



Historický vývoj krajiny v okolí Říčán

Katalog krajinných prvků

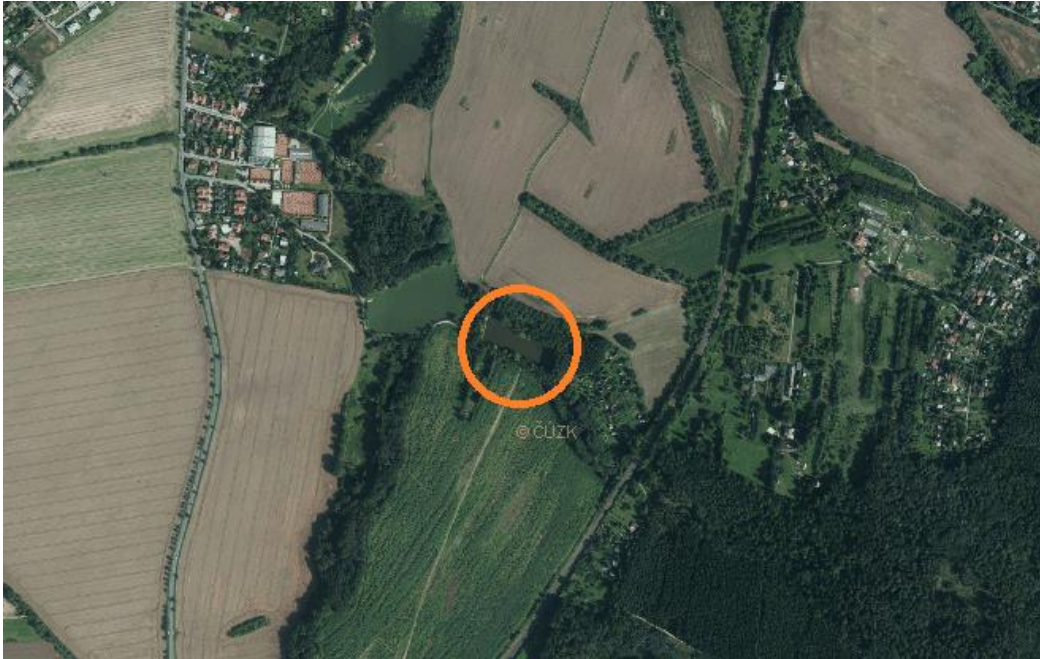


Autor: Martin Kolín

Obor: UTSS

Příloha k bakalářské práci

1. Rybník Srnčí



Ortofoto 1 Rybník Srnčí (Ortofoto ČÚZK)

Popis: Jde o jednu ze čtyř vodních ploch propojených Říčanským potokem.
Poloha: Říčany, okres Praha-východ, Středočeský kraj
GPS: 49.9799339N, 14.6637956E



A) mapa stabilního katastru z roku 1841,
B) mapa LIDAR (DRM 5G) z roku 2010,
C) Ortofoto z roku 1953



Srnčí rybník byl vybudován v roce 1989. Důvod jeho výstavby je stejný jako u rybníku Rozpakov. Jedná se hlavně o biologické čištění vod protékajících do rybníku Marvánku a chov ryb. Srnčí rybník se nachází v místech, kde kdysi ležel rybník „vyfrejmarčený“ (MÚŘ, 2003).

Srnčí rybník je menší než Rozpakov téměř o polovinu. Kolem celého rybníka je vegetace. Přes hráz je postavena dřevěná lávka.

2. Rybník Rozpakov

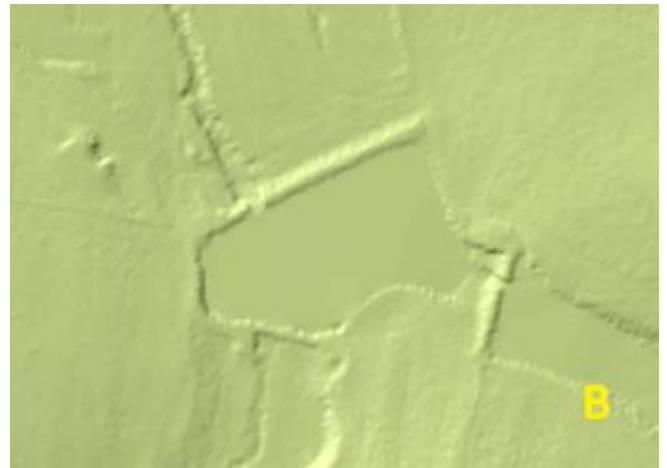


Ortofoto 2 Rybník Rozpakov (Ortofoto ČUZK)

Popis: Jde o jednu ze čtyř vodních ploch propojených Říčanským potokem.

Poloha: Říčany, okres Praha-východ, Středočeský kraj

GPS: 49.9803561N, 14.6614044E



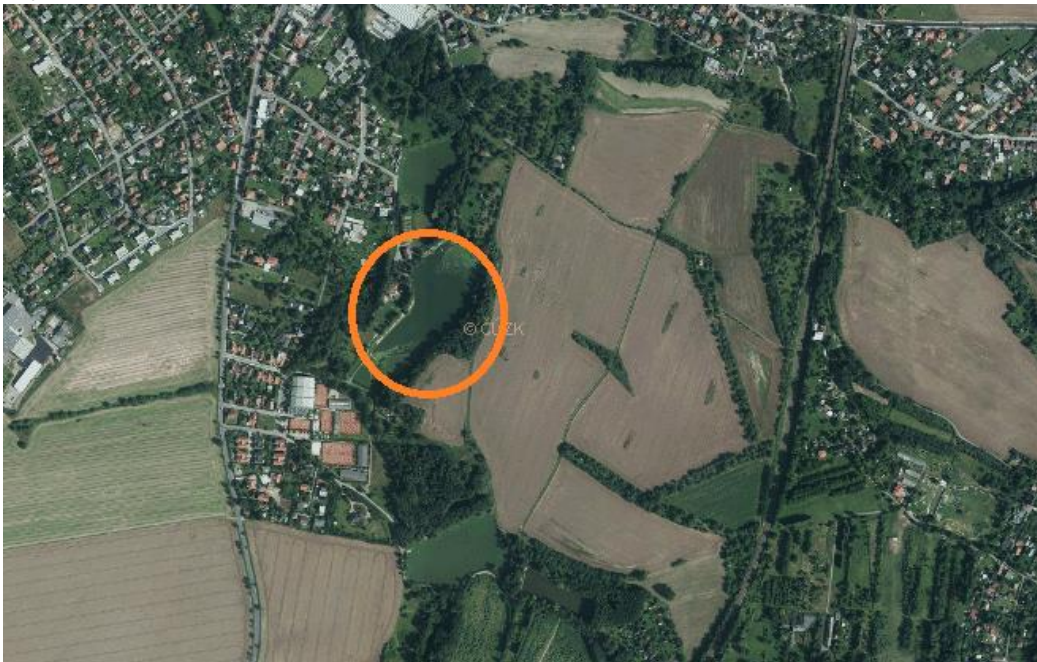
A) mapa stabilního katastru z roku 1841,
B) mapa LIDAR (DRM 5G) z roku 2010,
C) Ortofoto z roku 1953



Rybník Rozpakov byl postaven již zmíněného roku 1989. Důvod jeho výstavby je stejný jako u rybníka Srnčího. Dnešní Rozpakov leží v místech, kde kdysi končil velký rybník Rozpakov, který zanikl na počátku 19. století (MÚŘ, 2003).

U rybníku Rozpakov se na straně přiléhající k Říčanům nachází les. Kolem celého rybníka vede polní cesta a za ní se rozprostírají pole.

3. Rybník Marvánek

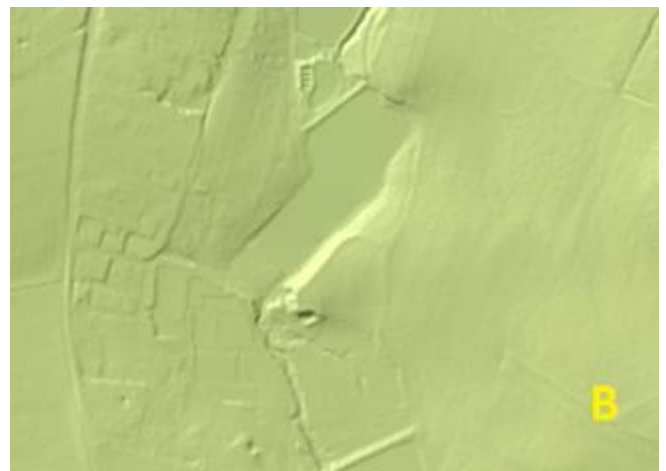


Ortofoto 3 Rybník Marvánek (Ortofoto ČUZK)

Popis: Jde o jednu ze čtyř vodních ploch propojených Říčanským potokem.

Poloha: Říčany, okres Praha-východ, Středočeský kraj

GPS: 49.9839931N, 14.6600094E



A) mapa stabilního katastru z roku 1841,
B) mapa LIDAR (DRM 5G) z roku 2010,
C) Ortofoto z roku 1953

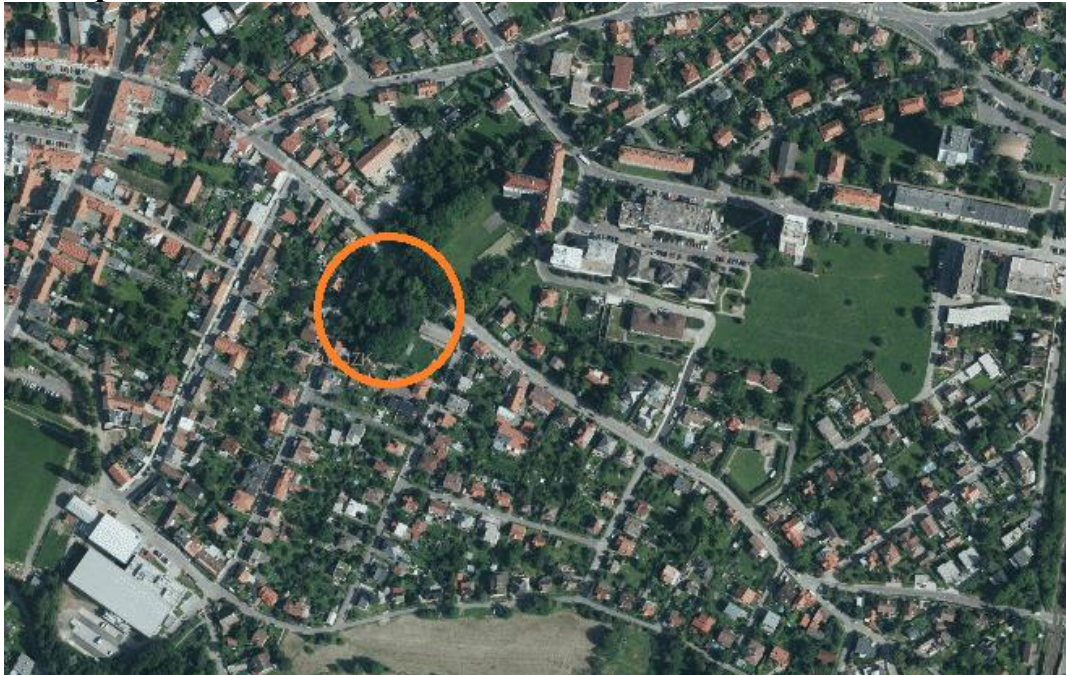


*Historická fotografie 1 Snímek rybníku Marvánek z roku 1940
(Archiv Muzea Říčany, ID - H 15050)*

Hlavním důvodem vzniku Marváneku byla rekreace obyvatel, neboť Říčany se staly na přelomu 19. a 20. století vyhledávanou pražskou rekreační lokalitou. Město se jej rozhodlo obnovit v roce 1934 právě kvůli nedostatku koupacích a rekreačních ploch (MÚŘ, 2003).

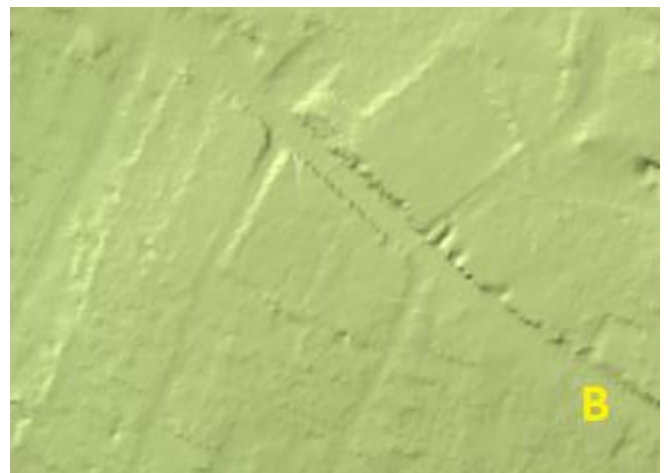
Nyní je rybník po rekonstrukci a v dobře udržovaném stavu. Na západní straně se nachází písčiná pláž a restaurace, na východní straně je vegetace – stromy a keře. Na severní straně rybníku je sypaná hráz, na jižní straně posekaný travní porost.

4. Park poručíka Koreše



Ortofoto 4 Park poručíka Koreše (Ortofoto ČUZK)

Popis: Park se nachází na místě bývalého hřbitova.
Poloha: Říčany, okres Praha-východ, Středočeský kraj
GPS: 49.9906678N, 14.6608181E



A) mapa stabilního katastru z roku 1841,
B) mapa LIDAR (DRM 5G) z roku 2010,
C) Ortofoto z roku 1953

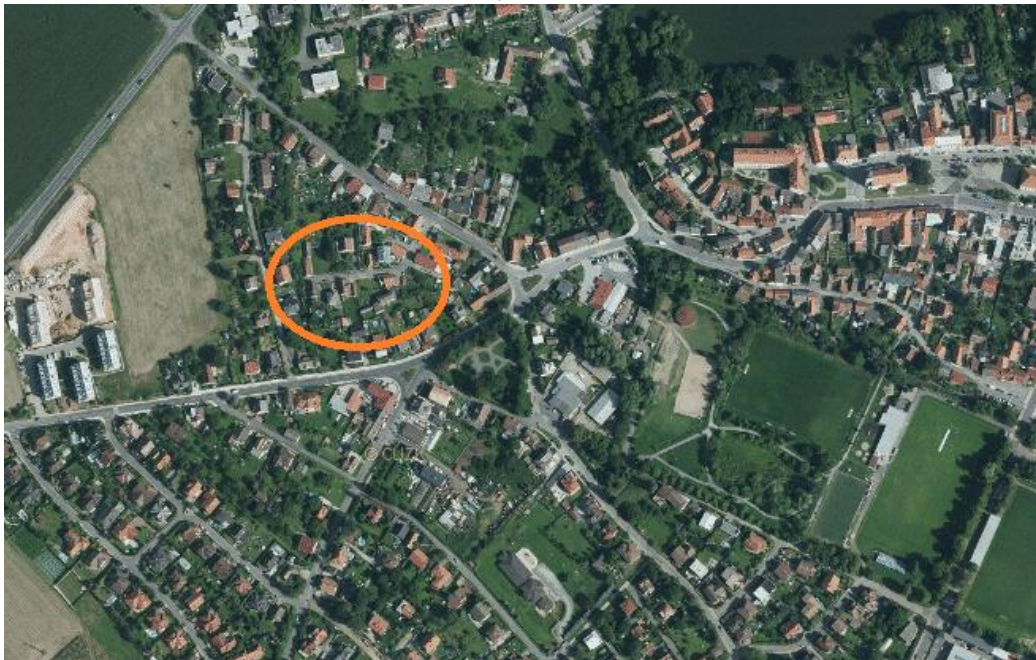


Historická fotografie 2 Obraz z poloviny 20. století. Autor: Vincent Hehl (Archiv Muzea Říčany, ID - H 3814)

Park poručíka Koreše vznikl na místě bývalého hřbitova. Na kresleném obraze z poloviny 20. století od učitele z Radošovic Vincenta Hehla je zachycena jeho původní podoba.

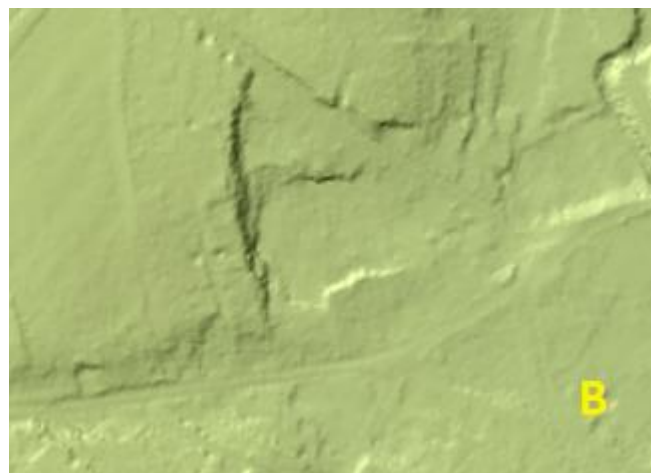
Tento park má opravdu malou rozlohu. Nachází se zde asi patnáct stromů a několik nízkých keřů. Přibližně uprostřed parku je pomník poručíka Koreše, pobočníka generála Luži. Oba byli zastřeleni v roce 1944. Bylo mu pouhých 27 let (**vets.cz, 2018**).

5. Ulice V Hliníku, bývalý důl na jíl



Ortofoto 5 Ulice v Hliníku (Ortofoto ČUZK)

Popis: Podle stabilního katastru se jednalo o důl na jíl.
Poloha: Říčany, okres Praha-východ, Středočeský kraj
GPS: 49.9904883N, 14.6481525E



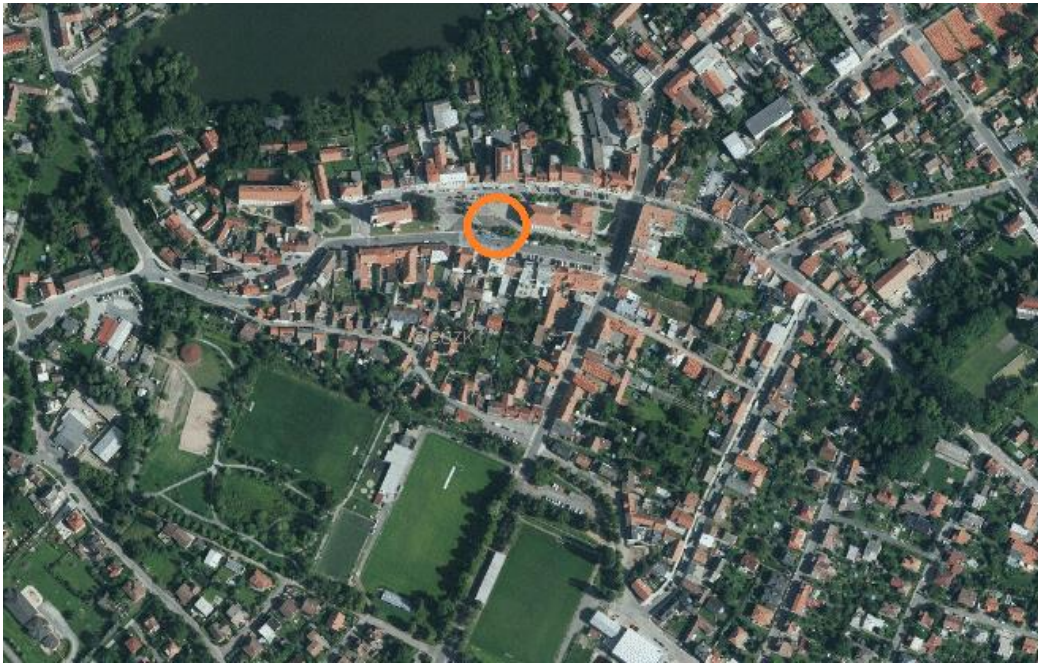
A) mapa stabilního katastru z roku 1841,
B) mapa LIDAR (DRM 5G) z roku 2010,
C) Ortofoto z roku 1953



Pod hradem v dnešní ulici V Hlíníku se nacházel důl na jíl neboli jíloviště. Jeho přítomnost je zaznamenána ve stabilním katastru (obr. A). Hned v blízkosti tohoto dolu se nacházela cihelna.

Dnes je zde výstavba domů a na konci ulice je patrná strmá stěna porostlá vegetací. Podle snímku z LIDARu by se mohlo jednat o jednu ze stěn tohoto bývalého dolu.

6. Vodní nádrž na náměstí v Říčanech

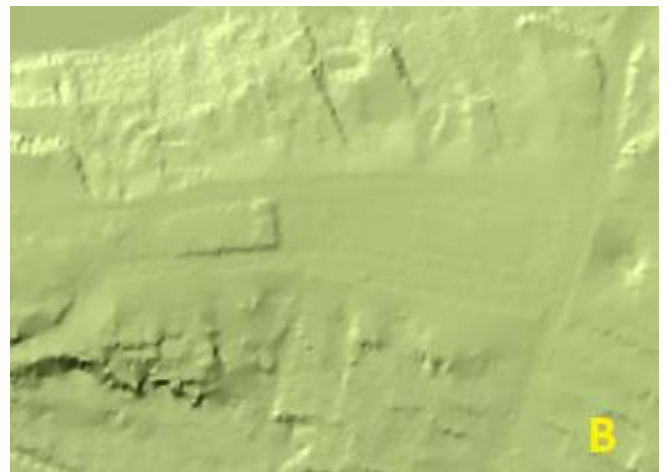


Ortofoto 6 Říčanské náměstí s okolím (Ortofoto ČUZK)

Popis: Vodní nádrž na náměstí

Poloha: Říčany, okres Praha-východ, Středočeský kraj

GPS: 49.9917058N, 14.6559147E



A) mapa stabilního katastru z roku 1841,
B) mapa LIDAR DRM 5G z roku 2010,
C) Ortofoto z roku 1953



*Historická fotografie 3 Snímek říčanské radnice pořízený roku 1899.
(Archiv Muzea Říčany, ID - H 2707)*

Na listu ze stabilního katastru (obr. A) lze vidět vodní nádrž, která se nacházela v blízkosti Říčanské radnice. Nicméně na historické fotografii z roku 1899 už po této nádrži nejsou ani památky, na rozdíl od ostatních řešených obcí, které si své vodní plochy v centrech ponechaly. Domnívám se, že nádrž byla nakonec shledána nepodstatnou z důvodu blízké přítomnosti Mlýnského rybníka.

V současné době, jak je vidět na fotografických snímcích je na místě bývalé vodní nádrže vybudována cesta, která vede přes náměstí.

7. Cesta z Kuřička směr Kolovraty



Ortofoto 7 Cesta z Kuřička do Kolovrat (Ortofoto ČUZK)

Popis: Cesta z Kuřička směrem do Kolovrat

Poloha: Říčany, okres Praha-východ, Středočeský kraj

GPS: 49.9923050N, 14.6388103E



A) mapa stabilního katastru z roku 1841,
B) mapa LIDAR (DRM 5G) z roku 2010,
C) Ortofoto z roku 1953



Cesta vyznačená na listu stabilního katastru vedla z Kuříčka do Kolovrat. Ve stabilním katastru jsou kolem cesty jen pole, cesta zřejmě sloužila jako komunikace hlavně pro zemědělce.

Cesta z Kuříčka do Kolovrat je blíže ke Kuříčku naznačena stromořadím a vysekanou travou. Kolem dokola jsou pole, na nichž se při pořizování fotografií pěstovala kukuřice. Za cestou Lipanskou, která se prakticky nezměnila, co se směru týká pokračuje cesta svojí starou trasou, jak je vidět na fotografii vpravo dole.

8. Cesta z Kuřička směr Lipany

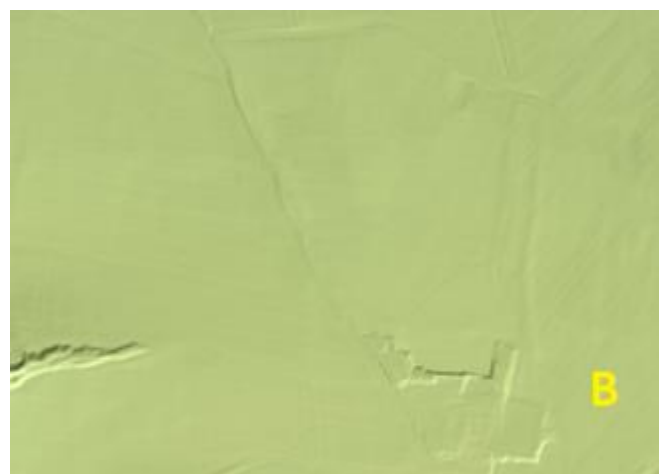


Ortofoto 8 Cesta z Kuřička do Lipan (Ortofoto ČUZK)

Popis: Cesta směrem z Kuřička do Lipan

Poloha: Říčany, okres Praha-východ, Středočeský kraj

GPS: 49.9919739N, 14.6326306E

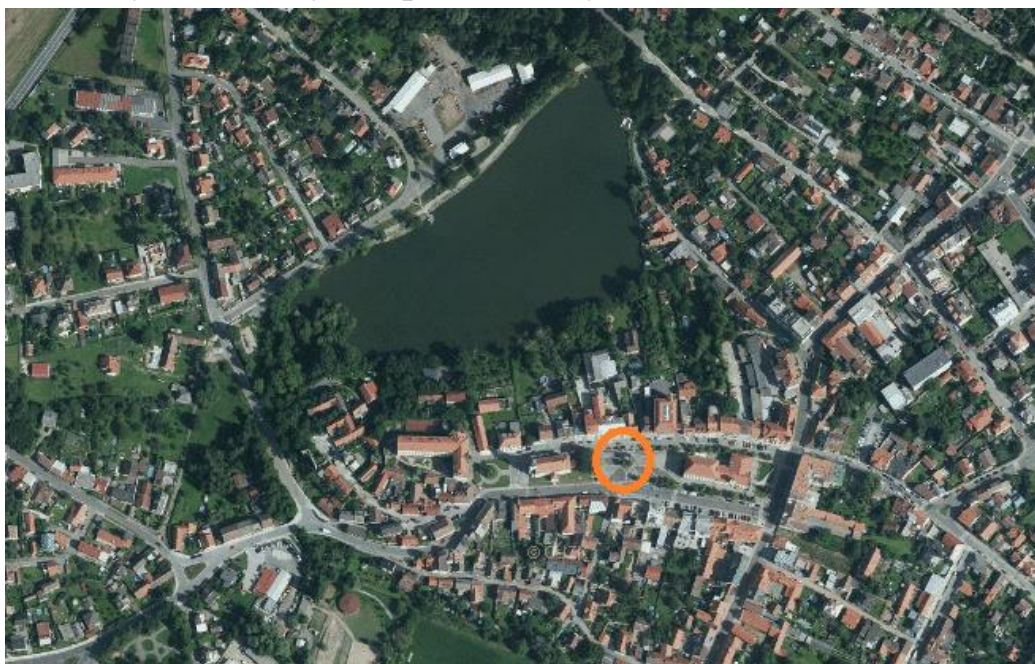


A) mapa stabilního katastru z roku 1841,
B) mapa LIDAR (DRM 5G) z roku 2010,
C) Ortofoto z roku 1953



Cesta z Kuřička do Lipan je z poloviny zachována. Z obou stran ji využívají zemědělci. Blíže ke Kuřičku je přibližně po 200 metrech zabrána polem. Z druhé strany – tedy blíže k Lipanům nastala stejná situace už po cca 70 metrech. V době pořízení fotografií se zde pěstovala kukuřice.

9. Říčanský mariánský sloup na Masarykově náměstí v Říčanech

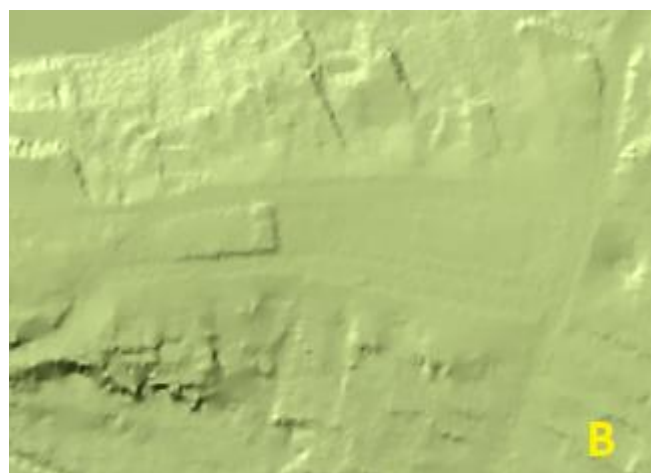


Ortofoto 9 Mariánský sloup na Říčanském Masarykově náměstí (Ortofoto ČUZK)

Popis: Restaurovaný mariánský sloup na náměstí v Říčanech

Poloha: Říčany, okres Praha-východ, Středočeský kraj

GPS: 49.9918714N, 14.6554428E



A) mapa stabilního katastru z roku 1841,
B) mapa LIDAR (DRM 5G) z roku 2010,
C) Ortofoto z roku 1953

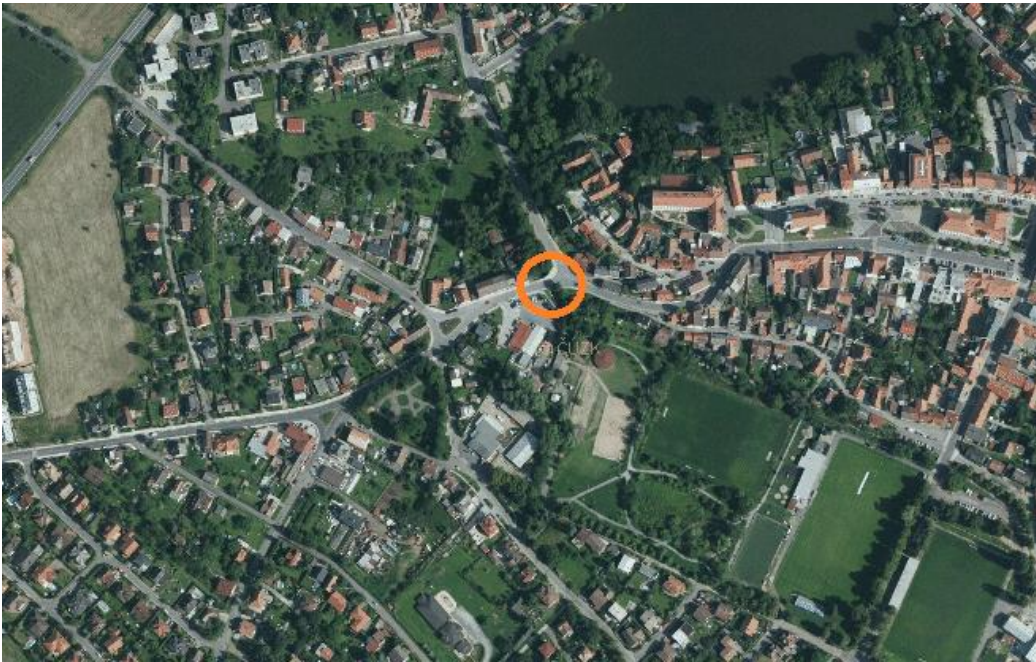


Historická fotografie 4 Snímek Mariánského sloupu pořízený roku 1907 (Archiv Muzea Říčany, ID - H 17460)

Mariánský sloup je na stabilním katastru (obr. A) zobrazen uprostřed Masarykova náměstí a jsou zde vyobrazeny i čtyři stromy.

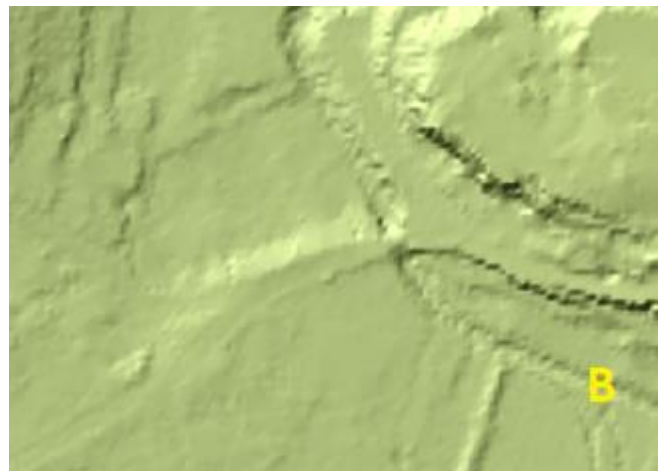
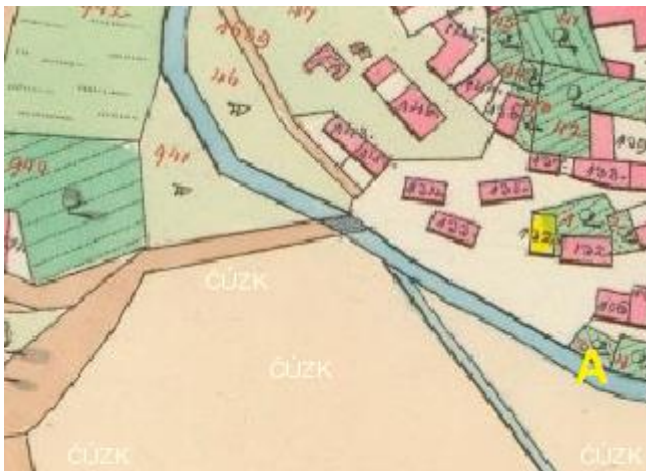
Nahoře je zlacená socha Panny Marie Immaculaty (Neposkvrněné). Tento sloup je obehnán masivním kamenným zábradlím. Socha je z roku 1699 a autor není znám (**Oulík, 1997**). Sloup byl nedávno restaurován. Na Masarykově náměstí jsou i v současné době nově vysazené čtyři stromy.

10. Most přes Říčanský potok pod Říčanským hradem



Ortofoto 10 Most přes Říčanský potok pod hradem (Ortofoto ČUZK)

Popis: Most přes Říčanský potok v blízkosti hradu
Poloha: Říčany, okres Praha-východ, Středočeský kraj
GPS: 49.9909886N, 14.6516717E



A) mapa stabilního katastru z roku 1841,
B) mapa LIDAR (DRM 5G) z roku 2010,
C) Ortofoto z roku 1953

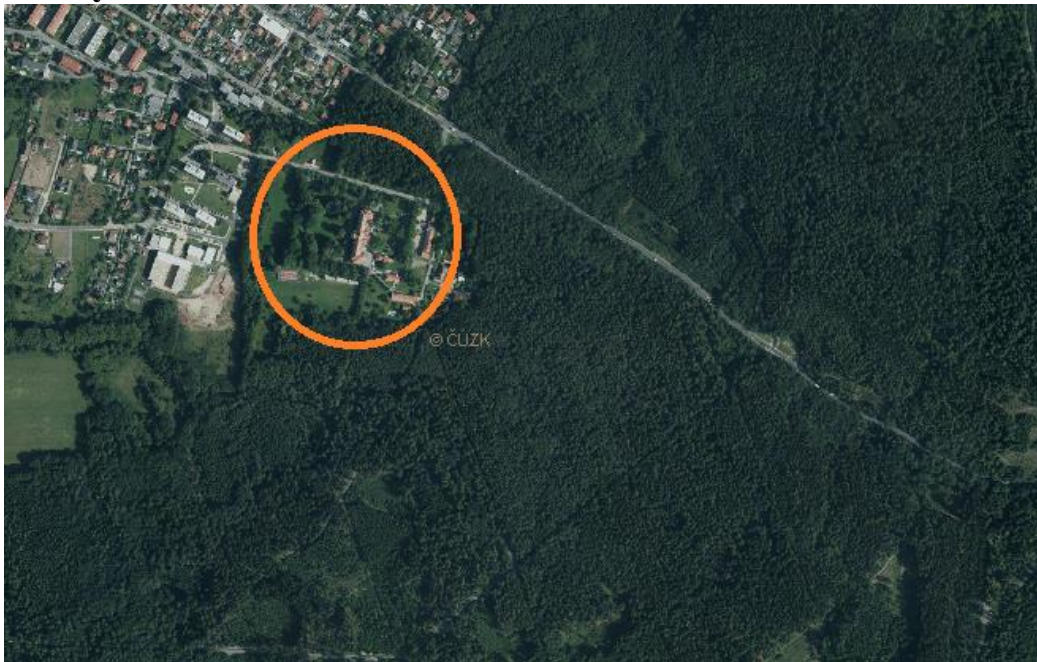


Historická fotografie 5 Snímek mostu pod hradem pořízený začátkem 20. století (Archiv Muzea Říčany, ID - H 2747)

Most zobrazený ve stabilním katastru (obr. A), který vede přes Říčanský potok byl kamenný. Jeho původní poloha byla, jak je vidět na historické fotografii z počátku 20. století trošku jiná. Nacházel se blíže k Masarykově náměstí.

Most v dnešní době je již betonový a v době focení na jeho povrchu probíhala rekonstrukce.

11.Říčany – Olivova léčebna



Ortofoto 11 Olivova léčebna (Ortofoto ČUZK)

Popis: „Olivovna“ nacházející se na samotném kraji města u okraje Říčanského lesa.
Poloha: Říčany, okres Praha-východ, Středočeský kraj
GPS: 49.9902869N, 14.6894003E



A) mapa stabilního katastru z roku 1841, B) mapa LIDAR (DRM 5G) z roku 2010, C) Ortofoto z roku 1953



Historická fotografie 6 Snímek zachycující Olivovu léčebnu na začátku 20. století (Archiv Muzea Říčany, ID - H 15003)

Olivova dětská léčebna, vznikla díky manželům Olivovým (Aloisovi a Louis Olivových). V roce 1895 byla založena Olivova nadace, která měla za úkol vybudovat a provozovat tzv. vychovatelnu pro opuštěné a zanedbané děti. Stavba trvala pouhých jeden a půl roku. Datum otevření připadlo na 18.10.1896 (**Jelínek, 1997**).

Téměř o 30 let později byla funkce Olivovy dětské léčebny, dále jen „Olivovny“ změněna na ozdravovnu pro oslabené děti z Pražské obce. Tato změna byla učiněna z důvodu zhoršujícího stavu životního prostředí vlivem industrializace (**Jelínek, 1997**).

Za druhé světové války, kdy hrozila infiltrace a zabrání „Olivovny“ Němci byla však nakonec přeměněna na plicní preventorium. Byly zde děti z oddělení TBC nemocnice v Praze. Zabrat léčebnu pro svoje účely se nepovedlo ani v roce 1968 sovětským okupantům.

V roce 1980 naposledy změnila „Olivovna“ svůj účel, a to na léčebnu dětí s nespecifickým onemocněním horních cest dýchacích (**Jelínek, 1997**).

12. Rybník Lada I

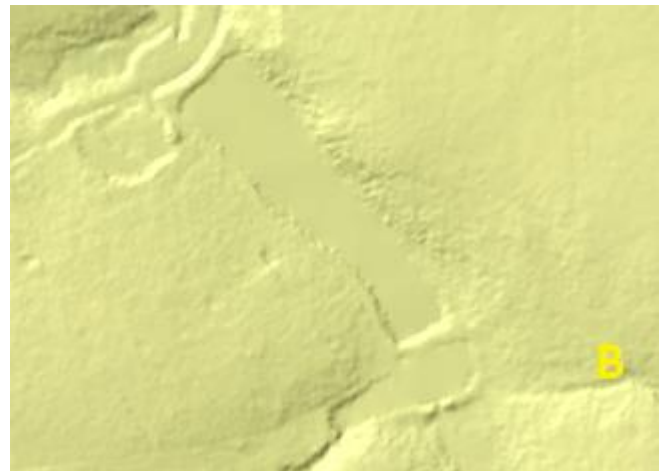


Ortofoto 12 Rybník Lada (Ortofoto ČÚZK)

Popis: Jedná se o jednu ze tří vodních ploch, která se potom vlévá do Rokytky

Poloha: Tehov, okres Praha-východ, Středočeský kraj

GPS: 49.9804286N, 14.7053969E



A) mapa stabilního katastru z roku 1841,
B) mapa LIDAR (DRM 5G) z roku 2010,
C) Ortofoto z roku 1953



Rybník Lada I je jedna ze tří vodních nadržů na území Tehova ze kterých voda vtéká do Rokytky. Lada byla vybudována u chatové osady a v dnešní době plní funkci retenční a rybochovnou. Tehov tento rybník pronajímá Českému rybářskému svazu.

Na jižní části svahu se nachází dřevinný porost a zde je rybník napojen na výše položený rybník Lada II. Dále na západní straně je podél rybníka cesta. Na východní straně se nachází les. Z velké části jsou zde zastoupeny jehličnaté dřeviny (smrk, jedle). Na severní straně se nachází těleso hráze a výpust.

13. Rybník Lada II



Ortofoto 13 Rybník Lada II (Ortofoto ČUZK)

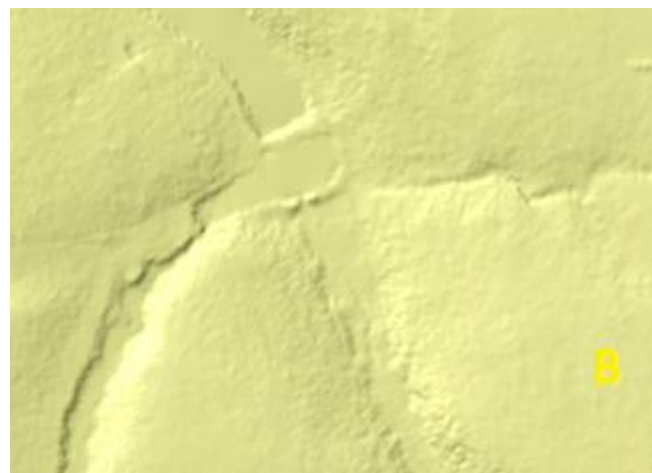
Popis: Jedná se o jednu ze tří vodních ploch, která se potom vlévá do Rokytky

Poloha: Tehov, okres Praha-východ, Středočeský kraj

GPS: 49.9793503N, 14.7065625E



A



B



C

A) mapa stabilního katastru z roku 1841,
B) mapa LIDAR (DRM 5G) z roku 2010,
C) Ortofoto z roku 1953



Lada II se nachází těsně nad rybníkem Lada I. Zastává stejnou funkci jako Lada I a tedy funkci retenční a rybochovnou. V dnešní době je také v pronájmu Českému rybářskému svazu.

Na jižní straně se nachází dřevinná vegetace v zastoupení listnatých stromů (olše, bříza). Východní břeh je obklopen lesem, kde převládají břízy. Na západní straně se nachází cesta. Severní strana je porostlá převážně travinami a je zde umístěna výpust, která vede do rybníku Lada I.

14. Rybník V doubí

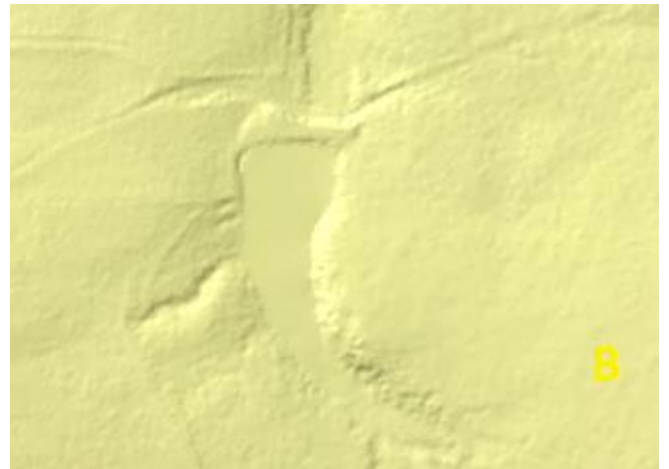


Ortofoto 14 Rybník V doubí (Ortofoto ČUZK)

Popis: Jedná se o jednu ze tří vodních ploch, která se potom vlévá do Rokytky

Poloha: Tehov, okres Praha-východ, Středočeský kraj

GPS: 49.9750228N, 14.7090378E



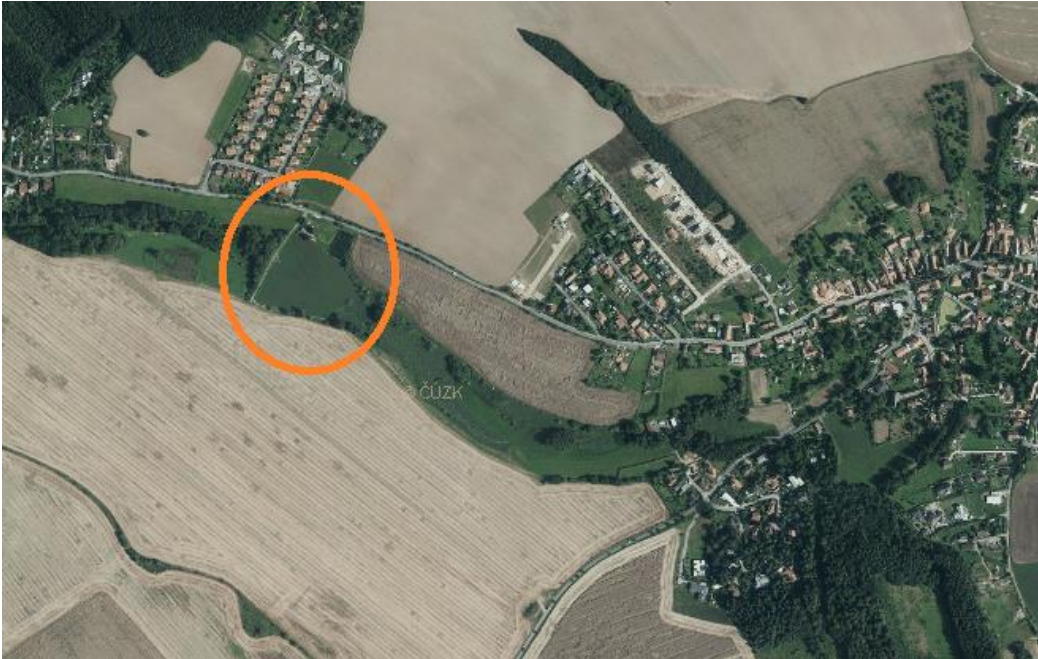
A) mapa stabilního katastru z roku 1841,
B) mapa LIDAR (DRM 5G) z roku 2010,
C) Ortofoto z roku 1953



Rybník V dubí má nemenší plochu z rybníků z kaskády, kterou tvoří spolu s rybníky Lada I, Lada II.

Na jižní, východní i západní straně se rozprostírá les. Z velké části jsou zde jehličnaté dřeviny (smrk, borovice). Na severní straně je umístěno těleso hráze a výpust, která jako jediná z kaskády nebyla přístupná. Těleso hráze bylo porostlé travnatou vegetací.

15. Panský rybník

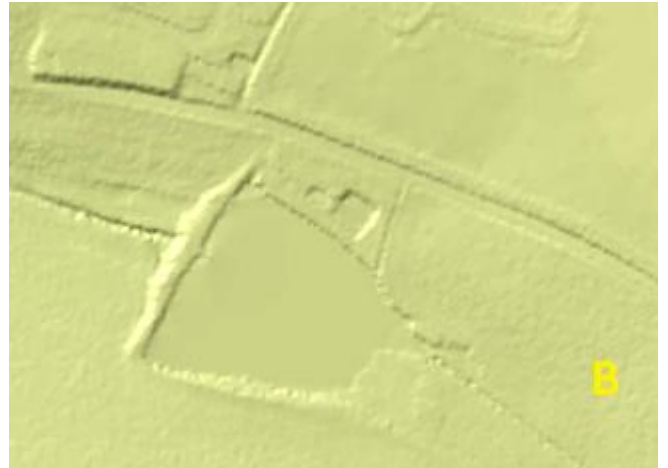


Ortofoto 15 Panský rybník (Ortofoto ČUZK)

Popis: Panským rybníkem protéká Říčanský potok, který poté teče Světicemi a poté do Říčan.

Poloha: Tehov, okres Praha-východ, Středočeský kraj

GPS: 49.9701922N, 14.6792442E



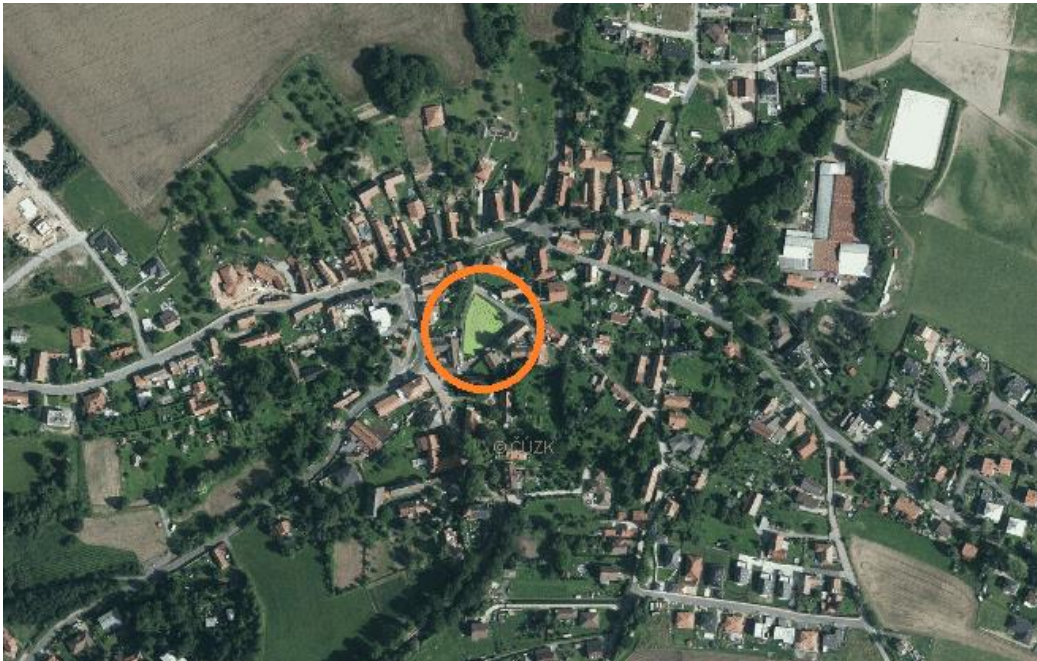
A) mapa stabilního katastru z roku 1841,
B) mapa LIDAR (DRM 5G) z roku
2010, C) Ortofoto z roku 1953



Panský rybník se nachází na západ od obce Tehov. Rozkládá se přibližně na půli cesty mezi Tehovem a Světicemi. Panský rybník je stejně jako ostatní Tehovské rybníky rybochovnou a retenční nádrží. Panským rybníkem protéká Říčanský potok, který dále pak protéká Světicemi do Říčan.

Na severní části je oplocený pozemek, na kterém jsou dvě malé rybochovné nádrže. Na východní části je celý břeh porostlý rákosem. Podél jižního břehu se táhne upravená šotolinová cesta, která vede až do Světic. Na severní straně je těleso hráze zpevněné balvany a výpust.

16. Náveský rybník Tehov



Ortofoto 16 Náveský rybník Tehov (Ortofoto ČUZK)

Popis: Vodní plocha se nachází v blízkosti Svatojánské návsi v ulici U Rybníka

Poloha: Tehov, okres Praha-východ, Středočeský kraj

GPS: 49.9710253N, 14.6941572E



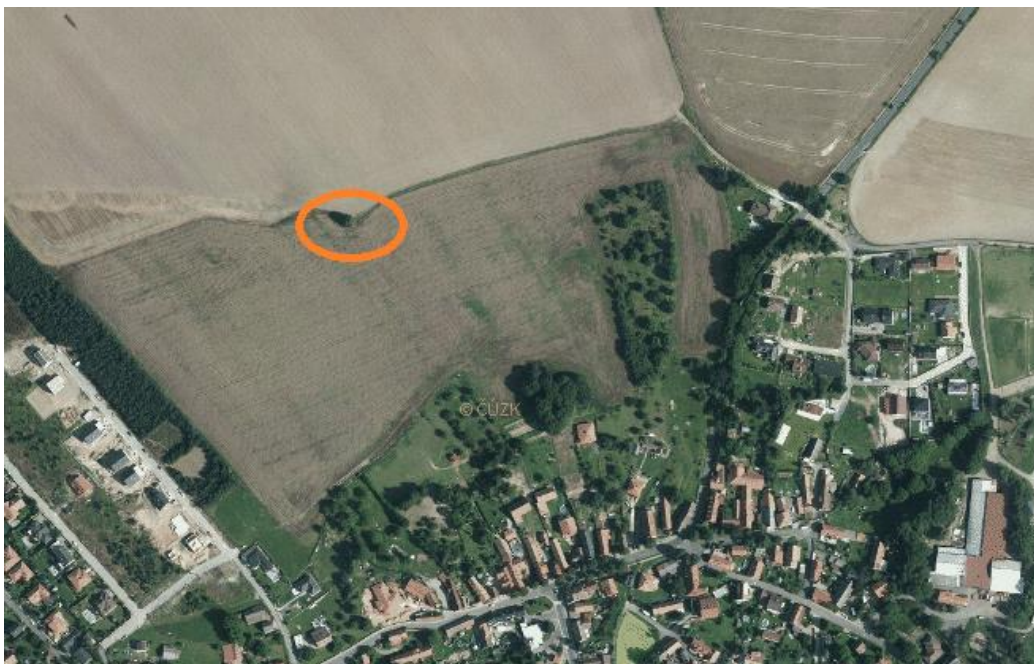
A) mapa stabilního katastru z roku 1841,
B) mapa LIDAR (DRM 5G) z roku 2010,
C) Ortofoto z roku 1953



Jak už jeho název napovídá nachází se tento rybník takřka na návsi. Tento rybník je jako jediný z Tehovských rybníků zaznamenán ve Stabilním katastru. Sloužil nejspíše hlavně jako zdroj užitkové vody a v případě požáru jako zásoba pro hašení.

Rybník je obehnán betonem a na jeho severní straně je umístěna výpusť.

17. Tehov – Morový kříž a památný strom



Ortofoto 17 Tehov - Morový kříž a památný strom

Popis: Vodní plocha se nachází v blízkosti Svatojánské návsi v ulici U Rybníka

Poloha: Tehov, okres Praha-východ, Středočeský kraj

GPS: 49.9738750N, 14.6902200E



A) mapa stabilního katastru z roku 1841,
B) mapa LIDAR (DRM 5G) z roku 2010,
C) Ortofoto z roku 1953



Na tomto místě můžeme nalézt nejen nádherný výhled, ale i chráněný památný strom. (lípa srdčitá) Pod stromem je umístěn morový kříž.

Tyto dvě památky se nachází nad severně na Tehovem. V době tvoření Stablního katastru pro obci Tehov jsou strom i kříž umístěny na bývalém rozcestí. Kromě cesty, která vede právě k tomuto kříži a části cesty která vede směrem na Říčany žádná z cest nezůstala zachována.

18. Tehov – Kostel svatého Jana Křtitele



Ortofoto 18 Kostel sv. Jana Křtitele (Ortofoto ČUZK)

Popis: Kostel se nachází nedaleko návsi. Jde o nejstarší dochovanou památku v Tehově.

Poloha: Tehov, okres Praha-východ, Středočeský kraj

GPS: 49.9696264N, 14.6943894E



A) mapa stabilního katastru z roku 1841,
B) mapa LIDAR (DRM 5G) z roku 2010,
C) Ortofoto z roku 1953



Historická fotografie 7 Snímek kostela v Tehově zasvěcenému sv. Janu Křtiteli pořízený roku 1894.(Archiv Muzea Říčany, ID - H 2828)

Kostel je nejstarší dochovanou památkou v Tehově. Byl založen v polovině 14. století a zasvěcen sv. Janu Křtiteli. Kostel je jednolodní, s obdélníkovým presbytářem a hranolovou věží na západní straně ukončenou jehlancovou helmou a malou cibulí **(Hrady.cz, 2018)**.

Kostel se nachází ve svahu na jižní straně od návsi v ulici Ke Kostelu. Přes svoji relativně malou velikost jde o jednu z hlavních dominant při pohledu na obec Tehov z okolních kopců.

19. Cesta z Tehova směr Říčany

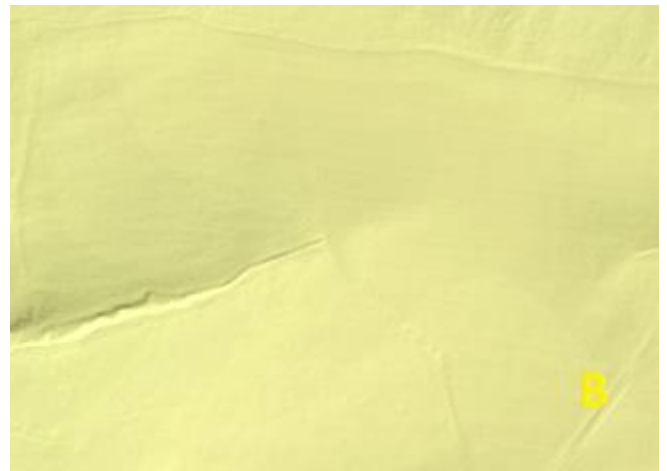


Ortofoto 19 Cesta z Tehova směr Říčany (Ortofoto ČUZK)

Popis: Polní cesta z Tehova směr Říčany.

Poloha: Tehov, okres Praha-východ, Středočeský kraj

GPS: 49.9744264N, 14.6952797E



A) mapa stabilního katastru z roku 1841,
B) mapa LIDAR (DRM 5G) z roku 2010,
C) Ortofoto z roku 1953



Cesta směr Říčany patří k mnoha cestám, které museli ustoupit zemědělské produkci. Z důvodu scelování parcel pro zemědělskou činnost byla zachována jen část a z velké části se z cesty stala mez. Na snímcích z LIDARu je vidět právě ono částečné zachování. Dnes cesta plní účel spíše protierozní.

20. Trojice cest z Tehovce směr k silnici Černokostecká

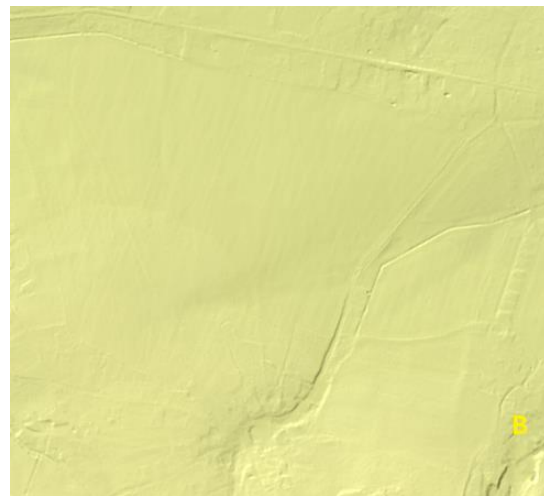
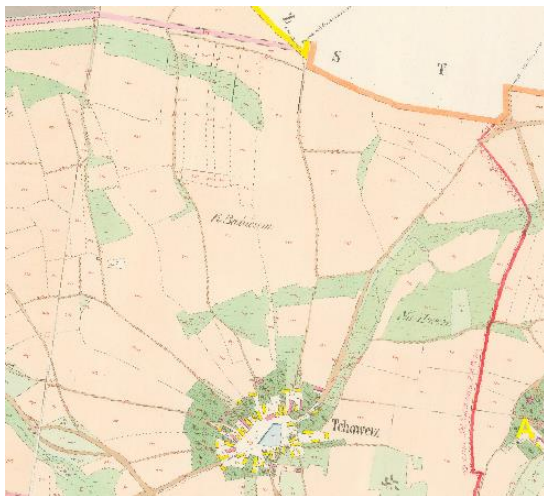


Ortofoto 20 Trojice cest z Tehovce k Černokostecké (Ortofoto ČUZK)

Popis: Trojice polních cest vedoucích směrem k hlavní silnici Černokostecká.

Poloha: Tehovec, okres Praha-východ, Středočeský kraj

GPS: 49.9834075N, 14.7302336E; 49.9836972N, 14.7279375E; 49.9825658N, 14.7270792E

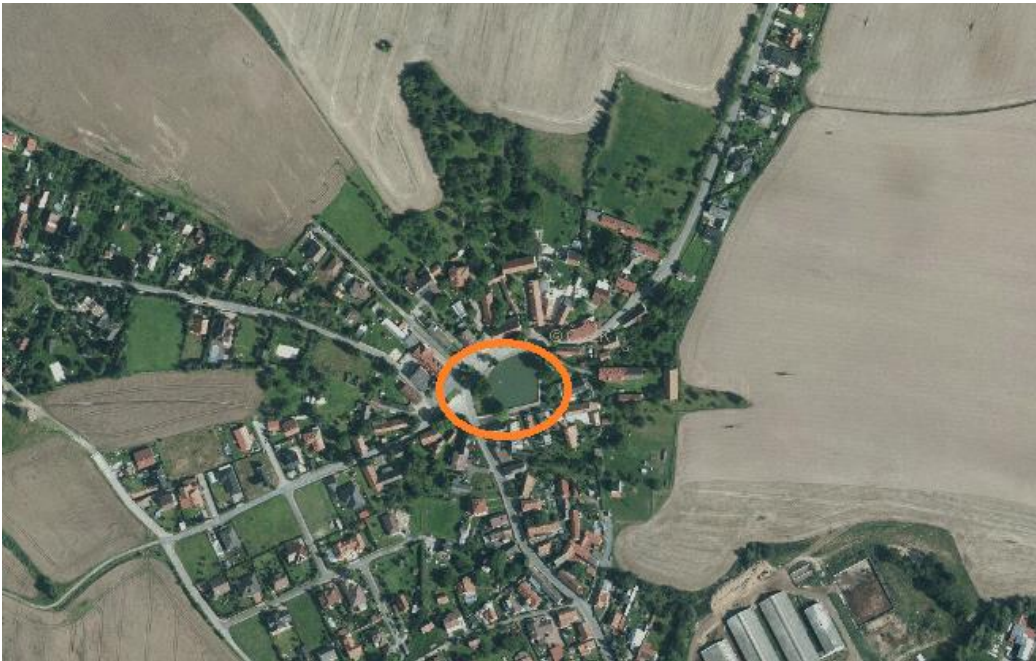


A) mapa stabilního katastru z roku 1841,
B) mapa LIDAR (DRM 5G) z roku 2010,
C) Ortofoto z roku 1953



Trojice cest, které směřovali od Tehovce směrem k Černokostecké nejsou už vůbec patrné. Nejzápadnější cesta se z opravdu malé části dochovala. Momentálně se ulice nazývá Za Hospodou. Na LIDARu můžeme vidět někde ještě slabý náznak, ale co se týká terénu nenarazil jsem nic, co by vzdáleně ukazovalo na přítomnost těchto cest. Domnívám se, že cesty byli stejně jako mnohé další zrušeny z důvodů zcelování pozemků a zvýšení zemědělské produkce.

21. Rybník Na návsi Tehovec

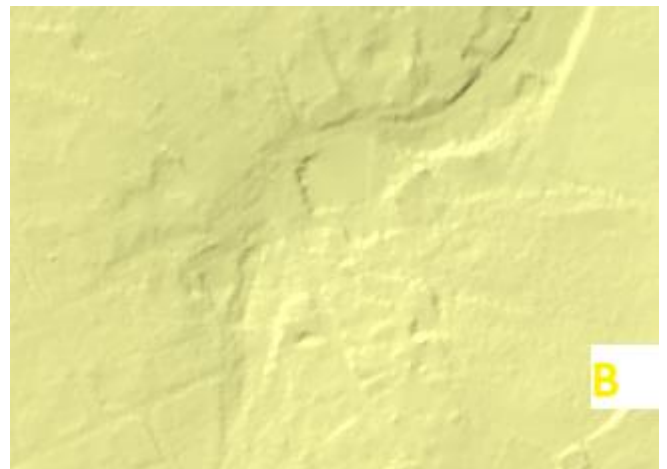


Ortofoto 21 Rybník na návsi Tehovec (Ortofoto ČUZK)

Popis: Vodní plocha nacházející se na návsi obce Tehovec.

Poloha: Tehovec, okres Praha-východ, Středočeský kraj

GPS: 49.9815861N, 14.7296756E

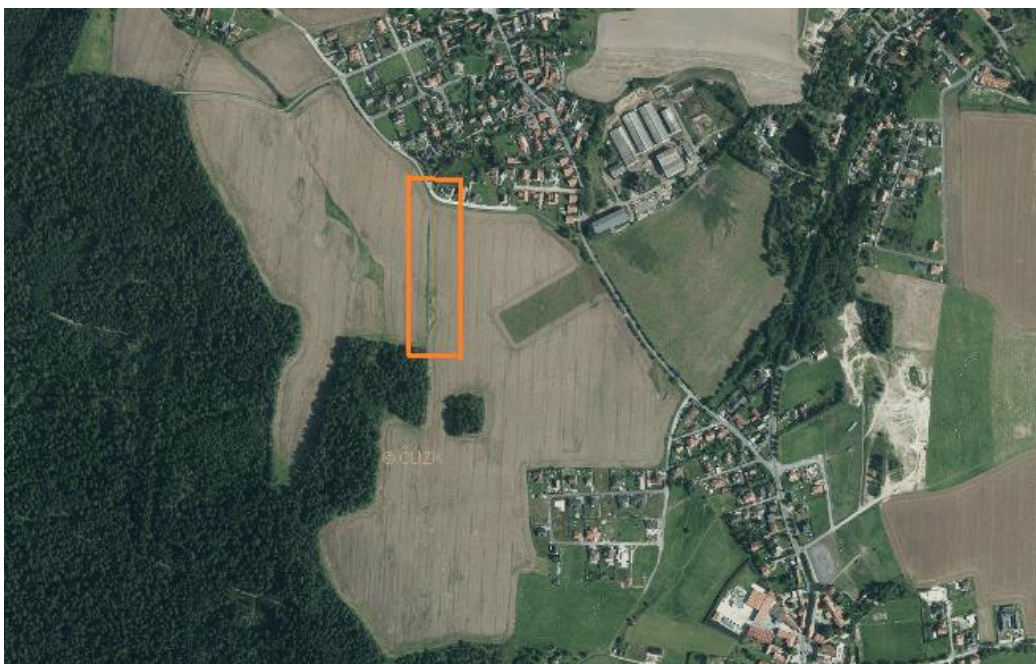


A) mapa stabilního katastru z roku 1841,
B) mapa LIDAR (DRM 5G) z roku 2010,
C) Ortofoto z roku 1953



Návesní rybník, který dříve sloužil jako zásobárna vody pro obyvatele a v případě požáru plnil funkci zásobárny pro požárníky stojí na návsi dodnes. Na stabilním katastru se jedná o jediný zobrazený rybník. Na severovýchodní straně v době tvoření fotodokumentace je umístěn kvůli rybám rozmrazovač. Rybník je jinak obehnan betonovou zdí.

22. Cesta z Tehovce směr Tehov – Údolí Raků



Ortofoto 22 Cesta z Tehovce do Tehova (Ortofoto ČUZK)

Popis: Cesta se napojovala v ulici Pražská cesta. Směřovala do lesa směrem k Tehovu-Údolí raků.

Poloha: Tehovec, okres Praha-východ, Středočeský kraj

GPS: 49.9783953N, 14.7281789E

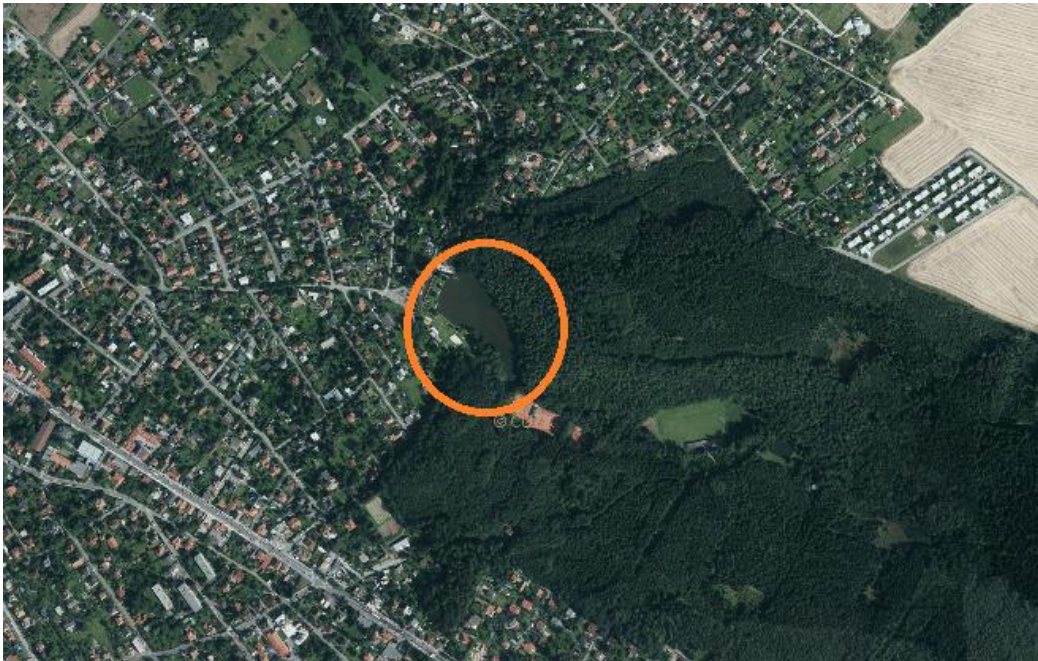


A) mapa stabilního katastru z roku 1841,
B) mapa LIDAR (DRM 5G) z roku 2010,
C) Ortofoto z roku 1953



Další polní cesta, která směřovala na jih od obce Tehovec. Tato cesta směřovala do lesa a dále k potoku Mnichovka a podél ní k údolí Raků. Cesta stejně jako cesty na severní straně obce pravděpodobně zanikla z důvodu zcelování pozemků. V terénu nebylo nalezeno nic, co by jen připomínalo, že zde vedla cesta.

23. Rybník Jureček – Říčany

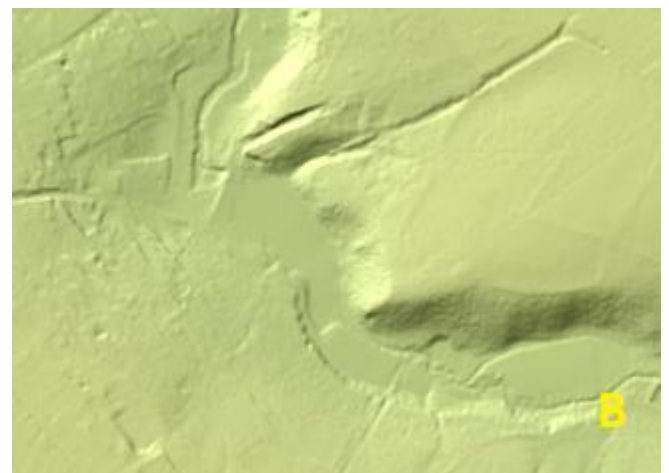


Ortofoto 23 Jureček (Ortofoto ČUZK)

Popis: Vodní plocha se nachází v Říčanech-Radešovice, území dříve patřilo do katastrální území Březí.

Poloha Říčany, okres Praha-východ, Středočeský kraj

GPS: 50.0010822N, 14.6788692E



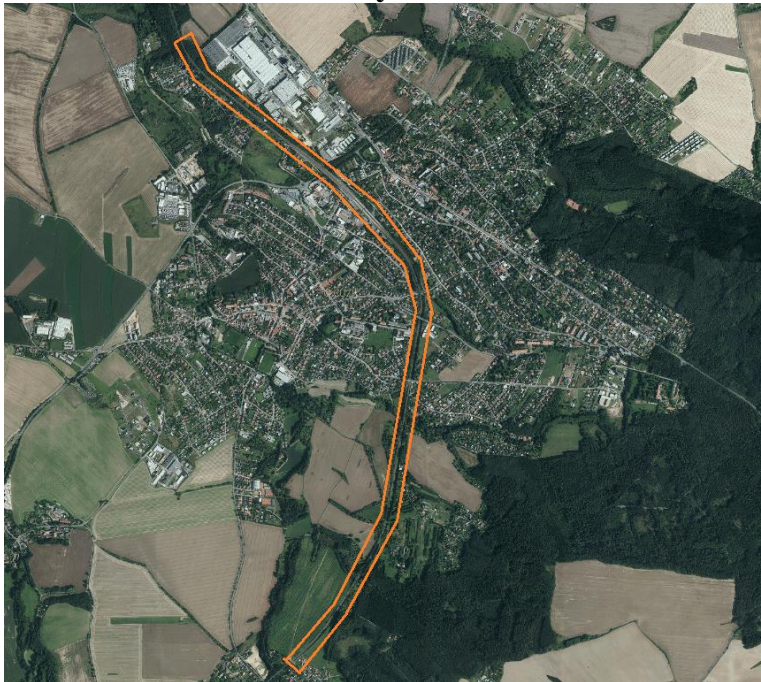
A) mapa stabilního katastru z roku 1841,
B) mapa LIDAR (DRM 5G) z roku 2010,
C) Ortofoto z roku 1953



Historická fotografie 8 Snímek zachycují rybník Jureček a stejnojmennou hospodu pořízená roku 1848.(Archiv Říčanského Muzea, ID - H 6177)

Již v roce 1904 bylo v Přestavickém údolí na řece Rokytce založen několik menších vodních nádrží, tzv. Stará koupadla. O 20 let později se začalo uvažovat o přestavbě, dle dobového označení, „umělé jezero“. Začalo se až v letech 1930 a přestavba probíhala až do roku 1934. U jezera vznikla také nová hostinská budova. Roku 1937 dostal hostinec i koupaliště do pronájmu Antonín Jureček. Ten zde pracoval až do roku 1958. V těchto letech se zde začalo říkat „Na Jurečku“. I po odchodu Antonína Jurečka tento název vodní ploše zůstal (MÚŘ, 2003).

24. Železniční dráha Říčany

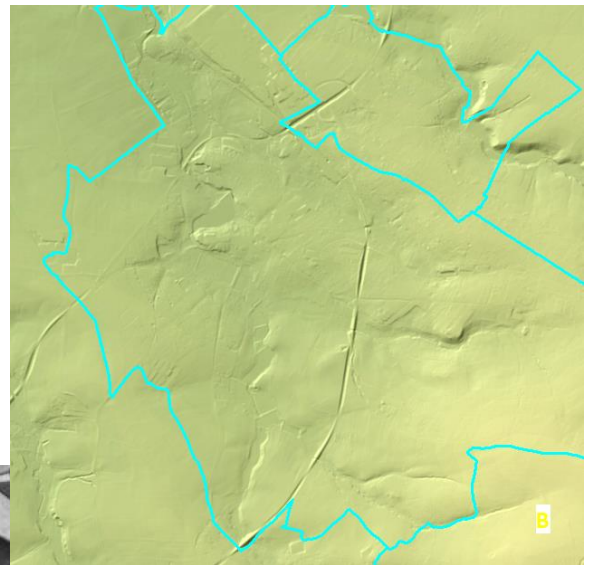
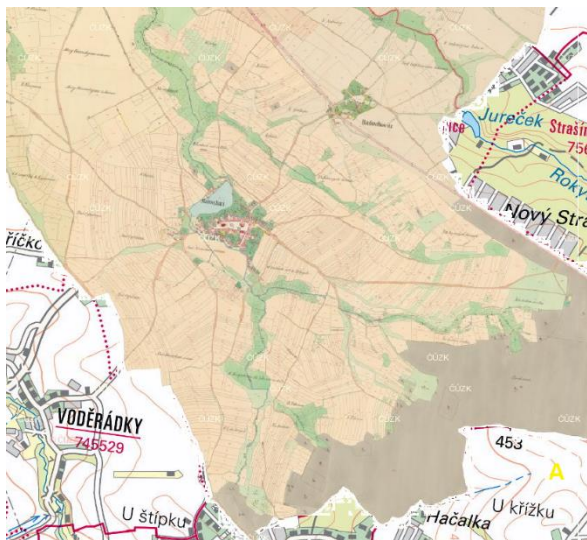


Ortofoto 24 Železnice (Ortofoto ČUZK)

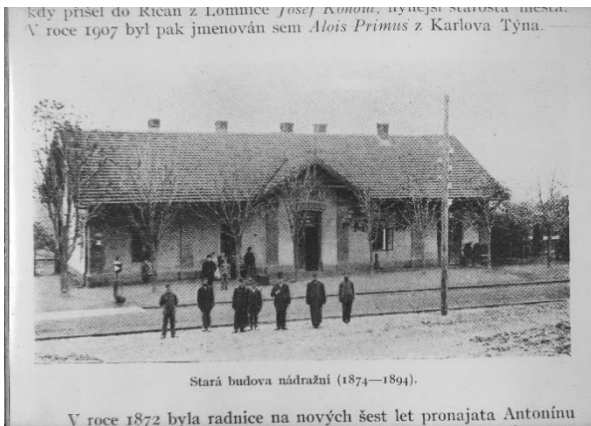
Popis: Železnice se táhne prostředkem Říčan. Říčany jsou na trati směr Benešov.

Poloha Říčany, okres Praha-východ, Středočeský kraj

GPS: 49.9975236N, 14.6636986E



A) mapa stabilního katastru z roku 1841,
B) mapa LIDAR (DRM 5G) z roku 2010,
C) Ortofoto z roku 1953



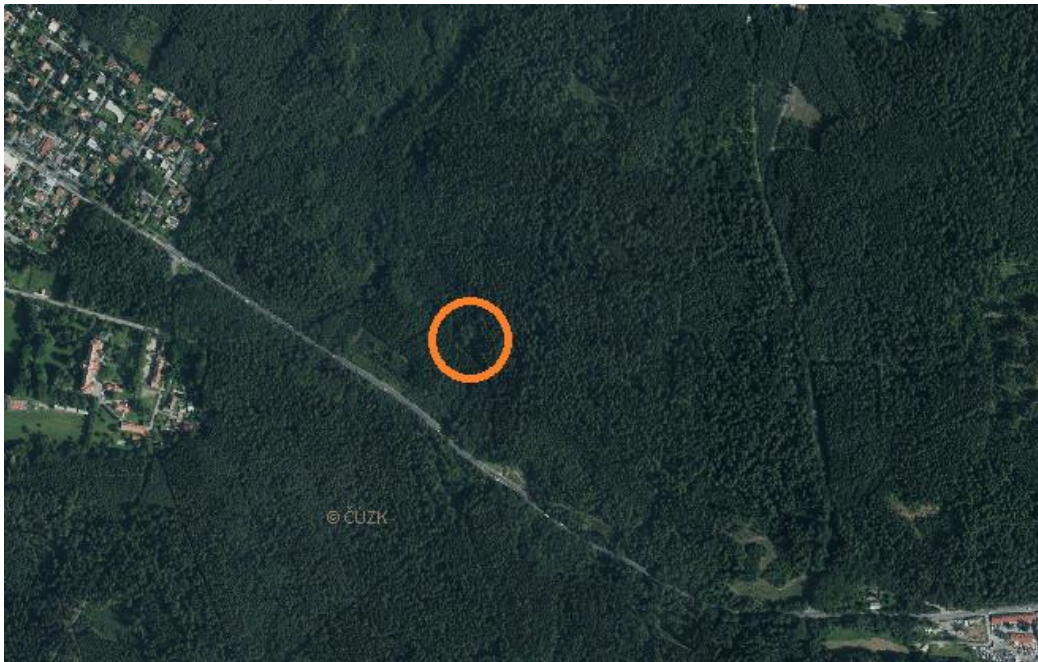
Historická fotografie 10 Snímek říčanského nádraží pořízený roku 1913 (Archiv Muzea Říčany, ID - H 2967)



Historická fotografie 9 Snímek zachycující nehodu na trati z roku 1916.(Archiv Muzea Říčany, ID - H 15264)

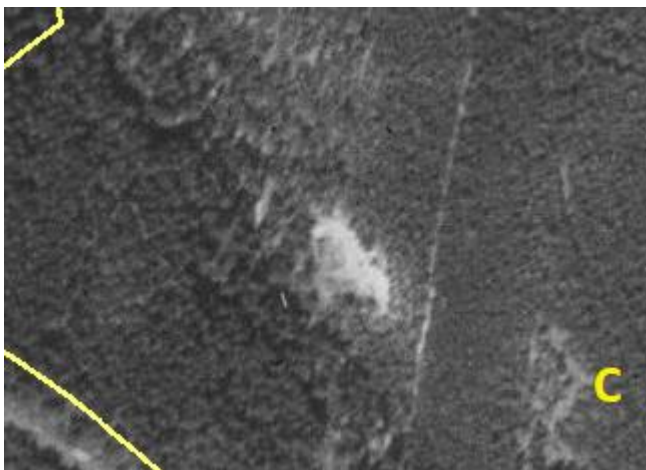
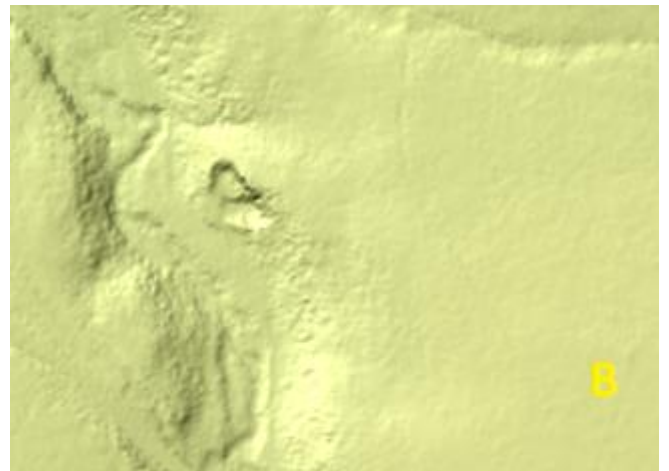
Stavba železnice započala v květnu roku 1869. Tato dráha spojila hlavní město Prahu a Benešov. Dráha byla uvedena do provozu na jaře roku 1871. Železniční doprava měla značný dopad na rozvoj Říčany i Radošovic. Lidé sem začali nejprve přijíždět pouze na rekreaci do místních lesů. Nicméně záhy se tu začali usazovat a město se začalo rozvíjet a rozrůstat (Špiritová, 1997). I dnes je železnice nezbytnou součástí dopravy. Trať je dnes poměrně hodně exponovaná, a to především osobní dopravou.

25. Lom mezi Říčany a Tehovem



Ortofoto 25 Lom mezi Říčany a Tehovem (Ortofoto ČUZK)

Popis: Lom se nachází na hranici katastrálního území města Říčany a obce Tehov.
Poloha Tehov, okres Praha-východ, Středočeský kraj
GPS: 49.9912169N, 14.6988856E

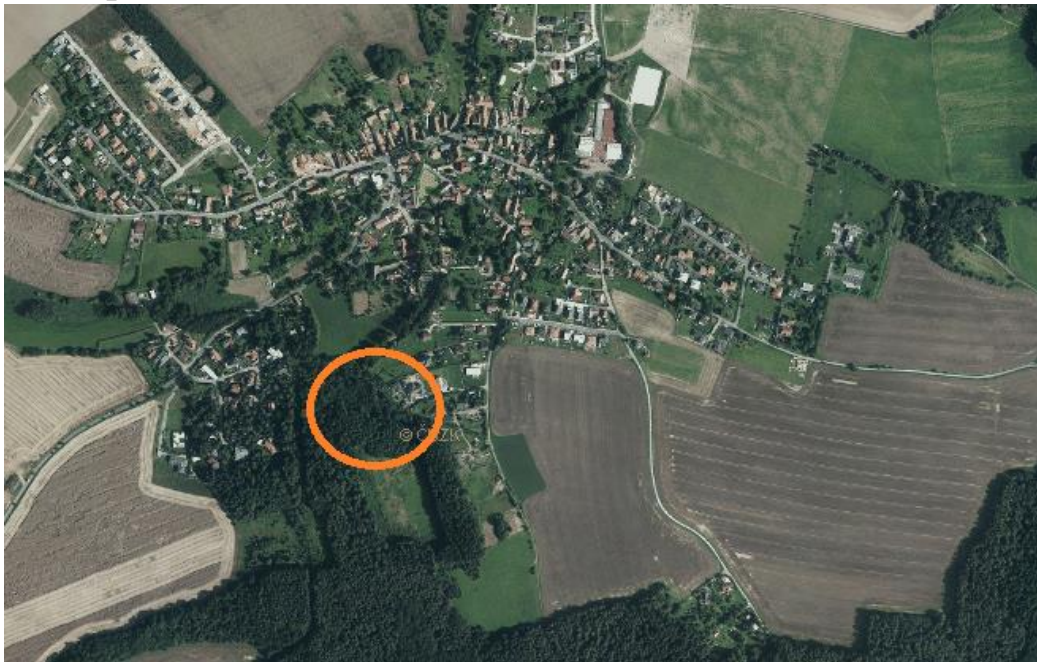


A) mapa stabilního katastru z roku 1841,
B) mapa LIDAR (DRM 5G) z roku 2010,
C) Ortofoto z roku 1953



V tomto lomu se na počátku minulého století těžila říčanská žula. Odborný název této žuly je porfyrický biotitický granit. Kámen vytěžený v tomto lomu se stal stavebním materiálem pro mnoho staveb v Říčanech. Dodnes se těží v jámovém lomu v nedaleké obci Žernovka. Lom je v dnešní době opuštěn a využíván několikrát do roka jako součást rekreačních aktivit (MÚŘ, 2003).

26. Těžba poblíž obce Tehov



Ortofoto 26 Náznak těžbu u Tehova (Ortofoto ČUZK)

Popis: Náznaky těžby nacházející se v jižní části obce Tehov.

Poloha Tehov, okres Praha-východ, Středočeský kraj

GPS: 49.9677664N, 14.6926950E



A) mapa stabilního katastru z roku 1841,
B) mapa LIDAR (DRM 5G) z roku 2010,
C) Ortofoto z roku 1953



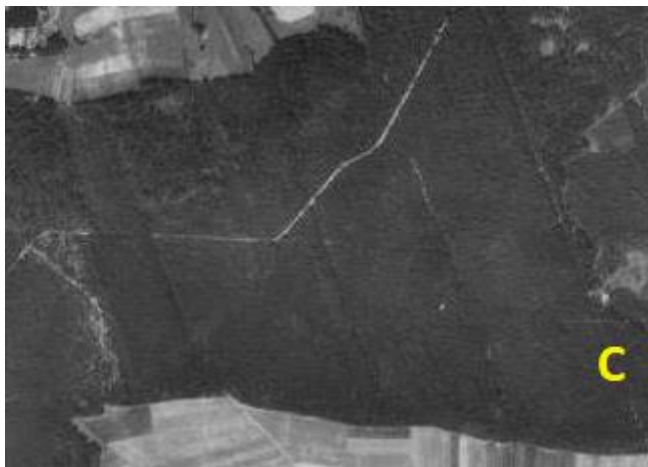
Na jižní straně obce Tehov se nachází s velkou pravděpodobností zbytky po těžbě. Tyto relikty jsou v zalesněné oblasti, ale i přesto jsou zde patrné nerovnosti v terénu. Nejlépe jsou viditelné na snímku z LIDARu. Na stabilním katastru není nic zaznamenáno, a tedy se domnívám, že jde o relikty ze starších dob. Podle tištěných informací se poblíž Tehova opravdu těžilo (Kolektiv autorů, 2009).

27.Svazky cest v lese poblíž Říčan



Ortofoto 27 Cesty v lese poblíž Říčan (Ortofoto ČÚZK)

Popis: Svazky cest, které se nacházejí v lese poblíž cesty z Říčan do Světic.
Poloha: Říčany, okres Praha-východ, Středočeský kraj
GPS: 49.9836325N, 14.6864731E

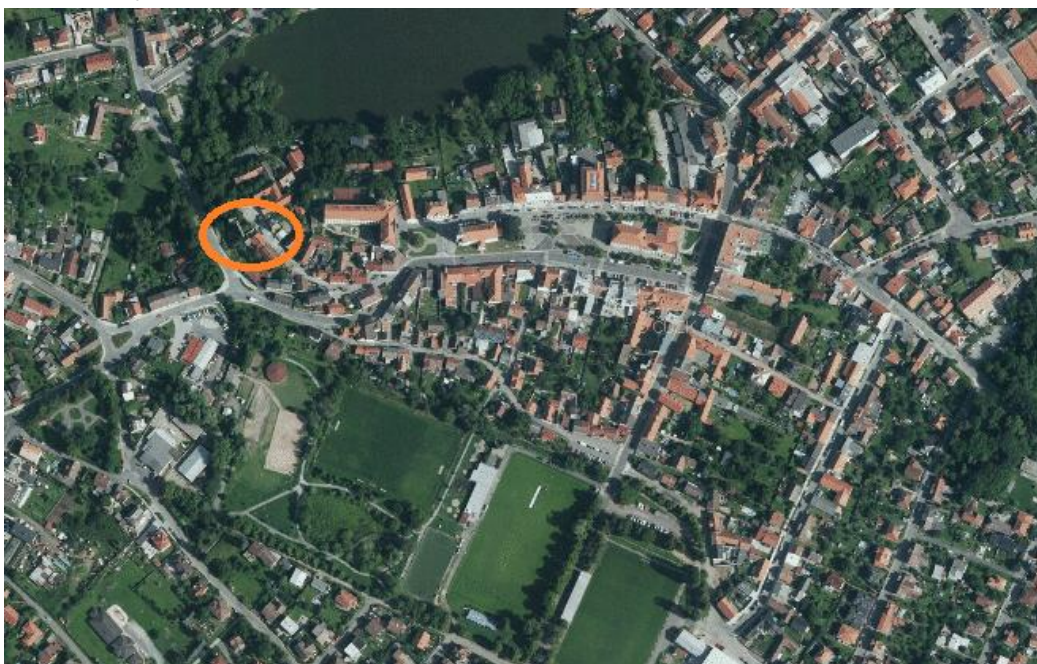


A) mapa stabilního katastru z roku 1841,
B) mapa LIDAR (DRM 5G) z roku 2010,
C) Ortofoto z roku 1953



Zde by se mohlo jednat o svazky zaniklé cesty. Tyto svazky se nachází v Říčanském lese poblíž cesty směrem na Světice. Nejlépe jsou patrné na snímku z LIDARu. V terénu jsou, ale také velice snadno rozpoznatelné. Z jednoho ze svazků je vytvořen odvodňovací kanál, který pokračuje pod cestou. Na stabilním katastru není tato cesta vyznačena, a to může mít dva důvody. Buď cesta je staršího data a zanikla před tvorbou stabilního katastru, nebo byla pod rozlišovací schopnost autorů, což nebylo u lesních cest a stezek nic výjimečného.

28.Říčanský hrad

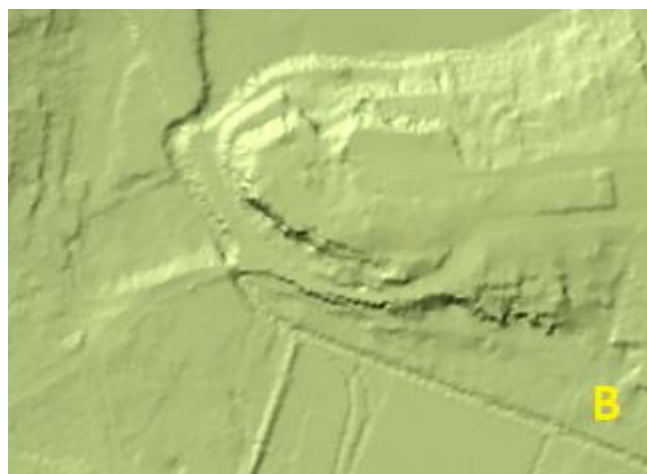


Ortofoto 28 Říčanský hrad (Ortofoto ČUZK)

Popis: Ruiny Říčanského hradu se nacházejí poblíž náměstí.

Poloha: Říčany, okres Praha-východ, Středočeský kraj

GPS: 49.9915478N, 14.6518811E



A) mapa stabilního katastru z roku 1841, B) mapa LIDAR (DRM 5G) z roku 2010, C) Ortofoto z roku 1953

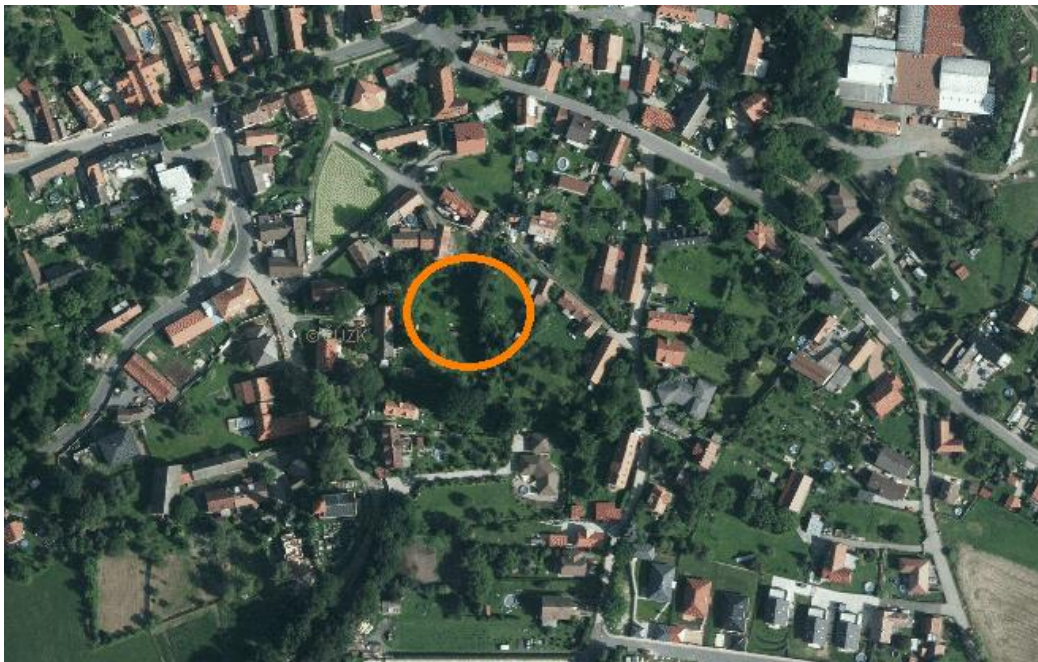


Historická fotografie 11 Snímek Říčan pořízený v 90. letech 20. století, na kterém je dobře zachycen i Říčanský hrad. (Archiv Muzea Říčany, ID - H 2703)

Hrad byl založen mezi roky 1260-1270. Stavebníkem byl s největší pravděpodobností Ondřej ze Všehrom (zakladatel pánů z Říčan). Hrad ve své době plnil významné funkce jako např. vojenské, administrativní a ekonomické. Byl vybudován na skalní vyvýšenině z důvodu zajištění vojenského strategického postavení. Hrad byl roku 1420 dobyt husity a jeho tehdejší pán Diviš z Říčan uvězněn. Hrad od té doby několikrát změnil majitele, kteří ho však postupem času nechali chátrat. Do současnosti se z něj zachovaly pouze následující části: necelé dvorní průčelí paláce, nároží donjonu (obránné věže) a studna uprostřed nádvoří **(Honc, 1997)**.

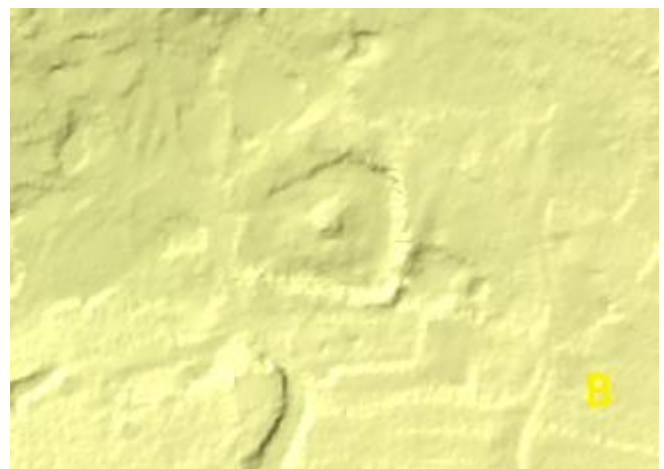
Hrad se nachází v blízkosti náměstí. Tato historická památka je podobně jako kostel sv. Petra a Pavla na Masarykově náměstí z mého pohledu významnou krajinou dominantou, která už k Říčanům neodmyslitelně patří.

29.Hrad Tehov



Ortofoto 29 Hrad Tehov (Ortofoto ČUZK)

Popis: Zaniklá tvrz Tehov se nachází nedaleko návsi na pozemku parcelního čísla 46.
Poloha: Tehov, okres Praha-východ, Středočeský kraj
GPS: 49.9702778N, 14.6944444E

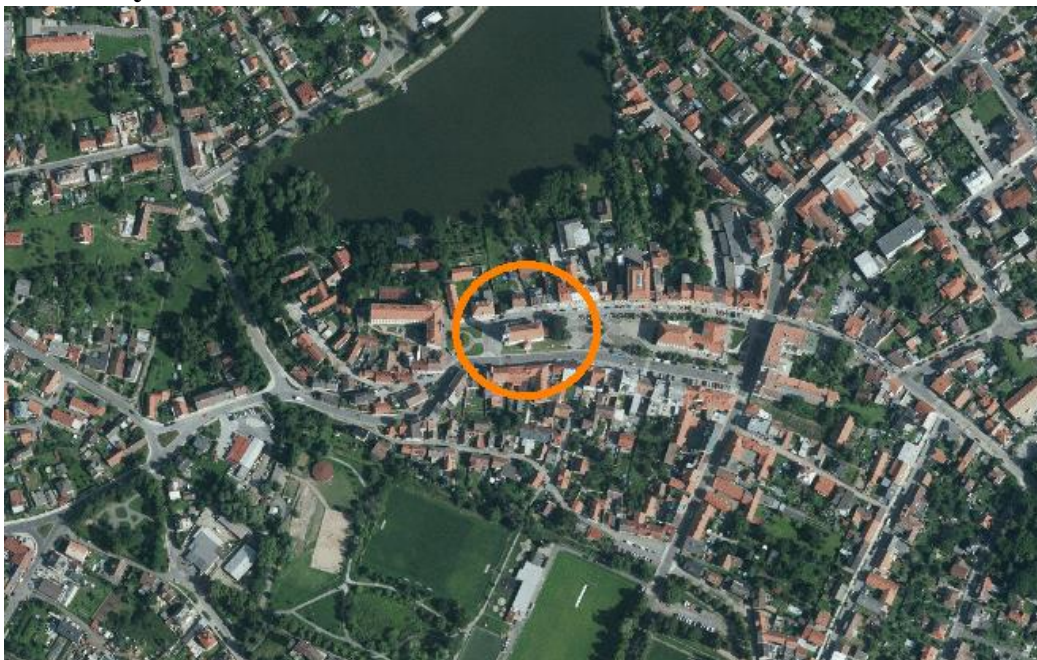


A) mapa stabilního katastru z roku 1841,
B) mapa LIDAR (DRM 5G) z roku 2010,
C) Ortofoto z roku 1953

Prvním známým vlastníkem hradu byl pán Otta z Tehova, který byl podle dochovaných materiálů součástí vedlejší rodové větve pánů z Říčan. Tehovský hrad vystřídal mnoho majitelů. Byl to například pán Heřman z Říčan, pražští měšťané Čatrové, klášter sv. Karla, 1436 Jan Kamaret z Žírovnice, 1454 Zdeněk Kostka z Postupic, Slavatové. Roku 1547 se majitelem stal Ferdinand I. Lichtenstein, v jehož držení začal hrad chátrat a uvádí se jako pustý (**Strnad a kol. 1938**).

Tehovský hrad, ze kterého se dochovaly pouze drobné pozůstatky nacházející se na parcele domu čp. 46 (**Úlovec, 2005**). Na snímku z LIDARu (obr. C) jsou dobře vidět pozůstatku něčeho co vypadá jako příkop. Dále je v centru tohoto příkopu vidět zbytek pahorku na kterém stál samotný hrad.

30.Říčanský kostel sv. Petra a Pavla

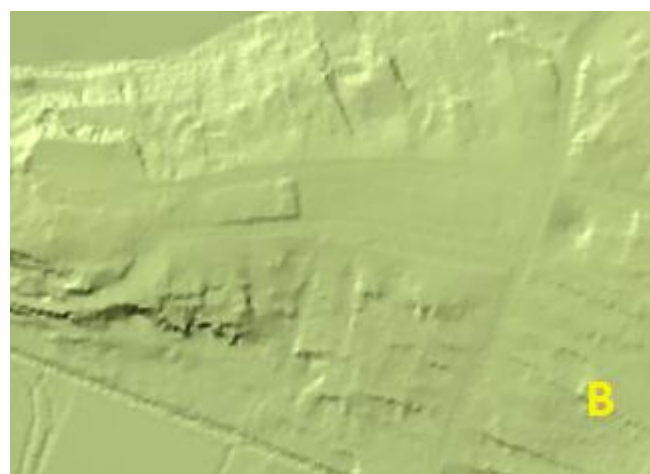


Ortofoto 30 Říčanský kostel (Ortofoto ČUZK)

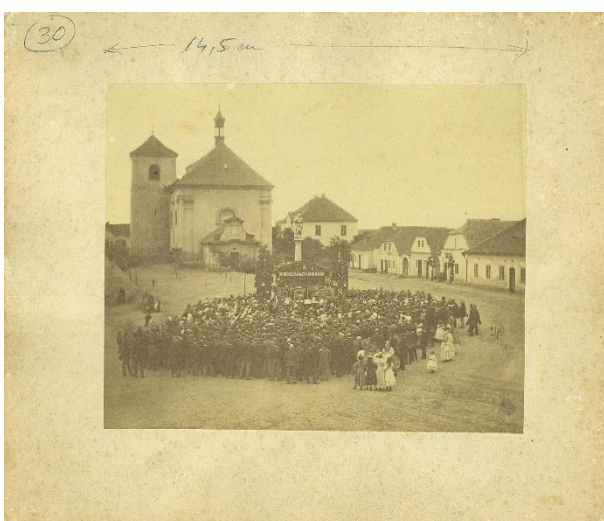
Popis: Říčanský kostel se nachází v centru města uprostřed náměstí.

Poloha: Říčany, okres Praha-východ, Středočeský kraj

GPS: 49.9917628N, 14.6546503E



A) mapa stabilního katastru z roku 1841,
B) mapa LIDAR (DRM 5G) z roku 2010,
C) Ortofoto z roku 1953



Historická fotografie 13 Snímek z roku 1878 zachycující Mariánské slavnosti. V pozadí je kostel sv. Petra a Pavla. (Archiv Muzea Říčany, ID - H 2691)



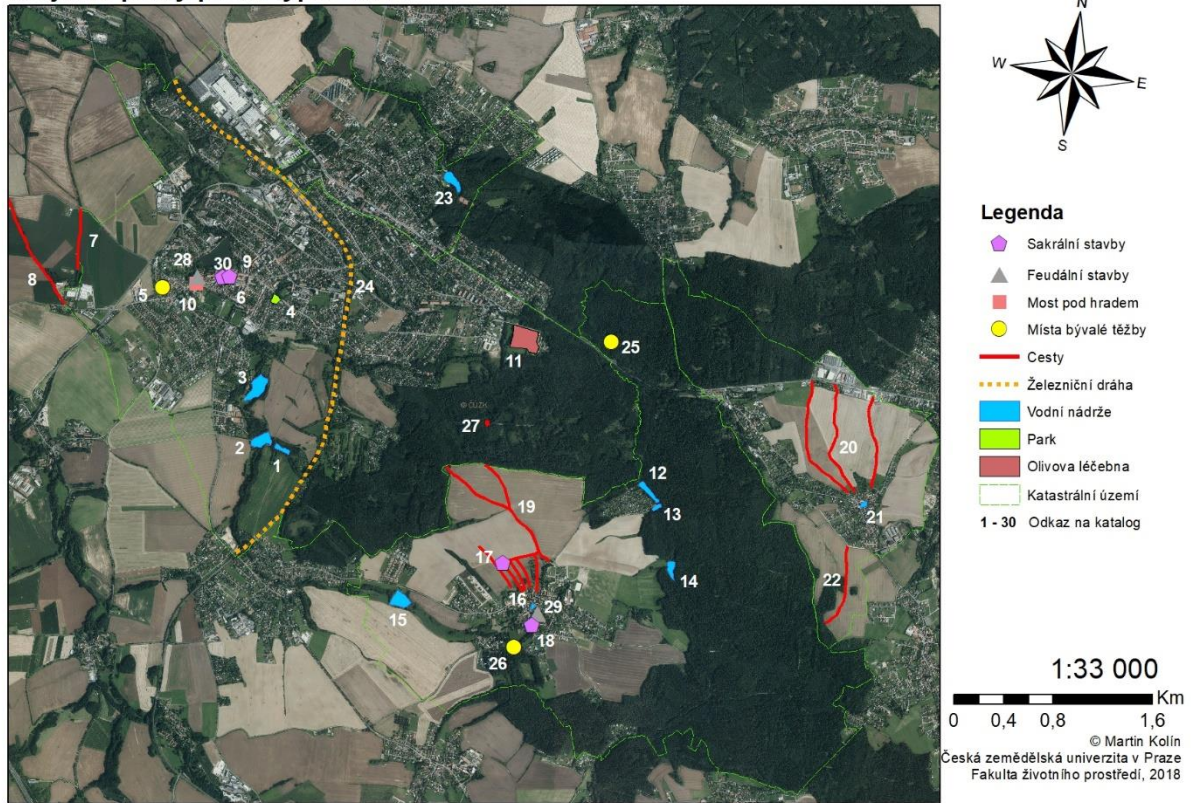
Historická fotografie 12 Snímek Kostela sv. Petra a Pavla pořizená v 90. letech 19. století (Archiv Muzea Říčany, ID - H 2716)

První dochovaná informace o kostelu sv. Petra a Pavla je z druhé poloviny 14. století. Kostel procházel mnoha proměnami napříč dobovým spektrem. Například v období 1572 za pánů Smiřických došlo k jeho rozsáhlému rozšíření a zvýšení. V roce 1833 došlo k další velké změně, kterou bylo zrušení původního Říčanského hřbitova kolem kostela (**Oulík, 1997**).

Na konci dvacátého století byla zahájena celková rekonstrukce kostela, která obsahovala opravu střechy a v dalších letech obnovu vnější fasády, restaurování soch, oken a dalších vnitřních částí kostela (**Žilková 2011**).

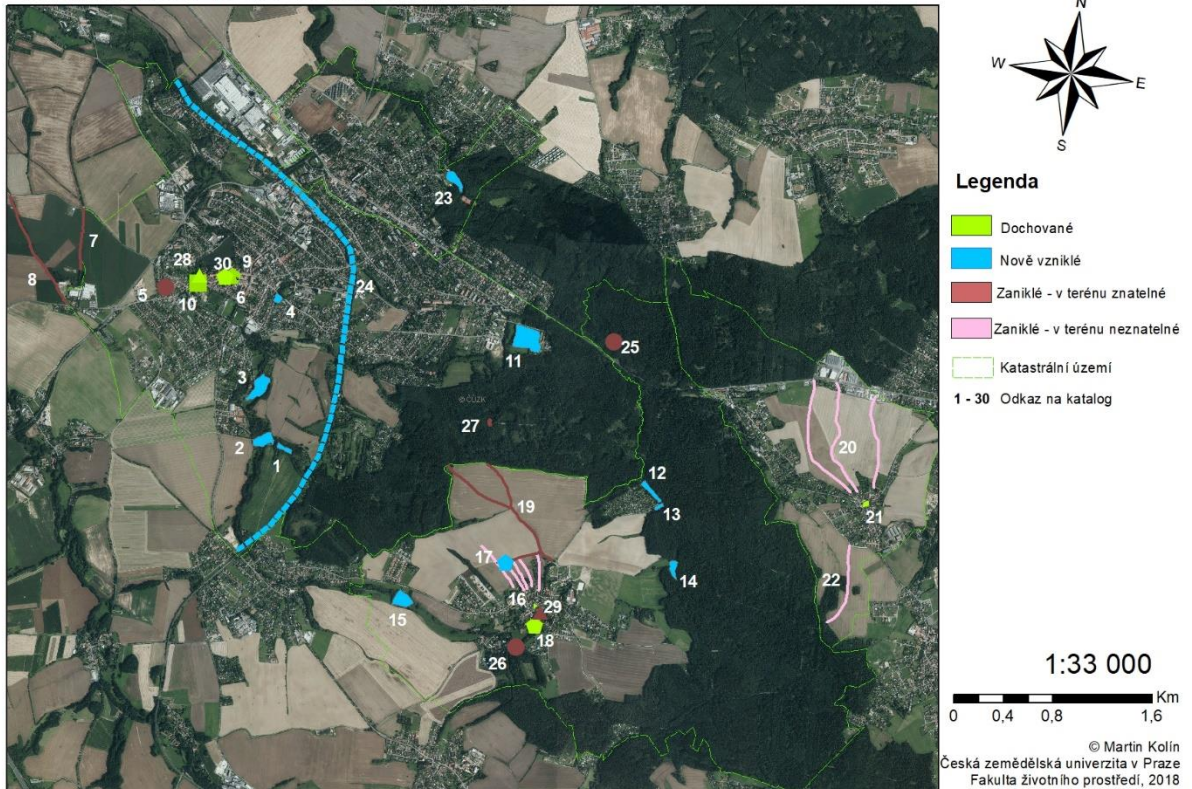
Kostel je podle mého názoru nejvýraznější stavbou na Masarykově náměstí. Je to krajinná dominanta. Zejména věž je výrazným prvkem panoramatu města.

Krajinné prvky podle typu - 2018



Mapa 1 krajinné prvky podle typu

Krajinné prvky podle dochovalosti - 2018



Mapa 2 Krajinné prvky podle dochovalosti

Seznam použité literatury:

Honc J., 1997: Hrad, předhradí, domy a kostel v Říčanech před 700 lety. In: Honcová J. (ed.): Kapitoly z dějin Říčan. Městská rada, Říčany, 11-22.

Jelínek J., 1997: Vychovatelna manželů Olivových v Říčanech. In: Honcová J. (ed.): Kapitoly z dějin Říčan. Městská rada, Říčany, 275-286.

Kolektiv autorů., 2009: 700 let obce Tehov. Vydal obecní úřad v Tehově, Tehov.

Městský úřad Říčany – odbor životního prostředí., 2003: Naučná stezka Říčansko, Říčany.

Oulík J., 1997: Říčanské památky. In: Honcová J. (ed.): Kapitoly z dějin Říčan. Městská rada, Říčany, 361-371.

Strnad J., 1938: Tehov. In: Hauser M., Vítek F., Hitnausová A., a kol.: Popis obcí školního okresu Říčany. GARN, Říčany: 182-187.

Špiritová A., 1997: Státní správa a samospráva v Říčanech v letech 1848 - 1918. In: Honcová J. (ed.): Kapitoly z dějin Říčan. Městská rada, Říčany, 241-256.

Úlovec J., 2005: Tvrz v Tehově u Říčan. Památky středních čech 19. 40-45.

Žilková M., 2011: Kostel sv. Petra a Pavla v Říčanech. Katolická teologická fakulta, Univerzita Karlova v Praze, Praha, 181 s. (bakalářská práce). „nepublikováno“. Digitální repozitář UK.

Online zdroje:

Cenia, ©2009: Kontaminovaná místa (online) [cit. 2018 04.03], dostupné z <https://kontaminace.cenia.cz/>.

ČUZK, ©2006: Archivní mapy (online) [cit. 2018 04.03], dostupné z http://archivnimapy.cuzk.cz/index_temp_15.html .

ČUZK, ©2010: Digitální model reliéfu České republiky 5. generace (DMR 5G) (online) [cit. 2018 04.03], dostupné z [http://geoportal.cuzk.cz/\(S\(5dwx15prmcqle5ieyf02r3cx\)\)/Default.aspx?mode=TextMeta&side=vyskopis&metadataID=CZ-CUZK-DMR5G-V&head_tab=sekce-02-gp&menu=302](http://geoportal.cuzk.cz/(S(5dwx15prmcqle5ieyf02r3cx))/Default.aspx?mode=TextMeta&side=vyskopis&metadataID=CZ-CUZK-DMR5G-V&head_tab=sekce-02-gp&menu=302).

ČUZK, ©2010: Ortofoto České republiky (online) [cit. 2018 04.03], dostupné z [http://geoportal.cuzk.cz/\(S\(buogvhrvty1qd4u1hqwnqomb\)\)/default.aspx?lng=CZ&mode=TextMeta&side=ortofoto&metadataID=CZ-CUZK-ORTOFOTO-R&mapid=83&menu=231](http://geoportal.cuzk.cz/(S(buogvhrvty1qd4u1hqwnqomb))/default.aspx?lng=CZ&mode=TextMeta&side=ortofoto&metadataID=CZ-CUZK-ORTOFOTO-R&mapid=83&menu=231).

Hrady.cz, ©2018: kostel sv. Jana Křtitele (online) [cit. 2018 01.04], dostupné z <http://www.hrady.cz/?OID=6218>.

Vest.cz, ©2014: Pomník Josef Koreš (online) [cit. 2018 01.04], dostupné z <https://www.vets.cz/vpm/mista/obec/1671-ricany/Park%20poru%C4%8D%C3%ADka%20Kore%C5%A1e/>.

Veškerá historická obrazová dokumentace pochází z fotografického archivu Říčanského muzea. V seznamu obrázků jsou uvedena jejich katalogová ID pod kterým jsou dohledatelné

Seznam použitých obrázků:

Historická fotografie 1 Snímek rybníku Marvánek z roku 1940 (Archiv Muzea Říčany, ID - H 15050) ...	1
Historická fotografie 2 Obraz z poloviny 20. století. Autor: Vincent Hehl (Archiv Muzea Říčany, ID - H 3814).....	1
Historická fotografie 3 Snímek říčanské radnice pořízený roku 1899. (Archiv Muzea Říčany, ID - H 2707).....	1
Historická fotografie 4 Snímek Mariánského sloupu pořízený roku 1907 (Archiv Muzea Říčany, ID - H 17460).....	1
Historická fotografie 5 Snímek mostu pod hradem pořízený začátkem 20. století (Archiv Muzea Říčany, ID - H 2747)	1
Historická fotografie 6 Snímek zachycující Olivovu léčebnu na začátku 20. století (Archiv Muzea Říčany, ID - H 15003)	1
Historická fotografie 7 Snímek kostela v Tehově zasvěcenému sv. Janu Křtiteli pořízený roku 1894.(Archiv Muzea Říčany, ID - H 2828)	1
Historická fotografie 8 Snímek zachycující rybník Jureček a stejnojmennou hospodu pořízená roku 1848.(Archiv Říčanského Muzea, ID - H 6177)	1
Historická fotografie 9 Snímek zachycující nehodu na trati z roku 1916.(Archiv Muzea Říčany, ID - H 15264).....	1
Historická fotografie 10 Snímek říčanského nádraží pořízený roku 1913 (Archiv Muzea Říčany, ID - H 2967).....	1
Historická fotografie 11 Snímek Říčan pořízený v 90. letech 20. století, na kterém je dobře zachycen i Říčanský hrad.(Archiv Muzea Říčany, ID - H 2703).....	1
Historická fotografie 12 Snímek Kostela sv. Petra a Pavla pořízená v 90. letech 19. století (Archiv Muzea Říčany, ID - H 2716)	1
Historická fotografie 13 Snímek z roku 1878 zachycující Mariánské slavnosti. V pozadí je kostel sv. Petra a Pavla. (Archiv Muzea Říčany, ID - H 2691)	1