

Česká zemědělská univerzita v Praze

Fakulta agrobiologie, potravinových a přírodních zdrojů

Katedra zahradní a krajinné architektury



Historické úpravy Colloredo-Mannsfeldské krajiny v okolí Dobříše

Bakalářská práce

Aneta Šimková

Zahradní a krajinářská architektura

Ing. arch. Ivan Vavřík

©2022 ČZU v Praze

## ČESTNÉ PROHLÁŠENÍ

## PODĚKOVÁNÍ

Prohlašuji, že svou bakalářskou práci „Historické úpravy Colloredo-Mannsfeldské krajiny v okolí Dobříše“ jsem vypracovala samostatně pod vedením vedoucího bakalářské práce a s použitím odborné literatury a dalších informačních zdrojů, které jsou citovány v práci a uvedeny v seznamu literatury na konci práce. Jako autorka uvedené bakalářské práce dále prohlašuji, že jsem v souvislosti s jejím vytvořením neporušila autorská práva třetích osob.

V Praze dne 22.4.2022 \_\_\_\_\_

Ráda bych tímto poděkovala vedoucímu mé bakalářské práce Ing. arch. Ivanu Vavříkovi a Janu Hendrychovi, ASLA za pomoc s výběrem tématu, za konzultace a velmi vstřícný přístup. Velice děkuji i Ing. Yulianě Kostyunichevě za podnětné rady a obětavou pomoc při dokončování práce.

Dále bych chtěla poděkovat řediteli zámku Dobříš panu Pavlu Krejčárkovi za poskytnutí tématikých dokumentů a fotografií ze zámeckého archivu.

V neposlední řadě děkuji mé rodině a přátelům za podporu a trpělivost při psaní práce.



## Historické úpravy Colloredo-Mannsfeldské krajiny v okolí Dobříše

Tato bakalářská práce se zabývala historickým vývojem kulturní krajiny města Dobříš. Největší pozornost se soustředila na území Anglického parku, který přiléhá k Francouzské zahradě a významnému dobříšskému zámku.

V literární rešerši byla historie daného území propojována s významnými osobnostmi rodu Colloredo-Mannsfeld a popsal se zde vývoj zásadních místních památek. Dále se teoretická část konkrétně věnovala Anglickému parku Dobříš. Celý přehled se na konci uzavřel všeobecným vznikem přírodně krajinářských parků ve světě a příklady významných světových anglických parků.

V analytické části je řešeným územím Anglický park Dobříš. Předmětem bylo především získat relevantní informace o daném pozemku a následně tyto podkladové údaje zhodnotit. Byly určeny přírodní podmínky, přirozená vegetace a současné poměry oblasti. Důležitým zjištěním tohoto zkoumání bylo, že se zde nachází velký počet poničených mobiliářů, které již neplní svou funkci.

Projektová část poté reagovala na teoretické a analytické poznatky získané během psaní práce. Hlavním cílem bylo vytvoření studie revitalizace na základě nově získaných znalostí. Pozornost byla zaměřena na navržení nových mobiliářů, přidání cest a vytvoření malebných odpočinkových míst, která by navazovala na okolní přírodu. Do projektu byly dále přidány osazovací plány, technická řešení hlavních prvků, 3D model autorsky navrženého mobiliáře, vizualizace, řezpohledy a byl vypracován orientační položkový rozpočet.

**Klíčová slova:** Dobříš, anglický park, revitalizace, přírodně krajinářský park, zámek Dobříš

## Historical landscaping of the Colloredo-Mannsfeld land around Dobříš

This bachelor thesis is concerned with the historical development of the cultural landscape of the town Dobříš. Particular emphasis was placed on the area that encompasses the English Landscape Garden situated next to the French Formal Garden and the renowned Dobříš chateau.

The literature review explored the historical importance of the area linked to notable figures of the Colloredo-Mannsfeld noble family, along with a description of the evolution of significant local monuments. The theoretical section specifically focused on the Dobříš English Landscape Garden. The overview concluded with an explanation of the general origin of natural landscape gardens, as well as examples of notable English Landscape Gardens from around the world.

The analytical section concerns the Dobříš English Landscape Garden. The primary aim was to gain relevant information regarding the garden grounds, and to subsequently review the underlying data on the area. The state of the natural environment, vegetation and the current condition of the area was determined. A crucial finding of this research was the existence of a significant amount of damaged park amenities that no longer fulfil their intended purpose.

The project section then responds to the theoretical and analytical findings gained during the writing of the thesis. The primary goal was to create a revitalisation plan based on the gained knowledge concerning the gardens. Particular attention was aimed towards proposing new park amenities, the addition of new paths, as well as the creation of scenic spaces intended for rest that tie in with the local natural environment. Furthermore, vegetation placement, technical solutions to park amenities, a 3D model of author-designed amenities, project visualisations, elevational cross-sectional plans were added to the project, along with a calculation of an indicative cost estimate.

**Key words:** Dobříš, English landscape garden, revitalisation, natural landscape gardens, Dobříš chateau.



obr. 1 (autorova práce)

<b>1 Úvod</b>	<b>01</b>	4.2.2 II. vojenské mapování	17	<b>5.4 Barevná studie celku</b>	<b>47</b>
		4.2.3 III. vojenské mapování	18	<b>5.5 Barevná studie výjezu 1</b>	<b>49</b>
<b>2 Cíl práce</b>	<b>02</b>	<b>4.3 Územní plán výjezu - Anglický park</b>	<b>19</b>	<b>5.6 Barevná studie výjezu 2</b>	<b>51</b>
<b>3 Literární rešerše</b>	<b>03</b>	<b>4.4 Inženýrské sítě výjezu severní části Anglického parku</b>	<b>20</b>	<b>5.7 Vizualizace - polohy vizualizací</b>	<b>53</b>
<b>3.1 Rod Colloredo-Mannsfeld</b>	<b>04</b>	<b>4.5 Širší vztahy</b>	<b>21</b>	5.7.1 Vizualizace A	54
<b>3.2 Historický vývoj města Dobříš</b>	<b>04</b>	4.5.1 Doprava	23	5.7.2 Vizualizace B	55
3.2.1 Kostel sv. Kříže	05	4.5.1.1 Silniční doprava	24	5.7.2.1 Detaily z vizualizace B	56
3.2.2 Hrad Vargač	05	4.5.1.2 Cyklistická doprava	24	5.7.3 Vizualizace C	57
3.2.3 Farní kostel nejsvětější trojice	05	4.5.1.3 Pěší doprava	24	5.7.3.1 Detaily z vizualizace C	58
3.2.4 Podzámecký pivovar	05	<b>4.6 Přírodní podmínky</b>	<b>25</b>	5.7.4 Vizualizace D	59
3.2.5 Dobříšský zámek	05	4.6.1 Geologické a geomorfologické charakteristiky	25	5.7.4.1 Detaily z vizualizace D	60
3.2.6 Dobříšský Francouzský park	07	4.6.2 Struktura půdního fondu	25	<b>5.8 Řezopohled A - A'</b>	<b>61</b>
3.2.7 Dobříšský Anglický park	07	4.6.3 Hluková mapa	25	<b>5.9 Řezopohled B - B'</b>	<b>62</b>
3.2.7.1 Skleník, Oranžerie	09	4.6.4 Klimatická charakteristika	26	<b>5.10 Osazovací plán dřevin výjezu 2</b>	<b>63</b>
3.2.7.2 Okrasné voliéry u skleníku	09	<b>4.7 Vegetace</b>	<b>27</b>	<b>5.11 Osazovací plány záhonů</b>	<b>64</b>
3.2.7.3 Tritónova fontána	09	4.7.1 Geobotanická mapa	27	5.11.1 Osazovací plány záhonů A, B, C	64
3.2.7.4 Čertův most	09	4.7.2 Potenciální přirozená vegetace	28	5.11.2 Osazovací plán záhonu D	65
3.2.7.5 Studánky	09	4.7.3 Stávající porosty dobříšského Anglického parku	29	5.11.3 Osazovací plány záhonů E, F	66
3.2.7.6 Jeskyňe	09	4.7.4 Základní údaje o nelesních pozemcích dobříšského Anglického parku	30	5.11.4 Tabulky kvetení	67
3.2.7.7 Žalozka Velkého rybníka	09	4.7.5 Výšky nejčastějších druhů rostlin zapsaných na základě vlastního pozorování	31	5.11.5 Proměnlivost záhonu E v ročním období	68
3.2.7.8 Mlýnský náhon, vodárna	09	<b>4.8 Hydrologie</b>	<b>32</b>	5.11.6 Základní informace o rostinách záhonů A, B, C	69
3.2.7.9 Letohrádek	09	<b>4.9 Stávající stav</b>	<b>33</b>	<b>5.12 Technické prvky - mobiliáře (A, B, C)</b>	<b>71</b>
3.2.8 Vazby Anglického parku na krajinu	11	4.9.1 Základní mapa Anglického parku	35	5.12.1 Mobilář A - autorské kresby možných návrhů	72
3.2.7.1 Lipová alej	11	4.9.2 Ortofoto Anglického parku	36	5.12.2 Půdorys mobiliáře A	73
3.2.7.2 Dobříšské lesy	11	4.9.3 Fotodokumentace	37	5.12.3 Pohledy/fezy mobiliáře A	74
3.2.7.3 Rybníky	11	<b>4.10 Hodnocení krajinného rázu města Dobříš s Anglickým parkem</b>	<b>39</b>	5.12.4 Materiál, výrobní postup mobiliáře A	75
3.2.7.3.1 Permánek	11	<b>4.11 Občanská vybavenost</b>	<b>40</b>	5.12.5 3D model mobiliáře A v měřítku 1:10	76
3.2.7.3.2 Zámecký Huťský rybník	11	4.11.1 Pocitové mapy občanů města Dobříš	41	5.12.6 Mobilář B (lavička)	77
3.2.7.3.3 Papež	11	<b>4.12 SWOT analýza</b>	<b>42</b>	5.12.7 Mobilář C (odpadkový koš), mlátové cesty	78
3.2.7.4 Přemnožení ondatzer pížmových	11	<b>5 Vlastní projekt</b>	<b>43</b>	<b>5.13 Položkový rozpočet</b>	<b>79</b>
<b>3.3 Anglické parky ve světě</b>	<b>12</b>	5.1 Koncept	44	<b>6 Diskuze</b>	<b>81</b>
3.3.1 Zahrady Chiswick house	12	<b>5.2 Funkční vztahy</b>	<b>45</b>	<b>7 Závěr</b>	<b>82</b>
3.3.2 Stourhead	12	<b>5.3 Moodboard</b>	<b>46</b>	<b>8 Seznam literatury</b>	<b>83</b>
3.3.3 Zahrada Rousham House	12			<b>9 Zdroje grafických příloh</b>	<b>85</b>
3.3.4 Blenheimský park	12				
3.3.5 Anglická zahrada v Mnichově	12				
<b>4 Zhodnocení podkladových údajů</b>	<b>13</b>				
<b>4.1 Lokalizace pozemku</b>	<b>14</b>				
4.1.1 Dobříš	14				
4.1.2 Dobříšský Anglický park	14				
<b>4.2 Historie</b>	<b>15</b>				
4.2.1 Historické fotografie z let 1908 - 1909	16				

## 1 ÚVOD

Dobříš je nádherné město s bohatou historií, která sahá už do raného středověku. Území bylo oblíbené u českých králů především pro své hluboké lesy bohaté na lovnou zvěř a procházela zde důležitá obchodní Zlatá stezka. Nejvýznamnější pro toto území bylo působení rodu Colloredo-Mannsfield, který využil potenciál zdejší přírody a díky kterému zde vzniklo nespočet přírodních či kulturních prvků, památek a charakteristických scenérií. Jedná se například o hrad Vargač, farní kostel Nejsvětější Trojice, lipovou alej či kostel svatého Kříže. Dominantou je ale bezpochyby dobříšský zámek jehož vznik se datuje k počátku 17. století, jak uvádí Kopláček (1938).

K rokokově-klasicistnímu zámku přiléhá Francouzská zahrada inspirovaná parterem vídeňského zámku Schönbrunn a přírodně krajinářský Anglický park. Tento park postupně vznikl až začátkem 19. století. Při krajinářských úpravách území bylo cílem oprostít se od ornamentálnosti a zaměřit se na simulování přirozených lesních podmínek. Jednalo se o reakci na přesytnost společností z pravidelných tvarů honosných francouzských zahrad (Brožovský, Glosová 1983).

Tento nádherný park je dnes velice oblíben u obyvatel Dobříše k trávení volného času, avšak nevyužívá zcela svůj potenciál. Současná podoba parku se od té minulé mírně liší. Nacházela se zde rozsáhlejší cestní síť, která více propojovala vybrané úseky a vtahovala tím návštěvníka blíže k přírodě (Brožovský, Glosová 1983). Dnes se zde nachází velký počet poníčených mobiliářů a je zde nedostatek odpočinkových míst. V rámci práce je proto navržena revitalizace nejzajímavějších úseků území, která reaguje na tyto skutečnosti.

## 2 CÍL PRÁCE A METODIKA

### CÍL PRÁCE

Cílem této bakalářské práce je popsat základní historický vývoj kulturní krajiny v okolí zámku Dobříš, provést základní analýzu území a navrhnout dílčí krajinářské úpravy Anglického parku Dobříš s ohledem na jeho historii. Přinést tím návštěvníkům více odpočinkových míst a zpříjemnit jim návštěvu parku.

### METODIKA

Práce je strukturována do třech hlavních částí. První část je teoretická, ve které je srozumitelně popsán historický vývoj kulturní krajiny v okolí zámku Dobříš. Odkazuje se zde na rod Colloredo-Mannsfield a jeho historické působení na tomto území. Druhá část je zaměřena na zhodnocení podkladových údajů z průzkumu řešeného území (Anglický dobříšský park). Spadá sem historický vývoj, lokalizace s analýzou pozemku a vegeační složení. V třetí části je řešen vlastní projekt, který respektuje poznatky z prvních dvou částí a jehož součástí je koncept návrhu, studie navržených úprav, vizualizace s fezopohledy, osazovací plány nových rostlin, popisné technické prvky a cenová rozvaha.





# 3

## LITERÁRNÍ REŠERŠE

obr. 5 (autorova práce)  
3

### 3.1 Rod Colloredo-Mansfeld na Dobříši

Tento rod je v současné době jednou z nejvýznamnějších aristokratických rodin u nás. Jedná se o starobylou rodinu původem z Rakouska a Itálie. Dobříšské panství patřilo Mansfeldům, a to od roku 1630, kdy bylo odkoupeno od královské komory Hrabětem Brunem z Mansfeldu (Mašek 1999).

Přídomek Colloredo-Mansfeld vznikl později sloučením dvou důležitých rodů. Došlo k úmrtí posledního mužského Mansfeldského dědice Josefa Václava a tak celé panství připadlo v roce 1771 Františkově Gundakarovi Colloredo, který se zasnoubil s Marií Isabellou z Mansfeldu. O čtyři roky později tento nový přídomek stvrdila i císařovna Marie Terezie (Kopáček 1908c), (obr. 6)

Rod Colloredů po spojení s rodem Mansfeld:  
*„František de Paula Gundakar Colloredo-Mansfeld (1731 - 1807)  
Josef Jeronym František Colloredo (1732 - 1812)  
Josef Maria Colloredo (1735 - 1818)  
Rudolf Josef II. kníže Colloredo-Mansfeld (1772 - 1843)  
Jeronym Colloredo-Mansfeld (1775 - 1822)  
Ferdinand Colloredo-Mansfeld (1775 - 1848)  
František II. Gundakar kníže Colloredo-Mansfeld (1802 - 1852)  
Josef I. kníže Colloredo-Mansfeld (1813 - 1895) a jeho děti  
Jeronym Ferdinand Rudolf hrabě z Mansfeldu (1842 - 1881)  
Josef II. kníže Colloredo-Mansfeld (1866 - 1957)  
Jeronym Hubert Colloredo-Mansfeld (1870 - 1942)  
Josef Leopold Colloredo-Mansfeld (1910 - 1990)  
Jeronym Colloredo-Mansfeld (1912 - 1998)  
Vikard Colloredo-Mansfeld (1917 - 1946)  
Bedřich Colloredo-Mansfeld (1917 - 1991)“ (Zámek Opocno 2004)*

### 3.2 Historický vývoj města Dobříš

Město Dobříš se nachází v Podbrdském kraji na jižním úpatí Brodského hřbetu a na území mezi říekami Vltavou a Beroučkou. Jeho historie sahá už do raného středověku. Dříve sloužilo jako lovecké sídlo českých králů a patřilo do kraje hradu Tétin. Vznik názvu tohoto města není zcela objasněn, ale nejčastěji je spojován s jistým Dobřichem, který měl se svou družinou za úkol obydlovat a zakládat nová knížecí sídla na přelomu jedenáctého a dvanáctého století. Vystavěl tvrz na místě dnešního dobříšského Vargače (Kadlec 2014; Kaňka 1925).

Umístěná tvrz byla situována strategicky. Nacházela se v lesích na důležité obchodní stezce, zvané Zlaté, která procházela Bavorskem až do Itálie. Z tvrze se důležitá trasa mohla stěžit a poskytovala útočiště kupcům, kteří projížděli s obchodním zbožím. V začátcích byla stezka na tomto území špatně přístupná, jelikož vedla přes louky, potoky i husté lesy a cesta se nijak neudržovala. Zboží se tak mohlo převážet pouze na koních. Postupem času si zdejší obyvatelé trasu pomalu uzpůsobovali. Cesta byla rozšířena vykácením překážejících stromů a keřů, přes močály se pokládaly svazky sena, některá místa se zpevnila trámy a odekalý se malé

části překážejících skal (Kopáček 1938; Brožovský, Glosová 1983).

Historicky první písemná zmínka o městě se objevila v listinách vydaných za vlády krále Václava Prvního v roce 1252. České země se díky tomuto panovníkovi pomalu stávaly střediskem rytířské kultury a docházelo k rozkvětu obchodu na zdejším území (Kotoulová, Komsová 2007). Pobývali zde i králové Karel Čtvrtý či jeho synové Václav Čtvrtý a Zikmund. Za husitských válek území připadlo Hanuš z Kolovrat, českému šlechtici, který stál na katolické straně Zikmunda. Tato válka nedopadla pro zdejší hrad a podhradní ves dobře. Území bylo roku 1421 dobyto a vypáleno Žižkovým vojskem. Král Zikmund dal poté Dobříš do zástavy bratřím Hanušovi a Bedřichovi z Kolovrat a královský úřad svého lovního přesunul na hrad Zetrák (Brožovský, Glosová 1983).

V následujícím století se zde vystřídalo několik zástavních držitelů území. Od roku 1461 území drželi synové Jiřího z Poděbrad a knížata z Minsterberku Viktorin, Hynek a Jindřich. Dalšími vlastníky byli od roku 1472 Jindřich ze Švamberka, od roku 1491 Děpolt z Lobkovic, poté jeho synové a od roku 1534 Vilém Švihlůvský z Rybníčky. Vilém se zasloužil o povýšení území na město a získání erbů od Ferdinanda Prvního. Zdejší statky ale v zástavě chátraly a nedocházelo k dobrému hospodaření, proto v roce 1569 syn Viléma Ferdinand Švihlůvský vydal Dobříš královské komotě. V období následujících třiceti let území spravovali královští hejtmani. Byli to například Pavel Kůrka z Korkyně, Václav Běšín z Běšín, Oldřich Doudelebský z Doulebe a Vilém Salát z Kronberka. Město se však poroce 1606 opět ocitlo v zástavě a držitelem se stal Kryštof z Lobkovic. Po třicetileté válce v roce 1627 přestalo být město natrvalo královským majetkem a bylo císařem Ferdinandem II. prodáno nejvyššímu lovcímu a císařskému radovi Brunovi z Mansfeldu za 40 000 zlatých rýnských. Při prodeji si císař stanovil podmínku, že se zachová právo lovit v dobříšských lesích českým králům a jejich potomkům. Za tímto účelem zde byla vybudována oboza s názvem Královská stoličce (Olić et al. 1977; Brožovský, Glosová 1983).

Následovalo pro Dobříš ponuré období. Do roku 1648 bylo město mnohokrát vyplněno a zpuštěno. Vše začalo již dva roky po prodeji města Mansfeldům, kdy se po zdejších území prohnala císařská vojska pod vedením Maxmiliána Bavorského. V roce 1631 zde nepřátelsky zasáhl Valdsťěpnovo vojsko. Po dalších dvou letech byla Dobříš vypálena i se širokým okolím vojsky švédského generalissima Jana Gustavssonova Bannéra. Při této pohromě došlo ke zničení všech městských privilegií a knih. Další tažení přes toto území měl Sasové (1634) a po nich trikrát Švédové (1639, 1645, 1648). Poslední ránou bylo úmrtí Bruna z Mansfeldu (Brožovský, Glosová 1983). Ve svém průvodci Malý (1911) uvádí, že po tomto skoro dvacetiletém válečném běhnutí přežilo pouze 233 obyvatel. Po všech těchto událostech ale nakonec válka skončila a Dobříš se začala pomalu zotavovat.

Důležitou roli při navrácení krásy města měl syn Bruna František Maxmilián z Mansfeldu. Využil potenciál zdejší přírody, která byla

bohatá na železnou rudu a kvalitní bukové dříví, které se používalo na výrobu dřevěného uhlí. Založil železárnu na místě dnešní Staré Hutě. Díky tomu začal přiliv nových obyvatel a nastarovala se výstavba nových domů a chalup. Město se rozrostlo směrem k západu, vzniklo nové náměstí a byl přestavěn renesanční zámek do barokního stylu. Díky císaři Leopoldu I. se také obnovila dřívější městská privilegia, která byla za války zničena, a město získalo právo pečeti červeným voskem. K panství byly přikupovány okolní vsi a vzniklo několik městských cechů. Z této doby je i mnoho významných dobříšských rodáků. Jsou jimi například barokní malíři František Antonín Hartman a Václav Jan Hartman (Olić et al. 1977; Brožovský, Glosová 1983; Hejnic et al. 2010).

Po smrti Františka Maxmiliána z Mansfeldu přebírá povinnosti jeho syn Karel František z Mansfeldu, který jako první začal užívat titul knížete. Ten se zasloužil o zřízení loretánské kaple, která sloužila i obyvatelům Dobříše a o zrekonstruování kostela Nejsvětější trojice. Z této doby se dochoval takzvaný Tereziánský katastr, který poskytuje soupis půdy a díky kterému víme přibližnou výměru celého dobříšského panství. Podle tohoto katastru sem patřilo 53 obcí a míst s 520 selskými usedlostmi o rozloze dvanácti tisíc korců polí a luk. Přímě v Dobříši bylo 60 selských usedlostí a 23 domů bez pozemku. Půda, kterou obhospodářoval feudál, měla přibližně 5500 korců polí a pastvin a kolem 110 korců lesů. Výnosy sena z luk z tohoto území se přepočítávali na počty vozů ročně. V této době to činilo 900 vozů za rok. K dalším výnosům tohoto území se uvádějí například tvz i rybníků, z pivovarů či z mlýnů (Olić et al. 1977).

Jak se zmiňuje kronikář Pruša (2002), v letech 1680 a 1713 byla Dobříš zasažena dvakrát morem, kvůli kterému byl zřízen morový hřbitov u Svateho Pole. První epidemie území zasáhla v době Karla Františka z Mansfeldu a ta druhá se stala až za jeho syna Karla Františka Adama z Mansfeldu. Na mor zde podleho 150 lidí ze 180 nemocných. Na památku obětí a především na památku úspěšného překonání těchto těžkých chvílí byla vystavěna na náměstí socha svatého Šebestiána, patrona, který měl chránit proti další morové ráně. (obr. 7)

Po smrti Karla Františka Adama Mansfelda měl rodový majetek převzít jeho syn Jindřich Pavel Mansfeld, avšak kvůli jeho nízkému věku byl majetek dán dočasné do správy matky Eleonory. Toto období se negativně podepsalo na vývoji města. Výpukl rozsáhlý požár při kterém lese, který zasáhl čtvrtinu města a celý zámek. Okolní domy se narozdíl od zámku povedlo brzy opravit. Použil se pro všechny jednotny barokní sloh. Hrad byl přestavěn na sýpku (Brožovský, Glosová 1983).

V roce 1771 došlo ke spojení dvou rodů. Jindřich Pavel Mansfeld prodal svou dceru Marii Isabellu za Františka de Paula Gundakara I. Colloreda. Tímto počinem vznikl nový přídomek Colloredo-Mansfeld. Pod správou tohoto rodu zůstal dobříšský zámek až do druhé světové války (Brožovský, Glosová 1983; Antonin 2008).



Důležitým mezníkem se stal pro Dobříš rok 1865, kdy započala tovární výroba rukavic. Tento druh průmyslu byl pro zdejší území nejvýznamnější. Včetně zemědělství a rukavičkářstvím zde vynikala těžba a zpracování dřeva či kovovýroba (Město Dobříš: oficiální webové stránky ©2013).

O elektrifikaci města se zasloužila dobříšská elektrárna na pile na začátku 20. století. V této době byl také vybudován veřejný vodovod a kanalizace (Město Dobříš: oficiální webové stránky ©2013).

### 3.2.1 Kostel svatého Kříže (obr. 8)

Tento kostel byl postaven v roce 1589 za hejtmana Oldřicha Doudebského z Doubev a patří tím k nejstarším dobříšským dochovaným stavbám. Později byl kolem něj přistaven i hřbitov. Při přechodu dobříšského panství do vlastnictví rodu Mansfeldů byl kostelk opraven a hrabě František Colloredo-Mannsfeld zde v roce 1688 zřídil rodinnou hrobku. Posledním pohřbeným členem rodu na tomto místě je kněžna Isabella (Olič et al. 1977).

Stavba se v 18. století doplnila o sochy sv. Tadeáše, Judy a sv. Leonarda (Olič et al. 1977).

### 3.2.2 Hrad Vargač (obr. 9)

Na začátku třináctého století byl na Dobříši, nad Huťským rybníkem, který se dříve nazýval Velký, vystaven hrad Vargač. Přesná doba vzniku není známa, jelikož o tom nebyly dochovány žádné dokumenty, ale jeho založení je nejčastěji připisováno již Piemyslu Otakaru Prvnímu, který zde vystavěl královský dvorec. Na stejném místě, v první třetině 14. století, zde byl vybudován gotický hrad Janem Lucemburským. Oblíbila si ho česká knížata a králové především kvůli hlubokým lesům, které byly hojně černé i červené zvěře k lovu. Na severovýchodní straně byl obkloповán širokými příkoply a valem. Vysoká obdélná stavba na jihozápadní straně sloužila jako hradiční palác a budova na severovýchodní straně sloužila jako purkrabství (Tomek et al. 1913). Na výstavbu bylo použito hrázdečné zdvo s dřevěnou konstrukcí a výplněmi z břidlice, která se zde těžila (Kadlec 2014).

1262 - 1321 byl hrad ve vlastnictví rodu Rožmberků. Po nich vlastnictví přebrl př Štěpán z Těšína až do roku 1338, kdy jej vykoupil Karel Čtvrtý. Učinil tak z taktického hlediska, aby si zabezpečil obranná místa na Zlaté stezce. Hrad byl v této době přestavěn. Palácové zdi byly zpevněny kamenem, došlo ke zvětšení sklepních prostorů a prohloubily se valy. Jelikož se stavba nacházela na skalnatém výnětiku, musela se zde zřítit vysekáním do skály vodní nádrž a později studna (Kadlec 2014). Jak zmiňuje Cilek a kolektiv (2005), v této době hrad sloužil především jako stálé sídlo úřadu lovcůho a umožňoval zde panovníkovi a jeho dvoru pobyt za účelem lovu.

Vargač byl v průběhu let hned několikrát zbyte a vypálen. Poprvé tomu bylo v roce 1421 husity, kteří byli vedeni samotným Žižkou (Kadlec 2008). Podruhé tomu bylo během třicetileté války, v roce 1639, 5

kdy byla Dobříš opět vyplněna. V této době byl již majitelem hrabě Bruno z Mansfeldu, nejvyšší lovcí a sokolník v Království českém, který panství zakoupil od správy královské komory v roce 1630 (Tomek et al. 1913).

Městčko s hradem se nacházelo na nevýhodném území. Procházela zde totiž již výše zmíněná důležitá trasa Zlaté stezky, která spojovala Prahu s Bavorskem. Z tohoto důvodu krajem projížděla vojska, která drancovala, plenila a hrad neustále pomalu chátral. Od roku 1606 zde již nikdo nepobyval, jelikož nebyla provedena obnova a sídlo panů bylo přesunuto do nové vystavěné dřevěné tvrze v podhradí (Kopáček 1909; Kadlec 2008). Zde byl Jindřichem z Mansfeldu vybudován barokní zámek, na místě, na kterém ho již dnes známe. Na místě hradu zůstaly pouze obvodové zdi, ze kterých se zhotovila sypka na obilí a z purkrabství se stalo obydlí správce sypky (Tomek et al. 1913).

Vančát (1991) se ještě zmiňuje, že je dnes hrad zpevněn betonovou výztuží, kvůli které došlo k výraznému znehodnocení.

Tento hrad vždy patřil k nejdůležitějším symbolům Dobříše, proto je smutné, že se jeho podoba nechala dojit do tak špatného stavu. Dlouhých sedmdesát let chátrá, ale s dostatkem financí by se z něj mohi stát opět skvost středních Čech.

### 3.2.3 Fami kostel Nejsvětější Trojice (obr. 10)

Jak uvádí Podlaha ve svém Sopsisu památek historických a uměleckých v politickém okresu příbramském (1901), byl tento barokní kostel vystavěn v letech 1791 až 1797 knížecím stavitělem Františkem Moravcem na místě loretánské kaple panny Marie. Vnější vzhled kostela působil prostě a nesl se v barokním stylu, jedinou nápadnou ozdobou se stalo malované orámování obdélníkových oken a štít s letopčtem 1797 umístěný nad dveřmi. Ve vnitřní části vynikala truhlářská práce dobříšského truhláře Jana Kopáčka.

K první rekonstrukci došlo v roce 1907 podle návrhu architekta Antonína Wiehla s knížecím stavitělem Františkem Kašparem. Při celé přestavbě se kladl důraz na zachování barokního stylu. Došlo například k rozšíření chóru se zábradlím, ozdobení průčelí tesaným znakem rodu Colloredo-Mannsfeld a dvěma anděly nesoucími kříž a knihu evangelia. Tyto sochy jsou dílem sochaře Františka Hergesela (Kopáček 1908b; Kopáček 1908b).

Ke kostelu patří budova bývalého Colloredo-Mannsfeldského statku z roku 1750, která se nachází čvo za zadní částí. Dříve byla využívána jako manství Šturmovské či rytířské léno a dnes patří Státnímu statku Dobříš (Olič et al. 1977).

### 3.2.4 Podzámecký pivovar (obr. 11)

Historie vaření piva na Dobříši sahá až do ob hejtmana Pavla Kůrky z Korkyně. Ten zde nechal vystavět nový mlýn s pilou a pivovar

se sladovnou. V pozdějším vydaném soupise důchodu dobříšského se uvádě, že v pivovaru vařili pivo každý den a roční výnos činil 720 sudů. Vařily se zde dva druhy piv. Jednalo se o piva bílá, která byla pšeničná a piva hořká z ječmene. Pivo se dále vyváželo do okolních vsí. Nejprve pouze do Dubna a Konětopů, které spadaly pod dobříšské panství. Kolem roku 1599 se pak distribuce rozšířila do okolních měst přes živou obchodní cestu vedoucí z Prahy přes Zbraslav, Mníšek, Dobříš, Pisek, Netolice, Prachatice až do Bavorska (Hejnic et al. 2010).

Dobříšské pivo si drželo vysokou kvalitu a stávalo se čím dál tím více vyhlášené. Císař roku 1604 uzavřel smlouvu, která zajišťovala dobříšskému pivovaru stály odběr sudů z Borotic, Dražetic, Hubenovic a Županovic (Hejnic et al. 2010).

Po třicetileté válce pivovarnictví na Dobříši stále rozkvétalo. Za městem se i dokonce začal pěstovat místní chmel. Hejnic a kolektiv (2010) zpracovali krásný popis toho, jak pivovar vypadal: *„K pivovaru se jezdilo po státní silnici kolem zámku. Ze silnice se sjíždělo k vjezdu pivovarskému, který byl umístěn proti rybníku Koryto. Za vjezdem se rozprostíralo rozsáhlé pivovarské nádvoří se studnou. Dnes je zde esplanáda s bassinem (vodotryskem), na které byla dříve umístěna soška amorka jedoucho na delfinu. Vlevo se zvedala rozsáhlá budova pivovaru, která byla ze strany průčelí přizemní, směrem k dolnímu svahu již patrová. Jižní část průčelí vystupovala v pravém úhlu do dvora. K zadní patrové části byly přistavěny dvě dřevěné budovy pro domácí hospodářství.“*

Budova se nechala strhnout v roce 1878 a místo ní byla vytvořena nová část anglického parku (Hejnic et al. 2010).

### 3.2.5 Dobříšský zámek (obr. 12 a obr. 13)

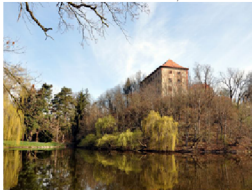
S obnovou starého hradu Vargače se již nepočítalo. Místo jeho rekonstrukce se na západním břehu Velkého rybníka u císařského pivovaru a mlýna vybudovala po roce 1606 nová renesanční tvrz. Stalo se tak díky královskému hejtmanu Karlu Krabici z Weitmile (Smrčinová, Samcová 2013).

V roce 1666 došlo k první přestavbě na honosnější sídlo. Stalo se tak na přání Marie Anny Elišky Harrachové, manželky Františka Maxmiliana Mansfelda. K rekonstrukci byl přizván příbramský stavitel Jiří César. Raně barokní zámek měl čtyři protáhá křídla, v toaž severním se nacházel vstup. Jejich syn Karel František Antonín Mansfeld se poté postaral o další výrazné přestavby. Najal architekta Františka Maxmiliana Kaňku, který například navrhl například nové schodiště v hlavním zámeckém křídle (Kadlec 2008; Smrčinová, Samcová 2013).

Následovalo po zámek chmurné období. Město Dobříš v roce 1720 vyhořelo. Zámek byl našetřil, až na západní křídlo, zasažen pouze lehou a do deseti let se škody povedo opravit (Smrčinová, Samcová 2013).



obr. 6 erb rodu Colloredo-Mannsfeld (colloredo-mannsfeld.com)



obr. 9 hrad Vargač (hrady-zrceniny.cz)



obr. 12 jižní pohled na dobříšský zámek (2022) (fotografie autora práce)



obr. 7 socha svatého Šebestiána (prostor-ud.cz)



obr. 10 fami kostel Nejsvětější Trojice (kudyznuj.cz)



obr. 13 severní pohled na dobříšský zámek (1908) (archiv zámku Dobříš)



obr. 8 kostel svatého Kříže (mestodobris.cz)



obr. 11 podzámecký pivovar Dobříš, kresba možného stavu (kresba Václav Halaš)



obr. 14 jnan dvoulaločný (Ginko biloba) na nádvoří zámku Dobříš (dofline.cz)

V roce 1745 započala rozsáhlá rekonstrukce pod vedením francouzského královského ředitele staveb, která trvala až do roku 1765. Jules Robert de Cotte zámek navrhl v tehdejší francouzském klasicistním stylu. Na barokní poměry byla venkovní část zámku střídá a bez výrazného zobzení. V původním návrhu se vchod situoval na odlišnou stranu, přesněji na stranu, kde se dnes nachází honosná lipová alej. Z této strany však již byla umístěna kuchyňská zahrada, tak byl návrh proměněn a vchod se přemístil na sever (Vančát 1991).

Zámek měl tři křídla s nádvořím, na kterém byly vysázeny pro tu dobu nevdědní stromy. Byl to například liliovník, či jinan dvojaloký, který zde můžeme najít i dnes (obr. 14). Celkový půdorys zámku byl do tvaru písmene U. Střešky byly mansardové s přezkou krytinou. Nad vstupním portálem na severní straně se umístil štít se sochami Area, Achilla a se znaky rodů Mansfeld a Fondi. Stavba se do dřevních let nijak výrazně nezměnila. Jednou z odlišností od dřevního stavu byla například jiná barva fasády. Dnes se zámek pyšní červenou barvou se žlutými detaily, dříve byla fasáda pouze žlutá (Malý 1928).

Většina interiérových dekorací byla navržena italským architektem Giovannim Niccolon Servandonim. Nejznámější místností zámku je bezpochyby Zrcadlový sál (obr. 15), o jehož rokokovou fresovou výzdobu s tématem čtyř ročních období se postaral Jan Petr Molitor. Nad protilehlými křby jsou do dnes pověšeny obrazy zakladatelů Pavla Mansfelda a jeho ženy Josefiny, jejichž autorem je Pompeo Girolamo Battoni (Vančát 1991).

Zámek patří rodu až do druhé světové války, při které byl Vikardu Coloredo-Mansfeldovi nacisty odebrán z vlastnictví spolu s jejich veškerým majetkem. Nacistům, přesněji pak zastupujícím říšskému protektoru Kurtu Dautlegu, toto místo sloužilo jako letní sídlo. Mezitím Vikard získal práci dělníka a později se přidal k odbojářům. Po skončení války bylo sídlo navraceno rodu, ale ne na dlouho. Na dobříšský zámek se nahlíženo jako na říšský majetek a tak byl z vlastnictví Vikarda opět zkonfiskován a začal sloužit jako Důmov spisovatelů po dobu dalších padesátí let. Dožili zde například Anna Maria Tilšochová a básník Josef Kainar (Smrčinová, Samcová 2013).

Zámek poté spadá do správy Památkového ústavu středních Čech. Jeronym Coloredo-Mansfeld proto začal dlouhý restituční spor o vlastnictví bývalých rodových majetků. Spor nakonec dopadl pro rod úspěšně. Ústavní soud rozhodl 30. ledna 1998 o navrácení dobříšského zámku s Francouzským i Anglickým parkem do soukromého držení Coloredo-Mansfeldů. Dnes je vlastním synovcem Jeronyma Ing, Jerome Coloredo-Mansfeld (Antonín 2008, Smrčinová, Samcová 2013).

**3.2.6 Dobříšský Francouzský park** (obr. 16, obr. 17 a obr. 18)  
Dobříšská Francouzská zahrada v rokokově-klasicistním stylu vznikala současně s výstavbou nového zámku pod vedením francouzského zahradního architekta a inženýra Stephana L.

Dieudonného. Předpokládá se, že na tomto místě dříve stávala starší zámecká zahrada, o které se ale nedochovalo skoro žádná historická zmínka. O podobě této zahrady se toho tedy moc neví, ale její existenci potvrzuje sedm dochovaných soch v nynější zahradě. Pocházejí přibližně z roku 1700 a oproti novým sochám, přidaným při přestavbě, mají rustikálnější vzhled (Brožovský, Glosová 1983, Kupka et al. 2011).

Podoba této zahrady je inspirována parterem vídeňského zámku Schönbrunnu a dodnes se nám dochovala bez větších zásahů. Váže se na jižní křídlo zámku a terasovitě stoupá až k budově oranžerie, za kterou dnes dále pokračuje Anglický park. Těchto teras se zde nachází pět a spojují je rampy a cesty v pravidelných tvarech. Na první, nejníže situované terase, jsou dominantou ornamentální zahrny a sousadí zvřecích západů s fontánou kruhového tvaru. Tuto fontánu doplňuje výrazná plastika ryby. Na třetí terase pozorovatele upoutá vodní kaskáda se sousoším Heliových koní (obr. 19), ze stran lemovaná louibím z tvarovaných dřevin. Na poslední, zároveň nejvyšší terase, vyniká zámecká oranžerie s vyhlídkovým ochozem s balustrádou. Do oranžerie se na zimu ukládaly cizokrajné teplomilné rostliny ze zahrady

a také se zde pěstovaly citrusy. Výchkové rozdíly teras jsou zpevněny kamennými zídkami. Z východní strany není zahrada nijak ohraničená a volně přechází do okolního přírodního prostředí. Otevírá se tak malebný pohled na Huťský rybník a bývalý hrad. Celá kompozice zahrady je přísně osově a symetricky řešená (Otruba 2007, Šír et al. 2008).

Původní vzhled zahrady se mírně lišil od současné podoby jen ve dvou větších úpravách. Z nejstaršího dochovaného plánu tohoto území je patrné, že Francouzská zahrada končila až za Tritónovou fontánou, která se dnes již nachází v Anglickém parku. Navazovala z tohoto směru na chrázenou bažantnici. V roce 1816 započala výstavba skleníku, který vizuálně oddělil plochu fontány od celé zahrady a došlo k předělení bažantnice na přírodní krajinařský park. Druhou odlišností byla středová cesta, která se táhla od zámku až k hlavní fontáně Heliových koní a dnes se již v rozvržení zahrady nenachází. Byla po roce 1911 nahrazena trávníkem a buxusovými ornamenty (Brožovský, Glosová 1983; město Dobříš; oficiální webové stránky @2013).

### 3.2.7 Dobříšský Anglický park

Anglický park postupně vznikl před rokem 1816, kdy došlo k přetvoření původní panské bažantnice o rozloze 29 ha. O historickém stavu a vývoji parku se ale doboží nedochovaly žádné podrobnosti. Většina krajinařských úprav se odvozuje od dochovaných starých map tohoto území (obr. 20). Při krajinařských úpravách bylo cílem oposit se od ornamentálnosti a zaměřit se na simulování přirozených lesních podmínek. Vznikla zde rozsáhlá cestní síť a velké množství cest bylo sjízdných i pro panské kočáry. Nejstarší trasa vedla ze Staré Huť přes Čertův most. Dodnes se dochovaly pouze nejdůležitější tahy. Výraznou změnou bylo stříhnutí pivovaru a mlýna v roce 1878, díky čemuž se mohli park ještě více rozrůst na východní stranu. V parku také stával vyhlídkový pavilón, ze kterého bylo možno dohlédnout až k zámku. Dále se zde nacházely umělé vytvořené vodopád a voliera jižně

od budovy zámeckého divadla (Brožovský, Glosová 1983).

Zajímavostí je, že původní cesty byly sypány barevným pískem. Použily se dvě barvy, žlutá a červená. Žlutá značila lehkou náročnost trasy a červená naopak těžkou náročností (Kadlec 2019).

Za života Josefa Coloredo-Mansfelda se v roce 1908 začaly do parku prodávat celoroční vstupenky (obr. 21 a obr. 22), a tak bylo toto území zpřístupněno široké veřejnosti. (dříve park sloužil spíše jako hřiště dětí majitelů (obr. 23) Většina lesů v této době byla soukromých a muselo se pro vstup složité získávat povolení, proto možnost navštívení přírodního Anglického parku využíval hojný počet obyvatel. Výtěžek z prodeje vstupenek Josef daroval na péči o vojáky v místním lazaretu (Kadlec 2019).

Po 1. světové válce se park začal využívat i ke kulturním akcím. Na spodní louce u potoka se pořádalo několik divadelních představení. Zdejší svažitý terén byl ideální k umístění míst k sezení (Kadlec 2019).

Za 2. světové války byl Anglický park zabaven nacisty. Přilehlý zámek začal sloužit jako sídlo zastupujícího říšského protektora, který do parku zcela zakázal vstup. Došlo zde i k některým změnám, které měly zvýšit protektoratu bezpečnost. Po válce získal park na pár měsíců opět do vlastnictví Vikard Coloredo-Mansfeld, který povolil na horní louce zřítit pietní hřbitov obětem bojů s Německou říší (obr. 24). Tyto hroby se po několika měsících přesunuly na místní hřbitov a park připadl do vlastnictví města Dobříš. Na horní louce se čas od času konaly sokolnické soutěže (obr. 25) a trhy, jinak území chátralo a město do údržby či obnovy nijak neinvestovalo. Jedním klíčovím zásahem do tohoto krajinařského celku bylo zrekonstruování poničených mostů a vyčištění starého náhona. Zlom nastal až po roce 1998, kdy se park navrátil do vlastnictví rodu Coloredo-Mansfeld. Zásahy tohoto rodu započala rekulivace a krajinařská obnova, která trvá dodnes (Kadlec 2019).

Park se dnes pyšní nádhernými romantickými místy a malebnými scénériemi. Severní část je bez větších výškových rozdílů a směrem na jih se terén postupně zvyšuje. Hlavní vchod vede z historické lipové aleje a při vstupu do parku pozorovatele jako první zaujme budova bývalého divadla, Tritónova fontána, voliéry a zámecký skleník. Přední prostory zde působí otevřenými a rozvolněným dojmem a dá se dohlédnout přes hlavní louku až k lesu. Tato lesní část ukrývá historické mosty, jeskyně, zátku Huťského rybníka a protékající potok. Porost zde tvoří převážně listnaté dřeviny domácho původu, které byly později doplněny o cizokrajné druhy. Ty sem byly vysazeny díky Josefu Coloredo-Mansfeldovi, který si cizokrajné dřeviny přivezl například z Ameriky, Asie a z Afriky (Kadlec 2019).



obr. 15 Zrcadlový sál dobříšského zámku (1908) (archiv zámku Dobříš)



obr. 18 Francouzská zahrada Dobříš, pohled od oranžerie (výlety zabava.cz)



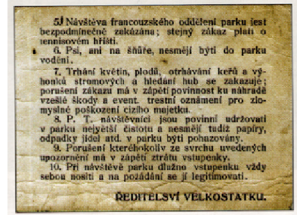
obr. 21 vstupenka do Anglického parku z roku 1926 (přední strana) (z knihy: Kadlec 2019)



obr. 16 Francouzská dobříšská zahrada, pohled na oranžerii (kudyzuidy.cz)



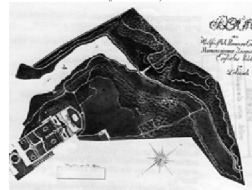
obr. 19 vodní kaskáda se sousoším Heliových koní ve Francouzské zahradě (1908) (archiv zámku Dobříš)



obr. 22 vstupenka do Anglického parku z roku 1926 (zadní strana) (z knihy: Kadlec 2019)



obr. 17 Francouzská zahrada Dobříš, letecký pohled (prostor-ad.cz)



obr. 20 mapa Anglického parku z roku 1815 (z knihy: Kadlec 2019)



obr. 23 dětičky srub v Anglickém parku Dobříš (1877) (z knihy: Kadlec 2019)



### 3.2.7.1 Skleník (obr. 26)

Monumentální skleník byl přistáven k oranžerii po roce 1816. Jednalo se o levnější řešení původního plánu, kdy se na tomto místě měl vybudovat skleník ve tvaru otevřené knihy s možností průchodu skleněnou bránou od Tritónovy fontány do hlavní části Francouzské zahrady. K této realizaci ale nedošlo, a tak byl prostor vizuálně rozdělen pouze jedním křídlem skleníku na dvě části (část Francouzské zahrady a část s fontánou). Pěstovaly se zde smokvové, citrónovníky a na zimu se sem přesouvaly cizokrajné rostliny ze zámecké zahrady. V tomto ročním období se uvnitř topilo pomocí topných kanálků a kamen. Postupem času se topení zrekonstruovalo na vytápění topením ústředním, což usnadnilo péči o rostliny (město Dobříš; oficiální webové stránky ©2013).

### 3.2.7.2 Okrasné voliery u skleníku (obr. 27)

Výstavba voliér se datuje k roku 1908. Původně bylo jejich umístění ve spodní části Francouzské zahrady a sloužily k chovu cizokrajných ptáků a opiček Josefa Colloreda-Mansfelda. Josef kladi velký důraz na estetičnost výběhu. Například přizval malíře Jaroslava Filipa, aby doplnil klenuté rky freskami. Vzniklo zde nádherné umělecké dílo na téma japonských krajin zachycující průběh denní doby. Později se voliery rozšířily pro chov vzácných bažantů (Kadlec 2019).

Voliery postupem času chátraly. K jejich opravě, o kterou se zasloužil Jiří Dařík, došlo až po roce 1991. Vznikla zde malá zoo pro hendikepovanou zvířata. Do nedávne obnovy anglického parku zde měla Zvířocivý zachranná stanice Harachov (Kadlec 2019).

### 3.2.7.3 Tritónova fontána (obr. 28)

Postava tritóna spadá do řecké mytologie. Představuje posla moří, jehož otcem je Poseidon. Místo nohou má rybi ocas a v rukách drží střeženou mušli, díky které může rozbourit či zklidnit moře.

K výstavbě této fontány došlo přibližně po roce 1752, současně s ostatními zámeckými fontánami. Autorem je významný sochař Platzer. Dnes fontána patří do severní části Anglického parku a jedná se asi o nejvýraznější kompoziční prvek. Dříve tomu tak ale nebylo. V parku se nenacházel zámecký skleník, který byl přistáven až v roce 1861 a francouzská zahrada končila za fontánou (Kadlec 2019).

Vyjmečná je díky své hloubce, která činí více než tři metry. Důvodem tak ohromné hloubky bylo, že představovala zdroj vody pro další fontány v zahradě. Voda se přecpávala nedalekou vodárnou přímo do Tritónovy fontány a pokračovala do ostatních níže umístěných fontán (Kadlec 2019).

### 3.2.7.4 Čertův most (obr. 29)

V zadní části anglického parku stojí pověstmi opředený Čertův most. Vypráví se, že zde dříve žil vyhlášený švec Hanousek. Ten se jedné noci ztratil v místních lesích na cestě ze Svatého pole, ve kterém byl prodán prá bot bohatému páni. Na správnou cestu ho přes kládu 9

v údolíčku navedl čert. Za upsání jeho duše peklu ševci ještě přislíbil spoustu peněz. Pro Hanouska nakonec vše dobře dopadlo a díky listi vymyšleného ženou se zachránil. Na místě klády vedoucí přes údolíčko byl později vybudován most, kterému se dodnes neřekne jinak než Čertův (Lorenzová et al. 1992).

Most s navazující cestou patří k nejstarším dochovaným památkám v anglickém parku. Pýšní délkou 36 metrů, šířkou 6 metrů a výškou 7,1 metrů. Měl by pocházet již z roku 1815 a později byl přestáven pomocí struskových černých tvárníc. Jednalo se v té době o nový stavební materiál pocházející ze železáren. Tekutá struska se lopatou házela do litinových forem, kde materiál zatuhl v požadovaném tvaru. Použití bylo možné pouze na průmyslové stavby, jelikož cihly měly špatnou izolační schopnost a sklovitý povrch (Kadlec 2019).

### 3.2.7.5 Studánky (obr. 30)

V Anglickém parku se dochovaly hned dvě historické studánky. O jejich vzniku a využití se toho ale moc neví, jelikož k nim neexistují žádné příslušné dokumenty. Stavebním materiálem byly struskové cihly, takže se předpokládá, že pocházejí z doby po roce 1855 (Kadlec 2019).

Dochovalejší ze studánek je nedaleko nádrže Chotobuš na křižovatce cest za posledním mostem jihozápadní části parku. Její hloubka sahá až do jednoho metru. Při deštích k ní přirozeně vznikl přítok, jelikož se nachází ve svahu. Musel se tedy zřítit i odtok, aby při silnějších průtöch nepřetékala. V průběhu času se stala neudlinou součástí zdejší přírody. Voda v ní byla tak čistá, že se z ní do nedávna návštěvníci parku mohli i napít. Dnes je důležitým útočištěm některých druhů žab. Druhá studánka se nachází u zátky Huťského rybníka. Bývá v ní voda pouze na jaře, po zbytek roku je vyschlá. (Kadlec 2019).

### 3.2.7.6 Jeskyně (obr. 31)

Při zakládání anglického parku po roce 1790 bylo zapotřebí zpevnit zdejší cesty ve svazích, aby se ponich dalo bezpečně pohybovat. Sloužili k tomu materiál z místních skalních útvarů, ze kterých se za tímto účelem bral kámen. Vznikly tak 4 jeskyně. Jedna z nich je zcela průchozí a u ostatních se jedná pouze o nedokončené prohlubně (město Dobříš; oficiální webové stránky ©2013).

Zajímavostí je, že v roce 1911 byla jedna z jeskyní upravena do menšího výběhu a Josef Colloredo-Mansfeld sem umístil svého medvěda, kterého získal z korutánských Alp. Medvěd byl ale za války zabít, jelikož nebylo dost financí na zajištění jeho potavy. Vycpaného ho vystavili na zámku (Kadlec 2019).

### 3.2.7.7 Zátoka Velkého rybníka (obr. 32)

Předpokládá se, že zdejší zátoka byla uměle vytvořena rozšířením rozsáhlého Huťského rybníka. Dokonale doplňuje scenerii Anglického parku. Ve vodě se zrcadlí majestátně okolní stromy a starý hrád. To vše navozuje pohádkovou atmosféru a navrácí pozorovatele

do dob královských.

Jde si zde všimnout pozůstatků bývalého uměle vytvořeného vodopádu. Fungoval díky náhonu. Ten přiváděl vodu do rezervuáru, ze kterého pak voda stékala po skále a vytvářela pozorovateli jedinečný zážitek. Po roce 1860 zanikl. Příčinou bylo vybudování nové stezky (Malý 1928).

Zátoka byla pány využívána i krekreačním plavbám na pramicích. Proto v roce 1910 nechal Josef Colloredo-Mansfeld vystavět plovoucí soukromou plovárnu u malého uměle vytvořeného ostrůvku. Na ostrůvku také stával malý srub (Kadlec 2019).

### 3.2.7.8 Mlýnský náhon, vodárna (obr. 33)

Anglickým parkem protékaly dva potoky až do poloviny 20. století. Jeden byl v roce 1570 vybudován umělou cestou, aby přiváděl vodu k podzámeckému mlýnu. Mlýn měl dvě kola a využíval se pouze k potřebám panství. Chod byl často omezen kvůli nedostatku vody. Užitečné zde byly tři vystavěné kamenné mosty, ze kterých se dochoval pouze jeden původní. Až po necelých 300 letech se mlýn zbořil. Vystavělo se místo něj vodní kolo na přečerpávání vody do Tritónovy fontány. Učinilo se tak z důvodu rozšiřování anglického parku (Hejnic et al. 2010).

Vodárna (obr. 31) na přečerpávání vody vznikla současně s francouzskou zahradou. Zajímavá je pro svou krásnou terasu s nezaměnitelným výhledem na vodní plochy parku. Panstvo ze zámku zde pořádalo hudební sešlosti a menší hostiny pro hosty (Brožovský, Glosová 1983). V současné době se již toto místo nevyužívá a není přístupné pro návštěvníky parku.

### 3.2.7.9 Letohrádek (obr. 34)

Budovu bývalého zámeckého divadla nechal vystavět Gundsakar Colloredo-Mansfeld přibližně kolem roku 1810. Situována je po pravé straně v přední části anglického parku. Dnešní podoba je od té dřívější odlišná. Stavbu pokrývaly popínavé rostliny a až později byla stažena se vzhladem zámku (obr. 32) (Kadlec 2019).

Po roce 1880 došlo k zrušení divadla a stalo se z něj sídlo správce dobršíského panství. V prostorných přístavbách bydlelo služebnictvo. Nábýtek ve vnitřních prostorech pocházel převážně z přebytných kousků z Dobříšského zámku a kvůli tomu se vžil pojmenování Letohrádek (Kadlec 2019).

Za druhé světové války Letohrádek zabavili nacisté a poté byl převeden do Státního pozemkového fondu. Došlo k přestavbě na tři byty, které připadly zaměstnancům státních lesů. K jednomu z bytů přiléhala malá zahrádka (Kadlec 2019).



obr. 24 Hřbitov v Anglickém parku v roce 1945 (z knihy: Kadlec 2019)



obr. 27 okrasné voliery v Anglickém parku Dobříš (2015) (Roman Týnček 2015)



obr. 30 studánka v Anglickém parku (2016) (z knihy: Kadlec 2019)



obr. 25 sokolník v roce 1967 (z knihy: Kadlec 2019)



obr. 28 Tritónova fontána v Anglickém parku Dobříš (2022) (fotografie autora práce)



obr. 31 vodárna v Anglickém parku Dobříš (současný stav) (Jannevydídal.cz)



obr. 26 skleník v Anglickém parku Dobříš (2022) (fotografie autora práce)



obr. 29 Čertův most v Anglickém parku Dobříš (2017) (mosty-tunely.cz)



obr. 32 budova bývalého zámeckého divadla v Anglickém parku (2021) (fotografie autora práce)

### 3.2.7 Vazby anglického parku na krajinu

#### 3.2.7.1 Lipová Alej

Stáří této majestátné aleje se odhaduje až na 220 let. Podle dobříšského plánu města vede přibližně 280 metrů od severní Pražské ulice kolem zámku až ke vchodu do anglického parku a dalších skoro 750 metrů na jihozápadní stranu. K roku 2013 zahrnovala něco kolem 180 lip malolistých. Dříve alejí chyběla odborná péče, a tak se na dřevinnách podepsal čas (Hrušková, Mařík 2010; Smrčinová, Samcová 2013).

Od roku 1981 patří dobříšská lipová alej do státem chráněných památných stromů České republiky a v roce 2010 došlo k důležitému ošetření dřevin v příliš špatném stavu. Provedlo se prolezení korun či úplné vykácení některých lip. Dnes je bez omezení přístupná široké veřejnosti a každý, kdo tudy prochází, může nasávat jedinečnou atmosféru dřívějších zámeckých let (Město Dobříš: oficiální webové stránky ©2013).

#### 3.2.7.2 Dobříšské lesy

Dobříšské lesy se rozkládají na rozlehlém území kolem Dobříšské kotlinky a lemují bývalou Zlatou stezku. Patřily pod správu Kraňovské komory až do roku 1630, kdy území odkoupil Bruno z Mansfeldu. Rozloha celého panství se v této době odhadovala na 35 000 ha (Hrušková, Mařík 2010).

Jak již bylo zmíněno v kapitole historického vývoje Dobříše, po roce 1630 se obyvatelstvo přeorientovalo na průmysl, především na výrobu železa, se kterou je spjaté kácení okolních lesů. Na louce Baba, ve svazích Studeného vrchu, se těžila železná ruda. Všechny tyto skutečnosti se nepříznivě projevily na stavu místních lesů. Před průmyslem byly tvořeny původními dřevinami, nejvíce duby, habry, buky, lipami, smrký, jedlemi a borovicemi. Došlo ale k jejich rozsáhlému vykácení. Na těchto místech pak vznikali pole a louky. Dřevo bylo nejčastěji využíváno na výrobu dřevěného uhlí spotřebovávaného v hutích a na stavbách souvisejících s knížecími sídly, pivovary či ovčínů. Obyvatelstvu se také v lesích povolílo pást dobytek a shrabovat stelivo, což mělo za následek další znehodnocování. K obnově porostů docházelo pouze přirozenou cestou pomocí náletů (Hrušková, Mařík 2010).

Hrušková s Maříkem (2010) dále uvádí, že se nám dochoval popis dobříšského území od známého lesníka a myslivce Josefa Bobutinského z roku 1815, který v této době zmiňuje jako hlavní dřeviny smrký, jedle, borovice, buky a duby. Lysiny vznikající v lesích se za jeho života zalesňovali osivem lesních dřevin. Nedotčených vegetací bylo nad 800 hektarů.

Po roce 1827 nastaly další výrazné změny. Území zasáhli silný vítr, který způsobil četné škody na starších stromech. Dalším neštěstím se stalo rozšíření kůrovce. K roku 1844 byl útvoren požtalostní oddah Rudolfa Colloredo-Mannsfelda. Převládali buky, jedle, smrký, 11

břízy a mladší porosty se skládaly z borovic, smrků, bříz, osik a modřínů (Hrušková, Mařík 2010).

Podle Nožičky (1957) se těžba lesních zdrojů začala regulovat v polovině 19. století. Největší vliv na její snížení mělo ukončení využívaní dřevěného uhlí. Místo něho se ve velkém pracovalo s uhlím černým.

Po špatném hospodaření s lesními zdroji započala obnova. Ke konci 19. století se přeměny porostů bohužel nesoú v duchu monokultur. Vliv na toto počinání měli na zdejších území lesníci Herrmann a Ludvík Reussovi. Zalesňovali se nejčastěji smrký, občas modříný a borovicemi, po provedení holé seče vegetace (Hrušková, Mařík 2010).

Největší rána pro dobříšské lesy přišla po roce 1918 v podobě motýla bekyně mnišky. Ten napadal borovice, jedle, smrký, modříný, břízy buky a habry. Jako první obranu dřevin obyvatelstvo zvolilo ničení kukel i dospělých motýlů a věšení budek pro podpoření počtů ptactva. Tyto zásahy bohužel nebyli úspěšné, tak se přešlo k pálení nočních ohňů. Bekyně mnišky se ale přesto přemnožily a znehodnotili 3 150 ha lesů. Muselo se poté vyčistit 1 050 00 m3 dřeva. Po tomto řádění motýlů se na vyčezných místech vysázeli především borovice a méně pak borovice (Hrušková, Mařík 2010). Ve svém průvodci Malý (1928) podtrhuje několik vzácnějších umístěných dřevin, kterými byli borovice banksova, weimutovka, douglaska voriná, borovice tuhá, smrk sítka, jasan americký a borovice těžká.

Po více bylo vlastnictví lesů převedeno na stát. Obnovili se některé lesní cesty a došlo k důležitému poučení z dřívějších chyb. To znamenalo ustoupení od zakládání smrkových monokultur a kládí se větší důraz na přirozenou obnovu. Přibýli počty listnatých dřevin (dokonce o více jak 35 %) a jedli. Lesy se začali uzdravovat a ve mnoho částech jsou dodnes dřeviny ponechány přirozenému vývoji (Hrušková, Mařík 2010).

Dnes většina lesů náleží panu Dipl. Ing. Jerome Colloredo-Mannsfeldovi. Jedná se o čtyři lesní úseky, kterými jsou Aglaia, Chouzavá, Rochota a Králova stolice. Nachází se zde tři lesní vegetační stupně, kterými jsou 2. bukodobový, 3. dubobukový, 4. bukový (Lesy Colloredo-Mannsfeld ©2022).

Pro Dobříšské listý uvádí ředitel lesní správy Ing. Robin Ambrož, Ph.D. procentuální druhové lesní složení: „Smrký 51 %, borovice 18 %, dubý 13 %, modříný 6 %, buky 4 %.“ (Dobříšské listý. Oficiální online verze regionálních novin pro Dobříš a okolí 2015).

#### 3.2.7.3 Rybníky

Voda je důležitou součástí každodenního života, a tak není divu, že již od nezapamětí vznikala lidská sídla převážně kolem řek, potoků, či rybníků. Jinak tomu nebylo ani na území středních Břd, kde se nachází nespočet vodních ploch. Do rybníků a nádrží v nejbližším okolí Dobříše můžeme zařadit zámecký Huťský rybník, Koryto, Papež, Strž, Vodní

nádrž Chotobuša a Aglaia, Horní, Střední a Dolní rybník. Mezi ty již na Dobříši vysušené, které se nám nedochovaly, patří Permánek či bývalé rybníky na náměstí (Město Dobříš: oficiální webové stránky ©2013).

#### 3.2.7.3.1 Permánek

Tomuto rybníčku se dříve říkalo Flusárna a byl založen kolem roku 1738 na obecním pozemku. Název Permánek vznikl až před rokem 1926 a pravděpodobně má souvislost s bratry Permanovými, kteří žili ve zdejších chudobnicí a často zde byli zadrženi při neoprávněném výlovu ryb. Rybníček měl nespočet využití. Využívala ho nedaleká vinopalna a později i parní mlýn. V roce 1937 ale došlo k jeho zrušení a zasypání z důvodu budování nové kanalizace. Existovalo zde riziko, že by se z Permánka mohla stát otevřená stoka (Kadlec 2021).

#### 3.2.7.3.2 Zámecký Huťský rybník

Pro Huťský rybník sednes užívá více názvů, Velký Zámecký, nebo Dobříšský. Měl bez pochyby důležitý význam pro zdejší obyvatelstvo. Vypouštěla se z něj voda přes rybník Strž a přes Sychrovský potok do Kocábý, čímž se mohli zvyšovat stav vody pro následné plavení dříví ve vorech do Štávkovic. Další podstatné uplatnění rybníka bylo v chovu ryb (Hejnic et al. 2010).

#### 3.2.7.3.3 Papež

Papež je nejznámějším rybníkem Dobříšska. Díky své čisté vodě ho využíval místní pivovar na výrobu piva. Ve 20. století byl také vyhlášeným místem pro plavce díky nádherné okoliní krajině. Dnes je kvalitá vody špatná, a tak rybník veřejnost využívá jen při tuiých zimách za účelem bruslení (Smrčinová, Samcová 2013).

#### 3.2.7.3.4 Přemnožení ondatar pižmových

Dnes je již známo, že nasazování nových druhů živočichů do přírody, ve které se přirozeně nevyskytují, často nic dobrého nepřináší. Výjimkou tomu pro Dobříš a okolí nebyl ani rok 1906. Josef Colloredo-Mannsfeld umístil do zátky Huťského (Velkého) rybníka šest párů ondatar pižmových původem z Ameriky (Průša 2002). Jeho cílem bylo zpestření místní fauny, ale nedopadlo to podle jeho představ. Ondatry se nejprve z rybníka přesunuly do míst, kde nebylo kamenité podloží, a mohly hloubit nory. Začalo se jim tak moc dařit, až došlo k jejich přemnožení za hranice státu. To vše se událo do deseti let od jejich nasazení (Bílý et al. 2012).

Obyvatelé Dobříšska se pokusili pákrát invazivní druh vyhubit, ale neúspěšně. Vracely se sem z okolních krajů a dodnes jsou součástí místního ekosystému (Kadlec 2019).

### 3.3 Anglické parky ve světě

Nástup anglických přírodně krajinářských parků nastává ve světě postupně od 17. století. Nahrazují dříve oblíbené francouzské zahrady, které kladou důraz na geometrii, souměrnost a přesnost. Organicky rostoucí prvky zde mají svá daná místa a symetricky zapadají do ulvořeného celku. Oproti tomu nově vzniklé anglické parky jsou rozvolněnějšího rázu. Pozornost je u tohoto typu směřována na přírodu jako celek. Cílem je navodit dojem upřímné a romantické krajiny (Toman et. al 1998). Toto uspořádání bylo člověku přirozenější a svůj dojem z přirozené krajiny například popsal již v 16. století, před vznikem anglických parků, neapolský básník Jacopo Sannazaro (1504) v předmluvě své knihy Arcadia: „*Majestátné, husté olistěné stromy, které přirozené a bez pomoci umění rostou na vrcholcích hor, jsou oku příjemnější, než pečlivě vypěstované a se znalostí rozvíjené ozdobné záhony v zahradách.*“

#### 3.3.1 Zahrady Chiswick house (obr. 33)

Tyto zahrady se nachází v Londýně a byly vytvořeny lordem Burlingtonem a Williamem Kentem po roce 1724. Jedná se o jedny z prvních přírodně krajinářských zahrad v Anglii. Dominantní prvky zde tvoří chrámy, sochy, nádherné jezero přecházející v kaskádu a obelisky skryté mezi stromy (Great British Gardens © 2022).

#### 3.3.2 Stourhead (obr. 34)

Stourheadská zahrada se nachází ve Wiltshire a počátky jejího vzniku jsou připisovány k datu 1741. Koncept celé zahrady je inspirován obrázky Claude Lorraina. Henry Hoare si zde šikovně pohrál se zelenými odstíny rostlin, za cílem navodit pocit uměleckého obrazu. Středem celého konceptu je velké uměle vytvořené jezero, kolem kterého vedou hlavní cesty. Ty mají připodobňovat cestu Aenea do podsvětí. Dalšími dominantami jsou zde jeskyně, vyhlídky, chrám Flóry, Pantheon, Apollonův chrám, skalní oblouk, či most Palladian. V původní výsadbě zahrady dominovaly buky, duby, platany, kaštiny a jasaný (National trust © 2022).

#### 3.3.3 Zahrada Rousham House (obr. 35)

Tato zahrada je mistrovským dílem Williama Kenta z 18. století. Nachází se v anglickém Oxfordshire a jedná se o jeden z mála přírodně krajinářských parků, který unikl v průběhu let úpravám. Jedním z nejdůležitějších prvků je zde voda, která je vedena vlnitými strouhami z jezírka do jezírka a také je odtud krásný výhled na řeku Cherwell s mostem Heyford (Rousham House & Garden © 2021).

#### 3.3.4 Blenheimský park (obr. 36)

Původně byl tento park upraven ve francouzském stylu a až později došlo k výrazné úpravě na park anglický zahradním architektem Lancelotem Capability Brownem (Otruba 2005).

#### 3.3.5 Anglická zahrada v Mnichově (obr. 37)

Tento přírodně krajinářský park v Německu je jedním z největších městských parků na světě. Svoji rozlohou dokonce předčí i Central

Park v New Yorku. Na území se rozprostíraly mokřady a louky sloužící jako pastviny až do roku 1788, kdy nechal Carl Theodor přeměnit toto místo na veřejný park. Dostal název „Englischer Garten“, jelikož nebyl koncipován jako pečlivě geometricky navržená francouzská barokní zahrada, ale v rozvolněném anglickém stylu. Dominantou je zde Čínská věž, která byla přistavěna v roce 1836 a je z ní nádherný výhled po okolní kraji (Muenchen.de © 2021)



obr. 34 Stourhead, the Pantheon (současný stav) (nationaltrust.org.uk)



obr. 36 Blenheimský park (současný stav) (wynnearts.co)



obr. 33 zahrady Chiswick house, the Ionic Temple (současný stav) (greatbritishgardens.co.uk)



obr. 35 zahrada Rousham House (současný stav) (rousam.org)



obr. 37 anglický park v Mnichově (současný stav) (muenchen.de)





# 4 ZHODNOCENÍ PODKLADOVÝCH ÚDAJŮ

obr. 38 (autorova práce)  
13

## 4.1 LOKALIZACE POZEMKU

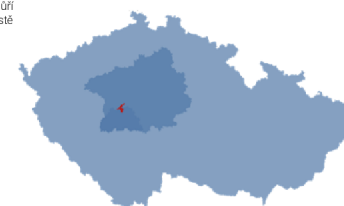
### 4.1.1 DOBRŠÍŠ

Dobříš se nachází ve Středočeském kraji (obr. 39) v podhůří Brdské vrchoviny. Jedná se o obec s rozšířenou působností a ve městě převažoval dřevozpracující, strojírenský a kožený průmysl.

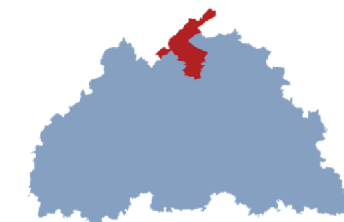
Status: město  
Typ sídla: obec s rozšířenou působností  
ZLU (kód obce): 540111  
Okres: Příbram (obr. 40)  
PSČ: 263 01  
zeměpisná šířka: 49°47'  
zeměpisná délka: 14°10'  
Nadmořská výška: 371 m  
Katastrální výměra: 53,41 km<sup>2</sup>  
Počet obyvatel k 01.01.2020: 8 960  
Části obce: 2  
Katastrální území: 1 (obr. 41)  
(Místopisný průvodce po České republice ©2021)

Vzdálenosti:  
Příbram 17 km  
Písek 60 km  
Strakonice 70 km  
Praha 40 km  
(Místopisný průvodce po České republice ©2021)

Ochranné pásmo v okolí zámku Dobříš:  
„627/1979, rozhodnutí rady ONV v Příbrami o zřízení památkového ochranného pásma“(Národní památkový ústav ©2015)  
Všechny současné chráněné prvky ve městě Dobříš:  
- zámek (1000125643)  
- hrad Vargač (1000126594)  
- kostel Nejsvětější Trojice (1000132707)  
- panský zámecký dvůr (1000141166)  
- socha sv. Jana Nepomuckého (1000151522)  
- kostel sv. Kříže (1000158849)  
- venkovský dům (1674207978)  
- oplocení s brankou (1999991636\_0001)  
(Národní památkový ústav ©2015)



obr. 39 Dobříš v kraji Středočeském (kurzy.cz)



obr. 40 obec Dobříš v okrese Příbram (kurzy.cz)

### 4.1.2 DOBRŠÍŠSKÝ ANGLICKÝ PARK

Parcelní číslo: 384/1  
Obec: Dobříš [540111]  
Katastrální výměra: 119268 m<sup>2</sup>  
Způsob využití: zeleň  
Ve vlastnictví: Dipl. Ing. Jerome Colloredo-Mansfeld a město Dobříš (Kurzycz ©2000–2022).



obr. 41 obec Dobříš - město (kurzy.cz)



obr. 42 vstup do Anglického parku Dobříš (mesdobris.cz)

## 4.2 HISTORIE

Anglický park postupně vznikl před rokem 1816, kdy došlo k přetvoření původní panské bažantnice o rozloze 29 ha. Navazuje z jižní části na Francouzskou zahradu zámku Dobříš, avšak dnes je již vizuálně oddělen monumentálním sklenikem. Dochoválo se zde nespočet historických památek, kterými například jsou voliéry Josefa Colloredo-Mansfelda, budova bývalého zámeckého divadla, nádherná vodárna, Tritónova fontána Čertův most a ostatní historické mosty. (Více z historie Anglického parku Dobříš je uvedeno v literární rešerši v kapitole 3.2.7 Dobříšský Anglický park na str. 7)

Na fotografiích (obr. 43–59) jsou zobrazeny momentky z území Anglického parku a zámku Dobříš.



obr. 43 zátoka Velkého rybníka v Anglickém parku s hradem Vargač (1935)  
(z knihy Kadlec 2019)



obr. 44 plovoucí plovárna s Josefem Colloredo-Mansfeldem  
(z knihy Kadlec 2019)



obr. 51 pohled na část Anglického parku a hrad Vargač  
(archív zámku Dobříš)



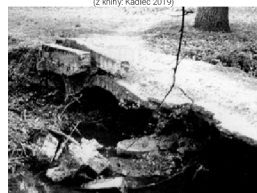
obr. 52 nádvoří zámku Dobříš  
(archív zámku Dobříš)



obr. 53 Francouzská zahrada zámku Dobříš  
(archív zámku Dobříš)



obr. 45 původní cesta parkem v roce 1916  
(z knihy Kadlec 2019)



obr. 46 stav mostu v Anglickém parku v roce 1984  
(z knihy Kadlec 2019)



obr. 47 zámecký skleník z roku 1984  
(z knihy Kadlec 2019)



obr. 54 nádvoří zámku Dobříš  
(archív zámku Dobříš)



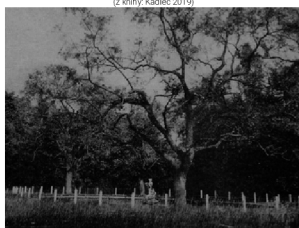
obr. 55 pohled ze zámku Dobříš do Francouzské zahrady  
(archív zámku Dobříš)



obr. 56 pohled z Francouzské zahrady na zámek Dobříš  
(archív zámku Dobříš)



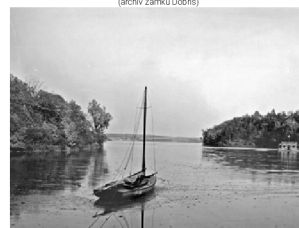
obr. 48 vstupní brána do Anglického parku z roku 1984  
(z knihy Kadlec 2019)



obr. 49 Tritónova fontána v roce 1905  
(z knihy Kadlec 2019)



obr. 50 Sychrovský potok v roce 1905 ř. zámku Dobříš  
(z knihy Kadlec 2019)



obr. 57 zátoka Huťského rybníka s pohledem na plovárnu  
(archív zámku Dobříš)



obr. 58 pohled na voliéry přes Tritónovu fontánu v Anglickém parku  
(archív zámku Dobříš)



obr. 59 zámek Dobříš  
(archív zámku Dobříš)

## 4.2.1 HISTORICKÉ FOTOGRAFIE Z LET 1908–1909



4.2.2 II. VOJENSKÉ MAPOVÁNÍ



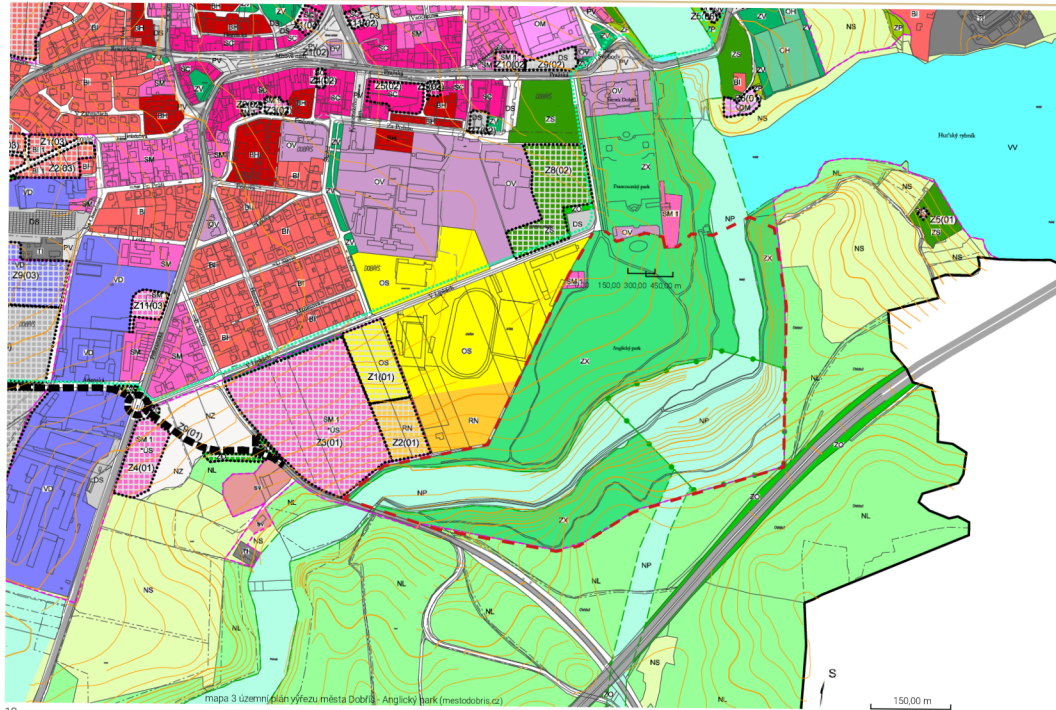
mapa 1 II. vojenská mapování (geology.cz)

4.2.3 III. VOJENSKÉ MAPOVÁNÍ



mapa 2 III. vojenská mapování (geology.cz)

#### 4.3 ÚZEMNÍ PLÁN VÝREZU MĚSTA DOBRŠÍ - ANGLICKÝ PARK



#### LEGENDA

PLOCHY S ROZDÍLNÝM ZPŮSOBEM VYUŽITÍ	
plochy zastavěné	plochy prázdné
BH	BYDLENÍ v bytových domech
BI	BYDLENÍ v rodinných domech - městské a příměstské
RI	BI - pro osídlovací plochy (s výjimkou BI 1 a BI 7 pro plochy zemědělné) - BI se v regulacích
RZ	REKREACE - plochy stavěné pro rodinnou rekreaci
RN	REKREACE - zahradkové osady
OV	REKREACE na plochách přírodního charakteru
OM	OBČANSKÉ VYBAVENÍ - veřejná infrastruktura
OS	OBČANSKÉ VYBAVENÍ - komerční zařízení malá a střední
OH	OBČANSKÉ VYBAVENÍ - Mlýnských a sportovních zařízení
PV	VEŘEJNÁ PROSTRANSTVÍ
PV 1	VEŘEJNÁ PROSTRANSTVÍ - plochy smíšených občasných a účelových
SC	Komunikací, komunikace pro pěší a cyklisty (ve výřezu neznačeno)
SM	PLOCHY SMÍŠENÉ OBYTNÉ - městské
SV	PLOCHY SMÍŠENÉ OBYTNÉ - venkovské
SK	PLOCHY SMÍŠENÉ OBYTNÉ - komerční
SR	PLOCHY SMÍŠENÉ OBYTNÉ - rekreační
DS	DOPRAVNÍ INFRASTRUKTURA silniční
DZ	DOPRAVNÍ INFRASTRUKTURA drážní
TI	TECHNICKÁ INFRASTRUKTURA - inženýrské sítě
VL	VÝROBA A SKLADOVÁNÍ - lehký průmysl
VD	VÝROBA A SKLADOVÁNÍ - drobná a řemeslná výroba, výrobní služby
VZ	VÝROBA A SKLADOVÁNÍ - zemědělská a lesní výroba - vz 1 - zemědělsko-lesní území (ve výřezu neznačeno)
VK	VÝROBA A SKLADOVÁNÍ - skládování
VS	VÝROBA A SKLADOVÁNÍ - skládování
ZV	VÝROBA A SKLADOVÁNÍ - plochy smíšené výrobní, technologické parky
ZS	ZELEN na veřejných prostranstvích
ZO	ZELEN soukromá a vyhrazená
ZP	ZELEN ochranná a izolační
ZK	ZELEN přírodního charakteru
ZV	ZELEN se specifickým využitím - zámecký park
VV	PLOCHY VODNÍ A VODOHOSPODÁRSKÉ
NZ	PLOCHY ZEMĚDĚLSKÉ
NL	PLOCHY LEŠNÍ
NP	PLOCHY PŘÍRODNÍ
NS	PLOCHY SMÍŠENÉ NEZASTAVĚNÉHO ÚZEMÍ

OSTATNÍ JEVY ve smyslu přílohy 5.7 k vyhl. 500/2006 Sb.

—	HRANICE ŘEŠENÉHO ÚZEMÍ
—	ZASTAVĚNÉ ÚZEMÍ K 31.10. 2008
—	ZASTAVITELNÉ PLOCHY (PLOCHY ZMĚN)
—	PLOCHY PŘESTAVBY
—	PLOCHY ZMĚN V KRABINĚ (kdekoliv plochy označeny jen hlavní záměry)
—	PLOCHY VYMEZENÉ PRO ZPRACOVÁNÍ ÚZEMNÍ STUDIE
—	VEŘEJNĚ PROSPĚŠNÉ STAVBY A VEŘEJNĚ PROSPĚŠNÁ OPATŘENÍ
—	KORIDORY NAVRŽENÉ TECHNICKÉ INFRASTRUKTURY
—	USES - HRANICE BIOKORIDORU
—	USES - HRANICE BIOKORIDORU
—	OKRUIŽNÍ PĚŠÍ A CYKLISTECKÁ - "DOBŘUŠSKÉ ZELENÉ KOLO"

obr. 60 legenda k územnímu plánu mapy 3 (mestodobruška.cz)

#### 4.4 INŽENÝRSKÉ SÍTĚ VÝREZU SEVERNÍ ČÁSTI ANGLICKÉHO PARKU



—	silnoproud	—	plynovod	—	teplovod
—	vodovod	—	slaboproud		

150,00 m  
mapa 4 inženýrské sítě s legendou (mestodobruška.cz)



#### 4.5 ŠIRŠÍ VZTAHY

Město Dobříš je lukrativním místem k žití pro svou výhodnou polohu nedaleko Prahy, pro své příjemné klidné prostředí a díky bohaté občanské vybavenosti. Je zajištěn frekventovaný dopravní spoj do hlavního města, který je obyvateli využíván především za účelem přesunu do zaměstnání či škol. V posledních letech je zaznamenáván vysoký nárůst počtu obyvatel. To zapříčiňuje výstavby nových domů a bytů. Nachází se zde několik typů forem bydlení. Jedná se o sídlištní bytové zástavby, menší typy bytových domů, řadové rodinné domy, městské polyfunkční domy a individuální domy. Síť obchodů je situována do centra města. Všechna tato území jsou vzájemně provázána, což vytváří kladnou pestrost a dostupnost.

Občanská vybavenost širšího okolí:

V blízkosti parku se nachází tenisové kurty, fotbalový stadion, kostel, gymnázium, druhá základní škola, skatepark, knihovna, útulek pro psy (že se zde po předesele domluvě vypůjčí pejsky na vyvenčení, udělat tím radost opuštěným zvířátkům a pomoci tak útulku), tři restaurační zařízení a veřejné neplacené parkoviště, které najdeme hned před vchodem do parku a lze jej využít k parkování po dobu návštěvy města.

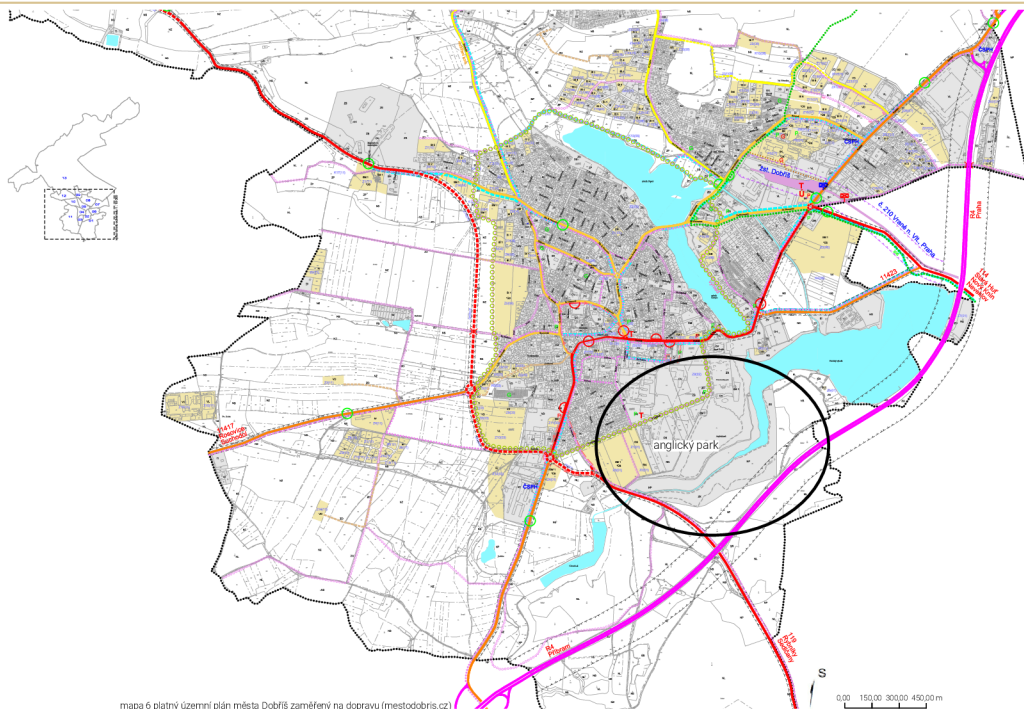
1. Francouzská zahrada
2. dobříšský zámek
3. parkoviště
4. střední odborné učiliště
5. tenisové kurty
6. skatepark
7. domov důchodců
8. zahrádkičky
9. fotbalový stadion
10. zimní stadion
11. knihovna/sportovní hala
12. druhá základní škola
13. gymnázium Karla Čapka
14. Pražská silnice - hlavní obchodní část (Dm, Lidl, Penny,...)
15. atletický stadion
16. první základní škola
17. pošta
18. poliklinika
19. radnice (městský úřad)
20. infocentrum (muzeum Dobříše)
21. autobusové nádraží
22. tělocvična Sokol
23. základní umělecká škola
24. Husův park
25. kulturní dům
26. evangelický kostel
27. restaurační zařízení
29. psí útulek

(legenda k mapě 5)

15000 m



#### 4.5.1 DOPRAVA



mapa 6 platný územní plán města Dobruška zaměřený na dopravu (mestodobruška.cz)

#### LEGENDA

	HŘANICE REŠENÉHO ÚZEMÍ
	ZASTAVĚNÉ ÚZEMÍ K 31. 10. 2009
	ZASTAVITELNÉ PLOCHY A PLOCHY PŘESTAVBY
	RYCHLOSTNÍ SILNICE - STAV
	SILNICE II. TŘÍDY, MÍSTNÍ SBĚRNÉ KOMUNIKACE - STAV
	SILNICE II. TŘÍDY, MÍSTNÍ SBĚRNÉ KOMUNIKACE - NÁVRH
	SILNICE III. TŘÍDY, MÍSTNÍ SBĚRNÉ KOMUNIKACE - STAV
	SILNICE III. TŘÍDY, MÍSTNÍ SBĚRNÉ KOMUNIKACE - NÁVRH
	SILNICE III. TŘÍDY, MÍSTNÍ SBĚRNÉ KOMUNIKACE - NÁVRH
	OCHRANNÉ PÁSMO SILNIC
	MÍSTNÍ SBĚRNÉ KOMUNIKACE - STAV
	MÍSTNÍ SBĚRNÉ KOMUNIKACE - NÁVRH
	MÍSTNÍ OBLUŽNÉ KOMUNIKACE PŘEJEZD - STAV
	MÍSTNÍ OBLUŽNÉ KOMUNIKACE PŘEJEZD - NÁVRH
	OSTATNÍ OBLUŽNÉ KOMUNIKACE ÚČELOVÉ (PRO ZPŘÍSTUPNĚNÍ NĚKTERÝCH PŘÍRODNÍCH LOKALIT) - NÁVRH
	AUTOBUSOVÉ ZASTÁVKY - STAV
	AUTOBUSOVÉ ZASTÁVKY - NÁVRH
	PŘEVODNÍ SMYČKY BUS PRO CENTRUM - NÁVRH
	PARKOVÝŠTĚ - STAV / NÁVRH
	GARÁŽE - STAV / NÁVRH
	CYKLISTICKÉ TRASY - STAV
	CYKLISTICKÉ TRASY - NÁVRH
	CYKLISTICKÉ TRASY - NÁVRH, INVESTIČNÍ AKCE
	DALŠÍ MOŽNÉ CYKLISTICKÉ TRASY - NÁVRH
	"DOBŘUŠSKÉ ZELÉNE KOLY" - NÁVRH
	CYKLOTURISTICKÝ TERMINÁL, OŠCHOVNÁ KOLA
	HLAVNÍ PĚŠÍ KOMUNIKACE (TÁHY) - NÁVRH
	PLOCHY ŽELEZNICE, ŽEL. STANICE
	CHRANĚNÝ ŽELEZNIČNÍ PŘEJEZD SE SIGNALIZACÍ - STAV
	ŽELEZNIČNÍ PŘEJEZD SE SIGNALIZACÍ - NÁVRH
	OCHRANNÉ PÁSMO DRÁHY

obr. 61 legenda k dopravní mapě 6 (mestodobruška.cz)

#### 4.5.1.1 SILNIČNÍ DOPRAVA

Město Dobruška se nachází na výhodném území napojeném na důležité silniční spoje. Jedná se o rychlostní silnici R4 Praha - Příbram, silnici II/114, silnici II/119, silnici III/10226, silnici III/11417 a silnici III/11423. V blízkosti anglického parku se nachází rychlostní silnice R4 a silnice II/119 z jižní strany (město Dobruška: oficiální webové stránky ©2013).

#### 4.5.1.2 CYKLISTICKÁ DOPRAVA

Cyklistické trasy jsou navrženy tak, aby propojovaly nejvýznamnější místa Dobrušky a jeho nejbližšího okolí. Pro tyto účely se využívá několik typů komunikací, kterými jsou například méně zatížené obslužné komunikace, vyhrazené pruhy pro cyklisty, méně vytížené pěší zóny, polní a lesní cesty. Kolem anglického parku prochází okružní propojení cyklistických tras Dobrušské zelené kolo. V Anglickém dobříšském parku je zakázáno používat cyklistickou dopravu (město Dobruška: oficiální webové stránky ©2013).

#### 4.5.1.3 PĚŠÍ DOPRAVA

Nádherná dobříšská příroda láká občany k pěším výletům po okolí, ale i ve městě. Hlavní pěší trasy jsou situovány do centrální části města v blízkosti Mírového a Komerského náměstí. Důvodem tomu je například rozmístění obchodů a autobusových zastávek právě v úplném centru. Anglický park je také hojně využíván k pěší turistice (město Dobruška: oficiální webové stránky ©2013).



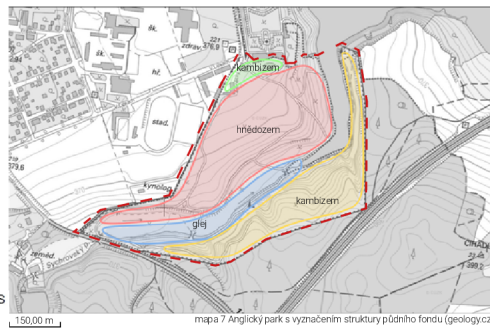
## 4.6 PŘÍRODNÍ PODMÍNKY

### 4.6.1 GEOLOGICKÉ A GEOMORFOLOGICKÉ CHARAKTERISTIKY

Katastrální území města Dobříš spadá svoji severní zalesněnou částí do Poberounské soustavy (Brdská vrchovina) a svoji jižní zastavěnou částí do Česko-moravské soustavy, podsoustavy Středočeská pahorkatina, celku Benešovská pahorkatina, podcelku Dobříšská pahorkatina a okrsku Mníšecká pahorkatina. V anglickém dobříšském parku převládají starohorní horniny. V anglickém dobříšském parku převládají starohorní horniny. V anglickém dobříšském parku převládají starohorní horniny, kterými jsou jílovce, prachovce, drobné splenec a droby (Envipartner ©2010–2022).

### 4.6.2 STRUKTURA PŮDNÍHO FONDU (mapa 7)

Nejvíce rozšířeným půdním typem na tomto území je kambizem a jeho variety. V severní zalesněné oblasti města dominuje půdní typ pseudoglej a ranker modální. V okolí potoků a jejich přítoků nalezneme fluvizem. U kratších vodních toků se nachází půdní typ glej. V anglickém dobříšském parku převládá půdní typ středoevropské hnědozemě a půdní druh jílovlinitých půd (Envipartner ©2010–2022).

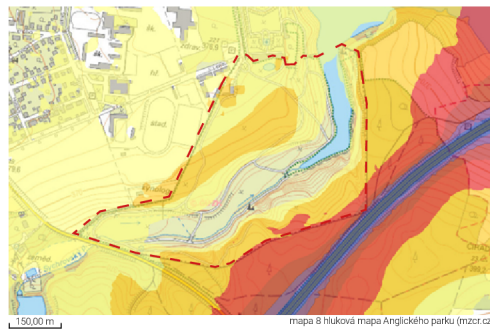
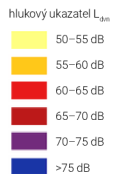


mapa 7 Anglický park s vyznačením struktury půdního fondu (geology.cz)

### 4.6.3 HLUKOVÁ MAPA S HLUKOVÝM UKAZATELEM $L_{eqn}$ (mapa 8)

Hluk je negativním jevem vzniklým činností obyvatel. Nejčastěji je ve městech pozorován v okolích silnic a staveb. Zabývá se jím například Ministerstvo zdravotnictví České republiky a Státní zdravotní ústav. Zkoumány jsou nebláhové účinky na zdravotní stav obyvatel. Může způsobovat poruchy spánku, rozmrzelost, nemožnost soustředění a další (Ministerstvo zdravotnictví České republiky ©2015).

Hlukový ukazatel  $L_{eqn}$  je indikátorem pro celkové obtěžování hlukem ve dne, večer a v noci. Je určen Směnicí 2002/49/ES a Vyhláškou 523/2006 Sb (All Official European Union Website ©2002). Jak můžeme vidět na následující mapě, kolem jižní strany anglického parku prochází rychlostní silnice R 4, což je nejvýraznější zdroj hluku pro toto území. Ovlivňuje pouze negativní úsek, jelikož je přilehlá část tvořena hustým lesem a vyšším terénem. Tyto jevy slouží jako přírozená protihluková bariéra.



mapa 8 Hluková mapa Anglického parku (mzcr.cz)

### 4.6.4 KLIMATICKÁ CHARAKTERISTIKA

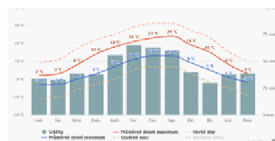
Území se nachází v mírně teplé oblasti. Podle Quittovy klimatické klasifikace největší plocha zastavěné jižní části města spadá do MT11. Dále katastrální území můžeme podle této klasifikace rozdělit na MT10, MT7 a MT5. Na území dobříšského Anglického parku je roční průměrná teplota vzduchu 7 - 8 °C, větry jihozápadní a roční průměrný úhrn srážek 500 - 550 mm (Envipartner ©2010–2022).

MT11 - Jaro je krátké a mírně teplé, léto za naopak dlouhé, suché a teplé s úhrnem srážek 350-400 mm. Podzim je stejný jako jaro krátký a mírně teplý. Zima krátká s minimálním počtem dní se sněhovou pokrývkou. Úhrn srážek v zimě činí 200 - 250 mm (Envipartner ©2010–2022).

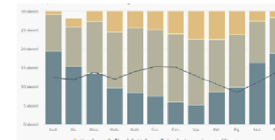
MT10 - Jaro je poměrně krátké a mírně teplé. Léto je jako u MT11 dlouhé, suché a teplé, ale s vyšším úhrnem srážek (400 - 450 mm). Podzim je krátký a mírně teplý. Zima je velmi suchá, mírně teplá a krátká se srážkovým úhrnem 200-250 (Envipartner ©2010–2022).

MT7 - Jaro je krátké a mírně teplé, léto středně dlouhé a mírně suché (srážkový úhrn 400 - 450 mm). Podzim je charakteristicky stejný jako jaro a zima je krátká, mírná a suchá, se srážkovým úhrnem 250 - 300 mm (Envipartner ©2010–2022).

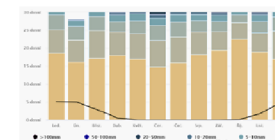
MT5 - Jaro a podzim je mírný až dlouhý. Léto je krátké, mírné až mírně chladné a suché až mírně suché se srážkovým úhrnem 350 - 400 mm. V zimě srážkový úhrn činí 250 - 300 mm a jedná se o zimu mírně chladnou a mírně suchou (Envipartner ©2010–2022).



graf 1 průměrné teploty a úhrny srážek (Dobříš) (meteoblue.com)



graf 2 oblačnost, slunečnost a deštěv dny (Dobříš) (meteoblue.com)



graf 3 množství srážek (Dobříš) (meteoblue.com)

Charakteristika klimatických podoblastí	MT11	MT10	MT7	MT5
Počet letních dnů	40 - 50	40 - 50	30 - 40	30 - 40
Počet dnů s průměrnou teplotou 10 °C a více	140 - 160	140 - 160	140 - 160	140 - 160
Počet mrazových dnů	110 - 130	110 - 130	110 - 130	130 - 140
Počet ledových dnů	30 - 40	30 - 40	40 - 50	40 - 50
Průměrná teplota v lednu [°C]	1	1	1	1
Průměrná teplota v červenci [°C]	17 - 18	17 - 18	16 - 17	16 - 17
Průměrná teplota v dubnu [°C]	07.VIII	07.VIII	06.VII	06.VII
Průměrná teplota v říjnu [°C]	07.VIII	07.VIII	07.VIII	06.VII
Průměrný počet dnů se srážkami 1 mm a více	90 - 100	100 - 120	100 - 120	100 - 120
Srážkový úhrn ve vegetačním období [mm]	350 - 400	400 - 450	400 - 450	350 - 450
Srážkový úhrn v zimním období [mm]	200 - 250	200 - 250	250 - 300	250 - 300
Počet dnů se sněhovou pokrývkou	50 - 60	50 - 60	60 - 80	60 - 100
Počet zamračených dnů	120 - 150	120 - 150	120 - 150	120 - 150
Počet jasných dnů	40 - 50	40 - 50	40 - 50	50 - 60

tabulka 1 rozdělení klimatických podoblastí podle Quittovy klimatické klasifikace (edpp.cz)

## 4.7 VEGETACE

### 4.7.1 GEOBOTANICKÁ MAPA (mapa 9)

#### 1. Dubo-habrové háje (Carpinion betuli)

##### diagnostické taxony

*Acer campestre*, *Asarum europaeum*, *Brachypodium sylvaticum*,  
*Campanula persicifolia*, *Campanula trachelium*, *Carex digitata*, *Carex pilosa*, *Carpinus betulus*, *Convallaria majalis*, *Corylus avellana*, *Dactylis polygama*, *Daphne mezereum*, *Euphorbia amygdaloides*, *Festuca heterophylla*, *Fragaria moschata*, *Fragaria vesca*, *Galium intermedium*, *Galium odoratum*, *Galium sylvaticum*, *Hacquetia epipactis*, *Hepatica nobilis*, *Hieracium murorum*, *Hieracium racemosum*, *Hieracium sabaudum*, *Lathyrus niger*, *Lathyrus vernus*, *Maianthemum bifolium*, *Melampyrum nemorosum*, *Melica nutans*, *Melica uniflora*, *Melittis melissophyllum*, *Neotia nidus-avis*, *Poa nemoralis*, *Polygonatum multiflorum*, *Pulmonaria officinalis* agg., *Quercus petraea* agg., *Sanicula europaea*, *Stellaria holostea*, *Symphytum tuberosum*, *Tanacetum corymbosum*, *Tilia cordata*, *Viola reichenbachiana*, *Viola riviniana*\*  
(Pladias ©2014–2022).

##### konstantní taxony

*Asarum europaeum*, *Campanula trachelium*, *Carex digitata*, *Carex pilosa*, *Carpinus betulus*, *Convallaria majalis*, *Fragaria vesca*, *Galium odoratum*, *Galium sylvaticum*, *Hepatica nobilis*, *Hieracium murorum*, *Lathyrus vernus*, *Maianthemum bifolium*, *Melica nutans*, *Poa nemoralis*, *Polygonatum multiflorum*, *Pulmonaria officinalis* agg., *Quercus petraea* agg., *Stellaria holostea*, *Tilia cordata*, *Viola reichenbachiana*\*  
(Pladias ©2014–2022).



mapa 9 geobotanická mapa (webgis.nature.cz)

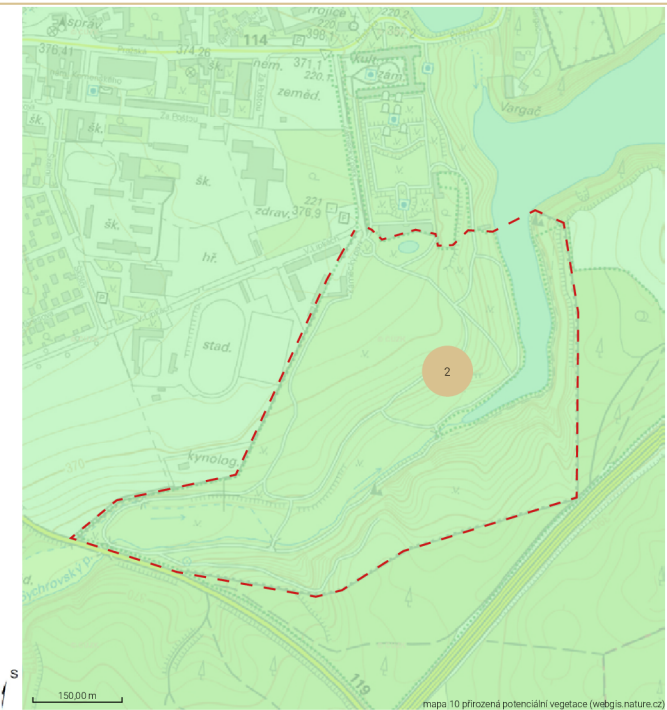
### 4.7.2 POTENCIÁLNÍ PŘIROZENÁ VEGETACE (mapa 10)

#### 2. Černýšovská dubohabřina (Melampyro nemorosi-Carpinetum)

Keřové a mechové patro pokrývá malý podíl plochy, převládá stromové a bylinné patro. Spolek Kolowrat na svém oficiálním webu (©2012) Černýšovskou dubohabřinu charakterizuje: „Dubohabrové háje s příměsí náročnějších listnáčů a s převahou mezofilních druhů v bylinném patře. Černýšovská dubohabřina představuje klimaxovou vegetaci na středně vlhkých, mezofilních až eutrofních půdách hnědozemního typu v nížinách a v pahorkatinném stupni České vysočiny.“

##### druhové zastoupení

*Quercus petraea*, *Quercus robur*, *Carpinus betulus*, *Tilia cordata*, *Acer pseudo-platanus*, *Fraxinus excelsior*, *Fagus sylvatica*, *Betula pendula*, *Corylus avellana*, *Crataegus oxyacantha*, *Cornus sanguinea*, *Hepatica nobilis*, *Impatiens parviflora*, *Hepatica nobilis*, *Stellaria holostea*, *Tanacetum corymbosum*, *Galium sylvaticum*, *Festuca ovina*, *Primula veris*, *Fragaria moschata*\* (Knollůvá, Chytrý 2004)



mapa 10 přirozená potenciální vegetace (webgis.nature.cz)



#### 4.7.3 STÁVAJÍCÍ POROSTY DOBRŠÍSKÉHO ANGLICKÉHO PARKU

Poslední dendrologický a kvalitativní průzkum dřevin proběhl v dobršském Anglickém parku v letech 1997 a 1998. Vypracován byl Ing. Janou Stejskalovou a Ing. Evou Vizkovou. Investorem této inventarizace bylo město Dobříš. Probíhal rekognoskací v terénu na konci léta 1997. Současný stav přírodně krajinářského parku se od této inventarizace již na některých místech liší. Proto nemůže být brán jako přesný stav dřevin, ale pouze jako přibližný.

Ing. Jana Stejskalová a Ing. Eva Vizková (1998) ve svém dendrologickém průzkumu charakterizují, že stávající porosty jsou tvořeny převážně lesem, ve kterém dominuje dub letní s lipou srdčitou a smrkem ztepilým. Od severní vstupní části s fontánou, až po jižní okraj louky, převládají spíše introdukované dřeviny, či rozmanité kultivary domácích stromů, které byly vysázeny jako solitéry a dominantní dřeviny kulisových porostů. Jsou jimi například jasan americký, platan, dub červený, líska turecká, jirovec, zerav fasanatý, vejmutovka, jasan ztepilý "Jaspidea" a dub letní. Na západní straně parku převládá zakrslé společenstvo původní teplomilné doubravy. Nalezneme zde dub letní a zmiří s podrostem keřového patra, které tvoří svída, meruzalka, brstěn, zimolez, řezaták a ptačí zob. Parkem protéká Sychrovský potok, který vytváří vhodná místa vhodná pro lipové doubravy, habry, javony, tisy a jilmy. Na některých místech se zde nachází i mladší smrky pichlavé, které jsou v tomto druhovém složení cizí. (Na obr. 62 můžeme vidět vzniklou malou monokulturu smrků uprostřed krajinářského parku.)

Kvalitativní vyhodnocení dendrologického průzkumu přineslo mnoho poznatků. V parku se nachází velké množství dřevin ve špatném stavu (borovice lesní, smrk ztepilý, jilm vaz) Může za to například hustý zápoj listnatých stromů, který způsobuje řidnutí, vyvětvování a prosychání korun. Kosterní růst dřeviny, duby letní, jsou napadány dřevokaznými houbami, kterými jsou ohřovec statný, sírovec žlutooranžový a pstřeň dobový. Jejich růst stagnuje a odumírají. V dobrém zdravotním stavu jsou lipy srdčité, které jsou perspektivní ve zformování nové kostry anglického parku (Stejskalová, Vizková 1998).

V práci se dále Ing. Jana Stejskalová a Ing. Eva Vizková zmiňují o necitlivém označení některých stromů jmény přílučenými do kmenů. U některých dřevin došlo dokonce k chybnému pojmenování a tak doporučovaly bez náhrady v roce 1998 jmenovky odstranit. K tomu ale nejspíše u všech druhů nedošlo a pozůstatky těchto cedulek můžeme najít dodnes. (obr. 63)

#### listnaté dřeviny nacházející se v Anglickém parku:

*Acer platanoides, Acer pseudoplatanus, Aesculus x carnea, Aesculus hippocastanum, Alnus glutinosa, Carpinus betulus, Corylus colurna, Fagus sylvatica, Faagus sylvatica "Dawyc", Fraxinus americana, Fraxinus excelsior, Fraxinus excelsior "Jaspida", Magnolia acuminata, Platanus acerifolia, Populus x canadensis, Pyrus communis, Quercus petraea, Quercus robur, Quercus robur "Fastigiata", Robinia pseudoacacia, Sorbus aucuparia, Salix caprea, Salix alba, Tilia cordata, Tilia platyphyllo, Tilia europaea, Ulmus laevis* (Stejskalová, Vizková 1998).

#### jehličnaté dřeviny nacházející se v Anglickém parku:

*Abies concolor, Larix decidua, Picea abies, Picea pungens, Pinus nigra, Pinus strobus, Pinus sylvestris, Pseudotsuga menziesii, Thuja occidentalis, Thuja plicata "Zebrina", Tsuga canadensis, Juniperus communis* (Stejskalová, Vizková 1998).



obr. 62 detail smrkové monokultury (Stejskalová, Vizková 1998)



obr. 63 stará jmenovka na dřevině (fotografie autora práce)

#### 4.7.4 ZÁKLADNÍ ÚDAJE O NELESNÍCH POZEMCÍCH DOBRŠÍSKÉHO ANGLICKÉHO PARKU

Nelesní pozemky dobršského Anglického parku se dělí na 5 částí: (mapa 11)

- 1. lipová alej**  
(viz. mapa 11)  
Nachází se u příjezdové cesty do Anglického parku.
- 2. silné kulturní ovčíkové louky**  
(viz. mapa 11)  
Vyskytují se zde dominantní traviny a vzrostlé solitéry lip, buku, vrb a dubu.
- 3. Podmáčená louka v nivě Sychrovského potoka**  
(viz. mapa 11)  
Podmáčená pcháčková louka v nivě Sychrovského potoka s vegetací svazu *Calthion palustris*.
- 4. Xerotermní bezesí**  
(viz. mapa 11)
- 5. Reliktní trávník v SV části**  
(viz. mapa 11)  
Jedná se o acidofilní trávník svazu *Koelerio-Phleion* a svazu *Molinion caeruleae* (Agentura ochrany přírody a krajiny České republiky ©2014)



mapa 11 ortofoto - nelesní pozemky Anglického parku (geology.cz)

#### 4.7.5 VÝSKYT NEJČASTĚJŠÍCH DRUHŮ ROSTLIN ZAPSANÝCH NA ZÁKLADĚ VLASTNÍHO POZOROVÁNÍ



31

40

#### 4.8 HYDROLOGIE

Na území města Dobříš se nachází velký počet rybníků. Jedná se o rybníky Papež, Koryto, Huťský rybník se zátokou a Chotobuš. Také se zde nachází několik vodních nádrží v okolí osady Tmová či v oboře Aglaia. Anglický park nejvíce ovlivňuje zmíněný Huťský rybník, jeho zátoka a Sychrovský potok. Tento potok pomyslně rozděluje řešené území na dvě části, severní a jižní svažitou (Envipartner ©2010–2022). (mapa 12)

Nejvýznamější vodní toky na území města Dobříš:

„Sychrovský potok pramení severozápadně od obce Buková u Příbramě, v nadmořské výšce 522 m n. m., ústí zleva do říčky Kocábý pod Starou Huť. Plocha povodí: 109,5 km<sup>2</sup>; délka toku: 19 km, průměrný průtok u ústí: 0,25 m<sup>3</sup>/s. Jedná se o vodohospodářsky významný tok, pstruhová voda, který je napojen na soustavu rybníků“ (Envipartner ©2010–2022).

„Tmovský potok pramení 3,3 km západně od Dobříše ve výšce 490 m n. m. Ústí zleva do Sychrovského potoka v Dobříši ve výšce 351 m n. m. Plocha povodí je 31,4 km<sup>2</sup>, délka toku 7,2 km a průměrný průtok u ústí 0,09 m<sup>3</sup>/sec“ (Envipartner ©2010–2022).

„Lipízký potok pramení zhruba 5,5 km severozápadně od centra Dobříše ve výšce 523 m n. m. Ústí zleva do Tmovského potoka v Dobříši ve výšce 370 m n. m. Celková délka vodního toku činí 4,5 km“ (Envipartner ©2010–2022).

legenda k mapě 12

1. Huťský (Velký) rybník
2. umělé vytvořená zátoka Huťského rybníka
3. Sychrovský potok (také zvaný Chotobužský)
4. bývalý náhon, který již není využíván
5. Chotobuš



mapa 12 hydrologie (cuzk.cz)

39

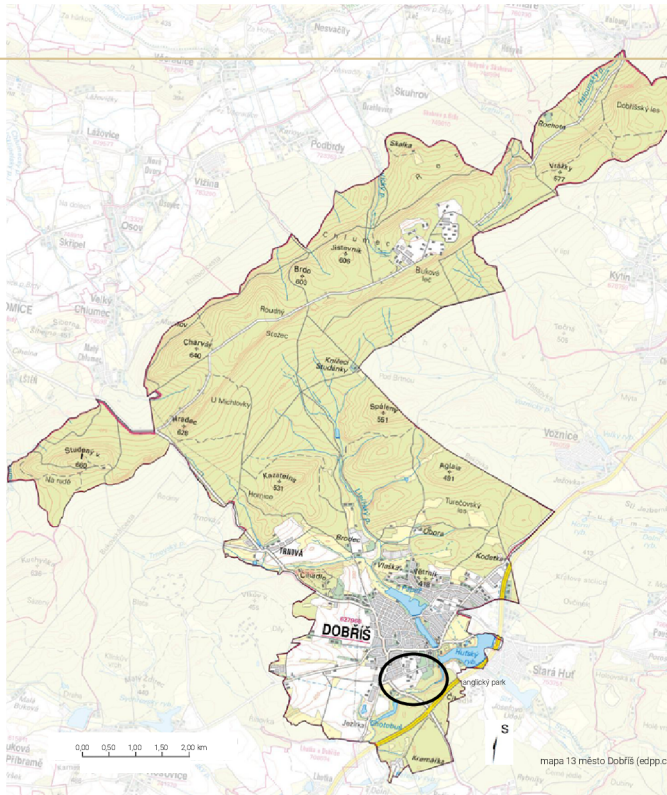
32



#### 4.9 STÁVAJÍCÍ STAV

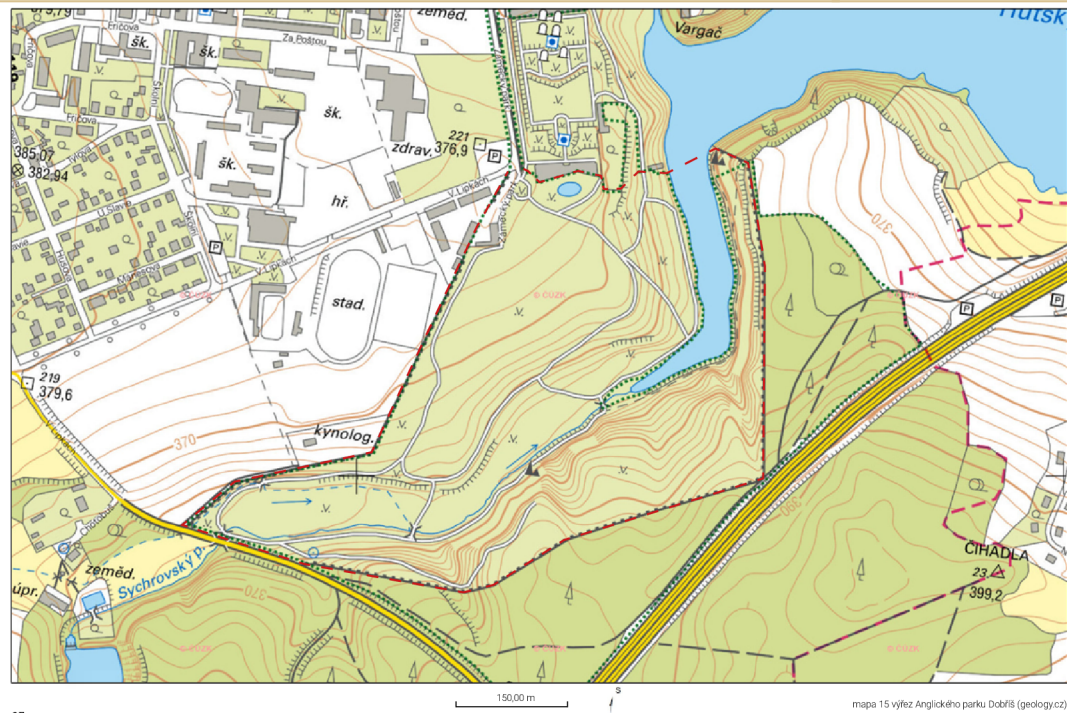
Anglický dobříšský park se pyšní nádhernými romantickými místy a malebnými scenériemi. Můžeme ho rozdělit na tři úseky. Prvním úsekem je hlavní severní část se vstupem. Po příchodu do parku pozorovatele jako první zaujme budova bývalého zámeckého divadla, obrovská *Thujá plicata*, monumentální skleník a historická Třířnovna fontána. Dochází zde ke střetu čtyř jednoduchých materiálů. Dřevo, kovu, kamene a skla. Z kovu jsou vybudovány monumentální voliéry, které momentálně slouží jako minizoo pro zvířata ze záchranné stanice Harrachov. Dřevo zde reprezentují staré stromy se zajímavými texturami kmenů. Kamenná je nádherná socha Apollóna, jejímž autorem je Ignác František Platzer. To vše se odráží v přední skleněné ploše zámeckého skleníku, který lemuje severní stranu. Prostor zde působí otevřeným a rozvolněným dojmem. Je možné dohlédnout přes celou louku k lesu. Cesta u vstupu je asfaltová, ostatní jsou mlátové. Do druhého úseku můžeme počítat les, který ukryvá historické mosty, vodárnu, ke které bohužel není umožněn přístup veřejnosti a louku rozdělenou do tří částí, které jsou vizuálně odděleny sítí dřevinami a sítí cest. Protéká zde podél louky ze západní strany Sychrovský (Chotobušský) potok, který se poté v parku vlévá do Huťského rybníka. Více na jižní stranu se nachází třetí úsek, který je také zalesněný. Terén je svažité a hůře přístupný. Ve skalách jsou uměle vytvořené jeskyně, ke kterým je obtížné se dostat. Po výstupu na nejvyšší úroveň parku se pozorovatel dostane k Čertovu mostu a naskytne se zde jedinečný výhled po okolní krajině.

Na konci roku 2015 byl zahájen projekt revitalizace zámecké oranžérie a Francouzského parku, který je již skoro u konce. Předmětem projektu bylo vybudovat v západní části a ve skleníku multifunkční zámeckou expozici a výstavní plochy, ve východní části restaurátorský ateliér, sociální zařízení a depozity. Při obnově areálu francouzského parku došlo k opravě čtyř opěrných zdí, doplnění dvou schodišť, restaurování drobné architektury, ke kompletní obnově technické infrastruktury, byla zavedena automatická zavlažba, upravily se linie cestní sítě a došlo k vizuálnímu zvýšení estetických ornamentálních záhonů. Tento projekt v průběhu estetiky negativně ovlivňoval část anglického parku. Při revitalizaci a částečně i po jejím dokončení jsme zde mohli nalézt škody napáchané těžkou technikou a zbytky stavebních materiálů, které byly použity při opravě skleníku (město Dobříš; oficiální webové stránky ©2013).





4.9.1 ZÁKLADNÍ MAPA ANGLICKÉHO PARKU



mapa 15 výřez Anglického parku Dobříš (geology.cz)

4.9.2 ORTOFOTO ANGLICKÉHO PARKU



mapa 16 výřez Anglického parku Dobříš, ortofoto (geology.cz)



4.9.3 FOTODOKUMENTACE



obr. 92 pohled při příchodu do Anglického parku



obr. 93 Tritónova fontána se sklenkem



obr. 94 louka v jihovýchodní části Anglického parku



obr. 101 lesní část s cestou



obr. 102 pohled z vyhlídky



obr. 103 vyhlídka v jižní části parku



obr. 95 voliéry usklienku



obr. 96 přední část Anglického parku



obr. 97 střední louka



obr. 104 lesní část s cestou



obr. 105 pohled na hrad Vargač od zátoky



obr. 106 pohled na Chotobušský potok



obr. 98 pohled na první louku od vstupní části



obr. 99 pohled na první louku



obr. 100 první most



obr. 107 nejjižnější část Anglického parku (konec území)



obr. 108 cesta v nejjižnější části anglického parku vedoucí k Čertovu mostu



obr. 109 Čertův most

obr. 92 - 109 fotografie autora práce

#### 4.10. HODNOCENÍ KRAJINNÉHO RÁZU MĚSTA DOBRŠÍŠ S ANGLICKÝM PARKEM

TABULKA IDENTIFIKACE A KLASIFIKACE ZNAKŮ KRAJINNÉHO RÁZU A MÍRY Vlivu NAVRHOVANÉHO ZÁMĚRU NA TYTO ZNAKY		Klasifikace identifikovaných znaků		
KRAJINNÝ PROSTOR ANGLICKÝ PARK DOBRŠÍŠ		Dle pozitivních či negativních projevů	Dle významu v KR	Dle cennosti
Znaky dle § 12	Konkrétní identifikované znaky a hodnoty	Pozitivní + Neutrální 0 Negativní -	Zásadní III. Spoluurbuječi II. Doplnující I.	Jedinečný III. Význačný II. Běžný I.
PŘÍRODNÍ	lesní porosty	+	III.	III.
	lužní louky	+	II.	II.
	členitá morfologie kopečů a údolí	+	III.	III.
	ekologická diverzita na území	+	III.	II.
	výskyt přírodně významné lokality	+	II.	II.
	Sychrovský potok	+	III.	II.
	spojitost krajiny a obce	+	II.	I.
	výskyt chráněných druhů živočichů a rostlin	+	III.	III.
	studánky (2)	+	II.	II.
	zámek s francouzským parkem	+	III.	III.
KULTURNÍ A HISTORICKÁ	dochované památky v anglickém parku (Čertův most, bývalý náhon,...)	+	III.	III.
	kostel Nejsvětější Trojice	+	III.	III.
	harmonická kulturní krajina	+	III.	III.
	hrad Vargač	+	III.	III.
	budova bývalého zámeckého divadla	+	II.	II.
	turistika	+	I.	I.
VIZUÁLNÍ	dálnice, silnice	-	I.	I.
	působení místa	+	III.	III.
	výhled z dominantního kopce do krajiny	+	I.	I.
	harmonický vztah krajiny a obce	+	II.	II.

tabulka 2 hodnocení krajinného rázu

#### 4.11 OBČANSKÁ VYBAVENOST

Anglický dobršický park se nachází na okraji města ve velice klidné části a je zdarma přístupný široké veřejnosti. Vstup je povolen i s domácími mazlíčky. Je upravena otevírací doba, která závisí na ročním období. Od dubna do října je park přístupný v časovém rozmezí 7:00 - 21:00 a od listopadu do března je tato doba zkrácena od 8:00 - 16:00. V parku platí některá omezení. Jedná se o zákaz požívání alkoholu, nemělo by se zde jezdit na jízdních kolech a nesmí se trhat žádné rostliny. Nachází se zde vzácnější či chráněné druhy, a proto by měl návštěvník tyto pravidla respektovat.

Park je navštěvován převážně občany Dobříše a blízkého okolí. Je zde spousta zajímavých míst pro milovníky přírody k relaxaci, volnočasového běhu, procházce s rodinou, či přáteli. Přední část je lépe vybavena. Nachází se zde více laviček, odpadkových košů, informačních tabulí apod. V zadní části parku již tyto mobiliáře nenajdeme. Přední část je také lépe bezbariérově přístupná. Park postupně přechází do velice svažitého terénu se starými kamennými schody a je hoře dostupný například pro kočárky.

V parku můžeme najít klasické jednoduché lavičky a nové byly přidány dřevěné odpadkové koše, (obr. 110 a obr. 111). Lavičky jsou momentálně v dost špatném stavu, některé jsou dokonce zcela nepoužitelné (obr. 113 a obr. 114). Zajímavým přídáním mobiliářovým prvem je opracovaný kmen širokého stromu, který je horizontálně položen podél hlavní cesty a vyřezán do tvaru lavičky. (obr. 112)



obr. 110 odpadkové koše



obr. 111 lavičky



obr. 112 posezení z kmene stromu



obr. 113 špatný stav mobiliářů



obr. 114 špatný stav mobiliářů



#### 4.11.1 POČITOVÉ MAPY OBČANŮ MĚSTA DOBŘÍŠ

Počítové mapy umožňují obyvatelům zapojeného území vyjádřit své názory a pocity na určité problematiky týkající se veřejného prostranství. Výsledky se mohou využít například pro následné vytváření koncepcí revitalizací veřejných ploch. Výstupem tohoto mapování je vždy mapa, která zobrazuje body vysokého a nízkého souhlasu na danou otázku. (Nold 2004).

Tyto mapy vznikly v rámci akce Fórum Zdravého města, která se uskutečnila v zimě roku 2018. Za data zodpovídá katedra rozvojových a environmentálních studií, Přírodovědecké fakulty, Univerzity Palackého v Olomouci. Přítomní občané měli možnost pomoci barevných špendlíků označit na podkladové mapě Dobříše v měřítku 1:10 000 své pocity vztahující se k určitému místu na základě položených otázek. Po skončení akce probíhal sběr dat i online. Celkem se do hlasování zapojilo přibližně 200 občanů (Krátová 2018).

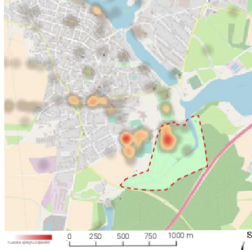
- 1. Kde jste na město hrdí?** - Z počítové mapy vyplývá, že jsou občané nejvíce hrdí na zámecký areál, který přiléhá k anglickému parku.
- 2. Kde se necítíte ve městě bezpečně?** - V bezpečí se občané necítí především u Husova parku, který je značně neudržovaný a slouží spíše k přespávání bezdomovců než k trávení volného času obyvatel.
- 3. Kde vnímáte potřebu posílení veřejného osvětlení?** - Nejvíce by osvětlení potřebovalo posílit v okolí rybníka Papež.
- 4. Kde trávíte nejraději ve městě svůj volný čas?** - Svůj volný čas obyvatelé nejraději tráví podle počítové mapy v anglickém parku a jeho přílehlém okolí. (tenisové kurty, zimní stadion)
- 5. Kde vnímáte pocit neudržovanosti/nečistoty ve městě?** - Tento pocit obyvatelé mají u již výše zmíněného Husova parku a také u skateparku, který se nachází nedaleko anglického parku (Krátová 2018).

3. Kde vnímáte potřebu posílení veřejného osvětlení?



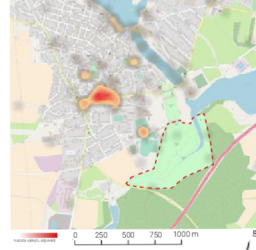
mapa 19 počítová mapa (pocitovamapa.nszm.cz)

4. Kde trávíte nejraději ve městě svůj volný čas?



mapa č. 20 počítová mapa (pocitovamapa.nszm.cz)

5. Kde vnímáte pocit neudržovanosti/nečistoty ve městě?



mapa 21 počítová mapa (pocitovamapa.nszm.cz)



mapa 17 počítová mapa (pocitovamapa.nszm.cz)



mapa 18 počítová mapa (pocitovamapa.nszm.cz)

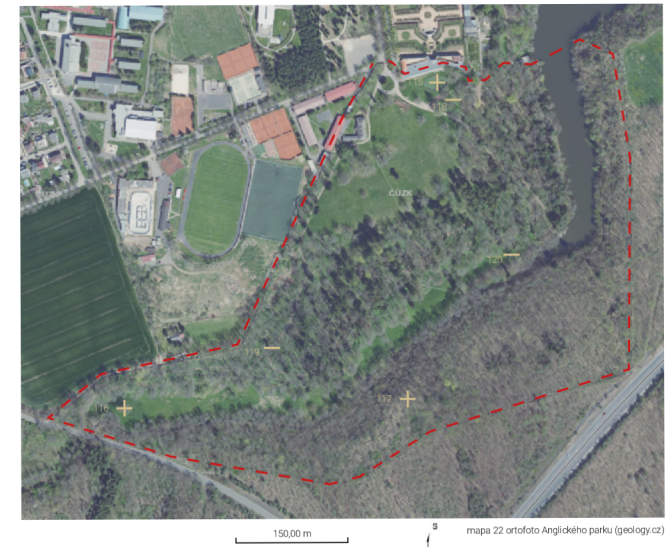
#### 4.12 SWOT ANALÝZA

- S** silné stránky +
- + poloha parku
  - + klid
  - + vyhlídka (obr. 117)
  - + památky - Tritónova fontána, budova bývalého zámeckého divadla (obr. 115)
  - + rozmanitost druhů rostlin

- W** slabé stránky -
- poničené lavičky vandalismem (obr. 118 a obr. 120)
  - žádná údržba mobiliáru
  - nedostatečný počet odpadkových košů
  - někteří občané nedodržují zákaz vnášení alkoholu (odpady po zemi)
  - velké množství neodkizených spadných dřevin (obr. 119)
  - v nejjižnější části parku je slyšet hluk z přílehlé rychlostní silnice
  - na některých místech nepřístupný terén (např. k umělé vytvořené jeskyni)

- O** příležitosti +
- + volné prostory na umístění nových mobiliářů a tím zajistit více odpočinkových míst
  - + krásná příroda (obr. 116)

- T** hrozby -
- vandalismus

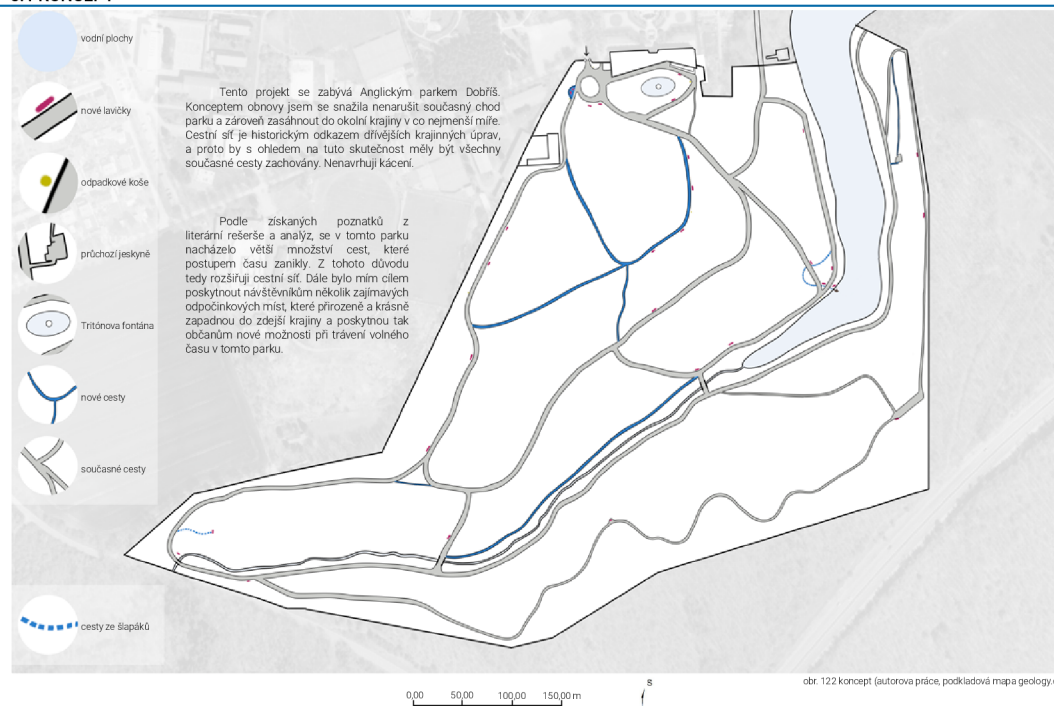


mapa 22 ortofoto anglického parku (geology.cz)



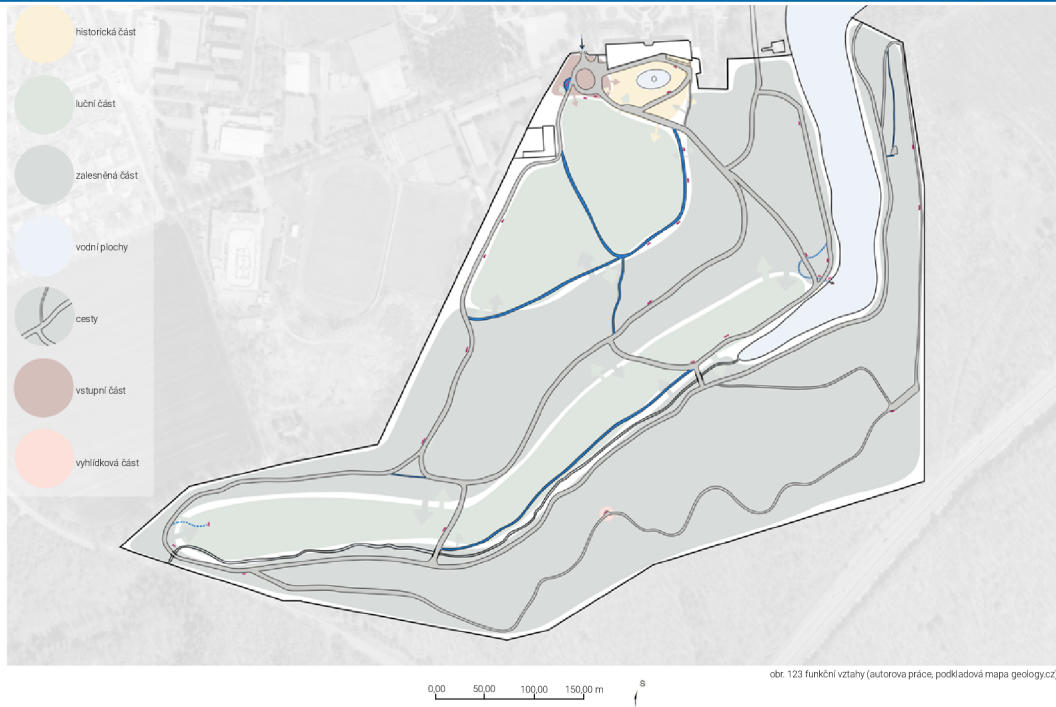
# 5 VLASTNÍ PROJEKT

## 5.1 KONCEPT





## 5.2 FUNKČNÍ VZTAHY



## 5.3 MOOD BOARD



obr. 124  
materiál beton imitující dřevo  
(stopner.cz)



obr. 125  
jednoduché tvary  
(skorab.cz)



obr. 126  
travniny  
(commons.wikimedia.org)



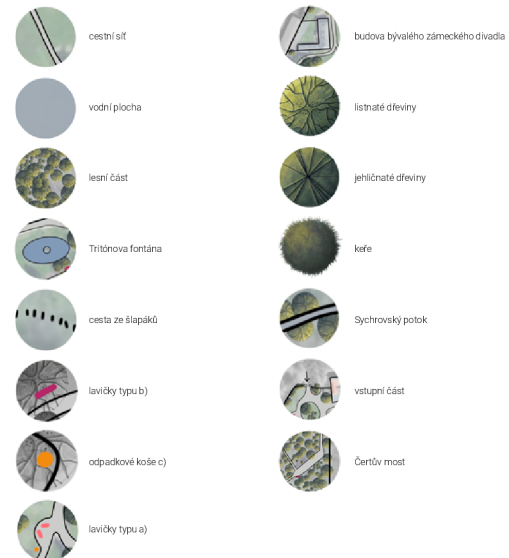
obr. 127  
materiál beton imitující dřevo  
(parkove-lavicky.cz)

## 5.4 BAREVNÁ STUDIE CELKU



obr. 128 barevná studie (autorova práce, podkladová mapa geology.cz)

### LEGENDA BAREVNÉ STUDIE CELKU



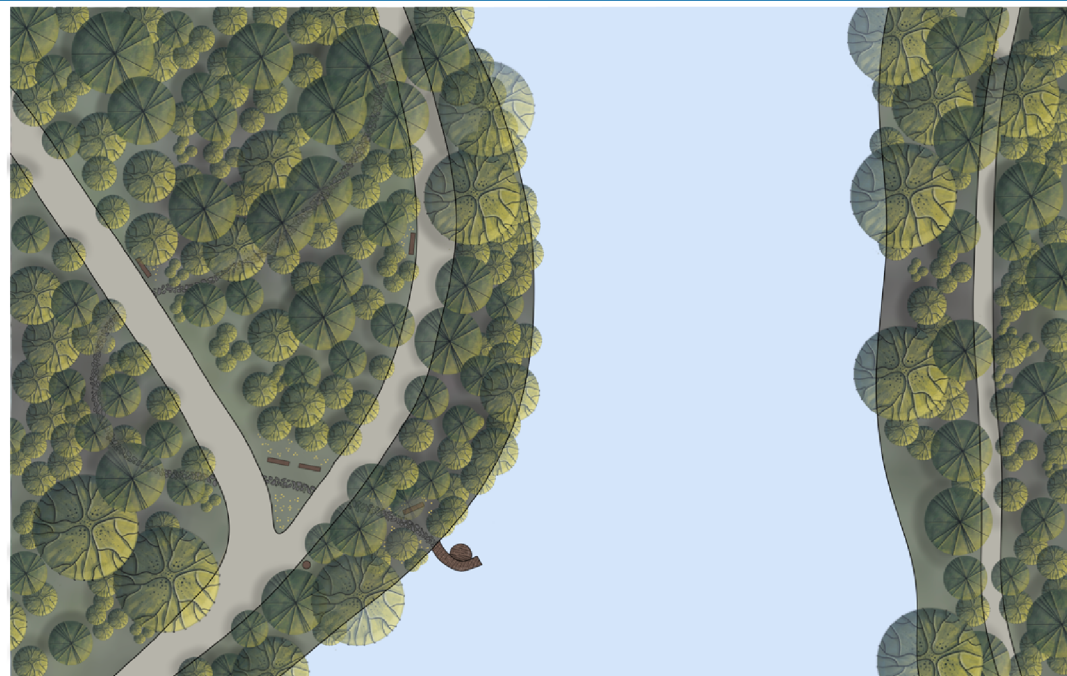
Cílem tohoto návrhu je především usnadnit návštěvníkům přístup na určitá místa a zpříjemnit jim pobyt v přírodě díky novým odpočinkovým místům, kterých je zde nedostatek. Na základě pozorování nefrekventovanějšího pohybu návštěvníků v parku, jsem přidala několik cest, které více propojí zajímavá místa a usnadní celkový přístup. Nebude docházet k seslápávání travního porostu, což kladně ovlivní estetiku krajiny. Na pozemku se také momentálně nachází velké množství poničených mobiliářů, které negativně esteticky ovlivňují vzhled a některé již ani neplní svou funkci. Proto navrhuji 2 typy laviček a odpadkové koše, které do této přírody krásně zapadnou a současně zminimalizují náklady na jejich údržbu. Hlavním materiálem je beton imitující dřevo. Jeho velkou výhodou je právě snadná údržba, krásný dřevěný vzhled, dlouhá životnost, mrazuvzdornost a díky svému váze je nemožné mobiliáře odčítit.

Nově navržené stromy v přední severní části parku respektují současné složení dřevin na pozemku. Nedochozí k výsadbě zcela odlišného druhu, který by do navazující krajiny nepatřil. Nově vysazenými dřevinami například budou *Quercus rubur* či *Aesculus hippocastanum*.

Hlavní odpočinkové místo je situováno k zátoce Huřského rybníka. Okolní stromy zde vytváří příjemný stín a je odtud malebný výhled na hrad Vargač.











Ve východní části parku se nachází zajímavá uměle vytvořená jeskyně z 18. století. Terén je zde velice svažité, skoro zcela zrušenoje přístup a z tohoto důvodu o této památce většina návštěvníků ani neví. Proto jsem do návrhu přidala kamenné schodiště, které umožní snazší výstup k jeskyni.

## 5.5 BAREVNÁ STUDIE VÝŘEZU 1



obr. 129 barevná studie (autorova práce, podkladová mapa geology.cz)

### LEGENDA BAREVNÉ STUDIE VÝŘEZU 1

-  moře
  -  nové lavičky
  -  odpadkové koše
  -  cesta ze šlapáků
  -  cesta
  -  lesní podrost/  
zatrávňená část
  -  výsadba
  -  Hufský rybník
- 
-  jehličnaté dřeviny
  -  listnaté dřeviny

Tento výřez se nachází u uměle vytvořené zátky Hufského rybníka. Je zde situováno hlavní odpočinkové místo. Přítomný les poskytuje příjemný stín a je odtud malebný výhled na hrad Vargač. Pohledy do krajiny zdůrazňují navrženým dřevěným molem. Návštěvník díky němu vystoupí z hustého lesního porostu a otevře se mu vzdušný slunný prostor. Okolní scénérii podtrhuje její odraz na hladině vody.

Hlavní cestní síť propojuje cestou z kamenných šlapáků, která je klikatě vedena lesní částí. Vtahuje tím návštěvníka blíže k přírodě a vyvolává pocit zvědavosti. Na konci šlapákové cesty se nachází moře.

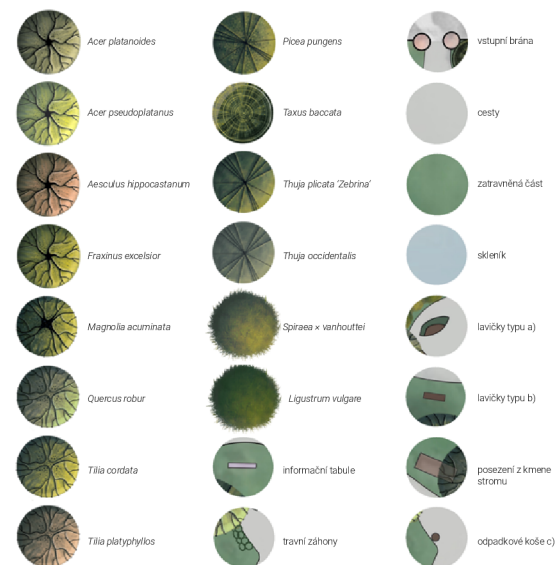
Celý návrh doplňují o nepravidelnou výsadbu lesních rostlin, které zde přirozeně rostou. Jsou jimi například *Allium ursinum*, *Dryopteris filix-mas* a *Ficaria verna*. Vše má působit neuspořádaným a přírodním dojmem. Pro návštěvníky jsou zde doplněny lavičky z betonu imitující dřevo, které jim umožňují si na tomto krásném místě odpočinout a pokochat se



## 5.6 BAREVNÁ STUDIE VÝŘEZU 2



### LEGENDA BAREVNÉ STUDIE VÝŘEZU 2



Při vstupu do parku pozorovatelé jako první zaujmou *Thuja plicata* 'Zebrina', která je i velice oblíbená u dětí. Masivní kmen a na něj navazující nízké větve poskytují prostorný úkryt pro dětské hry. Proto první mobilniář a) situují do pohledové vzdálenosti od této dřeviny. Z tohoto místa je současně i krásný výhled do okolí. Pohled za mobilniářem západním směrem již není tak zajímavý. Nachází se zde zídka a za ní silniční komunikace s parkovištěm a areálem průmyslové školy. Místo bývá celý den na přímém slunci. Z těchto důvodů návrh doplňují z této stany o keře, dřeviny a volnou výsadbu travin. Vše by mělo působit rozvolněným a méně uspořádaným dojmem. Nedochozí k výsadbě zcela odlišného druhu dřeviny, který by donavazující krajině nepatřil. Návrh je doplněn mobilniářem druhého typu (b) a odpadkové koše. Vše je řešeno ze stejného materiálu. (beton imitující dřevo)

## 5.7 VIZUALIZACE - POLOHY VIZUALIZACÍ



obr. 131 barevná studie (autorova práce, podkladová mapa geology.cz)

## 5.7.1 VIZUALIZACE A



— s

obr. 132 vizualizace (autorova práce)

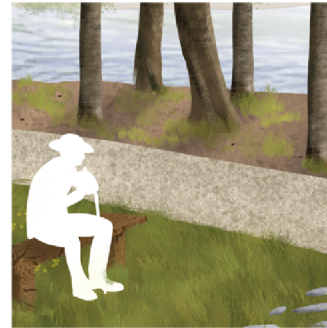


5.7.2 VIZUALIZACE B

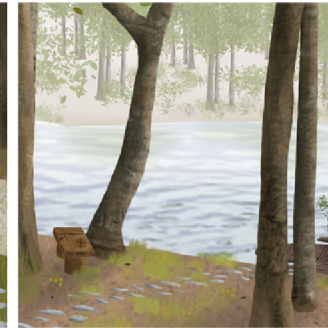


obr. 133 vizualizace (autorova práce)

5.7.2.1 DETAILY Z VIZUALIZACE B



obr. 134 detail z vizualizace (autorova práce)



obr. 135 detail z vizualizace (autorova práce)



obr. 136 detail z vizualizace (autorova práce)



obr. 137 detail z vizualizace (autorova práce)



obr. 138 detail z vizualizace (autorova práce)



obr. 139 detail z vizualizace (autorova práce)



obr. 140 vizualizace (autorova práce)



obr. 141 detail z vizualizace (autorova práce)



obr. 142 detail z vizualizace (autorova práce)



obr. 143 detail z vizualizace (autorova práce)



obr. 144 detail z vizualizace (autorova práce)



obr. 145 detail z vizualizace (autorova práce)



obr. 146 detail z vizualizace (autorova práce)





obr. vizualizace 147 (autorova práce)



obr. 134 detail z vizualizace (autorova práce)



obr. 135 detail z vizualizace (autorova práce)



obr. 136 detail z vizualizace (autorova práce)



obr. 148 detail z vizualizace (autorova práce)



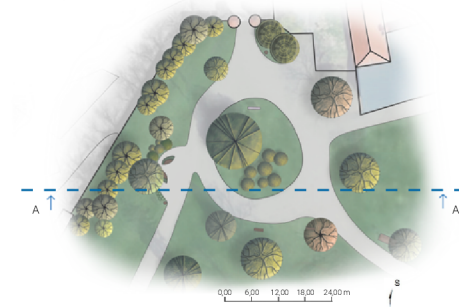
obr. 149 detail z vizualizace (autorova práce)



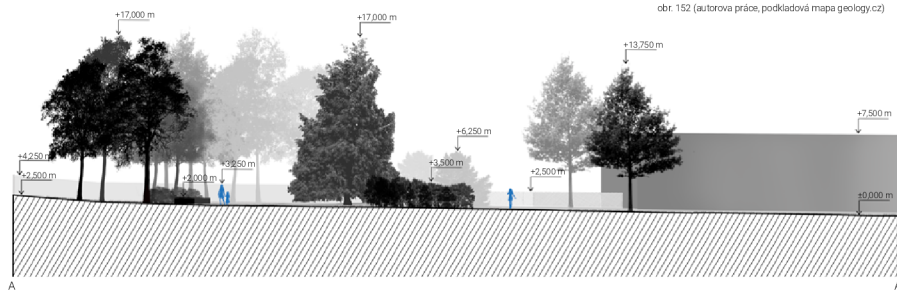
obr. 150 detail z vizualizace (autorova práce)



5.8 ŘEZOPHLED A - A'

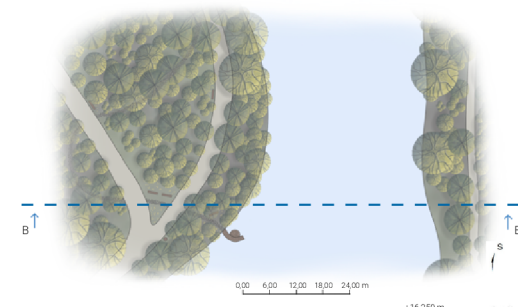


obr. 152 (autorova práce, podkladová mapa geology.cz)

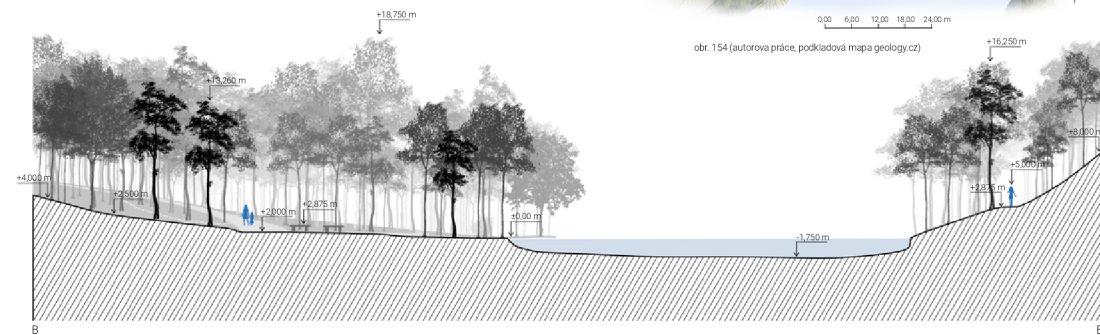


obr. 151 řezopohled (autorova práce)

5.9 ŘEZOPHLED B - B'

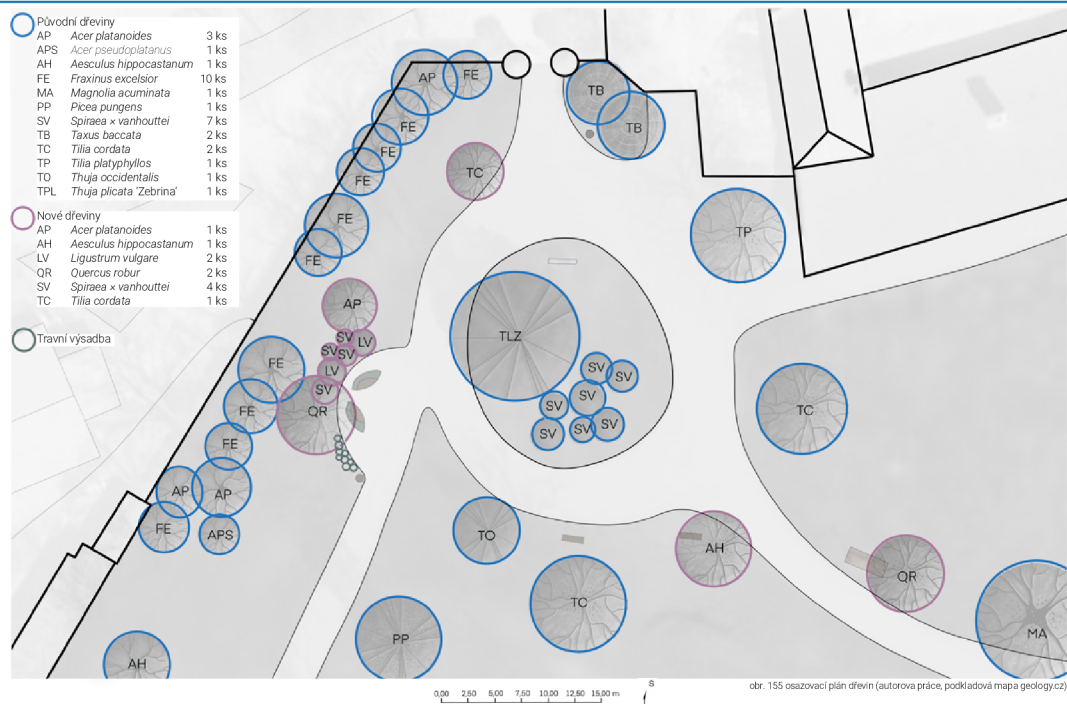


obr. 154 (autorova práce, podkladová mapa geology.cz)



obr. 153 řezopohled (autorova práce)

## 5.10 OSAZOVACÍ PLÁN DŘEVIN VÝŘEZU 2

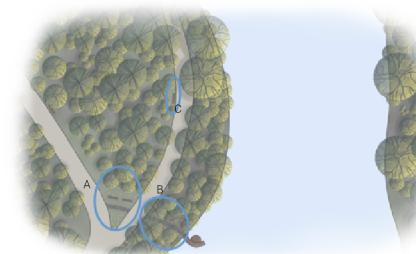


## 5.11 OSAZOVACÍ PLÁNY

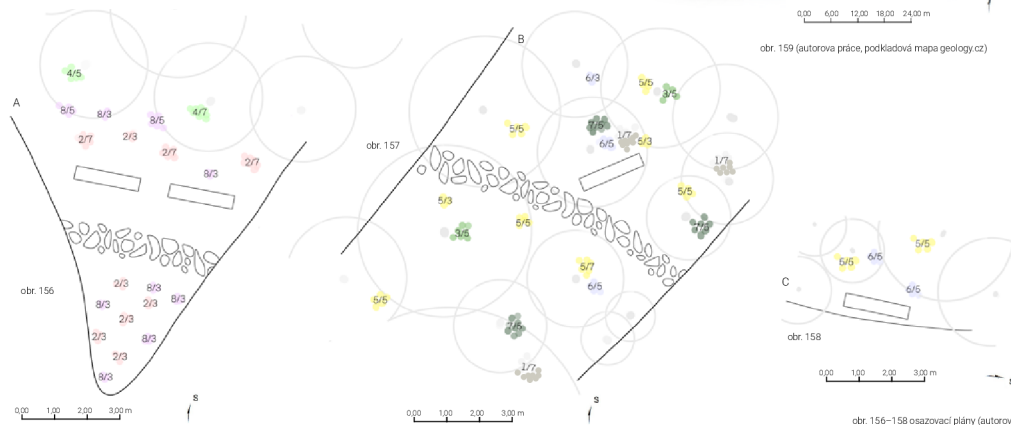
### 5.11.1 OSAZOVACÍ PLÁNY ZÁHONU A, B, C

Sortiment rostlin záhonů A, B, C

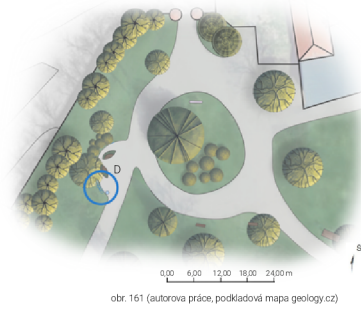
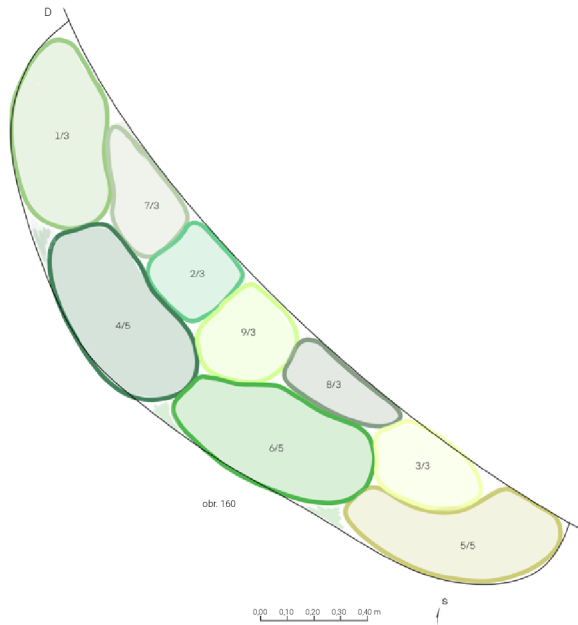
1	<i>Allium ursinum</i>	21 ks
2	<i>Anemone nemorosa</i>	39 ks
3	<i>Carex sylvatica</i>	10 ks
4	<i>Dryopteris filix-mas</i>	12 ks
5	<i>Ficaria verna</i>	48 ks
6	<i>Hepatica nobilis</i>	23 ks
7	<i>Luzula sylvatica</i>	15 ks
8	<i>Pulmonaria officinalis</i>	31 ks



obr. 159 (autorova práce, podkladová mapa geology.cz)







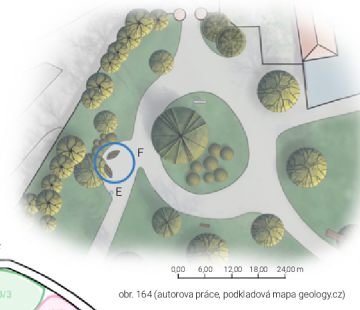
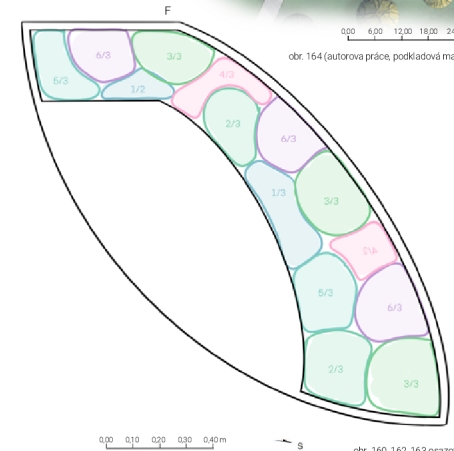
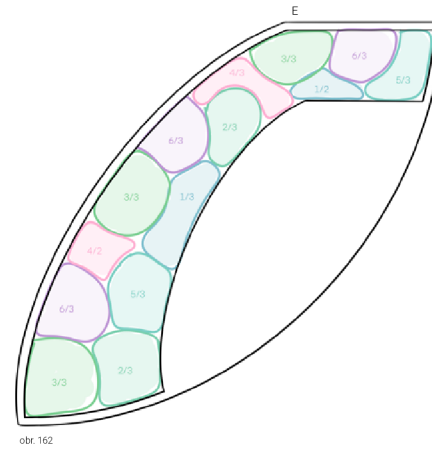
obr. 161 (autorova práce, podkladová mapa geology.cz)

Sortiment rostlin záhonu D

1	<i>Calamagrostis acutiflora</i> "Waldenbuch"	3 ks
2	<i>Dactylis glomerata</i> "Variegata"	3 ks
3	<i>Koeleria macrantha</i>	3 ks
4	<i>Leymus arenarium</i>	5 ks
5	<i>Melica transilvanica</i>	5 ks
6	<i>Miscanthus sinensis</i> "Flamingo"	5 ks
7	<i>Sesleria autumnalis</i>	3 ks
8	<i>Sesleria heuffleriana</i>	3 ks
9	<i>Stipa pennata</i>	3 ks

Sortiment rostlin záhonů E, F

1	<i>Festuca glauca</i> "Blau Auslese"	10 ks
2	<i>Koeleria glauca</i>	12 ks
3	<i>Koeleria macrantha</i>	18 ks
4	<i>Origanum vulgare</i>	10 ks
5	<i>Pennisetum alopecuroides</i>	12 ks
6	<i>Salvia nemorosa</i>	18 ks



obr. 164 (autorova práce, podkladová mapa geology.cz)

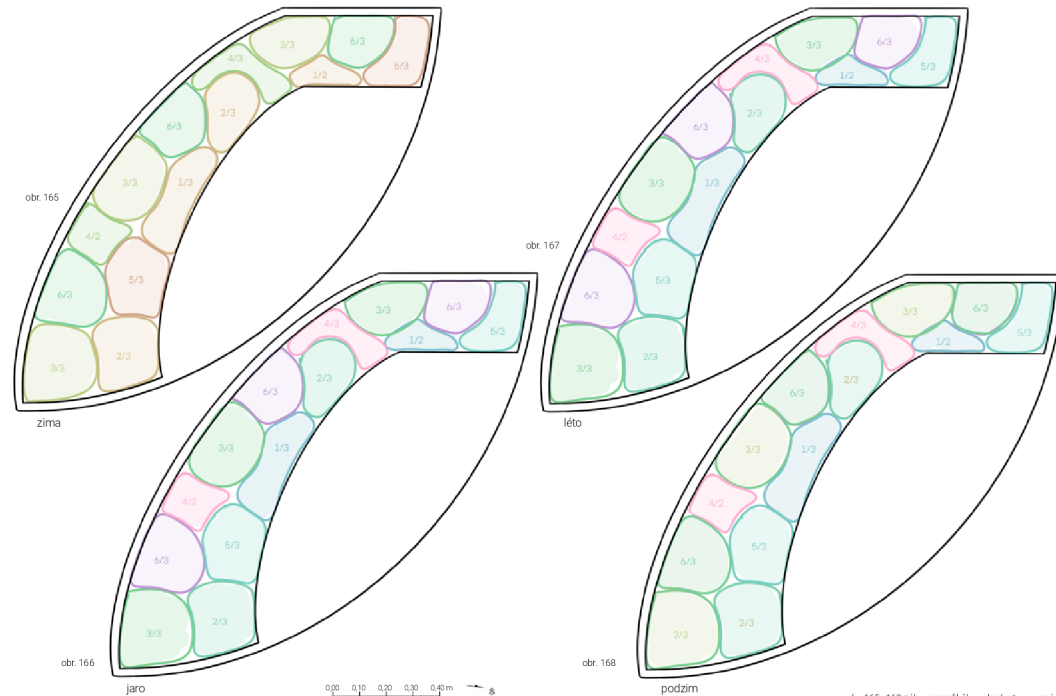
obr. 160, 162, 163 osazovací plány (autorova práce)

5.11.4 TABULKY KVETENÍ

Sortiment rostlin	I.	II.	III.	IV.	V.	VI.	VII.	VIII.	IX.	X.	XI.	XII.	Počet (ks)	Výška (m)	Nároky na slunce	Mrazuvzdornost	Nároky na vláhu	
<b>sortiment dřevin (listnaté stromy)</b>																		
<i>Acer platanoides</i>													1	15-25	slunce/polostín	do -40 °C	polosuchá	
<i>Aesculus hippocastanum</i>													1	30	slunce/polostín	do -34 °C	polosuchá/vlhká	
<i>Quercus robur</i>													2	20-30	slunce	do -29 °C	polosuchá/vlhká	
<i>Tilia cordata</i>													1	15-25	slunce/polostín	do -40 °C	suchá/polosuchá	
<b>sortiment dřevin (keře)</b>																		
<i>Ligustrum vulgare</i>													2	4	slunce/polostín/	do -29 °C	suchá/polosuchá	
<i>Spiraea × vanhouttei</i>													4	2,5	slunce/polostín	do -26 °C	suchá/polosuchá	
<b>sortiment cibulovin a hlíznatých rostlin</b>																		
<i>Allium ursinum</i>													21	0,3	stín/polostín	do -40 °C	vlhká/polosuchá	
<i>Anemone nemorosa</i>													39	0,2	slunce/polostín	do -35 °C	polo suchá	
<b>sortiment travin</b>																		
<i>Calamagrostis acutiflora</i> 'Waldenbuch'II													3	1,6	slunce/polostín	do -30 °C	suchá/polosuchá	
<i>Carex sylvatica</i>													10	0,7	stín/polostín	do -24 °C	vlhká/polosuchá	
<i>Dactylis glomerata</i> 'Variegata'													3	0,5	slunce/polostín	do -24 °C	polo suchá	
<i>Festuca glauca</i> 'Blaue Auliese'													10	0,3	slunce/polostín	do -29 °C	suchá/polosuchá	
<i>Koeleria glauca</i>													12	0,4	slunce	do -35 °C	suchá/polosuchá	
<i>Koeleria macrantha</i>													21	0,4	slunce	do -35 °C	suchá/polosuchá	
<i>Leymus arenarius</i>													5	1	slunce	do -24 °C	suchá/polosuchá	
<i>Luzula sylvatica</i>													15	0,4	stín/polostín	do -24 °C	vlhká/polosuchá	
<i>Melica transsilvanica</i>													5	0,9	slunce	do -24 °C	suchá/polosuchá	
<i>Miscanthus sinensis</i> 'Flamingo'													5	1,8	slunce	do -24 °C	polo suchá	
<i>Pennisetum alopecuroides</i>													12	1	slunce/polostín	do -24 °C	vlhká/polosuchá/suchá	
<i>Sesleria autumnalis</i>													3	0,5	slunce/polostín	do -24 °C	suchá/polosuchá	
<i>Sesleria heuffleriana</i>													3	0,7	slunce/polostín	do -29 °C	suchá/polosuchá	
<i>Stipa pennata</i>													3	0,7	slunce/polostín	do -24 °C	suchá/polosuchá	
<b>sortiment kapradin</b>																		
<i>Dryopteris filix-mas</i>													12	1	stín/polostín	do -37 °C	vlhká/polosuchá	
<b>sortiment trvalek</b>																		
<i>Ficaria verna</i> II													48	0,1	stín/polostín	do -24 °C	vlhká/polosuchá	
<i>Hepatica nobilis</i>													23	0,2	polostín	do -29 °C	vlhká/polosuchá	
<i>Origanum vulgare</i>													10	0,5	slunce	do -29 °C	suchá/polosuchá	
<i>Pulmonaria officinalis</i>													31	0,3	slunce/polostín	do -24 °C	vlhká/polosuchá	
<i>Salvia nemorosa</i>													18	0,4	slunce	do -26 °C	polosuchá	

tabulka 3 sortiment rostlin - kvetení (zdroje info. zahradnictvífos.cz)

5.11.5 PROMĚNLIVOST ZÁHONU E V ROČNÍM OBDOBÍ



obr. 165-168 záhony v průběhu roku (autorova práce)



## 5.11.6 ZÁKLADNÍ INFORMACE O ROSTLINÁCH ZÁHONŮ A, B, C

### *Allium ursinum* (Amaryllidaceae)

Druhové jméno „ursinum“ je odvozeno od latinského názvu „ursus“, které je překládáno jako medvěd. Toto pojmenování vzniklo na základě lidových pověstí, podle kterých rostlinku konzumují medvědi po probuzení ze zimního spánku, aby z těla odstranili toxiny. Rostlině se daří v dobře proupaných vlhkých půdách v polostinných lokalitách, ale zvláště i sušší a vápenaté půdy. Medvědí česnek dorůstá výšky 15–30 cm a řadí se do cibulovín. Cibulka je protáhlá a asi 1,5–6 cm dlouhá. Nadzemní část tvoří stonk s řapíkatými přizemními listy a 10–15 drobnými bílými květy uspořádanými do květenství. Kvete od dubna do října. Rozmnožování probíhá častěji generativně (pomocí semen) a méně často vegetativně (pomocí dceřiných cibulek) (Sobolewska et al. 2015). (obr. 169)

### *Dryopteris filix-mas* (Aspidiaceae)

Kaprad samec je vlhkomilný druh hojně rostoucí převážně v listnatých lesích, ale můžeme se s ním setkat například i na otevřených prostranstvích, podél potoků, či ve městech na kamenných zdech. Dorůstá výšky 25–100 cm. Preferuje mírně vlhké, živné půdy se zastíněním. Zvládá zásaditě kyselý pH. Rozmnožování probíhá pomocí výtrusů nacházejících se na spodní straně listu (Ure 2014). (obr. 172)

### *Luzula sylvatica* (Juncaceae)

Bika lesní je nenáročná mrazuvzdorná rostlina upřednostňující vlhčí polostinná až stinná místa. Je ideálním podrostem listnatých lesů a prosperuje i u potoků. Zvládá kyselé, alkalické i neutrální pH. Roste v trsech a dorůstá výšky 30–40 cm (Gardena.net ©2022). (obr. 175)



obr. 169  
*Allium ursinum*  
(pixabay.com)



obr. 170  
*Anemone nemorosa*  
(pixabay.com)



obr. 171  
*Carex sylvatica*  
(botany.cz)



obr. 172  
*Dryopteris filix-mas*  
(pixabay.com)

### *Anemone nemorosa* (Ranunculaceae)

Jedná se o jedovatou vytrvalou bylinu rozšířenou v Evropě rostoucí především v lesních podrostech. Preferuje vlhčí a dobře propustné půdy v polo stinných lokalitách a dorůstá výšky 10–25 cm. Rostlina má oddenek a nadzemní část tvoří lodyha s řapíkatým přizemním listem a většími květy. Kvete časně z jara od března do května. Rozmnožuje se vegetativně i generativně a plodem je tobolka (Baeten et al. 2010; Lukianchuk et al. 2017). (obr. 170)

### *Ficaria verna* Huds. *Ficaria verna* (Ranunculaceae)

Orsej jarní je vytrvalá bylina rostoucí převážně v lužních lesích, v parcích, na březích potoků a řek či antropogenních stanovištích. Půdy upřednostňuje vlhčí s umístěním na stinných či polostinných místech. Nadzemní část rostliny je tvořena lodyhou s řapíkatými listy a žlutými květy, které na rostlině můžeme pozorovat od března do května (Missouri Botanical Garden ©2022). (obr. 173)

### *Pulmonaria officinalis* (Boraginaceae)

Plicník lékařský je vytrvalá, půdopokryvná a mrazuvzdorná bylina široce rozšířená v Evropě a západní Asii. Má dlouhou tradici v lidovém léčitelství jako prostředek proti respiračním onemocněním včetně astmatu, chronické bronchitidy, tuberkulózy, laryngitidy a kašle. Dále se uplatňuje při léčbě popálenin, ran a ekzémů. Prosperuje ve stinných lokalitách a na přiměřeně vlhkých půdách. Dosahuje výšky 20–30 cm. Kvete od března do května drobnými fialovými květy (Krzyszowska-Kowalczyk et al. 2018; NC Cooperative Extension ©2010–2022). (obr. 176)



obr. 173  
*Ficaria verna*  
(pixabay.com)



obr. 174  
*Hepatica nobilis*  
(pixabay.com)



obr. 175  
*Luzula sylvatica*  
(botany.cz)



obr. 176  
*Pulmonaria officinalis*  
(pixabay.com)

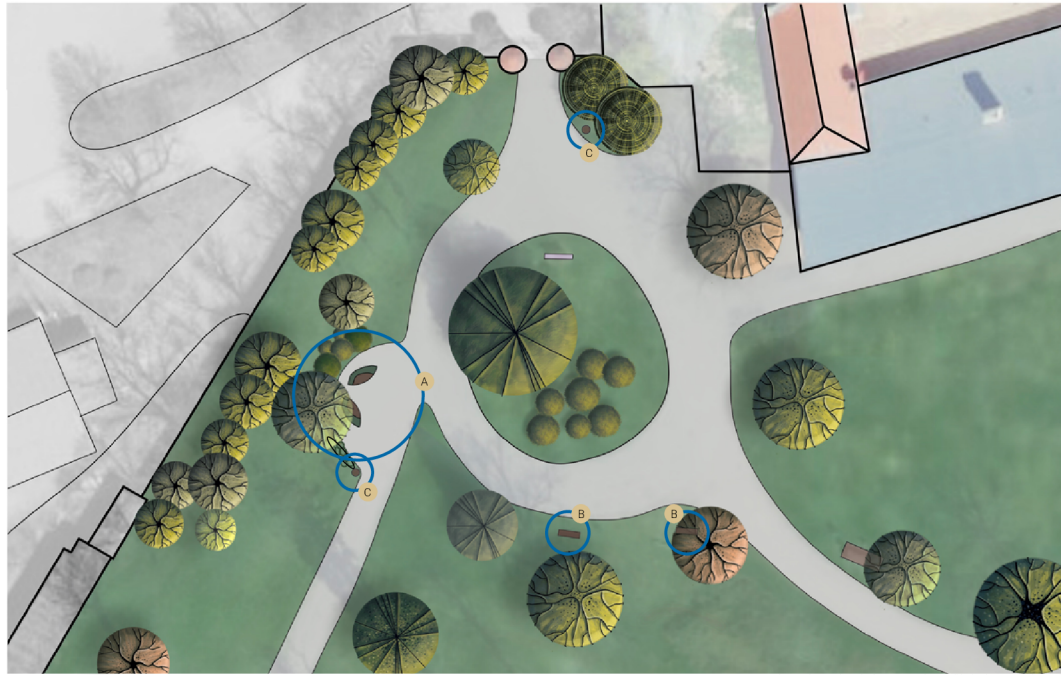
### *Hepatica nobilis* (Ranunculaceae)

Jaterník podléška patří do vytrvalých bylin kvetoucích časně z jara. Je nejvíce rozšířen v listnatých evropských lesích. Upřednostňuje polostinná až stinná místa na vlhkých i dobře odvodněných půdách. Ty snáší mírně kyselé až mírně zásadité. Jaterník dorůstá výšky 0,2 m. Nadzemní část rostliny tvoří řapíkaté listy vyrůstající z oddenku a lodyhy s květy, které jsou nejčastěji modré barvy (White Flower Farm ©2022). (obr. 174)

### *Carex sylvatica* (Cyperaceae)

Ostřice lesní se nejčastěji vyskytuje na okrajích listnatých lesů po celé Evropě. Jedná se o mrazuvzdornou a stále zelenou trvalku dorůstající výšky 0,6–0,7 m. Půdy preferuje vlhčí a hlinité, ale zvládá i těžké jílovité. Netoleruje sucho. Pro růst rostliny jsou vhodné půdy kyselé, neutrální, ale i zásadité pH. Nejlépe se jí daří v polostínu či na slunci. (Plants For A Future ©2010–2022). (obr. 171)

5.12 TECHNICKÉ PRVKY - MOBILIÁRE (A, B, C)



obr. 177 barevná studie (autorova práce, podkladová mapa geology.cz)

5.12.1 MOBILIÁR A - AUTORSKÉ KRESBY MOŽNÝCH NÁVRHŮ (LAVIČKA)

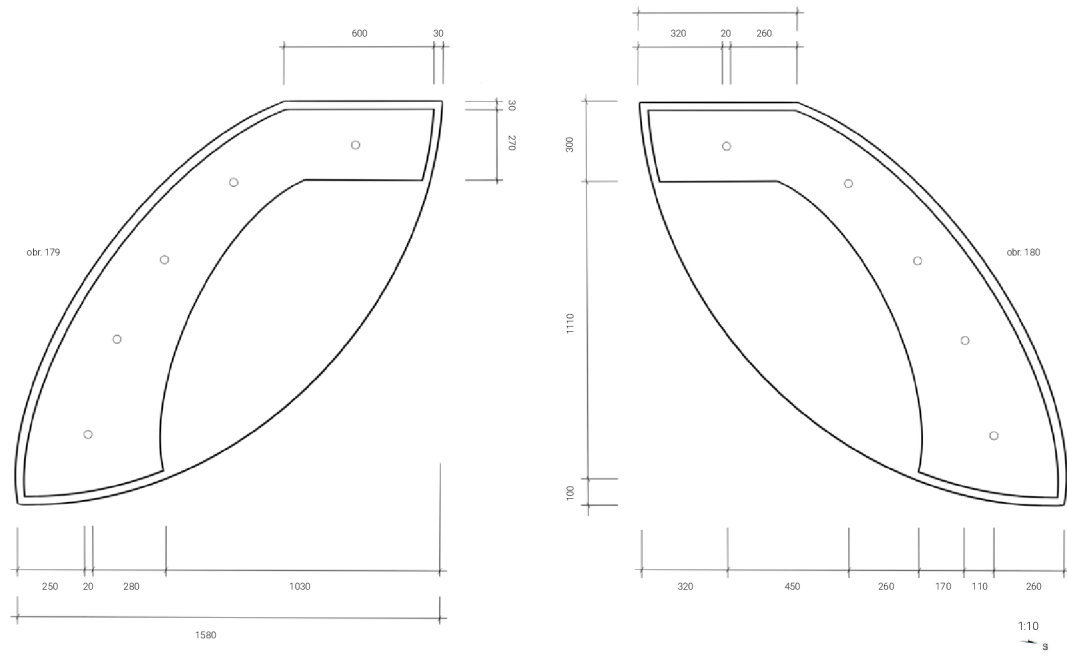


obr. 178 kresby návrhů mobiliáře (autorova práce)



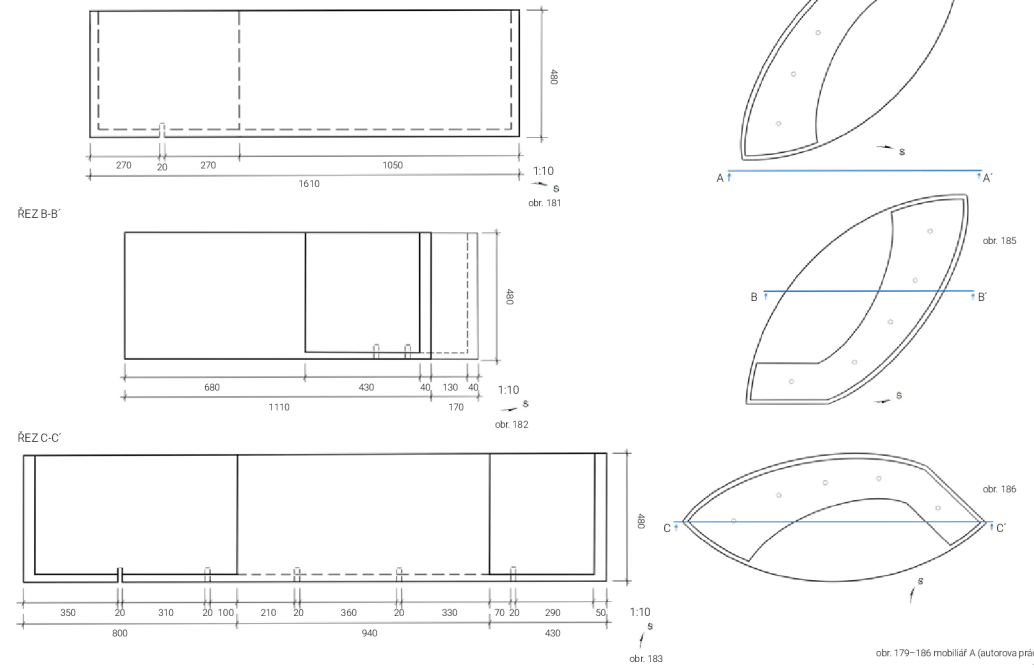
5.12.2 PŮDORYS MOBILIÁŘE A

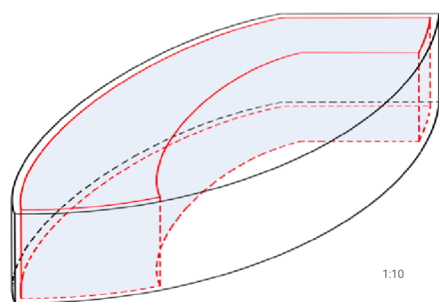
rozměry půdorysů jsou uvedeny v mm



5.12.3 POHLEDY/ŘEZY MOBILIÁŘE A

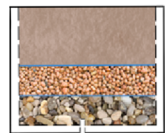
BOČNÍ POHLED A-A\* rozměry u všech řezů a pohledů jsou uvedeny v mm






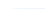


obr. 187 3D zobrazení mobilíáre A (autorova práce)

vrstvy květníku



obr. 188 vrstvení květníku (autorova práce)

-  substrát
-  keramzit 1/4
-  kamínky či štěrč 1/4
-  geotextilie

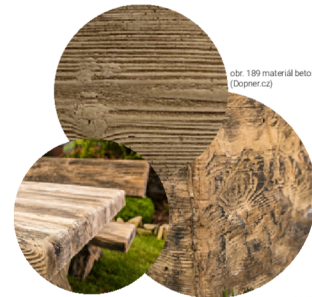
**materiál**

Zvoleným materiálem mobilíáre je beton imitující dřevo. Tento materiál je praktický pro svou snadnou tvarovatelnost do požadovaného tvaru (pomocí forem). Dalšími výhodami například jsou, že je mrazuvzdorný, odolný vůči vandalismu, odolný vůči vodě, má vysokou pevnost, dlouhodobou životnost a vyžaduje minimální údržbu. Není možné ho odolat z důvodů vysoké hmotnosti. Díky všem těmto bodům je ideální volbou na veřejné prostranství. Dnešní technologie dokáží zhotovit realistickou betonovou napodobeninu dřeva, která je od toho pravého skoro k nerozeznání (Švec beton ©2022). (obr. 189, 190, 191)

**výrobní postup**

U tohoto mobilíáre se jedná o zakázkovou výrobu. Existují firmy, které nabízejí výrobu forem na míru pro betonové odlitky. Technologická příprava forem spočívá nejprve ve zhotovení pozitivního modelu 1:1. Vytváří se na základě výstupního modelu v 3D programech na pěti osách CNC frézou z materiálů, kterými například jsou PVC, dřevo, silikon, hliník a PP. Vzniklý model se následně ručně opravuje pro bezproblémové zaformování. Vyhотовená forma se na konci ošetří speciálním nátěrem, který prodlužuje její životnost (Švecbeton ©2022).

Technologií vibrolití na bázi cementu a pihlava se vytváří finální produkt. Malba na betonu imitující dřevo vzniká díky zvýraznění černou patinou. Následně se pak vzniklý mobilíáre ošetří impregnací Protect System TOP, který ještě více zabraňuje pronikání vody a prodlužuje jeho životnost. Dále se využívá takzvaný antigrafitní nátěr, díky kterému je beton chráněn i před zničením sprejery (Profiba ©2022).



obr. 189 materiál beton imitující dřevo (Dopner.cz)

obr. 190 materiál beton imitující dřevo (Dopner.cz)

obr. 191 materiál beton imitující dřevo (Dopner.cz)



obr. 192 3D model mobilíáre A v měřítku 1:10 (autorova práce)



obr. 193 3D model mobilíáre A v měřítku 1:10 (autorova práce)



obr. 194 3D model mobilíáre A v měřítku 1:10 (autorova práce)



obr. 195 3D model mobilíáre A v měřítku 1:10 (autorova práce)



obr. 196 3D model mobilíáre A v měřítku 1:10 (autorova práce)



obr. 197 3D model mobilíáre A v měřítku 1:10 (autorova práce)



obr. 198 3D model mobilíáre A v měřítku 1:10 (autorova práce)



obr. 199 3D model mobilíáre A v měřítku 1:10 (autorova práce)



obr. 200 3D model mobilíáre A v měřítku 1:10 (autorova práce)

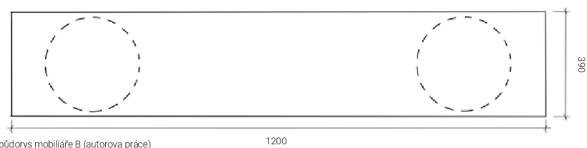


## 5.12.6 MOBILIÁR B (LAVIČKA)

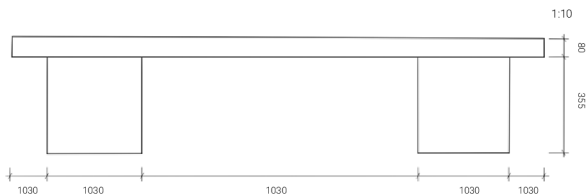
rozměry jsou uvedeny v mm



obr. 201 3D zobrazení mobiliáře B (Dopner.cz)



obr. 202 půdorys mobiliáře B (autorova práce)



obr. 203 boční zobrazení mobiliáře B (autorova práce)

Tato lavička je vyrobena také z betonu imitující dřeva. Jedná se o vhodný materiál na veřejná prostranství, jelikož vyniká svou odolností. Vyrobní postup je obdobný jako u mobiliáře A, ale nejedná se o zakázkovou výrobu. Hotový produkt lze sehnát na eshopu Dopner.cz a lavičce lze také napevnit ukotvit k zemi (Dopner ©2022).

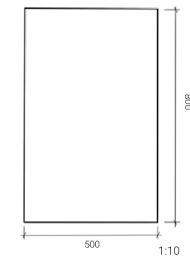
**specifikace lavičky**  
celková délka: 120 cm  
šířka desky sedáku: 39 cm  
výška desky sedáku: 8 cm  
půdorys: 120 x 39 cm  
hmotnost: 1,75 kg  
cena za ks: 9 047 Kč  
(Dopner ©2022)

## 5.12.7 MOBILIÁR C (ODPAKOVÝ KOŠ), MLATOVÉ CESTY

rozměry jsou uvedeny v mm



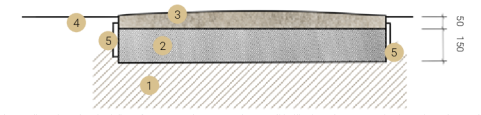
obr. 204 3D zobrazení mobiliáře C (Dopner.cz)



obr. 205 boční pohled mobiliáře C (autorova práce)

### specifikace odpadkového koše

délka: 50 cm  
šířka: 50 cm  
výška: 80 cm  
hmotnost: 180 kg  
objem vložky: 50 l  
materiál: beton imitující dřeva  
cena za ks: 8 209 Kč  
Součástí koše je pozinkovaná vložka  
(Dopner ©2022)



obr. 206 řez mlatovým chodníkem (autorova práce zpracována na základě mlatové cesty ze zakázky oeska-trebova.cz)

legenda k obr. č. XX  
1. zhutnělá píáň  
2. rosná šetrková vrstva hutněná po vrstvách  
3. mlatový povrch  
4. trávník  
5. ocelové kotvící trny

### vlastnosti mlátu Parkdecor

Splňuje technickou normu DIN 18035-5  
Zrnitost: 0/5 mm  
Objemová hmotnost po zhutnění: 2,171 t/m<sup>3</sup>  
Vodopropustnost: 27,0 x 10<sup>-4</sup> cm/s  
Spotřeba materiálu: 100 kg/m<sup>2</sup>  
(Parkdecor ©2022)

### postup při tvorbě mlatových cest

- odbagrování zeminy pod budoucí cestou
- vyrovnání a zhutnění povrchu
- přidání ochranné kamenné vrstvy
- vyrovnání a zhutnění podloží
- položení podkladní dynamické vrstvy
- vyrovnání a zhutnění povrchu
- rozprostření obrusné vrstvy (mlátu)
- vyrovnání a zhutnění povrchu (Parkdecor ©2022)

5.13 POLOŽKOVÝ ROZPOČET

č.	rostlinný sortiment	obchodní velikost (cm)	ks	cena za ks	celková cena
<b>sortiment dřevin (listnaté stromy)</b>					
1	<i>Acer platanoides</i>	OK 16-18	1	3 949,00 Kč	3 949,00 Kč
2	<i>Aesculus hippocastanum</i>	OK 18-20	1	4 252,00 Kč	4 252,00 Kč
3	<i>Quercus robur</i>	OK 16-18	2	5 439,00 Kč	10 878,00 Kč
4	<i>Tilia cordata</i>	OK 18-20	1	5 226,00 Kč	5 226,00 Kč
<b>sortiment dřevin (keře)</b>					
5	<i>Ligustrum vulgare</i>	V 60-80	2	93,00 Kč	186,00 Kč
6	<i>Spiraea x vanhouttei</i>	V 80-100	4	475,00 Kč	1 900,00 Kč
<b>sortiment cibulovin a hlíznatých rostlin</b>					
7	<i>Allium ursinum</i>	K9	21	99,00 Kč	2 079,00 Kč
8	<i>Anemone nemorosa</i>	K9	39	89,00 Kč	3 471,00 Kč
<b>sortiment travin</b>					
9	<i>Calamagrostis acutiflora</i> 'Waldenbuch'	K13	3	99,00 Kč	297,00 Kč
10	<i>Carex sylvatica</i>	K9	10	69,00 Kč	690,00 Kč
11	<i>Dactylis glomerata</i> 'Variegata'	P9	3	29,00 Kč	87,00 Kč
12	<i>Festuca glauca</i> 'Blaue Auslese'	K9	10	69,00 Kč	690,00 Kč
13	<i>Koeleria glauca</i>	K11	12	39,00 Kč	360,00 Kč
14	<i>Koeleria macrantha</i>	K9	21	69,00 Kč	1 449,00 Kč
15	<i>Leymus arenarius</i>	K11	5	69,00 Kč	345,00 Kč
16	<i>Luzula sylvatica</i>	K9	15	69,00 Kč	1 035,00 Kč
17	<i>Melica transsilvanica</i>	K11	5	89,00 Kč	445,00 Kč
18	<i>Miscanthus sinensis</i> 'Flamingo'	C5	5	510,00 Kč	2 550,00 Kč
19	<i>Pennisetum alopecuroides</i>	C2	12	254,00 Kč	3 048,00 Kč
20	<i>Sesleria autumnalis</i>	K9	3	109,00 Kč	327,00 Kč
21	<i>Sesleria heuffleriana</i>	K9	3	89,00 Kč	267,00 Kč
22	<i>Stipa pennata</i>	K9	3	69,00 Kč	207,00 Kč
<b>sortiment kapradin</b>					
23	<i>Dryopteris filix-mas</i>	C2	12	229,00 Kč	2 748,00 Kč
<b>sortiment trvalek</b>					
24	<i>Ficaria verna</i>	P9	48	69,00 Kč	3 312,00 Kč
25	<i>Hepatica nobilis</i>	K9	23	50,00 Kč	1 150,00 Kč
26	<i>Origanum vulgare</i>	K9	10	69,00 Kč	690,00 Kč
27	<i>Pulmonaria officinalis</i>	K11	31	229,00 Kč	4 099,00 Kč
28	<i>Salvia nemorosa</i>	C2	18	255,00 Kč	4 590,00 Kč
<b>celková cena za rostlinný sortiment</b>					<b>60 327,00 Kč</b>

tabulka 4 položkový rozpočet (zelené.info)

OK	obvod kmene ve výšce 1 m (cm)
V	výška (cm)
C	objem květináče v litrech
K	průměr květináče v cm

tabulka 5 vysvětlivky k tabulce 4 (autorova práce)

č.	položka	měr. Jedn.	výměra	jedn. cena	celková cena
<b>mlatové cesty</b>					
1	míat 0-4 mm světle okrový (Parkdecor)	m²	834	110,200 Kč	91 906,80 Kč
<b>mobiláře</b>					
2	mobilář typu A (lavička)	ks	2	30 000,00 Kč	60 000,00 Kč
3	mobilář typu B (lavička)	ks	29	7 174,00 Kč	208 046,00 Kč
4	mobilář typu C (odpačkový koš)	ks	6	8 209,00 Kč	49 254,00 Kč
5	molo	ks	1	70 000,00 Kč	70 000,00 Kč
<b>květináky mobiliáře A</b>					
6	geotextilie GEO RPES (Geomat)	m²	1,3	12,47 Kč	16,21 Kč
7	šterk 8/16 (stavebniny Černý)	m²	0,18	1 079,00 Kč	194,22 Kč
8	keramzit 8/16 (forestina dekor)	m³	0,18	12 000,00 Kč	2 160,00 Kč
9	substrát AGRO	m³	0,353	5 700,00 Kč	2 012,10 Kč
<b>celková cena</b>					<b>483 589,33 Kč</b>

tabulka 6 položkový rozpočet (stavebniny.cz, dosadu.cz, Dopner.cz, Parkdecor.cz)

<b>celková cena za rostlinný sortiment a ostatní položky</b>	<b>543 916,33 Kč</b>
--	----------------------



## 6 DISKUZE

Dobříš je nádherné město s bohatou historií, která sahá až do raného středověku, kdy bylo toto území využíváno českými králi pro lov zvěře v místních lesích. Bakalářská práce si klade za cíl navrhnout dílčí krajinářské úpravy Anglického parku lokalizovaného právě v tomto městě. Tyto úpravy vznikaly na základě vypracovaného literárního přehledu o historii území vlastněného rodem Colloredo-Mannsfeld a na základě analytického zhodnocení místa. Tato zhodnocení za využití odborné literatury byla nezbytná pro provádění následných návrhů řešení. Zjistila jsem, že počet historických pramenů, ze kterých bylo možno ve skutečnosti čerpat, je z části omezen. Velký počet regionálních knih a map shořel v místní knihovně při požáru v roce 1996. Proto jsem získávala informace také z knih vzniklých sepsáním historie v pozdějších letech.

V literárním přehledu se nejvíce zaměřuji na historii Anglického parku, který přiléhá k Francouzské zahradě a zámku Dobříš. Vývoj tohoto území byl ovlivněn rodem Colloredo-Mannsfeld a především pak Josefem Colloredo-Mannsfeldem. Park postupně vznikal před rokem 1816 a v průběhu let zde bylo vybudováno několik významných památek, které se na území nachází dodnes. Jedná se o historické studánky, Čertův most, uměle vytvořené jeskyně, vodárnu, okrasné voliéry, letohrádek, či uměle vytvořenou zátoku Huťského rybníka. Nejvýraznější památkou je socha Tritóna a skleník v nejsevernější části. Veškeré tyto pamětihodnosti přečkaly nepříznivou dobu 1. i 2. světové války (Brožovský, Glosová 1983).

Veškeré provedené úpravy respektují současný chod Anglického parku. Je zde viditelná snaha o zachování přírodního a neuspořádaného rázu, která vychází z všeobecných vlastností přírodné krajinářských parků.

Při průzkumu historických knih a map zaměřených na toto území, jsem zjistila několik poznatků, se kterými jsem v projektové části pracovala. V parku se nacházel větší počet cest, které byly sjízdné i pro panské kočáry a více se propojovaly s okolní krajinou, což usuzuji z existence již zaniklé nejstarší trasy ze Staré Hutě přes Čertův most.

V návaznosti na tyto informace jsem v konceptu revitalizace rozšířila cestní síť, aby se tímto počínem z malé části obnovil původní ráz parku a návštěvníkům se umožnily nové průchody krajinou.

Další zkoumání dokumentů přineslo zajímavost, že tyto původní cesty byly barevně rozlišeny podle obtížnosti trasy. Byly spýány barevným pískem. Červený písek značil těžkou náročnost stezky a žlutý snadnou náročnost (Kadlec 2019). Tuto skutečnost jsem ve svém konceptu nijak nezohlednila. Výrazné barevné rozčlenění cest by vizuálně nezapadalo do přírody a odpoutávalo by pozornost od nádherných vzrostlých dřevin, či květnatých luk.

Z knihy sepsané panem Kadlecem (2019), jsem dále vyčetla, že se park pro veřejnost otevřel až po roce 1908 zásluhou Josefa Colloredo-Mannsfelda. Fungoval zde prodej ročních vstupenek a výtěžek byl poté věnován místnímu lazaretu. Na dřívější omezený přístup reaguje současná otevírací doba, která má zamezit pohybu osob v nočních hodinách. (V letních měsících jde o otevření v časovém rozmezí 7:00 - 21:00 a v zimních měsících je tato doba zkrácena na 8:00 - 16:00.) Dále se na vstupní bráně nachází malým písmem právní řád s pravidly. I při všech těchto opatřeních stále dochází k porušování zavedeného řádu parku. Občané zde jezdí na jízdních kolech, vnáší a konzumují alkohol, trhají rostlinné druhy, odhazují odpadky, či ničí veřejné mobiliáře. Proto bych doporučila zvýraznění zákazových tabulí u hlavního severního vstupu a zvýšila následnou kontrolu dodržování pravidel městskou policií.

V zátoce Huťského rybníka senacházel uměle vytvořený vodopád a plovoucí vodárna. Tyto výrazné prvky se dodnes nedochovaly, a tak ve svém návrhu doplňuji koncept o dřevěné molo situované na břehu zmíněné zátoky. Návštěvník díky němu vystoupí z hustého lesního porostu a otevře se mu vzdušný slunný prostor s malebným výhledem na hrad Vargač. Okolní scenérií podtrhne její odraz na vodní hladině.

V analýze jsem zhodnotila současně přírodní podmínky a zmapovala vegetaci. Na základě geobotanické mapy došlo k určení diagnostických a konstantních taxonů. Ing. Jana Stejskalová a Ing. Eva Vižková (1998) uvádějí, že stávající porosty jsou tvořeny převážně lesem, ve kterém dominuje dub letní s lipou srdčitou a smrkem ztepilým. V severní části převládají introdukované dřeviny. To se v projektu projevilo na výběru sortimentu vysazených rostlin a dřevin. V lesní části jsem navrhla neuspořádanou výsadbu druhů, které se zde přirozeně vyskytují. Toto území má pro ně ideální podmínky, a tak dojde k jejich snadnému zapojení.

Má bakalářská práce poskytuje čtenáři ucelené informace o historickém vývoji Dobříše a poukazuje na nedostatečnost mobiliářového vybavení Anglického parku Dobříš. Tato nedostatečnost je následně vyřešena v projektové části práce.

## 7 ZÁVĚR

Literární rešerše zformovala věcný pohled na území města Dobříš v historickém kontextu a na zdejší působení rodu Colloredo-Mannsfeld. Především zásluhou tohoto rodu se Dobříš stala tak významnou oblastí. Hlavní část přehledu dokumentuje vývoj území od celku (město Dobříš) po specifické území řešené v projektové části. (Anglický park Dobříš).

Při zhodnocování podkladových údajů bylo zjištěno, že se na řešeném území nachází nedostatečná občanská vybavenost, co se týče odpočinkových míst a mobiliářů.

Předem stanovené cíle byly splněny. Na základě literárního přehledu a vstupních analýz byl vytvořen odpovídající projekt revitalizace části Anglického parku, který respektuje historii tohoto místa. Není navrženo kácení a skladba nově vysazeného rostlinného sortimentu dodržuje zdejší současné druhové složení rostlin.

Práce přinesla do Anglického parku nové odpočinkové prostory a nové cesty navržené dle vlastního pozorování nefrekventovanějšího pohybu osob. Došlo k zdůraznění pohledu do krajiny z navrženého dřevěného mola a doplnění studie o nové mobiliáře, jejichž materiál respektuje zmíněné požadavky na odolnost a současně zapadne do okolní krajiny.

## 8 SEZNAM LITERATURY

### TIŠTĚNÉ PUBLIKACE

**ANTONÍN, Robert.** *Encyklopedie českých dějin: osobnosti, fakta a události, které utvářely naši historii.* Praha: Reader’s Digest Vyběr, 2008. ISBN 978-80-86880-65-5.

**BÍLÝ, Ondřej, Rastislav KORENÝ, Zdeněk RASL, Dagmar MAJZELOVÁ, Irena TYSLOVÁ, Kristína VÁNOVÁ a Jana ZMESKALOVÁ.** *Naučná stezka Karla Čapka.* Stará huť u Dobříše: Památník Karla Čapka, 2012. ISBN 978-8027030088.

**BROŽOVSKÝ, Miroslav a Michaela GLOSOVÁ.** *Dobříš: zámek/zahrada/ park.* Praha: Středisko státní památkové péče a ochrany přírody Středočeského kraje a Český literární fond, 1983.

**ČÍLEK, Václav et al.** *Střední Brdý.* Příbram: Ministerstvo zemědělství ČR, 2005. ISBN 80-7084-266-0.

**HEJINC, Karel, Petr KADLEC, Jindřich KLOUDA a Ludvík KOPÁČEK.** *Za zvuku mýnských kol: Vodní průmysl na dobříšském panství v letech 1570–1931.* Dobříš: Okrašlovací spolek Dobříš, 2010.

**HRSUŠKOVÁ, Marie a Zdeněk MAŘIK.** *Stromy nás povedou Dobříši a okolím.* Praha: Hrusková, 2010. ISBN 978-80-254-7693-2.

**KADLEC, Petr.** *Hrad Vargác: Stráž na zlaté stezce.* Praha: Okrašlovací spolek Dobříš, 2008. ISBN 420270105491.

**KADLEC, Petr.** *Královský Komorní hrad Dobříš.* Dobříš: Kadlec, 2014.

**KADLEC, Petr.** *Zámecký park v Dobříši.* Dobříš: Okrašlovací spolek města Dobříše, 2019.

**KAFKA, Josef.** *Břda a Podbrdí.* V Praze: E. Grégr a syn, 1925.

**KOHOUTKOVÁ, Helena a Martina KOMSOVÁ.** *Dějepis na dlani.* 2. dopl. vyd. Olomouc: Rubico, 2007. ISBN 80-734-6065-3.

**KOPÁČEK, Ludvík.** *Průvodce po Dobříši a okolí.* Dobříš: Kopáček, 1908. **a)**

**KOPÁČEK, Ludvík.** *Historické a umělecké památky restaurovaného děkanského chrámu Nejsvětější trojice v Dobříši: Spis pamětní.* Příbram: Pelz, 1908. **b)**

**KOPÁČEK, Ludvík.** *Šlechtické a erbovní rodiny dobříšské: Soupis jich od nejstarších dob do konce XVIII. věku.* Příbram: Pelz, 1908. **c)**

**KOPÁČEK, Ludvík.** *Dobříšská léna: Vypsání jich vzniku, vývoje a dějin, jakož i právních jich poměrův.* Dobříš: Pelz, 1909.

**KOPÁČEK, Ludvík.** *Dobříšskem Stezkou zlatou.* Dobříš: Zápotočný, 1938.

**KUPKA, Jiří, Ivan VOREL a Michaela LIČENIKOVÁ.** *Great Parks and Gardens of Central Bohemia.* Prague: Foibos, 2011. ISBN 978-80-87073-37-7.

**LORENZOVÁ, Saša a Iva STAMBERGOVÁ.** *Dobříšské pověsti.* Dobříš: Městský úřad Dobříš, 1992.

**MALÝ, Ladislav.** *Průvodce po Dobříši a okolí: s 22 obrázky a plánem Dobříše.* Příbram: Malý, 1911.

**MALÝ, Ladislav.** *Nový průvodce po Dobříši a okolí: s 16 obrázky a plánem.* Dobříš: Hausekr, 1928.

**MAŠEK, Petr.** *Modrá krev: Minulost a přítomnost 445 šlechtických rodů v českých zemí.* Praha: Mladá fronta, 1999. ISBN 80-204-0760-X.

**NOŽIČKA, J.** *Přehled vývoje našich lesů.* Praha: Státní zemědělské nakladatelství, 1957.

**OLIČ, Miroslav, Pavel GAŠPAR a SVOBODOVÁ.** *Dobříšský zpravodaj: Množádné vydání k 725. výročí Dobříše.* Příbram: MěstinV, MV NF, IK MV KŠC., 1977.

**OTRUBA, Ivar.** *101 našich nejkrásnějších zahrad a parků.* Praha: Beta, 2007. Má vlast (Beta-Dobrovský). ISBN 978-80-7306-320-7.

**PODLAHA, Antonín.** XIII. *Soupis památek historických a uměleckých v politickém okresu příbramském.* V Praze: Nakladem Archaeologické komise při České akademii císaře Františka Josefa pro vědy, slovesnost a umění, 1901. ISBN 54 F 131898.

**PRŮŠA, Oldřich.** *Historický kalendář města Dobříše: 921-1986.* Dobříš: Městský úřad Dobříš, 2002. ISBN 420270091564.

**SMRČINOVÁ, Dagmar a Markéta SAMCOVÁ.** *Dobří(š) v poznaní.* Město dobříš, 2013.

**STEJSKALOVÁ, Jana a Eva VÍZKOVÁ.** Dendrologický a kvalitativní průzkum dřevin: Anglický park Dobříš. nepublikováno, archiv zámku Dobříš, 1998.

**ŠÍR, Jirí, Kamila ŠIROVÁ MOTYČKOVÁ a Vladimír MOTYČKA.** *Klenoty českého baroka.* Praha: Kartografie Praha, 2008. ISBN 978-80-7393-023-3.

**TOMAN, Rolf, Miroslava NEUMANNOVÁ, Dagmar LIEBLOVÁ a Marek TOMEK, Vratislav Václav, František PÁTA a Ot. SCHÄFER.** *Po troskách české slávy: Hradý, zámky a tvrze České, jich založení, dějiny, pověsti a poklady umělecké.* Praha: Körber, 1913. ISBN 0007.032.

**VANČÁT, Jan.** *Dobříš a okolí: Průvodce městem.* Dobříš: Profesor, 1991.

### ELEKTRONICKÉ ČLÁNKY,PUBLIKACE A ODBORNÉ WEBOVÉ STRÁNKY

**Agentura ochrany přírody a krajiny České republiky.** *Souhrn doporučených opatření pro evropsky významnou lokalitu Dobříšský park* [online]. ©2014 [cit. 2021-10-20]. Dostupné z: www.strednicechy.ochranaprirody.cz

All official European Union website. *Directive 2002/49/EC on the assessment and management of environmental noise* [online]. ©2002 [cit. 2022-01-20]. Dostupné z: www.eur-lex.europa.eu

BAETEN L, P DE FRENNE, K VERHEYEN a JB GRAAE. *Forest herbs in the face of global change: a single-species-multiple-threats approach for Anemone nemorosa* [online]. 2010 [cit. 2022-01-02]. Dostupné z: www.docserver.ingentaconnect.com

Gardenia.net. *Luzula sylvatica* [online]. ©2022 [cit. 2022-02-15]. Dostupné z: www.gardenia.net

Great British Gardens. *Chiswick House gardens* [online]. ©2022 [cit. 2022-04-20]. Dostupné z: www.greatbritishgardens.co.uk

**KADLEC, Petr.** *Obecní rybníček Permánek* [online]. Dobříš, 2021 [cit. 2022-01-13]. Dostupné z: https://donline.cz/obceni-rybnicek-permanek/

KNOLLVÁ, I. a M. CHYTRÝ. *Oak-hornbeam forests of the Czech Republic: geographical and ecological approaches to vegetation classification* [online]. 2004 [cit. 2022-02-18]. Dostupné z: http://citeseerx.ist.psu.edu

**KRŮTOVÁ, Šárka.** *Výsledky počitové mapy města Dobříše* [online]. Dobříš, 2018 [cit. 2021-09-20]. Dostupné z: https://mestodobris.cz/vysledky-pocitove-mapy-mesta-dobrise/4-475360

KRZYZANOWSKA-KOWALCZYK, Justyna, Lukasz PECIO, Jaroslaw MOLDUCH, Agnieszka LUDWICZUK a Mariusz KOWALCZYK. *Novel Phenolic Constituents of Pulmonaria officinalis L. LC-MS/MS Comparison of Spring and Autumn Metabolite Profiles* [online]. 2018 [cit. 2022-02-15]. Dostupné z: https://www.mdpi.com/1420-3049/23/9/2277

LUKIANCHUK, A., O. KHROPOT, Y. KONECHNYI, R. KONECHNA a V. NOVIKOV. *Wood anemone. Anemone nemorosa l. analytical review* [online]. 2017 [cit. 2022-02-15]. Dostupné z: http://journals.urau.ua/sr\_pharm/article/view/104438/101162

**Ministerstvo zdravotnictví České republiky.** *Nepřiznivé účinky hluku na člověka* [online]. ©2015 [cit. 2022-01-20]. Dostupné z: https://www.mzcr.cz/nepřiznive-ucinky-hluku-na-cloveka/

Missouri Botanical Garden. *Ficaria verna* [online]. ©2022 [cit. 2022-02-19]. Dostupné z: https://www.missouribotanicalgarden.org/PlantFinder/PlantFinderDetails.aspx?taxonid=368056

Muenchen.de: Das offizielle Stadtportal. *English Garden: Information about Munich's largest park* [online]. ©2021 [cit. 2022-02-20]. Dostupné z: https://www.muenchen.de/int/en/sights/parks/english-garden.html

National trust. *The world-famous garden at Stourhead* [online]. ©2022 [cit. 2022-01-10]. Dostupné z: https://www.nationaltrust.org.uk/stourhead/features/the-world-famous-garden-at-stourhead

**Národní památkový ústav.** *Památkový katalog: Ochranné pásmo kolem zámku Dobříš* [online]. ©2015 [cit. 2022-01-20]. Dostupné z: https://pamatkovykatalog.cz/pravni-ochrana/ochrannne-pasmo-kolem-zamku-dobris-729066789

NC Cooperative Extension. *Pulmonaria officinalis* [online]. ©2010-2022 [cit. 2022-01-10]. Dostupné z: https://plants.ces.ncsu.edu/plants/pulmonaria-officialis/

NOLD, Christian. *Bio Mapping / Emotion Mapping* [online]. 2004 [cit. 2022-01-10]. Dostupné z: http://biomapping.net/

**Pladias – Database of the Czech Flora and Vegetation.** *Oak-hornbeam forests* [online]. ČR, ©2014–2022 [cit. 2022-02-20]. Dostupné z: https://pladias.cz/env/vegetation/species/Carpinion%20betuli

Plants For A Future. *Carex sylvatica* Huds [online]. England, ©2010-2022 [cit. 2022-02-18]. Dostupné z: https://pfaf.org/User/Plant.aspx?LatinName=Carex+sylvatica

**PRŮŠA, Oldřich.** *Město Dobříš - stručné dějiny* [online]. Dobříš, 2005 [cit. 2022-01-20]. Dostupné z: https://mestodobris.cz/assets/File.ashx?id\_org=2796&id\_dokumenty=482269

Rousham House & Garden. *Rousham house and gardens* [online]. Rousham, ©2021 [cit. 2022-02-18]. Dostupné z: https://rousham.org/

**SANNAZARO, Jacopo.** *Arcadia* [online]. Milano, Società tipografica de'Classici italiani, 1504 [cit. 2022-02-18]. Dostupné z: https://archive.org/details/arcadia1806sann/page/n5/mode/2up

SOBOLEWSKA, Danuta, Irma PODOLAK a Justyna MAKOWSKA-WAŚ. *Allium ursinum: botanical, phytochemical and pharmacological overview* [online]. 2013 [cit. 2022-01-20]. Dostupné z: https://link.springer.com/article/10.1007/s11101-013-9334-0

URE, Graeme Alfred. *An Investigation into the Habitat Requirements, Invasiveness and Potential Extent of male fern, Dryopteris filix-mas (L.) Schott* [online]. New Zealand, 2014 [cit. 2022-01-20]. Dostupné z: https://ir.canterbury.ac.nz/handle/10092/10335. These 7. Dissertation. University of Canterbury. Forestry.

White Flower Farm. *Growing Hepatica nobilis* [online]. Connecticut, ©2022 [cit. 2022-02-18]. Dostupné z: https://www.whiteflowerfarm.com/how-to-grow-hepatica

### WEBOVÉ STRÁNKY

**Dobříšské listy.** Oficiální online verze regionálních novin pro Dobříš a okolí. *Dobříš: město Dobříš* [online]. 2015 [cit. 2022-01-21]. Dostupné z: www.donline.cz

**Dopner.** *Specialisté na odpadové nádoby* [online]. ©2022 [cit. 2022-03-20]. Dostupné z: www.dopner.cz

**Envipartner s.r.o.** *Dobříš – charakteristika zámjového území* [online]. ©2010–2022 [cit. 2022-03-20]. Dostupné z: www.edpp.cz/orpdos\_ charakteristika-zajmovohe-uzemi/

**Kurzycz.** *Dobříš, katastrální území 627968 - katastr nemovitostí* [online]. ©2000–2022 [cit. 2022-01-05]. Dostupné z: https://regionykurzy.cz/katastr/ku/627968/

**Lesy Coloredo-Mannsfield.** [online]. ©2022 [cit. 2022-01-05], dostupné z: https://lesycoloredo.cz/

**Město Dobříš, oficiální webové stránky** [online]. ©2013 [cit. 2022-01-20]. Dostupné z: http://www.mestodobris.cz/

**Mistopisný průvodce po České republice.** *Dobříš* [online]. ©2021 [cit. 2021-09-20]. Dostupné z: https://www.mistopisy.cz/pruvodce/obec/3015/dobris/

**Parkdecor.** *Poznejte jedinečnost materiálu Parkdecor* [online]. ©2022 [cit. 2022-03-20]. Dostupné z: https://parkdecor.cz/

**Profiba.** *parkové lavičky* [online]. Praha, ©2022 [cit. 2022-02-18]. Dostupné z: https://www.parkove-lavicky.cz/betonove-posezeni-blansko-imitace-dreva.html

**SPOLEK KOLOWRAT.** *Černýsova dubohabřina* [online]. Praha, 2012 [cit. 2022-01-20]. Dostupné z: https://kolowrat.webnode.cz/news/mc-cernysova-dubohabrina/

**Švec beton.** [online]. Brno, ©2021 [cit. 2022-3-20]. Dostupné z: https://svecbeton.cz/

**Zámek Opocno.** *Colloredové* [online]. Opocno, 2004 [cit. 2022-01-21]. Dostupné z: http://hejkalkovo.opocno.sweb.cz/texty/colloredove.htm

### INSPIRAČNÍ PUBLIKACE (z této knihy jsem čerpala znalosti k úspěšnému grafickému zpracování výstupů z aplikace Procreate v kapitole vlastní projekt)

ULICHNEY, Max, Simone GRÜNEWALD, Aveline STOKART a Sam NASSOUR. *Beginner's Guide to Digital Painting in Procreate: how to create art on an iPad.* 3DTotal Publishing, 2020. ISBN 1912843145.

### CITACNÍ NORMA

ISO 690: 2010. Information and documentation – *Guidelines for bibliographic references and citations to information resources.* Geneva: ISO, 2010.

## 9 ZDROJE GRAFICKÝCH PŘÍLOH

OBRAZKY

**obr. 1–5** layout grafické zpracování autorkou práce v programu Procreate

**obr. 6** etn bud Coloredo-Mannsfeild Coloredo-Mannsfeild [online]. ©2022 [2.1.2022]. Dostupné z: www.coloredo-mannsfeild.com

**obr. 7** socha svatého Šebestiána Prostor: architektura, interier, design [online]. ©2022 [2.1.2022]. Dostupné z: www.prostor-ard.cz

**obr. 8** kostel svatého Klíše Město Dobříš, oficiální webové stránky [online]. ©2013 [1.12.2021]. Dostupné z: www.mestodobris.cz.

**obr. 9** hrad Vargač Hrady v Čechách, na Moravě a ve Slezku [online]. ©2000–2022 [2.1.2022]. Dostupné z: www.hrady-zrceniny.cz

**obr. 10** farní kostel Největější Trojice CzechTourism, Kudy z nudy – Kostel Největější Trojice v Dobříši [online]. ©2022 [1.12.2021]. Dostupné z: www.kudyznudy.cz

**obr. 11** podzámecký pivovar Dobříš, kresba možného stavu kresba Václav Hrád, Obecní škola Stará Hůf

**obr. 12** jižní pohled na dobříšský zámek (2022) vlastní fotografie autorky práce

**obr. 13** severní pohled na dobříšský zámek (1908) archiv zámku Dobříš, fotoeno v roce 1908

**obr. 14** jinan dvojalocný (Ginko biloba) na nádvoří zámku Dobříš Dobříšské listy. Oficiální online verze regionálních novin pro Dobříš a okolí [online]. ©2021 [1.12.2022]. Dostupné z: dionline.cz

**obr. 15** Zrcadlový sal dobříšského zámku (1908) CzechTourism, Kudy z nudy [online]. ©2022 [1.12.2021]. Dostupné z: www.kudyznudy.cz

**obr. 16** Francouzská dobříšská zahrada (2020) CzechTourism, Kudy z nudy [online]. ©2022 [1.12.2021]. Dostupné z: www.prostor-ard.cz

**obr. 17** Francouzská zahrada Dobříš, letecký pohled Prostor: architektura, interier, design. Průvodce Okolo Brd: Dobříš [online]. ©2022 [2.3.2022]. Dostupné z: www.prostor-ard.cz

**obr. 19** vodní kaskáda se sousoším Héliových koní archiv zámku Dobříš, fotoeno v roce 1908

**obr. 20** mapa Anglického parku z roku 1815 z knihy: KADLEC, Petr. Zámecký park v Dobříši. Dobříš: Okrašlovací spolek města Dobříše, 2019.

**obr. 21** vstupenka do Anglického parku z roku 1926 (přední strana) z knihy: KADLEC, Petr. Zámecký park v Dobříši. Dobříš: Okrašlovací spolek města Dobříše, 2019.

**obr. 22** vstupenka do Anglického parku z roku 1926 (zadní strana) z knihy: KADLEC, Petr. Zámecký park v Dobříši. Dobříš: Okrašlovací spolek města Dobříše, 2019.

**obr. 23** dětský srub v Anglickém parku Dobříš (1877) z knihy: KADLEC, Petr. Zámecký park v Dobříši. Dobříš: Okrašlovací spolek města Dobříše, 2019.

**obr. 24** hřbitov v Anglickém parku v roce 1945 z knihy: KADLEC, Petr. Zámecký park v Dobříši. Dobříš: Okrašlovací spolek města Dobříše, 2019.

**obr. 25** součlěz sokolnků v roce 1967 z knihy: KADLEC, Petr. Zámecký park v Dobříši. Dobříš: Okrašlovací spolek města Dobříše, 2019.

**obr. 26** skleník v Anglickém parku Dobříš (2022) vlastní fotografie autorky práce

**obr. 27** okrasné voliéry v Anglickém parku Dobříš (2015) Fotografie Romana Hynka, 2015

**obr. 28** Tritónova fontána v Anglickém parku Dobříš (2022) vlastní fotografie autorky práce

**obr. 29** Čertův most v Anglickém parku Dobříš (2017) Databáze mostů a tunelů ČR [online]. ©2016–2022 [1.12.2021]. dostupné z: www.mosty-tunely.cz

**obr. 30** studánka v Anglickém parku (2016) z knihy: KADLEC, Petr. Zámecký park v Dobříši. Dobříš: Okrašlovací spolek města Dobříše, 2019.

**obr. ̈. 31** vodárna v Anglickém parku Dobříš (současný stav) Kam se vydát, Schiltzová J. [online]. ©2011 [1.12.2021]. dostupné z: www.kamsevydat.cz

**obr. 32** budova bývalého zámeckého divadla v Anglickém parku (2021) vlastní fotografie autorky práce

**obr. 33** zahrady Chiswick house, „the Ionic Temple“ (současný stav) GreatBritishGardens[online]. ©2022[2.3.2022]. dostupné z: www.greatbritishgardens.co.uk

**obr. 34** Stourhead, „the Pantheon“ (současný stav) National trust [online]. ©2022 [2.3.2022]. dostupné z: www.nationaltrust.org.uk

**obr. 35** zahrada Rousham House (současný stav) Rousham House & Garden [online]. ©2021 [2.3.2022]. dostupné z: www.rousham.org

**obr. 36** Bienenheimský park (současný stav) Rady na cestu [online]. ©2011–2022 [2.3.2022]. dostupné z: www.radynaoesta.cz

**obr. 37** anglický park v Mnichově (současný stav) Muenchen.de: Das offzielle Stadtportal [online]. ©2021 [cit. 2.3.2022]. dostupné z: www.muenchen.de

**obr. 38** layout grafické zpracování autorkou práce v programu Procreate

**obr. 39** Dobříš v kraj Sředoběském kurzycz [online]. ©2000–2022 [2.3.2022]. Dostupné z: www.kurzycz.cz

**obr. 40** mapa obce Dobříš, okresu Příbram a kraje v ČR kurzycz [online]. ©2000–2022 [2.3.2022]. Dostupné z: www.kurzycz.cz

**obr. 41** Dobříš - město kurzycz [online]. ©2000–2022 [2.3.2022]. Dostupné z: www.kurzycz.cz

**obr. 42** vstup do Anglického parku Dobříš Město Dobříš, oficiální webové stránky [online]. ©2013 [1.12.2021]. Dostupné z: www.mestodobris.cz.

**obr. 43–50** historické fotografie z knihy: KADLEC, Petr. Zámecký park v Dobříši. Dobříš: Okrašlovací spolek města Dobříše, 2019.

**obr. 51–59** historické fotografie archiv zámku Dobříš, fotoeno v roce 1907–1908

**obr. 60** legenda k územnímu plánu mapy č. 4.11 Salaba M., MěÚ Dobříš [online]. 2010 [1.12.2021]. Dostupné z: www.mestodobris.cz

**obr. 61** legenda k dopravní mapě č. 4.8 Salaba M., MěÚ Dobříš [online]. 2010 [1.12.2021]. Dostupné z: www.mestodobris.cz

**obr. 62** detail zmkové monokultury STEJSKALOVÁ, Jana a Eva. VÍZKOVÁ. Dendrologický a kvalitativní průzkum dřevin: Anglický park Dobříš. nepublikováno, archiv zámku Dobříš, 1998.

**obr. 63** stará jménovka na dřevině vlastní fotografie autorky práce

**obr. 64** Aegopodium podagraria botany [online]. ©2007–2019 [2.2.2022]. Dostupné z: botany.cz

**obr. 65** Achillea millefolium kyřky v jdu [online]. ©2022 [2.2.2022]. Dostupné z: www.kyřkykjdu.cz

**obr. 66** Alchemilla vulgaris inspira [online]. ©2022 [2.2.2022]. Dostupné z: www.inspirita.cz

**obr. 67** Alopecurus pratensis BiolB [online]. ©1999–2022 [2.2.2022]. Dostupné z: www.biolb.cz

**obr. 68** Anemone nemorosa FTN Prima [online]. 2021 [2.2.2022]. Dostupné z: www.living.prima.cz

**obr. 69** Anthriscus sylvestris pixabay [online]. 2013 [2.2.2022]. Dostupné z: www.pixabay.com

**obr. 70** Capsella bursa-pastoris phere [online]. ©2022 [2.2.2022]. Dostupné z: www.phere.com

**obr. 71, 74, 75, 77–84, 86, 88, 89, 91** fotografie rostlin Muenchen.de: Das offzielle Stadtportal [online]. ©2021 [cit. 2.3.2022]. Dostupné z: www.commonswikiimedia.org

**obr. 72, 73, 76, 85, 87** fotografie rostlin pixabay, Stunning free images & royalty free stock [online]. [2.2.2022]. Dostupné z: www.pixabay.com

**obr. 90** Trifolium repens flickr [online]. [2.2.2022]. Dostupné z: www.flickr.com

**obr. 92–109** fotodokumentace Anlického parku Dobříš vlastní fotografie autorky práce

**obr. 110–114** občanská vybavenost Anglického parku Dobříš vlastní fotografie autora práce

**obr. 115–120** fotodokumentace pro SWOT analýzu vlastní fotografie autorky práce

**obr. 121** layout grafické zpracování autorkou práce v programu Procreate

**obr. 122, 123** Koncept a Funkční vztahy Anglického parku Dobříš grafické zpracování autorkou práce v programu Procreate

**obr. 124** moodboard - materiál beton imitující dřevo Dopner [online]. ©2022 [2.3.2022]. Dostupné z: www.dopner.cz

**obr. 125** moodboard - jednoduché tvary Skonab [online]. ©2022 [2.3.2022]. Dostupné z: www.skonab.cz

**obr. 126** moodboard - traviny Wikimedia commons [online]. [2.2.2022]. Dostupné z: www.commonswikiimedia.org

**obr. 127** moodboard - materiál beton imitující dřevo Dopner [online]. ©2022 [2.3.2022]. Dostupné z: www.dopner.cz

**obr. 128–168** náhrová část (barevné studie, vizualizace, fezopohledy, osazovací plány) grafické zpracování autorkou práce v programu Procreate a Photoshop podkladové mapy u obr. 152,154, 159, 161, 164 dostupné z: www.geology.cz

**obr. 169, 170, 172, 173, 174, 176** fotografie sortimentu rostlin pixabay, Stunning free images & royalty free stock [online]. [2.4.2022]. Dostupné z: www.pixabay.com

**obr. 171, 175** fotografie sortimentu rostlin botany [online]. ©2007–2019 [2.4.2022]. Dostupné z: www.botany.cz

**obr. 177** umístění mobilifóů grafické zpracování autorkou práce v programu Procreate podkladová mapa dostupná z: www.geology.cz

**obr. 178–188** náhrová část (mobilifář typu A) grafické zpracování autorkou práce v programu Procreate

**obr. 189–191** ukázka materiálů beton imitující dřevo Dopner [online]. ©2022 [2.4.2022]. Dostupné z: www.dopner.cz

**obr. 192–200** fotografie 3D modelu mobilifáe A v měřítku 1:10 vlastní fotografie autorky práce, vlastní zpracování autorky 3D modelu mobilifáe A

**obr. 201** betonová lavice (mobilifář typu B) Dopner [online]. ©2022 [2.4.2022]. Dostupné z: www.dopner.cz

**obr. 202, 203** půdorys a boční pohled mobilifáe typu B grafické zpracování autorkou práce v programu Procreate podle lavice dostupné z: www.dopner.cz

**obr. 204** mobilifář typu C (odpadkový koš) Dopner [online]. ©2022 [2.4.2022]. Dostupné z: www.dopner.cz

**obr. 205** boční pohled mobilifáe C (odpadkový koš) grafické zpracování autorkou práce v programu Procreate podle odpadkového koše dostupného z: www.dopner.cz

**obr. 206** skladba pchozí mlátové cesty grafické zpracování autorkou práce v programu Procreate podle mlátové cesty zpracované Rabasová A., 2018, vzorový řez mlátovým chodníkem [online]. [2.4.2022]. Dostupné z: www.zakazky.ceska-trebova.cz

### MAPY

**mapa 1–2** vojenská mapování Česká geologická služba, Praha, vojenská mapování [online]. [1.2.2022]. Dostupné z: www.geology.cz (upraveno autorem - doplnění vyznačeného území)

**mapa 3** územní plán výjezu města Dobříš - Anglický park Salaba M., MěÚ Dobříš, 2010, Návrh územního plánu Dobříše [online]. [1.2.2022]. Dostupné z: www.mestodobris.cz

**mapa 4** inženýrské síťe s legendou Město Dobříš, oficiální webové stránky [online]. ©2013 [1.12.2022]. Dostupné z: www.mestodobris.cz

**mapa 5** výřez části města Dobříš s Anglickým parkem setnam [online]. ©1996–2022 [1.2.2022]. Dostupné z: www.mapy.cz

**mapa 6** platný územní plán města Dobříš zaměřený na dopravu Salaba M., MěÚ Dobříš, návrh územního plánu Dobříše, dopravní řešení [online]. 2010 [1.2.2022]. Dostupné z: www.mestodobris.cz

**mapa 7** mapa Anglického parku s vyznačením struktury půdního fondu Česká geologická služba, Praha, základní mapa [online]. [1.12.2021]. Dostupné z: www.geology.cz (upraveno autorem práce - doplnění vyznačeného území, vlastní vyznačení struktury půdního fondu)

**mapa 8** hluková mapa Anglického parku Ministerstvo zdravotnictví České republiky, hluková mapa [online]. [1.12.2021]. Dostupné z: www.mzcr.cz (upraveno autorem práce - doplnění vyznačeného území)

**mapa 9** geobotanická mapa MapoMat [online]. [1.2.2022]. Dostupné z: www.webgis.nature.cz

**mapa 10** potenciální přirozené vegetace MapoMat [online]. [1.12.2021]. Dostupné z: www.webgis.nature.cz.

**mapa 11** nlešní pozemky Anglického parku Dobříš Česká geologická služba, Praha, ortofoto [online]. [1.12.2021]. Dostupné z: www.geology.cz (upraveno autorem práce - doplnění vyznačeného území nlešních pozemků)

**mapa 12** hydrologie ČÚZK [online]. ©2022 [1.12.2021]. Dostupné z: www.cuzk.cz

**mapa 13** město Dobříš EDPP [online]. ©2010–2022 [1.12.2021]. Dostupné z: www.edpp.cz

**mapa 14–16** mapy (ortofoto a základní mapa) Česká geologická služba, Praha, ortofoto a základní mapa [online]. [1.12.2021]. Dostupné z: www.geology.cz (upraveno autorem práce - doplnění vyznačeného území)

**mapa 17–21** počítové mapy počítovemapy [online]. ©2015–2021 [5.4.2021]. Dostupné z: www.pocitovemapa.rszm.cz

**mapa 22** SWOT analýza Česká geologická služba, Praha, ortofoto [online]. [1.4.2022]. Dostupné z: www.geology.cz (upraveno autorem práce - doplnění vyznačeného území)

#### TABLŮKY

**tabulka 1** rozdělení klimatických podoblastí podle Quidtovy klimatické klasifikace EDPP [online]. ©2010–2022 [1.12.2021]. Dostupné z: www.edpp.cz

**tabulka 2** hodnocení krajinného rázu vlastní sestavení autorkou práce

**tabulka 3** sortiment rostlin - kvetení vlastní sestavení autorkou práce na základě podkladů z webových eshopů dostupných z: www.zelene.info a www.zaradnictvi-flos.cz

**tabulka 4** položkový rozpočet rostlinného materiálu vlastní sestavení autorkou práce na základě podkladů z webových eshopů dostupných z: www.zelene.info

**tabulka 5** legenda k položkovému rozpočtu rostlinného materiálu vlastní sestavení autorkou práce

**tabulka 6** položkový rozpočet Vlastní sestavení autorkou práce na základě podkladů z: www.stavebninycerny.cz, www.dosađu.cz, www.Dopner.cz, www.Parkdecor.cz

#### GRAFY

**graf 1–3** klimatické podmínky města Dobříš meteoblue [online]. ©2006–2022 [1.12.2021]. Dostupné z: www.meteoblue.com