

MENDELOVA UNIVERZITA V BRNĚ

Fakulta regionálního rozvoje a mezinárodních studií

Analýza trhu práce v ORP Veselí nad Moravou

Diplomová práce

Vedoucí práce:

doc. Ing. Kristina Somerlíková, Ph.D.

Autor:

Bc. Marie Sýkorová

Brno 2015

Čestné prohlášení

Prohlašuji, že jsem práci **Analyza trhu práce ORP Veselí nad Moravou** vypracovala samostatně a veškeré použité prameny a informace uvádím v seznamu použité literatury. Souhlasím, aby moje práce byla zveřejněna v souladu s § 47b zákona č. 111/1998 Sb., o vysokých školách ve znění pozdějších předpisů a v souladu s platnou *Směrnici o zveřejňování vysokoškolských závěrečných prací*.

Jsem si vědoma, že se na moji práci vztahuje zákon č. 121/2000 Sb., autorský zákon, a že Mendelova univerzita v Brně má právo na uzavření licenční smlouvy a užití této práce jako školního díla podle § 60 odst. 1 autorského zákona.

Dále se zavazuji, že před sepsáním licenční smlouvy o využití díla jinou osobou (subjektem) si vyžádám písemné stanovisko univerzity, že předmětná licenční smlouva není v rozporu s oprávněnými zájmy univerzity, a zavazuji se uhradit případný příspěvek na úhradu nákladů spojených se vznikem díla, a to až do jejich skutečné výše.

V Brně dne 22. 5. 2015

.....
podpis

Poděkování

Na tomto místě bych chtěla poděkovat vedoucí práce doc. Ing. Kristině Somerlíkové, Ph.D. za cenné rady a doporučení v průběhu psaní práce.

Velké díky patří mému příteli a rodině za jejich podporu v průběhu celého studia.

Jméno a příjmení autora: Marie Sýkorová

Název diplomové práce: Analýza trhu práce v ORP Veselí nad Moravou

Název práce v angličtině: Analysis of labour market in MEP Veselí nad Moravou

Ústav: Ústav demografie a aplikované statistiky

Vedoucí práce: doc. Ing. Kristina Somerlíková, Ph.D.

Rok obhajoby: 2015

Abstrakt

Tato diplomová práce se zabývá analýzou trhu práce v ORP Veselí nad Moravou v období 2001 až 2011. Do analýzy vstoupily vybrané ukazatele trhu práce, důraz byl kladen na míru nezaměstnanosti, míru ekonomické aktivity a počet uchazečů na jedno volné pracovní místo. Bylo analyzováno území ORP jako celek a poté byly jednotlivé obce rozčleněny do shluků pomocí shlukové analýzy.

Klíčová slova

ORP Veselí nad Moravou, trh práce, nezaměstnanost, shluková analýza

Abstract

This thesis analyzes the labor market in the administrative districts of municipalities with extended competence Veselí nad Moravou in the period 2001 to 2011. In the analysis came selected indicators of the labor market, emphasis was placed on the unemployment rate, the economic activity rate and the number of job applicants per one vacancy. MEP was analyzed as a whole and then the individual municipalities were divided into clusters using cluster analysis.

Keywords

MEP Veselí nad Moravou, labour market, unemployment, cluster analysis

OBSAH

1	ÚVOD	7
2	CÍL PRÁCE A METODIKA	8
	2.1 Cíl práce	8
	2.2 Metodika práce	8
3	LITERÁRNÍ REŠERŠE	9
	3.1 Práce	9
	3.2 Trh práce	9
	3.2.1 Nabídka práce.....	10
	3.2.2 Poptávka po práci	11
	3.3 Nezaměstnanost a zaměstnanost.....	13
	3.3.1 Členění populace pro potřeby trhu práce	13
	3.3.2 Ukazatele trhu práce	14
	3.3.3 Základní charakteristiky nezaměstnanosti.....	15
	3.3.4 Formy nezaměstnanosti a jejich příčiny	16
	3.4 Státní politika zaměstnanosti	18
	3.4.1 Pasivní politika zaměstnanosti	19
	3.4.2 Aktivní politika zaměstnanosti	19
	3.5 Statistická šetření na trhu práce.....	20
	3.5.1 Výběrové šetření pracovních sil	20
	3.5.2 Statistiky zaměstnanosti Ministerstva práce a sociálních věcí.....	21
	3.6 Vývoj na českém trhu práce.....	22
	3.7 Využití statistických metod při analýze trhu práce.....	23
	3.7.1 Metoda hlavních komponent	24
	3.7.2 Shluková analýza	24
4	CHARAKTERISTIKA ÚZEMÍ SO ORP VESELÍ NAD MORAVOU	26
	4.1 Poloha území.....	27

4.2 Sídlní struktura.....	27
4.3 Fyzicko-geografická charakteristika	29
4.4 Demografická charakteristika.....	31
5 TRH PRÁCE V ORP VESELÍ NAD MORAVOU.....	34
5.1.1 Ekonomické subjekty	34
5.1.2 Zaměstnanost	35
5.1.3 Vyjíždka za prací.....	35
5.1.4 Nezaměstnanost	36
5.1.5 Volná pracovní místa	39
6 ANALÝZA TRHU PRÁCE V OBCÍCH ORP VESELÍ NAD MORAVOU	41
6.1 Analýza trhu práce v roce 2001	42
6.2 Analýza trhu práce v roce 2011	46
6.3 Srovnání shluků v letech 2001 a 2011	49
7 SHRUTÍ A DOPORUČENÍ.....	51
8 ZÁVĚR	53
9 SEZNAM POUŽITÝCH ZDROJŮ	55
10 SEZNAM OBRÁZKŮ	59
11 SEZNAM TABULEK	60
12 SEZNAM PŘÍLOH.....	61

1 ÚVOD

Práce je primárním výrobním faktorem a nositelem práce je výhradně člověk. Každý člověk tedy vstupuje na trh práce s cílem získat za práci odměnu, kterou je schopen uspokojit své potřeby. Na trhu práce vystupuje na straně nabídky. Stranu poptávky pak reprezentují ekonomické subjekty.

Důležitost zájmu o trh práce v České republice potvrzuje také existence státní politiky zaměstnanosti, jejímž cílem je dosažení rovnováhy na trhu práce, produktivní využití pracovní síly a zajištění práva osob na zaměstnání (Kolman, 2008).

Trh práce České republiky se vyznačuje regionálními disparitami, které jsou v některých případech velké. Jedním z postižených regionů je právě obec s rozšířenou působností Veselí nad Moravou, která je předmětem této práce.

Předkládaná práce se zabývá analýzou ukazatelů trhu práce ORP Veselí nad Moravou, která se nachází na pomezí České a Slovenské republiky. OPR je dle několika strategických dokumentů zařazeno mezi ohrožené regiony, a to také kvůli nepříznivé situaci na trhu práce.

V úvodu této práce jsou vymezeny základní pojmy vymežující téma práce. Následuje fyzicko-geografická a demografická charakteristika území. Vlastní práce analyzuje vybrané ukazatele trhu práce, a to jak za ORP jako celek, tak za jednotlivé obce. Výstupem je poté rozčlenění obcí do shluků podle úrovně vybraných ukazatelů. V závěru práce jsou uvedena doporučení ke zlepšení situace na trhu práce.

2 CÍL PRÁCE A METODIKA

2.1 Cíl práce

Cílem práce je na základě vybraných ukazatelů analyzovat situaci na trhu práce v ORP Veselí nad Moravou. Cílem je také pomocí statistických metod rozčlenit obce na shluky a jejich porovnání v letech 2001 a 2011. Na základě analýzy poté navrhnout doporučení ke zlepšení situace trhu práce. Dílčím cílem je vypracovat literární přehled problematiky trhu práce a provést fyzicko-geografickou a demografickou charakteristiku území.

2.2 Metodika práce

V úvodní části práce byla provedena literární rešerše, kde byly vymezeny základní pojmy související s tématem práce. Jedná se především o práci samotnou, trh práce, zaměstnanost, nezaměstnanost a státní politiku zaměstnanosti. V přehledu jsou také uvedeny statistické metody, které jsou dále v práci použity.

Další část práce charakterizuje území ORP Veselí nad Moravou z hlediska polohy, sídelní struktury, fyzicko-geografických podmínek a demografické situace.

Praktická část práce je zaměřena na analýzu ukazatelů trhu práce. Ukazatele byly vybrány dle dat zjišťovaných v rámci Veřejného šetření pracovních sil. Na základě komunikace se zaměstnanci Ministerstva práce a sociálních věcí bylo zvoleno období od roku 2001 do roku 2011. Důvodem bylo sdělení, že mezi lety 2012 a 2013 byla provedena změna monitorovacího systému Úřadu práce a došlo tak k nepřesnostem dat za obce.

V práci jsou použita data z Českého statistického úřadu, Administrativního registru ekonomických subjektů a od pracovníků Úřadu práce, která byla následně zpracována do grafů a tabulek v programu Excel. Výpočet statistických metod byl proveden v programu STATISTICA. Práce obsahuje také mapové výstupy vytvořené v programu ArcMap, k jejichž vypracování byla použita data z geografické databáze České republiky ArcČR500 dostupná na internetových stránkách společnosti ARCDATA PRAHA. V závěru práce jsou zařazeny přílohy, na které je v práci odkazováno.

3 LITERÁRNÍ REŠERŠE

3.1 Práce

Práce patří mezi primární výrobní faktory. Za práci je považována jakákoliv činnost vynaložená při produkci výrobků či poskytování služeb, jejímž cílem je dosažení určitého příjmu. Jedná se tedy o vědomou aktivitu člověka, kterou provádí za účelem udržení či zlepšení životní situace. Lidskou prací se zabývá nespočet vědních disciplín a každá ji popisuje a vnímá jiným způsobem. Z hlediska ekonomie je práce brána pouze jako základní výrobní faktor. Sociologie zdůrazňuje roli člověka a práci popisuje jako sociální jev působící v sociálním prostředí, kdy dochází k interakcím mezi jedinci. Psychologové pak zkoumají vliv práce na psychiku člověka a dopady práce na kvalitu jeho života. V historii lidstva se práce stala fenoménem a hrála vždy důležitou roli v rozvoji společnosti. Z původního čistě biologické závislosti člověka na práci postupně došlo také k pronikání psychických a sociálních vazeb. Rozvoj a změny v dělbě práce jsou spjaty s ekonomickými a sociálními potřebami lidí a vedou k rozčleňování společnosti (Václavíková a kol., 2009).

Giddens (1999) uvádí šest charakteristik práce, které jsou pro člověka stěžejní. Jedná se o:

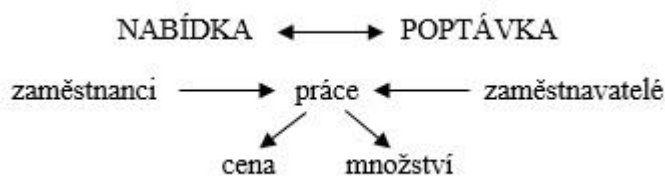
- Peníze – mzda či plat získaný za práci limituje potřeby, které je člověk schopen uspokojovat.
- Úroveň činnosti, kterou lze získat a zdokonalovat znalosti a dovednosti.
- Rozmanitost žití dána pobýváním v různých prostředích odlišných od vlastní domácnosti.
- Strukturu času, která je určována právě na základě času stráveného prací.
- Sociální kontakt, kdy dochází ke styku s ostatními lidmi.
- Osobní identitu – člověk si pracovní činností vytváří vlastní totožnost.

3.2 Trh práce

Trh práce je trhem primárního výrobního faktoru – práce. Podmínky, na jejichž základě je práce na trhu nabízena a prodávána, lze nazvat „obchodovatelností“. Právě tato obchodovatelnost je mnohem více než u ostatních komodit ovlivňována regulujícími činiteli, které vznikají spontánně společenským vývojem. Proto také

problematika trhu práce zasahuje do mnoha oblastí – do ekonomického, sociálního, kulturního i politického systému společnosti. Každý z nich má však vlastní dynamiku, která reaguje na specifické historické podmínky existence společnosti (Šafránek, 2011).

Dle Brožové (2003) je trh práce výjimečným, jelikož schopnost pracovat má výlučně člověk a práce je tedy vázána pouze na něj. Na trhu práce dochází ke střetu nabídky a poptávky. Na straně nabídky stojí jednotlivci nabízející práci, která je pro ně ekonomickým prostředkem k obživě. Poptávajícími jsou ekonomické subjekty, jimž pracující svou prací vytvářejí zisky – viz obr. 1 (Mareš, 2002). Z existujících odlišností a specifikací nabídky a poptávky vyplývá, že v tržním prostředí dochází k diferenciaci trhu práce a k utváření relativně samostatných odvětvových, profesních pracovních trhů. Za základní linie systematizace trhů práce lze považovat členění na nižší a vyšší příjmové sektory, omezenou mobilitu mezi nimi, možnou vertikální mobilitu platových úrovní a přímou souvislost stability pracovních míst s výší platového ohodnocení (Šafránek, 2011).



Obr. 1: Schéma trhu práce

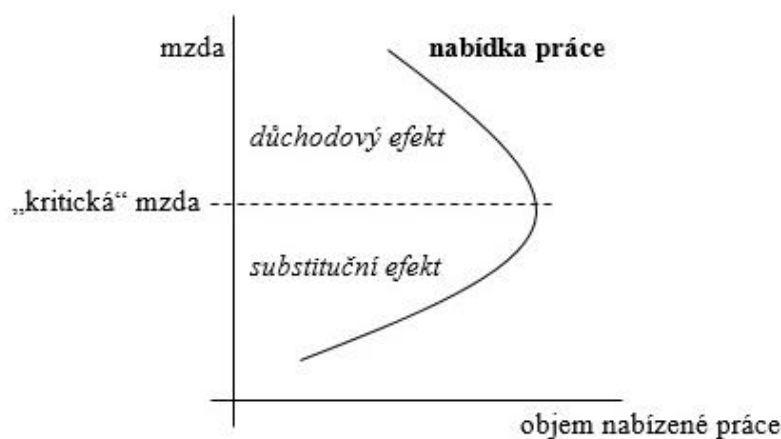
(zdroj: vlastní zpracování dle Václavíkové a kol., 2009)

3.2.1 Nabídka práce

Základním aktérem trhu práce na straně nabídky je jedinec. Práci může dle svého uvážení buď využívat sám, nebo ji může nabízet na trhu práce, kde ji prodá, získá za ni důchod a ten poté vynaloží na uspokojení svých potřeb. Člověk stojí před rozhodnutím, jak velké množství práce je ochoten poskytnout na úkor svého volného času. Jedná se tedy o to, zda dá přednost užitku z výrobků a služeb, které si koupí za vydělanou mzdu, či užitku z volného času (Brožová, 2003).

Mezi faktory ovlivňující nabídku práce lze zařadit reálné mzdy, mimopracovní příjmy, demografický vývoj, úrokovou míru, daně či cenu spotřebitelského zboží (Václavíková a kol., 2009). Rozhodování o množství práce, resp. odpracovaných hodin je ovlivněno výší reálné mzdové sazby, jak lze vidět na obr. 2. Je patrné, že jedinci jsou

do určité výše mzdy ochotni s rostoucí mzdou nabízet vyšší množství práce. Tento jev se v ekonomické teorii označuje jako substituční efekt. Růst mezd tedy vede pracující k nabídce většího množství práce a zároveň na trh přivádí osoby, které doposud svou práci nenabízely. Od výše mzdy, označované jako „kritická“, dochází však k opačnému efektu – k takzvanému důchodovému. S rostoucí mzdou dochází k poklesu objemu nabízené práce, lidé si mohou nakoupit více zboží a služeb. Užitek z volného času začíná převažovat nad užitekem z vydělané mzdy (Kaczor, 2013).



Obr. 2: Křivka nabídky práce

(zdroj: vlastní zpracování dle Kaczora, 2013)

3.2.2 Poptávka po práci

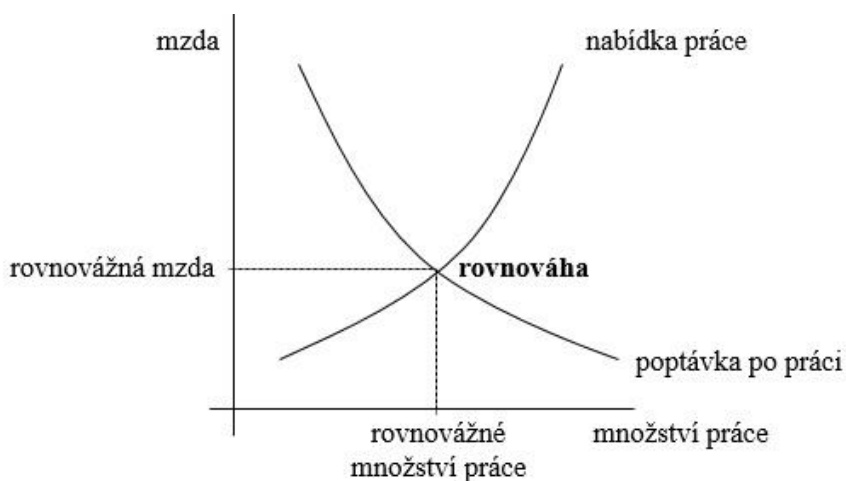
Na opačné straně trhu práce stojí ekonomické subjekty poptávající práci. Jejich poptávka je dána potřebami, které se odvíjí od oboru působení či rozsahu činnosti a liší se jak v místě, tak i v čase (Krejčí, 2013). Firmy stojí před rozhodnutím, kolik osob zaměstnají a za jakou mzdu. Determinantem poptávky po práci je cena práce, cena a poptávka po vyráběném zboží a nabízených službách, kvalita a množství pracovní síly nebo také dostupné technologie (Václavíková a kol., 2009). Obr. 3 představuje křivku poptávky po práci, která je definovaná vztahem mzdy a objemu poptávané práce.

S rostoucí cenou poptávané práce klesá poptávka po ní, platí tedy tzv. zákon klesající poptávky. Pokud jednotlivci požadují vyšší mzdu, zaměstnavatel je nucen důkladněji vybírat své zaměstnance a také zvažovat jejich počet, který je za danou cenu ochoten zaměstnat. Poptávka po práci je poptávkou odvozenou, to znamená, že je závislá na poptávce po produkci vyráběné pomocí tohoto výrobního faktoru (Kaczor, 2013)



Obr. 3: Křivka poptávky po práci
 (zdroj: vlastní zpracování dle Kaczora, 2013)

Jak již bylo zmíněno, mezi nabídkou práce a výší mzdy je pozitivní vztah a mezi poptávkou po práci a výší mzdy je vztah opačný. Interakcí nabídky práce a poptávky po práci dochází v podmínkách dokonalé konkurence k vytvoření tržní rovnováhy. Předpokladem je dostatečné množství prodávajících i kupujících, homogenita práce, identičnost a mobilita pracovníků a existence dokonalé informovanosti na trhu (Jurečka, 2013). Průsečík konkrétní nabídky práce a konkrétní poptávky po práci odpovídá stavu takzvané tržní rovnováhy konkrétního trhu práce, který je charakterizován rovnovážnou mzdou a rovnovážným množstvím práce. Nabízené množství práce tak odpovídá množství poptávanému – viz obr. 4.



Obr. 4: Rovnováha na trhu práce
 (zdroj: vlastní zpracování dle Kaczora, 2013)

Pokud je mzda vyšší než rovnovážná, dochází k výskytu přebytkové nabídky práce. Při této výši mzdy je ochota jedinců pracovat vyšší než ochota firem je při této mzdě zaměstnat. Opačná situace nastane v případě, kdy firmy nejsou schopny nalézt tolik pracovníků, kteří by pro ně byli ochotni při dané mzdě pracovat (Kaczor, 2013).

Pokud dochází na straně poptávky ke změnám, dochází po čase ke změnám v mzdových sazbách a tím následně v poptávce po pracovní síle. Výhodiskem je pak buď snížení mezd, nebo vyrovnání se s nezaměstnaností a orientace na boj s ní. Tím nicméně dochází k přenesení finanční a politické zátěže na stát a k nutnosti řešit problematiku sociální spravedlnosti (Šafránek, 2011).

Výše popsaný model závislosti nabídky práce a poptávky po práci však platí pouze za stavu dokonalé konkurence, která v reálných podmínkách trhu práce nastává zřídka. Trh se musí vypořádat s působením vládních intervencí a odborů, s heterogenitou a omezenou mobilitou práce či s diskriminací pracovní síly (Keřkovský, 2012). Brčák et al. (2013) uvádí tyto specifické rysy trhu práce:

- profesní a regionální segmentace,
- institucionalizace – působení profesních svazů, velkých firem odborů a také právní regulace,
- nepružnost mezd – pomalá reakce mezd na ekonomické změny determinovaná převážně nastavením fixních mzdových tarifů a smluvním charakterem mezd,
- diskriminace, a to jak netržní (při výběru zaměstnanců), tak tržní (například disparita mezi nabídkou a poptávkou v určitém regionu).

3.3 Nezaměstnanost a zaměstnanost

3.3.1 Členění populace pro potřeby trhu práce

Dle ekonomické aktivity členíme obyvatelstvo na ekonomicky aktivní a ekonomicky neaktivní. Práceschopnou část nazýváme ekonomicky aktivním obyvatelstvem nebo také pracovní silou. Jedná se o osoby v rozmezí od 15 let do odchodu do penze, které lze začlenit buď mezi zaměstnané, nebo nezaměstnané. Podle Mezinárodní organizace práce (ILO) jsou zaměstnaní lidé ti, kteří vykonávají jakoukoliv placenou formální práci. Jsou to osoby pracující na základě pracovní smlouvy, dohody o provedení práce či pracovní činnosti, případně na jiném smluvním

vztahu a také všichni pracující ve vlastním podniku. Dle mezinárodní metodiky do této skupiny patří také profesionální příslušníci armády a osoby, které jsou na mateřské dovolené a před nástupem na ni pracovaly. Nezaměstnaní pak zaměstnání nemají, ale aktivně jej hledají a jsou připraveni na nástup do práce neprodleně nebo v průběhu 14 dnů. Nezaměstnané je však nutné odlišovat od registrovaných uchazečů o práci dle evidence úřadů práce.

Naproti tomu ekonomicky neaktivní jsou všechny osoby mladší 15 let, žáci a studenti, osoby v domácnosti, hendikepovaní a lidé, kteří z různých důvodů pracovat nechtějí. Jsou to osoby, které nejsou zaměstnané a současně je také nelze zařadit mezi nezaměstnané (Václavíková a kol., 2009).



Obr. 5: Rozdělení obyvatelstva podle ekonomické aktivity

(zdroj: vlastní zpracování dle Václavíkové a kol. 2009)

3.3.2 Ukazatele trhu práce

Pro hodnocení trhu práce se v ČR používají ukazatele týkající se převážně zaměstnanosti a nezaměstnanosti. Jejich využití je založeno na dostupnosti dat z šetření, na jejichž základě lze trhy územně porovnávat a srovnávat.

Ukazatele zaměstnanosti

Míra ekonomické aktivity je ukazatel, který udává podíl pracovní síly na celkovém počtu obyvatel starších 15 let. Z počtu zaměstnaných vychází ukazatel míry zaměstnanosti vyjadřující jejich podíl na všech osobách 15 letých a starších. Lze ji využít také jako takzvanou specifickou míru, která je mírou zaměstnanosti určité skupiny populace, např. osoby s vysokoškolským vzděláním apod. Zaměstnané osoby lze poté zkoumat dle odvětví činnosti, postavení v zaměstnání, věku, pohlaví a vzdělání atd. (Krejčí, 2013).

Ukazatele nezaměstnanosti

Nejvýznamnějším ukazatelem vypovídajícím o stavu trhu práce je míra nezaměstnanosti. Ta má několik podob. Mezinárodní organizace práce uvažuje tzv. obecnou míru nezaměstnanosti poměřující počet nezaměstnaných k celkové pracovní síle, s kterou dříve pracoval Český statistický úřad. Ministerstvo práce a sociálních věcí pracuje s mírou registrované nezaměstnanosti. Do roku 2004 bylo uvažováno s podílem počtu uchazečů na úřadu práce na ekonomicky aktivním obyvatelstvu. K úpravě výpočtu došlo v roce 2004, kdy bylo uvažováno pouze s tzv. uchazeči, tedy těmi, kteří jsou schopni nastoupit do zaměstnání v souladu s výše zmíněnou metodikou ILO. Z důvodu existence dvou odlišných oficiálních ukazatelů míry nezaměstnanosti došlo k nahrazení míry registrované nezaměstnanosti novým ukazatelem, a to podílem registrovaných nezaměstnaných osob na obyvatelstvu ve věku 15–64 let. Touto změnou došlo sice ke sjednocení výpočtu, avšak hodnoty tohoto nového ukazatele vykazují hodnoty nižší, než tomu bylo dříve (Kaczor, 2013). Pokud uvažujeme specifickou míru nezaměstnanosti, dáváme do poměru nezaměstnané určité skupiny na stejně vymezené pracovní síle (ČSÚ, 2015).

Vypovídací hodnotu o stavu trhu práce má také počet a struktura (věk, vzdělání apod.) uchazečů o zaměstnání nejčastěji vztažená ku 1000 obyvatel. Je také uvažován počet volných pracovních míst, ukazatel počet uchazečů na jedno volné pracovní místo.

Ekonomické subjekty na trhu práce

V hodnocení trhu práce je také uvažována poptávková strana trhu, která je zastoupena ekonomickými subjekty. Je sledován jejich počet vztažen převážně na 1000 obyvatel, právní forma, odvětví činnosti či počet zaměstnanců (Kaczor, 2013).

3.3.3 Základní charakteristiky nezaměstnanosti

Nezaměstnanost vzniká, když nastane nerovnováha mezi nabídkou práce a poptávkou po práci. Nabídka převažuje nad poptávkou a část práceschopného obyvatelstva nenachází zaměstnání (Jurečka, 2013).

Dle Brožové (2003) je nezaměstnanost komplikovaným problémem společnosti s důsledky zasahujícími do mnoha oblastí. Ztratit zaměstnání znamená pro člověka snížení životní úrovně, ekonomickou nejistotu, ztrátu sociálního postavení ve společnosti. Pro mnoho lidí je práce každodenní smysluplnou činností a vyřazení

z pracovního procesu vyvolává pochybnosti o vlastních schopnostech. V průběhu let se význam nezaměstnanosti a pohled na ni měnil. Záviselo na dominantním ekonomickém myšlení, také na vývoji podmínek trhu práce a dalším rozvoji společnosti. Nezaměstnanost zasahuje nejen jednotlivce, ale také celou společnost. Brožová dále definuje tyto společenské náklady společnosti:

- Ztráta makroekonomického produktu – společnost se nenachází ve stavu „plné zaměstnanosti“, její výstupy jsou pod potenciální úrovní. V důsledku neúčasti nezaměstnaných na produkci statků vzniká produkční mezera.
- Nevyužití ekonomické zdroje – pokud existuje nedobrovolná nezaměstnanost, není plně využíván výrobní faktor práce, dochází k promarnění dalších výrobních faktorů.
- Ztráty na daních – nezaměstnaní neodvádějí daň ze mzdy, při snižování produkce firem dochází k poklesu jejich zisků a k menším odvodům daní. Stát tak přichází o příjmy z daní, zatímco musí vynakládat více peněz na boj s nezaměstnaností.
- Ztráta lidského kapitálu – osoba mimo pracovní trh ztrácí možnost účastnit se procesu získávání znalostí a zkušeností, což vede ke ztrátě kvalifikace a ke znehodnocení dosavadního vzdělání.

Náhradou za výše zmíněné ztráty může být přínos volného času, který člověk mimo pracovní trh získá a užítky spojené s ním závisující na kvalitě a smysluplnosti jeho využití. Pravdou však je, že nezaměstnaný má volného času velké množství a význam pro něj má až ve spojení s prací. Hodnota volného času je odvozená od mzdy, kterou by osoba získala prací. Nezaměstnaný mzdu nemá a hodnota jeho volného času je tedy nulová (Krejčí, 2013).

3.3.4 Formy nezaměstnanosti a jejich příčiny

Přirozená nezaměstnanost

Není možné, aby ekonomika dosáhla nulové nezaměstnanosti. Přirozená míra nezaměstnanosti představuje nejnižší udržitelnou míru nezaměstnanosti a odpovídá potenciálnímu produktu dané ekonomiky, kdy jsou zdroje optimálně využívány a vyskytuje se pouze nezaměstnanost dobrovolná (Friedman, 1968). Tato míra nezaměstnanosti bývá také často dávána do souvislosti s mírou inflace a označována jako NAIRU (Non Accelerating Inflation Rate of Unemployment). Jedná se o ideální

míru nezaměstnanosti, která neurychluje inflaci. Výrobní faktory včetně pracovní síly jsou optimálně využívány (Kaczor, 2013).

Frikční nezaměstnanost

Frikční nezaměstnanost je odrazem pohybu pracovní síly. Stále se na trhu práce vyskytují osoby, které nepracují a jsou ve fázi přechodu ze stávajícího zaměstnání na nové. Důvodem změny zaměstnání je například hledání lepšího uplatnění, přestěhování se či hledání práce po ukončení studia či rodičovské dovolené. Tento typ nezaměstnanosti je úzce spojen se systémem sociálních dávek, kdy v případě vysoké státní podpory osoby zůstávají nezaměstnanými déle (Kaczor, 2013).

Strukturální nezaměstnanost

Ke strukturální nezaměstnanosti dochází tehdy, když firmy poptávají jiné profese a kvalifikace, než jsou na trhu pracovní silou nabízeny. Je způsobena vysokým propadem poptávky po určitém zboží, ukončením činnosti některých specializovaných firem či důsledkem úpadku celých výrobních odvětvích. Často tak dochází k patrným rozdílům ve výši nezaměstnanosti v určitých profesích a regionech. Ke zlepšení situace může přispět přesun postižené skupiny lidí do jiného regionu. Ten je spojen s ochotou pracovní síly se stěhovat a také s rekvalifikací takto nezaměstnaných s důrazem na potřeby regionálního trhu práce (Mareš, 2002).

Cyklická nezaměstnanost

Tento druh nezaměstnanosti vzniká v důsledku cyklických změn v ekonomice. V období recese se obvykle nezaměstnanost zvyšuje a naopak v expanzi, kdy je poptávka po výrobcích a službách zvýšená a vzniká tak více pracovních míst, klesá (Jurečka, 2013).

Sezonní nezaměstnanost

Jisté profese jsou typické kolísáním poptávky po nich v průběhu kalendářního roku. Jedná se především o pozice v zemědělství, stavebnictví a cestovním ruchu. Těmito výkyvy v počtech zaměstnanců dochází k sezonní nezaměstnanosti. Mimo sezónu se tak určité osoby buďto registrují na úřady práce nebo dočasně změni profesi. Výhodou této nezaměstnanosti je, že je předvídatelná a lze se na ni předem připravit. Takto způsobené výkyvy lze dobře vypořádat na průběhu nezaměstnanosti v ČR,

kdy k největšímu nárůstu dochází v období zimy, kdežto nejvíce zaměstnaných je v letních měsících (Kaczor, 2013).

Skrytá nezaměstnanost

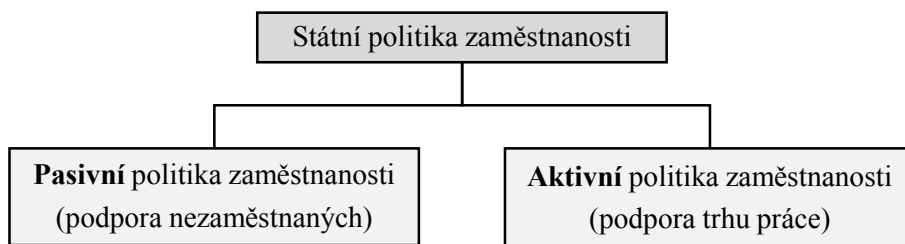
Dle Mareše (2002) se jedná o nezaměstnanost, kdy si někteří nezaměstnaní jedinci práci nehledají a ani se neevidují jako nezaměstnaní. Při uspokojivé nabídce jsou však ochotni do zaměstnání nastoupit. Lze je označit za tzv. skrytou pracovní sílu a typicky se jedná o osoby v předčasném důchodu, ženy cíleně na mateřské či rodičovské dovolené a také osoby, které rezignovaly na hledání zaměstnání.

Dlouhodobá nezaměstnanost

Dlouhodobá nezaměstnanost je nezaměstnaností osob, které jsou bez práce déle než jeden rok. Jedná se o velmi nežádoucí jev představující závažný problém pro osobu dlouhodobě nezaměstnanou i pro celou společnost. Je spojena s ekonomickými potížemi jedince, na které navazují problémy sociální a psychologické. Délka nezaměstnanosti je významnou charakteristikou dynamiky trhu práce a na jejím základě lze vymezit regiony či skupiny obyvatel se závažnými potížemi (Krejčí, 2013).

3.4 Státní politika zaměstnanosti

S projevující se nezaměstnaností bylo potřeba začít se zabývat tímto fenoménem a řešit vzniklé problémy trhu práce. Byla vytvořena státní politika zaměstnanosti předpokládající spolupráci subjektů trhu práce jak na straně poptávky, tak na straně nabídky. Legislativní zabezpečení politiky zaměstnanosti je v ČR dáno zákonem č. 435/2004 Sb., o zaměstnanosti. Mezi hlavní činnosti této politiky patří zabezpečení práva na zaměstnání, vyhodnocování situace na trhu práce, realizace aktivní politiky zaměstnanosti, poskytování podpory v nezaměstnanosti a další. Realizaci zabezpečuje Ministerstvo práce a sociálních věcí a Úřad práce České republiky prostřednictvím územních úřadů práce (Zákon o zaměstnanosti, 2015). Státní politika zaměstnanosti zajišťuje jak podporu pasivní, tak i aktivní – viz obr. 6.



Obr. 6: Členění státní politiky zaměstnanosti
(zdroj: vlastní zpracování dle Kaczor, 2013)

3.4.1 Pasivní politika zaměstnanosti

Jak uvádí Kaczor (2013), hlavním cílem pasivní politiky zaměstnanosti je sociální zabezpečení nezaměstnaných pomocí dávek. Jedná se převážně o systém pojištění nezaměstnanosti formou podpory v nezaměstnanosti s také o systém státní pomoci, tedy státní sociální podpory a dávky hmotné nouze. Tato dávková podpora je však jen dočasná, jelikož smyslem není dlouhodobá podpora nezaměstnaného, ale jeho brzký návrat zpět na trh práce a k finanční soběstačnosti. K naplnění těchto cílů slouží aktivní politika zaměstnanosti.

3.4.2 Aktivní politika zaměstnanosti

Aktivní politika zaměstnanosti (dále jen APZ) je souhrn opatření, která mají za cíl zajistit maximální možnou zaměstnanost. Zabezpečuje ji Ministerstvo práce a sociálních věcí spolu s úřady práce. Jejím hlavním úkolem je napomáhat tvorbě nových pracovních míst a motivovat ekonomické subjekty k zaměstnávání rizikových skupin (např. hendikepované osoby, osoby s nízkou kvalifikací či absolventi). Nástroji APZ jsou:

- rekvalifikace,
- investiční pobídky,
- veřejně prospěšné práce,
- společensky účelná pracovní místa,
- překlenovací příspěvek,
- příspěvek na zapracování,
- příspěvek při přechodu na nový podnikatelský program.

Součástí této politiky jsou také poradenské služby poskytované úřady práce, podpora zaměstnávání osob zdravotně postižených, sdílené zprostředkování zaměstnání a cílené programy k řešení zaměstnanosti.

Rekvalifikací se rozumí získání nové nebo rozšíření stávající kvalifikace uchazeče prostřednictvím akreditovaných zařízení, škol či přímo u zaměstnavatele. Investiční pobídky jsou poskytovány na vytváření nových pracovních míst a také na rekvalifikace a školení nových zaměstnanců. Týkají se nově vytvořených míst v regionech, kde je průměrná nezaměstnanost za poslední dvě pololetí alespoň o 50 % vyšší než její celorepubliková hodnota. Veřejně prospěšné práce jsou časově omezené práce převážně úklidového a údržbového charakteru hrazené až do plné výše poskytnuté mzdy. Společensky účelná pracovní místa jsou vytvářena po dohodě s úřadem práce pro uchazeče, kterým není možné jiným způsobem zaměstnání zajistit. Překlenovací příspěvek je poskytován osobám samostatně výdělečně činným, které využily společensky účelného místa a přestaly tak být uchazeči o zaměstnání. Je poskytován na provozní náklady související se samostatně výdělečnou činností. Příspěvek na zapracování náleží zaměstnavateli, který přijímá uchazeče se zvýšenou péčí úřadu práce. Příspěvek na přechod k novému podnikatelskému programu pak firmám, které mění výrobní program a nejsou schopné zabezpečit svým lidem práci a mzdu v rozsahu týdenní pracovní doby.

Poradenství prováděné úřady práce popřípadě jinými odbornými zařízeními je zaměřeno na posouzení předpokladů pro konkrétní pracovní pozici. Cílené programy jsou souborem opatření vedoucích ke zvyšování možnosti fyzických osob nebo jejich skupin uplatnit se na trhu práce (Zákon o zaměstnanosti, 2015).

3.5 Statistická šetření na trhu práce

Pro tvorbu politiky zaměstnanosti je velmi důležitá odpovídající datová základna, která napomáhá hledat a formulovat nástroje vedoucí ke zlepšení situace na trhu práce (Krejčí, 2013).

3.5.1 Výběrové šetření pracovních sil

Hlavním cílem Výběrové šetření pracovních sil je získávání informací o trhu práce, které umožňují analýzu trhu práce z ekonomického, sociálního a demografického

pohledu. Šetření je od roku 1992 realizováno Českým statistickým úřadem a je prováděno ve všech okresech v průběhu celého kalendářního roku. Předmětem jsou domácnosti, které bydlí v náhodně vybraných bytech (ČSÚ, 2013). Zjišťované ukazatele odpovídají definicím Mezinárodní organizace práce a metodickým doporučením Eurostatu. Jedná se o ukazatele:

- počet zaměstnaných a nezaměstnaných osob,
- registrovaní nezaměstnaní,
- dosažitelní neumístění uchazeči o zaměstnání,
- pracovní síly v národním hospodářství,
- ekonomicky neaktivní,
- obecná míra nezaměstnanosti,
- míra dlouhodobé nezaměstnanosti,
- podíl nezaměstnaných osob,
- specifická míra nezaměstnanosti,
- počet zaměstnaných v druhém zaměstnání v národním hospodářství,
- míra ekonomické aktivity,
- míra zaměstnanosti,
- míra zaměstnanosti 15-64letých,
- sebezaměstnaní (ČSÚ, 2015).

3.5.2 Statistiky zaměstnanosti Ministerstva práce a sociálních věcí

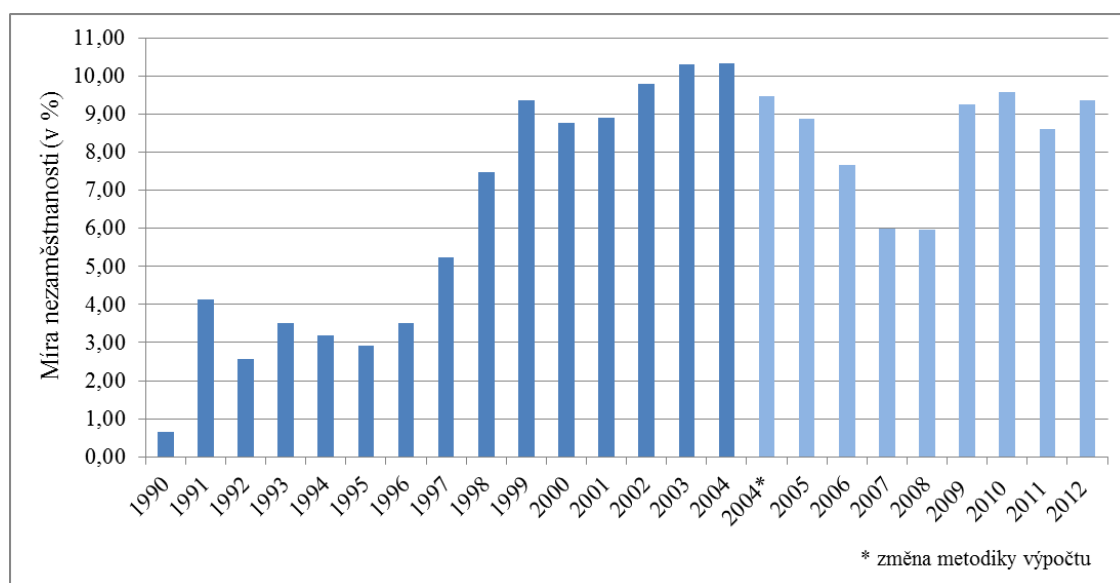
Významným zdrojem dat z oblasti trhu práce jsou statistiky Ministerstva práce a sociálních věcí (dále jen MPSV). Data jsou evidována úřady práce a velká část z nich je publikována Portálu MPSV. Jedná se o pravidelné statistiky, které jsou zjišťovány na úrovni okresů, obcí i obcí s rozšířenou působností. Základními ukazateli jsou:

- velikost pracovní síly,
- struktura uchazečů o zaměstnání,
- struktura volných pracovních míst,
- míra nezaměstnanosti,
- data o využívání aktivní politiky zaměstnanosti,
- výše podpory v nezaměstnanosti (Krejčí, 2013).

3.6 Vývoj na českém trhu práce

Český trh práce prošel v posledních dvou desetiletích zásadními změnami, které byly důsledkem přechodu z centrálního plánování na tržní hospodářství. Podnětem pro rozvoj českého trhu práce byl listopad 1989, který započal transformaci společenského i ekonomického systému. Bylo upuštěno od socialistické pracovní povinnosti, kterou vystřídalo liberální právo na práci. Práce se tak stala službou obchodovatelnou na trhu práce. Existence toho trhu měla za následek vznik nových společenských problémů, objevila se i nezaměstnanost. Sektorová struktura zaměstnanosti centrálně plánované ekonomiky průmysl-slужby-zemědělství (I-S-A) se přeměnila na strukturu s převahou zaměstnanosti ve službách, služby-průmysl-zemědělství (S-I-A) (Winkler, 2004). Na počátku 90. let proběhlo formování institucionálních a legislativních základů služeb zaměstnanosti a politiky zaměstnanosti, byly založeny úřady práce. Došlo k privatizaci, byla snižována přezaměstnanost. Nezaměstnanost v tomto období stagnovala na nízké úrovni. To bylo způsobeno mimo jiné nedostatečně rozvinutým sektorem služeb, který byl schopen absorbovat vysoký počet pracovníků z průmyslu a zemědělství. Proběhla velká kvantitativní i kvalitativní změna struktury zaměstnanosti. Počet zaměstnaných velmi klesl, velká část obyvatelstva změnila své zaměstnání, ať už přechodem k jinému zaměstnavateli či změnou oboru práce. Pracovní síla se přesouvala od velkých podniků směrem k nově vznikajícím malým a středním firmám. Trh práce se několik let vyvíjel velmi příznivě. Kolem roku 1993 se v ČR začala projevovat regionální diference, utvořily se dva typy problémových regionů. Prvním byly hospodářsky slabé okresy s vysokou zaměstnaností v primárním sektoru, s nízkou hustotou osídlení a špatnou dopravní dostupností, které začaly vykazovat nadprůměrnou nezaměstnanost. Druhým problémovým regionem se staly oblasti s vysokou koncentrací těžkého průmyslu a oborů, u nichž docházelo k útlumu a restrukturalizaci. Byl zde vysoký počet nezaměstnaných osob a jejich vysoký podíl na jedno pracovní místo. Koncem roku 1996 se česká ekonomika dostala do recese, registrovaná nezaměstnanost velmi rychle rostla a zhoršovala se životní situace obyvatel. Důvodem byla nejen nepříznivá makroekonomická situace a vliv restrukturalizace, ale také nedostatečná mobilita pracovní síly, nevyvážená sociální politika a nízká motivace nezaměstnaných při hledání práce. Nepříznivou ekonomickou situaci se vláda rozhodla řešit systémem investičních pobídek. V roce 1999 byl schválen střednědobý program oživení

zaměstnanosti a vytvořena strategie politiky zaměstnanosti. Od roku 2000 docházelo k pozvolnému snižování nezaměstnanosti a to především díky vyšší výkonnosti ekonomiky a lokalizaci investičních pobídek do oblastí s vysokou nezaměstnaností. Přetrvávajícím problémem však byly prohlubující se regionální rozdíly. Vstup ČR do Evropské unie v roce 2004 nepřinesl výrazné změny. Míra zaměstnanosti ČR byla mírně pod evropským průměrem a míra nezaměstnanosti odpovídala průměru. Na konci roku 2004 byl přijat nový zákon o zaměstnanosti, byly nastaveny nové podmínky pro realizaci aktivní a pasivní politiky zaměstnanosti. V následujících letech docházelo ke zvyšující se zaměstnanosti, která byla výraznější v sekundárním a terciárním sektoru. Nezaměstnanost měla klesající tendenci. V roce 2009 byl trh práce ovlivněn poklesem výkonnosti ekonomiky. Výrazně klesla celková zaměstnanost, zvýšil se počet nezaměstnaných a snížil se počet volných pracovních míst (Hrabánková, 2007). Poté měla nezaměstnanost konstantní trend a v na konci roku 2012 přesáhla 9 %.



Obr. 7: Vývoj nezaměstnanosti v ČR v letech 1990–2012

(zdroj: vlastní zpracování dle ČSÚ, 2014a)

3.7 Využití statistických metod při analýze trhu práce

Trh práce je komplexní systém, který je možné popisovat a zkoumat mnoha ukazateli. Vícerozměrné statistické metody jsou vhodným nástrojem pro analýzu těchto dat, umožňují analýzu vztahů mezi proměnnými a vztahů mezi skupinami proměnných. V této práci bude dále pracováno s metodou hlavních komponent a shlukovou analýzou.

3.7.1 Metoda hlavních komponent

Metoda hlavních komponent je jednou z vícerozměrných statistických metod. Jejím základem je korelační matice, z jejíchž vlastností metoda hlavních komponent vychází. Její využití je vhodné v situacích, kdy je k dispozici velký počet proměnných, které jsou vzájemně korelovány. Tato metoda se využívá se převážně pro zlepšení úrovně analýzy dat. Je také důležitá při regresní, faktorové a shlukové analýze a dalších metodách. Pomocí metody hlavních komponent je možné objevit narušení dat. Jedná se například o odlehlá pozorování, nestejnou homogenitu přirozených skupin v datech či narušení předpokladu vícerozměrného normálního rozdělení (Hebák, 2007).

Prvním krokem metody je zjištění korelace proměnných. Metoda hlavních komponent vychází z vlastností korelační matice. Pro stupeň korelace jednotlivých proměnných je využíván korelační koeficient, jehož hodnota se pohybuje v intervalu (-1; +1). Pokud se korelační koeficient dvou proměnných ve své absolutní hodnotě přibližuje jedné, jsou tyto proměnné silně korelovány a není tedy nutné je obě zařadit do další analýzy. Pokud je tedy vyřazena proměnná, která je nejsilněji korelovaná s jinou proměnnou, dojde k nízké ztrátě informace.

Stanovení hlavních komponent spočívá v nalezení tzv. charakteristických čísel (vlastních hodnot) a charakteristických vektorů. Vzájemné vztahy proměnných jsou vysvětlovány působením uměle vzniklých veličin – komponent. Je nutné, aby tyto nové veličiny co nejlépe vysvětlovaly proměnné původní. Nejčastěji se zohledňují ty proměnné, které se podílejí na celkové variabilitě dat nejméně z 80-90 % (Minařík, 2013).

3.7.2 Shluková analýza

Základem shlukové analýzy jsou objekty, které jsou popsány stejným počtem určitých proměnných. Cílem shlukové analýzy je nalezení skupin podobných objektů. V rámci stejného shluku si pak dva objekty musejí být více podobné než dva objekty z odlišných shluků. Je nutné, aby byla uvnitř jedno shluku zajištěna maximální homogenita a mezi odlišnými shluky byla zajištěna heterogenita.

Metod shlukové analýzy je velké množství. Mezi tradiční se řadí metody rozkladu a metody hierarchické. Metody rozkladu nejsou jasně vymezené a existuje na ně mnoho pohledů. U těchto metod se objekty rozčleňují do předem stanoveného

počtu shluků. Objekty lze do shluků začadit jednoznačně, nebo je nutné počítat míru příslušnosti jednotlivých objektů ke shlukům. U hierarchických metod dochází k vytvoření hierarchie skupin shluků. Metody se dělí na aglomerativní, kdy dochází k postupnému shlukování, a na divizivní, kdy se postupně rozdělují množiny objektů na podmnožiny (Řezanková a kol., 2009).

U hierarchického aglomerativního shlukování dojde v každém kroku ke spojení dvou objektů nebo jejich shluků. Počet kroků odpovídá počtu shlukovaných objektů bez jedné a jejich počet se po každém kroku sníží o jeden shluk. Na konci postupu vznikne pouze jediný shluk. Optimální počet shluků lze určit na základě dendrogramu (Minařík a kol., 2013). Dendrogram je stromový diagram, na kterém je znázorněn postup shlukování jednotlivých objektů. Objekty jsou znázorněny pomocí listů, z kterých vycházejí větve. Na začátku se větve dvou nejbližších, tedy nepodobnějších objektů, spojí do jedné větve. Poté dochází k postupnému spojování větví, shluků (Řezanková a kol., 2009).

Pro vyjádření vztahů objektů se využívají míry vzdáleností. Ty prezentují objekty v prostoru, kdy souřadnice představují jednotlivé proměnné. Mezi základní míry patří euklidovská vzdálenost, čtvercová euklidovská vzdálenost, manhattanská vzdálenost a další, o nichž je možné nalézt více v Hebákovi (2007).

Také pro určování vzdálenosti shluků existuje několik postupů. Jedná se především o jednoduché spojení (metoda nejbližšího souseda), úplné spojení (metoda nejvzdálenějšího souseda), centroidní metodu či Wardovu metodu.

Pokud jsou vstupní data v různých měrných jednotkách, je vhodné před samotnou shlukovou analýzou provést jejich normování, aby bylo dosaženo obdobné úrovně a variability (Minařík a kol., 2013).

4 CHARAKTERISTIKA ÚZEMÍ SO ORP VESELÍ NAD MORAVOU

Obec s rozšířenou působností (dále jen ORP) Veselí nad Moravou je obcí III. stupně a vznikla na základě zákona č. 314/2002 Sb., o stanovení obcí s pověřeným obecním úřadem a stanovení obcí s rozšířenou působností. Vyhláškou Ministerstva vnitra č. 388/2002 Sb. byla vymezena působnost ORP, tedy výčet 22 obcí, které pod ni spadají.

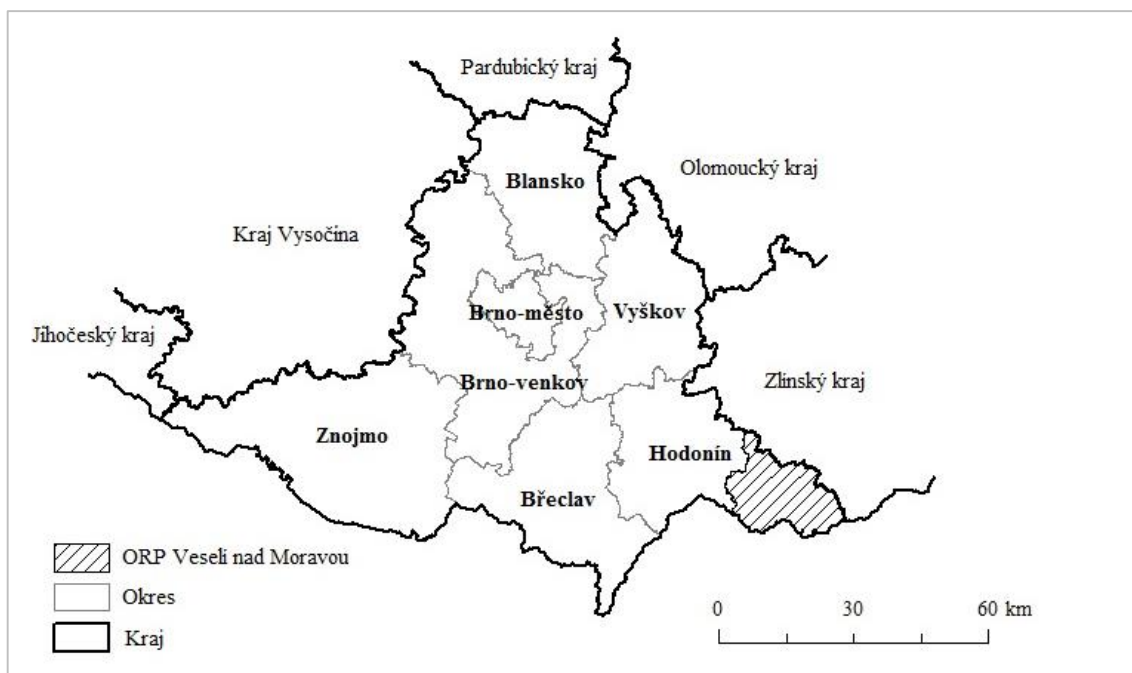
Správní obvod ORP Veselí nad Moravou je periferní oblastí. To potvrzuje Strategie regionálního rozvoje ČR na období 2014–2020, kde byla ORP zařazena mezi hospodářsky problémové regiony. Také v Programu rozvoje Jihomoravského kraje byla ORP zařazena mezi periferní oblasti a označena jako vnitřní periferie (Městský úřad Veselí nad Moravou, 2014). ORP Veselí nad Moravu byla ve Strategii rozvoje Jihomoravského kraje 2020 zařazeno mezi znevýhodněná území kraje spolu s ORP Břeclav, Bučovice, Hodonín, Ivančice, Kyjov, Mikulov, Moravský Krumlov a Znojmo. Dle Integrovaného plánu rozvoje znevýhodněných území Jihomoravského kraje jsou největšími problémy ORP Veselí nad Moravou:

- Perifernost území a zhoršená dostupnost do pracovních center v kraji i mimo něj.
- Vysoká míra nezaměstnanosti a nedostatek pracovních příležitostí.
- Omezená dopravní dostupnost.
- Lokalizace větších maloobchodních zařízení jen ve Veselí nad Moravou a Strážnici.
- Špatná finanční situace obcí.
- Nízká intenzita bytové výstavby a snižování počtu obyvatel.

Na území ORP se na úrovni meziobecní spolupráce nachází mikroregion Strážnicko, Hornácko, dobrovolný svazek obcí Obce pro Baťův kanál a z části zasahuje také mikroregion Ostrožsko – Veselsko. V oblasti spolupráce veřejného a soukromého sektoru zde působí místní akční skupina (MAS) Hornácko a Ostrožsko a MAS Strážnicko (GaREP, spol. s r.o., 2015).

4.1 Poloha území

Správní obvod ORP Veselí nad Moravou se nachází na jihovýchodě Moravy a bezprostředně sousedí se Slovenskem. ORP je součástí Jihomoravském kraje a okresu Hodonín (obr. 8) a rozkládá na území mezi řekou Moravou a hřebeny Bílých Karpat.



Obr. 8: Poloha ORP Veselí nad Moravou v Jihomoravském kraji

(zdroj: vlastní zpracování dle ArcČR 500, 2014)

Základem dopravního systému je silnice I. třídy I/55 (Veselí nad Moravou – Strážnice – Rohatec) a silnice I/54 (Slavkov u Brna – Moravský Písek – Nové Město nad Váhom) Největší zastoupení mají však silnice III. třídy. Územím prochází několik železničních tratí a oblast je součástí Integrovaného dopravního systému Jihomoravského kraje. Celková dopravní obslužnost regionu je v pracovní dny na dobré úrovni (GaREP, spol. s r.o., 2015).

4.2 Sídelní struktura

Přirozeným územním rozmístěním se obce rozčleňují na tři územní celky. Jedná se o oblast Dolnomoravského úvalu, oblast Bílých Karpat a blízkého podhůří a oblast Hlucké pahorkatin. Tyto celky mají specifický vývoj a odlišnosti ve struktuře a dynamice rozvoje. Je to dáno i tím, že menší obce se nacházejí převážně v horských

oblastech Bílých Karpat, zatímco větší obce leží v polohách nižších (Městský úřad Veselí nad Moravou, 2014).

ORP je vymezena územními obvody 22 obcí správních obvodů obcí s pověřeným obecním úřadem Strážnice, Velká nad Veličkou a Veselí nad Moravou. Z hlediska administrativního se jedná o stabilní oblast, je zde dlouhodobě stejný počet obcí i katastrálních území. Převážná část obcí je sídly venkovskými, statut města mají pouze dvě obce. Jedná se o město Veselí nad Moravou s 11 357 obyvateli a město Strážnici s 5 673 obyvateli. Ve městech žilo 17 030 obyvatel a míra urbanizace byla tedy 44,1 %. Jedná se o silný národní podprůměr, jelikož míra urbanizace ČR byla více než 70 % (ČSÚ, 2014).

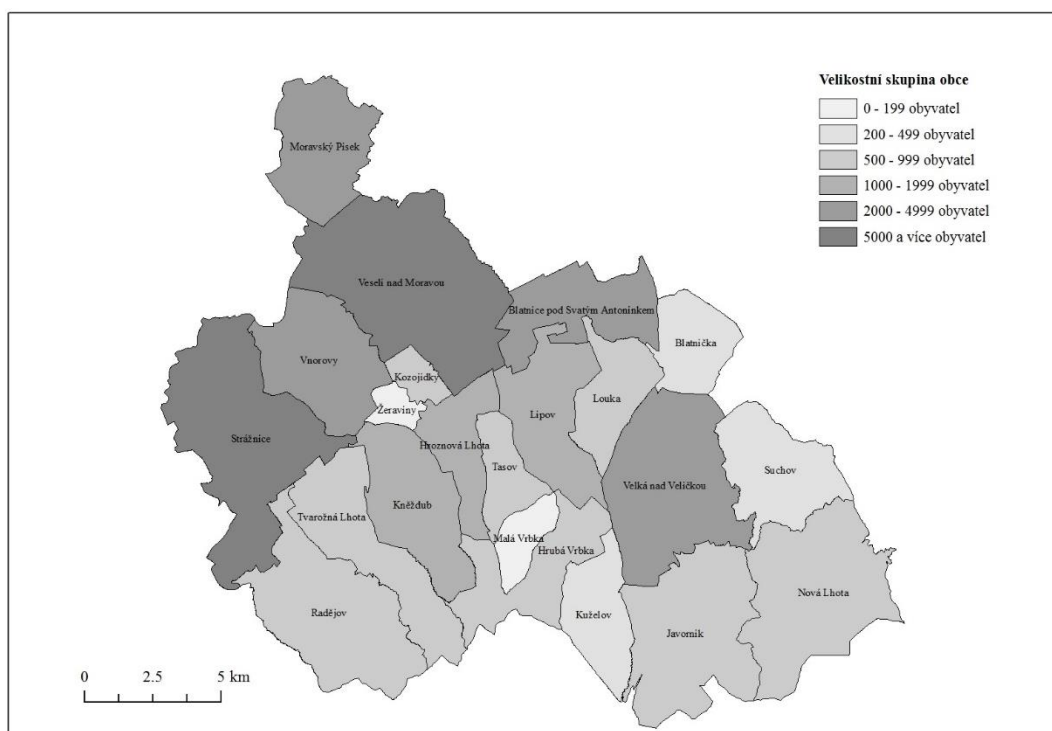
Tab. 1: Velikostní skupiny obcí v ORP Veselí nad Moravou k 31. 12. 2013

Velikostní skupina obce podle počtu obyvatel	Počet obcí	Počet obyvatel
do 199	2	384
200–499	3	1 345
500–999	8	5 840
1000–1990	3	3 885
2000–4999	4	10 161
5000–19999	2	17 030
Celkem	22	38 645

(zdroj: vlastní zpracování dle ČSÚ, 2014)

Tab. 1 zobrazuje obce dle velikostní skupiny a jejich počet obyvatel. Nejvíce obcí mělo mezi 500 až 999 obyvateli, kdy do této kategorie spadalo 8 obcí. Do 199 obyvatel měla obec Malá Vrbka a obec Žeraviny. Dvě výše zmíněná města ORP spadala jako jediná do kategorie nad 5 000 obyvatel.

Velikostní struktura obcí ORP Veselí nad Moravou je také znázorněna na následující mapě – obr. 9.



Obr. 9: Obce ORP Veselí nad Moravou dle velikostních skupin
(zdroj: ČSÚ, vlastní zpracování dle ArcČR 500, 2014)

4.3 Fyzicko-geografická charakteristika

ORP je součástí Vnějších Západních Karpat. Na západ území zasahuje Dolnomoravský úval, severem a střední částí prochází Hlucká pahorkatina a na jihu a jihovýchodě se nacházejí Bílé Karpaty.

Území je dle přírodního charakteru rozděleno na tři regiony – jedná se o Dyjsko-moravský bioregion náležící k Severopanonské podprovincii, Hlucky bioregion a Bělokarpatký bioregion náležící k Západokarpatské podprovincii. Na území obce Moravský Písek pak částečně zasahuje Hodonínský bioregion.

Území, převážně pak katastr obce Strážnice, Vnorovy a Veselí nad Moravou, spadá do Dyjsko-moravského bioregionu. Pro tento region jsou typické říční nivy. V nivě řeky Moravy se vyskytuje vzácný úsek vedoucí od Strážnice do Rohatce, kde řeka teče v přirozeném korytě a vytváří typické meandry. Převládajícím půdním typem jsou půdy nivní, objevuje se zde štěrkopísek a naváté písky. Území není moc výškově členité, průměrná výška je 150 - 180 m, převládá však charakter roviny. Velká část území je lesnatá s převahou listnatých stromů. Podél řeky Moravy se vyskytují lužní

lesy, kde byl za účelem ochrany krajinného rázu území zřízen přírodní park Strážnické Pomoraví. Nedaleko se také nachází přírodní rezervace Oskovec a Oskovec II.

Největší podíl území ORP náleží k Hluckému bioregionu. Jedná se o jihozápadní a centrální část a převážnou část severu. Území je typické slinitými flyšovými horninami, které jsou důvodem častých sesuvů půdy a představují omezení ve využití území. U obce Blatnice byla zřízena přírodní památka Střečkův kopec s výskytem svrchnokřídových sedimentů flyše tzv. antoníneckého souvrství. Vyskytují se zde také spraše a sprašové hlíny. Půdním typem jsou černozemě až černice, které jsou silně humózní a vysychavé. Na úpatí Bílých Karpat se vyskytují pararendziny a rendziny. Území dosahuje výškově 180 - 360 m a je spíše vrchovinné. Podstatnou část ORP tvoří orná půda, vyskytují se dubohabrové háje a teplomilné doubravy. Pro území jsou charakteristické vinice, rozsáhlé jsou v okolí obce Blatnice pod Svatým Antonínkem.

Bělokarpatký bioregion zasahuje na jih a západ oblasti. Reliéf je hornatinný s výškou 350 až 800 m. Vyskytuje se zde flyšový komplex bělokrapské jednotky, to je střídání pískovců se slinitými břidlicemi, které převažují. Na nejvyšších hřebenech jsou pak flyše s převahou vápnatých pískovců, kdy dochází ke tvorbě poměrně strmých svahů. Oblast je typická dubohabřinami a květnatými bučinami. Je zde vysoká biodiverzita, převážně na květnatých loukách, kde se vyskytuje mnoho vzácných rostlin, jako jsou například orchideje nebo také jeřáb oskeruše. Tyto louky jsou chráněny jako národní přírodní rezervace Čertoryje a přírodní rezervace Kútky. Velká část území leží v chráněné krajinné oblasti Bílé Karpaty, na východ zasahuje několik dalších chráněných území.

Území ORP se klimaticky řadí mezi teplou oblast, která směrem k východu přechází na mírně teplou oblast. Nejvýchodnější cíp území pak spadá do oblasti chladné. Region náleží do povodí řeky Moravy, která je regulována v umělých korytech – v hlavním korytě, Nové Moravě a Baťově kanále. Místy jsou dochovány i původní koryta. Dalšími důležitými toky jsou levostranné říční přítoky Moravy – Svodnice, Velička a Radějovka se svými přítoky. Nachází se zde také několik vodních nádrží. Přehrada Lučina, nádrž Kejda a Mlýnky jsou dnes využívány převážně k rekreaci (Demek, et al., 2006). Tab. 2 ukazuje podíl druhů půdy na území ORP. Převládá zde orná půda, téměř čtvrtinu pokrývají lesy a 17 % zaujímá trvalý tvrní

porost, tedy louky a pastviny. Zastoupení tohoto druhu krajiny se jako jediné vyjímá ve srovnání s okresem Hodonín a Jihomoravským krajem, kde jej je výrazně více.

Tab. 2: Podíl druhů pozemků v ORP Veselí nad Moravou, v okrese Hodonín a Jihomoravském kraji k 31. 12. 2013

	Zemědělská půda (v %)					Nezemědělská půda (v %)			
	Orná půda	Vinice	Zahrada	Ovocný sad	Trvalý travní porost	Lesní pozemek	Vodní plocha	Zastavěná plocha a nádvoří	Ostatní plocha
ORP Veselí nad Moravou	44,6	2,7	2,1	1,0	17,0	22,3	2,2	1,9	6,2
Okres Hodonín	48,6	3,6	2,0	1,4	7,1	25,3	2,0	2,2	7,6
Jihomoravský kraj	49,0	2,5	2,3	1,2	4,2	28,1	2,2	2,0	8,6

(zdroj: vlastní zpracování dle Českého úřadu zeměměřického a katastrálního, 2014)

4.4 Demografická charakteristika

V tab. 3 je zobrazen vývoj počtu obyvatel ORP v letech 2001–2013.

Tab. 3: Počet obyvatel celkem a podle pohlaví v ORP Veselí nad Moravou v letech 2001–2013

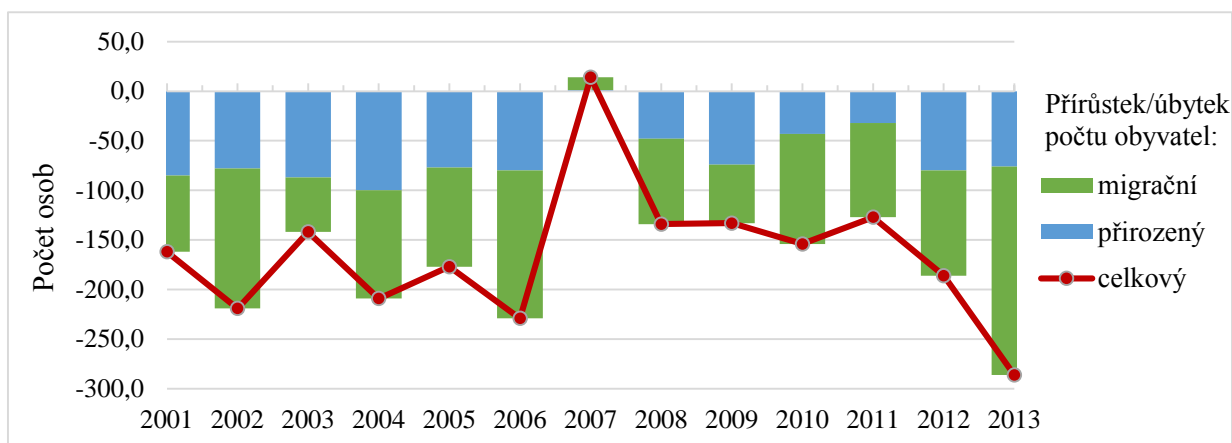
	Počet obyvatel celkem (k 31.12.)	z toho	
		muži	ženy
2001	40 516	19 831	20 685
2002	40 297	19 692	20 605
2003	40 155	19 645	20 510
2004	39 946	19 516	20 430
2005	39 769	19 428	20 341
2006	39 540	19 324	20 216
2007	39 554	19 340	20 214
2008	39 420	19 311	20 109
2009	39 287	19 247	20 040
2010	39 133	19 178	19 955
2011	39 117	19 169	19 948
2012	38 931	19 097	19 834
2013	38 645	18 987	19 658

(zdroj: vlastní zpracování dle ČSÚ, 2014)

K 31. 12. 2013 měla dle ČSÚ (2014) ORP Veselí nad Moravou celkem 38 645 obyvatel. Tímto počtem tvořila více než čtvrtinu obyvatel okresu Hodonín. Z hlediska pohlaví v celém sledovaném období nepatrně převažovaly ženy nad muži. Index maskulinity byl ve všech letech obdobný, kdy na 100 žen připadalo 96 až 97 mužů. Na obr. 10 lze vidět vývoj počtu obyvatel na území ORP. Z grafu je zřejmé, že vývoj má klesající tendenci, a to jak v malých obcích, tak ve městech. Pouze v roce

2007 došlo k nepatrnému nárůstu počtu obyvatel. V roce 2001 bylo na území 40 516 obyvatel a v průběhu sledovaných let se snížil 1 871 obyvatel, průměrně tedy o 156 osob ročně. Z tohoto vývoje lze předpokládat, že v následujících letech dojde pravděpodobně k dalšímu poklesu populace ORP.

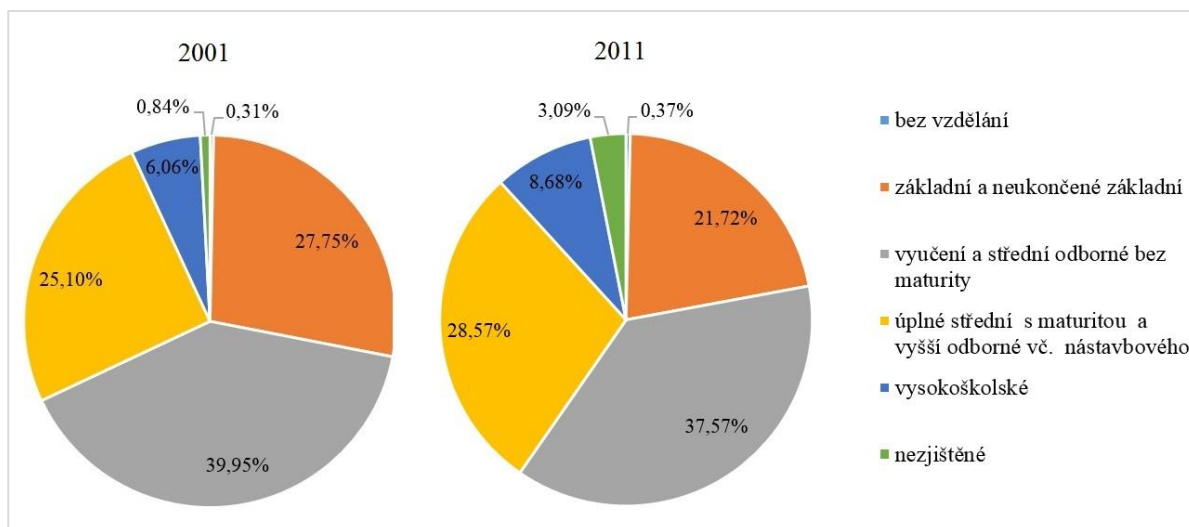
Celkový meziroční úbytek byl největší v roce 2013, kdy se počet obyvatel snížil o 286 osob. V roce 2007 byl v ORP zaznamenán přírůstek, kdy se na území přistěhovalo 14 osob. Obecně lze říci, že největší podíl na úbytku obyvatelstva má negativní migrační saldo, kdy se z ORP více lidí stěhuje, než přistěhuje. Avšak úbytek obyvatelstva v ORP je způsoben také přirozeně, kdy více lidí umírá, než se rodí – viz obr. 10.



Obr. 10: Meziroční změny počtu obyvatel v ORP Veselí nad Moravou v letech 2001–2013 (zdroj: vlastní zpracování dle ČSÚ, 2014)

Migrační úbytek souvisí mimo jiné s nedostatkem pracovních příležitostí. Na přirozený úbytek obyvatelstva má vliv stárnutí populace ORP. Důkazem je stále se zvyšující index stáří. V roce 2001 připadalo na 100 dětí do 14 let 82 osob starších 65 let. Hranice 100 dětí na 100 osob v penzijním věku byla překročena o 6 let později, tedy v roce 2007. Od této doby je již na území vývoj věkové struktury obyvatel nepříznivý a tento index stále roste. V roce 2013 tak na 100 osob do 14 let připadalo 133 osob nad 65 let.

Vzdělanostní struktura obyvatelstva vychází z dat Sčítání lidu, domů a bytů v letech 2001 a 2011. Srovnání výsledků z těchto lze vidět na obr. 11.



Obr. 11: Vzđelanostní struktura obyvatelstva staršího 15 let v ORP Veselí nad Moravou v letech 2001 a 2011

(zdroj: vlastní zpracování dle ČSÚ, 2005 a 2012)

Z grafů je zřejmé, že během deseti let došlo ke změně vzdělanostní struktury. Došlo k poklesu osob vyučených a se středním odborným vzděláním bez maturity. Pokles byl také zaznamenán u osob se základním či neukončeným základním vzděláním. Naopak vzrostl počet osob středoškolsky vzdělaných, osob s vyšším odborným vzděláním a nástavbovým, a to o 3,5 p.b. Počet vysokoškolsky vzdělaných se zvýšil o 2,6 p.b. Obecně lze tedy konstatovat, že se na území ORP zvyšuje vzdělanost.

5 TRH PRÁCE V ORP VESELÍ NAD MORAVOU

V následující kapitole je charakterizován trh práce za celé území ORP. Jsou analyzovány ekonomické subjekty, zaměstnanost, vyjíždka za prací, nezaměstnanost a volná pracovní místa.

5.1.1 Ekonomické subjekty

Na území se nachází více než 8 000 ekonomických subjektů, z nichž u poloviny byla zjištěna aktivita. Největší zastoupení mají fyzické osoby, u právnických osob převládají společnosti s ručením omezeným. Přehled hlavních zaměstnavatelů ORP je uveden v příloze 1.

Nejvýznamnějším zaměstnavatelem regionu je Kordárna Plus a.s., která zaměstnává více než 500 osob a patří i mezi největší zaměstnavatele okresu Hodonín. Tato společnost se řadí mezi přední evropské výrobce technických tkanin pro gumárenský průmysl a vyrábí také technické tkaniny, které jsou využívány v produkci dopravních pásů a karbonové tkaniny. Jejimi zákazníky jsou světoví výrobci pneumatik.

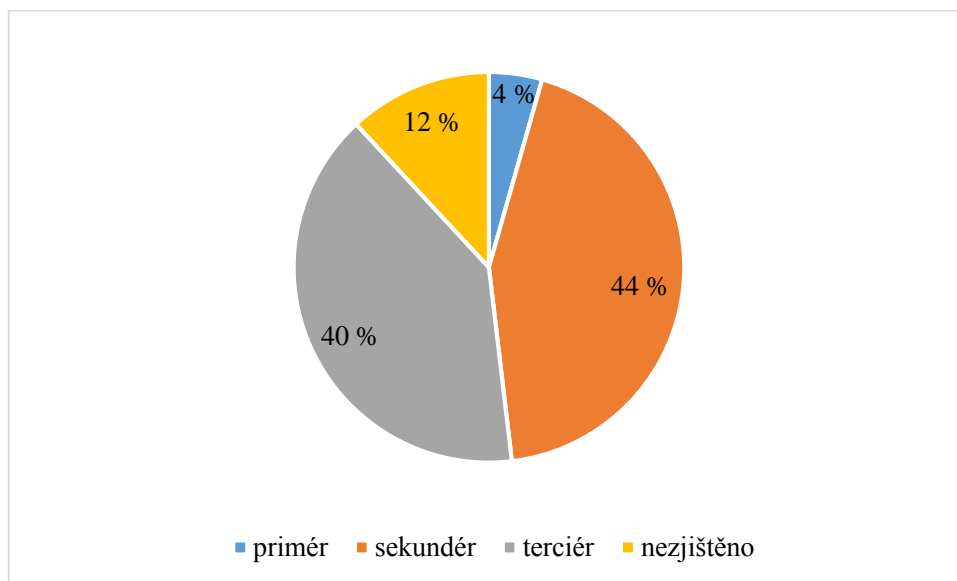
Hlavním střediskem ekonomických aktivit je město Veselí nad Moravou. Zde se také vyskytuje pět z deseti největších zaměstnavatelů ORP. Významným zaměstnavatelem jsou Železárny Veselí, které jsou součástí společnosti Z-Group Steel Holding, a.s. Jedná se o hutnickou firmu se svařovnou a tažirnou, která se zabývá ocelovou výrobou. Ve Veselí nad Moravou také sídlí několik společností, které zaměstnávají 100 až 199 pracovníků. Jedná se o firmu interStroj, a.s. zabývající se opravou strojů a STIVAL AUTOMOTIVE s.r.o. vyrábějící příslušenství pro automobilový průmysl. Důležitou roli v zaměstnanosti hraje také samotné Město Veselí nad Moravou.

Mezi další stěžejní zaměstnavatele patří kovoobráběcí firma Siempelkamp CZ s.r.o. a SEIKO Flowcontrol, spol. s r.o., která se zabývá výrobou měřicích, zkušebních a navigačních přístrojů. Obě společnosti sídlí v Blatnici pod Svatým Antonínkem. V Lipově se nachází textilní výrobce 2G-spol. s r.o. – Přikrývky a polštáře (ARES, 2015)

5.1.2 Zaměstnanost

Míra zaměstnanosti v ORP se ve všech sledovaných letech pohybovala nad úrovní 59 %, tedy že více než 59 % osob starších 15 let pracovalo. Metodika výpočtu, kdy je počítáno se všemi osobami staršími 15 let, může být však zavádějící. Do výpočtu vstupují jak osoby studující, tak osoby v důchodovém věku, které nevykazují ekonomickou aktivitu. Logicky by mělo docházet k tomu, že míra zaměstnanosti koreluje s mírou nezaměstnanosti. V tomto případě to však není pravda, jelikož do výpočtu míry nezaměstnanosti vstupují jiné proměnné (pouze uchazeči evidovaní na Úřadu práce, ekonomicky aktivní či obyvatelstvo ve věku 15 až 64 let).

V rámci Sčítání lidu, domů a bytů 2011 byla zjišťována zaměstnanost v jednotlivých oborech národního hospodářství. V ORP Veselí nad Moravou nejvíce zaměstnaných pracovalo v sekundéru, tedy v průmyslu a stavebnictví. Další podstatná část pracujících byla zaměstnána v terciéru. Největší podíl tvořil velkoobchod a maloobchod a vzdělávání.



Obr. 12: Zaměstnanost v sektorech v ORP Veselí nad Moravou v roce 2011

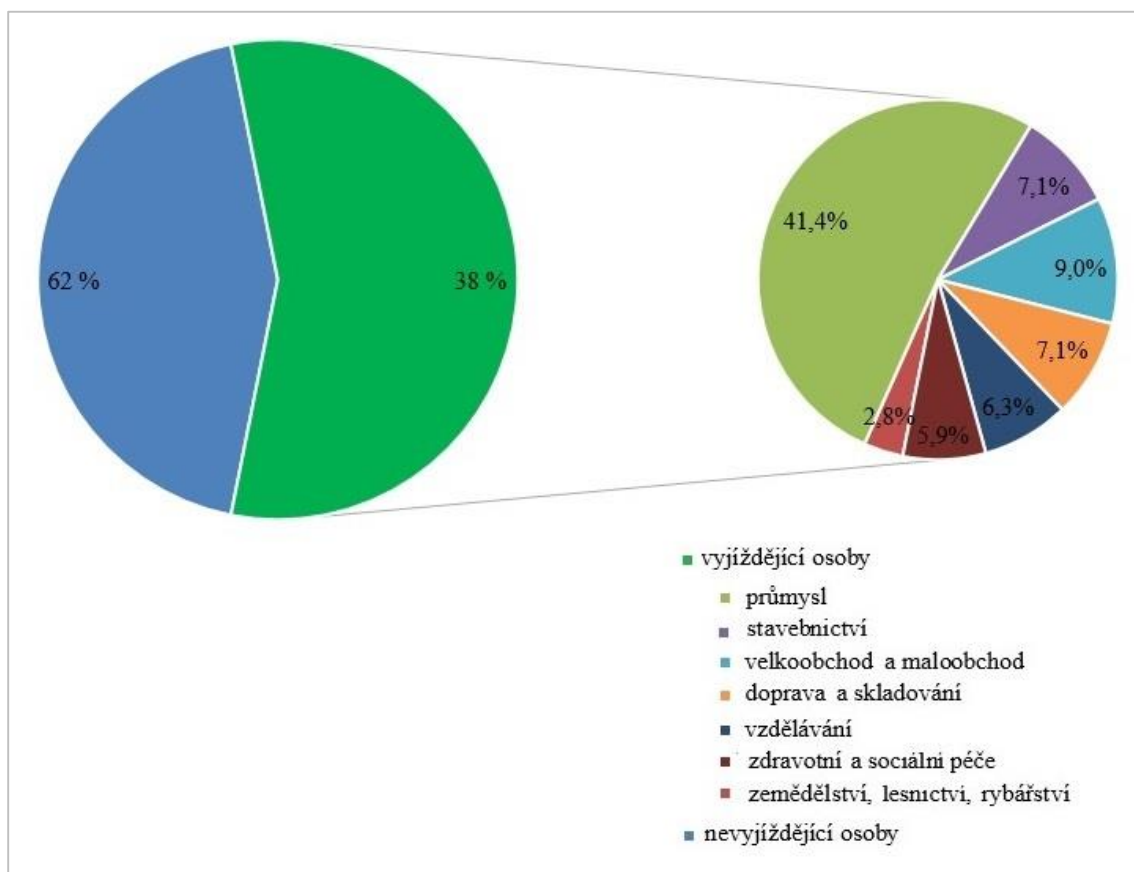
(zdroj: vlastní zpracování dle ČSÚ, SLDB 2005 a 2012)

5.1.3 Vyjíždka za prací

Na území ORP je málo pracovních příležitostí, což vyvolává vysokou vyjíždku za prací. Dle Sčítání lidu, domů a bytů v roce 2011 vyjíždělo v ORP z místa svého bydliště téměř 38 % zaměstnaných. Osoby vyjíždějící za prací denně tvořily 82 %

z celkového počtu vyjíždějících. Nejvíce osoby vyjížděly za průmyslovou činností (41 %), následoval velkoobchod, maloobchod a stavebnictví.

Více než polovina osob vyjížděla v rámci okresu Hodonín a cílem třetiny vyjíždějících byla některá z 22 obcí ORP Veselí nad Moravou. Hlavní proud pracovní vyjížděky směřuje do města Veselí nad Moravou, v jihozápadní části regionu především do Strážnice a na východě do Velké nad Veličkou. Významné proudy pracujících směřují také do Hodonína, Bzence, Uherského Hradiště i Brna. Neobvyklá není ani vyjížděka do zahraničí, převážně do sousední Slovenské republiky. Více než 50 % zaměstnaných osob vyjíždělo za prací z Kněždubu, Kozojídek, Tasova, Vnorov a Žeravin. Data k vyjížděce jsou zobrazena na obr. 13.



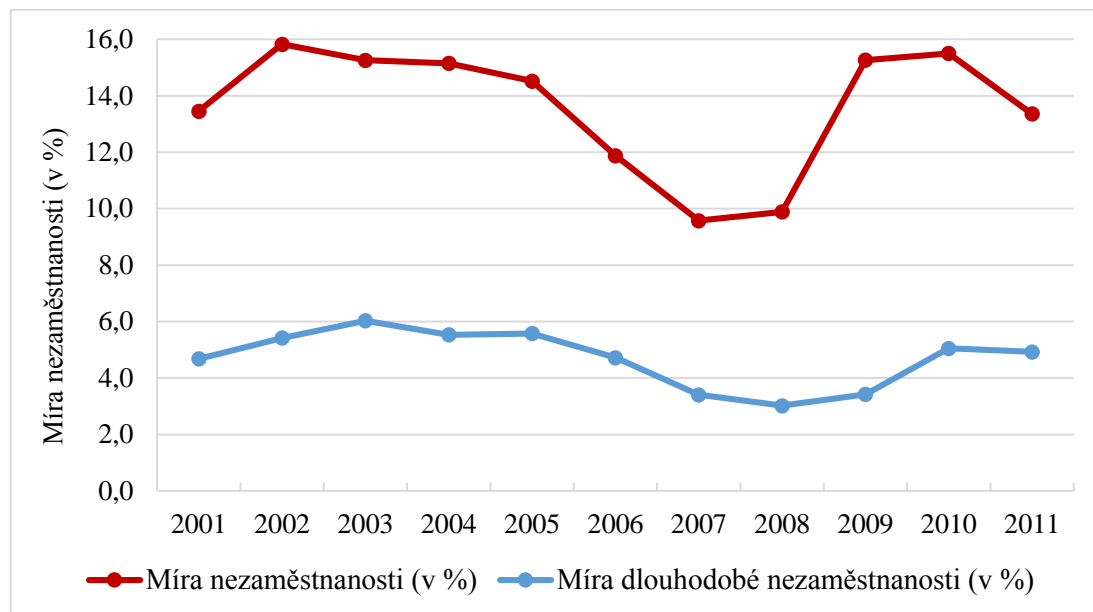
Obr. 13: Vyjížděka za prací v ORP Veselí nad Moravou v roce 2011

(zdroj: vlastní zpracování dle ČSÚ, 2013)

5.1.4 Nezaměstnanost

Vývoj míry nezaměstnanosti a míry dlouhodobé nezaměstnanosti v ORP Veselí nad Moravou je zobrazen na obr. 14. Je zřejmé, že tyto míry měly ve sledovaném

období obdobný vývoj. Míra nezaměstnanosti neklesla pod 8 % a míra dlouhodobé nezaměstnanosti se držela nad 3 %.



Obr. 14: Míra nezaměstnanosti a míra dlouhodobé nezaměstnanosti v ORP Veselí nad Moravou v letech 2001–2011

(zdroj: vlastní zpracování dle ČSÚ, 2014)

Na počátku sledovaného období dosáhla míra nezaměstnanosti 13,5 %. V roce 2002 došlo k nárůstu o 2,3 p. b a zároveň přibývalo dlouhodobě nezaměstnaných. Důvodem byla nepříznivá situace tuzemské ekonomiky doprovázena zpomalením hospodářského růstu, který také silně zasáhl Jihomoravský kraj. Firmy v regionu Veselí nad Moravou byly nuceny snížit výrobu a přistoupit k mírnému snižování počtu zaměstnanců. Příkladem jsou Železárny Veselí, které měla v tomto období finanční problémy z důvodu pozdních plateb odběratelů. To mělo za následek nedostatek financí na mzdy zaměstnanců (Hospodářské noviny, 2003).

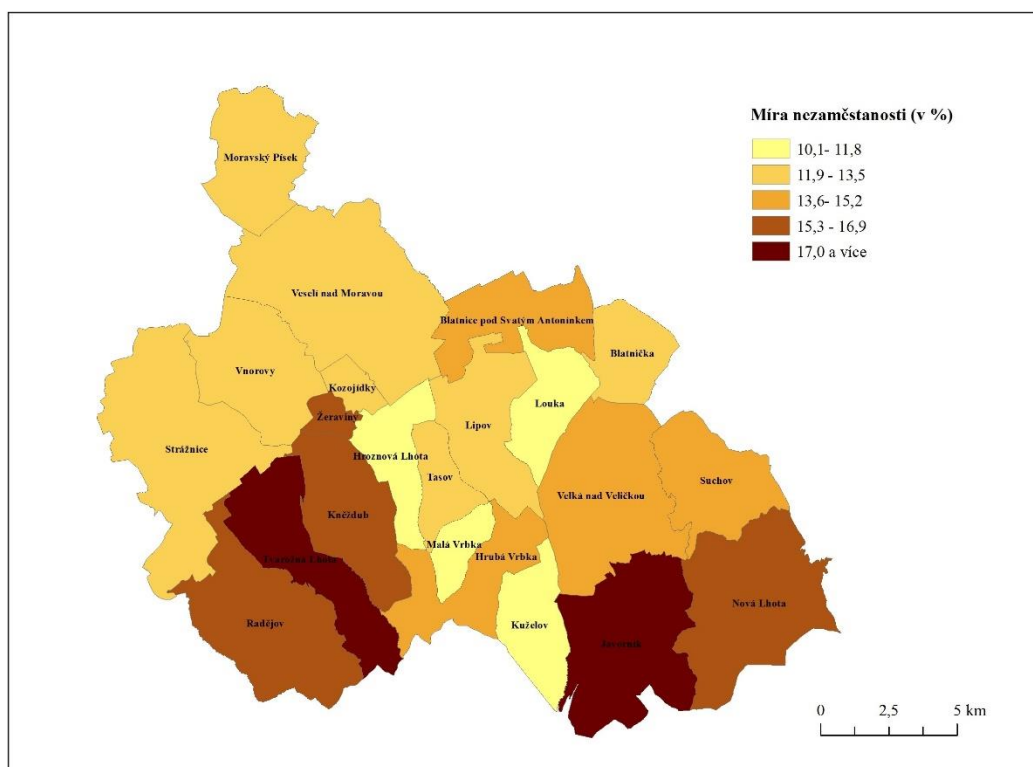
V období let 2002–2004 byla situace na trhu práce v ORP Veselí nad Moravou stabilní. Míra nezaměstnanosti se pohybovala okolo 15 % a byl zaznamenán pozvolný klesající trend. Také míra dlouhodobé nezaměstnanosti se udržovala svou úroveň pod 6 %.

V roce 2004 byl znamenán další pokles počtu nezaměstnaných v souvislosti s aktivní politikou zaměstnanosti, jejíž realizace v tomto období začínala. Úřadem práce byla podporována stávající pracovní místa a především pak vytváření nových

pracovních příležitostí pro evidované uchazeče o zaměstnání. Důraz byl také kladen na zvyšování kvalifikace uchazečů pomocí rekvalifikací. Situace na trhu práce byla velmi příznivá a v roce 2007 a 2008 míra nezaměstnanosti klesla pod 10 %. Zároveň míra dlouhodobé nezaměstnanosti dosáhla svého minima – 3 % v roce 2008.

V roce 2009 došlo k prudkému nárůstu nezaměstnaných a byl zaznamenán největší meziroční nárůst, a to o 5,4 p.b. Důvodem byla celosvětová hospodářská krize, která zasáhla přední zaměstnavatele regionu. Společnost Kordárna se potýkala s finančními problémy, jelikož je velkým exportérem. Proto také v roce 2009 společnost vyhlásila insolvenční. Došlo k velkému snižování stavu zaměstnanců, které se pohybovalo kolem 200 osob. Tímto byla velmi zasažena obec Velká nad Veličkou, ze které zde pracovalo mnoho ekonomicky aktivních (Černá, Rybová, 2009). K velkému nárůstu nezaměstnaných došlo v obci Nová Lhota a Javorník, kde na konci roku 2009 míra nezaměstnanosti dosáhla více než 24 %. V letech 2009–2010 měly také problémy Železářny Veselí, které z velké části vyváží své výrobky do zahraničí. V důsledku krize byla tato společnost nucena snížit výrobu a také počet zaměstnanců o více než 50 osob (Černá, 2009). V tomto období také došlo k uzavření dvou výrobních závodů v Lipově a Velké nad Veličkou, které zaměstnávaly několik desítek osob.

V roce 2011 došlo ke stabilizaci situace, míra nezaměstnanosti poklesla a dostala se na 13,4 %. Také míra dlouhodobé nezaměstnanosti se dostala opět pod 5 %. Míra nezaměstnanosti v jednotlivých obcích ORP je zobrazena na obr. 15.



Obr. 15: Míra nezaměstnanosti v obcích ORP Veselí nad Moravou v roce 2011
(zdroj: Úřad práce, vlastní zpracování dle ArcČR 500, 2014)

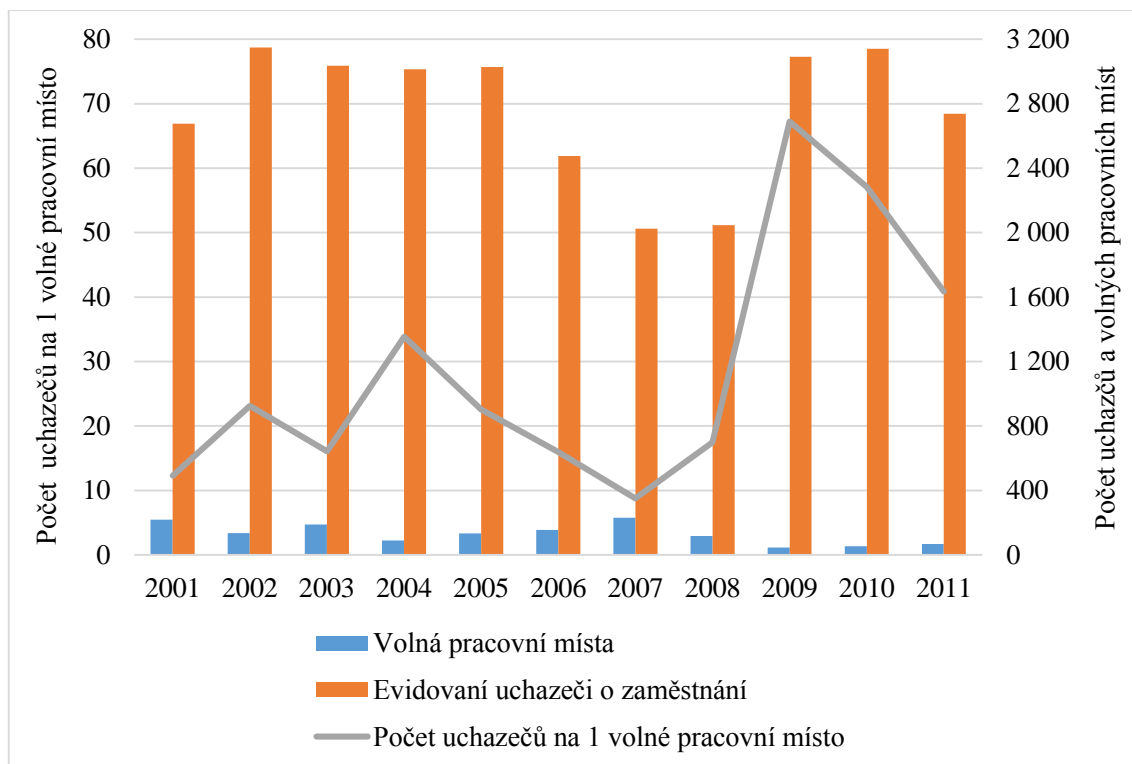
Nejvyšší míra nezaměstnanosti byla zaznamenána v okrajové obci Javorník, kde dosáhla 21 %. Vysoká byla také nezaměstnanost ve Tvarožné Lhotě, zde však nepřesáhla 20 %. Naopak nejlépe na tom byly obce Hroznová Lhota, Louka, Kuželov a Malá Vrbka. Z hlediska územního členění si lze všimnout, že nepříznivá situace převažuje u obcí na severozápadě a východě území. Příznivější výše míry nezaměstnanosti byla na severu a ve středu oblasti. Důvodem může větší počet ekonomických subjektů a také menší vzdálenost těchto obcí od významnějších sídel celého regionu, jako je město Hodonín či Uherské Hradiště.

5.1.5 Volná pracovní místa

Jak již bylo dříve zmíněno, ORP se dlouhodobě potýká s nedostatkem pracovních míst. Vývoj počtu uchazečů měl obdobný průběh jako míra nezaměstnanosti. V roce 2002 došlo k nárůstu, který byl způsoben krizí firem. V období 2006–2008 díky příznivé ekonomické situaci uchazečů ubývalo. V roce 2009 se jejich počet rapidně zvýšil kvůli velkému propouštění zaměstnanců předními zaměstnavateli regionu. Nejvyšší počet nabízených pracovních míst byl v roce 2007, kdy společnosti

sídlící v ORP vykazovaly růst a byly schopny nabírat nové zaměstnance. V období 2009–2010 bylo nabízeno nejméně pracovních příležitostí.

Ukazatel počtu uchazečů je velmi důležitým ukazatelem, který zohledňuje aktuální nabídku pracovních míst. Z výše uvedeného je tedy zřejmé, že nejvíce uchazečů na jedno volné pracovní místo bylo v roce 2009 – 67 uchazečů.



Obr. 16: Volná pracovní místa, evidovaní uchazeči o zaměstnání a počet uchazečů na 1 volné pracovní místo v ORP Veselí nad Moravou v letech 2001–2011

(zdroj: vlastní zpracování dle ČSÚ, 2014)

6 ANALÝZA TRHU PRÁCE V OBCÍCH ORP VESELÍ NAD MORAVOU

Analýza trhu práce pro 22 obcí ORP Veselí nad Moravou byla provedena pro roky 2001 a 2011 a následně byly tyto roky srovnány. Výběr ukazatelů byl na základě ukazatelů z Výběrového šetření pracovních sil. Byla zohledněna dostupnost dat za jednotlivé obce a byly použity tyto ukazatele:

- míra nezaměstnanosti,
- míra dlouhodobé nezaměstnanosti,
- míra zaměstnanosti,
- míra ekonomické aktivity,
- počet uchazečů na jedno volné pracovní místo.

Všechny výpočty byly provedeny v programu STATISTICA. Jako první byla použita analýza hlavních komponent, na jejímž základě došlo k redukci proměnných. Na základě korelační matice byly vybrány pouze ty ukazatele, které nevykazovaly vysokou míru korelace – viz tab. 4 a tab. 5. Červenou barvou jsou vyznačeny vyšší hodnoty korelačních koeficientů, tedy skupiny proměnných, které silněji korelují.

Tab. 4: Korelační matice pro ukazatele za obce v roce 2001

	MN	MDN	MZ	MEA	UCH/PM
Míra nezaměstnanosti (MZ)	1,0000	0,7185	-0,4250	-0,3706	-0,2281
Míra dlouhodobé nezaměstnanosti (MDN)	0,7185	1,0000	-0,3014	-0,3883	-0,2247
Míra zaměstnanosti (MZ)	-0,4250	-0,3014	1,0000	0,1732	0,1256
Míra ekonomické aktivity (MEA)	-0,3706	-0,3883	0,1732	1,0000	0,3008
Počet uchazečů/1 volné pracovní místo (UCH/PM)	-0,2281	-0,2247	0,1256	0,3008	1,0000

Zdroj: vlastní zpracování v programu STATISTICA

Tab. 5: Korelační matice pro ukazatele za obce v roce 2011

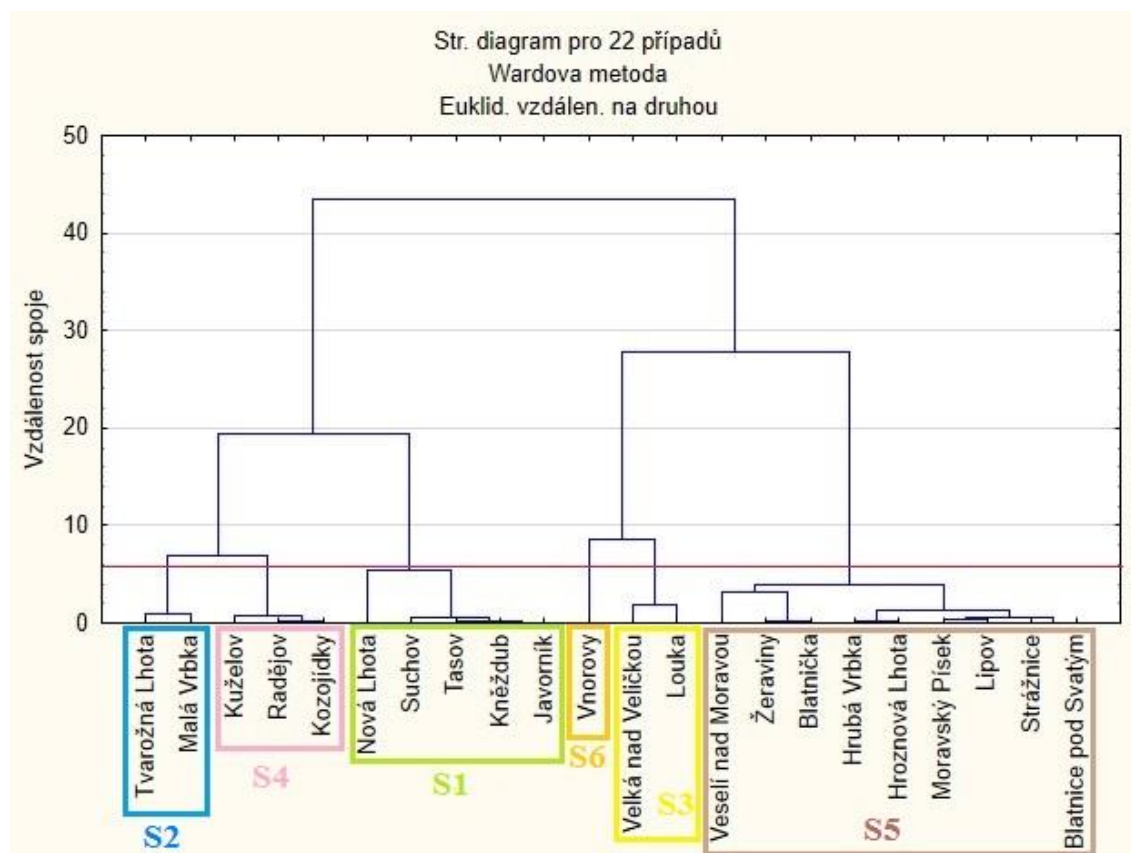
	MN	MDN	MZ	MEA	UCH/PM
Míra nezaměstnanosti (MZ)	1,0000	0,5667	-0,5439	-0,2019	-0,0433
Míra dlouhodobé nezaměstnanosti (MDN)	0,5667	1,0000	0,0111	0,2750	-0,0636
Míra zaměstnanosti (MZ)	-0,5439	0,0111	1,0000	0,8933	0,1812
Míra ekonomické aktivity (MEA)	-0,2019	0,2750	0,8933	1,0000	0,1482
Počet uchazečů/1 volné pracovní místo (UCH/PM)	-0,0433	-0,0636	0,1812	0,1482	1,0000

Zdroj: vlastní zpracování v programu STATISTICA

Dalším krokem bylo provedení samotné shlukové analýzy pro rok 2001 a 2011, která analyzovala pouze ukazatele míra nezaměstnanosti, míra ekonomické aktivity a počet uchazečů na jedno volné pracovní místo. Do analýzy vstupovalo 22 případů (22 obcí ORP) a 3 proměnné (míra nezaměstnanosti, míra ekonomické aktivity a počet uchazečů na jedno volné pracovní místo). Jelikož byla data v různých měrných jednotkách (v procentech a v absolutních číslech), bylo provedeno jejich normování, aby bylo dosaženo obdobné úrovně a variability. Dále bylo v analýze pracováno s těmito standardizovanými daty. Za metodu vzdáleností mezi proměnnými byl zvolen čtverec euklidovské vzdálenosti a pravidlo slučování bylo založeno na Wardově metodě, která vychází z minimálního součtu čtverců vzdáleností.

6.1 Analýza trhu práce v roce 2001

Vstupní data pro shlukovou analýzu v roce 2001 jsou uvedena v příloze 2, normovaná data poté v příloze 3. Na obr. 17 lze vidět dendrogram, který zaznamenává průběh shlukování obcí. Jako ideální se jevílo rozčlenění obcí do šesti shluků.



Obr. 17: Dendrogram postupu shlukování obcí ORP Veselí nad Moravou v roce 2001

(zdroj: vlastní zpracování v programu STATISTICA)

Tab. 6 pak zobrazuje přehled vytvořených shluků. Na základě spojení obcí a získaných dat byly shluky přiřazeny do kategorií – velmi slabý, středně slabý, slabý, středně silný, silný a velmi silný shluk obcí.

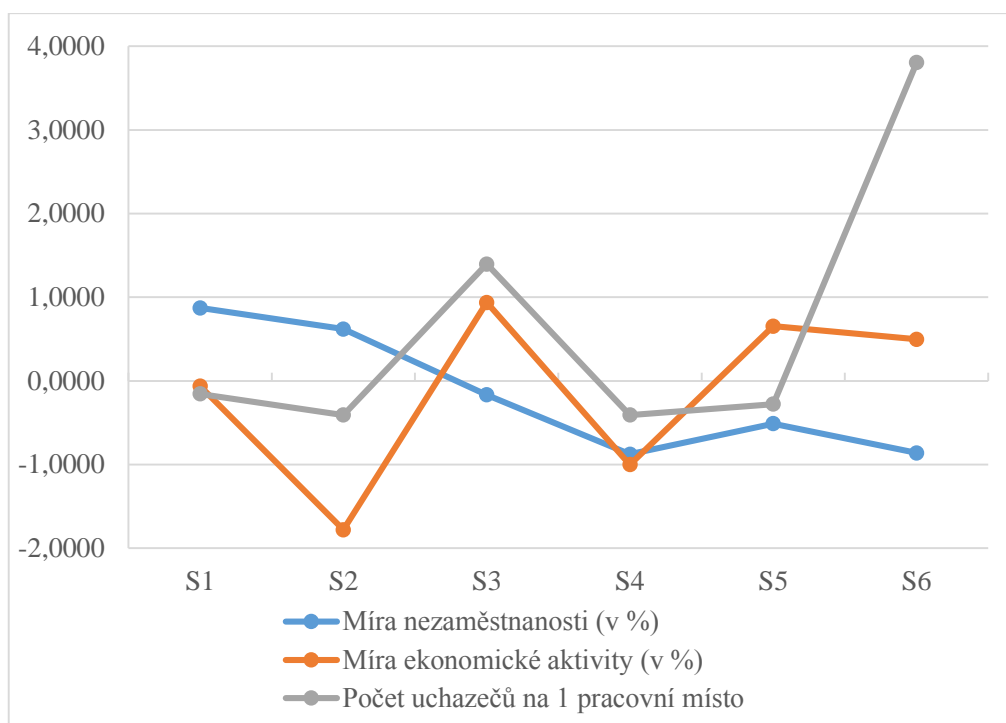
Tab. 6: Přehled vytvořených shluků, spadajících obcí a kategorií shluků obcí v roce 2001

Označení shluku	Počet obcí	Obce shluku	Kategorie shluku
S1	5	Javorník, Kněždub, Nová Lhota, Suchov, Tasov	velmi slabý
S2	2	Malá Vrbka, Tvarožná Lhota	středně slabý
S3	2	Louka, Velká nad Veličkou	slabý
S4	3	Kozojídky, Kuželov, Radějov	středně silný
S5	9	Blatnice pod Svatým Antonínkem, Blatnička, Hroznová Lhota, Hrubá Vrbka, Lipov, Moravský Písek, Strážnice, Veselí nad Moravou, Žeraviny	silný
S6	1	Vnorovy	velmi silný

Zdroj: vlastní zpracování

Z hlediska podobnosti je nejbližší dvojicí obec Javorník a Kněždub, které vykazovaly téměř stejné hodnoty ukazatelů a obec Blatnice a město Strážnice. Nejvíce homogenním shlukem se jeví shluk S6 s obcemi Malá Vrbka a Tvarožná Lhota. Na druhou stranu nejméně homogenní, tedy nejvíce heterogenní, je shluk S5, který vznikl spojením tří shluků téměř v posledních krocích shlukování. V souboru se vyskytují dva shluky, které tvoří pouze 2 obce a jeden shluk s jednou obcí.

Průměrné hodnoty normovaných proměnných za jednotlivé shluky jsou zobrazeny na obr. 18, průměrné hodnoty za vstupní proměnné v příloze 3.



Obr. 18: Průměrné hodnoty normovaných proměnných pro shluky obcí v roce 2001
(zdroj: vlastní zpracování)

Shluk S1 byl označen jako nejslabší shluk. Součástí tohoto shluku jsou menší obce nacházející se na západě a středu ORP. Shluk vykazuje nejvyšší průměrnou nezaměstnanost, která je přes 20 %. Míra ekonomické aktivity je podprůměrná, okolo 55 %. Na území se v tomto roce nevyskytovaly žádné nové pracovní příležitosti, přestože uchazečů o zaměstnání bylo mnoho.

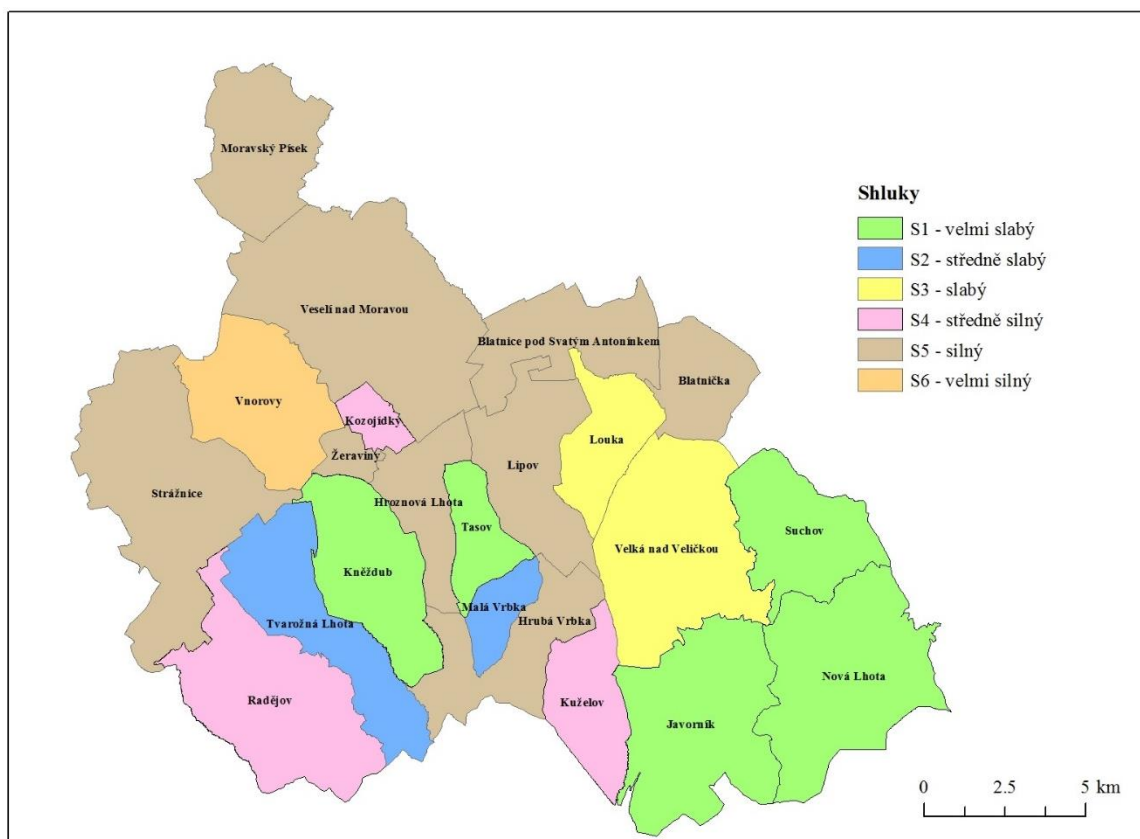
Středně slabým shlukem byl shluk S2, který zahrnoval pouze dvě obce. Míra nezaměstnanosti byla v rámci ORP nadprůměrná, okolo 17 %. Zároveň zde byla zaznamenána nejnižší ekonomická aktivita a v obcích nebyla vytvořena nová pracovní místa pro nezaměstnané.

Součástí slabého shluku S3 jsou dvě sousední obce. Jednou z nich je Velká nad Veličkou, která je třetím největším městem ORP. Míra nezaměstnanosti zde dosáhla téměř 14 % a ekonomická aktivita byla mírně nad průměrem ORP. V obci však bylo vytvořeno několik nových pracovních pozic.

Shluk S4 sdružuje tři obce a byl označen jako středně silný. Míra nezaměstnanosti v těchto obcích byla téměř dvakrát nižší než v nejslabším shluku. Míra ekonomické aktivity byla podprůměrná a nedošlo k vytvoření pracovních míst.

Nejvíce obcí obsahuje shluk S5, který je shlukem silným. Součástí shluku jsou dvě největší obce ORP a převážná část obcí s vyšším počtem obyvatel. Výjimkou je však obec Žeraviny, která je druhou nejmenší obcí. Z prostorového hlediska se jedná o obce severní a střední části ORP, pouze město Strážnice se nachází na západě. Obce vykazovaly podprůměrnou míru nezaměstnanosti, mírně nadprůměrnou míru ekonomické aktivity. Bylo zde také vytvořeno několik pracovních příležitostí.

Nejsilnějším shlukem byl shledán shluk S6, jehož součástí je pouze obec Vnorovy. Tato obec vykázala velmi nízkou míru nezaměstnanosti, necelých 11 % a byla zde vysoká míra ekonomické aktivity. Příznivé bylo také vytvoření pracovních pozic na malé množství uchazečů. Územní rozložení shluků je zobrazeno na obr. 19.

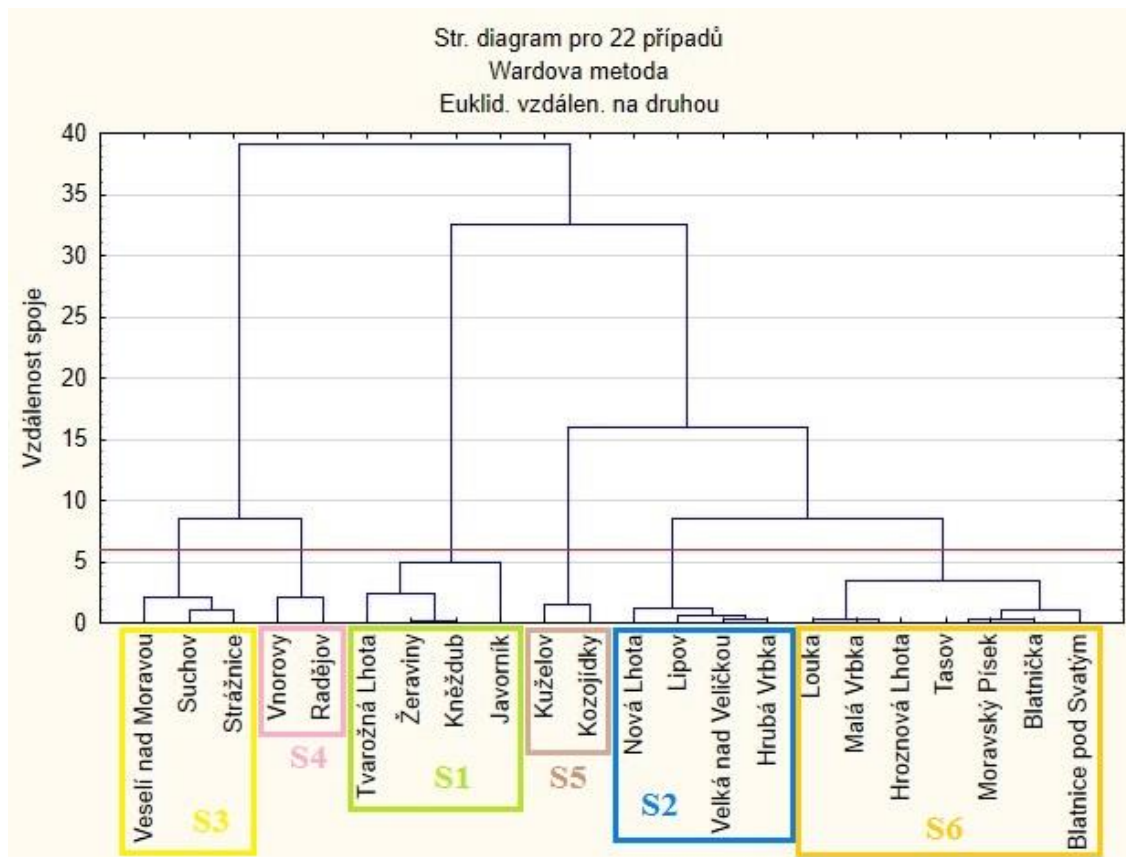


Obr. 19: Shluky obcí ORP Veselí nad Moravou v roce 2001

(zdroj: vlastní zpracování dle ArcČR 500, 2014)

6.2 Analýza trhu práce v roce 2011

Vstupní data pro shlukovou analýzu v roce 2011 jsou uvedena v příloze 4, normovaná data poté v příloze 5. Na obr. 20 je zobrazen dendrogram se shluky obcí.



Obr. 20: Dendrogram postupu shlukování obcí ORP Veselí nad Moravou v roce 2001

(zdroj: vlastní zpracování v programu STATISTICA)

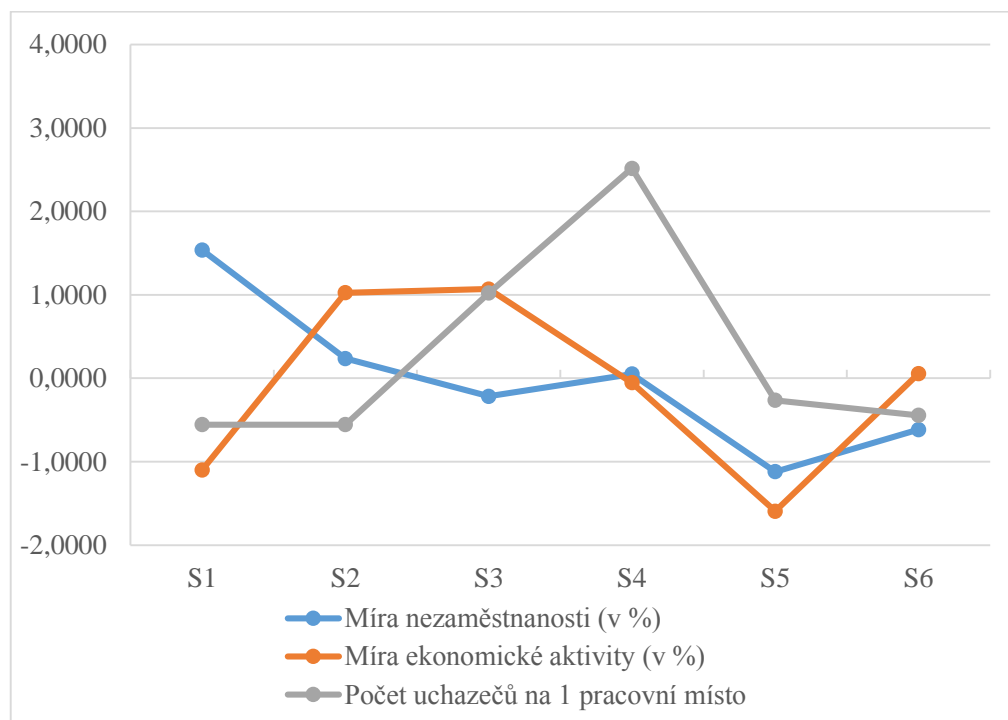
Přehled vytvořených shluků je zobrazen v tab. 7. Obce byly stejně jako na základě dat z roku 2001 rozděleny do totožného počtu shluků, tedy šesti.

Tab. 7: Přehled vytvořených shluků, spadajících obcí a kategorií shluků obcí v roce 2011

Označení shluku	Počet obcí	Obce shluku	Kategorie shluku
S1	4	Javorník, Kněždub, Tvarožná Lhota, Žeraviny	velmi slabý
S2	4	Hrubá Vrbka, Lipov, Nová Lhota, Velká nad Veličkou	středně slabý
S3	3	Strážnice, Suchov, Veselí nad Moravou	slabý
S4	2	Radějov, Vnorovy	středně silný
S5	2	Kozojídky, Kuželov	silný
S6	7	Blatnice pod Sv. Ant., Blatnička, Hroznová Lhota, Louka, Malá Vrbka, Moravský Písek, Tasov	velmi silný

Zdroj: vlastní zpracování

Z hlediska podobnosti je nejbližší dvojicí obec Hroznová Lhota a Malá Vrbka a obec Moravský Písek a Tasov. Nejvíce homogenním shlukem se jeví shluk S5 a nejvíce heterogenním je shluk S6. Na obr. 22 jsou zobrazeny průměrné hodnoty normovaných proměnných za jednotlivé shluky obcí, průměrné hodnoty vstupních ukazatelů jsou poté uvedeny v příloze 6.



Obr. 21: Průměrné hodnoty normovaných proměnných za shluky obcí v roce 2011
(Zdroj: vlastní zpracování)

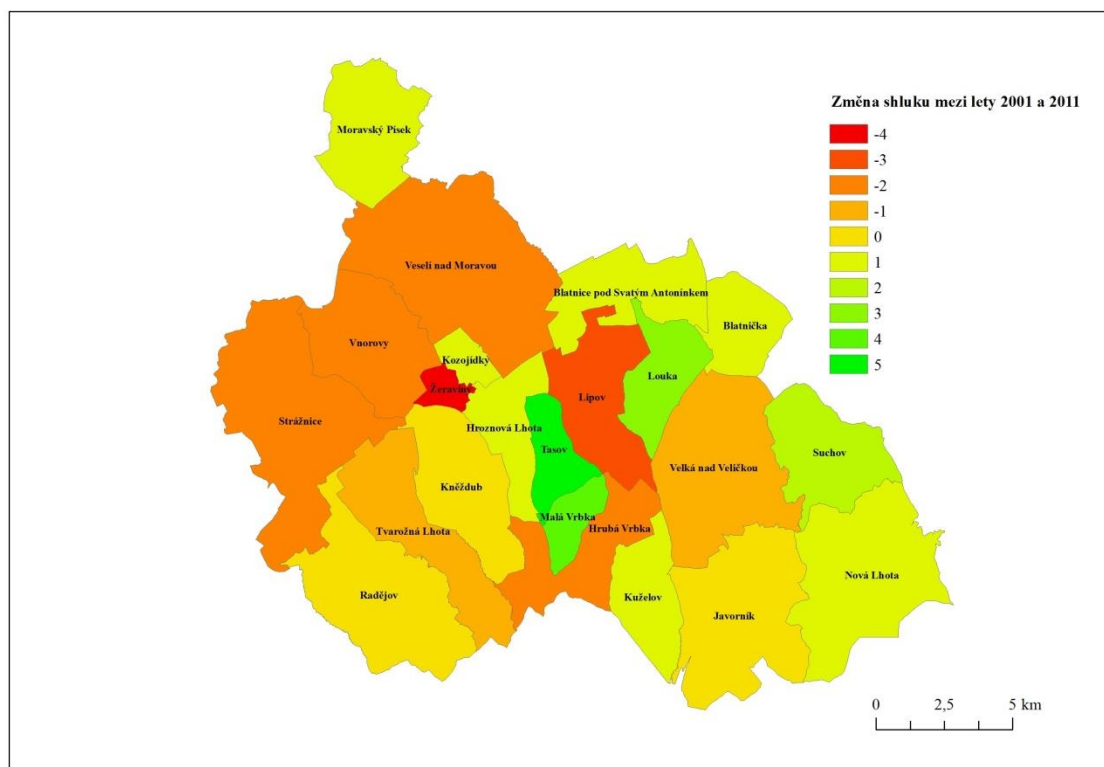
Shluk S1 je shlukem nejslabším, jehož součástí byly převážně menší obce ORP. Byla zde zaznamenána vysoká míra nezaměstnanosti, a to 18,2 %. Ekonomická aktivita byla nízká a nedošlo k vytvoření žádných pracovních pozic pro nezaměstnané.

Středně slabým shlukem byl označen shluk S2 s mírou nezaměstnanosti téměř 15 %. Ekonomická aktivita obyvatel byla nad průměrem ORP, dosáhla více než 60 %. Také na tomto území nebyla vytvořena žádná nová pracovní místa.

Shluk S3 byl shlukem slabým a sdružoval největší sídla ORP Strážnici a Veselí nad Moravou a obec Suchov. Zde míra nezaměstnanosti dosáhla 14,2 % a míra ekonomické aktivity byla pod průměrem ORP. Na tomto území však došlo k vytvoření nových pracovních příležitostí a to zejména díky Železárnám Veselí, které začaly opět nabírat nové pracovníky.

6.3 Srovnání shluků v letech 2001 a 2011

Na obr. 23 jsou zobrazeny změny v zařazení do shluků v roce 2001 a 2011.



Obr. 23: Změny v pořadí shluků obcí mezi lety 2001 a 2011

(zdroj: vlastní zpracování)

K největší změně došlo u obce Tasov, která v roce 2001 spadala do velmi slabého shluku obcí a v roce 2011 do kategorie velmi silného sluku. Tato obec patří mezi nejmenší obce ORP Veselí nad Moravou. V průběhu 10 let došlo v obci ke snížení nezaměstnanosti o téměř 6 p.b. Důvodem může být příznivá demografická situace obce a vyšší vzdělanost. Vzhledem k malému počtu ekonomických subjektů na území obce byli obyvatelé obce nuceni vyjíždět za prací a vyjíždka se oproti roku 2001 zvýšila. Pracující tak využívali pracovních příležitostí především v okolí obce, a to i do největších podniků ORP, u nichž byla situace v roce 2011 již stabilní.

Ke zlepšení došlo také v sousední obci Malá Vrbka, která se z původního středně slabého shluku dostala do shluku nejsilnějšího. Zde byl rovněž zaznamenán velký pokles míry nezaměstnanosti a růst míry ekonomické aktivity.

Obdobně jako výše zmíněné obce, také obec Louka zaznamenala ve sledovaném desetiletí zlepšení stavu na trhu práce.

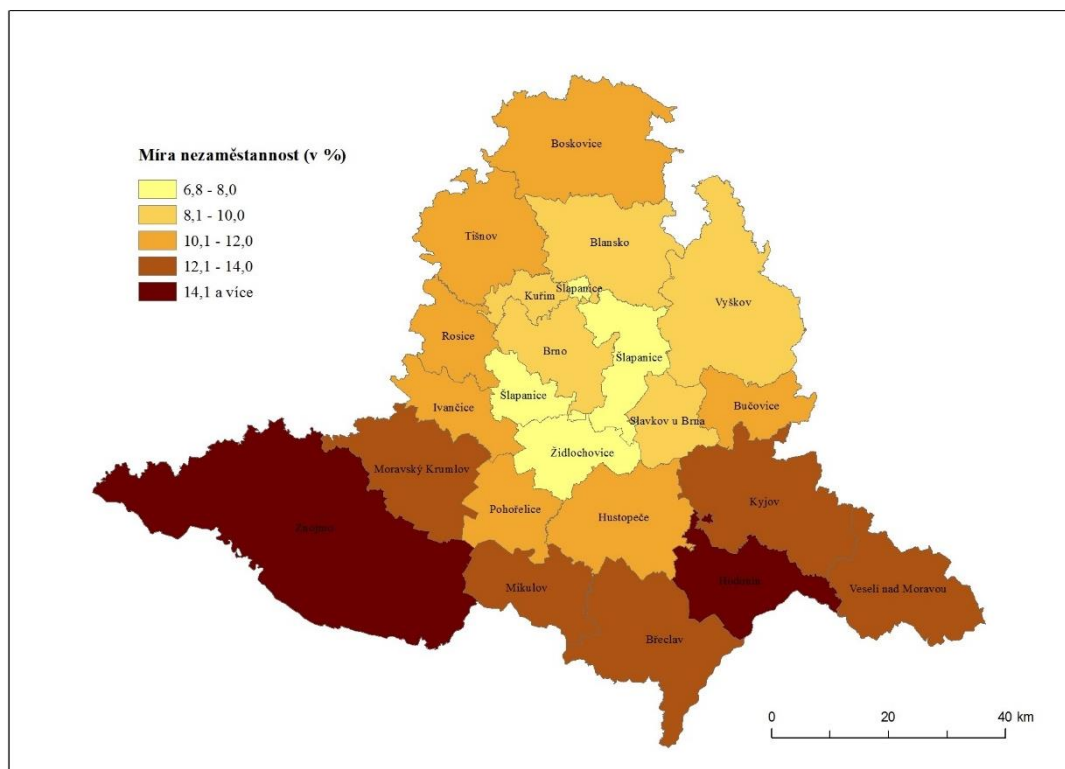
Naopak k největšímu propadu došlo v obci Žeraviny. Míra nezaměstnanosti vzrostla o více než 5 p.b. a míra ekonomické aktivity poklesla o téměř 10 p.b. Důvodem je nepřiměřená kvalifikace ekonomicky aktivních této obce vzhledem ke struktuře nabízených pracovních míst v regionu a také nedostatečná tvorba pracovních míst na území samotné obce.

Nepříznivě se trh práce vyvíjel také v obci Lipov, kde došlo k výraznému růstu míry nezaměstnanosti. Obec byla v roce 2001 zařazena do středně silného sluku a v roce 2011 se dostala do shluku středně slabého. Míra ekonomické aktivity stagnovala a došlo k poklesu počtu nových pracovních míst na území obce.

Obdobné hodnoty ukazatelů v obou sledovaných letech byly zaznamenány v obcích Javorník, Kněždub a Radějov, které spadaly do stejných kategorií shluků.

7 SHRUTÍ A DOPORUČENÍ

ORP Veselí nad Moravou se dlouhodobě potýká s vyšší mírou nezaměstnanosti a s celkově nepříznivou situací na trhu práce. To je také zřejmé z obr. 24, kde je zobrazena míra nezaměstnanosti v jednotlivých ORP Jihomoravského kraje.



Obr. 24: Míra nezaměstnanosti v ORP Jihomoravského kraje v roce 2011

(zdroj: ČSÚ, vlastní zpracování dle ArcČR 500, 2014)

Na konci roku 2011 byla v ORP Veselí nad Moravou míra nezaměstnanosti 13,4 %. S touto hodnotou tak patřila mezi ORP s nejvyšší nezaměstnaností v kraji.

Přínosem pro region by bylo vybudování nového silničního obchvatu, který by procházel územím a spojil by jej s již vybudovanou silnicí vedoucí z Olomouce přes Otrokovice. Tímto by došlo k většímu zpřístupnění regionu, byl by usnadněn přesun pracovní síly a také zásobování a odbyt firem.

Problémem ORP je také nižší počet ekonomických subjektů, převážně pak firem s vyšším počtem zaměstnanců. Řešením by mohlo být přilákání firem pomocí investičních pobídek, které jsou jednou z forem aktivní politiky zaměstnanosti.

Ke zlepšení situace by také mohla přispět rekvalifikace uchazečů se zaměřením na rizikové skupiny na trhu práce, především pak dlouhodobě nezaměstnané, osoby s nízkou kvalifikací či absolventy škol. K řešení mohou také přispět veřejně prospěšné práce v obcích. Jedná se o časově omezené práce, které vedou k získání či udržení pracovních návyků. Tito pracovníci provádějí především úklid a údržbu veřejných prostor ve prospěch obcí.

Další možností vedoucí ke zlepšení nezaměstnanosti je zapojení uchazečů o zaměstnání do projektů Evropského sociálního fondu. Z programového období 2007–2013 lze ještě využít projekt Stáže pro mladé zájemce o zaměstnání 2, Odborné praxe pro mladé do 30 let v Jihomoravském kraji či projekt Cesta na trh práce.

Problémem regionu je také špatná demografická situace a stárnutí populace. To má za následek zvyšování počtu starších osob, které nejsou ekonomicky aktivní. Řešením by mohla být opatření, která by vedla k přílivu osob do ORP, převážně pak mladých, kteří by se zde usadili a založili by rodiny. Mohlo by se jednat například o vytvoření zázemí pro výstavbu nových rodinných domů. Obce však také zaznamenávají migrační odliv obyvatelstva. Je proto důležité vytvářet a udržovat kvalitní podmínky života v obci také pro stávající obyvatele.

8 ZÁVĚR

Diplomová práce se zabývala analýzou ukazatelů trhu práce v ORP Veselí nad Moravou v období 2001 až 2011. Vybrané ukazatele vycházely z Výběrového šetření pracovních sil a jednalo se o míru nezaměstnanosti, míru dlouhodobé nezaměstnanosti, míru zaměstnanosti, míru ekonomické aktivity a počet uchazečů na jedno volné pracovní místo. Na základě analýzy hlavních komponent do shlukové analýzy vstoupily ukazatele míra nezaměstnanosti, míra ekonomické aktivity a počet ekonomických subjektů na jedno volné pracovní místo. Shlukovou analýzou byly obce rozčleněny do jednotlivých shluků.

Téma nezaměstnanosti a trhu práce obecně je v současné době diskutovaným tématem a jeho důležitost nelze opomíjet. ORP Veselí nad Moravou je dlouhodobě zasažena nepříznivou situací na trhu práce a je tedy vhodným regionem pro zkoumání této problematiky.

Úvodní část práce se zabývala pojmy uvozující téma práce. Následovala charakteristika území ORP, a to jak z hlediska fyzicko-geografického tak demografického.

Stěžejní část práce se zabývá trhem práce ORP jako celku. Zabývala se ekonomickými subjekty a uvedla největší zaměstnavatele regionu, byla popsána intenzita vyjížděky za prací, zaměstnanost, nezaměstnanost a její důvody a také volná pracovní místa. Na základě vybraných ukazatelů bylo poté 22 obcí ORP rozčleněno do shluků na velmi slabý, středně slabý, slabý, středně silný, silný a velmi silný shluk obcí. Obecně lze říci, že do nejslabšího shluku byly zařazeny takové obce, které vykazovaly vysokou míru nezaměstnanosti, nízkou míru ekonomické aktivity a kde nedošlo k vytvoření pracovních míst. U nejsilnějšího shluku tomu bylo naopak. V roce 2001 nejvíce obcí (devět) spadalo do středně silného shluku a v roce 2011 do shluku velmi silného (sedm obcí). Nejlepší situace byla v roce 2001 v obci Vnorovy, kde byla míra nezaměstnanosti 10,8 %, míra ekonomické aktivity téměř 58 % a došlo k vytvoření pracovních míst. V roce 2011 bylo do nejsilnějšího shluku začleněno sedm obcí. Průměrná míra nezaměstnanosti byla 12,4 %, míra ekonomické aktivity 56,1 % a na jedno volné pracovní místo připadali dva uchazeči.

Celkově lze konstatovat, že v průběhu 10 sledovaných let situace na trhu práce v ORP Veselí nad Moravou kolísala. Na konci období, tedy v roce 2011, došlo k mírnému poklesu míry nezaměstnanosti pod 14 %, míra dlouhodobé nezaměstnanosti udržovala svou hodnotu pod 5 %. Nejvyšší nezaměstnanost byla v obcích Javorník a Tvarožná Lhota, nejnižší pak v Kuželově a Louce. Největším zaměstnavatelem ORP byla společnost Železářny Veselí a KORDÁRNA Plus a.s., které ve sledovaných letech významně ovlivňovaly regionální trh práce. Na úřadu práce bylo evidováno více než 2 700 uchazečů, registrováno 67 volných pracovních míst, na jednoho volné pracovní místo tedy připadalo 41 uchazečů.

V závěru práce byla navržena doporučení k řešení situace. Byly zde zmíněny investiční pobídky firmám, vyšší míra poskytování rekvalifikací se zaměřením na ohrožené skupiny a zapojení uchazečů o práci do projektů na podporu zaměstnanosti. V neposlední řadě byla také řešena nepříznivá demografická situace regionu a nutnost přilákat nové obyvatele a také zamezit migraci obyvatel z ORP.

9 SEZNAM POUŽITÝCH ZDROJŮ

Literární zdroje

BRČÁK, Josef, Bohuslav SEKERKA a Roman SVOBODA. *Mikroekonomie: teorie a praxe*. Plzeň: Vydavatelství a nakladatelství Aleš Čeněk, 2013, 283 s. ISBN 978-80-7380-453-4.

BROŽOVÁ, Dagmar. *Společenské souvislosti trhu práce*. Praha: Sociologické nakladatelství, 2003, 140 s. ISBN 80-864-2916-4.

DEMEK, Jaromír et al. *Zeměpisný lexikon ČR: Hory a nížiny*. Vyd. 2. Editor Jaromír Demek, Peter Mackovčín. Brno: AOPK ČR, 2006, 580 s. ISBN 80-860-6499-9.

GIDDENS, Anthony. *Sociologie*. Praha: Argo, 1999, 594 s. ISBN 80-720-3124-4.

HEBÁK, Petr. *Vícerozměrné statistické metody*. 2., dopl. vyd. Praha: Informatorium, 2007, 271 s. ISBN 978-807-3330-019.

HRABÁNKOVÁ, Magdalena. *Rozvoj lidských zdrojů ve venkovském prostoru České republiky: monografie 2007*. Praha: MJF, 2007, 191 s. ISBN 978-80-86284-66-8.

JUREČKA, Václav. *Mikroekonomie*. 2., aktualiz. vyd. Praha: Grada, 2013, 366 s. ISBN 978-80-247-4385-1.

KACZOR, Pavel. *Trh práce, pracovní migrace a politika zaměstnanosti ČR po roce 2011*. Praha: Oeconomica, 2013, 242 s. ISBN 978-802-4519-302.

KEŘKOVSKÝ, Miloslav a Jiří LUŇÁČEK. *Úvod do mikroekonomie: s využitím prvků distančního studia*. Praha: C.H. Beck, 2012, xvi, 197 s. ISBN 978-80-7179-365-6.

KREJČÍ, Tomáš. *Globální a regionální aspekty trhu práce*. Brno: Mendelova univerzita v Brně, 2013, 122 s. ISBN 978-80-7375-861-5.

MAREŠ, Petr. *Nezaměstnanost jako sociální problém*. Vyd. 3., upr. Praha: Sociologické nakladatelství, 2002, 172 s. ISBN 80-864-2908-3.

MINAŘÍK, Bohumil, Jana BORŮVKOVÁ a Miloš VYSTRČIL. *Analýzy v regionálním rozvoji*. 1. vyd. Praha: Professional Publishing, 2013, 234 s. ISBN 978-80-7431-129-1.

ŘEZANKOVÁ, Hana, Dušan HÚSEK a Václav SNÁŠEL. *Shluková analýza dat. 2.*, rozš. vyd. Praha: Professional Publishing, 2009, 218 s. ISBN 978-80-86946-81-8.

ŠAFRÁNEK, Ladislav. *Nezaměstnanost: jak ji neznáme a jak jí čelit*. Praha: Orego, 2011, 118 s. ISBN 978-808-7528-037.

VÁCLAVÍKOVÁ, Anna, Helena KOLIBOVÁ a Alena KUBICOVÁ. *Problematika trhu práce a politiky zaměstnanosti*. Opava: Optys, 2009, 149 s. ISBN 978-808-5819-762.

WINKLER, Jiří a Martin ŽIŽLAVSKÝ. *Český trh práce a Evropská strategie zaměstnanosti*. Brno: Masarykova univerzita, Fakulta sociálních studií, 2004, 241 s. ISBN 80-210-3565-X

Legislativní zdroje

Vyhláška č. 388/2002 Sb., o stanovení správních obvodů obcí s pověřeným obecním úřadem a správních obvodů obcí s rozšířenou působností.

Zákon č. 314/2002 Sb., o stanovení obcí s pověřeným obecním úřadem a stanovení obcí s rozšířenou působností.

Zákon č. 435/2004 Sb., o zaměstnanosti.

Internetové zdroje

ArcČR 500. ARCDATA PRAHA [online]. 2014 [cit. 2015-04-20]. Dostupné z: <http://www.arcdata.cz/produkty-a-sluzby/geograficka-data/arccr-500/>

ARES: Ekonomické subjekty [online]. 2015 [cit. 2015-04-20]. Dostupné z: http://www.info.mfcr.cz/ares/ares_es.html.cz

ČERNÁ, Zuzana. Veselské železárny propustí dalších třiapadesát lidí. *Hodonínský deník* [online]. 2009 [cit. 2015-04-20]. Dostupné z: <http://hodoninsky.denik.cz/podnikani/zelezarny-z-group-propusti-dalsi-zamestnance.html>

ČERNÁ, Zuzana a Jana RYBOVÁ. Krize na Horňácku: Kordárna má finanční potíže. *Hodonínský deník* [online]. 2009 [cit. 2015-04-20]. Dostupné z: <http://hodoninsky.denik.cz/podnikani/kordarna-ma-potize20090504.html>

FRIEDMAN, Milton. The Role of Monetary Policy. *American Economic Review* [online]. 1968, (1) [cit. 2015-04-20]. Dostupné z: <https://www.aeaweb.org/aer/top20/58.1.1-17.pdf>

GaREP, spol. s r.o. Integrovaný plán rozvoje znevýhodněných území JMK. *Portál Jihomoravského kraje* [online]. 2015 [cit. 2015-04-20]. Dostupné z: <http://www.kr-jihomoravsky.cz/Default.aspx?PubID=226437&TypeID=2>

KOLMAN, Petr. Správa na úseku zaměstnanosti. *Ministerstvo vnitra České republiky* [online]. 2008 [cit. 2015-04-19]. Dostupné z: <http://www.mvcr.cz/clanek/sprava-na-useku-zamestnanosti.aspx>

Mapy: Prohlížení. *Národní geoportál INSPIRE* [online]. 2015 [cit. 2015-03-12]. Dostupné z: <http://geoportal.gov.cz/web/guest/map>

Městský úřad Veselí nad Moravou. Územně analytické podklady ORP Veselí nad Moravou - aktualizace 2014. *Veselí nad Moravou* [online]. 2014 [cit. 2015-04-20]. Dostupné z: <http://www.veseli-nad-moravou.cz/uzemne-analyticke-podklady-orp-veseli-nad-moravou-aktualizace-2014/d-597205>

Míra registrované nezaměstnanosti (stav k 31.12.). *Český statistický úřad* [online]. 2014a [cit. 2015-04-19]. Dostupné z: <https://www.czso.cz/csu/czso/ceska-republika-v-cislech-od-roku-1989-wau52m1y38>

Sčítání lidu, domů a bytů 2001: Okres: Hodonín. *Český statistický úřad* [online]. 2005 [cit. 2015-05-21]. Dostupné z: <https://www.czso.cz/staticke/sldb/sldb2001.nsf/okresy/cz0625>

Souhrnné přehledy o půdním fondu z údajů katastru nemovitostí České republiky. *Český úřad zeměměřický a katastrální* [online]. 2014 [cit. 2015-04-21]. Dostupné z: http://www.cuzk.cz/Periodika-a-publikace/Statisticke-udaje/Souhrne-prehledy-pudniho-fondu/Rocenka_pudniho_fondu_2014.aspx

ÚŘAD PRÁCE V HODONÍNĚ. *Prostorová analýza: prosinec 2001*. 2002.

ÚŘAD PRÁCE V HODONÍNĚ. *Prostorová analýza: prosinec 2011*. 2012.

Výběrové šetření pracovních sil. 2013. *Český statistický úřad* [online]. [cit. 2015-04-13]. Dostupné z:

http://notes.czso.cz/vykazy/vykazy.nsf/i/vyberove_setreni_pracovnich_sil

Vybrané ukazatele za správní obvod Veselí nad Moravou. *Český statistický úřad* [online]. 2014 [cit. 2015-05-19]. Dostupné z:

https://www.czso.cz/csu/xb/so_orp-veseli_nad_moravou

Vyjíždějící do zaměstnání a škol v obci. *Český statistický úřad: Veřejná databáze: SLDB 2011* [online]. 2013 [cit. 2015-04-21]. Dostupné z:

<http://vdb.czso.cz/sldbvo/#!stranka=podle-tematu&tu=30782&th=&vseuzemi=null&v=&vo=null&void=>

Zaměstnaní podle odvětví ekonomické činnosti a podle velikostních skupin obcí, okresů a správních obvodů ORP. *Český statistický úřad: Veřejná databáze: SLDB 2011* [online]. 2012 [cit. 2015-04-21]. Dostupné z:

<http://vdb.czso.cz/sldbvo/#!stranka=podle-tematu&tu=30713&th=&vseuzemi=null&v=&vo=null&void=>

Zaměstnanost a nezaměstnanost podle výsledků VŠPS - Metodika. 2015. *Český statistický úřad* [online]. [cit. 2015-05-06]. Dostupné z:

http://notes.czso.cz/csu/redakce.nsf/i/zam_vsps

Železárny Veselí by měly doplatit zbývající mzdy. *Hospodářské noviny* [online]. 2003 [cit. 2015-04-20]. Dostupné z: <http://archiv.ihned.cz/c1-13758040-zelezarny-veseli-by-mely-doplatit-zbyvajici-mzdy>

10 SEZNAM OBRÁZKŮ

- Obr. 1:** Schéma trhu práce
- Obr. 2:** Křivka nabídky práce
- Obr. 3:** Křivka poptávky po práci
- Obr. 4:** Rovnováha na trhu práce
- Obr. 5:** Rozdělení obyvatelstva podle ekonomické aktivity
- Obr. 6:** Členění státní politiky zaměstnanosti
- Obr. 7:** Vývoj nezaměstnanosti v ČR v letech 1990–2012
- Obr. 8:** Poloha ORP Veselí nad Moravou v Jihomoravském kraji
- Obr. 9:** Obce ORP Veselí nad Moravou dle velikostních skupin
- Obr. 10:** Meziroční změny počtu obyvatel v ORP Veselí nad Moravou v letech 2001–2013
- Obr. 11:** Vzdělanostní struktura obyvatelstva staršího 15 let v ORP Veselí nad Moravou v letech 2001 a 2011
- Obr. 12:** Zaměstnanost v sektorech v ORP Veselí nad Moravou v roce 2011
- Obr. 13:** Vyjížďka za prací v ORP Veselí nad Moravou v roce 2011
- Obr. 14:** Míra nezaměstnanosti a míra dlouhodobé nezaměstnanosti v ORP Veselí nad Moravou v letech 2001–2011
- Obr. 15:** Míra nezaměstnanosti v obcích ORP Veselí nad Moravou v roce 2011
- Obr. 16:** Volná pracovní místa, evidovaní uchazeči o zaměstnání a počet uchazečů na 1 volné pracovní místo v ORP Veselí nad Moravou v letech 2001 – 2011
- Obr. 17:** Dendrogram postupu shlukování obcí ORP Veselí nad Moravou v roce 2001
- Obr. 18:** Průměrné hodnoty normovaných proměnných pro shluky obcí v roce 2001
- Obr. 19:** Shluky obcí ORP Veselí nad Moravou v roce 2001
- Obr. 20:** Dendrogram postupu shlukování obcí ORP Veselí nad Moravou v roce 2001
- Obr. 21:** Průměrné hodnoty normovaných proměnných za shluky obcí v roce 2011
- Obr. 22:** Shluky obcí ORP Veselí nad Moravou v roce 2011
- Obr. 23:** Změny v pořadí shluků obcí mezi lety 2001 a 2011
- Obr. 24:** Míra nezaměstnanosti v ORP Jihomoravského kraje v roce 2011

11 SEZNAM TABULEK

Tab. 1: Velikostní skupiny obcí v ORP Veselí nad Moravou k 31. 12. 2013

Tab. 2: Podíl druhů pozemků v ORP Veselí nad Moravou, v okrese Hodonín a Jihomoravském kraji k 31. 12. 2013

Tab. 3: Počet obyvatel celkem a podle pohlaví v ORP Veselí nad Moravou v letech 2001–2013

Tab. 4: Korelační matice pro ukazatele za obce v roce 2001

Tab. 5: Korelační matice pro ukazatele za obce v roce 2011

Tab. 6: Přehled vytvořených shluků, spadajících obcí a kategorií shluků obcí v roce 2001

Tab. 7: Přehled vytvořených shluků, spadajících obcí a kategorií shluků obcí v roce 2011

12 SEZNAM PŘÍLOH

Příloha 1: Deset největších zaměstnavatelů ORP Veselí nad Moravou

Příloha 2: Vstupní data pro shlukovou analýzu obcí ORP v roce 2001

Příloha 3: Normované hodnoty ukazatelů v obcích ORP Veselí nad Moravou v roce 2001

Příloha 4: Průměrné hodnoty proměnných za shluky obcí v roce 2001

Příloha 5: Vstupní data pro shlukovou analýzu obcí ORP v roce 2011

Příloha 6: Normované hodnoty ukazatelů v obcích ORP Veselí nad Moravou v roce 2011

Příloha 7: Průměrné hodnoty proměnných za shluky obcí v roce 2011

Příloha 1: Deset největších zaměstnavatelů ORP Veselí nad Moravou

Firma	Sídlo	Odvětví činnosti (NACE)	Počet zaměstnanců
Z-Group Steel Holding, a.s.	Veselí nad Moravou	Výroba ocelových trub, trubek, dutých profilů a souvisejících potrubních tvarovek	500 - 999
KORDÁRNA Plus a.s.	Velká nad Veličkou	Výroba ostatních technických a průmyslových textilií	500 - 999
interStroj, a.s.	Veselí nad Moravou	Opravy strojů	200 - 249
Siempelkamp CZ s.r.o.	Blatnice pod Sv. Ant.	Výroba ostatních obráběcích strojů	100 - 199
2G-spol. s r.o. - Přikrývky a polštáře	Lipov	Výroba konfekčních textilních výrobků, kromě oděvů	100 - 199
VHS plus, Vodohospodářské stavby, s.r.o.	Veselí nad Moravou	Výstavba inženýrských sítí	100 - 199
Vodohospodářské stavby Javorník-CZ s.r.o.	Veselí nad Moravou	Výstavba inženýrských sítí	100 - 199
STIVAL AUTOMOTIVE s.r.o.	Veselí nad Moravou	Výroba ostatních dílů a příslušenství pro motorová vozidla	100 - 199
Město VESELÍ NAD MORAVOU	Veselí nad Moravou	Všeobecné činnosti veřejné správy	100 - 199
SEIKO Flowcontrol, spol. s r.o.	Blatnice pod Sv. Ant.	Výroba měřicích, zkušebních a navigačních přístrojů	100 - 199

Zdroj: vlastní zpracování dle ARES, 2015

Příloha 2: Vstupní data pro shlukovou analýzu obcí ORP v roce 2001

	Míra nezaměstnanosti (v %)	Míra ekonomické aktivity (v %)	Počet uchazečů na 1 pracovní místo
Blatnice pod Svatým Antonínkem	13,6	58,2	7
Blatnička	8,0	58,7	4
Hroznová Lhota	15,1	56,6	0
Hrubá Vrbka	13,1	56,4	0
Javorník	19,8	57,0	0
Kněždub	20,0	56,6	0
Kozojídky	10,7	53,0	0
Kuželov	8,9	54,3	0
Lipov	11,5	58,1	21
Louka	15,1	57,5	73
Malá Vrbka	17,2	49,7	0
Moravský Písek	11,8	57,6	0
Nová Lhota	25,5	52,8	0
Radějov	12,6	53,1	0
Strážnice	13,7	58,7	7
Suchov	18,6	54,8	0
Tasov	19,0	56,1	0
Tvarožná Lhota	17,0	52,7	0
Velká nad Veličkou	12,4	61,0	66
Veselí nad Moravou	13,7	62,1	7
Vnorovy	10,8	57,9	162
Žeraviny	10,1	59,1	0

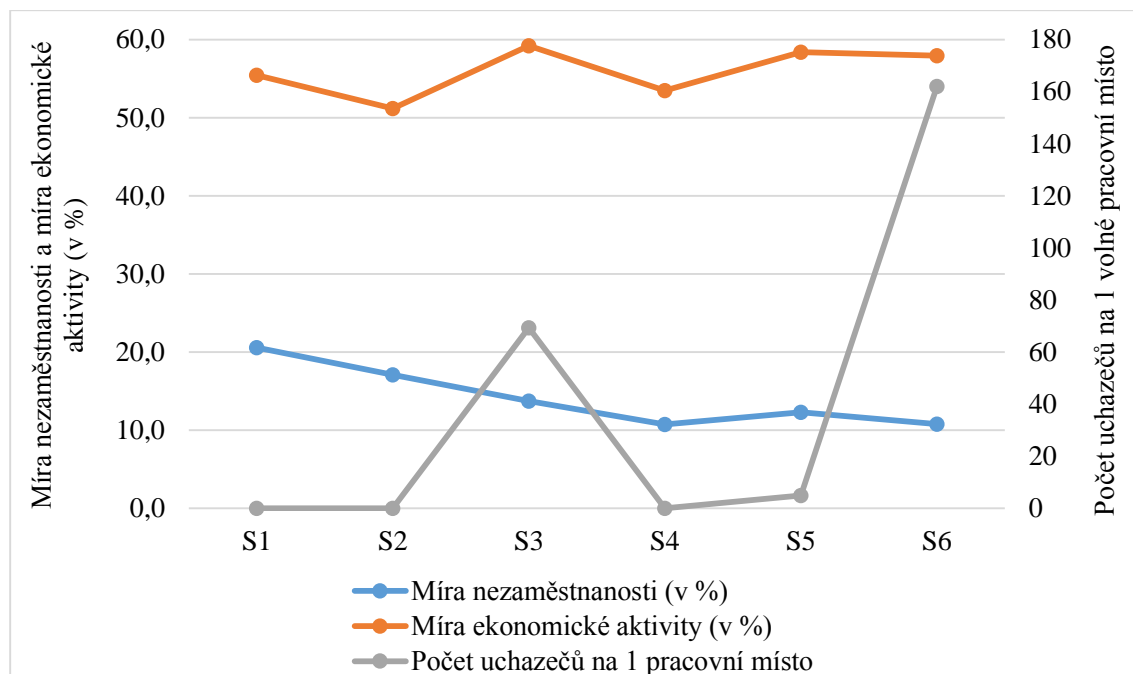
Zdroj: vlastní zpracování dle Úřadu práce v Hodoníně, 2002

Příloha 3: Normované hodnoty ukazatelů v obcích ORP Veselí nad Moravou v roce 2001

	Míra nezaměstnanosti	Míra ekonomické aktivity	Počet uchazečů na 1 pracovní místo
Blatnice pod Svatým Antonínkem	-0,2030	0,5960	-0,2240
Blatnička	-1,5193	0,7502	-0,3151
Hroznová Lhota	0,1496	0,0433	-0,4087
Hrubá Vrbka	-0,3205	-0,0336	-0,4087
Javorník	1,2543	0,1808	-0,4087
Kněždub	1,3013	0,0511	-0,4087
Kozojídky	-0,8847	-1,1579	-0,4087
Kuželov	-1,3077	-0,7186	-0,4087
Lipov	-0,6966	0,5680	0,1246
Louka	0,1496	0,3405	1,4903
Malá Vrbka	0,6432	-2,2730	-0,4087
Moravský Písek	-0,6261	0,3941	-0,4087
Nová Lhota	2,5941	-1,2432	-0,4087
Radějov	-0,4381	-1,1258	-0,4087
Strážnice	-0,1795	0,7618	-0,2248
Suchov	0,9723	-0,5729	-0,4087
Tasov	1,0663	-0,1090	-0,4087
Tvarožná Lhota	0,5962	-1,2863	-0,4087
Velká nad Veličkou	-0,4851	1,5324	1,2995
Veselí nad Moravou	-0,1795	1,9074	-0,2341
Vnorovy	-0,8611	0,4973	3,8055
Žeraviny	-1,0257	0,8972	-0,4087

Zdroj: vlastní zpracování v programu STATISTICA

Příloha 4: Průměrné hodnoty proměnných za shluky obcí v roce 2001



Zdroj: vlastní zpracování

Příloha 5: Vstupní data pro shlukovou analýzu obcí ORP v roce 2011

	Míra nezaměstnanosti (v %)	Míra ekonomické aktivity (v %)	Počet uchazečů na 1 pracovní místo
Blatnice pod Svatým Antonínkem	13,9	55,4	16
Blatnička	13,0	56,7	0
Hroznová Lhota	11,4	56,0	0
Hrubá Vrbka	15,0	60,2	0
Javorník	21,0	54,8	0
Kněždub	16,6	51,4	0
Kozojídky	11,9	47,4	12
Kuželov	10,1	50,8	0
Lipov	13,2	60,3	0
Louka	10,6	58,3	0
Malá Vrbka	10,8	56,4	0
Moravský Písek	13,5	55,6	0
Nová Lhota	15,7	58,0	0
Radějov	15,7	53,9	61
Strážnice	12,5	59,0	35
Suchov	15,2	59,5	41
Tasov	13,3	54,5	0
Tvarožná Lhota	19,3	48,1	0
Velká nad Veličkou	14,7	62,4	0
Veselí nad Moravou	12,6	62,8	21
Vnorovy	12,6	57,4	65
Žeraviny	15,7	50,6	0

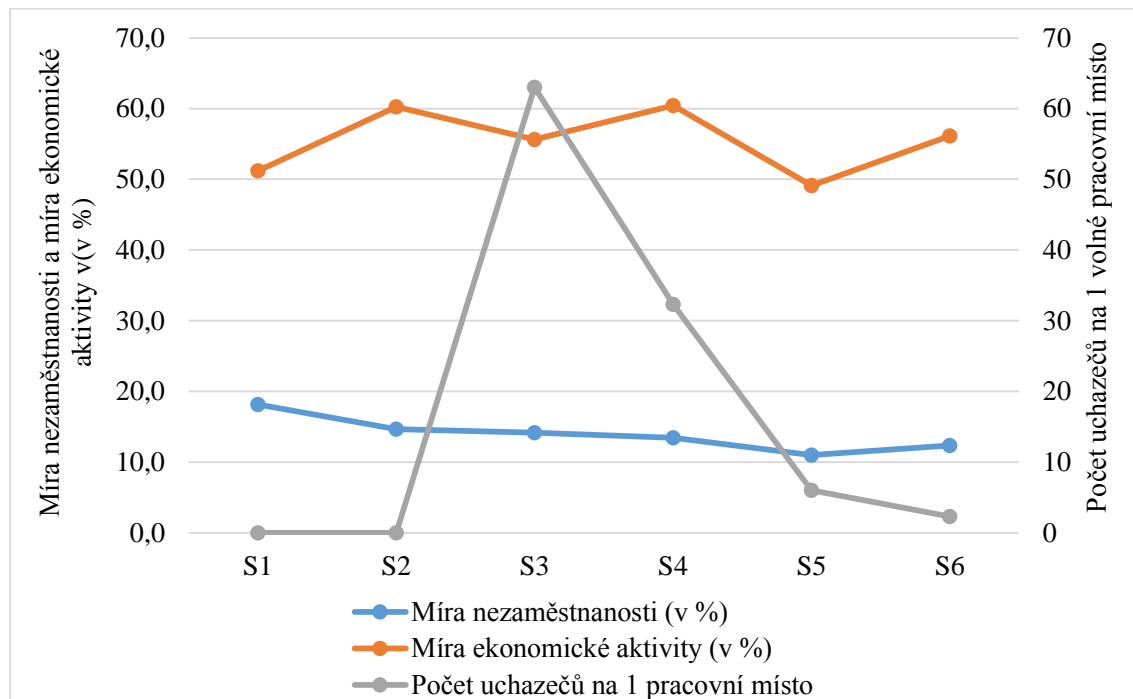
Zdroj: vlastní zpracování dle Úřadu práce v Hodoníně, 2012

Příloha 6: Normované hodnoty ukazatelů v obcích ORP Veselí nad Moravou v roce 2011

	Míra nezaměstnanosti	Míra ekonomické aktivity	Počet uchazečů na 1 pracovní místo
Blatnice pod Svatým Antonínkem	-0,0422	-0,1238	0,2239
Blatnička	-0,3765	0,2027	-0,5564
Hroznová Lhota	-0,9709	0,0296	-0,5564
Hrubá Vrbka	0,3664	1,0277	-0,5564
Javorník	2,5952	-0,2591	-0,5564
Kněždub	0,9608	-1,0614	-0,5564
Kozojídky	-0,7852	-1,9955	0,0288
Kuželov	-1,4538	-1,1938	-0,5564
Lipov	-0,3022	1,0454	-0,5564
Louka	-1,2681	0,5634	-0,5564
Malá Vrbka	-1,1938	0,1134	-0,5564
Moravský Písek	-0,1908	-0,0641	-0,5564
Nová Lhota	0,6264	0,5025	-0,5564
Radějov	0,6264	-0,4716	2,4185
Strážnice	-0,5623	0,7458	1,1505
Suchov	0,4407	0,8450	1,4431
Tasov	-0,2651	-0,3328	-0,5564
Tvarožná Lhota	1,9637	-1,8321	-0,5564
Velká nad Veličkou	0,2550	1,5252	-0,5564
Veselí nad Moravou	-0,5251	1,6190	0,4677
Vnorovy	-0,5251	0,3653	2,6136
Žeraviny	0,6264	-1,2509	-0,5564

Zdroj: vlastní zpracování v programu STATISTICA

Příloha 7: Průměrné hodnoty proměnných za shluky obcí v roce 2011



Zdroj: vlastní zpracování