



Univerzita Palackého v Olomouci
Cyrilometodějská teologická fakulta
Katedra křesťanské výchovy

Sociální pedagogika

PROJEKT ZAHRÁDKY PRO AZYLOVÝ DŮM PRO ŽENY A MATKY S DĚTMI KROMĚŘÍŽ

Bakalářský projekt

Autor: Pavlína Ošciatková
Vedoucí práce: Mgr. Helena Pospíšilová Ph.D.

Olomouc 2017

Prohlašuji, že jsem vypracovala bakalářský projekt samostatně pod vedením Mgr. Heleny Pospíšilové Ph.D.. Ke zpracování projektu jsem použila uvedenou odbornou literaturu, internetové zdroje a metodiku zařízení Azylového domu pro ženy a matky s dětmi Kroměříž.

V Kroměříži dne 1. 6. 2017

.....

Podpis

Děkuji Mgr. Heleně Pospíšilové Ph.D. za metodické vedení mého bakalářského projektu, za cenné rady a podněty. Děkuji mé rodině, přátelům a kolegům za jejich podporu.

Motto:

„Zahrádka není nikdy hotová. V tom směru je zahrádka podobná lidskému světu a všemu lidskému podnikání.“

Karel Čapek

Obsah:

Úvod.....	7
1 Azylový dům pro ženy a matky s dětmi Kroměříž.....	9
1.1 Charakteristika Oblastní charity Kroměříž.....	9
1.2 Charakteristika Azylového domu pro ženy a matky s dětmi Kroměříž	9
1.3 Poslání zařízení	10
1.4 Cíl zařízení	10
1.5 Cílová skupina.....	10
1.5.1 Negativní cílová skupina	11
1.6 Kapacita zařízení	11
1.7 Personální obsazení.....	11
1.7.1 Organizační struktura	12
1.8 Zásady pro poskytovanou službu	13
1.9 Etický kodex.....	13
1.10 Standardy kvality sociálních služeb	14
1.11 Podmínky pobytu v zařízení.....	14
1.11.1 Smlouva a vzájemná spolupráce.....	14
1.11.2 Platba za službu	15
1.11.3 Domácí řád a jeho obsah	15
1.12 Techniky práce na Azylovém domě.....	16
1.13 Metody práce.....	17
1.14 Financování zařízení a sponzoři	18
1.15 Spolupráce s dalšími subjekty, institucemi a zařízeními.....	19
1.16 SWOT analýza	20
2 Rodiny se zvláštními potřebami.....	23
2.1 Důvody přijetí do Azylového domu.....	23

2.1.1	Finanční problémy rodiny	23
2.1.2	Rodinná krize.....	24
2.1.3	Domácí násilí.....	24
2.1.4	Závislosti	25
2.2	Klientky Azylového domu	26
2.2.1	Svobodné matky	26
2.2.2	Matky s dětmi přicházející na doporučení orgánu sociálně-právní ochrany dětí.....	27
2.2.3	Ženy přicházející z dětského domova	27
2.2.4	Ženy z psychiatrické nemocnice.....	28
2.2.5	Ženy po výkonu trestu	28
2.2.6	Romské ženy s dětmi.....	28
3	Projekt Zahrádky pro Azylový dům pro ženy a matky s dětmi Kroměříž.....	30
3.1	Cíl a cílová skupina projektu.....	30
3.2	Charakteristika projektu	31
3.2.1	Zahrádka	31
3.2.2	Dekorace na zahrádku a do bytu.....	32
3.3	Rizika a jejich eliminace	32
3.4	Zhodnocení projektu	33
3.5	Aktivita navázané na projekt.....	33
3.6	Osoby zajišťující realizaci.....	33
3.7	Termín a čas realizace	33
3.8	Místo realizace projektu	34
3.9	Celkové materiální vybavení a rozpočet projektu.....	34
3.10	Plán aktivit: září 2017 - červen 2018.....	36
3.11	Popis aktivit.....	38
3.11.1	ZÁŘÍ.....	38
3.11.2	ŘÍJEN	39

3.11.3	LISTOPAD	42
3.11.4	PROSINEC.....	44
3.11.5	LEDEN	46
3.11.6	ÚNOR.....	48
3.11.7	BŘEZEN.....	51
3.11.8	DUBEN	53
3.11.9	KVĚTEN	55
3.11.10	ČERVEN	57
	Závěr.....	60
	Použitá literatura a zdroje	62
	Seznam příloh.....	65

Úvod

V Azylovém domě pro ženy a matky s dětmi Kroměříž pracuji na pozici sociální asistentky. Důvody, které mne vedly k napsání projektu, pramení z mých předešlých zkušeností i ze zkušeností mých kolegů. Je to nedostatečné trávení volného času matek s dětmi, málo podnětů a chybějící zdravé návyky.

Děti z azylových domů patří do skupiny dětí, u kterých je vyšší riziko sociálně patologických jevů. Může se jednat o záškoláctví, šikanu, vandalismus, užívání návykových látek apod. Proto je ve výchovných programech vhodné pamatovat na primární prevenci těchto jevů. Důležitou strategií prevence je vedení ke zdravému životnímu stylu a získávání kladného sociálního chování skrze hodnotné aktivity. (Hájek, 2008, s. 192)

V projektu se zabývám naplněním volného času matek a dětí, které žijí dočasně v našem zařízení. Cílem bakalářského projektu je zrealizovat projekt Zahradky pro Azylový dům, díky kterému se matky s dětmi naučí vhodně trávit volný čas, osvojí si nové dovednosti, budou pobývat více času na čerstvém vzduchu a budou vedeni ke zdravému životnímu stylu. Projekt přispěje k jejich stabilizaci, k zlepšení vztahů, usnadní matkám návrat do běžného života společnosti a zmírní negativní dopad nepříznivé situace na děti.

V první kapitole popisuji Azylový dům, který spadá pod Oblastní charitu Kroměříž. Posláním našeho zařízení je poskytnutí ubytování po dobu jednoho roku v bezpečném prostředí matkám s nezaopatřenými dětmi a samotným ženám a pomoc s návratem zpět do přirozeného prostředí společnosti. Služba Azylového domu se řídí zákonem č. 108/2006 Sb. o sociálních službách, standardy kvality sociálních služeb a etickým kodexem. Při práci s klientkami jsou zpracovávány individuální plány. Pracovníci skrze jednotlivé kroky těchto plánů směřují klientky k naplnění hlavních cílů, tj. k osamostatnění a nezávislosti na službě. Při práci s klientkami pracovníci využívají různé techniky, metody práce a krizovou intervenci.

V závěru první kapitoly jsem zpracovala SWOT analýzu, která mi pomohla zmapovat silné a slabé stránky zařízení a najít příležitosti ke zlepšení. Dále jsem popsala situace, které jsou pro službu ohrožující. SWOT analýza mi pomáhala při vypracování projektu a byla pro mne užitečným vodítkem.

V druhé teoretické části přibližuji cílovou skupinu, tzv. mnohoproblémové rodiny a potíže, se kterými se tyto rodiny potýkají. Opírám se zde o odbornou literaturu. Objasňuji důvody, kvůli kterým ženy a matky s dětmi přicházejí do Azylového domu. Informace o

těchto příčinách jsem čerpala ze zápisů sociálních pracovníků. Mezi nejčastější důvody patří finanční problémy, rodinné krize, domácí násilí, závislosti na alkoholu, návykových látkách nebo patologické hráčství.

Klientkami Azylového domu jsou svobodné matky, dále matky s dětmi přicházející na doporučení OSPOD z důvodu ochrany dětí před fyzickým či psychickým násilím, zanedbáváním nebo zneužíváním. Do Azylového domu přicházejí také mladé ženy z dětského domova, z psychiatrické nemocnice a v některých případech ženy po výkonu trestu. V neposlední řadě jsou klientkami Azylového domu romské matky s více dětmi, které žijí v nevyhovujících bytových podmínkách.

Třetí kapitola je částí praktickou. Je věnována vlastnímu projektu Zahrádky pro Azylový dům pro ženy a matky s dětmi. Projekt je zaměřen na zlepšení péče matek o děti, které jsou nejzranitelnější skupinou, na kvalitně prožitý volný čas s dostatkem aktivit a na posílení vzájemných vztahů. K aktivitám využijeme prázdný pozemek za Azylovým domem, který společně přetvoříme. Projekt bude trvat od podzimu do léta a kromě práce na zahradce se budeme věnovat keramice a dalšímu vyrábění.

1 Azylový dům pro ženy a matky s dětmi Kroměříž

Azylový dům pro ženy matky s dětmi je jednou z devíti služeb Oblastní charity Kroměříž.

1.1 Charakteristika Oblastní charity Kroměříž

Oblastní charita Kroměříž je charitativní a humanitární organizací. Jejím zřizovatelem je Arcibiskupství olomoucké. Oblastní charita Kroměříž je církevní právnickou osobou s vlastní právní subjektivitou, evidovaná od roku 1996 na Ministerstvu kultury České republiky podle zákona č. 3/2002 Sb. o svobodě náboženského vyznání a postavení církví.

Posláním Oblastní charity Kroměříž je konkrétní a praktická pomoc všem lidem, kteří se ocitli v materiální, sociální, duševní nebo duchovní nouzi. (Oblastní charita Kroměříž, 2017b)

Kontakt na organizaci:

ředitel a statutární zástupce: Mgr. Anna Valachová, DiS.

sídlo organizace: Ztracená 63, 767 01 Kroměříž

telefon: 573 343 648, 731 104 267

e-mail: info@kromeriz.charita.cz

webové stránky: www.kromeriz.charita.cz (Oblastní charita Kroměříž, 2017b)

Kontakt na zařízení:

vedoucí: Mgr. Libor Jarmar

adresa: Havlíčkova 2995, 767 01 Kroměříž

telefon: 573 335 528, 737 028 054

e-mail: azylovy.dum@kromeriz.charita.cz

webové stránky: www.azylovy-dum-kromeriz.webnode.cz

1.2 Charakteristika Azylového domu pro ženy a matky s dětmi Kroměříž

Sociální služba Azylového domu pro ženy a matky s dětmi je poskytována podle § 57 zákona o sociálních službách č. 108/2006 Sb. Služba poskytuje osobám, které se ocitly v kritické životní situaci spojené se ztrátou bydlení, kromě ubytování pomoc při zajištění stravy, obstarávání osobních záležitostí a pomoc při uplatňování práv a oprávněných zájmů. (Oblastní charita Kroměříž, 2017a)

Dle § 53 zákona č. 108/2006 Sb. o sociálních službách zařízení Azylového domu spadá pod služby sociální prevence. Tyto služby zabraňují sociálnímu vyloučení osob, které jsou ohroženy nepříznivou sociální situací, znevýhodněným sociálním prostředím a takovým způsobem života a životními návyky, které vedou ke střetům se společností. *„Cílem služeb sociální prevence je napomáhat osobám k překonání jejich nepříznivé sociální situace a chránit společnost před vznikem a šířením nežádoucích společenských jevů.“* (Zákony pro lidi, 2017a)

1.3 Poslání zařízení

Posláním sociální služby Azylového domu je poskytnutí ubytování po dobu jednoho roku v bezpečném prostředí matkám s nezaopatřenými dětmi a samotným ženám. Zařízení nabízí takové služby, které podporují soběstačnost a zodpovědnosti klientek tak, aby se mohly co nejdříve začlenit zpět do společnosti. Pomoc je poskytována se zřetelem na individuální potřeby, možnosti a schopnosti klientek. (Oblastní charita Kroměříž, 2017a)

1.4 Cíl zařízení

Cílem zařízení je poskytnout osobám v tíživé životní situaci, která je spojena se ztrátou bydlení, individuální pomoc a krátkodobé ubytování.

Kromě poskytnutí přechodného ubytování služba Azylového domu pomáhá klientkám zvládat základní životní potřeby, péči o sebe, děti i o domácnost. Služba přispívá ke stabilizaci rodinné, sociální a ekonomické situace, vede ke zvýšenému povědomí klientek o vlastních právech a povinnostech vyplývajících ze zákona. Služba dále poskytuje klientkám psychickou podporu, posiluje jejich samostatnost, pomáhá jim při hledání následného bydlení a minimalizuje jejich závislost na sociální službě. (Oblastní charita Kroměříž, 2017a)

1.5 Cílová skupina

Cílovou skupinou jsou matky s nezaopatřenými dětmi, těhotné ženy a samotné ženy v tíživé životní situaci spojené se ztrátou domova. Dále jsou to oběti domácího násilí, oběti obchodování, a to buď matky s nezaopatřenými dětmi, těhotné zletilé ženy, nebo samotné ženy. (Oblastní charita Kroměříž, 2017a)

1.5.1 Negativní cílová skupina

Azylový dům své služby neposkytuje matkám a samotným ženám, které jsou zbaveny způsobilosti k právním úkonům, ženám a matkám ve stavu akutní závislosti nebo s akutním psychiatrickým onemocněním nebo s takovými projevy chování, které ohrožují jejich zdraví, život nebo zdraví a život druhých osob. Dále služba nemůže být poskytnuta ženám v důchodovém věku, které jsou nesoběstačné v péči o svoji osobu. (Oblastní charita Kroměříž, 2017a)

1.6 Kapacita zařízení

- 23 bytových jednotek
- 62 lůžek (Hrbáčková, 2015)

1.7 Personální obsazení

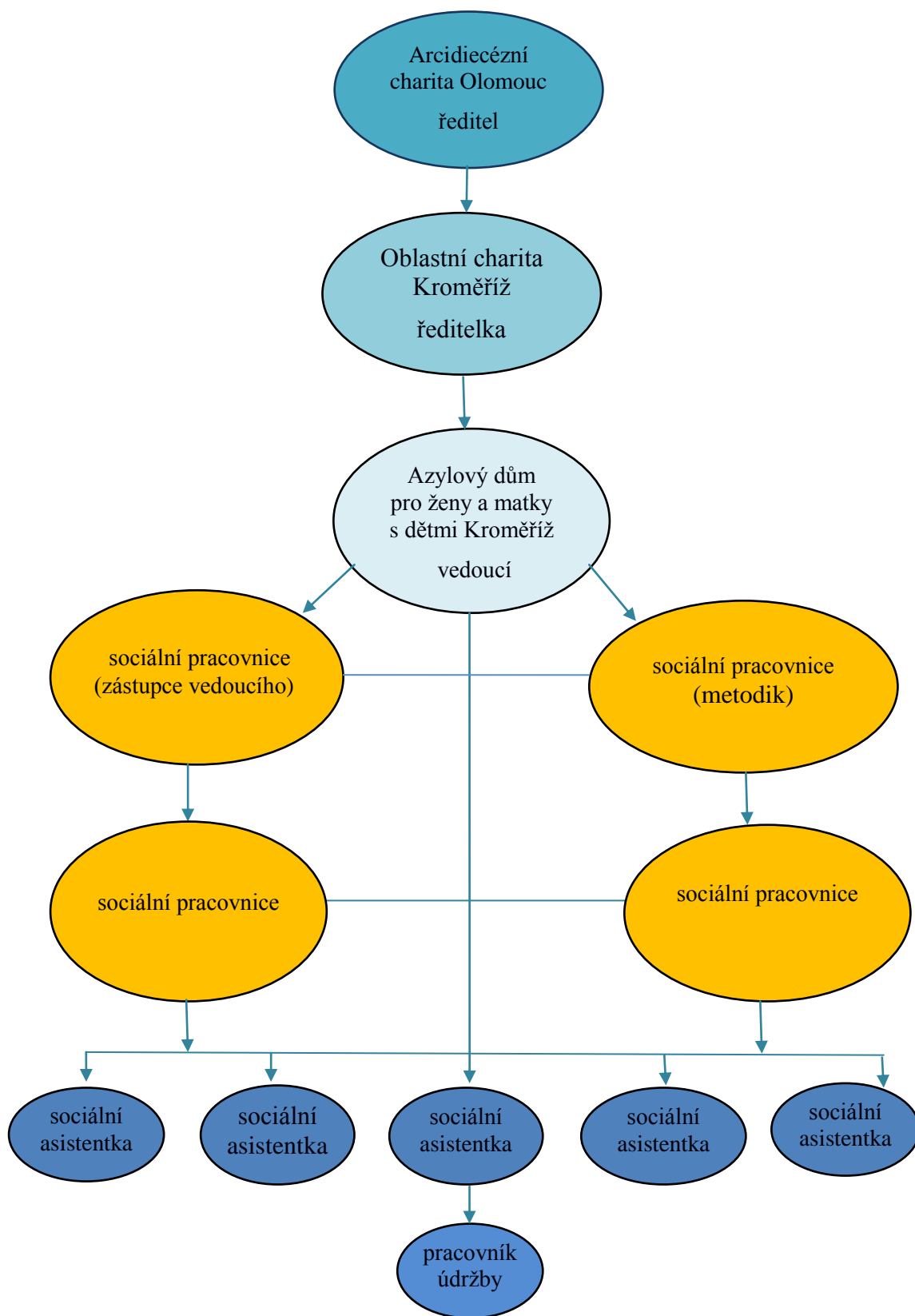
Vedoucí zařízení zabezpečuje a reprezentuje službu na veřejnosti. Zodpovídá za chod zařízení dle platné legislativy v odpovídající kvalitě. Službu řídí metodicky i organizačně, píše projekty, zadává úkoly jednotlivým pracovníkům a kontroluje práci týmu. Jedenkrát ročně hodnotí pracovníky. Je podřízený ředitelce Oblastní charity. Plní její zadání, účastní se porad vedoucích a kolegií. S ekonomem zařízení spolupracuje v oblasti personalistiky a hospodaření.

Zástupkyně vedoucího v době nepřítomnosti přebírá jeho kompetence. Spolupracuje na tvorbě metodik. Dále vykonává práci sociální pracovnice. Je podřízena vedoucímu a nadřízena sociálním asistentkám.

Sociální pracovnice spolupracují s vedoucím při přijímání klientek, sepisují a ukončují smlouvy, řeší stížnosti, vedou dokumentaci klientek, poskytují poradenství v sociální oblasti. Jednají s dalšími institucemi, pomáhají řešit klientkám jejich situaci. Jsou podřízeny vedoucímu, spolupracují s ním na tvorbě metodik. Metodicky vedou sociální asistentky, kterým jsou nadřízené.

Sociální asistentky zajišťují nepřetržitý provoz služby, vedou dokumentaci o průběhu dne a provozní záznamy. Pomáhají klientkám s péčí o děti a o domácnost a s dalšími praktickými činnostmi. Podporují je při zvládání každodenních běžných situací. Spolu se sociálními pracovnicemi napomáhají klientkám ke splnění individuálních plánů. (Hrbáčková, 2015)

1.7.1 Organizační struktura



(Hrbáčková, 2015)

1.8 Zásady pro poskytovanou službu

Služba Azylového domu je poskytována na základě dodržování základních lidských práv a svobod, respektování lidské důstojnosti, dobrovolnosti, vytváření bezpečného prostředí a důvěry mezi pracovníkem a klientkou. Pracovník respektuje cíle klientky, pomáhá jí k jejich dosažení skrze jednotlivé kroky a postupným zvyšováním náročnosti ji vede k samostatnosti a nezávislosti na službě. Bere ohled na její schopnosti a vyzrállost, přihlíží ke konkrétním situacím a specifickým potřebám. (Daňková, 2017)

1.9 Etický kodex

Pracovníci Azylového domu se řídí Etickým kodexem sociálních pracovníků České republiky.

- **Obecné zásady**

Pracovníci Azylového domu respektují individualitu každé klientky bez ohledu na její původ, etnickou příslušnost, jazyk, zdravotní stav, věk, sexuální orientaci, náboženskou příslušnost nebo ekonomickou situaci.

Pracovníci usilují o to, aby pomoc a podpora klientkám byla na vysoké odborné úrovni. Využívají k tomu své znalosti, zkušenosti a dovednosti. Poskytující služby odpovídají standardům a kompetencím jednotlivých pracovníků. (Daňková, 2017)

- **Vztah ke klientkám dle etických zásad**

Pracovník chrání občanská práva každé klientky a respektuje její práva na seberealizaci i zodpovědnost za svůj život a zdraví. Vyhýbá se jakékoliv diskriminaci, zachovává rovný přístup ke všem klientkám a chrání jejich soukromí. Získané informace neposkytuje bez vědomí a souhlasu klientek třetím osobám. (Daňková, 2017)

- **Vztah k zaměstnavateli a ke kolegům**

Pracovník dodržuje etický kodex, účastní se individuální a skupinové supervize, vzdělávacích programů a hodnocení pracovníků. Respektuje znalosti a zkušenosti svých kolegů, zapojuje se do týmové práce a respektuje odlišné názory. (Daňková, 2017)

1.10 Standardy kvality sociálních služeb

Služba Azylového domu se řídí dle vyhlášky č. 505/2006 Sb., prováděcího předpisu k zákonu č. 108/2006 Sb., o sociálních službách následujícími standardy kvality sociálních služeb:

- *Cíle a způsoby poskytování sociálních služeb*
- *Ochrana práv osob*
- *Jednání se zájemcem o sociální službu*
- *Smlouva o poskytování sociální služby*
- *Individuální plánování průběhu sociální služby*
- *Dokumentace o poskytování sociální služby*
- *Stížnosti na kvalitu nebo způsob poskytování sociální služby*
- *Návaznost poskytované sociální služby na další dostupné zdroje*
- *Personální a organizační zajištění služby*
- *Profesní rozvoj zaměstnanců*
- *Místní a časová dostupnost poskytované sociální služby*
- *Informovanost o poskytované sociální službě*
- *Prostředí a podmínky*
- *Nouzové a havarijní situace*
- *Zvyšování kvality sociální služby (Ministerstvo práce a sociálních věcí, 2009)*

1.11 Podmínky pobytu v zařízení

Základní podmínkou pobytu na Azylovém domě je:

- písemně uzavřená smlouva mezi poskytovatelem služby a klientkou,
- platba za poskytované služby,
- dodržování domácího řádu. (Daňková, 2017)

1.11.1 Smlouva a vzájemná spolupráce

S každou klientkou je sepsána smlouva o poskytování služby. Podpisu smlouvy předchází jednání se zájemcem o službu. Klientce je přidělen sociální pracovník, který s ní vypracovává individuální plán. Sociální asistentka je spolu s tímto klíčovým pracovníkem klientce nápomocna při plnění jednotlivých kroků tohoto individuálního plánu. Pracovníci pracují podle svých kompetencí a náplně práce.

Důvod k ukončení smlouvy ze strany poskytovatele služby může být za nespolupráci, fyzický útok na pracovníka, klientku nebo dítě, ničení majetku Azylového domu, krádeže, kouření v bytech nebo nezaplacení za službu po opakované výzvě. Klientka může smlouvu ukončit kdykoliv bez udání důvodu. (Daňková, 2017)

1.11.2 Platba za službu

Platba se řídí dle zákona č. 108/2006 Sb., o sociálních službách, ve znění pozdějších předpisů, vyhlášky č. 389/2013 ze dne 28. 11. 2013, kterou se mění vyhláška 505/2006 Sb.
(Daňková, 2017)

1.11.3 Domácí řád a jeho obsah

V domácím řádu se klientky dozví, jaké činnosti zařízení nabízí, jaká jsou jejich práva, jaká jsou pravidla v Azylovém domě nebo co patří k porušení pravidel.

- **Činnosti v Azylovém domě**

Mezi činnosti Azylového domu patří péče o domácnost, o děti, o svoji osobu, pomoc při přípravě stravy, při obnovení vztahu s rodinou, pomoc při jednání s institucemi, práce na počítači, nácvik komunikačních dovedností, podpora při sociálním začleňování osob včetně uplatňování zákonných nároků a pohledávek aj. (Daňková, 2017)

- **Práva klientky v zařízení AD**

Klientka má právo na osobní svobodu, svobodu pohybu a rozhodování. Dále má právo na své soukromí, rodinný a osobní život, právo na důstojné zacházení, právo vlastnit majetek a právo si stěžovat. Klientky jsou informované o tom, kdo může stížnost podat, komu ji lze podat, jak se bude stížnost řešit a kde jinde si lze stěžovat. Zásadní je, že podaná stížnost nikdy neovlivní postoj pracovníků vůči klientce. (Daňková, 2017)

- **Pravidla pro bydlení na Azylovém domě**

V Azylovém domě je třeba dodržovat určitá pravidla. Jsou to například pravidla pro odchody a příchody do Azylového domu, pravidla pro hlídání dětí, pro návštěvy, pravidla pro úklid, pravidla pro odstěhování a další. (Daňková, 2017)

- **Porušení vnitřních pravidel služby**

K porušení vnitřních pravidel služby patří např. požívání alkoholických nápojů a omamných látek, šíření nakažlivých chorob, pozdní příchody s dětmi do Azylového domu, mravní ohrožování mládeže a především zanedbávání péče o dítě.

Zanedbávání může být ve více oblastech. Rozumíme jím nedostatečnou péči, která ohrožuje vývoj dítěte. Do oblasti fyzického zanedbávání spadá zanedbávání tělesných potřeb dítěte v oblasti bydlení, výživy a oděvu. Může se jednat o nevyhovující hygienické podmínky, nevhodnou nebo nedostatečnou stravu, znečištěné nebo nedostačující oblečení apod. O zanedbání zdravotní péče se jedná tehdy, pokud matka s dítětem nedochází na preventivní kontroly k lékařům, nezajišťuje dítěti řádnou léčbu v době nemoci, nemá základní vybavení léků pro případ úrazu nebo náhlé nemoci. Emoční zanedbávání znamená absenci citových potřeb, lásky a náklonnosti vůči dítěti, vulgární chování, nadávky a ponižování dítěte a chybějící pocit bezpečí a přijetí. K zanedbávání výchovy a vzdělávání patří časté absence dětí ve škole, nedostatečné vzdělávání s ohledem na specifické potřeby dítěte aj. Nedostatečný dohled znamená zanedbávání prevence možného úrazu. Dítě je vzhledem k svému věku a vývojovému stupni ponecháno samo bez dozoru. U závažnější formy zanedbávání péče o dítě je nutná intervence OSPOD. (Daňková, 2017)

1.12 Techniky práce na Azylovém domě

- **Krizová intervence**

Krizová intervence se poskytuje především při příjmu oběti domácího násilí. Pracovník dále poskytuje krizovou intervenci klientkám v náročných životních situacích, krizích a při větší psychické zátěži. Přizpůsobuje se tempu klientky, navozuje atmosféru bezpečí a poskytuje klientce čas na uvolnění emocí. Pracovník nikdy neposuzuje, nepoučuje a nemoralizuje. (Hrbáčková, 2015)

- **VTI**

Sociální pracovník tuto terapeutickou a intervenční metodu využívá při narušené interakci mezi matkou a dítětem. Metoda rozvíjí verbální a neverbální komunikaci, sociální dovednosti a slouží k předávání zpětné vazby. Zaměřuje se především na silné stránky klientky a jejího dítěte. (Hrbáčková, 2015)

- **Kognitivně behaviorální přístup**

Tento přístup podporuje klientku v její soběstačnosti. Pracovník jí pomáhá zvládat náročné situace. (Hrbáčková, 2015)

- **Systemický přístup**

Pracovník využívá tohoto přístupu u systemické podpory při poradenství nebo doprovázení, u systemické kontroly v krizových situacích, při dodržování pravidel, při vyjasňování a motivaci klientky. (Hrbáčková, 2015)

- **Realitní přístup**

Pracovník posiluje silné stránky klientky, vyjadřuje se k jejímu nevhodnému chování. Tento přístup se zaměřuje na naplnění potřeb klientky tak, aby neohrožoval společenské normy a potřeby ostatních klientek. (Hrbáčková, 2015)

1.13 Metody práce

Dle Krause jsou metody konkrétní postupy, kterými ovlivňujeme jedince a realizujeme jimi určitý výchovný záměr. (Kraus, 2008, s. 173) Mezi metody využívané na Azylovém domě patří rozhovor, organizování prostředí, práce se skupinou, režimová metoda a metoda mediace.

- **Rozhovor**

Tato metoda je nejčastěji užívanou metodou v Azylovém domě. Sociální pracovnice získává skrze rozhovor při jednání se zájemkyní o službu potřebné informace o její krizové situaci. Seznamuje klientku s podmínkami přijetí. Skrze aktivní naslouchání navozuje atmosféru důvěry a bezpečí. Metoda rozhovoru se dále používá v průběhu pobytu klientky v Azylovém domě, při tvorbě, revizi a plnění individuálního plánu, při řešení výchovných problémů s dětmi nebo při emoční podpoře.

- **Organizování prostředí**

Prostředí, které vytváříme a ve kterém žijeme, nás nejen formuje, ale odráží i náš vnitřní stav. Čistota a harmonie našeho nitra utváří naše nejbližší prostředí, ovlivňuje naše děti a působí na druhé. (Piřha, 2006, s. 12) Pro zdravý vývoj dětí má velký význam prostředí, v němž se uskutečňují aktivity. Tento prostor musí být příjemný, estetický a bezpečný. (Pávková a kol.,

s. 42) Snahou vedení Azylového domu je vytvářet takové prostředí, které působí kladně na klientky, děti, pracovníky i návštěvy z jiných institucí. Chodby jsou čistě vymalovány a dotvořeny kreativní malbou, každé patro je odlišeno jinou barvou. (viz. příloha č. 1)

- **Režimová metoda**

Funkční rodiny mají zavedeny určité rituály, řád a předvídatelnost. Charakteristikou problémových rodin je chaotičnost a neorganizovanost. Proto je důležitá pomoc s organizováním, ritualizováním činností i jasným rozdělením rolí. (Matoušek, Pazlarová a kol., 2014, s. 33)

Azylový dům pro ženy a matky s dětmi má vytvořený Domácí řád, se kterým jsou klientky seznámeny hned v úvodní fázi přijetí. Pracovníci zařízení vyžadují od klientek a jejich dětí jeho dodržování. (Daňková, 2017)

- **Metoda mediace**

Pracovník Azylového domu v některých případech vystupuje jako prostředník, mediátor, který urovnává a pomáhá řešit problémové situace. Jsou to například spory mezi matkou a partnerem, mezi matkou a dítětem, konfliktní situace mezi klientkami. Závažnější situace řeší vedoucí zařízení. Pracovník někdy vstupuje mezi klientku a další instituce.

Složité životní situace, mezi něž patří konflikty, stresy, deprivace či frustrace ohrožují duševní stabilitu člověka. Pokud nejdou odstranit, je důležité se s nimi učit vyrovnávat, řešit je a předcházet jim. Proto je potřebné vytvářet poklidnou atmosféru a pohodu. Neméně důležité je přispívat k podpoře zdravých vztahů mezi lidmi. (Hájek, 2008, s. 118)

- **Práce se skupinou**

Skupinová práce s klientkami a jejich dětmi je osvědčenou metodou, jak posílit vzájemné vazby. Z hlediska psychohygieny patří dobré mezilidské vztahy k těm nejvýznamnějším. Podstatné je vedení k toleranci, respektu, pochopení a ke vzájemné spolupráci. Důležité je dodržování pravidel. (Hájek, Hofbauer, Pávková, 2008, s. 121)

1.14 Financování zařízení a sponzoři

Zařízení Azylového domu pro ženy a matky s dětmi je financováno dotacemi ze Zlínského kraje, Ministerstva práce a sociálních věcí a Města Kroměříže.

Zařízení podporují svými dary tito sponzoři: TOSHULÍN, MONTKOVO Břest, DUNA Graphics, MPO trade s.r.o., SVINX Nestle Holešov, MaR SYSTEMS, s.r.o., EASY TRANS s.r.o., MaR SYSTÉM, RGV elektromont, Obec Břest, Gratis Design, ZFP GROUP Akademie, Městský úřad Kroměříž, Odbor služeb, FLOW-YOGA studio Kroměříž, Zemědělský výzkumný ústav, Agrotest Kroměříž a další.

1.15 Spolupráce s dalšími subjekty, institucemi a zařízeními

- Sociální poradna Oblastní charity Kroměříž poskytuje zdarma poradenské, občansko-právní a sociální služby.
- Kontaktní centrum PLUS Oblastní charity se zaměřuje na protidrogovou prevenci a poskytuje poradenství.
- Oddělení sociálně právní ochrany dětí - OSPOD řeší problematické situace spojené se sociálně právní ochranou dětí.
- Speciálně pedagogické centrum nabízí dětem se vzdělávacími, sociálními, psychickými a zdravotními potížemi speciální pedagogickou pomoc, poradenství a psychologickou diagnostiku.
- Vyšší odborná škola pedagogická a Střední pedagogická škola Kroměříž spolupracuje s naším zařízením v rámci praxe studentek.
- Pedagogicko-psychologická poradna poskytuje, dětem, rodičům i pedagogům poradenské a preventivní služby.
- Rodinné centrum Kroměříž zajišťuje sociálně-terapeutické služby a rodinnou péči dětem z problematického prostředí. Je také určeno dětem vyžadující okamžitou pomoc, zabezpečuje péči o děti v době hospitalizace matky apod.
- Úřad práce České republiky poskytuje klientkám sociální služby, pomoc v hmotné nouzi, příspěvek na péči a pomáhá jim zprostředkovávat zaměstnání.
- Psychiatrická nemocnice Kroměříž spolupracuje s naším zařízením v oblasti péče o klientky s psychickými problémy.
- Městská policie přijíždí na Azylový dům v případě vyhrocených konfliktů.
- Základní škola Morkovice pořádá na našem Azylovém domě přednášky první pomoci.

1.16 SWOT analýza

VIZE ORGANIZACE NA NADCHÁZEJÍCÍ ROK
<p>Projekt Zahrádka na Azylovém domě pro ženy a matky s dětmi</p> <ul style="list-style-type: none"> - získání dotací a realizace projektu - programy pro klientky a jejich děti podporující sociální začleňování - zajištění dalšího profesního růstu pracovníků - vzdělávání, školení

SILNÉ STRÁNKY ZAŘÍZENÍ	SLABÉ STRÁNKY ZAŘÍZENÍ
<ul style="list-style-type: none"> - propagace služby a prezentace na veřejnosti - stálí sponzoři - spolupráce s organizacemi a institucemi města - spolupráce s Vyšší odbornou školou pedagogickou a střední pedagogickou školou - zvelebení vnitřních prostor Azylového domu - zkušený tým 	<ul style="list-style-type: none"> - nedostatečná péče matek o volný čas dětí - nevyužitá prostranství za Azylovým domem - pasivita klientek a lhostejnost k okolnímu prostředí - nedostatečný vztah klientek a dětí ke společnému majetku - nedostatečný vztah klientek a dětí k přírodě

PŘÍLEŽITOSTI	HROZBY
<ul style="list-style-type: none"> - posílit matky v péči o děti a o domácnost - zařadit činnosti posilující vzájemné vazby mezi matkou a dítětem - společně zvelebit nevyužitý pozemek za AD - rozvíjet schopnosti a dovednosti matek a dětí - motivovat a povzbuzovat klientky a děti k spoluúčasti, většímu zapojení do péče o okolí - posílit jejich vztah ke společnému majetku - posílit jejich vztah k přírodě - předcházet pasivitě a lhostejnosti - vést k ohleduplnosti a zodpovědnosti - zajistit zabezpečení majetku v zadní části budovy kamerovým systémem 	<ul style="list-style-type: none"> - chybějící dotace na službu - časté střídání klientek - vyšší nemocnost zaměstnanců - syndrom vyhoření pracovníků - vyhrocené situace

Silné stránky

Služba Azylového domu je prezentována na veřejnosti pomocí letáčků, článků do místního tisku, osobních a telefonických kontaktů, propagačních akcí a setkání s veřejností. Velkou pomocí pro naši službu jsou stálí sponzoři.

Budova Azylového domu byla v minulých dobách ve špatném stavu. Zlepšit stav budovy, především vnitřních prostor, bylo v našem dlouhodobém plánu. Postupně se podařilo za pomoci dotací a sponzorů vnitřní prostory Azylového domu vylepšit tak, že je zde dnes pro klientky, děti a pracovníky vytvořeno důstojné prostředí. Povedlo se také nainstalovat kamerový systém ke zvýšení bezpečnosti pracovníků, klientů a dětí a zajistit nové bezpečnostní vchodové dveře.

Naše zařízení má navázanou spolupráci s mnoha institucemi a zařízeními ve městě. Velkým přínosem pro naši službu je dlouholetá spolupráce s Vyšší odbornou školou pedagogickou a sociální v našem městě. Studentky této školy vykonávají v našem zařízení praxi, což ocení zejména děti, kterým se studentky věnují v rámci školičky.

Slabé stránky

Některé matky se nedostatečně starají o vhodnou náplň volného času svých dětí. Neví, jak tento čas smysluplně trávit. Děti mají málo podnětů a nemohou se dostatečně rozvíjet. Klientkám i dětem chybí bližší vztah k přírodě a k okolnímu prostředí. Děti tráví málo času venku, a pokud tam pobývají, občas ničí venkovní zařízení a zanechávají po sobě odpadky. Dalším slabým místem je nevhledné a nevyužité místo za Azylovým domem.

Příležitosti

Zapojení klientek a dětí do projektu Zahrádka pro Azylový dům bude příležitostí ke zlepšení péče matek o své děti. Účastníci projektu budou mít zajímavou náplň volného času, posílí se vzájemné vztahy mezi matkou a dítětem, upevní se jejich schopnosti a dovednosti, získají lepší vztah k přírodě a ke svému okolí. Skrze společnou činnost na nevyužitém pozemku si budou více vážit společné práce. Instalací kamer v zadní části Azylového domu zajistíme zabezpečení majetku.

Hrozby

Pro naši službu jsou hrozbou chybějící finance na provoz zařízení. Snížením počtu zaměstnanců by došlo k zvýšení zátěže na pracovníky. Přetížení pracovníků by mohlo vést k vyšší nemocnosti, popřípadě až syndromu vyhoření kvůli psychicky náročné práci. V Azylovém domě je také hrozbou časté střídání klientek, konflikty mezi klientkami a výskyt sociálně patologických jevů.

Maximalizace silných stránek

Tým pracovníků bude dále pracovat na vylepšení a inovaci propagačních materiálů. Bude usilovat o pokračování spolupráce se stávajícími subjekty a sponzory. Vedoucí se zaměří na získávání nových kontaktů a využije dalších možností rozšíření spolupráce. Pracovníci budou podněcovat klientky a děti k udržování hezkého prostředí v Azylovém domě.

Minimalizace slabých stránek

Získání financí na zvelebení nevyužitých venkovních prostor využijeme pro tvořivou a pracovní činnost s klientkami a jejich dětmi. Budou mít podnětnou činnost ve volném čase, naučí se vytvářet společné hodnoty, sloužící nejen jim, ale i druhým lidem. Maminky s dětmi budou vedeny k většímu vztahu k přírodě, k sobě samým i dalším lidem.

Maximalizace příležitostí

Klientky i jejich děti budeme motivovat k většímu zapojení do společných programů, k podílu na zvelebení prostředí. Naučí se praktickým dovednostem, získají cenné zkušenosti o hodnotě práce. Projekt bude předcházet pasivitě a lhostejnosti klientek, povede k větší ohleduplnosti a zodpovědnosti.

Minimalizace hrozeb

Minimalizaci hrozeb dosáhneme zajištěním kvalitních školení a seminářů a zajištěním individuálních a společných supervizí. K posílení týmové práce a odbornosti pracovníků naše zařízení využije nabídek kurzů a školení. Všichni pracovníci se budou aktivně podílet na zkvalitňování služby. Dobrými výsledky své práce budou pracovníci povzbuzeni a motivováni. Ve svém volném čase budou pamatovat na dostatek odpočinku, relaxace a doplnění svých sil kvalitními programy.

2 Rodiny se zvláštními potřebami

Pracovníci v pomáhajících profesích přicházejí často do styku s mnohoproblémovými rodinami, které bývají označovány také jako „rodiny se zvláštními potřebami.“ Tyto rodiny se potýkají s těžkostmi ve více oblastech. Může jít o problémy s bydlením, vztahy, výchovou, hospodařením s financemi, střety se zákonem, závislostmi, nemocemi. Děti vyrůstající v takových podmínkách jsou považovány za ohrožené, neboť vlivem těchto problémů může být ohroženo jejich sociální fungování ve společnosti. (Matoušek, 2010, s. 17, 18)

Děti přirozeně přebírají postoje a hodnoty rodičů, čímž se patologie v rodině přenáší z generace na generaci. Patologie v rodině může vést k emočním poruchám, k zanedbávání dítěte, k záškoláctví, k chudobě a k různým nemocem, jako je např. astma, alergie. (Williams, 1967, s. 250-253).

Děti vyrůstající v nevyhovujícím rodinném prostředí mají problémy s vlastním sebehodnocením. Skrze zpětnou vazbu od rodičů si utváří obraz o sobě, o své hodnotě i o svých schopnostech. Tento obraz může být zkreslený, pokud se dítě setkává se špatným zacházením ze strany rodičů, vyrůstá-li v nepříznivých podmínkách nebo nevhodném prostředí. Narušené sebehodnocení se odráží v mnoha dalších oblastech života, může být i znakem psychické deprivace. (Matoušek, 2010, s. 134)

Způsob rodinné péče ovlivňuje sociální vývoj dítěte, protože rodina hraje významnou roli v procesu socializace. Dítě se učí navazovat vztahy k jiným lidem. Je-li narušena základní citová vazba v rodině, mohou být narušeny i vztahy k ostatním lidem. Dochází k citové deprivaci. (Matoušek, 2010, s. 135)

2.1 Důvody přijetí do Azylového domu

Zájemkyně o službu Azylového domu uvádějí do svých žádostí o ubytování nejčastěji tyto důvody své žádosti: jsou to finanční problémy spojené s bytovou krizí, většinou jde o dluhy na nájemném, rodinnou krizi, domácí násilí a závislosti. (Daňková a kol., 2016)

2.1.1 Finanční problémy rodiny

Příčinou hmotné nouze může být nezaměstnanost, nízké příjmy, nedostatečná kvalifikace, chybějící vlastní zdroje apod. Míru chudoby lze měřit úrovní příjmů a spotřeby rodiny. Kromě příjmů jsou dalšími faktory vzdělání a zaměstnání. (Matoušek, 2010, s. 81)

Chudoba je zvláště riziková pro děti jak z hlediska duševního a tělesného vývoje, tak také z pohledu budoucího začlenění do společnosti. Děti z rodin ohrožených chudobou mívají ve škole horší školní výsledky i problémy ve vyjadřovacích schopnostech. Určení vlivu chudoby na emoční a sociální rozvoj je složitější. Může se objevit společensky nežádoucí chování nebo psychické problémy. Nebývá jednoduché rozlišit příčinu a následek. Zřejmé je, že chudoba dítě ovlivňuje v mnoha oblastech. V rodinách na hranici chudoby je patrná vyšší míra stresu ovlivňující zdraví členů rodiny i psychické rozpoložení, které se promítne do snížené péče o děti. Finanční problémy se odráží v prostředí, ve kterém rodina žije, ve stavu obydlí, v hygienických podmínkách, stravě a v celkovém uspokojování základních potřeb. Chudobou jsou nejvíce ohroženy rodiny s jedním rodičem, nejčastěji s matkou. (Matoušek, 2010, s. 81- 83)

2.1.2 Rodinná krize

Rodinný rozvrat rodičů ohrožuje zdravý vývoj dítěte, které je v kterémkoliv věku vystaveno velké psychické zátěži. Důsledky se nemusí objevit hned, mohou se projevit až v době dospívání nebo v dospělosti. Období stresu a napětí většinou pokračuje i po rozvodu vlivem dlouhých soudních řízení, sporů o výživné, majetek, o určení styku s dítětem apod. Dítě někdy musí volit, s kým by chtělo žít. Často se stává prostředníkem, skrze něhož si bývalí partneři vyřizují účty. Děti se pod vlivem velkého stresu a napětí mohou zhoršit ve školním prospěchu, některé mohou trpět úzkostmi. U dívek většinou probíhají změny méně nápadně, u chlapců může dojít k agresivnímu chování. Zátěžové situace, kterými dítě v průběhu rozvodu prochází, mohou vést k antisociálnímu chování v dospívání i v dospělosti. Hrozí riziko psychických poruch a poruchového chování. Rodiče v období rozvodu nemají na dítě mnoho času a bývají méně pozorní k jeho potřebám. (Matějček, 1994, s. 134-139)

Rozvody se dotýkají oblastí osobní, ekonomické a právní. Pro všechny zúčastněné znamená rozvod velkou zátěž na dlouhé období. Někteří lidé se z rozvodu vzpamatují až po několika letech, jiní se s rozvodem nikdy nesrovnají. U některých žen se může projevit neuróza. Děti mohou proces rozvodu psychicky zpracovávat i několik let. Dalším následkem rozvodu pro ženu a děti je výrazné zhoršení finanční situace. (Matoušek, 2003, s. 132)

2.1.3 Domácí násilí

Domácí násilí je forma dlouhodobého, opakovaného a stupňovaného násilí, ke kterému dochází v soukromí. Domácí násilí může být v oblasti ekonomické, psychické, fyzické i

sexuální. Rozeznat oběť domácího násilí není jednoduché. Týraná osoba často svoji situaci před druhými utajuje, za násilí v rodině se stydí nebo tuto skutečnost popírá. Omlouvá násilníka a obviňuje sebe. Tato situace může vést ke snížení sebevědomí, sebehodnocení, a k psychickým problémům.

Týraná osoba má obavy řešit svoji situaci, často se ocitá bez finančních prostředků. Možnosti jiného bydlení a bezpečného prostředí jsou omezené. Týraná osoba se bojí o sebe a o své děti. Sociální, emoční a ekonomická závislost na partnerovi prohlubuje úzkost oběti. Týraná žena nevidí ze své situace východisko. I když se jí podaří násilníka opustit, opět se k němu po čase vrací.

Domácí násilí v rodině má vždy negativní dopad na dítě, které může přebírat vzory chování násilníka nebo oběti. Starší dítě má snahu ochraňovat matku a nahrazovat roli dospělého. Dítě přítomné nebo zažívající domácí násilí mívá oslabené sebevědomí, může trpět úzkostmi, pocitu méněcennosti, zakouší smutek a pociťuje ztrátu bezpečí. Někdy se u dětí objevuje impulzivita, školní problémy, psychosomatické potíže a náchylnost k sociálně patologickému chování. Negativní zkušenosti z dětství se mohou podepsat na jeho partnerské a rodičovské úloze v dospělosti. (Charita Praha, 2016)

2.1.4 Závislosti

- **Alkoholismus**

Závislost na alkoholu působí velké společenské škody. U žen je závislost většinou problematičtější, protože organismus ženy se s alkoholem hůře vyrovnává. Ženy pijí často potají. Počáteční fází může být reakcí na vyhocenou životní situaci. Pokud pije žena - matka, touto situací trpí o to více děti a domácnost. Nejzávažnější je, pokud jsou v rodině závislí oba partneři. (Matoušek, 2003, s. 129-130)

U osob závislých na alkoholu se může projevat zvýšená agresivita, vulgarita, nadávky, rozbíjení zařízení, v nejhorším případě fyzické napadení rodinných příslušníků. Problémy alkoholismu v rodině se téměř vždy dotýkají dítěte. V rodině dochází k častým hádkám a konfliktům, setrvává zde atmosféra napětí. Děti vyrůstající v tomto prostředí zakouší obavy a strach o sebe i o své blízké. Mívají zkreslený obraz o svých rodičích. Rodiče bývají nedůslední a nejednotní při výchově. Matkám nezbývají síly a čas pro potřeby dětí, zaměstnávají ji problémy z komplikovaného vztahu s partnerem. (Dunovský, 1995, s. 131-133)

- **Závislost na návykových látkách**

V dnešní době experimentuje s návykovými látkami více mladých lidí než dříve. K závislosti na těchto látkách bývají náchylní jedinci, kterým chybělo kvalitní rodinné zázemí. (Matoušek 2003, s. 132)

Životní styl uživatelů návykových látek se často rozchází se společenskými normami. Sociální následky s sebou nesou řadu problémů. Patří k nim např. neschopnost hospodařit s financemi, zadluženost, problém udržet si práci, kriminalita. Zasaženy bývají rodinné a partnerské vazby. Vztahy k dětem i odpovědnost vůči nim často selhávají. (Mahrová, Venglářová a kol., 2008, s. 141)

- **Patologické hráčství**

Patologické hráčství má obdobný negativní vliv na vztahy v rodině jako alkoholismus. Představuje velký společenský problém. Průběh je zpočátku nenápadný. Kvůli velkému zadlužení po nějaké době dojde k odhalení závislého hráče, který může postupně finančně zničit celou rodinu. (Matoušek, 2003, s. 131)

2.2 Klientky Azylového domu

Klientkami Azylového domu jsou ženy a matky s dětmi z problematického prostředí, svobodné matky, matky s dětmi přicházející na doporučení orgánu sociálně právní ochrany dětí, ženy přicházející z dětského domova, ženy z psychiatrické nemocnice, ženy po výkonu trestu aj. V našem zařízení ubytováváme také romské ženy s větším počtem dětí.

2.2.1 Svobodné matky

Mladé ženy, které mají za sebou krátké známosti bez hlubšího vztahu, přicházejí do jiného stavu většinou neplánovaně. Tyto ženy se mohou cítit osaměle, zakusí-li odmítnutí ze strany otce dítěte. Otec bude později chybět i dítěti. Především pro chlapce je mužský vzor nezastupitelný. Je pravděpodobné, že i dívky vyrůstající v rodině bez otce mohou mít v dospělosti nezdravé postoje k mužům. (Matoušek, 2003, s. 127-128)

Nezkušená svobodná matka, kterou její rodina odmítla a která má sama pečovat o dítě, potřebuje spíše než striktní dohled mateřskou podporu v náročném období a zaučení v praktických dovednostech. (Matoušek, 2010, s. 25)

2.2.2 Matky s dětmi přicházející na doporučení orgánu sociálně-právní ochrany dětí

Dle zákona č. 359/1999 Sb. o sociálně-právní ochraně dětí je „sociálně-právní ochrana dítěte definována v ustanovení § 1 zákona a zahrnuje zejména zajištění práva dítěte na jeho příznivý vývoj a řádnou výchovu, ochranu oprávněných zájmů dítěte a působení směřující k obnovení narušených funkcí rodiny.“ (Špeciánová, 2003, s. 32)

Z toho plyne ochrana dítěte před všemi možnými druhy fyzického a psychického týrání, před zanedbáváním nebo zneužíváním. Základním principem ustanovení § 5 zákona je blaho a zájem dítěte. Tento princip je základním hlediskem pro práci orgánů sociálně právní ochrany dětí i dalších subjektů, které se ochranou dětí rovněž zabývají. Zájem dítěte není možno podřídít zájmům dalších subjektů, např. rodičů, státu apod. Sociálně právní ochrana dětí se zaměřuje na děti z rodin, které si neplní povinnosti vyplývající z rodičovské zodpovědnosti, na děti zanedbávající školní docházku, na rodiny vedoucí společensky nevhodný život, užívající alkohol či návykové látky nebo které se živí prostitucí apod. (Špeciánová, 2003, s. 32)

Úkolem orgánu sociálně právní ochrany dětí je aktivní vyhledávání těch dětí, které jsou ohroženy. Pracovníci rodičům nabízejí pomoc při řešení výchovných problémů, poskytují jim poradenství a vedou je k tomu, aby si plnili povinnosti, které vyplývají z jejich rodičovské zodpovědnosti. (Matoušek, 2003, s. 25)

2.2.3 Ženy přicházející z dětského domova

Domov je místem, kam se můžeme vždycky vracet, je také místem odpočinku a ochrany. Domov je tam, kde jsou lidé, ke kterým patříme a oni k nám, a kde jsme přijímání takoví, jací jsme. Z této skutečnosti pramení náš pocit bezpečí a jistoty. Děti, které zakusily šťastné dětství, budou moci s velkou pravděpodobností připravit hezký domov i svým dětem. (Matějček, 1994, s. 10 - 11)

Děti z dětských domovů, které nepoznaly rodinnou výchovu, mají problémy navázat hlubší citové vazby s druhými lidmi. (Matějček, 1994, s. 41) V dětském domově sice vznikají určité citové vztahy mezi vychovateli a dětmi, nejsou však tak pevné a vroucí jako v rodině. (Matějček, 1994, s. 29 - 30) Vychovatelé pečují o děti pouze omezenou dobu a citově jsou spíše zakotveni ve svých rodinách, kam po práci odcházejí. (Matějček, 1994, s. 35-36)

Dítě bez zkušenosti rodinného života neumí přijímat obdarování a opětovat ho, není schopno navázat trvalejší partnerské vztahy, neumí dávat lásku svým potomkům. Tento

začarovaný kruh se zpravidla přenáší do dalších generací. Na vině nejsou vychovatelé, ale rodinné krize, které vedou k zanedbávání výchovy, opuštění dítěte, které je takto ochuzeno o možnost žít v rodině. (Matějček, 1994, s. 41)

2.2.4 Ženy z psychiatrické nemocnice

Duševní onemocnění může člověka izolovat od společnosti, zhoršovat mezilidské vztahy a omezit jeho finanční prostředky. (Mahrová, 2008, s. 129)

Původ psychických poruch není vždy jasný, ale je pravděpodobné, že se na jejich vzniku podílejí vlivy dědičné, prostředí a rodina, ve které člověk vyrůstá. Stabilní vztahy v rodině podporují zdravý duševní vývoj. (Matoušek, 2003, s. 120)

Sociální práce s lidmi s psychickým onemocněním je náročná a na pracovníky klade vyšší nároky v přístupu k němu, při navázání kontaktu a při komunikaci. Klient musí cítit, že o něj pracovník má zájem, naslouchá mu, chová se přirozeně a s respektem. Pro klienta s psychickým onemocněním je také velmi důležité smysluplné trávení volného času. (Mahrová, 2008, s. 126, 132)

2.2.5 Ženy po výkonu trestu

Prostředí výkonu trestu ovlivní každého, kdo jím prošel. Vliv na člověka má nejen původní prostředí, ze kterého pochází, ale také délka trestu. Pobyt v prostředí výkonu trestu, které je plné různých omezení a nedůvěry, může mít vliv na psychiku. Jedinci se mohou cítit ohroženi nebo se uzavírat do sebe. Většina osob během výkonu trestu ztrácí rodinné vazby a zázemí, dochází častěji k rozvodům. Důležitá je snaha o obnovení vztahů s rodinou. (Mahrová, 2008, s. 145). Jedince se sklonem k delikventnímu jednání najdeme častěji v neúplných rodinách. Velkou roli zde hraje chybějící otcovská autorita a vzor. (Matoušek, 2003, s. 125)

2.2.6 Romské ženy s dětmi

Většina Romů má nízké vzdělání a nedostatečné příjmy, proto také často žijí v nevyhovujících bytových podmínkách. Z důvodu vysoké nezaměstnanosti jsou zpravidla závislí na sociálních dávkách. Romské menšiny se tak ocitají na okraji společnosti, vyskytuje se u nich vyšší kriminalita a ve většinové společnosti se vůči nim vytváří předsudky. Závažným sociálním problémem jsou napjaté vztahy Romů s majoritní společností. (Matoušek, 2003, s. 141 - 144)

V romské komunitě je vysoce ceněna žena s více dětmi. K prvnímu těhotenství dochází brzy po dosažení pohlavní zralosti. Pro romské ženy je naprosto nepřijatelná antikoncepce. Romská rodina má jiné zvyklosti týkající se péče o děti a výchovy než většinová společnost. Tento fakt je třeba vzít v úvahu při posuzování romské rodiny. (Matoušek, 2003, s. 141 - 142)

3 Projekt Zahrádky pro Azylový dům pro ženy a matky s dětmi Kroměříž

Kapitola se věnuje popisu projektu, cíle, cílové skupiny, charakteristiky projektu. Dále se zaměřuje na rizika projektu, jejich minimalizaci, hodnocení a návaznost projektu. V kapitole jsou uvedeny osoby podílející se na realizaci projektu, doba realizace a místo. Dále je zde uveden rozpočet a materiální vybavení. Rozpracované jsou týdenní aktivity řazené po měsíci po celou dobu trvání projektu.

3.1 Cíl a cílová skupina projektu

Projekt je určen pro cílovou skupinu matek s dětmi z Azylového domu pro ženy a matky s dětmi Kroměříž.

Cílem projektu je naučit klientky a jejich děti aktivně, smysluplně a hodnotně trávit volný čas, budovat pozitivní vztah k přírodě a životnímu prostředí a utvářet společensky žádoucí návyky.

Projektem podpoříme smysluplné trávení volného času matek s dětmi po dobu pobytu v Azylovém domě, přispějeme ke zlepšení celkové atmosféry v rodině a k posílení vzájemných vztahů. Matky s dětmi se mohou tvůrčím způsobem podílet na proměně okolního prostředí. Osvojí si nové znalosti a dovednosti, které povedou ke zdravějšímu životnímu stylu. Prohloubí se zodpovědnost matek vůči sobě, dětem i vůči společnosti.

Projekt vychází z cílů zařízení a směřuje k jejich naplnění. A to k posílení samostatnosti a soběstačnosti klientek, k rozvoji silných stránek, schopnosti postarat se o své potřeby a potřeby svých dětí a k opětovnému začlenění zpět do společnosti. Činnosti zařazené do projektu podpoří jejich pozitivní stránky. Matky získají vhodně zvolenými aktivitami užitečné vědomosti, dovednosti a zkušenosti, které jim pomohou lépe zvládat péči o děti. Naučí se, jak se jim lépe věnovat, vytvářet pro ně potřebné zázemí a přispívat tak k jejich zdárnému vývoji.

Klientky se naučí lépe si organizovat čas, dozví se, jak lépe hospodařit, uspořít finance nebo jak zpříjemnit nový domov po odchodu z Azylového domu. Pomocí zdravých návyků, řádu a posílené sebedůvěry se některým z nich podaří získat vhodné zaměstnání.

Pobytem v bezpečném prostředí Azylového domu budou matky s dětmi schopny překonat krizové období. Tvůrčí práce přispěje k psychické stabilitě matek i dětí. Zajímavá náplň a možnost odreagování jim přinese pocit uspokojení.

Do většiny činností se zapojí matky společně se svými dětmi, aby byly dětem dobrým příkladem. Takto se posílí jejich vzájemné vazby. Individuálním přístupem budeme respektovat možnosti a schopnosti jednotlivých účastníků projektu. Skupinová práce bude příležitostí k navázání vztahu s ostatními, podnětná bude také vzájemná inspirace. Do některých činností pozveme partnery klientek, a tím podpoříme soudržnost rodiny.

3.2 Charakteristika projektu

Projekt je složen ze dvou okruhů. Celoroční plán aktivit bude respektovat roční období i možnosti organizace. Jednotlivé okruhy budou provázané a budou navazovat jeden na druhý.

3.2.1 Zahrádka

V rámci prvního okruhu vytvoříme na nevyužitém prostranství za Azylovým domem malou zahrádku. Za získané dotace ji oplotíme. Tím zabráníme vstupu neoprávněných osob.

Na podzim společně zasadíme strom, ze kterého budou mít užitek všichni. Nejen současné klientky, ale i ty, které se nastěhují později. Naučíme klientky a děti myslet na druhé, pamatovat na budoucnost. Na jaře se budeme těšit z krásy květů, v létě nám strom poskytne ovoce a stín.

Zasadíme jehličnany, což přispěje k zlepšení prostředí okolo Azylového domu. Chvojím v zimních měsících zakryjeme bylinkové záhony. Na Vánoce využijeme větvičky k výrobě adventních věnců. Budeme mít v dosahu materiál na vyrábění v dílně.

Vysadíme vinnou révu, maliny a rybíz. Děti budou mít v budoucnu v letních měsících zdravé ovoce, maminky mohou péct ovocné koláče. Bylinky později využijeme v rámci péče o domácnost při přípravě stravy, k dochucování jídel, k vaření sirupů a čajů. Podpoříme tak zdravou výživu a životosprávu dětí.

Děti s chybějícím zázemím nemají mnoho možností vidět práci na zahrádce. S maminkami budou sázet rostlinky a pečovat o zahrádku. Společnou činností se upevní jejich vzájemné vztahy. Zapojením klientek a dětí do realizace zahrádky posílíme jejich vztah k přírodě a k práci. Na čem se budou podílet, toho si budou více vážit. Něco po sobě zanechají jiným, dalším maminkám a dětem.

V zimním období si maminky s dětmi vytvoří domácí bylinkovou zahrádku. Za oknem si předpěstují bylinky. Děti budou pozorovat klíčení, růst rostlinek. Pozorováním přírody se podpoří jejich citová vnímavost. Na jaře bylinky společně přesadíme na zahrádku.

3.2.2 Dekorace na zahrádku a do bytu

V zimním období se zaměříme na keramiku. V dílně si maminky s dětmi připraví květináče a další dekorace na zahrádku a do bytů. Pro ptáky vyrobíme pítka a dřevěnou budku, pro brouky domeček. Klientky a děti získají základy keramiky a naučí se pracovat s dostupnými přírodními materiály.

Oba okruhy obohatíme o motivační exkurzi do Zemědělského výzkumného ústavu a o výlet do přírody. Nasbíráme černý bez, nasušíme bylinky na čaj. Maminky s dětmi si vyzkouší zpracování bylinek při vaření sirupu.

Celý projekt završíme dnem otevřené zahrádky a pozveme všechny, kteří nás v projektu podporovali.

3.3 Rizika a jejich eliminace

Největším rizikem tohoto projektu bude proměnlivost počasí, především deštivých dnů. Tým pro tuto variantu připraví náhradní program. Ve vnitřních prostorách budeme pokračovat v práci s keramikou a s vyráběním dekorací. Aktivity na zahrádce v případě deště přesuneme na jiné dny. Klientky s dětmi budou včas informovány o změně termínu na hlavní nástěnce.

Dalším rizikem může být malý zájem klientek. Tomuto problému budeme čelit dostatečnou a kreativní motivací, vtipnými plakáty s pozváním na jednotlivé aktivity. Vysvětlením vize a prospěšností projektu, vlastním nadšením a motivačními rozhovory přispějeme k větší účasti na projektu.

Jiným rizikem může být opačný problém, a to příliš velká účast maminek a dětí a nesourodá skupina dětí různého věku. Tento problém vyřešíme zajištěním praktikantek z Vyšší odborné školy pedagogické a sociální, se kterou máme navázanou spolupráci. V případě venkovních aktivit na zahrádce si praktikantky pro menší děti připraví program her na přilehlém hřišti. Při aktivitách v dílně se budou praktikantky menším dětem individuálně věnovat a pomáhat jim s činnostmi.

Je třeba počítat také s tím, že matky budou v průběhu projektu odcházet a přicházet. S těmi, které odejdou, vyplníme evaluační dotazník. Nově přichozí klientky seznámíme s projektem a s možnostmi zapojení se do něj.

3.4 Zhodnocení projektu

Zhodnocení celého projektu proběhne formou jednoduchých dotazníků. Účastníci se budou moci vyjádřit, co je zaujalo, co se jim líbilo nebo nelíbilo, co se jim nejvíce povedlo nebo co by případně změnili. Na závěr se sejde tým, který provede vyhodnocení projektu a naplnění jeho cílů. Průběh a výsledky projektu budou zdokumentovány. Pořídíme foto z jednotlivých aktivit a zveřejníme je i s krátkým povídáním o projektu na našich webových stránkách.

3.5 Aktivity navázané na projekt

Po dokončení projektu zajistíme, aby práce na zahrádce pokračovaly. Poučíme se z komplikací a neúspěchů, vylepšíme systém práce a navážeme na projekt dalšími aktivitami. Zahrádku budeme dále vylepšovat. Ovoce a bylinky z naší zahrádky budou maminky používat pro vlastní spotřebu, pro obohacení jídelníčku dětem. Přírodniny, jehličnany nebo dýně budeme využívat v dílně při našich aktivitách. Používat budeme také zakoupené nářadí k dalšímu zvelebování zahrádky i údržbě okolí Azylového domu, hřišť a přilehlých ploch.

3.6 Osoby zajišťující realizaci

Vlastní činnost projektu zajistí pracovníci Azylového domu. Aktivity budou realizovány v rámci chodu zařízení a budou součástí individuálních plánů klientek.

Podporou pracovníkům budou studentky Vyšší odborné školy pedagogické a sociální, které vykonávají v našem zařízení praxi. Spolupráce bude přínosná pro klientky, děti i pracovníky. Prospěšná bude pro samotné praktikantky. Naučí se pracovat a komunikovat s naší cílovou skupinou, reagovat na aktuální situace. Teoretické poznatky ze školy uplatní v praxi.

3.7 Termín a čas realizace

Projekt bude realizován od září roku 2017 do června roku 2018. Činnosti budou probíhat jedenkrát týdně v dopoledních i odpoledních hodinách podle zájmu účastníků. V dopoledních hodinách budou aktivity určeny především pro matky s dětmi předškolního věku. Účastnit se mohou i samotné ženy, které jsou nezaměstnané, v invalidním nebo starobním důchodu. Odpolední program bude určen pro děti školou povinné.

Zájemci o jednotlivé aktivity se napíšou do formuláře na nástěnce, aby pracovníci měli přehled, kolik osob se aktivity zúčastní.

3.8 Místo realizace projektu

Pozemek, který budeme přetvářet v rámci projektu, se nachází za Azylovým domem. Jeho šíře je 6 m, délka 6,9 m. Celková plocha 41,4 m². Pozemek je ze tří stran oplocený. (viz příloha č. 2) Aktivita zde budou probíhat na podzim a na jaře.

Pro velmi malé děti bude k dispozici pro volnou hru pozemek s pískovištěm, houpačkami a trampolínou, kterou jsme získali od sponzora FLOW-YOGA studio Kroměříž. Houpačky a pružinová houpadla nám zakoupil a instaloval Městský úřad Kroměříž, Odbor služeb, který se rovněž stará o výměnu písku v pískovišti. Lavičky k pískovišti nám zajistil Zemědělský výzkumný ústav, Agrotest Kroměříž. (viz příloha č. 3) Dohled nad malými dětmi v průběhu programu společných akcí zajistí praktikantky Vyšší odborné školy pedagogické a sociální v Kroměříži.

Domácí bylinkovou zahrádku budou mít klientky ve svých bytech. Jedna doplňující aktivita se bude realizovat v kuchyňce.

V zimním období budou aktivity probíhat v dílně, která byla vybavena novým nábytkem ze sponzorského daru firmy TOSHULÍN. (viz příloha č. 4)

3.9 Celkové materiální vybavení a rozpočet projektu

Největší položkou v rozpočtu bude oplocení. Zakoupíme stojky, pletivo a branku. Pořídíme zahradnické nářadí - rýče, rycí vidle, hrábě, motyky, zahradnické nůžky, konve, sázecí kolíky, lopatky. Budeme potřebovat vyvazovací drát, ochranné rukavice a netkanou textilii.

Dále zakoupíme strom, ovocné keře, okrasné jehličnany, buxus, vřesy. Přikoupíme zahradnický substrát, rašelinu a hnojivo. Opatříme si semena bylinek a několik vzrostlejších sazenic. Část sazenic, řízků, odnoží hroznů, malin, rybízu a josty získáme od drobných pěstitelů a z našich domácích zahrádek.

Na výrobu keramických dekorací zakoupíme dva druhy hlíny a glazury. Pořídíme výtvarné potřeby: akrylové barvy, štětce, lepidlo na ubrouskovou techniku, barvy a kontury na sklo, bezbarvý lak, provázky. Zakoupíme kladívka, pilku na dřevo a dřevěné desky.

Dílnu s velkými stoly již máme vybavenou, k dispozici máme také pec na vypalování keramiky i další potřebné pomůcky.

Materiálové náklady na zahrádku	v Kč včetně DPH 20 470
oplocení: pletivo, stojky, branka	8 000
zahradnické nářadí	4000
jiné: drát, netkaná textilie, rukavice	2000
stromek	300
ovocné keře	1200
jehličnany, buxus, vřesy	2000
zahradnický substrát 75 l	1 300
substrát bylinková zahrádka 50 l	350
substrát pro výsev a množení 20 l	320
rašelina 50 l	500
hnojivo	500
Materiálové náklady na dílnu	5 780
keramická hlína	2 400
glazury	1 000
akrylové barvy	500
bezbarvý lak	180
barvy a kontury na sklo	800
štetce	140
provázky	120
kladívko	140
pilka na dřevo	300
dřevo na budku a cedulky	200
jiné – občerstvení, odměny	2 000
Materiálové náklady celkem	28 250
Nemateriálové náklady celkem	6 300
energie	3 000
voda	2 000
telefony, poštovné	1 300
Celkové náklady na projekt	34 550

Rozpočtová tabulka obsahuje materiálové a nemateriálové náklady. Největší část rozpočtu činí materiálové náklady. Jejich celková výše je 28 250,- Kč. Z toho materiálové náklady na realizaci zahrádky činí 20 470,- Kč, materiálové náklady na činnosti v dílně 5 780,- Kč. Náklady na občerstvení na závěr projektu a na drobné odměny činí 2 000,- Kč.

Nemateriálové náklady, jako je energie na výpal keramiky, finance za vodu, poštovné a úhrada telefonů, činí 6 300,- Kč. Celkový rozpočet projektu činí 34 550,- Kč.

Předpokládané příjmy	34 550	100%
Nadace Pomozte dětem	24 000	69,46 %
Město Kroměříž	6 000	17,37 %
FLOW-YOGA	3 000	8,68 %
Provozní náklady zařízení	1 550	4,49 %

Tabulka předpokládaných příjmů uvádí, odkud získáme peníze na projekt. O finanční částku ve výši 24 000,- Kč požádáme Nadaci Pomozte dětem. Předpokládaná částka z Města Kroměříže činí 6 000,- Kč. Ze sponzorského daru FLOW-YOGA studio Kroměříž získáme částku 3 000,- Kč. Zbylou částku 1 550,- Kč uhradíme z provozních nákladů zařízení.

3.10 Plán aktivit: září 2017 - červen 2018

Tabulka obsahuje přehledný rozpis jednotlivých aktivit a bude vyvěšena na hlavní nástěnce, doplněna o konkrétní datum a čas.

ZÁŘÍ	Nákup zahradnického nářadí – činnost pracovníků Oplocení pozemku – stojky, pletivo, branka – činnost pracovníků Plán, rozvržení pozemku – činnost pracovníků Příprava půdy - společná akce
ŘÍJEN	Zasazení stromu – společná akce Výsadba vinné révy - společná akce Výsadba bobulového ovoce – společná akce Výsadba jehličnanů – společná akce

LISTOPAD	<p>Ježeček trávníček - skupinová činnost</p> <p>Ježek s řeřichou - skupinová činnost</p> <p>Pyramidka řeřichovka - skupinová činnost</p> <p>Trojnožka na pažitku - skupinová činnost</p>
PROSINEC	<p>Květináč - skupinová činnost</p> <p>Zástrčka pro bylinky k označení záhonů - skupinová činnost</p> <p>Šneci - skupinová činnost</p> <p>Pítko pro ptáčky - skupinová činnost</p>
LEDEN	<p>Miska - ptáček -- skupinová činnost</p> <p>Zápichy do květináčů - skupinová činnost</p> <p>Glazování keramiky - skupinová činnost</p> <p>Ptačí budka – skupinová činnost</p>
ÚNOR	<p>Hotel pro hmyz – skupinová činnost</p> <p>Cedulka – skupinová činnost</p> <p>Sázení řeřichy – skupinová činnost</p> <p>Výsadba bylinek do květináčků - skupinová činnost</p>
BŘEZEN	<p>Motivační návštěva Výzkumného ústavu zemědělského – společná akce</p> <p>Klíčení hrášku – skupinová činnost</p> <p>Sázení obilíčka - skupinová činnost</p> <p>Předpěstování semínek dýní v květináčích - skupinová činnost</p>
DUBEN	<p>Jarní práce na zahrádce, příprava záhonků – společná akce</p> <p>Sázení hrášku na záhonky - skupinová činnost</p> <p>Bylinková zahrádka pro děti - skupinová činnost</p> <p>Láhev na sirup - malování na sklo – skupinová činnost</p>
KVĚTEN	<p>Vysazování sazenic bylinek na záhony – společná akce</p> <p>Přesazení rostlinek dýní do záhonků – společná akce</p> <p>Výlet do přírody, sběr černého bezu – společná akce</p> <p>Šťáva z bezových květů – skupinová činnost</p>
ČERVEN	<p>Směrovka „Zahrada“ - skupinová činnost</p> <p>Hlídací strašák - skupinová činnost</p> <p>Malovaný kamínek - skupinová činnost</p> <p>Závěr projektu, den otevřené zahrádky – společná akce</p>

3.11 Popis aktivit

Projekt je členěn po jednotlivých měsících, každá aktivita se koná jedenkrát týdně. Harmonogram činností je přehledný pro klientky i oporou pro pracovníky. V průběhu projektu se budeme flexibilně přizpůsobovat podle počasí, počtu klientek, dětí, případně dalších nečekaných situací. Aktivizační program bude začleněn do individuálních plánů klientek dle zásady dobrovolnosti.

3.11.1 ZÁŘÍ

- **Nákup zahradnického nářadí**

Důležitou podmínkou pro práci na zahradě je výběr správného nářadí, kterému budeme věnovat dostatečnou pozornost. Do základní výbavy patří rýč a rycí vidle, které použijeme k rytí, odstraňování plevelu a provzdušnění půdy. (Denkewitz, 2003, s. 14) Zakoupíme motyčky na zkypření země, hrábě k zarovnání půdy, zahradnické nůžky, konve k zalévání, kolík k sázení. Seženeme si bedničku na přenos nářadí. O zahradnické nářadí se budeme dobře starat a vždy jej pečlivě uložíme. (Dobré rady do zahrady, 2007, s. 150-151) Nákup nářadí zajistí pracovníci Azylového domu.

- **Plán, rozvržení pozemku**

Nově založená zahrádka vyžaduje pečlivé plánování a zhotovení nákresu. Záleží na dispozici pozemku, podílu stromků a záhonků. Zahrádka bude mít užitkový i estetický význam, nepůjde jen o geometrické rozčlenění. Veškeré části záhonků budou dobře zpřístupněny. (Dobré rady do zahrady, 2007, s. 56, 57)

Plánování zahrádky vychází z velikosti a tvaru pozemku. Důležité je stanovení záchytných bodů, míst, kam zasadíme keře, konifery, stálezelené rostliny, popínavé a pnoucích rostliny, trvalky a bylinky. Promyslíme všechny detaily. (Dobré rady do zahrady, 2007, s. 98, 99)

Pečlivým plánováním, správným rozvržením a odpovídajícími rostlinami vytvoříme pěknou zahrádku. Nevyužitý pozemek zvelebíme. Zkombinujeme vysoké, střední a nižší keře a rostliny tak, aby pozemek působil přívětivě a atraktivně. (Dobré rady do zahrady, 2007, s. 36, 37, 38)

Díky dobrému plánování, pilné práci a starosti o rostliny si později užijeme krásy, radosti i užitku ze zahrádky. (Dobré rady do zahrady, 2007, s. 101)

- **Oplocení pozemku**

Pozemek ohraničíme kombinací klasického a živého plotu. Funkce oplocení spočívá v členění pozemku, k vytvoření optické clony, k zútulnění, k ochraně před nezvanými hosty. Hotové ploty splňují svoji funkci ihned, u živých plotů si musíme počkat, než vyrostou. Živý plot poskytuje ochranu před větrem i před zvědavými zraky, zabere však více místa než klasický plot. Stálezelené živé ploty poskytují optické oživení a potěšení našemu zraku především v zimních měsících. Jsou také přírodními biotopy, které nabízí ptákům hnízdění, ochranu a úkryt užitečným živočichům. (Dobré rady do zahrady, 2007, s. 30-31)

O oplocení části pozemku se vstupní brankou se postará pan údržbář ze zakoupeného materiálu.

- **Příprava půdy**

Cíl: příprava půdy k založení zahrádky, pobyt na čerstvém vzduchu, posílení kladného vztahu k prospěšným činnostem a k manuální práci, posílení vzájemných vztahů a společná zábava

Organizační forma: společná akce matek, dětí, partnerů a pracovníků

Časová náročnost: 120 minut

Pomůcky: rýč, rycí vidle, motyky, hrábě

Motivace:

Náročnou práci si zpříjemníme formou soutěže, budeme soupeřit v rychlosti a kvalitě rytí, pracovníci x klienti. Do činnosti zapojíme také partnery klientek a otce dětí, čímž podpoříme jejich vzájemné vazby. Na závěr si společně opečeme špekáčky.

Průběh aktivity:

Základem při utvoření nové zahrádky je příprava půdy a úprava povrchu zeminy. Zvláště důležité je to tehdy, pokud půda nebyla dlouhodobě obdělávána. Rytí je velmi účinný způsob, jak zlepšit prostupnost pro vodu a kořeny, a tím připravíme půdu pro nadcházející využití. Společně půdu zryjeme a odstraníme nežádoucí plevel. (Ledward-Hands, 2010, s. 50) Na závěr si rozděláme na ohništi v blízkosti naší zahrádky oheň a opečeme si za odměnu špekáčky.

3.11.2 ŘÍJEN

Přestože můžeme nakoupit vše, co potřebujeme, radost a hrdost z povedeného zahradnického úspěchu si koupit nemůžeme. Některé rostlinky si sami vypěstujeme a rozmnožíme. Ušetříme

tím nejen peníze, ale zakusíme radost z úspěchů vlastní práce. (Dobré rady do zahrady, 2007, s. 24) Některé rostliny vyrůstají z odnoží kořínků. Toho využijeme při finančně nenáročném množení rostlin. Využijeme výhonky, větvičky nebo listy. Keříkové rostliny rozmnožíme dělením. (Dobré rady do zahrady, 2007, s. 66)

- **Zasazení stromu**

Cíl: zvýšení zájmu o přírodu a okolní prostředí, zasazení stromu - vyhlídka na budoucí sklizeň ovoce

Organizační forma: společná akce matek, dětí, partnerů, pracovníků

Časová náročnost: 90 minut

Pomůcky: rýč, hrábě, zahradní směs, konev s vodou, strom

Motivace:

Společně zasazený strom poskytne mnohonásobný užitek – na jaře krásu květů, v létě stín, na podzim užitek z ovoce. Dále ptákům místo k odpočinku a kyslík pro všechny.

Průběh aktivity:

Vykopeme dostatečně prostornou jámu podle velikosti kořenového balu. Na dno přisypeme zahradní směs. Před sázením stromku namočíme jeho kořeny do vody. Stromek zasadíme do správné hloubky a v jeho blízkosti připevníme opěrnou tyč. Jámu zasypeme zeminou a kolem stromku ji upěchujeme. Navršíme další vrstvu zeminy a znovu upěchujeme na úroveň okolní země. Nakonec strom zalijeme. (Ledward-Hands, 2010, s. 62)

- **Výsadba vinné révy**

Cíl: seznámení s užitkem a významem vinné révy, způsobem rozmnožování a sázení, podpora zájmu o pěstitelské práce, pobyt a práce na zdravém vzduchu

Organizační forma: společná akce matek, dětí, partnerů a pracovníků

Časová náročnost: 120 minut

Pomůcky: rýč, hrábě, zahradní směs, konev s vodou, sazenice vinné révy

Motivace:

Naši zahrádku ohraničuje z jedné strany nehezky plechový plot. Proto k němu zasadíme vinnou révu. Tím plot schováme a v budoucnu si pochutnáme na sladkých hroznech. Po ukončení práce nabídneme všem na osvěžení hrozny, prozatím zakoupené v obchodě.

Průběh aktivity:

Na pozemku u plotu naší zahrádky vykopeme jamky na přichystané révové řízky. Do těchto jamek vložíme sazenice tak, aby konec rostlinky přesahoval několik centimetrů povrch země. Kořenům v jamce ponecháme dostatečný prostor. Pečlivě je zasypeme hlínou, kterou utlačíme. Zasazené rostliny zalijeme větším množstvím vody. (Abeceda zahrady a bydlení, 2017)

• Výsadba bobulového ovoce

Cíl: zvýšení zájmu o přírodu a pěstitelské práce, podpora pracovních návyků a kladného vztahu k prospěšným činnostem, pobyt na čerstvém vzduchu

Organizační forma: společná akce matek, dětí, partnerů a pracovníků

Časová náročnost: 90 minut

Pomůcky: zakořeněné řízky rybízu a malin, zahradnický substrát, rýč, motyka, konev

Motivace:

Pěstování ovoce není náročné na práci. Pokud se rostliny ujmou, nepotřebují mnoho péče a za několik let vydají zdravé plody, na kterých si obzvláště děti rády pochutnají. (Ledward-Hands, 2010, s. 85) Sazení rybízu, malin, ostružin a josty proběhne formou hry.

Průběh aktivity:

Nejvhodnější výsadba je na podzim z důvodu vyšší vlhkosti v půdě. (Ledward-Hands, 2010, s. 90) Do odplevelené půdy vysadíme v řadách maliny, ostružiny, černý, červený a bílý rybíz a jostu. Sazení keříků proběhne formou soutěže. Maminky s dětmi vytvoří skupinky o přibližně stejném počtu osob. Každá skupinka bude označena číslem. Stejně číslo bude mít jamka i rostlina. Jamky přichystají partneři maminek. Skupinka v určitém čase vyhledá rostlinu označenou číslem – rybíz, malinu, jostu a zasadí ji do příslušné jamky, kterou zahrne hlínou. Nejpečlivější skupinka vyhrává. Odměnou budou ovocné přesnídávky.

• Výsadba jehličnanů

Cíl: získání znalostí a praktických dovedností při sázení stromečků, pobyt na čerstvém vzduchu, podpora vztahu k manuální práci a k prospěšným činnostem

Organizační forma: společná akce matek, dětí, partnerů a pracovníků

Časová náročnost: 120 minut

Pomůcky: rýč, motyky, hrábě, různé druhy jehličnanů

Motivace:

Zasazené jehličnany nám zkrášlí prostředí, přilákají ptáky, děti budou pozorovat růst stromků. O Vánocích si stromečky můžeme ozdobit a vytvořit sváteční atmosféru.

Průběh aktivity:

Společně zasadíme u jedné strany stávajícího plotu jehličnany různých tvarů, odstínů a velikostí. Protože jsou stálezelené a během roku některé z nich mění své barvy, zkrášlí naši zahrádku. Zvolíme cypřišek, jalovec, smrk ztepilý, tis červený apod. Jehličnany zkombinujeme s vřesy a vřesovci. (Ledward-Hands, 2010, s. 62)

3.11.3 LISTOPAD

Chladné období, ve kterém zahrádka odpočívá, využijeme k výrobě keramických květináčů a dalších dekorací do zahrádky.

• Ježeček trávníček

Cíl: seznámení s materiálem a pomůckami, praktický nácvik práce s hlinou, zpracování a tvarování tohoto materiálu.

Organizační forma: skupinová práce matek s dětmi

Časová náročnost: 90 minut

Pomůcky: keramická hlína, podložka, lžíce, tužka, nůžky

Motivace:

Maminky a děti pozveme k vymodelování misky ve tvaru ježka, do níž na jaře zasadíme trávu nebo obilí, které bude tvořit bodlinky. Do připravené misky naaranžujeme velikonoční dekorace.

Průběh aktivity:

Děti s maminkami vymodelují z většího kusu hlíny kouli, kterou stlačí o stůl tak, aby se spodní část zploštila. Do takto připraveného tvaru vytlačí palcem důlek, který opatrně lžičkou rozšíří. Vzniklou misku děti s maminkami zformují do tvaru ježka. Z dalšího kousku hlíny vymodelují čumák ve tvaru kapky, který na konci protáhnou a připevní k tělíčku. Tužkou vyznačí oči, nůžkami prostříhnou tlamičku. Čumáček prohnou směrem nahoru a tím se tlamička otevře. Hotový výrobek dáme před výpalem vysušit. (Kýrová, 2003b, s. 123-125)

- **Ježek s řeřichou**

Cíl: osvojení techniky vymačkáváním tvaru z koule hlíny, procvičení smyslového vnímání, hmatu, citu pro objem, velikost a tvar

Organizační forma: skupinová práce matek s dětmi

Časová náročnost: 90 minut

Pomůcky: keramická hlína, špachtle, podložka, miska s vodou, šlikr

Motivace:

Účastníky seznámíme s pomůckami a slíbíme jim osvojení základů práce s hlínou. Jednoduchou technikou si vyrobí keramického ježka, kterého později využijí k sázení řeřichy. Ukážeme jim v knize, jak může hotový výrobek vypadat.

Průběh aktivity:

Z hlíny vytváříme dutou polokouli o velikosti 10 cm, která bude tvořit tělo ježka. Z kuželu vymodelujeme čumáček, zakončený kuličkou, který šlikrem připevníme k tělíčku. Nožikem prořízneme pusku, vytváříme tváře a oči. Bodliny vyryjeme špachtlí. Hotového ježka dáme vysušit a později vypálíme v peci. (Dreher, 2007, s. 56) Tento výrobek nám poslouží k zasazení řeřichy, která bude zdrojem vitamínů v zimním období.

- **Pyramidka řeřichovka**

Cíl: modelování z plátů hlíny, procvičení jemné motoriky, zdobení keramiky proškrabáváním

Organizační forma: skupinová práce matek s dětmi

Časová náročnost: 90 minut

Pomůcky: hlína, šlikr, váleček, podložka, nožik, hřebíčky, miska s vodou, houbička

Motivace:

Účastníci si vyzkouší další postup při práci s hlínou, modelování z plátu hlíny a zdobení keramiky. Připraví si další vlastnoručně vyrobenou nádobu pro setí řeřichy.

Průběh aktivity:

Maminky s dětmi vyválí z hlíny plát, ze kterého vyřezou tři obdélníky 5 cm široké a 30 cm dlouhé. Obdélníky stočí do válců, okraje spojí šlikrem a uhladí houbičkou. Ke každému z válců připevní oválné dno, opět spojí šlikrem a vyhladí. Vzniklé misky sestaví do pyramidy a pevně je k sobě slepí šlikrem. Na povrch misek vyryjí hřebíčkem ornamenty podle své fantazie. Po výpalu a naglazování budou misky sloužit k setí řeřichy - k pěstování vlastních vitamínů. (Kýrová, 2003a, s. 122-123)

- **Trojnožka na pažitku**

Cíl: postupné zlepšování dovedností při práci s hlínou, modelování z plátu a tvarování hlíny

Organizační forma: skupinová práce matek s dětmi

Časová náročnost: 90 minut

Pomůcky: keramická hlína, nůž, šablona, houbička, miska s vodou, podložka

Motivace:

Skupině dětí a maminek ukážeme na obrázku hotový výrobek a vysvětlíme jim, že si takový květináč na pažitku mohou vyrobit. Tím si vyzkouší další možnosti při tvarování užitečného výrobku.

Průběh aktivity:

Z vyváleného plátu hlíny si účastníci vyřezou podle šablony velký obdélník, který následně stočí do válce, spojí šlikrem a vyhladí houbičkou. Horní okraj promáčknou dle ukázky tak, aby se na spodní části válce vytvořily tři nožky. Dobře uhladí a spojí. Vlhkou houbičkou zahladí všechny nerovnosti i horní okraj květináče. Trojnožka bude po výpalu připravena k sázení pažitky. (Kýrová, 2003b, s. 83-85)

3.11.4 PROSINEC

- **Květináč**

Cíl: zdokonalení techniky modelování z plátu, práce s přírodninami – tisk do hlíny

Organizační forma: skupinová práce matek s dětmi

Časová náročnost: 100 minut

Pomůcky: keramická hlína, přírodní materiál, podložky, váleček

Motivace:

Je mnoho způsobů a možností dekorování keramiky. Tentokrát využijeme rozmanité přírodniny k tisku do hlíny. Technika je jednoduchá a přitom efektivní, díky níž si účastníci osvojí nové dovednosti při práci s keramikou.

Průběh aktivity:

Různé velikosti květináčů vyrobíme s maminkami a dětmi technikou modelování z plátu. Připravíme si přírodniny, větvičky, jehličí, stálezelené rostliny, šišky. Vtlačíme je nebo obtiskneme do plátů hlíny. Z plátů vyřezeme obdélníky různých velikostí, stočíme je do válce, spojíme šlikrem a připevníme dno. Spojení zahladíme houbičkou. Horní okraje květináčů rozřízneme na několika místech a ohneme směrem dolů. Po výpalu nanese na místo

obtisků burel, čímž obtisky přírodnin v hlíně vyniknou. Vzniknou tak originální květináče s přírodními motivy, do kterých později zasejeme bylinky. (Dreher, 2007, s. 73)

- **Zástrčka pro bylinky**

Cíl: procvičování dovedností při tvarování hlíny, rozvoj kreativity, originality

Organizační forma: skupinová práce matek s dětmi

Časová náročnost: 90 minut

Pomůcky: keramická hlína, silná jehla, špejle, podložka, miska s vodou, šlikr

Motivace:

Abychom poznali semínka, která zasadíme, účastníkům navrhneme, že z hlíny vymodelujeme zápichy do květináčů s názvy rostlin. Originální zápichy po výpalu a naglazování umístíme do květináčů i na záhonky.

Průběh aktivity:

Z hlíny vyválíme váleček dlouhý 20 cm, na jednom konci jej zúžíme do špičky a na druhém konci vymodelujeme hlavičku panáčka. Pod hlavou hlínu stlačíme a vytvoříme krk. Z menších válečků vypracujeme ruce. Děti podle své fantazie vytvoří panáčkům různé obličejy, vlasy, vymodelují čepice, klobouky, mašle apod. Vzniknou nápadité postavičky, kterým připevníme z plátu hlíny cedulky s názvem bylinek a rostlin. Nápis vyryjeme silnou jehlou. (Dreher, 2007, s. 56)

- **Šneci**

Cíl: procvičování manuálních dovedností a jemné motoriky při modelování šneků

Organizační forma: skupinová práce matek s dětmi

Časová náročnost: 90 minut

Pomůcky: hlína, podložka, miska s vodou

Motivace:

Dětem přineseme na ukázkou prázdné šnečí ulity a vyzveme je, aby si dobře prohlédly jejich stavbu. Podle ulit zhotovíme vlastní keramické šneky, kterými vyzdobíme květináče a plot zahrádky.

Průběh aktivity:

Z kusu hlíny vymodelujeme s dětmi a maminkami kužel dlouhý 20 cm, který stočíme do tvaru ulity. Hranou dřívka vytvoříme strukturu ulity. Z dalšího kousku hlíny vytvarujeme zploštělý váleček – tělo šneka s tykadly. Na tělo připevníme šlikrem ulitu. Zadní část těla šneka ohneme

tak, abychom jej mohli zavěsit na plot zahrádky nebo na květináč. Hotové výrobky necháme proschnout. Později je vypálíme v peci, naglazujeme a znovu vypálíme. (Dreher, 2007, s. 71)

- **Pítko pro ptáčky - krajkový talíř**

Cíl: Podpora zájmu a kladného vztahu k živým tvorům, osvojení nových pracovních postupů, z keramiky, vytváření struktur, tisk krajky do hlíny

Organizační forma: skupinová práce matek s dětmi

Časová náročnost: 90 minut

Pomůcky: šamotová hlína, hluboký talíř, krajka, hřebík, váleček, dřevěná podložka

Motivace:

Dětem i maminkám povíme, že by bylo hezké mít pro ptáčky na naší zahrádce pítko. Ptáčci se budou mít kde napít a děti je budou moci pozorovat při používání našeho výrobku.

Průběh aktivity:

Děti s maminkami vyválí plát hlíny přes kus krajky nebo záclony. Plát vtisknou do talíře a okraje seříznu podle obvodu talířku. Zručnější děti k talířku vymodelují a připevní ptáčky. Na čtyřech místech talířku vytvoří otvor, kterým po výpalu provléknou provázek na pověšení. Po naglazování vynikne vzor krajky. (Kýrová, 2003b, s. 76-78) Talířek použijeme jako pítko pro ptáčky, které zavěsíme na strom v blízkosti zahrádky.

3.11.5 LEDEN

- **Miska - ptáček**

Cíl: další zdokonalení dovedností při práci s keramickou hlínou při modelování misek

Organizační forma: skupinová práce matek s dětmi

Časová náročnost: 90 minut

Pomůcky: keramická hlína, šlikr, očko, špejle, podložka, miska s vodou

Motivace:

V této aktivitě si vyrobíme keramické misky ve tvaru ptáčků, kuřátek a slepiček. Zhotovené misky na jaře použijeme k sázení obilí, kterými si maminky s dětmi ozdobí své byty.

Průběh aktivity:

Z velkého kusu hlíny vymodelujeme větší kouli, do které očkem a následně prsty vytlačíme kulatý otvor. Ten následně zvětšíme pomocí lžice. Z dalšího kusu hlíny zhotovíme hlavičku ptáčka, kterou připevníme k tělíčku šlikrem. Vytvarujeme křídla a zobáček, které opět

spojíme s tělem. Ořezanou špejlí dotvoříme peříčka. Účastníky povzbudíme k tomu, aby vytvořili další varianty, např. kuřátko, slepičku. Misky ve tvaru ptáčků, kuřátek a slepiček na jaře použijeme k sázení obilí. (Kýrová, 2007b, s. 30-31)

- **Zápichy do květináčů**

Cíl: procvičení jemné motoriky a zlepšení manuálních dovedností při modelování menších tvarů – ptáčků

Organizační forma: skupinová práce matek s dětmi

Časová náročnost: 90 minut

Pomůcky: keramická hlína, šlikr, tužka, špejle

Motivace:

Společně si vymodelujeme pěkné ptáčky, kterými ozdobíme květináče a zahrádku. Nejzdařilejší výtvořky darujeme sponzorům našeho projektu.

Průběh aktivity:

Z hlíny si připravíme malou a větší kapku – tělíčko ptáčka a hlavičku. Spojíme je k sobě za pomoci šlikru. Hrotem tužky vytvoříme ptáčkoví oči. Vymodelujeme křídylka, která rovněž připevníme k tělíčku. Za pomoci špejle se seříznutým hrotem proškrábeme peříčka. Místo ptáčků můžeme vytvářet slepičky a kuřátka podle fantazie dětí a maminek. Po vypálení v peci a naglazování ptáčky a kuřátka připevníme na špejli a na jaře je použijeme jako ozdobu do květináčů a na záhonky. (Kýrová 2003b, s. 30-31) Výrobků vyrobíme víc, abychom měli dárky pro sponzory.

- **Glazování keramiky**

Cíl: získávání teoretických znalostí a praktických dovedností při glazování keramiky

Organizační forma: skupinová práce matek s dětmi

Časová náročnost: 120 minut

Pomůcky: glazury, voda, štětce, houbička

Motivace:

Účastníky zasvětime do tajů glazování, dozvědí se nové informace o glazurách, kterými se barví keramika. Budou experimentovat s barvami, dokončí a zkrášlí si své výrobky.

Průběh aktivity:

Maminky a děti se na začátku aktivity dozvědí, že glazura je prášek, který se před nanášením rozmíchá ve vodě. Po vypálení vytváří na výrobcích lesklou barevnou vrstvu. (Kýrová, 2003a,

s. 15-19) Dále získají informace o postupu glazování a několika způsobech zdobení. Na keramiku lze glazuru stříkat štětcem, malovat na ni, výrobky vylévat nebo namáčet do nádoby s glazurou. Účastníci si zvolí postup, který jim bude vyhovovat. Své výrobky nabarví podle své fantazie. Štětcem domalují detaily. Dna výrobků setřou vlhkou houbičkou, aby se v peci nepřípekla. (Jankůj, 2005, s. 6) Naglazované výtvoary pracovníci vypálí v peci. Maminky s dětmi se budou těšit na svá díla, která získají nový vzhled.

- **Ptačí budka**

Cíl: budování vztahu k živé přírodě - k ptákům, osvojení praktických manuálních dovedností při práci s náradím a s přírodním materiálem - dřevem

Časová náročnost: 120 minut

Organizační forma: skupinová činnost, děti školního věku

Materiál: nařezané díly smrkového dřeva, kůra ze stromu, smirkový papír, aku-vrtačka, šroubky, háček, kladívko, hřebíčky

Motivace:

Motivací pro děti bude společná výroba ptačí budky a práce s opravdovým náradím, jako je vrtačka, pilka, kladívko apod. Budku umístíme na zahrádce. Potěší nejen nás, ale i ptáčky, naše malé přátele.

Průběh aktivity:

Díly na budku i kulatý otvor pro vylétávání ptáčků v přední straně nám připraví pan údržbář. Chlapci zabrousí hrany smirkovým papírem. Do dna vyvrtají za asistence pracovníků dvě dírky pro únik vlhkosti. Potom k sobě přišroubují jednotlivé díly. Nakonec připevní stříšku a ozdoby ji kůrou. Na zadní část budky přitlučou háček na pověšení. (Rogge, 2014, s. 32-33)

A nyní – hurá ven, připevnit budku na strom.

3.11.6 ÚNOR

- **Hotel pro hmyz**

Cíl: podpora vztahu k přírodě a k živým tvorům, recyklace a využití přírodních materiálů

Organizační forma: skupinová práce dětí

Časová náročnost: 90 minut

Materiál: velká plechovka, jehlice, drát, čerstvé bezové větve, stuha, kleště a zahradní nůžky

Motivace:

Děti se stanou ochránci přírody. Budou recyklovat a chránit životní prostředí. Objeví, jak se stará plechovka může změnit na „hotel“ pro hmyz.

Průběh aktivity:

Větve nastříháme podle velikosti plechovky. Pletací jehlicí vyjmeme měkkou část z vnitřku větviček. Vydlabané větvičky naskládáme natěsno na sebe a vyložíme jimi vnitřek plechovky. Z delších větví vyrobíme v horní části „hotelu“ stříšku. K plechovce ji připevníme drátem. Z drátu vytvoříme poutko na pověšení a hotel pro hmyz je hotov. Nyní jej připevníme na vhodné místo na zahrádce. (Rogge, 2014, s. 34 -35)

- **Cedulka**

Cíl: vztah k manuální práci, získání rukodělných dovedností, práce s přírodním materiálem a náradím

Organizační forma: skupinová práce dětí

Časová náročnost: 120 minut

Materiál: dřevěná deska, pilka na dřevo, širší větve, smrkový papír, ubrousky s přírodními motivy, provázek, akrylové barvy, štětce, bezbarvý lak

Motivace:

S dětmi si popovídáme o tom, jak je důležité umět se orientovat. Protože všechny domy mají svá označení, i našemu „hotelu pro hmyz“ uděláme orientační cedulku.

Průběh aktivity:

Dívky natrou dřevěnou desku akrylovou barvou. Chlapci z větve nařežou pilkou za asistence pana údržbáře kolečka, která přibijí na desku. Na kolečka děvčata napíší akrylovou barvou nápis „Hotel pro hmyz“. Z ubrousků vystříhnou motivy květin a zvířat a nalepí je na desku. Chlapci hotovou cedulku přelakují. Po zaschnutí laku ji půjdeme všichni společně připevnit pod plechovku „Hotel pro hmyz.“ (Dvořáková, 2011, s. 80-83)

- **Sázení řeřichy**

Cíl: vedení k zdravému životnímu stylu, jednoduché pěstování vlastních vitamínů

Organizační forma: skupinová práce s dětmi

Časová náročnost: 60 minut

Pomůcky: keramický ježek, zemina, semínka řeřichy, rozprašovač vody

Motivace:

Zasazením řeřichy uvidí děti brzy výsledky své práce, což je povzbudí k dalším pokusům se sázením.

Průběh aktivity:

Do květináčku ve tvaru ježka navršíme tenkou vrstvu hlíny. Na ni stejnoměrně nasypeme semínka řeřichy. Misku se semínky pokropíme vodou z rozprašovače a umístíme ji na parapet okna. Děti budou každý den semínka kropit a pozorovat, jak ježkovi rostou „bodlinky“. Lístky řeřichy maminky ostříhají a použijí je do salátu, pomazánek nebo na chléb jako cenný zdroj vitamínů. (Doležalová, 1998, s. 67)

- **Výsadba bylinek do květináčů**

Cíl: seznámení s pěstováním bylinek ze semínek, péče o mladé rostlinky, pozorování jejich růstu

Organizační forma: skupinová práce matek s dětmi

Časová náročnost: 60 minut

Pomůcky: keramické květináče, keramický zápich, zemina, písek, kamínky, semínka, voda

Motivace:

Dětem zkrátíme dobu čekání na jaro tím, že si s maminkami vysejí semínka do květináčů, které si k tomuto účelu vyrobily. Budou pozorovat tajemství přírody probíhající ve skrytu bez lidského zásahu.

Průběh aktivity:

Vhodnou dobou pro přípravu bylinkové zahrádky je únor. Děti s maminkami si zasadí do vlastnoručně vyrobených květináčků semínka bazalky, pažitky, majoránky, rozmarýnu apod. Dna květináčů nejdříve pokryjí kamínky, pískem a zeminou. Potom vloží semínka, opět navrší hlínu a mírně ji upěchují. Květináče opatrně zalijí a umístí na okno ke světlu. (Doležalová, 1998, s. 55 - 56) Do každého květináče vloží keramickou zástrčku s názvem druhu semínek. Děti se budou o semínka starat, pravidelně je zalévat a pozorovat jejich růst. Po vyrašení prvních lístků dáme dětem přivonět. (Doležalová, 1998, s. 67 - 68)

3.11.7 BŘEZEN

- **Motivační návštěva Zemědělského výzkumného ústavu v Kroměříži**

Cíl: ukázat dětem a maminkám práci v Zemědělském výzkumném ústavu a seznámit je s prací, metodami a postupy zemědělců

Organizační forma: společná akce matek a dětí

Motivace:

Účastníky motivujeme k práci na zahrádce a k zájmu o pěstitelství návštěvou „tajných“ laboratoří pro šlechtitelské účely, prohlídkou strojů a traktorů. Získáme zde také sadbu hrášku pro účely projektu.

Průběh aktivity:

Výzkumný ústav najdeme snadno, sousedí s naším Azylovým domem. Po předchozí domluvě Zemědělský výzkumný ústav s dětmi navštívíme. Zaměstnanec ústavu nás provede po jeho pracovištích. Dozvíme se o účelu a významu ústavu, jeho činnostech. Uvidíme skleníky, pokusné záhonky a stroje k obdělávání. Budeme klást pracovníkovi otázky, týkající se naší práce na zahrádce. Na závěr dostaneme několik sáčků sadby hrášku různých odrůd, které využijeme k pozorování klíčení i k zasazení na naši zahrádce. Budeme zjišťovat a porovnávat jeho vlastnosti.

- **Klíčení hrášku**

Cíl: pozorování tajemství přírody - klíčení, jak hrášek rychle vyklíčí a mění se v rostlinu, budování pozitivního vztahu a citlivosti k přírodě

Organizační forma: skupinová činnost s dětmi, předškolní věk

Časová náročnost: 40 minut

Pomůcky: misky, vata, voda, hrášek, hlína, květináče

Motivace:

Děti budou během klíčení pozorovat tajemství rychlého růstu hrášku ze semínka. Pokud si zasadí hrášek do květináče a postaví jej na okno, nestačí se divit, jak rychle roste. (Staňková - Kröhnová, 2009, s. 27)

Průběh aktivity:

Děti si přinesou plastové mističky. Na dno položí vatu, kterou navlhčí. Do ní vloží několik kuliček hrášku. Misku umístí na parapet okna. Úkolem dětí bude udržovat vatu vlhkou a pozorovat, jak hrášky klíčí. Další hrášky zasadí do hlíny do květináčů a budou sledovat, jak se hrášek promění v rostlinu. Na dalším setkání si o výsledcích pozorování popovídáme.

- **Sázení obilíčka**

Cíl: budování kladného vztahu k přírodě, vedení k zájmu o pěstitelství, pozorování přírody

Organizační forma: skupinová práce matek s dětmi

Časová náročnost: 60 minut

Pomůcky: keramické květináče, obilí - pšenice, zemina, lopatka, voda

Motivace:

Účastníci si zasadí obilí do vlastnoručně vyrobených květináčů - ptáčků, kuřátek, ježka. Budou pozorovat jeho růst. Zelené obilí použijí pro velikonoční výzdobu.

Průběh aktivity:

Protože se blíží velikonoční svátky, zasejeme si obilíčko. Do vyrobených keramických květináčů nasadíme do zeminy zrníčka pšenice. Přihrneme je malou vrstvou půdy a přitlačíme. Na závěr pšenici zalijeme. Děti umístí květináče k oknu a budou rostoucí obilí denně rosit a pozorovat. Až obilí povyroste, budou mít maminky s dětmi pěknou velikonoční dekoraci. Do květináčku s obilím umístíme keramického ptáčka na špejli. (Doležalová, 1998, s. 69)

- **Předpěstování semínek dýní v květináčích**

Cíl: myslet do budoucna, učit se plánovat, získat znalosti o mnohostranném využití dýní, nabýt praktických dovedností

Organizační forma: skupinová práce dětí

Časová náročnost: 40 minut

Pomůcky: keramické květináče, zemina, semínka dýní, rozprašovač

Motivace:

Pokud si budeme chtít s dětmi o svatém Martinu vydlabat krásné lucerny, musíme myslet již dnes na jejich předpěstování ze semínek. Povzbudíme děti, že si vlastní dýně vypěstujeme sami.

Průběh aktivity:

Dětem ukážeme semínka dýní a povyprávíme jim o tom, že se dají jíst a že jsou velmi zdravá. Děti si některá semínka oloupou a ochutnají. Ostatní semínka zasadíme do květináčků a umístíme je na okenní parapet. Děti budou semínka pravidelně zalévat a pozorovat jejich růst. Před přesazením na zahrádku budeme sazenice „otužovat“. (Doležalová, 1998, s. 79)

3.11.8 DUBEN

- **Jarní práce na zahrádce, příprava záhonků**

Cíl: přichystání půdy a záhonků pro výsev semínek a sazenic, podněcování k fyzické činnosti a pobytu na zdravém vzduchu, být spolu

Organizační forma: společná akce matek, dětí, partnerů a pracovníků

Časová náročnost: 90 minut

Materiál: motyky, hrábě, kypřič půdy

Motivace:

Motivací bude společná práce pro budoucí užitek.

Průběh aktivity:

V dubnu půdu znovu prokypříme a zarovnáme. Pustíme se do okopávání, kypření, hnojení a zalévání. Z půdy odstraníme kořínky plevelů. Plení záhonků a pečlivé odstraňování plevelů patří k nezbytné práci na zahrádce. Plevel budeme pravidelně odstraňovat. Okopáváním se plevelů zbavíme a současně prokypříme zem, což rostlinám velmi prospěje. (Dobré rady do zahrady, 2007, s. 58, 67, 77)

- **Sázení hrášku na záhonky**

Cíl: upevnění zájmu o pěstitelské činnosti, pobyt na čerstvém vzduchu, vztah k přírodě

Organizační forma: skupinová práce matek s dětmi

Časová náročnost: 90 minut

Pomůcky: hrábě, motyčka, konev, sázecí kolík

Motivace:

Motivací této činnosti je předchozí návštěva Zemědělského výzkumného ústavu, který sousedí s naším areálem. Děti zasadí různé druhy hrášku, budou pozorovat jeho růst a odlišnost odrůd. Budou se těšit, až hrášek vyrostne a budou ho moci ochutnat.

Průběh aktivity:

V dubnu je čas na sázení hrášku na naši zahrádku. Děti vyhloubí do předem připraveného záhonku sázecím kolíkem důlky, do kterých budou sypat hrášek. Bude to zábavná činnost i pro nejmenší děti. Rády budou svůj hrášek chodit zalévat a pozorovat, jak roste. Ještě radši si na něm pochutnají, až dozraje. (Staňková-Kröhnová, 2009, s. 27) Po zasypání hrášku zeminou opět umístíme do země zápich s popisem.

- **Bylinková zahrádka pro děti**

Cíl: získání znalostí o bylinkách a praktických dovedností při sázení bylinek, rozpoznávání druhů bylinek a jejich využití, pobyt na zdravém vzduchu

Časová náročnost: 90 minut

Organizační forma: skupinová práce matek s dětmi

Pomůcky: rycí vidle, motyky, hrábě, konve

Motivace:

Vytvoříme bylinkovou zahrádku, která bude užitečná i hezká na pohled. Sázení bylinek bude pro děti velké dobrodružství, protože v každém sáčku jsou ukryta různá semínka. Děti si bylinky prohlédnou na obalu sáčků a poslechnou si, k čemu se hodí. (Doležalová, 1998, s. 67 - 68)

Průběh aktivity:

Založení bylinkové zahrádky je vhodné pro děti. Brzy se naučí rozpoznávat jednotlivé druhy bylinek a díky názornosti pochopí, jak se rostliny vyvíjejí a rostou. (Grosser, 2004, s. 10)

Připravíme záhony k setí. Motyčkou a rycími vidlemi zkypříme půdu a důkladně rozmělníme hroudy hlíny. Hráběmi upravíme povrch záhonku. (Ledward-Hands, 2010, s. 58) V záhonu vyhloubíme řádky pro setí. Vzdálenosti mezi řádky vytvoříme podle instrukce na sáčku se semínky. Záhonek pokropíme a semínka bylinek vysejeme řídce, čímž si usnadníme pozdější protrhávání. Hráběmi zahrneme zeminu zpět a mírně ji upěchujeme. (Ledward-Hands, 2010, s. 58 - 59) K jednotlivým druhům bylinek děti umístí keramické zápichy.

- **Láhev na sirup - malování na sklo**

Cíl: seznámení s technikou malování na sklo, praktické využití techniky k přípravě sklenice

Organizační forma: skupinová práce matek s dětmi

Časová náročnost: 90 minut

Pomůcky: skleněné láhve, kontura, barvy na sklo, tenké štětce, noviny, tužka, papír

Motivace:

Technikou malování na sklo si maminky s dětmi vytvoří hezkou dekorační láhev na bylinkový sirup.

Průběh aktivity:

Připravíme si skleněné láhve různých tvarů. Postupovat budeme podle knihy *Malujeme na sklo*. Nejdříve si zhotovíme jednoduchý náčrt bylinky podle předlohy. Maminky pomohou dětem s přenesením vzoru na sklenici. Nanesou konturu s motivem bylinky. Po jejím

zaschnutí vybarví květy a listy vhodnými odstíny. Konturou na sklo napíše na láhev název bylinky a nechají sklenici zaschnout. (Penny, 2003, s. 44 - 47) Brzy ji děti s maminkami naplní bezovým sirupem.

3.11.9 KVĚTEN

- **Vysazování sazenic bylinek na záhony**

Cíl: posílení kladného vztahu k přírodě a zájmu o pěstitelské práce a o bylinky

Organizační forma: skupinová práce matek s dětmi

Časová náročnost: 90 minut

Pomůcky: motyčky, hrábě, sázecí kolík

Motivace:

Děti s maminkami si na okenním parapetu vypěstovaly bylinky ze semínek. Aby bylinky povyroستly, musíme je přesadit ven. Až se na sluníčku a čerstvém vzduchu rozrostou, budeme z nich moci vařit čaj, přidat je do pokrmů nebo si z nich vyrobit voňavý pytlíček.

Průběh aktivity:

Přichází čas přestěhovat domácí zahrádku s vzrostlými bylinkami na venkovní zahrádku. Přeneseme květináčky ven, vyndáme z nich mladé rostlinky. Přesadíme je podle plánek do předem připravené nakypřené země a do přichystaných jamek. Pamatujeme na dostatečné místo pro každý druh bylinek. Přesazené rostlinky opatrně zalijeme. (Doležalová, 1998, s. 78) Na zahrádku vysadíme několik koupených i darovaných vzrostlejších sazenic tymiánu, šalvěže, máty a meduňky apod. Jednotlivé druhy bylin označíme keramickými zápichy s popisem.

- **Přesazení rostlinek dýní do záhonků**

Cíl: zasazení předpěstovaných dýní z kelímků na připravené záhonky, podpora zájmu o pěstitelské práce, získání praktických dovedností, smysluplná činnost na zdravém vzduchu

Organizační forma: skupinová práce matek s dětmi

Časová náročnost: 90 minut

Pomůcky: motyčky, hrábě, sázecí kolík, zalévací konev

Motivace:

Semínka, která jsme zasadili do kelímků, nám vyrostla a staly se z nich silné rostlinky. Aby z nich mohly vyrůst veliké a krásné dýně, musíme je přesadit do záhonků na naší zahrádce.

Průběh aktivity:

Sazenice dýní přesadíme do zkyplené půdy. Každé rostlince ponecháme dostatečný prostor k růstu. Sazenice dobře zalijeme. Až dýně povyrostou, svou barevností zkrášlí naši zahrádku. Na podzim je vydlabeme a použijeme je k výzdobě společných prostor. (Doležalová, 1998, s. 78 - 79)

- **Výlet do přírody, sběr černého bezu**

Cíl: zvýšení zájmu o přírodu, získání pozitivních zkušeností z kontaktu s přírodou a z pobytu ve volné přírodě, užitečná činnost - sběr bylin

Organizační forma: společná akce matek s dětmi

Časová náročnost: 90 minut

Výbava: plátěné pytlíky na bylinky, sportovní oblečení, svačina, pití

Motivace:

Vypravíme se do přírody, kde děti pomohou maminkám sbírat květy černého bezu na chutný sirup s léčivými účinky. Část květů si nasuší na čaj proti nachlazení.

Průběh aktivity:

S maminkami a dětmi se vypravíme na výlet do nedaleké vesnice za účelem sběru černého bezu. Cestovat budeme vlakem. Bylinky budeme sbírat v čistém prostředí. Každý si natrhá do plátěného pytlíku květy černého bezu. Po návratu z výletu si maminky dají vařit litr vody. Po vychladnutí namočí do vody květy bezu a ponechají je louhovat do druhého dne. (Doležalová, 1998, s. 93)

- **Šťáva z bezových květů**

Cíl: získání znalostí o prospěšnosti léčivých bylin a praktický nácvik při výrobě sirupu

Organizační forma: skupinová práce matek s dětmi

Časová náročnost: 90 minut

Materiál: 20 bezových květů, šťáva z 5 citronů, 1 kg cukru, 1 l převařené vody, láhev

Motivace: Výrobou bezového sirupu se maminky s dětmi společně zabaví, naučí se novým praktickým dovednostem a budou mít ze své práce užitek - chutný sirup.

Průběh aktivity:

Nasbírané a přes noc vyluhované bylinky přecedíme přes sítko. Přidáme cukr a budeme míchat tak dlouho, dokud se cukr nerozpustí. Poté přilijeme šťávu z pěti citronů a hotovou směs přelijeme do skleněných lahví, které jsme si předem připravili. Láhev uzavřeme a

uschováme v chladnu v lednici. Maminky z ní budou dětem připravovat zdravou lahodnou limonádu. (Doležalová, 1998, s. 93 - 94)

3.11.10 ČERVEN

- **Směrovka „Zahrada“**

Cíl: podpora zručnosti a vztahu k manuální práci, činnost s různými materiály

Organizační forma: skupinová práce chlapců a dívek

Materiál: dvě dřevěná prkénka, větev, provázky, aku-vrtačka, kovová očka na zavěšení, akrylové barvy, štětec, bezbarvý lak, ubrousky s přírodními motivy

Časová náročnost: 90 minut

Motivace:

Pokud se někdo bude chtít podívat na naši zahrádku, snadno ji najde podle hezké směrovky, kterou společně vyrobíme.

Průběh aktivity:

Chlapci natrou předem připravená prkénka dvěma odstíny akrylových barev. Po zaschnutí děvčata nalepí na větší prkénko obrázky z ubrousků - kytky, motýly apod. Na užší prkénko napíší nápis „Zahrada“. Oba díly chlapci natrou bezbarvým lakem. Po zaschnutí spojí prkénka k sobě očkem a provázkem. Vytvoří úchyt na pověšení. Z větvičky zhotoví šipku, která bude směřovat k zahrádce. Šipku připevní k užšímu prkénku. (Dvořáková, 2011, s. 86 - 89)

- **Hlídací strašák**

Cíl: recyklace textilního materiálu a jeho nové využití, podpora kreativity, zábava

Organizační forma: skupinová práce matek s dětmi

Časová náročnost: 120 minut

Materiál: staré oblečení a obuv, slaměný klobouk, míč, dřevěné laťky, sláma, barvy

Motivace:

Popovídáme si o tom, proč lidé na pole umísťovali strašáky. Jejich funkce byla plašit ptáky, kteří ničili úrodu. S dětmi a maminkami vytvoříme strašáka, který bude strážít naši zahrádku před „nezvanými hosty.“ Strašáka umístíme ke vstupu do zahrádky.

Průběh aktivity:

K výrobě strašáka použijeme obnošené oblečení za šatníku. Vybereme starou košili, sako, kalhoty, boty a slaměný klobouk. Kostru vyrobíme ze dvou dřevěných laťek spojených do kříže. Oblečení vyplníme slámou. Na hlavu použijeme starý míč, potažený úpletem. Děti

strašákovi namalují obličej. Na hlavu mu nasadí slaměný klobouk. Vymyslí strašákovi jméno, které napíše na dřevěnou cedulku a připevní ji strašákovi na krk. Postupovat budeme dle knihy *Statek a život na venkově*. (Arredondo, 2007, s. 151)

- **Malovaný kamínek**

Cíl: využití přírodního materiálu k vytváření dekorací, rozvoj výtvarných vloh a fantazie, pozorování živočichů

Organizační forma: skupinová práce matek s dětmi

Časová náročnost: 90 minut

Pomůcky: ploché oblázky, akrylové barvy, štětce, bezbarvý lak

Motivace:

Děti s maminkami si z nedalekého pole přinesou hezké ploché kameny, které pomalují. Barevné kameny s motivy drobných živočichů rozveselí naši zahrádku.

Průběh aktivity:

Děti s maminkami si vyberou vhodné kameny a zvolí si motivy brouků, motýlů nebo berušek. Kamínky natřou základní barvou. Potom nanesou kontury, které vybarví podle své fantazie. Detaily domalují tenkým štětcem. Broukům namalují krovky, beruškám tečky, motýlům vzory na křídlech. Než barvy zaschnou, budeme si povídat o přírodě, drobných živočiších. Děti povedeme k pozorování přírody. Na závěr hotové kameny přelakujeme bezbarvým lakem. (Vítková, 2012, s. 6-7) Menší kamínky věnujeme sponzorům.

- **Den otevřené zahrádky**

Cíl: zhodnocení projektu, poděkování klientkám a dětem za jejich účast, poděkování všem, kteří nás v projektu podporovali

Časová náročnost: 90 minut

Organizační forma: společná akce klientek, partnerů, dětí, pracovníků, sponzorů, zástupců města a spolupracujících organizací

Materiál: malé občerstvení, diplomy pro děti a maminky, dárky hostům

Motivace:

Setkáme se všemi, kteří nám pomáhali, a pochlubíme se naším dílem.

Průběh závěrečné akce:

Ve stanovený čas přivítáme hosty, které jsme pozvali, abychom jim ukázali výsledky naší práce a podělili se s nimi o radost ze zahrádky. Poděkujeme všem, kteří nám s projektem

pomáhali, především však našim dětem a maminkám. Poděkujeme také sponzorům a těm, kteří nás v projektu podporovali. Maminky a děti za jejich účast a námahu odměníme drobnými dárky a diplomy. Zdůrazníme, že toto dílo nebudovaly jen pro sebe, ale i pro další děti a maminky, které později využijí služby Azylového domu. Hosty obdarujeme našimi výrobky. Provedeme je po zahrádce, kde si prohlédnou všechno, co jsme s maminkami a dětmi vytvořili. Zastavíme se u jednotlivých stanovišť a odpovíme na jejich případné dotazy. Na závěr zhotovíme u naší zahrádky společné foto. Hostům nabídneme drobné občerstvení.

Závěr

Cílem bakalářského projektu Zahrádka pro Azylový dům pro ženy a matky s dětmi Kroměříž bylo vytvořit zajímavý aktivizační program na nevyužitém pozemku, díky němuž budou matky umět lépe trávit volný čas se svými dětmi, získají kladný vztah ke svému okolí a k přírodě a osvojí si návyky, které je povedou ke zdravějšímu životnímu stylu. Praktickými dovednostmi a stabilizací své situace se budou moci lépe začlenit zpět do běžného života společnosti. Společnou činností matek s dětmi se posílí jejich vzájemné vztahy.

Dle Matouška je podmínkou zdárné výchovy dětí společně prožitý čas s rodiči a k tomu účelně vybrané aktivity. Mnohoproblémové rodiny si ne vždy tuto potřebu dětí uvědomují a ne vždy jsou ochotny přizpůsobit svůj režim těmto dětským potřebám. (Matoušek, Pazlarová, 2014, s. 90) Rodiny, které zanedbávají svou výchovnou roli, se často nezajímají o to, jak děti tráví svůj volný čas. Pokud děti žijí s pocitem, že se o ně nikdo nezajímá, nemají-li dobré rodinné zázemí, pokud zažívají neúspěch ve škole nebo pokud se nudí, mohou se začít seberealizovat v sociálně nezdravém prostředí. Rizikem je snadná ovlivnitelnost pochybnými vrstevnickými skupinami, směřování k alkoholismu, drogám a dalšímu nežádoucímu chování. (Pávková, s. 16 - 17)

Děti, které přicházejí s matkou na Azylový dům, jsou těmito a podobnými problémy poznamenány. Příchodem na Azylový dům jsou vytrženy ze svého prostředí, často musí měnit školu, kolektiv. Mnohé zažily neúspěchy, některé děti si nesou traumata z rodiny, kde se vyskytlo domácí násilí nebo jiné patologie. Proto je v těchto případech důležitá prevence, díky níž lze eliminovat případné úzkosti nebo nežádoucí chování jako je například agresivita nebo experimentování s alkoholem a drogami.

Víceproblémové rodiny potřebují ve výchově dětí větší část podpory. (Matoušek, Pazlarová a kol., 2014, s. 81) Výchovný vliv rodiny mohou doplňovat další subjekty, jejichž snahou je navázat a podpořit výchovnou funkci rodiny, nejlépe formou spolupráce. Vhodné je zapojit do aktivit ve volném čase rodiče a další dospělé osoby. Takto dojde k posílení kvality výchovy v rodině. (Pávková a kol., 1999, s. 35)

Díky realizaci projektu Zahrádka pro matky s dětmi z Azylového domu se matky naučí lépe trávit volný čas se svými dětmi, budou vědět, jak se dětem věnovat a jak je zabavit. Osvojí si nové dovednosti, které povedou ke zdravějšímu životnímu stylu. Během realizace prvního okruhu budou matky s dětmi trávit více času venku na čerstvém vzduchu než v nevelkém bytě a budou mít příležitost poznat jiné děti z Azylového domu. Společnou prací ve skupině se naučí respektovat druhé, spolupracovat a těšit se ze společné práce.

Ve druhém okruhu při výrobě dekorací na zahrádku a do bytů si matky s dětmi osvojí základy keramiky, naučí se pracovat s různými přírodními materiály, pomůckami a náradím. Při tvořivé práci mohou zakusit, že jsou v něčem dobří. Matky si díky nově nabytým znalostem a dovednostem zpříjemní nový domov po odchodu z Azylového domu využitím vlastnoručně vyrobených dekorací a pěstováním bylinek.

Děti i matky se při tvořivé činnosti odreagují od každodenních starostí, které v mnoha případech nejsou jednoduché. Díky záživným aktivitám selepší jejich nálada a psychický stav. V neposlední řadě zkušenosti z projektu některé matky využijí při hledání zaměstnání. Obnovou ztracených pracovních návyků, novými zkušenostmi a posílenou sebedůvěrou se jim otevřou nové možnosti.

Na konci projektu budou klientky umět připravit dětem vhodnou a přiměřenou zájmovou činnost. Naučí se, jak lépe pečovat o děti, budou vědět, jak děti zabavit, aby nezlobily, budou umět lépe hospodařit se svým časem. Dostanou praktické rady do života, které jim pomohou v osamostatnění a zapojení se zpět do života společnosti, což je cílem našeho zařízení.

Díky získaným dovednostem a znalostem nabudou většího pocitu jistoty, spokojenosti a naplnění. Formace plnoprávního jedince tak bude mít význam pro celou společnost. (Pávková a kol., 1999, s. 33)

Použitá literatura a zdroje:

- Abeceda zahrady a bydlení, 2017. *Jak na to: výsadba vinné révy*. In: abecedazahrady.dama.cz [online].[cit. 3. 5. 2017]. Dostupné z <https://abecedazahrady.dama.cz/clanek/jak-na-to-vysadba-revy-vinne>
- Arredondo, Francisco, 2007. *Statek a život na venkově*. Vyd. 1. Praha: SUN. 173 s. ISBN 978-80-7371-190-0.
- Čáp, Jan, Mareš, Jiří, 2007. *Psychologie pro učitele*. Vyd. 2. Praha: Portál. 656 s. ISBN 978-80-7367-273-7.
- Daňková, Kamila a kol., 2016. *Knihna ubytovaných zařízení Azylového domu pro ženy a matky s dětmi Kroměříž*.
- Daňková, Kamila, 2017. *Vnitřní pravidla zařízení Azylového domu pro ženy a matky s dětmi Kroměříž*.
- Denkewitz, Lothar, 2003. *Péče o zahrádku*. Vyd. 1. Praha: Jan Vašut s. r. o. 63 s. ISBN 80-7236-281-X.
- Dobré rady do zahrady*, 2007. Kolín nad Rýnem: Naumann & Göbel. 160 s. ISBN 978-3-625-10757-6.
- Doležalová, Hana, 1998. *Nápady pro maminky na mateřské dovolené*. Vyd. 1. Praha: Portál. 182 s. ISBN 80-7178-236-X.
- Dreher, Sia a kol., 2007. *Keramika bez hrnčířského kruhu*. Ostrava: Anagram. 130 s. ISBN 80-7342-109-7.
- Dunovský, Jiří, Dytrych, Zdeněk, Matějček, Zdeněk a kol., 1995. *Týrané, zneužívané a zanedbávané dítě*. Vyd. 1. Praha: Grada. 248 s. ISBN 80-7169-192-5.
- Dvořáková Lucie, 2011. *Originální výtvarné nápady pro děti i rodiče*. Vyd. 1. Brno: Computer Press. 96 s. ISBN 978-80-251-3622-5.
- Grosser, Wolfgang, 2004. *Bylinky na zahradě*. Vyd. 1. Praha: Grada Publishing. 64 s. ISBN 80-247-0593-1.
- Hájek, Bedřich, Hofbauer, Břetislav, Pávková Jiřina, 2008. *Pedagogické ovlivňování volného času*. Vyd. 1. Praha: Portál. 240 s. ISBN 978-80-7367-473-1.
- Hrbáčková, Žaneta, 2015. *Vnitřní metodika zařízení Azylového domu pro ženy a matky s dětmi*
- Charita Praha, 2016. *O domácím násilí*. In: praha.charita.cz [online].[cit. 11. 11. 2016] Dostupné z <http://praha.charita.cz/sluzby/magdala/o-domacim-nasili>

- Jankůj, Monika, 2005. *Modelujeme čajovou soupravu*. Vyd. 1. Brno: ISBN. 63 s. 80-251-0744-2.
- Kraus, Blahoslav, 2008. *Základy sociální pedagogiky*. Vyd 1. Praha: Portál 216 s. ISBN 978-80-7367-383-3.
- Kýrová, Alena, 2003. *Keramika pro malé a větší umělce 1*. Vyd. 1. Brno: Computer Press. 132 s. ISBN 80-7226-374-9.
- Kýrová, Alena, 2003. *Keramika pro malé a větší umělce 2*. Vyd. 1. Praha: Computer Press. 128 s. ISBN 80-7226-945-3.
- Ledward-Hands, Daphne, 2010. *Naše zahrádka*. Vyd. 1. Praha: Reader's Digest. 128 s. ISBN 978-80-7406-099-1.
- Mahrová, Daniela, Venglářová, Martina a kol., 2008. *Sociální práce s lidmi s duševním onemocněním*. Vyd. 1. Praha: Grada. 176 s. ISBN 978-80-247-2138-5.
- Matějček, Dytrich, 1994. *Děti, rodina a stres*. Praha: Galén. 214 s. ISBN 80-85824-06-X.
- Matoušek, Oldřich, 2003. *Rodina jako instituce a vztahová síť*. Vyd. 3. Praha: Slon. 161 s. ISBN 80-86429-19-9.
- Matoušek, Oldřich, Koláčková, Jana, Kodymová, Pavla, 2005. *Sociální práce v praxi*. Vyd. 1. Praha: Portál. 352 s. ISBN 80-7367-002-X.
- Matoušek, Oldřich, Pazlarová, Hana, 2010. *Hodnocení ohroženého dítěte a rodiny*. Vyd. 1. Praha: Portál. 184 s. ISBN 978-80-7367-739-8.
- Ministerstvo práce a sociálních věcí, 2009. *Standardy sociálních služeb*. In: www.mpsv.cz [online].[cit. 28. 5. 2017]. Dostupné z <http://www.mpsv.cz/cs/5963>
- Oblastní charita Kroměříž, 2017. *Sociální služby*. In: kromeriz.charita.cz [online].[cit. 2. 5. 2017]. Dostupné z <http://www.kromeriz.charita.cz/socialni-sluzby/azylovy-dum-pro-zeny-a-matky-s-detmi/>
- Oblastní charita Kroměříž, 2017. *Základní informace*. In: kromeriz.charita.cz [online].[cit. 2. 5. 2017]. Dostupné z <http://www.kromeriz.charita.cz/zakladni-informace/>
- Pávková a kol., 1999. *Pedagogika volného času*. Vyd. 1. Praha: Portál. 232 s. ISBN 80-7178-295-5.
- Penny, Susan, 2003. *Malování na sklo*. Vyd. 1. Brno: Computer Press. 62 s. ISBN 80-7226-915-1.
- Piřha, Petr, 2006. *Výchova, naděje společnosti*. Vyd. 1. České Budějovice: Poustevník. 199 s. ISBN 80-86610-18-7.
- Rogge, Anne, 2014. *Dárky z přírody*. Vyd.1. Praha: Grada. 144 s. ISBN 978-80-247-5011-8.

Staňková - Kröhnová, Magdaléna, 2009. *Bylinky pro děti a maminky*. Vyd. 1. 2009. Praha: Grada Publishing. 264 s. ISBN 978-80-247-2312-9.

Špeciánová, Šárka, *Ochrana týraného a zneužívaného dítěte*. Praha: Linde. 156 s. ISBN 80-86131-44-0.

Vítková, Markéta, 2012. *Tvoříme s dětmi originální dárky*. Vyd. 1. Olomouc: Rubico. 119 s. ISBN 978-80-7346-137-9.

Williams, DL., 1967. *The Journal of the Royal College of General Practitioners: The pathology of family life* [online].[cit. 7. 5. 2017]. Dostupné z

<https://www.ncbi.nlm.nih.gov/pmc/articles/PMC2236392/?page=2>

Zákony pro lidi, 2017. *Zákon o sociálních službách č. 108/2006 Sb., § 53, § 57* In: zakonyprolidi.cz [online].[cit. 26. 5. 2017]. Dostupné z <https://zakonyprolidi.cz/cs/2006-108>

Zákony pro lidi, 2017. *Zákon o sociálně - právní ochraně dětí č. 359/1999 Sb., § 5 část druhá* In: zakonyprolidi.cz [online].[cit. 25. 5. 2017]. Dostupné z <https://zakonyprolidi.cz/cs/1999-359>

Seznam příloh

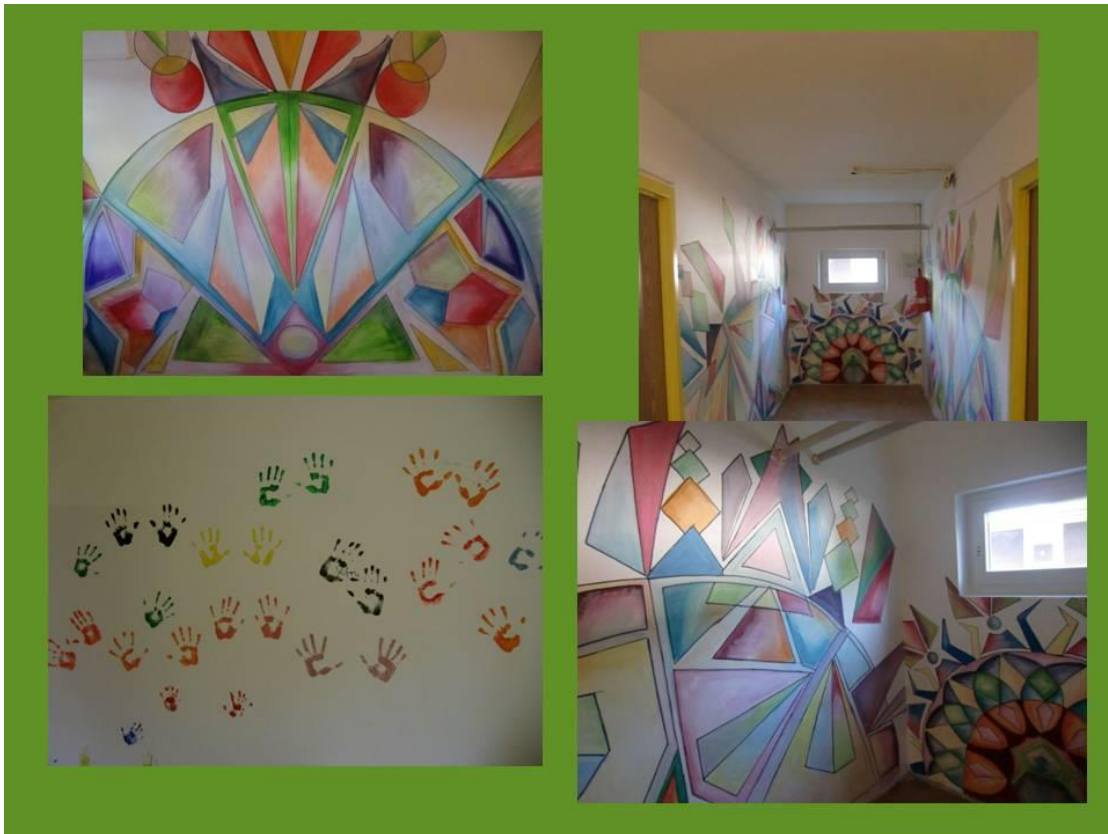
Příloha č. 1 Foto vnitřních prostor Azylového domu pro ženy a matky s dětmi Kroměříž

Příloha č. 2 Foto plochy pozemku na projekt Zahrádky

Příloha č. 3 Foto trampolíny, foto houpadel a foto pískoviště s pohledem na Azylový dům

Příloha č. 4 Foto vybavení prostoru dílny

Příloha č. 1



Příloha č. 2



Příloha č. 3





Příloha č. 4

