



**Úloha místních akčních skupin v rozvoji venkova:  
Případová studie místní akční skupiny Společná cesta  
(Vyškovsko)**

Diplomová práce

*Vedoucí práce:*  
doc. RNDr. Antonín Vaishar, CSc.

*Vypracovala:*  
Bc. Lucie Adlerová



# ZADÁNÍ DIPLOMOVÉ PRÁCE

Zpracovatelka: **Bc. Lucie Adlerová**  
Studijní program: Zemědělská specializace  
Obor: Rozvoj venkova  
Název tématu: **Úloha místních akčních skupin v rozvoji venkova: Případová studie místní akční skupiny Společná cesta (Vyškovsko)**  
Rozsah práce: 55 stran + přílohy, minimálně 80 000 znaků

## Zásady pro vypracování:

1. Zhodnotit českou i zahraniční teoretickou literaturu ze sféry regionálního rozvoje s důrazem na program LEADER a místní akční skupiny. Přitom využít i časopiseckých článků v systému Google Scholar a DOAJ, případně závěrečných prací na vysokých školách.
2. Charakterizovat celkově stav místních akčních skupin v Česku, jejich prostorového rozložení a zhruba problematiku jejich činnosti. K tomu využít příslušných datových a kartografických databází MMR ČR a dalších institucí.
3. Stručně charakterizovat území, které pokrývá MAS Společná cesta, z hlediska podmínek pro podnikání a rozvoj venkova (význam geografické polohy, lokálních zdrojů, lidského potenciálu apod.).
4. Zpracovat detailní analýzu MAS Společná cesta (Vyškovsko) především z hlediska jejího vlivu na rozvoj venkova, obecného povědomí o její činnosti apod. K tomu využít materiálů MAS, rozhovorů s manažerem a dalšími subjekty.
5. Získaná data dokumentovat pomocí kartogramů, eventuálně kartodiagramů.
6. Diskutovat otázky významu programu LEADER, místních akčních skupin a komunitně vedeného lokálního rozvoje.



Seznam odborné literatury:

1. MINAŘÍK, B. – BORŮVKOVÁ, J. – VYSTRČIL, M. *Analýzy v regionálním rozvoji*. 1. vyd. Praha: Professional Publishing, 2013. 234 s. ISBN 978-80-7431-129-1.
2. HRABÁNKOVÁ, M. a kol. *Faktory regionálního rozvoje a jejich vliv na sociálně-ekonomický potenciál regionu: vědecká monografie*. 1. vyd. Brno: Akademické nakladatelství CERM, 2011. 111 s. ISBN 978-80-7204-752-9.
3. KREJČÍ, T. *Regionální rozvoj: teorie, aplikace, regionalizace*. Brno: Mendlova univerzita v Brně, 2010. 155 s.
4. WOKOUN, R. *Regionální rozvoj: (výchozí podmínky regionálního rozvoje, regionální politika, teorie, strategie a programování)*. Praha: Linde, 2008. 475 s.
5. FINK, M. – LOIDL, S. – LANG, R. *Community-based entrepreneurship and rural development: creating favourable conditions for small businesses in Central Europe*. Abingdon: Routledge, 2014. 246 s. ISBN 978-0-415-61487-0.
6. ČEPELKA, O. *Místní partnerství a rozvoj venkova: příprava na iniciativu LEADER*. Liberec: Omega, 2004. 88 s.
7. BINEK, J. a kol. *Synergie ve venkovském prostoru: paradoxy rozvoje venkova: kritické zhodnocení bariér, nástrojů a šancí rozvoje venkova*. 1. vyd. Brno: GaREP, 2011. 63 s. ISBN 978-80-904308-6-0.
8. LEIGH, N. – BLAKELY, E. *Planning Local Economic Development – Theory and Practice*. USA: SAGE Publications, 2010. 445 s. ISBN 978-1-4129-6093-9.
9. HAGUE, C. – HAGUE, E. – BREITBACH, C. *Regional and local economic development*. Basingstoke: Palgrave Macmillan, 2011. 344 s. ISBN 978-0-230-21383-8.
10. PERLÍN, R.; KUČEROVÁ, S.; KUČERA, Z. *Typologie venkovského prostoru Česka*. Geografie, 2010, 115.2: 161-187.

Datum zadání diplomové práce: leden 2017

Termín odevzdání diplomové práce: duben 2017




**Bc. Lucie Adlerová**  
Autorka práce



**doc. RNDr. Antonín Vaishar, CSc.**  
Vedoucí práce



**doc. Ing. Dr. Milada Štátná**  
Vedoucí ústavu



**doc. Ing. Pavel Ryant, Ph.D.**  
Děkan AF MENDELU

## Čestné prohlášení

Prohlašuji, že jsem práci: **Úloha místních akčních skupin v rozvoji venkova: Případová studie místní akční skupiny Společná cesta (Vyškovsko)** vypracovala samostatně a veškeré použité prameny a informace uvádím v seznamu použité literatury. Souhlasím, aby moje práce byla zveřejněna v souladu s § 47b zákona č. 111/1998 Sb., o vysokých školách ve znění pozdějších předpisů a v souladu s platnou *Směrnicí o zveřejňování vysokoškolských závěrečných prací*.

Jsem si vědoma, že se na moji práci vztahuje zákon č. 121/2000 Sb., autorský zákon, a že Mendelova univerzita v Brně má právo na uzavření licenční smlouvy a užití této práce jako školního díla podle § 60 odst. 1 autorského zákona.

Dále se zavazuji, že před sepsáním licenční smlouvy o využití díla jinou osobou (subjektem) si vyžádám písemné stanovisko univerzity, že předmětná licenční smlouva není v rozporu s oprávněnými zájmy univerzity, a zavazuji se uhradit případný příspěvek na úhradu nákladů spojených se vznikem díla, a to až do jejich skutečné výše.

V Brně dne:.....

.....  
podpis

## **PODĚKOVÁNÍ**

Na tomto místě bych chtěla poděkovat svému vedoucímu diplomové práce doc. RNDr. Antonínu Vaisharovi, CSc., za odborné vedení, za pomoc a cenné rady při zpracování této práce. Mé díky dále patří paní manažerce místní akční skupiny Vyškovsko, z. s. paní Ludmile Kolářové a všem respondentům, kteří se podíleli na dotazníkovém šetření, bez nichž by tato práce nemohla vzniknout. V neposlední řadě bych také chtěla poděkovat své rodině a příteli za velkou podporu při mém studiu.

## **Abstrakt**

Diplomová práce se zabývá úlohou místních akčních skupin v rozvoji venkova. Hlavním cílem práce je zhodnocení této úlohy a přínosu fungování MAS ve venkovských oblastech na příkladu případové studie MAS Vyškovsko, z. s. Analýzou jejího území, rozborem podpořených projektů ze IV. osy. Leader a vyhodnocením dotazníkového průzkumu, bylo zjištěno, že MAS Vyškovsko, z. s. svojí činností rozvíjí region, zlepšuje kvalitu života obyvatel a její úloha v rozvoji venkova je nezpochybnitelná. Zdali je tomu skutečně tak i v ostatních MAS, musí prověřit další analýzy. V závěru práce je diskutována myšlenka vzniku ucelené metodiky pro hodnocení činnosti MAS, která doposud nebyla zpracována.

## **Klíčová slova:**

Program rozvoje venkova, metoda Leader, místní akční skupina, komunitně vedený místní rozvoj

## **Abstract**

Diploma thesis deals with the role of Local Action Groups in rural development. The main objective of this work is to evaluate this role and contribution of LAGs operations in rural areas based on case study of LAG Vyškovsko, z. s. Analysis of region, supported projects from IV. Leader axis and evaluation of the survey found out that LAG Vyškovsko, z. s. contributes to the advancement of rural area and improves local quality of life. Its role in rural development is unquestionable. Whether that applies in other LAGs must be investigated by further analyses. The conclusion discusses the idea of a consistent methodology for evaluating activities of LAGs which has not yet been written up.

## **Key words:**

Rural Development Programme, The Leader Approach, Local Action Group, Community Led Local Development

## OBSAH

1 ÚVOD .....	9
2 CÍLE A METODIKA PRÁCE .....	10
3 CHARAKTERISTIKA VENKOVA .....	11
3.1 Vymezení venkova .....	11
3.2 Vývoj českého venkova .....	13
3.3 Problémy současného venkova .....	14
4 ROZVOJ VENKOVA .....	16
4.1 Aktéři a spolupráce v rozvoji venkova .....	17
4.2 Politika rozvoje venkova v kontextu společné zemědělské politiky .....	19
4.2.1 Program rozvoje venkova 2007 – 2013 .....	20
4.2.2 Program rozvoje venkova 2014 – 2020 .....	21
4.3 Podpora rozvoje venkova v ČR .....	22
5 METODA LEADER A MÍSTNÍ AKČNÍ SKUPINA .....	23
5.1 Historie iniciativy Leader .....	24
5.2 Vývoj metody Leader v ČR .....	25
5.3 Místní akční skupina .....	27
5.3.1 Základní parametry MAS .....	27
5.3.2 MAS v ČR .....	29
5.4 Programové období 2014 – 2020 .....	30
5.4.1 Komunitně vedený místní rozvoj .....	30
5.4.2 Standardizace a financování .....	31
5.4.3 Strategie komunitně vedeného místního rozvoje .....	32
6 MAS VYŠKOVSKO, Z. S. ....	33
6.1 Základní charakteristika území .....	33
6.2 Vývoj a organizační struktura MAS .....	41
6.3 Programové období 2007 – 2013 .....	43
6.3.1 Analýza podpořených a realizovaných projektů .....	44
6.3.1.1 Projekty v rámci osy IV. 1.2 Realizace místní rozvojové strategie ..	44
6.3.1.2 Projekty v rámci osy IV. 2.1 Realizace projekt spolupráce .....	49
6.4 Programové období 2014 – 2020 .....	50
7 VYHODNOCENÍ VÝZKUMU .....	51
7.1 Vyhodnocení rozhovoru .....	51
7.2 Vyhodnocení dotazníků .....	54
8 DISKUZE .....	57
9 ZÁVĚR .....	60

10 POUŽITÁ LITERATURA.....	62
SEZNAM OBRÁZKU .....	66
SEZNAM ZKRATEK.....	67
SEZNAM PŘÍLOH.....	68



## 1 ÚVOD

Dle definic, které používá Evropská unie pro vymezení venkovských oblastí, je za venkov považováno více než 90 % území EU, na kterém žije polovina obyvatel. Díky těmto faktům je velmi důležité se venkovským prostorem zabývat a věnovat mu pozornost.

Klíčovou politikou pro podporu rozvoje venkova na evropské úrovni je Společná zemědělská politika (SZP), která si v průběhu své existence prošla celou řadou změn a reforem. Nyní je politika rozvoje venkova jejím tzv. „druhým pilířem“, který se zabývá všestranným a udržitelným rozvojem venkova.

Velmi účinná a efektivní je podpora rozvoje venkova na lokální úrovni, kdy jsou do dění v regionu zapojováni místní obyvatelé, protože jedině oni znají své území nejlépe a vědí, co je jeho hlavní předností, a naopak s jakými problémy se potýká. Tímto přístupem „bottom-up“ se vyznačuje metoda Leader, na jehož základě fungují tzv. místní akční skupiny (MAS). Jedná se o společenství veřejného, soukromého a neziskového sektoru, které je založeno na principu vzájemné spolupráce a partnerství. Cílem MAS je především udržitelný rozvoj venkovských regionů, zvyšování kvality života na venkově a zlepšování životního prostředí. Jedním ze způsobů, jak tyto cíle mohou MAS naplňovat, je jejich aktivní účast na čerpání finanční podpory z evropských a národních programů.

V České republice se aktuálně nachází okolo 180 MAS, které pokrývají téměř celé území státu, kde žijí necelé dvě třetiny obyvatel. Proto je velmi důležité se místním akčním skupinám věnovat a zkoumat jejich aktuální činnost.

## 2 CÍLE A METODIKA PRÁCE

Hlavním cílem předkládané diplomové práce je zhodnocení činnosti, úlohy a přínosu místních akčních skupin a metody Leader v rozvoji venkova. Tento cíl bude naplňován pomocí teoretického zhodnocení dostupných dat o zmíněné problematice a také výzkumem případové studie místní akční skupiny Vyškovsko, z. s.

Teoretické zhodnocení proběhne v první části práce. Pomocí literární rešerše zde budou vymezeny základní pojmy a souvislosti týkající se charakteristiky venkova, rozvoje venkovských oblastí, politiky rozvoje venkova a s ní souvisejících programových dokumentů. Pozornost bude věnována především metodě Leader, činnosti místních akčních skupin (MAS) a vývojem MAS v České republice. Literární zdroje pro vypracování této části budou dále doplněny o informace z internetových stránek příslušných ministerstev a z webu Národní sítě MAS ČR.

Druhá (praktická) část diplomové práce se bude zabývat případovou studií vybrané MAS. Zhodnocení jejího fungování a činnosti přispěje k následné diskuzi v závěru práce, jejíž cílem je posouzení úlohy místních akčních skupin v rozvoji venkova a zjištění možných pozitiv a negativ jejich fungování v ČR.

Pro případovou studii byla vybrána MAS Vyškovsko, z. s. V rámci této MAS bude provedena stručná analýza území v její působnosti, týkající se přírodních podmínek, demografické situace a socioekonomických podmínek. Dále bude popsána organizační struktura MAS, předmět její činnosti a vyhodnocen projektový management v rámci osy IV. Leader. Data pro případovou studii budou získávána z Českého statistického úřadu, strategických dokumentů MAS Vyškovsko, z. s. a také osobně v kanceláři této MAS.

Stěžejní částí případové studie bude také vyhodnocení výzkumu, který bude zahrnovat rozhovor s manažerkou MAS a dotazníkový průzkum mezi členy studované MAS.

Z metodického hlediska je na tomto místě také vhodné poznamenat, že většina statistických přehledů v šesté kapitole je vyhodnocována za město Vyškov a jednotlivé svazky obcí (SO), na jejichž území MAS Vyškovsko působí. Výjimku zde tvoří obec Hoštice-Heroltice, která byla součástí SO Ivanovická brána, ale v roce 2014 z ní vystoupila. Z důvodu lepší interpretace statistických dat a ze skutečnosti, že po mnoho let tato obec patřila ke zmíněnému svazku, jsou Hoštice-Heroltice ve statistických analýzách nadále přiřazeny k SO Ivanovická brána.

## 3 CHARAKTERISTIKA VENKOVA

### 3.1 Vymezení venkova

Určitou subjektivní představu o tom, co je venkov má snad každý. Většina populace si pod pojmem venkov představí menší vesnici, kterou obklopují lesy a pole s pasoucím se dobyt看em. Mimo blízkost přírody je také venkov často spojován s větší soudržností a pospolitostí obyvatel, s dodržováním tradic a zvyků, silným vztahem k půdě apod.

Co je a není venkov, vnímáme do jisté míry intuitivně, na základě znaků různorodé povahy a různé intenzity. Pojem venkov je neurčitý a do jisté míry abstraktní označení osídlené kulturní krajiny se specifickými charakteristikami (Binek a kol., 2009). Podle Pěluchy (2006) můžeme venkovské oblasti charakterizovat sociálními, kulturními a hospodářskými vazbami, zvláštními řemeslnými aktivitami a krajinnou pestrostí. Všechny vyjmenované oblasti pak určují kapacitu pro další rozvoj území.

Formulovat venkovské oblasti je velice těžké, protože neexistuje zřejmá hranice mezi tím, co je ještě venkov a co už je město. Definovat venkov se pokoušela celá řada autorů a institucí, avšak jeho vymezení je velice obtížné a jednotlivé definice nejsou jednotné. Liší se například podle cílů, účelů a oborů, pro které má být venkov vymezován a jak dodává Svobodová (2011), je nutné si podle toho zvolit a přizpůsobit vhodné ukazatele. Faktem je, že nejednotnost vymezení se vyskytuje nejen na národní úrovni, ale také na úrovni nadnárodní (Faltová, 2012). Jak uvádí Perlín (2010), při vymezování venkova je nutné si jasně stanovit, jestli chceme vymezovat venkovské sídlo nebo venkov. V prvním případě můžeme hodnotit sídla jako nespojité jednotky, v případě druhém je možné venkov vymezit jako spojitý prostor, který zahrnuje jak jednotlivá sídla, tak i krajinu mezi nimi.

Existuje velké množství kritérií a přístupů, podle kterých je možné vesnické sídlo nebo venkov vymezit. Pro příklad je zde ukázáno členění podle měřitelnosti kritérií (Majerová, Čmejrek; 2005):

- **subjektivní vymezení** – založeno na dojmech a cítění lidí
- **objektivní kvalitativní vymezení** – specifikovaná kritéria, špatně kvantifikovatelná (např. historický vývoj, architektonický vzhled)
- **objektivní kvantitativní vymezení** – přesně definována kritéria, jsou měřitelná, snadno zjištělná

Organizace pro hospodářskou spolupráci a rozvoj (OECD) na základě kritéria hustoty zalidnění vymezuje mezinárodní definici venkovských oblastí ve dvou krocích (OECD, 2011):

- 1. lokální úroveň** – za venkovské obce jsou považovány ty, které mají hustotu zalidnění nižší než 150 obyvatel na km<sup>2</sup>
- 2. regionální úroveň** – podle podílu počtu obyvatel žijícího ve venkovských obcích s hustotou nižší než 150 obyvatel na km<sup>2</sup>, se blíže rozlišují následující kategorie:
  - Převážně venkovský region – více než 50 %
  - Významně venkovský region – 15 až 50 %
  - Převážně městský region – méně než 15 %

Podobný přístup využívá statistický úřad EU (EUROSTAT). Vedle kritéria hustoty zalidnění používá také absolutní počet obyvatel. Dle stupně urbanizace se regiony dělí do třech kategorií. Za venkovský prostor EUROSTAT považuje území s hustotou zalidnění menší než 100 obyvatel na km<sup>2</sup>, který dále rozlišuje ve třech stupních: extrémní venkovské oblasti (do 8 obyvatel na km<sup>2</sup>), méně zalidněné venkovské oblasti (8 - 50 obyvatel na km<sup>2</sup>) a venkovské oblasti (50 - 100 obyvatel na km<sup>2</sup>).

Výhoda obou přístupů je v jednoduchosti dobře dostupných údajů. To sebou ale také nese i nevýhody. Může například nastat situace, že podle uvedených měřítek bude v jedné zemi za venkov považováno 30 % nejmenších obcí, zatímco v jiné to bude celé území státu s výjimkou hlavního města (Bínek a kol., 2007).

V českém prostředí neexistuje jasně a legislativně vymezená venkovská obec. V zákoně o obcích č. 128/200 Sb., je uvedeno, že obec, která má alespoň 3 000 obyvatel, je městem, pokud tak na návrh obce stanoví předseda Poslanecké sněmovny. Z toho si lze pouze dovodit, že obce, které nejsou označeny městy, mohou být obcemi venkovskými (Perlín a kol., 2010). V Programu rozvoje venkova ČR 2007 – 2013 a další odborné české literatuře se můžeme setkat s vymezením venkovské obce do hranice 2 000 obyvatel.

## 3.2 Vývoj českého venkova

Český venkov prošel několika staletými vývoje. V dřívějších dobách byl tradičně spojován s dominancí zemědělské činnosti. Na venkově tehdy žila většina obyvatel. Jak uvádí Binek a kol. (2007), v předmoderních společnostech žila ve městech sotva desetina tehdejší populace, přičemž podíly městského a venkovského obyvatelstva se dlouhodobě neměnily. Výrazná byla také dichotomie města a venkova, mezi kterými byla ostrá hranice.

Venkov začal ztrácet svoji převažující zemědělskou funkci s nástupem průmyslové revoluce. Postupná industrializace přinesla mimo jiné zvýšení produktivity zemědělské výroby. Transformace agrární společnosti na společnost industriální také těsně souvisí s procesem urbanizace a s demografickým přechodem. Zvyšující se životní úroveň, zlepšující se zdravotní a hygienické podmínky vedly k vysokému celkovému populačnímu růstu. Velký růst podílu městského obyvatelstva byl navíc podpořen migrací obyvatel z venkova do měst, kde se koncentrují školy, služby, průmysl a venkov se tak částečně vylidňuje. Na venkově zůstávalo méně vzdělané obyvatelstvo, které se stále věnovalo zemědělství a řemeslné výrobě. Mezi městem a venkovem byly nerovné a polarizační vztahy: ve městě se stále rostoucí počet obyvatel spoléhal na dodávky potravin a vody z venkovských oblastí, zatímco obyvatelé venkova byli na městě závislí, co se týče právě služeb, obchodů, škol i na většině pracovních příležitostí (Perlín, nedatováno; Binek a kol., 2007).

Během 20. století byl vývoj českého venkova zásadně ovlivněn mnohými historickými událostmi a politickými rozhodnutími např. vyhnání Čechů z pohraničí v roce 1938, druhá světová válka a poválečný odsun Němců z pohraničí. Velký zásah do běžného života venkovského obyvatelstva udělala kolektivizace zemědělství probíhající mezi lety 1949 – 1953, která přerušila do té doby tradiční způsob hospodaření na venkově a zcela proměnila sociální strukturu společnosti. V následujících 50. a 60. letech docházelo k socializaci venkova. Zemědělská výroba přešla pod plnou kontrolu státu, rozvíjel se těžký průmysl a těžba a stoupala rozloha zemědělských honů, která spolu s mechanizací zemědělství vedla ke zvýšení produktivity práce. Dalším mezníkem pro vývoj venkovských oblastí bylo zavedení střediskové soustavy v letech 1970 – 1990. Do velkých spádových vesnic byly koncentrovány investiční akce, služby, obchod a školy, zatímco v malých obcích byla jakákoliv rozvojová činnost utlumována. Tohle byl jeden z důvodů, proč byla

středisková soustava po roce 1990 odmítnuta odbornou sférou a představiteli obcí. (Perlín, nedatováno).

Po roce 1990 prodělal český venkov spoustu změn. V devadesátých letech proběhla transformace zemědělských družstev a privatizace některých zemědělských činností, což vedlo k velkému snížení počtu ekonomicky aktivních obyvatel v zemědělské výrobě. Po pádu komunistického režimu a po obnovení demokratické vlády se znovu zavedla obecní samospráva. Jak uvádí Perlín (2010), toto obnovení samosprávy vedlo k velké desintegraci obcí a vzniku obcí nových. Počet obcí se tak zvýšil z původních cca 4 100 v roce 1989, na téměř 6 100 v roce 1991. Dezintegrací obcí vznikaly především malé obce velikostní kategorie do 500 obyvatel.

Od počátku 90. let 20. století začala na našem území probíhat suburbanizace. Jedná se o proces, kdy se lidé z měst stěhují do přilehlých venkovských oblastí. Jak dále zmiňuje Binek a kol. (2007), do dalších migračních proudů spadá také migrace obyvatel z oblastí, potýkajících se s problémy restrukturalizace těžkého průmyslu do jiných regionů, jejichž ekonomika je založena na informačních technologiích, vědě a výzkumu a migrační proudy z měst do vzdálenějších rurálních oblastí.

V dnešní době se už nedá hovořit o venkovu jako o homogenním území s nízkou hustotou zalidnění s převažující zemědělskou činností. Na venkově se prosazují vlivy z městského prostředí a tradiční nabývají nových forem. Dnes mají různě rozvinuté venkovské oblasti diferencovanou strukturu a plní mnoho odlišných funkcí. V literatuře se většinou zmiňují tři hlavní funkce venkova: produkční, rezidenční, rekreační a relaxační (Svobodová, 2011; Binek a kol, 2009).

### **3.3 Problémy současného venkova**

Venkovský prostor si v posledních desetiletích prošel bouřlivým vývojem se spoustou socioekonomických změn, které mají za následek zvyšování regionálních disparit mezi jednotlivými oblastmi. Všeobecně je v odlehlejších, periferních regionech situace kritičtější než ve venkovských sídlech nacházejících se v blízkosti větších měst.

Nezbytným krokem ke zlepšení situace venkovských obcí je identifikace jednotlivých problémů a zjištění jejich závažnosti. Binek a kol. (2011) uvádí dva typy problémů - zjevné a skryté, přičemž skryté mohou být daleko závažnější než zjevné. Důležité je také si uvědomovat a umět rozlišovat problémy výhradně spjaté s venkovem či problémy, které jsou spíše obecné povahy s různě podmíněným výskytem. Problémy

se také mohou často vyskytovat v určitých obcích bez souvislosti s tím, že se tyto obce nacházejí ve venkovském prostoru.

Výčet problémů venkovských obcí na základě dotazníkových šetření mezi starosty obcí Jihomoravského kraje (šetření z roku 2002) a Zlínského kraje (2009) uvádí Binek a kol. (2011). Přestože se jedná o odlišné kraje a mezi jednotlivými šetřeními byl větší časový odstup, výsledky si jsou velmi podobné. Stávajícím problémům a potřebám venkovských obcí s odhadem jejich vývoje a navrhnutí hlavních prioritních oblastí budoucího vývoje se dále věnují Mátl a Srnová (2012). Jejich použité metody zahrnovaly mimo jiné také vyhodnocení dotazníkových šetření. Na základě těchto dvou zmíněných publikací budou dále nastíněny problémy současného venkova.

V současné době je jedním z největších problémů periferních oblastí venkova jeho vyliďňování a stárnutí populace. Jedná se především o území vnitřních periferií mezi hranicemi krajů a území u státních hranic. Tato území jsou migračně neatraktivní z důvodu odlehlosti, špatné dostupnosti do center regionů, malé nabídky služeb a obchodů. Velké množství obcí v blízkosti měst se ale naopak rozrůstá díky suburbánní výstavbě, která má svá pozitiva i negativa.

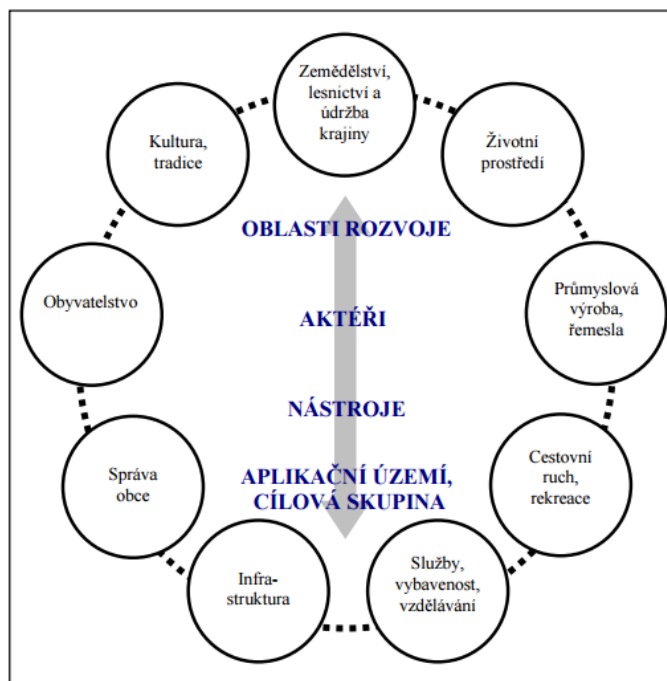
Dalšími velkými problémy jsou vysoká míra nezaměstnanosti a nedostatek pracovních příležitostí, který se většinou projevuje s rostoucí vzdáleností obcí od jednotlivých městských center, hlavních dopravních tahů a rozvojových os. Slabou stránkou venkovských obcí je nízká podnikatelská aktivita, špatné podmínky pro samotné podnikání, zadluženost některých obcí, špatná dopravní dostupnost a neprovedené komplexní pozemkové úpravy. Mnohé venkovské obce mají špatnou vybavenost infrastrukturou – chybí zde čistírny odpadních vod a kanalizace, komunikace jsou v havarijním stavu apod. V mnoha obcích se nachází zchátralá obydlí, o které se nikdo nestará či upadající nebo zrušené výrobní a zemědělské areály (tzv. brownfieldy), které mohou mít ekologickou zátěž ohrožující životní prostředí. Mnohé obce také bojují s výskytem černých skládek a s nadměrným hlukem.

## 4 ROZVOJ VENKOVA

Rozvoj ve venkovských oblastech lze konkretizovat jako proces zlepšování pozice venkovských obcí a krajinné sféry, v níž se tyto obce nacházejí. Tento proces má směřovat zejména k (Binek a kol., 2009):

- vytvoření harmonického systému kulturní krajiny
- rozvoji celkové pestrosti a specifik venkovských obcí
- vytvoření stabilního ekonomického systému zajišťujícího pracovní příležitosti
- zajištění kvalitních podmínek pro život obyvatelstva
- rozvinutí občanské společnosti
- zajištění dopravní dostupnosti

Rozvoj venkova je souhrnem jednotlivých dílčích rozvojových složek (obr. 1), které se vzájemně ovlivňují, mají společné aktéry a podobné rozvojové nástroje. Je nutné se komplexně zaobírat všemi oblastmi rozvoje venkova.



Obr. 1: Rozvojové složky venkovského prostoru (zdroj: Svobodová, 2009)

Z hlediska rozvojových dispozic a směřování rozvoje je důležité rozlišit endogenní a exogenní faktory rozvoje. Endogenní faktory jsou spojeny přímo s aktivitami stávajících uživatelů venkova (aktivita obyvatel, migrace...) tj. s aktéry rozvoje,



zatímco exogenní faktory představují rámec faktorů a nástrojů, které ovlivňují rozvoj venkova, ale jednotliví aktéři je nemohou bezprostředně ovlivňovat (poloha obce, přírodní prostředí, legislativa).

V souvislosti s rozvojem venkova dále Binek a kol., (2009) zmiňuje tzv. synergický efekt realizací rozvojových projektů. Ty by neměly být samoučelné, ale měly by vést ke zlepšení v řadě souvisejících oblastí. Za rozvojové se dají považovat i aktivity, které směřují k udržení stávajícího uspokojivého stavu, tj. pod záminkou rozvoje není třeba měnit fungující věci. V případě rozvoje venkovského prostoru je třeba vnímat sociálně-kulturní rozvoj venkova a rozvoj venkovské krajiny na jedné straně a hospodářský rozvoj venkova na straně druhé. Není vhodné provádět rozvoj venkova plošně nebo centrálně. Je vhodnější podporovat přirozená střediska, aby působila na rozvoj svého území sama. Nejčastějšími póly rozvoje venkova jsou právě malá města či velké venkovské obce.

#### 4.1 Aktéři a spolupráce v rozvoji venkova

Aktéry rozvoje venkova jsou veškeré formalizované instituce a jednotlivci, kteří svými aktivitami vstupují do dění na venkově a nějakým způsobem ho ovlivňují. Binek a kol., (2009) uvádí několik možností kategorizace aktérů rozvoje venkova. Podle formálnosti struktury a vnitřního fungování lze aktéry dělit na institucionalizované (instituce veřejné správy, zájmová samospráva), částečně institucionalizované (organizace neziskového sektoru), neformální (zájmové skupiny občané) a podnikatelský sektor. Nejzákladnější a nejužívanější je především dělení aktérů podle jejich hierarchického postavení vzhledem ke správní organizaci území (úrovně veřejné správy) nebo podle sektorů. Oba způsoby dělení jsou znázorněny na obr. 2.

		SEKTORY		
		Veřejný	Podnikatelský	Neziskový
ÚROVŇ	Evropská	Evropská komise (rámec SZP EU)	Nadnárodní zájmová uskupení (např. COPA a další svazy zemědělců, výrobců a producentů)	Sítě
	Národní	Ministerstva; Celostátní síť pro venkov	Celostátní zájmová uskupení	Spolky, svazy, sítě
	Krajská	Kraj; Vysoké školy; Krajská informační střediska	Podnikatelská sdružení	Nezisková sdružení
	Lokální	Obce – DSO, MAS; Obcí zřizované organizace	Podnikatelé, zemědělci	Zájmová sdružení, spolky

Obr. 2: Aktéři rozvoje venkova (zdroj: Binek a kol., 2009)

Rozvoj venkova souvisí s možnostmi a „silou“ jednotlivých aktérů. Na jedné straně jsou velmi významní aktéři, kteří mají dostatek kapacit pro podporu vlastního rozvoje, na straně druhé jsou například malé obce, drobní podnikatele a neziskové organizace, kteří jsou v mnoha oblastech silně limitováni. Pro rurální (lokální) rozvoj je velmi důležitá a přínosná aktivizace menších subjektů, kterých je na lokální úrovni velké množství a mají nejširší vliv na rozvoj, jsou to např. obce, menší podnikatelé a občané. Větší a konkrétnější dopad na dění v dané lokalitě má právě aktér, který se nachází blíže k řešenému prostoru (Binek a kol., 2009).

Základním předpokladem pro rozvoj venkova je partnerství a spolupráce aktérů na různých úrovních veřejné správy a mezi veřejným a soukromým sektorem. Nejdůležitějším přínosem spolupráce subjektů je „synergetický efekt“. Dohromady totiž lze dosáhnout daleko většího efektu, než kdyby jednotlivé subjekty usilovaly o dosažení cíle samy, někdy dokonce bez spolupráce jsou neřešitelné. Spolupráce umožňuje některým subjektům vyjednávání o společných zájmech a hledat řešení problémů, které přesahují možnosti jednotlivců (Binek a kol., 2010). Jak dodává Binek a kol., (2009) možnosti a formy spolupráce při lokálním rozvoji mimo jiné souvisejí s počtem potenciálních aktivních aktérů v území a jejich významnosti z kvantitativního (počet zaměstnanců, rozpočet) a kvalitativního (informační sítě, know-how) hlediska.

Jednou z hlavních forem spolupráce je spolupráce meziobecní, nejčastěji uskutečňována formou dobrovolných svazků obcí (SO) podle zákona č. 128/2000 Sb., o obcích. SO většinou vznikají pro územně ucelenou oblast s podobnými přírodními a historickými podmínkami. Svazky obcí mohou velmi příznivě přispívat k rozvoji venkovských oblastí a sdružené obce mohou díky spolupráci společně dosáhnout mnohem lepších výsledků vykonávaných činností. V současnosti mnoho SO nedokáže svůj rozvojový potenciál účinně využít a nedochází k synergickým efektům (Binek a kol., 2011).

Forem spolupráce aktérů při rozvoji venkova existuje mnoho. Mimo zmíněné SO jsou jedním z nejdůležitějších a klíčových aktérů rozvoje venkova na lokální úrovni *místní akční skupiny* (MAS), kterým se věnuje tato diplomová práce. MAS fungují na principu partnerství veřejného a soukromého sektoru metodou Leader.

## 4.2 Politika rozvoje venkova v kontextu společné zemědělské politiky

Venkovské oblasti představují v Evropské unii zhruba 90 % území, kde žije více než polovina obyvatel, a proto je společná politika rozvoje venkova pro EU velmi důležitá.

Politika rozvoje venkova spadá mezi oblasti tzv. sdílených pravomocí, kdy členské státy předávají své kompetence na nadnárodní úroveň (úroveň EU), a v převážně míře je tedy stanovována komunitárním právem. Vydávání legislativních norem se odehrává na unijní úrovni a členské státy mohou vlastní legislativu uplatňovat pouze v takových případech, kdy tak EU neučinila. Z této skutečnosti vyplývá, že rámec podpory pro rozvoj venkova je založen na analýze problémů evropského venkova jako celku. Avšak území EU je velmi heterogenní s mnoha specifickými problémy a rysy. To, jak budou členské státy těžit z rozvojových opatření, závisí pouze na nich. Bude záležet na tom, jak budou schopny identifikovat a sladit své specifické cíle a potřeby s celoevropskými cíli politiky rozvoje venkova (TOMŠÍK, 2009).

Základní směry rozvoje venkova určují v současnosti dvě politiky EU: Společná zemědělská politika (SZP) a Politika hospodářské a sociální soudržnosti (Pěluha, 2006). Politika rozvoje venkova byla od počátku součástí SZP. Ta byla jedním ze základních pilířů evropské integrace a je jednou z velmi aktuálních politik, do které směřují nemalé finanční prostředky z EU. SZP vstoupila v platnost v roce 1958 a její původní cíle byly vymezeny o rok dříve Římskou smlouvou: zvýšení produktivity práce v zemědělství, stabilizace zemědělských trhů, zajištění životní úrovně zemědělských výrobců, zajištění plynulého zásobování a dodávek potravin pro spotřebitele za přiměřené ceny (König, 2009).

SZP se velmi dlouhou dobu orientovala především na samotné zemědělství a produkci potravin. V kontextu s rozvojem venkova se SZP zaměřovala na strukturální problémy ve venkovských oblastech. Cíle zaměřené právě na politiku rozvoje venkova, se definovaly postupem času. Na tuhle politiku začal být kladen větší důraz a obecně rostl její význam. SZP prošla během své existence velkou řadou reforem. Pro rozvoj venkova je jedna z nejdůležitějších tzv. Agenda 2000, která zavedla rozdělení SZP na dva pilíře. První pilíř se soustřeďuje především na vlastní zemědělskou produkci a druhý se orientuje na podporu rozvoje venkova (König, 2009).

Cílem druhého pilíře SZP zaměřeného na všestranný rozvoj venkova je vytvoření udržitelného rámce pro budoucí rozvoj venkova prostřednictvím zvyšování jeho konkurenceschopnosti, vytvářením podmínek pro udržení a vznik nových pracovních příležitostí na venkově; diversifikace činnosti zemědělců a dalších podnikatelů na ekonomický rozvoj venkova a vytváření nových zdrojů příjmů jeho obyvatel pro stabilizaci venkovského osídlení. Druhý pilíř SZP také akcentuje na multifunkční úlohu zemědělství a dále zdůrazňuje orientaci na údržbu a tvorbu venkovské krajiny a podporu kulturního dědictví regionů (Pěluha, 2006).

SZP byla od svého počátku financována z Evropského zemědělského orientačního a záručního fondu. Od roku 2007 se tento fond rozdělil na dva samostatné fondy: *Evropský zemědělský záruční fond* zaměřený na podporu udržitelného zemědělství a *Evropský zemědělský fond pro rozvoj venkova* (EZFRV) zaměřený na podporu rozvoje venkova. Právě z EZFRV je financován druhý pilíř SZP prostřednictvím nástroje *Programu rozvoje venkova* (PRV) (Evropský parlament, 2016).

#### **4.2.1 Program rozvoje venkova 2007 – 2013**

Pro minulé programové období 2007 – 2013 byl Českou republikou vypracován Národní strategický plán rozvoje venkova ČR na období 2007 – 2013, který zajišťuje vazby mezi obecnými cíli rozvoje evropského venkova a cíli rozvoje venkova ČR. Prováděcím a realizačním dokumentem zmíněného strategického plánu je Program rozvoje venkova ČR na období 2007 – 2013 (PRV 2007 – 2013), který navazuje na předcházející programové dokumenty: OP Rozvoj venkova a multifunkční zemědělství v ČR, Horizontální plán rozvoje venkova ČR pro období 2004 – 2006, předstupní program SAPARD a Leader ČR (MZe, nedatováno a).

PRV 2007 – 2013 byl schválen 23. května 2007 Výborem pro rozvoj venkova Evropské komise. Řídícím orgánem je Ministerstvo zemědělství ČR a veškeré platby zprostředkovává Státní zemědělský a intervenční fond (SZIF; MZe, nedatováno b).

PRV se dělí do čtyř os, které dále konkrétněji vymezují opatření pro alokaci finančních prostředků z EZFRV (MZe, 2015):

**OSA 1:** Zlepšení konkurenceschopnosti zemědělství a lesnictví

**OSA 2:** Zlepšení životního prostředí a krajiny

**OSA 3:** Kvalita života ve venkovských oblastech a diverzifikace hospodářství venkova

**OSA 4:** Leader

Celková finanční alokace Programu rozvoje venkova na období 2007 – 2013 v ČR je 3,67 miliard EUR. EZFRV poskytuje dotaci ve výši 2,82 miliard EUR, národní zdroje poskytují částku 812,6 milionů EUR. Výše finančních alokací jednotlivých os jsou zobrazeny na obr. 3:

<b>OSA</b>	<b>EZFRV (tis. EUR)</b>	<b>Podíl spolufinancování z EZFRV</b>	<b>Celkem veřejné zdroje (tis. EUR)</b>
Osa 1	653 304	75%	<b>873 481</b>
Osa 2	1 544 657	80%	<b>1 930 910</b>
Osa 3	481 371	75%	<b>641 828</b>
Osa 4	164 660	80%	<b>205 825</b>
Technická pomoc	13 514	75%	<b>18 019</b>
<b>Celkem</b>	<b>2 857 506</b>	<b>78%</b>	<b>3 670 064</b>

Obr. 3: Finanční alokace PRV ČR na období 2007 – 2013 (zdroj: MZe, nedatováno c)

#### **4.2.2 Program rozvoje venkova 2014 – 2020**

Finální znění základního programového dokumentu Programu rozvoje venkova ČR na nynější období 2014 – 2020 (PRV 2014 - 2020) schválila Evropská komise dne 26. 5. 2015. Na národní úrovni PRV 2014 – 2020 navazuje na základní strategický dokument Dohoda o partnerství, která představuje základní zastřešující dokument pro všechny intervence z Evropských strukturálních a investičních fondů v ČR pro programové období 2014 – 2020. Aktuální PRV 2014 – 2020 bude opět financován z EZFRV a spolufinancován z národního rozpočtu. Celková finanční alokace pro Českou republiku pro tento program bude téměř 3,5 miliardy EUR, z toho bude podíl národních zdrojů 1,2 miliardy EUR (MZe, nedatováno d; Mze, 2014).

Hlavní cílem programu je obnova, zachování a zlepšení ekosystémů závislých na zemědělství, dále investice pro konkurenceschopnost a inovace zemědělských podniků, podpora vstupu mladých lidí do zemědělství nebo krajinná infrastruktura. Program bude také podporovat vytváření nových pracovních míst a zvýšení hospodářského rozvoje. Podporován bude komunitně vedený místní rozvoj, resp. metoda Leader, která přispívá k lepšímu zacílení podpory a rozvoji spolupráce aktérů na místní úrovni. Všechny cíle PRV 2014 – 2020 by měly být v souladu se strategií Evropa 2020 (Mze, nedatováno d).

### 4.3 Podpora rozvoje venkova v ČR

V České republice neexistuje kompetentní zákon, který by problematiku venkovského prostoru jednoznačně svěřoval nějakému resortu. Dalo by se říci, že na rozvoj venkova mají vliv všechna ministerstva, nejvýznamnější má však *Ministerstvo zemědělství ČR (MZe)* spolu s *Ministerstvem pro místní rozvoj ČR (MMR)*.

MZe je ústředním orgánem státní správy pro zemědělství, vodní hospodářství, potravinářství, správu lesů, myslivost a rybníkářství kromě území národních parků. Podstatnou úlohu při rozvoji venkova však zastává MZe v souvislosti uskutečňováním Společné zemědělské politiky EU, v jeho gesci jsou Programy rozvoje venkova. Zároveň je MZe také zřizovatelem *Celostátní sítě pro venkov*, což je komunikační platforma Programu rozvoje venkova (Mze, nedatováno e).

Specifickým problémům rozvoje venkovských oblastí se v rámci regionální politiky věnuje MMR. Hlavní cíl regionální politiky je rozvoj regionů zaměřený na jejich soudržnost a zvyšování konkurenceschopnosti. Jejím základním nástrojem je Strategie regionálního rozvoje České republiky pro období 2014 – 2020. MMR každoročně vyhláší dotační programy financované z národních zdrojů. Pro venkovské obce je důležitý podprogram *Podpora obnovy a rozvoje venkova*, jež má za cíl podpořit obnovu a rozvoj venkovských obcí (MMR, nedatováno).

V rámci jednoho z pěti dotačních titulů je také titul *Podpora vítězů soutěže Vesnice roku*. Tato soutěž je vyhlášovaná každoročně od roku 1995 a jedním z hlavních vyhlášovatelů je právě MMR. Cílem soutěže je občany upozornit na význam venkova a povzbudit je k aktivní účasti na rozvoji regionu v němž žijí, rozvíjet v nich místní tradice a společenský život (Vesnice roku, 2011).

V České republice existuje mnoho sdružení, spolků, organizací a různých uskupení, které se venkovem zabývají, jmenovitě například: *Spolek pro obnovu venkova*, *Svaz měst a obcí ČR*, *Svaz venkovské turistiky*, *Národní síť místních akčních skupin*, *Svaz marginálních oblastí*, *Observatoř venkova*, *Svaz ekologických zemědělců aj.* Ve spojitosti s venkovem také od roku 2004 vychází *Zpravodaj venkova*. Měsíčně jej vydává již zmiňovaný Spolek pro obnovu venkova a Národní síť místních akčních skupin.

## 5 METODA LEADER A MÍSTNÍ AKČNÍ SKUPINA

Pojem LEADER je zkratka z francouzského „Liaison Entre Actions de Développement de l'Économie Rural“, v překladu „Propojení aktivit rozvíjejících venkovskou ekonomiku“.

Metoda Leader je nástrojem na podporu rozvoje venkovských oblastí a jejím hlavním cílem je těmto regionům ukázat, jak při rozvoji postupovat, na rozdíl od tradičních metod politiky venkova, které ukazují „co“ je třeba učinit. Dnes je přístup Leader nedílnou součástí politiky rozvoje venkova. Jako její nástroj se dá využívat i ve venkovských oblastech, které jsou značně rozmanité. Realizace metody Leader přispívá ke spolupráci, partnerství a propojení různých sektorů v území a také ke zlepšování celkové kvality života obyvatel ve venkovských oblastech. Metoda uplatňuje přístup „zdola nahoru“ což znamená, že do dění v místní oblasti jsou zapojeni místní obyvatelé, kteří se podílejí na tvorbě strategie a volbě priorit, které mají být sledovány. Díky tomuto přístupu jsou posilovány místní lidské zdroje a sounáležitost lidí s jejich místem bydliště. Jedině místní subjekty dobře znají potenciál svého regionu (tedy jeho silné a slabé stránky) a nejlépe tak vědí, na co by se dané území mělo zaměřit (Evropská komise, 2006).

Metoda Leader se řídí sedmi základními principy, které stanovuje Nařízení Rady (ES) č. 1698/2005, článek 61 (NS MAS, 2012):

1. existující strategie místního rozvoje
2. partnerství veřejného a soukromého sektoru na místní úrovni (tvořeno místními akčními skupinami)
3. přístup zdola-nahoru („BOTTOM UP“) tzn. pravomoc při přípravě a realizaci strategie náleží místním akčním skupinám
4. integrované a multisektorové akce
5. uplatňování inovačních přístupů
6. mezinárodní a národní spolupráce
7. vytváření sítí místních partnerství

## **5.1 Historie iniciativy Leader**

V roce 1991 byly zavedeny tzv. Iniciativy Společenství, což byly zvláštní programy (financované ze strukturálních fondů) zřízené evropskou komisí, které měly za úkol řešit specifické problémy v regionech a také měly vhodně doplňovat jiné programy Evropského společenství. Jednou z těchto iniciativ byla i iniciativa Leader (dnes spíše metoda), jejíž zavedení znamenalo zcela nový přístup k problematice rozvoje venkovských regionů a uplatňování integrovaného přístupu (Tomšík, 2009). Jak dodává Wade, Rinne (2011), Leader jako iniciativa byla řízena přímo z Bruselu, což znamená, že místní sdružení mají přímý přístup k fondům EU a nemusí tak čekat na schválení od krajských a ústředních vlád. Metoda Leader od svého založení na počátku 90. let prošla postupně vývojem a byla realizována prostřednictvím tří iniciativ, kterým se podrobněji věnuje Tomšík (2009):

### **1. LEADER I (období 1991 – 1993)**

Jednalo se o inovativní a svým způsobem experimentální iniciativu. Jejím cílem bylo posilování rozvojového potenciálu venkovských oblastí prostřednictvím místních iniciativ, pomocí místního rozvoje podpora nabývání know-how a jeho rozšiřování do dalších venkovských oblastí. Jako řídicí a iniciační subjekty byly zakládány místní akční skupiny.

### **2. LEADER II (období 1994 – 1999)**

Oproti předchozímu LEADERU I byl navazující LEADER II značně modifikován a také byl značně rozšířen počet MAS. Začal se uplatňovat decentralizovanější přístup – Evropská komise přestala přímo zasahovat do samotného výběru projektů a příjemců, rozšířil se tak přístup „zdola nahoru“. Iniciativa se také více zaměřila na nadnárodní spolupráci a jedním z hlavních cílů byla stimulace inovativních aktivit.

### **3. LEADER+ (období 2000 – 2006)**

Na rozdíl od předchozích období nebyl LEADER+ vymezen pouze cílovým oblastem, ale mohl být aplikován ve všech venkovských oblastech EU. Iniciativa LEADER+ podporovala implementaci kvalitních integrovaných strategií, budování sítí a spolupráci mezi venkovskými regiony.



Iniciativy Leader	Počet místních akčních skupin	Celková rozloha dotčených oblastí	Financování EU
Leader I	217	367 000 km <sup>2</sup>	442 milionů EUR
Leader II	906	1 375 144 km <sup>2</sup>	1 755 milionů EUR
Leader Plus	893	1 577 386 km <sup>2</sup>	2 105,1 milionů EUR

Obr. 4: Historie iniciativy Leader (zdroj: Evropská komise, 2006)

## 5.2 Vývoj metody Leader v ČR

Metoda Leader se v ČR po roce 2000 rozšiřovala velmi intenzivně, stejně tak narůstal počet místních akčních skupin. K této skutečnosti jednoznačně přispěly pilotní projekty v rámci Programu obnovy venkova, který byl v ČR realizován od roku 1991 a byl zaměřen na obnovu a rozvoj venkova (MZe, 2009).

Od roku 2004 u nás začal pod MZe probíhat Leader ČR financovaný ze státního rozpočtu, který měl v ČR zavést principy evropské iniciativy LEADER+. Jeho smyslem bylo na základě společné místní rozvojové strategie oživit aktivity v regionu, podporovat místní ekonomiku, služby, společenský a kulturní život, vytváření nových pracovních míst a zmírňování tendencí vylidňování na venkově. Územní rozvojové strategie zpracovávaly a realizovaly místní akční skupiny (MAS), které se také staraly o vybírání projektů a veškerou administrativní činnost spojenou s dotacemi. Leader ČR probíhal každoročně až do roku 2008. Za pětileté fungování programu Leader ČR bylo podpořeno 451 projektů za téměř 290 milionů Kč (viz obr. 5). Z předložených 201 žádostí MAS jich bylo podpořeno 88 MAS (reálně se jedná o méně MAS, protože některé byly podpořeny opakovaně) (MZe, nedatováno f).

	2004	2005	2006	2007	2008	Celkem
<b>Podpořené žádosti MAS</b>	16	21	22	24	5	88
<b>Předložené projekty</b>	108	122	173	173	30	606
<b>z nich podpořené</b>	70	94	121	141	25	451
<b>Výše dotace (v mil. Kč)</b>	75	68,8	69,7	59	17,2	289,7

Obr. 5: Leader v ČR (zdroj: MZe, nedatováno f)

Se vstupem do EU v roce 2004 byl mezi lety 2004 – 2006 v ČR realizován LEADER+ financován z evropských zdrojů (Operační program rozvoj venkova a multifunkční zemědělství). Na založení a vytvoření strategií získalo podporu 82 MAS. Pilotně své strategie realizovalo celkem 10 MAS z třiceti žadatelů (Pavlík a kol., 2016).

Díky velmi dobrým zkušenostem s realizací předchozích iniciativ Leaderu byla tato metoda také implementována i v programovém období 2007 – 2013. Přístup Leader zde již není vnímán pouze jako iniciativa, ale stal se čtvrtou osou PRV 2007 – 2013. Osa IV je horizontální osou a prostřednictvím ní se uskutečňují cíle I – III obsahových os. Jak dále uvádí Tomšík (2009) využití prostředků v rámci Leaderu jako IV. metodické osy se v členských státech EU velmi liší. V ČR je stěžejní část orientována na cíle osy 1.

Účelem osy IV. využívající principy Leaderu je zejména zlepšování kvality života na venkově, posílení ekonomického potenciálu a zhodnocení přírodního dědictví venkovských oblastí spolu s posílením řídicích a administrativních schopností (MZe, 2015).

Hlavním cílem IV. osy je spolupráce místních partnerství a realizace místní rozvojové strategie nazývané jako *Strategický plán Leader* (SPL), které vypracovávají MAS. Osa IV. Leader se dělí na tři opatření, každá z nich má jiné zaměření (SZIF, nedatováno):

*IV.1.1 Místní akční skupina* – V rámci tohoto opatření realizují MAS své činnosti související se SPL. Podmínkou je splnění kritérií přijatelnosti, tu splnilo 112 MAS.

*IV.1.2 Realizace místní rozvojové strategie* – Opatření je zaměřeno na podporu projektů, které jsou v souladu se schváleným SPL. MAS si jednotlivé projekty vybírá sama prostřednictvím svojí výběrové komise na základě předem stanovených kritérií.

*IV.2.1 Realizace projektů spolupráce* – Z tohoto opatření jsou podporovány projekty spolupráce na národní i mezinárodní úrovni. Dále je opatření orientováno na přenos znalostí, posílení inovací a využití nejlepších příkladů z praxe.

## 5.3 Místní akční skupina

Metodou Leader fungují místní akční skupiny (z angl. LAG – Local Action Group). Jedná se o (na politickém rozhodování) nezávislé společenství občanů, veřejné správy (obcí, svazku obcí, státní institut apod.), soukromého podnikatelského a neziskového sektoru, které je založeno na principu vzájemného partnerství a spolupráce na místní úrovni. Primárním cílem MAS je zlepšování kvality života a životního prostředí na venkově. Členové MAS aktivně spolupracují na rozvoji venkova a zemědělství a při získávání finanční podpory z evropských a národních programů pro svůj region (NS MAS, 2017 a).

### 5.3.1 Základní parametry MAS

#### Územní působnost a členové

Území MAS by mělo být geograficky homogenní bez izolovaných územních celků a jednotlivá území se nesmí překrývat, jinými slovy každá obec může být členem pouze jedné MAS. Územní působnost MAS má 10 000 – 100 000 obyvatel a zároveň členy nesmí být města s počtem obyvatel větším než 25 000. MAS je tvořena partnery zastupující veřejný, neziskový a soukromý sektor, přičemž na rozhodovací úrovni žádná z jednotlivých zájmových skupin nesmí představovat více než 49 % hlasovacích práv.

#### Právní forma

Místní akční skupina je právnickou osobou. Z legislativního hlediska mohou mít MAS v současnosti několik právních forem (MZe, 2016).

- *obecně prospěšná společnost (o. p. s.)* - vzniklá podle zákona č. 248/1995 Sb., o obecně prospěšných společnostech, ve znění pozdějších předpisů
- *zapsaný spolek (z. s.)* - podle § 214 a podle § 3045 občanského zákoníku
- *zájmové sdružení právnických osob (z. s. p. o.)* - vzniklé podle § 20f zákona č. 40/1964 Sb., Občanský zákoník, ve znění pozdějších předpisů.
- *zapsaný ústav (z. ú.)* - podle § 402 občanského zákoníku

#### Organizační struktura

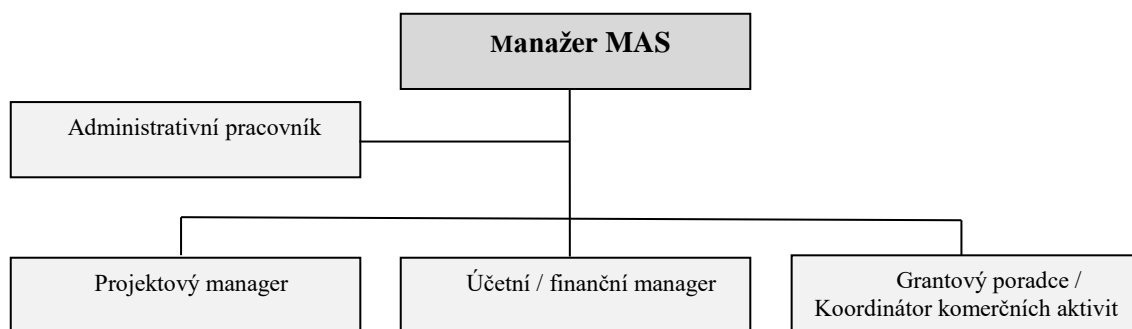
Každá MAS musí mít povinně vytvořenou vlastní organizační strukturu – nejvyšší orgán a další orgány plnící rozhodovací, výběrovou a kontrolní funkci, přičemž názvy

těchto orgánů se často liší. Dále zde platí pravidlo, že jeden partner může být mimo nevyšší orgán členem pouze jednoho povinného orgánu.

*Nejvyšší orgán* představuje shromáždění všech partnerů MAS, tedy veřejného a soukromého sektoru, přičemž samotný veřejný sektor ani žádná ze zájmových skupin nesmí představovat více než 49 % hlasovacích práv. Partneři musí mít na území MAS trvalé bydliště, sídlo, provozovnu nebo musí prokazatelně v daném regionu působit. *Rozhodovací orgán* např. schvaluje výzvy k podávání žádostí a vybírá projekty k realizaci. *Výběrový orgán* se především zabývá předvýběrem projektů na základě objektivních kritérií. *Kontrolní orgán* dohlíží na to, aby MAS vyvíjela svoji činnost v souladu se zákony a platnými pravidly, dále se např. zaměřuje na každoroční kontrolu hospodaření (MZe, 2016).

Vedle výše uvedených orgánů se v některých MAS můžeme setkat také s *monitorovací komisí*, která například kontroluje průběh realizace projektů a naplňování monitorovacích indikátorů. Většina MAS také ustanovuje tzv. *pracovní skupiny*, které mohou být specializované na různé oblasti – např. mládež, školství, cestovní ruch, kulturní památky apod. (NS MAS, 2012).

Výkonnou funkci zastává sekretariát MAS, tedy *kancelář MAS* s administrativními pracovníky. Jednu z možností, jak může být kancelář MAS strukturovaná, uvádí Pelcl (2008), viz. obr. 6.



Obr. 6: Příklad organizace kanceláře MAS (zdroj: Pelcl, 2008)

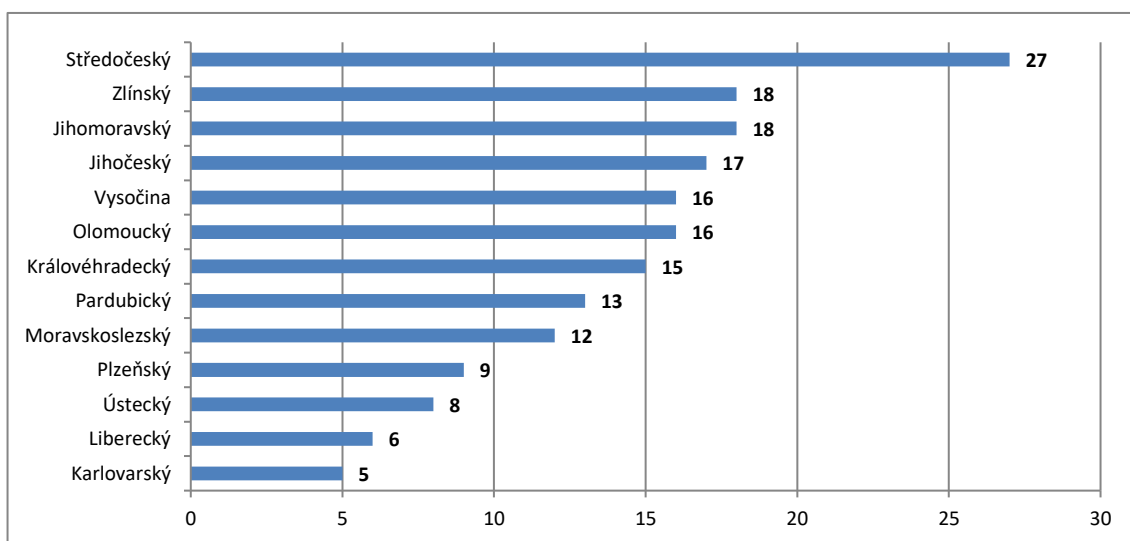
V čele kanceláře stojí *manažer*, který především řídí a koordinuje činnost MAS a jejího managementu. Dále se stará o personální agendu, publicitu a propagaci MAS veřejnosti či připravuje podkladové materiály pro jednání orgánů MAS. O administrativu a chod kanceláře se stará *administrativní pracovník*, který má dále například na starosti dokumentaci a korespondenci. Dalšími pracovníky kanceláře MAS

mohou být např. projektový manažer, účetní / finanční manažer, grantový poradce / koordinátor komerčních aktivit.

### 5.3.2 MAS v ČR

K 11. 11. 2016 bylo na území České republiky evidováno 180 místních akčních skupin. Dle ČSÚ MAS pokrývají téměř 94 % území, v němž žije necelých 60 % obyvatel. Do MAS je zapojeno 94 % všech obcí. V příloze č. 1 je k dispozici mapa ČR s pokrytím MAS a v příloze č. 2 mapa ČR s obcemi, které jsou zapojeny do MAS.

Jak můžeme vidět na obrázku č. 7, nejvíce MAS se nachází ve Středočeském kraji (27) a nejméně v kraji Karlovarském (5). Tyto informace mohou být ovšem zkreslené, protože hranice MAS se nemusejí přesně shodovat s hranicemi krajů. Rozlohou je největší MAS Český les, z. s. v Plzeňském kraji (1 499 km<sup>2</sup>) a nejvíce počet obyvatel se nachází v MAS Sokolovsko, o. p. s. v Karlovarském kraji (90 563). Nejčastěji mají MAS právní formu zapsaného spolku (64,4 %) a obecně prospěšné společnosti (33,3 %).



Obr. 7: Počet MAS v jednotlivých krajích ČR (zdroj: NS MAS, 2017 c)

Místní akční skupiny celorepublikově sdružuje „Národní síť Místních akčních skupin České republiky, z. s.“ (dále NS MAS). Jedná se o neziskovou organizaci, která oficiálně vznikla v dubnu roku 2007 a navazuje na neformální sdružení místních akčních skupin „Národní síť pro rozvoj venkova“, které bylo založeno již v listopadu roku 2005.

Hlavními cíli NS MAS jsou například podpora činnosti a aktivit místních akčních skupin, vzájemné předávání informací, zkušeností a rozvíjení jejich spolupráce, ale také spolupráce s dalšími aktéry, kteří působí ve prospěch venkova. Dále se NS MAS snaží hájit zájmy členských MAS ve vztahu k orgánům státu, formou přednášek a školení se snaží propagovat úlohu MAS. NS MAS také reprezentuje a zastupuje členské MAS v jednáních na národní ale i evropské úrovni, podílí se na pořádání národních a mezinárodních konferencí, exkurzí, kulturních akcí apod. Členská základna NS MAS je tvořena 95 % místních akčních skupin v ČR (NS MAS, 2014).

## **5.4 Programové období 2014 – 2020**

MAS budou metodou Leader podporovány nadále i v novém programovém období 2014-2020. V novém období ale došlo k několika podstatným změnám. Nově bude metoda Leader v tomto období označována jako *komunitně vedený místní rozvoj* (CLLD). Dále všechny MAS musejí projít procesem standardizace a vypracovat integrovanou strategii komunitně vedeného místního rozvoje (SCLLD). Další změny nastaly také ve financování Leadru respektive komunitně vedeného místního rozvoje (MZe, nedatováno g).

### **5.4.1 Komunitně vedený místní rozvoj**

Komunitně vedený místní rozvoj je specifický nástroj pro zapojení obyvatel a aktérů do plánovacích procesů a realizace rozvoje území na lokální úrovni. CLLD se zaměřuje na konkrétní subregionální oblasti a je veden místními akčními skupinami. CLLD je prováděn pomocí integrovaných a víceodvětvových místních rozvojových strategií, které zohledňují místní potřeby a potenciál konkrétních oblastí včetně spolupráce a inovativních prvků v místním kontextu. Místní rozvoj vedený komunitami by měl přispívat k plnění cílů strategie Evropa 2020, jako je udržitelný a inteligentní rozvoj podporující začleňování, posilování územní soudržnosti venkovského území a dosahování konkrétních cílů politiky (European Commission, 2014). Hlavní témata řešená CLLD uvádí Dohoda o partnerství schválena 26. 8. 2014.

## 5.4.2 Standardizace a financování

V novém programovém období 2014 – 2020 musí všechny MAS splnit podmínky standardizace. Jedná se o požadavky, které musí splňovat každá MAS za účelem toho, aby obdržela Osvědčení o splnění standardů a mohla žádat o podporu realizace své SCLLD. Přípravou standardů je pověřeno Ministerstvo zemědělství. MZe vypracovalo Metodiku pro standardizaci MAS 2014 – 2020, která definuje jednotlivé standardy pro přijatelnost MAS, vymezuje postup procesu standardizace a uvádí potřebné dokumenty předkládané při standardizaci (NS MAS, 2017 b).

Standardy jsou nastaveny na základě zkušeností z minulého programového období 2007 – 2013 a jsou rozděleny do pěti tematických okruhů (MZe, 2016):

1. *územní působnost* - Území MAS musí být celistvé a nesmí se překrývat. Územní působnost MAS má 10 000 – 100 000 obyvatel mimo města s více než 25 000 obyvateli. Všechny obce v MAS musí schválit zařazení území obce do území působnosti MAS na období 2014 – 2020.

2. *místní akční skupina* - Dle tohoto standardu je stejně jako v předcházejícím období MAS tvořena partnery zastupující veřejné a soukromé místní socioekonomické zájmy. Na rozhodovací úrovni nesmí žádná skupina představovat více, než 49 % hlasovacích práv. Počet partnerů MAS je nejméně 21, přičemž musí mít na území trvalé bydliště, sídlo, provozovnu nebo na území musí působit. V MAS, které mají 50 000 a více obyvatel musí být počet partnerů nastaven tak, aby na jednoho partnera připadlo maximálně 2000 obyvatel. MAS je otevřeným partnerstvím.

3. *orgány MAS* – MAS musí mít povinně vytvořeny základní orgány – nejvyšší, rozhodovací, výběrový a kontrolní.

4. *kancelář MAS* – MAS, která je žadatelem o standardizaci musí mít pro realizaci SCLLD v pracovně právním vztahu vedoucího zaměstnance. Dále MAS musí mít internetové stránky, které budou obsahovat: zřizovací dokumenty, seznam partnerů a zájmových skupin MAS, adresu sídla a kanceláře, konzultační hodiny, kontaktní osobu, výroční zprávy o činnostech a hospodaření, mapu územní působnosti a seznam členů povinných orgánů.

5. *Institucionalizace MAS* – Žadatel o standardizaci musí mít jednu z právních forem: spolek, obecně prospěšná společnost, ústav nebo zájmové sdružení osob. Dále musí žadatel vést účetnictví dle zákona 563/1991 Sb. o účetnictví. MAS také musí být

ohodnocena nejhůře za B v hodnocení Finančního zdraví a zhodnocení personální a majetkové propojenosti. Všechny kompetence orgánů, jejich principy a činnosti, respektující metodu Leader musí být uvedeny ve stanovách nebo zakládací listině.

V případě, že MAS procesem standardizace projdou, budou moci dále předkládat žádosti o podporu svých SCLLD Ministerstvu pro místní rozvoj. Předložené strategie budou hodnoceny ve dvou etapách. Nejprve budou strategie procházet kontrolou formálních náležitostí a hodnocením přijatelnosti, poté budou předány dotčeným řídicím orgánům k věcnému hodnocení, které má tři fáze. To bude posuzovat, jestli je strategie v souladu s cíli a konkrétními podmínkami programu. Pokud bude SCLLD schválena, řídicí orgán vydá rozhodnutí o schválení strategie a MAS budou moci čerpat finanční podporu (MZe, nedatováno g).

Právě ve financování pro období 2014 – 2020 nastala asi největší změna oproti minulému období 2007 – 2013, kdy byl Leader financován pouze z Programu rozvoje venkova prostřednictvím EZFRV. V novém období bude podpora Leadru respektive CLLD rozšířena i do ostatních Evropských strukturálních a investičních fondů (ESIF) a to prostřednictvím Integrovaného regionálního operačního programu (IROP), Operačního programu Zaměstnanost (OP Z), Operačního programu Životní prostředí (OP ŽP) a stále také z Programu rozvoje venkova (PRV) (MZe, nedatováno).

### **5.4.3 Strategie komunitně vedeného místního rozvoje**

Jak již bylo zmíněno výše, proto aby mohly MAS uplatnit nástroj CLLD a získat finanční prostředky z ESIF, musejí vypracovat integrovanou strategii komunitně vedeného místního rozvoje. SCLLD je střednědobý rozvojový dokument, který obsahuje integrovaný a víceodvětvový přístup vztahující se na územní působnost MAS. V SCLLD jsou vyhodnoceny problémy a potenciály území MAS a také jsou zde navrženy konkrétní opatření pro další rozvoj. Všechny řešené potřeby a problémy musí být reálné. Zpracování a implementace SCLLD by měla vznikat se zapojením místních aktérů, tj. s účastí nejširší veřejnosti (NS MAS, 2014).

Pomocný materiál pro MAS při tvorbě SCLLD je *Manuál tvorby SCLLD pro programové období 2014 - 2020*. V tomto manuálu jsou také zmíněny závazné části, které musí SCLLD obsahovat. Jedná se o *analytickou část* (včetně popisu území a zdůvodnění jeho výběru), *strategickou část*, *implementační část a přílohy*.

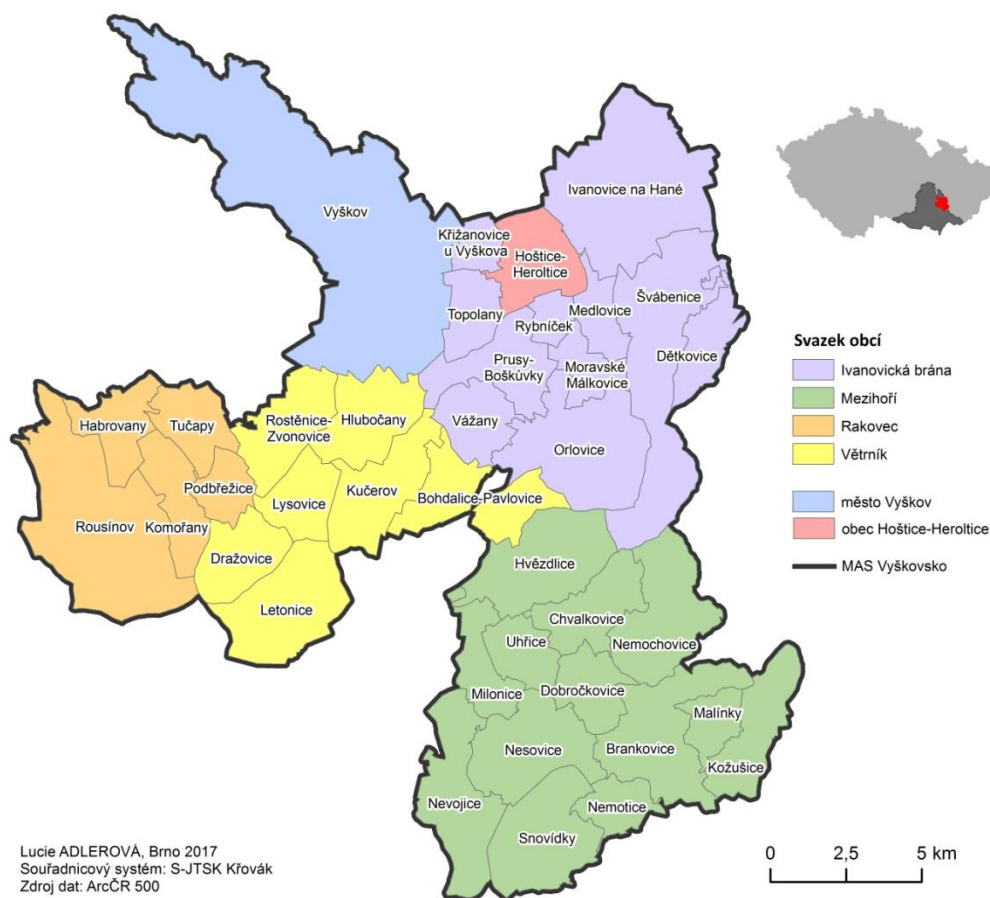


## 6 MAS VYŠKOVSKO, Z. S.

MAS Vyškovsko funguje od roku 2004 a svoji činností chce v regionu přispívat k všestranné podpoře rozvoje venkova pomocí spolupráce veřejného, soukromého a neziskového sektoru. MAS se podílí na rozvoji regionu především díky projektům v oblasti rozvoje partnerství, podpory zaměstnanosti, vzdělávání zaměřených na možnost čerpání dotací a kooperace mezi subjekty v území.

### 6.1 Základní charakteristika území

Místní akční skupina Vyškovsko, z. s. se nachází v okrese Vyškov v Jihomoravském kraji (NUTS II Jihovýchod). Území MAS se rozkládá na katastrálních územích celkem 38 obcí, které spadají pod SO ORP Bučovice a SO ORP Vyškov – konkrétně se jedná o čtyři svazky obcí (Ivanovická brána, Mezihoří, Rakovec, Větrník), obec Hoštice-Heroltice a město Vyškov. Celková rozloha MAS je 347,6 km<sup>2</sup> a k 1. 1. 2016 zde žilo 47 285 obyvatel. Hustota zalidnění je 136 obyv./km<sup>2</sup>.



Obr. 8: Územní působnost MAS Vyškovsko

## **Přírodní podmínky**

Většina území MAS Vyškovsko se rozkládá na celku Litenčické pahorkatiny, kde se také nachází nejvyšší vrchol MAS – Hradisko (518 m n. m.), pouze okrajově do severu území zasahuje celek Dražanské vrchoviny. Rozhraní mezi dvěma provinciemi tvoří celek Vyškovské brány, která se táhne ve směru jihozápad – severovýchod. Tento nížinatý koridor je velmi důležitý z dopravního hlediska (Demek a kol. 2006). Geologické podloží území je tvořeno převážně horninami neogéního a kvartérního stáří jako jsou spraše a sprašové hlíny, jíly, písky a štěrky (Geologická mapa, 2014).

Z hydrologického hlediska celé území MAS náleží do povodí Dunaje, úmoří Černého moře. Sever oblasti je odvodňován řekou Hanou a jih řekou Litavou. Umělých vodních ploch je na území málo. Největší vodní plochou je vodní nádrž Opatovice, jejíž pitnou vodou je zásobována většina část území MAS. Za zmínku dále stojí rybník Pruský, Uhřický, Lysovický, Zvonovický či rybník Kačenec u Vyškova.

Celé Vyškovsko se nachází v přechodné klimatické oblasti s vlivy oceánského i kontinentálního podnebí. Podle Quitta (1971) leží převážná část nížinatého území v teplé klimatické oblasti (T2) a jen malá část území členitější Litenčické pahorkatiny v klimatické oblasti mírně teplé (MT11).

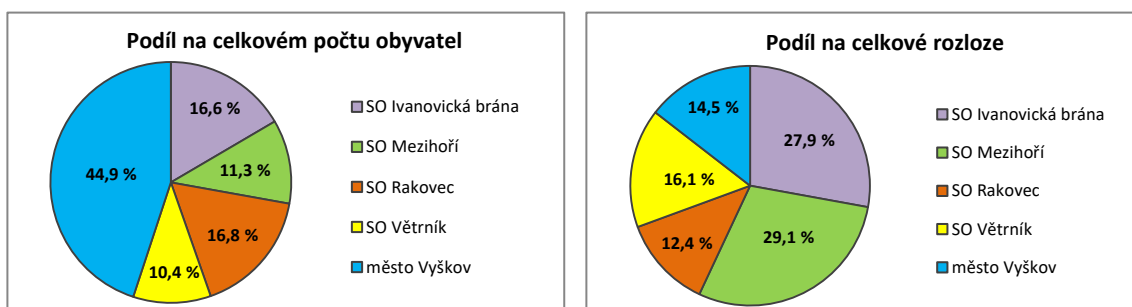
Na zkoumaném území se nacházejí převážně dva typy půd – černozemě a hnědozemě, které zde vznikaly na spraších a sprašových hlínách. Černozemě a hnědozemě jsou v České republice nejvíce hodnotnými půdami a jsou vhodné pro naše nejnáročnější plodiny. Většinou těchto půd je využita jako půda orná (Tomášek, 1995; Půdní mapa, 2014).

Společně s vhodnými klimatickými podmínkami, dostatkem vodních toků, nížinatým charakterem a s kvalitními půdami je území MAS velmi intenzivně zemědělsky využíváno, což má za následek pozitivní rozvoj zemědělství, ale také řadu negativních vlivů na přírodní zdroje a krajinný ráz. Velkým problémem je například vodní a větrná eroze zemědělských pozemků (MAS Vyškovsko, 2014 b).

Na území MAS se nenachází žádná velkoplošně chráněná území. Z maloplošných je nejvýznamnější národní přírodní rezervace Větrníky (NPR Větrníky), která se nachází v Letonicích a národní přírodní památka Malhotky (NPP Malhotky) ležící u Nevojic. Dále bychom zde našli několik přírodních rezervací (PR) a přírodních parků (PP).

## Demografická situace

Na území MAS Vyškovsko žilo k 31. 12. 2015 celkem 47 285 obyvatel. V průběhu let se počet obyvatel pohyboval v rozmezí okolo 25 000 – 26 000, po roce 2014 se ale téměř zdvojnásobil díky přístupu nového člena – města Vyškova. Celkově se nejvíce obyvatel nachází v jediných třech městech: Vyškov (21 250), Rousínov (5 621) a Ivanovice na Hané (2 908). Nejméně obyvatel žije v obci Kožušice (118). Obr. 9 + 10 pro srovnání ilustrují podíl jednotlivých svazků co do počtu obyvatel a rozlohy na území MAS.

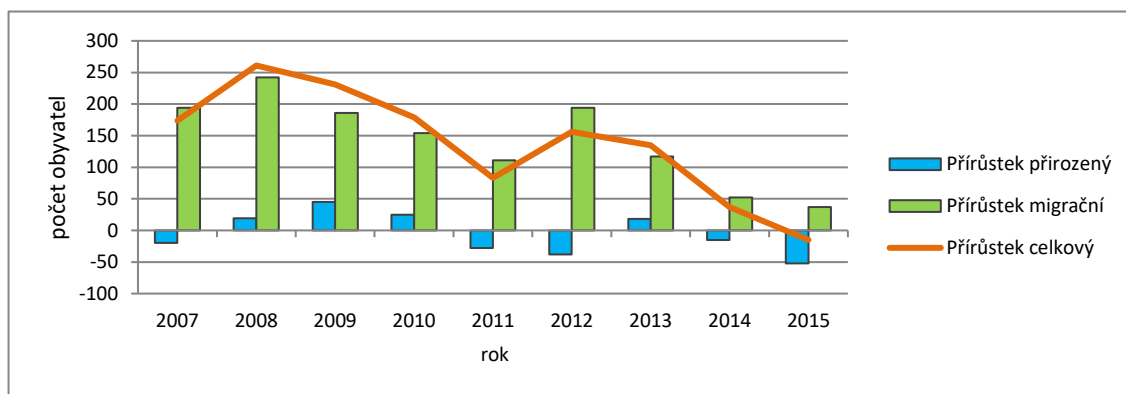


Obr. 9 + 10: Podíl počtu obyvatel a rozlohy v MAS Vyškovsko k 31. 12. 2015 (zdroj: ČSÚ, 2016)

SO	Obec	Počet obyvatel	Rozloha [ha]	SO	Obec	Počet obyvatel	Rozloha [ha]	
Mezihoří	Brankovice	885	1215,4	Ivanovická brána	Dětkovice	274	497,1	
	Dobročkovice	206	502,7		Ivanovice na Hané	2 908	2145,2	
	Hvězdlice	584	1139,6		Křižanovice u Vyškova	133	247,3	
	Chvalkovice	248	694,1		Medlovce	308	360,5	
	Kožušice	118	718,1		Moravské Málkovice	573	365,0	
	Malínky	142	340,9		Orlovice	322	1447,0	
	Milonice	362	498,2		Prusy-Boškůvky	633	772,7	
	Nemochovice	280	1058,6		Rybniček	274	209,7	
	Nemotice	410	368,1		Švábenice	1 030	1929,9	
	Nesovice	1 073	1027,0		Topolany	324	443,7	
	Nevojice	417	1061,5		Vážany	444	544,2	
	Snovídky	356	1054,7		Větrník	Bohdalice-Pavlovice	856	889,0
	Uhřice	250	439,1			Dražovice	904	640,8
	Rakovec	Habrovany	831			549,6	Hlubočany	493
Komořany		694	585,3	Kučerov		498	869,6	
Podbřežice		249	353,6	Letonice		1 383	1101,4	
Rousínov		5 621	2305,0	Lysovice		279	529,9	
Tučapy		552	528,6	Rostěnice-Zvonovice		516	752,3	
Vyškov	21 250	5047,3	Hoštice-Heroltice	605	724,1			
<b>MAS Vyškovsko, z. s.</b>						<b>47 285</b>	<b>34762,9</b>	

Obr. 11: Seznam obcí spadajících do MAS Vyškovsko, informace k 31. 12. 2015 (zdroj: ČSÚ, 2016)

Vývoj počtu obyvatel v MAS má v posledních letech pozitivní trend. Přirozený přírůstek se víceméně nachází v nulových hodnotách. Přírůstek obyvatelstva se v regionu zvyšuje hlavně díky kladnému migračnímu saldu (rozdíl přistěhovalých a vystěhovalých), což může svědčit o jisté atraktivitě území pro přistěhovalé (obr. 12).



Obr. 12: Pohyb obyvatel v MAS Vyškovsko v letech 2007 – 2015 (zdroj: ČSÚ, 2016)

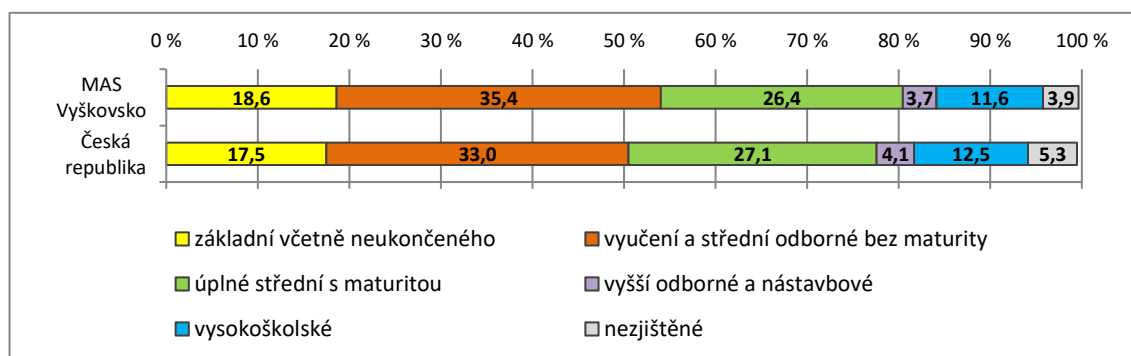
Pro ucelenější pohled na demografickou situaci v regionu je dobré znát i věkovou strukturu obyvatel. Sledování jejího vývojového trendu je důležité pro populační plánování a předpověď rozvoje území do budoucna např. počet míst ve školních zařízeních nebo domovech důchodců. Věkovou skladbu (obr. 13) MAS Vyškovska dobře vystihuje tzv. index stáří, který vyjadřuje kolik osob ve věku 65+ připadá na 100 dětí ve věku 0 – 14 let. Tento index je nejvyšší v SO Mezihoří, ve kterém je největší podíl složky 65+ a zároveň také nejmenší podíl dětské složky z celého území MAS. Nejnižší index stáří je v SO Větrník. Nejvyšší podíl produktivní složky (15 – 64 let) má město Vyškov.

Rok 2015	Počet obyvatel	Věkový interval				Index stáří		
		0 - 14	v %	15 - 64	v %		65+	v %
SO Ivanovická brána	7 828	1 268	16,2	5 164	66,0	1 396	17,8	110,1
SO Mezihoří	5 331	717	13,4	3 525	66,1	1 089	20,4	151,9
SO Rakovec	7 947	1 279	16,1	5 249	66,1	1 419	17,9	110,9
SO Větrník	4 929	765	15,5	3 349	67,9	815	16,5	106,5
město Vyškov	21 250	2 944	13,9	14 472	68,1	3 834	18,0	130,2
MAS Vyškovsko	47 285	6 973	14,7	31 759	67,2	8 553	18,1	122,7
Česká republika	10 553 843	1 623 716	15,4	6 997 715	66,3	1 932 412	18,3	119,0

Obr. 13: Věková struktura obyvatel MAS Vyškovsko k 31. 12. 2015 (zdroj: ČSÚ, 2016)

Další základní charakteristikou obyvatelstva je nejvyšší dokončené vzdělání. Nejnovější data přepočítána k počtu obyvatel starších 15 let jsou dostupná ze SLDB

2011. Trendem posledních let je postupné snižování podílu obyvatelstva se základním a středním vzděláním bez maturity, a naopak růst podílu osob se vzděláním vyšším. Vysokoškolsky vzdělaných lidí je na území MAS 11,6 %, přičemž nejvíce vysokoškolačku se nachází ve Vyškově (16 %), v Rousínově (11,5 %) a v Habrovanech (9,5 %). Úplné středoškolské vzdělání má přibližně čtvrtina obyvatel, ale největší podíl obyvatel je s vyučením nebo středním vzděláním bez maturity (35,4 %).



Obr. 14: Vzdělanostní struktura obyvatel MAS Vyškovska v roce 2011 (zdroj: ČSÚ, 2011)

Stav obyvatelstva také vhodně doplňují informace o sídelní struktuře (obr. 15), která je v MAS Vyškovsko charakteristická nadpoloviční přítomností venkovských obcí do 500 obyvatel (55,3 %) ve kterých žije pouze 13,5 % všech obyvatel. Do kategorie nad 1 000 obyvatel spadá jen 6 obcí, kde ale žije 70,4 % celého území – nutno podotknout, že polovina obyvatel je tvořena občany města Vyškova. Hustota zalidnění je 136 obyv./km<sup>2</sup>, tedy blízká hodnotě za celou ČR (133 obyv./km<sup>2</sup>). Pokud bychom ale nepočítali s městem Vyškovem, byla by hustota zalidnění pouhých 87 obyv./km<sup>2</sup>.

Velikostní kategorie	Obce		Obyvatelstvo	
	počet	podíl v %	počet	podíl v %
do 199	3	7,9	393	0,8
200 - 499	18	47,4	5 994	12,7
500 - 999	11	28,9	7 633	16,1
1 000 - 1 999	3	7,9	3 486	7,4
nad 2000	3	7,9	29 779	63,0
<b>Celkem</b>	<b>38</b>	<b>100,0</b>	<b>47285</b>	<b>100,0</b>

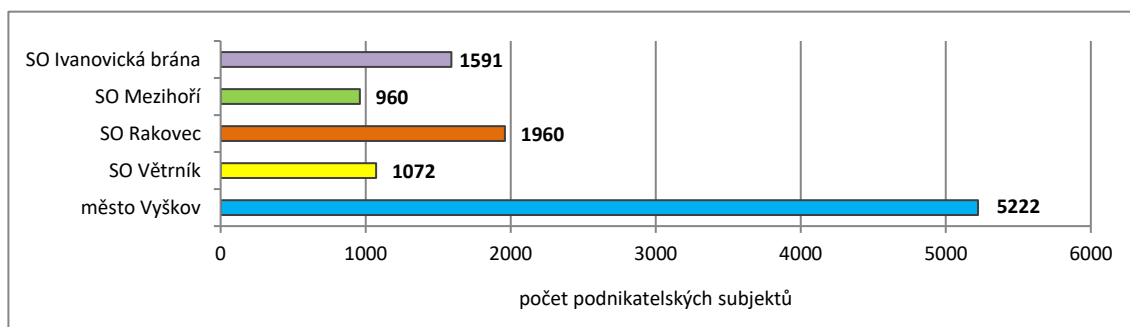
Obr. 15: Sídelní struktura MAS Vyškovsko k 31. 12. 2015 (zdroj: ČSÚ, 2016)

### Ekonomická situace

K 31. 12. 2015 bylo na území MAS Vyškovsko registrováno celkem 10 805 ekonomických subjektů (se zjištěnou aktivitou byla podle ČSÚ pouze polovina). Nejvíce podnikatelských subjektů je koncentrováno v největším sídle MAS – ve Vyškově, kde má své sídlo 5 222 ekonomických subjektů (obr. 16). Ve sledovaném

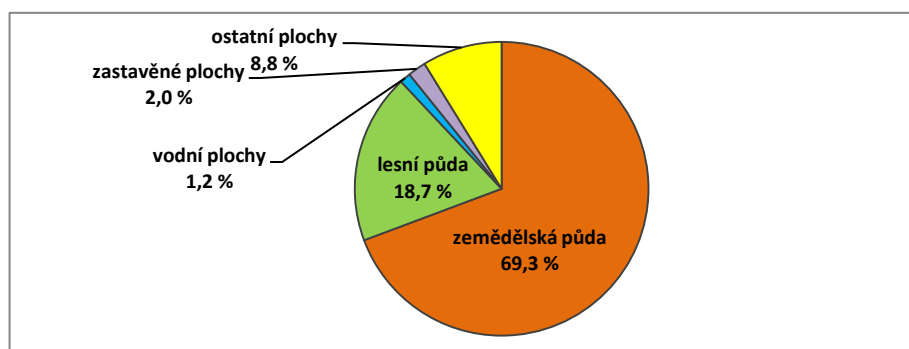
území nejvíce převažují soukromí podnikatelé podnikající dle živnostenského zákona (74,5 %), obchodních společností je zde 7,4 % a zemědělských podnikatelů 1,4 %.

Z hlediska odvětví je na území MAS nejvíce subjektů podnikajících v oblasti velkoobchodu, maloobchodu a opravy vozidel (20,7 %). Následují podniky orientované na stavebnictví (16,1 %) a celkový průmysl (13,4 %) v němž dominuje průmysl zpracovatelský. Největšími zaměstnavateli v regionu s 1 000 – 1 499 zaměstnanci jsou firmy: European Data Project s.r.o. sídlící v Komořanech a firma Lear Corporation Czech Republic s.r.o. se sídlem ve Vyškově.



Obr. 16: Počet registrovaných ekonomických subjektů k 31. 12. 2015 (zdroj: ČSÚ, 2015)

Území MAS spadá do úrodné oblasti Hané a je velmi intenzivně zemědělsky využíváné o čemž vypovídá vysoké procento zornění zemědělské půdy 93,1 % (celá ČR 70,6 %) a nízké procento trvalých travních porostů (2,7 %). Mezi nejvýznamnější zemědělské podniky patří Rostěnice, a.s. (sídlo Rostěnice-Zvonovice) a ZOD Haná se sídlem ve Švábenicích. V zemědělství zde podle SLDB 2011 pracovalo 2,9 % zaměstnaných obyvatel (ČR 2,7 %). Zemědělští podnikatelé hospodaří na více než 24 000 ha zemědělské půdy, které tvoří dvě třetiny území. Lesní půdy se zde na úkor zemědělské nachází pouze necelých 19 % (celá ČR 33,8 %). Zalesněné plochy se nacházejí na východě území, z jihu sem zasahuje část Žďánického lesa a ze severu lesy Dražanské vrchoviny.

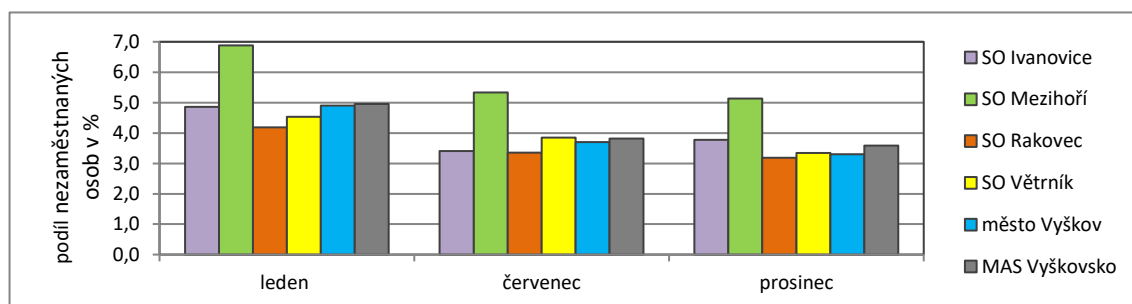


Obr. 17: Podíl druhů pozemků na území MAS Vyškovsko k 31. 12. 2015 (zdroj: ČSÚ, 2016)

## Trh práce

Jedním z hlavních ukazatelů úrovně regionu na trhu práce je míra nezaměstnanosti. Od roku 2013 se v ČR používá nový ukazatel míry nezaměstnanosti – podíl nezaměstnaných osob (PNO) na obyvatelstvu ve věku 15-64 let.

V MAS Vyškovsko byla v průběhu let hodnota PNO proměnlivá. Oproti Jihomoravskému kraji MAS vykazuje nižší PNO, co se týče srovnání s celorepublikovými hodnotami, jsou hodnoty MAS různé - v některých letech vyšší a v některých nižší. Měsíční hodnoty mají v průběhu roku obecně kolísavý charakter z důvodu např. sezónních prací. Vybrané měsíční hodnoty PNO v roce 2016 jsou zobrazeny na obr. 18. Nejvyšší PNO bývá tradičně na přelomu roku. V lednu byla hodnota PNO v MAS Vyškovsko 5,0 %. Nejvyšší PNO měla v lednu 2016 obec Malínky (13,6 %) a nejnižší Dražovice (2,2 %). Ve městě Vyškově byla PNO 4,9 %, v Ivanovicích na Hané 4,9 % a v Rousínově 4,2 %. Celkově je na tom nejhůře SO Mezihoří.



Obr. 18: Podíl nezaměstnaných osob MAS Vyškovsko v roce 2016 (zdroj: MPSV, nedatováno)

## Občanská vybavenost a služby

MAS Vyškovsko je na tom s občanskou vybaveností na dobré úrovni. Nejlépe si stojí všechna tři města nacházející se v území, především pak okresní město Vyškov jakožto největší z nich.

Důležitou oblastí ve vybavenosti obcí jsou vzdělávací zařízení. Školky se nacházejí v téměř každé obci, základní školy jsou především ve městech, mimo ně se v některých vesnicích nacházejí ZŠ s prvním stupněm. Středních škol je na území MAS celkem šest a všechny jsou ve městě Vyškově. Ve všech městech se také nacházejí základní umělecké školy. Zdravotnická zařízení jsou situovaná spíše do měst, nejvíce do Vyškova, kde se nachází nemocnice. Instituce zajišťující sociální služby jsou

ve Vyškově, Habrovanech, Hvězdlicích a Ivanovicích na Hané. Téměř v každé obci se nachází obecní knihovna, kulturní zařízení, obchod a ve třetině i pošta.

Na území MAS funguje mnoho nejrůznějších organizací, sdružení a spolků, které ovlivňují dění v obcích a samotném regionu. Příkladem může být sbor dobrovolných hasičů, který je zřízen téměř v každé obci, dále zde fungují sportovní a rybářské kluby, divadelní spolky, mateřská centra, myslivecká sdružení aj.

## **Doprava**

Území MAS je na celostátní dopravní síť napojeno relativně dobře. Územím vede dálnice D1 a evropská silnice E50. Tato silnice je jedním z hlavních dopravních tahů na Slovensko a vede obcemi: Nevojice, Nesovice, Brankovice, Malínky a Kožušice. Podle Sčítání silniční dopravy v roce 2010 (Ředitelství silnic a dálnic, 2011) se průměrná intenzita provozu v těchto obcích pohybuje mezi 8 000 – 10 000 vozidel za 24 hodin. Jak je uvedeno v SCLLD Pro Vyškovsko (2014), takto hustý provoz může způsobovat problémy obcím, kterými silnice vede. V SCLLD je dále uváděna skutečnost, že stav silnic II. a III. třídy je na území MAS nevyhovující.

Severozápadem územím MAS prochází důležitá železniční trať z Brna přes Rousínov, Vyškov, Ivanovice na Hané a pokračuje směrem na Nezamyslice. Další železniční trať vede jihem regionu. Dopravní obslužnost je na celém území MAS obstarávána Integrovaným dopravním systémem Jihomoravského kraje. Jak je zmíněno ve SCLLD Pro Vyškovsko (MAS Vyškovsko, 2014 b) – v pracovních dnech je četnost spojů dostačující, ale o víkendech daleko méně.

## **Cestovní ruch**

Cestovní ruch není v území MAS příliš rozvinutý. Vyškovsku konkurují atraktivní sousední regiony, jako je Moravský kras či Kroměřížsko. MAS Vyškovsko má přitom co nabídnout. Například v Rostěnicích-Zvonovicích, Lysovicích a Kučerově se nacházejí Vesnické památkové zóny, kde je dochovaná specifická hanácká lidová architektura. Dalšími kulturními památkami jsou: mlýn ve Chvalkovicích, zámek ve Vyškově a Nesovicích, muzea aj. Velkou turistickou atrakcí je také ZOO Park a DinoPark ve Vyškově.

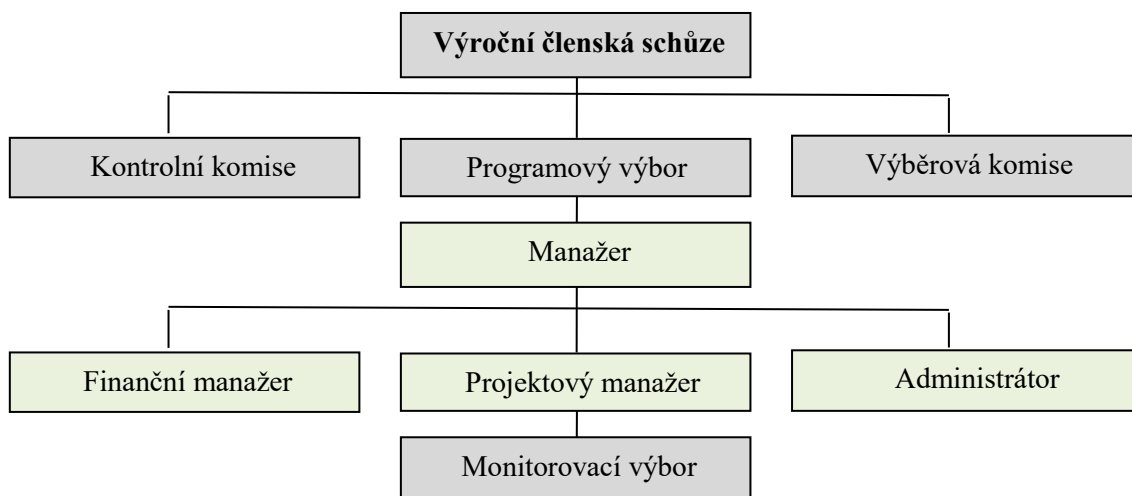


## 6.2 Vývoj a organizační struktura MAS

MAS Vyškovsko (se sídlem v Rostenicích-Zvonovicích) vznikla dne 17. 12. 2004 z iniciativy přípravného výboru na základě registrace Stanov sdružení na Ministerstvu vnitra ČR. Smyslem založení bylo prosazování společné zemědělské politiky, přenos a vzájemné využívání zkušeností, vyrovnání disproporcí v rozvoji jednotlivých obcí a území a také posílení sousedských vazeb s cílem společné prezentace území Vyškovska (MAS Vyškovsko, 2014 c).

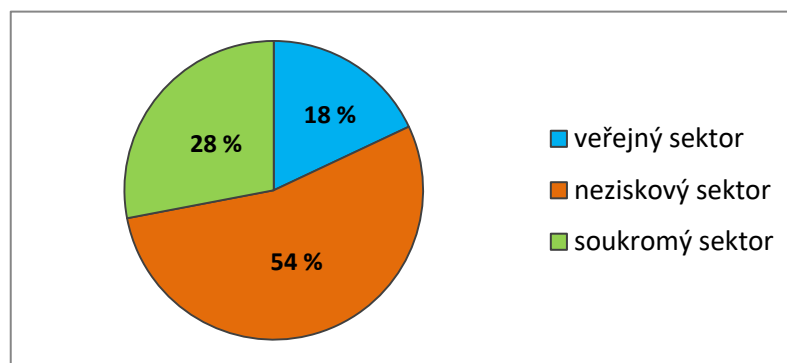
Zpočátku její územní působnost zahrnovala tři svazky obcí: Drahanská vrchovina, Rakovec a Větrník. V roce 2007 nastalo v MAS několik změn: 29. 6. 2007 z MAS odstoupil SO Drahanská vrchovina z důvodu územních odlišností, ale na druhou stranu se území MAS rozšířilo o další dva svazky obcí Ivanovická brána a Mezihoří. Poslední územní změnou z roku 2014 bylo připojení města Vyškova. Další novinkou bylo přejmenování MAS a k 1. 1. 2014 také zákonná změna její právnické formy – původní název MAS Společná cesta, o. s. se přeměnil na MAS Vyškovsko, z. s.

Organizační strukturu MAS Vyškovsko a výčet činností jednotlivých orgánů najdeme zakotvené ve stanovách a organizačním řádu MAS Vyškovsko. Dle stanov spolku je organizační struktura tvořena: výroční členskou schůzí, programovým výborem, výběrovou komisí, pracovními skupinami a kontrolní komisí. Kancelář MAS Vyškovsko je tvořena třemi pracovníky: manažerem, administrátorem a finančním manažerem. Organizační strukturu blíže ilustruje obr. 19.



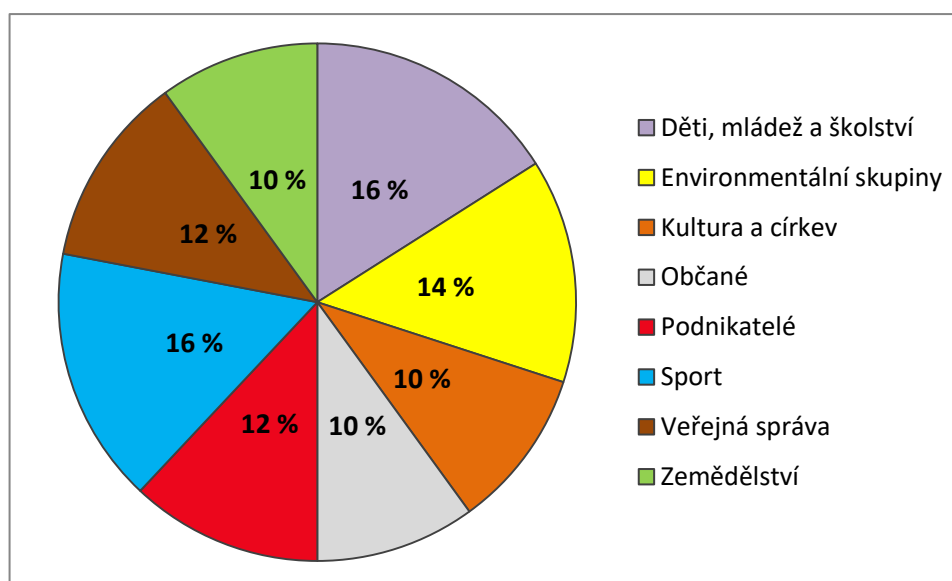
Obr. 19: Organizační struktura MAS Vyškovsko (zdroj: MAS Vyškovsko, 2014 d)

V současné době má MAS Vyškovsko celkem 50 členů, které zastupují veřejný, soukromý a neziskový sektor. Podílové rozložení mezi sektory znázorňuje obr. 20. Největší podíl tvoří členové neziskového sektoru, kterých je 27. Jedná se například o tělovýchovné jednoty, sdružení hasičů, myslivecká sdružení apod. Soukromý sektor tvoří podnikatelé a fyzické osoby podnikající i nepodnikající, jejíž celkový počet je 14. Veřejný sektor je zastoupen svazky obcí, městem Vyškovem, obcí Hoštice-Heroltice a základními a mateřskými školami. Celkem jej tvoří 9 členů (obr. 20).



Obr. 20: Podíl členů MAS Vyškovsko dle sektorů (zdroj: MAS Vyškovsko, 2014 a)

Každý člen MAS musí být přiřazen k nějaké zájmové skupině, která je zaměřena na určitou problematiku. Žádná zájmová skupina nesmí na rozhodovací úrovni představovat více než 49 % hlasovacích práv. Orientaci jednotlivých zájmových skupin MAS Vyškovsko spolu s podílem členů ilustruje obrázek č. 21.



Obr. 21: Podíl zájmových skupin MAS Vyškovsko (zdroj: MAS Vyškovsko, 2014 a)

### 6.3 Programové období 2007 – 2013

Proto, aby mohla MAS Vyškovsko (tehdy názvem MAS Společná cesta) čerpat dotace v programovém období 2007 – 2013 z osy IV. Leader z PRV, musela mít vypracovaný a schválený Společný plán Leader (SPL). Jedná se o strategický dokument, který vychází z Integrované strategie území MAS Společná cesta (ISÚ). Podklady na vytvoření ISÚ byly získávány na shromáždění členských obcí a ostatních subjektů působících v území na tzv. „kulatých stolech“. Celkové plánování probíhalo metodou Leader. Na přípravě se podíleli zástupci z neziskových organizací, podnikatelů, zemědělců, občanů a veřejné správy (MAS Vyškovsko, 2014 f).

K přípravě SPL „Naše cesta rozvoje“ byly využity i jiné podkladové materiály např. strategie členských svazků obcí, řízené rozhovory, brainstormingy s aktéry z území aj. Dále byly také z řad aktérů sestaveny čtyři *tematické pracovní skupiny*, které měly za úkol analyzovat problémové oblasti v území a navrhnout formy opatření k jejich řešení. Tyto náměty dále mimo jiné sloužily k doplnění SWOT analýzy, kterou SPL obsahuje. Dokument SPL byl schválen na zasedání členské schůze dne 16. 10. 2008 a ke konci roku 2011 byl aktualizován. Strategie respektuje a naplňuje základní principy strukturální politiky EU, jako je princip programování, koncentrace, partnerství, doplňkovosti, monitorování a vyhodnocení (MAS Vyškovsko, 2014 f).

Strategickým cílem SPL bylo společné propojení a rozvíjení regionu spolu se zvyšováním kvality života obyvatel. Priority a celkové cíle SPL jsou promítnuty do jednotlivých fiší, kterých je dohromady 10 (obr. 22).

Priorita	Název fiše	Číslo fiše
1. Regionální propojení obcí a rozvoj cestovního ruchu	1.1 Zpřístupnění krajiny	1
	1.2 Rozvoj regionálního cestovního ruchu	10
2. Zlepšení estetického vzhledu obcí	2.1 Zlepšení stavu veřejných prostranství	2
	2.2 Obnova a zhodnocení kulturního dědictví venkova	3
	2.3 Zlepšení stavu objektů občanské vybavenosti a služeb	4
	2.4 Muzea	9
3. Posílení místních partnerství a zamezení sociálně patologických jevů u dětí a mládeže ve vztahu k lokalitě	3.1 Infrastruktura pro komunitní vzdělávání a volný čas dětí	5
	3.2 Vzdělávání a informace	6
4. Posílení ekonomiky	4.1 Modernizace zemědělských podniků a využití inovací	7
	4.2 Podpora zakládání podniků a jejich rozvoje	8

Obr. 22: Priority a fiše SPL MAS Vyškovsko (zdroj: MAS Vyškovsko, 2014 f)

### 6.3.1 Analýza podpořených a realizovaných projektů

Jednou z možností, jak posoudit úlohu místních akčních skupin v rozvoji venkova, je analýza podpořených a zrealizovaných projektů, které byly v programovém období 2007 – 2013 prostřednictvím MAS financovány z IV. osy Leader.

Tato část diplomové práce se věnuje analýze podpořených projektů na území MAS Vyškovsko. Vyčerpávající popis administrativních postupů, které mimo jiné zahrnují registraci a způsob výběru jednotlivých projektových žádostí, je podrobněji popsán ve SPL „Naše cesta rozvoje“.

#### 6.3.1.1 Projekty v rámci osy IV. 1.2 Realizace místní rozvojové strategie

V rámci osy IV. 1.2 bylo přijato 185 žádostí, z nichž bylo podpořeno celkem 111 projektů. Jejich celkové náklady byly více než 60 mil. Kč, z čehož dotace činila téměř 41 mil. Kč. V průměru tedy byly projekty ze dvou třetin hrazeny z dotací. Celkem bylo mezi lety 2009 – 2014 vyhlášeno 10 výzev. První byla vyhlášena 26. 8. 2009 a poslední 23. 1. 2014. Nejvíce projektů bylo podpořeno v osmé výzvě, i zde byla největší finanční alokace (viz obr. 23 + 24).

		Fiše - počet projektů											Výzva - celková alokace
		1	2	3	4	5	6	7	8	9	10	Celkem	
Výzva - počet projektů	1	-	-	1	2	8	-	-	-	-	-	11	7 185 525 Kč
	2	-	-	-	3	11	1	-	-	-	-	15	5 975 602 Kč
	3	-	-	3	-	-	-	-	-	-	-	3	787 363 Kč
	4	1	-	4	-	4	-	-	1	-	-	10	4 227 270 Kč
	5	3	3	2	2	1	1	1	-	-	-	13	4 989 686 Kč
	6	-	-	-	-	7	-	-	-	2	-	9	3 758 887 Kč
	7	5	3	-	-	-	-	2	2	-	1	13	4 487 848 Kč
	8	2	-	-	4	18	-	1	-	-	-	25	7 597 716 Kč
	9	-	-	-	-	-	-	1	-	-	1	2	980 000 Kč
	10	-	-	-	-	7	-	-	3	-	-	10	980 100 Kč
	<b>Celkem</b>	<b>11</b>	<b>6</b>	<b>10</b>	<b>11</b>	<b>56</b>	<b>2</b>	<b>5</b>	<b>6</b>	<b>2</b>	<b>2</b>	<b>111</b>	-
<b>Fiše - celková alokace</b>		2 497 059 Kč	3 401 629 Kč	5 434 047 Kč	4 566 221 Kč	18 239 874 Kč	569 400 Kč	2 954 532 Kč	449 042 Kč	1 598 193 Kč	1 260 000 Kč	-	40 969 997 Kč

Obr. 23: Počet projektů a finanční alokace (zdroj: Kancelář MAS Vyškovsko)

Největší zájem byl o fiši č. 5 *Infrastruktura pro komunitní vzdělávání a volný čas dětí*. Jak vyplynulo i z výzkumu (viz kapitola 7) – tato fiše měla mezi veřejností velký úspěch. Pátá fiše byla podporována v sedmi vyhlášených výzvách a v rámci ní byla uskutečněna polovina všech projektů (56), současně také měla největší finanční podíl na celkové alokaci 18,2 mil. Kč. Nejčastějšími žadateli byly samotné obce (18 projektů) a tělovýchovné jednoty (14 projektů). V rámci této fiše byly realizovány projekty

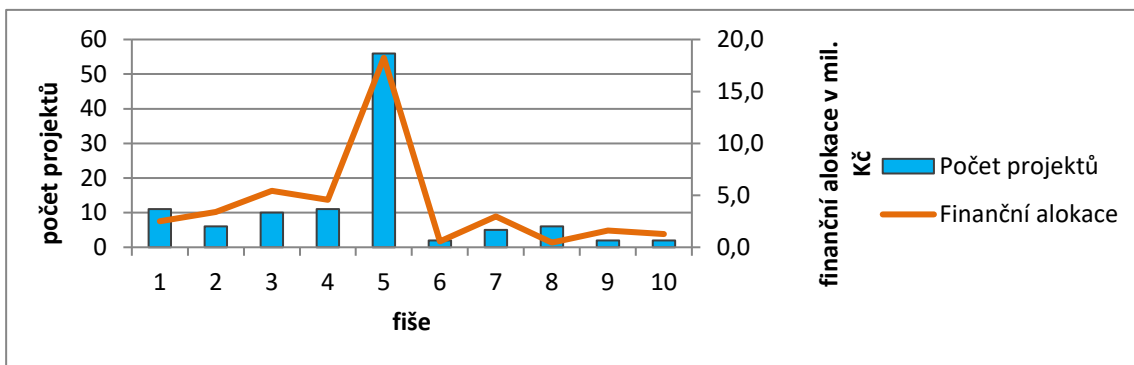
s různým zaměřením. Bylo vystavěno např. několik dětských hřišť, opraveny a zmodernizovány ZŠ, MŠ, klubovny a komunitní centra, zrekonstruovány sportovní areály apod. V této fiši se realizoval i nejdražší projekt z celého minulého dotačního období vůbec. Jednalo se o regeneraci horního pavilonu MŠ v obci Bohdalice-Pavlovice. Celkové výdaje projektu byly 2,23 mil. Kč, z čehož dotace činila 1,69 mil. Kč, tedy téměř 76 %.

Mezi další fiše s velkým počtem zrealizovaných projektů a vysokou finanční alokací byly fiše č. 3 a 4. Zaměření fiší bylo na obnovu a zhodnocení kulturního dědictví venkova a na zlepšení stavu objektů občanské vybavenosti a služeb. Díky projektům z těchto fiší se v několika obcích opravily obecní úřady a kulturní domy. Dále bylo zrekonstruováno mnoho sakrálních památek. Za zmínku např. stojí oprava věže kostela sv. Petra a Pavla v Kučerově, na jehož realizaci byla z osy IV 1.2 poskytnuta dotace ve výši 1,46 mil. Kč.

Nejméně projektů (2) a zároveň i nejmenší finanční alokace byla v rámci fiše č. 6 *Vzdělávání a informace*. Důvodem nízkého počtu projektů by mohl být fakt, že pro tuto fiši byly vyhlášeny pouze dvě výzvy, které se navíc kryly s již zmiňovanou úspěšnou fiší č. 5 s velmi podobným zaměřením.

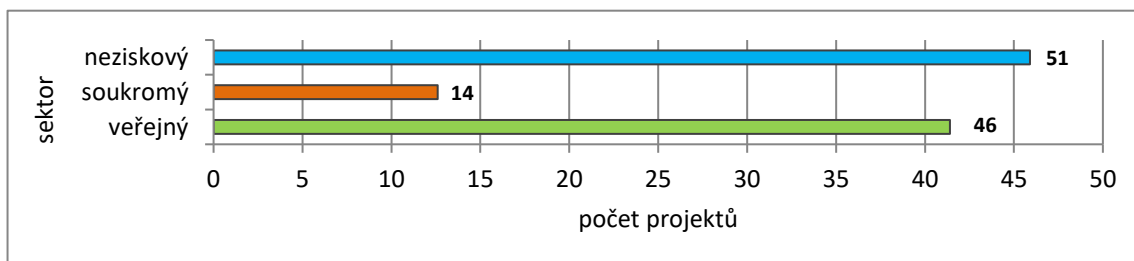
Velmi malý zájem byl také o fiši č. 9 *Muzea* a fiši č. 10 *Rozvoj regionálního cestovního ruchu*. Pomocí těchto fiší mají být podporovány projekty zaměřené na zajímavosti v regionu s cílem podpořit regionální turismus např. obnova muzeí, budování rozhleden, pěších tras, hippostezek apod. V každé ze zmíněných fiší byly realizovány pouze 2 projekty. Důvodem může být to, že tyto fiše jsou svým zaměřením velmi specifické, mnohdy finančně velmi nákladné a do realizace projektu vyžadují zapojení více subjektů. Ač se tedy může zdát, že na území MAS Vyškovsko je malá podpora regionálního cestovního ruchu, opak je pravdou. Několik projektů na podporu cestovního ruchu bylo uskutečněno pomocí dotací z osy IV. 2.1 *Realizace projektů spolupráce*, kdy MAS Vyškovsko zrealizovala několik projektů ve spolupráci s jinými MAS (viz dále kapitola 6.3.1.2). Ve skutečnosti se MAS aktivně snaží svůj region propagovat a mezi veřejností šířit informace o turisticky významných zajímavostech v regionu prostřednictvím různých aktivit jako je šíření propagačních materiálů, uskutečňování akcí apod.

Nejlevnějším projektem (z hlediska výše schválené dotace) se stal projekt „Zpátky do krojů“, realizovaný v rámci fiše č. 8. *Podpora zakládání podniků a jejich rozvoje*.



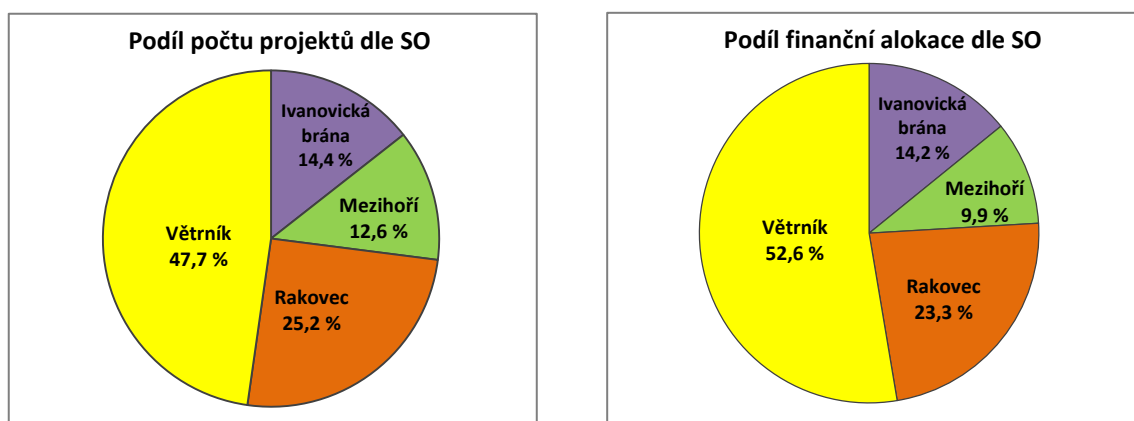
Obr. 24: Počet projektů a finanční alokace v jednotlivých fiších (zdroj: Kancelář MAS Vyškovsko)

Na obr. 25 je znázorněn podíl zrealizovaných projektů dle typu žadatele (podle sektorů). Nejvíce byly uskutečněny projekty od žadatelů z neziskového sektoru (45,9 %) a nejméně ze sektoru soukromého (12,6 %). Velikost finančních prostředků v sektorovém rozdělení kopíruje počet projektů. Nejvyšší dotace tedy získal neziskový sektor (18,4 mil. Kč) a nejméně sektor soukromý (3,9 mil. Kč). Z veřejného sektoru byly nejčastějšími žadateli o podpořené projekty obce (41), které dohromady žádaly o téměř 37 % všech projektů.



Obr. 25: Počet zrealizovaných projektů dle typu žadatele (zdroj: MAS Vyškovsko, 2014 a)

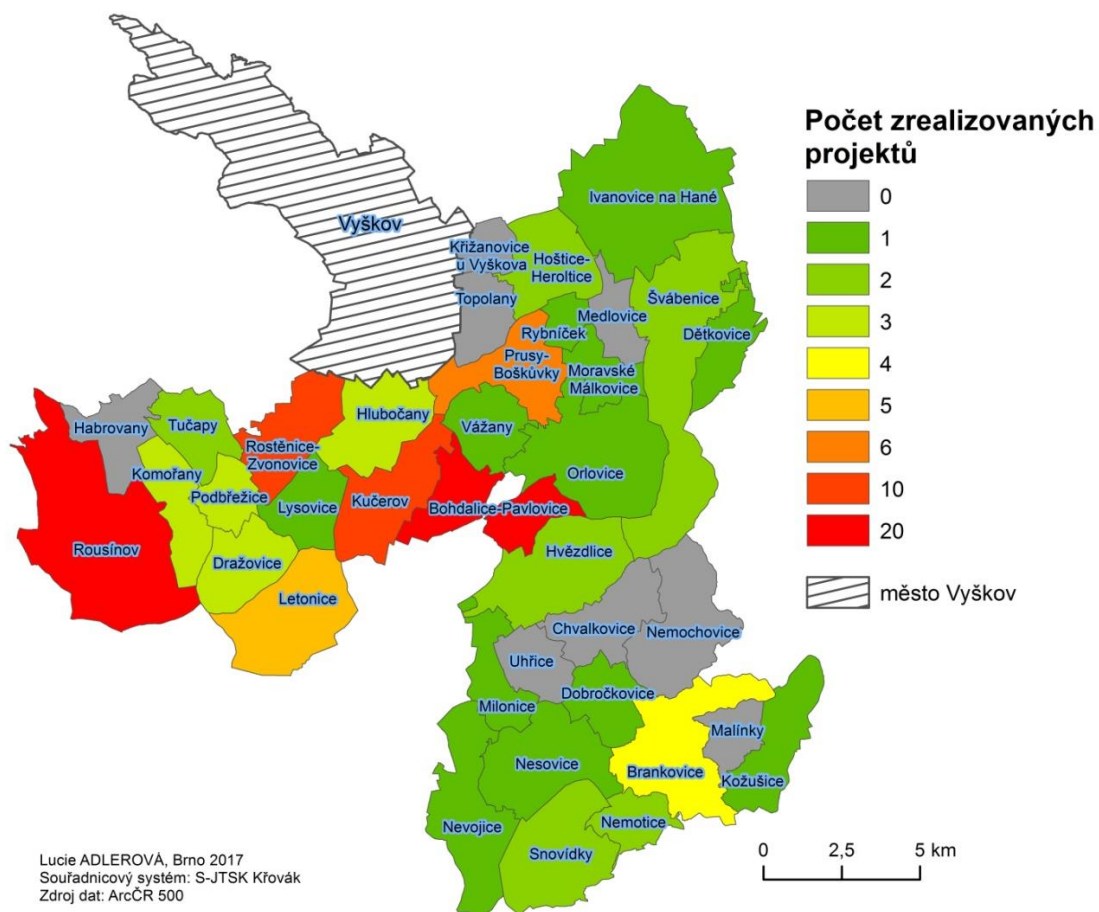
Nejúspěšnější žadatelé z hlediska podpořených a schválených projektů byli ze svazku obcí Větrník, na jehož území bylo zrealizováno 53 projektů za více než 21 mil. Kč. Situaci v ostatních SO zobrazuje obr. č. 26 + 27.



Obr. 26 + 27: Podíl počtu projektů a finanční alokace dle SO (zdroj: Kancelář MAS Vyškovsko)

Jak již bylo zmiňováno výše, dříve MAS Vyškovsko působilo na území 37 obcí, z nichž mohli zájemci žádat o dotaci v jednotlivých výzvách. Pro téměř všechny projekty platí, že obec, kde sídlí žadatel projektu, je také místem jejich realizace.

Nejvíce projektů bylo schváleno žadatelům mající sídlo v Bohdalicích-Pavlovicích a Rousínově, v obou obcích po 20 projektech. V těchto obcích o projekty žádaly hlavně neziskové organizace a soukromý sektor. Dále se 10 projektů uskutečnilo v obci Rostěnice-Zvonovice, kde o většinu projektů žádala samotná obec. Tato situace mohla být způsobena tím, že v budově, kde se nachází obecní úřad obce, sídlí také MAS Vyškovsko a spolupráce mezi jednotlivými subjekty mohla být jednodušší. V osmnácti obcích, kde byly zrealizovány 1-2 projekty, žadateli byly většinou samotné obce. Jejich projekty byly zaměřeny převážně na opravu veřejných budov a prostranství. Celkem v osmi obcích nebyl zrealizován žádný projekt. Důvodem může být nezájem ze strany těchto obcí nebo na druhou stranu malá informovanost o činnosti MAS Vyškovsko. Nabízí se zde také otázka (týkající se např. obcí Uhřice, Chvalkovice, Nemochovice, Malínky) jakou roli by mohla hrát spádovost území. Zmíněné obce mají administrativně i geograficky blíže k městu Bučovice, které je ale součástí MAS Slavkovské bojiště.

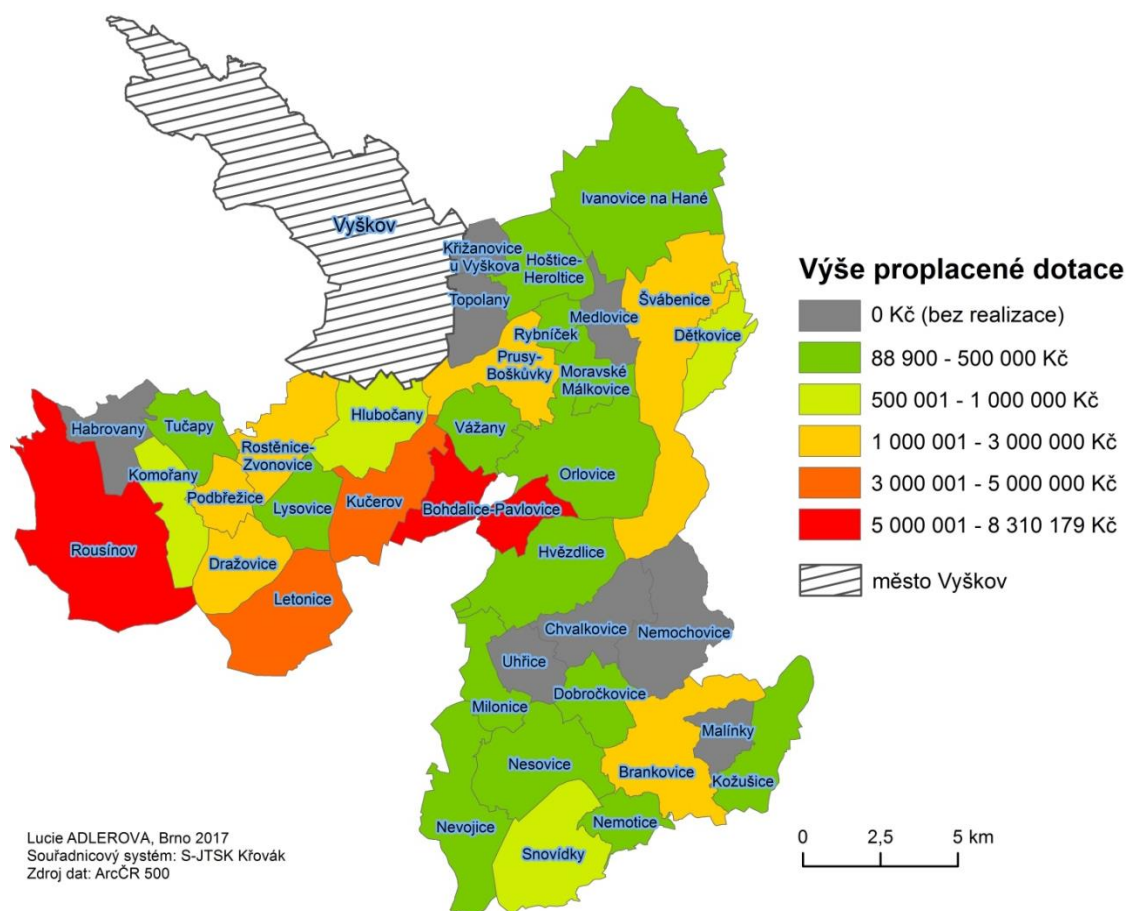


Obr. 28: Počet zrealizovaných projektů SPL dle sídla žadatele (zdroj: Kancelář MAS Vyškovsko)

Zajímavá je také analýza z hlediska výše dotací podle jednotlivých obcí, kde se projekty většinou realizovaly. Je zde myšlena pouze výše dotace na projekty, jejichž celkové náklady byly ve skutečnosti vyšší. Každý projekt totiž mohl být hrazen z dotací jen z určitých procent jeho celkových nákladů. Zbytek musel nějakým způsobem žadatel spolufinancovat ze svých zdrojů sám.

Výši proplacených dotací v jednotlivých obcích ukazuje obr. 29. Je třeba zmínit, že mezi výšemi dotací a počtem realizovaných projektů je patrná přímá úměra. Nejvíce dotací bylo směřováno do obcí Bohdalice-Pavlovice (8,3 mil. Kč) a Rousínov (7,6 mil. Kč), kde bylo realizováno také nejvíce projektů. Za zmínku ovšem stojí obec Švábenice, ve které byly zrealizovány pouze dva projekty, na jejichž realizaci byla získána dotace ve výši 1,6 mil. Kč. Příčinou vysoké částky je realizace projektu *Rekonstrukce střechy Vlastivědného muzea*, na který byla získána částka 1,4 mil. Kč.

Nejmenší výše dotace směřovala do města Ivanovice na Hané. Jediný projekt zde byl podpořen částkou 88,9 tis. Kč.



Obr. 29: Výše proplacené dotace dle sídla žadatele (zdroj: Kancelář MAS Vyškovsko)



### 6.3.1.2 Projekty v rámci osy IV. 2.1 Realizace projekt spolupráce

MAS Vyškovsko v minulém programovém období spolupracovala s ostatními MAS na projektech spolupráce, které byly financované z osy IV. 2.1. Jednalo se především o sousední MAS nacházející se v Jihomoravském, Olomouckém a Zlínském kraji, výjimkou nebyly ani MAS ze zahraničí.

MAS Vyškovsko se například účastnila projektu Transparentní regionální rozvoj na principu metody Leader, jehož cílem bylo předávání zkušeností v oblasti činnosti místních akčních skupin, jejich aktivní spolupráce a předávání poznatků pro nové plánovací období. Dále se MAS Vyškovsko připojila k ostatním MAS v Jihomoravském kraji do iniciativy *Milion ovocných stromů pro krajinu*.

Mimo tyto dvě zmíněné spolupráce MAS Vyškovsko spolupracovala s ostatními na dalších celkem osmi projektech spolupráce – obr. 30)

Název projektu spolupráce	Cíl / zaměření projektu	Partneři projektu
Společné putování za dědictvím regionů	ochrana a obnova hmotného a nehmotného kulturního dědictví venkova	MAS Dolní Morava, MAS Strážnicko
Společně a každý zvlášť po stezkách	propagace partnerských MAS	MAS Partnerství Moštěnka, MAS Nízký Jeseník
Najdi poklad ve svém regionu	podpora pěších stezek a propagace regionů (pomocí zapojení se do hry geocaching)	MAS Hanácký venkov
Společně ožívujeme historii venkova	rekonstrukce a vybavení muzeí	MAS Hanácký venkov, MAS Strážnicko
S divadlem poznáváme naše regiony	představení místních divadelních souborů, nákup technického vybavení pro divadelní soubory, pořádání exkurzí	MAS Slavkovské bojiště, MAS Podhorácko
Mladí hasiči – bezpečná budoucnost	podpora SDH v regionech	MAS Slavkovské bojiště
Za tradicí moravského venkova	inovativní propojení tradiční výroby se vzděláváním a zapojením mládeže do místních výrob	MAS Slavkovské bojiště, MAS Za humnama
Společně jsme na koni	zbudování hipotras, výstavba rozhleden, altánků, přírodních vyhlídek a odpočívek	MAS Hříběcí hory, MAS Malohont

Obr. 30: Projekty spolupráce MAS Vyškovsko (zdroj: MAS Vyškovsko, 2014 e)

## 6.4 Programové období 2014 – 2020

Pokud chce MAS Vyškovsko čerpat finance z EU v programovém období 2014 - 2020 musí mít vypracovanou a schválenou SCLLD. V době zpracování této diplomové práce byla Strategie komunitně vedeného místního rozvoje MAS Vyškovsko, z. s. 2015 – 2023 PRO Vyškovsko ve fázi prvního věcného hodnocení. V případě, že by byla SCLLD schválena, dostala by MAS k dispozici alokaci přibližně 100 mil. Kč (z PRV, IROP a OP Z), které by v následujících letech byly přerozdělovány pro zájemce o realizaci místních rozvojových projektů.

V SCLLD je určeno 5 strategických cílů v těchto oblastech: zaměstnanost a ekonomika, vzdělávání a inovace, infrastruktura a podmínky pro život v regionu, životní prostředí, spolupráce a síťování. Na tyto cíle dále navazují specifické cíle, které jsou naplňovány prostřednictvím opatření. Jednotlivé fiše a opatření ze SCLLD jsou znázorněny na obr. 31.

č.	Fiše / opatření	č.	Fiše / opatření
1	Modernizace zemědělských produktů	7	Zemědělská infrastruktura
2	Zemědělské produkty a trh	8	Síťování a spolupráce
3	Spolupráce místních producentů a prvovýrobců v rámci krátkých dodavatelských řetězců a trhů	9	Doprava a bezpečnost
		10	Snížení rizik spojených s klimatickými změnami
4	Podpora podnikání	11	Rozvoj sociálních služeb a infrastruktury
5	Lesnické technologie a produkty a jejich uvádění na trh	12	Zkvalitnění vzdělávání a celoživotního učení
		13	Památky
6	Vzdělávání a informace	14	Sociální vyloučení

Obr. 31: Fiše a opatření SCLLD MAS Vyškovsko (zdroj: MAS Vyškovsko, 2014 b)

Pro každý specifický cíl jsou v SCLLD stanoveny měřitelné cíle výstupů a výsledků s indikátory výstupů a výsledků. Ve strategii jsou dále také popsány administrativní postupy pro vyhlášení výzev MAS, hodnocení, výběr a monitoring projektů.

## 7 VYHODNOCENÍ VÝZKUMU

Tato část diplomové práce se zabývá vyhodnocením výzkumu, který probíhal na jaře roku 2017 mezi jednotlivými místními aktéry MAS Vyškovsko. Hlavními cíli šetření bylo zjištění jejich názorů na činnost a fungování MAS Vyškovsko a dále také na zhodnocení toho, jak MAS přispívá k rozvoji regionu. Použitými výzkumnými metodami byly polostandardizovaný rozhovor a dotazníkové šetření. Rozhovor byl určen pro manažerku MAS a dotazníkové šetření pro členy MAS.

### 7.1 Vyhodnocení rozhovoru

Rozhovor byl uskutečněn s manažerkou MAS Vyškovsko. Dotazy a otázky v rozhovoru byly podle zaměření rozděleny do tří částí.

V první části byl rozhovor zaměřen na území a činnost MAS Vyškovsko. Manažerka měla např. zhodnotit přínos MAS pro území, identifikovat silné a slabé stránky regionu, problémy MAS, spolupráci s ostatními aktéry aj.

V rozhovoru manažerka uvádí, že každá část území MAS (svazek obcí) se něčím odlišuje od ostatních, má své vlastní potřeby a preference. Za velmi silnou stránku byl označen velký počet neziskových organizací, které se na území MAS nacházejí. Další silnou stránkou je velmi dobrá spolupráce aktérů v regionu, konkrétně byla jmenována spolupráce starostů s MAS Vyškovsko, ve které je důležitá vzájemná důvěra, dále také spolupráce starostů mezi sebou navzájem. Dále jsou pro region důležité také drobné historické památky a zajímavosti. MAS se je snaží propagovat a v území tak stimulovat regionální cestovní ruch. Slabou stránkou je podle manažerky nízké zapojení podnikatelských subjektů a dle jejich slov je zde „málo kvalitních lidí“ – myšleno spíše po lidské stránce než po stránce kvalifikace. Chybí zde také projekty, které by byly zaměřeny komplexně „pro všechny“ a dokázaly by stimulovat rozvoj regionu.

Velkým problémem, který podle manažerky řeší skoro všechny MAS, je finanční nejistota v programovém mezidobí. Mnoho MAS tuto situaci řeší otevřenými úvěry a tohle období přečkává s velkými obavami, jestli se jim peníze vložené do činnosti MAS v dalším programovém období zpětně vrátí.

Jednou z hlavních činností MAS je přerozdělování dotací, to by ale neměla být jediná činnost, kterou MAS vykonávají. MAS by se měla zabývat i jinými činnostmi,

kteří budou rozvíjet region a spokojenost obyvatel. Mnohé MAS vykonávají např. poradní, publikační a propagační činnost. Stejně tak i MAS Vyškovsko. Mimo již zmíněné, jsou jejími dalšími činnostmi např. koordinace spolupráce mezi neziskovými organizacemi, zřizování mateřských center, podílení se na řešení místního akčního plánu pro vzdělávání, půjčování vybavení (dataprojektory, výstavní panely), možnost stáží z VŠ aj. MAS Vyškovsko svojí činností tedy přispívá k rozvoji svého území v mnoha oblastech a peníze z dotací plynou na to, co je v regionu opravdu potřeba. Manažerka za příklad dobré praxe z činnosti MAS například uvádí i vybudování mnohých dětských hřišť. V regionu snad neexistuje obec, ve které by nebylo dětské hřiště.

Rozvíjení spolupráce s dalšími aktéry, kteří působí ve prospěch venkova, je další činností a jedním z hlavních posláních všech MAS. Otázku spolupráce už manažerka nastínila ve vyjmenovávání silných stránek MAS. Kdykoliv MAS oslovila ke spolupráci např. podnikatele či neziskové organizace, vždy jí subjekty vyšly vstříc a nestalo se, že by MAS odmítly. Dobrá spolupráce probíhá i v opačném případě, kdy se jednotlivé subjekty obrací o pomoc na MAS. MAS Vyškovsko spolupracuje s různými aktéry i mimo svůj region a také s ostatními místními akčními skupinami a v této přínosné spolupráci chce i nadále pokračovat.

Způsobů, jak MAS může své členy, obce a ostatní zájemce informovat o své činnosti, vyhlašování výzev apod. je mnoho. Každá MAS musí mít například funkční webové stránky, kde se musí pravidelně zveřejňovat aktuální informace. Svě členy MAS Vyškovsko také pravidelně informuje na výroční členské schůzi, která se schází minimálně 1x ročně. Dále jsou informace šířeny prostřednictvím rozhlasu, e-mailů, na úředních deskách apod. Před několika lety MAS Vyškovsko také publikovala zpravodaj, který se nyní už nevydává. Důvodem je podle manažerky velká finanční a časová náročnost a také na to MAS nemá kapacitu zaměstnanců.

V druhé části rozhovoru byly pokládány dotazy ohledně minulého programového období 2007 – 2013. Manažerka hodnotí minulé období a činnost MAS velmi kladně, avšak přiznává, že začátky byly velmi složité pro všechny. Pozitivně také hodnotí spolupráci se Státním zemědělským intervenčním fondem, který měl pro specifickou osu IV. Leader jasně a stručně řečená pravidla. Za negativum byla označena celková administrativa, která byla časově velmi náročná.

V minulém programovém období se podle manažerky naplnily všechny cíle desíti fiší, které byly vymezeny ve SPL 2007 – 2013 a jak dodává navíc – byly více orientované na neziskové organizace než na podnikatele. Nejvíce projektů bylo zaměřeno na dětská hřiště, klubovny, školy a na jejich vybavení. Největší zájem byl tedy o fiši č. 5 *Infrastruktura pro komunitní vzdělávání a volný čas dětí a mládeže*, pro kterou byla stanovena i největší finanční alokace.

Manažerka MAS Vyškovsko také uvedla skutečnost, že se MAS snažila hospodařit s dotacemi co nejefektivněji a některé peníze z jednotlivých fiší se snažila ušetřit na jiné fiše. Pro lepší pochopení manažerka uvedla příklad: pokud MAS dostala žádost o dotaci ohledně památek a kulturního dědictví, směřovala MAS žádosti z této oblasti např. na Ministerstvo pro místní rozvoj či kraj. Díky tomuto faktu se může zdát, že např. fiše č. 3 *Obnova a zhodnocení kulturního dědictví* se zdánlivě neplnila, ale ve skutečnosti ano – z jiných dotačních titulů a ušetřené peníze se mohly použít na další projekty.

Projektem, který měl podle manažerky jeden z největších přínosů pro region, byla oprava budovy chátrajícího Vlastivědného muzea ve Švábenicích. Z osy IV.1 Leader získal městys Švábenice finance na rekonstrukci střechy a ze společného projektu tří MAS „*Společně ožívujeme historii venkova*“ se získaly finance na vnitřní vybavení muzea.

Poslední část rozhovoru byla zaměřena na nynější programové období 2014 – 2020 (SCLLD MAS Vyškovsko se při psaní této diplomové práce nacházela teprve v první fázi věcného hodnocení). Manažerka uvedla hned několik obav a připomínek, které MAS k tomuto období má. Největší obava plyne ze složitosti systému. Jak již bylo zmíněno, SCLLD je financována z více programů. Každý program má svá specifická pravidla a umět se ve všech orientovat je náročné. Poukazuje také na to, že systém není dodnes plně funkční a MAS si tak neměly možnost například „osahat“ pravidla pro hodnocení projektů. Jak dále zmiňuje manažerka – je zde velký „časový skluz“ a panuje zde nejistota na to „co bude v budoucnu“. Dle jejich slov jsou pro rok 2018 stanovené jisté milníky, a pokud je MAS nesplní, bude sankciována.

V této části rozhovoru byla manažerka také tázána na možnost územního připojení obcí Bohaté Málkovice a Kozlany k MAS Vyškovsko, které leží na jejím okraji. Obě obce totiž nepatří ani do sousední MAS Slavkovské bojiště. MAS

Vyškovsko tyto obce o možnost připojení oslovovala, ale zastupitelstva jednotlivých obcí návrh neschválila. Možná do budoucna svůj názor obrátí.

Na konci rozhovoru byla manažerka tázána na to, jak MAS Vyškovsko svojí činností přispívá celkově k rozvoji venkova. Jako první uvedla čerpání dotací. Do regionu se díky nim dostalo mnoho peněz a uskutečnily se potřebné projekty. Díky MAS, která v této oblasti zajišťuje poradenství, se také zvětšila informovanost a povědomí veřejnosti o možnostech čerpat dotace. Velkým přínosem pro rozvoj venkova je také aktivace spolupráce různých aktérů v území, rozvoj školství, šíření environmentální výchovy apod.

## 7.2 Vyhodnocení dotazníků

Dotazníkový průzkum byl určen pro všech 50 členů MAS Vyškovsko a byl zcela anonymní. Dotazník byl pro respondenty přístupný na internetové stránce [www.surveymonkey.com](http://www.surveymonkey.com), která zdarma umožňuje tvorbu a vyplňování dotazníků. Pro dosažení co největší návratnosti, byla prosba o vyplnění dotazníku a odkaz na jeho vyplnění (po domluvě s manažerkou MAS Vyškovsko) poslán všem členům přímo z e-mailové adresy MAS Vyškovsko.

Vyplněno bylo pouze 10 dotazníků, což činí návratnost pouhých 20 %. Bylo naplánováno, že další kolo sběru dotazníků proběhne na březnové členské schůzi, které by se autorka této práce osobně zúčastnila a dotazníky by zde přítomným členům znovu předložila. Schůze se naneštěstí nemohla konat, protože by nebyla usnášeníschopná. Náhradní termín byl stanoven na konec dubna 2017, tedy v době, kdy by tato práce měla být již dokončená. I přes malou návratnost dotazníků budou výsledky z tohoto průzkumu do diplomové práce zařazeny, protože i tak se zde vyskytly zajímavé názory a odpovědi, které mohou být inspirativní a byla by škoda je stručně nezmínit.

Všech 10 dotazníků bylo vyplněno členy patřící do soukromého či neziskového sektoru, mající sídlo především v jednom ze tří měst. Většina těchto členů do MAS vstoupila z důvodu získání finančních prostředků, možnosti zasahovat do rozvoje v regionu a také za cílem získání nových zkušeností.

S činností MAS byla většina respondentů spokojená, jen dva nejsou. Jeden z nich je velmi nespokojen (jeho komentář: „*MAS je jen spolek kamarádů, kolem něhož se točí peníze a naprosto zbytečně se spotřebovává moc prostředků na vlastní provoz MAS.*“),

druhý uvedl neutrální postoj (s připomínkou: „MAS mi připadá jako státní administrativa, přes kterou jen protékají peníze do obcí. Zlepšil bych management s komunikací.“).

Na otázku, *co se díky činnosti MAS v regionu zlepšilo*, bylo odpovědí mnoho. Několikrát byl zmíněn např. finanční přínos pro neziskové organizace a spolky, zlepšení občanské vybavenosti a stavu veřejných prostranství, oprava památek aj. Respondenti dále zmiňovali i nehmatatelné výsledky jako je např. ožívování tradic, předávání zkušeností, inspirace a spolupráce mezi aktéry, povědomost a zapojování obcí do dění v regionu.

Téměř všichni dotazovaní jsou s formou informovanosti ze strany MAS Vyškovsko spokojeni, avšak s periodicitou už méně – jeden respondent uvedl neutrální postoj a dva respondenti nespokojenost (jeden z nich jmenovitě kritizoval podobu internetových stránek MAS). Třetina respondentů komunikuje s MAS aktivně a dvě třetiny příležitostně přičemž uvedli, že na dotazy vždy dostanou odpověď. Polovina dotazovaných spolupracuje s ostatními aktéry na území MAS, někteří jen příležitostně a dva uvedli, že nespolupracují.

Většina respondentů nevidí ve fungování a činnosti MAS Vyškovsko nějakou konkrétní nevýhodu, bariéru či problém. Někteří ale přece jen poukázali na velkou složitost celé administrace. Jeden respondent se také rozepsal o tom, že určitou nevýhodu vidí v tom, když někteří jedinci chtějí z činnosti MAS mít vlastním profit. Za správný přístup uvádí, že by se všichni měli snažit o rozvíjení možností druhých a o jejich zapojování a spolupráci.

Až na jednoho dotazovaného všichni uvedli, že činnosti a fungování MAS Vyškovsko přispívá k rozvoji venkova. Nejvíce odpovědí bylo v oblasti volnočasových aktivit, občanské vybavenosti a služeb, podpory zemědělců a podnikatelů, zlepšení stavu veřejných prostranství a zpřístupnění krajiny. Za oblast podpory, na kterou by se měla MAS nejvíce zaměřit, respondenti uvedli např. kulturní památky a ekologické projekty.

V poslední otázce měli respondenti možnost uvést jakékoliv své názory a připomínky. Jeden respondent uvedl, že jsou MAS pro region a rozvoj venkova velmi prospěšné a byla by škoda, kdyby přestaly z různých důvodů do budoucna fungovat. Další respondent zde poukázal na nynější programové období v souvislosti se zpožděním řídicího systému. Díky tomu jsou zde stále nejasná pravidla okolo

financování projektů, principu administrace a v i dalších oblastech týkajících se místních akčních skupin. Dále se zde vyskytla myšlenka, aby MAS měly možnost nějakým způsobem vytvářet své vlastní příjmy a také aby samy mohly vytvářet další pracovní místa.

Na závěr je zde citace jednoho respondenta: *„Každý, kdo se zapojil do činnosti MAS od počátku utváření a aktivně se zapojuje (není jen tím, kdo natahuje ruce pro finance, které si stejně musí sám vybojovat), tak chápe tuto problematiku. Kdo se o MAS začal zajímat později, je pro něj mnohem těžší pochopit tento systém. Náš spolek je pro region a jeho aktéry velkým přínosem. Díky velkému množství realizovaných projektů se např. zlepšilo vybavení pro činnost naší mládeže, ale i pro spokojenost našich občanů, kteří se aktivně účastní různých akcí pořádaných MAS. Každý osobně může v regionu něco změnit svým přístupem a aktivitou. MAS by svojí činností měla jít ve svém regionu příkladem“.*



## 8 DISKUZE

Diplomová práce se zabývá zhodnocením úlohy, role a činnosti místních akčních skupin ve vztahu k rozvoji venkova. Přínos MAS byl zkoumán na příkladu MAS Vyškovsko na základě komplexního zhodnocení území v její působnosti, projektového managementu a vlastního výzkumu.

V teoretické literatuře ani v praxi neexistuje příkladová ucelená osnova či návod, jak objektivně ohodnotit činnost MAS nebo jak úspěšnost mezi jednotlivými MAS vzájemně porovnávat. Za zmínku ale stojí „Hodnocení místních akčních skupin“ v letech 2010, 2011, 2012, které mělo v gesci MZe a další instituce. Volba hodnotících kritérií se v jednotlivých letech mírně lišila, ale vždy byly podle získaných bodů MAS zařazeny do jedné ze čtyř skupin: A (nejlépe fungující MAS), B (dobře fungující), C (průměrné), D (MAS, které by svůj přístup měly přehodnotit). MAS Vyškovsko byla v každém hodnotícím roce zařazena do skupiny A – tedy jako jedna z nejlépe fungujících MAS v ČR. Činností MAS se také ve dvouletém výzkumném projektu zabýval Pelcl (2008). Zhodnocení činností MAS v minulém programovém období se věnovala Svobodová (2015). Ve svém článku se také zabývala identifikací problémů místních akčních skupin u nás i v zahraničí a formulovala zde návrhy na jejich změny. Dále zde diskutovala přípravu a průběh nynějšího programového období 2014 – 2020.

Každá MAS má pro svůj vývoj a činnost odlišné fyzicko-geografické, demografické i ekonomické podmínky. Liší se také složení jejich členských základů i velikosti území. Na jedné straně jsou zde MAS s územní působností, která zahrnuje velké množství malých obcí, na straně druhé existují MAS, v jejichž území se nachází několik měst do 25 000 obyvatel nebo větší množství velkých obcí. Z výzkumu MAS Vyškovsko se například ukázalo, že o nejvíce projektů ze SPL žádaly především větší (co do počtu obyvatel) obce jako je město Rousínov, městys Brankovice a Švábenice, Prusy-Boškůvky, Letonice apod. Tato situace nemusí platit ve všech MAS, ale pokud někde jsou obce méně aktivní, příčinou může být nedostatečná informovanost ze strany MAS, nezájem ze strany vedení obcí nebo je také může odrazovat spolufinancování projektů a náročná administrativa, na kterou představitelé obcí nemají dostatek financí a časového prostoru. Možná je také skutečnost, že některé obce nemají zkrátka potřebu se v MAS angažovat. Příkladem mohou být dvě obce ležící na hranici s MAS Vyškovsko, které nejsou součástí žádné MAS. Při oslovení starostů těchto obcí se

ukázalo, že tyto obce opravdu neměly zájem být součástí některé MAS, ale do budoucna o tom uvažují.

Dobře fungující místní akční skupiny jsou bezpochyby přínosem pro každé území, na kterém působí. MAS konají mnoho animačních aktivit a zabývají se širokou škálou činností, které rozvíjejí a propagují venkovské regiony, zvyšují zde kvalitu života obyvatel, stimulují a podporují podnikatelskou činnost, podněcují spolupráci místních aktérů na lokální úrovni apod. Pokud má vůbec laická veřejnost pojetí o existenci místních akčních skupin (což nebývá zcela běžné), nejvíce jejich činnost zaznamenává prostřednictvím hmatatelných výsledků, jako jsou realizované projekty financované především z dotací EU. Na území MAS Vyškovsko se díky uskutečněným projektům zlepšila občanská a technická vybavenost, ze které mohou těžit všichni občané. K zachování historického a kulturního dědictví přispělo oživení regionálních tradic a zrekonstruování několika památek. Podpořeni byli také nejen zemědělství podnikatelé, ale i drobní řemeslníci, kteří jsou pro venkov velmi klíčovými aktéry.

Je třeba si ale uvědomit, že prvotní činností místních akčních skupin není jen přerozdělování dotací, což se tak v praxi většinou bohužel děje. Tato skutečnost vyplynula i z výsledků dotazníkového šetření, kdy respondenti uváděli možnost získání finančních prostředků za jednu z motivací pro členství. MAS by měla mít a činit jakousi přidanou hodnotu pro své území a občany. Jak uvádí Binek a kol. (2015) MAS nemůže být pouze „dotační agenturou“, ale měla by propojovat, iniciovat a rozvíjet diskuzi všech aktérů ze strany veřejnosti, podnikatelů a neziskových organizací.

Velmi důležitá pro rozvoj území MAS je spolupráce aktérů. Realita opět ukazuje, že aktéři spolu málo komunikují a navzájem o sebe nejeví zájem. Každý se snaží pouze o svůj prospěch a nebere v úvahu synergický efekt, kterého by dobře uskutečňovanou spoluprací, společnými realizacemi projektů a konáním aktivit mohli dohromady dosáhnout a být tak pro svůj region hnací silou rozvoje. Místní akční skupiny by se měly snažit spolupráci aktérů ještě více podporovat a stimulovat.

Efektivní spolupráce by také měla probíhat vzájemně mezi jednotlivými MAS. Společnými silami mohou MAS svým regionům přinést mnohem více inovací a mohou si předávat praktické zkušenosti. I zde se ukázala být realita odlišná. Příkladem mohou být výsledky z výzkumu, který se zabýval místními akčními skupinami na Slovensku (Bumbalová, Takáč, Tvrdoňová, Valach; 2016). Výzkum odhalil například to, že MAS

se vzájemně vnímají jako konkurenti a mají mezi sebou spíše vztahy soutěživé povahy, než aby tyto vztahy byly kooperačního charakteru.

Jak již bylo nastíněno výše, pro rozvoj území a úspěšné fungování každé místní akční skupiny je velmi důležitý zájem a zainteresovanost všech aktérů a široké veřejnosti do dění v regionu. Pro efektivní činnost MAS je také velmi důležité, aby její kancelář měla schopné a kvalifikované pracovníky. Ideální jsou ti, co region MAS dobře znají, vědí o jeho silných a slabých stránkách a dokážou zaktivovat jeho aktéry spolu s širokou veřejností. Pokud některé MAS takovéto pracovníky nemají, může být v nejhorším případě ohrožena i samotná existence MAS.

Zkoumáním lidských zdrojů v MAS se zabývalo mnoho autorů. Ukázkou může být např. článek Boukalové, Pechrové (2015), který se věnoval typologii MAS podle vlastností jejich organizačního managementu. Dalším příkladem může být výzkum Pechrové (2014), která zkoumala úroveň vzdělanosti pracovníků MAS v ČR, jejich schopnosti, zkušenosti a délku praxe. Ve svém příspěvku navrhovala zlepšení kvalifikace všech zaměstnanců MAS navýšením nabídky a dostupnosti různých školení a seminářů.

Existence MAS může být ohrožena i jinými důvody. Velkou bariérou pro provoz MAS se v příštích letech může stát nemožnost čerpat evropské dotace ať už z různých důvodů, např. MAS nebude splňovat požadavky na standardizaci, nebude mít schválenou strategii apod. Už nyní jsou problémy například s financováním MAS v meziobdobí. Na tento problém poukázala i v rozhovoru manažerka MAS Vyškovsko. Možnost budoucího financování MAS po roce 2020 řeší ve své nové publikaci také Pavlík (2016). Uvádí zde, že současný princip Leader sice stojí na aktivitě *zdola*, ale klíčové evropské dotace pro MAS přicházejí „*shora*“. Fungování a činnost MAS by na takovém způsobu financování neměla být do budoucna zcela závislá. Řešením se nabízí, aby tento přístup a financování bylo také podpořeno penězi *zdola*, které se dají získat od obcí či podnikatelů v MAS. Právě místní subjekty by se měly více podílet na sdružování potřebných prostředků pro rozvoj svého regionu. Pavlík (2016) dále dokonce polemizuje i s myšlenkou vzniku „Krajského Leaderu“, který by sjednotil všechny dosavadní krajské podpory pro venkov, a MAS by tyto prostředky mohla na principu Leader rozdělovat žadatelům ve svých územích. Zajímavá myšlenka se také vyskytla v odpovědích dotazníkového šetření. Jeden respondent zde navrhuje, aby MAS mohly vytvářet své vlastní zisky.

## 9 ZÁVĚR

Venkovské oblasti zaujímají v Evropské unii většinu území a v České republice tomu není jinak. Díky této skutečnosti se venkov stal velmi důležitým tématem nejen na politické scéně a na jeho podporu je ročně vyčleněno nemálo finančních prostředků.

Nejvyšší efektivitu dosahuje rozvoj venkova na lokální, tedy na té nejnižší úrovni, kdy jsou do dění v regionu zapojeni ti, co mu jsou nejbližší – široká veřejnost a místní podnikatelé. Tohoto bottom-up přístupu využívá metoda Leader a na jejím principu fungují místní akční skupiny. MAS jsou založeny na spolupráci a vzájemném partnerství veřejného, soukromého podnikatelského a neziskového sektoru. Právě činnosti MAS hraje pro rozvoj venkovských oblastí nezastupitelnou roli. Úloham, jaké MAS při rozvoji venkova mají, jejím činnostem a aktivitám se věnovala tato diplomová práce.

V první části proběhlo teoretické zhodnocení literárních a internetových zdrojů, které se týkaly problematiky rozvoje venkova, principu Leader a Místním akčním skupinám. Druhá část práce se věnovala komplexnímu zhodnocení činnosti vybrané místní akční skupiny, konkrétně MAS Vyškovsko. Zhodnocení přínosu MAS Vyškovsko pro její území proběhlo pomocí vyhodnocení realizovaných projektů v rámci IV. osy Leader, dotazníkového průzkumu s členy MAS a rozhovoru s manažerkou MAS Vyškovsko.

MAS Vyškovsko funguje od roku 2004 a v její územní působnosti je 38 obcí, z nichž 3 jsou města. V minulém programovém zde bylo realizováno celkem 111 projektů za více než 60 mil. Kč a 8 projektů spolupráce. Bylo určeno 10 fiší a vyhlášeno 10 výzev. Největší byl zájem ze strany veřejného a neziskového sektoru.

Nejvíce projektů (50 %) se uskutečnilo v rámci fiše č. 5 *Infrastruktura pro komunitní vzdělávání a volný čas dětí*, většina z nich přispěla k modernizaci ZŠ a MŠ, k vybudování komunitních center a dětských hřišť, rekonstrukci sportovních areálů apod. V rámci této fiše byl uskutečněn nejdražší projekt za více než 1,6 mil. Kč (oprava MŠ). Ke zvelebení obcí přispěly realizace projektů prostřednictvím fiše č. 4 *Zlepšení stavu objektů občanské vybavenosti a služeb*. Mnoho projektů bylo realizováno z fiše č. 3 *Obnova a zhodnocení kulturního dědictví venkova*, kdy byly realizace zaměřeny na zrekonstruování historických památek.

Je velmi složité určit, který zrealizovaný projekt slavil největší úspěch. Manažerka MAS Vyškovsko např. vyzdvihla opravu budovy Vlastivědného muzea ve Švábenicích,

pro některé rodiny s dětmi může být důležitější vybudování dětského hřiště v jejich obci nebo pro sportovní nadšence třeba úprava sportovních areálů. Stejně tak je složité určit, jaký projekt měl na rozvoj regionu největší přínos. Téměř každý zrealizovaný projekt má v regionu smysl a má mnohdy i velkou přidanou hodnotu.

Jakékoliv malé aktivity ve venkovských oblastech, týkající se zlepšování kvality života, udržitelného hospodaření, ochrany přírody a krajiny, zachování kulturního dědictví apod. jsou pro venkov a jeho obyvatele velkým přínosem.

Závěrem lze tedy konstatovat, že činnost místních akčních skupin fungujících metodou Leader, přispívá k rozvoji venkova a jejich úloha je nezpochybnitelná.

Tato diplomová práce by mohla sloužit jako zpětná vazba pro vedení MAS Vyškovsko, z. s. – především vyhodnocení výzkumu spolu se zhodnocením předešlého programového období. Na práci by mohly také navázat další bakalářské a diplomové práce, které by po skončení nynějšího programového období 2014 – 2020 mohly srovnat činnosti MAS Vyškovsko s minulým programovým obdobím 2007 – 2013. Dále by tento dokument mohl být tematickou inspirací pro ostatní vědecké práce, které by mohly navázat na myšlenky diskutované v diskuzi např. na tvorbu metodiky pro hodnocení místních akčních skupin v ČR, jejíž platforma zde zcela chybí a zajisté by byla přínosem.

## 10 POUŽITÁ LITERATURA

### Tištěné a časopisecké zdroje

- BINEK J. a kol., 2007: *Venkovský prostor a jeho oživení*. Brno: Georgetown, 140 s. ISBN 80-251-19-5.
- BINEK J. a kol., 2009: *Synergie ve venkovském prostoru – Aktéři a nástroje rozvoje venkova*. Brno: GaREP Publishing, 96 s. ISBN 978-80-904308-0-8.
- BINEK J. a kol., 2010: *Synergie ve venkovském prostoru – Přístupy k řešení problémů rozvoje venkovských obcí*. Brno: GaREP Publishing, 120 s. ISBN 978-80-904308-4-6
- BINEK J. a kol., 2011: *Synergie ve venkovském prostoru – Paradoxy rozvoje venkova*. Brno: GaREP, spol. s r.o., 64 s. ISBN 978-80-904308-6-0.
- BINEK J. a kol., 2015: *Integrované nástroje rozvoje území: vývoj, současnost, nové impulzy*. Brno: GaREP, spol. s r. o., 128 s. ISBN 978-80-905139-7-6.
- BOUKALOVÁ K., PECHROVÁ M., 2015: Differences Among Czech Local Action Groups in Using Selected Principles of Leader. *Scientia Agriculturae Bohemica*, 46(1): 41-48. ISSN: 1211-3174
- BUMBALOVÁ M., TAKÁČ I., TVRDOŇOVÁ J., VALACH M., 2016: Are Stakeholders in Slovakia Ready for Community-led Local Development? Case Study Findings. *European Countryside*, 6(2): 160-174. ISSN 1803-8417
- DEMEK J. a kol., 2006: *Zeměpisný lexikon ČR. Vyd. 2*. Brno: AOPK ČR, 580 s. ISBN 80-86064-99-9.
- EVROPSKÁ KOMISE, 2006: *Přístup Leader: základní příručka*. Lucemburk: Úřad pro úřední tisky Evropských společenství, 23 s. ISBN 92-79-02040-4
- FALTOVÁ LEITMANOVÁ I., 2012: *Venkov jako místo pro žití*. Praha: Wolters Kluwer Česká republika, 99 s. ISBN 978-80-7357-911-1.
- KÖNIG P., 2009: *Rozpočet a politiky Evropské unie: příležitost pro změnu. 2., aktualiz. vyd.* V Praze: C.H. Beck, 630 s. ISBN 978-80-7400-011-9.
- MAJEROVÁ V., ČMEJREK J., 2005: *Český venkov 2005: rozvoj venkovské společnosti*. Praha: Česká zemědělská univerzita, Provozně ekonomická fakulta, 163 s. ISBN 80-213-1274-2.
- MÁTĽ O., SRNOVÁ E., 2012: *Budoucnost venkova v České republice: Analýza potřeb obcí po roce 2013 z hlediska budoucí kohezní politiky a společné zemědělské politiky*. Praha: Svaz měst a obcí České republiky, 157 s. Dostupné z: <http://www.smocr.cz/cz/publikace/default.aspx>
- MINISTERSTVO ZEMĚDĚLSTVÍ, 2009: *Leader – budoucnost venkova*. 32 s. ISBN 978-80-7084-856-2.
- PAVLÍK M., 2016: *Podpora lokální ekonomiky: využití skrytých potenciálů v regionech*. Praha: Wolters Kluwer, 226 s. ISBN 978-80-7552-390-7.
- PELCL P., 2008: *Metodika dobré praxe místních akčních skupin v České republice: zpráva z výzkumného projektu 2007-2008*. Plzeň: Centrum pro komunitní práci, CpKP západní Čechy, 63 s. ISBN 978-80-86902-74-6.
- PĚLUCHA M., 2006: *Rozvoj venkova v programovacím období 2007-2013 v kontextu reformy SZP EU*. Praha: IREAS, 162 s. ISBN 80-86684-42-3.
- PERLIN R. a kol., 2010: *Typologie venkovského prostoru Česka*. Geografie, 115, č. 2, s. 161–187.

PERLÍN R., 2010: *Venkovy a venkované: doprovodná publikace k výstavě*. Praha: Ministerstvo pro místní rozvoj ČR, 11 s. ISBN 978-80-87147-27-6.

QUITT E., 1971: *Klimatické oblasti Československa*. Brno: Geografický ústav ČSAV, 73 s.

SVOBODOVÁ H., 2009: *Faktory rozvoje venkova v podmínkách České republiky*. Brno. Rigorózní práce. Masarykova univerzita v Brně, Přírodovědecká fakulta, Geografický ústav. Vedoucí práce doc. RNDr. Václav Toušek, CSc.

SVOBODOVÁ H. a kol., 2011: *Synergie ve venkovském prostoru*. Brno: GaREP, spol. s r.o., 114 s. ISBN 978-80-904308-8-4.

SVOBODOVÁ H., 2015: Do the Czech Local Action Groups Respect the Leader Method? *Acta Universitatis Agriculturae et Silviculturae Mendelianae Brunensis*, 63(5): 1769–1777. ISSN 1211-8516

TOMÁŠEK M., 1995: *Atlas půd České republiky*. Praha: Český geologický ústav, 36 s. ISBN 80-7075-198-3.

TOMŠÍK K., 2009: *Vývoj a perspektivy evropského venkova: aspekty konkurenceschopnosti a udržitelného rozvoje v evropském venkovském prostoru v prostředí globalizace*. Praha: Wolters Kluwer Česká republika, 208 s. ISBN 978-80-7357-495-6.

WADE P., RINNE P., 2008: *A Leader Dissemination Guide Book based on Programme Experience in Finland, Ireland and the Czech Republic*. Brusel: Rural Policy Committee, 122 s. ISBN 978-952-227-072-6.

### Internetové zdroje

ČESKÁ GEOLOGICKÁ SLUŽBA: *Geologická mapa 1:50 000*. [online]. 2014. [cit. 2017-03-10]. Dostupné z: [http://mapy.geology.cz/geocr\\_50/](http://mapy.geology.cz/geocr_50/)

ČESKÁ GEOLOGICKÁ SLUŽBA: *Půdní mapa 1:50 000*. [online]. 2014. [cit. 2017-03-10]. Dostupné z: <http://mapy.geology.cz/pudy/>

ČESKÝ STATISTICKÝ ÚŘAD: *Databáze pro MAS*. [online]. 2016. [cit. 2017-03-13]. Dostupné z: [https://www.czso.cz/csu/czso/data\\_pro\\_mistni\\_akcni\\_skupiny\\_mas](https://www.czso.cz/csu/czso/data_pro_mistni_akcni_skupiny_mas)

ČESKÝ STATISTICKÝ ÚŘAD: *Registrované subjekty v obcích Jihomoravského kraje k 31. 12. 2015*. [online]. 2015. [cit. 2017-03-13]. Dostupné z: [https://www.czso.cz/documents/11280/17806749/RES\\_obce\\_2015.pdf/2f7cde4e-f564-461f-a51f-3cf8bd2a5afb?version=1.1](https://www.czso.cz/documents/11280/17806749/RES_obce_2015.pdf/2f7cde4e-f564-461f-a51f-3cf8bd2a5afb?version=1.1)

ČESKÝ STATISTICKÝ ÚŘAD: *Výsledky SLDB 2011*. [online]. 2011. [cit. 2017-03-13]. Dostupné z: [https://www.czso.cz/csu/czso/otevrena\\_data\\_pro\\_vysledky\\_scitani\\_lidu\\_domu\\_a\\_bytu\\_2011\\_-sldb\\_2011-](https://www.czso.cz/csu/czso/otevrena_data_pro_vysledky_scitani_lidu_domu_a_bytu_2011_-sldb_2011-)

EUROPEAN COMMISSION: *Community-led Local Development*. [online]. 2014. [cit. 2017-03-11]. Dostupné z: [http://ec.europa.eu/regional\\_policy/sources/docgener/informat/2014/community\\_en.pdf](http://ec.europa.eu/regional_policy/sources/docgener/informat/2014/community_en.pdf)

EVROPSKÝ PARLAMENT: *Financování společné zemědělské politiky*. [online]. 2016. [cit. 2017-03-18]. Dostupné z: [http://www.europarl.europa.eu/atyourservice/cs/displayFtu.html?ftuId=FTU\\_5.2.2.html](http://www.europarl.europa.eu/atyourservice/cs/displayFtu.html?ftuId=FTU_5.2.2.html)

MAS VYŠKOVSKO: *Členové*. [online]. 2014 a. [cit. 2017-03-13]. Dostupné z: <http://www.masvyskovsko.cz/mas/clenove>

MAS VYŠKOVSKO: *Dokumenty*. [online]. 2014 b. [cit. 2017-03-12]. Dostupné z: <http://www.masvyskovsko.cz/leader-clld/clld-2014-2020/dokumenty>

- MAS VYŠKOVSKO: *Historie*. [online]. 2014 c. [cit. 2017-03-12]. Dostupné z: <http://www.masvyskovsko.cz/mas/historie>
- MAS VYŠKOVSKO: *Organizační struktura*. [online]. 2014 d. [cit. 2017-03-12]. Dostupné z: <http://www.masvyskovsko.cz/mas/organizacni-struktura>
- MAS VYŠKOVSKO: *Projekty spolupráce*. [online]. 2014 e. [cit. 2017-03-13]. Dostupné z: <http://www.masvyskovsko.cz/projekty/projekty-spoluprace>
- MAS VYŠKOVSKO: *Strategický plán Leader*. [online]. 2014 f. [cit. 2017-03-12]. Dostupné z: <http://www.masvyskovsko.cz/leader-clld/leader-2007-2013/strategicky-plan>
- MINISTERSTVO PRÁCE A SOCIÁLNÍCH VĚCÍ: *Statistiky nezaměstnanosti z územního hlediska*. [online]. nedatováno. [cit. 2017-03-13]. Dostupné z: <https://portal.mpsv.cz/sz/stat/nz/uzem>
- MINISTERSTVO PRO MÍSTNÍ ROZVOJ: *Podpora regionů*. [online]. nedatováno. [cit. 2017-01-07]. Dostupné z: <https://www.mmr.cz/cs/Regionalni-politika-a-cestovni-ruch/Podpora-regionu>
- MINISTERSTVO ZEMĚDĚLSTVÍ: *SZP po reformě – I. a II. pilíř*. [online]. 2014. [cit. 2017-02-14]. Dostupné z: <http://eagri.cz/public/web/mze/ministerstvo-zemedelstvi/zahranicni-vztahy/cr-a-evropska-unie/spolecna-zemedelska-politika/spolecna-zemedelska-politika-po-reforme.html>
- MINISTERSTVO ZEMĚDĚLSTVÍ: *Program rozvoje venkova České republiky na období 2007–2013*. [online]. Praha, 2015. [cit. 2017-02-12]. Dostupné z: [http://eagri.cz/public/web/file/436473/prv\\_12\\_modifikace\\_cistopis.pdf](http://eagri.cz/public/web/file/436473/prv_12_modifikace_cistopis.pdf)
- MINISTERSTVO ZEMĚDĚLSTVÍ: *Metodika pro standardizaci MAS v programovém období 2014–2020*. [online]. 2016. [cit. 2017-01-07]. Dostupné z: [http://eagri.cz/public/web/file/440183/Aktualizace\\_METODIKY\\_pro\\_standardizaci\\_MAS\\_v\\_programovem\\_obdobi\\_2014\\_2020.pdf](http://eagri.cz/public/web/file/440183/Aktualizace_METODIKY_pro_standardizaci_MAS_v_programovem_obdobi_2014_2020.pdf)
- MINISTERSTVO ZEMĚDĚLSTVÍ: *Programové dokumenty*. [online]. Praha, nedatováno a. [cit. 2017-02-18]. Dostupné z: <http://eagri.cz/public/web/mze/venkov/program-rozvoje-venkova/program-rozvoje-venkova/programove-dokumenty/>
- MINISTERSTVO ZEMĚDĚLSTVÍ: *Základní informace o programu rozvoje venkova ČR*. [online]. nedatováno b. [cit. 2017-02-18]. Dostupné z: <http://eagri.cz/public/web/mze/dotace/program-rozvoje-venkova-na-obdobi-2007/zakladni-informace/>
- MINISTERSTVO ZEMĚDĚLSTVÍ: *Výroční zpráva o implementaci PRV ČR 2007–2013 za rok 2014*. [online]. nedatováno c. [cit. 2017-02-18]. Dostupné z: [http://eagri.cz/public/web/file/420527/Vyrocni\\_zprava\\_za\\_rok\\_2014.pdf](http://eagri.cz/public/web/file/420527/Vyrocni_zprava_za_rok_2014.pdf)
- MINISTERSTVO ZEMĚDĚLSTVÍ: *Program rozvoje venkova 2014–2020*. [online]. nedatováno d. [cit. 2017-02-18]. Dostupné z: <http://eagri.cz/public/web/mze/dotace/program-rozvoje-venkova-na-obdobi-2014/>
- MINISTERSTVO ZEMĚDĚLSTVÍ: *O ministerstvu*. [online]. nedatováno e. [cit. 2017-03-11]. Dostupné z: <http://eagri.cz/public/web/mze/ministerstvo-zemedelstvi/o-ministerstvu>
- MINISTERSTVO ZEMĚDĚLSTVÍ: *Závěrečná zpráva o Programu LEADER ČR*. [online]. nedatováno f. [cit. 2017-03-10]. Dostupné z: [http://eagri.cz/public/web/file/297808/Zaverecna\\_zprava\\_o\\_Programu\\_LEADER\\_CR.pdf](http://eagri.cz/public/web/file/297808/Zaverecna_zprava_o_Programu_LEADER_CR.pdf)
- MINISTERSTVO ZEMĚDĚLSTVÍ: *Podpora místního rozvoje na základě iniciativy LEADER*. [online]. nedatováno g. [cit. 2017-03-12]. Dostupné z: <http://eagri.cz/public/web/mze/dotace/program-rozvoje-venkova-na-obdobi-2014/opatreni/m19-podpora-mistniho-rozvoje-na-zaklade/>



NÁRODNÍ SÍŤ MAS ČR: *Databáze NS MAS ČR*. [online]. 2017 c. [cit. 2017-03-12]. Dostupné z: <http://databaze.nsmascr.cz/>

NÁRODNÍ SÍŤ MAS ČR: *Komunitně vedený místní rozvoj v praxi ČR*. [online]. 2012. [cit. 2017-03-11]. Dostupné z: [http://is.hvjdesign.eu/aktuality/nsmascr\\_1330769403.pdf](http://is.hvjdesign.eu/aktuality/nsmascr_1330769403.pdf)

NÁRODNÍ SÍŤ MAS ČR: *Manuál tvorby Strategie komunitně vedeného místního rozvoje pro programové období 2014–2020*. [online]. 2014 [cit. 2017-03-10]. Dostupné z: [http://nsmascr.cz/content/uploads/2014/11/SCLLD-10112014\\_mmr.pdf](http://nsmascr.cz/content/uploads/2014/11/SCLLD-10112014_mmr.pdf)

NÁRODNÍ SÍŤ MAS ČR: *Místní akční skupiny*. [online]. 2017 a. [cit. 2017-03-10]. Dostupné z: <http://nsmascr.cz/o-nas/mistni-akcni-skupiny/>

NÁRODNÍ SÍŤ MAS ČR: *Současnost a budoucnost venkova*. [online]. 2014. [cit. 2017-01-11]. Dostupné z: [http://nsmascr.cz/content/uploads/2014/09/brozura-CLLD\\_8\\_2014.pdf](http://nsmascr.cz/content/uploads/2014/09/brozura-CLLD_8_2014.pdf)

NÁRODNÍ SÍŤ MAS ČR: *Standardy MAS*. [online]. 2017 b. [cit. 2017-03-12]. Dostupné z: <http://nsmascr.cz/podklady-pro-op/standardy-mas/>

NÁRODNÍ SÍŤ MAS ČR: *Územní působnost*. [online]. 2017 d. [cit. 2017-03-18]. Dostupné z: <http://nsmascr.cz/o-nas/mistni-akcni-skupiny/uzemni-pusobnost-mas/>

OECD: *OECD Regional Typology*. [online]. 2011. [cit. 2017-03-10]. Dostupné z: [http://www.oecd.org/gov/regional-policy/OECD\\_regional\\_typology\\_Nov2012.pdf](http://www.oecd.org/gov/regional-policy/OECD_regional_typology_Nov2012.pdf)

PECHROVÁ M., 2014: Human resources in Local Action Groups. 7. ročník konference „*Reproduction of Human Capital (mutual links and connections)*“, 24.-25. listopadu 2014, Slaný: Libuše Macáková, MELANDRIUM [online], [cit. 2017-04-10]. Dostupné z: <http://kdem.vse.cz/resources/relik14/sbornik/download/pdf/20-Pechrova-Marie-paper.pdf>

PERLÍN R., In: MINISTERSTVO VNITRA: *Venkov, typologie venkovského prostoru*. [online]. nedatováno. [cit. 2017-03-18]. Dostupné z: <http://www.mvcr.cz/mvcren/article/problematika-malych-obci.aspx>

ŘEDITELSTVÍ SILNIC A DÁLNIC: *Prezentace výsledků sčítání dopravy 2010*. [online]. 2011. [cit. 2017-04-06]. Dostupné z: <http://scitani2010.rsd.cz/pages/map/default.aspx>

STÁTNÍ ZEMĚDĚLSKÝ INTERVENČNÍ FOND: *Osa IV – Leader*. [online]. nedatováno. [cit. 2017-01-11]. Dostupné z: <https://www.szif.cz/cs/eafrd~osa4#>

SURVIO.COM: *Dotazník zdarma*. [online]. nedatováno. [cit. 2017-03-27]. Dostupné z: <http://www.survio.com/cs/>

VESNICE ROKU: *O soutěži*. [online]. 2011. [cit. 2017-02-14]. Dostupné z: <http://www.vesniceroku.cz/o-soutezi/soutez>

## SEZNAM OBRÁZKU

- Obr. 1: Rozvojové složky venkovského prostoru
- Obr. 2: Aktéři rozvoje venkova
- Obr. 3: Finanční alokace PRV ČR na období 2007 – 2013
- Obr. 4: Historie iniciativy Leader
- Obr. 5: Leader v ČR
- Obr. 6: Příklad organizace kanceláře MAS
- Obr. 7: Počet MAS v jednotlivých krajích ČR
- Obr. 8: Územní působnost MAS Vyškovsko
- Obr. 9 + 10: Podíl počtu obyvatel a rozlohy k 31. 12. 2015
- Obr. 11: Seznam obcí spadajících do MAS Vyškovsko, informace k 31. 12. 2015
- Obr. 12: Pohyb obyvatel v MAS Vyškovsko v letech 2007 – 2015
- Obr. 13: Věková struktura obyvatel MAS Vyškovsko k 31. 12. 2015
- Obr. 14: Vzdělanostní struktura obyvatel MAS Vyškovska v roce 2011
- Obr. 15: Sídlní struktura MAS Vyškovsko k 31. 12. 2015
- Obr. 16: Počet registrovaných ekonomických subjektů k 31. 12. 2015
- Obr. 17: Podíl druhů pozemků na území MAS Vyškovsko k 31. 12. 2015
- Obr. 18: Podíl nezaměstnaných osob MAS Vyškovsko v roce 2016
- Obr. 19: Organizační struktura MAS Vyškovsko
- Obr. 20: Podíl členů MAS Vyškovsko dle sektorů
- Obr. 21: Podíl zájmových skupin MAS Vyškovsko
- Obr. 22: Priority a fiše SPL MAS Vyškovsko
- Obr. 23: Počet projektů a finanční alokace v jednotlivých výzvách a fiších
- Obr. 24: Počet projektů a finanční alokace v jednotlivých fiších
- Obr. 25: Počet zrealizovaných projektů dle typu žadatele
- Obr. 26 + 27: Podíl počtu projektů a finanční alokace dle SO
- Obr. 28: Počet zrealizovaných projektů SPL dle sídla žadatele
- Obr. 29: Výše proplacené dotace dle sídla žadatele
- Obr. 30: Projekty spolupráce MAS Vyškovsko
- Obr. 31: Fiše a opatření SCLLD MAS Vyškovsko

## SEZNAM ZKRATEK

CLLD	komunitně vedený místní rozvoj
ČR	Česká republika
ČSÚ	Český statistický úřad
ESIF	Evropské strukturální a investiční fondy
EU	Evropská unie
EUROSTAT	Evropský statistický úřad
EZFRV	Evropský zemědělský fond pro rozvoj venkova
IROP	Integrovaný regionální operační program
ISÚ	Integrovaná strategie území
MAS	Místní akční skupina
MMR	Ministerstvo pro místní rozvoj
MZe	Ministerstvo zemědělství
NS MAS ČR	Národní síť místních akčních skupin České republiky
OECD	Organizace pro hospodářskou spolupráci a rozvoj
OP Z	Operační program zaměstnanost
OP ŽP	Operační program životní prostředí
PNO	Podíl nezaměstnaných osob
PRV	Program rozvoje venkova
SAPARD	Předvstupní program pro zemědělství a rozvoj venkova
CLLD	Strategie komunitně vedeného místního rozvoje
SLDB	Sčítání lidu, domu a bytů
SO	Svazek obcí
SO ORP	Správní obvod obce s rozšířenou působností
SPL	Strategický plán Leader
SZIF	Státní zemědělský a intervenční fond
SZP	Státní zemědělská politika

## **SEZNAM PŘÍLOH**

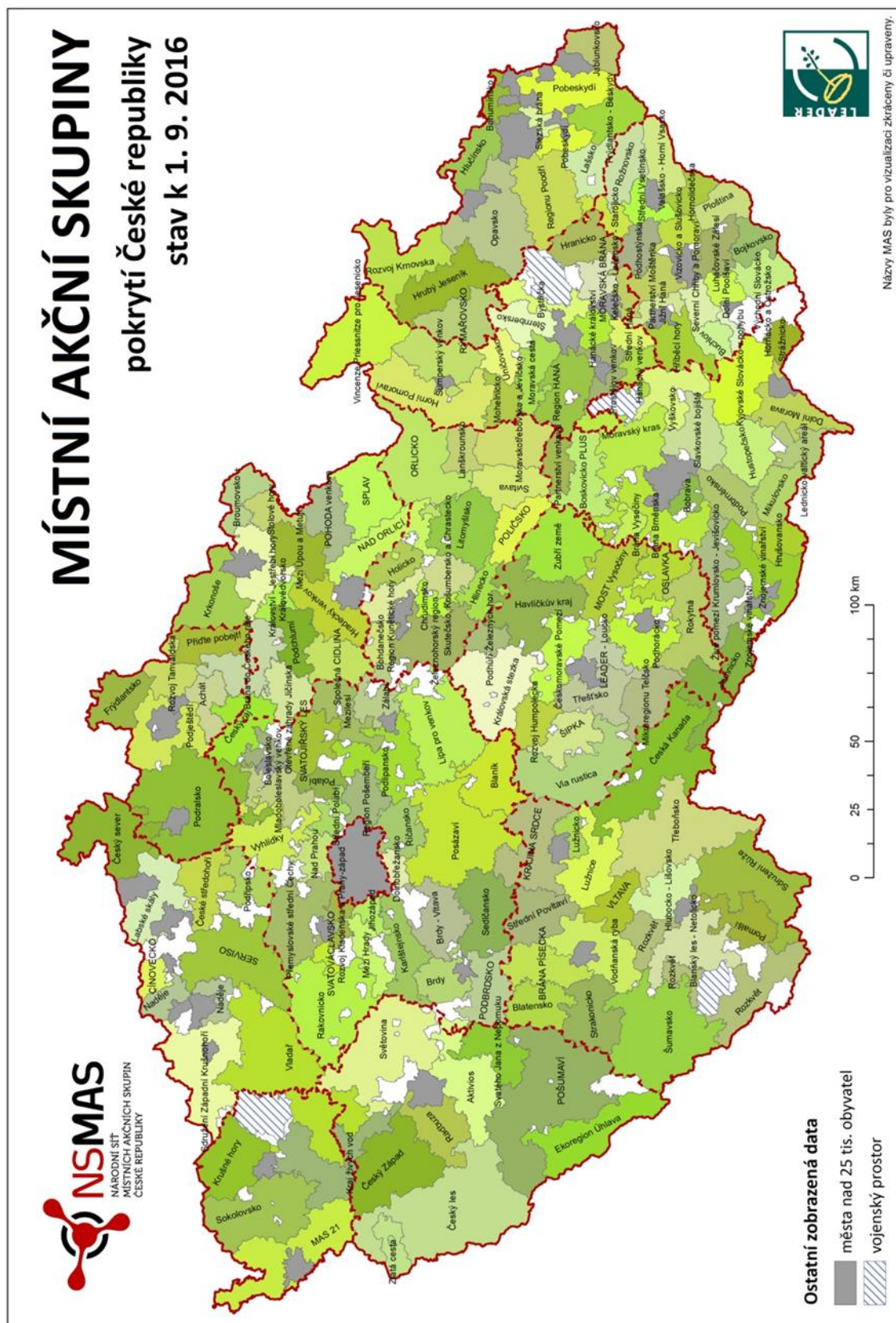
Příloha 1: Pokrytí MAS v ČR k 1. 9. 2016

Příloha 2: Zapojení obcí do MAS k 1. 9. 2016

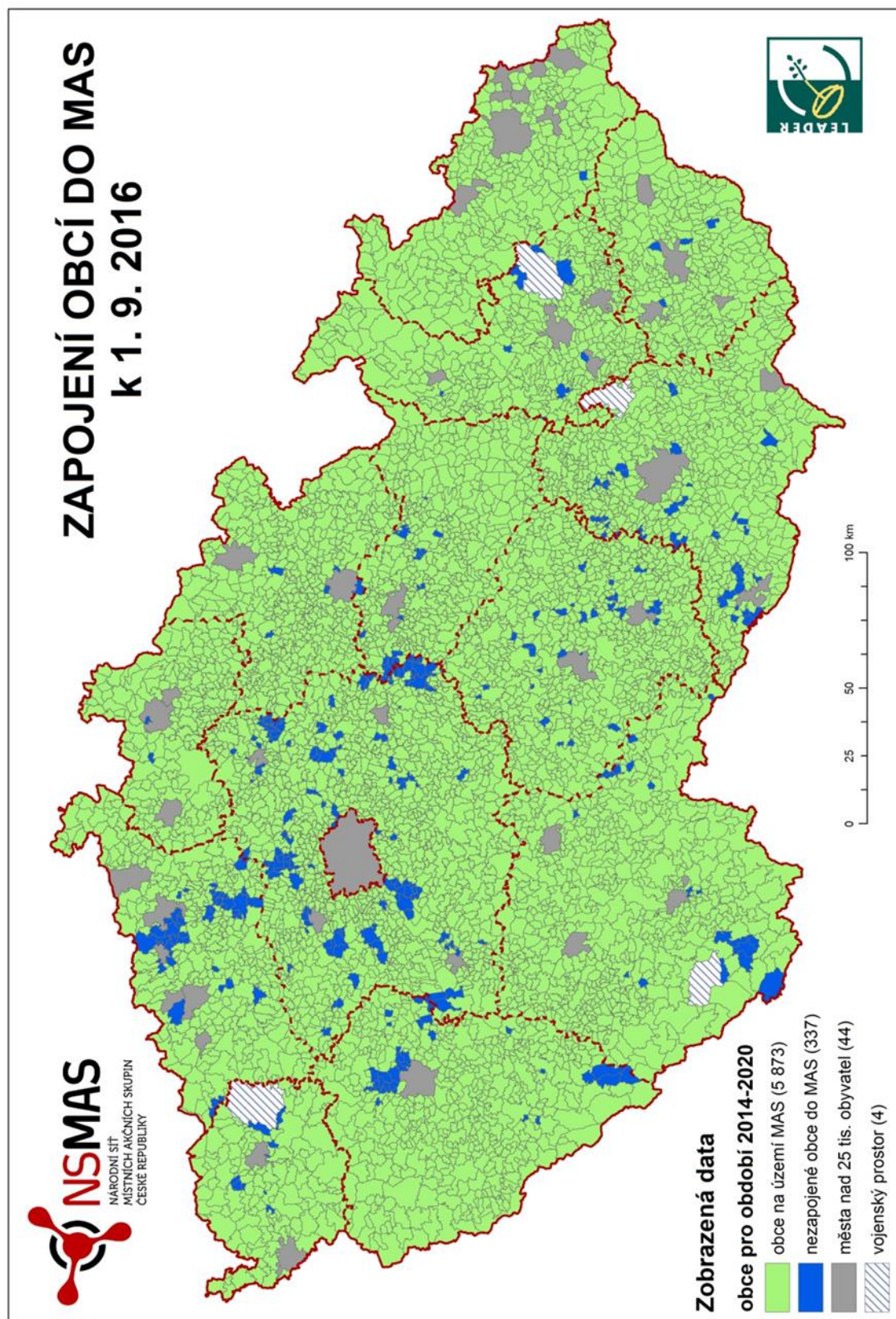
Příloha 3: Členská základna MAS Vyškovsko, z. s.

Příloha 4: Podpořené projekty ze IV. osy Leader v programovém období 2007 – 2013

Příloha 5: Vzor dotazníku pro členy MAS Vyškovsko, z. s.



(Zdroj: NS MAS, 2017 d)



(Zdroj: NS MAS, 2017 d)

Příloha 3: Členská základna MAS Vyškovsko, z. s.

ČLEN	SEKTOR	SÍDLO
1	veřejný	Palackého nám. 796/11, 683 23 Ivanovice na Hané
2	veřejný	Masarykovo náměstí 108/1, 682 01 Vyškov
3	veřejný	Sušilovo nám.56, 683 01 Rousínov
4	veřejný	Hoštice 78, 682 01 Vyškov
5	veřejný	Nemotice 66, 683 33 Nesovice
6	veřejný	Rostěnice 109, 682 01 Vyškov
7	neziskový	Kučerov 146, 682 01 Vyškov
8	neziskový	Snovídky, 683 33 Nesovice
9	neziskový	Žiškova 84, 682 01 Vyškov
10	neziskový	Hlubočany 22, 682 01 Vyškov
11	neziskový	Bohdalice 7, 683 41 Bohdalice
12	neziskový	Nemotice, 683 33 Nesovice
13	neziskový	Rostěnice 109, 682 01 Vyškov
14	ziskový	Stejskalova 14, 682 01 Vyškov
15	ziskový	Rudé armády 19, 683 01 Rousínov
16	neziskový	Manerov 55, 683 41 Bohdalice
17	ziskový	Rašovice 26, 685 01 Bučovice
18	ziskový	Rostěnice 49, 682 01 Vyškov
19	neziskový	Tučapy 41, 683 01 Rousínov
20	neziskový	Kalouskova 16, 683 01 Rousínov
21	neziskový	Bohdalice 7, 683 41 Bohdalice
22	neziskový	Mlýnská 8, 683 33 Brankovice
23	neziskový	Rostěnice 109, 682 01 Vyškov
24	soukromý	Nesovice 5, 683 33 Letošov
25	ziskový	Pavlovice 26, 683 41 Bohdalice-Pavlovice
26	neziskový	Havlíčková 7, 682 01 Vyškov
27	ziskový	Zahradní 1141/2a, 683 01 Rousínov
28	ziskový	Brněnská 122, 682 01 Vyškov
29	neziskový	Manerov 66, 683 41 Bohdalice-Pavlovice
30	neziskový	Nová 449, 683 35 Letonice
31	neziskový	Manerov 55, 683 41 Bohdalice-Pavlovice
32	neziskový	Osvobození 49, 683 35 Letonice
33	neziskový	Chvalkovice 179, 683 23 Ivanovice na Hané
34	neziskový	Královopolské Vážany 124, 683 01 Rousínov
35	neziskový	Hlubočany, 682 01 Vyškov
36	neziskový	Přemyslova 809/60, 683 23 Ivanovice na Hané
37	neziskový	U Jandovky 5, 682 01 Vyškov
38	neziskový	Kučerov 178, 682 01 Kučerov
39	veřejný	Brněnská 139/7, 682 01 Vyškov
40	neziskový	Družstevní 406/12, 683 23 Ivanovice na Hané
41	neziskový	Rostěnice 109, 682 01 Vyškov
42	neziskový	Podbřežice 16, 683 01 Rousínov
43	neziskový	Bohdalice 8, 683 41 Bohdalice-Pavlovice
44	veřejný	Bohdalice 1, 683 41 Bohdalice
45	veřejný	Tasova 272, 683 33 Brankovice
46	neziskový	Rostěnice 50, 682 01 Vyškov
47	neziskový	Hlubočany 140, 682 01 Vyškov
48	neziskový	Podbřežice, 683 01 Rousínov
49	soukromý	Moravské Prusy 132, 682 01 Prusy-Boškůvky
50	neziskový	Dražovice 7, 683 01 Rousínov

(Zdroj: MAS Vyškovsko, 2014 a)

**Příloha 4: Podpořené projekty ze IV. osy Leader v programovém období 2007 – 2013**

Výzva	Fíše	Žadatel	Název projektu	Obec	Dotace (v Kč)
1	5	Manner, občanské sdružení	Venkov patří do krojů	Bohdalice-Pavlovice	333 000
1	4	o.s. Šuterňa	Dovybavení kulturně – sportovního areálu Šuterňa	Snovídky	114 300
1	5	Obec Bohdalice – Pavlovice	Mateřská škola – regenerace horního pavilonu Bohdalice č.p. 125	Bohdalice-Pavlovice	1 689 705
1	4	Obec Kučerov	III. Etapa dostavby multifunkčního sálu v Kučerově	Kučerov	1 410 839
1	5	Obec Prusy-Boškůvky	Škola nejen pro školáky	Prusy-Boškůvky	274 729
1	5	Obec Rostěnice-Zvonovice	Modernizace budovy základní školy Rostěnice-Zvonovice	Rostěnice-Zvonovice	480 600
1	3	Římskokatolická farnost Kučerov	Oprava věže kostela sv. Petra a Pavla v Kučerově	Kučerov	1 457 847
1	5	SDH Nemotice	Dětsé hřiště Nemotice	Nemotice	279 807
1	5	Tělovýchovná jednota Dražovice	Rekonstrukce opěrné stěny kolem hrací plochy	Dražovice	665 119
1	5	Tělovýchovná jednota Sokol, Brankovice	Sportovní areál v obci Brankovice	Brankovice	234 900
1	5	TJ FRAMOZ Rousínov	Oprava svršku tribunového sezení TJ FRAMOZ Rousínov aneb přijďte nám fandit.	Rousínov	244 679
2	5	Jezd.sdružení Anhari Vyškov	Koupě parkuru	Prusy-Boškůvky	153 000
2	5	Kalečník	Kdo hraje a zpívá, ten dobré srdce mívá	Rousínov	55 350
2	5	Město Rousínov	Venkovní pobytové místo na zahradě Mateřské školy Rousínov	Rousínov	370 675
2	5	Městys Brankovice	Mámo, táto pojďte si hrát	Brankovice	299 700
2	5	Obec Hlubočany	Oprava MŠ Hlubočany	Hlubočany	720 000
2	5	Obec Komořany	MŠ KOMOŘANY – ŠKOLNÍ ZAHRADA	Komořany	592 259
2	4	Obec Letonice	Oprava kulturního sálu v Letonicích	Letonice	719 699
2	4	Obec Milonice	Nový kabát pro budovu obecního úřadu obce Milonice	Milonice	335 675
2	5	PROCYON, o.s.	A CO DĚTI? .. MAJÍ SI KDE HRÁT!	Letonice	720 000
2	5	Sbor dobrovolných hasičů Hlubočany	Mladí hasiči v akci	Hlubočany	170 933
2	5	SDH, Bohdalice	Zázemí pro kulturní, vzdělávací a výchovnou činnost nejen hasičů	Bohdalice-Pavlovice	116 910
2	6	Svazek obcí Větrník	Společnou cestou k dosažení cílů	Rostěnice-Zvonovice	402 000
2	4	Tělocvičná jednota Sokol, Královopolské Vážany	Výměna oken sokolovny v Královopolských Vážanech	Rousínov	83 052
2	5	Tělovýchovná jednota Spartak Slavíkovice	Rekonstrukce toalet v budově TJ Spartak, Slavíkovice	Rousínov	516 818
2	5	Tělovýchovná jednota, Kroužek	Stavební úpravy a nástavba objektu šaten a klubovny TJ Kroužek	Rousínov	719 531
3	2	Městys Hvězdlice	Autobusová čekárna, Nové Hvězdlice	Hvězdlice	157 208
3	2	Obec Hoštice-Heroltice	Autobusová čekárna - Hoštice - kostel a úprava jejího okolí	Hoštice-Heroltice	130 470
3	2	Obec Podbřežice	Obnova návsi v Podbřežicích	Podbřežice	499 685
4	3	Federace židovských obcí v ČR	Obnova židovského hřbitova v Rousínově	Rousínov	720 000
4	8	Ing. Jan Toufar	KOVÁRNA - KOMOŘANY	Komořany	76 800
4	5	Městys Brankovice	Dětské hřiště MŠ Brankovice	Brankovice	290 387
4	1	Městys Brankovice	Rekonstrukce chodníku k nádraží	Brankovice	499 482
4	5	Obec Dražovice	Dětské hřiště před Obecním úřadem v Dražovicích	Dražovice	248 670
4	3	Obec Podbřežice	Obnova hřbitovní zdi v obci Podbřežice - I. etapa	Podbřežice	228 249
4	3	Obec Rybníček	Oprava sakrálních staveb v Rybníčku	Rybníček	256 107
4	3	Římskokatolická farnost Rousínov u Vyškova	Obnova krovu a střešního pláště kostela sv. Václava v Rousínovci - I. etapa (presbytář)	Rousínov	697 176
4	5	Tělovýchovná jednota SOKOL Vítovice, o.s.	DĚTSKÉ HRÍŠTĚ VÍTOVICE	Rousínov	490 399
4	5	TJ Sokol Moravské Prusy	Sportovní hřiště Moravské Prusy	Prusy-Boškůvky	720 000
5	4	"JS VÍTOVICE"	Jezdecký klub Vítovice	Rousínov	268 852
5	2	Dušan Ševčík	Laserové zařízení pro měření geometrie vozidel	Bohdalice-Pavlovice	144 000
5	1	Josef Hladký	ROZVOJ KLEMPÍŘSKÉ DÍLNY - ROZŠÍŘENÍ VYBAVENOSTI	Švábenice	163 000
5	6	Kučeráček, o.s.	Nákup mobilniáře pro MC Kučeráček	Kučerov	167 400
5	3	Moravská krajina, s.r.o.	Mobilní katr pro efektivní lesní hospodaření	Bohdalice-Pavlovice	840 000



Výzva	Fíše	Žadatel	Název projektu	Obec	Dotace (v Kč)
5	3	Občanské sdružení Slovan	Obnova hvězdlického kroje	Hvězdlice	274 099
5	2	Občanské sdružení Zvonek, o.s.	Dětské hřiště Zvoneček	Rostěnice-Zvonovice	478 119
5	1	Obec Prusy-Boškůvky	Rekonstrukce havárie kamenné stěny podél komunikace III/04712 a kostela	Prusy-Boškůvky	720 000
5	7	Obec Snovídky	Rekonstrukce Obecního domu ve Snovídkách pro volný čas dětí a mládeže	Snovídky	720 000
5	2	Římskokatolická farnost Královopolské Vážany	Obnova zvonice v Královopolských Vážanech	Rousínov	407 900
5	1	SDH, Manerov	Obnova střechy hasičské zbrojnice Manerov č.p. 75	Bohdalice-Pavlovice	294 961
5	5	Tělovýchovná jednota, Kučerov	Rekonstrukce objektu TJ Kučerov	Kučerov	448 955
5	4	Václav Libánek	Dovybavení stavební dílny	Rousínov	62 400
6	9	Městys Švábenice	Rekonstrukce střechy Vlastivědného muzea Švábenice	Švábenice	1 398 213
6	5	Obec Hoštice-Heroltice	MŠ Hoštice - vylepšujeme prostředí dětem	Hoštice-Heroltice	298 297
6	5	Obec Lysovice	Rekonstrukce budovy pro volnočasové aktivity ve sportovním areálu obce.	Lysovice	299 574
6	5	Obec Tučapy	Nářadovna pro sportovní areál Tučapy	Tučapy	86 999
6	5	Obec Vážany	Dětské hřiště pro rozvoj našich dětí	Vážany	261 808
6	9	Oživlá historie, o. s.	Rekonstrukce sýpky a schodiště žudrového domu.	Kučerov	199 980
6	5	Přátelé bohďalského zámku a podzámčí, o.s.	Teplu dětem	Bohdalice-Pavlovice	472 050
6	5	Tělocvičná jednota Sokol, Bohdalice	Rekonstrukce sociálního zázemí Sokola Bohdalice	Bohdalice-Pavlovice	258 236
6	5	Tělovýchovná jednota Spartak Slavíkovice	Výměna oken a oprava venkovní omítky	Rousínov	483 730
7	7	Ing. František Havíř	Samota Kroužecký dvůr - obnova střech skladového hospodářství	Rousínov	444 532
7	2	Jezdecký klub Manner	Rekonstrukce veřejného prostranství bývalých kasáren	Bohdalice-Pavlovice	567 000
7	7	Jiří Novotný	Vybavení pro chov ovcí a sýrárnu	Bohdalice-	550 000
7	10	Manner, občanské sdružení	Stezka arboretem	Bohdalice-	720 000
7	8	Milan Běleja	Rozvoj autodílny - Milan Běleja	Rousínov	103 500
7	8	Miroslav Smejkal	Po lešení ad astra	Bohdalice-Pavlovice	125 000
7	3	Obec Dětkovice	Rekonstrukce kapce sv. Floriána v Dětkovicích	Dětkovice	720 000
7	2	Obec Dražovice	Revitalizace návsi obce Dražovice	Dražovice	522 900
7	3	Obec Komořany	Restaurování kříže u Komořan	Komořany	122 148
7	2	Obec Kučerov	Zelenou za zdravý styl obce	Kučerov	149 850
7	2	Obec Nevojice	Traktor k údržbě veřejných prostranství obce Nevojice	Nevojice	249 300
7	2	Obec Rostěnice-Zvonovice	Upravená obec - náš cíl	Rostěnice-Zvonovice	95 197
7	3	Obec Rostěnice-Zvonovice	Restaurování exponátu sochy sv. Floriána.	Rostěnice-Zvonovice	118 421
8	5	"Občanské sdružení ČECHYNĚ"	Čechyně dětem	Rousínov	182 700
8	7	Jiří Novotný	Zastřešené stání	Bohdalice-Pavlovice	800 000
8	5	Katolický vzdělávací spolek SVORNOST	Obnova zázemí pro volnočasové aktivity KVS Svornost	Rousínov	408 404
8	5	Manner, občanské sdružení	Víceúčelové hřiště na Ovčíně	Bohdalice-Pavlovice	480 000
8	5	Muzeum Tomáše E. Müllera o.s.	Vybavení muzejní dílny pro volnočasovou činnost	Bohdalice-Pavlovice	144 550
8	4	Obec Kožušice	Obnova obecního úřadu Kožušice	Kožušice	495 065
8	5	Obec Kučerov	Sportovní vybavení multifunkčního sálu	Kučerov	85 950
8	1	Obec Letonice	IN-LINE turistický přivaděč Letonice	Letonice	720 000
8	5	Obec Orlovice	Dětské hřiště Orlovice	Orlovice	244 477
8	5	Obec Podbřežice	Obnova sociálního zázemí víceúčelového objektu-komunitní centrum	Podbřežice	286 143
8	4	Obec Rostěnice-Zvonovice	Obnova parket v obecním domě	Rostěnice-Zvonovice	79 000
8	1	Obec Rostěnice-Zvonovice	Čistota obce a bezprašnost	Rostěnice-Zvonovice	99 616
8	4	Orel jednota Letonice	ORLÍ HNÍZDO	Letonice	498 054
8	5	PROCYON, o.s.	Nemít střechu? .. jó to vadí !!	Letonice	499 100

Výzva	Číslo	Žadatel	Název projektu	Obec	Dotace (v Kč)
8	5	Římskokatolická farnost Bohdalice	Komunitní centrum "Farní dům"	Bohdalice-Pavlovice	444 918
8	5	SDH, Kučerov	Mobilní zařízení pro akce SDH	Kučerov	99 900
8	5	SDH, Rostěnice	Klubovna pro hasiče	Rostěnice-Zvonovice	495 039
8	5	SDH, Tučapy	Vytvoření zázemí pro pořádání společenských a sportovních akcí - setkání hasičů Tučap ČR	Tučapy	73 800
8	5	TJ Sokol, Královopolské Vážany	"Od pantáty vedou dráty" - obnova elektroinstalace v Sokolovně	Rousínov	376 135
8	5	TJ Sokol Moravské Málkovic	Výstavba přístřešku šaten	Moravské Málkovic	187 395
8	4	Tělovýchovná jednota Spartak Slavíkovice	Oprava střechy na budově TJ Spartak Slavíkovice	Rousínov	499 285
8	5	TJ Slovan Ivanovice na Hané	Obnova mantinelů na sportovišti Rozvív	Ivanovice na Hané	88 900
8	5	TJ Sokol Moravské Prusy	Dobudování sportovního areálu	Prusy-Boškůvky	86 661
8	5	ZŠ a MŠ Nesovice, příspěvková organizace	Venkovní altán - klubovna pro děti	Nesovice	128 250
8	5	ZŠ Moravské Prusy, okres Vyškov, příspěvková organizace	Prostředí v němž žijeme, ovlivňuje naše hodnoty.	Prusy-Boškůvky	94 374
9	7	Jiří Jedlička	Stroj na přípravu půdy, rozmetadlo průmyslových hnojiv	Rousínov	440 000
9	10	Svazek obcí Větrník	Stezkami Větrníku	Rostěnice-Zvonovice	540 000
10	5	Kučeráček, o.s.	Lepší prostředí pro naše děti	Kučerov	99 900
10	5	Obec Dobročkovice	Rekonstrukce sociálního zařízení a malba sálu	Dobročkovice	180 000
10	5	Obec Nemořice	Výměna oken na sokolovně Nemořice	Nemořice	140 066
10	5	Oživlá historie, o.s.	Vybavení naživo	Kučerov	87 731
10	8	Petra Krobová	Zpátky do krojů?!	Bohdalice-Pavlovice	40 734
10	8	Petra Odrazilová	Podpora fotografických služeb	Bohdalice-Pavlovice	59 940
10	8	Roman Petřík	Vybavení autoopravny	Rostěnice-Zvonovice	43 068
10	5	Římskokatolická farnost Bohdalice	Komunitní centrum "Farní dům" - III. etapa	Bohdalice-Pavlovice	49 200
10	5	Sbor dobrovolných hasičů Hlubočany	Hasiči kulturně	Hlubočany	99 486
10	5	ZŠ a MŠ Bohdalice, okres Vyškov, příspěvková organizace	Vzduchotechnikou ke zdravému dýchání, stínící technikou a vybavením ke zvýšení komfortu vzdělávání	Bohdalice-Pavlovice	179 975

(Zdroj: Kancelář MAS Vyškovsko, z. s. v Rostěnicích-Zvonovicích)

**Příloha 5: Vzor dotazníku pro členy MAS Vyškovsko, z. s.**

Vážená paní / Vážený pane,

jsem studentkou Agronomické fakulty Mendelovy univerzity a zpracovávám diplomovou práci, ve které se zabývám úlohou místních akčních skupin v rozvoji venkova: *Případová studie MAS Vyškovsko, z. s.* Touto cestou bych Vás chtěla požádat o zodpovězení několika otázek týkajících se zmíněné místní akční skupiny. Dotazník je určen pro partnery MAS Vyškovsko, z. s., je zcela anonymní a získané údaje budou použity pouze pro studijní a vědecko-výzkumné účely. Vyplnění dotazníku je maximálně na 10 minut.

Velice Vám děkuji za Váš čas, ochotu a spolupráci.

1. Jaký sektor zastupujete? (označte prosím odpověď)

veřejný	soukromý	neziskový

2. Jaké je sídlo Vaší působnosti? (uveďte prosím název obce)

--

3. Z jakého důvodu jste do MAS vstoupili? (označte prosím odpověď)

získání financí	
možnost zasahovat do rozvoje regionu	
získání nových zkušeností a informací	
navázání nových kontaktů	
spolupráce s ostatními subjekty v regionu	
jiné důvody (uveďte prosím jaké)	

4. Jste spokojeni s činností MAS Vyškovsko? (označte prosím odpověď)

velmi spokojen	spokojen	neutrální postoj	nespokojen	velmi nespokojen

5. Pokud jste u předešlé otázky odpověděli „nespokojen“ nebo „velmi nespokojen“, co byste zlepšili?

--

6. Co se podle Vás díky činnosti MAS v regionu konkrétně zlepšilo?

--

7. Jste spokojeni s formou a periodicitou informovanosti ze strany MAS (např. informace o poskytování dotací, semináře, konzultace)? (označte prosím odpověď)

	velmi spokojen	spokojen	neutrální postoj	nespokojen	velmi nespokojen
<b>FORMA</b>					
<b>PERIODICITA</b>					

8. Pokud jste u předešlé otázky odpověděli u formy nebo periodicity „nespokojen“ nebo „velmi nespokojen“, jaké změny byste uvítali?

--

9. Jak byste zhodnotili periodicitu komunikace mezi Vámi a MAS? (označte prosím odpověď)

komunikujeme aktivně	komunikujeme příležitostně	nemám potřebu s MAS komunikovat

10. Pokud jste u předešlé otázky odpověděli „komunikujeme aktivně“ nebo „komunikujeme příležitostně“, jak byste tuto komunikaci zhodnotili? (označte prosím odpověď)

na dotazy dostanu vždy odpověď	na dotazy dostanu odpověď jen občas	MAS na mé dotazy nereaguje

11. Spolupracujete s ostatními aktéry působících na území MAS? (označte prosím odpověď)

aktivně	příležitostně	ne

12. Vidíte ve fungování a činnosti MAS nějakou nevýhodu, bariéru či problém?

--

13. Přispívá podle Vás činnost a fungování MAS Vyškovsko k rozvoji venkova? (označte prosím odpověď)

ano	nevím	ne

14. Pokud jste v předešlé otázce odpověděli „ANO“, v jaké oblasti podle Vás přispívá činnost MAS Vyškovsko k rozvoji venkova? (označte prosím odpovědi)

zlepšení životního prostředí		podpora rodin s dětmi	
zpřístupnění krajiny		podpora školství	
zlepšení dopravní infrastruktury		zvyšování pracovních příležitostí	
zlepšení stavu veřejných prostranství		zlepšením podpory zemědělců	
podpora občanské vybavenosti a služeb		podpora podnikatelů	
podpora volnočasových aktivit		podpora cestovního ruchu a turismu	
jiné:			

15. Na co by se podle Vás měla MAS v budoucnu nejvíce zaměřit? (vlastní fungování, činnosti, oblasti podpory...)

--

16. Prosím uveďte jakékoliv Vaše další názory, poznámky a připomínky týkající se MAS Vyškovsko nebo tohoto dotazníku.

--