

MENDELOVA UNIVERZITA V BRNĚ

FAKULTA REGIONÁLNÍHO ROZVOJE A MEZINÁRODNÍCH STUDIÍ



Fakulta
regionálního
rozvoje
a mezinárodních
studií

**Procesy v tuzemské produkci v komoditní vertikále jatečných
prasat a vepřového masa a návaznosti na zahraniční obchod**

Bakalářská práce

Autor: Ondřej Novák

Vedoucí práce: Ing. Ivana Blažková, Ph.D.

Brno 2015

Prohlášení

Prohlašuji, že jsem bakalářskou práci na téma „Procesy v tuzemské produkci v komoditní vertikále jatečných prasat a vepřového masa a návaznosti na zahraniční obchod“ vypracoval samostatně podle metodických pokynů vedoucího bakalářské práce a s použitím literatury, kterou uvádím v seznamu literatury.

V Brně dne

.....

Podpis

Poděkování

Děkuji tímto vedoucí práce Ing. Ivaně Blažkové, PhD., za poskytnuté odborné rady, cenné připomínky, které jsem obdržel a čas, který mi věnovala po čas vypracování této bakalářské práce.

Abstrakt

Novák, O. Procesy v tuzemské produkci v komoditní vertikále jatečných prasat a vepřového masa a návaznosti na zahraniční obchod. Bakalářská práce. Brno, 2015.

Bakalářská práce se zabývá problematikou tuzemské produkce jatečných prasat a vepřového masa, příčinami nárůstu zahraniční produkce na trh České republiky a návaznostmi na zahraniční obchod. Vypracovaný literární přehled je zaměřen na obecnou charakteristiku agrárního trhu, agrobiznisu, současný stav českého zemědělství a zahraničního obchodu.

Klíčová slova

Jatečné prase, vepřové maso, agrobiznis, zahraniční obchod, chov prasat

Abstract

Novak, O. Processes in domestic production in commodity vertical slaughter pigs and pork meat, and continuity with the foreign trade. Bachelor thesis. Brno, 2015.

This thesis deals with the issue of domestic production of slaughter pigs and pork meat, causes an increase in foreign production on the Czech market and the consecution to foreign trade. The literature review focuses on the general characteristics of the agricultural market, agribusiness, the current status of Czech agriculture and foreign trade.

Key words

Slaughter pig, pork meat, agribusiness, foreign trade, breeding pigs

OBSAH

1. Úvod	8
2. Cíl práce a metodika	10
3. Teoretická východiska	11
3.1. Agrární trh	11
3.1.1. Trh	11
3.1.2. Poptávka	11
3.1.3. Nabídka	12
3.1.4. Tržní nerovnováha	12
3.1.5. Základní členění agrárního trhu	13
3.2. Současný model zemědělské produkce	15
3.2.1. Agrobiznis	16
3.2.2. Změna pozice zemědělců v ČR	19
3.2.3. Změna pozice obchodů	20
3.2.4. Význam chovů prasat v zemědělské produkci a systém SEUROP	21
3.3. Zahraniční obchod	22
4. Vlastní práce	25
4.1. Komoditní vertikála jatečná prasata a vepřové maso	25
4.2. Zemědělská produkce	26
4.2.1. Stavby prasat – živočišná produkce	26
4.2.2. Stavby prasat v jednotlivých krajích České republiky	30
4.3. Spotřeba	32
4.4. Cenový vývoj (CZV - CPV - SC)	35
4.5. Zahraniční obchod	38
4.5.1. Největší importéři vepřového masa do České republiky	40
4.5.2. Největší exportéři jatečných prasat a vepřového masa	42
5. Závěr	44
6. Zdroje	46
7. Seznam grafických příloh a tabulek	48
7.1. Seznam grafických příloh	48
7.2. Seznam tabulek	48

1. Úvod

V České republice bylo zemědělství vždy tradičním a uznávaným odvětvím, kterému byla přisuzována určitá preference, byly vynaloženy spousty prostředků, úsilí a péče a bylo dosahováno skvělých výsledků. Díky příznivým přírodním a klimatickým podmínkám se zde daří velkému množství zemědělských plodin, které jsou důležité jak pro výrobu potravin, tak pro výrobu krmiv pro odvětví živočišné produkce. Sektor zemědělství je v dnešní době v úpadku a Česká republika se pohybuje v produkci některých klíčových komodit pod hranicí soběstačnosti a tyto nedostatky musí být vykrývány dovozem zahraniční produkce. Díky globalizačním tendencím a procesům, které ovlivňují hospodářství a ekonomické prostředí jsme se stali v posledních letech součástí evropských a světových trhů, které můžeme využívat k získávání potřebných surovin k dostatečnému pokrytí a uspokojení našich potřeb.

Chovy prasat a produkce vepřového masa byly spolu s chovy skotu a produkcí hovězího masa významným a prosperujícím odvětvím a zároveň důležitým odbytíštěm rostlinné produkce. Stav prasat se navyšovaly v důsledku hospodářských plánů a výzkumných opatření, která byla v 70. a 80. letech 20. století zaváděna. V kontextu následujících událostí, které se odehrávaly v politicko-hospodářské sféře a na světových trzích, byly takto úspěšně zavedené a produkčně vyspělé podniky a systémy rušeny a nastal postupný úpadek tohoto odvětví živočišné produkce, který trvá s výrazně zrychlující se tendencí v posledních 20 letech až do současnosti.

Dnes je maso (nejen vepřové, ale také všech ostatních druhů) obecně považováno za poměrně dostupnou komoditu, které je dostatek a v našich dnešních ekonomických poměrech se nedostatky ohrožení necítíme. Svoji úlohu na tomto pocitu zabezpečení mají velké obchodní společnosti a jejich obchodní domy, které jsou schopné pokrýt spotřebitelskou poptávku. Ta je v posledních letech stále více specificky diverzifikována a velký důraz spotřebitelé v České republice přikládají především výši cen a kvalitě zboží. Jako součást velké sítě těchto globálních řetězců se stáváme více závislími na zahraniční produkci, než by bylo považováno za strategicky bezpečné. Roste poměr dovážené komodity vepřového masa, které je v České republice prodáváno finálním spotřebitelům a naše zemědělství není schopno pokrývat tuzemskou

poptávku v důsledku silné konkurence zahraničních producentů, zpracovatelských podniků a nízké rentabilitě tuzemských producentů. Evropské chovy a zpracovatelské podniky, ze kterých k nám jsou přivážena živá prasata nebo zpracované vepřové maso, a které svojí produkcí nejvíce ovlivňují české zemědělství, jsou vysoce specializované a jsou provozovány s maximální efektivností a výnosností.

2. Cíl práce a metodika

Cílem praktické části této bakalářské práce je analýza tuzemského agrárního trhu v komoditě jatečných prasat a vepřového masa. Důležité při zpracování tohoto cíle je vytyčení důležitých souvislostí, které stály za současným vývojem a stavem české produkce jatečných prasat a vepřového masa.

V teoretické části jsou z uvedených literárních zdrojů vymezeny hlavní pojmy a principy fungování trhu, agrobyznysu a základní definice a vztahy v rámci potravinářského trhu. V návaznosti jsou následně popsány a blíže prozkoumány příčiny, které klíčovým způsobem ovlivnily chování českých zemědělců, stav českého zemědělství a nástup evropských a světových potravinářských firem na český trh. V literárním přehledu jsou rovněž uvedeny základní charakteristiky a důvody významu chovů prasat. Tyto informace použité v literární části byly čerpány z odborné literatury a odborných studií.

V praktické části je rozpracována a zhodnocena komoditní vertikála a její souvislosti s tuzemskou produkcí a zahraničním obchodem. Stěžejní součástí práce jsou uvedena zpracována data, která byla čerpána jako sekundární data z Českého statistického úřadu a situačních a výhledových zpráv Ministerstva zemědělství z let 1999–2014. V návaznosti jsou tyto údaje zpracovány do grafů, které systematicky znázorňují vývoj jednotlivých ukazatelů v uvedených letech. Hlavní zpracovávaná data, která jsou v posloupnosti uvedena, se týkají stavů prasat a množství produkce vepřového masa, které jsou následně porovnány se substitučními druhy hospodářských zvířat. Na tyto ukazatele tuzemské produkce navazuje místní členění a nejvýznamnější kraje České republiky, srovnání spotřeby, soběstačnosti tuzemské produkce, srovnání cen zemědělských výrobců, cen průmyslových výrobců a spotřebitelských cen.

3. Teoretická východiska

3.1. Agrární trh

3.1.1. Trh

Podle Macákové (2010) je trh „*oblast ekonomiky, ve které dochází k výměně činností mezi jednotlivými ekonomickými subjekty prostřednictvím směny zboží.*“ Prostředkem směny jsou peníze a v ekonomickém pojetí se rozlišuje především trh místní, národní a světový.

Takovýto trh výrobků a služeb následně může mít nejčastěji podobu fyzickou (trhy, obchody, apod.) a podobu virtuální (internetové obchody, aukce apod.). (Jurečka, 2010)

Agrární trh

Agrárním trhem se rozumí „trh v širším pojetí, který představuje směnu výrobků prostřednictvím koupě a prodeje, jejich dopravu, skladování, standardizaci, financování a přebírání rizika odběru a prodeje zemědělských a potravinářských výrobků a poskytování marketingových informací.“ V důsledku různých vlivů na agrární trh vznikají časové odezvy v nabídce a poptávce potravinářské produkce. (Bečvářová, 2001)

3.1.2. Poptávka

V podmínkách tržní ekonomiky je v produkci rozhodujícím článkem spotřebitel, který poptává určitý soubor výrobků a služeb. Poptávka je funkce, která vyjadřuje vztah mezi cenami a množstvím zboží, které spotřebitel chce a je schopen v dané cenové hladině koupit. Faktory ovlivňující poptávku jsou ceny produktů, ceny substitutů, příjmy spotřebitelů, preference spotřebitelů, očekávání a další specifické faktory. (Soukupová, 1999)

Zákon poptávky podle Jurečky (2010) říká, že „*za jinak neměnných okolností se bude s růstem ceny poptávané množství snižovat a obráceně při poklesu ceny se bude poptávané množství zvyšovat.*“

Mírou poptávky po potravinových produktech je zároveň formována poptávka po zemědělských produktech, které zpracovatelské firmy používají na výrobu finálních potravinových výrobků. (Bečvářová, 2001)

3.1.3. Nabídka

Nabídka je funkce, která znázorňuje vztah mezi množstvím výroby, které producenti dodávají na trh a cenami, za které určité množství zboží nebo služeb chtějí prodat. (Macáková, 2010)

Zákon nabídky podle Jurečky (2010) říká, že „za jinak neměnných okolností s růstem ceny roste nabízené množství a s poklesem ceny nabízené množství klesá.“

V oblasti agrární produkce jsou zemědělské nebo potravinářské výrobky výsledkem činností a rozhodnutí dílčích podniků, které se na výrobě účastní. Krátkodobě je nabídka v zemědělství nepružná. Především rostlinná produkce může být ovlivněna klimatickými podmínkami a kvalitou půdy. Celkový objem nabídky může být dále ovlivněn produkčním cyklem jednotlivých komodit, což je zároveň nejkratší časový úsek, kdy je strana nabídky schopná reagovat na množství produkce. Tyto cykly se mohou svoji délkou lišit od několika týdnů (např. brojeři) až po několik let (např. ovocnářství, vinohradnictví).

V závislosti na cenách, za které byly jednotlivé komodity obchodovány v minulých obdobích, a na výši očekávaných cen v následujících obdobích je ze strany producentů ovlivňováno produkované množství. V jednom období může být cena komodity vysoká a na tuto cenovou hladinu zareagují producenti tím, že zvýší množství výroby v následujícím cyklu. V důsledku zvýšené nabídky na konci tohoto období bude cena komodity klesat. Takové reakce na cenové očekávání vytváří cyklické výkyvy cen na trhu zemědělských komodit. (Bečvářová, 2001)

3.1.4. Tržní nerovnováha

Na trhu se zemědělskými produkty dochází často k nesouladu mezi nabídkou a poptávkou, která se projevuje zejména v důsledku faktoru času a prostoru. Poptávka ze strany spotřebitelů a jejich zájem o potraviny jsou z hlediska času rozloženy

rovnoměrně po celý rok. Oproti tomu nabídka je vázána sezónností a v čase je rozložena nerovnoměrně. Ke vzniku tržní rovnováhy se v návaznosti na roční dobu musí měnit i cena jednotlivých surovin. Po sklizni je cena nejnižší, s odstupem času cena surovin a potravin roste.

Z hlediska prostoru poptávající zákazník směřuje do více koncentrovaných center (měst), kde jsou obchody pro větší množství spotřebitelů lokalizovány. Oproti tomu nabídka je rozložena celoplošně. Vzniká důraz na dovoz zemědělské produkce a cena je pro vznik tržní rovnováhy odlišná podle místa a vzdálenosti produkce a finálního prodeje. (Bečvářová, 2001)

3.1.5. Základní členění agrárního trhu

V oblasti agrárního trhu lze vymezit několik základních typů trhů, které vymezují a znázorňují pozice jednotlivých zúčastněných stran (Bečvářová, 2001):

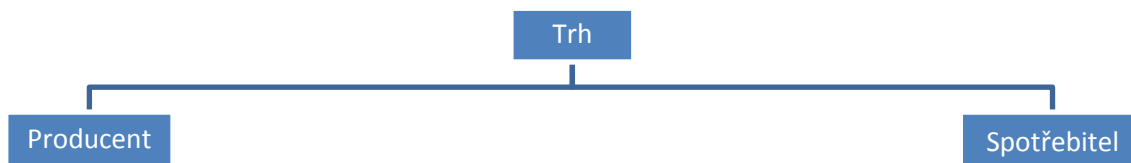
Naturální trh – je spotřebitelský prostor, kde producent je zároveň spotřebitel, a mezi produkcí a spotřebou neprobíhá směna. (viz obr. 1) Typickou formou jsou na tomto druhu trhu v našich podmínkách samozásobitelská hospodářství. Nejčastějšími produkty jsou vejce, zelenina nebo ovoce. Přibližně třetina z celkové spotřeby těchto komodit je v našich podmínkách získávána z vlastní produkce.



obr. 1: Naturální trh (zdroj: Bečvářová 2001, vlastní zpracování)

Trh surovino-potravinářský – jedná se o formu obchodování, kdy zemědělci a farmáři přímo prodávají svoje suroviny, které vyprodukovali. (viz obr. 2) Finální spotřebitel je v tomto případě i kupující osoba, která zakoupenou surovinu může zpracovat ke konzumaci nebo do jiné formy potravinového produktu. Tato prodejní cesta je nejkratším a nejrychlejším způsobem, jak od výrobního podniku nebo farmáře zakoupit čerstvou surovinu. Nejčastěji je využíváno místních trhů nebo možnosti nakoupit přímo na farmě nebo v podniku. Primárními komoditami jsou v tomto případě různé druhy masa, mléko, zelenina, ovoce nebo vejce. Jedna z forem je i tzv. *sklizňový prodej*, kdy si spotřebitel sklízí pro svoji potřebu některé ze jmenovaných komodit. Při této formě

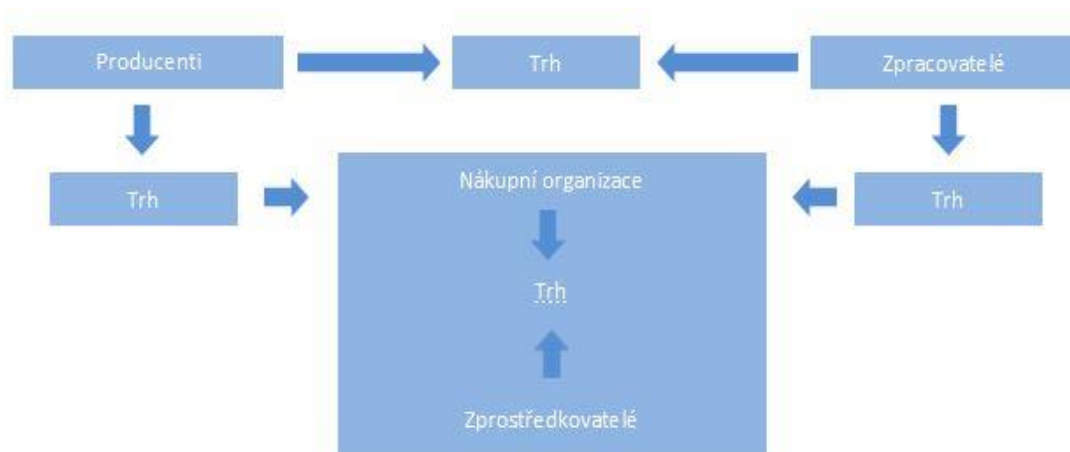
sklizně zůstává produktu původní kvalita a zemědělci se snižují náklady vynaložené na dopravu.



obr. 2: Surovino-potravinářský trh (zdroj: Bečvářová 2001, vlastní zpracování)

Trh zemědělských výrobků – v tomto případě jsou producenti zemědělských surovin prodejci, kteří vytváří nabídku. Poptávajícími a kupujícími jsou zpracovatelé nebo tzv. nákupní organizace nebo individuální zprostředkovatelé. Ti se následně stávají dalšími prodávajícími články a prodej probíhá mezi nimi navzájem nebo jsou suroviny prodávány zpracovatelským firmám. (viz obr. 3)

S podstatnou částí komodit a celé potravinářské a zemědělské produkce je obchodováno mezi zemědělci a zpracovateli. Zvířata jsou zpracovávána na maso, mléko do mléčných výrobků, obilí na mouku atd. Velká část obchodních transakcí je u určitých komodit uzavřena skrze nákupní organizace. Vlastní zprostředkování prodeje mezi jednotlivými fázemi řetězce může být zprostředkováno skrze komoditní burzy.

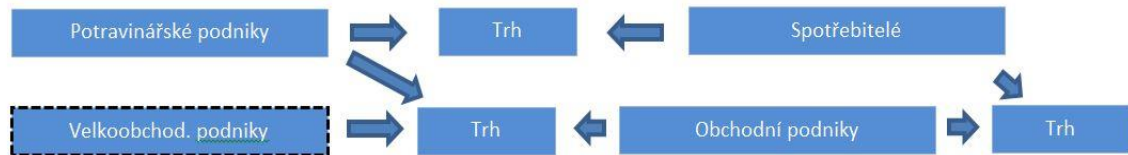


obr. 3: Trh zemědělských výrobků (zdroj: Bečvářová, 2001, vlastní zpracování)

Trh potravinářských výrobků – zde jsou prodejci přímo potravinářské podniky. Část produkce je prodána přímo nakupujícím spotřebitelům, většina produkce je prodána obchodním podnikům, které zprostředkovávají prodej konečným spotřebitelům.

Velkoobchodní prodej mezi obchodními a potravinářskými podniky je zprostředkováván skrze velkoobchody, které kupují potravinářskou produkci od podniků a následně je tato produkce prodávána do maloobchodních sítí. (viz obr. 4)

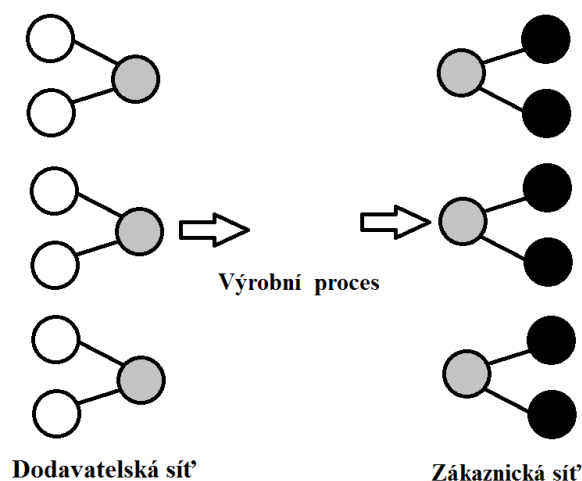
Skrze tento typ agrárního trhu je nakupována převážná část potravinářské produkce.



obr. 4: Trh potravinářských výrobků (zdroj: Bečvářová 2001, vlastní zpracování)

3.2. Současný model zemědělské produkce

Zemědělství je obecně odvětví, které je silně vázané na půdu, konkrétní prostor a jeho přírodní podmínky. (Bečvářová, 2009) Hlavní úlohou bylo vždy především zajištění potravin pro obyvatelstvo dané země. (Tamáš, 2012) Ovšem v současné době podle mnoha měření a průzkumů převládají v zemědělství silné procesy, které tento segment trhu značným způsobem globalizují. Tyto faktory ovlivňují následně vše ostatní, jako může být specializace zemědělských podniků v regionech, perspektiva zemědělských podniků apod. (Bečvářová, 2009) Rozvoj technologií, možností dopravy, komunikačních technologií a změny v politickém prostředí jsou hlavní prvky procesu globalizace. (viz obr. 5) Politické a hospodářské procesy přesahují přes hranice států a tím se otevírají možnosti pro hospodářské, technologické a strategické spolupráce. (Svatoš, 2006)



obr. 5: Globální dodavatelsko-odběratelský řetězec (zdroj: *Mezinárodní obchod I., upraveno*)

3.2.1. Agrobiznys

Termín agrobiznys dnes není vázaný pouze na zemědělské podniky, ale zahrnuje širší spektrum služeb, které jsou v oblasti zemědělství různě propojené, jako je obchodní činnost, marketing, zpracovatelský průmysl, velkoobchodní a maloobchodní činnost a další. Svoji podstatou je agrobiznys jedním z hlavních sektorů, který zajišťuje existenci dnešní moderní společnosti a udržuje ve vyspělých zemích vysokou životní úroveň. (Tamáš, 2013)

Zemědělství a zemědělská prvovýroba se v průběhu posledních několika dekád staly součástí širokého sektoru agrobiznisu, kde jsou jednotlivé fáze produkce navzájem propojeny. Těmito fázemi se podle Bečvářové (2009) rozumí technologické výzkumy a vývoje, které jsou prováděny před zahájením produkce, následně samotná produkce a početná skupina činností spojená se zpracováním a konečná výroba produktů, které jsou zemědělského původu. Poslední fází je distribuce mezi samotné spotřebitele.

Prvními, kdo termín agrobiznys definoval, byli Davis a Goldberg (1957). Podle této definice je agrobiznys soubor činností, které souvisejí s výrobou a distribucí zemědělských výrobců, výrobní činností v zemědělských podnicích, skladováním, zpracováním a distribucí zemědělských komodit a finálních výrobků.

Další z definic, která pochází ze slovníku Merriam-Webster (2003) vykládá tento termín následovně: „Jedná se o odvětví zaměřené na výrobní operace v zemědělském podniku, skladování a distribuci zemědělských komodit, ale také výrobu, dodávky a distribuci zemědělské techniky.“

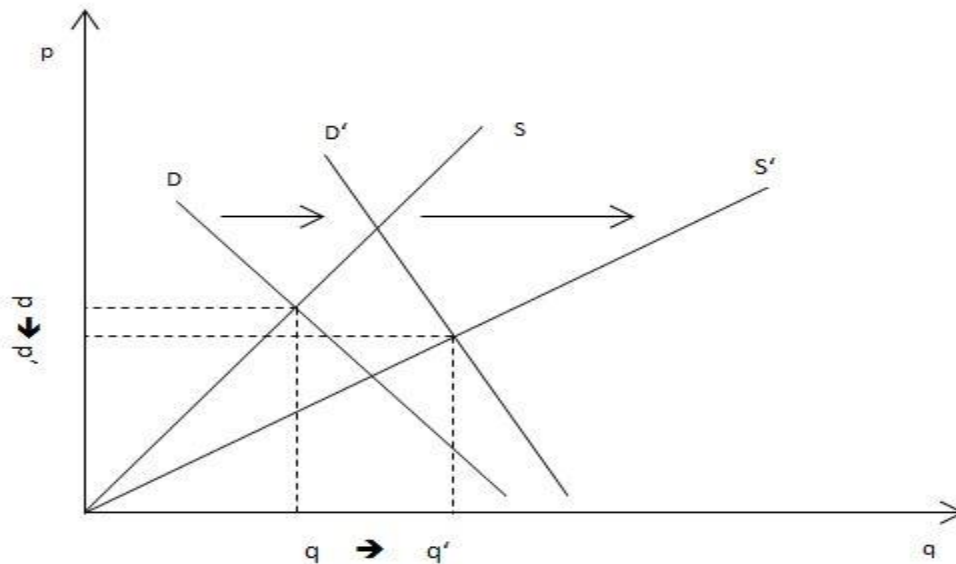
Agrobyznys jako součást ekonomické vědy se tedy zabývá koordinací vstupů do zemědělského podniku, následnými výrobními procesy, zpracováním a distribucí potravin. (Roy, 1980)

Vlivy typických atributů na trhu lze pozorovat v dlouhodobějším časovém horizontu. V minulosti lze sledovat trend snižování indexu světových cen zemědělských produktů, což lze přisoudit rozvoji a technologickým inovacím, kdy jsou zemědělci a zpracovatelé schopni produkovat více zemědělských produktů a potravin. S rostoucí nabídkou a množstvím této produkce na trhu klesá její cena. Podle jednotlivých cenových výkyvů v různých časových úsecích lze odvodit evropské i světové historické dění. Ceny potravin vzrostly v období obou světových válek i hospodářské krize ve třicátých letech. Pozitivní reakce nastala i po liberalizaci světového potravinového trhu po zásazích WTO v první polovině osmdesátých let. (Bečvářová, 2009)

Světový agrobyznys neustále rozvíjí možnosti využití zemědělských komodit, ovlivňuje podmínky rozvoje zemědělských podniků a je faktorem, který má vliv na konkurenci, její kritéria a ve výsledku i vliv na ceny výrobců na světových i regionálních trzích. Teoreticky se tedy v agrobyznysu takto formují vztahy mezi jednotlivými zemědělskými a zpracovatelskými odvětvími, kdy jsou následně ovlivňovány průběhy a sklony poptávkových křivek jednotlivých komodit. Tím jsou ovlivňována kritéria nabídky surovin, včetně cen a ve výsledku se tedy v agrobyznysu vytváří podmínky pro výrobu základních surovin s určitou úrovní nabídky potravin na daném místě a v danou chvíli. (Bečvářová, 2009)

Teoretický modelový graf nabídky a poptávky (viz graf na obr. 6) znázorňuje následující situaci. *Poptávková křivka* mění svojí pozici, poptávka roste, přičemž faktorů je několik – populační růst, zpracovatelská odvětví nebo obecně vyšší spotřeba potravin. Oproti tomu *nabídková křivka* se vyznačuje podstatně vyšším růstem, přičemž příčiny jsou zejména v technologickém pokroku. Při průniku těchto dvou křivek vzniká

nový rovnovážný stav, ve kterém je názorně vidět, že celkově tyto faktory vedou ke snižování cen. Tato teoretická úvaha se reálně projevila v průběhu minulého století, kdy index světových cen zemědělských produktů měl mírně klesající trend. (Bečvářová, 2009)



obr. 6: Princip formování cen komodit na agrárních trzích (zdroj: Bečvářová 2009)

Na příkladu Belgie, jako člena EU, lze uvést, že dochází k zintenzivňování zemědělství. To znamená, že se na stejných nebo zmenšujících se zemědělských plochách produkuje stejné nebo dokonce větší množství produkce. Za posledních 30 let zde byl zaznamenán úbytek 45 % lidí, kteří byli zaměstnaní v zemědělském sektoru. Jsou využívány stále novější technologie a stroje, které efektivněji a rychleji dokáží produkovat zemědělské komodity, které mohou být rostlinného nebo živočišného charakteru. (www.businessinfo.cz, 1997-2013)

Od roku 2000 ceny rostlinné produkce stoupaly v důsledku toho, že zejména obiloviny a olejniny měly díky technologickému pokroku i jiné využití než v potravinách nebo krmivech a vznikala ze strany zpracovatelů větší poptávka. Zvýšení poptávky bylo příčinou podpory investic do technologických inovací a podpory konkurenceschopnosti v jednotlivých světových regionech. (Bečvářová, 2009)

Tyto výkyvy a nárůsty cen rostlinné produkce měly následně vliv i na živočišnou produkci. Cena veškerých druhů masa je závislá na rostlinné produkci, která ovlivňuje ceny krmiv. (Bečvářová, 2001)

3.2.2. Změna pozice zemědělců v ČR

S politickými změnami, které se odehrály v roce 1989, bylo nutné zároveň reorganizovat vlastnické struktury zemědělských podniků ze státního do soukromého vlastnictví. Byly vytvořeny a nastoleny systémy majetkových práv, které byly zajišťovány restitucí, transformací a privatizací, přičemž vyrovnání majetkových poměrů v zemědělském sektoru se uskutečňovalo především skrze procesy restitucí. Majetek, který byl v období od února 1948 do konce roku 1989 státem zkonfiskován, byl vrácen původním majitelům nebo jejich potomkům. Cílem transformačního procesu bylo vytvoření nové vlastnické struktury, od které se automaticky očekávalo provozování soukromé podnikatelské činnosti. (Toman, 2012)

Důležitým faktorem při transformaci v zemědělství byla změna priorit, kdy v období před revolucí byla upřednostňována soběstačnost v zásobování potravinami, ale po roce 1989 se zemědělství soustředilo na ziskovost. Tím se začala výrazně měnit struktura agrární produkce a model importu a exportu. Výrazně narůstal dovoz zpracovaného masa, mlékárenských výrobků, zeleniny a ovoce. Domácí zemědělci vyváželi prvotní suroviny (mléko, obilí) ve větší míře do zahraničí, protože výkupní ceny zpracovatelských podniků zde byly vyšší. Tyto faktory mají za následek také úpadek živočišných chovů, které byly v minulosti hlavním odbytištěm obilovin pro krmné účely. (Toman, 2013) V současné době je produkce určována poptávkou, kdy je brán ohled na specifická přání a požadavky spotřebitelů. (Tamáš, 2013)

S příchodem obchodních společností a narůstajícím počtem nákupních center začala vzrůstat závislost drobných producentů na řetězcích, kteří pro ně začali tvořit hlavní odběratelskou síť. Vyjednávací možnosti malého zemědělce o obchodních podmínkách se tak do jisté míry velice omezily. (www.nesehnuti.cz, 2011)

3.2.3. Změna pozice obchodů

Vnitřní trh České republiky se na konci 20. století významným způsobem změnil. Ekonomický systém byl převeden na tržně-hospodářský způsob a trh se z národního rozšířil na evropský a světový. Zejména maloobchodní činnost v tomto období prodělala nejvýraznější změny. Byly tedy transformovány vlastnické struktury, lépe technologicky vybavovány prodejny, byla měněna nabídka sortimentu, jak z hlediska kvalitativního, tak kvantitativního. Hlavním hybatelem těchto změn bylo otevření českého trhu pro zahraniční řetězce, které v dosavadním konkurenčním prostředí začaly zaujímat hlavní postavení. Začaly narůstat počty obchodních zařízení – hypermarkety, supermarkety, diskonty a další. Nákupní centra se lokalizovala do městských center nebo na okraje měst, které jsou lépe dopravně dostupné i pro obyvatele přilehlých obcí. Ze strany těchto obchodních společností byl na stávající maloobchodníky vyvíjen konkurenční tlak. Koncentrace obchodní činnosti v České republice má stále rostoucí tendence. Roste životní úroveň obyvatelstva, významný je proces urbanizace, rozšiřují se možnosti dopravy obyvatel. Tyto faktory jsou důvodem k postupnému rozvoji maloobchodního systému prodeje. Stále roste počet prodejen, rozloha prodejních ploch a mění se prodejní metody obchodních společností, kdy je kladen důraz na individuální přání každého zákazníka. (Valder, 2011)

Preference zákazníků se změnila a díky lepší dostupnosti veškerého zboží na jednom místě se obchodní domy staly hlavním odbytištěm potravin a ostatního nepotravinového zboží. Díky své ekonomické síle a zázemím mezinárodních společností si upevňují pozici na trhu a tak dochází k útlumu činnosti menších konkurentů v nejbližším okolí, nejen z obchodní, ale rovněž z producentké sféry. (www.nesehnuti.cz, 2011)

Trh je v současnosti stále více koncentrován. Omezený počet obchodních řetězců ovládá převážnou většinu trhu. Výsledkem je situace, kdy 80 % maloobchodních prodejen provozuje a ovládá přibližně 10 těchto firem, které obchodují s potravinářským zbožím. (Valder, 2011)

3.2.4. Význam chovů prasat v zemědělské produkci a systém SEUROP

Maso je pro člověka důležitým zdrojem živočišných bílkovin a živočišná produkce je významným nástrojem pro zajišťování nutriční a proteinové bilance. (Stupka, 2013) Ve spotřebě je hlavním problémem dnešní životní styl, kdy konzumujeme potraviny v nevyváženém poměru a s takovou energetickou hodnotou, kterou ovšem během dne nevydáme. V dnešní době vznikají řady studií o prospěšnosti či škodlivosti konzumace masa, které ovšem nebyly dosud jednoznačně prokázány. (Steinhauser, 1993)

Vepřové maso je vhodným zdrojem látek, které jsou potřebné pro správné fungování lidského organismu. Přesné složení a zastoupení jednotlivých chemických prvků určit nelze, jelikož tyto vlastnosti masa jsou ovlivněny tím, jak a kde jsou prasata chována, jaké technologie jsou využívány a zejména jak a čím jsou krmena. (Tamáš 2013)

Důležitý je obsah bílkovin, který se u vepřového masa pohybuje v průměru okolo 20 %. Nevýhodou je, že vepřové maso obsahuje poměrně velký podíl tuků, které jsou na těle prasete uspořádány nerovnoměrně. Tuk v mase je důležitým a nezastupitelným nositelem chuti a vůně, jakožto sensorických vlastností. Stejně tak i každá část prasete obsahuje odlišný podíl bílkovin a vody. Z minerálních látek je v mase obsažen draslík, hořčík, sodík, vápník a další. (Steinhauser 1993)

V živočišné výrobě je obecně nejefektivnější chov takových zvířat, která mají krátký generační interval a vysokou četnost. Tyto podmínky odpovídají chovu prasat a drůbeže. Celkově jsou živočišné chovy důležité z hlediska odbytu rostlinné produkce, která se používá na výrobu krmiv. Tím se stávají také důležitým stabilizačním prvkem zemědělského sektoru. (Stupka, 2013)

Hodnocení jakostí vepřového masa podle systému SEUROP

Od roku 1984 (povinně od r. 1989) je v zemích Evropské unie povinně používán jednotný systém na zhodnocení podílu masa jatečných těl prasat. Ta jsou tříděna podle systému SEUROP, kdy každé jedno písmeno značí jednu konkrétní třídu zmasilosti (poměr svaloviny a tuku), do kterých je jatečné tělo zařazeno podle daných kritérií. (viz tabulka 1)

Tato povinnost je v České republice zavedena od 1. dubna 2001, kdy se tato klasifikace provádí na všech jatkách na našem území. Výjimku tvoří jatka, která porážejí svá vlastní prasata z výkrmu a tyto jatečně upravená těla nejsou určena k uvedení do oběhu.

Obchodní třída	Požadavky
1. Jatečná prasata s hmotností jatečně upraveného těla 60 kg a více, avšak méně než 120 kg. Klasifikace dle podílu svaloviny	
S	60 % a více
E	55 % - 59,9 %
U	50 % - 54,9 %
R	45 % - 49,9 %
O	40 % - 44,9 %
P	méně než 40%
2. Ostatní prasata	
N	JUT prasat do 59,9 kg včetně
T	JUT prasat nad 120 kg

tabulka 1: Systém SEUROP (zdroj: Stupka, 2013, vlastní zpracování)

Při kontrole, která se provádí speciální pistolí přímo na jatkách, je rovnou objektivně posouzena kvalita každého jatečného kusu, které je rovnou rozřazováno do jednotlivých tříd kvality podle systému SEUROP. Klasifikace je prováděna nezávislým pracovníkem veterinární kontroly, což ve výsledku přispívá k lepšímu vztahu mezi prodejcem a kupujícím. Takto prováděné kontroly vedou ke zvyšování kvality i kvantity jatečných prasat. (Stupka, 2013)

3.3. Zahraniční obchod

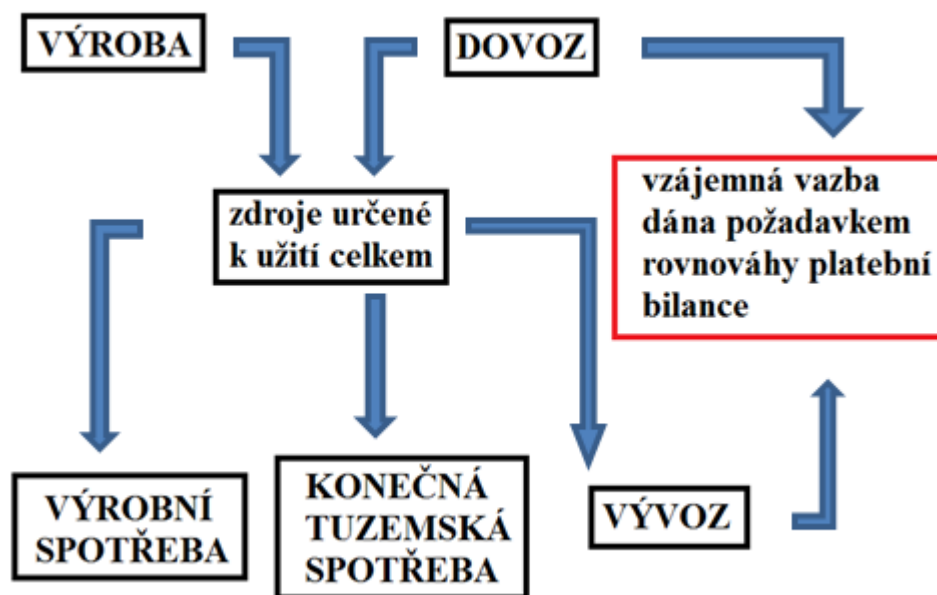
Zahraniční obchod byl provozován již dávno v minulosti a je nejstarší formou vnějších obchodních a ekonomických vztahů mezi státy. Obchodní smlouvy byly uzavírány z mocenských a politických zájmů a také jako prostředek, kterým se dalo dostat k bohatství jiné země. V minulosti se obchodovalo zejména s hmotnými statky. V dnešní době jsou předmětem zahraničního obchodu stále častěji také nehmotné statky, jako jsou informace, know-how, licence, technologické postupy a poznatky apod. (Plchová, 2001)

V souvislosti s procesem globalizace je nutné zřizovat nové společenské a obchodní vazby, které vytváří nové struktury globální sítě agrobiznisu. (Tamáš, 2013) Se změnami charakteru všech různých typů trhu se mění i zbožová struktura.

Obchodování s finálními výrobky se na trhu částečně transformovalo do obchodování s polotovary, které jsou v době prodeje v dílčí fázi zpracování. (Plchová, 2001)

Plchová (2001) uvádí tři základní funkce zahraničního obchodu:

Transformační – Zahraniční obchod má vliv na vytváření a transformaci současného stavu ekonomické rovnováhy. (viz obr. 7)



obr. 7: Transformační funkce zahr. obchodu (zdroj: Plchová, 2001, vlastní zpracování)

Import určitého typu produkce nebo komodit mohou značně ovlivňovat limity daného státu, které jsou určeny především přírodními a ekonomickými podmínkami. Taková působení zahraničního obchodu mají příznivý vliv na růstu ekonomické vyspělosti, která dále ovlivňuje a navyšuje různorodost potřeb. Působení transformačních procesů má za následek přechod od výrobkově specializované produkce k specializaci součástkové, která se soustřeďuje na dílčí fáze produkce.

Růstová – významná z hlediska ekonomie času, kdy jsou vytvářeny časové úspory domácích podniků, kterých je dosaženo tím, že se firmy zapojují do mezinárodního koloběhu přerozdělování pracovních činností.

Transmisní - tato funkce je důležitá zejména kvůli výměně informací, kritérií, zprostředkování poznatků apod. z prostředí vnějšího do prostředí vnitřního. Tyto prostředky jsou následně využívány při rozhodování u domácích firm.

Vývoj zahraničního obchodu v České republice

Po roce 1945 se základním nástrojem pro centrálně řízenou hospodářskou politiku stal národohospodářský plán. Znárodnovací procesy a pozemková reforma výrazným způsobem zasáhly průmysl a zemědělství poválečného Československa. (Fojtíková, 2009) Také zahraniční obchod byl velice málo přístupný okolním zemím. Byla zavedena centrální regulace trhu, státní monopol na zahraniční obchod, čímž byly domácí ekonomické subjekty značně odloučeny od subjektů zahraničních. Možnosti exportu, které by znamenaly ekonomický růst a technologický vývoj a pokrok, byly vyloučené.

Liberalizace obchodu v České republice začala v roce 1991, kdy se začala v ekonomice projevovat rostoucí míra otevřenosti vůči okolním zemím. Čeští producenti a vývozci poměrně rychle dokázali změnit nová teritoriální odbytiště a v relativně malém časovém úseku se zvládli těmto procesům přizpůsobit. (Plchová, 2001)

V roce 2004 vstoupila po dlouhém přípravném období Česká republika do Evropské unie. Tato událost zjednodušovala podmínky obchodu se zeměmi EU a zároveň se zvýšila ochrana vůči třetím zemím mimo trh EU. Rovněž se výrazně zvýšily dovozy masa a různých potravinových produktů (sýry, vína, apod.) Velká část mezinárodního obchodování probíhala nyní na liberalizovaném trhu EU, kde nejvíce vydělaly exporty zboží ze států EU 15.

V současné době nemá Česká republika prostředky a kapacity k uspokojení poptávky a domácí potřeby agrárního trhu. Velké množství vybraných zemědělských komodit se v dnešní době musí dovážet. (Valder, 2011)

4. Vlastní práce

4.1. Komoditní vertikála jatečná prasata a vepřové maso

Komoditní vertikála je uspořádaný řetězec výzkumných pracovníků, producentů, zpracovatelů, obchodních společností a spotřebitelů, kteří svým chováním vytváří komplexní soustavu činností. Každý z této řady navzájem se ovlivňujících subjektů má svoji pevně vymezenou pozici a činnost, při které dosahuje svých cílů a potřeb. Vzájemná propojenost jednotlivých stupňů komoditní vertikály je značným způsobem ovlivňována vzájemnou obchodní činností, která je klíčovým faktorem mezi jednotlivými fázemi zpracování. Touto činností se rozumí jak transakce uzavřené mezi tuzemskými subjekty, tak i zahraniční obchodní transakce. Ze schématu (viz obr. 8) lze vidět, že supermarkety a ostatní nákupní organizace jsou dnes klíčovými odběrateli a zprostředkovateli téměř veškeré potravinářské produkce ve směru ke konečnému spotřebiteli.



obr. 8: Komoditní vertikála (zdroj: sborník příspěvků z 8. mezinárodní vědecké konference, Tamáš, 2013 upraveno)

Hlavními vstupy v chovech prasat jsou krmiva a jejich poskytovatelé v krmivářském průmyslu. Tyto vstupy zásadně ovlivňují cenu a mají velký podíl ve výsledných nákladech v produkci vepřového masa. Dále se do vstupů řadí nutnost pořízení technologií nebo zřízení veterinární péče pro chovy. Technologie jsou dodávány

s ohledem na měnící se požadavky jak v podmínkách pro chovy prasat a ustájení prasnic, tak i z hlediska hygienické bezpečnosti a nutnosti dodržovat předepsané hygienických standardy.

V komoditní vertikále prosazují svoji činnost specifické zájmové skupiny, které dotvářejí podmínky mezi jednotlivými fázemi celé komoditní vertikály. Jedná se zejména o vládní instituce, které vytváří základní legislativní podmínky v oblasti hygienických pravidel a zdravotní nezávadnosti. Dále odborné organizace nebo finanční instituce, které jsou hlavním poskytovatelem úvěrů a neméně důležité jsou rovněž výzkumné ústavy a univerzity, které se svoji činností zaměřují na odborné výzkumy a zvyšování efektivity produkce. (Tamáš, 2013)

Zemědělský poptávkově orientovaný model, který je typický pro současný trh, vykazuje známky „spotřebitelského rozměru“, který umocňuje vliv poptávajících stran na každém stupni komoditní vertikály. Takto vznikají změny konkurenčních podmínek a pozice jednotlivých stupňů komoditní vertikály. Poslední zprostředkující stupně komoditní vertikály prosazují na úkor všech ostatních stupňů maximalizaci svých tržních podílů. (Tamáš, 2013)

4.2. Zemědělská produkce

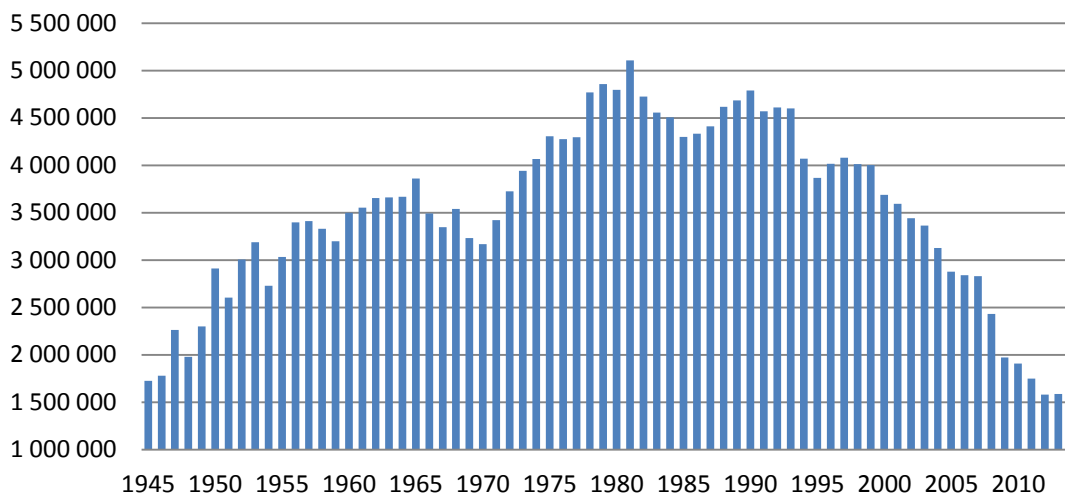
4.2.1. Stavby prasat – živočišná produkce

Z dlouhodobého hlediska se Česká republika dnes nachází v odvětví chovu prasat v poměrně špatném stavu. Dříve tomu tak nebylo a toto odvětví prosperovalo. Z údajů uvedených v grafu (viz graf na obr. 9) je patrné, že produkce v roce 2014 byla menší než v Československu po válce v roce 1945. V tomto období bylo nutné zajistit dostupnost základních potravin a pokrýt základní nutriční a výživové hodnoty. Po roce 1947 začala vznikat první státní hospodářská družstva a růst živočišné produkce byl nejen v politickém zájmu, ale byl způsoben také poválečným deficitem a zvýšeným zájmem o maso i přesto, že tato surovina byla stále vzácná a poměrně nedostupná. (Toman, 2012)

Dlouhodobě nejméně úspěšní byli producenti prasat v roce 1981, kdy počet chovaných prasat překročil hranici 5 mil. kusů. (viz graf na obr. 9) V 90. letech docházelo postupně

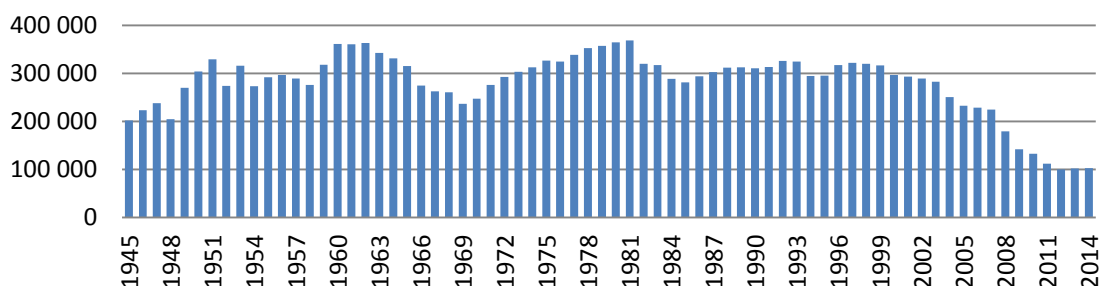
k úpadku odvětví, kdy nejenom v České republice, ale i v ostatních evropských státech docházelo k poklesu spotřeby a nátlakům na vyšší kvalitu produkovaného masa. (Tamáš, 2013)

Stavy hospodářských zvířat (prasata) - Česká republika



obr. 9: Vývoj stavu prasat v ČR (zdroj: ČSÚ, vlastní zpracování)

Stavy hospodářských zvířat (prasnice) - Česká republika

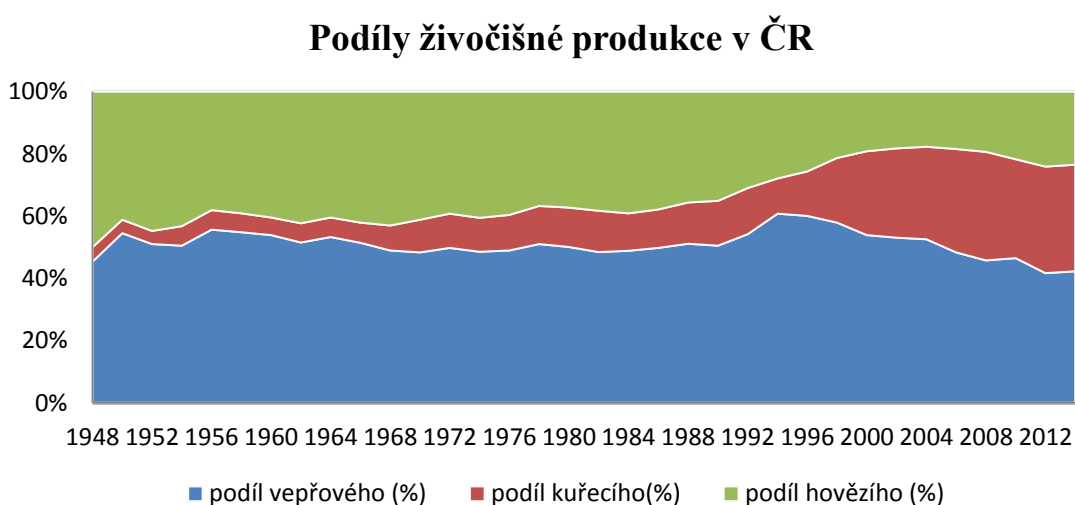


obr. 10: Vývoj stavu prasnic (zdroj: ČSÚ, vlastní zpracování)

Období 60. až 70. let 20. století bylo charakteristické kvantitativním a kvalitativním vývojem, kdy byly šlechtěny a zkoumány různé typy užitkových vlastností plemen. Následující období 70. až 90. let 20. století bylo charakteristické intenzifikací chovů prasat, rozvojem krmivářského průmyslu a rozvojem technologií, které znamenaly výrazný nárůst produkce oproti předchozímu desetiletí. (katedry.czu.cz, 2004)

Vývojový graf stavu prasat v jednotlivých letech odpovídá svým tvarem vývoji stavů prasnic (viz graf na obr. 10), což jsou samice, které již odrodila selata.

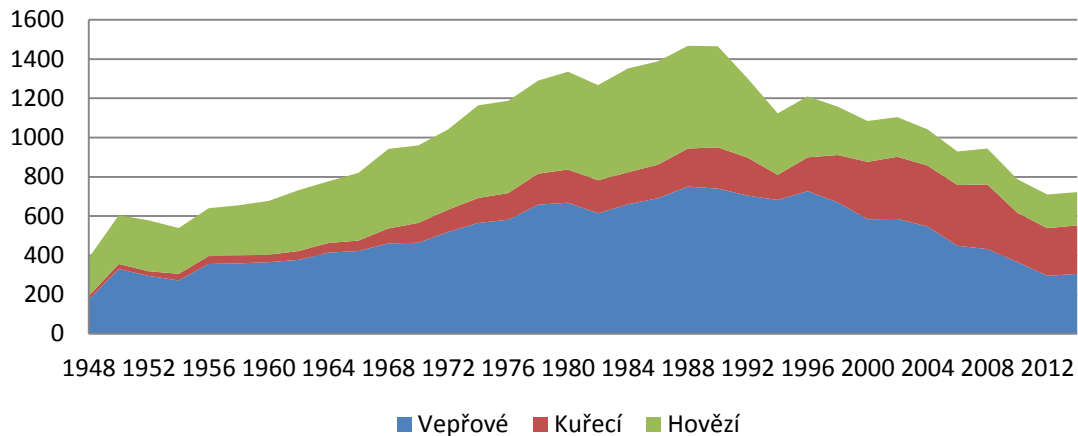
Kromě chovů prasat byly pro české zemědělství charakteristické také chovy skotu a chovy drůbeže, které tvoří trojici nejvíce poptávaných druhů masa. Podíl chovů kuřat se ve větší míře začal zvyšovat po roce 1993 (viz graf na obr. 11), kdy došlo k popisovaným změnám ve vlastnických strukturách. Byly rušeny také statky a podniky, ve kterých byl chován skot, a produkce byla výrazně utlumena.



obr. 11: Podíly živočišné produkce v ČR (zdroj: ČSÚ, vlastní zpracování)

V grafu vývoje živočišné produkce od roku 1948 (viz graf na obr. 12) lze rovněž vidět již zmiňované procesy ve vývoji zemědělství a živočišných chovů. Na tomto grafu vepřové maso opisuje tvar z předchozího grafu o vývoji počtu stavů prasat (viz graf na obr. 9). Rovněž uvedené jednotky o něco lépe dokreslují skutečný stav o podílech živočišné produkce (viz graf na obr. obr. 11). Podíl produkce hovězího masa klesal zároveň s tím, jak narůstala produkce masa kuřecího, což ovšem nebylo primární příčinou tohoto vývoje.

Množství živočišné produkce (v tis. tunách živé hmotnosti)



obr. 12: Množství živočišné produkce (zdroj: ČSÚ, vlastní zpracování)

Kuřecí maso se zároveň čím dál výrazněji stává substituční komoditou, zejména pro stále příznivější cenovou dostupnost. Je obecně předpokládáno, že je tento druh masa zdravější, neboť obsahuje méně tuku a lepší poměr prospěšných látek oproti vepřovému masu. Ovšem ve výsledku je důležité pro složení masa a jeho výslednou kvalitu, stejně jako u prasat, způsob chovu a to, čím je zvíře krmeno. Rovněž je pro konzumenta v tomto ohledu podstatné uvážit, kterou část masa bude konzumovat, protože každá část zvířete obsahuje odlišný poměr minerálních látek. Opět to platí jak pro vepřové maso, tak i pro hovězí a drůbeží maso. Dalším z důvodů, proč se produkce kuřecího masa vedle masa vepřového stává stále důležitější je ten, že kuře má kratší reprodukční cyklus a průmyslové farmy jsou schopny produkovat velké počty kusů kuřat na trh.

Produkce vepřového masa se od roku 2007 významně omezila a už tak klesající stavy ještě více výrazně poklesly. Důvody byly zejména nízká rentabilita chovů, slabá konkurenceschopnost oproti zahraničním producentům ve zpracovatelském průmyslu a stále narůstající množství dovozů. (Boušková, 2011). Tyto faktory mají vliv na vývoj produkce vepřového masa, které má stále klesající trend a v současné době pokrývá necelých 60 % spotřeby obyvatel, a celkově zauímají chovy prasat necelou polovinu z celkové masné produkce v České republice (viz graf na obr. 11). Nedostatky, které není české zemědělství schopno produkovat, jsou následně dováženy ze zahraničí, v dnešní době nejčastěji ze zemí EU.

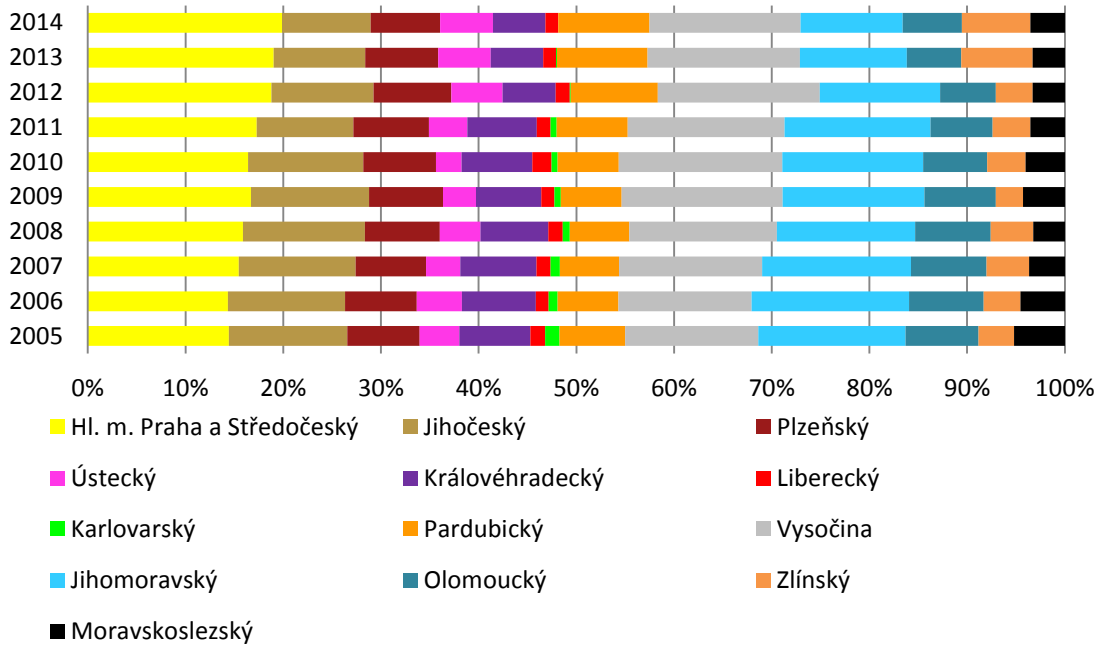
Podle oficiálně zveřejňovaných a aktualizovaných statistických dat stavy prasat od roku 1990 do roku 2014 poklesly ze 4 790 tis. ks na 1 617 tis. ks, což činí pokles o 66,2 %. Ve stejném období byl zaznamenán téměř totožný pokles stavu prasnic, které byly z původních 311 tis. ks v roce 1990 zredukovány na 103 tis. ks v roce 2014, což je rovněž pokles o téměř 67 %.

4.2.2. Stavy prasat v jednotlivých krajích České republiky

Podíly zemědělských podniků jsou v jednotlivých krajích České republiky poměrně stabilní. Některé kraje posilují svoji pozici a na celkové tuzemské produkci mají rostoucí podíl. Mezi tyto kraje patří Středočeský, ve kterém se v roce 2005 chovalo 14,5 % veškerých prasat u nás, a v roce 2014 tento podíl vzrostl na 19,9 %. Dalším je kraj Vysočina, kde jsou chovy prasat tradičním odvětvím a chovy v roce 2014 zaujímaly 15,5 % celorepublikového podílu oproti roku 2005, kdy tento údaj činil 13,6 %. V roce 2009 měly oba tyto kraje téměř shodný podíl, Středočeský 16,71 % a Vysočina 16,47 % chovů prasat. Znatelně na útlumu jsou chovy v Jihomoravském kraji, kde podíl klesl z 15,1 % v roce 2005 na 10,5 % v roce 2014. (viz graf na obr. 13). Kraje s malou nebo zanedbatelnou produkcí jsou Karlovarský, kde celkový podíl celorepublikově nepřesahuje ani 1 % produkce. Dalšími kraji jsou Liberecký (1,32 % podílu v roce 2014), Moravskoslezský (3,52 % podílu v roce 2014), Ústecký a Královehradecký (oba v přibližné shodě 5,4 % podílu v roce 2014).

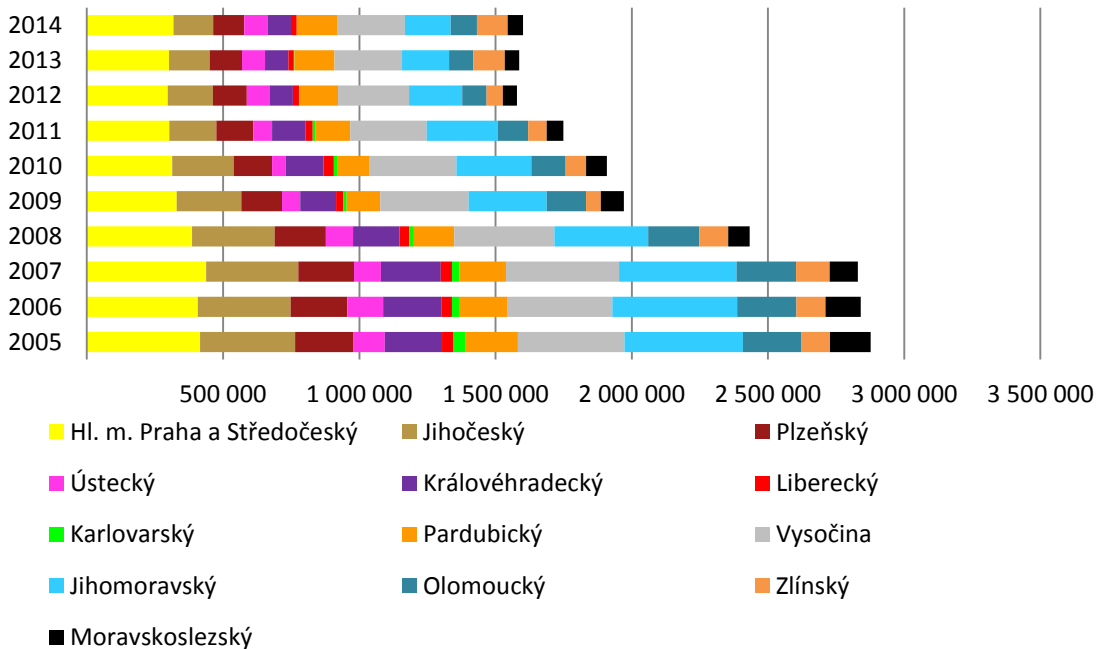
Při porovnání grafů (viz grafy na obr. 13 a obr. 14) je zjevné, že zvyšující se podíl produkce ve Středočeském kraji v roce 2014 znamenal ve výsledku menší celkovou produkci, než které bylo dosahováno v průběhu sledovaného období. Zároveň lze přisoudit rostoucí podíl na produkci ke skutečnosti, kdy ostatní kraje snižují množství produkovaného množství a těmito klíčovými kraji roste podíl v porovnání s ostatními kraji i v případě, že produkci nenavýšili.

Podíly produkce prasat podle krajů (ks)



obr. 13: Podíly produkce prasat podle krajů (zdroj: ČSÚ, vlastní zpracování)

Produkce prasat podle krajů (ks)



obr. 14: produkce prasat podle krajů - ks (zdroj: ČSÚ, vlastní zpracování)

4.3. Spotřeba

Zvyšující se životní úroveň znamenala rostoucí poptávku po mase. Zároveň se zdokonalovala technologie obdělávání půdy a rozvíjel se zahraniční obchod, díky kterému se mohla prasata dovážet. V padesátých letech 20. století se začala měnit poptávka spotřebitelů, kdy bylo požadováno méně tučné, více libové, šťavnaté maso a zvyšovala se ochota platit za kvalitní masité části masa. (Sambrus, 2006)

Jak lze v uvedených údajích o spotřebě v tabulce vidět (viz tabulka 2), historicky spotřeba vepřového masa rostla. Omezena byla za války, ale následně s rozvojem zemědělství a s rostoucí životní úrovní se spotřeba masa zvyšovala. Po roce 1990 se začala postupně snižovat, kdy vepřové maso bylo částečně nahrazováno jinými druhy, zejména kuřecím. Jak je patrné z grafu produkce (viz graf na obr. 11), tak se kuřata stávala stále více preferovanými nejen v zemědělských chovech, ale stále oblíbenější byla i ve spotřebě, jak lze vidět z dat uvedených v grafu (viz graf na obr. 15).

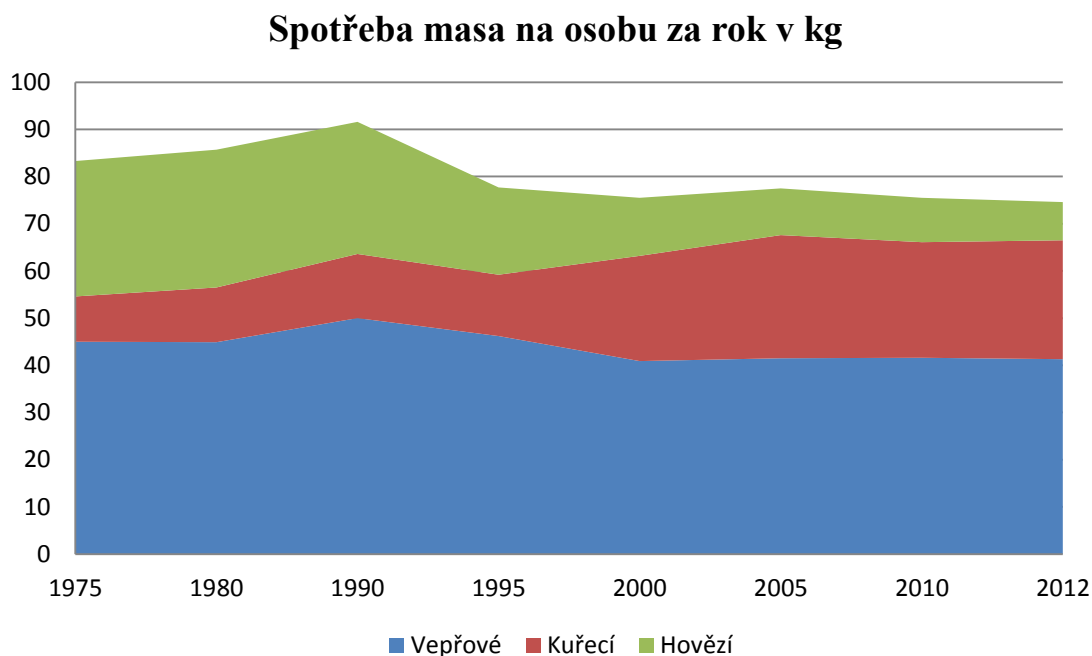
Spotřeba vepřového masa v kilogramech na jednu osobu:

Rok	1936	1955	1965	1975	1990	1995	2000	2004	2008	2012
Kg	14,6	22,9	35,5	40,0	50,0	46,2	40,9	41,1	41,3	41,3

tabulka 2: Spotřeba vepřového masa (zdroj: ČSÚ, vlastní zpracování)

V návaznosti na data o živočišné produkci (viz grafy na obr. 11 a obr. 12) jsou patrné i změny ve spotřebě jednotlivých druhů masa, které mají podobný vývoj. (viz graf na obr. 15) Vepřové maso si udržuje téměř poloviční podíl na celkovém množství spotřebovávaného množství masa. Důvodem je poměrně malá náročnost na přípravu a v České republice je tradiční položkou jídelníčku velké většiny populace. Při srovnání dat spotřeby a produkce vepřového masa je jasně viditelné, že na útlumu produkce nemělo spotřebované (resp. poptávané) množství zásadní vliv. Produkce poklesla výrazně, oproti tomu spotřeba si drží relativně stabilní úroveň. Od roku 1990 do roku 2002 poklesla spotřeba vepřového masa o 18,2 % z 50 kg masa na osobu za rok (v roce 1990) na 40,9 kg masa na osobu za rok (v roce 2002). V následujícím desetiletí od roku 2002 je spotřeba každoročně téměř stabilní, při porovnání dat ve spotřebě lze zaznamenat nárůst o pouhé jedno procento v roce 2012 oproti roku 2002. Minimální

roční spotřeba v tomto desetiletém intervalu byla vyměřena v roce 2006, kdy bylo spotřebováno v průměru 40,6 kg vepřového masa na osobu za rok. Maximální průměrně spotřebované množství bylo vyměřeno v roce 2011, kdy hodnota byla 42,1 kg vepřového masa na osobu za rok.

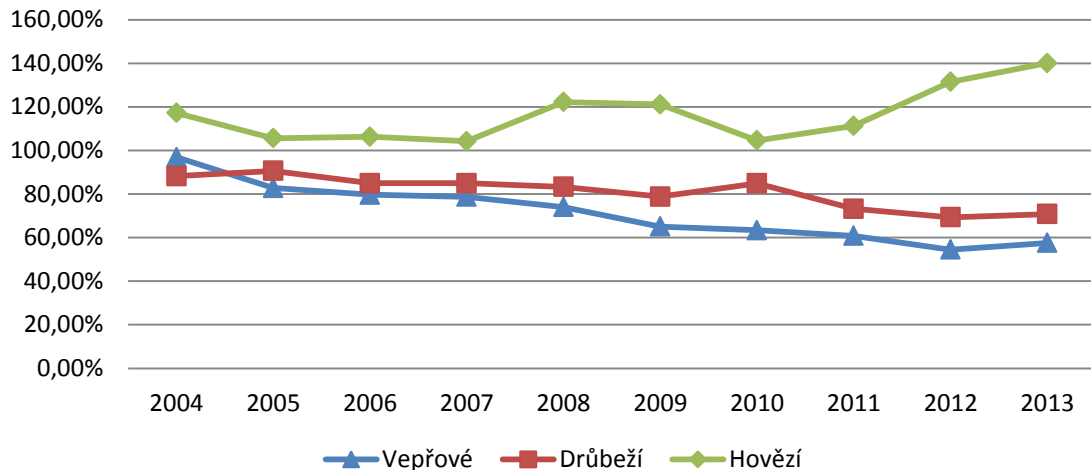


obr. 15: Spotřeby masa (zdroj: ČSÚ, vlastní zpracování)

Oproti tomu, stejně jako je patrné v produkci, znatelně roste spotřeba kuřecího a zároveň klesá spotřeba hovězího masa. Tento druh je pro spotřebitele méně vyhovující, zejména při zpracování a přípravě ke konzumaci, která je časově náročnější než u porovnávaného kuřecího masa. Zároveň je hovězí maso v průměru dražší a pro spotřebitele v posledních letech stále méně poptávané. Z krátkodobého hlediska u spotřebitelů klesla spotřeba také z důvodů o obavách závadnosti hovězího masa, kdy se začaly vyskytovat nemoci skotu v období kolem roku 2001.

Vliv na spotřebu byl znatelný i v případě kuřecího masa ve spojitosti s šířením onemocnění ptačí chřipky v období kolem roku 2005. Tento druh masa si v posledních letech u spotřebitelů nachází stále větší oblibu. Hlavním faktorem je cena, dostupnost, možnost nákupu dělené drůbeže a rychlá příprava ke konzumaci. (Štiková, 2004)

Soběstačnost



obr. 16: Soběstačnost ČR (zdroj: *Situační zpráva MZe, 2014, vlastní zpracování*)

V roce 2004 byla soběstačnost ve výrobě vepřového masa na úrovni 96,9 % spotřeby v České republice. Od tohoto roku úroveň ukazatele soběstačnosti každoročně klesá. Výjimku tvoří období let 2012 a 2013, kdy soběstačnost vzrostla z 54,5 % v roce 2012 na 57,6 % v roce 2013. Stále se ovšem pohybuje pod úrovní 60 %, což je pro české zemědělství nepříznivý výsledek. Na snižování soběstačnosti od roku 2004 má vliv zejména nárůst zahraničních dovozů a velká zahraniční konkurence, která se po vstupu do EU začala na našem trhu prosazovat. Soběstačnost a nepříznivý vývoj chovů prasat je jedním z nejzásadnějších problémů v živočišné produkci České republiky.

Při porovnání soběstačnosti v komoditě hovězího masa, jako jednoho ze substitutů masa vepřového a jednoho z nejvíce konzumovaných druhů masa vůbec, je nutné vzít v úvahu fakt, že se současně výrazně snížila průměrná spotřeba. Chovy skotu a produkce hovězího masa byly sice výrazně redukovány, ovšem při srovnání klesající produkce a klesající spotřeby lze dojít ve výsledku k tomu, že produkované množství dostahuje k pokrytí domácí spotřeby a v produkci této komodity byla v roce 2013 Česká republika soběstačná na 140,1 %. Tento ukazatel má dokonce rostoucí trend, kdy v roce 2004 byla jeho hodnota 117,2 % spotřeby na našem území.

Při srovnání se soběstačností kuřecího masa je situace opačná. Trend produkce je od roku 1948 rostoucí (viz graf na obr. 12), ovšem ze zjištěných a znázorněných dat o soběstačnosti v období od roku 2004 do roku 2013 lze vidět, že trend

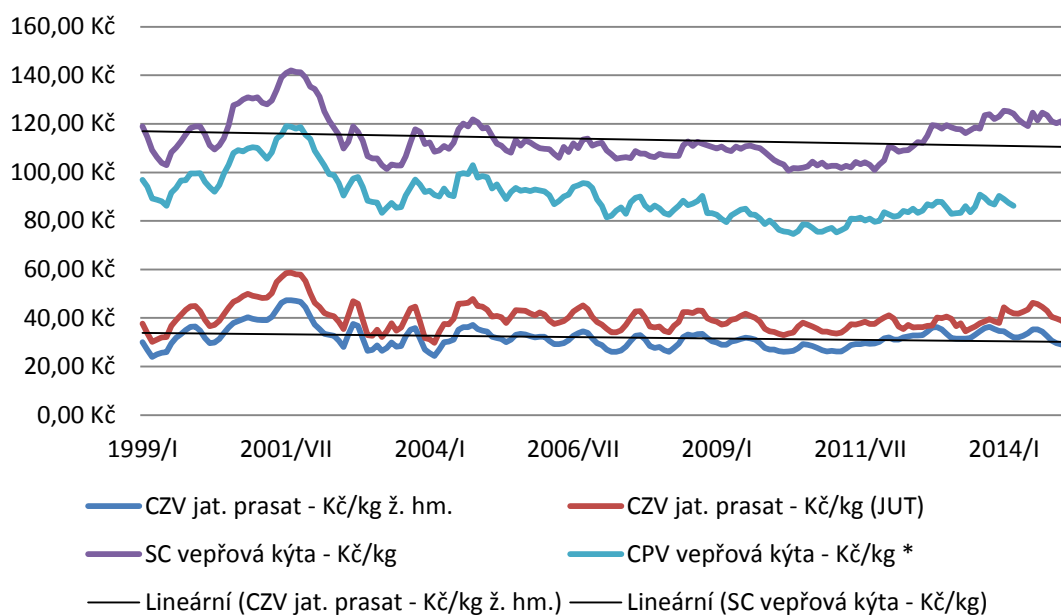
v soběstačnosti tohoto druhu masa je klesající. Spotřeba v České republice je domácí produkcí pokryta přibližně ze dvou třetin. Od roku 2004, kdy byla soběstačnost na úrovni 88,2 %, poklesla na 70,8 % podílu v roce 2013. Zbylé spotřebovávané množství kuřecího masa je opět nutné dovážet od zahraničních producentů.

4.4. Cenový vývoj (CZV - CPV - SC)

Ceny ve vertikále vepřového masa mají odlišnou úroveň podle toho, ve které fázi zpracování se maso nachází a kolik přidané hodnoty na mase už bylo vytvořeno. Pro srovnání jsou použity ceny zemědělských výrobců (CZV), za které jsou prodávána živá prasata. Další fází je porážka a zpracování na jatečně upravená těla (JUT), kdy jsou prasata rozdělena na dvě jatečné půlky, které jsou následně přichystány do další fáze zpracování nebo jsou v této fázi zpracovateli prodávány, ale už za vyšší ceny. (viz graf na obr. 17)

Následující úroveň cen tvoří průmysloví výrobci (CPV), mezi které se řadí jatka, linky, kde je maso rozbouráváno nebo podniky, ve kterých jsou produkovány masné výrobky. Tyto ceny jsou už s výrazně vyšší přidanou hodnotou oproti CZV. (viz graf na obr. 17) Za CPV se maso nebo masné výrobky prodává do dalšího stupně komoditní vertikály, kterou představují maloobchodní sítě, kde jsou tyto produkty zprostředkovávány finálním spotřebitelům.

Ceny ve vertikále vepřové kýty

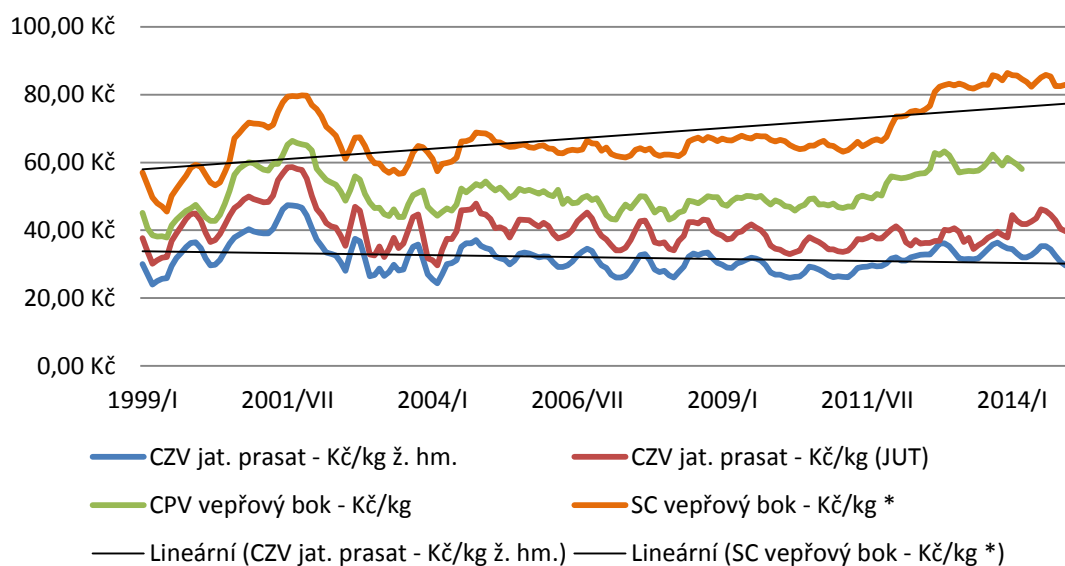


obr. 17: Ceny ve vertikále vepřové kýty (zdroj: *Situační zpráva MZe, 2014, vlastní zpracování*)

* Data pouze do III/2014

Uváděné spotřebitelské ceny (SC) jsou průměrné hodnoty jednotlivých měsíců, za které se maso prodává v obchodech a které si určují sami obchodníci s ohledem na aktuální podmínky na trhu. Tyto ceny jsou tedy finální a jsou placeny spotřebiteli. Rozdíl mezi CPV a SC tvoří následně obchodní marže, které si prodejci přidávají k ceně, za kterou byla produkce zakoupena od průmyslových výrobců. Ve srovnávaném období je úroveň SC přibližně o 30 % vyšší než CPV. Jak uvádí Tamáš (2013), je vývoj těchto cen důležitým ukazatelem pro potravináře a zemědělce, kteří na základě těchto dat mohou určovat rozsah svojí budoucí zemědělské produkce.

Ceny ve vertikále vepřového boku



obr. 18: Ceny ve vertikále vepřového boku (zdroj: *Situační zpráva MZe, 2014, vlastní pracování*)

* Data pouze do III/2014

Pro dostatečnou výstižnost spektra vývoje cen jsou ve statistických ročenkách uváděny ceny pro vepřovou kýtu, která díky vysokému podílu libové svaloviny představuje hodnotnější část prasete a je proto zdatně dražší. Měně hodnotnou část prasete zastupuje vepřový bok, který obsahuje malý podíl libové svaloviny a řádově vyšší podíl tuku. Rozdíl SC těchto dvou komodit byl nejvýraznější v roce 1999, kdy vepřová kýta byla dražší o 126,1 %. Cenový rozdíl se od té doby podstatně zmenšil a na začátku roku 2015 byly SC vepřové kýty vyšší pouze o 45,7 %. Příčinou tohoto snižujícího se rozdílu cen je rostoucí cena vepřového boku a zároveň klesající cena vepřové kýty.

Ve vývoji cen lze vidět cyklicky se opakující výkyvy, kdy za vyšší ceny je na trhu obchodováno v zimním období. Mírný pokles cen je patrný v období jarních a letních měsíců. (Tamáš, 2013) Vývoj SC vepřového boku je výrazně odlišný oproti CZV prasat. (viz graf na obr. 18) Trend vývoje cen živých prasat je klesající, ovšem cena vepřového boku má cenový trend výrazně rostoucí. Při srovnání grafů (viz grafy na obr. 17 a obr. 18) lze vidět, že v období od roku 2001 do roku 2011 bylo desetileté cenové maximum v roce 2001 u obou těchto komodit. Vývoj po roce 2011 je totožný a ceny do současnosti mají rostoucí trend. Ovšem u vepřového boku došlo

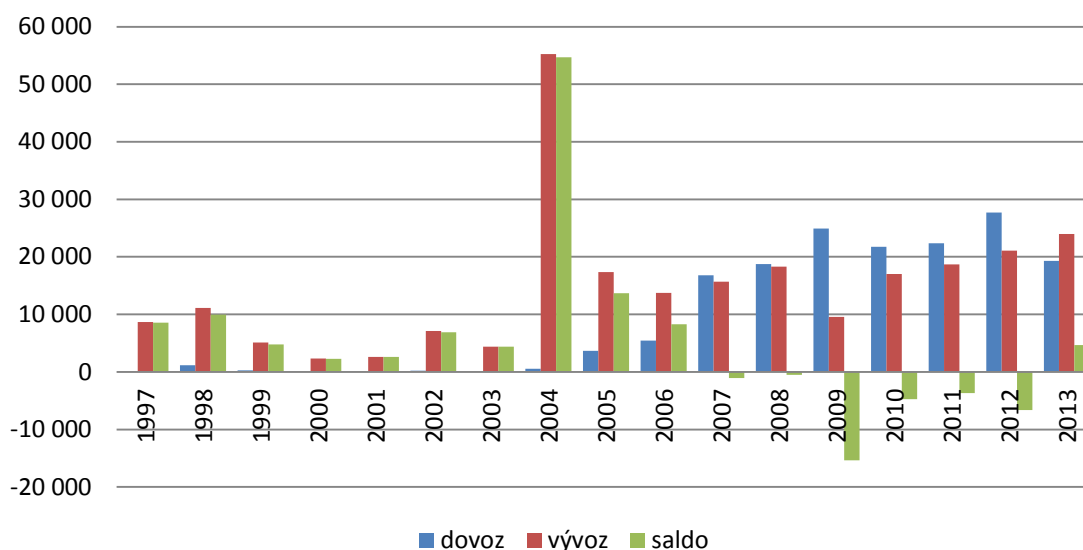
v závěru roku u SC k překonání maxima z roku 2001. U ostatních stupňů komoditní vertikály k překonání maxima nedošlo. SC vepřového boku měla v roce 2001 dosavadní maximální hodnotu 79,56 Kč za kg. Ta byla následně překonána až na konci roku 2012 cenou 83,17 Kč za kg a celkově maximální cena byla zaznamenána na konci roku 2013, kdy byla hodnota 86,4 Kč za kg.

Důležitým jevem je tedy v období od roku 2011 výraznější růst spotřebitelských cen, které jsou určovány obchodními řetězci. Cena zemědělských výrobců ovšem zůstává stabilní, až na obvyklé výkyvy mezi jednotlivými ročními obdobími v daných letech s nepatrně klesajícím trendem. Procesy v cenovém vývoji jsou výsledkem vlivů, které probíhají na evropském trhu s komoditami jatečných prasat a vepřového masa. Podstatná je také činnost obchodních společností, které mají v určování spotřebitelských cen zásadní vliv. Tyto řetězce často určují producentům podmínky, kdy jsou nuceni snižovat náklady vstupů. (Tamáš, 2013)

4.5. Zahraniční obchod

Zahraniční obchod České republiky s komoditou jatečných prasat a vepřového masa se od roku 2004 pro Českou republiku nevyvíjí příliš příznivě. V následujících grafech jsou znázorněna data, která tento vývoj dokazují. Prudký výkyv vývozu v roce 2004 byl způsoben vyplácením státních podpor, které měly export do zemí EU a do nově přístupného společného trhu EU podpořit. (Situační zpráva MZe, 2008) (viz graf na obr. 19) V těchto datech jsou zahrnuta jak dospělá prasata, tak selata, která byla dovážena do České republiky za účelem výkrmu. Od roku 2006 lze zaznamenat výraznější nárůst dovozů živých prasat, kdy příčinou jsou právě ve větší míře dovozy selat. V tomto roce bylo dovezeno 135 tis. ks prasat, z čehož 84 % tvořila selata (118 tis. ks). V přibližně stejném množství byla selata dovážena i v následujícím roce 2007, ovšem vzhledem k více jak trojnásobnému množství dovozu oproti roku 2006 (viz graf na obr. 19) se podíl selat na celkovém dovozu snížil. Trend v dovozu selat pokračoval i v prvním čtvrtletí roku 2008. Původem byla selata nejčastěji z Německa, Dánska a Nizozemska (situační zpráva MZe, 2008)

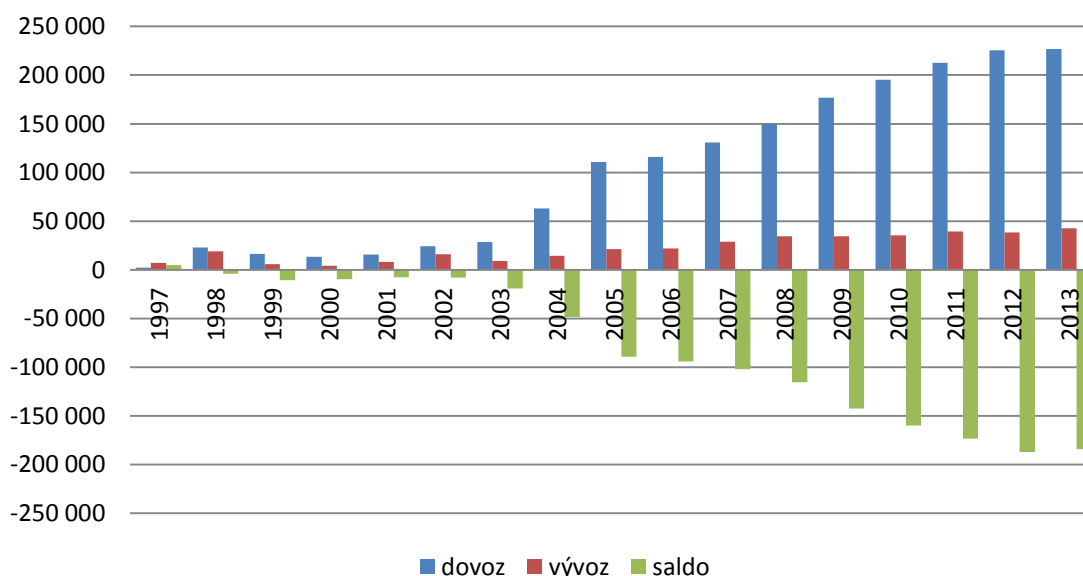
Zahraníční obchod s živými prasaty (tun)



obr. 19: Zahraníční obchod s živými prasaty (zdroj: ČSÚ, vlastní zpracování)

Do roku 2004 zahraniční transakce probíhaly v malé míře oproti období po roce 2004 a po vstupu České republiky do Evropské unie. Dochází k výraznému nárůstu dovozů vepřového masa a nárůstu záporného salda, kdy na trhu České republiky import výrazně převyšoval export. (viz graf na obr. 20).

Zahraníční obchod s vepřovým masem (tun)



obr. 20: Zahraníční obchod s vepřovým masem (zdroj: ČSÚ, vlastní zpracování)

Negativní na vývoji zahraničního obchodu je především výrazně více narůstající saldo v obchodu s vepřovým masem. Vývoj salda s živými prasaty je mírně záporný až v období od roku 2007. Tyto ukazatele a zjištěná data vyjadřují, že s mírně rostoucím trendem exportujeme z České republiky živá prasata a zpracované vepřové maso s výrazně rostoucím trendem importujeme zpět. Veškerá přidaná hodnota, která je v rozdílu mezi CZV a CPV zůstává zpracovatelským zahraničním podnikům.

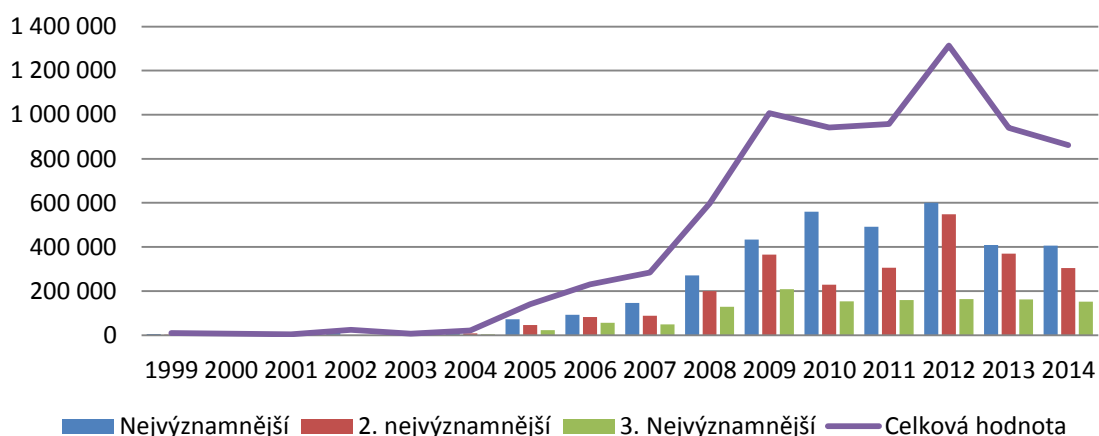
4.5.1. Největší importéři vepřového masa do České republiky

Mezi 3 nejvýznamnější dovozce živých prasat se dlouhodobě řadí Německo, které si svoji pozici v tomto žebříčku drží již od roku 1999 až do současnosti, kdy ovšem v roce 1999 zdaleka nebylo dováženo tolik zboží, jako je tomu dnes. (viz grafy na obr. 21 a obr. 22) Od roku 1999 do roku 2004 se mezi 3 největší dovozce řadila Francie, Belgie nebo Velká Británie. Od roku 2005 do roku 2014 se v různých pořadích nejvýraznějších dovozců na český trh stabilně střídá Dánsko, Německo a Nizozemsko. Největší množství živých prasat bylo dovezeno v roce 2012 z Dánska, kdy hodnota importovaného zboží dosáhla částky 601,4 mil. Kč. (viz tabulka 3) Zároveň v roce 2012 bylo importováno největší množství živých prasat v celkové sledované časové řadě, jak v porovnání třech nejvýznamnějších států, tak z celkového objemu v tunách (viz grafy na obr. 20 a obr. 21). Nárůst dovozu vepřového masa je stabilní a trend je rostoucí i v roce 2013, kdy bylo importováno 226,6 tis. tun vepřového masa.

Rok	Země	Hodnota (tis. Kč)	Rok	Země	Hodnota (tis. Kč)
1999	DE	5 471	2 007	NL	146 000
1999	FR	2 589	2 007	DE	88 260
1999	GB	1 229	2 007	DK	49 139
2000	DE	3 506	2008	DE	270 564
2000	FR	1 524	2008	NL	199 132
2000	GB	1 273	2008	DK	128 364
2001	BE	2 446	2009	DK	433 008
2001	DE	892	2009	DE	364 713
2001	DK	812	2009	NL	209 021
2002	FR	22 330	2010	DK	560 207
2002	DE	963	2010	NL	229 051
2002	AT	473	2010	DE	153 248
2003	FR	5 157	2011	DK	491 628
2003	DE	955	2011	DE	306 174
2003	AT	280	2011	NL	159 632
2004	DE	9 116	2012	DK	601 393
2004	FR	8 694	2012	DE	548 069
2004	NL	3 305	2012	NL	163 700
2005	DE	72 425	2013	DE	409 081
2005	NL	45 258	2013	DK	369 700
2005	DK	22 334	2013	NL	161 614
2006	DK	92 546	2014	DE	405 458
2006	NL	81 500	2014	DK	304 016
2006	DE	55 698	2014	NL	152 069

tabulka 3: Největší importéři živých prasat, hodnoty v tis. Kč (zdroj: ČSÚ, vlastní zpracování)

Množství dovážených živých prasat (hodnota v tis. Kč)



obr. 21: Hodnota dovážených živ. prasat od největších dovozců, v tis. Kč (zdroj: ČSÚ, vlastní zpracování)

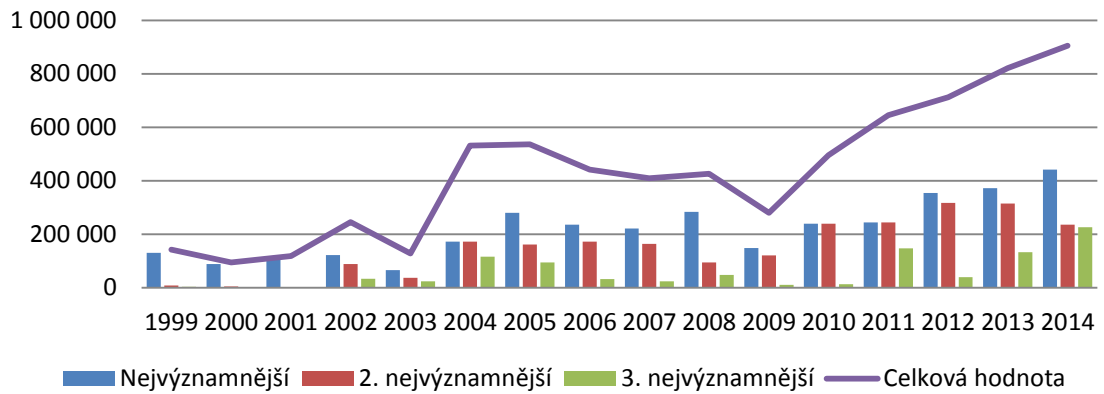
4.5.2. Největší exportéři jatečných prasat a vepřového masa

Struktura zemí, do kterých jsou exportována živá prasata z České republiky, je v období do roku 2004 různorodější oproti importérům, avšak svoji pozici mezi 3 nejvýznamnějšími zeměmi si dlouhodobě udržuje Slovenská republika. Po roce 2004 jsou nejvýznamnějšími státy navíc Maďarsko a Německo s výjimkou let 2007 a 2010, kdy jsou mezi trojici hlavních exportérů zařazeni Polsko a Chorvatsko. (viz tabulka 4) Od roku 2009 je množství vyvážených živých prasat z České republiky do zahraničí rostoucí, jak lze pozorovat v grafu, kde jsou srovnávány vždy 3 hlavní státy v daném roce. (viz graf na obr. 22) Nejvyšší hodnota exportu na Slovensko byla vyměřena v roce 2014, kdy finanční objem celkových dodávek tvořil 442,4 mil. Kč.

Rok	Země	Hodnota (tis. Kč)	Rok	Země	Hodnota (tis. Kč)
1999	SK	130 797	2007	SK	222 162
1999	BA	8 536	2007	DE	163 791
1999	ES	3 509	2007	PL	23 661
2000	SK	88 598	2008	SK	283 884
2000	HR	4 584	2008	HU	94 952
2000	FR	1 752	2008	DE	48 006
2001	SK	114 083	2009	SK	148 453
2001	HU	2 901	2009	HU	121 268
2001	LV	1 680	2009	DE	10 614
2002	SK	122 641	2010	HU	243 776
2002	RO	89 085	2010	SK	239 200
2002	HU	34 087	2010	HR	12 980
2003	SK	66 542	2011	HU	253 375
2003	RO	37 649	2011	SK	244 530
2003	HR	24 639	2011	DE	147 716
2004	HU	242 864	2012	SK	354 927
2004	SK	172 600	2012	HU	317 054
2004	DE	115 883	2012	DE	40 165
2005	SK	280 646	2013	SK	372 545
2005	DE	161 727	2013	HU	314 874
2005	HU	94 337	2013	DE	133 539
2006	SK	235 636	2014	SK	442 356
2006	DE	173 106	2014	HU	236 396
2006	HU	33 077	2014	DE	226 895

tabulka 4: Exportéři živých prasat, hodnoty v tis. Kč (zdroj: ČSÚ, vlastní zpracování)

Množství vyvážených živých prasat (hodnota v tis. Kč)



obr. 22: Hodnota vyvážených živých prasat do největších odběratelských zemí, v tis. Kč (zdroj: ČSÚ, vlastní zpracování)

5. Závěr

Z uvedených dat lze v závěru uvést, že stav produkce komodity jatečných prasat a vepřového masa se v České republice za posledních 25 let nevyvíjí vůbec příznivě. Za poslední 3 roky tuzemské stavy prasat nepatrně vzrostly, ovšem v porovnání se ztrátami z minulých let jsou to zanedbatelné počty v řádech několika desítek tisíc kusů. (viz graf na obr. 9)

Klíčovými zlomy pro české chovy byly historické události a politické souvislosti. Tyto faktory výrazným způsobem ovlivnily produkci a celkovou stabilitu soběstačnosti domácí produkce těchto komodit. Řešení, které by bylo nutné zavést, aby se tyto stavy dostaly do pozitivnějších hodnot, je v dnešní době složité. Hlavní překážkou jsou zejména globální a provázané sítě domácích nebo především zahraničních producentů, odběratelů a obchodních řetězců, které mají zavedené a vysoce kvalifikované a efektivní technologie. Vstup nových subjektů na trh by s největší pravděpodobností znamenal nutnost vynaložení velkého množství prostředků, aby se realizace opatření, která by opět měla soběstačnost pozvednout, mohla uskutečnit. Se stejným důrazem by bylo potřeba vyvinout a motivovat mladší generace k tomu, aby sektor zemědělství, které zaznamenává úpadek v počtu aktivních zemědělců, získal větší preference.

Z ekonomického hlediska se největší podíl přidaných hodnot, za které je považována fáze rozbourání a zpracování masa, ve velké většině vytváří mimo působnost českých podniků. Do České republiky jsou dovážena selata, která jsou zde vykrmena, přičemž náklady na krmiva tvoří přibližně polovinu CZV. Následně jsou prasata odprodávána zahraničním zpracovatelům, od kterých následně již za vyšší ceny kupujeme zpracovanou surovinu. Tento model hospodářství, kdy je prvotní surovina prodávána ke zpracování do zahraničí, není typický pro vyspělé země a vede k degradaci tohoto odvětví v České republice a k ekonomické nevýhodě.

Důležitým mezníkem v krátkodobé historii byl ve vývoji stavu prasat vstup do Evropské unie, kdy pokračoval klesající trend v produkci prasat (viz graf na obr. 9) a zároveň začal postupně skokově narůstat dovoz ze zahraničí. (viz grafy na obr. 19 a obr. 20) Nově se v České republice naskytla možnost nového odbytiště pro tento druh komodit. Otevřenost trhu a možnosti zahraničních producentů,

které se jim v tomto případě zpřístupnily, značným způsobem ovlivnily producenty tuzemské.

6. Zdroje

Literatura:

BEČVÁŘOVÁ, Věra, Karel VINOHRADSKÝ a Ivo ZDRÁHAL. České zemědělství a vývoj cenového prostředí společného trhu EU. Vyd. 1. Brno: Mendelova zemědělská a lesnická univerzita v Brně, 2009, 74 s. Folia Universitatis Agriculturae et Silviculturae Mendelianae Brunensis. ISBN 978-80-7375-345-0.

BEČVÁŘOVÁ, Věra. *Zemědělská politika*. Vyd. 1. Brno: Mendelova zemědělská a lesnická univerzita, 2001, 116 s. ISBN 80-7157-514-3.

BOŠKOVÁ, Iveta, Miluše ABRAHAMOVÁ a Petr NOVOTNÝ. Zpeněžování zemědělských komodit v ČR a EU, odbytová a nákupní družstva: sborník ze semináře. Vyd. 1. Praha: Institut vzdělávání v zemědělství, 2011, 78 s. ISBN 978-80-87262-13-9

DAVIS, J., H., GOLDBERG, R., A. *A concept of Agribusiness*, Boston, Mass: Research Division, Harvard Business School, 1957

FOJTÍKOVÁ, Lenka. *Zahraničně obchodní politika ČR: historie a současnost (1945-2008)*. Vyd. 1. Praha: C.H. Beck, 2009, xix, 246 s. Beckova edice ekonomie. ISBN 978-7400-128-4

Garantované obchodování komodit na komoditních burzách: sborník příspěvků z 8. mezinárodní vědecké konference : Brno 25.6.-26.6.2008. 1. vyd. Brno: Masarykova univerzita, 2008, 132 s. Knihovnicka.cz. ISBN 978-80-210-4747-1.

JUREČKA, Václav. *Mikroekonomie*. 1. vyd. Praha: Grada, 2010, 359 s. Expert (Grada). ISBN 978-80-247-3259-6

KAMENÍK, Josef. *Maso jako potravina: produkce, složení a vlastnosti masa*. Vyd. 1. Brno: Veterinární a farmaceutická univerzita, 2014, 327 s. ISBN 978-80-7305-673-5.

MACÁKOVÁ, Libuše. *Mikroekonomie: základní kurs*. 11. vyd. Slaný: Melandrium, 2010, 275 s. ISBN 9788086175706.

MERRIAM-WEBSTER'S COLLEGIATE DICTIONARY. 11th ed. Springfield: Merriam-Webster, 2003, 40a, 1622 s. ISBN 0-87779-810-9.

PLCHOVÁ, Božena. *Zahraniční obchod*. 2., aktualizované vydání. Praha: Bankovní institut vysoká škola, 2001, v, 273 s. ISBN 80-7265-048-3

ROY, E., P., *Exploring Agribusiness*. 3. Vyd. Danville: Inerstate Publishers, In-corporated, 1980, 284 s. ISBN0-8134-232-95

SAMBRUS, Hans Hinrich. *Atlas plemen hospodářských zvířat: skot, ovce, kozy, koně, osli, prasata: 250 plemen*. Vyd. v češtině 1. Praha: Brázda, 2006, 295 s. ISBN 80-209-0344-5

SOUKUPOVÁ, Jana. *Mikroekonomie*. 2. vyd. Praha: Management Press, 1999, 548 s. ISBN 80-7261-005-8.

STEINHAUSER, Ladislav. *Hygiena a technologie masa*. 1. vyd. Brno: LAST, 1995, 643 s. ISBN 80-900-260-4-4

STUPKA, Roman, Michal ŠPRYSL a Jaroslav ČÍTEK. *Základy chovu prasat*. 2. vyd. Praha: Powerprint 2013, 198 s. ISBN 978-80-87415-87-0

SVATOŠ, Miroslav. *Agrární politika*. Vyd. 2., přeprac. Praha: Česká zemědělská univerzita, 2006, 166s. ISBN 80-213-0760-9

ŠTIKOVÁ, Olga, Helena SEKAVOVÁ a Ilona MRHÁLKOVÁ. *Vliv změny cen na spotřebu potravin*. Praha: Výzkumný ústav zemědělské ekonomiky, 2006, 57 s. ISBN 8086671313.

TAMÁŠ, Vojtěch a Věra BEČVÁŘOVÁ. *Trh jatečných prasat a vepřového masa v současném agrobiznisu*. 1. Vyd. Brno: Mendelova univerzita v Brně, 2013, 150 s. ISBN 978-80-7375-689-5.

TOMAN, Miroslav, Stanislav CODL a Petr TUČEK. *České zemědělství: očima těch, kteří u toho byli*. Praha: Národní zemědělské muzeum Praha, 2012, 203 s. ISBN 978-80-86874-39-5

VALDER, Antonín, Luboš SMUTKA a Aleš HES. *Vnitřní a vnější faktory formující český trh s potravinami*. 1. vyd. Praha: Powerprint, 2011, 112s. ISBN 978-80-87415-27-6

Internet:

Businessinfo: *Oficiální portál pro podnikání a export*. CZECHTRADE. Businessinfo [online]. 1997-2013 [cit. 2015-03-13]. Dostupné z: <http://www.businessinfo.cz/cs/clanky/belgie-ekonomicka-charakteristika-zeme-19324.html>

Databáze ČSÚ: ČESKÝ STATISTICKÝ ÚŘAD. *Český statistický úřad* [online]. [cit. 2015-04-20]. Dostupné z: <https://www.czso.cz/>

Hypervystava. In: *Zaostřeno na hypermarkety* [online]. 2011 [cit. 2015-04-04]. Dostupné z: <http://nesehnutí.cz/hyper/wp-content/blogs.dir/5/files/2011/09/Hypervystava.pdf>

MZe. *Situační a výhledové zprávy vepřové maso Outlook* [online]. 2014. [Cit. 2015-03-23]. Dostupné na: <http://eagri.cz/public/web/mze/zemedelstvi/zivocisne-komodity/prasata/situačni-a-vyhledove-zpravy/>

Vývoj chovu prasat v České republice. Česká zemědělská univerzita v Praze [online]. 2004 [cit. 2015-05-02]. Dostupné z: http://katedry.czu.cz/storage/3376_Vyvoj.pdf

7. Seznam grafických příloh a tabulek

7.1. Seznam grafických příloh

obr. 1: Naturální trh (zdroj: Bečvářová 2001, vlastní zpracování).....	13
obr. 2: Surovino-potravinářský trh (zdroj: Bečvářová 2001, vlastní zpracování)	14
obr. 3: Trh zemědělských výrobků (zdroj: Bečvářová, 2001, vlastní zpracování).....	14
obr. 4: Trh potravinářských výrobků (zdroj: Bečvářová 2001, vlastní zpracování).....	15
obr. 5: Globální dodavatelsko-odběratelský řetězec (zdroj: Mezinárodní obchod I., upraveno).....	16
obr. 6: Princip formování cen komodit na agrárních trzích (zdroj: Bečvářová 2009).....	18
obr. 7: Transformační funkce zahr. obchodu (zdroj: Plchová, 2001, vlastní zpracování).....	23
obr. 8: Komoditní vertikála (zdroj: sborník příspěvků z 8. mezinárodní vědecké konference, Tamáš, 2013 upraveno).....	25
obr. 9: Vývoj stavu prasat v ČR (zdroj: ČSÚ, vlastní zpracování)	27
obr. 10: Vývoj stavu prasnic (zdroj: ČSÚ, vlastní zpracování).....	27
obr. 11: Podíly živočišné produkce v ČR (zdroj: ČSÚ, vlastní zpracování)	28
obr. 12: Množství živočišné produkce (zdroj: ČSÚ, vlastní zpracování).....	29
obr. 13: Podíly produkce prasat podle krajů (zdroj: ČSÚ, vlastní zpracování)	31
obr. 14: produkce prasat podle krajů - ks (zdroj: ČSÚ, vlastní zpracování)	31
obr. 15: Spotřeby masa (zdroj: ČSÚ, vlastní zpracování).....	33
obr. 16: Soběstačnost ČR (zdroj: Situační zpráva MZe, 2014, vlastní zpracování)	34
obr. 17: Ceny ve vertikále vepřové kýty (zdroj: Situační zpráva MZe, 2014, vlastní zpracování)	36
obr. 18: Ceny ve vertikále vepřového boku (zdroj: Situační zpráva MZe, 2014, vlastní zpracování)	37
obr. 19: Zahraniční obchod s živými prasaty (zdroj: ČSÚ, vlastní zpracování).....	39
obr. 20: Zahraniční obchod s vepřovým masem (zdroj: ČSÚ, vlastní zpracování).....	39
obr. 21: Hodnota dovážených živ. prasat od největších dovozců, v tis. Kč (zdroj: ČSÚ, vlastní zpracování)	41
obr. 22: Hodnota vyvážených živých prasat do největších odběratelských zemí, v tis. Kč (zdroj: ČSÚ, vlastní zpracování)	43

7.2. Seznam tabulek

tabulka 1: Systém SEUROP (zdroj: Štupka, 2013, vlastní zpracování).....	22
tabulka 2: Spotřeba vepřového masa (zdroj: ČSÚ, vlastní zpracování)	32
tabulka 3: Největší importéři živých prasat, hodnoty v tis. Kč (zdroj: databáze ČSÚ, vlastní zpracování).....	41
tabulka 4: Exportéři živých prasat, hodnoty v tis. Kč (zdroj: ČSÚ, vlastní zpracování).....	42