

**Česká zemědělská univerzita v Praze**  
**Fakulta životního prostředí**  
**Katedra ekologie krajiny**



Česká zemědělská univerzita v Praze  
**Fakulta životního  
prostředí**

**DIPLOMOVÁ PRÁCE**

**Hodnocení vlivu vybrané stavby na krajinný ráz**

**Assessment of impact of model building on landscape character**

**Vedoucí práce: Ing. Kateřina Zímová**

**Diplomant: Bc. Linda Tomeszová**

**© 2016 ČZU v Praze**

# ČESKÁ ZEMĚDĚLSKÁ UNIVERZITA V PRAZE

Fakulta životního prostředí

## ZADÁNÍ DIPLOMOVÉ PRÁCE

Bc. Linda Tomesová, DiS.

Regionální environmentální správa

Název práce

**Hodnocení vlivu vybrané stavby na krajinný ráz**

Název anglicky

**Assessment of impact of model buliding on ladscape characetr**

---

### Cíle práce

Cílem práce je vyhodnocení vlivu vybrané stavby na krajinný ráz. Práce je rozdělena na tyto dílčí cíle:

- zpracovat rešerši na téma krajina, krajinný ráz a související legislativa
- zpracovat popis navrhovaného záměru, vymezit dotčený krajinný prostor, oblasti a místa krajinného rázu
- provést identifikaci znaků a hodnot v dotčeném krajinném prostoru
- vyhodnotit vliv záměru do krajinného rázu posouzením míry a únosnosti změn, které může stavba v daném místě způsobit a navrhnout opatření minimalizující vliv záměru na krajinný ráz

### Metodika

Jednotlivé cíle práce budou zpracovány následujícími postupy:

- literární rešerše bude zpracována o rozsahu max. 35 stran a bude zahrnovat všechny dostupné informace o dané problematice
- popis navrhovaného záměru bude vycházet z informací získaných od investora stavby, dotčený krajinný prostor bude vymezen pomocí okruhu potenciální viditelnosti a pomocí vizuálních bariér vlastním terénním šetřením a následným zapracováním do mapových podkladů
- pomocí dostupné metodiky bude provedeno vymezení oblastí a míst krajinného rázu, obecná charakteristika širšího území bude vycházet z ověřených údajů získaných z územně analytických podkladů, územních plánů, údajů Agentury ochrany přírody a krajiny atd.
- posouzení zásahu do krajinného rázu bude spočívat v posouzení míry vlivu stavby na identifikované znaky a hodnoty a určení únosnosti zjištěné míry vlivu z hlediska rázovitosti daného místa

**Doporučený rozsah práce**

40 – 50 stran

**Klíčová slova**

krajina, stavba, zásah do krajiny, krajinný prostor

---

**Doporučené zdroje informací**

KUPKA J., 2010: Krajiny kulturní a historické, Praha.

LOW J., MÍCHAL I., 2003: Krajinný ráz, Kostelec nad Černými lesy.

Metodické pokyny pro zpracování diplomové práce na FŽP v aktuální verzi.

Ochrana přírody, 2/2011: SKLENIČKA P., Subjektivní problémy s krajinným rázem, Praha.

VOREL I., BUKÁČEK R., MATĚJKA P., CULEK M., SKLENIČKA P., 2004: Metodický postup posouzení vlivu navrhované stavby, činnosti nebo změny využití území na krajinný ráz, Praha.

Zákon č. 114/1992 Sb. o ochraně přírody a krajiny, v platném znění.

---

**Předběžný termín obhajoby**

2015/16 ZS – FŽP

**Vedoucí práce**

Ing. Kateřina Zímová

**Garantující pracoviště**

Katedra biotechnických úprav krajiny

Elektronicky schváleno dne 1. 4. 2015

**prof. Ing. Petr Sklenička, CSc.**

Děkan

V Praze dne 19. 03. 2016

### **Čestné prohlášení**

Prohlašuji, že jsem diplomovou práci na téma **Hodnocení vlivu vybrané stavby na krajinný ráz** vypracovala samostatně pod vedením vedoucí diplomové práce Ing. Kateřiny Zímové s použitím odborné literatury a dalších informačních zdrojů, které jsou citovány a uvedeny v seznamu literatury na konci práce.

V Praze 15. dubna 2016

.....

### **Poděkování**

Ráda bych touto cestou poděkovala vedoucí diplomové práce Ing. Kateřině Zímové za konzultace, ochotu a cenné připomínky při zpracování mé diplomové práce, dále společnosti ept connector s.r.o. za poskytnutí potřebných materiálů a na závěr svým kolegům, především Ing. Evě Třískové za připomínky a psychickou podporu.

V Praze 15. dubna 2016

.....

## **Abstrakt**

Cílem mé práce bylo vyhodnotit vliv plánované stavby výrobní haly v Habartově na krajinný ráz. Pro minimalizaci subjektivního hodnocení jsem při vyhodnocování postupovala podle doporučené metodiky pro posouzení vlivu navrhované stavby na krajinný ráz. Literární rešerše obsahuje obecné přiblížení tématu se zaměřením na krajinu, krajinný ráz a související legislativu. Další kapitole jsem věnovala samotnému posouzení vlivu vybrané stavby na krajinný ráz a zahrnuje do ní popis stavby, prostorovou a charakterovou diferenciaci a identifikaci znaků a hodnot krajinného rázu v dotčeném krajinném prostoru. V následující kapitole jsem vypracovala klasifikaci konkrétních znaků a hodnot krajinného rázu a na základě této klasifikace jsem provedla vyhodnocení vlivu záměru na krajinný ráz v dotčeném krajinném prostoru. Cílem práce je vyhodnocení míry negativního zásahu do okolní krajiny a navržení opatření k jeho minimalizaci.

**Klíčová slova:** krajina, stavba, zásah do krajiny, krajinný prostor

## **The Abstract**

The aim of my work was to evaluate the effect of the intended construction of manufacturing building on the landscape character in Habartov. To minimize reader's subjective assessment I followed the recommended methodology for reviewing the effect of the proposed construction on the landscape character. I devoted a literature research to the general description of the topic with a pointing to the landscape, landscape character and related legislation. Another chapter is devoted to the assessment of construction impact on the landscape character, the description of construction, spatial and character differentiation, signs identification and values of the landscape character in the affected landscape area are also included. In the next chapter I devised a classification of the specific characteristics and values of the landscape character and on the basis of this classification I performed an assessment of the construction impact on the landscape character in the affected area. The aim of this work is evaluating the measure of the negative intervention to the surrounding landscape and proposing remedies for its minimizing.

**Keywords:** landscape, building, intervention to the landscape, landscape area

## Obsah

1. ÚVOD.....	10
2. CÍLE PRÁCE.....	12
3. LITERÁRNÍ REŠERŠE .....	13
3.1 KRAJINA .....	13
3.1.1 Kategorie krajiny.....	13
3.1.2 Genius loci .....	14
3.1.2 Trvale udržitelný rozvoj.....	14
3.2 KRAJINNÝ RÁZ A JEHO HODNOCENÍ.....	15
3.2.1 Ochrana krajinného rázu.....	15
3.2.2 Hodnocení krajinného rázu.....	16
3.3 SOUVISEJÍCÍ LEGISLATIVA .....	18
3.4 POUŽITÁ TERMINOLOGIE A ZKRATKY .....	21
4. CHARAKTERISTIKA ZÁJMOVÉHO ÚZEMÍ.....	24
5. METODIKA .....	27
6. SOUČASNÝ STAV ŘEŠENÉ PROBLEMATIKY .....	31
7. VÝSLEDKY - POSOUZENÍ VLIVŮ ZÁMĚRU NA KRAJINNÝ RÁZ .....	32
7.1 POPIS ZÁMĚRU.....	32
7.1.1 Údaje o stavbě .....	32
7.2 PROSTOROVÁ A CHARAKTEROVÁ DIFERENCIACE.....	34
7.2.1 Vymezení dotčeného krajinného prostoru.....	34
7.2.2 Vymezení oblasti a míst krajinného rázu .....	35
7.3 IDENTIFIKACE ZNAKŮ A HODNOT KRAJINNÉHO RÁZU V DOTČENÉM KRAJINNÉM PROSTORU.....	38
7.3.1 Přírodní charakteristika .....	38
7.3.2 Kulturní a historická charakteristika .....	46



7.3.3 Estetická hodnota (prostorové vztahy, uspořádání, harmonické vztahy a měřítko) .....	52
7.4 KLASIFIKACE ZNAKŮ A HODNOT KRAJINNÉHO RÁZU .....	55
7.5 VYHODNOCENÍ VLIVŮ ZÁMĚRU NA KRAJINNÝ RÁZ.....	58
7.6 NÁVRH OPATŘENÍ .....	60
8. DISKUZE .....	61
9. ZÁVĚR .....	65
10. POUŽITÉ ZDROJE.....	66
11. SEZNAM PŘÍLOH.....	70

## 1. ÚVOD

Pohledy na krajinu a její vnímání jsou různé. Obecně lze říci, že čím méně do krajiny člověk zasahuje, tím vyšší je její hodnota a biodiverzita. Jak by vypadala naše planeta bez přítomnosti člověka? Příroda funguje nezávisle na člověku, člověk však bez přírodních zdrojů fungovat nedokáže. Aby mohl přežít, musí umět zdroje, které mu příroda poskytuje, využívat. Nese to však svou daň. Na všechny zásahy krajina nějakým způsobem reaguje. Je schopna vstřebávat změny, udržovat stálé prostředí, po narušení se vracet zpět do původního stavu, případně si najít nový rovnovážný stav umožňující další existenci. Tento stav lze nazvat rovnováhou krajiny, nebo-li homeostází (Cílek, 2007).

Z vědeckého pohledu lze krajinu brát jako dlouhodobě stabilizovaný soubor přírodních a antropogenních charakteristik vázaný na určitý reliéf a mající společný historický základ. Krajina však poskytuje více – základ našeho života, a třebaže po generace pozměňovaná a ovlivňovaná člověkem, měla by být vždy předmětem úcty, obdivu a zvláštní péče (Cílek, 2007).

Vývoj krajiny je výsledkem střetu různých přírodních procesů, v případě krajiny kulturní navíc střetu s činností člověka (Sklenička, 2003). Výstavbou objektů pro bydlení, průmyslových areálů, obchodních center, skladových hal na okrajích velkých měst a dalšími stavbami souvisejícími s rozvojem společnosti dochází k nevratnému znehodnocování a úbytku kvalitní půdy. Cílek (2005) vidí souvislost i s konzumním způsobem života většiny lidí založeném na hromadění majetku. Krajina se plní množstvím staveb nikoliv poskytujících střechu nad hlavou, ale nutných pro uskladnění nahromaděných věcí. Tím dochází nejen k úbytku půdy, ale také k znehodnocování estetických hodnot krajiny a narušení celkového rázu krajiny.

Ráz krajiny je významnou hodnotou dochovaného přírodního a kulturního prostředí a je chráněn před znehodnocením. Je utvářen specifickými znaky a rysy, které vytvářejí její rázovitost – odlišnost a jedinečnost. Pojmu krajinný ráz odpovídá pojem „charakter krajiny“ (landscape character), který je vyjádřený především morfologií terénu, charakterem vegetačního krytu, vodních toků a vodních ploch a charakterem osídlení (Vorel a kol., 2004).

Problematice související s vlivem staveb na krajinný ráz se mnohdy neklade příliš velký význam. Samotný pojem krajinný ráz je i přes přesnou definici v § 12 zákona č. 114/1992 Sb. o ochraně přírody a krajiny, v platném znění, poměrně obtížně uchopitelný. Krajina je ovlivněna všemi umělými zásahy člověka, nelze však říci, že každý zásah do krajiny je automaticky negativní. Každý jedinec má vlivem mnoha faktorů jiný pohled na vnímání krajiny jako celku. Jedním z těchto faktorů, které mají vliv na subjektivní vnímání, může být typ krajiny, ve které člověk vyrůstal a má k ní vybudovanou emocionální vazbu. Lorenz (1997) například uvádí, že lidský cit pro harmonii mnohokrát převyšuje rozsah toho, co jsme schopni zachytit rozumem. Při hodnocení krajinného rázu je tedy třeba počítat i s lidským faktorem, který může mít vliv na výsledky hodnocení.

Tématem této práce je hodnocení vlivu vybrané stavby na krajinný ráz. K hodnocení byl zvolen záměr výstavby výrobní haly na území města Habartov nacházejícího se v centrální části Karlovarského kraje. A proč byl k hodnocení zvolen právě tento záměr? Jedná se o stavbu funkčního významu bez vyšších estetických hodnot navíc situovanou na poměrně viditelném stanovišti. Dalo by se tedy bez hlubší znalosti problematiky říci, že se zásahem nelze z těchto důvodů z hlediska ochrany přírody a krajiny souhlasit, jelikož stavba jednoznačně ovlivní krajinný ráz negativně. Na záměru lze dobře demonstrovat, že nic není jen černobílé a při vyhodnocování je třeba brát v úvahu mnoho faktorů, které mají vliv na konečné hodnocení. Při hodnocení vlivu stavby výrobní haly v Habartově na krajinný ráz bylo postupováno podle metodiky z roku 2004 „Metodický postup posouzení vlivu navrhované stavby, činnosti nebo změny využití území na krajinný ráz“ ve smyslu § 12 zákona č. 114/1992 Sb., o ochraně přírody a krajiny, v platném znění od kolektivu autorů (Vorel a kol., 2004).

## 2. CÍLE PRÁCE

Cílem práce je vyhodnocení vlivu vybrané stavby na krajinný ráz. Práce je rozdělena na tyto dílčí cíle:

- zpracovat rešerši na téma krajina, krajinný ráz a související legislativu,
- zpracovat popis navrhovaného záměru, vymežit dotčený krajinný prostor, oblasti a místa krajinného rázu,
- provést identifikaci znaků a hodnot v dotčeném krajinném prostoru,
- vyhodnotit vliv záměru na krajinný ráz posouzením míry a únosnosti změn, které může stavba v daném místě způsobit.

### 3. LITERÁRNÍ REŠERŠE

#### 3.1 KRAJINA

Existuje nespočet definic pojmu krajina. Jednou z nejznámějších krajinně-ekologických pojetí dle Formana a Godrona (1986) definuje krajinu jako heterogenní část zemského povrchu skládajícího se ze souboru vzájemně propojených ekosystémů, který se v dané části povrchu v podobných formách opakuje. Z hospodářského hlediska lze krajinu brát jako území, které prošlo či prochází určitým hospodářským vývojem a je využitelné k hospodářskému účelu jako například lesnictví, zemědělství, těžbě nerostných surovin či urbanizaci (Sklenička, 2003). V zákoně č. 114/1992 Sb. o ochraně přírody a krajiny, v platném znění je krajina definována jako část zemského povrchu s charakteristickým reliéfem, tvořená souborem funkčně propojených ekosystémů a civilizačními prvky.

##### 3.1.1 Kategorie krajiny

Sklenička (2003) člení krajinu podle míry ovlivnění člověkem na tyto dvě základní kategorie:

**Krajina přírodní** – jedná se o typ krajiny, který se vytváří působením přírodních, živých i neživých krajinotvorných procesů bez ovlivnění antropogenními faktory nebo jen s minimálním působením těchto faktorů.

**Krajina kulturní** – charakter tohoto typu krajiny je kromě přírodních faktorů ovlivněn i socioekonomickými prvky. Mezi nejvýznamnější faktory, které způsobily přeměnu přírodní krajiny na krajinu kulturní, jsou zemědělství a lesnictví.

Krajina v sobě skrývá a odhaluje stopy historického a kulturního vývoje. V dnešním obrazu krajiny, v rozložení a umístění sídel, ve stopách prehistorického osídlení, ve struktuře zemědělské půdy, lesních porostů a vodohospodářských soustav je možné vidět doklad postupné kultivace krajiny (Vorel, Kupka, 2011).

Na základě antropického vlivu Sklenička (2003) diferencuje kulturní krajinu na následující subkategorie:

**Vlastní kulturní krajina** (kultivovaná) – je zachována rovnováha mezi působením antropogenních a ostatních faktorů, přetrvává autoregulační schopnost ekosystémů.

**Narušená kulturní krajina** – stabilita přírodních složek je ve větší míře narušena antropickými vlivy, přesto je zachována autoregulační schopnost ekosystémů a jejich schopnost obnovy.

**Devastovaná krajina** – autoregulační schopnosti ekosystémů jsou těžce narušené a náprava je možná jen za předpokladu značných energetických vstupů a finančních prostředků.

### **3.1.2 Genius loci**

Genius loci je pojem pocházející z latiny a lze přeložit jako „duch místa“. Vychází z faktu, že každé místo má svůj neopakovatelný charakter a atmosféru. Nejpodrobněji se tímto fenoménem zabýval Norberg-Schulz (1994). Dle něj má každá bytost svého Génia, tedy ochranného ducha. Tento duch dává lidem i místům život, určuje jejich charakter i povahu. Cílek (2005) způsobem jemu vlastním popisuje genius loci jako důvod proč se na některé místo opětovně vracíme nebo kvůli čemu lezeme po rozhlednách. V konceptu krajinného rázu tvoří genius loci aspekt historický, kulturní a duchovní (Sklenička, 2003).

### **3.1.2 Trvale udržitelný rozvoj**

Trvale udržitelný rozvoj je takový způsob rozvoje, který uspokojuje potřeby přítomnosti, aniž by oslaboval možnosti budoucích generací naplňovat jejich vlastní potřeby (Dale, Robinson, 1996). Podle zákona č. 17/1992 Sb. o životním prostředí, v platném znění se jedná o takový rozvoj, který současným i budoucím generacím zachovává možnost uspokojovat jejich základní životní potřeby a přitom nesnižuje rozmanitost přírody a zachovává přirozené funkce ekosystémů.

S trvale udržitelným rozvojem z hlediska ochrany krajinného rázu souvisí pojem „harmonické měřítko krajiny“, které je jedním z identifikovaných znaků při hodnocení krajinného rázu. Harmonické měřítko krajiny vyjadřuje členění krajiny odpovídající harmonickému vztahu člověka a přírody a způsobům trvale udržitelného využívání krajiny (Vorel, Kupka, 2011).

## 3.2 KRAJINNÝ RÁZ A JEHO HODNOCENÍ

Pojem krajinný ráz vychází ze zákona č. 114/1992 Sb. o ochraně přírody a krajiny. Přesná definice je uvedena v kapitole 3.3 Související legislativa. Krajinný ráz je významnou hodnotou dochovaného přírodního a kulturního prostředí a je proto chráněn před znehodnocením (Vorel a kol., 2004). V krajinné scéně je obecně oceňován soulad mezi přírodním prostředím, zástavbou a zemědělským užíváním s podmínkami poskytnutými krajinou a také harmonii soužití člověka v prostředí, které ho obklopuje (Wöbse, 2002).

### 3.2.1 Ochrana krajinného rázu

Předmětem ochrany krajinného rázu jsou především estetické, kulturní a historické kvality krajiny. Koncepce krajinného rázu vychází z principu ochrany těchto hodnot a jejich aktivní tvorby. Vychází rovněž z principů krajinné ekologie a z principů trvale udržitelného rozvoje (Sklenička, 2003).

V praxi se lze běžně setkat se dvěma formami ochrany krajinného rázu (Vorel a kol., 2004):

**Preventivní ochrana krajinného rázu (generel)** – vyhodnocení krajinného rázu území a stanovení limitů a opatření k jeho ochraně, popřípadě stanovení územně diferencované intenzity veřejného zájmu na ochraně krajinného rázu (pásma odstupňované ochrany), návrh omezení rušivých a negativních znaků.

**Aktuální ochrana krajinného rázu, tj. posouzení vlivu konkrétního záměru na krajinný ráz daného území** – posouzení zásahu do krajinného rázu vycházející z principu ochrany takových charakteristik, znaků a hodnot krajinného rázu, které jsou výraznými atributy přírodní, kulturně-historické a estetické kvality krajiny a vycházející z omezení vlivů tuto kvalitu snižujících.

Cílem ochrany krajinného rázu je zachování a ochrana neobnovitelných hodnot utvářejících specifický kulturní charakter a estetickou atraktivitu krajiny. Podstatou ochrany je zachování charakteru krajiny se soustředěnými přírodními, kulturními a historickými hodnotami (Vorel, Kupka, 2011).

### 3.2.2 Hodnocení krajinného rázu

V současné době existuje několik metodických postupů hodnocení krajinného rázu od různých autorů lišících se postupem hodnocení, které konkretizují § 12 zákona o ochraně přírody a krajiny, v platném znění. Tyto metodiky vznikly v důsledku těžko uchopitelného paragrafu zákona s nejednotně definovatelnými pojmy a neměřitelnými kritérii. K zákonu navíc zatím nebyla vydána žádná závazná vyhláška upřesňující postup hodnocení jednotný pro všechny orgány ochrany přírody (Vorel, Kupka, 2011).

Jednu z prvních metodik vydala Agentura ochrany přírody a krajiny pod názvem Hodnocení krajinného rázu a jeho uplatňování ve veřejné správě (Míchal, 1999). Tato metodika se zabývala především hodnocením vlivu konkrétního záměru na krajinný ráz. Měla sloužit jako podklad pro přípravu obecně závazného prováděcího předpisu o ochraně krajinného rázu a zajistit efektivní součinnost orgánů státní správy.

Za podpory Ministerstva životního prostředí byla zpracována rozsáhlá publikace věnující se krajinnému rázu a všem jeho souvislostmi s výstižným názvem Krajinný ráz (Löw, Míchal, 2003). Jedná se o obsáhlou publikaci zabývající se mimo jiné teoretickými východisky hodnocení krajiny a jejího rázu, historickým vývojem české a moravské krajiny a metodickými principy ochrany krajinného rázu. Metodika se zabývá hodnocením na celostátní a na místní úrovni.

Nejpodrobnější a nejčastěji využívanou metodikou je Metodický postup posouzení vlivu navrhované stavby, činnosti nebo změny využití území na krajinný ráz (Vorel a spol., 2004). Tato metodika zavádí všeobecně přijímané pojmy a metody používané v krajinářském i architektonickém pojetí. Princip metody spočívá v rozložení hodnocení a posuzování na jednotlivé, samostatně řešitelné kroky, čímž se eliminuje subjektivita hodnocení. Postup má tyto tři etapy:

- **Vymezení dotčeného krajinného prostoru** (hodnoceného území) na základě vlastností konkrétního záměru a dále pomocí okruhu potenciální viditelnosti a vizuálních bariér.



- **Hodnocení krajinného rázu oblastí a místa** spočívající ve vymezení oblastí a míst krajinného rázu a identifikaci znaků a klasifikaci jednotlivých znaků.
- **Posouzení míry a únosnosti změn**, které zásah do krajiny vyvolá.

At' už použijeme jakoukoliv dostupnou metodiku, postup orgánů ochrany přírody při hodnocení a posuzování vlivů záměrů na krajinný ráz by měl být z pohledu veřejnosti především pochopitelný, měl by eliminovat subjektivní názory a měl by být ujednocený v rámci celé České republiky (Mana, 2007).

### 3.3 SOUVISEJÍCÍ LEGISLATIVA

Ochrana krajiny a krajinného rázu je zakotvena v zákonných předpisech. Krajinný ráz je poměrně složitě uchopitelný a do jisté míry subjektivní pojem, proto jak už bylo uvedeno v předchozí kapitole, vzniklo několik metodik upřesňujících posouzení vlivů různých zásahů a činností do krajiny zaměřujících se jak na konkrétní stavby a činnosti, tak na preventivní ochranu krajinného rázu, kdy se vyhodnocuje krajinný ráz a stanoví se limity a opatření k jeho ochraně.

#### **Zákon č. 114/1992 Sb. o ochraně přírody a krajiny, v platném znění**

Jedná se o základní zákonný předpis zabezpečující ochranu přírody a krajiny v rámci České republiky. Účelem zákona je udržení a obnova přírodní rovnováhy v krajině, ochrana rozmanitostí forem života, přírodních hodnot a krás a šetrné hospodaření s přírodními zdroji. Zákon specifikuje obecnou ochranu, která se vztahuje na veškeré rostliny se zvláštním zřetelem na dřeviny, živočichy, paleontologické nálezy, geologické prvky atd. Zvláštní část je věnována zvláště chráněným územím a soustavě Natura 2000.

Do obecné ochrany přírody spadá také ochrana krajinného rázu, která je blíže specifikována v § 12 zákona takto:

*(1) Krajinný ráz, kterým je zejména přírodní, kulturní a historická charakteristika určitého místa či oblasti, je chráněn před činností snižující jeho estetickou a přírodní hodnotu. Zásahy do krajinného rázu, zejména umístování a povolování staveb, mohou být prováděny pouze s ohledem na zachování významných krajinných prvků, zvláště chráněných území, kulturních dominant krajiny, harmonické měřítko a vztahy v krajině.*

*(2) K umístování a povolování staveb, jakož i jiných činnostem, které by mohly snížit nebo změnit krajinný ráz, je nezbytný souhlas orgánu ochrany přírody. Podrobnosti ochrany krajinného rázu může stanovit Ministerstvo životního prostředí obecně závazným právním předpisem.*

*(3) K ochraně krajinného rázu s významnými soustředěnými estetickými a přírodními hodnotami, který není zvláště chráněn podle části třetí tohoto zákona, může orgán ochrany přírody zřídit obecně závazným právním předpisem přírodní*

*park a stanovit omezení takového využití území, které by znamenalo zničení, poškození nebo rušení stavu tohoto území.*

*(4) Krajinný ráz se neposuzuje v zastavěném území a v zastavitelných plochách, pro které je územním plánem nebo regulačním plánem stanoveno plošné a prostorové uspořádání a podmínky ochrany krajinného rázu dohodnuté s orgánem ochrany přírody.*

Souhlas dle § 12 odst. 2 zákona vydává příslušný obecní úřad obce s rozšířenou působností. Za případné nesplnění povinností uložených podle tohoto ustanovení hrozí fyzické osobě pokuta až do výše 20 000 Kč. Právnické osobě hrozí pokuta až do výše 2 000 000 Kč.

### **Zákon č. 100/2001 Sb. o posuzování vlivů na životní prostředí a o změně některých souvisejících zákonů, v platném znění (zákon o posuzování vlivů na životní prostředí)**

S vyhodnocováním vlivu na krajinný ráz souvisí i posuzování vlivů na životní prostředí při procesech EIA a SEA podle zákona o posuzování vlivů na životní prostředí. Třebaže zákon jmenovitě nezmiňuje institut krajinného rázu, z vazeb na zákon č. 114/1992 Sb. o ochraně přírody a krajiny jasně vyplývá povinnost se jím v procesu EIA zabývat. Závisí tedy na konkrétním případě a zúčastněných osobách, zda bude předmětný institut ochrany řešen adekvátně či nikoliv. Rozsah a podrobnost hodnocení krajinného rázu by měly být stanoveny s ohledem na charakter konkrétního záměru (Sklenička, 2002). U podlimitních záměrů, které nepodléhají posuzování podle zákona o posuzování vlivů na životní prostředí, leží odpovědnost vyhodnocení vlivu stavby na krajinný ráz pouze na příslušném orgánu ochrany přírody v rámci vydání souhlasu dle § 12 odst. 2 zákona č. 114/1992 Sb.

### **Evropská úmluva o krajině**

Dalším důležitým dokumentem souvisejícím s ochranou krajiny na evropské úrovni je Evropská úmluva o krajině (dále jen Úmluva), která byla připravena z iniciativy orgánů Rady Evropy a podepsaná v říjnu 2000 ve Florencii. Úmluva je

výsledkem společného zájmu evropských zemí o spolupráci v oblasti udržitelnosti rozvoje krajiny založené na harmonickém vztahu mezi sociálními potřebami, hospodářskou činností a ochranou a tvorbou životního prostředí. Česká republika Úmluvu podepsala ve Štrasburku v roce 2002 a ukončením ratifikačního procesu dne 1. října 2004 vstoupila v platnost, čímž se Česká republika zavázala k uznávání a dodržování principů daných tímto dokumentem. K březnu roku 2015 podepsalo Úmluvu již 40 členských států Rady Evropy, z kterých ji 38 následně ratifikovalo.

Vzhledem k tomu, že krajina převážné části Evropy je po staletí utvářena člověkem a je tedy převážně krajinou kulturní, lze jako další dokumenty související s ochranou kulturní a historické krajiny zmínit **Úmluvu o ochraně architektonického dědictví Evropy** a **Úmluvu o ochraně světového a kulturního dědictví**. Ochranu kulturních památek, které jsou nedílnou součástí kulturního dědictví lidu a nenahraditelného bohatství státu, zajišťuje v České republice **zákon č. 20/1987 Sb., o státní památkové péči**.

Na ochranu krajiny myslí i **zákon č. 182/2006 Sb., o územním plánování a stavebním řádu** (stavební zákon). Ve fázi územního plánování je veřejným zájmem ochrana a rozvíjení přírodních hodnot, kulturní a civilizační hodnoty území, včetně urbanistického, architektonického a archeologického dědictví. Zákon pohlíží na krajinu jako podstatnou složku prostředí života obyvatel a základ jejich totožnosti. Dále stavební zákon omezuje výstavbu vyjmenovaných staveb mimo zastavěné území.

### 3.4 POUŽITÁ TERMINOLOGIE A ZKRATKY

Všechny níže uvedené pojmy vychází z metodiky posuzování vlivu navrhovaného záměru na krajinný ráz (Vorel a kol., 2004).

**Činnost snižující estetickou a přírodní hodnotu krajinného rázu oblasti či místa** – taková činnost, která natolik naruší specifické znaky a hodnoty oblasti či místa, že změní význam a obsah nebo projev jednotlivých charakteristik.

**Estetická hodnota krajiny** – vyjádření přírodních a kulturních hodnot, harmonického měřítka a vztahů v krajině. Předpokladem vzniku estetické hodnoty jsou subjektivní vlastnosti pozorovatele, objektivní okolnosti pozorování a objektivní vlastnosti krajiny (skladba a formy prostorů, konfigurace prvků, struktura složek).

**Harmonické měřítko krajiny** – vyjadřuje takové členění krajiny, které odpovídá harmonickému vztahu činností člověka a přírodního prostředí. Z hlediska fyzických vlastností krajiny se jedná o soulad měřítka celku a měřítka jednotlivých prvků.

**Historická charakteristika krajinného rázu** – specifickou součástí kulturní charakteristiky a spočívá v souvislostech kulturních a přírodních charakteristik oblasti či místa; je klíčová pro pochopení logiky vztahů mezi přírodními vlastnostmi krajiny, jejím užíváním vzhledem k jejich trvalé (dlouhodobé) udržitelnosti. Může nést stopy významných historických událostí.

**Charakteristika krajinného rázu** – dána druhem a uspořádáním krajinných složek, prvků a jevů nebo jejich souborů, které se podílejí na vzniku rázu krajiny. Jedná se o charakteristiky přírodní, kulturní a historické, které vnímáme jakou soubor typických znaků.

**Krajina** – část zemského povrchu s charakteristickým reliéfem, tvořená souborem funkčně propojených ekosystémů a civilizačními prvky.

**Krajinný ráz** – dán přírodní, kulturní a historickou charakteristikou určitého místa nebo oblasti, resp. vnímatelnými znaky a hodnotami těchto charakteristik.

**Kulturní charakteristika krajinného rázu** – je dána způsobem využívání přírodních zdrojů člověkem a stopami, které v krajině zanechal.

**Kulturní dominanta krajiny** – krajinný prvek či složka v krajině nebo dochované stopy kultivace krajiny, jejichž význam je nesporný z historického hlediska,

architektury či jiného oboru lidské činnosti a které ve svém projevu převládajícím způsobem ovlivňují znaky charakteristik krajinného rázu.

**Místo krajinného rázu** – část krajiny relativně homogenní z hlediska přírodních, kulturních a historických charakteristik a výskytu estetických a přírodních hodnot, které odlišují místo krajinného rázu od jiných míst krajinného rázu. Je nejmenším hodnoceným prostorem. Jedná se zpravidla o vizuálně vymezený krajinný prostor (konklávní nebo konvexní), který je pohledově spojitý z většiny pozorovacích stanovišť, nebo o území typické díky své výrazné charakterové odlišnosti.

**Oblast krajinného rázu** – krajinný celek s podobnou přírodní, kulturní a historickou charakteristikou, odrážející se v souboru jejích typických znaků, který se výrazně liší od jiného celku ve všech charakteristikách či v některé z nich a který zahrnuje více míst krajinného rázu. Je vymezena hranicí, kterou mohou být přírodní nebo umělé prvky nebo jiné rozhraní měnících se charakteristik.

**Přírodní hodnota** – dána kvalitativními parametry zastoupených ekosystémů ve vztahu k jejich trvalé udržitelnosti, reprezentativností aktuálních znaků ve vztahu ke stanovištním podmínkám, prostorovými parametry, harmonickým charakterem interakcí mezi ekosystémy, výraznými přírodními dominantami krajiny.

**Přírodní charakteristika** – zahrnuje vlastnosti krajiny určené jak trvalými přírodními podmínkami (především geologické, geomorfologické, klimatické a biogeografické poměry), tak aktuálním stavem ekosystémů.

**Významný krajinný prvek (VKP)** – ekologicky, geomorfologicky nebo esteticky hodnotná část krajiny, která utváří její typický vzhled nebo přispívá k udržení její stability. Patří sem VKP ze zákona (lesy, rašeliniště, vodní toky, rybníky, jezera, údolní nivy) a VKP, které zaregistruje příslušný orgán ochrany přírody (zejména mokřady, stepní trávníky, remízy, meze, trvalé travní plochy, naleziště nerostů a zkamenělin, umělé i přirozené skalní útvary, výchozy a odkryvy, dále cenné plochy porostů sídelních útvarů včetně historických zahrad a parků).

**Zvláště chráněné území** – významná nebo jedinečná část živé či neživé přírody. Může se jednat o část krajiny, geologický útvar, strom, živočicha, rostlinu a nerost, vyhlášený ke zvláštní ochraně příslušným orgánem ochrany přírody.

## **Seznam zkratk**

**DoKP** – dotčený krajinný prostor

**MKR** – místo krajinného rázu

**OKR** – oblast krajinného rázu

**ORP** – obec s rozšířenou působností

**RVKP** – registrovaný významný krajinný prvek

**TTP** – trvalý travní porost

**VKP** – významný krajinný prvek

## 4. CHARAKTERISTIKA ZÁJMOVÉHO ÚZEMÍ

Kraj: **Karlovarský**

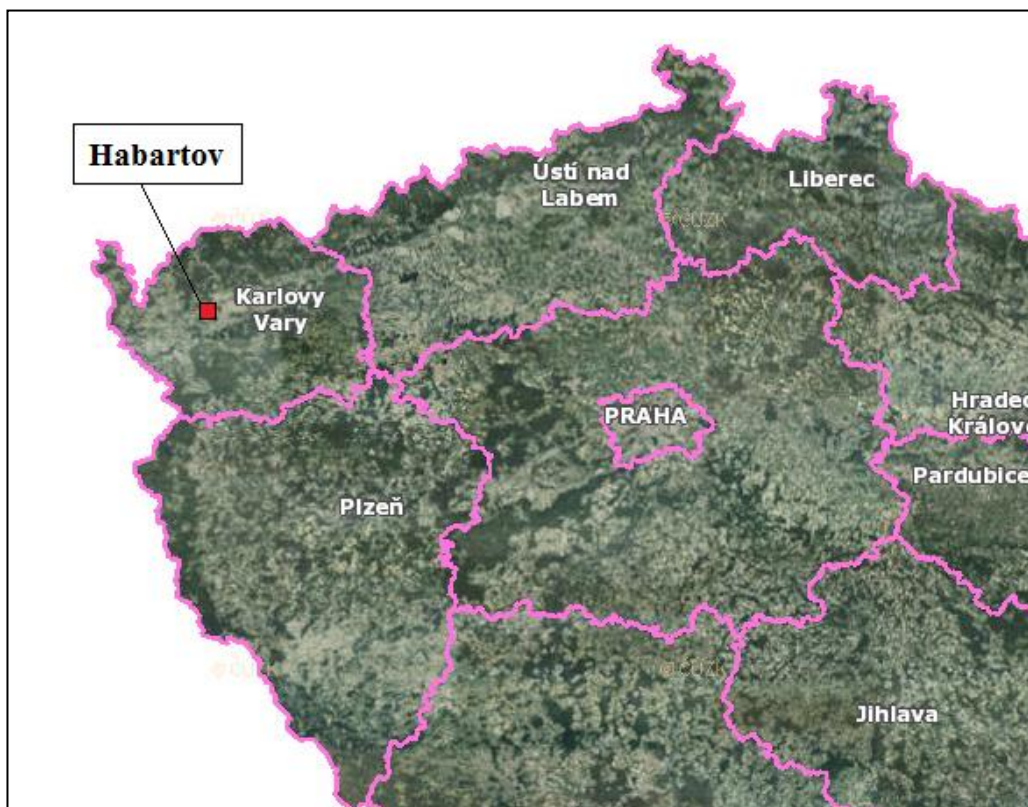
ORP: **Sokolov**

Obec: **Habartov**

Katastrální území: **Habartov**

Parcelní číslo: **558/1, 558/4, 558/12, 558/3 a 192/1**

Plocha záměru výstavby výrobní haly se nachází na západním okraji města Habartov severně od komunikace III/21233 mezi centrální částí Habartova a místní částí Úžlabí. Plocha záměru se mírně svažuje směrem ke komunikaci (k jihu), v současné době se jedná o zatravněné pozemky s roztroušenými skupinami náletových dřevin po obvodu plochy. Stavbou výrobní haly a souvisejících objektů dojde k přímému dotčení pozemků parcelní číslo 558/1, 558/4, 558/12, 558/3 a 192/1 v katastrálním území Habartov.



Obr. č. 6.1: Znárodnění plochy záměru na mapě České republiky (zdroj: <http://kontaminace.cenia.cz/>, upravila Linda Tomesová, 2015)



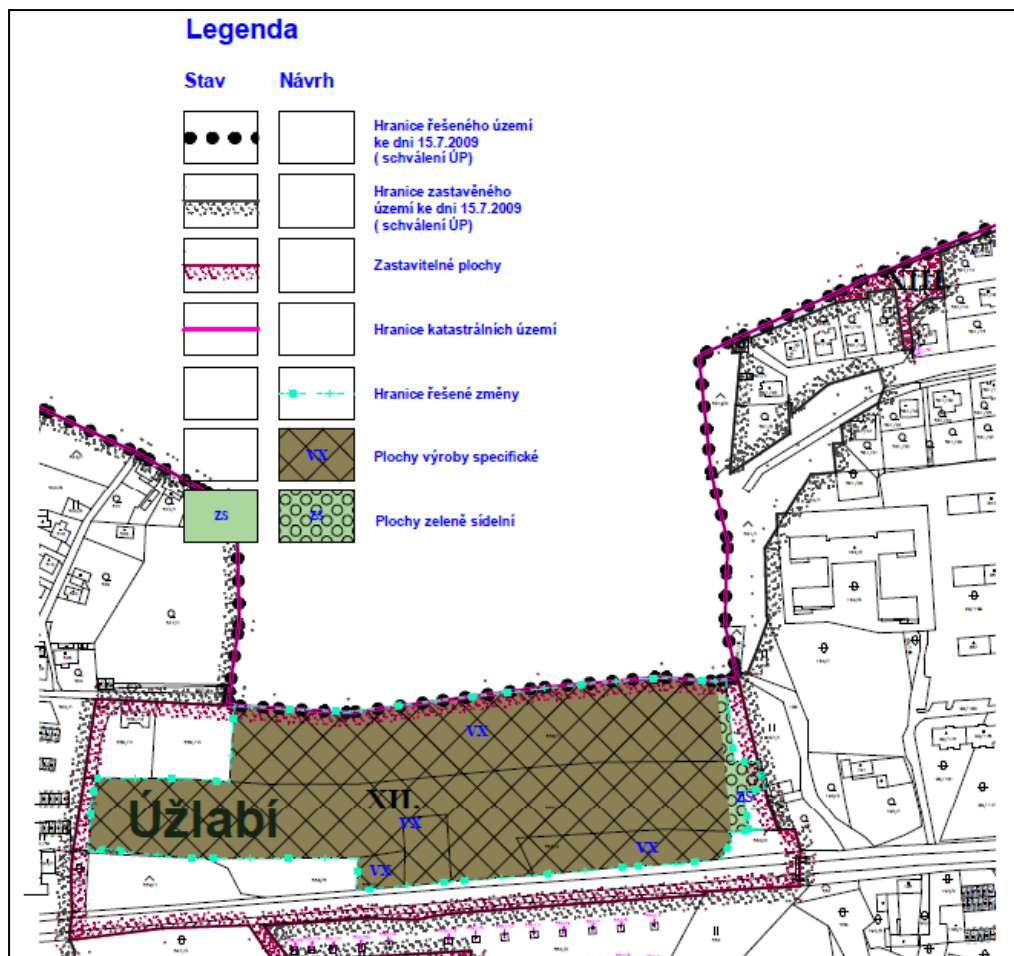


Obr. č. 6.2: Grafické znázornění plochy záměru na leteckém snímku (zdroj: <http://kontaminace.cenia.cz/>, upravila Tomesová, 2015)

Jak je z obr. č. 2 patrné, plocha záměru z východní strany přímo navazuje na zastavěnou část města Habartov s rodinnými domy a panelovou zástavbou. Severním směrem se nachází nezastavěné území s trvalými travními plochami. Ve východním směru navazuje trvalá travní plocha (TTP) vymezená změnou č. 2 územního plánu Habartov k rozšíření plochy výroby. TTP dále navazuje na plochy bydlení v lokalitě Úžlabí. Jižním směrem se nachází zahrádkářská osada oddělená od plochy záměru komunikací III. třídy.

Pro rozhodování o území a vydávání územních rozhodnutí pro konkrétní stavby je závazný územní plán. Město Habartov, na jehož území se plocha záměru nachází, má platný územní plán z roku 2009. V roce 2014 proběhla změna územního plánu č. 2, která začleňovala i plochu záměru a plocha původně vymezená k bydlení venkovského typu byla změněna na plochu výroby specifické, čímž byla investoru stavby otevřena cesta pro vydání stavebního povolení a následnou realizaci stavby.

Přírodní, kulturní a historická charakteristika území je rozvedena v kapitole 7.3 Identifikace znaků a hodnot v dotčeném krajinném prostoru (str. 34).



Obr. č. 6.3: Výřez z grafické části změny č. 2 územního plánu Habartov zahrnující plochu záměru (2014)

## 5. METODIKA

Pro zpracování kapitoly 6. Výsledky – Posouzení vlivů záměru na krajinný ráz byly využity tyto data a podklady:

- **Základní mapa České republiky** (<http://mapy.cz>, [www.cuzk.cz](http://www.cuzk.cz))
- **Letecké snímky České republiky** – historické i současné (<http://kontaminace.cenia.cz>)
- **Historická mapa** – mapa II. vojenského mapování (<http://mapy.cz>)
- **Mapa zvláště chráněných území** (<http://mapy.nature.cz>)
- **Ústřední seznam ochrany přírody a krajiny** – údaje o zvláště chráněných územích a památných stromech
- **Územní plán Habartov** (Míka, 2009)
- **Změna č. 2 Územního plánu Habartov** (Míka, 2014)
- **ArcGIS** – použit digitální model terénu ArcČR500
- **Vlastní fotodokumentace** z průběhu roku 2014 a 2015
- **Projektová dokumentace stavby** „Nový výrobní závod ept connector s.r.o. v Habartově“ (Mašek, 2015)

Při zpracování diplomové práce bylo postupováno podle doporučené metodiky z roku 2004 „Metodický postup posouzení vlivu navrhované stavby, činnosti nebo změny využití území na krajinný ráz“ ve smyslu § 12 zákona č. 114/1992 Sb, o ochraně přírody a krajiny od kolektivu autorů (Vorel, Bukáček, Matějka, Culek, Sklenička). V této kapitole jsou popsány jednotlivé kroky, které byly při zpracování vlastní práce učiněny v souladu s touto metodikou za účelem minimalizace subjektivního hodnocení.

Samotný postup hodnocení je rozdělen na tyto tři etapy:

- A. Vymezení hodnoceného území
- B. Hodnocení krajinného rázu dané oblasti či místa
- C. Posouzení zásahu do krajinného rázu

**Bod A.** spočívá v popisu navrhovaného záměru a rozboru záměru z hlediska možných fyzických a vizuálních vlivů na ráz krajiny. Podkladem pro hodnocení byla projektová dokumentace stavby nového výrobního závodu společnosti ept connector s.r.o. v Habartově poskytnutá ředitelem společnosti. Součástí dokumentace byl popis území, kde se stavba nachází a technický popis stavby. Dalším krokem bylo vymezení dotčeného krajinného prostoru pomocí okruhu potenciální viditelnosti a vizuálních bariér. Dotčený krajinný prostor byl vymezen dvěma kružnicemi o poloměru 3 km (okruh předpokládané silné viditelnosti) a 10 km (okruh předpokládané zřetelné viditelnosti) za pomoci základní mapy ČR. Vzhledem k tomu, že v metodickém postupu dle Vorla a spol. není přímo konkretizován rozsah potenciální viditelnosti, byly tyto hodnoty převzaty z Metodického pokynu MŽP k vybraným aspektům postupu orgánů ochrany přírody při vydávání souhlasu podle § 12 a případných dalších rozhodnutí dle zákona č. 114/1992 Sb., které souvisí s umístováním staveb vysokých větrných elektráren (2005). Ve vymezeném okruhu silné a zřetelné viditelnosti byly stanoveny hlavní směry viditelnosti, které byly ovlivněné především bariérami omezujícími viditelnost – vzrostlé lesní porosty, terénní horizonty, okraj zástavby, konfigurace terénu. Hlavní směry viditelnosti byly stanoveny na základě terénních pochůzek, kdy byly nejprve pomocí zeměpisné mapy vytipovány lokality předpokládané viditelnosti a následně terénním průzkumem ověřeno, zda skutečně umožňují viditelnost nebo je viditelnost omezená nějakou vizuální bariérou.

Pro získání přesnějších a kvalitnější výsledků byla pomocí nástrojů ArcGIS provedena 3D analýza viditelnosti (viz. příloha č. 3). Stejně jako při stanovování dotčeného krajinného prostoru byly vymezeny okruhy viditelnosti – silná viditelnost v rozsahu 0-3 km (vnitřní kružnice), zřetelná viditelnost v rozsahu 3-10 km (vnější kružnice). K analýze byl použit digitální model terénu ArcČR500, jako podklad byla použita mapa ČÚZK. Pomocí funkce Viewshed byla vytvořena oblast, která je

viditelná z místa záměru (bod zájmu). Z analýzy je patrné, že v okruhu silné viditelnosti záměr ovlivňuje rozhledové poměry téměř ze všech světových stran, v okruhu zřetelné viditelnosti je záměr viditelný pouze z jihovýchodního směru. Z tohoto důvodu není bod zájmu vycentrovaný do středu, ale pro zachování podrobnějšího měřítka mapy byl posunut tak, aby výřez obsahoval všechny viditelné plochy v rozsahu do 10 km. Výsledky získané z analýzy byly následně porovnány s terénním průzkumem.

**Bod B.**, tedy hodnocení krajinného rázu, spočívalo nejprve ve vymezení oblasti krajinného rázu. Hranice oblasti krajinného rázu byla stanovena na základě dostupných mapových podkladů - zeměpisné mapy (mapy.cz), letecké snímky (ČUZK, mapy.cz), historické mapy (CENIA) a terénního průzkumu místa zásahu i širokého okolí, který probíhal v letním období 2014 (červenec-srpen) a v zimním období 2014 (prosinec). Z místa plánované stavby byly vytipovány jednotlivé body v krajině s dobrou viditelností na místo záměru. Z těchto bodů byla následně pořízena fotodokumentace a předběžně posouzena míra vlivu záměru na jednotlivé znaky a hodnoty krajinného rázu. Těmito znaky jsou přírodní, kulturní a historická charakteristika a estetické hodnoty, včetně harmonického měřítka a vztahů v krajině. Jednotlivé znaky a hodnoty byly zvoleny tak, aby co nejpřesněji vystihly charakter lokality.

V rámci  **bodu C.** byla za pomoci tabulky provedena klasifikace znaků a hodnot krajinného rázu a vyhodnocení velikosti zásahu plánovaného záměru do těchto znaků a hodnot.

Klasifikace konkrétních znaků a hodnot byla prováděna pomocí jednotlivých kritérií, které určují míru konfliktnosti navrženého záměru:

**Projev** - každá charakteristika se vyznačuje projevem. Určení projevu je velmi důležité pro následné vyhodnocení charakteristik. Projev může být:

*pozitivní (+)* – daná charakteristika působí v celkové krajinné scéně kladně,

*negativní (-)* – daná charakteristika působí v celkové krajinné scéně záporně,

*neutrální (0)* – daná charakteristika nemá na celkovou krajinnou scénu vliv.

**Význam** – určitý podíl znaku nebo hodnoty v celkovém výrazu krajiny. Stanovuje se ve třech stupních:

*znak zásadní* – jev určité charakteristiky krajinného rázu, který v určité oblasti nebo místě krajinného rázu rozhodujícím způsobem determinuje charakter krajiny,

*znak spoluurčující* – jev určité charakteristiky krajinného rázu, který v určité oblasti nebo místě krajinného rázu významně spoluurčuje charakter krajiny,

*znak doplňující* – jev určité charakteristiky krajinného rázu, který v určité oblasti nebo místě krajinného rázu doplňuje charakter krajiny.

**Cennost** – dle cennosti znaky a hodnoty krajinného rázu označujeme jako:

*znak jedinečný* – jev určité charakteristiky krajinného rázu, který je ojedinělý v rámci oblasti krajinného rázu, v rámci regionu nebo v rámci státu,

*znak význačný* – jev určité charakteristiky krajinného rázu, který je význačný v rámci oblasti krajinného rázu, v rámci regionu nebo v rámci státu,

*znak běžný* – jev určité charakteristiky krajinného rázu, který je běžný v rámci oblasti krajinného rázu, v rámci regionu nebo v rámci státu.

Každému z identifikovaných znaků a hodnot byla v tabulce přiřazena rozdílná klasifikace na základě jejich individuálního projevu (tabulka 6.3.). Výsledkem práce je závěrečné posouzení míry vlivu záměru do jednotlivých charakteristik definovaných zákonem 114/1992 Sb., o ochraně přírody a krajiny, v platném znění (tabulka 6.4). U negativních zásahů do pozitivních znaků jednotlivých charakteristik byla určena míra vlivu zásahu v rozmezí *žádný zásah, slabý zásah, středně silný zásah, silný zásah a stírající zásah*. Výsledek vyhodnocení míry vlivu záměru na identifikované znaky a hodnoty krajinného rázu sloužil jako podklad pro závěrečné vyhodnocení únosnosti navrhovaného záměru z hlediska zásahu do krajinného rázu. Součástí je i doporučení opatření (kapitola 6.6), které minimalizuje negativní dopad na krajinný ráz.

## 6. SOUČASNÝ STAV ŘEŠENÉ PROBLEMATIKY

Problematikou krajinného rázu se zabývá celá řada odborníků. První zmínky o ochraně krajinného rázu se objevily již v předělovém zákoně č. 81/1920 Sb., který v § 20 říká: „*Při sdělávání plánu přihlížej pozemkový úřad k tomu, aby přidělem nebyly narušeny krásy přírodní a ráz krajinný a aby nevzaly újmy památky přírodní, historické a umělecké*“ (Mana, 2007). V současné době je pojem krajinný ráz zakotven v zákoně č. 114/1992 Sb. o ochraně přírody a krajiny, v platném znění. Pro hodnocení krajinného rázu existuje několik pomocných metodik lišících se postupem hodnocení:

- **Hodnocení krajinného rázu a jeho uplatňování ve veřejné správě – metodické doporučení (Míchal, 1999)** – již není příliš aktuální

Posuzování vlivů záměrů na krajinný ráz je metodicky nejpodrobněji zpracováno v následujících dílech:

- **Metodický postup posouzení vlivu navrhované stavby, činnosti nebo změny využití území na krajinný ráz (Vorel a spol., 2004)**
- **Krajinný ráz (Löw, Míchal, 2003)**

Dále lze využít metodický pokyn MŽP pro hodnocení vlivu specifických staveb (větrných elektráren) na krajinný ráz:

- **Metodický pokyn k vybraným aspektům postupu orgánů ochrany přírody při vydávání souhlasu podle § 12 a případných dalších rozhodnutí dle zákona č. 114/1992 Sb., které souvisí s umístěním staveb vysokých větrných elektráren (MŽP, 2005)**

K porovnání diplomové práce s jinou prací zabývající se hodnocením krajinného rázu byla zvolena již realizovaná stavba tří větrných elektráren v katastrálním území Horní Částkov nacházející se pouhý 1,5 km od plánovaného záměru výrobní haly. Ačkoliv se jedná o typově odlišnou stavbu, u které je vzhledem k výšce větrných elektráren předpoklad silnější míry vlivu na krajinný ráz, výsledky srovnání jsou poměrně překvapivé (viz. kapitola 7. Diskuze). Zpracovatelem dokumentace je Ing. Hana Henyšová (2007).

## **7. VÝSLEDKY - POSOUZENÍ VLIVŮ ZÁMĚRU NA KRAJINNÝ RÁZ**

### **7.1 POPIS ZÁMĚRU**

#### **7.1.1 Údaje o stavbě**

Hodnoceným záměrem je výstavba výrobní haly strojírenské společnosti ept connector s.r.o., která umožní společnosti přesun z původního sídla v obci Svatava a rozšíření výroby na plochu s potenciálem pro růst firmy i do budoucích let. Stavba výrobní haly je dle projektové dokumentace (Mašek, 2015) navržena na pozemcích parcelní č. 558/3 a 558/4 v katastrálním území Habartov na plošných základových konstrukcích. Nosná konstrukce objektu je navržena jako soustava prefabrikovaných železobetonových tyčových prvků vynášejících jednopodlažní nepodsklepenou halovou stavbu s administrativní dvoupodlažní vestavbou. Maximální půdorysné rozměry stavby jsou cca 132,00 x 46,00 m. Celková maximální výška objektu po hřeben střechy bude činit cca 10,80 m nad úroveň okolního upraveného terénu, výška objektu po atiku bude 11,20 m. Nosné konstrukce výrobní haly budou tvořit jeden dilatační celek. Základní konstrukční systém objektu je navržen jako soustava prefabrikovaných železobetonových sloupů obdélníkového nebo čtvercového průřezu při konstrukční výšce cca 9,60 až 10,30 m. Sloupy budou jako svislé nosné konstrukce rozmístěny v hlavních systémových osách. Rozteč příčných vazeb bude 8,75 m, osový rozpon příčné vazby jedné loďe bude 22,50 m. Paty sloupů budou vetknuty do kompaktních železobetonových blokových patek, které budou odlity v celku s dřikem sloupu (tzv. sloupy s patkou). Zhlaví sloupů budou ve směru příčných vazeb svázána železobetonovými prefabrikovanými střešními sedlovými vazníky průřezu „T“, na které bude uložena soustava železobetonových prefabrikovaných vazniček obdélníkového průřezu. Podél jižní stěny objektu je navrženo vestavěné podlaží nad částí půdorysu jedné z lodí haly, na které je situováno administrativní a sociální zázemí objektu. Konstrukční výška podlaží bude 4,28 m.

Celková zastavěná plocha bude činit 6100 m<sup>2</sup> (z toho jednopodlažní část cca 5000 m<sup>2</sup>, dvoupodlažní část 1100 m<sup>2</sup>) a užitná plocha celkem 7200 m<sup>2</sup>. Z celkové



užitné plochy je cca 1000 m<sup>2</sup> určeno pro administrativu, šatny, hygienické zázemí a jídelnu zaměstnanců. Ostatní plocha je určena pro vlastní výrobu a technické zařízení objektu. Součástí stavby je dále výstavba komunikace sloužící k napojení na silnici III/21233, manipulační plochy, komunikace v areálu firmy, parkoviště, chodníků a ploch pro pěší, oplocení areálu a vnějších inženýrských sítí zahrnující vybudování vodovodu, dešťové a splaškové kanalizace, požární nádrže, venkovního osvětlení a sdělovacího vedení.

Vlastní provoz výroby nezpůsobuje hluk ani jiné emise a je spojen s minimální dopravní obsluhou. S mírným navýšením provozu se počítá při zahájení a ukončení směny při příjezdu a odjezdu osobních automobilů zaměstnanců. Předpokládaný počet zaměstnanců bude celkem 280 – 300 ve třech směnách po 90 – 100 lidech. Parkoviště a manipulační plocha se nachází na východní straně areálu a od sousedního pozemku budou odcloněny pásem zeleně. Ze západního směru je dostatečný odstup areálu od stávajících objektů bydlení (více než 60 m) a navíc na této straně nebude vyvíjena žádná činnost způsobující navýšení hluku.



Obr. č. 6.4: Celkový perspektivní pohled na hodnocený záměr (zdroj: Mašek, 2015)

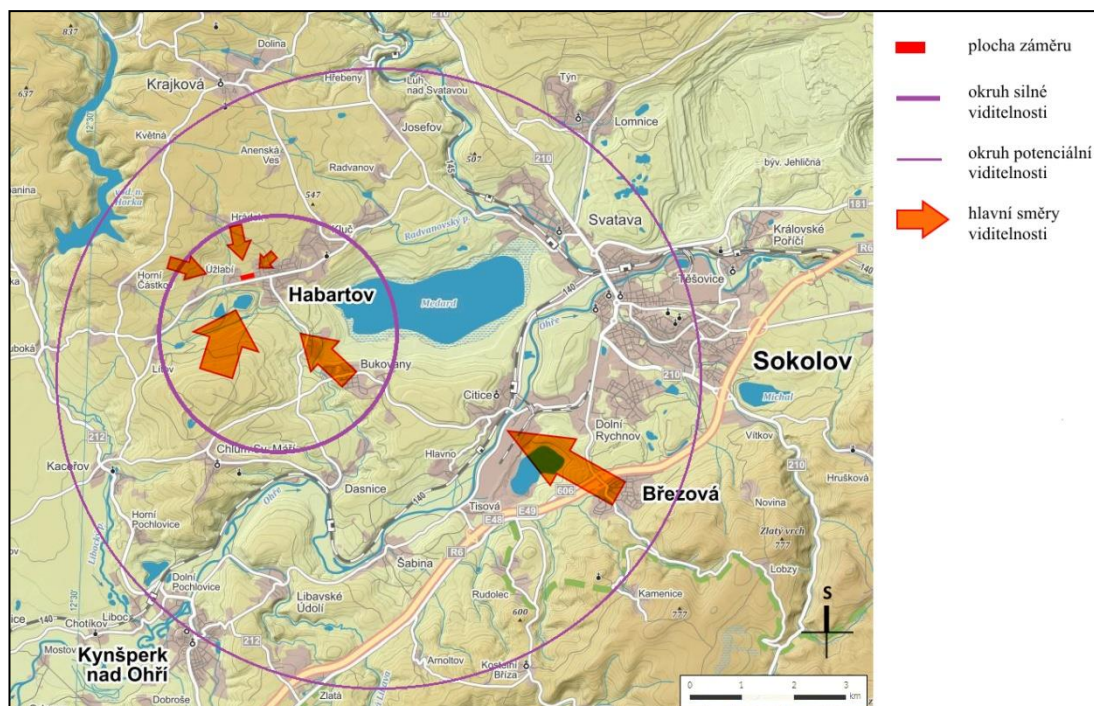
## 7.2 PROSTOROVÁ A CHARAKTEROVÁ DIFERENCIACE

### 7.2.1 Vymezení dotčeného krajinného prostoru

Vliv záměru je omezen na určité území, kde se projevují bezprostřední fyzické vlivy záměru na předmětnou lokalitu. Jedná se o vlivy vizuální, sluchové nebo čichové. Takové území se označuje jako dotčený krajinný prostor (DoKP). Dotčený krajinný prostor se vymezuje především pomocí bariér očekávané viditelnosti stavby a pomocí okruhů předpokládaných výše uvedených vlivů. Za bariéry omezující viditelnost je možné považovat např. okraje lesních porostů, terénní horizonty, hmoty nelesní zeleně nebo horizonty a okraje zástavby. Potencionální viditelnost záměru je proměnlivá v závislosti na charakteru krajiny v konkrétním dotčeném krajinném prostoru.

Pro určení DoKP bylo vycházeno zejména z reliéfu, který má zásadní vliv na charakter krajiny. Reliéf zdejší krajiny byl v minulosti do značné míry ovlivněn těžební činností. V rámci DoKP byl za pomoci hlavních směrů viditelnosti stanoven okruh silné viditelnosti (ve vzdálenosti do 3 km od plochy záměru), ve kterém se nachází nejvíce bodů, ze kterých je plocha budoucí stavby zřetelně viditelná. Největší viditelnost je z jižního směru z nejvyšší etáže Lítovské výsypky. Dobrá viditelnost je z obce Bukovany, která se nachází přibližně 3 km od místa záměru. Severním směrem terén stoupá a nachází se zde trvalé travní porosty s roztroušenými skupinami dřevin. Dále navazuje souvislý náletový porost dřevin, který viditelnost z vyšších partií terénu znemožňuje. Poměrně dobrá viditelnost plochy záměru je z okrajové části panelové zástavby Habartova, tedy z východního směru. Ze západního směru je opticky postihnutá místní část Úžlabí. Za Úžlabím terén stoupá směrem k obci Horní Částkov, v jehož blízkosti a tedy i v dosahu viditelnosti se nachází větrné elektrárny.

Okruh zřetelné viditelnosti byl vymezen v okruhu 10 km od plochy záměru. Viditelnost je konfigurací terénu umožněna pouze z jihovýchodního směru, tedy ze směru od obce Březová a okolních pastvin nacházejících se na přibližně stejné výškové úrovni. Díky poměrně značnému převýšení pohybujícímu se kolem 500 m nad mořem je umožněn široký rozhled do okolní krajiny až do vzdálenosti desítek kilometrů.



Obr. č. 6.5: Vymezení dotčeného krajinného prostoru (zdroj: [www.mapy.cz](http://www.mapy.cz), upravila Tomesová, 2014)

Pro získání přesnějších a kvalitnějších výsledků byla pomocí nástrojů ArcGIS provedena 3D analýza viditelnosti (viz. příloha č. 3), ze které je patrný rozsah viditelnosti záměru (viditelné plochy jsou zvýrazněné zelenou barvou). Na rozdíl od mapování v terénu poskytují výsledky analýzy přesnější vymezení plošného rozsahu viditelnosti. Získat takto podrobné plošné výsledky pouze mapováním v terénu by bylo vzhledem k jeho členitosti a rozsahu časově značně náročné a stejně by nebylo dosaženo takové míry přesnosti. Poznatky zjištěné v průběhu terénního šetření, tedy stanovení hlavních směrů viditelnosti v dotčeném krajinném prostoru se s analýzou viditelnosti shodují.

## 7.2.2 Vymezení oblasti a míst krajinného rázu

Oblast krajinného rázu je krajinný celek s podobnou přírodní, kulturní a historickou charakteristikou, který se výrazně liší od jiného celku ve všech charakteristikách či v některé z nich a který zahrnuje více míst krajinného rázu. Oblast je vymezena hranicí, která může být tvořena horizontem, přírodními nebo umělými prvky, popřípadě rozhraním měnících se charakteristik, které se vždy v rozličných podobách na krajinném rázu podílejí. Je to například konfigurace

reliéfu, zastoupení vegetace v krajině, působení a obsah vodního prvku, historický vývoj území (etapy podílející se na zásadních změnách krajinného rázu daného území) a dále současné využití krajiny. Hranice oblasti může být kombinací všech těchto činitelů nebo určena podle toho, který z nich je v dané lokalitě rozhodující.

Vymezená oblast krajinného rázu zabírá poměrně rozsáhlé území mezi obcemi Sokolov, Habartov, Kaceřov a Březová. Celá oblast se nachází v ORP Sokolov. Ve vymezené oblasti převládá krajina poznamenaná těžbou hnědého uhlí. Tyto plošné zásahy značně ovlivnily celkový reliéf krajiny, vegetační kryt a estetickou hodnotu území. Vymezení oblasti krajinného rázu probíhalo na základě terénního průzkumu a mapových podkladů pomocí okruhu potenciální viditelnosti a vizuálních bariér.

V rozsahu silné viditelnosti byla vymezena dvě místa krajinného rázu, která se liší svým charakterem (přírodě blízký x silně antropogenní charakter).

Místo krajinného rázu 1a Úžlabí – vymezené území přírodě blízkého charakteru se rozprostírá severně a severozápadně od plochy záměru. Jedná se o horizontálně i vertikálně členité území s mozaikou lesnický a zemědělsky obhospodařovaných porostů a nevyužitých travních porostů s roztroušenými skupinami náletových dřevin (olše, břízy, topoly). Rozhledové poměry jsou již v současné době narušeny třemi větrnými elektrárnami o celkové výšce 150 m v katastrálním území Horní Částkov, které převyšují okolní porost.

Místo krajinného rázu 1b „Lítov“ – lokalita se nachází jižně a jihovýchodně od plochy záměru. Lokalita je severně ohraničená komunikací III/2123, za komunikací se nachází zahrádkářská kolonie, dále navazuje zapojený porost dřevin, který opticky odděluje plochu záměru od vodních ploch lokality Boden. Za vodními plochami navazuje Lítovská výsypka, terén zde postupně stoupá až do nadmořské výšky 550 m n.m. Díky tomuto převýšení je umožněn široký pohled do okolí včetně plochy záměru, který je částečně odcloněn dřevinami. Tento stav je pouze dočasný, neboť na výsypce v současné době probíhají lesnické rekultivace a budoucí vzrostlý lesní porost značně omezí rozhledové poměry.



Obr. č. 6.6: Vymezení dotčeného krajinného prostoru (zdroj: [www.mapy.cz](http://www.mapy.cz), upravila Tomesová, 2014)

## **7.3 IDENTIFIKACE ZNAKŮ A HODNOT KRAJINNÉHO RÁZU V DOTČENÉM KRAJINNÉM PROSTORU**

Pro každou z charakteristik krajinného rázu (přírodní, kulturní a historickou) v dotčeném krajinném prostoru, resp. ve vymezené oblasti krajinného rázu, jsou v následujících krocích hodnocení specifikovány charakteristické znaky a hodnoty, které se nejsilněji uplatňují v krajinném rázu. Jedná se buď o prostou přítomnost prvků a jevů nebo jejich prostorové a estetické uplatnění.

### **7.3.1 Přírodní charakteristika**

Takto kapitola obsahuje charakteristiku přírodních poměrů řešeného území a jeho širších územních vztahů s důrazem na ráz krajiny.

#### **Geologie a geomorfologie**

Sokolovská pánev náleží ke krušnohorskému bloku Českého masivu a leží v jihozápadním křídle podkrušnohorské příkopové propadliny. Z jihozápadního směru sousedí s Chebskou pánví, od níž je oddělena stratovulkánem Doupovských hor, severním směrem je Sokolovská pánev oddělena krušnohorským zlomem, z jižní strany oharským zlomem. Dnešní morfologický ráz vznikl ve starších třetihorách saxonskými tektonickými pohyby. Porušením zarovnaného reliéfu vznikly na území dnešní Sokolovské pánve rozsáhlé vodní plochy, ve kterých se ukládaly třetihorní sedimenty. Saxonské tektonické pohyby doprovázela i vulkanická činnost, jejíž dozvuky jsou patrné ještě dodnes. Podloží Sokolovské pánve je východně tvořeno horninami karlovarského plutonu a na západě jeho metamorfovaným pláštěm – krušnohorským krystalinikem (Dimitrovský, 2001).

Krajina na Sokolovsku je značně ovlivněna povrchovou těžbou hnědého uhlí. Dle Rojíka (2015) se zde ročně vytěží 6,38 milionů tun uhlí, což je zhruba 16% z celkové produkce v České republice. Vytěžené lomy jsou postupně rekultivovány v souladu se zákonem č. 44/1988 Sb., o ochraně a využití nerostného bohatství, v platném znění (horní zákon). Největší podíl mají v současné době lesnické a vodní rekultivace na úkor rekultivací zemědělských.

## Hydrologické poměry

Dotčené území spadá do povodí Labe a tedy do úmoří Severního moře. Dominantní řekou je zde Ohře, která odvádí vody středem sokolovského regionu od západu k východu. Retenční schopnost území je malá. V minulosti byly v důsledku těžby provedeny zásahy do původního vodního režimu přeložením většiny vodních toků. Jak je těžba v některých lokalitách ukončována, probíhají postupně rekultivace, v rámci nichž vznikají nové vodní plochy (Povodňový plán ORP Sokolov, 2012). Z významných toků v dotčeném krajinném prostoru lze kromě řeky Ohře zmínit Habartovský potok, Částkovský potok, Obecní potok a Radvanovský potok. Mezi významné vodní plochy lze zařadit umělé jezero Medard o rozloze 490 ha vznikající v prostoru odtěženého lomu, vodní plochy v lokalitě jihovýchodně od Habartova, vodní plochy sportovně-rekreační lokality Boden, menší umělé vodní plochy vznikající v rámci rekultivací v prostoru výsypek hodnotné z hlediska výskytu obojživelníků a dále vodní nádrž Horka, která se však nachází až za hranicí vymezené oblasti krajinného rázu.

## Klima

Území leží v mírně teplé klimatické oblasti s průměrnými ročními teplotami vzduchu mezi 6 – 7 °C. Letních dnů je průměrně 10 – 40, mrazových 110 – 150 za rok. Dlouhodobé průměrné roční úhrny atmosférických srážek se pohybují na většině území od 600 mm do 800 mm. Převládá západní a severozápadní proudění vzduchu (ÚAP ORP Sokolov, 2014).

## Vegetační kryt

Velká část území je narušená těžební činností a bez přítomnosti přirozené vegetace. Zachované plochy přirozené vegetace jsou tvořeny acidofilními doubravami se stromovým patrem tvořeným dubem letním (*Quercus robur*), dubem zimním (*Quercus petraea*), dále jeřábem obecným (*Sorbus aucuparia*), břízou bradavičnatou (*Betula pendula*), topolem osikou (*Populus tremula*) a krušinou olšovou (*Frangula alnus*). Keřové patro je chudé. Plochy v blízkosti vodních zdrojů jsou tvořeny luhy a olšinami. Dřeviny stromového patra zastupují především olše

lepkavá (*Alnus glutinosa*), olše šedá (*Alnus incana*) a jasan ztepilý (*Fraxinus excelsior*) (Neuhäuslová, 1998).

Podle Veřejného registru půdy LPIS se celá plocha posuzovaného záměru nalézá na pozemku zemědělského půdního fondu s využitím jako kultura trvalý travní porost. Před zahájením stavby bude sejmuta 3 200 m<sup>3</sup>. Část ornice (600 m<sup>3</sup>) bude uložena na dočasné deponii na pozemku investora a použita při finálních vegetačních úpravách dokončeného areálu, zbytek (2 600 m<sup>3</sup>) bude rozprostřen v tloušťce 20 cm na nezastavěné části pozemku investora (Mašek, 2015).

Ve vymezené oblasti krajinného rázu se nachází tyto rekultivované plochy (R- PRINCIP MOST, s.r.o., 2008):

Lokalita Lítov-Boden – území bývalého lomu Boden a výsypky Lítov o celkové výměře 723 ha se nachází jihozápadně od města Habartov. V průběhu těžební činnosti byla v jižní části území vytvarována Kaceřovská a Lítovská výsypka, čímž vznikla vyvýšenina s maximální kótou 570 m n.m. V severní části vytvořila zbytková jáma lomu Boden mezi Habartovem a Lítovem rozsáhlé údolí v úrovni 460 – 480 m n.m. V lokalitě převažují ukončené lesnické rekultivace, menší plochu zabírají zemědělské rekultivace a minimum rozlohy území zabírají ukončené hydrické rekultivace.

Lokalita Medard-Libík – lom Medard – Libík se nachází na severní hranici západní části Sokolovské pánve. Zbytková jáma lomu je postupně napouštěna vodou z řeky Ohře. Po dosažení cílového stavu hladiny na kótě 400 m n.m. bude výměra vodní hladiny 490 ha (zaokrouhleno), velikost plochy včetně opevnění břehové linie bude 505 ha (zaokrouhleno). Rekultivace převážné části území přiléhající k jezeru zbytkové jámy je realizována jako krajinářská zeleň, tj. lesnická rekultivace formou skupinové výsadby. Postupně zde vzniká kombinace malých lesíků, skupin stromů a volných travnatých ploch, které budou odpovídat obdobným přírodním lokalitám v okolí.

Lokalita Gustav – nachází se jižně od lomu Medard – Libík mezi obcemi Bukovany a Citice. Po ukončení těžební činnosti byly realizovány zemědělské a lesnické rekultivace o celkové výměře 265 ha (zaokrouhleno).



Lokalita Dasnice – jedná se o plochu kamenolomu situovaného východně od obce Dasnice a jižně od obce Bukovany. V lomu probíhala těžba a následné zpracování čediče, který byl využíván při budování místních komunikací v rámci hornické činnosti, přebytky byly prodávány externím odběratelům. Rekultivovaná plocha má celkovou výměru 11 ha (zaokrouhlo) a zahrnuje zemědělské rekultivace, lesnické rekultivace (převažují), hydrikové rekultivace a ostatní rekultivace.

Lokalita Silvestr – povrchový důl se nacházel jihozápadně od města Sokolov v území mezi obcemi Březová a Dolní Rychnov. V tomto prostoru jsou postupně rekultivovány plochy o celkové výměře 270 ha (zaokrouhlo). Na rovinných partiích jsou realizovány zemědělské rekultivace, svahy jsou postupně zalesňovány. Součástí této lokality je i rekultivovaná plocha využívaná jako golfové hřiště, která se však nachází mimo vymezenou oblast krajinného rázu.

Kromě výše uvedených ploch je zde zastoupení trvalých travních porostů, pastvin, zemědělsky využívaných ploch lemovaných remízky. Díky členitému terénu jsou tyto plochy nesouvislé a nepravidelné.

## **Ochrana přírody**

Ačkoliv se jedná o území značně narušené těžební činností, nachází se v dotčeném krajinném prostoru poměrně velký počet objektů se zvýšenou formou ochrany dle zákona č. 114/1992 Sb. o ochraně přírody a krajiny, v platném znění.

### Územní systém ekologické stability (ÚSES)

Podle § 3 písm. a) zákona 114/1992 Sb. je ÚSES vzájemně propojený soubor přirozených i pozměněných, avšak přírodě blízkých ekosystémů, které udržují přírodní rovnováhu. Zákon rozlišuje lokální (místní), regionální a nadregionální systém ekologické stability, prováděcí vyhláška č. 395/1992 Sb. dále ÚSES v těchto třech úrovních člení na biocentrum a biokoridor. Biocentrum umožňuje svým charakterem trvalou existenci organismů, biokoridory tvoří spojnicí mezi biocentry a umožňují migraci organismů mezi jednotlivými biocentry. Smyslem ÚSES je tedy posílit ekologickou stabilitu krajiny zachováním nebo obnovením stabilních ekosystémů a vzájemných vazeb mezi nimi. Vymezením ÚSES jsou do krajiny vnášeny trvalé struktury (Löw, 1995).

V území se nachází prvky regionálního a lokálního ÚSES. V bezprostřední blízkosti plochy záměru se severním směrem nachází lokální biocentrum označené v územním plánu Krajková (Štros, 2009) pod pořadovým číslem M BC 8. Biocentrum je tvořeno zarostlými loukami – doubravami zastoupenými duby, břízami, okrajově hlohy, na zamokřených plochách vrbami a olšemi (plocha biocentra odpovídá ploše registrovaného významného krajinného prvku Prameniště nad Habartovem). Ostatní plochy tvoří pcháčové louky. Západně od plochy záměru se dle územního plánu Habartov (Míka, 2009) nachází navržený lokální biokoridor v trase polopřirozeného vodního toku Habartovský potok zahrnující i břehový porost tvořený olšinami.

### Natura 2000

Zákon č. 114/1992 Sb. soustavu Natura 2000 definuje jako celistvou evropskou soustavu území se stanoveným stupněm ochrany, která umožňuje zachovat typy evropských stanovišť a stanoviště evropských druhů v jejich přirozeném areálu rozšíření ve stavu příznivém z hlediska ochrany, popřípadě umožní tento stav obnovit. Na území České republiky je soustava tvořena ptačími oblastmi a evropsky významnými lokalitami.

Dle Ústředního seznamu ochrany přírody (ÚSOP) se v zájmovém území nevyskytují žádné prvky soustavy Natura 2000. Nejbližším územím je EVL Pískovna Erika (kód NATURA CZ0413184), která je vzdálena od plochy záměru cca 5,5 km vzdušnou čarou severovýchodním směrem.

### Zvláště chráněná území

Zákon č. 114/1992 Sb. tato území popisuje jako přírodovědecky či esteticky velmi významná nebo jedinečná. Podle charakteru a rozsahu se člení do několika kategorií – národní parky, chráněné krajinné oblasti (velkoplošná), národní přírodní rezervace, přírodní rezervace, národní přírodní památky a přírodní památky (maloplošná).

Okrajově vymezené území zasahuje do velkoplošného zvláště chráněného území – CHKO Slavkovský les. Nejbližší maloplošné zvláště chráněné území je od plochy záměru vzdáleno cca 8,5 km severním směrem (Přírodní památka Studenec).

## Přírodní parky

Přírodní parky spadají dle zákona č. 114/1992 Sb. do kategorie obecné ochrany přírody a slouží k ochraně krajinného rázu s významnými soustředěnými estetickými a přírodními hodnotami. Na území přírodního parku je omezeno takové využití území, které by znamenalo zničení, poškození nebo rušení stavu tohoto území.

V zájmovém území se nenachází žádné přírodní parky. Nejbližším přírodním parkem je přírodní park Leopoldovy Hamry, který je od plochy záměru vzdálen více než 10 km.

## Památné stromy

Podle § 7 odst. 1 zákona č. 114/1992 Sb. jsou dřeviny chráněny před poškozováním a ničením, pokud se na ně nevztahuje přísnější ochrana. Mimořádně významné stromy, skupiny stromů nebo stromořadí je možné rozhodnutím příslušného orgánu ochrany přírody vyhlásit za památné. Tyto stromy je zakázáno poškozovat, ničit a rušit v přirozeném vývoji, veškeré zásahy do těchto dřevin a jejich ochranného pásma je možné provádět jen se souhlasem orgánu ochrany přírody, který ochranu vyhlásil.

Dle Ústředního seznamu ochrany přírody se ve vymezeném území nachází tyto památné stromy:

Název památného stromu	Katastrální území	Vzdálenost od plochy záměru vzdušnou čarou (km)
Šenbauerův dub	Chlum Sváté Maří	3,3
Klen v Hlavně	Hlavno	5,3
Zámecký dub v Chlumku	Dasnice	5,6

Tab. č. 6.1: Seznam památných stromů ve vymezené OKR (Tomeszová, 2014)



Obr. č. 6.7: Památný strom Šenbauerův dub v Chlumu Svaté Maří (Tomeszová, 2014)

### Přechodně chráněné plochy

Přechodně chráněná plocha je podle § 13 zákona č. 114/1992 Sb. území s dočasným nebo nepředvídaným výskytem významných druhů rostlin či živočichů, nerostů nebo paleontologických nálezů, lze ji vyhlásit i z důvodů vědeckých, studijních či informačních. Vyhláší se na předem stanovenou dobu, případně na opakované období.

Ve vymezeném území se nachází přechodně chráněná plocha Silvestr. Jedná se o geologicky a biologicky významnou lokalitu s opakovaným výskytem zvláště chráněného druhu břehule říční (*Riparia riparia*), která si v obnažených stěnách lokality vytváří hnízdní otvory. Přechodně chráněná plocha je z důvodu zajištění trvalé ochrany lokality navržena k vyhlášení za přírodní památku. Lokalita je od plochy záměru vzdálena cca 7 km vzdušnou čarou jihovýchodním směrem.

## Registrované významné krajinné prvky (RVKP)

Dalším pojmem vycházejícím ze zákona č. 114/1992 Sb. je významný krajinný prvek. Jedná se o ekologicky, geomorfologicky nebo esteticky hodnotnou část krajiny utvářející její typický vzhled nebo přispívající k udržení její stability. Významnými krajinnými prvky ze zákona jsou veškeré lesy, rašeliniště, vodní toky, rybníky, jezera a údolní nivy. Jako významné krajinné prvky lze zaregistrovat i jiné části krajiny, zejména mokřady, stepní trávníky, remízy, meze, trvalé travní plochy, naleziště nerostů a zkamenělin, umělé i přirozené skalní útvary, výchozy a odkryvy, dále také cenné plochy porostů sídelních útvarů včetně historických zahrad a parků.

Ve vymezeném území se dle údajů Městského úřadu Sokolov, odboru životního prostředí nachází tyto RVKP:

Název RVKP	Katastrální území	Vzdálenost od plochy záměru vzdušnou čarou (km)
Prameniště nad Habartovem	Hrádek u Krajkové	0,32
Kamenné pařezy	Habartov	1,5
Orchideová louka v Hlavně	Hlavno	5

Tab. č. 6.2: Seznam RVKP ve vymezené OKR (Tomeszová, 2014)



Obr. č. 6.8: RVKP Kamenné pařezy – detail zkamenělého kusu kmene stromu (Tomeszová, 2014)



Obr. č. 6.9: RVKP Orchideová louka v Hlavně (Tomeszová, 2014)

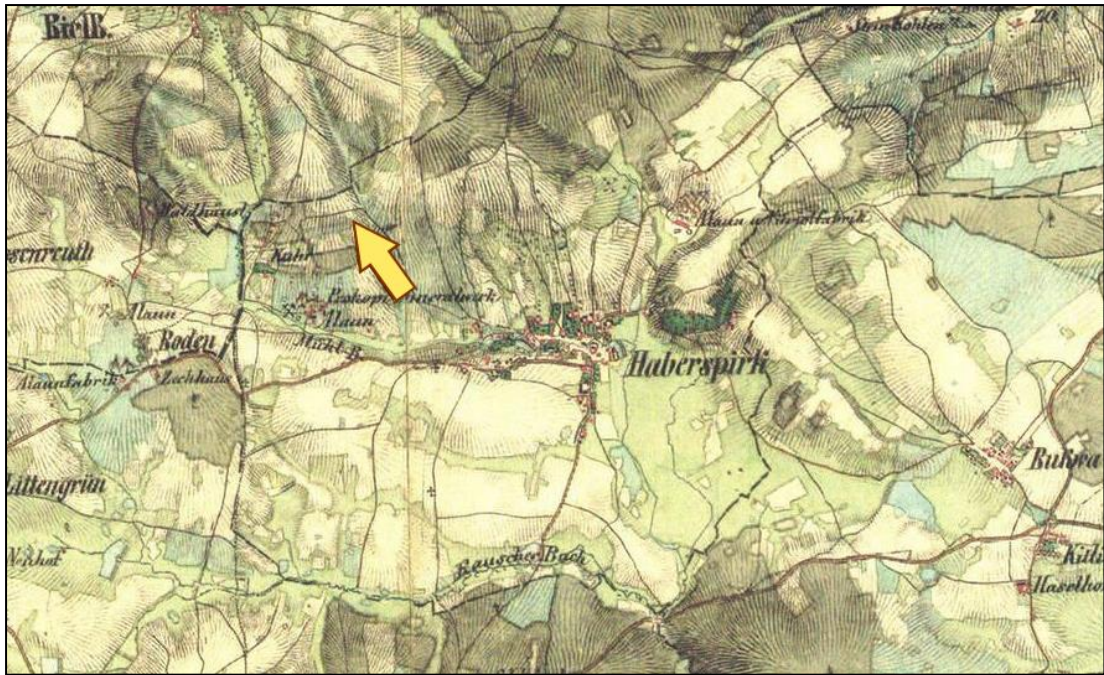
### **7.3.2 Kulturní a historická charakteristika**

Kulturní charakteristika je formována způsobem využívání přírodních zdrojů člověkem a stopami, které v krajině zanechal vývojem osídlení a hospodářským využíváním území v jednotlivých epochách. Historická charakteristika je specifickou součástí kulturní charakteristiky a spočívá v časové posloupnosti a souvislosti kulturních a přírodních charakteristik, jež se projevují přítomností historických a památkových hodnot. Dle Kupky (2008) se může jednat o objekty chráněné jako národní či kulturní památky, památkové rezervace, památkové zóny, skanzeny, objekty lidové architektury apod.

Z kulturně-historického hlediska jsou zdejší města a obce méně významné. Nejpodrobněji bude rozvedena historie města Habartov, kde se záměr stavby nachází. První písemná zmínka o Habartovu se váže k roku 1339. Původní obec, která dnes již v podstatě neexistuje, se rozkládala podél Habartovského potoka v místech od okraje dnešního Habartova směrem k Bukovanům. Malá zemědělská osada se od konce 18. století rozrůstala, Habartov měl již 42 popisných čísel, zámek a kapli. V této době bylo započato s těžbou hnědého uhlí. Začátkem 19. století se obec začala pomalu měnit v průmyslovou vesnici a zemědělství bylo odsouzeno k ústupu (Prokop, Smola 2014).

Dále vznikly v okolí minerální závody, cihelna, sklárna, koželužna. Tyto závody vytvořily velké množství pracovních míst a Habartov se začal rozrůstat. V pozdějším období se stavěly typické dělnické a hornické kolonie, jejichž pozůstatky jsou ještě v dnešní době na Kluči a v Úžlabí. Od poloviny 19. století rostla závratně spotřeba uhlí, přepravu uhlí urychlila železniční dráha. Habartov počátku 20. století byl obcí s výrazně průmyslovým charakterem. Velká část obyvatelstva nacházela obživu v dolech v okolí obce nebo v sousedních hornických obcích. Dolování v bezprostřední blízkosti obce přecházelo pomalu na lomovou těžbu, což mělo zásadní vliv na utváření charakteru krajiny. Další omezené pracovní příležitosti poskytovala přádelna v nedaleké obci Svatava, sklárny v Oloví a v Dolním Rychnově a některé další průmyslové podniky. V letech první republiky se obec rozrůstala. V roce 1923 začala důlní společnost stavět byty pro horníky (dnešní dvojdomky a trojdomky ve staré části Habartova). Po válce musela stará, původní část obce ustoupit dolové činnosti. Do roku 1952 trvala demolice a až do roku 1963 výstavba nového Habartova. Ten se v roce 1960 stal městem a od roku 1975 má také svůj znak. Do roku 1976 tvořilo město sídliště se zbytkem staré obce a dvě místní části – Kluč a Úžlabí. Od roku 1976 byla k Habartovu připojena obec Lítov s osadou Na Rovince a Horní Částkov (Prokop, 1994).

Zajímavé je srovnání historického stavu lokality se současným stavem na mapových podkladech. Rozdíl je dobře patrný na mapě II. vojenského mapování, kdy se původní Habartov oproti dnešnímu nacházel níže jihovýchodním směrem. Západně od plochy záměru se nacházela hornická kolonie v místě dnešní místní části Úžlabí. V době II. vojenského mapování probíhala pouze dolová těžba hnědého uhlí, krajina nebyla devastovaná rozsáhlou povrchovou těžbou, jak je tomu dnes. V místech, které jsou dnes narušeny povrchovou těžbou, se nacházely zemědělsky a lesnický využívané pozemky.



Obr. č. 6.10: Lokalizace plochy záměru v mapě II. vojenského mapování – Františkov (1836-1852) (zdroj: [www.mapy.cz](http://www.mapy.cz), upravila Tomezová, 2015)

Z následujícího leteckého snímku z roku 1952 je patrná již probíhající povrchová těžba hnědého uhlí v místě dnešní sportovně rekreační lokality Boden a v místě vznikajícího jezera Medard. Na sever od lokality je patrné, že v krajině byl vyšší podíl zemědělsky využívaných pozemků, v současné době je mnoho pozemků ponechaných ladem, což vede k jejich postupnému zarůstání náletovými dřevinami. Východně od lokality je vidět tzv. nový Habartov se vznikající panelovou zástavbou, jihovýchodně od Habartova se nachází původní zástavba rodinných domů. Mnoho původních polních cest změnou užívání krajiny zaniklo a vznikla silniční síť propojující Habartov s okolními obcemi, dále hospodárnice na rekultivovaných výsypkách, cyklostezky a stezky pro pěší.

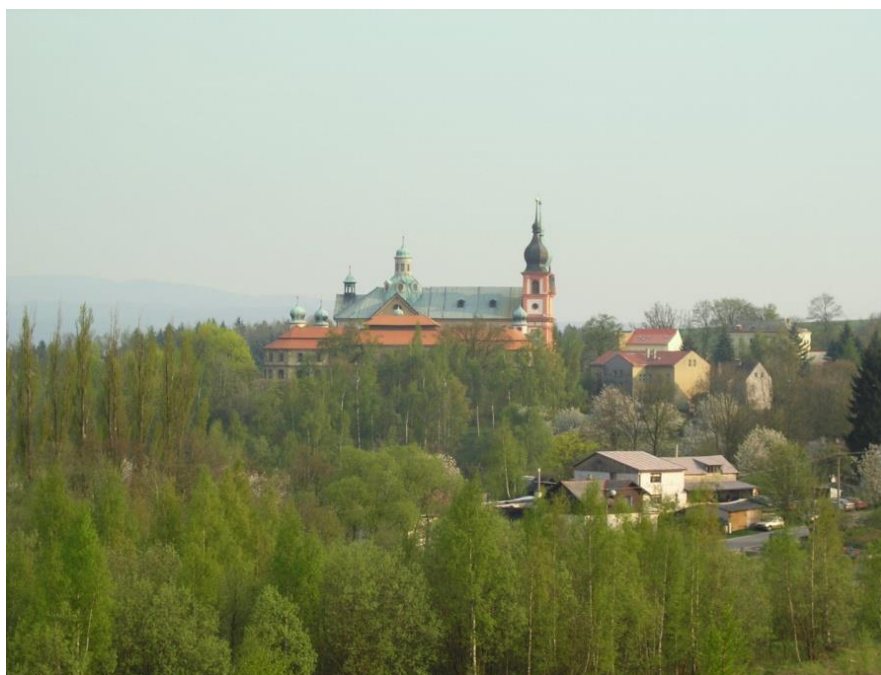




Obr. č. 6.11: Lokalizace plochy záměru na leteckém snímku z 50. let a srovnání s aktuálním leteckým snímek (zdroj: <http://kontaminace.cenia.cz> – snímek nahoře, [www.mapy.cz](http://www.mapy.cz) – snímek dole, upravila Tomeszová, 2015)

Historicky nejvýznamnějším objektem v okolí je poutní areál Chlum Svaté Maří nacházející se ve stejnojmenné obci. Počátky obce sahají hluboko do středověku a jsou téměř totožné s historií kostela a poutního areálu. Ves vznikla ve 14. století okolo dřevěné kaple, která byla kolem roku 1411 přestavěna na kamenný kostel. Ten se díky věhlasu poutního místa dále rozrůstal. Počátkem 18. století se poutní areál nejvíce rozšiřoval a vzniklo čtvercové náměstí obestavené hrázděnými domy. Během totalitního režimu došlo vlivem několika faktorů (odsun německého obyvatelstva, potlačování mariánské tradice, těžba uhlí severně od obce) ke značnému úpadku v obci.

Obec ztratila devastací domů původní kolorit a klášter s kostelem pomalu chátraly. V současné době probíhají na některých částech komplexu opravy a restaurace (Prokop, Smola 2014).



Obr. č. 6.12: Dominanta kláštera v Chlumu Svaté Maří (Smola Lukáš, 2014)

Za zmínku stojí obec Dasnice rozkládající se na levém břehu řeky Ohře, která vznikla ve 13. století jako německé kolonizační sídlo. Z lidové architektury zůstal dodnes zachován pouze jediný objekt s roubeným přízemím, další z domů má zachovaný hrázděný štít a roubený věnec. V blízkosti obce Dasnice se nachází lokalita Chlumek (Perglas) se zachovalým, avšak chátrajícím tzv. Starým zámekem v barokním stylu postaveným v první polovině 18. století. Dříve zde stával i tzv. Nový zámek postavený koncem 19. století, ten však v důsledku zanedbané péče

chátral a v roce 1983 byl zbořen. Pozůstatkem je zpustlá anglická zahrada, která vznikla v okolí Nového zámku (Prokop, Smola 2014). Dodnes se v bývalé zámecké zahradě nachází hodnotné stromy, z nichž jeden byl vyhlášen Městským úřadem Sokolov, odborem životního prostředí za památný. Jedná se o „Zámecký dub v Chlumku“, který připomíná historickou hodnotu tohoto místa.

V okolí se nachází mnoho dalších historických objektů – zámeček Lítov (nepřístupný veřejnosti), kamenné kříže (Chlum Svaté Maří, Dasnice), kapličky (Úžlabí, Hlavno) a pomníky (Citice, Habartov, Chlum Svaté Maří, Dasnice).

Z kulturně významnějších objektů lze zmínit sportovně rekreační lokalitu Boden s dvěma vodními plochami, která vznikla rekultivací po dolové činnosti. Nachází se jihozápadně od Habartova v jeho bezprostřední blízkosti a slouží místním občanům k aktivní rekreaci. Další lokalita obdobného charakteru, avšak výrazně většího měřítka, vzniká zaplavováním bývalého povrchového lomu Medard-Libík. Jezero se bude rozprostírat mezi obcemi Habartov, Chlum Svaté Maří, Bukovany, Citice, Sokolov a Svatava a svojí rozlohou 490 ha, délkou 4 km, šířkou 1,5 km a hloubkou 50 m se bude řadit mezi největší jezera v České republice.



Obr. č. 6.13: Sportovně-rekreační lokalita Boden (zdroj: [www.mestohabartov.cz](http://www.mestohabartov.cz))

### 7.3.3 Estetická hodnota (prostorové vztahy, uspořádání, harmonické vztahy a měřítko)

Estetická významnost dotčeného území je závislá na poloze pozorovatele a jeho estetickém vnímání. Zdejší převažující charakter krajiny zahrnující uměle vytvořené rekultivované plochy výsypek nemá tak vysokou estetickou hodnotu jako přírodě blízké plochy nacházející se severně od plochy záměru. Krajina se postupně vzpamatovává z devastačních zásahů těžby a tomu odpovídá i její celková estetická úroveň. Pozitivní vliv na členitost území má lokalita výsypky Lítov-Boden, která svým převýšením opticky odděluje plochu záměru od výrazné historické dominanty – kláštera v Chlumu Svaté Maří. Za největší negativní dominantu v území lze v současné době považovat objekt elektrárny Tisová, který je však vhodně situovaný v údolí a zásadním způsobem neovlivňuje estetickou hodnotu širšího okolí. K dalším negativním zásahům do okolní krajiny došlo v roce 2009 výstavbou tří větrných elektráren v katastrálním území Horní Částkov. Větrné elektrárny svojí celkovou výškou 150 m a umístěním ve vyšších polohách převyšují okolní terén a narušují rozhledové poměry téměř ze všech pozorovacích úhlů v dosahu více než 10 km.

Charakter města Habartov odpovídá průmyslovému využití území, kde byl kladen důraz především na účelovost, nikoliv na estetickou stránku věci. Ze vzdálenějších bodů pohled upoutá panelová zástavba, která tvoří centrální část města a převyšuje okrajovou zástavbu rodinných domů. Jako pozitivum lze uvést ucelenost zástavby soustředěné podél hlavní komunikace III/21233 zasahující do okolní krajiny jen minimálně. Obdobně tomu je i u ostatních obcí v dotčeném území.

#### **Pohled na plochu záměru ze směru jih → sever**





Obr. č. 6.14 a 6.15: Panoramatický snímek plochy záměru z lokality Litov-Boden rozdělený na dvě části (Tomeszová, 2014)

Panoramatická fotografie je složena z celkem deseti snímků a rozdělena na dvě části pro lepší viditelnost detailů. Fotografie byla pořízena na vrchní etáži výsypky Litov-Boden ve vzdálenosti cca 1,7 km od plochy záměru. Vlevo na vrchní fotografii jsou na horizontu zřetelně viditelné tři větrné elektrárny. Prostor působí svým členitým charakterem, kde se střídají zemědělsky využívané pozemky s lesními a náletovými plochami dřevin, vyváženě. Převýšení terénu dodává prostoru dynamiku. Ve spodní části lokality je patrná vodní plocha sportovně-rekreační lokality Boden, která je ze všech stran odcloněná zapojenými porosty dřevin. Na druhé fotografii je šipkou znázorněno umístění záměru. Budoucí stavba je z tohoto směru částečně odcloněná vzrostlými dřevinami rostoucími podél komunikace u zahrádkářské osady. Plocha záměru bude z tohoto bodu nejlepší viditelnosti časem pravděpodobně zcela odcloněna porostem dřevin, které jsou součástí lesnické rekultivace, viditelným ve spodní části snímku.

### **Pohled na plochu záměru ze směru sever → jih**



Obr. č. 6.16: Panoramatický snímek plochy záměru z TTP nad lokalitou záměru (Tomeszová, 2014)

Fotografie byla pořízena z nejvyššího bodu viditelnosti ze severního směru – z trvalé travní plochy nacházející se nad lokalitou záměru ze vzdálenosti cca 500 m od plochy záměru. Plocha záměru je znázorněna šipkou. Rozhledové poměry jsou z levé i pravé strany omezeny zapojeným porostem dřevin. Porost dřevin nacházející se vlevo na fotografii je součástí registrované významného krajinného prvku Praměniště nad Habartovem. Porost vpravo tvoří doprovodnou vegetaci komunikace (slouží spíše pro pěší) propojující Hrádek s Habartovem. Za dřevinami zakončující opticky TTP se vyvyšuje plocha lokality Lítov-Boden. Na obzoru za výsypkou je nezřetelně vidět zdvíhající se vrchovinu Slavkovského lesa.

## 7.4 KLASIFIKACE ZNAKŮ A HODNOT KRAJINNÉHO RÁZU

V následující tabulce je provedena klasifikace identifikovaných znaků a hodnot dle hodnocených charakteristik. Předmětem hodnocení byly znaky přírodní, dále kulturní a historická charakteristika a nakonec znaky podílející se na harmonickém měřítku a prostorovém uspořádání krajiny. K hodnocení byly zvoleny takové znaky a hodnoty, které jsou pro daný dotčený krajinný prostor typické. Ve sloupci „**Projev**“ bylo stanoveno, zda má daný znak a hodnota *pozitivní (+)*, *negativní (-)*, popřípadě *neutrální projev (0)*, tedy jak působí v celkové krajinné scéně. Sloupec „**Význam**“ určuje podíl znaku nebo hodnoty v celkovém výrazu krajiny a byl hodnocen v rozmezí *zásadní*, *spoluurčující*, *doplňující* nebo *žádný*. Sloupec „**Cennost**“ označuje jedinečnost znaků a hodnot v dotčeném krajinném prostoru a byl hodnocen v rozmezí *jedinečný*, *význačný* nebo *běžný*. Současně s vyhodnocením těchto atributů bylo provedeno vyhodnocení **míry vlivu záměru** do zvolených znaků a hodnot. Velikost zásahu je hodnocena v rozmezí *žádný zásah*, *slabý zásah*, středně *silný zásah*, *silný zásah* nebo *stírající zásah*.

Identifikované znaky a hodnoty	Projev	Význam	Cennost	Míra vlivu záměru (velikost zásahu)
Přírodní charakteristika				
Zvlněný reliéf krajiny, členitý terén	+	zásadní	běžný	středně silný
Rozptýlená zeleň na okolních TTP	+	zásadní	význačný	slabý
Rekultivovaná krajina (zalesněné výsypky, nově vzniklé jezero Medard, jezera Boden)	+	spoluurčující	běžný	slabý

Vodní toky (Ohře, Habartovský potok, Částkovský potok, Obecní potok, Radvanovský potok) a vodní plochy (jezero Medard, jezera Boden)	+	spoluurčující	běžný	slabý
TTP (louka v rámci plochy záměru, okolní plochy)	+	spoluurčující	význačný	středně silný
Přírodní hodnoty chráněné dle jiných předpisů				
ÚSES (Habartovský potok a jeho břehový porost, Prameniště nad Habartovem)	+	zásadní	význačný	slabý
Natura 2000	0	-	-	-
ZCHÚ (okrajová část CHKO Slavkovský les)	+	zásadní	význačný	žádný
Přírodní parky	0	-	-	-
Památné stromy (Šenbauerův dub, Klen v Hlavně, Zámecký dub v Chlumku)	+	doplňující	význačný	žádný
VKP (lesy, vodní toky)	+	doplňující	význačný	slabý
RVKP (Prameniště nad Habartovem, Kamenné pařezy, Orchideová louka v Hlavně)	+	doplňující	význačný	slabý
Kulturní a historická charakteristika				
Přítomnost historických staveb (klášter Chlum Sváté Maří, zámek Lítov, drobné sakrální stavby – kapličky, kamenné kříže)	+	doplňující	význačný	slabý



Sportovně-rekreační plochy (vodní plochy Bodan s in-line dráhou, zahrádkářská osada)	+	doplňující	běžný	slabý
Ucelená zástavba okolních sídel	+	spoluurčující	význačný	slabý
Krajina ovlivněná těžbou hnědého uhlí, větrné elektrárny Horní Částkov	-	spoluurčující	význačný	slabý
Liniové prvky v krajině (silnice III/21233, účelové komunikace, hospodárnice na výsypkách, železnice)	-	doplňující	běžný	slabý
Prostorové vztahy a harmonické měřítko				
Mozaika přírodě blízké a kulturní krajiny	+	zásadní	význačný	středně silný
Výrazné rozhledové poměry	+	zásadní	význačný	středně silný
Bodové prvky v krajině (skupiny dřevin)	+	spoluurčující	běžný	slabý
Prostupnost krajiny	+	zásadní	význačný	středně silný

Tab. č. 6.3: Klasifikace konkrétních znaků a hodnot identifikovaných v DoKP (Tomeszová, 2014)

## 7.5 VYHODNOCENÍ VLIVŮ ZÁMĚRU NA KRAJINNÝ RÁZ

Pozemky pro stavbu výrobní haly jsou dle změny č. 2 územního plánu Habartov (2014) zařazeny mezi plochy výroby specifické. Na dotčených pozemcích se tedy nenachází územní systém ekologické stability. Nejbližšími plochami zařazenými do územního systému ekologické stability jsou Habartovský potok a jeho břehový porost tvořený převážně olšovými porosty a prameniště bezejmenného vodního toku nad Habartovem mokřadního charakteru s porostem náletových dřevin. Ačkoliv se plocha nachází v bezprostřední blízkosti registrovaného významného krajinného prvku Prameniště nad Habartovem (zároveň součástí ÚSES), stavba jej svým charakterem zásadně neovlivní. V dotčeném krajinném prostoru se nachází okrajová část velkoplošného zvláště chráněného území CHKO Slavkovský les, na který záměr nebude mít vzhledem k velké vzdálenosti za okruhem viditelnosti žádný vliv. Méně přísné hodnocení vlivů na přírodní charakteristiku je dáno především velkým rozsahem krajiny poznamenané těžbou a přítomností větrných elektráren v Horním Částkově, čímž je značně degradována celková estetická hodnota území.

Stavba bude mít slabý vliv na narušení historické a kulturní charakteristiky oblasti. Za nejbližší významnou historickou dominantu lze považovat klášter v Chlumu Svaté Maří, který se však nachází za okruhem viditelnosti. Stavba nebude umístěna ve volné krajině, ale navazuje na stávající ucelenou zástavbu. Nešťastné je však umístění průmyslového objektu mezi plochy využívané v současné době pouze k bydlení a rekreaci.

Negativní vliv se částečně projeví na estetických a prostorových hodnotách krajiny, kdy zatravněná plocha umožňovala existenci drobných živočichů, dále umožňovala prostupnost krajiny pro občany mezi Habartovem, Úžlabím a zahrádkářskou osadou pod komunikací III/21233. Prostupnost lokality bude výstavbou nové výrobní haly částečně omezena. Úbytkem zemědělské půdy bude negativně ovlivněna mozaikovitost krajiny. Stavba vyžaduje minimální kácení dřevin, z tohoto důvodu bude zásah do rozptýlené a bodové zeleně na TTP slabý. Vzhledem k reliéfu terénu bude stavba výrobní haly narušovat rozhledové poměry v dosahu více než 10 km (viz. Analýza viditelnosti v příloze č. 3).

Na základě zjištěných výsledků záměr „Nový výrobní závod ept connector s.r.o. v Habartově“ nebude představovat významnější vliv na kritéria ochrany krajinného rázu, jak je uvedeno v následujícím přehledu.

Vliv navrhovaného záměru na:	Představuje zásah
Přírodní charakteristiku a hodnoty	středně silný/slabý
Kulturní a historickou charakteristiku	slabý
Estetické hodnoty	středně silný
Zásahy do krajinného rázu, zejména povolování a umístování staveb, mohou být prováděny pouze s ohledem na zachování:	Vliv záměru
VKP, RVKP	slabý
ZCHÚ	žádný
Kulturních dominant krajiny	slabý
Harmonického měřítka a vztahů v krajině	středně silný

Tab. č. 6.4: Vliv záměru na krajinný ráz v rozsahu definice § 12 zákona č. 114/1992 Sb., o ochraně přírody a krajiny (Tomeszová, 2014)

Ze závěru hodnocení významnosti zásahů do jednotlivých znaků (hodnot) krajinného rázu dotčené oblasti krajinného rázu vyplývá, že snížení hodnot krajinného rázu nebude mít výrazně nepříznivý charakter. Změny vyvolané realizací záměru nesníží zásadním způsobem současnou kvalitu dotčeného území.

Z výše uvedených skutečností lze záměr z hlediska dopadů na krajinný ráz a jeho ochranu podle § 12 zákona č. 114/1992 Sb. o ochraně přírody a krajiny, v platném znění, považovat za únosný.

## 7.6 NÁVRH OPATŘENÍ

Pro zachování harmonického měřítko krajiny a estetických hodnot je investorovi stavby doporučeno zpracovat v rámci stavebního povolení záměru projekt sadových úprav. Projekt by měl zahrnovat návrh výsadby takových druhů dřevin, které zajistí dostatečné optické odclonění výrobní haly od stávající zástavby nacházející se východně od plochy záměru (nejlépe kombinace stromů s větším vzrůstem a podrost keřů) a dále provést liniovou výsadbu dřevin z jižního směru, ze kterého je plocha záměru nejvíce viditelná, jako doplnění stávajících ovocných dřevin rostoucích roztroušeně podél komunikace III/21233. Z jižního směru je vhodné zvolit dřeviny ovocné, popřípadě jiné druhy menšího vzrůstu, které nebudou v budoucnu zasahovat do průjezdného profilu komunikace. Vzhledem k charakteru lokality je vhodné použít původní druhy dřevin vyskytujících se v této oblasti. Doporučené opatření je v souladu s platným územním plánem města Habartov.

Umístění výsadby	Navržené druhy dřevin
Východně od plochy záměru (odclonění centrální zástavby)	javor klen ( <i>Acer pseudoplatanus</i> ), lípa srdčitá ( <i>Tilia cordata</i> ), borovice lesní ( <i>Pinus sylvestris</i> ), střemcha obecná ( <i>Prunus padus</i> ), hloh jednosemenný ( <i>Crataegus monogyna</i> ), líska obecná ( <i>Corylus avellana</i> )
Jižně od plochy záměru (odclonění komunikace)	jabloň planá ( <i>Malus sylvestris</i> ), třešeň ptačí ( <i>Prunus avium</i> ), jeřáb ptačí ( <i>Sorbus aucuparia</i> )

Tab. č. 6.5: Návrh druhového zastoupení dřevin doporučeného k výsadbě (Tomeszová, 2015)

## 8. DISKUZE

Jak bylo již v úvodu zmíněno, pojem krajinný ráz a jeho hodnocení je v praxi poměrně těžko uchopitelný. Ačkoliv existuje několik metodik postupu hodnocení krajinného rázu, v současné době neexistuje žádný závazný výklad, kterým by došlo ke sjednocení postupu orgánů veřejné správy při jeho aplikaci. Toto téma bylo rozvedeno v mnoha odborných publikacích a dostupných metodických doporučeních, nikdy však nedošlo k uznání konkrétního postupu ústředním orgánem státní správy, tedy Ministerstvem životního prostředí. I přesto, že zákon o ochraně přírody a krajiny, ze kterého pojem krajinný ráz vychází, je v platnosti více než 20 let, je i v současnosti možné setkat se s velmi různorodými přístupy k ochraně krajinného rázu (Štréblová a kol., 2014).

Příslušným orgánem ochrany přírody k vydávání souhlasu podle § 12 odst. 2 zákona č. 114/1992 Sb. o ochraně přírody a krajiny, v platném znění je obecní úřad obce s rozšířenou působností ve svém správním obvodu a na území zvláště chráněných území pak Agentura ochrany přírody a správy národních parků. Přístup jednotlivých úřadů je bohužel nejednotný a některé úřady i ve zcela zřejmých případech, kdy dojde k narušení krajinného rázu, nevydávají potřebné souhlasy, ve kterých mají možnost uložit investorovi stavby omezující podmínky. Je to problém především u menších staveb, které nepodléhají posuzování z hlediska zákona č. 100/2001 Sb. o posuzování vlivů na životní prostředí a o změně některých souvisejících zákonů, v platném znění, kdy může být hodnocení krajinného rázu provedeno v rámci procesu EIA. Orgány ochrany přírody mají také možnost při posuzování vlivu staveb na krajinný ráz oslovit odborníky zabývající se touto problematikou, toho však z důvodu omezených finančních prostředků příliš nevyužívají.

Možným řešením daného problému je zapracování ochrany krajinného rázu do územního plánu obce. Vymezení zastavěného území a stanovení podmínek prostorového uspořádání, zejména výšková regulace, velikost pozemků a jejich zastavěnost jsou důležitým aspektem ochrany krajinného rázu (Vorel, Kupka, 2011). Dobrým příkladem je město Plzeň, které si v roce 2014 nechalo zpracovat územní studii „Preventivní hodnocení krajinného rázu v Plzni“. Ta slouží k posuzování vlivů stavebních záměrů na krajinný ráz na území celého města včetně zastavěné části.

Závěry studie byly promítnuty do návrhu nového Územního plánu Plzně. Orgán ochrany přírody je tím pádem zproštěn nutnosti posuzování vlivu každého nového záměru na krajinný ráz, jelikož ochrana bude deklarována územním plánem (Štrébllová a kol., 2015).

V letošním roce vyšel společný metodický pokyn Ministerstva pro místní rozvoj a Ministerstva životního prostředí pro Zadání územní studie krajiny pro správní obvod obce s rozšířenou působností (ORP). Jedná se o další krok kupředu, který by mohl vést v případě kladného přístupu jednotlivých ORP a jejich ochoty spolufinancování územní studie ke sjednocení přístupu k řešení krajiny zejména v nezastavěném území. Účelem bude vytvořit základní podklad pro plánovací a rozhodovací činnost v krajině. Z hlediska územního plánování je cílem vytvoření podkladu pro stanovení koncepce uspořádání krajiny v územních plánech a pro případné řešení regulačních plánů. Návrh územní studie krajiny bude obsahovat stanovení cílové vize krajiny, členění území na krajinné okrsky, ochranu a rozvoj hodnot krajiny a využití krajinných potenciálů a další.

Pro srovnání výsledků diplomové práce s jinou prací byla vybrána stavba, která se nachází v té samé lokalitě přibližně 1,5 km od plánované stavby výrobní haly. Jedná se o již realizovanou stavbu tří větrných elektráren v katastrálním území Horní Částkov zmíněnou v kapitole 6. Výsledky práce a patrnou z panoramatické fotografie na str. 47 (obr. 6.14). Předmětná stavba podléhala posouzení vlivu na životní prostředí (EIA) dle zákona č. 100/2001 Sb., o posuzování vlivů na životní prostředí, v platném znění. V roce 2007 došlo ke změně stavby před dokončením – změna výšky stožáru z 86 m na 150 m a jedna z větrných elektráren byla posunuta o 400 m. Oznámení podle přílohy č. 3 zákona č. 100/2001 Sb., o posuzování vlivů na životní prostředí, v platném znění obsahuje vyhodnocení vlivu záměru na krajinný ráz (Henyšová, 2007). Záměr je k nalezení na stránkách CENIA – Informační systém EIA pod kódem KVK321. Ačkoliv se jedná o typově odlišnou stavbu oproti stavbě výrobní haly, poměrně zajímavé jsou výsledky srovnání, kde by se dalo předpokládat, že míra vlivu výstavby větrných elektráren na krajinný ráz bude vzhledem k jejich výšce 150 m nad úrovní terénu (výrobní hala má max. výšku 11,20 m) nesrovnatelně větší. U stavby větrných elektráren autorka dokumentace také postupovala dle metodického postupu Posouzení vlivu navrhované stavby, činnosti nebo změny využití území na krajinný ráz (Vorel a kol., 2004).

Dokumentace záměru (Henyšová, 2007) bohužel zcela postrádá postup hodnocení a obsahuje až konečnou klasifikaci konkrétních znaků a hodnot identifikovaných v dotčeném krajinném prostoru a míru vlivu jednotlivých znaků a hodnot na krajinný ráz. Dle výsledků hodnocení má stavba větrných elektráren nulový vliv na všechny znaky a hodnoty krajinného rázu vlivu na estetické hodnoty. Zde byl vyhodnocen středně silný vliv.

Vliv navrhovaného záměru na:	Větrné elektrárny Horní Částkov	Výrobní hala Habartov
	Představuje zásah:	
Přírodní charakteristiku	žádný	středně slabý/ slabý
Kulturní charakteristiku	žádný	slabý
Historickou charakteristiku	žádný	slabý
Přírodní hodnoty	žádný	slabý
Estetické hodnoty	středně silný/ žádný	středně silný
VKP, RVKP	žádný	slabý
ZCHÚ	žádný	žádný
Kulturní dominanty krajiny	žádný	slabý
Harmonické měřítko	žádný	středně silný/ slabý
Harmonické vztahy	žádný	středně silný/ slabý

Tab. č. 6.6: Srovnání vlivu záměrů na krajinný ráz (Tomeszová, 2016)

Vzhledem k absenci důležitých údajů, ze kterých autorka dokumentace při svém hodnocení vycházela, nelze objektivně provést srovnání hodnocení. Při prostém porovnání výsledků vychází překvapivě vliv stavby větrných elektráren na krajinný ráz podstatně lépe než u stavby výrobní haly. Lze předpokládat, že za necelé desetiletí se charakter krajiny v některých ohledech změnil, především v rekultivované území výsypek nebylo porostlé dnes již poměrně vzrostlými dřevinami a také nebyla dokončena rekultivace sportovně-rekreačních vodních ploch Boden a jezera Medard, což mohlo hodnocení částečně ovlivnit. Nedošlo však k natolik markantním změnám, aby byly výsledky hodnocení takto rozdílné. I když

se jedná o typově nesrovnatelné stavby, předpokládal by se spíše opačný výsledek hodnocení.

Závěrem je třeba konstatovat, že i přes postup dle shodné metodiky, která by měla minimalizovat subjektivní hodnocení autora, mohou různí autoři dojít k naprosto odlišným výsledkům. Hodnocení může ovlivnit jednak odbornost autora, zkušenosti v oboru, dále jeho vnímání charakteru krajiny a atmosféry místa (tzv. genius loci), osobní vazba k dané lokalitě, ale také autorův názor na konkrétní stavbu (mnoho lidí vnímá například větrné elektrárny jako estetický prvek v krajině). Subjektivnímu hodnocení se tedy nelze zcela vyhnout.



## 9. ZÁVĚR

Při zpracování diplomové práce bylo postupováno v souladu se zadáním a se stanovenými cíly. Výstupem diplomové práce je vyhodnocení vlivu vybrané stavby na krajinný ráz, které může být použito jako pomocný dokument pro vyhodnocování obdobných záměrů.

Samotným výsledkům práce přecházela řešerše, ve které byly za pomoci odborné literatury charakterizovány pojmy krajina, krajinný ráz a související legislativa. Výsledky práce byly rozděleny na několik samostatných podkapitol obsahujících popis navrhovaného záměru, vymezení dotčeného krajinného prostoru, oblasti a místa krajinného rázu. Dalším krokem byla identifikace znaků a hodnot v dotčeném krajinném prostoru. Na základě tohoto podkladu bylo provedeno hodnocení vlivu záměru stavby výrobní haly na krajinný ráz posouzením míry a únosnosti změn, které může stavba v daném místě způsobit.

Na základě výsledků hodnocení významnosti zásahů do jednotlivých znaků krajinného rázu dotčené oblasti krajinného rázu vyplynulo, že záměr představuje středně silný až slabý zásah do přírodní charakteristiky, slabý zásah do kulturní a historické charakteristiky a středně silný zásah do estetických hodnot oblasti krajinného rázu. Dále bude mít záměr slabý vliv na významné krajinné prvky (ze zákona i registrované), nulový vliv na zvláště chráněná území, které se ve vymezené oblasti krajinného rázu nenachází, slabý vliv na kulturní dominanty krajiny a středně silný vliv na zachování harmonického měřítka a vztahů v krajině. Ze zjištěných hodnot vyplývá, že ačkoliv realizací záměru dojde ke snížení hodnot krajinné rázu, lze záměr považovat za únosný.

Závěrem lze konstatovat, že byly splněny všechny zadané cíle práce. Zjištěná data a získané znalosti při studování odborných podkladů a zpracování diplomové práce budou jistě dále využity v praxi v oblasti veřejné správy, konkrétně na Městském úřadě Sokolov, odboru životního prostředí.

Veškeré kroky vedoucí k ochraně přírody, ať už vyhlášením zvláště chráněného území, památného stromu či „pouhým“ tříděním odpadů, jsou žádoucí. Je na každém jednotlivci a na jeho možnostech, jakým způsobem k tomu přispěje a zanechá zde nějaký odkaz budoucím generacím.

## 10. POUŽITÉ ZDROJE

- ANDĚL P., 2010: *Zásady územního rozvoje Karlovarského kraje: Zhodnocení krajinného rázu Karlovarského kraje (Příloha č. 2)*. EVERNIA s.r.o., Liberec, 27 s.
- BALATKA B., 2006: *Zeměpisný lexikon ČR*. AOPK ČR, Brno, 580 s. ISBN 8086064999.
- CENIA, 2015: *Kontaminovaná místa: Historická mapa ČR*. online: <http://kontaminace.cenia.cz/>, citace 28.3.2015.
- CÍLEK V., 2004: *Genius loci: Učinit svět lepším skrze lepší krajinu a krásnější místa*. Dokořán, Praha. In: *Vstoupit do krajiny* [online]. Dostupné z: [krajina.kr-stredocesky.cz/article.asp?id=52](http://krajina.kr-stredocesky.cz/article.asp?id=52)
- CÍLEK V., 2005: *Krajiny vnitřní a vnější: texty o paměti krajiny, smysluplném bobrovi, areálu jablkového štrúdlu a také o tom, proč lezeme na rozhlednu*. Dokořán, Praha, 269 s. ISBN 8073630427.
- DALE A., ROBINSON J., 1996: *Achieving sustainable development: a project of the Sustainable Development Research Institute*. UBC Press, Vancouver, 303 p.
- DIMITROVSKÝ K., 2001: *Tvorba nové krajiny na Sokolovsku*. Sokolovská uhelná, a. s., Praha, 191 s.
- EUROPE COMMISSION, 2000: *European Landscape Convention: Council of Europe Treaty, Series no. 176*. Florence, online: <http://conventions.coe.int/treaty/en/treaties/html/176.htm>, cit. 19.2.2015.
- FORMAN R., GORDON M., 1986, *Landscape ecology*. J. Wiley and Sons, New York.
- HRONOVÁ ŠTRÉBLOVÁ K., KUPKA J. (eds), 2013: *Ochrana kulturní krajiny: Hledání cílů, možností a pravidel*. ČVUT, Praha, 132 s. ISBN 9788001053911.
- KUPKA J., 2010: *Krajiny kulturní a historické: Vliv hodnot kulturní a historické charakteristiky na krajinný ráz naší krajiny*. ČVUT, Praha, 180 s.

- KUPKA J., 2010: *Krajiny kulturní a historické: vliv hodnot kulturní a historické charakteristiky na krajinný ráz naší krajiny*. ČVUT, Praha, 179 s. ISBN 9788001046531.
- LORENZ K.: 1997: *Odumírání lidskosti*. Mladá fronta, 200 s. ISBN 802040645X.
- LÖW J., MÍCHAL I., 2003: *Krajinný ráz*. Lesnické práce, Kostelec nad Černými lesy, 552 s. ISBN 8086386279.
- LÖW J., 1995: *Rukověť projektanta místního územního systému ekologické stability: metodika pro zpracování dokumentace*. Doplněk, Brno, 122 s. ISBN 8085765551.
- MANA V., 2007: *Krajinný ráz – poznámky a náměty k jeho hodnocení a k posouzení vlivu záměrů*. Výzkum a poradenský v oboru Ochrana přírody a krajiny, 29 s.
- MAPY.CZ, 2014: Mapa České republiky, online: <http://mapy.cz/zakladni?x=15.6252330&y=49.8022514&z=8>, cit. 2014, 2015.
- MAŠEK L., 2015: *Nový výrobní závod ept connector s.r.o. v Habartově*. M PROJEKT, Cheb.
- MĚSTO HABARTOV, 2015: Oficiální stránky města Habartov, online: <http://www.mestohabartov.cz/boden/gs-1068/p1=68>, cit. 22.2.2015.
- MĚÚ SOKOLOV, 2014: *Územně analytické podklady obce s rozšířenou působností Sokolov*. Městský úřad Sokolov, Sokolov.
- MÍCHAL I., 1999: *Hodnocení krajinného rázu a jeho uplatňování ve státní správě*. Agentura ochrany přírody a krajiny, Praha.
- MÍKA M., 2009: *Územní plán Habartov*. MÚ Sokolov, Sokolov, 102 s.
- MÍKA M., 2014: *Změna č. 2 Územního plánu Habartov*. MARKANT, Mariánské Lázně.
- MMR, 2016: *Zadání územní studie krajiny pro správní obvod obce s rozšířenou působností*. Ministerstvo pro místní rozvoj, Praha, 12 s. ISBN 9878075380647.

- MZE, 2015: *Veřejný registr půdy – LPIS*, online: <http://eagri.cz/public/app/lpisext/lpis/verejny/>, cit. 15.2.2015.
- MŽP, 2005: *Věstník MŽP: Metodický pokyn k vybraným aspektům postupu orgánů ochrany přírody při vydávání souhlasu podle § 12 a případných dalších rozhodnutí dle zákona č. 114/1992 Sb., které souvisí s umístováním staveb vysokých větrných elektráren*. MŽP, Praha.
- NÁRODNÍ GEOPORTÁL INSPIRE, 2015: *CORINE Land Cover*, online: <http://geoportal.gov.cz/web/guest/map?wmc=http%3A//geoportal.gov.cz/php/wmc/data/54624695-29f0-4f98-be9d-635ac0a80137.wmc&wmcaction=overwrite>, cit. 15.2.2015.
- NEUHÄUSLOVÁ Z., 1998: *Mapa potenciální přirozené vegetace České republiky*. Academia, Praha, 342 s.
- NORBERG-SCHULZ Ch., 1994: *Genius loci: k fenomenologii architektury*. Odeon, Praha. ISBN 8020702415.
- Portál CENIA, 2016: *Informační systém EIA*, online: [http://portal.cenia.cz/eiasea/detail/EIA\\_KVK057](http://portal.cenia.cz/eiasea/detail/EIA_KVK057), cit. 9.3.2016.
- PROKOP V., 1994: *Kapitoly z dějin Sokolovska*. Okresní muzeum, Sokolov, 273 s.
- PROKOP V., SMOLA L., 2014: *Sokolovsko: Umění, památky a umělci do roku 1945*. Vladimír Prokop a Lukáš Smola ve spolupráci s Národním památkovým ústavem, územním odborném pracovišti v Lokti, Loket, 878 s. ISBN 97889788090496071.
- ROJÍK P., 2015: *Geologie a nerostné zdroje Karlovarského kraje*. Karlovarský kraj, Karlovy Vary, 195 s. ISBN 9788088017240.
- R-PRINCIP MOST, s.r.o., 2008: *Zvláštní režim: Plán sanace a rekultivace na období 2008-2010*. R-PRINCIP MOST, Most.
- SKLENIČKA P., 2003: *Základy krajinného plánování*. Naděžda Skleničková, Praha, 321 s. ISBN 8090320619.
- SKLENIČKA P., 2011: *Pronajatá krajina*. Centrum pro krajinu, Praha, 137 s. ISBN 9788087199015.

- SKLENIČKA P., 2003: *Základy krajinného plánování*. Naděžda Skleničková, Praha. 321 s. ISBN 80-903206-1-9.
- ŠTRÉBLOVÁ HRONOVSKÁ K., KUPKA J. a VOREL I., 2014: *Osobitost kulturní krajiny: od rozpoznání k ochraně*. České vysoké učení technické, Praha, 176 s. ISBN 9788001056073.
- ŠTRÉBLOVÁ HRONOVSKÁ K., KUPKA J. a VOREL I., 2015: *Hodnoty krajinného rázu, charakter a identita v analýzách a v plánování*. Vydání první. ČVUT, Praha, 128s. ISBN 9788001058350.
- ŠTROS I., 2009: *Územní plán Krajková*. MÚ Sokolov, Sokolov, 113 s.
- VOREL I., BUKÁČEK R., MATĚJKA P., CULEK M., SKLENIČKA P., 2004: *Metodický postup posouzení vlivu navrhované stavby, činnosti nebo změny využití území na krajinný ráz*. ČVUT, Praha, 22 s. ISBN 8090320635.
- VOREL I., KUPKA J., 2011: *Krajinný ráz – identifikace a hodnocení*. České vysoké učení technické v Praze, Praha, 148 s. ISBN 9788001047668.
- VOREL I., KUPKA J., 2011: *Krajinný ráz v sídlech: sídla v rázu krajiny*. České vysoké učení technické v Praze, Praha, 124 s. ISBN 9788001049082.
- Vyhláška MŽP č. 395/1992 Sb., kterou se provádí některá ustanovení zákona ČSN č. 114/1992 Sb. o ochraně přírody a krajiny, v platném znění.
- WÖBSE H., 2002: *Landschaftästhetik*. Stuttgart, Ulmer.
- Zákon č. 17/1992 Sb. o životním prostředí, v platném znění.
- Zákon 139/2002 Sb., o pozemkových úpravách a pozemkových úřadech, v platném znění.
- Zákon č. 114/1992 Sb., o ochraně přírody a krajiny, v platném znění.
- Zákon č. 183/2006 Sb., o územním plánování a stavebním řádu (stavební zákon), v platném znění.
- Zákon č. 20/1987 Sb., o státní památkové péči, v platném znění.
- Zákon č. 44/1988 Sb., o ochraně a využití nerostného bohatství, v platném znění (horní zákon).

## **11. SEZNAM PŘÍLOH**

Příloha č. 1: Fotodokumentace plochy záměru – současný stav

Příloha č. 2: Posuzovaný záměr – Perspektivní pohledy

Příloha č. 3: Analýza viditelnosti

Příloha č. 1: Fotodokumentace plochy záměru – současný stav (Tomeszová, 2014)



Příloha č. 2: Posuzovaný záměr - Perspektivní pohledy (zdroj: Mašek, 2015)







Příloha č. 3: Analýza viditelnosti (Tomeszová, 2015)

