

**Česká zemědělská univerzita v Praze**

**Provozně ekonomická fakulta**

**Katedra psychologie**



**Bakalářská práce**

**Důvody zániku registrovaného partnerství v České republice**

**Julie Severová**

© 2018 ČZU v Praze

## ZADÁNÍ BAKALÁŘSKÉ PRÁCE

Julie Severová

Hospodářská a kulturní studia

Název práce

**Důvody zániku registrovaného partnerství v České republice**

Název anglicky

**Reasons for the Termination of a Registered Partnership in the Czech Republic**

---

### Cíle práce

Hlavním cílem práce bude komplexní pohled na téma ukončování registrovaného partnerství a zároveň získaná data porovnat s ostatními zeměmi v Evropě. V roce 2006 vešel v platnost zákon o registrovaném partnerství v České republice. Zákon pojednává o vzniku registrovaného partnerství, o právech a povinnostech partnerů a zániku partnerství, kde však zmiňuje pouze způsoby, jakými partnerství může zaniknout. Nabízí se však otázka, jak se postupuje v případě majetkového vyrovnání či vyživovacích povinností partnerů, a právě tato problematika je cílem této bakalářské práce.

### Metodika

V této bakalářské práci bude použit zejména kvalitativní výzkum. Především polostrukturovaný rozhovor s homosexuály, kteří si touto problematikou prošli a mají se zánikem registrovaného partnerství zkušenosti. Tento druh rozhovoru byl zvolen z toho důvodu, že respondenti mohou volně hovořit, vyjádřit svoje pocity a názory. Vznikne tak hlubší pohled na danou věc. Získané informace budou doplněny o sekundární data, především z odborných knih, publikací a také z veřejně přístupných informací na webových stránkách.

## Doporučený rozsah práce

30-40

## Klíčová slova

Homosexualita, registrované partnerství, vztahy, zánik registrovaného partnerství

---

## Doporučené zdroje informací

FRANCOVÁ, Marie a Jana DVOŘÁKOVÁ ZÁVODSKÁ. Rozvody, rozchody a zánik partnerství (3. vydání). Praha: Wolters Kluwer, 2014. ISBN 978-80-7478-500-9.

CHODĚRA, Oldřich. Partnerství, manželství a paragrafy. Praha: Grada, 2002. ISBN 80-247-0217-7.

JANOŠOVÁ, Pavlína. Homosexualita v názorech současné společnosti. Praha: Karolinum, 2000. ISBN 80-7184-954-5.

STRAUSS, Anselm a Juliet CORBINOVÁ. Základy kvalitativního výzkumu. Boskovice: Albert, 1999. ISBN 80-85834-60-X.

Zákon č. 115/2006 Sb. o registrovaném partnerství a o změně některých souvisejících zákonů. Dostupné <http://www.zakonyprolidi.cz/cs/2006-115#cast1>

---

## Předběžný termín obhajoby

2017/18 LS – PEF

## Vedoucí práce

Mgr. Ing. Martin Slaboch, Ph.D.

## Garantující pracoviště

Katedra psychologie

---

Elektronicky schváleno dne 27. 2. 2018

**PhDr. Pavla Rymešová, Ph.D.**

Vedoucí katedry

---

Elektronicky schváleno dne 2. 3. 2018

**Ing. Martin Pelikán, Ph.D.**

Děkan

V Praze dne 13. 03. 2018

### **Čestné prohlášení**

Prohlašuji, že svou bakalářskou práci *Důvody zániku registrovaného partnerství v České republice* jsem vypracovala samostatně pod vedením vedoucího bakalářské práce a s použitím odborné literatury a dalších informačních zdrojů, které jsou citovány v práci a uvedeny v seznamu použitých zdrojů na konci práce. Jako autorka uvedené bakalářské práce dále prohlašuji, že jsem v souvislosti s jejím vytvořením neporušila autorská práva třetích osob.

V Praze dne 13. 3. 2018

---

### **Poděkování**

Ráda bych touto cestou poděkovala svému vedoucímu bakalářské práce Mgr. Ing. Martinovi Slabochovi, Ph. D. za jeho ochotu, trpělivost, rady a věnovaný čas této bakalářské práci. Poděkování patří i mým respondentům za čas, který mi věnovali a informace, které mi poskytly.

# Důvody zániku registrované partnerství v České republice

## Abstrakt

Bakalářská práce „Důvody zániku registrované partnerství v České republice“ se zabývá problematikou institutu registrovaného partnerství, zejména pak ukončením registrovaného partnerství a současnou právní úpravou tohoto institutu v České republice. Cílem této práce je zjistit, jaké kroky musí partneri podniknout při vstupu do registrovaného svazku a jaké se k partnerství vážou práva a povinnosti. Dále se práce zaměřuje na definice situací zrušení registrovaného partnerství a na vyplývající majetkové důsledky těchto rozhodnutí. Bakalářská práce je rozdělena na teoretickou a praktickou část. V teoretické části je vysvětlen pojem homosexualita a objasněna je také historie homosexuality. Dále se tato část věnuje „Zákonu o registrovaném partnerství a o změně některých souvisejících zákonů č. 115/2006“. Je nastíněn vývoj tohoto zákona, práva a povinnosti partnerů a jsou přiblíženy jiné modely registrovaného partnerství v evropských zemích, které přijaly zákon o registrovaném partnerství mezi prvními. Praktická část se věnuje kvalitativnímu výzkumu vykonaného na základě polostrukturovaných rozhovorů s respondenty, kteří žili v registrovaném partnerství.

**Klíčová slova:** Homosexualita, registrované partnerství, vztahy, zánik registrovaného partnerství

# Reasons for the Termination of a Registered Partnership in the Czech Republic

## Abstract

The bachelor thesis “Reasons for the Termination of a Registered Partnership in the Czech Republic” deals with the issue of the registered partnership institute, especially with the termination of the registered partnership and also with the current legislation of this institute in the Czech Republic. The aim of this work is to find out what steps the partners must take when joining the registered partnership and what rights and obligations are linked to it. Furthermore, this thesis focuses on the definition of situations when the partners want to terminate the registered partnership and what property consequences rise from this decision. This bachelor thesis is divided into the theoretical and practical part. The theoretical part explains the concept of homosexuality and clarifies the history of homosexuality. Furthermore, this section deals with the " Act No. 115/2006 Coll. on registered partnership and on amendments to some related acts". It outlines the development of this law, the rights and responsibilities of partners, and other models of registered partnerships in European countries that have the Registered Partnership Act among the first. The practical includes qualitative research which was carried out on the basis of semi-structured interviews with the respondents who have been in the registered partnerships.

**Keywords:** Homosexuality, registered partnerships, relationships, termination of a registered partnership

## Obsah

<b>1</b>	<b>Úvod</b> .....	<b>10</b>
<b>2</b>	<b>Cíl práce a metodika</b> .....	<b>11</b>
<b>3</b>	<b>Literární rešerše</b> .....	<b>14</b>
<b>4</b>	<b>Teoretická východiska</b> .....	<b>16</b>
4.1	Homosexualita.....	16
4.1.1	Comming out.....	18
4.1.2	Historie homosexuality .....	18
4.2	Registrované partnerství v České republice .....	21
4.2.1	Historie zákona .....	22
4.2.2	Podmínky vstupu do registrovaného partnerství.....	24
4.2.3	Registrované partnerství v číslech .....	24
4.2.4	Místa, kde lze uzavřít registrované partnerství .....	26
4.2.5	Dokumenty potřebné k uzavření registrovaného partnerství .....	27
4.2.6	Poplatky .....	29
4.2.7	Práva a povinnosti partnerů.....	29
4.2.8	Zánik registrovaného partnerství .....	31
4.2.9	Obnovení registrovaného partnerství .....	32
4.2.10	Neexistence a neplatnost partnerství.....	33
4.3	Registrované partnerství v Evropě .....	33
<b>5</b>	<b>Vlastní práce</b> .....	<b>45</b>
5.1	Hodnocení zaměřené na zákon o registrovaném partnerství.....	45
5.2	Hodnocení zaměřené na vstup do registrovaného partnerství.....	47
5.3	Hodnocení týkající se ukončení registrovaného partnerství .....	51
<b>6</b>	<b>Výsledky a diskuze</b> .....	<b>54</b>
<b>7</b>	<b>Závěr</b> .....	<b>56</b>
	<b>Seznam použitých zdrojů</b> .....	<b>58</b>
7.1	Knižní zdroje.....	58
7.2	Internetové zdroje.....	58
<b>8</b>	<b>Příloh</b> .....	<b>63</b>

## Seznam obrázků

Obrázek 1 - Počet uzavřených registrovaných partnerství (v období 2006–2016).....	26
Obrázek 2 - Uznání homosexuálního pohlavního styku ve světě.....	34



## Seznam tabulek

Tabulka 1 - Údaje o respondentech .....	13
Tabulka 2 - Registrované partnerství v evropských státech .....	43

## Seznam grafů

Graf 1 - Počet registrovaných partnerství v České republice v letech 2006–2017.....	25
Graf 2 - Vývoj registrovaného partnerství v Dánsku v letech 1989–2016 .....	36
Graf 3 - Počet zrušených registrovaných partnerství v Dánsku v letech 1999–2016 .....	36
Graf 4 - Vývoj manželství stejného pohlaví v Norsku v letech 2009–2016.....	37
Graf 5 - Počet rozvodů manželství stejného pohlaví v Norsku v letech 2010–2016.....	38
Graf 6 - Vývoj registrovaných partnerství ve Švédsku v letech 1995–2009 .....	39
Graf 7 - Počet ukončených registrovaných partnerství ve Švédsku v letech 1998–2016 .....	39
Graf 8 - Vývoj registrovaných partnerství na Islandu v letech 1996–2011 .....	40
Graf 9 - Počet ukončených registrovaných partnerství na Islandu v letech 1998–2010.....	41
Graf 10 - Počet manželství stejného pohlaví v Nizozemsku v letech 2001–2015.....	42

# 1 Úvod

Po několika neúspěšných pokusech dne 15. 3. 2006 schválila Poslanecká sněmovna České republiky návrh zákona o registrovaném partnerství. Přehlasovala veto tehdejšího prezidenta Václava Klause, který s návrhem zákona nesouhlasil. Pod názvem „Zákon o registrovaném partnerství a o změně některých souvisejících zákonů č. 115/2006“ byl 3. 4. 2006 zařazen do Sbírek zákonů a od 1. 7. 2006 je účinný.

Tento zákon umožňuje osobám stejného pohlaví uzavřít svazek podobný manželskému. Partneri v něm ale nemají totožná práva, jako mají manželé, a tak například nemohou společně adoptovat děti. Toto téma je stále velice diskutované. Část společnosti se zákonem nesouhlasí a bojí se, že tak bude ohrožena tradiční rodina. Jiní tento zákon naopak vítají, berou ho jako krok vpřed.

Tato bakalářská práce pojednává o institutu registrovaného partnerství v České republice. O vývoji zákona a o právních aspektech. Popisuje podmínky vstupu a kroky, které musí partneři udělat, aby mohli do registrovaného partnerství vstoupit. Vysvětluje práva a povinnosti z toho vyplývající a je zde také především popsáno, co musí partneři podstoupit, pokud chtějí svůj svazek ukončit. Práce zmiňuje i země, které přijaly zákon o registrovaném partnerství mezi prvními. Ve většině těchto zemí je nyní možné uzavřít manželství stejného pohlaví a je možné vidět, jak jsou tyto státy o několik kroků před námi. Práce rovněž objasňuje pojem homosexualita, který s registrovaným partnerstvím úzce souvisí.

Cílem práce je pomocí kvalitativního výzkumu zjistit, jaký mají homosexuálové názor na zákon o registrovaném partnerství, jak se jim v partnerství žilo, co je k ukončení partnerství vedlo a jaké to mělo především majetkové důsledky.

Na základě kvalitativního výzkumu jsou pomocí rozhovorů získány informace od šesti osob, které v minulosti vstoupily do registrovaného partnerství, ale nyní už se v něm nenachází. Získaná data z těchto rozhovorů jsou v praktické části rozdělena do tří kapitol, aby tak byly zachyceny jednotlivé kroky uzavření a následné ukončení registrovaného partnerství. Byl také proveden rozhovor s paní Jaroslavou Vrníákovou, která je vedoucí oddělení matriky v Kladně a která homosexuální páry registruje.

## 2 Cíl práce a metodika

Hlavním cílem práce je poskytnout čtenáři pohled na institut registrovaného partnerství v České republice. Zejména pak na situaci, kdy partneři chtějí své partnerství ukončit. Popsat, co partnery k takovému kroku vedlo, co museli podniknout, aby mohli své partnerství ukončit, a jaké má tato situace především majetkové důsledky. Tyto výsledky následně porovnat s ostatními zeměmi, které povolily registrované partnerství jako první a zjistit tak, jestli jsou tyto země na podobné úrovni, co se zákonu týká nebo jsou v tomto směru napřed.

Bakalářská práce je rozdělena na dvě části. V teoretické části byly informace získány analýzou sekundárních dat. Jedná se o knižní publikace a internetové články. Knižní zdroje byly zaměřeny na téma homosexuality a její historii a také na problematiku registrovaného partnerství.

V praktické části byl použit kvalitativní přístup. Přesněji byla použita technika polostrukturovaného rozhovoru, za účelem získání podrobnějších informací od respondentů, kteří mají s danou problematikou vlastní zkušenost. Kvalitativní výzkum má za úkol poznat do hloubky respondentovy zkušenosti s určitým jevem. V případě této práce se jedná o homosexualitu a registrované partnerství. Kvalitativní metody se snaží odhalit a pochopit podstatu zkoumaného jevu, o kterém toho ještě moc nevíme. Popřípadě mohou sloužit k získání zcela nových názorů na jevy, o kterých už něco víme. Díky kvalitativním metodám je možno získat podrobné informace o zkoumaném jevu, které by prostřednictvím kvantitativních metod bylo možné získat velmi obtížně nebo vůbec (Disman, 2002).

Technika polostrukturovaného rozhovoru byla vybrána, jelikož je pro kvalitativní výzkum vhodný a také typický. Při tomto typu rozhovoru je připraven seznam základních otázek, týkající se zkoumané problematiky. Na základě respondentových odpovědí jsou pokládány doplňující otázky. (Strauss, Corbinová, 1999)

Bylo osloveno celkem šest respondentů, kteří v minulosti uzavřeli registrované partnerství, ale v dnešní době se v něm už nenachází. Při získávání těchto osob bylo využito metody sněhové koule. Autorka se vyskytla v situaci, kdy byla sama sobě gatekeeperem, jelikož tři respondenty znala osobně a o zkoumané problematice tak měla povědomí. Tito jedinci následně poskytli kontakt na zbylé tři respondenty. Více

respondentů se nepodařilo získat, jelikož dotazování ve svém okolí více osob s touto zkušeností nemají. Dá se tedy říci, že se v tuto chvíli nabalování zastavilo. Se třemi respondenty se rozhovor uskutečnil formou osobního setkání na místě, které si respondenti určili sami. Se dvěma respondenty proběhl telefonický rozhovor a s jedním se rozhovor uskutečnil za pomoci sociální sítě Facebook. Všechny rozhovory se uskutečnily v lednu 2018.

Otázky na respondenty, kteří byli registrovaní, jsou rozděleny do třech okruhů. První okruh otázek se týká subjektivního názoru respondenta na zákon o registrovaném partnerství. Zda je respondent se zákonem spokojený či nikoliv, popřípadě co by na něm změnil. Další okruh otázek se týká samotného vstupu do registrovaného partnerství. Sem patří následující rámcové otázky:

- Z jakého důvodu jste se s partnerem/partnerkou rozhodli/y vstoupit do registrovaného partnerství?
- Jaké kroky jste museli/y s partnerem/partnerkou podniknout, abyste mohli/y vstoupit do registrovaného partnerství?
- Jaké dokumenty jste museli/y při žádání o registrované partnerství předložit?
- Jaká byla reakce okolí, když jste rozhodli/y vstoupit do registrovaného partnerství?
- Měli/y jste s partnerem/partnerkou společné příjmení?
- Měl/a jste v občanském průkazu uvedeného partnera/partnerku?
- Jaký jste měli/y obřad?

Třetí okruh otázek se týká zrušení registrovaného partnerství. Zde byly nastíněny tyto otázky:

- Z jakého důvodu jste se rozhodli/y s partnerem/partnerkou ukončit registrované partnerství?
- Jaké kroky jste museli/y podniknout, aby mohlo být Vaše registrované partnerství zrušeno?
- Jak jste postupovali/y při rozdělování majetku?
- Vstoupil/a byste do registrovaného partnerství znovu?
- Jak dlouho trvalo, než soud partnerství zrušil?

**Tabulka 1 - Údaje o respondentech**

Respondenti	Místo pobytu (okres)	Věk	Délka registrovaného partnerství	Způsob rozhovoru
Jana	Praha	39 let	2 roky (2014–2016)	Rozhovor pomocí sociální sítě Facebook
Michal	Kolín	29 let	8 let (2009–2017)	Telefonický rozhovor
Petra	Kutná Hora	46 let	5 let (2008–2013)	Telefonický rozhovor
Roman	Nymburk	40 let	5 let (2012–2017)	Osobní rozhovor
Štěpán	Praha	31 let	7 let (2010–2017)	Osobní rozhovor
Tomáš	Kolín	36 let	4 roky (2009–2013)	Osobní rozhovor

Všichni respondenti se účastnili rozhovoru dobrovolně, byli s účelem rozhovoru seznámeni a souhlasili se zveřejněním získaných dat. Všichni respondenti si přáli zůstat v anonymitě, jelikož se jedná o citlivé údaje. V této práci jim jsou přiděleny pseudonymy. Rozhovor a následné zveřejnění získaných dat proběhlo v souladu s Etickým kodexem České asociace pro sociální antropologii.

Dále se dne 1. 3. 2018 uskutečnil rozhovor s vedoucí oddělení matriky v Kladně Jaroslavou Vrňákovou. Jaroslava mimo jiné byla přítomna u první registrace v České republice. S registrováním má velké zkušenosti, jelikož má za sebou více než 300 obřadů.

### 3 Literární rešerše

Odborných publikací zabývajících se problematikou homosexuality a registrovaného partnerství je na českém trhu poměrně dost.

První stěžejní dílo, které posloužilo k vypracování teoretické části, je kniha od Pavlína Janošové s názvem *Homosexualita v názorech současné společnosti* z roku 2000. Kniha se zabývá celkovým postojem homosexuální menšiny v kontextu naší společnosti. Popisuje homosexualitu v různých souvislostech a snaží se vyobrazit aktuální problémy, se kterými se homosexuálně orientovaní lidé v naší společnosti setkávají. Druhá polovina knihy se věnuje průzkumu různých sociálních skupin a jejich názoru na homosexualitu.

Kniha *Třetí pohlaví?* Antonína Brzka a Jaroslavy Pondělíčkové-Mašlové z roku 1992 se taktéž zaměřuje na problematiku homosexuální orientace. Popisuje příčiny a projevy homosexuality a snaží se poskytnout rady homosexuálně orientovaným lidem. Kniha se snaží docílit toho, aby tito lidé lépe porozuměli sami sobě.

Další publikaci z roku 2002 s názvem *Coming out – průvodce v období nejistoty, kdy kluci a holky hledají sami sebe*, napsal sexuolog MUDr. Ivo Procházka. Autor se zaměřuje na období, kdy si homosexuální jedinci uvědomí, že je přitahují osoby stejného pohlaví, ale bojí se to přiznat okolí a mnohdy i sami sobě. Toto období bývá složité a mnoho jedinců neví, co má dělat. I tato kniha poskytuje rady, jak tuto skutečnost přijmout, jak se s ní vyrovnat a jak s ní vyjít na veřejnost.

Martin Fafejta ve své knize *Úvod do sociologie pohlaví a sexuality* z roku 2004 objasňuje základní pojmy jako je pohlaví, gender, heterosexualita, homosexualita, transgender a mnoho dalších.

Problematikou homosexuálně orientovaných menšin a komunit se také zabývá kniha vydaná v roce 2007 s názvem *Analýza situace lesbické, gay, bisexuální zákona transgender menšiny v ČR* od Beňové Kateřiny. Kniha nejenže popisuje historický vývoj těchto menšin, ale také to, s jakými problémy se tito lidé musí v dnešní době setkávat, jaký názor na tuto menšinu má majoritní společnost a jak jí tato společnost vnímá.

Publikace od Martiny Štěpánkové a Pavla Čížinského poskytující informace o registrovaném partnerství je z roku 2006 a nese název Registrované partnerství pro začínající. Publikace objasňuje, za jakých podmínek registrované partnerství vzniká a zaniká a jaké mají partneři v tomto typu svazku práva a povinnosti.

## 4 Teoretická východiska

### 4.1 Homosexualita

*„Homosexualita bývá chápána jako opak heterosexuality: jedince nepřitahují osoby opačného pohlaví, ale stejného pohlaví.“ (Fajeta, 2004, s. 83)*

Pojem homosexualita vznikl z řeckého slova homós, což znamená stejný a latinského slova sexus neboli pohlaví. Jde o trvalý stav, kdy jedince přitahují osoby stejného pohlaví. Je to stav na celý život a jedinec si ho nevybere sám z vlastní vůle, nýbrž se s touto orientací rodí. Homosexuálně orientovaný muž se nazývá gay. Žena s náklonností ke stejnému pohlaví bývá označovaná jako lesba (Janošová, 2000).

Označení „homosexuál“ se lidé s orientací na stejné pohlaví dříve vyhýbali. Z toho důvodu, že v polovině dvacátých let minulého století pojmem „homosexualita“ označoval psychiatrickou diagnózu. Požívali proto raději termín gay, který podle historika Jeffrey Weekse označoval osoby, které se vypořádaly se svojí orientací a nebojí se jí vystavit na obdiv okolí (Pod Academy, cit 2018-03-05).

Původ slova gay má nejspíše kořeny ve 12. století v Anglii. Toto slovo bylo s největší pravděpodobností odvozeno od francouzského slova „ghai“, což v překladu znamená „bezstarostný“, „radostný“ či „jasný a okázalý“. Od 17. století mělo toto označení spíše pejorativní nádech. Podle definice Oxfordského slovníku se význam slova změnil na „závislý na potěšení a rozptýlení“. V 19. století byl tento pojem spojen s promiskuitou. Týkal se mužů, kteří se stýkali s velkým množstvím prostitutek. Fráze „gay to“ znamenala „mít sex“. S touto novou definicí se pojila souvislost s původním významem slova gay „bezstarostný“. Ve 20. a 30. letech minulého století se pojem gay přenesl na muže, kteří měli sex s jinými muži, a tak to už zůstalo. Údajně se tak homosexuálové oslovovali mezi sebou. S tím se uchytil i pojem „gay cat“, který označoval homosexuálního chlapce, který sloužil starším mužům. Od druhé poloviny 20. století se pojem „gay“ začal používat oficiálně. V této době se homosexuální ženy označovaly jako „lesby“ (Today I Found Out, cit. 2018-02-01).

Označení „lesba“ sahá hluboko do historie a je spojen s řeckým ostrovem Lesbos. V 6. století př. n. l. žila právě na tomto ostrově básnířka Sapphó. V některých svých básních mluví o ženách a milostných vztazích mezi nimi. Některé homosexuální ženy se tomuto



označení vyhýbají, protože jim přijde hrubé. Namísto toho raději používají zdrobnělé označení „lesbička“ (Gate–nejsi na to sám, cit. 2018-02-01).

S homosexualitou souvisí tři různé pojmy, které spolu jdou ve většině případů ruku v ruce a které lidé občas zaměňují.

### **Homosexuální orientace**

Homosexuální orientace je trvalý a neměnný stav. Lidé homosexuálně orientováni preferují jedince stejného pohlaví. Jedinec si tuto orientaci plně uvědomuje a ztotožňuje se s ní. Velkou roli při sebepoznání hraje obsah erotických snů, fantazie a představy. Osoby, které přitahují jak muži, tak ženy se nazývají bisexuálové. Tato orientace je méně obvyklá než homosexuální (Procházka, 2002, s. 4).

### **Homosexuální identifikace**

Homosexuální identifikace vyjadřuje to, jak se cítíme. Jde o ztotožnění se s homosexuální orientací (Procházka, 2002, s. 4).

### **Homosexuální chování**

Homosexuálním chováním projevujeme svoji náklonnost ke stejnému pohlaví. Buď pohlavním stykem, nebo jinou sexuální aktivitou (Procházka, 2002, s. 4).

Vznik homosexuality ovlivňuje více faktorů. Jedním z nich je výskyt genu na raménku Y chromosomu, který se vyskytuje u většiny homosexuálních mužů. Roli také hraje sociální prostředí, ve kterém člověk vyrůstá a výchova. Dříve se vyskytovaly teorie o tom, že homosexualitu lze naučit. V dnešní moderní společnosti je však jasné, že homosexuální orientaci nelze naučit ani odnaučit (Brzek, 1997).

V období puberty tato orientace ve většině případů vyjde najevo. Není však ojedinělé, že se homosexuální orientace projevila až v pozdějším věku, třeba i po letech manželství. Jsou také případy, kdy se homosexuální projevy vyskytly už u dětí. Kupříkladu u malých dívek, připomínající svým stylem oblékání či chování spíše chlapce. U chlapců je tomu právě naopak. Tato situace však nutně neznamená, že tyto děti budou v pozdějším věku homosexuálně orientované (Brzek, 1997).

#### **4.1.1 Coming out**

Coming out je proces, kdy si člověk uvědomí a přijme svoji homosexuální orientaci, je schopen se s ní ztotožnit a s touto skutečností vyjít na veřejnost. Mnoho jedinců si svoji orientaci uvědomuje, ale nechce si ji připustit a záměrně ji potlačuje. Důvodem může být například obava z reakce okolí. Po zbytek života pak předstírají svoji heterosexuální orientaci, což v mnoha případech vede i k psychickým problémům (Procházka, 2002).

#### **4.1.2 Historie homosexuality**

Homosexuální praktiky sahají hluboko do historie lidstva. Zmínky najdeme již ve starověku. Tehdy se však jedinci, kteří preferovali tyto aktivity, neoznačovali jako homosexuálové. Homosexualita nebyla brána jako celoživotní stav. I když homosexualita byla součástí jejich života, nutně to neznamenalo, že jsou homosexuálové (Janošová, 2000).

##### **Starověk**

Jakési „zlaté časy“ zažila homosexualita právě ve starověku. Dochované zprávy o vztazích mladších mužů se staršími pocházejí např. z Číny, Japonska či starověkého Řecka, a právě v Řecku byl tento vztah považován za součást výchovy mladých chlapců. Rozkvět homosexuality je spojen s příchodem nového ideálu krásy, kdy sochy obdařených a vyvinutých žen vystřídaly postavy útlé a málo vyvinuté. Bylo tak obtížné určit, zda se jedná o ženu či muže. Tento vzor byl původem z Egypta a do Řecka přišel z Kréty, která se nacházela na pomezí dvou kontinentů a tím pádem i dvou kultur. Velký vliv na rozšíření homosexuality měli Dórové. Tento kmen nacházející se v Řecku nejvíce toleroval sexuální vztah mezi chlapci a dospělými muži. Věřili, že díky tomuto pohlavnímu styku získá chlapec sílu, mužnost a dospělost. V Thébách dokonce uskutečňovali sňatky mladých chlapců se staršími muži. Na Krétě zase docházelo k dočasným únosům chlapců dospělými muži. Tento únos však museli rodiče mladých chlapců nejprve odsouhlasit. Výchova mladíků však nebyl jediným důvodem těchto vztahů. Mohla za to i touha starších mužů po mladších milencích či materiální výhody. Muži si mladíky vydržovali nebo je odměňovali penězi. Homosexuální vztahy mezi ženami byly všeobecně zavrhané. Vyskytuje se však zmínka o ženě jménem Sapphó, která měla zalíbení pro ženy. Ani v tomto případě ale nemůžeme hovořit o homosexualitě tak, jak jí chápeme v dnešní

době my. Sappó byla provdaná, žila na ostrově Lesbos, kde vedla školu pro dívky a ženská sexualita zde byla velice rozšířena. Co se týká otroků, homosexuální vztah měli zakázaný (Janošová, 2000).

Oproti tomu ve starověkém Římě byla homosexualita dlouhou dobu brána jako „řecký zvyk“. Postupem času byla spojována s nedostatkem mužnosti. U mužů s vyšším postavením byla chápána jako slabost a u některých císařů údajně končila smrtí (Brzek, Pondělíčková-Mašlová, 1992).

### **Středověk**

V době, kdy císař Konstantin Veliký dosedl na trůn, byla homosexualita po dlouhou dobu potlačovaná. Toto potlačování zapříčinil nástup křesťansko–židovské éry. Ústup homosexuality byl ze začátku pozvolný. Důležitá byla především věrouka. V tomto období se vyskytlo několik tolerantnějších učitelů, příkladem může být Jan Zlatoústý. Byl jedním ze zastánců homoerotického chování. Dával však důraz na citový vztah a odmítal pouze tělesnou rozkoš (Janošová, 2000).

Co se situace v Čechách týká, první zmínka o homosexualitě se vyskytuje v tzv. Karolínském trestním kodexu z roku 1353, který vydal Karel IV. Tyto styky měly být podle něj tvrdě trestány, v některých případech dokonce trestem smrti (Brzek, Pondělíčková-Mašlová, 1992).

### **Novověk**

V období renesance byla v popředí opět antika. Vracelo se k předkřesťanským ideálům. Muži s významnějším postavením se najednou začali hlásit k homosexualitě. Příkladem může být italský umělec Michelangelo či Leonardo da Vinci. I v tomto období však hrozily postihy především od církve. Na druhou stranu se také v církvi údajně homosexualita vyskytovala. Janošová uvádí, že např. papež Jan XII., Bonifác VIII., Sixtus I. či Julius II. a jiní dávali přednost stykům stejného pohlaví. V 17. století se pohled na homosexualitu opět zhoršil. Šlechta byla vůči ní netolerantní. Ovšem našly se i výjimky, několik šlechticů z Francie založilo řád sodomitů. Členové tohoto řádu měli zakázaný poměr se ženami. Ludvík XIV., který vládl od roku 1643, ho nechal zrušit, jelikož považoval jejich chování za nepřijatelné. Od 18. století byla homosexualita opět více tolerována, i když mužským homosexuálům hrozil postih. Byli trestáni pouze v ojedinělých případech (Janošová, 2000).

## **19. století**

V 19. století se o homosexualitu se začínali zajímat lékaři, kteří ji definovali jako nemoc. Roku 1867 právník Carl Heinrich Ulrichs zavádí pro homosexualitu pojem „třetí pohlaví“. Poté přišel německý lékař a průkopník moderní sexuální vědy Magnus Hirschfeld s teorií, že homosexualita není nemoc, nýbrž je vrozená. V této myšlence ho podpořilo 5000 německých známých osobností, mezi nimi byl i Albert Einstein (Janošová, 2000).

Roku 1897 vznikla v Berlíně vůbec první organizace, která se nazývala Wissenschaftlich–humanitäre Komitee. Jedním ze zakladatelů byl již zmíněný Hirschfeld. O homosexualitě se začíná stále více hovořit a gayové a lesby se dožadují svých práv (Beňová, 2007).

## **Pohled na homosexualitu v naší republice od 20. století**

Počátkem 20. století dochází ve společnosti k uvolnění. Klade se důraz na svobodný projev člověka a na individualitu. Společnost se začala zajímat o rovnoprávnost žen a na sexualitu se nahlíží v novém světle. V období První republiky byl vydáván časopis Hlas sexuální menšiny, později pak Nový hlas. I přesto všechno byla homosexualita i nadále trestná podle § 129 trestního zákoníku z roku 1852 (Beňová, 2007).

S nástupem nacismu se situace pro homosexuály velice zhoršila. Policie začala vést tzv. růžové seznamy, které obsahovaly jména homosexuálů v nacistickém Německu. Stejnopohlavní akt se velice přísně trestal. Buď kastrací, nebo transportem do koncentračních táborů, kde byli homosexuálové označeni růžovým trojúhelníkem. Byli nuceni k těm nejtěžším pracím a velice často se stávali obětí lékařských experimentů. Po válce se situace mírně zlepšila. Československo roku 1961 jako jeden z prvních států zrušil trestání homosexuality v případě, že oběma partnerům bylo více než 18 let. I přes tento veliký krok stát i nadále nedovolil vzniku organizací pro gaye a lesby. Projevy homosexuality na veřejnosti byly pobuřující a stát záměrně neinformoval občany o této problematice. Někteří jedinci proto raději skrývali svou orientaci a uzavírali sňatky s osobou opačného pohlaví, aby neměli problémy. Homosexualita byla považovaná za trhusexuélní deviaci. Vyskytla se na pomezí psychiatrické nemoci a psychopatie. Stále se objevovaly pokusy o její vyléčení (Janošová, 2000).

Z tohoto období je také známá událost, která se odehrála v USA, kde se uskutečnila policejní razie v newyorském gay podniku Stonewall Inn. Policie tehdy cíleně vyhledávala homosexuály. To však vyvolalo obrovskou kritiku a začaly tak vznikat první organizace a noviny, které podporovaly práva jinak sexuálně orientovaných menšin. Organizace získaly na popularitě, konal se první průvod Gay Pride a od roku 1974 není v USA homosexualita diagnostikována jako nemoc (Totalmag, cit. 2018-02-01).

Změna v Československu nastala v roce 1990, kdy vešel v platnost nový zákon, který posunul věkovou hranici umožňující homosexuální styk na 15 let. Začaly zde rozkvétat organizace na podporu této menšiny. Neznámější byla SOHO neboli „Sdružení organizací homosexuálních občanů“. Spousta známých osobností a celebrit přiznalo svoji homosexuální orientaci (Brzek, Pondělíčková, 1992).

V roce 1999 byl zaveden zákaz diskriminace na základě homosexuální orientace v práci a armádě. Roku 2001 bylo uzákoněno neregistrované partnerství, díky němuž mohly osoby v jedné domácnosti po sobě např. dědit. Od roku 2006 je možné uzavřít registrované partnerství. V roce 2009 vešel v platnost antidiskriminační zákon na základě sexuální orientace v zaměstnání, bydlení a přístupu ke zboží a službám. Od roku 2016 si mají sezdané homosexuální páry možnost individuálně osvojit dítě (Aktuálně, cit. 2018-02-11).

## **4.2 Registrované partnerství v České republice**

Registrované partnerství je v České republice stále velice diskutované téma. Mladší generace je této problematice více otevřená, zatímco pro starší generaci je mnohdy těžké homosexualitu ve svém okolí přijmout. Možná právě kvůli minulým režimům, kdy byla homosexualita tabu. Registrované partnerství v České republice není totožné s manželstvím. V jiných státech jako je např. Dánsko, Španělsko či Německo, mohou homosexuální páry uzavřít manželství a mají naprosto stejná práva a povinnosti jako páry v heterosexuálním manželství. Česká republika v tomto ohledu značně pokulhává. Partneri mají daleko méně práv a povinností než manželé. Homosexuálové se však domáhají práva na stejný život jako ostatní a vznikají tak nejrůznější spolky a organizace, na podporu této menšiny. Například organizace „Jsme fěr“, která se snaží prosadit zákon o manželství stejného pohlaví nebo kampaň s názvem „Různé rodiny, stejná práva“ na podporu adopce

homosexuálními páry či sdružení „Logos“, které sdružuje homosexuálně orientované jedince křesťanského vyznání.

Registrované partnerství v České republice je poměrně nový institut. Od 1. 7. 2006 je účinný tzv. Zákon č. 115/2006 Sb., o registrovaném partnerství a změně některých souvisejících zákonů. Jde o soužití dvou osob stejného pohlaví, které vzniklo způsobem, který je uveden v zákoně (Štěpánková, Čížinský, 2006).

#### **4.2.1 Historie zákona**

V roce 1990 vznikla výše zmíněná organizace SOHO, která byla pro homosexuální komunitu velice důležitá a přínosná. Chtěla zlepšit sociální postavení homosexuálně orientovaných lidí ve společnosti. Na její popud byly zrušeny růžové seznamy a homosexualita byla vyřazena ze seznamu chorob. Témata spojená s homosexualitou byla zapojena do vzdělání na základních a středních školách. Tato organizace se také snažila homosexuální tematiku prosadit do médií. Zakladatelé SOHO si totiž velice dobře uvědomovali, že právě média mají velkou moc, a právě díky nim by se mohl náhled na homosexualitu zlepšit. To se jí také podařilo, a tak tato organizace zašla ještě o krok dál. Dala si za úkol bojovat s předsudky společnosti a snažila se prosadit registrované partnerství v České republice (Gay iniciativa, cit. 2018-02-08).

Nejdříve však musela společnost s touto problematikou seznámit. Připravila návrh na začlenění registrovaného partnerství do Zákona o rodině a Občanského zákoníku. Tento návrh podpořila řada významných osobností. Vznikla také první petice pro podporu registrovaného partnerství. SOHO v roce 1995 oslovilo s žádostí o podporu tehdejšího prezidenta Václava Havla, předsedu vlády Václava Klause a předsedu Poslanecké sněmovny Milana Uhdeho. Poté SOHO předložilo vládě tři varianty návrhu. První varianta byla určena pro dvojice stejného a různého pohlaví. Druhá se týkala pouze párů stejného pohlaví. Třetí varianta nezaváděla institut registrovaného partnerství, ale pouze řešila majetkoprávní vztahy. Vláda Václava Klause návrh se všemi variantami zamítla. Tehdejší předseda ČSSD Miloš Zeman však vyjádřil registrovanému partnerství podporu (Gay iniciativa, cit. 2018-02-08).

Roku 1997 podala poslankyně Zuzana Rujbrová (KSČM), Jana Gavlasová (ČSSD) a poslanec Jaroslav Zvěřina (ODS) sněmovně první návrh zákona o registrovaném

partnerství osob téhož pohlaví. Vláda tento návrh zamítla v prvním čtení (chyběly 4 hlasy) s tím, že nebyly jasně vymezena práva a povinnosti partnerů (Zvláštní duše, cit. 2018-01-28).

Další návrh z roku 1999, který byl velice podobný, avšak více propracovaný oproti předešlému, podal poslanec Jan Zahradil (ODS) spolu s Monikou Horákovou (US), Jitkou Kupčovou (ČSSD) a Zuzanou Rujbrovou (KSČM). Poslanci úzce spolupracovali s organizací Gay a lesbická liga. Návrh se setkal s odpůrci z řad poslanců a opět byl zamítnut (Zvláštní duše, cit. 2018-01-28).

V roce 2001 se objevil třetí návrh zákona o partnerském soužití osob stejného pohlaví předložený přímo vládou. Tento návrh vypracoval tehdejší ministr spravedlnosti JUDr. Jaroslav Bureš a byly zde podrobněji vymezena práva a povinnosti partnerů. V Praze se uskutečnila akce na podporu tohoto zákona. Poslanecká sněmovna však tento návrh vrátila vládě k přepracování. Vláda v čele s Vladimírem Špidlou odložila projednávání tohoto návrhu bez udání důvodu na dobu neurčitou (Gay iniciativa, cit. 2018-02-08).

V pořadí čtvrtý návrh z roku 2004 se setkal s protestnými postoji z řad homosexuálů, jelikož na vypracování tohoto návrhu se podílelo pouze Ministerstvo spravedlnosti a ne gay-lesbické organizace. Partneri měli v tomto návrhu značně omezená práva a povinnosti. Vláda tento návrh později stáhla, a ještě téhož roku předložili JUDr. Jitka Kupčová (ČSSD), Taťána Fischerová (US-DEU), Kateřina Konečná (KSČM), Ing. Jan Zahradil (ODS), doc. MUDr. Jaroslav Zvěřina, CSc. (ODS), prof. JUDr. Zdeněk Jičínský, DrSc. (ČSSD), RNDr. Vladimír Koníček (KSČM), Ing. Pavel Svoboda (US-DEU) a Ing. Vlastimil Ostrý (US-DEU) další návrh zákona o registrovaném partnerství. I tento návrh byl zamítnut poslaneckou sněmovnou ve třetím čtení. Chyběl pouze jeden hlas (Zvláštní duše, cit. 2018-01-28).

Roku 2005 byl podán další poslanecký návrh o registrovaném partnerství. Vláda Jiřího Paroubka zaujala neutrální stanovisko. Poslanecká sněmovna návrh schválila ve třetím čtení. Prezident Václav Klaus návrh vetoval. Veto bylo poté přehlasováno poslaneckou sněmovnou dne 15. března 2006. V platnost vstoupil 1. 7. 2006 a ještě ten samý den uzavřeli registrované partnerství v Ostravě jako první dva muži. První ženy

uzavřely partnerství také v Ostravě v obřadní síni magistrátu. Během prvního měsíce platnosti tohoto zákona vstoupilo do partnerství 49 párů (Gay iniciativa, cit. 2018-02-08).

#### **4.2.2 Podmínky vstupu do registrovaného partnerství**

Do registrovaného partnerství mohou vstoupit dvě osoby se stejným pohlavím, z nichž alespoň jedná má státní občanství České republiky, nejsou v příbuzenském vztahu, obě osoby dosáhly 18 let, jsou způsobilé právním úkonům, a nakonec ty osoby, které jsou svobodné a nenachází se buď v manželském svazku, nebo v registrovaném partnerství. Nevyskytuje se zde možnost zastoupení na základě plné moci. V případě, že je jeden z partnerů neslyšící nebo němý, musí být u prohlášení přítomen i tlumočnick (Štěpánková, Čížinský, 2006).

I v případě uzavírání registrovaného partnerství s cizincem musí být přítomen soudní tlumočnick. Tohoto tlumočnicka si partneři hradí na vlastní náklady. Ovládá-li cizinec výborně český jazyk a přeloží o této skutečnosti písemné prohlášení, nemusí být u obřadu tlumočnick přítomen (Gay iniciativa, cit. 2018-02-09).

Okamžik vstupu do registrovaného partnerství se nazývá „prohlášení“. To se odehrává před matrikářem. Matrikář toto prohlášení získá formou dotazu k partnerům, kteří prohlásili, že neexistují překážky pro vznik registrovaného partnerství. Poté matrikář oznámí, že byly splněny všechny podmínky, které vyžaduje český právní řád pro vznik registrovaného partnerství. V tomto směru se partnerství odlišuje od manželství, které se uzavírá před starostou nebo jeho zástupcem. Tento akt nemusí mít slavnostní či veřejnou formu, jako je tomu u svateb, a nejsou zde potřeba ani žádní svědci (Gay iniciativa, cit. 2018-02-09).

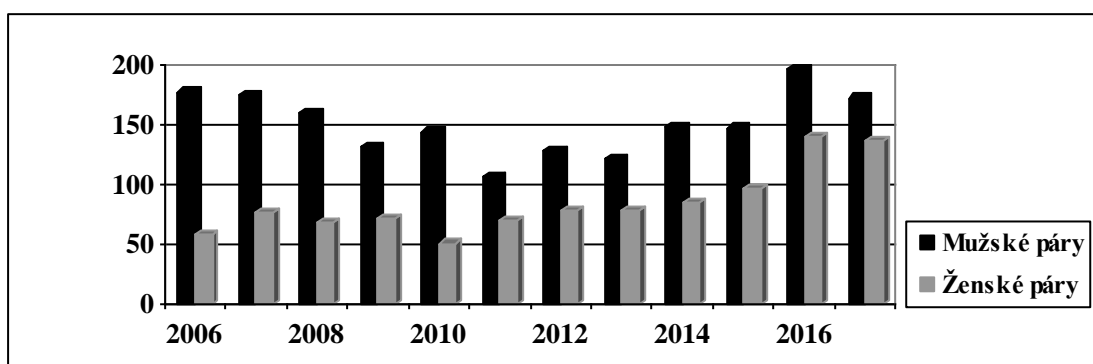
#### **4.2.3 Registrované partnerství v číslech**

Statistická data o registrovaném partnerství publikuje na svých stránkách Platforma pro rovnoprávnost, uznání a diverzitu (PROUD), která získává na matričních úřadech. Statistický úřad data o počtu registrovaných partnerství neshromažďuje a má k dispozici pouze statistiky získané ze Sčítání lidu, domů a bytů z roku 2011. Z následujícího grafu je patrné, že po celou dobu platnosti zákona převažují svazky gayů. V posledních letech se i mezi lesbickými páry zvýšil zájem o registrované partnerství. Hned v prvním půlroce účinnosti tohoto zákona (od 1. 7. 2006 do 31. 12. 2006) vstoupilo do registrovaného



partnerství 177 gay párů a 58 lesbických párů. Od 1. 7. 2006 do konce roku 2017 uzavřelo registrované partnerství celkem 2818 párů (1807 gay páru a 1011 lesbických párů). Z nichž registrované partnerství zrušilo celkem 401 párů. Nejčastěji své partnerství zrušily páry v Praze, Moravskoslezském kraji a Středočeském kraji. Míra rozpadu registrovaných partnerství činí 14, 2 % oproti míře rozvodovosti, která je necelých 50 % se dá říci, že registrovaná partnerství jsou pevnější nebo příčinou bude ten fakt, že možnost uzavřít registrované partnerství je tu oproti manželství teprve několik let.

**Graf 1 - Počet registrovaných partnerství v České republice v letech 2006–2017**

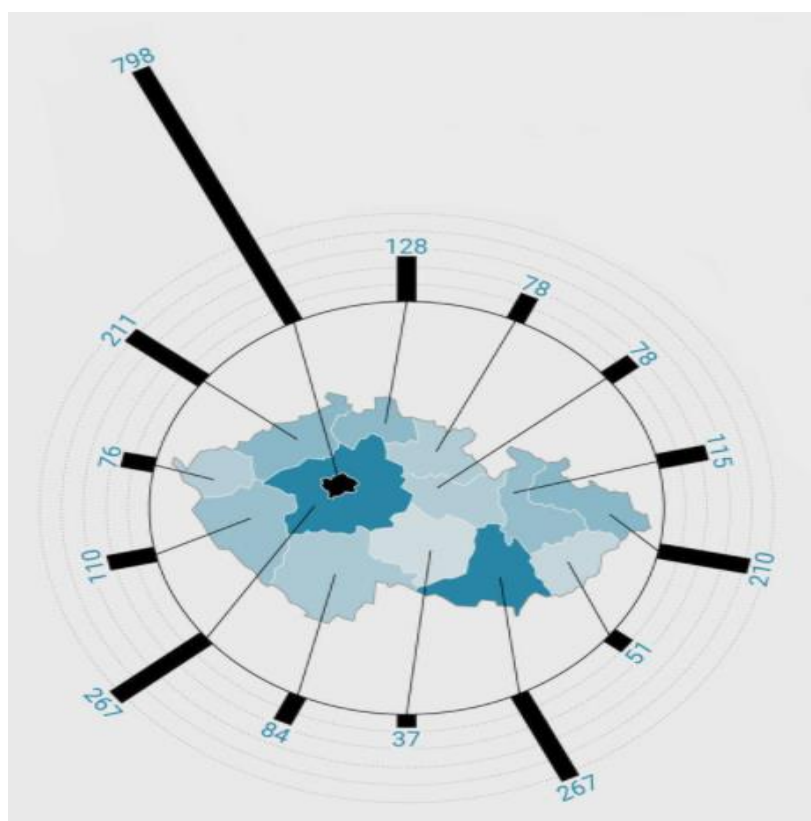


Zdroj: Vlastní zpracování dle PROUD

Statistický úřad uvádí, že při posledním sčítání lidu v roce 2011, kdy se vůbec poprvé objevil dotaz na registrované partnerství, bylo 91,6 % registrovaných partnerů z České republiky. Co se náboženství týká, úřad zaznamenal, že více jak polovina (51 %) partnerů ve sčítacím formuláři uvedla, že jsou bez náboženské víry. Přes 12 % registrovaných partnerů uvedlo, že jsou věřící, kteří se nehlásí k žádné církvi. Okolo 8 % registrovaných občanů uvedlo, že se hlásí k některé křesťanské církvi. Nejčastější věk registrovaných partnerů se pohybuje mezi 30–39 lety. Z tohoto sčítání také vyšlo najevo, že nejvíce registrovaných partnerů (necelých 34 %) má středoškolské vzdělání s maturitou, naopak nejméně partnerů má vzdělání základní. Tuto skutečnost nejspíše ovlivňuje fakt, že nejpočetnější část populace tvoří právě lidé se středoškolským vzděláním (Český statistický úřad, cit. 2018-01-28).

Největší počet registrovaných partnerství bylo uzavřeno v Praze, následuje Středočeský a Jihomoravský kraj. Jedná se o kraje s větším počtem obyvatel. Naopak nejméně uzavřených registrovaných partnerství je na Vysočině a ve Zlínském kraji. (PROUD, cit. 2018-01-28).

**Obrázek 1 - Počet uzavřených registrovaných partnerství (v období 2006–2016)**



Zdroj: Aktuálně.cz, 2018-02-11

#### 4.2.4 Místa, kde lze uzavřít registrované partnerství

Registrované partnerství je možno uzavřít na matričním úřadě, který má pro tyto úkony povolení. V každém kraji se nachází jeden úřad. Partneri si musí vybrat kraj, ve kterém má alespoň jeden z partnerů trvalý pobyt. V případě, že čeští partneri uzavřou partnerství v cizině, musí se obrátit na zvláštní matriku nacházející se na Úřadě městské části Brno-střed, která je určena pro tyto případy (Štěpánková, Čížinský, 2006).

#### **Pověřené matriční úřady:**

- Hlavní město Praha – Úřad městské Části Praha 1
- Jihočeský kraj – Magistrát města České Budějovice
- Jihomoravský kraj – Úřad městské části Brno-střed
- Karlovarský kraj – Magistrát města Karlovy Vary
- Královéhradecký kraj – Magistrát města Hradec Králové
- Liberecký kraj – Magistrát města Liberec
- Moravskoslezský kraj – Úřad městského obvodu Moravská Ostrava a Přívoz
- Olomoucký kraj – Magistrát města Olomouc
- Pardubický kraj – Magistrát města Pardubice
- Plzeňský kraj – Úřad městského obvodu Plzeň 3
- Středočeský kraj – Statutární město Kladno
- Ústecký kraj – Úřad městského obvodu Ústí nad Labem
- Kraj Vysočina – Magistrát města Jihlava
- Zlínský kraj – Magistrát města Zlín

V Praze se zpravidla provádí obřad ve Staroměstské radnici, kde se uzavírají i manželské sňatky. Jelikož jsou termíny svateb zabrány na několik měsíců dopředu, mohou partneři využít pro svůj obřad pouze úterky, čtvrtky a pátky (Gay iniciativa, cit. 2018-02-09).

Pokud by si partneři vyžádali matrikáře z jiného kraje, museli by obřad provést v místě, ve kterém má daný matrikář působnost. To znamená, pokud by pár z Brna chtěl u obřadu matrikáře z Prahy, musel by mít tento pár obřad na území Prahy (Jaroslava Vrnáková, vedoucí oddělení matriky Kladno, cit. 2018-03-01).

#### **4.2.5 Dokumenty potřebné k uzavření registrovaného partnerství**

Jako první je potřeba vyplnit tzv. „Dotazník k registrovaném partnerství“ (viz Přílohy), kde partneři vyplní základní údaje o vlastní osobě. Spolu s tímto dotazníkem je potřeba předložit občanský průkaz, rodný list, osvědčení o státním občanství, výpis z informačního systému evidence obyvatel o místě trvalého pobytu, výpis z evidence obyvatel o osobním stavu a doklad o skončení předchozího manželství nebo registrovaného partnerství (Městská část Brno-střed, cit. 2018-02-11).

Osoba, která není z České republiky, musí mimo výše uvedených dokladů předložit také originální doklad o právní způsobilosti ke vstupu do partnerství. Jde o povolení domovského státu, že občan může uzavřít registrované partnerství v České republice, jestliže stát tento doklad nevydává, musí partner předložit doklad o této skutečnosti. Dále musí předložit potvrzení o osobním stavu, pokud ho stát vydává (Městská část Brno-střed, cit. 2018-02-11).

Cizinec musí také předložit před vstupem do partnerství potvrzení o oprávněnosti pobytu v České republice, které vydává Ministerstvo vnitra. Toto potvrzení nemusí předkládat občan Evropské unie nebo jiného smluvního státu Dohody o Evropském hospodářském prostoru. Potvrzení nesmí být starší 7 pracovních dnů ode dne vzniku. Matriční úřad může předložení některých dokladů prominout, v případě, že osoba, která chce uzavřít registrované partnerství, žádá o udělení mezinárodní ochrany v České republice nebo je azylantem. Bez těchto uvedených dokladů nebude partnerovi umožněno vstoupit do registrovaného partnerství (Portál veřejné správy, cit. 2018-02-11).

Doklady vydávané cizím státem musí být ověřeny vyššími orgány daného státu a následně superlegalizovány (tzn. vyšší ověření listin) Českým zastupitelským úřadem. Pokud doklady vydá zastupitelský úřad jiného státu v České republice, musí tyto doklady ověřit Ministerstvo zahraničních věcí ČR. Některé státy v rámci mezinárodní úmluvy mohou superlegalizaci nahradit ověřovací doložkou, tzv. „APOSTILLOU“. Toto ověření není nutné, jestliže byl doklad vydaný ve státě, se kterým Česká republika uzavřela smlouvu o právní pomoci ve věcech občanských a rodinných. Všechny tyto doklady musí být přeloženy do českého jazyka soudním tlumočnickem, kterého jmenuje příslušný soud podle zákona o znalcích a tlumočnících. V případě, že jsou doklady přeloženy v cizí zemi, musí náš zastupitelský úřad ověřit tento překlad v té dané cizí zemi (Městská část Brno-střed, cit. 2018-02-11).

Registrované partnerství je vedeno v knize registrovaného partnerství. Matričním dokladem je doklad o registrovaném partnerství, což je obdoba oddacího listu. Doklad o registrovaném partnerství je zpravidla vydán do 1 měsíce od zapsání do knihy registrovaného partnerství (Štěpánková, Čížinský, 2006).

#### **4.2.6 Poplatky**

Při uzavření partnerství musí pár zaplatit 1000 Kč. Jestliže nemá jedna osoba trvalý pobyt na území České republiky, musí zaplatit poplatek 2000 Kč. Vydání osvědčení o právní způsobilosti ke vstupu do registrovaného partnerství v cizině nebo ke vstupu do partnerství s cizincem činí 500 Kč (Portál veřejné správy, cit. 2018-02-11).

Pokud partneři chtějí vstoupit do partnerství jinde než na matričním úřadě, musí zaplatit 1000 Kč za výjezd matrikáře. Pokud se partneři dohodnou na společném příjmení, změna stojí rovněž 1000 Kč (Jaroslava Vrnáková, vedoucí oddělení matriky Kladno, cit. 2018-03-01).

Po převzetí dokladu o partnerství je třeba zažádat od 15 dnů o nový občanský průkaz. Jestliže tak partneři neučiní, hrozí jim ze zákona pokuta ve výši až 10 000 Kč (Praha 1, cit. 2018-02-11).

#### **4.2.7 Práva a povinnosti partnerů**

S okamžikem uzavření partnerství vznikne pro partnery řada práv a povinností. Jedná se například o vyživovací povinnosti mezi partnery, zastupování partnera, majetkové vztahy, společný nájem bytu, dědění nebo informovanost o zdravotním stavu partnera.

##### **Vyživovací povinnosti**

Partneři mají vůči sobě vzájemnou vyživovací povinnost, jestliže jedna z osob nemá dostatek finančních prostředků pro existenci. Partneři by měli sdílet stejné životní podmínky. Má-li jeden z partnerů značně nižší příjmy, musí movitější partner tohoto partnera zaopatřit. V případě, že jedna z osob tuto povinnost neplní nebo se partneři nemohou dohodnout na částce, rozhoduje zde soud (Štěpánková, Čižinský, 2006, s. 11).

Tato povinnost se vztahuje i na bývalé partnery, kteří již nejsou v registrovaném partnerství. Když se dostane jeden z bývalých partnerů do situace, že se nemůže po rozpadu registrovaného partnerství sám živit. Může po svém bývalém partnerovi zažádat o příspěvek. Při stanovení výše příspěvku se zohledňují možnosti a majetkové poměry toho partnera, který by měl příspěvek vyplácet. Jestliže se partneři nemohou dohodnout, výši příspěvku za ně rozhodne soud. Zde však neplatí pravidlo o tom, že partneři musí sdílet stejnou životní úroveň. Může se tedy stát, že částka výživného bude nižší, než jaká by byla po dobu trvání partnerství. V situaci kdy osoba, která požaduje po druhém výživné, neměla žádné dočinění na rozvratu partnerství, může dostávat výživné

ve výši, v jaké se jí dostávalo během trvání partnerství. Jedná se například o nemocnou osobu, nebo situaci, kdy se tato osoba starala o domácnost. Právo na výživné zanikne uplynutím sjednané, nebo nařízené doby, po kterou se výživné vyplácelo. Dále zaniká smrtí jednoho z partnerů (případně prohlášením jednoho z nich za mrtvého) nebo vznikem nového registrovaného partnerství či manželství osobou, které se dostávalo výživné. Na základě písemné dohody se mohou partneři domluvit, že výživné se vyplatí v jednorázové částce. Po vyplacení této částky se partner nemůže domáhat o další výživné (Štěpánková, Čížinský, 2006, s. 13).

### **Zastupování partnera v běžných věcech**

Partneři se mohou zastupovat v běžných věcech, jako je například převzetí dopisu na poště nebo zastupování partnera na rodičovských schůzkách ve škole. Partneři v těchto běžných záležitostech jednají společně. Pokud by jeden z partnerů nechtěl, aby ho ten druhý zastupoval, mohou se na tom předem domluvit (Štěpánková, Čížinský, 2006, s. 10).

### **Majetkové vztahy**

Co se majetkových vztahů týká, na rozdíl od manželství nedochází v okamžiku uzavření registrovaného partnerství ke vzniku společného jmění partnerů. Věci, které partneři získají během partnerství, patří do vlastnictví pouze jednoho z partnerů nebo se vyskytnou ve spoluvlastnictví obou partnerů. Jestliže se partneři nedohodnou, nabytou věc získají do podílového vlastnictví. V situaci, kdy se partneři rozhodnou partnerství zrušit, nemovité věci připadají tomu partnerovi, jehož jméno je uvedeno v kupní smlouvě. U movitých věcí záleží na dohodě nebo musí partner dokázat, že mu tyto věci náleží a že je jejich vlastníkem. V situaci, kdy mají partneři dluhy, nese si za ně každý partner odpovědnost sám. Pokud je na jednoho z partnerů uvalena exekuce, měl by druhý partner prokázat, jaký majetek vlastní, aby se nestalo, že i jeho majetek bude předmětem exekuce (Štěpánková, Čížinský, 2006, s. 11).

### **Společný nájem bytu**

Při uzavření registrovaného partnerství také nevzniká společný nájem bytu, jestliže má jeden z partnerů či partnerek byt pronajatý, nebo si ho pronajmou během registrovaného partnerství. V případě, že partneři či partnerky společný nájem chtějí, musí se na něm dohodnout i s pronajímatelem v nájemní smlouvě. Jestliže zemře partner, který měl pronajatý byt, přechází nájemné na pozůstalého partnera. Je zde však podmínka, že pozůstalý partner musí v den smrti žít ve společné domácnosti a zároveň nemá

své bydlení. V okamžiku zrušení registrovaného partnerství nemá partner, který není nájemcem, žádné právo (Štěpánková, Čížinský, 2006, s. 12).

### **Dědické právo**

Zemře-li jeden z partnerů, automaticky po něm pozůstalý partner dědí majetek spolu s dětmi zesnulého. Jde tedy o dědění v první skupině. Majetek se dědí rovným dílem. Jestliže nastane situace, že zesnulý partner nemá děti, nemůže pozůstalý partner dědit v první skupině sám. Bude tedy dědit spolu s rodiči zesnulého – jedná se tak o druhou dědickou skupinu. Partner dostane nejméně půlku majetku. Jestliže zesnulý partner rodiče už nemá a nevyskytuje se zde žádný jiný dědic, celý majetek zdědí pozůstalý partner (Štěpánková, Čížinský, 2006, s. 14).

Co se vdovského důchodu týká. Ze zákona nemá pozůstalý partner nárok na vdovský důchod, ani v případě, že spolu vychovávali dítě (Beňová, 2007).

### **Osvojení dítěte**

Během trvání partnerství není partnerům či partnerkám umožněno adoptovat si dítě společně. Pokud partneri chtějí adoptovat dítě, musejí tak učinit individuálně, kdy si dítě osvojí pouze jeden z partnerů. Lesbickým párů je odepřena možnost umělého oplodnění. Do roku 2016 mohl homosexuál osvojit dítě pouze v tom případě, že nebyl v registrovaném partnerství. Pokud chtěl pár dítě, jediný způsob, jak k tomu mohlo dojít, byl ten, že si dítě adoptoval jeden z partnerů ještě před vstupem do registrovaného partnerství nebo po jeho zrušení. Nyní může homosexuál adoptovat dítě i v registrovaném partnerství. Pouze jako jedinec. Co se týká pěstounské péče či poručnictví, může být během registrovaného partnerství dítě svěřeno pouze jednomu z partnerů, ten druhý nemá vůči dítěti žádný právní vztah. Za situace, kdy má jeden z partnerů dítě z předchozího manželství a zároveň s partnery tento potomek žije ve společné domácnosti, musejí se oba partneri podílet na jeho výchově. Partner ho však nemůže adoptovat, jelikož osvojením dítěte zaniká příbuzenský vztah dítěte s jeho biologickými rodiči (Stejná rodina, cit. 2018-02-15).

#### **4.2.8 Zánik registrovaného partnerství**

Registrované partnerství zanikne buď smrtí jeho z partnerů, prohlášením jednoho z partnerů za mrtvého nebo na základě zrušení, o kterém rozhoduje soud. Partner, který chce partnerství ukončit, se musí obrátit na okresní soud v místě, ve kterém má alespoň

jeden z partnerů trvalý pobyt. Pokud se obě strany na zrušení dohodnou, soud nezkoumá příčinu, ani zda partnerství fakticky trvá nebo ne a partnerství zruší. V případě, že jedna strana se zrušením nesouhlasí, musí ta osoba, která v registrovaném partnerství již nechce žít, podat návrh soudu. Musí prokázat, že s partnerem nevedou funkční vztah a delší dobu spolu nežijí ve společné domácnosti. Partnerství není možné ukončit pouhou dohodou partnerů (Štěpánková, Čížinský, 2006).

Existuje také situace, kdy si jeden z partnerů změni pohlaví. I v tomto případě zaniká registrované partnerství ke dni, který zdravotnické zařízení uvede v potvrzení o provedení změny pohlaví. Zákon o specifických zdravotních službách č. 373/2011 Sb., uvádí registrované partnerství jako překážku změny pohlaví. Jestliže je partnerství uzavřeno v zahraničí, řídí se zákony o změně pohlaví té dané země. Osoba, která podstoupila tento zákrok, může v budoucnosti vstoupit do nového registrovaného partnerství nebo manželství (Polišenská, Feberová, Stuchlík, 2017).

#### **4.2.9 Obnovení registrovaného partnerství**

Jestliže partnerství zaniklo prohlášením jednoho z partnerů za mrtvého a později se ukáže, že tento partner je stále naživu, partnerství se neobnovuje. V současnosti však obsahuje zákon o registrovaném partnerství úpravu, ze které plyne, že v případě zrušení prohlášení za mrtvého, kdy ten, kdo byl prohlášen za mrtvého, stále žije, má se za to, že partnerství po celou dobu trvalo. Pokud jeho partner vstoupil do nového partnerství nebo manželství, dřívější partnerství nebude obnoveno. S ohledem na *lex posterior derogat priori* (pozdější zákon ruší dřívější) se aplikuje úprava občanského zákoníků taková, že se registrované partnerství ani po zrušení prohlášení jednoho z partnerů za mrtvého neobnovuje. V předešlé právní úpravě vznikaly situace, kdy „pozůstalý manžel“ po prohlášení druhého manžela za mrtvého vstoupil do registrovaného partnerství. Ukázalo se ale, že prohlášený manžel je stále naživu. Toto manželství bylo obnoveno, ale zároveň bylo zachováno i registrované partnerství. Toto množení partnerských svazků bylo neakceptovatelné, ale kvůli neúplnosti znění zákona možné (Polišenská, Feberová, Stuchlík, 2017).



#### 4.2.10 Neexistence a neplatnost partnerství

Partnerství nemůže vzniknout, jestliže nebyla projevena svobodná a úplná vůle svazek uzavřít nebo bylo prohlášení uskutečněno v omylu z hlediska právního úkonu vzniku partnerství. Nevznikne ani v případě, pokud jedna z osob, která do partnerství chce vstoupit úmyslně, uvedla nepravdivé informace v dokladech potřebných k uzavření (Zákony pro lidi, cit. 2018-01-15).

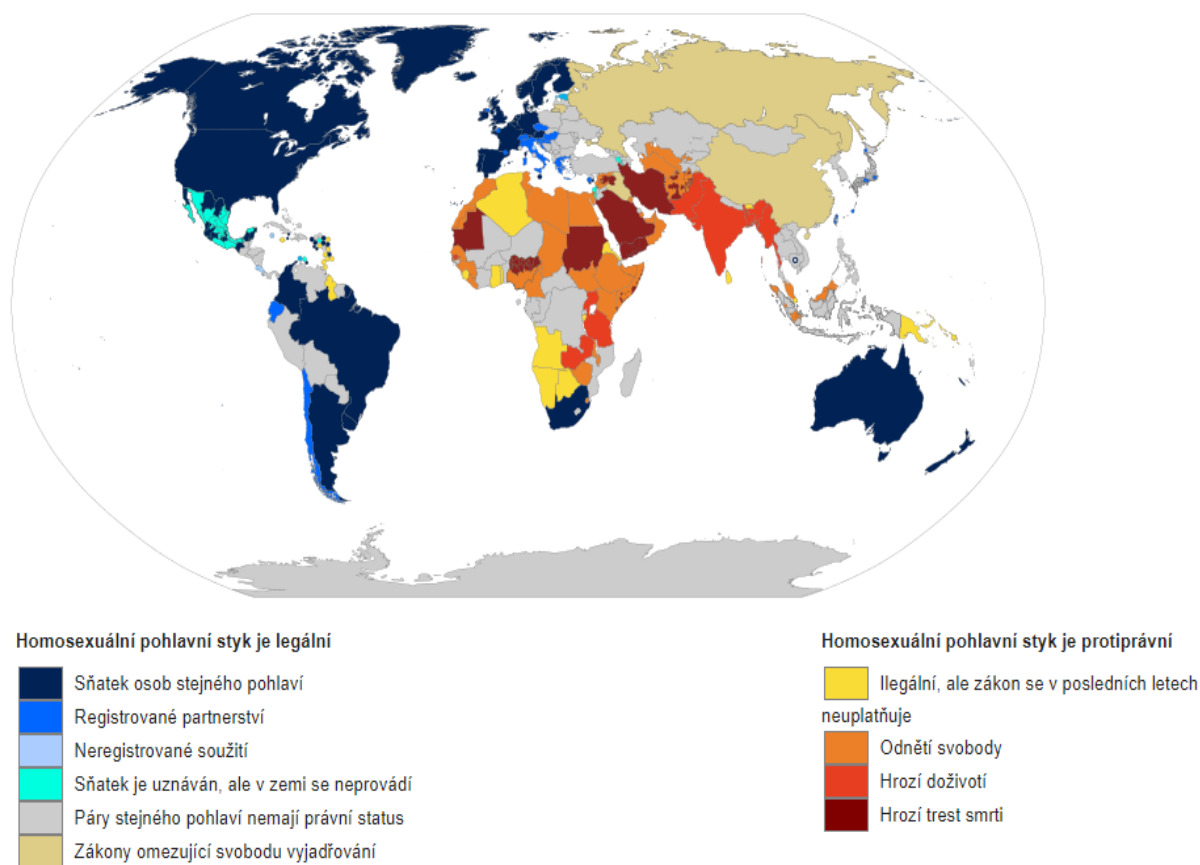
### 4.3 Registrované partnerství v Evropě

*„Rozsah práv a povinností vyplývajících partnerkám či partnerům z uzavření registrovaného partnerství se v jednotlivých zemích značně liší. Zatímco v některých zemích se registrované partnerství blíží manželství, v jiných je rozsah práv a povinností z něj vyplývajících značně omezen.“* (Štěpánková, Čižinský, 2006, str. 21)

Ve většině evropských zemí je registrované partnerství postaveno na stejnou úroveň jako manželství, např. ve Spojeném království, Irsku, Dánsku, Francii, Španělsku a nově i v Německu. Stále je také možné několik zemí, které nepovolují uzavření registrované partnerství. Je tomu tak například v Polsku, Slovensku, Litvě, Lotyšsku, Rumunsku nebo Bulharsku (Evropská unie, cit. 2018-01-15).

Celkově i Severní Amerika je velice tolerantní. V Jižní Americe jsou nejvíce otevření gay a lesbické komunitě v Brazílii, Argentině. I Austrálie a Nový Zéland nemá s homosexualitou žádný problém. Co se Asie týká v muslimských zemích, jako je Irán, Saudská Arábie, Jemen nebo Arabské Emiráty hrozí homosexuálům až trest smrti. Stejně je tomu tak i v afrických zemích, jako je např. Somálsko, Súdán či Uganda (LUI, cit. 2018-01-15).

**Obrázek 2 - Uznání homosexuálního pohlavního styku ve světě**



Zdroj: Wikimedia Commons, 2018-02-01

Následně je zmíněno pět států, které jako první státy v Evropě umožnily homosexuálním párům vstoupit do registrovaného partnerství.

### **Dánsko**

První stát, který povolil registrované partnerství (registreret partnerskab), bylo Dánsko 1. října 1989. Registrované partnerství bylo až na výjimky zcela totožné s manželstvím. Partneři měli stejná práva a povinnosti. Výjimka se týkala pouze adopce. Ze začátku pár nemohl společně adoptovat dítě, partner si mohl pouze osvojit dítě svého partnera. To se změnilo až v roce 2010, kdy zákon povolil společnou adopci dítěte. Lesbickým párům je od roku 2006 umožněno umělé oplodnění. V červnu roku 2012 byl zákon o registrovaném partnerství nahrazen zákonem o manželství stejného pohlaví (homovielse). Dánsko se tak stalo jedenáctou zemí na světě, která legalizovala manželství stejného pohlaví (Zvláštní duše, cit. 2018-01-28).

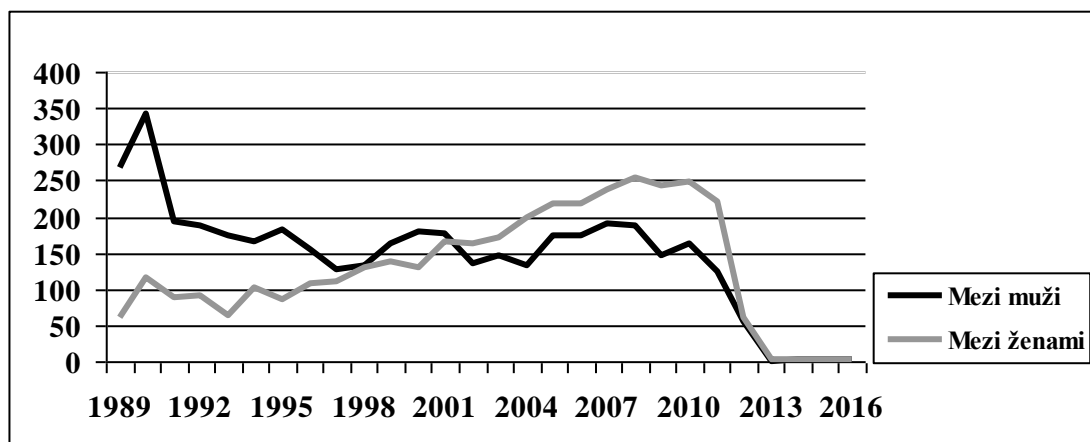
Zrušení registrovaného partnerství probíhá podobně jako rozvod manželství. Pokud spolu partneři nebo manželé nechťejí dále žít, mohou zažádat o rozluku nebo o rozvod. Při rozluce partneři nebo manželé sice žijí odděleně, ze zákona jsou ale pořád partneři, popř. manželé. Rozluka slouží k tomu, aby se partneři rozhodli, zda spolu chtějí nadále zůstat nebo zažádat o rozvod. Jestliže se partneři nebo manželé na rozvodu dohodnou, soud pár ihned rozdělí bez rozluky. Pokud manželé nesouhlasí s podmínkami rozluky nebo rozvodu, musí se zúčastnit schůzky za účelem vyjednání podmínek. Za tyto schůzky platí poplatek. Pokud chce jeden z partnerů/manželů zažádat o ukončení partnerství, popř. rozvod, a druhý partner s tím nesouhlasí, soud nařídí rozluku. Po šesti měsících mají partneři/manželé právo na rozvod. Ten partner/manžel, který ve svazku dál nechce být, může zažádat o rozvod bez předchozí rozluky v následujících případech:

- Druhý partner se dopustil nevěry.
- Partneři/manželé žijí odděleně nejméně dva roky.
- Druhý partner/manžel je v partnerství/ženatý s jinou osobou (bigamie).
- Partner/manžel se dopustil domácího násilí na druhém partnerovi/manželovi nebo na dětech, žijících se společně domácnosti.
- Partner/manžel unesl potomka, který se nacházel ve společné péči.

Partneři/manželé musí nejprve zaplatit poplatek za zpracování žádosti. Poplatky za rozluku a rozvod stojí v přepočtu cca 1 200 Kč. Vyjednávání podmínek vyjde na necelých 5 200 Kč. Majetek a dluhy se po rozvodu dělí napůl (The State Administration, cit. 2018-03-09).

Hned v prvním roce, kdy vstoupil v platnost zákon o registrované partnerství, uzavřelo tento akt 267 mužských párů a 62 ženských párů. V dalších letech vzrostl zájem mezi lesbickými ženami a například v roce 2008 vstoupilo do registrovaného partnerství 254 ženských párů. To je zatím nejvyšší počet po dobu platnosti zákona o registrovaném partnerství. V roce 2012, kdy vešel v platnost zákon o manželství stejného pohlaví, uzavřelo sňatek 104 mužských párů a 164 ženských párů. Ten samý rok vstoupilo do registrovaného partnerství 56 gay párů a 61 lesbických párů. Zájem o registrované partnerství v posledních letech klesl. V roce 2014, 2015 a 2016 vstoupilo do registrovaného partnerství dohromady pouze 18 párů. Kdežto stejnopohlavní manželství uzavřelo za rok 2014, 2015 a 2016 dohromady 1 113 párů. Na rozdíl od České republiky mají větší zájem o registrované partnerství ženy oproti mužům.

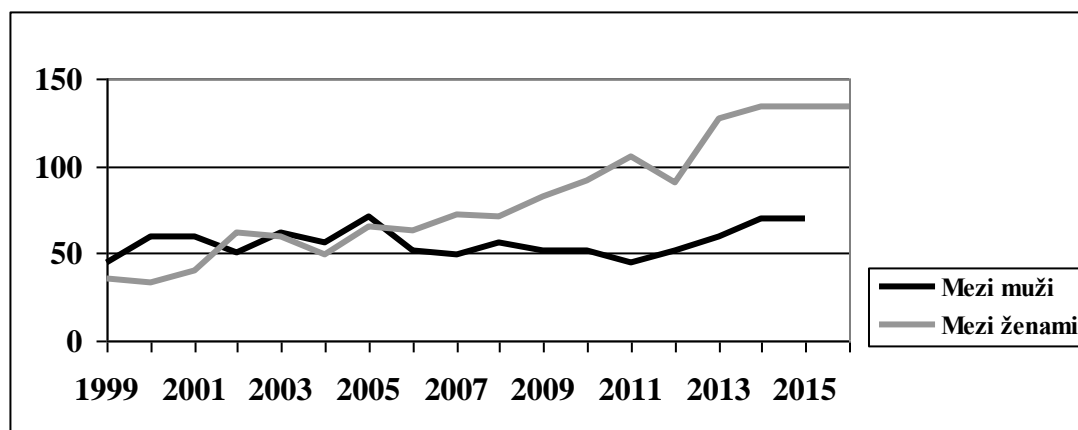
**Graf 2 - Vývoj registrovaného partnerství v Dánsku v letech 1989–2016**



Zdroj: Vlastní zpracování dle Statistics Denmark

Dánský statistický úřad vede záznamy o zrušených registrovaných partnerstvích až od roku 1999. V tomto roce ukončilo partnerství 45 mužských párů a 36 ženských párů a v dalších letech tato čísla stoupají. Nejvyšší počet ukončených lesbických registrovaných partnerství úřad zaznamenal v posledních letech. U gay párů byl nejvyšší počet v roce 2005, a sice 71 párů.

**Graf 3 - Počet zrušených registrovaných partnerství v Dánsku v letech 1999–2016**



Zdroj: Vlastní zpracování dle Statistics Denmark

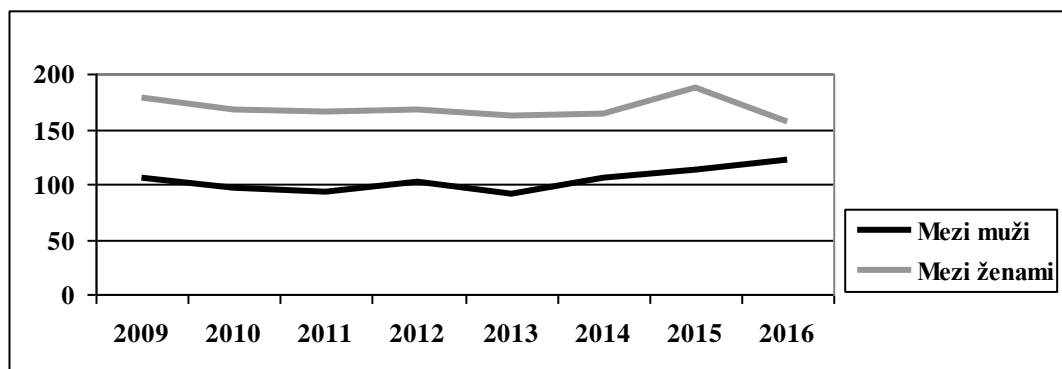
## Norsko

Druhá země, která schválila zákon o registrovaném partnerství (registrert partnerskap), bylo Norsko 30. dubna 1993. V platnost tento zákon vstoupil 1. srpna 1993. Partneri měli stejná práva jako manželé, kromě adopce. V roce 2001 norský parlament schválil návrh zákona, který umožňuje registrovaným partnerům osvojit si děti svých partnerů. Od roku 2009 vstoupil v platnost nový manželský zákon, který umožňuje párům stejného pohlaví vstoupit do manželství (homofilt ekteskap) a mít tak totožná práva jako heterosexuální manželé, včetně adopce. Od této doby nemůže nikdo vstoupit do registrovaného partnerství. Existující registrovaná partnerství mohou být přeměněna na manželství, pokud si to partneri přejí. Pokud si to nepřejí, zůstane partnerství dále platné.

Stejně jako v Dánsku i v Norsku existují dvě možnosti, jak zrušit manželství, popř. partnerství. První možnost je klasický rozvod, ta druhá je odluka, v případě, že manželé spolu nechtějí sdílet domácnost. Po roce rozluky, mohou zažádat partneri o rozvod. (Government, cit. 2018-01-28).

Norský statistický úřad poskytuje data pouze o manželstvích stejného pohlaví, a to v letech 2009–2016. V roce 2009, kdy byl schválen zákon o tomto manželství, vstoupilo do toho svazku celkem 105 mužských párů a 178 ženských párů. Tento rok byl zároveň rekordní, co se těchto manželství týče. Nejmenší zájem o homosexuální manželství byl zaznamenán v roce 2013. Opět oproti České republice převažují v Norsku lesbické páry.

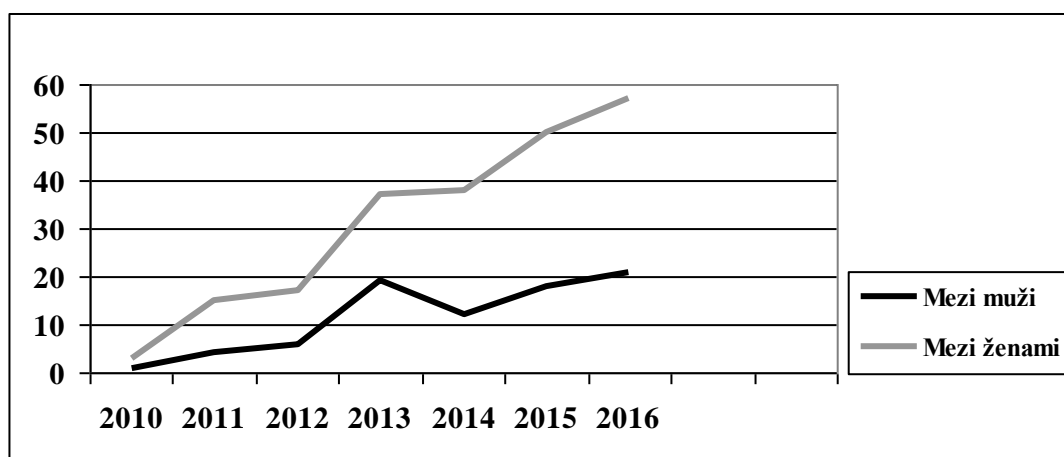
**Graf 4 - Vývoj manželství stejného pohlaví v Norsku v letech 2009–2016**



Zdroj: Vlastní zpracování dle Statistic Norway

Záznamy o rozvodech stejnopohlavních manželství jsou až z roku 2010, kdy se rozvedl jeden mužský pár a 3 ženské páry. Nejvyšší počet rozvodů byl v roce 2016, kdy manželství ukončilo 21 mužských manželství a 57 ženských. I v tomto počtu převládají ženy na muži.

**Graf 5 - Počet rozvodů manželství stejného pohlaví v Norsku v letech 2010–2016**



Zdroj: Vlastní zpracování dle Statistic Norway

### Švédsko

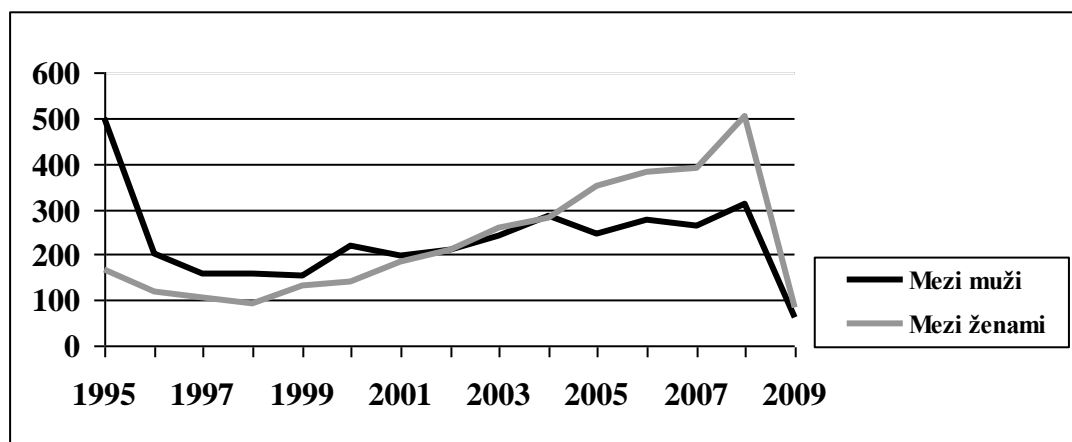
V pořadí třetí evropská země, která schválila zákon o registrovaném partnerství (registrerat partnerskap) bylo Švédsko v roce 1994. Zákon účinný od roku 1995 byl velmi podobný jako v Dánsku a Norsku s tím rozdílem, že ve Švédsku mohl homosexuální pár adoptovat děti a lesbické páry mohly od roku 2005 podstoupit umělé oplodnění. V roce 2009 povýšilo Švédsko registrovaná partnerství na stejnou úroveň jako manželství. Od této doby nemohou být uzavřena nová registrovaná partnerství. Manželé stejného pohlaví (samkōnat äktenskap) mají nyní rovnocenná práva jako manželé opačného pohlaví (Páry v Evropě, cit. 2018-01-28).

Zažádat o rozvod je ve Švédsku velice jednoduché, není potřeba uvádět důvod rozpadu manželství. Není ani nutné, aby se pár dostavil k soudu. Nejčastější způsob rozvodu je prostřednictvím webu [www.skilsmassaonline.se](http://www.skilsmassaonline.se). Jedná se o největší internetovou rozvodovou firmu ve Švédsku. Poplatek za podání žádosti o rozvod stojí v přepočtu 2 240 Kč (Skilsmässa cit. 2018-03-09).

Švédský statistický úřad poskytuje data o počtu uzavřených manželství pouze v letech 1995–2009. Hned v roce 1995 využilo možnosti registrovaného

partnerství 498 mužských párů a 167 ženských párů. V tomto roce uzavřelo registrované partnerství nejvyšší počet mužů. Od roku 2002 začaly v registrovaných partnerstvích převažovat ženy. Nejvíce žen uzavřelo registrované partnerství v roce 2008, celkem 503 párů. V roce 2009, kdy už mohly homosexuální páry uzavírat klasická manželství, vstoupilo do partnerství pouze 63 mužských párů a 85 ženských.

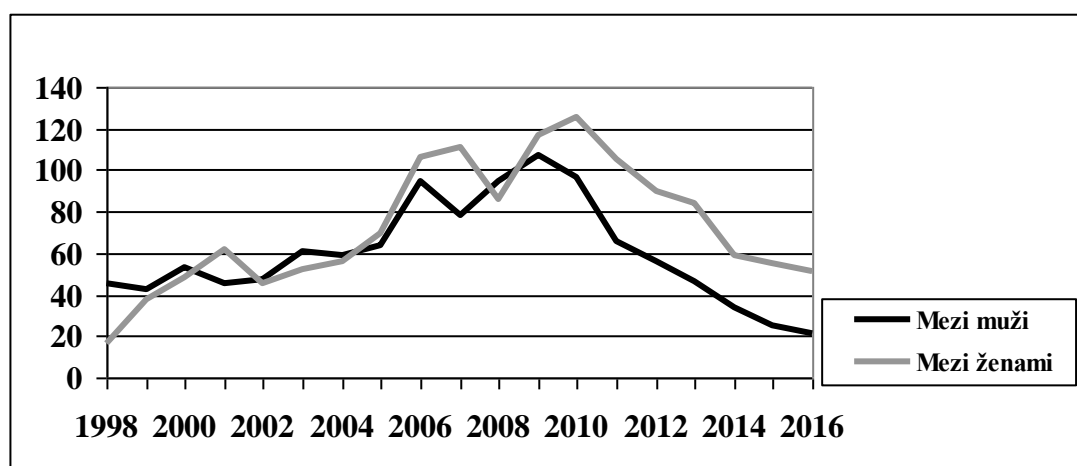
**Graf 6 - Vývoj registrovaných partnerství ve Švédsku v letech 1995–2009**



Zdroj: Vlastní zpracování dle Statistic Sweden

První záznamy o ukončených registrovaných partnerstvích jsou až z roku 1998. Z rozhodnutí soudu ukončilo partnerství 45 mužských párů a 16 ženských párů. V posledních letech i v této statistice převažují ženy. Nejvíce žen ukončilo registrované partnerství v roce 2010 v počtu 126. Největší počet ukončených mužských registrovaných partnerství bylo v roce 2009.

**Graf 7 - Počet ukončených registrovaných partnerství ve Švédsku v letech 1998–2016**



Zdroj: Vlastní zpracování dle Statistic Sweden

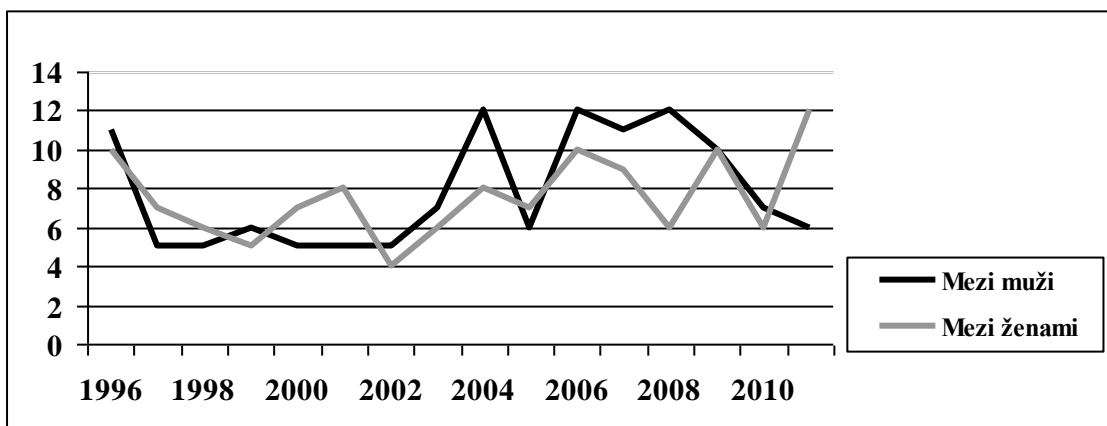
## Island

Roku 1996 také Island přijal zákon o registrovaném partnerství (skráð samstarf). V roce 2000 islandský parlament povolil cizincům vstoupit do registrovaného partnerství, kteří pobývali na Islandu minimálně dva roky. Další změna se týkala osvojení partnerových dětí. Dosavadní legislativu nahradil nový zákon o manželství, který umožňuje uzavírat párům stejného pohlaví plnohodnotné manželství (Hjónaband samkynhneigðra) v roce 2010 (Legal Recognition of Same-Sex Relationships, cit. 2018-01-28).

Také na Islandu je možná jak rozluka, tak rozvod. Manželé se mohou nechat rozvést po roční odluce, popř. po půl roce, pokud oba partneři s rozvodem souhlasí. I zde se mohou partneři nechat rozvést okamžitě, pokud se jeden z partnerů dopustil na druhém nebo na dítěti, které s nimi žije ve společné domácnosti, fyzického či sexuálního násilí. Co se rozdělení majetku týká, dělí se napůl mezi partnery. Za dluhy si nese každý z partnerů odpovědnost sám. Pokud je dluh společný, např. dluh na společném bankovním účtu, každý z partnerů je odpovědný za polovinu dluhu (Fjölmenningarsetur, cit. 2018-03-09).

Počty registrovaných partnerství nejsou tak vysoké jako v předešlých zemích. První rok od schválení zákona uzavřelo partnerství celkem 11 mužských párů a 10 ženských párů. Další rok se čísla mírně snížila. Nárůst nastal až od roku 2004. V roce 2010 po přijetí nového zákona, uzavřelo partnerství pouze 7 mužských a 6 ženských párů. Počet lesbických a gay párů se takřka vůbec neliší.

**Graf 8 - Vývoj registrovaných partnerství na Islandu v letech 1996–2011**

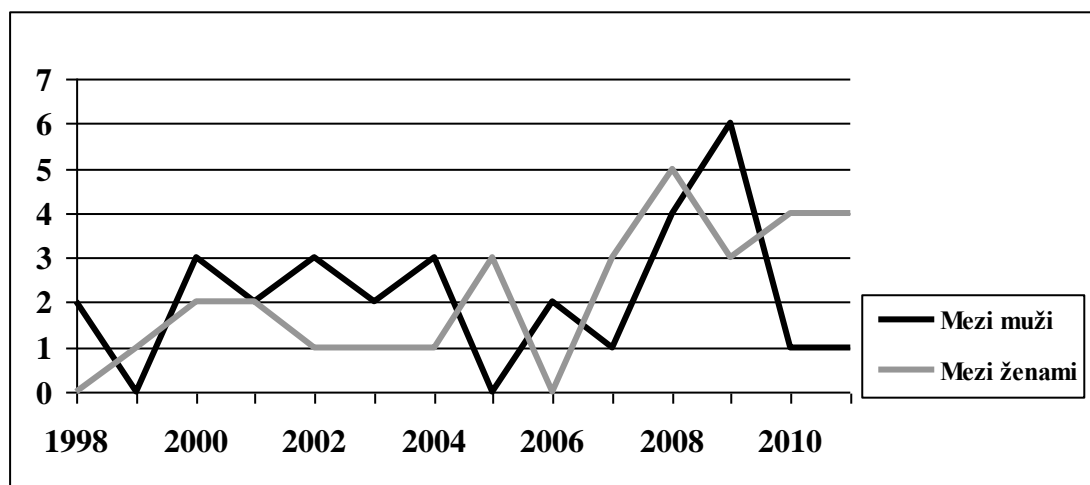


Zdroj: Vlastní zpracování dle Statistic Iceland



Počet zrušených registrovaných partnerství je minimální a v některých letech dokonce nulový. První záznam o zrušení registrovaného partnerství je z roku 1998, kdy zažádaly o zrušení dva mužské páry. Nejvyšší počet ukončených partnerství byl zaznamenán v roce 2008 a 2009, kdy bylo zrušeno dohromady 9 partnerství.

**Graf 9 - Počet ukončených registrovaných partnerství na Islandu v letech 1998–2010**



Zdroj: Vlastní zpracování dle Statistic Iceland

### Nizozemsko

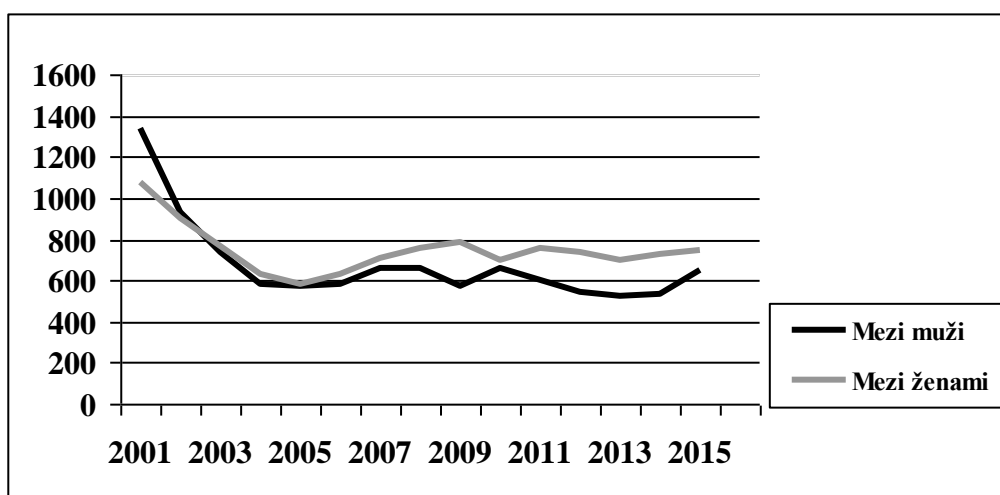
V Nizozemsku si partneři mohou vybrat ze dvou typů svazků. Buď registrované partnerství (geregistreerd partnerschap), nebo manželství stejného pohlaví (homohuwelij), ve kterém mají totožná práva jako manželé pohlaví opačného. Nizozemsko přijalo zákon o registrovaném partnerství v roce 1998. Partneři v tomto typu svazku mají také stejná práva jako manželé. Rozdíl je akorát v tom, že si nemohou osvojit partnerovo dítě. Od roku 2001 mohou homosexuální páry uzavřít manželství. Nizozemsko vůbec jako první na světě schválilo manželské sňatky homosexuálních párů. Jestliže chce pár vstoupit do partnerství, musí mít na rozdíl do České republiky alespoň dva maximálně však čtyři svědky (Web Archive, cit. 2018-01-28).

Co se rozvodu týká, v Nizozemsku je také možná odluka, není však vyžadovaná před rozvodem, jako je tomu ve výše zmíněných zemích. Pokud se po roce odluky manželé dohodnou na rozvodu, soud tak učiní. Pokud je jeden z partnerů proti, může rozluka trvat až tři roky. Po této době soud manželství rozvede. Registrované partnerství může být ukončeno podobně jako manželství. Pokud se partneři na ukončení dohodnou, stačí žádost

předat právníkovi. U rozvodu je jako součást řízení podána písemná žádost, písemná obhajoba a soudní jednání. Poté soud rozhodne. Po rozhodnutí soudu je možné podat od tří měsíců dovolání. Pokud soud rozvod povolí, ještě to neznamená, že je manželství ukončeno. Je nutné podat rozsudek do devíti měsíců od rozhodnutí soudu na registr narození, sňatků a úmrtí (obdoba matrik u nás). V den zápisu rozsudku do registru je manželství oficiálně rozvedeno. Pokud nebude rozvod takto zaevidován, rozsudek soudu nebude platný a manželství bude nadále pokračovat. Co se vypořádání majetku týká, oba partneři mají nárok na půlku majetku. Výjimku tvoří pouze dary a dědictví jedno z partnerů, to náleží pouze jemu (Expatica, cit. 2018-03-09).

Nizozemský statistický úřad nezveřejňuje statistiky o počtu registrovaných partnerství. K dispozici jsou pouze údaje o počtech manželství stejného pohlaví. V roce 2001, po schválení nového zákona, dosahoval počet manželství mezi muži 1339 a mezi ženami 1075. Což byly nejvyšší počty celkově. Nejméně uzavřených manželství mezi muži byl zaznamenán roku 2012 s celkovým počtem 544. Nejméně manželství mezi ženami bylo uzavřeno v roce 2005 a to 580. Vyjma prvního roku, manželství mezi ženami jasně převyšuje mužská. Od roku 2011 zažádalo o rozvod více než 200 lesbických párů a více než 100 gay párů, přesnější počty o rozvedených homosexuálních manželství nizozemský statistický nezveřejňuje.

**Graf 10 - Počet manželství stejného pohlaví v Nizozemsku v letech 2001–2015**



Zdroj: Vlastní zpracování dle Statistics Netherlands

V následující tabulce se nachází evropské státy, ve kterých mohou homosexuální páry uzavřít registrované partnerství, popř. stejnopohlavní manželství.

**Tabulka 2 - Registrované partnerství v evropských státech**

REGISTROVANÉ PARTNERSTVÍ V EVROPSKÝCH STÁTECH		
1989	Dánsko	Od roku 2012 stejnopohlavní manželství
1993	Norsko	Od roku 2009 stejnopohlavní manželství
1994	Švédsko	Od roku 2009 stejnopohlavní manželství
1996	Grónsko	Od roku 2015 stejnopohlavní manželství
1996	Island	Od roku 2010 stejnopohlavní manželství
1998	Nizozemsko	Od roku 2001 stejnopohlavní manželství
1998	Španělsko	Od roku 2005 stejnopohlavní manželství
2000	Belgie	Od roku 2003 stejnopohlavní manželství
2001	Německo	Od roku 2017 stejnopohlavní manželství
2002	Finsko	Od roku 2017 stejnopohlavní manželství
2005	Andora	
2006	Česká republika	
2006	Slovinsko	
2007	Švýcarsko	
2009	Maďarsko	
2010	Portugalsko	Stejnopohlavní manželství
2010	Rakousko	Od roku 2019 stejnopohlavní manželství
2011	Irsko	Od roku 2015 stejnopohlavní manželství
2011	Lichtenštejnsko	
2011	Man	
2013	Francie	Stejnopohlavní manželství
2014	Gibraltar	
2014	Chorvatsko	
2014	Lucembursko	Stejnopohlavní manželství
2014	Malta	Od roku 2017 stejnopohlavní manželství
2014	Spojené království	Stejnopohlavní manželství (Anglie, Wales a Skotsko)
2015	Kypr	
2015	Řecko	
2016	Itálie	
2016	Estonsko	

Zdroj: Vlastní zpracování dle webu Páry v Evropě

### Situace na Slovensku

Na Slovensku i přes několik návrhů není registrované partnerství povoleno. Návrhy zákona byly projednávány v letech 1997, 2000 a 2012, všechny zatím neúspěšně. Organizace s názvem Iniciativa Inakosť prišla v letech 2008 a 2009 s veřejnou kampaní, která měla prosadit tzv. životní partnerství (životné partnerstvo) pro homosexuální páry.

V roce 2012 přišla politická strana Sloboda a Solidarita s návrhem zákona o registrovaném partnerství. Díky tomuto návrhu by měly homosexuální páry stejná práva a povinnosti jako manželé, pouze s jednou výjimkou. Tou je adopce dětí. Návrh se však nepodařilo prosadit. Roku 2014 přišlo Kresťanskodemokratické hnutie s návrhem zákona, který by měl zlegalizovat stejnopohlavní manželství. I tento návrh se nepodařilo prosadit. V roce 2017 strana Sloboda a Solidarita prohlásila, že se znovu pokusí návrh zákona prosadit (Národná rada Slovenskej republiky, cit. 2018-03-10).

V roce 2013 se občanská iniciativa s názvem Aliancia za rodinu snažila prosadit petici, která definovala manželství jako svazek muže a ženy. Mimo jiné se tato iniciativa snažila prosadit zákaz sexuální výchovy na školách a také požadovala, aby nebyla poskytnuta žádná zvláštní ochrana jinému soužití, než je manželské. Tato petice získala přes 400 tisíc hlasů a bylo vyhlášeno referendum, které obsahovalo tyto otázky:

- Souhlasíte s tím, aby se manželstvím nemohlo nazývat žádné jiné soužití osob kromě svazku mezi jedním mužem a jednou ženou?
- Souhlasíte s tím, aby párům nebo skupinám osob stejného pohlaví nebylo umožněno osvojení (adopce) dětí a jejich následná výchova?
- Souhlasíte s tím, aby žádnému jinému soužití osob mimo manželství nebyla přiznána zvláštní ochrana, práva a povinnosti, které jsou právními normami k 1. březnu 2014 přiznány pouze manželství a manželům – zejména uznání, registrace či evidování jako životního společenství před veřejnou autoritou, možnost osvojení dítěte druhým manželem rodiče?
- Souhlasíte s tím, aby školy nemohly vyžadovat účast dětí na vyučování v oblasti sexuálního chování či eutanazie, pokud jejich rodiče nebo děti samy nesouhlasí s obsahem vyučování?

Referendum bylo kvůli malé účasti prohlášeno za neplatné (The Slovak Spectator, cit. 2018-03-09).

## 5 Vlastní práce

Praktická část se zabývá rozhovory s respondenty, kteří žili v registrovaném partnerství. Bylo jich osloveno celkem šest. U všech respondentů se jednalo o první a zatím jediné registrované partnerství. Výpovědi respondentů jsou v některých případech doplněny o výpovědi Jaroslavy Vrňákové, vedoucí oddělení matriky v Kladně.

Praktická část je rozdělena do třech kapitol. Jednotlivé kapitoly jsou rozděleny podle typu položených otázek. První kapitola se týká otázek zaměřených na subjektivní názor respondenta na zákon o registrovaném partnerství, zda mu tento zákon postačuje nebo si cítí být diskriminován. V druhé kapitole se vyskytují výpovědi na otázky týkající se vstupu do registrovaného partnerství. To znamená, jaké kroky museli respondenti podniknout, aby mohli být registrovaní. Z jakého důvodu se rozhodli vstoupit do partnerství, jaký měli obřad, jak na tuto skutečnost reagovalo jejich okolí. Třetí kapitola se zabývá ukončením registrovaného partnerství. Z jakého důvodu respondenti ukončili svá partnerství, jak vypadal proces zrušení registrovaného partnerství a jak partneři postupovali při rozdělování majetku.

### 5.1 Hodnocení zaměřené na zákon o registrovaném partnerství

Jak již bylo zmíněno v teoretické části, registrované partnerství přináší pro homosexuální páry řadu výhod, jako je vyživovací povinnost, dědické právo, zastoupení partnera v běžných věcech a v poslední době i nárok na trvalý pobyt. Podle webu [Gayiniciativa.cz](http://Gayiniciativa.cz) v letech 2006–2016 vstoupilo v České republice do partnerství 294 cizinců. Nejčastěji ze Slovenska (150×), Ukrajiny (36×), Ruska (28×) nebo USA (23×). Ojedinele se vyskytly i jedinci z Bolívie (1×), Brazílie (9×), Uzbekistánu (1×), Palestiny (1×) či Izraele (3×), Kazachstánu (3×) a Ázerbájdžánu (4×). Mnohdy se jedná o země, ve kterých není registrované partnerství nebo dokonce homosexualita povolena.

Téměř všichni dotazovaní respondenti uvedli, že i přes výše zmíněné výhody jim zákon zcela nevyhovuje a shodují se v tom, že by partnerství mělo být totožné s manželstvím.

Respondent Tomáš (36 let) si uvědomil svoji homosexualitu, když mu bylo 15 let. Svůj coming out prožil ve 25 letech. Okolí přijalo jeho sexuální orientaci takřka

bez problémů, až na rodinu. Když mu bylo 23 let, poznal muže, se kterým o čtyři roky později vstoupil do partnerství. O zákonu se vyjádřil takto: *„Jsem stejný jako ostatní, tak nechápu, proč máme mít jiná práva než heterosexuálové. Je sice hezké, že jsme byli oficiálně pár, partnera jsem měl uvedeného v občance a v nemocnici jsem se mohl dozvědět jeho zdravotní stav, ale to mi nestačí. Uvažovali jsme o dětech, ale bohužel jako pár nemůžeme dítě adoptovat, a to mi nepřijde férové. Nemyslím si, že bych byl horší rodič jenom proto, že jsem gay.“*

U Romana (40 let) se homosexualita začala projevovat přibližně ve 20 letech. V 17 letech měl přítelkyni, ale po určité době si uvědomil, že ho přitahují spíše muži. S bývalým přítelem žil přes čtyři roky, poté ho přítel požádal o ruku. I on má k zákonu výhrady. Cítí se být znevýhodněn a svým způsobem diskriminován už jen proto, že s partnerem nemůže adoptovat dítě. Registrované partnerství pro něj přináší minimum výhod.

Dotazovaná Jana (39 let) žila tři roky s přítelem, kterého si nakonec vzala. Necelý půl rok po svatbě poznala ženu, do které se zamilovala a uvědomila si svoji homosexuální orientaci. S touto ženou vstoupila do partnerství, které se po dvou letech rozpadlo. Z vlastní zkušenosti proto může porovnat odlišnost registrovaného partnerství od manželství. *„Když porovnáám registrované partnerství s manželstvím, přijde mi to směšně a spíše jen tak na oko. Proč v jiných zemích můžou homosexuálové uzavírat manželství, mít rodinu, ale u nás to stále nejde? Doufám, že se to jednou změní i u nás, protože bych si ráda svojí současnou přítelkyni vzala a chtěla s ní mít děti.“*

Michal (29 let) si svou orientaci uvědomoval od raného mládí. Už od mala si hrál s panenkami, a když se koukal na pohádky, líbili se mu princové. S bývalým partnerem byl tři roky. Poté se rozhodli vstoupit do partnerství, aby svůj vztah „zpečetili“. S respondentkou Janou zaujímá k zákonu o registrovaném partnerství podobný postoj. I on se cítí ochuzen. Současná práva pro něj nejsou dostačující. *„Se zákonem nejsem spokojený. Na rozdíl od ostatních mě tenhle zákon omezuje. Nelíbí se mi, že nemůžeme mít nárok na společné dítě, vdovský důchod atd.“*

Štěpán (31 let) si uvědomil svoji orientaci zhruba ve svých 15 letech. V 16 letech měl ještě chvíli přítelkyni, ale jak o sám uvádí, spíše z toho důvodu, aby se opravdu ujistil,

že je homosexuál. K zákonu má svérázný postoj. „Přijde mi, že registrovaný partnerství zavedli jenom proto, aby nám zavřeli pusy“.

Šestou dotazovanou je Petra (46 let), která si svou orientaci uvědomovala již od puberty. Bála se však reakce okolí. Rodina i blízcí přátelé na tuto skutečnost zareagovali pozitivně. S partnerkou byla ve vztahu šest let, poté se rozhodli vstoupit do partnerství. Co se týká zákona o registrovaném partnerství, má na něj na rozdíl od předešlých respondentů odlišný názor. „Se zákonem jsem celkem spokojená. Samozřejmě, že by to mohlo být lepší, ale na druhou stranu můžeme být vlastně rádi, že máme aspoň tuhle možnost“ (Petra, 46 let).

## 5.2 Hodnocení zaměřené na vstup do registrovaného partnerství

Důvodů k uzavření manželství je mnoho. Tím nejpádňjším důvodem by měla být láska. Může se ale stát, že se páry berou z rozumu, kvůli dětem nebo kvůli penězům. Můžou v tom hrát roli majetkové důvody, možná také náboženské důvody či získání trvalého pobytu a mnoho dalších. Nabízí se otázka, jak je tomu u registrovaných partnerství. Téměř všichni dotazovaní respondenti uvedli jako hlavní důvod lásku. U respondenta Štěpána však hrál roli ještě jeden faktor: „Bylo to kvůli tomu, že bývalý partner je z Ukrajiny a potřeboval tady dostat trvalý pobyt. Ale taky to bylo samozřejmě kvůli lásce.“

Jana se vyjádřila takto: „Braly jsme se kvůli lásce. S přítelkyní jsem byla dlouhých šest let. O registrovaném partnerství jsme dlouho mluvily, až jsme se jednou konečně rozhodly do toho jít. Došly jsme na úřad zjistit, co vše je k tomu potřeba. Pak jsme to asi půl roku celé plánovaly jako u normálních svateb. Pozvánky, šaty, výzdoba, hostina...“ (Jana, 39 let).

Jak je uvedeno v teoretické části, aby pár mohl vstoupit do registrovaného partnerství, musí přinést na pověřený matriční úřad vyplněný dotazník k registrovanému partnerství, kde musí o sobě uvést základní informace. Dále musí přinést potřebné doklady. Poté se řeší spíše organizační věci, jako je podoba obřadu, počet hostů, přípitek, hudba, zda budou u obřadu svědci či nikoliv, který z partnerů řekne jako první „ano“, proslov atd. Jaroslava Vrnáková uvedla, že se proslov snaží udělat vždy na míru partnerům, aby to bylo více osobní.

Tomáš byl se svým tehdejším přítelem po cca měsíci čekání registrovaný. „*Chtěli po nás vyplněný akorát dotazník, pokud si dobře vzpomínám, občanku a rodný list a doklad o tom, že ani jeden z nás nebyl v manželství nebo partnerství. Zbytek už si dohledali. Myslím, že po měsíci čekání nás oddali.*“ (Tomáš, 36 let)

Vzhledem k tomu, že Štěpánův bývalý přítel byl cizinec, museli předložit navíc ještě speciální potvrzení. „*Partner podal na úřadě dotazník o registrovaném partnerství a zbytek šel přese mě. Musel jsem doložit potvrzení o tom, že partner mluví česky, že se češtinu učí a že na něj mluvím česky. Pak jsme ještě museli na výslech a za 3 týdny jsme byli registrovaný.*“ (Štěpán, 31 let)

Při uzavření registrovaného partnerství nevzniká automaticky společné příjmení. Partneři se na něm ale mohou dohodnout. „*Na příslušném matričním úřadě musí zažádat o změnu příjmení ten partner, který si chce příjmení změnit. K žádosti je potřeba doložit doklad o registrovaném partnerství, doklad totožnosti. O změně příjmení se potom jedná v souladu se zákonem č. 302/2000 Sb., o matrikách, jménu a příjmení. Pokud bude změna povolena, bude mít partner v novém dokladu o registrovaném partnerství uvedeno, že si nechal změnit příjmení“*, uvádí Jaroslava Vrnáková (2018-03-01).

Změny využil pouze Tomáš a Michal. „*Vzali jsme si moje příjmení, protože se nám víc líbilo. O změnu jsme museli zažádat na matrice. Žádost vyjde na 1000 Kč a musíš do ní uvést důvody změny. Změna příjmení je něco jiného než, když žena přijme manželovo příjmení. Člověk obdrží úplně nový rodný list, kde se jako rodné příjmení uvádí to nové, zvolené.*“ (Tomáš, 36 let)

Štefan se svým partnerem o změně příjmení ani neuvažoval. „*Příjmení jsme si nechali každý to svoje. Vlastně nás popravdě ani nepadlo mít společné. O tohle nám ani tak nešlo.*“ (Štěpán, 31 let)

Petra se svou partnerkou o změně příjmení zpočátku přemýšlely, později od této možnosti upustily. „*Nejdřív jsme o tom uvažovaly, ale nakonec jsme to nechaly být a každá si nechala to svoje. Je pravda, že jsme přemýšlely o tom, že by si bývalka připojila ke svému příjmení to moje. Pracovala jako kadeřnice a zákazníci ji znali pod jejím jménem. Myslely jsme, že to půjde, ale prý to jde jenom u manželů.*“ (Petra, 26 let)

Roman si se svým bývalým partnerem nezvolili společné příjmení z praktického hlediska. „*Zažádat si o změnu je to nejmenší. Problém je, že je potřeba vyměnit všechny*



*doklady včetně kdejakých karet a průkazek, a ještě je potřeba to osobně nahlásit na několik místech. Zabere to hrozně moc času a práce. Nedej bože, když se potom rozvádíte. To si musíš celé obíhání zopakovat.“*

Co se obřadu týká, partneři si mohou vybrat formu obřadu, jakou chtějí, kromě církevního obřadu. Na výběr mají buď slavnosti, jako je tomu většinou u svateb nebo ryze formální, kdy se sejde rodina, popř. nejbližší přátelé. U klasických heterosexuálních svateb je zažitá spousta zvyků a tradic. Ženich by neměl před obřadem vidět nevěstu, nevěsta hází kytici, házení rýže na novomanžele, rozbíjení talířů atd. Homosexuálové mají v tomhle volnost. U registrace neexistují žádná pravidla ani tradice. Mohou si vymyslet svoje vlastní. Není ani nutné, aby u obřadu byli přítomní svědci, jako je tomu u svateb. V dnešní době dokonce vznikají agentury, které se vyloženě zabývají organizací obřadů registrovaného partnerství. Vedoucí oddělení matriky Jaroslava Vrnáková v rozhovoru uvedla, že především gayové mají velkou fantazii, vymýšlí originální obřady, jsou nápadití a hrají. Jeden pár oddávala přímo v parním vlaku. Další registraci provedla „na vodě“, kdy všichni hosté včetně partnerů nejprve sjeli řeku a poté se konal obřad. Také se jí stalo, že jeden z obřadů probíhal online přes internet, jelikož hosté uvízli v zácpě. Jak sama uvádí, má nespočet nezapomenutelných zážitků, jelikož registrovala přes 300 párů.

Štěpán se svým přítelem zvolil jednoduchý formální úřad, kde byli pouze oni dva a svědci. Oproti tomu Jana chtěla mít velký obřad se vším všudy. *„Chtěly jsme mít velký obřad. Pozvaly jsme hodně kamarádů. V podstatě to bylo hodně podobný svatbě. Obě jsme měly bílé šaty, k oltáři nás vedli naši tátové, vyměnily jsme si prstýnky atd. Jediný rozdíl byl v tom, že nás oddávala matrikářka.“*

Tomáš se svým tehdejším přítelem zvolili menší, a ne tolik slavnostní obřad. *„Brali jsme se v Praze na radnici. Udělali jsme si to tak nějak po svém. U obřadu hrála naše oblíbená písnička. Měli jsme bílé obleky, které jsme vybírali spolu. Svědky jsme neměli. Byla tam s náma jenom rodina. Pak jsme všichni jeli na menší hostinu do restaurace. Nic velkého.“*

I v dnešní moderní a vyspělé společnosti jsou lidé, kteří odmítají homosexualitu. Jde především o starší generaci, která žila v jiném režimu, ve kterém byli homosexuálové diskriminováni. Mezi mladší generací je často homosexuální orientace daleko více akceptovaná, ale i zde se samozřejmě najdou výjimky. Respondenti mají s reakcí okolí

takovéto zkušenosti: „Rodiče museli určitě už od puberty tušit, že jsem na kluky. Bavit jsem se jenom s holkama. Spolužačky na základce mi občas půjčovaly svoje oblečení. Lakoval jsem si nehty, nechal jsem si narůst dlouhý vlasy a občas jsem se i maloval. Pamatuju si, že jsem si hrozně moc přál prsa, tak jsem občas jen tak ze srandy nosil podprsenku, třeba doma. Na veřejnost bych s tím ale nevyšel. Takže to, že jsem gay asi nikoho nepřekvapilo. Dost lidí na mě koukalo, tolikrát jsem se setkal s nadávkama, ale já si to tak nebral. Kamarádi mě brali takovýho, jaký jsem, a to bylo pro mě hlavní. Vždycky o víkendu jsem jezdil do gay barů do Prahy. Tam nikdo neřešil, jak vypadám a mohl jsem tam být sám sebou.“ (Michal, 27 let)

„Reakce okolí na to, že jsem v registrovaném partnerství, jsem se vůbec nebál. Spíše naopak, byl jsem zvědavý, co na to budou říkat ostatní. Žiju v menším městě a tam to není tak obvyklé jako třeba v Praze. Některý lidi dost koukaj, když jdu s klukem za ruku, ale to mi nevadí, já si to naopak užívám. Mám rád pozornost. Nestydím se za to, že jsem gay. Jsem na to pyšnej. Moji kamarádi i rodina vzala ten fakt, že jsem v partnerství hrozně v pohodě.“ (Roman, 40 let)

„Táta zemřel dřív, než zjistil, že jsem gay. Mamka to neřešila, můj brácha je taky gay, takže ta už na to byla asi zvyklá. Kámoši to vzali taky v klidu.“ (Štěpán, 31 let)

„To, že jsem lesba byl pro všechny asi šok. Vlastně i pro mě. Bylo mi 35 a měla jsem manžela. Jenže jsem poznala slečnu, která mi jako by otevřela oči. Sama jsem si to nechtěla přiznat. Nikdy mě nenapadlo, že bych mohla být zrovna já lesba. Pořád jsem si myslela, že to je jenom poblouznění, ale postupem času jsem se přesvědčila o tom, že není. Najednou mě muži přestali přitahovat. Myslela jsem, že manžela miluju, pak jsem pochopila, že to nebyla láska. Došlo mi, že jsem byla v manželství jenom z rozumu. Rodina to respektovala, ale myslím, že mamku to mrzelo, možná kvůli vnoučatům. Jinak jsem ztratila spoustu kamarádů, ale taky spoustu získala.“ (Jana, 39 let)

Tomáš se s tak vlídnou reakcí nesetkal. Zatímco jeho přátele ho berou takový, jaký je, nejbližší rodina se s tím tak dobře nevypořádala. „Už jenom to, že jsem gay, jsem se doma bál říct. Rodiče jsou starší. Táta byl dost přísněj a zásadovej, hrozně jsem se bál jeho reakce. Až do mých 25 let jsem to tajil, ale pak už se to nedalo vydržet. Přišel jsem domů a řekl jsem, že jsem gay a že mám přítele. Vůbec to netušili. Táta se s tím nemohl smířit, vlastně si myslím, že s tím není smířenej doted'. Mamka ta to nějak vzala,

*ale je na ní vidět, že jí strašně záleží na tom, co si o tom lidi pomyslí. V jednu dobu se všem vyhýbala a přišlo mi, že se bojí to někomu říct. Přece jenom je z vesnice a ze začátku si o tom ty starší paní asi dost povídaly. Když jsme se s přítelem rozhodli jít do partnerství, rodiče nebyli proti, ale bylo na nich vidět, že jim to je trochu proti srsti“ (Tomáš, 36 let).*

*„Zhruba ve 13 jsem si začala uvědomovat, že jsem jiná. Nikdy jsem si ale nechtěla připustit, že jsem lesba. Hrozně jsem to v sobě dusila a snažila jsem se, aby to okolí nepoznalo. Měla jsem několik vztahů s klukama a bylo to fakt hrozný. Po určitý době mi došlo, že takhle to dál nejde a že s tím musím něco udělat. Rodiče potřebovali hodně času, aby to vstřebali, ale teď už to je v pohodě. Když jsem jim oznámila, že se necháme s bývalou partnerkou registrovat, byli moc rádi.“ (Petra, 46 let)*

### **5.3 Hodnocení týkající se ukončení registrovaného partnerství**

Český statistický úřad uvádí, že mezi nejčastější příčiny rozvodů manželství patří rozdílnost povah, alkoholismus, nevěra nebo nezáměr o rodinu. O zaniklých registrovaných partnerstvích se však žádné průzkumy ani statistiky nevedou. Tři dotazovaní respondenti uvedli jako důvod rozpadu partnerství nevěru, z nichž jeden respondent byl ten, který partnera podvedl. Jana neměla tušení, že si teď už bývalá partnerka našla někoho jiného. *„Po dvou letech partnerství mi oznámila, že si našla mladší slečnu. Vůbec jsem to nečekala. Byla jsem úplně na dně. Ze dne na den se odstěhovala pryč a byl konec“ (Jana, 39 let).*

Stejně jako Jana i Štěpán zažil nevěru. *„Bývalý partner mě neustále podváděl. Když jsem se to dozvěděl, nějakou dobu jsme spolu ještě žili a snažili se to dát dohromady, ale už to nešlo. Když jsem se z toho vzpamatoval, začal jsem dělat to samé. Pořád jsme spolu bydleli, ale už jsme byli spíš jak dva spolubydlící než partneři. Jednoho dne jsem to už nevydržel. Sbalil jsem všechny věci a odešel pryč. Zůstali jsme ale v kontaktu a doteď jsme kamarádi.“*

Respondent Michal hovoří o opačném problému. Poznal muže, do kterého se zamiloval. Ze začátku si nevěděl s touto situací rady. Postupem času si už byl jistý, že s dosavadním partnerem žít nechce. *„S partnerem mi bylo fajn. Byli jsme na sebe po těch letech zvyklí, jenže v našem vztahu vyprchala láska a tu jsem najednou našel u někoho jiného. Vůbec jsem nevěděl, co mám dělat. Chtěl jsem s partnerem zůstat,*

*ale zároveň jsem chtěl být s novým přítelem. Oboje samozřejmě nešlo, a tak jsem to po určité době partnerovi oznámil. Nesl to špatně, ale myslím, že i on sám poznal, že už to není takové, jaké to bývalo.“*

Zbylí respondenti uvedli jako hlavní příčinu výše zmiňovanou, a to rozdílnost povah. Pro Tomáše bylo ukončení partnerství jakýmsi „vysvobozením“, jelikož si s partnerem ke konci vztahu moc nerozuměli. *„Už ten vztah pak vůbec nefungoval. Neměli jsme si o čem povídat, oba jsme si hrozně lezli na nervy. Vadilo mi, když jsem měl vedle něho ležet. Tak jsem prostě zažádal o ukončení. Partner se k žádosti připojil.“*

Respondentka Petra se ocitla v podobné situaci jako Tomáš. Tvrdí, že měla s partnerkou výborný vztah do doby, než se registrovaly. *„Bylo to všechno super, do té doby, než jsme se rozhodly vzít. Chodily jsme spolu docela dlouho, ale už po necelých dvou letech partnerství to šlo z kopce. Bývalka na mě začala klást přehnané nároky. Myslela si, že naší domácnosti šéfuje. Ke konci jsme se vlastně už jenom hádaly, každá si chtěla prosadit to svoje a ani jedna z nás nechtěla v ničem ustoupit. Bylo to peklo, sama se divím, že jsme to vydržely tak dlouho. O ukončení jsme zažádaly společně, protože jsme obě moc dobře věděly, že to takhle dál nejde. Teď už je to mezi náma daleko lepší, asi je to tím, že se vidáme maximálně jednou za půl roku.“*

Také v případě Romana, se začaly postupem času projevovat rozdílné povahy.

Jestliže chtějí partneři ukončit partnerství, musí na příslušný soud podat žádost o zrušení registrovaného partnerství. V této žádosti musí být uvedeny obě osoby, které se chtějí nechat „rozvést“ a informace o nich. Výhoda oproti manželství je v tom, že v případě, kdy se oba partneři na ukončení shodli, soud nezkoumá, zda partneři v partnerství opravu nežijí a také nezkoumá příčinu rozpadu partnerství.

V případě Štěpána proběhlo zrušení partnerství bez problémů. *„Na ukončení jsme se v klidu oba dva dohodli a soud nás po měsíci rozdělil. Dokonce jsme na soud nemuseli osobně. Stačilo tam žádost poslat. Majetek jsme si pak taky po dohodě rozdělili.“* (Štěpán, 31 let).

I v případě ostatních respondentů zrušení proběhlo hladce, bez větších potíží. Tomáš k tomu dodává: *„Netrvalo to ani tak dlouho, než nás soud rozvedl. Myslím, že tak zhruba měsíc. Na rozdělení majetku jsme se bez problému dohodli. Paradoxně máme teď daleko lepší vztah“* (Tomáš, 36 let).

Nezbytný úkon, který musí partneri po ukončení ještě udělat, se týká výměny občanských průkazů. „Když nás soud rozvedl a vyřešili jsme všechno kolem. Musel jsem si ještě vyměnit občanku, protože jsem tam měl partnera uvedeného a v kolonce stav jsem měl uvedeno registrovaný. Nyní už mám stav svobodný,“ vysvětluje Štěpán.

Všichni dotazovaní respondenti uvedli, že se na ukončení partnerství dohodli. Také majetkové vypořádání proběhlo formou dohody. Vyživovací povinnost nebyla ani u jednoho respondenta nařízena.

I přes fakt, že respondenti se zákonem o registrovaném partnerství nejsou spokojeni, rádi by partnerství v budoucnu znovu uzavřeli.

## 6 Výsledky a diskuze

Kvalitativní výzkum byl proveden pomocí rozhovorů se šesti respondenty ve věku od 31 do 46 let, kteří uzavřeli registrované partnerství. Dále byl uskutečněn rozhovor s Jaroslavou Vrnákovou, která se dlouhodobě zabývá registrací homosexuálních partnerů. Získané informace byly rozděleny do tří okruhů, ve kterých jsou zmíněné nejdůležitější výpovědi dotazovaných osob.

Pokud se rozhovor konal formou osobního setkání místo rozhovorů, si respondenti vybrali sami. Jednalo se o kavárny v místě jejich bydliště. Většina respondentů se při položení otázek okamžitě rozpovídala. Rozhovor s Jaroslavou Vrnákovou se uskutečnil přímo na matričním úřadě v Kladně. Nebylo zapotřebí do výpovědi zasahovat ani nějakým způsobem rozhovor příliš korigovat. Někteří dotazovaní se spíše zdráhali a odpovídali převážně velice stručně. V tomto případě bylo nutné použít více doplňujících otázek.

V některých případech jsou výpovědi homosexuálů rozdílné a v některých případech takřka totožné. Až na jednu respondentku, která k zákonu zaujímá spíše neutrální postoj, jsou všichni nespokojeni s dosavadním zákonem o registrovaném partnerství. Cítí se být diskriminováni. Nelíbí se jim, že mají od manželů odlišná práva. A zejména v tom, že jim odebíráno právo na skutečnou plnohodnotnou rodinu. Respondenti si přejí, aby Česká republika udělala krok vpřed a po vzoru ostatních zemí povolila homosexuální manželství a tím i adopci homosexuálními páry. Aktivně se však na prosazení změny nepodílí, např. formou protestů, petic či zakládání organizací na podporu těchto manželství.

Výpovědi se lišily v otázkách týkajících se způsobu obřadu nebo změny příjmení. Co se ale důvodu ukončení nebo majetkového vypořádání týká, zde se výpovědi příliš neměnily.

Česká společnost je v dnešní době homosexualitě otevřená. Existuje mnoho organizací, které podporují homosexuálně orientované jedince a snaží se tyto osoby zařadit do majoritní společnosti. Pravidelně se u nás každý rok uskutečňuje několik festivalů a také pochod s názvem Prague Pride, kterého se účastní tisíce lidí a který bojuje proti předsudkům společnosti a snaží se zvýšit povědomí o této komunitě. I přesto však mnohdy dochází k diskriminování homosexuálů. Několik dotazovaných uvedlo, že oni sami

se setkali s nadávkami a nepochopením. Problém však není v homosexuálně orientovaných jedincích, ale v osobách, které proti homosexuálům vystupují.

## 7 Závěr

Homosexualita se vyskytovala ve společnosti už hluboko v historii. Pohled na tuto orientaci se v průběhu dějin měnil. I v naší republice byl postoj k homosexualitě různorodý. V roce 2006 byl v České republice schválen Zákon o registrovaném partnerství a o změně některých souvisejících zákonů č. 115/2006. Tento zákon umožňuje homosexuálně orientovaným osobám uzavřít svazek, podobný, ale ne zcela totožný svazku manželskému. Díky přijetí tohoto zákona se zlepšila oblast práv těchto jedinců a zlepšil se tak pohled společnosti na homosexualitu. Začalo vznikat nespočet organizací, kampaní, sdružení, spolků a společenských událostí, které podporují homosexuální menšinu v nejrůznějších oblastech.

Registrované partnerství přináší homosexuálním partnerům řádu práv a povinností. Některá práva jsou stejné jako u manželů, některá jsou odlišná. Partner může po druhém partnerovi dědit majetek. Můžou se navzájem zastupovat v běžných věcech. Mají vůči sobě vyživovací povinnosti a partner se může informovat u lékaře o zdravotním stavu druhého partnera. Vznikem manželství automaticky vzniká společné jmění manželů, u partnerů tomu tak není. Partneri nemají ani nárok na společný nájem bytu a nemohou společně adoptovat děti.

Zatímco ve většině státech Evropy mohou homosexuálové vstoupit do registrovaného partnerství a stále více zemí povoluje stejnopohlavní manželství, ve kterých mají homosexuální páry naprosto stejná práva jako páry heterosexuální. Najdou se také země, které registrované partnerství vůbec neumožňují. Mezi tyto země patří např. Slovensko, Polsko nebo Rumunsko.

Teoretická část objasňuje pojem homosexualita a důležité věci s ní spojené, včetně historie. Dále je objasněna problematika registrovaného partnerství. V práci je nastíněn vývoj tohoto zákona, podmínky vstupu do registrovaného partnerství, práva a povinnosti partnerů a také způsoby zániku registrovaného partnerství.

Praktická část je vypracovaná na základě získaných dat od respondentů, kterých se tato problematika úzce dotýká. Výpovědi homosexuálů, kteří byli v registrovaném partnerství, ale nyní se v tomto svazku už nenachází, přináší do práce autentický pohled na zkoumanou problematiku. Výpovědi se v některých případech liší, některé jsou zase velice podobné. Téměř všichni respondenti se shodli na tom, že stávající zákon



o registrovaném partnerství je značně omezuje a nesouhlasí s tím, že mají mít odlišná práva od heterosexuálních manželů. I přes tento fakt by do partnerství opět vstoupili. V případě rozpadu partnerství respondenti uvedli, že zrušení bylo takřka bezproblémové. Mezi nejčastější důvody rozpadu manželství patří rozdílnost povah, nevěra a alkoholismus. Důvody rozpadu partnerství nejsou nikde zaznamenány. Jako příčinu zániku partnerství respondenti uvedli nevěru a rozdílnost povah. V České republice pomalu každé druhé manželství končí rozvodem. U registrovaných partnerství činí míra rozpadu 14, 2 %. Je těžké určit, zda jsou homosexuální svazky pevnější nebo je nižší míra zapříčiněna tím, že homosexuálové mohou uzavřít partnerství zatím necelých 12 let.

Registrované partnerství je i v dnešní době stále velice rozebírané téma. Na jedné straně stojí zastánci tradiční rodiny a na straně druhé ti, kteří tento typ svazku obhajují. I přes zákaz diskriminace homosexuálů je této menšině upíráno právo na stejný život, jako mají heterosexuální páry v manželství. Zejména se jedná o právo na úplnou rodinu s možností adoptování dítěte, ale vzhledem k tomu, že naše společnost pohlíží na homosexuální partnery s daleko větší tolerancí, než tomu bylo dříve, je jen otázkou času, kdy se homosexuální partnerství vyrovná heterosexuálnímu manželství.

## Seznam použitých zdrojů

### 7.1 Knižní zdroje

BEŇOVÁ, Kateřina. *Analýza situace lesbické, gay, bisexuální a transgender menšiny v ČR*. Praha: Úřad vlády ČR, 2007. ISBN 978-80-87041-33-8.

BRZEK, Antonín. *Sexuologie pro právníky*. Praha: Karolinum, 1997. ISBN 80-7184-383-0.

BRZEK, Antonín a Jaroslava PONDĚLÍČKOVÁ-MAŠLOVÁ. *Třetí pohlaví?*. Praha: SCIENTIA MEDICA, 1992. ISBN 80-85526-03-4.

DISMAN, Miroslav. *Jak se vyrábí sociologická znalost*. Praha: Karolinum, 2002. ISBN 978-80-246-0139-7.

FAJETA, Martin. *Úvod do sociologie pohlaví a sexuality*. Nakladatelství Jan Piszkiwicz, 2004. ISBN 80-86768-06-6.

JANOŠOVÁ, Pavlína. *Homosexualita v názorech současné společnosti*. Praha: Karolinum, 2000. ISBN 80-7184-954-5.

POLIŠENSKÁ, Petra, Radka FEBEROVÁ a Zdeněk STUHLÍK. *Musíš znát... Rodinné právo. Manželství*. Praha: Wolters Kluwer, 2017. ISBN 978-80-7552-902-2.

PROCHÁZKA, Ivo. *Coming out – průvodce obdobím nejistoty, kdy kluci a holky hledají sami sebe*. Brno: STUD, 2002. ISBN 80-238-8850-1.

STRAUSS, Anselm a Juliet CORBINOVÁ. *Základy kvalitativního výzkumu: postupy a techniky metody zakotvené teorie*. Brno: Albert, 1999. ISBN 80~85834-60-X.

ŠTĚPÁNKOVÁ, Martina a Pavel ČIŽINSKÝ. *Registrované partnerství pro začínající*. Brno: STUD, 2006. ISBN 80-239-7821-7.

### 7.2 Internetové zdroje

"Anti-gay" referendum petitions has signatures. *The Slovak Spectator* [online]. [cit. 2018-03-09]. Dostupné z: <https://spectator.sme.sk/c/20051844/anti-gay-referendum-petitions-has-signatures.html>

- Divorce. *Fjölmenningarsetur* [online]. [cit. 2018-03-09]. Dostupné z: <http://www.mcc.is/english/family/divorce>
- DIVORCES AND DISSOLVED PARTNERSHIPS. *Statistics Denmark* [online]. [cit. 2018-02-15]. Dostupné z: <http://www.statbank.dk/SKI6>
- Divorces and separations between same sex, by sex 2010–2017. *Statistics Norway* [online]. [cit. 2018-02-15]. Dostupné z: <http://www.ssb.no/en/statbank/table/10162/?rxid=6a873659-ea1e-45b9-94c9-9c892ce1e834>
- Getting divorced in the Netherlands. *Expatica* [online]. 2016 [cit. 2018-03-09]. Dostupné z: [https://www.expatica.com/nl/family-essentials/Divorce-in-the-Netherlands\\_105048.html](https://www.expatica.com/nl/family-essentials/Divorce-in-the-Netherlands_105048.html)
- Historie RP. *Gay iniciativa* [online]. [cit. 2018-02-08]. Dostupné z: <http://gay.iniciativa.cz/www/index.php?page=clanek&id=10>
- Historie SOHO a GI v ČR. *Gay iniciativa* [online]. [cit. 2018-02-08]. Dostupné z: <http://gay.iniciativa.cz/www/index.php?page=clanek&id=5>
- Homosexualita ve světě – přehled. *LUI* [online]. [cit. 2018-01-15]. Dostupné z: <http://www.lui.cz/co-se-deje/item/520-homosexualita-ve-sv%C4%9Bt%C4%9Bp%C5%99ehled>
- HOW ‘GAY’ CAME TO MEAN ‘HOMOSEXUAL’. *Today I Found Out* [online]. [cit. 2018-02-01]. Dostupné z: <http://www.todayifoundout.com/index.php/2010/02/how-gay-came-to-mean-homosexual/>
- How to divorce in Sweden. *Skilsmässa* [online]. [cit. 2018-03-09]. Dostupné z: <http://xn--skilsmssa-02a.se/juridik/divorce-sweden>
- Changing in partnership by region, marital status and sex, Year 1995–2016. *Statistics Sweden* [online]. [cit. 2018-01-28]. Dostupné z: [http://www.statistikdatabasen.scb.se/pxweb/en/ssd/START\\_\\_BE\\_\\_BE0101\\_\\_BE0101O/PartnerskapAndring/?rxid=86abd797-7854-4564-9150-c9b06ae3ab07](http://www.statistikdatabasen.scb.se/pxweb/en/ssd/START__BE__BE0101__BE0101O/PartnerskapAndring/?rxid=86abd797-7854-4564-9150-c9b06ae3ab07)
- Jsem lesba? Jsem gay?. *Gate – nejsi na to sám* [online]. [cit. 2018-02-01]. Dostupné z: <http://www.gejt.cz/cteni-pro-vas/laska-je-laska/32-jsem-lesba-jsem-gay>

- Legal Recognition of Same-Sex Relationships* [online]. [cit. 2018-01-28]. Dostupné z: <http://www.samesexrelationshipguide.com/>
- Lesbian couples likelier to break up than male couples. *Statistics Netherlands* [online]. 2016 [cit. 2018-01-28]. Dostupné z: <https://www.cbs.nl/en-gb/news/2016/13/lesbian-couples-likelier-to-break-up-than-male-couples>
- Marriage and cohabitation. *Government* [online]. [cit. 2018-02-15]. Dostupné z: <https://www.regjeringen.no/en/topics/families-and-children/innsiktsartikler/marriage-and-cohabitation1/id670495/>
- MARRIAGES AND ENTERED REGISTERED PARTNERSHIPS. *Statistics Denmark* [online]. [cit. 2018-02-15]. Dostupné z: <http://www.statbank.dk/VIE7>
- Marriages contracted between same sex, by sex 2009–2017. *Statistics Norway* [online]. [cit. 2018-02-15]. Dostupné z: <http://www.ssb.no/en/statbank/table/10160/?rxid=48924035-4f2e-44b8-b916-ca7dd173e5d0>
- Me, myself, I: changing gay male identity. *Pod Academy* [online]. 2013 [cit. 2018-03-08]. Dostupné z: <http://podacademy.org/podcasts/me-myself-i-changing-gay-male-identity/>
- Nikterak růžová historie homosexuality (Gay dějepis). *Totalmag* [online]. [cit. 2018-02-01]. Dostupné z: <http://www.totalmag.cz/spolecnost/66-fenomen-doby/3527-nikterak-rova-historie-homosexuality-gay-djepis.html>
- Osvojení. *Stejná rodina* [online]. [cit. 2018-02-15]. Dostupné z: <http://www.stejnarodina.cz/osvojeni.html>
- Parlamentná tlač 208. *Národná rada Slovenskej republiky* [online]. [cit. 2018-03-10]. Dostupné z: <http://www.nrsr.sk/web/Default.aspx?sid=zakony/cpt&ZakZborID=13&CisObdobia=6&ID=208>
- Partnership by region, marital status and sex, Year 1998–2016. *Statistics Sweden* [online]. [cit. 2018-01-28]. Dostupné z: [http://www.statistikdatabasen.scb.se/pxweb/en/ssd/START\\_\\_BE\\_\\_BE0101\\_\\_BE0101O/Partnerskap/?rxid=41f6f16d-3920-44d9-9b6a-15ed6db2c4b7](http://www.statistikdatabasen.scb.se/pxweb/en/ssd/START__BE__BE0101__BE0101O/Partnerskap/?rxid=41f6f16d-3920-44d9-9b6a-15ed6db2c4b7)

- Páry v Evropě* [online]. 2012 [cit. 2018-02-28]. Dostupné z: <http://www.coupleseurope.eu/>
- Registrovaná partnerství. *Aktuálně* [online]. [cit. 2018-02-11]. Dostupné z: <https://zpravy.aktualne.cz/domaci/grafika-registrovana-partnerstvi/r~5fb3d54aec4811e6b0800025900fea04/?redirected=1519080518>
- Registrovaná partnerství. *Evropská unie* [online]. 2017 [cit. 2018-01-15]. Dostupné z: [https://europa.eu/youreurope/citizens/family/couple/registered-partners/index\\_cs.htm](https://europa.eu/youreurope/citizens/family/couple/registered-partners/index_cs.htm)
- Registrované partnerství. *Gay iniciativa* [online]. [cit. 2018-02-09]. Dostupné z: <http://gay.iniciativa.cz/www/index.php?page=clanek&id=74>
- Registrované partnerství je častější u mužů. *Český statistický úřad* [online]. [cit. 2018-01-28]. Dostupné z: <https://www.czso.cz/csu/czso/0800492b9c>
- Registrované partnerství: Lesby dohání gaye. *PROUD* [online]. 2018 [cit. 2018-01-28]. Dostupné z: <http://proud.cz/novinky/279-registrovane-partnerstvi-lesby-dohani-gaye.html>
- Registrovaného partnerství. *Praha 1* [online]. [cit. 2018-02-11]. Dostupné z: <http://www.praha1.cz/cps/psv-odbory-registrovane-partnerstvi.html?show=full>
- REGISTROVANÉ PARTNERSTVÍ – UZAVŘENÍ PARTNERSTVÍ. *Městská část Brno-střed* [online]. [cit. 2018-02-11]. Dostupné z: <http://www.brno-stred.cz/registrovane-partnerstvi-uzavreni-partnerstvi>
- Registrované partnerství v evropských státech. *Zvláštní duše* [online]. Dostupné z: <http://unique-soul.webgarden.cz/temata/historie-homosexuality-2-cast>
- Same sex marriages and divorces 1996-2011. *Statistics Iceland* [online]. [cit. 2018-01-28]. Dostupné z: [http://px.hagstofa.is/pxen/pxweb/en/Ibuar/Ibuar\\_\\_fjolsk\\_\\_Giftingar/MAN06301.px/?rxid=0e038856-3fe1-4bde-89cb-fc1529d03604](http://px.hagstofa.is/pxen/pxweb/en/Ibuar/Ibuar__fjolsk__Giftingar/MAN06301.px/?rxid=0e038856-3fe1-4bde-89cb-fc1529d03604)
- Separation and divorce. *The State Administration* [online]. 2018 [cit. 2018-03-09]. Dostupné z: <http://www.statsforvaltningen.dk/site.aspx?p=6388>

Uzavření registrovaného partnerství. *Portál veřejné správy* [online]. 2014 [cit. 2018-02-11]. Dostupné z: <https://www.portal.gov.cz/obcan/zivotni-situace/obcan-a-stat/matriky/uzavreni-registrovaneho-partnerstvi.html>

World laws pertaining to homosexual relationships and expression. *Wikimedia Commons* [online]. [cit. 2018-02-15]. Dostupné z: [https://commons.wikimedia.org/wiki/File:World\\_laws\\_pertaining\\_to\\_homosexual\\_relationships\\_and\\_expression.svg](https://commons.wikimedia.org/wiki/File:World_laws_pertaining_to_homosexual_relationships_and_expression.svg)

Zákon o registrovaném partnerství. *Zákony pro lidi* [online]. 2006 [cit. 2018-01-15]. Dostupné z: <http://www.zakonyprolidi.cz/cs/2006-115#cast1>

## 8 Příloh

### Příloha 1: Dotazník k registrovanému partnerství – první strana

#### DOTAZNÍK K REGISTROVANÉMU PARTNERSTVÍ

Příslušný matriční úřad

	OSOBY, KTERÉ CHTĚJÍ VSTOUPIT DO REGISTROVANÉHO PARTNERSTVÍ	
Jméno, popř. jména a příjmení		
Rodné příjmení		
Datum, místo a okres (stát) narození		
Rodné číslo		
Osobní stav		
Státní občanství		
Bydliště (trvalý pobyt)		

V ..... dne .....

.....  
podpis osoby, která chce vstoupit  
do registrovaného partnerství

.....  
podpis osoby, která chce vstoupit  
do registrovaného partnerství

## Příloha 2: Dotazník k registrovanému partnerství – druhá strana

### DOKLADY KE VSTUPU DO REGISTROVANÉHO PARTNERSTVÍ (VYPLŇÍ MATRIKÁŘ)

Doklad se nepředkládá, pokud si skutečnost v něm uvedenou matriční úřad ověří z jím vedené matriční knihy, ze základního registru obyvatel, z informačního systému evidence obyvatel, z informačního systému cizinců, z informačního systému evidence občanských průkazů nebo z informačního systému evidence cestovních dokladů. Tato skutečnost se vyznačí v části Poznámky ve spodní části tiskopisu.

Předloženy byly tyto doklady:

OSOBY, KTERÉ CHTĚJÍ VSTOUPIT DO REGISTROVANÉHO PARTNERSTVÍ	
1. Průkaz totožnosti**) č. platný do	Průkaz totožnosti**) č. platný do
2. Rodný list	Rodný list
3. Doklad o státním občanství***)	Doklad o státním občanství***)
4. Výpis z evidence obyvatel o místě trvalého pobytu, u cizince, je-li cizím státem vydáván.	Výpis z evidence obyvatel o místě trvalého pobytu, u cizince, je-li cizím státem vydáván.
5. Výpis z evidence obyvatel o osobním stavu, u cizince, je-li cizím státem vydáván.	Výpis z evidence obyvatel o osobním stavu, u cizince, je-li cizím státem vydáván.
6. Doklad o právní způsobilosti ke vstupu do registrovaného partnerství, jde-li o cizince.	Doklad o právní způsobilosti ke vstupu do registrovaného partnerství, jde-li o cizince.
7. Pravomocný rozsudek o rozvodu předchozího manželství, nebo úmrtní list zemřelého manžela, popřípadě pravomocné rozhodnutí soudu o zrušení partnerství, nebo úmrtní list zemřelého partnera. Jde-li o cizince, úmrtní list není třeba předkládat, je-li tato skutečnost uvedena v dokladu o právní způsobilosti ke vstupu do registrovaného partnerství.	Pravomocný rozsudek o rozvodu předchozího manželství, nebo úmrtní list zemřelého manžela, popřípadě pravomocné rozhodnutí soudu o zrušení partnerství, nebo úmrtní list zemřelého partnera. Jde-li o cizince, úmrtní list není třeba předkládat, je-li tato skutečnost uvedena v dokladu o právní způsobilosti ke vstupu do registrovaného partnerství.

\*\*)

- občanský průkaz nebo cestovní doklad, jde-li o státního občana České republiky,
- průkaz o povolení k pobytu nebo cestovní doklad anebo průkaz totožnosti občana členského státu Evropské unie, jde-li o cizince,
- průkaz žadatele o udělení mezinárodní ochrany, jde-li o osobu, která podala žádost o udělení mezinárodní ochrany,
- průkaz povolení k pobytu azylanta, jde-li o osobu, které byl udělen azyl, nebo



### Příloha 3: Dotazník k registrovanému partnerství – třetí strana

- průkaz oprávnění k pobytu osoby požívající doplňkové ochrany, jde-li o osobu požívající doplňkové ochrany,
  - průkaz žadatele o udělení dočasné ochrany, jde-li o osobu, která podala žádost o udělení dočasné ochrany, nebo
  - průkaz cizince požívajícího dočasné ochrany, jde-li o osobu, které byla udělena dočasná ochrana.
- \*\*\*) Je-li osoba, která chce vstoupit do registrovaného partnerství, v rozhodné době státním občanem České republiky a považuje-li ho za svého občana také jiný stát, je rozhodné státní občanství České republiky. Je-li osoba, která chce vstoupit do registrovaného partnerství, v rozhodné době zároveň občanem několika cizích států, rozhoduje státní příslušnost nabytá naposled, pokud vzhledem k životním poměrům osoby nepřevažuje výrazně její poměr k jinému cizímu státu, jehož je občanem; v takovém případě rozhoduje státní příslušnost tohoto státu (§ 28 zákona č. 91/2012 Sb., o mezinárodním právu soukromém).

Poznámky:

.....  
razítko a podpis matrikáře

Zdroj: [www.mvcr.cz/soubor/dotaznik-k-registrovanemu-partnerstvi.aspx](http://www.mvcr.cz/soubor/dotaznik-k-registrovanemu-partnerstvi.aspx)