

Univerzita Hradec Králové
Pedagogická fakulta
Katedra ruského jazyka a literatury

Turistický potenciál Kraje Vysočina

Bakalářská práce

Autor:	Aneta Josková
Studijní program:	B7310 Filologie
Studijní obor	Cizí jazyky pro cestovní ruch – anglický jazyk Cizí jazyky pro cestovní ruch – ruský jazyk
Vedoucí práce:	PaedDr. Zdenek Novotný
Oponent práce	Mgr. Jaroslav Sommer

Zadání bakalářské práce

Autor:	Aneta Josková
Studium:	P19P0351
Studijní program:	B7310 Filologie
Studijní obor:	Cizí jazyky pro cestovní ruch - anglický jazyk, Cizí jazyky pro cestovní ruch - ruský jazyk
Název bakalářské práce:	Turistický potenciál Kraje Vysočina
Název bakalářské práce AJ:	Tourism potential in the Vysočina Region

Cíl, metody, literatura, předpoklady:

Cílem práce je vyhodnocení turistického potenciálu Kraje Vysočina. Teoretická část bude zkoumat turistickou infrastrukturu, kulturu a geografii. V praktické části se budu zabývat vyhodnocením dotazníku.

Zelenka, Josef a Pásková, Martina. 2002. Výkladový slovník cestovního ruchu. Praha: Ministerstvo pro místní rozvoj, 2002. 80-239-0152-4.

Vystoupil, J. a kol. 2006. Atlas cestovního ruchu České republiky. Praha: Ministerstvo pro místní rozvoj, 2006. 80-239-7256-1.

Zadávací pracoviště: Katedra ruského jazyka a literatury,
Pedagogická fakulta

Vedoucí práce: PaedDr. Zdenek Novotný

Oponent: Mgr. Jaroslav Sommer

Datum zadání závěrečné práce: 19.1.2021

Prohlášení

Prohlašuji, že jsem bakalářskou práci Turistický potenciál Kraje Vysočina vypracovala pod vedením vedoucího práce PaedDr. Zdenka Novotného samostatně a uvedla jsem všechny použité prameny a literaturu.

V Hradci Králové dne 9. 5. 2023

Poděkování

Ráda bych tímto poděkovala svému vedoucímu bakalářské práce PaedDr. Zdenku Novotnému za odborné vedení, cenné rady a vstřícný přístup při vzniku závěrečné práce.

Anotace

JOSKOVÁ, Aneta. *Turistický potenciál Kraje Vysočina / Bakalářská práce*. Hradec Králové: Pedagogická fakulta, Univerzita Hradec Králové, 2022. 87 pp. Bakalářská práce

Bakalářská práce je zaměřena na turistický potenciál Kraje Vysočina. Cílem práce je zjistit, do jaké míry je Kraj Vysočina pro turisty oblíbený. Práce je složena ze dvou částí, teoretické a praktické. Teoretická část objasňuje teoretické pojmy a termíny, které jsou následně použity v textu. První část také poskytuje informace týkající se historie, krajského města a podrobností o něm, reliéfu, klimatických podmínek, flory, fauny, ochrany přírody, historických památek, muzeí a kulturních akcí. Část teoretická také zahrnuje i oblast ubytování, stravování, dopravy, dále pokrývá demografická data, sociální a politickou situaci a kriminalitu v kraji. Praktická část se zabývá hodnocením dotazníku, který vznikl za účelem zjištění popularity kraje z pohledu obyvatel Vysočiny a turistů.

Klíčová slova: turistický potenciál, cestovní ruch, kraj, předpoklad

Annotation

JOSKOVÁ, Aneta. *Tourism potential in the Vysočina region / Bachelor Thesis*. Hradec Králové: Faculty of Education, University of Hradec Králové, 2022. 87 pp. Bachelor Degree Thesis.

The Bachelor Thesis deals with tourism potential in the Vysočina region. The Thesis aims to determine to what extent the region is appealing for tourists. The Thesis consists of two parts, theoretical and practical. Firstly, the theoretical part covers theoretical terms which are used in the following text. Secondly, the first part includes information about the region, namely history, details related to the capital of the region, relief, climatic conditions, wildlife, nature conservation, culture and historical sights, museums and culture events. Thirdly, the theoretical part entails information about accommodation, meals, transport, demographics, social and political situation and criminality in the region. The practical part pays attention to assessment of the questionnaire which had arisen to survey popularity of the region from the point of view of residents as well as tourists.

Keywords: tourism potential, tourism, region, credentials

Obsah

Úvod.....	9
Teoretická část	11
1 Cestovní ruch a terminologie.....	11
1.1 Vymezení cestovního ruchu.....	11
1.2 Pojmy z oblasti cestovního ruchu	12
2 Obecné informace o Kraji Vysočina.....	13
3 Historie Kraje Vysočina.....	14
4 Lokalizační předpoklady.....	16
4.1 Přírodní potenciál	16
4.1.1 Povrch	16
4.1.2 Vodstvo.....	17
4.1.3 Klimatické poměry	18
4.1.4 Flóra	18
4.1.5 Fauna.....	18
4.1.6 Ochrana přírody a přírodní atraktivity	19
4.2 Kulturně-historický potenciál.....	20
4.2.1 Krajské město Jihlava	20
4.2.1.1 Historie Jihlavy.....	20
4.2.1.2 Kulturní a historické památky Jihlavy.....	22
4.2.2 Památky UNESCO	23
4.2.2.1 Telč	23
4.2.2.2 Žďár nad Sázavou.....	24
4.2.2.3 Třebíč.....	24
4.2.3 Kulturně-historické památky	25
4.2.3.1 Hrady	26
4.2.3.2 Zámky.....	28

4.2.4	Muzea.....	32
4.2.5	Kulturní a jiné akce.....	34
5	Realizační předpoklady.....	36
5.1	Dopravní infrastruktura	36
5.2	Ubytovací zařízení	36
5.3	Stravovací zařízení	37
6	Selektivní předpoklady	38
6.1	Demografické předpoklady	38
6.2	Politické předpoklady a kriminalita	38
6.3	Sociální předpoklady.....	38
	Praktická část	40
7	Dotazníkové šetření	40
	Závěr	62
	Seznam použitých zdrojů.....	64
	Seznam grafů a tabulek.....	68
	Seznam příloh	69

Úvod

Cestovní ruch je, zejména v poslední době, hodně diskutované téma. Před vypuknutím pandemie zažíval cestovní ruch rozkvět jako málokteré hospodářské odvětví. S příchodem viru se ale zastavil veškerý proces dalšího rozvoje, a to nejen v této oblasti. Je logické, že zase nějakou dobu potrvá, než se cestovní ruch vzchopí a začne opět prosperovat. Navzdory tomuto faktu je stále nedílnou a naprosto nepostradatelnou součástí hospodářství našeho hospodářství. Ovlivňuje celou řadu dalších oblastí – zaměstnanost, dopravu, ubytovací a stravovací zařízení atd.

Téma zaměřené na turistický potenciál v Kraji Vysočina jsem si vybrala z prostého důvodu – na Vysočině žiji po celý svůj život, přičemž je pro mě tento nádherný kraj něco jako srdeční záležitost. Jsou zde desítky překrásných míst, která jsou často bohužel turistům zcela neznámá, lidé o jejich existenci ani neví.

Vysočina je umístěna v „srdci“ republiky, a proto můžeme s nadsázkou říct, že odevšad je z Vysočiny blízko. Otázka zní, zdali je to pro cestovní ruch dobře či ne. Pokud někdo jede na dovolenou, chce urazit většinou vzdálenost delší než 100 km. Pardubický, Jihočeský, Jihomoravský a Středočeský kraj leží poměrně blízko. Více než jako turistická destinace slouží Vysočina jako tranzitní kraj. To samozřejmě neznamená, že nemá co nabídnout. Ostatně pan RNDr. Miloš Vystrčil to ve své knize vyjádřil naprosto přesně:

„My na Vysočině jsme strážci pokladu. Naši vodu pijí v Praze i v Brně. Naše brambory má na talíři skoro každý. Mnozí v této zemi pijí mléko z Vysočiny, jedí maso z Vysočiny a svítí světlem z Vysočiny. A přitom všem je naše Vysočina ještě čistá a krásná. My na Vysočině jsme důležití a výjimeční. My na Vysočině jsme zkrátka strážci pokladu.“
(Vystrčil, 2008, s. 10)

Vysočina je zkrátka nepostradatelnou součástí naší republiky. Kromě toho, že značně podporuje český trh a zásobuje elektrickou energií podstatnou část území, je také místem, které má své kouzlo. Překrásná krajina a čistý vzduch v sobě skrývají obrovský turistický potenciál. A právě na něj se chci v práci soustředit.

Práce je členěna na dvě oddělené části, teoretickou a praktickou. Teoretická část, jejíž obsah je postaven na teorii, která vychází z odborné literatury, se zaměřuje na obecné

poznatky z oblasti cestovního ruchu, konkrétně na pojmy, které s ním souvisí. Teoretická část se také zaměřuje na rozbor jednotlivých předpokladů (lokalizační, realizační a selektivní).

V části praktické se budu snažit přijít na to, do jaké míry je Vysočina pro turisty atraktivní. Budu se zabývat tím, co do této oblasti turisty láká, jak jsou či nejsou spokojeni s poskytovanými službami, popřípadě, co by navrhovali zlepšit, a jak, v porovnání s ostatními kraji, je pro ně Vysočina atraktivní. Podkladem pro část praktickou se stane dotazník, na jehož základě budu analyzovat zjištěná data. V rámci praktické části bych ráda poukázala, na základě zjištěných dat, na nedostatky, které Kraj Vysočina má, a podala návrhy na zlepšení.

Teoretická část

Teoretická část bude členěna na dvě části. V první řadě bude popisovat pojmy z oblasti cestovního ruchu. Všechny tyto termíny budou vycházet z odborné literatury. Druhá, obsáhlejší část, pokrývá podrobné informace o Kraji Vysočina. Popisuje podrobně všechny předpoklady pro rozvoj cestovního ruchu v dané oblasti, tedy lokalizační, realizační a selektivní předpoklady.

1 Cestovní ruch a terminologie

1.1 Vymezení cestovního ruchu

Jelikož je bakalářská práce zaměřena na potenciál cestovního ruchu ve vybrané oblasti, je nutné v rámci teoretické části cestovní ruch definovat. Definice cestovního ruchu existuje mnoho a každý autor k němu přistupuje trochu jinak, a proto zde uvedu hned několik formulací.

Podle Ryglové se musíme na pojem cestovní ruch dívat ze dvou pohledů. První je posuzován ryze z ekonomického hlediska, zaměřuje se tedy spíše na oblast podnikání. Druhý pohled se týká sociální stránky, konkrétně lidských potřeb, které je třeba uspokojovat. (Ryglová, 2009)

Z ekonomického pohledu se na danou problematiku dívá například F. W. Ogilvie, která cestovní ruch vnímá jako „*ekonomický jev spojený s potřebou hmotných a nehmotných statků, hrazených z prostředků získaných v místě trvalého bydliště,*“ jak uvádí ve své publikaci Ryglová. (2009, s. 9)

Podle Jarolímkové a Vaníčka lze však všeobecně na cestovní ruch nahlížet jako na „*aktivity osob cestujících do míst mimo jejich obvyklé prostředí a pobývajících v těchto místech po dobu kratší, než je stanoveno (pro zahraniční cestovní ruch jde o dobu kratší než jeden rok, v domácím cestovním ruchu o dobu kratší než půl roku) za účelem trávení volného času, či jiným účelem, nespojivým s výkonem výdělečné činnosti v navštíveném místě.*“ (Jerolímková, Vaníček, 2019, s. 7)

1.2 Pojmy z oblasti cestovního ruchu

S cestovním ruchem souvisí celá řada pojmů, které je nutné si hned na začátku práce objasnit, jelikož se budou objevovat v praktické části.

Ačkoliv se pojmy cestovní ruch a cestování zdají jako synonyma, rozdíl mezi nimi je. Cestovní ruch jsme již definovali jako cesty mimo místa bydliště, jejichž délka trvání nepřesahuje stanovenou časovou hranici a které nejsou spojeny s výdělkem. Naopak pojem cestování je více rozsáhlý a nesouvisí pouze s rekreací či jinými činnostmi, které nejsou spojeny se získáním příjmu, ale řadí se k němu i další motivy, jako je například cesta do práce. (Ryglová, Burian, Vajčnerová, 2011)

Mezi další pojmy, které je třeba objasnit, patří turista, výletník a návštěvník. Lze říct, že výletník a turista jsou podmnožinami pojmu návštěvník. Návštěvníka Ryglová, Burian a Vajčnerová popisují jako *„osobu, která cestuje do jiného místa, než kde má trvalé bydliště, a mimo své obvyklé prostředí na dobu nepřekračující dvanáct měsíců, přičemž hlavní důvod cesty je jiný než výdělečná činnost, může jít o turistu i výletníka.“* (2011, s. 19) Rozdíl mezi výletníkem a turistou spočívá v délce trvání jeho pobytu mimo místo bydliště. Turista se zpravidla zdrží mimo místo bydliště minimálně 24 hodin (1 noc), naopak výletník pouze jeden den bez přenocování. (Ryglová, Burian a Vajčnerová, 2011, s. 19)

Ryglová, Burian a Vajčnerová (2011) popisují cestovní ruch jako průmysl, který zahrnuje všechny služby, jejichž existence a fungování je potřebné pro cestování a turistiku. Následující schéma znázorňuje hlavní sektory průmyslu CR.

2 Obecné informace o Kraji Vysočina

V prosinci roku 1997 vyšel v platnost zákon č. 347/1997, díky němuž vznikl vyšší územně samosprávný celek – Kraj Vysočina. Původně však nesl oficiální název Jihlavský kraj, což se změnilo v momentě, kdy roku 2001 vyšla v platnost zákonná novela, na jejíž základě se kraj přejmenoval na Kraj Vysočina. (Pergler, 2004)

Z historického hlediska existoval Jihlavský kraj již v období Československa (od roku 1948), tehdy byl jedním z 19 krajů. Kvůli územní reformě, která vyšla roku 1960, kraj zcela zanikl. V té době území Vysočiny bylo rozděleno mezi Jihomoravský, Jihočeský a Východočeský kraj. (Pergler, 2004)

Vysočina rozprostírající se na území o rozloze 6924,6 km² se z hlediska velikosti plochy řadí na 5. místo v rámci všech krajů ČR. Naopak je jedním z nejméně lidnatých oblastí republiky. Sousedí s dalšími 4 českými a moravskými kraji: Jihomoravským, Jihočeským, Středočeským a Pardubickým. Samotný kraj se dělí na 5 okresů – Žďár nad Sázavou, Havlíčkův Brod, Pelhřimov, Třebíč a Jihlava. (Podhorský, 2003)

Znak Kraje Vysočina je rozdělen na 4 části. V prvním poli se na modrém podkladu nachází orlice se zlatou korunou na hlavě, symbolizuje východní část regionu, která spadá pod historickou zemi Morava. Ve druhém poli je vyobrazen červený ježek ve stříbrném poli, který představuje statutární město Jihlavu, která je zároveň krajským městem. V předposledním poli je na stříbrném podkladu větev, na které rostou jeřabiny, přičemž jeřáb je strom, který je pro Vysočinu charakteristický. Poslední pole zobrazuje dvouocasého lva na červeném podkladu, který symbolizuje Čechy. (*Kraj Vysočina: města a obce kraje*, 2015)

3 Historie Kraje Vysočina

Vysočina se, stejně jako další části země, v průběhu minulých staletí a tisíciletí rozvíjela v mnoha oblastech (politika, kultura, hospodářství). Vzhledem ke kopcovitému terénu krajiny bylo území osídleno výrazně později než oblasti, které disponují úrodnou půdou a příznivými klimatickými podmínkami. Je pochopitelné, že osídlování této oblasti bylo pro kolonizátory technicky náročné a zdlouhavé. Z tohoto důvodu také Vysočina v době středověku značně zaostávala za ostatními regiony, což se podepsalo i na tom, že ani jedno z 10 největších měst ČR se nenachází na Vysočině. (Podhorský, 2003).

Západní a severozápadní část kraje byly kolonizovány značně později než část jihovýchodní. Lze to přikládat faktu, že na Z a SZ se kdysi nacházel hustý les, který byl jakýmsi mezníkem mezi Čechy a Moravou. Tuto oblast od středověku protínaly důležité kupecké cesty (haberská stezka, libická stezka), které propojovaly významná města, kolem nichž byla z důvodu obrany budována opevněná sídla (hrady, tvrze). Tato oblast byla obydlována v průběhu 12. – 13. století, zatímco místa ležící ve vyšší nadmořské výšce až ve 14. století. Archeologické nálezy ovšem svědčí o tom, že některá místa v rámci Kraje Vysočina byla osídlena již v pravěku. (Podhorský, 2003)

V první polovině 12. století velká část Vysočiny spadala pod moravské markrabství. V té době většina území byla stále pokryta hustým pralesem, kromě Jihlavska, kde se těžilo stříbro, a kromě Žďárska, ve kterém se začaly objevovat první hutě a hamry. (Pergler, 2004)

Zásadní vliv měly na Vysočinu husitské války, kvůli kterým bylo mnoho měst kompletně vyrabováno. Přestože husitské hnutí skončilo roku 1436, ani po tomto datu zde nenastal mír a klid. Během 60. let byla oblast poznamenána útokem uherských vojsk, která zničila některá města, například Třebíč či Velké Meziříčí. (Pergler, 2004)

Ani 16. a 17. století nebyly klidným obdobím. Nejen že města a osadníci byli zasaženi vlnou epidemií a požárů, ale i třicetiletá válka způsobila ohromné škody. Mnoho měst bylo kompletně srovnáno se zemí. Druhá polovina 18. století se vyznačuje řadou protestů ze strany nevolníků a sedláků, kteří se začali bouřit. Situace se nezlepšila až do rozmachu průmyslu a vybudováním první železnice. Do 2. poloviny 20. století byla produkce v Kraji Vysočina orientována především na zemědělství, ale od roku 1950 se zde rozšířila

i strojírenská a textilní výroba. (Podhorský, 2003) S rozvojem průmyslu začaly prosperovat i první podniky. Jedním z úplně prvních byly strojírný ŽĎAS. Tento závod zásadním způsobem ovlivnil široké okolí, díky němu se mimo jiné rapidně zvýšil počet obyvatel ve Žďáru nad Sázavou a jeho okolí. Dalším důležitou událostí bylo vybudování dvou velkých elektráren Chvaletic a Dukovan. (Mandys, 1986)

4 Lokalizační předpoklady

4.1 Přírodní potenciál

4.1.1 Povrch

Kraj Vysočina leží na hranici dvou historických zemí – Čech a Moravy. Značnou část území vyplňuje Českomoravská vrchovina, která je současně odpovědí na otázku, proč území nese jméno Kraj Vysočina. Českomoravskou vrchovinu charakterizuje převážně pahorkatinný reliéf, zvlněná krajina, brázdy, kotliny, pánve, hřbety, táhlé kopce a údolí. V minulosti bylo toto místo zcela nepřístupné díky hustým lesům. V průběhu staletí ji lidstvo postupně přeměnilo v krajinu plnou hájů, polí, lesů, rybníků a potoků. (Krajský úřad Kraje Vysočina, 2008)

Českomoravská vrchovina se z geologického hlediska řadí mezi nejstarší krajiny, které vznikly již před miliardou let. Spolu s dalšími horopisnými celky je základem Českého masívu, jehož formování doprovázelo tzv. hercynské vrásnění. V průběhu jeho vzniku docházelo k zpevňování. Vlivem větru a vody se však jeho výška postupně snižovala, v důsledku čehož získal podobu současné Českomoravské vrchoviny. (Mandys, 1986)

Českomoravskou vrchovinu tvoří celkem 7 geomorfologických celků a 21 podcelků. Rozloha tohoto území představuje necelých 15 % ČR, což ji zde činí nejrozsáhlejší horopisnou oblastí. Pod přírodní celky spadá Křemešnická vrchovina, Hornosázavská pahorkatina, Železné hory, Hornosvratecká vrchovina, Křižanovská vrchovina, Javořická vrchovina a Jevišovská pahorkatina. (Mandys, 1986; Toman, 2016)

Vrchol Devět skal (836 m. n. m.), ležící v Hornosvratecké vrchovině, je nejvyšším vrcholem v severovýchodní části kraje. Naopak nejvyšším vrcholem na jihozápadě je Javořice (837 m. n. m.), která se nachází v Javořické vrchovině a zároveň je nejvyšším vrcholem Českomoravské vrchoviny. Nejnížší místo se nachází v údolí Oslavy v nadmořské výšce 250 m. n. m. (Pergler, 2004)

Českomoravská vrchovina odedávna byla poměrně bohatým zdrojem nerostných surovin. Je vědecky podloženo, že v Železných horách již Keltové rýžovali zlato a tavili železnou rudu. 13. a 14. století byla obdobím, které se vyznačovalo rozsáhlou těžbou stříbrných

rud na Havlíčkobrodsku a Jihlavsku. Kromě stříbrných rud se na Vysočině až do 19. století také těžily železné rudy. (Mandys, 1986)

4.1.2 Vodstvo

Vysočina byla od dávných dob poměrně bohatou oblastí na vodní toky. I v současné době se po hydrologické stránce řadí mezi nejdůležitější oblasti ČR. Českomoravskou vrchovinou, konkrétně středem Žďárských vrchů, prochází dokonce hlavní evropské rozvodí. Značná část území je pokryta hustými lesy, které zadržují vodu v krajině.

Podle oficiálních webových stránek Kraje Vysočina se v kraji nachází celkem 23 pramenů. Bohužel pod vlivem suchých období v posledních letech stále více pramenů vysychá. Jihlava a Žďárské vrchy jsou nejbohatšími oblastmi na prameny v rámci Vysočiny. (Pergler, 2004; Krajský úřad Kraje Vysočina, 2020)

Kraj Vysočina odvádí vodu do dvou moří – Severního a Černého. Část vodních toků se vlévá do Želivky či Sázavy, které ústí do Vltavy, jež se následně vlévá do Labe. To svou vodu odvádí do Severního moře. Naopak do Černého moře jsou řekou Moravou a Dunajem odváděny vody Jihlavy a Svatky. (Pergler, 2004)

Mezi nejvýznamnější řeky patří Sázava, Svatka, Doubrava, Jihlava a Želivka. Sázava, která je nejdelší řekou Kraje Vysočina, zároveň patří mezi nejoblíbenější vodní toky mezi vodáky. Další významnou řekou je pramen Svatky, který vyvěrá uprostřed Žďárských vrchů. Opomenout nelze ani pramen řeky Doubravy, která pramení v rašeliništích na Velkém Dárku. Řeka Jihlava společně s Želivkou jsou významné záložní zdroje pitné vody. Želivka je proslulá svojí vysoce kvalitní čistou vodou, navíc je také významným zdrojem pitné vody ve vodní nádrži Švihov, zásobuje nejen Kraj Vysočina, ale také Prahu a část Středočeského kraje. (Pergler, 2004; Krajský úřad Kraje Vysočina, 2020)

Vysočina také disponuje poměrně množstvím velkých rybníků a přehradních nádrží, které jsou nejen zdrojem pitné vody, ale také skvělým místem pro letní rekreaci. Největší z rybníků je Velké Dárko, rozkládající se na území o rozloze 206 ha. Mezi další patří Medlov, Sykovec či Řeka. Dále pak zde byly vytvořeny vodní nádrže, například Švihov na řece Želivce či Vířská přehrada na Svatce. (Mlejníková, 2001)

4.1.3 Klimatické poměry

Kraj se nachází v mírném podnebném pásu, od toho se odvíjí i klimatické podmínky, které zde panují. Protože téměř celé území Vysočiny pokrývá Českomoravská vrchovina, počasí bývá zpravidla velmi kolísavé. (Toušek, 2006) V oblastech, které leží ve vyšších polohách (zejména Žďárské vrchy a Jihlavské vrchy), je počasí vlhčí a chladnější. Skutečné letní teploty zde trvají poměrně krátkou dobu. (Mandys, 1986)

Na základě nejnovějších dat, která jsou k dispozici, ČSÚ uvádí, že průměrná roční teplota v kraji se pohybuje mírně nad 7 stupni Celsia, což je hodnota srovnatelná například s průměrnou roční teplotou v Jihočeském či Libereckém kraji. Na základě grafu, který je dostupný na stránkách ČSÚ, je patrné, že Vysočina zaujímá druhé místo, hned po kraji Plzeňském, v žebříčku krajů s nejnižší průměrnou roční teplotou. (ČSÚ, 2020)

Charakteristickým znakem pro Vysočinu je také vydatná sněhová pokrývka. Průměrné teploty v zimních měsících se pohybují okolo -3° až -5° , přičemž sníh se drží na území zhruba 60–100 dní v roce. (Pergler, 2004)

4.1.4 Flóra

V minulosti byla celá oblast Vysočiny hojně porostlá bukovými a jedlovými lesy. V současné době ale bukové lesy najdeme jenom zřídka. Nahradily je jehličnany, které jsou zastoupeny převážně smrkem. V posledních letech se však Vysočina potýká s velkým problémem – kůrovcovou kalamitou. Během posledních pěti let se vytěžila jedna pětina všech jehličnatých lesů. Vykácené plochy jsou opět osazovány. (Mandys, 1986; Boček, Zákopčanová, 2021)

Kvůli nepříliš příznivým klimatickým podmínkám a nadmořské výšce nelze tvrdit, že květena je na Vysočině pestrá. Na druhou stranu se na území vykytuje množství endemitů, jejichž prvopočátek sahá až do doby ledové (Podhorský, 2003). Mezi zvláště chráněné rostliny patří například mečík střečovitý, vrba borůvkovitá, ostřice Davalova či krušík bahenní. (Dibelková, 2004)

4.1.5 Fauna

Fauna na území kraje není žádnou raritou v porovnání s dalšími regiony ČR. V lesích můžeme najít srny, zajíce, černou zvěř, jeleny, lišky, kuny, rejsky či hraboše. Z řad ptáků

zde lze spatřit káň lesní, jestřába lesního, poštolku obecnou, krkavce velkého a datla černého. (Mandys, 1986; Podhorský, 2003)

4.1.6 Ochrana přírody a přírodní atraktivita

Vysočina se v první řadě vyznačuje přírodními pozoruhodnostmi. Na jejím území se aktuálně rozkládají 2 CHKO, mezi které patří Železné hory a Žďárské vrchy. Kromě nich na Vysočině lze nalézt také obrovské množství maloplošných chráněných lokalit. (Pergler, 2004)

Žďárské vrchy jsou nejstarší CHKO v rámci kraje Vysočina (od roku 1970). Rozprostírají se na ploše 709 km², přičemž přibližně 47 % tohoto území tvoří hluboké lesy. (Pergler, 2004) Tato CHKO se vyznačuje nejen množstvím lesů, ale také rybníků, potoků, řek a skalních útvarů. Pod tuto oblast spadá poměrně velké množství maloplošných přírodních rezervací. Mezi ty nejzajímavější patří NPR Žákova hora, Radostínské rašeliniště, kde se vyskytuje celá řada vzácných druhů rostlin a Ransko, které je bažinatou oblastí, ve které se nachází mnoho jezírek. Každý rok v této rezervaci lze spatřit bledule jarní, které vykvétají na území mnoha hektarů. (Mlejníková, 2001)

CHKO Železné hory byla vyhlášena v roce 1991. Nutno ale zmínit, že první rezervace v Železných horách vznikla již v roce 1933, už v té době si lidé začali uvědomovat míru značných nepříznivých dopadů na krajinu, která byla velmi poznamenána lidskou činností. Pod CHKO spadá 24 chráněných území a 14 památných stromů. (Dibelková, 2004)

Území Železných hor disponuje mnoha chráněnými krajinnými prvky a geologickou pestrostí. Dokonce je podle Ing. Paulíka „jednou z nejpestřejších území v celé Evropě.“ (Paulík, 2017, s. 77) Mezi nejzajímavější NPR patří Kaňkovy hory.

Vedle CHKO a NPR se na Vysočině také nachází několik přírodních parků. Nejmladším z nich je PP Bohdalovsko. Mezi další velmi pozoruhodné parky patří Balinské údolí, Čeřínek, Doubrava, Melechov, Rokytná, Střední Pojihlaví, Svratecká hornatina a PP Třebíčsko. (Urban, 2010)

4.2 Kulturně-historický potenciál

4.2.1 Krajské město Jihlava

4.2.1.1 Historie Jihlavy

Krajské město Jihlava se nachází na hranici historických zemí Čechy a Morava. Městem protékají dvě řeky, které se zde zároveň stékají – Jihlava a Jihlávka. (Podhorský, 2003)

Historie města je velmi bohatá. Začíná již v 12. století. V té době místní obyvatelé osidlovali krajinu a vytvářeli osady podél Haberské stezky. Z těchto zprvu malých osad se postupným rozšiřováním vyvinula města. Tímto způsobem vznikla i Jihlava. Centrem budoucí Jihlavy se v té době stal starý kostel sv. Jana Křtitele. (Pisková a autorský kolektiv, 2009)

K nejvýznamnějšímu zvratu došlo v první polovině 13. století, kdy byla objevena důlní ložiska stříbrných rud u Jihlavy. Tento moment zahájil masivní kolonizaci, díky které přišlo na toto území velké množství obyvatel. Osada se postupně rozrůstala a díky těžbě získala významné postavení. (Pisková a autorský kolektiv, 2009)

Vzhledem k vzrůstajícímu počtu obyvatel a přichozích řemeslníků, obchodníků a horníků se stará Jihlava postupně stávala značně nevyhovujícím místem. Z tohoto důvodu na druhém břehu řeky vznikla nová osada, jejíž centrum bylo více promyšlené. Uprostřed této nové osady se rozprostíralo velké tržiště a církevní stavby. (Podhorský, 2003)

Jak uvádí Pisková a kolektiv (2009), největšího rozkvětu dosáhla Jihlava za období vlády Přemysla Otakara II. Roku 1269 udělil městu královská privilegia, která se stala klíčovými a vedla k rychlému vzestupu ekonomiky města. Na základě této listiny byli všichni kupci cestující po Haberské stezce nuceni se v Jihlavě pozastavit a nabízet své zboží. Kromě tohoto dokumentu, díky kterému Jihlava začala značně prosperovat, je nutno vyzdvihnout i fakt, že na konci 13. století město získalo stavební povolení na stavbu opevnění. (Paulík, 2017)

Podle Podhorského (2003) prosperita města začala postupně upadat ke konci 14. století, kdy se výrazně zpomalila těžba. Oblast také zasáhlo zemětřesení, které mělo za následek zničení některých štol, které byly následně zaplaveny vodou. Ani 15. století nebylo pro Jihlavu příliš úspěšné. Jak zmiňují Pisková a kolektiv (2009), obchod byl v té době ve velkém ohrožení, ve městě panoval rozruch a nebezpečí, město obtěžovali lupiči a zločinci. V ohrožení byly i hrady, církevní a světské budovy.

Ani začátek 16. století nepřinesl městu mnoho dobrého. Pisková a kolektiv (2009) zmiňuje ve své knize několik požárů, které zasáhly Jihlavu v letech 1508, 1513. Stále se ale svojí intenzitou a katastrofickými následky nemohly vyrovnat požáru, který vypukl roku 1523 a velmi rychle se rozšířil na velké množství budov, které byly značně poničeny a následně upraveny v renesančním slohu.

Další zničujícím obdobím byla pro město třicetiletá válka, která způsobila díky přílivu švédských vojsk velkou pohromu. Zaniklo mnoho budov a zahynula drtivá většina obyvatel. Během následujících sto let procházela Jihlava obnovou, při níž dostala barokní vzhled. (Podhorský, 2003)

Během vlády panovnice Marie Terezie nabyla Jihlava opět status významného města. Rozvíjelo se soukenictví a svého vrcholu úspěšnosti dosáhlo během druhé poloviny 18. století, kdy produkovalo značnou část sukna v tehdejším Rakousku-Uhersku. (Podhorský, 2003)

Rozhraní mezi Moravou a Čechy bylo sporné až do vlády Marie Terezie. V té době byla hranice mezi těmito dvěma historickými zeměmi jasně označeno vztyčenými kameny, které jsou zde ponechány až do dnešní doby. (Paulík, 2017)

Ani období slezských válek nebylo pro Jihlavu snadné. Navzdory faktu, že Jihlava byla značně vzdálena bojových území, stala se na nějakou dobu logistickým centrem armády. Hlavní hrozba tedy pramenila z nedostatku jídla, dřeva a dalších věcí. Armáda si je uzurpovala, a proto docházelo i k násilným střetům vojáků a místních obyvatel. Jihlavský rozpočet byl značně zatížen. Správa města musela financovat prostředky nutné pro přežití nadcházející kruté zimy, opravu hradeb, stavbu pecí. Na dalších několik desetiletí se město zadlužilo. (Pisková a autorský kolektiv, 2009)

Z důvodu chybějícího železničního spojení začaly ve druhé polovině 19. století probíhat snahy o celkovou modernizaci ve všech oblastech života. Přestože výstavba železnic dlouhou dobu stagnovala z důvodu neshod několika společností, v roce 1866 bylo konečně rozhodnuto o výstavbě a během několika následujících let se otevřely linky trati Vídeň-Jihlava-Německý Brod-Kolín. Roku 1870 projel městem první vlak a o rok později byla zahájena pravidelná doprava na trati Vídeň-Kolín. Výstavba železniční trati se stala pro Jihlavu klíčovou. Umožnila nejen možnost mobilizace obyvatel, ale stala se pozitivem i pro celé hospodářství. Výstavba druhé trati podtrhla důležité postavení města. (Pisková a autorský kolektiv, 2009)

Vzhledem k tomu, že nejbohatší ložiska stříbra už byla vytěžena a soukenictví též zažívalo úpadek, pozornost bohatých měšťanů, kteří měli volný kapitál, se začala ubírat jiným směrem. Ti začali více investovat do jiných odvětví, do zdravotnictví, bankovníctví či do sektoru služeb. Tento trend přetrval až do 20. století. (Pisková a autorský kolektiv, 2009)

4.2.1.2 Kulturní a historické památky Jihlavy

Podle Pohorského (2003) je středobodem města Jihlavy Masarykovo náměstí, které je považováno za jedno z největších historických náměstí v České republice. Uprostřed náměstí se nachází kašna v barokním stylu, na které stojí dvě pískovcové sochy. Domy, které lemují náměstí, disponovaly v dobách minulých podloubím, o které ale přišly během rekonstrukcí ve 14. století. Stavby v průběhu staletí získávaly renesanční vzhled, poté barokní a pak klasicistní.

Jak uvádí Kidlesová a Špaček (2009), výrazným architektonickým prvkem nacházejícím se na náměstí je jezuitský kostel sv. Ignáce postavený v barokním období. Bezprostředně vedle kostela se rozprostírá jezuitská kolej, jejíž prostory se v současné době využívají jako městská knihovna. U koleje se nachází vstup do známého jihlavského podzemí. Tyto podzemní prostory vznikaly pod městem již od 14. století.

Nutno zmínit i budovu radnice, která je velice výraznou dominantou náměstí. Před touto budovou došlo k vyhlášení kompaktáty v roce 1436, která ukončila války husitů v českých zemích.

Náměstí dále disponuje Muzeem Vysočiny, které je umístěno v nově zrekonstruovaném měšťanském domě. Podhorský (2003) ve své publikaci uvádí, že právě tento dům sloužil jako cechovní dům, který vlastnili soukeníci. Ovšem expozice dnešního muzea se nezaměřuje na toto řemeslo, ale na přírodu a historii okolní krajiny.

K dalším duchovním stavbám, které se dodnes dochovaly, se řadí kostel sv. Jakuba Většího, minoritský klášter s kostelem Nanebevzetí Panny Marie, kostel sv. Pavla a kostel Povýšení sv. Kříže.

Okraji historického centra lemuje brána Matky Boží, která je jediným pozůstatkem středověku v Jihlavě. Původní brána byla vybudována ve 13. století, později byla nahrazena bránou v pozdně gotickém stylu, nakonec byla upravena renesančně. (Podhorský, 2003)

Mezi další místa, která stojí za návštěvu, patří bezesporu Horácké divadlo, lesopark Březinovy sady či Zoologická zahrada.

4.2.2 Památky UNESCO

Je známo, že Kraj Vysočina si drží své prvenství v počtu památek UNESCO. Pyšní se hned třemi, mezi nimiž je historické jádro města Telče a renesanční zámek, poutní kostel sv. Jana Nepomuckého na Zelené hoře ve Žďáru nad Sázavou a třebíčská židovská čtvrť s bazilikou sv. Prokopa.

4.2.2.1 Telč

Krásné historické jádro města Telč (viz příloha G) bylo na seznam světového kulturního dědictví UNESCO zapsáno téměř před třiceti lety, roku 1992. Původně město bylo důležitou dopravní křižovatkou, na které byla postavena vodní tvrz. V 16. století bylo město zrenovováno, a tak získalo jeho současný vzhled. Zámek je postaven v renesančním stylu. Interiéry obsahují vzácné sbírky a původní vybavení. Část zámku je možné vidět v původní podobě, v gotickém stylu. V rámci prohlídky lze navštívit i zahradu s parkem, které patří k zámku. Pod kulturní dědictví UNESCO spadá také náměstí ve tvaru trojúhelníku, které je úzce spjato se Zachariášem z Hradce, jenž se díky vynaloženým finančním prostředkům podepsal na velkém rozkvětu města. Na náměstí se nachází mnoho starých domů. Za jejich dnešní podobu vděčíme postupnému úpadku města v průběhu staletí, neboť v té době měšťané neměli finanční prostředky na jejich renovaci. (Urban, 2010; *Památky UNESCO*, 2011)

Na oficiálních stránkách Telčského zámku je možné vyhledat ceník. Cena vstupného do zámku (základní okruh) činí 150 Kč pro dospělého, 120 Kč pro seniora nad 65 let, 120 Kč pro mládež (18 – 25 let), 120 Kč pro držitele průkazu ZTP a 60 Kč pro děti od 6 do 18 let. Platit lze v hotovosti i platební kartou.

Veškeré informace o městě, památkách a kulturních akcích turisté mohou získat buď na webové stránce města Telč (https://www.telc.eu/turista_a_volny_cas) nebo v turistickém centru, které se nachází na náměstí Zachariáše z Hradce (číslo popisné 10). Otevírací doba turistického centra se vždy odvíjí od konkrétního období (letní prázdniny, Velikonoce, období kulturních akcí), veškeré informace lze najít na výše zmíněné webové adrese.

4.2.2.2 Žďár nad Sázavou

Poutní kostel sv. Jana Nepomuckého byl stavěn v letech 1719 až 1722 na popud opata Václava Vejmluvy, který stavbou pověřil architekta Jana Blažeje Santiniho. Ten vytvořil projekt, který se mimořádným způsobem zapsal do historie. Kostel ve tvaru pěticípé hvězdy je považován za Santiniho vrcholné dílo. Celá stavba představuje takzvanou barokní gotiku. Plány architekta Santiniho se opíraly především o symboliku. Symbolické není jenom číslo pět, které má vyjadřovat korunu skládající se z pěti hvězd, ale i gotická okna, která svým tvarem připomínají jazyk Nepomuckého, což je spjato s legendou, která se se světcem pojí. Santini chtěl mimo jiného dokonale ztělesnit atmosféru doby, ve které Jan Nepomucký žil, tedy především důležitost náboženství a Boha. Na seznam kulturního dědictví byl kostel zapsán roku 1994. Nutno dodat, že památka je opravdovým unikátem, který je velmi nevídaný nejenom v Evropě, ale i ve světě. (Urban, 2010; *Dědictví minulosti*, 2009)

Ceník vstupů do zámku, muzea a do kláštera je zveřejněný na webových stránkách žďárského zámku (<https://zamekzdar.cz/kontakt/>) Plné vstupné do muzea činí 180 Kč, snížené 130 Kč, Pro vstup do kláštera si dospělí turisté zaplatí 180 Kč, děti, senioři, studenti a zdravotně postižení lidé 130 Kč.

Žďárské turistické informační centrum se nachází na náměstí Republiky č. 294/24. V sezóně i mimo ni je informační centrum v provozu každý všední den od 8:00 – 17:00. O víkendech se otevírací doba liší. Veškeré informace jsou dostupné na adrese <https://www.zdarns.cz/cestovni-ruch/informacni-centrum>.

4.2.2.3 Třebíč

Historické město Třebíč si v průběhu staletí vybudovalo důležité společenské postavení. Jeho počátky sahají do roku 1101, kdy byl založen benediktinský klášter, který byl významným centrem vzdělanosti. Protože se benediktinský klášter nacházel mezi Brnem, Jihlavou a Znojmem, které byly důležitými obchodními a společenskými centry, bylo kolem něj vybudováno město. (*Památky UNESCO: kraj Vysočina*, 2011)

Pod ochranu světového kulturního dědictví UNESCO spadají v Třebíči hned tři důležité památky – bazilika sv. Prokopa (viz příloha B), židovská čtvrť a renesanční zámek. Stavba baziliky byla značně náročná, neboť v jejím průběhu bylo město sužováno obléháním vojsky, v jejichž čele stál Matyáš Korvín. Ještě další dvě století ale stavba nesloužila k církevním účelům, místo toho byla využívána jako pivovar, sýpka a konírna.

Až v první polovině 18. století začala konečně po obnově sloužit jako skutečná církevní instituce, která byla zasvěcena sv. Prokopovi. Během první poloviny 20. století stavba podstoupila rekonstrukci, díky které má současnou podobu. (*Památky UNESCO: kraj Vysočina*, 2011)

Židovská čtvrť spadá nejen pod záštitu UNESCO, ale je také velmi důležitou památkou, která je spjata s židovskou kulturou na Vysočině. V průběhu věků Židé byli nuceni žít odděleně v ghettech. Tak vznikla židovská čtvrť, která se skládá z 123 domů. Kromě domů tam lze najít i židovskou radnici, rabinát, nemocnici a školy. (*Památky UNESCO: kraj Vysočina*, 2011)

Na místě renesančního zámku v minulosti stál klášter, který byl ke konci 15. století zrušen a přeměnil se na zámek současné podoby. Dlouhé roky zámek vlastnil mocný rod Valdštejnů, v jejichž rukou budova prošla mnoha stavebními úpravami. Na konci 2. světové války byl zkonfiskován a v 50. letech začal sloužit jako muzeum. Prohlídkový okruh umožňuje návštěvníkům na vlastní kůži pocítit atmosféru minulých století, mohou uvidět lovecký salonek, valdštejnské ložnice, knihovnu a další místnosti s erbovní výzdobou. (Juřík, 2022)

Na webové stránce <https://www.mkstrebic.cz/turisticka-informacni-centra/tic-bazilika/> jsou vypsány ceny vstupů do baziliky sv. Prokopa. Plné vstupné činí 140 Kč, snížené 110 Kč, školní skupiny zaplatí 110 Kč za osobu a rodinné vstupné stojí 350 Kč.

Veškeré informace či propagační materiály lze získat v turistickém informačním centru, které sídlí na adrese 47, Karlovo náměstí. Otevírací doba centra se odvíjí od konkrétního ročního období, letních či zimních prázdnin atd. Přesné informace jsou zveřejněny na webové adrese <https://www.icka.cz/ic/tic-trebic>.

4.2.3 Kulturně-historické památky

Vysoce majestátních historických staveb se v Kraji Vysočina nachází poměrně málo. Důvodem je především fakt, že kraj byl v minulosti jednak chudý, ale hlavně nepříliš zajímavý pro zámožné šlechtice a pány, jejichž pozornost se upínala především k bohatším a celkově více rozvinutým oblastem. Navíc velká část zámků a hradů je dnes pro turisty zcela nepřístupná, jelikož objekty jsou v soukromém vlastnictví. (Urban, 2010)

4.2.3.1 Hradý

Jak zmiňuje Urban ve své publikaci *Kam na Vysočině* (2010), na celém území Vysočiny se rozprostírá 30 význačných hradů a zřícenin.

V okrese Jihlava se kromě zřícenin vyskytují i hradý, které se dochovaly v poměrně dobrém stavu. Jedním z nich je Roštejn. S největší pravděpodobností byl založen mocnými pány z Hradce během 14. století. Stejně jako další objekty byl úspěšně dobyt kališníky v době husitských válek. K největšímu zlomu došlo během následujícího století, kdy byl na základě rozhodnutí majitele Zachariáše z Hradce rozšířen, upraven a zmodernizován. V 18. století hrad získával barokní podobu. V roce 1915 zasáhl objekt blesk a došlo k rozsáhlému požáru, postupně hrad chátral. Zachráněn až v polovině 20. století, kdy byl kompletně restaurován a zpřístupněn veřejnosti. (Juřík, 2022)

Jihlavský okres nabízí k návštěvě i zříceninu hradu Rokštejn. První známky o tomto sídle pochází již ze 13. století. Byl v majetku rodu Lucemburků, nakonec se ho zmocnili stoupenci krále Zikmunda, část z nich se však přidala k husitům. Nakonec byl hrad dobyt. Během česko-uherských válek vojsko v čele s Matyášem Korvínem stavbu vypálilo. Poté už objekt nikdy nebyl obnoven. (Juřík, 2022)

K dalším volně přístupným zříceninám, která se turistům nabízí k návštěvě, patří Janštejn a Štamberk. (Urban, 2010)

Více než zachovalé hradý mohou turisté v okrese Žďár nad Sázavou objevit několik zřícenin. Mezi nimi je zřícenina hradu Ronov, která byla na přelomu 13. a 14. století pod kontrolou v té době významného rodu Ronovců. V první polovině 15. století hrad dobyli husité, jelikož ho z jedné strany obklopoval příkop, díky kterému se hradu nájezdy kališníků staly osudným. V dalších století hrad pustošil a rozpadal se. Dochovalo se dnes jen několik jeho částí včetně částí věže a zdí. (Urban, 2010)

Mezi méně známé zříceniny poblíž Velkého Meziříčí patří hradý Bukov a Mítrov. Oba hradý jsou úzce spojeny se jménem Demeter z Bukova, kterému tehdejší kraj ve 14. století patřil. Bukov, jiným názvem Lísek, se rozprostírá na velice těžce dostupné lokalitě, nachází se mimo značené stezky. Je považován za jeden z celkově nejstarších hradů na Vysočině. Zřícenina hradu Mítrov, jehož zakladatelem byl výše zmíněný Demeter z Bukova, kompletně zpusťl během 15. století. Dochovaly se jen malé části, pozůstatky věže a hradeb. (Urban, 2010; Kidlesová, Špaček, 2009)

K dalším zříceninám nacházejícím se v okrese Žďár nad Sázavou patří zřícenina hradu Aueršperk, která ve 13. století zřejmě patřila vysoce postavenému rodu Pernštejnů, zřícenina hradu Dalečín, Dub, Mostiště, Pyšolec, Štarkov, Templštejn či Zubštejn. (Kidlesová, Špaček, 2009)

Nedaleko od Třebíče se v klidné lokalitě skrývá Hrad Sádek, který do nedávné doby sloužil jako základní škola, v současnosti je ale prázdný a chátrá. Ve 14. století byl dobyt vojsky Jana Lucemburského, poté se z hradu stala rozvalina, která více než století chátrala. Opravit se ji rozhodli až Brtničtí z Valdštejna, díky kterým získal renesanční podobu. V následujících stoletích prošel dalšími rekonstrukcemi, a tak téměř ztratil funkci opevnění, které mělo chránit před dobyvateli. V dnešní době není přístupný pro veřejnost. (Urban, 2010)

V okrese Třebíč se vyskytuje také několik dalších zajímavých zřícenin hradů, které stojí za návštěvu, například Holoubek, Čalovice, Kozlov, Kraví Hora, Lamberk, Rabštejn či Sedlecký hrad.

Historickým hradem je Kámen, který leží v okrese Pelhřimov. Tento gotický hrad vznikl ve 13. století. Jeho název se odvíjí od skály, na které byl postaven. Jak uvádí Urban (2010) ve své knize *Kam na Vysočině*, v české části Vysočiny je Kámen jediným hradem, který je postaven podobným způsobem na vrcholu ohromné skály. V období husitských válek se stal jedním ze strategických míst husitů. Během 19. století při stavebních pracích získala stavba gotickou podobu. Turisté si zde kromě místností, které jsou vybaveny nábytkem, mohou prohlédnout unikátní expozici vozidel, rytířský sál, lovecké či hudební salonky. (Juřík, 2022)

Dalším zajímavým místem je zřícenina hradu Orlík. Podle Urbana (2010) byla tato zřícenina společně s Lipnicí, která se nachází nedaleko, prvním objektem na Vysočině, který byl zrekonstruován, čímž byl zachráněn od procesů rozpadávání, které postupně hrad měnily v ruinu. Během druhé světové války zde pracoval Klub českých turistů, který hledal základy starého původního hradu. Poté ale byly záchranné práce zastaveny a hrad postupně pustl až do devadesátých let. Na konci 20. století město Humpolec uvolnilo velké množství finančních prostředků na opravu objektu. V současné době je vstup na zříceninu turistům volný, na nádvoří se pořádají různé kulturní akce. (Urban, 2010)

Okres Havlíčkův Brod nabízí turistům k vidění hned dva poměrně významné hrady. Jedním z nich je státní hrad Lipnice nad Sázavou (viz příloha C). Tento pozdně gotický

hrad je částečnou zříceninou. Od samého počátku svoji existence bylo sídlo považováno za nejdůležitější hrad na Vysočině. Je dokonce úzce spojen se jmény Jan Lucemburský a Karel IV., kteří ho vlastnili a navštěvovali. Po úmrtí posledního Trčky z Lípy začal objekt chátrat a rozpadat se. Během třicetileté války ho obsadila švédská vojska, která i zde založila strategické vojenské centrum. Po skončení války získala kaple barokní podobu, postupem času ale význam hradu upadal a užíval se pouze jako velkostatek pánů. Po rozsáhlém požáru ve druhé polovině 19. století se objekt začal rozpadat a pustnout. První opravy začaly až v roce 1913. V dnešní době je zřícenina přístupná veřejnosti, která si zde může prohlédnout hradní kapli, hodovní síně, věž, expozici středověkých kachliček a sklepení. (Urban, 2010)

Druhým význačným hradem je Ledec nad Sázavou. Byl postaven během 13. století. V 15. století se dostal do rukou Trčkům z Lípy, po čase ale byl zkonfiskován. Za vlády Marie Terezie ho panovnice věnovala Tereziánskému ústavu šlechtičen na Pražském hradě. V první polovině 20. století byl hrad opět zkonfiskován a v současné době je v soukromém vlastnictví společnosti, která vynakládá finanční prostředky na jeho obnovu. (Kidlesová, Špaček, 2009)

Co se týká zřícenin na území okresu Havlíčkův Brod, je možné zde navštívit například zříceniny Ronovec, Ronov nad Sázavou a Chřenovice.

4.2.3.2 Zámky

Na území Kraje Vysočina vyskytuje podstatně více zámků než hradů, a to okolo 130. Nicméně na rozdíl od hradů a zřícenin, které jsou veřejnosti všechny volně přístupné, zámky jsou často v soukromém vlastnictví či jsou jejich prostory využívány mnohými organizace. Na těchto zámcích se obvykle pořádají různé kulturní či společenské akce. Prohlídkové okruhy tedy často nejsou možné.

V jihlavském okrese se kromě známého Telčského zámku (viz kapitola 3.2.1), spadajícího pod světové kulturní dědictví UNESCO, nachází jeden z více známých zámků – Brtnice. Původně gotický hrad byl v 16. století přestavěn na zámecké sídlo v renesančním slohu. Historie zámku je úzce spjata se jménem Baltassar Maggi, který zde vytvořil unikátní arkádovou lodžii, jenž se stala velkou chloubou zámku. Poslední majitel zámku Zdeněk Brtnický byl po své účasti na stavovském povstání zatčen a zemřel ve vězení. Zámek byl poté zkonfiskován a přešel do vlastnictví Collaltům. Ti zámek spravovali až do konce druhé světové války. Přestože byl v jejich rukách zveleben,

vznikla zde štuková výzdoba, která stála nemalé peníze, zámek také vyhořel a některé jeho části byly významně a nenávratně poškozeny, proto musely být kompletně odstraněny. V současnosti zámek není veřejnosti volně přístupný. Výjimkou jsou jen kulturní akce, které se zde každoročně pořádají, konkrétně Brtnické kovadliny a Zámecká pavučina. (Urban, 2010)

Renesanční zámek Polná, který se též nachází nedaleko od krajského města, nabízí turistům prohlídku původního opevnění, barokní lékárny, kupeckého obchodu, lapidária, hladomorny a voliér dravých ptáků. Zajímavá je i expozice, jež vznikla díky úsilí legionářů z Polné, kteří ji zde vytvořili. Hlavním tématem expozice je období první světové války a československých legií. Prohlídkový okruh je možné navštívit pouze s průvodcem. Zámek oplývá dlouhou historií, je dokonce spojen s Jiřím z Poděbrad, který se zde po skončení husitských válek usídlil. Po požáru v 16. století byl Zachariášem z Hradce přestavěn na zámek, získal tedy současnou podobu. V roce 1922 spadl pod záštitu městského muzea. (Juřík, 2022)

Na území okresu Jihlava se vyskytují i další zámky – Třešť, Aleje, Batelov, Chaloupky, Jamné, Kněžice, Krasonice, Luka nad Jihlavou, Puklice, Rantířov, Rytířsko či Větrný Jeníkov. Některé z nich jsou chráněny jako kulturní památka České republiky. Často se využívají jako knihovny či hotely. (Kidlesová, Špaček, 2009)

Přesuneme-li se do okresu Žďár nad Sázavou, opět se v této lokalitě nachází významnější zámky. Jedním z nich je bez pochyby zámek Velké Meziříčí. Odjakživa bylo toto sídlo důležitým bodem, jelikož skrze něj vedla významná obchodní cesta Brno-Jihlava-Praha. V 15. století byl tento objekt, v tehdejší době ještě hrad, významnou pevností kališníků. Během následujícího století získal renesanční prvky a byl přestavěn na zámek. Zámecké sídlo vyhořelo a bylo upraveno barokně, později pseudogoticky. Na samotném začátku 20. století pobýval na zámku František d'Este jako host. Jeho návštěva se stala důvodem, proč byla zavedena elektřina. Prohlídkový okruh umožňuje návštěvníkům prohlédnout si sbírku zbraní z třicetileté války, nábytek z doby barokní, sarajevský salon atd. (Juřík, 2022)

Samo okresní město Žďár nad Sázavou oplývá bohatou historií. Již ve 13. století byl ve městě založen klášter premonstrátů. V 15. století byl zničen husity, kteří nejen budovu vypálili, ale zahubili většinu mnichů. V 17. století se díky vynaloženým financím kardinála Dietrichsteina přeměnil na zámek, o pár let později byl klášter obnoven.

Prohlídkový okruh nabízí návštěvníkům jedinečnou možnost prohlédnout si Muzeum nové generace a výstavu barokního malířství. (Juřík, 2022)

Nedaleko od Žďáru nad Sázavou se nachází Velké Meziříčí, ve kterém se do dnešní doby dochoval zámek. Původně na jeho místě stál románsko-gotický hrad, v 16. století přestavěný na zámek, poté v 18. století získal barokní podobu. Během 20. století proběhly další úpravy zámku a některé jeho části podstoupily regotizaci. Část zámku slouží jako muzeum s několika expozicemi. (Kidlesová, Špaček, 2009; Urban, 2010)

V okrese Žďár nad Sázavou se dále naskýtá možnost vidět zámky Jimramov, Zahradiště, Rudolec, Radešín, Osová, Nové Město na Moravě, Moravec, Mítrov, Křižanov a Dolní Rožínka.

I třebíčský okres skrývá několik významnějších zámků. Jedním z nich je majestátní zámek Jaroměřice nad Rokytnou. Jak uvádí Urban (2010, s. 25), „*zámek svou velkolepostí mnohonásobně předčí všechny barokní zámky na Vysočině.*“ Původně se na jeho současném místě nacházela gotická tvrz, která se během 16. století proměnila v renesanční zámek, který byl v 17. století přestavěn na barokní. Kolem zámku se rozprostírá zahrada ve francouzském stylu. Prohlídka je zaměřená na hudební salonky, obrazárny, pracovny, přijímací salony, kabinety, lázně, pokoje pro hosty a kuchyně. (Juřík, 2022)

Nedaleko od Třebíče turisté mohou navštívit zámek Náměšť nad Oslavou. Původně zde stál hrad v gotickém slohu založený ve 13. století. Později byl upraven renesančně, později dostal barokní podobu. Jako zajímavost je fakt, že na konci druhé světové války sloužil jako letní sídlo tehdejšího československého prezidenta Edvarda Beneše. V současné době zámek prochází rozsáhlou rekonstrukcí, pro veřejnost je tedy přístupný pouze jeden prohlídkový okruh. (Urban, 2010; Kidlesová, Špaček, 2009)

Dalším poměrně významným zámekem je Budišov. Budova se vyznačuje svým nepravidelným půdorysem, což jenom potvrzuje fakt, že na místě zámku v minulosti stála gotická tvrz. Poslední velké stavební úpravy se uskutečnily v 18. století, kdy zámecké sídlo vlastnila hrabata Paarové, díky kterým získal objekt barokní podobu, kterou si zachoval až do dnešní doby. Stejně jako mnoho jiných zámků i tento slouží jako muzeum. Kromě muzejní expozice prohlídka nabízí možnost projít se po zámeckém parku, ve kterém je umístěno několik barokních soch. (Urban, 2010)

Dalším příkladem, kdy zámek slouží i k jiným účelům než jen k prohlídce pro návštěvníky, je zámek v Polici. Tato goticko-renesanční budova s prvky takzvané románské renesance byla bohužel obuvnickou společností Snaha Jihlava, která zámek v minulém století užívala, značně zdevastován, proto byly poničeny některé interiéry včetně původního nábytku. Budova v dnešní době slouží jako obecní úřad, prohlídky probíhají pouze o letních prázdninách. (Urban, 2010)

Mezi zámky, které se nachází v okrese Pelhřimov, se řadí Červená Řečice, Božejov, Březina, Černovice, Čížkov, Horní Cerekev, Kamenice nad Lipou, Libkova Voda, Nový Dvůr, Nový Rychnov, Pacov, Pelhřimov, Těchobuz, Vyklantice či Žirovnice.

Už od 12. století byl zámek v Červené Řečici sídlem, které obývali pražští biskupové. V první polovině 15. století rezidence zesvětštila a proběhly rozsáhlé úpravy, poté získal zámek renesanční vzhled. Po bitvě na Bílé hoře se ale opět dostal do rukou církve, která bohužel do dnešní doby nevynakládá žádné finanční prostředky na opravy, proto objekt chátrá. Je otevřen jen jeden měsíc v roce při příležitosti konání akce Slámování v srpnu. (Urban, 2010)

Hrad Kamenice byl na základě pověstí založen ve 13. století pány z Benešova. Později se přeměnil na zámek a získal renesanční a barokní prvky. Od roku 1998 zde působí Uměleckoprůmyslové muzeum. Od roku 2004 je možné si interiéry zámku prohlédnout. (Juřík, 2022; Kidlesová, Špaček, 2009)

Žirovnický hrad a okolní vesnice patřily krátce po svém založení rodu Venclíků, který ho přeměnil na pozdně gotický zámek. Podle Juříka (2022) nechal jeho majitel Václav Venclík objekt nejenom rozšířit a značně zvelebit, ale zafinancoval malby vzácných fresek, které jsou největší v České republice (plochou). Pozdější majitelé páni z Hradce dali zámek renesančně upravit. Během třicetileté války zámek mnoho utrpěl, byl poškozen. Opravovat se začal až v 17. století. Po požáru v polovině 20. století byl obnoven a v dnešní době je plně přístupný. (Urban, 2010)

Stejně jako i v ostatních částech Kraje Vysočina, i v havlíčkobrodském okrese se rozprostírají zámecká sídla, která stojí za prohlídku. Mezi nimi je Chotěbořský zámek, Přibyslav, Světlá nad Sázavou, Vilémovice, Golčův Jeníkov, Klokočov, Libice nad Doubravou, Nový Studenec a další.

Zámek ve městě Chotěboř byl vybudován na samém počátku 18. století mocným rodem Kinských. Současným majitelem jsou Dobřenští, kteří sídlo nechali opravit. V současné době zde probíhají prohlídky, část budovy slouží jako muzeum. (Urban, 2010)

První záznamy o Přibyslavském hradu pochází z doby, kdy byl dobyt Janem Žižkou z Trocnova. Poté ale nebyly uskutečněny žádné kroky pro obnovu hradu, poté tedy zpustl a zanikl. V 16. století nechal Zachariáš z Hradce vybudovat zámek se čtyřmi křídly. Objekt od něj odkoupil kardinál František kníže z Dietrichsteinu, který zámek zvelebil a rozšířil. Další rekonstrukci sídlo podstoupilo po požáru v polovině 19. století. Od první poloviny minulého století slouží zámek jako Hasičské muzeum. (Juřík, 2022)

Zámek Světlá nad Sázavou (viz příloha F) byl vystavěn na místě tvrze, v následujících stoletích podstoupil barokní a empírovou přestavbu, poté získal novorenesanční podobu. Během napoleonských válek se využíval jako nemocnice pro raněné vojáky. Od roku 2007 se jeho část využívá jako muzeum. (Kidlesová, Špaček, 2009)

4.2.4 Muzea

Podle Urbana (2010) mezi všemi muzei na Vysočiny vynikají muzea v Jihlavě, Třebíči, Polici, jejichž expozice se vyznačují svojí rozmanitostí. V kraji nechybí ani muzea, které se specializují na určitou oblast. Mezi nimi například Muzeum knihy ve Žďáře nad Sázavou, Památník Bible kralické v Kralicích nad Oslavou či přibyslavské muzeum zaměřené na výstavu hasičské techniky.

Hned na začátek je nutno zmínit Muzeum Vysočiny v Jihlavě. Prohlídka probíhá v starých domech měšťanů, které skrývají několik vzácných expozic. Ty jsou zaměřené na atmosféru života 16. až 19. století. Vzhledem k tomu, že v Jihlavě a okolí se v minulosti těžilo stříbro, prohlídka je též věnována hornictví a mincovnictví. (Urban, 2010)

V Jihlavě turisté mohou též navštívit dům rakouského hudebního skladatele Gustava Mahlera, který v Jihlavě prožil své dětství. Zejména na toto období je zaměřena expozice. Jihlava se pyšní i oblastní galerií Vysočiny, která nabízí pohled na díla současných umělců, především těch, kteří žijí a tvoří na Vysočině. (Urban, 2010; Kidlesová, Špaček, 2009)

Vedle Jihlavy je nezbytné obrátit pozornost i na Městské muzeum v Polné. Toto historické město podle Urbana (2010. s. 40) patřilo „*mezi nejvýznamnější města na*

Vysočině. “ Muzeum je provozováno v prostorech bývalého hradu. Expozice je poměrně rozsáhlá, dělí se do 4 samostatných částí. Návštěvníci zde mohou uvidět sklepení s lapidáriem, středověkou lékárnou, výstavu týkající se dnes již zanikajících řemesel a další staré exponáty. (Urban, 2010)

V okrese Žďár nad Sázavou se nachází hned několik zajímavých muzeí, která stojí za návštěvy. V první řadě Muzeum knihy ve Žďáru nad Sázavou, jehož expozice se skládá z velkého množství knih, ilustrací, písem, návštěvníci mohou obdivovat i starou tiskárnu, zámeckou knihovnu a řadu dalších exponátů. V nedalekém Novém Městě na Moravě se nachází Horácké muzeum a ve městě Přibyslav také rozsáhlá expozice hasičské techniky a vozů, které jsou umístěny v prostorách přibyslavského zámku. (Urban, 2010)

Třebíčský okres také nabízí několik příležitostí navštívit pár zajímavých muzeí. Přímo v okresním městě se nachází Muzeum Vysočiny. Expozice je poměrně rozmanitá, obsahuje exponáty z oblasti mineralogie, starobylé erby, nechybí zde ani předměty lidového umění a další. (Urban, 2010)

Nedaleké Kralice nad Oslavou se pyšní svojí Biblií kralickou, která zde byla vytištěna ve druhé polovině 16. století. Tiskárna, kde kniha vznikla, se nacházela v bývalé tvrzi, jež byla vypálena císařským vojskem během třicetileté války. Ve druhé polovině minulého století byl zde vybudován Památník Bible kralické. Společně s ním byla otevřena expozice, která obsahuje exponáty, které byly nalezeny při archeologických výzkumech. (Urban, 2010; Podhorský, 2003)

Mezi další zajímavá muzea se řadí Muzeum spisovatele Otokara Březiny v Jaroměřicích nad Rokytnou či pobočka trebičského Muzea Vysočiny v Moravských Budějovicích, která se rozprostírá v interiérech tamního barokního zámku. Expozice se zaměřuje nejen na archeologické nálezy, ale také na městská řemesla a nástroje s nimi spojené. (Urban, 2010, Podhorský, 2003)

V okresním městě Pelhřimov je umístěno hned několik muzeí, Pelhřimovské muzeum Vysočiny, malé muzeum strašidel, které se nachází ve sklepení měšťanského domu, Muzeum rekordů a kuriozit a také muzeum a galerie, které se nachází v interiérech pelhřimovského zámku. (Podhorský, 2003)

Mezi známější muzea pelhřimovského okresu lze zařadit Kabinet Karla Hrona Metánovského v Metánově (fyzik, učitel, vynálezce a tvůrce zvláštních českých

novotvarů) či humpolecké muzeum dr. Aleše Hrdličky, které podle Urbana (2010, s. 32) „patří mezi nejvýznamnější instituce svého druhu v kraji Vysočina.“ V minulosti se expozice zaměřovala na oblast Českého Horácka a nabízela tak unikátní náhled do tradičního života dob minulých, expozice se skládala z předmětů denní potřeby, tradičních českých místních krojů a dalších předmětů. V současnosti se prostory využívají k dokumentaci humpoleckých osobností. (Urban, 2010)

Havlíčkův Brod byl pojmenován po významné osobnosti 19. století, Karlu Havlíčkovi Borovském. Muzeum Vysočiny v Havlíčkově Brodě je tedy pochopitelně spjato s jeho jménem. Je umístěno v domě, který téměř 50 let vlastnila rodina Havlíčků. (Podhorský, 2003)

K dalším muzeím v havlíčkobrodském okrese patří například Pamětní síň umělce Jana Zrzavého v Krucemburku a Památník spisovatele Jaroslava Haška v Lipnici nad Sázavou. Krucemburská pamětní síň je věnována životu a tvorbě malíře, který zdejší prostředí měl rád a prožil zde značnou část svého života. Muzeum v Lipnici nad Sázavou je umístěno v budově, kde Hašek během posledních let života napsal své nejslavnější dílo *Osudy dobrého vojáka Švejka*. Expozice se skládá z některých osobních věcí spisovatele, výstřížků z novin a knih. (Podhorský, 2003)

4.2.5 Kulturní a jiné akce

Budeme-li věnovat pozornost kulturním akcím, ve spojitosti s Vysočinou je samozřejmě zapotřebí zmínit folklor a tradice. Podle Urbana (2010) se nejvíce folklorních akcí v současnosti pořádá v okolí města Velká Bíteš.

Oblíbenou a každoročně pořádanou akcí jsou *Bítešské hody*, které se konají vždy v polovině září. Tato akce se částečně odehrává v podzemních sklípcích, částečně pak na náměstí a v kostele při slavnostní mši. Tradičně tato akce začíná stavěním máje a končí jeho kácením. Účastníci jsou oblečeni do tradičních krojů, tancují tradiční tance a za doprovodu cimbálky zpívají písně.

Folklorních festivalů se na Vysočině každoročně také koná hned několik. Mezi nimi je například *Horácko zpívá a tančí* ve Světlé nad Sázavou, *Jihlavské folklorní léto*, *Folklorní slavnosti* v Třebíči, telčský *Folklor v máji* či *Setkání na Podhorácku* ve Velké Bíteši.

S folklorem je úzce spjata i lidová architektura. Příklady těchto staveb se na Vysočině nachází hned na několika místech, v obci Krátká či na Křižánkách. K dalším známým

lidovým stavbám se řadí Michalův statek v Pohledí, Pachtův špejchar, Štáflova chalupa, Špýchar v Těchobuzi či soubor lidových domků v Dešově a Boňově. Na výše zmíněných místech se často konají akce, které úzce souvisejí s tematikou folkloru, horácké kultury a řemesel. (Urban, 2010)

Několik dalších kulturních a dalších akcí se každoročně pořádají 3 města, která se pyšní památkami, jež jsou zapsány na seznamu světového kulturního dědictví UNESCO. Jak uvádí Kraj Vysočina ve své publikaci *Památky UNESCO* (2011), město Telč organizuje každý rok následující akce: *Arts&film* (festival umění a filmu), každoroční tradiční horácký jarmark, který doprovází kulturní vložka, *Historické slavnosti Zachariáše z Hradce a Kateřiny z Valdštejna* (kulturní akce, která je zaměřená na lidovou a historickou tematiku) a množství dalších.

Žďár nad Sázavou tradičně v dubnu každý rok organizuje *Pašijovou hru „Co se stalo s Ježíšem“*, která pojednává o Ježíši Kristu a jeho životě, smrti a vzkříšení, *Festival dechových hudeb*, *Festival pod Zelenou horou*, tradiční proslulý *Horácký Džbánek*, na kterém si lidé mohou poslechnout folkovou hudbu, *Slavnosti jeřabin* (společenská akce s hudební, výtvarnou a dramatickou vložkou) a pochopitelně každoroční *Živý betlém*.

Ani Třebíč nezůstává pozadu, pokud jde o množství společenských a kulturních akcí. Město pravidelně každý rok v březnu organizuje akci s názvem *Třebíčské loutkářské jaro* a *Festival Divadla 2-3-4 herců*, na kterém vystupují malé soubory. Během jara a léta se v Třebíči konají následující akce: *Veletrh muzeí ČR*, multikulturní festival s názvem *Zámostí, Šamajim*, jehož téma je zaměřeno na židovskou kulturu a *Středověké slavnosti*. Na podzim se obvykle koná kulturní akce pod názvem *Bramborobraní* (folkový festival) a *Horácká rallye*. (*Památky UNESCO*, 2011)

Na webových stránkách Kraje Vysočina (2022) je dostupný harmonogram akcí dle jednotlivých týdnů v roce. Z něho je patrné, že množství kulturních a jiných akcí je v kraji opravdu nezanedbatelné. Mezi nejzajímavější sportovní akce, které se každý rok pořádají, se řadí *Jihlavský půlmaraton*, *Běh Barchan* v Jemnici, *Račinská lávka*, *Zlatá podkova* a hlavně každoroční mistrovství světa v biatlonu v aréně v Novém Městě na Moravě.

5 Realizační předpoklady

5.1 Dopravní infrastruktura

Jak uvádí Krajský úřad Kraje Vysočina (2021), hustota silniční sítě je na Vysočině nadprůměrná. Na území se nachází více než 5 tisíc kilometrů silnic. Je důležité zmínit, že kraj je důležitou dopravní tepnou, neboť přes jeho území vede dálnice D1 spojující Prahu a Brno. Taktéž oblastí vedou silnice I., II. a III. třídy, přičemž jsou majetkem různých subjektů – některé jsou majetkem obcí, jiné patří státu. Stále přetrvávajícím problémem jsou nedostatečné finanční prostředky na údržbu komunikací, což se promítá na kvalitě a stavu silnic, které jsou ve značně neuspokojivém, či dokonce havarijním stavu.

Železniční síť na Vysočině není příliš dobře rozvítá, díky tomu oblast patří mezi kraje, které mají nejnižší hustotu železniční komunikace. Dvěma hlavními centry železniční sítě je Jihlava a Havlíčkův Brod. Téměř veškerou dopravu na území kraje zajišťuje společnost České dráhy, a.s. (Krajský úřad Kraje Vysočina, 2021)

Městská hromadná doprava je kromě všech okresních měst a Jihlavy v Novém Městě na Moravě, Velkém Meziříčí a Bystřici nad Pernštejnem.

5.2 Ubytovací zařízení

Hromadnými ubytovacími zařízeními se rozumí zařízení poskytující nejméně 5 pokojů nebo 10 lůžek. Český statistický úřad eviduje k roku 2021 celkem 485 hromadných ubytovacích zařízení (116 hotelů, 175 penzionů, 30 kempů, 78 chatových osad a turistických ubytoven, 86 ostatních nespécifikovaných hromadných ubytovacích zařízení). Ubytovací zařízení nejsou rovnoměrně rozmístěna. Nejvíce se jich nachází v okrese Žďár nad Sázavou (157), nejméně naopak v okrese Havlíčkův Brod (70). (ČSÚ, 2021)

Na základě statistik, které jsou zveřejnil Český statistický úřad (2021) se na Vysočině nachází nejméně hromadných ubytovacích zařízení hned po kraji Pardubickém, který jich má pouze 383.

Pokud jde o návštěvnost v ubytovacích zařízeních, i v tomto ohledu se Vysočina drží na předposledním místě hned po Libereckém kraji. Na základě statistik z roku 2021 je

patrné, že v prvním čtvrtletí téhož roku se v hromadných ubytovacích zařízeních ubytovalo 9371 osob.

5.3 Stravovací zařízení

Podrobné informace o počtu pohostinských provozoven a jejich návštěvnosti Český statistický úřad bohužel pravidelně neeviduje. Jediné statistiky, které jsou dostupné v elektronické podobě, pochází z roku 2001. Český statistický úřad evidoval k roku 2001 pohostinská zařízení na Vysočině v celkovém počtu 1 169. V té době se jednalo se tak o 3. kraj s nejnižším počtem pohostinských provozoven (po Pardubickém a Libereckém kraji).

6 Selektivní předpoklady

6.1 Demografické předpoklady

Podle nejnovějších dat zveřejněných Českým statistickým úřadem žije na území kraje 504 212 obyvatel (k červnu 2022). Hustota zalidnění je tedy v porovnání s ostatními kraji poměrně malá. Vysočina je třetím nejméně lidnatým krajem (po Karlovarském a Libereckém). To souvisí s historickým vývojem oblasti. Vzhledem k terénu krajiny, který je poměrně těžké překonat díky hřebenům a táhlým kopcům, byl kraj osidlován mnohem později než oblasti, které disponují úrodnou půdou a dobrými přírodními podmínkami. (ČSÚ, 2022; *Vítejte na Vysočině*, 2008)

Český statistický úřad uvádí, že počet osob žijících na Vysočině se v červnu roku 2022 oproti začátku téhož roku zvýšil o 187. Přibylo 207 mužů, naopak žen je zde o 20 méně. V třebíčském okrese klesl počet obyvatel o 134, naopak v okrese Jihlava se projevil nárůst, konkrétně o 232 jedinců. (ČSÚ, 2022)

6.2 Politické předpoklady a kriminalita

V České republice je politická situace dlouhodobě stabilní. Kraj Vysočina již mnoho let patří mezi nejbezpečnější kraje. Kriminalita se zde řadí k nejnižším v rámci všech krajů České republiky. Za první pololetí roku 2021 se počet trestných činů snížil v porovnání s předchozím rokem 2020, a to o 348 případů, což je o 13,4 % méně. (Zpravodajství Policie České republiky, 2021)

6.3 Sociální předpoklady

Na základě informací, které poskytuje Krajský úřad Kraje Vysočina (2021), je vzdělání obyvatel žijících na Vysočině v rámci České republiky podprůměrné. Podle statistik z roku 2020 je podíl vysokoškoláků v rámci všech obyvatel v kraji 16,7 %. Podle šetření je počet osob, které dosáhly vysokoškolského vzdělání, nižší v 6 krajích. V České republice dosáhlo k roku 2020 středoškolského vzdělání zakončeného maturitní zkouškou celkem 34 %. Na Vysočině je tento podíl nepatrně nižší, o 0,2 %. Pokud se jedná o osoby se základním nebo žádným vzděláním, tento podíl na Vysočině činil 12,9 %, což je o 0,2 % nižší než republikový průměr. Největší podíl v kraji tvořili jedinci, kteří dosáhli středoškolského vzdělání bez maturity (36,1 %).

Podle nejnovějších dat zveřejněných Českým statistickým úřadem (2022) bylo ve druhém čtvrtletí roku 2022 na Vysočině zaměstnaných celkem 248 800 lidí, z toho největší počet osob byl zaměstnaných v oblasti průmyslu (36,4 %). Obecná míra nezaměstnanosti ve druhém čtvrtletí činila na Vysočině 2 %, přičemž míra nezaměstnanosti v ČR byla v tomto období 2,4 %. (ČSÚ, 2022)

Počet zaměstnanců v kraji ve druhém čtvrtletí roku 2022 tvořil 171 000 osob a průměrná hrubá měsíční mzda v té době byla ve výši 36 698 Kč. V porovnání s průměrnou hrubou měsíční mzdou v celé republice je mzda na Vysočině nižší, a to více než o tři tisíce korun. (ČSÚ, 2022)

Praktická část

Do praktické části práce jsem se rozhodla zahrnout dotazníkové šetření. Aby se mi podařilo shromáždit co nejvíce odpovědí, dotazník jsem v první řadě sdílela na sociální síti Facebook a požádala všechny své příbuzné a kamarády, aby ho sdíleli se svými přáteli. Abych docílila zisku odpovědí od turistů a lidí, kteří žijí mimo Vysočinu, požádala jsem o pomoc při propagaci celkem 189 turistických a informačních center, knihoven a muzeí, rozmístěných po celé republice. Jsou proto v dotazníkovém šetření zastoupeni obyvatelé pocházející ze všech dvanácti krajů.

Dotazník bylo možné vyplnit po dobu necelých 3 měsíců, od 7. 11. 2021, sběr dat byl ukončen dnem 31. 1. 2022.

7 Dotazníkové šetření

Otázky dotazníku jsou mířeny nejenom na turisty, ale i na jedince, kteří na Vysočině žijí trvale. Z tohoto důvodu jsem se rozhodla vytvořit tzv. strukturovaný dotazník. Jeho podstata spočívá v tom, že odlišné odpovědi na tutéž otázku následně přesměrují respondenty na odlišné otázky. V praxi to znamená, že respondent, který například odpověděl na otázku ANO, dostane jinou následující otázku než respondent, který na tutéž otázku odpověděl NE. Toto mi umožnilo se zaměřit na dvě různé skupiny, na obyvatelé Kraje Vysočina a na lidi pocházející z jiných krajů. Obě výše zmíněné skupiny mají část otázek stejnou, dále se dotazník větví.

Jak je na následující straně z tabulky č. 1 patrné, residenté Vysočiny odpovídali celkem na 13 otázek, jedinci pocházející z ostatních krajů a turisté byli tázáni celkem na 13-14 otázek (v závislosti na odpovědi na otázku č. 14).

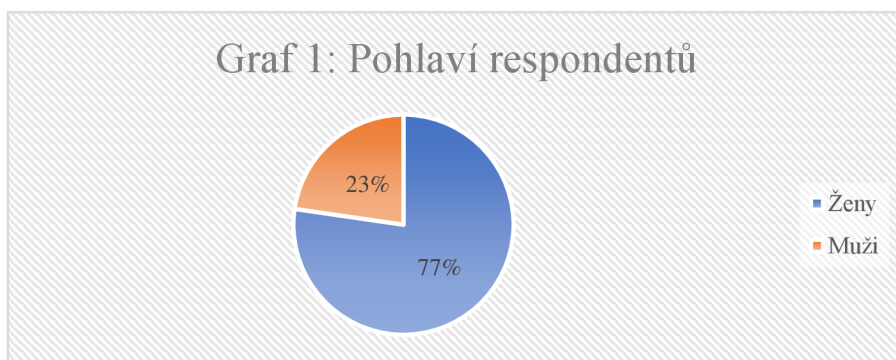
Tabulka 1: Seznam otázek

Otázky směřované na obě skupiny
1. Jaké je vaše pohlaví?
2. Kolik je vám let?
3. Pokud si vybíráte turistickou destinaci, jaká kritéria jsou pro vás nejdůležitější?
4. Co vás napadne jako první, když se řekne Kraj Vysočina?
5. Jak hodnotíte turistický potenciál Kraje Vysočina
6. Ke každému kraji přiřaďte čísla (1-5) podle toho, který kraj byste navštívili nejraději.
7. Ze kterého kraje České republiky pocházíte?
Otázky směřované na residenty Kraje Vysočina
8. Jak vnímáte turisty, kteří zavítají na Vysočinu?
9. Jak hodnotíte dopravní spojení v kraji?
10. Jak hodnotíte kvalitu stravovacích zařízení?
11. Co by se podle vás mělo změnit, aby byla Vysočina pro turisty více atraktivní?
12. S čím jste na Vysočině spokojen/a?
13. Co vám na Vysočině vadí a co byste změnil/a?
Otázky směřované na lidi pocházející z jiných krajů
14. Kolikrát jste navštívil/a Kraj Vysočina?
15. Z jakého důvodu jste nikdy nebyl/a na Vysočině? (podotázka u odpovědi NE u předchozí otázky)
16. Z jakého důvodu jste zavítal/a na Vysočinu?
17. Co vás při návštěvě zaujalo či mile překvapilo?
18. S čím jste naopak spokojen/a nebyl/a?
19. Jak jste se dopravil/a na místo?
20. Co by se podle vás mělo na Vysočině změnit, aby oblast byla pro turisty atraktivnější?

Zdroj: Vlastní zpracování

V níže znázorněných grafech jsou podrobné informace o odpovědích respondentů.

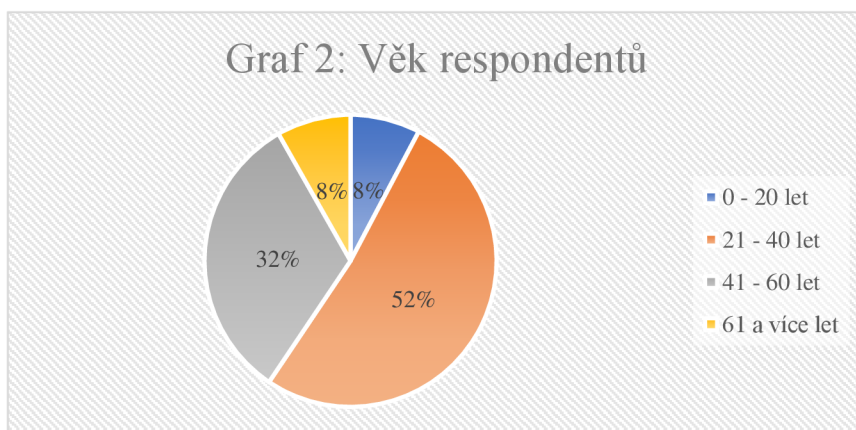
Otázka č. 1 – Jaké je vaše pohlaví?



Zdroj: Vlastní zpracování

Vyplnění dotazníku se zúčastnilo celkově 207 respondentů. Z výše znázorněného grafu vyplývá, že převážnou většinu podílu dotazovaných tvoří ženy (77 %) a pouze 23 % respondentů je mužského pohlaví.

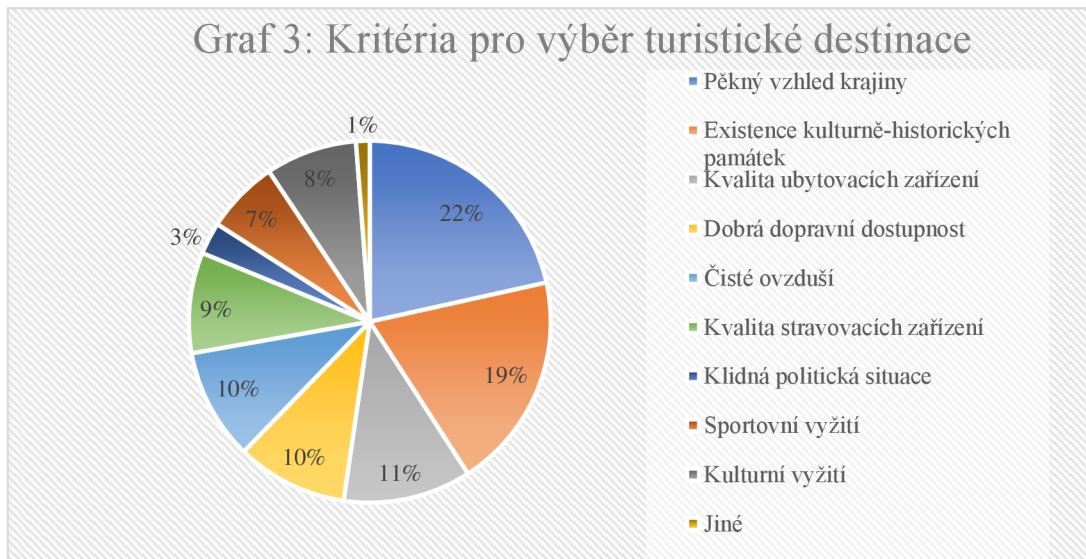
Otázka č. 2 – Kolik je vám let?



Zdroj: Vlastní zpracování

U otázky č. 2 měli respondenti vybrat jednu ze čtyř možností, z nich každá představovala věkové rozhraní (viz graf). Většinu zúčastněných respondentů tvoří lidé ve věku 21-40 let. Velký podíl tázaných dále představují lidé ve věku 41-60 let. Odpovědělo pouze malé procento lidí do 20 let a osob starších 61 let.

Otázka č. 3 - Pokud si vybíráte turistickou destinaci, která kritéria jsou pro vás nejdůležitější?

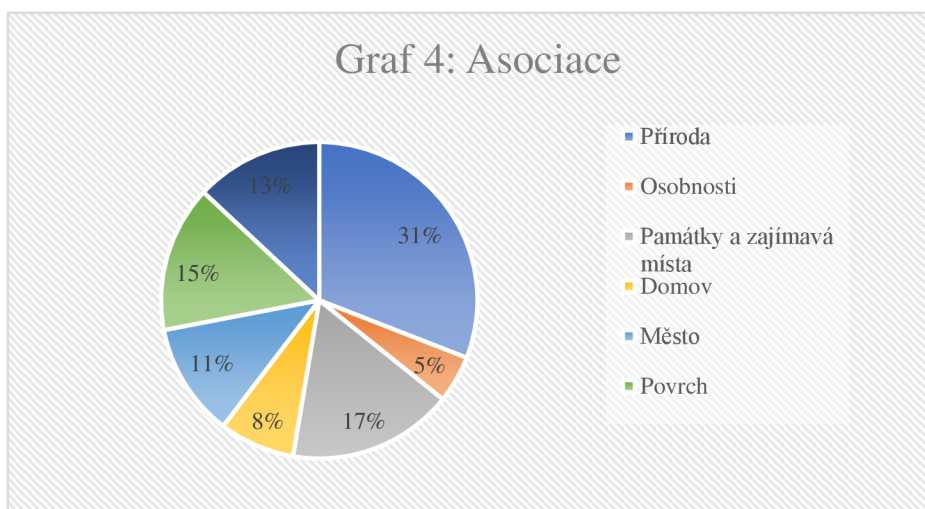


Zdroj: Vlastní zpracování

Ve třetí otázce respondenti vybírali z nabídky odpovědí, možné bylo vybrat i více odpovědí. Z grafu je patrné, že pro dotazované je při výběru destinace podstatný především pěkný vzhled krajiny a existence kulturně-historických památek, dále pak kvalita ubytovacích zařízení, dopravní dostupnost či čisté ovzduší. Nejméně důležitý faktor hraje pro respondenty politická situace.

V této otázce měli dotazovaní možnost napsat i svoji odpověď, která v nabídce nebyla. Tuto možnost využilo jenom jedno procento účastníků průzkumu. Mezi odpověďmi byla kritéria: možnost přijet se psem, podmínky pro pěší turistiku, společenské akce v regionu, dobré pivo, vyžití pro děti. Několik tázaných dokonce připsalo do odpovědi, že preferují klidné prostředí bez lidí.

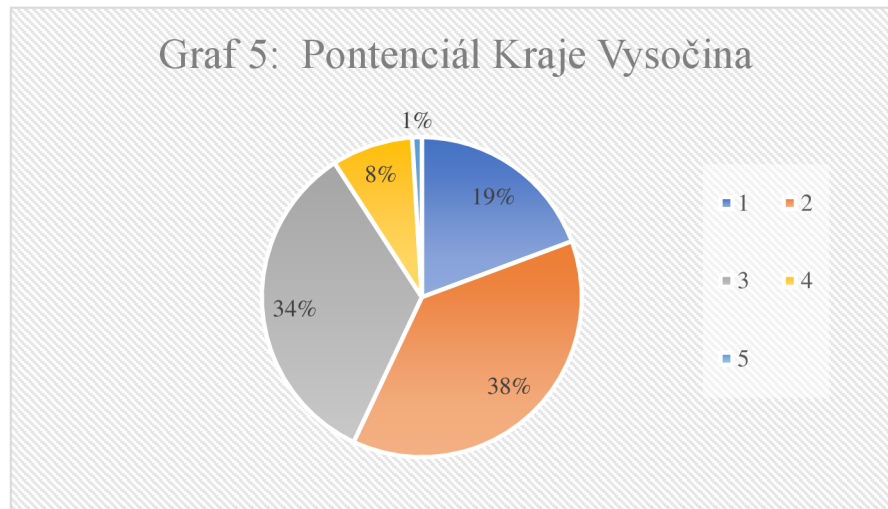
Otázka č. 4 – Co vás napadne jako první, když se řekne Kraj Vysočina?



Zdroj: Vlastní zpracování 1

Čtvrtá otázka byla otevřená, respondenti měli za úkol napsat svoji odpověď. Protože by bylo velice nepřehledné vypsát k této otázce všech 207 odpovědí, byl vytvořen graf, ve kterém se lze lépe orientovat. Jak je patrné, největší podíl dotazovaných (více jak třetina) má Kraj Vysočina spojený s přírodou. Odpovědi byly různé: malebná příroda, čistá příroda, rozmanitá příroda, nádherná krajina atd. Nicméně všechny se vztahovaly k přírodě. Velká část tázaných si jako první vybavila některou památku či zajímavé místo. Odpovědi z velké části zahrnovaly všechny tři památky UNESCO, dále pak Zoo Jihlavu, Veselý Kopec, Devět skal či Žďárské vrchy. Vzhledem k tomu, že už ze slova Vysočina vyplývá charakteristika reliéfu, poměrně významná část respondentů si jako první vybavila asociaci, které s ním souvisí (kopce, vrchovina, hornatá krajina, Českomoravská vrchovina atd). Celkem 11 % účastníků průzkumu do odpovědi napsalo některé z měst, nejčastěji Jihlavu, dále pak města jako Humpolec, Žďár nad Sázavou, Třebíč, Pelhřimov. Celkem 8 % tázaných napsalo do odpovědi pouze slovo domov. Poměrně malá část lidí má Vysočinu spojenou s některou ze známých osobností, nejčastěji to je prezident Miloš Zeman, dále pak Martina Sáblíková. Výšeč v grafu s názvem jiné zahrnuje různé odpovědi (salám Vysočina, brambory, krávy, klid, zima, sníh, biatlon, cyklistika, kůrovec, CHKO a další).

Otázka č. 5 – Jak na stupnici 1-5 hodnotíte turistický potenciál Kraje Vysočina? (1 - nejlepší, 5 - nejhorší)



Zdroj: Vlastní zpracování

Z výše uvedeného grafu vyplývá, že nejvíce respondentů hodnotilo turistický potenciál dané oblasti číslem 3 a 2, tedy průměr a lepší průměr. Naopak pouze 1 % účastníků ankety hlasovalo pro číslo 5. Pokud vše zprůměrujeme, dojdeme k závěru, že podle dotazovaných je turistický potenciál Vysočiny hodnocen číslem 2,3. Je hodnocen tedy nadprůměrně.

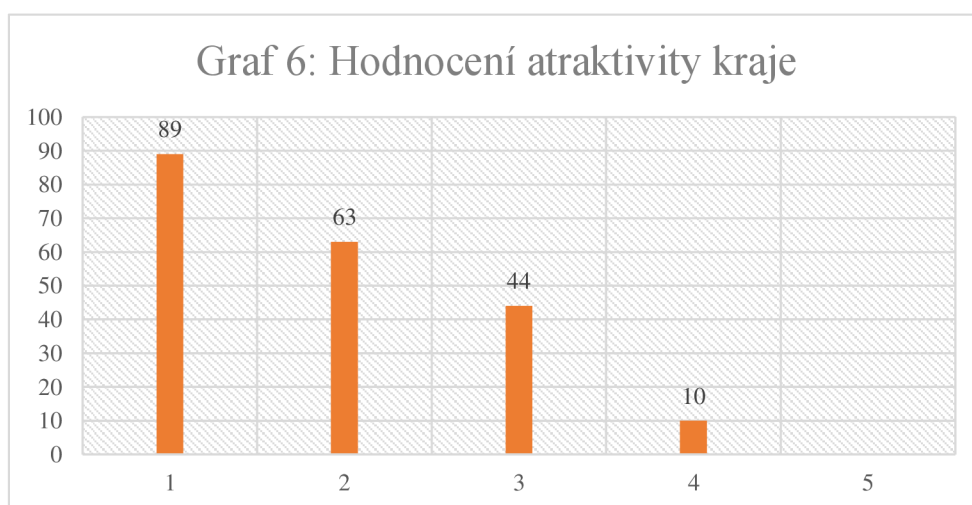
Otázka č. 6: Ke každému kraji přiřaďte číslo (1-5) podle toho, jak moc je pro vás daný kraj atraktivní (1 – nejlepší, 5 – nejhorší).

Tabulka 2: Kraje a průměr jejich hodnocení

Jihočeský kraj	1,5
Jihomoravský kraj	1,7
Kraj Vysočina	1,9
Liberecký kraj	2,2
Královehradecký kraj	2,2
Olomoucký kraj	2,2
Karlovarský kraj	2,4
Zlínský kraj	2,4
Hlavní město Praha	2,5
Plzeňský kraj	2,5
Pardubický kraj	2,5
Středočeský kraj	2,6
Moravskoslezský kraj	2,7
Ústecký kraj	3,5

Zdroj: Vlastní zpracování

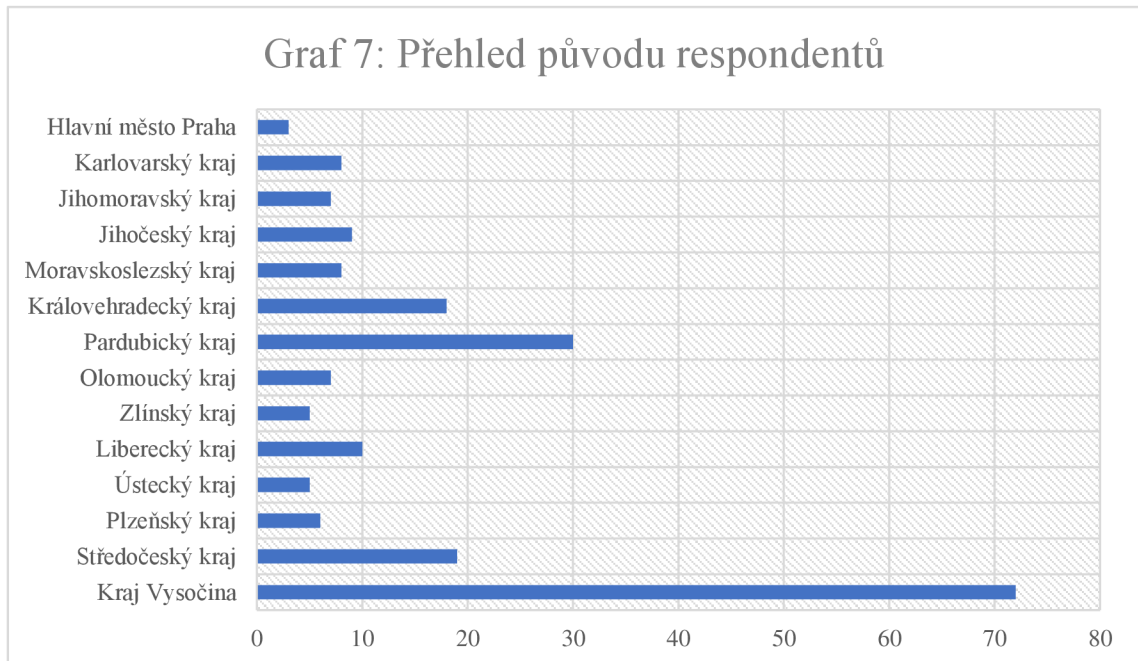
Protože úkol je na analýzu poměrně rozsáhlý, vypočítala jsem průměrné číslo oblíbenosti u každého kraje, což je znázorněno ve výše uvedené tabulce. Jak je možné vidět, v rámci všech krajů Vysočina zaujímá pěkné třetí místo hned po Jihomoravském a Jihočeském kraji. Naopak nejméně oblíbený je Ústecký kraj.



Zdroj: Vlastní zpracování 2

Jak můžeme vidět z grafu na předchozí straně, celkově je Vysočina hodnocena docela kladně. Velká část respondentů hodnotí oblast číslem 1. Naopak číslem 5 Vysočinu nehodnotí žádný účastník průzkumu.

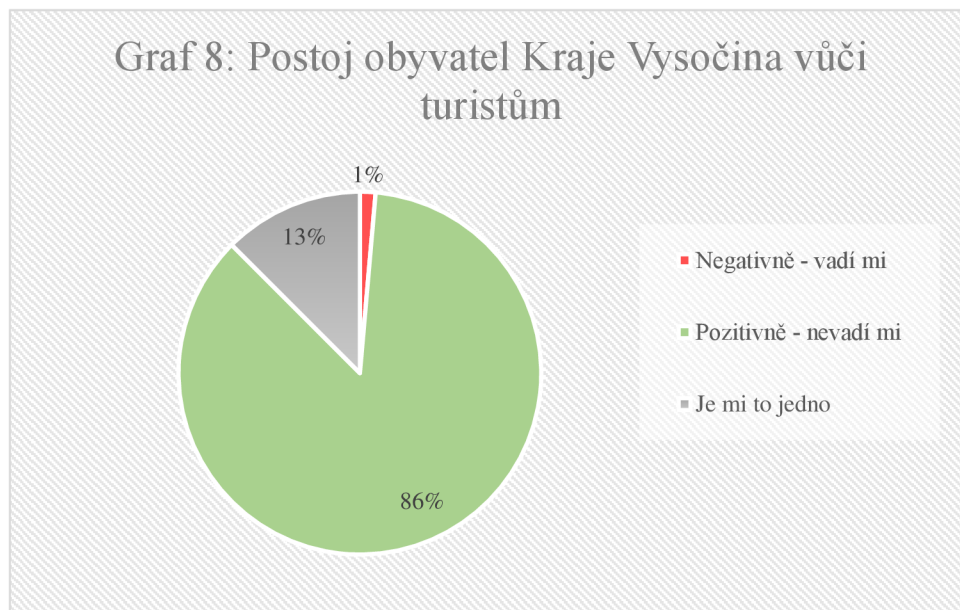
Otázka č. 7 – Ze kterého kraje České republiky pocházíte?



Zdroj: Vlastní zpracování

Z grafu č. 7 je patrné, že největší podíl všech respondentů pochází z Kraje Vysočina, dále pak z kraje Pardubického, Středočeského a Královehradeckého. Naopak nejméně respondentů pochází z Hlavního města Prahy.

Otázka č. 8 – Jak vnímáte turisty, kteří zavítají na Vysočinu?



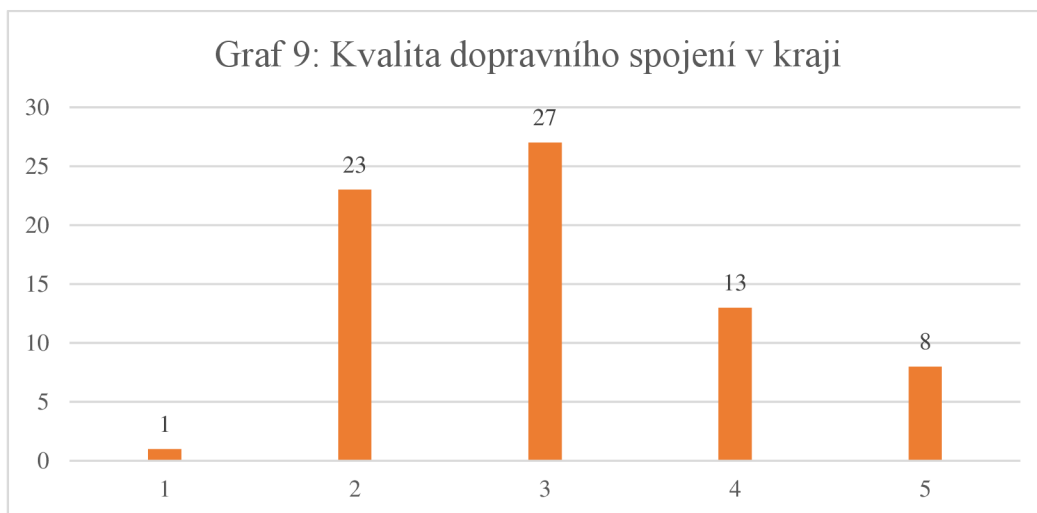
Zdroj: Vlastní zpracování

V osmé otázce měli respondenti na výběr ze tří odpovědí (negativně – vadí mi, pozitivně – nevadí mi, je mi to jedno). Z grafu číslo 9 vyplývá, že většina respondentů (86 %), kteří pochází z Kraje Vysočina, se vůči turistům staví pozitivně, turisté jim nevadí. 13 % účastníků průzkumu označilo odpověď je mi to jedno. Pouze jedno procento zaujímá vůči turistům negativní postoj.

Otázka č. 9 – Jak hodnotíte dopravní spojení v kraji (autobusy, vlaky, MHD)? Je-li dostatečné či nikoliv; 1 – dobré, 5 – špatné.

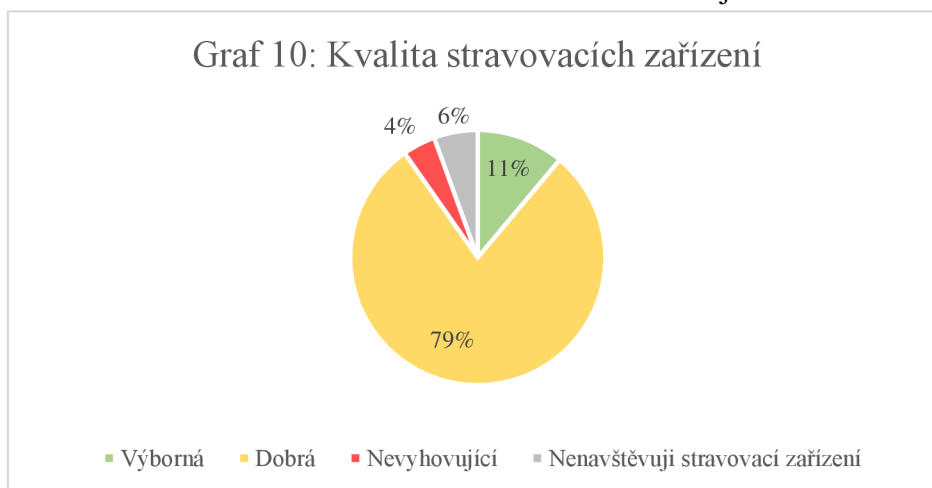
Většina respondentů hodnotí kvalitu dopravního spojení v kraji číslem 2 a 3. Pouze jeden respondent ho hodnotí číslem 1. Vypočteme-li průměrnou hodnotu, vyjde číslo 3,1. Lze tedy říct, že podle residentů kraje je kvalita dopravního spojení průměrná.

Otázka č. 10 – Jak hodnotíte kvalitu stravovacích zařízení v kraji?



Zdroj: Vlastní zpracování

Otázka č. 10 – Jak hodnotíte kvalitu stravovacích zařízení v kraji?



Zdroj: Vlastní zpracování

U 10. otázky měli respondenti na výběr ze 4 odpovědí (výborná, dobrá, nevyhovující, nenavštěvuji stravovací zařízení). Převážná většina respondentů (79 %) hodnotí kvalitu stravovacích zařízení jako dobrou. Pouhých 11 % si myslí, že kvalita stravovacích zařízení je výborná. Pouze 4 % respondentů vybralo možnost nevyhovující. Zbýlých 6 % stravovací zařízení nenavštěvuje.

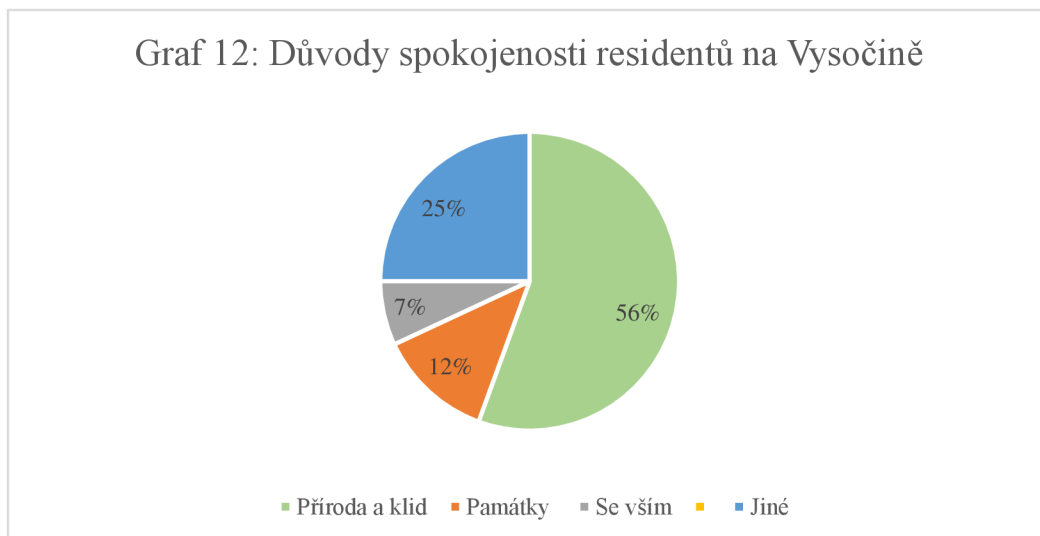
Otázka č. 11 – Co by se podle vás mělo na Vysočině změnit, aby byla pro turisty více atraktivní?



Zdroj: Vlastní zpracování

V 11. otázce respondenti mohli vybírat více možností. Nejvíce účastníků průzkumu si myslí, že by se měla zlepšit propagace turistických atraktivit, prospělo by i posílení dopravního spojení v oblasti a také zvýšení počtu kulturních a společenských akcí. Dalším důležitým krokem je podle grafu zvýšení kvality stravovacích zařízení a výstavba více kvalitních ubytovacích zařízení. V nabídce byla i možnost jiné, kam respondenti mohli napsat svůj vlastní návrh. Tuto možnost využili pouze 2 účastníci, kteří zmínili, že zde chybí zábavní parky a že by zde kraj měl vybudovat více cyklostezek, kempů, veřejných tábořišť pro stany a karavany, zázemí pro cyklisty.

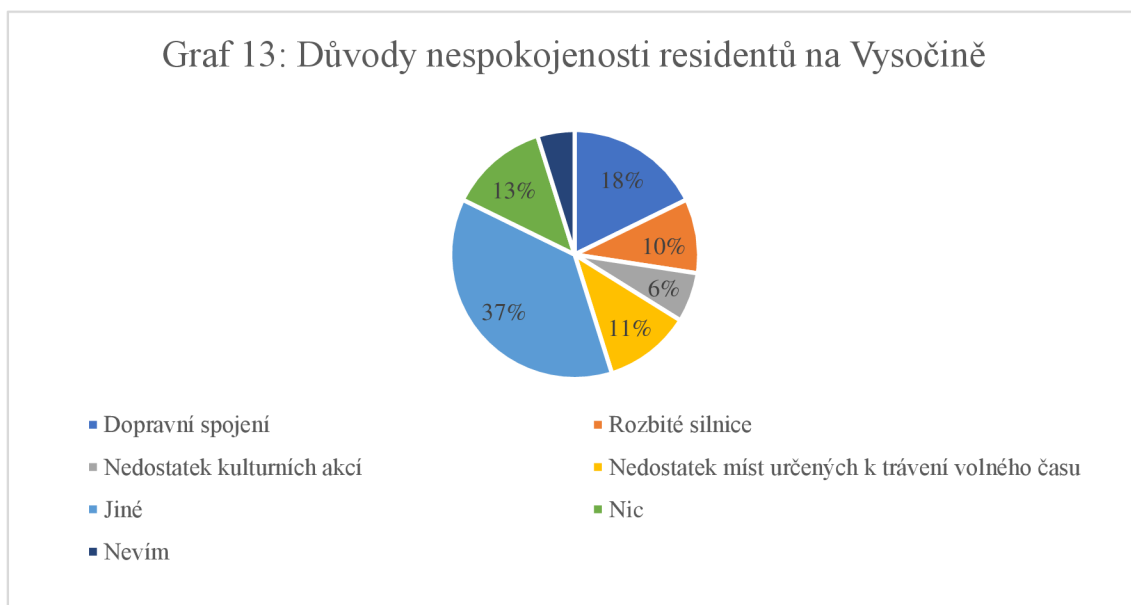
Otázka č. 12 - S čím jste na Vysočině spokojeni?



Zdroj: Vlastní zpracování

Velká část respondentů napsala do otevřené odpovědi, že důvodem jejich spokojenosti na Vysočině je krásná čistá příroda, malebná krajina a čisté ovzduší. Méně dotazovaných odpovědělo, že důvodem jejich spokojenosti je existence velkého množství kulturních památek. Několik respondentů dokonce uvedlo, že jsou spokojeni se vším. Vyskytovaly se zde i jiné odpovědi (dobré pivo, výhodná poloha kraje v rámci republiky, dopravní infrastruktura, velké množství míst, kde je možné si zasportovat, pomalejší životní tempo, bezpečnost kraje a další).

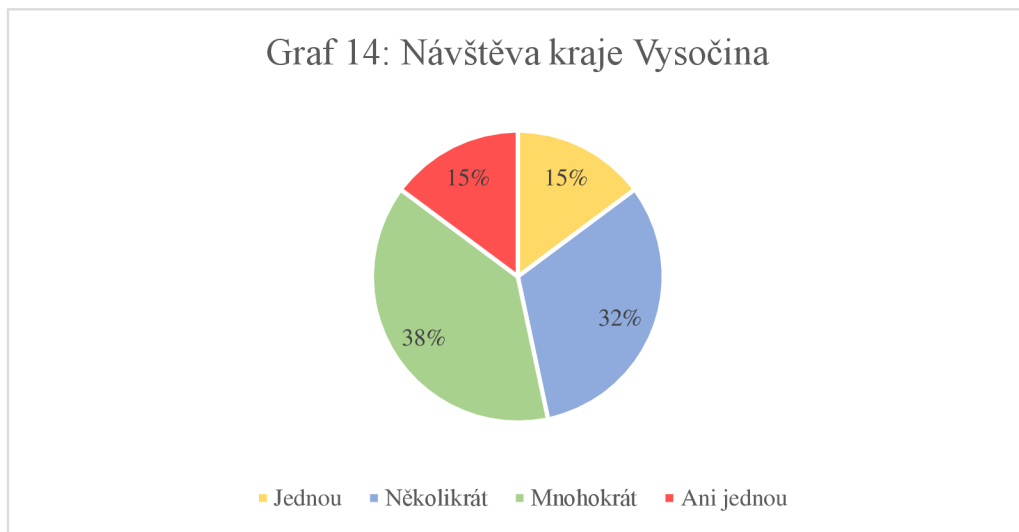
Otázka č. 13 – Co vám na Vysočině vadí a co byste změnili?



Zdroj: vlastní zpracování

Poměrně velká část respondentů je na Vysočině nespokojena s kvalitou dopravního spojení a s poničenými komunikacemi. Významná část účastníků také odpověděla, že neví či není nic, s čím by v kraji nebyla spokojena. Další respondenti v dotazníku zmínili, že by zde kraj měl vybudovat více plováren, in-line stezek či cyklostezek. Malá část respondentů je nespokojena s nedostatkem kulturních akcí. V anketě se objevilo poměrně velké množství dalších rozmanitých odpovědí. Mezi nimi se často vyskytovala nespokojenost s nízkými platy zaměstnanců, chladným počasím a dlouhou zimou, s postojem krajského úřadu ke kůrovcové kalamitě, možnostmi parkování, nedostatkem zubních lékařů, nedostatečnou propagací kulturních památek atd.

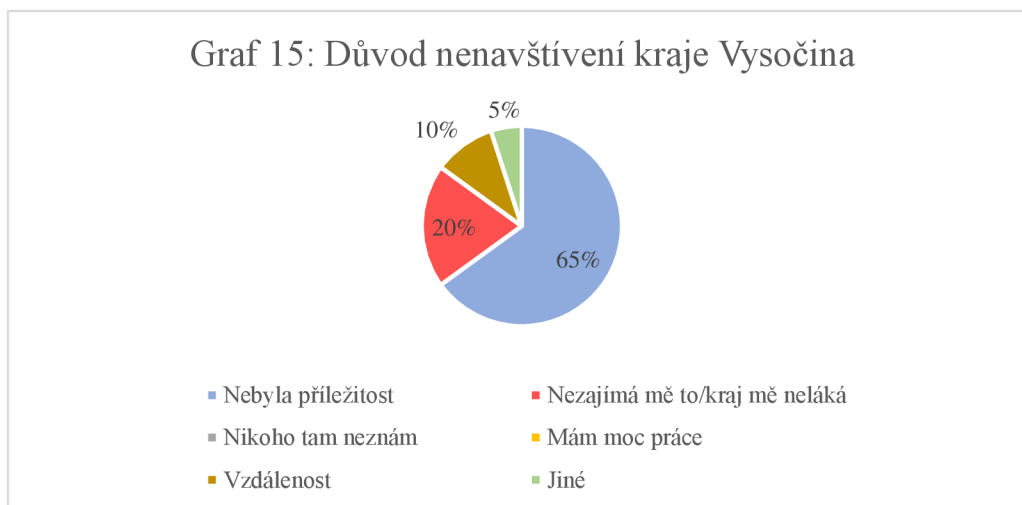
Otázka č. 14 – Kolikrát jste navštívil/a Kraj Vysočina?



Zdroj: Vlastní zpracování

Od otázky číslo 13 byly dotazy mířeny na respondenty, kteří uvedli, že pochází z jiného kraje než z Vysočiny. Podle výsledků průzkumu je patrné, že převážná většina účastníků ankety Vysočinu někdy navštívila, pouze 15 % na Vysočině nikdy nebylo.

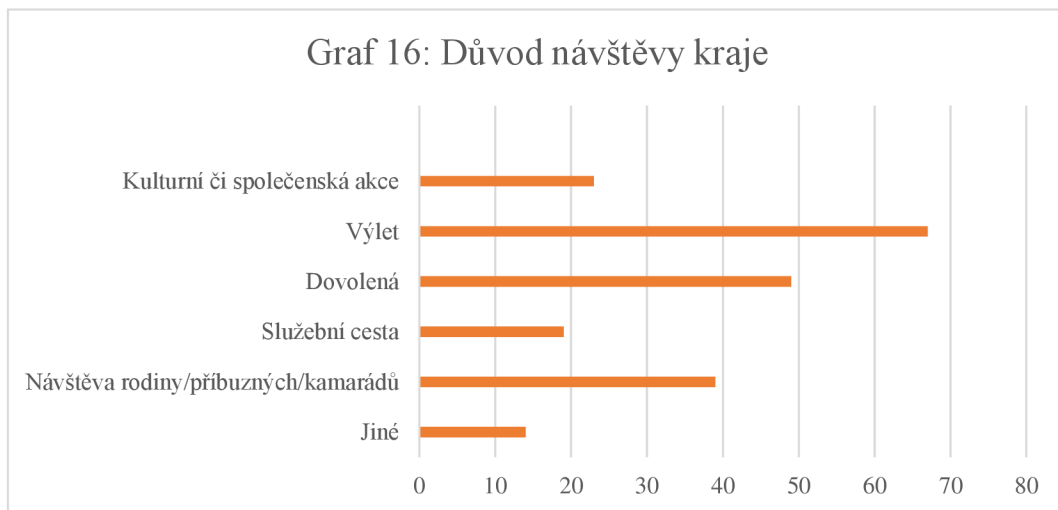
Otázka č. 15 – Z jakého důvodu jste nikdy nebyl/a na Vysočině?



Zdroj: Vlastní zpracování

Tato otázka byla mířena na respondenty, kteří v předchozí odpovědi uvedli, že na Vysočině nikdy nebyli. Jak je z grafu patrné, nadpoloviční většina dotazovaných uvedla, že kraj nenavštívili z důvodu, že neměli příležitost. Celkem 20 % respondentů odpověděli, že oblast nenavštívili, protože je Vysočina nezajímá. 10 % v kraji nikdy nebyli z důvodu velké vzdálenosti z jejich bydliště. I u této otázky měli účastníci ankety možnost doplnit svoji vlastní odpověď, nenašli-li v nabídce tu svoji. Tuto možnost využil pouze jeden účastník, který uvedl, že prozatím má v plánu navštívit jiná místa.

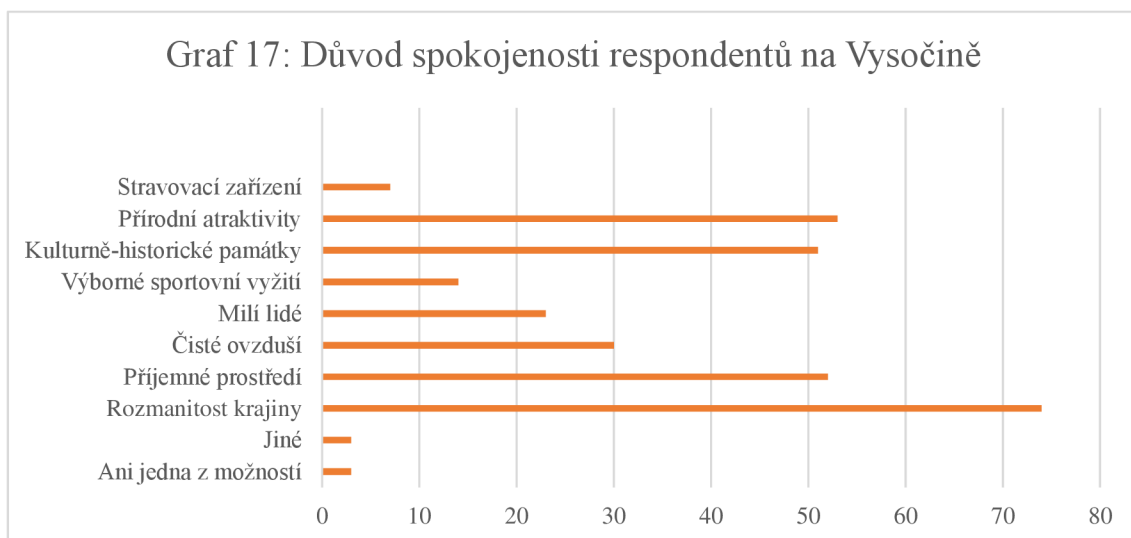
Otázka č. 16 – Z jakého důvodu jste zavítal/a na Vysočinu?



Zdroj: Vlastní zpracování

I v patnácté otázce vybírali dotazovaní z více možností. Jak je znázorněno v grafu, nejčastějším důvodem návštěvy Vysočiny je výlet či dovolená, dále pak návštěva rodiny či příbuzných a kulturní nebo společenská akce. Nejméně častá odpověď je služební cesta. Do kolonky jiné napsalo svoji vlastní odpověď celkem 14 lidí. Jejich odpovědi zahrnují studium, biatlon, návštěvu veterinářské kliniky, svatbu, rande či tábor s dětmi.

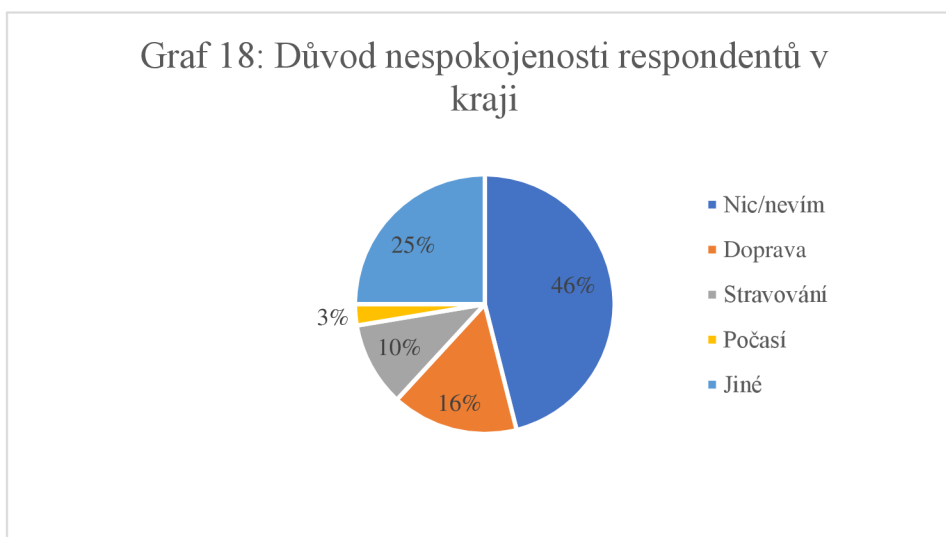
Otázka č. 17 – Co vás nejvíce zaujalo či mile překvapilo na Vysočině?



Zdroj: Vlastní zpracování

Protože Vysočina se může pyšnit svoji krásnou přírodou a krajinou, není žádným překvapením, že i v šestnácté otázce mnoho respondentů uvedlo, že byli mile překvapeni rozmanitostí krajiny, přírodními atraktivitami a příjemným prostředím. Kromě přírody byli i spokojeni se škálou kulturně-historických památek, které na Vysočině navštívili. Nejméně respondentů vybralo odpověď, která se týkala stravovacích zařízení a sportovního vyžití. 3 respondenti napsali svoji vlastní odpověď do kolonky jiné, ti byli spokojeni s kvalitou piva.

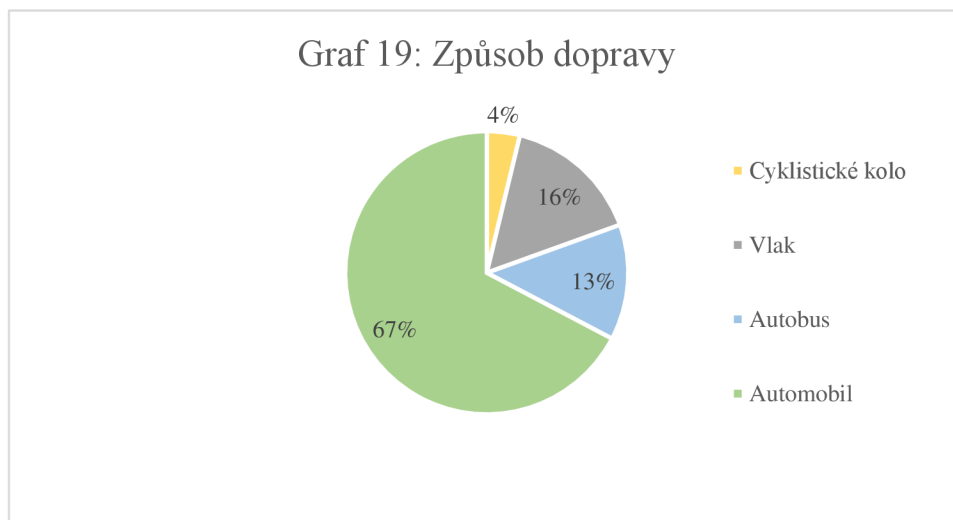
Otázka č. 18 – S čím jste naopak spokojeni nebyl/a?



Zdroj: Vlastní zpracování

Množství účastníků průzkumu (46 %) účastníků průzkumu do odpovědi napsalo, že buď neví nebo nenašlo nic, co by vyvolávalo jejich nespokojenost. 16 % respondentů se shodlo na tom, že na Vysočině byla nespokojena s dopravou. Jejich odpovědi se týkaly převážně špatného stavu silnic a nedostatečného dopravního spojení (vlaky, autobusy). Menší část respondentů byla nespokojena se stravováním (neochotný personál v restauraci, špatné jídlo ve stravovacím zařízení) a počasím (špatně předvídatelné, proměnlivé a chladné). I u této otázky se objevily i jiné odpovědi (drahý benzín, chování místních, uzavřenost obyvatel, krádež a nedostatek kvalitních ubytovacích zařízení).

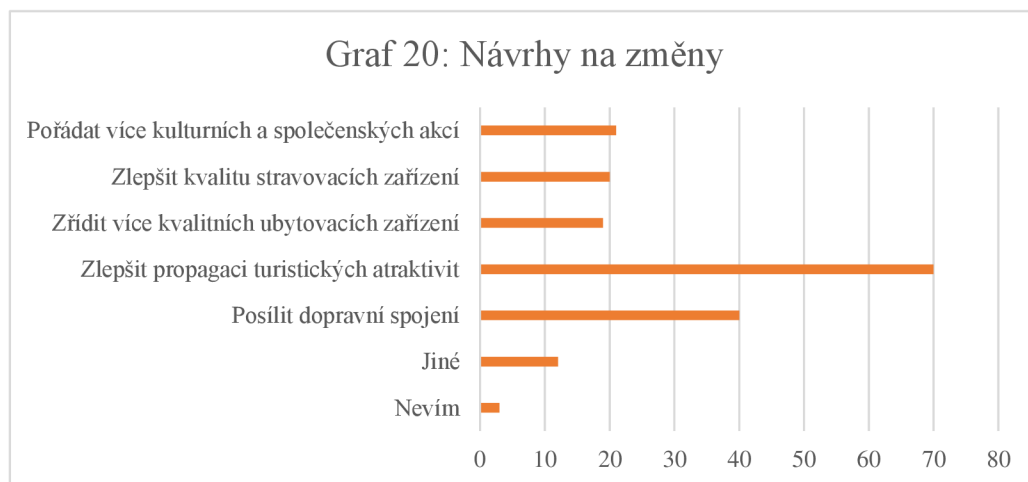
Otázka č. 19 – Jak jste se dopravil/a na místo?



Zdroj: Vlastní zpracování

Z grafu je očividné, že nadpoloviční většina respondentů se na Vysočinu dopravila osobním automobilem. Menší část využila autobus či vlak. Pouze 4 % dotazovaných k dopravě využila cyklistické kolo.

Otázka č. 20 – Co by se podle vás mělo na Vysočině změnit, aby oblast byla pro turisty atraktivnější?



Zdroj: Vlastní zpracování

U poslední otázky respondenti vybírali z nabídky možností. Nejčastější odpovědí je zlepšení propagace turistických atraktivit a posílení dopravního spojení. Kolem 20 respondentů vybralo možnost zlepšit kvalitu stravovacích zařízení, zřít více kvalitních ubytovacích zařízení a pořádat více kulturních a společenských akcí. 12 účastníků průzkumu napsalo svoji vlastní odpověď do kolonky jiné. Mezi odpověďmi se často objevoval požadavek zlepšení kvality silnic, snížení cen benzínu, zkvalitnění turistického značení, celkové zlepšení infrastruktury.

Shrnutí

Dotazníku se zúčastnilo celkem 207 respondentů, převážou většinu z nich tvoří ženy. Velká část účastníků dotazníku je ve věku 21 – 40 let, naopak nejméně respondentů je mladší 20 let a starší 61 let.

Pro dotazované při výběru destinace hraje důležitou roli především pěkný vzhled krajiny a existence kulturně – historických památek, naopak nejmenší roli při výběru hraje politická situace v destinaci.

S Vysočinou si velká část respondentů spojuje přírodu, památky a zajímavá místa či její rozmanitý povrch. Mezi dalšími odpověďmi byly: osobnosti, domov, salám Vysočina či některé z měst.

Atraktivitu kraje hodnotí většina zúčastněných spíše kladně. Na základě průměru všech odpovědí respondentů je patrné, že Vysočina je 3. nejoblíbenější kraj.

Nejvíce respondentů pochází z Vysočiny, velká část z Pardubického a Královehradeckého kraje. Naopak nejmenší procento tázaných pochází z Hlavního města Prahy.

Obyvatele Vysočiny se k turistům staví buď kladně či je jim to jedno. Pokud jde o kvalitu dopravního spojení, tu rezidenti kraje hodnotí převážně průměrně či lehce nadprůměrně. Podobně hodnotí i kvalitu stravovacích zařízení, pouze malé procento rezidentů ji hodnotí jako výbornou či nevyhovující. Podle obyvatel kraje by bylo vhodné hlavně zlepšit propagaci turistických aktivit, dále pak obohatit kulturní program o společenské akce a zlepšit dopravní infrastrukturu. Hlavním důvodem spokojenosti obyvatel kraje je pěkná příroda a klid či památky. Naopak jedním z předních důvodů nespokojenosti je špatné dopravní spojení a rozbité silnice či nedostatek míst určených k trávení volného času.

Většina respondentů pocházejících z jiných krajů na Vysočinu minimálně jednou zavítala, pouze 15 % kraj nikdy nenavštívilo, jako důvod uvedli, že neměli příležitost nebo je kraj ničím neláká. Druhá část respondentů, ta větší, uvedla, že důvodem k návštěvě Vysočiny byl výlet, dovolená nebo návštěvě známých, rodiny. Respondenti byli v kraji mile překvapeni především rozmanitostí krajiny, přírodními atraktivitami a památkami. Nespokojenost některých respondentů je vázána převážně na dopravu či stravování v kraji. Převážná většina respondentů, kteří pochází z krajů mimo Vysočinu uvedla, že se na místo dopravili vlastním automobilem, menší procento k přepravě

využilo vlak či autobus. Pokud jde o návrh na změny, které by turisté na Vysočině učinili, nejčastější odpovědí je zlepšení propagace turistických aktivit a posílení dopravního spojení.

Závěr

Bakalářská práce zaměřená na potenciál cestovního ruchu v Kraji Vysočina podává vcelku ucelený pohled na kraj z několika různých pohledů. Teoretická část zkoumá jednotlivé předpoklady, které jsou nezbytné pro rozvoj turismu v oblasti. Na základě mého průzkumu je patrné, že Kraj Vysočina splňuje všechny tři předpoklady pro to, aby se cestovní ruch mohl v oblasti úspěšně rozvíjet.

Z teoretické části práce je patrné, že ani povrch či klimatické poměry v kraji nejsou překážkou v rozvoji turismu. Naopak vzhledem k tomu, že se Vysočina nachází na pomezí Moravy a Čech a tvoří „srdce“ republiky, je často terčem turistů, jejichž turistickým cílem je právě Vysočina. Na druhou stranu ale plní i funkci tranzitního kraje pro turisty, kteří Vysočinou jenom projíždí a mohou být pro oblast také do určité míry ekonomickým přínosem.

Rozvoj turistického ruchu na Vysočině podporuje i existence materiálně – technické základny, kulturně – historických památek, kulturních a společenských akcí, nízká kriminalita a klidná politická situace.

Cílem praktické části práce bylo zjistit, do jaké míry je kraj atraktivní pro turisty. Mé dotazníkové šetření nabízí i druhý úhel pohledu, názory obyvatel kraje. Na základě výsledků ankety mohu tvrdit, že Vysočina je jednak nadprůměrně oblíbeným krajem pro turisty, jednak klidným a uspokojujícím místem pro život jeho obyvatel. Drtivá většina účastníků průzkumu na Vysočinu alespoň jednou zavítala, výrazná část z nich se do oblasti dokonce opakovaně vrací. Navzdory tomu pochopitelně existuje nemalý prostor pro zlepšení, zejména v některých oblastech.

Je nutno podotknout, že velmi značná část účastníků dotazníkového šetření má Vysočinu spojenou s rozmanitou krajinou a jejím pěkným vzhledem, čistým ovzduším a přírodou. Tohoto faktu by se podle mého názoru dalo využít při propagaci Vysočiny jako turistické destinace, jelikož v dnešní době stále více jedinců preferuje turistickou destinaci, která disponuje příjemným a klidným prostředím, což koneckonců v anketě zmínila velká část respondentů.

Jak se prokázalo v dotazníkovém šetření, dopravní infrastruktura je podle respondentů v kraji průměrná, stejně tak kvalita stravovacích zařízení. Toto je důvod ke zlepšení a

zkvalitnění dopravního spojení v kraji. Tento názor podporuje i značná část respondentů, kteří si velmi často v anketě stěžovali právě na kvalitu dopravní infrastruktury.

Výsledky dotazníku jednoznačně ukazují, že velká část respondentů má Vysočinu spojenou s některou z památek UNESCO. Bylo by tedy vhodné zlepšit propagaci i jiných kulturně – historických památek. I s jinými městy a památkami jsou často spojeny kulturní akce, lidé ale o nich často neví. Z toho důvodu by správa Kraje Vysočina měla vylepšit propagaci i dalších míst. Tento návrh podporuje velká část respondentů, kteří v dotazníku uvedli, že zlepšení propagace a zviditelnění kulturně – historických památek je zcela na místě.

Jak se ukázalo, celkově je Vysočina u turistů v rámci všech krajů nadprůměrně oblíbeným místem. Stále existují ale nedostatky, na kterých se dá zapracovat. Zkvalitnění některých služeb a zlepšení propagace zajímavých míst, která disponují kulturně – historickými památkami, poté jistě podpoří kladné hodnocení a spokojenost turistů, kteří na Vysočinu pravidelně zavítají.

Seznam použitých zdrojů

Tištěné zdroje

Dibelková, Irena. *Železné hory*. 1. vyd. Praha: Olympia, 2004, 95 s. ISBN 80-7033-835-0.

Jarolímková, Liběna a Jiří Vaniček. *Kulturní cestovní ruch v České republice*. Praha: Oeconomica, nakladatelství VŠE, 2019. 105 s. ISBN 978-80-245-2345-3.

Juřík, Pavel. *Památky Čech, Moravy a Slezska: praktický průvodce nejen na cesty*. Praha: Euromedia Group, 2022. 463 s. ISBN 978-80-242-8038-7.

Kidlesová, Simona a Jiří Špaček. *Česká republika od A do Z*. Praha: SW Travel, 2009. 683 s. ISBN 978-80-254-5156-4.

Kraj Vysočina: města a obce kraje: tradice, historie, památky, turistika, současnost. 3. přepracované vydání. Rožnov pod Radhoštěm: Proxima Bohemia, 2015. 367 s. ISBN 978-80-905393-5-8

Mandys, František. *Českomoravská vrchovina*. 1. vyd. Praha: Olympia, 1986. 323 s.

Mlejníková, Lucie. *Procházka po krajích České republiky*. Praha: Ministerstvo pro místní rozvoj, 2001. 233 s. ISBN 80-903064-0-3

Památky UNESCO. Jihlava: Vysočina Tourism, 2019, 11 s.

Paulík, Ivo. *Vysočina*. Aktualizované vydání. Praha: Ottovo nakladatelství, 2017. 118 s. Ottův turistický průvodce. ISBN 978-80-7451-622-1.

Pergler, Jan. *Kraj Vysočina: průvodce po České republice*. 1. vyd. Kartografie Praha. 2004. 158 s. ISBN 80-7011-735-4.

Pisková, Renata a autorský kolektiv. *Jihlava*. Praha: NLN, Nakladatelství Lidové noviny, 2009. 877 s. ISBN 978-80-7106-551-7.

Podhorský, Marek. *Kraj Vysočina*. Praha: Freytag & Berndt, 2003. 152 s. Průvodce na cesty (Freytag & Berndt). ISBN 80-7316-075-7.

Ryglová, Kateřina, Michal Burian a Ida Vajčnerová. *Cestovní ruch - podnikatelské principy a příležitosti v praxi*. Praha: Grada, 2011. 213 s. ISBN 9788024740393.

Ryglová, Kateřina. *Cestovní ruch: soubor studijních materiálů*. 3. vyd. Ostrava: Key Publishing, 2009. 210 s. ISBN 9788074180286.

Toman, Petr. *Jedinečné krajiny České republiky z letadla*. Svoboda nad Úpou: ZiT - Ivana Tomanová, 2016. 192 s. ISBN 978-80-270-0574-1.

Toušek a spol. *Česká republika – portréty krajů*. vyd. Ministerstvo pro místní rozvoj, 2006, 136 s. ISBN 80-239-6305-8

Urban, Vítek. *Kam na Vysočině*. Brno: Computer Press, 2010. 142 s. ISBN 978-80-251-2951-7.

Vysočina: dědictví minulosti. Jihlava: Kraj Vysočina, 2005, 52 s.

Vystrčil, Miloš. *Má setkání s Vysočinou*. 1. vyd. Havlíčkův Brod: Tiskárny Havlíčkův Brod, 2008. 56 s. ISSN 978-80-9034-513-3.

Elektronické zdroje

Boček, Jan; Kristína, Zákopčanová. *Vysočina kvůli kúrovci přišla o pětinu jehličnanů. ‚Jdeme naproti další vlně,‘ varují odborníci*. [online]. iROZHLAS: Praha/Brno, 2021. [cit. 2022-12-12]. Dostupné z: https://www.irozhlas.cz/zpravy-domov/kurovec-sucho-vysocina-kalamita-lesy_2110270500_jab

Český statistický úřad. *Nejnovější údaje – Kraj Vysočina*. [online]. ČSÚ: Praha, 2021. [cit. 2022-12-12]. Dostupné z: <https://www.czso.cz/csu/xj/1-xj>

Český statistický úřad. *První pololetí 2022: počet obyvatel Vysočiny mírně vzrostl*. [online]. ČSÚ: Praha, 2020. [cit. 2022-12-9]. Dostupné z: <https://www.czso.cz/csu/xj/prvni-pololeti-2022-pocet-obyvatel-vysociny-mirne-vzrostl>

Český statistický úřad. *Regionální struktura pohostinských a ubytovacích provozoven za rok 2001*. [online]. ČSÚ: Praha, 2002. [cit. 2022-12-9]. Dostupné z: <http://www.czso.cz/csu/2002edicniplan.nsf/p/9105-02>.

Český statistický úřad. *Statistická ročenka Kraje Vysočina – 2020*. [online]. ČSÚ: Praha, 2020. [cit. 2022-12-12]. Dostupné z: <https://www.czso.cz/csu/czso/grafy-mzyfq42bww>

Český statistický úřad. *Statistický bulletin – Kraj Vysočina – I. čtvrtletí*. [online]. ČSÚ: Praha, 2021. [cit. 2022-12-12]. Dostupné z: <https://www.czso.cz/csu/czso/n-cestovni-ruch-pj4xo6vpep>

Krajský úřad Kraje Vysočina: *Vítejte na Vysočině*. [online]. Krajský úřad Kraje Vysočina: Jihlava, 2008. [cit. 2022-30.10.]. Dostupné z: <https://www.kr-vysocina.cz/vitejte-na-vysocine/d-4000086/p1=1205>

Krajský úřad Kraje Vysočina: *Nejvýznamnější prameny Vysočiny*. [online]. Krajský úřad Kraje Vysočina: Jihlava, 2020. [cit. 2022-30.10.]. Dostupné z: <https://www.kr-vysocina.cz/nejvyznamnejsi-prameny-vysociny/d-4102926>

Krajský úřad Kraje Vysočina, *Profil Kraje Vysočina – prosinec 2021*. Krajský úřad Kraje Vysočina: Jihlava, 2021. [online, PDF dokument]. [cit. 2022-30.10.]. Dostupné z: <https://www.kr-vysocina.cz/profil-kraje-zari-2017/d-4064957>

Městské kulturní středisko Třebíč. *TIC Bazilika*. [online]. Městské kulturní středisko Třebíč: Třebíč, 2022. [cit. 2022-30-10]. Dostupné z: <https://www.mkstrebic.cz/turisticka-informacni-centra/tic-bazilika/>

Národní památkový ústav, *Telč: vstupné*. [online]. NPÚ: Telč, 2022. [cit. 2022-30-10]. Dostupné z: <https://www.zamek-telc.cz/cs/informace-pro-navstevniky/vstupne>

TIC Třebíč turistické informační centrum, [online]. TIC: Třebíč, 2022. [cit. 2022-30-10]. Dostupné z: <https://www.icka.cz/ic/tic-trebic>

Toušek a kol. *Kraj Vysočina: Tematický atlas*. [online]. Jihlava/Olomouc: 2008. [cit. 2021-30-10]. Dostupné z: https://extranet.kr-vysocina.cz/download/orr/atlas/Tematicky_atlas_Vysociny_1.pdf

Zámek Žďár nad Sázavou. *Otevírací doba*. [online]. Žďár nad Sázavou, 2022. [cit. 2022-12-12]. Dostupné z: <https://zamekzdar.cz/kontakt/>

Žďár nad Sázavou. *Informační turistické centrum a Infopointy*. [online], 2022. [cit. 2022-12-12]. Dostupné z: <https://www.zdarns.cz/cestovni-ruch/informacni-centrum>

Zpravodajství Policie České republiky. *Kriminalita na Vysočině poklesla*. PČR, 2021. [online]. [cit. 2022-12-12]. Dostupné z: <https://www.policie.cz/clanek/kriminalita-na-vysocine-poklesla-360827.aspx>

Zdroje fotografií

Autor neznámý. *Telč* [foto]. [online]. [cit. 2023-04-18]. Dostupné z:
<https://pixabay.com/cs/photos/tel%c4%8d-telc-city-rybn%c3%adk-%c4%8dechym%c4%9bsto-1455130/>

Seznam grafů a tabulek

Graf 1: Pohlaví respondentů

Graf 2: Věk respondentů

Graf 3: Kritéria pro výběr turistické destinace

Graf 4: Asociace

Graf 5: Potenciál Kraje Vysočina

Graf 6: Hodnocení atraktivity kraje

Graf 7: Přehled původu respondentů

Graf 8: Postoj obyvatel Kraje Vysočina vůči turistům

Graf 9: Kvalita dopravního spojení v kraji

Graf 10: Kvalita stravovacích zařízení

Graf 11: Změny za účelem zvýšení atraktivity kraje

Graf 12: Důvody spokojenosti rezidentů na Vysočině

Graf 13: Důvody nespokojenosti rezidentů na Vysočině

Graf 14: Návštěva Kraje Vysočina

Graf 15: Důvod nenavštívení Kraje Vysočina

Graf 16: Důvod návštěvy kraje

Graf 17: Důvod spokojenosti respondentů na Vysočině

Graf 18: Důvod nespokojenosti respondentů na Vysočině

Graf 19: Způsob dopravy

Tabulka 1: Seznam otázek

Tabulka 2: Kraje a průměr jejich hodnocení

Seznam příloh

Příloha A: Mapa Kraje Vysočina

Příloha B: Bazilika svatého Prokopa v Třebíči

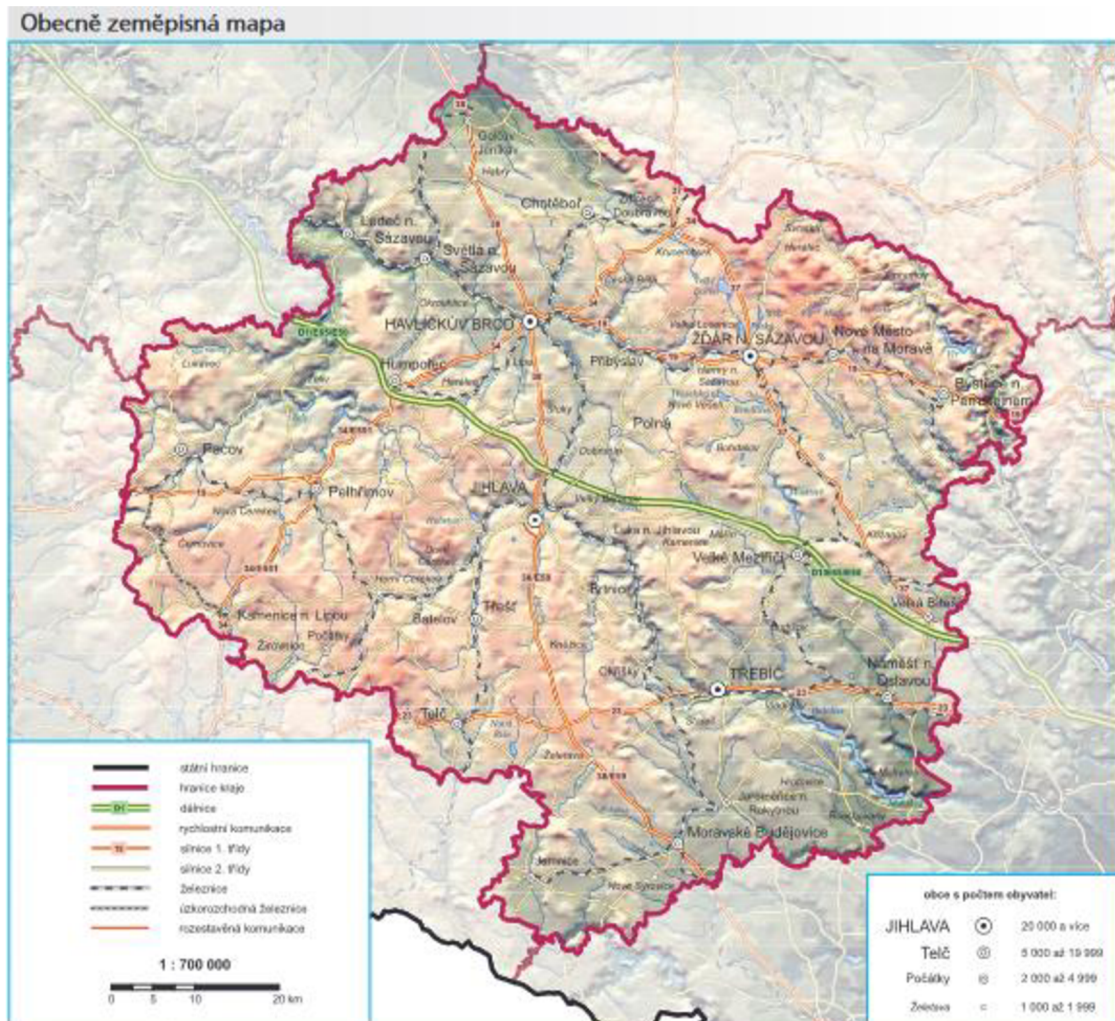
Příloha C: Hrad Lipnice nad Sázavou

Příloha D: Zřícenina hradu Rokštejn

Příloha E: Údolí řeky Doubravy

Příloha F: Zámek Světlá nad Sázavou

Příloha A: Mapa Kraje Vysočina



Zdroj: Toušek a kol., 2008, s. 4

Příloha B: Bazilika svatého Prokopa v Třebíči



Zdroj: vlastní

Příloha C: Hrad Lipnice nad Sázavou



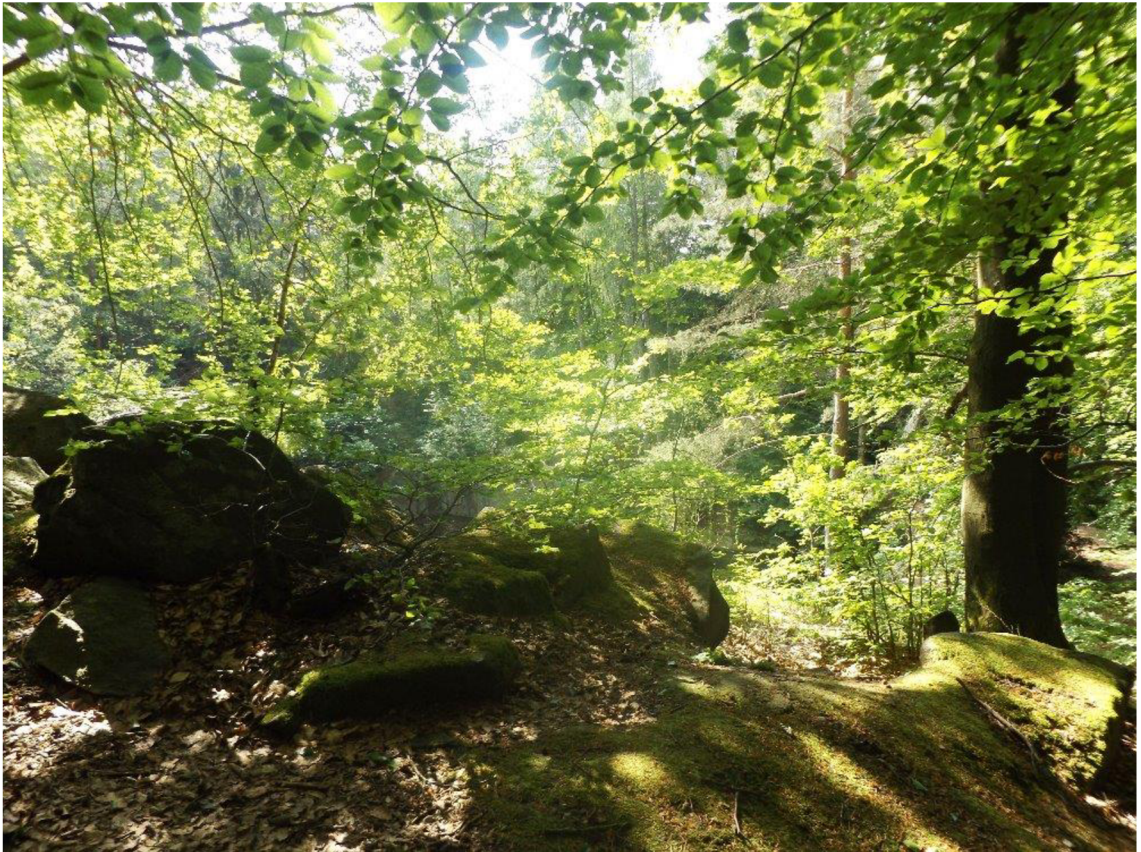
Zdroj: vlastní

Příloha D: Zřícenina hradu Rokštejn



Zdroj: vlastní

Příloha E: Údolí řeky Doubravy



Zdroj: vlastní

Příloha F: Zámek Světlá nad Sázavou



Zdroj: vlastní

Příloha G: Náměstí v Telči



Zdroj: <https://pixabay.com/cs/photos/telc-city-rybn%C3%ADk-%C4%8dechy-m%C4%9bsto-1455130/>