

Česká zemědělská univerzita v Praze

Provozně ekonomická fakulta

Katedra ekonomiky



Bakalářská práce

**Analýza ekonomického růstu a rozvoje Jižní
Koreje**

Kateřina Boušová

© 2016 ČZU v Praze

ZADÁNÍ BAKALÁŘSKÉ PRÁCE

Kateřina Boušová

Provoz a ekonomika

Název práce

Analýza ekonomického růstu a rozvoje Jižní Koreje

Název anglicky

Analysis of economic growth and development in South Korea

Cíle práce

Jižní Korea v posledních desetiletích dosáhla nevídaného ekonomického růstu. Cílem této bakalářské práce je analyzovat příčiny ekonomického růstu Jižní Koreje v tomto období a posoudit, zda-li došlo paralelně k pokroku v oblasti ekonomického rozvoje.

Metodika

V bakalářské práci budou použity metody syntézy, analýzy a komparace. Nejprve budou analyzovány makroekonomické ukazatele jako je vývoj HDP a jeho složky, poté bude zkoumána struktura národního hospodářství a stupeň diverzifikace ekonomiky. Následovně budou hodnoceny komparativní výhody Jižní Koreje. V další části práce budou analyzovány ukazatele ekonomického rozvoje, především indexy HDI, HPI, a další. V závěru bude sestavena SWOT analýza, která poskytne syntézu zjištěných výsledků. Data budou čerpána především z Korejského statistického úřadu a z databáze Světové banky.

Doporučený rozsah práce

40-60 stran

Klíčová slova

analýza, ekonomický růst, ekonomický rozvoj, Jižní Korea

Doporučené zdroje informací

ECKERT, Carter J. et al. Dějiny Koreje. Praha: Nakladatelství Lidové noviny, 2001, 387 s. ISBN 8071064114

HELÍSEK, Mojmír. Makroekonomie pro bakalářské studium. Vyd. 1. Slaný: Melandrium, 1996, 200 s. ISBN 80-901-8015-9

HUSSAIN T. Diamond Dilemma. Soul: Seoul Selection, 2008, 276 s. ISBN: 978-89-91913-37-0

Korejský statistický úřad. <http://kostat.go.kr>

RAY, Debraj. Development economics. Princeton : Princeton University Press, 1998, 848 s. ISBN 0-691-01706-9

Světová banka databaze: <http://www.worldbank.org/>

TODARO, Michael P. Economic development. Harlow : Pearson : Addison-Wesley, 801 s. ISBN 978-1-4082-8447-6

Předběžný termín obhajoby

2015/16 LS – PEF

Vedoucí práce

Ing. Zuzana Smeets Křístková, Ph.D.

Garantující pracoviště

Katedra ekonomiky

Elektronicky schváleno dne 6. 10. 2014

prof. Ing. Miroslav Svatoš, CSc.

Vedoucí katedry

Elektronicky schváleno dne 6. 10. 2014

Ing. Martin Pelikán, Ph.D.

Děkan

V Praze dne 10. 03. 2016

Čestné prohlášení

Prohlašuji, že svou bakalářskou práci " Analýza ekonomického růstu a rozvoje Jižní Koreje " jsem vypracovala samostatně pod vedením vedoucího bakalářské práce a s použitím odborné literatury a dalších informačních zdrojů, které jsou citovány v práci a uvedeny v seznamu literatury na konci práce. Jako autorka uvedené bakalářské práce dále prohlašuji, že jsem v souvislosti s jejím vytvořením neporušila autorská práva třetích osob.

V Praze dne 14.3.2016

Poděkování

Touto cestou děkuji své vedoucí bakalářské práce, Ing. Zuzaně Smeets Křístkové, Ph.D., za její podporu, vstřícnost, cenné rady a pomoc při zpracování bakalářské práce.

Analýza ekonomického růstu a rozvoje Jižní Koreje

Souhrn

Bakalářská práce analyzuje a shrnuje vývoj Jižní Koreji pomocí základních ekonomických ukazatelů. V teoretické části je popsáno měření ekonomického růstu, ekonomického rozvoje a vymezení pojmu rozvojové země. Praktická část je tvořena analýzou Jižní Koreje a její ekonomické situace. Ekonomická analýza Jižní Koreje analyzuje a komparuje ukazatele, které jsou důležité při hodnocení ekonomické situace. Zásadními ukazateli jsou hrubý domácí produkt a index lidského rozvoje. V závěru je sestavena SWOT analýza, která poskytuje syntézu zjištěných výsledků.

Klíčová slova: analýza, ekonomický růst, ekonomický rozvoj, Jižní Korea

Analysis of economic growth and development in South Korea

Summary

This bachelor's thesis analyses and summarizes development of South Korea with basic economic indicators. Measurement of the economic growth and development, together with the specification of the term "developing country" is described in the theoretical part. Practical part constitutes of the analysis of South Korea and its economic situation. Economic analysis of South Korea analyses and compares indicators, which are important for the evaluation of economic situation. The primary indicators are the gross domestic product and the human development index. The SWOT analysis, which is formed in the conclusion, provides a synthesis of the ascertained results

Keywords: analysis, economic growth, economic development, South Korea

OBSAH

1	ÚVOD.....	11
2	CÍL PRÁCE A METODIKA.....	12
3	LITERÁRNÍ REŠERŠE.....	13
3.1	Měření ekonomického růstu.....	13
3.2	Struktura národního hospodářství.....	16
3.2.1	Primární sektor.....	16
3.2.2	Sekundární sektor.....	17
3.2.3	Terciální sektor.....	17
3.3	Teorie ekonomického rozvoje.....	18
3.4	Termín rozvojová země.....	28
4	PRAKTICKÁ ČÁST.....	32
4.1	Charakteristika Jižní Koreji.....	32
4.2	Hospodářský vývoj Jižní Koreje.....	32
4.3	Analýza ekonomického růstu.....	35
4.3.1	Struktura národního hospodářství.....	38
4.4	Lidský rozvoj.....	44
4.4.1	Vývoj indexu lidského rozvoje.....	44
4.4.2	Vývoj příjmové nerovnosti v Jižní Koreji.....	48
4.4.3	Vývoj dalších ukazatelů týkající se lidského rozvoje v Jižní Koreji....	50
4.2	Zhodnocení.....	52
5	Závěr.....	54
6	Zdroje.....	56

SEZNAM ZKRATEK

EI	Index vzdělání / Education Index
HDI	Index lidského rozvoje / Human development index
HDP	Hrubý domácí produkt / Gross domestic product
HNP	Hrubý národní produkt / Gross National Product
HPI	Index lidské chudoby / Human Poverty Index
LEI	Index očekávané délky života / Life Expectancy Index
MDGs	Rozvojové cíle tisíciletí / Millennium development goals
MMF	Mezinárodní měnový fond / International monetary fund
MPI	Vícenásobný index chudoby / Multidimensional Poverty Index
OECD	Organizace pro hospodářskou spolupráci a rozvoj / Organisation for Economic Co-operation and Development
OSN	Organizace spojených národů / United Nations
RCA index	Index komparativní výhody / Revealed Comparative Advantage index
SDG	Cíle udržitelného rozvoje / Sustainable development goals

SEZNAM OBRÁZKŮ, TABULEK A GRAFŮ

Obrázek 1: Index lidského rozvoje ve světě	23
Obrázek 2: Vícerozměrný index chudoby	25
Obrázek 3: Lorenzova křivka.....	27
Tabulka 1: Konstrukce HDI 22	
Tabulka 2: Demografické složení Jižní Koreji	32
Tabulka 3: SWOT analýza.....	52
Graf 1: Roční vývoj tempa růstu HDP Jižní Koreji v letech 1960-2014 (v %) 36	
Graf 2: Vývoj inflace v Jižní Koreji v letech 1960-2014 (v %).....	37
Graf 3: Podíl zemědělství na HDP v Jižní Koreji v letech 1965-2014 (v %)	38
Graf 4: Podíl průmyslu na HDP v Jižní Koreji v letech 1965-2014 (v %)	39
Graf 5: Podíl služeb na HDP v Jižní Koreji v letech 1965-2014 (v %)	40
Graf 6: Příjmy z mezinárodního cestovního roku v Jižní Koreji v letech 1995-2013 (v mld USD).....	41
Graf 7: Podíl exportu na celkovém HDP v letech 1960-2014 v Jižní Koreji (v %).42	
Graf 8: Přehled exportního zboží v Jižní Koreji v roce 2013 (v %)	43
Graf 9: Vývoj indexu lidského rozvoje v Jižní Koreji, Číně, Singapuru a Hong Kongu v letech 1960-2014.....	45
Graf 10: Vývoj indexu vzdělání v Jižní Koreji v letech 1980-2013	46
Graf 11: Vývoj indexu zdraví v Jižní Koreji v letech 1980-2013 (v letech)	47
Graf 12: Vývoj indexu HDP v Jižní Koreji v letech 1980-2013 (v USD)	48
Graf 13: Vývoj Giniho koeficientu v Jižní Koreji v letech 1980-2013	49
Graf 14: Vývoj nezaměstnanosti v Jižní Koreji v letech 1991-2015 (v %)	50
Graf 15: Vývoj úmrtnosti dětí do 1 roku věku připadajících na 1 000 živě narozených dětí v rámci Jižní Koreji v letech 1980-2015	51

1 ÚVOD

Bakalářská práce se zabývá ekonomickým růstem a ekonomickým rozvojem v Jižní Koreji. Chudoba, kvalita lidského života nebo úroveň životního standardu, to jsou témata, která jsou v dnešní době stále aktuální. Mnoho států s nedostatečnou životní úrovní je závislých na ekonomicky vyspělejších zemích, které jim poskytují rozvojovou pomoc. Pomocí faktorů ekonomického růstu a rozvoje lze zdůvodnit, proč se dané země vyvíjí pomaleji nebo rychleji. Makroekonomickou úroveň lze měřit pomocí hrubého domácího produktu (HDP) nebo pomocí hrubého národního produktu (HNP). Tyto tradiční ukazatele však nedokáží zohlednit všechny faktory ve vývoji ekonomiky, a proto je nutné sledovat i ukazatele ekonomického rozvoje.

Pro analýzu ekonomického růstu a ekonomického rozvoje byla vybrána Jižní Korea. Oficiálním názvem Korejská republika prošla v posledních desetiletích nevídaným hospodářským růstem a z rozvojové země se stala jedna z nejsilnějších asijských ekonomik. Ekonomickou situaci a její vývoj původně agrární nevyspělé země lze nastínit pomocí vhodně zvolených ekonomických ukazatelů. Z analýzy ukazatelů lze také vyhodnotit, zda Jižní Korea prošla zároveň ekonomickým rozvojem.

V první části práce je popsáno měření ekonomického růstu. Následuje definování metod jeho výpočtu, uvedení zdrojů ekonomického růstu a co je potřeba k jeho zhodnocení. Pokračuje se k teorii národního hospodářství a jeho rozdělení do jednotlivých sektorů. V další části práce je teoreticky popsána diversifikace a komparativní výhoda. Následuje teorie lidského rozvoje, uvedení jeho jednotlivých dimenzí a způsoby jeho měření. Poslední část literární rešerše vymezuje klasifikaci a pojem rozvojové země.

Druhá část práce je zaměřena na analýzu jednotlivých ukazatelů v Jižní Koreji. Ekonomická analýza Jižní Koreje analyzuje a komparuje ukazatele, které jsou popsány v literární rešerši. Jedná se především o hrubý domácí produkt, index lidského rozvoje a všechny jeho dimenze. K syntéze zjištěných výsledků je sestavena SWOT analýza, která je následně popsána.

2 CÍL PRÁCE A METODIKA

Cílem této bakalářské práce je analyzovat příčiny ekonomického růstu Jižní Koreje v posledních desetiletích. K tomuto úkolu je nutné definovat potřebné ukazatele, které se týkají analýzy ekonomického růstu a ekonomického rozvoje. Pomocí shromážděných dat lze zhodnotit, zda došlo paralelně k pokroku v oblasti ekonomického rozvoje.

V praktické části této bakalářské práce je hlavní metoda zpracování analýza jednotlivých ekonomických ukazatelů, které hodnotí ekonomiku Jižní Koreje v posledních desetiletích. Nejprve jsou analyzovány makroekonomické ukazatele jako je vývoj HDP a jeho složky, poté je zkoumána struktura národního hospodářství a následuje hodnocení komparativních výhod Jižní Koreje. Analýza probíhá na základě vybraných ukazatelů:

- hrubý domácí produkt
- inflace
- index lidského rozvoje a jeho jednotlivé dimenze
- Giniho koeficient
- nezaměstnanost
- počet úmrtí do 1 roku věku na 1000 narozených dětí

Další použitou metodou je komparace, která je použita ke srovnání dat s vybranými asijskými zeměmi. V závěru je sestavena SWOT analýza, která poskytuje syntézu zjištěných výsledků. Data pro analýzu jsou čerpána z databází Světové banky, OSN nebo OECD. Zdrojem informací je také korejský statistický úřad a ministerstvo zahraničí České republiky.

3 LITERÁRNÍ REŠERŠE

3.1 Měření ekonomického růstu

Ekonomickým neboli hospodářským růstem lze nazvat proces, při kterém je zvyšována kapacita hospodářství k výrobě zboží a služeb, které jsou požadovány lidmi. (Soukup, 2007) Ekonomický růst se týká kvantitativních změn ekonomických veličin. Nejdůležitějším pojmem ve spojení s ekonomickým růstem je pojem HDP. Hrubý domácí produkt je veličina, která se měří jako tržní hodnota všech finálních statků a služeb, které se vyprodukují v časovém úseku jednoho roku v dané zemi. (Samuelson & Nordhaus, 2013) Při oceňování produktu jsou používány běžné nebo stálé ceny. Pokud jsou použity ceny běžné, tj. ceny běžného roku, jedná se o nominální produkt. V případě aplikování ceny stálé, tj. ceny určitého základního roku, se jedná o produkt reálný. (Helísek, 2000) Měření ekonomického růstu je měřeno jako tempo růstu reálného HDP dané země.

$$GHDP = \frac{HDp_t - HDp_{t-1}}{HDp_{t-1}} \times 100 \quad (1)$$

Kde:

GHDP ...tempo růstu reálného HDP

t...současné období

t-1...předcházející období.

Ke zhodnocení ekonomického růstu je potřeba sledovat reálný HDP a to jako výsledek působení dvou faktorů. Prvním faktorem je produktivita práce, druhým pak podíl pracujících na celkovém počtu obyvatelstva. Výsledný ukazatel reálného HDP ukazuje množství statků, které má každý člověk k dispozici. Množství těchto statků pak závisí na tom, kolik statků je člověk schopen vyprodukovat a kolik lidí z celkové populace je pracujících. Z tohoto tvrzení lze vyvodit závěr, že HDP roste pouze tak, jak roste produktivita práce anebo podíl pracovních aktivních na celkovém počtu obyvatelstva. Reálný HDP je základním ukazatelem životní úrovně. (Frank & Bernanke, 2003)

HDP je součtem peněžních hodnot spotřeby (C), hrubých investic (I), vládních nákupů a statků a služeb (G) s čistých vývozu (X), které byly vyrobeny v dané zemi v průběhu jednoho roku. (Samuelson & Nordhaus, 2013) Výpočet ekonomického růstu

může být proveden třemi metodami, přičemž výsledek jednotlivých metod musí být vždy totožný. Jedná se o metody produkční, důchodovou a výdajovou metodu.

Při použití produkční (neboli výrobní) metody je reálný produkt zjištěn sečtením reálných produktů dílčích výrobních podskupin. (Helísek, 2000) V této metodě jsou do výpočtu započítány celkové finální výrobky a služby. Za použití produkční metody nejsou brány ohledy na to, zda jsou výrobky a služby prodávány státu nebo jiným spotřebitelům. Základ výpočtu při použití této metody je přidaná hodnota výroby. Přidaná hodnota výroby je hodnota zboží a služeb, která byla přidána k finálním statkům a lze ji stanovit odečtením hodnoty meziprojektu od celkové hodnoty produkce. (Urban, 2015)

Druhou metodou je metoda důchodová, která je taktéž označována jako nákladová. Při použití této metody je HDP počítáno jako součet příjmů veškerých výrobních faktorů. Jedná se o mzdy, úroky, renty a zisky. Tímto součtem však získáme čistý domácí důchod, a proto k němu musí být přičteny odpisy a nepřímé daně a odečteny subvence. Tento součet také zobrazuje celkové náklady na výrobu všech finálních produktů v příslušné ekonomice. (Samuelson & Nordhaus, 2013)

$$HDP = M + \dot{U} + R + Z + (O + Dn - S) \quad (2)$$

Poslední metodou měření HDP je metoda výdajová neboli spotřební. Výdajová metoda spočívá v sečtení spotřebních výdajů domácností a investičních výdajů firem a domácností. Tímto způsobem jsou zjištěny agregátní výdaje, které se rovnají velikosti domácího produktu. Hodnota domácího produktu se rozděluje na důchody domácností, odpisy a nerozdělené zisky firem. (Holman, 2008) Ve výpočtu nesmí být opomenuty vládní výdaje na nákup zboží a služeb a čistý export.

$$HDP = C + I + G + NX \quad (3)$$

Zdroje ekonomického růstu jsou rozděleny do 3 skupin. Jedná se o zdroje lidské, přírodní a kapitálové.

Mezi zdroje lidské se řadí množství práce a kvalifikace práce. Kvalifikací je myšleno to, jak je člověk vzdělán, jaké má zkušenosti nebo jak je zručný. Kvalifikace je také označována jako lidský kapitál a potřebné náklady na její dosažení. Do skupiny lidských zdrojů lze zařadit také motivaci a disciplínu. Za přírodní zdroje je považováno

nerostné bohatství, paliva, množství půdy a také kvalita přírodních zdrojů. O kvalitě rozhodují faktory jako úrodnost půdy, klimatické podmínky či kvalita nerostů. (Helísek, 2000)

Kapitálové zdroje jsou kapitálové statky, u kterých se zásoba obnovuje a rozšiřuje investičními statky. Do kategorie kapitálových zdrojů jsou řazeny továrny, stroje, silnice, zařízení a stavby. (Helísek, 2000)

Podle Samuelsona a Nordhause (2013) lze do zdrojů ekonomického růstu zařadit také skupiny technologických změn a inovací, do které je zahrnována věda, technika, management a podnikání. Tento autor považuje za nejdůležitější lidský zdroj. Jako důvod ve své knize uvádí tu skutečnost, že i přes všemožné moderní prostředky dané země je potřeba kvalifikovaných a vyškolených pracovníků k ovládnutí a manipulaci těchto prostředků. U kapitálových zdrojů je zmiňován pojem **společenský režijní kapitál**, který označuje investice, které jsou sice potřebné k fungování soukromého sektoru, ale provádí je vláda. Do těchto investic jsou řazeny rozsáhlé projekty jako silnice nebo opatření na ochranu veřejného zdraví. Zmíněné investice zahrnují obrovské výdaje, kterými firmy mnohdy nedisponují, a proto do procesu musí vstoupit vláda. V technologických změnách a inovacích je důležitým pojmem **technologická změna**, která označuje změnu v procesu výroby nebo při zavádění nových produktů a služeb. Inovace, které v minulosti zvýšily produktivitu, byly parní stroj, elektřina nebo fax. V moderní době je však nejdramatičtější vývoj sledován u informačních technologií.

Další autor (Frank & Bernanke, 2003) do zdrojů uvádí další faktory, kterými jsou podnikatelské a manažerské schopnosti a politické a právní prostředí. Produktivita pracovníků je závislá na podnikatelích a manažerech, tudíž na lidech, kteří rozhodují o tom, co a jak se bude vyrábět. Podnikatelé jsou v ekonomice velice důležitou součástí, jelikož přicházejí s novými výrobky, službami a výrobními metodami. Vláda motivuje lidi k ekonomickému jednání tím, že vytváří politické a právní prostředí, které by mělo být především stabilní. Je zřejmé, že země nebudou investovat své peníze do zemí, které jsou nestabilní a dochází v nich k různorodým nepokojům.

3.2 Struktura národního hospodářství

Národní hospodářství je děleno podle jednotlivých odvětví a sektorů. Do odvětví se řadí subjekty s podobnými technologiemi, vstupy a výstupy. (Liška, 2004) Seskupení odvětví je následující:

- výroba
- obchod
- služby
- veřejná správa

Jednotlivá odvětví obsahují další podskupiny. Výroba zastupuje podskupinu zpracovatelský průmysl, stavebnictví, zemědělství nebo rybolov. Odvětví obchodu zahrnuje podskupinu obchod a mezi služby je řazeno pohostinství nebo doprava. Do posledního odvětví, tj. do veřejné správy, lze řadit zdravotnictví, školství nebo obranu. (Liška, 2004)

Spojením všech těchto hospodářských odvětví vznikne sektor. Tak lze národní hospodářství dělit podle sektorů a to na primární, sekundární a terciální. (Liška, 2004)

3.2.1 Primární sektor

Do primárního sektoru jsou řazeny odvětví, která se zabývají výrobou statků ve spolupráci s přírodou. Hlavní oblastí primárního sektoru jsou:

- zemědělství
- lesnictví
- těžba přírodních zdrojů
- rybolov

Ve vyspělých ekonomikách v posledních desetiletích dochází k poklesu tohoto sektoru na celkovém obratu národního hospodářství. V důsledku tohoto jevu dochází také k poklesu počtu pracovních sil v primárním sektoru. (Liška, 2004) Naopak v rozvojových zemích je tento sektor dominantní. Řada těchto zemí patří mezi čisté dovozce potravin. Nejen v oblastech rozvojových zemí je zemědělství ovlivňováno klimatickými podmínkami, ale také stupněm mechanizace zemědělství. (Adamcová & Němečková, 2009)

3.2.2 Sekundární sektor

Do této kategorie patří odvětví, která se zabývají zpracovatelským průmyslem. Tyto odvětví se zabývají zpracováváním přírodních surovin a také vyrábí umělé zdroje. Ve stavebnictví, energetice a průmyslu je taktéž pozorován úbytek pracovních sil. (Liška, 2004) Na druhé straně v rozvojových zemích průmysl začíná v posledních letech vzrůstat. Nárůst je ovlivněn reformami, které vedou k liberalizaci vnějších ekonomických vztahů a rozvojové země je přijaly. Reformy měly za následek přesun průmyslové výroby z rozvinutějších zemí do rozvojových a to z důvodu levnější pracovní síly. (Adamcová & Němečková, 2009)

3.2.3 Terciální sektor

Do sektoru služeb jsou řazeny následující oblasti:

- obchod
- doprava
- stravování
- veřejná správa
- soudnictví
- školství
- kultura
- zdravotnictví

Výstupy tohoto sektoru nejsou hmotné produkty a podíl terciálního sektoru vzrůstá velice rychlým tempem. (Liška, 2004) Adamcová s Němečkovou (2009) popisují rozvoj terciálního sektoru i v rozvojových zemích. Rozvoj však není celoplošný, ve spoustě zemích je stále nedostatek přístupu ke vzdělání, ke zdravotní péči, k vodě či k energiím.

Diversifikace

Diversifikací je označována míra různorodosti odvětvové skladby a nastává v případě, že je ekonomický sektor rozdělen na určitý počet odvětví. (Macháček, 2008) Lze říci, že pomocí diversifikace jsou snižována rizika rozdělováním zdrojů do různých oblastí a není tak spoléháno na jednu určitou oblast. Pokud je tedy jedna oblast ztrátová, je pokryta zdroji z oblasti, která je zisková.

Komparativní výhoda

Podle autora (Frank & Bernanke, 2003) se komparativní výhoda spojuje s důvodem, který vyjadřuje, proč je určitá specializace tak produktivní. Komparativní výhoda může nastat v situaci, kdy je produkce určitého výrobku nebo poskytování služby vykonáváno relativně efektivněji než jiné činnosti. Princip komparativní výhody spočívá v tom, že pro každou zemi je nejlepší specializovat se na činnost, na kterou má země nejmenší náklady příležitosti. Základ pro mezinárodní obchod je podle autora specializace podle komparativních výhod, jelikož pokud je daná země zaměřena na tu činnost, kterou provádí relativně nejefektivněji, dochází ke zvyšování celkového ekonomického výsledku a na každého pak připadne větší část. Zdrojem, který nese komparativní výhodu v hospodářství, může být nerostné bohatství, národní kultura, klima nebo rozdíly v jazyce.

3.3 Teorie ekonomického rozvoje

Ekonomický rozvoj je pojem, který zahrnuje širší pojetí. Obsahuje více aspektů ekonomiky, kterými jsou změny v technologiích nebo zvyšování životní úrovně obyvatelstva. (Helísek, 2000) Za strukturální změnu lze považovat proces, při kterém se mění hospodářství daného státu. Tento proces je charakteristický tím, že se mění struktura zaměstnanosti a také podíl jednotlivých ekonomických sektorů na celkové produkci. To lze vidět na příkladu, kdy role primárního sektoru klesá a naopak zastoupení průmyslu a služeb má vzrůstající tendenci. V ekonomickém rozvoji je klíčem investování finančního, fyzického i lidského kapitálu do výroby statků a služeb. Důležitým rozdílem mezi ekonomickým růstem a rozvojem je skutečnost, že při ekonomickém rozvoji dochází ke kvalitativním změnám ve výrobních vztazích v hospodářství. Rozvoj má za důsledek vyšší kvalitu života obyvatelstva v mnoha ohledech, které se týkají materiálních statků, zdravotnictví nebo vzdělání. (Dušková, 2011) Ekonomický rozvoj lze charakterizovat také ze širšího hlediska. Podle Varadzina a kolektivu (2004) sem patří úvahy o tom, jak jednotlivé složky systému uspokojují společenské potřeby.

Spolu se zvyšující se tržní spotřebou na obyvatele jsou cíli také tyto faktory:

- délka života
- zdravotní stav
- svoboda

- nezávislost žen
- gramotnost

Samuelson a Nordhaus (2013) ve své knize uvádí 4 prvky rozvoje, díky kterým se může zlepšit životní úroveň v rozvojových zemích. Jedná se o:

- lidské zdroje
- přírodní zdroje
- kapitál
- technologie.

Zmíněné faktory fungují ve všech zemích světa, ale podle rozvinutosti země se odlišuje strategie a způsob, kterým jsou tyto faktory využívány. V chudých zemích je vysoká porodnost a důchody stagnují. V následujících letech bude počet obyvatel v chudých zemích přibývat, tudíž je velice náročné se vymanit z chudoby. Velkou roli v těchto případech hraje náboženství a je téměř nemožné růst populace omezit. Problém je také vzdělání, které je v rozvojových zemích nedostatečné. Na druhé straně je prokázáno, že vzdělanější ženy, které nejsou závislé na příjmech manžela, upřednostňují kratší celkovou dobu těhotenství a raději investují více času a prostředků v menším počtu dětí. Tento případ nastal i v Koreji, kde se zvýšil důchod a vzdělanost obyvatel a klesla míra porodnosti.

V každé zemi probíhají kombinace ekonomických a sociálních procesů, které by měly vytvořit podmínky pro lepší život. Ať už jsou tyto procesy k dosažení lepšího života jakékoliv, rozvoj musí obsahovat následující tři cíle:

- zvýšení dostupnosti a rozšíření distribuce základních životních potřeb jako je jídlo, obydlí, zdraví a ochrana
- zvýšení úrovně života, poskytnutí více pracovních míst a lepšího vzdělání, zvýšení pozornosti k lidským a kulturním hodnotám k dosažení národního a individuálního sebevědomí
- rozšíření ekonomických a sociálních voleb, které jsou dostupné pro jednotlivce i národy a poskytují možnost uvolnění z poddanství a závislosti vůči jiným osobám či národům

Rozvoj lze chápat jako fyzickou realitu, ale také jako stav mysli. (Todaro & Smith, 2012)

V roce 2000 bylo přijato 189 členskými zeměmi OSN osm rozvojových cílů tisíciletí (dále MDGs). Země, které se pod cíle podepsaly, si do roku 2015 daly za úkol pokročit v procesu odstraňování chudoby, rozšířit všeobecné základní vzdělání, prosazovat rovnost pohlaví a snížit dětskou úmrtnost. Některé tyto kroky jsou velice těžce proveditelné, jelikož v oblastech rozvojových zemí často dochází k onemocnění jako AIDS a malárie. 8 konkrétními rozvojovými cíli tisíciletí jsou:

- vymýcení extrémní chudoby a hladu
- zajištění základního vzdělání
- posílení postavení žen a prosazení rovnosti pohlaví
- snížení úmrtnosti dětí
- zlepšení zdravotní péče pro matky
- boj proti smrtelným chorobám jako je AIDS a malárie
- zajištění udržitelnosti životního prostředí
- rozvíjení světových partnerství pro rozvoj

Popsané cíle jsou důležitým mezníkem pro rozvojové země, bohužel u mnoha zmíněných cílů je velice nepravděpodobné jejich naplnění. (Todaro & Smith, 2012)

Přesně polovina cílů byla splněna v dané lhůtě. Snížení extrémní chudoby a hladu o polovinu se podařilo snížit již v roce 2010. Pokud se jedná o posílení postavení žen a prosazení rovnosti pohlaví, i zde lze být cíl splněn. Chlapcům i dívkám je poskytováno vzdělání ve školách rovným dílem a ve světových parlamentech stoupl počet žen od roku 1995 více než o polovinu. Pozitivního splnění dosáhl i boj proti smrtelným chorobám. Počet nově nakažených virem HIV klesl od roku 2000 o 40% a počet lidí, kteří zemřeli na malárii, klesl od roku 2000 o 58%. Udržitelnost životního prostředí se také řadí do kategorie splněných cílů, jelikož od roku 1990 získalo přístup k čisté vodě 1,3 miliardy lidí. Nesplněné cíle se ale nedají považovat za neúspěch, jelikož je stále usilováno o jejich splnění. Jedním z nesplněných cílů je zajištění základního vzdělání, i přes jeho značné rozšíření – v roce 2015 navštěvovalo školu v rozvojových zemích 91% dětí. Další cíl, který nebyl splněn tak, jak byl původně zadán, je snížení úmrtnosti dětí. V roce 1990 umíralo 90

dětí z tisíce již před 5. narozeninami a v roce 2015 byl počet úmrtí dětí 43 z 1000. V původním znění se nepodařilo splnit ani zlepšení zdravotní péče o matky. I tak je při porodech v 71% poskytována zdravotní péče, v roce 1990 to bylo pouze 59%. U posledního cíle se nedá určit, zda byl nebo nebyl splněn, protože u něj není určen stupeň splnění. Pozitivní však je, že 80% vývozů z rozvojových zemí může přicházet na trh bez cla. 95% obyvatel na světě žije na území, které je pokryto mobilní sítí a 41% obyvatel má přístup k internetu. (Fors, 2015)

Od roku 2015 byly zadány nové cíle udržitelného rozvoje (dále SDGs)¹. Vyjednávání 17 cílů trvalo 3 roky a vše započalo na konferenci v Riu de Janeiro v roce 2012. K formulaci SDGs přispěly všechny státy, které jsou členem OSN, zástupci občanské společnosti, podnikatelské sféry a v neposlední řadě i občané všech kontinentů. Tyto cíle navazují na předchozí cíle tisíciletí a mají být splněny do roku 2030. (OSN, 2016)

Za cíl ekonomického rozvoje je považován také lidský rozvoj, který je měřen indexem lidského rozvoje (dále HDI). HDI je index, který je složen ze tří částí:

- úroveň vzdělání
- úroveň zdravotní péče
- množství zdrojů, které jsou potřebné ke slušnému životnímu standardu

Úroveň vzdělání je aproximována střední délkou vzdělávání a očekávanou délkou vzdělávání, úroveň zdravotní péče pak očekávanou délkou dožití a množství zdrojů pro slušný životní standart úrovní hrubého národního důchodu na obyvatele. HDI je však nepřesným vyjádřením lidského rozvoje, který definuje Senův přístup a to z důvodu absence politických a jiných indikátorů. (Harmáček, 2013) Spolu s nositelem Nobelovy ceny za ekonomii A. Senem se na indexu lidského rozvoje podílel pákistánský ekonom Mahbul ul Haq. První zmínka o tomto indexu byla uvedena v roce 1990 ve Zprávě o lidském rozvoji, kterou pravidelně vypracovává rozvojový program OSN. (Dušková, 2011)

Jelikož jsou jednotlivé ukazatele indexu HDI měřeny v různých jednotkách, je třeba provést normalizaci pomocí následujícího vzorce:

¹ Všechny cíle udržitelného rozvoje je možné vidět v následujícím odkazu: <http://www.un.org/sustainabledevelopment/sustainable-development-goals/>

$$\frac{x - \min(x)}{\max(x) - \min(x)} \quad (4)$$

Hodnota x označuje aktuální hodnotu, x_{\min} minimální hodnotu a x_{\max} maximální hodnotu daného ukazatele. Celkový index lze pak vypočítat jako geometrický průměr tří jednotlivých indexů:

$$HDI = \sqrt[3]{LEI \times EI \times II} \quad (5)$$

Hodnota LEI představuje index očekávané délky života, hodnota EI index vzdělání a hodnota II pak index HNP. (Syrovátka, 2008)

Konstrukci indexu lidského rozvoje lze vidět v následující tabulce:

Tabulka 1: Konstrukce HDI

Dimenze lidského rozvoje	Ukazatel	MIN	MAX
Zdraví	Očekávaná délka života při narození (v letech)	20	83,2
Vzdělání	Očekávaná délka vzdělávání (v letech)	0	18
	Průměrná délka vzdělávání (v letech)	0	13,1
Životní úroveň	HNP na hlavu (v USD)	100	107721

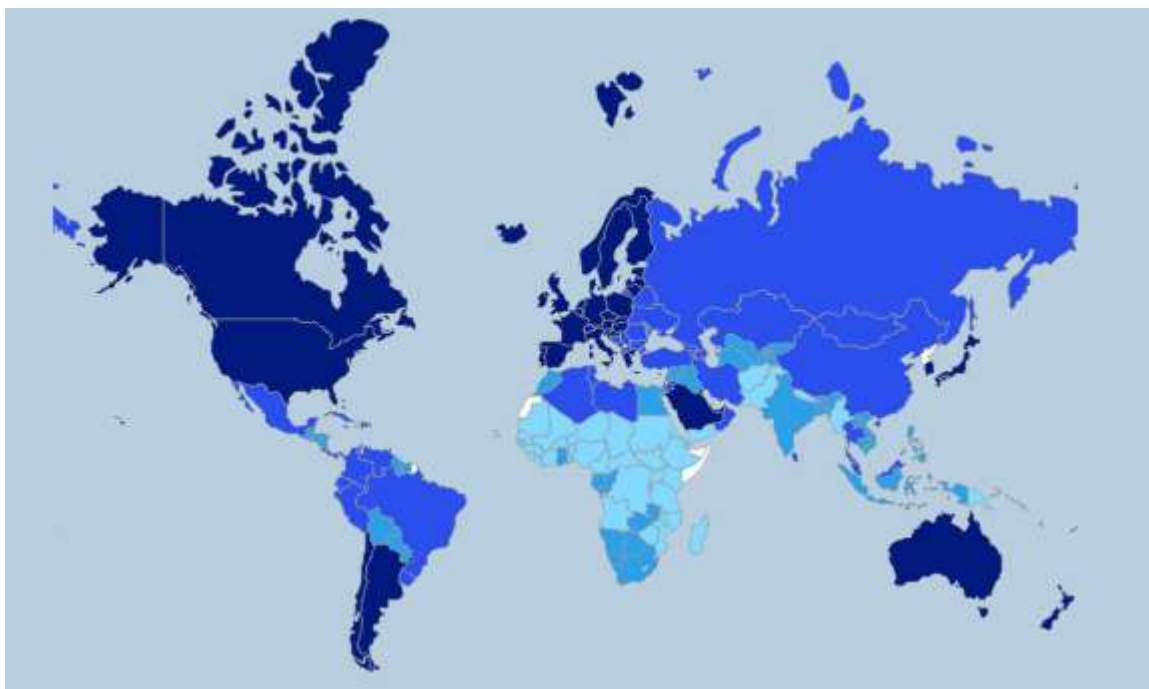
Zdroj: Vlastní zpracování (Economic Discussion, 2015)

Podstatou lidského rozvoje je i rozšiřování příležitostí a možností lidí, jak se v životě realizovat. Mezi základní možnosti se řadí vedení dlouhého a zdravého života, získávání vzdělání a přístupnost ke zdrojům, které jsou potřebné k určitému životnímu standardu. HDI nabývá od hodnoty 0 do hodnoty 1 a čím větší číslo index představuje, tím vyšší je úroveň lidského rozvoje. Podle indexu HDI se země řadí do 4 skupin:

- země s velmi vysokým stupněm lidského rozvoje
- země s vysokým stupněm lidského rozvoje
- země se středním stupněm lidského rozvoje
- země s nízkým stupněm lidského rozvoje.

Asijské země před rokem 1980 patřily do skupiny s nejnižším indexem lidského rozvoje a dnes jsou výrazně nad průměrem skupiny nejméně rozvinutých zemí. (Harmáček, 2013)

Obrázek 1: Index lidského rozvoje ve světě



Zdroj: UNDP, 2015

HDI	Rozdělení zemí podle stupně	
	Velmi vysoký stupeň lidského rozvoje	Dark Blue
	Vysoký stupeň lidského rozvoje	Medium Blue
	Střední stupeň lidského rozvoje	Light Blue
	Nízký stupeň lidského rozvoje	Very Light Blue

Na mapě lze vidět rozdělení zemí podle hodnot indexu lidského rozvoje. Země s velmi vysokým stupněm lidského rozvoje dosahují hodnot $\geq 0,90$, země s vysokým stupněm lidského rozvoje hodnot $\geq 0,80$, země se středním stupněm lidského rozvoje hodnot $<0,50 - 0,799>$ a země s nízkým stupněm lidského rozvoje pouze hodnot $\leq 0,50$.

K hodnocení chudoby se užívá také index lidské chudoby (dále HPI). Chudoba má více rozměrů a tento index je ve svém hodnocení dokáže zohlednit. Index lidské chudoby byl poprvé zveřejněn v roce 2009 při příležitosti zveřejnění výsledků indexu lidského rozvoje vypočítaného pro rok 2007. Tento index hodnotí stejné faktory jako index lidského rozvoje, ale z jiného úhlu. Na tři dimenze života společnosti, jimiž jsou zdravotní péče zahrnující délku života, vzdělání a životní úroveň, je pohlíženo z opačného hlediska,

kterým je nedostatek. Výpočty tohoto indexu jsou dva, protože index se počítá odlišně pro rozvojové země (HPI-1) a pro rozvinuté země (HPI-2).

Indikátory, které vstupují do HPI rozvojových zemí:

- pravděpodobnost, že se obyvatelé země nedožijí 40 let
- negramotnost dospělých lidí
- nevážený průměr procentního podílu obyvatel, kteří nemají trvalý přístup k nezávadné vodě a procentního podílu dětí mladších 5 let, kteří trpí podvýživou

Indikátory, které vstupují do HPI rozvinutých zemí:

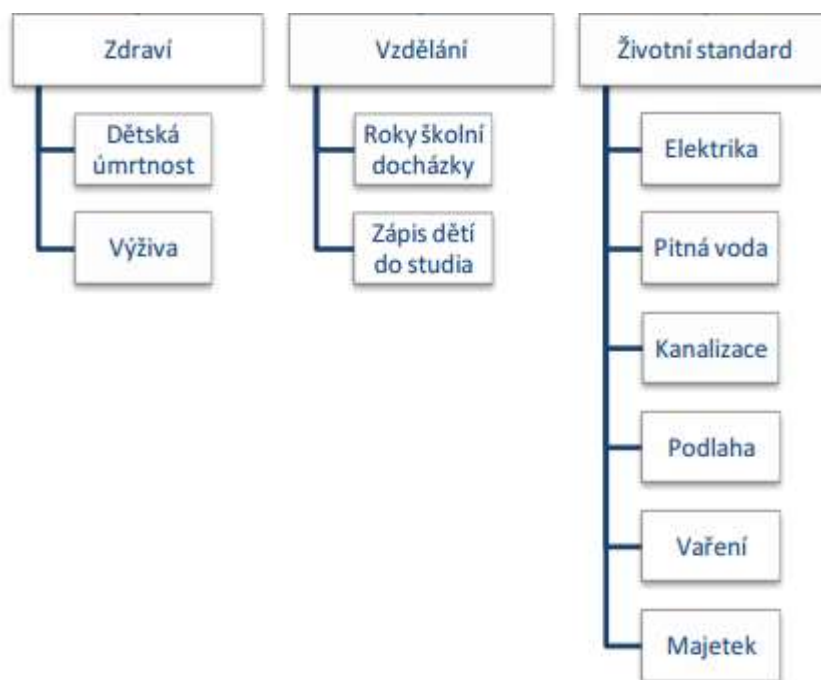
- pravděpodobnost, že se obyvatelé nedožijí 60 let
- procento populace, která je nedostatečně gramotná
- procento populace, která žije pod příjmovou hranicí chudoby
- dlouhodobá míra nezaměstnanosti (nezaměstnanost, která trvá 1 rok a více)

Z tohoto výčtu lze jasně vidět, jak je chudoba relativní pojem a lze ho brát z mnoha hledisek. V rozvojových zemích se jedná zejména o hlad a nedostatek pitné vody, které postupně vedou k podvýživě. V rozvinutých zemích se chudoba spojuje s nezaměstnaností nebo nižší gramotností. Index lidského chudoby nabývá hodnot 0 až 1, přičemž hodnoty blížíící se k číslu 1 značí větší chudobu a zaostalost v dané zemi. (Kotýnková & Kubelková, 2014)

Vícenásobný index chudoby je ukazatel, který byl zaveden v roce 2010 (dále MPI). Rozdíl mezi HPI a MPI je v tom, že vícenásobný index chudoby zohledňuje více rozměrů chudoby. Nové rozměry doplnili odborníci z Oxfordské univerzity, kteří do indexu zahrnuli také různé druhy deprivací a jejich překonávání. Index obsahuje 10 ukazatelů, které se týkají tří kritických rozměrů chudoby:

- zdraví
- vzdělávání
- životní standard

Obrázek 2: Vícerozměrný index chudoby



Zdroj: (Kotýnková & Kubelková, 2014)

Indikátory jsou tedy stejné jako u HDI a HPI. Výpočet probíhá součinem dvou ukazatelů, kterými jsou procento lidí, kteří jsou chudí a průměrná intenzita strádání.

Indikátory chudoby jsou následující:

- podvýživa dospělého nebo dítěte v rodině
- úmrtí dítěte v rodině
- počet let školní docházky (nikdo z domácnosti neabsolvoval více jak 5 let vzdělávání)
- dítě opustilo v rozmezí věku 1-8 let školní docházku
- absence elektřiny v domácnosti
- nedostatečná vzdálenost pitné vody (pitná voda je vzdálená více jak 30 min chůze)
- nevyhovující kanalizace (společná nebo nevyhovující toaleta)
- podlaha je z hlíny nebo písku
- vaření v rodině probíhá dřevem nebo dřevěným uhlím
- nikdo v domácnosti nemá více než 1 zařízení jako je rádio, televize, telefon, kolo

Pokud domácnosti strádají ve více než 30% z těchto indikátorů, lze je považovat za chudé. Průměrná intenzita strádání poukazuje na podíl oblastí, ve kterých domácnosti strádají. Ideálním výsledkem je hodnota 0. (Kotýnková & Kubelková, 2014)

Index lidské chudoby hodnotí nejen chudobu, ale také důvody, proč domácnosti strádají v určité oblasti, která je velice důležitou součástí pro rozvoj. S tímto ukazatelem je možno sledovat problémová místa, kterými jsou například nerovnoměrně rozvinuté regiony. Při výpočtu lze index rozdělit podle regionu, etnického původu a jiných charakteristik. (Kotýnková & Kubelková, 2014)

I přes vysokou rozmanitost rozvojových zemí se zde vyskytují společné problémy, které definují jejich zaostalost. Je třeba si uvědomit, že v rozvojových zemích docházelo také k diferenciaci, která probíhala v posledních desetiletích. K rozdílu mezi zeměmi došlo i přesto, že každá země byla v podobné situaci. Jednotlivé země byly kolonizovány, každá jinými zeměmi, a to se odrazilo na pozdějším rozvoji. Faktory diferenciace lze rozdělit na mimoekonomické a ekonomické. (Adamcová & Němečková, 2009)

Mimoekonomické faktory diferenciace

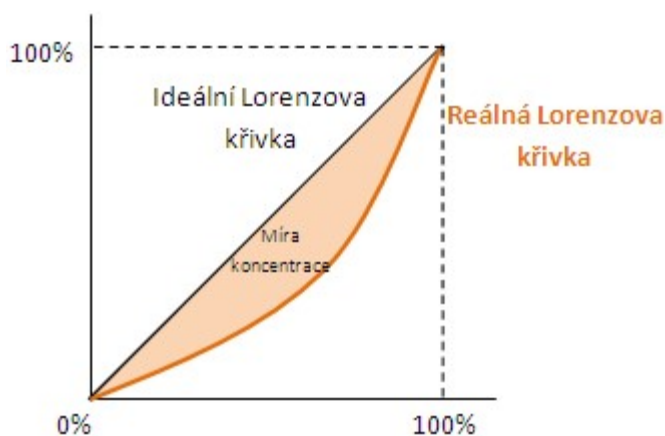
- geografické – poloha, rozloha, vodstvo a klimatické podmínky
- demografické – počet obyvatel, hustota obyvatelstva a migrace
- sociální – vzdělanost populace, zdravotní stav populace a chudoba
- kulturní – přístup obyvatelstva ke svým životním hodnotám, otevřenost k jiným kulturám
- náboženské – vliv náboženství na ekonomický rozvoj dané země
- politické a legislativní – forma vlády, státní zřízení, vynutitelnost práva, základní lidská práva

Ekonomickým faktorem je považována sektorová struktura ekonomiky, role státu v ekonomice a hospodářská politika země včetně strategie rozvoje. Mezi další faktory patří stupeň rozvoje dopravní a komunikační infrastruktury nebo stupeň rozvoje bankovního a finančního systému. Nesmí být opomenut ani ekonomický vývoj v rozvinutých zemích, kapitálová vybavenost a vývoj cen primárních komodit. (Adamcová & Němečková, 2009)

Všechny tyto faktory ovlivňují ekonomickou diferenciaci a je potřeba je zohledňovat. (Adamcová & Němečková, 2009)

Země se mohou lišit také stupněm příjmové nerovnosti, což lze znázornit na Lorenzově křivce. Max Lorenz byl statistik, který tuto křivku vytvořil v roce 1905. Křivka udává, jaký podíl celkového příjmu dostává určité procento obyvatelstva. Lorenzova křivka se zakresluje do trojúhelníku, který je ohraničen křivkou absolutní rovnosti a křivkou absolutní nerovnosti. Absolutní křivka rovnosti značí všechny obyvatele se stejným příjmem. Absolutní křivka nerovnosti je tvořena dvěma stranami trojúhelníku, které označují jednoho člověka, který má veškerý příjem a ostatní, kteří nemají nic. Pokud se Lorenzova křivka vzdaluje od absolutní rovnosti, je v zemi větší nerovnost. (Dušková, 2011)

Obrázek 3: Lorenzova křivka



Zdroj: (Sociální síť pro business, 2015)

Díky Lorenzově křivce lze porovnávat úroveň nerovnosti mezi jednotlivými zeměmi a také vývoj nerovnosti v dané zemi v různých časových úsecích. Dvě neprotínající se křivky lze lehce vyjádřit, jelikož nerovnost je jednoznačná. Pokud nastane případ dvou protínajících se křivek, je interpretace složitější, protože je náročné určit, zda se nerovnost v dané zemi snížila nebo zvýšila. (Dušková, 2011)

K měření nerovnosti rozdělení příjmů či bohatství daných států se používá Giniho index, který nabývá hodnot od 0 do 1. Nulová hodnota značí ideálně rovnoměrné rozdělení, hodnota 1 pak absolutně nerovnoměrné rozdělení. (Harmáček, 2013) Toto kvantitativní měřítko nerovnosti vychází z Lorenzovy křivky a je pojmenováno po statistikovi Corradu Ginim. Když je plocha, která je ohraničena křivkou absolutní rovností a Lorenzovou křivkou vydělena plochou mezi křivkou absolutní rovností a křivkou absolutní nerovnosti, dostaneme Giniho index. Koeficient se dá velice snadno interpretovat

a zahrnuje celou populaci. Většina zemí se pohybuje na škále 25-60, přičemž nejnižší příjmovou nerovnost vykazují země v severní Evropě. Nejvyšší příjmovou nerovnost vykazují státy subsaharské Afriky a státy Latinské Ameriky. (Dušková, 2011)

3.4 Termín rozvojová země

V roce 1964 byl na zasedání konference OSN pro obchod a rozvoj poprvé použit termín rozvojové země. Tento pojem označuje specifické skupiny zemí světového hospodářství. Po této konferenci se však také začal objevovat termín zaostalé země a to až do té doby, kdy tyto země po 2. světové válce dosáhly své politické nezávislosti. Termín rozvojová země není zcela výstižný, jelikož rozvoj se týkal a týká i zemí rozvinutých. (Adamcová & Němečková, 2009)

Dušková a kolektiv (2011) ve své knize uvádí více termínů, které se pro rozvojové země mohou vyskytovat. Často se lze setkat s pojmy Třetí svět, země globálního Jihu nebo státy G77², které jsou v běžném životě používány laickou i odbornou veřejností. Rozvojové země lze najít z hlediska geografie na všech světadílech. I když se země kulturně odlišují, mají nízkou úroveň socioekonomického rozvoje. Důvody nízkého rozvoje sahají hluboko do minulosti, kdy byly oblasti kolonizovány. Pro tyto země je typická zemědělská produkce a nízká industrializace. Země nejsou schopny konkurovat na celosvětovém trhu vyspělejšími ekonomikami a jejich platební důvěryhodnost je minimální. Pomocí jim jsou humanitární a rozvojové organizace, které jim poskytují finanční a materiální výpomoci.

Autorky Adamcová a Němečková (2009) popisují další dvě hlediska, podle kterých se dělí rozvojové země, a to hledisko historické a ekonomické. Historické hledisko se týká zejména kolonizace, se kterou jsou rozvojové země spojeny. Hlavními kolonizátory byla Francie, Velká Británie, Španělsko, Portugalsko a Belgie. U rozvojových zemí se liší doba, po kterou byly kolonizovány. Například země Latinské Ameriky byly kolonizovány nejdéle, zatímco u afrických zemí byla doba kolonizace nejkratší. Ekonomické hledisko zohledňuje rozvojové země podle ekonomické úrovně, která se hodnotí podle hrubého

² Označení G77 není v současné době příliš přesné. Jedná se o seskupení států, které jsou sdruženy do organizace, která nese také název G77. Počet jejích členů již však přesahuje číslo 77. Nyní skupinu tvoří 131 členských států OSN, které se podílejí na podpoře kolektivně sdílených ekonomických a politických zájmů. (Dušková, 2011)

domácího produktu na osobu. Důležitým faktorem ekonomického hlediska je také nesoulad mezi odvětvovou strukturou HDP a strukturou zaměstnanosti. Většina lidí v rozvojových zemích je stále zaměstnaná v primárním sektoru. (Adamcová & Němečková, 2009)

Rozvojová země je charakterizována nízkým důchodem na hlavu. Obyvatelé, kteří žijí v rozvojových zemích, jsou často negramotní, nemají téměř žádný kapitál, trpí závažnými onemocněními a nemají k dispozici kvalifikovanou lékařskou péči. Často v těchto zemích dochází k nežádoucím situacím kvůli špatným tržním a vládním institucím, kde vládou občanské konflikty a korupce. Pro rozvojové země je typický rychlý populační růst, ale zároveň zde dochází k emigracím převážně kvalifikovaného obyvatelstva. Délka života je v rozvojových zemích podstatně nižší než v zemích s vysokým důchodem. Mezi těmito zeměmi lze najít podstatné rozdíly v různých hlediscích. Kongo a Etiopie patří mezi země, které se potýkají na pokraji hladovění. Jižní Korea, která do této kategorie před pár desítkami let také patřila, se posunula na úspěšnější země světa, které mají vysoké důchody. (Samuelson & Nordhaus, 2013)

Světová banka rozděluje rozvojové země podle úrovně rozvoje národního hospodářství. K určení této úrovně slouží ekonomický ukazatel: hrubý národní důchod (dále HND) na jednoho obyvatele. Podle Světové banky se státy dělí následovně:

- státy s vysokými příjmy na obyvatele (více než 12 746 USD) – Česká republika, Jižní Korea
- státy s vyššími středními příjmy (4 126 USD – 12 745 USD) – Chorvatsko, Brazílie
- státy s nižšími středními příjmy (1 046 USD – 4 125 USD) – Peru, Thajsko
- státy s nízkými příjmy (méně než 1 045 USD) – Severní Korea, Nepál

Rozvojové země pak Světová banka označuje jako země, které nepatří do skupiny států s nízkými příjmy. Nevýhodou tohoto rozdělení je, že zde není zohledněna produkce černé a šedé ekonomiky. Další nevýhodou je, že tato metoda zohledňuje pouze produktivitu hospodářství a nebere tak v potaz sociální faktory životní úrovně, kterými jsou průměrná délka života nebo přístup ke vzdělávání. (Dušková, 2011)

Další členění vytvořil Mezinárodní měnový fond (dále MMF). Podle MMF se země podle HDP na obyvatele dělí na rozvinuté země a rozvojové a ostatní formující se tržní ekonomiky.

Rozvinuté země

- Eurozóna (Španělsko, Finsko)
- nově industrializované asijské země (Jižní Korea)
- ostatní rozvinuté ekonomiky (USA, VB)

Rozvojové a ostatní formující se tržní ekonomiky

- země subsaharské Afriky (Keňa, Mali)
- země severní Afriky (Maroko, Alžírsko)
- země východní Evropy (Rumunsko, Bulharsko)
- země rozvojové Asie (Indie, Thajsko)
- země Blízkého východu (SAE, Egypt)

Rozdělení podle MMF zohledňuje i roli jiných faktorů než jen těch hospodářských a to zejména tak, že při hodnocení ekonomik je důležité také hodnocení ekonomického rozvoje. (Adamcová & Němečková, 2009) Syrovátka a Harmáček (2008) ve svém díle uvádějí kritéria, kterými se MMF při klasifikaci zemí řídí:

- výše důchodu na osobu
- diversifikace vývozu
- míra integrace do světového finančního systému

Diversifikace je zohledňována podle struktury vývozu, respektive podle úrovně jeho diversifikace. Pokud má vývoz jednostrannou orientaci, je vývoj na velice nízké úrovni. Toto kritérium je velice zajímavé, protože země, které se zabývají zejména vývozem svého ropného bohatství a jsou Světovou bankou hodnoceny jako země s vysokým důchodem, nejsou podle klasifikace MMF vyspělé. Důvodem je to, že se země zaměřují právě pouze vývozem ropných produktů.

Pomocí rozvojovým zemím se zabývá mnoho subjektů, jako jsou země OECD³, specializované útvary OSN, Světová banka nebo Evropská unie. Ekonomové popisují rozvojovou pomoc jako tok kapitálu nebo veřejných financí ve formě půjček do ostatních zemí. Kapitál nesmí mít z pohledu dárce komerční určení a půjčky by měly být poskytovány za výhodnějších podmínek než obvykle. Půjčky jsou poskytovány oficiálně prostřednictvím vlády nebo jejími výkonnými orgány a mají za cíl podpořit blahobyt a ekonomický rozvoj. Klasifikace rozvojové pomoci je rozdělena do 5 částí:

- technická spolupráce – vyspělé země poskytují know-how, školení a další podpůrné činnosti
- potravinová pomoc – vyspělé země poskytnou potraviny nebo náklady na nákup potravin do rozvojových zemí
- finanční pomoc – poskytnutí financí vyspělými zeměmi na makroekonomickou stabilizaci
- odpouštění dluhů – pokud je rozvojové zemi odpuštěn dluh, poskytující země si ho zahrne do celkové výše poskytované pomoci
- podpora nevládních organizací – tyto organizace poskytují rozvojovou pomoc v rozvojových, ale i v rozvinutých zemích

Moderní formy rozvojové pomoci jsou všeobecně známé. Jedná se o adopci na dálku nebo poskytnutí finančního obnosu konkrétní osobě za účelem studia apod. Rozvojová pomoc se označuje také pojmem zahraniční pomoc a je poskytována již od doby 2. světové války. (Adamcová & Němečková, 2009)

³ OECD – Organizace pro hospodářskou spolupráci a rozvoj (Organisation for Economic Co-operation and Development) sdružuje ekonomicky nejvyspělejší země celého světa s tržním hospodářstvím. (Dušková, 2011)

4 PRAKTICKÁ ČÁST

4.1 Charakteristika Jižní Koreje

Jižní Korea (oficiálně Korejská republika) je asijský stát, který se rozkládá na východoasijském Korejském poloostrově. Demokratická republika v čele s prezidentem se územně člení na 9 provincií a 7 metropolitních měst. Podle dat ministerstva zahraničních věcí je rozloha této země 99 313 km², což je méně než zaujímá Severní Korea. Jižní Korea je ale více než dvakrát lidnatější a má přibližně 51 milionů obyvatel s průměrným ročním přírůstkem 0,41%. Hlavní městem je Soul, který má přibližně 14 milionů obyvatel. Demografické složení je následující:

Tabulka 2: Demografické složení Jižní Koreje

0-14 let	21,4 %
15–29 let	21,4 %
30–44 let	26,7 %
45–59 let	16 %
60 a více let	11,3 %

Zdroj: Vlastní zpracování (MZV, 2016)

Z tabulky 1 lze vidět, že nejvíce obyvatel tvoří skupina ve věku 30-44 let. Stejně procentuální zastoupení mají obyvatelé v kategorii 0-14 let a 15-29 let. Nejmenší skupinou jsou pak obyvatelé ve věku 60 a více let. Obyvateli Jižní Koreje jsou Korejci a jedinou národnostní menšinou jsou Číňané, kterých je přibližně 30 tisíc. Úředním jazykem je korejština. Z hlediska náboženství představují největší procentuální část ateisté, kterých je téměř 50%. 26,3% obyvatel jsou buddhisté, 23,2% křesťané a zbytek obyvatel vyznává ostatní náboženství. Jižní Korea je vyspělá země a v posledních letech ji EU neposkytla žádnou rozvojovou ani humanitární pomoc. Korejská republika naopak poskytuje rozvojovou pomoc a je členem OECD, Světové obchodní organizace a skupiny G-20. (MZV, 2016)

4.2 Hospodářský vývoj Jižní Koreje

Korea byla stejně jako většina rozvojových zemí v minulosti kolonizována. Tato země byla pod nadvládou Japonska od roku 1910 až do konce 2. světové války a 15. srpna 1945 došlo k jejímu osvobození. Na jihu korejského poloostrova vznikla Korejská republika a na severu o něco později Korejská lidově demokratická republika (dále

KLDR). Kvůli tomuto rozdělení patřila Jižní Korea mezi nejchudší země světa, protože všechno nerostné bohatství a průmysl byl soustředěn na severní části poloostrova. V roce 1950 KLDR zaútočila na Korejskou republiku a tím započala válku, která trvala 3 roky. Důvodem války bylo sjednocení země pod komunistickou vládu. Koncem války vzniklo příměří, při kterém se území rozdělilo na dva státy, které přetrvávají dodnes. Demarkační linie mezi těmito dvěma zeměmi je však jedna z nejhlídanějších na světě a Severní Korea je pro Jižní Koreu stále hrozbou. Severní Korea v roce 2009 oznámila, že se již nechce vázat na vzniklé příměří a o rok později na Jižní Koreu zaútočila. Severní Korea má největší vojenskou organizaci, která disponuje moderními technologiemi i přesto, že je země velice zaostalá. Jižní Korea má zájem na obnovení korejského státu, při kterém by muselo být zastaveno veškeré vojenské snažení Severní Koreji, což se v následujícím období jeví jako nemožné.

Jižní Korea však nebyla vždy demokratickou republikou. Po korejské válce se v zemi často střídal autokratický režim s demokratickým. První demokratická republika byla časem pohlcena autokracií a celá situace skončila tím, že republika v roce 1960 padla. Druhou republiku potkal podobný osud, po téměř roce fungování byla svržena autokratickým systémem a byl nastolen přísný vojenský režim. Od roku 1987 funguje v pořadí již 6. republika v čele s demokracií a od roku 2012 je v čele republiky prezidentka Pak Kun-Hje. Pak Kun-Hje je dcera bývalého diktátorského prezidenta Jižní Koreji Pak Čong-hui. Právě díky jemu a jeho vládnutí se jihokorejská republika stala jednou z nejlepších asijských ekonomik. Pak Čong-Hui vypracoval několikaleté pracovní plány, zajistil výstavbu nových čtvrtí a měst a zaměřil ekonomiku především na export. Postupem času se hospodářský růst začal zpomalovat a Pak začal ztrácet postavení. K upevnění moci pozatýkal všechny své odpůrce a odvolal lidi z pozic v úřadech. V roce 1979 byl zavražděn při atentátu, při kterém na něj zaútočila tajná policie. (BBC, 2013)

Po válce byla ekonomika Jižní Koreje ve velice špatném stavu, jelikož země strádala pracovní síly, technologie, kapitál a obchodní styky. Země byla závislá na zahraniční pomoci, která byla poskytována zejména Japonskem a USA. Většina obyvatelstva pracovala v zemědělství, protože průmysl byl zničen válkou, která na území proběhla. Největším faktorem, díky kterému se Jižní Korea dokázala vzchopit, byl ten lidský. Díky obdivuhodné pracovitosti a zájmu obyvatelstva se začala výrazně zvyšovat gramotnost a počet vysokoškolsky vzdělaných lidí. V tomto období byla země závislá na

importu všeho zboží a tak bylo potřeba zemi začít soustřeďovat na industrializaci, která bude zaměřena na export. V 60. letech se začaly vyrábět výrobky s větší přidanou hodnotou a korejské zboží začalo získávat důvěru na trzích v zahraničí. V 70. letech se již Jižní Korea zařadila mezi země s nejrychlejším hospodářským růstem. K tomuto úspěchu přispěla především industrializace země, která podpořila výrobu zboží, které dosahovalo světové úrovně. Významný pokrok spočíval zpočátku v textilním průmyslu, který byl náročný na lidskou práci. Časem se začal rozvíjet těžký průmysl a s ním i výroba vlastních strojů a zařízení. Nejdůležitější byl ale elektronický průmysl a technologie, které se exportovaly do vyspělých zemí. V 80. letech celý hospodářský vývoj kulminoval a Jižní Korea se zařadila k zemím se středním příjmem. Faktory, které vedly k tomuto úspěchu, jsou například nízká hodnota měny, nízké ceny ropy a nízká úroková míra. V 90. letech byl zaznamenán rychlý růst mezd v nesouladu s produktivitou práce. Tento jev vedl ke zvýšení nákladů na pracovní jednotku a začala se měnit i struktura zaměstnanosti – snižuje se počet pracovníků v zemědělství a zvyšuje se počet pracovníků v průmyslu a službách. (Herclová, 1991)

K ekonomickému růstu značně přispěly také velké průmyslové konglomeráty, tzv. chaeboly. Chaeboly působí v mnoha oblastech a oborech a v jejich čele stojí jejich zakladatel. Korporace jsou podporovány vládními institucemi a vládnou jim rodinné klany. Rizikový kapitál do chaebolů pocházel ze státních zdrojů, protože korejská vláda nechala znárodnit bankovní sektor. Společnosti se ve většině případů skládají z mnoha institucí, jako jsou vlastní pojišťovny, logistické společnosti nebo obchodní centra. Nejznámějšími chaeboly při začátku ekonomického růstu byly společnosti Samsung, Hyundai nebo Samsung. Samsung je společnost, která začala s výrobou elektroniky, potravinových výrobků, léků a papíru a do výzkumu těchto oblastí investovala vysoké částky. Firma Daewoo se ve svých počátcích zabývala především vývozem textilu, později pak výrobou automobilů, lodí a elektrotechnickými výrobky. Výrobce automobilů Kia také výrazně přispívá k hospodářskému vývoji Jižní Koreje. Se vznikem chaebolů však začaly zanikat malé a střední podniky, které se ve vyspělých ekonomikách podílely na HDP až z 50% a byly i zdrojem nízké nezaměstnanosti. Absence malých a středních podniků v Jižní Koreji způsobila zvyšování se míry rizika pojišťoven, bank a celkově negativně ovlivnila podnikatelské prostředí. Na jedné straně byly k vidění honosné mrakodrapy, kde sídlily chaeboly, na druhé straně obyčejné tržiště. Tato situace se začala zlepšovat až po asijské

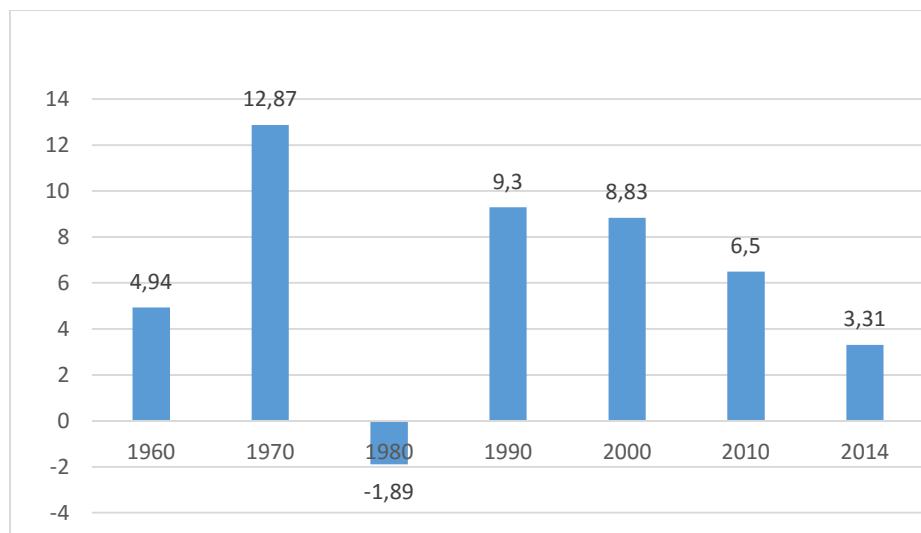
krizi, kdy začaly být malé a střední firmy podporovány. Ovšem s chaeboly byla často spojována také korupce, která souvisí s protekcionismem ve velkých společnostech. Jak již bylo zmíněno, zaměstnanci v konglomerátech jsou silně provázáni. Provázány jsou ale také chaebol struktury a státní organizace, což způsobuje vznik silně ochranářské politiky vládních institucí k privátnímu sektoru. V ochranářské politice bylo často využito finanční podpory nebo legislativních výhod.

V roce 1997 došlo k Asijské finanční krizi, která postihla většinu států jihovýchodní a východní Asie. Krize postihla nejvíce státy, které se v posledních letech rozvíjely velice rychlým tempem a byly nazývány asijskými tygry. Zahraniční investoři věřili, že tento ekonomický růst bude pokračovat a proto do těchto zemí investovali své kapitály. Pro Jižní Koreu tato krize znamenala odliv kapitálu, který se zastavil až po poskytnutí pomoci od MMF. Finanční pomoc od MMF měla za důsledek zastavení znehodnocování wonu a uklidnění situace v celém regionu. Důsledky krize pro Jižní Koreu znamenaly zvýšení míry nezaměstnanosti až na 10% a nezaměstnanost vzrostla až čtyřnásobně. Od roku 1999 se však ekonomika začala zotavovat a růst v Jižní Koreji pokračoval nadále dynamicky.

4.3 Analýza ekonomického růstu

Jak již bylo zmíněno v teoretické části, pomocí HDP je možno určit výkonnost ekonomiky daného státu. Růst HDP tedy znamená zvýšení ekonomického blahobytu země. V následujícím grafu je zaznamenán procentuální vývoj tempa růstu HDP v Jižní Koreji za poslední desetiletí.

Graf 1: Roční vývoj tempa růstu HDP Jižní Koreji v letech 1960-2014 (v %)

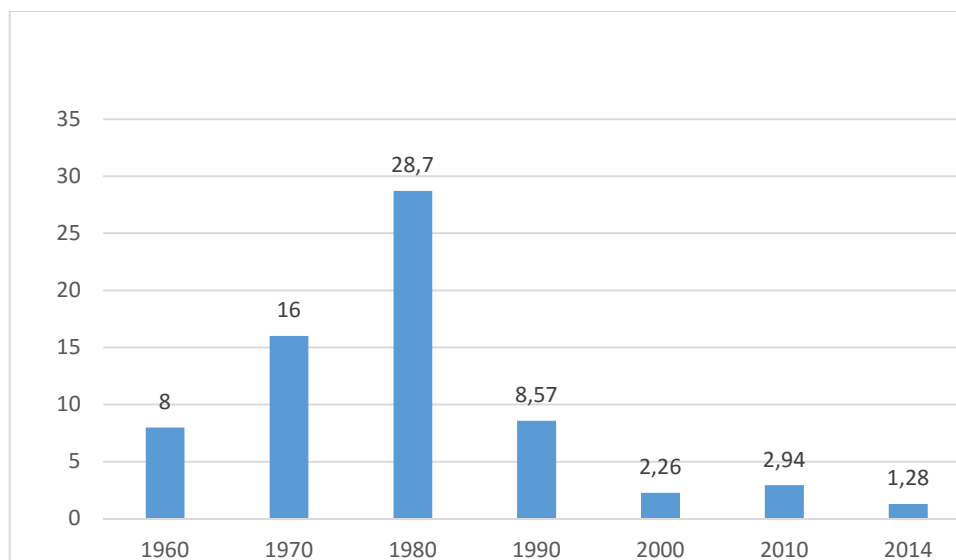


Zdroj: Vlastní zpracování (World Bank Group, 2016)

Jak je patrné z grafu, největší roční růst tempa HDP byl zaznamenán v roce 1970. V tomto roce činilo HDP 9,41 miliard USD. V tomto období ekonomický růst kulminoval díky ekonomice zaměřené na export a také díky rozvoji těžkého a chemického průmyslu. Rozvíjejícím odvětvím bylo strojírenství, textilní průmysl, elektronika a stavba lodí. Na úspěch měla vliv především levná a kvalifikovaná pracovní síla, kterou měla Jižní Korea k dispozici. S rostoucím zaměřením na průmysl postupně začal klesat počet lidí, kteří pracovali v zemědělství. Hodnota HDP se neustále zvyšovala a v roce 1980 činila 67,8 miliard USD. Tempo ekonomického růstu se však výrazně snížilo a kleslo na hodnotu -1,89%. Země se v této době potýkala s mnoha problémy, které zhoršily ekonomickou situaci. Důvodem záporného tempa růstu HDP bylo mnoho faktorů. Země prodělala ropný šok, potýkala se s politickou krizí a v neposlední řadě se špatnou úrodou. Politická situace byla tak vyhrocená, že z nejvyšších postů byly odvolávány jejich představitelé. Postupem času byly vytvořeny stabilizační opatření, které měly ekonomické situaci pomoci. Prezident, který chtěl začít se zavedením reform, byl však mezitím zavražděn. (BBC, 2013) V následujícím období začalo tempo růstu HDP opět vzrůstat, v roce 1990 dosahovalo hodnoty 9,3% a vzrostlo i HDP, které mělo hodnotu 284,8 miliard USD. Před již zmíněnou Asijskou krizí mělo HDP v roce 1996 hodnotu 603,4 miliard USD, což bylo vůbec nejvyšší číslo v dosavadní historii země. V důsledku Asijské finanční krize se HDP propadlo na hodnotu 376,5 miliard USD a země se potýkala s vysokou nezaměstnaností. Jižní Korea se ale po krizi dokázala vzpamatovat a v roce 2010 tempo růstu HDP opět

dosahovalo vysokých hodnot. HDP poprvé v historii překročilo bilionovou hranici a této hodnoty se Jižní Korea držela i v následujících letech. V roce 2014 činilo HDP 1,4 biliard USD. Růst byl také ovlivňován mírou inflace, která je znázorněna v následujícím grafu.

Graf 2: Vývoj inflace v Jižní Koreji v letech 1960-2014 (v %)



Zdroj: Vlastní zpracování (World Bank Group, 2016)

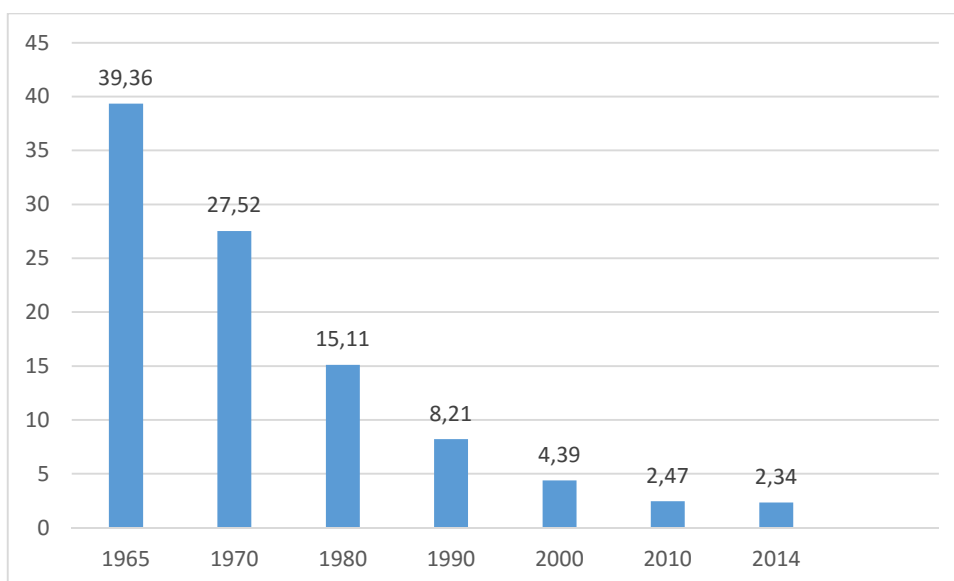
Inflace je jev, při kterém dochází k růstu cen v dané ekonomice. Pokud roste cenová hladina, tak současně dochází k poklesu kupní síly peněžní jednotky. Vývoj cenové hladiny vyjadřuje index spotřebitelských cen. (Helísek, 2000). Nejvýznamnější kategorie indexu spotřebitelských cen Jižní Koreji je elektřina, plyn, ostatní paliva, potraviny a nealkoholické nápoje. Neméně důležitou kategorií je vzdělávání, doprava a zdraví. Oddíly s menší váhou jsou například komunikace nebo rekreace a kultura. Nejmenší zvyšování cenové hladiny lze pozorovat u alkoholických nápojů a tabáku. Z grafu 2 lze vidět nejvyšší inflaci v roce 1980, kdy cenová hladina dosáhla hodnoty 28,7%. Důvodem bylo především zvyšování cen ropy a následný pokles exportu petrochemických produktů. V době Asijské finanční krize v roce 1997 klesla míra inflace na 4,45% v důsledku prudkého snížení dovozních cen, což bylo reakcí na znehodnocování korejského wonu. Po krizi se korejský won a měnový trh stabilizoval a míra inflace v roce 2000 dosahovala hodnoty 2,26%. Stabilní ekonomická situace v posledních letech napomáhá tomu, že míra inflace spadá do hranic inflačních cílů. Hospodářství Jižní Koreji je závislé zejména na exportu do zemí svých obchodních partnerů, kterým je Čína, USA, EU a Japonsko. Vláda si je závislosti

vědoma a snaží se ji snižovat tím, že podporuje programy na rozvoj vědy a techniky. (MZV, 2016)

4.3.1 Struktura národního hospodářství

Po korejské válce byla většina průmyslu zničena a Korejská republika byla agrární zemí. Tak jako ve většině rozvojových zemích byla většina pracovních sil soustředěna na zemědělskou výrobu. Podíl zemědělství na celkovém hospodářství lze vidět v následujícím grafu.

Graf 3: Podíl zemědělství na HDP v Jižní Koreji v letech 1965-2014 (v %)

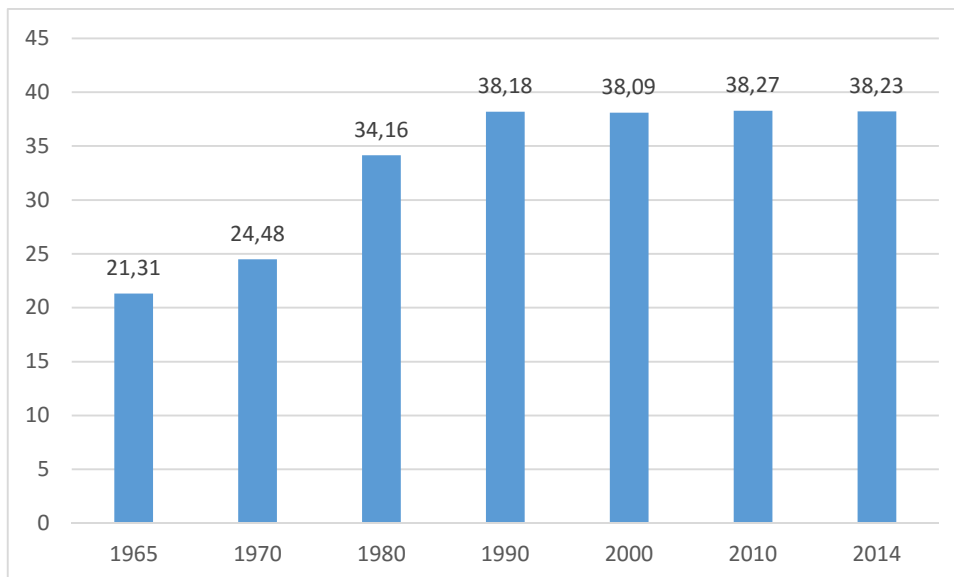


Zdroj: Vlastní zpracování (World Bank Group, 2016)

Již z grafu lze vidět proměnu korejského hospodářství. V roce 1965 byl podíl zemědělství na HDP téměř 40% a od té doby má klesající tendenci. Spolu se zemědělstvím byl důležitý rybolov, který měl na vysokém procentu také značný podíl. Výroba byla soustředěna na levnou produkci v potravinářství a v textilním průmyslu. Později začalo zemědělství upadat na úkor rozvíjejícího průmyslu a v tomto důsledku se lidé začali stěhovat z venkovských sídel do měst. Jižní Korea v tomto období zažila téměř nejvyšší vlnu urbanizace na světě. V roce 1960 dosahovala míra urbanizace hodnoty 36,8% a od této doby měla stále rostoucí tendenci. V roce 1970 dosahovala míra urbanizace 50,2%, v roce 1990 82,6% a v roce 2000 dokonce hodnoty 94%. V posledních letech je zemědělství v Jižní Koreji nejmenší složkou, která se podílí na celkovém hospodářství a její hodnota se pohybuje okolo 2,5 %. V sektoru zemědělství je významné pěstování

obilovin, chov skotu a drůbeže. Zvyšování podílu průmyslu na celkovém hospodářství lze vidět v grafu 4.

Graf 4: Podíl průmyslu na HDP v Jižní Koreji v letech 1965-2014 (v %)

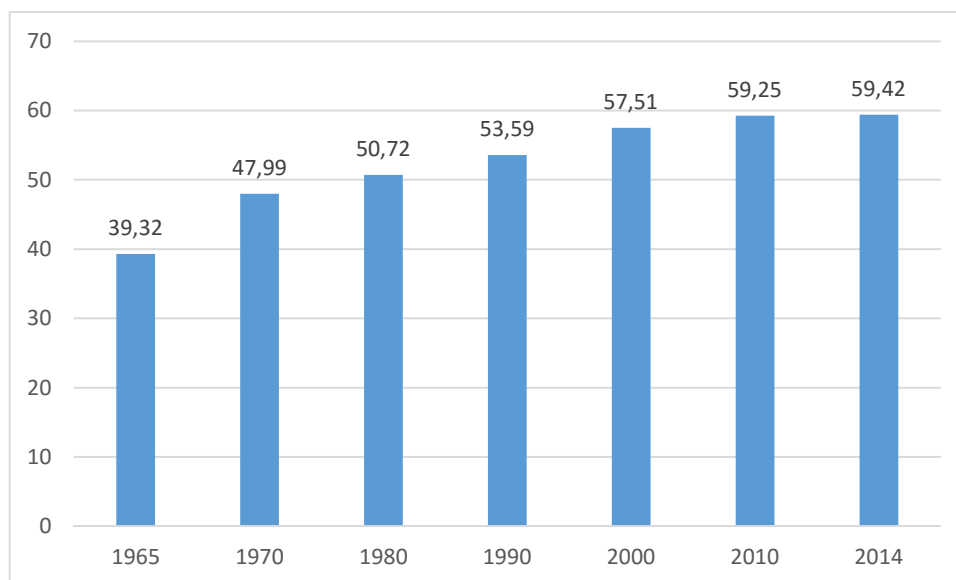


Zdroj: Vlastní zpracování (World Bank Group, 2016)

Zvyšující se podíl průmyslu na hospodářství měl na svědomí prezident a vláda, kteří se v 70. letech rozhodli podpořit vývoz výrobků zpracovatelského průmyslu. Po této první fázi se v 80. letech začal budovat také těžký a chemický průmysl. V roce 1970 činil podíl průmyslu na celkovém HDP 24,48% a podporována byla zejména oblast výroby lodí, strojírenství, elektronika, textilní průmysl a petrochemie. Vláda začala investovat kapitál na rozvoj vědy a vzdělanosti týkající se těžkého a chemického průmyslu. Díky tomu vzrůstala odbornost a vzdělanost obyvatelstva v technických a vědeckých oborech. Na industrializaci měly také velký podíl chaeboly, které byly ovlivňovány státem. Nejvýznamnějšími chaeboly se staly podniky Hyundai, Sony, Samsung, LG a Daewoo. Od roku 1990 se podíl průmyslu na celkovém HDP pohybuje okolo 38%. V posledních letech zaujímá Jižní Korea 1. místo na světě hned ve dvou odvětvích. Prvním odvětvím je výroba paměťových čipů, LCD obrazovek a přístrojů pro mobilní komunikaci. Prvenstvím se pyšní také ve výrobě lodí. Korejská republika je 5. největším producentem aut na světě a tato úspěšnost pramení z pohledu kvality, designu a ceny. Ocelářství, železářství a zpracovávání ropy je také nedílnou součástí jihokorejského průmyslu. Poslední článek

národního hospodářství jsou služby, jejichž procentuální podíl na celkovém HDP je znázorněn v následujícím grafu.

Graf 5: Podíl služeb na HDP v Jižní Koreji v letech 1965-2014 (v %)

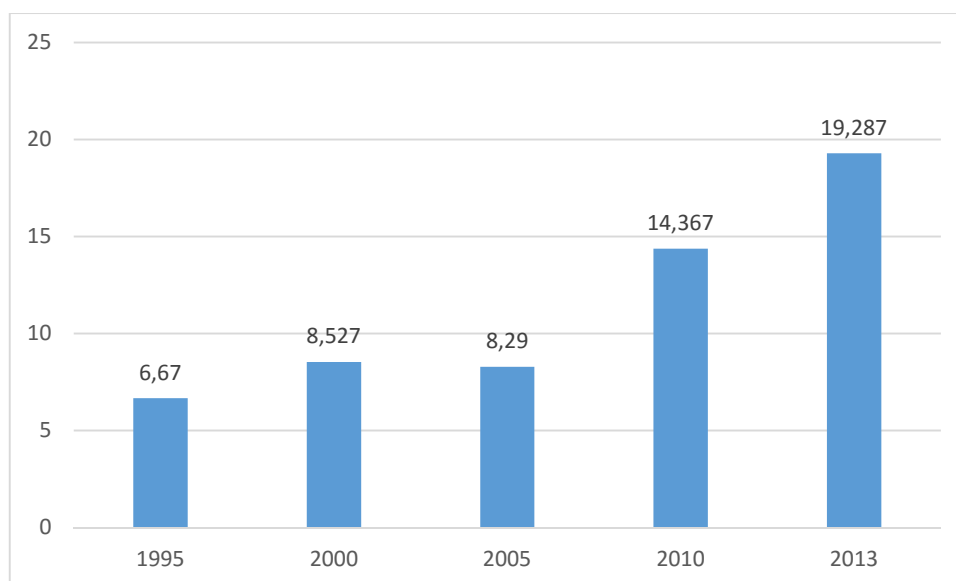


Zdroj: Vlastní zpracování (World Bank Group, 2016)

Z grafu 5 lze vyčíst, že podíl služeb se na celkovém HDP v Jižní Koreji od roku 1965 do roku 2014 zvýšil téměř o 20%. Služby v posledních letech dosahují téměř 60% z celkového HDP země a hlavními kategoriemi jsou doprava a odvětví komunikačních a informačních technologií. Jižní Korea se od roku 1977 soustřeďuje na vývoj v oblasti internetu a dnes je považována za internetovou velmoc. Nabízí vysoký a kvalitní stupeň rychlého internetového připojení. Vzdělávání je pro tuto zemi velice zásadní a důležité. Mladí lidé často studují na evropských nebo amerických univerzitách a patří mezi nejpilnější a nejlepší studenty. V roce 2014 nejvíce vzrostl podíl finančních služeb a podíl činností v oblasti nemovitostí, které vzrostly o necelých 9% s porovnáním v roce 2013. O skoro 7% vzrostl podíl odvětví zdravotní a sociální péče. Naopak téměř o 5% klesl podíl v odvětví kulturní, zábavní a rekreační činnosti. Důležitou složkou je také turismus, který láká zejména čínské turisty a to kvůli levnému nakupování. (kostat.go.kr, 2016)

V následujícím grafu jsou znázorněny příjmy z mezinárodního cestovního ruchu.

Graf 6: Příjmy z mezinárodního cestovního roku v Jižní Koreji v letech 1995-2013 (v mld USD)

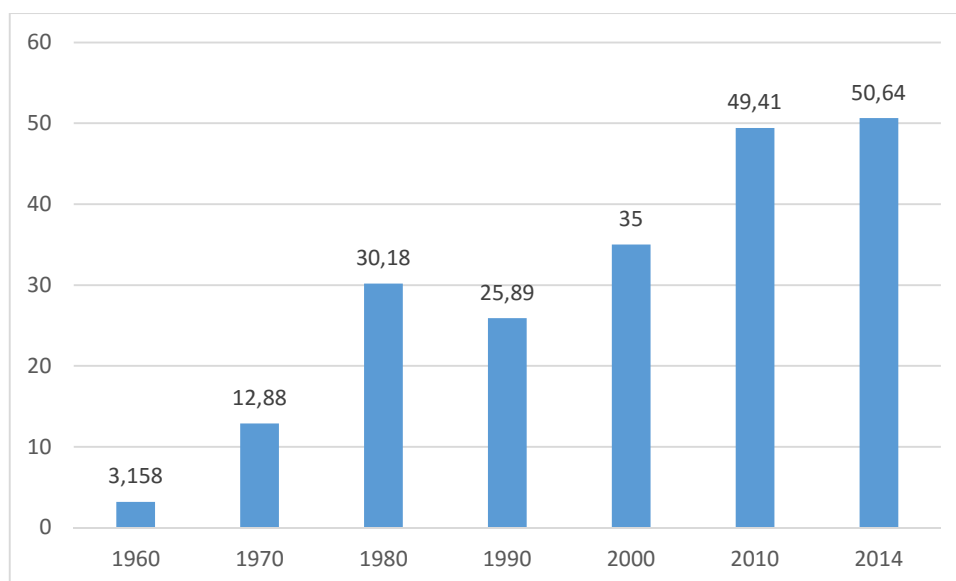


Zdroj: Vlastní zpracování (World Bank Group, 2016)

Z grafu 6 lze vidět vysoký nárůst příjmů z cestovního ruchu ve sledovaném období. V roce 1995 byly tyto příjmy 6,67 miliard dolarů, o 5 let později byly příjmy více než dvojnásobné. Zvyšující se tendenci lze přiřazovat lepšímu marketingu cestovního ruchu a propagaci korejských destinací. Turisty láká korejská kultura a mnoho památek nejen v hlavním městě Soulu. Turistickou atrakcí je také olympijský park, který byl postaven k příležitosti letních olympijských her v roce 1988.

Mezinárodní obchod je pro Jižní Koreu velice důležitý, jelikož země je zaměřena zejména na export. V následujícím grafu lze vidět procentuální vyjádření exportu zboží a služeb na celkovém HDP.

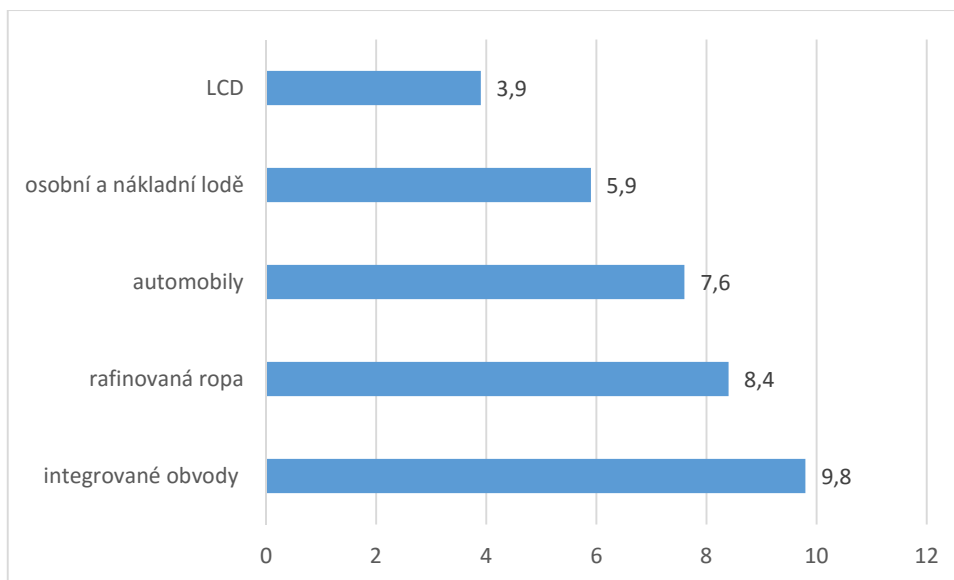
Graf 7: Podíl exportu na celkovém HDP v letech 1960-2014 v Jižní Koreji (v %)



Zdroj: Vlastní zpracování (World Bank Group, 2016)

Z grafu 7 lze vidět, že podíl exportu na celkovém HDP se od roku 1960 zvyšoval. V roce 1960 činil podíl exportu na celkovém HDP pouze 3,158%, v roce 1980 již 30,18%. Vysoký nárůst byl způsoben zejména rozhodnutími prezidenta, který se rozhodl svou zemi zaměřovat pouze na export. V roce 1990 lze vidět menší pokles podílu exportu na celkovém HDP, od této doby se však číslo stále zvyšuje a v roce 2014 hodnota podílu exportu na celkovém HDP činila 50,64%. Hlavním exportním partnerem je Čína, do které se vyváží 26% celkového vývozu. Z toho lze usoudit, že Jižní Korea je na Číně velmi závislá a problémy spojené s Čínou by tak mohly ohrozit i ekonomiku v Korejské republice. Dalšími exportními partnery jsou Spojené státy americké, Hong Kong, Vietnam a Japonsko. Přehled vyváženého zboží je znázorněn v následujícím grafu 8.

Graf 8: Přehled exportního zboží v Jižní Koreji v roce 2013 (v %)



Zdroj: Vlastní zpracování (OEC, 2016)

Z grafu 8 lze vyčíst, že Jižní Korea nejvíce vyváží integrované obvody, které se využívají především ve spotřební elektronice a ve vědeckých zařízeních. Integrované obvody jsou součástí televizí, satelitních přijímačů, kalkulaček, digitálních hodinek, fotoaparátů, automobilů a letadel. Z tohoto výčtu lze konstatovat, že jejich využití je velice rozšířené a Jižní Korea je jejich prvotřídním výrobcem. Dalším vývozním artiklem je rafinovaná ropa, která je vyvážena nejvíce do Japonska a Singapur. Jižní Korea vyváží automobily Hyundai, Kia a Daewoo nejvíce do Spojených států amerických a do Saudské Arábie. 5,9% z exportovaného zboží tvoří osobní a nákladní lodě, které se vyvážejí především na Marshallovy ostrovy a do Singapur. V neposlední řadě vyváží Jižní Korea displeje z tekutých krystalů (LCD), které se používají především v elektronice. Displeje jsou exportovány z 82% do Číny.

Komparativní výhody Jižní Koreji

Jak už bylo zmíněno v teoretické části, komparativní výhoda může nastat v situaci, kdy je produkce určitého výrobku vykonávána relativně efektivněji než jiné činnosti. Princip komparativní výhody spočívá v tom, že pro každou zemi je nejlepší specializovat se na činnost, na kterou má země nejmenší náklady příležitosti. Obyvatelé Jižní Koreji se dříve mohli věnovat činnostem, ve kterých byli, ve srovnání s ostatními činnostmi, nejlepší. Země ale byla velice chudá na kapitál, a tak její komparativní výhody spočívaly

v pracovně náročných statcích. Zpočátku se v zemi vyráběly paruky, postupem času se s větším bohatstvím a rostoucími úsporami a tím pádem i kapitálem začaly rozvíjet odvětví elektroniky a finančnictví. Pro měření mezinárodní konkurenceschopnosti daného odvětví se používá RCA index.

$$RCA_{i j} = ((EX_{i j} / WEX_i) / (TEX_j / TWEX)) \cdot 100, \quad (6)$$

kde $EX_{i j}$ je hodnota exportu dané komodity dané země,

WEX_i je hodnota světového exportu dané komodity,

TEX_j je hodnota celkového exportu dané země a

$TWEX$ je hodnota celkového světového exportu.

Pokud je hodnota indexu vyšší než 100, má země komparativní výhodu v dané oblasti. (World Bank, 2010) Index komparativní výhody byl vypočítán ze zdrojů Světové banky pro integrované obvody, jelikož jsou nejvíce exportním zbožím.

$$RCA = ((56,1 \text{ B} / 473 \text{ B}) / (571 \text{ B} / 17\,779 \text{ B})) \cdot 100 = 369,28.$$

Výsledek RCA indexu je 369,28, z čehož lze soudit, že Jižní Korea má komparativní výhodu v exportu integrovaných obvodů. Dnes komparativní výhody Jižní Koreji spočívají také v automobilové výrobě, v loďařství, ve spotřební elektronice a v komunikačních technologiích.

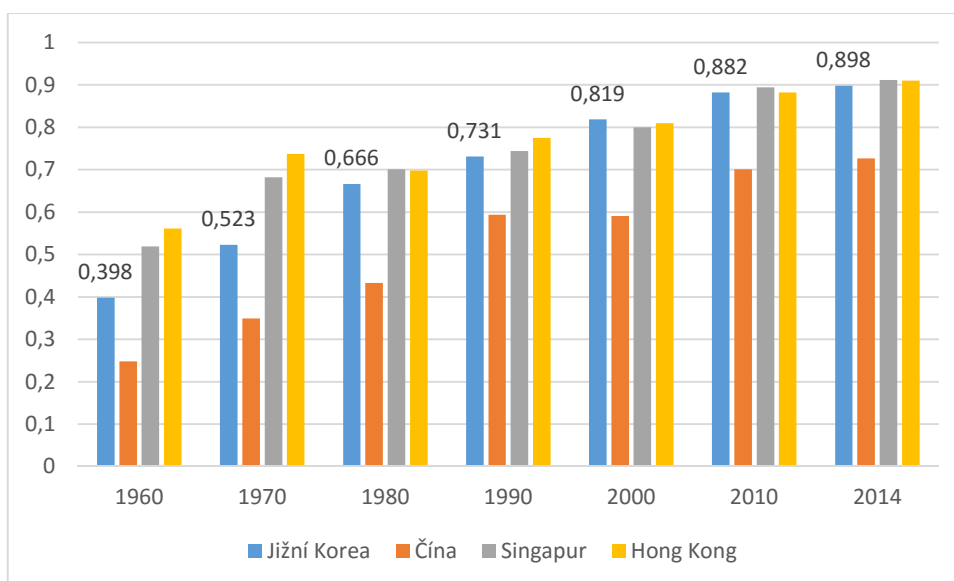
4.4 Lidský rozvoj

Při posuzování lidského rozvoje se používají ukazatele, které dokáží zohlednit faktory ovlivňující kvalitu a úroveň lidského života. Nejčastějším ukazatelem, který se používá k posouzení lidského rozvoje, je index lidského rozvoje (HDI). Jak již bylo zmíněno v teoretické části, vedle HDI lze použít i další ukazatele lidského rozvoje, ty pak ale tento index spíše doplňují. Konkrétně se jedná o měření nerovnosti rozdělení příjmů či bohatství, ke kterému se používá Giniho index.

4.4.1 Vývoj indexu lidského rozvoje

Následující graf ukazuje vývoj indexu lidského rozvoje v Jižní Koreji, Číně, Singapuru a Hong Kongu od roku 1960 do roku 2014.

Graf 9: Vývoj indexu lidského rozvoje v Jižní Koreji, Číně, Singapuru a Hong Kongu v letech 1960-2014



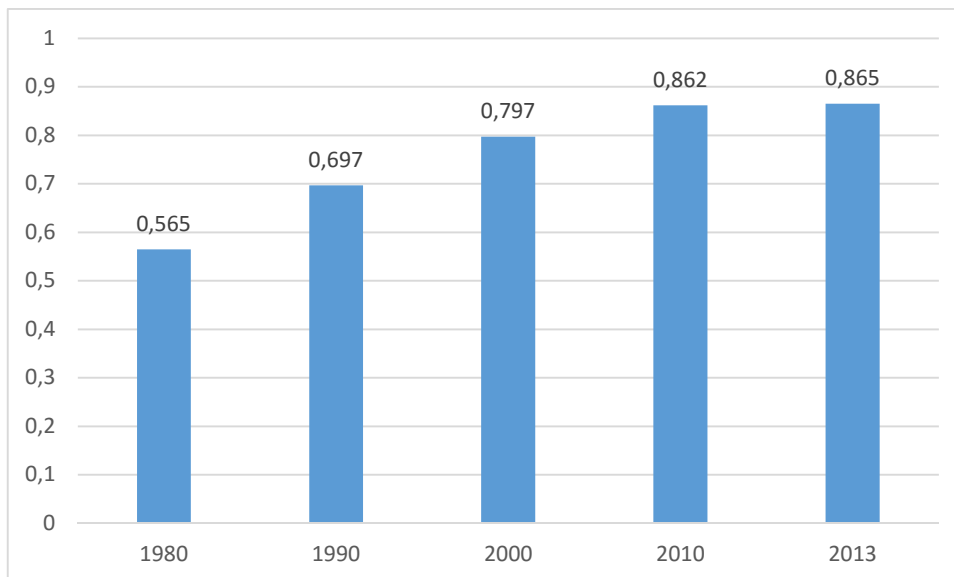
Zdroj: Vlastní zpracování (countryeconomy, 2016)

V grafu 9 lze vidět, že index lidského rozvoje se od roku 1960 do roku 2014 zvedl o půl procenta. V roce 1960 dosahoval index lidského rozvoje necelého čísla 0,4, což byl průměr v rámci asijských zemí. Čína v roce 1960 dosahovala ještě menší hodnoty HDI než Jižní Korea, a to hodnoty 0,248. Nejvyšší hodnoty indexu lidského rozvoje dosahoval Hong Kong s číslem 0,561 a Singapur s číslem 0,519. V roce 1990 index HDI v Jižní Koreji dosahoval hodnoty 0,731, v Číně pak hodnoty 0,594. Hong Kong a Singapur se již v těchto letech pyšnily hodnotou indexu lidského rozvoje téměř 0,8. K výraznému rozvoji HDI v Jižní Koreji přispěl růst hrubého domácího produktu ve sledovaném období. V dnešní době Jižní Korea obsazuje 17. místo na světě v žebříčku hodnot indexu lidského rozvoje.

Index lidského rozvoje se skládá ze tří dimenzí, kterými jsou vzdělání, zdraví a životní standard. Úroveň vzdělání je aproximována střední délkou vzdělávání a očekávanou délkou vzdělávání. Vypočítáním geometrického průměru těchto dvou ukazatelů vznikne index vzdělání, který nabývá hodnot 0 až 1. Hodnota 0 představuje situaci, kdy žádná osoba dané země není zapsaná ke studiu nebo nikdo z obyvatel nestuduje. Z toho vyplývá, že čím vyšší je hodnota indexu vzdělání, tím více je

obyvatelstvo dané země vzdělané a studuje. V následujícím grafu je znázorněn vývoj indexu vzdělání v Jižní Koreji.

Graf 10: Vývoj indexu vzdělání v Jižní Koreji v letech 1980-2013

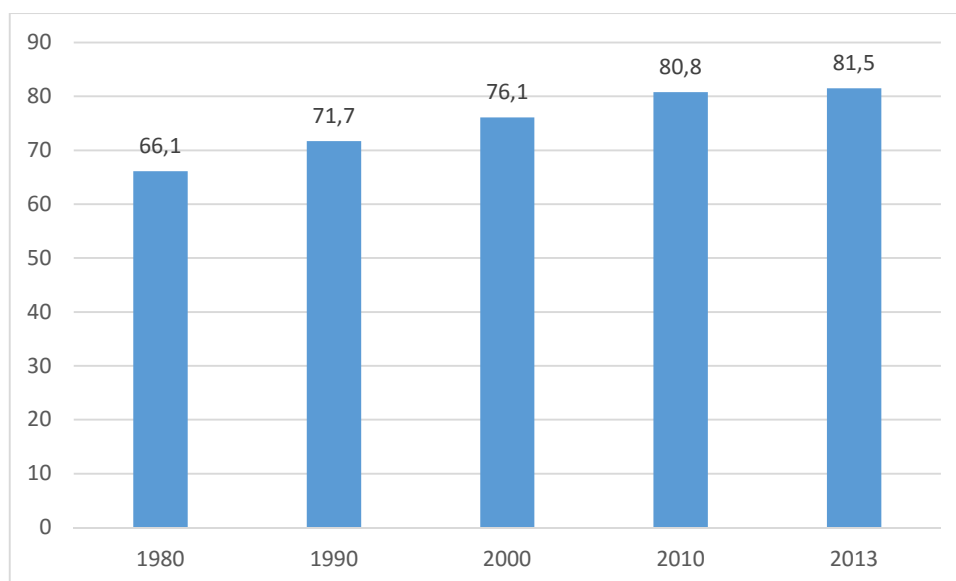


Zdroj: Vlastní zpracování (UNDP, 2016)

Z grafu 10 lze vidět, že hodnota indexu vzdělání v Jižní Koreji v roce 1980 byla 0,565. Toto číslo bylo v rámci asijských zemí více než dobré, lépe na tom bylo pouze Japonsko, kde hodnota indexu vzdělání dosahovala čísla 0,663. Index vzdělání v Korejské republice má od roku 1980 rostoucí tendenci a v posledních letech dosahuje nadprůměrných hodnot. Očekávaná délka vzdělávání v Jižní Koreji je 16,9 let a střední délka vzdělávání je 11,9 let. Korejská republika si na vzdělávání zakládá a v roce 2014 obsadila 1. místo s nejlepším vzdělávacím systémem na světě.

Další dimenzí indexu lidského rozvoje je zdraví. Tato dimenze je posuzována podle ukazatele očekávané délky života při narození. Ve vyspělých ekonomikách se očekávaná délka života čím dál tím více prodlužuje. Tento index poukazuje na to, jak je rozvinutý zdravotní systém dané země a jaká je úroveň hygienických podmínek. Následující graf ukazuje vývoj očekávané délky života při narození v Jižní Koreji.

Graf 11: Vývoj indexu zdraví v Jižní Koreji v letech 1980-2013 (v letech)

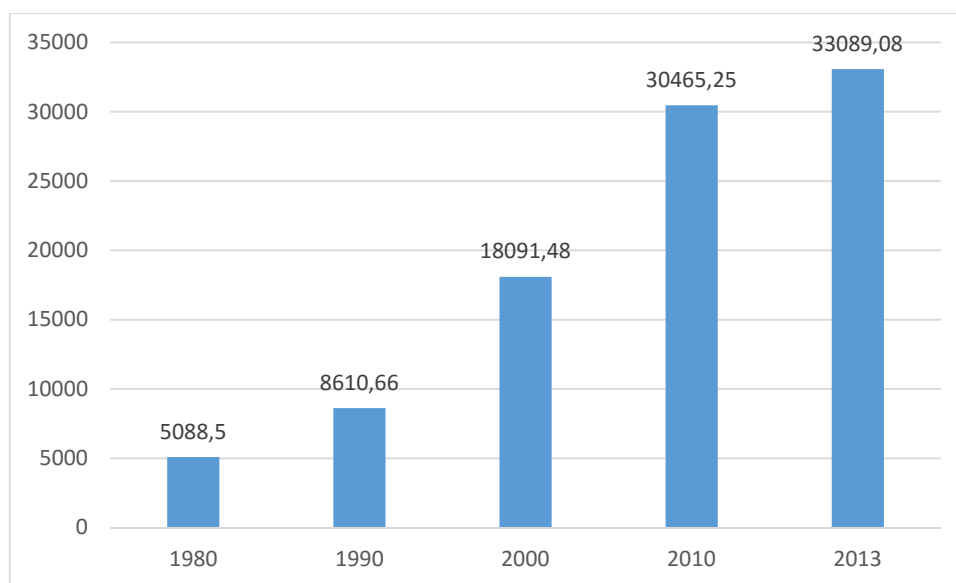


Zdroj: Vlastní zpracování (UNDP, 2016)

Z grafu 11 lze vyčíst, že od roku 1980 do roku 2013 se délka dožití zvýšila více než o 15 let. Ve většině zemí OECD se v posledních desetiletích index zdraví zvýšil zejména díky zlepšení životních podmínek a díky zlepšení zdravotní péče. Průměr zemí OECD je 81 let, tudíž Jižní Korea vykazuje nadprůměrnost v rámci indexu zdraví. Ženy se průměrně dožívají věku 85 let, muži pak věku 78 let. Se zvyšováním střední délky života je spojován především životní styl, vzdělání a environmentální faktory. Problémem je ve velkých jihokorejských městech znečištění ovzduší, které způsobuje poškození plic. Korejci nejsou spokojeni ani s kvalitou vody. Pouze 78% obyvatelům kvalita vody vyhovuje, což je v porovnání s ostatními zeměmi OECD, kde průměr činí 81%, málo.

Poslední dimenzí indexu lidského rozvoje je životní standard. V teoretické části ji bylo zmíněno, že životní standard se měří pomocí vývoje HDP v paritě kupní síly v USD. Minimální hodnota je stanovena na 100 USD na obyvatele. V následujícím grafu lze vidět vývoj indexu HDP v Jižní Koreji.

Graf 12: Vývoj indexu HDP v Jižní Koreji v letech 1980-2013 (v USD)



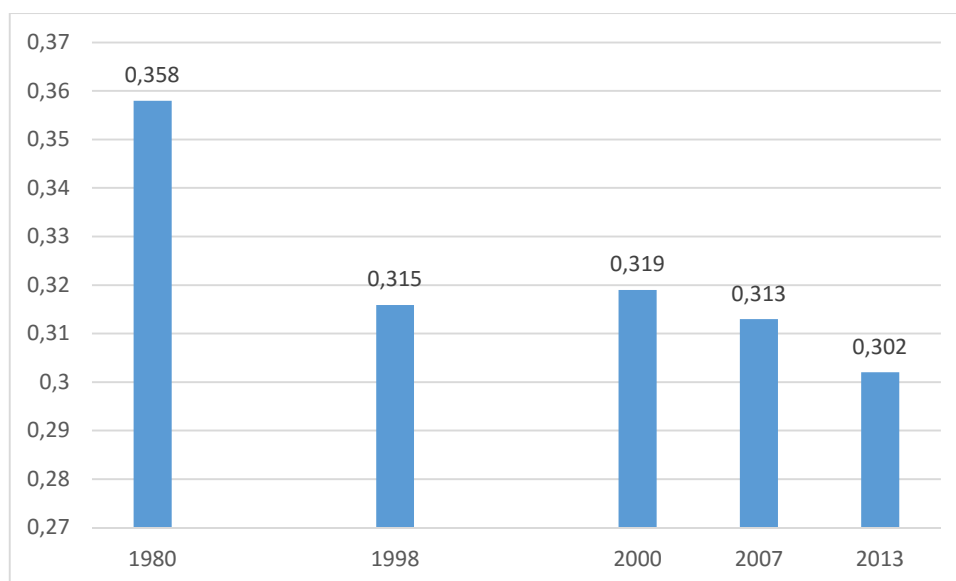
Zdroj: Vlastní zpracování (World Bank Group, 2016)

Z grafu 12 je patrné, že se životní úroveň v Jižní Koreji od roku 1980 výrazně zlepšila. V roce 1980 byla hodnota životního standardu pouze 5088,5 USD na obyvatele. Životní úroveň se však postupem času zvyšovala. V rámci asijských zemí je v lepší situaci Macao, které disponuje téměř 140 tisíci USD na obyvatele a je zde nejvyšší životní úroveň. Na druhém místě s hodnotou téměř 83 tisíc USD na obyvatele je Singapur. Další příčky před Jižní Koreou obsazují také Hong Kong a Japonsko. I přes to je životní úroveň v Jižní Koreji nadprůměrná a k růstu lidského rozvoje přispěla zejména tato dimenze.

4.4.2 Vývoj příjmové nerovnosti v Jižní Koreji

Úroveň lidské rozvinutosti lze hodnotit také jinými ukazateli, než je index lidského rozvoje. Takovým ukazatel pak může být ukazatel příjmové nerovnosti. Příjmová nerovnost je měřena Giniho koeficientem, který nabývá hodnot od 0 do 1. Interpretace hodnoty Giniho koeficientu zní, že čím více se hodnota blíží číslu 1, tím více v dané společnosti převažuje nerovnost rozdělení příjmů a naopak, čím více se hodnota Giniho koeficientu blíží k číslu 0, tím více roste rovnost rozdělení příjmů v dané společnosti. V následujícím grafu je znázorněn vývoj Giniho koeficientu v Jižní Koreji.

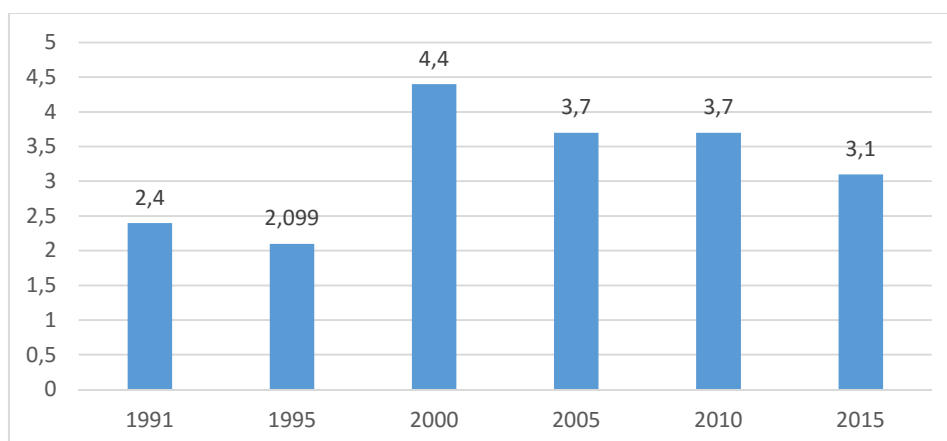
Graf 13: Vývoj Giniho koeficientu v Jižní Koreji v letech 1980-2013



Zdroj: Vlastní zpracování (OECD, 2016) a (Richardson, Bae, & Choe, 2011)

Vzhledem k tomu, že data Giniho koeficientu nejsou zveřejňována pro každý rok, graf č. 13 znázorňuje pouze roky, pro které jsou data dostupná. Z grafu lze vyčíst, že v roce 1980 byla míra příjmové nerovnosti nejvyšší a Giniho koeficient dosahoval čísla 0,358. Od roku 1980 se hodnota Giniho koeficientu pohybuje okolo čísla 0,3, i když v tomto období ekonomika rapidně rostla. V případě Jižní Koreji tak nelze vidět zásadní rozdíly v míře příjmové nerovnosti. Příčinou nízkého Giniho koeficientu je především progresivní zdanění fyzických osob, které snižuje rozdíly v příjmové nerovnosti. Rozdíly v Giniho koeficientu mohou být dány výší příjmů jednotlivců a s tím spojenou nezaměstnaností, která je znázorněna v následujícím grafu.

Graf 14: Vývoj nezaměstnanosti v Jižní Koreji v letech 1991-2015 (v %)



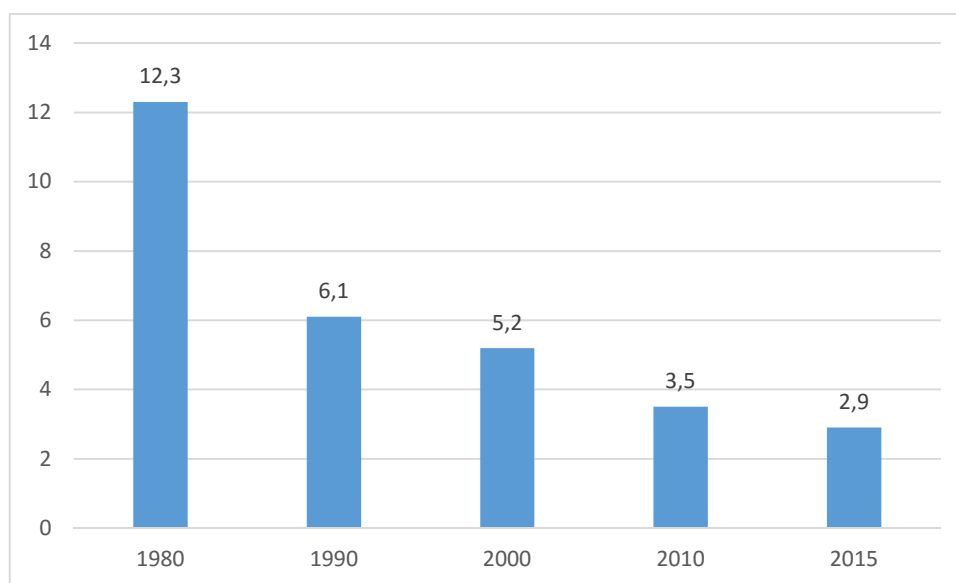
Zdroj: Vlastní zpracování (World bank Group, 2016) a (KOSTAT, 2016)

Z grafu 14 je patrné, že nejvyšší nezaměstnanost v Jižní Koreji byla v roce 2000, kdy dosáhla hodnoty 4,4%. Tuto situaci způsobila především Asijská finanční krize, ze které se však Korejská republika rychle vzpamatovala. Nejnižší míry nezaměstnanosti dosahovala Jižní Korea v roce 1991, a to hodnoty 2,4%. Míra nezaměstnanosti v Jižní Koreji je velice nízká a od roku 2005 dosahovala střídavě hodnoty 3,7%. Průměr míry nezaměstnanosti v rámci zemí OECD je stanoven na 7,3% a Korea v žebříčku těchto zemí obsazuje 1. místo s vůbec nejnižší nezaměstnaností. Nízká nezaměstnanost v Jižní Koreji je dána zejména uměle vytvořenými pracovními místy. Zaměstnanost se začíná zvyšovat také u mladší generace a to díky vládě, která na nová pracovní místa vyčlenila v roce 2015 10 miliard dolarů. (MZV, 2016) Téměř stejného úspěchu dosahuje také Japonsko, které má míru nezaměstnanosti nepatrně vyšší.

4.4.3 Vývoj dalších ukazatelů týkající se lidského rozvoje v Jižní Koreji

Kvalitu lidského života lze posuzovat také ukazatelem, který poukazuje na pravděpodobnost úmrtí dětí. Světová banka poskytuje data o úmrtí dětí do 1 roku věku na 1000 živě narozených dětí. V následujícím grafu lze vidět vývoj ukazatele úmrtnosti dětí v Jižní Koreji.

Graf 15: Vývoj úmrtnosti dětí do 1 roku věku připadajících na 1 000 živě narozených dětí v rámci Jižní Koreji v letech 1980-2015



Zdroj: Vlastní zpracování (World Bank Group, 2016)

Z grafu 15 lze vyčíst, že počet umírajících dětí do 1 roku věku se od roku 1980 snižuje. V roce 1980 z 1000 narozených dětí zemřelo 12 dětí, o 10 let později se hodnota dvojnásobně snížila, což lze považovat za obrovský úspěch. V roce 2015 byla hodnota úmrtnosti stanovena na číslo 2,9, což je ve světovém hodnocení velice uspokojivá hodnota. V rámci asijských zemí se lépe umísťuje Japonsko s hodnotou 2,08 a Singapur s hodnotou 2,48. Důvodem snižování úmrtnosti je především vývoj ve zdravotnictví, které se rok od roku zlepšuje.

4.2 Zhodnocení

K syntéze zjištěných výsledků týkajících se ekonomického růstu a ekonomického rozvoje byla sestavena SWOT analýza.

Tabulka 3: SWOT analýza

Silné stránky	Slabé stránky
nízká nezaměstnanost úroveň vzdělání export růst HDP	absence malých a středních podniků korupce
Příležitosti	Hrozby
cestovní ruch investice do vývoje a inovací	Severní Korea oslabení Číny

Ze SWOT analýzy vyplývá, že Jižní Korea má spoustu silných stránek. Nízká nezaměstnanost je způsobena demografickým rozdělením obyvatelstva, jelikož největší skupinu tvoří lidé v produktivním věku. Dalším faktorem je vytváření umělých pracovních míst pro mladší generaci, které vytváří vláda a poskytuje na ně finanční zdroje. Pro Korejce je velice důležité vzdělání. Rodiče neváhají do svých potomků investovat, a ti tak mohou studovat na prestižních univerzitách. Korejci jsou známí tím, že studují i 12 hodin denně a mnohdy mají více než jeden diplom z těch nejlepších univerzit. Úroveň vzdělání je tedy velmi vysoká a Jižní Korea se pyšní prvním místem na světě v úrovni vzdělávacího systému. Silnou stránkou země je export, na který je Jižní Korea zaměřena. Export se na celkovém HDP podílí z více než 50% a hlavním exportním partnerem je Čína, do které se vyváží 26% celkového vývozu. Dalšími exportními partnery jsou Japonsko, Singapur a Spojené státy americké. Další silnou stránkou je růst HDP, který v posledních desetiletích rapidně stoupal. Zdrojem počátečního velkého růstu HDP byla ekonomika zaměřená na export a rozvoj těžkého a chemického průmyslu. Příležitosti Jižní Koreje jsou v cestovním ruchu a v investicích do vývoje a inovací. V posledních letech stoupá počet turistů a rostou také příjmy z cestovního ruchu. Korejská republika je čím dál tím více cílem turistů díky své přírodě a památkách, kterou disponuje. Zlepšení lze vidět také v marketingu destinací a v propagaci cestovního ruchu vůbec. Co se týká investic do vývoje a inovací, korejská vláda investuje kapitál zejména na rozvoj komunikačních a informačních technologií. Jižní

Korea se od roku 1977 soustřeďuje na vývoj v oblasti internetu a dnes je považována za internetovou velmoc. Slabou stránkou je absence malých a středních podniků. Ty byly vytlačeny velkými konglomeráty, tzv. chaeboly. Situace se zlepšuje od té doby, co skončila asijská krize, ale postavení malých a středních podniků není stále ideální. Důležitost malých a středních podniků spočívá v tom, že tyto podniky mají ve vyspělých ekonomikách vysoký podíl na zaměstnanosti a na celkovém HDP. S tímto problémem souvisí i další slabá stránka, kterou je korupce. Chaeboly jsou ovládány rodinnými klany, jsou mocnější než vláda, a proto je náročné a někdy téměř nemožné tyto podniky kontrolovat. V těchto obrovských korporacích dochází k propojení s politickými elitami a vznikají zde nelegální mnohamilionové fondy k úplatkům. Nejvíce zkorumpovaní jsou politici, státní úředníci a to právě mocnými chaeboly. Hrozbu pro Jižní Koreu představuje její soused Severní Korea. Na hranici těchto dvou států je demarkační linie, která je nejhlídanější na světě. Severní Korea na svého souseda zaútočila v roce 2010 s cílem oznámit, že se již nechce vázat na vzniklé příměří. Severní Korea má největší vojenskou organizaci, která disponuje moderními technologiemi a je tak pro Jižní Koreu dlouhodobou hrozbou. Hrozbou je i případné oslabení Číny. Ta se v minulém roce potýkala s burzovním kolapsem. Případné oslabení ekonomiky v Číně by mělo neblahý vliv na ekonomiku Jižní Koreje, jelikož Čína je jejím hlavním exportním partnerem.

5 Závěr

Cílem této bakalářské práce bylo analyzovat ekonomický růst a ekonomický rozvoj Jižní Koreji. Analýza byla provedena na základě vybraných ekonomických ukazatelů.

V literární rešerši je popsán pojem ekonomický růst, ekonomický rozvoj a rozvojová země. Ekonomický růst je v ekonomii přirovnáván k růstu HDP, jelikož růst HDP znázorňuje zvyšování ekonomického blahobytu v dané zemi. Pojem ekonomický rozvoj zohledňuje i hospodářské a sociální faktory, které mají za následek zvyšování lidského rozvoje. Ekonomický rozvoj souvisí s dosažením úrovně jednotlivých dimenzí, kterými jsou zdraví, vzdělání a životní standard. Ke zhodnocení lidského rozvoje se nejčastěji používá index HDI. Ukazatele, které měří ekonomický růst a ekonomický rozvoj, jsou velice důležitou součástí národního hospodářství. Umožňují sledovat, hodnotit a posuzovat, jaká je úroveň ekonomické vyspělosti v dané zemi, jak je příslušná země rozvinuta po lidské stránce a jakou kvalitu života mají její obyvatelé.

Ekonomický růst Jižní Koreje byl v posledních desetiletích nevídaný a velice rychlý. Jižní Korea se z rozvojové země stala jednou z nejsilnějších asijských ekonomik a patří mezi 30 států světa s nejvyšším HDP na obyvatele. Ekonomický úspěch začal za vlády prezidenta Pak Čong-Hui, který zaměřil ekonomiku země na export. Zaměření na vývoz spolu s rozvíjením těžkého a chemického průmyslu mělo za následek vysoký nárůst HDP. Nyní se export na celkovém HDP podílí z více než 50%. Ve struktuře národního hospodářství má dnes na celkovém HDP původně agrární země největší podíl sektor služeb, kde jsou hlavními kategoriemi doprava a odvětví komunikačních a informačních technologií. Každým rokem rostou také příjmy z cestovního ruchu, který je čím dál více propagován. Jak už bylo několikrát zmíněno, Jižní Korea je země zaměřená na export, a proto je pro ni velice důležitý mezinárodní obchod. Export se na celkovém HDP podílí z více než 50%. Hlavními exportními partnery jsou Čína, Japonsko a Spojené státy americké. Komparativní výhody Jižní Koreji spočívají v automobilové výrobě, v loďařství, ve spotřební elektronice a v komunikačních technologiích.

Vedle ekonomického růstu byl zhodnocen také ekonomický rozvoj. Pro jeho vyjádření byl analyzován index lidského rozvoje. Jižní Korea dosáhla v rámci všech dimenzí lidského rozvoje pozitivního vývoje a pokroku. V dnešní době tato země obsazuje

17. místo na světě v žebříčku hodnot indexu lidského rozvoje. Úroveň vzdělání se ve sledovaném období zvyšovala a v dnešní době vykazuje nadprůměrnou hodnotu. Korejci si na vzdělávání zakládají a v roce 2014 obsadili 1. místo s nejlepším vzdělávacím systémem na světě. V posledních desetiletích se zvýšil i index zdraví, a to zejména díky zlepšení životních podmínek a zdravotní péče. V rámci zemí OECD se Korejci dožívají nadprůměrného věku. Díky zlepšování zdravotní péče se rok od roku snižuje také úmrtnost dětí. Třetí a poslední dimenzí indexu lidského rozvoje je životní standard, který má také v posledních desetiletích vzrůstající tendenci a životní úroveň lze hodnotit jako nadprůměrnou. Dále byla zhodnocena příjmová nerovnost, která se ve sledovaném období snižovala a v posledních letech dosahuje stále podobných hodnot. Korejská republika se může pyšnit také velice nízkou mírou nezaměstnanosti, která se pohybuje okolo 3% a s tímto výsledkem patří Koreje první místo na světě.

Na základě analýzy bylo zjištěno, že Jižní Korea prošla pozitivním vývojem jak v oblasti ekonomického růstu, tak v oblasti ekonomického rozvoje. V posledních letech je v zemi ekonomický růst stabilní a aktivity korejské vlády směřují k jeho udržení i do budoucna. Situaci však můžou ovlivnit obchodní partneři Jižní Koreji a to díky její závislosti na exportu.

6 Zdroje

TIŠTĚNÉ ZDROJE

ADAMCOVÁ, Lenka a Tereza NĚMEČKOVÁ. *Rozvojová ekonomika*. Vyd. 1. V Praze: Oeconomica, 2009, 345 s. ISBN 978-80-245-1515-1.

DUŠKOVÁ, Lenka. *Encyklopedie rozvojových studií*. 1. vyd. Olomouc: Univerzita Palackého v Olomouci, 2011, 421 s. ISBN 978-80-244-2948-9.

FRANK, Robert H a Ben BERNANKE. *Ekonomie*. 1. vyd. Praha: Grada, 2003, 803 s. Profesionál. ISBN 80-247-0471-4.

HARMÁČEK, Jaromír. *Teorie, realita a rozvojové souvislosti ekonomického růstu v nejméně rozvinutých zemích (LDCs)*. 1. vyd. Olomouc: Univerzita Palackého v Olomouci, 2013, 286 s. ISBN 978-80-244-3962-4

HARRY W. RICHARDSON, CHANG-HEE CHRISTINE BAE AND SANG-CHUEL CHOE., edited by Harry W. Richardson, Chang-Hee Christine Bae and Sang-Chuel Choe. *Reshaping Regional Policy*. Cheltenham: Edward Elgar Pub, 2011. ISBN 1849805784

HELÍSEK, Mojmír. *Makroekonomie: základní kurs*. Vyd. 1. Slaný: Melandrium, 2000, x, 320 s. ISBN 80-86175-10-3

HERCLOVÁ, Zdenka. *Hospodářský vývoj Jižní Koreje v 80. letech*. Praha: Institut řízení, 1991. 24 s

HOLMAN, Robert. *Základy ekonomie: pro studenty vyšších odborných škol a neekonomických fakult VŠ*. 2. vyd. Praha: C. H. Beck, 2008, xv, 372 s. ISBN 978-80-7179-890-3.

KOTÝNKOVÁ, Magdalena a Karina KUBELKOVÁ. Indikátory lidského rozvoje se zaměřením na chudobu v České republice [online] Praha: VŠE, 2014 [cit.2015-12-27]. Dostupné z: kdem.vse.cz/resources/relik10/PDFucastnici/Kotynkova_Kubelkova.pdf

LIŠKA, Václav. *Makroekonomie*. 2. vyd. Praha: Professional publishing, 2004, 628 s. ISBN 80-86419-54-1.

MACHÁČEK, Jaroslav. *Úvod do prostorové ekonomie: pro kombinovanou formu studia*. Vyd. 1. Pardubice: Univerzita Pardubice, 2008, 83 s. ISBN 978-80-7395-099-6.

SAMUELSON, Paul Anthony a William D NORDHAUS. *Ekonomie: 19. vydání*. Vyd. 1. Praha: NS Svoboda, 2013, xxiv, 715 s., [4] s. obr. příl. ISBN 978-80-205-0629-0

SOUKUP, Jindřich. *Makroekonomie: moderní přístup*. Vyd. 1. Praha: Management Press, 2007, 514 s. ISBN 978-80-7261-174-4

SYROVÁTKA, Miroslav. *Jak (ne)měřit kvalitu života: Kritické pohledy na index lidského rozvoje. Mezinárodní vztahy*, 2008, roč. 1. ISSN 0323-1844

TODARO, Michael P a Stephen C SMITH. *Economic development*. 11th ed. Boston, Mass.: Addison-Wesley, 2012, xxvii, 801 p. ISBN 9780138013882

URBAN, Jan. *Teorie národního hospodářství*. 4., aktualiz. vyd. Praha: Wolters Kluwer, 2015, 474 s. ISBN 978-80-7478-724-9.

VARADZIN, František. *Ekonomický rozvoj a růst*. 1. vyd. Praha: Professional Publishing, 2004, 329 s. ISBN 80-86419-61-4.

INTERNETOVÉ ZDROJE

Agriculture. 2016. *THE WORLD BANK* [online]. [cit. 2016-03-10]. Dostupné z: <http://data.worldbank.org/indicator/NV.AGR.TOTL.ZS/countries>

BBC news [online]. Asia: BBC, 2013 [cit. 2016-03-10]. Dostupné z: <http://www.bbc.com/news/world-asia-20787271>

Cíle udržitelného rozvoje (SDGs) 2015 – 2030. 2015. *United Nations* [online]. [cit. 2016-03-10]. Dostupné z: <http://www.osn.cz/osn/hlavni-temata/cile-udrzitelneho-rozvoje-sdgs-2015-2030/>

Education index. 2016. *United Nations Development Programme* [online]. [cit. 2016-03-10]. Dostupné z: <http://hdr.undp.org/es/content/education-index>

Exports of goods and services. 2016. *THE WORLD BANK* [online]. [cit. 2016-03-10]. Dostupné z: <http://data.worldbank.org/indicator/NE.EXP.GNFS.ZS>

GDP at market prices. 2016. *THE WORLD BANK* [online]. [cit. 2016-03-10]. Dostupné z: http://data.worldbank.org/indicator/NY.GDP.MKTP.CD?order=wbapi_data_value_2011+wbapi_data_value+wbapi_data_value-first&sort=asc

GDP growth. 2016. *THE WORLD BANK* [online]. [cit. 2016-03-10]. Dostupné z: <http://data.worldbank.org/indicator/NY.GDP.MKTP.KD.ZG>

GDP per capita. 2016. *THE WORLD BANK* [online]. [cit. 2016-03-10]. Dostupné z: <http://data.worldbank.org/indicator/NY.GDP.PCAP.PP.CD>

Health index. 2016. *United Nations Development Programme* [online]. [cit. 2016-03-10]. Dostupné z: <http://hdr.undp.org/en/content/health-index>

Human Development Index (HDI): An Overview. 2012. *Economics Discussion* [online]. [cit. 2016-03-10]. Dostupné z: <http://www.economicdiscussion.net/human-development-index/human-development-index-hdi-an-overview/11782>

Industry. 2016. *THE WORLD BANK* [online]. [cit. 2016-03-10]. Dostupné z: <http://data.worldbank.org/indicator/NV.IND.TOTL.ZS/countries>

Inequality. 2013. *OECD* [online]. [cit. 2016-03-10]. Dostupné z: <https://data.oecd.org/inequality/income-inequality.htm>

Inflation. 2016. *THE WORLD BANK* [online]. [cit. 2016-03-10]. Dostupné z: <http://data.worldbank.org/indicator/FP.CPI.TOTL.ZG>

International tourism. 2016. *THE WORLD BANK* [online]. [cit. 2016-03-10]. Dostupné z: <http://data.worldbank.org/indicator/ST.INT.RCPT.CD>

Korejská republika. 2015. *MINISTERSTVO ZAHRANIČNÍCH VĚCÍ ČESKÉ REPUBLIKY* [online]. [cit. 2016-03-10]. Dostupné z: http://www.mzv.cz/jnp/cz/encyklopedie_statu/asia/korejska_republika/index.html

Lorenzova křivka (Lorenz Curve). 2015 *SOCIÁLNÍ SÍŤ PRO BUSINESS* [online]. [cit. 2016-02-27]. Dostupné z: <https://managementmania.com/cs/lorenzova-krivka>

Life expectancy at birth. 2016. *United Nations Development Programme* [online]. [cit. 2016-03-10]. Dostupné z: <http://hdr.undp.org/en/69206>

Mortality rate, infant. 2016. *THE WORLD BANK* [online]. [cit. 2016-03-10]. Dostupné z: <http://data.worldbank.org/indicator/SP.DYN.IMRT.IN>

Services. 2016. *THE WORLD BANK* [online]. [cit. 2016-03-10]. Dostupné z: <http://data.worldbank.org/indicator/NV.SRV.TETC.ZS/countries>

South Korea - Human Development Index - HDI. 2016. *CountryEconomy.com* [online]. [cit. 2016-03-10]. Dostupné z: <http://countryeconomy.com/hdi/south-korea>

South Korea. 2016. *OECD* [online]. [cit. 2016-03-10]. Dostupné z: <http://atlas.media.mit.edu/en/profile/country/kor/>

The Park Chung Hee Regime in South Korea. 2014. *San José State University* [online]. [cit. 2016-03-10]. Dostupné z: <http://www.sjsu.edu/faculty/watkins/park.htm>

Trade Index. 2010. *THE WORLD BANK* [online]. [cit. 2016-03-10]. Dostupné z: http://wits.worldbank.org/wits/wits/witshelp/Content/Utilities/e1.trade_indicators.htm

Unemployment. 2016. *Statistics Korea* [online]. [cit. 2016-03-10]. Dostupné z: <http://kostat.go.kr/wnsearchEng/search.jsp?query=unemployment>

Unemployment. 2016. *THE WORLD BANK* [online]. [cit. 2016-03-10]. Dostupné z: <http://data.worldbank.org/indicator/SL.UEM.TOTL.ZS>

World's best news. 2015. *Fors* [online]. [cit. 2016-03-10]. Dostupné z: <http://www.fors.cz/wp-content/uploads/2012/08/P%C5%99%C3%ADloha-%C4%8D.-5-Noviny-aktivita-%C4%8D.-2.pdf>