

Univerzita Palackého v Olomouci

Filozofická fakulta

Katedra psychologie

NARCISMUS A PARTNERSKÉ VZTAHY

NARCISSISM AND RELATIONSHIPS BETWEEN PARTNERS



Bakalářská diplomová práce

Autor: Veronika Marková

Vedoucí práce: PhDr. Olga Pechová, Ph.D.

Olomouc

2014

Ráda bych zde poděkovala PhDr. Olze Pechové, Ph.D. za odborné vedení, cenné rady, konstruktivní komentáře a její čas, který mi byla během vedení mé práce ochotna věnovat. Mé další poděkování patří PhDr. Danielu Dostálovi, Ph.D. za odbornou pomoc. Také bych ráda poděkovala všem respondentům za jejich účast ve výzkumu. V závěru děkuji mé mámě za to, že je.

Prohlášení

Místopřísežně prohlašuji, že jsem bakalářskou diplomovou prací na téma Narcismus a partnerské vztahy vypracovala samostatně pod odborným vedením vedoucího diplomové práce a uvedla jsem všechny použité podklady a literaturu.

V dne

.....

Veronika Marková

Obsah

Obsah.....	3
Úvod.....	5
TEORETICKÁ ČÁST	7
1 Sebehodnocení	7
1.1 Sebepojetí	7
1.1.1 Multifacetové sebepojetí	7
1.1.2 Hierarchické sebepojetí	7
1.1.3 Dynamické pojetí	8
1.1.4 Sebepojetí jako jáský systém	8
1.2 Od sebepojetí k sebehodnocení	8
1.2.1 Emoční aspekt Já.....	8
1.2.2 Odlišnosti kognitivního a emočního aspektu Já.....	9
1.3 Sebehodnocení.....	9
1.3.1 Definice sebehodnocení	10
1.3.2 Vztah sebepojetí a sebehodnocení	10
1.3.3 Rysové a stavové sebehodnocení	11
1.3.4 Aspekty sebehodnocení.....	11
1.3.5 Zdroje sebehodnocení	12
1.3.6 Vývoj sebehodnocení	14
1.3.7 Dimenzionalita globálního sebehodnocení	15
1.3.8 Funkce sebehodnocení	15
1.3.9 Obrana a podpora vlastního sebehodnocení.....	16
1.3.10 Rosenberg Self-Esteem scale	16
2 Partnerské vztahy a láska	17
2.1 Psychologické koncepce lásky	17
2.2 Druhy lásky	18
2.2.1 Triangulární teorie lásky	18
2.2.2 Styly lásky dle Lee a Love Attitude Scale	19
2.2.3 Láska vášnivá a romantická	20
2.3 Proměny lásky	21
2.4 Spokojenost v partnerském vztahu	22
2.4.1 Prediktory spokojenosti ve vztahu	22
3 Narcismus	23
3.1 Počátky odborného zájmu o koncept narcismu	23
3.2 Freudovo pojetí narcismu	23
3.3 Pojetí dle Kohuta a Kernberga	24
3.4 Narcismus dle Horneyové	25
3.5 Frommův koncept narcismu	25
3.6 Narcismus a kognitivní psychologie	26
3.7 Chápání narcismu po druhé světové válce	27

3.7.1	Narcismus jako kulturní fenomén	27
3.7.2	Lipovetsky a prázdnota postmoderní doby	28
3.7.3	Seberegulační model narcismu	29
3.8	Fenomén narcismu v současnosti	30
3.8.1	Vymezení narcismu	30
3.8.2	Měrné nástroje narcismu	30
3.8.3	Narcissistic Personality Inventory jako měrný nástroj neklinického narcismu	31
3.8.4	Charakteristika neklinického narcismu	32
4	Narcismus a partnerské vztahy	33
4.1	Období mladé dospělosti v souvislosti se sebehodnocením, partnerskými vztahy a narcismem	33
4.2	Narcismus a šest stylů lásky	34
4.3	Narcismus, sebehodnocení a láska	34
4.4	Teorie propojující narcismus, sebehodnocení a partnerské vztahy	35
EMPIRICKÁ ČÁST		38
5	Výzkumný problém, cíle a hypotézy	38
5.1	Výzkumný problém a cíle	38
5.2	Výzkumné hypotézy	39
6	Popis zvoleného metodologického rámce a metod	40
6.1	Zvolený typ výzkumu	40
6.2	Metody získávání dat	40
6.2.1	NPI	41
6.2.2	RSE	41
6.2.3	LAS	42
6.3	Sběr dat	43
6.4	Metody zpracování a analýzy dat	43
6.5	Etické problémy a způsob jejich řešení	44
7	Výzkumný soubor	45
7.1	Charakteristiky výzkumného souboru	45
8	Výsledky	50
8.1	Deskriptivní statistika	50
8.2	Výsledky testování platnosti hypotéz	54
9	Diskuze	57
10	Závěry	63
Souhrn		64
Seznam použitých zdrojů a literatury		67
Seznam příloh		74

Úvod

Téma narcismu jsem si pro bakalářskou práci zvolila z důvodu vzrůstajícího zájmu o tento fenomén. Narcismus lze totiž mimo jiné chápat i jako fenomén kulturního rázu, jehož atributy lze v jisté míře spatřovat v soudobé společnosti. Zmíněnými vlastnostmi jsou krom jiných nedostatek empatie, závistivost, touha po moci, pocit vlastní výlučnosti, potřeba obdivu a pozornosti. Problematiku narcismu jsem se rozhodla v rámci této práce specifikovat úžeji, a to na oblast partnerských vztahů a jeho projevů v nich. V souvislosti s narcismem a partnerskými vztahy se budu zabývat i aspektem sebehodnocení.

Teoretickou část budu strukturovat následujícím způsobem. Z počátku se budu věnovat konstrukt sebehodnocení, jeho vztahem k sebepojetí, jeho aspekty, zdroji, vývojem a v neposlední řadě jeho funkcemi. Zároveň představím škálu RSE (Rosenberg Self-Esteem Scale), měřící nástroj sebehodnocení. Dále se zaměřím na problematiku partnerských vztahů a lásky. Uvedu různá pojetí lásky, taktéž popíšu typologii šesti stylů lásky dle J. A. Leea. V návaznosti na předchozí vyzdvihnu LAS (Love Attitude Scale), nástroj pro měření šesti stylů lásky, koncipovaný autory Hendrickem a Hendrickem (1986). Také proniknu k vývoji lásky a aspektu spokojenosti v rámci partnerských vztahů. V další části se zaměřím na fenomén narcismu. Představím jeho pojetí různými autory, následně přejdu k současnému pohledu na něj. Budu v něm spatřovat i určitý typ osobnosti, typické pro soudobou západní společnost. V této souvislosti mluvím o neklinickém narcismu, jenž spolu s machiavelismem a neklinickou psychopatií tvoří temnou triádu. Součástí kapitoly o narcismu bude seznámení s inventářem NPI (Narcissistic Personality Inventory), nástrojem určeným k měření narcismu u neklinické populace. Závěrečnou pasáží teoretické části propojím sebehodnocení, narcismus a partnerské vztahy, zároveň ji budu koncipovat jako nástin pro empirickou část.

Ve výzkumné části se inspiřuji výzkumem Petera K. Jonasona a Phillipa Kavanagha, kteří jej v roce 2010 prezentovali v článku *The dark side of love: Love styles and the Dark Triad*. Zjišťovali zde korelace mezi skóry jednotlivých komponent temné triády a subškál Love Attitude Scale. Zároveň se odkazují na výzkumné studie W. Keitha Campbella, Eliho J. Finkela a Craiga A. Fostera, které byly součástí jejich článku *Does Self-Love Lead to Love for Others? A Story of Narcissistic Game Playing* z roku 2002.

Kombinujíc východiska a zjištění výše uvedených výzkumů se ve své empirické části zaměřím na vztah mezi sebehodnocením, narcismem, skórováním na jednotlivých subškálách Love Attitude Scale a deskripcí genderových rozdílů. Cílovou skupinu mého výzkumu budou tvořit vysokoškolští studenti.

TEORETICKÁ ČÁST

1 Sebehodnocení

Sebehodnocení je jedním z konstruktů sebepojetí. Pro logickou návaznost postupuji od obecného ke konkrétnímu. Proto se nejprve zabývám konceptem sebepojetí, posléze přecházím k sebehodnocení.

1.1 Sebepojetí

Podle Vymětala (2004, 211) lze sebepojetí „*vymezit jako organizovaný, soudržný celek utvořený z vnímání sebe sama jako individua i sebe ve vztahu k ostatním lidem a okolnímu světu.*“ Sebepojetí přestalo být pojímáno jako globální, kompaktní představa sebe, zachovávající si konzistenci v čase a situacích, v čemž tkví podstatná změna v chápání konceptu sebepojetí v komparaci s šedesátými lety (Blatný, Hřebíčková, Millová, Plzáková, Říčan, Slezáková, & Stuchlíková, 2010). V současné době je akcentována multifacetová, hierarchicky uspořádaná a dynamická povaha sebepojetí (Marcus & Wurf, 1987).

1.1.1 Multifacetové sebepojetí

Adjektivum „multifacetové“ vystihuje skutečnost, že sebepojetí je reprezentováno řadou jednotlivých mentálních reprezentací Já, různými autory nominovaných jako modely, schémata, percepce či prototypy, jež formují jistý systém obsahů a hodnot týkajících se Já. Dílčí reprezentace Já pojímají vzájemnou odlišnost v mnoha aspektech. Mezi nejvýznamnější z nich jsou řazeny kategorie jako centralita, pozitivita a negativita, časový kontext a potence či možnost uskutečnění (Marcus & Wurf, 1987).

1.1.2 Hierarchické sebepojetí

Blatný et al. (2010) poukazuje na těsnou souvislost hierarchického uspořádání sebepojetí s jeho multidimenzionální strukturou. Sebepojetí pokládá za generalizaci poznatků o sobě, jež je indukována z dílčí empirie v konkrétních situacích. Znalosti o sobě pak podléhají hierarchickému uspořádání dle míry abstrakce od specifických, konkrétních prvků až po kategorie obecné povahy.

1.1.3 Dynamické pojetí

Markus a Wurf (1987) koncipovali tzv. aktivované sebepojetí (working self-concept). Podstatou tohoto konceptu je skutečnost, že za různých okolností je aktivizována příslušná reprezentace Já, jež v dané situaci zastává ústřední funkci struktury sebepojetí.

1.1.4 Sebepojetí jako jáský systém

Dle Hartera (in Blatný et al., 2010) je v teoretických kruzích pokládáno za pragmatické vnímat rozdíl mezi Já jako subjektem poznání, vymezeným jako aktivní pozorovatel, jako proces, a Já jako objektem kognice a hodnocení, jež je výsledkem tohoto procesu, označovaného jako sebepojetí.

Jáský systém pojímá procesuální i strukturální aspekt Jáství a dynamiku jejich interakce (Blatný et al., 2010). Macek (1997) ve své terminologii označuje jáský systém jako sebesystém. K jeho dílčím konstruktům řadí sebepojetí jako kognitivní obsah, sebehodnocení jako emocionální aspekt vztahu k sobě a vnější projevy Já jako behaviorální konstrukt.

1.2 Od sebepojetí k sebehodnocení

1.2.1 Emoční aspekt Já

Blatný et al. (2010) odmítá uchopení sebepojetí pouze jako konspektu představ a soudů o sobě, třebaže smysluplně uspořádaných. Macek (1997) u sebepojetí jako terminologicky nejčastěji uváděného konstruktů přednostně zmiňuje zejména kognitivní oblast, mnohdy i strukturu vědomé sebereflexe, jež sebepojetí implikuje. Blatný et al. (2010) navazuje poznámkou, že je v sebepojetí současně zakomponován i vztah k sobě, vymezený citovými prožitky Já. Terminologické ukotvení tohoto aspektu Já je vyjádřeno dimenzemi sebepojetí, jako jsou sebeúcta, sebehodnocení, sebevědomí, sebedůvěra apod. (Blatný, Ovesná, & Macek, 1997). Macek (1997) souhlasně udává, že tento aspekt Já pojímá emocionální stránku sebereflexe, jež je dimenzionálně vyjádřena stabilitou – nestabilitou, libostí – nelibostí a intenzitou. Dle Blatného et al. (1997) explanace této skutečnosti naznačuje, že Já můžeme chápat jako objekt postoje a podobně jako postoj lze sebepojetí charakterizovat nejen složkou kognitivní, ale i konativní a afektivní.

1.2.2 Odlišnosti kognitivního a emočního aspektu Já

Blatný et al. (2010) podtrhuje kvalitativní odlišnost funkcí, jež zastávají emoční procesy a struktury v relaci k lidskému Já ve srovnání s procesy a strukturami kognitivními. Dokládá to i mínění Rosenberga (1965), jenž se ve vztahu k sebepojetí vyjadřuje o jeho jednotlivých elementech, jeho struktuře, jakožto relacích mezi zmíněnými elementy, a dimenzích, popisovaných jako jisté abstraktní substance znázorňující buďto konkrétní elementy sebepojetí, nebo Já jako celek, za něž považuje sebedůvěru, stabilitu sebepojetí, sebehodnocení a tzv. sebekrystalizaci.

Ačkoli Marcus a Wurf (1987) vyslovují předpoklad, dle něž jednotlivé mentální reprezentace Já disponují jak kognitivní, tak afektivní komponentou, Blatný et al. (2010) z Rosenberga pojetí vyvozuje, že afektivita se týká primárně spíše globálního vztahu k sobě.

Macek (1997) také vnímá výraznější emoční nasycenost ve spojitosti se vztažností k Já a úrovni globálnosti obsahu sebepojetí, jež vymezuje dvěma relativně vzájemně nezávislými dimenzemi dílčích vlastností. Pro první je určující subjektivní významnost, pro druhou jejich obecnost. Spojitost konkrétních kognitivních charakteristik s emocemi pak vyjadřuje závislost na obou dimenzích. „Čím důležitější jsou a čím obecnější jsou, tím více jsou spojeny s emočními prožitky, protože se stávají předmětem hodnocení,“ explanuje Macek (1997, 195).

Blatný et al. (1997, 452) závěrem shrnuje, že „v sebepojetí jako multifacetové, hierarchicky uspořádané struktuře narůstá závažnost role emocí pro vnímání sebe směrem k jeho globálním úrovním.“

1.3 Sebehodnocení

Jelikož se nadále budu ve výkladu věnovat konstruktů označovanému v anglické terminologii jako self-esteem, pokládám za nezbytné uvést vyskytující se nesrovnalosti jeho překladu do českého jazyka. Setkáváme se s pojmy, vystihujícími význam konstruktů self-esteem, jako sebehodnocení (Blatný et al., 2010; Macek, 1997), sebeúcta (Čermák, Hřebíčková, & Macek, 2003) či sebevědomí (Řičan, 2007). Abych se vyhnula terminologickému nesouladu, budu pro překlad termínu self-esteem v následujícím výkladu používat pojem sebehodnocení.

1.3.1 Definice sebehodnocení

„Za mentální reprezentaci emočního vztahu k sobě se obvykle považuje sebehodnocení, neboli představa sebe z hlediska vlastní hodnoty a kompetence (ať už v jakékoli oblasti – sociální, morální nebo výkonové),“ předkládá Blatný et al. (1997, 452).

Macek (1997) sebehodnocení charakterizuje shodně, jako zejména emocionální aspekt vztahu k vlastní osobě. Říčan (2007) pak sebehodnocení popisuje jako nejdůležitější složku sebepojetí vyjadřující především jeho hodnotící aspekt.

1.3.2 Vztah sebepojetí a sebehodnocení

Považuji za nutné zmínit terminologický nesoulad týkající se pojmů sebepojetí a sebehodnocení, jež jsou některými autory vnímány jako synonyma, jinými však nikoli.

Shavelson, Hubner a Stanton (1976) provedli validaci výkladu konstruktů sebepojetí. Shrnuli a posoudili metodologická kritéria pěti hlavních nástrojů měření sebepojetí, mezi která zařadili například Michigan State Self-Concept of Ability Scale, Self-Concept Inventory nebo Self-Esteem Inventory, čímž ztotožnili významy pojmů sebepojetí a sebehodnocení, a podpořili tak jejich synonymní používání. Argumentem jejich stanoviska je, že lidé v rámci běžného života nepercipují diferenci mezi sebepojetím a sebehodnocením, což dokazuje kompatibilita výsledků výše zmíněných nástrojů měření sebepojetí.

McGuire, McGuire, Child a Fujioka (1978) naproti tomu pohlížejí na sebehodnocení jako na jednu z dimenzí sebepojetí, zdůrazňují však jeho nezastupitelnou významnost. Marcus a Wurf (1987) sebehodnocení pojímají rovněž jako jeden z aspektů sebepojetí. Blatný et al. (2010) taktéž sympatizuje s rozlišováním pojmů sebepojetí a sebehodnocení. Jeho explanace tkví ve skutečnosti, že sebepojetí disponuje kromě hodnotící složky i deskriptivními poznatky o sobě. O sebehodnocení následně vyvozuje, že se jedná spíše o intenzitu exprese hodnotícího aspektu sebepojetí.

„Vzhledem k tomu, že sebepojetí je dynamické, a to jak v situacích, tak v čase, může se v závislosti na vnitřních nebo vnějších podmínkách některá z periferních mentálních reprezentací stát jádrovou koncepcí Já s vysokým stupněm osobní důležitosti,“ uvádí Blatný et al. (2010, 125) závěrem.

1.3.3 Rysové a stavové sebehodnocení

V odborné literatuře je od devadesátých let zmiňován pojem rysové sebehodnocení (trait self-esteem), jenž je charakterizován značnou stabilitou emočního vztahu k sobě. Je jím chápáno permanentní, přetrvávající či globalizované sebehodnocení, načež situačně podmíněnému hodnocení vlastní osoby je přisuzován pojem stavové sebehodnocení (state self-esteem), (Beauregard & Dunning, 2001). Schulze a Roberts (2007) rysové sebehodnocení definují jako vrozenou charakteristiku, stavové sebehodnocení jako přechodný stav.

Bláha a Šebek (1988) akcentují rozdílnost významu pojmů sebeúcta a sebehodnocení. „*Sebeúctu chápeme jako celkový relativně stálý citový vztah k sobě, ke svým duševním procesům, vlastnostem a dovednostem. Je to tedy vztah k celému (globálnímu) já. Sebehodnocení pojímáme jako citově podbarvený vztah k sobě v různých konkrétních situacích a činnostech,*“ (Bláha & Šebek, 1988, 13–14). Jejich pojetí sebeúcty lze tak ztotožnit s rysovým sebehodnocením, jejich charakteristika sebehodnocení pak významově odpovídá pojmu stavové sebehodnocení dle Beauregarda a Dunninga.

1.3.4 Aspekty sebehodnocení

Za aspekty sebehodnocení pokládáme jeho pozitivitu a negativitu, úroveň sebehodnocení a stabilitu sebehodnocení.

Za jeden z nejvýznamnějších aspektů sebehodnocení je považována jeho **pozitivita** či **negativita**. Individuální odlišnosti v sebehodnocení disponují vlivem na chování v nejrůznějších sférách, kam lze zahrnout soutěžení, konformitu, kauzální atribuci, výkon a další, a obvykle se pojí s pocitem spokojenosti a mentálním zdravím člověka, postulují Banaji a Prentice (1994).

Dalším aspektem sebehodnocení je jeho **úroveň**. Mluvíme o **vysokém** či **nízkém sebehodnocení**. Baumeister, Boden a Smart (1996) sdělují, že značného zájmu se dostalo tematice negativních konsekvencí nízkého sebehodnocení, v nynější době je však apelováno i na negativní dopad sebehodnocení vysokého. Jedinci mající vysoké sebehodnocení tíhnou k vytváření a vyvozování nadnesených až velíkášských soudů a jejich předpoklady o vlastních dispozicích k výkonu obvykle nadhodnocují jejich reálné schopnosti, což má za následek selhání. To je interpretováno jako ohrožení, jež může vést

k agresivnímu či násilnému chování. Selhání také způsobuje, že dosažený zisk u těchto jedinců nabývá nižší hodnoty než zisk lidí s nižším sebehodnocením, jež si však vytyčují přiléhavé cíle, kterých mohou reálně docílit.

Beauregard a Dunning (2001) doplňují, že jedinci disponující vysokým sebehodnocením zdůrazňují jeho pozitivní atributy více než jedinci s nízkým sebehodnocením. Banaji a Prentice (1994) sdělují, že lidé s vysokým sebehodnocením se domáhají maximalizace pozitivního náboje vlastního hodnocení, a to osvojením si sebeasertivního stylu posuzování. Zatímco lidé s nízkým sebehodnocením usilují o minimalizaci negativních obsahů svého hodnocení prostřednictvím přijetí sebeochranářského stylu posuzování.

Za aspekt sebehodnocení je pokládána rovněž jeho *stabilita*. Blatný et al. (2010, 129) z dosavadních poznatků vyvozuje, že „*pro výkon a reakce na interpersonální zpětnou vazbu je stabilita sebehodnocení důležitější než to, zda je sebehodnocení vysoké nebo nízké.*“ Dále uvádí, že jedinci vykazující nestabilní sebehodnocení reagují na pozitivní zpětnou vazbu vlídněji a na zpětnou vazbu negativní spíše defenzivněji.

Kernis, Grannemann a Barclay (1992) z výsledků svého výzkumu dedukují, že lidé s nestabilním vysokým sebehodnocením více tíhnou k ospravedlňování svých nadcházejících úspěchů než k selhání. U lidí s nestabilním nízkým sebehodnocením mechanismus racionalizace platí opačně. Kernis et al. (1989) rovněž udává, že nestabilní vysoké sebehodnocení koreluje se značně vyšší tendencí k hněvu a odporu než vysoké sebehodnocení stabilní. Stabilní i nestabilní nízké sebehodnocení se pak rozpadá mezi dva výše zmíněné extrémy.

1.3.5 Zdroje sebehodnocení

Za zdroje sebehodnocení pokládáme sociální komparaci, kognitivní diskrepanci v sebehodnocení a pozitivní či negativní efektivitu.

Sociální komparaci jako zdroj sebehodnocení Blatný et al. (2010, 126) nastiňuje takto: „*Sebepojetí je produktem sociálního učení v procesu interakce osoba-svět.*“ Dle Marcuse a Wurfa (1987) se sebehodnocením jako jednou z komponent sebepojetí rozumí produkt sociální komparace a sebeuposuzování v závislosti na observaci vlastní činnosti. Podstatným činitelem pro formování sebehodnotících měřítek a konsekventní citový vztah k sobě je dle Shavelsona et al. (1976) zejména posílení z prostředí, obzvlášť od jedinců pro nás určitým způsobem významných.

Dalším významným zdrojem sebehodnocení je *kognitivní diskrepance*. V průběhu dospívání nastává internalizace primárně vnějších hodnocení, jež jsou distancována od externích zdrojů a trvale zasazena do konstruktů sebepojetí. Významné je období mezi devátým a jedenáctým rokem, jež s sebou přináší důležitou vývojovou změnu, a to proces posunu od ztotožnění se se vzorem k jeho identifikaci. V období identifikace jsou druhé osoby pro děti význačné ve smyslu formování si měřítek pro hodnocení vlastního chování. Během internalizace se zmíněná měřítká stávají tzv. osobními vodítky (self-guides), přičemž je dětmi posléze projevována snaha o koordinaci osobních vlastností s těmito vodítky (Higgins, 1987).

Higgins koncipoval teorii diskrepancí v sebepojetí (self-discrepancy theory) vyslovující tezi, dle níž odlišné typy diskrepancí mezi dílčími reprezentacemi Já způsobují odlišné druhy negativních citových stavů. Higgins vyzdvihuje zejména dvě domény, reprezentující obzvláště významnou pozici ve skladbě internalizovaných osobních vodítek, jež označil jako ideální Já a požadované Já. Ideální Já pojímá vlastnosti, jimiž by člověk v ideálním případě nejraději disponoval. Požadované Já pak zrcadlí atributy, které člověk pokládá za žádoucí (očekávání vyplývající z povinností, odpovědností, rolí). Nepřítomnost pozitivních soudů o sobě je pak důsledkem diskrepance mezi ideálním a požadovaným Já, jež se pojí s negativními emocemi depresivního nádechu jako je smutek, deziluze či nespokojenost. Následnými projevy zmíněné diskrepance jsou stavy agitovanosti, umocněné přídatnými pocity neklidu, obav, ohrožení, vnitřního pnutí a úzkosti (Higgins, 1987).

Dalším zdrojem sebehodnocení je *pozitivní a negativní afektivita*. Emoce jsou zde pojímány jako primární faktor ovlivňující posuzování druhých lidí, sebe, a dokonce i posuzování druhých lidí ve vztahu k vlastní osobě (Watson & Tellegen, 1985). Souvislost emocí a nálad se sebehodnocením dokládají i výzkumy Browna a Mankovského (1993). Interpretace jejich výsledků říká, že jedinci s pozitivním i jedinci s negativním sebehodnocením za předpokladu dobré nálady hodnotí sebe sami příznivě, nicméně lidé s negativním sebehodnocením pod vlivem špatné nálady tíhnou k nižšímu vlastnímu hodnocení více než lidé s pozitivním sebehodnocením. Blatný et al. (2010) závěrem upozorňuje na potenciální poruchy afektivity vedoucí k formování negativního kognitivního schématu.

1.3.6 Vývoj sebehodnocení

Blatný et al. (2010) sděluje, že podstata *sebehodnotících měřítek* je vybudována již v období dětství a je formována rodiči, jakožto nejdůležitějšími osobami v kruhu rodiny či jinými individui, jež zastupují rodičovské role.

Rudimenty vlastního Já jsou utvářeny již v *novorozeneckém věku*. Během tohoto období, ale i *kojeneckého* a *batolecího věku* probíhá internalizace opakovaných interakcí dítěte s rodiči jak do vnitřního pojetí vztahů s důležitými osobami, tak do pojetí sebe sama. V následujícím *předškolním údobí* většina dětí disponuje poměrně vysokým sebehodnocením, nicméně stále nestabilním, podléhajícím přítomné sociální situaci, a pozitivně souvisí zejména s jistotou v relacích s rodiči. Po *osmém roku* dítěte je jeho úroveň sebehodnocení poměrně stabilizována. Začátkem *dospívání*, tj. kolem jedenácti až dvanácti let, dochází ke značnému, ačkoli jen dočasnému, poklesu míry sebehodnocení. Na formování sebehodnocení v tomto období významně participuje i posuzování vlastních školních úspěchů, jež však po celá školní léta na své důležitosti plynule pozbývají, jelikož se děti při svém sebehodnocení stále větší měrou opírají o aspekt komparace s druhými (Langmeier & Krejčířová, 2006).

Za jeden z nejlivnějších prediktorů sebehodnocení až do *období rané adolescence* považují Kail a Cavanaugh (2008) jeho těsnou souvislost s oporou rodičů. S progresivním vývojem je v sebehodnocení stále více reflektován vliv vrstevníků, jenž se v počátcích adolescence svým účinkem jeví srovnatelným s rodičovskou oporou, dodávají Kail a Cavanaugh (2008). Oosterwegel a Oppenheimer (1993) podotýkají, že během *adescence* rodičovská opora v aspektu sebehodnocení na své důležitosti neztrácí, spíše se jedná o upevnění a zintenzivnění vztahu mezi globálním sebehodnocením a posílením ze strany vrstevníků. Harter (in Blatný et al., 2010) udává, že obrat přichází až v *dospělosti*, a to ve spojitosti s etapou nástupu do zaměstnání a zakládáním rodiny. Posílení dostavující se ze strany spolupracovníků a osob z referenčních skupin, dále od důležitých osob z kruhu rodinného, především od rodičů a partnera, následovně posílení poskytované blízkými přáteli a vlastními dětmi Harter předkládá jako nejvýznamnější prediktory sebehodnocení u dospělých.

1.3.7 Dimenzionalita globálního sebehodnocení

Macek (1997, 188) úvodem sděluje, že „*sebehodnocení se může týkat jak dílčích obsahů, vztahovaných k já, tak obecnějších charakteristik sebe sama.*“ Následně věcně dokládá, že podstatou zmíněných charakteristik je však subjektivní významnost konkrétního člověka, čímž nastiňuje explanaci pojmu globální sebehodnocení aneb celkového vztahu k sobě.

Prvotní konceptualizace globálního sebehodnocení jej vymezují jako jednodimenzionální a nedělitelný konstrukt, skrytě ovlivněný hierarchicky uspořádanými dílčími konspekty (Marsh, 1986). Gecas (1971) nicméně přichází s koncepcí, dle níž globální sebehodnocení pojímá dvě složky, představující percepci sebe dle vlastní kompetence i sociálně určené hodnoty. Nazývá je jako schopnost a hodnotu. Tafarodi a Swann (1995) zmíněné komponenty pojmenovali jako kompetentnost (self-competence) a sebezpřijetí (self-liking). Kompetentnost vyjadřuje mínění o vlastních schopnostech, výkonnosti či kvalifikaci. Sebezpřijetí reflektuje pocit společenské hodnoty.

Pelham a Swann (1989) postulují, že k explanaci globálního sebehodnocení přispívají tři jedinečné prediktory, a to prožívání pozitivního a negativního citového ladění, specifický pohled na sebe, pojmající své přednosti a slabiny, a v poslední řadě způsoby, jimiž lidé konstruují dílčí významy ve vztahu k Já.

Hypotéza vyslovující se pro sebehodnocení jako multidimenzionální konstrukt byla mnoha výzkumy potvrzena. Například Shavelson et al. (1976) předpokládá čtyři dimenze sebehodnocení, a to fyzické, emocionální, akademické a sociální.

1.3.8 Funkce sebehodnocení

Greenwald a Pratkanis (1984) vnímají význam sebehodnocení zejména v jeho adaptační a protektivní funkci. Při realizaci obrany sebehodnocení jsou uplatňovány kognitivní a behaviorální strategie, jejichž hlavním smyslem je anticipace a avoidní tendence vůči stresu. Dále zdůrazňují afektivní vodítka kognice, jejichž úloha spočívá v třídění důležitých informací pro konstrukt Já dle jejich negativity a pozitivivity. Další funkcí emočního aspektu Já je tak organizace sebepojetí.

1.3.9 Obrana a podpora vlastního sebehodnocení

Macek (1997) předkládá, že sebehodnocení je determinováno tím, jak nás posuzují druzí a jak my sami vnímáme vlastní chování i chování ostatních lidí. Existuje celá řada mechanismů uchování si, multiplikace a snižování vlastního sebehodnocení. Greenwald a Pratkanis (1984) hovoří o benefektaci, jinými slovy o tendenci zachování pozitivního sebehodnocení a kladného vztahu k sobě. Selhání tak připisujeme neštěstí či jiným externím faktorům, ať už okolnostem či jiným lidem.

Stojí-li před námi situace subjektivně vnímaná jako náročná, jež pojímá potenciální neúspěch, často tíhneme k omlouvání se a záměrnému handicapování za účelem vyhnutí se situaci, popřípadě racionalizaci možného neúspěchu (Macek, 1997). V případě ohrožení vlastního sebehodnocení se lidé častěji porovnávají s těmi, jež jsou dle jejich názoru méně úspěšní, méně šťastní apod. Tesser (1988) předkládá situaci, kdy je blízká osoba úspěšnější než my. Uvádí dvě strategie. Buď jsme poctění a hrdí, že tak úspěšný člověk je právě našim blízkým, což působí podpůrně pro naše sebehodnocení. Nebo se cítíme zastínění prosperitou druhého a evokuje to v nás žárlivost, což naše sebehodnocení snižuje.

1.3.10 Rosenberg Self-Esteem Scale

Rosenbergova škála sebehodnocení (Rosenberg Self-Esteem Scale), vytvořená Morrisem Rosenbergem v roce 1965, zrcadlí jeho snahu o vytvoření jednodimenzionálního nástroje měření globálního sebehodnocení. RSE byla koncipována jako Gutmannova škála, což znamená, že jednotlivé položky představovaly řadu sebeposuzovacích tvrzení, kdy projevený souhlas či nesouhlas s nimi vyjadřoval míru sebehodnocení, od vysokého až po nízké. Rosenberg svoji škálu sestavil z deseti otázek implikujících čtyři možné odpovědi na každou z nich. Možnosti odpovědi prezentují různou míru sebehodnocení: *zcela nesouhlasím – spíše nesouhlasím – spíše souhlasím – zcela souhlasím* (Rosenberg, 1965). Metodu skórování uvádím v empirické části (viz kapitola 6.2.2).

Původní výzkumný soubor, na jehož základě Rosenberg koncipoval škálu sebehodnocení, se skládal z 5024 středoškolských studentů z deseti náhodně vybraných škol ze státu New York. Výsledky studie potvrzují jednodimenzionalitu škály, zároveň byly prokázány vysoké koeficienty reliability a vnitřní konzistence. Ukázala se signifikantní korelace RSE s jinými nástroji měření sebehodnocení (Rosenberg, 1965).

2 Partnerské vztahy a láska

Partnerský vztah charakterizujeme jako vztah partnerské dvojice, jenž je potenciálně symetrický a potenciálně sexuální. Předpoklad symetrie ve vztahu však nemusí být splněn (např. jeden z partnerů je značně dominantní), stejně tak jako podmínka sexuálního aspektu v užším slova smyslu (nedochází k pohlavnímu styku). Symetrie a sexualita jsou pak v podmiňované charakteristice partnerského vztahu obsaženy ve své potencialitě (Gjuričová & Kubička, 2009).

Myslikovjanová (2012) pokládá partnerské vztahy za pramen nejradostnějších prožitků, ale i nepříjemných okamžiků, nesnází a krizí. Praško (2005) poznamenává, že nejdůležitějšími podpůrnými komponentami partnerského vztahu jsou blízkost, touha, vzájemná péče, společný život a zejména láska.

2.1 Psychologické koncepce lásky

Tematika partnerské lásky je v současnosti velice atraktivním námětem mnoha studií a odborných článků.

Kratochvíl (2009) poukazuje na snahu některých psychologů fenomén lásky definovat, klasifikovat a zkoumat. Willi (2006) zmiňuje, že neexistuje přesná definice lásky, nicméně jsme schopni vylíčit to, co láskou lidé nazývají. Existuje tak mnoho pohledů na ni.

Láska je z empirického hlediska chápána jako jednotný konstrukt (například jako intenzivně prožívaná všeobsahující emoce náklonnosti vůči druhé osobě, jíž jsme magicky vábeni) nebo jako jev skládající se z mnoha rovin a dimenzí (Karsten, 2006). Kratochvíl (2009) uvádí, že láskou většinou rozumíme hluboký kladný cit. Rubin (1970) podává deskripci fenoménu lásky jako vzájemného postoje dvou lidí, jenž implikuje tendenci myslet a chovat se k sobě navzájem daným způsobem. Rubinova koncepce lásky zahrnuje tři komponenty: potřebu přijetí a závislosti, tendenci pomáhat a zaměření se na výlučnost a zaujetí.

Maslow (1968) odlišuje lásku B (being), která je nezištná a pojímá v sobě podporu k sebeaktualizaci druhého a potěšení z jeho úspěchů, od lásky D (deficiency), v níž je klíčové vyhovění zejména vlastním potřebám.

Fromm (1996) pokládá lásku za umění, za splynutí s jinou osobou, za cit, za sílu, za duši, za akt vůle. Následně Fromm (1996, 27) předkládá: „*Láska je aktivní silou v člověku; silou, která proráží zdi, jež dělí člověka od ostatních lidí, a sjednocuje ho s jinými; láska působí, že překonává pocit izolace a odloučenosti, a přesto může být sám sebou, zachovat svou celost.*“

Dallaire (2009) lásku popisuje jako emoční hnutí orientované na někoho, jako energii v pohybu mající své vrcholy i pády. Taktéž uvádí tři předpoklady existence a trvalosti lásky. První z nich je obdiv. Milovat někoho můžeme pouze tehdy, pokud jej obdivujeme a zároveň cítíme jeho obdiv vůči nám. Láska tak implikuje respekt k druhému. Druhým předpokladem je sen. Milující se pár má společné plány, společné sny. Vytvářejí spolu budoucnost. Poslední podmínkou je rozuměna sexualita. Neodmyslitelným prvkem partnerské lásky je totiž vzájemná fyzická a sexuální přitažlivost.

2.2 Druhy lásky

Lásku jako psychologický fenomén lze rozčlenit na jednotlivé části, které mezi sebou interagují, doplňují se a koexistují.

2.2.1 Triangulární teorie lásky

Sternberg (1986) předkládá triangulární teorii lásky, jež se skládá ze tří komponent: *intimity* (intimacy), *vášně* (passion) a *závazku* (decision/commitment).

Intimita v sobě pojímá pocity blízkosti, propojenosti, vzájemného porozumění a sounáležitosti s partnerem. Vášně zahrnuje puzení vyvolávající fyzickou a sexuální přitažlivost. Závazkem (oddaností) rozumíme z hlediska krátkodobé orientace rozhodnutí milovat partnera, z hlediska dlouhodobé orientace pak rozhodnutí udržet lásku k partnerovi a odhodlání angažovat se ve vztahu k němu.

Na základě interakce tří zmíněných komponent Sternberg popisuje osm druhů lásky:

- ❖ *nepřítomná láska* (*nonlove*), není přítomná žádná komponenta
- ❖ *náklonnost*, láska čistě přátelská (*liking*), je značně intimní, postrádá však vášně a oddanost

- ❖ **zaslepená láska** (*infatuated love*), je zejména vášnivá, nezahrnuje však intimitu a oddanost
- ❖ **prázdná láska** (*empty love*), je založena pouze na komponentě oddanosti
- ❖ **romantická láska** (*romantic love*), pojímá intimitu a vášně
- ❖ **partnerská klidná (věrná) láska** (*companionate love*), charakterizuje ji intimita a oddanost
- ❖ **pošetilá láska** (*fatuous love*), obsahuje vášně a oddanost
- ❖ **úplná láska** (*consummate love*), zahrnuje všechny tři komponenty, jež působí rovnovážně.

Každá z komponent lásky podléhá v průběhu vztahu vývoji a proměnám. Tyto změny pak předpokládají povahu vyvíjejícího se vztahu. Vývoj jednotlivých komponent lásky však nemusí být u partnerů kompatibilní, což implikuje jejich potenciální diskrepanci názorů na vztah. Partneri tedy pociťují větší spokojenost ve vztahu, pokud jejich komponenty lásky ve stejném okamžiku zaujímají shodné rozmístění (Sternberg, 1986).

2.2.2 Styly lásky dle Leea a Love Attitude Scale

Lee (1977), jenž vycházel z pojetí, že láska není vrozeným chováním, ba naopak naučeným, rozlišil šest stylů lásky, které pokládal za vrozené komponenty učení a zkušenosti, nepochybně ovlivněné kulturou a společností. Při jejich pojmenování se inspiroval řeckými názvy.

Lee (1977) primárně vymezil **eros** (erotická, vášnivá či romantická láska), **ludus** (hravá láska) a **storge** (láska založená na přátelství). Vzájemné kombinace tří primárních barev lásky skýtaly podobu tří sekundárních stylů lásky. Míněny jsou jimi **pragma** (pragmatická láska jako kombinace storge a ludus), **mania** (volná, posedlá, závislá láska vystihující podobu interakce eros a ludus), závěrem pak **agape** (altruistická láska, formovaná spojením eros a storge). Všechny styly lásky jsou dynamické a proměnlivé v čase, zrcadlí měnící se skutečnosti v člověku, stejně jako internalizují specifické kulturní hodnoty a ideály, jak podotýká Lee (1977).

Pro **erotickou lásku** jsou typické vlivné sexuální tužby a akcentování ideálu fyzické krásy. Předpokládá intenzivní fyzickou i psychickou přitažlivost a oddanost. **Hravá láska** v sobě

výhradně nezahrnuje závazek ani aspekt žárlivosti. **Přátelská láska** je charakterizována hlubokou náklonností, věrností a závazkem. Klade však malý důraz na vášeň. **Pragmatická láska** je regulována racionalitou volby partnera, přičemž je vždy zohledňován osobní profit. **Volná láska** je posedlá, nepojímající trvalý závazek. Její podstatou je zejména uspokojování sexuální potřeby. **Altruistická láska** je nesobecká, obětavá, orientovaná na péči o druhého (Lee, 1977).

Model lásky dle Leea byl následně testován autory Lasswellem a Lasswellem, kteří v roce 1976 koncipovali kvantitativní škálu zahrnující padesát položek s možnostmi odpovědi typu pravda/lež. Pomocí vícerozměrné analýzy verifikovali koncepci šesti stylů lásky dle Leea (Neto, 2007).

Hendrick a Hendrick (1986) na autory Lasswella a Lasswella navázali konceptem validního a reliabilního nástroje měřícího šest stylů lásky. Nejprve přejali jejich prvotní formu dotazníku, nicméně původní způsob odpovědí nahradili Likertovou stupnicí. Následná faktorová analýza však jen zčásti podpořila typologii dle Leea. Rozhodli se proto pro revizi celého nástroje a nechali vzniknout nové škále sestávající celkem ze dvačtyřiceti tvrzení s možnou mírou souhlasu na Likertově pětibodové stupnici. Jimi vytvořený měřicí nástroj stylů lásky dostal pojmenování **Love Attitude Scale**. Faktorová analýza odhalila jednotlivé faktory, jež korespondovaly s vymezením šesti stylů lásky dle Leea a vysvětlily ze 44,2 % celkovou varianci. Navíc byla prokázána vysoká test-retestová reliabilita, dobrá vnitřní konzistence a dostačující validita.

2.2.3 Láska vášnivá a romantická

Za nejčastější klasifikaci druhů lásky pokládáme její členění na lásku vášnivou a lásku přátelskou (Výrost, 1997).

Vášnivou lásku lze popsat jako „*vzrušený emoční stav se směsí citů, k nimž je řazena něžnost a sexualita, nadšení a lítost, altruismus a žárlivost,*“ (Kratochvíl, 2009, 130). Je často směřována s třaskavým prožitkem zamilovanosti, s nenadálým zhroucením hradeb, jež do nynějška oddělovaly dva cizí lidi. Je nejklamnější formou lásky vůbec. Lze ji charakterizovat jako dychtivost po naprostém splynutí (Fromm, 1996). Za další typické vlastnosti vášnivé lásky Kratochvíl (2009) považuje střídající se pocity radosti a utrpení, rozkoše a bolesti, mnoho obětavosti, požadavků a důkazy lásky od partnera.

Naproti tomu přátelská láska je svou povahou trvalejší a ne tak sycená emocemi. Její esencí je přátelský vztah a oddanost. Pojímá v sobě vzájemnou důvěru a porozumění a respektuje vzájemné odlišnosti. Jako protějšek dramatické a vášnivé lásky ji lze vymezit jako klidnou lásku (Kratochvíl, 2009). Přátelská láska je Plzákem (1986) pojata jako láska manželská, jejímiž nosnými pilíři mají být soucit, stesk a starostlivost o druhého, společně formující zvláštní druh milostnosti.

2.3 Proměny lásky

V této kapitole nastiňuji vývoj lásky, jež je na svém počátku opředena zamilovaností, posléze nastává etapa sundání růžových brýlí, za předpokladu jejího zvládnutí je láska formována ve zralou formu.

V prvotním *opojení zamilovanosti* pár tvoří jednotu, kdy se partneři emočně zřikají vnitřních hranic a zakusují opojný pocit vzájemného splynutí, tzv. počáteční iluzi jednoty. V popsané fázi lásky lidé percipují zejména pozitiva partnera, jeho nedostatky naopak relativizují či vůbec nevnímají (Praško, 2005). Obavou této etapy lásky je strach ze ztráty kontroly nad vztahovým upadnutím do regrese a následným rozplynutím, což se navenek tváří jako odmítavé chování či kontrolovaná zamilovanost do, z našeho pohledu, nám nedostupných partnerů, explikuje Willi (2011).

Následuje neodvratné *období rozčarování*. Iluze jednoty se postupně rozplývá a my se seznamujeme s opravdovou osobností partnera. Poznaná diskrepance ideálu od skutečnosti může vyplýnout ve zklamání. Místo kladů si více všímáme negativ. Období rozčarování skýtá velkou pravděpodobnost rozchodů (Praško, 2005). Jako charakteristickou obavu pro tuto fázi lásky Willi (2011) vymezuje strach z nešťastného připoutání či opuštění partnerem. Jeho kompenzací je idealizace štěstí a harmonie v lásce a následný únik ze vztahu.

Praško (2005) postuluje, že právě období rozčarování v sobě pojímá významnou příležitost postupného přechodu od zamilovanosti k lásce, což si žádá poměrně obtížnou vnitřní práci. Ta spočívá v hlubším poznání partnera a přijetí jeho osobnosti jako celku, ve vzájemné toleranci a vztahových kompromisech. Zmíněné atributy pak dovolují proměnu intenzivní zamilovanosti ve *zralý láskyplný vztah*.

2.4 Spokojenost v partnerském vztahu

Spokojenost v partnerském vztahu je chápána jako intenzita potěšujícího prožitku ve vztahu mezi partnery. Míra spokojenosti v partnerském vztahu vzkvétá s naplněnými potřebami lásky, vzájemného porozumění a zájmu, přátelství, náklonnosti a sexuálního uspokojení (Rhyne, 1981). Impett, Beals a Peplau (2001) sdělují, že spokojenost stejně jako povaha odměn a investic ve vztahu jsou významnými prediktory oddanosti partnerů ke vztahu, přičemž spokojenost figuruje jako nejsilnější z nich. Autoři dále uvádějí, že partneři prožívají vyšší spokojenost ve vztahu, pokud se jim dostává značných odměn a obětují nepatrné náklady. Odměny znamenají skutečnosti, jež jsou přijímány od partnera či čerpány přímo ze vztahu jako takového (např. emocionální a sociální opora, sexuální uspokojení). Náklady či investicemi rozumíme substance, které v nás evokují nelibé pocity (např. konflikty, žárlivost, nevěra, finanční potíže). Feeney (1994) ve své studii předkládá, že úzkost prožívaná ve vztahu má negativní vliv na spokojenost obou partnerů. Na základě výsledků své studie tedy vyvozuje, že nízká anxieta a pevná náklonnost pozitivně souvisí se spokojeností ve vztahu.

2.4.1 Prediktory spokojenosti ve vztahu

Autoři výzkumů uvádějí různé, ačkoli často shodné faktory předjímající spokojenost ve vztahu. Willi (2006) prezentuje výstupy svých výzkumů svědčící ve prospěch pozitivní souvislosti intenzity zamilovanosti a pozdější spokojenosti ve vztahu. Dále podotýká, že ačkoli zamilovanost reflektuje potenciální hrozbu idealizace a zkreslení skutečností, vztah bez zamilovanosti postrádá svou nedocenitelnou hodnotu, jíž je hloubka a síla emocí. Soudková (2006) vymezuje důležité faktory pro formování a zachování spokojeného vztahu mezi partnery. Jsou jimi kompatibilita partnerů v klíčových aspektech, sdílené hodnoty, fyzická a sexuální atraktivita implikující fyzickou i emoční intimitu, společné zájmy a cíle, důvěra, loajalita a dobrá vzájemná komunikace. Riehl-Emde, Thomas a Willi (2003) na základě své výzkumné studie vytvořili podobný výčet nejvýznamnějších prediktorů kvality, stability a spokojenosti partnerského vztahu. Nejsilnějším faktorem se ukázala být vzájemná láska. Nepostradatelnou významnost dále projevil smyslnost a náklonnost, něžnost, vzájemná kompatibilita a komunikace, identifikace s partnerským vztahem, závazky a pocity viny, loajalita a podpora a individuální rozvoj partnerů v rámci jejich vztahu.

3 Narcismus

3.1 Počátky odborného zájmu o koncept narcismu

Pojem narcismus byl v odborné literatuře představen koncem 19. století, přičemž o koncepty věnující se zmíněné tematice se zasloužili lékaři a psychiatři. Právě jim je přisuzována zásluha za translaci problematiky narcismu z beletristicko-mýtického světa do oblasti vědy (Bartoš, 2009). Klíčovým mezníkem uvedené skutečnosti byl rok 1898, kdy Havelock Ellis termínem narcismus označil tendenci ztráty sexuálních emocí v konsekvenci jejich téměř naprosté absorpce jedincovým sebeobdivem. Krátce potom Näcke shrnul Ellisovy poznatky, v nichž pojem narcismus používal pro označení sexuální perverze, prostřednictvím které jedinec percipuje své vlastní tělo jako objekt své sexuální touhy. Näckeho zmínka o narcismu přitáhla Freudovu pozornost (Raskin & Terry, 1988).

3.2 Freudovo pojetí narcismu

Freud byl konceptem narcismu natolik fascinován, že se stal ústředním konstruktem jeho metapsychologického a klinického smýšlení. Narcismus přitom neinterpretuje primárně jako stádium sexuálního vývoje, nýbrž jej více pojímá v psychologické perspektivě (Raskin & Terry, 1988).

Fenomén narcismu Freud (1957) vymezuje v několika rovinách. Chápe jej jako množinu postojů jedince vůči vlastní osobě, zahrnujíc sebelásku, sebeobdiv a sledování vlastního prospěchu. Zároveň je jím dle Freuda vyjádřena forma zranitelnosti související s jedincovým sebehodnocením, jež pojímá strach ze ztráty lásky a obavu ze selhání. Dále jej lze vymezit jako obranný postoj charakteristický velikášstvím, idealizací, popřením a v neposlední řadě projekcí. Pojmu narcismus Freud (1957) taktéž rozumí jako potřebě být milován a jako dychtivosti po soběstačnosti a dokonalosti.

Freud (1955) odlišuje dva typy narcismu, a to *primární* a *sekundární*. Primární narcismus přisuzuje právě narozenému dítěti. Pokládá jej za původní stav člověka, v jehož rámci neexistují žádné vztahy k okolnímu světu. Lze tedy říci, že dítě není s to rozeznat mezi „já“ a „nejá“, neexistuje pro něj vnější svět. Jediná substance existující pro dítě je ono samotné, tudíž jeho tělo a s ním související pocity žízně, hladu, chladu a tepla, potřeba tělesného kontaktu a spánku. Normální vývoj dítěte implikuje nárůst množství a intenzity jeho

libidinózních vztahů k vnějšmu světu. Naskýtají se však mnohé situace (nejkrutější z nich je pomatenost), v nichž jedinec své libidinózní přilnutí k objektům obrací zpět na své ego a orientuje ho pouze na něj. Pak již mluvíme o sekundárním či druhotném narcismu, jež Freud považuje za patologickou formu. Závěrem však Freud (1955) podotýká, že i v případě normálního vývoje si jedinec do jisté míry ponechává narcistickou náuru po celý svůj život.

3.3 Pojetí dle Kohuta a Kernberga

Freuda následují kromě jiných Heinz Kohut a Otto Kernberg, kteří se ve svých pracích věnují *sekundárnímu narcismu* a jeho *příčinám*.

Kohut (1991) vidí příčinu sekundárního narcismu zejména v období dětství, odrážejíc atributy rodinného zázemí. Psychopatologii narcistické poruchy osobnosti, která zrcadlí vytěsněné konflikty oidipovského komplexu u strukturálních neuróz, pak vysvětluje zaprvé defekty psychické struktury Self (získanými v dětství), zadruhé sekundárními strukturálními útvary (formovanými rovněž v dětství), jejichž relace k primárním defektům nabývá dvojí podoby. Jedná se o dva typy sekundárních struktur, a to *defenzivní* a *kompensační struktury*, jejichž vzájemná diskrepance spočívá v povaze vztahu k primárnímu strukturálnímu defektu Self.

Převažující funkcí defenzivní struktury je překrývání defektu Self. Kompensační struktura pak navozuje rehabilitaci Self tím, že při tolerování slabosti jednoho jeho pólu zároveň posiluje jeho druhý pól. Nejčastěji je percipována slabost v oblasti exhibicionismu a ambic, jejíž kompenzace se děje skrze sebeúctu vyplývající z realizace ideálů. Defenzivní a kompenzační struktury se navzájem překrývají (Kohut, 1991).

Kernberg (2004) na Kohuta navazuje svým pojetím sekundárního narcismu jako defenzivní odezvy na chladného rodiče bez empatie (mnohdy matku). Značná je pak výrazná fixace citově ochuzeného jedince na vlastní schopnosti a dovednosti, kterým jeho rodiče věnovali alespoň minimální pozornost či ocenění. Tito jedinci se pak zaměřují pouze na sebe, dychtí po lásce a obdivu ze strany druhých, jejich sebehodnocení je značně přehnané a jejich potřeba projevu úcty od druhých nadměrná. Taktéž zažívají intenzivní pocit závidosti vůči druhým lidem, kteří vlastní věci, po nichž narcisti touží, či si jednoduše užívají chvíl

života, což narcisti nedokáží. Zároveň lze u narcistů pozorovat sklon k výrazné *fluktuaci* mezi *pocit grandiozity*, vlastní *bezvýznamnosti* a *prázdnoty*, podotýká Kernberg (2004).

3.4 Narcismus dle Horneyové

Horneyová (2000) se tematikou narcismu odkazuje na Freuda a na jeho pojetí zmíněného pojmu jako druhu sebestřednosti, povýšenosti, úzkostného zájmu o vlastní prospěch a odchýlení se od druhých lidí. Horneyová (2000, 172) však narcismus vnímá v perspektivě jeho původního (popisného) smyslu, a to jako „*zamilovanost do vlastního idealizovaného obrazu*“, který takový jedinec sám obdivuje.

Narcista disponuje neochvějným přesvědčením o vlastní velikosti a jedinečnosti, což je klíčové k porozumění tomuto člověku. Často zdůrazňuje své velkolepé vlastnosti a domáhá se u svého okolí potvrzování soudů o sobě samém výhradně v podobě obdivu a oddanosti. Jeho pocit dokonalosti se opírá o zvnitřněnou skutečnost, že neexistuje nic, co by nedokázal či nezdolal, stejně jako nikdo, koho by neporazil. Umí působit šlechetně, dokáže druhým lichotit, projevit jim pozornost a náklonnost, to vše ale s očekáváním obdivu či jako projev vděku za jím projevenou oddanost. Přehlíží své nedostatky, ba naopak je často mění v ctnosti. Co se profesionálního života týče, plánuje detailně a obšírně. Přeceňuje své schopnosti, s překážkami a obtížemi nekalkuluje (Horneyová, 2000).

V případě selhání se však zdárně potlačovaná sebenenávist a sebestřednost může vyjevit v plné své síle, což potenciálně navozuje depresivní odezvu či psychotické epizody. Narcistický člověk si nedokáže připustit selhání jakékoli povahy, především ve zvládnutí života. „*Chyba není v něm samém, ale v životě jako takovém. Vidí proto někdy v životě tragické kvality, nikoli ty, které v něm skutečně jsou, ale ty, které do něho sám vkládá,*“ líčí Horneyová (2000, 173).

3.5 Frommův koncept narcismu

I Fromm (1969) se vrací k Freudovu pojetí narcismu. Na rozdíl od Kohuta, Kernberga a Horneyové narcismus vidí v odlišné perspektivě. Pohlíží na něj ze dvou úhlů pohledu. Člení jej jednak na *individuální* a *skupinový* (sociální), jednak na formu *benigní* (prospěšnou) a *maligní* (zhoubnou).

Předmětem zájmu individuálního narcisty je on sám, kdežto narcista skupinový orientuje svou posedlost na kolektiv, ať už se jedná o klan, národ či rasu. Takový narcismus je potenciálním zdrojem násilí a války. Jak individuální, tak skupinový narcismus může nabývat formy benigní i maligní.

„Ve své benigní formě je objekt narcismu výsledkem úsilí dotyčné osoby,“ vysvětluje Fromm (1969, 61). Taková osoba pociťuje narcistickou pýchu na své dílo. Výlučný zájem jedince o to, co je jeho dílem a jakého výkonu on sám dosahuje, je kompenzován jeho zájmem o samotný proces práce na dílu a o materiál, s nímž manipuluje. Dynamiku benigního narcismu tak lze pokládat za sebeomezování. Energie pohánějící dílo kupředu je svou povahou částečně narcistická, nicméně fakt, že osoba musí nutně disponovat vztahem ke skutečnosti, narcismus vlastně usměrňuje a vymezuje jeho hranice (Fromm, 1969).

Objektem zhoubného narcismu není něco, co osoba produkuje, nýbrž něco, co vlastní. Může to být jeho bohatství, jeho názory či jeho zdraví. Klíčovým rozdílem mezi benigní a maligní formou je ten, že korektivní element zhoubná forma narcismu zcela postrádá, zatímco benigní forma jej v sobě pojímá. Osoba se zhoubným narcismem si vytváří obraz o své velikosti, narcisticky přeceňuje své ego a vzdaluje se od reality kvůli zachování svého idealizovaného obrazu před nebezpečím, že by jeho narcisticky nadhodnocené ego mohlo být odhaleno jako prostý výplod jeho obrazotvornosti. *„Zhoubný narcismus si tak neklade meze a je následkem toho patřičně solipsistický a xenofobický,“* objasňuje Fromm (1969, 62).

Shodně s Freudem Fromm percipuje narcismus jako nepostradatelnou a významnou orientaci člověka, nicméně pouze za předpokladu, že nepřekročí jisté hranice a nestane se maligním (Fromm, 1969).

3.6 Narcismus a kognitivní psychologie

Na narcismus lze pohlížet i v perspektivě kognitivní psychologie. Příkladem je koncept Judith S. Beckové (in Bartoš, 2009). Mínění Beckové spočívá v předpokladu, že jedinci, kteří v dětství zažívali traumatické situace, si vybudovali pevná vnitřní přesvědčení negativního rázu o vlastní osobě, o ostatních lidech a o světě. Takto získané smýšlení je většinou nevědomé povahy, přičemž do vědomí proniká pouze jeho obměna

v protikladné podobě, jejíž funkcí je kompenzace obsahu podvracející sebehodnocení. Narcista pak percipuje okolí skrze *chybná kognitivní schémata*. Ačkoli narcista vystupuje suverénně a povýšeně, ve skutečnosti spatřuje ostatní lepšími, než je on sám. Toto sužující přesvědčení v něm vzbuzuje mimořádně silnou orientaci na soutěživost, prostřednictvím které si může dokazovat svou nadřazenost, uvádí Becková (in Bartoš, 2009).

Peterson a Rhodewalt (2008) povahu narcistického Já popisují shodně s tvrzením Beckové. Dle autorů jádro narcistického Já tvoří nafouknuté, byť zranitelné sebeobrazy, které jsou posilovány skrze okolí. Narcistické Já je tedy významným způsobem kontextově vázané, a to z důvodu zachování si své hrdosti a sebehodnocení, jež může být prostřednictvím seberegulační funkce narcismu navíc pozvednuto.

Bartoš (2009) poznamenává, že dosud neexistuje konsensus ve vymezení jedné hlavní příčiny vedoucí k narcismu. Zatímco jedni spatřují původ narcismu v emocionální oblasti, druzí jej považují za produkt kognitivní deformace. Někteří obhajují koncept „prázdného Já“, jiní pojetí „neuspořádaného Já“. Aktuálně je poukazováno i na neschopnost narcisty formovat si „skutečné“ sebepojetí.

3.7 Chápání narcismu po druhé světové válce

Tematika narcismu se stala pro psychology a psychiatry zvláště významnou po druhé světové válce, jelikož povaha problémů jejich klientů se zjevně změnila. Klientelu z větší části netvořili pacienti trpící anxiétou, tenzí či neklidem, ale lidé s poruchami souvisejícími spíše s nízkým sebehodnocením, navozujícím pocit povinnosti úspěchu a dokonalosti, nedokonale zvnitřněné morální hodnoty a prázdnotu vztahového života. „*Téma narcismu se tímto – počínaje 60. léty 20. století – stává velice aktuálním a někteří sociologové proto o narcismu začínají uvažovat jako o určitém historicko-sociálním typu osobnosti, charakterizujícím soudobé západní společnosti,*“ (Bartoš, 2009, 4). V následujících podkapitolách uvádím pojetí narcismu podle sociologů Christophera Laschea a Gillese Lipovetského.

3.7.1 Narcismus jako kulturní fenomén

Bartoš (2009) uvádí, že o první publikace o narcismu jako kulturním fenoménu se zasloužil Christopher Lasch.

Lasch (1979) vidí souvislost mezi kulturní transformací Spojených států a formováním *osobnostního typu* totožného s obsahem klinické definice patologické formy narcismu. Portrét takového člověka vnímá jako svobodomyšlnou osobnost tehdejší společnosti, charakteristickou osobitým půvabem, pseudovědomělostí skutečností k ní náležících, promiskuitní pansexualitou, hypochondrií, povrchností, vyvarováním se závislosti na druhých, nevolí k truchlení a strachem ze stárí a smrti.

Lasch (1979) narcismu rozumí jako defenzivní strategii pojímající schopnost adaptace a rezistence vůči napětí a obavám tehdejší společnosti. Rozšiřující se fenomén narcismu se pojí s *historickou diskontinuitou* a *úpadkem patriarchální rodiny*. Lasch zmiňuje, že rodiče tehdejší společnosti usilují o to, aby se jejich děti cítily milovány a chtěny. Tato snaha však ve svém jádru pojímá chlad a nepřístupnost, jež mimo jiné zrcadlí rodičovský postoj preferující vlastní právo na seberealizaci před vlastním dítětem. Kombinace citového odstupu a snahy přesvědčit své dítě o tom, že je u něj jako u rodiče na prvním místě v žebříčku hodnot, zrcadlí jisté atributy struktury narcistické osobnosti.

Koncept narcismu Lasch (1979) dává rovněž do spojitosti s *konzumním kapitalismem*, jenž reflektuje vlastnosti, po kterých narcista přímo dychtí. Jsou jimi krása, atraktivita, vlastní výlučnost a popularita. Společnost narcistického charakteru je pak typická specifickou formou motivace lidí, vyplývající z jejich hédonistického a materialistického přístupu k životu, který představuje klíčové indikátory společenského postavení. Severoamerická společnost výrazně orientovaná na profit a úspěch pak v jedinci navozuje sklon k osvojování si nadsazených a nenaplnitelných cílů, což vede k pohrdání sebou samým. Dynamiku narcistova sebehodnocení pak Lasch (1979) popisuje jako kolísání mezi sebeláskou a sebebohrdáním.

3.7.2 Lipovetsky a prázdnota postmoderní doby

Lipovetsky (2003, 73) s odkazem jednak na dílo Christophera Lasche, jednak na dílo Richarda Senneta, předkládá: „*Narcismus nelze nikdy vysvětlit nějakým nakupením událostí a konjunkturálních dramát: je-li narcismus opravdu nové vědomí, je-li strukturou tvořící postmoderní osobnost, jak tvrdí Ch. Lasch, musíme ho chápat jako výslednici globálního procesu, řídicího fungování společnosti.*“

Vznik narcismu Lipovetsky (2003) vysvětluje všeobecným odklonem od společenských hodnot a cílů, podníceným procesem personalizace. Distancování se od velkých

názorových systémů koresponduje s výraznou orientací na vlastní Já: v systémech tvářících se lidsky, jejichž hybnou silou jsou rozkoš, blahobyt a zmírňování norem společnosti, působí všechno zcela podpůrně pro **čirý individualismus**, již osvobozený od masových kvalit a usilující o povšechné kladení důrazu na hodnoty člověka. Lipovetsky (2003) upozorňuje, stejně jako Lasch (1979), na hédonistickou etiku a materialismus, indikující izolaci jedince.

Následně přitom uvádí: „*Narcismus zcela jistě nepramení z rozčarovaného ‚uvědomění‘: vznikl zkřížením hédonického individualistického trendu ve společnosti, podníceného světem předmětů a znaků, s trendem terapeutickým a psychologickým, vypracovaným na základě psychopatologického přístupu už v 19. století,*“ (Lipovetsky, 2003, 74).

Narcismus jako nástroj socializace vytváří z Já centrum veškerého zájmu, nabádá člověka zabývat se pouze sám sebou. Jedinec se pak odklání od veřejného života a sociálně se izoluje. Jelikož se až přespříliš zaměstnává svým Já, není s to vcítit se do někoho jiného. Popsaná absence empatie navozuje **emoční prázdno**. Jeho lidské Já je zbaveno pevných obsahů, což nutně vede ke stále intenzivnější touze po poznání pravdy o sobě samém. Čím více se narcistický jedinec orientuje na své Já, tím více se nabízí otázek, tím více roste nejistota. „*Ustavičnými informacemi se Já stává prázdným zrcadlem, ustavičnými asociacemi a analýzami, stává se otázkou bez odpovědi, otevřenou a neurčitou strukturou,*“ (Lipovetsky, 2003, 77-78).

Výše popsaná ztráta podstaty a zmíněné prázdno se jeví jako podstata narcismu, v níž Lipovetsky (2003) shledává jistou **strategii prázdnoty**, charakteristickou pro postmoderní dobu.

3.7.3 Seberegulační model narcismu

Lasch a Lipovetsky svými publikacemi dokazují, že tematika narcismu počátkem druhé poloviny dvacátého století v sociálních teoriích značně figuruje. V tomtéž období se mnozí autoři snaží o empirické uchopení zmíněné problematiky. Pro příklad uvádím koncept autorské dvojice Morfa a Rhodewalta (2001), jež předkládají dynamický seberegulační model narcismu. Na základě svých výzkumných zjištění autoři narcismus popisují jako grandiózní, ač zranitelné sebepojetí, jehož podstata tkví v neutuchající potřebě ustavičného potvrzování vlastní osoby od druhých lidí. Jelikož jsou narcisti lhostejní k obavám druhých, stejně jako k sociálním normám a jelikož se k názorům ostatních staví jako

k méněcenným, jejich seberegulační strategie jsou pak kontraproduktivní a koneckonců zabraňují pozitivní zpětné vazbě, po které oni sami touží. Popsaný mechanismus pak zapříčiňuje vytvoření a následné pěstování si *podrývacího sebepojetí*. Morf a Rhodewalt (2001) tak objasňují paradoxní charakteristiku narcistických jedinců.

3.8 Fenomén narcismu v současnosti

3.8.1 Vymezení narcismu

V současnosti je definic fenoménu narcismu nesčetné množství. Nejčastěji uváděná a obecně nejvíce přijímaná definice nachází své počátky již v osmdesátých letech dvacátého století, v hmatatelné podobě je k nalezení v materiálech Americké psychiatrické asociace. Ta počínaje osmdesátými lety začíná narcismus pokládat za poruchu osobnosti a definitivně pro něj vymezuje jedno z diagnostických kritérií. Retrospektivně lze vnímat rozšíření samotné definice narcismu, přičemž v současné době zahrnuje celkem devět ukazatelů (Bartoš, 2009). Jimi jsou dle DSM-IV-TR (2003, 717): „*velikášské pocity vlastní důležitosti, fantazírování o sobě samém, pocit vlastní speciálnosti a privilegovanosti, pocit oprávněnosti, potřeba pozornosti, vykořisťovatelské chování, nedostatek empatie, povýšenecké chování, závistivost.*“

3.8.2 Měrné nástroje narcismu

Snaha o definování popisovaného jevu úzce souvisí s úsilím jej empiricky identifikovat a měřit. Počátek druhé poloviny dvacátého století datuje vznik mnoha nástrojů určených pro měření narcistické poruchy osobnosti. Byly vytvořeny jak polostrukturované rozhovory, tak projektivní techniky či standardizované testy (Bartoš, 2009).

Z velkého množství standardizovaných testů patří mezi nejznámější **MMPI-2** (*Minnesota Multiphasic Personality Inventory*) od Batchera, Dahlstorma, Grahama, Tellegena a Kaemmera, dále Clarkův **SNAP** (*Schedule for Nonadaptive and Adaptive Personality*) a **MCMI-III** (*Millon Clinical Multiaxial Inventory – III*) koncipovaný Millonem a Davisem; v neposlední řadě pak **NPI** (*Narcissistic Personality Inventory*) od Raskina a Terryho, jak udává Samuel (in Bartoš, 2009).

3.8.3 Narcissistic Personality Inventory jako měrný nástroj neklinického narcismu

Inventář NPI (Narcissistic Personality Inventory) za posledních třicet let vystupuje jako nejčastěji aplikovaný nástroj pro měření narcismu neklinické populace. Odkazuje se na definici narcismu formulovanou Americkou psychiatrickou asociací ve třetí edici DSM (Bartoš, 2010).

Definice zahrnuje charakteristické osobnostní rysy jako velikášské pocity vlastní důležitosti, potřebu pozornosti, pocit oprávněnosti, vykořisťovatelské chování, pocit vlastní privilegovanosti a speciálnosti, fantazírování o sobě samém a nedostatek empatie (DSM-III, 1980).

Inventář NPI byl vytvořen v roce 1979 Robertem Raskinem a Calvinem S. Hallem primárně za účelem zjištění rozdílů v míře narcismu dosahované neklinickou populací. S odkazem na behaviorální kritéria narcistické osobnosti Raskin a Hall vytvořili spektrum dvě stě dvaceti dyadických položek. Následné statistické analýzy, jimž byly položky podrobeny, podnítily redukci jejich počtu nejprve na osmdesát, posléze však až na čtyřiapadesát položek s vysokou vnitřní konzistencí (Raskin & Terry, 1988).

Robert Raskin a Howard Terry (1988) se o devět let později zaměřili na hlubší prozkoumání vnitřní struktury a multidimenzionality inventáře NPI. Jedním z jejich cílů bylo zjistit, zda každá položka rovnoměrně přispívá k celkovému NPI skóru. Shledali však, že sedm položek prokazuje negativní nebo téměř nulové korelace vzhledem k celkovému NPI skóru, což výzkumníky pobídlo k jejich vyřazení. Nadále bylo zbylých sedmačtyřicet položek podrobena analýze hlavních komponent. Výsledkem bylo vyloučení nejprve tří položek pro jejich signifikantně záporný přínos vůči celkovému schématu narcismu, pak dalších čtyř položek pro jejich nulový podíl na žádné ze sedmi analýzou vzniklých komponent, jež byly pojmenovány jako *autorita* (*authority*), *soběstačnost* (*self-sufficiency*), *nadřazenost* (*superiority*), *exhibicionismus* (*exhibitionism*), *vykořisťování* (*exploitativeness*), *domýšlivost* (*vanity*) a *pocit oprávněnosti* (*entitlement*). Konečná verze inventáře tak obsahuje čtyřicet položek. Celý proces standardizace inventáře proběhl na vzorku statusově vysoce postavené populace, zejména na vysokoškolských studentech. (Raskin & Terry, 1988).

Ames, Rose a Anderson (2006) vytvořili zkrácenou verzi NPI-16, a to redukcí původních čtyřiceti položek na pouhých šestnáct. Reliabilita kratší verze oproti původní dosahuje značně nižší hodnoty ($\alpha_{\text{NPI}} = 0,83$; $\alpha_{\text{NPI-16}} = 0,72$).

Inventář NPI je považován za spolehlivý, dobře validní, široce použitelný a poněkud rezilientní vůči vlivům sociální žádoucnosti pro jeho nucenou volbu mezi položkami dyadické povahy (Watson, Grisham, Trotter, & Biderman, 1984).

3.8.4 Charakteristika neklinického narcismu

Zmíněný jev výzkumníci charakterizují osobnostními rysy, které uvádím níže. Watson, Grishman, Trotter a Biderman (1984) na základě svých výzkumných zjištění předkládají jako jeden z personálních rysů neklinického narcismu nedostatek či absenci empatie. Emmons (1984) v důsledku zjištění za pomoci faktorové analýzy narcismu přisuzuje atributy, jako jsou dominance, exhibicionismus, extravertze, zvýšené sebehodnocení a sebekontrola, povahově mu odepírá pokoru, úctu, respekt a sociální anxieta. Dle Campbella, Goodieho a Fostera (2004) narcisti vystupují jako přespříliš sebevědomí, přehlížejí sociální korektnost a morální hranice a zachovávají si obraz své jedinečnosti a speciálnosti. Campbell (1999) narcisty popisuje jako jedince toužící po úspěchu, vysokém statusu a obdivu. Za další projev narcismu je považováno formování pozitivního sebepojetí. Narcisti si rovněž činí nárok na zvláštní přízeň, sympatie a obdiv, které nezrcadlí jejich skutečné úspěchy, ale reflektuje jejich pocit vlastní výlučnosti a důležitosti. Skrze vyžadovanou pozitivní zpětnou vazbu od ostatních si potvrzují a udržují svůj zidealizovaný sebeobraz (Morf & Rhodewalt, 2001)

4 Narcismus a partnerské vztahy

Stěžejní otázkou je, jaké vztahy navazují lidé vysoce skórující v NPI. Cíl této kapitoly tkví v propojení třech předcházejících částí a zodpovězení výše uvedené otázky. Klíčovými jsou pro mě jak výzkum Jonasona a Kavanagha (2010), tak výzkum Campbella et al. (2002). Níže uvedená výzkumná zjištění dvou zmíněných studií mi byla inspirací pro stanovení hypotéz v rámci vlastního výzkumu.

Jelikož jsem provedla výzkum na vzorku vysokoškolských studentů, předkládám dále teoretický rámec zahrnující specifika vývojového období mladé dospělosti, jež koresponduje s věkem mých respondentů. V této souvislosti se zaměřuji na vztahovou oblast a aspekt sebehodnocení.

4.1 Období mladé dospělosti v souvislosti se sebehodnocením, partnerskými vztahy a narcismem

Po ukončení etapy dospívání je člověk zpravidla považován za zralého. Typickým rysem pro období mladé dospělosti je identifikace s rolí dospělého. Mladý dospělý si je obvykle jist svou identitou, jeho sebehodnocení lze charakterizovat jako stabilní s realisticky pozitivním nábojem. Právě dostatečná sebejistota plní funkci jednoho z předpokladů pro navázání opravdového partnerského vztahu, v němž člověk může zcela odhalit své nitro, prokázat partnerovi naprostou důvěru ve všem a v intimní dimenzi vztahu regredovat k infantilní hravosti a závislosti (Langmeier & Krejčířová, 1998). Říčan souhlasně udává (2004), že vytvoření milostné intimity, pojmající intenzivní a hlubokou vzájemnost, klade velký nárok na pevnou identitu.

Vágnerová (2007) uvádí, že mladí dospělí jsou relativně rezilientní vůči emočním a sociálním rizikům, což zdůvodňuje navazováním většího počtu partnerských vztahů, jež mohou být svou povahou povrchní, a podléháním jejich snadnému střídání.

Lze soudit, že uvedené charakteristiky vztahové stránky mladé dospělosti dle Vágnerové (2007) koresponduje s výzkumně zjištěnými projevy narcismu v partnerských vztazích, a to povrchností a absencí závazku ve vztazích (Foster & Campbell, 2005) a jejich krátkodobým trváním s potenci k častému střídání (Jonason & Kavanagh, 2010).

4.2 Narcismus a šest stylů lásky

Jonason a Kavanagh (2010) se ve své výzkumné studii věnovali vztahu temné triády, zahrnující narcismus, machiavelismus a psychopatii, a šesti stylů lásky dle J. A. Leea. Já jsem pozornost zaměřila na tu část jejich výzkumu, v níž se zabývají souvislostí mezi Love Attitude Scale a narcismem. Pro komplexnější obraz jejich pojetí zmíněné spojitosti předkládám následující číselné informace. Na jejich výzkumu participovalo 325 probandů, z toho 65 mužů a 260 žen. Jelikož měření nedokončilo 23 z nich, konečný počet výzkumného vzorku činilo 58 mužů a 244 žen. Výzkumný soubor byl z většinové části (92 %) tvořen heterosexuály, dále ze čtyř procent homosexuály a ze stejné procentuální části bisexuály. Třicet devět procent probandů se označilo za nezadané, dvacet sedm procent uvedlo vážný vztah, dvacet procent setrvalo v manželském svazku, čtyři procenta byla zasnoubená a zbývající čtyři procenta rozvedená.

Jako měrný nástroj narcismu byl zvolen NPI (Narcissistic Personality Inventory), přičemž hodnota vnitřní konzistence škály dosahovala hodnoty $\alpha = ,84$. Měřicí škálou pro šest stylů lásky byl LAS (Love Attitude Scale), zahrnující subškály Eros ($\alpha = ,82$), Ludus ($\alpha = ,80$), Storge ($\alpha = ,78$), Pragma ($\alpha = ,82$), Mania ($\alpha = ,78$) a Agape ($\alpha = ,88$).

Výsledky výzkumu prokazují statisticky významný rozdíl mezi muži a ženami ve skórování na dvou subškálách LAS. Muži dosahovali vyššího skóre na subškále Ludus ($p < 0,01$) a Agape ($p < 0,01$). Dalším zjištěním bylo, že narcismus souvisí se dvěma styly lásky, a to s Ludus ($r = ,14$; $p < 0,05$) a Pragma ($r = ,16$; $p < 0,01$).

Autory očekávaný genderový rozdíl ve skórování v inventáři NPI se neprojevil. V diskuzi zmíněnou skutečnost vysvětlují nevyváženým výzkumným souborem z hlediska pohlaví. Stejným způsobem explanují pro ně překvapivý výsledek, a to signifikantně vyšší dosažené skóre na subškále Agape u mužů (Jonason & Kavanagh, 2010).

4.3 Narcismus, sebehodnocení a láska

Campbell, Finkel a Foster (2002) se ve svém výzkumu, zahrnujícím celkem pět výzkumných studií, věnují souvislostem mezi narcismem, sebehodnocením a láskou. Jedna ze studií, na niž jsem se zaměřila, se věnovala vztahu mezi skórováním v inventáři NPI,

měrném nástroji narcismu, LAS, měřicí škálou pro styly lásky, a RSE, nástroji určeném k měření míry sebehodnocení.

Výzkumný soubor byl autory členěn na dva menší vzorky, přičemž vzorek A pojímal osmdesát univerzitních studentů, kteří byli osloveni pro účast ve výzkumu za účelem poskytnutí svého obecného náhledu na pojetí lásky v rámci partnerských vztahů. Naproti tomu vzorek B tvořilo padesát osm vysokoškolských studentů, jež v tehdejší době zažívali partnerský vztah a byli pro účely výzkumu žádáni o příspěvní svého pohledu na lásku v kontextu jejich tehdejšího vztahu.

Výsledky výzkumu prokazují pozitivní souvislost mezi narcismem a sebehodnocením – u výzkumného vzorku A dosahuje korelace signifikance ($r = ,46$; $p < 0,001$), u vzorku B nikoli ($r = ,17$; $p < ,17$). Dalším zjištěním byla významná pozitivní souvislost mezi narcismem a subškálou Ludus ($p < 0,01$), zároveň signifikantní negativní korelace mezi sebehodnocením a subškálou Mania ($p < 0,01$), (Campbell et al., 2002).

4.4 Teorie propojující narcismus, sebehodnocení a partnerské vztahy

Na základě výzkumných zjištění dle Jonasona a Kavanagha (2010) i Campbella et al. (2002) lidé výše skórující v NPI dosahují rovněž vyššího skóre na škále RSE a na subškále Ludus. Lze tak interpretovat, že osoby inklinující k narcismu považují lásku za sofistikovanou hru, kterou hrají s různými partnery. Závazek a žárlivost vůči partnerovi je pocíťována v malé míře, případně vůbec. Klamání partnera je v rámci jistých mezí přijatelné. Lidé vyznávající Ludus si od svých partnerů udržují emoční odstup, ve vztahu chybí citová hloubka.

Kernberg (2011, 173) uvádí: „*Narcistické psychopatologie u párů nabývá rozmanitých forem.*“ Některé z párů si před svým okolím snaží vědomě zachovat nerealistický obraz svého vztahu jako vztahu překypujícího vzájemnou spokojeností. Jiné páry se vyznačují nevědomou dohodou na nemilosrdném vykořisťování jednoho partnera druhým.

Narcismus zastává v kontextu partnerských vztahů paradoxní roli. Lze jej chápat jednak jako vlivný popud k iniciování vztahů, jež hýří optimismem převážně v jejich prvotní fázi, jednak jako příčinu partnerských problémů, vynořujících se zejména v pozdější etapě vztahů. Narcisti disponují řadou kvalit, zahrnujíc sociální důvěru, sympatičnost či osobní kouzlo, které se jeví jako příznivé pro navazování partnerských vztahů. Uvedené atributy

jsou však kombinovány s vlastnostmi, jež jsou svou povahou pro partnerské vztahy destruktivní, až zhoubné. Patří mezi ně nízká empatie, sebestřednost či tendence využívat druhé k zrcadlení svých pozitiv, a tím ke zvyšování svého sebehodnocení (Brunell & Campbell, 2011).

Pokud narcistická osobnost podlehe zamilovanosti, idealizace milovaného objektu může být orientována na fyzickou krásu, moc či bohatství jakožto na původ obdivu. Zmíněné obdivované atributy se pak nevědomě stávají součástí Já (Kernberg, 2011).

Oidipovské dozvuky ve všech partnerských vztazích zapřičiňují, že narcisti se snaží formovat vztahy, v nichž agrese nabývá stejné či větší důležitosti než láska, a to v důsledku hluboké frustrace a averze vůči minulosti, jež bude ve fantazii magicky překlenuta sexuálním ukojením ze strany nového objektu narcistické lásky. Konsekventně nastává sloučení oidipovské rivality, žárlivosti a nejistoty s předoidipovskou agresí transponovanou do oidipovské oblasti. Narcističtí lidé disponují nevědomým strachem z milostného objektu, který se pojí k projikované agresi. U narcistů je rovněž zjevná významná absence vnitřní svobody projevu zájmu o osobnost druhého. V sexuální oblasti u narcistů figuruje nevědomá závist druhému pohlaví, dále chamtivost, hrabivost a naděje vztahující se k potencialitě získání něčeho, co jim nebylo dříve dopřáno, aby tímto způsobem anulovali svou nenaplněnou tužbu, vysvětluje Kernberg (2011). V této souvislosti Asper (2009) poukazuje na narušenou sexualitu narcistických lidí. Dle jeho soudu nejsou s to sexualitu prožívat naplno a uspokojivě. „*Dá se doložit asexualita, perverze a kolísavé pociťování příslušnosti k vlastnímu pohlaví,*“ završuje Asper (2009, 59).

Kernberg (2011) poznamenává, že narcistický partner se vyznačuje sklonem k izolaci. Má strach ze závislosti na druhém, jelikož to znamená připustit si jednak závist, jednak vděčnost. V případě nevyhovění jeho požadavkům narcista svou závislost transformuje v pokrytecká přání a frustraci, což způsobuje nárůst intenzity vnitřního odporu, který může navodit skličující pocit uvěznění a pronásledování partnerem. Nepřiznané a netolerované aspekty Já jsou narcistickou osobou projikovány na partnera z důvodu zachování si svého zidealizovaného obrazu. „*Na nevědomé provokování partnera, aby se přizpůsobil projikovaným aspektům self, reaguje útoky a odmítáním,*“ charakterizuje Kernberg (2011, 175) postoj narcistické osoby.

Brunell a Campbell (2011) souhrnně uvádí, že narcisti opakovaně navazují nové vztahy, čímž ruínují své současné či předešlé, a raní tak své partnery. Ačkoli se jim zdá tento

způsob iniciování vztahů optimální, pro jejich partnery a sociální okolí je nevhodným, ba netaktním. Kernberg (2004) závěrem zmiňuje narcisty pocíťované právo druhé ovládat a kontrolovat. Ačkoli napovrch působí jako okouzující a poutavé osobnosti, jejich nitro je opředeno chladem a bezohledností. Jejich vztahy lze charakterizovat jako vykořisťovatelské, někdy až parazitické.

EMPIRICKÁ ČÁST

5 Výzkumný problém, cíle a hypotézy

5.1 Výzkumný problém a cíle

Prostřednictvím této práce usiluji o nalezení a popis charakteristických projevů fenoménu narcismu v kontextu partnerských vztahů, a to ve spojitosti s láskou a sebehodnocením.

Po shrnutí již uvedených poznatků v teoretické části předkládám, že narcisté vykazují absenci závazku a žárlivosti v partnerských vztazích, je pro ně typický větší počet partnerů a lásku pojmají jako sofistickou hru. Ve světovém měřítku je fenomén narcismu rozšířen více než v České republice, ráda bych tak svou prací přispěla v oblasti zmíněné problematiky u nás. Studium narcismu je orientováno více směry. Lze poznamenat jeho souvislost s vysokými pracovními pozicemi či autoritami, jeho vztahy s různými dimenzemi osobnosti či jeho souvislost se sebehodnocením a partnerskými vztahy, což je námětem mé práce.

Pro výzkumnou část jsem se inspirovala jednak výzkumem Campbella et al. (2002), prověřující vztahy mezi narcismem, sebehodnocením a láskou, jednak výzkumem Jonasona a Kavanagha (2010), v němž autoři zjišťovali souvislosti mezi komponentami temné triády, včetně narcismu, a šesti styly lásky J. A. Leea.

Mým výzkumným cílem je prokázání vztahu mezi narcismem, sebehodnocením, skórováním na jednotlivých subškálách Love Attitude Scale a deskripce genderových rozdílů. Zaměřím se tedy na souvislosti narcismu a sebehodnocení s určitými styly lásky. Rovněž se budu zabývat vztahem narcismu a sebehodnocením samotným. Dalším cílem je ověření mého předpokladu genderových rozdílů v míře narcismu, sebehodnocení a adopce jistých stylů lásky.

Z výše uvedených výzkumných studií vyplývá, že lidé s vyšší mírou narcismu projevují i vyšší míru sebehodnocení a adoptují specifický styl lásky, tzv. hravou lásku, v terminologii J. A. Leea označovanou jako ludus. Na základě poznatků odborné literatury tedy očekávám vztah mezi mírou narcismu a mírou adopce hravé lásky. Následně předpokládám souvislost mezi mírou sebehodnocení a mírou narcismu. Věnuji se rovněž vztahu mezi mírou narcismu a počtem zažitých partnerských vztahů. Souvislost míry

sebehodnocení a volné lásky, charakteristické absencí závazku, posedlostí a důrazem na sexuální uspokojení, je v mém výzkumu také ověřována. Kromě zmíněných souvislostí se zabývám i pohlavními rozdíly, jejichž projev anticipuji v dosažené míře narcismu, míře sebehodnocení a míře adopce hravé lásky.

5.2 Výzkumné hypotézy

Výše uvedené cíle mé práce jsou konkrétně vymezeny v následujících výzkumných hypotézách:

- ❖ **Hypotéza H₁:** Existuje statisticky významná pozitivní souvislost mezi dosaženým skórem na škále Rosenberg Self-Esteem Scale a dosaženým skórem na subškále Mania dotazníku Love Attitude Scale.
- ❖ **Hypotéza H₂:** Existuje statisticky významná pozitivní korelace mezi dosaženým skórem na škále Rosenberg Self-Esteem Scale a dosaženým skórem v inventáři Narcissistic Personality Inventory.
- ❖ **Hypotéza H₃:** Respondentem uvedený počet již zažitých partnerských vztahů statisticky významně pozitivně koreluje s dosaženým skórem v inventáři Narcissistic Personality Inventory.
- ❖ **Hypotéza H₄:** Existuje statisticky významná pozitivní souvislost mezi dosaženým skórem v inventáři Narcissistic Personality Inventory a dosaženým skórem na subškále Ludus dotazníku Love Attitude Scale.
- ❖ **Hypotéza H₅:** Průměrný naměřený skór v inventáři Narcissistic Personality Inventory u mužů je statisticky významně vyšší než průměrný naměřený skór v dotazníku Narcissistic Personality Inventory u žen.
- ❖ **Hypotéza H₆:** Průměrný naměřený skór na škále Rosenberg Self-Esteem Scale u mužů je statisticky významně vyšší než průměrný naměřený skór na škále Rosenberg Self-Esteem Scale u žen.
- ❖ **Hypotéza H₇:** Průměrný naměřený skór na subškále Ludus dotazníku Love Attitude Scale u mužů je statisticky významně vyšší než u žen.

6 Popis zvoleného metodologického rámce a metod

6.1 Zvolený typ výzkumu

Kvůli povaze jednotlivých cílů práce a metodologického rámce výše uvedených výzkumů, z nichž sama vycházím, volím i já kvantitativní přístup. Ferjenčík (2010) v rámci komparace kvantitativního a kvalitativního výzkumu akcentuje zásadní charakteristiky kvantitativního přístupu z několika hledisek. Záměr kvantitativního přístupu charakterizuje adjektivy konfirmatorní a deduktivní. Z hlediska optiky zkoumání je tento přístup reduktivní, jelikož nedokáže postihnout mnohorozměrnost objektu zkoumání, zaměřuje se proto pouze na některé jeho aspekty. Podoba dat je číselná, pro výběr a analýzu jsou upřednostňovány pořadové, intervalové a poměrové proměnné. Co se týče procedur, značná obezřetnost je věnována kontrole a manipulaci proměnných, zároveň je prokázána velká snaha o eliminaci vlivu nežádoucích proměnných. Předností kvantitativního přístupu je poměrně snadné určení validity a reliability, a to za pomoci statistických výpočtů.

V rámci svého výzkumu jsem podrobila zkoumání následující proměnné: celkový skóre v inventáři NPI (míra narcismu), celkový skóre na škále RSE (míra sebehodnocení), výsledný skóre na jednotlivých subškálách LAS (styly lásky), pohlaví.

6.2 Metody získávání dat

Ve svém výzkumu jsem používala dotazník, jenž vznikl kombinací tří různých dotazníků: RSE (*Rosenberg Self-Esteem Scale*), NPI (*Narcissistic Personality Inventory*) a LAS (*Love Attitude Scale*). Inventář NPI byl přeložen kolektivem autorů pod vedením Olgy Pechové za účelem úpravy inventáře pro českou populaci a také provedením pilotní studie (Pechová & Dostál, nepublikováno). Česká verze škály LAS byla vytvořena syntézou tří různých překladů do českého jazyka v kombinaci s realizací pilotního výzkumu (Jirmanová, 2013). O úpravu škály RSE pro českou populaci a její překlad do českého jazyka se zasloužili autoři Blatný a Osecká (1994). Standardizace v České republice a tvorba českých populačních norem však u žádné ze tří škál dosud neproběhly.

6.2.1 NPI

Inventář NPI (*Narcissistic Personality Inventory*) za posledních třicet let vystupuje jako nejčastěji aplikovaný nástroj pro měření narcismu neklinické populace. Odkazuje se na definici narcismu formulovanou Americkou psychiatrickou asociací ve třetí edici DSM (Bartoš, 2010). Definice zahrnuje charakteristické osobnostní rysy jako velikášské pocity vlastní důležitosti, potřebu pozornosti, pocit oprávněnosti, vykořisťovatelské chování, pocit vlastní privilegovanosti a speciálnosti, fantazírování o sobě samém a nedostatek empatie (DSM-III, 1980). Inventář NPI byl vytvořen v roce 1979 Robertem Raskinem a Calvinem S. Hallem primárně za účelem zjištění rozdílů v míře narcismu dosahovaného neklinickou populací. O revizi a následnou úpravu inventáře se zasloužili Robert Raskin a Howard Terry o devět let později (Raskin & Terry, 1988). Podrobnější vývoj škály je uveden v teoretické části (viz kapitola 3.8.3).

Inventář NPI se skládá ze čtyřiceti párů dvou protichůdných tvrzení. Respondent vybírá takovou položku páru, se kterou se více identifikuje. Dvojice tvrzení se liší tím, že jedno pojímá narcistické ladění (např. *Svůj život si můžu žít, jak chci*), druhé je pak bez narcistického zabarvení (např. *Lidé vždy nemohou žít svůj život tak, jak by chtěli*). Vyhodnocení inventáře probíhá nejprve převedením reverzních položek a následnou sumací všech čtyřiceti položek, přičemž vyšší dosažený skór indikuje vyšší míru narcismu (Twenge, Konrath, Foster, Campbell, & Bushman, 2008).

6.2.2 RSE

Druhou část dotazníku tvoří Rosenbergova škála sebehodnocení (*Rosenberg Self-Esteem Scale*), kterou vytvořil Morris Rosenberg (1965). Škála obsahuje deset sebezposuzovacích položek s možným vyjádřením souhlasu na Likertově čtyřbodové stupnici. Bodové hodnoty symbolizují následující slovní vyjádření: 1 – *zcela nesouhlasím* (skórována 0 body), 2 – *spíše nesouhlasím* (hodnocena 1 bodem), 3 – *spíše souhlasím* (mající hodnotu 3 bodů), 4 – *zcela souhlasím* (s hodnotou 4 bodů). Otázky č. 1, 2, 4, 6 a 9 jsou skórovány reverzně. Celková míra sebehodnocení je vyjádřena součtem dosažených bodů. Platí, že čím vyšší počet bodů, tím prokazuje respondent vyšší míru sebehodnocení (Rosenberg, 1965). Jako příklad předkládám ukázkou dvou výroků:

- ❖ *Zdá se mi, že nemohu být u sebe na nic zvláštního hrdý/á.* (skórováno reverzně)

- ❖ *Jsem schopný/a dělat mnoho věcí stejně dobře jako ostatní.*

6.2.3 LAS

V závěrečné části dotazníku používám dvaadvaceti položkovou škálu *Love Attitude Scale* koncipovanou autory Hendrickem a Hendrickem (1988), kteří vycházeli z modelu lásky dle J. A. Leea. Škála měří jak postoje vůči současnému, dřívějšímu či hypotetickému partnerovi, tak obecné postoje vůči lásce. Nástroj obsahuje šest podškál, přičemž každá z nich zahrnuje sedm položek. Dílčí subškály reprezentují jednotlivé styly lásky (ke každé z nich uvádím jeden výrok):

- ❖ **Eros** (*erotická láska*) zahrnující položky 1–7: „Mezi mým/mou partnerem/partnerkou funguje ta správná ‚chemie‘.“
- ❖ **Ludus** (*hravá láska*) charakterizována tvrzeními 8–14: „Někdy udržuji dva vztahy současně, aniž by o nich partneři věděli.“
- ❖ **Storge** (*přátelská láska*) vystihována položkami 15–21: „Láska je ve skutečnosti hluboké přátelství, žádná tajemná emoce.“
- ❖ **Pragma** (*pragmatická láska*) obsahující tvrzení 22–28: „Nejlepší je milovat někoho s podobným zázemím.“
- ❖ **Mania** (*volná láska*) implikující položky 29–35: „Pokud mi partner/ka nevěnuje pozornost, cítím se celkově špatně.“
- ❖ **Agape** (*altruistická láska*) popsána tvrzeními 36–42: „Jsem ochotná/ý obětovat svá přání, aby mohl/a partner/ka uskutečnit ta svá.“

Respondenti vyjadřují míru souhlasu s každým tvrzením na Likertově pětibodové stupnici, přičemž jednotlivé bodové hodnoty znamenají: 1 (*naprosto souhlasím*), 2 (*spíše souhlasím*), 3 (*neutrální postoj*), 4 (*spíše nesouhlasím*), 5 (*naprosto nesouhlasím*). Vyhodnocení je realizováno sčítáním skóre na jednotlivých subškálách (Hendrick & Hendrick, 1988). Podrobnosti o vývoji škály zmiňuji v teoretické části (viz kapitola 2.2.2).

6.3 Sběr dat

Hotový dotazník jsem předložila pěti lidem, kteří se vyjádřili k jeho srozumitelnosti. Na základě připomínek takto zprostředkovaných jsem upravila průvodní informace k jednotlivým částem dotazníku. Obsahově byla pro větší přehlednost redukována i úvodní strana. Původní znění položek všech tří dotazníků bylo ponecháno. Dotazník byl respondentům předkládán ve formě tužka-papír.

Následně jsem příležitostně oslovila studenty na kolejích s prosbou o vyplnění dotazníku. Zároveň jsem potenciální participanty žádala, aby o vyplnění dotazníku poprosili své spolužáky. Sběr dat byl tedy realizován jak příležitostným výběrem, tak metodou sněhové koule.

6.4 Metody zpracování a analýzy dat

Jelikož jsem zvolila formu dotazníku tužka-papír, získaná data jsem přepsala dle jednotlivých škál do tabulky v Excelu. Pohlaví participantů jsem označila číselnými hodnotami: číslovka 0 značila muže, číslovka 1 ženy. Ferjenčík (2010) objasňuje, že jistým vlastnostem, rysům či konstruktům, vymežujícím dané proměnné, lze na základě určitého přepisu přiřazovat různé číselné hodnoty. Pro slovní hodnocení příslušící Likertově škále u dotazníku LAS a RSE byl rovněž proveden převod na číselné hodnoty, jak jsem již konkrétně uvedla u jednotlivých škál. V inventáře NPI byly možnosti A a B převedeny na hodnoty 0 a 1. Reverzním položkám ve škálách RSE a NPI byla přiřazena opačná čísla. Souhrnně jsem pracovala s metrickými údaji.

Následujícím krokem bylo provedení statistické analýzy. **Cronbachova α** , značící vnitřní konzistenci a sílu položek, byla zjištěna u všech škál, tedy NPI, RSE a jednotlivých subškál LAS. Dále jsem přešla ke zjišťování korelace mezi skóry narcismu, mírou sebehodnocení a jednotlivými subškálami LAS, a to nejprve pro všechny participanty dohromady, následně pro mužský a ženský soubor zvlášť. Jelikož jsem pracovala s metrickými údaji, adekvátní volbou pro testování korelací byl **Pearsonův korelační koeficient** (r). Jeho hodnota popisuje stupeň závislosti mezi proměnnými. Nabývá hodnot od -1 do +1, přičemž $r = -1$ značí silnou negativní korelaci, $r = 1$ pak silnou pozitivní souvislost. Nulová souvislost je vyjádřena hodnotou $r = 0$ (Reiterová, 2003). Dále jsem se zaměřila na zjištění průměrů a směrodatných odchylek naměřených výsledků v inventáři

NPI, na škále RSE a na jednotlivých subškálách LAS. Následující postup spočíval v práci s *Levenovým testem*, používaným k měření normality rozložení rozptylů, v práci s *t - testem*, určeným k testování signifikance rozdílů dvou průměrů, a *Cohenovým d*, jež je aplikováno při ověřování rozdílu mezi soubory ve směrodatných odchylkách (Reiterová, 2003). Zpracování dat a statistické ověření hypotéz bylo uskutečněno za pomoci počítačového programu *SPSS verze 17.0*.

6.5 Etické problémy a způsob jejich řešení

Pro ochranu soukromí a osobních údajů je v rámci mého výzkumu zachována anonymita respondentů. Žádné jejich osobní údaje tak nemohou být identifikovány s odpověďmi v dotaznících. Účast respondentů byla zcela dobrovolná.

V dotazníku předkládaném participantům je uvedeno jako téma výzkumu aspekt sebehodnocení a partnerských vztahů. Tematika narcismu však zmíněna není pro větší objektivitu a menší zkreslení. Tento klamný záměr byl po vyplnění dotazníku respondentům objasněn. Nesetkala jsem se následně s odmítnutím na účasti, usuzuji tedy, že žádný z participantů nebyl informačně poškozen. Veškeré získané informace od respondentů slouží pouze a výhradně k výzkumným účelům této bakalářské práce.

7 Výzkumný soubor

Výzkum uskutečňuji na vzorku mladých dospělých osob ve věku 19 až 30 let se statutem vysokoškolského studenta na Univerzitě Palackého v Olomouci. Pokračuji tak v kontinuitě povahy výzkumů, jimiž se inspiroji a jejichž autoři usilovali o dosažení svých cílů rovněž na vzorku vysokoškolských studentů. Teoretický rámec tohoto věkového období přibližuji v teoretické části (viz kapitola 4.1).

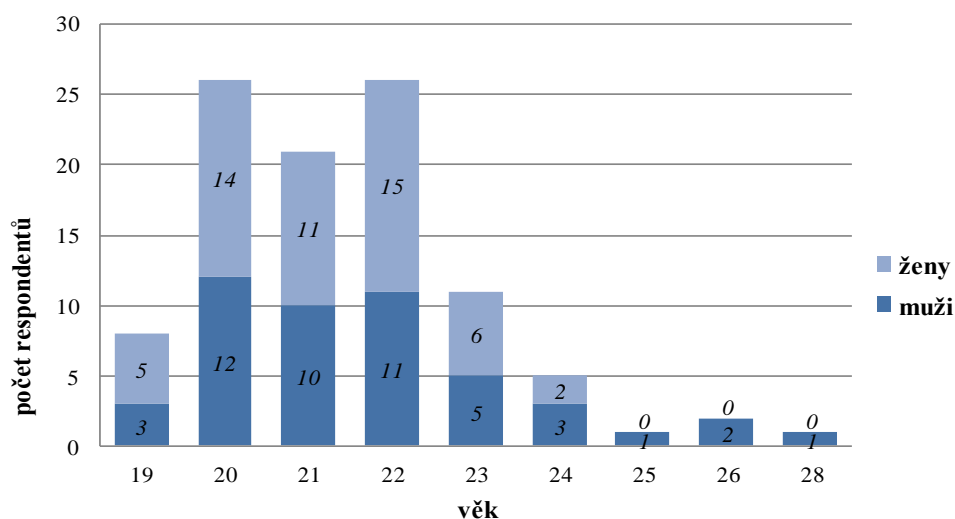
7.1 Charakteristiky výzkumného souboru

Výzkumný soubor popisují z hlediska pohlaví, věku, příslušnosti k fakultě, počtu zažitých partnerských vztahů a dle nejdéle trvajícího partnerského vztahu.

Dotazník vyplnilo 105 respondentů. Čtyři participanti byli dodatečně vyřazeni, jelikož nevyplnili některou z položek dotazníku nebo neposkytli potřebný sociodemografický údaj. Výzkumný soubor je tak tvořen 101 respondenty, kteří splňují podmínky účasti výzkumu (věk a status vysokoškolského studenta). Genderově se tento soubor skládá ze 48 mužů (47,52 %) a 53 žen (52,48 %).

Věkové rozpětí výzkumného souboru je 19–28 let. Průměrný věk respondentů je 21,42 let ($SD = 1,64$), přičemž soubor mužů je přibližně o půl roku starší ($M = 21,69$; $SD = 1,93$) než soubor žen ($\bar{Z} = 21,17$; $SD = 1,31$). Věkové rozložení participantů je znázorněno níže v Grafu 1.

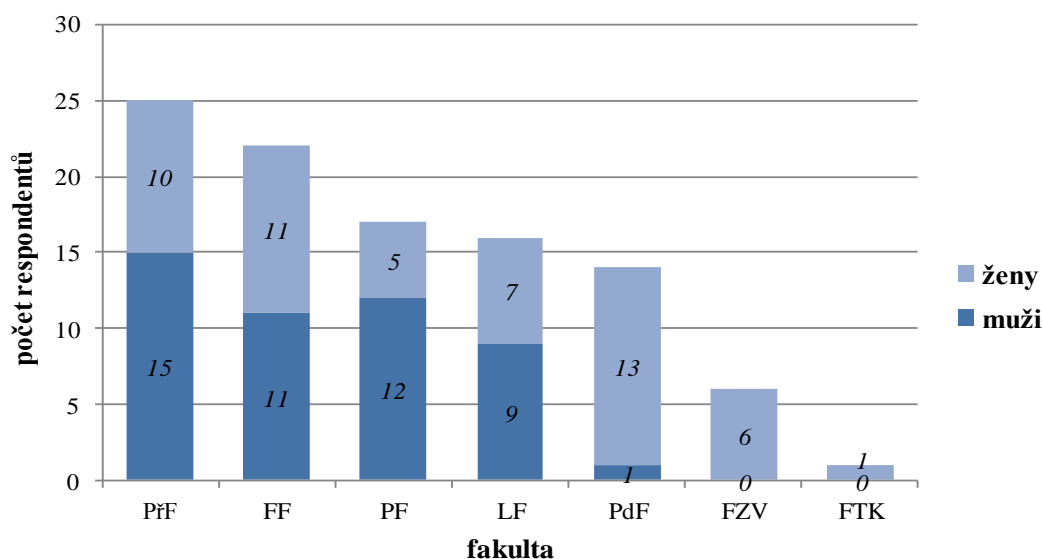
Graf 1: Grafické znázornění rozložení participantů podle věku



Podmínkou účasti na výzkumu byl kromě věkového rozmezí 19–30 let vysokoškolský status respondenta. Výzkumný soubor, jak jsem již výše uvedla, tvořili vysokoškolští studenti z Univerzity Palackého.

Kvůli rozsáhlému spektru respondenty uvedených studijních oborů, jakožto jednoho ze sociodemografických údajů, jsem vytvořila širší kategorie, jež participanty člení dle fakulty, kde příslušný obor studují. Rozložení participantů dle příslušnosti k jednotlivým fakultám není rovnoměrné. Nejvíce zastoupená je Přírodovědecká fakulta (PřF; $n_1 = 25$; 24,75 %) a Filozofická fakulta (FF; $n_2 = 22$; 21,78 %). Následně Právnická fakulta (PF; $n_3 = 17$; 16,83 %), Lékařská fakulta (LF; $n_4 = 16$; 15,84 %) a Pedagogická fakulta (PdF; $n_5 = 14$; 13,86 %). Šesti respondenty (n_6 ; 5,94 %) je zastoupena Fakulta zdravotnických věd (FZV), pouze jedním participantem (n_7 ; 0,99 %) Fakulta tělesné kultury (FTK). Cyrilometodějská teologická fakulta (CMTF) nemá své zastoupení ve výzkumném souboru. Rozdělení respondentů dle příslušnosti k fakultám je zobrazeno v Grafu 2.

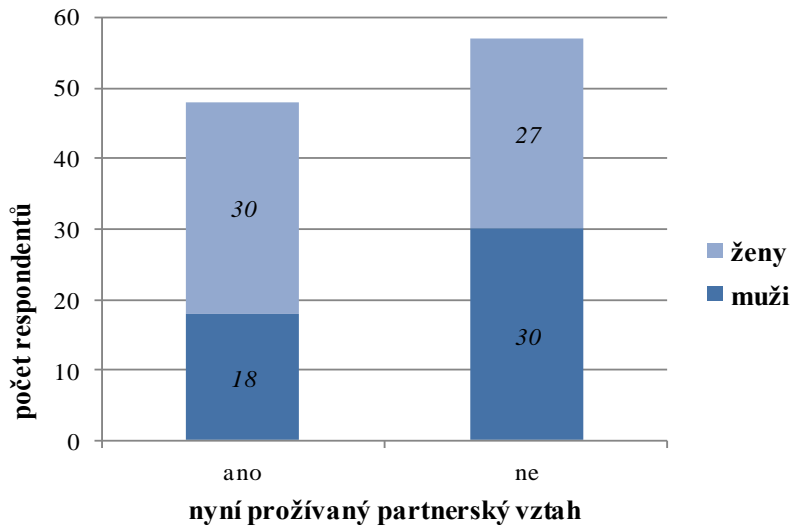
Graf 2: Grafické znázornění rozložení participantů podle příslušnosti k fakultám Univerzity Palackého



Z celkového počtu participantů nyní prožívá partnerský vztah 44 z nich (43,56 %), 57 respondentů (56,44 %) nikoli. Zatímco počet žen nyní prožívajících partnerský vztah je téměř totožný s počtem žen nyní bez vztahu ($\check{Z}_{\text{vztah}} = 26$, $\check{Z}_{\text{bez vztahu}} = 27$), počet mužů

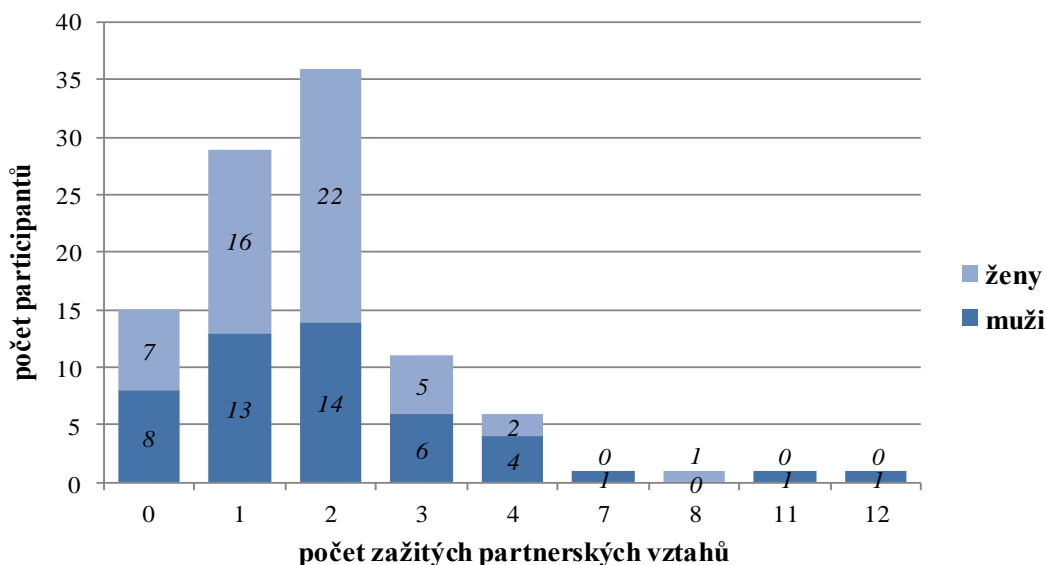
nyní bez vztahu je takřka dvojnásobný než počet mužů v nynější době prožívajících vztah ($M_{\text{vztah}} = 18$, $M_{\text{bez vztahu}} = 30$) – viz Graf 3.

Graf 3: Grafické znázornění rozložení participantů podle nynějšího stavu vztahové dimenze



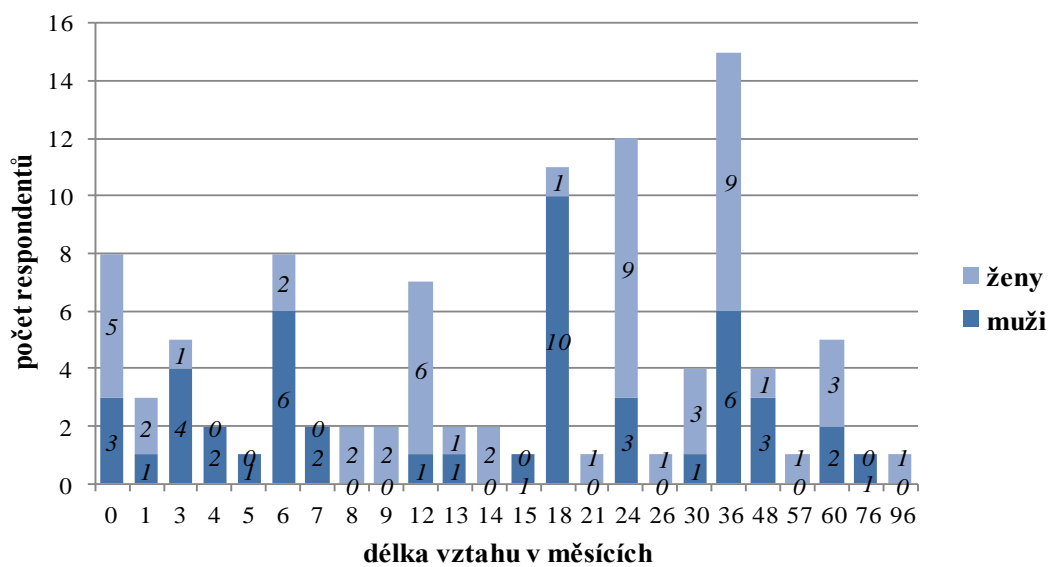
Rozpětí počtu zažitých partnerských vztahů (včetně nynějšího, pokud takový trvá) uváděného respondenty byl 0 až 12. Průměrným počtem takových vztahů je 1,94 ($SD = 1,91$), zaokrouhleně se tedy blíží počtu 2. Participantů nejčastěji uváděli jako počet zažitých partnerských vztahů 2 ($n_1 = 36$; 35,64 %). Počet žen ($\check{Z} = 22$) v této kategorii byl téměř dvojnásobný než počet mužů ($M = 14$). Devětadvacet participantů (n_2 ; 28,71 %) uvedlo jako jeden zažitý partnerský vztah. Patnáct respondentů (n_3 ; 14,85 %) poznamenalo, že dosud žádný partnerský vztah nezažili. Jedenáct participantů (n_4 ; 10,89 %) uvedlo počet tři, šest respondentů (n_5 ; 5,94 %) počet čtyři. Posléze vždy po jednom z participantů (n_6, n_7, n_8, n_9 ; 0,99 %) zaznamenalo jako počet zažitých partnerských vztahů 7, 8, 11 a 12. Rozložení participantů dle počtu zažitých partnerských vztahů je graficky znázorněno v Grafu 4.

Graf 4: Grafické znázornění rozložení participantů dle počtu zažitých partnerských vztahů



Jako jednotku nejdéle trvajících zažitých partnerských vztahů jsem zvolila měsíc jako nejmenší uvedenou hodnotu. Rozmezí intervalu nejdéle trvajících partnerských vztahů bylo od jednoho měsíce po 96 měsíců, tedy osm let. Průměrným intervalem nejdéle trvajících partnerských vztahů je 21,72 měsíce (SD = 18,75). Nejvíce respondentů ($n_1 = 15$; 14,85 %) zažilo 36 měsíční (tříletý) partnerský vztah. Odpověď s 24 měsíci (2 roky) byla zaznamenána jako druhá nejčastější ($n_2 = 12$; 11,88 %), přičemž ženy ($\check{Z}_{24m} = 9$; 8,91 %) takový vztah uvedly třikrát častěji než muži ($M_{24m} = 3$; 2,97 %). Osmnáctiměsíční partnerský vztah jako třetí nejuváděnější zmínilo jedenáct participantů (n_3 ; 10,89 %). Genderově tuto kategorii zastupovalo deset mužů (M_{18m} ; 9,90 %) a pouze jedna žena (\check{Z}_{18m} ; 0,99 %). Rozložení respondentů dle kritéria nejdéle trvajících partnerských vztahů je zobrazeno v Grafu 5.

Graf. 5: Grafické znázornění rozložení participantů podle nejdéle trvajícího partnerského vztahu



8 Výsledky

8.1 Deskriptivní statistika

Dříve, než jsem započala ověřování stanovených hypotéz, věnovala jsem se deskriptivním statistikám sledovaných proměnných.

Inventář NPI figuruje jako zdroj první proměnné. Mluvíme o celkovém NPI skóru, jinými slovy o míře narcismu. Deskriptivní statistiky odhalují, že škála celkového NPI skóru, která pojímá celkem čtyřicet položek, u participantů dosahuje hodnot od 2 do 34. Cronbachova α dosahuje uspokojivé hodnoty ($\alpha = ,87$). Uvedené deskriptivní statistiky jsou obsahem tabulky č. 6 (Tab. 6).

Tab. 6: Deskriptivní statistiky inventáře NPI

	minimum	maximum	průměr	sm. odchylka	Cronbachova α
NPI skór	2	34	14,37	7,41	,87

Rosenbergova škála sebehodnocení indukuje další proměnnou, a to míru sebehodnocení. Škála obsahuje deset položek s možnými odpověďmi na Likertově čtyřbodové stupnici, což vysvětluje potenciální bodové hodnocení od 0 do 40. Bodové rozpětí u participantů však dosahuje hodnot od 15 do 40. Cronbachova α se jeví jako uspokojivá. Nabývá hodnoty $\alpha = ,83$ – viz Tab. 7.

Tab. 7: Deskriptivní statistiky Rosenbergovy škály sebehodnocení

	minimum	maximum	průměr	sm. odchylka	Cronbachova α
Skór sebehodnocení	15	40	29,71	5,33	,83

Dotazníkem Love Attitude Scale zjišťuji celkem šest proměnných, které korespondují se šesti styly lásky dle J. A. Leea. Proměnnými tedy jsou erotická láska (eros), hravá láska (ludus), přátelská láska (storge), pragmatická láska (pragma), volná láska (mania) a altruistická láska (agape), přičemž každá z nich pojímá sedm položek s možnostmi odpovědí na Likertově pětibodové stupnici. Možný počet dosažených bodů na jednotlivých subškálách se pohybuje od 7 do 35. Cronbachovy α jednotlivých subškál jsou následující:

Eros $\alpha = ,71$; *Ludus* $\alpha = ,66$; *Storge* $\alpha = ,64$; *Pragma* $\alpha = ,76$; *Mania* $\alpha = ,60$; *Agape* $\alpha = ,73$. Výsledky nepovažují za zcela jednoznačné, jelikož komponenty Ludus, Storge a Mania vykazují poměrně nízkou hodnotu. Vnitřní konzistence ostatních komponent je však vcelku dobrá. Zmíněnou nejednoznačnost zvolím jako jedno z témat v závěrečné diskuzi. Deskriptivní statistiky charakterizuje tabulka č. 8 (Tab. 8).

Tab. 8: Deskriptivní statistiky dotazníku LAS

	minimum	maximum	průměr	sm. odchylka	Cronbachova α
Eros	7	29	14,73	4,16	,71
Ludus	13	33	24,84	4,96	,66
Storge	11	30	20,29	4,64	,64
Pragma	10	35	21,18	5,31	,76
Mania	11	31	19,92	4,52	,60
Agape	7	27	16,35	4,57	,73

Následující výsledky se již přímo týkají stanovených hypotéz. Nejprve uvádím korelace počtu vážných partnerských vztahů, nejdéle trvajících partnerského vztahu, míry narcismu, míry sebehodnocení a výsledků na jednotlivých subškálách LAS. Za významné považují, že mezi mírou *sebehodnocení* a *volnou láskou* je shledán **signifikantně silný pozitivní vztah** ($r(99) = ,39$; $p < 0,001$), přičemž je tento vztah těsnější u mužů ($r_M(47) = ,49$; $p < 0,001$) než u žen ($r_Z(52) = ,27$; $p > 0,05$), kde ani není dosaženo signifikance. U mužů také zaznamenávám signifikantně silný pozitivní vztah mezi mírou sebehodnocení a přátelskou láskou ($r_{M(storge)} = ,31$; $p < 0,05$).

Důležitým zjištěním je rovněž **pozitivní vztah** mezi mírou *sebehodnocení* a mírou *narcismu* ($r(99) = ,31$; $p < 0,01$), jenž je signifikantní pouze u ženského vzorku ($r_Z(52) = ,33$; $p < 0,05$), u mužů pak nikoli ($r_M(47) = ,23$; $p > 0,05$).

Dále zdůrazňuji, že mezi mírou *narcismu* a *počtem zažitých partnerských vztahů* figuruje **signifikantně silná pozitivní korelace** ($r(99) = ,38$; $p < 0,05$), přičemž těsnější charakter souvislosti percipují u mužského vzorku ($r_M(47) = ,41$; $p < 0,01$) než u ženského ($r_Z(52) = ,29$; $p < 0,05$).

Jako významné dále vnímám, že se mezi mírou *narcismu* a *hravou láskou* sice projevila **signifikantně silná souvislost**, ačkoli **negativní** povahy ($r(99) = -,39$; $p < 0,05$). Zajímavým se jeví poznatek, že souvislost mezi mírou narcismu a hravou láskou je u mužského vzorku ($r_M(47) = -,45$; $p < 0,05$) téměř dvojnásobně těsnější než u vzorku

ženského ($r(52) = -,23$; $p > 0,05$), kde vztah mezi proměnnými navíc nedosahuje signifikance.

Pearsonova korelace mezi mírou narcismu a šesti proměnnými LAS odhalila rovněž pozitivní souvislost s přátelskou láskou ($r(99) = ,25$; $p < 0,05$) a altruistickou láskou ($r(99) = ,28$; $p < 0,05$), dále negativní vztah s láskou erotickou ($r(99) = -,26$; $p < 0,05$). Zmíněné korelace nabývají statistické významnosti.

Tab. 9: Korelace počtu vážných partnerských vztahů, nejdéle trvajících partnerského vztahu, míry narcismu, míry sebehodnocení a výsledků na jednotlivých subškálách LAS u všech participantů dohromady

		Poč. vz.	Nejd. vz.	NPI	RSE	Ero	Lud	Stor	Prag	Man	Aga
Poč. vz.	r	1,00	0,07	0,38	0,19	-0,15	-0,23	0,29	-0,10	0,06	0,12
	p		0,50	0,00***	0,07	0,13	0,02*	0,00**	0,31	0,58	0,22
Nejd.vz	r	0,07	1,00	-0,01	0,02	-0,11	0,21	0,08	0,11	-0,16	-0,14
	p	0,50		0,96	0,84	0,29	0,03*	0,43	0,27	0,11	0,16
NPI	r	0,38	-0,01	1,00	0,31	-0,26	-0,39	0,25	-0,11	0,04	0,28
	p	0,00***	0,96		0,00**	0,01**	0,00	0,01**	0,26	0,69	0,00**
RSE	r	0,19	0,02	0,31	1,00	-0,21	0,10	0,17	0,01	0,39	-0,02
	p	0,07	0,84	0,00**		0,03*	0,31	0,09	0,94	0,00***	0,84
Ero	r	-0,15	-0,11	-0,26	-0,21	1,00	-0,14	-0,27	0,03	0,04	0,26
	p	0,13	0,29	0,01**	0,03*		0,16	0,01**	0,74	0,68	0,01**
Lud	r	-0,23	0,21	-0,39	0,10	-0,14	1,00	-0,03	-0,02	-0,16	-0,39
	p	0,02*	0,03*	0,00***	0,31	0,16		0,75	0,84	0,12	0,00***
Stor	r	0,29	0,08	0,25	0,17	-0,27	-0,03	1,00	0,23	0,18	0,09
	p	0,00**	0,43	0,01**	0,09	0,01**	0,75		0,02*	0,08	0,38
Prag	r	-0,10	0,11	-0,11	0,01	0,03	-0,02	0,23	1,00	0,00	-0,29
	p	0,31	0,27	0,26	0,94	0,74	0,84	0,02*		0,97	0,00**
Man	r	0,06	-0,16	0,04	0,39	0,04	-0,16	0,18	0,03	1,00	0,31
	p	0,58	0,11	0,69	0,00***	0,68	0,12	0,08	0,97		0,00**
Aga	r	0,12	-0,14	0,28	-0,02	0,26	-0,39	0,09	-0,29	0,31	1,00
	p	0,22	0,16	0,00**	0,84	0,01**	0,00***	0,38	0,00**	0,00**	

Pozn.: Poč. vz. – počet vážných partnerských vztahů, Nejd. vz. – nejdéle trvajících partnerský vztah, NPI – Narcissistic Personality Inventory, RSE – Rosenbergová škála sebehodnocení, Ero – erotická láska, Lud – hravá láska, Stor – přátelská láska, Prag – pragmatická láska, Man – volná láska, Aga – altruistická láska, hvězdičky značí statistickou významnost: * - $p < 0,05$, ** $p < 0,01$, *** $p < 0,001$, r – Pearsonův korelační koeficient, $n = 101$.

Tab. 10: Korelace počtu vážných partnerských vzťahů, nejdéle trvajících partnerského vztahu, míry narcismu, míry sebehodnocení a výsledků na jednotlivých subškálách LAS u mužů a žen zvlášť

			Poč. vz.	Nejd. vz.	NPI	RSE	Ero	Lud	Stor	Prag	Man	Agap
Muži	Poč. vz.	r	1,00	0,11	0,41	0,24	-0,21	-0,24	0,42	-0,21	0,13	0,14
		p		0,44	0,00**	0,10	0,16	0,10	0,00**	0,15	0,39	0,35
	Nejd.v z.	r	0,11	1,00	0,13	-0,19	-0,08	0,14	0,11	0,14	-0,24	0,03
		p	0,44		0,39	0,19	0,61	0,36	0,47	0,34	0,10	0,83
	NPI	r	0,41	0,13	1,00	0,23	-0,32	-0,45	0,31	-0,24	-0,07	0,35
		p	0,00**	0,39		0,11	0,03*	0,00**	0,03*	0,10	0,65	0,01*
	RSE	r	0,24	-0,19	0,23	1,00	-0,27	0,12	0,31	0,09	0,49	-0,04
		p	0,10	0,19	0,11		0,07	0,42	0,04*	0,56	0,00***	0,77
	Eros	r	-0,21	-0,08	-0,32	-0,27	1,00	-0,13	0,01	0,14	0,12	0,17
		p	0,16	0,61	0,03*	0,07		0,39	0,92	0,33	0,42	0,25
	Lud	r	-0,24	0,14	-0,45	0,12	-0,13	1,00	-0,18	0,12	-0,29	-0,58
		p	0,10	0,36	0,00***	0,42	0,39		0,24	0,40	0,05*	0,00***
	Stor	r	0,42	0,11	0,31	0,31	0,01	-0,18	1,00	0,23	0,33	0,28
		p	0,00**	0,47	0,03*	0,04*	0,92	0,24		0,12	0,02	0,05
	Prag	r	-0,21	0,14	-0,24	0,09	0,14	0,12	0,23	1,00	0,14	-0,21
		p	0,15	0,34	0,10	0,56	0,33	0,40	0,40		0,36	0,15
	Man	r	0,13	-0,24	-0,07	0,49	0,12	-0,27	0,33	0,14	1,00	0,35
		p	0,39	0,10	0,65	0,00***	0,42	0,05*	0,02*	0,36		0,02*
	Agap	r	0,14	0,03	0,35	-0,04	0,17	-0,58	0,28	-0,21	0,35	1,00
		p	0,35	0,83	0,01*	0,77	0,25	0,00***	0,05	0,15	0,02*	
Ženy	Poč. vz.	r	1,00	0,04	0,29	0,04	-0,10	-0,13	0,08	-0,05	-0,10	0,13
		p		0,790	0,03*	0,76	0,48	0,37	0,56	0,70	0,50	0,36
	Nejd.v z.	r	0,04	1,00	-0,10	0,25	-0,13	0,28	0,08	0,10	-0,07	-0,34
		p	0,79		0,46	0,07	0,36	0,05	0,55	0,46	0,62	0,01*
	NPI	r	0,29	-0,10	1,00	0,33	-0,24	-0,23	0,15	-0,02	0,15	0,23
		p	0,03*	0,46		0,02*	0,09	0,10	0,30	0,90	0,29	0,10
	RSE	r	0,04	0,25	0,33	1,00	-0,20	0,22	0,00	-0,13	0,27	-0,04
		p	0,76	0,07	0,02*		0,16	0,12	0,99	0,35	0,05	0,20
	Ero	r	-0,10	-0,13	-0,24	-0,20	1,00	-0,16	-0,53	-0,08	-0,04	0,37
		p	0,48	0,36	0,09	0,16		0,27	0,00***	0,56	0,79	0,01**
	Lud	r	-0,13	0,28	-0,23	0,22	-0,16	1,00	0,20	-0,16	0,06	-0,17
		p	0,37	0,05*	0,10	0,12	0,27		0,15	0,25	0,65	0,22
	Stor	r	0,08	0,08	0,15	0,00	-0,53	0,20	1,00	0,20	0,00	-0,11
		p	0,56	0,55	0,30	0,99	0,00***	0,15		0,14	0,99	0,44
	Prag	r	0,05	0,10	-0,02	-0,13	-0,08	-0,16	0,20	1,00	-0,17	-0,37
		p	0,70	0,46	0,90	0,35	0,56	0,25	0,14		0,23	0,01**
	Man	r	-0,10	-0,07	0,15	0,27	-0,04	0,06	0,00	-0,17	1,00	0,27
		p	0,50	0,62	0,29	0,05	0,79	0,65	0,99	0,23		0,05
	Agap	r	0,13	-0,34	0,23	0,04	0,37	-0,17	-0,11	-0,37	0,27	1,00
		p	0,36	0,01*	0,10	0,80	0,01	0,22	0,44	0,01**	0,05	

Pozn.: Poč. vz. – počet vážných partnerských vzťahů, Nejd. vz. – nejdéle trvající partnerský vztah, NPI – Narcissistic Personality Inventory, RSE – Rosenbergová škála sebehodnocení, Ero – erotická láska, Lud – hravá láska, Stor – přátelská láska, Prag – pragmatická láska, Man – volná láska, Agap – altruistická láska, hvězdičky značí statistickou významnost: * - $p < 0,05$, ** - $p < 0,01$, *** $p < 0,001$, r – Pearsonův korelační koeficient, $n = 101$.

Dále věnuji pozornost genderovým rozdílům dosahovaným na jednotlivých škálách. Za pomoci t-testu byly prokázány tři významné rozdíly. **Muži** ve srovnání s ženami vykazují **vyšší míru narcismu**, $t(99) = 2,26$; $p < 0,05$. Rozdíl je přitom zjevný, přibližně 0,45 směrodatné odchylky. **Vyšší míra sebehodnocení** je prokázána rovněž u **mužů** než u žen, $t(99) = 2,36$; $p < 0,05$. Párový t-test dále ukazuje, že **ženy** projevují **vyšší míru adopce hravého stylu lásky** než muži, $t(99) = 2,23$; $p < 0,05$.

Tab. 11: Genderové rozdíly v jednotlivých škálách

proměnná	průměr		sm. odchylka		F-test		t-test		d	
	muži	ženy	muži	ženy	F	p	t	df		
NPI	16,08	12,81	8,10	6,41	4,25	<0,05	2,26	99	<0,05	0,45
RSE	31,00	28,55	5,33	5,11	0,08	0,78	2,36	99	<0,05	0,47
Eros	14,90	14,58	4,04	4,30	0,10	0,75	-0,37	99	0,71	-0,07
Ludus	23,71	25,87	5,58	4,10	5,58	<0,05	2,23	99	<0,05	0,44
Storge	20,92	19,72	4,58	4,65	0,03	0,87	-1,30	99	0,20	-0,26
Pragma	21,81	20,60	5,66	4,97	0,35	0,56	-1,14	99	0,26	-0,23
Mania	20,25	19,64	4,84	4,20	1,02	0,32	-0,68	99	0,50	-0,13
Agape	16,06	16,60	5,11	4,05	1,33	0,25	0,59	99	0,55	0,12

Pozn.: NPI – Narcissistic Personality Inventory, RSE – Rosenbergova škála sebehodnocení LAS – Love Attitude scale, eros – erotická láska, ludus – hravá láska, storge – přátelská láska, pragma – pragmatická láska, mania – volná láska, agape – altruistická láska, $n_M = 48$, $n_Z = 53$, $n = 101$, F - Fstatistika; p - hodnota významnosti; t - testové kritérium; df - počet stupňů volnosti; d – ukazatel míry účinku (jedná se o standardizovaný rozdíl mezi skupinami – Cohenovo d).

8.2 Výsledky testování platnosti hypotéz

- ❖ **Hypotéza H₁**: *Existuje statisticky významná pozitivní souvislost mezi dosaženým skórem na škále Rosenberg Self-Esteem Scale a dosaženým skórem na subškále Mania dotazníku Love Attitude Scale.*

Mezi mírou sebehodnocení a volnou láskou sledávám pozitivní vztah ($r(99) = ,39$) na hladině významnosti $p < 0,001$. Předpokládaná negativní souvislost se tak nepotvrdila, **zamítám** proto alternativní hypotézu **H₁**.

- ❖ **Hypotéza H₂**: *Existuje statisticky významná pozitivní korelace mezi dosaženým skórem na škále Rosenberg Self-Esteem Scale a dosaženým skórem v inventáři Narcissistic Personality Inventory.*

Pearsonova korelace prokazuje mezi mírou sebehodnocení a mírou narcismu pozitivní vztah ($r(99) = ,31$) na hladině významnosti $p < 0,01$. Pozitivní

vztah, jež jsem predikovala, je potvrzen, **přijímám** tedy alternativní hypotézu **H₂**.

- ❖ **Hypotéza H₃**: *Respondentem uvedený počet již zažitých partnerských vztahů statisticky významně pozitivně koreluje s dosaženým skórem v inventáři Narcissistic Personality Inventory.*

Mezi mírou sebehodnocení a počtem zažitých partnerských vztahů figuruje pozitivní korelace ($r(99) = ,38$) na hladině významnosti $p < 0,001$. Tím je prokázán predikovaný pozitivní vztah. **Přijímám** tudíž alternativní hypotézu **H₃**.

- ❖ **Hypotéza H₄**: *Existuje statisticky významná pozitivní souvislost mezi dosaženým skórem v inventáři Narcissistic Personality Inventory a dosaženým skórem na subškále Ludus dotazníku Love Attitude Scale.*

Mezi mírou narcismu a hravou lásku se sice projevila signifikantní souvislost, nicméně negativní povahy ($r(99) = -,39$; $p < 0,001$). Ačkoli je tedy vztah mezi proměnnými významný, nemůžu hypotézu přijmout, jelikož se jedná o nepředpokládanou negativní korelaci. Alternativní hypotézu **H₄** tudíž **zamítám**.

- ❖ **Hypotéza H₅**: *Průměrný naměřený skór v inventáři Narcissistic Personality Inventory u mužů je statisticky významně vyšší než průměrný naměřený skór v dotazníku Narcissistic Personality Inventory u žen.*

Průměrné skóre ve škále NPI je 12,81 u mužů a 16,08 u žen. Levenův test vykazuje hodnoty $F = 4,25$ a $p < 0,05$, což značí statisticky významný rozdíl mezi rozptyly obou souborů. T-test prokazuje, že rozdíl mezi průměry dvou souborů dosahuje hladiny významnosti $p < 0,05$. Alternativní hypotéza **H₅** je tímto potvrzena, tudíž ji **přijímám**.

- ❖ **Hypotéza H₆**: *Průměrný naměřený skór na škále Rosenberg Self-Esteem Scale u mužů je statisticky významně vyšší než průměrný naměřený skór na škále Rosenberg Self-Esteem Scale u žen.*

Hodnota průměru na škále RSE je 28,55 u mužů a 31,00 u žen. Rozdíl mezi rozptyly obou souborů nelze označit za statisticky významný, jelikož Levenův test nabývá hodnot $F = 0,08$ a $p = 0,78$. T-test prokazuje existenci rozdílu mezi

oběma soubory na hladině statistické významnosti $p < 0,05$. Předpokládaný rozdíl je tak potvrzen, **přijímám** proto alternativní hypotézu **H₆**.

❖ **Hypotéza H₇**: *Průměrný naměřený skóre na subškále Ludus dotazníku Love Attitude Scale u mužů je statisticky významně vyšší než u žen.*

Průměr naměřeného skóre na subškále Ludus je 25,87 u mužů a 23,71 u žen. Levenův test nabývá hodnot $F = 5,58$ a $p < 0,05$, což potvrzuje statisticky významný rozdíl mezi rozptyly obou souborů. T-testem je prokázána existence rozdílu mezi průměry obou souborů na hladině statistické významnosti $p < 0,05$. Ačkoliv je tedy prokázán signifikantní rozdíl, jeho směr se neslučuje s mým předpokladem. **Zamítám** proto alternativní hypotézu **H₇**.

9 Diskuze

Tato práce se odkazuje jednak na výzkum Jonasona a Kavanagha (2010), jednak na studie Campbella et al. (2002). Jonason a Kavanagh (2010) se ve svém výzkumu věnovali vztahu temné triády, jejích komponent a šesti stylů lásky dle J. A. Leea. Campbell et al. (2002) se ve svých studiích zabýval souvislostmi mezi narcismem, sebehodnocením a láskou. Inspirujíc se oběma uvedenými výzkumy jsem se zaměřila na vztah mezi narcismem, sebehodnocením a šesti styly lásky. Stanovené hypotézy rovněž vycházejí ze zmíněných výzkumných studií.

Ráda bych zde uvedla potenciální příčiny skutečnosti, že některé z mých výsledků nebyly zcela či vůbec kompatibilní se zjištěními autorů původních studií, stejně jako příčinu zamítnutí tří hypotéz z osmi. Nejprve se vyjadřuji obecně k možným příčinám výše uvedených faktů, následně ke každé hypotéze a jejím přijetí či zamítnutí zvlášť.

Dle mého názoru je možným zdrojem rozdílných výsledků odlišná povaha mého výzkumného vzorku od výzkumného souboru původních studií. Výzkumný vzorek Jonasona a Kavanagha (2010) čítal 302 respondentů, přičemž rozložení dle pohlaví bylo nerovnoměrné a dle mého soudu nevyhovující. Zatímco žen bylo zahrnuto 244, mužů pouze 58. Participantů mého výzkumu byly z hlediska pohlaví rovnoměrně rozděleny ($M = 48$; $\check{Z} = 53$), v čemž vidím pozitivum. Věkové rozmezí probandů bylo rovněž odlišné od věku participantů mého výzkumu. Průměrný věk mužů byl u vzorku Jonasona a Kavanagha $M = 29,84$ let, u žen byla průměrná věková hodnota $\check{Z} = 27,23$ let, zatímco respondenti mého výzkumu byli univerzitními studenty, jejich průměrný věk tedy dosahoval hodnoty 21,42 let.

Rozdílné výsledky si taktéž vysvětlují kulturními diskrepancemi, implikujícími mimo jiné odlišné zvyklosti ve způsobu navazování partnerských vztahů. Jonason a Kavanagh (2010) do svého výzkumu zahrnuli probandy převážně z Ameriky, ale také z Austrálie, Nového Zélandu, Kanady a pouze jedním procentem byla zastoupena Evropa. Campbell et al. (2002) rovněž pracoval s participanty ponejvíce americké národnosti. Respondenti mého výzkumu se tak kulturním zázemím značně lišili.

Možnou příčinu jiných zjištění spatřuji také v odlišném způsobu strukturace výzkumného souboru, jenž Campbell et al. (2002) rozdělil na dva početně menší vzorky, a to v závislosti

na skutečnosti, zda participanti nyní setrvávají v partnerském vztahu či nikoli. Podobný krok jsem ve svém výzkumu neučinila.

Za důležité považuji zmínit také sociální žádoucnost a s ní související tendence respondentů odpovídat společensky přijatelněji, zejména v položkách s nepříliš pozitivním nábojem (např. *Užívám si milostné hry s různými partnery*). Odlišné výsledky mohly být zapříčiněny také způsobem sběru dat. Ačkoli příležitostný výběr a metoda sněhové koule zaručují jistou heterogenitu výzkumného vzorku, nelze mluvit o jeho reprezentativnosti.

Rozdíly ve výsledcích si vykládám také povahou zvolených měrných nástrojů jednotlivých proměnných. Ačkoli Campbell et al. (2002) ve svých studiích použil stejných metod, pro odpovědi u škály RSE zvolil devítibodovou a u škály LAS sedmibodovou Likertovu stupnici, což se neshoduje s čtyřbodovou škálou u RSE a pětibodovou škálou u LAS, jež jsem pro svůj výzkum zvolila já.

Ačkoli se mi naskýkala možnost použití kratší verze inventáře NPI, obsahující pouze šestnáct položek, rozhodla jsem se pro volbu delší verze, a to z důvodu vyšší validity a reliability. Vnitřní konzistence inventáře NPI dosáhla dobré hodnoty $\alpha = ,87$, stejně jako vnitřní konzistence škály RSE ($\alpha = ,83$). Subškály LAS vykazují různé, někdy poněkud nižší hodnoty vnitřní konzistence ($\alpha_{eros} = ,71$; $\alpha_{ludus} = ,66$; $\alpha_{storge} = ,64$; $\alpha_{pragma} = ,76$; $\alpha_{mania} = ,60$; $\alpha_{agape} = ,73$), což lze explikovat také malým počtem položek v subškále, čímž se hodnota Cronbachovy α snižuje. Žádná ze subškál však neklesla pod hladinu $\alpha = ,60$, lze tak všechny interpretovat jako adekvátní a použitelné, tudíž je možné s nimi, stejně jako s inventářem NPI a škálou RSE, pracovat.

Sebehodnocení a volná láska

Shledala jsem pozitivní souvislost mezi mírou sebehodnocení a volnou láskou, čímž jsem nepotvrdila svůj předpoklad. U mužského vzorku tato korelace prokázala těsnější charakter, u žen postrádala statistickou významnost.

Campbell et al. (2002) ve své studii týkající se souvislostí mezi narcismem, sebehodnocením a láskou uvádějí verifikovanou negativní souvislost mezi sebehodnocením a volnou láskou, což se nejeví jako kompatibilní s mým zjištěním. S odkazem na vlastnosti volné lásky dle autorů Hendricka a Hendricka (1986) mé výsledky

nastiňují, že jedinci s vyšší mírou sebehodnocení projevují větší závislost na svých partnerech. Milují i žárlí intenzivněji a obávají se ztráty svého partnera.

Campbell et al. (2002) prokázanou negativní souvislost dokládá vysvětlením, že nižší sebehodnocení ve vztahu navozuje značnou nejistotu v něm, přičemž snaha o její redukci se projevuje atributy volné lásky. Ačkoli mé výsledky nepotvrdily tuto souvislost, osměľují se k jejich interpretaci. Vyšší míra sebehodnocení implikuje i větší jistotu v sebe sama, jež je transponována do kontextu partnerských vztahů, přičemž snaha o její zachování je manifestována uvedenými projevy volné lásky.

Sebehodnocení a narcismus

Potvrdila jsem očekávanou pozitivní souvislost mezi mírou sebehodnocení a mírou narcismu. Následně jsem zjistila, že zmíněná souvislost je těsnější u žen, kde je rovněž dosaženo signifikance, u mužů tomu tak není.

Kromě jiných vzájemných vztahů mezi narcismem, sebehodnocením a styly lásky Campbell et al. (2002) potvrdil pozitivní korelaci mezi narcismem a sebehodnocením, což je konzistentní s mým zjištěním.

Pozitivní souvislost mezi sebehodnocením a narcismem si vysvětlují tím, že velikášské pocity vlastní důležitosti a pocity vlastní speciálnosti logicky navozují pozitivnější a nadnesenější soudy a mínění o sobě.

Narcismus a počet vztahů

Zjistila jsem, že míra narcismu pozitivně souvisí s počtem zažitých partnerských vztahů. Tato souvislost se projevila jako těsnější u mužského vzorku, což rovněž koresponduje se zjištěním vyšší míry narcismu u mužů než u žen. Pro doplnění uvádím, že tato hypotéza se neodkazuje na výzkumy, z nichž vycházím, proto je její následující interpretace nezmiňuje.

Jonason, Li, Webster a Schmitt (2009) ve své studii prokazují signifikantní vztah mezi temnou triádou, zahrnující fenomén narcismu, a vykořisťovatelskými a krátce trvajícím partnerskými vztahy u mužů. Následně Jonason, Koenig a Tost (2010) potvrzují souvislost narcismu a otevřenosti ke krátkodobějším vztahům bez ohledu na pohlaví. Uvedené poznatky bych mohla považovat za částečně konzistentní s mým zjištěním, jsem si však vědoma, že počet zažitých partnerských vztahů nemusí nutně implikovat jejich

krátkodobou povahu. Usuzuji proto, že by mé výsledky mohly dosáhnout větší komplexnosti za předpokladu dotazování se participantů nejen na počet jimi zažitých partnerských vztahů, ale i na jejich délku, a tento údaj pak podrobila korelační analýze. Na druhou stranu by požadované informace skýtaly značnou citlivost.

Narcismus a hravá láska

Predikovaný pozitivní vztah mezi mírou narcismu a mírou adopce hravého stylu lásky nebyl potvrzen, naopak se mezi nimi projevila negativní souvislost, jež vyšší těsnosti dosáhla u mužů.

Jonason a Kavanagh (2010) ve svém výzkumu zjišťovali, jak figuruje temná triáda v kontextu partnerských vztahů. Pearsonovou korelací odhalili signifikantní pozitivní vztah mezi narcismem a hravou láskou, což neodpovídá mému poznatku. Statistickou významnost pozitivní korelace mezi mírou narcismu a adoptí hravého stylu lásky prokázali ve své studii taktéž Campbell et al. (2002). Můj výsledek nepodporuje ani jeden z výzkumů. Dovoluji si tak interpretovat, že i jedinci dosahující vyšší míry narcismu v partnerském vztahu pocítují určitý závazek a oddanost a nepokládají jej pouze za sofistikovanou hru, již by uskutečňovali s mnoha partnery. Zmíněnými projevy by mohli dosáhnout vyšší stability ve vztahu, což by redukovalo jejich navenek neprojevenou, ačkoli zvnitřněnou zranitelnost. Navíc by se jim od partnera dostalo pozornosti, kterou i jinak silně požadují, jak uvádějí Buss a Chiodo (1991). Vyšší stabilita ve vztahu by rovněž mohla působit podpůrně pro budování a následné dosažení moci, již by ve vztahu panovali. Uvedený výklad odpovídá jedné z Brunellových (in Bartoš, 2009) charakteristik narcistů, kteří svůj život vnímají jako arénu, v níž usilují o moc.

Narcismus u mužů a žen

Předpoklad vyšší míry narcismu u mužů než u žen byl prokázán se statistickou významností. Jelikož tento předpoklad nedostal potvrzení ani ve výzkumu Jonasona a Kavanagha (2010), ani ve studiích Campbella et al. (2002), a já jsem jeho potvrzení i přesto očekávala, odkazuji následně na jiné výzkumy, jež předpoklad prokazují. Mé zjištění je shodné s poznatky Jonasona et al. (2009), který kromě potvrzení vyšší míry narcismu u mužského vzorku verifikoval i souvislost temné triády a krátkodobých partnerských vztahů se statistickou významností. Muži dosahovali vyšší míry narcismu

než ženy i v rámci výzkumu testujícího vliv temné triády a jejich komponent na dílčí aspekty partnerských vztahů (Jonason, Luevano, & Adams, 2012).

Sebehodnocení u mužů a žen

Při stanovování této hypotézy jsem nevycházela přímo ze studií Campbella et al. (2002) a výzkumu Jonasona a Kavanagha (2010), spíše jsem následovala logickou návaznost: při anticipování pozitivní korelace mezi mírou narcismu a mírou sebehodnocení a predikci vyšší míry narcismu u mužů než u žen, jsem v logické návaznosti mezi totožnými skupinami percipovala potenciální rozdíl i v sebehodnocení, kdy jsem jeho větší míru přisuzovala mužům. Můj předpoklad byl potvrzen, což se jeví konzistentním zjištěním s poznatky Puskara, Bernarda, Rena, Haleyho, Tarka, Switaly a Siemona (2010), kteří ve své studii vztahující se k genderovým rozdílům v míře sebehodnocení a míře optimismu u mladých dospělých žijících na venkovech potvrdili vyšší míru sebehodnocení u mužů než u žen.

Hravá láska u mužů a žen

Závěrečným předpokladem byla vyšší míra adopce hravé lásky u mužů než u žen. Předjíkala jsem tak zejména proto, že jsem u mužů rovněž očekávala vyšší míru narcismu, dále pak pozitivní souvislost narcismu a hravé lásky. Ačkoli byla vyšší míra narcismu u mužů prokázána, její souvislost s hravou láskou nikoli. V návaznosti pak nebyla shledána ani vyšší míra adopce stylu hravé lásky u mužského vzorku. Naopak byla prokázána její vyšší míra u souboru ženského.

Jonason a Kavanagh (2010) shledali, že muži dosahují vyššího skóre v komponentě hravé lásky než ženy. Stejného poznatku ve své studii, porovnávající postoje k lásce mezi anglickou, indickou a portugalskou kulturou, nabyli i Neto (2007). Můj výsledek nekoresponduje s uvedenými zjištěními, naopak se projevil jeho protipól. Na základě atributů hravé lásky dle Hendricka a Hendricka (1986) mé výsledky naznačují, že ženy oproti mužům pociťují ve vztahu závazek a oddanost méně, více disponují sklony k nevěře a jejich postoj vůči partnerským vztahům je přezíravější a odměřenější. Projevují také větší emoční odstup a při rozchodu méně projevují lítost. Ačkoli těmito vlastnostmi dle Jonasona a Kavanagha (2010) i dle Neta (2007) disponují spíše muži, mé výsledky dokazující opak mohou být vysvětleny věkovým obdobím mladé dospělosti a jeho typickými rysy. Vágnerová (2007) bez ohledu na pohlaví zmiňuje rezilienci vůči emočním

rizikům, která dle jejího názoru explikuje nejen vyšší počet partnerských vztahů, ale i jejich povrchnost a časté střídání. Vyvozují tedy, že uvedené charakteristiky dle Vágnerové by pak nevylučovaly vyšší tendence k nevěře, menší míru pocíťovaného závazku či odměřenější postoj vůči partnerským vztahům.

Důležitým faktorem mého výzkumu je zvážení skutečnosti, do jaké míry jsou mnou měřené konstrukty proměnlivé v čase a jakou měrou mohou být ovlivněny, ba dokonce zkresleny předchozími zkušenostmi, minulými či současnými krizemi a nedorozuměními v partnerských vztazích. Možné zkreslení by mohla způsobit rovněž subjektivita vnímání významu vážného partnerského vztahu, což by mohlo způsobit potenciální diskrepance.

Usuzuji, že by mé výsledky mohly být komplexnější, kdybych jako výzkumný soubor zvolila populaci párů, a ne jednotlivců. Mohla bych tak zachytit mechanismy vzájemného působení míry sebehodnocení, narcismu a různých stylů lásky projevovanými partnery.

V návaznosti na zmíněné nedostatky mého výzkumu uvádím, že budoucí studie by se mohly zaměřit na interakci konstruktů sebehodnocení, narcismu a stylů lásky v rámci párů. Rovněž by mohly zahrnout aspekt spokojenosti ve vztahu pro doplnění celistvosti výzkumného problému.

10 Závěry

Na základě naměřených výsledků lze uvést následující závěry:

- ❖ Jedinci vykazující vyšší míru sebehodnocení prokazují nižší míru adopce volné lásky a erotické lásky.
- ❖ Lidé prokazující vyšší míru narcismu vykazují i vyšší míru sebehodnocení.
- ❖ Jedinci inklinující k narcismu zažívají vyšší počet partnerských vztahů.
- ❖ Muži dosahují vyšší míry narcismu než ženy.
- ❖ Muži prokazují vyšší míru sebehodnocení ve srovnání se ženami.
- ❖ Ženy vykazují vyšší míru adopce hravé lásky než muži.
- ❖ Jedinci inklinující k narcismu vykazují vyšší míru adopce jak přátelské, tak altruistické lásky, naopak prokazují negativní postoj k adopci lásky erotické a hravé.

Souhrn

Centrem zájmu předkládané bakalářské práce je fenomén narcismu a jeho spojitost s problematikou partnerských vztahů a sebehodnocením. Jinak řečeno, ilustrace povahy vztahů, jež navazují lidé inklinující k narcismu. Práce je členěna na teoretickou část, jež pojímá čtyři kapitoly, a na empirickou část, v níž prezentuji výzkum, k němuž mě inspiroval jednak výzkum Jonasona a Kavanagha (2010), jednak výzkumné studie Campbella, Finkela a Fostera (2002).

V první kapitole se věnuji tematické sebehodnocení. V úvodní části této kapitoly se zabývám sebepojetím, z něž sebehodnocení jako jeden z jeho konstruktů vychází. Dále se zaměřuji na emoční aspekt Já a jeho odlišnosti s aspektem kognitivním, čímž pronikám k samotné tematické sebehodnocení. Zmíněný konstrukt nejprve definuji jako emocionální aspekt vztahu k vlastní osobě, dále objasňuji jeho vztah se sebepojetím, také rozlišuji stavové a rysové sebehodnocení. Následně poukazuji na aspekty, zdroje a vývoj sebehodnocení. Další část pojednává o dimenzionalitě globálního sebehodnocení, posléze přecházím k jeho funkcím a obraně. V závěrečné části pronikám k RSE (Rosenberg Self-Esteem Scale), měrnému nástroji sebehodnocení, jež jsem si pro svůj výzkum zvolila.

V následující kapitole se zabývám partnerskými vztahy a láskou. Od vymezení partnerského vztahu jako vztahu partnerské dvojice, jež je potenciálně symetrický a potenciálně sexuální, přecházím k psychologickým koncepcím lásky, lišícím se dle autorů. Následně se zaměřuji na typologie lásky v pojetí Sternberga (1986) a Lea (1977), u něž zároveň představuji měřící nástroj jeho šesti stylů lásky LAS (Love Attitude Scale), koncipovaný autory Hendrickem a Hendrickem (1986). Další podkapitola provází vývojem lásky. V závěru této části vyzdvihuji aspekt spokojenosti a jejích prediktorů v kontextu partnerských vztahů.

Třetí kapitola je zaměřena na fenomén narcismu. Úvodem popisuji počátky odborného zájmu o koncept narcismu. Posléze se věnuji pojetí narcismu dle Freuda (1957), který jej chápe jako sebelásku, formu zranitelnosti, obranný postoj či jako potřebu být milován. Zároveň odlišuje primární narcismus od sekundárního (patologického). Na Freuda navazují Heinz Kohut (1991) a Otto Kernberg (2004), kteří objasňují příčiny sekundárního narcismu. V následující části přecházím k narcismu v pojetí Horneyové a Fromma (1969), jež jej kromě individuálního a skupinového členění rovněž na benigní (prospěšný) a maligní

(zhoubný). Dále pronikám k vymezení narcismu v perspektivě kognitivní psychologie. Posléze popisují chápání narcismu po druhé světové válce, k čemuž mimo jiné přispěli autoři Christopher Lasch (1979) a Gilles Lipovetsky (2003). Tito autoři se jako první vyjadřovali o narcismu jako o kulturním fenoménu, stejně jako o určitém historicko-sociálním typu osobnosti. Dále vhlížím do současného pojetí narcismu a uvádím některé měřicí nástroje pro něj určené. Z nich vyzdvihuji inventář NPI (Narcissistic Personality Inventory), sloužící jako nástroj měření narcismu neklinické populace. NPI také používám ve vlastním výzkumu. Závěr této kapitoly věnuji charakteristice neklinického narcismu, odvozené z rozličných výzkumných studií, které použily inventář NPI. Za typické atributy jsou považovány například nedostatek empatie, dominance, exhibicionismus, potřeba obdivu, pocit jedinečnosti a důležitosti.

Poslední kapitola teoretické části propojuje tři předchozí kapitoly a zároveň slouží jako nástin empirické části a stanovených hypotéz. Jelikož cílovou skupinou mého výzkumu byli vysokoškolští studenti, nejprve se v této kapitole věnuji teoretickému ukotvení vývojového období mladé dospělosti ve spojitosti se sebehodnocením, partnerskými vztahy a narcismem. Důležitou součástí čtvrté kapitoly je deskripce výzkumu Jonasona a Kavanagha (2010) a Campbella et al. (2002), na něž se v práci odkazují. Závěrečná pasáž kapitoly teoreticky propojuje fenomén narcismu, sebehodnocení a partnerských vztahů. Stěžejním východiskem je skutečnost, že lidé inklinující k narcismu disponují vyšším sebehodnocením a vyznávají lásku zvanou ludus, která je charakteristická malou mírou, ba dokonce absencí závazku a žárlivosti, emočním odstupem, postrádáním citové hloubky, klamáním partnera a chápáním lásky jako sofistickované hry.

V rámci empirické části jsem provedla výzkum, kterým se odkazují jak na výzkum Jonasona Kavanagha (2010), věnující se souvislosti temné triády, jejími komponentami narcismu, machiavelismu a psychopatie, se šesti styly lásky dle Leea, tak na výzkumné studie Campbella et al. (2002), zabývajícími se vztahem narcismu, sebehodnocením a lásky. Data jsem získala formou dotazníku, jenž vznikl propojením inventáře NPI, škály RSE a škály LAS. Vyhotovený dotazník byl respondentům předkládán ve formě tužka-papír. Data byla sbírána za pomoci příležitostného výběru a metodou sněhové koule. Výzkumu se zúčastnilo 101 participantů, z toho 53 žen a 48 mužů. Probandi byli vysokoškolskými studenty. Následovala statistická analýza získaných dat. Pro shledání těsnosti vztahu mezi mírou sebehodnocení, mírou narcismu a výsledným skóre

na jednotlivých subškálách LAS byl použit Pearsonův korelační koeficient. Na základě hodnot průměrů, směrodatných odchylek, Levenova testu, t-testu a Cohena d byly zjišťovány genderové rozdíly na jednotlivých škálách.

Naměřené výsledky svědčily pro přijetí čtyř hypotéz ze sedmi stanovených. Jednalo se o potvrzení, že existuje pozitivní korelace mezi skóry v inventář NPI a na škále RSE. Dále byl potvrzen předpoklad existence pozitivní korelace mezi počtem již zažitých partnerských vztahů a skóry v inventáři NPI. Stejně tak bylo potvrzeno, že muži inklinují k narcismu více než ženy. Potvrzeno bylo také očekávání, že muži dosahují vyššího skóre na škále RSE ve srovnání s ženami. Předpoklad o negativní korelaci mezi skóry na škále RSE a na subškále Mania nebyl potvrzen, stejně jako očekávání pozitivní korelace mezi skóry v inventáři NPI a na subškále Ludus. Potvrzen nebyl ani předpoklad, že muži skórují na subškále Ludus výše než ženy.

Příčinou odlišnosti některých výsledků mého výzkumu od zjištění původních studií Jonasona a Kavanagha (2010) a Campbella et al. (2002) by mohla být rozdílná povaha výzkumného vzorku z hlediska věku, genderového rozložení a kultury. Za úskalí mého výzkumu pokládám jak povahu metod sběru dat, tedy příležitostného výběru a metody sněhové koule, tak problematiku sociální žádoucnosti.

Za přínos považuji přiblížení fenoménu narcismu české populaci, podkrytí možných souvislostí mezi narcismem, sebehodnocením a partnerskými vztahy, zároveň možný výzkumný potenciál do budoucna, například specifičtěji směřovaný na populaci párů.

Seznam použitých zdrojů a literatury

- 1) Ames, D. R., Rose, P., & Anderson, C. P. (2006). The NPI-16 as a short measure of narcissism. *Journal of Research in Personality, 40*(4), 440–450.
- 2) Asper, K. (2009). *Opuštěnost a sebeodcizení: nové přístupy k terapii narcistické poruchy osobnosti*. Praha: Portál.
- 3) Banaji, M. R., & Prentice, D. A. (1994). The Self in Social Contexts. *Annual Review of Psychology, 45*, 297–332.
- 4) Bartoš, F. (2009). Narcismus: Teorie, výzkumy a možnosti jeho měření. *Antropowebszin, 1*, 1–11.
- 5) Bartoš, F. (2010). Škála měřící intenzitu neklinického narcismu: konstrukce a zjištění. *Sociologický časopis, 46*(1), 101–124.
- 6) Baumeister, R. F., Boden, J. M., & Smart, L. (1996). Relation of Threatened Egotism to Violence and Agression: The Dark Side of High Self-Esteem. *Psychological Review, 103*(1), 5–33.
- 7) Beauregard, K. S., & Dunning, D. (2001). Defining Self-Worth: Trait Self-Esteem Moderates the Use of Self-Serving Trait Definitions in Social Judgment. *Motivation and Emotion, 25*(2), 135–161.
- 8) Bláha, K., & Šebek, M. (1988). *Já – tvůj žák, ty – můj učitel*. Praha: Státní pedagogické nakladatelství.
- 9) Blatný, M., & Osecká, L. (1994). Rosenbergerova škála sebehodnocení: Struktura globálního vztahu k sobě. *Československá psychologie, 38*(6), 481–488.
- 10) Blatný, M., Hřebíčková, M., Millová, K., Plháková, A., Říčan, P., Slezáčková, A., & Stuchlíková, I. (2010). *Psychologie osobnosti*. Praha: Grada Publishing.
- 11) Blatný, M., Osecká, L., & Macek, P. (1997). Sebepojetí v současné kognitivní a sociální psychologii. *Československá psychologie, 41*(6), 444–454.
- 12) Brown, J. D., & Mankowski, T. A. (1993). Self-Esteem, Mood, and Self-Evaluation: Changes in Mood and the Way You See You. *Journal of Personality and Social Psychology, 64*(3), 421–430.
- 13) Brunell, A. B., & Campbell, W. K. (2011). Narcissism and Romantic Relationships: Understanding the Paradox. In Campbell, W. K., & Miller, J. D. (Eds.). *The Handbook of Narcissism and Narcissistic Personality Disorder* (344–350). Hoboken, NJ: John Wiley, & Sons, Inc.

- 14) Buss, D. M., & Chiodo, L. M. (1991). Narcissistic acts in everyday life. *Journal of Personality*, 59(2), 179–215.
- 15) Campbell, W. K. (1999). Narcissism and Romantic Attraction. *Journal of Personality and Social Psychology*, 77(6), 1254–1270.
- 16) Campbell, W. K., Foster, C. A., & Finkel, E. J. (2002). Does Self-Love Lead to Love for Others? A Story of Narcissistic Game Playing. *Journal of Personality and Social Psychology*, 83(2), 340–354.
- 17) Campbell, W. K., Goodie, A. S., & Foster, J. D. (2004). Narcissism, Confidence and Risk Attitude. *Journal of Behavioral Making*, 17(4), 297–311.
- 18) Čermák, I., Hřebíčková, M., & Macek, P. (2003). *Agrese, osobnost, identita*. Brno: Psychologický ústav Akademie věd ČR.
- 19) Dallaire, Y. (2009). *Láska a sexualita v trvalém vztahu*. Praha: Portál.
- 20) *DSM – III. Diagnostic and Statistical of Mental Disorders*. (1980). Washington: American Psychiatric Association.
- 21) *DSM – IV – TR. Diagnostic and Statistical of Mental Disorders*. (2003). Washington: American Psychiatric Association.
- 22) Emmons, R. A. (1984). Factor Analysis and Construct Validity of the Narcissistic Personality Inventory. *Journal of Personality Assessment*, 48(3), 291–300.
- 23) Feeney, J. A. (1994). Attachment style, communication patterns, and satisfaction across the life cycle of marriage. *Personal Relationships*, 1(4), 333–348.
- 24) Ferjenčík, J. (2010). *Úvod do metodologie psychologického výzkumu: jak zkoumat lidskou duši*. Praha: Portál.
- 25) Foster, J. D., & Campbell, W. K. (2005). Narcissism and resistance to doubts about romantic partners. *Journal of Research in Personality*, 39(5), 550–557.
- 26) Freud, S. (1955). Totem and Taboo. In J. Strachey (Ed.). *The Standard Edition of the Complete Works of Sigmund Freud, Volume XIII: Totem and Taboo and Other Works* (12–162). London: Hogarth Press. (Původní práce publikována 1913)
- 27) Freud, S. (1957). On Narcissism: An Introduction. In J. Strachey (Ed.). *The Standard Edition of the Complete Works of Sigmund Freud, Volume XIV: On the History of the Psycho-Analytic Movement, Papers on Metapsychology*

- and Other Works* (73–102). London: Hogarth Press. (Původní práce publikována 1914)
- 28) Fromm, E. (1969). *Lidské srdce: jeho nadání k dobru a zlu*. Praha: Mladá fronta.
- 29) Fromm, E. (1996). *Umění milovat*. Praha: Simon and Simon Publishers.
- 30) Gecas, V. (1971). Parental Behavior and Dimensions of Adolescent Self-Evaluation. *Sociometry*, 34(4), 466–482.
- 31) Gjuričová, Š., & Kubička, J. (2009). *Rodinná terapie: systematické a narativní přístupy*. Praha: Grada Publishing.
- 32) Greenwald, A. G., & Pratkanis, A. R. (1984): The self. In R. S. Wyer, & T. K. Srull (Eds.). *Handbook of social cognition* (129–178). Hillsdale, NJ: Erlbaum.
- 33) Hendrick, C., & Hendrick, S. (1986). A Theory and Method of Love. *Journal of Personality and Social Psychology*, 50(2), 392–402.
- 34) Higgins, E. T. (1987). Self-Discrepancy: A Theory Relating Self and Affect. *Psychological Review*, 94(3), 319–340.
- 35) Horneyová, K. (2000). *Neuróza a lidský růst*. Praha: Triton.
- 36) Impett, E. A., Beals, K. P., & Peplau, L. A. (2001). Testing the Investment Model of Relationship Commitment and Stability in Longitudinal Study of Married Couples. *Current Psychology: Developmental, Learning, Personality, Social*, 20(4), 312–326.
- 37) Jirmanová, E. (2003). *Machiavelismus a partnerské vztahy u vysokoškolských studentů*. (Nepublikovaná postupová práce). Univerzita Palackého v Olomouci.
- 38) Jonason, P. K., & Kavanagh, P. (2010). The dark side of love: Love styles and the Dark Triad. *Personality and Individual Differences*, 49(6), 606–610.
- 39) Jonason, P. K., Koenig, B. L., & Tost, J. (2010). Living a Fast Life: The Dark Triad and Life History Theory. *Human Nature*, 21(4), 428–442.
- 40) Jonason, P. K., Li, N. P., Webster, G. D., & Schmitt, D. P. (2009). The Dark Triad: Facilitating a Short-Time Mating Strategy in Men. *European Journal of Personality*, 23(1), 5–18.
- 41) Jonason, P. K., Luevano, V. X., & Adams, H. M. (2012). How the Dark Triad traits predict relationship choices. *Personality and Individual Differences*, 53(3), 180–184.

- 42) Kail, R. V., & Cavanaugh, J. C. (2008). *Human Development: A Life-Span View*. Belmont: Wadsworth Publishing Company.
- 43) Karsten, H. (2006). *Ženy – muži: gendrové role, jejich původ a vývoj*. Praha: Portál.
- 44) Kernberg, O. (2004). *Borderline Conditions and Pathological Narcissism*. Lanham, MD: Rowman, & Littlefield Publishers, Inc.
- 45) Kernberg, O. F. (2011). *Normální a patologická láska*. Praha: Portál.
- 46) Kernis, M. H., Grannemann, B. D., & Barclay, L. C. (1989). Stability and Level of Self-Esteem as Predictors of Anger Arousal and Hostility. *Journal of Personality and Social Psychology*, 56(6), 1013–1022.
- 47) Kernis, M. H., Grannemann, B. D., & Barclay, L. C. (1992). Stability of Self-Esteem: Assessment, Correlates and Excuse Making. *Journal of Personality*, 60(3), 621–644.
- 48) Kohut, H. (1991). *Obnova Self*. Praha: Psychoanalytické nakladatelství.
- 49) Kratochvíl, S. (2009). *Manželská a párová terapie*. Praha: Portál.
- 50) Langmeier, V., & Krejčířová, D. (2006). *Vývojová psychologie*. Praha: Grada Publishing.
- 51) Lasch, Ch. (1979). *Culture of narcissism*. New York: W. W. Norton, & Company, Inc.
- 52) Lee, J. A. (1977). A Typology of Styles of Loving. *Personality and Social Psychology Bulletin*, 3(2), 173–182.
- 53) Lipovetsky, G. (2003). *Éra prázdnoty*. Praha: Prostor.
- 54) Macek, P. (1997). Sebesystém, vztah k vlastnímu já. In Výrost, J., & Slaměník, I. *Sociální psychologie* (181–209). Praha: ISV – nakladatelství.
- 55) Marcus, H., & Wurf, E. (1987). The Dynamic Self-concept: A Social Psychological Perspective. *Annual Review of Psychology*, 38, 299–337.
- 56) Marsh, H. W. (1986). Global Self-Esteem: Its Relation to Specific Facets of Self-Concept and Their Importance. *Journal of Personality and Social Psychology*, 51(6), 1224–1236.
- 57) Maslow, A. H. (1968). *Toward a psychology of being*. Princeton, NJ: Van Nostrand.

- 58) McGuire, W. J., McGuire, C. V., Child, P., & Fujioka, T. (1978). Salience of Ethnicity in the Spontaneous Self-Concept as a Function of One's Ethnic Distinctiveness in the Social Environment. *Journal of Personality and Social Psychology*, 36(5), 511–520.
- 59) Morf, C. C., & Rhodewalt, F. (2001). Unraveling the Paradoxes of Narcissism: A Dynamic Self-Regulatory Processing Model. *Psychological Inquiry*, 12(4), 177–196.
- 60) Myslikovjanová, I. (2012). *Venuše a partnerské vztahy*. Olomouc: ANAG.
- 61) Neto, F. (2007). A cross-cultural study of British, Indian and Portuguese college students. *Journal of Comparative Family Studies*, 38(2), 240–254.
- 62) Oosterwegel, A., & Oppenheimer, L. (1993). *The Self-System: Developmental Changes between and within Self-Concepts*. Hillsdale: Psychology Press.
- 63) Pechová, O., & Dostál, D. (v tisku). Dvě dotazníkové metody k měření narcismu. In *Sborník příspěvků z 16. ročníku mezinárodní konference Sociální procesy a osobnost 2013*.
- 64) Pelham, B. W., & Swann, W. B. (1989). From Self-Conceptions to Self-Worth: On the Sources and Structure of Global Self-Esteem. *Journal of Personality and Social Psychology*, 51(4), 672–680.
- 65) Peterson, B., & Rhodewalt, F. (2008). The Self and Social Behavior: The Fragile Self and Interpersonal Self-Regulation. In F. Rhodewalt (Ed.), *Personality and Social Behavior* (49–78). New York: Taylor and Francis Group.
- 66) Plzák, M. (1986). *Gordické uzly rovnoprávného párového dorozumívání*. Praha: Mladá fronta.
- 67) Praško, J. (2005). *Asertivita v partnerství*. Praha: Grada Publishing.
- 68) Puskar, K. R., Bernardo, L. M., Ren, D., Haley, T. M., Tark, K. H., Switala, J., & Siemon, L. (2010). Self-esteem and optimism in rural youth: Gender differences. *Contemporary Nurse*, 34(2), 190–198.
- 69) Raskin, R., & Terry, H. (1988). A Principal-Components Analysis of the Narcissistic Inventory and Further Evidence of Its Construct Validity. *Journal of Personality and Social Psychology*, 54(5), 890–902.
- 70) Reiterová, E. (2003). *Základy psychometrie*. Olomouc: Univerzita Palackého.
- 71) Rhyne, D. (1981). Bases of Marital Satisfaction Among Men and Women. *Journal of Marriage and the Family*, 43(4), 941–955.

- 72) Riehl-Emde, A., Thomas, V., & Willi, J. (2003). Love: An Important Dimension in Marital Research and Therapy. *Family Process*, 42(2), 253–267.
- 73) Rosenberg, M. (1965). *Society and the adolescent self-image*. New Jersey: Princeton University Press.
- 74) Rubin, Z. (1970). Measurement of Romantic Love. *Journal of Personality and Social Psychology*, 16(2), 265–273.
- 75) Říčan, P. (2004). *Cesta životem*. Praha: Portál.
- 76) Říčan, P. (2007). *Psychologie osobnosti*. Praha: Grada Publishing.
- 77) Shavelson, R. J., Hubner, J. J., & Stanton, G. C. (1976). Self-Concept: Validation of Construct Interpretations. *Review of Educational Research*, 46(3), 407–441.
- 78) Schulze, R., & Roberts, R. D. (2007). *Emoční inteligence*. Praha: Portál.
- 79) Soudková, M. (2006). *O zdravých vztazích mezi lidmi*. Brno: Doplněk.
- 80) Sternberg, R. J. (1986). A Triangular Theory of Love. *Psychological Review*, 93(2), 119–135.
- 81) Tafarodi, R. W., & Swann, W. B. (1995). Self-Liking and Self-Competence as Dimensions of Global Self-Esteem: Initial Validation of a Measure. *Journal of Personality Assessment*, 65(2), 322–342.
- 82) Tesser, A. (1985). Toward a Self-Evaluation Maintenance Model of Social Behavior. *Advances in Experimental Social Psychology*, 21, 181–227.
- 83) Twenge, J. M., Konrath, S., Foster, J. D., Campbell, W. K., & Bushman, B. J. (2008). Egos Inflating Over Time: A Cross – Temporal Meta – Analysis of the Narcissistic Personality Inventory. *Journal of Personality*, 76(4), 875–902.
- 84) Vágnerová, M. (2007) *Vývojová psychologie II: Dospělost a stáří*. Praha: Karolinum.
- 85) Vymětal, J. (2004). *Obecná psychoterapie*. Praha: Grada Publishing.
- 86) Výrost, J. (1997). Osobní vztahy. In J. Výrost, & I. Slaměník, *Sociální psychologie* (263–287). Praha: ISV – nakladatelství.
- 87) Watson, D., & Tellegen, A. (1985). Toward a consensual structure of mood. *Psychological Bulletin*, 98(2), 219–235.

- 88) Watson, P. J., Grishman, S. O., Trotter, M. V., & Biderman, M. D. (1984). Narcissism and Empathy: Validity Evidence for the Narcissistic Personality Inventory. *Journal of Personality Assessment*, 48(3) 301–305.
- 89) Willi, J. (2006). *Psychologie lásky: osobní rozvoj cestou partnerského vztahu*. Praha: Portál.

Seznam příloh

Příloha č. 1: Zadání bakalářské diplomové práce

Příloha č. 2: Abstrakt v českém jazyce

Příloha č. 3: Abstrakt v anglickém jazyce

Příloha č. 1: Zadání bakalářské diplomové práce

Univerzita Palackého v Olomouci
Filozofická fakulta
Akademický rok: 2013/2014

Studijní program: Psychologie
Forma: Prezenční
Obor/komb.: Psychologie (PCH)

Podklad pro zadání BAKALÁŘSKÉ práce studenta

PŘEDKLÁDÁ:	ADRESA	OSOBNÍ ČÍSLO
MARKOVÁ Veronika	Hildy Synkové 997, Brumov-Bylnice - Brumov	F110047

TÉMA ČESKY:

Narcismus a partnerské vztahy

NÁZEV ANGLICKY:

Narcissism and relationships between partners

VEDOUcí PRÁCE:

PhDr. Olga Pechová, Ph.D. - PCH

ZÁSADY PRO VYPRACOVÁNÍ:

1. Studium zdrojů zabývajících se konceptem narcismu, metodami jeho měření a vztahy k dalším prvkům osobnosti.
2. Studium pramenů zaměřených na různé typy narcismu a jejich vztah se sebezpojetím.
3. Analýza literatury zabývajících se pojetím lidských vztahů, zejména lásky, u osob s rozvinutým narcismem.
4. Kvantitativní výzkum realizovaný na souboru nejméně padesáti vysokoškolských studentů a studentek různých oborů.
5. Analýza získaných statistických dat s ohledem na vliv narcismu na partnerské vztahy a na vztah narcismu se sebezpojetím.
6. Následuje kritická diskuse použitých teoretických konceptů, metod a výsledků výzkumu.

SEZNAM DOPORUČENÉ LITERATURY:

- Bierhoff, H. W., Herner, M. J., Neumann, E., & Rohmann, E. (2012). Grandiose and Vulnerable Narcissism. *European Psychologist*, 17(4), 279-290.
- Campbell, W. K., Finkel, & E. J., Foster, C. A. (2002). Does Self-Love Lead to Love for Others? A Story of Narcissistic Game Playing. *Journal of Personality and Social Psychology*, 83(2), 340-354.
- Campbell, W. K., & Foster, J. P. (2005). Narcissism and resistance to doubts about romantic partners. *Journal of Research in Personality*, 39, 550-557.
- Campbell, W. K., & Miller, J. D. (2008). Comparing Clinical and Social-Personality Conceptualizations of Narcissism. *Journal of Personality*, 76(3), 449-476.
- Campbell, W. K., & Miller, J. D. (2011). *The Handbook of Narcissism and Narcissistic Personality Disorder: Theoretical Approaches, Empirical Findings, and Treatments*. New Jersey: John Wiley & Sons.
- Jacyno, M. (2012). *Kultura individualismu*. Praha: Sociologické nakladatelství.
- Jonason, P. K., & Kavanagh, P. (2010). The dark side of love: Love styles and the Dark Triad. *Personality and Individual Differences*, 49, 606-610.
- Jonason, P. K., Li, N. P., Schmitt, D. P., & Webster, G. D. (2009). The Dark Triad: Facilitating a Short-Term Mating Strategy in Men. *European Journal of Psychology*, 23, 5-18.
- Kohut, H. (1991). *Obnova self*. Praha: Psychoanalytické nakladatelství.
- Lipovetsky, G. (2001). *Éra prázdnoty*. Praha: Prostor.

Podpis studenta:

Datum:

Podpis vedoucího práce:

Datum:

Příloha č. 2: Abstrakt v českém jazyce

Abstrakt bakalářské práce

Název práce: Narcismus a partnerské vztahy

Autor práce: Veronika Marková

Vedoucí práce: PhDr. Olga Pechová, Ph.D.

Počet stran a počet znaků: 69 stran, 114 322 znaků

Počet příloh: 3

Počet titulů použité literatury: 89

Abstrakt:

Tato práce se zabývá vztahem fenoménu narcismu, sebehodnocení a šesti styly lásky dle J. A. Lee. Byl realizován kvantitativní výzkum. Výzkumný vzorek o 101 respondentech, získaných příležitostným výběrem a metodou sněhové koule, tvořili vysokoškolští studenti. Pomocí dotazníku tužka-papír byly zjišťovány jak korelace mezi výsledky v inventáři NPI, na škále RSE a na jednotlivých subškálách LAS, tak rozdíly mezi muži a ženami. Byla předpokládána souvislost mezi vysokým skóre v NPI a na RSE, stejně tak v NPI a na subškále Ludus a mezi vysokým skóre na RSE a subškále Mania. Také byl očekáván vztah mezi počtem zažitých vztahů a vysokým skóre v NPI. Předpokládány byly také vyšší skóry v NPI, na RSE a na Ludus u mužů než u žen. Potvrzen byl očekávaný vztah narcismu a sebehodnocení, stejně jako souvislost narcismu s počtem vztahů. Vztah sebehodnocení s Mania a vztah narcismu s Ludus potvrzen nebyl. Muži skórují výše než ženy v NPI a RSE, nikoli na Ludus.

Klíčová slova: narcismus, styly lásky, sebehodnocení

Abstract of thesis

Title: Narcissism and relationships between partners

Author: Veronika Marková

Supervisor: PhDr. Olga Pechová, Ph.D.

Numberofpages and characters: 69 pages, 114 322 characters

Nubmerofappendices: 3

Numberofreferences: 89

Abstract:

This work is concerned with links between narcissism, self-esteem and six love styles defined by J. A. Lee. A quantitative research was carried out. A research sample of 101 respondents, selected by occasional and snowball sampling, was based on university students. After data acquisition by paper pencil questionnaire firstly the degree of correlations between results on NPI, RSE and on the individual subscales of LAS were measured, secondly differences between men and women were investigated. A link between high scores on NPI and RSE was assumed as well as a link between NPI and Ludus and also between high scores on RSE and Mania. A link between a number of experinced intimate relationships and high scores on NPI was predicted, too. Higher scores in NPI, RSE and Ludus were assumed for men compared to women. The anticipated link between narcissism and self-esteem was confirmed, as well as the link between narcissism and number of experienced relationships. Neither the link between self-esteem and Mania, nor the link between narcissism and Ludus were confirmed. Men scored higher on NPI and RSE in comparison with woman, but not on Ludus.

Key words: narcissism, love styles, self-esteem