



Srovnání vlivu suburbanizace na regiony Tišnovska a Kuřimska a její vliv na plánování rozvoje území

Diplomová práce

Autor: Bc. Aneta Báčová

Vedoucí práce: Mgr. Lukáš Nevěděl, Ph.D.

Brno, květen 2015

Prohlášení

Prohlašuji, že jsem diplomovou práci na téma *Srovnání vlivu suburbanizace na regiony Tišnovska a Kuřimska a její vliv na plánování rozvoje území* vypracovala samostatně a veškeré použité prameny a informace uvádím v seznamu použité literatury. Souhlasím, aby moje práce byla zveřejněna v souladu s § 47 zákona č. 111/1998 Sb., o vysokých školách ve znění pozdějších předpisů a v souladu s platnou *Směrnici o zveřejňování vysokoškolských závěrečných prací*.

Jsem si vědoma, že se na moji práci vztahuje zákon č. 121/2000 Sb., autorský zákon, a že Mendelova univerzita v Brně má právo na uzavření licenční smlouvy a užití této práce jako školního díla podle § 60 odst. 1 autorského zákona.

Dále se zavazuji, že před sepsáním licenční smlouvy o využití díla jinou osobou (subjektem) si vyžádám písemné stanovisko univerzity, že předmětná licenční smlouva není v rozporu s oprávněnými zájmy univerzity, a zavazuji se uhradit případný příspěvek na úhradu nákladů spojených se vznikem díla, a to až do jejich skutečné výše.

V Brně dne 17. května 2015

Vlastnoruční podpis autora

Poděkování

Tímto bych ráda poděkovala vedoucímu mé diplomové práce Mgr. Lukáši Nevědělovi, Ph.D. za jeho ochotu, odborné rady a čas, které mi při vypracování této práce věnoval. Také bych zde chtěla poděkovat paní Bc. Janě Švédové a paní Ing. Draze Kolářové za cenné rady. V neposlední řadě děkuji své rodině za její podporu.

Abstrakt

BÁČOVÁ, A. *Srovnání vlivu suburbanizace na regiony Tišnovska a Kuřimska a její vliv na plánování rozvoje území*. Diplomová práce. Brno: Mendelova univerzita. Fakulta regionálního rozvoje a mezinárodních studií, 2015. Vedoucí práce Mgr. Lukáš Nevěděl, Ph.D.

Předmětem diplomové práce je komplexní analýza správních obvodů ORP Kuřim a ORP Tišnov zasazených procesy suburbanizace a vnitřní periferie. Práce hodnotí pomocí kvantitativní a shlukové analýzy demografický vývoj ve sledovaných obcích, socioekonomickou strukturu, dostupnost a kapacitu veřejných služeb. Součástí je také predikce budoucího populačního vývoje.

Klíčová slova: suburbanizace, rozvoj venkova, obce s rozšířenou působností, Jihomoravský kraj, Kuřim, Tišnov, vnitřní periferie, občanská vybavenost

Abstract

BÁČOVÁ, A. *Comparison of the impact of suburbanization on regions of Tišnov and Kuřim and its impact on spatial development planning*. Master thesis. Brno: Mendel university. Faculty of Regional Development and International Studies, 2015. Thesis supervisor Mgr. Lukáš Nevěděl, Ph.D.

The subject of this Master thesis is a comprehensive analysis of the administrative districts of municipalities with extended competence Tišnov and Kuřim affected by suburbanization processes and inner periphery. Using quantitative and cluster analysis this work evaluates demographic trends in the surveyed municipalities, their socioeconomic structure, the availability and capacity of public services. It also includes a prediction of the future population development.

Keywords: suburbanization, rural development, municipalities with extended competence, The South Moravian Region, Kuřim, Tišnov, inner periphery, public facilities

OBSAH

1) Úvod	8
2) Cíl práce a metodika	9
3) Teoretická část.....	10
3.1. Venkov Jihomoravského kraje.....	10
3.1.1. Demografický vývoj Jihomoravského kraje.....	11
3.1.2. Silné a slabé stránky jihomoravského venkova, příležitosti a ohrožení	11
3.2. Jihomoravská malá města jako motory rozvoje venkova	14
3.3. Charakteristika a zvláštnosti vnitřní periferie	14
3.4. Suburbanizace.....	15
3.4.1. Urban sprawl	15
3.4.2. Satelitní městečka.....	16
3.4.3. Projevy suburbanizace v okolí Brna.....	17
3.5. Význam sdružení obcí a místních akčních skupin	17
3.5.1. Obce s rozšířenou působností a pověřené obecní úřady	18
3.5.2. Mikroregionální sdružení obcí.....	19
3.5.3. Místní akční skupiny a LEADER+	19
3.5.4. Komunitně vedený místní rozvoj (CLLD).....	21
3.6. Rozvoj venkova	22
3.6.1. Funkce venkova	22
3.6.2. Podmínky rozvoje	23
3.6.3. Rozvoj venkova z pohledu politického a institucionálního	24
3.6.4. Aktéři venkova	24
3.6.5. Obyvatelé venkova	26
3.6.6. Nástroje rozvoje venkova.....	27
3.6.7. Rozpočtové možnosti obcí	28
3.6.8. Paradoxy rozvoje venkova	30
3.6.9. Integrovaný regionální operační program 2014-2020.....	32

3.6.10.	Operační program životní prostředí (OPŽP)	33
3.6.11.	Projekt Obce sobě	33
3.6.12.	Program rozvoje venkova 2014-2020.....	34
4)	Praktická část.....	36
4.1.	Charakteristika sledovaného území	36
4.1.1.	ORP Kuřim.....	37
4.1.2.	Město Kuřim	39
4.1.3.	ORP Tišnov	42
4.1.4.	Město Tišnov.....	44
4.2.	Shluková analýza.....	47
4.2.1.	Shluková analýza pro obce ORP Tišnov	53
4.2.2.	Shluková analýza pro obce ORP Kuřim.....	59
4.2.3.	Závěry shlukové analýzy	62
4.3.	Demografický vývoj.....	63
4.3.1.	Demografický vývoj v ORP Tišnov.....	63
4.3.2.	Demografický vývoj v ORP Kuřim.....	66
4.4.	Občanská a technická vybavenost.....	69
4.4.1.	Občanská a technická vybavenost SO ORP Tišnov.....	69
4.4.2.	Občanská a technická vybavenost SO ORP Kuřim.....	73
5)	Závěr	77
6)	Seznam použité literatury.....	78
7)	Seznam tabulek	82
8)	Seznam grafů	82
9)	Seznam obrázků	83
10)	Seznam zkratk.....	84
11)	Přílohy	85

1) ÚVOD

Evropský i český venkov je velmi rozmanitý. Jedním ze základních typů venkova je suburbanizovaný venkov, především v zázemí velkých a středních měst. Od konce 18. století probíhala v rozvinutých zemích intenzivní urbanizace, kdy přebytky obyvatelstva odcházely z venkova do měst za prací v průmyslu. Opačný trend, tzn. pohyb obyvatel z města do jeho okolí, začal před 2. světovou válkou v USA, kde se projevil tzv. „americký sen“ mít vlastní dům blíže k přírodě. Suburbanizace byla umožněna rozvojem dopravní infrastruktury a automobilismu, kdy byl usnadněn pohyb obyvatel mezi jádrovým městem a suburbii. Po válce v 60. letech 20. století se začala suburbanizace projevovat i v západní Evropě.

V některých socialistických zemích a zejména v bývalé ČSSR se uskutečňoval specifický suburbanizační proces, totiž výstavba panelových sídlišť. Za určitou formu suburbanizace se u nás považoval rozvoj chataření a chalupaření. V současné době je proces suburbanizace v České republice stále intenzivnější. Charakter suburbií je mimo jiné závislý na tom, kolem kterého města vznikají. Zatímco suburbanizaci kolem Prahy ovlivňují zahraniční investoři, ostravské suburbium je typicky těžebním regionem. Naproti tomu rozvoj Brna a jeho sídelní aglomerace probíhá bez významnějších vnějších impulzů a převratných změn.

Tato diplomová práce se zabývá vlivem suburbanizace ve dvou správních obvodech ORP Kuřim a ORP Tišnov. Historie obcí s rozšířenou působností je poměrně krátká. Vznikly v rámci české veřejné správy. V první fázi v roce 2000 vzniklo 14 vyšších územně samosprávných celků. Ve fázi druhé došlo k 31.12.2002 ke zrušení okresních úřadů. Na základě principu subsidiarity, decentralizace a dekoncentrace byly obce a jejich úřady rozčleněny do tří skupin podle rozsahu svěřené správy. Pravomoci okresních úřadů byly rozděleny mezi obecní úřady, pověřené obecní úřady a zejména na nově vzniklé úřady obcí s rozšířenou působností, případně krajské úřady.

2) CÍL PRÁCE A METODIKA

Cílem diplomové práce je komplexní analýza správních obvodů ORP Tišnov a ORP Kuřim zasažených procesy suburbanizace a vnitřní periferie.

Naplnění hlavního cíle práce bude dosaženo prostřednictvím následujících dílčích cílů:

- 1) vymežit pojmy suburbanizace, vnitřní periferie, rozvoj venkova, význam sdružování a spolupráce obcí při vytváření jejich rozvojových strategií,
- 2) charakterizovat současné podmínky a specifika obcí správních obvodů ORP Kuřim a ORP Tišnov,
- 3) provést shlukové analýzy obcí správních obvodů obou ORP dle vybraných socioekonomických indikátorů,
- 4) analyzovat demografický vývoj a provést predikci budoucího počtu obyvatel,
- 5) zhodnotit občanskou a technickou vybavenost obcí a zjistit možné nedostatky.

Diplomová práce je rozdělena na část teoretickou a praktickou. Teoretická část čerpala informace z dostupné literatury o problematice rozvoje jihomoravského venkova, s ohledem na vliv procesu suburbanizace a vnitřní periferie.

V praktické části byl proveden kvantitativní výzkum vybraných socioekonomických ukazatelů obcí správních obvodu ORP Tišnov a ORP Kuřim.

Podklady byly získány z přímé praxe díky téměř ročnímu působení v Místní akční skupině Brána Brněnska, z.s. sídlící ve městě Kuřim. Data k vypracování shlukové a demografické analýzy této práce byla čerpána z portálu Českého statistického úřadu, z webových stránek Sčítání lidu, domů a bytů a portálu Ministerstva práce a sociálních věcí. Při jejich zpracovávání do podoby tabulek, grafů nebo kartogramů bylo použito následujících softwarů:

- 1) Microsoft Excel,
- 2) ArcČR, ARCDATA PRAHA, ZÚ, ČSÚ, Verze 3.0, 2012,
- 3) STATISTICA Cz, Verze 12, Copyright© StatSoft, Inc. 1984-2013.

Závěr pak celou diplomovou práci shrnuje a hodnotí výsledky praktické části a jejich využití v budoucím rozvoji analyzovaných regionů.

3) TEORETICKÁ ČÁST

V posledních desetiletích dochází k jistému myšlenkovému obratu u poměrně významné části populace. Zatímco před čtyřiceti až padesáti lety značná část ekonomicky aktivního obyvatelstva bydlela ve městech a na víkendy jezdila na venkov, tak v současné době si hlavně mladší generace pořizuje rodinné domy s pozemkem spíše v oblastech relativně klidnějších a za prací dojíždí do měst. Příkladem jsou regiony Kuřimska a Tišnovska ovlivněné jádrovým městem Brnem. To má přímý důsledek na rychlý růst počtu obyvatel příměstských oblastí, který je ještě posílen zvyšujícím se věkem dožití starousedlíků. Kombinace těchto procesů přináší celou řadu problémů z pohledu občanské a technické vybavenosti, jimiž se tato práce také zabývá.

3.1. VENKOV JIHMORAVSKÉHO KRAJE

Přesná definice venkova je mimořádně obtížná. Halfacree (1993) in (Šťastná, Vaishar, 2011) dělí definice venkova na ty, které se snaží charakterizovat odpovídající typ venkovské lokality a na jiné, které vycházejí ze sociálně kulturního pojetí.

Podle metodiky OECD, využívanou Eurostatem, je venkovem území s hustotou obyvatelstva menší než 150 osob na km². Tato definice však nebere v potaz regionální specifika, která jsou pro venkovský prostor významnější než pro města.

Definice Českého statistického úřadu (dále ČSÚ) blíže specifikuje venkovské obce jako všechny obce s počtem obyvatel do 2 tisíc a dále obce s počtem do 3 tisíc pokud nejsou sídlem alespoň správního obvodu obce s rozšířenou působností nebo vyššího územního celku. Kvůli výrazně odlišné sídelní struktuře Jihomoravského kraje přijala krajská správa ČSÚ definici, podle které je rurální prostor tvořen intravilánem a extravilánem obcí, jejichž počet obyvatel je nižší než 4 tisíce.

Venkovský prostor Jihomoravského kraje dle výše zmiňované definice tvoří 647 obcí zahrnující 96 % rozlohy kraje a 44 % obyvatel. Je tedy patrné, že pokud bychom nepočítali město Brno, tak má Jihomoravský kraj výrazně venkovský charakter (Šťastná, Vaishar, 2011).

3.1.1. Demografický vývoj Jihomoravského kraje

Vývoj populace Jihomoravského kraje byl z dlouhodobého pohledu významně ovlivněn procesem industrializace, válečné a poválečné sídelní reorganizace a socialistickou regionální politikou. V období rané industrializace prošel Jihomoravský kraj rychlým ekonomickým vývojem, který ovlivnil populační vzestup Brna, zejména pak jeho širší aglomerace. Naopak rozsáhlé regiony jižní Moravy jako jsou Znojensko, Břeclavsko a Hodonínsko nebyly zprůmyslnováním v 19. století významněji dotčeny. Intenzita těchto prostorových procesů se postupně zpomalila a v posledním desetiletí se dokonce změnila v částečně dekoncentrační.

V období po 2. světové válce došlo k plošné depopulaci v rozsáhlých, zejména jižních a jihozápadních oblastech kraje vlivem odsunu Němců z pohraničí.

Návrat ke koncentraci obyvatelstva proběhl v období socialismu. Přispěla k tomu kolektivizace zemědělství a procesy socialistické industrializace. Rostly zejména obce ve velikostních kategoriích od 5 do 20 tisíc obyvatel a naopak klesal počet obyvatel v obcích malých.

V období po roce 1991 stoupá počet obyvatel v obcích brněnské metropolitní oblasti. Samotné Brno už populačně neroste a stejně je tomu i v dalších větších městech. Období let 1991 – 2000 je typické zesilováním suburbanizačních procesů především v zázemí Brna. Ty se ještě více umocňují mezi lety 2001 a 2011 do ještě širšího zázemí Brna. Téměř polovina obcí kraje zaznamenává populační růst daný primárně migrací. Velká centra až na výjimky obyvatelstvo migrací ztrácejí. Periferní oblasti kraje se jasně vymezují jako depopulační (Hladík, Mulíček, 2014).

3.1.2. Silné a slabé stránky jihomoravského venkova, příležitosti a ohrožení

Jihomoravský venkov je velice různorodý. Mezi jednotlivými venkovskými sídly v bezprostředním zázemí Brna, venkovskými sídly úrodných jihomoravských úvalů a venkovským prostorem jihomoravského periferního venkova pozorujeme významné odlišnosti. Jinak se rozvíjely obce s příznivými přírodními podmínkami pro rozvoj zemědělství, ale i přístupnost a průchodnost terénu.

Rovněž kvalitativní urbanizace a urbanizační změny venkovských sídel se na diferenciaci venkovských sídel významně podílely. Zatímco technická infrastruktura venkova se čím dál více podobá té městské, významné rozdíly stále zůstávají

v infrastruktuře sociální, kterou ovlivňují omezené lokální trhy. I přesto je venkov pro některé sociální skupiny obyvatel v porovnání s městy velice atraktivní, a to zejména díky jeho vyšší úrovni společenské kontroly a osobní bezpečnosti.

Jednou z hlavních výhod jihomoravského venkova je existence významného střediska Brna, které poskytuje svému venkovu výborné zázemí služeb, pracovní příležitosti i kulturu v nejširším slova smyslu. Koncentrují se zde vysoké školy a výzkumné ústavy včetně pracovišť zaměřených na rozvoj venkova a zemědělství. Jedním z hlavních činitelů rozdílnosti jednotlivých mikroregionů jihomoravského venkova je proto jejich vzdálenost od Brna.

Dalším pozitivem jihomoravského venkova (s výjimkou vnitřní periferie) je jeho vcelku dobrá průchodnost a dosažitelnost. Jižní Moravou procházejí významné evropské trasy ve směru sever – jih a severozápad – jihovýchod. První z těchto cest navazuje na slavnou Jantarovou stezku, procházející Moravskou branou. Oba směry se setkávají jednak v Brně a zároveň v Břeclavi, která je druhým nejvýznamnějším dopravním uzlem Jihomoravského kraje.

Dobrá průchodnost je velice důležitá i na regionální a místní úrovni. Jihomoravský kraj poskytuje efektivní Integrovaný dopravní systém, který přesahuje krajské hranice, a tak umožňuje plnohodnotné napojení i okrajovým mikroregionům. Díky dobré dopravní dosažitelnosti Brna a dalších okresních středisek, nemusí obyvatelé jihomoravských venkovských obcí uspokojovat své potřeby v nejbližších lokálních a mikroregionálních centrech. To pak následně přispívá k procesu „stírání mikroregionalizace“.

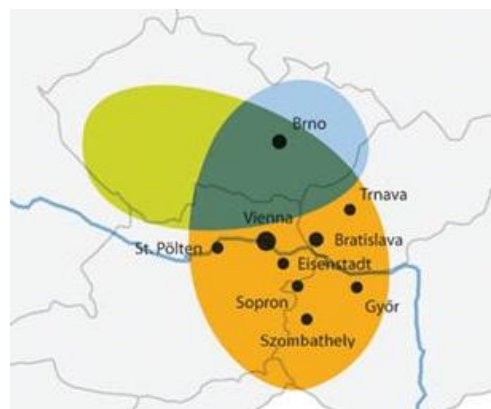
Pro Jihomoravský kraj jsou typické poměrně velké venkovské obce. Výjimkou je vnitřní periferie a západní pohraničí (Vranovsko). Tyto velké venkovské obce vytvářejí dostačující lokální trhy pro udržení základních služeb a pracovních příležitostí. Z toho důvodu nemají místní obyvatelé takovou potřebu vyjždět do větších středisek. Tamní technická infrastruktura je také na vcelku dobré úrovni i v porovnání s městy. Velké venkovské obce také obvykle disponují určitým lidským kapitálem a rozpočty ve výši umožňující efektivní financování rozvoje. Rozpočtové možnosti obcí jsou podrobněji popsány v kapitole 3.6.7.

Jihomoravský kraj, zejména oba úvaly mají výborné přírodní podmínky pro produkci zemědělství. 60 % rozlohy kraje tvoří zemědělská půda. Z ní připadá 83 % na ornou půdu, takže jen minimum rozlohy zemědělské půdy leží ladem. Nejvyšší stupeň zornění (podíl orné půdy na zemědělské) mají okresy Znojmo a Vyškov. Z hlediska zemědělství je Jihomoravský kraj zaměřen především na obiloviny, řepku a cukrovku. V kraji se

nachází více jak 90 % plochy vinic ČR. To vše výrazně přispívá k celkové image kraje. (regionalnirozvoj.cz, 2015).

Jihomoravská populace je relativně stabilní, a to díky faktu, že až na výjimky (těžba černého uhlí v Rosicko-oslavanské pánvi) neproběhla v Jihomoravském kraji masivní urbanizace, založená na nalezištích nerostných surovin a těžkém průmyslu. Ačkoliv prošlo území bývalých německých území kolem Brna a jihomoravské pohraničí po 2. světové válce výměnou obyvatelstva, v porovnání s pohraničím severočeským či západočeským vykazuje daleko příznivější sociální vývoj. Možným vysvětlením příznivějšího vývoje může být přežívající folklór v této části kraje nebo vyšší úroveň religiozity.

Pokud jde o nevýhodu jihomoravského venkova, pak je to jeho poloha v jihovýchodní části republiky, která představuje odlehlost jednak od hlavních urbánních center (kromě Brna), soustřeďujících se hlavně v severní polovině České republiky a navíc od rozvojových západních regionů. Z celoevropského pohledu se jižní Morava nachází na periferii vyspělé Evropy. Tato poloha ale může zároveň přinést určitou resistenci vůči hlavním globalizačním tendencím, a stává se tak pozitivem. Jihomoravský venkov by v budoucnu pro svůj rozvoj mohl využít příležitosti přeshraniční spolupráce. Již nyní je z tohoto pohledu velice důležitá skutečnost, že Jihomoravský kraj je součástí tzv. středoevropského regionu (CENTROPE – spolupráce sousedících regionů Rakouska, České republiky, Maďarska a Slovenska) a má tak silné vazby na Vídeň.



Zdroj: Centrope-tt.info, 2015

Na druhé straně je ale jihomoravský venkov ohrožen kvůli slabému zapojení do evropské dělby práce, evropských obchodních a společenských struktur či evropského cestovního ruchu. Mohlo by to vést k určitému ekonomickému zaostávání. Ačkoliv toto postavení venkova jižní Moravy by pomohlo v jeho setrvání v pozici příjemce evropské finanční pomoci.

Možné problémy s efektivním čerpáním evropských dotací může způsobit nedostatek způsobitelného lidského kapitálu vlivem nižší úrovně vzdělání obyvatel českého venkova, až na výjimky některých suburbanizovaných mikroregionů (Šťastná, Vaishar, 2011).

3.2. JIHOMORAVSKÁ MALÁ MĚSTA JAKO MOTORY ROZVOJE VENKOVA

Do jihomoravského venkova nepatří pouze malé vesnické obce. Důležitou roli zde hrají také malá města. Ta představují alternativu mezi kvalitou městského života a života na venkově, umožňují městský způsob života v relativně kvalitním životním prostředí.

Jedním z benefitů malých měst je větší možnost individuálního bydlení v rodinných domech, které výrazně převyšují podíl bytových domů na celkové zástavbě. Dalším kladem bydlení na malém městě je dostupnost většiny míst ve městě. Obyvatelé tak nejsou závislí na dopravních prostředcích. Podobně jako je tomu na malých vesnicích, i v malých městech lze počítat s vyšší sociální kontrolou, než je tomu ve městech větších, a proto i kriminalita zde nedosahuje takových měřítek. (Šťastná, Vaishar, 2011).

3.3. CHARAKTERISTIKA A ZVLÁŠTNOSTI VNITŘNÍ PERIFERIE

Vnitřní periferii rozumíme odlehlé regiony dnešního vnitrozemí. Společným rysem je absence plnohodnotných městských center a velká vzdálenost, respektive horší dosažitelnost významnějších středisek. Dalším znakem je členitý reliéf, který omezuje rozvoj zemědělství. Tyto oblasti se zpravidla nacházejí na hranicích sfér vlivu sousedních regionálních středisek, konkrétně v Jihomoravském kraji na okrajích spádové oblasti města Brna jako centra regionu.

Vnitřní periferie Jihomoravského kraje je vnitřní převážně z celostátního hlediska. Její podstatná část se totiž nachází na historické česko – moravské hranici. Mezi Moravou a Čechami vždy existovala přírodní bariéra, která oddělovala tyto země i s jejich odlišnými systémy osídlení. Čechy jsou výrazně centralizované s hlavním centrem v Praze a vedlejšími středisky na obvodu. Oproti tomu osídlení na Moravě je typicky tranzitní severojižním směrem se třemi středisky, a to Brnem, Ostravou a nejslabší Olomoucí.

Jihomoravská periferie je v několika úsecích posunuta mimo území Jihomoravského kraje, a to z důvodu nového regionálního uspořádání České republiky, které již nerespektuje původní přirozené historické hranice. Za vnitřní jihomoravskou periferii lze považovat části Českomoravské vrchoviny a hlavně část severní hranice kraje s krajem Pardubickým v okrese Blansko a krajem Vysočina. (Šťastná, Vaishar, 2011).

3.4. SUBURBANIZACE

Suburbanizací se zpravidla rozumí růst města prostorovým rozpínáním do okolní venkovské a přírodní krajiny. Nejde však o každé rozšiřování zastavěného území, ale o takový rozvoj v okolí měst, který charakterizují přívlastky rozvolněný, rozptýlený či roztroušený (Sýkora, 2002). V obcích v blízkosti větších měst se odehrává suburbánní rozvoj. K jeho nejviditelnějším projevům patří vznik satelitních městeček s převládající funkcí rezidenční nebo komerční (Ouředníček, 2008).

Jedním ze stimulů suburbanizace je nepochybně odchod z rušného a znečištěného města blíže k přírodě, do klidu a pohody venkova. Mnohem realističtější důvodem stěhování do zázemí velkého města je sen mít vlastní dům a kousek pozemku, na němž je jeho majitel svým vlastním pánem a kde bude on i jeho rodina v relativním bezpečí. Tato touha je pak mnohem silnější než nutnost dojíždění často i do větší vzdálenosti (Novák a Sýkora, 2007 in Šťastná, Vaishar, 2011).

Proces suburbanizace ale není jen pozitivní. Naopak s ním vzniká spousta problémů jako neefektivní využití území, zábor půdy vhodné pro zemědělství nebo příměstskou rekreaci, problematické a energeticky náročné zajišťování technické infrastruktury včetně silnic či nemožnost zorganizování efektivního fungování hromadné dopravy (Šťastná, Vaishar, 2011).

3.4.1. Urban sprawl

Určitou formou takto nežádoucí suburbanizace z pohledu ekonomického, sociálního i environmentálního je tzv. sídelní kaše (urban sprawl). Ta představuje neřízené a často vůbec nepromyšlené rozrůstání zástavby do volné krajiny. V zázemí města tak vzniká mozaikovitá struktura nově rozvíjených ploch. Příčinou urban sprawl jsou snahy individuálních vlastníků pozemků nebo investorů o maximální zisk. Avšak dopady na krajinu a společnost jsou velice nákladné. Běžný život i správa území postižených sídelní kaší jsou ekonomicky náročné. Je tomu tak například v souvislosti s nepropojeností území, neexistencí cest a chodníků, odlehlostí pro poštovní doručovatele, svozem komunálního odpadu, odklizením sněhu, zavedením a správou technické, sociální a dopravní infrastruktury či s těžkou závislostí na osobním automobilu.

Důležitou roli hrají kvalitní plánovací dokumenty a rozhodnutí státní správy a samosprávy obcí. Řídící nástroje pro rozvoj suburbánního prostoru jsou ale dosud

velmi omezené. Z toho důvodu je stále důležitější zodpovědnost starostů a obecních zastupitelů, developerů, stavebních úřadů i obyvatel daných obcí, kteří mohou rozsah, lokalizaci i dopady nové výstavby účinně ovlivňovat (Ouředníček, Suburbanizace.cz, 2015).

3.4.2. Satelitní městečka

V 90. letech minulého století se v České republice vžil nový pojem satelitní městečka. Označují se tak nové obytné celky v těsném zázemí jádrového města. Tato sídla jsou také někdy nazývána jako suburbia, v češtině předměstí.

Suburbia můžeme nalézt už na mapách měst starověké Mezopotámie. Okolí za hradbami města však v minulosti sloužila spíše pro nevídanou činnost a sociálně vyloučené obyvatelstvo. Byly to například chudinské čtvrti, vojenská cvičiště, jatka, nálevny či nevěstince. Za atraktivní místo k bydlení jsou předměstí považována až v 18. století a později se postupně stávají plnohodnotnými částmi měst (Ouředníček, Suburbanizace.cz, 2015).

U suburbií rozlišujeme stejně jako u suburbanizace dva typy, a to rezidenční (bytovou) a komerční (ekonomickou). Oba druhy suburbií mají společné nižší ceny pozemků, které vyhledávají jak obyvatelé, tak podnikatelé.

Vznik komerčních suburbií je také motivován investory, kteří dávají přednost stavbě svých továren na „zelené louce“. Je to pro ně méně nákladné a jednodušší než koupě zchátralého objektu v centru města a jeho následná nákladná revitalizace. Komerční suburbia jsou velmi náročná na dopravní dostupnost a rozsáhlé plochy. Často jsou tyto projekty (hypermarkety, nákupní centra, kanceláře, výrobní objekty a sklady) stavěny blízko dálnic a důležitých dopravních křižovatek, přitom radikálně mění krajinný ráz (Sýkora, 2002).

Častější jsou ale suburbia rezidenční. Oproti obchodním komplexům či skladům se obytná zástavba nenachází samostatně v polích, ale spíše na okrajích již existujících vesnic a městeček. Většinou jsou přímo navázána na jádrová města. Některá satelitní městečka se ale začínají podobat americkým edge cities (okrajová městečka). Ta jsou méně závislá na jádrovém městě a stávají se tak novými centry dojížděky za prací. Příkladem dynamického edge city je v České republice areál kolem letiště Ruzyně s významnou koncentrací pracovních příležitostí, investic a informací (Ouředníček, Suburbanizace.cz, 2015).

3.4.3. Projevy suburbanizace v okolí Brna

Konkrétně v Jihomoravském kraji lze určité projevy suburbanizace pozorovat i v některých středních městech, ale zřetelný suburbanizovaný pás najdeme především v okolí Brna.

Brestičová (2008) uvádí, že vývoj na suburbánním okraji Brna je jasně profilovaný a k jeho sledování dostačuje uvažovat k hranicím okresu Brno-venkov. Hlavní expanze proběhla v environmentálně kvalitním prostředí severní části města, především v blízkosti obcí Útěchov, Soběšice, Ořešín, Ivanovice, Česká. V této oblasti k rozvoji suburbanizačního procesu došlo nejdříve, tedy již v druhé polovině 90. let minulého století. Poté následovaly oblasti jižně od Brna (Chrlice, Horní a Dolní Heršpice), na začátku 21. století započala výstavba ve větším měřítku také na západním okraji Brna (Troubsko, Rosice, Zastávka, Rozdrojovice, Kníničky), nejnověji jsou suburbanizací zasaženy okrajové městské části Brno-Bystrc, Žebětín a obce ve větší vzdálenosti od Brna jako je Rajhrad, Syrovice, Hrušovany (Šťastná, Vaishar, 2011).

Suburbanizované vesnice a malá města těží z blízkosti velkého města. Jejich obyvatelé v tomto městě uspokojují své potřeby pracovních příležitostí, služeb, sociálních kontaktů a podobně. Tato suburbanizovaná sídla však mohou ztratit svou identitu a centrální funkci v případě malých měst (Vaishar, 2012).

Oba procesy suburbanizace a deurbanizace znamenají přesun obyvatelstva z měst na venkov. Tento pohyb ale není jednosměrný, protože významné skupiny lidí zároveň migrují naopak z venkova do měst. Je tak možné, že kromě suburbanizovaných měst se ostatní soubor obcí rozdělí na „městská“ malá města, která mohou obyvatelstvo ztrácet a „venkovská“ malá města, která naopak mohou obyvatele získávat (Vaishar, 2012).

3.5. VÝZNAM SDRUŽENÍ OBCÍ A MÍSTNÍCH AKČNÍCH SKUPIN

Územní struktura České republiky se vyznačuje existencí malých a velmi malých obcí. Sjednocování obcí, které proběhlo ve většině evropských států, bylo po roce 1989 nejen zastaveno, ale byl nastartován opačný proces. V některých případech vznikla oddělením jen některých obcí z původních středisek nespojitá území. Až později byla stanovena minimální velikost obce pro odtržení na 1 000 obyvatel. Malé a velmi malé obce (do 200 obyvatel) velice často postrádají finanční i lidské zdroje pro svůj pouhý provoz, natož pro rozvoj. To platí jak pro plnění úkolů obcí ve sféře státní správy, tak

i samosprávy. Přitom opětovná integrace není v současné době politicky průchodná. Zrušení okresních úřadů v rámci územně správní reformy mělo za následek, že nejbližším nadřízeným orgánem státní správy pro obce je až teritoriálně i hierarchicky vzdálený krajský úřad. Proto bylo nutné nalézt řešení celé situace, ačkoliv je tento problém v Jihomoravském kraji díky jeho specifické sídelní struktuře velkých a středně velkých obcí méně naléhavý než v ostatních krajích (Šťastná, Vaishar, 2011).

3.5.1. Obce s rozšířenou působností a pověřené obecní úřady

Ve sféře státní správy proto vznikla struktura obcí s rozšířenou působností a pověřených obecních úřadů. Tyto úřady ovšem nejsou nadřízeny jednotlivým obecním úřadům, ale pouze pro ně zajišťují takové služby, které není efektivní ani reálné zajišťovat v malých obcích. Poskytování odborných služeb tak určitou závislost vytváří. Spádová území obcí s rozšířenou působností pokrývají území státu jednoznačně a kompletně. Díky tomuto uspořádání je posílena role malých měst v rozvoji města.

V České republice je 205 obecních úřadů obcí s rozšířenou působností (tzv. obcí III. stupně) představují mezičlánek přenesené působnosti státní správy mezi krajskými úřady a úřady obecními. Mají tak oproti ostatním obecním úřadům některé oblasti působnosti navíc, a to nejen pro svůj vlastní, základní správní obvod, ale i pro další obce v okolí. Do jejich přenesené působnosti jsou zahrnuty tyto agendy: evidence obyvatel, vydávání cestovních a osobních dokladů, řidičských a technických průkazů, evidence motorových vozidel, živnostenské oprávnění, výplata sociálních dávek, sociálně-právní ochrana dětí, péče o staré a zdravotně postižené, vodoprávní řízení, odpadové hospodářství a ochrana životního prostředí, státní správa lesů, myslivosti a rybářství nebo doprava a silniční hospodářství.

Správní obvody rozšířené působnosti těchto obcí jsou vymezeny vyhláškou ministerstva vnitra č. 388/2002 Sb. výčtem obcí, které do nich spadají. V Jihomoravském kraji bylo vyčleněno 21 obcí s rozšířenou působností: Blansko, Boskovice, Brno, Břeclav, Bučovice, Hodonín, Hustopeče, Ivančice, Kuřim, Kyjov, Mikulov, Moravský Krumlov, Pohořelice, Rosice, Slavkov u Brna, Šlapanice, Tišnov, Veselí nad Moravou, Vyškov, Znojmo, Židlochovice (Šťastná, Vaishar, 2011).

Kromě městských úřadů obcí s rozšířenou působností existují tzv. pověřené obecní úřady (obcí II. stupně), kterých je v České republice 393. V některých případech je obvod pověřeného obecního úřadu totožný se správním obvodem jejich rozšířené

působnosti, v jiných případech se správní obvod rozšířené působnosti dělí na několik správních obvodů pověřených obecních úřadů. Většina obcí s pověřeným obecním úřadem je i obcemi s rozšířenou působností. Pověřenému obecnímu úřadu jsou podřízeny mimo jiné odbor matriční a stavební úřad (Portál územního plánování, 2015).

3.5.2. Mikroregionální sdružení obcí

Mikroregionální sdružení obcí (nesprávně nazývaná mikroregiony) vznikla původně na základě různých zákonů. V poslední době převažují sdružení podle zákona o obcích. Na jedné straně tato sdružení často kopírují přirozené mikroregiony a územní logiku. Na straně druhé může být jejich složení ovlivněno osobními vztahy mezi představiteli obcí, které mohou naopak proti územní logice působit (Šťastná, Vaishar, 2011).

Analýzou vývoje mikroregionů v Jihomoravském kraji se dlouhodobě zabývá Ústav územního rozvoje v Brně. Na základě těchto analýz založily obce v Jihomoravském kraji mikroregiony podle tří hlavních principů:

- 1) *„jako reálný celek střediska osídlení a jeho zázemí využívající zvýšené efektivnosti rozvoje území jako soudržné entity;*
- 2) *jako územní (krajinnou) zónu, v níž se jako účelná jeví společná podpora jednoho či více nosných prvků (cestovní ruch, lidová kultura, ochrana přírody a krajiny, služby, dopravní obslužnost apod.);*
- 3) *jako kombinaci obojího, kdy územní zóna, charakterizovaná něčím specifickým, je zároveň přirozeným zázemím střediska osídlení a jeho zázemí (Bína, 2005).“*

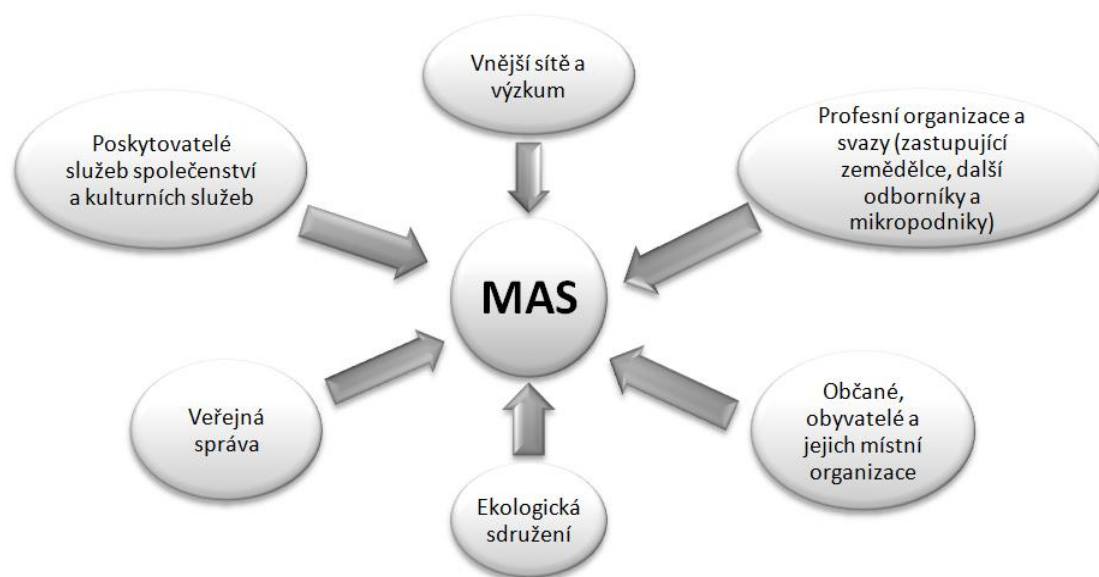
3.5.3. Místní akční skupiny a LEADER+

Existující problémy jsou v samosprávné sféře řešeny spoluprací. Obcím kooperace umožňuje sdružovat finanční prostředky či lidské zdroje pro vybrané investice, společně plánovat aktivity ve svých mikroregionech a zlepšovat mezilidské kontakty. Jednotlivá sdružení obcí se mohou územně překrývat, ačkoliv kompletně území kraje nepokrývají. Obecně lze říci, že i když efektivita sdružení nebývá příliš vysoká, jsou obce České republiky velmi frekventovaně propojeny do sdružení nejrůznějšího typu.

V souvislosti s evropskou iniciativou pro venkov LEADER+ (navazuje na předchozí programy LEADER I a LEADER II) začaly vznikat takzvané místní akční skupiny (MAS). MAS je lokální partnerství soukromého a veřejného sektoru působící na

vymezeném subregionálním území, pro které vypracovává a provádí strategii (eAGRI.cz, 2014). Přestože podle regulí uvedené iniciativy nesmějí obce tvořit většinu těchto místních akčních skupin, i zde probíhá určitá integrace venkovského území. Členem místní akční skupiny se totiž někdy stává sdružení obcí jako jeden subjekt. Významnou podmínkou obdržení evropské podpory je vytváření strategických plánů, které mohou ovlivňovat rozvoj venkova. Území MAS mohou a také překračují okresní a krajské hranice.

Obrázek 1 Subjekty vstupující do MAS



Zdroj: Přístup Leader: Základné příručka (2006)

Na území Jihomoravského kraje se nachází 13 místních akčních skupin. Kromě toho jsou ještě některé obce členy místních akčních skupin, jejichž hlavní části leží převážně na území sousedních krajů.

Přesto jsou poměrně rozsáhlé části jihomoravského venkova, které nejsou do iniciativy LEADER+ zapojeny. Tato území se vyskytují severně od Břeclavi, na západě okresu Znojmo a především v západní části okresu Brno-venkov – v oblasti Tišnovska, Ivančicka a Pohořelicka s protažením na jih do prostoru Hrušovan nad Jevišovkou (Šťastná, Vaishar, 2011).

3.5.4. Komunitně vedený místní rozvoj (CLLD)

Jedním ze zásadních nástrojů rozvoje obce, je rozvojová strategie. Obec v ní formuluje vize a rozvojové cíle společně s aktivitami vedoucími k jejich naplnění. Využívá přitom představ občanů, podnikatelů, zájmových organizací a dalších subjektů v obci.

Větší obce si zpracovávají komplexní rozvojové strategie, kdežto menší obce se zpravidla integrují do svazků obcí, které ve svých strategiích rozvoje dávají představy jednotlivých obcí dohromady. V České republice jsou v procesu tvorby rozvojové strategie území používány dvě základní metody strategického plánování, a to expertní a komunitní.

Expertní metoda využívá především znalostí expertních odborníků (nejčastěji poradenské firmy). Vzhledem ke své náročnosti je vhodnější pro tvorbu rozvojové strategie větších celků, jako jsou kraje, velká města nebo mikroregiony. Naopak malé obce a města, či malé mikroregiony využívají metodu komunitní, která do procesu tvorby strategie rozvoje zapojuje mnohem více místní aktéry (zastupitelé, referenti, manažer...). V praxi se často obě metody kombinují (Holeček, 2009).

V programovém období 2014-2020 bude i nadále pokračovat podpora metody LEADER, stejně jako v období minulém. Podpora místních akčních skupin však bude rozšířena i do ostatních Evropských strukturálních a investičních fondů, přes které bude možné využít metodu LEADER jako komunitně vedený místní rozvoj (CLLD). Oproti období 2007-2013 se do implementace CLLD kromě Programu rozvoje venkova připojí také Integrovaný regionální operační program (Ministerstvo pro místní rozvoj), Operační program Zaměstnanost (Ministerstvo práce a sociálních věcí) a Operační program Životní prostředí (Ministerstvo životního prostředí). Provozní náklady a náklady na oživení strategií komunitně vedeného místního rozvoje budou hrazeny prostřednictvím Integrovaného regionálního operačního programu z Evropského fondu pro regionální rozvoj. Zodpovědnost za koordinaci podpory CLLD v rámci Evropských strukturálních a investičních fondů (ESIF) nese Ministerstvo pro místní rozvoj (eAGRI.cz, 2015).

3.6. ROZVOJ VENKOVA

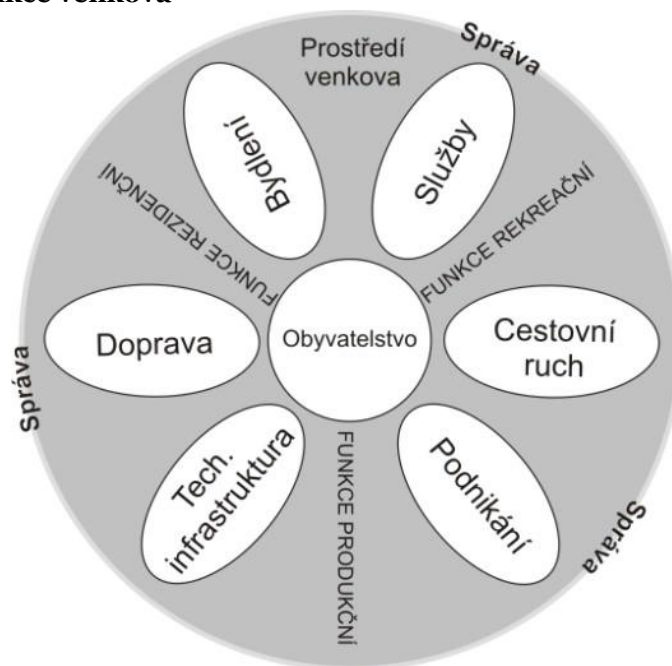
Hybnou silou rozvoje byla odjakživa města, přesto ale v současné době řada výzkumníků stále více směřuje svou pozornost také k venkovu. Důvodem je pravděpodobně fakt, že venkov už není pravým opakem města, ale stal se z něj spíše jeho partner. Zároveň jsou dnes s venkovem spojeny procesy, jako suburbanizace, zmiňovaná výše a také amenitní migrace, kdy stěhování obyvatelstva není motivováno ekonomicky, ale důvodem je snaha o život v kvalitnějším životním prostředí (Loquenz, Martin, 2013).

Pro venkov také stále platí, že představuje většinou výrazně zemědělskou a lesní krajinu, důležitou pro udržitelný rozvoj státu. Proto je velká část venkovské krajiny předmětem různých forem ochrany (Šťastná, Vaishar, 2011).

3.6.1. Funkce venkova

Ačkoliv je dnes venkov chápán jako prostor s mnoha odlišnostmi, obecně platí jeho tři funkce, a to produkční, rezidenční a rekreační. Jejich význam se v průběhu času mění. Postupně klesá funkce produkční na úkor funkce rezidenční a rekreační. Produkční funkce se také obměňuje i vnitřně, kdy dříve zcela dominantní zemědělskou činnost stále více nahrazuje průmysl a služby, mluvíme-li o tom z pohledu zaměstnanosti obyvatel venkova (Binek, 2009).

Obrázek 2 Funkce venkova



Zdroj: Svobodová (2011)

Pro kvalitní život na venkově je nutné tyto všechny funkce s přihlédnutím ke specifickým a charakteru regionu rozvíjet rovnoměrně. S třemi funkcemi venkova dále souvisí kvalita životního prostředí, tedy environmentální hledisko. Kvalita životního prostředí určuje význam i ostatních složek, zejména pak rekreační a rezidenční. Ačkoliv je kladen důraz (zejména v rámci Společné zemědělské politiky EU) na zachování a údržbu krajiny, funkce produkční má na environmentální složku spíše vliv negativní (Svobodová, 2011).

3.6.2. Podmínky rozvoje

Venkovské oblasti prošly za posledních 20 let množstvím změn. Tyto změny byly ovlivněny řadou faktorů jako například historickým vývojem, polohou, změnami v hospodářství a společnosti či rozvojem infrastruktury. Vliv mohly mít i konkrétní místní činitelé, jako jsou přírodní podmínky nebo struktura obyvatel.

Poloha venkovských obcí v ČR podmiňuje jejich další rozvoj. Zatímco obce lépe dopravně dostupné obvykle nabízejí lepší možnosti pro umístění podnikání a služeb, poloha obce v kombinaci s kvalitním životním prostředím pak předurčuje pro rozvoj rezidenční funkce.

Hospodářské změny již pravidelně ovlivňují rozvoj venkova. Venkov byl zasažen například socialistickým zemědělstvím, transformací ekonomiky v 90. letech či naposledy vstupem České republiky do EU. S venkovem byla vždy neodlučitelně spjata zemědělská činnost, což v dnešní době platí už jen částečně. Přesto však má zemědělství stále zásadní význam pro využívání půdy a správu přírodních zdrojů ve venkovských oblastech.

Socioekonomickým problémům musí čelit řada odlehlých venkovských oblastí ČR. Důvodem jsou nižší příjmy venkovských obyvatel oproti městským, zdejší úbytek kvalifikované pracovní síly i pracovních míst a navíc zaostávání vývoje v odvětví služeb. Problematická je i dojíždka za prací a službami, která je jednodušší pro obce lokalizované v zázemí větších měst, na rozdíl od obcí odlehlých.

Na druhou stranu, venkovské oblasti těží z pozice významného zdroje surovin a prostředí vyhledávaných k rekreaci, odpočinku či bydlení. Proto je péče o venkovské prostředí nezbytná, ačkoliv je často spojena s dalšími finančními náklady.

Místní předpoklady obcí pro rozvoj se odlišují i kvalitou infrastruktury (dopravní i technické), změnami postojů a životního stylu obyvatel. Život na venkově představuje

řadu výhod, ale při jeho zvažování může být dostupnost služeb a odpovídající infrastruktura velice významným kritériem.

Z výše popsaného je patrné, že podmínkou pro pozitivní vývoj rozvoje venkova je nutná provázanost mezi třemi oblastmi: ekonomickou (zemědělská a nezemědělská činnost), sociální (pocit sounáležitosti obyvatel venkova) a přírodní (krajina a ekologie) daného území (Svobodová, 2011).

3.6.3. Rozvoj venkova z pohledu politického a institucionálního

Důležitým faktem rozvoje venkovských oblastí v České republice je to, že v současné době není vypracována komplexní národní politika rozvoje venkova. V politice i ve veřejném sektoru spíše převládá množství často nesourodých pohledů vyplývajících z ostatních veřejných politik. Dopad má i to, že není sladěno pojetí rozvoje venkova v rámci EU. Na druhou stranu ale není jednoduché či snad možné takový jednotný rozvojový koncept vytvořit. Venkov a jeho vnímání se v jednotlivých evropských zemích odlišuje. Není tak přesně vymezena hranice venkovského prostoru. Dalším problémem je, že rurální politika se vyvíjela v úzkém vztahu s politikou zemědělskou, což její pozici výrazně ovlivnilo (Svobodová, 2011).

3.6.4. Aktéři venkova

O rozvoji venkova rozhoduje velký počet různě silných institucí, které mají v kompetenci dílčí problémové oblasti, což vede k méně efektivnímu řešení oblastí na pomezí více sektorů. Přítom spolupráce aktérů by zlepšila situaci na lokálním trhu a využití lidského kapitálu v daném území. Dalším přínosem spolupráce je podpora žádoucích migračních proudů a trendů rozvoje osídlení (Binek, 2009).

Aktéry rozvoje můžeme dělit podle různých úhlů pohledu. Základní dělení vychází z jejich hierarchického postavení vzhledem ke správní organizaci území, která se odráží v jednotlivých úrovních veřejné správy. Působnost orgánů je dle tohoto dělení následující:

- *„evropská/světová – stanovují pouze základní rámec a finance a na rozvoj venkova přímo nepůsobí,*
- *národní – mají spíše organizační úlohu,*
- *regionální – představují organizační podporu a některé disponují i určitým vlivem na rozvoj venkova,*

- *lokální – významně se podílí na rozvoji venkova, a to konkrétními činnostmi ke zlepšení podmínek pro život – přístup bottom-up neboli zdola nahoru“ (Svobodová, 2011).*

Tabulka 1 Matice aktérů

Úroveň	Sektory		
	Veřejný	Podnikatelský	Neziskový
Evropská	Evropská komise	Nadnárodní zájmová uskupení	Sítě
Národní	Ministerstva, Celostátní síť pro venkov	Celostátní zájmová uskupení	Spolky, svazy, sítě
Krajská	Kraj, Vysoké školy	Podnikatelská sdružení	Nezisková sdružení
Lokální	Obce, svazky obcí, MAS	Podnikatelé, zemědělci	Zájmová sdružení, spolky

Zdroj: Svobodová, 2011

Další dělení je dle Binka (2009) podle formálnosti struktury a vnitřního fungování:

- *„institucionalizovaní aktéři (instituce veřejné správy; zájmová samospráva, formalizované neziskové organizace s širší působností),*
- *částečně institucionalizovaní aktéři (zejména organizace neziskového sektoru),*
- *neformální aktéři (zájmové skupiny a ad hoc iniciativy k řešení jednoho problému, občané).“*

Binek (2009) uvádí ještě třetí dělení aktérů rozvoje venkova v závislosti na jejich ochotě vzájemně kooperovat a spolupodílet se, což se odvíjí v konceptu jejich činností zahrnujících:

- *„rozvoj venkova jako celku (např. Ministerstvo zemědělství, Spolek pro obnovu venkova),*
- *rozvoj určité oblasti života na venkově (např. spolky),*
- *rozvoj určitého odvětví (např. zájmové organizace).“*

3.6.5. Obyvatelé venkova

Podmínkou úspěšného rozvoje venkovských obcí jsou jejich obyvatelé. V praxi je to pouze úzký okruh lidí, kteří jsou ochotni participovat na rozvoji své obce. Ti ale potřebují dosáhnout pozitivního přístupu většiny obyvatel ke zvoleným rozvojovým nástrojům a aktivitám. Bez lidských zdrojů a jejich angažovanosti je realizace rozvojových záměrů v podstatě nemožná. Kvalita lidských zdrojů ovlivňuje i využití jakýchkoli zdrojů ostatních.

Lidé se do rozvoje své obce mohou zapojit prostřednictvím nejrůznějších spolků, udržováním tradic, organizováním akcí v obci nebo prostou účastí. Je důležité, aby obyvatelé pociťovali sounáležitost se svou obcí. Bohužel ne vždycky tomu tak je. Podílí se na tom i proces suburbanizace a vytváření komunit novousedlíků, kteří na venkově zavádí městský způsob života (Svobodová, 2011).

Obrázek 3 Rozvojové oblasti venkova



Zdroje: Svobodová (2009)

3.6.6. Nástroje rozvoje venkova

Podobně jako tomu bylo u aktérů rozvoje venkova, i jeho nástroje je možné členit dle několika hledisek. Za nástroj můžeme označit veškeré prostředky, které přispívají k dosažení rozvojových cílů daného území. Dvěma hlavními skupinami nástrojů rozvoje, které předkládá Binek (2009), jsou nástroje finanční a nástroje nefinanční.

Nástroje nefinanční ještě dále dělíme na:

- *„administrativní nástroje (zejména legislativa),*
- *institucionální nástroje (instituce, strategické plánování, programování, řízení rozvoje),*
- *věcné a jiné nefinanční nástroje (poradenství, propagace).“*

Nástroje finanční pak jsou:

- *„neinvestiční a investiční pobídky (dotace, granty, úvěry, záruky),*
- *kapitálové podílnictví,*
- *daňová zvýhodnění (daňové prázdňiny, slevy na daních),*
- *rozpočtová zvýhodnění (dotace).“*

Binek (2009) uvádí ještě jinou klasifikaci nástrojů rozvoje venkova:

- *„administrativní nástroje (legislativa, závazné procedury, postupy, organizační normy),*
- *koncepční nástroje (strategie, programy, plány, politické deklaráce, územně plánovací dokumenty, pozemkové úpravy),*
- *institucionální nástroje (instituce, spolupráce, regionální management),*
- *věcné nástroje (infrastruktura, poskytnutí prostor, služeb, hmotného plnění, poradenství),*
- *sociálně-psychologické nástroje (vzdělávání, komunikace, motivace),*
- *finanční nástroje (systémy finančních podpor, dotace, granty).“*

Potůček (2005) za nejdůležitější nástroje veřejných politik v souvislosti s jejich realizací považuje:

- *„nástroje strategického řízení,*
- *politické deklaráce,*
- *právní a organizační normy, jejich tvorba a aplikace,*

- *fiskální nástroje,*
- *organizování, koordinace, řízení realizace,*
- *výchova.“*

3.6.7. Rozpočtové možnosti obcí

V oblasti financí je nejdůležitějším úkolem obce zajistit dostatek zdrojů na svěřené úkoly a na svůj rozvoj. Dle zákona č. 243/2000 Sb., o rozpočtovém určení daní jsou daňové příjmy přidělovány obcím na základě:

- výměry katastrálního území obce,
- prostého počtu obyvatel v obci a
- násobků postupných přechodů.

Procentní podíl dané obce je vypočítán jako součet vážených podílů hodnoty obce na hodnotě všech obcí u tří výše zmíněných kritérií. Z daňových příjmů pak obec ovlivňuje pouze místní a některé další poplatky.

Je tedy jasné, že pro obec jsou z pohledu hospodaření hlavní příjmy, které může sama ovlivnit. Rozvážené hospodaření s obecním majetkem může být vedle plnění strategických cílů významným zdrojem příjmů. Obce často podnikají v nejrůznějších oblastech či poskytují služby za úplatu. Významné kapitálové příjmy také plynou hlavně z jednorázových a nepravidelných prodejů obecního majetku. Někdy může být toto počínání obcí až na hraně plnění role obce.

Dalším významným zdrojem financí, který lze ovlivnit, jsou dotace. Ačkoliv je při získávání dotací důležitá schopnost obce spolufinancovat, v praxi je mnohem významnější vliv mimoekonomických faktorů. Patří do nich například schopnosti managementu obce, informovanost či politické faktory apod.

Tabulka 2 Nástroje obce ovlivňující rozpočtové příjmy

Přímé nástroje	Nepřímé nástroje
<ul style="list-style-type: none"> • omezená daňová pravomoc – např. stanovení koeficientu u daně z nemovitostí • schválení vybírání nového místního poplatku • nedaňové příjmy – stanovení výše uživatelských poplatků za poskytování veřejných statků a služeb na území města, výhodný pronájem majetku, finanční investice • rozhodnutí o vyžití návratného způsobu financování – emise obligací, úvěr, finanční leasing 	<ul style="list-style-type: none"> • podporou podnikání a investiční aktivity dosáhnout zlepšení situace v oblasti zaměstnanosti na svém území a zvýšit tak především příjem daně z příjmů • optimalizace nakládání s majetkem města • aktivní snaha o získání dotací

Zdroj: Binek (2010)

Oproti obecním příjmům jsou výdaje obcí mnohem více závislé na specifické situaci obce a na její pozici ve správním systému. Úkolem každé obce je péče o všestranný rozvoj svého území, zajištění potřeb svých obyvatel a zároveň ochrana veřejného zájmu, který je vyjádřen v zákonech a jiných právních předpisech (§ 2 zákona 128/2000 Sb., o obcích).

Nejzákladnější jsou pak výdaje na bydlení, ochranu a rozvoj zdraví, dopravu a spoje, informace, výchovu a vzdělávání, kulturní vyžití a ochranu veřejného pořádku a životního prostředí (§ 35, 128/2000 Sb.). Z toho vyplývá, že výdaje obce tvoří velice pestrou škálu. Liší se také v jednotlivých letech, například při realizaci nárazových investic. Avšak už stabilně finance z obecních rozpočtů plynou na:

- provoz obecního úřadu,
- mzdové prostředky a odměny,
- veřejné osvětlení,
- údržbu místních komunikací, chodníků, veřejných prostranství.

Další výdaje směřují na podporu činnosti spolků a různých neziskových organizací. Pokud obec zřizuje mateřskou nebo základní školu, náklady na jejich provoz musí hradit. Stejně tak tomu je, i pokud v obci působí sbor dobrovolných hasičů, kdy obec pro hasiče vytváří zázemí v podobě zásahové jednotky (Binek, 2010).

3.6.8. Paradoxy rozvoje venkova

Paradox můžeme podle slovníku cizích slov vysvětlit jako rozpor mezi několika různými tvrzeními či logicky neřešitelný rozpor. V oblasti rozvoje venkova je takovýchto rozporuplných faktů celá řada. Od jasné definice venkovského prostoru, přes protichůdné cíle a nástroje rozvoje až po aktéry, kteří zde působí.

Za jeden z paradoxů můžeme považovat to, že se o obecných směrech a podmínkách rozvoje venkova rozhoduje ve velké vzdálenosti bez názorů obyvatel či starostů a znalostí místních poměrů.

Názory na rozvoj se odlišují i podle životních zkušeností a kvalifikace osob v příslušných pozicích. Odlišně jej vnímá starosta venkovské obce, jinak mladý obyvatel venkova, jinak senior. Jiné budou i postoje pracovníků krajů, ministerstev či zájmových skupin.

Klíčoví představitelé institucí musí disponovat kvalifikovaným vystupováním, musí být otevření vůči všem zainteresovaným stranám, které často rozhodnutí úředníků a politiků nemohou ovlivnit jiným způsobem než velmi omezeně jejich účastí ve volbách. Občan ani skupina občanů v současnosti nemá možnost ovlivňovat obsah zákonů, jedině přes své volené zástupce.

Politika rozvoje venkova je nastavená striktně podle určitých daných pravidel, přitom by se však v řadě případů lépe uplatnil tzv. „selský rozum“. Tento pojem má původ právě na venkově a naplňuje principy udržitelného rozvoje. Avšak na druhé straně má „selský rozum“ blízko ke konzervatismu, tradicionalismu a tím k určité averzi vůči dynamickému rozvoji, jehož míru jde u rozvoje venkova nejhůře odhadnout.

Česká republika je charakteristická vysokou hustotou sídel s velkou četností malých venkovských sídel a naopak relativně malým počtem velkých měst. Tato roztráštěná struktura obcí je v posledních letech často diskutována. Kritizuje se stabilita volených orgánů malých obcí, jejich finanční hospodaření, kvalita správních úkonů, dodržování zákonnosti apod.

Pravdou zůstává fakt, že s velikostí obce klesají relativní náklady na výkon místní vlády a na poskytované služby, takže tyto funkce jsou levnější. Avšak náklady na budování infrastruktury se spojováním obcí nesnižují, protože sídelní struktura zůstane stejná. Úspor lze dosáhnout prostou spoluprací obcí.

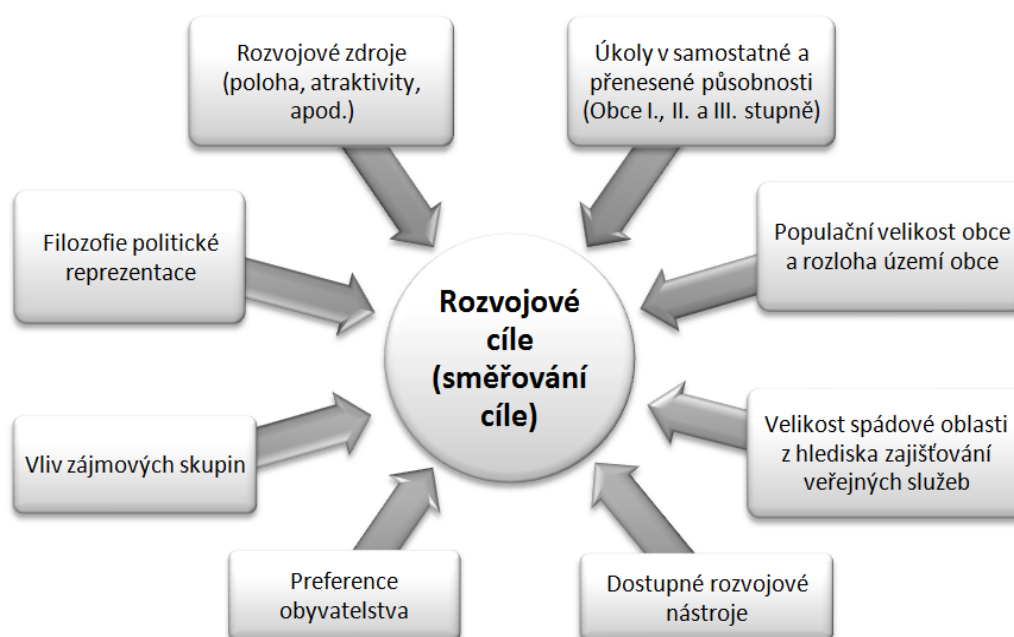
Velké obce přitahují soukromý kapitál mnohem více než obce malé, i když lze ve skutečnosti v malých obcích využít levnější výrobní zdroje, jako je cena půdy či práce. Překážkou je ale špatná dopravní dostupnost.

Velké obce v oblasti místní správy disponují početnějším, profesionálnějším a lépe technicky vybaveným aparátem. Ten je ale kvůli své velikosti a široké specializovanosti náchylnější k byrokratismu a může snáze unikat kontrole veřejnosti. Na druhé straně ale například neuvolnění starostové v malých obcích mají často potíže se zvládnutím obecní administrativy. Příčinou je nedostatek kvalifikovaného úřednického aparátu a politických představitelů.

Na veškerý rozvoj a tedy i na rozvoj venkovského prostoru dohlíží státní správa. Rozvoj venkova má oproti městu řadu zvláštností. K dispozici jsou však pouze jedny nástroje státní správy, jednotná legislativní regulace, jedny orgány státní správy. Specifické potřeby rozvoje venkova se příliš nerespektují.

Pozitivní rozvoj venkova ovlivňuje územní plánování malých sídelních útvarů vesnic. Přesto státní správa při jeho aplikaci selhává. Vlivem nekvalifikovanosti a nekompetentnosti úřadů a lokálních politiků dochází k masivní devastaci venkovského prostoru. Tento destruktivní vliv mají suburbanizační procesy, výstavba rezidenčního bydlení, satelitních městeček nebo průmyslových zón (Bínek, 2011).

Obrázek 4 Faktory ovlivňující rozvojové rozhodování



Zdroj: Holeček (2009)

3.6.9. Integrovaný regionální operační program 2014-2020

Integrovaný regionální operační program (IROP) nahradil tzv. Regionální operační programy, které fungovaly v minulém programovém období. Jeho cílem je umožnění vyváženého rozvoje území, zlepšení veřejných služeb a veřejné správy a zajištění udržitelného rozvoje v obcích, městech a regionech. Zaměřuje se na snižování územních rozdílů, zkvalitnění infrastruktury a posílení konkurenceschopnosti v regionech. Dále podporuje posílení veřejných služeb, zaměstnanosti a vzdělanosti, jako jednoho z pilířů zvyšování kvality života obyvatel, a posílení institucionální kapacity veřejné správy (strukturalni-fondy.cz, 2015).

IROP vychází z hlavních pilířů Strategie mezinárodní konkurenceschopnosti České republiky pro období 2014 – 2020 a hlavních principů Evropa 2020 (inteligentní růst, začleňování, udržitelný rozvoj) a Strategického rámce udržitelného rozvoje České republiky (posilování konkurenceschopnosti a soudržnosti, udržitelný rozvoj). Tyto strategické dokumenty reflektuje ve své vizi:

„Konkurenceschopné obce a regiony tvoří konkurenceschopnou Českou republiku“.

Na základě této vize je definován globální cíl IROP:

„Zajistit vyvážený rozvoj území, zlepšit veřejné služby a veřejnou správu pro zvýšení konkurenceschopnosti a zajištění udržitelného rozvoje v obcích, městech a regionech“.

Tento globální cíl je rozložen do 3 prioritních os v podobě **3i**, z angličtiny infrastructure, inhabitants, institutions, tedy **infrastruktura, lidé, instituce** (IROP, 2015):

1. Konkurenceschopné, dostupné a bezpečné regiony (faktor konkurenceschopnosti „*infrastruktura*“),
2. Zkvalitnění veřejných služeb a podmínek života pro obyvatele regionů (faktor konkurenceschopnosti „*lidé*“),
3. Dobrá správa území a zefektivnění veřejných institucí (faktor konkurenceschopnosti „*instituce*“),
4. Komunitně vedený místní rozvoj,
5. Technická pomoc (strukturalni-fondy.cz, 2015).

3.6.10. Operační program životní prostředí (OPŽP)

„Hlavním cílem Operačního programu Životní prostředí 2014-2020 je ochrana a zajištění kvalitního prostředí pro život obyvatel České republiky, podpora efektivního využívání zdrojů, eliminace negativních dopadů lidské činnosti na životní prostředí a zmírňování dopadů změny klimatu.“ (Operační program Životní prostředí 2014-2020, verze 9, 2015)

Na základě analýz dosavadního vývoje a trendů stojí OPŽP na těchto pěti prioritách:

- *Zlepšování kvality vod a snižování rizika povodní,*
- *Zlepšování kvality ovzduší v lidských sídlech,*
- *Odpady a materiálové toky, ekologické zátěže a rizika,*
- *Ochrana a péče o přírodu a krajinu,*
- *Energetické úspory.*

Z operačního programu Životní prostředí může o příspěvek na ekologické projekty žádat téměř každý. Program je otevřen obcím a městům, organizacím státní správy a samosprávy, výzkumným a vědeckým ústavům, právníckým a fyzickým osobám i neziskovým organizacím (opzp.cz, 2015).

3.6.11. Projekt Obce sobě

Cílem tohoto projektu, který realizuje Svaz měst a obcí ČR, je vytvořit podmínky pro dlouhodobý rozvoj meziobecní spolupráce v České republice. Ze zahraničních zkušeností je prokázáno, že spojení sil přináší zkvalitnění a zefektivnění veřejných služeb, a tím získání dalších finančních prostředků pro rozvoj obcí a měst.

V rámci projektu je vytvářeno odborné a administrativní zázemí ve všech územích správních obvodů obcí s rozšířenou působností. Tyto malé týmy pracovníků, za výrazné podpory motivujících starostů z daného území a metodické podpory ze strany Svazu měst a obcí, připravují ucelené materiály za jednotlivá území. Ty jsou podkladem pro diskusi zástupců obcí. Řeší témata jako je dostupnost základních škol nebo sociálních služeb v území, možnosti řešení dopravní obslužnosti, výběrových řízení, odpadového hospodářství, energií či jiných služeb. Z toho vyplývá, že o těchto věcech nerozhoduje stát, diktující shora, ale obce samy.

Obce v rámci projektu vypracovávají strategie, které kromě analytické části s charakteristikou území musí povinně obsahovat řešení v rámci samostatné působnosti obcí v následujících oblastech:

- předškolní výchova a základní školství,
- odpadové hospodářství,
- sociální služby,
- a volitelné oblasti, jejichž řešení obce v území preferují.

Z projektu je financován čtyřčlenný tým, který působí ve smluvní obci či stávajícím dobrovolném svazku obcí. Záleží na zaměstnavateli, zda najme nové lidi, nebo využije současných zaměstnanců, a to jak z obcí, tak například i z místní akční skupiny. Povinnými členy týmu jsou:

- koordinátor meziobecní spolupráce v území – 1,0 úvazku na dobu 19 měsíců,
- pracovník pro tvorbu analýz a strategií – 1,0 úvazku na dobu 19 měsíců),
- tematický expert pro volitelnou oblast – 0,3 - 1,2 úvazku na dobu 12 měsíců),
- asistent – 1,0 úvazku na dobu 19 měsíců (obcesobe.cz, 2013).

3.6.12. Program rozvoje venkova 2014-2020

Stejně jako v předcházejícím programovém období je i v současném na období 2014 – 2020 součástí nařízení Evropského parlamentu a Rady o společných ustanoveních ohledně Evropských strukturálních a investičních fondů Program rozvoje venkova (PRV), který je spolufinancován z Evropského zemědělského fondu.

Politika rozvoje venkova by měla přispět ke konkurenceschopnému zemědělství, udržitelnosti řízení přírodních zdrojů, k opatřením v oblasti životního prostředí a k vyváženému územnímu rozvoji venkovských oblastí (SZIF.cz, 2013).

Program rozvoje venkova pro období 2014-2020 stojí na následujících šesti prioritách, které navazují a jsou v souladu se strategií Evropa 2020:

- *„Podpora předávání znalostí a inovací v zemědělství, lesnictví a ve venkovských oblastech*
- *Zvýšení životaschopnosti zemědělských podniků a konkurenceschopnosti všech druhů zemědělské činnosti ve všech regionech a podpora inovativních zemědělských technologií a udržitelného obhospodařování lesů*

- *Podpora organizace potravinového řetězce, včetně zpracovávání zemědělských produktů a jejich uvádění na trh, dobrých životních podmínek zvířat a řízení rizik v zemědělství*
- *Obnova, zachování a zlepšení ekosystémů souvisejících se zemědělstvím a lesnictvím*
- *Podpora účinného využívání zdrojů a podpora přechodu na nízkouhlíkovou ekonomiku v odvětvích zemědělství, potravinářství a lesnictví, která je odolná vůči klimatu*
- *Podpora sociálního začleňování, snižování chudoby a hospodářského rozvoje ve venkovských oblastech.“ (Program rozvoje venkova, 2014)*

Oproti období 2007-2013 došlo k posílení vlivu Místních akčních skupin (MAS), jimž bude udělena větší úloha při realizaci projektů relevantních programů obsahujících územní složku. Budou se podílet na implementaci programů, a to od fáze přípravy a programování přes monitorování až po jejich hodnocení.

Posílena bude také regionální dimenze vlivu MAS, kdy jim bude poskytnut prostor v územní složce dalších programů. Na rozdíl od předem stanoveného minimálního podílu pro Program rozvoje venkova se u ostatních operačních programů bude o zastoupení CLLD (komunitně vedený místní rozvoj) rozhodovat na úrovni národní při tvorbě operačních programů na partnerské bázi (Dotační.info, 2013).

Tabulka 3 Výčet obcí náležících do SO ORP Kuřim a SO ORP Tišnov

ORP Kuřim	ORP Tišnov					
Čebín	Běleč	Doubravník	Kuřimská Nová Ves	Níhov	Sentice	Újezd u Tišnova
Česká	Borač	Drahonín	Kuřimské Jestřabí	Ochoz u Tišnova	Skalička	Unín
Hvozdec	Borovník	Drásov	Lažánky	Olší	Skryje	Úsuší
Chudčice	Braníškov	Heroltice	Lomnice	Osiky	Strhaře	Vohančice
Kuřim	Brumov	Hluboké Dvory	Lomnička	Pernštejnské Jestřabí	Svatovslav	Vratislávka
Jinačovice	Březina	Horní Loučky	Lubné	Předklášteří	Synalov	Všechnovice
Lelekovice	Bukovice	Hradčany	Malhostovice	Rašov	Šerkovice	Zhoř
Moravské Knínice	Černvír	Kaly	Maršov	Rohozec	Štěpánovice	Žďárec
Rozdrojovice	Deblín	Katov	Nedvědice	Rojetín	Tišnov	Železné
Veverská Bítýška	Dolní Loučky	Křižínkov	Nelepeč – Žernůvka	Řikonín	Tišnovská Nová Ves	

Zdroj: vlastní zpracování dle dat ČSÚ

4.1.1. ORP Kuřim

Správní obvod obce s rozšířenou působností Kuřim se rozkládá na území okresu Brno – venkov severozápadním směrem od statutárního města Brna. Sousedí se správními obvody ORP Tišnov a Blansko na severu, Šlapanice na východě a Rosice na západě.

Centrem správního obvodu ORP je město Kuřim, které bylo založeno v kuřimské kotlině mezi Kuřimskou horou, Cimperkem a Babím lomem. Ve správním obvodu je celkem 10 obcí, z toho jedna má statut města (Kuřim) a jedna obec je městys (Veverská Bítýška).

Roku 2005 vznikl svazek obcí Mikroregion Kuřimka, který spojuje Kuřim, Veverskou Bítýšku, Moravské Knínice a Chudčice. Účelem jeho činnosti je koordinace v územním plánování, provádění společných investičních akcí, společný postup v péči o uchování ekologické stability území a v cestovním ruchu a propagace svazku a jeho zájmového území. V roce 2005 měl mikroregion cca 14 000 obyvatel, zabíral plochu cca 47,5 km² a vynikal v rámci okresu Brno-venkov nadprůměrnou hustotou zalidnění (cca 293 obyv./km²). Mikroregion Kuřimka sousedí s mikroregiony Bílý potok (Svatoslav, Braníškov, Maršov, Lažánky), Čebínka (Sentice, Čebín, Malhostovice, Hradčany, Drásov, Všechnovice, Skalička), Ponávka (Česká, Lelekovice, Vranov), Domašovsko (Domašov, Javůrek, Říčky, Litostrov) a Panství hradu Veveří (Hvozdec, Veverské Knínice, Ostrovačice, Rozdrojovice apod.).

Na rozloze cca 77 km² žilo k 31.12.2013 dle dat ČSÚ 22 198 obyvatel. Ve vývoji počtu obyvatel se projevuje velká atraktivita obcí v příměstské části Brna s dobrým komunikačním napojením. Průměrná hustota zalidnění je téměř 289 obyvatel/km². Průměrný věk obyvatel v území dosahuje 40 let, index stáří má hodnotu 92,2.

Podíl ekonomicky aktivních obyvatel je dle výsledků sčítání lidu (rok 2011) 49,4 %. Podíl nezaměstnaných osob činil k 31.12.2014 5,3 %. Služby jsou soustředěny především v Kuřimi. Ve většině obcí se nacházejí drobné služby, spojené zejména s opravami a údržbou automobilů a s řemeslnými činnostmi. Část spádového obvodu, přiléhající k Brněnské přehradě, má rozvinuté služby cestovního ruchu. Jde zejména o Rozdrojovice s hotelem Atlantis a Jinačovice s 27-jamkovým golfovým hřištěm Kaskáda včetně zázemí, které zabírá území o rozloze zhruba 100 ha. V současnosti je jedním z nejvýznamnějších golfových areálů využívaných golfisty z Brna a okolí. Další atraktivitou je rozhledna na kopci Čebínka. Opomenout nesmíme ani moderní areál Wellness Kuřim, který v roce 2006 prošel rozsáhlou rekonstrukcí.

ORP Kuřim má převážně charakter pahorkatiny až členité vrchoviny. Nachází se na rozhraní Českomoravské vrchoviny na západě (Křižanovská vrchovina) a Brněnské vrchoviny ve zbývajícím území (Drahanská vrchovina a Bobravská vrchovina). Obě oblasti odděluje odlesněná sníženina Boskovické brázdy, která je rovněž součástí Brněnské vrchoviny. Celé území se nachází v povodí řeky Svatky, která protéká západní částí správního území ORP. V těsném sousedství SO ORP Kuřim se jižním směrem nachází také Brněnská přehrada.

Je tedy patrné, že Kuřimsko nabízí spoustu turisticky atraktivních míst. K nejvýznamnějším se určitě řadí více než 2 km dlouhý skalnatý hřbet přírodní rezervace Babí Lom (562 m n. m.), na jehož vrcholku byla v letech 1959 až 1961 postavena rozhledna. Tato lokalita je charakteristická skalními útvary s mozaikou přírodě blízkých lesních společenstev a výskytem některých zvláště chráněných druhů rostlin. Na západním okraji obce Veverská Bítýška se nachází vstupní místo do oblasti přírodního parku Bílý potok. Od jižního okraje Kuřimi se zvedá Kuřimská hora (435 m n. m.), která je součástí přírodního parku Baba, rozprostírajícího se jižně od města. K ochraně krajinného rázu území s vysokou estetickou a přírodní hodnotou, zvláště v místech souvislých lesních komplexů, byl kromě přírodního parku Baba zřízen ještě přírodní park Podkomorské lesy. Nachází se v severozápadní části města Brna mezi Ostrovačicemi a Kuřimí. Dále můžeme jmenovat přírodní rezervaci Obůrky – Třeštětec, přírodní památku Zlobice, Šiberná či Březina (Územně analytické podklady správního obvodu ORP Kuřim, 2014).

Na své si přijdou i milovníci cykloturistiky, kteří se mohou vydat po rekreační cyklotrase Mokrá Hora – Kuřim – Veverská Bítýška, kterou protínají naučné stezky Mokrá Hora – Lelekovice, stezka Krajem říčky Ponávky, stezka v Moravských Knínících i stezka Zárubou a Horkou v Kuřimi, která je svým způsobem unikátní a v České republice ojedinělá. Nachází se zde totiž sedm ručně vyřezávaných tabulí s otočnými středy s otázkami a odpověďmi (mistopisy.cz, 2009).

Obrázek 6 ORP Kuřim



Zdroj: vlastní zpracování v programu ArcGIS

4.1.2. Město Kuřim

Město Kuřim leží asi 13 km severně od města Brna a patří tak do brněnské aglomerace. Její poloha udává silné ekonomické, sociální a územně technické vazby k Brnu.

První písemná zmínka o Kuřimi pochází z listiny vydané Přemyslem Otakarem I., kde se psalo o Kuřimi jako o osadě, která je už odedávna povinna platit desátky kostelu sv. Petra a Pavla. Listina byla vydána v roce 1226 u příležitosti založení kuřimského kostela. Z toho se usuzuje, že Kuřim vznikla dávno před tím, zřejmě již ve 12. století. Značný hospodářský vývoj byl přerušen třicetiletou válkou, při níž byla Kuřim několikrát zničena. Kuřim však i přes tento útlak pomáhala Brnu při jeho obléhání. Kuřim také obývalo napoleonské vojsko. Město prošlo několika požáry a epidemiemi cholery a moru.

Až do roku 1848 byl vývoj města úzce spjat s Brnem, kterému Kuřim patřila, a Brno mělo ve zdejší zámku svou centrální správu pro celé panství. To se radikálně změnilo v důsledku revolučních událostí v roce 1848. Stará patrimoniální správní soustava byla zrušena a nahrazena správou státní. V roce 1885 byl zahájen provoz na nové železniční trati Brno-Kuřim-Tišnov. Od roku 1943 začala na východě katastru Kuřimi vznikat nová osada Podlesí. Městem se Kuřim stala 1.7.1964. Do této doby byla pouze městysem (od r. 1785).



Dnešní podoba znaku města Kuřimi pochází z doby před rokem 1560. Stříbrný štít s černým orlím křídlem o dvou řadách per - horní s pěti velkými pery a dolní s šesti malými, sepnutými stříbrnou, někdy též zlatou pružinou na obou koncích jetelovitě zakončenou (Město Kuřim, 2015).

Výhodou města Kuřimi je její bezprostřední blízkost silniční komunikace Brno – Svitavy I/43 a Brno – Tišnov II/385 a přítomnost železniční trať Brno – Havlíčkův Brod. Silniční komunikace I/43 je dopravní komunikací evropského významu. Spojuje totiž Vídeň, Bratislavu a Brno s Wroclaví, Dolním Slezskem a východními Čechami a je součástí sítě transevropských komunikací (E461). Na význam dopravní polohy Kuřimi ukazuje i připravovaná výstavba rychlostní komunikace R43 v blízkosti města, která zlepší napojení města na dálnici D1. Ta je od města vzdálená pouhých 18 km – exit Ostrovačice (Územně analytické podklady správního obvodu ORP Kuřim, 2014).

Díky dobré dopravní dostupnosti, široké nabídce pracovních příležitostí, možnostem bydlení a také kvalitnímu přírodnímu prostředí je dnes Kuřim největším městem okresu Brno-venkov a také jeho nejvýznamnějším průmyslovým centrem s dlouholetou tradicí. Už v roce 1942 zde vznikl strojírenský závod TOS (dnes TOS Kuřim – OS, a. s.), výrobce přesných obráběcích strojů, jako pobočný závod Zbrojovky Brno, což také vedlo k tomu, že byla Kuřim za 2. světové války bombardována. Po válce byla výroba nadále rozšiřována. To přispělo k rozvoji výstavby nových bytů a také příslušné sociální i technické infrastruktury. Po roce 1989 zde byl postaven penzion pro seniory. V Kuřimi se také nachází závod na výrobu panelů (dnes největší závod brněnské Prefy) nebo závod společnosti TYCO Electronics Czech, s. r. o. (Daněk, 2013).

Zájem investorů o rozvojové plochy pro podnikání a pro bydlení v Kuřimi je významný i dnes. Hospodářský rozvoj města a zvyšování počtu obyvatel (k 31.12.2013 to bylo dle dat ČSÚ 10 900 obyvatel) s sebou přináší také tlak na zvyšování úrovně veřejného vybavení a služeb ve městě (sport a rekreace, trávení volného času, zdravotnictví, sociální služby, obchod apod.). Na území města je také situována věznice, která vznikla roku 1981. Je určena pro výkon trestu odnětí svobody odsouzených mužů starších 18 let, kteří byli soudem zařazeni k výkonu trestu do věznice s ostrahou. Věznice zaměstnává více jak 250 zaměstnanců, takže patří k důležitým zaměstnavatelům.

Význam města Kuřim postupně stoupal i pro okolní obce v regionu. V období utváření ORP byl zájem vytvořit samostatné ORP v Kuřimi spíše než v dřívějších historických centrech, jakými byl Tišnov nebo Šlapanice. Došlo tak k vytvoření menšího ORP Kuřim, vytvoření nového centra v regionu a postupnému budování vazeb mezi obcemi a centrem.

Celková plocha katastrálního území města Kuřim je 1 737 ha, nachází se v průměrné nadmořské výšce 286 m n. m. Navazuje na katastrální území obcí Malhostovice, Lipůvka, Svinošice, Lelekovice, Česká, Jinačovice, Moravské Knínice a Čebín.

Kuřim, která je obklopená Kuřimskou horou, Zborovem, Zlobicí a Babím lomem, leží v kotlině, jíž protéká vodní tok Kuřimka vlévající se u Chudčic do řeky Svatky. Obytná část města přímo navazuje na zalesněné vrcholy Kuřimské hory, Záruby, Horky a Zadního Mezihoří. Součástí města je část Podlesí ležící na východě území pod lesním masivem Babího lomu (Knesl+Kynčl, s.r.o., 2014).

4.1.3. ORP Tišnov

Poloha obce s rozšířenou působností Tišnov je v severozápadní části Jihomoravského kraje. Původní obvod ORP Tišnov vznikl k 1.1.2003. Dnešní podoba SO ORP Tišnov je dána zákonem č. 387/2004 Sb. o změně hranic krajů, podle kterého od 1. 1. 2005 došlo k rozšíření ORP Tišnov o 25 obcí z okresu Žďár nad Sázavou. Tyto obce se připojily k Jihomoravskému kraji z důvodu svého přirozeného spádu k Tišnovu a Brnu (ČSÚ, 2015).

Na severovýchodě sousedí správní obvod ORP Tišnov s ORP Boskovice, na východě s ORP Blansko, jihovýchodně sousedí s ORP Kuřim a z jižně s ORP Rosice. Na západě sdílí svoji hranici s krajem Vysočina, a to konkrétně s ORP Velké Meziříčí z jihozápadní strany a s ORP Bystřice nad Pernštejnem ze severozápadu.

ORP Tišnov náleží do spádové oblasti statutárního města Brna. Vzhledem k malé vzdálenosti Brna a Tišnova (asi 25 km) je vazba na krajské město velmi intenzivní a projevuje se vysokou vyjížděnkou za prací a vyšší občanskou vybaveností.

V této souvislosti je významný intenzivní silniční tah – silnice II/385 Brno – Tišnov, který pokračuje severozápadním směrem jako silnice II/387 a pak se u Bystřice nad Pernštejnem napojuje na silnici I/19. Důležitost tohoto dopravního tahu je klíčová pro napojení odlehle části Vysočiny na dálnici D1. Hlavní dopravní kostru ORP Tišnov ještě dotváří regionální železniční trať č. 250 Brno – Praha a č. 251 Tišnov – Žďár nad Sázavou (Územně analytické podklady ORP Tišnov, 2014).

Ve správním obvodu je v současnosti celkem 59 obcí a pouze Tišnov má statut města. K 31.12.2013 zde žilo 29 996 obyvatel (ČSÚ, 2015), a to na rozloze 34 253 ha. V roce 2013 SO ORP Tišnov zaznamenal přirozený přírůstek (tj. rozdíl počtu živě narozených dětí a počtu zemřelých obyvatel za stejné období) o 9 osob. Migrační saldo (tj. rozdíl počtu přistěhovalých a vystěhovalých osob za stejné období) je výrazně kladné – dosahuje 209 osob. Celkový přírůstek činí 218 osob.

Trh práce v ORP Tišnov je propojen s brněnským trhem práce, přesto jsou významní zaměstnavatelé i přímo v regionu. Mezi největší patří například Hartmann-Rico ve Veverské Bítýšce, Siemens Electric Machines s.r.o. v Drásově, ČSAD Tišnov, spol. s r.o., Steinhauser s.r.o. či MEZ a.s. v Nedvědicích. Podíl nezaměstnaných osob dosažitelných k 31.12.2014 činil 7,3 % (Portál MPSV, 2015).

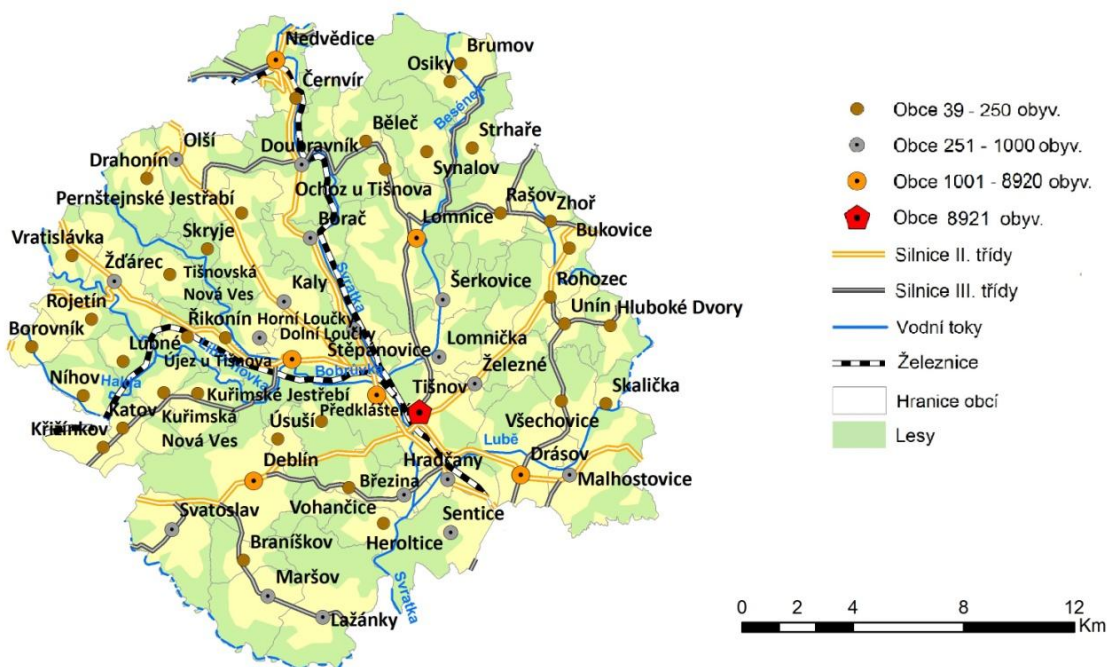
Pro svou populační velikost či koncentraci nabídky služeb a práce je přirozeným regionálním střediskem město Tišnov. Tento fakt spolu s jeho polohou v jihovýchodní části ORP dává Tišnovu ve vztahu k okolním obcím správního území mírně excentrickou polohu. Tuto disproporci částečně vyvažuje městys Nedvědice, situovaný v severním cípu ORP. Charakteristickým znakem ORP Tišnov je vysoká hustota málo lidnatých obcí, které mají venkovský charakter.

SO ORP Tišnov se řadí k tradičním rekreačním oblastem a je nazýván branou Vysočiny. Jde se o region, jehož jihovýchodní oblast přísluší k Brněnské vrchovině, zbývající část území pak ke členité oblasti Českomoravské vrchoviny. Je tak vyhledávaným místem pro kvalitní bydlení ve zdravém nenarušeném životním prostředí a hojně navštěvovaném turisty. Na Tišnovsku je v tomto ohledu několik obcí perspektivních pro budoucí rozvoj. Jsou jimi například obce Drásov, Doubravník nebo Lomnice.

Krajina Tišnovska je typická pro svou členitost vytvářenou údolími vodních toků a lesnatými celky na vrcholech kopců, působí tak velice harmonickým dojmem. Dominantou kopcovitého terénu je přírodní památka hora Květnice, která je významná jak z mineralogického hlediska, tak pro výskyt teplomilných druhů rostlin. Za zmínku stojí i hora Klucanina, na níž byla nově postavena rozhledna, či vrchol Sýkoř. Páteří území je řeka Svratka, která územím protéká od severozápadu směrem k jihovýchodu. Především na rovinatějších plochách jsou zastoupeny i zemědělsky využívané plochy zabírající 48 % rozlohy, z toho orná půda představuje 73,5 %. Lesní plochy tvoří 43,3 %.

Na území nalezneme řadu chráněných památek, z nichž nejvýznamnější jsou národní kulturní památka hrad Pernštejn, národní kulturní památka areál cisterciáckého kláštera Porta Coeli v Předlášteří (stavebně nejcenější část románsko-gotický kostel Nanebevzetí Panny Marie) a památkové zóny v Doubravníku a Lomnici (Územně analytické podklady ORP Tišnov, 2014).

Obrázek 7 ORP Tišnov



Zdroj: vlastní zpracování v programu ArcGis

4.1.4. Město Tišnov

Město Tišnov se svými 8 921 obyvateli (k 31.12.2013 dle dat ČSÚ) se nachází v jihovýchodní části správního obvodu ORP. Od jádra města Brna je to vzdušnou čarou přibližně 20 km. Poprvé se v písemných pramenech Tišnov objevuje v roce 1233 v souvislosti se založením ženského cisterciáckého kláštera Porta coeli nacházejícího se bezprostřední blízkosti. Úspěšný hospodářský rozvoj městečka byl podobně jako u města Kuřim často narušován válečnými a přírodními katastrofami.

Velký význam pro město mělo zahájení provozu na železniční trati do Brna v roce 1885 a do Německého Brodu v roce 1905. Od roku 1896 se stal Tišnov okresním městem. V roce 1899 bylo na úpatí lesa Klucanina postaveno léčebné sanatorium a Tišnov se tak stal vyhledávaným lázeňským střediskem a cílem turistických cest, později pak přirozeným administrativním, hospodářským a kulturním centrem. Díky nálezů krápníkové jeskyně na Květnici v roce 1972 se od roku 1976 v Tišnově pořádají pravidelně dvakrát ročně světoznámé expozice minerálů.

1.7.1980 bylo k Tišnovu připojeno dalších šest obcí, které se ale v roce 1990 osamostatnily avšak připojily se obce jiné. Ty jsou svou polohou vůči Tišnovu velmi specifické, protože tvoří dvě exklávy zahrnuté do administrativního území města. Jsou

to tři katastrální území: Hájek a Jamné severovýchodně a Pejškov jihozápadně od města. Od roku 2003 se město Tišnov stalo obcí s rozšířenou působností (Město Tišnov, 2014).

Nejstarší erbovní znamení Tišnova známe až z jeho pečeti stvrzující listinu vydanou roku 1659. Původně znázorňoval bílého dvouocasého lva v zeleném poli. Teprve v 19. století si Tišnovští změnili štítové pole na modré a lva na zlatého. Všeobecně se má za to, že městečko převzalo erb od své vrchnosti kláštera Porta coeli (dalsimoravak.wordpress.com, 2012).



Tišnov se nachází na pomezí Brněnské a Českomoravské vrchoviny, ve středu Boskovické brázdy v Tišnovské kotlině. Celková lesnatost území se tak pohybuje kolem 38,9 %. Výraznými krajinnými dominantami jsou vrchy Květnice (470 m n. m.) a Klucanina (415 m n. m.). Severně od Tišnova se rozkládá přírodní park Svratecká hornatina. Město se rozprostírá převážně na levém břehu Svratky, na pravém nalezneme pouze rozptýlenou zástavbu.

Výšková členitost reliéfu spolu s vysokou biodiverzitou přispívá k atraktivitě zdejší krajiny, avšak znesnadňuje řešení dopravních komunikací spojujících Tišnov s okolními sídly i regionálními centry. Dalším problémem v dopravní dostupnosti města je navzdory poloze v ose Praha – Brno excentrická poloha vůči celostátním silničním komunikacím (dálnicím, rychlostním silnicím a silnicím I. třídy) i koridorovým železničním tratím (železniční trať č. 250 částečně pozbyla po dokončení I. tranzitního železničního koridoru významu pro dálkovou osobní dopravu). To se změní s plánovanou rychlostní silnicí R43, která má vést v blízkém okolí města. Navzdory těmto překážkám má město silné vazby s Brnem v podobě vyjížděky do škol a zaměstnání. Tišnov se rozvíjí v souvislosti se suburbanizací s jádrem v Brně.

Město postrádá výraznější kulturně historické objekty. Za zmínku stojí kostel sv. Václava, barokní domy pocházející většinou ze 17. století stojící podél hlavní silnice procházející Tišnovem, Mariánský sloup, několik secesních vil v Riegrově ulici a funkcionalistická budova městské spořitelny z r. 1933. Návštěvníky Tišnova však může lákat přírodní park Svratecká pahorkatina, přírodní památka Květnice, NS Květnice, NS kolem Tišnova a zejména nedaleký klášter Porta coeli v Předklášteří ze 13. století. Na vrcholu Klucanina byla v roce 2003 otevřena rozhledna poskytující výborný výhled na město.

Celý tišnovský mikroregion lze považovat za spíše průmyslový. V současné době ale v Tišnově není žádný podnik, který by bylo možno podle počtu zaměstnanců zařadit mezi velké podniky. Významnými podniky jsou například potravinářská firma Steinhauser, s.r.o., Morfico, s.r.o. (výroba nekovových minerálních výrobků), Koral, s.r.o. (výroba plastových a pryžových výrobků), Mouka Tišnov, s.r.o. (výroba uzlových sítí), Guard-Murdoch, s.r.o. (výroba bezpečnostních zámků), Systra, s.r.o. (zpracování dřeva), Jicom, s.r.o. (výroba elektrických zařízení), TENST, s.r.o. (betonárna a stavitelství) či TRIGA TRADE, s.r.o, která se zabývá prodejem nátěrových hmot a laků (SPF GROUP, v.o.s., 2013.

4.2. SHLUKOVÁ ANALÝZA

„Cílem shlukové analýzy je identifikace shluků objektů ve vícerozměrném prostoru a následná redukce vícedimenzionálního problému kategorizací objektů do zjištěných shluků. Tato analýza se snaží odhalit vnitřní strukturu množiny objektů, tj. rozdělit tuto množinu objektů do předem neznámého počtu podmnožin – shluků, pro které bude platit:

- *objekty patřící do stejného shluku jsou si v hodnotách proměnných vzájemně maximálně podobné (homogenita shluků),*
- *objekty patřící do různých shluků jsou si v hodnotách proměnných maximálně nepodobné (heterogenita jednotek patřící k různým shlukům),*
- *každý objekt náleží s jistotou právě do jednoho shluku – tato podmínka není nutná a omezuje rozsah použitých metod jen na ty nejzákladnější.“ (Minařík, Borůvková and Vystrčil, 2013)*

Existuje velký počet měr vzdálenosti, stejně jako existuje řada způsobů určování vzdáleností shluků. Mezi nejzákladnější míry vzdálenosti řadíme:

- euklidovskou vzdálenost,
- čtverec euklidovské vzdálenosti,
- Hammingovu vzdálenost.

Vzdálenost shluků se pak nejčastěji určuje například podle:

- metody nejbližšího souseda,
- metody nejvzdálenějšího souseda,
- metody centroidů.

Podmínku maximalizace mezishlukové variability a současně minimalizace variability vnitroshlukové ale nejlépe poskytuje Wardova metoda, která také byla v této práci použita v kombinaci s euklidovskou vzdáleností. Analýza byla provedena v programu STATISTICA .

Vzhledem k tomu, že se jednotlivé indikátory liší jak v úrovni, tak i ve variabilitě, bylo jejich hodnoty před samotnou analýzou nutné normovat (standardizovat). Účelem standardizace je původní hodnoty indikátorů transformovat do podoby bezrozměrných a tudíž snadno agregovatelných veličin. Výsledkem jsou transformované bezrozměrné

proměnné s nulovým průměrem a jednotkovým rozptylem (Minařík, Borůvková and Vystrčil, 2013).

Pomocí normovaných hodnot indikátorů bylo provedeno měření podobnosti socioekonomických charakteristik obcí nejprve SO ORP Tišnov a poté SO ORP Kuřim. Snahou bylo zachycení socioekonomických souvislostí suburbanizačních procesů, s kterými se oba tyto regiony potýkají.

Data pro zpracování analýzy byla čerpána z internetového portálu Českého statistického úřadu, ze Sčítání lidu, domů a bytů 2011 a z internetového portálu MPSV. V následující tabulce jsou vybrané indikátory detailněji popsány a dále jsou rozděleny podle toho, zda je u nich žádoucí co nejvyšší hodnota (typu MAX) nebo naopak nejnižší (typu MIN).

Tabulka 4 Zvolené indikátory pro shlukovou analýzu

Index změny počtu obyvatel (v %)	Počítán jako rozdíl počtu obyvatel mezi lety 2013 a 2006.	MAX
Podíl nezaměstnaných osob dosažitelných (v %)	MPSV od 1.1.2013 přešlo na nový ukazatel registrované nezaměstnanosti v ČR s názvem Podíl nezaměstnaných osob, který vyjadřuje podíl dosažitelných uchazečů o zaměstnání ve věku 15 – 64 let ze všech obyvatel ve stejném věku. Použita jsou z portálu MPSV k 31.3.2014.	MIN
Podíl osob s ukončeným vysokoškolským vzděláním na populaci ve věku 15 a více let (v %)	Ukazuje jaké je procento obyvatel dané obce v roce 2013 s vysokoškolským titulem.	MAX
Počet podnikatelských subjektů na 1000 obyvatel	Počítán jako podíl počtu registrovaných podnikatelských subjektů a počtu obyvatel v roce 2011.	MAX
Dokončené byty na 1000 obyvatel	Počítán jako podíl počtu dokončených bytů a počtu obyvatel v roce 2013	MAX
Dlouhodobá míra nezaměstnanosti (v %)	Počítán jako podíl počtu evidovaných uchazečů nad 12 měsíců a ekonomicky aktivních obyvatel za rok 2011.	MIN

Zdroj: vlastní návrh

Dalším krokem po normalizaci dat bylo za pomoci programu STATISTICA vytvořit tzv. korelační matici. Ta slouží k zjištění vzájemných vztahů mezi jednotlivými indikátory. Korelační matice je čtvercová symetrická tabulka s jednotkami na hlavní diagonále (korelační koeficient každé proměnné se sebou samou je roven jedné) rozměru $m \times m$ (m je počet proměnných). Nejjednodušší korelační maticí je jednotková matice, v níž všechny prvky mimo hlavní diagonály jsou nulové. To znamená, že proměnné spolu vůbec nesouvisí. V této práci byly použity socioekonomické indikátory obcí, které spolu souvisí a mají vysokou vzájemnou závislost. To se také projevilo v hodnotách korelační matice. Čím blíže se čísla mimo hlavní diagonálu blíží hodnotě +1 nebo -1, tím je závislost vyšší (ať už pozitivní nebo negativní). Korelační matice tak může sloužit i při rozhodování o vyřazení některého z indikátorů v případě vysoké vzájemné souvislosti a tím duplicitě informací.

Tabulka 5 Korelační matice ORP Tišnov

Ukazatele	Index změny počtu obyvatel (v %)	Podíl nezaměst. osob dosažitelných (v %)	Podíl osob s ukončeným vysokoškolským vzděláním na populaci ve věku 15 a více let (v %)	Počet podnikatelských subjektů na 1000 obyvatel	Dokončené byty na 1000 obyvatel	Dlouhodobá míra nezaměst. (v %)
Index změny počtu obyvatel (v %)	1,000000	-0,111515	0,075831	0,183404	0,197681	-0,111152
Podíl nezaměst. osob dosažitelných (v %)	-0,111515	1,000000	0,007159	0,183935	0,073949	0,273681
Podíl osob s ukončeným vysokoškolským vzděláním na populaci ve věku 15 a více let (v %)	0,075831	0,007159	1,000000	0,182803	0,056576	-0,246607
Počet podnikatelských subjektů na 1000 obyvatel	0,183404	0,183935	0,182803	1,000000	0,155622	0,029031
Dokončené byty na 1000 obyvatel	0,197681	0,073949	0,056576	0,155622	1,000000	0,300120
Dlouhodobá míra nezaměstnanosti v %	-0,111152	0,273681	-0,246607	0,029031	0,300120	1,000000

Zdroj: vlastní výpočty v programu STATISTICA

Tabulka 6 Korelační matice ORP Kuřim

Ukazatele	Index změny počtu obyvatel (v %)	Podíl nezaměst. osob dosažitelných (v %)	Podíl osob s ukončeným vysokoškolským vzděláním na populaci ve věku 15 a více let (v %)	Počet podnikatelských subjektů na 1000 obyvatel	Dokončené byty na 1000 obyvatel	Dlouhodobá míra nezaměstnanosti (v %)
Index změny počtu obyvatel (v %)	1,000000	-0,309763	0,659533	0,811294	0,011222	-0,577885
Podíl nezaměst. osob dosažitelných (v %)	-0,309763	1,000000	-0,302938	-0,114088	-0,357149	0,165878
Podíl osob s ukončeným vysokoškolským vzděláním na populaci ve věku 15 a více let (v %)	0,659533	-0,302938	1,000000	0,662996	0,347101	-0,580275
Počet podnikatelských subjektů na 1000 obyvatel	0,811294	-0,114088	0,662996	1,000000	0,027025	-0,730022
Dokončené byty na 1000 obyvatel	0,011222	-0,357149	0,347101	0,027025	1,000000	0,195470
Dlouhodobá míra nezaměstnanosti (v %)	-0,577885	0,165878	-0,580275	-0,730022	0,195470	1,000000

Zdroj: vlastní výpočty v programu STATISTICA

Z korelačních matic je na první pohled patrné, že některé z vybraných indikátorů spolu souvisí. Tyto hodnoty program STATISTICA automaticky označuje červeně a znamenají statisticky významnou závislost daných proměnných mezi sebou. U ORP Tišnov jsou jako statisticky významné označeny i relativně nízké hodnoty korelačních koeficientů, jelikož je zkoumán soubor s více prvky (obcemi). U ORP Kuřim je méně prvků (obcí), a proto je jako statisticky významná závislost potvrzena až taková, která má již dost vysoké hodnoty korelačního koeficientu. Obecně je to totiž tak, že čím větší množství prvků (v tomto případě obcí), tím je jako statisticky významná závislost určena i taková, která má nízkou hodnotu korelačního koeficientu.

V prvním případě dat za 59 obcí ORP Tišnov nám mírně korelují hodnoty Dlouhodobé míry nezaměstnanosti spolu s Podílem nezaměstnaných osob. V tomto případě je souvislost celkem logická. Dále spolu mírně korelují ukazatelé Dlouhodobé nezaměstnanosti a Dokončené byty na 1 000 obyvatel, které spolu nijak nesouvisí, takže to můžeme v naší analýze přehlédnout.

V případě korelační matice pro data za ORP Kuřim už se projevuje malý počet obcí, kterých je pouze deset. Čím menší počet případů hodnotíme, tím je větší pravděpodobnost, že získáme silnou korelaci mezi vybranými ukazateli. Takto

korelující ukazatele bychom mohli ze shlukové analýzy vyřadit, protože vypovídají dvakrát o té samé informaci. Korelující ukazatele jsou ale ponechány pro lepší srovnání obou správních obvodů ORP. Zároveň na těchto korelujících hodnotách můžeme názorně popsat, jak v těchto regionech působí suburbanizační efekty.

První z červených hodnot, ukazuje na přímou souvislost mezi nárůstem počtu obyvatel v obcích ORP Kuřimi a nárůstem počtu podnikatelských subjektů. Tento jev si můžeme vysvětlit stěhováním obyvatel Brna do jeho zázemí (tento jev je vysvětlen v teoretické části práce). Nárůst obyvatel tedy způsobil poptávku po službách v obcích ORP Kuřim, což vedlo k růstu podnikatelské aktivity.

S tím souvisí i další korelující indikátor, a to Dlouhodobá míra nezaměstnanosti, která koreluje záporně, to znamená, že s nárůstem počtu podnikatelských subjektů došlo k jejímu poklesu.

Další typický jev pro suburbanizaci, a to stěhování mladých vzdělaných lidí do zázemí aglomerace, se projevuje i v korelaci ukazatelů indexu změny počtu obyvatel s podílem vysokoškolsky vzdělaných obyvatel. Podíl vysokoškoláků na celkovém obyvatelstvu je v přímé souvislosti také s počtem podnikatelských subjektů. Můžeme to odůvodnit tím, že vzdělaní lidé mají větší šanci a předpoklady se prosadit a být úspěšní v podnikání.

Tabulka 7 Základní popisné charakteristiky vybraných ukazatelů

Ukazatele	ORP Kuřim				ORP Tišnov			
	Průměr	Medián	Rozptyl	Variační koeficient	Průměr	Medián	Rozptyl	Variační koeficient
Index změny počtu obyvatel (v %)	116,68	115,30	102,34	8,67	110,22	108,96	134,30	10,42
Podíl nezaměstnaných osob dosažitelných (v %)	6,60	6,35	1,82	20,45	8,45	7,91	6,42	29,73
Podíl osob s ukončeným vysokoškolským vzděláním na populaci ve věku 15 a více let (v %)	14,74	13,75	28,03	35,92	8,20	7,80	12,95	43,51
Počet podnikatelských subjektů na 1000 obyvatel	228,26	235,19	488,93	9,69	214,32	215,31	1314,47	16,77
Dokončené byty na 1000 obyvatel	3,01	2,86	6,01	81,51	4,10	1,59	45,74	163,75
Dlouhodobá míra nezaměstnanosti (v %)	2,12	1,80	0,54	34,68	4,52	3,57	17,47	91,78

Zdroj: vlastní výpočty dle dat ČSÚ a MPSV

Pro názornost byla vytvořena přehledná tabulka základních charakteristik: průměr, medián, rozptyl a variačním koeficient pro jednotlivé ukazatele. V dalším postupu shlukové analýzy pro obce obou ORP bude v popisu výsledných shluků použito průměrných hodnot jednotlivých indikátorů. Průměr jako takový je výrazně ovlivňován extrémními hodnotami, ale v praxi se používá nejčastěji, i když by mnohem větší vypovídající hodnotu mohl mít medián (střední hodnota). Z výše uvedené tabulky je patrné, že v naší analýze se průměrné hodnoty indikátorů nijak výrazně neliší od jejich mediánů. I proto byl pro další hodnocení zvolen průměr.

Rozptyl vypovídá, jak jsou sledované hodnoty různé a ukazuje tak míru jejich variability. Můžeme si všimnout, že u obcí ORP Tišnov jsou jeho hodnoty u všech indikátorů mnohem vyšší než u ORP Kuřim. Velký vliv na to má téměř šestkrát větší počet obcí v ORP Tišnov a tedy vyšší pravděpodobnost velkých socioekonomických odlišností.

Míru variability také vyjadřuje variační koeficient, který je vhodný pro vzájemné srovnávání variability dvou nebo více souborů s podstatně odlišnou úrovní hodnot (v jiných jednotkách). Vypočítán byl jako směrodatná odchylka/průměr * 100, a vyjadřuje tak variabilitu v procentech.

Tabulka 8 Hodnoty vybraných ukazatelů pro související územní celky

Územní celek	Index změny počtu obyvatel (v %)	Podíl nezaměst. osob dosažitelných (v %)	Podíl osob s ukončeným vysokoškolským vzděláním na populaci ve věku 15 a více let (v %)	Počet podnikatel. subjektů na 1000 obyvatel	Dokončené byty na 1000 obyvatel	Dlouhodobá míra nezaměstnanosti (v %)
okres Brno-venkov	120,31	7,30	14,03	127,48	4,10	2,55
Jihomoravský kraj	103,31	8,94	14,30	252,57	3,00	4,02
Česká republika	102,19	8,17	12,40	256,34	2,40	3,62

Zdroj: vlastní výpočty dle dat ČSÚ a MPSV

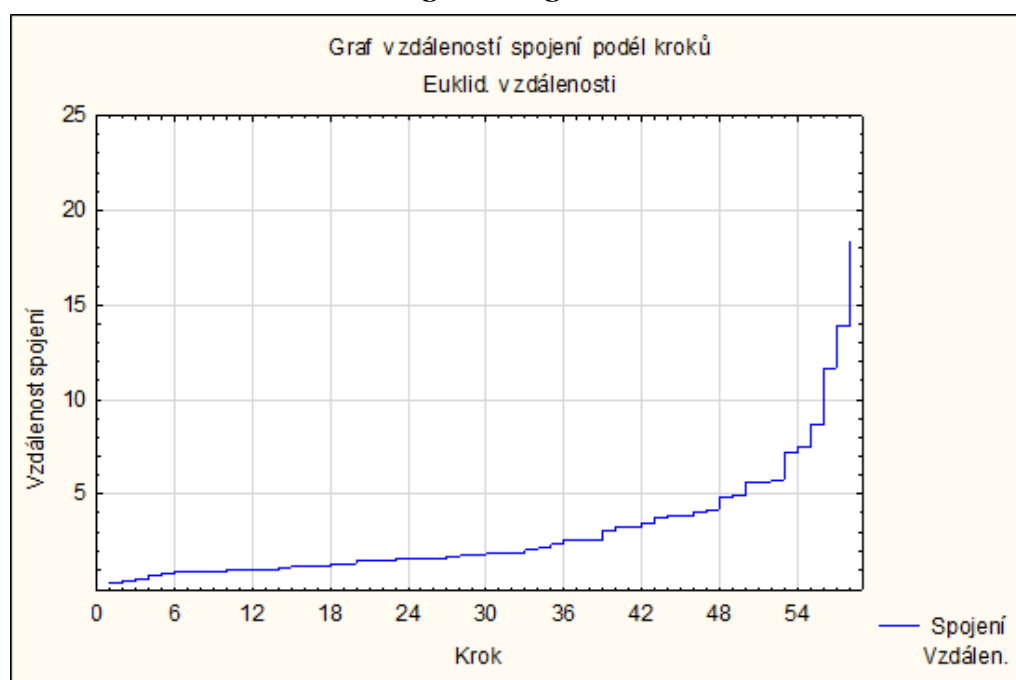
Další zajímavá srovnání můžeme pozorovat v Tabulce 8. Například porovnáme-li index změny počtu obyvatel s celorepublikovými hodnotami, pak vidíme, že obce ORP ho mají mnohem vyšší, a tedy zde roste počet obyvatel mnohem výrazněji. Tento fakt nám potvrzuje jeden z typických znaků suburbanizace, který je patrný i z vysoké hodnoty tohoto ukazatele za celý okres Brno-venkov.

Jiným ukazatelem, který se poměrně odlišuje u jednotlivých analyzovaných územních celků, je podíl osob s ukončeným vysokoškolským vzděláním. Jihomoravský kraj v tomto ohledu obecně vykazuje vyšší hodnoty, než jsou průměrné hodnoty za celou Českou republiku díky množství vysokých škol v městě Brno. Obce ORP Kuřim jsou trendem vyššího zastoupení vysokoškolského obyvatelstva výrazně ovlivněny, což poukazuje na další typický znak suburbanizace, tedy stěhování dostudovaných mladých lidí do zázemí velkého města (Brna). Naopak obce ORP Tišnov už nedosahují ani celorepublikového průměru, což poukazuje na charakteristické znaky spíše vnitřní periferie.

4.2.1. Shluková analýza pro obce ORP Tišnov

Po shromáždění dat a jejich normalizaci následuje samotná shluková analýza pomocí programu STATISTICA. První fází je zjistit z Amalgamačního grafu, ve kterém kroku se rozhodneme pro ukončení shlukování, a to podle prvního většího zvýšení vzdálenosti spojení. Toto rozhodnutí je často velice subjektivní, hraje v něm také roli počet pozorovaných prvků (v tomto případě obcí). Vzdálenost spojení na ose *y* Amalgamačního grafu se nám promítá na ose *x* horizontálně orientovaného Dendrogramu. Díky tomu můžeme jednoduše zobrazit ukončení procesu shlukování a vznik konečných shluků. Konečnou hranici značí červená přímka.

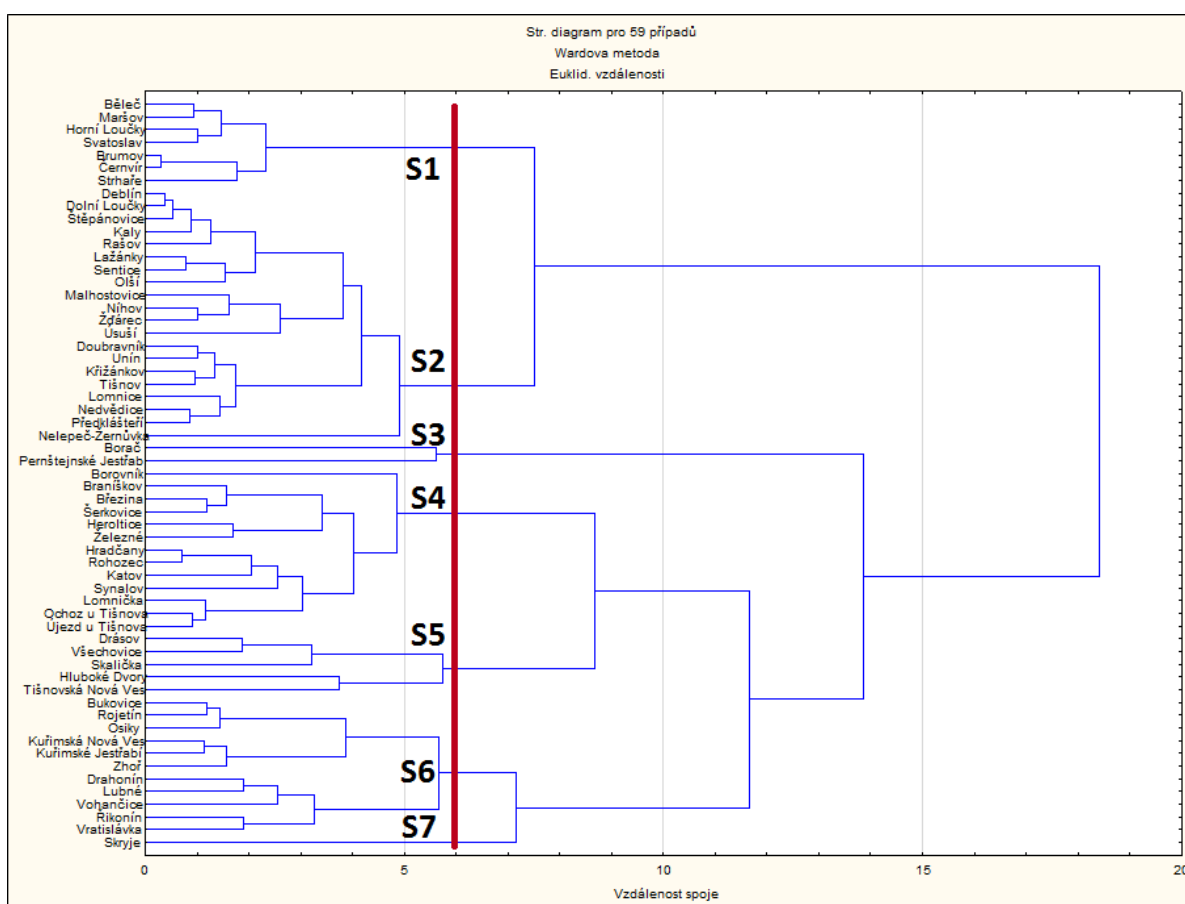
Obrázek 8 ORP Tišnov – Amalgamační graf



Zdroj: vlastní zpracování v programu STATISTICA

Z grafu vzdáleností spojení vyplývá, že první skutečně skokové zvýšení vzdálenosti nastává až v 56. kroku shlukovací procedury při vzdálenosti 10. V tomto případě by ovšem vznikly pouze čtyři silně heterogenní shluky, jejichž interpretace by byla velmi složitá. Z tohoto důvodu byl proces shlukování zastaven již v 53. kroku při vzdálenosti 6. I vzhledem k 59 sledovaným obcím nám vyšlo optimální řešení, a to rozdělení do sedmi shluků o sedmi obcích (S1), dvaceti obcích (S2), dvou obcích (S3), třinácti obcích (S4), pěti obcích (S5), jedenácti obcích (S6) a jedné obci (S7). Shluky se vyznačují různou homogenitou (definitivně se zformovaly na různé úrovni vzdálenosti spojení). Nejvíce homogenní je shluk 7, protože se skládá z pouze jedné výrazně se vymykající obce. Bližší popis výsledných shluků je v následujících tabulkách.

Obrázek 9 ORP Tišnov - Dendrogram



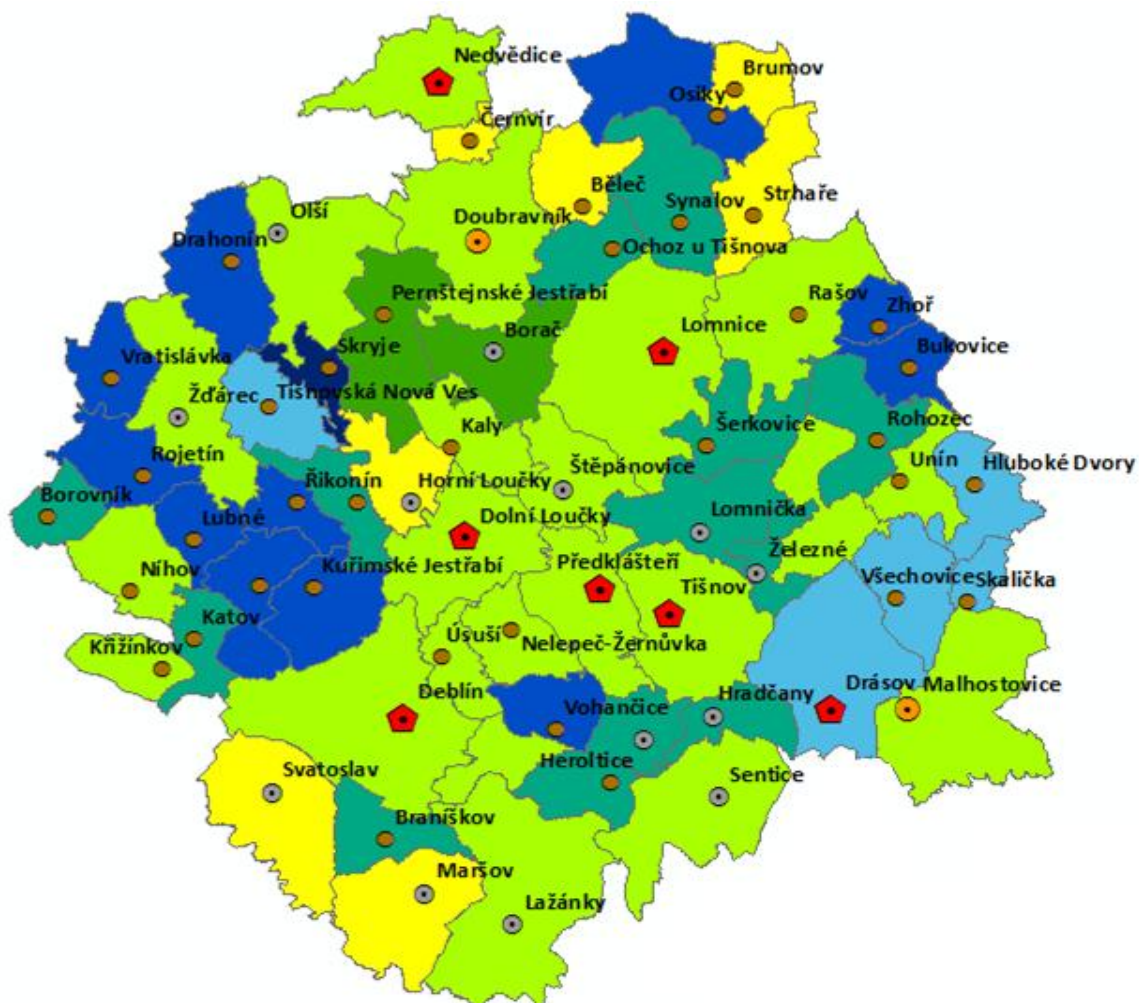
Zdroj: vlastní zpracování v programu STATISTICA

Tabulka 9 Průměrné hodnoty indikátorů výsledných shluků obcí ORP Tišnov

Shluk	Velikost shluku	Obce	Průměrné hodnoty indikátorů					
			Index změny počtu obyv. (v %)	Podíl nezaměst. osob dosažitelných (v %)	Podíl osob s ukončeným VŠ vzděláním na populaci ve věku 15 a více let (v %)	Počet podnikat. subjektů na 1000 obyvatel	Dokonč. byty na 1000 obyvatel	Dlouhodobá míra nezaměst. (v %)
S1	7	Běleč, Brumov, Černvír, Horní Loučky, Maršov, Strhaře, Svatoslav	98,5	8,0	5,5	178,5	1,9	3,7
S2	20	Deblín, Dolní Loučky, Doubravník, Kaly, Křižínkov, Lažánky, Lomnice, Malhostovice, Nedvědice, Nelepeč-Žernůvky, Níhov, Olší, Předklášteří, Rašov, Sentice, Štěpánovice, Tišnov, Unín, Úsuší, Žďárec	105,5	6,9	9,7	203,9	2,0	3,7
S3	2	Borač, Pernštejnské Jestřabí	105,3	11,0	4,8	225,4	30,4	20,2
S4	13	Borovník, Braníškov, Březina, Heroltice, Hradčany, Katov, Lomnička, Ochoz z Tišnova, Rohozec, Sýnalov, Šerkovice, Újezd z Tišnova, Železné	119,4	8,9	8,4	210,3	4,1	3,0
S5	5	Drásov, Hluboké Dvory, Skalička, Tišnovská Nová Ves, Všechnovice	126,2	7,2	12,6	267,6	13,1	1,8
S6	11	Bukovice, Drahonín, Kuřimská Nová Ves, Kuřimské Jestřabí, Lubné, Osiky, Rojetín, Říkonín, Vohančice, Vratislávka, Zhoř	111,0	10,2	4,9	232,7	0,7	6,3
S7	1	Skryje	88,7	18,2	15,4	236,4	0,0	9,5

Zdroj: vlastní zpracování

Obrázek 10 Rozložení shluků ORP Tišnov



Zdroj: vlastní zpracování v programu ArcGIS

Tabulka 10 Průměrné hodnoty indikátorů výsledných shluků obcí ORP Tišnov

S1	Běleč	Obce prvního shluku mají společný úbytek počtu obyvatel mezi lety 2006 a 2013. Dále zde sídlí nejméně podnikatelů na 1000 obyvatel. Jedná se o obce, které se nacházejí na okrajích ORP Tišnov.	
	Brumov		
	Černvír		
	Horní Loučky		
	Maršov		
	Strhaře		
	Svatoslav		
S2	Deblín	Níhov	Druhý shluk je nejpočetnější. Zahrnuje obce převážně v centrální části ORP Tišnov včetně největšího města Tišnov. Hodnoty vybraných ukazatelů u těchto obcí vykazují spíše podprůměrné hodnoty ORP Tišnov.
	Dolní Loučky	Olší	
	Doubravník	Předklášteří	
	Kaly	Rašov	
	Křižínkov	Sentice	
	Lažánky	Štěpánovice	
	Lomnice	Tišnov	
	Malhostovice	Unín	
	Nedvědice	Úsuší	
	Nelepeč-Žernůvka	Žďárec	
S3	Borač	Obce třetího shluku se nezařadily k jinému shluku z důvodu vysoce nadprůměrného počtu dokončených bytů na 1000 obyvatel. Dále vykazují nejnižší podíl obyvatel s vysokoškolským vzděláním a také nejvyšší dlouhodobou míru nezaměstnanosti.	
	Pernštejnské Jestřabí		
S4	Borovník	Vybrané ukazatele u obcí tohoto shluku jsou převážně průměrných hodnot ORP Tišnov. Tyto obce nejsou soustředěny v žádné části správního obvodu ORP Tišnov, ale jejich poloha je zcela nahodilá.	
	Braníškov		
	Březina		
	Heroltice		
	Hradčany		
	Katov		
	Lomnička		
	Ochoz u Tišnova		
	Rohozec		
	Synalov		
	Šerkovice		
	Újezd u Tišnova		
Železné			

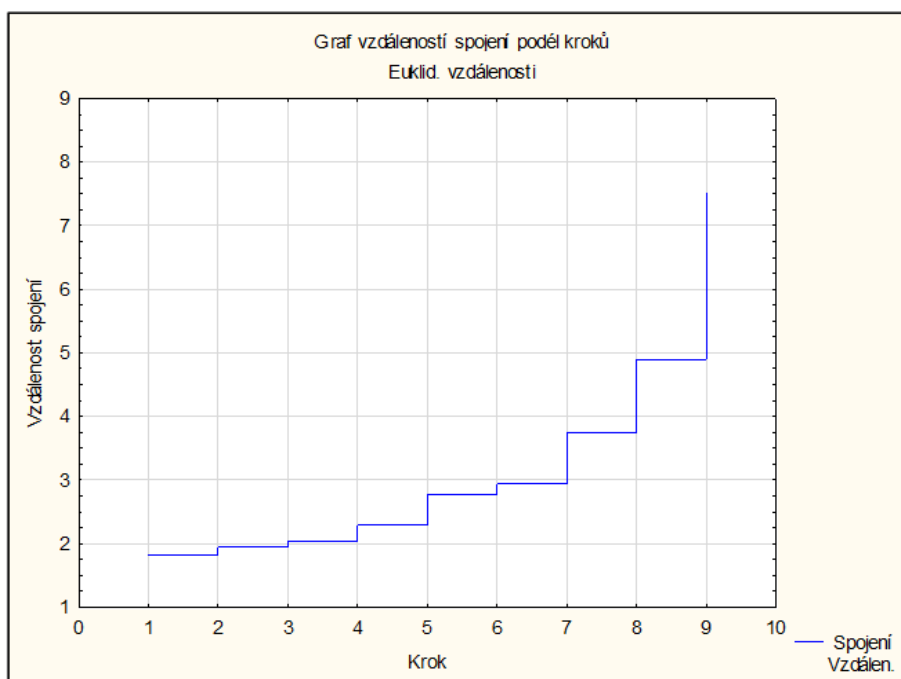
S5	Drásov	Obce pátého shluku se až na jednu soustřeďují ve východní části ORP Tišnov. Kromě obce Drásov se jedná o velmi malé obce, které se začínají rozrůstat, protože u nich vidíme nejvyšší index změny počtu obyvatel či nejvyšší počet podnikatelských subjektů na 1000 obyvatel. Ukazatel počet dokončených bytů na 1000 obyvatel je také vysoce nad průměrem ORP Tišnov.
	Hluboké Dvory	
	Skalička	
	Tišnovská Nová Ves	
	Všehovice	
S6	Bukovice	Tyto obce ležící převážně na okrajích správního obvodu ORP Tišnov a patří k těm nejmenším obcím. Počet obyvatel zde mezi lety 2006 a 2013 mírně vzrostl. Počet podnikatelských subjektů na 1000 obyvatel je mírně nadprůměrný, zato počet dokončených bytů na 1000 obyvatel výrazně pod průměrem obcí ORP Tišnov.
	Drahonín	
	Kuřimská Nová Ves	
	Kuřimské Jestřabí	
	Lubné	
	Osiky	
	Rojetín	
	Řikonín	
	Vohančice	
	Vratislávka	
Zhoř		
S7	Skryje	Jedná se o nejmenší obec v ORP Tišnov. Tato obec nezapadla do žádného jiného shluku. Vymyká se výrazným úbytkem počtu obyvatel a vysokým podílem nezaměstnaných osob.

Zdroj: vlastní zpracování

4.2.2. Shluková analýza pro obce ORP Kuřim

V případě shlukové analýzy pro obce SO ORP Kuřim bylo postupováno podobně, jako tomu bylo u ORP Tišnov. Při rozhodování o ukončení procesu shlukování byl vzat v úvahu fakt, že v ORP Kuřim se nachází výrazně nižší počet obcí (deset) a tedy zvolit nižší počet shluků než tomu bylo u ORP Tišnov s 59 obcemi.

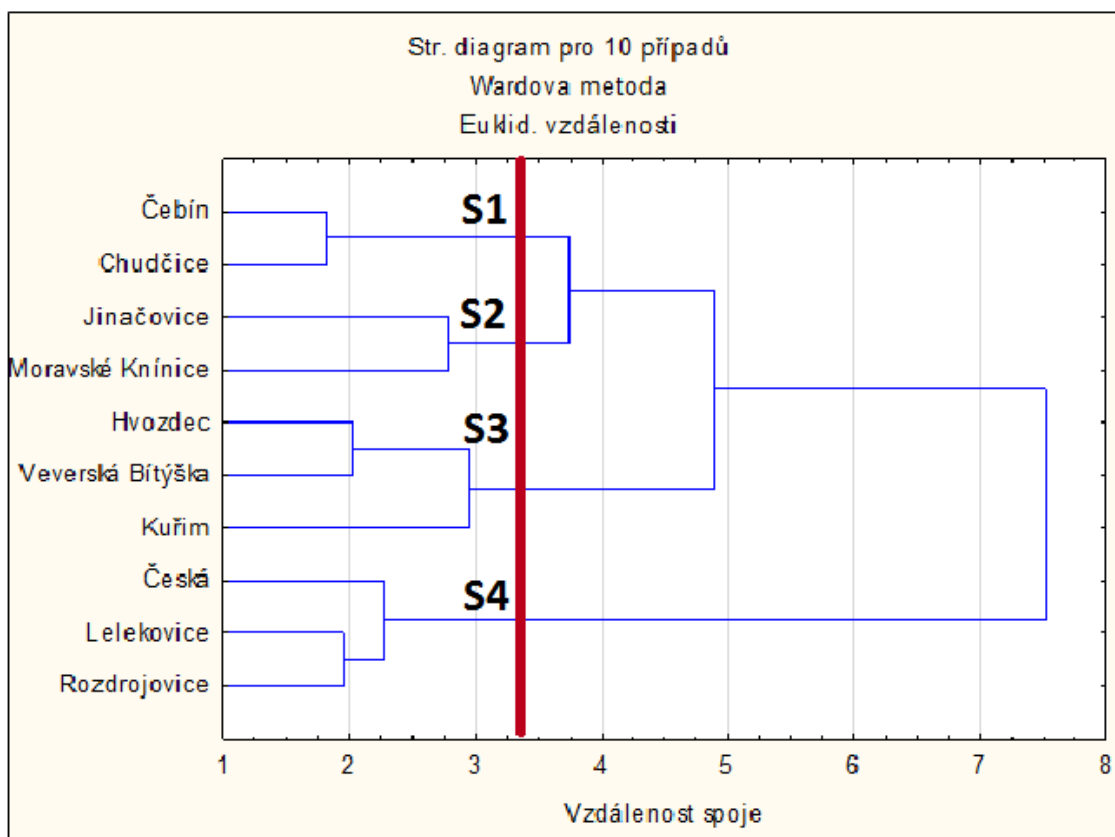
Obrázek 11 ORP Kuřim - Amalgamační graf



Zdroj: vlastní zpracování v programu STATISTICA

Na základě zhodnocení vzdálenosti shlukování v Amalgamačním grafu byla jako konečná vzdálenost spojení zvolena přibližně hodnota 3,4, a to v osmém kroku. Promítnutím této zvolené hranice do horizontálně orientovaného na osu x Dendrogramu opět pomocí červené linie vznikly celkově čtyři shluky o dvakrát dvou obcích (S_1 a S_2) a dvakrát třech obcích (S_3 a S_4), Shluky se vyznačují různou homogenitou (definitivně se zformovaly na různé úrovni vzdálenosti spojení). Podrobněji jsou vzniklé shluky popsány v následujících tabulkách.

Obrázek 12 ORP Kuřim – Dendrogram



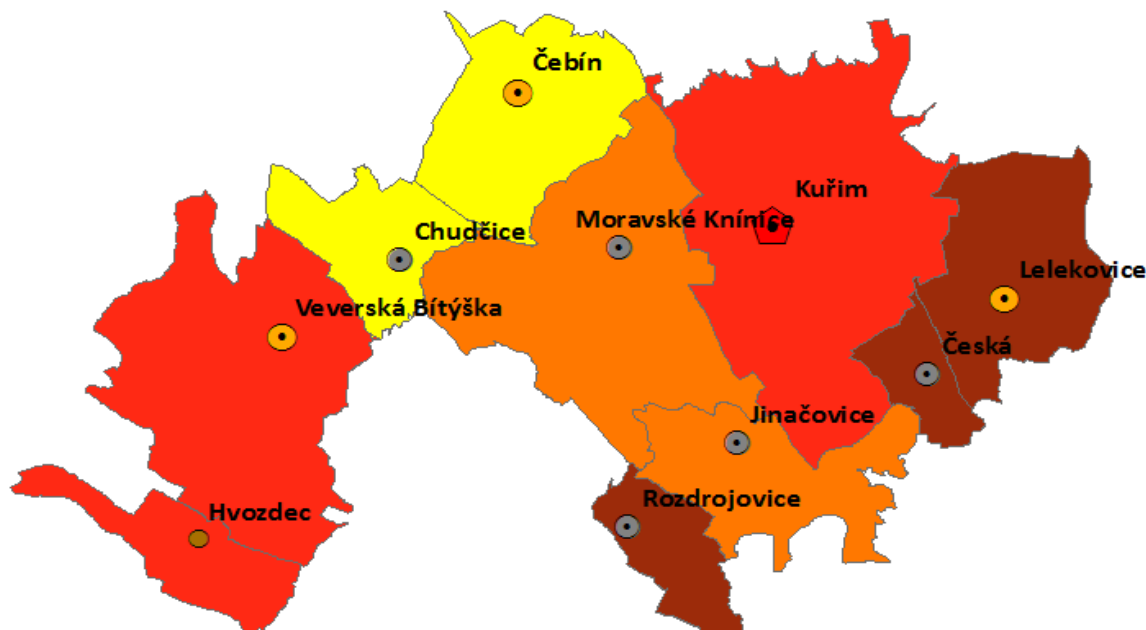
Zdroj: vlastní zpracování v programu STATISTICA

Tabulka 11 Průměrné hodnoty indikátorů výsledných shluků obcí ORP Kuřim

Shluk	Velikost shluku	Obce	Průměrné hodnoty indikátorů					
			Index změny počtu obyvatel (v %)	Podíl nezaměst. osob dosažitelných (v %)	Podíl osob s ukončeným vysokoškolským vzděláním na populaci ve věku 15 a více let (v %)	Počet podnikatel. subjektů na 1000 obyvatel	Dokončené byty na 1000 obyvatel	Dlouhodobá míra nezaměst. (v %)
S1	2	Čebín, Chudčice	109,5	6,35	9,3	195,1	2,9	3,2
S2	2	Jinačovice, Moravské Knínice	111,0	6,6	14,2	226,8	6,1	2,2
S3	3	Hvozdec, Kuřim, Veverská Bítýška	114,8	7,9	12,1	234,4	0,5	1,9
S4	3	Česká, Lelekovice, Rozdrojovice	127,2	5,5	21,4	245,2	3,5	1,5

Zdroj: vlastní zpracování

Obrázek 13 Rozložení shluků v ORP Kuřim



Zdroj: vlastní zpracování v programu ArcGIS

Tabulka 12 Popis výsledných shluků obcí ORP Kuřim

S1	Čebín	První shluk obsahuje obce, které vykazují nejnižší přírůstek obyvatel mezi lety 2006 a 2013, dále zde také působí nejméně podnikatelů na 1000 obyvatel.
	Chudčice	
S2	Jinačovice	Obce se vyznačují nejvyšším počtem dokončených bytů na 1000 obyvatel a druhým nejvyšším podílem obyvatel s vysokoškolským vzděláním.
	Moravské Knínice	
S3	Hvozdec	Třetí shluk zahrnuje dvě největší obce ORP Kuřim a naopak jeho nejmenší obec. Společným ukazatelem je pro ně nízký počet dokončených bytů na 1000 obyvatel. Naopak zde můžeme vidět nejnižší dlouhodobou míru nezaměstnanosti z obcí ORP Kuřim.
	Kuřim	
	Veverská Bítýška	
S4	Česká	Obce sdružené v tomto shluku vykazují kromě jednoho nepříznivější hodnoty zvolených indikátorů, což naznačuje pozitivní socioekonomickou situaci v těchto obcích. Důvodem je pravděpodobně jejich poloha vůči Brnu.
	Lelekovice	
	Rozdrojovice	

Zdroj: vlastní zpracování

4.2.3. Závěry shlukové analýzy

Původní domněnka, která počítala se zařazením největších obcí v obou ORP (města Kuřim a Tišnov) do samostatných shluků se nepotvrdila. Z tohoto důvodu můžeme říci, že ani jedno z největších měst sledovaných ORP nijak výrazně nepřevyšuje svou socioekonomickou situací ostatní obce v SO ORP.

Další hypotézou byl růst obyvatel. Ta byla potvrzena v obcích ORP Kuřim, ale i ve většině obcí ORP Tišnov. Všechny obce ORP Kuřim jsou výrazně ovlivněny procesem suburbanizace. Díky blízkosti a dobré dopravní dostupnosti Brna dochází k stěhování zejména mladých vznikajících rodin do jeho zázemí.

Obce rozsáhlého obvodu ORP Tišnov na tom jsou různě. Nejlepší socioekonomickou pozici vykazují obce rozkládající se na jihu správního obvodu. Dokonce některé z nich populačně rostou mnohem více než obce ORP Kuřim. Sledované indikátory u těchto obcí vykazují mnohem pozitivnější hodnoty. Staví se zde nové byty a zájem podnikatelských subjektů je vůbec nejvyšší z celého sledovaného území. K atraktivitě těchto obcí jistě přispívají i příznivé přírodní podmínky a malebnost krajiny blížící se té v kraji Vysočina. Tyto obce sousedí s obcemi ORP Kuřim a jejich vzdálenost od Brna je jen zanedbatelně větší. I dopravní dostupnost obcí z hlediska počtu spojů mezi Brnem a městem Tišnov je na velmi dobré úrovni. Popsané skutečnosti vyvrací další původní domněnku, a to že obce ORP Kuřim na tom budou ze socioekonomického pohledu a vybavenosti lépe než všechny obce ORP Tišnov.

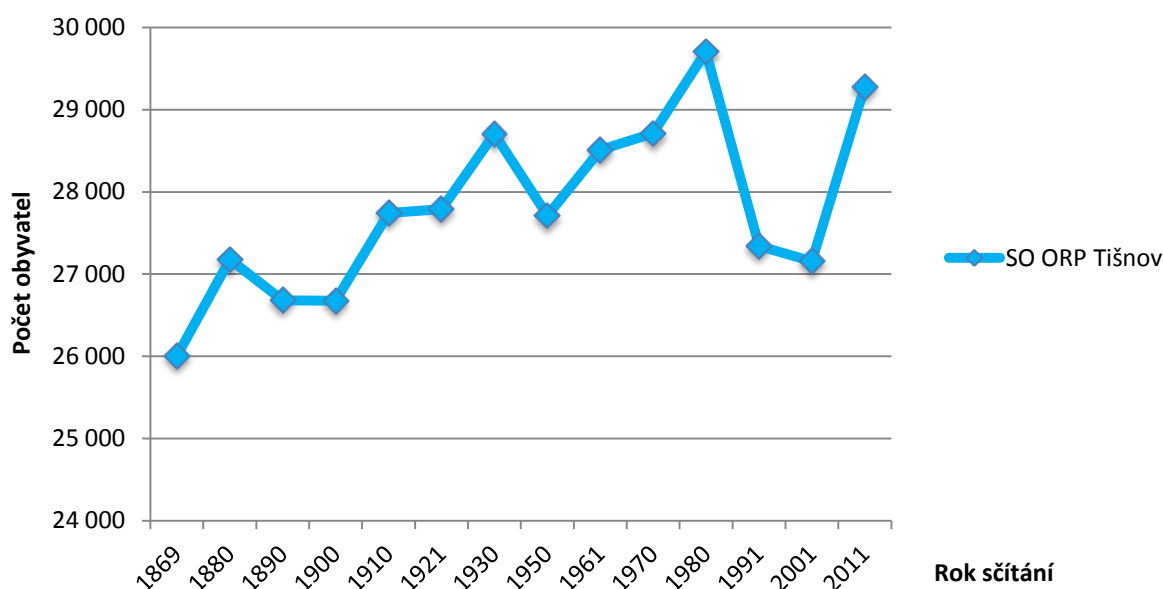
Směrem od Tišnova na sever už jsou obce velice ovlivněny tzv. vnitřní periferií. Navíc k tomu přispěla skutečnost, že v roce 2005 byl SO ORP Tišnov rozšířen o 25 obcí ze „slabého“ a problémy vnitřní periferie postiženého kraje Vysočina. Intenzita dopravních spojů je mnohem nižší, což vede i k daleko horší dostupnosti Brna. Obce v severní části ORP Tišnov jsou proto procesem suburbanizace ovlivněny daleko méně.

4.3. DEMOGRAFICKÝ VÝVOJ

4.3.1. Demografický vývoj v ORP Tišnov

Vývoj počtu obyvatel v ORP Tišnov se výrazně odlišuje od vývoje ostatních ORP České republiky. Například se zde neprojevil tak markantní úbytek počtu obyvatel v době světových válek a odsun Němců se promítl jen minimálně. V letech 1950-1980 dosáhl region nejvyššího nárůstu populace, především díky výstavbě panelových sídlišť v Tišnově pro pracovníky uranových dolů na Bystřicku. Po roce 1980 dochází k poklesu počtu obyvatel, k čemuž přispěl i celorepublikový trend po nástupu demokracie.

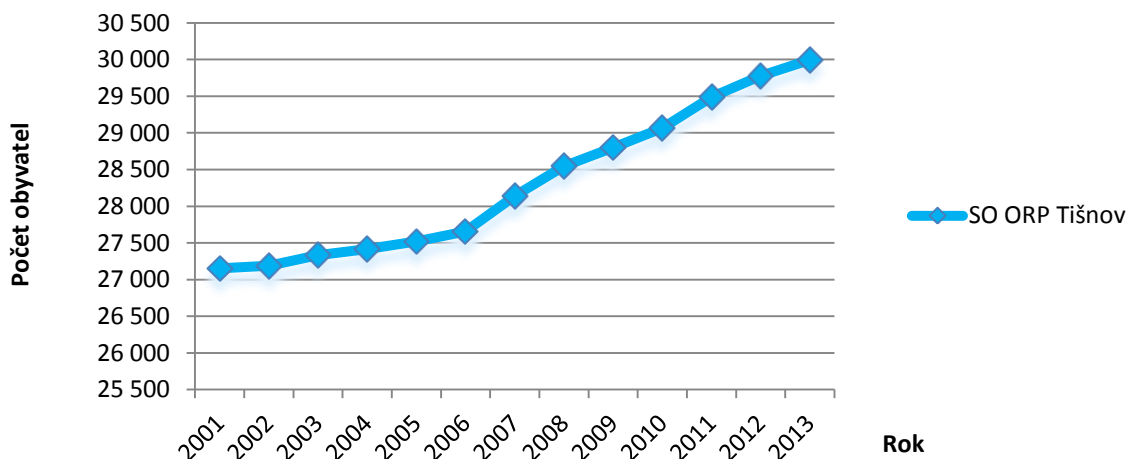
Graf 1 Vývoj počtu obyvatel SO ORP Tišnov v letech sčítání lidu



Zdroj: vlastní zpracování dle dat ČSÚ

V posledních deseti letech SO ORP Kuřim prochází opět postupným nárůstem počtu obyvatel, ke kterému přispělo jeho rozšíření o 25 obcí z kraje Vysočina. Dalším významným činitelem je proces suburbanizace, který působí zejména v obcích ležících blíže k městu Brno.

Graf 2 Vývoj počtu obyvatel SO ORP Tišnov mezi lety 2001 a 2013



Zdroj: vlastní zpracování dle dat ČSÚ

Tabulka 13 Data pro výpočet regresní přímky - ORP Tišnov

Rok	Pořadí roku (x)	Počet obyvatel (y)	xy	x ²	y ²
2001	1	27155	27155	1	737394025
2002	2	27192	54384	4	739404864
2003	3	27335	82005	9	747202225
2004	4	27417	109668	16	751691889
2005	5	27520	137600	25	757350400
2006	6	27656	165936	36	764854336
2007	7	28141	196987	49	791915881
2008	8	28549	228392	64	815045401
2009	9	28801	259209	81	829497601
2010	10	29066	290660	100	844832356
2011	11	29491	324401	121	869719081
2012	12	29778	357336	144	886729284
2013	13	29996	389948	169	899760016
Σ	91	368097	2623681	819	10435397359

Zdroj: ČSÚ, vlastní výpočty

$$\bar{x} = \frac{\sum xi}{n} = \frac{91}{13} = 7$$

$$\bar{s} = \sqrt{\frac{\sum x_i^2}{n} - \bar{x}^2} = \sqrt{\frac{819}{13} - 49} = \sqrt{14} = 3,74165$$

$$\bar{y} = \frac{\sum yi}{n} = \frac{368097}{13} = 28315,15385$$

$$s_y = \sqrt{\frac{\sum y_i^2}{n} - \bar{y}^2} = \sqrt{\frac{10435397359}{13} - 28315,15385^2} = 987,38869$$

Koeficient korelace

$$r = \frac{\sum x_i \cdot y_i - n \cdot \bar{x} \cdot \bar{y}}{n \cdot s_x \cdot s_y} = \frac{2623681 - 13 \cdot 7 \cdot 28315,15385}{13 \cdot 3,74165 \cdot 987,38869} = 0,97863$$

Koeficient regrese

$$b_{yx} = r \frac{s_y}{s_x} = 0,97863 \cdot \frac{987,38869}{3,74165} = 258,25275$$

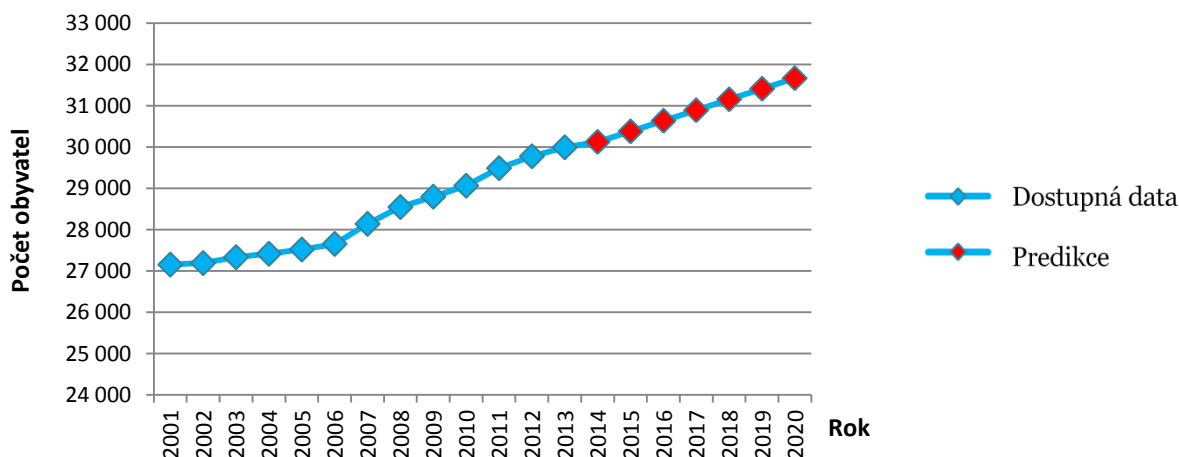
Regresní přímka

$$y'_i = \bar{y} + b_{yx} (x_i - \bar{x}) = 28315,15385 + 258,25275 (x_i - 7)$$

$$y'_i = 26507,3846 + 258,25275 x_i$$

Pomocí regresní přímky můžeme za x_i dosadit libovolné pořadí následujících roků, za které data ještě neznáme a provést tak predikci vývoje. V této práci byla použita predikce vývoje počtu obyvatel do roku 2020.

Graf 3 Predikce vývoje počtu obyvatel v ORP Tišnov do roku 2020



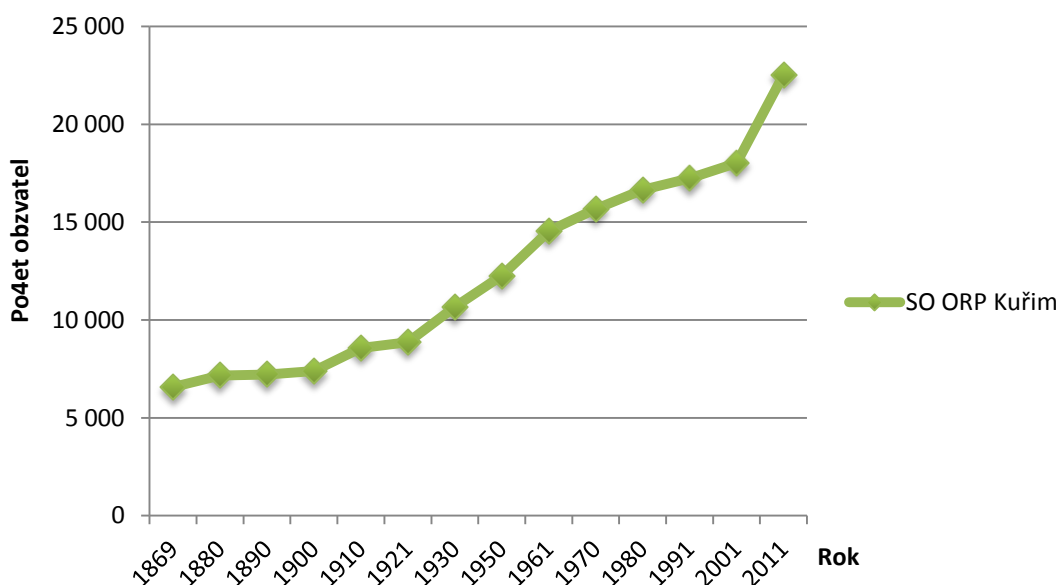
Zdroj: vlastní zpracování dle dat ČSÚ a vlastních výpočtů

Graf predikující vývoj počtu obyvatel obcí ORP Tišnov v nejbližších letech nám naznačuje pokračující prudký nárůst počtu obyvatel. Tato predikce vychází pouze ze současných dat o počtu obyvatel a nejsou do ní zahrnuty možné nepředvídatelné vývojové tendence migrace či neočekávané ekonomické jevy, které by mohly dosavadní růst obyvatelstva zpomalit. Největší vliv na budoucí populační vývoj bude mít pravděpodobně i nadále proces suburbanizace. Dotčené obce se tak do budoucna budou muset ve svých strategiích rozvoje vypořádávat se silícími protichůdnými procesy suburbanizace a vnitřní periferie. Nejlepší cestou bude spolupráce podobně postižených obcí.

4.3.2. Demografický vývoj v ORP Kuřim

Demografický vývoj ve správním obvodě ORP Kuřim se podobně jako u ORP Tišnov od toho celorepublikového liší. V obvodu je patrný pozvolný a dlouhodobý nárůst počtu obyvatel, a to díky suburbánu města Brna a vyšší suburbanizaci. Na vývoji počtu obyvatel se negativně nepodepsaly ani světové války a odsun německého obyvatelstva. Od roku 1869 do roku 2011 došlo k nárůstu počtu obyvatel téměř o 16 tisíc.

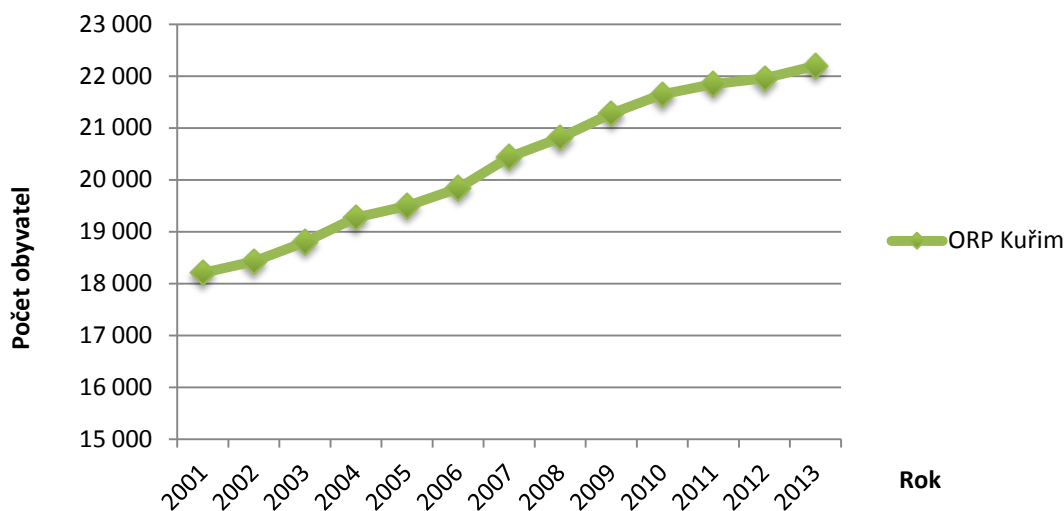
Graf 4 Vývoj počtu obyvatel SO ORP Kuřim v letech sčítání lidu



Zdroj: vlastní zpracování dle dat ČSÚ

Podle aktuálních dostupných dat za rok 2013 tento nárůst obyvatel dále pokračuje. Způsoben je částečně přirozeným přírůstkem, ale zejména migrací obyvatel stěhováním, typickým pro proces suburbanizace. Vysoký podíl nárůstu populace stěhováním potvrzují i data SLDB z roku 2011. Podle nich v ORP Kuřim činil podíl bydlících obyvatel narozených v obci obvyklého bydliště pouze 39 %. Průměr Jihomoravského kraje je 50 % (ČSÚ, 2014).

Graf 5 Vývoj počtu obyvatel SO ORP Kuřim mezi lety 2001 a 2013



Zdroj: vlastní zpracování dle dat ČSÚ

Tabulka 14 Data pro výpočet regresní přímky - ORP Kuřim

Rok	Pořadí roku (x)	Počet obyvatel (y)	xy	x2	y2
2001	1	18208	18208	1	331531264
2002	2	18425	36850	4	339480625
2003	3	18799	56397	9	353402401
2004	4	19272	77088	16	371409984
2005	5	19494	97470	25	380016036
2006	6	19836	119016	36	393466896
2007	7	20439	143073	49	417752721
2008	8	20813	166504	64	433180969
2009	9	21277	191493	81	452710729
2010	10	21647	216470	100	468592609
2011	11	21845	240295	121	477204025
2012	12	21956	263472	144	482065936
2013	13	22198	288574	169	492751204
Σ	91	264209	1914910	819	5393565399

Zdroj: ČSÚ, vlastní výpočty

$$\bar{x} = \frac{\sum xi}{n} = \frac{91}{13} = 7$$

$$s_x = \sqrt{\frac{\sum x_i^2}{n} - \bar{x}^2} = \sqrt{\frac{819}{13} - 49} = \sqrt{14} = 3,74165$$

$$\bar{y} = \frac{\sum yi}{n} = \frac{264209}{13} = 20323,76923$$

$$s_y = \sqrt{\frac{\sum y_i^2}{n} - \bar{y}^2} = \sqrt{\frac{5493565399}{13} - 20323,76923^2} = 1354,27114$$

Koeficient korelace

$$r = \frac{\sum x_i \cdot y_i - n \cdot \bar{x} \cdot \bar{y}}{n \cdot s_x \cdot s_y} = \frac{1914910 - 13 \cdot 7 \cdot 20323,76923}{13 \cdot 3,74165 \cdot 1354,27114} = 0,99352$$

Koeficient regrese

$$b_{yx} = r \frac{s_y}{s_x} = 0,99352 \cdot \frac{1354,27114}{3,74165} = 359,59890$$

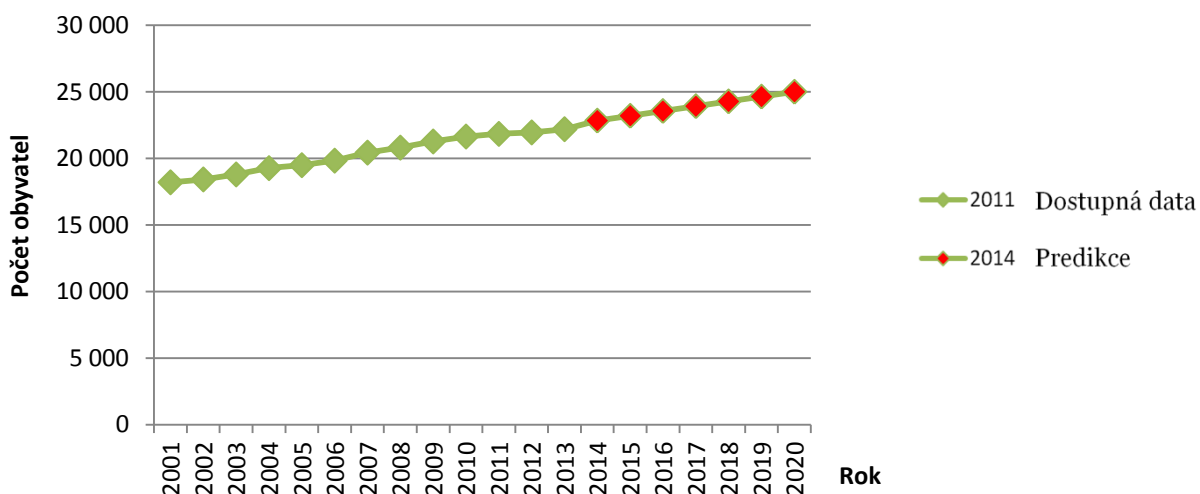
Regresní přímka

$$y'_i = \bar{y} + b_{yx} (x_i - \bar{x}) = 20323,76923 + 359,59890 (x_i - 7)$$

$$y'_i = 17806,57692 + 359,5989 x_i$$

Pomocí vypočítané rovnice regresní přímky bylo opět za x_i dosazeno libovolné pořadí následujících let. Predikce vývoje počtu obyvatel byla použita stejně jako u ORP Tišnov do roku 2020.

Graf 6 Predikce vývoje počtu obyvatel v ORP Kuřim do roku 2020



Zdroj: vlastní zpracování dle dat ČSÚ a vlastních výpočtů

Z výše uvedeného grafu predikce vývoje počtu obyvatel vyplývá, že trend růstu počtu obyvatel bude i nadále pokračovat. Oproti ORP Tišnov křivka není tak strmě rostoucí. I přesto bude socioekonomická situace v obcích tímto vývojem velice ovlivněna. Obce se s tím ať už samostatně, tak i prostřednictvím společných rozvojových strategií (dobrovolné svazky obcí, MAS, mikroregiony) budou muset zabývat.

4.4. OBČANSKÁ A TECHNICKÁ VYBAVENOST

V rámci analýzy dopadů procesu suburbanizace na vybraná území správních obvodů ORP Tišnov a ORP Kuřim je zajímavé porovnat jejich občanskou a technickou vybavenost. Některé obce postižené enormním nárůstem počtu obyvatel stěhujících se z města Brna do jeho zázemí mohou trpět nedostatkem základních služeb. Jiné obce touto nízkou nabídkou základních služeb pro občany trpí v důsledku jejich odlehlosti od významnějších center rozvoje. Rozrůstající se suburbium okolo moravské metropole Brno má široký rozsah dopadů. Od přeplněnosti a nedostatečné kapacity dopravní sítě až po negativní vliv na životní prostředí a krajinu.

Rozhodujícími oblastmi občanské a technické vybavenosti obcí jsou oblast školství a vzdělávání, zdravotnictví a sociálních služeb a dopravy. Tyto tři nejdůležitější témata proto budou řešeny u obou sledovaných správních obvodů ORP.

4.4.1. Občanská a technická vybavenost SO ORP Tišnov

Veřejná vybavenost obcí správního obvodu ORP Tišnov je ve většině případů v porovnání s celým Jihomoravským krajem podprůměrná. Zastoupení zařízení občanského vybavení je na úrovni, která odpovídá velikosti, významu a umístění jednotlivých sídel.

Převážná část veřejného vybavení je soustředěna do centra ORP – města Tišnova, dále do dalších větších sídel jako je Předklášteří, Nedvědice, Doubravník, Lomnice. Relativně dobře na tom jsou obce Deblín, Dolní Loučky, Drásov, Lažánky či Olší. V ostatních obcích je občanská vybavenost na velmi nízké úrovni a v některých obcích, jako je například Lubné, Rojetín, Říkonín, Vohančice, Vratislávka dokonce zcela chybí.

Školství

Oblast školství v obcích správního obvodu ORP Tišnov se potýká s problémem nedostačující kapacity stávajících vzdělávacích zařízení a jejich špatným technickým stavem. Na území tohoto regionu fungují mateřské školy v 21 obcích, základní školy s prvním stupněm v sedmi obcích a základní školy s prvním i druhým stupněm v osmi obcích. Střední školství je zastoupeno Gymnáziem Tišnov, Vyšším odborným učilištěm zemědělského zaměření v Tišnově, Střední odbornou školou Fortika Lomnice, Středním odborným učilištěm a Střední odbornou školou SČMSD Lomnice u Tišnova.

Základní umělecké školy se nachází v Tišnově a Lomnici. Dům dětí a mládeže v Tišnově je školským zařízením pro zájmové vzdělávání. V Tišnově funguje i jazyková škola.

Mateřské školy ve městě Tišnov přijímají i děti z okolních obcí. Tento fakt způsobil, že je současný počet zájemců o mateřské školy v regionu asi 121 %. Pokud by však mateřské školy přijímaly pouze děti z Tišnova, pak by byla současná kapacita školek dostačující i do budoucna. Zmíněný problém nedostatečných kapacit nejvíce trápí zařízení nejen v Tišnově, ale i v obcích směrem k Brnu jako jsou Drásov a Malhostovice.

Opačný problém nedostatku dětí v zařízeních postihuje odlehlejší obce ORP Tišnov, jako je Katov, Lomnice, Olší nebo Žďárec. V této části regionu chybí i možnosti pro mimoškolní aktivity dětí a střediska volného času. Důvodem je vysoká míra dojížděky za prací do Tišnova a především pak do Brna. Takto migrující rodiče pak mají výrazný zájem na umístění svých dětí do zařízení blízko těchto center (Pavlíček et al., 2014).

Zdravotnictví a sociální péče

Zdravotní péče je na území ORP Tišnov zajišťována prostřednictvím sítě zdravotních středisek. Hlavní zdravotnické zařízení představuje Nemocnice Tišnov, která poskytuje zdravotní péči lůžkovou i ambulantní pro obyvatele města Tišnova i všechny spádové obce. Tišnovská nemocnice disponuje dvoulůžkovými odděleními, šesti ambulancemi a celkově zde působí 15 lékařů. Nemocnice navíc zajišťuje pohotovost, a to ve všední dny od 17 do 22 hod., o sobotách, nedělích a svátcích od 8 do 20 hod. Další lékařská zařízení, jako jsou stomatologická zařízení a ordinace praktického lékaře pro děti i pro dospělé, se nacházejí například v obci Drásov, Lomnice, Deblín, Předklášteří a Dolní Loučky. Tato zařízení využívají především obyvatelé zmíněných obcí, ale i obyvatelé nejbližších přilehlých obcí z důvodu dobré dostupnosti a menší časové náročnosti. Ve zdravotnictví v současné době působí v Tišnově spíše nadprůměrný počet lékařů přepočteno na počet obyvatel Tišnova a spádových obcí. Problémem je spíše nízká kapacita zařízení pro velkou dojížděkovou vzdálenost do zdravotnických zařízení z okrajových obcí na severu regionu. Na druhou stranu obce položené jižněji mají výhodu dobré dostupnosti zdravotnických zařízení v Brně (Pavlíček et al., 2014).

V Tišnově působí Centrum sociálních služeb, které provozuje celkem 205 bytů s pečovatelskou službou. Centrum dále poskytuje i terénní pečovatelskou službu v celém správním obvodu ORP. Další sociální služby poskytuje domov pro seniory s kapacitou 45 klientů – Domov sv. Alžběty na Žernůvce. V obci Předklášteří je také Domov pro seniory a jeho kapacita je 84 uživatelů (Územně analytické podklady ORP

Tišnov, 2014). I vzhledem k rychle rostoucímu počtu obyvatel v některých obcích a prodlužování věku dožití je hlavním problémem sociálních služeb nedostačující kapacita a nedostatek financí na provoz zařízení pro řešení problematiky seniorů a zdravotně postižených občanů.

Tabulka 15 Zdravotnická zařízení v obcích SO ORP Tišnov

Typ zařízení	Počet
Sdružená ambulantní zařízení	1
Detašované pracoviště sdruženého ambulantního zařízení	0
Ambulantní zařízení	1
Detašované pracoviště ambulantního zařízení	0
Samostatná ordinace (nebo detašované pracoviště) praktického lékaře pro dospělé	14
Samostatná ordinace (nebo detašované pracoviště) praktického lékaře pro děti a dorost	5
Samostatná ordinace (nebo detašované pracoviště) praktického lékaře - stomatologa	12
Samostatná ordinace (nebo detašované pracoviště) praktického lékaře - gynekologa	3
Zařízení lékárenské péče	7
Nemocnice	1
Odborné léčebné ústavy	0
Léčebna pro dlouhodobě nemocné	0
Ostatní lůžková zařízení	0

Zdroj: Pavlíček et al., 2014

Doprava

Oblast dopravy je nejproblematičtější z řešených oblastí občanské vybavenosti. Obce správního obvodu ORP Tišnov si toho jsou dobře vědomy a řešení otázky dopravní infrastruktury zahrnují do svých strategií rozvoje ať už samostatně, tak i na úrovni meziobecní spolupráce.

Dopravní síť ORP Tišnov je tvořena stávajícími silnicemi II. a III. třídy, které mají v zastavěném území sídel charakter sběrných komunikací. Veřejná doprava je zajišťována díky IDS JMK, a to jak prostřednictvím linkové autobusové dopravy příměstskými i dálkovými spoji, tak i prostřednictvím železničních stanic a zastávek.

Hlavním přestupním uzlem veřejné dopravy je město Tišnov, a to konkrétně železniční nádraží spolu s nově vybudovaným autobusovým nádražím. Dalším významným

přestupným uzlem je obec Nedvědice, která propojuje železniční a autobusovou dopravu v severní části regionu (Pavlíček et al., 2014).

Autobusová spojení dostačují u většiny obcí spíše průměrně. Problémem je stav autobusových zastávek v jednotlivých obcích, který je v současné době nevyhovující. Dalším problémem je nedostatečná obslužnost okrajových obcí Tišnovska autobusovými linkami zejména mimo pracovní dny a v pozdějších denních hodinách. Obecně můžeme říci, že hranicí dostatečné kapacity spojů je město Tišnov a severně od něj už je situace čím dál horší. Obyvatelé jsou tak odkázáni na vlastní přepravu.

Nevýhodou pro obec ORP Tišnov je, že jí neprochází dálniční síť a dokonce ani její napojení. Stavební a dopravně technický stav úseků silnic II. a III. třídy je nevyhovující. Silniční tranzitní doprava je vedena obytným územím, což zahrnuje i těžké a hlučné nákladní kamiony například z kamenolomu v obci Lažánky. S touto intenzivní motorovou dopravou se nebezpečně střetávají místní cyklistické trasy. Samostatné cyklostezky vybudovány nejsou.

Otázka k řešení je v souvislosti s dopravou i nedostatečná možnost parkování motorových vozidel v centru města Tišnov, ale i v dalších obcích kvůli kumulaci dojíždějících obyvatel. Zvýšení počtu parkovacích míst je prozatím řešeno organizací dopravy formou jednosměrných komunikací – parkování po obou stranách komunikace, problém ale stále není zcela vyřešen (Územně analytické podklady ORP Tišnov, 2014).

4.4.2. Občanská a technická vybavenost SO ORP Kuřim

V porovnání s celým Jihomoravským krajem je vybavenost obcí v rámci SO ORP Kuřim z hlediska veřejných služeb ve většině případů nadprůměrná. Stávající vybavenost sídel veřejnou infrastrukturou odpovídá počtu obyvatel, velikosti, významu a umístění jednotlivých obcí v rámci SO ORP. Veřejné vybavení se převážně soustředí do centra ORP – Kuřimi, v ostatních sídlech převládá základní vybavenost.

Z pohledu sídelní struktury je důležitá dobrá dostupnost města Kuřim a stejně tak i nadmístního centra Brna díky službám Integrovaného dopravního systému Jihomoravského kraje (IDS JMK). Na druhé straně čekají region zásadní změny v oblasti dopravy v souvislosti s výstavbou rychlostní silnice R43, které přinesou pozitivními i negativní dopady. Zásah do krajiny a případné narušení hodnot bude vyváжено výrazným zkvalitněním dopravní infrastruktury s napojením na nadregionální dopravní systém.

Školství

V každé z deseti obcí ORP Kuřim, kromě malé obce Hvozdec se nachází mateřská škola. Základních škol je zde osm. V pěti obcích se nachází tři školy s prvním stupněm základního vzdělávání. V SO ORP Kuřim tedy převažují neúplné základní školy, tedy školy, které nabízejí pouze první stupeň základního vzdělání, případně 1. – 4 ročník. Důvodem je snaha malých obcí umožnit dětem svých obyvatel školní docházku v místě bydliště a zamezit tak jejich dojíždění do větších sídel. Úplné školy se nacházejí pouze ve dvou větších sídlech, a to v dvě v Kuřimi a jedna ve Veverské Bítýšce.

Středoškolské vzdělání je v regionu zastoupeno Střední odbornou školou a Středním odborným učilištěm Kuřim s.r.o. se zaměřením na elektronické počítačové systémy a technickou administrativu. Na celém území se nenachází žádné gymnázium, avšak studenti z SO ORP Kuřim využívají kapacity gymnázií ve městě Brně a v Tišnově. Gymnázia jsou v dojezdové vzdálenosti do cca dvaceti kilometrů.

Základní umělecká škola sídlí v Kuřimi. Ta má ještě pobočku ve Veverské Bítýšce a pracoviště v Čebíně a Lelekovicích. Úlohu střediska volného času zastává Dům dětí a mládeže Kuřim, příspěvková organizace, jejímž zřizovatelem je Jihomoravský kraj.

Z celkového pohledu můžeme říci, že síť mateřských a základních škol je v regionu relativně hustá, kapacita mateřských škol je zcela naplněná a kapacita základních škol

je dle demografických prognóz většinou dostatečná. Nedostačující kapacita základních škol se očekává v obci Čebín a Lelekovice. Podobně jako u blíže situovaných obcí vůči Brnu ORP Tišnov, i u obcí ORP Kuřim platí silná tendence rodičů posílat své děti do lépe vybavených městských škol nebo vozí děti do školy s sebou do místa svého pracoviště (Kolářová et al., 2015).

Zdravotnictví a sociální služby

Vzhledem k malé spádovosti obcí správního obvodu ORP Kuřim vůči městu Kuřim se zde nenachází žádná nemocnice, ale pouze zařízení ambulantního charakteru. Ambulance praktických lékařů pro dospělé i pro děti a stomatologické ordinace se nacházejí ve Městě Kuřim, v obcích Veverská Bítýška a Lelekovice. Ostatní zdravotní péči lidé vyhledávají v nemocnicích v městech Tišnov, Blansko anebo Brno, a to díky jejich dobré dopravní dostupnosti.

Sociální péči v regionu poskytuje pouze jediná služba – Centrum sociálních služeb, p. o. Kuřim, které poskytuje ambulantní a terénní sociální služby jednak v domě s pečovatelskou službou v Kuřimi, tak i v bytech klientů v Kuřimi a dalších obcích ORP. Další terénní sociální služby na území SO ORP poskytuje Diecézní charita Tišnov (zejména v obci Veverská Bítýška).

Vzhledem k neexistenci ostatních sociálních služeb se sídlem na území ORP Kuřim využívají jeho obyvatelé jiná zařízení sociálních služeb v dopravně dostupném metropolitním městě Brně, například střediska rané péče, azylové domy, nízkoprahová denní centra apod. Domovy pro seniory se nacházejí v blízkých obcích Předklášteří, Zastávka u Brna či Černá Hora.

Vzhledem k nedostačujícím stávajícím kapacitám sociálních služeb v ORP Kuřim počítá obec Chudčice v budoucnu s vybudování domu s pečovatelskou službou a obec Lelekovice již má zpracován projekt na zřízení odlehčovací služby spolkem Betanie (Kolářová et al., 2015).

Tabulka 16 Zdravotnická zařízení v obcích SO ORP Kuřim

Typ zařízení	Počet	Poznámky
Sdružená ambulantní zařízení	3	V Kuřimi, ve Veverské Bítýšce a v Lelekovicích.
Detašované pracoviště sdruženého ambulantního zařízení	0	
Ambulantní zařízení	0	
Detašované pracoviště ambulantního zařízení	0	
Samostatná ordinace (nebo detašované pracoviště) praktického lékaře pro dospělé	8	Kuřim má 5 ordinací praktického lékaře, Veverská Bítýška 2, Lelekovice 1
Samostatná ordinace (nebo detašované pracoviště) praktického lékaře pro děti a dorost	5	Stejně obce mají i ordinace lékaře pro děti a dorost
Samostatná ordinace (nebo detašované pracoviště) praktického lékaře - stomatologa	6	V Kuřimi je 5 stomatologů, po jednom ve Veverské Bítýšce a v Lelekovicích
Samostatná ordinace (nebo detašované pracoviště) praktického lékaře - gynekologa	2	Nachází se ve Veverské Bítýšce a v Kuřimi
Zařízení lékárenské péče	3	2 lékárny se nachází v Kuřimi a 1 ve Veverské Bítýšce
Nemocnice	0	
Odborné léčebné ústavy	0	
Léčebna pro dlouhodobě nemocné	0	
Ostatní lůžková zařízení	0	

Zdroj: Kolářová et al., 2015

Doprava

Podobně jako tomu je v obcích SO ORP Tišnov, tak i v obcích ORP Kuřim je téma dopravy jedním z nejdůležitějších. Současná kapacita dopravní sítě je díky působení vlivů procesu suburbanizace velice přetížena a tento fakt, je potřeba řešit. Proto i v tomto regionu hraje oblast dopravy výraznou roli ve strategiích budoucího rozvoje.

Území SO ORP Kuřim oproti některým obcím SO ORP Tišnov netrpí nedostatkem spojů hromadné dopravy. Obsluhováno je také integrovaným dopravním systémem Jihomoravského kraje, který zajišťuje návaznost vlakových a autobusových spojů, pravidelné intervaly mezi spoji a jednotný tarif. Převážná část území leží v zóně 310, která přímo navazuje na brněnskou zónu 101, okrajové části zasahují do zón 320 a 325. Kuřimská vlaková stanice s autobusovým nádražím slouží jako významný přestupní uzel, méně významné přestupní uzly jsou v České a Čebíně.

Dálniční síť se správného území ORP Kuřim také nedotýká. Silniční síť doplňují silnice II. a III. třídy bez výraznějších problémů. Hlavní osu silniční sítě ale tvoří kapacitně nevyhovující silnice I. třídy I/43, která má být v budoucnu nahrazena rychlostní silnicí R43. V současné době se vyhodnocují dvě možné varianty jejího trasování, a to varianta Bystřická a Bítýšská (Boskovická brázda). Zastavěným územím Kuřimi prochází také dopravně silně zatížená silnice II/385 (Česká – Kuřim – Tišnov – Nové Město na Moravě). V tomto směru bude nutné řešit i propojení mezi stávající silnicí I/43 a plánovanou R43.

Co se týče cyklotras v ORP Kuřim, tak prozatím jediná cyklotrasa je v podstatě jen vyznačenou trasou po stávající komunikaci, která je šířkově nevhodná pro větší provoz cyklistů. Pro dopravu do zaměstnání směrem na Brno (kde je největší přesun obyvatel z regionu do zaměstnání) není žádná vhodná a bezpečná trasa pro cyklistickou dopravu. Byla tak zcela opomenuta výstavba cyklistických stezek a tras s funkcí dopravní a veškerá výstava byla zaměřena na cyklistické stezky a trasy s funkcí rekreační. Důsledkem je další posilová individuální automobilové dopravy.

Dalším problémem je stejně jako v ORP Tišnov dostatečný a udržitelný počet parkovacích míst. Tento jev řeší všechny obce regionu. Řidiči jsou často nuceni parkovat na místech určených pro chodce, na zelených plochách či v místech křižovatek (Kolářová et al., 2015).

5) ZÁVĚR

Cílem diplomové práce byla analýza správních obvodů ORP Tišnov a ORP Kuřim zasažených procesy suburbanizace a její vliv na plánování rozvoje těchto území.

Praktické části předchází část teoretická, která se nejdříve zabývá problematikou jihomoravského venkova, jeho demografickým vývojem, silnými a slabými stránkami jeho rozvoje. Kapitola 4.4 popisuje proces suburbanizace a její projevy v okolí Brna.

Dále je zde zdůrazněna nutnost koordinované spolupráce mezi jednotlivými obcemi při vytváření jejich rozvojových strategií. V současné době totiž bohužel Česká republika nemá vypracovanou celkovou národní politiku rozvoje venkova. Proto jsme svědky často velmi nesourodých názorů na řešení problematiky rozvoje venkova pracovníků různých úrovní samosprávy. V mnoha případech by k řešení problému stačil pověstný „selský rozum“.

Bylo by určitě přínosné, kdyby se současní již zkušení aktéři snažili o maximální zapojení nových obyvatel. V rámci procesu suburbanizace roste totiž významně rezidenční funkce venkova a je třeba využít veškerý potenciál převážně mladých a vzdělaných občanů, kteří se na venkov přistěhovali. V často složité problematice dostupných dotačních titulů by se tyto obyvatelé mohli dobře orientovat.

Praktická část této práce konkrétně analyzuje zvolená území SO ORP Tišnov a ORP Kuřim. Úvodní kapitoly praktické části se věnují podrobné charakteristice daných regionů, jejich historii, přírodním podmínkám, průmyslu či turistickým atraktivitám.

Stěžejní kapitolou praktické části jsou shlukové analýzy obcí obou správních obvodů ORP podle vybraných socioekonomických indikátorů. Díky nim byly potvrzeny či vyvráceny předem stanovené domněnky a hypotézy týkající se vlivu suburbanizace a vnitřní periferie na obce sledovaných SO ORP. Jednou z hlavních hypotéz byl růst počtu obyvatel ve sledovaných obcích. Ta byla potvrzena, a proto se demografickému vývoji populace věnuje podrobněji kapitola 4.3 praktické části.

V návaznosti na předpokládaný růst obyvatelstva v budoucích letech ve většině obcí obou ORP se jeví jako nevyhnutelné důsledné řešení otázek dostačujících kapacit občanské a technické vybavenosti obcí. Proto se jí intenzivně zabývají nejen jednotlivé obce, ale všechny zúčastněné subjekty ať jde o dobrovolné svazky obcí, správní obvody obcí s rozšířenou působností, přeshraniční spolupráci obcí či kooperaci zástupců obcí, podnikatelů a neziskových organizací v Místních akčních skupinách.

6) SEZNAM POUŽITÉ LITERATURY

BÍNA, Jan. *Ústav územního rozvoje. Monitoring mikroregionů Jihomoravského kraje. Brno.* [online]. 2005 [cit. 2015-03-29]. Dostupné z:

http://www.uur.cz/images/uzemnirozvoj/regionalnipolitika/Mikroregiony/MikroregionyJmKraje/2005/2002-2005_nodalita.pdf

BINEK, Jan. *Synergie ve venkovském prostoru: aktéři a nástroje rozvoje venkova.* Vyd. 1. Brno: GaREP, 2009, 94 s. ISBN 978-80-904308-0-8.

BINEK, Jan. *Synergie ve venkovském prostoru: paradoxy rozvoje venkova: kritické zhodnocení bariér, nástrojů a šancí rozvoje venkova.* Vyd. 1. Brno: GaREP, 2011, 63 s. ISBN 978-80-904308-6-0.

BINEK, Jan. *Synergie ve venkovském prostoru: přístupy k řešení problémů rozvoje venkovských obcí.* Vyd. 1. Brno: GaREP, 2010, 118 s. ISBN 978-80-904308-4-6.

BRESTIČOVÁ, Zuzana. *Analýza suburbanizace v zázemí Brna s důrazem na kvalitu života.* Brno, 2008. Bakalářská práce. Masarykova univerzita.

Centrope_tt: Technology transfer community [online]. 2015 [cit. 2015-04-27]. Dostupné z: <http://www.centrope-tt.info/>

DANĚK, Petr. *MĚSTO KUŘIM. Strategický plán rozvoje města Kuřimi: 2006 - aktualizace 2013.* 2013, 83 s.

Historie. *Město Kuřim* [online]. 2015 [cit. 2015-04-14]. Dostupné z: <http://www.kurim.cz/cs/turista/historie/>

HLADÍK, Antonín a Ondřej MULÍČEK. *Urbanismus, architektura, design - studio, spol s r.o. Územní studie sídlení struktury Jihomoravského kraje: Analytická část / 2. etapa.* Brno, 2014. 122 s. ISBN nepřiděleno.

HOLEČEK, Jan. *Obec a její rozvoj v širších souvislostech.* Vyd. 1. Brno: GaREP, 2009, 74 s. ISBN 978-80-904308-2-2.

Charakteristika Jihomoravského kraje. *Metodická podpora regionálního rozvoje* [online]. 2015 [cit. 2015-03-30]. Dostupné z: <http://www.regionalnirozvoj.cz/index.php/jihomoravsky-kraj.html>

Integrovaný regionální operační program: pro období 2014-2020, Praha, 2015.

INTEGROVANÝ REGIONÁLNÍ OPERAČNÍ PROGRAM (IROP). *Evropské strukturální a investiční fondy* [online]. 2015 [cit. 2015-03-13]. Dostupné z: <https://www.strukturalni-fondy.cz/cs/Microsites/IROP/O-programu>

KNESL+KYNČL S.R.O. *Odůvodnění územního plánu Kuřim*. 2014. Dostupné z: <http://www.kurim.cz/cs/samosprava/uzemni-planovani-obci-spravniho-obvodu/>

KOLÁŘOVÁ, Draga a kolektiv autorů. *Strategie území správního obvodu ORP Kuřim v oblasti předškolní výchovy a základního školství, sociálních služeb, odpadového hospodářství, bezpečnosti a dopravě pro období 2015-2024*. Kuřim, 2015. 295 s. ISBN nepřiděleno.

Komunitně vedený místní rozvoj (CLLD). *eAGRI.cz* [online]. 2015 [cit. 2015-03-03]. Dostupné z: <http://eagri.cz/public/web/mze/dotace/program-rozvoje-venkova-na-obdobi-2014/komunitne-vedeny-mistni-rozvoj-clld/>

Kuřim. *Místopisný průvodce po České republice* [online]. 2009 [cit. 2015-04-10]. Dostupné z: http://www.mistopisy.cz/kurim_8160.html

LOQUENZ Jan, MARTIN, Šimon. 2013. „Amenitní migrace.“ *Geografické rozhledy* 2/13–14. ISSN 1210-3004. Dostupné z: <http://www.soc.cas.cz/node/3892>

MĚSTO TIŠNOV. *Územně analytické podklady ORP Tišnov: 3. úplná aktualizace 2014*. 2014. Dostupné z: <http://www.tisnov.cz/urad/dokumenty/uzemne-analyticke-podklady-uap>

MINAŘÍK, Bohumil, Jana BORŮVKOVÁ a Miloš VYSTRČIL. *Analýzy v regionálním rozvoji*. 1. vyd. Praha: Professional Publishing, 2013, 234 s., [8] s. obr. příl. ISBN 978-80-7431-129-1.

NOVÁK, Jakub a Luděk SÝKORA. A City in Motion: Time-space activity and Mobility patterns of Suburban Inhabitants and Structuration of Spatial Organisation in the Prague Metropolitan Area. *Geografiska Annaler: Series B, Human Geography*. Hoboken: Blackwell Publishing Ltd, 2007, s. 147-168 [online]. 2015 [cit. 2015-03-13]. Dostupné z: http://urrlab.cz/sites/default/files/novak_j._sykora_l._2007_a_city_in_motion_time-space_activity_and_mobility_paterns_of_suburban_inhabitants_and_structuration_of_spatial_organization_in_prague_metropolitan_area.pdf

Obce. *Portál územního plánování* [online]. 2015 [cit. 2015-03-03]. Dostupné z: <http://portal.uur.cz/spravni-usporadani-cr-organy-uzemniho-planovani/obce.asp>

Operační program životní prostředí: Pro vodu, vzduch a přírodu [online]. 2015 [cit. 2015-04-27]. Dostupné z: <http://www.opzp2007-2013.cz/>

Operační program Životní prostředí 2014-2020: Verze 9. *Ministerstvo životního prostředí* [online]. 2015 [cit. 2015-04-27]. Dostupné z: <http://www.opzp2007-2013.cz/sekce/768/novy-program-2014-2020/>

O projektu. *OBCE SOBĚ: Evropský projekt meziobecní spolupráce* [online]. 2013 [cit. 2015-03-13]. Dostupné z: <http://www.obcesobe.cz/o-projektu/>

OUŘEDNÍČEK, M., TEMELOVÁ, J. *Současná česká suburbanizace a její důsledky*. Veřejná správa 11, č. 4, s. 2008. I-IV. ISSN 1213-6581.

PAVLÍČEK, Radomír a kolektiv autorů. *Strategie území správního obvodu ORP Tišnov v oblasti předškolní výchovy a základního školství, sociálních služeb, odpadového hospodářství a infrastruktury pro období 2014-2023*. Tišnov 2014. 414 s. ISBN nepřiděleno.

Počátky erbu Moravy. *O Moravě pro Moravany* [online]. 2012 [cit. 2015-04-15]. Dostupné z: <https://dalsimoravak.wordpress.com/2012/01/19/pocatky-erbu-moravy/>

POTŮČEK, Martin a kol.: *Veřejná politika*. Praha: Sociologické nakladatelství, 2005, 399 s. ISBN 80-86429-50-4.

Program rozvoje venkova na období 2014-2020. *Státní zemědělský intervenční fond* [online]. 2013 [cit. 2015-02-14]. Dostupné z: <https://www.szif.cz/cs/prv2014>

Program rozvoje venkova na období 2014-2020: Verze schválená vládou ČR dne 9.7.2014. In: *Ministerstvo zemědělství*, 2014.

Přístup Leader: Základní příručka [online]. Lucemburk: Úřad pro úřední tisky Evropských společenství, 2006 [cit. 2015-03-29]. ISBN 92-79-02040-4. Dostupné z: http://ec.europa.eu/agriculture/publi/fact/leader/2006_cs.pdf

OUŘEDNÍČEK, Martin. *Satelitní městečka*. *Suburbanizace.cz* [online]. 2015 [cit. 2015-03-01]. Dostupné z: http://suburbanizace.cz/04_theorie_urban_sprawl.htm

OUŘEDNÍČEK, Martin. *Urban sprawl*. *Suburbanizace.cz* [online]. 2015 [cit. 2015-03-01]. Dostupné z: http://suburbanizace.cz/04_theorie_urban_sprawl.htm

SPF GROUP, v.o.s. *Strategický plán pro město Tišnov*. 2013. Dostupné z: <http://www.tisnov.cz/urad/dokumenty/strategicky-plan>

Stručná historie města. *Město Tišnov* [online]. 2014 [cit. 2015-04-14]. Dostupné z: <http://www.tisnov.cz/strucna-historie-mesta>

SVOBODOVÁ, Hana. *Synergie ve venkovském prostoru*. Vyd. 1. Brno: GaREP, 2011, 113 s. ISBN 978-80-904308-8-4.

SVOBODOVÁ, Hana: *Faktory rozvoje venkova v podmínkách České republiky*. Rigorózní práce. Brno: Geografický ústav PŘF MU, 2009

SÝKORA, Luděk. *Suburbanizace a její sociální, ekonomické a ekologické důsledky*. Praha: Ústav pro ekopolitiku, 2002, 191 s. ISBN 80-901914-9-5.

ŠŤASTNÁ, Milada a Antonín VAISHAR. *Současný stav a vývojové tendence jihomoravského venkova*. Vyd. 1. Brno: Mendelova univerzita v Brně, 2011, 166 s. ISBN 978-80-7375-537-9.

URBANISTICKÉ STŘEDISKO BRNO, spol. s r.o. *Územně analytické podklady správního obvodu ORP Kuřim: Úplná aktualizace územně analytických podkladů ORP Kuřim - 2014*. 2014, 60 s. ISBN nebylo přiděleno.

7) SEZNAM TABULEK

Tabulka 1 Matice aktérů.....	25
Tabulka 2 Nástroje obce ovlivňující rozpočtové příjmy	29
Tabulka 3 Výčet obcí náležících do SO ORP Kuřim a SO ORP Tišnov	37
Tabulka 4 Zvolené indikátory pro shlukovou analýzu.....	48
Tabulka 5 Korelační matice ORP Tišnov	49
Tabulka 6 Korelační matice ORP Kuřim	50
Tabulka 7 Základní popisné charakteristiky vybraných ukazatelů	51
Tabulka 8 Hodnoty vybraných ukazatelů pro související územní celky.....	52
Tabulka 9 Průměrné hodnoty indikátorů výsledných shluků obcí ORP Tišnov	55
Tabulka 10 Průměrné hodnoty indikátorů výsledných shluků obcí ORP Tišnov.....	57
Tabulka 11 Průměrné hodnoty indikátorů výsledných shluků obcí ORP Kuřim.....	60
Tabulka 12 Popis výsledných shluků obcí ORP Kuřim.....	61
Tabulka 13 Data pro výpočet regresní přímky - ORP Tišnov	64
Tabulka 14 Data pro výpočet regresní přímky - ORP Kuřim.....	67
Tabulka 15 Zdravotnická zařízení v obcích SO ORP Tišnov	71
Tabulka 16 Zdravotnická zařízení v obcích SO ORP Kuřim	75

8) SEZNAM GRAFŮ

Graf 1 Vývoj počtu obyvatel SO ORP Tišnov v letech sčítání lidu	63
Graf 2 Vývoj počtu obyvatel SO ORP Tišnov mezi lety 2001 a 2013	64
Graf 3 Predikce vývoje počtu obyvatel v ORP Tišnov do roku 2020	65
Graf 4 Vývoj počtu obyvatel SO ORP Kuřim v letech sčítání lidu	66
Graf 5 Vývoj počtu obyvatel SO ORP Kuřim mezi lety 2001 a 2013.....	67
Graf 6 Predikce vývoje počtu obyvatel v ORP Kuřim do roku 2020	68

9) SEZNAM OBRÁZKŮ

Obrázek 1 Subjekty vstupující do MAS	20
Obrázek 2 Funkce venkova	22
Obrázek 3 Rozvojové oblasti venkova.....	26
Obrázek 4 Faktory ovlivňující rozvojové rozhodování	31
Obrázek 5 Sledované území	36
Obrázek 6 ORP Kuřim	39
Obrázek 7 ORP Tišnov	44
Obrázek 8 ORP Tišnov – Amalgamační graf.....	53
Obrázek 9 ORP Tišnov - Dendrogram.....	54
Obrázek 10 Rozložení shluků ORP Tišnov	56
Obrázek 11 ORP Kuřim - Amalgamační graf	59
Obrázek 12 ORP Kuřim – Dendrogram.....	60
Obrázek 13 Rozložení shluků v ORP Kuřim	61

10) SEZNAM ZKRATEK

ČR	Česká republika
ČSÚ	Český statistický úřad
ESIF	Evropské strukturální a investiční fondy
IDS JMK	Integrovaný dopravní systém Jihomoravského kraje
IROP	Integrovaný regionální operační program
LEADER	Links between Actions for the Development of the Rural Economy
MAS	Místní akční skupina
MPSV	Ministerstvo práce a sociálních věcí
MVČR	Ministerstvo vnitra České republiky
OPŽP	Operační program Životní prostředí
ORP	Obec s rozšířenou působností
PRV	Program rozvoje venkova
(S)CLLD	Community-Led Local Development Strategy = Strategie komunitně vedeného místního rozvoje
SLDB	Sčítání lidu, domů a bytů
SO	Správní obvod

11) PŘÍLOHY

Příloha 1 Data analyzovaná v shlukové analýze – SO ORP Kuřim

Obec	Index změny počtu obyvatel (%) 2006-2013	Podíl nezaměst. osob dosažitelných k 31.3. 2014 (%)	Podíl osob s ukončeným vysokoškolským vzděláním na populaci ve věku 15 a více let (%) - 2011	Dokončené byty/1000 obyvatel (2013)	Dlouhodobá míra nezaměstnanosti v % (2011)
Čebín	104,07	6,26	7,8	3,45	3,46
Česká	136,01	5,37	23,2	5,09	1,53
Hvozdec	124,79	7,14	8,9	0,00	1,54
Chudčice	114,97	6,44	10,7	2,27	3,01
Jinačovice	115,63	7,36	16,3	7,68	2,78
Kuřim	109,65	9,75	15,1	0,92	1,92
Lelekovice	118,16	4,83	20,8	4,38	1,48
Moravské Knínice	106,34	5,83	12,0	4,59	1,67
Rozdrojovice	127,33	6,21	20,2	1,06	1,46
Veverská Bítýška	109,86	6,81	12,4	0,64	2,31

Zdroj: vlastní výpočty dle dat ČSÚ a MPSV

Příloha 2 Data analyzovaná v shlukové analýze – SO ORP Tišnov

Obec	Index změny počtu obyvatel (%) 2006-2013	Podíl nezaměst. osob dosažitelných k 31.3. 2014 (%)	Podíl osob s ukončeným vysokoškolským vzděláním na populaci ve věku 15 a více let (%) - 2011	Dokončené byty/1000 obyvatel (2013)	Dlouhodobá míra nezaměstnanosti v % (2011)
Běleč	101,56	8,66	2,7	0,00	4,26
Borač	110,66	9,75	6,4	36,83	11,04
Borovník	128,75	12,33	5,4	9,71	3,77
Braníškov	114,77	7,87	11,6	0,00	1,08
Brumov	98,73	7,84	7,1	0,00	2,63
Březina (dříve okres Tišnov)	124,38	9,74	10,1	3,32	3,57
Bukovice	108,96	10,26	5,1	0,00	6,67
Černvír	98,77	7,84	6,6	0,00	2,74
Deblín	106,19	6,88	7,3	3,88	2,73
Dolní Loučky	105,33	6,83	8,1	3,32	2,79
Doubravník	100,50	5,79	11,4	0,00	3,43
Drahonín	106,09	13,41	4,2	8,20	1,69
Drásov	135,62	6,81	12,6	8,33	3,94
Heroltice	112,15	9,38	7,2	9,85	2,20
Hluboké Dvory	104,11	5,88	11,5	13,16	0,00
Horní Loučky	102,76	7,77	4,0	6,71	2,84
Hradčany	123,67	6,64	7,6	1,59	2,41
Kaly	110,93	7,34	8,1	3,65	4,10
Katov	119,49	6,62	3,5	4,29	2,70
Křížínkov	99,47	7,91	11,7	5,32	3,85
Kuřimská Nová Ves	131,18	9,20	6,8	0,00	10,77
Kuřimské Jestřabí	123,02	9,20	6,0	0,00	7,35
Lažánky	109,71	5,31	8,9	1,40	3,08
Lomnice	103,85	10,12	9,3	2,18	4,81
Lomnička	117,12	8,58	9,6	3,90	2,67
Lubné	100,00	10,71	5,8	0,00	0,00
Malhostovice	112,04	5,23	8,4	4,21	5,03
Maršov	104,25	9,48	5,5	2,04	4,17
Nedvědice	98,58	9,07	10,2	2,28	3,58
Nelepeč-Žernůvka	103,75	7,14	18,5	0,00	9,52
Níhov	103,43	8,09	10,7	4,74	3,13
Ochoz u Tišnova	109,73	9,64	7,7	0,00	1,96
Olší	106,87	6,47	5,7	0,00	1,37
Osiky	96,18	10,00	2,5	0,00	8,96
Pernštejské Jestřabí	100,00	12,17	3,2	23,95	29,41
Předklášteří	99,10	7,63	9,4	2,10	1,03
Rašov	110,50	6,16	6,2	0,00	2,70

Obec	Index změny počtu obyvatel (%) 2006-2013	Podíl nezaměst. osob dosažitelných k 31.3. 2014 (%)	Podíl osob s ukončeným vysokoškolským vzděláním na populaci ve věku 15 a více let (%) - 2011	Dokončené byty/1000 obyvatel (2013)	Dlouhodobá míra nezaměstnanosti v % (2011)
Rohozec	121,54	7,59	6,8	4,22	2,75
Rojetín	110,00	8,93	1,5	0,00	7,69
Řikonín	114,71	9,09	5,7	0,00	5,56
Sentice	114,23	6,12	9,0	1,68	4,56
Skalička	145,92	5,43	6,2	13,99	2,94
Skryje	88,71	18,18	15,4	0,00	9,52
Strhaře	83,33	7,59	6,5	0,00	3,70
Svatoslav	100,24	6,94	6,1	4,71	5,64
Synalov	134,74	8,86	10,0	0,00	5,36
Šerkovice	118,78	9,30	7,8	0,00	4,20
Štěpánovice	107,50	7,10	9,0	4,23	3,14
Tišnov	107,28	8,01	13,0	1,35	4,07
Tišnovská Nová Ves	119,70	13,04	18,8	12,66	0,00
Újezd u Tišnova	113,45	10,11	10,4	0,00	3,08
Unín	107,41	7,27	10,3	0,00	1,64
Úsuší	100,75	2,20	9,1	0,00	4,84
Vohančice	116,67	14,41	9,5	0,00	3,45
Vratislávka	98,88	10,17	2,3	0,00	7,89
Všechnovice	125,82	5,00	13,8	17,47	1,89
Zhoř	115,00	7,32	4,8	0,00	9,09
Žďárec	102,81	7,29	9,3	0,00	4,57
Železné	113,23	8,72	12,0	16,36	2,86

Zdroj: vlastní výpočty dle dat ČSÚ a MPSV

Příloha 3 Vývoj počtu obyvatel v ORP Tišnov a jeho obcích v letech 2001-2013

Obec	2001	2002	2003	2004	2005	2006	2007	2008	2009	2010	2011	2012	2013
ORP Tišnov	27 155	27 192	27 335	27 417	27 520	27 656	28 141	28 549	28 801	29 066	29 491	29 778	29 996
Běleč	194	188	186	190	189	192	198	193	193	189	193	192	195
Borač	293	309	307	308	318	319	310	312	323	342	344	346	353
Borovník	86	86	84	84	84	80	84	88	94	95	100	100	103
Braníškov	167	163	167	165	175	176	181	190	193	195	200	202	202
Brumov	238	239	236	235	232	236	233	237	246	247	242	235	233
Březina (dříve okres Tišnov)	221	227	236	235	237	242	248	251	264	271	294	296	301
Bukovice	57	58	58	60	65	67	63	61	58	62	67	71	73
Černvír	159	155	165	168	163	162	165	160	161	161	168	159	160
Deblín	948	956	967	964	970	970	967	987	997	1 001	1 024	1 032	1 030
Dolní Loučky	1 110	1 105	1 111	1 117	1 126	1 144	1 152	1 176	1 214	1 226	1 211	1 208	1 205
Doubravník	831	819	819	826	799	804	806	812	812	812	819	805	808
Drahonín	120	122	120	122	116	115	115	116	115	119	119	120	122
Drásov	1 154	1 150	1 138	1 142	1 148	1 151	1 181	1 268	1 308	1 408	1 479	1 533	1 561
Heroltice	161	156	164	170	179	181	183	186	189	192	190	196	203
Hluboké Dvory	70	73	74	72	77	73	82	80	75	74	75	72	76
Horní Loučky	290	291	282	284	292	290	286	294	297	300	303	299	298
Hradčany	473	481	492	494	497	507	514	533	544	571	602	619	627
Kaly	248	241	240	240	241	247	244	249	248	249	260	265	274
Katov	199	195	192	193	197	195	207	203	202	205	210	216	233
Křižínkov	199	197	192	194	185	189	182	182	186	189	193	194	188
Kuřimská Nová Ves	114	123	123	126	115	93	124	126	127	127	130	128	122
Kuřimské Jestřabí	125	131	130	134	128	126	131	138	140	144	147	147	155
Lažánky	640	653	709	654	656	649	677	681	680	680	700	713	712
Lomnice	1 248	1 280	1 300	1 317	1 317	1 323	1 334	1 352	1 348	1 325	1 357	1 362	1 374
Lomnička	379	389	400	396	405	438	448	459	471	483	499	517	513
Lubné	55	51	53	52	50	48	49	49	49	49	49	51	48
Malhostovice	819	825	834	825	833	847	853	861	878	900	924	929	949
Maršov	442	444	456	464	465	471	485	491	494	482	486	491	491
Nedvědice	1 334	1 333	1 330	1 333	1 334	1 337	1 337	1 347	1 371	1 357	1 325	1 320	1 318
Nelepeč-Žernůvka	53	74	83	75	80	80	84	84	80	73	87	84	83
Níhov	205	202	196	203	204	204	203	197	203	201	212	210	211
Ochoz u Tišnova	114	109	108	110	108	113	108	109	109	108	117	121	124
Olší	294	297	298	298	294	291	292	297	292	299	296	305	311
Osíky	140	135	132	131	129	131	128	129	128	126	124	125	126
Pernštejnské Jestřabí	174	172	174	171	171	167	169	169	173	165	164	167	167
Předklášteří	1 427	1 439	1 446	1 461	1 444	1 443	1 426	1 446	1 472	1 464	1 447	1 445	1 430
Rašov	218	218	216	215	208	200	197	201	200	206	219	217	221
Rohozec	211	202	195	192	198	195	200	211	220	235	227	233	237

Obec	2001	2002	2003	2004	2005	2006	2007	2008	2009	2010	2011	2012	2013
Rojetín	73	73	78	75	71	70	70	73	74	74	69	74	77
Říkonín	41	38	34	31	34	34	35	34	34	33	33	33	39
Sentice	478	487	495	503	510	520	523	541	558	575	586	606	594
Skalička	100	114	118	117	102	98	95	102	102	112	137	134	143
Skryje	68	69	69	66	64	62	62	64	63	60	52	52	55
Strhaře	135	131	125	128	136	138	140	135	130	128	122	119	115
Svatoslav	439	450	445	438	427	424	419	412	414	418	432	437	425
Synalov	114	101	101	101	99	95	101	102	102	113	119	124	128
Šerkovice	200	196	202	209	210	213	217	223	235	241	256	257	253
Štěpánovice	411	424	425	434	427	440	438	439	443	451	454	459	473
Tišnov	8 299	8 216	8 227	8 235	8 314	8 316	8 485	8 585	8 575	8 662	8 714	8 849	8 921
Tišnovská Nová Ves	72	72	67	67	67	66	72	73	73	73	76	78	79
Újezd u Tišnova	111	111	111	118	123	119	122	127	124	124	130	132	135
Unín	202	199	207	213	213	216	227	226	220	219	229	227	232
Úsuší	115	116	111	128	125	134	204	211	205	141	149	138	135
Vohančice	123	133	131	132	141	150	161	162	165	166	170	174	175
Vratislávka	76	79	80	77	84	89	86	86	84	85	91	89	88
Všehovice	161	157	154	167	173	182	213	209	218	221	221	219	229
Zhoř	58	59	56	56	56	60	64	60	59	57	68	64	69
Žďárec	352	356	362	358	359	356	365	364	370	367	372	366	366
Železné	304	323	324	344	356	378	396	396	399	414	408	422	428

Zdroj: ČSÚ (2015)

Příloha 4 Vývoj počtu obyvatel v ORP Kuřim a jeho obcích v letech 2001-2013

	2001	2002	2003	2004	2005	2006	2007	2008	2009	2010	2011	2012	2013
ORP Kuřim	18 208	18 425	18 799	19 272	19 494	19 836	20 439	20 813	21 277	21 647	21 845	21 956	22 198
Čebín	1 586	1 593	1 632	1 645	1 651	1 671	1 697	1 698	1 708	1 726	1 725	1 724	1 739
Česká	669	677	690	706	725	722	740	732	795	902	925	949	982
Hvozdec	206	210	216	218	227	234	241	249	253	269	272	282	292
Chudčice	654	653	671	699	725	768	767	783	870	829	844	865	883
Jinačovice	534	538	558	575	563	563	582	597	607	612	619	628	651
Kuřim	9 004	9 118	9 283	9 552	9 764	9 941	10 285	10 492	10 632	10 773	10 833	10 814	10 900
Lelekovice	1 393	1 425	1 476	1 511	1 510	1 547	1 638	1 694	1 723	1 751	1 791	1 812	1 828
Moravské Knínice	761	764	775	778	804	820	829	843	856	865	857	872	872
Rozdrojovice	583	625	656	709	713	739	772	792	850	875	895	930	941
Veverská Bítýška	2 818	2 822	2 842	2 879	2 812	2 831	2 888	2 933	2 983	3 045	3 084	3 080	3 110

Zdroj: ČSÚ (2015)