

UNIVERZITA PALACKÉHO V OLMOUCI

PEDAGOGICKÁ FAKULTA

Ústav pedagogiky a sociálních studií

Diplomová práce

Bc. Markéta Charuzová

Příčiny bezdomovectví u klientů azylového domu

Olomouc 2021

vedoucí práce: PaedDr. Alena Jůvová, Ph.D.

Prohlášení

Prohlašuji, že jsem diplomovou práci na téma Příčiny bezdomovectví u klientů azylového domu vypracovala samostatně a že jsem použila jen uvedeníh pramenů a literatury.

V Olomouci dne

Markéta Charuzová

Poděkování

Děkuji PaedDr. Aleně Jůvové, Ph.D. za odborné vedení, pomoc a cenné rady, které mi jako vedoucí mé diplomové práce poskytovala při jejím zpracovávání. Děkuji všem respondentům za ochotu a poskytnuté rozhovory.

Obsah

ÚVOD	6
TEORETICKÁ ČÁST	8
1 Sociální exkluze	8
1.1 Sociální past	9
2 Bezdomovectví.....	12
2.1 Charakteristika a definice bezdomovectví.....	12
2.2 Typologie bezdomovectví.....	14
2.2.1 Typologie ETHOS.....	14
2.2.2 Kategorizace podle doby trvání.....	15
2.2.3 Další kategorizace	15
2.3 Formy bezdomovectví	16
2.4 Příčiny bezdomovectví	17
3 Sociální služby pro bezdomovce.....	20
3.1 Terénní programy	20
3.2 Ambulantní služby	22
3.3 Pobytové služby	24
4 Organizace pracující s bezdomovci v České republice.....	27
EMPIRICKÁ ČÁST	31
5 Výzkumné šetření: Příčiny bezdomovectví klientů azylového domu.....	31
5.1 Cíle výzkumného šetření	31
5.2 Metodologický rámec	32
5.3 Etika výzkumu	34
5.4 Popis místa výzkumu	34
5.5 Průběh výzkumu	35
5.6 Výzkumný soubor.....	36
5.7 Analýza dat	42

5.7.1	Otevřené kódování	42
5.7.2	Axiální kódování	60
5.7.3	Selektivní kódování.....	62
5.7.4	Zakotvená teorie	65
6	Diskuse	66
	ZÁVĚR	69
	SEZNAM POUŽITÉ LITERATURY.....	71
	SEZNAM ZKRATEK.....	75
	SEZNAM TABULEK.....	76
	SEZNAM OBRÁZKŮ	77
	SEZNAM PŘÍLOH.....	78

ÚVOD

Diplomová práce se zabývá fenoménem bezdomovectví. Pokud chceme lidem vyloučeným ze společnosti pomoci, zjišťování příčin je zásadním krokem k vymezení potřebných sociálních služeb a preventivních opatření.

Bezdomovectví je velice závažným jevem, který ovlivňuje nejenom jedince, ale zároveň celou společnost. Představuje narůstající problém, jemuž není věnován dostatek pozornosti. Ačkoliv se touto problematikou zabývají mnohé charitativní organizace, největší nedostatky spatřuji zejména v nedostatečné legislativě.

Téma bezdomovectví jsem si zvolila proto, že se jedná o fenomén, který se ve společnosti objevuje čím dál častěji. Už to není záležitost pouze velkých měst, ale i na malých městech začíná být tento problém patrný. Aniž bychom si to možná uvědomovali, tento jev obklopuje téměř každého z nás v našem každodenním životě. Zájem o danou problematiku vychází ze studovaného oboru sociální pedagogika. Cílem sociální pedagogiky je pokusit se pomoci jedincům postiženým tímto jevem začlenit se zpět do běžného života. Jinak řečeno, jde o pomoc lidem, kteří se dostali do složité životní situace, kterou nejsou schopni sami zvládnout. Na příčiny jsem se zaměřila zejména proto, abych si vytvořila vlastní představu o tom, co předchází ztrátě domova a s jakými problémy se lidé kvůli tomu potýkají. Získané znalosti pak mohu v budoucnu uplatnit v oblasti prevence rizikového chování, protože jak prokázaly výsledky tohoto výzkumu, rizikové chování může být faktorem podílejícím se na vzniku bezdomovectví.

Tato diplomová práce se zabývá problematikou bezdomovectví a jeho příčinami. Práce je rozdělena na teoretickou a výzkumnou část. V rámci teoretické části budou představeny nejdůležitější poznatky, které byly dosud ve zkoumané oblasti zjištěny. Ve výzkumné části bude poté prezentován průběh a výsledky vlastního výzkumného šetření.

Teoretická část diplomové práce je rozdělena do čtyř kapitol. První kapitola se zabývá problémem sociálního vyloučení. Druhá kapitola diplomové práce je zaměřena na vysvětlení základních pojmů bezdomovec a bezdomovectví. Dále obeznamuje s různými typologiemi bezdomovectví a jsou zde popsány formy bezdomovectví, které nám umožní přiblížit cílovou skupinu osob, kterou se v této práci budeme zabývat. Třetí kapitola teoretické části se věnuje sociálním službám, které jsou určeny pro bezdomovce. Čtvrtá a poslední kapitola popisuje organizace v České republice, které se zaměřují na pomoc osobám bez domova.

Empirická část se zabývá vlastním výzkumným šetřením. Jeho hlavním cílem bylo popsat životní osudy klientů určitého azylového domu pro muže a ženy a zjistit, co klienti považují

za hlavní příčinu toho, že se stali uživateli azylového domu. Pro naplnění cíle bylo stanoveno pět dílčích výzkumných otázek. Výzkumná část byla realizována pomocí kvalitativního výzkumu. K získávání dat byl zvolen polostrukturovaný rozhovor s pěti klienty azylového domu. Výzkum byl prováděn v azylovém domě pro muže a ženy, konkrétní údaje v práci nejsou uvedeny z důvodu zachování anonymity respondentů.

TEORETICKÁ ČÁST

1 Sociální exkluze

Jedním z nejdůležitějších aspektů bezdomovectví je sociální exkluze, tedy vyloučení jedince ze společnosti. V sociologickém diskursu i politickém diskursu Evropské unie (dále EU) se s tímto konceptem setkáváme čím dál častěji, přesto se nejedná o zcela nový jev. S konceptem sociální exkluze se můžeme setkat napříč celou historií, stejně jako s vyloučenými jedinci (Mareš, 2000). Jedná se o poměrně rozsáhlou problematiku, proto bychom hned v úvodu upozornili, že je nemožné popsat problém sociální exkluze v celé jeho šíři, ani to není cílem této práce. Přesto se v následující kapitole pokusíme o krátký exkurz do konceptu sociálního vyloučení.

V 80. letech 20. století byl diskurs sociální politiky EU zaměřen na koncept chudoby a boje proti ní. Od 90. let byl tento koncept nahrazen konceptem sociální exkluze. Na první pohled se může zdát, že termín sociální exkluze je synonymem pojmu chudoba. Mareš (2000, s. 289) v této souvislosti poukazuje na to, že ačkoliv chudoba se sociálním vyloučením úzce souvisí jakožto vyloučení ze standardu života a životních příležitostí, konzumních aspirací, ze zdravotní péče a vzdělání, nejedná se o pouhou záměnu pojmů, ale i o záměnu předmětu zájmu. V konceptu sociální exkluze se pozornost obrací na skupiny a jedince vyloučené z většinové společnosti, což nemusí být jen chudí. Stejně jako neznamena, že chudí musí být sociálně vyloučeni. Room (in Mareš, 2000) konstatuje, že hlavní rozdíl mezi sociální exkluzí a chudobou je ten, že exkluze se zabývá zejména vztahovými záležitostmi jako je nízká sociální participace, nedostatek sociální ochrany, sociálních interakcí nebo moci, zatímco koncept chudoby je spojen s problémy distribuce ve smyslu rozdělování zdrojů ve společnosti.

Přestože se termín sociální vyloučení může zdát srozumitelný, domníváme se, že je důležité jej objasnit. Termín sociální vyloučení nebo sociální exkluze, tak jak ho známe dnes, byl poprvé použit v roce 1974 ve Francii. Tento pojem se připisuje Renému Lenoirovi, který byl tehdejším ministrem sociálních věcí a tento pojem použil pro označení jedinců, kteří propadli systémem sociálního zabezpečení. K exkludovaným patřili zejména jedinci a skupiny, kteří nebyli chráněni systémem sociálního pojištění (Silver, 1994).

Existuje celá řada vymezení sociální exkluze, z nichž uvádíme definici Brože, Kintlové a Touška (2007, s. 6), kteří sociální exkluzi definují následovně: „*Sociálním vyloučením (exkluzí) rozumíme proces, kdy jsou jednotlivci či celé skupiny vytěšňovány na okraj společnosti a je jim omezován nebo zamezen přístup ke zdrojům, které jsou dostupné ostatním členům*

společnosti. Mezi tyto zdroje řadíme především zaměstnání, bydlení, sociální ochranu, zdravotní péči a vzdělání.“

Janoušková a Nedělníková (2008, s. 334) mezi nejvíce ohrožené sociálním vyloučením řadí tyto skupiny:

- lidé s nízkým vzděláním,
- dlouhodobě nebo opakovaně nezaměstnaní,
- lidé se zdravotním postižením,
- lidé trpící nějakým druhem závislosti,
- osaměle žijící důchodci,
- imigranti (přistěhovalci),
- příslušníci různých menšin (například etnických, náboženských, odlišně sexuálně orientovaných atp.),
- lidé, kteří se ocitli v obtížné životní situaci, z níž si nedokáží pomoci.

1.1 Sociální past

V souvislosti se sociální exkluzí můžeme hovořit o několika oblastech či dimenzích života, které se vzájemně ovlivňují a dle Brože, Kintlové a Touška (2007, s. 7) vytváří začarovaný kruh. Podle těchto autorů se jedná o vnější a vnitřní vlivy nebo příčiny, mechanismy sociálního vyloučení a adaptaci.

Vnější vlivy či příčiny sociální exkluze jsou jevy, které jsou dané a exkludované osoby je nemohou vlastním jednáním změnit nebo jen velice obtížně, jinak řečeno jsou mimo jejich dosah a kontrolu. Dalo by se říci, že tyto příčiny jsou dány společenskými podmínkami nebo jsou ovlivněny lidmi, kteří žijí a jednají v prostoru mimo sociální vyloučení. Můžeme sem zařadit trh práce, bytovou politiku jak státní správy, tak i místní samosprávy, sociální politiku státu, vztah místní samosprávy k sociální oblasti nebo diskriminaci a stigmatizaci některých jedinců prostřednictvím charakteristik jako je rasa, etnicita, národnost nebo sociální status.

K vnitřním vlivům či příčinám patří situace, které si jedinci, jichž se sociální vyloučení týká zapříčinili sami svým jednáním. Mohou tedy situaci ovlivňovat, ať už směrem k jejímu zlepšení či posílení stávající existence. Ačkoliv se jedná o individuální příčiny, většinou bývají důsledkem vnějších příčin. Do této oblasti patří například ztráta pracovních návyků v důsledku dlouhodobé nezaměstnanosti, dlouhodobá neschopnost hospodařit s penězi a hradit své závazky, usilování o okamžité uspokojení potřeb vyplývající z dlouhodobé frustrace, nebo apatie a nedostatečná motivace k řešení svých problémů.

Mechanismy sociálního vyloučení znamenají vytěsňování osob a skupin na okraj společnosti a mohou se projevit v různých oblastech jejich života. Mezi podoby tohoto vyloučení lze zařadit: prostorové vyloučení, ekonomické vyloučení, kulturní vyloučení, sociální vyloučení v užším smyslu a symbolické vyloučení (Brož, Kintlová, Toušek, 2007).

Jednou z nejviditelnějších podob sociální exkluze je **prostorové vyloučení**. Prostorové vyloučení znemožňuje jedinci rozvoj životních šancí. Tyto vyloučené skupiny žijí v těch nejhorších částech města, v nevyhovujících podmínkách, bez přístupu k běžným službám. Odborníci o těchto lokalitách hovoří jako o ghettech či chudinských enklávách. Místními samosprávami jsou označovány jako „objekty pro nepřizpůsobivé občany“, „byty pro neplatiče“, „holobyty“ či v lepším případě „byty pro sociálně slabé občany“ (Brož, Kintlová, Toušek, 2007). Mareš (2006, s. 15–23) prostorovou dimenzi popisuje jako oblast s kumulací rizikových vlivů jako je kriminalita, špatné životní prostředí, nedostatečná dopravní dostupnost a infrastruktura, nekvalitní občanská vybavenost včetně školství a zdravotnictví.

Z uvedeného jednoznačně vyplývá, že bezdomovectví je jednou z dnešních forem absolutního vyloučení.

Jednou z dalších podob sociální exkluze je **ekonomické vyloučení**. Ekonomické vyloučení znamená obtížný přístup k financím. Projevuje se dlouhodobou nezaměstnaností nebo chudobou. Vyloučené osoby se takovým situacím přizpůsobují. Snaží se všemi dostupnými prostředky uspokojit základní potřeby, což někdy vede ke vstupu na černý trh. Nezaměstnanost, může být důsledkem diskriminace, nedostatku pracovních nabídek, vysoké zadluženosti či ztráty pracovních návyků.

Dále se můžeme setkat s **kulturním vyloučením**. Kulturní vyloučení znamená omezené možnosti v získání vzdělání a znalostí, jež jsou uznávány většinou společností. To je opět způsobeno kombinací vnějších a vnitřních příčin. Projevem může být například přerazování dětí z problémových rodin do speciálních škol, kde se jim nedostává tak kvalitní vzdělání jako jejich vrstevníkům nebo nízké vzdělání rodičů, v jehož důsledku nejsou jejich děti dostatečně motivováni ke školní docházce a úspěšnosti (Brož, Kintlová, Toušek, 2007).

Sociální vyloučení v užším smyslu znamená, že společenský kontakt vyloučených osob se omezuje na kontakt s lidmi, kteří se dostali do stejné či podobné situace jako oni a pohybují se ve stejných kruzích.

Symbolické vyloučení znamená charakteristiky, které lidem žijících v sociálně vyloučených lokalitách přisuzuje většinová společnost. Přestože tato tvrzení nemusí být pravdivá, nakonec se pravdivými stávají, protože se s těmito lidmi zachází jako s nepřizpůsobivými. Patří sem stigmatizace kvůli sociálnímu statusu nebo etnicitě.

I když označení nemusí být pravdivá, jsou obyvatelé nazýváni nepřizpůsobivými, neplatiči atd. Jsou takto stigmatizováni kvůli svému sociálnímu statusu nebo etnicitě.

Lidé vyloučení ze společnosti se **adaptují** na podmínky sociální exkluze a osvojují si specifické vzorce jednání, které jsou netypické pro většinovou společnost a tím si znemožňují být v této společnosti úspěšní. Z toho důvodu jsou většinovou společností odmítáni a odsuzováni. Způsob adaptace na podmínky sociálního vyloučení utvrzuje již existující příčiny sociální exkluze či vyvolává příčiny nové. Dochází k prohloubení jejich situace. To dané jedince znovu a znovu uzavírá v pasti sociálního vyloučení, z níž se nedokáží dostat bez cizí pomoci. S postupným propadem na dno přestává být zřejmé, co je původním důvodem propadu a co jeho následkem (Brož, Kintlová, Toušek, 2007).

Mareš (2000, s. 292) poukazuje na to, že: *„K sociální exkluzi paradoxně mnohdy přispívá i sociální politika svou tendencí koncentrovat chudé (sociální bydlení, rekvalifikační kursy pro nezaměstnané ap.) a vytvářet tak homogenní prostředí, v němž absentují lidé schopní být příkladem životních strategií čelících vyloučení.“*

2 Bezdomovectví

Bezdomovectví je velice závažný problém, který zasahuje a zároveň ovlivňuje všechny aspekty života člověka. Jedná se o fenomén, který ovlivňuje nejen jedince, ale zároveň celou společnost. Na okraj společnosti se v současné době může dostat každý z nás.

2.1 Charakteristika a definice bezdomovectví

Existují a jsou popsány různé definice pojmů bezdomovec a bezdomovectví. V této kapitole se pokusím vymezit tyto pojmy tak, jak je budeme pro potřeby tohoto výzkumu chápat a interpretovat.

Označení bezdomovec se u nás ujalo natolik, že je běžně užíváno odborníky, ale i laickou veřejností. Přestože je toto označení v zahraničí identické (anglicky homeless, německy Obdachlose, francouzsky sans-patrie, v italštině apolite), je vnímáno jako stigmatizující a u široké veřejnosti vzbuzuje negativní emoce (Hradecký, 2007). Nicméně je to pojem výstižný a veřejnosti známý, proto budeme toto označení v textu používat.

Hartl (2000, s. 73) považuje za bezdomovce pouze osoby bez bydliště, přespávající v parcích, pod mosty, v kanalizacích, nepoužívaných vagónech apod. V právní terminologii je pojem bezdomovec označením pro osobu bez státního občanství (Průdková, Novotný, 2008). Zákon o sociálních službách pojmenoval bezdomovce jako osoby bez přístřeší a osoby v nepříznivé sociální situaci spojené se ztrátou bydlení (Hradecký, 2007).

Nicméně podle Vágnerové (2012, s. 748) je bezdomovectví mnohem komplexnější proces, kdy nejde pouze o ztrátu bydlení. Bezdomovectví je určitý způsob života osob, u kterých došlo k zásadnější změně osobnosti důsledkem psychosociálního selhání a neschopností plnit dál společenské požadavky a role. Jedná se o výsledek sociálního úpadku, často nedobrovolného. Bezdomovcem je jedinec, který nemá nikde trvalé bydliště nebo osoba bez přístřeší, která ačkoliv trvalé bydliště má, tak ho z určitého důvodu nepoužívá. Takový člověk bývá zpravidla nezaměstnaný, má nefunkční vztahy s rodinou a blízkými osobami a nemá téměř žádné vazby ke společnosti.

Podobně na bezdomovectví nahlíží Giddens (2013, s. 463), který tvrdí, že bezdomovectví je krajní formou sociálního vyloučení. Za bezdomovce považuje osoby, které nemají trvalé bydliště a jsou odstříhnuty od činností, které ostatní lidé považují za samozřejmé. Jde o činnosti jako je chození do zaměstnání, zábava s přáteli nebo vlastnictví bankovního účtu. Některé osoby bez přístřeší přespávají venku na ulici a některé bydlí v zařízeních, poskytujících dočasné

ubytování. Některé osoby si dokonce záměrně volí život na ulici, vnímají to jako svobodu od nutnosti disponovat majetkem. Většina osob bez domova však byla k jejich situaci donucena okolnostmi a často takových okolností bylo více.

O definici bezdomovectví se vedou neustálé diskuse, protože její obsah je důležitý pro určení cílové skupiny osob, jimž je třeba poskytnout pomoc. Hradecký a Hradecká (1996, s. 36) se přesnému vymezení definice brání, protože každá definice je v podstatě vágní a posunovatelná. Považují za nepřesné a nedostatečné, pokud se za bezdomovce označuje někdo, kdo nějakým způsobem přišel o svůj domov nebo byt.

Problém etymologie pojmu bezdomovec může spočívat ve významu slova domov. Průdková a Novotný (2008, s. 11) poukazují na to, že kromě ztráty bydlení je bezdomovectví spojeno právě se ztrátou domova. Domov definuje jako místo, kde se člověk cítí v bezpečí, obklopen láskou a péčí, přijímá určité hodnoty a osvojuje si určitý životní styl. Domov je místo, ke kterému nás vážou silné emoce jako je láska, štěstí, spokojenost. Pokud člověk o domov přijde, může ho taková ztráta velice zasáhnout. Domov tedy není jen střecha nad hlavou. Člověk může mít střechu nad hlavou a nemít domov, například žijící na ubytovnách nebo osoby ve výkonu trestu.

Toto tvrzení vystihuje Evropská typologie bezdomovství a vyloučení z bydlení (ETHOS – European Typology of Homelessness and Housing Exclusion), která vychází z principu, že pojetí domova lze chápat ve třech rovinách, jejichž absence může vést k bezdomovectví. Pojetím „mít domov“ můžeme rozumět: mít přiměřené bydlení, které může jedinec a jeho rodina užívat (fyzická oblast); mít prostor pro zachování vlastního soukromí s možností sociálních vztahů (sociální oblast); mít právní důvod k užívání (právní oblast) (Hradecký, 2007). Více se této typologii budeme věnovat níže. Na základě tohoto chápání bezdomovectví vznikla nová, mezinárodně uznávaná definice. Tato definice vznikla v prosinci 2010, kdy Evropská federace národních sdružení pracujících s bezdomovci (FEANTSA – European Federation of National Organisations Working with the Homeless) uspořádala v Bruselu Evropskou konsensuální konferenci o bezdomovectví. Na této konferenci porota odmítla zjednodušené chápání bezdomovectví jako přespávání na ulici a dospěla k závěru, že: *„Bezdomovectví je komplexní, dynamický a diferencovaný proces, v jehož rámci různí jednotlivci i skupiny procházejí různými vstupními a výstupními body“* (Koncepce prevence a řešení problematiky bezdomovectví v České republice do roku 2020, 2013, s. 8).

2.2 Typologie bezdomovectví

Důležitým krokem pro definování dané cílové skupiny a následnou sociální práci s osobami, jichž se tato problematika týká, je stanovit jasná kritéria či hranice bezdomovectví. Ačkoliv je tato kritéria důležité vymezit, nelze stanovit striktně pevnou hranici, protože jednotlivé kategorie se mohou prolínat. Některé jedince zkrátka nemůžeme zařadit do jedné kategorie. Kromě doporučené typologie ETHOS jsou použitelná další kritéria pro členění bezdomovectví. Pro srovnání jsou v textu uvedeny další kategorizace, se kterými se můžeme v literatuře setkat.

2.2.1 Typologie ETHOS

Jak je již výše uvedeno, FEANTSA vypracovala typologii bezdomovectví ETHOS, která se stala praktickým nástrojem k porozumění problému nejen na evropské, ale i na národní úrovni. Typologie se stala výchozím dokumentem pro sběr statistických údajů a tvorbu nových strategií pro řešení problému bezdomovectví. Z evropského členění bezdomovectví ETHOS vycházeli autoři české typologie. Tato typologie prostřednictvím fyzických, sociálních a právních rozměrů „domova“ rozlišuje čtyři základní kategorie a několik subkategorií. Mezi čtyři základní formy vyloučení z bydlení patří:

- **Bez střechy** – do této skupiny jsou zařazeny osoby, které přežívají na ulici nebo ve veřejně přístupných prostorech bez možnosti ubytování nebo osoby, která využívají nízkoprahové noclehárny. Konkrétně jde o jedince přespávající např. na ulici, pod mostem, na nádraží, na letišti, v kanálech, v odstavených vagonech, ve stanech, ve vracích aut, ve sklepech a na půdách domů apod.
- **Bez bytu** – do této kategorie spadají osoby, které přespávají v ubytovnách pro bezdomovce, osoby v pobytových zařízeních pro ženy, v ubytovnách pro imigranty, osoby před opuštěním instituce.
- **Nejisté bydlení** – sem patří osoby žijící v nejistém bydlení, tzn. přechodně bydlicí u příbuzných nebo přátel či osoby žijící v podnájmu, které nemají jinou možnost bydlení. Dále pak osoby ohrožené vystěhováním a osoby ohrožené domácím násilím, které byly policejně zaznamenány.
- **Nevyhovující bydlení** – Jde o osoby žijící v provizorních a neobvyklých stavbách, např. mobilní obydlí (maringotka, karavan, hausbót), zahradní chatky, pracoviště, stavby bez kolaudace. Můžeme sem také zařadit osoby žijící v nevhodném bydlení a osoby žijící v přelidněném bytě (FEANTSA, 2021).

Některé lidi samozřejmě nemůžeme zařadit do jedné určité kategorie. Najdou se tací, kteří se pohybují mezi odlišnými formami bydlení, např. mezi spaním na veřejných místech, krátkodobými pobyty u příbuzných a přátel, případně pobyty ve vězení nebo ve zdravotnickém zařízení. Někteří se dokonce opakovaně k bezdomovectví vrací, např. ženy snášející domácí násilí mohou od svého trýznitele odejít ať už k přátelům nebo na ubytovnu pro bezdomovce či azylového zařízení pro ženy (Edgar in Souhrnný materiál pro tvorbu Koncepce práce s bezdomovci v ČR na období do roku 2020, 2012, s. 21).

2.2.2 Kategorizace podle doby trvání

Vágnerová, Csémy a Marek (2018, s. 8) uvádějí, že čím déle člověk žije na ulici, tím víc se takovému životnímu stylu přizpůsobuje. Navazuje kontakty s dalšími bezdomovci a začíná přejímat jejich vzorce chování. Čím déle člověk na ulici zůstává, tím náročnější je pro něho návrat do společnosti. Bezdomovectví tak může nastartovat devastující styl života, který bývá spojen s nárůstem abúzu alkoholu a drog. Dochází tak k postupné desocializaci, respektive nestandardní resocializaci v rámci bezdomovecké komunity.

Podle doby trvání bezdomovectví můžeme rozdělit na:

- krátkodobé – do jednoho roku,
- střednědobé – jednoho roku do pěti let,
- dlouhodobé – pokud trvá déle než pět let (Souhrnný materiál pro tvorbu Koncepce práce s bezdomovci v ČR na období do roku 2020, 2012).

2.2.3 Další kategorizace

V odborné literatuře se můžeme setkat také s následujícím dělení bezdomovectví:

- **Dospělí jednotlivci.**
- **Rodiny bez domova** – tyto rodiny skončily bez domova z různých důvodů jako je např. extrémní chudoba, ztráta dávek, vystěhování nebo domácí násilí. Na rozdíl od dvou ostatních skupin se rodiny bez domova vyskytují na ulicích jen zřídka. Často přebývají v azylových domech, případně zůstávají u přátel nebo příbuzných. Typickými osobami, které se řadí do této skupiny jsou svobodné matky s malými dětmi, často mladšími 5 let.
- **Mladí bezdomovci** – tato skupina zahrnuje mládež ve věku do 25 let (Toro, 2007).

Délka pobytu bez přístřeší se často stává rozhodujícím faktorem pro rozlišení různých úrovní obtíží, kterým jednotlivci čelí. Podle tohoto kritéria Begin, Casavant, Chenier, Dupuis (1999, s. 8) rozlišují 3 kategorie bezdomovectví:

- **Chronicí bezdomovci** jsou lidé žijící na okraji společnosti, kteří se často potýkají se závislostí na alkoholu či drogách nebo s duševním onemocněním.
- **Cyklické bezdomovectví** zahrnuje jedince, kteří přišli o bydlení v důsledku určité změny jejich situace, jako je ztráta zaměstnání, pobyt ve vězení nebo v nemocnici. Patří sem např. ženy, které jsou oběťmi domácího násilí, mladiství na útěku, osoby nezaměstnané nebo nedávno propuštěné z vazebního zařízení nebo psychiatrického ústavu.
- **Dočasné bezdomovectví** zahrnuje osoby, které jsou bez ubytování relativně krátkou dobu. Do této skupiny řadíme osoby, které ztratily domov v důsledku nějaké katastrofy (např. požár, povodeň apod.) a ty osoby, jejichž ekonomická situace se mění ztrátou zaměstnání. Někteří vědci nepovažují tuto skupinu za skutečné bezdomovce a ze svých studií je vylučují.

2.3 Formy bezdomovectví

Existuje několik forem bezdomovectví. V literatuře se nejčastěji setkáváme s dělením podle Hradeckých (1996, s. 36), kteří bezdomovectví kategorizují podle vnímání veřejnosti do tří skupin na:

- zjevné bezdomovectví,
- skryté bezdomovectví
- potenciální bezdomovectví.

Zjevné bezdomovectví

Zjevní bezdomovci jsou ti, kteří jsou veřejnosti nejvíce na očích. Pro tuto skupinu bezdomovců je charakteristický zanedbaný zevnějšek, zápach, znečištěný oděv nebo nepřiměřená obuv. Dále je pro ně typické počínání jako je sbírání nedopalků cigaret, přehrabávání se v odpadkových koších, žebrání atd. Často je potkáváme se zavazadly, ve kterých mají svůj veškerý majetek (Průdková, Novotný, 2008). Řadíme sem osoby, které žijí na ulicích, na nádražích nebo využívají pobytové služby jako jsou noclehárny nebo azylové domy (Hradecký a Hradecká, 1996). Jsou to tedy lidé, kteří dobrovolně vyhledávají sociální služby a hlásí se tak dobrovolně ke statutu bezdomovce. Skupinu zjevných bezdomovců lze jako jedinou seriózně monitorovat (Baláš, 2010). Bezdomovectví bývá někdy volbou, zejména u osob, které se chtějí oprostí od majetku a získat tak svobodu. Jiní pomoc odmítají z různých důvodů, např. nechtějí být na nikom a ničem závislí, jsou přesvědčení, že jim není pomoci

nebo že dokážou svůj život změnit sami (Průdková, Novotný, 2008). Právě skupinou zjevných bezdomovců se budeme zabývat ve výzkumné části práce.

Skryté bezdomovectví

Hradecký a Hradecká (1996, s. 40) do této skupiny skrytých bezdomovců řadí osoby bez přístřeší, které se neobracejí na veřejné nebo charitativní služby, aby si zajistily nocleh. Patří sem i osoby, které využívají jiné formy pomoci, jako je například ubytování u přátel nebo příbuzných. Pro tuto skupinu je charakteristické časté střídání ubytování, které je poměrně vysilující a přináší s sebou řadu problémů, ať už se jedná o zdravotní potíže či potíže s policií nebo s úřady. Často přebývají ve squatech, sklepích, domech určených k demolici, ve starých automobilech, kontejnerech nebo ve stanech odkud většinou zase odcházejí často kvůli nepřízní počasí. V takových situacích se nakonec, stejně jako zjevní bezdomovci, obrací na pomoc charitativních organizací nabízejících ubytovací služby. Jejich neschopnost si zajistit adekvátní bydlení vlastními silami je tak donutí k přijetí různých možností ubytování, byť nejistých a přechodných. Podle Vágnerové (2013, s. 11) patří do této kategorie nejčastěji mladí lidé, jenž žijí na ulici, ale na první pohled se neodlišují od majoritní společnosti. I když žijí bezdomoveckým stylem života, většina z nich se snaží dodržovat běžné sociální standardy, např. dbají o svůj vzhled, chodí čistí a ani jejich chování nemusí být vždycky nápadné. Nicméně se sami k této komunitě nehlásí, protože jejich pobyt na ulici považují pouze za dočasný a dříve či později se vrátí zpět.

Potenciální bezdomovectví

O existenci této skupiny toho úřady moc nevědí, protože závislosti na instituci se většinou brání. Většinou přebývají v přelidněných, zchátralých, zdravotně závadných bytech, holobytech, podnájmech apod. Vyvolávají dojem, že mají bydlení, ale ve skutečnosti žijí ve velice obtížných podmínkách, pobytové služby však příliš nevyužívají. Často dokonce pobírají minimální mzdu. Do skupiny potenciálních bezdomovců patří i osoby propuštěné z výkonu trestu, léčeben, ale i mladé osoby vycházející z ústavu sociální péče, z dětských domovů apod. (Haasová, 2005).

2.4 Příčiny bezdomovectví

Nejčastější myšlenka každého, kdo se setká s bezdomovcem pravděpodobně zní: „*Proč je ten člověk na ulici? Co ho sem přivedlo?*“ Ptáme se po příčině a přemýšlíme, zda se ten člověk stal obětí systému nebo si tuhle situaci zavinił sám. Často je předmětem diskusí široké

veřejnosti, zda danému člověku pomoci nebo ne. Právě příčina se stává rozhodujícím faktorem při rozhodování, jestli danému člověku pomůžeme či nikoliv. Poznání příčin hraje také velmi důležitou roli při podchycení daného jevu. Proto jsou v této části vysvětleny důvody ztráty bydlení a života na ulici.

Vzhledem k tomu, že komunita bezdomovců se skládá z nejrůznějších lidí, tak existuje i celá řada příčin, není možné určit jednoznačnou příčinu. Jsou to lidé z různých rodin, s různým vzděláním, různého věku, z různých společenských vrstev. Můžeme mezi nimi najít zkrachovalé podnikatele, bývalé drogové bossy, invalidní důchodce, inženýry propadlé alkoholu, opakovaně trestané osoby, zestárlé kněží, rozvedené, zadlužené, ale i osoby, které si bezdomovectví zvolily dobrovolně (Průdková, Novotný, 2008).

Ztrátě domova vždy předchází krize. Jakákoliv krize v životě člověka ho může vyvést z míry natolik, že se přestane starat o svoji ekonomickou situaci. Každý jedinec má dvě tzv. sociální záchranné sítě, kdy první záchrannou síť tvoří jeho rodina a blízcí přátelé, kteří by měli být v případě krize oporou. Druhou záchrannou síť tvoří síť sociálních služeb, která by mu měla pomoci zajistit bydlení. V případě, že tyto dvě záchranné sítě selžou, jedinec končí na ulici (Janebová, 1999, s. 27–28).

Jak je již výše uvedeno příčiny mohou být rozmanité, a ačkoliv se zpočátku mohou jevit jako banální, mohou vyústit v dlouhodobé problémy, které se kvůli opakovanému odkládání nahromadily. Jeden problém vyvolává další a potom je pro daného jedince velice obtížné situaci zvládnout (Vágnerová, Csémy, Marek, 2018).

Na příčiny bezdomovectví můžeme v odborné literatuře najít několik pohledů. Hradečtí (1996, s. 43) ve své publikaci rozlišují objektivní a subjektivní příčiny bezdomovectví. V případě objektivních příčin, mluvíme o příčinách, které na daného člověka působí zvenčí, to znamená, že je nemůže přímo ovlivnit. Faktory objektivního charakteru bývají ovlivněny zejména sociální politikou státu a státním zákonodárstvím. Působí na boj s nezaměstnaností, na zabezpečení ve stáří a v nemoci, na začleňování mládeže do trhu práce.

Příčiny subjektivní zahrnují několik faktorů, jsou to:

- **faktory materiální** – ztráta bydlení, nejisté bydlení, ztráta zaměstnání, dlouhodobá nezaměstnanost, nedostatečné příjmy, zadluženost, neschopnost obhospodařovat vlastní rozpočet, tragická událost ve formě ztráty živitele, majetku apod. apod.,
- **faktory vztahové** – rozvod manželů, násilí v rodině, sexuální zneužívání a znásilnění, porušené vztahy mezi partnery, rozdělení nebo rozpad rodiny apod.,

- **faktory osobní** – duševní či tělesná choroba, alkoholismus a další závislosti, hráčství apod.,
- **faktory institucionální** – propuštění z ústavu, z výkonu trestu odnětí svobody apod. (Hradecký, Hradecká, 1996):

Hassová (2008, s. 22) poukazuje na to, že u mužů jsou nejčastějšími příčinami bezdomovectví materiální a osobní faktory, kdežto u žen se jedná především o faktory vztahové. Z domova většinou odcházejí kvůli násilnému chování partnera.

Pokud bychom se chtěli podívat na konkrétní příčiny, zajímavé výsledky ve svém výzkumu zjistili Vágnerová, Csémy a Marek (2018, s. 60–68). Nejčastější příčinou propadu na ulici je:

- rozpad manželství a následných odchod nebo vyhození z domova,
- důsledek kombinace ztráty bydlení a práce,
- ztráta práce a bydlení, které vede k propadu na ulici, bývá často důsledkem nadměrného pití alkoholu,
- psychické problémy.

Vágnerová (2012, s. 749) popisuje další důvody bezdomovectví:

- **Původní orientační rodina je dysfunkční nebo neexistuje.** To znamená, že daní jedinci byli jako děti vystaveni buďto násilí nebo dokonce zanedbávání či zneužívání. Z původní rodiny byli odebráni nebo sami z domova utíkali. Rodina nebyla materiálně zabezpečena.
- Příčinou mohou být také **odlišné sociální zkušenosti**, které jsou dané pobytem v institucích ústavní nebo ochranné péče. Jedinci si utvářejí návyky a strategie chování, které nejsou pro běžné prostředí vhodné. Jedinec se po návratu z instituce nemá kam vrátit a ztratil původní kontakty.
- Rizikovým faktorem může být **absence sociálního zázemí**. Jedinci nezaložili vlastní rodinu nebo se jim rozpadla, protože nebyli schopni plnit své povinnosti (např. nestarají se o děti, nepřispívají na chod domácnosti atd.).
- Další příčinou mohou být **omezené kompetence** způsobené nedostatkem vrozených dispozic nebo získanými problémy. Goldfinger (in Vágnerová, 2012, s. 749) hovoří o mentální retardaci, poruše osobnosti, duševním onemocnění nebo o devastaci v důsledku dlouhodobého užívání alkoholu a drog.

3 Sociální služby pro bezdomovce

Poskytování sociálních služeb osobám bez domova je zakotveno v zákoně o sociálních službách. Každá služba musí vycházet z individuálně určených potřeb osob. Jejich úkolem je podporovat své klienty v rozvoji jejich samostatnosti a motivovat je k činnost, které směřují k sociálnímu začleňování a ukončení jejich nepříznivé situace. Podle zákona o sociálních službách jsou osobám bez přístřeší primárně určeny služby: terénní, ambulantní, pobytové služby (Surovka, 2015).

Jak je výše uvedeno, v České republice je systém sociálních služeb rozdělen do tří rovin. Na nejnižší úrovni je terénní práce, na druhém stupni nízkoprahová střediska a následně systém pobytových služeb. Přesun na vyšší úroveň vyžaduje vynaložení vlastního úsilí a snahu změnit se. V rámci učení se fungování ve společnosti má klient nastaveny určité hranice, které si vytvořil. V případě, že klient nesplňuje požadavky nebo nedodržuje nastavené hranice, může být službou odmítnut a jeho místo je uvolněno dalšímu zájemci o službu. Často se tak, stává, že klienti opouští program reintegrace dříve, než ho dokončí (Vágnerová, Csémy, Marek, 2013). Marek, Strnad a Hotovcová (2012, s. 115–116) o tomto přístupu mluví, jako o přístupu orientovaném na změnu. Většina bezdomovců nemá zájem svou situaci řešit, a proto by služby měly motivovat ke změně životního stylu. Z tohoto důvodu by se přístup orientovaný na změnu měl kombinovat s přístupem zaměřeným na podporu klienta, přičemž je důležitá propojenost ambulantních služeb se službami pobytovými. Problémem je nedostatek služeb, kvůli kterému je nutné eliminovat počet klientů, kritériem je právě zmiňovaná snaha klienta o změnu.

3.1 Terénní programy

Jde o sociální práci, která je vykonávána v přirozeném prostředí klientů. Součástí terénní sociální práce je depistáž, navazování kontaktů, poskytování sociální pomoci, mapování lokality včetně sběru dat a analýzy získaných poznatků. Terénní sociální pracovník má možnost ovlivnit životní styl klientů (Matoušek, 2008). Cílem této služby je vyhledávat osoby bez domova a snižovat rizika jejich způsobu života. Klíčový je terénní sociální pracovník, který přichází s nabídkou služeb za klientem. Využití má také při vzniku nové služby, kdy je důležité rozšířit povědomí klientů o této službě a získat jejich důvěru. Terénní práce je nezbytnou částí sociální práce, která je určena zejména pro jedince, kteří z nějakých důvodů odmítají navštívit pracoviště nabízející sociální služby (Janoušková, Nedělníková, 2008). Vágnerová, Marek, Csémy (2018, s. 284) popisují důvody, proč jedinci nevyhledávají pomoc. Prvním důvodem je

zklamání ze služby, kterou sice využili, ale nenaplnila jejich očekávání. Dalšími důvody jsou negativní pověst nabízených služeb daného zařízení, nedostatek informací o nabízené pomoci a stud, zejména u osob, které jsou přesvědčeny o tom, že se z ulice dostanou a bojí se stigmatizace.

Prvním úkolem terénního sociálního pracovníka je depistáž. Nejprve musí zjistit v jakých lokalitách se osoby bez domova zdržují. Informace získává od veřejné správy, policie, obyvatel nebo od uživatelů sociálních služeb. Může se jednat o místa, která slouží k přespávání (např. opuštěný dům, chatka, bouda, umělý převis apod.), místa, kde se daná cílová skupina setkává (např. lavičky v parku, parky, veřejná zeleň, před nákupními středisky atd.), místa, která slouží k dočasnému odpočinku. Dále prostor, kde získávají určité zdroje – žebrání (centra měst, dopravní uzly) a vybírání popelnic (v oblasti velkých sídlišť). Patří sem také místa dočasných úkonů jako je příprava stravy, uschování materiálů či důležitých věcí (Marek, Strnad, Hotovcová, 2012).

Důležitým krokem sociálního terénního pracovníka při oslovení bezdomovce je rozhodnutí, zda daná osoba spadá do cílové skupiny. Při rozhodování mu mohou pomoci charakteristické rysy a vzorce chování osob bez přístřeší, které jsou popsány v předchozí kapitole. Pokud se pracovník rozhodne oslovit jedince nebo skupinu měl by vyhodnotit možná rizika, jako je např. prostředí, odpadky, fekálie, statika budovy, riziko infekce nebo nákazy, velikost skupiny nebo projevy opilosti či agresivity (Janoušková, Nedělníková, 2008).

Při prvním kontaktu je úkolem terénního sociálního pracovníka získat důvěru, připravit podmínky k tomu, aby klient službu přijal a motivovat ho ke spolupráci. Při prvním setkání jde většinou o materiální pomoc, kdy pracovník klientovi předá ošacení, hygienické pomůcky či potravinový balíček. Pracovník tím získá klientovu pozornost a může mu předat informace o službě. Neměl by však klienta zahltit informacemi. Vhodné je klientovi předat letáček se všemi důležitými údaji o službě. Terénní sociální práce je dlouhodobý proces, proto je při práci s klienty v jejich přirozeném prostředí, velice důležitá trpělivost. Často dochází u terénních sociálních pracovníků k pochybení, kdy cítí potřebu, co nejrychleji klientovi pomoci a nabízí mu okamžitou pomoc a doprovod na středisko. Je důležité dát klientovy čas a prostor, netlačit na něj a akceptovat jeho rozhodnutí. Přestože klient bude služby odmítat je důležité neustávat v kontaktu, protože některé osoby mohou být zpočátku uzavřené a otevřou se až po nějaké době (Marek, Strnad, Hotovcová, 2012).

Terénní sociální pracovník může klientům poskytovat základní sociální poradenství. Pracovník v této fázi doporučuje a zprostředkovává služby. V praxi se osvědčilo podávat v terénu pouze základní sociální poradenství a pro řešení složitějších úkonů, můžeme domluvit

schůzku v nízkoprahovém centru (Marek, Strnad, Hotovcová, 2012). Některým poskytovatelům terénní sociální práce se podařilo zařadit mezi nabídku služeb i poskytnutí zdravotní péče v terénu. V této souvislosti Surovka (2015, s. 72) upozorňuje, že „*tato péče není rozšířená systematicky ani ve velkých aglomeracích z důvodu nedostatečné kapacity pracovníků a jejich financování, spojených s úhradou úkonů z resortu zdravotnictví.*“

3.2 Ambulantní služby

Zákon č. 108/2006 Sb., o sociálních službách ve znění pozdějších předpisů vymezuje ambulantní služby jako služby, za kterými osoba dochází, nebo je doprovázena, nebo dopravována do zařízení sociálních služeb a součástí služby není ubytování. Mezi zařízení poskytující ambulantní sociální služby osobám bez přístřeší, řadíme nízkoprahová denní centra a noclehárny. Tato zařízení lidem nabízejí bezpečné zázemí k zajištění základních životních potřeb a zároveň zde naleznou individuální pomoc při řešení jejich nelehké životní situace.

Nízkoprahová denní centra

V případě, že se jedná o nízkoprahové služby pro bezdomovce, jde zejména o tzv. nízkoprahová denní centra. Tato nízkoprahová denní centra jsou ambulantní sociální službou, popřípadě poskytují terénní služby.

Herzog (2009, s. 177) uvádí tyto základní znaky nízkoprahovosti:

- zaměřuje se na jedince, kteří nevyhledávají institucionalizovanou pomoc,
- služba usiluje o poskytování služeb v přirozeném prostředí klienta,
- pro poskytování služby není nutné znát všechny informace o klientovi,
- jsou odstraňovány psychologické, sociální i technické bariéry využití služby.

Mezi základní činnosti této služby patří pomoc při osobní hygieně případně umožnění podmínek pro osobní hygienu, poskytnutí stravy nebo její zajištění a pomoc při uplatňování práv, oprávněných zájmů a obstarávání osobních záležitostí (Zákon č. 108/2006 Sb., o sociálních službách, § 61). Můžeme tedy říct, že nízkoprahová denní centra klient vyhledává nejčastěji protože potřebuje pomoci vyřešit konkrétní problém, potřebuje potravinovou a materiální pomoc, na středisko ho odkázal terénní pracovník nebo pracovník jiné organizace, hledá místo k odpočinku nebo ke trávení volného času. Uspokojení základních potřeb bezdomovců by mělo zmírnit předsudky společnosti. Nízkoprahové denní centrum využívá přístup orientovaný na podporu, protože ne každý, kdo do střediska přijde usiluje o změnu životního stylu, má však za úkol tyto osoby vyhledávat.

Aby se předešlo zklamání klienta ze služby, je důležité ho dostatečně informovat o tom, jak služba funguje, jaká jsou pravidla, co může středisko zajistit apod.

Jestliže klient navštěvuje středisko pravidelně je vhodné s ním vytvořit individuální plán. Nedoporučuje se podrobné plánování, protože může mít na klienta demotivující účinek vhodnější je proto metoda jednoduchých individuálních plánů. Klient by neměl být zahlcený informacemi a měl by se mu stanovit splnitelný cíl. Jednotlivé kroky pomáhají klientovi k reintegraci. Jestliže klient body plánu neplní, pracovník má za úkol zjistit přesné důvody neplnění. Příčin neplnění individuálního plánu ze strany klienta může být několik. Klient může být unavený, protože nemá žádný nocleh. Zajištění základních životních potřeb mu zabírá tolik času, že nestíhá plnit body individuálního plánu. Může být ve stresu natolik, že většinu času se snaží překonat své psychické stavy. Nemá dostatek schopností pro plnění plánu. Jedná se o komunikační schopnosti, nezvládání emocí nebo překonání strachu z návštěvy státních institucí. Může mít nedostatek finančních prostředků. Nemá k pracovníkovi důvěru a zatajuje zásadní informace. Nemusí mu vyhovovat spolupráce s daným pracovníkem, což lze vyřešit výměnou pracovníka. Zájem o změnu pouze předstírá kvůli materiální pomoci. Jestliže klient opakovaně nedodrží dohodu o plnění individuálního plánu je pracovník nucen přistoupit k represí, což znamená, že klientovi není služba umožněna.

Sociální pracovník má pouze ty informace, které mu dá klient. Nicméně sociální pracovník by měl správnost některých údajů ověřit, protože klient může lhát, zkreslovat informace nebo neříkat celou pravdu. Sociální pracovník by měl klientovi vysvětlit, že je důležité navzájem si sdělovat pravdivé informace, aby mohli dosáhnout úspěchu. Budování vzájemného vztahu a důvěry může být ztíženo např. formálností, kdy sociální pracovník sedí za stolem u počítače. Značně ztíženo může být také časovou omezeností, kdy sociální pracovník má pro každého klienta vyhrazený určitý čas nebo prostorovou omezeností, protože pracovník může sdílet kancelář s dalšími pracovníky, klient tak nemusí mít pocit soukromí a bezpečí (Marek, Strnad, Hotovcová, 2012).

Noclehárny

Noclehárny jsou ambulantní službou pro osoby bez přístřeší, které jeví zájem o využití hygienického zařízení a přenocování. Mezi základní činnosti služby patří pomoc při osobní hygieně nebo poskytnutí podmínek pro její vykonání a poskytnutí přenocování (Zákon č. 108/2006 Sb., o sociálních službách, § 63).

Nocleh se klientům poskytuje na jednu noc, je však možné klienta ubytovat opakovaně. Při první návštěvě sociální pracovník seznámí klienta s pravidly a nabídkou služeb. Klienti mají

možnost uzamknout své osobní věci do skříňky. Vždy dostanou čisté ložní prádlo a mají možnost provést osobní hygienu a mohou si vzít čisté oblečení z šatníku. Následně je jim sociálním pracovníkem přidělena postel. Ráno musí klient noclehárnu vždy opustit a vrátit se může až večer. Tento systém je nastavený proto, aby se klienti po celý den „nepoflakovali“ na noclehárně, ale aby se snažili svoji situaci řešit. Sociální pracovník klientům může poskytovat informace, poradenství, zprostředkovává kontakt s jinými zařízení, pomáhají při uplatňování práv, oprávněných zájmů a obstarávání osobních záležitostí. V případě, že má klient o službu zájem musí splňovat určité podmínky. Nesmí být pod vlivem alkoholu a jiných návykových látek, nesmí projevovat agresi a nemohou být ubytováni ani v případě, kdy trpí infekčním onemocněním (Průdková, Novotný, 2008). V zimě se podle potřeby navyšují kapacity nocleháren a v případě nedostatku míst se přes noc otevírají i denní centra, aby bezdomovci venku neumrzli (Surovka, 2015).

3.3 Pobytové služby

Zákon č. 108/2006 Sb., o sociálních službách ve znění pozdějších předpisů vymezuje pobytové služby, jako služby spojené s ubytováním v zařízeních sociálních služeb. K pobytovým službám určeným osobám bez přístřeší řadíme azylové domy a domy na půl cesty.

Azylové domy

Pobytovou službu na přechodnou dobu pro osoby v nepříznivé sociální situaci spojené se ztrátou bydlení poskytují azylové domy. Dále nabízejí stravu nebo pomoc při jejím zajištění, ubytování a pomoc při uplatňování práv, oprávněných zájmů a při obstarávání osobních záležitostí (Zákon č. 108/2006 Sb., o sociálních službách, § 57).

Matoušek (2008, s. 30) definuje azylový dům takto: *„Ubytovací zařízení pro osoby bez přístřeší, jež by těm klientům, kteří jsou pro změnu životního stylu motivováni, mělo umožnit integraci do společnosti.“*

Kozlová (2005, s. 30) mluví o azylových domech jako o *„komplexu služeb, jejichž cílem je pomoci člověku samostatně řešit obtížnou situaci a stát se nezávislým na systému sociální pomoci nebo tuto závislost minimalizovat.“*

V konečném důsledku však může dojít k opačnému výsledku a neefektivnosti služby. Klient místo toho, aby se stal nezávislým na systému sociální pomoci, začne tento systém zneužívat, aby se udržel v relativně příznivých podmínkách. V této souvislosti se tak můžeme čím dál častěji setkat s jevem, který lze označit jako azylovou turistiku. Ačkoliv podle vyhlášky

č. 505/2006 Sb., zákona o sociálních službách je stanovena přesná délka pobytu (tj. jeden rok) dochází k opakované cirkulaci klientů v azylových domech. Azylové domy v České republice nejsou informačně propojeny, a tak se stává, že někteří klienti se stěhují z jednoho azylového domu do jiného (Matoušek, 2008).

Tato sociální služba působí preventivně, kdy jejím úkolem je zabránit úplnému propadu na ulici. Stejně tak plní funkci pomáhající, kdy jejím cílem je pomoci bezdomovcům dostat se z ulice. Vágnerová, Csémy a Marek (2018, s. 289) hovoří o nedostupnosti této služby pro lidi bez přístřeší, protože jsou zde ubytovány osoby, které přišly o komerční bydlení. Tito autoři také upozorňují na problém týkající se rozšíření cílové skupiny, který způsobuje jejich časté střety a narušení jejich soužití. Na tento problém poukazují i Marek, Strnad a Hotovcová (2012, s. 145), kdy poukazují na potřebu zřízení azylových domů pro muže, ženy, páry (rodiny), matky s dětmi, seniory, specifické skupiny osob (duševní poruchy, mentální postižení, závislé na alkoholu nebo drogách) a oběti násilí.

Podle cílové skupiny klientů můžeme azylové domy rozdělit na (Matoušek, 2008):

- **Azylové domy pro matky s dětmi** – Služba je primárně určena pro ženy, matky s dětmi, které jsou bez střechy nad hlavou, žijí v nevyhovujících podmínkách, nachází se v nevyhovujícím rodinném prostředí, které ohrožuje výchovu a zdraví dítěte nebo se dostaly do krizové situace a neumí ji sami řešit.
- **Azylové domy pro celé rodiny s dětmi** – Služba usiluje o podporu stability a funkcí rodiny. Velkou nevýhodu mají muži, protože většina těchto azylových zařízení není uzpůsobena na pobyt mužů nebo je dokonce není ochotna přijmout.
- **Azylové domy pro jednotlivce** – Můžeme dále rozdělit na azylové domy určené pro muže, ženy nebo osoby mladší 26 let.

V České republice jsou zřizovateli azylových domů většinou církve, nestátní organizace, obce případně státní orgány. Některé z těchto organizací jsou charakterizovány v následující kapitole.

Domy na půl cesty

Na azylové bydlení navazují domy na půl cesty. Již z názvu je patrné, že se jedná o domy, které jsou na půl cesty mezi ubytovnou nebo azylovým domem a samostatným životním stylem. V České republice existuje několik druhů domů na půl cesty, které se liší svojí klientelou. Domy na půl cesty poskytují ubytování osobám opouštějícím institucionální péči (Janoušek, 2003). Konkrétně se jedná o osoby, které po dosažení zletilosti opouštějí školská zařízení pro výkon

ústavní nebo ochranné výchovy, nebo osoby z jiných zařízení pro péči o děti a mládež, pro osoby, které jsou propuštěny z výkonu trestu odnětí svobody nebo ochranné léčby. Domy na půl cesty jsou určeny pro osoby do 26 let věku (Zákon č. 108/2006 Sb., o sociálních službách). Cílem domů na půl cesty je vést klienty k samostatnosti. V domech na půl cesty je klientům k dispozici většinou jednopokojový byt s kuchyňským koutem a koupelnou. Na rozdíl od nocleháren a azylových domů, kde klient po zaplacení určité částky dostane nocleh, jídlo a hygienické potřeby si klient v domech na půl cesty musí sám vařit, starat se o hygienu a úklid, a kromě jiného si také musí sám platit nájem za tento byt. K dispozici mají sociálního pracovníka, který pomáhá pouze v případech, kdy něco nefunguje (Janoušek, 2003). Domy na půl cesty mají stanovenou určitou délku pobytu a Janoušek (2003, s. 49) upozorňuje na otázku, co bude klient dělat v případě, že tento limit vyprší a on si do té doby nenajde vhodné bydlení. Jako východisko z toho problému navrhuje spolupráci s úřady a navrhuje, aby každý klient před získáním ubytování v domě na půli cesty měl podanou žádost o městský byt.

4 Organizace pracující s bezdomovci v České republice

V České republice působí celá řada organizací na pomoc lidem v nouzi. Jedná se o státní i nestátní, národní i mezinárodní organizace. K nejvýznamnějším neziskovým organizacím, které pomáhají lidem bez domova v České republice patří např. Sdružení azylových domů, Charita Česká republika, Naděje, Armáda spásy, Nový Prostor nebo Slezská diakonie.

Sdružení azylových domů

Sdružení azylových domů (dále SAD) je občanským sdružením s dlouholetou tradicí. Mezi jeho členy patří azylové domy pro jednotlivce (muže a ženy) a pro rodiny s dětmi. Jedná se tedy o organizaci, která se především zaměřuje na podporu služeb sociální prevence. SAD je aktivním členem mezinárodní organizace FEANTSA.

Cílem SAD je navazovat spolupráci s dalšími organizacemi, které se zabývají prevencí a řešením problému bezdomovství. Usiluje o vytvoření kooperující sítě azylových domů a různých typů služeb, které poskytují pomoc lidem v nouzi. Dalším cílem je vytvářet poradenskou, vzdělávací, konzultační a informační činnost určenou jednotlivým členům (Cveček, 2007).

SAD vydalo podklady, které rozdělují činnosti azylových domů do tří kategorií. První oblastí je sociální práce. Sociální práce zahrnuje pomoc při vyřizování dokladů, pomoc při zajišťování sociálního zázemí, dále sem patří pomoc při řešení právních otázek nebo zdravotního zabezpečení. Druhá kategorie je pomoc při řešení otázek zaměstnání. To obsahuje pomoc při hledání zaměstnání, pomoc s uzavíráním pracovních smluv, kontaktů se zaměstnavatelem, ale také organizace práce v zařízení. Poslední skupinou jsou vzdělávací činnosti. Těchto činností se klient účastní dobrovolně. Jedná se např. o dokončení vzdělání, zájmovou činnost nebo zprostředkování rekvalifikace (Baumruková, 1997).

Charita Česká republika

Charita Česká republika je nejstarší dobročinná organizace a je největším nestátním poskytovatelem sociálních a zdravotních služeb v ČR. Síť organizace tvoří zhruba 300 Charit různé velikosti. Může se jednat o arcidiecézní nebo diecézní charity.

Počátek organizace se datuje ke konci první světové války, kdy začaly vznikat charitativní organizace. Velkou roli sehrála po skončení druhé světové války, kdy poskytovala pomoc přeživším z koncentračních táborů a všem osobám, které byli postiženi válkou. K úpadku organizace došlo s nástupem komunismu v roce 1948. Došlo ke zrušení celé charitní sítě a její

činnost byla utlumena. Po sametové revoluci se otevřeli nové možnosti pro působení této organizace. pouze na vydávání náboženského tisku a literatury a péči o staré řeholníky, řeholnice a kněze. V roce 1991 začaly vznikat první diecézní charity s vlastním financováním (Charita Česká republika, 2021).

Cílem organizace je ochrana člověka v jeho důstojnosti od početí až po přirozenou smrt. Služby organizace jsou určeny pro osoby v ohrožení nebo nouzi bez ohledu na jejich věk, pohlaví, politické smýšlení, rodinné uspořádání, zdravotní stav, sexuální orientaci, sociální a ekonomickou situaci a postavení, jejich příslušnost k etnické nebo národnostní menšině, víře, náboženství a kultuře. Poskytování služeb je založeno na hodnotách a principech jako je respektování, ochrana a rozvíjení přirozených práv každého člověka a na křesťanském pojetí etických hodnot (Kodex Charity České republiky, 2015).

Charita Česká republika poskytuje zdravotní a sociální pomoc zdravotně postiženým, nevléčitelně nemocným, obětem domácího násilí, cizincům, kteří u nás žijí a osobám bez domova. Lidem bez domova charita poskytuje možnost přespát, umýt se a najíst v charitních centrech, noclehárnách nebo azylových domech. Rovněž nabízí pomoc při vyřízení dokladů, hledání bydlení nebo zaměstnání (Charita Česká republika, 2021).

Naděje

Naděje byla jedna z prvních neziskových organizací založených po sametové revoluci. Pomoc pro lidi rozdělila do pěti následujících oblastí: lidi ve stáří, lidi bez domova, lidi s handicapem, ohrožené rodiny, ohrožené děti a mládež.

Cílem je vybudování a provozování sítě služeb lidem v nouzi na křesťanských principech. Naděje také nabízí pomoc duchovní, morální, sociální, zdravotní, lékařskou, hygienickou, stravovací, ubytovací, hmotnou, právní, poradenskou, osvětovou, vzdělávací, výchovnou apod., včetně doplňkových služeb.

Naděje pro osoby bez střechy nad hlavou zřizuje terénní služby, denní centra, noclehárny, centra krizové pomoci a azylové domy. V rámci těchto služeb nabízí např. praní prádla, sociální šatník, ubytování, sociální poradenství, dluhovou poradnu, stravu. Poskytují také péči praktického lékaře a jako jediná organizace v České republice provozuje ordinace stomatologa gynekologa a psychologa pro lidi bez domova (Naděje, 2021).

Armáda spásy

Armáda spásy byla založena v roce 1865. Svoji činnost v Československu zahájila v roce 1919. Provozovala domovy pro bezdomovce a jiné skupiny lidí na okraji společnosti.

S nástupem komunismu byla její činnost ukončena, k obnově došlo po sametové revoluci, kdy se Armáda spásy ČR zaregistrovala jako občanské sdružení. V současné době působí ve více než 130 zemích světa.

Cílem Armády spásy je fyzická, sociální, morální a duchovní podpora lidí všech věkových kategorií, a to na křesťanských principech. Pomoc Armády spásy je určena pro osoby, které se ocitli v obtížné životní situaci, ale také pro jedince, kteří hledají jakoukoliv duchovní pomoc či oporu. Nicméně převážně jsou cílovou skupinou osoby bez domova. Armáda spásy usiluje o uplatnění či zakotvení jejich klientů v běžném životě, o jejich samostatnost při řešení problémů a snížit tak závislost na sociální pomoci. Stejně jako většina organizací vychází z vícestupňového resocializačního programu. Tento vícestupňový resocializační systém vysvětluje předchozí kapitola o sociálních službách pro bezdomovce. Lidem bez domova poskytuje terénní práci, nízkoprahová denní centra, noclehárny, krizová lůžka, azylové domy, pracovní aktivity a domy na půli cesty (Cveček, 2007).

Kromě terénní práce, nízkoprahových denních center, nocleháren a azylových domů nabízí Armáda spásy službu sociální rehabilitace. Nabízí řadu činností, které směřují klienty k samostatnosti, nezávislosti a soběstačnosti. Tyto činnosti zahrnují nácvik dovedností používání běžně dostupných elektronických přístrojů včetně PC, nácviky dovedností komunikace, nácviky dovedností spojených s vyřizováním osobních záležitostí, zprostředkování kontaktu se společenským prostředím, skupinové aktivity zaměřené na sociální dovednosti a samostatné fungování ve společnosti, pomoc při uplatňování práv, oprávněných zájmů a při obstarávání osobních záležitostí (Armáda spásy, 2016).

Nový prostor

Občanské sdružení Nový prostor bylo založeno v roce 1999 v Praze. Jeho posláním je poskytnout pomoc osobám, které se mohou ocitnout v nepříznivé sociální situaci nebo se v ní již ocitli. Těmto osobám v tíživé sociální situaci poskytuje možnost výdělků pouličním prodejem časopisu.

Časopis Nový prostor vychází každých čtrnáct dní a jeho prodejci si jeho prodejem utváří základní pracovní návyky. Každý z prodejců Nového prostoru se účastní prodeje dobrovolně a mohou s jeho prodejem kdykoliv skončit. Projektů se můžou účastnit pouze dva roky. Nový prostor také nabízí sociální a právní poradenství a umožňuje účast v programech zaměřených na volný čas. Klienti Nového prostoru mají možnost se podílet na pořádání kulturních a společenských akcí, kde se dostávají do kontaktu s „většinou společností“ (Nový prostor, 2021).

Slezská diakonie

Slezská diakonie je nestátní nezisková organizace založená v roce 1990. Původně působila na území Moravskoslezského kraje, v současné době působí také v Jihomoravském kraji. Posláním služby je poskytování kvalitních služeb v sociální oblasti na základě křesťanských hodnot. Služba je určena pro osoby s postižením, seniory, osoby bez domova a všechny osoby, které se dostaly do nepříznivé životní situace. Vychází z biblické zásady lásky a služby lidem potřebným a lidem v nouzi (Slezská diakonie, 2021).

Lidé bez domova mohou využít noclehárny, nízkoprahová denní centra, azylové domy, domy na půli cesty, ale i služby sociální rehabilitace a terénního programu (Slezská diakonie, 2021).

EMPIRICKÁ ČÁST

5 Výzkumné šetření: Příčiny bezdomovectví klientů azylového domu

Diplomová práce se zabývá příčinami bezdomovectví u osob, které využívají služeb azylového domu. Vzhledem k tomu, že zvolené téma se zabývá především individuálními zkušenostmi osob bez domova, kteří jsou klienty azylového domu, byl zvolen kvalitativní výzkum, který nejlépe osvětlí zkoumanou problematiku. K získávání dat byla zvolena metoda polostrukturovaných rozhovorů. Tato metoda se jevila jako nejvhodnější, protože poskytla respondentům prostor pro vyjádření jejich pocitů, dojmů, názorů a myšlenek. Rozhovory byly vyhodnoceny pomocí metody zakotvené teorie. K analýze bylo použito kódování, které je jádrem zakotvené teorie.

5.1 Cíle výzkumného šetření

Hlavním cílem výzkumného šetření bylo popsat životní osudy klientů určitého azylového domu pro muže a ženy a zjistit, co klienti považují za hlavní příčinu toho, že se stali uživateli azylového domu.

Hlavní cíl byl transformován do hlavní výzkumné otázky. Hlavní výzkumná otázka tedy zní: *Jaké jsou příčiny ztráty domova klientů azylového domu?*

Hlavní výzkumná otázka byla rozdělena do dílčích výzkumných otázek.

Dílčí výzkumná otázka č. 1: *Jaké faktory se podílejí na vzniku bezdomovectví?*

Domnívám se, že k pochopení příčin, které přivedly klienty do azylového domu, je důležité, znát i okolnosti, které ztrátě domova předcházely. Proto je cílem této otázky zjistit, jaké okolnosti vedly ke ztrátě domova a propadu na ulic.

Dílčí výzkumná otázka č. 2: *Co předcházelo pobytu v azylovém domě?*

Touto dílčí výzkumnou otázkou jsem chtěla zjistit, co člověk dělal, když přišel o své bydlení, ale ještě nebyl v azylovém domě.

Dílčí výzkumná otázka č. 3: *Proč se klienti rozhodli využít služeb azylového domu?*

Cílem této dílčí výzkumné otázky je zjistit, co klienty přivedlo k rozhodnutí využít služeb azylového domu.

Dílčí výzkumná otázka č. 4: *Jaká je současná situace klientů azylového domu?*

Cílem čtvrté výzkumné otázky je zjistit, jak vypadá současná situace klientů azylového domu.

Dílčí výzkumná otázka č. 5: *Jaké cíle mají klienti azylového domu do budoucna?*

Tato otázka má za cíl zjistit, čeho chtějí klient v budoucnu dosáhnout a co proto dělají.

5.2 Metodologický rámec

Výzkumná část této práce je zpracována prostřednictvím kvalitativního přístupu. Švaříček a Šed'ová (2007, s. 17) popisují kvalitativní výzkum jako proces zkoumání problémů v přirozeném prostředí. Cílem výzkumu je získat komplexní obraz, který je založený na hlubokých datech u vztahu mezi výzkumníkem a účastníkem výzkumu. Švaříček a Šed'ová (2007, s. 17) popisují kvalitativní přístup jako: „*Proces zkoumání problémů v autentickém prostředí s cílem získat komplexní obraz těchto jevů založený na hlubokých datech a specifickém vztahu mezi badatelem a účastníkem výzkumu.*“

Hendl (2012, s. 46) dodává, že kvalitativní výzkum se může týkat života lidí, chování, příběhů, ale také vzájemných vztahů, chodu organizací nebo společenských hnutí. Při kvalitativním výzkumu na začátku vybírá téma a určují se základní výzkumné otázky. Tyto otázky je lze v průběhu výzkumu a během analýzy dat obměňovat nebo doplňovat. Proto je kvalitativní přístup považován na emergentní a pružný typ výzkumu. V průběhu kvalitativního výzkumu vznikají také hypotézy, ale i nová rozhodnutí, jak pozměňovat zvolený výzkumný plán.

Záměrem výzkumníka je prostřednictvím různých postupů a metod rozklíčovat a interpretovat prožívání sociální reality účastníka výzkumu (Švaříček, Šed'ová, 2007). Hendl (2012, s. 46) přirovnává práci výzkumníka k činnosti detektiva. Výzkumník získává a analyzuje jakékoliv poznatky, díky kterým zodpovídá výzkumné otázky.

S kvalitativním výzkumem jsou běžně spojovány metody pozorování a rozhovoru (Strauss, Corbinová, 1999). Metoda rozhovoru (neboli interview) byla použita i v případě této diplomové práce. Hendl (2012, s. 164) rozhovor popisuje jako naslouchání vyprávění, pokládání otázek a získávání odpovědí. Můžeme se setkat se třemi druhy rozhovoru. V prvním případě jde o rozhovory s pevně danou strukturou otázek a uzavřenými otázkami, které mohou být vyplňovány samostatně nebo s cizí pomocí. Druhým typem rozhovoru je polostrukturované. Je pro něho typická určitá osnova a pružnost procesu získávání dat. Poslední formou jsou volné rozhovory, které nemají předem určenou strukturu.

V této práci byl zvolen polostrukturovaný typ rozhovoru. V případě polostrukturovaného rozhovoru je možné zaměřovat pořadí otázek a obměňovat jejich znění. Může se trvat na zachování struktury pořadí i znění otázek (Miovský, 2006). Výzkumník si na polostrukturovaný rozhovor připravuje seznam témat nebo otázek, které chce v rámci rozhovoru probrat. Tento seznam je důležitý především proto, aby byla při rozhovoru probrána všechna témata, o které se výzkumník zajímá (Hendl, 2012).

Polostrukturovaný rozhovor byl vyhodnocen pomocí metody zakotvené teorie. Zakotvená teorie je způsob analýzy dat. Cílem výzkumu, který vychází z metody zakotvené teorie je návrh teorie pro fenomény v určité situaci. Hendl (2012, s. 123) dále uvádí, nově vznikající teorie je zakotvená v datech, jež jsou získávána během studie. Důraz je kladen zejména na jednání a interakce sledovaných jedinců a na procesy v určeném prostředí. Strauss a Corbinová (1999) dodávají, že se nezačíná s teorií, která by byla následně ověřována, ale naopak se spíše začíná zkoumanou oblastí, ze které se následně vynořuje, co je v dané oblasti významné. Analýza v zakotvené teorii sestává ze tří hlavních typů kódování:

- a) otevřené kódování
- b) axiální kódování
- c) selektivní kódování

Kódování je jádrem zakotvené teorie. Dle Strausse a Corbinové (1999, s. 39) kódování *„představuje operace, pomocí nichž jsou údaje rozebrány, konceptualizovány a opět složeny novými způsoby. Je to ústřední proces tvorby teorie z údajů.“*

Analytické postupy této teorie jsou podle Strausse s Corbinové (1999, s. 39) navrženy tak, aby:

1. *„Spíše vytvářely, než pouze ověřovaly teorii.“*
2. *„Dodávaly výzkumnému procesu kritičnost, která je předpokladem dobré vědy.“*
3. *„Pomáhaly analytikovi s překonáním jeho předsudků a domněnek, které vnáší do výzkumného procesu a které by se u něj během výzkumu mohly vyvinout.“*
4. *„Zajišťovaly zakotvení a hutnost a rozvíjely citlivost a integraci nutnou pro vytvoření bohaté, úzce provázané, vysvětlující teorie, která těsně aproximuje zobrazovanou realitu.“*

Další technikou, která je použita při tomto výzkumném šetření, je pozorování. Tato metoda byla použita jako zdroj doplňujících informací o zkoumaném souboru. Pozorování je možné realizovat v podstatě kdekoli a kdykoli, probíhá i u rozhovorů. Jde o vizuální

pozorování, ale v některých situacích je nutné dle Hendla (2012, s. 191) použít pocitové i čichové vjemy.

5.3 Etika výzkumu

Hned při oslovení byli všichni respondenti seznámeni s tématem a cílem práce. Rovněž byli obeznámeni se zásadou anonymity, to znamená, že byli informováni o tom, že nikde nebudou zveřejněna žádná data, která by je umožnila identifikovat. V rámci zachování anonymity respondentů jsou v práci uvedena a používána smyšlená křestní jména, která nemají žádnou spojitost s oslovenými účastníky výzkumu. Práce neobsahuje ani konkrétní údaje o poloze azylového domu. Respondenti byli ujištěni o tom, že jejich účast ve výzkumu je čistě dobrovolná. Dále jim bylo řečeno, že mají možnost neodpovídat na otázky, které jim budou nepříjemné a že mají právo kdykoliv účast ve výzkumu ukončit.

Před zahájením rozhovoru byl každý respondent opět seznámen s předmětem výzkumu této práce, a současně byli všichni dotazovaní znovu ubezpečeni o zachování anonymity a o důvěrnosti dat. Rozhovory byly nahrávány na digitální záznamník na mobilním telefonu. K pořízení záznamu udělil každý respondent výslovný souhlas.

5.4 Popis místa výzkumu

Jak je již výše uvedeno, kvůli zachování anonymity respondentů azylového domu, nebude v této práci uveden konkrétní název azylového domu či město, ve kterém bylo výzkumné šetření provedeno. Jedná se o pobytovou sociální službu azylový dům, jenž je poskytována v souladu s §57 zákona č. 108/2006 Sb. o sociálních službách ve znění pozdějších předpisů. Sociální služba nabízí ubytování lidem bez přístřeší nebo osobám, které se ocitly v nepříznivé životní situaci, spojené se ztrátou bydlení. Kromě poskytnutí ubytování je hlavním smyslem této služby individuální sociální podpora a pomoc se začleňováním do běžného života. S tím uživatelům pomáhají především sociální pracovníci. Jedná se například o pomoc při vyřízení dokladů, při vyřízení sociálních dávek, při komunikaci s potřebnými institucemi, při hledání zaměstnání či bydlení. Služba také podporuje vztahy klientů s vlastními rodinami a nabízí možnosti řešení problémů, tak aby klienti byli schopni řešit svou situaci samostatně. Tyto služby jsou určeny pro osoby, které mají zájem svou situaci řešit a jsou starší 18 let věku. Další podmínkou pro přijetí do služby je fyzická soběstačnost a platnost dokladu totožnosti.

Azylový dům se nachází v areálu Centra sociálních služeb, které kromě služby azylový dům poskytuje služby noclehárny a nízkoprahového denního centra. Celý areál se nachází

na okraji města. Azylový dům je umístěn ve dvoupatrové budově vedle noclehárny a nízkoprahového denní centra. V přízemí tohoto objektu se nachází kanceláře sociálních pracovníků, pečovatelů a ředitelky. V horním patře jsou umístěny 2–3lůžkové pokoje, které jsou určeny pro muže a ženy zvlášť. V případě, že to kapacita ubytovny dovoluje, je možné ubytovat v jednom pokoji manželský pár. Celkovou kapacitu tvoří 31 lůžek. V průběhu výzkumného šetření bylo v azylovém domě ubytováno 7 žen a 21 mužů. Uživatelé azylového domu mají k dispozici dvě kulturní místnosti, kde mohou společně trávit čas, sledovat televizi nebo relaxovat. Nachází se zde také společná kuchyň, kde mohou využívat sporák, mikrovlnou troubu a troubu na pečení. V přízemních prostorách se nachází prádelna, kde mají klienti možnost si vyprat. V celém komplexu budov také můžeme najít jídelnu a ve venkovních prostorách je společné posezení. V azylovém domě pracují 2 sociální pracovníci a 4 pečovatelé.

5.5 Průběh výzkumu

Švaříček a Šed'ová (2014, s. 76) poukazují na to, že kvalitu získaných dat může ovlivnit míra důvěry a otevřenosti mezi výzkumníkem a respondentem. V říjnu 2020 jsem proto kontaktovala azylový dům s prosbou o umožnění vykonání odborné praxe případně možnosti dobrovolnictví, abych mohla poznat kulturu daného prostředí a navázat kontakt s uživateli azylového domu. Zařízení mě bohužel odmítlo kvůli přísným pandemickým opatřením spojených s COVID-19. Obrátila jsem se s touto prosbou ještě na jiný azylový dům, který mě ze stejného důvodu odmítl. Z uvedených důvodů jsem do přirozeného prostředí respondentů vstupovala jednorázově.

Za účelem výzkumného šetření byl v únoru 2021 znovu kontaktován vybraný azylový dům, kdy jsem ve zkratce vysvětlila záměr výzkumu a zeptala se na možnost realizace výzkumu v tomto zařízení. Vedoucí azylového domu mi sdělila, že realizace výzkumu po účely mé diplomové práce v jejich zařízení, by byla možná pouze v případě, že by došlo k rozvolnění vládních opatření souvisejících s COVID-19, proto mě odkázala na jiný azylový dům, kde bych mohla výzkum realizovat.

Na základě tohoto sdělení jsem se telefonicky spojila s ředitelkou doporučeného azylového domu, kde mi nakonec za určitých podmínek bylo umožněno výzkum realizovat. Vzhledem k omezením spojeným s COVID-19 veškerá domluva s ředitelkou probíhala telefonicky. Ředitelka byla velice milá a snažila se mi vyjít vstříc. Předem informovala klienty o mém příchodu s tím, že následně bude záležet na mě, jak se mi podaří navázat s klienty kontakt. Dále jsme se v návaznosti na opatření azylového domu spojené s COVID-19

domluvily na konkrétní den, kdy rozhovory budou probíhat a na dodržení bezpečnostních opatření (předložení negativního testu, dezinfekce rukou, použití respirátoru apod.) V měsíci březnu 2021 tak byly prováděny rozhovory dle výše uvedené metodologie.

Rozhovory se uskutečnily v prostorách daného azylového domu, kromě jednoho rozhovoru, který byl po dohodě s respondentem realizován na lavičce v parku. Mezi dotazovanými byli čtyři muži a jedna žena.

K prvnímu kontaktu s uživateli azylového domu došlo při ranním setkání se sociálním pracovníkem, který mi umožnil klienty oslovit. K rozhovoru se přihlásili dobrovolně dva muži, se kterými byl domluven čas schůzky, kdy se rozhovor uskuteční. K rozhovoru se dostavil pouze jeden z respondentů, proto bylo potřeba znovu vyhledat druhého respondenta, který se omluvil, že na schůzku zapomněl. Zbytek respondentů souhlasil s rozhovorem na základě osobního požádání. Tato fáze oslovení klientů byla poměrně náročná, protože jsem byla několikrát odmítnuta.

Sociálním pracovníkem byla k realizaci individuálních rozhovorů vyhrazena jedna ze společenských místností. Rozhovory tak probíhaly v klidném a respondentům známém prostředí, což napomohlo navodit příjemnou atmosféru pro vedení rozhovoru.

Přesto, že jsem měla zpočátku obavy ze vstupu do daného prostředí v roli „cizince“, myslím, že se respondenti během rozhovoru dokázali otevřít. Délka každého rozhovoru byla individuální vždy byla přizpůsobena výřečnosti respondenta.

Kvůli doplnění informací získaných rozhovory a k ověření některých informací byli o rozhovor požádáni i sociální pracovníci daného azylového domu. Rozhovoru se zúčastnily dvě sociální pracovnice, které spolupracují se zkoumanými aktéry. Rozhovory se sociálními pracovníci proběhly po rozhovorech s respondenty v jejich pracovně, čímž bylo zajištěno klidné příjemné prostředí bez rušivých elementů.

5.6 Výzkumný soubor

K výběru respondentů byl použit záměrný výběr, což je jedna z nejpoužívanějších metod výběru v kvalitativním přístupu. Záměrný výběr je postup, kdy cíleně vyhledáváme účastníky na základě jejich určitých vlastností. Kritériem výběru se stává právě daná vlastnost nebo stav. Vyhledáváme tedy ty jedince, kteří tato kritéria splňují a jsou ochotni se výzkumu zúčastnit (Miovský, 2006).

Výběr byl proveden mezi klienty konkrétního azylového domu pro muže a ženy. Jedná se tedy o osoby, které ztratily svůj domov a nemají kde bydlet. Toto spolu se souhlasem s rozhovorem, bylo kritériem k účasti ve výzkumu.

Klienti byli osloveni při ranním setkání, kde mi sociální pracovník nechal prostor pro vyzvání klientů k účasti ve výzkumu. Na setkání bylo asi 20 klientů, z toho se k účasti ve výzkumu přihlásili pouze 2 klienti. Dále bylo o účast ve výzkumu osobně požádáno 7 klientů azylového domu, z toho 3 souhlasili s účastí ve výzkumném šetření. Někteří respondenti odmítli, aniž by uvedli důvod. Tvrdili, že prostě nechtějí, což jsem respektovala. Jeden z klientů se výzkumu nechtěl zúčastnit, protože mu bylo nepříjemné mluvit o svém životě. Celkem se výzkumného šetření účastnilo 5 respondentů.

Věk respondentů se pohyboval od 32 do 65 let. Vzdělání u respondentů je následující: čtyři z respondentů mají výuční list, pouze jeden má základní vzdělání. Tři z účastníků výzkumu vstoupili do manželského svazku. Dva z respondentů prošli dvěma nebo jedním rozvodem. Respondentka Jana je vdaná, ale s manželem se nestýká, žijí odděleně. Dva respondenti jsou svobodní. Pro lepší přehlednost byla sestavena tabulka se základními údaji o respondentech.

Tabulka 1: Základní údaje o respondentech 1

	Věk	Vzdělání	Rodinný stav
Matěj	65 let	Základní	Ženatý
Mírek	32 let	Střední odborné vzdělání (vyučen)	Svobodný
Jana	53 let	Střední odborné vzdělání (vyučen)	Vdaná (s manželem žijí odděleně)
Kamil	65 let	Střední odborné vzdělání (vyučena)	Rozvedený
Jan	58 let	Střední odborné vzdělání (vyučen)	Svobodný

Údaje o délce pobytu na ulici jsou uvedeny v následující tabulce.

Tabulka 2: Základní údaje o respondentech 2

	Délka bezdomovectví	Délka pobytu v azylovém domě
Matěj	Střídavě od mládí, nyní 6 let	2 roky
Mirek	Zhruba 15 let	Necelého půl roku
Jana	3 roky	9 měsíců
Kamil	Odhaduje 4 roky (není si jistý)	Pár měsíců
Jan	13 let	Téměř rok

Aby byly uvedeny veškeré souvislosti, rozhodli jsme se uvést krátké charakteristiky respondentů, které jsou doplněny o poznatky z pozorování a výpovědi sociálních pracovníků.

Respondent Matěj

Matějovi je šedesát pět let. Pochází ze Slovenska. Nyní žije v druhém manželství. Z prvního manželství má dva dospělé syny. Do situace, kdy neměl střechu nad hlavou se dostal několikrát. Na ulici se ocitl, když byl v mládí propuštěn z výkonu trestu odnětí svobody. Ačkoliv připouští, že má zkušenost s pobytem na ulici již z doby před pobytem ve vězení. Byl opakovaně odsouzen za drobné krádeže. Po propuštění pobýval tři a půl rok u kamaráda, kterému přispíval na bydlení. Poté se obrátil na Institut Krista Velekněze v Žakovci, kde si zajistil bydlení spolu s prací. Krátce na to si vzal svou nynější manželku. Matěj s manželkou začal pracovat pro družstvo a získal družstevní byt. Ten museli s manželkou opustit, když byli propuštěni. Poté znovu vyhledali pomoc Institutu Krista Velekněze, ale tentokrát na pobočce v Bílé Vodě (ČR). V Bílé Vodě si zařídili nové bydlení i zaměstnání. Bydleli zde jedenáct let, ale kvůli konfliktu s vedením odešli do Olomouce. Nějakou dobu zůstávali na noclehárně, protože se jim nepodařilo získat společné ubytování v azylovém domě. Matějova manželka nakonec získala práci u Charity jako kuchařka. Zajistili si bydlení na ubytovně. Matějova manželka však byla znovu propuštěna, zaměstnanci Charity jim pomohli zajistit bydlení v současném azylovém domě. V současné době je Matěj s manželkou v azylovém domě skoro dva roky. Smlouva jim byla prodloužena, protože se opravdu snaží zajistit si vlastní bydlení.

Pozorování

Matěj byl upravený. Měl na sobě čisté oblečení, je zřejmé, že manželka o něho dbá. Matěj byl velice sympatický starší pán. Z počátku jsem měla menší problém mu rozumět, mluvil velmi rychle, slovensky, a navíc měl přes ústa roušku. Po chvíli jsem si zvykla. Některé jeho odpovědi neměli s položenou otázkou moc velkou souvislost. Na začlenění do společnosti má velkou šanci.

Pohled sociální pracovnice

Sociální pracovnice sdělila, že téměř všechno, co dělali v rámci individuálního plánu směřovalo především k jeho ženě. Matěj své ženě pomáhal s vyřízením dokladů, doprovázel ji na úřady, vypomáhal jí finančně. Kvůli vysokým nákladům spojených s vyřizováním dokladů, poskytovali Matějovi půjčku, kterou postupně splácel. Nyní má všechno splaceno. Každý měsíc si u pracovnice odkládá peníze ze starobního důchodu, aby si něco naspořil. Nyní si shánějí bydlení, zatím neúspěšně.

Respondent Mirek

Mirkovi je třicet dva let. Od sedmnácti žije střídavě na ulici a u přátel. V dětství byl adoptovaný. S nevlastní sestrou byl vychováván v příjemném prostředí. Když byl starší, rodiče se začali hádat, nakonec se rozvedli. Na střední škole se chytl špatné party, začal pít a kouřit. Přiznal, že příležitostně užíval drogy. Sám se rozhodl odejít z domu. Byl odsouzený na čtyři roky za napadení úřední osoby. Ve vězení se vyučil kuchařem, protože střední školu nedokončil. Po propuštění z výkonu trestu odnětí svobody si chtěl najít práci a ubytování. Sociální pracovnice mu pomohla zařídit ubytovnu, ze které Mirek odešel a znovu střídal přespávání u známých a na ulici. Rodina se s ním nechce bavit, dokud se nezačne snažit dát si život do pořádku. Od smrti matky se snaží změnit svůj přístup k práci a k životu. Služeb azylového domu využívá poprvé. Nyní je v azylovém domě přes půl roku. Chce si najít zaměstnání a časem vlastní bydlení. Také by si chtěl najít partnerku.

Pozorování

Mirek byl velice ochotný. Působil příjemně. Bylo zjevné, že se snaží pečovat o svůj vzhled. Měl na sobě čistou košili a rifle. Domnívám, se že resocializace u Mirka může být problematická. Přestože se v současnosti snaží, může kdykoliv znovu sklouznout k životu na ulici.

Pohled sociální pracovnice

Sociální pracovnice o Mirkovi řekla, že na azylový dům přišel s obrovským odhodláním změnit svou situaci. Chtěl všechno změnit okamžitě, bylo mu vysvětleno, že je mladý, že může všeho dosáhnout, ale je důležité postupovat krok za krokem. Nejprve se zaměřili na hledání zaměstnání. Sociální pracovnice mu pomohla sepsat životopis. Počáteční zápal pana Mirka částečně opadl, zaměstnání sice hledá, ale příliš se nesnaží. Dvakrát se nedostavil na pracovní pohovor, protože si to rozmyslel. Nedávno však sociální pracovníci požádal, zda by mu pomohla s přípravou na pracovní pohovor, že má jeden domluvený. Dokonce projevil zájem o zlepšení vizáže. Mírek se také snaží navázat kontakt s otcem, který mu stále moc nevěří, že se změnil.

Respondentka Jana

Jana má padesát tři let, je vyučená švadlena. Jana bydlela přes dvacet let s manželem v jeho bytě. V roce 2018 ji manžel opustil kvůli jiné ženě. Janu to psychicky velmi zasáhlo. Naštěstí se o ni postarala její sestra, která jí nabídla, že může zůstat u ní. Jana byla z rozpadlého vztahu nešťastná, proto začala s konzumací alkoholu. U sestry pila tajně, ale přišla kvůli tomu o zaměstnání. Od sestry odešla, protože ji nechtěla obtěžovat. V současné době pracuje jako uklízečka a chce si najít lepší zaměstnání. Zatím šetří na lepší bydlení. V azylovém domě je poprvé.

Pozorování

K rozhovoru se dostavila hezky upravená. Na pohled vůbec nepůsobí jako bezdomovec. Měla na sobě čisté oblečení, byla nalíčená a učená. Jana na otázky odpovídala poměrně stručně a nezabíhala příliš do detailů. Nabyla jsem dojmu, že se velice stydí. Domnívám se, že pro ni nebylo snadné mluvit o tom, co se jí stalo. Přesto působila velice mile a šlo vidět, že se na otázky snaží odpovídat, co nejlépe. Dle mého názoru má velkou šanci na návrat k běžnému životu.

Pohled sociální pracovnice

Sociální pracovnice o Janě řekla, že je velice samostatná, spoustu věcí si vyřizuje úplně sama. Jde vidět, že má ještě zachované návyky z „normálního života“. Nyní je v individuálním plánu hledání nového bydlení, které zatím ještě nespěchá, protože si Jana chce naspořit ještě nějaké peníze.

Respondent Kamil

Kamilovi je šedesát pět. V azylovém domě je už po druhé. Z prvního azylového domu, kde žil musel odejít kvůli nedorozumění se spolubydlícím, krátce na to vyhledal služby tohoto azylového domu. Pochází z devíti sourozenců, vychovala ho babička. Kamil je dvakrát rozvedený, v současnosti nemá žádnou partnerku. Celkem má pět dětí. Pracoval jako řidič kamionu. O svůj domov přišel kvůli požáru. Došlo u něho k psychickému zhroucení a dlouhodobému pobytu v nemocnici. Poté nějakou dobu pobýval u sestry, od které šel rovnou do azylového domu. V současné době má domluvené bydlení, kam se bude v brzké době stěhovat.

Pozorování

Kamil na mě působil jako velmi vyrovnaný člověk. Nabyla jsem dojmu, že na svůj život rád vzpomíná. Přestože několikrát zmiňoval, že je samotář, měla jsem dojem, že je rád, že si semnou může povídat. Má téměř čisté oblečení. Jsem přesvědčená, že začlenění zpátky do společnosti je možné.

Pohled sociální pracovnice

Sociální pracovnice uvedla, že Kamil je ukázkový klient. Sám projevuje iniciativu k řešení problémů. Spoustu věcí si zařizuje úplně sám, například bydlení nebo starobní důchod. Nyní čeká na výměru důchodu. Bydlení mu sociální pracovnice přeje, protože ví, jak se klient těší až bude bydlet sám.

Respondent Jan

Jan žije střídavě na ulici a v azylových domech už třináct let. Je mu padesát osm let. Pracoval jako zedník, kvůli fyzickému zdravotnímu stavu však o zaměstnání přišel, proto začal s konzumací alkoholu. Bývalá přítelkyně ho z domu vyhodila, a tak zůstal na ulici. Tvrdí, že je na ulici spokojený.

Pozorování

Připadalo se mi, že má z celého rozhovoru jenom legraci. Na otázky neodpovídal příliš vážně a odpovídal velice stručně. Přestože jsem se snažila proniknout do hloubky jeho příběhu, příliš se mi to nepodařilo. Nicméně všechny potřebné informace se mi nakonec podařilo získat. Přišel se špinavou rouškou. Vlasy měl neučesané. Na sobě měl roztrhané a špinavé oblečení. Podle mého názoru není resocializace v případě Jana možná, dokud neprojeví zájem svou situací řešit.

Pohled sociální pracovnice

Podle sociální pracovnice s Janem není příliš snadná spolupráce, je mu všechno jedno. Když něco slíbí, tak to nedodrží.

5.7 Analýza dat

V další fázi diplomové práce bude provedena analýza a interpretace získaných dat, která byla získána prostřednictvím polostrukturovaných rozhovorů s respondenty. Data zjištěná z rozhovorů byla vyhodnocena metodou zakotvené teorie.

5.7.1 Otevřené kódování

Podle Strausse a Corbinové (1999, s. 43) je otevřené kódování součástí analýzy, která se zabývá označováním a kategorizací pojmů. Toto je považováno za první základní analytický krok, bez něhož by nemohl proběhnout zbytek analýzy. V průběhu otevřeného kódování jsou získaná data rozebrána na samostatné části. Jsou porovnávány a zjišťovány podobnosti a rozdíly.

Záznam kódování začíná následovně. V průběhu prvního pročitání poznámek vymyslíme několik pojmových označení. Postupem času, srovnáváním a kladením otázek, začínají záznamy kódování získávat určitou podobu (Strauss, Corbinová, 1999).

Získaná data byla rozdělena do kódů, z kterých pak byly vytvořeny kategorie. Pro lepší přehlednost uvádím tabulku.

Tabulka 3: Kategorie a subkategorie

Vlastní bydlení	Vlastník	
	Bydlení u rodinného příslušníka nebo blízké osoby	
	Nájemní smlouva	
Ztráta bydlení	Klíčová událost	
	Faktory vedoucí ke ztrátě domova	Vztahové
		Osobní
Materiální		

Opuštění bydlení	Pomoc rodiny nebo blízkých	
	Sociální služby	
	Střídavý pobyt na ulici a přespávání u známých	
	Ulice	
Azylový dům	Rozhodnutí pro azylový dům	Změna životního stylu
		Získání zázemí
		Nebýt přítěží
	Očekávání	
Aktuální situace	Finanční situace	
	Zdravotní stav	
	Sociální opora	
Budoucnost	Práce	
	Zaměstnání	

Při analýze kategorií jsou využity doslovné výpovědi respondentů.

Tabulka 4: Kategorie Vlastní bydlení

1. Kategorie: Vlastní bydlení		
Vlastník	Bydlení u rodinného příslušníka nebo blízké osoby	Nájemní smlouva

První kategorie nese název vlastní bydlení. Tato kategorie je zaměřena na poslední bydlení, ve kterém respondent pobýval před ztrátou domova. Popisuje právní vztah respondenta k nemovitosti, o jaký druh bydlení se jednalo a jak dlouho v něm respondent pobýval.

Vlastník

Pouze jeden z dotazovaných respondentů byl vlastníkem nemovitosti. Jedná se o pana Kamila, který uvádí: „*Já jsem to jako koupil, koupil jsem to jako okál, jsem dával 140 000, jsem to koupil.* Pan Kamil popsal svoje bydlení následovně: „*No on to byl jako takovej okál. Pak jsem to celý toto, protože to byl okál, to je takovej ten papundekl, tak jsem to jako obzdlil no*

a vnitřek se všechno dělalo nový...“ Respondent v této nemovitosti bydlel dvacet tři let, nejprve s manželkou později sám.

Bydlení u rodinného příslušníka nebo blízké osoby

Do této podkategorie byli zařazeni tři respondenti, paní Jana a respondent Miroslav a Jan. Poslední bydlení dvou respondentů (Jan, Jana) bylo v rámci partnerských vztahů, u třetího respondenta (Miroslav) šlo o bydlení v orientační rodině.

„Tak to bylo asi ještě, když jsem bydlel doma, jako u našich“ vzpomíná respondent Miroslav na své poslední bydliště. Jednalo se o byt v panelovém domě, který byl ve vlastnictví rodičů pana Miroslava. Z rozhovoru není jasné, zda vlastníkem nemovitosti byla jeho matka, otec nebo oba. *„Já myslím, že byl jako normálně náš. Ale bydlel jsem tam jen s mámou a ségrou. Voni byli naši rozvedení“* uvádí Miroslav. Miroslav v bytě rodičů bydlel od dětství do *„...tuším, že mi bylo nákejš 17, když jsem odešel.“*

Respondentka Jana bydlela v bytě 3+1 s manželem. Na otázku týkající se právního vztahu, reagovala následovně: *„Já jsem bydlela jako v manželově bytě, byl to družstevní byt. On tam bydlel ještě předtím, než jsme se vzali. Takže to byl jeho byt.“* Jana v tomto bytě bydlela *„přes dvacet let“*.

Poslední bydliště respondenta Jana bylo v rodinném domě u jeho přítelkyně. S přítelkyní bydlel tři roky.

Nájemní smlouva

Své poslední bydlení Pan Matěj popisuje následovně: *„No to sme boli v takom bytě, ktorý nebol naše vlastníctvo. To bolo vlastníctvo IKAVE, jako toho zaradenie a niečo sme za něho platili no.“*

Tabulka 5: Kategorie Ztráta bydlení

2. Kategorie: Ztráta bydlení	
Klíčová událost	Faktory vedoucí ke ztrátě domova
	<ul style="list-style-type: none">• Vztahové• Osobní• Materiální

Příčiny ztráty bydlení mohou být různorodé, některé se vyskytují častěji než jiné. Tato kategorie byla rozdělena do dvou oblastí. V první oblasti jsou zachyceny klíčové okamžiky, které se staly spouštěčem událostí, jež přivedly jedince do tíživé životní situace. V druhé oblasti jsou popsány další okolnosti, které vedly ke ztrátě domova. Příčiny ztráty střechy nad hlavou mohou být různorodé a mohou vyústit v problémy, které způsobují další problémy. V prezentaci výsledků budeme vycházet ze struktury teoretické části.

Klíčová událost

V této části jsem se snažila zachytit klíčový moment, který vedl ke ztrátě bydlení. Při analýze těchto událostí, bylo nezbytné pečlivě zvážit, kterou situaci v životě člověka můžeme považovat za zlomovou a která ho přivedla k životu na ulici a následnému vyhledání služeb azylového domu. Hledáme takovou situaci, která vyvolala další problémy, jež vedly k životu na ulici.

U jednoho respondenta jsou klíčovou situací vztahové problémy. V jednom případě odešel respondent z domova z vlastního přesvědčení. Další klient se dostal na ulici kvůli požáru domu. U posledního respondenta se jednalo o ztrátu zaměstnání a bytu. Dalším zlomovým momentem je zhoršení zdravotního stavu respondenta. Pro lepší přehlednost jsou klíčové momenty umístěny do tabulky.

Tabulka 6: Klíčové události

	Klíčová událost
Matěj	ztráta zaměstnání a bytu
Mírek	vlastní rozhodnutí
Jana	rozchod s manželem
Kamil	požár
Jan	špatný zdravotní stav

U respondenta Matěje bylo poněkud těžší rozklíčovat zlomový okamžik, jelikož přišel o bydlení opakovaně. Okolností opuštění bydliště na Slovensku byla ztráta podnikového bytu v důsledku propuštění ze zaměstnání. Matěj popisuje situaci: „...začali nás prepouštět, no jasně tak my východňáry jsme prvý na radě. No, jak nás propustili z roboty, tak sme samozrejme museli i z bytu odejít.“ Další bydliště měli s manželkou v Bílé Vodě. Bydlení získali společně s prací v Institutu Krista Velekněze. Odešli kvůli incidentu s vedením. Zlomovým okamžikem od poslední ztráty domova je ztráta bytu a zaměstnání.

Respondent Mírek si prošel střídavými pobyty na ulici a u známých. Svou situaci bezdomovectví dlouhou dobu neřešil. Sám se k situaci vyjadřuje takto: „Ale jako ze začátku

jsem to jako nebral, že jsem bezdomovec...“. Za zlomový okamžik respondenta Mirka, považují jeho vlastní rozhodnutí odejít z domova. Tuhle situaci Mirek popisuje následovně: *„Tak já jsem sám odešel. Ono to bylo takový jako na nic a cejtil sem, že udělám líp, když se sbalím a půjdu si po svým. No a vlastně vod tý doby jsem se už nějak tak protloukal jen no.“*

Spouštěčem událostí, které přivedly paní Janu k pobytu v azylovém domě byl její rozchod s manželem. Respondentka Jana popisuje situaci takto: *„Protože, manžel si našel jinou babu.“*, *„...to bylo, jak kdyby mě praštil lopatou po hlavě. Samozřejmě, že sem brečela, dokonce jsem ho i prosila, ať semnou zůstane. Jenže, on byl přesvědčenej, že to je konec. A taky byl, ale můj (odmlčení). A byt byl jeho, tak jsem musela jít.“*

Zlomovým okamžikem respondenta Kamila byl požár, kvůli kterému přišel o bydlení. Uvedl: *„...a já jsem ještě říkal, že jak se vrátím, tak pojedu do Šternberka, aby se to nechalo pojistit. No jenomže už jsem to nestihl, protože jsem musel jet ven (za prací) a když jsem se vrátil, tak už tam byla jen hromádka popela... Prej špatná instalace nějaké elektřiny nebo co. Že to bylo v rekonstrukci, no a něco tam bylo zanedbanýho. Tak od té rozvodny jako zvenku to prej nějak mělo chytout.“*

Klíčovou událostí, která zásadním způsobem rozpochybovala sled událostí vedoucích k propadu na ulici, popisuje sám respondent Jan takto: *„No tak tím to všechno začalo že, já jsem začal mít problémy a musel jsem na operaci s kyčlí. A pak jsme s tím měl problémy.“*

Faktory vedoucí ke ztrátě domova

Vztahové faktory

Mirek byl adoptovaný. Uvedl, že byl vychováván v příjemné rodinné atmosféře. Myslí si, že výchova nebyla příčinou jeho nešťastné situace. Mirek sdělil, že před opuštěním domova, bydlel se svou matkou a sestrou. Otec s nimi od rozvodu nebydlel. Z rozhovoru je zřejmé, že Mirek měl svou matku velice rád. Mirkově matce na synovi rovněž záleželo, protože mu opakovaně domlouvala. Mirek odešel z domu z **vlastního rozhodnutí**, které bylo spojené s pocitem svobody. Řekl: *„...bylo to blbý. Já jsem byl takovej sígr děcko. Vona to máma semnou neměla vůbec jednoduchý no, to jako musím přiznat. Já nevím, jak to mám říct. Vona máma byla zlatá ženská, jenže už jí taky docházela trpělivost. Úča jí furt volala, že nejsem ve škole, a tak furt na mě, jako vždycky sme se hádali. No tak vadilo jí, že nechodím do školy a že už mě nebude dávat prachy a pořád mě varovala, že mě vykopne, jestli nezačnu sekat latinu. No a furt to bylo jen horší, jsem jí občas šlohl prachy a chodil sem dom vožralej a tak. Vona furt brečela a už sem vůbec neměl klid, tak sem si sbalil svý saky paky a šel sem.“*

Vztah se sestrou popisuje takto: „*Jako s Romanou, tak se ségra jmenuje, no neměl jsem s ňou bůh ví jakej vztah. Jako vždycky jsem na ni byl hodnej a blbnul s ňou jako brácha, ale pak jsme si šel každej spíš po svým, bych tak řekl.*“ Dalo by se říci, že k Mirkovu rozhodnutí odejít z domova vedly **neshody v orientační rodině**. Postupem času se rodina odmítala s Mirkem bavit „*dokud nezačne sekat latinu*“ a „*dokud se nebude snažit dát si život zase dohromady*“ popisuje respondent Mirek.

Věčné hádky a špatná atmosféra doma, byli důsledkem toho, že se Mirek v mladém věku chytil „**špatné party**“. „*...já jsem tam (do školy) chodil málo, moc ani nevěděli, jak vypadám jo (smích) a samozřejmě, že když sem přišel, tak to stálo jako za to no (smích), sem byl drzej a známky stály za hovno. Mě to jako ani nebavilo a moc mě to nezajímalo, abych pravdu řekl. No, a tak jsem se nějak začal bavit taky s takovejma klukama a spolu jsme chodili za školu. Sme mysleli, jak jsme hrozně drsný. No a jen jsme se flákali, kouřili jsme, chlastali a pak jsme dokonce sem tam něco malýho šlohli, protože nám hrozně rychle došli prachy vždycky no. Nó a pak už to jelo že jo, jedno s druhým. A skončilo to, tak, že jsem seděl*“ uvádí Mirek.

Partnerské problémy ovlivnily život dvou respondentů (Jana, Jan). Život respondentky Jany zásadně ovlivnil rozchod s manželem. K rozchodu došlo, protože manžel paní Jany si našel jinou ženu. Jana byla rozchodem zaskočená, protože jí připadalo, že jim to v manželství funguje. Respondentka vypověděla: „*Já jsem tím byla úplně zaskočená. Ono to jako nebylo úplně dokonalý manželství, ale jaký po tolika letech je. Jenže mě to nepřišlo, že to je až tak na prd. Já fakt nevím, co mu chybělo a proč mi to udělal. Normálně jsme spolu i spali, jako asi ne úplně často, ale dělali jsme to. Normálně vždycky přišel z práce, měl navařeno a všecko, tak já nevím. A pak jednoho dne přišel, že má jako jinou a že to je vážný.*“ V rozhovoru sdělila, že s manželem zatím nejsou rozvedení, ale určitě k tomu dojde.

Rozchod byl jedním z faktorů, které vedly k životu na ulici i u respondenta Jana. Jan měl problém najít práci, začal pít, což vedlo k hádkám s partnerkou a následnému rozchodu. Situaci popsal následovně: „*No a pak se to začalo bejt čím dál horší už, jsme se začali hádat, že staré se nelíbilo, že všecko platí ona a že jsem k ničemu, že nic nedělám už, že furt jen chlastám. To já jsem totiž byl zničenej jako z té nohy a z té práce a neměl jsem, co dělat, tak jsem začal chlastat víc a víc no, a tak to jako furt bylo horší a horší až mě vyhodila.*“

Faktory osobní

Ve výzkumu byly objeveny tři faktory, které lze označit za osobní. Z příběhu respondentky Jany je zřejmé, že **alkoholismus** je dalším faktorem, který u ní vedl k propadu na ulici. Paní Janě se během několika dní obrátil celý život vzhůru nohama. Manželství, které

trvalo přes dvacet let se jí zhroutilo během lusknutí prstu. Přiznání manžela, ji velice psychicky zasáhlo a nebyla schopná řešit otázku bydlení. Celá situace ji zasáhla na tolik, že se rozhodla sáhnout po alkoholu. Respondentka situaci popisuje takto: *„Mě to tehdá úplně vyřídilo. Byla jsem v depresi a neměla jsem náladu řešit žádný věci, natož nový bydlení, na které bych stejně neměla. Nakonec se mě ujala ségra... Já jsem začala hodně pít, ani nevím, jak se mi to takhle mohlo stát. Nikdy bych nevěřila, že se zrovna já můžu do takovéhle situace dostat. Ale pila jsem tajně, aby to ségra ani její děcka neviděli.“*

Na rozdíl od Jany, u které byl alkoholismus reakcí na odchod z domova, byl u respondenta Jana příčinou hádek s partnerkou, které vedly k odchodu ze společného bydlení.

Přestože ztráta bydlení pana Kamila byla způsobena požárem, vliv na jeho další život měl i jeho **psychický stav** způsobený ztrátou bydlení a dlouhodobý pobyt v nemocnici. Respondent sdělil: *„...já jsem musel do nemocnice že. Tak já jsem psychicky zkolaboval. Potom jsem byl prakticky propuštěnej, potom jsem chodil furt po tech, jak se tomu říká, ty dlouhodobě nemocný nebo tak nějak oni tomu říkajú. Jednou jsem byl čtyři měsíce tam, jednou jsem byl v Červené Vodě, jednou zase kurník pět měsíců jsem byl jinde. Potom zase půl roku zase jsem byl ve Dvorci nad Moravou. Tak to trvalo, než mě dali do kupy, protože já jsem přestal aji chodit. To bylo celkově jako asi psychika, protože já jsem se začal aji závodňovat a toto, odcházeli mě nohy prostě, nemohl jsem. To je takovej příběh smutnej no.“*

Dalším osobním faktorem, se kterým jsme se v průběhu šetření setkali je **fyzické zdraví** respondenta Jana, který podstoupil operaci kyčle. V důsledku zdravotních potíží ztratil zaměstnání.

Faktory materiální

Za významný faktor, který měl vliv na život čtyř respondentů, uvádíme **ztrátu zaměstnání**. U dvou respondentů (Matěj, Jan) ztráta zaměstnání předcházela ztrátě bydlení. V případě dvou respondentů (Jana, Kamil) to bylo obráceně a ztráta bydlení vedla ke ztrátě zaměstnání. Respondent Matěj bydlel s manželkou v bytě, který získali společně s prací, jak je již výše popsáno. Oba pracovali pro církevní sdružení Institut Krista Velekněze. O zaměstnání přišli kvůli incidentu s vedením, který způsobila manželka pana Matěje. Respondent Matěj uvádí: *„My sme sa chytily s vedením. Ženu chceli poslat do Žakovce na preškolenie, no nedošla tam. Bola u mojho otca jeden den, potom u brata no a potom mi volala, aby som prišiel pro ni do Jeseníku večer.“* Do Bílé Vody se už nevrátili, Matěj situaci zdůvodňuje následovně: *„No a už sme se tam potom nevraceli, ani by som sa tam už nevrátil. Lebo ja ked'raz z někama odejdem, kvoli vlastej chybe, tak nejděm tam. To je moje povaha taka. To aji tedy, keby ma*

odsud vyhodili, tak už by som sem nešel. Ale tu (v azylovém domě) je dobre, keď by som nenašiel ubytovnu, tak by som sa vrátil, tu je veľmi dobre, tu má človek pokoj. Urob si svoje a my ti dáme pokoj.“ Spolu se ztrátou zaměstnání tedy následovala **ztráta bydlení**.

Otázku bydlení musela po rozchodu s manželem řešit i Jana. Respondentka Jana na rozdíl od respondenta Matěje ztratila nejprve bydlení, ztráta zaměstnání následovala až poté. Ačkoliv se Janě podařilo získat dočasné bydlení u sestry, nepodařilo se jí udržet si zaměstnání. O zaměstnání přišla kvůli pití, kterému propadla ze zoufalství ze své vlastní situace. Respondentka Jana: *„...ale pak mě kvůli tomu vykopli z práce. A to sem před ségrou nechtěla přiznat, tak jsem pak ještě nějakou dobu předstírala, že do té práce chodím. Takže už sem vlastně trávila čas na ulici.*“ Nakonec přichází i o bydlení u sestry. Situaci zdůvodnila takto: *„A když jsem to pak zrovna chtěla Katce přiznat, tak se mě zeptala, jestli už bych si nemohla najít něco svýho. Oni taky měli ten byt dost mrňavej. Ségra je dobrák, kdyby věděla, kam puđu, tak by mě nenechala, ale ona by na mým místě taky šla. Nechcete bejt nikde na obtíž. Tak jsem jí řekla, že jsem si zrovna něco našla a za pár dnů jsem se odstěhovala.*“

Hlavní příčinou, která přivedla Kamila na ulici, byl požár domu. Další faktory, které vedly k propadu na ulici jsou následující. V důsledku psychického zhroucení a dlouhodobého pobytu v nemocnici přišel respondent Kamil o zaměstnání, což mu znemožnilo zajistit si bydlení. Přestože měl před ztrátou domova stále zaměstnání, **neměl dostatek financí**, protože musel platit výživné na děti, investoval do koupě a oprav domu, který mu shořel.

Stejně jako respondent Matěj ztrácí nejprve zaměstnání a následně přichází o bydlení i respondent Jan. Jak je již výše uvedeno, respondent Jan byl po operaci kyčle. Po operaci u něho přetrvávaly zdravotní problémy. Kvůli zdravotnímu stavu přišel o zaměstnání, protože po operaci kyčle už nebyl schopný vykonávat zednickou práci. Potom se mu nedařilo najít práci, kterou by mohl vykonávat.

Je zajímavé, že ačkoliv dva z pěti respondentů si prošli výkonem trestu odnětí svobody, nebylo propuštění z výkonu trestu příčinou ztráty bydlení. Oba respondenti měli zkušenost z ulice ještě před výkonem trestu.

Ačkoliv to může vypadat, že se v některých situacích jedná spíše o důsledky ztráty domova, domnívám se, že se jedná o problémy, které vyvolaly další, ty se pak nahromadily a poté bylo pro respondenty obtížné vzniklou situaci zvládnout.

Tabulka 7: Kategorie Opuštění bydlení

3. Kategorie: Opuštění bydlení			
Pomoc rodiny nebo blízkých	Sociální služby	Střídavý pobyt na ulici a přespávání u známých	Ulice

V této části se budeme zabývat tím, co předcházelo pobytu v azylovém domě, tedy tím, co člověk dělal, když přišel o své bydlení, ale ještě nebyl v azylovém domě.

Všichni z respondentů se dostali do nelehké situaci, kdy byli museli opustit své bydlení. V některých případech člověk vyhledá pomoc u rodiny nebo svých blízkých, někteří jedinci se obrací na sociální služby a někteří svou situaci neřeší. Je vhodné říci, že čtyři respondenti se svou situací snaží řešit a začlenit se zpátky do běžného života, pouze jeden respondent je spokojený a nemá zájem svou situaci zlepšit. Na základě získaných odpovědí respondentů byla získaná data rozdělena do následujících oblastí.

Pomoc rodiny nebo blízkých

Pomoc rodiny nebo blízkých vyhledali tři z našich respondentů. Ve všech případech se jednalo o dočasné řešení. Respondent Matěj během rozhovoru několikrát uvedl, že by si o pomoc sám neřekl, když si za svoji situaci může sám. Na otázku, zda vyhledal pomoc příbuzných nebo blízkých odpověděl tedy takto: „*Dá sa povedať, ja od nikoho nepítam nič. Snažím se poradit si sám. Takže, čo som si zo života spravil, to mám.*“ Ačkoliv by o pomoc sám nepožádal, nabídku útočiště od kamaráda přijal. Respondent takovou situaci popisuje následovně: „*Je to také blbé, príst za někým a povedať zoberte ma na privát a ešte k tomu k cudzimu. Ešte keď som bol doma v Popradě, tak tam sa našiel vždy někdo, kdo povedal, pojd' Martin spat ku mě na mesiac na dva.*“ Pomoc kamaráda přijal poprvé, když se vrátil z výkonu trestu. Nakonec u kamaráda bydlel tři a půl roku, ale našel si zaměstnání a pravidelně mu přispíval na bydlení. Podruhé se na kamaráda obrátil, když byl ženatý a přišli s manželkou o byt. „*Tak v tej době to sme išli do Žakovce k Mariánovi, tam kde som bol aji pred tým. Tam sme boli asi mesiac možná dva.*“

Respondentka Jana uvedla, že v době ztráty domova nechtěla nic řešit byla ze své situace nešťastná a měla deprese. Naštěstí se o ní postarala její sestra. Z rozhovoru bylo zřejmé, že sestru nechtěla obtěžovat, ale je vděčná, že se o ni tenkrát postarala. „*U Katky (sestra) jsem*

nechtěla moc otravovat, měla svý starosti a svou rodinu, ale ona nedala jako jinak. Ale kdyby se o mě tenkrát nepostarala, bůh ví, jak bych skončila“ zmiňuje paní Jana.

Respondent Kamil se krátce po ztrátě svého bydlení ocitl v nemocnici. Na otázku, jak svou situaci řešil, když ho z nemocnice propustili odpověděl následovně: *„No tak to jsem byl, byl jsem u sestry, ve Staré Libavé tam, to je taky za Moravským Berounem, to je, jak se jede na Vítkov jako na výpadekku. A tam jsem byl u ní, prakticky tam jsem se dal trošku dohromady, no a pak jsem šel na ten, azylovej dům.“*

Sociální služby

Tři z respondentů, jako první vyhledali pomoc u rodiny nebo blízkých, až druhotně se obrátili na sociální služby. Využívali pouze služeb noclehárny nebo nízkoprahového denního centra.

Respondent Matěj se v průběhu svého života obrátil celkem dvakrát na pomoc k Institutu Krista Velekněze, což je sdružení, které nabízí pomoc osobám, které jsou odsunuty na okraj společnosti. Na další organizaci, na kterou se Matěj s manželkou obrátili, byla Charita České republiky, kde využívali především noclehárnu. Respondent Matěj říká: *„...potom jsme išli do Olomouca. Tam sme ze začátku neveděli kde, čo je, ale nám poradili jedni chalani, tak jsme boli na tej Charitě. V zimě se tam dá spát, nám dali karimatku, a to je konec. A ráno se zase muselo vypadnout von, o sedmej večer nazpět. Už se tam nedávali obedy, raňajky nebo tak a potom manželu zaměstnali tam.“* S manželkou měli zájem i o ubytování v azylovém domě v Olomouci. Proč do azylového domu nešli zdůvodnil Matěj takto: *„...pre ženu nebolo ubytovanie, no bolo ale len na noc. No a ja som sam nechcel byť tam. Čo jako ja ju tam nechal po vonku behať a já sa tam budem válať.“* Nakonec se jim podařilo zajistit stávající azylový dům.

Respondentka Jana poté, co strávila několik dní na ulici vyhledala služby Charity České republiky, využívala noclehárnu a nízkoprahové denní centrum. O situaci se vyjádřila takto: *„Já jsem začala přespávat na noclehárně, takže jsem využívala jako, co tam nabízeli, nějakou tu hygienu, šatník. To bylo na Charitě, já jsem totiž ze začátku strávila pár dní venku, ale už začínala být zima, a to bych pak přes noc nezvládala už. A pak jsem se dozvěděla o té noclehárně právě, takže jsem i kvůli tomu přestala pít, protože jsem se bála, že bych zůstávala na noc venku.“*

Mirek žádnou sociální službu nevyužíval. Jako důvod, proč žádnou sociální službu nevyhledal uvedl: *„Tak já jsem se jako předtím nevnímal nák jako, že bych byl bezdák a že by*

to bylo pro mě a vlastně sem o tom moc nevěděl ani, to až spíš jako když už sem starší, ale asi bych jako ani nešel, já sem měl úplně jiná starosti. “

Respondent Kamil uvedl, že „*párkrát*“ využil noclehárnu, když byl „*chvíli úplně na ulici*“. Na otázku, proč ji nevyužíval častěji reagoval následovně: „*...ale to je taky takový kurník, moc lidí na mě no.*“

Střídavý pobyt na ulici a přespávání u známých

Do této subkategorie byl zařazen pouze Mirek. Mirek se na rozdíl od ostatních respondentů nesnažil svou situaci řešit. O otázku bydlení se nezajímal, střídavě přespával u kamarádů a na ulici. Občas se vracel domů. „*No tak ze začátku jsem přespával různě u kámošů a sem tam jsem přespal i někde venku. Tak já jsem si myslel, jak jsem jako hustej, že jsem to no, jako sám, že se o sebe postarám až pak mi jako došlo, že sem u mámy měl jídlo a dávala mi i prachy a teď jsem jako musel sám se starat no. A tak jsem se furt protloukal no, pak jsem jako vobčas měl i nákou brigošku a vobčas jsem šel i domů na noc. Máma mě furt domlouvala, ale já jsem byl blbej. A tak se to opakovalo několik let, dokud jsem nešel sedět*“ popisuje svou situaci Mirek. Respondent také tvrdil, že po propuštění z výkonu trestu si chtěl dát život dopořádku. Vyjádřil se následovně: „*No a když mě pustili, tak jsem si teda jako chtěl najít nějaký job a pak i to bydlení. A hodně sem jako předtím přemýšlel, že pojedu do Prahy, do velkého města, abych už nebyl to, nepotkal ty lidi, co mě sváděli a taky kvůli tomu, že naši už mě nechtěli vidět ani. Ale pak jsem si to rozmyslel zas no. A když mě propustili, tak jsem šel za tou sociální, ona mi psala už předtím a pomohla mi s těma dávkama a poslala mě na pracák jako no. Ona mi pomáhala aji vyřídit ubytovnu.*“ Přestože projevil zájem o změnu ve svém životě, nevynaložil žádné úsilí k tomu, aby dosáhl změny. Uvedl, že na ubytovně byl nespokojený a odešel. Od té doby zase střídal přespávání u kamaráda a na ulici „*...pak jsem si našel takový místečko v jednom jako takovým jak když nákladáku, dycky někde nárazově, no a pak už to zase jelo, ani do té práce sem nešel.*“

Ulice

Po ztrátě bydlení zůstal na ulici jako jediný z respondentů pan Jan. Nevyhledal pomoc žádné služby a jako jediný z respondentů se nesnažil svou situaci řešit. Na pomoc nikoho z rodiny se neobrátil, zdůvodnil to takto: „*No, kam jsem mohl jít, já jsem nikoho neměl, jako rodiče bydlíjou daleko, tak to jako ne a ženská mě vyhodila.*“ Na noclehárnu jít nechtěl, protože „*...se tam nesmí chlastat.*“ Třináct let tedy střídá pobyt na ulici a v azylovém domě. Uvedl, že je takhle spokojený, nic nemusí řešit a má se dobře.

Z ostatních respondentů výhradně na ulici nežil ani jeden. Dalo by se však říci, že všichni mají „zkušenost z ulice“. Matěj například na otázku, zda někdy přespával na ulici odpověděl toto: „Jednou bola v Olomouci taká krutá zima, ale to že jako já som nemal problém s policajtami tam ani nič, ich vyhazovali z barikád, tam pili čučo, nehovorim, že som nepil, ale normálnou formou hej, no čo na ulici člověk, trošku obalamutit rozum. No ale já som to nikdy nemal tak, že na stanici, v parku v létě sme sedávali, to potom chodili a vylévali jim to. A mňa už potom tak poznali tie prislusníci „No čo pán Martin, vienko máme?“ „Máme“ „A kde?“ „v ruksaku“ „tam mu je dobre“ (smích). Já som nevyvolaval bitky lebo niečo také, já som si od toho odvykol prostě.“

Jana uvedla, že venku na ulici strávila pár dní. Kamil tvrdil, že byl na ulici čtyři měsíce.

Tabulka 8: Kategorie Azylový dům

4. Kategorie: Azylový dům	
Rozhodnutí pro azylový dům	Očekávání
<ul style="list-style-type: none"> • Změna životního stylu • Získání zázemí • Nebýt přítěží 	

Tato oblast se zabývá rozhodnutím jít do azylového domu. Zajímalo nás, co respondenty vedlo k tomu, aby vyhledali služeb azylového domu. Také bylo zjištěno, jak se respondenti o azylovém domě dozvěděli, co od něho očekávali a v čem jim pomohl.

Rozhodnutí pro azylový dům

Změna životního stylu

O existenci azylového domu se Miroslav dozvěděl od sociální pracovnice, která ho kontaktovala již před propuštěním z výkonu trestu. Respondent Mirek postupem času dospěl k rozhodnutí, že svůj život musí změnit. Tuhle náhlou změnu jeho přístupu vyvolalo úmrtí Mirkovy matky. Přestože Mirek v mládí opustil svůj domov je zřejmé, že svou matku miloval a velice ho mrzí, že se spolu nebavili. Lituje toho, jaký žil život a nechce svou matku zklamat, přestože je již po smrti. Na otázku co, ho přimělo k rozhodnutí nejednou vyhledat azylový dům reagoval tedy takto: „Už jsem si vo sobě myslel, že sem troska a umřu takhle. Ale to jako mě samozřejmě nedonutilo, to jsem si jako řekl už milionkrát, že se ted' už fakt budu jako snažit,

jenže vono to je lehký říct, ale stojí to pak za hovno. No, ale jako nevěřil jsem, že by to bylo možný, ale když máma umřela, tak jsem šel do sebe. Byl jsem na sebe fakt nasranej, jakej žiju život a když jsem mockrát chtěl, tak jsem to nedal. Oni semnou celá rodina nechtěli nic mít, dokud jako se sebou něco to jako dokud semnou něco neudělám. A protože jsem takovej sráč, tak máma už není a já s ní ani nemluvil, ani mi jako neřekli nikdo, že je nemocná, protože oni semnou nechtěli už nic mít, protože sem z nich tahal jen prachy na chlast a na fet a tak. Ale máma i když semnou už nemluvila, tak to myslela dobře, abych se už jako zamyslel, vona mi vždycky domlouvala ať jako takovýho života nechám....Jenže já byl blbej. A v tu chvíli jsem si rozmyslel, že takhle neumřu.“

Získání zázemí

Respondentka Jana se snažila najít novou práci, aby se mohla vrátit do běžného života, proto chtěla mít nějaké zázemí ve formě celodenního ubytování. O existenci azylového domu ji informovali pracovníci nízkoprahové noclehárny. Do té doby nevěděla „že nějaký azyláček existuje.“

Ze stejného důvodu přišel do azylového domu i respondent Matěj. Uvedl, že by chtěl sehnat bydlení a osamostatnit se. Na otázku, jak se o azylovém domě dozvěděl odpověděl: „To nám tuším poradil jeden pán, už ani neviem ako sa volal.“

Respondent Jan chtěl bydlení „hlavně na zimu.“

Nebýt přítěží

Respondent Kamil vyhledal azylový dům již po druhé. Poprvé, protože nechtěl být přítěží pro sestru a současně proto, že chtěl více soukromí. Vyhledání služby zdůvodňuje tedy následovně: „Já si myslím, že oni měli svůj vlastní život a být tam jako druhý jako takovej toto, tak ono to bylo takový já bych řekla jako nadbytečný. Oni měli svoje vlastní soukromí. Oni měli taky 4 děti že, takže takový soukromí, nechtěl jsem zasahovat tam. Hlavně i to moje soukromí mi chybělo.“ Z prvního azylového domu musel odejít předčasně kvůli nedorozumění, ke kterému došlo. Incident popisuje následovně: „Akorát jsem tam měl s jedním problémem, to byl takovej, že já jsem ho praštil, ale on mě jako napadl první. Já jsem ho akorát odžduchl, no ale on tam musel vletět na stěnu no kurník, ale nic mu nebylo. To bylo v jedenáct hodin večer a on teprve potom až v jednu hodinu letěl si stěžovat, že jsem ho napadl. No já jsem musel odejít no. A pak jsem šel sem no.“ Proto vyhledal nynější azylový dům. O existenci azylového domu se dozvěděl náhodou. Říká: „...já jsem jel nějak okolo jako a šel jsem se tam zeptat. a tam mě

vzali prakticky hned. Jednu noc jsem teda jako přespal na noclehárně a druhý den už semnou sepsali smlouvu.“

Očekávání

Na otázku, co očekávali od azylového domu odpovídali respondenti následovně. Respondent Matěje: „*Tak, čo som očakával. Ja som už tam v Olomouci chcel nějaké ubytovanie, ale Slováci sú Slováci a my tu nemáme trvalé bydlisko, mám povolený pobyt. No uvidíme keď mi ho dajú ten byt tady, ale já myslím, že mi ho dajú, však už sme tu 17 rokov tuším, jako i s tou Bílou Vodou tu v Čechách no. Pretlúkame sa, jak sa dá no. Zatial to ide, ale neviem jak dlouho to půjde.*“ Matěj vyjádřil celkovou spokojenost: „*Toto zaradenie by som povedal, je jedno z najlepších, ktoré som doteraz prošiel. Sú tu aj jako ti pracovníci sociálnej, a vedúcej no prostě všeci, dajú se s nima rozprávať normálním způsobom.*“

Respondent Mirek: *Já sem nic neočekával, prostě sem to bral, jakože to je taková nějaká jediná možnost, co mě snad jako pomůže z těch sraček, co sem měl v životě. K otázce, v čem mu pomáhá azylový dům se vyjádřil: „Tak zatím mě to jako drží v normálu a mám kde spát.“*

Respondentka Jana: „*No to celodenní ubytování, aby když přijdu z práce, abych se měla kde osprchovat a abych si měla, kde odpočinout. Ale jinak jsem nic neočekávala. Ono je prostě lepší nic neočekávat. Jinak můžete bejt zklamání, tohrentok mě život naučil. Radši ať nic neočekávám, jinak si zase nabiju hubu.*“ Jana je ráda, že jí azylový domov pomáhá v tom, aby se „*postavila na vlastní nohy*“ a že má „*čistou postel*“.

Respondent Kamil: „*No tak já jsem se snažil dát psychicky jako ještě furt dohromady. Jenomže zas to máte taky takový. Já bych spíš potřeboval, já jsem spíš takovej samotář, takže tak jak jsem jezdil aji že, člověk byl furt sám, takže jsu zvyklej furt na takovou samotu, no ale, když jsem dostal ten pokoj a byli jsme tam tři, to není pro mě.*“ Uvádí, že ho azylový dům „*...prakticky zachránil kurník, před spaním na ulici.*“

Respondent Jan: „*No to ubytko jako.*“ Jan uvedl, že mu azylový dům v ničem nepomohl.

Tabulka 9: Kategorie Současná situace

5. Kategorie: Současná situace		
Finanční situace	Zdravotní stav	Sociální opora

Nyní se zaměříme na současnou situaci respondentů. Tato kategorie je rozdělena do následujících subkategorí.

Finanční situace

Respondent Matěj pobírá starobní důchod a spolu s manželkou čerpají dávky státní sociální podpory. Matěj sdělil: „*Sice nemám veľký dochodok, ale mám. No čtyri a pól tisíce, no čo to je, to je nič. Ale na to prežívanie to stačí (smích). My bereme aji sociálku, takže máme se ženou do kopy nějakých devět tisíc. Tak ubytovanie nám platia hej...*“ Peníze utrácí za stravu „*sem tam si kúpim nějakú sladkosť, já mám rád sladké, nějaký ten keksík a tak no.tam*“ a kouření. Teď očekává náklady za cestu do Prahy, kam pojedou, aby vyřídili doklady pro manželku.

Respondent Mirek čerpá dávky státní sociální podpory a momentálně si hledá práci. Na otázku, jak s penězi nakládá a co si za ně kupuje, odpověděl takto: „*Tak normálně jako všichni. Jídlo si kupuju, vobčas nějaký to pivko. A cigára, to trochu leze do peněz, ale já s tím už nepřestanu. No a teďkom bych si chtěl koupit i nový oblečení, hlavně asi rifle no, nic drahého, ale abych trochu vypadal, abych mohl začít hľadat nějakou tu babu (smích).*“

Respondentka Jana si našla práci. Uvedla, že pracuje jako uklízečka, ale časem by si chtěla najít lepší zaměstnání. Peníze využívá na pokrytí nezbytných výdajů jako je jídlo a ubytování, snaží se šetřit.

Kamil zatím pobírá podporu v nezaměstnanosti, ale už čeká na výměru starobního důchodu. Peníze utrácí za „*...normální věci: za jídlo, totok, člověk se musí obľíct kurnik že. Teď jsem si taky koupil televizu, abych měl na ten privát, protože nebudu bez televize jsem říkal. No a budu si chtít koupit ještě nějaký ty základní věci, takový to vybavení no.*“ Zároveň se snaží šetřit a dávat si nějaké peníze bokem „*...protože já taky nevím, kdy se něco stane.*“

Respondent Jan: „*Jako oni mě dost dají lidi, to byste se divila, kolikrát. To mě jako stačí na to, co potřebuju.*“ Peníze utrácí za „*jídlo, čučo a když je tak ciga.*“

Zdravotní stav

Dva z respondentů neuvědli žádné závažnější zdravotní potíže (Mirek, Jana). Zdravotní potíže, které respondenti Matěj a Kamil mají, nejsou důsledkem životního stylu spojovaného s životem na ulici, nicméně zdravotní problémy mají.

Respondent Matěj uvedl tyto zdravotní problémy: „*Umelý kľb mám na pravé nohe a ľavú nohu som mal zlomenú na tri časti, stehenú kosť, stehenný sval, osem šrůbov som tam mal. Ale prežil som. Já som taký, jak mi hovoria jako pes (smích).*“ Matěj je kuřák. Sdělil, že tabák za sto korun mu vydrží na deset dní. Alkohol pije, tvrdí že: „*...ked' je pekné počasí ideme na pivo, ale s mieru, s mieru (...)* No ale samozrejme stane se, že to někedy prešvihnem, ale nie, že by som

bol na mol. Ale tu prostě, tu je zákon, že 0,8 nafúkať, čo znamená tak dva piva možná tri aji by som stihl. No ale keď to prženete, tak vás nechajú vonku.“

Pan Kamil se ke svému zdravotnímu stavu vyjádřil takto: *„No já mám špatný srdce, že, arytmií. Nedávno jsem s tím byl v nemocnici přes noc, tak mi dělali vyšetření, že se to nelepší a lepší to nebude no. Člověk je s tím smířenej. Však ona mi i doktorka řekla, co se tak divíte, máte nějaký věk už. A po padesátce jsem měl ten infarkt. Ani nepiju, mám problémy se žaludkem.“*

Respondent Jan na otázku ohledně zdraví odpověděl, že ho bolí úplně všechno. Zmiňuje: *„...hlavně Felix, to je můj kloub.“* Z rozhovoru také vyplývá, že ve velké míře konzumuje alkohol. Je kuřák.

Sociální opora

Matěj je v současné době podruhé ženatý. S manželkou spolu žijí v azylovém domě, kde se jim líbí, ale chtěli by vlastní bydlení. Z prvního manželství má dva syny. Uvedl, že s nimi je v kontaktu, ale svými problémy je nechce obtěžovat. Ke vztahu se svými syny se vyjádřil takto: *„Bol som aji u nich aji oboch u nás ještě na Bílej Vodě, keď sme boli. Peťo je súkromý podnikateľ, staví baráky na klúč. No má sa dobre, to je nejdůležitější. Žijú vo svojom majú svoje děti. Na čo jich mám otravovat. Já jich mám pítat' o pomoc, keď som jim nikdy nijak nepomohol, platit jsem platil, to hej no ale. Nechcem pomoct', já by som sa propadol, keď by som mal za nimi íst.“* Z orientační rodiny se s nikým nestýká. S otcem a bratrem se opakovaně scházeli a rozcházeli. Sestra bydlí v Praze, ale nevidají se. Matějova matka již nežije, ale předtím byli v kontaktu. Z tohoto města by už nejradši neodcházel, protože tu má už známé.

Mirek se baví s ostatními klienty azylového domu, ale mimo komunitu azylového domu nemá žádné přátele. Z orientační rodiny není s nikým v kontaktu. Rodina se s ním přestala bavit. Na Mirkovi bylo vidět, že ho to mrzí a chtěl by vztahy s rodinou obnovit, to je také jedním z důvodů, proč chce svůj životní styl změnit. Nejvíce ho mrzí, že se neusmířil se svou matkou, která už nežije.

Respondentka Jana zpočátku nebyla v kontaktu s nikým ze svého předchozího života. Jana sdělila: *„Já jsem se za celou tu situaci hrozně styděla a vlastně se pořád docela stydím.“* V současné době se už začala stýká s kamarádkou z předchozího zaměstnání a taky se sestrou. S bývalým manželem se nevidá. Syn respondentky Jany o její situaci neví, pouze o rozchodu s jeho otcem. V kontaktu se synem je Jana pouze telefonicky, protože žije v zahraničí, kde si našel přítelkyni.

Z rozhovoru s Kamilem vyplynulo, že se s žádnými přáteli nestýká, protože je nejraději sám. Má rád svůj klid. Z orientační rodiny je v kontaktu se sestrou, u které nějakou dobu bydlel. Uvedl, že v minulosti měli rozpory. „*To bylo kvůli děckám, ale jako jejich děckám, protože ona měla prakticky kurnik dva nemanželský. A potom jako našla přes inzerát chlapa si a toto, tak on si prakticky to, se vzali. No a to byl totální blb, já jsem ho nenáviděl prostě. A on kurnik ty děcka, ty nemanželský, protože spolek pak měli další dva že, no ale ty dva neměl rád ty kluky. No a furt jich prakticky nadával a tak. Potom jsme se chytily, no aji jsme se pobili.*“ sdělil Kamil.

S první bývalou manželkou vycházejí. S druhou manželkou se nebaví, protože „...*jme měli nějaký takový nesrovnalosti kvůli placení alimentů. Protože já jsem jí platil, vždycky jsem jí dával normálně, že jako platil jsem. No jenomže potom to přišlo k soudu a ona to všechno zapřela, že nic ne to nedostávala vodemě a měla dobrého právníka, kterej to prosadil no*“ zdůvodnil situaci Kamil. Se svými dětmi je v kontaktu, uvedl: „*Oni mě aji volajou kurnik, když to. No vždycky chtěou to, kurnik přijed' aspoň na tejdén, na čtrnáct dní, přijed' semka. Já říkám, dejte mě pokoj, já už jsem zvyklej na svůj klid (smích).*“

Respondent také sdělil, že měl nedávno přítelkyni, ale nevyšlo jim to kvůli jeho povaze. Respondent uvedl: „...*a ted' jsem měl taky přítelkyni, ale kurnik to vydrželo čtyři měsíce a taky jsme se nepohodli kurnik, protože já mám takovou nevýhodu, že nemám rád, když mě někdo poroučí. Jak mě někdo řekne, že musím, tak já říkám nemusím, nic nemusím. Kdybys požádala, tak udělám cokoliv, ale ne, že musíš. Říkám člověk nikdy nic nemusí.*“

Jan uvedl, že se s nikým mimo ulici nebaví. S rodiči není v kontaktu, uvedl, že bydlí daleko.

Tabulka 10: Kategorie budoucnost

6. Kategorie: Budoucnost	
Práce	Bydlení

V této oblasti bylo zjišťováno, čeho by si klienti azylového domu přáli v budoucnu dosáhnout a co proto dělají. Na základě jejich výpovědí byla kategorie rozdělena do dvou oblastí.

Práce

Mirek vyhledal azylový dům, protože chtěl změnit svůj životní styl. Jeho cílem nyní je najít si práci, aby si mohl najít vlastní bydlení. Sociální pracovnice potvrdila, že si zaměstnání

opravdu hledá. Ačkoliv oproti počátečnímu zápalu v hledání trochu polevil, stále se snaží. Sepsal si životopis a sociální pracovníci požádal, zda by mu nepomohla s přípravou na pohovor. Dokonce projevil zájem o úpravu svého zevnějšku.

Kamil bude brzy z azylového domu odcházet, protože má zajištěné bydlení, které si zajistil sám. Sociální pracovníce o něm říká, že je ukázkový klient, který se opravdu snaží o začlenění zpátky do běžného života. Sám si sehnal bydlení a nyní si sám zařizuje důchod. Kamil by si přál najít práci, ale na rozdíl od Mirka ji chce jen pro zpestření volného času, protože je již v důchodovém věku. Sdělil: *„No chtěl jsem jít někam na brigádu, jenže na brigádu taky nesmím, kvůli tomu srdci, protože já nesmím pracovat samostatně, že kdyby náhodou se něco stalo, tak u mě někdo musí být. Jsem chtěl právě dělat nějakýho hlídače a to nesmím vůbec jako na noční, ale to by mě jako bavilo. Aspoň tak, jako není potřeba být někde mezi lidma furt, ale abych to měl aspoň, jako takovou zábavu. Člověk se projde, přijde na jiný myšlenky.“*

Bydlení

Jana v současné době pracuje jako uklízečka. Uvedla, že by si chtěla najít lepší zaměstnání a pak bydlení, aby mohla žít normální život, proto se snaží šetřit. Tohle potvrdila i sociální pracovníce.

Sehnat bydlení by si se svou ženou přál i pan Matěj. V azylovém domě je skoro druhým rokem a zanedlouho mu vyprší smlouva. Chce sehnat bydlení, aby se mohl osamostatnit, ale nedaří se mu sehnat byt. Nedávno podávali s manželkou žádost na městský úřad o byt. Žádost jim byla zamítnuta. *„Já by som bol aji tu na ubytovně, ale ten koronavir, to je všeecko plné aji prepúšťajú, ale ani neprijímajú“* zmiňuje Matěj. Matěj by si také chtěl vyřídit české občanství. Respondent vyjádřil obavy ohledně budoucnosti: *„Doufám, že nás nestretne to, že budeme muset být na ulici. To už by som nerozdýchal asi. V roce šedesát pět hej, ale teraz, tie nohy moje sou o ničom.“* Matějovo úsilí vynaložené na shánění bytu potvrdila i sociální pracovníce. Rovněž sdělila, že pokud se jim nepodaří sehnat bydlení, mají šanci na další prodloužení ubytování, protože snaha ze strany Matěje a jeho ženy je opravdu velká. Pokud jim nebude prodloužena smlouva nabízí se možnost noclehárny, ale pan Matěj by šel raději zpátky na ulici než na noclehárnu.

Pan Jan jako jediný z respondentů nevedl nic, čeho by chtěl dosáhnout. Podle sociální pracovníce spolupráce s Janem není vůbec snadná. Nemá o nic zájem a když něco slíbí, tak to nedodrží.

5.7.2 Axiální kódování

Strauss a Corbinová (1996, s. 70) popisují axiální kódování jako soubor postupů, jejichž prostřednictvím jsou údaje po otevřeném kódování opět uspořádány jiným postupem. To se odehrává v duchu kódovacího paradigmatu.

Naše axiální kódování probíhalo právě na základě tohoto modelu (Strauss, Corbinová, 1999):

- (A) PŘÍČINNÉ PODMÍNKY
- (B) JEV
- (C) KONTEXT
- (D) INTERVENUJÍCÍ PODMÍNKY
- (E) STRATEGIE JEDNÁNÍ A INTERAKCE
- (F) NÁSLEDKY

Příčinné podmínky jsou události, dění a případy, které směřují k výskytu či vzniku jevu. Dále do tohoto paradigmatického modelu patří jev. Jev je základní myšlenkou, událostí, děním či případem, který se soustřeďuje na soubor zvládajících nebo ovládajících jednání nebo interakcí, nebo k němuž má soubor jednání nějaký vztah. Do paradigmatického modelu dále patří kontext, což je konkrétní soubor podmínek, za kterých jsou uskutečňovány strategie jednání a interakce. Pod paradigmatický model spadají i intervenující podmínky. Intervenujícími podmínkami rozumíme strukturní podmínky, které souvisejí se strategiemi jednání či interakce, které k jevu náleží a usnadňují nebo případně ztěžují strategie, jež jsou v určitém kontextu. Strategie jednání jsou strategie vytvořené proto, aby ovládaly, zvládaly, vykonávaly či reagovaly na jev určitého souboru percipovaných podmínek. Poslední částí modelu jsou následky či důsledky jednání a interakce (Strauss, Corbinová, 1999, s. 70).

Jako ústřední myšlenka událostí je ztráta bydlení, která je zasazena do kontextu neřešení ekonomické situace, nevědomosti rodiny či neznalosti sociálních služeb.

Jako příčinné podmínky, které směřují k výskytu jevu byly vymezeny klíčové události.

Intervenující podmínky, které mají vliv na jev ztráty bydlení jsou faktory materiální, vztahové či osobní.

Strategii a jednání související s jevem odpovídá kategorie opuštění bydlení, kde je popsáno, jakým způsobem respondenti řešili ztrátu bydlení.

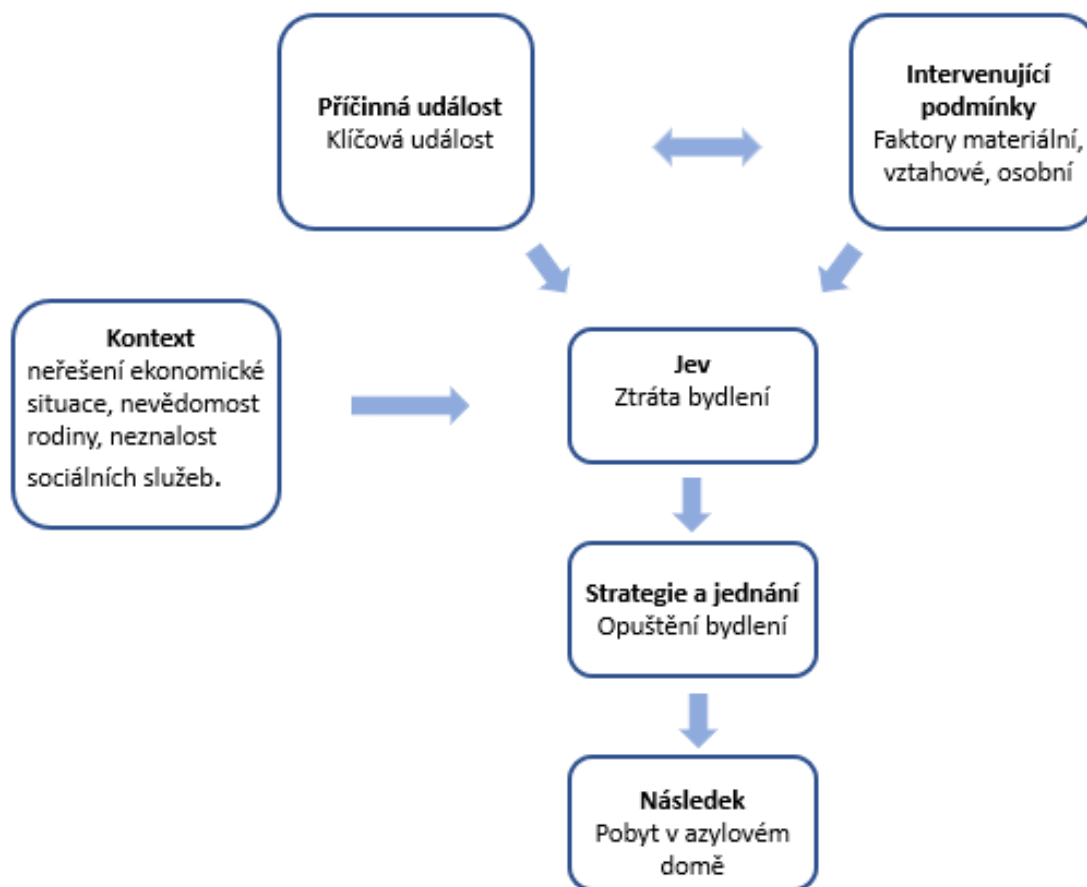
Následkem působení těchto jednání a strategie je pobyt v azylovém domě, který vystihuje současnou situaci respondentů a je krokem na jejich cestě k začlenění do běžného života. Tento následek se tedy může stát součástí dalšího jednání.

Tabulka 11: Axiální kódování

A) Příčinné podmínky	Klíčová událost
B) Jev	Ztráta bydlení
C) Kontext	Za podmínky, že jedinec neřeší svoji ekonomickou situaci, nezná sociální služby, nevědomosti rodiny
D) Intervenující podmínky	Faktory materiální, vztahové a osobní
E) Strategie a jednání	Po opuštění bydlení – vyhledat pomoc blízkých, pomoc sociálních služeb, zůstat na ulici – lhostejnost
F) Následky	Pobyt v azylovém domě

Jev ztráty bydlení klientů azylového domu vzniká kvůli příčinným a intervenujícím podmínkám. Příčinné podmínky jsou označeny jako klíčové události, které vedly ke ztrátě bydlení. Konkrétní klíčové události jsou velice různorodé a individuální, nicméně je lze identifikovat u všech respondentů. Současně mají na ztrátu bydlení vliv i intervenující podmínky jako jsou faktory materiální, osobní či vztahové. Jev se vyskytuje v určitém kontextu a vzájemně se ovlivňují. Za podmínky, že respondenti zpočátku neřešili svoji ekonomickou situaci, nevyhledali podporu rodiny nebo neznali sociální služby, které poskytují poradenství v případě řešení nepříznivé životní situace, vyhledávali po ztrátě bydlení pomoc zahrnující reintegraci, buďto u svých nejbližších nebo u sociálních služeb. Strategie a jednání mají vliv na následky. Následky lze charakterizovat podle toho, jak strategie a jednání ovlivnili jev. To znamená, že pokud respondent chce a snaží se začlenit zpět do běžného života, může se ocitnout v azylovém domě, který se může stát součástí dalšího jednání.

Obrázek 1: Paradigmatický model axiálního kódování (Zdroj: autor)



5.7.3 Selektivní kódování

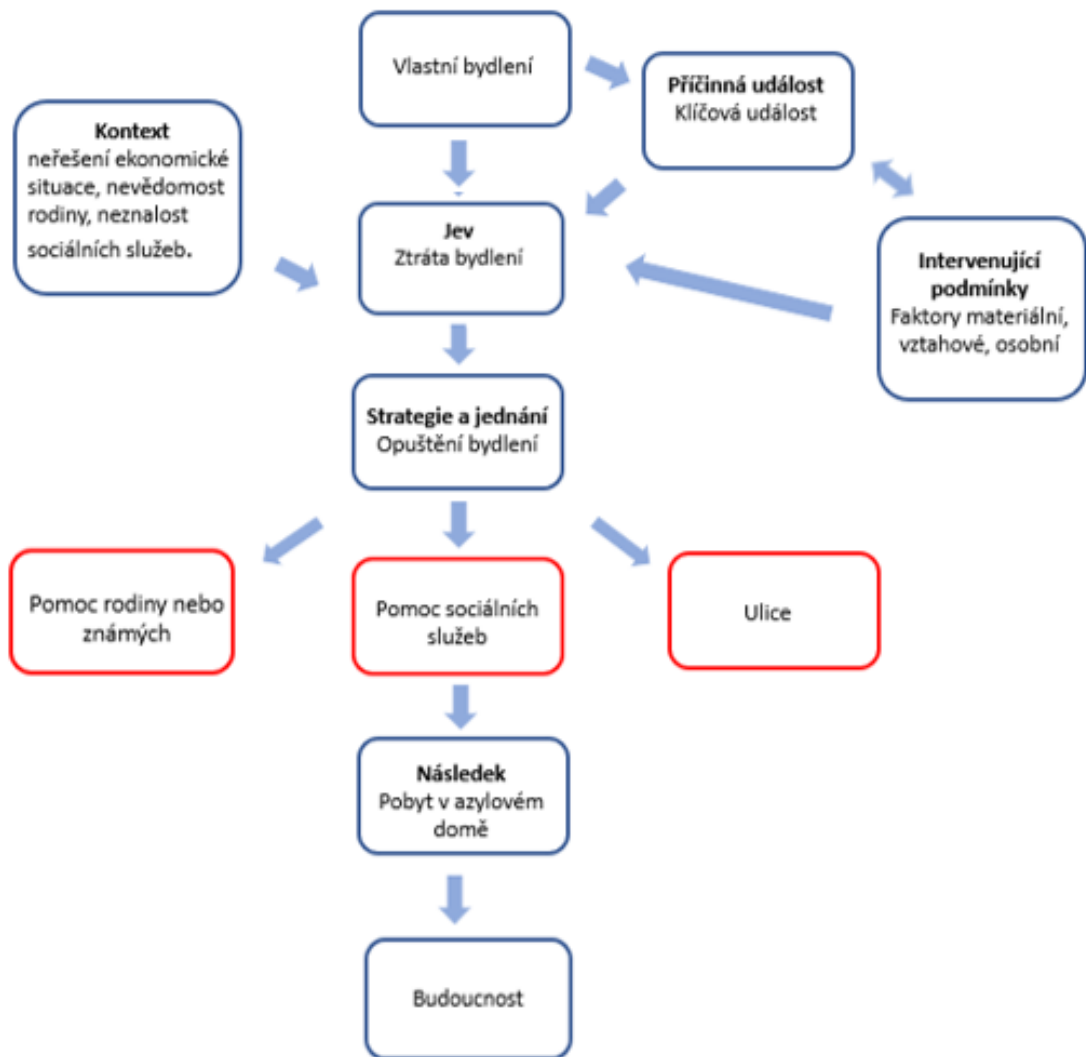
Selektivní kódování, které navazuje na axiální kódování je posledním krokem analýzy. Selektivní kódování zahrnuje výběr jedné centrální kategorie. Tato vybraná centrální kategorie odpovídá zkoumanému jevu a musí jej dobře popisovat. (Švaříček, Šed'ová, 2014). Dále selektivní kódování zahrnuje: Příběh, což znamená popisné vyprávění o hlavním jevu výzkumu, Kostra příběhu – konceptualizace příběhu, tj. Centrální kategorie – ústřední jev (Strauss, Corbinová, 1999).

Každý z respondentů měl vlastní bydlení, ať už se jednalo o bydlení v nájemním bytě, v bytě v osobním vlastnictví či u někoho z příbuzných. V životě každého z respondentů však nastala zásadní změna ve chvíli, kdy se mu do cesty postavila určitá překážka v podobě nešťastné události, s kterou se respondenti nebyli schopni vlastními silami vypořádat. Respondenti při rozhovorech uváděli poměrně různorodé příčiny, jež je přivedly na ulici. Každá

příčina byla individuální a podmíněna několika faktory. Ke ztrátě bydlení u respondentů docházelo v důsledku materiálních, vztahových či osobních příčin. Respondenti se tak dostali do složité životní situace. V případě, že neměli dostatek financí, neznali žádné sociální služby poskytující poradenství a podporu v tíživé životní situaci nebo jim chyběla podpora rodiny, skončili na ulici. Ve většině případů výzkumného šetření se respondenti snažili svoji situaci řešit a snažili se začlenit zpět do běžného života. Pomoc svých blízkých nebo sociálních služeb vyhledávali až po ztrátě bydlení. V ojedinělém případě nebyla vyhledána žádná pomoc a respondent se ocitl výhradně na ulici. V důsledku ztráty bydlení se klienti rozhodli využít služeb azylového domu, ve kterém se snaží dát si život do pořádku. Snaží se znovu navazovat kontakty s rodinou, hledají si zaměstnání a vlastní bydlení. Záleží pak na samotných respondentech, zda se jim podaří znovu žít běžný život či ve svém úsilí selžou a propadnou se znovu na ulici.

Opakovaným zkoumáním všech podkladů z otevřeného a axiálního kódování jsem dospěla k názoru, že hlavní faktor ovlivňující centrální kategorii ztrátu bydlení je snaha osob začlenit se zpět do běžného života. Na základě této snahy se odvíjí to, zda člověk končí na ulici jako bezdomovec dlouhodobě nebo zda se jedná o přechodnou dobu bez bydlení, než se jedinec postaví na vlastní nohy.

Obrázek 2: Paradigmatický model selektivního kódování (Zdroj: autor)



Každý respondent měl vlastní bydlení, o které přišel (ztráta bydlení). Ke ztrátě bydlení vedla klíčová událost, současně měly na ztrátu bydlení vliv další okolnosti jako jsou faktory materiální, vztahové či osobní. Po opuštění bydlení respondenti vyhledávali pomoc blízkých či sociálních služeb, případně skončili doslova na ulici. V důsledku ztráty bydlení vyhledali službu azylový dům. Ztráta bydlení respondenty přivedla do aktuální situace, kdy řeší zejména svoji finanční situaci nebo vlastní bydlení. Vzhledem ke ztrátě bydlení je jejich budoucnost nejistá, protože jakákoliv událost může vést k opětovnému propadu na úplné dno.

5.7.4 Zakotvená teorie

Z výše uvedených typů kódování, otevřeného, axiálního a selektivního byla vytvořena následující teorie, která byla ověřována pomocí získaných dat.

Teorie se vztahuje na osoby, které si v životě prošli krizovou událostí, která je přivedla do azylového domu. Ústředním jevem celé teorie je ztráta bydlení, která se prolíná celým výzkumem.

Fenomén bezdomovectví, ačkoliv si to někteří nepřipouští, může potkat člověka s jakýmkoliv vzděláním, jakéhokoliv věku a z jakékoliv společenské vrstvy. Řada lidí si myslí, že taková věc se jim nemůže stát, dokud se jim nestane. V jakékoliv chvíli v životě člověka může dojít ke krizi, nešťastné události zkrátka k situaci, která mu obrátí život vzhůru nohama. Taková situace může člověka vykoledit natolik, že ztratí zájem svoji situaci řešit. Zpravidla se nejedná pouze o jednu okolnost, která vede k opuštění bydlení, ale existuje celý soubor faktorů, které se na prohloubení obtížné situace podílejí. V takové situaci se člověk nejčastěji obrací na pomoc rodiny nebo svých blízkých, pokud tato pomoc selže nebo jedinec se na rodinu neobrátil, vyhledává pomoc sociálních služeb. To vše za podmínky, že se člověk sám snaží a usiluje o opětovné začlenění do běžného života. V opačném případě, kdy samotný jedinec nemá zájem svoji situaci řešit, končí výhradně na ulici bez šance na resocializaci. Jednou z častých sociálních služeb, na které se jedinci obrací je služba azylový dům, kterou vyhledávají například kvůli zázemí, uvědomění si, že takový život nechtějí nebo nechtějí být přítěží pro rodinu, která jim dosud poskytovala „střechu nad hlavou.“ Azylový dům může sehrát důležitou roli na cestě k začlenění do běžného života. Azylovým domem však cesta k resocializaci ještě nekončí. Dalším zásadním krokem může být zajištění finančního příjmu a samostatného bydlení. Je důležité říci, že není pravidlem, že každý klient, který využívá služeb azylového domu, má zájem o začlenění do běžného života. Existují případy, kdy jsou někteří jedinci se svým životem spokojeni a nemají zájem ho měnit, azylový dům pouze střídají s pobytem na ulici. Stěžejní roli tedy hraje samotný jedinec a jeho přístup k celé situaci. Především jevu ztráty bydlení lze prostřednictvím preventivních opatření, kdy důležitým prvkem je informovanost o službách poskytující podporu a poradenství v nepříznivé životní situaci.

Na základě výpovědí a výroků dotázaných v našem výzkumu lze tuto výše uvedenou teorii uznat platnou a zakotvit ji.

6 Diskuse

Hlavním cílem výzkumné šetření bylo popsat životní osudy klientů určitého azylového domu pro muže a ženy a zjistit, co klienti považují za hlavní příčinu toho, že se stali uživateli azylového domu. Pro naplnění hlavního cíle bylo stanoveno pět dílčích výzkumných otázek.

První výzkumná otázka zní: *Jaké faktory se podílejí na vzniku bezdomovectví?*

Výzkumným šetřením bylo zjištěno, že bezdomovectví je multifaktoriálním problémem. Není možné stanovit jeden důvod, který způsobil propad jedince na ulici. Životu na ulici předchází různé okolnosti, jde o celou řadu faktorů, které se různě prolínají.

Z výzkumného šetření vyplývá, že existuje klíčová událost, která je spouštěčem problémů, které vedou k propadnu na sociální dno. Dalo by se říci, že se jedná o řetězovou reakci. Zlomový okamžik vyvolá problém, který vyvolá další problém, jedinec pak není schopný takovou situaci vyřešit a ocitá se na ulici.

Je zřejmé, že vzhledem k nízkému počtu zkoumaných osob nejsou v práci uvedeny všechny příčiny, které vedou ke ztrátě domova. Výzkumem byly zjištěny faktory vztahové, osobní a materiální. Mezi významné materiální faktory, které se u respondentů objevovaly patří například ztráta zaměstnání, která bývá často spojena se ztrátou bydlení. V případě dvou respondentů se jednalo o situaci, kdy ztráta zaměstnání vedla k vyloučení z bydlení. Existují však i případy, kdy naopak ztráta bydlení směřuje ke ztrátě zaměstnání. Osobním faktorem, který může vést k životu na ulici, jsou závislosti. V případě tohoto výzkumného šetření jde o nadměrnou konzumaci alkoholu, která často bývá vyvolána nešťastnou událostí v životě člověka. Jde tedy o reakci na problém, který vyvolává další problém. Jsem si však jistá, že existují případy, kdy je alkoholismus primární příčinou ztráty bydlení. Ve výzkumném šetření byl objeven případ, kdy k propadu na ulici vedl zhoršený zdravotní stav.

Významnou roli v životě respondentů hrají vztahy, ať už se jedná o partnerské vztahy nebo vztahy v orientační rodině. Neshody v těchto vztazích se ukázaly jako další okolnost, která vedla ke ztrátě přístřeší. K těmto vztahovým faktorům můžeme přiřadit také vliv „špatné party“ nebo rozhodnutí partnerů.

Druhou výzkumnou otázkou jsme chtěli zjistit, co člověk dělal, když přišel o své bydlení, ale ještě nebyl v azylovém domě. Výzkumná otázka zněla: *Co předcházelo pobytu v azylovém domě?* Ztráta domova je velice tíživou situací v životě jedince. Přístup k řešení takové situace je u každého člověka individuální. Někdo se snaží situaci řešit a chce se začlenit zpátky do běžného života. Setkali jsme i s případem, kdy jedinec neměl zájem svou situaci změnit a s životem na ulici byl spokojený. Výzkumným šetřením bylo zjištěno, že bezprostředně

po ztrátě bydlení se respondenti často obraceli na pomoc rodiny nebo blízkých. Jednalo se pouze o přechodná bydlení, protože nechtěli být pro své blízké přítěží. Následně se potom obraceli na sociální služby. Účastníci výzkumu nejvíce využívali služeb noclehárny a nízkoprahového denního centra. Jeden z respondentů střídavě bydlel u známých a na ulici. Existuje však i situace, kdy člověk po ztrátě bydlení končí výhradně na ulici jako v případě respondenta Jana. Ostatní účastníci však uvedli, že zkušenost s pobytem na ulici rovněž mají.

Jako další mě zajímalo: *Proč se klienti rozhodli využít služeb azylového domu?*

Z výzkumu je zřejmé, že lidé mají různé důvody, proč se rozhodnout využít služeb azylového domu. Ve výzkumném šetření bylo zjištěno, že respondenti nejčastěji vyhledávali služby azylového domu kvůli zázemí. Chtějí mít nějaké útočiště, kam se mohou vracet, než se postaví na vlastní nohy a zařídí si vlastní bydlení. Setkali jsme se s případem, kdy respondent žijící na ulici vyhledává azylové domy hlavně na zimu. Dalším důvodem, který byl výzkumem zjištěn je změna životního stylu.

Čtvrtá výzkumná otázka zjišťovala: *Jaká je současná situace klientů azylového domu?* Výzkumným šetřením bylo zjištěno, že respondenti jako zdroj příjmů uváděli dávky sociální podpory, žebrání, starobní důchod nebo příjem ze zaměstnání. Ve dvou případech byl zdravotní stav klientů dobrý, ve dvou případech respondenti uvedli bolesti způsobené operacemi, které prodělali v minulosti. Jeden respondent sdělil, že má srdeční arytmií a problémy se žaludkem. U žádného z dotazovaných se neobjevují žádné zdravotní potíže spojené s pobytem na ulici. Co se týká vztahů většina respondentů nemá žádné přátele mimo ulici. S výjimkou jednoho respondenta, jsou všichni dotazovaní, kteří mají děti s nimi v kontaktu.

Pátá výzkumná otázka zněla: *Jaké cíle mají klienti azylového domu do budoucna?*

Překvapilo mě, že čtyři z pěti respondentů mají zájem svůj život změnit a opravdu se snaží znovu začlenit do běžného života. Chtějí si najít zaměstnání a zajistit vlastní bydlení. Podle mého názoru mají velkou šanci na resocializaci. To však nelze říct o respondentu Janovi, který je se svým životem spokojený a pokud sám nebude chtít svou situaci změnit, jeho vyhlídky na opětovné začlenění jsou téměř nulové.

Jsem přesvědčena, že zjišťování příčin nebo lépe řečeno faktorů, které vedou ke ztrátě domova a následnému propadu na ulici je klíčovým poznatkem pro oblast prevence. Proto považuji za přínosné provádět výzkumy týkající se příčin bezdomovectví. Možnosti prevence jsou poměrně široké, nicméně se pokusím nastínit alespoň základní možnosti.

Na základě zjištěných poznatků se domnívám, že velice důležitou složkou v rámci prevence je práce s rizikovou mládeží. Zejména v oblasti smysluplného využívání volného času. Jedná se tedy o předcházení rizik problémového chování, které může vést

k vyloučení ze společnosti. Za velmi preventivní prvek považují informovanost občanů o poskytovaných sociálních službách. Podíváme-li se na výsledky nejen tohoto výzkumného šetření, můžeme se dozvědět, že lidé, kteří se dostanou do tíživé životní situace často ani nevědí, na jakou službu se mohou obrátit, mnohdy nemají o existenci sociálních služeb ani tušení. Považuji za důležité klást důraz zejména na sociálněprávní poradny, občanské poradny, krizová centra a krizové linky, které mohou pomoci nalézt řešení při nesnadné životní situaci. O službách by mohli více informovat institucionální zařízení jako jsou např. školy a školská zařízení, věznice. Dále nemocnice např. u pacientů po operačním zákroku nebo některé orgány státní správy.

Dalším důležitým prvkem prevence je nabízet krizovou intervenci lidem, kteří se dostanou do nepříznivé sociální situace, poskytnout jim podporu. V neposlední řadě to mohou být různé formy terapie, např. párová, rodinná nebo individuální terapie

V České republice chybí služba, která by poskytovala podporu klientům azylových domů a podporovala je v jejich novém bydlení. Na výzkum příčin by mohl navázat výzkum, který by se zabýval terciárním bezdomovectvím a jeho příčinami.

V České republice dosud nebyl realizován žádný zásadní výzkum věnovaný této problematice příčin bezdomovectví. Existují však studie, které se na téma příčin bezdomovectví zaměřily. Srovnatelné výsledky předkládá „Národní zpráva o bezdomovství v České republice v roce 2005.“ Výzkum byl prováděn v těchto zařízeních: Armáda spásy, noclehárna a streetwork azylového domu v Havířově, Naděje, denní centrum v centru Prahy a streetwork na území města, Poradna pro osoby bez přístřeší v Praze. Pro zjišťování příčin bezdomovectví byl pro sběr informací vytvořen anonymní dotazník. Otázky byly kladeny bezdomovcům, kteří navštívili uvedená zařízení. Z výzkumu vyplynulo, že nejčastější příčinou vzniku bezdomovectví jsou vztahové problémy jako rozvod, útěky z domova, neschopnost řešit narušené manželské či partnerské vztahy. Stejně nebo podobné faktory byly zjištěny i v tomto výzkumu. Jako další zjištěná příčina byla ztráta bytu, ztráta zaměstnání, zadluženost a návrat z vězení. Významný rozdíl byl zjištěn mezi Prahou a Havířovem. V Praze převládá ztráta bytu a zaměstnání, v Havířově návrat z vězení. Výsledky výzkumu jsou srovnatelné s výsledky tohoto výzkumu. Dokonce potvrzuje i naše zjištění, že se jedná o více příčin bezdomovectví, zejména kombinace se zdravotními problémy, duševními nemocemi či úrazy (Hradecký, 2005).

ZÁVĚR

Cílem této diplomové práce bylo popsat životní osudy klientů určitého azylového domu pro muže a ženy a zjistit, co klienti považují za hlavní příčinu toho, že se stali uživateli azylového domu. Výzkumný soubor byl získán mezi klienty azylového domu. Výzkumu se zúčastnilo 5 respondentů ve věku od 32 do 65 let. Prostřednictvím kvalitativního šetření jsem se mohla dostat hlouběji do zkoumané problematiky, a to díky autentickým odpovědím respondentů. Hlavní metodou sběru dat byl polostrukturovaný rozhovor, díky kterému bylo respondentům umožněno vyjádřit své myšlenky, pocity, postoje, názory a úvahy.

Na základě provedeného kvalitativního výzkumu bylo zjištěno, že nelze zcela jednoznačně stanovit jednu konkrétní příčinu, která by vedla ke ztrátě domova, ale existuje celá řada faktorů, které k bezdomovectví vedou. Také se ukazuje, že příčiny ztráty domova jsou velice rozmanité a velice individuální, proto je nelze příliš zobecňovat. Cílem však nebylo zobecnění údajů, ale hluboké ponoření do konkrétních případů. Rovněž bylo zjištěno, že je možné stanovit klíčový moment, který spustil řetězec událostí vedoucích ke ztrátě bydlení. K bezdomovectví v případě účastníků tohoto výzkumného šetření vedly faktory zejména materiální, konkrétně nezaměstnanost a ztráta bydlení. Jinou možnou příčinou jsou faktory vztahové, jedná se například o rozvod nebo rozchod partnerů. Další příčiny je možné hledat ve faktorech osobních, jako je zhoršený zdravotní stav, alkoholismus nebo vlastní rozhodnutí z domova odejít.

Zpracováním diplomové práce jsem získala mnoho nových informací a poznatků, které jsou pro mě velkým obohacením a přínosem pro možné budoucí povolání. Psaní této práce mě utvrdilo v názoru, že nejen sociální pedagogika, ale i sociální práce mají obrovský smysl. Tyto obory poskytují pomocnou ruku všem, kteří se ocitli v nelehkých životních situacích. Pomoc, byť jedinému člověku se počítá a je velice důležitá pro cestu k lepší společnosti. Přestože existují v systému sociálních služeb rezervy, myslím, že všichni pracovníci v oblasti sociální práce odvádějí obdivuhodnou a často nedoceňovanou práci.

Zejména při práci s danou cílovou skupinou, kterou osobně považuji za velice náročnou. Jedná se o skupinu klientů, kteří pomoc velice často odmítají a o reintegraci a resocializaci nemají zájem. Je velice těžké snažit se pomoci někomu, kdo o pomoc nestojí. Proto jsem byla velice překvapená, že většina dotazovaných takovou pomoc přijala nebo dokonce vyhledala.

Přesto, že jsem měla zpočátku obavy ze vstupu do daného prostředí v roli „cizince“, myslím, že se mi nakonec povedlo navodit důvěrnou atmosféru a respondenti byli ochotní sdílet své osudy. Příběhy respondentů byly velmi zajímavé a mnohdy také smutné, obzvláště v případě

osob, které se v takové situaci ocitly v důsledku nešťastných událostí. Je obdivuhodné, že přestože se některé osoby dostaly na úplné dno, nepřestaly bojovat o své začlenění zpět do běžného života.

Výzkum diplomové práce by měl vést k zamyšlení a snaze o řešení problému bezdomovectví v naší společnosti. Práce by mohla pomoci organizacím, které se problematikou bezdomovectví zabývají.

SEZNAM POUŽITÉ LITERATURY

Odborná literatura

BALÁŠ, Ondřej. *Aktuální otazníky fenoménu bezdomovství*. Brno: Centrum sociálních služeb, 2010. ISBN 987-80-254-8895-9.

BAUMRUKOVÁ, Pavla. *Obce, města, regiony a sociální služby*. Praha: Sociopress. Sešity pro sociální politiku, 1997. ISBN 80-902-2601-9.

BEGIN, Patricia, Lyne CASAVANT, Nancy Miller CHENIER a Jean DUPUIS.

Homelessness [online]. Toronto. Parliamentary Research Branch Direction De La Recherche Parlementaire, 1999. [cit. 2020-11-20]. Dostupné z:
<http://www.urbancentre.utoronto.ca/pdfs/elibrary/Parliament_Homelessness_199.pdf>.

BROŽ, Miroslav, Petra KINTLOVÁ a Ladislav TOUŠEK, 2007. *Kdo drží Černého Petra: sociální vyloučení v Liberci, Plzni a Ústí nad Labem*. Praha: Člověk v tísní – společnost při České televizi. ISBN 978-80-86961-27-9.

CVEČEK, David. *Návrh udržitelného rozvoje sociálních služeb pro bezdomovce: [projekt Strategie sociální inkluze bezdomovců v ČR]*. Praha: Grada, 2007. ISBN 978-80-247-2348-8.

GIDDENS, Anthony. *Sociologie*. Editor Philip W. SUTTON, přeložil Tereza JIROUTOVÁ KYNČLOVÁ. Praha: Argo, 2013, 1049 s. ISBN 978-80-257-0807-1.

HAASOVÁ, Jana. *Jak žijí v Olomouci ženy bez domova: sedm skutečných příběhů*. Olomouc: Univerzita Palackého, 2005. ISBN 80-244-1238-1.

HARTL, Pavel a Helena HARTLOVÁ. *Psychologický slovník*. Praha: Portál, 2000. ISBN 80-717-8303-X.

HENDL, Jan, 2012. *Kvalitativní výzkum: základní teorie, metody a aplikace*. 3. vyd. Praha: Portál. ISBN 978-80-262-0219-6.

HRADECKÁ, Vlastimila a Ilja HRADECKÝ. *Bezdomovství – extrémní vyloučení*. Praha: Naděje, 1996. ISBN 80-902-2920-4.

HRADECKÝ, Ilja. *Definice a typologie bezdomovství: [zpráva o realizaci aktivity č. 1 projektu Strategie sociální inkluze bezdomovců v ČR]*. Praha: Pro Sdružení azylových domů vydala Naděje, 2007. ISBN 978-80-86451-13-8.

JANOŠEK, Petr. Role projektů domů na půli cesty v sociální integraci. In: *Příklady nejlepší praxe v boji proti bezdomovectví*. Praha: FEANTSA, 2003, s. 49. ISBN 80-86451-05-4.

JANOŠKOVÁ, Klára a Dana NEDĚLNÍKOVÁ. *Profesní dovednosti terénních pracovníků: Sborník studijních textů pro terénní pracovníky*. Ostrava: Ostravská univerzita v Ostravě, 2008. ISBN 978-80-7368-503-4.

JANOŠKOVÁ, Klára, ed. a NEDĚLNÍKOVÁ, Dana, ed. *Profesní dovednosti terénních pracovníků: sborník studijních textů pro terénní pracovníky*. Vyd. 1. Ostrava: Ostravská univerzita v Ostravě, 2008. 549 s. ISBN 978-80-7368-503-4.

KOZLOVÁ, Lucie. *Sociální služby*. Praha: Triton, 2005. ISBN 80-725-4662-7.

MAREK, Jakub, Aleš STRNAD a Lucie HOTOVCOVÁ. *Bezdomovectví: v kontextu ambulantních sociálních služeb*. Praha: Portál, 2012. ISBN 978-80-262-0090-1.

MATOUŠEK, Oldřich. *Slovník sociální práce*. Praha: Portál, 2008. ISBN 978-80-7367-368-0.

MIOVSKÝ, Michal, 2006. *Kvalitativní přístup a metody v psychologickém výzkumu*. Praha: Grada. Psyché (Grada). ISBN 80-247-1362-4.

PRŮDKOVÁ, Táňa a Přemysl NOVOTNÝ. *Bezdomovectví*. Praha: Triton, 2008. ISBN 978-80-7387-100-0.

STRAUSS, Anselm L. a Juliet CORBIN. *Základy kvalitativního výzkumu: postupy a techniky metody zakotvené teorie*. Vyd. 1. Brno: Boskovice: Sdružení Podané ruce, Albert, 1999, SCAN, 2. ISBN 80-85834-60-X.

SUROVKA, Tomáš. Jak uskutečňovat komplexní sociální, zdravotní a další služby lidem bez domova? In *Konsensuální konference o bezdomovectví v České republice: sborník z konference*: Praha, 26.–27. 11. 2014, 2015. Praha: Ministerstvo práce a sociálních věcí. ISBN 978-80-7421-094-5.

ŠVAŘÍČEK, Roman a Klára ŠEĐOVÁ, 2014. *Kvalitativní výzkum v pedagogických vědách*. Vyd. 2. Praha: Portál. ISBN 978-80-262-0644-6.

VÁGNEROVÁ, Marie, Jakub MAREK a Ladislav CSÉMY. *Bezdomovectví ve středním věku: příčiny, souvislosti a perspektivy*. Praha: Univerzita Karlova, nakladatelství Karolinum, 2018. ISBN 978-80-246-4054-9.

VÁGNEROVÁ, Marie, Ladislav CSÉMY a Jakub MAREK. *Bezdomovectví jako alternativní existence mladých lidí*. Praha: Karolinum, 2013. ISBN 978-80-246-2209-5.

VÁGNEROVÁ, Marie. *Psychopatologie pro pomáhající profese*. Vyd. 5. Praha: Portál, 2012. ISBN 978-80-262-0225-7.

Periodické publikace

HRADECKÝ, I. Národní zpráva o bezdomovství v České republice v roce 2005, [online]. 2005. [cit. 2021-05-31]. Dostupné na www: <<http://www.nadeje.cz/vz/nzob05cz.pdf>>.

JANEBOVÁ, Radka. Proces vzniku a stádia bezdomovství. *Sociální práce*. 1999 (4), 27–28. ISSN 1213-6204.

MAREŠ, Petr. Chudoba, marginalizace, sociální vyloučení. *Sociologický časopis*. Praha: Sociologický ústav AV ČR, 2000, roč. 36, č. 3, s. 285–297. ISSN 0038-0288.

SILVER, H. 1994. Social exclusion and social solidarity: Three paradigms. *International Labour Review*, Vol. 133, 1994/5-6, pp. 531–578.

TORO, P. A., 2007. Toward an International Understanding of Homelessness. *Journal of Social Issues* [online]. 2007. 63(3), 461–481. [cit. 2020-11-20]. Dostupné z www: <<https://spssi.onlinelibrary.wiley.com/doi/epdf/10.1111/j.1540-4560.2007.00519.x>>.

Neperiodické publikace

Kodex Charity České republiky. [online]. Charita ČR, 2015 [cit. 2021-01-25]. Dostupné z www: <<https://www.charita.cz/res/archive/014/001669.pdf?seek=1576581851>>.

Koncepce prevence a řešení problematiky bezdomovectví v České republice do roku 2020. [online]. Praha: MPSV, 2013 [cit. 2020-11-11]. ISBN 978-80-7421-072-3. Dostupné z www: <<https://www.mpsv.cz/documents/20142/225517/koncepce.pdf/2746e466-787d-f865-f032-084e980ef14d>>.

MAREŠ, Petr. Sociální exkluze, sociální inkluze a sociální koheze: diskurs a realita. In: SIROVÁTKA, Tomáš, ed. *Sociální vyloučení a sociální politika*. Brno: Masarykova univerzita, 2006, s. 15–23. ISBN 80-87007-29-8.

Souhrnný materiál pro tvorbu Koncepce práce s bezdomovci v ČR na období do roku 2020. [online]. Praha, 2012 [cit. 2020-11-11]. Dostupné z www: <https://www.mpsv.cz/documents/20142/225517/Souhrnny_material_pro_tvorbu_Koncepce_prace_s_bezdomovci_v_CR_na_obdobi_do_roku_2020.pdf/2f520871-3e3d-35d8-31cb-2036d3615527>.

Vyhláška č. 505/2006 Sb., zákona o sociálních službách, ve znění pozdějších předpisů
Zákon č. 108/2006 Sb., o sociálních službách, ve znění pozdějších předpisů.

Internetové odkazy

Armáda spásy [online], 2016. [cit. 2021-01-25]. *Lidé bez domova*. Dostupné z www:
<<https://armadaspasy.cz/pomahame-vam/socialni-sluzby/lide-bez-domova/>>.

Feantsa [online], 2021. [cit. 2020-11-23]. *Evropská typologie bezdomovství a vyloučení z bydlení v prostředí ČR*. Dostupné z www:
<https://www.feantsa.org/download/cz___8621229557703714801.pdf>.

Charita Česká republika [online], 2021. [cit. 2021-01-25]. *Kdo jsme*. Dostupné z www:
<<https://www.charita.cz/kdo-jsme/>>.

Charita Česká republika [online], 2021. [cit. 2021-01-25]. *Sociální služby*. Dostupné z www:
<<https://www.charita.cz/jak-pomahame/Doma/socialni-sluzby/>>.

Charita Zábřeh [online], 2021. [cit. 2021-01-26]. *Naděje – materiální, sociální, vzájemná pomoc*. Dostupné z www: <<https://zabreh.charita.cz/nase-sluzby/nadeje-materialni-socialni-vzajemna-pomoc/>>.

Naděje [online], 2021. [cit. 2021-01-25]. *O naději*. Dostupné z www:
<https://www.nadeje.cz/ustredi_nadeje>.

Nový prostor [online], 2021. [cit. 2021-01-25]. *O nás*. Dostupné z www:
<<http://novyprostor.cz/o-nas>>.

Slezská diakonie [online], 2021. [cit. 2021-01-25]. *Poslání a hodnoty*. Dostupné z www:
<<https://www.slezskadiakonie.cz/o-nas/poslani-a-hodnoty>>.

Slezská diakonie [online], 2021. [cit. 2021-01-25]. *Poslání a hodnoty*. Dostupné z www:
<<https://www.slezskadiakonie.cz/sluzby/lide-bez-domova>>.

SEZNAM ZKRATEK

EU – Evropská unie

FEANTSA – European Federation of National Organisations Working with the Homeless –
Evropská federace národních organizací pracujících s bezdomovci

ETHOS – European Typology of Homelessness and Housing Exclusion – Evropská typologie
bezdomovství a vyloučení z bydlení

SAD – Sdružení azylových domů v ČR, o.s.

SEZNAM TABULEK

Tabulka 1: Základní údaje o respondentech 1	37
Tabulka 2: Základní údaje o respondentech 2	38
Tabulka 3: Kategorie a subkategorie	42
Tabulka 4: Kategorie Vlastní bydlení.....	43
Tabulka 5: Kategorie Ztráta bydlení.....	44
Tabulka 6: Klíčové události.....	45
Tabulka 7: Kategorie Opuštění bydlení.....	50
Tabulka 8: Kategorie Azylový dům	53
Tabulka 9: Kategorie Současná situace	55
Tabulka 10: Kategorie budoucnost.....	58
Tabulka 11: Axiální kódování	61

SEZNAM OBRÁZKŮ

Obrázek 1: Paradigmatický model axiálního kódování.....	62
Obrázek 2: Paradigmatický model selektivního kódování.....	64

SEZNAM PŘÍLOH

Příloha č. 1: Otázky k rozhovoru – ukázka

Příloha č. 2: Transkripce rozhovoru – ukázka

PŘÍLOHA Č. 1: Otázky k rozhovoru – ukázka

1. Kolik vám je let?
2. Jak dlouho jste bez domova?
3. Jaké máte vzdělání?
4. Jak dlouho jste v azylovém domě?
5. Jste v azylovém domě poprvé?
6. Kde jste pobýval/a předtím, než jste se začal/a využívat služeb azylového domu?
7. Vzpomínáte si na své poslední trvalé bydliště?
8. Jak dlouho jste tam bydlel/a?
9. O jaký druh bydlení se jednalo?
10. Jednalo se o byt ve vašem vlastnictví nebo jste bydlel v nájmu?
11. S kým jste bydlel/a?
12. Udržujete s nimi kontakt i v dnešní době? Pokud ne, proč?
13. Jaká byla vaše finanční situace před tím, než jste odešel/a?
14. Jaký byl váš zdravotní stav před tím, než jste odešel/a?
15. Jakým způsobem jste trávil volný čas před tím, než jste z domu odešel/a?
16. Jaké bylo vaše zaměstnání před tím, než jste odešel/a?
17. Proč jste tohle bydlení opustil/a?
18. Co jste dělal/a? Kam jste šel/šla? Jak jste svou situaci řešil/a?
19. Proč jste nevyhledal/a žádnou pomoc?
20. Využíval jste nějakou sociální službu?
21. Proč jste žádné služby nevyužíval/a?
22. Proč jste se rozhodl/a přijít do azylového domu?
23. Jak jste se o azylovém domě dozvěděl/a?
24. Co jste od azylového domu očekával/a?
25. Pomohl vám v něčem pobyt v azylovém domě? Pokud ano, v čem?
26. Pomáhají vám v případě potřeby pracovníci azylového domu?
27. Kde berete peníze?
28. Za co je utrácíte?
29. Stýkáte se s nějakými přáteli mimo ulici?
30. Jak jste na tom po zdravotní stránce? Máte nějaké zdravotní potíže?
31. Co byste potřeboval/a abyste mohla mohl/a svoji situaci řešit?
32. Jaké máte cíle, kterých chcete v budoucnu dosáhnout?
33. Co proto děláte?

34. Pokud byste mohl/a, co byste vrátil/a v životě zpět? V čem byste se zachoval/a jinak?

Doplňující otázky: Máte zkušenost s drogami? Byl/a jste někdy ve výkonu trestu odnětí svobody? Jaké bylo vaše dětství? Jaký jste měl vztah s rodiči? ...apod.

PŘÍLOHA Č. 2 – Transkripce rozhovoru – ukázka

1. Kolik Vám je let?

Já som dochodkar. Já mám 65 rokov.

2. Jak dlouho jste bez domova?

Teraz asi šest rokov.

3. Jaké máte vzdělání?

No obyčejné, já mám sedm tried a potom som sa išel učiť do Havířova, no a po roku ma vyhodili lebo tam som sa pobil. Kamaráta mi chceli treťáci zbít a já som sa jim postavil, já som sa nedal, som jim rozbil klapačky. To boli dvaja bratia a ja. Všeci tri sme museli opustiť město do 24 hodin.

4. Jak dlouho jste v azylovém domě?

Tu sme už druhý rok by som povedal.

5. Jste v azylovém domě poprvé?

Dá se povedat, že ano.

6. Kde jste pobýval předtím, než jste se začal využívat služeb azylového domu?

Išel som, do Olomouca, tam sem bol na charitě, no ale pre ženu nebolo ubytovanie, no bolo ale len na noc. No a ja som sam nechcel byť tam. Čo jako ja ju tam nechal po vonku behať a já sa tam budem válať. Tak jsme tu, nám vybavili. No a tu sme už druhý rok by som povedal. A toto zaradenie by som povedal, je jedno z najlepších, ktoré som doteraz prošiel. Sú tu aj jako ti pracovníci sociálnej, a vedúcej no prostě všeci, dajú se s nima rozprávať normálním způsobom. No a tak sme skončili tu, no ale už nám to končí, takže hladam ubytovanie. Sme mali žádost na byt podanou, to nám neprešlo, teraz idem davať další žádost, no ale ta nám tiež neprojde, bo my sme cizinci hej. Sice mám povolení na trvalý pobyt, ale manželka nemá. Lebo jí ukradli. No a prostě je to tak, jak to je. Ale tu sem spokojený, tým by som to asi ukončil. Nie je o čom rozprávať.

7. Vzpomínáte si na své poslední trvalé bydliště?

To bolo v Bielej Vode. Tam bolo to isté zaradenie ako v Žakovcoch, kde som bol predtým. Dá se povedať, že v mladom veku som si nemyslel, že sa tu budem nacházdat. No ale potom som byl vagabund, som byl velký vagabund. Já som sa bil, pil som vela, seděl som dlho. Nějak sem se potom vrátil z kriminálu, tak sem se sám od seba rozhodol. Išel som do, u nás v Popradě je Kežmarok sa to volá, tam je pan farár moj známý. On má tiež takové zaradenie, ale to je

katolícké. Jemu se hovorí IKAVE (Institut Krista Velekněze), tak tam som bol asi trinásť mesiacov. Potom som sa oženil, išli sme bývať do vlastného domu, do Nových Zámok, tam som aji na družstve robil. No a potom začali nás prepúšťať, no jasne tak my východňáry jsme prvý na radě. Tak v tej době to sme išli do Žakovec k Mariánovi, tam kde som bol aji pred tým. Tam sme boli asi mesiac možná dva. Potom jsme išli na Bílú Vodu, to je též to iste zaradenie. Tam robila žena kuchárku a já som chodil pracovať do lesa. Tam nebolo špatně, byl tam tvrdý režim, ne úplně tvrdý, ale museli se dodržovat pravidla. Pretkali sme sa ak sa dá.

8. Proč jste od tama odešli?

No odešli, to je těžko povedat'. My sme sa chytili s vedením. Ženu chceli poslat do Žakovec ne preškolenie, no nedošla tam. Bola u mojho otca jeden den, potom u brata no a potom mi volala, aby som prišiel pro ni do Jeseníku večer. No a už sme se tam potom nevraceli, ani by som sa tam už nevrátil. Lebo ja keď raz z někama odejdem, kvoli vlastej chybe, tak nejděm tam. To je moje povaha taka. To aji tedy, keby ma odsud vyhodili, tak už by som sem nešel. Ale tu je dobre, keď by som nenašel ubytovnu, tak by som sa vrátil, tu je velmi dobře, tu má člověk pokoj. Urob si svoje a my ti dáme pokoj. No a tak to je?

9. Co jste dělali, kam jste šli?

No já som mal peňazi, tak sme išli na dva dni do hotela, potom jsme išli do Olomouca. Tam sme ze začátku neveděli kde, čo je, ale nám poradili jedni chalani, tak jsme boli na tej Charitě. V zimě se tam dá spát, nám dali karimatku a to je konec. A ráno se zase muselo vypadnout von, o sedmej večer nazpět. Už se tam nedávali obedy, raňajky nebo tak a potom manželku zaměstnali tam.

10. Jak dlouho jste v Bílé Vodě bydleli?

Tam jsme boli skoro jedenáct' rokov. Manželka tam robila kuchárku a ja som robil v lese. No tam nam bolo dobre, tam jsme mali svoj dom a všechno jako manželía.

11. O jaký druh bydlení se jednalo?

No to sme boli v takom bytě, který nebol naše vlastnictvo. To bolo vlastnictvo IKAVE, jako toho zaradenie a niečo sme za něho platili no.

12. Jaká byla vaše finanční situace před tím, než jste odešel?

No ja som mal par peňazi, ale nie vela.

13. Snažil se Vám někdo z rodiny nebo vašich blízkých pomoci?

Nie, kamaráti ani tak moc ne, ale rodina tak isto. Bratov mám sice dvoch, sestry mám tiež dve, tu v Čechách v Karlových Varoch žijou dlhé roky. No a mě nemá kdo pomoci. Mě keď mama umrela už sem z domu odišiel prostě. Tak som sa pretlukal sám, pokiaľ som bol svobodný samozrejme a už som niekoľko rokov ženatý dá sa povedať, takže od vtedy sa protlukám no, snažíme sa aj furt někde bývať,

Dá sa povedať, já od nikoho nepítám nič. Snažím se poradit si sám. Takže, čo som si zo života spravil, to mám. Je to také blbé, příst za někým a povedať zoberte ma na privát a eště k tomu k cudzimu. Eště keď som bol doma v Popradě, tak tam sa našiel vždy někdo, kdo povedal „Pojď Matěj spat ku mě“ na mesiac na dva. Mal sem kamaráda, u něho sem býval. On mal čtyři děti, mamu a otca doma. Mal čtvorpokojový byt, u něho som býval asi tri a pul roka, keď ma propustili hej. No, a to som aj robil, takže som mu platil aj tak. No pretlukal som sa. U Mariana som bol keď ma propustili, eště před tým IKAVE.

14. Využíval jste i nějakou jinou sociální službu?

No tak já poznám akorát čo sme boli tu v Jeseníku v Bílej Vodě. A to je eště pobočka Valašské Meziříčí hej na Charitě, no ale tam sú taky ludia ako, tam je jen pár, co se starajú o zahrady o drevo a tak. Však aji u nás v Bielej Vodě, tam tak isto boli dve oddělení, boli ženy, babičky a chlapy, o nich sme sa i starali a pomáhali sme, asi boli s námi spokojeni. Keď nám dali bývanie.

15. Jak jste se o azylovém domě dozvěděl?

To nám tuším poradil jeden pán, ani už neviem jak sa volal. Prvý sme boli v Olomouci na Charitě, já som tam mal ubytovanie, já som tam dostal. No, ale pre manželku vobec nebolo. Takže potom nám, tam sociální pracovník, my jsme vycházeli dost dobře bo manželka tam robila kuchárku, rok bola zaměstnaná oficiálně. Keď bola zaměstnaná, tak sme išli do Horky nad Moravou, to je kousek od Olomouca a tam sme boli na ubytovni. Tam sme boli tuším tri a pol roka. No a potom ju prepustili a tu nám to vybavili oni, na Charitě.

16. Co jste od azylového domu očekával?

Tak, čo som očakával. Ja som už tam (v Olomouci) chcel nějaké ubytovanie, ale Slováci sú Slováci a my tu nemáme trvalé bydliště, mám povolený pobyt. No uvidíme keď mi ho dajú to občanstvo, ale já myslím, že mi ho dajú, však už sme tu 17 rokov tuším, jako i s tou Bílou Vodou tu v Čechách no. Pretlukáme sa, jak sa dá no. Zatial to ide, ale neviem jak dlouho to půjde.

17. Pomohl Vám v něčem pobyt v azylovém domě?

No nám tu vela pomohli, to je pravda, tu nám vela pomohli. Tu sme chodili keď sme vyvolal Danke pas do Prahy peť razi, práve som mal na účte nějaký dvacať tisíc. Teraz do Přerova chodíme. Teraz Tak jak pridů peníze, tak pojedeme do Přerova. No prostě žijeme, jak žijeme. Ale něšťážujem sa, ani se nechválím. No čo ti mám povedať. Já sem taký vagabund. Typ vagabunda to čo je, je, to čo nie, to sal žial bohu nedá nic robiť. Zo ženú žijeme, jak žijeme.

18. Pomáhají vám v případě potřeby pracovníci azylového domu?

Tuto sú zlatý ludia. Já nemožem povedat, mě tu eště ani jeden neublížil a přitom já to furt hovorím nepatřím mezi nejlepších, nepatřím hej, ale snažím se vmístit do také uličky, lebo tú su ludia všelijaký, ale jako bít sa nebijem s nikým, to já radšej ustúpim.

19. Kde berete peníze?

Sice nemám velký dochodok, ale mám. No čtyři a půl tisíce, no čo to je, to je nič. Ale na to prežívanie to stačí (smích). My bereme aji sociálku, takže máme so ženou do kopy nějakých devět tisíc. Tak ubytovanie nám platia hej. teraz mi vela peniazi veme na tu Prahu. Cesta, cigarety kupať, pivo sme si občas dali, nějakou stravu. Žena nám vari, my ideme do obchodu a tisíc korun nam len tak hukne. Len moj tabák vyjde na sto korun a to mám ten velký pytel. Ten mi vydrží tak na deset dní. Pomale a isto to ide.

20. Za co je utrácíte?

No strava, fajčenie. Nehovorim, keď je pekné počasí ideme na pivo, ale s mieru, s mieru. No ale samozrejme stane se, že to někedy přešvihnem, ale nie, že by som bol na mol. Ale tu prostě, tu je zákon, že 0,8 nafúkať, čo znamená tak dva piva možná tri aji by som stihl. No ale keď to prženete, tak vás nechajú vonku. No většinou je to na tu stravu, a na fajčenie. Sem tam si kúpim nějakú sladkost, já mám rád sladké. Nějaký ten keksík a tak no.

21. Jak jste na tom po zdravotní stránce? Máte nějaké zdravotní potíže?

Umělý klob mám na pravé nohe a lavú nohu som mal zlomenú na tri části, stehenu kost, stehenný sval, osem šrůbov som tam mal. Ale přežil som. Já som taký, jak mi hovoria jako pes (smích).

Já keď sa rozčulim, tak to stojí za to. Neublížim, lud'om neublížim to ne, ale začnem nadávat. Ty čo ma dobre poznajú, hovoria, že som klid'as, ale nesmím sa rozčulit. Jako nechválím sa hej, som taký aký som.

22. Co byste potřeboval abyste mohla mohl svoji situaci řešit?

No tak, čo já možem potrebovať. Mě tu nikto nič nedá, já ani za nikým nepojdem. Hej, keby například na Charitě v Olomouci, tam nám tak isto pomáhali strašně, lebo my sme sa

veděli vmístit. Nehovorim, že som nevyopil někdy, to ne, ale snažil som sa byť ticho. Stane sa niekedy, že sa pohádám, to nehovorim, že ne. Bývanie, hlavne, čo je základ života je bývanie. Hovorim, já mám 65 rokov, umelý klob. Mě už do roboty nikto nezoberem lebo už nevládzem chodiť. Jako chodím, ale keď ma začne bolet klob, tak radši som v posteli. Tak je to ťažké no, chváliť sa není čím a sťažovať si nemožem lebo nemám komu (smích). No ale povedzte, kto mi dá bývanie tu, kto? Pridem na mestský úrad, dajte mi byt, máte tam vypísané, že je tu voľno, „No viete, vy ste Slováci“. No čo, Slováci už nemajú právo žiť? (smích).

23. Jak vypadá váš běžný den?

Ráno vstanem, tam máme to rozdelení o čtvrt na devět. Porobím poriadky, čo mi dajú. Pustím bednu, tam sa natáhnem. No v takomto počasí, kde pujdem. No ve stredu musím, aj keby som nechtěl, lebo my jdeme odnyšt na radnicu ty papíry na ten byt, ale to je tiež také o ničom. No snažíme sa nějak prežívat no. Nie to bohví čo, ale já som spokojený. No a tuto, čo sú tie sociální pracovníci, ti mají zlaté srdca, zlaté. Někdo nadává na nich, ten je taký, ten je taký. Však čo nadáváš, nebýt jich, kde seš. Tu máš čisto, teplo, vodu máš, okupat sa můžeš, čo chceš, č osa ti nepáčí. A chváli sa mám doma mám toto a tamto. A čo nejdeš domov, keď to máš, čo nejdeš?! Já mať svoje, tak idem. No a tu sú taký ludia, né všeci, ale sú tu. No pročó řa otec vyhodil z domu no? No protože si asi nebyl dobrák, tak sa nečuduj, že řa nechtěl

24. Jaké máte cíle, kterých chcete v budoucnu dosáhnout?

Doufám, že nás nestretne to, že budeme muset být na ulici. To už by som nerozdýchal asi. V roce šedesát pět hej, ale teraz, tie nohy moje sou o ničom. Ale keby som zohnal nějaké bývanie a mohli sme sa osamostatnit. No ten byt nám tu nevyjde určitě.

No a do iného města. Víte s tým sú velké problémy, adresu prehlasovať, dochodok prehlasovať to ne ne ne. Čo si potom myslí ty ludia v tých kancelároch, čo je blbý raz tam, raz tam.

Moje sociálna je velmi zlatá žena, nám pomohla, nemožem si na nič sťažovať. Teraz sme mali žádost ve vedleším městě a už nám prišla odpověď. Boli sme od 6. do 26. místa, takže sme neprošli. Tam boli tri nebo čtyři byty volné. No tak koho zoberú tých, čo mají děti a ty, čo sú z tama, to je jasné. No uvidím, čo dalej. Nechám to na náhodu.

Já by som bol aji tu na ubytovně, ale ten koronavirus, to je všecko plné aji prepúšťajú, ale ani neprijímajú.

Sám so si to zavínil ten život. Tak snažím sa nějak dat do poriadku, ale už tomu ani nějakou velkou nádej nedávám. Člověk musí být realista a já som už přežil vela, aji dobre som

sa mal, aji zle som sa mal a furt som to prodýchal. Neházím ešte flintu do žita. Jak bude, tak bude.

25. Co budete dělat, když vám pobyt tady (v azylovém domě neprodlouží) a nebudete mít zajištěné bydlení?

No budem muset najít nějakú ubytovnu no, ale já vám to poviem tak, že by som z tohoto města už nejradšej neodchádzal nikde. Už to tu trochu poznám aji ludích nějakých poznám, tu keby sa dala zohnat ubytovna, tak idem. Jas a žít nebojim, žena je kuchárka, takže my si sami varíme.

26. Pokud byste mohl, co byste vrátil v životě zpět? V čem byste se zachoval jinak?

Chcel by som nazpět, mať 15 rokov (smích). A ten rozum, čo mám teraz. Tak já som dost aji takový zásadový hej, já keď poviem ne, tak ne a keď poviem ano, tak ano. Já napríklad, my sme deset rokov nepili vobec, vobec, tam na tej Bílej Vodě. Išel som na pivo, ale nealkoholické, keď som išel na nákup lebo žena bola večně v robotě a nedal som si pol deci lebo víno, nič, prostě ne. Až potom, jak sme odešli z tama, tak som začal trochu. No a pak pokyal šlo o jídlo, tak sme si pomáhali. Mě nikto neviděl vybírat kontejner, nikto. My sme mali takých lidí, ktorý nám sami donesli, keď nás trochu poznali. My sme nerobili bordel v parku lebo niečo, jak niekto sa tam išel vykadit. Na čo budem sám sobě robít ostudu.

27. Změnil byste tedy něco?

To je těžké povedať teraz v mojom veku. Určité by som sa snažil nějak sa spratať do kože, neurobit zo seba sprostáka hej, ale snažil som sa neprovokovat tých lidí lebo to nemá význam.

28. Nenapadlo vás se vrátit na Slovensko?

Ne, nikdy v životě. Nemám ku komu. Brat ženatý, poslal mi na fotke dve svoje děti. Nevíem či ešte žijú vobec, lebo som na Slovensku nebol dobrých pět rokov lebo šest. A otec už má svoje roky, 83. Takže těžko. Jako v styku nejsom už s nikým z rodiny. Sa to vsecko pokazilo. A já tu mám pokoj, já som sa tak naučil už.

29. Jaký jste měl vztah s rodiči?

Tak mama robila kuchárku, ale samozrejme už nežije, už dost dlho. Otec robil v Rusku 15 rokov nebo kolko a potom prišel z Rusku domov a potom mama odešla, potom som já odešel no a už to išlo. no a potom sme sa dali do kopy znovu znovu, jezdili sme tam so ženú i na dovolenky, no a potom som prestal lebo otec sa oženil, tu Rusku si zobral. No a já a ono to nešlo do kopy (smích). Já som jej furt zazlival to, že mama musela odejít. Když šla mama do

Prahy ku ségre bývat, potom zostala vo svojem a pak umrela no, už roky nežije. No pretlkáme se, jak se dá. Jako nebol som zle vychovávaný, jako mal som furt všeco, co jest som mal jako nemožem povedať, starali sa. Já som z Popradu, já som rodilý Popradar a moje manželka pochází blízko od Popradu z dědiny.

30. Jak jste se se ženou poznali?

No ona bydlela ve stejnej vesnici. Rok sme spolu chodili, po roku sme sa zobrali. Potom sme z tama odešli do tých Nových Zámkoch, tam sme robili na družstve obaja dvaja, tam sme dostali i dom a jak začali prepúšťať, tak samozrejme východnary prvni, to bola malá dědinka, tak si zobrali svojich lidí tam no a museli sme odíst no, čo sa dalo robit, no ale žil som, furt som žil. Nestěžujem sa.

Tak já som byl aji prvně ženatý a mám dvoch chlapcoch, ale ti už sú dospělí, už mají svoje rodiny, svoje domy a prostě chytily sa.

31. Jste s nimi v kontaktu?

Bol som aji u nich aji oboch u nás ještě na Bílej Vodě, keď sme boli. Peťo je súkromý podnikatel, staví baráky na klíč. No má sa dobře, to je nejdůležitější. Žijú vo svojom majú svoje děti. Na čo jich mám otravovat. Jí jich mám pítat' o pomoc, keď som jim nikdy nijak nepomohol, platit jsem platil, to hej no ale. Nechcem pomocť, já by som sa propadol, keď by som mal za nimi íst.

32. Takže jste se se ženou dostali někdy do situace, kdy jste museli přespat venku?

Jednou bola v Olomouci taká krutá zima, ale to že jako já som nemal problém s policajty tam ani nič, ich vyhazovali z barikád, tam pili čučo, nehovorim, že som nepil, ale normálnou formou hej, no čo na ulici člověk, trošku obalamutit rozum. No ale já som to nikdy nemal tak, že na stanici, v parku v létě sme sedávali, to potom chodili a vylévali jim to. A mňa už potom tak poznali tie príslušníci „No čo pán Martin, vienko máme?“ „Máme“ „A kde?“ „v ruksaku“ „tam mu je dobre“ (smích). Já som nevyvolaval bitky lebo niečo také, já som si od toho odvykol prostě.

33. Předtím jste zmínil, že jste byl ve vězení, proč?

No mal som různé bitky, krádeže. Bol som za mlada v 17ti prvýkrát.

ANOTACE

Jméno a příjmení:	Markéta Charuzová
Katedra:	Ústav pedagogiky a sociálních studií
Vedoucí práce:	PaedDr. Alena Jůvová, Ph.D.
Rok obhajoby:	2021

Název práce:	Příčiny bezdomovectví u klientů azylového domu
Název v angličtině:	Causes of homelessness of shelter clients
Anotace práce:	<p>Diplomová práce se věnuje fenoménu bezdomovectví a jeho příčinám. Teoretická část se v úvodu zabývá konceptem sociální exkluze. Dále vymezuje základní pojmy bezdomovec, bezdomovectví. Jsou zde popsány typologie, formy a příčiny bezdomovectví. Další část je věnována systému sociálních služeb pro bezdomovce. V závěru teoretické části jsou popsány organizace ČR, které se zaměřují na pomoc osobám bez domova. Cílem výzkumného šetření této diplomové práce bylo popsat životní osudy klientů určitého azylového domu pro muže a ženy a zjistit, co klienti považují za hlavní příčinu toho, že se stali uživateli azylového domu. Výzkumná část byla realizována pomocí kvalitativního výzkumu, ve kterém bylo využito metody rozhovoru.</p>
Klíčová slova:	Bezdomovec, bezdomovectví, příčiny, sociální služby, azylový dům
Anotace v angličtině:	<p>The diploma thesis deals with the phenomenon of homelessness and its causes. The theoretical part deals with the concept of social exclusion in the introduction. It also defines the basic concepts of homeless, homelessness. Typologies, forms and causes of homelessness are described here. The next part is devoted to the system of social services for the homeless. At the end of the theoretical part are</p>

	described organisations of the Czech Republic, which focus on helping homeless people. The aim of the research of this diploma thesis was to describe the life destinies of clients of a certain shelter for men and women and to find out what clients consider to be the main reason for becoming users of the shelter. The research part was carried out using qualitative research, in which the method of interview was used.
Klíčová slova v angličtině:	Homeless, homelessness, causes, social services, shelter house
Přílohy vázané v práci:	Příloha č. 1: Otázky k rozhovoru – ukázka Příloha č. 2: Transkripce rozhovoru – ukázka
Rozsah práce:	78 stran
Jazyk práce:	čeština