

Česká zemědělská univerzita v Praze

Fakulta lesnická a dřevařská

Katedra zpracování dřeva a biomateriálů



**Interiér bytu v památkově chráněné budově v centru
Prahy**

Bakalářská práce

Autor: Martin Růžička
Vedoucí práce: Ing. Adam Sikora

© 2021 ČZU v Praze

ČESKÁ ZEMĚDĚLSKÁ UNIVERZITA V PRAZE

Fakulta lesnická a dřevařská

ZADÁNÍ BAKALÁŘSKÉ PRÁCE

Martin Růžička

Dřevařství

Podnikání ve dřevozpracujícím a nábytkářském průmyslu

Název práce

Interiér bytu v památkově chráněné budově v centru Prahy

Název anglicky

The apartment interior in historic building in the center of Prague

Cíle práce

Cílem práce je zpracovat návrh interiéru bytu v památkově chráněné budově v centru Prahy ve stylu dle požadavků zadavatele. Součástí práce je uvedení hlavních charakteristik bytového interiéru a metodiky jeho vzniku včetně odkazu na relevantní odborné zdroje rozvádějící otázky interiérové a nábytkové tvorby. Práce se zaměřuje na činnosti designéra a možnosti jeho práce se zákazníkem, výrobou i dodavateli. Řešitel bude v práci řešit specifika návrhu a realizace bytového interiéru, rozbor potřeb a jejich aplikace na konkrétním návrhu, vyhodnocení postupu designéra od prvotních skic přes vlastní návrh a výkresovou dokumentaci až po vlastní realizaci interiéru.

Výstupem práce je i vizualizace interiéru, výkresová dokumentace a ostatní podklady nezbytně nutné ke stanovení ceny a realizaci projektu.

Metodika

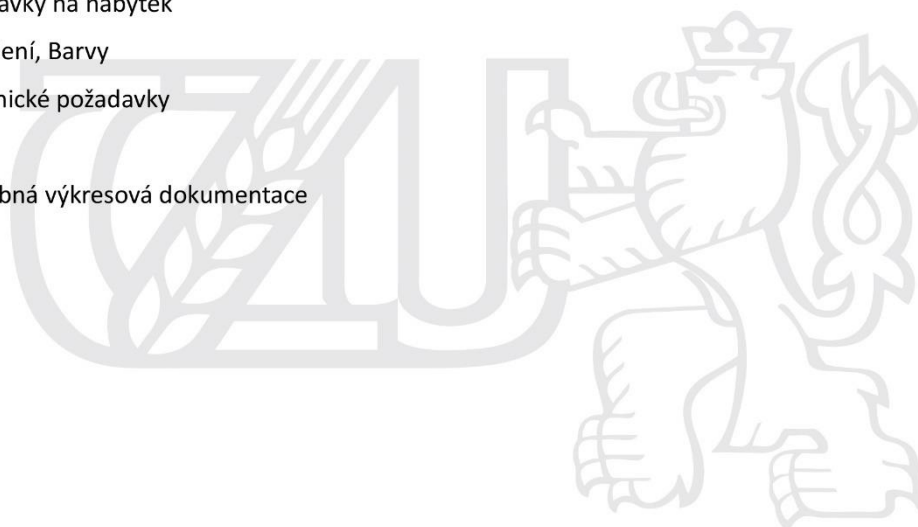
Práce je složena z teoretické a praktické části. Teoretická část je tvořena literárním přehledem hlavních pojmů, které souvisí s návrhem bytového interiéru a problematikou renovací historických konstrukcí. Teoretickou část uzavírá popis procesu a metodika tvorby interiéru včetně analýzy potřeb, která je podstatným nástrojem designéra pro návrh konkrétního interiérového řešení.

Praktická část práce je tvořena rozбором vlastního návrhu bytového interiéru v historické budově a průběhu realizace. Jedná se o zpracování komplexního interiérového řešení včetně atypického nábytku. Jsou zde popsány jednotlivé kroky práce designéra a jednotlivé body celého procesu. Součástí je zpracování výkresové dokumentace k atypické nábytkové sestavě.

Rámcový obsah:

- Cíl práce
- Úvod
- Historie
- Současné trendy v bydlení

- Ergonomické požadavky
- Vybavení
- Požadavky na nábytek
- Osvětlení, Barvy
- Hygienické požadavky
- Závěr
- Podrobná výkresová dokumentace



Doporučený rozsah práce

80 stran

Klíčová slova

Interiér, návrh, nábytek, byt, design, památka

Doporučené zdroje informací

BRUNECKÝ, P. Interier – člověk a nábytek. 1. vyd. Brno: MZLU, 1995. 280 s. ISBN 80-7157-157-1.

BRUNECKÝ, P. – MATÝSEK, V. – TRÁVNÍK, A. – KOVAŘÍK, M. – PACOVSKÝ, J. – NANTL, D. ČSN 91 0100

Nábytek – Bezpečnostní požadavky. ČNI PRAHA, 2006. 18 s.

DLABAL, S. Nábytek, člověk, bydlení. Praha: Ústav bytové a oděvní kultury, 1976. 178 s.

GAFF, Milan, Miroslav GAŠPARÍK a Ján HAJABAČ. Základy projektování výroby nábytku. V Praze: Česká zemědělská univerzita, 2015. ISBN 978-80-213-2577-7.

KANICKÁ, L. – HOLOUŠ, Z. Nábytek Typologie, základy tvorby. 1. vyd. Praha: Grada Publishing, a.s., 2011. 160 s. STAVITEL. ISBN 978-80-247-3580-1.

PANERO, J. – ZELNIK, M. Human dimension & interior space : a source book of design reference standards. New York: Whitney Library of Design, 1979. 320 s. ISBN 0-85139-4574

Předběžný termín obhajoby

2018/19 LS – FLD

Vedoucí práce

Ing. Adam Sikora

Garantující pracoviště

Katedra zpracování dřeva a biomateriálů

Konzultant

doc. Ing. Milan Gaff, PhD.

Elektronicky schváleno dne 11. 3. 2021

Ing. Radek Rinn

Vedoucí ústavu

Elektronicky schváleno dne 11. 3. 2021

prof. Ing. Róbert Marušák, PhD.

Děkan

V Praze dne 20. 04. 2021

Prohlašuji, že jsem bakalářskou práci na téma interiér bytu v památkově chráněné budově v centru Prahy vypracoval samostatně pod vedením Ing. Adama Sikory a použil jen prameny, které uvádím v seznamu použitých zdrojů.

Jsem si vědom, že zveřejněním bakalářské práce souhlasím s jejím zveřejněním dle zákona č. 111/1998 Sb. o vysokých školách v platném znění, a to bez ohledu na výsledek její obhajoby.

V..... dne.....

Podpis autora

Rád bych poděkoval za vedení bakalářské práce a odbornou pomoc při jejím zpracování panu Ing. Adamovi Sikorovi a dále všem respondentům, kteří mi poskytli potřebné informace.

Abstrakt. klíčová slova

Náplní této práce je kompletní přestavba kuchyně spojená s obývacím pokojem a koupelnou, v bytě 4+kk. Důvodem rekonstrukce byla špatně zvolená dispozice a nepraktické umístění spotřebičů v kombinaci s nábytkem. Návrh nového interiéru bude zaměřen na kvalitnější využití prostoru a modernizaci celkového vzhledu bytu.

Návrh bude zpracován a inspirován odbornou literaturou týkající se historie bydlení, funkčních a ergonomických požadavků na nábytek, také informacemi o užití barev a umělého osvětlení, v kombinaci s přírodním světlem. Na všechna tyto zmíněná témata bude v práci dostatečný prostor a bude na ně brán zřetel při tvorbě návrhu na rekonstrukci.

V praktické části se autor věnuje návrhu a následné realizaci za pomoci informací získaných z části teoretické. Jsou v ní návrhy na dispozice, vizualizace vybavení i rozmístění nábytku a spotřebičů, ale také problematika týkající se jednotlivých aspektů rekonstrukce. Výsledkem práce bude zrekonstruovaná kuchyň a koupelna.

Klíčová slova: bydlení, byt, nábytek, rekonstrukce, člověk, interiér

Abstract, key words

The scope of this work is about complete reconstruction of the kitchen, connected with the living room and bathroom in the apartment 4 + kk. The reason for the reconstruction was poorly design layout and impractical placement of appliances in combination with furniture. The design of the new interior will be focused on better using of space and modernization of the overall appearance of the apartment.

The design will be elaborated and inspired by professional literature concerning the history of living, furniture requirements and ergonomic requirements, also by the information on the use of colors and artificial lighting in combination with natural light. In the thesis will be enough space on all these mentioned topics and they will be taken in consideration when creating a proposal for reconstruction.

In the practical part will author discuss the design and subsequent implementation with the help of information obtained from the theoretical part. It contains designs of the flat's layout, visualization of equipment and placement of furniture and appliances, but also issues related to individual aspects of the reconstruction. The result of this work will be a renovated kitchen and bathroom.

Key words: housing, furniture, apartment, reconstruction, person, interior

Obsah

Obsah	9
Seznam obrázků	11
Seznam tabulek	12
Seznam zkratk	12
Cíle práce	13
Úvod	14
1. Historie bydlení a nábytku	15
1.1. Prehistorický nábytek	15
1.2. Starověk	15
1.3. Středověk	17
1.4. Novověk	18
1.5. 20. století	19
2. Ergonomické požadavky na nábytek	20
2.1. Sedací nábytek	20
2.2. Stolový nábytek	22
2.3. Úložné prostory	22
2.4. Osobní hygiena	24
2.5. Kuchyňský nábytek	25
2.6. Ergonomie	27
3. Současné trendy v bydlení	28
3.1. Trendy v interiéru	28
3.1. Okna	28
3.2. Dveře	29
3.3. Podlaha	31
4. Styly v interiéru	32
4.1. Současné styly s odkazy do historie	33
4.2. Styly odkazující na Evropské tradice	34
4.3. Styly vycházející z jiných kultur	35
4.5. Ostatní styly bydlení	36
5. Materiály v interiéru	36
5.1. Dřevo	38
5.2. Kámen	40

5.3.	Kovy.....	41
5.4.	Sklo	41
5.5.	Keramika.....	42
5.6.	Sádra	43
6.	Barvy	44
7.	Osvětlení.....	46
8.	Státní památková péče.....	47
8.1.	Rozdělení kulturních památek	47
8.2.	Národní památkový ústav (NPÚ).....	48
9.	Realizace.....	49
9.1.	Užité programy	52
9.2.	Návrh kuchyňské linky	53
9.2.1.	Design kuchyně.....	55
9.2.2.	Sádrokartonový pohled	58
9.2.3.	Cenový návrh kuchyně	59
9.3.	Návrh koupelny	61
9.3.1.	Design koupelny	62
9.3.2.	Cenový návrh koupelny	64
10.	Závěr.....	65
11.	Seznam použitých zdrojů	66
11.1.	Publikované zdroje	66
11.2.	Internetové zdroje	68
12.	Dokumentace	69

Seznam obrázků

OBRÁZEK 1: TUTANCHAMONŮV POZLACENÝ TRŮN (DOBOVÝ NÁBYTEK) [ONLINE]. 2019, [CIT. 2020-03-12].....	16
OBRÁZEK 2: ŽIDLE A. JACOBSENA VE TVARU VEJCE INTERIOR DESIGN BLOG [ONLINE]. [CIT. 2020-06-15].....	20
OBRÁZEK 3: OPTIMÁLNÍ ŘEŠENÍ KUCHYŇSKÝCH ZÓN (HANAK-FORUM [ONLINE] CIT. 2019-03-21).....	26
OBRÁZEK 4: ZÁKLADNÍ ROZDĚLENÍ DVEŘÍ (ULLMANN, 2008)	30
OBRÁZEK 5: INTERIÉR VE FUNKCIONALISTICKÉM STYLU (DECORATIVE, 1977).....	34
OBRÁZEK 6: PŮDORYS BYTU PŘED ZMĚNOU DISPOZIC	51
OBRÁZEK 7: PŮDORYS BYTU PO ZMĚNĚ DISPOZIC	51
OBRÁZEK 8: PŮDORYS NÁVRHU KUCHYNĚ.....	53
OBRÁZEK 9: DESIGN KUCHYNĚ	55
OBRÁZEK 10: DESIGN KUCHYNĚ – PÓDIUM	57
OBRÁZEK 11: REALIZACE KUCHYNĚ – PÓDIUM	57
OBRÁZEK 12: NÁVRH DIGESTOŘ A KUCHYŇSKÉ LINKY	58
OBRÁZEK 13: REALIZACE DIGESTOŘE A SÁDROKARTONOVÉHO PODHLEDU	59
OBRÁZEK 14: PŮDORYS KOUPELNY.....	61
OBRÁZEK 15: VIZUALIZACE KOUPELNY	62
OBRÁZEK 15 VIZUALIZACE KOUPELNY	62
OBRÁZEK 16: NÁVRH OSVĚTLENÍ KOUPELNY	63
OBRÁZEK 16 NÁVRH OSVĚTLENÍ KOUPELNY	63

Seznam tabulek

TABULKA 1: ERGONOMICKY DOPORUČENÉ ROZMĚRY SEDACÍHO NÁBYTKU (V MM) (KANICKÁ, 2017).....	22
TABULKA 2: ERGONOMICKY DOPORUČENÉ ROZMĚRY STOLOVÉHO NÁBYTKU (V MM) (KANICKÁ, 2017).....	22
TABULKA 3: ROZMĚRY ÚLOŽNÉHO PROSTORU V MM (KANICKÁ, 2017)	23
TABULKA 4: ZÁKLADNÍ ROZMĚRY KOUPELNOVÉHO NÁBYTKU V MM (KANICKÁ, 2017).....	24

Seznam zkratk

Ergonomie

IEA = International Ergonomics Association (Mezinárodní Ergonomická Asociace)

Cíle práce

Hlavním cílem této práce je, na základě získaných informací, navrhnout a následně realizovat rekonstrukci interiéru za dodržení požadovaných pravidel pro památkově chráněné budovy. Dalším cílem je návrh rekonstrukce a její uskutečnění na základě pravidel pro volbu nábytku, její ergonomii a volbu patřičného osvětlení.

Práce obsahuje teoretickou a praktickou část. Cílem teoretické práce je zpracovat poznatky z odborné literatury, pojednávající o historii bydlení a jejího vývoje. Dále podrobnější zpracování interiérových trendů v bydlení, nauky o barvách, osvětlení a volby materiálu. Cílem práce je také nabýt informace o ergonomii a postavení člověka vůči nábytku v určitých normovaných úhlech a rozměrech.

U praktické části je cílem popis skutečné rekonstrukce bytové jednotky. Praktická část obsahuje veškeré informace o průběhu rekonstrukce, nákresy půdorysů, návrhy rozmístění spotřebičů a nábytku, plány i vizualizaci konečného návrhu a celkové nacenění, včetně odhadovaných cen za práci řemeslníků. Fotodokumentací je přiblížen průběh samotné rekonstrukce a podrobněji bude probrána problematika jednotlivých aspektů vzniklých při rekonstrukci. V půdorysech bude vyobrazeno rozmístění spotřebičů i nábytku pro lepší orientaci. Součástí praktické části je také vizualizace vytvářená v programu, určeným primárně pro tvorbu vizualizací interiéru.

Úvod

Problematikou této činnosti je především individualita představ o interiéru a jejich následná realizace. Každý si své dokonalé bydlení a zařízení interiéru představuje trochu jinak a proto nelze jednoznačně určit jeden návrh interiéru pro všechny ostatní tak, aby se dal i s garancí realizovat. Vždy jde o subjektivní názor a dostupnost materiálu na trhu. I přes originalitu a jedinečnost interiérových designů jsou zde určitá pravidla, která je nutno dodržovat a to zejména v památkově chráněných budovách.

V práci je podrobně rozebrána historie interiéru a nábytku od dob dávného Egypta až po současné moderní trendy a styly. Popisuje, jak se postupem času mění nároky na design a praktičnost nábytku a jak se tento vývoj projevuje v jednotlivých stylech, ve kterých se interiér zařizuje. S rostoucími nároky na design nábytku rostou i požadavky na ergonomii a dodržení pravidel pro jejich konstruování (Boháčková, 2013).

Dále se v práci autor zabývá volbou barev a výběrem vhodného zdroje světla tak, aby ladil s interiérem a dotvářel příjemný prostor. Barva interiéru a osvětlení spolu úzce souvisí a zároveň se ovlivňují. Pokud se při volbě barev a osvětlení nebere ohled na vzájemnou harmonii, je možné, že výsledek nebude odpovídat původnímu záměru (Chislett, 2014).

V práci je taktéž popsán průběh a správné postupování při zásahu či úpravách interiéru v památkově chráněné budově a jak takovou budovu rozeznat od budov v památkové zóně či budov bez jakékoliv památkové ochrany. V závěru této práce dochází k realizaci a použití nabytých informací ohledně tohoto tématu vytvořením vizualizací. Jako objekt k rekonstrukci a zařizování nového interiéru si autor vybral obývací pokoj spojený s kuchyní, a koupelnu v bytě v památkově chráněné budově v centru Prahy o rozloze cca 90 m², který v původním stavu nebyl dostačující, jak z hlediska dispozic, tak rozmístěním nábytku a celkovým designem interiéru. Nečekané situace, které se objevily v průběhu realizace dispozičních řešení, obnovy nábytku, spotřebičů a celkového vzhledu těchto prostor, si vyžádaly hledání nových vhodných postupů. Navržená řešení byla provedena s ohledem neodklonit se příliš od původního záměru a nenavýšit zbytečně plánované náklady. Jednotlivé postupy budou detailně popsány v praktické části této práce.

1. Historie bydlení a nábytku

Nábytek se používal již ve starém Egyptě cca 2000 let před naším letopočtem. Důkazem jsou dochované nábytkové soubory. Fascinující na těchto nálezích je to, že nábytek v této době obsahoval prakticky všechny konstrukční principy, které lze nalézt v průběhu historie. Nábytek se samozřejmě vyvíjel na základě zkvalitňování životního stylu a bydlení, ale základní prvky nábytku jsou defacto stejně staré, jako lidstvo samo (Losos, 2013).

1.1. Prehistorický nábytek

Při prvních náznacích osídlování tehdejších lidí na trvalých destinacích se začaly objevovat první známky nábytku. Hned jak se lidé naučili hospodařit, začali také vytvářet pomůcky pro zlepšování komfortu jejich životů. První zmínky o nábytku z Evropy jsou z doby kamenné cca 2000 let před Kristem, kde ve vesnici ve Skotsku lidé skládáním kamenů na sebe vytvářeli stoly, židle a jiné formy nábytku. Nábytek z těchto dob byl velice primitivní, avšak na tehdejší potřeby velice účelný. Kvůli nedostatku materiálů se nábytek aplikoval spíše kvůli funkčním záležitostem. Později, při získávání a objevování lepších a vzhlednějších materiálů, začíná období, kdy nábytek neplní pouze funkci praktickou, ale i jako doplněk do interiéru (Kanická, 2014).

1.2. Starověk

Nejzásadnější přelom v nábytku se uskutečnil ve starověku, kde je nábytek členěn do tří základních směrů a tím jsou Egyptský, Římský a Řecký. Jedny z nejstarších zmínek o nábytku se našli v oblasti Egypta a jsou staré několik tisíc let před naším letopočtem. V tehdejší době byl nábytek pouze pro bohaté a vysoce postavené obyvatele, nesloužil jako pomůcka při každodenním životě, a tak je velmi vzácné, že se dochovala různá provedení židlí, komod, či postelí. Nejčastěji se v těchto dobách pracovalo se dřevem. Ve vyspělejších a bohatších oblastech se ke dřevu přidával například mramor, zlato a stříbro, bronz a podobně hodnotné komodity. Za perfektní ukázkou společenského postavení a moci lze považovat jeden z nejvzácnějších kusů nábytku, pozlacený *Tutanchamonův trůn*, který byl nalezen v jeho hrobce v dokonale zachovalém stavu (Brunecký-Švancara, 1995).

Řecký nábytkářský styl zaručeně pomohl při tvorbě a designu nábytku po dlouhá staletí. Jejich archetypy židle „*diphros*“ (pevná stolička) a skládací židle „*faldistorium*“ byly inspirací pro ostatní země. Největší vliv na budoucí design židlí měla zaručeně židle „*klismos*“, která se vyznačuje elegantně prohnutými nohami (Brunecký-Švancara, 1995).



Obrázek 1: Tutanchamonův pozlacený trůn (Dobový nábytek)
[online]. 2019, [cit. 2020-03-12].

1.3. Středověk

V období středověku se největší důraz kladl na zajištění dostatečné ochrany obyvatel. Interiér i exteriér se tedy přizpůsobil pro zajištění dostatečného tepla uvnitř budov, například silnými zdmi, malými okny nebo úzkými dveřmi pouze pro jednu osobu. Ve středověkém období byl nejčastěji používaný materiál kov, díky jeho vlastnostem. Dlouholetá trvanlivost a tvrdost materiálu zde hrála podstatnou roli. Upřednostňování kovu v těchto dobách se značně podepsalo na rozvoji ostatních materiálů. Až roku 1245 francouzský vynálezce Vilard de Honecourt sestavil první pilu poháněnou vodním zdrojem, čímž značně ovlivnil dřevozpracující průmysl a celkové užívání dřevěných výrobků jak v interiéru, tak i v exteriéru (Cimburek-Karasová, 1995). Toto období se rozděluje na dva základní slohy. Románský sloh a sloh gotický (Brunecký-Švancara, 1995).

Rozvoj řemesel byl v románském slohu značně ovlivněn válkami a destabilizací politické moci. Na nábytek se tedy nahlíželo primárně jako na praktickou součást interiéru. Kovové pásy spojovaly dřevěné fošny do hrubých tvarů nábytku. Postupem času se vyskytuje spoj tesařský, který je následně zpevněn hřebem a polodrážkou. Za nejcennější kus nábytku byla v této době považována truhla, a to zejména díky jejímu obsahu (Brunecký-Švancara, 1995).

Jedním z největších přínosů v rozvoji nábytku přinesly do období gotického slohu spárované plochy. Ty byly spojovány natupo a následně za pomoci výlisků ve tvarech X zapuštěny do plochy. Svlaková lišta zde určovala rovinu spárové plochy. Gotický sloh se ale především vyznačuje tzv. černou kuchyní, kde byl z pravidla uprostřed místnosti otevřený oheň a nad ním široký kužel, který se s rostoucí výškou ztenčoval v komín. Dále také náznaky nynějších šaten, které se vytvářely z nevyužitého prostoru, komůrek a výklenků (Brunecký-Švancara, 1995).

1.4. Novověk

Vzhledem k historii tohoto období se novověk nazývá dynamickým obdobím evropských dějin. Ačkoliv vizuální rozvoj v nábytku v tomto období celkem zdrsněl, veškerá pozornost se ubírá k dekorativním prvkům a řezbářství. Novověk se dá rozdělit do několika základních etap neboli slohů (Brunecký-Švancara, 1995).

První etapou je renesance, která sebou nese velké nároky na komfort, co se bydlení týče. Zvyšující se nároky na pohodlí se z Itálie, kde směr vznikl, rychle rozšiřuje do celé Evropy. Renesance byla zaměřena na návrh celku, nikoliv na jednotlivé kusy nábytku. To vedlo k navrhování celých, nejčastěji jídelních setů (židle v kombinaci se stoly). Zatímco starověké Řecko se drželo pravých úhlů a ostrých hran, renesance přichází s oblejšími tvary a křivkami nábytku. Návrháři v renesančním období přidávali do návrhů vyřezávání do konstrukcí a potahovali opěrné plochy koženými prvky pro lepší pohodlí (Brunecký-Švancara, 1995).

Další etapou novověkého vývoje nábytku je baroko. Vzhledem k odlišnostem v hospodářství, politice, ekonomice i náboženství jednotlivých zemí je tento sloh v tomto období velmi necelistvý. Rozdíl se dají pozorovat napříč zeměmi a jejich pohledy na sloh, například důsledný realismus proti idealizující abstrakci. I přes zásadní rozdíly v pohledu na tento sloh všude vynikalo baroko primárně svojí zdobností. Namísto kůže se začíná používat brokát či samet (Brunecký-Švancara, 1995).

Třetí etapou je rokoko. To se vyznačovalo především elegantními křivkami, na rozdíl od baroka, které se stále drželo tvrdých a rovných linií. Díky této zásadní změně přichází návrháři s novými typy nábytku. Intarzovaný nábytek (skládání a lepení dřív), lakový nábytek a vyřezávaný rámový nábytek. Nejčastěji aplikované techniky zušlechťování nábytku jsou dřívování, které se aplikuje na všechny viditelné plochy. Díky četným vykopávkám z vlády francouzského krále Ludvíka XV nastupuje další umělecký směr, neoklasicismus. Tento styl se vrací ke kořenům řecko-římského stylu (Valdós, 2002).

Posledním slohem novověkého umění je návrat k antice, a to slohem empír. Vzhledem k nadvládě Napoleona I. a celé Francie je umění v celé Evropě značně ovlivněné právě francouzským klasicistním stylem. Empírový nábytek je opět strohý a na rozdíl od rokoka, kde byl nábytek navrhovaný především kvůli maximálnímu pohodlí, se empír vrací k pravým úhlům nábytku. To nutí jejich uživatele sedět vzpřímeně (Brunecký-Švancara, 1995).

1.5. 20. století

První světová válka ovlivnila trh nemovitostí a bydlení samotného. Tento problém se tedy začal řešit stavbou malometrážních bytů. V roce 1921 se proto vydal v tehdejší Čkoslovensku zákon, který garantoval zápůjčku až 70 % na stavbu jakéhokoliv bytu o rozloze do 80 m². Zákon tak přispěl k expanzi výstaveb zahradních čtvrtí okolo velkých měst (Zikmund-Lender, 2014).

Zahraničí pak v roce 1925 bylo velmi ovlivňováno německou návrhářskou školou Bauhaus ve Výmaru, která byla známa pro průmyslový design ve stylu funkcionalismu (Matysová, 2008).

Druhá světová válka měla velký vliv na vývoj architektury a celkového bydlení v 2. polovině 20. století a to zejména v evropských zemích. Nejlépe se z poválečné krize dostávalo skandinávským zemím, které následně začali určovat jak architektonické trendy, tak trendy v interiérovém zařízení i nábytku, například moderní židle od A. Jacobsena s tvarem vejce, která se nejčastěji využívala v hotelových prostorách (Pile, 2005).

V tomto období se vybavení interiéru rozděluje na dva základní směry. První se zaměřuje na tradiční dřevěné materiály a klidnou atmosféru. Druhy směr preferuje užití výrazných barev, kovu a skla. Kombinace těchto prvků v druhém směru působilo velmi emotivně na smysly člověka, zároveň ho velmi vyčerpává. Návrháři nábytku a architekti se proto snaží o jednoduchost, praktičnost a funkčnost svých děl, proto je heslem této doby „*less is more*“ (v překladu, méně je více) (Bowkett, 2016).

Velmi zajímavou částí 20. století byla jistě postmoderna, která se vyznačuje její otevřeností a neomezeností, kýchovitostí a banalitou. Základním prvkem designu nábytku v tomto období je boj proti funkcionalismu, který holdoval velkosériové výrobě. S heslem „*less is bore*“ (v překladu, méně je nuda“) tak otevřeli veškeré možnosti v představivosti návrhářů a odstartovali tím vlnu rozmanitých nápadů, originality všemi možnými i nemožnými tvary a aplikování barevnosti. Výroba nábytku byla tak otevřená všemožným nápadům, že se z nich začala stávat spíše nepraktická umělecká díla, která se jako nábytek pouze tvářila. Postupem času nábytek dosahoval tak nerealistických tvarů, že bylo potřeba umělce usměrnit a to zejména v braní ohledu na ergonomické požadavky. Moderní doba měla také vliv na životnost a kvalitu nábytku, který se v dřívějších dobách dědil po vícero generací. Postmoderní politika nábytku směřuje k produkci levnějšího nábytku a nahlíží na něj jako na spotřební boží, což vedlo k velké produkci zboží s malou životností (Brunecký-Švancara, 1995).



Obrázek 2: Židle A. Jacobsena ve tvaru vejce Interior Design blog [online]. [cit. 2020-06-15]

2. Ergonomické požadavky na nábytek

S ohledem na jedinečnost tělesné konstituce jednotlivých lidí jsou ergonomické požadavky velmi obsáhlé. Proto bylo zapotřebí vytvořit normy tak, aby splňovaly co nejširší požadavky na zdraví a pohodlí pro každého člověka. Tyto normy vychází z potřeb stavěných na různorodosti pohlaví, rasy i věku (Kanická, 2014).

2.1. Sedací nábytek

Sedací nábytek slouží k podpírání lidského těla při poloze v sedě. Postupem času bylo zjištěno, jak neblahý vliv může mít špatně zvolený sedací nábytek na únavu a celkovou produktivitu člověka. Proto se stanovily požadavky na konstrukci sedacího nábytku tak, aby se zabránilo deformaci lidského těla a zvýšilo se pohodlí. Požadavky pojednávají o dodržování bezpečí uživatele, ať už konstrukčním řešením, tak materiálem a doplňkovými předměty

(područky). Je zde také kladen důraz na hloubku a výšku sedadel, sklon sedáku, bederní opěradlo, výška loketníků, atd. (Suchá 2004).

Z fyziologického hlediska je pro člověka výhodnější při určitých činnostech sedět, pokud to ovšem umožňuje náplň činnosti a neohrožuje tím sebe nebo své okolí. Proto je třeba brát ohledy na výběr vhodného sedacího nábytku. Sedací nábytek lze rozdělit do dvou základních skupin a to pracovní, a odpočivná. Pracovní sedací nábytek lze definovat jako nábytek umístěný na pracovišti, který zpříjemňuje pohodlí člověka při práci, odpočinkový sedací nábytek je tedy nábytek umístěný mimo pracovní prostředí (Suchá 2004).

Sedací nábytek je konstruován na základě antropometrických rozměrů člověka. Vzhledem k různorodosti lidských rozměrů nelze definovat parametry sedacího nábytku na konkrétní rozměr, proto se rozměry udávají v dostatečné toleranci tak, aby vyhovovaly ergonomickým potřebám každému, kdo sedací nábytek zrovna využívá a nedocházelo tak k deformaci lidského těla (Brunecký-Švancara, 1995).

Výšková nastavitelnost je moderním pokrokem a zastává pozici univerzálního prostředku pro eliminaci výškového rozdílu jednotlivých uživatelů. Stavitelnost sedáku musí být jednoduše řešená, aby mohla být výška sedáku nastavitelná bez použití jiných předmětů. Musí být taktéž trvalá, tzn. aby výška sedadla zůstala v poloze, ve které ji po nastavení zanecháme. Dalším důležitým faktorem je plocha sedáku. Za pomoci hrbolků sedacích kostí, tukového polštáře a zesílené pokožky se podstatná část hmotnosti člověka rozloží na plochu sedáku. Nutná minimální velikost sedáku za předpokladu minimálního pohodlí uživatele je 100 cm². Velikost sedáku by proto měla být minimálně 35x35 cm, což činí 1225 cm². Tím se eliminují možné následky na fyzické zdraví uživatele a zároveň se zajistí dostatečně komfortní sedací nábytek. Tvar sedací plochy by měl být spíše čtvercového nebo lichoběžníkového tvaru. Kruhový tvar se nedoporučuje. Hrana sedáku (směřující dopředu zorného pole uživatele) by měla být co nejvíce zaoblena pro maximalizaci pohodlí. Sklon sedáku se definuje rovnoběžností se stehenní kostí, což znamená, že je sklon buďto nulový, nebo se připouští rozmezí + 5°. Přední hrana by tedy měla být ve stejné výšce, jako hrana protější, nebo o 5° výše. Setkáváme se však i se sedacím nábytkem s negativním sklonem. Přední hrana je pozičně níže, jak hrana zadní. To zaručí ideální polohu páteře, kde se tvoří tzv. dvojité S, situováním kolenou níže než u obvyklého sedacího nábytku (Chundela, 2007).

výška sedadla	42–480
hloubka sedadla	340–390 pro ženy, 420–450 pro muže
šířka sedadla	380–400
sklon sedadla k rovině	0–5°
výška bederního opěradla	165–200
sklon opěradla k sedáku	max. 110°
výška loketníku na sedadle	180–40

Tabulka 1: Ergonomicky doporučené rozměry sedacího nábytku (v mm) (Kanická, 2017)

2.2. Stolový nábytek

Rozměry stolového nábytku se primárně odvíjí od závislosti a vztahu k nábytku sedacímu. Při výrobě stolového nábytku je třeba brát ohled na jeho typu použití. Rozdělují se na stoly společenské, jídelní a pracovní. Parametry na stoly jídelní a společenské jsou obdobné, ale u stolů pracovních se klade velký důraz na požadavky a zdraví uživatele. Pokud uživatel u stolu bude vykonávat manuální, velmi jemnou práci v sedu, je třeba situovat desku stolu o 20 cm výše, než je tomu u práce vyžadující značnou fyzickou sílu (Brunecký – Švancara, 1995).

výška stolu	720–780
vzdálenost sedáku k ploše stolu	240–320
vzdálenost lubu od podlahy	650
stůl pro 2 osoby	čtvercový 800x800, kruhový 850
stůl pro 4 osoby	obdélníkový 1200x800, kruhový 1050
stůl pro 6 osoby	obdélníkový 2000x800, kruhový 1300
stůl pro 8 osoby	kruhový 1650

Tabulka 2: Ergonomicky doporučené rozměry stolového nábytku (v mm) (Kanická, 2017)

2.3. Úložné prostory

Úložné prostory jsou nedílnou součástí jakéhokoli interiéru. Člověk je od dob dávných věků naučen ke svému každodennímu životu používat nejrůznější nástroje a pomůcky, které usnadňují chod jeho života. Základ bezkolizního fungování, ať už v domácím, či pracovním prostředí je kvalitní a systematické uspořádání těchto předmětů. Úložné prostory, nebo také úložný nábytek, se vyznačuje tím, že na rozdíl od ostatního nábytku se vyskytuje relativně v každém prostředí daného zařízení. Toalety, pracovny, vstupní haly, jelikož v každém prostředí je potřeba použití určitého předmětu, je také nutné, někam předmět uložit. Úložné prostory byly sice vytvořené pro zpříjemnění lidského života, ale slouží spíše pro předměty,

kteře jsou do nich ukládány. Proto se parametry úložných prostorů odvíjejí od nároků na předmět, který chceme ukládat. Záleží tedy do jakého sociálního zařízení daný úložný prostor bude umístěn. Další prvkem při výběru úložného prostoru a jeho umístění je z antropometrického hlediska například výška umístění nábytku. Je tedy třeba zohlednit výšku očí při stání, dosah kupředu, dosah vzhůru v sedě a dosah vzhůru vstoje. Úložné prostory s vysouvacími prvky musí být umístěny v optimální poloze vůči uživateli pro snadnou manipulaci. Proto jsou definovány tři základní pásma pro optimalizaci ergonomického hlediska. První pásmem je pásmo, které je dosažitelné pouze při použití externího předmětu. Tím je myšlena například stolička, nebo židle, situovaná výše než podlaha. Další úroveň je dosažení na předmět ve výšce dostatečné pro uchopení předmětu bez potřeby ohnutí nebo vystoupení na externí předmět, který je výše než podlaha. Posledním stupněm je pásmo, které je v úrovni dostatečně blízké, pro dosažení předmětu bez ohnutí nebo pokleknutí.

Úložný nábytek rozdělujeme na nábytek stavebnicového systému a solitéry. Solitéry jsou nábytkem situovaným nezávisle na prostředí a jsou samostatně stojícím. Nejsou tedy součástí komplexního nábytku. Samostatně stojící nábytek jsou například skříně, komody nebo truhly. Postupem času a vývoje se lidské potřeby přesouvají k přehlednému uspořádání věcí různými systémy. Tímto systémem je systém stavebnicový dílcový, kde vzniká uskupováním jednotlivých prvků do větších celků (Kanická, 2017).

Prádlo, lůžkoviny, šatové doplňky, cestovní potřeby	min. 170	min. 600
Obuv, potřeby do domácí práce	min 320	min. 400
Potřeby pro duševní práci	x	min. 80
Knihy formátu A5	min. 290	min. 250
Knihy formátu A4	min. 330	min. 300
Tiskoviny formátu A4 na šířku	min. 250	min. 330
Tiskoviny formátu A4 na výšku	min. 330	min. 300

Tabulka 3: Rozměry úložného prostoru v mm (Kanická, 2017)

2.4. Osobní hygiena

Místo na vykonávání osobní hygieny je nezbytnou součástí každého obytného prostoru. Tento proces se koná především v koupelně, která je v nejlepším případě vázána k ložnici. Pokud není, může docházet ke znehodnocování vykonané hygieny průchodem společnými prostory. Koupelnové vybavení tvoří koupelnový nábytek, sanitární prostředky a doplňky pro vykonávání hygienických potřeb. Sanitárním prostředkem je myšlena například vana či sprchový kout, bidet, WC a umyvadlo. Výběr velikosti umyvadla udávají rozměry koupelny, ale také je třeba umyvadlem nevyužít veškerý prostor, který je v koupelně určen pro nábytek. Je tedy třeba vybrat umyvadlo velikostně úměrné k velikosti skříněk a úložného prostoru tak, aby na každé straně od umyvadla byl volný prostor (minimálně 200 mm) pro údržbu koupelnové desky (Hausmann, 2011).

Koupelnový nábytek se skládá z koupelnových skříněk, které mají z pravidla zabudované umyvadlo. Zrcadlo může být součástí skříněk, nebo zavěšené na zdi. Pro kvalitnější dodržení hygienických norem bývá pro nábytek i uživatele lepší postavit nábytek na nožičky, nebo ho upevnit na zeď (Kanická, 2017).

optimální výška umyvadla (pro výšku postavy 175 cm)	800
optimální výška středu zrcadla	1580
prostor mezi umyvadlem, WC a stěnou	min. 150–200

Tabulka 4: Základní rozměry koupelnového nábytku v mm (Kanická, 2017)

2.5. Kuchyňský nábytek

Díky rostoucí inovaci v samotné hygieně, roste i inovace ve stravování a přípravě pokrmů. Dokonalejší technologie a vybavení přístrojů dělají z kuchyňského prostoru a pracovní plochy mnohem sofistikovanější ergonomické pracoviště. Vzhledem k velkému množství času stráveného v této části bytu je třeba zaručit značnou bezpečnost, funkčnost a ergonomii (Kanická, 2014).

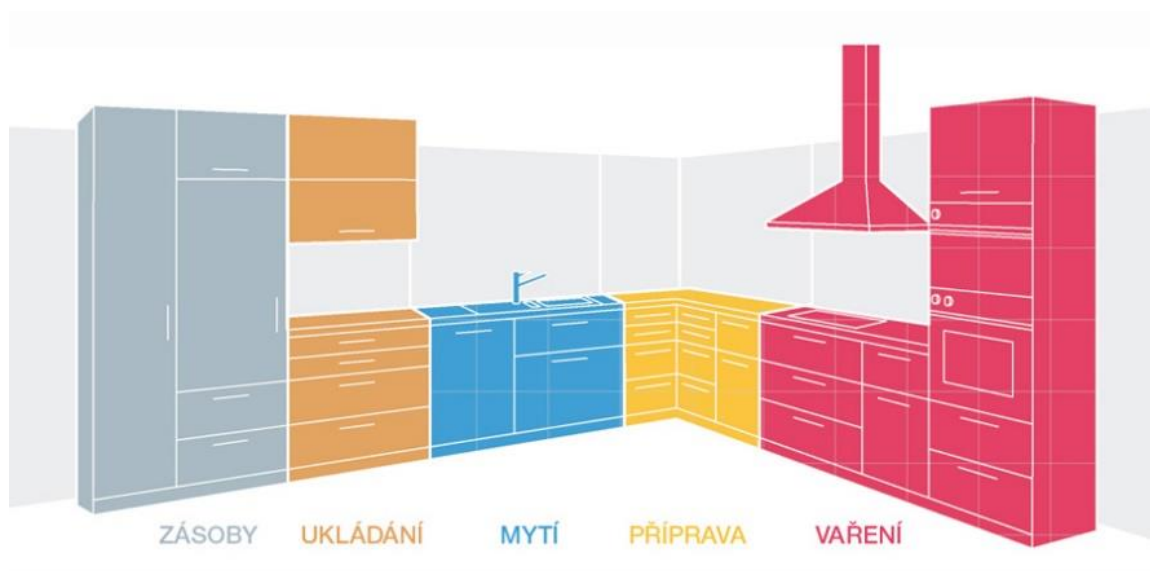
Kuchyňský prostor je rozdělený do pěti zón: pečící a varná, zásobovací, mycí, přípravná a ukládací. Pečící a varná zóna je zónou nejsložitější díky jejím přístrojům, jako jsou varná deska, pečící trouba, digestoř a úložné prostory pro hrnce, pánve a plechy. Mycí zóna je vybavena dřezem a baterií na přísun vody. Moderní technologie umožňuje do této zóny přidání myčky, nebo drtiče odpadu umístěného přímo ve dřezu. Pro ukládání jak suchých, tak tekutých potravin, chlazených či mražených se využívá zóna zásobovací. Pro uchování chlazených a mražených potravin je zapotřebí ukládat tyto potraviny do chladničky nebo mrazáku. Tento druh spotřebičů by se neměl vyskytovat v blízkosti sporáku, horkovzdušné trouby nebo mikrovlnné trouby, aby nedocházelo k nadměrné spotřebě energie (Josten-Reiche-Wittchen, 2011).

Přípravná zóna slouží pro de facto veškeré úkony spojené s přípravou pokrmů. Tyto úkony probíhají z největší části na kuchyňské lince, která by měla být situována tak, abychom měli vše potřebné, například nádobí či koření v dosahu. Poslední zónou je zóna na ukládání používaných předmětů v kuchyni. Tato úložná plocha slouží k umístění například příborů a nádobí, ale i pomocných elektrospotřebičů. V sofistikovaných kuchyních, jako je například na obrázku č. 4 platí zásady: pečící a varná zóna je vedle zóny přípravné a mycí pomůcky jsou vedle zóny mycí. Platí pravidlo, že nejčastěji používané prostředky jsou velmi snadno dosažitelné. (Kanická, 2014)

Kuchyňské sestavy se rozdělují na základě jejich uspořádání a tvaru. Nejčastější tvar je tvar přímý. Dále se setkáváme s uspořádáním ve tvaru písmene L a U. V moderních a prostorných kuchyních nalezneme také kuchyně s ostrovním uspořádáním. Nepraktičtější varianta je varianta kuchyně situované ve tvaru písmene U. Při menších rozměrech kuchyně pak tvar písmene L a pro mini kuchyně je nejvhodnější varianta přímého uspořádání (Kanická, 2014).

Nejdůležitějším parametrem u kuchyňského nábytku je výška pracovní plochy. Vzhledem k tomu, že v kuchyni žena pracuje častěji jak muž, je proto výška udávána podle jejích rozměrů. V moderních kuchyních lze najít nastavitelnou výšku pracovní desky. Kuchyňské skřínky bývají z pravidla na nožičkách, aby se pod ně mohly, při vykonávání práce zasunout chodidla a nedocházelo tak k nežádoucímu zatížení páteře (Kanická, 2014).

Při navrhování kuchyně je třeba myslet na možné situace a problémy, které mohou nastat při každodenním užívání. Mezi nejčastější chyby při navrhování patří nedostatečný odkládací prostor vedle varné desky, umístění myčky do rohu kuchyňské sestavy, umístění mikrovlnné trouby příliš vysoko, nebo nedostatečné osvětlení pracovní plochy (Bastlová, 2018).



Obrázek 3: Optimální řešení kuchyňských zón (Hanak-forum [online] cit. 2019-03-21)

2.6. Ergonomie

„Ergonomie je vědecká disciplína, optimalizující interakci mezi člověkem a dalšími prvky systému a využívající teorii, poznatky, principy, data a metody k optimalizaci pohody člověka a výkonnosti systému.“ (Oficiální definice ergonomie, přijatá Mezinárodní Ergonomickou Asociací (IEA) na 14. kongresu v San Diegu USA, 2001)

Ve výrobních systémech mohou být lidé, pracovníci, ohroženi vývojem muskuloskeletální poruchy těla, která se primárně vyznačuje na bolestech zad, páteře, ramen a horních končetin. To může vést k pracovní neschopnosti, což vede k vysokým nákladům společnosti z hlediska peněžní kompenzace za léčbu, ztráty produktivity a obměny personálu.

Zajištění zdraví pracovníků ve výrobě a snižování rizika pracovních úrazů je složitá, komplexní práce, které je řešena různými organizacemi, v závislosti na jejich prostředcích a zdrojích. K předcházení nátlaku na tělo, ale i na psychiku pracovníka, pomáhají různé průzkumy, které se zabývají touto problematikou, ale také normy i „screeningové“ nástroje. Ergonomii je třeba zvážit na začátku návrhu pracovního prostředí, aby se předcházelo možným komplikacím s muskuloskeletální poruchou těla dříve, než nastanou. Ergonomie se nezabývá pouze možnými fyzickými následky na těle, zapříčiněné špatně navrženými pracovními podmínkami, ale také zvyšováním produktivity pracovníků, což vede k navyšování zisku, zajištěním lepšího pracovního prostředí (Bloswick, 2006).

Ergonomický vývoj se dá specifikovat do třech odvětví. Prvním je psychologie práce, dalším je inženýrská psychologie a posledním směrem je dnes označované „Human Relations“, neboli mezilidské vztahy. Do prvního odvětví spadají otázky, jako jsou výkonnost člověka, bezpečnost práce a kvalita pracovních podmínek. V druhém odvětví, inženýrské psychologii neboli „*Human Engineering*“, se zabýváme přizpůsobováním používané techniky člověku tak, aby její používání bylo v co největším souladu s lidskými možnostmi a silami. Modernizací a eliminací lidské pracovní síly se do popředí dostávají stroje. Stroje mají lidem ulehčit pracovní náplň, ale také jsou jim zároveň konkurencí. Udávají totiž produktivní rychlost. Inženýrská psychologie má zabránit kladení fyzicky nesplnitelných podmínek na lidský faktor. Výsledkem této části je zaměření se na nejslabší článek ve výrobním procesu, člověka. Posledním, hlavním ergonomickým odvětvím je odvětví, které zkoumá postavení člověka, pracovníka, ve výrobě. Zkoumá se jeho vztah vůči nadřízeným, spolupracovníkům, ale i obecný vztah vůči firmě jako takové, což vede k zařazení sociologických věd do této kategorie ergonomie (Chundela, 2007).

3. Současné trendy v bydlení

Tvorba nového interiéru je ovlivněna dvěma základními prvky. Prvním prvkem je funkce prostoru, kterou určuje uživatel. Je třeba brát v potaz zájmy všech budoucích uživatelů tak, aby ve všech vyvolal stejný spokojený pocit. Druhým prvkem je plnění potřebné funkce prostoru. Například při malém prostoru je potřeba přemýšlet o více funkcích jedné místnosti (Chislett, 2014).

3.1. Trendy v interiéru

Při výběru materiálu u návrhu interiéru je třeba myslet na historii objektu. Pokud budeme například rekonstruovat starý prostor, je třeba zahrnout v návrhu původní myšlenku a stavět na pilířích, které nám byly zachovány původními architekty. Pokud tedy aplikujeme moderní okna v tomto starém objektu, narušíme tím vzhled a krásu historické budovy (Chislett, 2014).

3.1. Okna

Okenní otvor je defacto prvek, narušující obvod pláště stavby. Proto musí okna dodržovat přísná pravidla, aby narušení obvodu pláště neznehodnotilo kvalitu interiéru. Požadavky na okna jsou zejména tepelně-technická, akustická, požární, světelně-technická, bezpečnostní a dále požadavky z hlediska památkové ochrany historických objektů (Suchá, 2004).

Okenní konstrukce se vyrábí zejména dřevěné, plastové či ze slitin hliníku dále upravovaných vypalovacími laky nebo anodickou oxidací. Dřevěný materiál je nejstarším materiálem při výrobě oken. Moderní dřevěná okna splňují všechny požadavky, které jsou potřebné. Dřevěná okna při správných podmínkách a kvalitní pravidelné údržbě vydrží i několik desítek let. Nejvíce ovlivňuje životnost vlhkost, neopatrná manipulace a špatně zvolený barevný nátěr. Většina (starších) dřevěných oken jsou natřena bílou barvou a to právě kvůli povrchové teplotě, která materiál namáhá. Při stejném slunečním záření, kde se bílý nátěr zahřeje na 40° C se rudý nátěr zahřeje na teplotu cca 67° C. Modrý až na 75° C (FISCHER-Uhlig, 1996).

Plastová okna vyráběná z umělé hmoty PVC. Do jejich několikakomorových profilů se přidává hliník nebo pozinkovaná ocel pro zkvalitnění pevnosti. Plastová okna excelují v tepelné i zvukové izolaci a rychle odvádějí vodu. Jediným problémem nastává, pokud stará dřevěná okna ve starém cihlovém domě měníme za nová plastová. V tento okamžik se za nedostatku obměny čerstvého vzduchu vlhkost interiéru usazuje uvnitř. Dřevěná okna (staršího typu) s netěsnými spárami jsou v tomto případě vhodnější variantou, leč energeticky neúspěšnou (FISCHER-Uhlig, 1996).

Hliníková okna se volí v případech agresivních venkovních podmínek. Odolnost hliníku vůči přírodním vlivům, zejména povětrnostním podmínkám se tento materiál doporučuje například v průmyslových zónách nebo u moří (FISCHER-Uhlig, 1996).

Nejčastěji se setkáme s tvarem oken obdélníkovým. Méně často se tak potkáme s tvary čtvercovými. Ty lze aplikovat v místnostech menších rozměrů například koupelny či technické místnosti. Opravdu zřídka se používají okna atypických rozměrů. Trojúhelníková, oválná, kruhová, atd (Pidrová, 2007).

3.2. Dveře

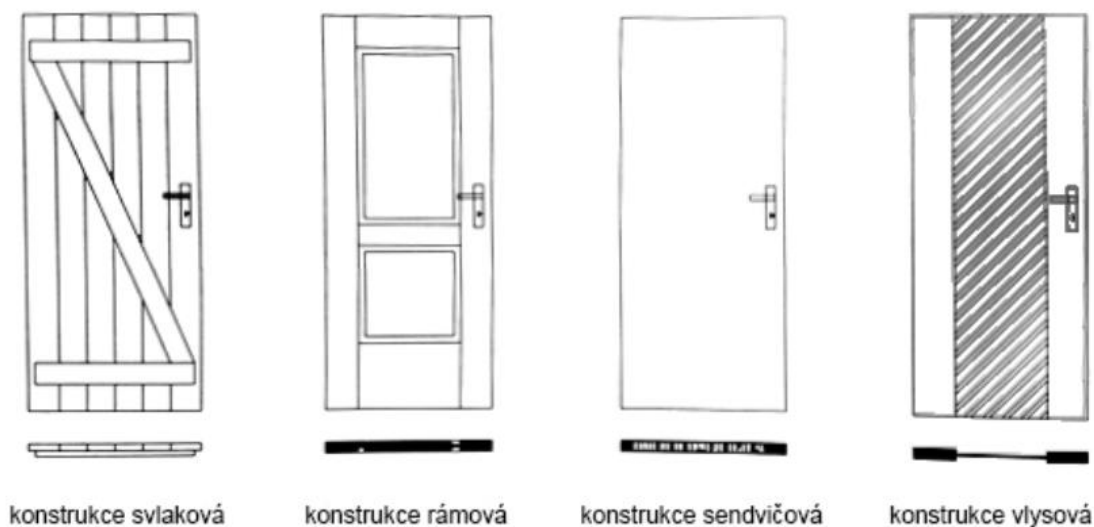
Jak je tomu u oken tak je tomu u dveří. Dveřní otvor narušuje obvod pláště stavby, ale také vnitřních stěn. Dveře nejen že chrání před venkovními vlivy a nebezpečím ale, také v případě vnitřních dveří odděluje místnosti a přidává značné množství soukromí.

Základní rozdělení dveří jsou konstrukce svlakové, rámové konstrukce, sendvičové a vlysové. Svlaková konstrukce se vyznačuje několika prkny vedle sebe, spojené dvěma dalšími prkny (svlaky) napříč. Pro větší pevnost a zachování původního tvaru se přidává příčnou výztuhou v podobě dalšího prkna. Svlaky s výztuhou tedy tvoří písmeno Z. Svlaková konstrukce je nejstarší dveřní konstrukcí. Nejčastěji se s touto konstrukcí setkáme ve sklepeních či historických objektech (Ullmann, 2008).

První zmínky o rámové konstrukci dveří se objevují v dobách renesance. Dodnes se tento typ konstrukcí používá u dveří z masivního materiálu. Základem je dveřní rám a výplň. Dříve byly části rámu tvořeny jedním kusem dřeva a výplň byla z několika prken spojených nejčastěji lepidlem. U moderních rámových konstrukcí se je rám i výplň tvořena větším počtem vrstev pro zajištění lepší stability křídla. U tohoto typu konstrukce se jako u první objevuje skleněná výplň (Ullmann, 2008).

Sendvičová konstrukce tvořena rámem, výplní a pláštěm. Obvodový rám se dvěma vlepenými svislými výztuhami z kovového materiálu je vždy vyráběn ze stejné dřeviny, jako povrch. Dále je konstrukce vyztužena OSB deskou a vnitřní výplň tvoří PUR-pěna. Mezi benefity této konstrukce patří kvalitní zvuková izolace a schopnost odolávat požáru (Ullmann, 2008).

Vlysová konstrukce je nejmladší z těchto typů konstrukcí. Je tvořena vlysy a výplní. Byla vyvinuta vzhledem k narůstající kvalitě bydlení, modernějšími výrobními faktory a větším zájmu kombinování různých materiálů. Nejčastěji dřeva a skla (Ullmann, 2008).



Obrázek 4: Základní rozdělení dveří (Ullmann, 2008)

3.3. Podlaha

Základní vlastností podlahy je mechanická odolnost kvůli chůzi, pojezdy nábytkem, apod. Další důležité vlastnosti jsou například akustická odolnost, odolnost tepelně izolační, hydroizolační a protiskluzová (Boháčková, 2013).

Podlaha je velmi důležitý prvek v designu domácnosti. Současný trh nabízí nepřeberné množství možností materiálů podlahových krytin:

: dřevo

: laminát

: PVC (vinyl)

: dlažba

: kov

: atd

Dřevěné podlahy izolují teplo, proto jsou označovány jako teplé. Dřevo má hygroskopickou vlastnost (dokáže přijímat vodu ze vzduchu). Zároveň v suchém prostředí dokáže vodu naopak uvolňovat, je tak stabilizátorem interiérových klimatických poměrů. Dřevěné parkety z masivu se díky své tloušťce dají několikanásobně renovovat. Exotické dřeviny se vyznačují vysokou tvrdostí a stabilitou s atypickými odstíny a rozměry, jsou díky tomu ale i finančně nevýhodné (VŠE, 2007).

Laminátové podlahy díky papírové fólii dokážou imitovat velký rozsah dekoru. Ať už imitaci dřeva nebo kamene, tak i různé barevné varianty. Benefitem laminátového povrchu podlahy je její schopnost vnést teplejší charakter do prostředí kde se nachází. Laminátové provedení může být plovoucí s izolační vrstvou minerální rohože nebo kontaktní s lepením přímo k podkladu (Suchá, 2004).

Dlažební desky z přírodního kamene (mramor, travertin, břidlice, křemenec) se často využívají kvůli trvanlivé struktuře v obývacích pokojích, ale i předsíních, na schodištích a v koupelnách. Naopak přírodní kámen pískovec najdeme spíše ve vstupních zónách domu díky struktuře, hrubému povrchu a horší udržitelnosti čistoty. Travertinové (křemencové) a mramorové dlažební desky se po položení brousí do zrcadlového lesku, čímž se zvyšuje jejich povrchová odolnost. Aby takovéto podlahové krytiny nepůsobily studeně, musíme je izolovat izolační vrstvou. Výhoda dobré tepelné vodivosti je dobrým předpokladem pro použití podlahového vytápění (FISCHER-Uhlig, 1996).

Na trhu dnes najdeme velké množství druhů vinylových podlah díky velké rozmanitosti a různým vzorům. Moderní technologie umí kvalitně imitovat dřevo, kámen, dlažbu i kov. A lze je jednoduše kombinovat. Jsou ekonomicky dostupné a to i pro rozsáhlé prostory (FISCHER-Uhlig, 1996).

Jeden z dalších benefitů je jednoduchá manipulace a pokládání. Lze ji položit rychle, tiše, a to v podání jednoho člověka. Během položení vinylové podlahy nepotřebujeme pilu a při řezání se tedy ani nepráší. Navíc se pod podlahu nemusí použít protihluková ani parotěsná folie. Podlaha se velmi dobře udržuje čistá, díky povrchové úpravě. Navíc neklouže našim domácím zvířatům. Podlahy lze jednoduše vysát nebo vytrít vlhkým mopem nebo hadrem. Vinylové podlahy jsou, oproti laminátovým, odolnější vůči vodě a vlhku (jsou tedy vhodné i do koupelen). Stejně tak odolávají chemickým látkám. Jsou vysoce odolné vůči opotřebení a poškrábání a lehce odolávají pádům těžkých předmětů. Jsou antialergické. Vinylové podlahy mají elastický povrch, který je příjemný na došlap. Díky silné nášlapné vrstvě se jedná o velmi tichý typ podlahy. Vinylové podlahy jsou vhodné pro použití podlahového topení, vzhledem k jejich kvalitní tepelné vodivosti. Výměna nebo oprava vinylové podlahy je navíc velmi snadná (FISCHER-Uhlig, 1996).

4. Styly v interiéru

Styl interiéru je myšlenka se kterou je interiér navrhován, aby celkovým uspořádáním, tvarem i vzhledem nábytku v kombinaci s barvami a doplňky, tvořil atmosféru určitého celku a vytvářeli na člověka dojem jednotnosti, konceptu. Jednotlivých stylů je poměrně mnoho, vzhledem k subjektivnímu pohledu na vnímání designu a pohodlí (Boháčková, 2013).

Na základě stylu interiéru se může charakterizovat období, ze kterého interiér pochází, či poznat, kdo se na designu interiéru podílel. Vzhledem k uměleckému zaměření v této fázi má každý umělec, ať už malíř nebo skladatel, svůj vlastní rukopis. Každý designér je teoreticky schopen navrhnout interiér skoro každého stylu, ale postupem času se usadí a specializuje se na užší okruh interiérových stylů. Zprvu designér zjišťuje, jestli se daný styl hodí ke slohu budovy a jejímu okolí. Architektonický kontext bere v potaz informace z prostředí a kombinuje je s vybraným stylem interiéru. Pokud se tyto prvky nevyklučují, designér začíná s návrhem (Boháčková, 2013).

Dalším důležitým faktorem do kterého designér vkládá velké úsilí je kontext psychologický. Je třeba zohlednit mnoho prvků, jako jsou například svítidla či textil, k docílení pohodlného interiéru, který klient požaduje. Proto je pro designéra důležité pochopit, jak klient žije, aby co nejpřesněji navrhl interiér pro splnění požadavku (Boháčková, 2013).

4.1. Současné styly s odkazy do historie

Zámecký styl se vyznačuje úctou k tradicím. Cílem těchto stylů bylo v historii poukázat na život šlechty a jejich bohatství. Nejčastěji se v moderní době setkáváme s dobovým či restaurovaným nábytkem. Tento styl se vyskytuje primárně na zámcích nebo penzionech, které holdují této tematice. Při výběru tohoto stylu je nutné brát v potaz, že ho nelze aplikovat do interiéru budov s nízkým stropem nebo okny, aby byla zachována historická myšlenka (Boháčková, 2013).

Starší generace preferuje spíše dekorativnější prostředí. Antik styl je proto perfektní volbou pro navození útulné atmosféry. Nejčastěji používané materiály v tomto stylu jsou kámen a keramika. Charakteristickým prvkem je značně mohutný nábytek, nejčastěji z tmavého dřeva a náročně vyřezávanými ornamenty. Podlaha bývá nejčastěji parketová s hustě tkanými koberci s orientálními vzory (Boháčková, 2013).

V první polovině 20. století vzniká styl, který momentálně patří mezi jeden z nejoblíbenějších stylů interiéru. Funkcionalismus je odpovědí na slohy ke konci 19. století, které se charakterizují příliš velkou zdobností. Heslem „*forma sleduje funkci*“ se tento styl snaží minimalizovat přebytečný nábytek a doplňky a vnáší do designu geometrickou čistotu tvarů. Zdobnost zde zastávají pouze prvky, které mají v prostoru přesnou funkci. Důraz je nyní kladen na maximální kvalitu nábytku a použitých materiálů (Boháčková, 2013).

Retro styl je odvozen od slova návrat, vzpomínka. Tento styl vychází z 50. - 80. let 20. století. Navození pocitu retro interiéru lze dosáhnout neutrálním prostředím a přidáním retro doplňků, jako jsou například dobové nebo zrestaurované solitéry. Další možností je kompletně sestavit interiér z retro nábytku a přizpůsobit tomu i zbytek zařízení. Vývoj technologie však nebrání zřizování interiérů s volbou tohoto stylu, a tak jsou k dostání i nejmodernější spotřebiče s vizuálním retro vzhledem. Typickými prvky retro zařízení interiéru jsou odvážně kombinující se barvy a různé vzory tapet, geometrické obrazce s květinami, atd (Boháčková, 2013).



Obrázek 5: Interiér ve funkcionalistickém stylu (Decorative, 1977)

4.2. Styly odkazující na Evropské tradice

Venkovský styl se převážně odkazuje na naši zemi. Češi jsou známí především jejich citem a láskou k chataření a chalupaření, což se přeneslo do rustikálního (venkovského) stylu designu interiérů. Venkovský interiér s určitou dávkou romantického nádechu se přes paradox stěhuje do měst a lidé vkládají rustikální prvky do bytů. Charakterizujícím prvkem je užití masivního dřeva, zejména při výběru jídelních stolů. Jako dekorační předměty jsou používány předměty z každodenního života venkovana. Proto lze použít sušené plody, či keramické nádoby a náradí na obstarávání zahrady. Zdroj světla je vybírán pro zachycení lokální atmosféry, a tak se v interiérech zařízených podle tohoto stylu setkáváme s lucernami a podobnými světelnými zdroji z černého kovu (Boháčková, 2013).

V České republice se s tímto stylem často nesetkáváme, a to kvůli jejímu postavení v Evropě. Středomořský styl je charakterizován primárně barvou modrou, ve všech možných odstínech, odkazující se na moře, které Česká republika nemá. Proto se tento styl situuje do barev Řeckých, či Španělských, kde se barva nábytku a dekoračních předmětů upíná na barvy olivové nebo písčité. Převažují tedy světlé, pastelové barvy. Dále se setkáváme s designem interiéru ve stylu „*provence*“, který je charakteristickým květinou levandule. Typickým výběrem barev pro styl „*provence*“ je tedy fialková a levandulová, ať už při zařizování barvy stěn nebo dekoračních předmětů. Dřevěný nábytek vypadá neopracovaný a hrubý ve smetanově bílé nebo šedé barvě (Boháčková, 2013).

Mnohem preferovanějším stylem je u nás styl skandinávský. Kvůli nedostatku denního světla je situovaný převážně do světlých barev, ne-li úplně bílých. Proto jsou třeba okna zastíňována tenkými a světlu-prodyšnými materiály. Tento styl je vyhledávaný především díky jeho čistotě a střídmosti. Praktičnost a nedostatek přezdobeného materiálu dělá z interiéru skvělé prostředí pro práci, vzhledem k malému počtu rušivých elementů. Dekorace i nábytek je vybírán s určitou potřebou kontrastu pro zajímavější koncept designu (Boháčková, 2013).

4.3. Styly vycházející z jiných kultur

Tzv. etnostyly se hojně využívají k dekorování interiérů. Nábytek dovezený z dalekých krajín tak vnáší do interiéru exotický nádech. Zdárným příkladem je tomu u koloniálního stylu interiéru, který se díky svým prvkům hojně objevuje v pánských salonech, klubech i pracovnách. Pohodlný sedací nábytek potažený převážně kůží, v kombinaci s masivním a robustním dřevem v tmavých barvách tak dodává atmosféru interiérů z dob kolonistů minulých století (Boháčková, 2013).

Dálný východ, reprezentovaný Japonskem a Čínou, je symbolický pro jednoduchost a čistotu tvarů. Barevně se tento styl odebírá k červené a kontrastu bílé a černé. Převládá však barva dřeva, která je spolu s posuvnými průsvitnými stěnami symbolem tamější kultury. Od stylu dálného východu vychází v současnosti oblíbenější styl, „*zen*“. Zen styl je odvozen od zen-buddhismu, pro který je typickým prvkem meditace a harmonie těla a duše. Tomu napomáhá klidný a harmonicky uspořádaný interiér v příjemných tlumených barvách. Nejčastěji se objevuje smetanová, žlutá, nebo klidná zelená (Boháčková, 2013).

Styl odvozený z Mexické a Jihoamerické kultury je známý pro své použití pestrých a sytých barev. Podnebí a ostré slunce se přenáší do nádechu interiéru, a tak je zařízení interiéru v tomto stylu opravdu zábavné. Nejčastěji používané barvy jsou modrá, zelená a hořčičná. Klasický design geometrických a květinových vzorů s etno motivy zdobí keramická mozaika. Ta se obvykle tvoří ze zbytků obkládaček (Boháčková, 2013).

4.5. Ostatní styly bydlení

Moderní interiér se dostává v dnešní době do povědomí každého designéra a to tím, že se jedná o jeden z nejrozšířenějších stylů zařízení interiéru, který klienti vyžadují. Vývoj moderní technologie dává nový rozměr v zařizování interiéru různými druhy spotřebičů a nábytku. Charakteristickým prvkem jsou rovné linie masivního dřeva, ale používají se i dýhy a umělé materiály. Moderní posun je vidět i v řešení osvětlení v interiéru, kde se preferují podhledy a LED pásy (Boháčková, 2013).

V první polovině 20. století vzniká umělecký směr futurismus, který velice ovlivnil design interiéru. Tento nový směr, který popíral vše, co bylo doposud, excelentně kopíruje atmosféru sci-fi filmů. Nábytek tak lze vidět v těchto futuristicky zařízených interiérech s oblými tvary, ale také tvary hranatými a rovnými. Velký důraz je kladen na funkčnost a design kuchyňských linek nebo prosklených pohledů z jednoho patra do druhého (Boháčková, 2013).

5. Materiály v interiéru

Jedním z nejdůležitějších aspektů při tvorbě designu interiéru je správná volba materiálu. Na základě mnoha vlastností na nás působí každý materiál jinak a to ovlivňuje konečný pocit z daného prostředí (Vejmlková, 2018).

Modernizací a většími nároky na bydlení se také zvyšují nároky na rozlišování konkrétních ploch. Je třeba dopředu vědět, jaký bude interiér plnit účel a podle toho jej zařídit. Každá plocha, ať už veřejná, pracovní, společenská nebo soukromá má určité předpoklady při volbě materiálů, zařizovacích předmětů a konstrukcí, výrobků, nebo doplňkových prostorových konstrukcí (Vejmlková, 2018).

Interiér tedy můžeme rozdělit na základě těchto kritérií:

- : s účelem, nebo bezúčelný
- : teplý, nebo studený (sterilní)
- : statický, nebo flexibilní, dynamický, variabilní
- : osobní, nebo anonymní
- : barevný, nebo bezbarvý
- : emocionální, nebo racionální
- : soukromý, nebo veřejný
- : respektující kompozici, nebo bez kompozičních vztahů
- : členitý světlý, nebo celistvý
- : veselý, nebo nostalgický
- : s propojením do exteriéru, nebo bez napojení na exteriér
- : s přírodními materiály a výrobky, nebo s umělými materiály a výrobky
- : s minimálním vnitřním nábytkovým zařízením, nebo s přeplněným vnitřním nábytkovým zařízením

(Vejmolková, 2018).

5.1. Dřevo

Dřevo je voleno do interiéru díky jeho přírodním aspektům, které ostatní materiály nemají. Jeho specifická vůně, barva či kresba dodává interiéřům požadovaný efekt. Každá dřevina má svou charakteristickou vůni, která postupem času zaniká. Například vůni z listnatých stromů cítíme po čerstvém řezu. Kresba neboli fládr je ovlivněna mnoha faktory, a proto je každý kus unikátní. Kresbu ovlivňuje šířka letokruhů s rozdílností letní a jarní zóny, směr a velikost dřevných paprsků, atd. Jedním z primárních poznávacích znamení dřevin je jejich barva. Každý druh dřeviny má specifickou barvu a také odstíny, které se odvíjejí od místa původu. Dále barvu ovlivňují klimatické podmínky i pozdější povrchová úprava, bez které barva působením vzduchu šedne. Dřevo je vzhledově teplý materiál, je pevný, lehký, s kvalitními tepelněizolačními vlastnostmi. Nevýhodou dřevných materiálů je jejich změna tvarů a rozměrů působením vlhkosti. Jsou náchylné na plísně a hnilobu a špatně odolávají vysokým teplotám (Suchá, 2004).

Masivní dřevo rozdělujeme na dvě základní kategorie, dřevo tvrdé a měkké. K měkkým a poměrně levným dřevinám patří například smrk či borovice. K tvrdým dřevinám, které jsou u nás nejvíce zastoupené, patří dub. Po opracování se dřevo pro stavební účely používá zejména na trámy, sloupy, hranoly či fošny a v interiéru ho lze využít ve formě podlah a nábytku (Boháčková, 2013).

Vývojem technologie v oblasti zpracování dřevní hmoty se eliminují nedostatky dřevných materiálů za účelem zvýšení fyzikálně-mechanických a estetických vlastností výrobou desek na bázi dřeva nebo dýh. Dýhu získáme dělením dřeva různými způsoby, buďto loupáním (centricky nebo excentricky), krájením či řezáním. Následně získáváme tenký plát masivního dřeva, který se nalepuje na nosný materiál (Suchá, 2004).

Desky na bázi dřeva rozdělujeme na překližované (překližka, laťovka nebo spárovka) a velkoplošné (třískové, vláknité), které jsou vyrobeny za použití organických pojiv. Druhým typem jsou speciální aglomerované desky na bázi dřeva, které jsou pojené cementem či sádrou (Suchá, 2004).

Překližka, která patří do kategorie překližovaných desek na bázi dřeva je konstruována slepením tří nebo více listů dýhy s orientováním směru vláken kolmo na sebe. Z listnatých dřevin jsou překližky zastupovány především z buku, topolu či olše a z jehličnatých borovice a smrk. Vyrábí se třívrstvé, pětivrstvé a vícevrstvé (Suchá, 2004).

Vláknité velkoplošné desky na bázi dřeva obsahující organická pojiva rozdělujeme na vláknité desky tvrdé a velmi tvrdé. Tvrdé desky jsou desky se střední hustotou (350 do 850 kg/m³), známy pod zkratkou MDF (Medium Density Fibreboard). V 60. letech se v USA vyvíjí nový druh dřevovláknitých desek a to HDF (Hard Density Fibreboard). HDF jsou velmi tvrdé vláknité desky, které díky přidáváním různých přísad k vláknům jehličnatých, popřípadě listnatých stromů zlepšují vlastnosti mechanické, vlhkostní, biologické i fungicidní. Jejich hustota přesahuje 850 kg/m³) (Suchá, 2004).

Třískové desky na bázi dřeva jsou vyráběny z dřevních třísek jsou pojeny za pomoci tepla, vlhkosti a tlaku s formaldehydovými pryskyřicemi. Na základě hustoty rozdělujeme DTD desky na izolační (do 450 kg/m³), konstrukční (od 450–750 kg/m³) a speciální (nad 750 kg/m³). Dřevotřískové desky bez povrchové úpravy jsou nejčastěji využívány ve stavebnictví. V nábytkářském prostředí se s dřevotřískami setkáváme buďto s deskou odýhovanou (Suchá, 2004).

V levnějším případě je dýhování nahrazeno laminováním. V takovém případě desku nazýváme LTD (laminovaná třísková deska). Na desku je nanесena vrstva melaminové pryskyřice a dekoračního papíru různé barvy či textury. Kromě funkce estetické plní vrstva papíru (lamina) také funkci ochrannou. Zabraňuje vlhkosti a chemikáliím poškodit dřevotřískovou desku (Suchá, 2004).

5.2. Kámen

Kámen je jedním z prvních materiálů, který se využíval v počátcích stavebního průmyslu v dávné minulosti. Díky statickým přednostem, pevností v tlaku, hutností, tepelnou vodivostí a odolností proti požáru se kámen primárně používal při stavbě základů. V interiéru však zaujal své místo díky své ojedinělé textuře, barevnosti a struktuře. Při správné volbě druhu kamene a opracování může interiér s převládajícími kamennými prvky navodit velmi specifické prostředí (Suchá, 2004).

Kámen se rozděluje na dva základní typy. Kámen přírodní a kámen umělý. Přírodní kámen se dále rozděluje podle druhu. Vyvřelé kameny, sedimenty a metamorfované. Mezi vyvřelé kameny patří převážně diority, syenity a granity. Břidlice, opuky a pískovce patří do druhu sedimentů a metamorfované jsou pak mramory, či hadce. Dále se přírodní kámen rozděluje podle způsobů povrchového opracování, tvrdost a měkkost kamene, barevnost a jestli je kámen jednobarevný či skvrnitý. (Suchá, 2004).

Mezi nejčastěji volené přírodní kameny patří žula, mramor, vápenec a pískovec. Žula, ryze přírodní materiál, je problematická kvůli jejímu unikátnímu kusovému vzhledu. Objednaný kus se totiž velmi často liší od vzorníkového. Při volbě žulové desky, či jiného tvaru je třeba dbát na minimální tloušťku, a to 4 centimetry, kvůli křehkosti kamene. Naopak exceluje v tvrdosti a odolnosti proti mechanickému poškození. Také perfektně zvládá vysoké teploty a dominuje svou dlouhou životností (Boháčková, 2013).

Dále již zmiňovaný mramor patří do kategorie metamorfovaných krystalických hornin. Původní barvou mramoru je bílá, avšak příměsí různých nerostů, například jílu a jiných organických látek, se barva mění na šedobílou, zelenou, růžovou až černou. Mramor patří mezi poměrně měkké horniny, což ulehčuje povrchové opracovávání a snadněji se do něj řeže. Nejčastěji mramor plní funkci obkladů, parapetů a dlažeb nebo jako nádoby či dekorativních objektů (Boháčková, 2013).

Mezi sedimentární horniny patří vápenec. Ten se používá nejčastěji jako obklad stěn, ale díky široké škále využití se uplatňuje také na pracovní plochy (Boháčková, 2013).

Poslední zmiňovaný přírodní kámen je pískovec. Ten se díky modernizaci technologie a novým možnostem opracování využívá na obklady stěn nebo podlah jako kamenná dýha. Pískovec je velmi tvrdý a odolný materiál (Boháčková, 2013).

Kámen s umělou formou rozdělujeme na konglomerovanou a teracovou. Konglomerovaná forma umělého kamene je na bázi syntetických pryskyřic (polyesterových a epoxidových) a drti z přírodního kamene, například mramor či granit. Teracová forma se vyznačuje zatlačením kousků mramoru do betonu (Suchá, 2004).

5.3. Kovy

V interiéru se kovy prezentují jako konstrukční nebo estetické prvky, s tím jsou spojeny rozličné architektonické úpravy. Nejpoužívanější slitinou kovů je ocel. Ta se vyrábí za přesného poměru přečištěného železa, niklu, manganu a chromu. Ocel je známa už od poloviny 19. století. K nejdůležitějším vlastnostem kovových prvků patří lámavost – tvárlivost a ohýbání. Dále pevnost v tahu (roztržení), svařitelnost a mez pružnosti (prodloužení) (Suchá, 2004).

Nerezová ocel obsahuje minimálně 10, 5% obsahu chromu. Z názvu je odvoditelné, že nerezová ocel za normálních podmínek nekoroduje vůbec a za nepříznivých podmínek nekoroduje tak snadno, jako ocel obyčejná (Boháčková, 2013).

Hliník patří mezi jedny z lehčích kovů a je velmi dobrý vodič elektrického proudu. Při použití povrchové úpravy hliníku leštěním se materiál velmi snadno „ohmatá“, proto se doporučuje využití jiných povrchových úprav, jako je například eloxování (elektrochemický proces) nebo broušení (Boháčková, 2013).

Chrom je nejtvrdějším elementárním kovem ve své kategorii, ale zároveň je velmi křehký. Vyznačuje se svojí perfektní odolností při kontaktu s chemickým prvkem a nízkou reaktivitou. Tenká vrstva chromu ochrání povrch kovů před korozi a zvýší jejich tvrdost. Díky vysokému lesku po povrchové úpravě chrom nejčastěji nalezneme v koupelnách v podobě baterií (Boháčková, 2013).

5.4. Sklo

Tavením oxidů na bázi křemíku a alkálií a následném ochlazování získáváme transparentní hmotu v pevném skupenství. Sklo. Základní dělení skla se určuje jako plošné, dutinové a tvarové plné. Plošnými jsou myšlené skleněné výplně, dutinové jsou skládané a svařované tvarovky a tvarované plné jsou například skleněné mozaiky. Sklo může plnit v interiéru pouze estetickou a dekorativní část, ale pokud zastupuje konstrukční prvek, jsou na

sklo kladena určitá kritéria, která musí splňovat. Například požární odolnost a chemická odolnost, a dále musí být světelnětechnické a tepelnětechnické (Suchá, 2004).

Sklo se také rozděluje na sklo vnitřní a vnější. Vnitřní sklo dále rozdělujeme na interiérové a prvkové. Interiérové typy jsou například výplně nosných stěn, schodišťové elementy nebo nenosné plochy. Prvkové chápeme jako nábytkový mobiliář nebo tvarové osvětlovací sklo na zdrojích umělého osvětlení. Vnější sklo dále dělíme na sklo plášťové a v exteriéru jako interiérové prvky. Plášťová skla jsou primárně propojena s určitým objektem jako například s parapetní částí nebo s umístěným oknem pod stropní konstrukcí. Jako vnější skla exteriérová bereme například voliéry či ochranné stěny (Suchá, 2004).

Jedním z nejzákladnějších typů skla je sklo float, které označuje nejen ploché sklo, ale také způsob jeho výroby. Odvozují se z něho defacto všechny výrobky plochého skla (Boháčková, 2013).

Kalené sklo, neboli sklo tvrzené se nejčastěji využívá jako zádivý obklad kuchyňských pracovních ploch. Díky teplotě 620–680 °C při výrobě a následném prudkém ochlazení se zvyšuje odolnost proti nárazu a rychlým změnám teploty. Dalším benefitem tvrzeného skla je schopnost při rozbití, rozpadnout se na malé neostré kousky. To ale znemožňuje po vytvrzení skla vytvářet otvory, či do skla vrtat (Boháčková, 2013).

Další typy skel se dělí podle potřeby a nároků na využití. Pokud chceme například zarámovat obrázek, vybereme sklo antireflexní s nelesknoucím se povrchovým opracováním. Smaltované (mléčné) sklo se používá v momentě, kdy například bydlíme v přízemí a nechceme, aby bylo z ulice vidět dovnitř. Tento typ skla je z jedné strany opatřen kontaktní smaltovou vrstvou (Boháčková, 2013).

5.5. Keramika

Keramika je jakýkoli předmět, který je vyrobený z pálené hlíny. V dnešní době keramika imituje různé materiály jako kámen, kůži či dřevo (Boháčková, 2013).

Keramika se dělí na dva základní typy. Prvním je keramika hrubá. Ta se následně rozděluje na stavební, tím jsou myšlené pórovité výrobky, jako jsou například cihly, dlažby, obklady, atd. Dalším typem hrubé keramiky jsou výrobky odolné proti přímému ohni a vysokým teplotám (žárovzdorné), například šamotové cihly. Druhým základním rozdělením je keramika jemná. Ta se dělí na užitkovou (porcelán) a sanitární (umyvadla). (Boháčková, 2013).

5.6. Sádra

Sádra patří k jednomu z nejstarších materiálů, které se používají ve stavebnictví. Sádru lze nalézt už v období prvohor, druhohor i třetihor, kde vznikala tzv. lasturový vápenec za pomoci rozkladu lastur živočichů. Dalším přírodním zdrojem sádry byl pomocí krystalizace přesycených vodních roztoků a mořských mělčin. V dnešní době se sádra získává chemickými výrobními procesy jako vedlejší produkt při odsiřování kouřových zplodin tepelných elektráren. Je však, dle zákona o chemických látkách, zdravotně nezávadná. Sádrové desky se dále dělí na základní kategorie a to sádrokartonové desky, sádrovláknité desky a sendvičové desky, to jsou desky s nalepenou vrstvou izolantu (Nyč, 2005).

Sádrokartonové desky jsou tvořeny sádrovým jádrem, vyztuženým rozvlákněným papírem nebo skelnými vlákny a kartonu, který obaluje sádrové jádro. Karton plní funkci mechanickou a zvyšuje pevnost desky v tahu a v tahu za ohybu. Sádrové jádro pak především zvyšuje pevnost v tlaku. Existuje několik druhů sádrokartonových desek. Nejčastěji se setkáme se stavební sádrokartonovou deskou v běžných obytných prostorách a kancelářích, kde je maximální vzdušná vlhkost 65 % při teplotě 20° C. Tuto desku lze ohýbat jak za sucha, tak za mokra. Dalším druhem je impregnovaná protipožární sádrokartonová deska, která je určena pro protipožární konstrukce, kde je maximální vzdušná vlhkost 75 % při 20° C. Tento typ desky je těžce ohybatelný za mokra, kvůli její impregnaci proti vlhkosti (Nyč, 2005).

Sádrovláknité desky na rozdíl od sádrokartonových desek neobsahují karton na svém povrchu a jejich jádro je tvořeno ze směsi sádry a vláken na různé bázi, nejčastěji rozvlákněný papír. Tím dostává dřevovláknitá deska vyšší objemovou hmotnost oproti desce sádrokartonové, má vyšší tvrdost, lépe odolává vlhkosti a na rozdíl od sádrokartonové desky lze do sádrovláknité zatloukat hřebíky pro lehčí zatížení. Deska je po celé své tloušťce homogenní vzhledem ke způsobu její výroby. Smísení sádry a papíru s vodou získáme hustou kaši, která se nanese na pás. Dále se lisuje v autoklávu a následně tuhne (Nyč, 2005).

6. Barvy

Barvy jsou dalším důležitým prvkem při tvorbě a zařizování interiéru. Barvu interiéru není možné obměňovat tak často jako například oblečení, proto je velmi důležité zvážit všechny možnosti a kombinovat různé barvy na základě typu místnosti, velikosti, ale i typu stavby nebo geografické polohy. Například světlé barvy, konkrétně bílá, působí na prostor čistě a prostorně. Tmavé a syté barvy naopak vytváří útulné a intimní prostředí (Starmer, 2007).

Užití barev je pro zařizování interiéru důležitým faktorem už jen z toho důvodu, že stejná místnost navodí jinou náladu, pokud bude vymalování stěn odlišné barvy, a to i za stejných odstínů (Callery, 2009).

Německý psychiatr Ernst Kretschmer (1884-1964) se zabýval dopady barev na lidskou psychiku. Na základě jeho zkoumání, rozdělil lidi do dvou skupin. Cyklotýmy a schizotýmy. Do cyklotýmů patří lidé, kteří snadno podléhají pocitům okolo sebe například pláč nebo smích. Barvy na tento typ člověka působí velmi intenzivně a přiklání se spíše k barvám teplým. Naopak lidé ze schizotýmu, kteří jsou pragmatičtí s velkým smyslem pro realitu volí raději barvy studené (Fořtlová, 2005).

Každá konkrétní barva má určitý dopad na vědomí i podvědomí osoby, která se momentálně nachází v dané místnosti.

Žlutá barva navozuje veselou a komunikativní atmosféru. Svým povzbudivým temperamentem je tato barva ideální pro výběr do pracoven, jídelen či dětských pokojů. Tato barva se též preferuje pro prostory s minimálním slunečním svitem. Žlutá barva opticky rozšiřuje prostory a také působí příznivě na žaludek a játra.

Zelená barva působí na psychiku přívětivě a vesele. Je to primární barva přírody, proto se tato barva objevuje zejména v místnostech, kde si chceme odpočinout nebo se soustředit. Proto se tato barva volí i do ložnic, či pracoven. Zelená barva je opticky neutrální, ale má pozitivní vliv na srdce a krevní oběh.

Modrá barva se vyznačuje svou svěží a chladnou náladou, zároveň je v ní i nádech elegance. Tato barva se hodí do koupelen nebo kuchyní, protože navozuje hygienický pocit z prostředí. Také rozšiřuje prostory a pozitivně působí na oblast hlavy.

Sytě červená barva je nejagresivnější volbou barev, a proto se tato barva nehodí do každé místnosti. Nejčastěji se s ní setkáváme v místnostech, kde se pořádají akce a oslavy. Záleží na aktivitě a vkusu jedinců, ale tato barva může působit depresivně a úzkostlivě. Sytě červená se používá ve velkých místnostech, kde není moc volného místa na stěnách, a tak barva pouze dokresluje atmosféru. Fyzicky má tato barva pozitivní vliv nohy a pohlavní orgány

(Watermann, 1994).

Červená je zároveň barva teplá, která lidem dává příjemný a hřejivý pocit, stejně tak jako slunce. Protože intenzita červené barvy snadno upoutá pozornost očí lidí, je při navrhování prostoru třeba pečlivě zvážit její přítomnost (China, 2007).

Bílá barva je barva světlá a lehká. Opticky rozšiřuje prostory, ale nemá žádné zvláštní účinky na psychiku člověka. Tím, že nenavozuje žádné zásadní pocity či nálady se tato barva používá v neutrálních místnostech.

Černá je barva strohá, věcná a těžká. Je to barva kontrastní k bílé, proto velmi razantně zmenšuje prostory. Tato barva se volí v interiéru pouze v případech, kdy chceme poukázat na barevnost interiérového zařízení (Watermann, 1994).

Šedá barva nemá vliv na optické vnímání člověka. Prostor tedy nijak nezmenšuje, nebo nezvětšuje. Je to barva pasivní a vyrovnaná, proto se nejvíce hodí ke každému druhu nábytku, který má působit neutrálně (Watermann, 1994)

7. Osvětlení

S výběrem barev úzce souvisí i osvětlení v místnosti. Barvy vypadají jinak při denním, teplém světle a jinak při chladném, umělém světle. Proto je třeba brát ohled při zařizování interiéru na měnící se světlo v průběhu dne, kde například ráno převažují modré, ultrafialové paprsky a postupem času nabývají na své intenzitě, která končí polednem, kdy je slunce na svém vrcholu. Od tohoto okamžiku se pak světlo mění převážně do červena (Chislett, 2014).

V místnostech, které jsou osvětleny relativně celý den, jsou pak všechny barvy intenzivnější. V místnostech, kam začíná dopadat denní světlo až v odpoledních hodinách se veškeré barvy jeví v jemném a měkkém světle (Chislett, 2014).

Umělé světlo razantně ovlivňuje původní barvy. Proto je třeba při zařizování interiéru vybrat vhodně barevný nábytek s barvami stěn a stropů s kombinací jak světla denního, tak světla umělého. Dále je třeba zvážit typ světelného zdroje. Je známo, že teplé umělé světlo rozzáří teplé barvy a chladné utlumí. Studené umělé světlo má naprosto opačný efekt. Studené barvy získávají na své intenzitě a teplé se dostávají do pozadí (Chislett, 2014).

Žlutá barva při teplém osvětlení působí teplejší a více bledě. Při chladném osvětlení je spíše našedlá a působí převážně slabě (Chislett, 2014).

Zelená barva se dokonce při výběru teplého osvětlení mění na jemnou žlutozelenou. Naopak při výběru studeného osvětlení dostává zelená barva namodralý nádech.

Modrá barva se mění při teplém světle na lehce nazelenalou, avšak při chladném umělém světle se modrá barva jeví intenzivněji (Chislett, 2014).

Jasně červená barva se při teplém světle stává spíše lososovou a s umělým světlem působí namodrale. Působí jako chladná růžovo modrá (Chislett, 2014).

8. Státní památková péče

Státní, ale i lidské dědictví, je v historii stavebnictví nedílnou součástí kulturních památek. Dochováním těchto staveb lze zachovat odkaz našich předků pro budoucí generace. Můžeme si tedy připomenout ráz a prostředí dob, ze kterých tyto stavby pocházejí. O zachování hodnoty památek se starají příslušné orgány, které díky zvýšené ochraně určují, jak se bude se stavbami dále pracovat a komu je zpřístupní. Těmito orgány a odbornými organizacemi jsou primárně Ministerstvo kultury a krajské a obecní úřady (Vývoj a současné principy památkové péče. Národní památkový úřad [online].[cit. 2014-05-20]).

8.1. Rozdělení kulturních památek

8.1.1. Kulturní památky

Dle zákona 20/1987 Sb. Zákon o státní památkové péči jsou za kulturní památku prohlášeny movité i nemovité věci:

- které dokládají historický vývoj, sociální a kulturní podmínky pro život v historickém čase, práci a tvůrčí schopnosti člověka a jejich celkový vliv na kulturu, umění, historii a vědu
- „které se vztahují k významným osobnostem a historickým událostem“ (Zákon č. 20/1987 Sb., Zákon České národní rady o státní památkové péči).

Kulturní památkou se stavba stává po vyjádření krajského a obecního úřadu. Finální slovo má však ministerstvo kultury, které se rozhoduje na základě vyjádření úřadů. Majitel je dle zákona o státní památkové péči povinen památku chránit před poškozením, poničením nebo odcizením. Pokud majitel památkově chráněné stavby zamýšlí určité změny, jako kterými může být například rekonstrukce či změna majitele, je stávající majitel povinen vyrozumět ministerstvo kultury (Vývoj a současné principy památkové péče. Národní památkový úřad [online]. [cit. 2014-05-20]).

8.1.2. Národní kulturní památky

Národní kulturní památky se vyznačují jejich těžko vyčíslitelnou hodnotou. Jsou to tedy nejhodnotnější památky národa, které ustanovuje v naší zemi vláda České republiky. Tento statutární orgán má dále na starosti stanovení podmínek pro ochranu státní památkové péče těchto objektů. Mezi nejznámější národní kulturní památky patří zejména chráněná oblast

Pražského hradu, Vyšehrad či hora Říp (Vývoj a současné principy památkové péče. Národní památkový úřad [online]. [cit. 2014-05-20]).

8.1.3. Památková rezervace

Pokud se v určité oblasti vyskytuje více kulturních nemovitých památek, může vláda České republiky tuto oblast prohlásit za památkovou rezervaci, pro kterou určí podmínky pro zabezpečení ochrany. Tyto podmínky se dále mohou vztahovat i na ostatní nemovitosti v této památkové rezervaci (Zákon č. 20/1987 Sb., Zákon České národní rady o státní památkové péči).

8.1.4. Památkové zóny

„Území sídelního útvaru nebo jeho části s menším podílem kulturních památek, historické prostředí nebo část krajinného celku, které vykazují významné kulturní hodnoty, může Ministerstvo kultury po projednání s krajským úřadem prohlásit za památkovou zónu a určit podmínky její ochrany „(Zákon č. 20/1987 Sb., Zákon České národní rady o státní památkové péči).

8.2. Národní památkový ústav (NPÚ)

Národní památkový ústav je odborná organizace státní památkové péče. NPÚ se stará především o vedení evidence kulturních památek (KP), shromažďování informací o památkových objektech, jejich užívání, přestavbách apod., posuzování stavebních záměrů na úpravy a přestavbu KP a vědu a výzkum, vzdělání a publikaci veřejnosti (Činnosti NPÚ. Npu.cz [online]. [cit. 2018-10-05]).

9. Realizace

Poznatky uvedené v teoretické části práce, byly využity pro vytvoření návrhu rekonstrukce obývacího pokoje spojeného s kuchyní. Kuchyňská linka byla tehdy situována v úzké chodbě o rozměrech 3,5 m na 1,5 m. Díky původnímu nepraktickému umístění kuchyně jsem se ji rozhodl přesunout do obývacího pokoje a z chodby udělat prostor pro pračku a mycí prostředky.

Nejprve bylo potřeba rozvrhnout prostor tak, aby se z jedné místnosti stal jak pokoj obývací, tak prostor pro přípravu pokrmů. Obývací pokoj s kuchyní mají společnou rozlohu cca 38 m², takže vzhledem k velikosti prostoru nebyl problém tuto záležitost vyřešit a následně realizovat. Díky poměrně vysokým stropům v bytě se naskytla možnost kuchyňský kout vizuálně oddělit od obývacího pokoje vyvýšeným pódium. Tím se kuchyňská linka a spotřebiče posouvají o 15 cm výše, což je minimální možná výška pro schod (dle normy ČSN 73 4130 Schodiště a šikmé rampy). Pódium tím krásně odděluje kuchyň od obývacího pokoje bez nutnosti oddělování prostoru stěnou, která zabírá zbytečné a cenné místo. Pódium místnost odděluje opticky, ale i pocitově, právě díky vyvýšené kuchyni.

Nejdříve je při rekonstrukci nebo jiném interiérovém zásahu potřeba zjistit, jestli probíhá v památkově chráněné budově. Takovou informaci autorovi poskytl Národní památkový ústav, dále pouze NPÚ, který shromažďuje informace o všech chráněných stavbách. Zde se autor dozvěděl, že stavba spadá do památkově chráněných budov a zároveň spadá do městské památkové zóny, území vzniklé převážně na přelomu 19. a 20. století.

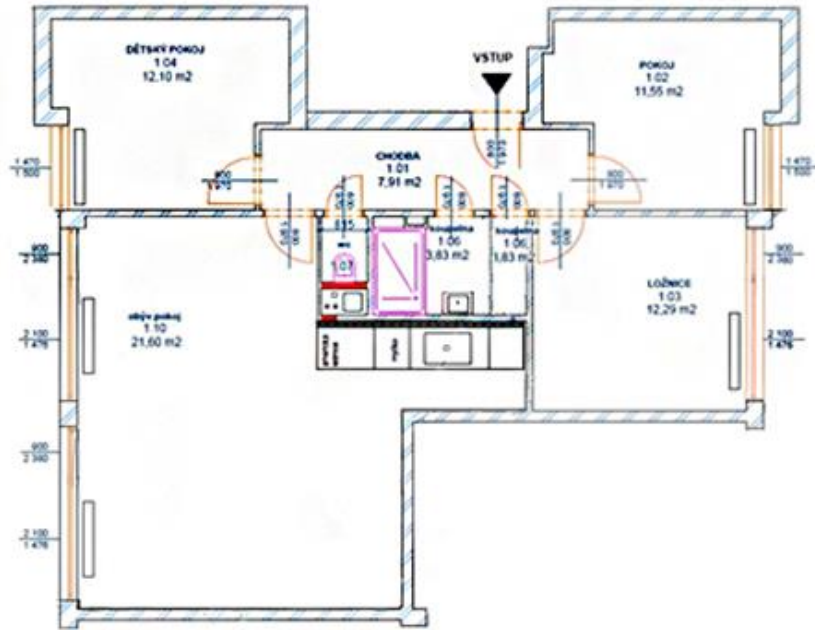
Státní památková péče se snaží zachovat historické dědictví pro další generace a proto cenné stavby chrání jako nemovité kulturní památky. Na tyto stavby platí individuální ochrana a proto je potřeba konzultovat jakoukoliv změnu jak interiéru, tak i exteriéru s NPÚ, včetně údržby a běžných úprav. Pokud se ale stavba nachází pouze v historické části města, vesnice nebo krajinné památkové zóně, vztahuje se na tyto stavby ochrana plošná. V tomto případě je také nezbytně nutné kontaktovat NPÚ a konzultovat zamýšlené úpravy. Pravidla u varianty plošné ochrany nejsou tak přísná, jak u ochrany individuální. Jakmile autor práce našel stavbu v registru památkově chráněných budov, neprodleně kontaktoval NPÚ pro podrobnější informace. NPÚ poskytuje konzultace zcela zdarma a nebyl problém si s odborníkem domluvit schůzku přímo v rekonstruovaném bytě. Odborník následně zkontroloval interiér a jeho aktuální stav. Dále zkontroloval záměry a plán rekonstrukce a popsal co je možné, a čím by se porušoval zákon (Zákon č. 20/1987 Sb. Zákon České národní rady o státní památkové péči). Pokud v plánu rekonstrukce nalezne možné porušení zákona, pomůže najít vhodné estetické i

technické řešení v kombinaci s požadavky. V autorově případě bylo vše v zájmu zákona a nedocházelo na základě přiložené dokumentace k žádnému konfliktu zájmů a porušení zákona.

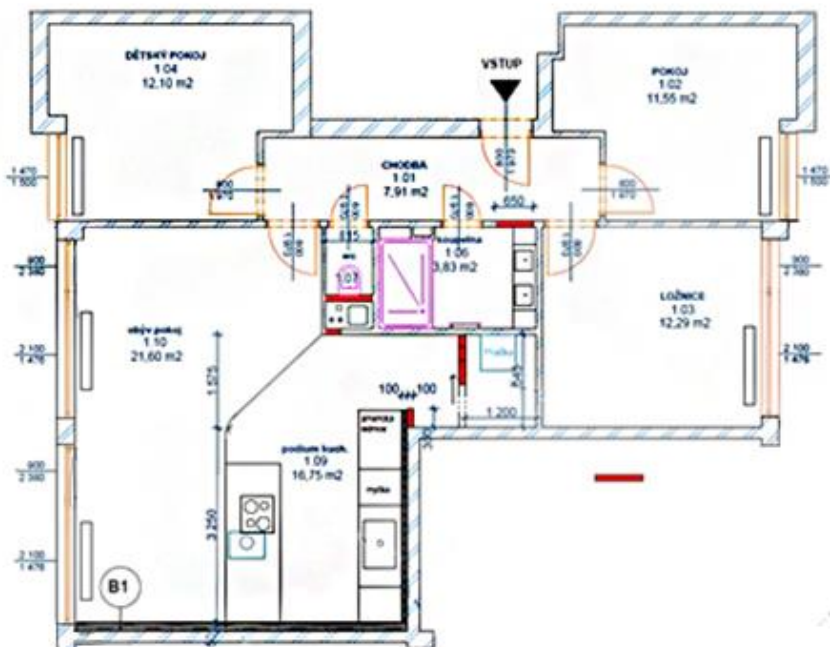
Dalším krokem byla žádost o vydání závazného stanoviska k zamýšleným pracím směřována na městský úřad. K žádosti byly přiloženy plánované stavební úpravy a záměry rekonstrukce. Úřad je v kontaktu s NPÚ, od kterého si vyžádá písemné vyjádření k navrhovaným úpravám, na jejichž základě vám zásahy do interiéru či exteriéru povolí. Pokud NPÚ shledá úpravy jako znehodnocující stavbu, povolení nevydá. Pracovník NPÚ, pokud neučinil na první konzultaci, zdokumentuje vše potřebné pro vytvoření odborného vyjádření – závazného stanoviska. Na toto vyjádření má NPÚ 20 dní, což je limit pro zpracování posudku odborníka NPÚ. Závazné stanovisko obsahuje pravidla, za kterých je možno stavět/rekonstruovat. V závazném stanovisku tohoto projektu bylo například, že nové příčky budou provedeny z keramických tvárnic, nikoliv z pórobetonu nebo sádrokartonových desek. Nové dveře do koupelny a jiných prostor budou tvarově přizpůsobeny stávajícím historickým dveřním výplním, provedeny z přírodních materiálů, rámy se zakryjí dřevěnými obložkami, tvarově přizpůsobenými stávajícím profilům. Vedení potrubí a elektroinstalace se zapustí do stěn nebo podlahy, nepovede se na povrchu. Ve stropě se v části nezbytně nutné zakryje sádrokartonem, neboť stropní konstrukce tvoří dřevěné trámy s rákosovými podhledy, a v těchto konstrukcích jsou nové zásahy příliš viditelné, neboť tloušťka rákosového podhledu je jen cca 1–2 cm. Při rekonstrukci se nebudou používat umělé materiály jako akryláty, silikony, polystyrén apod., pouze v míře nutné např. při těsnění trubek vody a kanalizace, ochrana elektro vodičů plastovým obalem apod. Zásuvka a elektro krabice se umístí nad podlahou max. ve výši 30 cm. Neprovádí se zásah do oken – ta proto zůstala původní dřevěná, špaletová.

Řešení interiéru je postaveno na kontrastu historického, památkově chráněného objektu s respektováním a zachováním jeho stávajících konstrukcí a prvků, a moderně pojatým vybavením interiéru, které je avšak provedeno z přírodních, vysoce kvalitních materiálů, takže ve své podstatě koresponduje s dobovým charakterem bytu a domu. Omítkové vrstvy a zdiva (např. prostupy zdí) budou prováděny citlivě stejným materiálem – vápenná omítka se stejnou frakcí, v nezbytně nutném rozsahu a technologií, která nebude způsobovat nadměrné otřesy a rozrušení okolního zdiva a omítek. Ozdobné lišty a fabiony se doplní ve stejném tvaru a materiálu, jako jsou původní, tedy ne umělé tvary, podlahy budou z přírodního materiálu, konkrétně v tomto případě dřevěné vlýsky. Podmínkou je, že u všech nových částí a prvků, bude dodržena původní profilace.

Po schválení úprav se autor pustil do realizace projektu pod dohledem odborníků, kteří zajišťují dodržení postupu v souladu se schválenou dokumentací.



Obrázek 6: Půdorys bytu před změnou dispozic

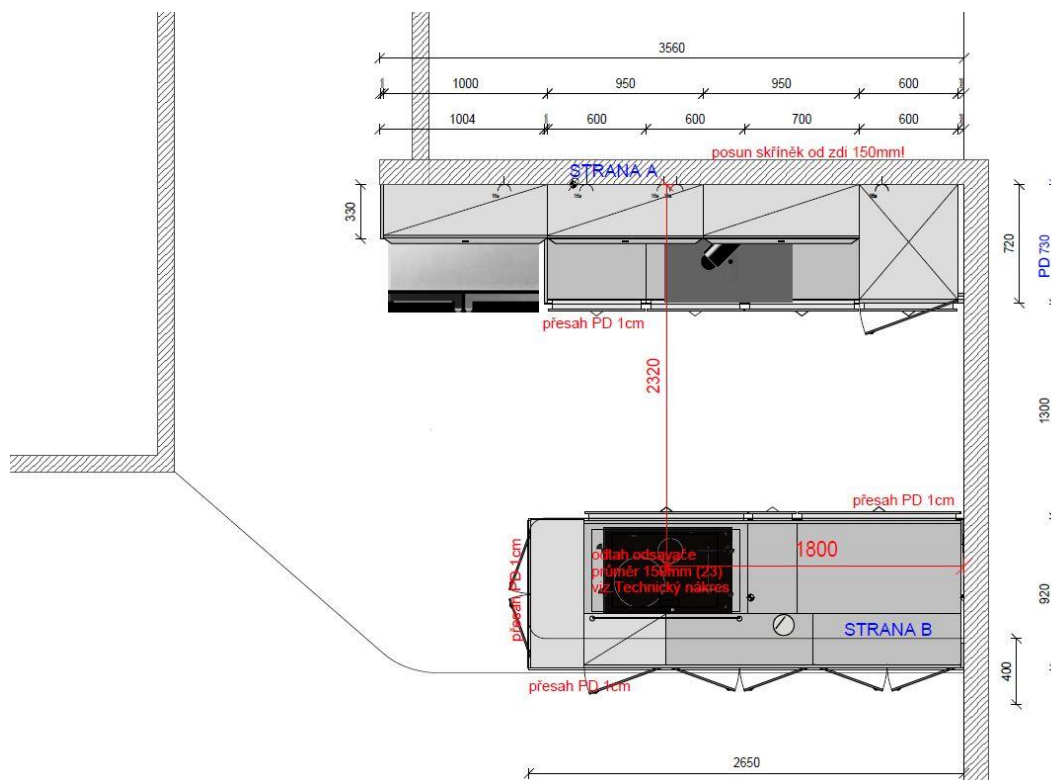


Obrázek 7: Půdorys bytu po změně dispozic

9.1. Užité programy

Pro návrh a designu kuchyně a koupelny jsem si vybral program, který je uživatelsky na takové úrovni, že se v něm snadno pohybují jak amatérští designéři, tak i profesionálové z oboru. Tímto programem je „V-ray SketchUp“. Program je zpočátku náročnější na orientování se mezi jednotlivými nástroji a funkcemi, ale po překlenutí tohoto problému je program perfektní volbou při designování interiéru i samotných budov. V-ray funguje na bázi renderování zadaných požadavků ve 3D rozhraní. Program se využívá nejen na design interiéru nebo budov, ale také při návrhu scén při natáčení filmu či počítačových hrách. Díky V-ray galerii nejrůznějších objektů, od návrhů podlahy přes x druhů spotřebičů a nábytku, lze kombinováním těchto prvků vytvořit design co nejpřesněji uživatelsky potřebám. Nejpracnější částí při designu a modelování kuchyně a koupelny byla práce se světlem a realističností materiálu, kde při změně úhlu osvětlení dostával materiál kuchyně naprosto odlišný dojem od původního návrhu. Dále je třeba dbát na dostupnost materiálu při návrhu daného objektu. V-ray SketchUp má totiž ve své galerii nejrůznější materiály z celého světa a jejich dostupnost v reálném navrhování je náročnější, než se může zdát.

9.2. Návrh kuchyňské linky



Obrázek 8: Půdorys návrhu kuchyně

Kuchyňskou linku tvoří kuchyňská stěna, praktické dekorační sklo a ostrůvek. Kuchyňská stěna plní funkci úložnou, mycí a ohřivací. Zóna přípravy pokrmů je umístěna naproti kuchyňské stěně na samostatném ostrůvku. Kuchyňská stěna je rozdělena na 4 části.

Levou část stěny tvoří spotřebiče pro uchování potravin. Zvolil jsem volně stojící americkou dvoudvřevovou chladničku s mrazicí částí v levých dveřích od značky LG.

Mycí část se nachází uprostřed kuchyňské stěny. Spotřebič na mytí nádobí je umístěn mezi chladničkou a dřezem. Zvolil jsem dřez z granitu. Vzhledem k tomu, že je tento materiál v přírodním designu a zároveň je velmi odolný vůči mechanickému opotřebení ostrými předměty či barvivy z něj dělá praktický i designový doplněk. Granit také kvalitně odolává vysokým teplotám a vyznačuje se dlouhou životností. Pod granitovým dřezem se nachází odpadové hospodářství.

V pravé části kuchyňské stěny je umístěna horkovzdušná trouba i s troubou mikrovlnnou, obě značky Whirlpool.

Úložné prostory pro kuchyňské potřeby jsou umístěny nad těmito zónami v celé šíři kuchyňské linky. Mycí zónu od ohřívací zóny odděluje pracovní plocha tvořena LTD deskou s imitací olšového dřeva. Stejná LTD deska je umístěna na ostrůvku naproti kuchyňské stěně. Na ostrůvku neplní funkci pracovní plochy, nýbrž dekorační funkci baru. Na ostrůvku se dle nachází indukční deska se čtyřmi varnými plochami. Celý objem ostrůvku je tvořen dalšími úložnými prostory. Tyto prostory ozvláštňuje vinotéka na boku ostrůvku. Indukční plochu od barové LTD desky odděluje praktický skleněný panel. Tento panel zabraňuje možnému znečištění barové desky zapříčiněné vařením na indukční desce. Ostrůvek jsem doplnil zabudovanou vysouvací zásuvkou se třemi vstupy pro zapojení spotřebičů k vaření.

9.2.1. Design kuchyně

Cílem designu interiéru bylo vnést do obývacího pokoje a kuchyně moderní nádech. Velké kontrasty barev, moderní spotřebiče i LED podsvícení pódia a poliček u kuchyňské linky dodávají příjemný pocit z moderní domácnosti.

Úložné plochy na kuchyňské stěně jsou v bílé barvě v polomatném provedení. Bílá barva v kombinaci s typ ony (bezmadlový systém pro otevírání skříněk) kuchyni dodává eleganci a dojem čistoty. Kontrastem k bílé barvě je dekor v antracitovém provedení. Antracit je aplikován na všech ostatních plochách kuchyně, krom pracovní a barové desky, které se svou imitací olšového dřeva perfektně hodí k hliněnému nádechu antracitu. To vše je doplněno poličkou v zelené barvě, která dotváří přírodní dojem všech použitých materiálů do jednoho celku.

Součástí kuchyně je i prostor pro konzumaci jídel. Tento prostor se nachází naproti kuchyňskému ostrůvku. Při rozhodování u volby jídelního stolu a židlí hrál největší roli omezený prostor mezi kuchyňským ostrůvkem a okny. Bylo třeba volit takový stůl v kombinaci s židlemi, aby se dodržely ergonomické normy pro stolový i sedací nábytek a zároveň se nenarušil celkový vzhled kuchyně.

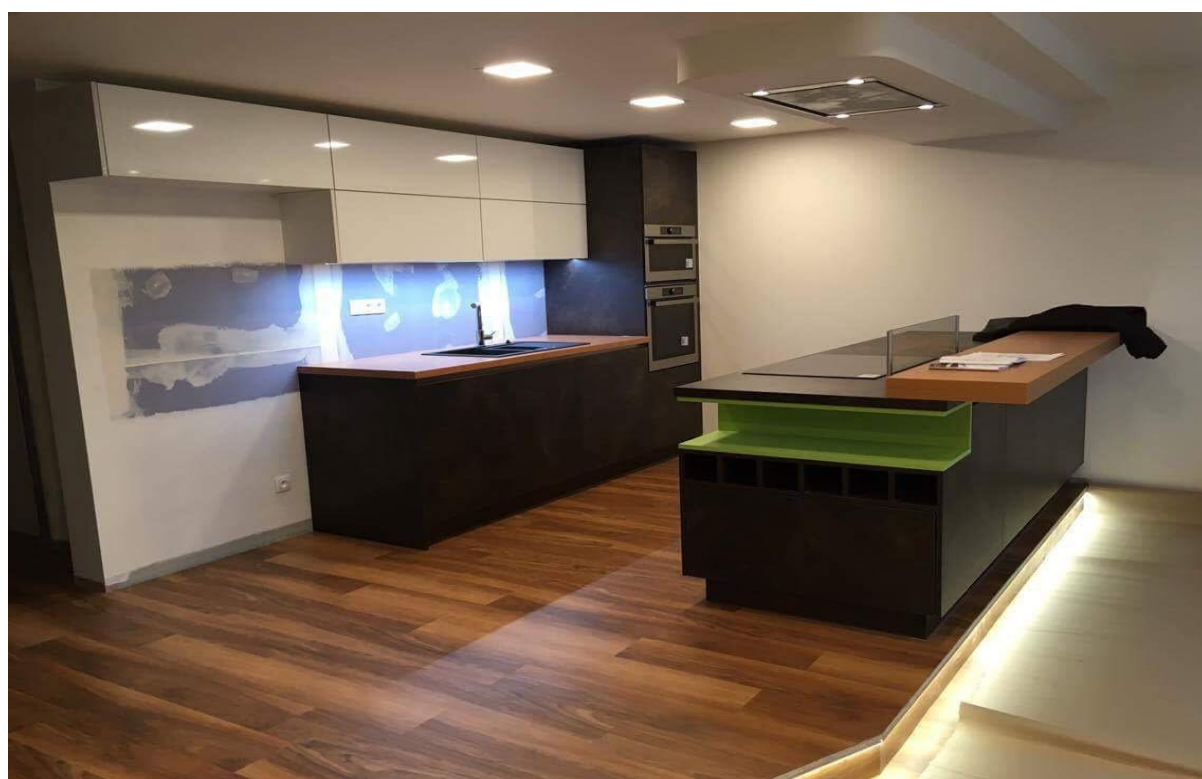


Obrázek 9: Design kuchyně

Problémem byl tvar pódia. V původním návrhu je pódium zaoblené, aby v kombinaci s podhledem utvářela celistvost kuchyně. Pódium je zaobleno stejně jako podhled, který je nad kuchyní za účelem oddělení se od obývacího pokoje. Na vrchní hraně pódia musí být z praktického důvodu umístěna kovová lišta. Pokud bychom lištu neaplikovali, vlysová podlaha by se opotřebením odlupovala. Hliníková lišta se v požadovaném tvaru a rozměru nevyrábí, a tak realizace zaobleného pódia nebyla možná. Autor tento problém vyřešil tím, že se upravil tvar pódia na ze zaobleného na hranatý tvar. Oblý tvar je proto rozdělen na 3 rovné linie, které se hliníkovou lištou v tomto provedení dají spojit. Rozdíl mezi původním návrhem a realizovaným pódium je viditelný na obrázcích číslo 10 a 11.



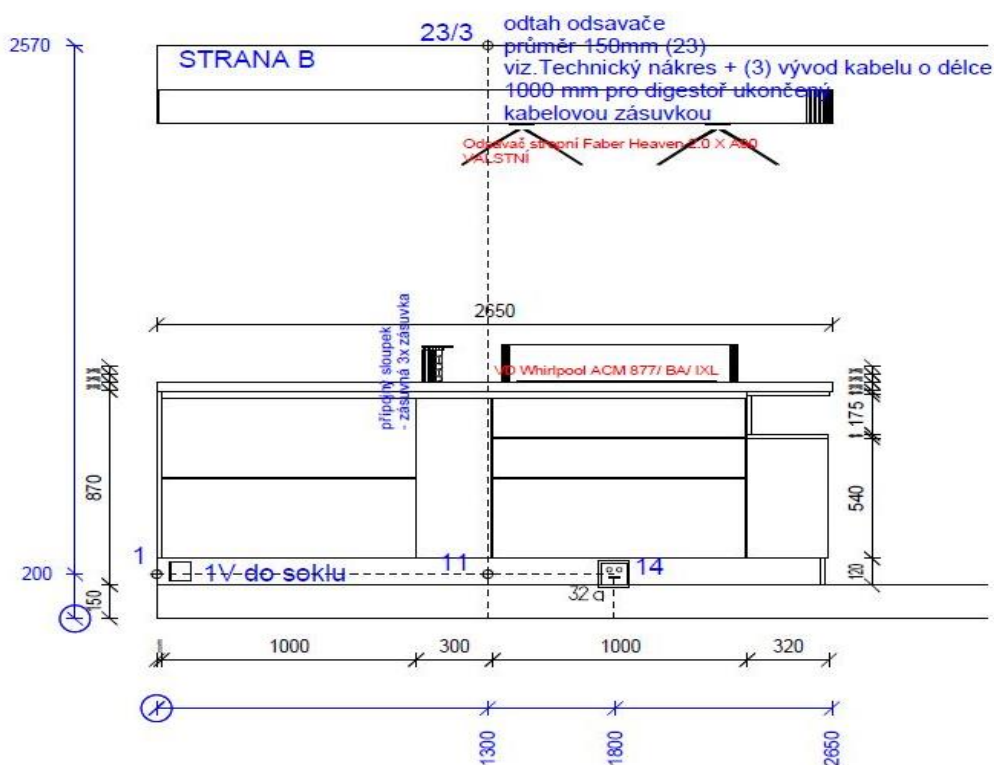
Obrázek 10: Design kuchyně – pódium



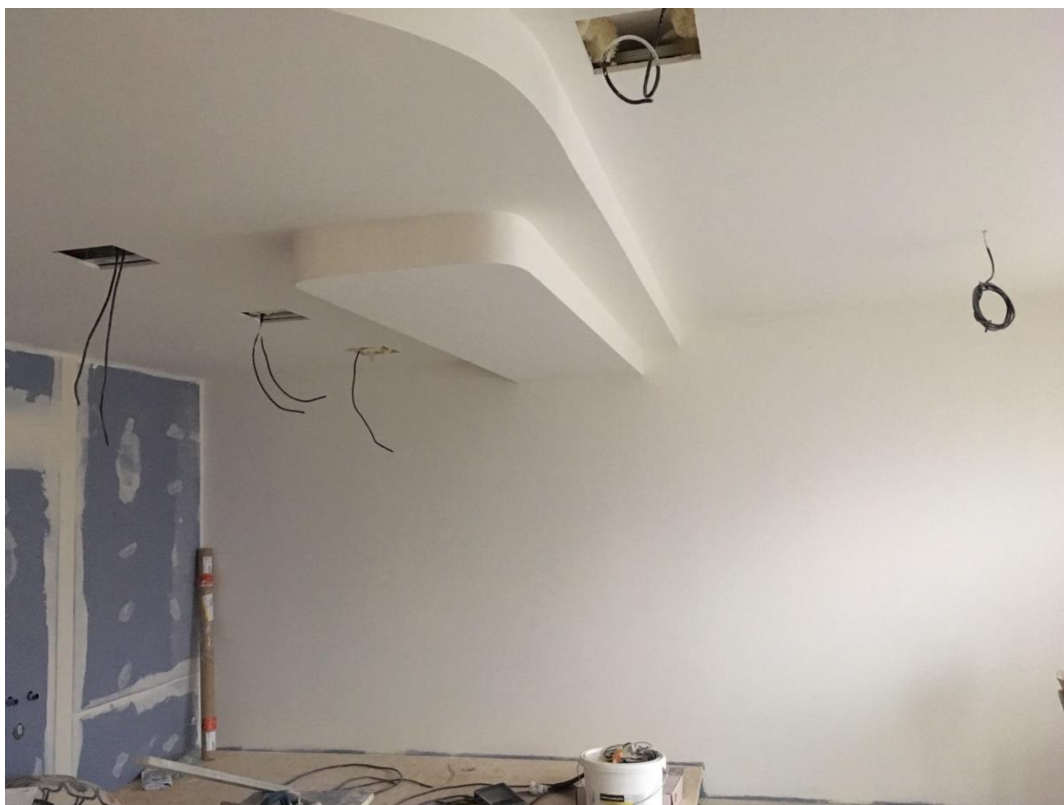
Obrázek 11: Realizace kuchyně – pódium

9.2.2. Sádrokartonový podhled

Vzhledem k nutnosti odvětrání kuchyně bylo po dohodě s památkáři zvoleno částečné zakrytí stropů sádrokartonem, neboť původní stropy jsou dřevěné trámové s rákosovým podhledem a do této vrstvy se potřebné elektroinstalace osazují velice obtížně. Na základě parametrů digestoře a jejích odsávacích vlastností bylo potřeba přidat do sádrokartonového stropu ještě další vrstvu podhledu, aby se digestoř přiblížila indukční desce. Bez této stropní úpravy by byla savost digestoře, vzhledem k její poměrně velké vzdálenosti od indukční linky nedostačující. Zároveň byla stropní vrstva sádrokartonu prostorově nevyhovující pro odtah odsavače do světlíku.



Obrázek 12: Návrh digestoř a kuchyňské linky



Obrázek 13: Realizace digestoře a sádkartonového podhledu

9.2.3. Cenový návrh kuchyně

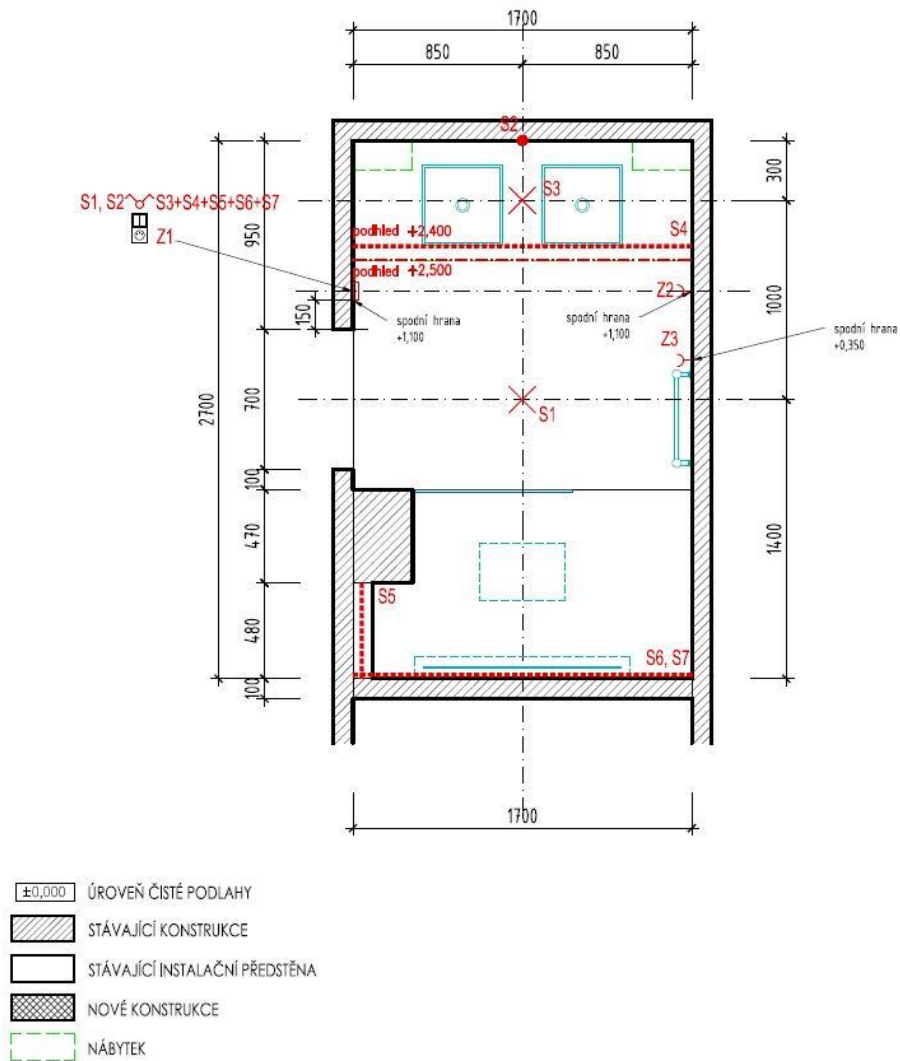
Ceny nábytku uvedené v kusovníku, který nalezneme v kapitole číslo 12 (Příloha 1: Kusovník kuchyňského nábytku a zařízení), jsou vypočítané a zprůměrované od cen dodavatelů, kteří nabízejí dodání a montáž nábytku na míru v lokalitě rekonstruovaného bytu. (HANÁK, spol. s r.o. IČO: 25342321, KATALPA – VÝROBA NÁBYTKU s.r.o. IČO: 27112926, PERFECTO DESIGN s.r.o. IČO: 27896404). Kuchyňské spotřebiče jsou vypočítané a zprůměrované z obchodů, které nabízejí tento druh spotřebičů. Ke kusovníku na realizaci kuchyně je potřeba připočítat jak dopravu, tak montáž kvalifikovaného personálu a potřebné materiály k připojení vodovodních a elektrických rozvodů. Montáž je z pravidla v ceně objednávky a cena za propojovací materiály těchto rozměrů se na základě množství a délky rozvodů odhaduje na 2000,- Kč. Doprava záleží na místě skladu firmy a zároveň na místě destinace. V tomto případě cena za dopravu byla odhadnuta na cca další 2000,- Kč. Tato částka je opět vypočítána a zprůměrována na základě údajů, které uvádějí dodavatelé.

Do kompletní ceny za rekonstrukci interiéru, v tomto případě kuchyně, je třeba započítat i řemeslné práce, jako je například změna vývodu vodovodního potrubí. Cena byla stanovena

na základě údajů z Českého statistického úřadu. Konkrétně z indexů cen stavebních prací pro rok 2020. Z tabulky lze tedy odhadnout cenu za změnu vodovodního potrubí s kanalizací na cca 3000 Kč, kde se počítalo: druh potrubí (DN do 25 mm) + cena za metr (251,- Kč) * množství (2*3 m). Cena tedy vychází na cca 1500,- Kč za práci na potrubí. Dále cena za úpravy povrchu je počítána ze 4 stěn (cca 50 m²). Dle tabulky statistického úřadu je cena za úprava povrchů vnitřních 297,- Kč za m². Celková cena za úpravu vnitřních povrchů tedy vychází na cca 15000 Kč. K finální ceně za materiál, která byla odhadnuta na 219 700,- Kč, je třeba připočít dalších cca 61 150,- Kč za řemeslné práce. Seznam všech potřebných prací jsou poznamenané v tabulce, která je jako příloha součástí této práce (Příloha 2: Cenový návrh za řemeslné práce v prostorách kuchyně). Součástí přílohy je i jejich nacenění a součet ke stanovení celkové ceny za řemeslné práce.

Finální odhadovaná cena za rekonstrukci kuchyně činí 280 850,- Kč.

9.3. Návrh koupelny



Obrázek 14: Půdorys koupelny

V původním seskupení bytu byla vedle koupelny malá, nevyužitá skladovací místnost. Po vybourání příčky jsme rozšířili koupelnu o 70 cm v podélném směru. Tím se rozšířil prostor pro sprchový kout. Koupelna je vybavena žebříkovým radiátorem.

9.3.1. Design koupelny

Celá koupelna, krom odkládacího prostoru ve sprchovém koutě byla obložena matnou dlažbou o rozměrech 600 x 600 mm. Sprchový kout odděluje od zbytku koupelny skleněná tabule „walk in“ s rozměry 800 x 2000 mm. Vzhledem k typu sprchového koutu bylo nutné udělat mírné skosení podlahy do odpadového kanálku, aby voda mohla odtékat. Použité sprchové i umyvadlové baterie byly chromované, nejen kvůli mechanickým vlastnostem, ale také s tmavým a matným obkladem utvářela moderní design.

Pod umyvadly je společně s odpadovým hospodářstvím také úložný prostor ve formě skříňek. Skříňky jsou podýhované americkým ořechem, který barevně ladí s matným obkladem koupelny. Stejná dýha byla použita i na boční skříňky vedle zrcadla.

Úložný prostor ve sprchovém koutě byl obložen lesklou bílou dlažbou, aby ozvláštnil tmavý sprchový prostor.

Osvětlení autor práce použil stejné jako v kuchyni. Bodové LED s tvarem zaobleného čtverce. Koupelnu osvětlují dva větší zdroje světla uprostřed místnosti. Nad umyvadlem se pak nacházejí další tři menší světelné zdroje pro pohodlnější vidění při hygienických činnostech.



Obrázek 15: Vizualizace koupelny



Obrázek 17: Návrh osvětlení koupelny

9.3.2. Cenový návrh koupelny

Ceny materiálu, nábytku a ostatního zařízení koupelny uvedené v kusovníku, který je v příloze práce (Příloha 3: Kusovník koupelnového nábytku a zařízení), autor taktéž vypočítal a zprůměroval na základě cen, které dodavatelé specializující se na zařizování koupelnových prostorů uvádí. (HANÁK, spol. s r.o. IČO: 25342321, SIKO KOUPELNY a. s. IČO 26065801, PERFECTO DESIGN s.r.o. IČO: 27896404). Nejdražší položkou v kusovníku je Walk-in skleněná tabule, která byla nejen pracná na instalaci, ale také na dopravu a manipulaci ve veřejných prostorách domu. Součet cen obsažených v kusovníku, tedy cena za materiál, autor odhadnul na 92 660,- Kč. K této částce je opět nutno přičíst i cenu za řemeslné práce, kterých bylo o něco méně, než v kuchyňských prostorách. Odhadovanou cenu za řemeslné práce autor vyčíslil na 23 465,- Kč. Seznam řemeslných prací, které bylo zapotřebí udělat, se nachází v příloze této práce (Příloha 4: Cenový návrh za řemeslné práce v prostorách koupelny)

Finální cena za rekonstrukci koupelny, tedy součet materiálu, nábytku, zařízení koupelny a řemeslných prací, byla autorem stanovena na 116 125,- Kč.

10. Závěr

Cílem bakalářské práce bylo podrobné zpracování rekonstrukce interiéru bytu v památkově chráněné budově v centru Prahy. Praktická část této práce se odkazuje na informace obsažené v části teoretické a na základě těchto informací se navrhovala a následně realizovala rekonstrukce interiéru. Výstupem této práce je tedy finální podoba designu kuchyně a koupelny při dodržení veškerých pravidel a podmínek pro rekonstrukci interiéru v památkově chráněné budově. V práci jsou popsány komplikace a problémy, které nastávají v průběhu rekonstrukce chráněného objektu. V práci jsou též popsány právní postupy a jejich správné dodržování.

Rekonstrukce kompletně změnila předchozí celkový vzhled interiéru, avšak největší změnou bylo přemístění kuchyně z malé chodby, do prostoru obývacího pokoje. Tato změna byla primárně vytvořena kvůli nedostatečnému prostoru v chodbě a zároveň splňovala požadavky na modernizaci jak vzhledu, tak i pravidel národního památkového úřadu. Přesun kuchyně do obývacího pokoje měl také pozitivní vliv na atmosféru a světelnou pohodu v kuchyni, vzhledem k tomu, že v původní kuchyňské chodbě byl nedostatek přírodního světla. Dalším pozitivem při rekonstrukci byla koupelna, která se vybouráním jedné stěny patřičně zvětšila. Koupelna má nyní sprchový kout namísto vany, což je z pohledu majitele mnohem praktičtější a efektivnější způsob řešení. Do koupelny bylo při rekonstrukci přidáno podlahové vytápění pro komfortnější pobyt i s ohledem na použitý materiál – dlažbu. Díky zvětšení prostoru bylo možné přidat dalšího umyvadlo do koupelny, kterou tak mohou zároveň pohodlně používat dva lidé najednou. Je samozřejmé, že touto prací autor nepodsouvá pohled na dokonalý interiér. Jak bylo již v mé práci zmíněno, zařizování interiéru je záležitost pouze subjektivního charakteru, a proto nelze s jistotou určit, že se každý bude cítit v těchto prostorech stejně komfortně. Vše bylo však uděláno tak, jak je podle návrhů a v souladu s pravidly popsáno v mé práci.

Toto téma jsem si vybral z důvodu rozšíření znalostí pravidel a postupů při práci s kulturně chráněnou budovou. Nejzajímavější částí práce bylo zkombinovat moderní požadavky na interiér tak, které respektují zákonem stanovené postupy a uchovávají původní hodnotu kulturní památky.

11. Seznam použitých zdrojů

11.1. Publikované zdroje

BASTLOVÁ, Iva. *Tvoříme interiér s českou designérkou: kompletní průvodce při zařizování vašeho domova*. Praha: Grada Publishing, 2018. ISBN 978-80-271-0728-5.

BOHÁČKOVÁ, Jana. *Průvodce bytového designéra*. Brno: Edika, 2013. ISBN 978-80-266-0360-3.

BOWKETT, Stephen. *Kreslí jako architekt: kniha aktivit pro milovníky architektury*. Přeložil Jana BÍLKOVÁ. Praha: Grada, 2016. ISBN 978-80-247-5675-2.

BRUNECKÝ, Petr a František ŠVANCARA. *Interier - člověk a nábytek*. Brno: Mendelova zemědělská a lesnická univerzita, 1995. ISBN 80-7157-157-1.

CALLERY, Emma. *1000 + 1 nápad pro barvy v bytě: základní kniha při výběru barev pro váš byt*. Brno: Computer Press, 2009. ISBN 978-80-251-2544-1.

DECORATIVE, *Decorative art and modern interiors 1977: year book of international furnishing and decoration*. London: Studio Vista, 1977. ISBN: 978-0442274238.

FISCHER-Uhlig, Horst. *Rekonstrukce a úpravy interiéru: jak udělat z obytných místností domov; nápady, detaily, příklady*. Praha: Ikar, 1996. ISBN 80-7202-062-5.

FOŘTLOVÁ, Karolína. *Barvy v bytě: nápady, úpravy, řešení*. Brno: Era, 2005. ISBN 80-7366-035-0.

HAUSMANN, José Luis. *888 hints for the home: 888 porad do twojego domu = 888 tipů pro váš domov = 888 ötlet a szép otthonhoz*. Praha: Slovart, 2011. ISBN 978-80-7391-528-5.

CHINA. *China red: the application of Chinese traditional colors to interior design*. Shenyang: Liaoning Science and Technology Publishing House, 2007. ISBN 978-7-5381-5007-0.

CHISLETT, Helen. *Škola designu Kelly Hoppen: vytvořte si domov svých snů*. Praha: Knižní klub, 2014. Universum (Knižní klub). ISBN 978-80-242-4506-5.

CHUNDELA, Lubor. *Ergonomie*. Praha: Česká technika – nakladatelství ČVUT, 2007. ISBN 978-80-01-03802-4.

JOSTEN, Elmar, Thomas REICHE a Bernd WITTCHEN. *Truhlářské konstrukce: spoje, povrchové úpravy dřeva, konstrukce*. Praha: Grada, 2011. Stavitel. ISBN 978-80-247-2960-2.

KANICKÁ, Ludvika a Zdeněk HOLOUŠ. *Nábytek: typologie, základy tvorby*. Praha: Grada, 2011. ISBN 978-80-247-3746-1.

LOSOS, Ludvík. *Historický nábytek: konstrukce, údržba, restaurování*. Praha: Grada Publishing, 2013. ISBN 978-80-247-3546-7.

MATYSOVÁ. Praha: Svojtka & Co., *Nábytek: encyklopedie*. Dotisk 1. českého vyd. [i.e. 2. vyd.]. Přeložil Veronika 2008. ISBN 978-80-256-0104-4.

NYČ, Miroslav. *Sádrokarton*. Praha: Grada Publishing, 2005. ISBN 80-247-0986-4.

PIDROVÁ, Věra. *Oblékáme okna*. Brno: Era group, 2007. ISBN 978-80-7366-092-5.

PILE, John. *A history of interior design*. London: Laurence King Publishing Ltd, 2005. ISBN 1-85669-418-6.

POSTELL, James Christopher. *Furniture design*. Second edition. Hoboken, New Jersey: John Wiley & Sons, [2012]. ISBN 9781118090787.

STARMER, Anna. *Barevná harmonie: jak kombinovat barvy a dosáhnout požadovaného vzhledu interiéru*. Praha: Slovart, 2007. ISBN 978-80-7209-9269.

SUCHÁ, Věra. *Interiér 20: aplikace materiálů a doplňkových konstrukcí v interiéru*. Praha: Vydavatelství ČVUT, 2000. ISBN 80-01-02125-4.

ULLMANN, Aleš. *Dveře*. Brno: Era, 2008. ISBN 978-80-7366-135-9.

VALDÓS, Ana María. *Classic furniture*. México: Atrium Internacional de México, 2002. ISBN 84-95692-27-9.

VEJMELKOVÁ, Dorotea. *Stylové bydlení můžete mít i vy*. Praha: Grada Publishing, 2018. ISBN 978-80-271-0771-1.

VŠE. *Vše o rekonstrukci*. Přeložil: Tichá, Zdeňka; Vaňová, Jitka. Bratislava: Jaga group, 2007. ISSN 1335-9177.

WATERMANN, Gisela. *Barvy pro váš byt: barvy: tvary: světlo: struktury*. Praha: Ikar, 1994. ISBN 80-85830-02-7.

ZIKMUND-LENDER, Ladislav a Jaroslav HORÁČEK. *Design, nábytek, interiéry: [osobnosti a sbírky nábytkového designu 19. a 20. století]*. Praha [i.e. Hradec Králové]: Zikmund, 2014. ISBN 978-80-905271-4-0.

ČSN 73 4130. Schodiště a šikmé rampy. 1993

Zákon č. 20/1987 Sb., Zákon České národní rady o státní památkové péči

11.2. Internetové zdroje

Starověký egyptský nábytek. *Dobovy nabytek* [online]. 2019, 2019 [cit. 2020-03-12].

Dostupné z: <http://www.dobovynabytek.cz/egypt/>

Interior design blog. *Židle ve tvaru vejce* [online]. 2019 [cit. 2020-06-15] Dostupné z:

<https://www.interiordesignblogs.eu/20th-century-best-designers-arne-jacobsen/>

Vývoj a současné principy památkové péče. Národní památkový úřad [online].

[cit. 2014-05-20]. Dostupné z: <http://www.npu.cz/pro-odborniky/pamatky-apamatkova-pece/historie-a-principy-pamatkove-pece/>

Činnosti NPÚ. Npu.cz [online]. [cit. 2018-10-05]. Dostupné z: <https://www.npu.cz/cinnosti>

12. Dokumentace

Příloha 1: Kusovník kuchyňského nábytku a zařízení

Příloha 2: Cenový návrh za řemeslné práce v prostorách kuchyně

Příloha 3: Kusovník koupelnového nábytku a zařízení

Příloha 4: Cenový návrh za řemeslné práce v prostorách koupelny