

Univerzita Hradec Králové
Pedagogická fakulta
Katedra sociální pedagogiky

Specifika výchovného procesu během opakovaného pobytu klientů ve středisku výchovné péče

Diplomová práce

Autor: Bc. Pavel Lebeda
Studijní program: Specializace v pedagogice
Studijní obor: Sociální pedagogika
Vedoucí práce: PhDr. Alena Dědečková

Hradec Králové

2016

Zadání diplomové práce

Autor: Pavel Lebeda

Studium: P14K0365

Studijní program: N7507 Specializace v pedagogice

Studijní obor: Sociální pedagogika

Název diplomové práce: **Specifika výchovného procesu během opakovaného pobytu klientů ve středisku výchovné péče**

Název diplomové práce AJ: The specifics of the educational process of the clients during repeated stay in the Centre of the educational care

Cíl, metody, literatura, předpoklady:

Téma diplomové práce se zaměřuje na analýzu a specifika výchovného procesu při opakovaném pobytu klientů ve středisku výchovné péče. V teoretické části je vymezena základní terminologie vztahující se k tématu. Jsou přiblíženy příčiny a důvody opakovaných pobytů. Analyzovány jsou specifika a uplatňované metody střediska výchovné péče s ohledem na cílovou skupinu klientů. V praktické části práce je sledován vývoj chování klientů v rámci výchovného procesu s akcentem na rozdíly mezi klienty na opakovaném pobytu a ostatními klienty střediska výchovné péče. Jako výzkumných metod je použito studium dokumentace, analýza kazuistik, pozorování a rozhovor. Po interpretaci získaných výsledků práce vyúsťuje v metodická doporučení.

STŘELEČ, S. et al. Kapitoly z teorie a metodiky výchovy. Brno: Paido, 1998. ISBN 80-85931-61-3. VACEK, P. Rozvoj morálního vědomí žáků: Metodické náměty k realizaci průřezových témat. Praha: Portál, 2006. ISBN 978-80-7367-386-4. VOJTOVÁ, V. Kapitoly z etopedie: Přístupy k poruchám emocí a chování v současnosti. 2. přepracované vydání. Brno: Masarykova univerzita, 2009. ISBN 978-80-210-4537-6. VOJTOVÁ, V. Úvod do etopedie: Texty k distančnímu vzdělávání. Brno: Paido, 2008. ISBN 978-807315-166-9. VÁGNEROVÁ, M. Školní poradenská psychologie pro pedagogy. Praha: Nakladatelství Karolinum, 2005. ISBN 80-246-1074-4.

Garantující Katedra sociální pedagogiky,
pracoviště: Pedagogická fakulta

Vedoucí práce: PhDr. Alena Dědečková

Oponent: Mgr. Gabriela Caltová Hepnarová, Ph.D.

Datum zadání závěrečné práce: 6. 11. 2014

Prohlášení

Prohlašuji, že jsem tuto diplomovou práci vypracoval pod vedením vedoucího diplomové práce samostatně a uvedl jsem všechny použité prameny a literaturu.

V Pardubicích dne 9. 5. 2016

Touto cestou bych rád poděkoval paní PhDr. Aleně Dědečkové za pomoc a dlouhodobé odborné vedení mé práce. Poděkování patří i PaedDr. Monice Žumárové, Ph.D. za metodologickou pomoc při realizaci výzkumné části práce.

Anotace

LEBEDA, Pavel. Specifika výchovného procesu během opakovaného pobytu klientů ve středisku výchovné péče. Hradec Králové: Pedagogická fakulta Univerzity Hradec Králové, 2016. 88 s. Diplomová práce.

Tato diplomová práce se zabývá problematikou opakování preventivně výchovného pobytu ve středisku výchovné péče. V teoretické části diplomové práce jsou charakterizována střediska výchovné péče s důrazem na konkrétní středisko výchovné péče. Je popsán kontext vzniku opakovaných pobytů, legislativní podmínky a způsob práce s klienty. Praktická část práce je věnována výzkumu důvodů opakovaného pobytu, charakteristice chování klientů při tomto pobytu a jeho srovnání s klienty, kteří pobyt ve středisku výchovné péče absolvují poprvé. Výstupem práce jsou náměty na zlepšení práce při výchovném procesu s klienty při opakovaných pobytech.

Cílem této práce je nejen detailně popsat specifika výchovného procesu při práci s klienty při opakovaném pobytu v SVP, ale také analyzovat důvody opakovaných pobytů a rozdíly v chování během opakovaných pobytů v porovnání s prvopobyty.

Klíčová slova: Středisko výchovné péče, opakovaný pobyt, výchovný proces

Annotation

LEBEDA, Pavel. The specifics of the educational process of the clients during repeated stay in Educational care center. Hradec Králové: Pedagogical Faculty, University of Hradec Králové, 2014. 88 pp. Diploma Dissertation Degree Thesis.

This diploma thesis deals with the repetition of the preventive educational stay in the Educational care centre. In the theoretical part of the thesis are characterized by the Educational centre of care with an emphasis on specific educational care centre. Describes the context of repeated visits and the legislative conditions. Also describes how to work with clients. The practical part of the thesis is dedicated to the research of the reasons of repeated stay, characteristics behavior of clients when this residence and its comparison with the clients who stay in the Educational care centre for the first time. The output of the work are the feedback to improve work in the educational process of the clients during repeated stays.

The aim of this work is not only to describe in detail the specifics of the educational process in working with clients when they stay at the ECC, but also analyze the reasons for the repeated visits and differences in behavior during repeated visits in comparison with the first stay.

Keywords: Educational care centre, repeated stay, the educational process
OBSAH

Úvod	9
1 Střediska výchovné péče	11
1.1 Historie SVP	12
1.2 Současný právní rámec SVP	14
1.3 Poskytované služby	16
2 SVP Pyramida Rybitví	17
2.1 Prostorové členění	17
2.2 Personální obsazení	19
2.3 Členění služeb	20
3 Fáze výchovného procesu v SVP Pyramida	25
3.1 Před – pobytová fáze	26
3.2 Pobytová fáze	27
3.3 Post – pobytová fáze	31
4 Moderní přístupy ve výchovném procesu SVP	33
4.1 Celotýdenní pobyty	33
4.2 Pobyty nařízené soudem	34
4.3 Opakované pobyty	35
5 Výchovný proces při opakovaném pobytu	36
5.1 Režimové prvky	37
5.2 Systém hodnocení	39
5.3 Nerežimové prvky	42
6 Vybrané důvody opakovaných pobytů	46
6.1 Projevy syndromu ADHD	47
6.2 Agresivní chování, šikanování	48
6.3 Lhaní	50

7 Výzkumná část	52
7.1 Cíle výzkumu, výzkumné předpoklady, výzkumné otázky	52
7.2 Charakteristika výzkumných metod	53
7.3 Charakteristika výzkumného souboru	54
7.4 Realizace výzkumného šetření	56
7.4.1 Šetření důvodů opakovaných pobytů	57
7.4.2 Šetření specifík výchovného procesu opakovaných pobytů	62
7.4.3 Šetření rozdílů v chování mezi klienty opakovaných pobytů a prvopobytovými klienty	65
7.5 Výsledky a jejich interpretace	75
Závěr	78
Seznam použité literatury	81
Seznam tabulek	86
Seznam grafů	87
Seznam příloh	88
Přílohy	

ÚVOD

Moje profesní kariéra je již od roku 1999 spjata se Střediskem výchovné péče (dále jen SVP) Pyramida v Rybitví u Pardubic, kde v současné době pracuji jako odborný vychovatel. Ve své práci se proto zabývám praktickou prací s klienty pobytového a celodenního oddělení tohoto střediska.

Proces práce s dětmi prošel během sedmnácti let mé profesní praxe zásadními změnami. Klienti absolvující preventivně výchovný pobyt jsou přijímáni z odlišných důvodů. Posun od krizových lůžek a odkládání problémových dětí ke specializaci na pomoc klientům s problémy a okrajově i poruchami chování vedl u SVP k postupnému získání pevné pozice mezi institucemi zabývajícími se prevencí problémového chování dětí. V posledních letech vlivem změny společenské zakázky a tím i legislativy dochází v práci středisek k zásadním změnám. Změna zákonných norem umožňuje nejen represivní nařízení pobytu soudem, ale i umožnění opakování preventivně výchovného pobytu v SVP, a to i během jednoho školního roku. SVP jsou tak postavena před výzvou, jak pracovat s novou skupinou klientů, kteří již znají prostředí, normy a systém práce v SVP.

Tato práce se zabývá problematikou SVP, jejich strukturou, systémem práce. Hlavně pak perspektivou a smyslem opakovaných pobytů. Uplatnění práce vidím jako nástroj širší debaty o smyslu opakovaných pobytů v SVP. Dále pak jako metodické pomůcky pro orgány sociálně právní ochrany dětí (dále jen OSPOD) a soudce rozhodující ve věcech dětí a mládeže. V neposlední řadě pak jako zdroje informací pro rodiče potenciálních klientů.

Cílem této práce je nejen detailně popsat danou oblast, analyzovat práci s klientem při opakovaném pobytu v jednotlivých etapách výchovného procesu v SVP. Práce se rovněž zabývá důvody opakovaných pobytů v SVP a jejich specifikací dle věku a pohlaví klientů. Zejména se pak snaží odpovědět na výzkumné otázky, které vyvstávají z detailního rozboru problematiky opakovaných pobytu v SVP. Otázky jsou zaměřené na důvody opakovaných pobytů, jejich specifika a rozdíly v chování při prvním a opakovaném pobytu klientů.

Z hlediska odborných pramenů je problematika SVP neprávem opomíjena na úkor školských poradenských zařízení na jedné straně a školských zařízení pro výkon

ústavní výchovy na straně druhé. SVP se nachází právě mezi těmito hlavními proudy zájmu odborníků. Problematice opakovaných pobytů, jejich důvody a úspěšností se zatím nevěnuje žádný z erudovaných autorů.

V teoretické části se práce zabývá současným legislativním stavem SVP, jejich členěním a způsobem práce s klienty. Zvláštní pozornost věnuje problematice a specifikům opakovaných preventivně výchovných pobytů. Práce se opírá o zákonné normy, dále pak o etopedické práce Věry Vojtové, Pavla Bendla a Stanislava Kaleji. Z pedagogicko–psychologického hlediska odkazuje na práce Stanislava Štělce, Marie Vágnerové a Pavla Vacka. V práci je též odkazováno na díla zahraničních autorů Ronalda G. Morrishe, Sala Severeho a Sapna Dase. Pro větší přehlednost a autentičnost jsou v některých kapitolách teoretické části práce uvedeny příklady kazuistik klientů SVP.

Praktická část práce má formu kvalitativního výzkumu, který probíhal v SVP Pyramida Rybitví formou studia anamnéz a související pedagogické dokumentace týkající se zejména klientů opakujících svůj preventivně výchovný pobyt a polostrukturovanými interview s těmito klienty.

Důraz byl kladen na přehlednost práce, maximální vyčerpání dané problematiky a možného praktického využití zjištěných faktů prezentovaných formou odpovědí na výzkumné otázky.

1 STŘEDISKA VÝCHOVNÉ PÉČE

Instituce SVP je pro laickou veřejnost až na výjimky neznámá a má na první pohled neprávem poněkud pejorativní charakter. Odborné vymezení SVP se soustředí zejména na jejich pedagogické působení na děti s problémy a poruchami chování. Neexistuje jednotná definice SVP, která by jasně definovala jeho účel a byla zároveň jasně srozumitelná odborné a zejména laické veřejnosti, z níž je potenciální klientela tohoto zařízení. Jednotliví autoři se pak zaměřují na jejich výchovná specifika a zdůrazňují zvláštnosti, jejich pohled se pak liší mírou obecnosti a vztahem k autorovu oboru.

Nejobecnější definicí je dle mého názoru logicky definice zřizovatele, tedy Ministerstva školství mládeže a tělovýchovy, kterou nalezneme na jejich internetových stránkách, kde zřizovatel říká: *„Střediska výchovné péče zajišťují preventivně-výchovnou péči pro děti, žáky a studenty s rizikem vzniku a vývoje poruch chování, přičemž poskytují svou intervenci také rodičům (zákonným zástupcům) nebo škole.“* (2013).

Poněkud širší definici s pedagogickým zaměřením nabízí Kolář a kol. ve Výkladovém slovníku z pedagogiky, který definuje SVP jako zařízení poskytující diagnostické, preventivně výchovné a poradenské služby dětem s rizikem poruch chování a rozvinutými projevy poruch chování, kterým zároveň není nařízena ústavní výchova nebo ochranná výchova (2012).

Preventivní zaměření SVP je naopak patrné v definici autorů Mertina a Krejčířové zaměřené na výchovné poradenství: *„SVP patří mezi školská zařízení. Zaměřují se na prevenci a řešení výchovných problémů, poruch chování a negativních jevů u dětí. Jejich cílem je také zmírňování a odstraňování příčin a důsledků již rozvinutých poruch chování dětí“* (2013, s. 300).

Psychologický, terapeutický a pečovatelský akcent SVP uvádí Vágnerová (2005), která vnímá SVP nejen jako zařízení pro děti a mládež na hranici denního a dlouhodobého pobytu, nabízející ambulantní a internátní péči, nebo jednorázovou pomoc v aktuální krizové situaci. Zároveň vnímá SVP jako zařízení, která poskytují všestranně preventivně výchovnou péči rodičům či učitelům a nabízejí konzultace a odborné vedení a zajišťují i prevenci.

Široké, ale poněkud méně aktuální vymezení SVP nabízí Bendl. Střediska poskytují všestrannou odbornou preventivně výchovnou péči právě dětem s rizikem či s projevy poruch chování. Představují tak přechod mezi poradenskými zařízeními a speciálními výchovnými zařízeními pro výkon ústavní a ochranné výchovy. Střediska nezabezpečují péči o klienty s předběžným opatřením a s nařízenou ústavní výchovou. Ve zvlášť odůvodněných případech mohou být klienty střediska i ti studenti, u kterých rizika či projevy poruch chování kulminovaly v opuštění přípravy na povolání, jestliže tato doba není delší než jeden rok a existuje reálný předpoklad pokračování v profesní přípravě (2004, s. 44 - 45).

Během poslední doby byla zaznamenána snaha zřizovatele změnit pejorativní název středisko výchovné péče na dětské centrum. Tato snaha je však v současnosti na mrtvém bodě, protože narazila na odpor samotných středisek.

1.1 HISTORIE SVP

Prvopočátky preventivní, nikoliv represivní práce s dětmi s problémy v chování lze vztahovat až do roku 1984 ke vzniku Střediska pro mládež v Praze na Klíčově jako pracovních výchovných skupin výchovného ústavu. Bylo určeno pro pražskou i mimopražskou mládež ve věku 15 – 18 let. Středisko bylo členěno do oddělení:

a) Preventivně výchovné oddělení *Kruh*, které nabízelo rodinnou terapii, individuální konzultace, arteterapii a skupinovou terapii. Vedle toho pro klienty organizovalo víkendové a prázdninové pobyty.

b) Krizové oddělení *Most* poskytující ambulantní i pobytovou péči klientům v akutní krizi. Vedle této činnosti se toto oddělení specializovalo na organizaci klubových aktivit.

c) Oddělení s léčebným režimem *Alternativa* určené pro mládež ohroženou drogovou závislostí nabízející ambulantní i pobytovou péči klientům i jejich rodinám.

d) Oddělení s výchovně – léčebným režimem pro mládež ohroženou drogovou závislostí *Cesta* poskytující klientům osmitýdenní pobyt (Matoušek, 1998, s. 198 – 199).

Část tohoto zařízení již na přelomu totality splňovala v hrubých rysech členění, náplň i délku pobytu v dnešních SVP.

Zřizování středisek sice technicky umožňoval již zákon 395/1991 Sb., o školských zařízeních, který uvádí: „*Středisko výchovné péče pro děti a mládež poskytuje všestrannou preventivně výchovnou péči dětem a mládeži s negativními jevy chování, pokud nejsou důvody pro výkon ústavní výchovy nebo ochranné výchovy ve speciálních výchovných zařízeních*“ (Česká národní rada, 1991, § 31). První faktické zřizování SVP je zmíněno ve Zprávě o plnění úkolů vyplývajících z "Programu sociální prevence a prevence kriminality – aktuální stav a východiska do roku 1996" předkládané Poslanecké sněmovně Parlamentu České republiky. Tento dokument schválila vláda ČR usnesením č. 341 a uložila ministru školství, mládeže a tělovýchovy zřizovat SVP v místech s vyšším výskytem sociálně patologických jevů „*V rámci školských zařízení pro výkon ústavní výchovy a ochranné výchovy by měla střediska výchovné péče (jako poradensko – terapeutická zařízení) sehrát významnou roli v sekundární a terciální prevenci. Perspektivně by měla být zřízena ve všech okresech.*“ (Klaus, 1995). Dlužno podotknout, že tehdejší mapa SVP nekopírovala systémově celou republiku, spíše se zaměřovala na oblasti s větším výskytem sociálně patologických jevů mládeže.

Důležitým mezníkem vývoje SVP bylo založení Asociace pracovníků středisek výchovné péče se sídlem SVP HELP Me Brno v roce 2003, které profesně sdružuje a prosazuje zájmy pracovníků těchto zařízení.

Další rozvoj středisek již spadá do devadesátých let minulého století. Důvody otevření dalších zařízení se nabízely. Bylo zřejmé, že v systému péče chybí instituce, které by doplňovaly práci pedagogicko–psychologických poraden, popřípadě speciálně pedagogických center, a přímo se zaměřovaly na poskytování dobrovolné péče dětem a mládeži s výchovnými problémy (Fiala, 2008).

V současné době v České republice existuje 43 SVP. Jejich rozmístění kopíruje krajské aglomerace. Větší koncentrace v regionech s potenciálně vyšším výskytem sociálně patologických (Praha, Moravskoslezský a Ústecký kraj) zůstává.

1.2 SOUČASNÝ PRÁVNÍ RÁMEC STŘEDISEK VÝCHOVNÉ PÉČE

Současné legislativní vymezení SVP se opírá zejména o novelizaci zákona 109/2002 Sb., o výkonu ústavní nebo ochranné výchovy ve školských zařízeních a o preventivní výchovné péče ve školských zařízeních a o změně dalších předpisů, jedná se o zákon číslo 333/2012 Sb. Tento zákon vymezuje SVP jako školská zařízení pro preventivní ochranu dětí, která svojí činností předcházejí vzniku a rozvoji negativních projevů chování dítěte nebo narušení jeho zdravého vývoje, zmírňují, odstraňují příčiny nebo důsledky již vzniklých poruch chování a přispívají tak ke zdravému osobnostnímu růstu dítěte.

Tato zákonná norma jasně vymezuje klientelu, jíž jsou:

- a) děti s rizikem poruch chování či s již rozvinutými projevy poruch chování a negativních jevů v sociálním vývoji, případně zletilé osoby do ukončení přípravy na budoucí povolání,
- b) osoby odpovědné za výchovu a pedagogičtí pracovníci.

Z hlediska klientely SVP je pak zásadní včlenění instituce soudem nařízených pobytů, kdy se ke stávající klientele přičleňuje i skupina dětí, u nichž rozhodl o zařazení do střediska nebo o výchovném opatření podle zvláštního právního předpisu soud (Česko, 2002).

Zvláštním právním předpisem je míněn zákon č. 359/1999 Sb., o sociálně-právní ochraně dětí, kde je uvedeno, že vyžaduje-li to zájem dítěte, může soud odejmout dítě z péče rodičů nebo osoby odpovědné za výchovu a přitom dítěti nařídit nejdéle na 3 měsíce pobyt ve SVP (Česko, 2014). Soudní nařízení preventivně výchovného pobytu v širším kontextu souvisí s částí zákona č. 218/2003 Sb., o odpovědnosti mládeže za protiprávní činy a o soudnictví ve věcech mládeže, který vymezuje opatření týkající se dětí mladších patnácti let. Soud pro mládež pak v případě, že se dítě mladší patnácti let věku dopustí činu jinak trestného, může na základě výsledků pedagogicko-psychologického vyšetření uložit tato opatření:

- a) výchovnou povinnost,
- b) výchovné omezení,
- c) napomenutí s výstrahou,

- d) zařazení do terapeutického, psychologického, nebo jiného vhodného programu ve středisku výchovné péče,
- e) dohled probačního úředníka,
- f) ochrannou výchovu,
- g) ochranné léčení (Česko, 2003).

Činnost SVP, které pracují s klienty na základě dobrovolnosti, se tak jednostranným rozhodnutím dostala mezi čistě represivní nástroje soudu. Na tuto novou skutečnost musela střediska reagovat změnou stylu výchovné práce s klienty.

Daleko víc než pobyty nařízené soudem, i když ne tak zásadním způsobem, ovlivnilo styl výchovné práce nové zákonné vymezení opakovaných pobytů, kdy dle zákona 109/2002 Sb., středisko poskytuje klientovi celodenní nebo internátní služby nejvýše dvakrát během jednoho roku (Česko 2013).

V rámci této kapitoly je třeba upozornit na určité legislativní nesrovnalosti mezi prováděcí vyhláškou č. 458/ 2005 Sb., kterou se upravují podrobnosti o organizaci výchovně vzdělávací péče ve střediscích výchovné péče a vyhláškou č. 72/02005 o poskytování poradenských služeb ve školách a školských poradenských zařízeních, která určuje typy školských poradenských zařízení:

- a) „pedagogicko–psychologická poradna,
- b) *speciálně pedagogické centrum*“ (MŠMT, 2013, s. 155).

Zatímco vyhláška č. 458/ 2005 definuje jako jeden ze tří hlavních bodů poskytované péče ve středisku poradenské služby (MŠMT, 2013). Toto legislativní schizma má vliv nejen na vzájemné vztahy těchto školských zařízení, jejich public relations, ale zejména máte potenciální klientelu obou zařízení. Řešením pak bude patrně změna jedné z vyhlášek.

Metodický pokyn upřesňující podmínky činnosti SVP pak vychází z výše uvedených školských předpisů, ale zmiňuje též zákon č. 561/2004 Sb., o předškolním, základním, středním, vyšším odborném a jiném vzdělávání a Příkaz ministryně školství, mládeže a tělovýchovy č. 21/2007 k činnosti SVP. Tento právní předpis tvoří určitý „praktický manuál“ standardního chodu SVP.

1.3 POSKYTOVANÉ SLUŽBY

System poskytovaných služeb se liší dle velikosti jednotlivých středisek. Svoji úlohu hraje zejména, je-li SVP jen ambulantní, nebo má i celodenní a pobytovou část. Matoušek vymezuje v knize *Mládež a delikvence náplň SVP*, i když zároveň připouští, že veškeré spektrum činností není možné v konkrétním SVP obsáhnout. Jedná se o tyto služby a programy:

- a) krizová pomoc,
- b) terapeutické programy individuální a skupinové,
- c) kluby a diskotéky,
- d) zájmové kroužky,
- e) doučovací kroužky pro klienty,
- f) pracovní poradenství, přímá pomoc při umisťování klienta do školy nebo zaměstnání,
- g) víkendové pobyty v přírodě,
- h) prázdninové akce pro klienty,
- i) nabídka prostoru a zařízení pro vlastní akce klientů,
- j) osvětové akce,
- k) úpravy střediska a okolí,
- l) terénní sociální práce (1998, s. 197 – 198).

Z hlediska odborné praxe se jeví jako vyčerpávající aktuální a zároveň poměrně netradiční vymezení činnosti SVP, autorů Čápa a Dosoudila, kteří činnosti SVP rozdělují na standardní a nestandardní (2014, s. 7).

Zajímavé je toto vymezení činností koncipované v roce 1998, tedy v samotných začátcích SVP, ve srovnání se současným zákonným vymezením. Dle § 2, odstavců 2, 3, 4 novelizace vyhlášky č. 458/ 2005 Sb., kterou se upravují podrobnosti o organizaci výchovně vzdělávací péče ve SVP ze 4. 3. 2013 (viz předchozí kapitola).

2 SVP PYRAMIDA RYBITVÍ

SVP Pyramida vzniklo v roce 1997. V roce 1998 došlo k jeho integraci se Střední odbornou školou stavební Rybitví. Od té doby SVP sídlí v obci Rybitví na

adrese Sokolovská 146. SVP je organizačně integrováno pod DDÚ Hradec Králové spolu s ostatními středisky východočeského regionu.

V současné době SVP pracuje s klienty v ambulantní, celodenní i pobytové skupině. Nově je zřízen denní stacionář pro klienty ambulantního oddělení, jehož náplní je příprava vybraných klientů na pobyt v SVP a post – pobytová péče.

Na internetových stránkách <http://www.svppyramida.cz/> lze nalézt tuto formulaci: *„Naše středisko se zaměřuje na řešení obtíží týkajících se problémového chování ve školním i v domácím prostředí. Zaměřujeme se na pomoc dětem a rodinám a úzce spolupracujeme se školami a dalšími institucemi, které vstupují do výchovného procesu dětí a mládeže. Naším klientům nabízíme společný dialog založený na důvěře, snaze pomoci a poskytnutí bezpečného prostoru pro řešení aktuálních potíží.“* (SVP Pyramida, 2014).

2.1 PROSTOROVÉ ČLENĚNÍ SVP

SVP je situováno na západním konci obce a pro lepší orientaci je často uváděno jeho sousedství se SOU stavební nebo s nedalekým rodným domkem Václava Veverky – jednoho z vynálezců ruchadla. Pro klienty cestující městskou hromadnou dopravou z Pardubic je optimální cestovat autobusem číslo 18 ve směru do Černé u Bohdanče. Autobus má zastávku téměř před budovou SVP.

Samotná budova SVP Pyramida je nepřehlédnutelná. Při rekonstrukci v roce 2010 dostala místo původní bílé barvy novou kombinaci bílo – hnědo – okrově – modrých pravidelných barevných ploch. Celková pravidelnost a přehlednost prostoru je výhodou SVP. Jedná se o dvoupatrovou budovu s rozevřenou sedlovou střechou. Každé z pater má poněkud jiný účel. Přízemí je určeno hlavně pro ambulantní klienty a klienty stacionáře. V prvním patře jsou zejména kanceláře provozních a odborných pracovníků celodenního a internátního oddělení. V druhém patře je jídelna, pokoje ubytovaných klientů, klubovny a kanceláře vychovatelů a asistentů pedagoga.

Vstup do SVP není nijak oslnivou záležitostí. Je třeba nejdříve projít kolem technické části. Technické zázemí tvoří kotelna, jejíž dveře po pravé straně jsou druhou věcí, kterou nově příchozí spatří. Tou první jsou dveře do sklepa opatřené

kovovou mříží. Pokud minete tento nelichotivý rozcestník, nacházíte se v dlouhé chodbě přízemí, z které vedou dveře do jednotlivých prostorů. Na pravé straně jsou schody do prvního patra, dveře do menší z dvou učeben SVP. V zadní části chodby je na pravé straně sada dveří v pravidelných vzdálenostech. Jedná se o vchody do kanceláře etopeda, ambulance, psychologa a do herny stacionáře. Po levé straně se v přední části nacházejí vstupy na WC, do převlékárny ubytovaných klientů, artedilny, kanceláře psychologa a ambulanti čekárny.

Kanceláře odborných pracovníků internátní a celodenní skupiny jsou situovány v 1. patře budovy opatřeny novým nábytkem a koberci. Jsou také nově vymalovány, aby se v nich klienti cítili co nejlépe. Společné prostory jsou vymalovány bíle, vyzdobeny výtvary klientů a nástěnkami s důležitými informacemi pro zejména ambulantní klienty.

Prostor všech pater je členěn stejným způsobem. Vchody do jednotlivých místností jsou na stejném místě ve všech patrech. Liší se pouze účel, některé místnosti jsou dodatečně zvětšeny nebo zmenšeny sádkartonovou příčkou. Třídy SVP jsou určeny maximálně pro 6 žáků.

Druhé patro budovy je určeno hlavně pro pokoje ubytovaných klientů. Zde tráví klienti svůj večerní program. Zároveň zde tráví volnočasové a odpolední režimové aktivity 1. výchovná skupina SVP. Pokoje klientů lemují obě strany chodby, která začíná po pravé straně vchodem do velké klubovny, což je místo pro komunitní aktivity. V druhém patře je celkem šest pokojů stejného čtvercového půdorysu, určených vždy pro dva klienty. První dva pokoje po pravé straně jsou určeny pro dívky. Prostorově jsou od ostatních pokojů odděleny dveřmi vedoucími do kanceláří vychovatelů a nočních vychovatelů.

Mezi specifika SVP Pyramida patří jeho situování na periferii města, což je zároveň jeho výhodou i nevýhodou. Z pedagogického a výchovného hlediska je výhodou SVP jednoduché členění a značná přehlednost. Nevýhodou absence bezbariérových prvků a pouze jediný přístup do prvního i druhého patra budovy.

2.2 PERSONÁLNÍ OBSAZENÍ

V současné době pracuje v SVP Pyramida v Rybitví celkem 20 pracovníků. Konkrétně, dle pracovního zařazení, se jedná o tři pracovníky provozního úseku,

tří pracovníky ambulantního úseku, dva noční vychovatele, sociální pracovníci, tři učitele, asistenta pedagoga a pedagogický tým 1. a 2. výchovné skupiny. Tento tým se skládá z psychologa, speciálního pedagoga – etopeda a dvou vychovatelů u 1. výchovné skupiny. U 2. Skupiny pracuje pouze jeden vychovatel, protože se jedná o skupinu, jejíž klienti denně do SVP dojíždějí z Pardubic a okolí, není tedy třeba jim zajišťovat víkendový program, jako je tomu u skupiny č. 1. Vedoucí střediska je zároveň etopedem 1. výchovné skupiny, jeho zástupce je pak etopedem 2. výchovné skupiny.

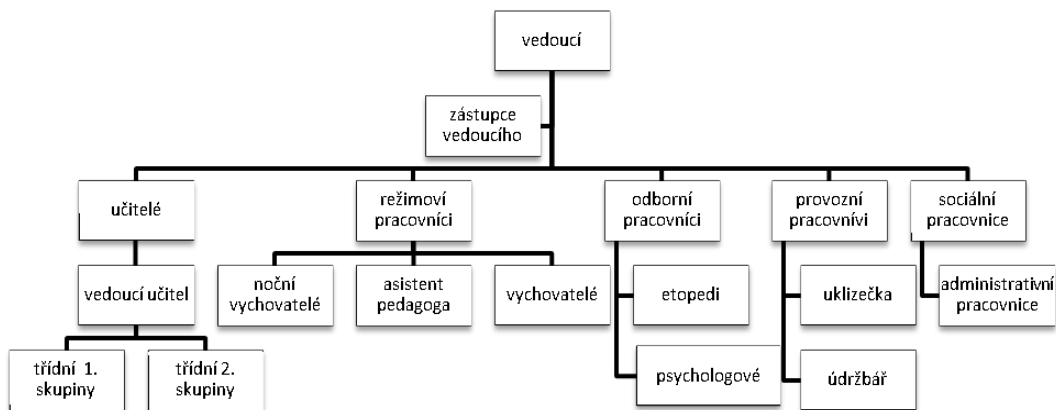
Zaměstnanci se z hlediska zákona o pedagogických pracovnících člení na nepedagogické a pedagogické. Nepedagogičtí pracovníci jsou pracovníci provozního úseku (údržbář, uklízečka a pomocná síla v administrativě), sociální pracovníci a asistenti pedagoga, včetně nočních vychovatelů. Pedagogičtí pracovníci jsou učitelé, vychovatelé, speciální pedagogové a psychologové.

Z hlediska pohlaví je v SVP mírná převaha žen. Z celkového počtu 20 zaměstnanců je 12 žen a 8 mužů. Zajímavostí je, že pozici psychologa v SVP nikdy nevykonával muž a naopak pozici vedoucí SVP nikdy nezastávala žena.

Vzdělání zaměstnanců SVP upravuje zákon o pedagogických pracovnících, proto převažuje dokončené nebo probíhající vysokoškolské vzdělání. Výjimkou jsou pouze asistenti pedagoga, pracovníci provozního úseku a pracovníci v administrativě. Další zajímavostí je počet bývalých žáků fakulty Sociální pedagogiky na Univerzitě Hradec Králové – šest.

V SVP proběhla v roce 2005 rozsáhlá reorganizace, při které opustila tuto instituci většina starších zaměstnanců bez vysokoškolského vzdělání. V současnosti se pohybuje průměrný ve všech zaměstnanců kolem 40 let. Toto číslo znatelně zvyšují nepedagogičtí zaměstnanci. Z celkového počtu 20 pracovníků jsou ve věkovém rozmezí 20 – 30 let tři zaměstnanci. Ve věkovém rozmezí 30 – 40 let je šest zaměstnanců, 40 – 50 let sedm zaměstnanců a starší 50 let jsou v SVP Pyramida čtyři pracovníci. Služebně nejstarší pracuje v SVP sedmnáct let (autor práce), služebně nejmladší pak čtyři měsíce.

Schéma 1. Organizační struktura řízení SVP Pyramida



2.3 ČLENĚNÍ SLUŽEB

Dle vyhlášky č. 458/2005 Sb., je středisko organizačně členěno na oddělení, jež jsou stanovena podle formy poskytované péče uvedené §4, odstavec 1 – 4. V případě SVP Pyramida Rybitví se jedná o poskytování služeb v oddělení:

- a) ambulantním,
- b) celodenním,
- c) internátním.

Členění vychází ze zmíněné vyhlášky č. 458/2005 Sb., a je prakticky upravováno řádem SVP zpracovaným vedoucím SVP. Výchovné skupiny nejsou rozděleny podle věku klientů, jak je obvyklé. Svoji roli hraje příslušnost dítěte do internátního nebo, celodenního oddělení SVP.

a) AMBULANTNÍ ODDĚLENÍ

Ambulantní oddělení slouží v širším kontextu k detekci problému spojeného s chováním dítěte. Na pracovníky ambulantního oddělení se mohou obracet, kromě dětí, zákonní zástupci dětí nebo pedagogičtí pracovníci. „Ambulantní oddělení poskytuje bezplatnou jednorázovou, krátkodobou i dlouhodobou spolupráci formou individuální, skupinové či rodinné terapeutické a poradenské činnosti. Tato činnost je zahájena vždy na základě žádosti zákonných zástupců klientů“... „Dále ambulantní oddělení nabízí metodické schůzky a porady s pedagogickými pracovníky škol, školními psychology a školními metodiky prevence. V neposlední řadě také

realizuje sociometrická šetření ve třídách a cílené speciálně pedagogické a terapeutické programy pro třídní kolektivy k řešení a eliminaci šikany, školního násilí a negativních vztahů mezi žáky“ (Mertin, Krejčířová, 2013, s. 300). Z hlediska preventivně výchovných pobytů pak má ambulantní oddělení rozhodující slovo v umístění klienta do celodenní nebo pobytové skupiny. Zjednodušeně řečeno, provádí takzvané primární rozřazování klientů. Činnost ambulantního oddělení je pro SVP zcela zásadní s ohledem na nábor pobytových klientů.

Vzhledem k zaměření této práce je třeba zdůraznit úlohu ambulantního oddělení při návrhu klienta na opakovaný preventivně výchovný pobyt. Pracovníci ambulance musí zvážit celkovou situaci klienta, závažnost problémů, kvalitu sociálního a podporu rodinného prostředí. To vše pak vytváří mozaiku perspektivy každého jednotlivého opakovaného pobytu.

Tabulka č. 1: Personální zajištění ambulantního oddělení

PERSONÁLNÍ ZAJIŠTĚNÍ AMBULANTNÍHO ODDĚLENÍ	
Etoped	1
Psycholog	1
Etoped – stacionární oddělení	1

Součástí ambulantního oddělení je služba tzv. odpoledního stacionáře. Její včlenění je v rámci systému SVP novinkou a tato služba je nabízena v SVP Pyramida jako v jednom z mála zařízení tohoto typu v České republice.

b) ODDĚLENÍ CELODENNÍ PÉČE

Oddělení celodenní péče nabízí komplexní preventivně výchovný pobyt. Kapacita celodenního oddělení je 6 – 8 klientů. Jde o mezistupeň mezi ambulantní péčí a pobyt v internátním oddělení. Autoři Mertin a Krejčířová (2013) si všímají faktu, že program celodenních oddělení se odklání od komunitního modelu stacionárních oddělení směrem ke skupinovému programu odborné a terapeutické péče.

Tabulka č. 2: Personální zajištění celodenního oddělení

PERSONÁLNÍ ZAJIŠTĚNÍ CELODENNÍHO ODDĚLENÍ	
Etoped	1
Psycholog	1
Vychovatel	2
Učitel	1

Jedním z hlavních rysů tohoto oddělení je, že klienti odjíždějí ve večerních hodinách po absolvování pobytů do domácího prostředí a vracejí se do prostředí SVP před začátkem dopoledního vyučování. Rovněž se neúčastní víkendových programů.

V domácím prostředí klienti ve spolupráci se zákonnými zástupci dodržují nastavená pravidla. Zákonní zástupci i středisko si pak poskytují denní zpětnou vazbu, na niž navazuje korekce klientova chování. Důležitá je rovněž zpětná vazba z víkendových pobytů klienta. Z křížení prostředí rodiny a SVP pak vyplývají následující výhody i nevýhody.

Výhody:

- Nenarušení rodinných vazeb,
- vysoká aktivizace rodičů,
- vysoká aktivizace klientů,
- okamžitá zpětná vazba,
- nižší provozní náklady.

Nevýhody:

- Nespolupráce rodičů,
- nepřerušování vlivu vrstevnických skupin,
- negativní ovlivnění klientů internátních pobytů,
- snížená možnost kontroly ze strany SVP,
- rizika spojená s dojížděním klientů,
- v případě nespolupráce klienta nižší možnost reedukace.

Je zřejmé, že celodenní oddělení SVP Pyramida je určené zejména pro klienty ze spádové oblasti Pardubic a nejbližšího okolí. Jen málo zákonných zástupců klientů

má možnost zajistit dojíždění klientů z větší vzdálenosti, tedy je denně dovážet a odvážet.

Poměrně malá spádová oblast, a tedy i malá obsazenost celodenní skupiny je v současné době kompenzována zařazováním klientů z Pardubicka na opakované preventivně výchovné pobyty.

c) INTERNÁTNÍ ODDĚLENÍ

Na rozdíl od celodenního oddělení jsou klienti internátního oddělení v prostředí SVP nepřetržitě po celou dobu dvouměsíčního preventivně výchovného pobytu. Jedinou výjimkou jsou dva garantované víkendové pobyty, nejdříve však po uplynutí adaptační fáze, tedy prvních dvou týdnů pobytu. „*Součástí programu internátního oddělení je také snaha o posílení rodinných vazeb a rodiny jako celku. Z tohoto důvodu je po celou dobu pobytu vyžadována úzká spolupráce rodiny se střediskem*“ (Mertin, Krejčířová, 2013, s. 301).

Horní hranice kapacity celodenního oddělení je 8 klientů. Provoz internátního oddělení je nejnáročnější jak po stránce provozní, tak po stránce personálního zajištění.

Tabulka č. 3: Personální zajištění celodenního oddělení

PERSONÁLNÍ ZAJIŠTĚNÍ INTERNÁTNÍHO ODDĚLENÍ	
Etoped	1
Psycholog	1
Vychovatel	2
Asistent pedagoga	1
Učitel	2
Asistent pedagoga – noční vychovatel	2

Jeho kladem je omezení vlivu sociálního prostředí a tím i procesu reedukace. Klienti internátního oddělení jsou na jedné straně děti s vážnějšími výchovnými problémy a na straně druhé klienti ze vzdálenějších lokací většinou Pardubického kraje. Internátní oddělení patří v současné době k nejvíce naplňovaným a zároveň k nejvyhledávanějším službám SVP. Náplň internátního oddělení opět upravuje v obecné míře vnitřní řád SVP.

3 FÁZE VÝCHOVNÉHO PROCESU V SVP PYRAMIDA

Výkladový slovník z pedagogiky definuje výchovu jako „*specificky lidskou činnost. Dlouhodobé i jednorázové záměrné cílevědomé jednání, jehož smyslem je*

optimální rozvoj člověka, optimalizace člověka, osobnosti, dosažení pozitivních změn v osobnosti“ (Kolář, 212, s. 163). Stejný pramen označuje proces jako „...*postupné, nějakým směrem zaměřené děje*...“ (Kolář, 212, s. 107). Z toho vyplývá, že pojmem výchovný můžeme vnímat jako postupný zaměřený děj, jehož cílem je dosažení pozitivních změn v osobnosti vychovávaného. V rámci etopedické teorie jsou však běžnější pojmy edukace a edukační, nebo dokonce reedukační proces.

Edukaci můžeme interpretovat jako pojem zahrnující výchovu a vzdělání (Helus, 2011). Související pojem reedukace je pak definován odbornými prameny jako „*převýchova, snaha rozvinout nevyvinuté vlastnosti nebo je pozměnit žádoucím směrem*“ (Hartl, Hartlová, 2010, s. 490). Tedy korekce problémových projevů chování, řešení klientova problému. „*Reedukačním proces lze chápat jako sled na sebe navazujících speciálně pedagogických situací s jednoznačným cílem, a to odstranit nežádoucí (patologické) vlivy a účinně využívat kladné zkušenosti pedagogického procesu*“ (Kaleja, 2013, s. 196). Pro potřeby této práce se jako optimální jeví nadřazený pojem výchovný proces, který v sobě sdružuje všechny uvedené pojmy.

Jak již bylo řečeno v kapitole 1.2, klienty SVP mohou být zejména děti s rizikem poruch chování, projevy poruch chování, jejich zákonní zástupci či pedagogičtí pracovníci pracující s těmito dětmi. Vzhledem k směřování této práce jsou důležité zejména první dvě zmíněné skupiny. Dětské klienty SVP spolupracují s pedagogickými pracovníky na základě vlastního souhlasu a souhlasu osoby odpovědné za výchovu. Kromě jednorázového poradenství zahrnuje komplexní spolupráci v rámci výchovného procesu, která je zakončena preventivně výchovným pobytem. Samotný výchovný proces má tyto fáze:

- a) před – pobyťovou,
- b) pobyťovou,
- c) post – pobyťovou.

3.1 PŘED – POBYŤOVÁ FÁZE

V před – pobyťové fázi spolupracuje klient s ambulantním pracovníkem (etopedem nebo psychologem). V této fázi přichází klient do SVP se svým

problémem. Ambulantní pracovník se na prvním setkání seznamuje s klientem. Zjišťuje anamnestické údaje skládající se z osobní, zdravotní, sociální anamnézy. Zjišťuje důležité informace ze školního prostředí. Zdrojem informací je jednak klient sám, ale také jeho zákonní zástupci, učitelé z kmenové školy a orgány OSPOD. Popřípadě kontaktuje jiná zařízení, která již s klientem spolupracovala (PPP). V hrubých rysech provádí etopedickou diagnostiku, která se dle Kaleji skládá z:

- a) identifikace nevhodného chování,
- b) situační analýzy nevhodného chování,
- c) hypotézy nevhodného chování,
- d) strategie pro nápravu nevhodného chování.

Při diagnostice etopedického charakteru jsou pak důležitá komplementárnost a podrobná deskripce problému. Jedná se o náročný proces z hlediska informací i osobnostních nároků na pracovníka ambulance, který pak vychází z následujících faktů:

- a) multidisciplinární přístup,
- b) sociální pohled,
- c) psychologický pohled,
- d) zdravotní pohled,
- e) studium existujících záznamů,
- f) dostatek času pro sebe i klienta,
- g) vhodné prostředí a pomůcky,
- h) interaktivita,
- i) bezpečí klienta (2013, s. 161-162).

Pracovníci ambulance tedy pracují sami na nápravě klientova problému, nebo ho předávají pracovníkům celodenního, nebo internátního oddělení. V případě, že se pracovníci ambulantního oddělení rozhodnou pro ambulantní intervenci, pak se

většinou jedná o dlouhodobou spolupráci, jejíž délka závisí na těchto faktorech:

- a) *„intenzitě a složitosti problému,*

- b) míře narušení stereotypů problémového chování,
- c) motivaci a vnímavosti klienta,
- d) míře spolupráce a podpory rodičů,
- e) kompetencích pedagoga – poradce“ (Vojtová, 2008, s. 89).

V případě předání klienta zpracovávají zprávu z ambulantního šetření, ve které jsou základní anamnestické údaje s popisem problému klienta a informací zjištěných etopedickou diagnostikou, popřípadě závěry z psychologických vyšetření. Tato zpráva obsahuje také individuální výchovný plán podepsaný osobami odpovědnými za výchovu.

3.2 POBYTOVÁ FÁZE

Klienti jsou přijímáni na preventivně výchovný pobyt, jehož délka je minimálně 6 týdnů, do oddělení celodenní, nebo internátní péče. Klienti přijímaní do SVP – oddělení celodenní péče a internátního oddělení musí mít doporučení oddělení ambulantního ohledně nejvhodnější formy další péče, a to nejdříve po 2 – 3 konzultacích provedených ambulantním pracovníkem (3. konzultace může dle dohody proběhnout za účasti pracovníků oddělení internátního). Oddělení ambulantní zdůvodňuje návrh na přijetí klienta do oddělení celodenního, nebo internátního s přihlédnutím k jeho potřebám, možnostem a nejvhodnějším podmínkám plnění individuálního výchovného plánu.

„Za přijetí dítěte do pobytové, nebo celodenní služby zodpovídá pověřený pracovník (vedoucí) s ohledem na doporučení pracovníků ambulantního oddělení a stávající složení výchovné skupiny/skupin podle charakteristiky problémů, věkového rozložení nebo poměr uchlapců a dívek“ (Fiala, 2013, s. 13).

Pobytová fáze začíná nástupem klienta do SVP. Okamžitě po nástupu je proveden s klientem vstupní pohovor. Vstupní pohovor s klientem provádí etoped nebo psycholog, který je zároveň garantem klienta. Vstupní pohovor obsahuje kromě informační složky i diagnostický a výchovně terapeutický rozměr s cílem navázání kontaktu, zklidnění dítěte a přípravy podmínek pro jeho optimální adaptaci a vytvoření reálného náhledu. Tématem jsou důvody umístění dítěte v návaznosti na

úroveň jeho sebereflexe, interpretace a očekávání, podmínky pobytu a další perspektivy.

Po absolvování vstupního pohovoru je dítě začleněno do výchovné skupiny, protože se příjem klientů až na výjimky provádí v dopoledních hodinách všedního dne, děje se tak v rámci začlenění do školního vyučování.

ADAPTACE

Proces adaptace dle Hartla, Hartlové „*psychologicky zahrnuje přizpůsobení se chování, vnímání, myšlení, postojů*“ (2010, s. 12). Je třeba si uvědomit, že někteří z klientů jsou poprvé bez rodičů mimo své sociální prostředí. Z tohoto důvodu je velmi důležité adaptační období, kdy si klient zvyká na nové prostředí, normy, ale i vrstevnický kolektiv. Jak ukazují následující příklady, období adaptace je individuální. Adaptační fáze trvá většinou první týden pobytu, ale její délka a úspěšnost je ve velké míře ovlivněna charakteristikami, které sledujeme:

- a) osobností dítěte – jeho vlastnosti, emoce, nadání, kompetence,
- b) sociální interakcí – reakce v jeho chování, přijímání signálů v interakci,
- c) historickým socializačním programem – odlišností norem, hodnot a postojů,
- d) zkušeností dítěte s vlastním chováním (Vojtová, 2008, s. 104 – 105).

Různorodost adaptační fáze a reakcí klientů je ilustrována na dvou protichůdných reakcích klientů na prostředí:

D. K. Chlapec, 15 let, diagnostikována porucha chování ve vztahu k rodině F 91.0, projevy disociálního i asociálního chování: „... *nástup do prostředí SVP nebyl zcela zdařilý. Snažil se v novém prostředí aplikovat normy a způsoby chování typické pro jeho vrstevnické prostředí. Období adaptační fáze lze charakterizovat jako střetávání norem SVP (většinových norem) a norem vrstevnické skupiny. Adaptační fáze trvala více než polovinu pobytu. Jeho vztah k ostatním se lišil s osobou klienta. Výrazně selektoval svoji pozornost a kolektiv si rozdělil na populární osobnosti a ty ostatní. Preferoval společnost starších děvčat, naopak jen těžko akceptoval mladší klienty nebo klienty s osobnostními zvláštnostmi.*“ Klient se těžko adaptoval na nové

prostředí, což je více patrné u starších, výrazně problémových klientů nebo u klientů se soudem nařízeným preventivně výchovným pobytem.

M. H. Dívka, 14 let, útěky z domu, problém: nerespektování pravidel, špatný školní prospěch, opakovaný pobyt „... po příchodu do známého prostředí se bez problémů začlenila mezi klienty. Adaptace na normy jí nečinila zásadní problémy. Ostatními byla přijímána velmi pozitivně. V kolektivu dětí byla oblíbená. Působila poněkud nenápadným, až submisivním dojmem. Byla tolerantní a vstřícná, měla pěkný vztah k mladším klientům. Neměla problém s přijetím autority. Byla vstřícná a ochotná plnit pokyny dospělého.“ Dobrá adaptace na nové prostředí je typická pro mladší klienty se symptomatikou ADHD a klienty opakovaných pobytů, kteří již prostředí důvěrně znají.

REEDUKACE (INTERVENENCE)

Po zvládnutí adaptačního procesu, kdy je klient již seznámen s prostředím a platnými normami, nastupuje samotná reedukace klienta. Reedukací se rozumí užití speciálně pedagogických metod, kterými se zlepšuje výkonnost v oblasti postižení funkce (Průcha, Valterová, Mareš, 1995), u klientů SVP jsou postiženou funkcí projevy chování. Klient má ve většině případů již za sebou korektivní zkušenost týkající se mantinelů v dodržování pravidel. Tato fáze trvá 4 – 6 týdnů. Vliv sehrává individuální úspěšnost zvládnutí reedukace klientem. Během této fáze je klient v intenzivním kontaktu se všemi členy pedagogického týmu SVP.

A. P. Chlapec, 16 let, trestná činnost, asociální a antisociální chování. „... přístup k autoritám, jakožto k sobě rovným, se v prostředí SVP neseťkal s úspěchem. Respektování pokynů bylo pro ... zdrojem zátěže, chápal je jako útok na svá práva. Svůj nesouhlas dával okolí najevo jak mimickými, tak i verbálními projevy. Dá se však říci, že se přes projevy vzdoru vždy pokynů podřídil a nedošlo z jeho strany k otevřenému konfliktu. S ohledem na získání výhod dokázal své chování korigovat a zpětně prokázat náhled a (byť účelově) omluvit se.“ Příklad ilustruje účelovou korekci chování, která vede k částečné reedukaci vázané na prostředí SVP a přítomnost autorit.

Chlapec, 13 let, drobné disociální a asociální chování. „*Budování pozitivního vztahu k autoritě a vrstevnickému okolí bylo pro ... novou zkušeností. Nedá se říci, že by neplnil pokyny nebo byl ve vzdoru. ... ze začátku pobytu postrádal povědomí o základech přirozené regulace chování v přítomnosti autority či mimo ni. V této oblasti prošel během pobytu nejvýraznější změnou. Od absence hranic, přes účelové přizpůsobení až k akceptování dospělého jakožto pomáhající, nikoliv ohrožující osoby.*“ Další příklad ilustruje pozitivní změnu ve fázi reedukace, kdy klient pozitivně mění svoje projevy chování v kooperaci s výchovným týmem SVP.

Fáze reedukace preventivně výchovného pobytu se kryje s fází etopedického procesu, kterou Vojtová (2009) popisuje jako fázi intervence, jejímž cílem je:

- a) eliminovat zdroje nežádoucích vlivů,
- b) probouzet zájem, usměrňovat aktivity,
- c) vytvářet důvěru, sebeúctu,
- d) posilovat pozitivní sociální vztahy,
- e) pomáhat jedinci orientovat se ve vlastním chování,
- f) poznávat a vyhodnocovat chování v přirozených i cíleně vytvořených situacích,
- g) motivovat k jiným modelům chování,
- h) posilovat odolnost dítěte k negativním vlivům okolí.

Během této doby dochází nejen ke korekci chování v bezpečném prostředí SVP, ale také k řízenému návratu klienta do přirozeného sociálního prostředí formou nejméně dvou garantovaných (za určitých okolností je možné využít i možnost mimořádných) víkendových návštěv v rodině. Při této návštěvě klient přenáší obvyklé normy platné v SVP (dodržování pravidel, příprava do školy, respekt k autoritě) do přirozeného prostředí. O úspěšnosti podává rodič zpětnou vazbu pedagogickým pracovníkům, a ta je zdrojem dalšího pedagogického působení.

PŘÍPRAVA NA NÁVRAT DO SOCIÁLNÍHO PROSTŘEDÍ

Poslední dva týdny pobytu klientů v SVP jsou věnovány přípravě na definitivní návrat do rodinného prostředí. Předpokládá se, že se klient již plně adaptoval na prostředí a normy a že pokročil v řešení svého aktuálního problému.

Práce s klientem má tedy určitý přesah a na místo důrazu na respektování režimových prvků je kladen důraz na aplikaci vzorců chování, přeneseně na mravní přesvědčení. Jak uvádí Vacek „*podmínkou vytváření a rozvoje mravního přesvědčení je proces zvnitřnění požadavků a norem*“ (2008, s. 61). Právě zvnitřnění norem, které jsou prezentovány v (intervenční) fázi, má pak největší vliv na klientovu úspěšnost, či neúspěšnost po návratu z preventivně výchovného pobytu SVP.

Komplexní závěrečná zpráva je dle vnitřního řádu SVP složena z:

- a) anamnestických údajů a popisu zakázky klienta,
- b) závěrečného hodnocení učitelů,
- c) závěrečné zprávy psychologa,
- d) zprávy skupinového vychovatele,
- e) závěrečného etopedického zhodnocení (Fiala, 2013, s. 18 – 19).

Na základě doporučení jednotlivých úseků a vlastních diagnostických poznatků zpracuje etoped program rozvoje osobnosti dle specifických výchovně vzdělávacích potřeb. Tato závěrečná zpráva je předmětem závěrečné konzultace, kde je předávána zákonným zástupcům klienta a případně s jejich souhlasem doručena spolupracujícím organizacím (OSPOD, kmenová škola). V poslední fázi konzultace je přizván klient a jsou s ním prodiskutovány závěry preventivně výchovného pobytu. Poté je klientovi oficiálně ukončen pobyt a on v doprovodu zákonného zástupce opouští SVP.

3.3 POST – POBYTOVÁ FÁZE

Po ukončení pobytu klienta v SVP a jeho návratu do přirozeného sociálního prostředí by měl klient a jeho zákonní zástupci v ideálním případě zůstat v kontaktu s pedagogickým pracovníkem SVP, a to buď s ambulantním pracovníkem, se kterým spolupracovali během ambulantní spolupráce, nebo po dohodě navázat na pobytovou spolupráci s etopedem nebo psychologem celodenní nebo internátní skupiny formou nepravidelných ambulantních setkání. Další a neoptimálnější

možností je zařazení klienta alespoň na několik dní v týdnu do stacionární skupiny ambulantního oddělení.

Vzhledem ke klientovu problému pak mohou nastat tyto alternativy:

- a) V ideálním případě se klientův problém vyřešil.
- b) Dochází k recidivě klientova problému, ale ten je řešen nebo neřešen v rámci sociálního prostředí. (Př. klient má problémy s autoritou otce, ale vzhledem k věku a odchodu po letních prázdninách na internát střední školy se problém vyřeší sám).
- c) Dochází k recidivě klientova problému, a ten je řešen v rámci post – pobytové péče SVP nebo v kooperaci s jiným zařízením. Může vyústit v opakovaný preventivně výchovný pobyt.
- d) Dochází ke zhoršení klientova problému, kdy může dojít až k nařízení ústavní a ve zvlášť závažných případech i ochranné výchovy.

4 MODERNÍ PŘÍSTUPY VE VÝCHOVNÉM PROCESU SVP

V kontextu s legislativními změnami zákonů uvedenými v kapitole 1.2 musela SVP aktivně reagovat změnou v přístupu v práci s klienty. Kromě zákonných podmínek stále více sehrávají roli i ekonomické podmínky rodin klientů. Stále častěji se mezi klienty SVP vyskytují děti z rodin, které se pohybují na okraji hmotné nouze. Zpráva ombudsmana ze systematických návštěv SVP tento problém vysloveně zmiňuje: *„Finanční náročnost internátní a celodenní formy preventivně výchovné péče je tedy další faktor, který ztěžuje její dostupnost, zejména sociálně slabším rodinám. Sociální důvody jsou přitom v kombinaci s jiným problémem.“* ... *„Pro jednu z nejvíce ohrožených skupin dětí – dětí ze sociálně slabého prostředí, tak může být prevence obtížně dostupná kvůli mnohdy vysokým částkám, které za pobyt v SVP musí rodina zaplatit.“* (Varvařovský, 2013, s. 14). Tyto fakty vedly k transformaci pobytů a změně jejich charakteru. Konkrétně SVP Pyramida nabízí kromě obvyklých celodenních a internátních pobytů také:

- a) celotýdenní pobyty klientů,
- b) pobyty nařízené soudem,
- c) opakované pobyty klientů.

4.1 CELOTÝDENNÍ POBYTY

Alternativa celotýdenního pobytu vznikla jako reakce na úbytek klientů během tzv. ekonomické krize, kdy jednak rodiny klientů z Pardubic a okolí nebyly schopny zajistit náročné každodenní dojíždění a zároveň rodiny mimopardubických klientů nebyly schopny finančně zvládat finančně náročnější víkendy v SVP.

Celotýdenní pobyt je tedy jakýsi hybrid mezi celotýdenním a internátním pobytem, kdy je klient umístěn na internátním pobytu. V pátek odpoledne odjíždí a tráví každý víkend v rodinném prostředí. Do SVP se pak vrací v pondělí ráno. Návaznost týdenní práce v SVP na rodinné prostředí je zajištěna písemnými pokyny s vymezením odměn a trestů kopírující dosažený stupeň výhod klienta. Největší výhodou, ale zároveň nevýhodou je právě úzká návaznost na rodinu a částečná delegace reedukačních procesů na výchovné kompetence rodičů.

4.2 POBYTY NAŘÍZENÉ SOUDEM

Jak již bylo řečeno v kapitole 2.2, soud může na základě novely zákona 218/2003 Sb., v rámci opatření nařídít zařazení do terapeutického, psychologického nebo jiného vhodného programu ve středisku výchovné péče. Vlastní nařízení preventivně výchovného pobytu v zásadě popírá jeho dobrovolnost a preventivní charakter. Masivní nárůst této nové klientely by pro SVP znamenal nejen předpokládané navýšení nákladů z důvodu zajištění bezpečnostních prvků proti útekům klientů a posílení víkendových a nočních služeb, ale také celkovou změnu v charakteru práce směrem k represivním výchovným stylům.

Zpráva ombudsmana však spíše než na zprávy o masivním nárůstu klientely pobytů nařízených soudem upozorňuje na přidružené problémy: *„V navštívených SVP v době návštěv žádné dítě z rozhodnutí soudu podle tohoto zákona aktuálně umístěno nebylo a dotázaní pracovníci uvedli, že tyto případy nejsou příliš časté. Pokud nastanou, vznikají nejružnější problémy. Někteří ředitelé např. uvedli, že soudy nekonzultují se středisky jejich aktuální kapacitu. Může se tak stát, že soud nařídí internátní pobyt v SVP, které je naplněné.“* ... *„Kromě problému s kapacitou SVP je problémem i otázka financování nákladů za pobyt a stravu v případě internátních či celodenních forem péče z rozhodnutí soudu.“* (Varvařovský, 2013, s. 18). To však nejsou zdaleka jediné problémy, od zavedení možnosti pobytu nařízeného soudem v rámci opatření jej již někteří absolvovali, a proto můžeme na konkrétních případech sledovat jejich průběh.

Praxe SVP Pyramida ukazuje celkem čtyři klienty, jimž byl pobyt nařízen soudem. Jednalo se ve všech případech o klienty starší patnácti let, jejichž anamnéza obsahovala závažnější patologické chování (užívání a obchod s omamnými látkami, fyzickou agresi, šikanu, a dokonce ozbrojenou loupež). Netřeba upozorňovat, že se tyto klienti výrazně vymykali složení výchovných skupin a preventivnímu zaměření pobytu. Dlužno podotknout, že tři (z celkových čtyř pobytů) skončily útekem klienta. Jeden byl ukončen po dvou dnech na vlastní žádost klienta.

Dosavadní zkušenost zároveň prokázala, že je v případě jednotlivců možno tyto klienty integrovat do výchovných skupin bez zásadní změny výchovného stylu jen s výrazně větší intenzitou kontroly a individuální etopedické práce. Problém

nastává při kumulaci těchto klientů v rámci výchovné podpory, kdy dochází ke vzájemnému podporování v opozici a vzdoru směrem k autoritě.

4.3 OPAKOVANÉ POBYTY

Předpokladem pro další navázání kontaktu je recidiva problému klienta. V případě, že pracovník ambulance rozhodne o vhodnosti opakovaného celodenního, nebo internátního pobytu v SVP. Zde je důležitá otázka motivace klienta ke změně. „*Jako motivaci označujeme činitele aktivizující organismus k regulování chování, jednání vedoucím k dosažení cíle, uspokojení.*“ (Helus, 2011, s. 128). V případě klientů SVP se tedy jedná o změnu v chování. Motivaci lze rozdělit na motivaci vnější, rodičů, školy a přeneseně i ze strany pedagogických pracovníků ambulantiho oddělení. Vnitřní motivace vychází z vnitřního morálního přesvědčení klienta. Opakované pobyty se v porovnání s prvopobyty v SVP vyznačují určitými specifiky. Odlišný je jednak způsob práce v jednotlivých fázích výchovného procesu, ale i projevy chování klientů v porovnání. Těmto specifickým je věnována praktická část práce.

5 VÝCHOVNÝ PROCES PŘI OPAKOVANÉM POBYTU

Během preventivně-výchovného pobytu v SVP, v rámci jednotlivých fází, na klienta působí různé výchovné prvky, které stimulují změnu v klientově chování. Aktivity pedagogů směřují k naplňování menších dílčích cílů, kterými jsou omezení znevýhodnění a rizika ve smyslu společenského začlenění, posílení osobnostní, sociální identity a hlavně přerušování sociálně nepřijatelného trendu v chování (Vojtová, 2008). Klient je pak vystaven komplexu výchovných prvků a pedagogové vyhodnocují ty neoptimálnější pro další práci s klientem. Z hlediska mravní výchovy rozděluje Filová metody působení na klienty na metody přímé a nepřímé. Mezi metody *přímé* působící přímo a otevřeně, více či méně z pozice autority, patří:

- a) mravní vysvětlování a poučování,
- b) kladení požadavku a vymezení pravidel,
- c) vedení,
- d) přesvědčování,
- e) příklad,
- f) kontrola,
- g) hodnocení.

Nepřímé metody na dítě působí zprostředkovaně a nenásilně, jedná se o:

- a) vzor,
- b) tvorbu a dodržování pravidel a norem,
- c) režim a řád,
- d) pozitivní výchovné prostředí,
- e) diskusi,
- f) metodu získávání,
- g) metodu vyvolávání a tlumení citů,
- h) metodu kontroly a peer spolupráce,
- i) samosprávu,
- j) sebereflexi, sebevýchovu (in Střelec, 2005, s. 69).

V prostředí SVP pak lze metody působení na klienta rozdělit na režimové a neregimové prvky. Režimové prvky jsou využívány hlavně režimovými pracovníky

v rámci hromadného působení na skupinu klientů. Metody nerezimové jsou metody individuálního působení využívané odbornými pracovníky SVP.

5.1 REŽIMOVÉ PRVKY

Základním výchovným prvkem pro práci s klientem je pevný režim zařízení. Je třeba si uvědomit, že SVP je režimové zařízení. Režim je způsob uspořádání času a prostředí, které tvoří vnější rámec pro život a činnost dětí, který umožňuje dětem vypěstovat žádoucí návyky tím, že dětskou činnost podřizuje určité pravidelnosti a řádu. Režimu se užívá v modalitě časové a v modalitě funkční (Kučerová in Střelec, 1998, s. 87). V prostředí SVP lze režimové prvky rozdělit stejně.

Časová modalita režimových prvků pak zahrnuje režim dne ilustrující průběh od ranního vstávání, přes školní vyučování, odpolední činnosti a večerní činnosti zakončené večerkou. *„Pravidelně opakující se činnosti v cyklech v rámci dne nebo týdne umožňují organismu se naladit na optimální výkon při menším výdeji energie. Činnosti probíhající v určitém opakujícím se sledu, v tzv. dynamickém stereotypu, se stávají návykem či zvykem. Jednat v souladu s tím, jak jsem zvyklý, navozuje pocity libosti a vnitřního uspokojení.“* (Vacek, 2008, s. 90). Režimovost v prostředí SVP pak spočívá v pravidelnosti a neměnnosti času jednotlivých režimových aktivit. Režim týdne pak zahrnuje volnočasové aktivity typické pro určitý den v týdnu:

- a) pondělí – žakovský klub klientů, relaxace,
- b) úterý – velká komunita SVP,
- c) středa – zájmové kroužky klientů,
- d) čtvrtek – sociohry,
- e) pátek – návštěvy a vycházky klientů,
- f) sobota – pracovní terapie, výlety s klienty,
- g) neděle – příprava do školy, tělocvična.

Časová posloupnost a pravidelnost působí na klienty pozitivně ve smyslu jistoty toho, co bude následovat v horizontu nejbližších hodin, ale i dní. Organizace vzdělávacího procesu žáků s hyperaktivitou a poruchou pozornosti vyžaduje dle

Vágnerové jasně strukturované učivo, srozumitelná pravidla a pravidelnou přípravu do školy, která by nebyla přetěžující a nevyvolávala obranné reakce (2005, s. 117 - 118). Na nutnost důslednosti, řádu a rutiny při práci s dětmi upozorňuje již Severe v době, kdy komplexní práce s dětmi s ADHD byla u nás teprve v počátcích. Konkrétně radí při práci s dětmi ADHD a ADD připravit režim pro ranní vstávání, čas jídla, pracovní čas, plnění úloh, sledování televize, čas na hraní (2000, s. 172).

Funkční modalita režimových prvků v prostředí SVP představuje trvalý tlak na dodržování nastavených norem chování a kázně. „*Kázeň je nejčastěji objasňována jako společenský jev spočívající v dodržování stanovených nebo dobrovolně přijatých norem.*“ (Střelec, 1998, s. 68). Kázeň je tedy spojena s dodržováním norem. Normy v této souvislosti představují řád, který určuje vzorce a způsoby chování jednotlivců a skupin jako přiměřené a žádoucí (Fišer, Škoda, 2009, s. 19). Také stanoví, kdy je chování pro společnost nepřijatelné.

Normy SVP tedy zastupují společenské normy. Prostřednictvím dodržování norem SVP jsou klienti připravováni na fakt, že se budou s pravidly setkávat po celý život a jsou vedeni k dodržování kázně v různých prostředích (prostředí školy, výchovné skupiny, během víkendu v rodině). Význam norem spočívá dle Střelce v tom, že:

- a) upravují vztahy mezi lidmi,
- b) koordinují působení lidí,
- c) zefektivňují jejich činnost,
- d) zabezpečují práva jedince,
- e) zabezpečují práva sociálního útvaru,
- f) umožňují předvídat chování jedince i sociální skupiny,
- g) vedou k sebekontrolě a seberegulaci (1998, s. 68).

Dodržování norem je předmětem zpětné vazby, která probíhá prostřednictvím bodového hodnocení a s tím spojených výhod a nevýhod. Klient je veden k přesvědčení, že dodržování pravidel je pro něj žádoucí a přináší mu prospěch. Kontrola dodržování norem je těžištěm práce režimových pracovníků,

tj. vychovatelů, jejich asistentů a částečně také učitelů, kteří v prvním sledu, poskytují klientovi informace o vhodnosti jeho projevů. Jejich hlavním úkolem je postihnout případné překročení norem a kázně a během hodnocení podat klientovi srozumitelnou zpětnou vazbu. Na prvotní zpětnou vazbu navazuje její individuální vysvětlení, které je v kompetenci odborných pracovníků – etopedů, psychologů. Ti pracují s klientem převážně na vztahové úrovni a podněcují zvnitřnění žádoucích vzorců chování.

5.2 SYSTÉM HODNOCENÍ

System hodnocení v SVP probíhá tak, aby pokryl celý klientův den a všechny klientovy činnosti, ať už organizované, nebo neorganizované (spadající do klientova osobního volna). Rozlišují se tedy dvě základní hodnocení vztažené k danému systému bodového hodnocení. Kladné hodnocení spojené s odměnami a záporné hodnocení spojené s tresty. Odměna navozuje ve výchovné situaci pozitivní atmosféru, má v sobě obsaženou informaci, jak jednat příště. Trest funguje opačně, má eliminační funkci. Udělení trestu uzavírá dění kolem přestupku (Vacek, 2008, s. 92 – 94).

Klient je hodnocen 3 x denně. Jedná se o večerní a noční hodnocení, školní hodnocení a hodnocení odpoledních činností. Pedagogický pracovník v zásadě hodnotí dodržování řádu a pravidel. To zahrnuje dodržování slušného chování, pořádku na pokoji, kvalitu vztahu k ostatním klientům, respekt autoritě, ochotu, aktivitu při přípravě do školy a ve škole, pořádek v osobních věcech, dodržování hygieny. Maximální počet bodů je 5. Klient tedy může denně získat maximálně 15 bodů. Na získané body se pak váže systém opatření ve výchově (výhod, nevýhod). V adaptačním období je systém výhod a nevýhod vázaný na počet bodů získaných předchozí den (hranicí úspěchu je získání 9 bodů), v ostatních fázích pobytu je systém výhod a nevýhod spojený s průměrem bodového hodnocení získaného předešlý týden. Hranicí úspěchu je získání Ø 3,6 (viz příloha č. 1).

VEČERNÍ A NOČNÍ HODNOCENÍ KLIENTŮ

Denní hodnotící cyklus klientů začíná hodnocením večerních a ranních činností, popřípadě dodržováním pravidel klientem během nočního klidu. Hodnocení provádí noční vychovatel – asistent pedagoga, který odpovídá za klienty v čase 20:00 – 8:00. Většinu tohoto úseku je na budově sám a odpovídá maximálně za 12 klientů. Má tedy jen omezenou možnost konzultovat pedagogické postupy a v případě krizové situace je odkázán na telefonickou pomoc. Předmětem hodnocení je zejména dodržování řádu SVP (vulgarita, fyzické napadení, kouření apod.), vnější hodnocení vztahů ve skupině, dodržování pořádku na pokoji, hygiena a chování ve školní jídelně. Hodnocení probíhá v čase 7:35 v ideálním případě za přítomnosti třídního učitele skupiny. Ten skupinu klientů přebírá v čase 7:45 a odvádí na vyučování. Noční hodnocení se přirozeně netýká klientů celodenní skupiny, kteří přijíždějí z rodinného prostředí v čase 7:30 – 7:45. Poté odcházejí s učitelem na dopolední vyučování.

ŠKOLNÍ HODNOCENÍ

Školní hodnocení provádí vyučující učitelé s asistentem pedagoga po školní výuce po obědě klientů v čase 13:00. Předmětem je dodržování školního řádu a školní kázně během školního vyučování, ale i během přestávek. „*Ukazuje se, že kázeň je základním předpokladem nejen efektivního učení, ale i bezpečnosti žáků, respektive nástrojem ochrany dětí před riziky, která vyplývají z nerespektování stanovených norem chování ve škole.*“ (Bendl, 2011, s. 30). Vyučující komentují aktivitu při vyučování a připravenost klientů na výuku. Školní výsledky jsou hodnocené známkou a jsou přísně odděleny od hodnocení chování klientů. Důraz je tedy kladen na snahu, která je primárně oceňována a podporována. Školní úspěšnost tak není přímo úměrná znalostem a známkám. O víkendu je školní hodnocení nahrazeno hodnocením dopoledních činností, zaměřené zejména na pracovní terapii (sobota) a přístup k přípravě do školy (neděle), do hodnocení je samozřejmě zahrnuto i trávení osobního volna klientů, které má o víkendech větší časovou plochu.

ODPOLEDNÍ – CELKOVÉ HODNOCENÍ

Odpolední hodnocení je prováděné příslušným vychovatelem v čase 7:15 u internátní skupiny a v 18:00 u skupiny celodenní (poté klienti odjíždějí do domácího prostředí). Předmětem hodnocení je dodržování řádu SVP a projevy chování během organizovaných samostatných aktivit klientů. Mezi organizované aktivity patří denní režimové aktivity, jako je příprava do školy, hygiena, nebo dodržování pravidel stolování. Organizované aktivity jsou pak činnosti zaměřené vychovatelem na aktivní trávení volného času dětí – sportovní aktivity a výtvarné, hry, nacvičování sociálních dovedností. Mezi neorganizované aktivity patří osobní volno klientů v rámci možností prostředí SVP. Jak tvrdí Kučerová, totéž chování může být pro někoho snadné, pro jiného obtížné. Nehodnotí se proto jen výsledek jednání, ale i vůle, úsilí a námaha. Při přestupku je pak třeba prozkoumat okolnosti činu (in Střelec, 1998).

Odpolední hodnocení pak vyústí v hodnocení celého dne, kdy je klientovi sdělen počet získaných bodů a s tím spojené opatření ve výchově. Klienti jsou vedeni k samostatnému hodnocení svého chování hlavně během adaptační fáze. Důležitý je také časový odstup mezi jednáním a jeho následkem. Dle Vacka (2008) při větším časovém odstupu uniká vychovávanému souvislost mezi činem a výchovným zásahem pedagoga, a jeho účinek se tak postupně snižuje. Je tedy důležité, aby zpětná vazba byla poskytnuta klientovi co nejdříve. V ostatních fázích pobytu je podporován náhled klientů na vlastní chování, k tomu slouží korekce a vysvětlení pedagogických pracovníků během hodnocení. Autorita by měla být schopna své hodnocení vysvětlit a obhájit tak, aby ho klient nejen akceptoval, ale i pochopil.

Klienti jsou prostřednictvím hodnocení vedeni k nacvičování požadovaných projevů chování. Kanadský pedagog Morrish tvrdí: „*Děti by se měly naučit vnímat procvičování jako jediný způsob, kterým lze dovednost rozvinout, ale také jediný způsob, kterým ji lze udržet.*“ (2009. s. 81). Důležité je tedy pozitivní vnímání celého hodnotícího cyklu ze strany klienta. Celkové hodnocení probíhá již za asistence nočního vychovatele a je jím zakončen denní hodnotící cyklus.

TÝDENNÍ HODNOCENÍ - SYSTÉM TÝDENNÍCH VÝCHOVNÝCH ZAKÁZEK

Týdenní hodnocení slouží ke krátké zpětné vazbě ze strany hodnoceného i hodnotícího nad časovým úsekem uplynulého týdne. Nehodnotí se již jednotlivé výchovné situace, ale spíše dojem a celkový progres v chování klientů. Týdenní hodnocení probíhá každý čtvrtek za přítomnosti pedagogického týmu internátní a celodenní skupiny.

Vyvrcholením celotýdenního hodnotícího cyklu je přidělení stupně výhod na následující hodnotící období (příloha č. 1) – týden. Nově byl zaveden prvek tzv. týdenní výchovné zakázky, kterou si klient za dopomoci pedagogických pracovníků určí sám. Příklady týdenních zakázek formulovaných klientem:

A. W. 10 let, opakovaný pobyt.

„Nemluvit vulgárně. Neprovokovat děti.“

A. M. 14 let, opakovaný pobyt.

„Udržet výkon. Získat 5. stupeň.“

Na následujícím týdenním hodnocení by pak měl být schopen svoji zakázku reálně zhodnotit, v případě neúspěchu na zakázce pracovat další období, a procvičovat tak požadované dovednosti. Zakázky mají klienti zapsány ve svém „úkolníčku“ a při jejich splnění si je rituálně odškrtnou.

5.3 NEREŽIMOVÉ PRVKY

Režimové prvky a systém hodnocení je převážně v náplni režimových pracovníků a klient opakovaného pobytu je s těmito metodami již detailně obeznámen z předchozího pobytu. Při opakovaném pobytu má práce s klientem výrazně individuálnější charakter.

Individuální práce s klientem je doménou odborných pracovníků. Vychovatel řeší aktuální problémy individuální formou (individuální pohovor, vysvětlení), např. při řešení krizové situace v kolektivu během víkendových činností. Výstižně práci vychovatele charakterizuje Škoviera, který doslova říká: *„...pohybuje se (vychovatel) v jakési pohyblivé zóně, na jedné straně dětem doslova utírá nudit, na druhé straně s nimi vede profesionálně terapeutický nebo spirituální dialog.“* (in Sekera, 2009,

s. 69). Vychovatel tedy má z podstaty své práce omezený prostor pro individuální dlouhodobou a hlubší práci s klientem.

Individuální práce s klientem se opírá o režimové prvky, požadavky a s nimi spojené procvičování požadovaného chování. Právě tato činnost je náplní etopedů a psychologů SVP.

V rámci psychodiagnostiky a rozhovorů s klientem psycholog vyhodnotí, jaká témata jsou pro klienta zásadní, zjišťuje potřeby klienta, s těmi následně pracuje. Vytváří se zakázka, podle které se volí vhodný postup práce (např. rodinná terapie, zpracování konkrétního tématu/problému klienta, individuální terapie, nácvik, edukace a poradenství). Cílem je zlepšení dané oblasti, klientova stabilizace a osobní kompetence. Zásadním prvkem v celém procesu je vytvoření bezpečného vztahu terapeutické koalice psycholog/terapeut – klient. Nástroje psychodiagnostiky jsou standardizované testové a dotazníkové metody, projekční techniky, rozhovor a pozorování.

Pro SVP, jakožto etopedické zařízení, je zásadní činnost speciálního pedagoga, etopeda. Etoped pracuje s klienty skupinově v případě, že jsou řešeny problémy ve skupinové dynamice kolektivu. Hlavní těžiště je však opět na individuální práci s klientem. Zde jsou v konzultacích řešeny nejen klientovy aktuální výchovné problémy, vyplývající z pobytu v SVP, ale hlavně problémy, které byly důvodem jeho nástupu na preventivně výchovný pobyt. Při práci s klienty jsou používány výchovné postupy založené na následujících metodách a nástrojích.

POŽADAVEK A PŘESVĚDČOVÁNÍ

Jak již bylo řečeno, metoda požadavku souvisí s režimem. V podstatě se jedná o kladné (příkazy) nebo záporné (zákazy) verbální požadavky, které se mohou gradovat od mírného k ostrému a bezprostředně nevyžadují pochopení klienta. Mohou mít různou formu – prosbu, radu, doporučení, připomenutí, povel, nařízení apod. Požadavek je nutné klást tónem, který nepřipouští námitek. Požadavek sám pak by měl být jednoduchý, stručný, srozumitelný a konkrétní. Tato metoda bývá nejčastěji kombinována s metodou přesvědčování, protože by sama o sobě vedla k výchově ke slepé poslušnosti. Nejčastěji se týká právě vztahu klienta k pravidlům

a autoritě, kdy je potřeba, aby klient pravidla nejen automaticky dodržoval, ale i pochopil a přijal je tzv. za své. A právě pochopení je cílem přesvědčení klienta. Zatímco požadavek využívá sugestivního vlivu autority, vysvětlení pak klade důraz na hlubší pochopení smyslu (Kučerová in Střelec, 1998, s. 80 – 81). Nejčastěji má podobu individuálního rozhovoru mezi etopedem a klientem v chráněném prostředí bez rušivých prvků okolí a bez časových limitů.

UZAVÍRÁNÍ KONTRAKTU

Častou metodou etopedického působení je uzavírání individuálního kontraktu (smlouvy) mezi odborným pracovníkem a klientem. Tento kontrakt se týká aktuálního problému nebo situace, která má pro klienta intimnější charakter. To je také důvodem, proč se problém nehodí pro veřejné deklarování v rámci týdenní zakázky. Kontrakt má písemnou formu, která mu dodává zdání charakteru oficiálního dokumentu, kterým však není. Obsahuje hlavičku zařízení, popis problému nebo toho, k čemu se klient zavazuje, popřípadě dobu závazku a podpis klienta. Vážnost mu dodává přidání podpisu pedagogického pracovníka a razítka zařízení. Při dalším individuálním kontaktu je klient vyzván, aby zhodnotil plnění kontraktu. „*Smlouva motivuje dospívající děti k tomu, aby se správně rozhodovaly a chovaly. Získávají pocit zralosti a cítí se důležité.*“ (Severe, 2003, s. 54). Klient se učí sledovat sám sebe a tím i být odpovědný za své chování.

POCHVALA A POZITIVNÍ MOTIVACE

Nejjednodušším a zároveň nejpřirozenějším nástrojem individuální práce s klientem je vyjádření pochvaly a podpory při plnění pokynu nebo při uplatňování správných vzorců chování. Na zklidnění a pochvalu navazuje pozitivní motivace klienta ve smyslu podpory ve zvládnutí situací či problémů, která zvyšuje klientovo sebevědomí a odpovědnost.

Motivaci pak můžeme vnímat jako krátkodobou ve smyslu konkrétní okamžité pozitivní zpětné vazby a dlouhodobou ve smyslu trvalé podpory ve zvládnutí zakázky pobytu. Morrish sice před neadekvátním použitím pochvaly varuje. Konkrétně tvrdí, že pochvala je nejrozšířenější odměnou, kterou dospělí

používají v očekávání zvýšeného úsilí a pozitivních postojů. Ve skutečnosti příliš štědrá pochvala motivaci snižuje a vyvolává závislost (2009, s. 111 – 112). Jak ukázal výzkum výchovných postupů v SVP, prováděný v rámci bakalářské práce Účinné postupy ve výchovném procesu klientů střediska výchovné péče, jsou pochvala a pozitivní motivace jedním ze základních výchovných postupů při problémech souvisejících se zvládním učiva (Lebeda, 2014).

6 VYBRANÉ DŮVODY OPAKOVANÝCH POBYTŮ

Novela zákona 109/2002 Sb., nově zavádí možnost, že středisko poskytuje klientovi celodenní, nebo internátní služby nejvýše dvakrát během jednoho roku.

Výše zmíněné taxativní vymezení počtu pobytů tak teoreticky znamená návrat klienta během jediného školního roku, což by znamenalo pobyt v SVP celkem 4 měsíce z celkových 10 měsíců školního roku. V praxi znamená nárůst opakovaných pobytů a tím i celkovou změnu existující praxe výchovných procesů.

Příčinami a hlavně jejich četností se zabývá výzkumná část práce, obecně ale platí, že se jedná o projevy disociálního, asociálního, ale i antisociálního chování, kdy pobyt v SVP působí jako primární prevence dalšího problémového chování.

„Disociálním chováním se rozumí nespolečenské chování, projevující se zejména méně závažnými odchylkami od společenských hodnot a drobným porušováním norem. Antisociální chování pak zahrnuje protispolečenské chování, které svou mírou překračuje právní předpisy. Asociální chování je chování, které je v rozporu se společenskou morálkou, s výrazným porušováním hodnot a norem.“ (Janský, 2014, s. 175). Antisociální chování ze své povahy poněkud vybočuje z preventivní povahy pobytu, ale vzhledem k předchozí spolupráci je klientovi ve výjimečných případech a na základě předchozí kladné spolupráce umožněn opakovaný pobyt.

V prostředí SVP se jedná zejména následující projevy asociálního chování:

- lhaní,
- vzdorovitost.

Nejčastější projevy disociálního chování jako důvod pobytu v SVP jsou:

- neomluvená školní absence,
- krádeže,
- útěky z domu.

V případě antisociálního chování jsou jako důvod pobytu v SVP uváděny:

- vandalství,
- agrese,
- sexuální delikty,

- trestná činnost související s toxikomanií (distribuce).

6.1 PROJEVY SYNDROMU ADHD

Narůstající skupinou klientů jsou klienti se syndromem ADHD, jehož projevy nejsou tolerovány v domácím, ale hlavně ve školním prostředí. Většinou se jedná o diagnostikované a medikované klienty s typickými snadno rozeznatelnými projevy, jako jsou neklid, impulzivita a absence hranic v komunikaci s dospělým. Vágnerová řadí mezi základní symptomy:

- a) poruchu pozornosti (slabou koncentraci, příliš krátkou délku soustředění, omezený rozsah pozornosti, nedostatečnou vigilitu),
- b) poruchy kognitivních funkcí (problémy s pamětí a učením, problémy v oblasti exekutivních funkcí),
- c) výkyvy emoční reaktivity a celkového ladění (menší tolerance k zátěži),
- d) nápadnosti v chování (impulzivita, hyperaktivita),
- e) problémy se zvládnutím zátěžových situací (2005, s. 103 – 107).

I přes zvětšující se empatii rodičů i učitelů o syndromu ADHD se tito klienti často potýkají s nepochopením. Symptomy ADHD jsou stále vnímány jako nevychovanost a nedostatek úsilí (Das, 2015). Ve škole často vyrušují, nenosí pomůcky a jejich výsledky neodpovídají jejich rozumovým schopnostem. Typické je množství poznámek v žákovských knížkách, ve škole pak sedí většinou osamocně v zadních lavicích. V domácím prostředí chybí systém přípravy do školy a pevný režim dne.

O. Z. chlapec, 11 let, opakovaný pobyt.

„Z osobnostních charakteristik chlapce vystupují do popředí výrazné projevy na bázi syndromu ADHD (impulzivita, dráždivost, oslabené volní vlastnosti apod.). O se jeví jako nezralý, infantilní chlapec s oslabenou sebedůvěrou. Chlapcova schopnost odolávat zátěži je snížena, cítí se být přetížený, vystupuje potřeba redukovat negativní napětí. O je impulzivní, do vzniklých situací se vrhá po hlavě, své chování předem nepromýšlí. Tímto chováním si tzv. nabíhá jak u vrstevníků, tak u dospělých. Na toto chování (hlasité projevy, provokace,...) má zpětně náhled a je u něj zřejmé, že ho to upřímně mrzí a rád by tyto své reakce lépe zvládal.

Ve vrstevnických vztazích je O spíše nepřijímán, často se díky své impulzivitě dostává na okraj skupiny vrstevníků. O však po přátelství velmi touží, proto je nebezpečí, že se naváže na problematické kamarády, kterým se bude chtít zavděčit, a tím se dostane do potíží. Jeho sebedůvěra je snižená, sám sebe spíše potlačuje, sebepojetí je nezralé a slabé (ve školním prostředí se stával terčem posměchu ostatních dětí kvůli projevům syndromu ADHD). Začíná se identifikovat s outsiderem, citově strádá. Jako kompenzační mechanismus může volit negativistické či opoziční projevy chování.“

Výše uvedený příklad ilustruje typické chování klienta s ADHD během adaptační fáze opakovaného pobytu. Typické pro tyto klienty je, že jsou po ukončení pobytu motivováni a po několika měsících po pobytu vykazují zlepšení v projevech, při nedostatečné podpoře a vedení však se však rychle vrací k původním projevům.

6.2 AGRESIVNÍ CHOVÁNÍ A ŠIKANOVÁNÍ

V současné společnosti je stále zvětšující se míra agresivity u dětí velký problém. Hledání příčin tohoto jevu je obsahem řady odborných polemik a diskusí. Předmětem této práce však nejsou důvody, ale projevy agrese jako důvodu opakovaného pobytu. Samotný pojem agrese je dle Janského „*Specifický druh emoční reakce. (Agresivní forma chování směřující k dosažení vědomého či nevědomého zisku). Fyziologický mechanismus, který je nezbytnou součástí normálního chování, sloužící k přežití jedince a druhu.*“ (2014, s. 220). Agrese sama je tedy fyziologický mechanismus a v určitém ohledu a situacích může být i přínosem. Z hlediska sociální patologie definují Fišer a Škoda agresivní chování jako: „*destruktivně vedené chování omezující práva a narušující integritu sociálního okolí.*“ (2009, s. 58). Toto jsou specifika agresivního chování, které je pak příčinou pobytu, popř. opakovaného pobytu v SVP.

Agresivní projevy narůstají především ve školním a vrstevnickém prostředí. V praxi SVP již nejsou výjimkou i agrese v domácím prostředí, kdy klient útočí na rodiče. Pro potřeby preventivně výchovného pobytu je agresivní chování rozlišováno z hlediska agresora:

- a) směřované k ostatním (vnější) – konflikty,

b) směřované k vlastní osobě (vnitřní) – sebepoškozování.

Z hlediska projevů agrese:

c) verbální – nadávky, výhrůžky,

d) fyzické – rvačky, šikanování, ničení věcí, školního vybavení.

Následující příklad ilustruje chování agresivního klienta během prvopobytu i opakovaného pobytu, kdy jsou popsány afektivní agresivní stavy provázené verbální a fyzickou agresí.

M. B. chlapec, 10 let, opakovaný pobyt.

„M je velice ambiciózní a klade na sebe poměrně vysoké nároky (ty vycházejí zejména z domácího prostředí). Jeho největším problémem bylo vyrovnat se s neúspěchem, i drobnějším nezdarem. Ve chvílích neúspěchu zažívá strach ze selhání, „zasekne se“, přestane komunikovat a pracovat. M není schopen v těchto situacích hovořit o příčinách a zdrojích svých pocitů, a to zejména před ostatními. Je dobré se s ním snažit v těchto situacích hovořit mimo skupinu, případně mu nevěnovat příliš zvýšenou pozornost. V případě nátlaku dospělého je M schopen sklouznout do nekontrolovatelného afektu. Do tohoto stavu se M v našem zařízení dostal několikrát v druhé půlce pobytu, házel věcmi po pokoji a obracel agresi vůči sobě, ale to pouze demonstrativně.“

Při opakovaném pobytu jsou projevy agrese méně dramatické a chlapec je rovněž schopný zpětně o svých pocitech v pro něj zátěžových situacích hovořit s adekvátním náhledem (ale s určitým časovým odstupem).

M. B. chlapec, 12 let, opakovaný pobyt.

„M nebyl často schopen akceptovat a plnit různé pokyny vychovatelů a zapojovat se do společných organizovaných aktivit. Při různých hrách, soutěžích a sportovních aktivitách se projevovala jeho snížená schopnost vyrovnat se s kritikou, neúspěchem a potažmo v jeho očích jistou nespravedlností, což vedlo k hádkám s dětmi, urážkám, vyhrožováním a následnou nespoluprací s autoritou. Vždy došlo k následnému zklidnění a M byl později schopen na celou situaci zdravě nahlédnout a pojmenovat chyby“.

Vágnerová si všímá faktu, že šikanujícího agresora těší ubližování oběti a zároveň ji využívá např. jako zdroj ekonomických výhod. Agrese tedy nezřídka není jen prostředkem k snadnějšímu uspokojování potřeb, ale také vlastním cílem chování (2008, s. 772). Právě šikana a její agresivní projevy, které jsou pro okolí lépe postřehnutelné, jsou jedním z důvodů pobytu v SVP.

Vlastní šikanování: *„je ubližování někomu, kdo se nemůže nebo nedovede bránit. Obvykle mluvíme o šikaně tehdy, když jde o opakované jednání, ve velmi závažných případech označujeme za šikanu i jednání jednorázové s hrozbou opakování.“* (Říčan, Janošová, 2010. s. 21). Paradoxem je, že se ve výchovných skupinách sejdou obě strany různých případů šikanování. Velmi často jsou tedy v intenzivní interakci jak šikanování, tak agresori, aniž by si to uvědomovali. Přičemž péči o agresora se věnuje stejná pozornost jako práci s obětí nebo svědkem šikany.

6.3 LHANÍ

Z hlediska opakovaných pobytů patří lhaní k méně závažným projevům chování s poměrně vysokou účinností v eliminaci během pobytu. Při konfrontaci se lhaním lze dosáhnout v prostředí SVP jednoznačně pozitivních výsledků za pomoci dodržování jednoduchých pravidel:

- a) dát najevo svůj odmítavý postoj,
- b) trest by měl odpovídat závažnosti lži,
- c) dát najevo možnost obnovení důvěry,
- d) autorita musí působit jako vzor chování (Ondráček, 2003).

Samotné lhaní je spíše sekundární problém spojený se vzdorem, školní neúspěšností nebo krádežemi. Převážně je lhaní jakožto důvod pobytu vázáno na prostředí rodiny.

Dle autorek Juklové a Skorunkové (2009) lze lhaní chápat jako způsob úniku z nepříjemné situace, kterou dítě nedokáže vyřešit jinak. Při hodnocení dětských lží je pak důležitým kritériem frekvence lži, okruh osob, kterým dítě lže, specifíčnost situací, ve kterých dítě lže a účel, který ke lhaní vedl. Lze rozlišovat:

- a) pravou lež – je charakteristická úmyslem a vědomím nepravdivosti,
- b) bájnou lhavost – je považována za poruchu chování .

V prostředí SVP se při posuzování lží zohledňuje jednak situace, ve které lež klienta vznikla, ale také věk klienta. Při posuzování lží se zohledňuje jednak situace, ve které lež klienta vznikla, ale také věk klienta. Příklad ilustruje práci s klientkou, která se stala obětí „nepřízně“ okolí, z důvodu nepravdivých informací, které o sobě šířila na sociálních sítích.

M. N. dívka, 14 let, opakovaný pobyt.

„M ve svém prostředí často nedomyšlí vážnost různých legrací, které podniká, a za rizikové také považujeme její verbální sebeprezentaci a prezentaci na sociálních sítích. Ze strany SVP jsme se snažili dívku poučit o potřebě udržování pravidel soukromí. Současně jsme podali informace o určité dvousečnosti chatu, kdy by stejně jako u osobní komunikace měla dívka přebírat zodpovědnost za to, co napíše/řekne. Pokud se dívka na sociálních sítích bude chovat jako tzv. slon v porcelánu, zvyšuje se tím pravděpodobnost hromadných protiútoků na její osobu.“

7 VÝZKUMNÁ ČÁST

7.1 CÍLE VÝZKUMU, VÝZKUMNÉ PŘEDPOKLADY, VÝZKUMNÉ OTÁZKY

Východiskem pro stanovení strategie výzkumu byla úvaha založená na praktické zkušenosti vychovatele v SVP s dlouholetou praxí. Teoreticky i metodologicky se šetření v některých ohledech opírá o myšlenky a zjištění již realizovaného výzkumu týkajícího se úspěšnosti výchovných postupů při preventivně výchovném pobytu klientů v SVP. V tomto výzkumu bylo označeno opakování pobytu v SVP jako jasný ukazatel neúspěšnosti prvopobytu klienta (Lebeda, 2014).

Jako výzkumný problém je vnímána charakteristika specifík průběhu opakovaných pobytů spolu s postihnutím odlišností v chování klientů v průběhu pobytu.

Cíle výzkumu jsou analyzovat důvody přijetí klienta na opakovaný pobyt a jejich četnost. Dále pak zjistit specifika výchovného procesu. Posledním cílem bylo postihnout rozdíly v chování klientů během opakovaného pobytu za pomoci položek uváděných v pedagogických materiálech SVP. Záměrem zde byla komparace prvopobytu a opakovaných pobytů klientů pomocí analýzy pedagogických dokumentů, která povedou ke konkrétním metodickým doporučením.

V kontextu s uvedeným cílem byly formulovány následující výzkumné otázky:

VO 1: „*Jaké jsou nejčastější důvody opakovaného pobytu v SVP?*“

Důvodem k formulaci výzkumné otázky byla zvětšující se frekvence opakovaných pobytů klientů vyplývající ze statistik pobytových klientů SVP v kontextu s novelou zákona 109/2002 Sb.

VO 2: „*Jaká jsou specifika výchovného procesu opakovaného pobytu?*“

Důvodem pro formulaci byla snaha o změnu výchovných přístupů v rámci odborné diskuse v rámci metodických porad SVP, která by zohledňovala specifika opakovaných pobytů.

VO 3: „*Jaké jsou hlavní rozdíly mezi chováním klientů prvopobytových a klientů opakovaných pobytů v prostředí SVP?*“

Důvodem k formulaci výzkumné otázky bylo pozorování při praktické práci a při zpracování závěrečných zpráv, kdy bylo zjištěno, že klienti opakovaných pobytů vykazují odlišnosti v porovnání s ostatními klienty.

7.2 CHARAKTERISTIKA POUŽITÉ METODY

Ke zjišťování důvodů přijetí klientů k prvnímu i opakovanému preventivně výchovnému pobytu (VO1) byla použita metoda analýzy diagnostické dokumentace, což je dle Švece: „*soubor dokladů, informací, zpráv a výsledků vyšetření (např. lékařských, psychologických), záznamů o školní docházce, o prospěchu a chování, o průběhu a výsledcích výchovy, popř. o nápravě, o významných změnách ve vývoji a o aktuálním stavu rozvoje osobnosti žáka*“ (2009, s. 205). V případě tohoto výzkumu se konkrétně jednalo o analýzu:

- 1) osobnostních a rodinných anamnéz klienta obsažených v závěrečné zprávě ambulantního oddělení SVP,
- 2) závěrečnou zprávu z preventivně výchovného pobytu klienta.

V případě nejednoznačnosti pedagogické dokumentace byl důvod pobytu specifikován na základě rozhovoru s garanty klienta.

Ke zjišťování specifik v jednotlivých fázích pobytu v SVP (VO 2) byla opět použita analýza pedagogické dokumentace preventivně výchovného pobytu SVP. Konkrétně:

- 1) osobní karty klienta,
- 2) zápisy odborných pracovníků z konzultací s klientem,
- 3) týdenní zakázky klienta.

Ke zjišťování rozdílů v chování prvopobytových klientů a klientů opakovaných pobytů (VO3) bylo užito srovnání problémového chování ve sledovaných položkách souboru klientů opakovaného pobytu a srovnání chování srovnávacího souboru klientů prvopobytu. Pro vyhodnocení VO3 bylo užito kvantitativních prvků v rámci kvalitativního výzkumu. Důvodem byla potřeba kvantifikace četností a intenzity při postihnutí rozdílu v chování klientů obou skupin.

Jako další metody bylo užito polostandardizovaného interview s klienty prvopobytu i opakovaných pobytů. Při polostandardizovaném interview: „je část otázek na pevně, část formulována jen jako okruhy problémů a zbytek (nejčastěji v závěru) se ponechává na volném vyjádření respondenta.“ (Zelina in Švec a kol, 2009, s. 117). Rozhovor měl časovou dotaci 25 min a byl zaznamenáván do záznamového archu. Klienti byli seznámeni s účelem rozhovoru. Tento se konal během poslední fáze pobytu, konkrétně poslední víkend pobytu klienta, aby bylo dosaženo alespoň relativního uvolnění a odstupu klienta.

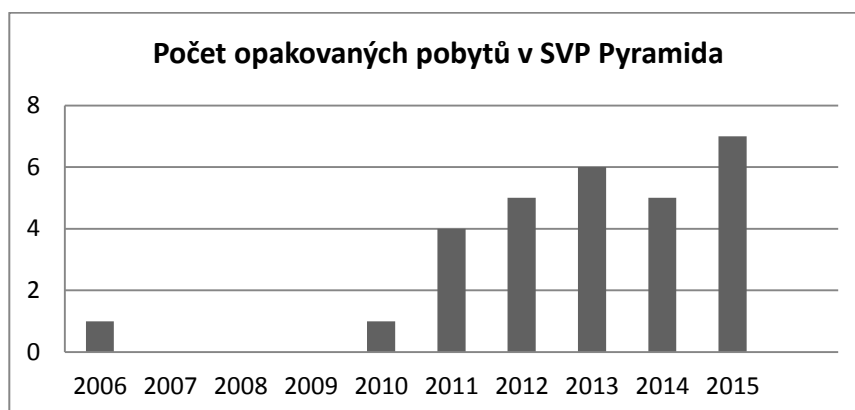
7.3 CHARAKTERISTIKA VÝZKUMNÉHO SOUBORU

Výzkumný soubor se skládá z klientů opakujících svůj preventivně výchovný pobyt v SVP Pyramida mezi kalendářními roky 2006 – 2015. Vzhledem k faktu, že elektronická dokumentace je v SVP vedena od roku 2004 a mezi lety 2004 a 2006 není zaznamenán žádný opakovaný pobyt klienta, lze předpokládat, že se jedná o výzkumný vzorek všech opakovaných pobytů v historii fungování SVP Pyramida Rybitví. Výzkumný vzorek neobsahuje klienty, kteří absolvovali pobyt v některém jiném pobytové SVP.

Jedná se o vzorek 29 klientů. Nejstarší z opakovaných pobytů proběhl již v září roku 2006. Poslední klienti výzkumného souboru dokončili svůj opakovaný pobyt v prosinci 2015. Zatímco v roce 2006 byl opakovaný pobyt v SVP spíše anomálií, po 9 letech v roce 2015 je poměrně běžnou záležitostí a málokterá dvouměsíční pobytové skupina nemá klienta nebo klienty opakující svůj pobyt v SVP. U dvou klientů byl dokonce zaznamenán opakovaný pobyt opakovaně. Jednalo se o klienty, kteří dlouhodobě spolupracují s ambulantním oddělením SVP a prvopobyty tito klienti absolvovali na prvním stupni ZŠ. SVP tak přeneseně plní funkci „vyprovázení“ klienta během studia základní školy (dále jen ZŠ).

Jak vyplývá z grafu č. 1, počet opakovaných pobytů od roku s mírným kolísáním roste a v kalendářním roce 2015 dosáhl počtu 7 klientů. Což při celkové roční kapacitě SVP 60 klientů znamená procentuálním vyjádřením, že 12% z celkového ročního počtu pobytů byly pobyty opakované.

Graf č. 1 Počet opakovaných pobytů v SVP Pyramida



Ve výzkumném souboru jasně dominují muži. Je složen z **23** chlapců a **6** dívek. Což koresponduje s obvyklým složením klientely SVP, kdy je jasná převaha chlapců. Pro srovnání v kalendářním roce 2013 bylo věkové složení chlapců a dívek, kteří absolvovali preventivně výchovný pobyt v SVP Pyramida: 46 chlapců a 9 dívek (Lebeda, 2014, s. 35). Věkové složení výzkumného souboru ilustruje tabulka č.4.

Tabulka č. 4: Věkové složení výzkumného souboru

věk	8	9	10	11	12	13	14	15	16
počet	1	0	2	3	6	4	8	4	1

Z hlediska výzkumu je relevantní rozdělení klientů na skupinu klientů 1. stupně ZŠ (**5**) a 2. stupně ZŠ (**24**). Z hlediska vývojové psychologie se jedná o období mladšího a většiny středního školního věku cca 9 – 11 let u klientů 1. stupně ZŠ. Období staršího školního věku cca 12 – 15 let je obdobím docházky na 2. stupeň ZŠ (Vágnerová, 2005). Další charakteristiky jsou součástí přílohy č 3.

Pro klienty 1. stupně základní školy platí při pobytu v SVP v určitých ohledech jiné podmínky než pro klienty 2. stupně. Jedná se hlavně o větší množství osobního volna, plynoucího z kratší výuky, ale také dřívější večerku. Struktura zájmů této skupiny je pochopitelně také odlišná od prepubescentních a pubescentních klientů 2. stupně základní školy. Klienti 2. stupně ZŠ tráví více času ve škole a to zejména v odpoledních hodinách. Logicky se musejí více věnovat přípravě do školy, oproti mladším klientům pak mají posunutou večerku (např. klienti starší 15 let mají večer nárok na tzv. druhou večeři). Struktura zkoumané skupiny

opakovaných pobytů je tedy dle pohlaví a věku diferenciovaná dle následující tabulky č. 5.

Zajímavý je rovněž časový odstup mezi jednotlivými pobyty klienta. Jak vyplývá z neformálních rozhovorů mezi klienty, faktor časového odstupu totiž sehrává významnou roli ve vnímání režimových prvků a celkového systému práce s klientem. Klienti si totiž detaily jejich předchozího pobytu nepamatují. Nejvíce opakovaných pobytů 14 je realizováno v následujícím kalendářním roce po absolvování prvopobytu, což je téměř 48 % celkového počtu opakovaných pobytů.

Tabulka č. 5: Diferenciace opakovaných pobytů dle pohlaví a věku (1., 2. st. ZŠ)

	chlapci	dívky
1. stupeň ZŠ	5	0
2. stupeň ZŠ	18	6
Σ	23	6

Vzorek prvopobytových klientů, se kterým je v některých fázích výzkumného šetření srovnáván výzkumný vzorek, odpovídá počtem a poměrem chlapců a dívek zkoumanému vzorku. Jedná se soubor 29 klientů, 23 chlapců a 6 dívek, kteří absolvovali svůj první preventivně výchovný pobyt v SVP Pyramida v kalendářním roce 2015. Tento vzorek svojí věkovou strukturou odpovídá zkoumanému vzorku, který je vyjádřen v tabulce č. 5.

Pro účely výzkumného šetření a zachování jejich anonymity byla klientům přiřazena číselná hodnota. Klienti opakovaných pobytů byli označeni čísly 1 – 29 a klienti prvopobytu pak číselnou hodnotou 10 – 290.

7.4 REALIZACE VÝZKUMNÉHO ŠETŘENÍ

Ve výzkumném šetření byly analyzovány hlavní důvody přijetí klientů na opakovaný pobyt. Ze zkoumaných dokumentů vyplynulo, že tyto důvody se shodují s důvody prvopobytu klientů. Znamená to, že opakovaný pobyt je znakem recidivy problémů klienta. Změnil se pouze klientův věk a míra intenzity problému. Dále byla zkoumána specifika při výchovném procesu při práci s klienty opakovaných pobytů.

Specifika jsou chápána jako odlišnosti ve způsobu práce s klienty této skupiny. Jako poslední byly zkoumány odlišnosti v chování mezi klienty prvopobytu a opakovaných pobytů.

7.4.1 ŠETŘENÍ DŮVODŮ OPAKOVANÝCH POBYTŮ

Při výzkumu důvodů přijetí bylo z dokumentace SVP Pyramida zjištěno, že klient není přijímán jen s jedním problémem. Jedná se o vícečetný komplex problémů. Tabulka důvodů opakovaných pobytů (viz. Příloha č. 4) tedy nevyjadřuje absolutní počet jednoho důvodu přijetí pro jednoho klienta. Výčet důvodů vyjadřuje výčet ústředních problémů, se kterými se klient potýká. Tyto problémy specifikují:

- a) zákonní zástupci,
- b) zástupci školy,
- c) pracovníci jiných pedagogických zařízení spolupracující s klientem,
- d) sám klient (za asistence odborných pracovníků).

Ze zpráv ambulantního oddělení často vyplývá, že klient svoje chování jako problémové nevnímá z důvodů absence náhledu nebo omezených rozumových schopností. Důvody opakovaných pobytů, jejich četnost, dělení dle pohlaví a věku přehledně ilustruje tabulka č. 6.

Tabulka č. 6: Důvody opakovaných pobytů

Důvody opakovaných pobytů	četnost
nerespektování autorit	17
nerespektování pravidel	10
agrese	7
školní neúspěšnost	11
záškoláctví	3
projevy ADHD	7
disociální chování - lhaní, vzdor, vulgarita	5

Nejčastějším důvodem pro opakování preventivně výchovného pobytu v SVP je jednoznačně **problém s respektováním autority**. Výkladový slovník z pedagogiky definuje pojmem autorita jako projev ve vzájemném vztahu mezi

nositelem autority (člověkem, který působí na své okolí svým vlivem) a příjemcem autority. Příjemce vlivu podmiňuje existence autority tím, že vliv nositele autority uznává, respektuje a přijímá (Kolář a kol., 2012). Problém s přijímáním autority byl označen jako ústřední u většiny **17** klientů opakovaného pobytu. Autoritou rozumíme nikoliv vlastnost, ale spíše osobu rodiče nebo učitele. Nejedná se o obvyklé odmítnutí, ale spíše o promyšlené, až nepřátelské jednání ze strany dítěte, které může vést až k mocenské abdikaci rodiče nebo učitele. Tato mocenská abdikace pak způsobuje jakési výchovné „bezvládní“, které může vážně poškodit vývoj dítěte.

Mírnější často spojovaná s nerespektováním autority, označená jako disociální chování, která zahrnovala **lhaní, vulgaritu a vzdor** byla ústředním problémem jenu **5** klientů opakovaných pobytu, z nichž jen jeden měl problém s respektováním autorit.

Dalším poměrně častým důvodem přijetí bylo **porušování pravidel**, které bylo uvedeno jako problém u **10** klientů. Respektování pravidel je úzce spjaté s vnímáním norem. Mezi respektováním pravidel a respektem k autoritě je úzký vztah, který vyjadřuje shoda u 6 z klientů, kdy byl jako důvod k pobytu, kromě porušování pravidel, uveden i výše zmíněný problém s respektováním autority. Logicky lze tedy předpokládat, že porušování daných pravidel je jedním z projevů nerespektování autorit.

Důvodem pobytu s druhou největší četností **11** je **školní neúspěšnost**, která zahrnuje nenošení pomůcek, nedostatečnou přípravu do školy, vyrušování a špatný školní prospěch. Problém školní neúspěšnosti zahrnuje předpoklad, že dítě má dostatečné rozumové schopnosti k dosažení lepších školních výsledků. Zajímavé je, že školní neúspěšnost není většinou „spárovaná“ s **problematikou projevu ADHD**. Z celkové četnosti **7** projevů ADHD je školní neúspěch uveden jako další problém u dvou z klientů. Naopak podle očekávání je školní neúspěšnost uvedeno jako přidružený problém ve dvou případech **záškoláctví** z celkových **3**. Vážným důvodem opakovaného pobytu je **agrese**, která je uvedena jako důvod pobytu u **7** klientů. Výskyt agrese není spjat s dalším problémem, ale spíše s konkrétním prostředím. Důvody pobytu jsou totiž nejen konkrétně specifikované, ale vztažené ke konkrétnímu prostředí, ve kterém klient převážně tráví svůj čas. V případě klientů

SVP se jedná buď o prostředí rodinné nebo o prostředí školy. S prostředím školy je dominantně spojována agrese klientů (v šesti případech ze sedmi).

Jak vyplývá z výzkumného šetření prezentovaného tabulkou č. 8, která je součástí příloh, problémové chování, které je důvodem opakovaného pobytu v největší míře, zasahuje jak školní prostředí, tak i domácí prostředí klienta, a to celkem ve 14 případech (48%). Problémy vztažené pouze ke školnímu prostředí se u opakovaných pobytů vyskytují v 6 případech (21%). Problémy vztažené pouze na domácí prostředí jsou zaznamenány v 9 případech (31%) z celkového počtu.

Je logické, že se klientův problém (důvod přijetí na opakovaný pobyt) projevuje v obou prostředích. Lze si jen těžko představit, že klient, který má problém s přijetím autority a těžko vnímá pokyny rodiče, bude bezvýhradně přijímat pokyny dospělého – učitele ve školním prostředí. Stejně tomu bude i při respektování pravidel. Pokud klient nerespektuje pravidla ve školním prostředí, lze jen těžko předpokládat změnu pouhým přechodem z prostředí do prostředí. Projevy ADHD, které se v mnohých případech stávají problémem až ve striktním prostředí školy, ale klient se projevuje typickým způsobem i v domácím prostředí. Mnoho problémů spojených se školním prostředím se promítá i do rodinného prostředí – školní prospěch, záškoláctví apod. a je jen otázkou interpretace zákonných zástupců, které prostředí je pro danou problematiku určující. Svoji roli sehrávají také vztahy zákonných zástupců se školou.

Zajímavý je fakt, že ač do něj zcela jistě klientův problém zasahuje, ve specifikaci prostředí není uvedeno vrstevnické prostředí. Klientovo problematické chování není ze strany odborníků vnímáno jako problém většinově, ale týká se pouze vnímání ze strany dospělého, nikoliv vrstevníky.

SROVNÁNÍ

Zajímavé je vyznění výsledků výzkumného šetření důvodů opakovaných pobytů s výsledky šetření prováděném v rámci bakalářské práce nazvané Účinné postupy ve výchovném procesu klientů střediska výchovné péče v roce 2014. Kdy byly na vzorku všech klientů SVP Pyramida za kalendářní rok 2013 (55 klientů, 46 chlapců a 9 dívek) zjišťovány důvody přijetí na pobyt. Bylo zjištěno, že nejčastějším

důvodem pro nástup na pobyt je nerespektování autorit (37 klientů), následované stejným důvodem vztaženým na prostředí školní (28 klientů). U klientů byla konstatována výrazná míra školní neúspěšnosti (20). A vysoká míra problémů (23) vyplývající ze symptomatiky ADHD (Lebeda, 2014).

Při porovnání s aktuálním výzkumným šetřením (viz tabulka č. 7) je zřejmé, že pořadí struktury důvodů opakovaných pobytů je, až na odlišnosti ve specifikaci a vztažení na konkrétní prostředí, prakticky totožná.

DŮVODY OPAKOVANÉHO POBYTU Z HLEDISKA VĚKU A POHLAVÍ

Pro charakteristiku důvodů přijetí z hlediska pohlaví a dělení na 1. a 2. stupeň ZŠ je třeba uvést, že jak počet dívek, tak počet klientů 1. stupně je výrazně menšinový. Výše uvedené charakteristiky se tedy většinově týkají klientů chlapců 2. stupně ZŠ. Dívek je ve zkoumaném vzorku pouze 6 a klientů 1. stupně je ještě méně – 5. Z uvedeného vyplývá, že většina problémového chování, které je důsledkem přijetí na opakovaný pobyt do SVP Pyramida, se týká chlapců 2. stupně ZŠ, jejichž důvody přijetí tvoří nadpoloviční většinu.

Tabulka č. 7: Důvody opakovaných pobytů chlapci/ dívky

Důvody opakovaných pobytů	četnost	dívky	chlapci
nerespektování autorit	17	3	14
nerespektování pravidel	10	2	8
agrese	7	2	5
školní neúspěšnost	11	1	10
záškoláctví	3	0	3
projevy ADHD	7	2	5
disociální chování - lhaní, vulgarita	5	2	3

Z analýzy důvodů opakovaných pobytů vyloučily zajímavá zjištění týkající se výrazného podílu dívek (vzhledem k jejich malému počtu ve zkoumaném vzorku) u některých uvedených důvodů pobytu (viz. tabulka č. 7). V první řadě byl u dívek překvapivě zjištěn významný podíl *agrese* jakožto důvodu opakovaného pobytu a to u 2 ze 7 uváděných případů. Stejný počet je uváděn i u projevů symptomatiky *ADHD* (2 ze 7). Počet zastoupení dívek je u méně závažných projevů disociálního chování,

jako jsou *lhaní a vulgarita*, zde je dokonce 2 z celkových 5 uváděných důvodů pobytu.

Důvody opakovaného pobyt vztažené ke školnímu stupni jsou specifikovány v tabulce č. 8. U klientů 1. stupně ZŠ lze vzhledem k věku předpokládat nižší intenzitu projevů daného důvodu přijetí.

Tabulka č. 8: Důvody opakovaných pobytů 1. st. ZŠ/ 2. st. ZŠ

Důvody opakovaných pobytů	četnost	1. st ZŠ	2. st. ZŠ
nerespektování autorit	17	3	14
nerespektování pravidel	10	2	8
agrese	7	2	5
školní neúspěšnost	11	1	10
záškoláctví	3	0	3
projevy ADHD	7	1	6
disociální chování - lhaní, vulgarita	5	2	3

Z hlediska klientů (chlapců) 1. stupně ZŠ vyplývá, že zásadním důvodem pro jejich přijetí je sice nerespektování autority, ale tyto klienti vykazují vysokou četnost 40%, vzhledem k celkovému počtu důvodů, nepřiměřeného lhaní a vulgarity (2 z 5). Toto chování může být varovným signálem nastávajícího hlubšího problému, jako je agrese (2 ze 7 - 29 % z celkového počtu), a proto je umístění těchto klientů logickým preventivním zásahem.

KOMENTÁŘ NA ZÁKLADĚ ROZHovorŮ S KLIENTY

Z provedených rozhovorů s klienty vyplývá, že jsou schopni pojmenovat svoje problémy a důvody svého přijetí na pobyt. Při pojmenování však mají tendenci sklouzávat k frázím, které jsou jakousi oficiální verzí důvodu jejich pobytu a které prezentovali na prvním a posledním komunitním setkání. Klienti zde odpovídali na rozdíl od ostatních otázek naprosto automaticky a prezentace důvodů působila dojmem strojové naučenosti.

Důvody opakovaného pobytu prezentované klienty se sice ve velké míře shodovaly s důvody uvedenými v dokumentech, ale byla patrná určitá subjektivní

odchylka v jejich vnímání. Klienti vnímali primární problémy jako problémy sekundární a naopak. Jako hlavní důvod uváděli své chování ve škole, přestože důvod jejich přijetí byl ve vztahu k autoritám v rodinném prostředí.

„Byla jsem drzá ve škole.“

„Ignoroval jsem učitele. Měl jsem tři pětky na vysvědčení.“

Škola, jakožto společenská instituce, byla pro klienty větší autoritou než rodiče. Během pobytu se sice neobjevil, ale přesto tazatel vnímal jako problém dobrovolnost pobytu v SVP. Dle tazatele děti ve velké míře vnímaly důvod přijetí jako problém institucí, tedy „světa“ dospělých, ne svůj.

7.4.2 ŠETŘENÍ SPECIFIK VÝCHOVNÉHO PROCESU OPAKOVANÝCH POBYTŮ.

Specifikem opakovaného pobytu je pro účely výzkumného šetření míněna zvláštnost, osobitost (Hartl, Hartlová, 2010) ve výchovném procesu klientů opakovaného pobytu. Šetření formou studia pedagogických dokumentů se zaměřilo zejména jednotlivé fáze výchovného procesu. Specifiky v odlišnostech projevu chování se zabývá další podkapitola 7.4.4.

ADAPTAČNÍ SPECIFIKA

Klienti opakovaných pobytů vstupují do známého prostředí, což vede k faktu, že si pochopitelně rychleji zvyknou na platné normy než klienti prvopobytoví. Je pravdou, že klienti, kteří absolvovali pobyt v mladším školním věku, a klienti, kteří opakovaný pobyt absolvují s velkým časovým odstupem, si na preventivně výchovný pobyt pamatují hůře než klienti starší a ti, kteří pobyt absolvují opakovaně během kalendářního roku. Lze ale konstatovat, že klienti opakovaných pobytů mají adaptační fázi výrazně snazší než klienti prvopobytoví, jak ilustruje následující příklad.

M. B. chlapec, 15 let, opakovaný pobyt.

„Vzhledem k opakovanému pobytu v našem středisku zvládl M nástup i adaptaci na již známé prostředí velmi dobře. Okamžitě přijal a osvojil si daná pravidla, režimové prvky a do kolektivu se začlenil bez sebemenších potíží. M byl od

prvních dnů velmi vstřícný, spolupracující, autoritu respektoval a i přes znalosti našeho systému nepůsobil suverénně, spíše skromným dojmem (tedy alespoň zpočátku). V kontaktu s dospělým i s jinými klienty působil příjemně.“

Tento fakt se projevuje v bodovém hodnocení ze strany režimových pracovníků a klienti pak vědomě či nevědomě přebírají jakousi roli mentorů ostatních klientů. V této fázi odborní pracovníci navazují na předešlou individuální spolupráci s klientem, obnovují terapeutickou koalici.

INTERVENČNÍ SPECIFIKA

Specifika intervenční fáze vycházejí především ze znalosti užívaných režimových metod, zejména systému pravidel i hodnocení. Klienti rovněž vycházejí z předchozích individuálních zkušeností s pedagogickými pracovníky (laicky řečeno, vědí, „*co si mohou dovolit, co na koho platí*“). Důležitá je rovněž změna kolektivních činností, zejména velkých týdenních komunit, které jsou koncipovány na původní dvouměsíční pobyt a které klienti již zažili, a tudíž si je pamatují.

Individuální práce klade rovněž větší nároky na odborné pracovníky, kteří sice mohou vycházet ze svých předešlých zkušeností, ale vzhledem k opakování klientova pobytu (což indikuje předchozí neúspěšnost pobytu) musí často měnit metody výchovného procesu. Tento fakt demonstrují následující příklady etopedických doporučení klienta M. L. při prvopobytu a při jeho opakovaném pobytu. Na druhou stranu klient má již hotovou většinu psychologických testů (testy osobnosti, intelektových schopností, rodinných vztahů apod.) a v případě, že od prvopobytu klienta neuplynula delší doba, není již nutné je opakovat a zbytečně tak klienta zatěžovat. Psycholog se tedy může od počátku plně zaměřit na aktuální problém klienta.

M. L. chlapec, 11. let, prvopobyt.

a) Převést naše režimové prvky adekvátní formou i do domácího prostředí a nepodceňovat M hygienické problémy, chlapce stále podrobovat kontrole, neboť ještě bude mít tendence své povinnosti zanedbávat.

b) *Vytvořit hravý systém povinností a s jeho pomocí chlapce přirozenou cestou vést k jejich plnění, chlapce chválit i za zdánlivé maličkosti, doporučujeme upřednostnit pozitivní přístup před represí.*

c) *Ve školním i domácím prostředí respektovat diagnostikovaný syndrom ADHD.*

M. L. chlapec, 14. let, opakovaný pobyt.

a) *Okamžitě M upozorňovat na nežádoucí projevy chování (šáskování, exhibování). Neustupovat chlapci při jeho tendencích k manipulaci a vynucování si vlastní vůle (libé aktivity, vyhnutí se trestu či zákazu). Přistupovat k chlapci s vlídnou důsledností, chválit i za drobné úspěchy, zároveň trvat na dodržování nastavených pravidel a vyřčených pokynů (včetně udržování dostatečných hygienických návyků).*

b) *Nastavit spolupráci se školou tak, aby rodina byla včas informována o případných nezdarech. Trvat na pravidelné školní přípravě, udržet rytmus, který si osvojil v SVP a provádět vždy kontrolu naučené látky.*

c) *Poskytovat chlapci v rodině bezpečné a přijímající prostředí, sdílet s M jeho zážitky a poskytovat mu i tím nenásilně zpětnou vazbu. Využívat jeho zájmovou činnost k podpoře jeho sebevědomí i ve školním prostředí.*

Jak je patrné, etopedická doporučení z opakovaného pobytu mají výrazně konkrétnější charakter na rozdíl od obecně pojatých doporučení z prvopobytu.

SPECIFIKA V PŘÍPRAVĚ NA NÁVRAT DO SOCIÁLNÍHO PROSTŘEDÍ

V této fázi je jedním ze specifík opakovaných pobytů zaměření se na chyby, kterých se klient dopustil při předchozím návratu do rodinného prostředí, a to zejména při individuálních konzultacích (viz následující příklad A. V.). Ve větší míře probíhají také konzultace se zákonnými zástupci klientů. Jsou formulovány zakázky, s kterými klient odchází do rodinného prostředí.

A. V. 10 let, chlapec, opakovaný pobyt.

„Vztahy na úrovni domácího prostředí jsou v současné době dobré; upravily se zejména po proběhlém prvním pobytu v SVP, rodiče nyní vědí jak s A pracovat

a vycházet. Zaujímají pevný, ale zároveň vlídný postoj, ve kterém je také prostor pro dohodu s chlapcem. Opakovaný pobyt byl realizován jako prevence potíží ve školním prostředí. Rodiče žádají pro A asistenta pedagoga, což by mu mohlo, vzhledem k jeho obtížím ve školním prostředí, výrazně pomoci.“

Rodiče využili opakovaného pobytu k nastartování A v novém školním roce, zároveň během pobytu vyřizovali pro A asistenta pedagoga.

KOMENTÁŘ NA ZÁKLADĚ ROZHOVORU S KLIENTY

Děti vnímají svůj návrat a znalost prostředí jako výhodu. Předešlá zkušenost jim umožňuje navázat na vztahy s dospělými. Prostor SVP pak vnímají pozitivně.

„Neměla jsem s dospěláky problém. Na rozdíl od školy mi (tady) věřej.“
Proč? *„Protože mě už znají... U nás ve škole si mě dobírá paní učitelka.“* Já si tě přece taky občas dobírám... *„Vy si děláte legraci jinak.“*

Jak dokazují předešlé výroky. Klientka byla vděčná za pozornost a dobírání ze strany dospělého, na rozdíl od školy v prostředí SVP je nebrala jako útok.

7.4.3 ŠETŘENÍ ROZDÍLŮ V CHOVÁNÍ MEZI KLIENTY OPAKOVANÝCH POBYTŮ A PRVOPOBYTOVÝMI KLIENTY

Při výzkumu bylo nutné posuzovat jednotlivé položky projevů chování. Jako nejdůležitější a zároveň nejvíce charakterizující chování klientů během pobytu se ukázaly položky posuzované v závěrečných zprávách pedagogických pracovníků. Tyto položky jsou zároveň předmětem oblasti průběžného denního hodnocení klientů (kapitola 5.2). Jsou to:

A - ADAPTACE NA PROSTŘEDÍ. Tato položka zahrnuje projevy chování klienta po příchodu do nového prostředí v případě prvopobytových klientů, u klientů opakovaných pobytů se jedná o návrat do známého nebo alespoň povědomého prostředí. Je třeba si uvědomit, že zejména mladší klienti jsou poprvé mimo domov. Prostor je plný cizích vrstevníků, ale i dospělých. Adaptační fázi podrobněji charakterizuje kapitola 3.2 zabývající se pobytovou fází výchovného procesu včetně

příkladů zvládnuté a nezvládnuté adaptace klientů. Položka A je tedy shrnutí prvního týdne pobytu klienta.

B - RESPEKTOVÁNÍ AUTORITY zahrnuje vztah k autoritě dospělého. V prostředí SVP se jedná o vychovatele, učitele, etopedy a psychology. Položka hodnotí míru akceptování autority, která zahrnuje spolupráci s dospělým, vzdor, snahu, sebeprosazení nevhodnou formou. Zároveň charakterizuje výraznou inklinaci k mužské či ženské autoritě a autenticitu v přítomnosti dospělého. Následující příklady charakterizují rozdílné vnímání a vztah k dospělému ze strany klientů.

L. N. 14 let, chlapec, opakovaný pobyt.

„Vztah k dospělým byl zprvu rozpačitý. Zejména v adaptačním období chápal dospělého jako jedince, který se ho snaží omezovat. Během adaptačního období pochopil hranice a princip komunikace s dospělým, i když byla patrná určitá pohotovost ke vzdoru. Nedá se však říci, že by jeho autoritu plně přijal. L projevy mimo kontrolu autorit byly odlišné od projevů v její přítomnosti. Reagoval lépe na mužskou autoritu.“ Klient je k dospělému v opozici, negativně naladěný. Znatelně lépe reagoval na mužskou, více direktivní, autoritu.

R. N. 14 let, chlapec, prvopobyt.

„R má velice pěkně nastavené morální vnímání pomyslného dobra a zla. Ve svém konání dokáže nezištně pomáhat ostatním bez viditelné snahy o účelovost. Nepouští se do konfliktů, ba naopak pomáhá dospělým v utlumování různých rozmrštěk. Pro zejména mladší klienty byl chlapec určitým vzorem a oporou.“

Klient chápe dospělého jako vzor a sám se jako autorita chová směrem k mladším klientům (což není právě obvyklý jev).

C - RESPEKTOVÁNÍ PRAVIDEL. Respektováním pravidel je v prostředí SVP myšleno respektování řádu SVP, který upravuje způsob chování klientů. Oproti normálnímu prostředí platí kromě respektování běžných pravidel slušného chování a bezpečnosti i specifika poplatná prostředí SVP (zákaz návštěv na pokoji, vulgarit, fyzických kontaktů, dodržování výhod dle stupňů výhod – viz příloha č. 1). Odráží

tak postoj klienta k normám, jeho schopnost odolat tlaku skupiny, ale i náhled na své chování a smysl pro fair play.

M. F. 10 let, chlapec, prvopobyt.

„Chlapec měl od začátku potíže s respektováním daných pravidel ve středisku. Přesně ony problémy, které M zavedly do střediska, se zde projeví. M má výrazné potíže s autoregulací. U chlapce se naplno projevují symptomy syndromu ADHD. Jeho chování se vyznačuje velkou mírou impulsivity, roztěkanosti, nevnímání okolí a neschopnosti ihned zastavit problémové projevy chování.“

Příklad z anamnézy klienta, u něhož je nerespektování pravidel jedním z projevů symptomatiky ADHD a lze jej poměrně účinně korigovat.

N. K. 14 let, dívka, opakovaný pobyt.

„N staví své chování a jednání na často vratkých předpokladech toho, že se nic „nemůže stát“. N postrádá schopnost realisticky zhodnotit důsledky svého chování. Tuto svou naivitu ve svém jednání však sebestředně uplatňuje. To je pak i důvod toho, že dívka snadno překračuje nastavené hranice (často opakovaně a ve stejných případech), je varovně důvěřivá a zároveň tak svým okolím lehce manipulovatelná.“

Dívka se s hodnotami a pravidly SVP nesžila. Převážila složka „bažení“ po okamžitém uspokojení potřeb bez omezení. Její pobyt skončil útekem. Během měsíce se ocitla v DDÚ.

D - VZTAH K POVINNOSTEM – zahrnuje míru odpovědnosti v domácí přípravě do školy na školní povinnosti, způsob udržování pořádku na pokoji a ve svěřených věcech, vztah k pracovním povinnostem při pracovní terapii a vykonávání povinností denní služby skupiny. Důležitá je míra samostatnosti, aktivity a ochota klienta.

M. Š. 13 let, dívka, opakovaný pobyt.

„M se neustále dožadovala nějaké dobrovolné práce navíc, a to především úklidové. Byla až přeochoťná pomoci v čemkoli dospělému, ale také ostatním dětem. Ale zatímco ve společné klubovně nedokázala příliš udržet pořádek, ve svých osobních věcech ano.“

V některých případech (jako je tento) je pracovitost jedním z mála zdrojů dobrého hodnocení klienta a může se stát impulzem ke změně. Klientka se po nezdařené adaptační fázi „nastartovala“ právě zpětnou vazbou na její pracovitost a vztahu k povinnostem.

Pro některé klienty je vztah k povinnostem novou zkušeností a potřebují výraznou pomoc autority. Často se jedná o mladší klienty žijící s hyperprotektivním rodičem (matkou). Tento případ je ilustrován následující kazuistikou.

F. K. 11 let, chlapec, prvopobyt.

„Povinnosti služby vyplývající z denního režimu a řádu SVP plnil na požadované úrovni s dopomocí dospělého. Úroveň sebeobslužnosti byla na nižší úrovni a vyžadovala kontrolu po celou dobu pobytu. Vědomí této kontroly sehrálo důležitou roli zejména v udržování pořádku na pokoji a v osobní hygieně.“

E - VZTAH K VRSTEVNÍKŮM. Při posuzování této položky byla věnována pozornost hloubce vztahů s vrstevníky, jejich trvalosti. Míře manipulace vrstevnickými vztahy při sledování osobních zájmů. Důležitým ukazatelem je míra oblíbenosti a spolupráce při organizovaných i volnočasových aktivitách, která je celkově vyjádřena postavením klienta ve vrstevnickém kolektivu. Obecně lze konstatovat, že nejoblíbenější bývá nejstarší a nejsilnější klient (příklad K. P.).

K. P. 13 let, chlapec, prvopobyt.

„Ve skupině byl oblíbený a ostatní děti stály o jeho přízeň. Byl velmi komunikativní, společenský a při společných aktivitách i dominantní a sebeprosazující. Byl schopen se velice rychle ujmout vedení ve skupině a často se skupina na něj v tomto i spoléhala.“

Nejméně oblíbení a nejméně vyhledávanější jsou mladší klienti se symptomatikou ADHD, jejichž projevy jsou pro ostatní často nepochopitelné a obtěžující.

O. Z. 13 let, chlapec, opakovaný pobyt. *„O velmi touží po kamarádech, ale i přesto, že jsou mu opakovaně předkládány návody, jak si je získat, volí impulzivní cesty, které jsou ve výsledku zcela kontraproduktivní.“*

Žádoucí korekce vrstevnických dějů je samozřejmě náplní práce vychovatelů a učitelů. Zde se jedná o vnější korekci. Individuální korekce je předmětem konzultací psychologů a etopedů s klientem, skupinové korekci se věnuje pravidelná skupinová terapie a týdenní komunita SVP.

F - REAKCE NA ZÁTĚŽ

Důležitým prvkem v posuzování chování klienta je jeho reakce na zátěžovou situaci, vytvoření, využití a formy vyrovnávacích mechanismů. Zdroje zátěže se liší vzhledem k povaze problému klienta a jeho osobnostní charakteristice. Nejčastějším zdrojem zátěže je konflikt s autoritou nebo vrstevníky. Pro některé klienty je enormní zátěž pravidelná příprava na vyučování.

M. B. 14 let, chlapec, opakovaný pobyt.

„Při řešení těchto zátěžových situací se uchýloval k agresivní formě reakce. Byl naštvaný, měl problémy s autoregulací, ocitl se v afektu a odmítal komunikovat či přistoupit na jiné řešení. Díky své soutěživosti se také špatně vyrovnával s kritikou a neúspěchem. V těchto okamžicích měl sklony vidět všechno negativně, také vše vzdávat a být nazlobený na celé okolí.“

Příklad velice nízké tolerance k zátěži, kdy bylo třeba chlapce naučit, jak se zátěžovými situacemi vyhnout, případně nalézt společensky vhodné formy vyrovnávacích mechanismů (odchod ze situace).

V. Š. 14. let, chlapec, prvopobyt.

„Se zátěží se dokázal vcelku dobře vyrovnat a s překážkami bojovat stejně jako s neúspěchem. Snažil se ho přijmout bez výrazných emocí a zkusit napravit. Konfliktní situace řešil s dospělým a většinou za někoho. Sám se do nich nedostával, pokud ano, nevolil agresivní variantu projevu.“

Vzhledem k tomu, že důvodem pobytu klienta byla přímá fyzická agrese směrem k pěstounům, byla předpokládána agrese i v prostředí SVP. Na základě zvládnutí zátěže však byla konstatována přímá souvislost mezi agresí a vztahem k pěstounům.

G - MÍRA ZMĚNY, ÚČELOVOST

Účelovost klienta se projevuje ve všech předchozích ukazatelích. Je pro zkušeného pedagogického pracovníka snadno pozorovatelná a tím i konstatovaná v pedagogických dokumentech. Častokrát klient není schopen zvnitřnění norem a účelové jednání je jediným z výsledků (ne vždy negativním) klientova pobytu, jak ukazuje následující kazuistický příklad.

J. F. 13 let, chlapec, prvopobyt.

„Z morálního hlediska je pro něj zásadní jeho aktuální osobní prospěch. Nepříjemné normy dokázal akceptovat bez požadovaného zvnitřnění – účelově. J zažil ve středisku vcelku intenzivní korektivní zkušenost a byl konfrontován s jeho mnohdy nepříjemným chováním. Hlavní zakázka našeho pobytu byla koncipována jako určité varování před tím, co by se mohlo stát, pokud bude chlapec vykazovat rizikovitost ve svých projevech. Chlapec je inteligentní, dobře čte různé sociální situace, a když se opravdu rozhodne, může zcela vědomě korigovat své projevy na úroveň velmi příjemného společníka.“

Dílčí míra úspěšnosti reedukačních procesů je podrobena zkoušce při víkendových pobytech v domácím prostředí. Jako podpora a zároveň určité přenesení odpovědnosti na zákonné zástupce se osvědčilo přenesení systému výhod SVP do domácího prostředí formou formuláře (příloha č. 8). Tento formulář vyplňují zákonní zástupci během víkendového pobytu a pro SVP je to zpětná vazba na klientovo chování. Styl vyplnění zároveň diagnosticky napovídá o míře spolupráce zákonného zástupce se SVP.

P. O. 13 let, chlapec, prvopobyt.

„Rodiče jsou pracovníě vytížení, nemají možnost s chlapcem trávit tolik času. Pavel je tedy zvyklý v domácnosti fungovat samostatně, sděluje, že je na samotu zvyklý. Zároveň pociťuje absenci blízkého kontaktu, možnost sdílení zážitků a prožitků. Je vděčný za jakoukoliv pozornost, za jakýkoliv společně strávený čas. K rodičům má pozitivní vztah. Rodiče jsou ve výchově jednotní, věnují pozornost jeho školní přípravě v rámci svých časových možností.“

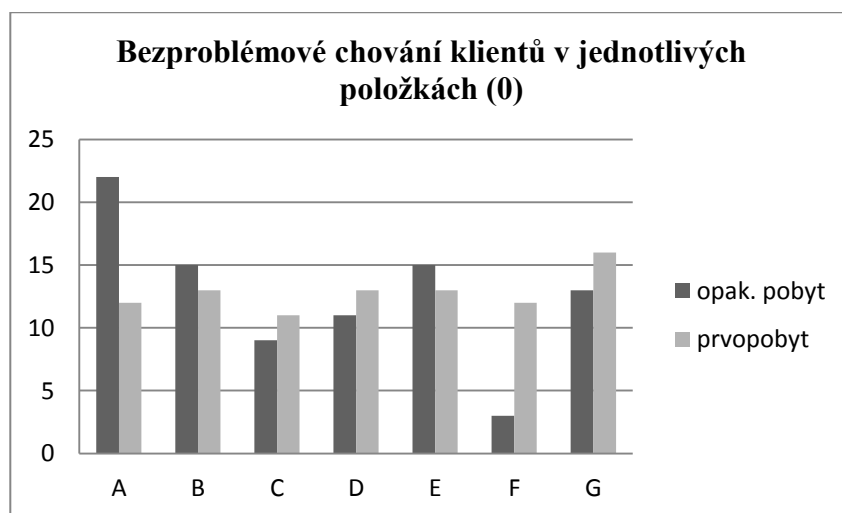
Víkendovou absenci působení rodičů ilustruje předchozí příklad. Zároveň je konstatován pozitivní vztah rodičů k dítěti, který je základem změny klienta.

Dané položky hodnocení klienta obsahuje pedagogická dokumentace SVP, zejména pak karta klienta a závěrečná zpráva z pobytu klienta. Pro uchopení projevů klienta v rámci výzkumného šetření byla jeho projevům v dané oblasti (A – G) přidělena hodnota 0 – 2, viz příloha číslo 5 a 6 podle intenzity problémového chování v dané oblasti. Přičemž:

- 0 - chování klienta v dané oblasti bylo zcela bez problémů,
- 1 - dílčí problémy v chování klienta v dané oblasti, překonané problémy, problémy v mezích tolerovatelných hranic,
- 2 - zásadní problémy v klienta v dané oblasti, chování vybočující z norem, úmyslné porušování řádu SVP.

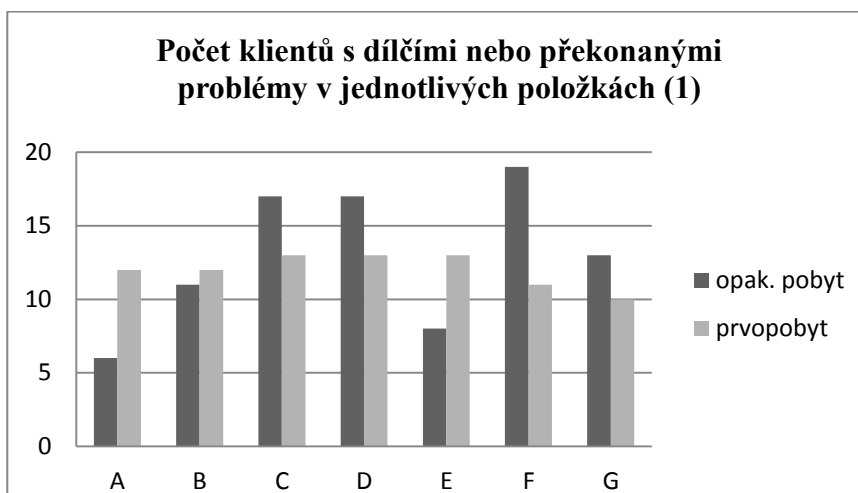
Z porovnání chování výzkumného souboru klientů výzkumného a srovnávacího souboru (graf č. 2) ve sledovaných ukazatelích a dle intenzity problémového chování pak vyplynulo, že klienti opakovaných pobytů vykazují výrazně méně poruchové chování (0) v adaptačním období pobytu. V ostatních položkách jsou charakteristiky bezproblémového chování podobné. Klienti opakovaných pobytů lépe zvládají respekt k autoritě a vykazují výrazně lepší vztah k ostatním klientům. Naopak klienti prvopobytů vykazují výrazně lepší chování v zátěžových situacích. Ze srovnání rovněž vyplývá, že klienti prvopobytů měli méně problémů během víkendů v sociálním prostředí.

Graf č. 2: Bezproblémové chování klientů



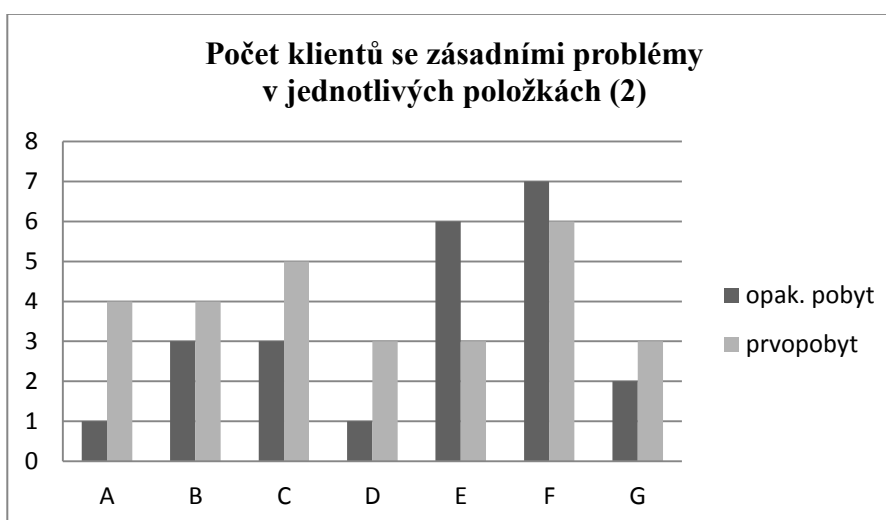
Srovnání v oblasti dílčích problémů (hodnota 1) prezentuje graf č. 3. Klienti výzkumného souboru museli překonávat nebo měli problémy v oblasti respektování nastavených pravidel. Vzhledem ke srovnávacímu vzorku měli také horší výsledky

Graf č. 3: Dílčí nebo překonané problémy v chování



v oblasti plnění - zejména školních - povinností. Výrazně vyšší výskyt problémového chování pak klienti opakovaných pobytů vykazovali v zátěžových situacích, které řešili ve větší míře konfliktněji než klienti srovnávacího souboru. Je však třeba uvést, že se jedná o problémy běžně provázející pobyt, které se dají charakterizovat jako tolerovatelné a jejichž intenzita je méně závažná.

Graf č. 4: Zásadní problémy v chování.



Porovnání výzkumného a srovnávacího souboru v oblasti chování znatelně vybočujícího norem (2), které se projevuje zásadním a vědomým porušováním norem prezentuje graf č. 4. Frekvence tohoto chování nenabývá frekvence předchozích dvou.

Z uvedeného srovnání vyplývá, že klienti srovnávacího souboru vykazovali ve sledovaných ukazatelích a oblasti intenzity problémového chování podobné nebo lepší výsledky než klienti prvopobytů. Znamená to, že jejich projevy ve větší míře nepřekračovaly tolerovatelné hranice a nevykazovaly charakteristiku úmyslného nebo záměrně opakovaného porušení daných norem. Výraznější výjimku tvoří oblast vztahu k vrstevníkům.

ROZDÍL V CHOVÁNÍ Z HLEDISKA VĚKU A POHLAVÍ

Vzhledem k velmi malému počtu dívek a klientů 1. stupně ZŠ v obou porovnávaných skupinách jsou výsledky srovnání klientů spíše ilustrativní. V tabulkách, které jsou součástí přílohy č. 9, jsou proto uváděny pouze převládající charakteristiky v závažnosti problémového chování (0 – 2) ve sledovaných položkách (A – G).

Ze srovnání vyplývá, že klientky opakovaného pobytu vykazují bezproblémové chování téměř ve všech sledovaných položkách. Výjimkou jsou respektování pravidel a reakce na zátěž, kde převládají mírné problémy v chování s nižší intenzitou. Dívky obou skupin pak vykazují velkou míru změny v chování prezentované při víkendových pobytech.

Ze srovnání klientů 1. stupně ZŠ prvopobytů a opakovaných pobytů vyplývá velmi nízká nebo žádná míra problémového chování (0, 1). Výsledky prakticky kopírují výsledky srovnání vzorku dívek výše. Jedinou výjimkou je velká míra problémového chování (2) ve vztahu k vrstevníkům.

KOMENTÁŘ NA ZÁKLADĚ ROZHOVORU S KLIENTY

Děti vnímaly příchod do nového prostředí jako změnu ale dle jejich vyjádření si během prvních dnů až týdne zvykly. Důvodem byla u opakovaných pobytů znalost

prostředí, u ostatních fakt, že znaly některé klienty nebo to, že měly zkušenost s odloučením od rodiny z prázdninových táborů. Nejvíc jim v prostředí SVP chyběl mobilní telefon, možnost otevřít si okno nebo cigarety (což spolu souvisí). Z pravidel dětem některým vadil čas večerky, který byl podle nich příliš brzo, zákaz vstupu na pokoje a fyzických kontaktů.

Respektování pravidel a dospělých bylo různé a obsahovalo celou škálu postojů a pocitů. Negativní vztah k autoritám demonstruje následující výrok klienta:

„Vždycky, když mi dospělák něco řekl, tak jsem se zasek. Pak jsem si dal kapucu a vypnul sem...Pak jsem měl černo.“ Co by se stalo, kdyby na tebe dospělák dál naléhal? *„Kdyby na mě pořád tlačil tak, bych se do něj asi pustil.“*

Vztah k povinnostem klientů nejlépe charakterizuje výrok klienta:

„Udělal jsem to, protože sem musel.“

Překvapivě dobře hodnotí svoje zlepšení ve škole, které bylo zdrojem pozitivní zpětné vazby ze strany dospělých, a to i u klienta, který školu dle svých slov *„silně nesnášel.“*

Ve vztahové oblasti děti kladně hodnotí především stejně staré vrstevníky, se kterými mají společná témata (auta, motorky). Nejčastěji se jedná o spolubydlící nebo klienty ze skupiny, se kterými kooperují v čase osobního volna.

Zátěžové situace ve vnímání klientů nejvíce souvisely s ničením majetku SVP a jeho důsledky (trestem) nebo s přípravou do školy.

„Příprava, vlastně ne...Na začátku sme rozbili ty okna. Báł sem se, že to budu muset zaplatit...bál sem se rodičů.“

Ve vztahu k budoucímu zvládnání svých problémů se vyjadřují klienti beze zbytku pozitivně, což budí dojem až naučeného optimismu a opakování frází. Autenticky působí následující odpověď klienta, která je pesimistická s dobrým koncem.

Jak to budeš zvládat doma? To fakt nevím. Chtěl bych to zvládnout, ale nevím, jestli se mi to podaří...Když mi dospělák něco řekne, tak fakt nevím. Budu se snažit.“

7.5 VÝSLEDKY A JEJICH INTERPRETACE

V kapitole 7.1 byly formulovány následující výzkumné otázky.

VO 1: „*Jaké jsou nejčastější důvody opakovaného pobytu v SVP?*“

Jak již bylo v textu zmíněno, klienti nejsou na pobyt přijímáni jen s jedním problémem. Příčinou přijetí je komplex provázaných nejčastěji výchovných problémů. Z výzkumného šetření vyplývá, že nejčastějším důvodem opakovaného preventivně výchovného pobytu je *nerespektování autority* vztažené na školní nebo domácí prostředí.

Důvodem krize autority je nejednotnost výchovných stylů rodičů a nedůslednost ve výchově. V neúplných rodinách, kde děti vyrůstají jen s matkou, je důvodem nerespektování její autority, absence mužského vzoru.

Dalším důvodem je *neúspěšnost ve škole*, která zahrnuje špatný školní prospěch, odmítání spolupráce nebo nenošení školních pomůcek. Neúspěšnost ve škole pak neodráží jen schopnost dítěte se učit, ale jeho celkový vztah ke školnímu prostředí. To může být umocněno negativním faktorem v osobě nepřijímajícího učitele, ale především absencí systému v přípravě do školy, který opět nastavuje autorita dospělého.

Nerespektování pravidel, které je třetím nejčastějším důvodem opakovaného pobytu, je spíše sekundárním projevem klienta provázejícím hlavní dva důvody opakovaného pobytu. Nerespektování pravidel v domácím prostředí je pak důsledkem mocenské abdikace rodičů. Ve školním prostředí je nerespektování pravidel často jediným prostředkem získání společenské pozice.

Výše uvedené charakteristiky nejčastěji odpovídají typickému klientovi opakovaného pobytu, kterým je chlapec 2. stupně ZŠ. Až na výjimky je důvod opakovaného pobytu u klienta shodný s důvodem jeho prvopobytu, liší se pouze v intenzitě, popřípadě v přenesení do jiného prostředí.

Důvody opakovaných pobytů u dívek a mladších klientů (1. stupeň ZŠ) ve shodě kopírují strukturu důvodů výzkumného souboru. Jako důvod bylo také zjištěno překvapivě velké množství frekvence agresivních projevů, což je spojeno, stejně jako

lhaní a vulgarita, spíše se společenským vnímáním neadekvátností takového chování u dívek a mladších dětí, nežli s jeho intenzitou nebo závažností.

Děti samy ve velké míře vnímají důvody svého pobytu spíše jako společenskou zakázku nežli, jako důsledek vlastních problémů a možnost jejich řešení.

VO 2: „Jaká jsou specifika výchovného procesu opakovaného pobytu?“

Specifika výchovného procesu vyplývají ze znalosti prostředí a metod ze strany klientů. Důležité je, že na opakovaný pobyt nastupují vzhledem k dobrovolnosti klienti, kteří mají k prostředí SVP kladný vztah. Pozitivními specifiky jsou rychlá orientace v prostředí, v pravidlech, v normách SVP a navázání na již započatou práci mezi klientem a pedagogickým pracovníkem a obnovení terapeutické koalice v individuálních konzultacích. Nutností je však zařazení nových metod do vzájemné spolupráce.

Mezi negativní specifika opakovaného pobytu patří možnost „mentoringu“ prvopobytových klientů ve smyslu vnímání pravidel. U klientů opakovaných pobytů také ve větší míře hrozí recidiva problémového chování, protože se jejich problém po návratu do rodinného prostředí již jednou opakoval.

VO 3: „Jaké jsou hlavní rozdíly mezi chováním klientů prvopobytových a klientů opakovaných pobytů v prostředí SVP?“

Hlavním rozdílem mezi chováním klientů prvopobytových a opakovaných pobytů je chování v adaptační fázi. Klienti opakovaných pobytů měli oproti prvopobytovým klientům výhodu nejen ve znalosti prostředí, ale i ve znalosti konkrétních pedagogických pracovníků a jejich výchovných přístupů, což je důvodem lepšího zvládnutí adaptační fáze. Tato znalost prostředí a výchovných přístupů vede k respektování dospělých.

Klienti prvopobytů měli tendence zkoušet hranice výchovných přístupů a pravidel, což se projevovalo ve větší míře intenzity při porušování pravidel a nerespektování dospělých.

Znalost prostředí vede ke skutečnosti, že klienti opakovaných pobytů vědí, „co si mohou dovolit“, znají způsoby a cesty, jak pravidla obcházet, což vede

k častějšímu porušování nastavených pravidel. Znalost prostředí byla také příčinou přezíravosti a toho, že klienti opakovaných pobytů byli vnímáni jako privilegovaní a tím i vyhledávaní ze strany ostatních klientů. Tato atraktivita se projevovala v pozitivním vztahu prvopobytových klientů ke klientům opakovaných pobytů.

Klienti opakovaných pobytů měli při víkendových pobytech mimo SVP tendence k návratu k problémovým vzorcům chování, což nasvědčuje o účelovosti a provázanosti změny chování pouze s prostředím SVP. Klienti prvopobytů vykazovali větší míru změny zvnitřnění požadovaného chování.

ZÁVĚR

Střediska výchovné péče během let obhájila oprávněnost své existence, i když do povědomí široké veřejnosti se zatím nedostala v míře, kterou by si zasloužila. Jsou koncipována jako školská zařízení, jejichž cílem je především prevence problémového chování. V současné době je jejich činnost postavena před milník vyplývající z legislativní úpravy jejich činnosti. Do existujícího a dobře fungujícího portfolia služeb jsou včleňovány služby nové. Těmi jsou pobyty nařízené soudem a především opakované pobyty klientů.

Smyslem této práce bylo nejen seznámit se způsobem práce s klientem v rámci opakovaného pobytu ve Středisku výchovné péče Rybitví, kde pracuji, ale hlavně postihnout specifika této práce a chování této specifické klientely. Samotná práce může sloužit jako zdroj informací nejen pro rodiče klientů, kteří se rozhodují, zdali navázat spolupráci se SVP, ale hlavně pro orgány OSPOD a soudy, které budou v blízké době rozhodovat o represivních nařízených pobytech v rámci novely zákona č. 109/2002 Sb. Faktem zůstává, že se v současné době se rozrůstá skupina dětí, která svůj pobyt v SVP opakuje, a výjimkou již nejsou ani klienti, kteří opakují svůj opakovaný pobyt.

V teoretické části práce jsem se kromě seznámení s obecnou historií SVP a jejich momentálním legislativním rámcem zaměřil na popis konkrétní práce v rámci režimových i neregimových prvků s klientem opakovaného pobytu během jednotlivých fází výchovného procesu v našem středisku. Jako spojovací článek mezi teoretickou a praktickou částí slouží teoretický pohled na vybrané důvody opakovaných pobytů.

V praktické části jsem na výzkumném souboru všech klientů opakovaných pobytů našeho střediska pomocí studia pedagogických dokumentů popsal nejčastější důvody opakovaných pobytů s ohledem na věk a pohlaví klientů. Stejnou metodu jsem použil i při zjišťování specifik v práci s touto klientelou a zjišťování rozdílů v chování mezi klienty opakovaných pobytů a klienty prvopobytů. Jako spojení s praxí a pro ilustraci zjištěných faktů jsem použil části anamnéz klientů a přepisy rozhovorů s klienty.

Cílů výzkumu, specifikovaných v kapitole 7.1, bylo dosaženo. Z výzkumného šetření vyplynulo, že hlavním důvodem opakovaného pobytu je negativní vztah k autoritě, kterou pro děti zosobňují v domácím prostředí rodiče a ve školním učitelé. Specifika klientů opakovaných pobytů spočívají ve znalosti prostředí a metod. Tato specifika jsou příčinou rozdílu v chování klientů prvopobytů a opakovaných pobytů. Projevují se pozitivně v intenzitě terapeutického vztahu mezi klientem a odborným pracovníkem a také ve vztahu k nastaveným pravidlům, nebo negativně účelovostí, přezíravostí a negativním ovlivňováním vrstevníků.

Výzkumné šetření nebylo jednoduché vzhledem k metodologickému uchopení intenzity rozsahu projevů chování sledovaných položek (VO3) popsaných v pedagogické dokumentaci. Tento problém jsem vyřešil použitím smíšeného designu výzkum „...*kde je alespoň jeden kvantitativní aspekt kombinovaný s alespoň jedním kvalitativním východiskem*“ (Vlčková, 2011, s. 3). Během výzkumného šetření se objevila řada zajímavých zjištění a námětů, které by si zasloužily další zamyšlení a výzkum. Např. klienti opakovaných pobytů mají k SVP výrazně pozitivní emoční vazbu. Klienti obou druhů pobytů vnímají důvody k pobytu jako záležitost institucí, nikoliv svoji vlastní.

Ze zjištění vyplývají systémová metodická doporučení. V současné praxi SVP Pyramida při rozřazování dětí do výchovných skupin hraje primární roli osoba garanta a jeho příslušnost k první nebo druhé výchovné skupině. Zároveň se zohledňuje, jestli se jedná o celodenní nebo internátní pobyt klienta. Hledisko opakování pobytu je zohledňováno minimálně.

Klienti opakovaných pobytů by měli být primárně zařazováni do jedné výchovné skupiny, aby se omezil jejich případný negativní vliv. Touto skupinou by měla být skupina celotýdenních nebo celodenních pobytů, kterou je v současném systému preventivně výchovných pobytů 2. výchovná skupina. Z režimového hlediska nemá středisko klientům opakovaných pobytů laicky řečeno „co nabídnout“. Těžiště práce s klienty opakovaných pobytů by se tak mělo přesunout z režimové oblasti, typické pro prvopobyty, do oblasti individuální terapeutické práce klienta s psychologem nebo etopedem.

V rámci metodických doporučení zůstává otázkou také zvážení vzniku zcela nového výchovného programu, který by zahrnoval intenzivnější spoluprací se školou

a rodinou a menší míru pobytu v prostředí střediska. Podobný program již existuje v Dánsku pod názvem Hellebaekmodellen a zahrnuje intervenční aktivity směřující k inkluzi žáka s problémy chování probíhající z části mimo kmenovou školu klienta (Vojtová, 2010).

Opakované pobyty v SVP a jejich nárůst je neoddiskutovatelný fenomén. Nakolik jsou opakované pobyty hrozbou nebo dalším rozměrem činnosti SVP ukáží následující léta praxe těchto zařízení.

SEZNAM LITERATURY

BENDL, S. *Neukázněný žák: Cesta institucionální pomoci*. Praha: ISV nakladatelství, 2004. ISBN 80-86642-36-4.

BENDL, S. *Kázeňské problémy ve škole. Aktualizované a doplněné vydání*. Praha: Triton, 2011. ISBN 978-80-7387-436-0.

BENDL, S. *Školní kázeň v teorii a praxi: Učebnice pro studenty učitelství*. Praha: Triton, 2011. ISBN 978-80-7378-432-2.

CANGELOSI, S. J. *Strategie řízení třídy: Jak získat a udržet spolupráci žáků při výuce*. Praha: Portál, 1994. ISBN 80-7178-014-6.

ČÁP, D., DOSOUDIL, P. a kol. *Vydefinování úlohy středisek výchovné péče v systému podpory škol*. Praha: Národní ústav pro vzdělávání, školské poradenské zařízení a zařízení pro další vzdělávání pedagogických pracovníků, 2014. ISBN 978-80-7481-054-1.

ČESKÁ NÁRODNÍ RADA. [online]. *Zákon č. 395/1991 Sb., o školských zařízeních (úplné znění, jak vyplývá z pozdějších změn a doplnění)*. [cit 15. 2. 2016]. Dostupný z: <http://www.zakonyprolidi.cz/cs/1991-395>

ČESKO. Zákon č. 561/2004 ze dne 10. listopadu 2004 o předškolním, základním, středním, vyšším odborném a jiném vzdělávání (školský zákon), ve znění pozdějších předpisů. In: *Sbírka zákonů České republiky*. 2004, částka 190, s. 10262-10324. Dostupný z: <http://www.msmt.cz/dokumenty/novy-skolsky-zakon>.

ČESKO. Zákon č. 359 ze dne 27. listopadu 2012 o sociálně právní ochraně dětí, ve znění pozdějších předpisů. In: *Sbírka zákonů České republiky*. 2012, částka 190, s. 5090-5139.

ČESKO. Zákon č. 109 ze dne 29. března 2002 o výkonu ústavní nebo ochranné výchovy ve školských zařízeních a o preventivní výchovné péči ve školských zařízeních a o změně dalších předpisů. In: *Sbírka zákonů České republiky*. 2002, částka 48, s. 2978-2991. Dostupný z: <http://www.msmt.cz/vzdelavani/socialni-programy/zakony-2>.

ČESKO. Zákon č. 218 ze dne ze dne 25. června 2003 o odpovědnosti mládeže za protiprávní činy a o soudnictví ve věcech mládeže a o změně některých zákonů. In: *Sbírka zákonů České republiky*. 2013, částka 79, s. 341-362. Dostupný z: <http://www.zakonyprolidi.cz/cs/2003-218#cast1>.

DAS, SAPNA. *Attention Deficit Hypertensive Disorder Teacher's Counselling Module for Managing ADHD Children*. International Journal of Multidisciplinary Approach and Studies [PDF]. Volume 02, No. 4, July-August, 2015, p. 105 -118, [2. 2. 2016]. ISSN NO:: 2348 – 537X. EBSCOhost.

FIŠER, S., ŠKODA, J. *Sociální patologie. Analýza příčin a možnosti ovlivňování závažných sociálně patologických jevů*. Praha: Grada Publishing, 2009. ISBN 978-80-247-2781-3.

FIALA, M. *Sociální analýza klientů střediska výchovné péče (Se zaměřením na středisko výchovné péče Pyramida Pardubice)*. Hradec Králové, 2008. Diplomová práce, Univerzita Hradec Králové, Fakulta pedagogická, Katedra sociální pedagogiky.

FIALA, M. [online]. *Vnitřní řád SVP Pyramida Rybitví* [cit 16. 2. 2015]. Dostupný z: http://www.svpppyramida.cz/download/Vnitрни_rad.pdf.

GAVORA, P. *Úvod do pedagogického výzkumu*. Druhé, rozšířené vydání. Brno: Paido, 2010. ISBN 978-80-7315-185-0.

HARTL, P., HARTLOVÁ, H. *Velký psychologický slovník*. Praha: Portál, 2010. ISBN 978-80-7367-686-6.

HELUS, Z. *Úvod do psychologie. Učebnice pro střední školy a bakalářská studia na VŠ*. Praha: Grada, 2011. ISBN 978-80-247-3037-0.

JANÍK, T., KNECHT, P., ŠEBESTOVÁ, S. *Smišeny design v pedagogickém výzkumu: Sborník anotaci příspěvků z 19. výroční konference České asociace pedagogického výzkumu*. Brno: Masarykova univerzita, 2011. ISBN 978-80-210-5553-7.

JANSKÝ, P. *Dítě s problémovým chováním a náhradní rodinná péče ve školských zařízeních pro výkon ústavní a ochranné výchovy*. Hradec Králové: Gaudeamus, 2014. ISBN 978 80 7435 534 9.

JUKLOVÁ, K., SKORUNKOVÁ, R., *Základy psychopatologie*. Hradec Králové: Gaudeamus, 2009. ISBN 978-80-7041-8154.

KALEJA, M., ZEŽULKOVÁ, E. *Základní východiska edukace žáků se speciálními vzdělávacími potřebami*. Ostrava: OU, 2013. ISBN: 978-80-7464-272-2.

KALEJA, M. *Etopedická propedeutika v inkluzivní speciální pedagogice*. Ostrava: Ostravská univerzita v Ostravě, Pedagogická fakulta, 2013. ISBN 978-80-7464-396-5.

KLAUS, V. [online]. *Zpráva o plnění úkolů vyplývajících z "Programu sociální prevence a prevence kriminality - aktuální stav a východiska do roku 1996* [cit 15. 2. 2016]. Dostupné z: http://www.psp.cz/eknih/1993ps/tisky/t1889_01.htm

KOUKOLÍK, F., DRTILOVÁ, J. *Vzpouora deprivantů. Nestvůry, nástroje, obrana*. Praha: Galén, 2008. ISBN 978-80-7262-410-2.

KUCHTOVÁ, D. *Příkaz ministryně školství, mládeže a tělovýchovy č. 21/2007*. [online]. [cit 15. 8. 2015]. Dostupné z: <http://www.msmt.cz/dokumenty/prikaz-ministryne-skolstvi-mladeze-a-telovychovy-21-2007-k-cinnosti-stredisek-vychovne-pece>.

LEBEDA, Pavel. *Účinné postupy ve výchovném procesu klientů střediska výchovné péče*. Hradec Králové, 2014. Bakalářská práce. Univerzita Hradec Králové, Fakulta pedagogická, Katedra sociální pedagogiky.

MATOUŠEK, O. *Mládež a delikvence: možné příčiny, současná struktura, programy prevence kriminality mládeže*. Praha: Portál, 1998. ISBN 80-7178-226-2.

MERTIN, V. KREJČÍŘOVÁ, L. a kol. *Výchovné poradenství*. 2., přepracované vydání. Praha: Wolters Kluwer, 2013. ISBN 978-80-7478-356-2.

MINISTERSTVO ŠKOLSTVÍ MLÁDEŽE A TĚLOVÝCHOVY [online]. *Střediska výchovné péče*. [cit 15. 2. 2016]. Dostupné z: <http://www.msmt.cz/vzdelavani/socialni-programy/strediska-vychovne-pece>.

MINISTERSTVO ŠKOLSTVÍ MLÁDEŽE A TĚLOVÝCHOVY. Vyhláška č. 72 ze dne 17. února 2005 o poskytování poradenských služeb ve školách a školských poradenských zařízeních, včetně její novelizace. In: *Sbírka zákonů České*

republiky. 2005, částka 20, s. 490-502. Dostupný z: <http://www.msmt.cz/dokumenty/vyhlasaka-c-72-2005-sb-1>.

MORRISH, R, G. *12 klíčů k důsledné výchově*. Praha: Portál, 2009. ISBN 978-80-7367-557-8.

ONDRÁČEK, P. *Františku, přestaň konečně zlobit nebo....* Praha: ISV nakladatelství. 2003. ISBN 80-86642-18-6.

PIPEKOVÁ, J. et al. *Kapitoly ze speciální pedagogiky., 2.* přepracované a rozšířené vydání. Brno: Paido, 2006. ISBN 80-86633-40-3.

PRŮCHA, J., WALTEROVÁ, E., MAREŠ, J. *Pedagogický slovník*. Praha: Portál, 1995. ISBN 80-7178-029-4.

RENOTIÉROVÁ, M. LUDVÍKOVÁ, L. a kol. *Speciální pedagogika*. Olomouc: Univerzita Palackého, 2006. ISBN 80-244-1475-9.

ŘÍČAN, P. JANOŠOVÁ, P. *Jak na šikanu*. Praha: Grada Publishing, 2010. ISBN 978-80-247-2991-6.

ŘÍČAN, P. *Cesta životem. Vývojová psychologie*. Praha: Portál, 2004. ISBN 80-7376-124-7.

SEKERA, O. *Identifikace profesních aktivit vychovatelů výchovných ústavů a dětských domovů*. Ostrava: Ostravská univerzita, 2009. ISBN 978-80-7368-728-1.

SERVE, S. *How to Behave So Your Children Will, Too!* New York: Penguin Books, 2003. ISBN 0-14-100193-3.

STŘEDISKO VÝCHOVNÉ PÉČE [online]. *Úvodní stránka* [cit dne 15. 2. 2016]. Dostupné z: <http://www.svpppyramida.cz/index.html>

ŠVEC. Š, a kol. *Metodologie věd o výchově: Kvantitativně-scientické a kvalitativně-humanitní přístupy k edukačnímu výzkumu*. Brno: Paido, 2009. ISBN 978-80-7315-192-8.

SHEEDY, M. KURCINKA, M. *Problémové dítě v rodině a ve škole: Dítě mimořádně citlivé, vnímavé, tvrdohlavé, aktivní*. Praha: Portál, 1998. ISBN 80-7178-174-6.

STŘELEČ, S. et al. *Kapitoly z teorie a metodiky výchovy*. Brno: Paido, 1998. ISBN 80-85931-61-3.

STŘELEČ, S. et al. *Studie z teorie metodiky a výchovy II*. Brno: 2005. ISBN 978-80-210-3687-1.

TRAIN, A. *Nejčastější poruchy chování dětí: Jak je rozpoznat a kdy se obrátit na odborníka*. Praha: Portál, 2001. ISBN 80-7178-503-2.

VACEK, P. *Rozvoj morálního vědomí žáků: Metodické náměty k realizaci průřezových témat*. Praha: Portál, 2006. ISBN 978-80-7367-386-4.

VACEK, P. *Morální vývoj v pedagogických a psychologických souvislostech*. Hradec Králové: Gaudeamus, 2010. ISBN 978-80-7435-051-1.

VARVAŘOVSKÝ, P. [online]. *Zpráva ze systematických návštěv střediska výchovné péče*. [cit 20. 9. 2015]. Dostupné z <http://www.ochrance.cz/ochrana-osob-omezenych-na-svobode/zarizeni/zarizeni-ustavni-a-ochranne-vychovy/>.

VÁGNEROVÁ, M. *Školní poradenská psychologie pro pedagogy*. Praha: Nakladatelství Karolinum, 2005. ISBN 80-246-1074-4.

VÁGNEROVÁ, M. *Vývojová psychologie I. Dětství a dospívání*. Praha: Nakladatelství Karolinum, 2005. ISBN 80-246-0956-0.

VLČKOVÁ, K. Smíšený výzkum: Jedná se o nové a závažné téma? In T. Janík, P. Knecht, & S. Šebestová (Eds.), *Smíšený design v pedagogickém výzkumu: Sborník příspěvků z 19. výroční konference České asociace pedagogického výzkumu* (s. 1–6). Brno: Masarykova univerzita, 2011. Dostupné z: <http://www.ped.muni.cz/capv2011/sbornikprispevku/vlckova.pdf>.

VOJTOVÁ, V. *Úvod do etopedie: Texty k distančnímu vzdělávání*. Brno: Paido, 2008. ISBN 978-807315-166-9.

VOJTOVÁ, V. *Kapitoly z etopedie: Přístupy k poruchám emocí a chování v současnosti*. 2. přepracované vydání. Brno: Masarykova univerzita, 2009. ISBN 978-80-210-4537-6.

VOJTOVÁ, V. *Inkluzivní vzdělávání žáků v riziku a s poruchami chování jako perspektiva kvality života v dospělosti*. Brno: Brno: Muni Press, 2010. ISBN 978-80-210-5159-1.

SEZNAM TABULEK

Tabulka č. 1: Personální zajištění ambulantního oddělení SVP

Tabulka č. 2: Personální zajištění ambulantního oddělení SVP

Tabulka č. 3: Personální zajištění celodenního oddělení SVP

Tabulka č. 4: Věkové složení výzkumného souboru

Tabulka č. 5: Diferenciace opakovaných pobytů dle pohlaví a věku (1. 2. st. ZŠ)

Tabulka č. 6: Důvody opakovaných pobytů

Tabulka č. 7: Důvody opakovaných pobytů chlapci/dívky

Tabulka č. 8: Důvody opakovaných pobytů 1. st. ZŠ / 2. st. ZŠ

SEZNAM GRAFŮ

Graf č. 1: Počet opakovaných pobytů v SVP Pyramida.

Graf č. 2: Bezproblémové chování klientů.

Graf č. 3: Dílčí nebo překonané problémy v chování.

Graf č. 4: Zásadní problémy v chování.

SEZNAM PŘÍLOH

Příloha č. 1: Hodnocení dle vnitřního řádu SVP

Příloha č. 2: Tabulka věkové struktury prvopobytu a opakovaného pobytu klientů SVP

Příloha č. 3: Tabulka věku při opakovaném pobytu klienta

Příloha č. 4: Tabulka důvodů opakovaných pobytů v SVP Pyramida

Příloha č. 5: Záznam chování v průběhu opakovaného pobytu

Příloha č. 6: Záznam chování v průběhu prvopobytu

Příloha č. 7: Záznamový arch polostrukturovaného inerview s klientem

Příloha č. 8: Formulář víkendových výhod klienta (pro 4. stupeň)

Příloha č. 9: Tabulky srovnání chování během pobytu z hlediska věku s pohlaví

Příloha č. 1: Hodnocení dle vnitřního řádu SVP

5	> 4,6	stejně jako u 4. stupně + věcný dar mimořádná vycházka komunikace přes facebook dřívější odchod domů v pátek
4	4 až 4,6	stejně jako u 3. stupně + děvčata líčení rětičky, ozdoby prodloužená večerka o víkendu práce na PC kuleční, fotbálek rádio na pokoj
3	3,8 až 3	TV dle rozhodnutí vychovatele st. tenis, stolní hry standartní večerka
2	2 až 3	bez výhod možnost vycházky v budově SVP
1	< 2	možnost ukončení pobytu

Příloha č. 2: Tabulka věkové struktury prvopobytu a opakovaného pobytu klientů SVP

Odstup mezi pobyty v SVP			
klient	X	Y	Z
1	14	14	0
2	10	12	2
3	8	8	0
4	9	10	1
5	13	14	1
6	9	11	2
7	9	12	3
8	12	14	2
9	10	13	3
10	13	14	1
11	11	12	1
12	9	12	3
13	15	16	1
14	10	11	1
15	9	10	1
16	11	13	2
17	11	14	3
18	8	12	4
19	14	15	1
20	12	14	2
21	12	14	2
22	14	15	1
23	13	14	1
24	12	13	1
25	14	15	1
26	12	13	1
27	8	11	3
28	9	12	3
29	14	15	1

X – věk klienta při prvopobytu

Y – věk klienta při opakovaném pobytu

Z – časový odstup obou pobytů $Z = Y - X$

Příloha č. 3: Věk při opakovaném pobytu klienta

interval	proměnná/střed intervalu	počet/frekvence/naměřené hodnoty	kumulativní četnost	pomocný výpočet pro \bar{X}	pomocný výpočet	pomocný výpočet pro průměr odchylku	pomocný výpočet pro standardní odchylku - rozptyl
	věk klienta	opak pobyt		$x_i \cdot n_i$	$ x_i - \bar{X} $	$ x_i - \bar{X} \cdot n_i$	$(x_i - \bar{X})^2 \cdot n_i$
	8	1	1	8	4,862069	4,86206896	23,63971463
	9	0	1	0	3,862069	0	0
	10	2	3	20	2,862069	5,72413793	16,38287753
	11	3	6	33	1,862069	5,58620689	10,4019025
	12	6	12	72	0,862069	5,17241379	4,458977408
	13	4	16	52	0,137931	0,55172413	0,076099881
	14	8	24	112	1,137931	9,10344827	10,35909631
	15	4	28	60	2,137931	8,55172413	18,28299643
	16	1	29	16	3,137931	3,13793103	9,846611177
	Σ součet	29		373		42,68965517	93,44827586

Modus	8		
Medián	13	sudé n	14,5
		liché n	15

Průměr \bar{X} = 12,86206897

Příloha č. 4: Přehled důvodů opakovaných pobytů v SVP Pyramida

klient	důvod opakovaného pobytu
1	neplnění školních povinností, špatný prospěch, nerespektování autorit
2	nerespektování pravidel a autorit
3	nerespektování pravidel a autorit, projevy ADHD
4	nerespektování pravidel a autorit, agrese
5	opozice a vzdor, špatný školní prospěch
6	nerespektování autorit, záškoláctví
7	nerespektování pravidel
8	konflikty, agrese
9	nerespektování autorit
10	nerespektování autorit, nerespektování pravidel, delikvence
11	projevy ADHD, agrese, nerespektování autorit
12	zhoršení prospěchu, neplní školních povinností, nerespektování autorit
13	projevy ADHD
14	nerespektování pravidel, agresivita, vulgarita
15	vzdorovitost, agrese
16	projevy ADHD, nerespektování pravidel, nerespektování autorit
17	nerespektování pravidel a autorit, neplnění školních povinností
18	nerespektování pravidel a autorit, agrese
19	nerespektování autorit, špatný školní prospěch, záškoláctví
20	projevy ADHD, agrese,
21	agresivita, krádeže, neplnění školních povinností
22	neplnění školních povinností, nerespektování autorit
23	nerespektování autorit, nerespektování pravidel
24	školní neúspěšnost
25	nerespektování autority, projevy ADHD
26	školní neúspěšnost, záškoláctví
27	krádeže, neplnění školních povinností
28	projevy ADHD, nerespektování autorit
29	nerespektování autorit, lhaní

Příloha č. 5: Záznam kvantifikování intenzity problémů chování v průběhu opakovaného pobytu

Klient	Chování v průběhu opakovaného pobytu						
	A	B	C	D	E	F	G
1	2	2	1	0	0	1	1
2**	0	0	1	0	1	1	0
3*	0	1	1	0	2	1	0
4*	0	1	1	0	2	2	1
5**	0	0	0	0	0	1	1
6	0	0	1	0	0	1	1
7	0	1	1	1	0	2	1
8**	1	1	1	1	1	1	1
9**	0	0	0	1	0	1	1
10	1	2	2	0	0	1	2
11	0	0	1	0	2	1	1
12	0	2	1	1	1	2	1
13	0	1	0	1	0	1	0
14*	0	0	0	2	0	1	0
15*	0	1	1	1	2	1	0
16	0	0	0	0	1	1	0
17	1	1	2	1	0	1	2
18	0	0	1	1	1	1	0
19	0	0	1	1	0	1	0
20	1	1	1	1	2	2	1
21	1	1	2	0	2	2	1
22	0	0	1	0	0	1	0
23	0	0	0	1	1	1	0
24	1	1	1	1	1	2	1
25**	0	0	1	0	0	2	0
26	0	1	1	1	0	1	0
27**	0	0	1	1	0	0	0
28*	0	0	1	1	1	0	0
29	0	0	0	1	0	0	1
Σ 0	22	15	9	11	15	3	14
Σ 1	6	11	17	17	8	19	13
Σ 2	1	3	3	1	6	7	2

** Dívka

* Žák 1. stupně

A - adaptace na prostředí

B - respektování autority

C - respektování pravidel

D - vztah k povinnostem - škola, úklid, služba

E - vztah k vrstevníkům

F - reakce na zátěž, konfliktnost

G - míra změny, účelovost, chování v rodinném prostředí (vycházky, víkendy)

0 - bez problémů

1 - dílčí problémy v dané oblasti, překonané nebo v mezích norem

2 - zásadní problémy v dané oblasti, vybočující z obvyklých norem

Příloha č. 6: Záznam kvantifikování intenzity problémů chování v průběhu prvopobytu

Klient	Chování v průběhu prvopobytu						
	A	B	C	D	E	F	G
10**	1	1	1	1	1	2	0
20	1	2	2	0	1	2	1
30	0	1	2	1	1	1	0
40	0	0	0	1	0	1	0
50	1	1	1	1	0	1	1
60	2	0	1	0	1	1	0
70	1	0	0	1	0	0	2
80	0	0	1	0	1	0	1
90*	1	0	0	0	1	0	0
100*	1	1	1	0	1	2	1
110	0	0	0	1	0	0	1
120	0	1	1	2	0	0	0
130**	2	1	1	1	1	2	1
140	1	1	2	1	2	1	2
150*	2	1	2	1	1	1	1
160*	1	0	0	0	1	0	0
170	0	1	0	1	0	0	0
180	0	0	0	0	0	0	1
190**	0	0	1	1	0	0	0
200**	1	0	0	0	0	0	0
210**	0	1	1	0	1	1	1
220	1	1	0	0	1	1	0
230*	2	2	1	0	2	1	0
240	1	2	2	1	2	1	0
250**	1	0	0	1	0	0	0
260	0	0	1	0	0	0	0
270	0	1	0	2	1	2	0
280	0	0	1	0	0	1	2
290	2	2	1	2	0	2	1
Σ 0	12	13	11	13	13	12	16
Σ 1	12	12	13	13	13	11	10
Σ 2	5	4	5	3	3	6	3

** Dívka

* Žák 1. stupně

A - adaptace na prostředí

B - respektování autority

C - respektování pravidel

D - vztah k povinnostem - škola, úklid, služba

E - vztah k vrstevníkům

F - reakce na zátěž, konfliktnost

G - míra změny, účelovost, chování v rodinném prostředí (vycházky, víkendy)

0 - bez problémů

1 - dílčí problémy v dané oblasti, překonané nebo v mezích norem

2 - zásadní problémy v dané oblasti, vybočující z obvyklých norem

Příloha č. 7: Záznamový arch polostrukturovaného interview s klientem

ZÁZNAMOVÝ ARCH (PŘEPIS ROZHOVORU S KLIENTEM)

Věk klienta: 13

Pohlaví: muž

Pobyt: prvopobyt

Pamatuješ si, kvůli čemu jsi do Pyramidy přišel?

„Byl sem drzý na učitele ve škole. Neučil jsem se.“ Co doma? „Doma v klidu...jen ve škole trojka z chování.“

A - ADAPTACE NA PROSTŘEDÍ

Jak rychle sis v novém prostředí zvykl?

*„Spíš pomalu. Zvykám si hůř na nový lidi. Spíš na dospělé.“ Co ti dělalo největší problémy?
„Odpor k učení. Zasekl sem se a pak už byl odpor ke všemu.“ Co ti nejvíc chybělo?
„Cigára, a že sem mohl být na PC krátkou dobu.“*

B - RESPEKTOVÁNÍ AUTORITY

Dělalo ti problém poslouchat dospěláky?

„Vždycky, když mi dospělák něco řekl, tak jsem se zasekl. Pak sem si dal kapucu a vypnul sem...Pak sem měl černo.“ Co by se stalo, kdyby na tebe dospělák dál naléhal? „Kdyby na mě pořád tlačil tak, bych se do něj asi pustil.“

C - RESPEKTOVÁNÍ PRAVIDEL

Bylo nějaké pravidlo, které ti nevyhovovalo?

„Nevyhovalo mi, že sem nemohl otevřít okno a krátký večerky. Už jsem si na to zvykl, ale pořád mě to štve.“ Co děláte doma jinak? „Doma sem si chodil (domů), jak sem chtěl.“ Vaším to bylo jedno? „Skoro jo.“

D - VZTAH K POVINNOSTEM - ŠKOLA, ÚKLID, SLUŽBA

Měl jsi rád školu nebo přípravu na ní?

„Nesnášel jsem jí vysoce. Vadilo mi, že se musím učit a dlouho u toho strávím. Když sem se učil, tak jsem na to kašlal. Dělal jsem todokud mě dospělák nenechal bejt.“ Jak jsi zvládal úklid, službu? „Dělal jsem ji, protože sem musel.“ Souviselo to s body? „ Asi ani ne.“

E - VZTAH K VRSTEVNÍKŮM

S kým ses v Pyramidě nejvíc bavil, kdo ti vyhovoval?

*„S H. a F. sme si sedli. Máme společný zájmy (motorky, auta).“ Kdo tě štvál?
„S. (mladší klient). Hlavně u jídla. Rejpal se v tom a znechutil nám to. Holky?
„Holky byly v pohodě.“*

F - REAKCE NA ZÁTĚŽ, KONFLIKTNOST

Stala se během pobytu nějaká situace, o které sis myslel, že ji nezvládneš?

„Bylo jich hodně. Dost. Však víte. Nedá se říct která. Pletou se mi. Většinou to bylo ve škole.“ Jak to dopadlo? „Dost často jsem skončil na chodbě, pak jsem to začal zvládat. Většinou to bylo s dospělým.“ Hádal ses s někým (častěji)? „Ne s dětma vycházím.“

G - MÍRA ZMĚNY, ÚČELOVOST, VÍKENDY

Jak se ti dařilo plnit víkendové zakázky, když jsi byl doma?

*„Pravidla byly na hraně. Tak 25% sem plnil, zbytek ne. Kašlal sem na úklid, přípravu do školy, dělal sem ji až na poslední chvíli. Vycházky sem zvládal těsně.“
Jak si myslíš, že to budeš zvládat doma po návratu z Pyramidy? „To vůbec nevím.
Chtěl bych to zvládnout, ale nevím, jestli se to podaří. Když mi dospělák něco řekne ve škole tak fakt nevím. Budu se ale snažit.“*

Díky za rozhovor.

Příloha č. 8: Formulář víkendových výhod klienta (pro 4. stupeň).

Víkendový čtvrtý stupeň

Klient: D. B.

D v našem středisku dosáhl čtvrtého stupně, což by mu v našem prostředí zaručovalo určité výhody. V rámci dalšího výchovného procesu doporučujeme vytvářet jeho program na základě uvedených bodů.

Doporučení pro 4. stupeň:

- prodloužená večerka v pátek a sobotu nejdéle do 21:30, déle dle aktuálního chování a vzájemné dohody,
- možnost využití PC, rádia, televize,
- samostatné volné vycházky dle uvážení rodičů. V doprovodu dospělých může být D. venku bez omezení,
- návrat domů vždy nejpozději v 19:00,
- dohlédnout, aby u chlapce proběhla samostatná školní příprava včetně naučení naukových předmětů (přípravu doporučujeme v neděli dopoledne),
- veškeré písemné úkoly je třeba jedním z rodičů podepsat do „úkolníčku“ a pod úkol,
- návrat do SVP v **pondělí 29. 2. 2016 v 7:30.**

Za SVP Pyramida dne 26. 2. 2016 Mgr. Bc. Martin Fiala, vedoucí střediska, etoped

**Prosíme na zadní stranu tohoto papíru několika slovy rodiči
zhodnotit, jak probíhal chlapcův pobyt doma (co se dařilo, co se nedařilo atd.)**

Potvrzení ze strany zákonných zástupců:

Tímto potvrzuji, že jsem se řídil(a) uvedenými doporučeními SVP Pyramida.

Dne: 29. 2. 2016

Podpis zákonného zástupce:

Příloha č. 9: Tabulky srovnání chování během pobytu z hlediska věku s pohlaví

	Sledované položky						
	A	B	C	D	E	F	G
Dívka opakovaný pobyt	0	0	1	0	0	1	0
Dívky prvopobyt	1	1	1	0, 1*	1	0	0

	Sledované položky						
	A	B	C	D	E	F	G
1. stupeň opakovaný pobyt	0	0	1	0, 1*	2	1	0
1. stupeň prvopobyt	1	0, 1*	0, 1*	0	1	0, 1*	0

*Shoda v množství intenzivnosti problémů

A - adaptace na prostředí

B - respektování autority

C - respektování pravidel

D - vztah k povinnostem - škola, úklid, služba

E - vztah k vrstevníkům

F - reakce na zátěž, konfliktnost

G - míra změny, účelovost, chování v rodinném prostředí (vycházky, víkendy)

0 - bez problémů

1 - dílčí problémy v dané oblasti, překonané nebo v mezích norem

2 - zásadní problémy v dané oblasti, vybočující z obvyklých norem