



# Dopady Covid-19 na trh práce ve městě Turnově

## Bakalářská práce

*Studijní program:*

*Studijní obory:*

*Autor práce:*

*Vedoucí práce:*

B0114A300070 Zeměpis se zaměřením na vzdělávání

Zeměpis se zaměřením na vzdělávání

Základy společenských věd se zaměřením na vzdělávání

**Štěpán Galle**

Mgr. Emil Drápela, Ph.D.

Katedra geografie





## Zadání bakalářské práce

# Dopady Covid-19 na trh práce ve městě Turnově

*Jméno a příjmení:* Štěpán Galle  
*Osobní číslo:* P19000973  
*Studijní program:* B0114A300070 Zeměpis se zaměřením na vzdělávání  
*Specializace:* Zeměpis se zaměřením na vzdělávání  
Základy společenských věd se zaměřením na vzdělávání  
*Zadávací katedra:* Katedra geografie  
*Akademický rok:* 2020/2021

### Zásady pro vypracování:

Cílem této bakalářské práce je pokusit se zhodnotit dopad pandemie nemoci Covid-19 na trh práce ve městě Turnov. Vzhledem ke specifické geografické situaci města Turnova budou odděleně studovány části města „před řekou“ a „za řekou“. Analyzovány budou změny na trhu práce v průběhu karanténních opatření v souvislosti s Covid-19, zvláštní pozornost bude věnována změnám ve vývoji nezaměstnanosti. Na základě výše zmíněných analýz bude zjištěno, na jaké sociální skupiny měla pandemie největší vliv a jakým způsobem se změnilo pracovní prostředí v Turnově.

*Rozsah grafických prací:*  
*Rozsah pracovní zprávy:*  
*Forma zpracování práce:*  
*Jazyk práce:*

tištěná/elektronická  
Čeština



### **Seznam odborné literatury:**

LARUE, Bruno. COVID-19 and labor issues: An assessment: CANADIAN JOURNAL OF AGRICULTURAL ECONOMICS-REVUE CANADIENNE D AGROECONOMIE [online]. Quebec City, 2021 [cit. 2021-5-29]. Dostupné z: <https://bit.ly/3vCAIvk>

MADAI BOUKAR, Ali, Olivier MBOCK a Jean-Marc Malambwe KILOLO. The impacts of the Covid-19 pandemic on employment in Cameroon: A general equilibrium analysis [online]. Yaounde, 2021 [cit. 2021-5-29]. Dostupné z: <https://bit.ly/3p1c0T6>

DZÚROVÁ, Dagmar. COVID-19: výklad z geografické a demografické perspektivy [online]. 2020, , 3 [cit. 2021-5-29]. Dostupné z: <https://www.natur.cuni.cz/geografie/socialni-geografie-a-regionalni-rozvoj/aktuality/covid-19-vyklad-z-demograficke-perspektivy>

MZCR: Národní zdravotnický informační systém, Krajské hygienické stanice, Ministerstvo zdravotnictví ČR [online]. Praha: MZCR, 2020 [cit. 2021-5-29]. Dostupné z: <https://onemocneni-aktualne.mzcr.cz/covid-19>

Český statistický úřad [online]. Praha: czso [cit. 2021-5-29]. Dostupné z: <https://www.czso.cz/>

*Vedoucí práce:*

Mgr. Emil Drápela, Ph.D.  
Katedra geografie

*Datum zadání práce:*

2. června 2021

*Předpokládaný termín odevzdání:*

28. dubna 2022

prof. RNDr. Jan Pícek, CSc.  
děkan

L.S.

doc. RNDr. Kamil Zágoršek, Ph.D.  
vedoucí katedry

V Liberci dne 30. června 2021

## Prohlášení

Prohlašuji, že svou bakalářskou práci jsem vypracoval samostatně jako původní dílo s použitím uvedené literatury a na základě konzultací s vedoucím mé bakalářské práce a konzultantem.

Jsem si vědom toho, že na mou bakalářskou práci se plně vztahuje zákon č. 121/2000 Sb., o právu autorském, zejména § 60 – školní dílo.

Beru na vědomí, že Technická univerzita v Liberci nezasahuje do mých autorských práv užitím mé bakalářské práce pro vnitřní potřebu Technické univerzity v Liberci.

Užiji-li bakalářskou práci nebo poskytnu-li licenci k jejímu využití, jsem si vědom povinnosti informovat o této skutečnosti Technickou univerzitu v Liberci; v tomto případě má Technická univerzita v Liberci právo ode mne požadovat úhradu nákladů, které vynaložila na vytvoření díla, až do jejich skutečné výše.

Současně čestně prohlašuji, že text elektronické podoby práce vložený do IS/STAG se shoduje s textem tištěné podoby práce.

Beru na vědomí, že má bakalářská práce bude zveřejněna Technickou univerzitou v Liberci v souladu s § 47b zákona č. 111/1998 Sb., o vysokých školách a o změně a doplnění dalších zákonů (zákon o vysokých školách), ve znění pozdějších předpisů.

Jsem si vědom následků, které podle zákona o vysokých školách mohou vyplývat z porušení tohoto prohlášení.

25. dubna 2022

Štěpán Galle

## Poděkování

Zde bych chtěl poděkovat svému vedoucímu bakalářské práce Mgr. Emilu Drápelovi, Ph.D. za jeho vedení, rady, zvláště v citování použité literatury, a ochotu při zpracovávání bakalářské práce.

Dále bych chtěl poděkovat všem firmám, které mi odpověděly na dotazník nebo byly schopné poskytnout rozhovor o informacích, které jsem do bakalářské práce potřeboval. V neposlední řadě bych chtěl také poděkovat své rodině za podporu při studiu.

## **Anotace**

Cílem této bakalářské práce je pokusit se zhodnotit dopad na trh práce ve městě Turnov při pandemii Covid-19. Rozdělení trhu práce se bude odvíjet od rozdělení Turnova před řekou a za řekou. Na základě volně dostupných informací jsem v rámci práce sledoval průběžnou změnu trhu práce v Turnově v průběhu pandemie se zvláštním zaměřením na nezaměstnanost. Ke zlepšení výsledků výzkumu byly osloveny a požádány o data, různé firmy z města Turnova a blízkého okolí. Z těchto zjištěných dat a následných analýz se v závěru zaměřím na to, na jaké obyvatelé pandemie Covid-19 nejvíce dopadla a zda se změnila práce z domova (home office).

### **Klíčová slova**

Turnov, Covid-19, trh práce, nezaměstnanost, Liberecký kraj, home office

## **Annotation**

This bachelor thesis aims to evaluate the impact on the labor market in the city of Turnov during the pandemic of Covid-19. The division of the labor market in this bachelor's thesis will relate to the chosen division of Turnov into two parts, separated by the river Jizera, east side and west side. Based on the available data I monitored the ongoing change in the labor market in Turnov during the pandemic with a special focus on unemployment. In order to improve the results, companies from Turnov and the surrounding area were contacted and asked for data. According to these findings and subsequent analyses, the thesis will conclude by focusing on which city residents were most affected by the pandemic and whether working from home (home office) has changed or have been affected.

### **Keywords**

Turnov, Covid-19, labor market, unemployment, Liberec region, home office

# Obsah

Seznam obrázků a tabulek .....	9
1 Úvod a cíle práce .....	11
2 Nezaměstnanost a trh práce .....	13
2.1 Míra nezaměstnanosti .....	13
2.2 Typy nezaměstnanosti .....	13
2.2.1 Nezaměstnanost dle příčin vzniku .....	13
2.2.2 Nezaměstnanost dle času .....	14
2.2.3 Nezaměstnanost dle dobrovolnosti .....	14
2.3 Problémy způsobené nezaměstnaností .....	15
2.4 Trh práce .....	15
3 Město Turnov .....	16
3.1 Poloha města Turnov .....	16
3.2 Fyzicko-geografická část města Turnova .....	18
3.3 Turnov rozdělen řekou Jizerou .....	18
3.4 Hospodářství Turnova .....	18
3.5 Průmyslové zóny v Turnově .....	19
4 Trh práce a nezaměstnanost v Turnově .....	22
4.1 Trh práce před Covid-19 .....	22
4.2 Nezaměstnanost Turnov .....	22
4.3 Nezaměstnanost v době Covid-19 .....	23
4.4 Dosažitelní uchazeči .....	25
4.4.1 Struktura uchazečů o zaměstnání .....	25
4.5 Analýza nabídky a poptávky zaměstnání v Okresu Semily .....	28
5 Dopady Covid-19 na trh práce města Turnova .....	34
5.1 Metodika praktické části práce a zdroje dat .....	34
5.2 Dotazník .....	34
5.3 Odpovědi firem na dotazník a jejich zhodnocení .....	35
5.3.1 Firmy .....	35
5.3.2 Služby .....	40
6 Celkové zhodnocení dopadu Covid-19 na firmy, podniky a služby .....	41



7 Seznam použité literatury .....	43
7.1 Internetové zdroje.....	43
7.2 Zdroje map .....	46

## Seznam obrázků a tabulek

### Seznam obrázků

Obrázek 1 Území města Turnov a okolní města v roce 2022.....	17
Obrázek 2 Průmyslové zóny a služby v částech Turnova v roce 2022 .....	21
Obrázek 3 Míra registrované nezaměstnanosti ve městě Turnově v průběhu let 2019–2022 (zdroj MPSV.cz) .....	23
Obrázek 4 Celkový průběh míry registrované nezaměstnanosti ve městě Turnově v průběhu let 2019–2022 (zdroj MPSV.cz).....	24
Obrázek 5 Průměr podílu nezaměstnaných osob v letech 2019–2022 v městech (zdroj: MPSV.cz) .....	24
Obrázek 6 Množství dosažitelných uchazečů o zaměstnání a volných pracovních míst měsíčně v průběhu let 2019–2022 v Turnově (zdroj: MPSV.cz) .....	25
Obrázek 7 Vývoj počtu uchazečů o zaměstnání ve věku 15–19, 20–24, 25–29 v okrese Semily (zdroj: MPSV.cz) .....	26
Obrázek 8 Vývoj počtu uchazečů o zaměstnání ve věku 30–34, 35–39, 40–44 v okrese Semily (zdroj: MPSV.cz) .....	26
Obrázek 9 Vývoj počtu uchazečů o zaměstnání ve věku 45–49, 50–54, 55–59, 60–64 v okrese Semily (zdroj: MPSV.cz).....	27
Obrázek 10 Vývoj počtu uchazečů o zaměstnání ve věku 65 let a více v okrese Semily (zdroj: MPSV.cz) .....	28

### Seznam tabulek

Tabulka 1 Průměrná nabídka a poptávka po zaměstnání za rok 2019, tabulka řazena dle nejvyšší průměrné nabídky (zdroj: MPSV.cz) .....	29
Tabulka 2 Průměrná nabídka a poptávka po zaměstnání za rok 2019, tabulka řazena dle nejvyšší průměrné poptávky (zdroj: MPSV.cz) .....	29
Tabulka 3 Průměrná nabídka a poptávka po zaměstnání za rok 2020, tabulka řazena dle nejvyšší průměrné nabídky (zdroj: MPSV.cz) .....	30
Tabulka 4 Průměrná nabídka a poptávka po zaměstnání za rok 2020, tabulka řazena dle nejvyšší průměrné poptávky (zdroj: MPSV.cz) .....	30
Tabulka 5 Průměrná nabídka a poptávka po zaměstnání za rok 2021, tabulka řazena dle nejvyšší průměrné nabídky (zdroj: MPSV.cz) .....	31

Tabulka 6 Průměrná nabídka a poptávka po zaměstnání za rok 2021, tabulka řazena dle nejvyšší průměrné nabídky (zdroj: MPSV.cz) .....	31
Tabulka 7 Průměrná nabídka a poptávka po zaměstnání za rok 2022, tabulka řazena dle nejvyšší průměrné nabídky (MPSV.cz).....	32
Tabulka 8 Průměrná nabídka a poptávka po zaměstnání za rok 2022, tabulka řazena dle nejvyšší průměrné poptávky (MPSV.cz).....	32
Tabulka 9 Tabulka počtu zaměstnanců v KAMAX, s.r.o. v letech 2019–2022 (zdroj: vlastní vypracování, KAMAX, s.r.o.).....	37
Tabulka 10 Jednoduché shrnutí odpovědí firem na dotazník (zdroj: dotazník, vlastní vypracování) ...	39

# 1 Úvod a cíle práce

Covid-19 je velice aktuální téma, které ovlivnilo celé lidstvo. Tyto problémy jsme mohli v geografii pozorovat. Chtěl bych se v této práci zaměřit na problémy, které přinesla krize Covid-19. Tyto problémy se budou týkat hlavně města Turnov a trhu práce v něm. Téma jsem si vybral, protože je aktuální a zasáhlo všechny občany.

Zaměřil jsem se na město Turnov. Chtěl bych v něm zhodnotit situaci po průběhu Covid-19. Zjistit, jak firmy a podniky reagovaly, jak je krize zasáhla a jakou zvolily například strategii, aby jejich firma pandemií překonala a mohla v následujících letech znovu prosperovat. Dále zda si firmy, podniky a služby vzaly z krize nějaké zkušenosti a zda jsou nyní připraveny reagovat na další vlnu pandemie nebo jiné krize, například na krizi, která se nyní odehrává na Ukrajině.

Bakalářská práce je rozdělena do šesti hlavních kapitol. V první kapitole řeším rešerši.

Druhá kapitola se zaměřuje na nezaměstnanost jako takovou, dále se zajímám o její typy a o dopad vysoké nezaměstnanosti na obyvatelstvo v České republice.

V následující kapitole popisují město Turnov, jeho polohu, důležité dopravní spoje, fyzicko-geografickou část. Poté v této kapitole popisují rozdělení města Turnova řekou Jizerou, hospodářství Turnova, průmyslové zóny v Turnově, poslední podkapitolou je trh práce a nezaměstnanost v Turnově, kde se snažím uvést informace, které popisují město před pandemií Covid-19.

V další kapitole pokračuji analýzou nezaměstnanosti v době Covid-19, kde se snažím srovnat Turnov s okolními blízkými městy, jako jsou Hodkovice nad Mohelkou, Jablonec nad Nisou a Liberec. V těchto analýzách se snažím najít trend vývinu nezaměstnanosti. Hlavním zdrojem dat pro tyto analýzy je Ministerstvo práce a sociálních věcí České republiky (MPSV.cz). Z těchto informací se snažím vytvořit závěr, jak turnovský trh práce reagoval na pandemií.

V předposlední kapitole se zajímám o firmy, podniky a služby, které mi na základě dotazníku odpověděly. Hlavní otázka je, jak řešily situaci v Covid-19, zda se změnil počet jejich pracovníků a jaká byla jejich strategie při pandemií. Z jejich odpovědí se pokusím vytvořit smysluplný závěr o tom, jak v krizi pracovaly, zda byla nějaká podobnost v jejich řešení strategie. Také bych chtěl zhodnotit, zda je krize zasáhla a jak moc. Dále s čím je tento zásah spojený a zda se firmy, podniky nebo služby z těchto následků dokážou vzpamatovat.

V poslední kapitole se snažím zhodnotit zjištěné informace a také se snažím popsat, k jakým závěrům jsem během vypracování práce došel.

Pro začátek práce jsem si připravil zdroje, ze kterých bych mohl čerpat informace a inspiraci. Tyto zdroje byly články z Web of science na téma Covid-19 a trh práce. Dalším zdrojem pro inspiraci byl článek Dagmar Dzúrové. Jako poslední jsou především zdroje statistických dat, a to Ministerstvo

zdravotnictví ČR a Český statistický úřad. Následně jsem tyto zdroje dat prostudoval, abych přibližně věděl, o jaké další informace se mám zajímat.

Poté jsem dle cílů práce začal shromažďovat a zpracovávat informace o nezaměstnanosti, trhu práce a o městu Turnov. Na základě těchto informací jsem mohl zpracovat trh práce a nezaměstnanost ve městě Turnov. Vlastně jsem touto kapitolou zjišťoval, co bych do práce chtěl přesněji uvést, jaká data či informace bych měl hledat.

## 2 Nezaměstnanost a trh práce

Nezaměstnanost je stav, ve kterém dochází k nerovnováze na trhu práce. V ekonomice je to takový stav, kde osoby ekonomicky schopné aktivity, přející si pracovat, nemohou získat práci. Je potřeba zmínit, že určitá nezaměstnanost je přirozená. V České republice byla míra nezaměstnanosti v prosinci roku 2019 pouhá 2,0 %. Což je například oproti Slovensku nebo Rakousku málo. Slovensko mělo ve stejném období 5,8 % a Rakousko 4,8 % (CZSO 2019, countryeconomy.com 2019).

### 2.1 Míra nezaměstnanosti

Tento indikátor se využívá na trhu práce. Tím, jak se mění, vypovídá o práci a pracovních místech. K nízké míře nezaměstnanosti můžeme říct, že společně s ní se na trhu objevuje obecné zlepšování podmínek, zvyšování mezd apod. Zaměstnavatelé si musí různě konkurovat, proto zlepšují své odměny, zázemí, aby si mohli zaměstnance udržet nebo přilákat další.

Zde bych ještě zmínil, že nízká míra nezaměstnanosti může znamenat i určitou nejistotu na trhu práce. Ekonomicky aktivní obyvatelé si drží pracovní místa, aby si byli jistí, že v další krizi mohou nějak přežít. Takto mohou vystrnadit brigádníky a další pracující, kteří pracují například jen na poloviční úvazek. Toto se stalo právě v době Covid-19 krize, budu o ní mluvit dále.

Výpočet míry nezaměstnanosti:

$$u = \frac{U}{L} \times 100$$

Kde malé  $u$  je míra nezaměstnanosti. V praxi ji často uvádíme v procentech, proto je rovnou vynásobena stem. Velké  $U$  je počet lidí bez práce (nebo počet uchazečů o zaměstnání). Velké  $L$  je počet ekonomicky aktivních obyvatel – obyvatelstvo, které se nachází ve věku 15 až 64 let (Wikipedia, 2021a). Tato míra nezaměstnanosti je nazývána registrovaná míra nezaměstnanosti, je také sledována a registrována Ministerstvem práce a sociálních věd (MPSV), MPSV také spolupracuje s úřady práce.

### 2.2 Typy nezaměstnanosti

Nezaměstnanost se dělí do několika dalších typů. Tyto typy můžeme také rozdělit do různých skupin. Skupiny jsou – nezaměstnanost dle příčiny vzniku, dle času a dle dobrovolnosti. Tyto skupiny se dají navzájem spojovat.

#### 2.2.1 Nezaměstnanost dle příčin vzniku

##### Frikční nezaměstnanost

Jedná se o krátkodobou nezaměstnanost, která je způsobena tím, že lidé hledají novou práci po opuštění své staré práce. Tato nezaměstnanost se do určité míry považuje za důležitou kvůli správné funkci hospodářství.

### **Strukturální nezaměstnanost**

Tato nezaměstnanost vzniká v důsledku změn struktury v ekonomice, když se například nějaké odvětví zvětší, zmenší či třeba kompletně zmizí. Trvá déle než frikční nezaměstnanost. Je také přirozená, trh se stále vyvíjí, a tak trh práce musí reagovat. Právě do této nezaměstnanosti mohou spadnout i zkušení zaměstnanci například v důsledku změny výroby. Tím ztrácí svoji hodnotu na trhu práce a musí projít rekvalifikací.

### **Cyklická nezaměstnanost**

Tato nezaměstnanost je závislá na hospodářském cyklu. Nastává, pokud se ekonomika nachází v poklesu, tedy recesi. Takto nastává zvýšení nezaměstnanosti téměř ve všech odvětvích. Zde není možné, aby zaměstnanec prošel rekvalifikací, jelikož recese panuje ve všech odvětvích. Někdy se uvádí, že je to nezaměstnanost nedostatečné poptávky.

### **Sezónní nezaměstnanost**

Sezónní nezaměstnanost souvisí se změnami ročního období, kdy se některé práce nedají vykonávat. Některá pravidla cyklické nezaměstnanosti můžeme aplikovat i zde u sezónní nezaměstnanosti.

## **2.2.2 Nezaměstnanost dle času**

### **Krátkodobá nezaměstnanost**

Nepůsobí vážnější problémy na trhu.

### **Dlouhodobá nezaměstnanost**

Její příčiny mohou být – dlouhodobá hospodářská recese, podpory v nezaměstnanosti, kolektivní mzdové strnulosti. To má ekonomické dopady, ale také dopady na obyvatelstvo, jako jsou existenční potíže, ztráty kvalifikací apod.

## **2.2.3 Nezaměstnanost dle dobrovolnosti**

### **Dobrovolná nezaměstnanost**

Nezaměstnaný hledá práci, ale požaduje nebo potřebuje vyšší mzdu, než je mu nabídnuta. Proto nemůže práci najít.

### **Nedobrovolná nezaměstnanost**

Nezaměstnaný hledá práci, akceptuje nabízenou mzdu, kterou mu trh nabízí, ale přesto práci nemůže najít. Takto jsou například postiženi i lidé, kteří nemají alternativní nabídky, protože je pro ně rekvalifikace nebo nalezení jiného zdroje obživy velice těžké.

Tyto nezaměstnanosti se špatně odlišují, jelikož jsou oba typy registrovány na úřadech práce. Tudíž registrovaná míra nezaměstnanosti obsahuje jak nezaměstnanost nedobrovolnou, tak i dobrovolnou (ius-wiki, 2021).

## 2.3 Problémy způsobené nezaměstnaností

Pokud by byla nezaměstnanost příliš vysoká, tak může mít silné dopady na společnost a na ekonomiku státu, společnosti i jedince. Pro společnost může mít nezaměstnanost dopad na příjmy do státního rozpočtu, přestává fungovat cyklus peněz a snižuje se produkce. K tomu se vážou sociální problémy jako například snížení kvality života lidí, úpadek celé společnosti, dopad na psychiku obyvatel. Pro jedince může mít dopad nezaměstnanost takový, že nemusí uživit rodinu, snížení jeho kvalifikace, omezení sociálních kontaktů, zdravotní problémy (například gamblerství, alkoholismus, dlouhodobá špatná životospráva). Tyto samotné problémy mohou mít dopad na trh práce. Město může na základě těchto problémů získat špatnou pověst, může se zvýšit počet kriminálních aktivit, a to může mít za následek menší zájem práce v daném městě (ius-wiki, 2021).

## 2.4 Trh práce

Trh práce je založen na vztahu nabídky práce, kdo ji nabízí a kdo je ochoten za nabízenou práci zaplatit. Nabízející se snaží, aby mu bylo za jeho práci co nejlépe zapláceno. Naopak ten, co jeho práci kupuje, se snaží o to, aby cena práce byla co nejnižší, ale zároveň dostatečně kvalitní. Základním principem chování na trhu práce je svobodné rozhodnutí nabízejícího, zda svou práci nabídne, stejně tak svobodné rozhodnutí ze strany kupujícího, zda za tuto práci zaplatí (Wikipedia, 2021b).

## 3 Město Turnov

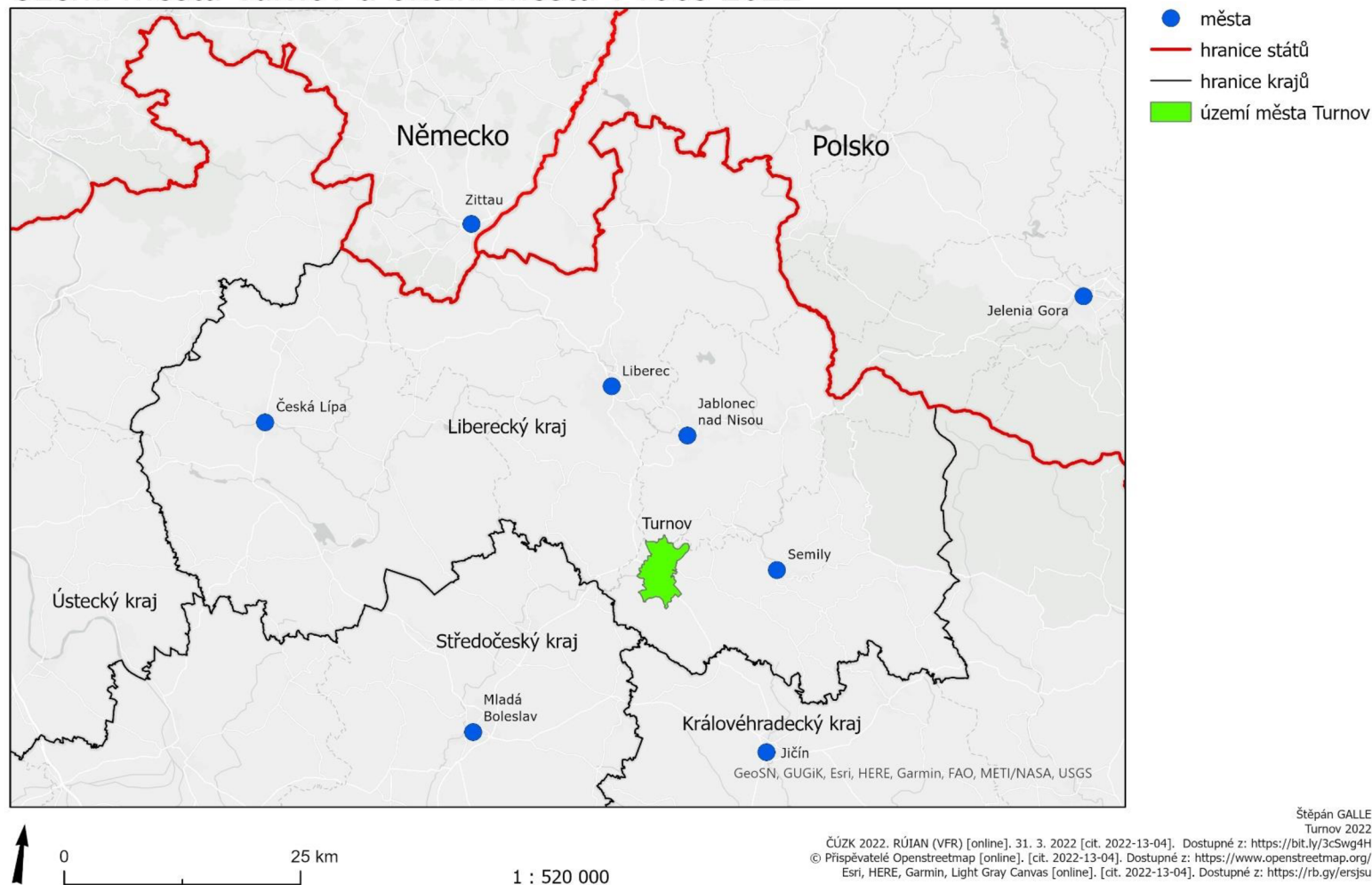
### 3.1 Poloha města Turnov

Město Turnov se nachází na severu České republiky v Libereckém kraji. Turnov leží v údolí, které vytváří řeka Jizera. Nachází se téměř na hranici tří krajů, a to právě Libereckého kraje, Středočeského kraje a Královéhradeckého kraje. Přes Turnov prochází důležitý dopravní spoj E65 a E442 (Wikipedia, 2022a).

Díky této poloze a dopravním uzlům má Turnov velice dobrou dostupnost do blízkých větších center, jako jsou například Liberec, Česká Lípa, Mladá Boleslav, odtamtud pak do Prahy, dále má blízko Jičín, Hradec Králové. Dle CZSO a mých zkušeností nejvíce obyvatel vyjíždí do Liberce, poté do Prahy a následně do Mladé Boleslavy. Tyto informace mluví o vyjížděcí za prací a do škol, stejnou odpověď můžeme aplikovat i na vyjížděčku za zábavou, nákupy, kulturními akcemi apod. Atraktivní je právě Liberec, jelikož je vzdálenostně velice blízko a je také dostupný hromadnou dopravou, autobusy, vlaky, které jezdí pravidelně. Lidé z Turnova se mohou dostat i do nedaleké Žitavy (Zittau) v Německu nebo do Jelení Hory (Jelenia Góra) v Polsku. Z mých osobních zkušeností jsou tato města hojně využívána ke školním akcím, zvláště město Žitava (CZSO, 2011).



## Území města Turnov a okolní města v roce 2022



Obrázek 1 Území města Turnov a okolní města v roce 2022

## 3.2 Fyzicko-geografická část města Turnova

Turnov se rozléhá na severu České tabule, nachází se zde především přírodní úkazy z pískovce, ale také z dalších hornin jako například jílovce a slínovce. Město se nachází v geomorfologickém celku Jičínská pahorkatina a v jejím podcelku Turnovská pahorkatina (Demek a kol., zeměpisný lexikon ČR, 2006, s. 464). Kvůli této poloze na území Turnova docházelo k sesuvům půdy. Firmy musí brát na tento fakt ohled. Reliéf Turnova je poměrně plochý, pouze místy je členitý. Ve členitém reliéfu se nachází pískovcová skalní města. Nejznámější z těchto skalních měst je Hruboskalsko anebo nedaleké Suché skály. Tato skalní města a celá CHKO Český ráj, jehož je město Turnov srdcem, jsou důležité pro turistický ruch (Wikipedie, 2022b). Nejvýznamnějším tokem Turnova je řeka Jizera. Řeka Jizera je využívána obyvateli k rekreaci především v letních měsících.

## 3.3 Turnov rozdělen řekou Jizerou

Městem Turnovem protéká řeka Jizera. Ta rozděluje město na část města „před řekou“ a na část města „za řekou“. „Před řekou“ – západní část města; v této části se nenachází téměř žádné památky nebo nějaké turistické cíle. Na této straně se nachází Hrubý Rohozec, který je těsně za hranou řeky. Dalo by se říct, že se jedná o chudší část města, výjimkou této strany je její okraj, kde probíhá suburbanizace. V této části města se také nachází většina průmyslových firem. V této části města se také nachází více opuštěných budov, pozemků, o které se nikdo nestará.

Naopak „za řekou“ – ve východní části města se nachází poměrně více památek a turistických cílů oproti západní části města. Obzvláště jižní, jihovýchodní část města je turisticky vyhledávána, obsahuje mnoho přírodních a kulturních památek. V této části se dá vstoupit do Českého ráje. „Za řekou“ se také nachází mnohem více služeb a celkově tato část budí dojem, že je bohatší.

## 3.4 Hospodářství Turnova

Turnovské hospodářství je velice rozvinuté, hlavně kvůli velkému počtu průmyslových odvětví. Důkaz těchto informací můžeme nalézt v rozboru udržitelného rozvoje území Turnova. V Turnově je hlavně rozšířen strojírenský průmysl, poté sklářský, textilní, potravinářský, nachází se zde i výroba bižuterie.

Turnov je napojen na důležitou rychlostní silnici E65, ta ho spojuje s Mladou Boleslaví. Tento spoj je hlavně důležitý pro automobilový průmysl Škoda Auto a. s., který se nachází v Mladé Boleslavi. Průmysl Škody Auto má vliv na strojírenské a automobilové dodavatele, kteří se nacházejí v Turnově. To jsou hlavně průmyslové firmy KAMAX s.r.o. a Grupo Antolin Turnov s.r.o. Tyto firmy jsou velkými zaměstnavateli v Turnově. Kamax s.r.o. zaměstnává přes 500 zaměstnanců (podklady RURÚ, Turnov, 2016, dotazník).

Hůře je na tom v Turnově zemědělství. K zemědělství jsou nejčastěji využívány nedaleké budovy původního JZD. Následně se v Turnově nachází Ráj zahrádkářů Turnov s.r.o., který se zajímá o prodej rostlin a dalších prostředků používaných na rostliny.

### 3.5 Průmyslové zóny v Turnově

Město Turnov má pouze dvě hlavní průmyslové zóny, tou jsou Vesecko a Nudvojovice. K těmto zónám se přidávají i menší zóna Ohrazenice a ulice Přepešská. Tyto průmyslové zóny, především zóna Vesecka a Ohrazenic, se rozléhají na původních loukách „greenfields“ a průmyslová zóna Vesecko se rozléhá i na území, které má charakter „brownfields“ – zastavěné plochy, které jsou určené k revitalizaci. Výměra rozlohy Vesecka, kterou bych označil za hlavní průmyslovou zónu Turnova, činí 41 ha zastavěné plochy a geoportál Libereckého kraje udává volnou plochu dalších 21 ha (investujpodjedem.cz, 2022, geoportal.kraj-lbc.cz, 2022). Do této zóny se přesouvají firmy především kvůli dostupným velkým plochám. Průmyslová zóna Vesecko se rozkládá v blízkosti rychlostní silniční komunikace a je také blízko turnovské části Daliměřice. Do této zóny se začala rozrůstat i již zmíněná firma KAMAX, která zde od roku 2013 rozšiřuje svoji působnost. Jedná se o logistické a výrobní centrum, které poskytlo zaměstnání dalším téměř dvěma stům pracovníků. V průmyslové zóně Vesecka se dále nachází celá řada firem jako například MPS střechy s.r.o. (mpsstrechy.cz), Kašir s.r.o. (kasir.cz) Firma Ontex CZ s.r.o. (praceontex.cz) je významná firma, která se na území rozkládá. Tato firma se zabývá výrobou hygienických potřeb. Dříve byla označována za nejvýznamnější firmu, která se v území Vesecka nacházela, nyní je to ale KAMAX s.r.o. (spojujemesvet.cz) Další významná průmyslová firma, která se na tomto území rozkládá, je AGBA (agba.cz). Tuto firmu postihl výbuch a následný požár v prosinci roku 2015. Firma AGBA vyrábí příslušenství pro automobily. Mezi další významné firmy patří Amix production s.r.o. (amix-store.cz), která se zabývá výrobou a prodejem doplňků stavy a sportovní výživy, dále se zde nachází SFS Group CZ s.r.o., Division Automotive (sfsintec.biz). Na severu průmyslové zóny Vesecko se nachází pivovar Rohozec (pivorohozec.cz), který je pro region Turnova velice významný.

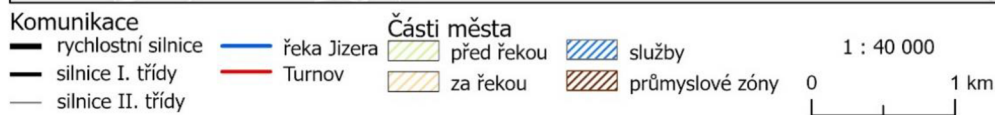
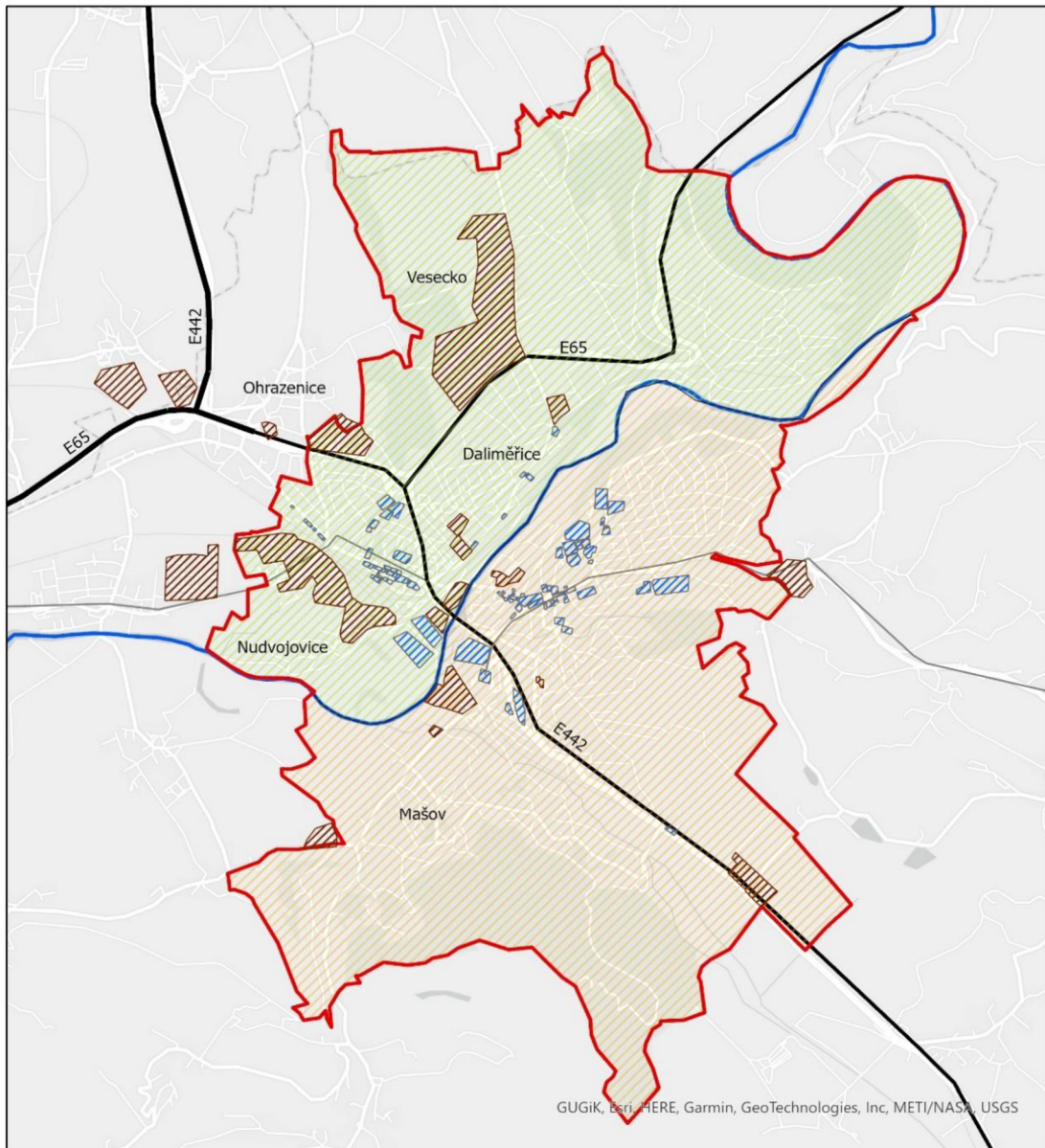
Průmyslová zóna Ohrazenice se nachází na severu Turnova (směr Liberec) nebo západně od průmyslové zóny Vesecko. Průmyslová zóna Ohrazenice má rozlohu přibližně 10 ha (dle výpočtu v programu ArcGIS). Průmyslová zóna je významná hlavně kvůli průmyslové firmě GrupoAntolin Turnov s.r.o. (antolin.jobs.cz). Firma GrupoAntolin se zabývá výrobou interiéru do aut. Druhá firma, která se v této zóně nachází, je Mencl Guss s.r.o. (menclguss.cz), tato firma se zabývá výrobou různých odlišků z oceli a dalších slitin, které jsou používány ve strojírenském průmyslu.

Dále bych zmínil zónu Nudvojovice, která za průmyslovou zónu není označována, ale označil bych ji tak. Tato průmyslová zóna se nachází jižně od průmyslové zóny Ohrazenice u vlakového nádraží. Nachází se zde firmy jako například Dias Turnov (diasturnov.com), ČSAD Turnov, s.r.o. (csadturnov.cz), Trima s.r.o. (trima.cz) a především se zde nachází hlavní část významné firmy

Kamax s.r.o., která vyrábí vysokopevnostní spojovací součásti. Firmou, která je odtržena na okrajovou část Turnova, je firma Sklostroj Turnov CZ, s.r.o. (sklostroj.cz). Tato firma se nachází na okraji města Turnov a vedlejší obce Přepeře. Firma vyrábí sklářské linky, stroje a sklářské formy na výrobu skla a obalového skla (podklady RURÚ, Turnov, 2016, google maps, 2022).

V následující mapě můžeme sledovat rozmístění průmyslových zón a služeb. Dále můžeme také sledovat rozdělení řekou Jizerou a jak se před řekou nachází větší území průmyslových zón.

## Průmyslové zóny a služby v částech Turnova v roce 2022



Turnov 2022  
 Štěpán GALLE  
 ČÚZK 2022. RÚIAN (VFR) [online]. 31. 3. 2022 [cit. 2022-13-04]. Dostupné z: <https://bit.ly/3cSwg4H>  
 © Přispěvatelé Openstreetmap [online]. [cit. 2022-13-04]. Dostupné z: <https://www.openstreetmap.org/>  
 Esri, HERE, Garmin, Light Gray Canvas [online]. [cit. 2022-13-04]. Dostupné z: <https://rb.gy/ersjsu>  
 Ředitelství silnic a dálnic ČR – Silniční databanka [online]. Praha: Ředitelství silnic a dálnic ČR, 2022 [cit. 2022-4-14]. Dostupné z: [rb.gy/da16wa](https://rb.gy/da16wa)

Obrázek 2 Průmyslové zóny a služby v částech Turnova v roce 2022

## 4 Trh práce a nezaměstnanost v Turnově

### 4.1 Trh práce před Covid-19

Dle mého pozorování se v Turnově před začátkem pandemie zvyšoval počet nezávislých podnikatelů, nejčastěji v různých odvětvích služeb. Například v potravinářském a kulturním odvětví, kde si lidé zakládaly různé stánky s pohostinstvím a docházelo ke kulturním shromážděním. Většina stánků v době Covid-19 vymizela, ale některé stále pokračují ve fungování.

### 4.2 Nezaměstnanost Turnov

Turnov patří v České republice mezi města s dlouhodobě nízkou mírou nezaměstnanosti. Tato nízká míra nezaměstnanosti je způsobena právě výše zmíněným hospodářstvím a průmyslem. Nás zde zajímají poslední tři roky. Zajímá nás rok 2019, který byl poslední před Covid-19 krizí, abychom mohli tento rok srovnat s ostatními, ve kterých už Covid-19 probíhal. O roku 2019 se také mluví jako o roku, kdy byly vysoké zisky.

Zde budeme hlavně řešit ekonomicky aktivní obyvatelstvo, **dosažitelné uchazeče** o zaměstnání a volná pracovní místa. Ekonomicky aktivní obyvatelé jsou obyvatelé, kteří se nacházejí ve věku od 15 do 64 let.

Dosažitelní uchazeči o zaměstnání jsou ti, kteří nemají objektivní překážku pro přijetí zaměstnání a mohou bezprostředně nastoupit do vhodného zaměstnání. Za dosažitelného se nepovažuje uchazeč o zaměstnání po dobu, po kterou je uznán dočasně neschopným práce, je na mateřské dovolené, vykonává krátkodobé zaměstnání dle § 25 odstavce 6 zákona o zaměstnanosti, je zařazen do rekvalifikačního kurzu a dále uchazeč o zaměstnání po dobu 6 měsíců ode dne vzetí do vazby.

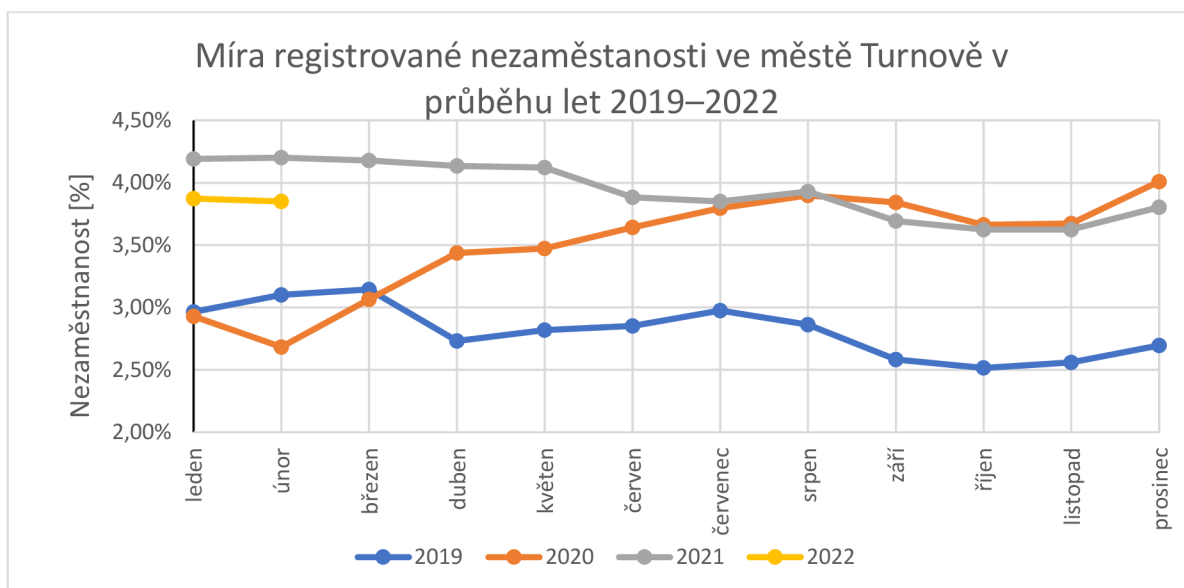
Volná pracovní místa jsou nově vytvořená nebo uvolněná místa, na které chce zaměstnavatel získat zaměstnance nebo je potřebuje obsadit dočasně přidělenými zaměstnanci agentury práce.

Následně z těchto informací můžeme vypočítat podíl nezaměstnaných osob. Tento výpočet je srovnání počtu dosažitelných uchazečů vůči ekonomicky aktivnímu obyvatelstvu, tedy obyvatelům od 15 do 64 let (MPSV).

$$u(\text{podíl nezaměstnaných osob}) = \frac{\text{počet dosažitelných osob}}{\text{počet ekonomicky aktivních osob}} \times 100$$

$$\text{například } u = \frac{265}{8935} \times 100 = \sim 2,97 \%$$

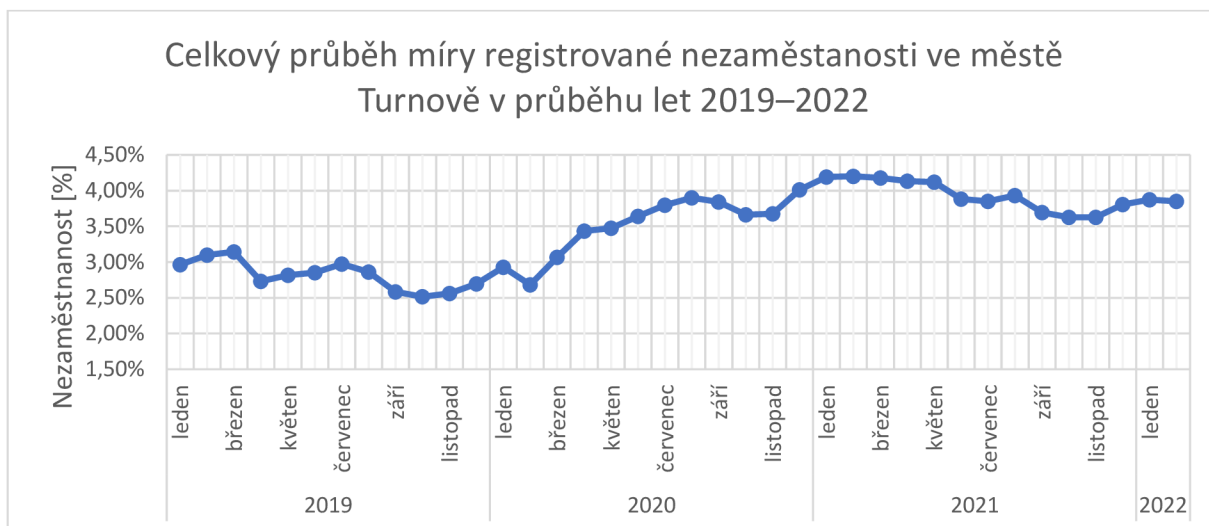
### 4.3 Nezaměstnanost v době Covid-19



Obrázek 3 Míra registrované nezaměstnanosti ve městě Turnově v průběhu let 2019–2022 (zdroj MPSV 2014a)

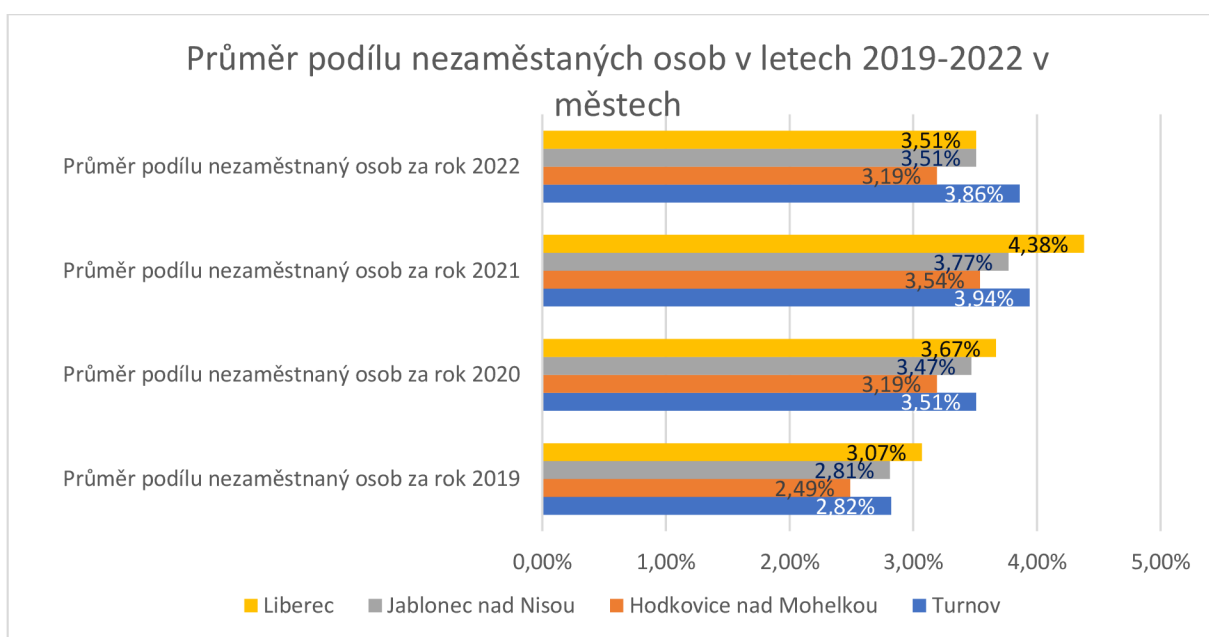
Na obrázku 3 můžeme vidět průběh nezaměstnanosti (osa y) v průběhu měsíců v letech 2019–2022. Z grafu také můžeme vidět, že rok 2019 (modrá osa) měl velmi nízkou nezaměstnanost oproti nezaměstnanosti v následujících letech. V následujícím roce, 2020, můžeme vidět, kdy přesně začala pandemie Covid-19. V únoru roku 2020 byla nezaměstnanost na 2,68 %, poté vypukla pandemie po celém území České republiky, nebo spíše pouze lockdown, a nezaměstnanost rychle stoupala. Po dvou měsících byla v dubnu na 3,44 %. To je o 0,76% zvýšení registrované nezaměstnanosti za dva měsíce.

V letech 2020 a 2021 můžeme sledovat náhlý pokles míry registrovaných nezaměstnaných po prázdninových měsících. Důvod takového chování může být způsoben větším počtem absolventů, kteří najdou práci rychleji a po skončení prázdnin musejí pracovat. Dalším faktorem může být nástup těchto absolventů na další školu (MPSV).



Obrázek 4 Celkový průběh míry registrované nezaměstnanosti ve městě Turnově v průběhu let 2019–2022 (zdroj MPSV 2014a)

V obrázku 4 výše můžeme vidět celý průběh registrované nezaměstnanosti od ledna roku 2019 do února roku 2022. V únoru roku 2020 je prudký nárůst nezaměstnanosti.



Obrázek 5 Průměr podílu nezaměstnaných osob v letech 2019-2022 v městech (zdroj: MPSV 2014a)

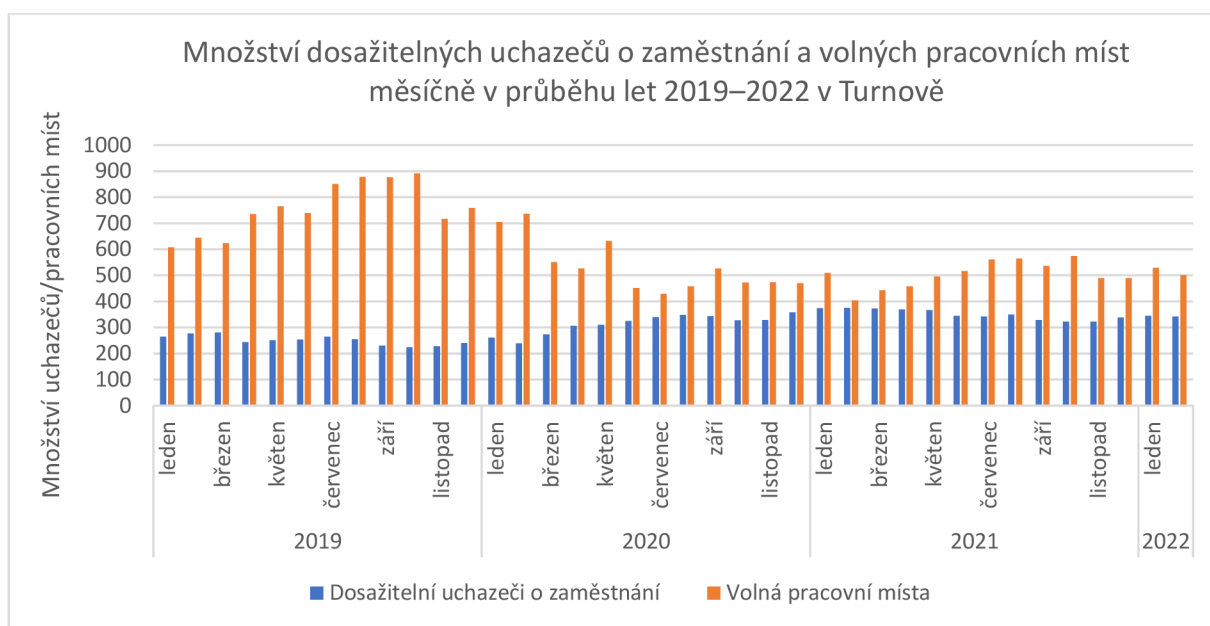
Ve výše uvedeném obrázku 5 můžeme vidět srovnání průměru podílu nezaměstnaných osob v letech 2019–2022 v městech Turnov, Liberec, Jablonec nad Nisou a Hodkovice nad Mohelkou. V grafu můžeme vidět, že Turnov měl v roce 2019 nízkou nezaměstnanost, ale v roce 2022 už má oproti ostatním městům poměrně vyšší nezaměstnanost (v roce 2022 je průměr podílu nezaměstnaných osob pouze za měsíce leden a únor).

Z těchto statistik můžeme říct, že se situace nezaměstnanosti v Turnově za průběh Covid-19 zhoršila. Situace se zhoršila i v ostatních městech, prudký nárůst můžeme vidět v grafu například v Liberci



v letech 2020 a 2021. Tato situace se bude zhoršovat, nezaměstnanost se bude pravděpodobně v následujících měsících a letech zvyšovat nebo stagnovat kvůli následkům způsobeným krizí Covid-19, jako jsou ukončení fungování menších podniků, snížení počtu zaměstnanců jak ve velkých firmách, tak v různých službách. Nyní je tato krize spojena i s krizí na Ukrajině. Krize Covid-19 způsobila na trhu práce vysokou nejistotu, zaměstnanci si často budou chtít udržet své pozice (MPSV).

#### 4.4 Dosažitelní uchazeči

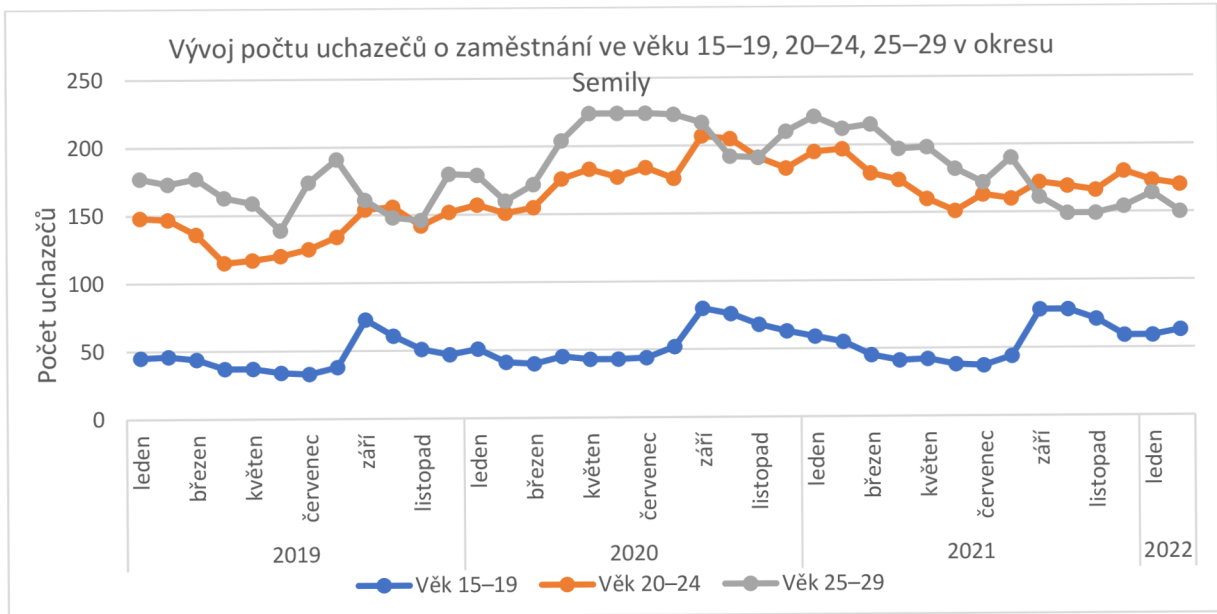


Obrázek 6 Množství dosažitelných uchazečů o zaměstnání a volných pracovních míst měsíčně v průběhu let 2019–2022 v Turnově (zdroj: MPSV 2014b)

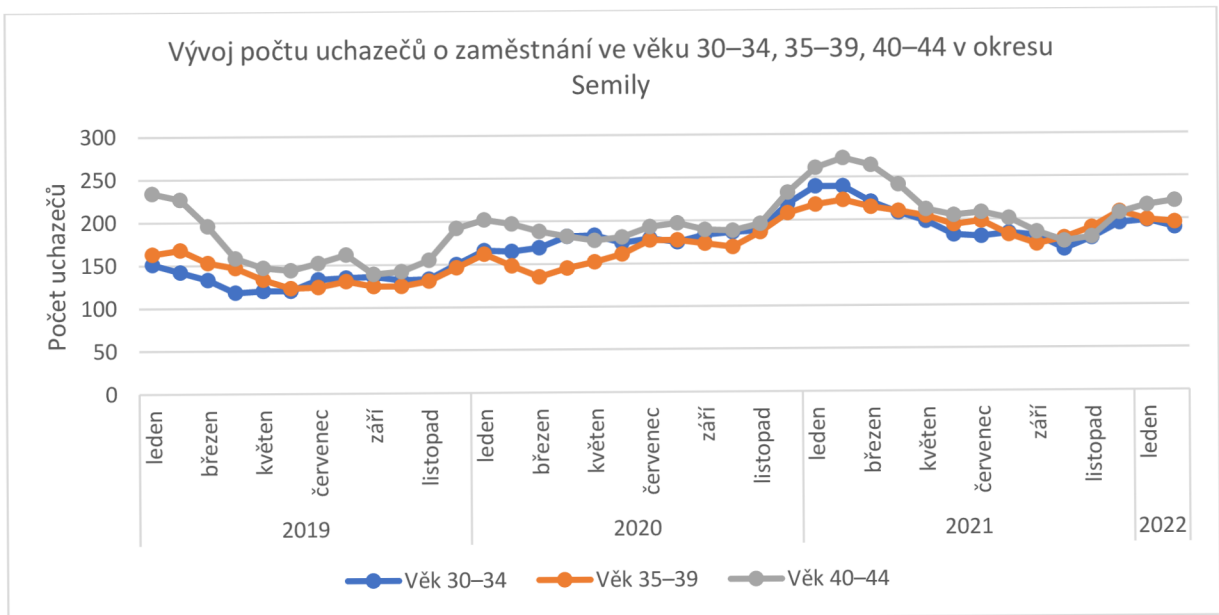
V obrázku 6 výše sledujeme vývoj počtu dosažitelných uchazečů o zaměstnání a vývoj počtu volných pracovních míst. Můžeme sledovat pokles volných pracovních míst zvláště v březnu roku 2020 a následně nejméně volných pracovních míst v únoru roku 2021, a to 404 volných míst. Pro srovnání v únoru roku 2019 bylo 644 volných pracovních míst, dále například rekordní říjen roku 2019, kdy bylo 891 volných pracovních míst, můžeme srovnat s říjnem z roku 2020, kdy bylo volných 472 míst, anebo s říjnem roku 2021, kdy bylo 574 volných pracovních míst. Naopak u dosažitelných uchazečů o zaměstnání můžeme sledovat nárůst, a to hlavně v roce 2020 a na přelomu roku 2021, kdy byla pandemie nejsilnější.

##### 4.4.1 Struktura uchazečů o zaměstnání

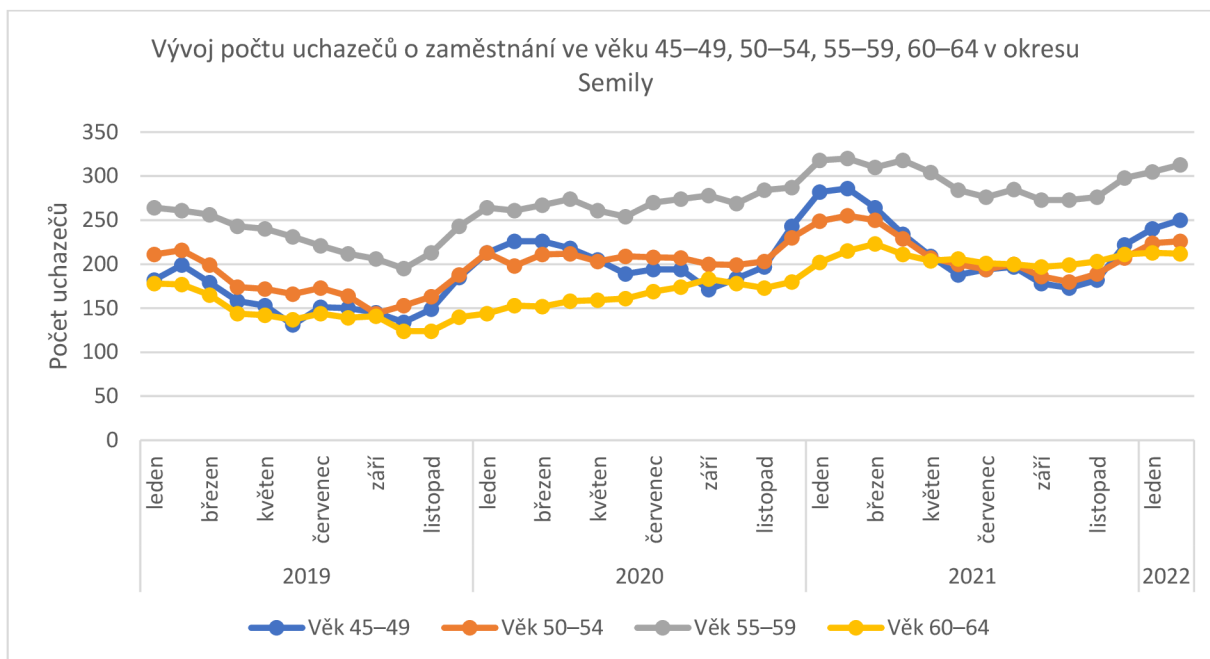
Struktura uchazečů o zaměstnání musí být uvedena pro celý okres Semily, kam Turnov spadá, jelikož data pro samotný Turnov nejsou k dispozici.



Obrázek 7 Vývoj počtu uchazečů o zaměstnání ve věku 15–19, 20–24, 25–29 v okrese Semily (zdroj: MPSV 2014b)



Obrázek 8 Vývoj počtu uchazečů o zaměstnání ve věku 30–34, 35–39, 40–44 v okrese Semily (zdroj: MPSV 2014b)

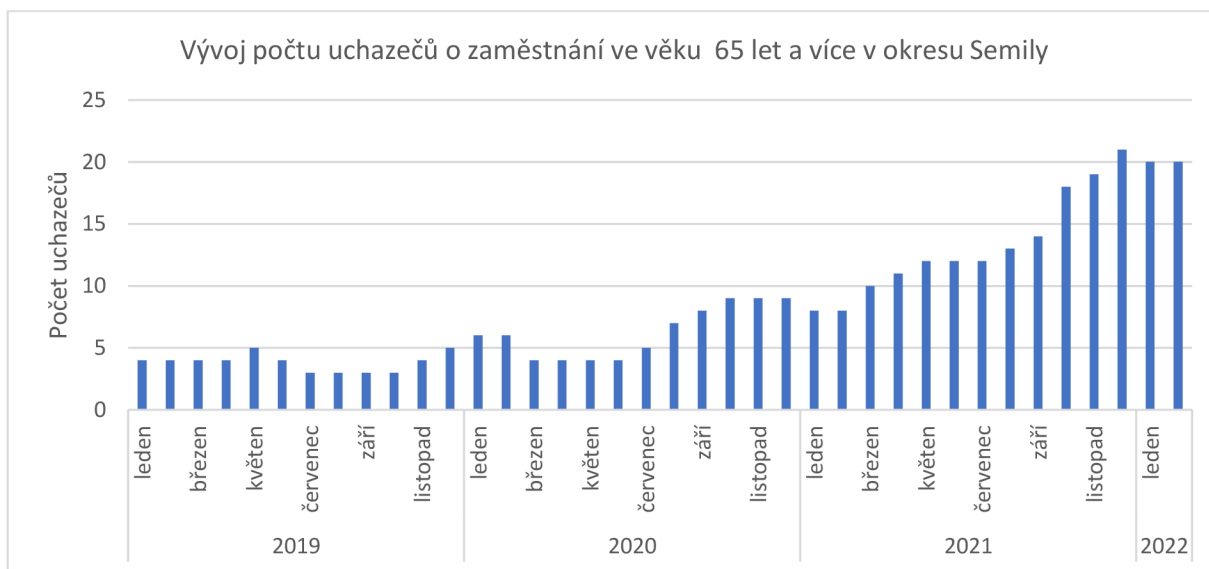


Obrázek 9 Vývoj počtu uchazečů o zaměstnání ve věku 45–49, 50–54, 55–59, 60–64 v okresu Semily (zdroj: MPSV 2014b)

Ve výše uvedených obrázcích (grafech), obrázek 7, obrázek 8 obrázek 9 sledujeme vývoj počtu uchazečů o zaměstnání v určité věkové skupině v okresu Semily. V prvním obrázku 7 sledujeme vývoj počtu uchazečů o zaměstnání ve skupině 15–19 let, 20–24 let, 25–29 let. U vývoje uchazečů ve skupině 15–19 let můžeme pozorovat opakující se trend po letních prázdninách, kde se prudce zvýší počet uchazečů o zaměstnání. Tento jev je způsoben tím, že v tomto věku nejčastěji studenti dokončují své studium. V roce 2020 můžeme pozorovat pomalejší pokles uchazečů o zaměstnání oproti roku 2019, stejný trend se opakuje v roce 2021. Ve věkové skupině uchazečů o zaměstnání 25–29 let pozorujeme prudký nárůst uchazečů v jarních měsících roku 2020, kdy zrovna propukla pandemie Covid-19. Ze 160 uchazečů v únoru roku 2020 počet uchazečů zvýšil na 224 uchazečů v květnu roku 2020. Takovýto nárůst můžeme pozorovat i u věkové skupiny uchazečů 20–24 let, ale tento nárůst už není tolik prudký. V následujícím obrázku 8 sledujeme vývoj počtu uchazečů o zaměstnání ve skupině 30–34 let, 35–39 let, 40–44 let. Zde pozorujeme nárůst uchazečů o zaměstnání u všech skupin ještě před propuknutím pandemie Covid-19, a to v podzimních a zimních měsících na přelomu roku 2019 a 2020. Nejvyšší nárůst pozorujeme u skupiny uchazečů ve věku 40–44 let, a to ze 142 uchazečů v říjnu na 192 uchazečů v prosinci. Následně pozorujeme v lednu a únoru roku 2020 pokles u všech skupin. Poté vypukla pandemie a u těchto skupin má znatelný nárůst pouze skupina uchazečů ve věku 35–39 let. Nejprudší nárůst pozorujeme v tomto grafu na přelomu roku 2020 a 2021, a to u všech věkových skupin uchazečů. Tento výkyv může být způsoben tím, že v tomto období firmy, podniky a služby čelily nejsilnější podobě lockdownu a nejvíce nakaženým. Z tohoto pohledu se mohlo nejvíce propouštět, zaměstnanci mohli odcházet sami nebo byli v částečné nezaměstnanosti. Následuje pokles uchazečů o zaměstnání zvláště v letních měsících roku 2021.

V posledním obrázku 9 je o jednu věkovou skupinu navíc. V grafu sledujeme vývoj počtu uchazečů

o zaměstnání ve věku 45–49 let, 50–54 let, 55–59 let, 60–64 let. V tomto grafu sledujeme podobný trend jako u předchozího grafu. Vysoký nárůst uchazečů o zaměstnání je v podzimních a zimních měsících na přelomu roku 2019 a 2020. Po vypuknutí pandemie se na jaře 2020 s uchazeči téměř nic neděje. Můžeme sledovat mírný nárůst nebo dokonce pokles uchazečů u věkové skupiny 45–49 let. Opět můžeme pozorovat prudký nárůst uchazečů o zaměstnání na přelomu roku 2020 a 2021. Nejvyšší nárůst pozorujeme ve věkové skupině 45–49 let, a to z 203 uchazečů v listopadu na 282 uchazečů v lednu.



Obrázek 10 Vývoj počtu uchazečů o zaměstnání ve věku 65 let a více v okresu Semily (zdroj: MPSV 2014b)

Ve výše uvedeném grafu sledujeme vývoj počtu uchazečů o zaměstnání ve věkové skupině 65 let a výše v okresu Semily. Během posledního roku se tento počet uchazečů o zaměstnání více než zdvojnásobil. To může být způsobeno tím, že této věkové skupině nestačí důchod, i když jim byl navýšen, a krize, která nyní probíhá, tuto skupinu velice zasáhla. Tato věková skupina se už nepočítá do ekonomicky aktivní a často je pro ni těžší najít si dodatečnou práci. Poptávka po této věkové skupině není vysoká (MPSV).

#### 4.5 Analýza nabídky a poptávky zaměstnání v Okresu Semily

V následujících tabulkách můžeme sledovat analýzu nabídky a poptávky uchazečů v různých zaměstnáních. Data z MPSV jsou zprůměrovaná za každý rok a následně je každý rok nejdříve seřazen dle nejvyšší průměrné nabídky, poté dle nejvyšší průměrné poptávky. Zaměstnání jsou klasifikována dle CZ-ISCO (CZSO.cz). V každé tabulce je 10 typů zaměstnání, u kterých byla nejvyšší průměrná nabídka a poptávka (MPSV).

## Analýza nabídky a poptávky zaměstnání v Okresu Semily v roce 2019

Tabulka 1 Průměrná nabídka a poptávka po zaměstnání za rok 2019, tabulka řazena dle nejvyšší průměrné nabídky (zdroj: MPSV 2014c)

Průměrná nabídka a poptávka po zaměstnání za rok 2019, tabulka řazena dle nejvyšší průměrné nabídky			
Nejvyšší průměrná nabídka	Průměrná poptávka	CZ-ISCO	Zaměstnání
92,25	8,75	41100	Všeobecní administrativní pracovníci
69	6,91	5223	Prodáváci v prodejnách
60,1	8,5	93291	Manipulační dělníci ve výrobě
40,5	164,1	93292	Pomocní dělníci ve výrobě
38,75	0	821	Montážní dělníci výrobků a zařízení
38,3	0,75	411	Všeobecní administrativní pracovníci
35,5	4,91	83221	Řidiči osobních a malých dodávkových automobilů (kromě taxi a záchranek)
30,92	3,16	91129	Ostatní uklízeči a pomocníci
30,25	41,91	71121	Zedníci (kromě zedníků ohnivzdorného zdiva)
26,08	0,25	54141	Vrátní

Tabulka 2 Průměrná nabídka a poptávka po zaměstnání za rok 2019, tabulka řazena dle nejvyšší průměrné poptávky (zdroj: MPSV 2014c)

Průměrná nabídka a poptávka po zaměstnání za rok 2019, tabulka řazena dle nejvyšší průměrné poptávky			
Průměrná nabídka	Nejvyšší průměrná poptávka	CZ-ISCO	Zaměstnání
40,5	164,1	93292	Pomocní dělníci ve výrobě
0	136,17	92110	Pomocní pracovníci v rostlinné výrobě
0,1	88,33	82192	Montážní dělníci výrobků z pryže a plastů
6,7	87,25	9329	Ostatní pomocní pracovníci ve výrobě
1,3	86,17	8219	Montážní dělníci ostatních výrobků
0,41	84,5	82191	Montážní dělníci výrobků z kovů
0	80	81314	Obsluha strojů a zařízení na výrobu kosmetických, toaletních a čisticích výrobků
6,25	56,6	7223	Seřizovači a obsluha obráběcích strojů (kromě dřevoobráběcích)
7,3	49,5	8332	Řidič nákladního automobilu
17,7	47,6	51201	Kuchaři (kromě šéfkuchařů)

## Analýza nabídky a poptávky zaměstnání v Okresu Semily v roce 2020

Tabulka 3 Průměrná nabídka a poptávka po zaměstnání za rok 2020, tabulka řazena dle nejvyšší průměrné nabídky (zdroj: MPSV 2014c)

Průměrná nabídka a poptávka po zaměstnání za rok 2020, tabulka řazena dle nejvyšší průměrné nabídky			
Nejvyšší průměrná nabídka	Průměrná poptávka	CZ-ISCO	Zaměstnání
78,91	9,5	41100	Všeobecní administrativní pracovníci
70,1	3,25	5223	Prodáváci v prodejnách
55,33	17,2	93291	Manipulační dělníci ve výrobě
54	0,41	411	Všeobecní administrativní pracovníci
49,41	2,5	83221	Řidiči osobních a malých dodávkových automobilů (kromě taxi a záchranek)
45,75	55,17	93292	Pomocní dělníci ve výrobě
40,25	0	821	Montážní dělníci výrobků a zařízení
34,91	3,1	91129	Ostatní uklízeči a pomocníci
34,91	0	911	Uklízeči a pomocníci v domácnostech, kancelářích, hotelech, průmyslových a dalších
34,42	38,7	71121	Zedníci (kromě zedníků ohnivzdorného zdiva)

Tabulka 4 Průměrná nabídka a poptávka po zaměstnání za rok 2020, tabulka řazena dle nejvyšší průměrné poptávky (zdroj: MPSV 2014c)

Průměrná nabídka a poptávka po zaměstnání za rok 2020, tabulka řazena dle nejvyšší průměrné poptávky			
Průměrná nabídka	Nejvyšší průměrná poptávka	CZ-ISCO	Zaměstnání
0	266,41	92110	Pomocní pracovníci v rostlinné výrobě
0,3	75	82192	Montážní dělníci výrobků z pryže a plastů
0	59,42	81314	Obsluha strojů a zařízení na výrobu kosmetických, toaletních a čisticích výrobků
49,41	55,17	93292	Pomocní dělníci ve výrobě
4,8	54,7	72224	Strojírenští kovodělníci
1	44,3	8219	Montážní dělníci ostatních výrobků
23,75	43,7	51201	Kuchaři (kromě šéfkuchařů)
6,3	42,7	8332	Řidič nákladního automobilu
1,92	42	9329	Ostatní pomocní pracovníci ve výrobě
1,3	39,6	72241	Brusiči nástrojů a kovů

## Analýza nabídky a poptávky zaměstnání v Okresu Semily v roce 2021

Tabulka 5 Průměrná nabídka a poptávka po zaměstnání za rok 2021, tabulka řazena dle nejvyšší průměrné nabídky (zdroj: MPSV 2014c)

Průměrná nabídka a poptávka po zaměstnání za rok 2021, tabulka řazena dle nejvyšší průměrné nabídky			
Nejvyšší průměrná nabídka	Průměrná poptávka	CZ-ISCO	Zaměstnání
101,92	3,5	5223	Prodavači v prodejnách
91,42	8	41100	Všeobecní administrativní pracovníci
62,92	22,25	93291	Manipulační dělníci ve výrobě
54,1	30,83	93292	Pomocní dělníci ve výrobě
51,83	0	911	Uklízeči a pomocníci v domácnostech, kancelářích, hotelech, průmyslových a dalších
44,5	31,7	71121	Zedníci (kromě zedníků ohnivzdorného zdiva)
43,75	0	411	Všeobecní administrativní pracovníci
42,92	6,17	83221	Řidiči osobních a malých dodávkových automobilů (kromě taxi a záchranek)
40,3	2,1	4110	Všeobecní administrativní pracovníci
36,42	0	821	Montážní dělníci výrobků a zařízení

Tabulka 6 Průměrná nabídka a poptávka po zaměstnání za rok 2021, tabulka řazena dle nejvyšší průměrné nabídky (zdroj: MPSV 2014c)

Průměrná nabídka a poptávka po zaměstnání za rok 2021, tabulka řazena dle nejvyšší průměrné poptávky			
Průměrná nabídka	Nejvyšší průměrná poptávka	CZ-ISCO	Zaměstnání
0	64,5	92110	Pomocní pracovníci v rostlinné výrobě
0	59,6	82192	Montážní dělníci výrobků z pryže a plastů
0	51,9	81314	Obsluha strojů a zařízení na výrobu kosmetických, toaletních a čistících výrobků
9,92	42,42	9329	Ostatní pomocní pracovníci ve výrobě
0,42	41,25	82197	Montážní dělníci výrobků z kombinovaných materiálů
7,52	38,9	8332	Řidič nákladního automobilu
0,9	34,75	81899	Obsluha ostatních stacionárních strojů a zařízení jinde neuvedená
4,3	33,75	72224	Strojírenští kovodělníci
6	33,3	93130	Dělníci v oblasti výstavby a údržby budov
5,5	33,3	72121	Zedníci (kromě zedníků ohnivzdorného zdiva)

## Analýza nabídky a poptávky zaměstnání v Okresu Semily v roce 2022

Tabulka 7 Průměrná nabídka a poptávka po zaměstnání za rok 2022, tabulka řazena dle nejvyšší průměrné nabídky (MPSV 2014c)

Průměrná nabídka a poptávka po zaměstnání za rok 2022, tabulka řazena dle nejvyšší průměrné nabídky			
Nejvyšší průměrná nabídka	Průměrná poptávka	CZ-ISCO	Zaměstnání
112	0	5223	Prodavači v prodejnách
94	10,5	41100	Všeobecní administrativní pracovníci
64,5	29,5	93291	Manipulační dělníci ve výrobě
59	36,5	93292	Pomocní dělníci ve výrobě
59	38	71121	Zedníci (kromě zedníků ohnivzdorného zdiva)
54	2	4110	Všeobecní administrativní pracovníci
43,5	0	411	Všeobecní administrativní pracovníci
40,5	0,5	911	Uklízeči a pomocníci v domácnostech, kancelářích, hotelech, průmyslových a dalších
39	12,5	83221	Řidiči osobních a malých dodávkových automobilů (kromě taxi a záchronek)
36	2	54141	Vrátní

Tabulka 8 Průměrná nabídka a poptávka po zaměstnání za rok 2022, tabulka řazena dle nejvyšší průměrné poptávky (MPSV 2014c)

Průměrná nabídka a poptávka po zaměstnání za rok 2022, tabulka řazena dle nejvyšší průměrné poptávky			
Průměrná nabídka	Nejvyšší průměrná poptávka	CZ-ISCO	Zaměstnání
0	70,5	92110	Pomocní pracovníci v rostlinné výrobě
0	65,5	81899	Obsluha ostatních stacionárních strojů a zařízení jinde neuvedená
8	52	93130	Dělníci v oblasti výstavby a údržby budov
0	51	81314	Obsluha strojů a zařízení na výrobu kosmetických, toaletních a čistících výrobků
0,5	45	83312	Řidiči autobusů v dálkové přepravě osob
10,5	41,5	9329	Ostatní pomocní pracovníci ve výrobě
20,5	41	8332	Řidič nákladního automobilu
16	40,5	51201	Kuchaři (kromě šéfkuchařů)
59	38	71121	Zedníci (kromě zedníků ohnivzdorného zdiva)
59	36,5	93292	Pomocní dělníci ve výrobě



Ve výše uvedených tabulkách (Tabulka 1–8) je nejčastěji nabízená skupina zaměstnání pomocní a nekvalifikovaný pracovníci (CZ–ISCO online 9 s. 280). Druhé nejčastěji nabízené zaměstnání jsou úředníci (CZ–ISCO online 4 s. 153). Následuje nabídka obsluhy strojů a zařízení, montéři (CZ–ISCO online 8 s. 252), dále pracovníci ve službách a prodeji (CZ–ISCO online 5 s. 168). Poslední je skupina řemeslníků a opravářů (CZ–ISCO online 7 s. 210). Nejvíce poptávaná je obsluha strojů a zařízení, montéři, následuje poptávka po pomocnících a nekvalifikovaných pracovnících. Poté je poptávka po řemeslnících a opravářích, poslední je poptávka po pracovnících ve službách a v prodeji. Naopak poptávka po úřednících je mnohem menší.

Absolutně nejvyšší nabídka byla od všeobecných administrativních pracovníků, a to v letech 2019 a 2020. V roce 2021 a 2022 nabídku všeobecných administrativních pracovníků překonala nabídka prodavačů v prodejnách. To mohlo být způsobeno tím, že obyvatelé v těchto letech začali využívat rozvoz potravin a dalších produktů. Také v roce 2021 byla největší vlna pandemie Covid-19, prodejny byly často zavřené, a tudíž nebyla dostupná práce.

Vysoká poptávka byla v roce 2019 po pomocných dělnících ve výrobě a po pomocných pracovnících v rostlinné výrobě. V dalším roce 2020 se poptávka po pomocných pracovnících v rostlinné výrobě vysoce zvýšila, naopak poptávka po pomocných dělnících ve výrobě klesla o více jak polovinu.

Poptávka byla celkově více variována než nabídka. V nabídce se často opakovala nabízená zaměstnání, zatímco v poptávce se zaměstnání různě střídala. Například poptávka po kuchařích (kromě šéfkuchařů, 51201 CZ–ISCO) se v roce 2021 propadla a nebyla v těchto top 10. Opět bych řekl, že zde byla pandemie v nejvyšším průběhu a poptávka po nejistém povolání v tu dobu klesla. V roce 2022 se opět poptávka po kuchařích (kromě šéfkuchařů) zvýšila.

Výkyv poptávky byl například v roce 2021, kde byla vyšší poptávka po svářečích. V roce 2022 se zvýšila poptávka po zednících, kterých bylo větší nabízené množství v letech 2019–2022. Zvýšení obou poptávek mohlo být způsobeno zvýšením ceny stavebních materiálů především v průběhu roku 2021 (Indexy cen výrobců – czso.cz, sledování vývoje cen stavebních materiálů cs-urs.cz).

Pokud bych tuto poptávku aplikoval přímo na město Turnov a jeho spádové oblasti (téměř celé ORP Turnov), tak bych mohl konstatovat, že většina poptávaných pozic se nachází právě v části města před řekou.

## 5 Dopady Covid-19 na trh práce města Turnova

### 5.1 Metodika praktické části práce a zdroje dat

Poté, co jsem začal vypracovávat teoretickou část bakalářské práce, jsem začal rozesílat dotazník, který je důležitý pro praktickou část.

Druhá část práce, která je praktického rázu, se týká přímo dopadů pandemie Covid-19 na firmy a následnou komparaci dat nezaměstnanosti a uchazečů.

V rámci mého praktického výzkumu jsem vypracoval menší dotazník a ten jsem následně rozesílal do různých firem, které se nachází v Turnově. Hlavním cílem tohoto dotazníku bylo zjistit, zda měly nějakou strategii v době pandemie, jestli nabíraly zaměstnance, popřípadě kolik. Dotazník tudíž fungoval jako hlavní zdroj dat.

### 5.2 Dotazník

Dotazník je nástroj, který se používá k výzkumu. Dotazník se skládá ze série různých otázek za účelem shromáždění informací od většího množství respondentů. To je právě výhoda dotazníku, že můžeme zkoumat větší počet respondentů, v tomto případě firem, a zároveň tento výzkum není tolik časově náročný jako rozhovor. Nevýhodou dotazníku naopak je, že jeho návratnost je velmi nízká. Pokud mi na dotazník nebylo odpovězeno, zasilal jsem další vlnu dotazníků, pokusil jsem se kontaktovat i jiné zaměstnance, na které byl dostupný kontakt. Když mi ani poté neodpověděli, tak jsem se pokusil dovolat, často mi nebylo ani odpovězeno (Wikipedia, 2021c).

#### Podoba dotazníku

V dotazníku jsem se ptal na pět otázek. Jednalo se o otázky otevřeného typu, na všechny otázky se dalo odpovědět ne, dále nebyla odpověď rozvedena. Pokud byla odpověď na otázku ano, byla rozvedena dále. Tato možnost otevřené otázky mi pomohla k prohlubování odpovědi a tento širší rozsah, který umožňují obsáhnout, mi umožnil získat více informací. Některé odpovědi na tyto otázky bývají nečekané a můžeme díky nim odpovědět na různé teorie o tom, co se mohlo ve firmách odehrávat, jaké byly jejich strategie a zda se touto pandemií připravily na další problémy.

Otázky v dotazníku měly následující podobu.

*Byla nějak pozastavena nebo zredukována funkce firmy v průběhu Covid-19? Pokud ano, na jak dlouho?*

*Zvolili jste nějakou strategii v době Covid-19?*

*Změnil se Váš počet pracovníků kdykoliv v průběhu pandemie?*

*Změnil se počet pracovníků na home office? (pokud to bylo možné realizovat)*

## Cíl dotazníku

Cílem tohoto dotazníku bylo získání co nejvíce nepostradatelných informací o chování firmy, podniku nebo služby v době Covid-19. Získáním těchto informací mohu lépe zhodnotit chování trhu práce v Turnově a také pozorovat různé korelace mezi nezaměstnaností, chováním firem a chováním občanů města.

## Vyhodnocení dotazníku

Dotazník jsem vyhodnocoval tak, abych uvedl veškeré informace, které mi firma, podnik nebo služba poskytla. Zde byla výhoda otevřených otázek. Z uvedených dat se pokusím vytvořit i statistiku, ve které bude vidět, zda firmy, podniky nebo služby převážně mohly fungovat v pandemii, zda zvolily nějakou strategii a zda se měnil jejich počet zaměstnanců.

## 5.3 Odpovědi firem na dotazník a jejich zhodnocení

Z celkového počtu 31 firem mi na dotazník odpovědělo pouhých 8 firem. To je 25,8 % firem, které mi odpověděly.

### 5.3.1 Firmy

#### Firma Crytur spol. s.r.o.

Firma Crytur se zabývá výrobou a opracováním syntetických krystalů, které jsou používány na speciální aplikace; například na scintilační detektory, elektronovou mikroskopii, rentgenové systémy apod. Firma se v posledních desetiletích stala světově uznávaným dodavatelem právě těchto syntetických krystalů, které jsou užívané v průmyslu.

Firma Crytur v době Covid-19 fungovala bez jakéhokoliv zredukování nebo pozastavení funkce. Firma se naopak v době Covid-19 rozrůstala a nabírala zaměstnance. V roce 2020 se zvýšil počet zaměstnanců ve firmě o 20 a v roce 2021 přibýlo ve firmě dalších 60 zaměstnanců. Firma Crytur využívala home office téměř výjimečně. Firma zvolila strategii testování Covid-19, i když se v daném období nemuselo, aby se vytvářelo karanténní pracoviště anebo aby pracovníci pracovali po malých skupinkách, aby se co nejméně ohrozil provoz firmy.

Celkově firma Crytur měla za dobu Covid-19 větší výdaje, jelikož pracovníci byli často na přesčasech, aby se dodělala zakázka. Větší výdaje byly způsobeny i zvýšeným testováním ve firmě.

Z těchto informací, které mi firma Crytur spol. s.r.o. poskytla, mohu říct, že se firmě i v pandemii Covid-19 poměrně dařilo. Firma sice měla větší výdaje na základě toho, aby stihla zakázky, ale fungovala stále i během lockdownu. Firma také nabírala zaměstnance v poměrně hojném počtu.

#### PIVOVAR ROHOZEC, a. s.

Firma (nebo spíše Pivovar Rohozec) vznikla v polovině 19. století. Rohozecký pivovar vaří různé druhy pív a různé druhy limonád (13 druhů pív a 4 druhy limonád). Pivovar získal za svá piva řadu ocenění v degustačních soutěžích.

Covid-19 pivovar a vlastně celé pivovarnictví zásadně ovlivnil. Většinu piva (přibližně 60 %), které pivovar Rohozec prodával do restaurací, které byly za doby Covid-19 zavřené. Další problém, který byl pandemií způsoben, byl prodej lahvových piv, které se prodává primárně přes supermarkety, které právě tlačí na ceny, jsou zde malé marže z prodaných piv.

V době Covid-19 muselo být fungování firmy několikrát pozastaveno, především v zimním období, kdy je prodej piva obecně nižší než v letních měsících. Takovéto odstávky byly časté, jelikož expediční sklad byl plný. Odstávky trvaly nejčastěji 2–3 týdny. Pivovar nemusel v pandemii propouštět, tudíž se počet zaměstnanců nezměnil. Na home office přešlo v této době co nejvíce zaměstnanců, ale nyní opět pracují normálně z kanceláří a home office je spíše výjimečnou záležitostí. Pivovar Rohozec zvolil strategii přežití, snažil se co nejvíce redukovat náklady z marketingu a z investic (opravy, investice do výroby apod.). Dále se snažil vymýšlet různé podpory prodeje, různé akce a například novinky v podobě limitovaných edicí pivních speciálů.

Celkově Pivovar Rohozec situace Covid-19 vážně postihla. Z původních 70 tisíc hektolitrů za rok se propadl na 54 tisíc hektolitrů za rok. Poté, co už firma doufala, že se situace umírní a Covid-19 skončí, tak přišla válka na Ukrajině, čímž se pro ně situace ještě zhoršila. Padly exporty pivovaru do Ruska, ale naštěstí nejsou tak velké jako u jiných pivovarů. Dále pivovar postihují následky Covid-19 a Ukrajinské krize, tím je myšleno celkové zdražování energií, inflace, zdražování dalších vstupů.

#### **KAMAX, s.r.o.**

Firma KAMAX, s.r.o. je světovým lídrem na trhu s vysoce pevnostními šrouby. KAMAX celosvětově stanovuje standardy ve vývoji inovativních vysokopevnostních spojovacích součástí. KAMAX dodává své výrobky hlavně do automobilového průmyslu.

V roce 2019 KAMAX stále zvyšoval své zisky, i když se určitá krize očekávala. Tento růst zastavila právě až Covid-19 krize. V březnu roku 2020 byla pozastavena výroba na základě opatření Covid-19, tento útlum byl následně spojen s pozastavením výroby v automobilkách. Po letních měsících roku 2020 jsou vytvářeny kampaně na nábor zaměstnanců, srpen a září se vše rozjelo jako v roce 2019. Tato situace je poměrně dobrá do jara roku 2021, kdy se opět Covid-19 velice rozšířil a automobilkám začaly chybět čipy na základě chybějících surovin. Tato situace se řeší strategií částečné nezaměstnanosti, celozávodní dovolenou, dovolenou, překážkami v práci, nenabíráním zaměstnanců ani brigádníků a snahou udržet si ty, kteří už jsou zaučeni. Na home office byli pracovníci, kteří mohli pracovat z domova. Někteří zaměstnanci (10–12 zaměstnanců) byli posíláni do jiných firem. Po tom, co skončil Covid-19 a situace se mírně zlepšila, přišla krize s Ukrajinou.

Covid-19 firmě KAMAX přinesl flexibilitu, ale také je ovlivněna celková morálka pracovníků, protože nevěděli co očekávat od dané situace. Byly pozastaveny investice, v letních měsících se v době Covid-19 v halách nezavlažovalo. Přesun strojů do další části firmy se pozastavil nebo protáhl. **Velice**

**se snížil počet uchazečů (z 30 uchazečů v roce 2019 na pouhé 2 uchazeče nyní). Pracovníci se bojí odejít ze svých prací, jelikož se vytváří veliká nejistota.**

Tabulka 9 Tabulka počtu zaměstnanců v KAMAX, s.r.o. v letech 2019–2022 (zdroj: vlastní vypracování, KAMAX, s.r.o.)

Tabulka počtu zaměstnanců v KAMAX, s.r.o. v letech 2019–2022				
Měsíc	Zaměstnanci 2019	Zaměstnanci 2020	Zaměstnanci 2021	Zaměstnanci 2022
Leden	563	540	539	533
Únor	561	539	547	539
Březen	560	532	539	
Duben	565	515	542	
Květen	569	513	544	
Červen	565	497	538	
Červenec	553	487	534	
Srpen	555	491	527	
Září	555	501	528	
Říjen	549	510	523	
Listopad	543	525	519	
Prosinec	543	533	521	

V tabulce výše můžeme vidět změnu počtu pracovníků ve firmě KAMAX s.r.o. V roce 2019 můžeme vidět rekordní počet pracovníků (569). Následně v roce 2020 prudký propad v červnu po špatných jarních měsících následný nábor pracovníků v podzimních měsících.

#### ČSAD Turnov s.r.o.

Firma ČSAD Turnov, s.r.o. je moderní logistická společnost, která poskytuje komplexní služby ve všech oblastech dopravy, logistiky. Firma dále poskytuje poradenství v těchto činnostech a provozuje kompletní servis externím dopravcům, hlavně v servisu vozidel.

Firmu Covid-19 tolik neovlivnil jako například nynější situace na Ukrajině. Firma usilovně tři roky pracovala na zrušení neperspektivní kamionové dopravy pro menší firmy. To se jí povedlo v září roku 2021, kdy dospěla z 32 kamionů na 0 kamionů, Covid-19 tomu značně pomohl. Firma je ráda, že nyní toto břemeno už nemá – jezdilo se výhradně pro automobilový průmysl v celé Evropě. V době Covid-19 byla funkce firmy pozastavena na jeden měsíc, a poté průběžně neustále. Největší zátěží v podniku byli zaměstnanci, kteří nemohli pracovat, ale stát na ně během Covid-19 něco přispěl. Z tohoto důvodu se snížil počet pracovníků na 8 v roce 2022.

Home office ve firmě zavedený nebyl, vždy firma měla minimum technickohospodářských pracovníků (THP). Covid-19 firma zvládla díky důslednému dodržování prevencí a nařízení.

#### KAŠÍR s.r.o.

Firma KAŠÍR s.r.o. se zabývá kaširováním (potahováním, laminováním) a výrobou plastových, hliníkových profilů, parapetů a dalších příslušenství určených pro okenní nebo stavební průmysl.

Výroba firmy byla ovlivněna pandemií hlavně ve smyslu poklesu zakázek. Z tohoto důvodu poklesu poptávky měli jejich zaměstnanci odstavky. Tyto odstavky byly nepravidelné, někdy byly tři dny, jindy pouze jeden den. Firma nemusela omezovat či uzavírat provoz pro vysoký počet nemocných. Firma neměla žádnou strategii. Počet zaměstnanců ve firmě se měnil, ale to nebylo v závislosti na Covid-19, ale protože firma trpí nedostatkem pracovní síly na pozici dělníků. Home office byl v pandemii využíván u dvou pracovníků, předtím takto využíván nebyl.

#### TREVOS, a.s.

Společnost TREVOS je významný výrobce lineárních zářivkových svítidel a úsporných LED svítidel pro průmyslové i kancelářské využití.

Firmě v období mimořádných opatření narostla administrativa s vykazováním testování zaměstnanců a také vzrostly náklady na antigenní testy, roušky a respirátory. Kompenzace za tyto náklady byla od státu minimální. Firma volila strategii přísného dodržování nařízení tak, aby pandemii překonala. Firma byla ale velice zatížena povinnostmi, které na ni převedl stát a ministerstvo zdravotnictví.

#### Granát, družstvo umělecké výroby

Firma Granát se zabývá výrobou a následným prodejem šperků s českými granáty. Firma má také práva k těžbě českých granátů, které těží v povrchovém dolu, které se nachází v Českém středohoří a v Podkrkonoší.

Firma Granát měla v pandemii pozastavenou funkci hlavně na základě státních opatření. K prvnímu uzavření došlo 13. března roku 2020. Takto byly uzavřeny všechny provozovny firmy, obchody a i doly. Pokud nemohly být otevřeny obchody, tak byl vždy útlum výroby, nebyl odbyt zboží. Jediné výrobky, které byly dopracovány, byly ty, které měly rozpracovanost 70 %. Ve firmě se měnil počet zaměstnanců. Firma Granát se snažila o přirozenou redukci zaměstnanců, tudíž odcházeli hlavně ti zaměstnanci, kteří měli těsný odchod do penze, se vzájemnou dohodou. Plošně se nikdy zaměstnanci neredukovali. **Šlo hlavně o pokles řemeslníků, kteří se těžko hledají a zaučují. Počet zaměstnanců ve firmě klesl v průběhu pandemie z 215 zaměstnanců na 160 zaměstnanců.** Home office ve firmě nebyl využíván, minimálně sekretářkou.

Firma Granát zvolila strategii, aby se zachovala provozuschopnost firmy. Firma byla na 60% prostojích a snažila se čerpat odškodnění ze státního programu Antivirus. Tato dotace firmě nepokryla téměř nic. Firma stále ztrácela na odvodu DPH, elektřině, na odvodu z pozemků apod. Firma měla

v pandemii téměř nulové příjmy, snažila se hlavně udržet technologie funkční například galvanické lázně.

Firmu Granát krize postihla velmi hodně. Pandemie velice postihla turistický ruch, ze kterého má firma vysoké příjmy, hlavními zákazníky firmy jsou totiž Rusové, Američané, Číňané. Nyní se firma snaží oslovit i tuzemské klienty, jenže ženy u v České republice šperky moc nenosí.

#### VYVA PLAST, s.r.o.

Firma VYVA PLAST se zabývá výrobou plastových obalů pro potravinářský průmysl, výrobou plastových proložek, zahradnických pěstebních misek a dalších výrobků. Firma se specializuje na komplexní služby v oblasti vakuového zpracování. Firma také reagovala na průmysl 4.0 a více automatizovala a digitalizovala svou výrobu.

Funkce firmy pozastavena nebyla. Firma se pouze potýkala se zvýšenými absencemi, které byly nejvyšší na vrcholku vlny na počátku roku 2021, stejná reakce byla i na počátku roku 2022. Rok 2020 firma obstála jen s přibližně pěti pozitivními zaměstnanci z celkových 85 zaměstnanců. V roce 2021 a 2022 firma vykrývala vynechanou práci směnami o sobotách.

Firma zvolila strategii opatření social distancing. Oddělily se výrobní směny o 15 minut, zastavily se stroje a nechala se jedna směna odejít, aby se nepotkala s další směnou. Firma také plně aplikovala pravidlo 3R. Z počátku pandemie firma zredukovala nové nástupy o zhruba 50 % (zaměstnanec ve zkušební době). To byli v případě firmy přesně tři zaměstnanci. Aktivita odběratelů na firmu neměla negativní dopad, ale spíše naopak. Firma do tří měsíců opět nabrala pracovníky zpátky. Pro firmu byly roky 2020 a 2021 růstové.

**Počet zaměstnanců na home office se změnil. Firma do každého oddělení dokoupila notebooky a na home office se zaměstnanci střídali. Firma měla každý okamžik na home office 1/5 THP zaměstnanců.**

Firmu VYVA PLAST s.r.o. postihla pandemie pozitivně. Firmu z počátku potkal pokles, ale následně opět růst. O zakázky firma nepřišla, právě naopak zakázek bylo o něco více.

Tabulka 10 Jednoduché shrnutí odpovědí firem na dotazník (zdroj: dotazník, vlastní vypracování)

Firma	Pozastavena funkce	Strategie	Změna zaměstnanců	Home office
CRYTUR, spol. s r.o.	NE	ANO	ANO	ANO
ČSAD Turnov, s.r.o.	ANO	ANO	ANO	NE
KAMAX, s.r.o.	ANO	ANO	ANO	ANO
Kašir s. r. o.	ANO	NE	NE	ANO
PIVOVAR ROHOZEC, a. s.	ANO	ANO	NE	ANO
TREVOS, a.s.	Nebylo uvedeno	ANO	Nebylo uvedeno	Nebylo uvedeno
Granát d.u.v.	ANO	ANO	ANO	NE
VYVA PLAST, s.r.o.	NE	ANO	ANO	ANO

Z tabulky 10 můžeme vidět, že pouze dvě firmy nemusely pozastavit svou funkci, a to firmy CRYTUR, spol. s r.o. a VYVA PLAST, s.r.o. Strategii nezvolila pouze jedna firma, Kašir s. r. o. Změna

zaměstnanců nebyla u dvou firem, u ostatních firem byl častější pokles zaměstnanců. Růst zaměstnanců byl především u firmy CRYTUR, spol. s r.o. Většina firem používala v pandemii home office, ale nyní už ne. Nejvíce využila home office firma VYVA PLAST, s.r.o.

### 5.3.2 Služby

#### Školy

Na základě své praxe ve školství během pandemie Covid-19 dokážu situaci zhodnotit. V základní škole Skálova 600 Turnov, ve které jsem byl na praxi v zimním semestru druhého ročníku, se vyučovalo převážně z kabinetů, které byly vybavené pro online výuku. Učitelé, kteří byli v karanténě, učili z domova, tudíž měli home office. Díky tomu, že se učitelé z různých škol znají, měl jsem přístup k informacím, že často na školách končili učitelé, kteří učili například v důchodu nebo na poloviční úvazek. Takto často končili i asistentky, ale těm bylo v některých případech umožněno pomáhat žákům v jejich domovech.

#### Školky

Školky fungovaly většinu času v pandemii, pokud nebyl úplný lockdown. Školky fungovaly se strategií, že pokud některý z vychovatelů chyběl, tak se děti rozdělily do různých oddělení. Děti byly průběžně testovány stejně jako vychovatelé. Jelikož měly školky možnost fungovat, tak se personál často neměnil, v některých školkách se i rozšiřoval.

#### Česká pošta

Funkce České pošty nebyla pozastavena, fungovala celé období. V turnovské České poště došlo k poklesu pěti zaměstnanců. V průběhu pandemie mohla často pracovat pouze půlka zaměstnanců České pošty. Tím se protahovala délka práce a zaměstnanci museli pracovat i o víkendech. Strategie byla taková, kdo byl zdravý, tak pracoval, aby mohla Česká pošta být stále rentabilní. Na home office v turnovské pobočce České pošty nikdo z pracovníků nebyl.

#### Kadeřnictví

Služby v kadeřnictví podléhaly státním nařízením. Často byl problém dosáhnout na státní podporu, proto kadeřníci stříhali i ve svých domovech, samozřejmě nepracovali v rozporu se státními nařízeními. Jelikož se jedná o malou službu, tak se často nemohli z problému pandemie dostat. Pracovníci v kadeřnictví nemají tolik peněz, aby pokryli náklady způsobené pandemií a státem. Museli platit nájem za prostory a společně s nimi energie apod.

#### Pohostinské podniky

Velká část pohostinských podniků se přesunula. Například známá restaurace u Rohozeckého pivovaru se přestěhovala do nedalekých Vlastibořic. Vysokou výhodu měly podniky, které nabízely dovážku hotového jídla, pití, potravin. Často mohly fungovat nezávisle na tom, že jejich obslužné zařízení nefungovalo, ale kuchyň mohla. Jelikož většina pohostinských podniků byla přes pandemii zavřena, tak po rozvolnění musely obecně podniky prudce zdražovat.



## 6 Celkové zhodnocení dopadu Covid-19 na firmy, podniky a služby

Z mého výzkumu lze vyvodit závěr, že nejvíce byly postiženy malé a střední firmy, podniky a služby. Zásadně byly také postihnuty velké firmy, které jsou spojené s výrobou zboží do aut, například firma KAMAX s.r.o. Velice byly postihnuty i firmy, podniky a služby, které byly navázané na turistický ruch, který v pandemii Covid-19 fungoval jen vnitrostátně kvůli domácím turistům. Tato fakta se často shodují s obecným míněním a vnímáním pandemie. Firmy často nemohly dosáhnout na státní podporu, pokud mohly, podpora byla poměrně malá (dotazník, Granát). Trh práce byl zasažen, a to se odráží na nezaměstnanosti, inflaci, poptávce po zaměstnání. Můžeme očekávat dlouhodobou a nedobrovolnou nezaměstnanost. Především průmyslové firmy nemají místo pro nové zaměstnance a radši si ponechají řemeslníky, kteří už jsou zaučení. Řekl bych, že se jedná o strukturální nezaměstnanost, jelikož je celá ekonomika v recesi a upadá technologické odvětví, především protože není materiál a suroviny. Celkově ve společnosti zavládla krize a nejistota. Obyvatelé své peníze šetří, jelikož mají z krize strach, tím se také zpomaluje ekonomický cyklus.

Naopak počet uchazečů postupně stoupá, ale velká část z nich nenabízí svou práci v oboru, po kterém je vysoké poptávané množství. Takovéto chování může hlouběji zvyšovat nedobrovolnou nezaměstnanost, protože uchazeči nemají potřebné vzdělání, zdatnost nebo potřebný výcvik po poptávaném zaměstnání. Například z výše uvedených tabulek (Tabulky 1–8) můžeme pozorovat konstantně vysokou poptávku po pomocných pracovnících v rostlinné výrobě. Tato zvyšující se nezaměstnanost může mít nejen špatné ekonomické dopady, ale také špatné dopady na obyvatelstvo, jako je například ztráta kvalifikací, existenciální potíže, psychické potíže.

Nárůst uchazečů o zaměstnání se zvýšil ve všech věkových skupinách, především ale ve věkových skupinách 25–29 let, 40–44 let, 45–49 let a 50–54 let. Právě z těchto údajů bych konstatoval, že pandemie Covid-19 zasáhla na trhu práce nejvíce právě tyto věkové skupiny. Velice byla zasažena i věková skupina 65 let a více, jelikož byla nejvíce ohrožena v pandemii, také nespadá do ekonomicky aktivní skupiny obyvatel. Pro tuto skupinu obyvatel je těžší se adaptovat na danou a následující situaci, protože už nevydělávají tolik peněz, proto se zvýšil jejich zájem o zaměstnání.

V okrese Semily byla je velmi vysoká poptávka po pomocných pracovnících v rostlinné výrobě. Tato poptávka je v rozporu s nabídkou, protože nabídka těchto pracovníků je nulová. Turnov není v zemědělství silný tolik jako v průmyslu.

Dle údajů, které mi výše zmíněné firmy poskytly, můžeme vyvodit závěr, že se v době Covid-19 práce z domova, home office, hojně využívala. Často se jednalo o firmy, které potřebují pracovníky přímo ve výrobě. Právě proto se po Covid-19 opět snižuje práce z domova, home office. Často práce z domova zůstává na pozicích, jako je personální oddělení nebo například na pozici IT.

Dále můžu s jistotou říct, že se v dané době snížil vývoz a dovoz firem. Dle mého pozorování mohu konstatovat, že se snížil počet kamionové dopravy, z okolních obcí už si lidé tolik nestěžují na ruch,

který jim kamionová doprava způsobovala. Naopak se zvýšila doprava v dovozu potravin a hotových jídel přímo domů. Tento trend fungoval spíše u mladších obyvatel.

Díky této práci jsem mohl nahlédnout do firem a zjistit, jaké problémy jim pandemická krize Covid-19 vytvořila. Dále jsem mohl sledovat změnu nezaměstnanosti ve městě Turnov. Sledovat, jaký typ obyvatel pandemie zasáhla. Jak ukazují moje výsledky, zasaženo bylo celé obyvatelstvo, více byly zasaženy výše zmíněné věkové skupiny. Osobně bych ale řekl, že nejvíce byly a budou zasažené věkové skupiny ve věku 15–19, 20–24, 25–29 let, jelikož tyto věkové skupiny nemají tolik praxe, a tudíž budou pro nadcházející poptávku méně cenné. Tyto věkové skupiny nemají téměř žádné rezervy v podobě peněz a důsledky pandemie, například vysoká inflace, jim způsobí problémy. Obyvatelé si budou chtít udržet svou práci, v této době totiž zavládá nejistota. Pokud firmy budou krachovat na základě vlivů, které pandemie a následující krize způsobila, bude zasažena převážně část Turnova před řekou. Nachází se zde většina průmyslových firem.

## 7 Seznam použité literatury

### 7.1 Internetové zdroje

Agba, v.o.s. Agba.cz [online]. Turnov: Agba [cit. 2022-04-18]. Dostupné z: <https://www.agba.cz/>

Amix Production, s.r.o. Amix-store.cz [online]. Turnov: Agba [cit. 2022-04-18]. Dostupné z: <https://www.amix-store.cz/>

CRYTUR, spol. s r.o. Crytur.cz [online]. Turnov: CRYTUR, spol. s r.o., 2022 [cit. 2022-04-18]. Dostupné z: <https://www.crytur.cz/>

CZSO Český statistický úřad [online]. Praha: CZSO [cit. 2021-5-29]. Dostupné z: <https://www.czso.cz/>

CZSO 2011 Dojíždka do zaměstnání a škol podle Sčítání lidu, domů a bytů - Liberecký kraj - 2011. Czso.cz: Český statistický úřad [online]. Český statistický úřad, 2013 [cit. 2022-04-08]. Dostupné z: [https://www.czso.cz/documents/10180/20533998/dvok714\\_40550\\_semily.pdf/db021bde-7c18-439a-a206-39749fd7ce03?version=1.0](https://www.czso.cz/documents/10180/20533998/dvok714_40550_semily.pdf/db021bde-7c18-439a-a206-39749fd7ce03?version=1.0)

CZSO 2019 Míry zaměstnanosti, nezaměstnanosti a ekonomické aktivity - prosinec 2019. Czso.cz [online]. CZSO, 2019 [cit. 2022-04-18]. Dostupné z: <https://www.czso.cz/csu/czso/cris/miry-zamestnanosti-nezamestnanosti-a-ekonomicke-aktivity-prosinec-2019>

CZSO 2020 CZ-ISCO. Czso.cz [online]. CZSO, 2020 [cit. 2022-04-18]. Dostupné z: [https://www.czso.cz/documents/10180/23172001/vysvetlivky\\_czisco\\_2020.pdf/5ed2232e-50a9-43bb-a181-4c8d0840730a?version=1.1](https://www.czso.cz/documents/10180/23172001/vysvetlivky_czisco_2020.pdf/5ed2232e-50a9-43bb-a181-4c8d0840730a?version=1.1)

CZSO 2022 Indexy cen výrobců - leden 2022. Czso.cz [online]. CZSO, 2022 [cit. 2022-04-18]. Dostupné z: <https://www.czso.cz/csu/czso/cris/indexy-cen-vyrobcu-leden-2022>

ČSAD Turnov s.r.o. Csadturnov.cz [online]. Turnov: ČSAD Turnov, 2011 [cit. 2022-04-18]. Dostupné z: <http://www.csadturnov.cz/>

Dias Turnov, s.r.o. Diasturnov.com [online]. Turnov: Dias Turnov [cit. 2022-04-18]. Dostupné z: <https://www.diasturnov.com/cs/>

DZÚROVÁ, Dagmar. COVID-19: výklad z geografické a demografické perspektivy [online]. 2020, 3 [cit. 2021-5-29]. Dostupné z: <https://www.natur.cuni.cz/geografie/socialni-geografie-a-regionalni-rozvoj/aktuality/covid-19-vyklad-z-demograficke-perspektivy>

Granát, družstvo umělecké výroby. Granat.cz [online]. Turnov: Granát, družstvo umělecké výroby, 2020 [cit. 2022-04-18]. Dostupné z: <https://www.granat.cz/>

Grupo Antolin Turnov s.r.o. Antolin.jobs.cz [online]. Turnov: Grupo Antolin Turnov, 2022 [cit. 2022-04-18]. Dostupné z: <https://antolin.jobs.cz/>

KAMAX s.r.o. Spojujemesvet.cz [online]. Turnov: KAMAX [cit. 2022-04-18]. Dostupné z: <https://www.spojujemesvet.cz/>

Kašir s.r.o. Kasir.cz [online]. Turnov: MPS střechy, 2018 [cit. 2022-04-18]. Dostupné z: <https://kasir.cz/>

LARUE, Bruno. COVID-19 and labor issues: An assessment: CANADIAN JOURNAL OF AGRICULTURAL ECONOMICS-REVUE CANADIENNE D AGROECONOMIE [online]. Quebec City, 2021 [cit. 2021-5-29]. Dostupné z: <https://bit.ly/3vCAIvk>

MADAI BOUKAR, Ali, Olivier MBOCK a Jean-Marc Malambwe KILOLO. The impacts of the Covid-19 pandemic on employment in Cameroon: A general equilibrium analysis [online]. Yaounde, 2021 [cit. 2021-5-29]. Dostupné z: <https://bit.ly/3p1c0T6>

MENCL Guss s.r.o. Menclguss.cz [online]. Turnov: MENCL Guss, 2022 [cit. 2022-04-18]. Dostupné z: <https://www.menclguss.cz/>

MPS střechy s.r.o. Mpsstřechy.cz [online]. Turnov: MPS střechy, 2022 [cit. 2022-04-18]. Dostupné z: <https://mpsstřechy.cz/>

MZCR: Národní zdravotnický informační systém, Krajské hygienické stanice, Ministerstvo zdravotnictví ČR [online]. Praha: MZCR, 2020 [cit. 2021-5-29]. Dostupné z: <https://onemocneni-aktualne.mzcr.cz/covid-19>

MPSV 2014a Nezaměstnanost v obcích od března 2014. Mpsv.cz [online]. Praha: Ministerstvo práce a sociálních věcí, úřad práce ČR, 2014, aktualizováno od roku 2014 [cit. 2022-04-08]. Dostupné z: <https://data.mpsv.cz/web/data/nezamestnanost-v-obcich-od-brezna-2014>

MPSV 2014b Struktura uchazečů a volných míst. Mpsv.cz [online]. Praha: Ministerstvo práce a sociálních věcí, úřad práce ČR, 2014, aktualizováno od roku 2014 [cit. 2022-04-08]. Dostupné z: <https://data.mpsv.cz/web/data/struktura-uchazecu-a-volnych-mist>

MPSV 2014c Analýza poptávky po pracovní síle a nabídky pracovní síly. Mpsv.cz [online]. Praha: Ministerstvo práce a sociálních věcí, úřad práce ČR, 2014, aktualizováno od roku 2014 [cit. 2022-04-08]. Dostupné z: <https://data.mpsv.cz/web/data/analyza-poptavky-po-pracovni-sile-a-nabidky-pracovni-sily>

IUS–wiki Nezaměstnanost, příčiny, druhy a měření, vztah nezaměstnanosti a inflace. (upraveno 2021, Jun 3). Ius Wiki. [citováno 18. 04. 2022], <http://www.ius-wiki.eu/doku.php?id=tnh:pfuk:tnh:zkouska:otazka-59&rev=1622756241>.

Obchodně-průmyslový areál Vesecko. Investujpodjestedem.cz [online]. Liberec: Liberecký kraj, 2022 [cit. 2022-04-18]. Dostupné z: <https://investujpodjestedem.cz/lokality/obchodne-prumyslovy-areal-vesecko/>

ONTEX CZ s.r.o. Praceontex.cz [online]. Turnov: ONTEX CZ s.r.o [cit. 2022-04-18]. Dostupné z: <https://www.praceontex.cz/>

PIVOVAR ROHOZEC A. S. Pivorohozec.cz [online]. Turnov: PIVOVAR ROHOZEC, 2018 [cit. 2022-04-18]. Dostupné z: <https://www.pivorohozec.cz/>

Rozbor udržitelného rozvoje území 2016 Turnov. Turnov.cz [online]. Turnov: Městský úřad Turnov, 2016, 2016 [cit. 2022-04-08]. Dostupné z: <https://www.turnov.cz/cs/mesto/uzemni-plany-rozvoj-a-mpz/uzemne-analyticke-podklady/uap-uplna-aktualizace-2016.html>

Rozvojové plochy průmyslu. Geoportal.kraj-lbc.cz [online]. Liberec: Odpadové hospodářství Libereckého kraje, 2022 [cit. 2022-04-18]. Dostupné z: [https://geoportal.kraj-lbc.cz/mapserv/odpady/dokumenty/dok\\_6\\_1\\_1\\_9.htm](https://geoportal.kraj-lbc.cz/mapserv/odpady/dokumenty/dok_6_1_1_9.htm)

SFS intec s.r.o. Sfsintec.biz [online]. Turnov: SFS intec, 2020 [cit. 2022-04-18]. Dostupné z: <https://www.sfsintec.biz/mo/cz/cs/web/homepage.html>

Sklostroj Turnov CZ, s.r.o. Sklostroj.cz [online]. Přepěče: Sklostroj Turnov CZ, 2019 [cit. 2022-04-18]. Dostupné z: <https://www.sklostroj.cz/cs>

Sledování vývoje cen stavebních materiálů – 03/2022. Cs-urs.cz [online]. Praha: ÚRS CZ, 2022 [cit. 2022-04-18]. Dostupné z: <https://www.cs-urs.cz/sledovani-vyvoje-cen-stavebnich-materialu-03-2022/>

TREVOS, a. s. Trevos.eu [online]. Turnov: TREVOS, 2022 [cit. 2022-04-18]. Dostupné z: <https://trevos.eu/cz>

TRIMA spol. s r.o. Trima.cz [online]. Turnov: TRIMA spol. s r.o. [cit. 2022-04-18]. Dostupné z: <https://www.trima.cz/>

Unemployment rate 2019 countries. Countryeconomy.com [online]. Spain, 2019 [cit. 2022-04-18]. Dostupné z: <https://countryeconomy.com/unemployment?year=2019>

VYVA PLAST s.r.o. Vyvaplast.cz [online]. Turnov: VYVA PLAST, 2022 [cit. 2022-04-18]. Dostupné z: <https://www.vyvaplast.cz/>

Wikipedia, 2021a Nezaměstnanost [online], Wikipedie: Otevřená encyklopedie, 2021, Datum poslední revize 3. 05. 2021, [citováno 18. 04. 2022] <https://cs.wikipedia.org/w/index.php?title=Nezam%C4%9Bstnanost&oldid=19789219>

Wikipedie, 2021b Trh práce [online], Wikipedie: Otevřená encyklopedie, c2021, Datum poslední revize 27. 08. 2021, 13:50 UTC, [cit. 2022-04-22]. [https://cs.wikipedia.org/w/index.php?title=Trh\\_pr%C3%A1ce&oldid=20421443](https://cs.wikipedia.org/w/index.php?title=Trh_pr%C3%A1ce&oldid=20421443)

Wikipedie, 2021c Dotazníkové šetření [online], Wikipedie: Otevřená encyklopedie, c2021, Datum poslední revize 10. 12. 2021, 18:34 UTC, [cit. 2022-04-22].

[https://cs.wikipedia.org/w/index.php?title=Dotazn%C3%ADkov%C3%A9\\_%C5%A1et%C5%99en%C3%AD&oldid=20716917](https://cs.wikipedia.org/w/index.php?title=Dotazn%C3%ADkov%C3%A9_%C5%A1et%C5%99en%C3%AD&oldid=20716917)

Wikipedie, 2022a Správní obvod obce s rozšířenou působností Turnov [online], Wikipedie: Otevřená encyklopedie, 2022, Datum poslední revize 6. 01. 2022, [cit. 2022-04-22].

[https://cs.wikipedia.org/wiki/Spr%C3%A1vn%C3%AD\\_obvod\\_obce\\_s\\_roz%C5%A1%C3%AD%C5%99enou\\_p%C5%AFsobnost%C3%AD\\_Turnov](https://cs.wikipedia.org/wiki/Spr%C3%A1vn%C3%AD_obvod_obce_s_roz%C5%A1%C3%AD%C5%99enou_p%C5%AFsobnost%C3%AD_Turnov)

Wikipedie, 2022b Turnov [online], Wikipedie: Otevřená encyklopedie, 2022, Datum poslední revize 7. 04. 2022, [cit. 2022-04-22] <https://cs.wikipedia.org/wiki/Turnov>

## 7.2 Zdroje map

ČÚZK 2022. RÚIAN (VFR) [online]. 31. 3. 2022 [cit. 2022-13-04]. Dostupné z:

<https://bit.ly/3cSwg4H>

© Přispěvatelé Openstreetmap [online]. [cit. 2022-13-04]. Dostupné z:

<https://www.openstreetmap.org/>

Esri, HERE, Garmin, Light Gray Canvas [online]. [cit. 2022-13-04]. Dostupné z: <https://rb.gy/ersjsu>

Ředitelství silnic a dálnic ČR – Silniční databanka [online]. Praha: Ředitelství silnic a dálnic ČR, 2022 [cit. 2022-4-14]. Dostupné z: [rb.gy/da16wa](https://rb.gy/da16wa)