

MENDELOVA UNIVERZITA V BRNĚ
Fakulta regionálního rozvoje a mezinárodních studií

**Meziobecní spolupráce jako
významný faktor územního rozvoje -
příklad svazku obcí Ploština**

Bakalářská práce

Vedoucí práce:

Mgr. Petr Klusáček, Ph.D.

Alena Mikesková

Brno 2016

Tímto bych chtěla poděkovat svému vedoucímu práce, panu Mgr. Petru Klusáčkovi Ph.D., za jeho cenné rady, odborné vedení, ochotu a připomínky při zpracovávání bakalářské práce. Také děkuji za ochotu, vstřícnost a poskytnuté informace všem představitelům obcí ve svazku obcí Ploština, bez nichž by tato práce nemohla vzniknout.

Čestné prohlášení

Prohlašuji, že jsem tuto práci: **Meziobecní spolupráce jako významný faktor územního rozvoje - příklad svazku obcí Ploština**

vypracovala samostatně a veškeré použité prameny a informace jsou uvedeny v seznamu použité literatury. Souhlasím, aby moje práce byla zveřejněna v souladu s § 47b zákona č. 111/1998 Sb., o vysokých školách ve znění pozdějších předpisů, a v souladu s platnou *Směrnicí o zveřejňování vysokoškolských závěrečných prací*.

Jsem si vědoma, že se na moji práci vztahuje zákon č. 121/2000 Sb., autorský zákon, a že Mendelova univerzita v Brně má právo na uzavření licenční smlouvy a užití této práce jako školního díla podle § 60 odst. 1 Autorského zákona.

Dále se zavazuji, že před sepsáním licenční smlouvy o využití díla jinou osobou (subjektem) si vyžádám písemné stanovisko univerzity o tom, že předmětná licenční smlouva není v rozporu s oprávněnými zájmy univerzity, a zavazuji se uhradit případný příspěvek na úhradu nákladů spojených se vznikem díla, a to až do jejich skutečné výše.

V Brně dne 20. května 2016

Abstract

Mikesková, A., Inter-municipal cooperation as an important factor of territorial development - an example of the association of municipalities Ploština. Bachelor thesis. Brno: Mendel University, 2016.

Bachelor thesis deals with an issue of the inter-municipal cooperation in association of municipalities Ploština. The theoretical part describes the issue of rural areas and small municipalities. Further attention is focused on the association of municipalities Ploština where is examined the socio-economical situation in microregion. The practical part describes the current state of the functioning of the microregion. There is the analysis of the results of structured interviews with representatives of member's municipalities in the association of municipalities Ploština. The results of this analysis are new suggestions of proceeding which may lead to improvement of inter-municipal cooperation.

Keywords

Inter-municipal cooperation, association of municipalities Ploština, regional development, municipality, microregion.

Abstrakt

Mikesková, A. Meziobecní spolupráce jako významný faktor územního rozvoje - příklad svazku obcí Ploština. Bakalářská práce. Brno: Mendelova univerzita v Brně, 2016.

Bakalářská práce se zabývá problematikou meziobecní spolupráce ve svazku obcí Ploština. V teoretické části je nejprve popsána meziobecní spolupráce ze všeobecného hlediska, zejména je zde popsána problematika venkova a malých obcí. Dále je pozornost věnována již samotnému svazku obcí Ploština, kdy je zkoumána socioekonomická situace v mikroregionu. Praktická část popisuje současný stav fungování mikroregionu. Je zde také provedena analýza výsledků řízených rozhovorů s představiteli členských obcí svazku obcí Ploština. Na základě této analýzy jsou navržena opatření, která mohou vést ke zlepšení situace meziobecní spolupráce.

Klíčová slova

Meziobecní spolupráce, svazek obcí Ploština, regionální rozvoj, obec, mikroregion

Obsah

1	Úvod	9
2	Cíl práce a metodika	10
3	Meziobecní spolupráce na Slovensku	11
4	Meziobecní spolupráce v České republice	14
4.1	Historický vývoj obcí v ČR.....	14
4.2	Venkov	16
4.2.1	Vymezení pojmu venkov	16
4.2.2	Rozvoj venkova	16
4.3	Problémy malých obcí.....	17
4.4	Pohraničí a perifernost	19
4.5	Spolupráce	20
4.5.1	Právní úprava spolupráce	21
4.5.2	Formy spolupráce	21
4.5.3	Spolupráce obcí jako faktor rozvoje	22
5	Socioekonomická analýza zkoumaného území	24
5.1	Geografická poloha mikroregionu.....	24
5.2	Přírodní podmínky.....	26
5.2.1	Geomorfologické hledisko	27
5.2.2	Biogeografické hledisko.....	27
5.2.3	Zvláště chráněná území	28
5.3	Sociálně-demografický potenciál.....	30
5.3.1	Počet obyvatel.....	30
5.3.2	Vzdělanostní struktura.....	33
5.3.3	Trh práce a nezaměstnanost	35

6	Jiné formy spolupráce obcí mikroregionu Ploština	37
6.1	Místní akční skupina Ploština	37
6.2	Euroregion Bílé-Biele Karpaty	38
7	Praktická část	39
7.1	Šetření se starosty obcí	39
7.1.1	Profily respondentů	39
7.1.2	Dosavadní fungování meziobecní spolupráce	40
7.1.3	Zrealizované projekty	49
8	Diskuze výsledků a možné návrhy řešení	51
9	Závěr	54
10	Literatura	56
11	Seznam obrázků	62
12	Seznam tabulek	63
A	Historický vývoj počtu obyvatel jednotlivých obcí	65
B	Euroregion Bílé-Biele Karpaty	66
C	Vybrané objekty mikroregionu	67
D	Záznamový list řízeného rozhovoru se starosty obcí	68

1 Úvod

V České republice se vyskytuje velké množství obcí s malým počtem obyvatel. Na našem území se k 01.01.2015 nacházelo celkem 6253 obcí a z toho 5800 obcí mělo počet obyvatel menší než 3000 (dle zákona č. 128/2000 Sb. o obcích je hranice 3000 obyvatel hranicí mezi obcí a městem), a 5320 obcí dokonce počet obyvatel menší než 1500 (Malý lexikon obcí, 2015).

U některých obcí je typická nedostatečná vybavenost základními službami (obchod, škola, pošta...), špatná dopravní dostupnost a také vysoká nezaměstnanost a málo příležitostí k zaměstnání přímo v obci. Obce, zejména ty malé, totiž nedisponují stejnými finančními prostředky jako města a i přes úsilí místní samosprávy běžné potřeby svých obyvatel častokrát nejsou schopny zajistit. Jedná se zejména o periferní regiony, nacházející se v neatraktivních lokalitách, ať už z geografického hlediska - zejména obce na hranicích, nebo z hlediska ekonomického. Tyto faktory mohou způsobit depopulaci regionů a přesun obyvatel do větších měst. Proto je důležité tyto regiony rozvíjet. Vzájemná kooperace obcí může být významným faktorem, který tomuto rozvoji může pomoci. Všeobecná encyklopedie (2009) konstatuje, že předpokladem kooperace je vědomí společného úkolu a společná vize cíle.

Spolupráce obcí slouží zejména k organizování společných aktivit, předávání zkušeností, vzájemné pomoci při řešení problémů a jiných důležitých věcí. Vzájemná součinnost více obcí či jiných zainteresovaných subjektů tak může dopomoci zlepšení situace v regionu, tj. například snížení nezaměstnanosti, zkvalitnění bytové výstavby, zlepšení životního prostředí a ekologické situace v regionu, zlepšení technické infrastruktury či povzbuzení podnikatelských aktivit.

Tato bakalářská práce se zabývá jednou z forem meziobecní spolupráce a to je sdružení obcí v mikroregionu, konkrétně v mikroregionu Ploština. Věnuje se překážkám v dané spolupráci, problémům, ale také studuje možnosti dalšího zefektivnění spolupráce. Pro tyto účely byla zpracována podrobná socioekonomická situace v mikroregionu. Také byla vytvořena analýza činnosti sdružení na základě vlastního kvalitativního šetření s představiteli obcí a z ní vyplývající opatření s cílem zajistit co největší efektivitu dané spolupráce.

2 Cíl práce a metodika

Hlavním cílem této bakalářské práce je zhodnotit fungování meziobecní spolupráce v mikroregionu Ploština. Dále na základě kvalitativního šetření s představiteli obcí navrhnout možná opatření pro zlepšení této kooperace.

Dílčím cílem je zhodnocení socioekonomické situace v mikroregionu a také zhodnocení odborné literatury zabývající se meziobecní spoluprací a její problematikou.

V teoretické, rešeršní, části je nejprve charakterizována meziobecní problematika v širším, obecném, rozsahu. Jsou zde rozebrány pojmy vztahující se k meziobecní spolupráci a regionálnímu rozvoji, historický vývoj této součinnosti obcí a také srovnání se sousedním Slovenskem. Tato část je zpracována na základě odborné literatury.

Důležitým zdrojem jsou data ČSÚ vztahující se k obcím sledované oblasti. Tato data slouží ke zkoumání socioekonomické situace mikroregionu. Vyhodnocená data byla zpracována do tabulek a grafů. Analýza mikroregionu je zaměřena na geografickou polohu, přírodní podmínky v mikroregionu, pracovní podmínky, sídelní strukturu a také vývoj počtu obyvatel. Kartografické výstupy byly vytvořeny v programu ArcGIS.

Praktická část se zabývá samotným kvalitativním výzkumem - řízenými rozhovory se starosty členských obcí. Řízený rozhovor, jak uvádí Perlín (2006) představuje standardizovaný rozhovor, který probíhá podle předem a přesně stanoveného dotazníku a je řízen tazatelem. Reichel (2009) také uvádí, že pořadí otázek a jejich formulace jsou přesně stanovené a nelze je měnit. Většinou se jedná o otevřené otázky, avšak rozhovor může obsahovat také otázky uzavřené. Řízené rozhovory se provádějí většinou individuálně. Vyhodnocením tohoto výzkumu je návrh dalších možných kroků ke zlepšení součinnosti obcí v mikroregionu. Rozhovory byly uskutečněny s představiteli 11 členských obcí mikroregionu Ploština v období měsíce dubna 2016.

3 Meziobecní spolupráce na Slovensku

Slovenská republika se v roce 2014 dělila na 8 krajů, 79 okresů a 2890 obcí (Městská a obecná statistika, online). Slovenská sídelní struktura, stejně jako česká je značně rozdrobená. Jelikož až do 31.12.1993 tvořila Česká republika a Slovenská republika jeden stát, docházelo zde ke stejným změnám. Obdobně jako v České republice zde došlo k integraci obcí v době socialismu mezi lety 1950-1989, kdy se postupně snížil počet obcí a poté k jejich desintegraci (Nižňanský a kol., 2009).

Tab. 1 Počet obcí na Slovensku před rokem 1980

Rok	1921	1930	1940	1950	1961	1970
Počet obcí	3 473	3 470	3 359	3 341	3 237	3 091

Zdroj: Lovacká, S., 2009

Tab. 2 Počet obcí na Slovensku po roce 1980

Rok	1980	1989	1991	2001	2006
Počet obcí	2 725	2 694	2 825	2 891	2 891

Zdroj: Lovacká, S., 2009

Územní samospráva Slovenské republiky se stala a je integrální součástí veřejné správy. Byl přijat duální model veřejné správy, oddělený výkon státní správy a samosprávy. Veřejná správa je zde v současnosti organizována do tří úrovní: stát - kraj - obec. (Rektořík, Šelešovský a kol., 1999).

Hovoříme-li o modelu veřejné správy, rozlišujeme model spojený a oddělený (duální). U duálního modelu, který je uplatňován ve Slovenské republice, je funkčně oddělen výkon státní správy a samosprávy. Slovenský zákon tedy nedělí státní správu na samostatnou a přenesenou (k přenosu státní správy na samosprávu v praxi dochází pouze v malém rozsahu). (Cogan, 2004.) Tento model zcela respektuje funkce státní správy (především aplikace zákonů a realizace státní politiky) a funkce samosprávy (především vyjadřování a aplikování zájmů územního společenství) (Juřík, 2009).

V České republice je naopak uplatňován spojený (jednokolejný) systém výkonu veřejné správy. Tento model, který je uplatňován zejména ve střední Evropě a také v dalších evropských zemích, spočívá v tom, že obce organizačně vystupují

jako územní samosprávné celky, ale z funkčního pohledu zabezpečují vedle samosprávy také příslušný výkon státní správy (Juřík, 2009).

V říjnu 2007 vstoupil v platnost zákon č. 254/2007 Z.z. O zrušení krajských úradov. Na základě tohoto zákona dochází ke zrušení krajských úřadů a přechodu jejich působností na obvodní úřady a ministerstva. (zakonypreludi.sk, 2007)

Podle zákona SNR č. 369/1990 Zb. O obecnom zriadení je obec zásadně samosprávným územním a společenským celkem, právnickou osobou s vlastním majetkem a s vlastními finančními zdroji. Vnitřní věci si obec spravuje sama a zasahovat do jejího oprávnění je možné jenom zákonem. (zakonypreludi.sk, 1990)

Hasprová, Drábik a Žák (2011) jako nejvýznamnější důvody spolupráce uvádějí zejména finanční možnosti, kdy např. prostředky potřebné na řešení problémů značně přesahují odborné i materiální možnosti jednotlivých obcí. Spolupráce obcí se pak řídí zásadami zákonnosti, vzájemné výhodnosti a souladu s potřebami obyvatelů obcí. Obce při vzájemné spolupráci mají stejné postavení. Na Slovensku jsou 3 formy meziobecní spolupráce. Konkrétně: Společné obecní úřady, Sdružení obcí a Mezinárodní spolupráce.

Společné obecní úřady (SOÚ) jsou formou vnitrostátní dobrovolné spolupráce obcí a jsou zřizovány na základě smlouvy o zřízení společného úřadu. Tyto úřady jsou výkonnými orgány bez právní subjektivity, přičemž dle smlouvy mají přesně stanoven rozsah působnosti. Účastníky smlouvy jsou nejméně dvě obce. (Lovacká, 2009). V rámci společných obecních úřadů je také možné sdružovat obce, které spolu nesousedí (Jetmar, 2015). Hasprová, Drábik a Žák (2011) také dodávají, že zřízením SOÚ nedochází k omezení nebo narušení identity jednotlivých obcí, jejich právní postavení se nemění. Úřad totiž není právnickou osobou a zřizuje se především s cílem zabezpečovat výkon individuální rozhodovací činnosti starostů obcí a vedení evidence, u nichž není účelné a racionální vykonávat je na úrovni jednotlivých obcí.

Mezi základní principy vytváření společných úřadů patří:

- Dobrovolnost
- Vzájemná výhodnost
- Rovnocennost mezi postavením obcí
- Autonomnost obce

(Hasprová, Drábik, Žák, 2011).

Společné obecné úřady by také měly vést ke snížení nákladů na správu obcí (Tichý, 2005). K 9.5.2014 bylo evidováno celkově 233 společných obecních úřadů. Vykonávaná působnost většiny SOÚ (198 z celkového počtu, tj 85%) zahrnuje stavebný poriadok a územné planovanie. Kvůli této činnosti jsou i SOÚ povětšinou zakládány, protože se jedná o velmi náročnou kompetenci v rámci obce (Hindická, 2014).

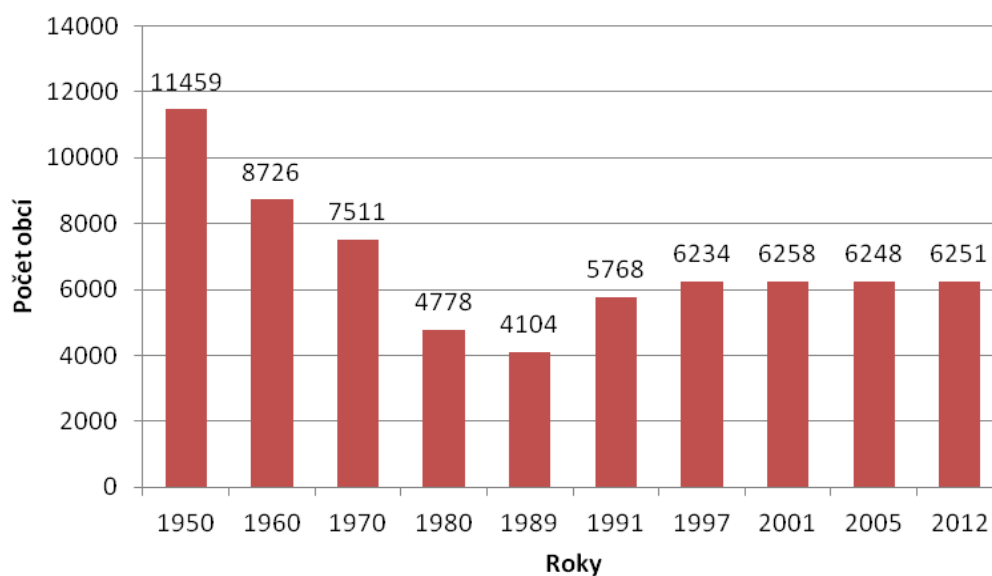
Další často využívanou formou spolupráce jsou sdružení obcí (združenie obcí). Toto sdružení je právní osobou, předmětem jejíž činnosti jsou například oblasti sociálních věcí, péče o životní prostředí, odpadové hospodářství, místní doprava, oblast školství, kultury a místní cestovní ruch. Nejčastěji jsou využívány dvě formy meziobecní spolupráce a to konkrétně Regionálne združenia univerzálného charakteru a Účelové združenia obcí (Hasprová, Drábik, Žák, 2011).

Mezi regionální sdružení obcí patří Sdružení měst a obcí Slovenska. Toto sdružení bylo založeno jako organizace zastupující sdružené města a obce vůči Národní radě a vládě Slovenské republiky, ústředním orgánům státní správy, mezinárodními institucím a jiným subjektům. Je to organizace, která spojuje přibližně 95% měst a obcí v Slovenské republice za účelem dosahování řady cílů důležitých pro rozvoj místní demokracie a pro orgány místních samospráv. Funguje na principu vzájemné podpory a solidarity svých členských měst a obcí. Je to organizace nevládní, dobrovolná, nestraničká, angažující se do řešení věcných problémů měst a obcí. Jejím hlavním cílem je obhajovat zájmy měst a obcí Slovenské republiky, ovlivňovat rozvoj jejich samosprávných funkcí... (Rektořík, Šelešovský a kol., 1999). Účelové sdružení obcí zakládají města a obce s cílem výkonu kompetencí v oblasti hospodářského a sociálního rozvoje. Většinou se jedná o jednoúčelovou spolupráci (Hasprová, Drábik, Žák, 2011).

4 Meziobecní spolupráce v České republice

4.1 Historický vývoj obcí v ČR

České země mají svou specifickou sídelní strukturu. Ta se na našem území začala utvářet v 9. století, dnešní podoba se stabilizovala až po třicetileté válce (Pápol, Pavlas 2006). Mates (2008) uvádí sídlo jako prostorově oddělený soubor lidských sídlišť včetně ostatních výrobních a nevýrobních faktorů, ne každé sídlo však je samosprávnou obcí. Sídlo je geografický pojem, který vyjadřuje každé místo, které je obytné a také všechny doplňkové plochy, které jsou funkčně spojené s obydlím. Obec je pak popisována jako statisticko-administrativní jednotka, která se skládá z jednoho nebo více sídel Chalupa (2011).



Obr. 1 Historický vývoj obcí v ČR
Zdroj: Perlín, 2010b, Retrospektivní lexikon obcí

V roce 1918, v době vzniku samostatného Československa, se na území republiky vyskytovalo necelých 11500 samosprávných obcí. Při okupaci Československa v letech 1938-1939, kdy na 50 let zaniklo samosprávné obecní zřízení, byl počet obcí ještě o 200 vyšší - 11700. Ani po roce 1945 nebyla obnovena samospráva, namísto ní byl zaveden systém národních výborů (Šmíd, 2007).

Rektořík, Šelešovský a kol. (1999) popisuje národní výbory jako zastupitelské orgány a současně orgány veřejné správy ve všech jejích oborech. Došlo zde ke spojení státní správy se samosprávou. K výrazné změně pak došlo roku 1948, kdy se národní výbory staly výhradně orgány státní moci. Obce stejně jako okresy a kraje ztratily povahu právnických osob, včetně vlastního majetku.

Až v roce 1960 byl přijat zákon č. 36/1960 Sb. o územním členění státu, na jehož základě vzniklo 7 krajů a 76 okresů, v jejichž rámci působily obce. Až do roku 1989 v každé obci působil národní výbor. Rok 1990 znamenal pro českou veřejnou správu odstranění soustavy národních výborů.

Pro organizační strukturu krajů měla poté zásadní význam volba spojeného nebo odděleného modelu veřejné správy. Ministerstvo vnitra, které tehdejší návrhy reformy připravovalo, preferovalo oddělený model výkonu veřejné správy. Poslanecká sněmovna se však přesto nakonec v roce 1999 usnesla na zavedení spojeného modelu veřejné správy. Pro oba modely svědčily v podmínkách ČR závažné argumenty. Pro spojený model jeho existence v zemích historicky nejbližších z hlediska správních tradic (konkrétně jeho existence v Rakousku a Německu), pro oddělený model jeho preferování většinou států, které prošly v uplynulých letech intenzivními procesy decentralizačního charakteru (Cogan, 2004).

Od roku 1948 do roku 1989 můžeme sledovat neustálý pokles počtu obcí. V závěru jich byla téměř jen jedna třetina. V prvním roce po pádu komunistického režimu došlo ke změně systému veřejné správy a v krátké době se osamostatnila řada obcí. Mezi roky 1989 a 1991 tak vzniklo přes 1600 nových obcí. Od roku 1997 se počet obcí udržuje na stabilní úrovni (Balík, 2009).

Vajdová, Čermák a Illner (2006) poukazují na to, že polovina nových obcí, které vznikly od roku 1989 do roku 2001, bylo s počtem obyvatel nižším než 200. Téměř všechny obce pak měly počet obyvatel nižší než 1000. Počty obyvatel se pak nijak výrazně neměnily. Některé obce se poté sloučily s jinou a některé se vrátily k obci původní, od níž se oddělily, či zanikly úplně.

Další nárůst počtu obcí nemůžeme očekávat, protože dle § 21, ods. 1 - zákona č. 128/2000 Sb. o obcích nemůže vzniknout nová obec s počtem obyvatel menších než 1000.

4.2 Venkov

4.2.1 Vymezení pojmu venkov

Přesná definice pojmu venkov, která by určovala co je ještě venkov a co již není a která by přesně vymezovala jeho hranice, neexistuje. V 60. a 70. letech se venkovský prostor dal vyjádřit jako relativně homogenní území s relativně malou hustotou obyvatelstva a vysokým podílem zaměstnanců v zemědělství. Dnes se však můžeme setkat s poměrně diferencovanou strukturou, kdy venkovská území jsou různě rozvinutá a plní množství rozdílných funkcí (Wokoun, 2008). Majerová (2005) dodává několik hledisek definice venkova. Z hlediska demografie je to nízký počet obyvatel a hustota obyvatel, z hlediska urbanistického pak specifický typ zástavby a z hlediska sociologie například jiný způsob života.

Binek (2011) jako výchozí otázku bere nikoliv jak, ale za jakým účelem venkov vymezovat. Uvádí následující hlediska:

1. Vymezení venkovských území za účelem uplatnění rozvojových nástrojů
2. Vymezení venkovských území pro zajištění statistických dat a pro tyto účely
3. Specifická vymezení (klasifikace) venkovských území.

Poskytnout jednoznačnou charakteristiku venkovského prostoru je velmi obtížné, na venkov je potřeba pohlížet z více úhlů, aby byl správně rozvíjen.

Perlín (2010) rozdělil venkov na 8 typů:

- Rozvojový venkov
- Nerozvojový sousedský venkov
- Moravské periferie
- Vybavený moravský venkov
- Problémový rekreační venkov
- Intenzivní rekreační oblasti
- Strukturálně postižený průmyslový venkov
- Neprofilovaný venkov

4.2.2 Rozvoj venkova

Rozvoj venkova je spojen se spoustou problémů a paradoxů. Ať už jde o již zmiňovaný problém vymezení pojmu venkov či jiné. Binek (2011) jako hlavní problémy uvádí následující:

- Vylidňování (ubývání počtu obyvatel)
- Stárnutí obyvatel
- Vysoká nezaměstnanost
- Nedostatečná technická infrastruktura
- Slabá dopravní obslužnost
- Omezená nabídka služeb

Řešení problému je velmi náročným úkolem a je potřeba spolupráce více ak-térů (obce, podnikatelé, neziskový sektor, občané, kraj i stát). Aby bylo daný pro-blém možné vyřešit, je potřeba, aby spolupráce byla fungující.

K rozvoji venkova jsou používány rozvojové nástroje. Binek, Svobodová a kol. (2009) dělí nástroje podle jejich charakteru tímto způsobem:

- Administrativní
- Koncepční
- Institucionální
- Věcné
- Sociálně-psychologické
- Finanční

Při plánování a realizaci aktivit jsou uplatňovány zejména finanční nástroje (dotace, granty, finanční podpory) i když je zpracování žádosti o dotaci obvykle velmi náročný a zdouhavý proces. Díky dotaci je totiž velmi snadné zrealizovat i větší akci za poměrně malé náklady. Ostatní nástroje jsou používány výrazně méně nebo značně neefektivně.

4.3 Problémy malých obcí

Česká republika je význačná svou rozdrobenou sídelní strukturou. O její rozdrobe-nosti svědčí obrovské množství částí obcí či katastrálních území. V Česku je evido-váno asi 15000 částí obcí, z toho 11500 částí obcí se vyskytuje na venkově (Perlín, 2010b).

Vavrouchová (2014) uvádí vzdálenost mezi jednotlivými sídly jako velmi ma-lou. Průměrně je tato vzdálenost sídel 2,3 km. Venkovský prostor v České republice zaujímá na úrovni obcí přibližně 74% výměry území a žije v něm 26% obyvatel.

Tab. 3 Velikostní skupiny obcí podle stavu k 31.12.2014

Velikostní kategorie podle počtu obyvatel	Počet obcí (abs.)	Počet obcí (%)	Počet obyvatel (abs.)	Počet obyvatel (%)
Do 200	1 448	23,16	180 093	1,71
200-499	2 006	32,08	654 936	6,21
500-999	1 365	21,83	962 262	9,13
1 000-1 999	747	11,95	1 041 459	9,88
2 000-4 999	415	6,64	1 256 370	11,92
5 000-9 999	141	2,25	964 589	9,15
10 000-19 999	69	1,10	971 012	9,21
20 000-49 999	43	0,69	1 279 132	12,14
50 000-99 999	14	0,22	1 026 108	9,74
Nad 100 000	5	0,08	2 202 314	20,91
Celkem	6 253	100,00	10 538 275	100,00

Zdroj: Velikostní skupiny obcí, veřejná databáze ČSÚ, online

Jak můžeme vyčíst z tabulky, v České republice je největší zastoupení obcí do 500 obyvatel. Tyto obce tvoří více než 50% všech obcí v ČR. Ačkoliv obce s počtem obyvatel menším než 1000 představují 77,07% počtu všech obcí, žije v nich pouze 17,05% obyvatel.

Balík (2009) uvádí Českou republiku jako jeden z krajních modelů evropských zemí, kdy je v zemi vysoký počet malých obcí s malým průměrným počtem obyvatel. Průměrný počet obyvatel je 1 685. Podobná situace panuje například ve Francii, kde je počet obcí ve srovnání s jinými zeměmi výrazně vyšší. Pohybuje se kolem 36 686 s průměrným počtem obyvatel 1 700. V sousedním Slovensku je situace také podobná jako u nás. Zde je počet obcí kolem 2 883 a průměrný počet obyvatel jedné obce je 1 900.

Jako opačný extrémní případ můžeme uvést například Anglii a Švédsko. Ve Švédsku se nachází 289 obcí s průměrným počtem obyvatel 30 700. Anglie má osídlení obcí ještě vyšší. Zde se nachází 434 obcí s průměrným počtem obyvatel dokonce 135 000 (Provazníková, 2007).

Jak je vidět, v naší zemi značně převažují velmi malé obce. Ovšem fungování malých obcí je spojeno s problémy. Pápol a Pavlas (2006) jako hlavní problémy

malých obcí uvádějí například špatnou dopravní obslužnost, velice omezená dostupnost služeb, nedostatek pracovních míst, nedostatek finančních prostředků. K dalším problémům také můžeme zařadit špatnou technickou vybavenost malých obcí (plynofikace, kanalizace, vodovod) a také nedostačující občanskou vybavenost (školy, školky, pošta, obchod, zdravotnické zařízení...)

4.4 Pohraničí a perifernost

Pohraničí České republiky prošlo mezi třicátými a sedmdesátými roky velkými populačními změnami. Celkově mezi lety 1930 - 1950 došlo k propadu populace o 30,2%. Pokles postihl celé pohraničí. Nejmírnější depopulace byla na československém pomezí. Snížení populační velikosti obcí vedlo k následnému snižování jejich občanské vybavenosti a dostupnosti služeb, k omezené pracovní nabídce, snížené dopravní dostupnosti apod. Tím vzrostla perifernost mnoha oblastí (Dvořák, 2008).

Dupal (2000) uvádí několik faktorů, které ovlivňují růst regionálních disparit. Mezi ně patří zejména pokles výroby a zaměstnanosti v těžkém průmyslu a zemědělství, špatné životní prostředí v průmyslových regionech, nízkou mobilitu pracovní síly a zhoršení veřejné dopravy v odlehlých oblastech.

Binek a kol. (2010) považuje dostupnost za jeden z klíčových pojmů zmiňovaných v souvislosti s problematikou venkovských a periferních oblastí. Poptávka po dostupnosti je ve venkovských oblastech v podstatě vyšší než ve městech, kde je široká nabídka dopravních možností. Z hlediska počtu osob je však poptávka v řídko zalidněných venkovských oblastech nízká a způsobuje ztrátovost obslužnosti veřejnou dopravou.

Vaishar (2008) popisuje slovenský úsek pohraničí (zde se nachází sledované území) za úsek s nejméně příznivými hodnotami bilancí obyvatelstva. Ze 17 mikroregionů mají pouze dva pozitivní vývoj. Celkově zde převažují venkovské obce.

Při vymezení pohraničí se nejčastěji používá administrativního vymezení. V České republice se jedná o soubor okresů ležících při státní hranici. Toto vymezení je sice velice jednoduché, avšak také velice zjednodušující a zavádějící.



Obr. 2 Vymezení pohraničí administrativními jednotkami po obou stranách hranice
Zdroj: Jeřábek a kol., 2004

4.5 Spolupráce

Spolupráce je velice významným faktorem ve všech oblastech lidské společnosti. Umožňuje snadněji dosáhnout kýženého výsledku a v řadě případů bez spolupráce cíle vůbec nelze dosáhnout. Stejně tak je tomu na úrovni obcí. Regionální politika vyžaduje i nutnost spolupráce obcí.

Většina představitelů malých obcí se snaží řešit nízkou kvalitu služeb poskytovaných v obci a tím také snižování kvality života obyvatel jejich obce. Velice dobrým nástrojem, který slouží ke zvýšení kvality poskytovaných služeb, zlepšení ekonomické situace v obci a nabízí jej česká legislativa je sdružování obcí.

4.5.1 Právní úprava spolupráce

Meziobecní spolupráce má svoji definici a právní úpravu v zákoně číslo 128/2000 Sb. O obcích, konkrétně Hlava II Samostatná působnost obce, § 46-53. V zákoně jsou konkretizovány podmínky pro vznik meziobecní spolupráce a také formy spolupráce. Spolupráce se uskutečňuje zejména:

- „Na základě smlouvy uzavřené ke splnění konkrétního úkolu
- Na základě smlouvy o vytvoření dobrovolného svazku obcí
- Zakládáním právnických osob podle zvláštního zákona (obchodní zákoník) dvěma nebo více osobami.“

(§46 odst. 2 - zákona č. 128/2000 o obcích)

V zákoně jsou dále obsaženy náležitosti smlouvy, nakládání s majetkem, ale hlavně předmět činnosti svazku obcí. Mezi hlavní činnosti svazku obcí, upravené zákonem o obcích patří zejména: úkoly v oblasti školství, zdravotnictví, kultury, ochrany životního prostředí, zdokonalování sítí technického vybavení, zlepšování dopravní obslužnosti, správa majetku obcí...

Účelem vzniku svazku obcí je ochrana a prosazování vlastních společenských zájmů. Členem svazku mohou být pouze obce, které mají právo vytvářet svazky obcí, jakož i vstupovat do již fungujících sdružení.

Zákon o obcích dále upravuje práva občanů obcí sdružených ve svazku. Tito občané jsou oprávněni (dosáhli-li věku 18 let) podávat orgánu svazku písemné návrhy, či se zúčastňovat samotného zasedání orgánu a nahlížet do zápisů o jeho jednání.

4.5.2 Formy spolupráce

Druhů spolupráce existuje více. Jedním z faktorů, který rozděluje spolupráci na několik forem, je například rozdílnost subjektů, jež spolu kooperují. Mohou mezi sebou spolupracovat obce jakožto samosprávné celky, podnikatelské subjekty, neziskové organizace nebo dokonce jednotliví občané. Podle § 46 odst. 2 písmene a) zákona č. 128/2000 Sb. o obcích mohou mezi sebou obce spolupracovat za splněním konkrétního úkolu. Tato forma spolupráce je většinou monofunkční a po splnění úkolu se rozpadá. Tendence vytvářet svazky tohoto druhu již opadá. Nejčastější formou spolupráce se tedy stává dobrovolný svazek obcí (DSO) Tyto svazky jsou relativně stabilní.

Jetmar (2015) poukazuje na nemalé výhody spolupráce v rámci DSO. Jedním z nich je vysoká variabilita možností například v rámci zaměření DSO. Jako další výhodu uvádí přímé zapojení představitelů místní samosprávy do rozhodovacího procesu.

Galvasová (2007) považuje stávající systém spolupráce obcí v ČR za velmi složitý a v mnoha případech nevyhovující potřebám spolupracujících subjektů. Uskupení spolupráce nefungují příliš efektivně a přes řadu pozitivních efektů jsou jejich možnosti silně nedoceněné.

Tab. 4 Formy meziobecní spolupráce

Forma spolupráce			
Meziobecní spolupráce na regionální úrovni	Spolupráce obcí se subjekty v území	Národní struktury spolupráce obcí	Spolupráce s obcemi jiných států
Dobrovolný svazek obcí	Místní akční skupina (MAS)	Národní síť zdravotních měst (NSZM)	Přeshraniční impulzivní centra (GIZ)
Společná právnická osoba	Místní agenda 21 (MA 21)	Svaz měst a obcí ČR (SMO)	Euroregiony
Smlouva ke splnění konkrétního cíle	Public-private-partnership (PPP)		Partnerská města a obce
	Zájmové sdružení právnických osob		

Zdroj: Galvasová, 2008

4.5.3 Spolupráce obcí jako faktor rozvoje

Obce jako základní územní jednotky mají svou úlohu v rozvoji území, ve kterém se nacházejí. Malé obce mají však rozvojový potenciál značně omezený, zde se tedy dostává do popředí možnost spolupráce s jinými obcemi z bezprostřední blízkosti, které se často nacházejí v obdobné situaci. Spolupráce jim může dopomoci k úspěšnému rozvoji.

Galvasová (2007) uvádí, že představitelé obcí vstupují do značného množství vztahů s nejrůznějšími subjekty, ale pouze některé z těchto vztahů lze považovat za skutečnou spolupráci a jen určité pak za „faktor rozvoje“. K rozvoji totiž přispívá pouze taková spolupráce, která je účelná a efektivní a má pozitivní dopad na socio-ekonomický rozvoj daného území.

Kašparová a kol. (2005) popisuje podmínky vyplývající ze zkušeností existujících sdružení obcí, které zaručují, aby meziobecní spolupráce byla úspěšná. Jsou to například:

- Iniciativní přístup obcí a jejich představitelů i občanů
- Existence obcí s obdobnými rozvojovými problémy, stejnými přírodními podmínkami a podobným historickým vývojem
- Ochota spolupracujících obcí k určitým ústupkům (ne vždy totiž budou rozvojové aktivity svazku stejně výhodné pro všechny zúčastněné obce)

5 Socioekonomická analýza zkoumaného území

Mikroregion Ploština patří k menším a také mladším dobrovolným svazkům (vznikl až v roce 2002 vyčleněním obcí z mikroregionu Jižní Valašsko). Přes to všechno spolupráce mezi obcemi funguje na velmi dobré úrovni (Chmela, 2009).

Název mikroregionu vznikl podle pasekářské osady Ploština, nacházející se mezi obcemi Drnovice a Vysoké Pole, která byla vypálena za 2. světové války nacistickými vojáky, za podporu a ukrývání partyzánů. Na tomto místě byla poté vystavěna kaple a stojí zde také památník, který byl v roce 1999 zařazen mezi Národní kulturní památky. Nachází se zde též trvalá expozice Muzea jihovýchodní Moravy, která seznamuje lidi s protifašistickým odbojem ve zlínském okrese a také přináší informace o osvobozovacích bojích v okrese. Mimo jiné je zde pozornost věnována i nacistickým věznicím a koncentračním táborům. Expozice je tvořena řadou dobových dokumentů a fotografií (Mikroregion Ploština - historie a současnost, online).

5.1 Geografická poloha mikroregionu

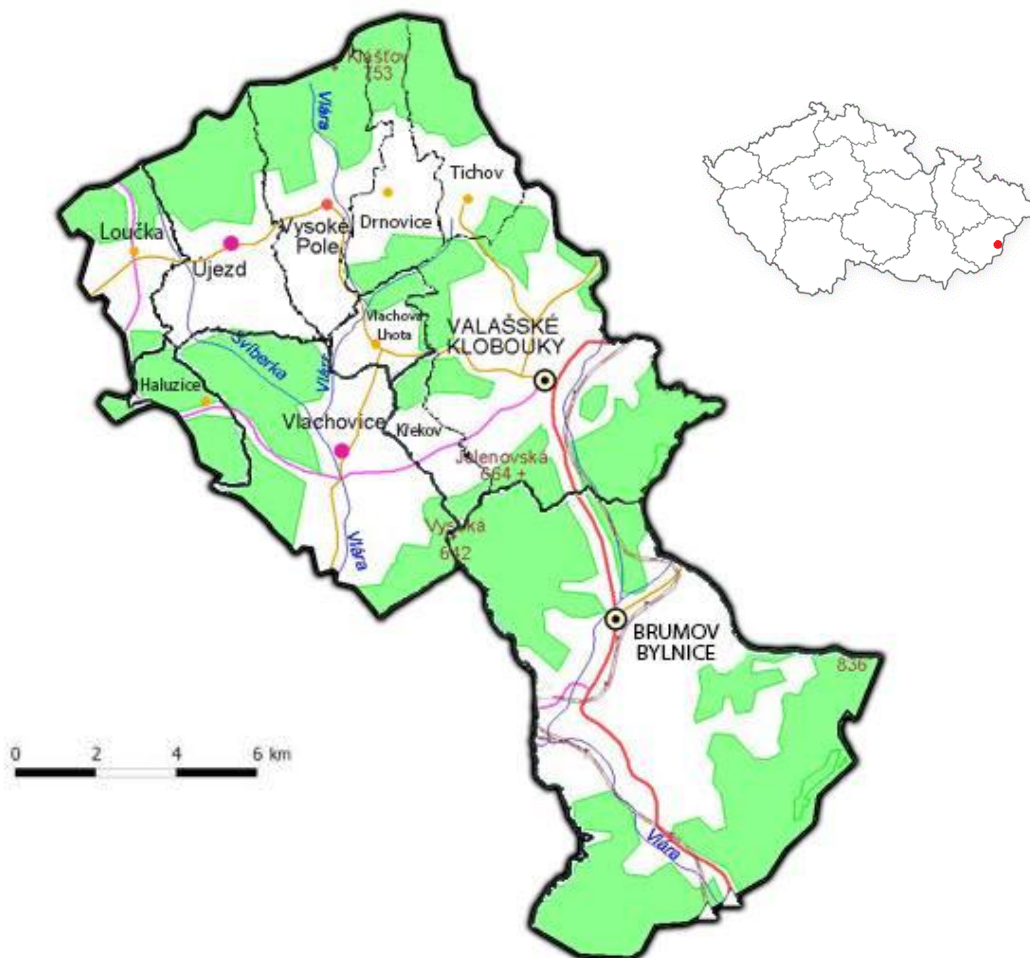
Tento svazek obcí se nachází na jihu Valašska mezi Chráněnou krajinnou oblastí (CHKO) Bílé Karpaty a Vizovickou vrchovinou, ve Zlínském kraji. Na samé hranici České republiky se Slovenskem. Svazek obcí je složen z 11 obcí, konkrétně jsou to obce Brumov-Bylnice, Drnovice, Haluzice, Křekov, Loučka, Tichov, Újezd, Valašské Klobouky, Vlachova Lhota, Vlachovice - Vrbětice, Vysoké Pole, respektive z 9 obcí a 2 měst: Brumov-Bylnice a Valašské Klobouky mají statut města (Risy.cz).

Tab. 5 Údaje za obce mikroregionu Ploština k 31.12.2015

Název obce	Počet obyvatel	Katastrální plocha (ha)	Hustota osídlení (obyv./km ²)
Brumov-Bylnice	5 575	5 627,10	99,07
Drnovice	405	761,72	53,17
Haluzice	83	407,87	20,35
Křekov	184	384,91	47,80
Loučka	505	757,91	66,63
Tichov	328	731,71	44,83
Újezd	1 202	1 240,77	96,88
Valašské Klobouky	5 016	2 694,69	186,14
Vlachova Lhota	230	382,81	60,08
Vlachovice - Vrbětice	1 502	2 238,84	67,09
Vysoké Pole	834	1 210,41	68,90
Mikroregion celkem	15 864	16 438,74	96,50

Zdroj: risy.cz, 2015; vlastní výpočty

Celková rozloha mikroregionu je 16 438,74 ha a počet obyvatel k 31.12.2015 byl 15 864. Největší obcí v tomto mikroregionu co do počtu obyvatel i rozlohy je město Brumov-Bylnice. Všechny obce řešeného území spadají do správního obvodu ORP Valašské Klobouky, které je druhým největším městem mikroregionu. Do ORP Valašské Klobouky patří kromě jedenácti obcí mikroregionu Ploština dalších 9 obcí - celkově tedy 20 obcí. Sídlo svazku obcí se nachází v obci Újezd. Předsedou svazku je starosta obce Újezd, pan Vladimír Kráčalík. Hustota osídlení v tomto sdružení obcí je 96,50 obyv./km², přičemž hustota osídlení ve Zlínském kraji dosahuje téměř 150 obyv./ km².



Obr. 3 Území mikroregionu - svazek obcí Ploština
Zdroj: vlastní zpracování

5.2 Přírodní podmínky

Region, ve kterém se nachází svazek obcí Ploština, patří dle metodiky OECD na úrovni obcí s rozšířenou působností mezi převážně venkovské regiony. Tato metodika považuje za venkovské takové území, kde je hustota zalidnění nižší než 150 obyv./km². Avšak podle podílu ekonomicky aktivních v zemědělství tato oblast spadá spíše mezi městské regiony. Lokalita je považována za moravskou periferii, nacházející se v horské krajině (Perlín, 2010a).

Celá oblast mikroregionu spadá do povodí řeky Moravy, toto povodí je součástí povodí Dunaje.

5.2.1 Geomorfologické hledisko

Z hlediska geomorfologie můžeme celek rozčlenit následujícím způsobem. Celá oblast spadá do systému Alpsko-Himalájského.

Bližší začlenění pak vypadá následovně:

- Provincie Západní Karpaty
 - Subprovincie Vnější Západní Karpaty
 - Oblast Slovensko-moravské Karpaty

Dosud bylo členění všech obcí stejné. Devět obcí dále spadá do celku Vizovická vrchovina a podcelku Luhačovická vrchovina, který se dělí na 5 okrsků. Do oblasti mikroregionu zasahují 4 okrsky, konkrétně jsou to okrsky Haluzická vrchovina, Drnovická pahorkatina, Pozlovská brázda a Lačnovská vrchovina. Města Valašské Klobouky a Brumov-Bylnice spadají do celku Bílé Karpaty, podcelku Chmel'ovská hornatina (Geomorfologie, online).

5.2.2 Biogeografické hledisko

Culek (2013) uvádí, že v České republice se nachází 91 bioregionů. V rámci hercynské podprovincie je to 71 bioregionů, v rámci polonské podprovincie 4, v rámci západokarpatské podprovincie 11 a v rámci severopanonské podprovincie pak 5 bioregionů. Nejmenší z bioregionů je Macošský bioregion 1.25 (84 km²), největší pak Plzeňský bioregion 1.28 (2883 km²). Typická velikost bioregionu je 400 - km². Bioregion je individuální jednotkou biogeografického členění krajiny na regionální úrovni (Culek, 2013).

Studovaná oblast mikroregionu Ploština se nachází dle Culka (2013) ve třech bioregionech. Největší část svazku leží ve zlínském bioregionu (3.7). V tomto bioregionu dominuje ochuzená biota karpatského bukového lesa, vegetaci tvoří dubo-habrové háje a květnaté bučiny. V současnosti jsou hojné smíšené lesy s převahou nepůvodního smrku a borovice, intenzivně jsou využívány mezofilní pastviny. Až 33% území je tvořeno listnatými lesy a necelých 11% pak jehličnatými lesy. Zlínský bioregion se vyznačuje těžkými jílovitými půdami. Krajina je zde tvořena charakteristickou mozaikou lesů, polí a pastvin (Culek, 2013).

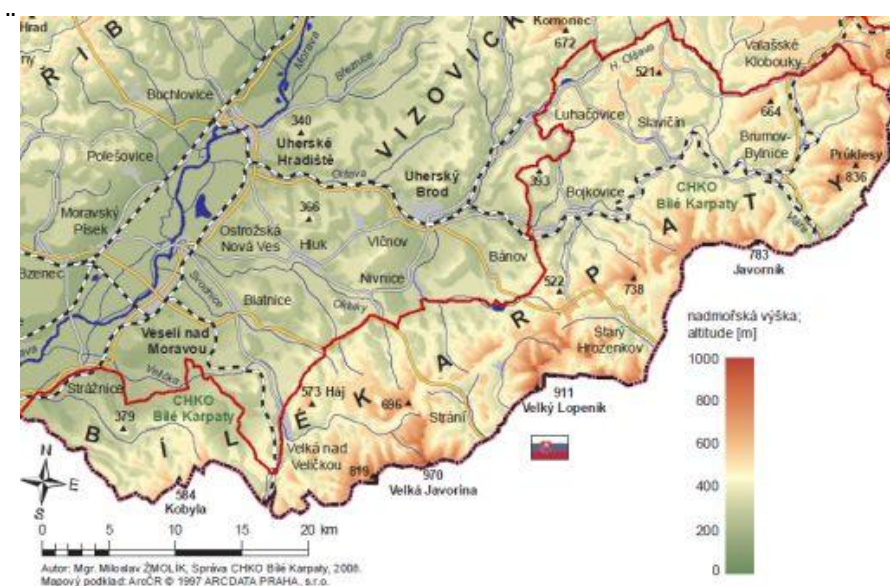
Dalším bioregionem, do kterého část obcí spadá, je vsetínský bioregion (3.9). Tento bioregion hostí typickou západokarpatskou biotu bukového lesa, do níž od severu pronikají horské prvky. V lesích převažují kultury smrků se zbytky javorů a jedlí. Mimo les jsou jenom louky a pastviny. Co se týká půdy, zcela zde převládají

silně kyselé kambizemě. Z hlediska plošné struktury zabírá větší procento bioregionou jehličnatý les (36,6%), listnaté lesy zabírají 21,3% (Culek, 2013).

Poslední bioregion, ve kterém se nachází část sledovaného území, je bělokarpatský bioregion (3.6). Tento bioregion zabírá geomorfologický celek Bílé Karpaty a převážná část se nachází na Slovensku. Charakteristická pro toto území je přirozená absence jedle, najdeme zde však smíšené listnaté porosty jako jsou bučiny s pravidelnou příměsí javoru klenu, při okrajích bioregionu se pak nacházejí dubohabřiny. Nelesní plochy se využívaly jako louky a pastviny, poté byly zčásti odvodněny a rozorány, v současné době jsou však rozsáhlé celky polí opět zatravněny a slouží jako rozlehlé pastviny. Nachází se zde také rozsáhlé orchidejové louky, které jsou udržovány díky ochraně přírody. Jak je znát z textu většinu plochy zde zabírají listnaté lesy (41,9%) u jehličnatých je to pouze 8,5% (Culek, 2013).

5.2.3 Zvláště chráněná území

Z hlediska chráněných území do oblasti mikroregionu zasahuje velkoplošné chráněné území a několik maloplošných. Jak již bylo zmíněno, část sledovaného území (konkrétně města Valašské Klobouky, Brumov-Bylnice, obec Křekov a část obce Vlachovice-Vrbětice) se nachází v CHKO Bílé Karpaty. Toto území představuje mimořádnou oblast mezi našimi velkoplošnými chráněnými územími. Bílé Karpaty jsou zvláštní tím, že byly po celá staletí kultivovány člověkem. Historicky bylo toto území rozsáhle odlesňováno a tím se docílilo typického krajinného rázu Bílých Karpat - jedinečné květnaté louky s roztroušenými dřevinami. Na těchto loukách jsou rozsáhle zastoupeny kriticky ohrožené druhy rostlin, díky tomu patří mezi nejcennější luční biotopy Evropy. A právě pro své přírodní a krajinné kvality byly Bílé Karpaty v roce 1996 zařazeny organizací UNESCO mezi evropské biosférické rezervace (Zvláště chráněná území, online).



Obr. 4 Vymezení oblasti CHKO Bílé Karpaty
Zdroj: CHKO Bílé Karpaty, online

Mezi maloplošná zvláště chráněná území patří přírodní rezervace (PR) Bílé potoky, přírodní památka (PP) Dobšena, PP Hluboče, PR Lazy a PP Podskaličí. Nejvýznamnější je PR Bílé potoky. Nachází se v katastrálním území města Valašské Klobouky. Důvodem ochrany této lokality je zejména zachování krajinářsky hodnotného území, na kterém se vyskytují ohrožené druhy rostlin, zejména orchidejí (druh vstavačovitých). V lokalitě jsou také četné pramenné vývěry. V těchto vývěrech se usazuje pěnovec (sladkovodní vápenec) a vyskytují se zde také pseudokrasové jevy. PR Bílé potoky patří na seznam evropsky významných lokalit.

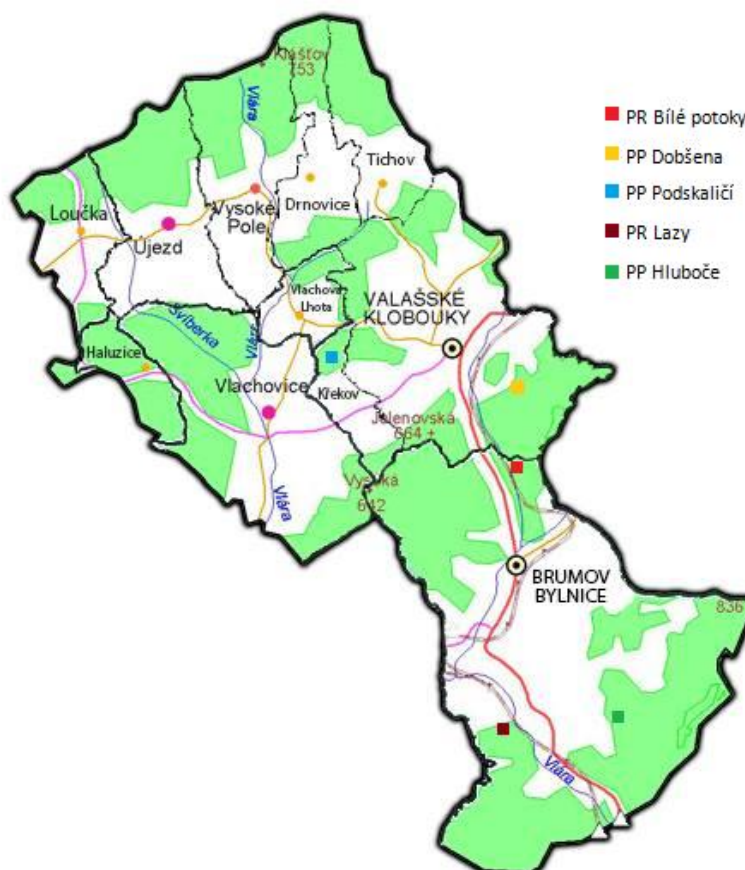
PP Dobšena se nachází v katastrálním území města Valašské Klobouky. U této přírodní památky je zejména významná bohatá populace silně ohroženého druhu kruštíku bahenního.

PP Hluboče se nachází v katastrálním území Bylnice. Předmětem ochrany této památky je zachování jednoho ze zbytků jednosečných květnatých bělokarpatských luk s výskytem mnoha vzácných a ohrožených rostlinných druhů. Mezi nejvzácnější rostliny vyskytující se na tomto území patří starček dlouholistý moravský, kriticky ohrožený druh v celé České republice a tořič čmelákovitý Holubyho, který byl považován až do roku 1989 za neznámý.

PR Lazy se nachází v katastrálním území Bylnice a je jednou z nejlépe zachovaných karpatských květnatých luk. Vyskytuje se zde až 20 druhů orchidejí (vsta-

vačovitých) a další chráněné a vzácné druhy rostlin jako lilie zlatohlavá, prvosenka vyšší...

PP Podskaličí leží v katastrálním území obce Křekov. V této lokalitě je významný zejména hojný výskyt šafránu bělokvětého. Tato přírodní památka má také vysokou krajinářskou hodnotu (Maloplošná chráněná území, online).



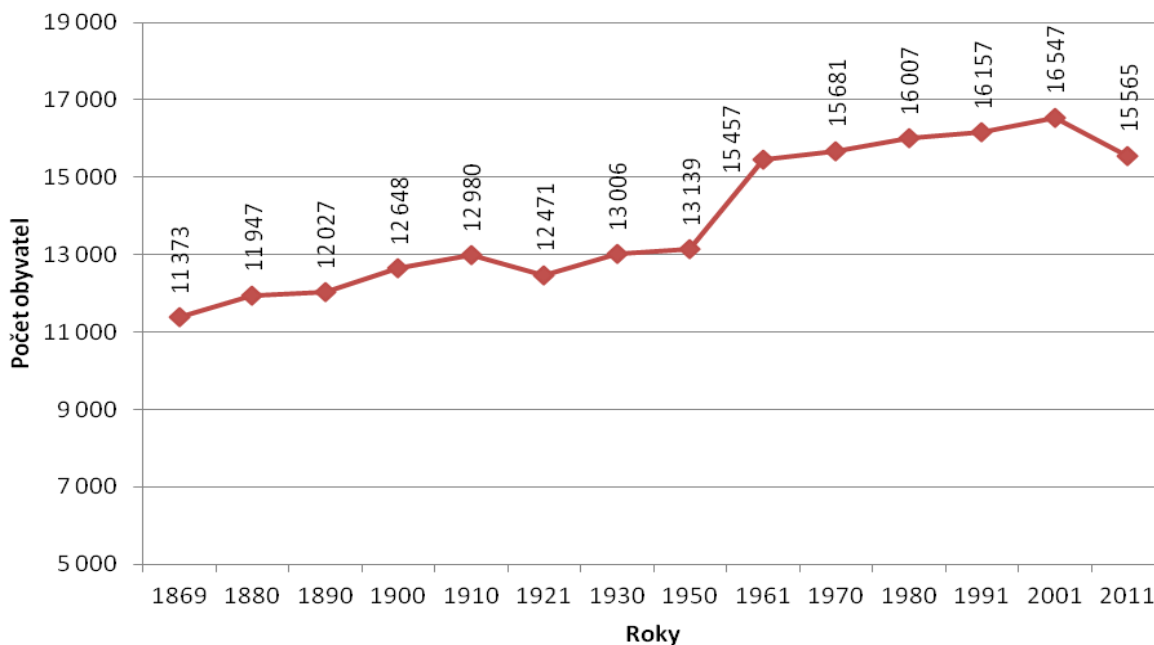
Obr. 5 Lokalizace maloplošných zvláště chráněných území v mikroregionu
Zdroj: vlastní zpracování

5.3 Sociálně-demografický potenciál

5.3.1 Počet obyvatel

Počet obyvatel ve zkoumaném území se od 19. století stále zvyšoval. Můžeme to sledovat i na následujícím grafu, který znázorňuje vývoj obyvatelstva od roku 1869. Mezi roky 1930-1950 (období 2. světové války) nedošlo k poklesu obyvatelstva, ale ke stagnaci a po roce 1950 k relativně velkému nárůstu o více než 2000 obyvatel. Nijak se na vývoji obyvatelstva nepodepsal ani rozpad Československa,

ačkoliv se studovaná oblast nachází přímo na hranicích a dal by se předpokládat odchod řady obyvatel na Slovensko. Nejvyššího počtu obyvatel dosáhlo území v roce 2001 (16547) v roce 2011 došlo k poklesu na 15 565. Následně však došlo k opětovnému mírnému nárůstu počtu obyvatel, kdy k 31.12.2015 měl mikroregion 15864 obyvatel.



Obr. 6 Historický vývoj počtu obyvatel v mikroregionu
Zdroj: ČSÚ - Historický lexikon obcí, 2015

Podrobný přehled historického vývoje obyvatel v jednotlivých obcích je uveden v příloze A. K největšímu úbytku došlo v nejmenších obcích, konkrétně jsou jimi Drnovice, Tichov, Vlachova Lhota, Haluzice a Křekov. V těchto obcích se stav obyvatelstva trvale snižoval. V ostatních obcích počty obyvatel střídavě klesaly a stoupaly. V současné době se v mikroregionu vyskytují dvě obce se statutem města a počtem obyvatel vyšším než 5000, jsou jimi Brumov-Bylnice a Valašské Klobouky, dvě obce s počtem obyvatel vyšším než 1000 - obce Újezd a Vlachovice-Vrbětice. Ostatní obce mají počet obyvatel menší než 1000. V následující tabulce je uveden přírůstek a úbytek obyvatel za rok 2014 v jednotlivých obcích mikroregionu. Zde můžeme sledovat, že pouze ve čtyřech obcích z jedenácti je zaznamenána kladná bilance obyvatelstva. Největší úbytek obyvatelstva je zaznamenán ve městě Brumov-Bylnice. Dále následuje město Valašské Klobouky a obec Vlachova Lhota.

V těchto obcích je úbytek obyvatel více než 15, v ostatních obcích se zápornou bilancí se úbytek pohybuje v řádech jednotek.

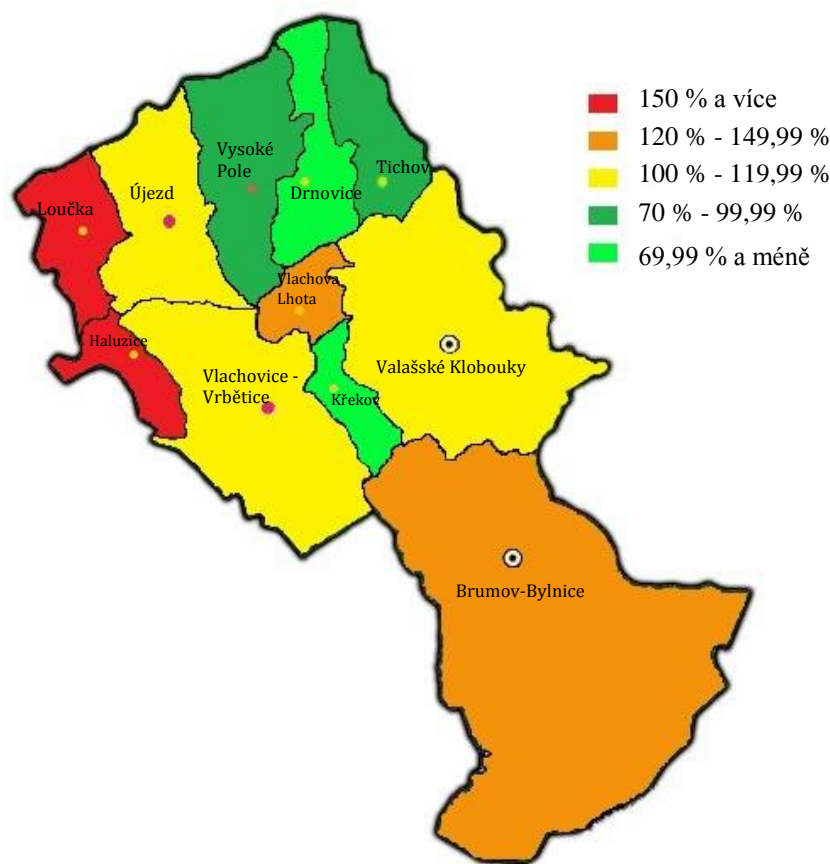
Tab. 6 Bilance obyvatelstva za jednotlivé obce v roce 2014

Obec	Přírůstek obyvatelstva			Saldo migrace			Přírůstek/úbytek
	živě narození	zemřelí	přirozený přírůstek	přistěhovalí	vystěhovalí	saldo migrace	
Brumov-Bylnice	40	53	-13	69	102	-33	-46
Drnovice	8	6	2	0	1	-1	1
Haluzice	1	3	-2	1	0	1	-1
Křekov	1	3	-2	8	3	5	3
Loučka	4	29	-25	28	5	23	-2
Tichov	3	3	0	0	4	-4	-4
Újezd	12	10	2	21	18	3	5
Valašské Klobouky	40	52	-12	86	94	-8	-20
Vlachova Lhota	1	3	-2	1	14	-13	-15
Vlachovice - Vrbětice	25	12	13	23	30	-7	6
Vysoké Pole	9	11	-2	6	10	-4	-6

Zdroj: risy.cz, online

Celý mikroregion je zasažen vysokým počtem staršího obyvatelstva. Zaměříme-li se na index stárnutí v konkrétních obcích, nejvyššího čísla je dosaženo v obci Loučka (291 %). Vysoké procento v Loučce je způsobeno tím, že se zde nachází Domov pro seniory (kapacita 115 klientů). Ti mají v domově adresu trvalého bydliště, proto je v této obci více zastoupena kategorie starších 65 let. V Loučce je seniorům poskytována veškerá potřebná péče. Dále se zde nachází Domov se zvláštním režimem (kapacita 47 klientů), který poskytuje péči osobám s chronicky duševním onemocněním. Zde je poskytována péče nejen seniorům, ale i mladším obyvatelům. Věková hranice je 25 let. Tito mladší se léčí například se schizofrenií. Další penzion, který slouží pouze jako ubytování pro seniory je ve městě Valašské Klobouky.

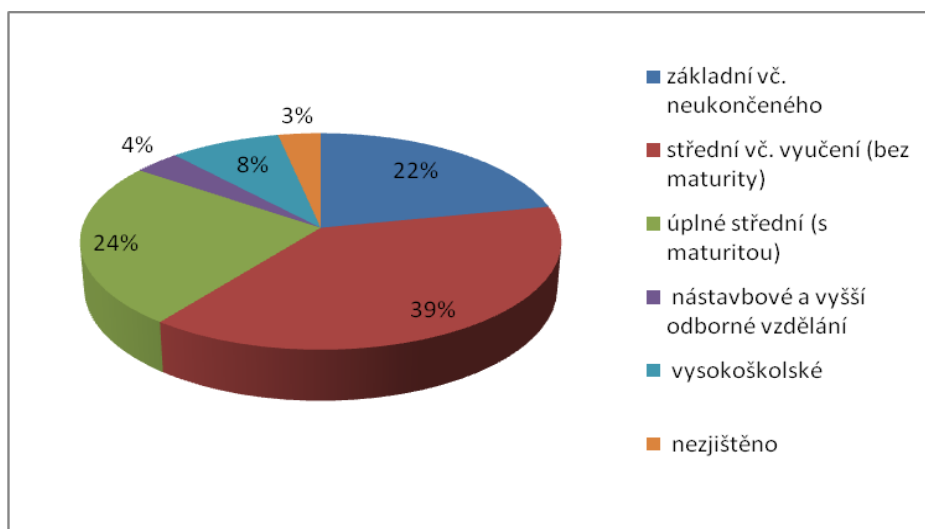
Procenta indexu stárnutí jsou přehledně znázorněna v následujícím kartogramu. Index je počítán poměrem osob starších 65 let k osobám mladším 14 let.



Obr. 7 Index stáří v jednotlivých obcích mikroregionu
Zdroj: risy.cz, online

5.3.2 Vzdělanostní struktura

Úroveň vzdělanosti je velice důležitým faktorem, který se promítá do produktivity práce. Z následujícího grafu je patrné, že největší počet obyvatel dosáhlo vzdělání středního bez maturity, následuje skupina úplného středního vzdělání s maturitou a základního vzdělání. Pouhých 8 % obyvatel dosáhlo vysokoškolského vzdělání. Celkový počet vysokoškolsky vzdělaných bylo při posledním sčítání lidu 1111. Největší podíl vysokoškoláků je samozřejmě ve městech Valašské Klobouky (475 obyvatel, tj. 43% z celku), dále pak v Brumově - Bylnici (383 obyvatel, tj. 35 % z celku). Poté následují obce Vlachovice - Vrbětice (88 obyvatel) a Újezd (77 obyvatel). U ostatních obcí se počty vysokoškolsky vzdělaných lidí pohybují kolem 20. Nejméně se pak nachází v obci Haluzice, pouze 2 lidé. Avšak Haluzice jsou nejmenší obcí v mikroregionu, mají pouhých 83 obyvatel.



Obr. 8 Podíl vzdělanostních skupin na obyvatelstvu mikroregionu ve věku 15 let a více
Zdroj: ČSÚ, SLDB 2011

Pokud porovnáme vzdělanostní strukturu obyvatel mikroregionu se Zlínským krajem a s celou Českou republikou (toto porovnání je uvedeno v tabulce 7) vidíme, že se vzdělání ve zkoumaném území pohybuje nad průměrem zejména v kategorii středního vzdělání bez maturity a také v kategorii základního vzdělání. Mikroregion příliš neztrácí ani v kategorii nástavbového a vyššího odborného vzdělání. Avšak v kategorii vysokoškolského vzdělání toto území ztrácí 5% oproti celé České republice.

Tab. 7 Srovnání vzdělanostní struktury obyvatel mikroregionu

		Území		
		Mikroregion Ploština	Zlínský kraj	Celá ČR
Obyvatelstvo ve věku 15 a více let		13 195	495 507	8 947 632
Z toho podle stupně vzdělání	Nezjištěno	3,0%	3,1%	0,5%
	Základní včetně neukončeného	22,3%	19,1%	17,6%
	Střední vč. vyučení (bez maturity)	39,1%	35,9%	33,0%
	Úplné střední (s maturitou)	24,1%	26,8%	27,1%
	Nástavbové a vyšší odborné	3,7%	3,8%	4,1%
	Vysokoškolské	7,5%	11,3%	12,5%

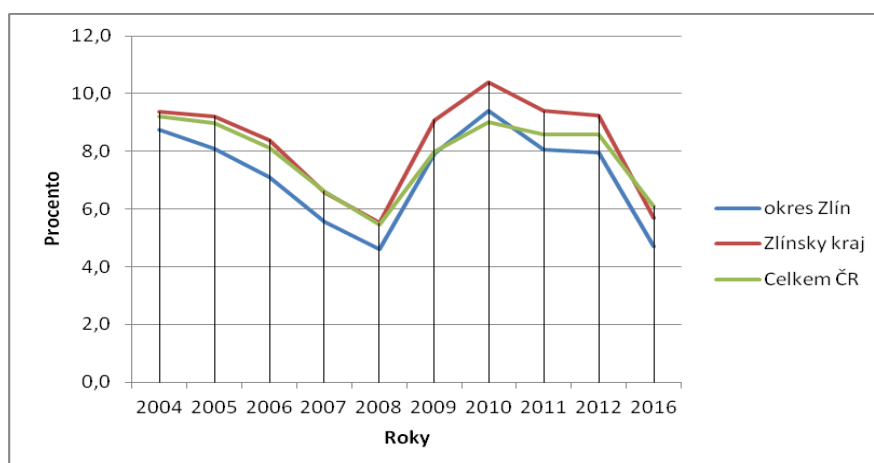
Zdroj: ČSÚ, SLDB 2011

Jak již napovídá tabulka, úroveň vzdělanosti v mikroregionu nebude nijak vysoká. Vzdělanost je v mikroregionu zabezpečována pěti mateřskými školami, pěti základními školami a dvěma středními školami (gymnázium ve městě Valašské Klobouky a poté střední odborné učiliště v tomtéž městě). Na střední školy jsou žáci povětšinou nuceni dojíždět buď na Vsetín, nebo do krajského města Zlín. Se současnou dopravní obsluhností je to pro studenty velice náročné. Většina z nich je nucena zajistit si ubytování na internátech, protože dojíždka do škol trvá více než hodinu a přímý spoj do města Zlín či na Vsetín jede jenom z Valašských Klobouk, takže je potřeba po cestě přestupovat. Na Vsetín se dá ještě dopravit vlakem, avšak vlakové nádraží, odkud vlak vyjíždí, je taktéž ve Valašských Kloboukách.

5.3.3 Trh práce a nezaměstnanost

Česká republika se potýká s poměrně vysokou mírou nezaměstnanosti. Nezaměstnanost je jeden ze základních ukazatelů, které vypovídají o stavu ekonomiky a trhu práce daného státu. Tento jev přináší negativní důsledky na poli ekonomiky.

Z obrázku 8 můžeme vyčíst, že okres Zlín, ve kterém se nacházejí všechny obce sledovaného území, se pohybuje pod průměrem České republiky. Ze Zlínského kraje je na tom tenhle okres nejlépe. K 1.3.2016 byla míra nezaměstnanosti v celé ČR 6,1%, v zlínském kraji 5,7% a v okrese Zlín pak 4,7%. Pokud se podíváme konkrétně na obce mikroregionu Ploština, zde se míra nezaměstnanosti k 1.3.2016 pohybovala ve všech obcích v průměru od 3 do 6 %. Pouze město Brumov-Bylnice mělo průměrnou míru nezaměstnanosti 7,6% tudíž vyšší než průměr České republiky (Nezaměstnanost, online).



Obr. 9 Vývoj míry nezaměstnanosti dle nové metodiky
Zdroj: Nezaměstnanost - mpsv.cz, online

Region měl za minulého režimu poměrně dobrou úroveň strojírenské výroby. Po roce 1989 však došlo poměrně rychle k útlumu výroby a ztrátě trhů. Po útlumu výroby se celý region potýká s velkou nezaměstnaností a ORP Valašské Klobouky jako takové je zařazeno mezi regiony se soustředěnou podporou státu. Území ORP je zařazeno do venkovských oblastí s tím, že se ve svém průměru řadí mezi tzv. stabilizovaná území. Již zde můžeme vidět jakousi dvojkolejnost systémů a pohledů na stejné území. V reálu je většina území opravdu víceméně stabilizovaná (Miklas, 2014).

6 Jiné formy spolupráce obcí mikroregionu Ploština

6.1 Místní akční skupina Ploština

Trhlínová (2014) popisuje místní akční skupinu (MAS) jako formálně institucionalizované partnerství mezi zástupci podnikatelů (např. zemědělců, živnostníků), občanské společnosti a veřejné správy, jejichž cílem je realizace projektů zaměřených na podporu venkova. Na úrovni rozhodování pak musejí zástupci soukromého sektoru tvořit nejméně 50% z místního partnerství.

Tyto skupiny vznikají z iniciativy programu Leader, který je určen k financování projektů místních subjektů ve venkovských oblastech. Zatímco v jiných zemích může mít MAS také formu neformálního partnerství, v ČR musí mít tyto skupiny právní subjektivitu. Většinou jsou to neziskové organizace, které musí být geograficky, ekonomicky i sociálně homogenní. Jejich hlavní úlohou je efektivní využívání rozvojového potenciálu území, na němž působí (Kašparová, Půček a kol., 2009).

Místní akční skupina Ploština byla formálně zaregistrována roku 2005. Území MAS se nachází v NUTS II Střední Morava na hranicích okresů Zlín a Vsetín ve Zlínském kraji. MAS se rozkládá na území 15 obcí a 2 měst. Je to typický venkovský region o rozloze 237 km² a celkovým počtem obyvatel 22 212 (Základní informace o MAS, online). Díky tomu, že jsou všechny obce mikroregionu také členy MAS Ploština, mají možnost získávat finance i odtud. Je to výhodné, jelikož to obcím nabízí více možností a další nástroje spolupráce.

Tato skupina si určila 3 strategické cíle

1. Podpora místních obyvatel a podnikatelů
2. Rozvoj a stabilizace infrastruktury venkova a ochrana životního prostředí
3. Zkvalitnění života obyvatel

Na těchto cílech MAS Ploština velmi dobře spolupracuje také se sdružením obcí mikroregionu Ploština. Společné projekty mezi mikroregionem a MAS nepro-

běhly, jedná se především o předávání informací a příkladů dobré praxe. (Strategie spolupráce obcí MAS Ploština, 2015)

6.2 Euroregion Bílé-Biele Karpaty

Pohraničí bylo a bude vždy vnímáno jako periferní oblast. Hranice mezi státy může působit jako bariéra. Jeřábek a kol. (2004) uvádí, že tato hranice může být také prostorem pro intenzivní spolupráci, kterou můžeme chápat jako pokus o překonání pomyslné bariéry.

Kašparová, Půček a kol (2009) popisují euroregion jako funkční územní celek, který vzniká na základě vzájemné dohody příhraničních regionů dvou nebo více zemí. Tento celek funguje na základě vlastních stanov a pracuje na principu dobrovolnosti. V České republice se nachází 13 euroregionů. (pro srovnání s ostatními státy - v Rakousku se nachází 9 euroregionů na Slovensku pouze 7). Euroregiony mají za cíl zvyšování životní úrovně obyvatel a spolupráce v různých oblastech. Např. jsou to oblasti kulturní, sociální, hospodářské...

Dle Galvasové (2007) euroregiony v České republice fungují jako zájmové sdružení právnických osob - s právní subjektivitou, nebo jako sdružení subjektů vzniklé na základě smlouvy - bez právní subjektivity. Jetmar (2007) dodává, že prostřednictvím přeshraničních spoluprací dochází k udržování a rozvoji dobrých sousedských vztahů a ke vzájemnému poznávání.

Euroregion Bílé Karpaty, ve kterém se vybrané území nachází, tvoří 176 obcí České republiky. Nejvíce obcí je pak z okresu Zlín - 66 obcí z celkového počtu. Katastrální plocha tohoto euroregionu je 2 640,6 km² a je to třetí největší euroregion v České republice (Euroregiony v České republice, 2007).

Tento euroregion vznikl 29.11.1999. Je tvořen dvěma kraji, konkrétně krajem Trenčianským a Zlínským. Členem sdružení jsou kromě mikroregionů střední školy, univerzity, ale také různé firmy. Euroregion Bílé-Biele Karpaty je členem Fóra euroregionů Slovenska. Posláním tohoto fóra je pomáhat vnitřnímu rozvoji členských euroregionálních sdružení, rozvoji vnějších partnerských vztahů, ale také prezentace a prosazování zájmů na národní a mezinárodní úrovni. Cílem je strategický rozvoj a dlouhodobá udržitelnost euroregionálních sdružení (Vademecum cezhraničnej spolupráce, 2010).

7 Praktická část

7.1 Šetření se starosty obcí

Pro zjištění aktuálních názorů na činnosti mikroregionu Ploština bylo důležité poznat názory představitelů jednotlivých obcí. K tomu byla použita metoda řízených rozhovorů s jednotlivými starosty, které probíhaly v měsíci dubnu 2016. Obce byly za tímto účelem navštíveny osobně. Záznamový list, který byl použit k zapisování odpovědí, je uveden v příloze C této práce. Tyto názory doplňují již zjištěné informace a také podávají ucelený obraz o fungování sdružení i o případných překážkách či problémech.

7.1.1 Profily respondentů

Délka působení ve funkci starosty měla určitý vliv na odpovědi respondentů. Starostové s větším počtem let ve funkci byli většinou lépe informováni o fungování sdružení obcí. Starosta obce Újezd, pan Vladimír Kráčalík a starosta obce Vysoké Pole, pan Josef Zicha, byli dokonce iniciátory vzniku sdružení obcí mikroregionu Ploština. Oba jsou ve své funkci již páté volební období.

Tab. 8 Podrobné profily jednotlivých respondentů

Příjmení, jméno	Obec	Funkce	Počet volebních období	Uvolněný/neuvolněný
Bartošová Martina, Mgr.	Loučka	starostka	3	uvolněný
Blanař Zdenek	Brumov-Bylnice	starosta	4	uvolněný
Burdová Martina	Křekov	starostka	1	uvolněný
Častulík Miroslav	Vlachova Lhota	starosta	1	uvolněný
Hověžák Zdenek	Vlachovice-Vrbětice	starosta	3	uvolněný
Kračalík Vladimír	Újezd	starosta	5	uvolněný
Mudrák Josef	Tichov	starosta	3	uvolněný
Olšáková Eliška, Mgr	Valašské Klobouky	starostka	1	uvolněný
Zicha Josef	Vysoké Pole	starosta	5	uvolněný
Zicha Tomáš	Drnovice	starosta	4	uvolněný
Zvonková Stanislava	Haluzice	starostka	2	neuvolněný

Zdroj: vlastní zpracování

V tabulce 8, na předcházející straně, můžeme vidět podrobné profily všech respondentů. Starostové, kteří jsou ve své funkci déle než 2 volební období, jsou ve svazku obcí od samého začátku. Jsou to konkrétně starostka obce Loučka, starosta obce Vlachovice-Vrbětice, starosta obce Drnovice a starosta obce Tichov. Starosta města Brumov-Bylnice, pan Zdeněk Blanař, je sice ve své funkci již čtvrté volební období, ale město se ke sdružení obcí mikroregionu Ploština připojilo až později.

Jak můžeme vidět, všichni dotazovaní respondenti jsou uvolněnými starosty, až na starostku obce Haluzice (nejmenší obce mikroregionu). Při zvyšujících se nárocích na administrativu by bylo podle všech dotazovaných velmi náročné vykonávat tuto funkci při zaměstnání.

O většině starostů můžeme říci, že se zapojují a snaží se obcím pomoci. Záležejí jim na kraji, ve kterém působí. Lze to například vidět i na iniciativě, která vzešla ze Zlínského kraje a která pomohla všem malým obcím k získání většího množství peněz do rozpočtu. Jedná se o návrh novely o rozpočtovém určení daní, která je popsána v kapitole 7.1.2. V čele této zlínské výzvy stál, mimo paní Ing. Jany Juřenčákové, také například starosta Josef Zicha z Vysokého Pole. Iniciativa a průbojnost se projevuje též u místních obyvatel. Díky spolku Za zdravé Valašsko nebyla událost muničních skladů (zmíněna v kapitole 7.1.2) „zametena pod koberec“, ale za pomoci petice a několika jednání petičního výboru v Parlamentu České republiky byla odvezena veškerá munice a lidem se dostalo alespoň malého odškodnění. Obyvatelé i jejich představitelé jsou slyšet a to je důležité.

7.1.2 Dosavadní fungování meziobecní spolupráce

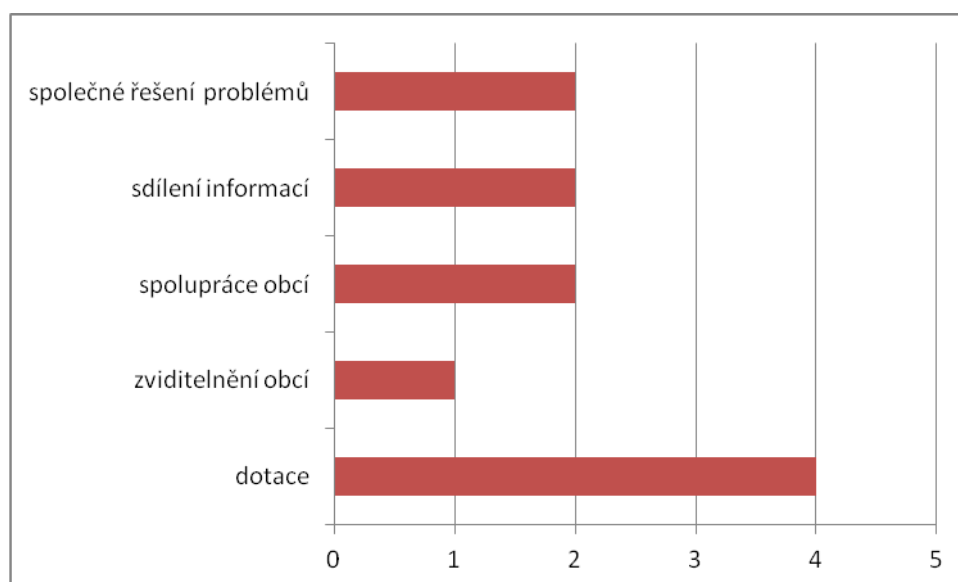
Sdružení obcí mikroregionu Ploština vzniklo odštěpením od sdružení obcí mikroregionu Jižní Valašsko. Důvodem vzniku mikroregionu Ploština byla nespokojenost s tehdejšími vedením sdružení obcí mikroregionu Jižní Valašsko a jeho přílišná velikost, která byla překážkou pro efektivní spolupráci. S tímto názorem se ztotožnila většina starostů. Obec Tichov z mikroregionu Jižní Valašsko vystoupila. Jak uvedl starosta, pan Josef Mudrák, „*Spolupráce s Valaškem nebyla vůbec efektivní a obci nic nepřinášela, vedení bylo příliš daleko a region příliš veliký.*“ Velkým problémem podle něj bylo získání jakýchkoliv peněz na projekty. Sdružení obcí mikroregionu Jižní Valašsko sdružovalo až 30 obcí a vedení sídlilo až na samém okraji mikroregionu v obci Štítná nad Vlčí-Popov, tudíž vzdálenost mezi některými obcemi a sídlem mikroregionu se pohybovala i kolem 30 km.

Předseda sdružení Ploština a také jeden ze zakladatelů sdružení, pan Vladimír Kráčalík (starosta obce Újezd) uvedl také jako jeden z důvodů vzniku tohoto svazku fakt, že při organizování společných akcí (ať už sportovních nebo kulturních), neměly obce žádnou záštitu.

Důvodů pro vstup do sdružení obcí mikroregionu Ploština bylo hned několik. U menších obcí byla zmiňována zejména lepší možnost získání dotací. Starostka obce Křekov, paní Martina Burdová, uvedla, že Křekov jako malá obec nemá samostatně příliš mnoho šancí na získání dotací. Ve spolupráci s mikroregionem Ploština viděla větší naději na získání finančních prostředků. Dotace jako hlavní důvod dále uvedli starosta Vlachovy Lhoty, pan Miroslav Častulík; starosta Tichova, pan Josef Mudrák a starostka Haluzic, paní Stanislava Zvonková. Tento důvod byl zřejmý, protože malé obce nedisponují takovým rozpočtem, jako větší obce či města. Paní Mgr. Eliška Olšáková (Valašské Klobouky) jako pozitivní vidí, že mikroregion Ploština může žádat v dotačních titulech jako je např. Podpora obnovy a rozvoje venkova z Ministerstva pro místní rozvoj, nebo Programu obnovy venkova ze Zlínského kraje. Z těchto dotačních titulů města nad 5000 obyvatel (což Valašské Klobouky jsou) nemohou žádat. Díky členství v mikroregionu se město může zapojit i do těchto dotačních titulů. To byl jeden z hlavních důvodů pro vstup města Valašské Klobouky do mikroregionu.

K dalším motivům patřilo také zviditelnění obcí (pan Zdeněk Blanař, starosta města Brumov-Bylnice). Ve městě Brumov-Bylnice se nachází zřícenina hradu, která je dominantou města a do sdružení obcí tak vstupovali s nabídkou atraktivity regionu a s nadějí jejího dalšího zviditelnění. Starosta obce Vlachovice-Vrbětice, pan Zdeněk Hověžák sdělil, že při vstupu do zastupitelstva a poté na post starosty byl velmi překvapen, jakými jsou obce sólisty - *„Každá obec kopala za sebe, nefungovala zde téměř žádná spolupráce, velice mne to překvapilo.“* Dle něj bylo potřeba spojit obce k určité spolupráci, aby byl vytvořen větší funkční celek, protože *„když obce spolupracují, jsou více slyšet a více dokážou. Navíc chce Evropa podporovat regiony a dotace většinou nejsou v praxi dostupné pro samostatné obce.“* (Z. Hověžák, Vlachovice-Vrbětice). Spolupráci jako hlavní důvod vstupu do mikroregionu uvedla také Mgr. Martina Bartošová, starostka Loučky. Ta také připojila další a tím jsou společné projekty a výměna informací. S tím se také ztotožnil starosta obce Vysoké Pole, pan Josef Zicha. Společné řešení problémů a vzájemná podpora byly příčinou vstupu města Valašské Klobouky, ale uvedl jej také starosta obce Újezd, neboť

„Spolupráce se bez společného řešení problémů neobejde, od toho jsme tady, abychom si poradili, každého nějaké problémy trápí.“ (V. Kráčalík, Újezd). Díky svazku se mohou jednotliví představitelé obcí setkávat, sdělovat si své problémy a navrhnout možnosti jejich řešení. Může se jim dostat pomoci i od ostatních starostů, kteří se již s daným problémem mohli setkat.



Obr. 10 Nejčastější motivy vstupu obcí do svazku obcí Ploština
Zdroj: vlastní šetření

Starosta Vlachovic-Vrbětic a starosta Vlachovy Lhoty také zmínili přeshraniční spolupráci. Obec Vlachovice-Vrbětice spolupracuje se Slovenskou obcí Lomná na společné obnově kulturního dědictví a ožívování tradic a řemesel a obec Vlachova Lhota spolupracuje s obcemi Dolinka (Slovensko), Cserháthaláp, Patak, Gyöngyös-solyos (Maďarsko), Mesna Zajednica, Stara Moravica (Srbsko) a obce Olosig (Rumunsko). Oba starostové hodnotí spolupráci se zahraničím velmi pozitivně, možná dokonce i lépe než spolupráci mezi českými obcemi. V obci Vlachovice například v rámci meziobecní spolupráce došlo k obnovení místních lidových krojů, pořízení hudebních nástrojů pro cimbálovou muziku a také k částečné rekonstrukci kulturního domu, aby zde bylo vytvořeno zázemí pro společné akce. Stejně tak tomu bylo v partnerské obci Lomná. Jednalo se o jakési zrcadlové projekty, kdy na obou stranách vznikl stejný výstup. Cílem této přeshraniční spolupráce s názvem Dokopy za kulturou, remeslami a tradíciami obcí Lomná a Vlachovice je zachování a oživení tradic a řemesel. Spolupráce se věnuje zejména oblasti kultury.

Očekávání všech představitelů se vesměs naplnila. I když někteří to nehodnotili jako stoprocentní naplnění. Předseda svazku konstatoval, že obce vstupují s určitou představou, která se občas ukáže jako naivní. *„Představují si, že jim někdo všechno naservíruje hotové a oni nebudou muset nic udělat, ale tak to prostě nefunguje.“* (V. Kráčalík, Újezd).

S činností sdružení panuje mezi představiteli téměř úplná spokojenost. Avšak jak již bylo řečeno, někteří si od spolupráce slibovali více. Doufali, že se budou snadněji získávat dotace, ale ne vždy se to vyplnilo. *„Je velice náročné vytvořit projekt, který by splňoval požadavky. Většinou mi přijde, že si větší obce, jako Vlachovice či Újezd, schválí ty své projekty a na nás menší se nedostane.“* (dotyčný si nepřál být jmenován). Na otázku, co si od spolupráce slibují dnes, většina odpověděla, aby pokračovalo to, proč vstoupili. Starosta obce Vlachovice a starostka obce Loučka by uvítali více společných projektů. Paní Mgr. Martina Bartošová (Loučka) by také uvítala možnost společných kulturních akcí, které se příliš nekonají. *„Každá obec si sice organizuje své akce, ale není žádná větší akce, která by nás spojovala, která by byla typická a přilákala by lidi.“*

V rámci spolupráce ve svazku obcí bylo zrealizováno několik projektů. Čtyři největší jsou zmíněny v kapitole 7.1.3. Tyto níže zmíněné projekty měly být přínosem pro cestovní ruch, který je potřeba v regionu rozvíjet. Avšak ne všichni hodnotili projekty jako přínosné. Projekt Kola, kopyta, boty - přes údolí a vizovické hory byl hodnocen tímto způsobem: *„Klíče od místnosti s koly jsou k dispozici na obecním úřadě, ale není možné, aby tady někdo byl 24 hodin denně. Bohužel jiné místo, kde bychom mohli klíče dát, nemáme. A navíc si moc lidí to kolo nepůjčilo, pouze pár místních, kteří potřebovali někam zajet.“* (M. Častulík, Vlachova Lhota). *„Je to hrozně náročné na vypisování papírů. Spousta papírů při půjčení kola a potom ho může vrátit kdekoliv, takže je problém s dohledáváním kol.“* (J. Zicha, Vysoké Pole). *„Nedovedu si představit, že bych kolo půjčil někomu cizímu. Kolo by se ztratilo a bylo by z toho spousta problémů. Už teď hledáme 2 kola, protože si je někdo vypůjčil a mohl zanechat v kterékoliv obci zapojené do projektu.“* (J. Mudrák, Tichov). Z projektu vyplývá, že velice problematický je zejména systém půjčování kol, kdy je při vypůjčení potřeba vyplnit spousta papírů a poté můžete kolo zanechat v jakékoliv obci zapojené do projektu, avšak musí se posléze vrátit do obce původní. Navíc v rámci projektu nebyla vybudována ani žádná cyklostezka a jezdit při kraji cesty je nebezpečné a v regionu již bylo způsobeno spoustu nehod, kdy došlo ke srážce cyklisty s auto-

mobilem. Bylo dokonce zmíněno, že jakmile skončí udržitelnost projektu, tak se kola prodají, protože tam jenom stojí a nikdo je nevyužívá.

Další projekt, který nebyl hodnocen jako příliš přínosný, byly Ptačí pozorovatelný. *„Stálo to kupu peněz, nikdo tam nechodí a u některých můžete pozorovat tak možná ptáky pochodující po zemi při mlze.“* (J. Mudrák, Tichov). Pozorovatelný nejsou příliš využívány a některé jsou umístěny na místě, kde není co sledovat. Místní lidé občas ani nevědí, kde se pozorovatelný nachází. Problematický je také materiál, ze kterého jsou pozorovatelný vybudovány. *„Dřevo je sice krásné, ale nevydrží. Za čas začne trouchnivět a člověk aby se tam bál vylézt.“* (názor místních občanů). Při setkání s pánem, který má na starosti klíče mi bylo řečeno, že za celou tu dobu si lidé půjčili klíče maximálně šestkrát.

Pozitivně byly naopak vnímány nové kompostéry, které byly poskytnuty domácnostem v členských obcích z operačního programu Životní prostředí. Díky kompostérům je možné nakládat s odpadem vyprodukovaným na zahradě nebo v domácnostech efektivněji než je jeho pálení a každá domácnost poté může svůj vlastní kompost zužitkovat. Kladně byly vnímány také propagační materiály, které sloužily ke zviditelnění obcí. Pan Zdeněk Hověžák (Vlachovice-Vrbětice) vyzdvihl projekt, který byl velice přínosný pro jeho obec - Nové perspektivy pro kulturní dědictví obce Vlachovice. V rámci tohoto projektu byla prozkoumána tvrziště Hradištko, Kaštýl a Rybník a také Ďulův kopec. Vlachovice se tedy mohou pochlubit nevídanou koncentrací archeologických nemovitých objektů. Také byly opraveny či nově vystavěny sušírny ovoce. Tento projekt byl zrealizován také s přispěním MAS Ploština.

V návaznosti na již zrealizované projekty byla dále respondentům položena otázka na projekty, které se chystají do budoucna. Zmíněn byl projekt pro obec Vlachovice - Vrbětice, Vysoké Pole, Vlachova Lhota, kdy má být v obcích vybudován signální, bezdrátový rozhlas pro zvýšení bezpečnosti. Podnětem realizace tohoto projektu byly výbuchy muničních skladů v obci Vlachovice-Vrbětice v říjnu a prosinci roku 2014. Oba sklady patřily ostravské firmě Imex Group. *„Doufáme, že projekt dopomůže ke zvýšení bezpečnosti. Nechceme, aby se opakovalo to, co v roce 2014. Munice je sice vyvezena, ale stát se může kdykoliv cokoliv. Chceme být připraveni.“* (M. Častulík, Vlachova Lhota). Areál skladů, ve kterém se navíc nachází i firma Bochemie zpracovávající extrémně výbušné raketové palivo, více než rok hlídalo na 500 vojáků a vyvezeno bylo více než 500 kamionů s municí (celkově bylo ve

27 skladech 7500 tun munice - bezpečná kapacita skladů byla asi 4x překročena). První výbuch skladu, ve kterém bylo uskladněno 50 tun munice, si vyžádal dva lidské životy a byl následován přibližně 360 neřízenými výbuchy. První a nejsilnější výbuch zaznamenali i lidé na Slovensku. Silnou tlakovou vlnu pocítili také lidé ve vzdálenosti 20 km, oblak dýmu, připomínající radioaktivní hřib, pak lidé v téměř 50 km vzdálenosti. Obyvatelé dotčených obcí byli pětikrát evakuováni, náhrady škody se dočkali až v dubnu 2016. Částku, která jim byla poskytnuta jako dar od státu, však většina občanů i představitelů vnímá jako směšnou. *„Ti v Praze ani netuší, čím jsme si museli projít. Nezažili ten strach z nejistoty při evakuacích. To zda se budeme mít kam vrátit. To odškodnění je směšné, ale můžeme být rádi aspoň za to. Už to vypadalo, že nedostaneme ani korunu.“* (občan obce Vlachovice-Vrbětice). Výše daru, který obdrželi občané obcí nacházejících se v okolí muničních skladů, konkrétně Vlachovic-Vrbětic, Haluzic a Lipové (obec nepatří do mikroregionu Ploština) dosáhla 3100 Kč. Tyto obce byly nejvíce zasaženy výbuchy muničních skladů a život občanů byl zasažen pěti evakuacemi a různými bezpečnostními opatřeními. Každý občan podepsal darovací smlouvu o převzetí peněžitého daru a poté mu byla vyplacena určená částka. Tento dar dostal každý občan s trvalým bydlištěm ve zmíněných obcích. Celkově poslala vláda do tří obcí šest milionů korun. Peníze za škody na majetku, vyšší cestovní výdaje nebo ušlý zisk obyvatelé Vlachovic-Vrbětic a okolí nedostali. Ze 136 žádostí uspěly u ministerstva vnitřní věci pouze dvě, ostatní byly smeteny ze stolu, včetně čtyřiceti žádostí, které doporučil na proplacení Zlínský kraj. Žadatelům bylo řečeno, ať náhradu žádají po viníkovi výbuch, stát že proplatí jenom škody způsobené působením vojsk v obcích a areálu. Viník výbuchů je ovšem neznámý.

Další projekt, který by obce chtěly zrealizovat, je celková rekonstrukce národního kulturního památníku (NKP) Ploština v obci Drnovice. *„Je to náš společný nositel, podle tohoto památníku také neseme název. Chceme památník dostat do povědomí lidí, aby ho znali, stejně jako znají Lidice a Ležáky. Když jsme se o to pokoušeli, ztroskotalo to, už ani nevím na čem. Chceme Ploštinu pozvednout, ale zatím se to nedaří.“* (V. Kráčalík, Újezd). Předseda mikroregionu pan Kráčalík také litoval, že NKP Ploština si vzala na starosti pouze obec Drnovice, na jejímž katastrálním území se památník nachází, a necítí potřebu spolupracovat s ostatními obcemi. *„Na Ploštině se zatím konají pouze komunistické průvody na památku obětem. Celé je to kýčovitě. Chceme přilákat lidi.“* (J. Zicha, Vysoké Pole).

Na otázku, zda obce více realizují projekty samostatné nebo v rámci mikroregionu, všichni starostové odpověděli stejně - více realizují samostatné projekty. Důvodem bylo více možností. „Přes mikroregion nejde řešit všechno, například zateplení, ČOV... To zde řešit nemůžeme.“ (T. Zicha, Drnovice). „Nemáme důvod realizovat velké projekty, proto se více zaměřujeme na ty menší a ty v rámci mikroregionu realizovat nelze.“ (S. Zvonková, Haluzice). „Městu jde primárně o rozvoj města a je to náš prvořadý zájem. Rozvoj regionu odvíjí i od rozvoje samotných měst a obcí. Každý musí začít sám u sebe.“ (E. Olšáková, Valašské Klobouky).

Ohledně financování projektů však panuje nespokojenost. „Největší nevýhoda dotací je, že se peníze musí první profinancovat a až poté dostanete dotaci. Proto nemůžeme realizovat větší projekty, museli bychom to krýt půjčkou a poté ji vracet.“ (J. Mudrák, Tichov). „Vůči financování z fondů Evropské unie jsem skeptická, projekty se prodražují, je to černá díra na peníze. Je to neekonomické a nikoho to nemotivuje. Kdyby si to obce financovaly ze svého, nevyšlo by to tak draho.“ (M. Bartošová, Loučka).

„Rozpočtový zákon byl silně diskriminační k malým obcím. Praha dostávala 6,5 krát více na jednoho obyvatele než malé obce. Porovnáme-li to například s Rakouskem, Vídeň má jenom 1,5 krát více než malé obce. Ve Švédsku je to dokonce 1:1. Díky aktivitě strany Starostové a nezávislí a za podpory teď už bývalé senátorky Ing. Jany Juřenčákové se podařilo snížit tyto rozdíly na 3,5. Doufáme, že se to podaří ještě stáhnout dolů.“ (Z. Hověžák, Vlachovice - Vrbětice). Řeč je o návrhu zákona o rozpočtovém určení daní (RUD). Návrh zákona byl podán v roce 2007. Základem návrhu starostů byl „koeficient jedna“ tedy model, který funguje ve Švédsku, rovnost všech měst a obcí. Na počátku tohoto návrhu stála nešetrná daňová reforma, kterou zavedl někdejší ministr financí Bohuslav Sobotka. Obce kvůli ní přišly až o třetinu svých příjmů. Na novém návrhu měly vydělat všechny obce až na velká města - konkrétně Prahu, Brno, Ostravu, Plzeň a částečně také Olomouc. U nejmenších obcí mělo dojít k posílení rozpočtu o 60%, u obcí do deseti tisíc obyvatel pak až o 40%. Dne 16.08.2012 byla v Senátu schválena změna zákona o rozpočtovém určení daní. Heslem Ing. Jany Juřenčákové v roce 2006 před volbami do senátu bylo „Spravedlivé peníze obcím a městům“ sice se nepodařilo dosáhnout úplné spravedlnosti, ale podařilo se jim dosáhnout spravedlivějšího systému, než byl v roce 2006 a kompromisu napříč politickým spektrem. V Senátu pro tuto změnu hlasovalo z 66 přítomných 58. Pouze 2 byli proti. Dne 29.08.2012 byl tenhle návrh zá-

kona podepsán někdejší prezidentem Václavem Klausem. V platnost vstoupil k 01.01.2013. Mezi aktivní členy a iniciátory této akce patřili také pan Josef Zicha (Vysoké Pole) a pan Vladimír Kráčalík (Újezd)

V roce 2013 byla vypsána „Druhá zlínská výzva“ týkající se dotací Evropské unie. Tato výzva se setkala s velkým ohlasem a během dvou dnů od jejího vyhlášení ji podepsalo 700 signatářů z řad starostů, místostarostů i běžných občanů. Celkový počet signatářů byl více než 1500. Ing. Jana Juřenčáková, předsedkyně Druhé zlínské výzvy, vyzývala vládu, aby co nejvíce prostředků určených pro integrovaný rozvoj (minimálně z 65%) bylo čerpáno přímo obcemi, městy a sdruženími. Apelovala také na to, aby byly zohledněny potřeby venkovských regionů v duchu politiky soudržnosti. Peníze by se měly rozdělovat podle potřeby a neměly by podléhat politickému tlaku a klientelismu. Starostové vždy sami nejlépe vědí, co jejich obec potřebuje a nejsou k tomu nutné žádné zbytečné projekty a byrokracie. Starostové zde navrhovali, aby peníze rozdělovaly akční skupiny, které operují v daném regionu a znají potřeby jednotlivých obcí, protože malé obce většinou na evropské dotace nedosáhnou.

Poměrně totožné odpovědi byly uvedeny na otázku týkající se bariér spolupráce. Téměř všichni uvedli, že problémem jsou rozdílné názory a obtížná komunikace. Avšak jak uvedl předseda sdružení *„Bez problémů by to nešlo a všechno je vždy spojeno s nějakým zádrhelem. Kdyby se žádný problém nevyskytl, bylo by to moc jednoduché.“* S problematikou komunikace se však musí počítat v každé spolupráci více osob. Každý člověk je jiný a má svůj vlastní názor a své priority, které si chce prosadit. *„Každá obec má své priority, které se těžko dávají do souladu. Každý z nás je osobnost a každý si jde za svým.“* (Z. Blanař, Brumov-Bylnice). Zmíněno bylo také vedení, kde se občas zbytečně politikaří a soutěží. Všechny problémy v komunikaci se zatím vždy podařilo vyřešit. *„Kdyby byl nějaký zásadní problém, mikroregion neexistuje.“* (Z. Hověžák, Vlachovice-Vrbětice). Starosta vystihl fakt, že všechny problémy se zatím podařilo vyřešit a nevyskytl se žádný zásadní problém, který by způsobil nefunkčnost mikroregionu, vystoupení některé ze členských obcí nebo dokonce rozpad mikroregionu. Neboť to, že mikroregion existuje je bráno jako velký úspěch.

Další velkou bariérou je nedostatečná kapacita některých obcí, která jim neumožňuje větší zapojení do řešení společných regionálních problémů. Handicapem je také nestejná infrastruktura jednotlivých obcí, kdy se velmi obtížně hledá nosné

téma, které je celkově akceptovatelné a to pak i z pohledu schvalování koncepcí a záměrů na samosprávných orgánech jednotlivých obcí.

Další bariéra jsou čas a peníze. *„Dalo by se dělat spoustu věcí, ale není čas. Nemůže se vymýšlet, kdo zaplatí, kdo to bude realizovat. Čas je náš nepřítel.“* (V. Kráčalík, Újezd). Faktor času byl zmíněn i při otázce co všechno pro představitele obcí znamená členství ve sdruženích. Někteří uváděli, že to není přítěž nijak zásadní, ale že to zabírá spoustu času spojeného se schůzemi a papírováním navíc. Nejvíce zátěže spojené s členstvím ve sdružení uvedl, jak se dalo očekávat, předseda sdružení. Ten má na starosti svolávání schůzí, závěrečné účty, audity. *„Není to nijak hrozné, ale všechno jde na moji hlavu. Občas je to stresující starat se o obec, o mikroregion. Všude samé papíry.“* (V. Kráčalík, Újezd). Uvedena byla také problematika členských příspěvků.

Jak již bylo řečeno, členství ve sdružení pro většinu představitelů obcí neznamená přítěž. Spíše v tom vidí pozitiva, jako jsou pospolitost, kontakt mezi kolegy, výměna zkušeností, diskuze nad různými tématy, řešení problémů a spolupodílení se na rozvoji celého území.

Na závěr byla položena otázka, které aktivity by měly být podle představitelů nejvíce rozvíjeny. Odpověď byla jasná - turistika a rozvoj cestovního ruchu. Mikroregion se sice nachází v atraktivní krajině, co se týká přírody, avšak v ostatních směrech je potenciál omezený. Naděje jsou vkládány do vodní nádrže, která má být vybudována zejména na katastrálním území obce Vlachovice-Vrbětice, ale má zasahovat i do katastrů obcí Újezd, Drnovice, Vysoké Pole a Vlachova Lhota. Tato vodní nádrž, o které se přemýšlí již 50 let, má sloužit nejen jako zásobárna pitné vody, ale také k rekreačním účelům. Tato informace byla řečena nejen z úst představitelů obcí, ale také potvrzena na oficiálních stránkách Povodí Moravy (více na Povodí Moravy, online). Jak bude přehrada vyřešena, to se zatím neví, ale pravděpodobně bude část určena pro pitnou vodu oddělena od části určené pro rekreaci a sportovní rybaření. Svojí rozlohou má být větší než přehrada v Brně a koncipována má být tak, aby zapadla do krajiny - sypaná hráz, nikoliv betonová. Všichni nádrž vidí pozitivně, avšak najde se i několik nedostatků. Pozastaví to například rozvoj lyžařského areálu v Újezdě, protože kvůli plánované přehradě nemůžou prodloužit vleč. V místě je zákaz výstavby. Pozitivní je naopak fakt, že Povodí Moravy, s.p. přislíbilo obcím podporu jak pro jejich infrastrukturu, tak při řešení stávajících problémů např. s likvidací odpadních vod. *„Chtěli bychom čističku odpadních vod stejnou,*

jako mají v Rakousku. Zde funguje kořenová čistírna odpadních vod. Vypadá to líp - žádná megalomanská betonová stavba, není cítit žádný zápach. Avšak z nějakého důvodu to není možné.“ (M. Častulík, Vlachova Lhota). Potenciál vodní nádrže je velký. Přispěla by ke zvýšení zaměstnanosti v regionu, zlepšení a zkvalitnění ubytovacích kapacit, zvýšení návštěvnosti regionu a celkově by povznesla daný region a využila by přírodní potenciál oblasti. Avšak přehrada vznikne nejdříve za 20 let. Místo, na kterém je již nyní stavební uzávěra je ideální i z důvodu, že nebude představovat složité majetkové vyrovnání. V oblasti se nachází pouze osm rekreačních chat. Nádrži by tedy nemuselo ustupovat žádné trvale osídlené obydlí.

Všichni starostové uvedli, že v konečné fázi moc co zlepšovat není. Pokud se vyskytne problém, je nutné ho řešit průběžně a to také dělají. To přispívá k neustálému zlepšování. *„Snažíme se, jak nejlíp to jde. Občas padnou názory, že mikroregion neplní svůj účel, ale ty jsou ojedinělé. Všechno je o komunikaci.“* (J. Zicha, Vysoké Pole).

Meziobecní spolupráce byla hodnocena jako přínosná pro rozvoj obcí. Je to efektivní nástroj, ale obec nemůže žít jenom z toho, že je členem v mikroregionu. Je důležité rozvíjet své obce, pořádat akce v rámci svých obcí, žádat o dotace pro své obce. Primární je rozvoj jednotlivých obcí, členství v mikroregionu je bráno jako bonus, kdy obce mohou získat dotace na něco jiného, mohou žádat v jiných oblastech. Všechno musí existovat souběžně. *„Zatím se pro někoho něco dělá, asi z toho nezbohatneme, ale je to pro dobrou věc.“* (M. Častulík, Vlachova Lhota).

7.1.3 Zrealizované projekty

Mezi nejvýznamnější velké projekty, které byly v rámci mikroregionu společně zrealizovány, patří:

- Kola, kopyta, boty - přes údolí a Vizovické hory
- Okruh šesti dědin
- Putujeme po sakrální cestě
- Mapování hřebene vizovických vrchů

Kola, kopyta, boty - přes údolí a Vizovické hory

Pod názvem Kola, kopyta, boty - přes údolí a Vizovické hory se skrývá soubor projektů, při kterém obce mikroregionu Ploština společně postupovali v oblasti rozvoje turistiky a cestovního ruchu. Cílem projektu je nejen prezentovat přírodní a kulturní dědictví regionu návštěvníkům odjinud, ale také místním obyvatelům.

Hlavním produktem první fáze projektu je naučný Okruh šesti dědin. V další etapě došlo k vybudování úvazišť pro koně, protože jak již sám název projektu vypovídá, jedná se o stezku nejen pro turistiku, ale také pro hippoturistiku a cykloturistiku. K dispozici je ploštinský ponyexpres, který zájemce doveze k národnímu kulturnímu památníku v Drnovicích. Pro cyklisty jsou v obcích k dispozici kola, které je možné vypůjčit na stanovených místech. Pro turisty jsou k dispozici trekkingové hole. Kola a hole je poté možné zanechat v kterékoliv jiné obci, která je zapojena do tohoto projektu. Představitelé obcí chtěli projekt rozšířit také na zimní období, kdy měly být vytvořeny běžkařské stopy a k zapůjčení běžky, ale bohužel se obcím nepodařilo získat dotace na tento projekt. Pro samotné obce by to bylo nákladné, zejména z hlediska údržby stopy.

Okruh šesti dědin

Jak již bylo zmíněno, jedná se o hlavní produkt projektu Kola, kopyta, boty - přes údolí a Vizovické hory. Okruh vede obcemi Vlachovice - Vrbětice, Vlachova Lhota, Újezd, Drnovice, Vysoké Pole a Pozděchov. Poslední zmiňovaná obec se jako jediná nenachází v mikroregionu Ploština. K vidění jsou nejen přírodní památky jako je třeba hora Klášťov, odkud je nádherný výhled na krajinu, ale také historické památky v obci Vlachovice (chrám svatého Michaela archanděla, Ďulův kopec na kterém bylo nalezeno pohřebiště lidu popelnicových polí nebo tvrziště Hradištko a Kaštýl), či Národní kulturní památník Ploština v obci Drnovice.

Putujeme po sakrální cestě

Tento projekt měl za cíl rekonstrukci a zachování některých sakrálních památek nacházejících se v obcích mikroregionu. Projekt byl financován z několika zdrojů. Jednalo se například o dotace z Programu obnovy venkova, finance z rozpočtů obcí, dary od občanů a dokonce se do projektu zapojila i MAS Ploština, takže bylo možné čerpat prostředky z evropského programu Leader. Po několikaletém úsilí se mnoho sakrálních památek dočkalo rekonstrukce a některé byly umístěny na důstojnější místo. U každé památky zapojené do projektu je umístěna cedulka s informacemi o historii, které byly získány z historických dokumentů či od pamětníků. Informace poskytl také Mons. Jan Můčka, děkan valašskokloboucký, který ve farnosti Újezd působí již 26 let.

8 Diskuze výsledků a možné návrhy řešení

Na základě zrealizovaných řízených rozhovorů s představiteli členských obcí a provedení socioekonomické analýzy sledovaného území lze navrhnout opatření, která by mohla vést ke zlepšení situace v mikroregionu.

Velmi limitujícím faktorem, který omezuje rozvoj regionu a možnosti obcí, jsou finanční prostředky. Je to však faktor, který obce jen tak nemohou ovlivnit. Mohly by se navýšit členské příspěvky, avšak pro menší obce může být tento nárůst zátěží, protože finanční prostředky, se kterými malé obce hospodaří, nejsou nikterak vysoké. Ke zlepšení došlo v roce 2013, kdy došlo ke schválení změny zákona o rozpočtovém určení daní, na kterém se podíleli Starostové a nezávislí a výraznou osobou byl také například pan Josef Zicha, starosta obce Vysoké Pole. Ovšem k optimu to má ještě daleko. Ideální, avšak ne příliš reálný, by byl stav, kdy by výše rozpočtu byla dostačující na pokrytí všech aktivit obce a nebyla by potřeba žádných dotací.

Vhodné by bylo také více spolupracovat s okolními regiony. Sousední mikroregion Luhačovské zálesí je prosperující a díky největším moravským lázním zde každoročně proudí tisíce návštěvníků. Proto by mohlo být ideální hledání společných aktivit s tímto mikroregionem - například propojení mikroregionů cyklostezkou.

Cyklostezka by ve sledovaném území byla velice účelným prvkem. Jak již bylo zmíněno, region má velký potenciál v přírodě, ale tento potenciál není využit. Díky své poloze může nabídnout ráznou kopcovitou krajinu se spoustou chráněných druhů, které se nacházejí na území celého regionu, ale také historická území v podobě hradu Brumov, starobylých tvrzišť v obci Vlachovice-Vrbětice či národního kulturního památníku Ploština. Vybudování cyklostezky by také mohlo vést ke zvýšení návštěvnosti této památky, k celkovému povznesení památníku a tím by se dostal do podvědomí lidí. Avšak prvotní oprava a úprava okolí památky je nezbytná. Terén, ve kterém se mikroregion nachází, je sice poněkud náročnější, ale kvalitní dlouhá cyklostezka nikde v okolí není (nejbližší je u města Vsetín, která vede směrem na Valašské Meziříčí). Cyklisté jezdí po silnicích, často nejsou vidět a jsou nebezpeční sobě i řidičům automobilů, jelikož je zde docela nepřehledný terén se spoustou zatáček a kvalita silnic není na nejlepší úrovni. V regionu již bylo několik

vážných dopravních nehod, kdy došlo ke srážce automobilu s cyklistou. Propojení cyklostezkou s Luhačovicemi by vedlo ke zvýšení návštěvnosti regionu, ale bylo by potřeba vytvoření také odpočinkových míst pro cyklisty, občerstvovacích stanic a hlavně vybudování ubytovacích kapacit. To by přivedlo do regionu nové ekonomické subjekty a došlo by ke zvýšení počtu pracovních míst v regionu. Také v případě vybudování přehrady ve Vlachovicích-Vrběticích a okolních obcí by byla cyklostezka a ubytovací kapacity velice přínosné. V letní sezoně by to mohlo být krásné místo pro dovolenou.

Pro zlepšení zimní sezony by mohl zrekonstruován a zprovozněn lyžařský vlek v blízkosti horského hotelu Jelenovská. Místo je dobře dostupné, nachází se zde ubytovací zařízení v podobě hotelu s kapacitou 181 lůžek, v nadmořské výšce 640 m. V blízkosti areálu se nachází potok, který může sloužit jako zdroj vody k umělému zasněžování. V regionu se jeden vlek již nachází, v obci Újezd, ale Jelenovská se nachází ve vyšší nadmořské výšce a v Újezdě není možné ubytování.

Navrhnout lze i pořádání společenských akcí pro všechny obce mikroregionu. Tento návrh padl i od některých představitelů obcí. Mohlo by se jednat například o dny spojené s lidovými tradicemi, které jsou na Valašsku silně udržovány. Akce, založené na tradicích a folklóru, se konají ve městě Valašské Klobouky - známý Valašský mikulášský jarmek nebo Valašské kumštování, ale z akcí profituje pouze samotné město. Každá obec si také pořádá své vlastní akce jako hody, košt slivovice, košt kyselice či kysaného zelí... Akce mikroregionu by měla být výhodná pro všechny obce a měla by být koncipována tak, aby přilákala i lidi z okolních obcí.

Rozvoj cestovního ruchu je prioritou číslo jedna sledovaného území a je důležité se na něj zaměřit. Aby se však region dostal do podvědomí, je také důležitá jeho propagace. Webové stránky mikroregionu mají velmi slabou obsahovou i designovou úroveň. Nejsou na nich téměř žádné informace. Přitom propagace je velice důležitou složkou k získání turistů. Region musí být vidět a musí být otevřen veřejnosti. Na webových stránkách by mohly být uvedeny akce, které se konají v jednotlivých obcích mikroregionu, ale také společné akce, pokud budou nějaké uskutečněny. Protože pokud o nich nebudou lidé vědět, nebudou akce úspěšné. Výhodné by to bylo také pro obyvatele jednotlivých obcí, kteří by se dozvěděli o akcích. Další věci, které by měly být uveřejněny, jsou projekty sdružení obcí, ať už uskutečněné nebo plánované. Při hledání informací jsem se nemohla opřít o webové stránky mikroregionu, jsou velmi strohé a nezajímavé. Předseda sdružení uvedl,

že není čas na tvorbu a zlepšování webových stránek. Zde bych viděla východisko v pověření správce webových stránek, který by se o ně staral, aktualizoval veškeré informace a docílil tak propagace regionu. Možností je také vydávání listů s aktuálním děním v mikroregionu, které by byly doručovány do domácností. Mohlo by se jednat o čtvrtletník, kde by byl uveřejněn kalendář akcí jednotlivých obcí i sdružení popřípadě MAS Ploštiny, plánované projekty, ale také například inzerce místních podnikatelů. Inzerce by mohla přispívat k částečnému pokrytí nákladů na vydávání čtvrtletníku a také by informovala o volných pracovních místech v jednotlivých podnicích. Pokud by byl čtvrtletník zhodnocen jako příliš nákladný, dala by se informovanost obyvatel vyřešit rozvěšením plakátů, na kterých by byly uvedeny všechny akce.

Propagace je velice slabou stránkou mikroregionu. To se dá říct i o propagaci největší památky v této oblasti, Národním kulturním památku Ploština. Samostatné webové stránky památník vůbec nemá, je o něm pouze zmínka na stránkách Muzea jihovýchodní Moravy. Tragický osud Ploštiny postupem času upadá v zapomnění a mezi mladou generací už málokdo ví, co se zde přesně odehrálo. Proto by se nabízelo jako řešení sesbírat paměti lidí, kteří si Ploštinu pamatují a v rámci cyklu Paměti národa natočit dokument o této tragédii. Rozhovory pamětníků, které již byly natočeny, by měly být uloženy v místních archivech, chybí jim však propagace. Paní Sochorové, která se narodila na Vařákových pasekách neda-leko Ploštiny a tuto tragédii zažila, ještě dnes při vzpomínce na Ploštinu běhá mráz po zádech, vhrknou jí slzy do očí a první na co si vzpomene je křik lidí, který byl slyšet do velké vzdálenosti. Stejně jsou na tom i ostatní stále žijící pamětníci. Na takové věci se totiž jenom tak nezapomíná. V roce 1959 sepsal Ladislav Mňačko, autobiografický román s názvem Smrt si říká Engelchen. V románu je popsán osud Ploštiny. Podle knihy byl v roce 1963 natočen i stejnojmenný film. Tento film by bylo možné vysílat v muzeu na Ploštině. Společně s dobovými fotografiemi by to mohla být autentická připomínka tragédie. Film je dobře zpracován, jenom je potřeba ho propagovat. Také je důležité vytvořit samostatné webové stránky o Ploštině, kde by se nacházel celý příběh, videa s pamětníky případně i odkaz na knihu a film. Internetová propagace je v dnešní době základ. Je nezbytné zvednout památníku návštěvnost a dostat ho do povědomí všech lidí i místních, aby neupadl v úplné zapomnění.

9 Závěr

Předkládaná bakalářská práce se zabývala meziobecní spoluprací ve svazku obcí Ploština. Zaměřovala se na fungování spolupráce obcí a nynější stav téhle kooperace. V rámci praktického výzkumu bylo provedeno šetření se starosty členských obcí prostřednictvím řízených rozhovorů. Ze zjištěných informací byly vyvozeny návrhy, které by mohly vést ke zlepšení stávající situace v mikroregionu.

Teoretická část práce se nejprve zabývala kooperací obcí ze všeobecného hlediska, kdy došlo ke zhodnocení domácí i zahraniční literatury týkající se meziobecní spolupráce v České republice, její zakotvení v zákoně a popis v odborné literatuře a také k nastínění základních problémů malých obcí. Je zde také věnována kapitola popisující meziobecní spolupráci na Slovensku. Následující část rešerše je již věnována konkrétní oblasti svazku obcí Ploština. Zde je pozornost zaměřena na přírodní podmínky mikroregionu, ale hlavně na základní socio-ekonomické ukazatele, kterými jsou nezaměstnanost, vzdělanostní struktura obyvatelstva a vývoj počtu obyvatelstva sledovaného území.

V praktické části, jak již bylo zmíněno, byla provedena analýza výsledků, které byly zjištěny na základě šetření formou řízených rozhovorů se starosty členských obcí mikroregionu. Všechny rozhovory byly uskutečněny formou osobního setkání a byly sepsány do záznamového archu, který je uveden v příloze C.

Na základě výzkumu je možné spolupráci obcí hodnotit jako téměř bezproblémovou. Co se týká přínosnosti spolupráce, zde se názory rozcházely. Všichni oslovení představitelé obcí hodnotili jako pozitivní navázání kontaktů a občas i přátelských vztahů se svými kolegy a výměnu informací a zkušeností, avšak bylo také konstatováno, že mikroregion neplní svou funkci a probíhá zde zbytečné politikaření. Nastalé problémy v názorech či jiných věcech byly doposud vždy vyřešeny a vždy byl nalezen kompromis.

Důležitým závěrem je budoucí zaměření spolupráce obcí. Je potřeba se soustředit na rozvoj oblasti cestovního ruchu a propagaci území. Jako stěžejní impuls, a příležitost ke zlepšení situace, by mohla být považována výstavba vodní nádrže na katastru obcí sledovaného území. Je však potřeba uskutečnit jistá opatření spojená také s propagací zájmového území tak, aby se dostalo do podvědomí občanů nejen mikroregionu a aby mohlo dojít k již zmiňovanému zlepšení potenciálu cestovního ruchu. Navrhovaná opatření byla uvedena v kapitole 8.

Nepochybně lze říci, že zájem o kooperaci z pohledu obcí je na jednu stranu velký, ale k efektivnímu fungování spolupráce je také třeba aktivního zapojení všech členských obcí. Zde je otázkou, nakolik se představitelé zapojují do diskuzí, jak moc přicházejí s návrhy na společné projekty a zda přicházejí všichni s novými nápady. Z rozhovorů vyplynulo, že se více stará každá obec sama o sebe a více se soustřeďuje na své vlastní problémy.

O nahlédnutí do finální verze bakalářské práce projeví zájem také představitelé některých obcí mikroregionu Ploština. Zejména pak předseda sdružení, který doufá, že by mohla práce přispět k dalšímu rozvoji mikroregionu a to díky pohledu nestranné osoby a sesbírání různých názorů všech představitelů.

10 Literatura

BIBLIOGRAFIE

- BALÍK, S. *Komunální politika: obce, aktéři a cíle místní politiky*. Vyd. 1 Praha: Grada Publishing, 2009, 250 s. ISBN 978-80-247-2908-4.
- BINEK, J. *Synergie ve venkovském prostoru - paradoxy rozvoje venkova*. Brno: GaREP, 2011. 63 s. ISBN 978-80-904308-6-0
- BINEK, J. H. SVOBODOVÁ a kol. *Synergie ve venkovském prostoru: aktéři a nástroje rozvoje venkova*. Vyd. 1. Brno: GaREP, 2009. ISBN 978-809-0430-808.
- COGAN, R. *Krajské zřízení*. 1. vyd. Praha: ASPI, 2004, 440 s. ISBN 80-7357-041-6.
- CULEK, M. *Biogeografické regiony České republiky*. 1. vyd. Brno: Masarykova univerzita, 2013. ISBN 978-80-210-6693-9.
- DVOŘÁK, P. *Vývoj struktury osídlení v pohraničních regionech ČR* in KALLABOVÁ, E., I. SMOLOVÁ a V. IRA. *Změny regionálních struktur České a Slovenské republiky*. Brno: Ústav geoniky Akademie věd České republiky, Ostrava, oddělení environmentální geografie Brno, 2008. ISBN 978-80-86407-33-3.
- Euroregiony v České republice*. Praha: Český statistický úřad, 2007. Souborné informace. Informace o regionech, městech a obcích. ISBN 978-80-250-1288-8.
- GALVASOVÁ, I. *Spolupráce obcí jako faktor rozvoje*. Vyd. 1. Brno: Georgetown, 2007. ISBN 978-80-86251-20-2.
- CHALUPA, P. a D., HÜBELOVÁ. *Sídelní struktury v přehledu a cvičeních*. Vyd. 1. V Brně: Mendelova univerzita, 2011, 101 s. ISBN 978-80-7375-506-5.
- CHMELA, T. *Průvodce úspěšnými rozvojovými projekty mikroregionu Ploština*. Újezd; Vysoké Pole: Sdružení obcí mikroregionu Ploština, 2009. 158 s. ISBN 978-80-254-6206-5 (brož.).
- JEŘÁBEK, M. a kol. *České pohraničí: bariéra nebo prostor zprostředkování?* Vyd. 1. Praha: Academia, 2004. 296 s. ISBN 8020010513.
- JETMAR, M. *Meziobecní spolupráce: inspirativní cesta, jak zlepšit služby veřejnosti*. I. vydání. Praha: Svaz měst a obcí České republiky, 2015. ISBN 978-80-906042-3-0.
- KAŠPAROVÁ, L. a kol. *Rozvoj vesnic*. Brno: Ústav územního rozvoje, 2005. 109 s. ISBN: 80-239-7753-9.

- KAŠPAROVÁ, L., M. PŮČEK a kol. *Kohezní politika: osídlení v České republice: partnerství měst a venkova*. Vyd. 1. Praha: Ministerstvo pro místní rozvoj, 2009. ISBN 978-80-903928-7-8.
- MAJEROVÁ, V. *Český venkov 2005. Rozvoj venkovské společnosti*. PEF ČZU. CREDIT Praha, 2005. 190 s. ISBN 90-213-1274-2
- MATES, P., J. KADEŘÁBKOVÁ a R. WOKOUN. *Úvod do regionálních věd a veřejné správy*. 2. vyd. Plzeň: Vydavatelství a nakladatelství Aleš Čeněk, 2008. 455 s. ISBN 978-80-7380-086-4.
- MIKLAS, Z. *Zpráva o postupu realizace projektu „Podpora meziobecní spolupráce“ za období od začátku projektu do prvního oficiálního setkání představitelů obcí (podkladový materiál pro 1. oficiální setkání představitelů obcí)*. Valašské Klobouky, 2014.
- PÁPOL, T. a M. PAVLAS. *Problémy mikroregionů při tvorbě společných projektů*. Vyd. 1. Editor Tomáš Pápol, Miroslav Pavlas. Hradec Králové: Civitas per populi, 2006. ISBN 80-903-8131-6.
- PERLÍN, R. a I. BIČÍK. *Strategický plán mikroregionu: metodická příručka pro zájemce o strategické plánování ve venkovských mikroregionech a obcích*. Praha: Středočeský kraj, 2006. 107 s.
- PERLÍN, R., S. KUČEROVÁ a Z. KUČERA. *Typologie venkovského prostoru Česka*. Geografie. Roč. 115, s. 161 - 187. 2010
- PROVAZNÍKOVÁ, R. *Financování měst, obcí a regionů, teorie a praxe*. 1. Vyd. Praha: GRADA Publishing, 2007, 280 s., ISBN 978-80-247-2097-5
- REICHEL, J. *Kapitoly metodologie sociálních výzkumů*. 1. Vyd. PRAHA: GRADA, 2009. 184 s. ISBN 978-80-249-3006-6
- REKTOŘÍK, J., J. ŠELEŠOVSKÝ a kol. *Příručka pro zastupitele měst a obcí: územní samospráva v ČR, SR a Rakousku*. Vyd. 1. Brno: Masarykova univerzita, 1999. Příručka. ISBN 80-210-2254-X.
- ŠMÍD, A. *Vývoj územně správního členění státu ve vztahu k územní samosprávě v XXI. století a problematika roztržitosti územní samosprávy*. In: GROSPÍČ, J., T. LOUDA a L. VOSTRÁ. *Územní samospráva v České republice a Evropě: sborník příspěvků z mezinárodní konference "Územní samospráva v České republice a v Evropě--její problémy a perspektivy v XXI. století"* : Třešť, 21.-22.11.2006. 1. vyd.

Plzeň: Vydavatelství a nakladatelství Aleš Čeněk, 2007, s. 149-160. ISBN 978-80-7380-028-4.

TRHLÍNOVÁ KHENDRICHE, Z. *Partnerství v rozvoji obcí, měst a regionů*. Praha: Auditorium, 2014. ISBN 978-80-87284-44-5.

Vademecum cezhraničnej spolupráce na Slovensku: praktický sprievodca pre každého, kto sa zaoberá cezhraničnou spolupracou. Trenčín: Región Biele Karpaty, 2010. ISBN 978-80-89407-00-2.

VAISHAR, A. *Aktuální demografický vývoj v českém pohraničí* in KALLABOVÁ, E., I. SMOLOVÁ a V. IRA. *Změny regionálních struktur České a Slovenské republiky*. Brno: Ústav geoniky Akademie věd České republiky, Ostrava, oddělení environmentální geografie Brno, 2008. ISBN 978-80-86407-33-3.

VAJDOVÁ, Z., D. ČERMÁK a M. ILLNER. *Autonomie a spolupráce: důsledky ustavení obecního zřízení v roce 1990*. 1. vyd. Praha: Sociologický ústav Akademie věd České republiky, 2006. Sociologické studie. ISBN 80-7330-086-9.

VAVROUCHOVÁ, H. *Obnova venkova*. Vyd. 1. Brno: Mendelova univerzita v Brně, 2014. ISBN 978-80-7509-187-1.

Všeobecná encyklopedie v osmi svazcích - Díl 4.: k - l. 1.vyd. Praha: Diderot, 1999, 424 s. ISBN 80-902555-6-6.

WOKOUN, R. *Regionální rozvoj: (východiska regionálního rozvoje, regionální politika, teorie, strategie a programování)*. Praha: Linde, 2008, 475 s. ISBN 978-807-2016-990.

Zákon č. 128/2000 Sb. o obcích

Zákon č. 36/1960 Sb. o územním členění České republiky

ELEKTRONICKÉ ZDROJE

Czso.cz [online]. 2010. [cit. 2016-04-07]. Mapa euroregionu. Dostupné z: <https://www.czso.cz/documents/11284/17856855/EuroregionB%C3%ADI%C3%A9%20Karpaty.jpg/ff185bfd-ba6c-4f0c-aa69-41be0bb683f4?version=1.0&t=1413533669786>

Druhá zlínská výzva [online]. 2013. [cit. 2016-04-28]. Dostupné z: <http://www.jurencakova.cz/druha-zlinska-vyzva/>

- DUPAL, J. Regional Planning, Policy and Disparities in the Course of Transition in the Czech Republic. *Informationen zur Raumentwicklung: Zehn Jahre Transformationsprozesse in der Mitte Europas*. [online]. 2000. Vol. 5, No. 7/8, Pp. 381-389. [cit. 2016-04-20]. Dostupné z: http://www.bbsr.bund.de/BBSR/EN/Publications/IzR/2000/7_8Dupal.pdf?_blob=publicationFile&v=3
- GALVASOVÁ, I. a kol. *Formy spolupráce obcí* [online]. Deník veřejné správy. 2008. [cit. 2015-12-13]. Dostupné z: <http://www.dvs.cz/clanek.asp?id=6326681>
- Geomorfologické členění [online]. Geomorfologie. 2014 [cit. 2015-12-13]. Dostupné z: <http://moravske-karpaty.cz/category/prirodni-pomery/geomorfologie/page/4/>
- HASPROVÁ, M., P. DRÁBIK, Š. ŽÁK. *Možnosti a perspektívy medziobecnej spolupráce*. [online]. 2011. s. 143 - 154. [cit. 2016-03-25]. Dostupné z: http://of.euba.sk/konfVeda2012/Prispevky/Hasprova_Maria_Drabik_Peter_Zak_Stefan.pdf
- HINDICKÁ, E., M. KIŠ. *Spoločné obecné úrady*. [online]. Ministerstvo vnútra. 2014. [cit. 2016-04-05]. Dostupné z: http://www.minv.sk/swift_data/source/verejna_sprava/spol_obec_urady/sou_2014/SOU_aktual_09052014.pdf
- Historický lexikon obcí České republiky 1869 - 2011. [online]. Český statistický úřad. 2015 [cit. 2016-01-12]. Dostupné z: https://www.czso.cz/csu/czso/iii-pocet-obyvatele-a-domu-podle-kraje-okresu-obci-a-casti-obci-v-letech-1869-2011_2015
- JETMAR, M., *Meziregionální a přeshraniční spolupráce v cestovním ruchu*. [online]. Ministerstvo pro místní rozvoj. [cit. 2016-04-05]. Dostupné z: http://www.mmr.cz/getmedia/bf2b485a-b3cb-416d-8807-b12c4cb3b00c/GetFile9_1.pdf
- LOVACKÁ, S. *Geografické aspekty komunálnej reformy v slovenskej republike*. [online]. Geographia Cassoviensis, ročník III., 1 / 2009. [cit. 2016-04-05]. Dostupné z: http://geografia.science.upjs.sk/images/geographia_cassoviensis/articles/GC-2009-3-1/ABB_Lovacka_2009.pdf
- Maloplošná chráněná území [online]. Chráněná území zlínského kraje. 2015. [cit. 2015-12-28]. Dostupné z: <http://nature.hyperlink.cz/>

- Malý lexikon obcí. [online]. Český statistický úřad. 2015. [cit. 2015-12-18]. Dostupné z: <https://www.czso.cz/documents/10180/36816225/32019915003en.pdf/8c4c3246-ada9-453d-828a-48f97de7b999?version=1.1>
- Mestská a obecná štatistika. [online]. Štatistický úrad Slovenskej republiky. 2015. [cit. 2016-04-15]. Dostupné z: <http://datacube.statistics.sk/TM1WebSK/TM1WebLogin.aspx>
- Mikroregion Ploština - historie a současnost. [online]. 2009 [cit. 2015-12-07]. Dostupné z: <http://mr.plostina.cz/index.php?page=historie-a-soucasnost>
- Nezaměstnanost. [online]. *Statistiky nezaměstnanosti z územního hlediska*. Ministerstvo práce a sociálních věcí. 2016 [cit. 2016-04-10]. Dostupné z: <https://portal.mpsv.cz/sz/stat/nz/uzem>
- NIŽŇANSKÝ, V. a kol. *Medziobecná spolupráca a zlučovacie obcí na Slovensku*. [online]. Výzkumná štúdia. 2009. [cit. 2016-04-05]. Dostupné z: http://www.komunal.eu/images/pdf/Model_komunalnej_reformy_na_Slovensku.pdf
- PERLÍN, R., *Venkov typologie venkovského prostoru*. [online]. 2010b. [cit. 2016-01-06]. Dostupné z: <http://www.mvcr.cz/soubor/perlin-pdf.aspx>
- PERLÍN, R., *Typologie venkovského prostoru*. [online]. Deník veřejné správy. 2010a. [cit. 2016-01-06]. Dostupné z: <http://denik.obce.cz/clanek.asp?id=6438321&ht=Perl%EDn>
- Povodí Moravy. [online]. 2015 [cit. 2016-05-12]. Dostupné z: <http://www.pmo.cz/cz/media/tiskove-zpravy/ve-vlachovicich-na-zlinsku-by-mohla-stat-nova-prehrada/>
- Risy.cz. [online]. 2016 [cit. 2015-12-10]. Údaje za obce mikroregionu. Dostupné z: <http://www.risy.cz/cs/krajske-ris/zlinsky-kraj>
- Strategie spolupráce obcí MAS Ploština. [online]. 2015 [cit. 2016-04-15]. Dostupné z: <http://mas.plostina.cz/uploads/Dodatek%20strategie%20MAS%20Plo%C5%A1tina%20-%20final.pdf>
- TICHÝ, D. *Združovanie obcí ako predpoklad rýchlejšieho rozvoja samospráv a regiónov*. [online]. Ekonomický časopis. 2005, č. 4, s. 364-382 [cit. 2016-04-05]. Dostupné z: http://www.angelfire.com/planet/dusan_kozovsky/PDF/EC405.pdf

- Velikostní skupiny obcí. [online]. Veřejná databáze Český statistický úřad. 2015. [cit. 2015-12-18]. Dostupné z: https://vdb.czso.cz/vdbvo2/faces/cs/index.jsf?page=vystup-objekt-parametry&zo=N&pvo=RSO02D&vyhltext=&z=T&f=TABULKA&verze=-1&nahled=N&sp=A&nuid=&zs=&skupId=&filtr=G~F_M~F_Z~F_R~F_P~_S~_null_&katalog=31737&str=v63&c=v61__RP2014MP12DP31
- Základní informace o MAS. [online]. 2012 [cit. 2016-04-07]. Dostupné z: <http://mas.plostina.cz/index.php?page=zakladni-informace>
- Zákonypreludi.sk [online]. 2007 [cit. 2016-04-07]. Zákon č. 254/2007 Z.z. o zrušení krajských úradov. Dostupné z: <http://www.zakonypreludi.sk/zz/2007-254>
- Zákonypreludi.sk [online]. 1990 [cit. 2016-04-07]. Zákon SNR č. 369/1990 Zb. O obecnom zriadení. Dostupné z: <http://www.zakonypreludi.sk/zz/1990-369>
- Zvláště chráněná území. [online]. Bílé Karpaty. 2008 [cit. 2015-12-28]. Dostupné z: <http://bilekarpaty.ochranaprirody.cz/>

11 Seznam obrázků

Obr. 1	Historický vývoj obcí v ČR	14
Obr. 2	Vymezení pohraničí administrativními jednotkami po obou stranách hranice	20
Obr. 3	Území mikroregionu - svazek obcí Ploština	26
Obr. 4	Vymezení oblasti CHKO Bílé Karpaty	29
Obr. 5	Lokalizace maloplošných zvláště chráněných území v mikroregionu	30
Obr. 6	Historický vývoj počtu obyvatel v mikroregionu	31
Obr. 7	Index stáří v jednotlivých obcích mikroregionu	33
Obr. 8	Podíl vzdělanostních skupin na obyvatelstvu mikroregionu ve věku 15 let a více	34
Obr. 9	Vývoj míry nezaměstnanosti dle nové metodiky	35
Obr. 10	Nejčastější motivy vstupu obcí do svazku obcí Ploština Zdroj: vlastní šetření	42
Obr. 11	Územní vymezení euroregionu Bílé-Biele Karpaty v rámci ČR Zdroj: czso.cz, online	66
Obr. 12	Ptačí pozorovatelna Ďulův kopec - Vlachovice-Vrbětice	67
Obr. 13	NKP Ploština	67

12 Seznam tabulek

Tab. 1	Počet obcí na Slovensku před rokem 1980	11
Tab. 2	Počet obcí na Slovensku po roce 1980	11
Tab. 3	Velikostní skupiny obcí podle stavu k 31.12.2014	18
Tab. 4	Formy meziobecní spolupráce	22
Tab. 5	Údaje za obce mikroregionu Ploština k 31.12.2015	25
Tab. 6	Bilance obyvatelstva za jednotlivé obce v roce 2014	32
Tab. 7	Srovnání vzdělanostní struktury obyvatel mikroregionu	34
Tab. 8	Podrobné profily jednotlivých respondentů	39
Tab. 9	Vývoj počtu obyvatel v jednotlivých obcích mikroregionu	65

Přílohy

A Historický vývoj počtu obyvatel jednotlivých obcí

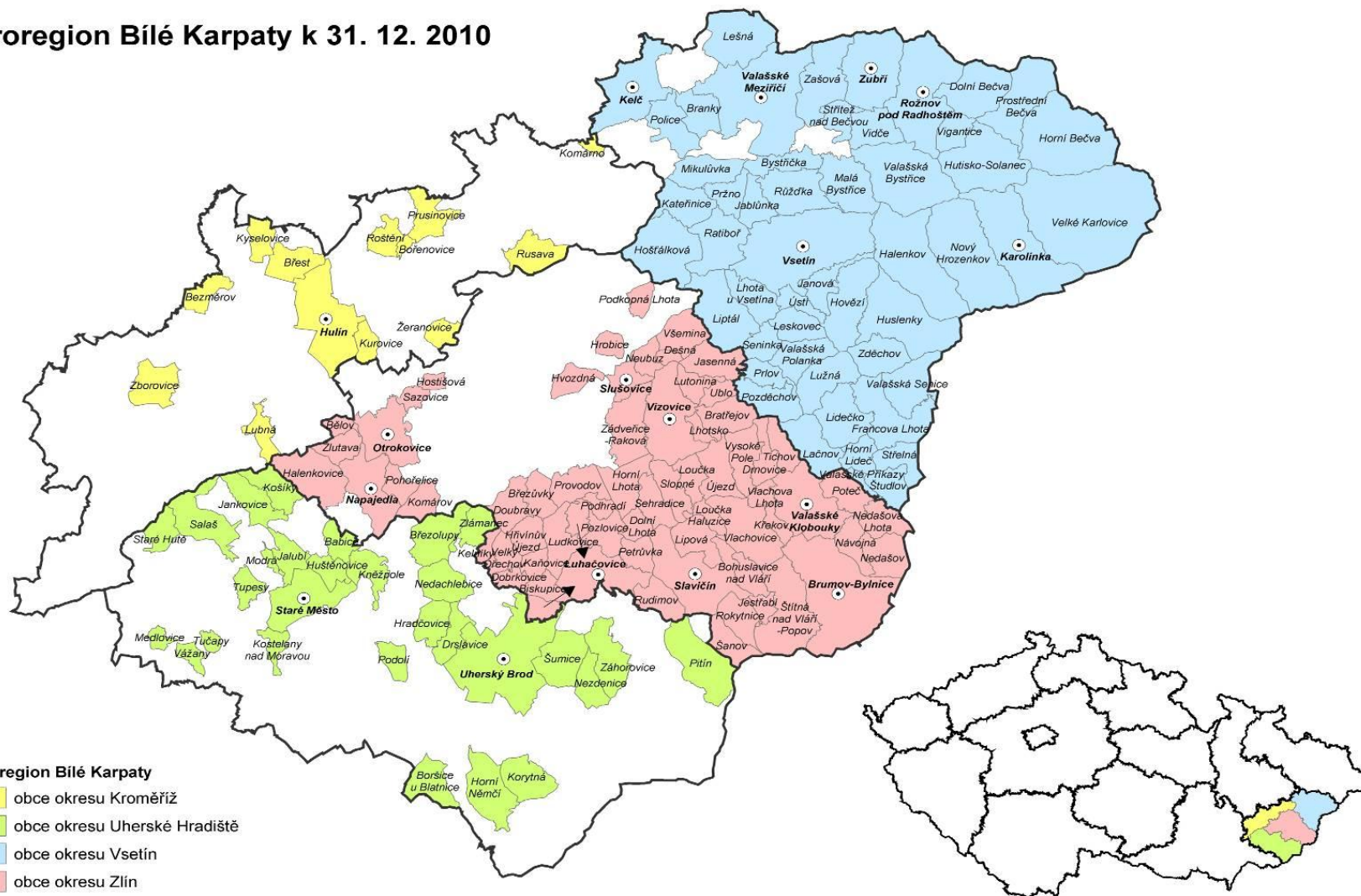
Tab. 9 Vývoj počtu obyvatel v jednotlivých obcích mikroregionu

Obec	Počet obyvatel													
	1869	1880	1890	1900	1910	1921	1930	1950	1961	1970	1980	1991	2001	2011
Brumov-Bylnice	3 495	3 607	3 297	3 844	4 009	3 824	4 394	4 505	5 225	5 532	5 795	5 924	6 091	5 602
Drnovice	489	502	512	530	572	583	568	554	668	597	542	480	451	405
Haluzice	140	176	164	158	161	150	156	113	141	124	99	86	74	82
Křekov	260	291	287	270	280	269	289	279	274	252	197	172	163	166
Loučka	440	449	434	443	435	419	431	426	455	413	398	364	483	475
Tichov	381	419	442	465	436	444	487	502	562	522	415	322	327	330
Újezd	782	807	831	937	1 042	1 007	1 010	1 058	1 266	1 194	1 155	1 179	1 222	1 150
Valašské Klo- bouky	3 364	3 509	3 764	3 689	3 727	3 446	3 364	3 363	4 026	4 218	4 692	5 028	5 191	4 911
Vlachova Lhota	287	329	317	323	344	346	333	336	355	353	310	264	242	225
Vlachovice - Vrbětice	1 170	1 281	1 352	1 353	1 311	1 322	1 300	1 260	1 559	1 544	1 547	1 566	1 544	1 439
Vysoké Pole	565	577	627	636	663	661	674	743	926	932	857	772	759	780

Zdroj: Historický lexikon obcí, online

B Euroregion Bílé-Biele Karpaty

Euroregion Bílé Karpaty k 31. 12. 2010



Obr. 11 Územní vymezení euro-regionu Bílé-Biele Karpaty v rámci ČR
Zdroj: czso.cz, online

C Vybrané objekty mikroregionu



Obr. 12 Ptačí pozorovatelna Ďulův kopec - Vlachovice-Vrbětice
Zdroj: Vlastní fotografie



Obr. 13 NKP Ploština
Zdroj: Vlastní fotografie

D Záznamový list řízeného rozhovoru se starosty obcí

Obec
Jméno respondenta, funkce
Počet let ve funkci
Uvolněný/neuvolněný

1. Z jakých důvodů vstoupila obce do sdružení obcí mikroregionu Ploština?

.....
.....

2. Naplnila se Vaše očekávání, se kterými jste do sdružení vstupovali?

.....

3. Co si od spolupráce slibujete dnes?

.....
.....

4. Jste spokojeni s činností tohoto sdružení

ANO

NE (pokud ne, odpověď zdůvodněte)

.....
.....

5. Podílí se Vaše obec aktivně na činnosti mikroregionu?

ANO

NE (přejít na otázku č. 7)

ČÁSTEČNĚ

6. V jakých oblastech se na rozvoji obce podílíte?

Zlepšení dopravy

Kulturní akce, Sportovní akce

Zlepšení kvality životního prostředí

Bydlení

Cestovní ruch

Jiné:

7. Myslíte si, že je pro Vaši obec členství v mikroregionu přínosem?

.....

8. Jaké projekty se v rámci meziobecní spolupráce zrealizovaly?

.....
.....

9. Které z nich považujete za nejpřínosnější a proč?

.....
.....

10 Jaké další projekty se chystají?

.....
.....

11. Realizuje vaše obec více samostatné projekty nebo projekty v rámci mikroregionu?

Samostatné, protože.....

Meziobecní, protože

Přibližně stejně

12. Jak jsou projekty financovány?

.....
.....

13. Vyhovuje Vám způsob jejich financování

ANO

NE (pokud ne, zdůvodněte)

.....
.....

14. Vaše obec je také součástí mikroregionu Jižní Valašsko a MAS Ploština, jak hodnotíte spolupráci s těmito sdruženími?

.....
.....

15. Co všechno znamená pro představitele obce členství ve sdruženích?

.....
.....

16. Jaké jsou podle Vás hlavní bariéry při spolupráci obcí a co považujete za největší úspěch?

.....
.....

17. Měla by být podle Vás činnosti sdružení obcí nadále podporována a měla by se nadále rozvíjet?

ANO, zdůvodněte

NE, zdůvodněte

18. Které konkrétní aktivity by měly být dle Vašeho názoru nejvíce rozvíjeny?

.....
.....