

Česká zemědělská univerzita v Praze

Fakulta agrobiologie, potravinových a přírodních zdrojů

Katedra botaniky a fyziologie rostlin



**Místní akční skupina (MAS) Říčansko jako nástroj rozvoje
venkova v daném regionu**

Diplomová práce

Autor práce: Monika Žilková

Vedoucí práce: doc. Ing. Václav Hejnák, Ph. D.

© 2016 ČZU v Praze

Čestné prohlášení

Prohlašuji, že svou diplomovou práci "Místní akční skupina (MAS) Říčansko jako nástroj rozvoje venkova v daném regionu" jsem vypracovala samostatně pod vedením vedoucího diplomové práce a s použitím odborné literatury a dalších informačních zdrojů, které jsou citovány v práci a uvedeny v seznamu literatury na konci práce. Jako autorka uvedené diplomové práce dále prohlašuji, že jsem v souvislosti s jejím vytvořením neporušila autorská práva třetích osob.

V Praze dne datum odevzdání

Poděkování

Ráda bych touto cestou poděkovala vedoucímu diplomové práce doc. Ing. Václavu Hejnákovi, Ph.D. za udělené rady a připomínky v průběhu jejího zpracování. Děkuji také pracovníkům MAS Říčansko za poskytnutí informací a materiálů týkajících se tématu. V neposlední řadě děkuji své rodině a blízkým za podporu během studia.

Místní akční skupina (MAS) Říčansko jako nástroj rozvoje venkova v daném regionu

Souhrn

Obsahem práce je zhodnocení MAS jako nástroje rozvoje daného venkovského regionu. Výchozí hypotéza je, že MAS Říčansko má na svůj region vliv a tento vliv lze hodnotit kladně. Je sledován vývoj a směry v oboru rozvoje venkova se zaměřením na metodu LEADER. Dále je pro potřeby závěrečného zhodnocení rozebrána struktura MAS, výběr podporovaných projektů a realizace projektů spolupráce. Část práce se věnuje charakteristice a současné situaci regionu MAS Říčansko. Jako podklad pro návrh projektů v problémových oblastech slouží charakteristika aktivit některých zahraničních MAS (LAG) v Německu a Rakousku. Cíle práce je dosaženo pomocí rozhovorů s pracovníky MAS Říčansko a srovnání její struktury a zaměření s doporučenými a povinnými náležitostmi pro MAS. Dále bylo porovnáno zaměření podpořených projektů s ohledem na problémové oblasti regionu. Hlavní součástí hodnocení práce MAS bylo dotazníkové šetření mezi obyvateli regionu, partnery MAS a držiteli regionální značky Zápraží originální produkt, které bylo zaměřeno na znalost aktivit MAS a spokojenost s jejím působením. Ekonomická efektivita projektů MAS byla hodnocena pomocí analýzy nákladů a přínosů (CBA) vybraného projektu. Vzhledem k charakteru projektu byla její metodika pozměněna a jako jeden z výsledků práce je navrhováno pro hodnocení efektivity projektů spolupráce používat místo CBA analýzu užitku nákladů (CUA). Získané poznatky o práci MAS Říčansko jsou shrnuty do závěru, že MAS Říčansko má na region kladný vliv. Závěr také obsahuje poznatek, že tento fakt je udržitelný pouze v případě, že MAS bude reagovat na změny v regionu a na jejích aktivitách se budou podílet místní aktéři všech sektorů v dostatečném zastoupení.

Klíčová slova: MAS, dotace, regionální rozvoj, společná zemědělská politika, LEADER

The Local Action Group (LAG) Říčansko as a tool for rural development in the region

Summary

The thesis contains an evaluation of LAG as a tool for development of the rural region. The default hypothesis is that the LAG Říčansko has of its region and the influence of this effect can be evaluated positively. It followed the trends and developments in the field of rural development with a focus on the LEADER approach. Furthermore, for the final evaluation analyzes the structure of the LAG, the selection of supported projects and the implementation of cooperation projects. Part of the work is devoted to the characteristics and the current situation in the region LAG Říčansko. As a basis for the design of projects in problematic areas include a description of activities of some foreign LAG in Germany and Austria. The aim is achieved through interviews with workers LAG Říčansko and compares its structure and focus of the recommended and mandatory requirement for LAG. It was also the focus of supported projects compared with regard to problem areas in the region. The main part of the job evaluation LAG was a questionnaire survey among inhabitants of the region, partners and holders LAG regional brand Zápraží original product, which was focused on knowledge of the activities of the LAG and satisfaction with the treatment. Economic efficiency projects LAG was assessed using a cost-benefit analysis (CBA) of the selected project. Due to the nature of the project, its methodology was amended and as a result of its work is proposed for evaluating the effectiveness of cooperative projects using space CBA cost utility analysis (CUA). Knowledge about the work of LAG Říčansko are summarized in the conclusion that the MAS Říčansko has on the region a positive effect. Conclusion also includes the realization that this fact is only sustainable if the LAG will respond to changes in the region and its activities will involve local stakeholders in all sectors in sufficient representation.

Keywords: LAG, subsidy, rural deveopment, Common Agricultural Policy, LEADER

Obsah

1 Úvod	6
2. Cíl práce	7
3. Literární rešerše	8
3.1 Rozvoj venkova	8
3.1.1 Definice venkova přehled odvětví rozvoje venkova	8
3.1.2 Rozvoj venkova v praxi, hodnocení a teorie jednotlivých směrů.....	9
3.1.3 Minulost politiky rozvoje venkova v České republice	10
3.2 Místní akční skupina (Local Action Group)	12
3.2.1 Organizační struktura MAS	14
3.3 Charakteristika regionu MAS Říčansko	16
3.3.1 Poloha, přírodní podmínky a významné objekty oblasti MAS Říčansko	16
3.3.2 Demografická a ekonomická situace regionu	17
3.3.3 Výběr prioritních odvětví pro rozvoj regionu MAS Říčansko	19
3.4 Spolupráce obcí v oblasti rozvoje v regionu MAS Říčansko	20
3.4.1 Dobrovolné svazky obcí	20
3.4.2 Projekt Systémová podpora rozvoje meziobecní spolupráce v ČR	21
3.5 Program LEADER	24
3.5.1 Vývoj programu LEADER a jeho zařazení v politice rozvoje venkova EU	25
3.5.2 Současnost a očekávaný vývoj metody LEADER – období 2014-2020	27
3.5.3 LEADER v České republice	29
3.5.4 Evropská asociace LEADER pro rozvoj venkova (ELARD).....	30
3.5.5 Hodnocení působení metody LEADER na rozvoj venkova	30
3.6 Opatření IV.1.2: projekty žadatelů MAS	33
3.6.1 Hodnocení dopadu opatření IV. 1.2 pro region MAS Říčansko.....	34
3.7 Přehled projektů spolupráce realizovaných MAS Říčansko	36
3.7.1 Projekt Cesty, které nás spojují	36
3.7.2 Projekt Vycházky po staronových cestách (Vodnické vycházky).....	38
3.7.4 Ostatní projekty spolupráce	40
3.8 MAS v zahraničí	43
3.8.1 Bavorsko	43
3.8.2 Realizované projekty MAS v Bavorsku jako vzor pro práci MAS Říčansko.....	45
3.8.3 Projekt Siedlungsentwicklung zwischen Dorf und Metropole (Vývoj osídlení mezi vesnicí a městem) MAS Dachau AGIL Amper Glonn-Ilm-Land eV.....	46
3.8.4 Rakousko.....	48
3.8.5 MAS Marchfeld	49
3.8.6 MAS Weinviertel-Donauraum	49

3.8.7 MAS Römerland Carnuntum	50
4. Materiál a metody	52
4.1 Metodika	52
5. Výsledky	53
5.1 Dotazníkové šetření – zhodnocení přínosu práce MAS Říčansko pro region	53
5.1.1 Obyvatelé regionu MAS Říčansko.....	53
5.1.2 Držitelé značky Zápraží originální produkt	55
5.1.3 Partneri MAS Říčansko	57
5.2 Analýza nákladů a přínosů projektu Za poklady venkova	60
5.2.1 Identifikace projektu	60
5.2.2 Alternativy projektu.....	65
5.2.3 Finanční a ekonomická analýza projektu	66
5.2.4 Přijatelnost projektu	69
5.3 SWOT analýza projektu Za poklady venkova	70
6. Diskuze	72
7. Závěr	75
8. Literární zdroje.....	76
9. Elektronické zdroje.....	79
10. Přílohy	85
10.1 Seznam příloh	92
11. Použité zkratky.....	93

1 Úvod

Venkovské oblasti tvoří většinu území Evropské unie a jsou domovem pro více než polovinu jejich obyvatel. To je předpoklad pro to, aby se oblast venkova stala předmětem zájmu veřejnosti, vlád a v neposlední řadě výzkumu. Jako celá lidská společnost také venkov podléhá změnám a je proto potřeba se věnovat oboru rozvoje venkova, který na tyto změny zareaguje a udrží atraktivitu venkovských regionů jako místa pro život a trávení volného času. Rozvoj venkova se zabývá zaváděním a rozvojem nových rysů venkovského života a zároveň ochranou tradičních hodnot a podoby vesnického prostředí.

Zaměření oboru rozvoje venkova prošlo v posledních letech několika proměnami a zcela zásadně bylo na území České republiky ovlivňováno politikou Evropské unie. Zásadním počinem v určení směru rozvoje venkova bylo vytvoření Společné zemědělské politiky pro členské státy Evropské unie. Za dobu její existence došlo k mnoha změnám v chápání úlohy zemědělství ve venkovských oblastech. Součástí Společné zemědělské politiky bylo mimo jiné ustanovení metody LEADER jako nástroje pro rozvoj venkova. Aplikátory metody se staly Místní akční skupiny. Jejich práce je založena na místním partnerství, které je představováno spoluprací aktérů z různých sektorů na rozvoji území. Jedním z principů metody LEADER je přístup „zdola nahoru“. Jedná se o praktikování myšlenky, že obyvatelé regionu efektivně rozhodnou o jeho investicích a rozvoji, protože dobře znají místní situaci a rozhodují o podobě svého vlastního okolí. Místní akční skupiny se tak staly jedním z důležitých nástrojů rozvoje venkova.

2. Cíl práce

Cílem diplomové práce je zhodnocení aktivit Místní akční skupiny Říčansko a jejího vlivu na region. Tedy posouzení efektivity Místní akční skupiny jako nástroje pro rozvoj venkova. Výchozí hypotézou pro práci je, že Místní akční skupina Říčansko má na rozvoj regionu, ve kterém působí vliv a tento vliv lze hodnotit pozitivně. V rámci práce by mělo dojít ke srovnání struktury Místní akční skupiny s doporučovými a povinnými náležitostmi pro tyto organizace. Dále by mělo dojít ke zhodnocení jejích aktivit s ohledem na plnění cílů, kterých by Místní akční skupiny měly dosahovat. Kromě obecných doporučení a povinností bude sledováno i plnění potřeb specifických pro daný region. Pro posouzení přínosnosti Místní akční skupiny bude využito i názorů obyvatel regionu, partnerů MAS Říčansko a držitelů regionální značky Zápraží originální produkt. V rámci práce proběhne také analýza projektů spolupráce z ekonomického hlediska pomocí aplikace analýzy nákladů a přínosů (CBA). Výsledkem by měl být celkový rozbor vlivu činnosti Místní akční skupiny Říčansko na regionální rozvoj.

3. Literární rešerše

3.1 Rozvoj venkova

3.1.1 Definice venkova přehled odvětví rozvoje venkova

Přesná definice venkovských oblastí je složitá a existuje několik pohledů a způsobů vymezení. Mezi tyto určující kritéria patří hustota osídlení a absolutní počet obyvatel. Venkovským regionem se podle definice OECD Regional typology (2011) rozumí území správního obvodu obcí s rozšířenou působností, kde žije více než 15 % obyvatel v obcích s hustotou osídlení do 150 obyvatel na kilometr čtverečný. Evropská unie vymezuje venkovské sídlo horní hranicí tři tisíc obyvatel. Zatímco Českou republikou byla tato hranice stanovena na 2000 obyvatel.

Životní úroveň a dostupnost služeb není ve venkovských územích vždy na vysoké úrovni a současně existuje více negativních jevů, které mohou tuto úroveň dále snižovat. K zabránění negativního vývoje slouží víceoborové odvětví státní a veřejné správy -regionální rozvoj. Wokoun et al. (2008) definuje regionální rozvoj dvěma směry. Podle prvního - praktického chápání, je regionálním rozvojem vyšší využívání a zvyšování potenciálu vymezeného území. Akademický přístup definuje regionální rozvoj jako aplikaci nauk, které řeší jevy, procesy a vztahy ve vymezeném území. Potřebnost realizace rozvoje venkova vychází již z faktu, který uvádí Komunitně vedený místní rozvoj v praxi České republiky (2012), podle kterého ve venkovských oblastech České republiky žije kolem 60 % všech obyvatel a plocha venkovských regionů zabírá 95 % plochy z rozlohy České republiky.¹ Cílem rozvoje venkova je udržet jeho regiony atraktivní pro život, který odpovídá standardům moderního člověka a současně nabízí blízkost přírody a tradiční životní styl. Zároveň je důležité dodržovat udržitelnost tohoto rozvoje při jeho plánování a realizaci. Wokoun et al. (2008) uvádějí, že regionální rozvoj jako vědní obor je poměrně mladý a vyvíjel se v posledních 70 letech.

Jak uvádí Akční program pro venkovské oblasti Bavorska (2007) v plánování a uskutečňování rozvoje venkovských oblastí je třeba se zaměřit na udržitelnost sféry ekonomické, sociální a životního prostředí. Přičemž by měly být všechny tři udržovány v rovnováze.

¹ Pokud bude brána venkovská oblast podle definice OECD pro venkovské obce, tak její plocha zabírá jen 82 % z rozlohy v ČR a bydlí zde 30 % obyvatelstva.

Matoušková (2006) upozorňuje na fakt, že v roce 2006 neexistovala ucelená politika rozvoje venkova v podobě zákona nebo vládního resortu. Rozvoj venkova měl dílčí vedení u více resortů a úrovní. I v současnosti se rozvojem venkova zabývá více vládních sektorů a organizací.

Pokud by se mělo shrnout aktuální směr evropské politiky rozvoje venkova, Čepelka et al. (2004) uvádějí, že současným směrem je podpora nezemědělských a krajinářských funkcí venkova. Tento trend by měl být příležitostí pro uplatnění neziskových organizací působících ve venkovských regionech.

3.1.2 Rozvoj venkova v praxi, hodnocení a teorie jednotlivých směrů

V roce 2010 byla Evropskou unií přijata strategie Evropa 2020, která má za cíl větší zaměstnanost a hospodářský růst. Touto strategií má být vytvořen inteligentní růst a udržitelný rozvoj. Mělo by dojít k vyrovnání centrálních a okrajových hospodářských oblastí, které se nacházejí především na venkově.

Podle Naldi et al. (2015) je tato strategie založena na výzkumu a politice inovací, zatímco v USA je pozornost při rozvoji venkova směřována k územnímu plánování, prevenci rozrůstání sídel, politice plánování a stavebnictví. To, proč evropský rozvoj venkova také není orientován stejným směrem jako ten americký, autor zdůvodňuje vysvětlením, že závažnější problém rozrůstání měst se vyskytuje pouze v USA.

Inteligentní růst v evropské praxi se tedy od amerického liší již základním přístupem. Naldi et al. (2015) uvádí, že dokument Evropa 2020 má příliš obecně definovanou strategii. Podobný problém lze konstatovat i u jiných programů a strategií rozvoje venkova platných pro celou Evropskou unii. Nicméně problém je jen těžko řešitelný, vzhledem k tomu, že území Evropské unie je značně rozsáhlé a členité a programy a opatření se mají týkat všech venkovských území po celé Evropské unii. U metody LEADER, podle níž pracují MAS, je výhoda regionálního vedení pro každou MAS zvlášť, což problém přílišné všeobecnosti strategie snižuje. Podle Naldi et kol. (2015) by se strategie rozvoje venkova měly tvořit na principu, kdy jsou v rámci společného programu každým regionem určeny jeho silné sektory a technologické oblasti, v nichž má konkurenční výhodu oproti jiným regionům. Podle tohoto výběru je poté formována strategie rozvoje. Tento způsob praxe rozvoje venkova je odvozeně od inteligentního růstu nazýván inteligentní specializací. Každá taková strategie by měla mít své vlastní vnitroregionální a meziregionální opatření. Problémem metodiky je fakt, že ne každý region je schopen vybrat a vytvořit strategii inteligentní specializace. Zvláště pro izolované venkovské regiony je problém úspěšně toto tvořit. Naldi et al. (2015) uvádí,

že nejlepší řešení pro periferní venkovské oblasti v rámci inteligentní specializace je tvorba distribuční sítě regionu pro napojení s městskou nabídkou a poptávkou. Pro region Říčanska, vzhledem k jeho populační základně a diverzifikaci činností, má tento systém rozvojových programů dobrý potenciál. Charakter inteligentní specializace mají i MAS. To znamená, že MAS Říčansko má v tomto směru potenciál pro dobré fungování jako nástroje rozvoje regionu.

Při plánování rozvoje hospodářství venkovských oblastí je potřeba si uvědomit, že tyto regiony mají své charakteristické podmínky ekonomického rozvoje. Jak uvádí Naldí et al. (2015) vhodnou formou aktivit jsou například místní festivaly (podmět pro práci MAS) nebo výkon práce z domova (pro firmy). Dalším významným nástrojem v rozvoji venkova je venkovská turistika s využitím regionální kultury a přírody.

3.1.3 Minulost politiky rozvoje venkova v České republice

Vznikem, vývojem a zaměřením rozvojových programů se zabývá Matušková (2006). Prvním programem byl v roce 1991 Program obnovy vesnice, který byl vytvořen podle rakouského a německého modelu Dorferneuerung. Metodou tohoto programu nebylo rozdělování peněz ze svého fondu, ale iniciovat obce ve starosti o jejich prostředí, čímž měla silit spolupráce mezi jednotlivými obcemi. Čepelka et al. (2004) uvádí, že na počátku 90. let 20. století fungoval v České republice silný a progresivní Spolek pro obnovu venkova. Přestože na počátku své existence plnil důležitou roli v obnově venkova a prosazoval jeho zájmy, nedokázal pružně reagovat na změny ohledně vstupu České republiky do Evropské unie, vytvoření krajské samosprávy nebo přenesení vybraných kompetencí z Ministerstva pro místní rozvoj na Ministerstvo zemědělství. V současnosti spolek působí jako NNO s poradenskou a podpůrnou funkcí.

V roce 1994 bylo zavedeno první financování rozvoje venkova ze zdrojů státního rozpočtu. Dalším rozvojem politiky rozvoje venkova bylo v roce 1995 zavedení soutěže Vesnice roku, ve které byl hodnocen program obnovy vesnice. V tomto období se programy obnovy zaměřovaly na vizuální úpravy obcí. Od roku 1998 byl program novelizován a pozornost byla věnována i rozvoji aktivity obyvatel v obci v podobě různých spolků, partnerství a jiných aktivit. Správnost tohoto postupu potvrzuje Roseland (2005), který považuje zapojení veřejnosti za klíčový postup trvale udržitelného rozvoje. Od roku 2003 je Program obnovy venkova pod správou krajů. Výhodou programu je především to, že na rozvoji regionu se podílejí samotní obyvatelé obce a její samospráva.

Po vstupu České republiky do Evropské unie přibylo programů zabývajících se venkovskými oblastmi. Byl vytvořen například program Rozvoj venkova a multifunkční zemědělství nebo Horizontální program rozvoje zemědělství. Matoušková (2006) ale uvádí, že těmito programy bylo řešeno pouze zemědělství. Malá část programů byla věnována rozvoji agroturistiky a zavedení LEADER+ do České republiky. Z této části bylo podpořeno 10 MAS s jejich územními strategiemi. Ani Společný regionální operační program (SROP) ve správě Ministerstva pro místní rozvoj, se regionálním rozvojem řešící problémy přímo jednotlivých obcí, nezabýval. Jeho náplní byl rozvoj celých regionů, jakým bylo například zlepšení infrastruktury.

3.2 Místní akční skupina (Local Action Group)

Specifické partnerství zástupců veřejné správy, ekonomických subjektů a občanské společnosti v určitém venkovském regionu je pojmenováno Local Action Group (dále jen LAG), v České republice je používán název místní akční skupina (dále jen MAS). Podle Maurel (2012) je MAS inovativní, decentralizovanou formou veřejné činnosti prováděnou pomocí partnerství místních subjektů. Jak poznamenává Žižka (2013) taková to regionalizace je snahou o vyšší míru kompetencí v rozhodování o podobě místního rozvoje. Jedním ze základních charakteristik MAS je multisektorovost partnerství, které tak má šanci ovlivňovat svůj region ve všech oblastech venkovského života. Je potřeba poznamenat, že ne všechny MAS mají partnery z dostatečně široké škály odvětví. Postupem času ale u většiny dochází k rozšiřování členů z dosud chybějících oblastí a MAS se tak mohou zapojovat do dosud neřešených problémů rozvoje regionu. Skupiny pracují na základě evropského programu LEADER. Národní strategický plán LEADER 2014+ (2011) a portál eAgri Ministerstva zemědělství definuje MAS jako místní společenství a partnerství občanů, veřejné správy, neziskových organizací a podnikatelů. Poměr zastoupení veřejné, soukromé a neziskové sféry by měl být vyrovnaný a nikdy nemá dojít k většinovému zastoupení některého sektoru v MAS. Aktivita MAS je založena na dobrých znalostech každého regionu místních partnerů a na jejich efektivní spolupráci. Podle Čepely et al. (2004) je tento druh místního partnerství vhodným nástrojem k posílení identity regionu a patriotizmu místních obyvatel. Partnery MAS je jejich vzájemnou spoluprací vytvořena strategie rozvoje území MAS. Podle Nařízení (EU) Evropského parlamentu a rady č.1303/2013² je každým členským státem Evropské unie vymezena oblast působnosti MAS a zapojených orgánů v rámci strategie rozvoje území. Ta je realizována pomocí projektů v regionu, které jsou podpořeny ze svěřených finančních zdrojů MAS. Finanční podpora je alokována konečným příjemcům, kterými jsou projekty realizovány. Kromě podpory projektů partnerů jsou MAS vytvářeny vlastní projekty vycházející ze specifických potřeb regionu.

Podle Mosely (2003) je jednou z hlavních rozvojových aktivit MAS v regionech podpora malých místních firem a začínajících podniků ať už formou ekonomickou nebo sociální. V minulosti byly ale MAS kritizovány za nedostatečnou strategii této pomoci a byla

²Odstavec 1, článek 34, kapitola II Nařízení (EU) Evropského parlamentu a Rady č. 1303/2013 o společných ustanoveních týkajících se Evropského fondu pro regionální rozvoj, Evropského sociálního fondu, Fondu soudržnosti, Evropského zemědělského fondu pro rozvoj venkova a Evropského námořního a rybářského fondu, o obecných ustanoveních týkajících se Evropského fondu pro regionální rozvoj, Evropského sociálního fondu a Fondu soudržnosti a o zrušení nařízení Rady (ES) č. 1083/2006 ze 17. prosince 2013

jím dokumentem "Support systems for new activities in rural areas (vydáno LEADER European observatory, nedatováno) doporučena změna přístupu. Mosely (2003) připomínky tohoto dokumentu shrnuje jako nutnost znát ekonomickou a vývojovou situaci firem v regionu a navazovat funkční partnerství s dalšími rozvojovými organizacemi, které v regionu operují.

Podle pravidel programu LEADER je velikost MAS omezena na 10 – 100 tisíc obyvatel a její součástí může být město s maximální velikostí 25 tisíc obyvatel. Matoušková (2006) doporučuje pro Českou republiku velikost MAS 20 000 – 70 000³ obyvatel a přítomnost alespoň jednoho města. V novém období 2014 – 2020 se počítá s nárůstem počtu podpořených MAS ze stávajících 112 na 150⁴. Národní síť MAS (dále jen „NS MAS“) pro nové období 2014-2020 doporučuje možnost udělení výjimky pro překročení povolené velikosti jedné MAS a největšího města v jejím regionu. Snahou NS MAS a Ministerstva zemědělství České republiky je 100% pokrytí území České republiky⁵ regiony MAS.

Zakladatelem MAS podle Komunitně vedeného místního rozvoje v praxi České republiky (2012) může být veřejný subjekt (například obec) a člen soukromé sféry, která se dělí na podnikatelskou a neziskovou sekci.

Matoušková (2006) uvádí, že území LEADER jsou v České republice příliš malá a mělo by dojít ke zvětšení území jejich působnosti. Jako dobrý příklad uvádí rozlohu území ve Finsku nebo v Rakousku. Doplnuje, že území MAS má mít takovou velikost, aby byly vztahy udrženy na neformální rovině a zároveň by bylo možné plánování a realizace vývoje. Území má být také dostatečně sourodé z hlediska historie, přírody a ekonomické situace. Všechny tyto požadavky jsou důležité pro plánování rozvoje, protože takto má území společné problémy, potřeby i cíle.

V České republice pracuje NS MAS, která je organizací sdružující české MAS. NS MAS zprostředkovává MAS spolupráci s dalšími objekty, jejichž činností je rozvoj venkova. Jednou z nejdůležitějších úloh NS MAS je zastupování a hájení zájmů MAS jak při jednáních s orgány České republiky i Evropské unie.

³ Pro období 2007-2013 byla velikost regionů MAS v ČR omezena Programem rozvoje venkova ČR na 10 000 – 70 000 obyvatel.

⁴ V roce 2012 pracovalo v ČR podle Komunitně vedeného místního rozvoje v praxi České republiky (2012) 151 MAS, ale jen 112 z nich realizovalo své místní strategie v rámci programu LEADER Osa IV.

⁵ Tento plán platí pro venkovské oblasti České republiky. Tedy pro celé území bez měst, které mají více než 25 000 obyvatel.

3.2.1 Organizační struktura MAS

V České republice musí mít MAS právní subjektivitu a jsou vlastní výkonnou jednotkou. Ze dvou třetin jsou MAS v České republice občanskými sdruženími. Dále se vyskytují obecně prospěšné společnosti⁶. Výjimečně se objevuje právní subjektivita ve formě zájmového sdružení právnických osob. Matoušková (2006) uvádí pro srovnání příklad Velké Británie, kde MAS nemusí mít právní subjektivitu a může se jednat pouze o neformální seskupení a Irsko, kde se MAS stávají společnostmi s ručením omezeným. Právní subjektivitou MAS Říčansko je obecně prospěšná společnost. Novým občanským zákoníkem⁷ byly obecně prospěšné společnosti zrušeny⁸. Společnosti, které byly založeny před touto změnou, mohou existovat a jejich práva a povinnosti se dále řídí jejich dosavadními předpisy.⁹

Vlastní organizační strukturu si vytváří každá MAS samostatně. Orgány struktury tak nemají stejné názvy pro všechny MAS v České republice. Společným znakem pro jednotlivé organizační orgány je jejich zaměření. Každá MAS má ve své organizační struktuře pět orgánů s tímto zaměřením: řídicí, kontrolní, výběrový, monitorovací a výkonný. Těchto pět orgánů se dělí na dvě složky – veřejnou (řídicí, kontrolní, výběrový a monitorovací orgán) a výkonnou (výkonný orgán). Nejvyšší orgán MAS má vždy zastoupení všech svých členů a jeho konkrétní forma má několik variant. V MAS Říčansko je nejvyšším orgánem Plénum MAS Říčansko. V Plénu MAS Říčansko zasedají její partneři. Plénum má rozhodovací hlas v oblasti zaměření fungování MAS

Z členů Pléna MAS Říčansko jsou voleni zástupci, kteří tvoří řídicí orgán. Hlavní kompetencí řídicího orgánu MAS je podle Komunitně vedeného místního rozvoje v praxi České republiky (2012) schvalování integrované strategie území (ISÚ) a rozhodování o tom, jakým způsobem budou MAS vybírány podporované projekty. Dále je do činnosti řídicího orgánu zahrnuto schvalování FICHÍ, alokací nebo výzev. MAS Říčansko má řídicí orgán v podobě Programového výboru MAS Říčansko.

Činnost řídicího orgánu je kontrolována Monitorovacím výborem MAS Říčansko. Kontrolními orgány je plněna jejich činnost především prováděním každoročního vnitřního auditu, kontrolou realizace projektů a strategie rozvoje.

⁶ Komunitně vedený místní rozvoj v praxi České republiky (2012) uvádí, že v těchto případech je obecně prospěšná společnost řídicím orgánem MAS a členové jsou jejími partnery.

⁷ Díl 2 § 3080 zákona č. 89/2012 Sb., občanský zákoník

⁸ Nově se jedná o tzv. zapsaný ústav.

⁹ § 3050 zákona č. 89/2012 Sb., občanský zákoník

Výběrový orgán je v MAS Říčansko zastoupen Výběrovou komisí. Výběrové orgány mají důležitou roli v programovém zaměření MAS. Jejich pracovní náplní je hodnocení předložených projektů k podpoře z pohledu kvality a potřebnosti pro region. Členové Výběrového orgánu by tedy měli dobře znát region MAS a vědět o jeho potřebách a znát místní problematiku rozvoje.

Výkonným orgánem MAS je sekretariát. V organizační struktuře MAS Říčansko je tento orgán zastoupen kanceláří MAS, ve které má nejvyšší pozici vedoucí pracovník MAS (ředitel MAS). Pracovní náplní kanceláře MAS je administrativa všech zapojených programů a projektů. Kancelář MAS je dále zodpovědná za dodržování všech předpisů pro práci a činnost MAS.

Nepovinně se mohou dále vytvářet pracovní skupiny, se specializovaným zaměřením na vybranou oblast (například školství nebo životní prostředí). Tyto pracovní skupiny má ve své organizační struktuře většina MAS v České republice.

MAS v České republice má tedy dvě oddělené organizační struktury – právní a vlastní organizace. Z toho lze očekávat složitou administrativu na dvou úrovních a také riziko zneužitelnosti, která je způsobená ovladatelností jedné struktury druhou a výskytem kumulace funkcí. Řešením této situace by mohlo být uzákonění právní subjektivity MAS jako speciální formy společnosti.

3.3 Charakteristika regionu MAS Říčansko

3.3.1 Poloha, přírodní podmínky a významné objekty oblasti MAS Říčansko

Město Říčany a jeho okolí leží ve Středočeském kraji a sousední s jihovýchodní hranicí hlavního města Prahy. Tato poloha byla jedním z hlavních důvodů rychlého rozvoje a velkých změn, které se udály během posledních let. V oblasti proběhla suburbanizace v rámci aglomerace Prahy. V regionu byl díky těmto jevům podstatně změněn ráz krajiny a životního stylu. Také díky výhodné poloze a přírodním podmínkám, byla oblast MAS Říčansko v minulosti zastavěna intenzivní chatovou zástavbou, která do značné míry ovlivnila vzhled krajiny. Oblast MAS Říčansko lze zařadit mezi „Fringe region“ (podle Reňski 2014). Tedy mezi venkovské regiony sousedící s velkými městy, které tvoří kontinuum mezi městem a periferním venkovem. Území MAS Říčansko leží v západní části DSO Ladův kraj. Jedná se o turistický region mezi Prahou a řekou Sázavou. Celá oblast regionu Ladova kraje zaznamenala v posledních letech vysoký nárůst počtu obyvatel.¹⁰

Nejvýznamnější přírodní útvary regionu jsou přírodní park Velkopopovicko, Hornopožárský les a Střed Čech. Dále se v oblasti nachází přírodní památka Božkovské jezírko, Skalsko a lom Chlum. Z hlediska stupně zvláště chráněného území je pak nejcennější národní přírodní rezervace Voděradské bučiny. Plán péče o NPR Voděradské bučiny na období 2011–2020 uvádí, že předmětem ochrany tohoto maloplošného zvláště chráněného území jsou bukové lesy a útvary mrazového zvětrávání. Část rezervace je v bezzásahovém managementu. Objekt je také využíván Českou zemědělskou univerzitou v Praze pro výzkumné účely. Oblast Voděradských bučin zahrnuje i významnou část ÚSES – nadregionální biocentrum. Nejvýznamnější část území Voděradských bučin je zařazeno do soustavy evropsky významných lokalit NATURA 2000. Do této soustavy je zařazena i oblast Dolní Sázava. V regionu se dále nachází větší množství přírodních útvarů, památných stromů a významných krajinných prvků místního významu.

Mezi nejvýznamnější přírodně-kulturní objekty v regionu patří i Národní přírodní památka a památka na seznamu UNESCO Průhonický park se zámekem. V průhonickém zámku má sídlo Botanický ústav Akademie věd ČR, v.v.i., který je partnerem MAS Říčansko. Mezi významné objekty ležící v oblasti MAS Říčansko patří také Astronomický ústav Akademie věd České republiky, v.v.i., který je během letní sezóny přístupný pro veřejnost.

¹⁰ V roce 2008 žilo na území MAS Říčansko 46 657 obyvatel. Do roku 2013 tak byl tento počet navýšen o 8 323 nových obyvatel.

Tato instituce se zabývá výzkumem v oblasti astronomie a astrofyziky. Turisticky a ekonomicky významný je i pivovar ve Velkých Popovicích.

Podle přírodních podmínek lze region charakterizovat jako mírně teplou oblast ležící v území Středočeské pahorkatiny a Českého masivu s nejvyšším bodem Pecný, který leží v nadmořské výšce 546 metrů. Přírodní hranice MAS Říčansko jsou tvořeny řekou Sázavou na jihu a na severu oblast ohraničuje hlavní město Praha.

3.3.2 Demografická a ekonomická situace regionu

Oblast, na které působí MAS Říčansko, prošla v posledních letech významnou proměnou. Změny provázela především proměna struktury obyvatelstva města a okolí, kdy došlo k velkému vzrůstu počtu obyvatel (poslední roky bylo zaznamenáno pozitivní migrační saldo). Hlavní část přistěhovalců tvořily mladé rodiny, s čímž souvisely i další změny regionu. Nejvíce zřetelná byla rozsáhlá stavba nových rodinných domů a staveb komerčního využití. Říčany a jejich okolí mají také oproti zbytku republiky nižší věkový průměr obyvatel¹¹ s naopak průměrně vyšším dosaženým vzděláním. V regionu MAS Říčansko podle výsledků SLDB uveřejněných ČSÚ byla skupina vysokoškolsky vzdělaných obyvatel v roce 2011 zastoupena 18,4 %, zatímco v celé České republice to bylo jen 13,8 %. Nejpočetněji je zastoupena věková kategorie 15 – 64 let a naopak nejméně je zastoupena skupina nad 65 let. Procentuální zastoupení této skupiny ve věkové struktuře obyvatel již několik let klesá.

Díky svému umístění v blízkosti hlavního města a dobré dopravní obsluze (dálnice D1 a silnice I. třídy z Prahy do Kutné Hory, autobus, vlak) má region nízkou nezaměstnanost (v roce 2011 to podle veřejné databáze ČSÚ bylo 5,6 %) a schopnost přilákat podnikatele a investory. Oproti republikovému průměru je více obyvatel zaměstnáno ve službách (51% majorita je tvořena terciérem a službami). Na hospodářství regionu se sektor zemědělství, lesnictví a rybářství podílí podle veřejné databáze ČSÚ pouze 5 %. Velká část obyvatel dojíždí do zaměstnání do hlavního města. Jedná se především o lidi pracující ve veřejném sektoru a službách (mimo dopravu a obchod). Naopak do regionu MAS Říčansko se za práci dojíždí v odvětvích stavebnictví, průmyslu a obchodu. Největší ekonomická aktivita je v průmyslově – komerční zóně u dálnice D1. V podnicích, které zde působí, ale jsou většinou zaměstnání nekvalifikovaní pracovníci pocházející mimo region MAS

¹¹ Podle ČSÚ byl průměrný věk obyvatel Říčan k 31. 12. 2013 39,3 let. Jako celorepublikový průměrný věk je ČSÚ ke dni 31. 12. 2013 uváděno 41,7 let.

Říčansko. Také je zde oproti jiným oblastem vysoké procento osob samostatně výdělečně činných a podnikajících. V této skupině je ale malé zastoupení žen, které tvoří pouze čtvrtinu. Většina mezi podnikatelskými subjekty v regionu MAS Říčansko je tvořena podle STRATEGIE KOMUNITNĚ VEDENÉHO MÍSTNÍHO ROZVOJE MAS ŘÍČANSKO (2014) podniky do 10 zaměstnanců a živnostníky. Celkově lze oblast ohodnotit jako nadprůměrně podnikatelsky aktivní. Při tomto hodnocení je nutné sledovat počet právnických osob, kterých bylo v roce 2014 podle veřejné databáze ČSÚ 4 059. U fyzických osob může být toto hodnocení zkresleno tzv. švarc-systémem.

Autoři STRATEGIE KOMUNITNĚ VEDENÉHO MÍSTNÍHO ROZVOJE MAS ŘÍČANSKO (2014) uvádějí, že pro nově přistěhovalé obyvatele regionu je většinou typický zájem o tradiční život v blízkosti přírody a zároveň uchování životního standartu typického pro hlavní město. Všechny tyto vlastnosti regionu jsou výhodným podkladem pro správnou činnost MAS.

Je však třeba počítat i s negativními dopady tohoto vývoje. Jedná se především o nutnost zlepšení a rozšíření kapacity infrastruktury a vznik potřeby nových investic, které značně zasahují do rozpočtů obcí. To vše vyžaduje správné územní plánování a aktivní spolupráci obcí při vytváření Integrované rozvojové strategie území. Z pohledu sociální soudržnosti obyvatel vzniká i problém při výstavbách tzv. satelitních městeček, kdy obyvatelé těchto čtvrtí jsou odděleni od zbytku obce a dochází k diverzifikaci obyvatel. Lidé obývající tyto výstavby také často trpí špatnou sociální identifikací se svým novým bydlištěm a většinu svých aktivit alokují do hlavního města. Dalším problémem je nedostatečná kapacita zařízení občanské vybavenosti v obcích. Ta je také vzhledem k blízkosti Prahy značně slabá. Mnoho obyvatel regionu tak za službami občanské vybavenosti musí dojíždět do hlavního města. Za některými základními službami dojíždějí obyvatelé nejmenších obcí také do některého z měst nebo větších obcí v regionu.

Z ekonomické analýzy regionu MAS Říčansko vyplývá, že se nejedná o hospodářsky slabý region a mohla by tak vyvstat otázka, zda je vůbec potřeba takovou oblast podporovat v jejím rozvoji. Čepelka et al. (2004) proti tomuto názoru namítá, že program LEADER, podle kterého pracují MAS, není pomoc potřebným slabým regionům. Pro ty jsou sestaveny jiné fondy a programy. Iniciativa LEADER totiž nestojí na principu pomoci nejpotřebnější, ale podpoře těch, kdo ji umí nejlépe využít.

3.3.3 Výběr prioritních odvětví pro rozvoj regionu MAS Říčansko

Z charakteristiky regionu a statistických údajů vyplývá, že prioritní oblastí je rozvoj komunikací (v elektronické anketě mezi obyvateli území MAS Říčansko ve dnech 03. 01. - 31. 07. 2013 jako prioritní označilo tuto oblast 63 % hlasujících). Dále je podle obyvatel hlasujících v této anketě problém s nedostatečnou kapacitou ve vzdělávacích zařízeních a nedostatkem zázemí pro volnočasové aktivity.

S demografickým vývojem v regionu souvisí i další prioritní oblast rozvoje. Nedostatečná kapacita zařízení pro péči o seniory a nesoběstačné osoby. V regionu funguje několik soukromých zařízení, která by mohla tuto situaci zmírnit, ale vzhledem k vysokým cenám za poskytované služby, je nevyužívá příliš velký počet lidí. Čekací doba do obecních nebo krajských zařízení pro péči o seniory bývá v regionu MAS Říčansko dlouhá. Jako částečné řešení se nabízí investice a rozvoj ambulantní terénní pečovatelské služby. Tato praxe se již začala rozvíjet v meziobecní spolupráci města Mnichovice a sedmi okolních obcí. Jedná se o provoz pečovatelské služby nesoběstačným občanům, který zajišťuje město Mnichovice a okolním obcím službu poskytuje na základě uzavřených smluv. Projekt je financován z dotace Ministerstva práce a sociálních věcí. Tato spolupráce funguje již od roku 2007 a město Mnichovice bylo první obcí, které od Středočeského kraje převzalo vedení pečovatelské služby.

V oblasti technické vybavenosti obcí je prostor pro rozvoj v obcích Březí a Doubek, kde zcela chybí vodovod. Dále se vyskytuje problém s nedostatkem ČOV (72 % území MAS má ČOV ve vlastní obci) a polovina obcí v regionu není plynofikována.

Z občanské vybavenosti z oblasti zdravotní péče v obcích je potřeba rozšiřovat a zřizovat zdravotnická zařízení nebo soukromé ordinace. Na svém území je má pouze 13 obcí, zbylé patří do spádových oblastí.

3.4 Spolupráce obcí v oblasti rozvoje v regionu MAS Říčansko

3.4.1 Dobrovolné svazky obcí

Venkovské oblasti mívají většinou velmi rozmanité potřeby a jednotlivé obce v něm působící mají omezené prostředky pro jejich naplnění. Jako nástroj pro snadnější uspokojení těchto potřeb může sloužit některá z forem meziobecní spolupráce. Tato spolupráce bývá založena na společném řešení problémů regionu a zajišťování finančních prostředků. Jak upozorňuje Svaz měst a obcí ve svém dokumentu Odůvodnění potřebnosti projektu „Podpora meziobecní spolupráce“ (2013), v České republice se podobně jako ve Francii nachází velký počet obcí v poměru k počtu obyvatel a velikosti území. Z toho vyplývá fakt, že průměrný počet obyvatel jedné obce je velmi nízký. V zemích západní Evropy došlo v 70. letech ke slučování malých obcí nebo byla podporována meziobecní spolupráce. Na území České republiky v tomto období probíhalo podobné slučování, ale po roce 1989 došlo k nárůstu počtu obcí, kdy se stávající obce rozdělovaly na menší samostatné celky. Malé obce mají oproti velkým tu výhodu, že důvěra a spokojenost s jejich politickým vedením bývá velká. Přesto lze u malých obcí nalézt jeden velký problém, který se týká schopnosti naplnit veškeré potřeby veřejné správy a služeb pro obyvatelstvo. Ekonomická síla těchto obcí není kvůli jejich velikosti příliš významná. Proto se obce zapojují do různých forem spolupráce. Veškerá aktivita spolupráce je ale omezena na činnost v samostatné působnosti obce.¹² Existuje několik forem obecní spolupráce. Binek et al. (2012) uvádějí, že nejtýpější formou spolupráce jsou dobrovolné svazky obcí (dále jen DSO). Svazky obcí jsou označovány jako mikroregiony. Jedná se o právnické osoby a členem svazku může být pouze obec. Koudelka (2007) uvádí, že DSO není zpravidla provozována podnikatelská činnost se zájmem na uchování obchodního tajemství. Pro tento druh činnosti jsou obcemi zakládány právnické osoby, u kterých nemusí být plněna zásada veřejnosti vůči svým občanům. Analýza DSO Středočeský kraj¹³ (2013) rozděluje mikroregiony na monotématický a polyfunkční DSO. Monotématické DSO jsou zaměřeny pouze na jeden cíl rozvoje a po jeho splnění ztrácí existence DSO smysl. Cílem takových mikroregionů bývá například vybudování vodovodu (DSO Region jih). Polyfunkční DSO se zabývají širším okruhem zájmů a jejich činnost nemá časové omezení. V oblasti MAS Říčansko působí podle Analýzy DSO Středočeský kraj šest

¹² §50 odst. 1 zákona č. 128/2000 Sb. O obcích ve znění pozdějších předpisů.

¹³ Jedná se o podklady vzniklé na základě realizace projektu Systémová podpora meziobecní spolupráce v ČR v rámci území správních obvodů obcí s rozšířenou působností, reg. č. CZ.1.04/4.1.00/B8.00001, financovaný z Evropského sociálního fondu Operačního programu Lidské zdroje a zaměstnanost.

DSO. Ne všechny členské obce DSO jsou ale partnerem MAS Říčansko. Tyto DSO jsou zde zmíněny pro přehled používaných nástrojů rozvoje regionu Říčanska. Největším z nich je DSO Ladův kraj. Tento mikroregion vznikl podle Strategického plánu Ladova kraje (2010) v roce 2000 a členství v něm má 24 obcí. Hlavní činností DSO Ladův kraj je propagace regionu v oblasti cestovního ruchu a zlepšování kvality služeb a vybavení v tomto odvětví. Podle Analýzy DSO Středočeský kraj má DSO Ladův kraj díky své velikosti a polyfunkčnosti značný vliv na region, kde působí a lze ho považovat za klíčový. Do budoucna je možné počítat s DSO Ladův kraj jako s nástrojem pro další regionální rozvoj oblasti a je zde možnost pro prohloubení meziobecní spolupráce. Dalším DSO v oblasti je REGION JIH. Ten má zcela jasně vymezenou oblast své činnosti. Ta představuje snahu jeho členů o zavedení pitné vody do členských obcí. Konkrétně se jedná o financování vodovodu REGION JIH a jeho částečné obhospodařování. Podle Stanovy DSO REGION JIH (2012) je členem mikroregionu 16 obcí. Dalším DSO, který má ve své činnosti snahu o zavedení vodovodu je mikroregion JEKOZ. Ten má pouze sedm členských obcí (šest z nich spadá do oblasti MAS Říčansko) a jeho význam v rozvoji celého regionu je nepatrný. Dále v regionu MAS Říčansko působí DSO Černokostecko. Tento DSO má 14 členů. Zaměření činnosti DSO je značně široké. Podle zakladatelské smlouvy Sdružení obcí mikroregionu Černokostecko (2001), se spolek zaměřuje například na odpadové hospodářství, ale také na spolupráci při tvorbě programů obnovy venkova. Nejmenším DSO v regionu MAS Říčansko je mikroregion Vodovod Kamenicko, který je tvořen pěti obcemi. Téměř neaktivním DSO je Svazek obcí pro dopravu v pražském jižním regionu, který má 13 členů. Jedná se o monotematický svazek, který podle Analýzy DSO Středočeský kraj (2013) má za cíl podporu veřejné dopravy a organizaci dopravy s ohledem na životní prostředí pro pražskou jižní oblast.

Největší potenciál pro rozvoj regionu má tedy DSO Ladův kraj a nabízí se jeho spolupráce s MAS Říčansko. Jak poznamenává Binek et al. (2012) MAS může DSO využívat jako svůj prostorový rámec.

3.4.2 Projekt Systémová podpora rozvoje meziobecní spolupráce v ČR

Další formou regionálního rozvoje pomocí spojení činnosti několika obcí je projekt Systémová podpora meziobecní spolupráce v ČR v rámci území správních obvodů obcí s rozšířenou působností (dále jen „ORP“), reg. č. CZ.1.04/4.1.00/B8.00001, financovaný z Evropského sociálního fondu Operačního programu Lidské zdroje a zaměstnanost. Tento projekt realizuje Svaz měst a obcí České republiky a Ministerstvo práce a sociálních věcí je jeho řídicím orgánem. Cílem projektu je nalézání vhodných forem spolupráce mezi

obcemi v rámci jednoho území ORP. Dále jsou pracovníky projektu vybírány vhodné záměry pro realizaci v období let 2014 -2020. První fáze projektu proběhla v období od 1. května 2013 do 30. června 2015. Projekt byl rozhodnutím řídicího orgánu prodloužen do druhé fáze o pět měsíců do 30. listopadu 2015. V druhé fázi byly dokončeny stávající projekty spolupráce a přibyly dvě nové oblasti. Ty Svaz měst a obcí České republiky pojmenovává jako „Platformu pro efektivní meziobecní spolupráci“ a „Tvorbu Akčního plánu a rozvojových aktivit MOS . Realizací meziobecní spolupráce Svaz měst a obcí ČR očekává možné finanční úspory pro zapojené obce (společná administrativa a nákup služeb) a snaží dosáhnout na služby občanské vybavenosti, vyšší kvalitu a zjednodušení veřejné správy. Na začátku plánování projektu meziobecní spolupráce byly vytyčeny cíle a okruhy spolupráce. V dokumentu Přehled cílů Svaz měst a obcí ČR (2013) uvádí, že okruhy spolupráce jsou: školství, sociální služby, odpadové hospodářství a dopravy. Každá zúčastněná ORP má svůj tým pro realizaci tohoto projektu. Pracovní skupina se skládá z koordinátora, analytika, odborného experta a asistenta. Pracovníky těchto týmů bývají také často zaměstnanci MAS. Pracovníci MAS disponují dobrou znalostí území a udržují dlouhodobě dobré vztahy s obcemi. Oblast působnosti MAS Říčansko zasahuje do území tří ORP – Říčany, Černošice a Benešov. V případě ORP Říčany je to manažerka MAS Pavlína Filková, která pro tento projekt tvoří analýzy a vypracovává strategie. Druhým pracovníkem z MAS Říčansko je její koordinátorka a tisková mluvčí Mgr. Ludmila Třeštíková, která má také na starosti tvorbu analýz a strategií. Podle koordinátorky projektu meziobecní spolupráce v území ORP Říčany Mgr. Markéty Žilkové (2015) by bylo nejlepší funkční formou meziobecní spolupráce pravidelné setkávání obcí v rámci ORP. Na těchto schůzkách by ORP informovaly obce ve svém území o novinkách, jejich povinnostech a připravovaných projektech. A naopak obce by ORP a ostatní obce informovaly o svých potřebách a zavedených novinkách. Tato setkávání by měla být pravidelná a povinná. Jejich konání by mělo být ošetřeno zákonem. ORP i jimi spravované obce mají zájem o tyto schůzky. Vzhledem k časové vytíženosti pracovníků ORP i obcích samotných, není pro tato setkávání prostor. A pokud bude účast na setkání založena na dobrovolnosti, budou se jich účastnit pouze aktivní obce, které se již schází i mimo projekt meziobecní spolupráce. Proto je důležitý správný impuls k organizaci těchto setkání i k účasti na nich. Mohlo by tak docházet k efektnějšímu zapojení více obcí do jednoho projektu nebo k jeho společnému návrhu a přípravě. V současné době k podobným setkáváním dochází v rámci DSO, MAS a v rámci ORP. Schůzky obcí jednoho ORP jsou ale pořádány nepravidelně a pouze určitým aktuálním

problémům. A při těchto schůzkách není prostor pro informování všech obcí v území ani pro přijímání podnětů od obcí.

3.5 Program LEADER

Jedním z nejdůležitějších nástrojů rozvoje venkova v Evropské unii je od roku 1991 metoda LEADER. Národní strategický plán LEADER 2014+ (2011) definuje program Leader¹⁴ jako způsob, jakým jsou akce venkova realizovány a vzájemně propojeny. Podle L'approche LEADER (2006) se jedná o metodu pro mobilizaci a realizaci rozvoje venkova pomocí místních venkovských komunit. Čepelka et al. (2004) definují program LEADER jako iniciativu Evropské unie, která je financována ze strukturálních fondů. Realizace programu LEADER uskutečňuje spolupráci socioekonomických subjektů, které pocházejí z různých soukromých i veřejných odvětví, ale jsou z jednoho venkovského regionu. Tyto spolupracující subjekty jsou formovány v Místních akčních skupinách a jedním z jejich úkolů je tvorba a realizace strategie rozvoje území. Právě důraz na jedinečnost každého regionu a s tím spojené specifické podmínky a potřeby území, je jednou ze základních charakteristik metody LEADER. Kladně hodnocené v Komunitně vedeném místním rozvoji v praxi České republiky (2012) je i to, že LEADER spojuje veškeré nástroje rozvoje venkova z různých investičních fondů a umožňuje jejich integraci.

Matoušková et al. (2006) připomínají za důležité při realizaci metody LEADER dodržovat jejich sedm charakteristik. Dodržování principů metody LEADER je důležité nejen z důvodu jejího správného fungování, ale jedná se také o jednu z podmínek udělení standardizace MAS. Mezi principy metody LEADER je místní partnerství v podobě fungující MAS. Jedná se o partnerství veřejného, soukromého a neziskového sektoru. Tato charakteristika vychází z jedné z hlavních podmínek činnosti MAS, kterou je dodržování vyrovnanosti zastoupení soukromého, veřejného a neziskového sektoru, kdy žádný sektor nesmí mít většinové zastoupení mezi partnery MAS. Tímto opatřením má být zachován princip demokracie MAS a jistota, že žádná ze skupin nebude protěžovat své zájmy na úkor druhých. Dále pak dodržování postupu „zdola nahoru“ (tzv. bottom-up approach), kdy podmínky pro rozvoj vycházejí přímo z regionu. Princip spočívá v analýze regionu pracovníky MAS (pomocí dotazníkového šetření, tvorby pracovních skupin). Na základě provedené analýzy dojde k vytvoření místní strategie, která obsahuje vybrané priority a cíle rozvoje pro region. V programovém období 2007-2013 poté každá podpořená MAS obdržela finanční zdroje, které víceméně sama alokovala do projektů žadatelů podle konkrétních potřeb regionu.

¹⁴ LEADER je zkratkou slov „Liaison entre les actions de développement d'économie rurale“ (Sounáležitost mezi akcemi hospodářského rozvoje venkova).

V novém období 2014-2020 ale došlo k výraznému omezení rozhodovacích pravomocích MAS o alokaci finanční podpory. Jako potřebná se dále uvádí inovativnost, kdy v regionu vznikají nové aktivity a akce. Pro MAS plnění tohoto principu znamená nutnost hledání nových řešení například v oblasti propagace, spolupráce nebo podpoře komunitních akcí. Mezi závazné principy metody LEADER je dále zařazena místní rozvojová strategie. Tu tvoří MAS analýzou regionu, kterou musí být podloženy veškeré priority, které jsou v ní uvedené. Jedná se tedy o ucelený souhrn podložených potřeb regionu. Strategii schvaluje plénum MAS a používá se pro celé dotační období. Nakonec je jmenována spolupráce MAS uvnitř její struktury, mezi jednotlivými MAS v jedné zemi i po Evropě a jejich sdružování do asociací a sítí při současném zachování nezávislosti každé MAS. Oblast spolupráce se dělí do tří priorit. Do těch patří pořádání integrovaných a vícesektorových akcí. Jedná se o podporu spolupráce pracovníků z více oborů, kteří působí v regionu. K principům LEADER patří také síťování. Naplňování tohoto principu spočívá v tvorbě pracovních skupin. Do těch patří zástupci vybraného oboru a uvnitř skupiny dochází k výměně informací, rad a zkušeností. Příkladem z praxe MAS Říčansko je pracovní skupina starostové obcí a pravidelné pořádání jejího setkávání. Poslední z principů týkajících se spolupráce je zapojení MAS do spolupráce na mezinárodní vnitrostátní úrovni mezi více MAS. Spolupráce je realizována formou projektů spolupráce.

Jak uvádí Čepelka et al. (2004) již Evropská konference v roce 1996 v irském Corcu upozornila na důležitost uplatňování principů subsidiarity, decentralizace, partnerství a přístup „zdola nahoru“. Podobně evropská konference o rozvoji venkova konaná v roce 2003 v Salcburku označila místní partnerství jako důležitý princip rozvoje venkova. Vzhledem k úspěšnému použití těchto principů v následujících období, lze říci, že metoda je pro realizaci rozvoje venkova vhodná.

3.5.1 Vývoj programu LEADER a jeho zařazení v politice rozvoje venkova EU

Počátky metody LEADER byly poprvé zformovány v 90. letech ve Francii a v Belgii. Byly zde ve zkušebním provozu zakládány první evropské MAS, čím došlo k aplikaci metody rozvoje venkova pomocí komunálního vedení. Již v počátcích této metody byla oceňována její pozitiva, která jsou používána a oceňována i v současnosti. Jedná se o efektivnost podpory, při které dochází k výraznému snížení nákladů na administraci¹⁵. Tímto způsobem mohla být konečným uživatelům podpory alokována vyšší dávka než v systémech s centralizovaným

¹⁵ V České republice tvoří náklady v dotačních programech na administrativu mezi 40-50 % použitých nákladů.

systemem přerozdělování. Podle Depoele (2008) byla metoda LEADER v tomto období v některých oblastech zaměřena na tvorbu nových pracovních míst. Tato snaha byla odpovědí na pokles zaměstnanosti v zemědělství, který se ve venkovských oblastech začal objevovat ve zvýšené míře. Bylo tak nutné vytvářet nové pracovní uplatnění ve venkovských regionech. Jak ale dále Depoele (2008) uvádí, tato snaha neměla větší hmatatelné výsledky a pracovní pozice postrádaly udržitelnost a kvalitu.

Poprvé byl program LEADER uceleně zaveden v roce 1991. Jak uvádí L'approche LEADER (2006) tato první etapa byla zavedena v letech 1991 – 1993 a měla označení LEADER I. Pokračování programu následovalo v období let 1994-1999 pod názvem LEADER II a v letech 2000-2006 LEADER+. V těchto etapách měl každý členský stát svůj vlastní program i strukturu jeho financování, které bylo na úrovni EU.

Od roku 2007 byl program LEADER sloučen pro celou EU a byl zařazen do politiky EU v oblasti rozvoje venkova. Celý program rozvoje venkova je financován z Evropského zemědělského fondu pro rozvoj venkova (dále jen „EZFRV“).¹⁶ Název metody v tomto období byl osa IV. LEADER. EU tak vytvořila integrovanou politiku rozvoje venkova s jednotným finančním a programovým fondem. Obsahem jeho programu je stanovení pravidel pro podporu rozvoje venkova a cíle politiky venkova. Program EZFRV má tři okruhy pomoci: konkurenceschopnost odvětví zemědělství a lesnictví, životní prostředí a stav krajiny a kvalita života ve venkovských oblastech a podporu diverzifikace venkovského hospodářství. EZFRV je dále doplněn národními, regionálními a místními opatřeními pro rozvoj venkovských regionů. Každým členským státem byl vytvořen národní strategický plán, jehož obsah byl plněn pomocí programů rozvoje venkova. Pro všechny strategické plány byly podle Wokouna et. al. (2008) stanoveny hlavní oblasti zájmu a to zvyšování ekonomického růstu, vytváření nových pracovních příležitostí a udržitelný ekonomický rozvoj. Tyto programy rozvoje venkova byly vytvořeny pro každý členský stát EU samostatně. Náplní programů byl soubor opatření vytvořený podle národních strategických plánů. Programy rozvoje venkova sloužily jako nástroj pro realizaci národních strategických plánů. Podle Nařízení Rady Evropské komise č. 1698/2005 ze dne 20. září 2005 o podpoře pro rozvoj venkova z Evropského zemědělského fondu pro rozvoj venkova¹⁷ jejich tematické okruhy byly rozděleny do čtyř os. První osa nesla název Zlepšování konkurenceschopnosti zemědělství a lesnictví. Její náplní bylo zkvalitnění personálních a technických zdrojů v zemědělství

¹⁶ EFRV byl zřízen nařízením ES č. 1290/2005.

¹⁷ článek 4, kapitola II, hlava I NAŘÍZENÍ RADY (ES) č. 1698/2005 ze dne 20. září 2005 o podpoře pro rozvoj venkova z Evropského zemědělského fondu pro rozvoj venkova (EZFRV).

a lesnictví (podpora zemědělského poradenství a vstupu mladých lidí do odvětví). Dále se jednalo o zvýšení kvality zemědělské produkce. Druhá osa se týkala zlepšování životního prostředí a krajiny. Jednalo se o opatření, která podporovala úpravy krajiny ve shodě s udržitelným rozvojem a podněcovala zemědělce a lesníky k profesní činnosti, která se shoduje s metodami ochrany přírody a krajiny. Tématem třetí osy bylo zlepšování kvality života na venkově a diverzifikace hospodářských odvětví venkova. Poslední čtvrtá osa se týkala MAS a nesla název LEADER. Jednalo se o finanční podporu z EZFRV poskytovanou pomocí MAS. Mělo docházet k realizování strategií místního rozvoje v jasně vymezeném regionu. Tyto strategie musely obsahovat taková opatření, aby došlo ke splnění nejméně jednoho cíle z předchozích tří os. Samotná osa IV. byla rozdělena na tři různá opatření. Jednalo se o opatření IV. 1.1, ze kterého byly vypláceny dávky na provozní náklady MAS. Dále opatření IV. 1.2 pro podporu projektů žadatelů MAS. Poslední částí osy IV. bylo opatření IV. 2.1, kterým se financovaly projekty spolupráce mezi dvěma nebo více MAS.

3.5.2 Současnost a očekávaný vývoj metody LEADER – období 2014-2020

V období 2014-2020 je program LEADER přejmenován a realizován pomocí Komunitně vedeného místního rozvoje (CLLD). Jak uvádí Kolosy (2013) CLLD je zkratkou slov Community Led Local Development. Návrhem NS MAS pro období 2014-2020 bylo, aby metoda LEADER byla zapojena do všech podpůrných fondů Evropské unie týkající se rozvoje venkova. Nakonec byly MAS zapojeny do čtyř operačních programů – Program rozvoje venkova 2014-2020, IROP, Operační program zaměstnanost a Operační program životního prostředí.

Pro období 2014-2020 byl Program rozvoje venkova konkretizován podle strategie Evropa 2020. Výsledkem jsou prioritní oblasti rozvoje. Ty vyjmenovává a dále charakterizuje Program rozvoje venkova pro období 2014-2020 (2015), který byl vytvořen pro území České republiky a jehož řídicím orgánem je Ministerstvo zemědělství. Jedná se o podporu vzdělávání v oblasti znalostí a inovací v zemědělství, lesnictví a venkovském prostoru. Prioritou je také zvyšování hospodářské úspěšnosti a konkurenceschopnosti zemědělských podniků a všech druhů zemědělské činnosti. Dále je v tomto období vymezena priorita v oblasti organizace potravinového řetězce s ohledem na zpracování zemědělských produktů a problematika s jejich uváděním na trh. V zemědělství byla vybrána také oblast kvality životních podmínek chovaných zvířat a sledování možných rizik v zemědělské výrobě. Prioritní oblastí rozvoje venkova pro toto období je i důraz na zachování, obnovu a rozvoj

ekosystémů, které jsou ovlivňovány zemědělstvím a lesnictvím. S ochranou životního prostředí souvisí i další priorita programu. Jedná se o podporu nízkouhlíkové ekonomiky s důrazem na účinné využívání zdrojů v odvětvích typických pro venkov (zemědělství, lesnictví a potravinářství). Za poslední prioritu bylo vybráno potlačování chudoby venkova a sociální začleňování.

System rozdělování financí je u všech čtyř operačních programů, které se týkají MAS, stejný. Evropskou unií je pro všechny státy uvolněná částka podpory z každého programu. Členský stát pak podle své vytvořené strategie rozděluje přidělenou částku. Každý program má své vlastní alokace¹⁸, přičemž platí zásada o nutnosti naplnění určitých cílů do stanovené procentuální výše. Podle charakteru programu je dále určeno vybrané ministerstvo, které má svou vlastní strategii a dále přidělenou částku rozděluje. Integrovaný regionální operační program (IROP) je pod správou Ministerstva pro místní rozvoj, Program rozvoje venkova spadá pod Ministerstvo zemědělství, Ministerstvo práce a sociálních věcí spravuje Operační program zaměstnanost a Ministerstvo životního prostředí má na starosti Operační program životní prostředí. Z každého operačního programu může MAS získat podporu v individuálních projektech a integrovaných nástrojích v sekci CLLD. Nicméně ne každá MAS může být zapojena do všech čtyř programů. Částky jsou rozdělovány podle Moderní obce (2014) mezi systémové projekty (projekty ministerstev), individuální projekty (pro přímé žadatele – obce, NNO, firmy...) a integrované nástroje. Ty jsou dále děleny na integrované teritoriální investice¹⁹- ITI (pro velká města a jejich okolí), integrované plány rozvoje území – IPRÚ (pro krajská města a jejich okolí) a již zmíněný komunitně vedený místní rozvoj (realizace projektů prostřednictvím MAS). Všechny části programů jsou administrovány složkami státu, jen komunitně vedený místní rozvoj je spravován MAS.

Program LEADER si tedy zachovává přes určité změny pokračování a udržitelnost i pro další období. Přesto ne všechny změny jsou směřovány k podpoře plnění jeho základních principů. Bude potřeba i nadále sledovat vývoj potřeb a charakteru venkovských oblastí a dopady nových změn, aby bylo postavení LEADER zachováno a byla udržena funkčnost programu.

¹⁸ V předešlém období byla částka podpory jednotně alokována členskými státy.

¹⁹ V této části nejsou zahrnuty MAS, pouze připomínkují priority rozvoje.

3.5.3 LEADER v České republice

V České republice se připravovaly podmínky na vznik a činnosti MAS již od roku 2000 tak, aby mohly fungovat podle metody LEADER, která byla (v podobě jednotlivých etap) zavedena ve vybraných evropských státech již od roku 1991. V letech 2000-2006, tedy v období před vstupem České republiky do Evropské unie, byl zaveden Program pro rozvoj zemědělství a venkova (SAPARD), ze kterého byl finančně podporován vznik mikroregionů. V roce 2004 byl vyhlášen samostatný národní Program LEADER+, který čerpal z původního evropského LEADER+ a LEADER II a spadal pod administraci Ministerstva zemědělství České republiky. Tento program byl rozdělen do tří strategií. Jednalo se o kvalitu života na venkově, místní ekonomickou produkci a využití místních kulturních a přírodních zdrojů. Vyhlášení, administrativa a výběr projektů podpořených Programem LEADER+ byl úkolem MAS a zároveň jejich přípravou administrace a získávání evropských prostředků. Od roku 2005 byl LEADER začleněn ještě do operačního programu Rozvoj venkova a multifunkční zemědělství. V letech 2007-2013 fungoval v České republice program Evropské unie – Program rozvoje venkova (financováno z Evropského zemědělského fondu pro rozvoj venkova a ze státního rozpočtu České republiky). Tento program byl součástí místní rozvojové strategie a MAS byla prováděna veškerá administrativa spojená s její realizací. Ministry of Agriculture supporting our rural tradition and development (2012) uvádí, že celková částka vydaná na Program rozvoje venkova se pohybovala okolo 3,6 mld. eur. Jak uvádějí autoři Aktivity Celostátní sítě pro venkov a jejích partnerů – příklady dobré praxe (2013) komunikační platformou Programu rozvoje venkova je od roku 2008 Celostátní síť pro venkov. Ta byla zřízena na základě nařízení Evropské komise (ES) č. 1974/2006 ze dne 15. prosince 2006, kterým se stanovují podrobná pravidla pro použití nařízení Rady (ES) č. 1698/2005 o podpoře pro rozvoj venkova z EAFRD. Činností Celostátní sítě pro venkov je monitoring realizace programu rozvoje venkova a vývoje venkovských regionů. Získané informace pak jsou předávány dotčeným orgánům.

Program LEADER by také měl být začleněn do implementační struktury MAS a sloužit jako nástroj pro analýzu potřeb jednotlivých regionů. V roce 2011 Národní síť Místních akčních skupin České republiky navrhovala, aby byl program rozdělen na dvě samostatné části. Tyto části by nebyly odděleny zcela, ale jednalo by se pouze o samostatné vymezení přístupu k financování a administrativy. První navrhovanou částí by měl být zemědělský fond. Ve fondu by se řešila problematika podpory zemědělství, potravinářství a životního prostředí.

Druhým fondem by byl fond venkova zabývající se ekonomickým rozvojem venkovských oblastí.

3.5.4 Evropská asociace LEADER pro rozvoj venkova (ELARD)

Evropská asociace pro rozvoj venkova (dále jen „ELARD“) byla založena v roce 1999 v Belgii. LEADER budoucnost venkova 2009 (2009) definuje ELARD jako neziskovou organizaci, jejímž účelem je zlepšení kvality života ve venkovských oblastech a udržení venkovské populace na určité úrovni. K dosažení těchto cílů je využíváno trvale udržitelného a integrovaného místního rozvoje. Podkladem pro práci ELARD je metoda LEADER. Členy asociace jsou buď národní sítě MAS, nebo jednotlivé MAS samotné. V roce 2015 byly členem ELARD MAS z 22 zemí. ELARD prosazuje zájmy evropských venkovských oblastí před orgány Evropské unie. Dále je ELARD zprostředkována spolupráce mezi jednotlivými MAS.

V dvouletém rotačním systému ELARD předsedá jedna z členských zemí (Česká republika předsedala od roku 2013).

3.5.5 Hodnocení působení metody LEADER na rozvoj venkova

Falkowski (2013) uvádí, že byly vytvořeny dva proudy, které definují úspěch metody LEADER ve venkovských oblastech. Dle prvního směru, se jedná o využití personálního potenciálu v regionech. Úspěchu LEADER tedy dosáhne, jen za správného využívání lidských zdrojů a vytváření společenských skupin. Naplnění tohoto směru hodnocení úspěšnosti MAS je obtížné především pro menší regiony. Ty často nedisponují dostatečnou personální základnou a mají jen několik málo aktivních lidí angažujících se ve veřejném regionálním životě. Tento nedostatek může způsobit problémy při splnění principu LEADER partnerství veřejných a soukromých sektorů. V malých regionech se často stává, že jeden člověk zastává funkci ve veřejném i soukromém sektoru. V MAS pak musí vystupovat jako zástupce veřejného sektoru a vzhledem k nedostatku zastoupení soukromého sektoru jinými lidmi, nastává problém s dodržением pravidla o zákazu nadpolovičního zastoupení některého ze sektorů ve výběrovém orgánu MAS. V MAS Říčansko nepředstavuje rovnoměrné zastoupení všech tří sektorů problém a ani v budoucnu by práce MAS neměla být touto podmínkou omezena. Z toho faktu lze předpokládat, že MAS Říčansko má k dispozici větší počet lidí ze všech tří sektorů, kteří jsou ochotni aktivně se podílet na rozvoji regionu. Druhý směr omezuje úspěch metody LEADER na správnost a efektivitu struktury institucí, ve kterých je naplňován. Tuto myšlenku například podporuje ředitelka MAS Říčansko

Pavčina Filková (2015), podle níž je například problém ve správě financí určených pro jednotlivé MAS. Zatímco ve Francii nebo ve Finsku je každé podporované MAS přidělen určitý finanční obnos, se kterým dále sama hospodáří, v České republice probíhá složitá institucionální kontrola využívaných financí a v novém období i omezení pravomocí alokace financí pro MAS. Tento systém přispívá k zvyšování časové a finanční náročnosti administrativy metody LEADER. Na druhou stranu ve Francii a Finsku mají MAS přísnější závazky k plnění strategií a při podpoře projektů mají povinné 50% plnění ze strany žadatele, zatímco v ČR je to pouze 10 %. Řešením těchto nerovných podmínek v rámci různých zemí, by bylo sjednocení systému alokace, procentuálního plnění ze strany žadatele a podmínek plnění místních strategií.

Podle Falkowski (2013) je metoda LEADER dobrým nástrojem k tomu, aby soukromé a veřejné subjekty ovlivňovaly obhospodařování regionu a dochází tak ke zmenšení vlivu nejen místních úředníků a politiků. Podle koordinátorky a tiskové mluvčí MAS Říčansko Mgr. Ludmily Třeštkové (2015) je metoda LEADER jednou z nejefektivnějších způsobů podpory z pohledu ztráty financí administrací programů. Podobně i Čepelka et al. (2004) podotýkají, že místní partnerství zlepšuje využití finančních zdrojů. A to nejen efektivitou systému, ale také tím, že pomáhá získávat další zdroje.

Při hodnocení struktury pracovních metod MAS lze říci, že se jedná o demokratický systém, ve kterém pracují lidé s dobrou znalostí regionu neboť v něj sami žijí a pracují. Díky tomu jsou k podpoře vybírány projekty, které jsou pro region nejvíce prospěšné, a demokratickým systémem je zajištěno, že se nebude jednat pouze o projekty podporující zájem jen některé ze skupin v regionu. Tato výhoda metody práce MAS je ale silně omezena novými principy na období 2014-2020. Těmi došlo k výraznému omezení pravomocí MAS při volbě alokace podpory. Oblasti alokace byly úzce definovány v indikativních seznamech podporovaných oblastí jednotlivých programů. Touto změnou došlo nejen k výraznému omezení rozhodovacích pravomocí MAS, ale také k popření jednoho z principů metody LEADER – „zdola nahoru“. Také je ztíženo naplnění dalšího z principů – místní rozvojová strategie neboť s omezenými pravomocemi alokace, bude naplňování strategických cílů obtížněji dosažitelné. Došlo tím k částečné ztrátě jedné z největších výhod práce MAS a lze tedy očekávat omezení přínosu MAS pro regiony.

Jednou z nevýhod principu integrované a vícesektorové akce, podle kterého pracují MAS, je ztížení až znemožnění využívání místních dodavatelů a řemeslníků při realizaci projektů. Jedná se o problém složitosti účetnictví, kdy při spolupráci s místními dodavateli

a řemeslníky, realizátoři projektů dostávají fakturace za každou práci a dodání zboží zvlášť. Čímž se stěžuje systém vedení účetnictví. Zatímco při realizaci projektu velkou firmou (zpravidla sídlící mimo region) realizátoři obdrží jedno společné vyúčtování a tím pádem dochází k zjednodušení vedení účetnictví. Hlavním problémem je nutnost využití RTS (katalog stavebních prací a materiálu), které menší živnostníci nevládní a nemohou se tedy účastnit realizací projektů.

Vaceková (2015) se zabývá udržitelností programu LEADER a funkcí neziskových organizací na evropském venkově. Uvádí, že současný rozvoj venkova v Evropě je postaven na přenosu odpovědnosti do rukou nestátních aktérů. Což má za následek růst vlivu neziskových organizací jako je například MAS.

Čepelka et al. (2004) upozorňuje na pomalý a ne vždy plynulý vznik místních partnerství soukromého, veřejného a neziskového sektoru. Tento jev vysvětluje tím, že v České republice stále převládá silné postavení veřejné správy, nízká důvěra schopných občanů ve smysl a účinnost spolupráce a není zde dostatečně dobře vyvinutá střední třída a drobné podnikání. Dále zde byly překážky v nedůvěře k aktivitám schopných lidí a nedostatečně vyvinuté filantropii české společnosti. Nutno však podotknout, že v současnosti se na území České republiky nachází dostatečný počet funkčních MAS a lze tedy říci, že byly tyto problémy, alespoň co se týče zakládání MAS, překonány.

3.6 Opatření IV. 1.2: projekty žadatelů MAS

Jak uvádí Čepelka et al. (2004) MAS by neměly být strojem na peníze z veřejných zdrojů, nicméně bez finanční podpory ze strany státu a Evropské unie by se místní rozvojová strategie realizovala jen s velkými obtížemi a v mnoha regionech by splnění nebylo možné vůbec. Během programového období 2007-2014 byly prostřednictvím MAS podporovány projekty ve venkovských regionech, ve kterých byly aktivně činné MAS. Projekty byly podporovány z podopatření IV. 1.2 Realizace místní rozvojové strategie Programu rozvoje venkova ČR na období 2007-2013. Účelem financování projektů místních subjektů je podle Čepelky et al. (2004) oživení aktivit v regionu, podpora místní ekonomiky a společenského života.

Projekty pro podporu jsou vybírány MAS od individuálních žadatelů z regionu. Těmito projekty by měla být naplňována místní rozvojová strategie MAS. Rozvojová strategie MAS vzniká z podkladů staré strategie a MAS je při její tvorbě využívána externí agentura. Podklady jsou dále získávány z dotazníkového šetření, online anketou a oslovováním starostů zúčastněných obcí²⁰. Z tohoto šetření jsou rozděleny podmínky do sedmi kategorií. V rámci nich probíhají projednávání a diskuze se starosty obcí. Výsledkem jsou SWOT analýzy a tvorba priorit. Poté probíhá analýza statistických dat (zdrojem je vlastní šetření MAS v regionu a data z ČSÚ). Dochází k tvorbě analytické a implementační části strategie. K tomu, aby došlo ke schválení strategie je potřeba standardizace MAS (vydávána Ministerstvem zemědělství). Schválení strategie je prováděno plénem MAS a poté Ministerstvem pro místní rozvoj. Pokud dojde ke schválení, MAS žádá o alokaci do jednotlivých programů a z té poté rozděluje podporu jednotlivým žadatelům. Z kategorií, které vznikaly během tvorby místní strategie, jsou formovány takzvané FICHE. FICHE definuje Metodika pro tvorbu FICHÍ a specifické podmínky opatření IV. 1.2 (2011) jako stručný popis navržených opatření stanovených MAS v souladu se SPL²¹. FICHE vymezuje oblast podpory pro konečné žadatele v rámci opatření IV. 1.2. Jedná se o kategorizaci projektových záměrů, tedy o jakýsi koš shromažďující žádosti o podporu jedné kategorie. MAS samotnou je stanovena výše podpory do každé FICHE. Pro období 2007-2013 bylo MAS Říčansko vytvořeno sedm FICHÍ. U každého projektu ze všech odvětví byla požadována výsadba zeleně. Jednalo se o záměr MAS, kdy mělo dojít o k obohacení krajiny, ale také vytvoření určitého symbolu na památku projektu, které mají většinou menší životnost.

²⁰ Jedná se o pracovní postup MAS Říčansko.

²¹ Strategický plán LEADER

Tvorba FICHÍ slouží k snadnějšímu výběru projektů vzhledem k tomu, že jsou porovnávány projektové záměry ze stejných odvětví. Při výběru projektů dochází k jejich bodování a podle získaných bodů se vytvoří pořadí, podle kterého se určují úspěšné a neúspěšné žádosti o dotace. U projektových záměrů se mimo jiné posuzuje i plnění sedmi principů metody LEADER. Mosely (2003) uvádí, že volba hodnotících kritérií je zcela zásadní pro přínos vybraných projektů pro region. Jako příklad uvádí devět hodnotících kritérií, mezi které řadí například vytvoření nových pracovních míst nebo podpora místní hospodářské produkce. Každá MAS musí alespoň jednou do roka vyhlásit výzvu k předkládání žádostí o podporu. Jedna výzva může být vyhlášena pro více FICHÍ najednou. Od roku 2007 bylo MAS Říčansko vyhlášeno 13 výzev.

3.6.1 Hodnocení dopadu opatření IV. 1.2 pro region MAS Říčansko

Bečica (2013) v závěru své práce uvádí, že opatření IV. 1.2 na území České republiky neplní své původní poslání. Podle něj jsou ve většině případů podporovány projekty pro udržování aktivit ve venkovských regionech a projekty zaměřující se na rozvojovou činnost jsou v menšině. Stejného názoru je Binek (2011), podle kterého je celý program LEADER využíván pouze jako dotační program a jeho rozvojový potenciál je nevyužitý. V regionu MAS Říčansko byl strategický plán LEADER sestaven tak, aby sloužil jako motivace pro vytvoření spolupráce veřejného a soukromého sektoru. Pro naplnění strategického plánu LEADER byly stanoveny prioritní oblasti: integrovaný rozvoj území, životní prostředí a dopravní infrastruktura, historické a kulturní dědictví a oblast týkající se zemědělství, rozvoje agroturistiky a ekoturistiky. Z výběru prioritních oblastí vyplývá, že by neměly být podpořeny prioritně jen projekty pro udržování aktivit, ale mělo by dojít k novému rozvoji regionu. V programovém období 2007-2013 bylo MAS Říčansko přijato 199 žádostí o podporu projektu. K podpoře bylo vybráno 98 žádostí. Největší počet žádostí byl přijat ve FICHÍ 4 (Integrovaný rozvoj obcí – oživení venkovské infrastruktury). Celková podpora pro všechny vybrané projekty činila 47 796 192 Kč.

V oblasti tvorby nových pracovních míst a diverzifikace činností došlo ke vzniku tří pracovních míst ve veřejném sektoru a dvou v sektoru soukromém. Nově vzniklá pracovní místa pocházejí například z projektu „Aby naši kamarádi mohli do školky s názvem nové třídy "Hvězdičky" „. Během tohoto projektu došlo k rozšíření místní mateřské školy o jednu třídu. Rozšířila se tak nejen nabídka pracovních pozic v regionu, ale došlo také k podpoře prioritní oblasti rozvoje – zvyšování kapacit ve školských a předškolních zařízeních.

Prioritní oblast integrovaný rozvoj obcí byla naplňována revitalizacemi návsi, veřejných prostranství a budov (například v obci Struhařov). Dále byly podpořeny aktivity místních spolků a organizací a byly provedeny výstavby dětských hřišť a došlo k modernizaci a vybudování vybavení místních škol. Bez naplnění zůstala část prioritní oblasti sociální služby.

Projekt, který by se přímo zabýval prioritní oblastí životního prostředí, nebyl v tomto období podpořen ani jeden. Nicméně u každé žádosti o podporu byl posuzován přístup k nakládání s odpady, ochraně krajiny a životního prostředí. Do oblasti životního prostředí zasahují i projekty z FICHE 1 (naučné stezky, úprava terénu...).

Stav dopravní infrastruktury byl rozvíjen pomocí projektů obnovy, revitalizace nebo výstavby komunikací (projekt obnova místní komunikace Pražská cesta). Došlo i ke zvýšení bezpečnosti pohybu na veřejném prostranství (osvětlení v obci Hrusice).

Cestovní ruch a možnosti trávení volného času v regionu byly podpořeny pomocí projektů výstavby naučných stezek a prostor pro relaxační a odpočinkové aktivity (například projekt naučné stezky „Kunickou přírodou“).

Poslední oblast kulturního a historického dědictví byla naplněna podporou restaurování, záchrany nebo oživení historicky nebo kulturně cenných staveb v regionu. Jednalo se například o záchranu kostela sv. Václava v obci Hrusice, který tvoří typickou dominantu obrazů Josefa Lady a je tak jedním ze symbolů regionu.

3.7 Přehled projektů spolupráce realizovaných MAS Říčansko

Projekty spolupráce byly v období 2007-2013 podporovány z podopatření IV.2.1 Realizace projektů spolupráce Programu rozvoje venkova ČR na období 2007-2013. Jedná se o samostatné projekty dvou a více MAS v rámci České republiky i celé Evropské unie. Tyto projekty by měly naplňovat jeden ze sedmi principů metody LEADER – spolupráce.

V projektech spolupráce funguje systém KMAS a PMAS. Podle Pravidel, kterými se stanovují podmínky pro poskytování dotace na projekty Programu rozvoje venkova ČR na období 2007-2013. Opatření IV.2.1, Realizace projektů spolupráce (2011) je KMAS koordinační místní akční skupinou, která zaštiťuje celý projekt spolupráce, přebírá některé pravomoci od partnerských MAS. PMAS je partnerskou místní akční skupinou, tedy partnerem projektu spolupráce, pojmenování tak jsou všechny MAS mimo KMAS nebo KMAS ČR²². Výzvy na podporu projektů spolupráce jsou vyhlašovány Ministerstvem zemědělství a v administraci SZIF. MAS Říčansko se v období 2007-2013 účastnila tří projektů spolupráce – Cesty, které nás spojují; Vycházky po staronových cestách (Vodnické vycházky) a Za poklady venkova.

Dále jsou do oblasti spolupráce řazeny projekty: Modlitba za domov, Ladovská zima, EVAM a SMS ČR. Projekt za poklady venkova je charakterizován v rámci analýzy nákladů a přínosů.

3.7.1 Projekt Cesty, které nás spojují

Tento projekt MAS Říčansko a patří do odvětví cestovního ruchu. Projekt se týkal vybudování vycházkových tras, které mají celkovou délku 27 kilometrů. Jedná se o polní turistické cesty, které byly při realizaci projektu obnoveny. Podle dokumentu města Říčany Příklady dobré praxe ORP Říčany (2015) bylo vybudováno 60 herních prvků a 44 informačních tabulí. Součástí projektu bylo i vysazení 206 kusů zeleně. Hlavním účelem projektu bylo zpřístupnění cest pro pěší mezi jednotlivými obcemi. Přidáním herních prvků a informačních tabulí vznikl prostor pro rozvoj aktivit v obcích a mezi obcemi navzájem. Tyto aktivity mohou posílit komunikaci mezi místními obyvateli a jejich sounáležitost s místem bydliště.

Projekt byl realizován MAS Říčansko a MAS Pošembeří společně s obcemi Babice, Březí, Dobročovice, Křenice, Květnice, Sluštice, Sibřina, Zlatá a městyš Škvorec. Ne všechny

²² zastupuje české MAS a plní funkci koordinační MAS vůči SZIF v případě, že KMAS celého projektu mezinárodní spolupráce je ze zahraničí.

tyto obce jsou partnery MAS Říčansko, proto se jednalo o projekt spolupráce obcí a MAS Říčansko. Do projektu byla zapojená také MAS Pošembeří. Lze tedy tento projekt prezentovat jako ukázkou meziobecní spolupráce spojenou se zapojením více MAS.

Zúčastněné obce přispěli spolufinancováním projektu a financováním údržby cest a jejich doprovodných prvků během doby udržitelnosti²³. Po uplynutí doby udržitelnosti pořízený majetek v rámci projektu bude převeden do vlastnictví obcí. Tím se řeší povinnost MAS při vlastních investičních projektech ohledně správy pořízeného majetku.

Projekt Cesty, které nás spojují, byl podpořen z jarní výzvy 2009. V tomto období platil jiný systém vyúčtování ze strany MAS než v současnosti. Dříve KMAS prováděla vyúčtování za všechny zúčastněné MAS sama. V novém systému odevzdává každá MAS svou část vyúčtování. Dříve se tedy nemuselo vyčkávat, až všechny MAS budou mít hotovou a odevzdanou svou část vyúčtování. Na druhou stranu KMAS byla silněji zatížena administrativou.

Počáteční rozpočet projektu se podle projektového záměru pohyboval okolo 6 mil. Kč. Vzhledem k výši nákladům nebyly práce podle dokumentu města Říčany Příklady dobré praxe ORP Říčany (2015) realizovány jako projekt na podporu cestovního ruchu, ale jako projekt týkající se obecní infrastruktury. Dále je zde uváděno, že obce nemají projekty týkající se cestovního ruchu řazeny jako prioritní a přednost dostávají například právě projekty na podporu obecní infrastruktury. Projekt Cesty, které nás spojují, byl financován z dotace z Programu rozvoje venkova, OSA IV. Leader, opatření IV. 2. 1. projekty spolupráce. Příjemcem dotace byly MAS Říčansko a MAS Pošembeří, které obce využily k jejímu získání. Největším problémem pro realizaci byla nutnost získání územních souhlasů majitelů dotčených pozemků. Jednalo se o souhlasy majitelů o vedení cesty a umístění odpočívadla nebo informační tabule. Získání všech územních souhlasů a jejich podání na příslušný stavební úřad s následným vydáním stavebního povolení bylo podmínkou pro udělení dotace a jeho proces trval rok.

V současnosti je projekt již hotový a probíhá jeho udržitelnost. Ta spočívá v udržování vzniklých cest, technické správě jejich doprovodných prvků a pořádání různých aktivit na vytvořených trasách. Je třeba se vypořádávat s výskytem vandalismu a obnovovat zničené vybavení trasy a poškozenou zeleň. Vzhledem k tomu, že ochranu proti vandalismu téměř

²³ Doba udržitelnosti je podle článku 57 Nařízení Rady (ES) č. 1083/2006 ze dne 11. července 2006 o obecných ustanoveních o Evropském fondu pro regionální rozvoj, Evropském sociálním fondu a Fondu soudržnosti a o zrušení nařízení (ES) č. 1260/1999 pět let.

nelze u takového díla zajistit, nebylo možné ji ani zapracovat do projektového záměru. Proto nelze vzniklý problém vandalismu považovat za slabou stránku realizovaného projektu. Nicméně se jedná o ztížení dodržení podmínek udržitelnosti.

Doba udržitelnosti u tohoto projektu končí v roce 2016. Poté budou jednotlivé úseky trasy společně s jejím doprovodným vybavením předány jednotlivým obcím podle katastru. Tímto se také otevírá cesta pro další rozvoj vybudovaných cest. Mezi jednotlivými zapojenými obcemi již probíhají diskuze o budoucnosti rozšiřování trasy.

Výsledkem projektu je nejen vytvořená síť cest, ale také vznik fungující spolupráce mezi zapojenými obcemi, která může pokračovat i do budoucna na jiných projektech. Vytvořením cest došlo k propojení obcí pro pěší. Podpořila se tak bezpečnost chodců, zdravý a ekologický způsob dopravy a také rozvoj turistiky v regionu.

3.7.2 Projekt Vycházky po staronových cestách (Vodnické vycházky)

Tento projekt byl zrealizován poskytovatelem Program rozvoje venkova Osa IV. LEADER z výzvy na podzim 2009. Jedná se o projekt spolupráce MAS Říčansko jako koordinační MAS a MAS Posázaví, která byla partnerskou MAS. Dále se realizace projektu účastnila obec Ondřejov, která projekt předfinancovala a také spolufinancovala. Do spolupráce byl zapojen i DSO Ladův kraj, díky kterému mohla být v materiálech použita díla Josefa Lady. DSO Ladův kraj také spolupracoval v oblasti grafiky a propagace projektu.

Vycházky po staronových cestách je projekt týkající se oblasti cestovního ruchu. Podpora turismu a cestovního ruchu je jedním z hlavních témat rozvoje regionu MAS Říčansko. Zde se konkrétně jednalo o rozvoj a zlepšení podmínek pěší turistiky v regionu. K realizaci projektu byla vybrána oblast okolo řeky Sázavy a okolí obcí Senohraby, Lensedly, Turkovice u Ondřejova a Ondřejova. Při určování této lokality byl brán zřetel na její potenciál v oblasti turismu, který je založen na mnoha přírodních a historických hodnotách. Dále je tento region pro projekt turistických cest vhodný i pro vysoký podíl rekreačních objektů na jeho území a vzhledem k blízkosti hlavního města Prahy, je rozvoj turismu a rekreačních činností v regionu, vhodné rozvíjet v oblasti jednodenní turistiky. Obyvatelé hlavního města často využívají nabídky aktivní krátkodobé rekreace v okolí Prahy. Ze všech těchto podmínek vyplývá vhodný předpoklad pro časté využívání vybudovaných stezek.

Cílem projektu bylo vytvořit nebo obnovit tři pěší trasy, které by dohromady tvořily jednu naučnou stezku s názvem Vodnické vycházky. Tento cíl splňuje dvě z rozvojových z oblastí Programu rozvoje venkova, která se týká zlepšení kvality života na venkově a diverzifikace ekonomických aktivit v regionech.

Trasy vybudovaných cest jsou na katastrálních územích obcí Lensedly, Kaliště, Turkovice u Ondřejova, Ondřejov u Prahy, Senohraby a Čtyřkoly. Jedná se tedy o jihovýchodní část území MAS Říčansko a severozápadní části regionu MAS Posázaví a o území mikroregionů Malé Posázaví a Ladův kraj. Realizací projektu mělo dojít k propojení polních cest mezi 5 obcemi a tím k jejich vzájemnému zpřístupnění. Jedná se o využití stávajících turistických stezek a vybudování nových pěších cest, které vznikly obnovou historických tras. Pěší trasy byly veřejnosti otevřeny 19. listopadu 2011.

Každá trasa je značena turistickými značkami a je vybavena informační tabulemi, které obsahují informace o místní fauně a flóře, tradičních řemeslech a historii. Tabule jsou doplněny o interaktivní prvky a obrazy malíře Josefa Lady týkající se okolí tras naučné stezky. Dále jsou cesty vybaveny odpočinkovým mobiliářem, který byl vždy umístěn v blízkosti kulturně, historicky nebo přírodně zajímavého místa. Stejně tak cíle každé z tras končí v místech, které jsou nějakým způsobem významné a turisticky atraktivní. Celý projekt vycházky po staronových cestách je zaměřen na dětské uživatele. Kromě zaměření informačních tabulí pro děti jsou k dispozici pracovní listy vytvořené pro tuto věkovou skupinu.

První z tras vede z obce Ondřejov do obce Kaliště. Délka trasy je 3,5 kilometrů a končí na návsi obce Kaliště, která je vybavena dětským hřištěm. Na tuto trasu navazují další turistické stezky směrem k řece Sázavě a druhá trasa naučné stezky Vodnické vycházky. Ta začíná v obci Lensedly, jejíž náves je zařazena mezi památkové zóny. Délka druhé trasy je 2,5 kilometrů. Třetí trasa vede z obce Senohraby a končí u řeky Sázavy.

Vybudováním cest byl podpořen cestovní ruch v regionu a možnost trávení volného času se zaměřením na mladší věkovou kategorii. Došlo tak k zatraktivnění regionu pro návštěvníky s využitím tvorby Josefa Lady pro propagaci projektu. Tento výsledek může podnítit rozvoj cestovního ruchu v regionu a s ním spojenou diverzifikaci venkovských činností (podnikatelská činnost v oblasti cestovního ruchu). Pozitivně lze hodnotit i možnost trávení volného času. Obyvatelé regionu mají další příležitost trávit volný čas v místě bydliště, což může pozitivně ovlivňovat jejich soudržnost k regionu a vést ke zvýšení kvality života.

Podobně jako u projektu „Cesty, které nás spojují“ se i zde vyskytuje problematika vandalismu.

Jako kladnou stránku projektu lze zahrnout i to, že došlo ke spolupráci několika MAS, DSO a obcí, což je jeden z hlavních předpokladů správného a úspěšného regionálního rozvoje. Dalším podmíněním k soudržnosti došlo i propojením obcí novými nebo obnovenými cestami. Byl vytvořen předpoklad pro sociální interakce obyvatel z jednotlivých obcí. Toto sblížení

obyvatel by mohlo být podmětem pro pořádání společných akcí, kterými by byla podpořena identifikace obyvatel k místu bydliště.

Projekt má dopad také na okolní krajinu. Jednak došlo k zachování jejího původního rázu (trasy byly obnoveny a vybudovány na místě původních historických cest), ale také byla do projektu zapojena místní mládež. Tímto zapojením může být u vybrané věkové skupiny zbuzen zájem o okolní krajinu a péči o ní.

3.7.4 Ostatní projekty spolupráce

Dále byly MAS Říčansko zrealizovány projekty spolupráce Modlitba za domov, Ladovská zima, EVAM a SMS ČR. Projekt Modlitba za domov je ekumenickým setkáním lidí dobré vůle v rámci oslav vzniku České republiky. Jedná se o projekt spolupráce Ekumenické rady církví v ČR a Národní sítě Místních akčních skupin ČR. MAS Říčansko se projektu účastní jako hlavní organizátor.

V roce 2015 se pořádal 9. ročník tohoto projektu se zapojením 24 MAS. V rámci projektu probíhají výtvarné soutěže pro děti, otevřená konference na téma rozvoje venkova, koncert v pražské katedrále sv. Víta, Václava a Vojtěcha, dále duchovně-kulturní festival a pořad vysílaný Českou televizí.

Výsledkem pro činnost MAS bylo také navázání spolupráce s biskupskou konferencí a Ekumenickou radou církví ČR pro oblast rozvoje venkova. Dále touto spoluprací došlo k novému nasměrování MAS na témata rodiny a k sociální oblasti. Negativní stránkou projektu je jeho časová a finanční náročnost a zpočátku složitá spolupráce s Ekumenickou radou církví ČR.

Projekt Ladovská zima byl realizován spoluprací DSO Ladův kraj s dalšími partnery, mezi které patřila i MAS Říčansko, město Říčany, SK Slunéčko a MIBA Sport. Dále byly do projektu zapojeny obce Říčany, Struhařov, Svojetice, Světice, Klokočná, Mnichovice, Senohraby, Velké Popovice a Kunice. MAS Říčansko v tomto projektu zastávala roli organizační složky. Jejím úkolem bylo organizování setkání starostů zúčastněných obcí a přípravných fází projektu.

Cílem projektu bylo vytvoření informačního systému, který by sloužil jako místo pro vytipování vhodných míst pro zimní sporty v regionu. Dále mělo dojít k propagaci regionu v oblasti cestovního ruchu (nabídka krátkodobých sportovních aktivit pro obyvatele hlavního města Prahy) a ke zvýšení podílu trávení volného času v místě bydliště pro obyvatele. Využitím motivů z tvorby Josefa Lady mělo dojít i k prohloubení kulturní identifikace regionu.

Během projektu vznikly internetové stránky <http://www.ladovskazima.cz/>. Na nich se nachází informace o vhodných místech v regionu pro zimní sporty, dále se aktualizují informace o současných povětrnostních podmínkách a stavu sportovišť a tras. Tyto informace jsou doplněny o mapu regionu, kde jsou vyznačeny parkoviště blízko míst pro zimní sporty, možnosti hromadné dopravy (vlak), ubytování, dále jsou vyznačeny blízké restaurace. Na internetových stránkách projektu jsou také zveřejňovány informace o doprovodných kulturních a sportovních akcích.

Vzhledem k povětrnostním podmínkám během zimních měsíců za několik posledních let se projekt dále nerozvíjí.

Dalším z projektů spolupráce byl projekt evaluace a monitoring (EVAM), který se uskutečnil od září 2014 do června 2015 a byl financován z podzimní výzvy 2014. Projekt byl realizován v celém Středočeském kraji. V rámci kraje došlo k rozdělení všech MAS na dvě skupiny, které si vytvářely projekt odděleně. KMAS projektu byla MAS Přemyslovské střední Čechy. K partnerství jako PMAS se připojily: MAS Říčansko, MAS Dolnobřežansko, MAS Karlštejnsko, MAS Mezilesí, MAS Mladoboleslavský venkov, MAS Podbrdsko, MAS Podlipansko, MAS Rozvoj Kladenska a Prahy - západ a MAS Svatojiřský les.

Cílem projektu měla být metodika, kterou by se hodnotila práce MAS. Pomocí této metodiky by se měly hodnotit realizované strategie a měla by pomáhat i při tvorbě nové strategie CLLD.

Výstupem projektu je závěrečná zpráva, která popisuje monitoring a evaluaci strategií MAS a je zohledněná ve strategiích CLLD 2014+. Ve zprávě jsou dále uvedeny příklady dobré a špatné praxe pro hodnocení realizované strategie nebo projektů.

Celý název projektu SMS ČR je „MAS jako nástroj spolupráce obcí pro efektivní chod úřadů“. Tento projekt byl realizován od října 2014 do listopadu 2015. Příjemcem finanční podpory pro realizaci projektu bylo Sdružení místních samospráv v ČR a MAS Říčansko bylo partnerem projektu.

Cílem projektu byla podpora spolupráce obcí mezi sebou a zvýšení efektivity práce místních správních úřadů. Sdružení místních samospráv ČR definovalo pět prioritních oblastí, kterými by se měl projekt zabývat. MAS Říčansko byly na základě její strategie vybrány tři oblasti (školství, doprava, odpadové hospodářství). Během projektu došlo ke čtyřem velkým setkáním na téma potřeb obcí a možnostech spolupráce a byla vytvořena „Strategie spolupráce obcí“ na platformě MAS Říčansko. Dále vznikla publikace příkladů dobré praxe „Jak se vám líbí náš venkov“ a koncepční návrh legislativních řešení. Podle manažerky projektu Miroslavy Kučerové došlo k větší soudržnosti obcí a tím se otevřela možnost další

spolupráce. Problémem projektu byla v jeho počáteční fázi absence zpracovatele dat, čím došlo ke zpoždění, které se projevilo na kratších dobách pro zpracování výstupů a tím mohlo dojít ke snížení jejich kvality.

3.8 MAS v zahraničí

MAS pracujících v programu LEADER lze nalézt ve všech zemích Evropské unie. Podle Nařízení Rady Evropské komise č. 1698/2005 ze dne 20. září 2005 o podpoře pro rozvoj venkova z Evropského zemědělského fondu pro rozvoj venkova²⁴ stanovující pravidla činnosti MAS se může organizovat spolupráce mezi jednotlivými MAS v rámci jedné země,²⁵ ale také lze pořádat spolupráci mezinárodní. Zvláště práce a projekty MAS působících v zemích s vysoce rozvinutou ekonomikou a s dobrou kvalitou života ve venkovských oblastech, mohou posloužit MAS Říčansko jako inspirace pro vlastní činnost. Zároveň by se mělo jednat o země s podobným systémem státní a veřejné správy a tyto země by měly disponovat alespoň přibližně stejnými přírodními podmínkami, které jsou často určujícím faktorem způsobu životního stylu v regionu. Mezi tyto země lze zařadit některé části Německa nebo Rakouska. Evropská síť pro rozvoj venkova ve své publikaci EAFRD project examples brochure – project nominations by national rural networks (2014) prezentuje nejlepší projekty uskutečněné v období 2007 – 2013 v rámci evropského projektu pro rozvoj venkova. Je třeba poznamenat, že ve výběru nejlepších projektů se nenachází z České republiky ani jeden.

3.8.1 Bavorsko

V Německu byla vybrána pro představení některých vzorových projektů Spolková republika Bavorsko. Ta splňuje výše popsané předpoklady pro vhodnost výběru, dále má výhodu zeměpisné blízkosti s Českou republikou. Díky již proběhlým spolupracím s českými MAS, lze říci, že jejich aktivity se příliš neliší od způsobu práce českých MAS.

Podle Státního statistického úřadu v Bavorsku má Spolková země Bavorsko 12,398 miliónů obyvatel. Bavorské státní Ministerstvo pro potravinářství, zemědělství a lesnictví (2015) udělilo podporu činnosti programem LEADER 61 MAS pro období 2014-2020 a v území MAS žije 41 % bavorské populace. Průměrně by tedy každá MAS měla mít kolem 83 000 obyvatel.²⁶

Podle Akčního plánu pro venkovské oblasti v Bavorsku (2007) je stupeň rozvinutosti venkovských regionů závislý na stavu metropolitních oblastí, které jsou zdrojem rozvoje

²⁴ článek 62, oddíl 4, kapitola 1, hlava 4 NAŘÍZENÍ RADY (ES) Č 1698/2005 ze dne 20. září 2005 o podpoře pro rozvoj venkova z Evropského zemědělského fondu pro rozvoj venkova (EZFRV).

²⁵ Pokud je takováto spolupráce organizována v rámci jednoho kompaktního území, je nazývána regionálním programovým partnerstvím.

²⁶ Pro srovnání MAS Říčansko má 54 980 obyvatel v řešeném území.

regionu. Ty jsou ve spolkové republice Bavorsko dva – Mnichov (München) a Norimberk (Nürnberg). Zároveň ale i venkovské oblasti značně přispívají k ekonomickému vývoji Bavorska. Důvodem je především vysoký podíl plochy těchto regionů k celkové rozloze spolkové země.²⁷

Podobně jako v České republice i v Bavorsku bylo vytvořeno několik podpůrných programů pro rozvoj venkova. Jedním z těchto programů rozvoje venkova Bavorské státní vlády byl v letech 2007 – 2008 podpůrný investiční program Investice do budoucnosti Bavorska. Celkově je rozvoj venkova v Bavorsku pod řízením Zemské vlády.

Podle Akčního plánu pro venkovské oblasti v Bavorsku (2007) je struktura osídlení Bavorska značně decentralizovaná a nachází se zde velký počet obcí, malých a středních měst. Region MAS Říčansko je sice centralizován kolem města Říčany a kolem hlavního města, ale shodně se zde nachází velký počet menších obcí. Podobně jako v MAS Říčansko se i zde funguje velký počet malých nebo středních firem. Akčním plánem pro venkovské oblasti v Bavorsku (2007) je venkovský region spolkové země rozdělen na pět druhů: obecně venkovské oblasti, venkovské aglomerace velkých měst s vysokou hustotou osídlení, dále pak jejich přilehlé okolí, odlehlé decentralizované regiony s nízkou hustotou obyvatel a region Bavorských Alp (Bayerische Alpen). Regionu MAS Říčansko jsou nejpodobnější venkovské oblasti kolem velkých měst s vysokou hustotou osídlení.

Jedním z největších problémů bavorského venkova je stárnutí populace v některých regionech a pokles její početnosti. MAS Říčansko má opačný problém, ale celorepublikový stav je stejný jako v Bavorsku. Stejná situace růstu populační křivky jako v regionu MAS Říčansko je v aglomeraci Mnichova.

Všeobecně je v MAS v Bavorsku zapojeno více členů. Zatímco Strategie komunitně vedeného místního rozvoje MAS Říčansko (2014) uvádí 50 členů MAS Říčansko, bavorská LAG Hesselberg Region jich má podle Regionales Entwicklungskonzept - Kurzfassung Fortschreibung 2007–2013 Altmühl-Wörnitz e.V. – LAAW (2007) sto. Jedním z důvodů pro nižší počet aktivních partnerů MAS může být celkový menší zájem obyvatel České republiky do kolektivizace či sdružování, byť se jedná o aktivitu dobrovolnou. Obyvatelé Německé spolkové republiky oproti těm v České republice také disponují silnějším patriotismem a s ním související ochotou podílet se aktivně na správě a rozvoji svého regionu. Jak ale upozorňuje Komunitně vedený místní rozvoj v praxi České republiky (2012) nižší

²⁷ 60 % obyvatel Bavorska žije podle Akčního plánu pro venkovské oblasti v Bavorsku (2007) ve venkovských oblastech.

počet členů nemusí být způsoben nezájmem místních veřejných a soukromých subjektů o členství v MAS, ale tím, zda jsou členy jednotlivé subjekty přímo (například obec) nebo zájmová asociace (například dobrovolný svazek obcí). Další silnou stránkou bavorských MAS oproti těm českým je aktivnější zapojení místních podnikatelů do projektů MAS, ale také do spolupráce se státní správou a samosprávou.

Dalším pozitivním rysem bavorských MAS oproti MAS Říčansko (a jiným českým MAS) je vytváření většího množství projektů. Kromě velkých a dlouhodobějších projektů, se kterými se lze shledat i u českých MAS, v Bavorsku vznikají menší a početnější projekty, které obyvatelé oblastí MAS využívají každodenně. Jako prezentace činnosti bavorských MAS jsou níže stručně představeny některé vybrané projekty, které by mohly sloužit jako inspirace pro aktivity MAS Říčansko.

3.8.2 Realizované projekty MAS v Bavorsku jako vzor pro práci MAS Říčansko

Jak uvádí Výroční správa MAS Říčansko (2014) a Strategický plán rozvoje DSO Ladův kraj (2010) v regionu je potřeba podpořit cestovní ruch a turismus. Příkladem podpory tohoto odvětví v regionu by mohl být projekt MAS Altbayerisches Donaumoos ve vládním obvodu Horní Bavorsko (Oberbayern). MAS Altbayerisches Donaumoos (2015) udává, že se jedná o projekt výstavby stanic pro nabíjení elektronických kol a ostatního potřebného příslušenství. Tímto projektem se podpoří další možný způsob turistiky v regionu. Dále se podle pracovníka kanceláře MAS Klause Rösslera v projektu dává důraz na to, že trasa, která by měla být takto využívána je již zbudována a jedná se tak o podporu dřívější investice do cestovního ruchu v regionu. V regionu MAS Říčansko by tomuto účelu mohla posloužit hojně využívaná naučná stezka Cesta kocoura Mikeše. Podobný projekt podpory turistiky v regionu pomocí nabídky půjčení a servisu elektronických kol má i MAS Begegnungsland Lech-Wertach (okres Augsburg). Jak je uvedeno v Sonnen Seiten (2015) celá trasa má 17 stanic pro nabíjení elektronických kol. Projekt byl financován ze zdrojů programu LEADER a z podpory soukromých sponzorů. Tato MAS dále vytvořila turistickou trasu, která je zaměřena na poznávání zemědělství v regionu (zastávky s naučnými programem u polních kultur nebo farmy). I tady lze nalézt inspiraci pro rozšíření již stávající turistické trasy Cesta kocoura Mikeše o naučné zastávky v oblasti zemědělství se zapojením některé farmy v regionu v blízkosti turistické trasy. Například by se mohlo jednat o ovčí farmu Ing. Pavla Vávry v Hrusicích, kde trasa Cesty kocoura Mikeše končí.

Do regionu MAS Říčanska se v posledních letech přestěhovali lidé z hlavního města, kteří od regionu očekávají blízkost přírody a zachování některých tradičních rysů

venkovského života. Proto by bylo vhodné se v projektech MAS zaměřit právě na tuto oblast. Zvláště zemědělství má v regionu mizivý podíl na celkovém hospodářství. Vzhledem k tomu, že zemědělská činnost je jeden ze základních charakterů venkovského života, bylo by dobré se postarat o podporu jejího rozvoje a přiblížení všem obyvatelům regionu. Je jasné, že vzhledem k životnímu stylu a zájmům místních občanů, by se nemělo jednat o běžnou zemědělskou výrobu, ale zaměřit se na speciální odvětví zemědělství. Zvláště je vhodné vybírat projekty, které se týkají zemědělství a zároveň ochrany přírody a krajiny. Jednou z inspirací by mohla být partnerství LAG Altmühl-Wörnitz na dlouhodobém projektu, který má název „Netzwerk Blühende Landschaft“ (Síť kvetoucí krajiny). Jedná se o projekt, v rámci kterého bylo podpořeno množství a rozmanitost druhů kvetoucích rostlin v krajině pro opylující hmyz. Podle mluvčího LAG Altmühl-Wörnitz Olivera Sallbacha autoři projektu vycházeli ze současných problémů ztráty biologické rozmanitosti, zvyšující se podíl zastavěných ploch a intenzivní druhově chudá zemědělská výroba. Do projektu bylo podle Regionales Entwicklungskonzept - Kurzfassung Fortschreibung 2007–2013 Altmühl-Wörnitz e.V. – LAAW (2007) zapojeno několik orgánů z více sektorů. Jedná se o spolupráci zemědělců, krajinných architektů, včelařů, zahrádkářů a dalších specializovaných odborníků. Ti byli projektem zorganizováni tak, aby vývoj a všechny výrazné změny v regionu konzultovali a navrhovali společně, aby byly podpořeny životní podmínky pro opylující hmyz. Dále se jednalo o vzdělání širší veřejnosti v problematice úbytku včel a tím související rozmanitosti krajiny a jejich laické zapojení do řešení tohoto problému. Zájmy projektu byly projednávány i s politickými stranami v Bavorsku. LAG Altmühl-Wörnitz byl v rámci tohoto dlouhodobého projektu vytvořen vlastní menší projekt s názvem „Kvetoucí region“ („Die Region blüht“). V MAS Říčansko by takto rozsáhlý projekt, kterým je „Netzwerk Blühende Landschaft“ nebylo možné uskutečnit. Mohl by ale sloužit jako inspirace pro projekt typu „Die Region blüht“ pro podporu rostlinné biodiverzity v regionu ve spolupráci MAS Říčansko se Základní organizací Českého svazu včelařů, o. s. Říčany. Mohlo by se jednat o vytvoření nebo podporu květnaté louky pro opylující hmyz v regionu nebo naučný program s aktivním zapojením širší veřejnosti.

3.8.3 Projekt Siedlungsentwicklung zwischen Dorf und Metropole (Vývoj osídlení mezi vesnicí a městem) MAS Dachau AGIL Amper Glonn-Ilm-Land eV

Obdobné problémy jako se vyskytují v regionu MAS Říčansko, lze nalézt i v oblasti aglomerace města Mnichov okrese Dachau. Zde působí MAS Dachau AGIL Amper Glonn-Ilm-Land eV. Jako vzorovou aktivitu pro rozvoj regionu MAS Říčansko lze brát již skončený

projekt Siedlungsentwicklung zwischen Dorf und Metropole (Vývoj osídlení mezi vesnicí a městem), který se zabývá současnými problémy venkova nacházejícího se v sousedství velkého města. Byly řešeny oblasti: využití zemědělské půdy, zajištění dostatečné kapacity dopravy a rozšíření jejího sortimentu a nakonec systém osídlování spojený s vysokým nárůstem počtu obyvatel. Projekt byl financován z podpory Bavorského státního Ministerstva pro potravinářství, zemědělství a lesnictví a z Evropského zemědělského fondu pro rozvoj venkova (EAFRD) a zapojilo se do něj 17 obcí.

Cílem projektu bylo zachovat vysokou kvalitu života a udržitelný rozvoj v podmínkách rychle se rozvíjejícího se regionu s vysokým počtem nově přistěhovalých obyvatel. Výstupem byly textové analýzy a mapové soubory zpracované pomocí spolupráce všech zúčastněných obcí, okresem Dachau, občanů a odborníků v oblasti regionálního rozvoje Prof. Dr. Ing. Gebhard Wulfhorst a Univ. Prof. Dr.-Ing. Holger Magel. Jednotliví spolupracovníci byli podle Zwischen Dorf und Metropole Raum-, Siedlungs- und Verkehrsentwicklung im Landkreis Dachau (2013) rozdělení do 12 občanských fór a pracovních skupin pro každou řešenou podoblast. Projekt byl rozdělen do tří fází a uskutečnily se tři konference a další společné setkání. Výsledné podklady by měly sloužit pro politické rozhodnutí v regionu a územní plánování. Nejedná se o konkrétní rozhodnutí, ale o vytvoření celkové strategie rozvoje regionu. K dohodnutým strategiím patří podle Arbeitspapier als Grundlage zur Erstellung der Leitlinien und des Arbeitspapier als Grundlage zur Erstellung der Leitlinien und des Zukunftsbildes (2012) například v oblasti osídlování snižování populačního růstu obyvatelstva a vytvoření jeho vyvážené struktury, nová obytná výstavba pouze v částech regionu s již stávajícím občanským vybavením (zastávky hromadné dopravy), zachování struktury v typicky venkovských částech oblasti a minimalizace zabírání zemědělské půdy. Maximální snížení nové komerční výstavby a její případné povolení pouze na místech, kde se již nějaká výstavba vyskytuje. V oblasti dopravy se pak jedná o snížení počtu osobních motorových vozidel, podpora hromadné dopravy formou různých výhod a propagace spolujízdy a cyklistické a pěší dopravy. Dále byly vytyčeny cíle v oblasti ochrany krajiny, které se zabývají především zachováním venkovského krajinného rázu a propojení pásů zeleně mezi jednotlivými sídly. Rozmístění služeb občanské vybavenosti má být plánováno pro celý region tak, aby bylo souměrné. Služby denní potřeby mají mít ve všech sídlech docházkovou vzdálenost pro pěší nebo cyklisty.

Pro oblast MAS Říčansko by tento projekt mohl posloužit jako velmi užitečná inspirace. V projekt oblasti MAS Dachau AGIL Amper Glonn-Ilm-Land Ev jsou řešeny stejné problémy, které se vyskytují i v regionu MAS Říčansko. V oblasti ORP Říčany, Benešov

a Černošice probíhá projekt Svazu měst a obcí ČR Podpora meziobecní spolupráce, u kterého lze nalézt několik společných rysů jako u projektu Siedlungsentwicklung zwischen Dorf und Metropole. Jedná se však o projekt, kterého se účastní pouze obce a jsou vymezeny řešené oblasti pro celou oblast České republiky. Na tvorbě projektu se tak aktivně nepodílí obyvatelé regionu a nemá zaměření na řešení problému oblasti aglomerace velkého města v oboru rozvoje venkova. Stejným rysem obou projektů je ale důraz na spolupráci obcí a tvorba analytických studií regionu. Vzhledem k zapojení pracovníků MAS by mohl projekt „Meziobecní spolupráce“ posloužit jako základní prostředí pro projekt spolupráce obcí a aktivních občanů pro vyřešení aktuálních problémů související s vysokým růstem počtu obyvatel a z něho vyplývajících problémů. K tvorbě analýz by, z důvodu udržení funkčnosti a správnosti navrhovaných řešení, měli být přizváni vědečtí odborníci z oblasti rozvoje venkova a územního plánování. Vzhledem k problému aktivního zapojení některých obcí do projektu „Meziobecní spolupráce“ by bylo vhodné, zaměřit se na motivaci vedoucí k vyšší aktivitě samosprávy obcí v regionu.

3.8.4 Rakousko

Stejně jako Německo i Rakousko disponuje dobrou hospodářskou situací, většina území má podobné klimatické podmínky jako Česká republika. To vše společně s geografickou blízkostí umožňuje brát práci rakouských MAS jako inspiraci při tvorbě projektů MAS Říčansko. Program LEADER podle Evropské komise funguje v Rakousku od roku 2001. Podle rakouského federálního Ministerstva zemědělství, lesnictví, životního prostředí a vodního hospodářství je v Rakousku 86 MAS, jejichž regiony pokrývají 88 % území. V regionech MAS bydlí 52 % populace. Podle databáze Statistik Austria má Rakousko asi 8,5 miliónů obyvatel.²⁸ Pro každou MAS tedy průměrně připadá přes 51 000 obyvatel. Téměř celé území venkovských oblastí patří do některé z MAS. Venkovské regiony, které nepatří k žádné MAS, jsou většinou aglomeracemi větších měst.

Pro představení práce rakouských MAS jako možné inspirace pro aktivity MAS Říčansko, jsou níže prezentovány projekty a činnost vybraných MAS. Cíleně byly vybrány MAS, jež se nacházejí v sousedství velkých měst, a charakter jejich oblastí by tedy měl být podobný regionu MAS Říčansko. V charakteristikách MAS byly vybrána řešení stejných problémů, kterými se zabývá i MAS Říčansko.

²⁸ Údaj k 01. 01. 2014.

3.8.5 MAS Marchfeld

Region MAS Marchfeld se nachází ve spolkové zemi Dolní Rakousy mezi hlavním městem Vídní na západě a na východě sousední s hranicí Slovenské republiky, konkrétně s hlavním městem Bratislavou. Podobně jako v MAS Říčansko i v tomto regionu dochází v posledních letech k vysokému populačnímu růstu. Oproti MAS Říčansko má MAS Marchfeld podle Lokale Entwicklungsstrategie Marchfeld 2014-2020 (2015) asi o 6 000 obyvatel více a do oblasti patří 23 obcí. Jedním z hlavních problémů regionu je zajištění dostatečné kapacity dopravy. Především se jedná o dopravu na trasách směr Vídeň. A posílení dopravy do Bratislavy by mohlo vést k lepšímu využití místního pracovního trhu. Lokale Entwicklungsstrategie Marchfeld 2014-2020 (2015) také poukazuje na problém nízkého využití regionu v oblasti cestovního ruchu. Pro jeho zvýšení je potřeba využít potenciálu umístění regionu v blízkosti dvou velkých měst. Oblast by měla být hojně využívána obyvateli obou hlavních měst ke krátkodobému turismu především během víkendů. Je proto třeba zaměřit se na tento druh zákazníků a vytvořit jim podmínky, které pro tento druh cestování a odpočinku vyžadují. Jedna z podmínek souvisí s již zmiňovanou dostatečnou a kvalitní dopravou mezi regionem a oběma metropolemi. Dále je potřeba vytvořit fungující síť turistických stezek, cyklotras a služeb pro návštěvníky. MAS Marchfeld například vytvořila pro návštěvníky turistické programy a vydala několik brožur zabývajících se krátkodobou turistikou. Jednou z nich je i brožura *Ausflüge für die Sinne in der Region Marchfeld* (2013), která představuje regionu v široké škále odvětví od kultury až po regionální zemědělské produkty. Tento typ cestování sice přináší za jednotlivé návštěvy regionu méně financí, ale pokud má dobré podmínky, jsou návštěvy turistů častější, udržitelnější a kupní síla obyvatel hlavního města je velmi dobrá.

Podobný potenciál pro cestovní ruch má i MAS Říčansko. Oblast je již často navštěvovaná obyvateli Prahy ke krátkodobé turistice a odpočinku. Bylo by tedy dobré dále rozvíjet síť turistických tras a především služeb pro návštěvníky, které začínají být pro náročnější turisty z Prahy nedostačující. Je třeba pamatovat, že dobrá poloha, dopravní dostupnost a přírodní a krajinné podmínky nemusí pro udržení tohoto typu turismu stačit, vzhledem k vysoké konkurenci ostatních sousedních oblastí Prahy. Ale pro region MAS Říčansko by bylo vhodné tento potenciál využít k dalšímu rozvoji a růstu.

3.8.6 MAS Weinviertel-Donauraum

Region MAS Weinviertel-Donauraum patří do aglomerace Vídně. Oblast MAS se rozkládá v okrese Korneuburg, který patří do spolkové země Dolní Rakousy. Do MAS patří

podle Lokale Entwicklungsstrategie der LEADER-Region Weinviertel Donauraum (2015) 17 členských obcí se 71 571 obyvateli. Stejně jako MAS Marchfeld a MAS Říčansko i MAS Weinviertel-Donauraum má typickou strukturu, vývoj a charakteristikou regionu nacházející se vedle velkého města. Podobně jako MAS Marchfeld i MAS Weinviertel-Donauraum ve své strategii rozvoje upozorňuje na nutnost zaměřit se na krátkodobý cestovní ruch. Zejména by se mělo jednat o rozvoj stávajících výletních a turistických destinací v regionu. Typickým rysem pro tyto regiony je i problematický stav demografie. Jedná se především o vysokou hustotu osídlení, populační růst a velké zastoupení obyvatel v mladších věkových kategoriích. Z toho plynou problémy s rozsáhlým zabíráním zemědělské půdy pro výstavbu nových sídel, přetížení místního dopravního systému a kapacity občanské vybavenosti a služeb. Dále je do budoucna třeba počítat s vysokým procentem starších lidí v populaci regionu a s tím související potřeba vybudování nebo rozšíření služeb pro tuto věkovou kategorii. MAS Weinviertel-Donauraum vytvořila projekt Demographie-Check, který řeší dopady těchto demografických trendů. Na projektu spolupracovali zástupci podnikatelské sféry z oblasti MAS a vytvořili opatření pro nadcházející roky.

3.8.7 MAS Römerland Carnuntum

Další rakouskou MAS, jejíž region se nachází v aglomeraci Vídně ve spolkové zemi Dolní Rakousy, je MAS Römerland Carnuntum. Členství v této MAS má podle Lokale Entwicklungsstrategie LEADER Region Auland Carnuntum 2007–2013 (2007) 27 členských obcí. Můžeme se v tomto regionu tedy setkat se stejným charakterem veřejného života a podobnými problémy. Například podobně jako MAS Weinviertel-Donauraum i MAS Römerland Carnuntum vytvořila projekt s názvem Demographie Check („Kontrola demografie“) řešící očekávané problémy způsobené současnou strukturou demografie.

MAS Römerland Carnuntum svou činnost výrazně směřuje k udržitelné energetické budoucnosti v dlouhodobém projektu EnergieRegion. Zajištění vlastní energie pro region a podpora místních alternativních zdrojů energie je předmětem mnoha MAS nejen v Rakousku ale také v Německu. MAS spolupracuje s komunitou Energy Park Bruck, která se věnuje projektům pro obnovitelné zdroje energie v oblasti výzkumu, poradenství a realizace. Dalším partnerem MAS Römerland Carnuntum v oblasti energetiky je organizace Klima- und Energiemodellregion Römerland Carnuntum – Auf dem Weg zur 100% Erneuerbare Energie Region, jejímž úkolem je vytvořit podmínky pro realizování cíle projektu v regionu MAS. Do celého projektu, jak uvádí Klima- und Energie-Modellregion (KEM) Römerland Carnuntum Endbericht (2013), jsou zapojeni i zástupci komunální politiky a samosprávy.

Všechny zapojené složky vytváří ze svých členů radu, která se schází jednou za čtvrt roku k projednávání aktuálních otázek z oblasti energetiky v regionu a k seznámení se s novými projekty.

Cílem projektu je to, aby 100 % využívané energie v regionu pocházelo z alternativních zdrojů. V současné době je oblast samostatná z 50 % ze spotřebované elektrické energie a 10 % energie potřebné k vytápění. Jedna z činností MAS prostřednictvím komunity Energy Park Bruck je energetické poradenství pro domácnosti a společnosti v regionu, udělování energetických certifikátů a modelování energetických řešení pro různé subjekty v regionu.

Region MAS Říčansko nedisponuje takovými přírodními podmínkami vhodnými pro výrobu energie z alternativních zdrojů jako je tomu v oblasti MAS Römerland Carnuntum. Ani současná situace v odvětví energetiky není příliš vhodná pro vytváření projektů MAS pro zásobování regionu energií z vlastních alternativních zdrojů. Přesto by se otázce výroby a spotřeby elektrické energie mohla věnovat ve vzdělávacích projektech. Témata vzdělávacích programů by se mohly lišit podle cílové skupiny posluchačů. Mohlo by se jednat o programy týkající se možnosti snižování spotřeby elektrické energie a motivace pro studenty k volbě studijních oborů z oblasti energetiky. Další z možných činností v této oblasti je ve spolupráci s obecní samosprávou podporovat výstavbu nízkoenergetických domů nebo pořizování solárních panelů pro využívání v soukromých domácnostech.

4. Materiál a metody

4.1 Metodika

Jako obsah praktické části práce bylo zvoleno dotazníkové šetření, které proběhlo od prosince 2015 do února 2016 mezi obyvateli regionu MAS. Dotazníkového šetření se celkem zúčastnilo 605 respondentů. Ti byli rozčleněni do třech kategorií. Jedná se o skupiny držitelů regionální značky Zápazší originální produkt, partnerů MAS Říčansko a obyvatel regionu. Byly vytvořeny tři vzory formulářů, jeden pro každou cílovou skupinu. Dotazník byl distribuován elektronickou a písemnou formou. Pro distribuci dotazníků byly využity kontakty získané od pracovníků MAS, vlastní kontakty autorky práce vycházející ze znalosti regionu a kontakty uváděné na internetových stránkách firem, živnostníků a dalších subjektů působících v regionu. Vzory dotazníků jsou v přílohách.

Dále byla pro hodnocení přínosu práce MAS Říčansko pro region vypracována analýza nákladů a přínosů (CBA) pro projekt spolupráce Za poklady venkova. Jedná se o projekt šesti MAS, kdy se provádělo vyúčtování za každou MAS zvlášť. Pro lepší přehlednost a vyhodnocení práce samotné MAS Říčansko, se v analýze pracovalo pouze s účetnictvím této jediné MAS. Vzhledem k charakteru projektu Za poklady venkova a k prostoru, který je pro analýzu nákladů a přínosů v této práci vyčleněn, musela být metodika upravena. K této úpravě došlo po konzultaci problematiky s Ing. Michalem Steiningerem, Ph.D. a Ing. Helenou Řezbovou, Ph.D. z katedry ekonomie Provozně ekonomické fakulty České zemědělské univerzity v Praze. Jedná se především o vynechání výpočtu finančního plánu alternativních podob projektu. Tento výpočet je u projektu v podstatě nemožný. Pokud by se prováděl, byl by velmi náročný časově i metodicky a jeho výsledky by byly pouze orientační. K další modifikaci došlo u finanční a ekonomické analýzy. Vzhledem k tomu, že všechny přínosy projektu nelze převést na finanční jednotky, byla metodika analýzy upravena.

Z výsledků analýzy nákladů a přínosů projektu Za poklady venkova byly převzaty data k vypracování SWOT analýzy.

5. Výsledky

5.1 Dotazníkové šetření – zhodnocení přínosu práce MAS Říčansko pro region

5.1.1 Obyvatelé regionu MAS Říčansko

K 31. 12. 2016 byl počet obyvatel regionu MAS Říčansko 56 409. Dotazník byl vyplněn 575 respondenty. To znamená, že šetření se zúčastnil přibližně každý 98. obyvatel regionu. Spodní věková hranice respondentů byla určena na patnáct let.

Více než polovinu respondentů tvořily ženy (57 %). Věková struktura zúčastněných odpovídá předpokladům vycházející z demografické situace v regionu. Největší podíl je tvořen skupinou ve věku 25 – 65 let (63 %), odpovídající zastoupení má věková kategorie 15 – 25 let (31 %). Minimálně je zastoupena nejstarší skupina obyvatel nad 65 let. Její podíl ve věkové struktuře byl pouze 6 %. Nižší účast na dotazníkovém šetření u věkové skupiny 65 let a více je způsobena jednak jejím nižším zastoupením ve věkové struktuře obyvatel regionu, ale také nedůvěrou a strachem starších lidí účastnit se průzkumu.

O existenci a činnosti MAS Říčansko má povědomí 58 % respondentů. Přičemž lepší znalost mají ženy (66 % z celkového počtu žen) oproti mužům (47 % z celkového počtu mužů). Nejlépe je s existencí MAS Říčansko seznámena věková skupina 65 a více let (79 % ze všech respondentů v této kategorii). Nicméně je potřeba zohlednit nízkou účast této věkové kategorie. Při kombinaci pohlaví a věkové kategorie mají největší povědomí o MAS ženy ve věku 65 a více let. Oproti tomu je největší neznalost ve věkové skupině 15 - 25 let. Přitom v této kategorii je větší neznalost u mužů. Z tohoto lze vyvodit, že nejmladší věková kategorie MAS Říčansko většinou nezná, ale je vysoká šance a to především u žen, že v průběhu let se s činností MAS seznámí.

Ve struktuře způsobů o zisku informací o existenci MAS Říčansko mají největší podíl propagační materiály představované především místním tiskem (71 % těch, kteří MAS znají). Ze zbylých kategorií má větší zastoupení pouze seznámení na akcích pořádaných MAS (22 %) a kategorie vlastní aktivní účast a jiné příležitosti jsou zastoupeny minimálně. Vlastní aktivní účasti jsou podle odpovědí zapojeny více muži než ženy (větší podíl ve skupinách rozdělených podle pohlaví).

Cílem otázky o znalosti loga MAS Říčansko bylo nejen srovnání odpovědí s předešlou otázkou (potvrzení předpokladu, že pokud respondent zná MAS Říčansko, měl by znát i její logo), ale i posouzení četnosti účasti na akcích MAS a styk s propagačními a účelovými materiály (informační tabule, propagační tisk) aniž by si byl respondent vědom toho, že se

jedná o aktivity MAS Říčansko. Tedy srovnání kladných odpovědí o znalosti loga u těch respondentů, kteří v předešlé otázce odpověděli, že MAS Říčansko neznají.

Ze všech respondentů odpovědělo 61 %, že se s logem MAS Říčansko někdy setkali. Tento podíl je srovnatelný s podílem respondentů z předešlé otázky, kteří znají MAS Říčansko.

U 61 respondentů tedy byla potvrzena domněnka, že MAS Říčansko neznají, přesto se setkali s jejím logem a to buď v rámci propagace, nebo na akcích a projektech MAS.

Na dotaz, zda obyvatelé regionu získávají informace o aktivitách MAS, odpověděla necelá polovina respondentů záporně. Ve způsobu zisku informací jasně převažuje regionální tisk. Poměr zisku informací z internetových stránek MAS Říčansko a na akcích a v rámci projektů MAS je vyrovnaný. Naopak jiné zdroje informací a osobní kontakt s MAS je v menšině. Vzhledem k možnému výběru více možností, je potřeba brát v úvahu, že většina těch, kterými byla vybrána odpověď s menším výsledným zastoupením, byl vybrán jako používaný zdroj také dominantní regionální tisk. Tímto jevem může být v celkových výsledcích zapříčiněno snížení vlivu méně častých zdrojů informací, jako je osobní kontakt s MAS nebo akce a projekty pořádané MAS. Nicméně i po zohlednění tohoto faktu zůstává regionální tisk jasně převažujícím zdrojem informací pro obyvatele regionu.

Svou znalost některého z vlastních projektů MAS projevilo 57 % respondentů. Přičemž lepší povědomí o projektech realizovaných MAS mají ženy (69 % ze všech zúčastněných žen) oproti mužům (38 % zúčastněných mužů). Velikost podílu kladných odpovědí je posílena tím, že v dotazníkovém formuláři byly o této otázce vyjmenovány jednotlivé projekty. Tím se tedy zjistila povědomost obyvatel o projektech realizovaných MAS. Nelze ale z tohoto zjištění vyvodit závěr, že obyvatelé regionu mají znalost o tom, že tyto projekty byly realizovány MAS Říčansko. Zároveň je možno se domnívat, že pokud by v dotazníkovém formuláři projekty nebyly jmenovány, bylo by procento respondentů, kteří projekty znají nižší.

U otázky na znalost alespoň některého z projektů z opatření IV. 1.2. podpořených MAS Říčansko, byla respondenty projevována menší povědomost než u otázky ohledně projektů realizovaných samotnou MAS. Znalost alespoň některého z projektů vyjádřilo 43 % respondentů. Podobně jako u předešlé otázky, byla lepší povědomost zaznamenána u žen než u mužů. Tento fakt je s největší pravděpodobností způsoben menší publicitou jednotlivých dílčích projektů a také jejich menším rozsahem. V dotazníkovém formuláři byly jmenované některé z těchto projektů. Do tohoto výběru byly zvoleny projekty s takovým předpokladem, aby o jejich realizaci vědělo co nejvyšší procento respondentů. Vzhledem k velkému množství realizovaných projektů v podstatě rovnoměrně rozmístěných v celém regionu MAS, lze

předpokládat, že pokud by to bylo možné a ve formuláři by byly uvedeny všechny, bylo by procento respondentů znajících alespoň jeden z projektů vyšší. Zároveň i u této otázky platí předpoklad, že spojitost projektů s MAS je nižší než všeobecná znalost o jejich realizaci.

Společná otázka pro všechny tři dotazované kategorie se zodpovídala pomocí bodového hodnocení jedna až pět. Vzhledem k menšímu zapojení a znalosti práce MAS obyvatel regionu oproti partnerům MAS a držitelům regionálního značení, lze předpokládat, že jejich hodnocení smyslu a významu MAS pro rozvoj regionu bude horší. Průměrné bodové hodnocení obyvateli regionu MAS Říčansko bylo 3,3, to znamená téměř o jeden stupeň horší, než tomu bylo u ostatních skupin.

Ve všech třech formulářích byla položena otázka na potřebnost rozvoje vyjmenovaných oblastí v regionu. Každá ze skupin, která se účastnila dotazníkového šetření, určovala potřebnou míru rozvoje u jednotlivých oblastí života v regionu. Odpovídalo se formou přidělování bodů (1-3). Obyvateli regionu byla za nejpotřebnější oblast rozvoje zvolena dopravní infrastruktura. Nejmenší pozornost by se podle obyvatel měla věnovat zlepšení úrovně ubytovacích zařízení a služeb spojených s cestovním ruchem.

5.1.2 Držitelé značky Zápraží originální produkt

V rámci dotazníkového šetření bylo osloveno všech dvacet dva výrobců certifikovaných výrobků a šest provozovatelů služeb. Byly získány odpovědi od osmnácti respondentů.

Poměr respondentů byl podle rozdělení na obdržení certifikátu za výrobek a za službu 3,25:1. Poměr všech držitelů certifikátu za výrobek nebo službu je 3,7:1. Rozdělení odpovídajících respondentů je tedy srovnatelné s poměrem všech držitelů regionálního značení.

V otázce, zda dochází ke styku s MAS Říčansko i jinou cestou než přes regionální značku, odpověděla naprostá většina (94 %) kladně. Pro polovinu to představuje pouze kontakt přes propagační materiály MAS. Ale velká část (40 %) respondentů se účastní akcí pořádaných MAS a zbytek přichází do kontaktu s MAS při jiných příležitostech. Stejně tak jako je to u skupiny obyvatel regionu, je tedy i zde vysoké procento těch, kteří o aktivitách MAS vědí, ale tyto informace jsou získávány pouze pasivní cestou.

Na tuto otázku společnou pro všechny tři skupiny bylo držiteli regionální značky odpovězeno téměř stejně jako ve skupině partnerů MAS. Hodnota u této skupiny činila 4,2 (z pěti možných). Přičemž modem byla hodnota čtyři a žádný z respondentů ne zvolil nehorší hodnocení, které představovali hodnoty jedna a dva.

Při hodnocení vlivu zisku regionálního značení na růst poptávky po produktech nebo službách, necelá třetina respondentů (28 %) odpověděla, že růst poptávky nebyl zaznamenán.

Takto odpověděli producenti certifikovaných výrobků, zatímco všichni poskytovatelé služeb růst poptávky zaznamenali. Pokud došlo ke zvýšení poptávky, nové zákazníky většinou nelze rozlišit (33 % respondentů). U těch producentů, u kterých lze rozlišit zákazníky na trvalé obyvatele a návštěvníky regionu, zcela jasně převládají místní obyvatelé (33 %) nad turisty (6 %).

Celkové hodnocení přínosnosti regionální značky Zápraží originální produkt ze strany jejich držitelů je vysoce kladné. Všemi respondenty bylo zvoleno jedno ze dvou nejvyšších hodnocení (z pěti možných). Držiteli certifikátu pro produkt, byla značka hodnocena o něco lépe než poskytovateli certifikovaných služeb. Přes polovinu všech respondentů (57 %) ohodnotilo regionální značku spíše pozitivně a zbylých 43 % jako jednoznačně pozitivní.

O tom, zda je propagace certifikovaných produktů a výrobků ze strany MAS dostatečná, nedokázalo rozhodnout 39 % respondentů. Nelze usoudit, zda je to způsobeno neznalostí propagace, kterou MAS Říčansko vykonává nebo neznalostí oblasti marketingu a respondenti tak nedokáží sami posoudit, jak správně má a může propagace vypadat. Minimálně je zastoupen názor, že propagace je nedostatečná nebo má jiné nedostatky (6 %). Podle více než poloviny (55 %) je propagace dostatečná. Proto lze s ohledem minimálního zastoupení nespokojených držitelů a velkého podílu nerozhodnutých respondentů prohlásit, že propagace probíhá bez větších chyb a s největší pravděpodobností je dostatečná.

V kategorii kvalita práce zaměstnanců MAS byly hodnoceny tři kritéria. Rychlost řešení dotazů a problémů, profesionalita a orientace v oboru a efektivita práce. Hodnocení proběhlo pomocí školního hodnotícího kritéria. Modem byla u všech kritérií hodnota jedna, přesto nejsou výsledné hodnoty příliš pozitivní. Většina sice volila nejlepší hodnocení, nicméně nemalou částí respondentů byly voleny nejhorší známky. Přičemž horší hodnocení bylo uděleno od poskytovatelů certifikovaných služeb. Nejlépe byla respondenty hodnocena rychlost řešení dotazů a problémů. Hodnocení kvality práce MAS je zaznamenán v tabulce č. 1 Hodnocení pracovníků MAS.

hodnotící kritérium	známka
rychlost řešení dotazů a problémů	2,5
profesionalita a orientace v oboru	2,7
efektivita práce	2,7

tabulka č. 1 Hodnocení pracovníků MAS

U společné otázky pro všechny zúčastněné skupiny držitelé regionální značky zvolili, stejně jako partneři MAS, stav životního prostředí jako oblast, které by se měla v regionu věnovat největší pozornost. Podobné známkování získala oblast využití místních produktů. Vysoké

hodnocení u potřebnosti rozvoje využití místních produktů se od držitelů regionální značky dalo očekávat. Naopak za nejméně prioritní oblast byla zvolena oblast průmyslu a podnikání společně se zemědělstvím. Výběr prioritních oblastí rozvoje se mezi skupinami producentů výrobků a poskytovatelů služeb příliš nelišil.

5.1.3 Partneři MAS Říčansko

Partneři MAS zastupují tři sektory – soukromý, veřejný a neziskový. Starostové obcí jako představitelé místních samospráv v MAS zastupují veřejný sektor. Čepelka et al. (2004) uvádí, že postoj starostů pro vstup do MAS byl často zdrženlivý až odmítavý. Vyskytovala se nechuť spolupráce obce a soukromého sektoru, nicméně právě spolupráci s podnikateli vidí Čepelka et al. (2004) jako stěžejní pro předpoklad rozvoje obce. V MAS Říčansko je partnersky zapojeno 17 obcí. Dále je veřejný sektor zastoupen čtyřmi příspěvkovými organizacemi a jedním veřejně výzkumným institutem.

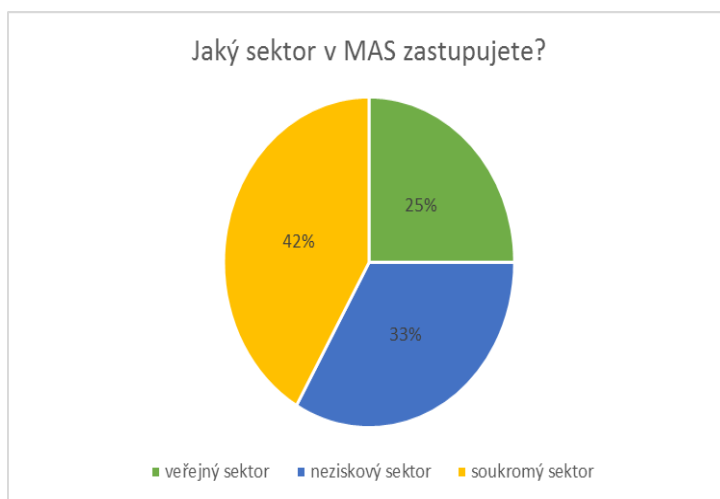
Čepelka et al. (2004) charakterizuje místní neziskové organizace jako iniciátory veřejného života a dále těmi, kteří utváří charakteristický rys místního regionu. Problém s místními neziskovými organizacemi podle Čepelky et al. (2004) spočívá v tom, že jsou často vnímány pouze jako spotřebitelé veřejných prostředků a vyskytuje se často problém s jejich financováním. Ne všechny organizace jsou schopny využít nabídky a splnit požadavky nadačních programů. Podle koordinátorky MAS Mgr. Ludmily Třeštíkové (2015) je většina neziskových organizací v regionu schopná finanční soběstačnosti i bez dotační podpory. V regionu MAS Říčansko je většinou neziskových organizací nabídka dotační podpory brána pouze jako možnost dalšího rozvoje a rozšíření aktivit. Problémem neziskových organizací je fakt, že často postrádají stálé financování a chybí jim tak kapitál pro nutné předfinancování dotací. Další problém, který se v regionu vyskytuje je častá změna sídla neziskových organizací, což představuje problém především pro vedení administrativy žádostí o přidělení dotace.

V regionu MAS Říčansko jsou největším podílem zastoupeny neziskové organizace, jejichž činnost je zaměřena na školství, sport a volný čas. MAS Říčansko má mezi svými partnery osmnáct neziskových organizací.

V regionu MAS Říčansko se vyskytuje zvýšená podnikatelská aktivita, přestože obyvatelé regionu velkou část poptávky uspokojují v hlavním městě. Spolupráce s MAS se soukromým sektorem se projevuje jednak spoluúčastí na pořádaných veřejných akcích, ale také podporou projektů podnikatelů a certifikací regionálních výrobků a služeb. Mezi partnery MAS

Říčansko jsou čtyři podnikatelé. V následujícím přehledu jsou rozebrány odpovědi všech zúčastněných rozdělených podle jednotlivých skupin.

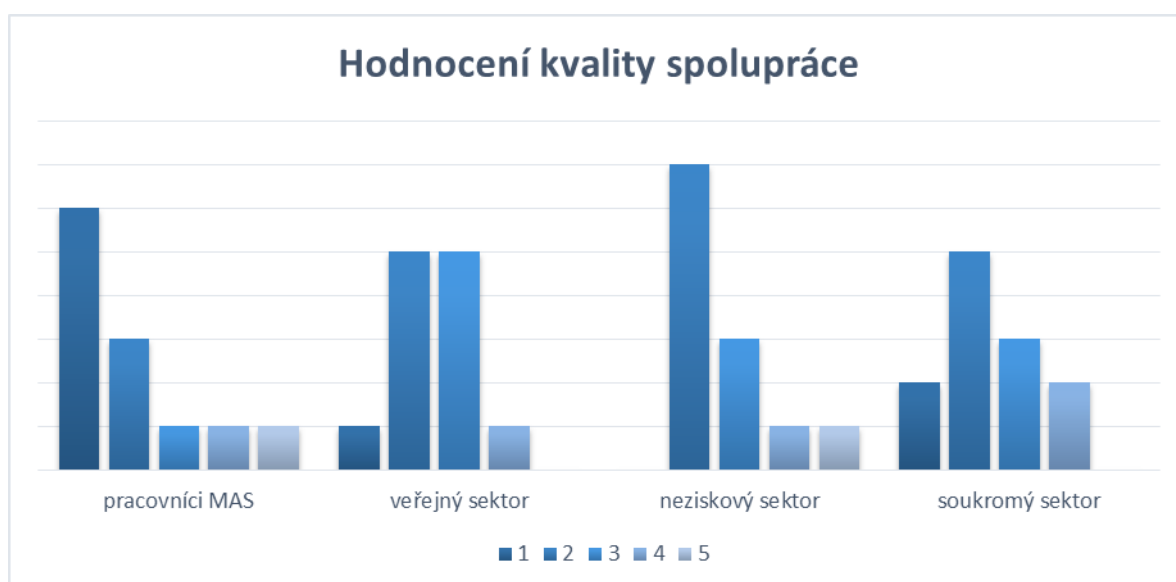
Během distribuce dotazníků byli osloveni všichni partneři MAS Říčansko s žádostí o jeho vyplnění. K 1. 01. 2016 bylo do partnerství zapojeno 48 subjektů. Odpovědi byly získány od dvanácti respondentů. V MAS Říčansko je poměr partnerů ze soukromého a veřejného sektoru 54 %: 46 %. V dotazníkovém šetření to bylo 65 %: 25 %. Struktura sektorů je zobrazena v obrázku č. 1 Zastoupení sektorů v dotazníkovém šetření. Otázka na hodnocení přínosu a smysluplnosti práce MAS byla položena všem třem dotazovaným skupinám. Partneři MAS Říčansko ohodnotili bodově MAS hodnotou 4,3. Přičemž nejvyšší možná hodnota byla pět. Žádný z respondentů nehodnotil práci MAS nehoršími hodnotami jedna nebo dva. Modem byla nejvyšší hodnota pět.



obrázek č. 1 Zastoupení sektorů v dotazníkovém šetření

Oproti obyvatelům regionu tak partneři hodnotí práci MAS více kladně.

Partneři v dotazníku hodnotili kvalitu spolupráce s pracovníky MAS, veřejným, soukromým a neziskovým sektorem. V odpovědích byl použit školní hodnoticí systém, tedy nejlepší hodnotou bylo číslo jedna a nehorší pět. Nejlépe hodnocená byla spolupráce s pracovníky MAS. Ta byla ohodnocena průměrnou známkou dva a jejím modem je známka jedna. Nicméně je potřeba poznamenat, že se v odpovědích objevilo i nehorší ohodnocení známkou pět. Nejhůře podle partnerů MAS probíhá spolupráce s neziskovým sektorem (známka 2,7). Rozložení udělených známek je znázorněno na obrázku č. 2 Hodnocení spolupráce s jednotlivými sektory.



obrázek č. 2 Hodnocení spolupráce s jednotlivými sektory

Z partnerů MAS, kterými byly poskytnuty odpovědi, bylo 67 % těch, kteří někdy v minulosti byli žadateli nebo příjemci podpory pro svůj projekt. Při hodnocení úrovně systému podpory byly známkovány tři kritéria: složitost administrativy, rychlost vyřízení žádostí a smysl podpory pro rozvoj regionu. Pro tuto otázku se opět použil školní systém hodnocení a její výsledky jsou zaznamenány v tabulce č. 2 Hodnocení podpory získávané pomocí MAS.

Objekt hodnocení	známka
Složitost administrativy	2,3
Rychlost vyřízení žádostí	2,3
Smysl podpory pro rozvoj regionu	1,9

tabulka č. 2: hodnocení podpory získávané pomocí MAS

Z průměrných výsledků hodnocení lze vyvodit závěr, že systém podpory sice funguje a má pro region přínos, nicméně je určité zlepšení potřeba.

Respondenty bylo v otázce hodnocení efektivity MAS jako nástroje rozvoje regionu vybíráno ze tří možných odpovědí. Jako efektivní a dobře využitý nástroj rozvoje regionu označilo MAS Říčansko 67 % respondentů. Zbýlých 33 % odpovědělo, že MAS je nástroj rozvoje efektivní, ale v regionu nevyužitý. Žádný z respondentů nepovažuje MAS za neefektivní pro regionální rozvoj.

Partneři MAS byli dotazováni, zda ze své pozice mohou ovlivňovat rozvoj regionu. Více než polovina zúčastněných (67 %) se domnívá, že rozvoj ovlivnit mohou. Zbýlé odpovědi o tom,

že partneři rozvoj regionu nemohou ovlivnit nebo toto nedokáží posoudit, byly ve vyrovnaném poměru.

Ve výběru prioritní oblasti rozvoje skupina partnerů MAS Říčansko vybrala stav životního prostředí jako oblast, která by se v regionu měla rozvíjet nejvíce (30 bodů z 36 možných). Nejméně bodů od partnerů MAS získal rozvoj technické infrastruktury jako je elektrifikace nebo plynofikace (21 bodů).

5.2 Analýza nákladů a přínosů projektu Za poklady venkova

5.2.1 Identifikace projektu

Projekt Za poklady venkova byl mezinárodním projektem šesti partnerských MAP z České republiky, Finska a Litvy. Řídící složkou projektu (KMAS) byla MAS Říčansko a zbylých pět MAS bylo v pozici partnerských MAS (PMAS). Administrace projektu byla zajištěna pracovníky kanceláře MAS a na jednotlivé práce byly najímáni externí zhotovitelé. Projekt byl realizován z jarní výzvy v roce 2011. Jednalo se o projekt z oblasti rozvoje venkova, jehož cílem byla podpora místních výrobců a zlepšení komunitního a kulturního dění v regionech. Z tohoto cíle vyplývají i další cíle, které představují zvýšení poptávky a zájmu o tradiční regionální řemesla a zlepšení místní identity obyvatelstva. Díky tomuto zaměření projektu došlo k rozvoji více oblastí v každém území MAS. Jedná se především o obnovu a rozvoj místních tradičních řemesel, podpora podnikání a oblasti cestovního ruchu. Dále v rámci realizace projektu byly pořádány společenské a kulturní akce pro obyvatele a návštěvníky regionů MAS. Díky mezinárodnímu zapojení došlo i k výměně zkušeností s rozvojovými regionálními projekty nejen mezi českými MAS, ale především mezi zahraničními MAS (LAG).

Předmětem investice bylo pořádání mezinárodních festivalů a workshopů. Kromě realizace akcí byl pořízen hmotný majetek pro prezentaci výrobků a služeb. Tyto akce byly tematicky zaměřeny na podporu místních produktů. Přitom byl kladen důraz na zapojení široké veřejnosti (základní školy, mateřská centra, základní umělecké školy). Aktivní zapojení veřejnosti mělo za cíl prohloubit znalosti o řemeslné výrobě tradiční pro daný region. Zároveň byla podpořena výměna informací a zkušeností z více regionů najednou díky zapojení šesti MAS do projektu. U českých PMAS vzhledem k podobnému podnikatelskému prostředí došlo i ke sdílení podmětů a zkušeností s navazováním kontaktu místního výrobce a zákazníka. Pro splnění cíle podpory regionálních produktů byla v území MAS Říčansko zavedena regionální značka Zápraží originální produkt. Podobně i ostatní zapojené PMAS zavedly regionální značení produktů a služeb. Značení spadá pod Asociaci regionálních

značek, o.s.. Regionální značku Zápraží originální produkt mohou získat výrobky, stravovací a ubytovací zařízení, která pocházejí nebo nabízejí své služby v regionu MAS. Jedná se především o produkty z oblasti potravinářství a zemědělské výroby, řemeslné výrobky a umělecká díla a o přírodní produkty. Regionální značení uděluje výrobcům certifikační komise, která je složená ze zástupců MAS, sdružení, institucí regionálních výrobců a zástupců z řad odborné veřejnosti. Komise zasedá přibližně dvakrát ročně (před zahájením letní a zimní turistické sezóny) a je jmenována s odsouhlasením Asociace regionálních značek koordinátorem regionální značky. Při udělování značení je zohledňován vztah produktu k regionu a jeho tradicím. U produktů a služeb, které jsou certifikovány, je garantován původ a vazba na region, kvalita a šetrnost k životnímu prostředí. Regionální značení by tedy mělo sloužit k orientaci při výběru pro turisty, kteří se poptávají po originálních regionálních produktech. Pro místní obyvatele slouží jako nástroj pro podněcování poptávky po místních produktech z jejich kraje, kterým jinak konkurují levné produkty velkých firem produkovaných mimo region. Zvýšenou poptávkou poté dochází k podpoře místních podnikatelů a ekonomické situace v regionu. Samotní držitelé značky tedy získávají konkurenční výhodu na místním trhu, propagaci svých výrobků a vzájemnou spolupráci. Propagace produktů, které jsou držiteli značky Zápraží originální produkt, je prováděna pomocí reklamních tiskovin a webových stránek. Dále vznikl v tištěné verzi katalog místních certifikovaných výrobců. Došlo k distribuci tohoto katalogu na veřejnost (umístění na obecní úřady, do knihoven, muzeí a informačních center). Cílem katalogu, bylo zvýšení poptávky v něm uvedených výrobců a lepší orientace mezi certifikovanými výrobky a službami v regionu. Kromě tištěného katalogu byl vytvořen také elektronický přehled certifikovaných výrobců na internetových stránkách MAS, čímž bylo podpořeno zvýšení poptávky po uvedených produktech a službách.

Naplnění cíle na podporu cestovního ruchu v regionech plnily zážitkové balíčky připravované každou MAS v jejím regionu. Zážitkový balíček představuje program na jeden den v regionu zaměřený na poznávání místních produktů a území.

Udržitelnost projektu je postavena především na koordinaci regionálního značení i po skončení projektu a dlouhotrvajících akcí jako je festival, zážitkové balíčky a vlastnictví získaného hmotného majetku pro prezentaci výrobků. Tento majetek je dlouhodobě k dispozici k zapůjčení spolkům, NNO pro akce na podporu kulturního dění v regionu a místních produktů. Seznam pořízeného hmotného a nehmotného majetku je zobrazen v tabulce č. 3. V seznamu je zapsán pouze majetek pořizovaný MAS Říčansko, ostatními zúčastněnými MAS byl pořízen majetek, který sloužil k propagaci projektu.

Hlavním problémem při realizaci projektu bylo jeho financování. V mezinárodních projektech neexistuje jednotný fond pro společné vyplácení všem zúčastněným MAS v jednotném termínu, ale každý členský stát vyplácí podporu samostatně. Ani výzvy pro podávání žádostí nejsou v celé Evropské unii synchronizovány. Proto se musí čekat, až budou vyhlášeny výzvy ve všech zemích, ze kterých pocházejí MAS účastníci se projektu. Tato prodleva nejen ztěžuje dodržení termínů v realizaci, ale také existuje riziko, že ne všechny MAS zapojené do projektu stihnou zažádat a získat podporu. V projektu Za poklady venkova tato situace nastala u LAG Kaunas District z Litvy. U litevské LAG nedošlo k podpoře a její aktivity na projektu musely být omezeny. V této oblasti tedy vyvstává prostor pro zlepšení realizace projektů spolupráce na mezinárodní úrovni. Řešením by mohl být společný mezinárodní fond, ze kterého by se podpora vyplácela všem zúčastněným MAS jednotně. Dále by z tohoto fondu mohly být vypisovány výzvy pro mezinárodní projekty spolupráce pro všechny státy společně a nedocházelo by tak k časovým prodlevám při čekání na vyhlášení výzev v jednotlivých zemích.

Dalším problémem při mezinárodních projektech spolupráce jsou odlišné systémy kontroly v jednotlivých zemích. Často tak nastávají situace, kdy MAS žádají po ostatních PMAS nebo KMAS z jiných států určité dokumenty potřebné pro kontrolu v jejich státě. Vyžadované dokumenty ve státech ostatních zúčastněných MAS často ani neexistují a těžko se tak splňují podmínky kontroly.

Celkově lze říci, že podpora pro mezinárodní projekty není ze strany českých MAS dostatečně využívána. K podpoře využívání by podle koordinátorky MAS Říčansko Mgr. Ludmily Třeštíkové (2015) pomohlo zřízení společného fondu určeného pro tyto projekty. Velkou překážkou pro využívání tohoto druhu podpory je i jazyková bariéra. Všechny dokumenty týkající se administrace projektů musejí být odevzdávány v anglickém jazyce, což představuje problém pro některé pracovníky MAS, ale hlavně pro úředníky pracující v orgánech státní správy, které programy podpory pro Evropskou unii administrují. Pro usnadnění zvládnutí administrativy v anglickém jazyce by bylo například vhodné zřídit pracovní pozice, jejichž náplní by byla pomoc potenciálním žadatelům při vyřizování žádostí o podporu a dohled nad jejich správným vyřízení u správních orgánů České republiky a Evropské unie. Soupis pořízeného majetku je zaznamenán v tabulce 3: přehled hmotného a nehmotného majetku pořízeného při realizaci projektu Za poklady venkova

Popis majetku	Hmotný/nehmotný majetek	ks	Využitelnost po skončení projektu
Velkoprostorový stan	H	1	ano
Stánky pro prodej výrobků	H	6	ano
Propagační vitrína	H	4	ano
Zážitkový balíček	N	1	ne
Digitální fotoaparát	H	1	ano
Katalog výrobců	H	5000	ano
Pozvánky a plakáty	H	154	ne
Aktualizace internetových stránek	N	1/3	ano
Internetové stránky projektu	N	x	ano
Peněženky s logem projektu	H	100	ano
Festival řemesel	N	2	ano
Účast na festivalu v zahraničí	N	2	ne
Značka pro certifikaci výrobků	N	1	ano
Certifikovaní výrobci – při realizaci	N	2	ne
Certifikovaní výrobci – v době udržitelnosti	N	39	ano
Aktualizace vitrín	H	x	ne
Administrace projektu	N	x	ne
Vypůjčení mobiliáře jiných MAS – v době realizace	H	4	ne
Vypůjčení mobiliáře: vypůjčení mobiliáře subjekty z regionu – v době realizace	H	10	ne

tabulka č. 3: přehled hmotného a nehmotného majetku pořízeného při realizaci projektu Za poklady venkova

Beneficienty projektu jsou podle popisu projektu nejen obyvatelé a výrobci v regionu, pro které byl projekt primárně určen, ale také další zúčastněné subjekty. Seznam beneficentů a jejich zisk z projektu je uveden v tabulce č. 4: přehled beneficentů projektu. Vzhledem k povaze benefitů je složitý jejich převod na finanční jednotku. Tento jev se projeví ve finanční a ekonomické analýze.

Beneficiant	Dopad projektu na beneficienta	ukazatel	množství	Doba trvání	Převod na peněžní toky
Místní výrobci a poskytovatelé služeb	Zvýšení propagace výrobků.	Zlepšení povědomí o výrobcích.	nepřevedeno	Po dobu certifikace	nevyčísleno
	Zvýšení poptávky po výrobcích. (průměrná hodnota)	Zvýšení výkonu	17 553 750	4	Rozdíl mezi výkonem v letech před a po udělení certifikátu
Pracovníci MAS	Zisk informací a navázání kontaktů od ostatních MAS.	Zlepšení práce kanceláře MAS.	nepřevedeno	x	nevyčísleno
NNO a subjekty v regionu	Možnost zapůjčení mobiliáře k prezentaci.	Zlepšení povědomí o aktivitách subjektu.	nepřevedeno	x	nevyčísleno
		Ušetření nákladů za půjčovné.	43 400	4	Tržní cena půjčovaného mobiliáře ²⁹
Obyvatelé regionu	Zkvalitnění regionálního kulturního života. Seznámení s místními tradicemi.	Vyšší účast na festivalech, zvýšení poptávky po regionálních produktech	nepřevedeno	x	nevyčísleno
Návštěvníci regionu	Lepší orientace v regionu, kvalitnější program návštěvy.	Zvýšení návštěvností regionu. Zvýšení poptávky po místních produktech ze strany návštěvníků.	Nepřevedeno (viz dotazník)	x	Nevyčísleno

²⁹ Pro výpočet byly použity obvyklé ceny v daném místě a čase.

Stát a pojišťovny	Snížení nezaměstnanosti (udržitelnost zaměstnanosti).	Úspora sociálních dávek	415 200	4	Výše měsíčních sociálních dávek podle typu pozice.
		Vyšší výběr daně z příjmu fyz. osob.	16 560	4	Průměrná výše daně podle typu pozice.
		Vyšší výběr na zdravotním a sociálním pojištění.	196 944	4	Rozdíl mezi pojistným hrazeným státem a zaměstnancem.

tabulka č. 4 Přehled beneficentů projektu

5.2.2 Alternativy projektu

Pokud by měla být vytvořena alternativní stránka projektu, jednalo by se o tři základní varianty. První z nich je nulová alternativa. Tedy situace, kdy by projekt nebyl vůbec realizován. V této situaci by sice nevznikly náklady spojené s realizací, ale nedošlo by k žádným benefitům v oblasti oživení kulturního dění a seznámení široké veřejnosti s tradičními řemesly v jejich regionu. Dále by nedošlo ke sdílení zkušeností mezi MAS a zavedením věcného plnění. To, zda by při nulové variantě byly tržby producentů a návštěvnost nižší, nelze určit přesně. Nicméně v ekonomické analýze je počítáno s hypotézou, že případné zvýšení je následkem udělení certifikátu. Stejná hypotéza platí pro udržení zaměstnanosti nebo její zvýšení v důsledku certifikace u oceněných subjektů. Souhrnně lze konstatovat, že nefinanční benefity by při nulové alternativě nenastaly.

Druhým typem modifikace projektu je minimální alternativa. Tedy realizace projektu pouze v nejnútnejších aktivitách. Zde by pravděpodobně došlo ke snížení benefitu v oblasti kulturního vyžití (bez realizace aktivního zapojení veřejnosti, menší míra propagace), nemuselo by dojít k účasti na zahraničních festivalech (omezení benefitů pro výrobce a pracovníky MAS). Jako nutné pro splnění cílů projektu je zavedení regionální značky a pořádání veřejných akcí zaměřených na tematiku místních výrobků. Hypotéza snížení poptávky a návštěvnosti je stejná jako u nulové alternativy. V minimální alternativě by tedy došlo ke snížení části nákladů, ale i důležitých benefitů. Navíc by většina nákladů zůstala stejná oproti výraznějším snížení benefitů.

Poslední základní modifikací projektu je realizace ve větším rozsahu. V tomto případě by byl prostor pro větší propagaci certifikovaných produktů a pořádaných festivalů. Nicméně je zde předpoklad, že k většině potenciálních zákazníků, kteří by měli o místní produkty zájem, se propagace dostala a na zbytek obyvatel by neměla větší vliv. To samé platí pro variantu většího počtu uspořádaných festivalů a workshopů.

5.2.3 Finanční a ekonomická analýza projektu

Projekt byl financován ze zdrojů přidělené dotace z podopatření realizace projektů spolupráce (1 009 654 Kč), pomocí věcného plnění (104 790 Kč) a z vlastních zdrojů MAS (11 222 Kč). Do příjmů lze zařadit pouze platby certifikovaných výrobců (cca 20 000 Kč/rok), které ovšem zdaleka nepokryjí náklady spojené se spravováním značky. Jak vyplývá z tabulky č. 4 největší přínosy projektu nelze finančně hodnotit. V tabulce č. 5 je uveden seznam nákladů projektu před úpravami.

<i>položka</i>	<i>Náklad (v Kč)</i>
publicita	54 302
Realizace festivalu	65 989
Zahraniční výměna	40 634
Montážní a technické práce na festivalu	23 786 (VP)
Workshop pro veřejnost	40 500 (VP)
Vystoupení na festivalu	17 850 (VP)
mobiliář	147 362
certifikace	90 947
Internetové stránky	5 000
Digitální fotoaparát	10 000
Zážitkový balíček	1
Řízení a administrativa projektu	614 035 + 24 600 (VP)
Překladatelská činnost	6 000 (VP)
Dotace celkem	1 028 271
VP celkem	112 736
Náklady celkem	1 141 007

tabulka č. 5 Seznam neupravených nákladů

V tabulce č. 6 Změny ve vyúčtování projektu jsou zaznamenány úpravy v rozpočtu, kterými byla změněna plánovaná výše dotace.

Nezpůsobilé výdaje projektu		Změna v uplatňované výši VP	
Zážitkový balíček	1	Řízení a administrativa projektu	- 7 946
Realizace festivalu	2 890		
Řízení a administrace projektu	8 331		
Nezpůsobilé výdaje celkem	11 222	Změny v uplatňované výši VP celkem	7 946
Změněná dotace celkem	1 017 049	Změněné VP celkem	104 790
Výdaje, ze kterých je stanovena dotace 1 121 838			

tabulka č. 6: změny ve vyúčtování projektu

Pro orientaci finanční udržitelnosti projektu, bylo zvoleno porovnání nákladů na jednu certifikaci (náklady z procesu certifikace a z administrativy a řízení projektu) a růstem výkonu certifikovaných výrobců. Do těchto nákladů se nezapočítávají náklady na propagaci a pořádání festivalů (jsou zařazeny k nefinančním kulturním benefitům). Od počátku projektu do konce roku 2015 bylo certifikováno 39 výrobců, náklad na jednu certifikaci tedy dosud činil 18 076 Kč. V tabulce č. 7 je zaznamenána změna výkonu u vybraných držitelů certifikátu v letech před certifikací a po ní. Jedná se o podnikatelské subjekty s.r.o., které mají své Výkazy zisku a ztrát zveřejňovány na portálu českého soudnictví <http://portal.justice.cz>.

držitel	2009	2010	2011	2012	2013	2014
	Výkon v tisících Kč					
BONAVITA, spol. s.r.o.	244043	248 247	288 311	345 685	342 185	419 071
Hotel zámek Berchtold	28282	25996	29 220	28091	23224	19592
OÁZA Říčany	14054	15782	16119	15371	14342	není k dispozici
hotel Pavilon	19128	18124	18619	17971	17196	16479
restaurace a penzion u Sapíků	6100	není k dispozici	není k dispozici	není k dispozici	není k dispozici	5953

tabulka č. 7: výkony držitelů certifikátu podle účetních uzávěrek (barevně je vyznačen rok certifikace)

V následující tabulce č. 8 je zaznamenán růst nebo pokles výkonu ve srovnání s nákladem na udělení jednoho certifikátu. Podle výsledku srovnání vychází ziskově výsledek pouze u firmy

BONAVITA, spol. s.r.o.. Vzhledem k omezenému rozsahu dostupných výkazů zisku a ztrát, nelze brát tento výsledek jako stěžejní pro zhodnocení úspěšnosti projektu.

Držitel	změna výkonu po udělení certifikátu	náklady na jeden certifikát	zisk/ztráta
BONAVITA, spol. s.r.o.	76 886 000	18 076	76 867 924
Hotel zámek Berchtold	-4 867 000	18 076	- 4 885 076
OÁZA Říčany	-1 029 000	18 076	- 1 047 076
hotel Pavilon	-775 000	18 076	- 793 076
průměrný zisk/ztráta	17 535 674		

tabulka č. 8: srovnání nákladů na certifikaci s růstem výkonu

Dalším finančně ohodnotitelným benefitem projektu je zvýšení zaměstnanosti. Finanční přínos tohoto benefitu je uveden v tabulce č. 4: přehled benefitů projektu. V následující tabulce je provedeno srovnání nákladů na certifikaci (byly započítány stejné položky jako u srovnání změn výkonu) a přínosů spojených s vytvořením nových pracovních míst. I tato položka je pouze orientační vzhledem k tomu, že tento benefit stále trvá a tím se navyšuje jeho zisk a dále proto, že jsou zde započítány pouze nově vytvořené pozice bez započítání zvýšení mezd u stávajících pracovních pozic. Reálný zisk je tedy vyšší než výsledek uvedený v tabulce.

Náklady na certifikaci	finanční přínos vzniklý z nových pracovních míst	zisk/ztráta
704 982	628 704	- 76 278

tabulka č. 9: srovnání finančního přínosu z nově vzniklých pracovních míst

Dalším finančně ohodnotitelným benefitem bylo pořízení mobiliáře pro pořádání kulturních a společenských akcí v regionu. Každou zapojenou MAS byl pořízen vlastní mobiliář. Všechny MAS daly nakoupené vybavení k bezplatnému zapůjčení pro pořádání kulturních a veřejných akcí. Tato služba je k dispozici i po skončení realizace projektu. Tabulka č. 10 Srovnání finančního přínosu pořízeného mobiliáře. Jedná se o srovnání nákladů pořízeného mobiliáře pro MAS Říčansko a ušetřené náklady půjčovného. Byly vybrány výpůjčky subjektů v regionu MAS Říčansko v době realizace projektu. Při hodnocení je tedy potřeba přihlížet k faktu, že mobiliář pořízený MAS Říčansko byl vypůjčován i mimo její území a naopak subjekty z regionu mají k dispozici vybavení partnerských MAS.

náklady na pořízení mobiliáře	tržní cena ušetřeného půjčovného	celkový zisk/ztráta
147 362	43 400	- 103 962

tabulka č. 10: srovnání finančního přínosu pořízeného mobiliáře

Celkové porovnání celkových nákladů projektu a všech finančně ohodnotitelných benefitů ukazuje následující tabulka. Na straně nákladů byly zahrnuty veškeré finanční náklady (bez věcného plnění) a benefity z tabulky č. 4: přehled beneficentů projektu. Ke korekci fiskálních nástrojů zde nedochází, neboť se jedná o projekt financovaný pomocí dotace.

celkové náklady projektu	průměrná změna výkonu	přínos z nových pracovních pozic	Výše ušetřeného půjčového	celkový zisk/ztráta projektu
1 036 217	17 553 750	628 704	43 400	17 189 637

tabulka č. 11: srovnání všech nákladů a finančních zisků projektu

Celkový výsledek porovnávání výnosů a nákladů je vysoce kladný, ale je potřeba uvážit, že zásadní vliv na výsledek má změna výkonu certifikované společnosti BONA VITA spol. s.r.o. a dílčí srovnání tuto úvahu potvrzují. Z analýzy tak vyplývá, že projekt je finančně nevýhodný. Na druhou stranu přínos z jeho benefitů trvá i po jeho skončení.

5.2.4 Přijatelnost projektu

Vzhledem k nutným úpravám v metodice nelze výsledek porovnávání nákladů a přínosu hodnotit standardně. Jednak je to způsobeno povahou benefitů (nemožnost jejich převodu na finanční toky), ale také socioekonomickým aspektem projektu. Proto je potřeba brát výsledek finanční analýzy pouze orientačně. Cílem nebyl primárně finanční zisk, ale kulturní obohacení území, identifikace obyvatel s tradicemi regionu a zmapování místních kvalitních výrobců a poskytovatelů služeb. Jedním z faktorů, které je potřeba zohlednit při hodnocení úspěšnosti projektu je také to, že forma udržitelnosti probíhá v rozsáhlejší a kvalitnější formě než bylo vyžadováno při udělení dotace. Příkladem je spoluúčast na organizaci festivalu řemesel a bylinek v Říčanech a samostatná organizace Jablečných slavností ve Strančicích. Podle podmínek udržitelnosti stačila prezentace na některé z podobných veřejných akcí. Dalším faktorem, který je pro vyhodnocení úspěšnosti projektu nutno zahrnout je dlouhodobost a působení regionální značky. MAS Říčansko má pravomoc udělování regionální značky na deset let. Důkazem nefinanční úspěšnosti značky je vysoký zájem žadatelů o certifikaci i po skončení projektu a žádosti o prodloužení certifikace. Vedení značky je pro MAS jednoznačně finančně ztrátovou aktivitou, ale vzhledem k jejím nefinančním benefitům je vhodné její udržení. Dalším rozhodovacím aspektem při hodnocení je využití věcného plnění při realizaci projektu. Jedná se o možnost snížení nákladů a způsob typu spolupráce. Podstata věcného plnění spočívá v realizaci prací ve formě dobrovolnictví.

MAS Říčansko tento způsob práce zavedla jako první a byla školitelem věcného plnění i pro jiné MAS.

Vzhledem k rozsahu projektu, počtu zapojených subjektů a využitelnosti jeho benefitů i po jeho skončení, s přihlédnutím na výsledek finanční analýzy a využití věcného plnění, lze projekt vyhodnotit jako přijatelný a jeho realizaci jako úspěšnou.

5.3 SWOT analýza projektu Za poklady venkova

Další použitou metodou hodnocení práce MAS Říčansko byla ex-post SWOT- analýza projektu Za poklady venkova. V následující tabulce je uveden přehled silných a slabých stránek projektu a příležitostí a hrozeb, které ho ovlivnily.

Silné stránky	Slabé stránky
<ul style="list-style-type: none"> • vznik nových pracovních míst • propagace a certifikace místních výrobků a služeb • využití věcného plnění • pořádání slavností a udělování certifikátů i po skončení projektu • rozvoj komunitního dění a identifikace s územím pro obyvatele • navázání spolupráce mezi výrobci • sdílení zkušeností s jinými MAS • zvýšení atraktivnosti území pro cestovní ruch 	<ul style="list-style-type: none"> • nezvýšení výkonu některých výrobců po certifikaci • neznalost realizátora projektu mezi obyvateli • nevznikají finanční zdroje (pro zajištění pokračování pořádání slavností) • časově náročné řízení projektu • při změně personálního obsazení realizačního týmu ztráta získaných zkušeností a navázaných kontaktů • jazyková bariéra při spolupráci se zahraničními partnery • méně efektivní distribuční cesty některých výrobků
Příležitosti	Hrozby
<ul style="list-style-type: none"> • zvyšující se poptávka po tradičních regionálních produktech • území s vysokou podnikatelskou aktivitou a kupní silou obyvatel • blízkost hlavního města Prahy • kvalifikované personální zdroje v území • rozvinutá komunikace a partnerství na komunální úrovni • ochota aktérů v regionu podporovat pořádání slavností i po skončení projektu 	<ul style="list-style-type: none"> • složitost administrativy (role KMAS, odlišnost administrace projektu v jednotlivých státech) a tím se zvyšující se pravděpodobnost chyb • delší čekací doby způsobené čekáním na ostatní MAS při vyúčtování – zpožděné proplácení • nezpůsobitelné výdaje (úroky) • vysoká konkurence u malých certifikovaných producentů

tabulka č. 12: ex-post analýza projektu Za poklady venkova

Po analýze obsahu tabulky č. 12: ex-post analýza projektu Za poklady venkova, dojde k sestavení strategie vývoje působnosti projektu do budoucna. Ukončením projektu sice došlo k redukci hrozeb, které byli ve většině případů způsobené administrací projektu spojenou s charakteristikou financování a zařazení projektu. Na druhou stranu vznikl nový problém, který představuje nejistotu zdrojů pro financování akcí pořádaných po skončení projektu. V současnosti je pokračování zajištěno díky dobré spolupráci zapojených aktérů v území, ale existuje hrozba, že například při personální výměně na obou stranách dojde k přerušení partnerství a podpory pořádaných akcí. Dalším výhledem pro budoucnost je využití zvyšující se poptávky po místních produktech, které mají záruku kvality, původu a environmentální šetrnosti při jejich výrobě. Tento fakt je podpořen blízkostí hlavního města Prahy, vysokou podnikatelskou aktivitou a kupní silou obyvatel. Jmenované příležitosti by mohli omezit některé slabé stránky projektu představované nezvyšováním výkonu u některých certifikovaných výrobců a méně efektivními distribučními cestami výrobků. Souhrnně lze tedy říci, že projekt byl dobře realizován i přes existující hrozby a během jeho trvání byly vybudovány podmínky pro jeho pokračování a rozvoj po skončení realizace a doby udržitelnosti projektu.

6. Diskuze

Hodnocení práce MAS a jejího vlivu na region nemá zcela jasnou metodiku ani vybrané indikátory. Přesto se tímto tématem již zabývalo několik autorů, kteří použili vlastní metodiku evaluace a její postupy. Příkladem takového postupu je publikace Pelcla et al. (2008), který se snaží definovat postupy stimulující rozvoj regionu. Tyto postupy jsou aplikovány MAS. Na základě získaných poznatků z literárních zdrojů a vlastní práce navrhuji pro hodnocení vlivu MAS na rozvoj regionu využít vícesložkovou metodiku. Mělo by se jednat o zkoumání práce výkonné složky MAS a to osobním kontaktem s jejími pracovníky. Tím dojde k poznání situace v regionu ohledně partnerství, která bývá pro každou MAS specifická, ale také k definování problémů dané oblasti a nedostatků v podmínkách práce MAS. Dále by mělo dojít k porovnání struktury a organizace MAS s legislativními předpisy a doporučeními, které tuto oblast upravují. Pro hodnocení vlivu MAS je potřebná také znalost strategie a tematického zaměření podporovaných projektů. Důležitost tohoto hodnocení potvrzuje Blažek a Uhlíř (2011) svým tvrzením, že pro regionální rozvoj je důležitá dobrá strategie a aktivita místních subjektů. Pro posuzování efektivity je vhodné využít názorů na práci MAS od jejich partnerů (pokud je udělována regionální značka, tak i od držitelů). Důležitým indikátorem pro zhodnocení efektivity práce je i názor obyvatel regionu. Tato část metodiky zhodnocení práce MAS je založená pouze na subjektivním hodnocení. Přestože pro formulování výsledku důležitá, může být do jisté míry zkreslená. Proto je potřeba vytvořit také některou z analýz používanou pro veřejný sektor. Vhodné jsou ty, které hodnotí efektivitu vynaložených nákladů.

Jako první ukazatel pro zhodnocení efektivity lze použít porovnání zaměření aktivit MAS Říčansko s aktuálním směrem politiky rozvoje venkova. Jak uvádí Čepelka et. al. (2004) současný směr rozvoje venkova je založen na tvorbě mimoprodukční funkce krajiny a diverzifikaci činností. Tento názor je potvrzen podmínkami metody LEADER a je také obsažen ve STRATEGII KOMUNITNĚ VEDENÉHO MÍSTNÍHO ROZVOJE MAS ŘÍČANSKO (2014). MAS Říčansko byl tento přístup naplňován pomocí podpory některých projektů nebo jejich vlastní realizací. Ve většině případů došlo k podpoře projektů integrovaného rozvoje obcí, cestovního ruchu a rozvoje spolků působící v regionu. Tento požadavek na současné směřování rozvoje venkova je tedy MAS Říčansko naplňován.

Účinná a přínosná práce MAS do jisté míry závisí na struktuře jejího regionu a zapojených partnerů. Počet obyvatel regionu MAS Říčansko odpovídá pravidlům LEADER i doporučení Matuškové (2006) o velikosti MAS v České republice, která byla stanovena na 20 000 až

70 000 obyvatel. Také struktura partnerů MAS Říčansko je vyrovnaná a nehrozí převaha jednoho ze sektorů. Kromě spolupráce s partnery je nebo byla MAS Říčansko aktivní ve spolupráci s DSO nebo s Projektem Systémová podpora rozvoje meziobecní spolupráce v ČR. Lze tedy o MAS Říčansko říci, že má dobrou základnu partnerů a je zapojena i do aktivit spolupráce mimo základní povinnosti. To je dalším předpokladem pro zvyšování vlivu na region a jeho rozvoj.

Celá podstata práce a existence MAS je založena na znalosti regionu a vedení „zdola nahoru“ (tzv. bottom-up approach). Jak připomíná Matušková et al. (2006) je to jeden z principů LEADER. Zda je tento způsob práce praktikován lze hodnotit v teoretické rovině pomocí shody strategie MAS a dalších strategií v území. Prakticky se plnění tohoto principu projevuje podporou a realizací projektů v oblastech, která jsou v regionu potřeba rozvíjet (ať už na základě strategií MAS nebo jiných územních strategií). Podle výsledků dotazníkového šetření MAS (které proběhlo mezi obyvateli území MAS Říčansko ve dnech 03. 01. – 31. 07.2013) by mělo docházet k rozvoji dopravní infrastruktury, školství a občanské vybavenosti. Stejně cíle obsahovala i strategie MAS a dotazníkového šetření mezi obyvateli regionu MAS Říčansko provedeného v rámci této práce. V programovém období 2007-2014 došlo k podpoře více projektů, jejichž náplní byla rekonstrukce několika komunikací, zřízení veřejného osvětlení, vybudování nebo oprava chodníků či modernizace zastávek. Také v oblasti školství došlo k podpoře vybraných projektů. Jednalo se zejména o výstavbu nových tříd a pořízení jejich vybavení, rekonstrukce a stavební úpravy školních budov. Projekty zaměřené na tyto oblasti rozvoje měly v celkové struktuře podpořených projektů MAS značný podíl. V oblasti občanské vybavenosti byly registrovány nedostatky především v nízkém počtu lékařských ordinací a kapacit sociálních služeb pro obyvatele důchodového věku. Rozvoj této oblasti je značně náročný na finanční a personální zdroje a charakter rozvoje přesně nespadá do práce MAS. Ze souladu strategií, dotazníkových šetření a struktury podpořených projektů lze hodnotit, že MAS Říčansko podporuje oblasti rozvoje, které jsou v regionu potřebné. Stále je však tyto oblasti dále rozvíjet, protože jejich kvalita kapacita stále není dostatečná. Při podpoře kapacit zdravotnictví a sociální péče je třeba hledat nové způsoby motivace pro subjektu v regionu tak, aby pomocí podpory z MAS mohlo dojít k jejich rozvoji.

Pro zhodnocení práce MAS Říčansko v podopatření IV.2.1 Realizace projektů spolupráce Programu rozvoje venkova ČR na období 2007-2013, je možné zohlednit výsledek analýzy nákladů a přínosů projektu Za poklady venkova. Ten ukazuje, že takovýto projekt v kratší době není dobře finančně výnosný, ale nelze brát tento ukazatel jako konečný a zásadní.

Nicméně je potřeba zohlednit fakt, že s ohledem na charakter projektu byla metodika analýzy pozměněna. Na příkladu tohoto projektu je patrné, že finanční návratnost nebo zisk není prioritou a že k němu dochází až po delší době, tedy po skončení jeho realizace a doby udržitelnosti. Hlavním charakterem těchto projektů je oživení komunitního dění v regionu. K takovým to projektům by bez MAS těžko docházelo, proto je zde možno hodnotit přínos MAS pro rozvoj regionu kladně. Nicméně by se při realizacích projektů spolupráce měl vždy brát alespoň částečný zřetel na delší udržitelnost a určitou míru finanční návratnosti. Jak bylo sledováno u LAG v Rakousku a Německu jsou tyto projekty často větší, jsou do nich zapojeni velké firmy a soustředí se i na finanční zisk z projektu. Na tyto aspekty je potřeba brát v ČR větší zřetel. Jejich zrealizování často nesouvisí s kvalitou práce MAS, ale s ochotou regionálních představitelů důležitých hospodářských subjektů, se do takovýchto projektů zapojit. Během zpracování analýzy nákladů a přínosů bylo zjištěno, že její metodika není zcela vhodná pro tento druh projektů, bylo by pravděpodobně vhodnější použít analýzu užitečnosti nákladů (CUA), která nepoužívá výstupy projektu ve finančních jednotkách. Souhrnně tedy lze říci, že MAS Říčansko má na svůj region vliv. Toto tvrzení je podloženo velkým počtem podpořených projektů i tím, že počet žádostí vysoce převyšuje možnosti podpory, které jsou MAS přiděleny. Dále lze fakt ovlivnění regionu založit na podporovaných oblastech. Podporovány jsou ty, u nichž je potřeba rozvoje zmiňována v územních strategiích i v dotazníkových šetřeních. Rozvoj nejpotřebnějších oblastí má na stav regionu větší pozitivní vliv, než rozvoj méně potřebných oblastí. Posouzení vlivu MAS lze hodnotit i podle podílu obyvatel, kteří MAS nebo její projekty znají. K tomu slouží výsledek dotazníkového šetření mezi obyvateli regionu, podle kterého více než polovina obyvatel MAS zná. K tomuto je potřeba poznamenat, že 31 % účastníků dotazníkového šetření bylo ve věku 15 – 25 let. Tedy ve věkové skupině, která většinou v rozvoji venkova zainteresována není a ani se o něj nezajímá. Aktivita MAS a její publicita je tedy dostatečně rozsáhlá k tomu, aby ovlivňovala povědomí obyvatel o stavu a dění v regionu. Domněnku o vlivu a efektivitě MAS byla potvrzena od jejích partnerů v rámci dotazníkového šetření.

7. Závěr

Metoda LEADER (nyní CLLD) je efektivním nástrojem rozvoje venkova. MAS, které na základě této metody pracují, jsou tedy přínosnými organizacemi pro své regiony. Hlavními důvody úspěchu MAS v rozvoji venkova je přístup zdola nahoru, kdy o investicích rozhodují lidé, kteří region dobře znají a většinou v něm i žijí. MAS podněcuje partnerství místních subjektů ze všech sektorů a tím je pozornost rozvoje rozložena do všech oblastí venkovského života.

Dále je to vysoký počet podpořených projektů. Na druhou stranu výše podpory je nižší než u výzev ze strukturálních fondů. Výhodou oproti fondům je snazší administrativa a poskytování poradenství ze strany MAS bezplatně. Pro to, aby podpořené projekty plnily rozvojovou a ne pouze stabilizační funkci, je potřeba, se při jejich výběru zaměřit nejen na plnění potřeb regionu, ale také na jejich zaměření k rozvoji.

Vzhledem k výsledkům dotazníkového šetření, ve kterém obyvatelé regionu projeví znalost MAS a jejích projektů, partneři a držitelé regionální značky vyjádřili spokojenost s její prací a k výsledkům analýzy projektu Za poklady venkova, lze říci, že MAS Říčansko ovlivňuje rozvoj regionu kladným způsobem.

Rozvoj venkova a práce MAS jsou oblasti, které procházejí rychlým vývojem, a jejich úspěšnost závisí na zapojení regionálních aktérů. Pro udržení a rozvoj úspěšné práce MAS bude tedy nezbytné sledování vývoje v regionu a zapojování široké škály partnerů.

8. Literární zdroje

Bečica, J. 2013. Rozvoj venkova a metoda Leader u Místních akčních skupin v ČR. In Inproforum 2013. Sborník z mezinárodní vědecké konference „Zdroje a limity ekonomického růstu a předpoklady vývoje české ekonomiky“. Jihočeská univerzita v Českých Budějovicích. Ekonomická fakulta. České Budějovice. str. 19-24. ISBN 978-80-7394-440-7.

Binek, J. 2011. Synenergie ve venkovském prostoru: paradoxy rozvoje venkova: kritické zhodnocení bariér, nástrojů a šancí rozvoje venkova. GaREP. Brno. 63 s. ISBN 978-809-043-0860.

Binek, J., Galvasová, I., Svobodová, H., Chabičovská, K., Holeček, J. 2012. Přístupy k posílení spolupráce a synergie ve venkovských mikroregionech. GaREP. Brno. 24 s. ISBN 978-80-905139-4-5.

Blažek, J., Uhlíř, D. 2011. Teorie regionálního rozvoje, nástin, kritika, implikace. Karolinum. Praha. ISBN 978-80-246-1974-3.

Communautés européennes. 2006. L'approche LEADER. Communautés européennes. Luxembourg. 27 p. ISBN 92-79-02040-4.

Čepelka, O. (eds.). 2004. Místní partnerství a rozvoj venkova (příprava na iniciativu LEADER). Občanské sdružení Omega. Liberec. 88 s. ISBN 80-902376-5-7.

Dvořáčková, S. 2014. Programové období 2014-2020: Méně peněz, ale lépe zacílených. Moderní obec: měsíčník pro komunální politiku a regionální rozvoj. roč. 20. č. 2 str. 6-10.

Depoele, L. 2008. Příspěvek programu LEADER k růstu a udržitelnému rozvoji. LEADER+ Magazine. vol. 10/2008. str. 7-9. ISSN 1830-1142.

Falkowski, J. 2013. Political accountability and governance in rural areas: Some evidence from the Pilot Programme LEADER plus in Poland. Jurnal of rural studies. 32. 70-79 p. ISSN 0743-0167.

Kolosy, K. 2013. European Union: monitoring and evaluating local development in the 2014-2020 programming period. *Journal of Public Policies and Territory*. vol. 2, no. 4, p. 25-33.

Koudelka, Z. 2007. *Samospráva*. Linde. Praha. 400 s. ISBN 978-80- 7201-665-5.

Matoušková, K. 2006. *MAS - krok za krokem: praktické rady z jednotlivých etap zakládání a činnosti místních akčních skupin v ČR. Ústav zemědělských a potravinářských informací*. Praha. 59 s. ISBN 004875206.

Maurel, M. C. 2012. The role of local elected officials in the making of LEADER local action groups in the Czech republic. *Wiés i rolnictwo*, 2012. 12. 47-65 p. ISSN 0137-1673.

Ministerstvo zemědělství ČR. 2011. *Metodika pro tvorbu FICHÍ a specifické podmínky opatření IV.1.2*. Ministerstvo zemědělství ČR. Praha. 82 s. ISBN 978-80-7434-100-7.

Ministerstvo zemědělství ČR. 2009. *LEADER budoucnost venkova 2009*. Ministerstvo zemědělství. Praha. 33 s. ISBN 978-80-7084-856-2.

Ministerstvo zemědělství ČR. 2011. *Pravidla, kterými se stanovují podmínky pro poskytování dotace na projekty Programu rozvoje venkova ČR na období 2007-2013. Opatření IV.2.1, Realizace projektů spolupráce*. Ministerstvo zemědělství ČR. Praha. 32 s. ISBN 978-80-7084-966-8.

Ministry of agriculture CZ. 2012. *Ministry of agriculture- supporting our rural tradition and development*. Ministry of agriculture CZ. 42 p. ISBN 978-80-7434-095-6.

Moseley, M. J. 2003. *Rural development: principles and practice*. Sage. London. 240 p. ISBN 0761947671.

Naldí, L., Nilsson, P., Westlund, H., Wixe, S. 2015. What is smart rural developmnet, *Journal of rural studies*, vol. 40, no. 8, p. 90-101.

Národní síť MAS ČR. 2013. *Aktivity Celostátní sítě pro venkov a jejich partnerů- příklady dobré praxe*. Ministerstvo zemědělství ČR. Praha. 16 s. ISBN 978-80-7434-094-9.

Pelcl, P. (eds.). 2008. Metodika dobré praxe místních akčních skupin v České republice: zpráva z výzkumného projektu 2007-2008. Edice Venkov. Plzeň. 63 s. ISBN 978-80-86902-74-6.

Rada Evropské komise. 2006. Nařízení Rady ES. č. 1083/2006, o obecných ustanoveních o Evropském fondu pro regionální rozvoj, Evropském sociálním fondu a Fondu soudržnosti a o zrušení nařízení (ES) č. 1260/1999. Úřední věstník Evropské unie, ročník 2006, ze dne 11. července 2006.

Reński, H. 2014. The Influence of Industry Mix on Regional New Firm Formation in the United States. *Regional studies*. vol. 48. no. 8. 1353-1370 p.

Roseland, M. 2005. *Toward Sustainable Communities*. New Society Publishers. Gabriola Island. 256 p. ISBN 978-0865715356.

Wokoun, R., Malinovský, J., Blažek, J. 2008. *Regionální rozvoj*. Linde Praha. Praha. 475 s. ISBN 978-80-7201-699-0.

Žižka, M. 2013. *Hospodářský rozvoj regionů: vymezení funkčních regionů, významné socioekonomické faktory, regionální odolnost a inovační intenzita*. Professional Publishing. Praha. 224 s. ISBN 978-80-7431-131-4.

9. Elektronické zdroje

Agentura ochrany přírody a krajiny České republiky. Plán péče o NPR Voděradské bučiny na období 2011–2020 [online]. Praha. AOPK ČR. 2011 [cit. 2015-07-04]. Dostupné z <http://blanik.ochranaprirody.cz/cinnost-spravy/ochrana-prirody/npr-voderadske-buciny/>

Bayerisches landesamt für statistik. Bevölkerungsstand [online]. München. Bayerisches landesamt für statistik. 21. října 2014 [cit. 2015-07.-22].

Dostupné z <https://www.statistik.bayern.de/statistik/bevoelkerungsstand/>.

Bayerisches staatsministerium für ernährung, landwirtschaft und foresten, Gemeinsam die Heimat gestalten“ – Brunner überreichte Urkunden an 61 Lokale Aktionsgruppen. [online] München. 21. března 2015 [cit. 2015-07-22]. Dostupné z

<https://www.stmelf.bayern.de/service/presse/pm/2015/100010/index.php>.

Česko. Zákon č. 128/2000 Sb. ze dne 12. dubna 2000 o obcích ve znění pozdějších předpisů.

In: Sbírka zákonů České republiky. 2000. částka 38. s. 1738. Dostupné také z

[\[zakonu/SearchResult.aspx?q=128/2000&typeLaw=zakon&what=Cislo_zakona_smlouvy\]\(http://aplikace.mvcr.cz/sbirka-zakonu/SearchResult.aspx?q=128/2000&typeLaw=zakon&what=Cislo_zakona_smlouvy\).](http://aplikace.mvcr.cz/sbirka-</p></div><div data-bbox=)

Česko. Zákon č. 89/2012 Sb. ze dne 22. března 2012 občanský zákoník. In: Sbírka zákonů České republiky. 2012. částka 33. Dostupné také z

<http://obcanskyzakonik.justice.cz/>.

Český statistický úřad. Výsledky SLDB 2011, Základní výsledky Sčítání lidu, domů a bytů – Středočeský kraj – 2011 [online]. Praha. Český statistický úřad. 14. listopadu 2014. [cit. 2015-07-04]. Dostupné z <https://www.czso.cz/csu/sldb>.

Český statistický úřad, Veřejná databáze [online]. Praha. Český statistický úřad. 20. listopadu 2014. [cit. 2015-07-04]. Dostupné z <https://vdb.czso.cz/vdb/ukazatele.jsp>.

European Commission. Member states files – Austria [online]. European Commission. [cit. 2015-08-03]. Dostupné z

<http://ec.europa.eu/agriculture/rur/leaderplus/memberstates/austria.htm>.

European network for rural development. Eafrd project examples brochure – project nominations by national rural networks [online]. EAFRD. 2014 [2015-08-05]. article.

Dostupné z

<http://www.netzwerk-land.at/lum/veranstaltungen/downloads-2014/best-practice-broschuere-enrd>.

Feigl, F. Im Sommer wird gefeiert. Sonnen Seiten [online]. 2015 [cit. 05. 08. 2015]

Dostupné z

<http://www.begegnungsland.de/downloads/sonnenseiten>.

Filková, P. 2. listopad 2015. pers. comm.

Filková, P., Emanuelová, K., Třeštíková, L. Příklady dobré praxe. Říčany. město Říčany. 2015 [cit. 2015-07-25]. Dostupné z

<http://info.ricany.cz/files/Meziobecn%C3%AD%20spolupr%C3%A1ce/p%C5%99%C3%ADklady%20dobr%C3%A9%20praxe%20v%20ORP%20%C5%98%C3%AD%C4%8Dany.pdf>

Kučerová, M. 2. listopadu 2015. pers. comm.

LAG Altbayerisches donauemoos. Stromtreter-Stationen [online]. 21. listopad 2012 [cit. 2015-07-23].

Dostupné z

[http://www.altbayerisches-donaumoos.de/Projekte/Geplant/\(so\)/2/\(node\)/2392/Stromtreter-Stationen](http://www.altbayerisches-donaumoos.de/Projekte/Geplant/(so)/2/(node)/2392/Stromtreter-Stationen).

LAG Dachau agil amper glonn-ilm-land EV. Arbeitspapier als Grundlage zur Erstellung der Leitlinien und des Zukunftsbildes [online]. LAG Dachau agil amper glonn-ilm-land EV. 2012 [cit. 2015-08-01]. Dostupné z

<http://www.siedlungsentwicklungdachau.de/Ergebnisse/Leitlinien,Zukunftsbild,Praeambel.aspx>.

LAG Dachau agil amper glonn-ilm-land EV. Zwischen Dorf und Metropole Raum-, Siedlungs- und Verkehrsentwicklung im Landkreis Dachau [online]. LAG Dachau agil amper glonn-ilm-land EV. 2013 [cit. 2015-02-08]. Dostupné z <http://www.siedlungsentwicklung-dachau.de/Ergebnisse/Leitlinien,Zukunftsbild,Praeambel.aspx>.

LAG Marchfeld. Ausflüge für die Sinne in der Region Marchfeld. Donau Niederösterreich Tourismus GmbH [online]. Lasee. LAG Marchfeld. 2013 [cit. 2015-08-10]. Dostupné z http://www.regionmarchfeld.at/cms/images/regmar/documents/prospekte/ausfluege_fuer_die_sinne_screen.pdf.

LAG Marchfeld. Lokale Entwicklungsstrategie Marchfeld 2014-2020 [online]. Lasee. LAG Marchfeld. 2015 [cit. 2015-08-05]. Dostupné z <http://www.regionmarchfeld.at/cms/leader/lokale-entwicklungsstrategie>.

LAG Römerland Carnuntum. Lokale Entwicklungsstrategie LEADER Region Auland Carnuntum 2007–2013 [online]. Wien. Regionaler Entwicklungsverein. 2007 [cit. 2015-08-16]. Dostupné z http://auland-carnuntum.riskommunal.net/gemeindeamt/download/219354667_1.pdf.

LAG Römerland Carnuntum. Klima- und Energie-Modellregion (KEM) Römerland Carnuntum Endbericht [online]. Bruck. LAG Römerland Carnuntum. 2013 [cit. 2015-08-18]. Dostupné z <http://www.roemerland-carnuntum.at/system/web/zusatzseite.aspx?menuonr=220660147&detailonr=220660149>.

LAG Weinviertel-Donauraum. Lokale Entwicklungsstrategie der LEADER-Region Weinviertel Donauraum [online]. Bankmann. LAG Weinviertel-Donauraum. 2015 [cit. 2015-08-13]. Dostupné z <http://www.leader.co.at/was-und-werist-leader/lokale-entwicklungsstrategie/>.

Ladův kraj. Strategický plán rozvoje DSO Ladův kraj [online]. Kladno. Regionální rozvojová agentura Střední Čechy. 2010 [cit. 2015-07-08]. Dostupné z <http://www.laduv-kraj.cz/laduv-kraj/plan-rozvoje/>.

LAG Altmühl-Wörnitz. Regionales Entwicklungskonzept - Kurzfassung Fortschreibung 2007–2013 Altmühl-Wörnitz e.V. – LAAW [online]. Unterschwaningen. LAG Altmühl-Wörnitz. 2007 [cit. 2015-07-25]. Dostupné z

<<http://www.region-hesselberg.de/lc/upmedia/070921REK.pdf>>.

MAS Říčansko. STRATEGIE KOMUNITNĚ VEDENÉHO MÍSTNÍHO ROZVOJE MAS ŘÍČANSKO [online]. Říčany. MAS Říčansko. 2014 [cit. 2015-07-04]. Dostupné z <<http://www.mmr.cz/getmedia/b19e470e-2b89-4f56-a19f-5ec2d63f8722/MAS-Ricansko-strategie.pdf?ext=.pdf>>.

Ministerstvo spravedlnosti ČR. Veřejný rejstřík a sbírka listin [online]. Ministerstvo spravedlnosti ČR. 2015 [cit. 2016-02-10]. Dostupné t

<[https://or.justice.cz/ias/ui/rejstrik-\\$firma](https://or.justice.cz/ias/ui/rejstrik-$firma)>

Ministerstvo zemědělství ČR. Místní akční skupiny [online]. Ministerstvo zemědělství ČR. 17. 10. 2011 [cit. 2015-06-10]. Dostupné z

<<http://eagri.cz/public/web/mze/venkov/mistni-akcni-skupiny/>>.

Ministerstvo zemědělství ČR. Program rozvoje venkova pro období 2014-2020 [online]. Ministerstvo zemědělství ČR. 2014 [cit. 2015-10-02]. Dostupné z

<http://www.szif.cz/cs/CmDocument?rid=%2Fapa_anon%2Fcs%2Fdokumenty_ke_stazeni%2Fprv2014%2Fzakladni_informace%2Fprog_dokumenty%2F1436859316484.pdf>.

Národní síť MAS ČR. Komunitně vedený místní rozvoj v praxi České republiky [online]. Praha. NS MAS ČR. únor 2012.[cit. 2015-09-05].

Dostupné z

<<http://nsmascr.cz/content/uploads/2012/07/Komunitn%C4%9B-veden%C3%BD-m%C3%ADstn%C3%AD-rozvoj-v-praxi-%C4%8Cesk%C3%A9-republiky-verze-%C3%BAnor-2012.pdf>>.

Národní síť MAS ČR. Národní strategický plán LEADER 2014+ [online]. Praha. NS MAS ČR. červen 2011 [cit. 2015-06-10]. Dostupné z

<<http://nsmascr.cz/content/uploads/2012/07/N%C3%81RODN%C3%8D-STRATEGICK%C3%9D-PL%C3%81N-LEADER-2014+-pln%C3%A1-verze.pdf>>.

OECD. OECD Regional typology, directorate for Public Governance and Territorial Development [online]. Paris. OECD. 2011 [cit. 2015-08-31]. Dostupné z <http://www.oecd.org/gov/regional-policy/OECD_regional_typology_Nov2012.pdf>.

Rössler, K. 29. července. 2015. pers. comm.

Řezbová, H. 9. únor. 2015. pers. comm.

Sollbach, O. 30. července 2015. pers. comm.

Statistik Austria. Bevölkerung. Statistiken [online]. 25. 07. 2015 [cit. 2015-08-04]. Wien. Statistik Austria. Dostupné z <http://www.statistik.at/web_de/statistiken/menschen_und_gesellschaft/bevoelkerung/index.html>.

Steininger, M. 9. únor 2016. pers. comm.

Svaz měst a obcí ČR. Odůvodnění potřebnosti projektu „Podpora meziobecní spolupráce“. Systémová podpora meziobecní spolupráce v ČR v rámci území správních obvodů obcí s rozšířenou působností, reg. č. CZ.1.04/4.1.00/B8.00001, financovaný z Evropského sociálního fondu Operačního programu Lidské zdroje a zaměstnanost [online]. Praha. SMO ČR. 2013 [cit. 2015-07-09]. Dostupné z <<http://www.obcesobe.cz/news/oduvodneni-potrebnosti-projektu-podpora-meziobecni-spoluprace/>>.

Svaz měst a obcí ČR. Analýzy DSO- Středočeský kraj. Systémová podpora meziobecní spolupráce v ČR v rámci území správních obvodů obcí s rozšířenou působností, reg. č. CZ.1.04/4.1.00/B8.00001, financovaný z Evropského sociálního fondu Operačního programu Lidské zdroje a zaměstnanost [online]. Praha. SMO ČR. 2013 [cit.2015-07-09]. Dostupné z <<https://drive.google.com/folderview?id=0BxdHFsWUKvJlfiU4M2xiMEN4NUdyUGlwbUNhTjZQN3NYbHl5ajF0bTdXWHdhWkRMM0RGX28&usp=sharing>>.

Svaz měst a obcí ČR. Systémová podpora rozvoje meziobecní spolupráce v ČR v rámci území správních obvodů obcí s rozšířenou působností. Systémová podpora meziobecní spolupráce v ČR v rámci území správních obvodů obcí s rozšířenou působností, reg. č. CZ.1.04/4.1.00/B8.00001, financovaný z Evropského sociálního fondu Operačního programu Lidské zdroje a zaměstnanost [online]. Praha. SMO ČR. 2013 [cit. 215-07-07].

Dostupné z <<http://www.obcesobe.cz/o-projektu/>>.

Svaz měst a obcí ČR. Přehled cílů obsažených v Souhrnném dokumentu. Dokument vydaný Svazem měst a obcí ČR, Systémová podpora meziobecní spolupráce v ČR v rámci území správních obvodů obcí s rozšířenou působností, reg. č. CZ.1.04/4.1.00/B8.00001, financovaný z Evropského sociálního fondu Operačního programu Lidské zdroje a zaměstnanost [online]. Praha. SMO ČR. 2015 [cit.2015-07-06]. Dostupné z

<<http://info.ricany.cz/files/Meziobecn%C3%AD%20spolupr%C3%A1ce/P%C5%99ehled%20c%C3%ADl%C5%AF.pdf>>.

Svazek obcí Region Jih. Stanovy [online]. Všestary. SO Region Jih. 2012 [cit. 2015-07-07].

Dostupné z

<<http://www.kr-stredocesky.cz/documents/14432/50629/Stanovy+z+27.11.2012/9a2e6189-b7e2-4c21-b5a3-a5d0467c6081>>

The Council of the European union. Council Regulation (EC) No 1698/2005 of 20 September 2005 on support for rural development by the European Agricultural Fund for Rural Development (EAFRD). Official Journal of the European Union. n. L 277. 2005, ISSN 1725-2555. Dostupné také z

<<http://eur-lex.europa.eu/legal-content/EN/TXT/HTML/?uri=OJ:L:2005:277:FULL&from=EN>>.

Třeštíková, L. 9. listopadu 2015. pers. comm.

Žilková, M. 8. července. 2015. pers. comm.

10. Přílohy



příloha č. 1 logo programu LEADER
(zdroj: <https://www.eagri.cz>)



PROGRAM ROZVOJE VENKOVA

příloha č. 2 logo Programu rozvoje venkova
(zdroj: <https://www.ec.europa.eu>)



příloha č. 3 logo MAS Říčansko
(zdroj: <https://www.mas.ricansko.eu>)



příloha č. 4 logo NS MAS České republiky
(zdroj: <https://www.nsmas.cz>)



příloha č. 5 logo regionální značky ZápRAŽÍ originální produkt
(zdroj: <https://www.regionalni-znacky.cz>)



příloha č. 6 logo Asociace regionálních značek
(zdroj: <https://www.regionalni-znacky.cz>)

Dotazník pro partnery MAS Říčansko

Vážení partneři MAS Říčansko,

obracím se na Vás s žádostí o zodpovězení několika otázek v dotazníku. Cílem je zhodnocení práce MAS Říčansko v našem regionu a zamyšlení se, co je nejvíce do budoucna potřebné. Vaše informace budou sloužit pro diplomovou práci MAS Říčansko jako nástroj rozvoje regionu. Prosím Vás o co nejúplnější vyplnění dotazníku a děkuji za ochotu a spolupráci.

Monika Žilková

Česká zemědělská univerzita v Praze

1. Jaký sektor v MAS zastupujete?

- a. veřejný
- b. neziskový
- c. soukromý

2. Jak hodnotíte význam nebo smysl práce MAS Říčansko?

Hodnocení jako ve škole

1 2 3 4 5

3. Jak hodnotíte spolupráci s uvedenými subjekty?

(Hodnocení jako ve škole)

	1	2	3	4	5
s pracovníky MAS					
s veřejným sektorem					
s neziskovým sektorem					
s podnikateli					

4. Byl některý Váš projekt finančně podpořen nebo jste byli žadateli o podporu přes MAS? Pokud zakroužkujete ne, na další otázku neodpovídejte.

- a. ANO
- b. NE

5. Jak hodnotíte systém podpory?

(Hodnocení jako ve škole.)

	1	2	3	4	5
složitost administrativy					
rychlost vyřízení žádostí					
smysl podpory pro rozvoj regionu					

6. Která oblast potřebuje největší podporu a rozvoj v regionu MAS Říčansko?

1 – nejméně důležitá, 2 – důležitá, 3 – velice důležitá (zakřížkujte)

	1	2	3
Průmysl a podnikání			
Zemědělství			
Pracovní příležitosti			
Nabídka služeb (zdravotnictví, školství, sociální služby)			
Dopravní infrastrukturu a stav silnic			
Technickou infrastrukturu (elektifikace, plynofikace)			
Stav životního prostředí (ovzduší, čistota vod)			
Soudržnost obyvatel			
Spolupráce obcí mezi sebou			
Spolupráce obcí a podnikatelů			
Využití místních produktů			
Možnosti stravování			
Stav historických objektů a kulturních památek			

7. MAS je podle Vás nástroj rozvoje venkova:

- a. efektivní a dobře využitý
- b. neefektivní
- c. efektivní ale nevyužitý

8. Mohou podle Vás partneři MAS v dostatečné míře ovlivňovat rozvoj regionu?

- a. ano
- b. ne
- c. nevím

Děkuji za Váš čas!

příloha č. 7 Dotazník pro partnery MAS Říčansko
(zdroj: vlastní práce)

Dotazník pro obyvatele regionu MAS Říčansko

Vážení občané,

obracím se na vás s žádostí o zodpovězení několika otázek v dotazníku.

Cílem je zhodnocení práce MAS Říčansko v našem regionu a zamyšlení se, co je nejvíce do budoucna potřebné.

Vaše informace budou sloužit pro diplomovou práci MAS Říčansko jako nástroj rozvoje regionu.

Prosím vás o co nejúplnější písemné vyplnění dotazníku a děkuji za ochotu a spolupráci.

Monika Žilková
Česká zemědělská univerzita v Praze

Zakroužkujte:

pohlaví: žena muž
věk: 15-25 let 25-65 let 65 a více let

1. Znáte činnost Místní akční skupiny Říčansko?
- Ano
 - z účasti na některé z akcí MAS
 - z propagačních materiálů (Kurýr, Zápraží aj.)
 - z vlastní aktivní účasti (jsem partnerem, spolupracovníkem nebo žadatelem o dotaci)
 - ano - z jiných příležitostí

b. Ne



2. Setkal/a jste se s logem MAS Říčansko?

a. ANO b. NE

3. Jakým způsobem získáváte informace o aktivitách MAS Říčansko?

(možnost zaškrtnout více odpovědí)

- Webové stránky MAS
- Regionální tisk, rozhlas, televize, internet
- Semináře a jednání MAS
- Akce a projekty pořádané MAS
- Osobní kontakt s pracovníky MAS
- Z jiných zdrojů
- Informace o MAS nezískávám

4. Znáte některý z projektů, který MAS ve vaší obci nebo jiné obci podpořila?
(Například úpravy okolí hradu v Říčanech, Sportovní vybavení pro Centrum pro volný čas Na Fialce, 50. rovnoběžka...)

a) ANO b) NE

5. Znáte alespoň některý z projektů MAS?
(Za poklady venkova, Zápraží – originální produkt, Vodnické vycházky, Cesty, které nás spojují, Modlitba za domov, Festival řemesel a slavnosti bylinek, jablečné slavnosti...)

A) ANO b) NE

6. Jak hodnotíte význam nebo smysl práce MAS?
(hodnotící škála 1 až 5 jako ve škole - označte)

1—2—3—4—5

7. Která oblast v regionu potřebuje největší podporu a rozvoj? *(označte – X)*

1 – nejméně důležitá, 2 – důležitá, 3 – velice důležitá (zakřížkujte)

	1	2	3
Průmysl a podnikání			
Zemědělství			
Pracovní příležitosti			
Nabídku služeb (zdravotnictví, školství, sociální služby)			
Dopravní infrastrukturu a stav silnic			
Technickou infrastrukturu (elektifikace, plynofikace)			
Stav životního prostředí (ovzduší, čistota vod)			
Soudržnost obyvatel			
Spolupráce obcí mezi sebou			
Spolupráce obcí a podnikatelů			
Využití místních produktů			
Možnosti stravování			
Stav historických objektů a kulturních památek			

příloha č. 8 dotazník pro obyvatele regionu MAS Říčansko
(zdroj: vlastní práce)

Dotazník pro držitele regionální značky Zápraží originální produkt

Vážení držitelé značky Zápraží originální produkt,

Obracím se na Vás s žádostí o zodpovězení několika otázek v dotazníku.

Cílem je zhodnocení práce MAS Říčansko v našem regionu a zamyšlení se, co je nejvíce do budoucna potřebné.

Vaše informace budou sloužit pro diplomovou práci MAS Říčansko jako nástroj rozvoje regionu.

Prosím Vás o co nejúplnější vyplnění dotazníku a děkuji za ochotu a spolupráci.

Monika Žilková

Česká zemědělská univerzita v Praze

1. Regionální značku Zápraží originální produkt jste obdrželi pro:

Zakroužkujte

Výrobek

Službu

2. Setkáváte se s prací MAS Říčansko i jinak než přes regionální značku?

- a. Ano (z propagačních materiálů)
- b. Ano (byl/a jsem žadatelem podpory pro můj projekt)
- c. Ano (účast na některých z akcí MAS)
- d. Ano (jiné příležitosti)
- e. Ne

3. Jak hodnotíte smysl nebo význam práce MAS Říčansko pro region?

Hodnocení jako ve škole

1 2 3 4 5

4. Zaznamenali jste zvýšení poptávky po vašich produktech nebo službách po obdržení certifikace?

- a. ano – ze strany návštěvníků regionů
- b. ano – ze strany obyvatel regionu
- c. ano – nelze rozlišit zákazníky
- d. ne

5. Jak hodnotíte regionální značku Zápraží originální produkt z pohledu jejího držitele?
pozitivně – spíše pozitivně - spíše negativně – negativně

6. Přijde Vám propagace certifikovaných výrobků a služeb ze strany MAS dostatečná?

- a. ANO
- b. NE
- c. NEVÍM

7. Jak hodnotíte úroveň komunikace s pracovníky MAS?

(Známkování jako ve škole)

Rychlost řešení dotazů a problémů	1	2	3	4	5
Profesionalita a orientace v oboru	1	2	3	4	5
Efektivita práce	1	2	3	4	5

8. Která oblast potřebuje největší podporu a rozvoj v regionu MAS Říčansko?

1 – nejméně důležitá, 2 – důležitá, 3 – velice důležitá (zakřížkujte)

	1	2	3
Průmysl a podnikání			
Zemědělství			
Pracovní příležitosti			
Nabídku služeb (zdravotnictví, školství, sociální služby)			
Dopravní infrastrukturu a stav silnic			
Technickou infrastrukturu (elektifikace, plynofikace)			
Stav životního prostředí (ovzduší, čistota vod)			
Soudržnost obyvatel			
Spolupráce obcí mezi sebou			
Spolupráce obcí a podnikatelů			
Využití místních produktů			
Možnosti stravování			
Stav historických objektů a kulturních památek			

Děkuji za váš čas!

Příloha č. 9 dotazník pro držitele regionální značky Zápraží originální produkt
(zdroj: vlastní práce)

10.1 Seznam příloh

Příloha č. 1 logo programu LEADER

Příloha č. 2 logo Programu rozvoje venkova

Příloha č. 3 logo MAS Říčansko

Příloha č. 4 logo NS MAS

Příloha č. 5 logo regionální značky Zápraží originální produkt

Příloha č. 6 logo Asociace regionálních značek

Příloha č. 7 dotazník pro partnery MAS Říčansko

Příloha č. 8 dotazník pro obyvatele regionu MAS Říčansko

Příloha č. 9 dotazník pro držitele regionální značky Zápraží originální produkt

11. Použité zkratky

CLLD	Komunitně vedený místní rozvoj
DSO	Dobrovolný svazek obcí
EAFRD	European Agricultural Fund for Rural Development (Evropský zemědělský fond pro rozvoj venkova)
ELARD	European LEADER Association for Rural Development (Evropská asociace LEADER pro rozvoj venkova)
EZFRV	Evropský zemědělský fond pro rozvoj venkova
IPRÚ	Integrované plány rozvoje území
IROP	Integrovaný regionální operační program
ISÚ	Integrovaná strategie území
ITI	Integrované teritoriální investice
LAG	Local Action Group
LEADER	Liaison Entre Actions Développement de l'économie Rurale (Sounáležitost mezi akcemi hospodářského rozvoje venkova)
MAS	Místní akční skupina
NS MAS	Národní síť místních akčních skupin ČR
ORP	Obec s rozšířenou působností
SZIF	Státní zemědělský intervenční fond