

ČESKÁ ZEMĚDĚLSKÁ UNIVERZITA V PRAZE

Fakulta životního prostředí

Katedra biotechnických úprav krajiny



BAKALÁŘSKÁ PRÁCE

Vliv těžby v Mostecké pánvi na sakrální památky jako součást kulturního dědictví

Vypracoval:

Tomáš Pavel

Vedoucí bakalářské práce:

RNDr. Ivana Trpáková

2012

ČESKÁ ZEMĚDĚLSKÁ UNIVERZITA V PRAZE

Katedra biotechnických úprav krajiny

Fakulta životního prostředí

ZADÁNÍ BAKALÁŘSKÉ PRÁCE

Pavel Tomáš

Územní technická a správní služba - kombinované Litvínov

Název práce

Vliv těžby v Mostecké pánvi na sakrální památky jako součást kulturního dědictví

Anglický název

The effect of the mining in Most Basin on the sacral monuments as a part of the cultural heritage

Cíle práce

Cílem práce je přispění k posouzení vlivu dopadu těžby na kulturní dědictví v návaznosti na paměť krajiny.

Metodika

Sběr informací o sakrálních památkách mostecké hnědouhelné pánve.

Specifikace zaniklých nebo ohrožených památek v daném regionu.

Jejich kategorizace a výběr příkladů.

Zhodnocení stavu před těžbou a po těžbě v návaznosti na paměť krajiny.

Vyhodnocení vlivu těžby na sakrální památky, kulturní dědictví ve zvoleném regionu .

Harmonogram zpracování

červen 2011 - zkonzultovat podrobnou osnovu DP;

červenec - září 2011 - sběr informací, terénní průzkumy;

říjen 2011 - zkonzultovat úvod, metodiku, cíl;

prosinec 2011 - zkonzultovat obecnou část;

březen 2012 - zkonzultovat konkrétní část;

duben 2012 - odevzdání

Rozsah textové části

30 - 40 stran

Klíčová slova

zaniklé a ohrožené památky, těžba, paměť krajiny

Doporučené zdroje informací


E. Poche a kol., 1977 :Umělecké památky Čech svazek I., Academia Praha
E. Poche a kol., 1978: Umělecké památky Čech, svazek II., Academia Praha
E. Poche a kol., 1980:Umělecké památky Čech svazek III., Academia Praha
E. Poche a kol., 1982:Umělecké památky Čech, sv. IV., Academia Praha
H. Mannlová-Raková, 1988-89:Kulturní památka Most-Děkanský kostel a jeho stavitelé, Propagační tvorba Praha
H. Mannlová, 1969:Kostel Nanebevzetí pany Marie v dějinách českosaské pozdní gotiky, Dialog Most
Sborník autorů, 1996:Osud Mostecka, Okresní muzeum Most
S. Gockeler,H. Reeve, 1997:Libkovic: Zdař Bůh, Divus Praha

Vedoucí práce

Trpáková Ivana, RNDr.

Konzultant práce

Doc. RNDr. Emílie Pecharová, CSs


prof. Ing. Petr Sklenička, CSc.

Vedoucí katedry



V Praze dne 8.7.2011


prof. Ing. Petr Sklenička, CSc.

Děkan fakulty

ČESTNÉ PROHLÁŠENÍ

Prohlašuji, že jsem tuto bakalářskou práci na téma „Vliv těžby v Mostecké pánvi na sakrální památky jako součást kulturního dědictví“ vypracoval samostatně za použití uvedené literatury a po odborných konzultacích s RNDr. Ivanou Trpákovou.

V Mostě dne: 27. 4. 2012

Podpis:

PODĚKOVÁNÍ

Rád bych touto cestou poděkoval vedoucí bakalářské práce RNDr. Ivaně Trpákové za její cenné připomínky a odborné rady, kterými přispěla k vypracování této bakalářské práce. Na závěr děkuji všem ostatním, kteří mě během psaní této práce podporovali.

SOUHRN

Tato bakalářská práce se zabývá vlivem těžby v Mostecké pánvi na sakrální památky. Je zaměřena na zmapování zaniklých a přestěhovaných památek z obcí, které ustoupily těžbě hnědého uhlí na tomto území. Práce je koncipována do dvou hlavních částí. V teoretické části jsou zmapovány zaniklé obce a zároveň přestěhované a zaniklé sakrální památky, které byly jejich součástí. Stručně jsou popsány větší sakrální stavby těchto obcí. Detailněji pak významné sakrální památky zájmového území královského města Most a obce Libkovice. Praktická část se zabývá zhodnocením vlivu těžby na tyto památky a vyhodnocením současného umístění z pohledu uchování jejich významu v krajině, který plnily na původním místě v návaznosti na paměť krajiny.

KLÍČOVÁ SLOVA

Zaniklé a ohrožené památky, těžba, paměť krajiny

SUMMARY

This bachelor thesis deal with an influence of coal mining on a sacral monuments in Most basin. Thesis is focused on mapping of defunct and relocated monuments in towns which retreated to brown coal mining in this area. Thesis consists of two main parts. In theoretical part there are mapped extinct villages as well as relocated or defunct sacral monuments which have been part of these villages. In detail are mapped important sacral monuments from area of interest in royal town Most and Libkovice village. Practical part is oriented on influence of coal mining on mentioned monuments and evaluation of current location from the perspective of conservation of their importance in the landscape, which they played on the original location in connection to landscape memory.

KEY WORDS

Defunct and threatened monuments, mining, landscape memory

OBSAH

ÚVOD	4
1. CÍL PRÁCE	5
2. LITERÁRNÍ REŠERŠE	6
2.1. KRAJINA	6
2.2. HISTORICKÁ KULTURNÍ KRAJINA	6
2.3. SAKRÁLNÍ KRAJINA	7
2.4. PAMĚŤ KRAJINY	8
2.5. KULTURNÍ DĚDICTVÍ	8
2.6. KULTURNÍ PAMÁTKA	10
2.7. NÁRODNÍ KULTURNÍ PAMÁTKA	10
2.8. SAKRÁLNÍ PAMÁTKA	10
2.9. ČLENĚNÍ SAKRÁLNÍ PAMÁTEK	11
3. ZÁJMOVÁ ÚZEMÍ	14
3.1. CHARAKTERISTIKA SEVEROČESKÉ HNĚDOUHELNÉ PÁNVE	14
3.2. PŘÍRODNÍ PROSTŘEDÍ MOSTECKA	15
3.3. KRÁLOVSKÉ MĚSTO MOST – BRÜX	17
3.4. LIBKOVICE – LIKWITZ	19
4. METODIKA PRÁCE	20
5. ZLIKVIDOVANÁ SÍDLIŠTĚ MOSTECKÉ OBLASTI	22
6. PŘESTĚHOVANÉ A ZLIKVIDOVANÉ SAKRÁLNÍ PAMÁTKY	24
6.1. ZÁKLADNÍ POPIS ZNIČENÝCH KOSTELŮ	27
7. OHROŽENÉ SAKRÁLNÍ PAMÁTKY	35
8. VÝZNAMNÉ SAKRÁLNÍ PAMÁTKY ZÁJMOVÉHO ÚZEMÍ	35
8.1. KOSTEL NANEBEVZETÍ PANNY MARIE, STARÝ MOST	35
8.1.1. <i>Původní lokalizace a historie</i>	35
8.1.2. <i>Transfer kostela</i>	37
8.1.3. <i>Současnost</i>	39
8.2. KOSTEL SV. MICHAELA ARCHANDĚLA, LIBKOVICE	40
8.2.1. <i>Původní lokalizace a historie</i>	40
8.2.2. <i>Současnost</i>	42
9. DROBNÉ SAKRÁLNÍ PAMÁTKY	43
9.1. VÝKLENKOVÉ KAPLE SEDMI BOLESTÍ PANNY MARIE, LIBKOVICE	43
9.1.1. <i>Původní lokalizace a historie</i>	43

9.1.2.	<i>Transfer</i>	46
9.1.3.	<i>Současnost</i>	47
9.2.	SOUŠOŠÍ SV. JANA NEPOMUCKÉHO, STARÝ MOST	48
9.2.1.	<i>Původní lokalizace a historie</i>	49
9.2.2.	<i>Současné umístění</i>	50
9.3.	MOROVÝ SLOUP SV. ANNY, STARÝ MOST	52
9.3.1.	<i>Původní lokalizace a historie</i>	52
9.3.2.	<i>Současné umístění</i>	53
10.	DISKUSE	54
10.1.	VLIV TĚŽBY NA SAKRÁLNÍ PAMÁTKY MOSTECKÉ PÁNVI	56
11.	ZÁVĚR	57
12.	SEZNAM LITERATURY	59

Úvod

Území Severočeské hnědouhelné pánve je místem symbolizujícím zcela zničenou část naší země. Tato změna byla vyvolána potřebou energetického zajištění průmyslu a s tím spojenou těžbou nerostného bohatství v podobě hnědého uhlí. Důlní činnost v této části radikálně zasáhla do charakteru krajiny masivní povrchovou těžbou po roce 1948. Tento bezohledný postup vůči krajině vedl k likvidaci historických sídel a cenných historických staveb. Nejvýznamnějším příkladem je zánik královského města Most, ze kterého zmizely sakrální stavby, zároveň však historické jádro a předměstí. Kladným okamžikem se stal jedinečný přesun děkanského kostela z roku 1975, který se stal celoevropsky sledovanou akcí. Toto však neměnilo nic na tom, že při likvidaci dalších obcí a násilným vystěhováním obyvatel bylo zbouráno mnoho sakrálních staveb - především kostelů a kaplí. Tento ničivý proces doprovázely transfery drobných sakrálních staveb a sousoší, stěhovány byly i mobiliáře bouraných kostelů.

K výběru tohoto tématu mě vedlo především to, že zatím poslední zlikvidovanou obcí byly roku 1992 Libkovice, jež byla zároveň mou rodnou obcí. Součástí této obce bylo mnoho historicky cenných památek v popředí s kostelem sv. Michaela Archanděla. Sledovanými jsou sakrální památky v Mostecké těžební oblasti, konkrétně pak významné sakrální památky královského města Most a obce Libkovice.

Tato bakalářská práce popisuje zaniklé sakrální památky těžbou zasažených obcí v části Mostecké hnědouhelné pánve. Práce dále hodnotí osud a současné umístění památek v návaznosti na paměť krajiny.

Bakalářská práce je vypracována pro Fakultu životního prostředí České zemědělské univerzity v Praze, a to z pohledu rodáka jedné ze zlikvidovaných obcí jako příspěvek k postižení dosud neřešené stránky revitalizace pánevní krajiny.

1. Cíl práce

Cílem této práce je popsat vliv a následky těžbou zasaženého území Mostecké pánve na sakrální památky. Dále pak specifikovat zaniklé a ohrožené památky v daném regionu. Jedná se o památky zlikvidované společně s územím, památky nuceně přemístěné do jiného prostředí a tím vytržené z původního životního prostředí, které ho spoluvytvářely řady generací. Dalším cílem je zhodnocení stavu před těžbou a po těžbě v návaznosti na paměť krajiny. Konkrétním cílem je pak vyhodnocení vhodnosti nového umístění z pohledu uchování svého významu.

2. Literární rešerše

2.1. Krajina

V právním pojetí je výkladem pojmu krajina definice vycházející ze Zákona o ochraně přírody a krajiny č. 114/1992 Sb. §3 Vymezení pojmů písmeno m), kde se uvádí: „...*krajina je část zemského povrchu s charakteristickým reliéfem, tvořená souborem funkčně propojených ekosystémů a civilizačními prvky*“.

Stejnou definici pojmu krajina uvádí zároveň norma ČSN 83 9001 v kapitole 3.1 Termíny a definice týkající se krajiny.

Sklenička (2003) dále uvádí další možná pojetí krajiny, a to geomorfologické, geografické, krajinně ekologické, architektonické, historické, demografické, umělecké či emocionální. Krajinu dělí do dvou kategorií na přírodní přirozenou a kulturní. Přírodní krajinou chápe jako útvar, který je vytvářen působením přírodních, abiotických i biotických, krajinotvorných procesů bez ovlivnění antropogenními faktory nebo jen s jejich minimálním působením. Krajinu vyznačující se převahou přirozené vegetace, která je však již ovlivněna lidskou činností přirovnává ke krajině blízké přirozené. Krajinu kulturní charakterizuje jako kombinaci přírody a kultury. Její charakter je kromě faktorů přírodních determinován i prvky socioekonomickými.

Krajina je podle Cílka (2005) chápána jako dynamická veličina, která má svého předchůdce a následovníka, tzv. krajinný precedent a antecedent. Současná krajina je mozaikou různě starých krajin. Také krajinu přirovnává k neutronové síti, ve které se vynořují a zapadají jednotlivé body, vztahy mezi body někdy mizí, ale jindy jen dlouze spí.

2.2. Historická kulturní krajina

Takovouto krajinou označuje Sklenička (2003) územní celek vzniklý a dlouhodobě utvářený cílevědomou lidskou činností za účelem kulturní a hospodářské kultivace prostředí, případně území historicky související s kulturním vědomím národa či lidstva. Toto v krajině zanechává stopy či

znaky, z nichž některé mohou být smazány nebo nahrazeny, jiné přetrvávají dlouhá staletí i tisíciletí a jdou z krajiny vymazat jen velmi obtížně či vůbec ne.

Hendrych (2002) definuje krajinu architektizovanou jako historický krajinný celek s patrným kompozičním záměrem, kde jsou jednotlivé krajinotvorné prvky propojeny vzájemnými vztahy. Dalším typem krajiny je historická krajina hospodářská, která v sobě zosobňovala představu krajinné harmonie. Vznikla jako součást širšího historického hospodářského celku, byla dlouhodobě kultivovaná a vypovídala tedy o životě venkova. Třetí typ krajiny je krajina navazující na jednotlivé historické urbanistické celky obcí a měst, tedy krajina spjatá s městem. Dále lze odlišovat i hospodářskou krajinu s převahou technického využití, které jsou vlastní historicky významná technická díla. Posledním typem je krajina jinak kulturně historicky významná (např. vztahující se, k významné osobnosti, k významným dějinným a kulturním událostem, prehistorická krajina s množstvím prehistorických památek, historicky významné krajinné scenérie, v minulosti oslavované pro vysokou estetickou hodnotu)

2.3. Sakrální krajina

Trpák (2001) hledá historické kořeny proměny vztahu a chápání krajiny již v období neolitu. V této době dochází k ústupu lovu a pastevectví spojené s proměnou způsobu života, které přináší i změnu kulturních rituálů ve spojitosti s nástupem ochranné a plodivé magie. Usedlým způsobem života a vznikem trvalých sídel dostává krajina jiné uspořádání a zároveň profánní a sakrální rozměr.

Červinka (2004) považuje za sakrální krajinu výsek krajiny, kde sakrální stavba či komplex těchto staveb je určujícím prvkem jejího formování. Sakrální stavby pak dávají určitému místu nebo lokalitě duchovní náboj. Pro utváření krajinného rázu a duchovního náboje místa měl největší význam vznik a existence poutních míst. K obnově a zakládání nových poutních míst docházelo v české krajině od 17. století. Důležitou skutečností z krajinářského hlediska je fakt, že sakrální objekty doprovázela výsadba

soliterních stromů v případě poutních míst alejí lip, javorů, někdy i dubů. Ty se pak staly nedílnou součástí české krajiny společně se sakrálními objekty.

Jak píše Schama (1996) podél okrajů cest ke kostelům a kaplím se vztyčil les „*svatých stromů a zelenajících se křížů.*“

2.4. Paměť krajiny

Paměť je definována Slovníkem spisovné češtiny (1994) jako „*způsoblost uchovávat vjemy a vybavovat je*“.

Dle Cílka (2004) „*má paměť krajiny složku přírodní a kulturní. Na přírodní úrovni závisí paměť např. na reliéfu, klimatu, síti vodních toků a ploch. Na kulturní úrovni závisí paměť na zachování všech druhů památek a jejich zapojování, třeba ve změněném významu do života současné komunity*“.

Paměť krajiny chápe Sklenička (2003) jako schopnost uchovávat některé krajinné atributy, ale též jako schopnost tyto atributy regenerovat. Na druhou stranu můžeme hovořit i o ztrátě paměti krajiny například v případech, jakými jsou pánevní oblasti devastované povrchovou těžbou, kde člověk dokázal smazat i historicky nejtrvalejší krajinné charakteristiky.

Beneš a Brůna (1994) nahlíží na paměť krajiny z dvou rovin. První je chápána jako vnitřně složitě uspořádanou množinu jednotlivých prvků paměti krajiny a to jak přírodní tak antropogenní povahy. Druhá rovina leží spíše v průniku filosofie, ekologie a kybernetiky.

2.5. Kulturní dědictví

Za hmotné kulturní dědictví jsou považovány historicky vzniklé kulturní hodnoty, které tvoří součást prostředí života současné a budoucí společnosti a je jedním z veřejných zájmů České republiky. Významným segmentem hmotného kulturního dědictví je památkový fond, jehož součástí jsou i krajinářské kompozice jako součást kulturní krajiny. Tento veřejný zájem na ochraně a uchovávání památkového fondu, na jeho poznávání a na jeho zprostředkování je vyjádřen v úvodních ustanoveních zákona o státní památkové péči (<http://www.mkcr.cz/cz/kulturni-dedictvi>).

Památkový fond České republiky tvoří v nejširším smyslu:

- věci a soubory věcí, kterým byla na základě zákona aktem veřejné zprávy založena právní ochrana, případně jejich status součástí památkového fondu (kulturní památky, národní kulturní památky, památkové zóny, památkové rezervace).
- věci a soubory věcí tzv. památkového potenciálu, tedy věci a soubory věcí, které mohou být předmětem památkového zájmu v budoucnu (věci, které jsou předmětem řízení o zápisu do seznamu kulturních památek, nebo archeologický nález).

Podle Johnové (2008) kulturní dědictví země zahrnuje v nejširším pojetí její paměť a historii od počátků do současnosti v podobě hmotné i nehmotné, živé i neživé.

Patočka a Heřmanová (2008) vymezují kulturní dědictví jako souhrn hmotných i nehmotných hodnot, děl a kulturních vztahů, které vznikaly v minulosti, ale svým vznikem a významem přispívají k vytváření soudobých kulturních a společenských hodnot.

V poslední řadě je třeba připomenout další mezinárodně právní dokument, a to Úmluvu o ochraně světového kulturního a přírodního dědictví, která za kulturní dědictví považuje: *„památníky: architektonická díla, díla monumentálního sochařství a malířství, prvky či struktury archeologické povahy, nápisy, jeskynní obydlí a kombinace prvků, jež mají výjimečnou světovou hodnotu z hlediska dějin, umění či vědy; skupiny budov: skupiny oddělených či spojených budov, které mají z důvodu své architektury, stejnorodosti či umístění v krajině výjimečnou světovou hodnotu z hlediska dějin, umění či vědy; lokality: výtvoř človeka či kombinovaná díla přírody a človeka a oblasti zahrnující místa archeologických nálezů mající výjimečnou světovou hodnotu z dějinného, estetického, etnologického či antropologického hlediska.“* (Sdělení č. 159/1991 Sb., Článek I).

2.6. Kulturní památka

Ministerstvo kultury České republiky zákonem č. 20/1987 Sb., o státní památkové péči (v platném znění) v § 2 odst. 1, prohlašuje za kulturní památku jak věc movitou, tak i nemovitou, popřípadě celý soubor takovýchto věcí. Dále dle § 2 odst. 1 písm. a) jde o věci: „*kteřé jsou významnými doklady historického vývoje, životního způsobu a prostředí společnosti od nejstarších dob do současnosti, jako projevy tvůrčích schopností a práce člověka z nejrůznějších oborů lidské činnosti, pro jejich hodnoty revoluční, historické, umělecké, vědecké a technické,*“ a dle písm. b): „*kteřé mají přímý vztah k významným osobnostem a historickým událostem.*“

Madar (1999) pojem kulturní památka popisuje jako „*souhrn duchovních i materiálních hodnot, jakož i zařízení, opatření a činností vztahujících se zejména k umění, kulturně osvětové činnosti, kulturním památkám apod.*“

2.7. Národní kulturní památka

Dle zákona č. 20/1987 Sb., o státní památkové péči (v platném znění), nařízením vláda České republiky prohlašuje za národní kulturní památky takové kulturní památky, které tvoří nejvýznamnější součást kulturního bohatství národa a stanoví podmínky jejich ochrany (§ 4). Tento zákon zejména upravuje práva a povinnosti směrem k vlastníkům kulturních památek, ale i ostatním fyzickým a právnickým osobám ve vztahu k památkovému fondu, dále upravuje problematiku památkových rezervací, památkových zón a ochranných pásem, archeologických výzkumů a nálezů. Stanoví pravomoc a působnost správních úřadů v oblasti státní památkové péče a v neposlední řadě zakotvuje sankce a nápravná opatření pro případ porušení povinností. Další nařízení vlády a vyhlášky upravují prohlašování národních kulturních památek, památkových rezervací a památkových zón.

2.8. Sakrální památka

Jak uvádí Slovník veřejného práva československého (Hácha a kol.,2000) : „*Pojem památky nebyl vyhraněn do konce 18. stol. a charakter*

předmětu zachování hodného příkládán určitým věcem pro význam sakrální, dynastický nebo všeobecně historický, přičemž nešlo o jejich hmotnou originalitu.“ Pojem památky obsahem naplňuje až duševní přerod na počátku 19. století. Zprvu je obsah jen historický, později se k němu přidružuje slohově umělecký moment. Od počátku 20. století nabývá památka obsahu všelidského a je zařazena do vývojového řetězce celého světového dění. V tomto smyslu je památkou: *„každý buď movitý nebo nemovitý předmět nebo také skupina či souhrn takovýchto předmětů, vytvořených lidskou rukou nebo přírodou, buď pomyslný výtvar lidského ducha, pokud má význam dějinný, umělecký nebo kulturní vůbec a pokud jeho zachování je ve veřejném zájmu“.*

Black (1993) ve svém právnickém slovníku pracuje v této oblasti s pojmem „monument“. Ten je možné do českého jazyka přeložit jako: *„Cokoli, prostřednictvím čehož se zachovává nebo zvětňuje památka na osobu, věc, myšlenku, umělecké nebo vědecké dílo nebo událost.“*

Význam slova sakrální vychází z latinského *sacer* neboli svatý, něco co přesahuje člověka a může se jednat o nadpřirozenou moc, sílu či jakoukoli záležitost, o které se domníváme, že se jedná o dílo Boží. Sakrální je považováno za absolutní, nejvýše postavenou hodnotu. Věřící říkají, že se sakrálnímu můžeme pouze přiblížit, a to ještě pouze prostřednictvím speciálních rituálů, při kterých máme bytost, která nás přesahuje, v absolutní účtě. (<http://cs.wikipedia.cz>)

Ottův slovník naučný uvádí *„bohoslužebný“*, Akademický slovník cizích slov *„týkající se náboženského kultu, posvátný“*, Masarykův slovník naučný *„bohoslužby, kultu se týkající“* a Velký slovník naučný *„posvátný, to co je spjato s náboženstvím popř. církví“*.

2.9. Členění sakrální památek

Podle Hudečkové a Ševčíkové (2007) je možné venkovské kulturní bohatství, které je přenášeno jako kulturní dědictví vymezit následujícím způsobem:

Velké a větší sakrální stavby, budovy a areály: kostely, kláštery, klášterní dvory, hřbitovy, velké kaple, hrobky.

Kostel tento pojem vychází z latinského slova *castellum* tvrz také Boží hrad. Jedná se o stavbu pro veřejné křesťanské bohoslužby (křesťanský chrám). Kostely se budovaly od 4. století s mimořádnou pozorností na jejich architekturu a lze na nich nejlépe dokumentovat vývoj slohu. Téměř všechny prvky, které v kostele a na kostele je možné vidět, mají svůj symbolický význam. Tato symbolika je a byla aktuální zejména pro dobu, kdy byl kostel postaven. Proto se v průběhu času symbolika jednotlivých prvků měnila. Nejvýrazněji se tyto rysy projevují ve slohu románském, barokním, gotickém a rovněž v dnešní době. Podle půdorysného rozvrhu je možné kostely rozdělit na jednolodní, dvoulodní, tří a vícelodní baziliky, pseudobaziliky, katedrály, halové či sálové kostely a centrální stavby. Podle funkce pak na kostely farní katedrální klášterní a poutní. Byly většinou orientovány na východní stranu, kde je kostel ukončen presbyteriem, v němž uprostřed stojí hlavní oltář. Na toto navazovala chrámová loď místo pro laické věřící, která oddělovala presbyterium triumfálním obloukem a chórovou přepážkou. Na západní straně byl kostel ukončen západním průčelím, na jehož vnitřní straně bývala budována empora nebo hudební kruchta a bylo též bohatě zdobené (Dudák a kolektiv, 2000).

Klášter- tento pojem je v křesťanství chápán jako obecný název pro obydlí mužských nebo ženských řeholních řádů, jehož ne zcela přesným synonymem je slovo konvent. Tento pojem vychází z německého slova *Kloster*, odvozeného z latinského *claustrum* - tedy ohrada, uzavřené místo. Pro kláštery některých katolických řádů se užívá specifické označení. Kartuziáni mají **kartouzu**, rytířské a některé křížovnické řády **komendu**, řeholní kanovníci (augustiáni – kanovníci a premonstráti) a někteří křížovníci **kanonii**, řeholní klerikové (jezuité, piaristé) **kolej** a oratoriáni mají **oratorium** (Dudák a kolektiv, 2000).

Kaple jsou menší křesťanské modlitebny. Název je odvozen od latinského slova *cappa* plášť či kapuce, avšak pravděpodobnější výklad pochází z pozdně latinského slova *capella* neboli malý hrob. Jsou určeny ke

zvláštním druhům pobožnosti např. kaple křestní, náhrobní, pohřební a poutní (Dudák a kolektiv, 2000).

Ostatní sakrální stavby, budovy a areály: drobná sakrální architektura (kříže, smírčí kříže, boží muka, kapličky, zvoničky).

Kříže jsou pravděpodobně nejstaršími představiteli drobné sakrální architektury a objevují se nejspíše okolo devátého století, kdy Karel Veliký vydává nařízení stavět tyto objekty u cest (Nusek a Svoboda, 2001).

Původní kříže byly pravděpodobně dřevěné, až okolo 13. století se objevují kamenné jednak v reliéfní podobě nebo se stesanými zakulacenými rameny tzv. baby. Tyto jsou časově situovány do dob cyrilometodějské mise, většina z nich však pochází z vrcholného středověku (Kyselka, 2001).

V novověku přicházejí železné kované kříže, a od 18. století pak litinové na postavci s korpusem Krista a častým nápisem INRI zkratkou latinských slov Iesus Nazarenus Rex Iudaeorum, česky- Ježíš Nazaretský, král židovský. Litinový kříž většinou vyúsťuje v oválnou či obdélníkovou cedulku s oslavným nápisem (Nusek a Svoboda, 2001).

Smírčí kříž - je zpravidla kamenný, hrubě tesaný kříž, někdy také o nestejně dlouhých ramenech. V 15. a 16. století i později jej stavěl viník jako součást trestu na usmíření viny v místě provedeného zločinu. Na kříži bývá zpravidla vytesán vražedný předmět vzácně s uvedením letopočtu (Dudák a kolektiv, 2000).

Boží muka většinou stojí při poutních cestách a je možné označit několik ustálených typů architektury – jsou kamenná sloupková nebo pilířová zděná, většinou čtyřboká s omítkou a obílením. V horní části čtyřbokých muk jsou čtyři výklenky na obrázky Kristova utrpení nebo světců. Střecha je krytá šindelem, taškami nebo cihlami a většinou je zakončena křížkem (Hladký, 2007).

Nusek a Svoboda (2001) boží muka charakterizují jako symbol pohanského pokřesťanštění, která se v 11. století objevují ve Francii jako tzv. svíce mrtvých stavěné u hřbitovů. Boží muka jsou dokonce později vnímána jako ztělesnění sloupu, u kterého dal Pilát Pontský bičovat Krista.

Z drobných sakrálních staveb jsou vývojově nejmladší *kapličky* – spadají do období protireformace na počátku 18. století. Nejvíce jich bylo postaveno v 19. století, kdy se jejich siluety staly neodmyslitelnou součástí české barokní krajiny. Byly obvykle umístovány na návších, kde plnily funkci kostelíka pro pobožnosti, anebo na významných místech, kterými byly např. studánky či prameny (Hájek a Bukačová, 2001).

Typologicky je možné rozlišit historicky starší výklenkovou kapličku s dvířky do malého výklenku uvnitř a mladší prostorovou kapličku, která má uvnitř větší prostor. V prostorech nebo výklencích kapliček byly umístovány svaté obrázky nebo sošky (Hladký, 2007).

Zvoničky byly většinou zřizovány v místech, kde nebyl v blízkosti kostel. Jedná se o dřevěné nebo zděné drobné věžové stavby v podobě sloupku se stříškou, pod níž je zavěšen malý zvon, kterým byl na venkově odměřován čas (poledne či večer). Také sloužily k oznamování úmrtí nebo jako varování před požárem (Dudák a kolektiv, 2000).

3. Zájmová území

3.1. Charakteristika severočeské hnědouhelné pánve

Severočeská hnědouhelná pánev leží na úpatí Krušných hor. Je uložena v rozsáhlé kotlině ohraničené na severu pásmem právě Krušných hor, na jihovýchodě kopci Českého středohoří, ze dvou stran ji obepíná řeka Labe a Doupovské hory. Otevřena zůstává jen směrem do Žatecké plošiny. Mezi údolím pánve a náhorní částí Krušnohorského masívu je výškový rozdíl 250 až 900 metrů. Pro klimatické poměry jsou charakteristické nízké průměrné roční srážky asi 500 mm, a poměrně vysoké průměrné roční teploty ovzduší kolem 8°C. Vzhledem ke členitosti terénu se zde často vyskytují mlhy. K největším vodním tokům pánve patří řeky Bílina a Ohře. Hlavním nerostným bohatstvím severočeské hnědouhelné pánve je, jak už ostatně napovídá samotný název, mocná sloj hnědého uhlí. Největší množství nejkvalitnějšího uhlí najdeme ve střední a severním úseku pánve, to znamená na Mostecku a dál pak směrem od Duchcova k Chabařovicím (Štýs, Helešicová, 1992).

3.2. Přírodní prostředí Mostecka

Trpáková, Trpák (2005) na základě historických údajů konstatují, že zdejší krajina prodělala v průběhu první poloviny 19. století zásadní změnu krajinného rázu, důvodem bylo dokončení odvodnění Komořanského jezera a tím spojeným zánikem původní jezerní krajiny. Tato změna krajinného rázu však nebyla poslední, protože v následujících 150 letech změnila reliéf krajiny povrchová těžba hnědého uhlí natolik, že nenávratně zmizela jak její původní, tak i následující přeměněná krajinná struktura.

Přírodní prostředí Mostecka je touto změnou velmi ovlivněno. Krajinný ráz tohoto územního celku je charakteristický několika typy krajin. Mostecko tvoří tyto krajinné celky:

- Nejvíce osídlenou a člověkem využívanou částí je část centrální neboli pánevní, která je územní součástí Mostecké pánve.
- Výrazně odlišným celkem je část horská, zde na severu prudce vystupují z pánve Krušné hory, které odedávna tvoří přirozenou hranici s Německem. Tato část je nejméně osídlená.
- Jižní část Mostecka je tvořena úrodnou zemědělskou krajinou, přecházející do Žatecké pánve a západními výběžky malebné krajiny Českého středohoří.

Tvářnost povrchu je na Mostecku velmi rozmanitá, krajina klesá v úzkém pruhu země jen 20 – 25 km z téměř tisícimetrové výšky (Loučná 956 m n. m.) pod 230 metrů nad mořem v údolí říčky Bíliny a znovu vystupuje do 500, 600 i více než 700 m v pásmech a ojedinelých kopcích Středohoří. Toto výrazné členění krajiny, podmíněné složitým geologickým vývojem Podkrušnohoří, ovlivňuje velmi výrazně ostatní prvky přírodního prostředí – podnebí, vodstvo i vegetaci (Beneš a kol., 2004).

Podnebí na Mostecku je velmi proměnlivé díky vztahu k nadmořské výšce. Ve vyšších polohách klesají teploty a zvyšuje se sluneční záření. Rovněž kolísání denních a nočních teplot na horách je větší než v nížinách. Pro pánevní část je charakteristická tvorba inverzních stavů. V důsledku

dešťového stínu Krušných hor má kotlina Mostecké pánve nižší oblačnost nízké srážky a větší kolísání teplot, čímž se více přibližuje kontinentálnímu klimatu, kdežto krušnohorská část klimatu oceánskému (Kolektiv, 2004).

Hydrologické poměry Mostecka můžeme rozdělit do dvou skupin. První severní horská část je deštivá s prameništěm mnoha vodních toků. Druhá skupina střední a jižní část regionu leží v dešťovém stínu a je na vody velmi chudá. Nejvodnatějším a nejdelším tokem oblasti je řeka Bílina, která pramení na Chomutovsku a vlévá se v Ústí nad Labem do řeky Labe. Její celková délka je 82 km, z toho Mosteckem protéká v délce 25 km. K historické dominantě Mostecka patřilo Komořanské jezero, které bylo největším v Českém království. Cibulka (2002) jezero zároveň přirovnává k přírodnímu fenoménu, který se nacházel při úpatí Krušných hor severně od Mostu, a protékala jím řeka Bílina. O jeho rozloze informují četné zdroje. Jednotliví autoři se však odvolávají na předchůdce, většinou velmi rozporně. Největší rozlohu uvádí až Dr. Zapletal roku 1952, podle něho mělo jezero před 700 lety v době nejvyššího vodního stavu, rozlohu 70 km² a hloubku 40 m. S rozvojem hornictví bylo toto jezero zlikvidováno a náhradou byl vybudován systém vodních nádrží sloužících k vodárenským účelům. V severní části Mostecka v Krušných horách to jsou nádrže Jezeří, Janov, Loupnice, Jiřetín a Fláje. Největší je vodní nádrž Fláje, která se rozkládá na 149 ha a jejíž stavba byla dokončena v roce 1963. Je také zásobárnou pitné vody pro Mostecko a Teplicko a zadržuje asi 22,5 miliónu m³ vody. Ve střední a jižní části jsou to nádrže Újezd (Kyjice), Zaječice a Lužické nádrže. Rybníky jsou na Mostecku většinou menší s celkovou rozlohou jen několik hektarů (Kolektiv, 2004).

Z hlediska rozložení rostlinstva je krajina Mostecka velmi různorodá. Sledovat zde můžeme charakteristickou vegetační pásmovitost od nížin až k náhorním částem Krušných Hor. Vegetace údolních a úvalových niv je zastoupena společenstvy olšin, vrb, vrbo – topolovými luhy, sušší místa pak jilmovými a topolovými doubravami. Pro mnoho míst je typický výskyt mokřadní vegetace s výskytem např. ostřice prodloužené (*Carex elongata*), ostřice ostré (*Carex acutiformis*), blatouchu bahenního (*Caltha palustris*), svízele bahenní (*Galium palustre*), kosatce žlutého (*Iris pseudacorus*),

přesličky bahenní (*Equisetum balustre*), vachty trojlisté (*Menyanthes trifoliata*) či orobince úzkolistého a širokolistého (*Typha angustifolia* a *latifolia*). V údolních polohách Krušných hor je nejčastější dřevinou olše lepkavá (*Alnus glutinosa*) a jasan ztepilý (*Fraxinus excelsior*), v bylinném patře např. pryskyřník kosmatý (*Ranunculus lanuginosus*), kuklík potoční (*Geum rivale*), blatouch bahenní (*Caltha palustris*), devětsil bílý (*Petasites albus*) a netykavka nedůtklivá (*Impatiens noli - tangere*). Vyšší plochy pánevní části jsou pokryty pásmem bukovo – dubovým, se zbytky dubovo – habrových hájů. Pro nejvyšší floristickou oblast, tedy smrkovo – bukovo – jedlové pásmo, byl typický výskyt uvedených stromových druhů v doprovodu javoru klenu (*Acer pseudoplatanus*), jilmu habrolistého (*Ulmur minor*) a jeřábu ptačího (*Sorbus aucuparia*). Tato oblast prošla výraznou proměnou díky postupnému vykácení původních lesů, výsadbou smrkových porostů, jejich následným úhynem z důvodu exhalací v ovzduší a postupnou výsadbou náhradních a přípravných dřevin bříza (*Betula pendula* Roth), jeřáb (*Sorbus* sp.), olše (*Alnus glutinosa* L. Gaetner), smrk pichlavý (*Picea pungens*), a v době poslední i javor klen (*Acer pseudoplatanus*), modřín (*Larix decidua* Mill), buk (*Fagus sylvatica* L.), smrk ztepilý (*Picea abies*) (Kolektiv, 2004).

3.3. Královské město Most – Brůx



Ortofotomapa s vyznačeným územím královského města Most ze dne 20. 4. 2012

Zdroj: Katastrální úřad pro Ústecký kraj, Katastrální pracoviště Most

Město vzniklo na okraji široké roviny mezi jižními svahy Krušných hor a Českým středohořím, na úpatí kopce Hněvína. V okolní rovinaté krajině se původně nacházelo velké jezero, přecházející v bažiny. Pro kontakt s okolím bylo nutné vybudovat celý systém mostů. Tato skutečnost dala v době slovanského osídlení jméno městu založenému v polovině 13. století. V minulosti mělo různé podoby Pruks, Bruck, Brūx. Po roce 1253 se Most připomíná již jako královské město. Velká proměna Mostu nastala v první polovině 16. století, kdy po ničivém požáru v roce 1515 bylo nutné vzkrísit město téměř od základů. Tato obnova probíhala již ve zcela novém pojetí stavebních slohů. Důkazem je Děkanský kostel Nanebevzetí Panny Marie, jehož stavba byla zahájena v roce 1517. Další velký požár, který Most postihl, byl v roce 1820. Součástí města byla tři náměstí, která byla ohraničena městskými hradbami zdůrazňujícími důležitost Mostu. V roce 1843 měl Most 487 domů s 3 378 obyvateli, v roce 1869 to bylo již 539 domů a 6 308 obyvatel. S výstavbou řady dolů v okolí města v poslední čtvrtině 19. století jakož i průmyslových podniků (1868, 1871, a 1887 cukrovar, 1871 lihovar) došlo ke zvýšené potřebě pracovních sil a tím i nárůstu obyvatel. V roce 1890, to bylo již 14 894 obyvatel a kolem roku 1930 žilo v městě 28 212 obyvatel, což bylo více než v roce 1950, kdy již probíhala výstavba tzv. nového Mostu. V Mostě stávala řada významných památek, kromě již zmíněného kostela Nanebevzetí Panny Marie to byl např. klášter minoritů s kostelem sv. Františka Serafínského. Dále původně románský kostel sv. Václava, který byl po polovině 17. století přestavěn na ranně barokní a restaurován v roce 1929 ke kterému náležela komenda a špitál křižovníků s červenou hvězdou. K významným sakrálním památkám patřil také původně dřevěný pozdně gotický hřbitovní kostel sv. Anny. Z drobných sakrálních památek, které byly zachráněny, stojí za zmínku morový sloup sv. Anny od sochaře Pietra de Toscany z roku 1861 a soubor plastik z atiky kostela minoritů. Dále to byly sochy čtyř živlů od M. J. Brokoffa z roku 1715 a sousoší sv. Jana Nepomuckého. Stavební dějiny starého Mostu končí ve třicátých letech 20. století. Podobu, kterou si město Most získalo na počátku 20. století, si uchovalo až do likvidace v průběhu 60. - 80. let tohoto století. Celé historické město Most, kromě části zvané Zahražany, bylo zbouráno

v důsledku těžby uhlí lomem Most, k. p. Doly Ležáky Most, v letech 1967 – 1982 (Sýkorová, 2002).

3.4. Libkovic – Likwitz



*Ortofotomapa s vyznačeným územím
obce Libkovic ze dne
20. 4. 2012*

Zdroj: Katastrální úřad pro Ústecký kraj, Katastrální pracoviště Most

Obec Libkovic se nacházela v kotlině pod Krušnými horami a Českým středohořím. Na jihozápadě sousedila s Mariánskými Radčicemi, na jihovýchodě ležel Jenišův Újezd a na severovýchodě Lom. Rozkládala se na mírném návrší u Lomského a Radčického potoka, v nadmořské výšce 251 m. Název obce vznikl pravděpodobně ze jména Ľubkovici, tj. lidé Ľubkovi. Odtud tedy název obce Libkovic ve významu ves lidí Libkových. Okolí Libkovic bylo osídleno už v mladší době kamenné lidem s kulturou lineární a vypíchané keramiky. Kolem roku 4000 př. n. l. se zde usadili nositelé jordanéské kultury. Katastr této obce byl osídlen kulturou únětickou a knovízskou. Byla zde objevena pohřebiště a sídliště laténské kultury a hroby z mladší doby římské. První písemná zmínka o Libkovicích je uvedena v listině českého knížete Bedřicha ze dne 23. dubna 1186. Další osudy Libkovic jsou již spjaty s nedalekým oseckým klášteřem. V roce 1209 jsou potvrzeny pražským biskupem Danielem libkovické desátky klášteřu Osek. K panství oseckého klášteřa patřily Libkovic až do roku 1850. Radikální

zásah do vývoje Libkovic měla druhá polovina 19. století. Na počátku tohoto období je obec ryze zemědělskou s naprostou převahou německého obyvatelstva. Koncem století tvoří již jádro obyvatel čeští dělníci, převážně horníci. Důvodem této změny se stává objevení ložisek uhlí nedaleko Libkovic. Do první světové války byly Libkovicce průmyslově zemědělskou obcí. Průmyslový charakter obce výrazně posílil v období první republiky. Vedle rozvoje těžby uhlí v nedalekém okolí k tomuto dále přispěly podniky, které zde byly zakládány. Jednalo se o cihelnu, keramické závody, z menších podniků je třeba připomenout družstevní pekárnu a sklárnu postavené v roce 1920 (800 let Libkovic, 1986).

Největšího rozmachu dosáhla obec roku 1930, kdy zde stálo 258 domů s 2314 obyvateli. Uprostřed návsi stál kostel sv. Michaela archanděla postavený v pseudorenesančním slohu v letech 1893-1895 na místě před tím zbouraného staršího kostela pocházejícího z roku 1282, zasvěceného sv. Mikuláši. Podél cesty do Mariánských Radčic původně stály výklenkové kaple sedmi bolestí panny Marie. Při cestě do Hrdlovky stával sloup s Nejsvětější Trojicí z roku 1738 a socha sv. Jana Nepomuckého z roku 1730. Obec byla zlikvidována v období let 1990 až 1993 v důsledku postupu Dolů Hlubina, s. p. (Sýkorová, 2002).

4. Metodika práce

K získání potřebných informací pro zpracování rešeršní kapitoly bylo nutné čerpat z odborné literatury a internetových zdrojů. Tyto přibližují pojem kulturní památky, národní kulturní památky, kulturní dědictví, sakrální památky, jejich členění a charakteristiku. Dále pak pohled na krajinu, historickou kulturní a sakrální krajinu spojenou s pamětí krajiny. Dalším zdrojem byla regionální literatura, která charakterizuje a popisuje Mosteckou pánev a zájmová území. Uvedená literatura byla vypůjčena z Městské knihovny v Mostě.

V úvodu teoretické části jsem zpracoval údaje o zničených obcích a jejich sakrálních památkách do přehledných tabulek s následným vynesemím do grafů. Pro zpracování bližších historických popisů památek

s přílohami fotodokumentace bylo nutné navštívit především knihovnu Národního památkového ústavu v Ústí nad Labem paní Mgr. Vendulu Suchou, Oblastní muzeum v Mostě paní Alenu Kvapilovou a Ing. Evu Hladkou, dále Regionální muzeum v Teplicích, Státní okresní archiv v Teplicích a Mostě a Odbor památkové péče magistrátu města Most paní Janu Hendrychovou. Pamětní list k otevření a vysvěcení děkanského kostela jsem získal po osobní návštěvě fary Římskokatolické církve v Mostě. Za další bylo nutné kontaktovat Biskupství Litoměřické pana Mgr. Martina Baruse, a to k ověření současného zasvěcení kostela sv. Michaela Archanděla v Libkovicích. Další použité zdroje jsou novinové a internetové, kde jsem čerpal dobové komentáře k likvidaci obce Libkovice s osudem jejího kostela. Současný stav památek jsem mapoval pochůzkami území, kde jsem následně pořizoval fotodokumentaci.

K získání potřebných informací v části praktické jsem osobně několikrát navštívil kostel Nanebevzetí Panny Marie, kde jsem absolvoval prohlídku tohoto chrámu s následným získáním informací o pořádaných kulturních akcích. Dále pak pro zpracování této části byla velmi přínosná návštěva výstavy o zmizelých kostelech Severních Čech 1945 – 1989 s následnou přednáškou vedenou PhDr. Marií Hladkou, týkající se problematiky sakrálních památek v tomto regionu. K pořízení mapových podkladů k vyznačení původních umístění památek a následným vyznačením nových umístění po transferech jsem oslovil Český zeměměřičský ústav v Praze a Katastrální úřad pro Ústecký kraj, Katastrální pracoviště Most, dále paní Ing. Helenu Justovou z Katedry aplikované ekologie, České zemědělské univerzity v Praze.

Vybrané výrazy podle Dudáka a kol. (2000)

Biret – pokrývka hlavy používaná v římskokatolické církvi

Edikula – ve středověku malá soukromá kaple

Empora – prostor v patře křesťanských chrámů, otevřený do interiéru okny nebo arkádami

Epitaf – architektonicky rámovaná reliéfní deska s nápisem

Feston – dekorativní prvek, zavěšený polověncem z listů, květů, popř. ovoce, propletený nebo zakončený stuhou

Chór – prostor určený původně pro kněze

Krypta – podzemní zaklenutá chodba, sloužila kultu světců a jako pohřebiště řeholníků a významných osob

Maskaron – maska, výzdobný plastický motiv v podobě stylizované lidské tváře

Nika – výklenek v síle zdi, někdy pravoúhlý, nejčastěji však půlválcového nebo půleliptického půdorysu

Oratoř – oddělená a vlastním vchodem opatřená místnost nebo prostor v přízemí nebo patře chrámu

Putti – nahé děcko podobné andílku, ale obvykle bez křídel

Presbytář – kněžiště, místo kde je v katolických kostelech umístěn hlavní oltář

Pastoforium – nika určená pro obraz boha

Sakristie – chrámová místnost v kostele, slouží k přípravě kněze k bohoslužbě

Voluta – spirálový dekorativní motiv, závit

5. Zlikvidovaná sídliště mostecké oblasti

V průběhu čtyřiceti poválečných let bylo zrušeno v celé pánvi přes 80 obcí. Nejvíce byla těžbou, pokud jde o likvidaci obcí, postižena mostecká oblast, kde zaniklo 31 sídlišť.

Tabulka 1 – Seznam zlikvidovaných obcí Mostecké pánve

Obec	Rok likvidace	Důvod likvidace	Nejvyšší počet obyvatel v obci
Albrechtice	1983	povrchová těžba	873
Bylany	1978	kombinované vlivy	147
Čepirohy, obn.zástavby	1971	kombinované vlivy	677
Čtrnáct Dvorců	1984	hlubinná těžba	476
Dolní Jiřetín	1984	hlubinná těžba	3471
Dolní Litvínov	1964	zakládání výsypky	1495
Dřínov	1976	povrchová těžba	1811

Ervěnice	1961	povrchová těžba	5000
Fláje	1960	zátopová oblast přehrady	603
Holešice	1979	povrchová těžba	1140
Hořany	1981	povrchová těžba	1015
Jezeří	1949	hlubinná těžba	210
Kamenná Voda	1975	rozšíření výsypky	252
Komořany	1985	výstavba komunikačních spojů	2920
Konobrzhe	1980	povrchová těžba	1113
Kopisty	1979	kombinované vlivy	5455
Libkovic	1992	hlubinná těžba	2314
Lipětín	1964	zakládání výsypky	1266
Most, likvidace starého města	1975 - 79	povrchová těžba	28212
Pařidla	1969	povrchová těžba	488
Pláň, část Kopist	1969	povrchová těžba	viz Kopisty
Růžodol	1964	zakládání výsypky	1272
Skyřice	1976	výstavba náhradního průmyslového areálu	339
Slatinice	1971	povrchová těžba	293
Souš, zbylá část k Mostu	1960	povrchová těžba	4326
Stránce	1975	kombinované vlivy	164
Střimice	1963	povrchová těžba	661
Třebušice	1979	kombinované vlivy	709
Velebudice	1971	výstavba náhradního průmyslového areálu	215
Vršany	1978	povrchová těžba	182
Záluží	1975	výstavba chemického komplexu	4051
Židovice	1975	rozšíření výsypky	411

Zdroj: *Mostecko regionální vlastivěda*. Nakladatelství Hněvín Most, 2004.

6. Přestěhované a zlikvidované sakrální památky

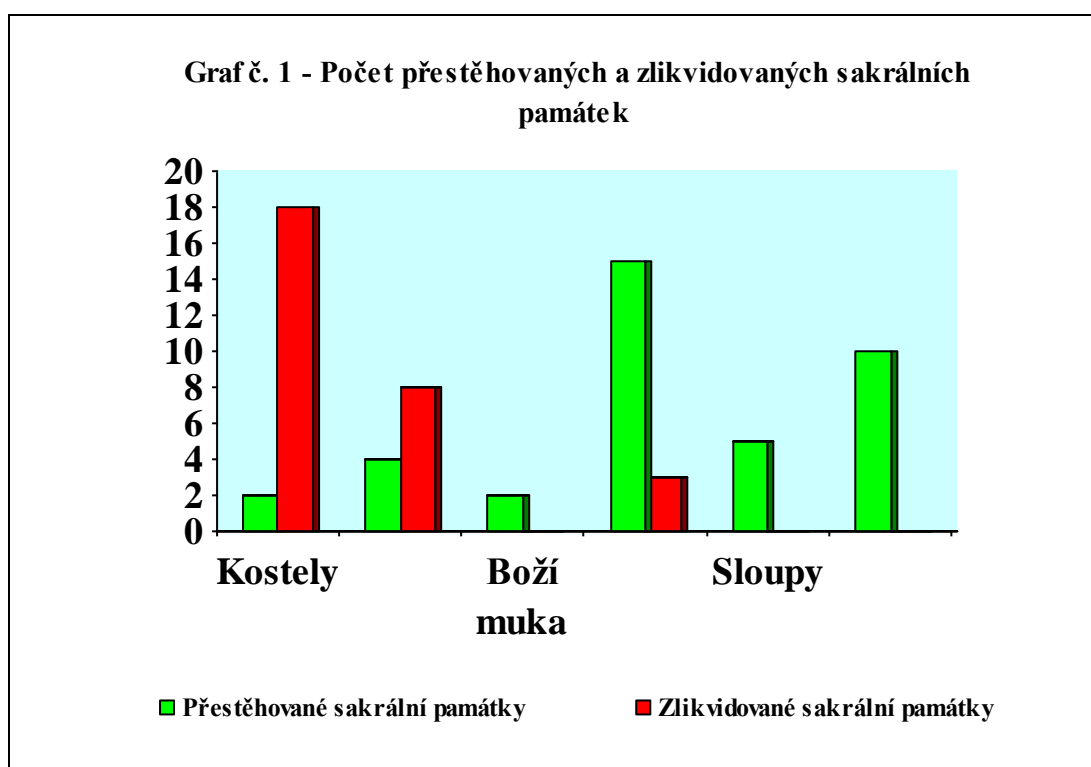
Tabulka 2 – Přestěhované a zlikvidované sakrální památky Mostecka

Zlikvidované obce	Přestěhované památky	Nové umístění	Zlikvidované sakrální památky
Albrechtice	Boží muka	Mariánské Radčice	Kostel Všech svatých
	2 smírčí kříže	Mariánské Radčice	
	Křtitelnice	Most - atrium Magistrátu	
Bylany			Kostel sv. Leopolda
			Sousoší s Pannou Marií sv. Floriánem a sv. Janem Nepomuckým
Dolní Jiřetín	Sousoší sv. Jiří	Litvínov	Kostel sv. Mikuláše
	Sousoší sv. Jana Nepomuckého a sv. Antonína Paduánského	České Zlatníky	
	Krucifix	České Zlatníky	
Dřínov	Sousoší sv. Felixe a sv. Oldřicha z kaple sv. Jana Nepomuckého	Litvínov	
			Kaple sv. Jana Nepomuckého
			Kostel sv. Anny
Ervěnice	Socha sv. Floriána	Malé Březno	Kostel sv. Jakuba Většího
	Socha sv. Jana Nepomuckého	Malé Březno	
Fláje	Dřevěný roubený kostel sv. Jana Křtitele	Český Jiřetín	
Holešice	Boží muka s hlubokou nikou	Most - hřbitov	Kostel sv. Mikuláše
	Socha sv. Vavřince	Mariánské Radčice	
	Sochy sv. Felixe a sv. Jana Nepomuckého	Mariánské Radčice	
Hořany			Kostel sv. Blažeje
			Socha sv. Jana Nepomuckého
Kamenná Voda	Socha Madony	Mariánské Radčice	Kaple z 18 st.

Komořany	Morový sloupek	Most – děkanský kostel	
			Kostel sv. Anny
Konobřez	Barokní sokl	Most - Vtelno	
			Kaple Nejsvětější trojice
Kopisty	Socha sv. Floriána	Most - Vtelno	
	Smírčí kříž v podobě trojlístku	Most - Vtelno	
			Kostel Božího Těla
Libkovic	4 výklenkové kaple Sedmi bolestí Panny Marie	Most - Vtelno	
	Smírčí kříž s nožem a mečem	Most - Vtelno	
	Sloup s Nejsvětější trojicí	Litvínov	
			Kostel sv. Michaela Archanděla
Lipětín			Kaple Navštívení Panny Marie
Most	Sloup se sv. Annou	Most – 1. náměstí	
	Sloup se sochou Panny Marie	Most – tř. Budovatelů, parčík	
	Soubor plastik z kostela minoritů	Most – Děkanský kostel	
	Socha sv. Jana Nepomuckého	Most – Děkanský kostel	
	Socha sv. Jana Nepomuckého	Bečov	
	Mariánský sloup	Most - Vtelno	
	4 smírčí kříže	Most - Vtelno	
	Děkanský kostel Nanebevzetí Panny Marie	Most	
			Kostel sv. Václava
			Kostel sv. Anny
			Kostel Nanebevzetí Panny Marie s klášteřem Kapucínů
		Kostel sv. Františka Serafinského s klášteřem Minoritů	
		Kostel Pravoslavný bývalý Piaristický	
Skyřice			Kaple Nanebevstoupení Páně
			Socha sv. Prokopa

Slatinice	Pamětní kříž	Most - hřbitov	
			Kostel sv. Šimona a Judy
Souš	Socha sv. Prokopa	Most – 2. náměstí	
			Kostel sv. Martina
Stránce	Socha sv. Jana Nepomuckého	Bečov	
			Kaple Nejsvětější Trojice
Třebošice			Kaple Obětování Panny Marie
Vršany			Kaple sv. Prokopa
Židovice			Kostel Nanebevzetí Panny Marie

Zdroj: *Osud Mostecka.*, Okresní muzeum v Mostě, 1996



6.1. Základní popis zničených kostelů

Albrechtice – kostel *Všech svatých*

Pocházel z konce 16. století, do barokní podoby byl upraven ve 2. polovině 17. století a opatřený přístavbou v 18. století. Celkově byl objekt kostela renovován v roce 1845. Jednolodní s trojboce zakončeným presbytářem a hranolovitou věží, krytou nízkým jehlancem (Poche, E. a kol., 1977).



Albrechtice - kostel *Všech svatých*

Zdroj: NPÚ Ústí nad Labem

Bylany – kostel *sv. Leopolda*

Původně barokní kostel byl po roce 1862 v rámci renovace upraven do pseudorománského slohu. Jednolodní s půlkruhovým uzavřeným presbytářem se dvěma čtvercovými sakristiemi po stranách a hranolovou věží v západním průčelí (Poche, E. a kol., 1977).



Bylany - kostel *sv. Leopolda*

Zdroj: NPÚ Ústí nad Labem

Dolní Jiřetín – *kostel sv. Mikuláše*

Původně barokní kostel sv. Mikuláše z roku 1724 byl z důvodu narušené statiky v roce 1893 uzavřen a následně v roce 1897 demolován. V letech 1898 – 1899 byl v historizujícím stylu postaven kostel shodného zasvěcení, který byl v letech 1934 – 1939 ze stejných důvodů uzavřen a v roce 1939 podroben bezpečnostním pracím. Jednoduchá podélná stavba orientovaná s pětibokým presbytářem se dvěma čtvercovými sakristiemi po stranách a hranolovou věží nad západním průčelím (Poche, E. a kol., 1977).



Dolní Jiřetín - *kostel sv. Mikuláše*

Zdroj: NPÚ Ústí nad Labem

Dřínov - *pseudogotický kostel sv. Anny postavený v roce 1894*

Toto uvádí ve své publikaci Poche (1977). Naopak Binterová (1996) popisuje tuto sakrální stavbu jako pseudogotickou kapli, kterou dali zbudovat manželé Schetterovi.



Dřínov - *kostel sv. Anny r. 1971*

Zdroj: NPÚ Ústí nad Labem

Ervěnice – kostel sv. Jakuba Věšího

Původně románský, později renesančně a barokně přestavěný postavený po roce 1899. Jednolodní s obdélníkovou lodí a pravouhle uzavřeným presbytářem (Poche, E. a kol., 1977).

Holešice – kostel sv. Mikuláše

Původně gotický kostel pocházel z 15. století. Vyhořel roku 1616 a 1678. Obnoven byl v roce 1847. Důkladná oprava proběhla v roce 1894 a v roce 1908 byl opět upraven. Jednolodní, obdélníkový s užším pravouhlým presbytářem s hranolovou věží (Poche, E. a kol., 1977).



Holešice - kostel sv. Mikuláše

Zdroj: NPÚ Ústí nad Labem

Hořany – kostel sv. Blažeje

Dle Pocheho (1977) pochází tento barokní kostel z roku 1701. Zasvěcený roku 1773 sv. Blažejovi a dále roku 1810 přestavěný. Jednolodní s půlkruhově zakončeným presbytářem, se čtvercovou sakristií a kaplí po stranách. Naopak Kraus (1981) hovoří v souvislosti s touto stavbou jako o původně zámecké kapli, která pocházela z téže doby, jak uvádí předchozí autor.

Komořany – kostel sv. Anny

Pseudogotický z poloviny 19. století postavený na místě staršího kostela. Jednolodní, s pětiboce zakončeným presbytářem se sakristií v ose (Poche, E. a kol., 1978).

Kopisty – kostel Božího Těla

Kostel poprvé zmiňován v roce 1352. Původně gotická stavba byla následně přestavěna v barokním slohu. Jednolodní s pravoúhle zakončeným presbytářem, s čtvercovou sakristií po severní straně a západní hranolovou věží (Poche, E. a kol., 1978).



Kopisty - kostel Božího Těla
Zdroj: NPÚ Ústí nad Labem

Most – kostel sv. Václava

Gotický kostel pražských křižovníků původem z 13. století, přestavěn po polovině 17. století a restaurován roku 1929. Jednolodní, obdélný se štítem a předsíní v západním průčelí, hranolovou věží po severní straně a zevně polokruhově uzavřeným presbytářem a portálem na jižní straně (Poche, E. a kol., 1978).



Most - kostel sv. Václava
Zdroj: NPÚ Ústí nad Labem

Most – hřbitovní kostel sv. Anny

Pozdně gotický, původně postaven jako kostel dřevěný kolem roku 1520, v roce 1583 vyhořel. Opraven byl v letech 1610 až 1612 a pseudogoticky přestavěn ke konci 19. století. Jednolodní, obdélný, s pětibocí uzavřeným presbytářem s pravoúhlou sakristií po východní straně a hranolovou věží v západním průčelí (Poche, E. a kol., 1978).



Most - kostel sv. Anny

Zdroj: NPÚ Ústí nad Labem

Most – kostel Nanebevzetí Panny Marie s klášteřem Kapucínů

Ranně barokní kostel postavený v letech 1616 až 1627 původně jednolodní s pravoúhlým presbytářem, sklenutou valenou klenbou. V 18. století na jižní straně přistavěna pravoúhlá boční loď. Klášter postaven současně s kostelem, rozšířen roku 1653, později přestavěn a nově adaptován na byty (Poche, E. a kol., 1978).



Most - kostel Nanebevzetí Panny Marie

Zdroj: NPÚ Ústí nad Labem

Most – kostel sv. Františka Serafinského s klášteřem Minoritů

Původně gotický po roce 1639 ranně barokně přestavěný, vyhořel roku 1645 a obnoven byl do roku 1785, restaurován roku 1926. Jednolodní, obdélný s presbytářem vně polygonálním a uvnitř polokruhovým. Klášter minoritů přiléhá ke kostelu na jihovýchodní straně, založen byl po roce 1273 (Poche, E. a kol., 1978).

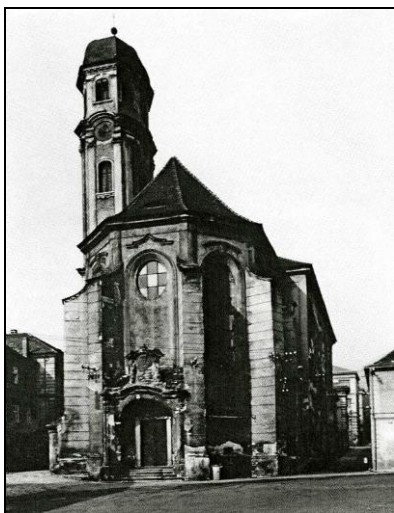


Most - kostel sv. Františka Serafinského

Zdroj: NPÚ Ústí nad Labem

Most – kostel Pravoslavný původně Piaristický

Původně pozdně gotický klášterní kostel magdalenitek z počátku 16. století, zbarokizovaný v druhé polovině 18. století. Jednolodní, obdélná stavba (Poche, E. a kol., 1978).



Most - kostel Pravoslavný

Zdroj: NPÚ Ústí nad Labem

Slatinice – kostel sv. Šimona a Judy

Barokní kostel byl vybudovaný v letech 1732 – 1743. Jednolodní s půlkruhově zakončeným presbytářem se sakristií na severní straně, s kaplí na jižní straně a hranolovou věží nad západním průčelím (Poche, E. a kol., 1980).



Slatinice - kostel sv. Šimona a Judy

Zdroj: NPÚ Ústí nad Labem

Souš – kostel sv. Martina

Původní gotická stavba roku 1680 vyhořela a záhy obnovena včetně zařízení. Nově byl upraven v letech 1831 a 1891. Jednolodní s pětiboce ukončeným presbytářem s opěráky, sakristií a oratoří po severní straně a s hranolovou věží a předsíní v západním průčelí (Poche, E. a kol., 1980).



Souš - kostel sv. Martina

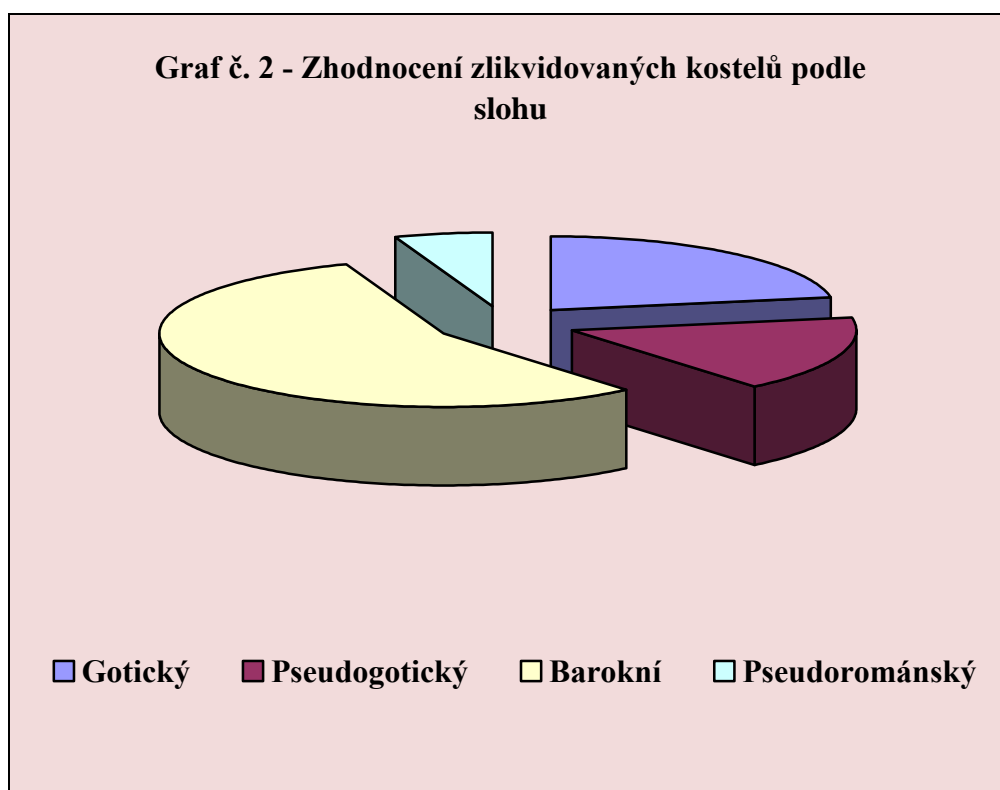
Zdroj: Okresní muzeum Most

Židovice – kostel Nanebevzetí Panny Marie

Původně gotického založení z doby před rokem 1359. Barokně byl přestavěn v 18. století a v letech 1829 - 1833 opraven. Jednolodní s pětibocí zakončeným presbytářem, obdélníkovou sakristií po severní straně a s hranolovou věží v západním průčelí (Poche, E. a kol., 1982).



Židovice - kostel Nanebevzetí Panny Marie
Zdroj: NPÚ Ústí nad Labem



7. Ohrožené sakrální památky

Díky případnému prolomení těžebních limitů velkolomu ČSA jsou oprávněně v ohrožení sakrální památky obce Horní Jiřetín, která je dávným poutním místem a poprvé je písemně připomínána roku 1263. Uprostřed obce se nachází raně barokní kostel Nanebevzetí Panny Marie postavený v letech 1694 až 1700. Tento nechal vystavět pražský arcibiskup Jan Bedřich z Waldstein – Wartenberg dle plánů věhlasného architekta Jeana Baptisty Matheye. Jiřetínský kostel patří mezi největší a nejvýznamnější Matheyovy sakrální stavby. Jedná se o výraznou raně barokní stavbu na půdorysu kříže s užším polygonálně zakončeným presbytářem. Tříosé průčelí vrcholí mohutnou hranolovou věží s barokní cibulovou bání. Na území obce se dále nachází socha sv. Jana Nepomuckého z roku 1737 a socha sv. Vavřince z roku 1762 (Pamětní list k 740. výročí obce Horní Jiřetín).

8. Významné sakrální památky zájmového území

8.1. Kostel Nanebevzetí Panny Marie, starý Most

Zapsané v ústředním seznamu kulturních památek České republiky pod rejstříkovým číslem 43753/5 - 378. Původní umístění znázorňuje příloha č. 1 z let 1824 – 1843, umístění z roku 1953 pak příloha č. 3 a současné umístění příloha č. 4.

8.1.1. Původní lokalizace a historie



*II.náměstí – pohled
na děkanský kostel
z 60. let 20. století*

**Zdroj: Most zánik a
vznik města
z deníku architekta
Václava Krejčího
(2008)**

Děkanský kostel Nanebevzetí Panny Marie je jedinečným reprezentantem pozdní gotiky a renesance na Mostecku. Byl postaven v letech 1517 až 1594 a původně stával na druhém náměstí královského města Most, kde tvořil jednu z hlavních dominant. Po požáru roku 1515 byla stavba nejhonosnějšího objektu města svěřena Jakubu Heilmannovi ze Schweinfurtu, který byl přímým žákem Benedikta Rieda, jež patřil k předním architektům českého a saského prostředí v období pozdní gotiky. Tento však roku 1526 zemřel a ve vedení stavebních prací pokračoval mistr Petr, považovaný za bratra Jakoba Heilmanna. Předpokládá se, že hrubá stavba kostela byla dokončena roku 1548. Pouze o jeden rok později nastala další etapa jeho výstavby pod vedením nového stavitele, kterým byl rovněž proslulý mistr Jakub Gross. V závěru bylo dokončení stavby kostela pozdrženo několika požáry. První z nich v roce 1578 zničil téměř všechna okna a vážně poškodil střechu. V roce 1582 začal od zapomenuté svíčky hořet hlavní oltář a do třetice se dramatická situace opakovala, když do východní části udeřil blesk, který rozbil opukový náhrobek Bernharda Stechera ze Saběnic v jedné z kaplí a poškodil malé varhany nad sakristií. K definitivnímu vysvěcení kostela došlo v roce 1594. Tohoto slavnostního aktu se ujal pražský arcibiskup Zbyněk Berka z Dubé. V interiéru je tato událost oslavena bronzovou pamětní deskou. Koncepce kostela zachytila nejposlednější vývojové trendy středověké architektury té doby, v níž gotika v českých zemích konstrukčně i duchovně dosáhla svého vrcholu. Kostel byl koncipován jako trojlodní, halového typu o stejné výšce lodí, s bočními kaplemi s empírovým ochozem, rozmístěnými po obvodu a ohraničenými vnitřními opěrnými pilíři a obvodovými zdmi. Prostor je zastropen úžasnou sít'ovou klenbou prostupující všechny tři lodě kostela v bohatém ornamentu, s hvězdicovou klenbou s krouženými žebry, jež plynule a originálně přechází ze střední lodě do krajních lodí, kaplí a sloupů. Krypta z původního kostela byla zachována v podzemí pod polygonálním presbyteriem. Kostel je 58 m dlouhý, 29 m široký a výška lodi dosahuje 30 m (Mannlová - Raková, 1989).

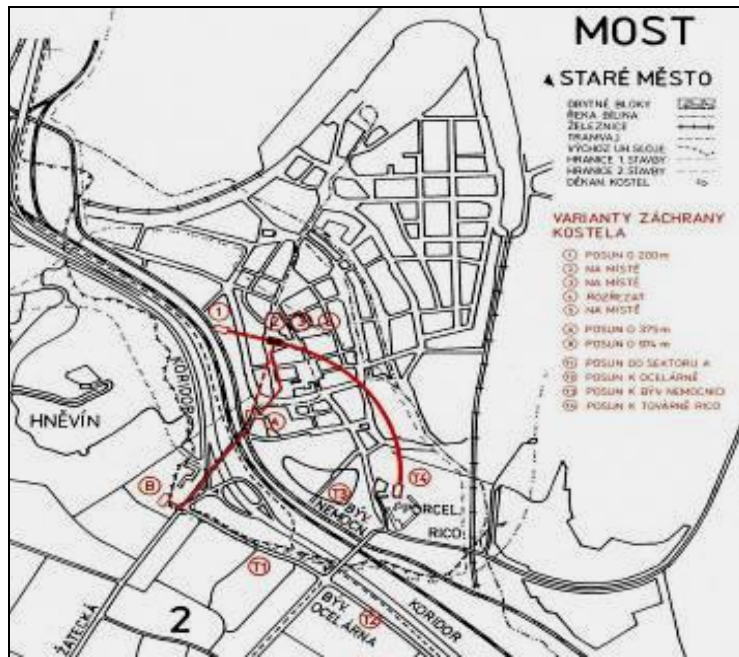
8.1.2. Transfer kostela



Přesun kostela

**Zdroj: Most zánik
a vznik města
z deníku
architekta
Václava Krejčího
(2008)**

O zachování kostela před postupující těžbou hnědého uhlí bylo rozhodnuto vládním usnesením č. 612 z 18. listopadu 1964. Státní ústav památkové péče a ochrany přírody začal shromažďovat dokumentační materiál k mosteckému děkanskému kostelu a analyzovat jeho význam nejen v české, ale i v středoevropské gotické literatuře. Pro záchranu bylo vypracováno několik variant. Expertní komisí ministerstva školství a kultury vedenou akademikem Stanislavem Bechyněm byly vyloučeny ty, které nevyhovovaly postupu těžby a nezaručovaly zachování integrity vzácné stavby, jako například jeho rozebrání a přemístění po částech. Přijaty byly tedy dvě možné varianty: ponechání kostela na původním místě na uhelném pilíři uprostřed vytěženého prostoru nebo jeho přesun jako celku. Jednou z variant bylo umístění kostela na hřišti u průmyslové školy pod svahem Hněvína, zhruba šest set metrů od původního umístění. Tomuto řešení



*Situace
s variantami
záchrany
děkanského
kostela*

**Zdroj: Most
zánik a vznik
města z deníku
architekta
Václava
Krejčího (2008)**

bránilo nestabilní podloží a transfer by musel být uskutečněn dříve než výstavba koridoru, do něhož byly svedeny silnice, železnice, tramvajová trať a tok řeky Bíliny. Roku 1968 bylo rozhodnuto o přesunu kostela po pružných drahách a vybráno bylo jiné umístění. Stal se jím areál někdejšího městského špitálu a gotického kostelíka sv. Ducha. Detailní stavebně historický průzkum byl proveden před započítím vlastních projektových prací. V roce 1970 byl vybudován depozitář, kam byl ukládán demontovaný kostelní mobiliář, hlavní oltář a ohrožené části interiéru. Z důvodu příliš náročných úprav při zabezpečení a komplikací při přesunu byla roku 1972 rozebrána kostelní věž. Poté byly zahájeny zabezpečovací práce v interiéru kostela, spočívající ve zpevnění klenby nástřikem a vyztužení objektu ocelovou příhradovou konstrukcí, která sevřela kostel uvnitř i zevně. Zdvihání a nakládání celého objektu začalo 15. září 1975. Do pohybu se kostel dal 30. září v 11 hodin 50 minut a dne 27. října 1975 v 8 hodin 52 minuty stanul kostel na novém místě. Celá dráha byla dlouhá 841,1 m se sklonem 12,3 promile a měla obloukový půdorys. Kostel po ní putoval rychlostí 1,2 až 3,2 cm za minutu. Po 646 hodinách byl přesun ukončen a kostel spuštěn na nové základy (Krejčí, 2008).

8.1.3. Současnost



Kostel v novém prostředí po přesunu, rok 2010

Zdroj: Most zánik a vznik města z deníku architekta Václava Krejčího (2008)

K slavnostnímu otevření a vysvěcení došlo ve dnech 19. a 20. června roku 1993 (viz příloha 6). V současné době je kostel zpřístupněn široké veřejnosti. Konají se zde občanské a církevní sňatky, promoce Vysoké školy finanční a správní, slavnostní vyřazení maturantů Střední odborné školy InterDACT s.r.o., koncerty, bohoslužby, půlnoční mše konaná Českobratrskou církví a svátek Nanebevzetí konaný Římskokatolickou církví. Dnešní expozici tvoří řada umělecky hodnotných děl původního inventáře chrámu. Při vstupu je jím na první pohled rozměrná křtitelnice s prvotřídní galerijní hodnotou, vytvořená v letech 1560 – 1565. K nejcennějším exponátům patří také původní kazatelna pocházející z doby po roce 1530. Dalším původním skvostem je gotické pastoforium opatřené renesanční plastickou výzdobou. Součástí interiérové architektury jsou renesanční, reliéfní, polychromované výjevy Starého a Nového zákona na poprsnici empory. V kostele jsou též instalovány významné renesanční epitafy významných mosteckých měšťanů - např. Mikuláše Riese, zlatníka a dlouholetého ředitele stavby chrámu a epitaf Uršuly a Magdaleny z rodu Veitmile, zástavních pánů mosteckého hradu. Východní chór je uzavřen monumentálním hlavním oltářem, jehož protiváhou jsou velké varhany v západní části empory a optickou spojnicí soubor soch Krista a apoštolů lobkovického sochaře J. A. Dietze z třicátých let 18. století, osazených na

vnitřní straně pilířů lodi. V interiéru jsou k vidění zachráněná vzácná díla z kostelů likvidovaných obcí. Při vstupu jsou umístěny vzácné gotické fresky a jejich fragmenty z kostela Božího těla v Kopistech. Z kostela Nanebevzetí Panny Marie v Židovicích je to soška Madonny s dítětem a z kostela sv. Michaela archanděla v Libkovicích oltář sv. Anny Samotřetí, fragment oltáře sv. Václava. I okolí kostela se stalo domovem mnoha kamenných výtvarných děl, především ze zbouraného starého města Most a jeho okolních obcí. Na prostranství u kostela je instalován morový sloupek z Komořan z roku 1681. Původem z druhého náměstí je zde k vidění sloup sv. Jana Nepomuckého od J. A. Dietze z let 1719 – 1722. V nikách obvodových zdí ohraničující areál kostela jsou připomenuty sochařské a kamenické fragmenty z mosteckých kostelů. Z kostela sv. Václava je jím renesanční portál a z minoritního kostela sv. Františka Serafinského je zde umístěno osm soch alegorií ctností. Posledním instalovaným dílem bylo v roce 2008 pískovcové sousoší sv. Jana Nepomuckého od neznámého autora, které bylo do areálu přemístěno od vtelenského kostela Povýšení sv. Kříže. S účinností, od 1. července 2010 byl kostel vyhlášen národní kulturní památkou (Koukal, 2007).

8.2. Kostel sv. Michaela Archanděla, Libkovice

Původní umístění znázorňuje příloha č. 2 z let 1824 – 1843, umístění z roku 1953 pak příloha č. 3.

8.2.1. Původní lokalizace a historie



Kostel sv. Michaela Archanděla

Zdroj: archiv autora

Kostel sv. Michaela archanděla byl postavený v pseudorenesančním slohu v letech 1893 – 1895 na místě před tím nedávno zbouraného staršího kostela, zasvěceného sv. Mikuláši.

Dle sdělení archiváře Biskupství litoměřického pana Baruse, podle základní pomůcky, kterou je katalog kněžstva a zároveň slouží, jako katalog farností, patřil Libkovický kostel do farnosti Mariánské Radčice. Během 19. století je uváděn se zasvěcením sv. Mikuláši až do roku 1902. Teprve katalog z roku 1903 uvádí zasvěcení sv. Michala Archanděla. S tímto názvem byl v evidenci veden až do současnosti.

Podle první zmínky stával tento původně farní kostel na návsi obce od roku 1282. V roce 1887 předložil mostecký stavitel Ludwig Zeibich návrh rozpočtu na zbourání stávajícího kostela, který vykazoval špatný technický stav se spoustou trhlin ve zdech, a zároveň návrh na výstavbu kostela nového. V období let 1887 – 1893 se ještě několikrát projednávala možnost zachování staré kostelní stavby či případné provázání starého zdiva s novým. Byly však zjištěny další trhliny a původní kostel byl zbořen. Bourací práce byly zahájeny v dubnu roku 1893 a 15. 4. 1893 založen základní kámen kostela nového. Dokončení novostavby a její kolaudace proběhla roku 1895. Výmalbu provedl roku 1896 J. Neumann z Hennersdorfa u Rumburka a v témže roce dodal umělecký truhlář Reinhard Tittel do kostela nový oltář, novou kazatelnu, sochy sv. Michala, sv. Mikuláše, sv. Urbana a kanovnícké tabulky. Libkovický kostel byl příznačným dílem pozdního historismu, který volně kombinuje prvky nejrůznějších slohových období. Stavba byla ovlivněna v kompozici exteriéru architekturou severoněmecké pozdní renesance a nového baroka 17. stol. s přispěním dalších prvků baroka pozdního – utváření horní etáže a bání věže, klasicizující a novoromantizující okenní konstrukce. Interiér kostela byl z hlediska architektonického koncipován jednoduše. Stavba byla významnou dominantou vnitřní urbanistické skladby obce jako plně izolovaný solitér uprostřed návsi charakteristické pro kostelní stavby 2. pol. 19. století (Národní památkový ústav Ústí nad Labem, 1984).

8.2.2. Současnost



Libkovický kostel sv. Michaela v roce 1994, na snímku je vidět celkové chátrání a zdevastovaná střecha

Zdroj:
<http://cestovani.idnes.cz>

Tento pseudorenesanční kostel se měl stát pro mnohé symbolem odporu k těžbě. Byl ponechán na původním místě a okolím se mu stala krajina v podobě holé pláně po likvidaci bývalé obce Libkovice. Nepříznivý osud této sakrální památky začal s likvidací samotné obce. V roce 1992 byl římskokatolickou církví kostel prodán firmě Doly a úpravny Komořany, s.p. V době likvidace obce v 1. polovině 90. let byla odstraněna pouze střecha a v demolici samotné stavby se podařilo zabránit ekologickým aktivistům. Na základě sdělení, že se jedná „o dominantu lokality a významný krajinotvorný prvek“, byla dne 29. 10. 1993 na kostel vyhlášena památková ochrana Národním památkovým ústavem v Ústí nad Labem. Tato byla následně zrušena 5. prosince téhož roku, po přezkoumání ministerstvem kultury České republiky s tím, že „záchrana tohoto objektu není fakticky možná“. Přesto se zde následující rok konal první ročník písničkářského festivalu Libkovická cihla. V červnu roku 1995 pronajímaly Doly Hlubina za symbolickou korunu kostel Hnutí Duha, které má v plánu vybudovat zde kulturní centrum. V září Mostecká uhelná uvolnila milion korun na opravu kostela, a to především střechy. V létě roku 1996 se v kostele konal třetí a zároveň poslední ročník festivalu. Následně v roce 1997 Hnutí Duha ukončilo nájemní smlouvu a vrátilo kostel Dolům Hlubina, a to z důvodu nedostatku sil a prostředků na jeho další využívání. Neudržovaný kostel začal chátrat, následně byla zcizena nová střecha, krovy a zůstalo jen obvodové zdivo. Na návrh starostky Mariánských Radčic požádal v únoru

2002 státní podnik o demolici stavby. Demoliční výměr byl vydán 24. července 2002, na jehož základě byl kostel v tichosti a bez publicity během 14 dnů srovnán se zemí. (Vaca, 2002).

9. Drobné sakrální památky

9.1. Výklenkové kaple Sedmi bolestí Panny Marie, Libkovic

Zapsané v ústředním seznamu kulturních památek České republiky pod rejstříkovým číslem 42809/5 - 352. Původní umístění znázorňuje příloha č. 2 z let 1824 – 1843, umístění z roku 1953 pak příloha č. 3 a současné umístění příloha č. 4.

9.1.1. Původní lokalizace a historie

Původním umístěním výklenkových kaplí s pískovcovými reliéfy a doplňkovou plastickou výzdobou, byla cesta z Libkovic k významnému poutnímu areálu s kostelem Panny Marie Bolestné v Mariánských Radčicích. Kaple byly vystavěny od 20. do 40. let 18. Století, za podílu litoměřického stavitele Oktaviána Broggia z příspěvků poutníků, vyjma prostřední ze sedmi kapliček, která byla zvána opatskou nebo také panskou kaplí, protože ji nechal postavit opat Jeroným Besnecker. K údajnému svěcení došlo v případě první trojice roku 1725, u tzv. panské kaple roku 1727, a u zbývajících trojice to byl rok 1742. Výstavba začala směrem od Radčic k Libkovicím, dle náplně však program začal s ohledem na příchod poutníků u Libkovic. Z celého souboru se do současné doby dochovaly už jen první čtyři kaple. Zbylé tři potkal nepříznivý osud již před jejich transferem. Tyto zděné cihlové kaple jsou dokladem vývoje barokního sochařství v severních Čechách (Broggio, 1992).

Soubor představuje:

Výklenková kaple I – Obřezání Krista

Tato kaple původně stávala v Libkovicích za železničním přejezdem u silnice z Mariánských Radčic, naproti domu čp. 133. Vystavěna byla po roce 1720 na příkaz opata Benedikta Littweriga tehdejšími mariánskoradčickými faráři Prokopem Wolfem. Reliéf tvoří okamžik, kdy byl Pannou Marií a sv. Josefem Ježíš přinesen do chrámu, aby byla vykonána obřízka. Scéna je zasazena do interiéru židovského chrámu. K Ježíškovi ležícímu na stole se sklání velekněz a okolo stolu stojí jeho pomocníci s nádobami. Na pravé straně je sv. Josef a v popředí Panna Marie, jíž proniká hrudí meč, symbolizující Mariinu bolest, jíž se spolupodílela na vykupitelském díle svého syna (Trojnová, 2009).



Výklenková kaple I. kolem roku 1975

Zdroj: Oblastní muzeum Most

Výklenková kaple II – Útěk do Egypta

Tato kaple stávala po pravé straně silnice z Libkovic do Mariánských Radčic. Postavena byla kolem roku 1720 a nese reliéfní obraz s výjevem útěku do Egypta v profilovaném orámování. Opravena byla v roce 1915 stavebním závodem D. Ferber v Teplicích – Šanově a náklady byly hrazeny továrníkem Viktorem Schickem z Litvínova, který k tomuto dal slib v průběhu 1. světové války (Trojnová, 2009).



Výklenková kaple II. kolem roku 1975

Zdroj: Oblastní muzeum Most

Výklenková kaple III – *Dvanáctiletý Ježíš v chrámu mezi učenci*

U této kaple je do mělké niky s arkádou oslího hřbetu vsazen reliéfní obraz představující dvanáctiletého Ježíše v chrámu mezi učenci. Kaple původně stávala poblíž libkovického hřbitova (Trojnová, 2009).



Výklenková kaple III. kolem roku 1975

Zdroj: Oblastní muzeum Most

Výklenková kaple IV – *Nesení kříže*

Tuto kapli dal roku 1927 vystavět osecký opat Jeroným Besnecker a jedná se zároveň o jednu z nejnáročnějších, co se týče tvaru a rozměrů. Je tvořena výjevem nesení kříže se dvěma putti v horních rozích. Na konzole z levé strany je umístěna postava nařikající ženy Panny Marie, na straně pravé se plastika nedochovala. Kaple byla roku 1831 zrenovována a nadále udržována oseckým klášteřem. Roku 1941 došlo ke zničení dvou sloupků vandalem a v roce 1942 byla dokonce jedna z bočních sošek shozena (Trojnová, 2009).



Výklenková kaple IV. kolem roku 1975

Zdroj: Oblastní muzeum Most

Výklenková kaple V – *Kristus na kříži*

Tato kaple je jednou z trojice, která se nedochovala. Důvodem bylo její odklizení v roce 1940, protože spadla. Představovala Krista na kříži (Trojnová, 2009).

Výklenková kaple VI – *Snímání Ježíše z kříže*

Tuto kapli potkal též nepříznivý osud a do dnešní doby se nedochovala. V roce 1832 byla sice obnovena a dobrovolníky udržována. V roce 1915 se opět sesypala a téhož roku znovu opravena. Osudným se jí stal rok 1940, kdy po zřícení byla odstraněna, protože stála na vlhkém podkladu. Zobrazovala snímání Ježíše z kříže (Trojnová, 2009).

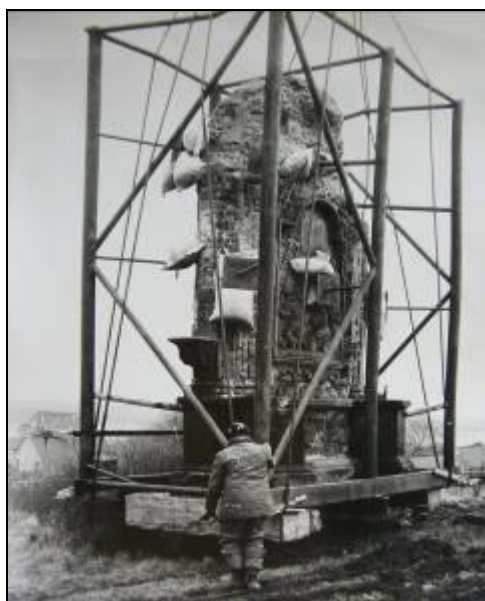
Výklenková kaple VII – *Obraz Ježíše Krista v hrobě*

Reliéf v této kapli představoval obraz Ježíše Krista v hrobě. V roce 1832 byla jako ostatní kaple renovována dobrovolníky, roku 1915 pak stavební firmou D. Ferber v Teplicích – Šanově a výlohy zde rovněž hradil Viktor Schick z Litvínova. Tato kaple je poslední z trojice nedochovaných (Trojnová, 2009).

9.1.2. Transfer

Technicky náročný transfer zbylých čtyř výklenkových kaplí z obce Libkovice, je datován do roku 1988. Toto provedla firma Plynostav koncernový podnik, na základě souhlasného stanoviska Národního památkového ústavu v Ústí nad Labem, s povolením transferu výklenkových kaplí. Na přepravu kaplí byla nutná výroba speciálních ocelových kontejnerů.

Při transferu byla všechna doteková místa edikuly s ocelovou konstrukcí kontejneru vyložena igelitovými pytli, které byly naplněny betonovou směsí (Národní památkový ústav Ústí nad Labem, 1987).



*Příprava transferu IV.
výklenkové kaple rok 1988*

Zdroj NPÚ Ústí nad Labem

9.1.3. Současnost

Kaple jsou umístěny podél cesty vedoucí ke kostelu Povýšení sv. Kříže ve Vtelně. Po jejich instalaci na novém místě byly zděné cihlové kaple v letech 1989 – 1990 zrestaurovány akademickými sochaři Michalem Bílkem a Bohumilem Zemánkem. Na základě rozhodnutí ze dne 29. 6. 2006 se Magistrát města Mostu rozhodl tento soubor čtyř kaplí ze Sedmera zastavení Panny Marie opět rekonstruovat a restaurovat. Odůvodněním, bylo to, že „kaple vykazují značné poškození a jejich stav je možno hodnotit jako havarijní“. Za finanční podpory Ministerstva kultury ČR toto provedl se svým týmem Jan Brabec v průběhu roku 2011. V rámci rekonstrukce bylo u čtvrté kaple provedeno doplnění bočních kamenných sloupů s hlavicemi dle nedávno nalezené dobové fotografie ze čtyřicátých let v Národním památkovém ústavu v Praze. Tímto získaly kaple původní komplexní vzhled z předválečné doby (Trojnová, 2009).



Výklenkové kaple I – IV po restaurování v roce 2012

Zdroj: foto Tomáš PAVEL, březen 2012

9.2. Sousoší sv. Jana Nepomuckého, starý Most

Zapsané v ústředním seznamu kulturních památek České republiky pod rejstříkovým číslem 43560/5 - 5076. Původní umístění znázorňuje příloha č. 1 z let 1824 – 1843, umístění z roku 1953 pak příloha č. 3 a současné umístění příloha č. 4.

9.2.1. Původní lokalizace a historie



*Sousoší sv. Jana
Nepomuckého od
Jezerní brány
kolem roku 1900*

**Zdroj: Okresní
muzeum Most**

Toto barokní pískovcové sousoší je od neznámého autora a původně stálo poblíž Jezerní brány. Když roku 1837 byla brána zbořena, bylo sousoší umístěno na roh ulice Rooseveltovy a Tylovy. Celková kompozice je založena na kontrastu tří horizontálních, v čele konkávně prohnutých schodišťových předstupňů a čtyř vertikálních stupňů. Pětídílné plastické seskupení je postaveno na trojstupňové bázi. Největší je středový sokl, který nese ústřední plastiku Jana Nepomuckého. Na hranolovitý, již nekompletní základový podstavec navazuje hlavní sokl, který je dole z boků sevřený mohutnými volutami. Nad čelem jeho profilované překladové římsy ústí kamenný pramen vody, v kaskádách stékající přes tři mísy kašen k zemi. V dolní části je vysekáno pět hvězd – atribut světce. Vyšší, štíhlý sokl nad římsou, je ze stran opět zapřen volutami, dole širšími, vzhůru se zužujícími. Nad výraznou, bohatě profilovanou římsou je umístěn jednotící zdobný článek. Na něm je mohutná mušle, z níž vedle hlav čtyř putti vystupuje postava světce, vybavená atributy (krucifixem, palmovou ratolestí a biretem). Na protaženém vertikálním podstavci po levé straně stojí postava kardinála Karla Boromejského, udílejícího svátost oltářní umírajícímu. Z pravé strany symetricky stojí na ozdobném soklu královna Alžběta Durynská, která podává chléb žebrákovi. Obě tyto sochy jsou v podživotní velikosti (Trojnová, 2008).

9.2.2. Současné umístění

V době likvidace starého města Most v 70. letech 20. století bylo rozebráno a uloženo v lapidáriu okresního muzea. Roku 1978 bylo převezeno do Vtelna, následně zrestaurováno a instalováno u kostela Povýšení svatého Kříže. Zde však umělecké dílo ohrožovaly větve a kořeny stromů a dále mu škodili i vandalové. Do pohybu se opět dalo v roce 2006, kdy byl vydán souhlas s přemístěním sousoší ministerstvem kultury. Nejdříve mu byla v ateliéru akademického sochaře Michaela Bílka navracena původní krása a na jaře roku 2008 se konečným stanovištěm stal areál kostela Nanebevzetí Panny Marie. Pro toto sousoší, které je vytvořeno pro takzvaný přední pohled, město Most nechalo dotvořit příjemné prostředí. Kruhový vodní bazének, ke kterému vede chodníček, pro posezení jsou instalovány lavičky a vše je doplněno zelení (Trojnová, 2008).



Sousoší sv. Jana Nepomuckého současné umístění v areálu kostela Nanebevzetí Panny Marie rok 2011

Zdroj: <http://www.mesto-most-cz>.



*Sousoší sv. Jana Nepomuckého
umístěné v lapidáriu
Okresního muzea v Mostě
kolem roku 1970*

Zdroj: Okresní muzeum Most



*Sousoší sv. Jana Nepomuckého
umístěné u kostela Povýšení
svatého Kříže ve Vtelně rok 1980*

Zdroj: Okresní muzeum Most

9.3. Morový sloup sv. Anny, starý Most

Zapsané v ústředním seznamu kulturních památek České republiky pod rejstříkovým číslem 43207/5 - 396. Původní umístění znázorňuje příloha č.1 z let 1824 – 1843, umístění z roku 1953 pak příloha č. 3 a současné umístění příloha č.4.

9.3.1. Původní lokalizace a historie



I.náměstí kolem roku 1965

Zdroj: Okresní muzeum Most

Pískovcový Morový sloup sv. Anny z roku 1681 od italského sochaře Pietra de Toscany stál před radnicí prvního náměstí královského města Mostu. Téměř po tři století byl sloup svědkem obyčejného každodenního života i zásadních politických událostí, které se na náměstí odehrávaly. Je symbolem díkuvzdání za překonání epidemie moru a pro její prevenci, která postihla Most v roce 1680, při níž zemřelo v tomto městě a jeho okolí přes 1100 lidí. Sousoší je postavené na třech stupních čtvercového půdorysu uprostřed s masivním soklem, který nese hladký sloup toskánského stylu s bohatě zdobenou hlavicí (festony s ovocem, maskarony a volutami). Na vrcholu sloupu je socha sv. Anny Samotřetí, která je tradiční ochránkyní města s Ježíškem a Pannou Marií v náručí. Dolní část sloupu je zdobena postavami nahých okřídlených andílků (putti) a maskami ve vysokém reliéfu. Na podstavci je ústřední socha doplněna plastikami čtyř světců v podživotní velikosti, kteří představují ochránce proti moru. Jsou jimi sv. Šebestián,

sv. Rocha, sv. Anežka Římská a sv. Rozálie Palermská. V souvislosti s morem jde o málo běžnou ikonografii. Sv. Šebestián je zde vyobrazen v podobě mladíka připoutaného ke kůlu s četnými ranami po šípech v těle. Tento světec byl podle legendy považován za patrona válečných invalidů. Sv. Rocha jako jihofrancouzský poutník do Říma, jenž byl patronem nemocných, truhlářů a dlaždičů. Ukazuje na své rány na noze, u níž leží pes. Sv. Rozálie Palermská poustevnice z 12. století s hlavou ověnčenou růžemi, která v ruce drží lebku a při noze má beránka. Sv. Anežka Římská mučednice, uctívaná již ve 4. století patronka panen, s dlouhými vlasy a atributem beránka u její levé nohy (Trojnová, 2009).

9.3.2. Současné umístění

Tato sakrální památka patří k nejvíce přemísťovaným. V roce 1976 bylo sousoší rozebráno a dočasně umístěno na dvoře fary v Českých Zlatnících. Až do roku 1988 zmizel sloup z očí veřejnosti, když byl znovu instalován k přesunutému kostelu Nanebevzetí Panny Marie. Toto řešení však nebylo konečné, a proto, když se v roce 1997 začalo stavět nové 1. náměstí, bylo snahou o hledání souvislostí a spojitostí mezi minulostí a přítomností přemístit toto dílo právě sem. Přesun se uskutečnil po vydání souhlasného rozhodnutí ministerstvem kultury z 27. srpna 1998 (Slouka, 2010).



Morový sloup sv. Anny v areálu fary v Českých Zlatnících r. 1985

Zdroj: Okresní muzeum Most



*Morový sloup
sv. Anny, areál
Děkanského
kostela r. 1991*

**Zdroj: Okresní
muzeum Most**



*Morový sloup sv.
Anny na náměstí
nového města Most
rok 2010*

**Zdroj:
[http://www.mesto-
most-cz](http://www.mesto-most-cz).**

10. Diskuse

V dobách svého vzniku byla většina památek živými místy, která často souvisela s každodenními potřebami obyčejných lidí. Zároveň jsou dokladem uměleckého myšlení své doby, výrazem historických podnětů, společenských proměn a odrazem duchovních sil, které jim daly vzniknout.

Jak již bylo napsáno, přesunutí a záchrana děkanského kostela Nanebevzetí Panny Marie je jediným významným a zároveň ojedinělým aktem vedoucím k záchraně sakrální památky tohoto druhu. Dlouhou dobu byl osamělý kostel vnímán jako vyčleněný a od nového města odtržený. Až poslední dobou začíná být chápán jako objekt s historickou spojnici obou

Mostů se skutečností, že se jedná o vrcholné dílo světového významu, a o nejcennější dochovaný památník královského města Most. Důvodem je možnost prohlídky kostelní stavby s umístěnými díly původního inventáře chrámu a zároveň památkami z likvidovaných kostelů mostecké oblasti, a to jak v jeho interiéru tak exteriéru. Dále díky konání různých kulturních akcí, i když tyto mnohdy nesouvisí s účelem, pro který byl kostel původně postaven. Za další je to i skutečnost že kostel získal status národní kulturní památky. Jsem přesvědčen, že k dalšímu oživení dojde po plánované výstavbě kolem vznikajícího jezera v prostoru vytěženého lomu Ležáky.

Toto štěstí v podobě zachování pro další generace neměl kostel sv. Michaela Archanděla v obci Libkovice, který se tímto tiše vepsal roku 2002 do seznamu zaniklých památek. Tento se měl stát původně mementem, na prozatím poslední obec ustoupivší těžbě. Jak jsem již uvedl, byla mou rodnou obcí a plně se ztotožňuji s názorem spousty místních obyvatel, že zbytečně. Odůvodněním je fakt, že hlubinný důl Kohinoor mířící pod obec Libkovice byl záhy po její likvidaci v roce 1998 uzavřen pro neefektivnost hlubinné těžby.

Další kapitolou jsou transfery významných menších sakrálních památek zájmového území, umístěné poblíž děkanského kostela Nanebevzetí Panny Marie, v případě sousoší sv. Jana Nepomuckého od neznámého autora původně od Jezerní brány. A zbylé čtyři výklenkové kaple ze souboru Sedmi bolestí Panny Marie z obce Libkovice, přesunutě k přístupové cestě ke kostelu Povýšení sv. Kříže ve Vtelně. Dle mého názoru jsou obě památky vhodně umístěny, i když u obou se jedná o náhradní místo bez veškeré historické paměti místa. Toto tvrzení je nejmarkantnější v případě výklenkových kaplí, jež byly součástí poutní cesty z Libkovic do Mariánských Radčic. Tento názor však částečně nesdílím u morového sloupu sv. Anny umístěného po několikerém stěhování na náměstí v centru města Most poblíž magistrátu. I když tento transfer byl odůvodněn historickou symbolikou a souvztažností s původním umístěním společně s kašnou na tehdejším prvním náměstí u radnice královského města Most. Pro kladné hodnocení tohoto umístění mluví fakt, že sloup je umístěn v centru dění novodobého města a je na odiv jejich obyvatel. Zároveň však negativním

hodnocením je urbanistická skladba nového náměstí s nově postavenou stavbou nákupního střediska Centrál z roku 2008. Tímto se plně ztotožňuji s názorem PhDr. Víta Honyse, který v článku Deníku Mostecká ze dne 22. 10. 1998 k tomuto uvádí „ *Zde by daleko lépe svůj účel splnila kvalitní současná plastika, než historické sochařské dílo, které si už pro své stáří vyžaduje ohleduplnější zacházení a také stylově přijatelné prostředí, v němž lépe vynikne. Přestože památkové orgány od počátku projevovaly nesouhlas s transferem sloupu, podal městský úřad jako vlastník památky v souladu se zákonem č.20/87 o státní památkové péči na Ministerstvo kultury ČR žádost o přemístění. Ministerstvo, aniž by učinilo dotaz u odborných složek památkové péče, kupodivu transfer povolilo. Inu máme tedy na ministerstvu kultury skutečně kvalitní úředníky, když zasazení sloupu z roku 1681 do novodobé nesourodé zástavby považují za obnovu historického prostředí.*“

Dále bych chtěl zmínit myšlenku do budoucna s možností navrácení některých, v mé bakalářské práci uvedených sakrálních památek na svá místa s jejich původním duchovním nábojem. Jedná se především o sloup sv. Anny a sousoší sv. Jana Nepomuckého. Důvodem je mapová příloha č. 5, z které vyplývá, že při zatápní bývalého lomu Ležáky tyto budou stát mimo vodní plochu.

10.1. Vliv těžby na sakrální památky Mostecké pánvi

O každé krajině můžeme říci, že má svoji tvář i duši, která v toku času zaznamenává všechny proměny. Ukládá je do své paměti, kde trvale zůstávají zaznamenány. O krajinu lze pečovat, ale lze ji i zraňovat a ničit. Takovou oblastí jsou Severní Čechy, poznamenané megalomansky pojatou těžbou lomového dobývání hnědého uhlí, nejintenzivněji v šedesátých až osmdesátých letech 20. století. Nikde v Evropě nenajdeme podobné místo, jež by se stalo výmluvnějším symbolem úplně zničené země, a s totálním vymazáním historické paměti osídlení našimi předky. Soustavná důlní činnost probíhala v Severních Čechách sice již od druhé poloviny 19. století převážně hlubinným způsobem, ale po roce 1948 došlo k radikálnímu zásahu do charakteru krajiny masivní povrchovou těžbou. Velmi negativním vlivem

je však odkrytí uhelné sloje a umístění nadložních hornin na jiné místo s následnou devastací celé, těžbou dotčené krajiny. Na ni navazovalo spouštění nových tepelných elektráren, jež vyžadovaly stále větší množství těženého nerostu v podkrušnohorské oblasti severočeské pánve, a právě potřeba energetického zajištění průmyslu byla důvodem pro zcela bezprecedentní bezohledný postup vůči této krajině. Současně s tímto došlo k vykořenění původních obyvatel této oblasti a zároveň k ničivým a nedozírným ztrátám historických a památkových hodnot. V podobě mnoha církevních, ale i měšťanských staveb, jejichž soubor byl jedinečný. Jen v Mostecké části pánve násilím ustoupilo 31 sídel v popředí s jedinečným a dobře dochovaným královským městem Most. Dokládajícím ve vysoké kvalitě složitě složené městské struktury od středověku po období první republiky. Ničivý proces doprovázely pouze v omezené míře archeologické výzkumy či práce antropologů Národního muzea. Rozsah těžebních záměrů nebyl totiž adekvátně zabezpečován finančními prostředky na potřebné výzkumné práce a na vybudování depozitních míst pro památky nemovitého i movitého charakteru z likvidovaných historických sídel pánevní oblasti. Tak bylo mnoho památek nenávratně zničeno. Jejich výčet je mrazivým konstatováním nevratných ztrát historické paměti místa. Pozornost odváděl v dané situaci jedinečný přesun děkanského kostela Nanebevzetí Panny Marie z města v roce 1975, jemuž se dostalo celoevropské pozornosti, jehož život trval déle než sedm století. Pokud tedy chápeme, že každá krajina má svou tvář, duši a především paměť, dojdeme k názoru, že historická krajina Mostecké hnědouhelné pánve zůstala zraněná, zničená a zjizvená povrchovými lomy, u níž byla dokonale vymazána paměť s tím, že uzdravení takovéto krajiny nám potrvá delší čas (Anonymus, 2012).

11. Závěr

Jen těžko hledat pozitiva v podobě těžební činnosti vůči sakrálním památkám. Jen v Mostecké části hnědouhelné pánve zaniklo 18 kostelů a 8 kaplí, spolu s těmito většími sakrálními památkami se nedochovala 3 sousoší. Z pohledu slohů kostelů byla naše historická kulturní krajina ochuzena o 10 barokních, 4 gotické, 3 pseudogotické a 1 pseudorománský. Naopak

významným počinem byl tranfer gotického kostela Nanebevzetí Panny Marie z královského města Most a dřevěného roubeného kostela sv. Jana Křtitele z Flájí do Českého Jiřetína. Veškeré uvedené drobné památky jako jsou sochy, morové sloupy, kříže a boží muka se podařilo zachránit, zrestaurovat a osadit na nová místa. Zde jsou však jen mementem, připomínajícím necitlivé lidské nakládání se zděděnými kulturními hodnotami, či pouhé turistické zajímavosti novodobého města Most. Při rozsáhlé likvidaci těchto památek bylo zcela opomenuto, že právě ony v sobě váží spolu s historií a dědictvím národa mimořádné hodnoty. Jsou zároveň obdivuhodné svou architekturou, která je mistrovským dílem, uzavírajícím epochy jednotlivých slohů stavitelství a uchovávají úsilí celých uměleckých generací, které již neexistují, a proto zůstávají monumentálními svědky své doby, zajišťující kontinuitu uměleckého vývoje země. Toto vše vede k zamyšlení nad tím, jestli úsilí a prostředky k záchraně památek byly efektivně vynaloženy. Myslím si však, že hodnocení by mělo být delegováno nastávajícím generacím i když za posledních 11 let došlo k poklesu věřících v městě Most a to tak že, při sčítání obyvatel v roce 2001 z celkového počtu obyvatel 68 263 bylo věřících 8 372, dále při sčítání v roce 2011 z celkového počtu 115 211 bylo věřících již jen 4 843 obyvatel.

12. Seznam literatury

- 800 let Libkovic, Praha, 1986, u příležitosti 800 let trvání obce Libkovic. 14 s.
- ANONYMUS, 2012: Zničené kostely Severních Čech 1945 – 1989, 30 s.
- BENEŠ E. D., BUREŠ S., GOLL D., HELLMICH M., JANEČEK A., KINDLOVÁ A., PĚGRÍMEK R., POKORNÁ L., ŠTÝS S., ULRICH J., 2004: Mostecko regionální vlastivěda. Hněvín, Most, 142 s.
- BENEŠ J. a BRŮNA V., 1994: Archeologie a krajinná ekologie. Nadace Projekt Sever, Most, 159 s.
- BINTEROVÁ Z., 1996: Zaniklé obce Chomutovska IV. Okresní muzeum v Chomutově, 59 s.
- BLACK H. C., 1993: Blackův právní slovník, 2. svazek, 6. vydání, Victoria Publishing, Praha, 1472 s.
- BROGGIO O., 1992: Oktavián Broggio 1670 -1742. Galerie výtvarného umění Litoměřice, Praha, 185 s.
- CIBULKA J., 2002: Identifikace základních parametrů prostoru Komořanského jezera a jeho vývoje podle starých map. In: Sborník konference v Ústí nad Labem. NĚMEC J. [ed.]: Krajina 2002 od poznání k integraci, MŽP, Praha, s. 12 – 19.
- CÍLEK V., 2004: Krajina a paměť [online]. Praha: ARCHiNET, 2000-2003. [cit. 2012-03-18] Dostupné z <<http://www.archinet.cz/index.php?mode=article&art=16671&sec=10019&lang=cz&session=28631>>.
- CÍLEK V., 2005: Krajiny vnitřní a vnější. Dokořán, Praha, 269 s.
- ČERVINKA P., 2004: Česká sakrální krajina. In: LEDVINA P. [ed.]: Venkovská krajina 2004, ZO ČSOP Veronica, Brno, s. 11 – 14.
- Česká technická norma ČSN 83 9001 – Sadovnictví a krajinářství – Terminologie – Základní odborné termíny a definice, Český normalizační institut Praha 6/1999 – 36 s.
- Článek I, Sdělení č. 159/1991 Sb., Federálního ministerstva zahraničních věcí.
- DUDÁK V. a kol., 2000: Encyklopedie světové architektury, od menhiru k dekonstruktivismu díl I. A-K. Baset, Praha, 534 s.
- DUDÁK V. a kol., 2000: Encyklopedie světové architektury, od menhiru k dekonstruktivismu díl II. L-Ž, Baset, Praha, 535 – 1029 s.
- HÁJEK T., BUKAČOVÁ I., 2001: Příběh drobných památek. Studio JB České Budějovice, 137 s.
- HÁCHA E., WEYR F., HOETZEL J., 2000: Slovník veřejného práva československého. *Svazek III*. Reprint původního vydání z roku 1934, Eurolex Bohemia, Praha, 960 s.

- HENDRYCH J., 2002: Historická kulturní krajina – krajina jako památka. In: HÁJEK T. [ed.]: Tvář naší země – krajina domova 2. Krajina jako kulturní prostor. Lomnice nad Popelkou, Studio JB, s. 120–121.
- HLADKÝ J., 2007: Kapličky, Boží muka, výklenkové kapličky a zvoničky na Milevsku a Písecku. Město Milevsko, Milevsko, 140 s.
- HUDEČKOVÁ H. a ŠEVČÍKOVÁ A., 2007: Obnova kulturního dědictví venkova České republiky s podporou regionální politiky. *Agricultural Economics*. – Czech, 53(11), s. 505 – 512.
- JOHNOVÁ R., 2008: Marketing kulturního dědictví a umění. Grada, Praha, 284 s.
- KOUKAL P., 2007: Přesunutý děkanský kostel Nanebevzetí Panny Marie v Mostě. Národní památkový ústav, územní odborné pracoviště v Ústí nad Labem, Ústí nad Labem, 31 s.
- KRAUS J., 1995: Akademický slovník cizích slov II. díl L – Ž. Academia, Praha, s. 446 – 834.
- KRAUS K., 1981: Hořany, Místní národní výbor, 45 s.
- KREJČÍ V., 2008: Most zánik a vznik města z deníku architekta Václava Krejčího. AA 2000, Ústí nad Labem, 263 s.
- KYSELKA I., 2001: Význam drobných krajinných prvků, zkušenosti s jejich obnovou u nás i v zahraničí. In: DEJMAL I. [ed.]: Tvář naší země – krajina domova. Česká komora architektů, Lomnice nad Popelkou, s. 29 – 34.
- MADAR Z. a kol., 1999: Slovník českého práva – I. díl. 2. rozšířené a podstatně přepracované vydání, Linde, Praha, 923 s.
- MANNLOVÁ - RAKOVÁ H., 1988 - 89: Kulturní památka Most, Děkanský kostel a jeho stavitelé. Propagační tvorba, Praha, 142 s.
- MASARYKŮV SLOVNÍK NAUČNÝ 6. díl R – S, 1932, Československý kompas, Praha, 1132 s.
- NUSEK J., SVOBODA J., 2001: Příběh kapliček: drobné sakrální objekty na Podblanicku. Český svaz ochránců přírody Vlašim, Vlašim, 130 s.
- OTTŮV SLOVNÍK NAUČNÝ dvacátý druhý díl, Praha, 1904.
- PATOČKA J. a HEŘMANOVÁ E., 2008: Lokální a regionální kultura v České republice. ASPI, Praha, 199 s.
- POCHE E. a kol., 1977: Umělecké památky Čech I. A – J. Academia, Praha, 643 s.
- POCHE E. a kol., 1978: Umělecké památky Čech II. K – O. Academia, Praha, 578 s.
- POCHE E. a kol., 1980: Umělecké památky Čech III. P – Š. Academia, Praha, 538 s.
- POCHE E. a kol., 1982: Umělecké památky Čech IV. T – Ž. Academia, Praha, 636 s.

- SHAMA S., 1996: Der Traum von der Wildnis, Droemersch Verlag, Th. Knaur, Nachf., Munchen
- SKLENIČKA P., 2003: Základy krajinného plánování. Naděžda Skleničková, Praha, 321 s.
- SLOUKA J., 2010: Mariánské a morové sloupy Čech a Moravy. Granada, Praha, 240 s.
- SLOVNÍK SPISOVNÉ ČEŠTINY, 1994, Academia, Praha, 647 s.
- SÝKOROVÁ J., 2002: Zmizelé domovy: příspěvek k historii zlikvidovaných obcí v okrese Most. Okresní muzeum Most, Most, 100 s.
- ŠTÝS S. a HELEŠICOVÁ L., 1992: Proměny měsíční krajiny. Bílý slon, Praha, 256 s.
- TRPÁK P., 2001: Krajina sakrální, animální a profánní. [ed.]: Tvář naší země – krajina domova. Česká komora architektů, Pražský hrad a Průhonice, s. 50 – 56.
- TRPÁKOVÁ I., TRPÁK P., 2005: Dvě století proměn krajinného rázu Mostecka. In: Sborník ekologie krajiny 1. Brno, s. 189 – 195.
- VELKÝ SLOVNÍK NAUČNÝ díl 2, 1999, Diderot, Praha, 843 - 1679 s.

Internetové zdroje:

- Národní památkový ústav, online: <http://www.npu.cz/>, cit. 13. 9. 2011.
- Wikipedia, online: <http://cs.wikipedia.cz/>, cit. 18. 2. 2012.
- Cestování iDnes, online: <http://cestovani.idnes.cz/>, cit. 24. 9. 2011.
- Magistrát města Most, online: <http://www.mesto-most.cz/>, cit. 23. 9. 2011.

Ústní sdělení:

In verb, 2012: archivář Biskupství litoměřického Mgr. BARUS, M., zasvěcení kostela v Libkovicích

Novinové zdroje:

- HONYS, V., 1998: Bylo přemístění to pravé. Deník Mostecka, s.10
- TROJNOVÁ, P., 2009: Výklenkové kaple ve Vtelně. Mostecké listy, s.6
- TROJNOVÁ, P., 2009: Morový sloup. Mostecké listy, s.11
- TROJNOVÁ, P., 2008: Sousoší sv. Jana Nepomuckého. Mostecké listy, s.9
- VACA, J., 2002: Sen o mementu Libkovic padl. Mladá Fronta Dnes, s. D/3.

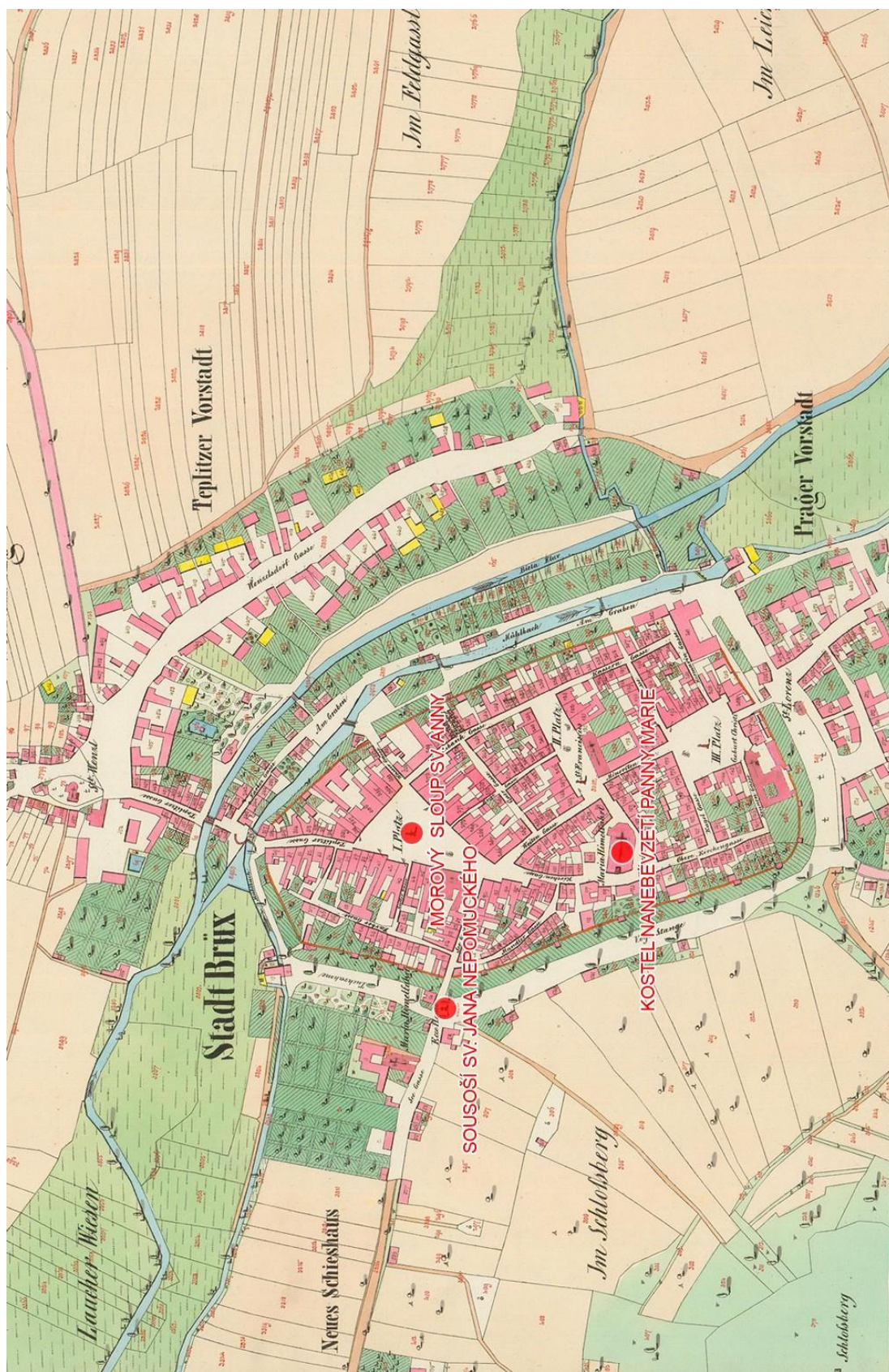
Ostatní zdroje:

Sborník odborných prací, Osud Mostecka, Okresní muzeum v Mostě, 1996, 339 s.

Stavebně historický průzkum, 1985: Kostel sv. Michaela Archanděla Libkovice, Národní památkový ústav Ústí nad Labem, SÚRPMO, Praha, karton značka 1000

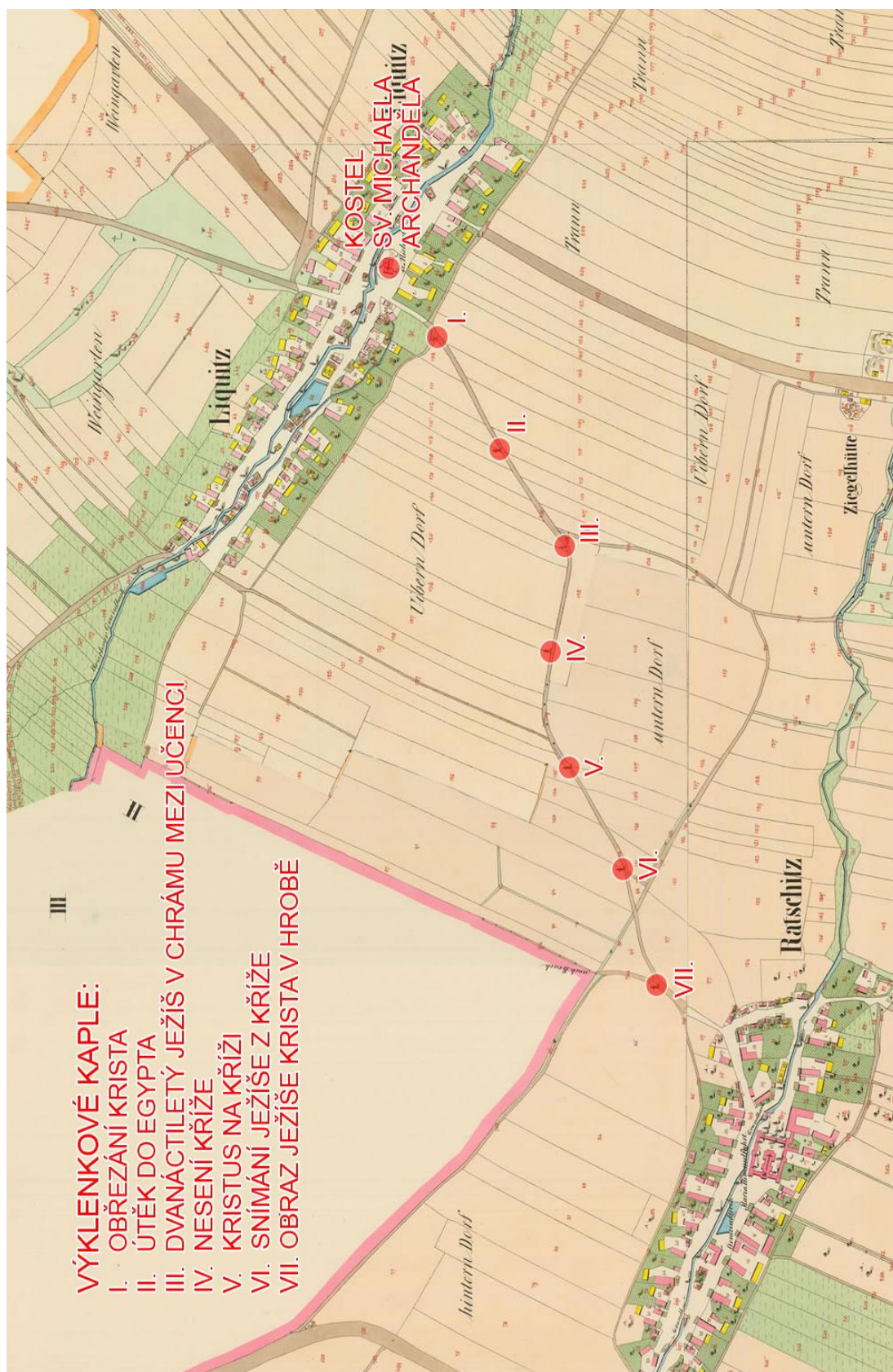
Stavebně historický průzkum, 1967: Výklenkové kaple Sedmi bolestí Panny Marie Libkovice, Národní památkový ústav Ústí nad Labem, karton značka 335

Příloha č. 1 – Císařské otisky map stabilního katastru s umístěním památek královského města Most z roku 1824 - 1843



Zdroj: Český zeměměřičský ústav v Praze

Příloha č. 2 – Císařské otisky map stabilního katastru s umístěním památek obce Libkovice z roku 1824 - 1843



Zdroj: Český zeměměřičský ústav v Praze

Příloha č. 3- Stav umístění památek v roce 1953



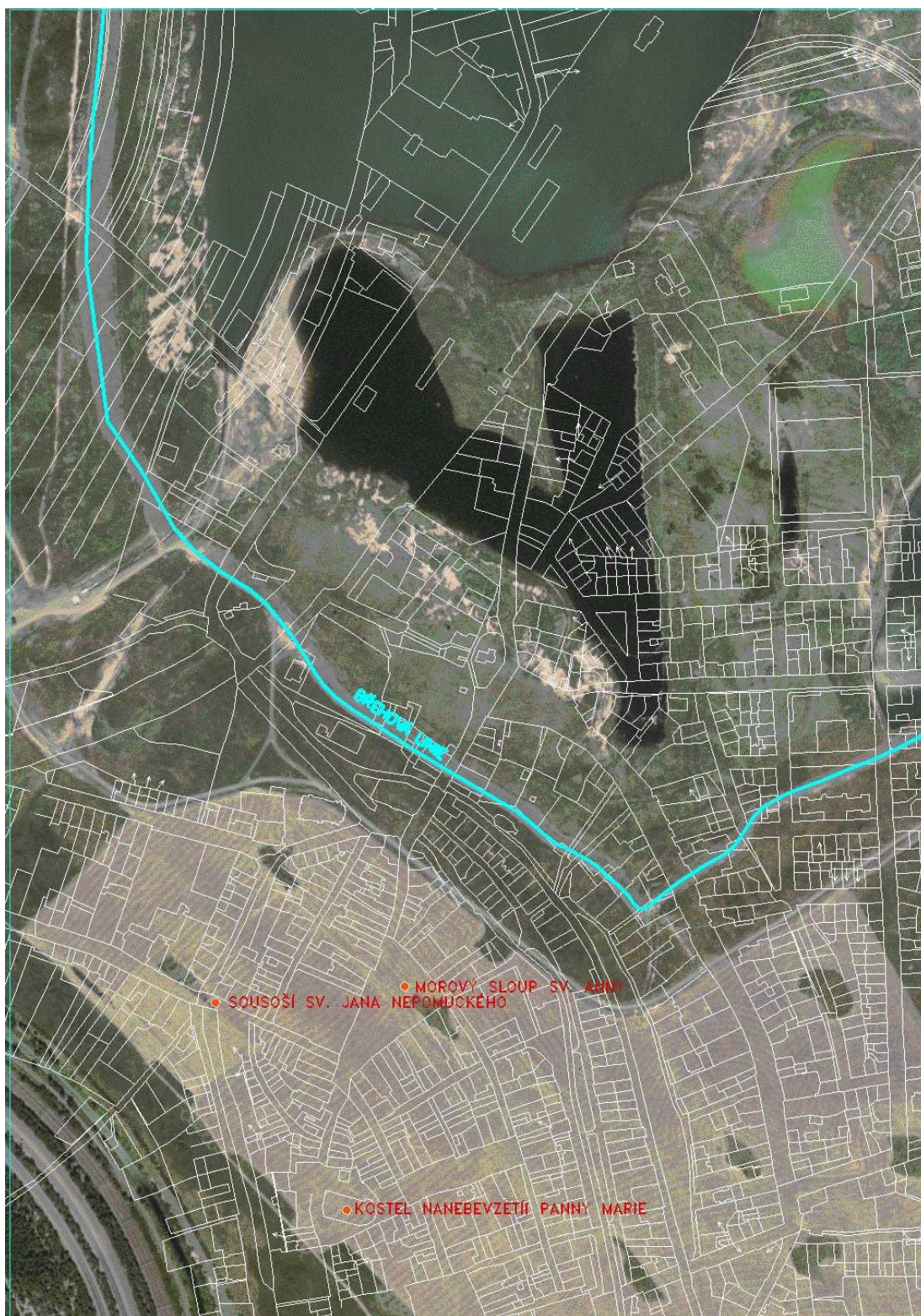
Zdroj: Historická ortofotomapa © CENIA 2010 a © GEODIS Brno, snímky poskytl VGHMÚř Dobruška, © MO ČR 2009

Příloha č. 4 – Současný stav umístění památek rok 2012



Zdroj: Katastrální úřad pro Ústecký kraj, Katastrální pracoviště Most

Příloha č. 5 – Současná ortofotomapa z roku 2012 katastrálního území Most I se zvektorizovaným rastrem a vyznačeným umístěním památek města.



Zdroj: Katastrální úřad pro Ústecký kraj, Katastrální pracoviště Most

Příloha 6 – Pamětní list ke slavnostnímu otevření a vysvěcení Děkanského kostela

PAMĚTNÍ LIST

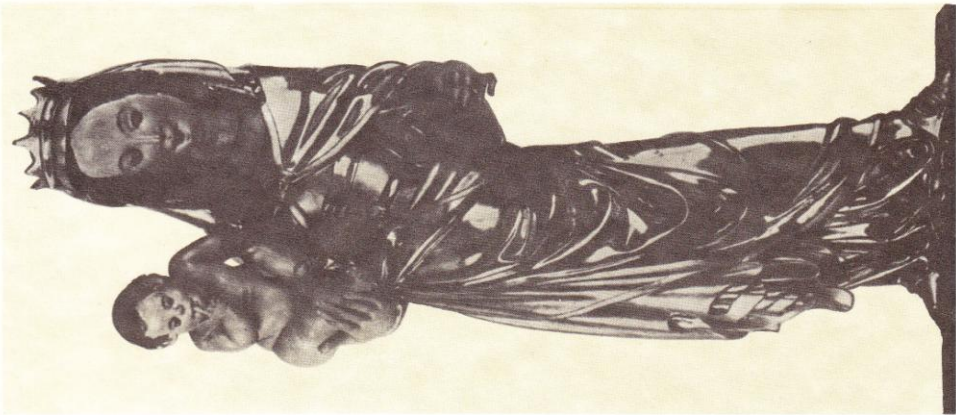
KE SLAVNOSTNÍMU OTEVŘENÍ A VYSVĚCENÍ
DĚKANSKÉHO KOSTELA

**NANEBEVZETÍ PANNY MARIE
V MOSTĚ**

VE DNECH 19. a 20. ČERVNA 1993

OKRESNÍ ÚŘAD V MOSTĚ

Ius. Kovář
PŘEDNOSTA



Zdroj: Fara Římskokatolické církve Most