



Tkadlec ve svém živlu – autorská tkanina v užitém designu

Bakalářská práce

Studijní program:

B3107 Textil

Studijní obor:

Textilní a oděvní návrhářství

Autor práce:

Ema Blažková

Vedoucí práce:

doc. ak. mal. Svatoslav Krotký

Katedra designu





Zadání bakalářské práce

Tkadlec ve svém živlu – autorská tkanina v užitém designu

Jméno a příjmení: Ema Blažková
Osobní číslo: T18000118
Studijní program: B3107 Textil
Studijní obor: Textilní a oděvní návrhářství
Zadávací katedra: Katedra designu
Akademický rok: 2021/2022

Zásady pro vypracování:

1. Rešerše na téma historie tkaní na území ČR.
2. Tkaná tvorba v současné době.
3. Inspirace přírodou-živly.
4. Výtvarné návrhy.
5. Realizace tkané textilie.
6. Dokumentace realizace.

Rozsah grafických prací:
Rozsah pracovní zprávy:
Forma zpracování práce:
Jazyk práce:

tištěná/elektronická
Čeština



Seznam odborné literatury:

VLČKOVÁ, Lucie. ed. Antonín Kybal. Praha: KANT, 2016. ISBN 978-80-7101-166-8.
SOROKA, Joanne. Tapestry Weaving: Design and Technique. Crowood Press, 2012. ISBN 13 :
978-1847972804.
ŠTEIGLOVÁ, Taťána. Česká textilní tvorba 2. poloviny 20. století. V Olomouci: Univerzita Palackého,
2015. ISBN 978-80-244-4636-3.

Vedoucí práce: doc. ak. mal. Svatoslav Krotký
Katedra designu

Datum zadání práce: 4. října 2021
Předpokládaný termín odevzdání: 16. května 2022

doc. Ing. Vladimír Bajzík, Ph.D.
děkan

L.S.

Ing. Renata Štorová, CSc.
vedoucí katedry

V Liberci dne 1. dubna 2022

Prohlášení

Prohlašuji, že svou bakalářskou práci jsem vypracovala samostatně jako původní dílo s použitím uvedené literatury a na základě konzultací s vedoucím mé bakalářské práce a konzultantem.

Jsem si vědoma toho, že na mou bakalářskou práci se plně vztahuje zákon č. 121/2000 Sb., o právu autorském, zejména § 60 – školní dílo.

Beru na vědomí, že Technická univerzita v Liberci nezasahuje do mých autorských práv užitím mé bakalářské práce pro vnitřní potřebu Technické univerzity v Liberci.

Užiji-li bakalářskou práci nebo poskytnu-li licenci k jejímu využití, jsem si vědoma povinnosti informovat o této skutečnosti Technickou univerzitu v Liberci; v tomto případě má Technická univerzita v Liberci právo ode mne požadovat úhradu nákladů, které vynaložila na vytvoření díla, až do jejich skutečné výše.

Současně čestně prohlašuji, že text elektronické podoby práce vložený do IS/STAG se shoduje s textem tištěné podoby práce.

Beru na vědomí, že má bakalářská práce bude zveřejněna Technickou univerzitou v Liberci v souladu s § 47b zákona č. 111/1998 Sb., o vysokých školách a o změně a doplnění dalších zákonů (zákon o vysokých školách), ve znění pozdějších předpisů.

Jsem si vědoma následků, které podle zákona o vysokých školách mohou vyplývat z porušení tohoto prohlášení.

13. května 2022

Ema Blažková

Anotace

Bakalářská práce seznamuje s historií a současností řemeslného tkaní. Navrhuje uplatnění v užitém designu, konkrétně v interiéru. Cílem je ručně tkaná textilie, která je základem pro tvorbu interiérových doplňků. Výtvarné návrhy jsou inspirované přírodními živly.

Klíčová slova

Tkací stav, autorská tkanina, přírodní živly

Annotation

The bachelor thesis introduces the history and present of handcraft weaving. Application of weaving in applied design, specifically in the interior. The target is a hand-woven fabric that is the basic for creating interior accessories. The art designs are inspired by natural elements.

Key words

Weaving loom, designer fabric, natural elements

Poděkování

Největší poděkování panu doc. ak. mal. Svatoslavu Krotkému, který by po celou dobu můj vedoucí práce a komunikace s ním byla velmi přínosná. Děkuji všem profesorům, které sem během studia měla a obohatili moje vzdělání. Velmi děkuji mojí mámě, která ve všem podporovala a umožnila mi studovat v Liberci. Děkuji mému příteli Jirkovi a jeho rodině.

Obsah

Úvod.....	9
1. Rešeršní část.....	10
1.1. Inspirace	10
1.2. Přírodní živly	10
1.2.1. Voda	12
1.2.2. Oheň.....	13
1.2.3. Vzduch	14
1.2.4. Země	15
1.3. Barevnost.....	16
1.4. Tkaní.....	17
1.5. Historie tkaní	17
1.5.1. Pravěk, Starověk a Novověk	18
1.5.2. Tkaní na českém území	20
1.5.3. Textilní školy.....	23
1.5.4. Gobelínové manufaktury	25
1.6. Osobnosti „Českého tkaní“.....	28
1.6.1. Svatoslav Krotký.....	28
1.6.2. Žararaka skupina.....	29
1.6.3. Antonín Kybal	30
1.6.4. Jindřich Vohánka	31
1.6.5. Jiří Tichý.....	32
1.7. Současná tvorba na území Čech	32
1.7.1. Dílna Krušinka	33
1.7.2. Tkalcovna Kubák.....	33
1.7.3. ANNINÉ.....	34

1.7.4.	Michaela Červená.....	35
1.7.5.	Martina Novotná	36
1.7.6.	Studio Geometr	37
1.7.7.	Gabriela Pustková	38
1.7.8.	Josef Fidler	38
2.	Praktická část.....	40
2.1.	Zpracování inspirace za pomoci moodboards	40
2.2.	Vývoj výtvarných námětů	41
2.3.	Tvorba prvních vzorků a použití textilních barev	45
2.4.	Tvorba dalších vzorků ve spolupráci s dílnou Krušinka.....	47
2.5.	Barvy pro barvení.....	50
2.5.1.	Barevnost tkaniny	51
2.5.2.	Příprava příze k barvení	51
2.6.	Návrhy pro realizaci	52
2.7.	Technika tkaní.....	54
2.8.	Příprava pro tkaní	54
2.8.1.	Snování	54
2.8.2.	Příprava útku	55
2.8.3.	Příprava tkalcovského stavu.....	55
3.	Realizace	56
3.1.	Použité vazby tkaniny	57
3.2.	Realizace tkaniny.....	57
3.3.	Finální úprava tkaniny	57
4.	Závěr.....	58

Úvod

Hlavní téma mé bakalářské práce je tkaní. Práce má záměr poznání a prohloubení znalostí řemesla. Ctít řemeslo a uplatnit ho v užitém designu, pro interiér.

Záměrem je vytvořit autorskou tkaninu, utkanou na ručním tkalcovském stavu, a ukázat její uplatnění v širším využití. Výtvarný záměr čerpá z inspirace přírodními živly, měl by doslova oživit interiér řemeslem. Tkanina slouží k následnému využití v interiéru a v dalších podobách za pomoci vizualizace na produktech.

Cílem mé práce bylo projít si celým procesem a ukázat možnosti využití. Seznámení se s historií a současnou tvorbou. Vyslechnout zkušenosti a nahlédnout do tvorby v Česku.

Prohloubení znalostí řemesla znamenalo nabarvit přízi, připravit jí pro tkaní a utkat na ručním stavu. Vznikla originální tkanina, která mi přinesla spoustu zkušeností.

1. Rešeršní část

1.1. Inspirace

První inspirace pro mojí bakalářskou práci přišla přibližně ve 2000 m.n.m v Nepálu, kde jsem viděla ženu tkát venku pod přístřeškem a dovolila si ji vyfotit (Obrázek 1).

V současné době opravdu výjimečný zážitek, kdy vidíte tkaní přímo v přírodě. Ženy tkají barevné pruhy, které následně sešívají a vytvářejí z pruhů zástěry.

Inspirace bakalářské práce vychází z přírodních živlů. Příroda nás obklopuje a díky živlům žijeme, dýcháme a cítíme teplo. Inspirace je přenesena do výtvarných návrhů. Být ve svém živlu.



Obrázek 1: Žena a tkací stav v Nepálu

1.2. Přírodní živly

Živel se objevuje všude kolem nás. Název je odvozen od slova živý. Často označován jako element. Element je spojen s přírodní silou. Přírodní živel dokáže napáchat živelnou katastrofu, která může mít fatální důsledky pro planetu.

Téma se objevuje ve starověké filosofii, náboženství (buddhismus) a esoterice. Základ je tvořen čtyřmi atributy a to je země, oheň, voda a vzduch. Čtyři živly zobrazuje mnoho kultur a umělců různými způsoby, příklad je na Obrázku 2. Živly se braly jako základní část světa a byla snaha o vysvětlení jejich jevů. [1]

Snaha začala u starověkých filosofů Hippokrata a Galénose, kteří se tím zabírali. Přidán byl i živel pátý, který se mění u daného okruhu poznání. U buddhismu je to konkrétně Akaša (duch). Pro nás asi nejznámější zobrazení živlů jsou buddhistické modlitební praporky Lungta, mají 5 barev - modrou, bílou, červenou, zelenou a žlutou. Tyto barvy představují nebe, vzduch, oheň, vodu a zemi. Modrá barva nebe má někdy význam jako Akáša (všeobsahující). [1]

Japonsko má jako pátý element prázdný prostor. V tradičním čínském taoismu je pět prvků. Jedná se o oheň, zemi, vodu, kov (zlato) a strom (dřevo). Prvky tvořily základ starověké fyziky. Podle záznamů pokládal Thalés z Milétu za pralátku světa vodu, Anaximenés vzduch a Hérakleitos oheň. Na čtyři živly navazuje také Hippokratova nauka o čtyřech tělesných šťávách (*humores*), jejichž základ tvoří temperament či povahu člověka. Temperament člověka vychází právě ze čtyř základních živlů oheň (choleric), vzduch (sangvinik), voda (flegmatik) a země (melancholik). Jednotlivé elementy jsou přiřazeny k znamením horoskopu. [1]

Každý přírodní živel nese pozitivní vlastnosti, ale i negativní, a to konkrétně živelné katastrofy jako je požár, tsunami, tornádo či zemětřesení. Přírodní živel vás dokáže i pěkně potrápít ve formě nepříznivého počasí.

Island je příklad země, která se nazývá země ohně a ledu. Po mojí návštěvě bych dodala, že je to ostrov hlavně větru. V současné době mi Island přijde velmi výjimečný svou živostí a podobou přírodních živlů ve všech formách. Vodu tam můžeme vidět ve všech skupenstvích ve vodopádech, ledovcích a gejzírech. Ostrov mi osobně přinesl velkou inspiraci pro výtvarné náměty mojí práce.



Obrázek 2: Živly [2]

1.2.1. Voda

Označená jako chemická sloučenina vodíku a kyslíku. Tvoří základní podmínku života spolu se vzduchem. Za normálních podmínek bezbarvá, čirá kapalina, bez žádné vůně, ve velkém množství působí modře. V přírodě ji nalezneme ve třech skupenstvích, v pevném – led a sníh, kapalném – voda a plynném – vodní pára.

Pro lidský organismus je nezbytná. Voda tvoří v lidském těle převážný podíl hmotnosti. Podíl se během vývoje a věku mění. Dospělý jedinec je tvořen z 55 až 65 procenty vody. Rostliny potřebují vodu pro proces fotosyntézy.

Voda představuje domov pro velké množství živočichů, kteří by bez ní nepřežili. Nejen, že je důležitá pro existenci člověka, živočichů a rostlin, ale slouží jako zdroj pro hospodářství. S její pomocí dokážeme vyrobit energickou energii, zavlažujeme pole a přepravujeme zboží. Na druhé straně dokáže ohrozit život člověka v podobě živelné katastrofy jako je tsunami a povodeň.

Vlastnosti vody mají na psychiku člověka vliv relaxační a uklidňující. Voda slouží k očištění našeho těla. Největší vodní plocha země je tvořena oceány. Oceány celé miliardy let skrývají velmi pestrý organický život, ten se následně rozšířil na pevninu

a do ovzduší. Značné vodní plochy nepřetržitě skrývají podvodní život. Voda má jedinečnou sílu ve formě divoké řeky, která v sobě bohužel skrývá i rizika, které dokáží ohrozit lidský život. Kdo alespoň jednou sjížděl divokou vodu nebo se

řekou jen brodil, mi dá určitě za pravdu. Hřmění vodopádu, s vodou tříštící se o skálu, jasně vystupuje z fotografie na Obrázku 3. [3]



Obrázek 3: Voda a její síla

1.2.2. Oheň

Jedná se o formu hoření, při němž vzniká oranžově zářící plazma (Obrázek 4). Oheň je horký a suchý. Je to element velmi neklidný. Teplo a světlo je vytvářeno plameny. Plamen nám dokáže ukázat druh spalované látky.

V textilních laboratořích jej využíváme ke spalovací zkoušce materiálu. Ke vzniku ohně je zapotřebí palivo, kyslík a zahřátí paliva. Jde o živel, který je velmi nebezpečný a často nevyzpytatelný. Častá nepozornost může mít fatální následky. Oheň má spoustu využití a přináší člověku velkou sílu. Bez ohně by neexistovala doprava založená na síle spalovacích motorů. Lidská populace je ohněm fascinována, ať se jedná o oblíbený ohňostroj či ohnivá vystoupení. Lidé se zabývají jeho praktickým využitím, ale i možnostmi pro umělecké vyjádření. Symbolizuje oslavu či rituál. Zapálení olympijského ohně je velmi prastarý rituál. Před Vánocemi, každou adventní neděli zapalujeme svíčku na věnci. Filipojakubská noc je u nás úzce spojená s ohněm. Oheň nás ohřeje, ale může i spálit. Působí hřejivě a přináší nám uklidnění emocí.



Obrázek 4: Oheň

1.2.3. Vzduch

Vzduch vytváří plynný obal naší Země. Jedná se o směs plynů, která ovlivňuje reakce živé a neživé přírody. Ve vzduchu je 21% kyslíku, 78% dusíku a 1% jiných plynných látek (zejména oxid uhličitý a argon), dále i vodní pára, částice prachu, mikroorganismy a různé průmyslové látky. Důležitou složkou vzduchu je dusík. Dusík je nezbytný pro růst rostlin. Plynný dusík je nehořlavý, používá se jako ochranná atmosféra při skladování hořlavin. [4]

Vzduch je nezbytnou potřebou k lidskému životu. Bez vody vydrží člověk několik dní, bez potravy několik týdnů, ale bez kyslíku jen několik minut.

Udržuje tepelnou kapacitu, aby na zemi byla přijatelná teplota pro život. Slouží jako surovina v průmyslu. Průmyslově se kyslík vyrábí destilací vzduchu zkapalněného stlačením a ochlazením. Jednotlivé složky vzduchu se liší teplotou varu. Nejvíce kyslíku se spotřebuje při výrobě železa, ke spalování paliv, při sváření kovů. Vzduch slouží jako složka každého fosilního paliva a podporuje hoření. Jeho proudění vnímáme jako teplo nebo chlad. Při velké rychlosti působí až velmi nepříjemně.

Konkrétní druhy ptactva jsou uzpůsobeny pro překonávání odporu vzduchu. Létání se přizpůsobily v podstatě všechny části jejich těla. Proudění vzduchu kolem těla vzniká rozdíl v tlaku vzduchu nad a pod ním. Tím vzniká síla zvaná vztlak, která je větší než tíha ptáka. Díky tomu je schopen létat. Tvar křídel ovlivňuje rychlost proudění vzduchu (Obrázek 5). [4]



Obrázek 5: Ptactvo a vzduch [5]

1.2.4. Země



Obrázek 6: Země vyfocená z dronu [6]

Země je planeta sluneční soustavy. Jedná se o jediné planetární těleso, kde je vědecky podložen život. Planeta vznikla přibližně před 4,6 miliardami let. Má svůj přirozený satelit a tím je měsíc. Naše planeta obíhá kolem Slunce a je domovský svět lidstva. Vnitřní stavba země je z několika vrstev, které na sebe navazují. Jednotlivé vrstvy se od sebe odlišují složením, hustotou, teplotu a tlakem. Nejblíže povrchu se nachází litosféra, která je složena ze zemské kůry a svrchního pláště. Pod pláštěm je vnější a vnitřní jádro. Na velmi úzkém pásu rozhraní mezi litosférou a atmosférou se nachází biosféra, živý obal Země, který je tvořen živými organismy. Jeho činností došlo k přeměně části litosféry na půdní obal Země tzv. pedosféru. Celou planetu obklopuje hustá atmosféra tvořená převážně dusíkem a kyslíkem vytvářející směs obvykle nazývanou jako vzduch. Zemská kůra je tvořena litosférickými deskami. [7]

Sopky jsou jediný způsob, jak se dostat k horninám tvořící zemský plášť. Povrch je z velké části pokryt světovým oceánem a zbylých 29,2 procent zabírá souš. Lidská činnost proměnila velkou část pevniny a tak vznikly například obrazce různých barev s ostrými konturami tvořené rozdělením orné půdy (Obrázek 6). Oceány a pevnina nejsou na světě rozmístěny rovnoměrně, většina souše připadá severu. Jih je pak tvořen převážně oceány. Souš je na zemském povrchu rozdělena nepravidelně do sedmi velkých oblastí nazývaných kontinenty. Jsou jimi Eurasie, Amerika, Afrika, Antarktida a Austrálie. Na člověka samotného působí Země svou gravitační silou. [7]

1.3. Barevnost

Základní barevnost je odvozená od samotné inspirace. Jednotlivé živly mají svoji charakteristickou barevnost. Zobrazovaná barevnost se může lišit u konkrétní kultury. Oheň se zbarvuje odstíny červené barvy, oranžové, zlaté a bílé. Jeho zbarvení při hoření je odlišné podle použitého druhu paliva. Voda je často znázorněna v odstínech modré, působí tak ve velkém množství. Barevnost se mění při změně skupenství, či případném znečištění. Vzduch je pro nás bezbarvý, ale v buddhismu je zobrazen bílou. Země je zelená díky rostlinám nebo hnědá, která znázorňuje půdu.

1.4. Tkaní

Řemeslo tkaní je technologický postup výroby textilie, kde základ je v opakovaném provazování (křížení) dvou navzájem kolmých soustav nití (vláken). Podélná soustava se nazývá osnova a můžeme ji vidět uprostřed Obrázku 7, příčná soustava je útek. Vstupní materiál je příze. Tkát lze na tkacích strojích, tkalcovských stavech nebo na tkacím rámu.

Tkaní obsahuje spoustu způsobů provedení, které umožňuje pestré používání tvarů, textury, materiálů a tím proniknutí do třetí dimenze. V dnešní době je tapiserie více o individualitě tkalců, kteří používají vlastní kreativitu skrze tradiční technologii. [8]



Obrázek 7: Otevřený prošlup

1.5. Historie tkaní

Tkaní bezpochyby patří mezi nejstarší základní řemesla, která jsou známá na Zemi po tisíce let. Technologie ručního tkaní patří mezi nejstarší způsoby zhotovení tkaniny a stále jí můžeme vidět v tradiční podobě. Technologii tkaní znaly světové kultury a bohatě techniku využívaly. Tkaní je součástí lidské

tvořivosti, jejího projevu a pestrého využití. Z archeologických nálezů jsme poznali používání přeslenů a závaží už v době paleolitu. Dokonce se tkané plátky využívaly jako platidlo. [8]

1.5.1. Pravěk, Starověk a Novověk

Historicky se tapisérie vyráběly ve všech částech světa. V současnosti tradice tkaní tapisérií pokračuje v Evropě a středním východě.

Předpokládá se, že tkaní je staré přibližně 15 000 let. Díky hrobům faraonů se dochovali nejstarší známé tapisérie, ale zda byly původem přímo z Egypta, nemůžeme dokázat. Asi přibližně v době před 3000 až 4000 lety lidé začali používat tkaní nejen pro příkrývky, pytle, oděvy, ale také pro vytváření obrazů – tapisérií. V průběhu staletí jednotlivci nebo týmy tkalců vyráběly malé i obrovské tapisérie vyprávějící příběhy bitev, korunovacích nebo jen vytkávali dekorativní vzory. Tapisérie sloužila jako vytkaný dokument příběhů z historie a zároveň i jako izolace vlhkého zdiva. Cena díla byla velmi vysoká, a tudíž si ji mohli dovolit pouze ti nejbohatší. Jednalo se o symbol společenského postavení a propagace moci vlastníka. Často se tkalo v sadách, aby jejich majitel mohl mít kompletní příběh. Tkaní je obsaženo také v mytologii. Římská bohyně Minerva byla mimo jiné bohyně tkaní. Ovidiovy *Metamorfózy* vypráví o soutěži ve tkaní gobelínů.

V minulosti byly gobelíny velmi jemně tkané s vysoce kvalitním zpracováním detailů. Tkalo se častěji na šířku, protože to bylo pohodlnější. [9]

Později se našly zbytky tkanin, které byly utkány z rostlinných materiálů. Tkaniny se našly přibližně v 7. tisíciletí př.n.l. na sídlišti Catal Huyuk v Anadolii, které je dnes v Turecku. Patrně ve stejném místě vznikl tkalcovský stav. Při proplétání byla osnova natažena na rámu, takže vyrábět tkaninu bylo omezeno rozměrem rámu. Egyptská říše nám přinesla dost útržků tkanin, které byly nalezeny v hrobkách. Byly do nich zabalena mumifikovaná těla. Egypt vyobrazil tkací stav přibližně 4400 př.n.l., který má viditelné vedení osnovy. Poblíž chrámu se pěstoval len, který byl nejčastějším vstupním materiálem. Bylo doloženo používání horizontálního stavu s nitěnkami. [10]

Přibližně ve 4. tisíciletí př.n.l. byly zaznamenány textilie z konopí v Číně. V tu dobu se objevují tkané vlněné a lněné oděvy v Mezopotámii a Babylonii. O jedno tisíciletí později se vlněné oděvy nosí v Británii. V době 2. tisíciletí př.n.l. byl len

používán na lodní plachty v okolí Středozevního moře. Už určitě byly známy jeho vlastnosti, a to jeho vysoká navlhavost. [10]

Následně se objevuje luxusní surovina - hedvábí. Známo je, že si Čína objev hedvábí velmi střežila a trestala smrtí každou snahu propašovat bource přes hranice. Známa dodnes je hedvábná stezka, jejíž trasa vede z východní Asie přes střední Asii do Středomoří. Čína vytvořila podnožkový stav v 2. století př.n.l. Tkadlec musel vsunout chodidla do ok zavěšených na listech, díky tomu tkaní bylo rychlejší a uvolnilo tkalci ruce. Stav se dostal do Evropy pravděpodobně indickou cestou. V Damašku a Konstantinopoli vznikají v 5. století dvě střediska damaškového tkalcovství. Karel Veliký založil v roce 768 textilní střediska v Rouenu a Lyonu. Konaly se veletrhy látek, arabové získali část středozevní oblasti a tím přinesli vysokou úroveň textilní kultury. Na začátku 1. tisíciletí se rozšiřuje po Evropě podnožkový stav jehož listy jsou ovládány pomocí pákových podnožek a znamená to počátek listového tkalcovství. Ve 12. století začíná tkaní hedvábí ve Francii. Následně se přidá Palermo na Sicílii. [10]

Po roce 1685 byli vyhnáni protestanti z Francie a to zapříčinilo pád textilních dílen. Do průmyslové revoluce v 18. století se způsob výroby nemění. Ta přináší vynález mechanického tkacího stroje. Mechanický tkací stav byl vynalezen roku 1784 E. Cartwrightem v Anglii. Povedlo se mu získat první patent roku 1785. Vynálezce rozdělil pohon stavu na pohon listů a pohon člunku. Stav rozjel za pomocí zvířecí tažné síly, kterou později nahradil parním strojem. Výkon Cartwrightova stavu nebyl rychlejší než tkalce na ručním stavu. [11]

J.M. Jacquard udělal přelom ve výrobě vzorovaných tkanin, když vymyslel stroj, který měl automatizovanou činnost zdvihu šňůr za pomoci otáčejícího hranolu. Hranol obsahoval děrované karty. Velký průlom na začátku 19. století způsobilo vyvinutí listového stroje, který umožnil ovládání většího počtu listů na stavu. Další vývoj stavů přinesl především přizpůsobení se druhu tkaniny a materiálu. Jednalo se hlavně o šíři tkaniny či různé způsoby zanášení útku. [12]

1.5.2. Tkaní na českém území

Na našem území se výroba textilií začala rozvíjet v době po narození Ježíše Krista. Nejčastěji používaný materiál v Evropě byla vlna, konopí a len. Bavlna se pro výrobu tkanin začala používat později. S tkaninou se ještě neobchodovalo. Dochovaly se dokumenty o vlněných a lněných tkaninách z období Velkomoravské říše v 8. a 9. století. Není bohužel známo, na kterých stavech se přesně tkalo, ale jsou teorie o vertikálních stavech. Horizontální stav se objevil po roku 1100. [8]

Tradiční řemesla a tkaní se spolu začala rozvíjet v době středověku, kdy docházelo k velkému rozvoji měst. Díky tomu to rozvoji docházelo k rozšiřování specializací v oboru textilního zpracování a příprav k výrobě, a to například v soukenictví a vlnářství. Uprostřed poloviny 14. století se zakládají pracovní cechy, které tvůrcům garantovaly ochranu před konkurencí. První manufaktury přichází v první polovině 18. století, kdy se tkaní plátna prohlásilo za svobodnou živnost a tím význam cechu zaniká. [8]

Na našem území se produkci dařilo v místech, kde se ve velkém pěstovalo konopí a len. Jednalo se konkrétně o Jeseníky, Podkrkonoší a Českomoravskou vysočinu. Na těchto místech vznikala lidová tvorba a udržela se až do začátku 20. století. Pestrá škála vzorů byla specifická pro určitou oblast a z tkaniny vznikal základní materiál pro tvorbu oděvů. [8]

Na našem území došlo k významnému objevu v roce 1985 v Lulči okres Vyškov, kde byl nalezen otisk tkaniny na keramické nádobě z doby přibližně 5 tisíc let př.n.l.. Otisk nám říká, že tkanina měla řídkou plátnovou vazbu. Nález je nejstarší důkaz tkaní na území našeho státu. [10]

Ruční a autorské tkaní se u nás nejvíce začíná rozšiřovat v druhé polovině 20. století. Umělci v té době přispěli svou tvorbou k rozkvětu moderní tapiserie ve světovém měřítku. Dovolím si tu dobu nazvat období manželů Kybalových a jejich žáků. Tato tvorba je zdokumentována v časopisu Umění a řemesla a katalogích výstav. Nejvýznamnější prezentace formou světové výstavy tkané tvorby je Bienále v Lausanne, které v roce 1995 definitivně zaniká, a to z důvodu sporu mezi teoretiky o postavení textilního umění k řemeslu. V té době dochází ke změnám v koncepci kurátorů a česká tvorba není již zastoupena. S ukončením

přehlídek nenastává žádná tragédie v prezentaci nových trendů na scéně. Největší zdroj textilních umělců je VŠUP a to pod vedením Antonína Kybala a později Bohuslava Felcmana. Nejrozšířenější druh vazby je útkový ryps. V 80. letech je jako nejrozšířenější námětem figurace, geometrie a technologické experimenty. Experimentuje se s vstupním materiálem například s PVC folií, se kterou v té době pracuje Jana Skalická, která s ní řeší opticko-světelný vztah. Další možnosti vychází z kombinování různých textilních technik. Konkrétně se jedná o paličkování a tkaní. Posun nastává, když řešení v ploše vystřídá plastika. Prioritou tvůrce je sdělit obsah, který vyjádří specifickými prostředky za pomoci tkané tapiserie. Převážně se jedná o vyjádření osobního postoje ke světu. [13]

Poslední pořádané výstavy koncem 80. let ukazovaly problémy české tapiserie a českého textilního umění a přineslo to diskuze o vývoji volné textilní tvorby devadesátých let. Po 20 letech neúčasti na světových přehlídkách, ani po organizování větších výstav u nás, přichází myšlenky, jak tak dlouhou mezeru zaplnit. Na začátku 90. let se tak obnovuje prostor pro uchopení textilní tvorby v její plné šíři s odlišným pohledem textilního umělce. [13]

V dubnu v roce 1990 přichází výstava 12 umělců v prostoru Musaionu, který se nachází v prostoru kostela sv. Rocha v areálu Strahovského kláštera. Výstava poukazuje na tkanou tvorbu a na jiné textilní techniky a materiály. Používá se papír, stuhy a kovové materiály. K nejvýznamnějším dílům patřila tvorba Vlasty Novákové a Blanky Růžičkové. Vlasta Nováková použila tvarové a světelné hodnoty v prostorovém objektu Světlo, které je vytvořeno syntetickým rounem, netkanými textiliemi a odrazem zrcadel. Svobodný projev české textilní tvorby na konci 20. století z vrstveného papíru, dokončuje experimentování s různými druhy materiálů. Nejdůležitější přehlídkou 90. let byla společná výstava soudobé textilní české a slovenské tvorby Alternativy české a slovenské tapiserie, pořádaná v Brně na počátku roku 1991. Výstava představila současnou československou tapiserii ve všech směrech. Vystavovalo 70 umělců. Účastnila se například Ludmila Kybalová jako teoretik, z autorů Blanka Růžičková, Jana Slámová. Pestrost vystavených děl byla tvořena (tradičním) pojetím textilní tapiserie, vztahem k prostoru či objektu, plastice, instalaci nebo enviromentu. Ke konci 20. století umělci kreativně zachází s materiálem a technikou. Jde o to, aby si člověk užil přítomnost v textilním prostoru. Jiným z problémů je samotná tkaná tapiserie,

kteřá v řadě příkladů představuje používání stejných principů z období aktivní tapiserie 60. let. Celá situace kolem textilní tvorby vyústila v založení skupiny Žararaka. Neustále se potvrzovalo, že je kontakt mezi tvůrci velmi důležitý a přínosný. [13]

Jednou z nejpřínosnějších událostí na počátku 90. let byla výstava americké umělkyně Sheily Hicks v Praze. Její dílo tak bylo inspirativní pro autory české textilní tvorby. Poprvé vystavovala Sheila Hicks v roce 1968 v Jindřichově Hradci. Na konci 20. století vznikla skupina Žararaka. Textilní skupina Žararaka vznikla v Praze v roce 1989 z iniciativy několika absolventů VŠUP a teoretiků Ludmily Kybalové a Lenky Žižkové. V té době došlo k velkému útlumu ve vzniku nových děl a založení skupiny mělo za účel obnovit textilní tvorbu. Tvořící proces a inspirační impuls byl vždy materiál, často i netextilní, i méně obvyklé tvůrčí postupy, někdy i netextilní technologie. Materiál v tomto směru byl zcela zásadní, protože přináší nové možnosti kreativity. Za dobu své aktivní činnosti v 90. letech skupina zorganizovala 9 symposií. V roce 1995 také proběhlo 5. mezinárodní symposium v Uherském Hradišti, kde bylo výchozím materiálem dřevo, převážně textilní odpad. Záměrem pořádání symposia bylo hledání inspirace. [13]

Následující dvě symposia organizovaná v roce 1997 a 1998 byla ve spolupráci s podnikem Tiba ve Dvoře Králové zaměřená na textilní tisky. Výtvarné aktivity skupiny Žararaka umožnily oživení české textilní volné tvorby. Na konci 20. století řada umělců po letech práci s textilem přešla k jiným výtvarným oborům. Nastupují nové generace textilních umělců, kteří hledají jak posunout svoji tvorbu. V prvních letech 21. století, hlavně mladí tvůrci, se snaží vrátit k tradičním technikám. Práce s textilem a textilními technikami je smyslová a přináší kulturní hodnotu v době, kdy přichází nová média. Po roce 2005 přichází doba dovozu výrobků především z Indie a Číny. Textilní a oděvní výroba se přeorientovala na výrobky z umělých vláken. V období po válkách přichází velký rozvoj v oblasti materiálové a surovinové základny textilního průmyslu. Začala výroba chemických vláken. Používání syntetických vláken se promítlo do textilií interiérových a do textilní tvorby. Používání syntetických vláken nepřineslo moc kvalitní zpracování a estetika upadala. [13]

Velkou možnost uplatnění pro výtvarníky nabízí Moravská gobelínová manufaktura, která pokračuje v tradiční výrobě od roku 1898. Manufaktura zhotovuje klasické gobelíny, originální koberce a umělecké tapiserie. Tapiserie je označována jako ručně vyrobená nástěnná textilie. Antonín Kybal tak označuje i klasické gobelíny, textilní intarzie, aplikace, krajkové stěny. Popsal dva způsoby, kterými může vzniknout tapiserie. První způsob vzniku tapiserie je reprodukce daného výtvarného návrhu, kdy se umělec účastní jen počáteční části a v druhé části už nastoupí řemeslník, který zná technologii. Tento způsob byl často praktikován v historii, kdy vlastně vznikla textilní kopie. Druhá možnost vzniku tapiserie je podle pana Kybala práce umělce, tedy bez pomoci řemeslníka. Umělec vytváří za pomoci příze, tapiserii tak, jako malíř štětcem a barvami vytváří obraz. Kybal prosazoval druhou možnost, kdy má umělec znalosti a dovednosti pro vytvoření textilního díla. Nejlepší variantou by bylo, kdyby umělec měl řemeslné i technické dovednosti, kdy zvládne vytvořit dílo od začátku až do konce. V manufakturách se pracovalo s kartonovou předlohou, která byla navržena umělcem, sloužila pouze jako předloha pro textilní reprodukci. Výroba velkoformátových tapiserií spočívá v kolektivní práci umělců. [13]

1.5.3. Textilní školy

V osmdesátých letech bylo Československo uznávaná textilní velmoc. Realita té doby znamenala, že se textilní a oděvní podniky nedokázaly přizpůsobit podmínkám nového trhu. Museli se snižovat počty zaměstnanců a objem výroby, následně to znamenalo ukončení produkce a zánik podniků.

Nejstarší textilní školou v oblasti sekundárního vzdělávání je na území České republiky Střední průmyslová škola textilní v Liberci, založena v roce 1852. Ze začátku byla škola zaměřená na tkalcovství. V roce 1954 škola získala status průmyslové školy textilní pro obory přádelnictví a tkalcovství. Obory byly směřovány k uplatnění absolventů pro technické a administrativní účely pro textilní průmysl a přípravě studentů pro pokračování studia na Textilní fakultě v Liberci. Jako další škola v oblasti textilní výroby je Vyšší odborná škola oděvního designu a managementu a Střední uměleckoprůmyslová škola textilní v Brně. Byla založena v roce 1860. Původně byla zřízena jako Vyšší tkalcovská škola. [14]

Škola, která navázala na dlouhou tkalcovskou tradici je Střední škola designu a módy v Prostějově. V roce 1875 vznikla jako tkalcovské učiliště.[15]

Historie Střední průmyslové školy uměleckoprůmyslové v Ústí nad Orlicí začíná roku 1892, kdy byla zřízena odborná škola tkalcovská i tam. Byla zaměřená na dva obory, Tkalcovství a Přádelnictví. Textilnictví a jeho původní dělení na přádelnictví a tkalcovství se proměnilo na oděvní, textilní a interiérový design. Obor textilní a interiérový design má za cíl připravit studenta na vlastní výtvarnou tvorbu v oboru textilního bytového a oděvního designu. [16]

Další škola, která vyučuje tkaní je Vyšší odborná škola a Střední umělecká škola textilních řemesel v Praze, která navázala na tradici Školského ústavu umělecké výroby, založeného roku 1965. Po roce 1934 se v ústavu začaly odborně restaurovat historické textilie. Od roku 1995 existuje škola pod názvem Střední umělecká škola textilních řemesel. Status Vyšší odborné školy textilních řemesel získala škola v roce 2002 pro obor Konzervování a restaurování textilií. Sama jsem tuto školu studovala v letech 2011-2015. Absolvovala jsem obor oděvního návrhářství. Škola má více ateliérů a jeden z nich je Ateliér tisku a tkaní. Vyučuje se technologie textilního tisku a tkaní jak na rámu, tak na ručním stavu, zhotovování tapiserií a krajkových tkanin. Škola má rozsáhlou sbírku textilních děl, která souvisí s historií školy. [17]

Navazující vzdělání je otevřena specializovaná výuka textilní umělecké tvorby na českých vysokých školách v Praze a Liberci.

Po studiu na středních školách lze pokračovat ve studiu textilní a oděvní tvorby na Vysoké škole uměleckoprůmyslové v Praze. Ateliér textilního výtvarnictví vznikl roku 1945.[18]

Je možnost studovat Vysokou školu v Liberci, kde fakulta textilní umožňuje hned několik oborů. V roce 1960 byla založena textilní fakulta. Zabývá se výukou studentů v klasických textilních technologických oborech zaměřených na tkaní, pletení a předení. [19]

1.5.4. Gobelínové manufaktury

Gobelínové manufaktury ve Valašském Meziříčí mají pestrou historii ve spolupráci s umělci a architekty. Gobelín je umění, které má dlouho historii až do starověku. Plní funkci estetickou, ale i funkční v podobě tepelné izolace. Ruční práce gobelínu dává originalitu a pestrost vyjímání v interiéru.

Tato kapitola vychází z odborné literatury [20].

1.5.4.1. Období 1898 - 1938

První místo, kde vznikaly základy ke gobelínové manufaktuře byla obec Zašová u Valašského Meziříčí. Jejím zakladatelem v roce 1908 byl malíř Rudolf Schlattauer (1861-1915), který pocházel z Hranic na Moravě. Rudolf Schlattauer studoval na školách v Dánsku a Norsku, konkrétně výrobu gobelínů a ručně tkaných koberců. Jeho snaha byla přenést svoje poznatky ze studií do chudého kraje na Valašsko, kde dřív tkalci působili. Chtěl naučit místní obyvatelé svému řemeslu, aby mohl založit manufakturu. Tato jeho snaha se nesečkala s úspěchem, porozumění nenašel ani u umělců té doby. Po dlouhých letech strádání našel pochopení u JUDr. Václava Šíleného, který byl poslancem a přisedícím moravského zemského výboru. Jeho zásluhou byla založena roku 1908 ve Valašském Meziříčí zemská škola. V zemské škole se měli žáci učit gobelínové a kobercové technice. Přes počáteční potíže a nepochopení, se činnost manufaktury rozvíjela díky spolupráci s malíři a architekty.

Slibný vývoj bohužel zarazila 1. světová válka a smrt zakladatele manufaktury. Těžké období a hrozící konec školy odvrátila Miloslava Čapková, učitelka Holubářová, manželka Schlattauera a šest dělnic. Situace byla krizová hlavně kvůli nedostatečným financím a nedostatku vlny.

1.5.4.2. Moravská moderna

Rudolf Schlattauer byl představitelem moravské moderny. Moravská moderna znamenala hodnověrnost moravské lidové kultury, přírodní bohatství a ovlivněním rozvojem průmyslu. Blízkost Vídně umožňovala studijní pobyty a školení. Tvorba manufaktury byla zásadně ovlivněna uměleckoprůmyslovým

hnutím, které bylo na vrcholu na konci 19. století. Rudolf byl jedinečný nejen své snaze a schopnosti vyjádřit výtvarné představy, ale také svou spoluprací s architekty na produkci gobelínů. Spolupráce s architekty byla významná pro získávání nových zakázek, ale byl to i zdroj vazeb k zapojení do hnutí moravské moderny.

Umění bylo odrazem své doby a o tvorbě gobelínové manufaktury můžeme říci to stejné. Na gobelínech se zpočátku objevovaly přírodní motivy, a to konkrétně krajiny a květiny. Později se na gobelínech objevovaly motivy z naší historie, například gobelín sv. Cyril a Metoděj. Po skončení 1. světové války a vzniku samostatného státu se projevila v tvorbě gobelínů snaha o národní umění.

Po úmrtí Schlattauera v roce 1915 se uměleckého dozoru ujal architekt Jan Šachl, který byl žákem Jana Kotěry. Zajímavá produkce pochází z tvorby dalšího žáka Kotěry a tím byl Emanuel Pelant.

1.5.4.3. Období po 1. světové válce

Nová doba politická a společenská znamenala obrodu umění a snahu o národní umění s československým stylem. Znamenalo to složitou výzvu pro gobelínovou manufakturu, protože její činnost v meziválečném období byla velmi komplikovaná, nacházela se v tvůrčí a organizační krizi. V té době byl ředitelem Jaro Kučera, velmi schopný manažer, ovšem bez mezinárodního rozhledu.

Meziválečná etapa gobelínové manufaktury je úzce spojena se Zemskou odbornou školou pro zpracování dřeva. Z celkového pohledu na architekturu je tak spolupráce velmi zajímavá. Absolventi Zemské odborné školy pokračovali ve studiu architektury a později se podíleli na tvorbě koberců a gobelínů v gobelínové manufaktuře. Výroba koberců zapadá do dějin české architektury i v pozdějších letech.

Výroba ve 30. letech byla úspěšná. Svoji jednoduchostí, finanční nenáročností a zavedením průmyslové výroby si udržela životaschopnost i v dalších letech. V roce 1929 se dílny přestěhovali do nově zrekonstruované budovy, kde se manufaktura nachází i v současné době. V roce 1924 navštívil školu prezident T.G. Masaryk, který darem dostal gobelín Pravda vítězí.

1.5.4.4. Období 1945 - 1978

Valašské gobelíny zaznamenaly velké úspěchy v zahraničí a díky zájmu byla lepší naděje na budoucnost. Jaroslav Kořínek byl dalším přínosem, který se ujal uměleckého vedení. Uměleckou práci doplnil o restaurování. V roce 1947 pořádali velkou výstavu na oslavu 40. jubilea v Praze, která obsahovala díla ze samého začátku manufaktury až po ty nejposlednější v té době. Jaroslav Kořínek prohlásil, že je zapotřebí vrátit gobelíny k původnímu způsobu využití, a to jako ochrana, výzdoba stěn a zvuková izolace. V roce 1955 přichází Jindřich Vohánka na místo uměleckého vedoucího. Pod jeho vedením přešly dílny v roce 1958 ke správě Ústředí uměleckých řemesel. Dílny realizovaly díla Antonína Kybala. Během období se umělecké vedení několikrát vyměnilo. V 70.- 80. letech dílna zhotovila díla pro státní podniky, kina a divadla.

Na gobelínech a kobercích se projevil dekorativismus, purismus, koncem 20. století funkcionalismus, později volné výtvarné pojetí. Ladislav Sutnar vytvořil ve spolupráci díla ve stylu art deco a funkcionalismu.

Ke konci 20. století se rozpadá Ústředí uměleckých řemesel a přestane se vyrábět.

Netrvá to dlouho a vzniká firma Moravské gobelínové manufaktury s.r.o a tím se obnoví tvorba. Na začátku 21. století se stále v manufaktuře tvoří a to hlavně cykly tapisérií. Konají se výstavy a dokonce začnou pořádat kurzy tkaní. V roce 2007 vzniká muzeum tkalcovství s jasným cílem, aby veřejnost měla přístup k tradičnímu řemeslu a jeho historii u nás.

Katedra designu FT Technické univerzity v Liberci nabídka veřejnosti v roce 2018 výstavu k 120. výročí moravské gobelínové manufaktury v galerii N, která se nachází v Jablonci n. N.



Obrázek 8: Záběr do kobercové dílny z roku 1937 [21]

1.6. Osobnosti „Českého tkaní“

Celá kapitola, kromě části o Antonínovi Kybalovi, vychází z odborné literatury [13].

1.6.1. Svatoslav Krotký

Textilní výtvarník, pedagog na TUL v Liberci Svatoslav Krotký je stále ještě aktivní v textilní tvorbě a předává své zkušenosti a vědomosti na Fakultě textilní jako vedoucí výtvarník na Katedře designu. Při plánování mého záměru práce byl nepochybně jasnou volbou, a to právě z důvodu své dlouhodobé praxe.

Jeho nejvíce zpracovávané téma je figura a rodina, které posouval neustále do monumentální podoby. Mezi jeho největší dílo patří Trojice, jedná se o prostorovou tapisérii, která je tři a půl metru vysoká. Použitá vazba je útkový ryps. Tapisérie se v jeho podobě stávají koncepčním řešením, které vytváří prostorový objekt. Následně vytvořil textilní prostorový objekt Víze pro výstavu 16ti tapisérií, který vytváří trojrozměrný efekt, kdy se jedná o prolnutí dvou utkaných rovin. Během svého působení na TUL se po roce 2000 seznamuje s nanovláčnými strukturami a vytváří z nich výtvarné artefakty.



Obrázek 9: Trojice" rozměr 350x160x120 [22]

1.6.2. Žararaka skupina

Vzniká v roce 1989 v Praze a název je odvozen podle jména jihoamerického hada. Jedná se o skupinu složenou z absolventů VŠUP, teoretičky umění Ludmily Kybalové a publicistky Lenky Žižkové. Hlavním důvodem vytvoření skupiny byla reakce na stav textilní tvorby, kdy šlo hlavně o nespokojenost o izolaci od světového dění a od ostatních oborů výtvarného umění. Kvůli izolaci přišla krize tapisérie, na kterou chtěli výtvarníci reagovat. Zakladatelé měli vizi vytvoření prostoru pro studio a galerii, který by sloužil k prezentaci textilní tvorby a místem pro tvůrčí setkávání. Výtvarníci, kteří měli v úmyslu vstoupit do skupiny, přicházeli hlavně se snahou změnit situaci textilní tvorby. Základ skupiny byl tvořen 14-ti výtvarníky, ke kterým patřil již zmíněný Svatoslav Krotký a pro naši fakultu známá Emilie Frýdecká. Uspořádání se mění buď v odchodu členů či nově příchozích. Později se přidal jako teoretik Oldřich Palata, který v současnosti vyučuje také na textilní fakultě na katedře KDE. Sdružení se rozrostlo o hosty domácí i zahraniční, které znamenaly velký přínos pro symposia. V roce 1996 bylo uspořádáno symposium Žararaka a art deco, které probíhalo v Novém Městě nad Metují.

1.6.3. Antonín Kybal

Odstavec vychází z odborné literatury [23].

Byl malíř, textilní výtvarník teoretik a pedagog na VŠUP v Praze v letech 1945-1971, kde sám studoval v letech 1919-1924. Jeho osobnost patří k nejdůležitějším designérům 20. století. Narodil se v Novém Městě nad Metují, kde byl tkací stav ve většině chalup, tehdy ještě netušil, že jeho hlavním oborem bude textilní tvorba. Otec Antonína byl spolumajitelem firmy Mechanická tkalcovna Kybal a Stehlík, v roce 1913 podíl bohužel prodal. Zásadně se na jeho vyprofilování podílely dva faktory. První faktor byla návštěva Slovenska, kde se potkal s opravdovým řemeslem. Druhý a zásadnější ovlivnění přišlo spolu se sňatkem, kdy vstoupil do manželství se svou spolužačkou Ludmilou Kybalovou. Po svatební cestě, kdy spolu navštívili Francii a Itálii, spolu vytvořili první gobelin. Jejich první společné dílo vznikalo v jeho rodišti, kde následně vznikla první dílna. V dílně vznikaly vázané i tkané koberce, závěsy, gobelíny, ubrusy a další textilie. Ludmila Kybalová většinu jeho návrhů sama zrealizovala. Měl svůj charakteristický rukopis, který uplatnil i v průmyslové tvorbě. Mezi hlavní náměty patřila figura, ornamenty a geometrie. Během svojí tvorby vystavoval po celé České republice, jak samostatně, tak s dalšími umělci. Samozřejmě se jeho tvorba dostala za naše hranice na mezinárodním bienále tapisérii, kde získal i řadu ocenění. Mezi jeho známější díla patří například Velký kilim (1952), Kámen a mrak (1964), Objemy v prostoru (1966), Poslední rašení (1968) a Léto (1967). Dílo Léto, které je přiloženo jako obrázek, zobrazuje využití figurálního motivu s výraznou barevností. (Obrázek 10).



Obrázek 10: Léto [24]

1.6.4. Jindřich Vohánka

Byl textilní výtvarník a pedagog. Studoval na VŠUP pod vedením Antonína Kybala v letech 1949-1954. Po studiu v letech 1955-1962 nastoupil jako umělecký vedoucí do Moravské gobelínové manufaktury ve Valašském Meziříčí, kde výrazně ovlivnil manufakturní tvorbu. V letech 1962 až 1984 učil na Střední škole textilní v Brně. Se spoluautorem manifestu aktivní tapisérie a názorově blízkým druhem Bohdanem Mrázkem společně vystavovali.

Jeho největší přínos proběhl v autorském tkaní, ale jako umělecký vedoucí manufaktury inovoval program, kdy spolupracovali s významnými umělci té doby, spolupráce velmi ovlivnila úroveň produkce. Později, kdy působil jako pedagog, pomáhal zavést do výuky osnovy inspirované Bauhausem. Patřil ke generaci umělců, kteří v tapiserii viděli možnost autonomní autorské tvorby. Působil jako teoretik a napsal přibližně 60 článků a přednášek, které se týkají vývoje tapisérie a práce průmyslového návrháře. V roce 1967 vytvořil spolu s Bohdanem Mrázkem program autorské tapisérie, ve kterém šlo o objasnění smyslu a pozice tapisérie v jejich tvorbě a zároveň k obnově hodnoty tkaného gobelínu. Experimentoval s materiálem, strukturou a netextilním materiálem. Zmíním pár jeho děl, konkrétně Sen pana Blériota (1965–1966), Idol (1967), Husovická Venuše (1974), která nese odkaz na pohanství a na závěr dílo (Obrázek 9) s názvem Léto (1959), který vytváří abstrakci s využitím teplých odstínů příze.



Obrázek 11: Léto [16]

1.6.5. Jiří Tichý

Malíř, grafik, textilní výtvarník, teoretik umění a pedagog. V letech 1945–1947 studoval na VŠUP u profesora Emila Filly, mezi roky 1947–1950 u profesora Aloise Fišárka a Antonína Kybala. Byl velmi nadaný a prezentoval se v zahraničí, kde byl oceňován. Jako představitel specifického proudu autorsky tkané tapisérie vystavoval společně s dalšími osobnostmi na mnoha stěžejních výstavách nově se rodící české tapisérie.

Jiří Tichý patřil mezi výrazné osobnosti autorské tapisérie, které přispěly k dalšímu úhlu pohledu na tkané textilní dílo a proslavily českou textilní tvorbu na světových přehlídkách. Za svůj život utkal přibližně 200 tapisérií a mezi známé patří Koncert pro oči a uši (1995–1998), Podivný sen (1984), Vlhká krajina (1965–1966). [8]



Obrázek 12: Ewiges problem [26]

1.7. Současná tvorba na území Čech

Mohlo by se zdát, že ruční tkaní je přežitek, ale nikoliv a tvůrci představení níže jsou toho důkazem. Jedná se o výběr tvůrců, na které jsem narazila při práci na diplomové práci. Jde o tvůrce, kteří se věnují tkaní na stavech či na rámech. Tvůrci si ke tkaní našli cestu nebo pokračují v rodinné tradici.

1.7.1. Dílna Krušinka

Zakladatelkou a majitelkou dílny je Marie Chvojková. Dílna Krušinka vznikla a sídlila v malém městě na Šumavě, v současnosti nově působí ve Kdyni na Domažlicku. Marie se věnuje ručnímu tkaní už 15 let. Nejvíce zkušeností načerpala v zahraničí v Severním Irsku a to konkrétně působením v tkalcovské dílně v Camphill Community Clanabogan a studiem na škole Open College of the Arts. Díky bohatým zkušenostem má skvělé technické znalosti.

Ve své dílně používá tři tkací stavy na kterých vytváří vlněné látky. Pro tkaní vlněných látek používá nejčastěji přízi Soft Donegal, kterou si objednává u dodavatele z Anglie. Tkaniny se díky finálnímu vysrážení netřepí a díky tomu se s nimi při šití skvěle pracuje. Z vlněné tkaniny následně vznikají plédy, deky, polštáře. Paní Marie se kromě tkaní věnuje i barvení za pomoci syntetických a přírodních barev a vlastnímu předení příze.

Je otevřená spolupráci s designéry a hledá možnosti uplatnění autorských tkanin v oděvnictví a interiéru. Pořádá kurzy pro veřejnost a je velmi vstřícná k individuálnímu přístupu. Její výrobky mají od roku 2017 značku Šumava originál produkt. Označení znamená, že výrobky prošly přísnou certifikací, která garantuje původ, kvalitu, tradiční technologii a šetrnost k životnímu prostředí prostředí. [27]



Obrázek 13: Šála Jabloň 1 [27]

1.7.2. Tkalcovna Kubák

Historie vzniku rodinné firmy sahá až do roku 1870 a prolíná se do současnosti. Firmu v 19.století založil František Kubák, pradědeček současného majitele.

Jedná se o podnik s bohatou historií a výjimečnou tradicí. Ve svých produktech používají pouze přírodní materiály. Vlnu si sami zpracují od rouna až po hotový výrobek. Na svých historických stavech vyrábí produkty do interiéru a to konkrétně deky, ubrusy, povlečení, atd. S ohledem na tradici tvoří velmi designové produkty. Pyšní se oceněním CZECH GRAND DESIGN v kategorii výrobce roku z roku 2021. Nejmladší tkadlec z rodiny Filip Kubák aktivně spolupracuje s českými designéry, vystavuje výrobky na veletrzích a založil i tkalcovně E-shop, kde nabízí nejen výrobky, ale i příze. Jeho velký sen je znovu expandovat do světa. [28]



Obrázek 14: DEKA OD DURCH DUO – ORIGINAL [29]

1.7.3. ANNINÉ

Pod značkou Anniné se skrývá mladá tvůrkyně, která se sama nazývá textilní vícebojařka. Anna Batistová ovládá hned několik textilních technik, ale tkaní u ní zcela vítězí. Klade důraz na kvalitní materiály a pečlivě kontroluje původ od dodavatelů. Vybírání příze jí baví na její práci ze všeho nejvíce a její výběr je etický a ekologický vůči získávání a následnému zpracování materiálu. Nejčastěji využívá přírodní vlákna živočišného původu a to konkrétně vlnu a hedvábí. Každý její kousek je originál. Nedávno si sama začala barvit příze, aby nebyla tolik závislá na dodavatelích. Celý postup má důkladně promyšlený od jednotlivých vláken až po závěrečnou úpravu. Tvoří ve své dílně, která je nachází v obci Kluky

nedaleko Kutné Hory. Ve své dílně pořádá kurzy a je ochotná vytvořit zákazníkovi pléd na míru. Svoje výrobky pravidelně nabízí na akci Dyzajn market, kde jsem její práci objevila a poznala. [30]



Obrázek 15: Kruhová tapisérie [30] , Obrázek 16: Vlněný vytkávaný pléd [30]

1.7.4. Michaela Červená

Michaela je bývalá studentka Ateliéru oděvního a textilního designu na univerzitě v Ústí nad Labem, v současnosti je stážistka na pražské UPRUM. Její tvorba je velmi pestrá, svoje obrazy vytváří za pomoci kombinování hned několik technik a to konkrétně vyšívání, tkaní a malby. V její tvorbě převahuje automatická malba a nezvyklý přístup k propojení technik.

O svých dílech mluví jako o mozaice, která se skládá z pocitů, vzpomínek a deníkových záznamů, které přeměňuje na intuitivní malbu. Kombinování technik jí přináší svobodu ve vyjádření sama sebe.

Velký přínos jí poskytla stáž na akademii výtvarného umění Móholy Nagy se zaměřením tkaní na budapeštské akademii. Šla do zahraničí s jasným cílem prohloubení praxe na tkalcovském stavu, protože byla přesvědčená, že v Česku se to těžko naučí. Díky akademii se její vášeň pro tkaní upevnila a chtěla užité umění posunout na umělecké dílo. Rámy pro tkaní si vyrábí sama. Vyzkoušela

techniku, kdy malovala přímo na osnovu a díky protkání se malba prosvítala. Vytváří strukturované tapisérie, textilní obrazy s výšivkou. Jako materiál nejčastěji používá organickou vlnu ze surového ovčího rouna. Nyní jí naleznete v prostorách Gabriela Loci. [31]



Obrázek 17: Tapisérie [32]

1.7.5. Martina Novotná

Martina studovala na Technické univerzitě v Liberci obor textilní a oděvní návrhářství a poté pokračovala do Bratislavy na volnou textilní tvorbu. Po absolvování vysoké školy se řadu let intenzivně věnovala své autorské tvorbě. Následně se věnovala práci v neziskových organizacích, jeden z projektů bylo vedení šicí dílny v Africe. V roce 2013 založila dílnu Strojovnu. Minulý rok svoje tkané výrobky prezentovala na akci Designblok. Přiložený obrázek 18 dokumentuje zatím její nejnovější dílo z roku 2021. [33]



Obrázek 18: HOMEMADE carpet 2021 [33]

1.7.6. Studio Geometr

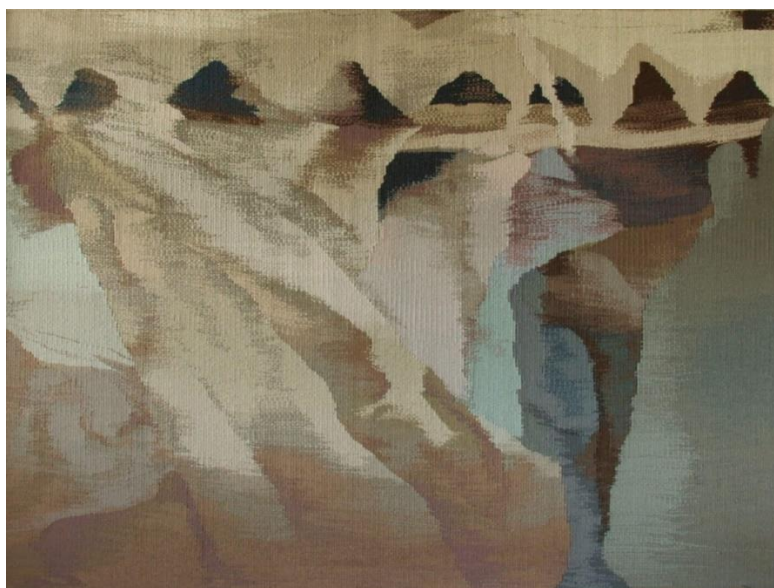
Studio bylo založeno Lindou Kaplanovou a Klárou Spiškovou v roce 2016, kdy obě úspěšně absolvovali UMPRUM v Praze. Jejich zaměření je na autorskou tvorbu pro interiéry a oděvy. Záměr jejich tvorby je získat jiný pohled na užitý textil. Snaží se o propojení s volnou výtvarnou tvorbou. Strojové tkané textilie vznikají ve spolupráci s Tkalcovnou Kubák a ručně tkané tapiserie vytváří na tkalcovském stavu z roku 1906 v podhůří Orlických hor. Tradici propojují s osnovní malbou. Na obrázku 19 můžete vidět, jaký efekt vytváří malba na osnovní nitě během tkaní. Mezi nejčastěji využívaný materiál patří vlna, bavlna a len. Studio pro svoje zákazníky tvoří originální textilie do interiéru a pro oděvní užití. Z textilie může vzniknout textilní obraz či posuvný panel. Vize studia je spolupráce s architekty a designery se kterými budou navrhovat koncept interiéru od samého začátku. Spolupracují s oděvní návrhářkou Terezou Ujevičovou, která jejich textil aplikuje do oděvů. Studio se zúčastnilo několik výstav u nás v Čechách, ale i za hranicemi a to například v Japonsku, Turecku a Švýcarsku. Nesou ocenění Czech Grand Design Awards 2017 – v kategorii Objev roku 2017. [34]



Obrázek 19: City Horizont [35]

1.7.7. Gabriela Pustková

Gabriela je úspěšnou absolventkou Technické univerzity v Liberci, oboru textilní a oděvní návrhářství. Technika tkaní si ji získala v době, kdy se měla rozhodnout, jaké téma si zvolí pro diplomovou práci. Během studia upřednostnila spíše malbu než vytváření návrhů oděvů. Její snahou je tkát obrazy jako když je maluje a snaží se přenést svůj autentický rukopis. Vytváří pro zákazníky unikátní a originální gobelíny. Svoje díla vytváří na rámu stojatém, který je připevněn ke stěně, díky tomu má možnost sledovat kompozici díla. Dodržuje tradiční řemeslné postupy a pracuje pouze s ovčí vlnou, kterou si v případě potřeby barví. Pravidelně sleduje české a zahraniční výstavy textilního výtvarnictví. Na obrázku 20 můžete vidět gobelín, který utkala jako první. [36]



Obrázek 20: Spolu [37]

1.7.8. Josef Fidler

Pan Josef se snaží obnovit tradici žinylky na našem území a dle mého názoru se mu to daří. Josefův sen byl původně se stát stavitelem železnic, ale tehdy byl obor na vojenské škole a kvůli zdravotním důvodům bohužel nebyl přijat. Po neúspěchu ho navštívil náborář z Technolenu s nabídkou vyučení se v seřizovače průmyslových stavů. Byla to jediná příležitost jak získat maturitu. První rok studia ho vůbec nebavil, změna pro něj přišla až ve druhém ročníku, kdy měl praxi v tkalcovně. Byl z toho nadšený, že si o prázdninách hned postavil

ruční stav. Po dokončení studia už o něj Technolen neměl zájem, odešel tedy do zdravotnictví a tkaní se věnoval ve volných chvílích.

Ve firmě Hybler textil Semily začal pracovat v roce 1998 a byl velmi spokojený, než se objevily osobní problémy. Z krize se dostal díky tkalcovství. Tvořil na stavu i rámu a neustále zlepšoval svou techniku. Firmu Hybler museli majitelé zavřít a Josef se navrátil ke zdravotnictví, ale na tkaní zapomenout nechtěl. V rodinném domě si založil svou tkalcovskou dílnu. Díky své aktivitě dostal nabídku na pronájem chalupy na Betlémě a mohl stát živnostníkem.

Cesta k žinylce přišla, když se mu pod ruce dostala stará šála a měl poptávku, zda by šlo něco podobného vytvořit. Žinylka je vlasová tkanina a pochází původem z Francie. Hlinsko bylo významnou velmocí ve výrobě žinylky a v roce 1938 se její výrobě věnovalo 3500 tkalců. Pan Josef Fidler neměl ani tušení, že Hlinsko bylo dříve centrum výroby žinylky. Zájem o žinylku v jeho očích rostl a bylo rozhodnuto, že výrobu obnoví.

Chtěl tvořit žinylku v současném pojetí, a proto oslovil návrhářku Beatu Rajskou, která mu dala cenné rady pro jeho tvorbu.

Josef o tkalcovství říká, že je pro něj životním stylem, náplní a posláním. Jeho poslání bylo naplněno a je jediný na našem území a ve střední Evropě, který se výrobě věnuje. [38]



Obrázek 21: Josef Fidler [38]

2. Praktická část

Praktická část obsahuje a dokumentuje celý proces od výtvarného návrhu po samotnou přípravu pro realizaci tkaniny. Proces tvorby obsahuje výtvarné znázornění přírodních živlů, návrhy motivů a přípravu k realizaci.

2.1. Zpracování inspirace za pomoci moodboards

Pro lepší proniknutí do inspirace jsem si vytvořila pro každý element svůj moodboard neboli nástěnku, která se skládá z obrázků a materiálů, které byly vybrány pocitově.



Obrázek 22: Voda



Obrázek 23: Vzduch



Obrázek 24: Země



Obrázek 25: Oheň

2.2. Vývoj výtvarných námětů

Na úplném začátku při tvorbě rešerše jsem trávila hodiny hledáním fotek a obrazů přírodních živlů. Záměr byl analyzovat barvy, tvary a vlastnosti jednotlivých elementů, na základě průzkumu jsem vytvořila první malby. Pro moje první výtvarné návrhy jsem zvolila malbu akvarelem. Akvarelové barvy mi přišly nejvíce vhodné k mé inspiraci přírodními živly. Přinesly mi do maleb lehkost a jemnost. Využívala jsem nejčastěji odstíny modré, červené, zelené a hnědé. Upřímně z prvních maleb jsem neměla dobré pocity a přišlo mi to nepoužitelné pro následnou tvorbu návrhů.



Obrázek 26: sestava prvních výtvarných námětů

S doc. ak. mal. Svatoslavem Krotkým jsme se po konzultaci vzájemně dohodli, že je potřeba pokračovat v tvorbě maleb a hledat další zdroje inspirace. Zkoušela jsem hledat možnosti, které by mi dali větší přínos pro tvorbu námětů. V létě 2021 jsem navštívila výstavu Toyen, která měla kresby a malby přírodních živelů. Její znázornění mi pomohlo v tvorbě další vlny výtvarných námětů, kde jsem znázornila symboly elementů.



Obrázek 27: vítr



Obrázek 28: voda



Obrázek 29: země



Obrázek 30: x oheň

O dva měsíce později jsem navštívila Island a to byl nejlepší zdroj pro vývoj mých námětů. Je to živelný ostrov, který vás nepřestane fascinovat. Díky návštěvě ostrova vznikly nejlepší malby, ze kterých jsem vycházela pro tvorbu motivu.

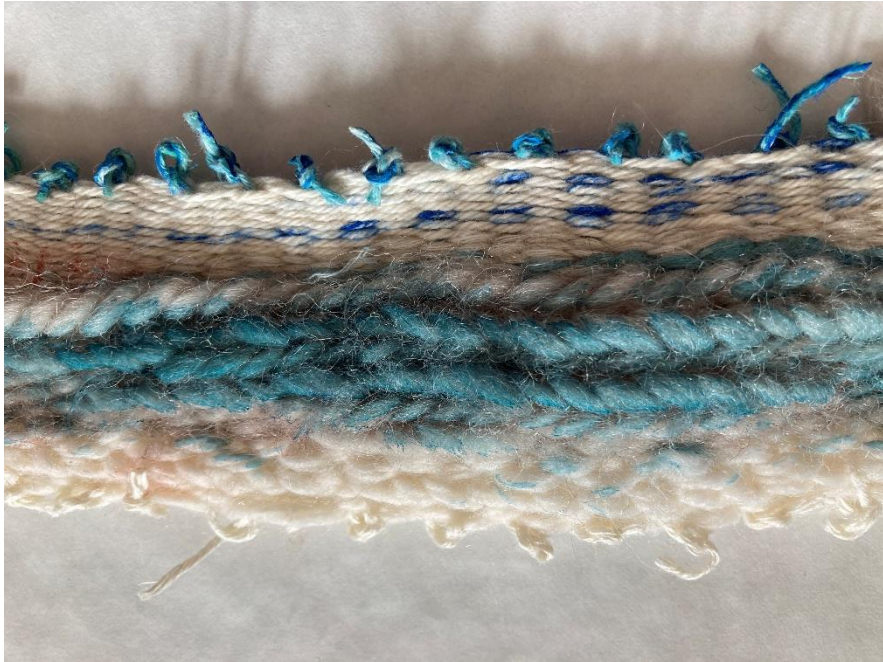


Obrázek 31: sada výtvarných námětů

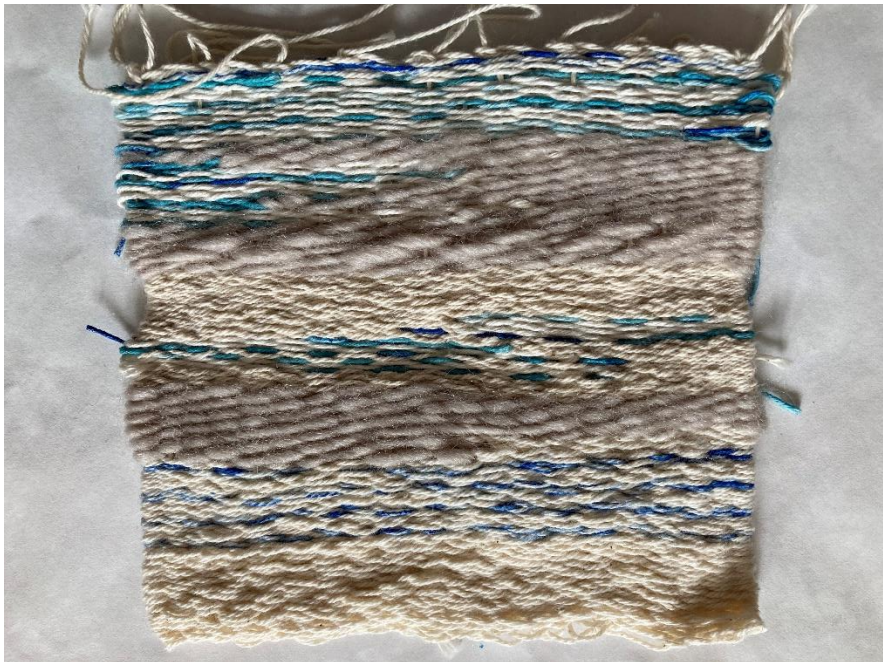
2.3. Tvorba prvních vzorků a použití textilních barev

Pro tvorbu vzorků jsem pořídila rám o velikosti 50 x 50 cm na který jsem si natáhla osnovu. Zkoušela jsem prohazovat různé druhy příze a její barevnosti. Při uvažování, jak nejlépe přenést akvarelové náměty mně napadlo na osnovu či útek malovat pomocí textilních barev. Existuje technika Ikat, která má dlouhou historii a využívá vzorování za pomoci barvení. Útek a osnovu se musí speciálně vyvazovat, aby při tkaní vznikl předbarvený motiv.

Při malování na osnovu na rámu a následném prohazování útku, barevnost zanikala. Při tkaní na rámu se osnovu díky útku zcela ztratí, a proto jsem se rozhodla pro tkaní na stavu. Musela jsem najít způsob, kdy osnovní nabarvení bude vynikat. Bylo zcela zřejmé, že na rámu to nepůjde.

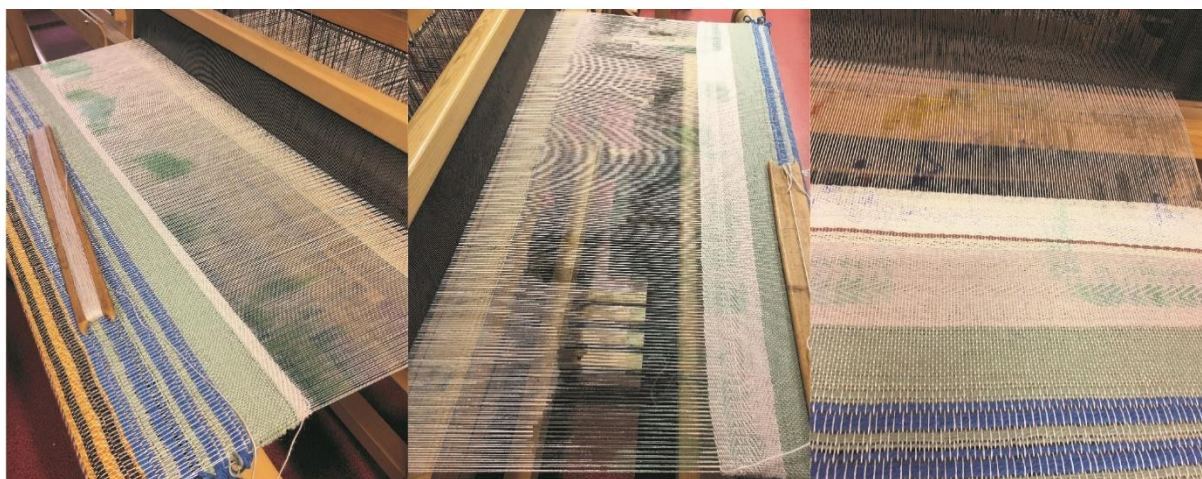


Obrázek 32: první vzorek



Obrázek 33: druhý vzorek

Další vzorky jsem zkoušela utkat na tkacím stavu v tiché tkalcovně na Fakultě textilní. Paní profesorka Ing. V. Bergmanová mi umožnila přístup a svolila k využití stavu. Poprvé jsem zkusila nanést textilní barvu na osnovní nitě tkacího stavu, nechala zcela zaschnout a zkusila prohazovat jednobarevnou přízí, během toho jsem zkoušela několik druhů vazeb. Nejvíce samozřejmě vzorovaly osnovní vazby. Výsledný efekt byl stále nevýrazný. (viz obrázek 34). Zkoušela jsem používat tmavší odstíny, ale konečný efekt byl stále velmi jemný. Znamenalo to najít vhodnější řešení, na které jsem narazila při hledání současných tvůrců.



Obrázek 34: První vzorky na tkacím stavu

2.4. Tvorba dalších vzorků ve spolupráci s dílnou Krušinka

Našla jsem dílnu Krušinka, která sídlí na Šumavě. Dílnu vede Marie Chvojková, která má několik tkacích stavů. Nejen, že je Marie šikovná tkadlena, ale zabývá se i barvením. O Marii se více dovíte v rešeršní části, kde je mezi současnými tvůrci. Při první návštěvě mi nabídla pomoc s možnou náročnější realizací. Její nápad se mi velmi líbil, protože to znamenalo prohloubit svoje znalosti a získat cennou spolupráci. Při první návštěvě ještě v původních prostorách nedaleko Borové Lady jsme si povídali o tkaní, její tvorbě a jak by naše spolupráce mohla vypadat.

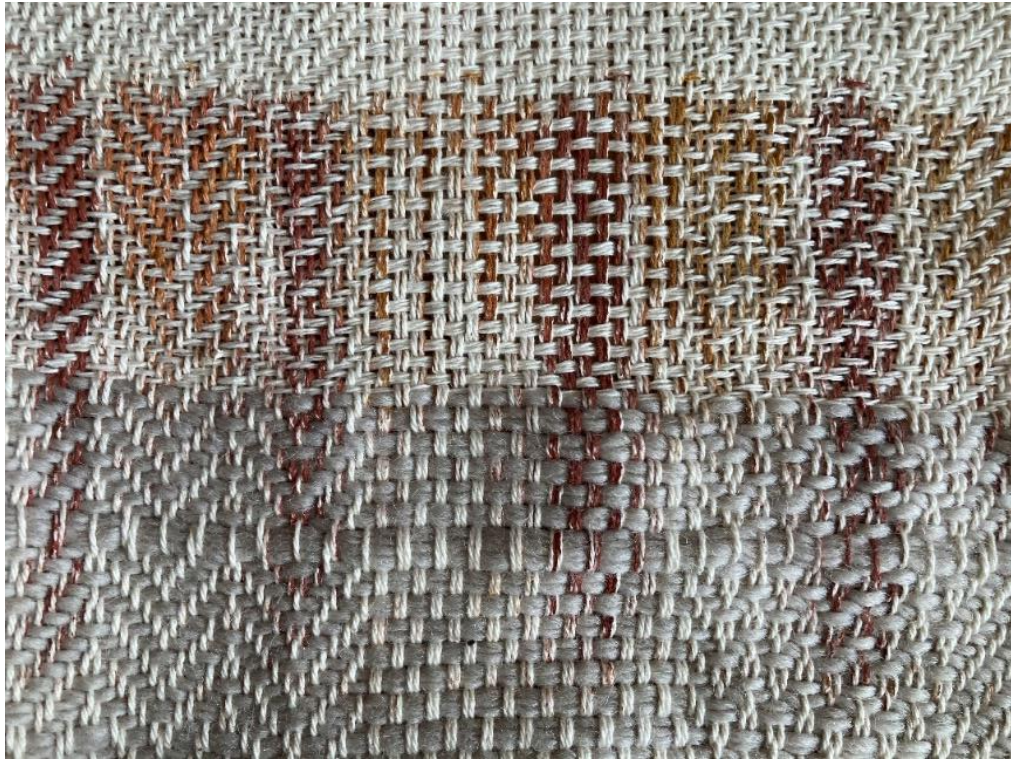
Při druhé návštěvě jsem utkala několik vzorků, během toho jsem si zkusila protáhnout osnovní nitě paprskem, abych zvýšila dostavu. (viz obrázky)



Obrázek 35: Vzorek 1



Obrázek 36: Vzorek 2



Obrázek 37: Vzorek 3



Obrázek 38: Vzorek 4

Vzorky za pomoci barev značky Mlékovky, vytvářely výraznější efekt, jenže malba na přízi z jedné strany měla svoje nedokonalosti. Příze se otáčela a barevný efekt nebyl stálý. Pro vzorky bylo využita kombinace vazeb v jednom řádku. Výsledek vzorků mě nutil najít lepší řešení pro barvení a volbu příze. Zkoušely jsme najít tenčí přízi, která by byla vhodná pro tkaní. Marie našla přádelnu v Jaroměři Classic cotton s.r.o. Zkoušela zjistit, zda je možné odebrat požadovanou jemnost příze v menším množství. Pan Ing. Vlastimil Kovářik nabízel skladové zásoby, ale pod podmínkou osobní návštěvy. Vyrazila jsem na návštěvu přádelny, která byla velmi obohacující o současné situaci přádelen na našem území. Provedl mne a ukázal jaké příze vyrábějí. Díky osobní schůzce svolil k tomu, že mi vytvoří přízi dle mých představ i v menším odběru. Byli jsme dohodnuti, že se ozvu s informací o jemnosti, složení a množství materiálu. Dlouhodobá situace spojená s onemocněním Covid-19 a propuknutí války na Ukrajině naší spolupráci bohužel nepřála a musela jsem hledat jinde. Náhodou jsem objevila možnost zakoupení 100 % bavlněné příze z dílny Kubák o jemnosti 4 x 50 tex. Příze dorazila a s tím i strach, protože s tak tenkou přízí jsem ještě nepracovala, viz přiložený vzorek.

Vzorek příze

Rozhodla jsem se pro barvení osnovy v přadenech, které se následně nasnovají na osnovní válec. Nikdy předtím jsem materiál na válec nenavíjela a přízi pro tkaní nebarvila. Byla to jedinečná příležitost projít celým procesem přípravy barvení materiálu, snováním, návodem do listů a paprsku tkacího stavu.

2.5. Barvy pro barvení

Při tvorbě výtvarných návrhů převládalo použití akvarelových barev. Pro jejich použití je nezbytný kontakt s vodou, ale nejsou vhodné pro textilní barvení. Našla jsem barvy na bázi přírodního pigmentu od značky Mlékovky. Složení je z čistě přírodních surovin bez použití chemie. Obsahují mléčné bílkoviny kaseinu, vápna, jílu, křídly a přírodních pigmentů.

Barvy Mlékovky byly použity pro vzorky i samotnou realizaci jako domalování detailů v návrhu. Pro přípravu příze na osnovu jsem použila barvy vhodné pro barvení celulósových vláken. Vzhledem k nevýraznosti barev na vzorkách bylo potřeba přízi obarvit důkladně ze všech stran. Bylo zapotřebí použít barvy, které je potřeba nechat projít varem. Dodržovala jsem postup na obalu.

2.5.1. Barevnost tkaniny

Jako hlavní barvy byly vybrány odstíny červené, žluté, modré a hnědé na základě vybraného návrhu.

2.5.2. Příprava příze k barvení

Bylo zapotřebí pro barvení osnovy vytvořit 6 přaden, které byly dlouhé 6 metrů a každé obsahovalo 70 nití. Neměla jsem k dispozici žádné profesionální zařízení a příprava vznikala za použití dvou židlí. Jejich čelo jsem omotávala dokola a na každé straně bylo 35 nití, které jsem po deseti vždy k sobě zafixovala z důvodu přehledu a udržení počtu. Na čele židle byla lepicí páska, která mi zafixovala pořadí nití. Vzhledem k použití jemnější příze vznikaly obavy, zda se nebudou smyčkovat, ale díky kvalitní fixaci se nestalo. Pro přípravu barvení útku jsem strávila víkend namotáváním příze na nohy či ruce, v tu dobu jsem neměla tušení, že existuje navíječ či zařízení na tvorbu klubíček.

Přadena pro osnovu jsem rovnoměrně položila na zvolený návrh a dle návrhu vyvázala, později zalepila místa, kam se barva nesměla dostat. Vyvázání neplnilo účel zabránit barvě, aby se příze neobarvila, nejlépe zafungovala lepicí páska, která zcela zabránila barvivu protéct.

2.5.3. Barvení osnovy a útku

Po přípravě k barvení se mohlo začít barvit. Obsah sáčku s pigmentem se musel rozpustit ve ¼ l vroucí vody. Roztok se následně nalil do nádoby s 7 litry vlažné vody a bylo potřeba přidat sůl. Roztok se pořádně promíchal a přivedl k varu. Bylo potřeba udržovat barvicí lázeň s vloženou přízí při mírném varu déle, než byla doporučená doba, protože příze byla šlichtovaná už pro tkaní. Když jsem přízi kupovala nebylo nikde napsáno, že je šlichtovaná, a proto mě nenapadlo jí předem vyprat. Příze kvůli tomu hůře chytala barvu, proto jsem doporučený čas

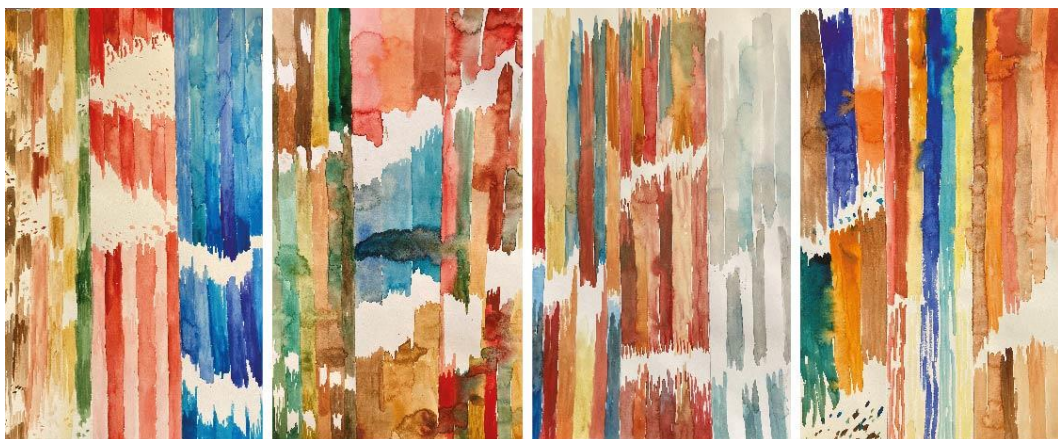
zdvojnásobila. Červené části, které měli být světlejší jsem vytáhla dříve. Postup jsem tak opakovala u všech druhů barev, které jsem podle návrhu použila. Pro docílení co největší přesnosti jsem sypké pigmenty mezi sebou míchala. Příze pro útek jsem ve vytvořeném předenu vždy dala souběžně s osnovou do určitého odstínu dle návrhu, který na transparentním papíru znázorňoval pruhy. Po dokončení barvení jsem přízi pro ustálení máchala ve studené vodě.



Obrázek 39:

2.6. Návrhy pro realizaci

Nejdříve vznikly zmenšené návrhy v měřítku a následně vznik návrh finální, který podle mých pocitů zvítězil. Na šest kartonů jsem vytvořila návrh osnovy pomocí akvarelu a na transparentní papír bylo znázorněno umístění pruhů útku. S panem doc. ak. mal. Svatoslavem Krotkým se nám pruhy líbily v utkaném vzorku a tudíž jsem se rozhodla je začlenit a zrealizovat.



Obrázek 40: Možné varianty pro realizaci



Obrázek 41: Vybraný návrh pro osnovu



Obrázek 42: Vybraný návrh pro útek

2.7. Technika tkaní

Při ručním tkaní je osnova upevněna ve svislém nebo vodorovném rámu. Tkaní na rámu vyžaduje velkou zručnost. Je technicky i časově náročné. Z rámu se časem vyvinul tkalcovský stav, kde se nitě osnovy zvedají za pomoci zdvihu brda. Před začátkem tkaní je potřeba příprava příze pro útek i osnovu.

Příprava pro osnovu zahrnuje operace jako je soukání, snování, šlichtování a navádění. Je to velmi důležitá část přípravy, která ovlivňuje kvalitu tkaniny.

Příprava pro útek je mnohem snadnější, jde o převinutí příze. Tkanina následně vznikne za pomoci dvou soustav nití, které vytvoří prošlup. Jedná se o rozevření osnovních nití po celé šířce tkaniny, vznikne prošlup a následně jej proložíme útkem. Proložení útku lze provést za využití člunku či jehlice. Za pomoci zvedání či stahování osnovní soustavy, vytvoříme různé vazby tkaniny. [39]

2.8. Příprava pro tkaní

Moje práce zahrnovala potřebnou přípravu snování nabarvené osnovy na osnovní válec a převinutí příze pro útek na cívku do člunku. Následnou přípravu tkacího stavu.

2.8.1. Snování

Osnovní vál měl sektorové navíjení, a to znamenalo jednotlivý pruh nasnovat zvlášť. K tomu jsem potřebovala pomoc Marie, aby mi pomohla správně navinout osnovu a udržet stálé napětí nití. Já jsem držela osnovu v stálém napětí a Marie otáčela osnovním válečkem. Byla to nejnáročnější část mé celé přípravy, protože by špatné nasnování mělo velký vliv na celou realizaci.



Obrázek 43: Nasnovaná osnova

2.8.2. Příprava útku

Z nabarvených přaden jsem navinula přízi pomocí zařízení na tvorbu klubíček. Zařízení fungovalo na točení kličkou a vznikalo klubko s křížovým návinem. Díky tomu se příprava útku o dost urychlila. Z vytvořeného klubíčka jsem materiál převinula na cívky, které byly speciálně určeny do člunku.

2.8.3. Příprava tkalcovského stavu

Na obrázku je vyfocen stav, na kterém moje příprava probíhala. Listový tkalcovský stav je od značky Louet a na obrázku 44 je typ octado, který má 8 listů. Osnova se nasnovala na osnovní vál, který se nachází nejdále a má sektorové navíjení. Z osnovního válu se vede osnova přes osnovní svůrku do tkací roviny. Pořadí nití mi zajistila lepící páska. Na tkací rovině jsou jednotlivé nitě navedené do oček nitěnek, které jsou umístěné v jednotlivých listech. Pro moje potřeby jsem použila hladký návod. Do paprsku jsem naváděla po dvou nitích do zubu. Paprsek je upevněn v bidle, který udrží šířku a hustotu osnovy. Jeden z posledních kroků bylo navázání osnovy na zbožíový vál. Tkanina se navine přes prsník na vál.



Obrázek 44: Tkalcovský stav pro realizaci



Obrázek 45: Návod do listu

3. Realizace

Moje realizace probíhala po přípravě na stejném místě, a to na faře ve Kdyni. Kapitola zahrnuje samotnou realizaci a její průběh.

3.1. Použité vazby tkaniny

Vazba ovlivňuje užití a vzhledové vlastnosti tkaniny. Na tkanině vznikají efekty, které se využívají při vzorování. Tkadlec by se měl orientovat v možných vazbách a vlivu na vlastnosti materiálu. Já jsem pro svojí realizaci volila základní vazby, a to pouze plátnovou a keprovou. Plátnová vazba v tkanině převažuje z důvodu osnovního efektu, který byl zapotřebí zvýraznit kvůli barvené osnově. Keprová vazba občas někde vzoruje a vytváří tmavší pruhy. Je použita výrazně méně, protože s jejím použitím dochází ke stahování okrajů.

3.2. Realizace tkaniny

Po přípravě tkacího stavu, která je zahrnuta v praktické části jsem mohla zrealizovat tkaninu. Tkací stav měl hladký návod a tkala jsem na 4 listech. Během tkaní jsem v určitých místech dle mého výtvarného návrhu dobarvovala osnovu. Pro barvení jsem použila barvy značky Mlékovky. Přerušila jsem tkaní a nanasla barvu na osnovní nitě, pro urychlení mi pomohl fén na vlasy, který nitě vysušil. Při realizaci jsem podle návrhu kombinovala barevné pruhy, které byly v plátnové a keprové vazbě.

Výsledná tkanina měří 4,5 metrů a je široká 50 cm. Šíře tkaniny obsahuje 420 nití.

3.3. Finální úprava tkaniny

Po sejmutí tkaniny ze stavu jsem provedla finální úpravu. Nejdříve jsem začistila volné nitě a potom tkaninu zafixovala pomocí žehlení.

4. Závěr

Moje bakalářská práce měla za cíl prohloubení znalosti v oboru tkaní. Práce dokumentuje a obsahuje celý můj proces učení a tvoření autorské tkaniny.

Práce obsahuje bohatou rešerši. Rešerše obsahuje kapitoly o přírodních živlech, historii tkaní a současných tvůrcích. Díky ní jsem objevila zajímavé osobnosti současné doby, kteří vytvářejí velmi pestrý obsah na našem území. Komunita tvůrců je sice menší než v historii, ale stále se dokážou uživit tkaním.

V průběhu vznikaly výtvarné náměty, návrhy a spolupráce. Příprava byla velmi náročná, ale o to více to bylo přínosné. Vyzkoušela jsem si projít celkovou přípravou pro tkaní.

Výsledná tkanina měří 4,5 metrů a je široká 50 cm. Hlavní část je dlouhá 3,5 metrů a zbylí metr je pro další zpracování. Šíře tkaniny obsahuje 420 nití. Materiál je 100 % bavlna. Její využití může být opravdu pestré. Může se využít jako základní materiál pro další zpracování v užitém designu nebo jako samostatný objekt v interiéru.

Přidaná hodnota díla je originalita a technologický způsob provedení, který umožnil vytvořit něco jedinečného.

Celkový výsledek práce je ručně utkaná autorská tkanina, která slouží k oživení interiéru. Fotodokumentace ukazuje tkaninu v interiéru a exteriéru. V přiložené fotodokumentaci je vizualizace, která má za úkol přiblížit možné využití v užitém designu.

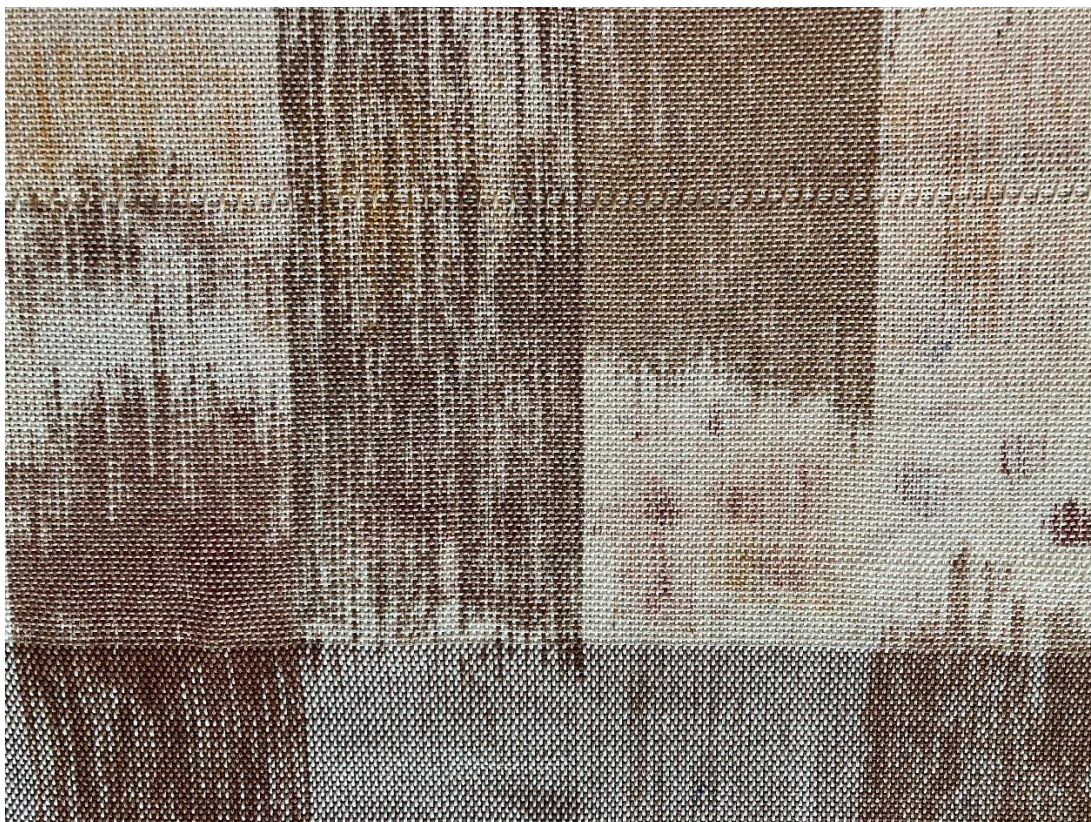
Seznam literatury a informačních zdrojů

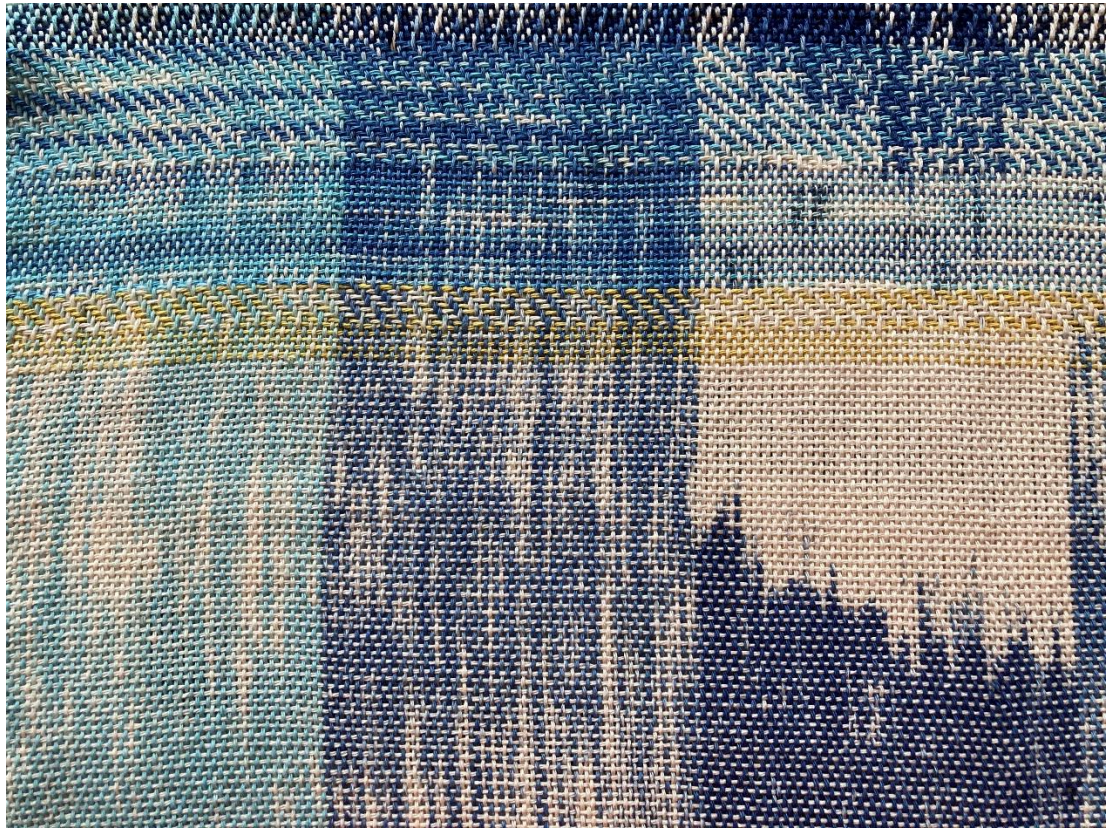
- [1] Živel. In: Wikipedia: the free encyclopedia [online]. San Francisco (CA): Wikimedia Foundation, 2022 [cit. 2022-05-11]. Dostupné z:
<https://cs.wikipedia.org/wiki/%C5%BDivel>
- [2] WILKOWSKI, Ratomir. Čtyři živly v moderní symbolizaci. In: Wikipedia: the free encyclopedia [online]. San Francisco (CA): Wikimedia Foundation, 2022 [cit. 2022-05-12]. Dostupné z:
<https://cs.wikipedia.org/wiki/%C5%BDivel#/media/Soubor:Zywioly03.png>
- [3] Voda. In: Wikipedia: the free encyclopedia [online]. San Francisco (CA): Wikimedia Foundation, 2022 [cit. 2022-05-11]. Dostupné z: <https://cs.wikipedia.org/wiki/Voda>
- [4] Vzduch. In: Wikipedia: the free encyclopedia [online]. San Francisco (CA): Wikimedia Foundation, 2022 [cit. 2022-05-11]. Dostupné z:
<https://cs.wikipedia.org/wiki/Vzduch>
- [5] Sandhill Cranes against a cloudy sky. In: Unsplash [online]. Galt, USA: Chris Briggs, 2020 [cit. 2022-05-11]. Dostupné z: <https://unsplash.com/photos/V72Hk6Ljji>
- [6] The spanish farmland series. In: Tom Hegen [online]. Spain: Tom Hegen, 2019 [cit. 2022-05-11]. Dostupné z: <https://www.tomhegen.com/collections/the-spanish-farmland-series>
- [7] LUHR, James F., ed. Země: [počasí, lesy, ledovce, pouště, hory, řeky, oceány, sopky : nejrozsáhlejší obrazový průvodce naší planetou]. Vyd. 2. Přeložil Kateřina DANIELOVÁ. Praha: Knižní klub, 2009. ISBN 978-80-242-2620-0.
- [8] WOLFOVÁ, Eva a Zuzana ARSENJEVOVÁ. Tkaní. Brno: CP Books, 2005. Tradiční řemesla (CP Books). ISBN isnb80-251-0301-3.
- [9] SOROKA, Joanne. Tapestry Weaving: Design and Technique. Crowood Press, 2012. ISBN-13 : 978-1847972804.
- [10] Historické panorama tkaní 1. Škola textilu [online]. [cit. 2022-05-08]. Dostupné z: <http://www.skolatextilu.cz/elearning/524/historie-textilu/Historicke-panorama-tkani-1.html>
- [11] Historické panorama tkaní 2. Škola textilu [online]. [cit. 2022-05-08]. Dostupné z: <http://www.skolatextilu.cz/elearning/525/historie-textilu/Historicke-panorama-tkani-2.html>
- [12] Historické panorama tkaní 3. Škola textilu [online]. [cit. 2022-05-08]. Dostupné z: <http://www.skolatextilu.cz/elearning/526/historie-textilu/Historicke-panorama-tkani-3.html>

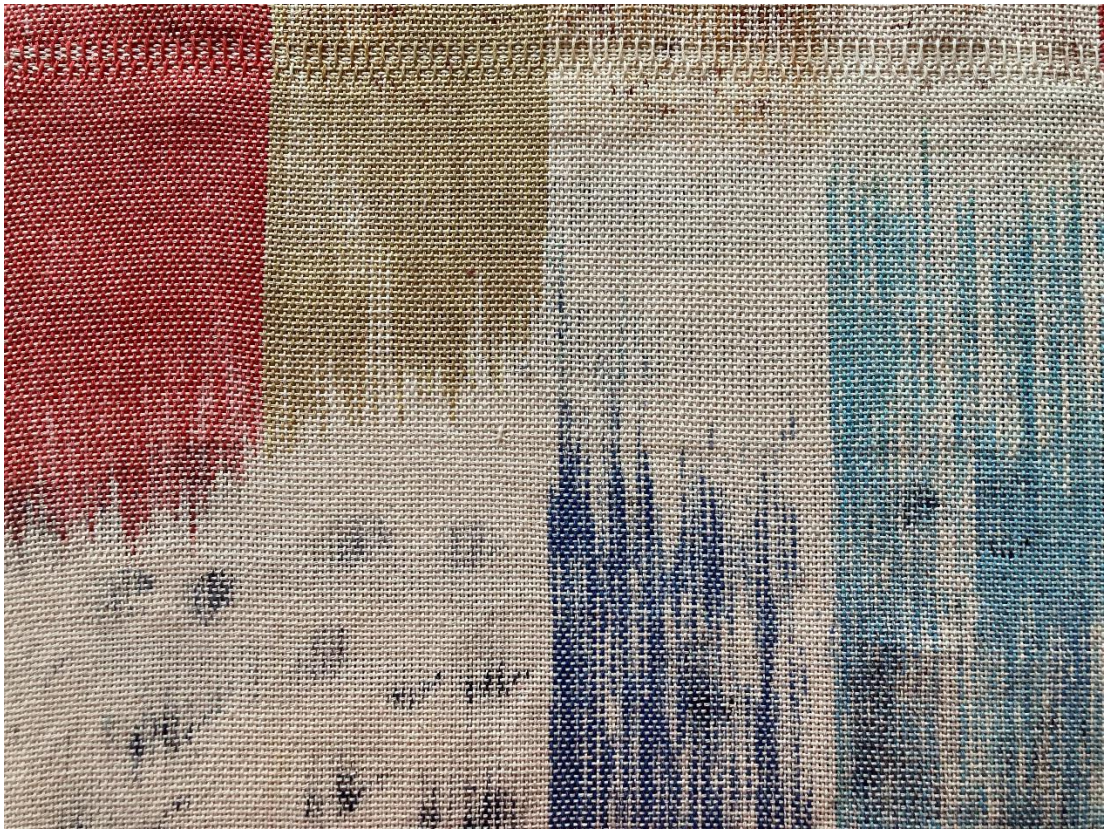
- [13] ŠTEIGLOVÁ, Taťána. Česká textilní tvorba 2. poloviny 20. století. V Olomouci: Univerzita Palackého, 2015. ISBN 978-80-244-4636-3.
- [14] Historie. SSUDBrno.cz [online]. Brno [cit. 2022-05-12]. Dostupné z: <https://www.ssudbrno.cz/cs/stredni-skola/historie-francouzska/>
- [15] Historie školy. Ssdam.cz [online]. Prostějov [cit. 2022-05-12]. Dostupné z: <https://ssdam.cz/skola/historie-skoly>
- [16] Historie školy. Ssup.cz [online]. Ústí nad Orlicí [cit. 2022-05-12]. Dostupné z: <https://www.ssup.cz/historie-skoly/>
- [17] Historie školy. Textilniskola.cz [online]. Praha [cit. 2022-05-12]. Dostupné z: <https://www.textilniskola.cz/o-skole/#historie>
- [18] Textilní tvorba. Umprum.cz [online]. Praha [cit. 2022-05-12]. Dostupné z: <https://www.umprum.cz/web/cs/uzite-umeni/textilni-tvorba>
- [19] Historie. Tul.cz [online]. Liberec [cit. 2022-05-12]. Dostupné z: <https://www.tul.cz/univerzita/historie/>
- [20] Řeč vláken: The language of fibres. Valašské Meziříčí: Moravská gobelínová manufaktura, 2008. ISBN 978-80-7101-078-4.
- [21] Záběr do kobercové dílny z roku 1937. In: Czechdesign.cz [online]. [cit. 2022-05-12]. Dostupné z: <https://www.czechdesign.cz/files/mgm-1937.jpg>
- [22] KROTKÝ, Svatoslav. Trojice.[cit. 2022-05-12]. Dostupné z: osobní sbírky autora
- [23] VLČKOVÁ, Lucie, ed. Antonín Kybal. Praha: KANT, 2016. ISBN 978-80-7101-166-8.
- [24] Léto. In: Sbirky.moravska-galerie.cz [online]. [cit. 2022-05-12]. Dostupné z: https://sbirky.moravska-galerie.cz/dielo/CZE:MG.U_30026
- [25] Léto. In: Sbirky.moravska-galerie.cz [online]. [cit. 2022-05-12]. Dostupné z: https://sbirky.moravska-galerie.cz/dielo/CZE:MG.U_19345
- [26] Ewiges problem. In: Ceskobudejovicky.denik.cz [online]. [cit. 2022-05-12]. Dostupné z: https://ceskobudejovicky.denik.cz/kultura_region/zemrel-jiri-tichy-ktery-vpletal-do-gobelinu-jiskry-citu-20130404.html
- [27] O nás. Krusinka.cz [online]. [cit. 2022-05-12]. Dostupné z: <https://www.krusinka.cz/o-nas/>
- [28] O nás. Tkalcovna.cz [online]. [cit. 2022-05-12]. Dostupné z: <https://tkalcovna.cz/content/4-o-nas>
- [29] DEKA OD DURCH DUO – ORIGINAL. In: Tkalcovna.cz [online]. [cit. 2022-05-12]. Dostupné z: <https://tkalcovna.cz/durch-duo/454-deka-od-durch-duo-original.html>
- [30] Moje filozofie. In: Annine.cz [online]. [cit. 2022-05-12]. Dostupné z: <https://www.annine.cz/filozofie/>

- [31] NOVÁKOVÁ, Nikola. MICHAELA ČERVENÁ: UMĚNÍ JAKO OSOBNÍ DENÍK. In: Elle.cz [online]. 2021 [cit. 2022-05-12]. Dostupné z: <https://www.elle.cz/elle-decoration/michaela-cervena-umeni-jako-osobni-denik>
- [32] ČERVENÁ, Michaela. Tapisérie. In: Michaelacervena.com [online]. [cit. 2022-05-12]. Dostupné z: <https://www.michaelacervena.com/textil?pgid=kip80ido-8d4765db-3f31-46ec-91a1-8df2a77fa490>
- [33] NOVÁKOVÁ, Martina. HOMEMADE CARPET. In: Novkaa8.wixsite.com [online]. [cit. 2022-05-12]. Dostupné z: <https://novkaa8.wixsite.com/martinanovotna?pgid=kwxu6d01-50f52120-9a97-4a53-b512-dfef8793a84e>
- [34] Studio Geometr. Studio-geometr.cz [online]. [cit. 2022-05-12]. Dostupné z: <https://www.studio-geometr.cz/node/1>
- [35] City Horizont. In: Studio-geometr.cz [online]. 2018 [cit. 2022-05-12]. Dostupné z: <https://www.studio-geometr.cz/product/city-horizon>
- [36] O mně. Gobelins-pustkova.com [online]. [cit. 2022-05-12]. Dostupné z: <http://www.gobelins-pustkova.com/>
- [37] PUSTKOVÁ, Gabriela. Spolu. In: Gobelins-pustkova.com [online]. 2008 [cit. 2022-05-12]. Dostupné z: <http://www.gobelins-pustkova.com/cs/gobelin8.html>
- [38] Josef Fidler a žinylka. Zinylka.cz [online]. [cit. 2022-05-12]. Dostupné z: <https://www.zinylka.cz/josef-fidler-a-zinylka/>
- [39] KOZLOVSKÁ, Hana a Bohuslava BOHANESOVÁ. Oděvní materiály. 2. přeprac. vyd. Praha: Informatorium, 1998. ISBN isbn80-85427-28-9.

Fotodokumentace A – Detaily autorské tkaniny



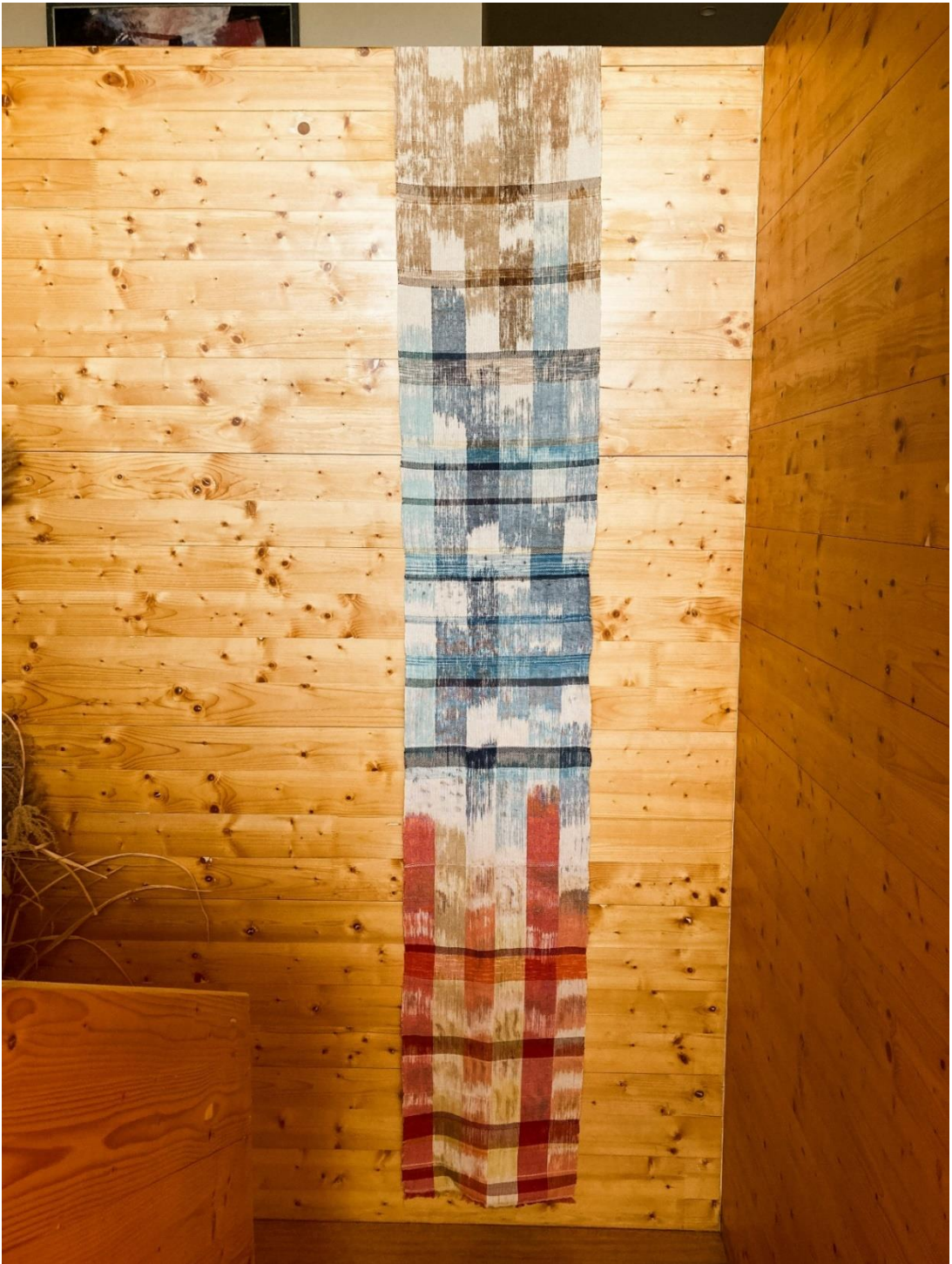






Fotodokumentace B – Autorské tkanina v interiéru









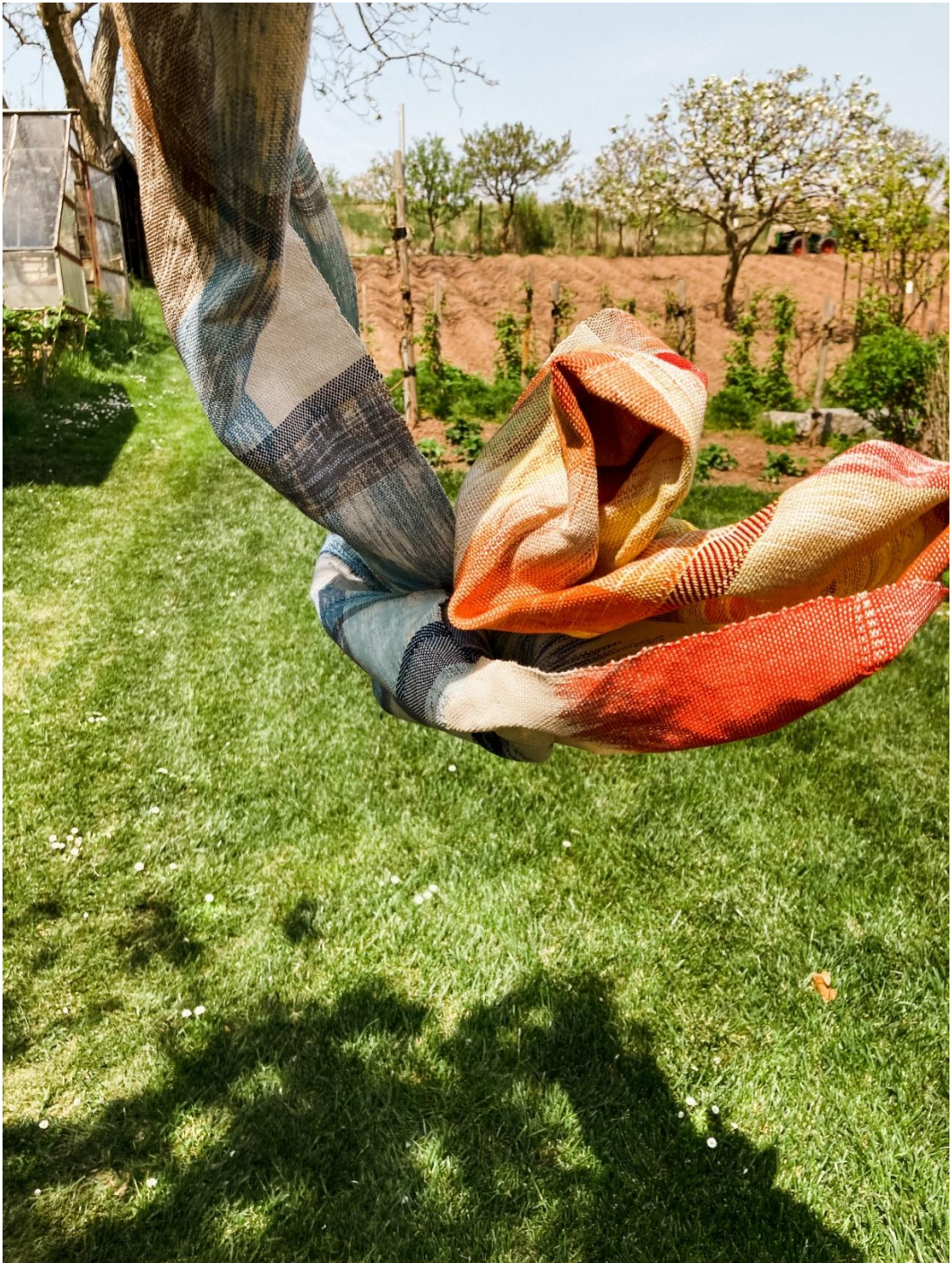
Fotodokumentace C – Autorské tkanina v exteriéru











Fotodokumentace D – Autorské tkanina ve vizualizaci



