

Jihočeská univerzita v Českých Budějovicích

Zdravotně sociální fakulta

Závislost doby trvání komplexní požární kontroly prováděné v rámci výkonu státního požárního dozoru HZS Jihočeského kraje v okrese České Budějovice na počty zjištěných závad za posledních 5 let

bakalářská práce

Autor práce: Filip Košťál

Studijní program: Ochrana obyvatelstva

Studijní obor: Ochrana obyvatelstva se zaměřením na CBRNE

Vedoucí práce: Ing. Ladislav Karda

Datum odevzdání práce: 4. 5. 2012

Abstrakt

Bakalářská práce na téma Závislost doby trvání komplexní požární kontroly prováděné v rámci výkonu státního požárního dozoru HZS Jihočeského kraje v okrese České Budějovice na počty zjištěných závad za posledních 5 let je zaměřena na porovnání počtu provedených jednodenních a vícedenních komplexních požárních kontrol a počtu zjištěných závad a stanovení závislosti mezi těmito hodnotami. Informace získané z archivních materiálů Hasičského záchranného sboru o provedených komplexních požárních kontrolách mají prokázat závislost vícedenních komplexních požárních kontrol na zvýšený počet zjištěných závad. V současném stavu je uveden přehled právních norem a stanovení základních pojmů vztahující se k problematice kontrolní činnosti orgánů vykonávajících státní požární dozor, Hasičského záchranného sboru a kontrolovaných subjektů. Výsledková část se zabývá rozborem získaných hodnot o provedených komplexních požárních kontrolách za jednotlivé roky a shrnutím informací do uceleného přehledu, včetně porovnání průměru závad vztažených na jednu komplexní požární kontrolu. Získané hodnoty o závislosti doby trvání komplexní požární kontroly na počty zjištěných závad budou použity pro zefektivnění výkonu státního požárního dozoru a udržení bezpečnostního standardu při veškeré lidské činnosti.

Abstract

The bachelor thesis on the topic Dependence of duration of complex fire inspection performed within the State Fire Inspection of the Fire Rescue Department of South Bohemia in České Budějovice District on the number of found failures within the last 5 years focuses on the number of performed one-day or two-day complex fire inspections and the number of the failures found and determination of dependence between these values. Information on performed complex fire inspections obtained from the Fire Rescue Department archive should demonstrate the dependence of several-day fire inspections on the increased number of failures. There is a summary of the present legal standards and definition of the basic terms related to the issue of inspection activities of state fire inspection bodies, the Fire Rescue Department and the inspected subjects there. The result section deals with an analysis of the obtained values of performed complex fire inspections per individual years and summarizes the information into a complex outline, including comparison of the average number of failures related to a single fire inspection. The obtained values of the dependence of duration of complex fire inspection on the number of found failures will be used for optimization of the state fire inspection and maintenance of the safety standard in all human activities.

Prohlášení

Prohlašuji, že svoji bakalářskou práci jsem vypracoval samostatně pouze s použitím pramenů a literatury uvedených v seznamu citované literatury.

Prohlašuji, že v souladu s § 47b zákona č. 111/1998 Sb. v platném znění souhlasím se zveřejněním své bakalářské práce, a to – v nezkrácené podobě – v úpravě vzniklé vypuštěním vyznačených částí archivovaných fakultou – elektronickou cestou ve veřejně přístupné části databáze STAG provozované Jihočeskou univerzitou v Českých Budějovicích na jejich internetových stránkách, a to se zachováním mého autorského práva k odevzdanému textu této kvalifikační práce. Souhlasím dále s tím, aby toutéž elektronickou cestou byly v souladu s uvedeným ustanovením zákona č. 111/1998 Sb. zveřejněny posudky školitele a oponentů práce i záznam o průběhu a výsledku obhajoby kvalifikační práce. Rovněž souhlasím s porovnáním textu mé kvalifikační práce s databází kvalifikačních prací Theses.cz provozovanou Národním registrem vysokoškolských kvalifikačních prací a systémem na odhalování plagiátů.

V Českých Budějovicích dne 4. 5. 2012

.....

Filip Košťál

Poděkování

Touto cestou bych chtěl poděkovat vedoucímu mé bakalářské práce panu Ing. Ladislavu Kardovi za trpělivost, za věcné rady a připomínky při psaní této práce.

Obsah

| | |
|--|-----------|
| Úvod | 9 |
| 1. Současný stav..... | 10 |
| 1.1 VYMEZENÍ ZÁKLADNÍCH POJMŮ..... | 10 |
| 1.1.1 Hasičský záchranný sbor | 10 |
| 1.1.2 Státní požární dozor..... | 10 |
| 1.1.3 Požární kontrola..... | 11 |
| 1.1.4 Právnícká osoba..... | 12 |
| 1.1.5 Podnikající fyzická osoba..... | 12 |
| 1.2 LEGISLATIVA..... | 13 |
| 1.2.1 Zákon č. 133/1985 Sb., o požární ochraně | 14 |
| 1.2.2 Vyhláška č. 246/2001 Sb., o stanovení podmínek požární bezpečnosti a výkonu státního požárního dozoru | 16 |
| 1.2.3 Zákon č. 59/2006 Sb., o prevenci závažných havárií způsobených vybranými nebezpečnými chemickými látkami nebo chemickými přípravky (zákon o prevenci závažných havárií)..... | 19 |
| 1.2.4 Pokyn generálního ředitele Hasičského záchranného sboru České republiky a náměstka ministerstva vnitra č. 7 ze dne 4. 3. 2005 | 20 |
| 1.3 PRAVIDLA KONTROLNÍ ČINNOSTI ORGÁNŮ VYKONÁVAJÍCÍCH STÁTNÍ POŽÁRNÍ DOZOR | 20 |
| 1.3.1 Odborná způsobilost..... | 21 |
| 1.3.2 Plán požárních kontrol..... | 22 |
| 1.3.3 Program požární kontroly | 22 |
| 1.4 PROVEDENÍ POŽÁRNÍ KONTROLY | 23 |
| 1.4.2 Příprava na požární kontroly | 23 |
| 1.4.3 Fyzické provedení požární kontroly | 23 |
| 1.4.4 Zápis o kontrole | 24 |
| 1.4.5 Projednání kontroly | 24 |
| 2. Cíl práce a hypotézy | 25 |
| 2.1 Cíl práce | 25 |
| 2.2 Hypotéza | 25 |

| | |
|---|-----------|
| 3. Metodika | 26 |
| 4. Výsledky | 28 |
| 4.1 Statistika za rok 2007 | 28 |
| 4.2 Statistika za rok 2008 | 30 |
| 4.3 Statistika za rok 2009 | 33 |
| 4.4 Statistika za rok 2010 | 35 |
| 4.5 Statistika za rok 2011 | 37 |
| 4.6 Porovnání výsledků | 39 |
| 5. Diskuze | 42 |
| 6. Závěr | 46 |
| 7. Seznam použitých zdrojů | 48 |
| 8. Klíčová slova | 51 |
| Přílohy | 52 |

Seznam použitých zkratk

| | |
|-----------|--|
| HZS ČR | Hasičský záchranný sbor České republiky |
| GŘ HZS ČR | Generální ředitelství hasičského záchranného sboru České republiky |
| KK | Komplexní požární kontrola |
| PO | Požární ochrana |

Úvod

V dnešní době stagnace ekonomiky a šetření na všech stranách se dostávají do popředí témata s cílem šetřit finanční prostředky a zefektivnit zvolené postupy. Jedno z těchto témat, které mají za úkol zefektivnit dílčí práci největší rozpočtové organizace v zemi, jsem si vybral jako námět mé bakalářské práce.

Hasičský záchranný sbor, který vykonává státní požární dozor, se řídí heslem, že je prevence mnohem účinnější než náprava způsobených škod a věnuje do této problematiky spoustu sil a prostředků. Díky možnosti udělení sankcí za porušení předpisů na úseku požární ochrany je veřejné mínění o výkonu státního požárního dozoru spíše negativní, avšak tato činnost výrazně přispívá k udržení určitého bezpečnostního standartu veškerého lidského konání z hlediska požární bezpečnosti. Jedním z nástrojů k udržení tohoto standartu je provádění požárních kontrol, které slouží ke zjišťování závad a tím ke snižování možnosti vzniku požárů a ke zvyšování odpovědnosti vedoucích pracovníků právnických a podnikajících fyzických osob za požární ochranu a tím ochranu zaměstnanců i sousedů. Pro tuto činnost avšak není zjištěno přímé srovnání závislosti doby trvání komplexních požárních kontrol na počty zjištěných závad. Jelikož je toto téma obsáhlé, z Jihočeského kraje, který je mi místně nejbližší, jsem si vybral jako zkoumaný soubor všechny komplexní požární kontroly ohraničené časovým horizontem 5 let vykonané v okrese České Budějovice. Závěr tohoto porovnání by mohl vést k optimalizaci plánování doby požárních kontrol, snížení nákladů na lidské zdroje a tím přispět k efektivitě celého kontrolního procesu.

1. Současný stav:

1.1 VYMEZENÍ ZÁKLADNÍCH POJMŮ

Pro názornější pochopení dané problematiky je třeba si vymezit základní pojmy, které vycházejí z oblastí požární prevence.

1.1.1 Hasičský záchranný sbor

„Hasičský záchranný sbor kraje je organizační složkou státu a je zřízen podle zákona č. 238/2000 Sb., o Hasičském záchranném sboru ČR a o změně některých zákonů. Posláním HZS ČR je chránit životy, zdraví obyvatel a majetek před požáry a poskytovat účinnou pomoc při mimořádných událostech. HZS ČR plní koordinační úlohu v oblasti požární ochrany, integrovaného záchranného systému, ochrany obyvatelstva a krizového řízení a civilního nouzového plánování“ [5]

Hasičský záchranný sbor České republiky tvoří generální ředitelství HZS ČR, které je součástí Ministerstva vnitra. V čele GŘ HZS ČR stojí generální ředitel, jmenovaný ministrem vnitra, který odpovídá za činnost HZS ČR. Na návrh generálního ředitele ministr vnitra jmenuje a odvolává náměstky generálního ředitele. Dále HZS tvoří hasičské záchranné sbory krajů, Střední odborná škola požární ochrany a Vyšší odborná škola požární ochrany ve Frýdku-Místku, Záchranný útvar HZS ČR dislokovaný v Hlučíně a ve Zbirohu, Institut ochrany obyvatelstva Lázně Bohdaneč, Technický ústav požární ochrany Praha, Základna logistiky Olomouc a Opravárenský závod Olomouc. HZS kraje se vnitřně člení na krajské ředitelství HZS kraje a územní odbory HZS kraje. HZS kraje je správní úřad a vykonává státní správu v oblasti IZS, krizového řízení, požární ochrany a ochrany obyvatelstva na území kraje. Sídlem HZS kraje je současně i sídlo kraje, výjimku tvoří HZS Středočeského kraje, který má sídlo v Kladně [18].

1.1.2 Státní požární dozor

Státní požární dozor se vykonává kontrolováním dodržování povinností stanovených předpisy o požární ochraně, posuzováním, zejména územně plánovací dokumentace, podkladů pro vydání územního rozhodnutí a projektové dokumentace ke stavebnímu řízení, ověřováním dodržování podmínek požární bezpečnosti staveb

stanovených dokumentací stavby a stanovisky orgánu vykonávající státní požární dozor, posuzováním výrobků z hlediska jejich požární bezpečnosti, schvalováním posouzení požárního nebezpečí, zjišťováním příčin vzniku požárů, kontrolou akceschopnosti a připravenosti jednotek požární ochrany a ukládáním opatření k odstranění nedostatků a kontrolou plnění těchto opatření.[1,2]

1.1.3 Požární kontrola

Kontrolou se obecně nazývá ověřování, přezkoumávání, dohled, dozor [6] a následně požárními kontrolami se rozumí dohled nad dodržováním předpisů o požární ochraně. Požární kontroly se, podle vyhlášky MV č. 246/2001 Sb., o stanovení podmínek požární bezpečnosti a o výkonu státního požárního dozoru (vyhláška o požární prevenci), rozdělují na komplexní, tematické a kontrolní dohlídky.

Požárními kontrolami se zjišťuje: [2]

- a) *správnost začlenění, stav a úroveň zabezpečení požární ochrany při provozovaných činnostech, zda objekty a technická zařízení, jejich provoz a údržba vyhovují požadavkům předpisů o požární ochraně a stanoveným podmínkám požární bezpečnosti*
- b) *vybavení a doklady o provozuschopnosti požární techniky, věcných prostředků požární ochrany a požárně bezpečnostních zařízení, a zda jejich provoz, kontroly, údržba a opravy odpovídají stanoveným požadavkům,*
- c) *odborná způsobilost osob zabezpečujících plnění povinností vyplývajících z předpisů o požární ochraně,*
- d) *zpracování předepsané dokumentace požární ochrany, její vedení a plnění podmínek požární bezpečnosti v ní stanovených,*
- e) *způsob, úroveň a lhůty provádění školení zaměstnanců o požární ochraně, odborné přípravy požárních hlídek a preventistů požární ochrany, popřípadě odborné přípravy, školení a výcviku zaměstnanců zařazených do jednotek požární ochrany nebo požárních hlídek,*

- f) *zřízení jednotky požární ochrany a preventivních požárních hlídek, jejich připravenost a akceschopnost a provádění odborné přípravy v nich zařazených zaměstnanců,*
- g) *zabezpečení požární ochrany v době sníženého provozu a v mimopracovní době.*

1.1.3.1 Komplexní požární kontrola

Komplexní požární kontrola je taková, která prověřuje celkový stav organizačního zabezpečení, plnění povinností a dodržování podmínek požární bezpečnosti vyplývajících z předpisů o požární ochraně.

1.1.3.2 Tematická požární kontrola

Prověřuje se stav zabezpečení požární ochrany ve vymezených oblastech

1.1.3.2 Kontrolní dohlídky

Kontrolními dohlídkami se prověřuje plnění uložených opatření

1.1.4 Právnícká osoba

Právnícká osoba je uměle vytvořený subjekt, který v právních vztazích vystupuje a jedná jako lidé. Jsou to společenství osob, společenství věcí, majetku a společenství právníckých osob. Právnícká osoba vzniká na základě písemné smlouvy nebo zakládací listiny a zápisem do obchodního nebo jiného rejstříku.[4]

1.1.5 Podnikající fyzická osoba

Podnikání je soustavná samostatná činnost určité osoby za účelem dosažení zisku. Obchodní zákoník podnikání definuje jako soustavnou činnost prováděnou samostatně podnikatelem vlastním jménem a na vlastní účet a odpovědnost za účelem dosažení zisku.

Fyzické osoby mohou podnikat. na základě živnostenského listu, či koncesní listiny, podle toho, zda se jedná o živnost ohlašovací, či koncesovanou a podnikat se může od zapsání do živnostenského rejstříku. Někdy jsou zapisovány do obchodního rejstříku i fyzické osoby.

1.2 LEGISLATIVA

Od dob, kdy člověk objevil oheň, poznal, že když se vymkne kontrole, dokáže napáchat obrovské škody. Ochrana před ohněm se začala rozvíjet až v době středověku, kdy se začali obyvatelé sdružovat a začali stavět vesnice a budovat města. Od čistě zemědělské výroby se přecházelo na řemeslnou výrobu. Řemeslníci jednotlivých profesí se začali sdružovat v cechy [8], což bylo společenství, které hájilo jejich práva a staralo se i o bezpečnost svých členů, tudíž i o požární bezpečnost. Spící občany měl před ohněm včas varovat hlásný z věže kostela, nebo jiného vyvýšeného místa nad městem, a v ulicích hlídkoval ponocný. Pro potřeby sjednocení povinností cechů a měšťanů se vydávaly směrnice, tzv. řády [11,12,13]. Po dlouhých debatách se zákonodárci shodli, že požár je vlastně pachatel trestného činu a proto vstoupil v platnost zákon, kterýmž se vydal Řád policie v příčině ohně pro království České. Tento zákon obsahoval všechna známá preventivní opatření při stavění domů, při soužití obyvatel, ukládal povinnosti starostům obcí a hlavně rozděluje hasičské sbory na placené a dobrovolné [14]. Zásadní změna se odehrála až v protektorátu Čechy a Morava, kdy se veškeré jednotky požární ochrany sloučily s německými sbory a jako součást policie se staraly především o pomoc obyvatelstvu po náletech a při mimořádných situacích.[7]

Od roku 1985, kdy vstoupil v platnost zákon č. 133, je státní požární dozor souborem činností zahrnující jak složku represivní tak i preventivní. V minulosti byl státní požární dozor pojmem pro samostatný orgán, zajišťující především represi jak dokládá zákon č.35/1953 Sb., o státním požárním dozoru a požární ochraně [15]. Zákonu č. 35/1953 Sb. předcházela zákon č. 62/1950 Sb., o ochraně před požáry a jinými živelnými pohromami [16], který ukládal povinnost vykonávat požární prohlídky a vyšetřovat příčiny vzniku požárů místním národním výborům a v případě porušení povinností daných předpisy o požární ochraně informovaly národní výbory orgány činné v trestním řízení. Nyní se státní požární dozor opírá o zákon č. 133/1985 Sb. o požární ochraně, který byl mnohokrát novelizován, a s tím zákonem související prováděcí vyhláška č. 246/2001 Sb., o stanovení podmínek požární bezpečnosti a výkonu státního požárního dozoru (vyhláška o požární prevenci).

1.2.1 Zákon č. 133/1985 Sb., o požární ochraně

Zákon byl vytvořen pro potřeby vytvoření podmínek pro účinný boj s požáry, pro potřeby vytvoření ucelené koncepce ochrany života, zdraví a majetku občanů před požáry a pro poskytování pomoci při živelních pohromách a při dalších mimořádných událostech. Dále stanovuje povinnosti ministerstev, fyzických a právnických osob, ukládá též samosprávě a státní správě úkoly na úseku požární ochrany a v neposlední řadě i povinnosti a postavení požárních jednotek.[1]

Pro potřeby zákona se provozy právnických a podnikajících fyzických osob podle míry požárního nebezpečí dělí na 3 kategorie – bez zvýšeného požárního nebezpečí, se zvýšeným požárním nebezpečím a s vysokým požárním nebezpečím.

Pro právnické a podnikající fyzické osoby plynou všeobecné povinnosti snižující riziko vzniku požáru, a následně i povinnosti plynoucí ze začlenění do kategorie se zvýšeným a s vysokým požárním nebezpečím. Platí úměra, že čím vyšší požární nebezpečí, tím více povinností pro subjekt plyne. Povinnosti zahrnují obstarávání potřebné hasicí techniky a její udržování v řádném stavu, vytváření podmínek pro hašení požárů, dodržování technických podmínek a návodů, označování pracovišť bezpečnostními tabulkami s příkazy, zákazy a pokyny ve vztahu k požární ochraně, kontrolování odborně způsobilou osobou dodržování požárních předpisů, umožnění provedení kontrol orgánům státního požárního dozoru, oznámení každého požáru v areálu neprodleně operačnímu středisku HZS kraje.

1.2.1.1 Orgány vykonávající státní požární dozor

Státní požární dozor mohou vykonávat:

- a) ministerstvo (resp. GŘ HZS ČR) u staveb, které se mají uskutečnit na území
- b) více krajů, nebo u staveb, které si vyhradí
- c) hasičský záchranný sbor kraje – u právnických a podnikajících fyzických osob, u ministerstev a jiných státních orgánů, u obcí a u fyzických osob

1.2.1.2 Postihy

Hasičský záchranný sbor plní i represivní funkci a může při výkonu státního požárního dozoru udělit právnické a podnikající fyzické osobě pokutu za nedodržení podmínek požární bezpečnosti dané předpisy.

- **Vyloučení věci z užívání, zákaz činnosti a zastavení provozu**

Orgán vykonávající státní požární dozor může v případě, že činnost, nebo věc bezprostředně vyvolávají nebezpečí vzniku požáru a k jeho eliminaci nestačí jiná opatření, rozhodnout o:

- a) vyloučení věci z užívání
- b) zákazu činnosti
- c) zastavení provozu

Zastavení provozu lze provést i v případech, kdy by byla ohrožena záchrana osob nebo majetku v případě vzniku požáru.

Proti rozhodnutí o opatření se může subjekt odvolat do 3 dnů ode dne doručení písemného rozhodnutí. Odvolání nemá odkladný účinek, odvolací orgán o něm rozhodne bezodkladně.

Vydání rozhodnutí o zastavení provozu musí být předem projednáno se statutárním orgánem subjektu, s podnikající fyzickou osobou, nebo jejím zástupcem.

Obnovení užívání věci, která byla vyloučena z užívání, obnovení činnosti, nebo obnovení zastaveného provozu lze až po odstranění závad vyvolávajících bezprostřední nebezpečí vzniku požárů a s písemným souhlasem kontrolního orgánu, který předtím o zákazu rozhodl.

- **Pokuty za správní delikty**

Správního deliktu se mohou dopustit právnické a podnikající fyzické osoby, liší se od přestupku vyššími pokutami a projednávají se pouze podle správního řádu.[9,10] Skutkové podstaty správních deliktů jsou uvedeny v zákoně. Právnickým a podnikajícím fyzickým osobám provozujícím činnosti bez zvýšeného požárního nebezpečí může být uložena pokuta ve výši až 250-000,- Kč. V případě závažného

porušení předpisů o požární ochraně se může právníckým a podnikajícím fyzickým osobám provozujícím činnosti bez zvýšeného požárního nebezpečí udělit pokuta ve výši až 500-000,- Kč. Pokud poruší předpisy o požární ochraně právnícká a podnikající fyzická osoba provozující činnosti se zvýšeným požárním nebezpečím může být uložena pokuta až do výše 500-000,- Kč.

Právníckým a podnikajícím fyzickým osobám, které provozují činnosti s vysokým požárním nebezpečím, hrozí v případě porušení povinností plynoucích z předpisů o požární ochraně pokuta ve výši 1 000 000,- Kč.

Právnícké a podnikající fyzické osobě, která bez souhlasu HZS ČR zruší jednotku požární ochrany, hrozí pokuta ve výši 10 000 000,- Kč.

Pokud právnícká a podnikající fyzická osoba poruší opakovaně povinnost, za kterou byla v předešlých 3 letech sankcionována, může jí být uložena pokuta ve výši dvojnásobku již dané pokuty

- ***pokuty za přestupky***

Přestupek se projednává podle správního řádu i podle zákona o přestupcích. Přestupku se může dopustit jen fyzická osoba a je za toto jednání sankcionována. Fyzické osoby mohou být za méně závažné přestupky potrestány pokutou až do výše 10-000,- Kč. Výše pokuty se úměrně zvyšuje při porušení povinností na úseku požární ochrany a to až na 20-000,- u závažnějších přestupků a horní hranice za nejzávažnější porušení je stanovena na 25-000,- Kč.

1.2.2 Vyhláška č. 246/2001 Sb., o stanovení podmínek požární bezpečnosti a výkonu státního požárního dozoru

Vyhláška je prováděcím předpisem k zákonu č. 133/1985 Sb., o požární ochraně, je rozdělena do 4 základních částí. Její první částí jsou úvodní ustanovení se základními pojmy, v druhé části se vyhláška věnuje stanovením podmínek požární bezpečnosti u právníckých a podnikajících fyzických osob, třetí část je zaměřena na způsob výkonu státního požárního dozoru a poslední částí jsou závěrečná, společná a přechodná ustanovení. [2]

1.2.2.1 Stavební prevence

Nemalá důležitost se při prevenci vzniku požárů klade na ochranu života a zdraví osob ve stavbách. Ještě před započítím stavby se podle druhu posuzované dokumentace, jakými jsou „*posouzení územně plánovací dokumentace, podklady pro vydání územního rozhodnutí, projektové dokumentace stavby, dokumentace k povolení změny stavby před jejím dokončením a posuzování dokumentace k řízení o změně v užívání stavby, k nařízení nezbytných úprav, k nařízení zabezpečovacích prací, k řízení o zjednání nápravy a k povolení výjimky,*“ [2] zjišťuje:

- a) možnost bezpečné evakuace osob, zvířat a majetku z hořící nebo požárem ohrožené stavby do volného prostoru
- b) zachování stability a nosnosti konstrukcí po stanovenou dobu
- c) rozdělení stavby na požární úseky
- d) zda navržené stavební materiály odpovídají daným požadavkům
- e) zabezpečení stavby požární vodou
- f) vyhodnocení nástupních ploch pro požární techniku, přístupových komunikací a zásahových cest
- g) zajištění bezpečnosti zasahujících osob v případě požáru
- h) navržení technických a technologických zařízení stavby
- i) rozmístění výstražných a bezpečnostních značek a tabulek

1.2.2.2 Posuzování výrobků z hlediska požární bezpečnosti

Výrobky, které přicházejí na trh, musejí projít kontrolou, zda splňují všechny zákonné parametry požární bezpečnosti.

Podle vyhlášky č. 246/2001 Sb. [2] se zjišťuje, zda- li jsou bezpečné z pohledu požární bezpečnosti podle příslušných dokladů a jestli jsou vybaveny, podle míry požárního rizika, všemi údaji, jakými jsou technická dokumentace výrobku, popis jeho funkce a konstrukce, podmínky pro jeho užívání, pro bezpečný provoz, případně pro opravy a pravidelnou údržbu. Dále musí výrobek obsahovat odborné posudky od specializovaných pracovišť, musejí být uvedeny technické charakteristiky, jakož i jeho složení a formy balení výrobku. Nesmí též chybět průvodní dokumentace výrobku.

1.2.2.3 Posuzování funkčnosti systémů vyhrazených požárně bezpečnostních zařízení

Dle vyhlášky 246/2001 Sb. [2] se při posuzování funkčnosti systémů vyhrazených požárně bezpečnostních zařízení podle dokladů zjišťuje, jestli jsou bezpečná z hlediska požární bezpečnosti, provozuschopná a jestli jsou vybaveny všemi potřebnými údaji, kterými jsou:

- a) *Průvodní dokumentace výrobce, technická a provozní dokumentace, včetně popisu konstrukce a funkce*
- b) *Doklady o uvedení na trh v České republice, popřípadě posudky specializovaných pracovišť*
- c) *Doklady o dokončené montáži podle ověření projektové a technické dokumentace včetně dokladů o kompletnosti systému*
- d) *Doklady o uvedení systému do provozu*
- e) *Doklady o výchozích a pravidelných provozních kontrolách, údržbě a opravách*

1.2.2.4 Schvalování posouzení požárního nebezpečí

Při schvalování posouzení požárního nebezpečí se posuzuje, zda posouzení požárního nebezpečí splňuje všechny požadavky podle zákona 133/1985 Sb., o požární ochraně [1].

V případě schvalování změněných nebo přepracovaných posouzení požárního nebezpečí se sleduje, zda dokumentace obsahuje tyto náležitosti [2]:

- a) *Název dokumentace, která se mění*
- b) *Specifikace změněných částí*
- c) *Údaje o zadavateli doplněného posouzení požárního nebezpečí*

Jedno vyhotovení schváleného posouzení požárního nebezpečí si státní požární dozor ponechá ve své dokumentaci.

1.2.2.5 Zjišťování příčin vzniku požárů

Při zjišťování příčin vzniku požárů se nejdříve prověřuje [2]:

- a) *Doba a místo vzniklého požáru*
- b) *Osoba, u které požár vznikl*

- c) Všechny možné verze příčiny vzniku požáru
- d) Okolnosti vlivu šíření požáru
- e) Následky požáru, předběžná způsobená škoda, zraněné a usmrcené osoby
- f) Hodnoty uchráněného majetku
- g) Porušení předpisů o požární ochraně

V případech, že vyšetřovatelé mají důvodné podezření ze spáchání přestupku na úseku požární ochrany, se mohou odebírat vzorky nebo výrobky. Při zjišťování příčin vzniku požárů vyšetřovatelé často spolupracují s orgány činnými v trestním řízení, dále s orgány státní správy a orgány státního odborného dozoru. Závěry vyšetřování se uvádějí do odborných vyjádření, nebo znaleckých posudků, které slouží k dalšímu řízení. Statistiky výsledků příčin vzniku požárů slouží k návrhům preventivních opatření, vytváření koncepce rozvoje požární ochrany a k účinné preventivně výchovné činnosti. [2]

1.2.3 Zákon č. 59/2006 Sb., o prevenci závažných havárií způsobených vybranými nebezpečnými chemickými látkami nebo chemickými přípravky (zákon o prevenci závažných havárií)

Právnícká a podnikající fyzická osoba, která má v oboru svých činností zpracování nebezpečných chemických látek a přípravků musí před zahájením své činnosti provést sumarizaci všech přítomných chemických látek a přípravků v místě podnikání, navrhnout podle množství přítomných nebezpečných látek zařazení provozované činnosti do kategorie A nebo B. Tuto skutečnost poté nahlásí krajskému úřadu, který zařazení posoudí a vydá rozhodnutí o zařazení objektu nebo zařízení. Kategorie B vyžaduje mnohem více preventivních opatření (např. zpracování vnějšího havarijního plánu) než kategorie A. Krajský úřad rozešle své rozhodnutí ministerstvu, orgánům státní správy a dotčeným obcím.

1.2.4 Pokyn generálního ředitele Hasičského záchranného sboru České republiky a náměstka ministerstva vnitra č. 7 ze dne 4. 3. 2005

Státní požární dozor je jako podstata definován v zákoně č. 133/1985 sb., o požární ochraně a jeho pravidla pro kontrolní činnost jsou dána Pokynem generálního ředitele Hasičského záchranného sboru České republiky a náměstka ministerstva vnitra.

Pokyn generálního ředitele Hasičského záchranného sboru České republiky a náměstka ministerstva vnitra č. 7 ze dne 4. 3. 2005 stanovuje povinnosti kontrolujících příslušníků orgánu státního požárního dozoru. Kontrolující je povinen [3]:

- a) Zjistit skutečný stav věci při kontrole
- b) Prokázat se služebním průkazem
- c) Zamezit ztrátě, zničení, poškození a zneužití dokladů, získaných při kontrole
- d) Neprodleně vrátit originální doklady subjektu, pokud již netrvají důvody k jejich zadržování
- e) Vyhotovovat o výsledcích požární kontroly zápis
- f) Zachovávat mlčenlivost
- g) Příslušným orgánům oznámit zjištěné skutečnosti, aby mohly činit kroky k nápravě
- h) Dbát vlastní bezpečnosti, podle pokynů subjektu, se kterými je kontrolující seznámen

V případě, že má kontrolující vztah ke kontrolovanému subjektu, musí tuto skutečnost neprodleně oznámit svému nadřízenému a je poté zproštěn kontroly za podjatost. Na podjatost kontrolujícího může upozornit subjekt samotný, či jiná osoba.

1.3 PRAVIDLA KONTROLNÍ ČINNOSTI ORGÁNŮ VYKONÁVAJÍCÍCH STÁTNÍ POŽÁRNÍ DOZOR

Pro výkon státního požárního dozoru musí mít příslušníci Hasičského záchranného sboru osvojeny i další dovednosti mimo znalosti legislativy. Potřebu některých dovedností přímo ukládá zákon, ale pro výkon státního požárního dozoru je též potřebné

být dostatečně bystrý, pečlivý, ctít řád a mít další kladné vlastnosti, které se však nikde neprokazují ani direktivně nevyžadují, jen pokud jimi příslušník oplývá, je v osobní výhodě.

1.3.1 Odborná způsobilost

K výkonu státního požárního dozoru je třeba splňovat podmínky nejenom dané zákonem č. 361/2003 Sb., o služebním poměru příslušníků bezpečnostních sborů, ale i tento příslušník hasičského záchranného sboru ihned po nástupu musí absolvovat vzdělávací program Vstupní příprava příslušníků HZS a následně získat odborné znalosti a praktické dovednosti v kurzech pro získání odborné způsobilosti.

Vstupní příprava je rozdělena do 4 modulů [17]. První modul je nazván úvodním, jelikož má nově přichozím příslušníkům objasnit právní prostředí v ČR, zakotvit v nich správná pravidla pořadového vystupování a služební morálky. Druhý modul je obecný, má za úkol příslušníka připravit na postavení v bezpečnostním sboru, fungování sboru a detaily jeho působnosti. Tyto znalosti mohou být dále rozšiřovány dalšími moduly. Třetím modulem se profiluje zařazení příslušníka na jeho pracovní místo. Tento modul, spolu se čtvrtým modulem Praxe, také příslušník absolvuje, pokud mění své zařazení a pracovní pozici. Čtvrtý modul se nazývá praxe a přímo navazuje na třetí, profilační, modul a je jeho praktickým rozšířením. Druh požadovaného profilačního kurzu může být pro konkrétní pracovní zařazení stanoven služebním předpisem. Seznam kurzů vydává a aktualizuje MV-generální ředitelství HZS ČR.

Pro budoucí příslušníky státního požárního dozoru je připraven profilační modulový vzdělávací program Požární prevence Vstupní přípravy příslušníků HZS ČR, dříve nazývaný Požární prevence, ochrana obyvatelstva a plánování. Po absolvování tohoto kurzu a praxe získá příslušník odbornou způsobilost na dobu 5 let pro výkon své činnosti.

Možnost zúčastnit se vzdělávacích kurzů poskytují vzdělávací střediska MV-generálního ředitelství HZS ČR ve městech Borovany, Brno a Frýdek-Místek.

1.3.2 Plán požárních kontrol

Požární kontroly se provádějí podle ročního plánu kontrol, podle aktuálních požadavků HZS kraje, po požáru, na základě informací sdělených jinými institucemi a organizacemi, je li to odůvodněné.

Roční plán požárních kontrol se zpracovává dle Pokynu generálního ředitele Hasičského záchranného sboru České republiky a náměstka ministerstva vnitra č. 7 ze dne 4. 3. 2005 na konci roku s platností na rok následující. Vypracovává ho HZS kraje, je projednáván s ředitelem odboru prevence ministerstva vnitra generálního ředitelství HZS ČR, poté je plán schválen ředitelem HZS kraje.

1.3.3 Program požární kontroly

Program požární kontroly určuje takové úkoly, aby bylo možné vyhodnotit, zda byly při požární kontrole splněny. Program požární kontroly schvaluje příslušný služební funkcionář.

Program kontroly obsahuje [3]:

- a) *subjekt (případně jeho části), u kterého bude požární kontrola provedena,*
- b) *druh požární kontroly (komplexní, tematická, kontrolní dohlídka),*
- c) *kontrolní úkoly,*
- d) *jméno a příjmení příslušníka HZS kraje, kterému je kontrolní úkol určen, v případě kontrolních úkolů, které může z hlediska odbornosti a náročnosti splnit jeden příslušník HZS kraje,*
- e) *u složitějších požárních kontrol, zasahujících do odborností, pro které je v rámci HZS kraje zřízen speciální úsek nebo odbornost (např. akceschopnosti a připravenost jednotek požární ochrany), jména a příjmení všech kontrolujících za HZS kraje včetně jejich přiřazení k příslušným úkolům a určení vedoucího kontrolní skupiny,*
- f) *funkce příslušníka HZS kraje, který je určen k projednání výsledků požární kontroly a uložených opatření (zde se přihlédne k závažnosti a rozsahu požární kontroly),*

- g) datum, kdy byl program požární kontroly stanoven, datum zahájení a předpokládaná doba trvání požární kontroly, jméno a příjmení, funkce a podpis příslušného služebního funkcionáře, který je oprávněn program požární kontroly stanovit.*

1.4 PROVEDENÍ POŽÁRNÍ KONTROLY

Požární kontroly se skládají z několika částí: oznámení kontroly, přípravy na kontrolu, fyzického provedení kontroly, zápisu o provedené kontrole a projednání kontroly.

1.4.1 Oznámení požární kontroly

Příslušník HZS kraje vykonávající státní požární dozor má za povinnost u komplexní požární kontroly informovat o této plánované skutečnosti právnickou a podnikající fyzickou osobu, u které by měla být kontrola provedena. Zákonem je stanovena lhůta minimálně 7 dní před samotným provedením KK [1].

1.4.2 Příprava na požární kontroly

Před zahájením kontroly naplánované podle ročního plánu kontrol si kontrolující příslušník HZS kraje nejprve zjistí veškeré údaje o subjektu a seznámí se s ním. Zjistí si nejprve přesný název společnosti, údaje z výpisu z obchodního rejstříku jako například identifikační číslo, statutární orgány firmy a podobně. Kontrolující vyhodnocuje i výsledky předchozích požárních kontrol, dokumentaci z přestupkového řízení a případné stížnosti nebo oznámení od zaměstnanců, jiných subjektů případně anonymů, dále studuje dokumentaci staveb, kolaudační rozhodnutí a další dokumenty ukazující na změny provedené v objektech subjektu. Toto studium dokumentů je důležité pro následné zjištění závad při fyzickém provedení požární kontroly.

1.4.3 Fyzické provedení požární kontroly

Příslušník, který provádí kontrolu, se po zahájení kontroly zaměřuje na stav kontrolovaného objektu. Zjišťuje, jestli jsou všechna požárně bezpečnostní zařízení instalována a funkční, což kontrolovaný doloží písemnou zprávou od akreditované firmy, že montáž provedla podle podmínek schválené projektové dokumentace a podle

pokynů výrobce. Dále se kontroluje, zda subjekt splňuje všechny povinnosti na úseku požární ochrany a porovnává se skutečný stav objektu, který se provede v terénu obchůzkou, s platnými požárními předpisy a projektovou dokumentací. [2]

1.4.4 Zápis o kontrole

Po provedené požární kontrole se vyhotovuje zápis. Zápis je nejdůležitějším dokumentem. V zápise se shrnou všechny zjištěné poznatky. Pokud se zjistí nedostatky, zapíše se též do zápisu, odůvodní se podle příslušného paragrafu porušené právní normy a přiloží se případné důkazy. Těmi mohou být fotografie, videa a jiné záznamy s jasně identifikovatelným původem, datem a časem a uvedou se opatření a lhůty k odstranění zjištěných závad. Na zpracování zápisu nemá HZS kraje zákonem stanovenou dobu, ale řídí se dobou obvyklou ve státní správě a tou je 30 dní.

1.4.5 Projednání kontroly

Po vyhotovení zápisu se projednají výsledky kontroly a uložených opatření se statutárním orgánem subjektu, podnikající fyzickou osobou nebo jejím odpovědným zástupcem. Tito se k němu vyjádří, popřípadě připojí i své stanovisko ke zjištěným závadám. Následně má subjekt povinnost podat zprávu HZS kraje písemně, v době stanovené v zápise, o odstranění závad a HZS poté provede kontrolní dohlídku s cílem zkontrolovat odstranění předem zjištěných závad.

2. Cíl práce a hypotézy

2.1 Cíl práce

Cílem mé práce je prověřit, zda se při prodlužování doby trvání komplexní požární kontroly zjistí větší množství závad.

2.2 Hypotéza

Prodlužováním doby trvání komplexní požární kontroly se zvyšuje počet zjištěných závad.

3. Metodika

Při práci jsem se nejprve zabýval studiem odborné literatury, zejména zákony, vyhláškami a metodickými pokyny, které slouží jako právní podklad pro kontrolní činnost státního požárního dozoru. Dále jsem shromažďoval statistické údaje poskytnuté krajským ředitelstvím Hasičského záchranného sboru, odborem prevence, pod který činnost státního požárního dozoru spadá.

Procházel jsem si předložené archivní spisy o provedených komplexních kontrolách v letech 2007 až 2011 a soustředil se na všechna data, která by mi vytvořila celkový obraz o průběhu komplexní požární kontroly. Předložené archivní spisy obsahovaly vždy stejné informace o průběhu požární kontroly, jakými bylo datum oznámení komplexní požární kontroly, datum vytvoření programu kontroly, datum přípravy na požární kontrolu, datum uskutečnění kontroly, datum projednání výsledků požární kontroly a počet zjištěných závad. Hlavními parametry, které jsem zjišťoval, byly údaje o počtu komplexních požárních kontrol státního požárního dozoru subjektů se zvýšeným požárním nebezpečím a počet zjištěných závad. Dalším sledovaným parametrem byly údaje o počtu zjištěných závad u právnických a podnikajících fyzických osob a to za posledních 5 let.

Při porovnání archivních spisů o komplexních požárních kontrolách jsem zjistil, že se za stanovený časový úsek 5 let v okrese České Budějovice konalo minimálně komplexních požárních kontrol u subjektů s vysokým požárním nebezpečím a tudíž jsem je do porovnávání nezařadil, protože výsledky z nich získané by nebyly relevantní. Porovnáním zjištěných údajů jsem zkoumal závislost doby trvání komplexní požární kontroly na počtu zjištěných závad. Pro zpracování mé práce jsem zvolil metodu analýzy trendů zjištěných závad na počet komplexních požárních kontrol. Získaná data o počtu požárních kontrol a o počtu zjištěných závad jsem zpracoval podle jednotlivých roků, soustředil se na rozlišení jednodenních a vícedenních požárních kontrol a následně ze srovnávacích parametrů vytvořil přehledné tabulky. Mezi porovnávané parametry jsem zařadil počet provedených požárních kontrol v každém roce, počet závad zjištěných při kontrolách, počet provedených komplexních požárních kontrol delších než jeden den a průměrný počet zjištěných závad vztahený na jednu kontrolu. Pro větší

přehlednost jsem získaná data převedl do tabulek a zapracoval do grafů. Na grafické zpracování grafu jsem použil sloupcového znázornění, které je přehledné a zjištěné hodnoty v něm jasně čitelné. Do grafů jsem použil jen dva zjišťované parametry, a ty byly počet zjištěných závad při provedených kontrolách a vlastní počet provedených kontrol. Každý graf za jednotlivý rok jsem opatřil popisem maximálních a minimálních hodnot. Jeden z posledních grafů jsem věnoval srovnání průměrů zjištěných závad vztažených na jednu požární kontrolu za všech 5 let. Pro lepší pochopení dané problematiky jsem do jednoho z grafů uvedl i srovnání provedených kontrol v závislosti na zjištěných závadách za roky 2007, 2008, 2009, 2010 a 2011.

Při hledání potřebných hodnot z archivních spisů o provedených komplexních požárních kontrolách mě zaujala časová prodleva, která se vyskytovala mezi oznámením subjektu o plánované komplexní požární kontrole a samotným datem provedení prohlídky. Výsledky jsem taktéž vepsal do tabulky a graficky znázornil.

4. Výsledky

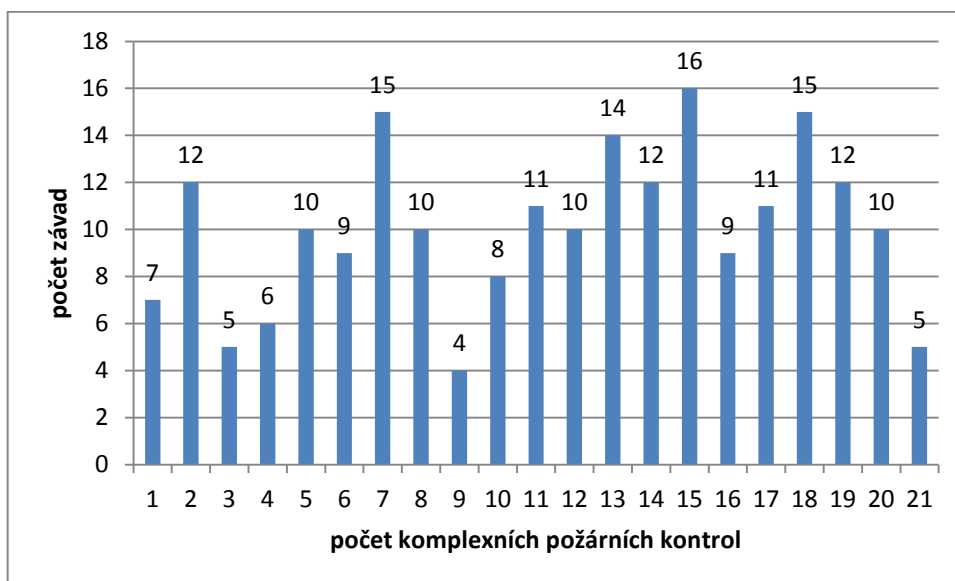
V této kapitole se zaměřím na zpracování výsledků zjištěných při prozkoumávání archivních spisů o provedených komplexních požárních kontrolách. Data jsou rozdělena po jednotlivých rocích a obsahují stručné tabulky a názorné grafy, pro snadnější pochopení dané problematiky

4.1 Statistika za rok 2007

Tabulka č. 1: Komplexní kontroly v roce 2007, zdroj: vlastní výzkum

| | |
|--|-------|
| Počet komplexních požárních kontrol | 21 |
| Počet zjištěných závad | 211 |
| Počet vícedenních požárních kontrol | 1 |
| Průměrný počet závad na jednu komplexní kontrolu | 10,05 |

V roce 2007 se uskutečnila jedna komplexní požární kontrola, která přesáhla jeden pracovní den, a to délkou dva pracovní dny. Počet zjištěných porušení předpisů PO byl při této kontrole 9. Průměrný počet zjištěných závad v tomto roce o 5 setin přesáhl hodnotu 10. Počet zjištěných kontrol je zaznamenán bez oné jedné vícedenní požární kontroly a též do průměru počtu závad na jednu komplexní kontrolu nebyly započítány zjištěné závady při provedené jedné vícedenní kontrole.



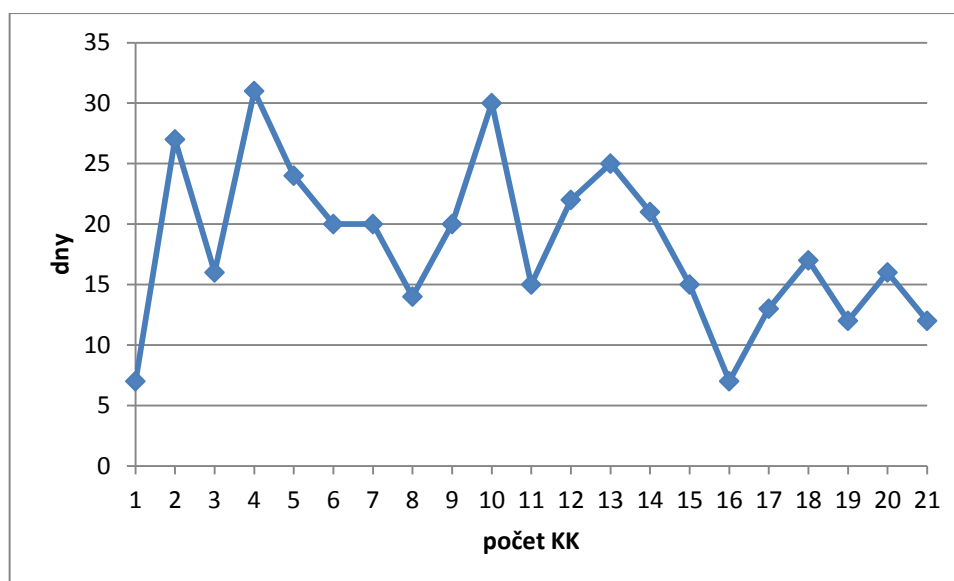
Graf č. 1: počet zjištěných porušení předpisů o PO za rok 2007,
zdroj: vlastní výzkum

Tabulka č. 2: Časový úsek od oznámení subjektu do provedení KK v roce 2007, zdroj:
vlastní výzkum

| | | | | | | | | | | | |
|-----------------|---|----|----|----|----|----|----|----|----|----|----|
| Kontrola | 1 | 2 | 3 | 4 | 5 | 6 | 7 | 8 | 9 | 10 | 11 |
| Dny od oznámení | 7 | 27 | 16 | 31 | 24 | 20 | 20 | 14 | 20 | 30 | 15 |

| | | | | | | | | | | |
|-----------------|----|----|----|----|----|----|----|----|----|----|
| Kontrola | 12 | 13 | 14 | 15 | 16 | 17 | 18 | 19 | 20 | 21 |
| Dny od oznámení | 22 | 25 | 21 | 15 | 7 | 13 | 17 | 13 | 17 | 12 |
| Průměr | 18 | | | | | | | | | |

Z archivních spisů o provedených požárních kontrolách jsem za rok 2007 zjistil, že časová prodleva od oznámení o komplexní požární kontrole k samotnému provedení KK ani v jednom případě nebyla v rozporu se zákonem, který udává minimálně 7 dní. Ve dvou případech to bylo přesně 7 dní, ve většině případů však byl časový interval mnohonásobně překročen, průměrně o 11 dní.

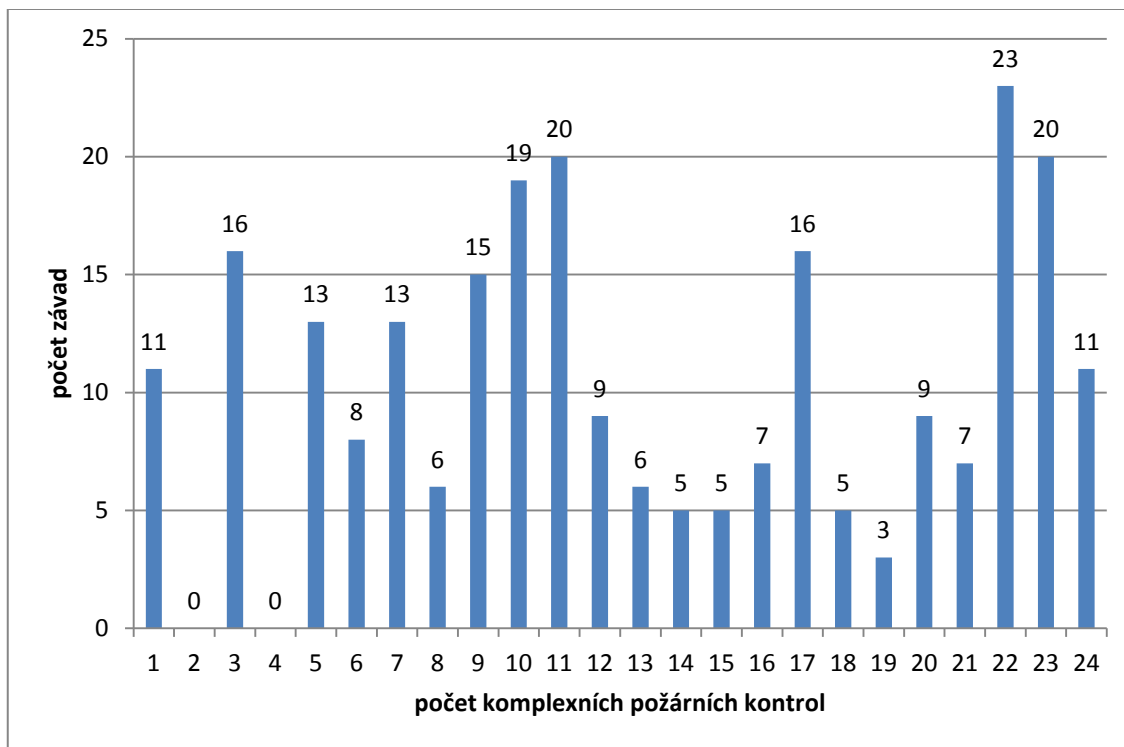


Graf č. 2: Časový úsek od oznámení subjektu po provedení KK v roce 2007, zdroj: vlastní výzkum

4.2 Statistika za rok 2008

Tabulka č. 3: Komplexní kontroly v roce 2008, zdroj: vlastní výzkum

| | |
|--|------|
| Počet komplexních požárních kontrol | 24 |
| Počet zjištěných závad | 236 |
| Počet vícedenních požárních kontrol | 0 |
| Průměrný počet závad na jednu komplexní kontrolu | 9,83 |



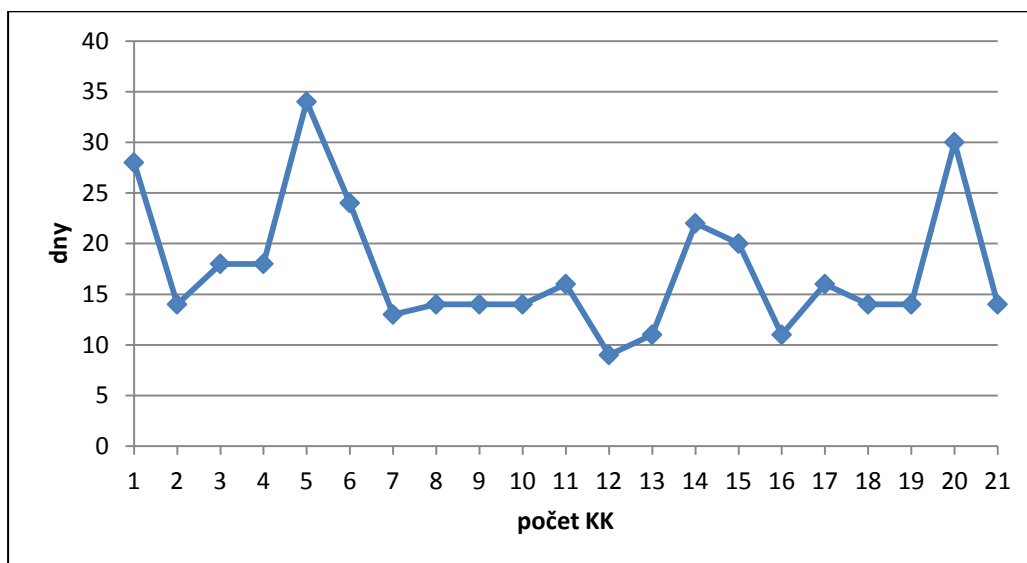
Graf č. 3: Počet zjištěných porušení předpisů o PO za rok 2008,
zdroj: vlastní výzkum

V roce 2008, se poprvé objevily provedené komplexní požární kontroly bez zjištěných závad a to hned dvakrát. V témže roce se lze vyzorovat i komplexní požární kontrola s jedním z nejvyšších počtů zjištěných závad, konkrétně 23 zjištěných závad. V tomto roce délka komplexní požární kontroly nepřesáhla ani v jednom případě jeden den. Průměr zjištěných závad na jednu kontrolu se, oproti roku 2007, nepatrně snížil, i když byl počet provedených kontrol nejvyšší za celých sledovaných 5 let.

Tabulka č. 4: Časový úsek od oznámení subjektu do provedení KK v roce 2008, zdroj: vlastní výzkum

| | | | | | | | | | | | | |
|-----------------|----|----|----|----|----|----|----|----|----|----|----|----|
| Kontrola | 1 | 2 | 3 | 4 | 5 | 6 | 7 | 8 | 9 | 10 | 11 | 12 |
| Dny od oznámení | 28 | 14 | 18 | 28 | 24 | 34 | 13 | 14 | 14 | 14 | 15 | 12 |

| | | | | | | | | | | | | |
|-----------------|----|----|----|----|----|----|----|----|----|----|----|----|
| Kontrola | 13 | 14 | 15 | 16 | 17 | 18 | 19 | 20 | 21 | 22 | 23 | 24 |
| Dny od oznámení | 14 | 16 | 9 | 11 | 22 | 20 | 11 | 16 | 14 | 14 | 30 | 14 |
| Průměr | 18 | | | | | | | | | | | |



Graf č. 4: Časový úsek od oznámení subjektu po provedení KK v roce 2008, zdroj: vlastní výzkum

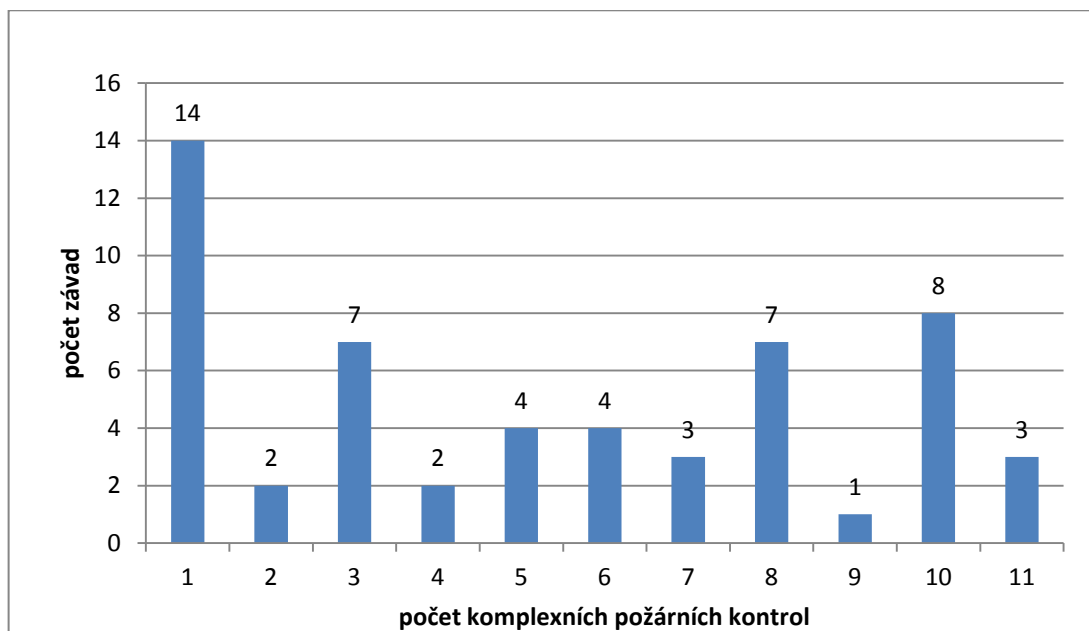
V roce 2008 se ani jedna z provedených KK nepřiblížila k zákonem stanovenému termínu 7 dnů. Všechny KK tento termín mnohonásobně překročily. Průměrná doba,

která uplyne od oznámení KK subjektu po provedení KK je 18 dní.

4.3 Statistika za rok 2009

Tabulka č. 5: Komplexní kontroly v roce 2009, zdroj: vlastní výzkum

| | |
|--|----|
| Počet komplexních požárních kontrol | 11 |
| Počet zjištěných závad | 55 |
| Počet vícedenních požárních kontrol | 0 |
| Průměrný počet závad na jednu komplexní kontrolu | 5 |

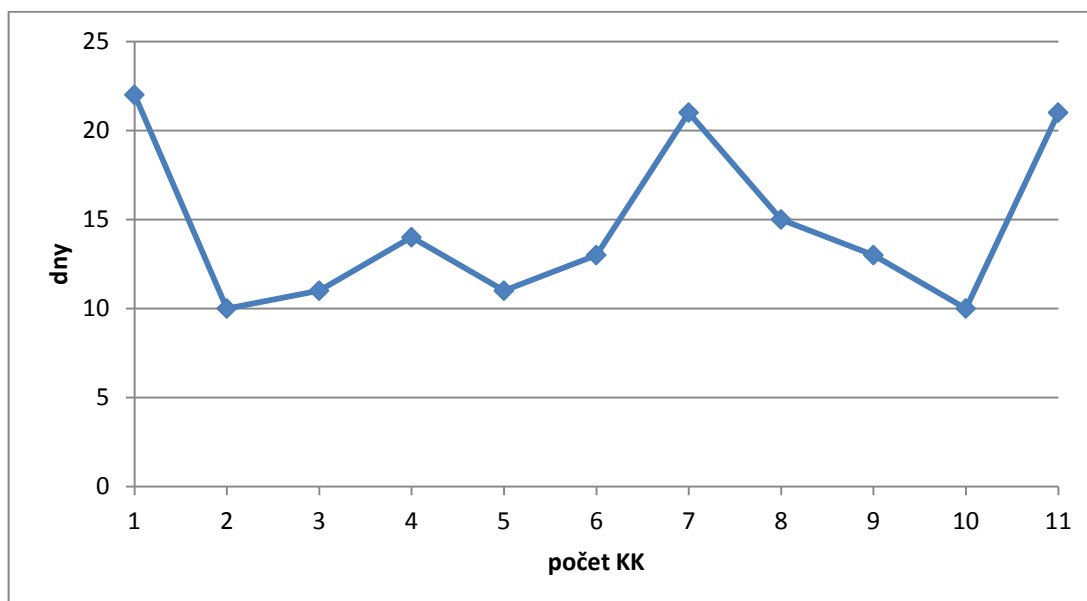


Graf č. 5: počet zjištěných porušení předpisů o PO za rok 2009,
zdroj: vlastní výzkum

V roce 2009 nebyla žádná komplexní kontrola delší než jeden den. Počet komplexních požárních kontrol je o polovinu nižší než v roce 2008 a též o polovinu klesl průměrný počet zjištěných závad na jednu provedenou kontrolu. Klesl také maximální počet zjištěných závad při jedné komplexní požární kontrole, a to na hodnotu 14 závad.

Tabulka č. 6: Časový úsek od oznámení subjektu do provedení KK v roce 2009, zdroj:vlastní výzkum

| | | | | | | | | | | | |
|-----------------|----|----|----|----|----|----|----|----|----|----|----|
| Kontrola | 1 | 2 | 3 | 4 | 5 | 6 | 7 | 8 | 9 | 10 | 11 |
| Dny od oznámení | 22 | 10 | 11 | 14 | 11 | 13 | 21 | 15 | 13 | 10 | 21 |
| Průměr | 15 | | | | | | | | | | |



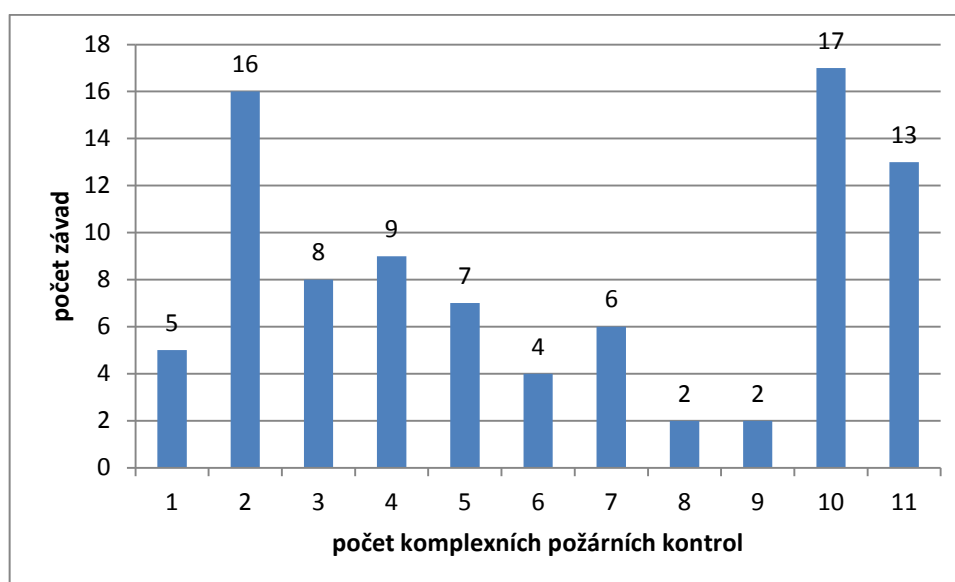
Graf č. 6: Časový úsek od oznámení subjektu po provedení KK v roce 2009, zdroj: vlastní výzkum

V roce 2009 přetrvává trend, kdy se prodlužují intervaly od oznámení subjektu o KK a samotným provedením KK. V tomto roce byl 100% překročen mnohonásobně zákonem stanovený minimální limit 7 dní. Průměrná doba byla 15 dní.

4.4 Statistika za rok 2010

Tabulka č. 7: Komplexní kontroly v roce 2010, zdroj: vlastní výzkum

| | |
|--|------|
| Počet komplexních požárních kontrol | 11 |
| Počet zjištěných závad | 89 |
| Počet vícedenních požárních kontrol | 0 |
| Průměrný počet závad na jednu komplexní kontrolu | 8,09 |



Graf č. 7: počet zjištěných porušení předpisů o PO za rok 2010, zdroj: vlastní výzkum

V roce 2010 bylo stejné množství komplexních požárních kontrol jako v roce 2009 a počet zjištěných porušení předpisů o PO je nepatrně vyšší. Ani tento rok nebyla žádná z kontrol delší než jeden den. Tento rok lze, podle grafu č. 7, pozorovat zvýšení individuálně zjištěných závad na jednu kontrolu v extrémních hodnotách. Maximální počet zjištěných závad činí 17 závad při jedné KK. Tři komplexní kontroly vykazují vysoké hodnoty zjištěných závad a to konkrétně 17, 16 a 13 zjištěných závad. Příslušníci HZS kraje zjistili u dvou KK shodně po dvou závadách, což znamená nejmenší zjištěný počet závad v tomto roce.

Tabulka č. 8: Časový úsek od oznámení subjektu do provedení KK v roce 2010, zdroj: vlastní výzkum

| | | | | | | | | | | | |
|-----------------|----|----|----|---|----|----|----|----|----|----|----|
| Kontrola | 1 | 2 | 3 | 4 | 5 | 6 | 7 | 8 | 9 | 10 | 11 |
| Dny od oznámení | 19 | 19 | 18 | 7 | 28 | 25 | 19 | 14 | 20 | 27 | 16 |
| Průměr | 19 | | | | | | | | | | |

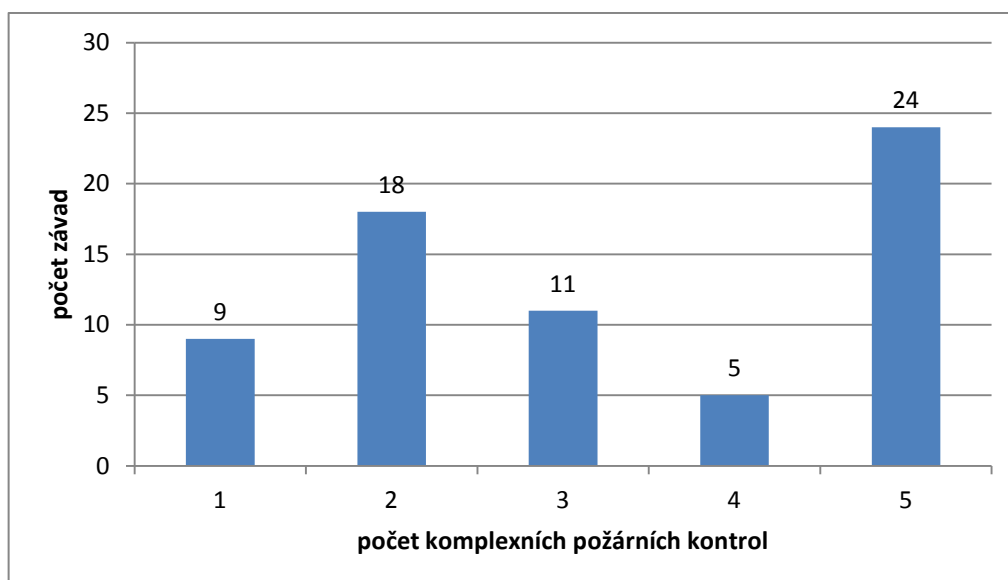


Graf č. 8: Časový úsek od oznámení subjektu po provedení KK v roce 2010, zdroj: vlastní výzkum

4.5 Statistika za rok 2011

Tabulka č. 9: Komplexní kontroly v roce 2011, zdroj: vlastní výzkum

| | |
|--|-------|
| Počet komplexních požárních kontrol | 5 |
| Počet zjištěných závad | 67 |
| Počet vícedenních požárních kontrol | 0 |
| Průměrný počet závad na jednu komplexní kontrolu | 13,40 |



Graf č. 9: počet zjištěných porušení předpisů o PO za rok 2011,
zdroj: vlastní výzkum

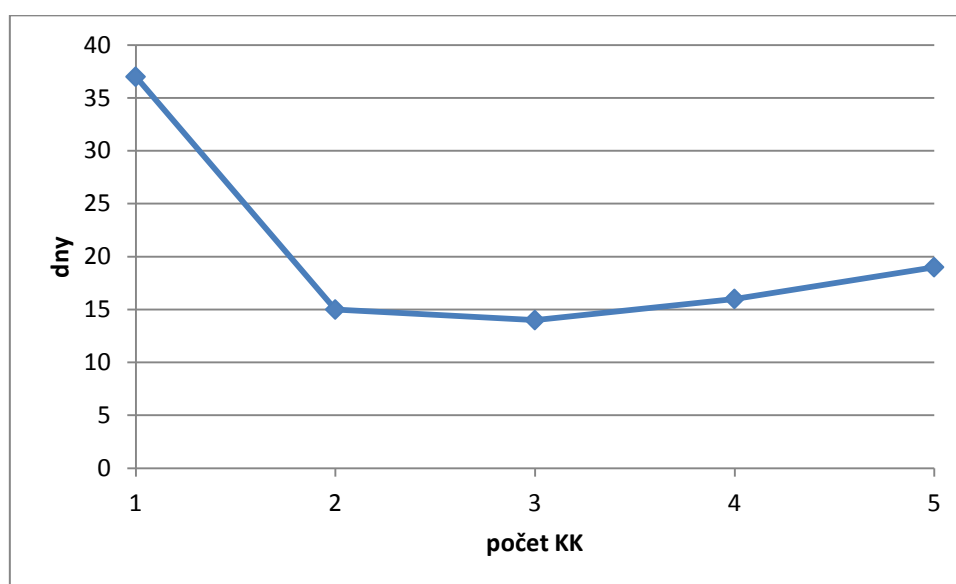
V roce 2011 nebyla žádná komplexní kontrola delší než jeden den. Celkový nízký počet kontrol je ovlivněn vysokou fluktuací příslušníků vykonávajících kontrolní činnost. V tomto roce vykonával na krajském ředitelství kontrolní činnost pouze jeden příslušník HZS kraje a 2 příslušníci HZS kraje si doplňovali odbornou způsobilost, tudíž nemohli sami vykonávat státní požární dozor.

Ač bylo provedeno v loňském roce provedeno nejméně komplexních požárních kontrol za celých sledovaných 5 let, při jedné z požárních kontrol se zjistilo nejvíce přestupků na úseku požární ochrany a to konkrétně 24 zjištěných závad

Tabulka č. 10: Časový úsek od oznámení subjektu do provedení KK v roce 2011, zdroj: vlastní výzkum

| | | | | | |
|-----------------|----|----|----|----|----|
| Kontrola | 1 | 2 | 3 | 4 | 5 |
| Dny od oznámení | 37 | 15 | 14 | 16 | 19 |
| Průměr | 20 | | | | |

V roce 2011 se setkáváme s extrémní časovou prodlevou mezi oznámením KK a provedením KK. Je to nejdelší časový úsek za sledovaných 5 let. Tato skutečnost ovlivnila i konečný průměr za celý rok, který je rovněž nejvyšší za porovnávané období.

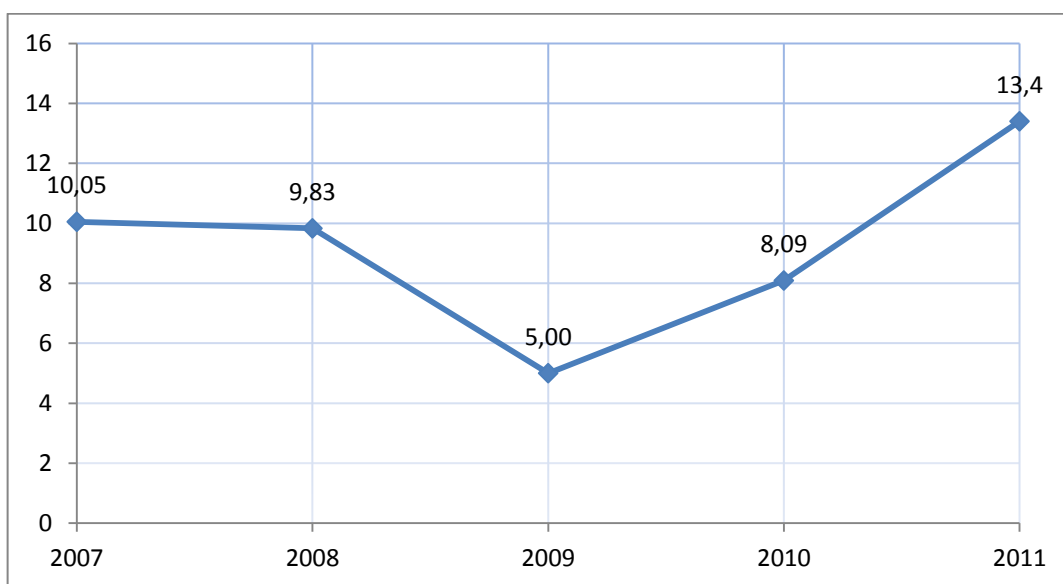


Graf č. 10: Časový úsek od oznámení subjektu po provedení KK v roce 2011, zdroj: vlastní výzkum

4.6 Porovnání výsledků

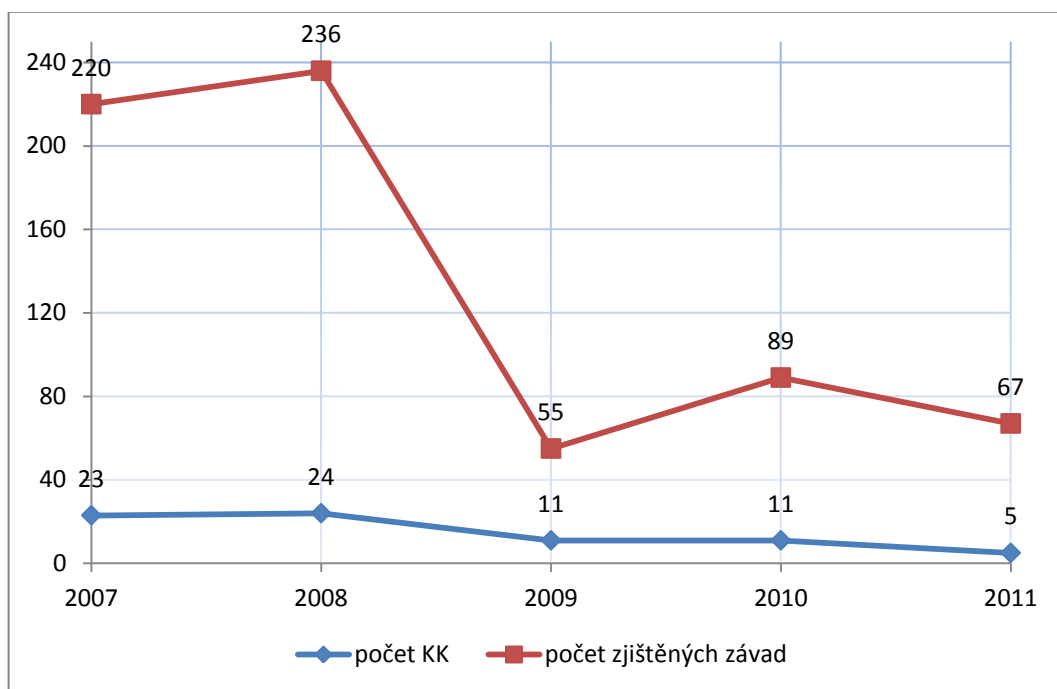
Tabulka č. 11: Porovnání průměru závad na jednu komplexní požární kontrolu, zdroj: vlastní výzkum

| Roky | Průměr počtu závad na jednu KK |
|---------------|--------------------------------|
| 2007 | 10,05 |
| 2008 | 9,83 |
| 2009 | 5,00 |
| 2010 | 8,09 |
| 2011 | 13,40 |
| <i>Průměr</i> | <i>9,27</i> |



Graf č. 11: Znázornění průměru počtu zjištěných závad za 5 let,
zdroj: vlastní výzkum

Z grafu č. 11 je patrné, že roky 2007 a 2008 se vyznačují stabilitou v průměrech zjištěných závad na jednu komplexní kontrolu. Rok 2009 znamená pozitivní propad průměru zjištěných závad na jednu komplexní kontrolu. Od roku 2009 strmě průměr stoupá až nad stabilní trend udaný roky 2007 a 2008.



Graf č. 12: Souhrnný graf počtu zjištěných závad a počtu komplexních kontrol za 5 let, zdroj: vlastní výzkum

Při zkoumání jsem zjistil, že v roce 2008, kdy bylo provedeno nejvíce komplexních požárních kontrol ve sledovaných 5 letech. Oproti roku 2007, kdy bylo provedeno o 1 komplexní požární kontrolu méně, se počet zjištěných závad zvýšil, a to o 16 závad oproti roku předešlému. V roce 2009 nastává propad v provedených komplexních požárních kontrolách o polovinu, ale razantně klesl počet zjištěných závad a to na 55 což je pokles o téměř 77%. Rok 2009 a 2010 se vyznačují shodným počtem provedených komplexních kontrol. Zatím nejméně bylo provedených komplexních kontrol v loňském roce, což se ale vůbec neodrazilo v počtu zjištěných závad, právě naopak. Zjištěných závad bylo více než v roce 2009, kdy počet komplexních kontrol byl

oproti loňskému roku dvojnásobný. Jak je z grafu č. 12 patrné, nelze najít jednoznačnou paralelu mezi počtem provedených komplexních požárních kontrol a zjištěných závad.

Tabulka č. 12: Srovnání průměrného období mezi oznámením KK a provedením KK, zdroj: vlastní výzkum

| Rok | 2007 | 2008 | 2009 | 2010 | 2011 | Celkem |
|--------------|------|------|------|------|------|-----------|
| Průměr (dny) | 18 | 18 | 15 | 19 | 20 | 18 |

Z tabulky č. 12 lze odvodit mírný stoupající trend prodlužování časového intervalu mezi oznámením subjektu o KK a jejím provedením. Nejdelší průměrný interval nastal v roce 2011, kdy byla zaznamenána i nejdelší doba od oznámení k provedení KK.

5. Diskuze

Po shromáždění dat z archivních materiálů, které mi byly zapůjčeny k prostudování na krajském ředitelství Hasičského záchranného sboru v Českých Budějovicích, jsem se zaměřil na údaje o provedených komplexních požárních kontrolách, jejich počtu, době trvání a počtu zjištěných závad. Následně jsem provedl porovnání dat, ucelení hodnot do tabulek a po grafickém zpracování do přehledných grafů jsem zjistil, že za posledních 5 let byla jen jediná komplexní požární kontrola delší než jeden den, a to konkrétně dva dny. Při porovnání zjištěných závad z této komplexní požární kontroly s průměrem zjištěných závad z komplexních požárních kontrol za 5 let jsem zjistil, že je počet závad přibližně stejný, ať se jedná o jednodenní či vícedenní kontrolu. Konkrétně bylo zjištěno při vícedenní komplexní požární kontrole 9 porušení předpisů na úseku požární ochrany a pro srovnání průměrný počet zjištěných závad při ostatních vícedenních kontrolách činil 9,27 vztažených na jednu provedenou komplexní požární kontrolu. Jelikož však byla komplexní požární kontrola jen jedna, nelze s určitostí říct, jestli má vliv na závislost doby trvání komplexní požární kontroly na počet zjištěných závad, a její zpracování do výsledků a následně jejich vyhodnocení není relevantní.

Postupně jsem analyzoval výsledky získané o jednotlivých rocích. Prvním z porovnávaných roků byl rok 2007. Tento zkoumaný rok se vyznačuje druhým nejvyšším počtem komplexních požárních kontrol provedených příslušníky HZS kraje v okrese České Budějovice za celých sledovaných 5 let. Co se týče nejvyššího počtu provedených kontrol, je situace obdobná i v roce 2008. S dalšími následujícími roky klesá počet provedených komplexních požárních kontrol. Tento stav je způsobem klesajícím početním stavem příslušníků HZS kraje na celém území Jihočeského kraje [19] a tudíž klesl i počet příslušníků HZS kraje na úseku prevence, kteří vykonávají kontrolní činnost v rámci státního požárního dozoru. Nejnižší počet příslušníků vykonávající kontrolní činnost nastal podle statistických ročenek HZS kraje v minulém roce z důvodu zvýšeného odchodu stávajících příslušníků vykonávající státní požární dozor a následně jejich nahrazení nezkušenými nováčky získávajícími odbornou způsobilost. Od letošního roku se počet příslušníků HZS kraje vykonávajících státní

požární dozor stabilizoval a pomalu probíhá jejich začleňování do programu kontrol. Klesající trend, který jsem zaznamenal ve svém studování archivních materiálů u počtu komplexních požárních kontrol provedených příslušníky krajského ředitelství, se potvrdil i u dlouhodobé statistiky Jihočeského kraje u provedených komplexních požárních kontrol mapující požární kontroly v letech 2001 – 2010 [příloha 1].

Rok 2008 se vyznačuje setrvalým stavem v počtech provedených komplexních kontrol, rozdíl v nárůstu oproti roku 2007 se rovná jedné provedené komplexní požární kontrole. I když byl počet provedených požárních kontrol podobný jako v roce předešlém, počet zjištěných porušení předpisů na úseku požární ochrany byl mírně vyšší, rozdíl činil 16 zjištěných závad. Tento rok mírně klesl průměr zjištěných závad vztažených na jednu provedenou komplexní požární kontrolu a to o 0,22. Ačkoliv se zvýšil počet provedených komplexních kontrol, zvýšil se počet zjištěných závad, přesto průměr vztažený na jednu provedenou komplexní kontrolu klesl.

V roce 2009 nastává zásadní změna, počet provedených požárních kontrol se začal snižovat a klesl i počet zjištěných závad při těchto kontrolách. Tento rok bylo provedeno jen 11 komplexních požárních kontrol, což je o 13 méně v meziročním srovnání. U počtu zjištěných závad je propad ještě markantnější a to o 181 závad, tímto se v důsledku snížil i průměr zjištěných závad vztažených na jednu komplexní požární kontrolu, a to z 9,83 na 5,00. Toto si lze vysvětlit masivním odchodem nejen příslušníků HZS ale i příslušníků ostatních bezpečnostních složek. Tento odchod byl zapříčiněn novelou zákona o služebním poměru příslušníků bezpečnostních sborů [21], který nabyl účinnosti 1. ledna 2007 a upravoval podmínky pro získávání výsluh a tím se řada zkušených příslušníků rozhodla odejít ze sboru v tzv. přechodném období a tím si zajistit výsluhu v nezměněné výši. Zarážející je ovšem fakt vyplývající z mého porovnávání, kterým je zásadní snížení počtu zjištěných závad při komplexních požárních kontrolách. Můžeme jen spekulovat o tom, že v důsledku odchodu příslušníků zbývajících příslušníci vykonávající státní požární dozor nestačili v časovém návalu pokrýt všechny aspekty kontrolní činnosti u kontrolovaných subjektů a to se projevilo u výsledného nízkého počtu zjištěných závad.

V roce 2010 trvá trend snižování počtu provedených komplexních požárních kontrol a to přesně se stejným počtem vykonaných komplexních kontrol jako v roce předešlém. U vybraného parametru zjištěné závady při komplexních požárních kontrolách lze vypočítat zvýšení počtu závad a to o 34 na konečných 89. V tomto roce stoupl i průměr zjištěných závad na jednu provedenou komplexní požární kontrolu a to z 5,00 na hodnotu 8,09. Stoupající počet zjištěných závad při stejném počtu provedených kontrol by nasvědčoval mé teorii vyřčené výše.

Rok 2011 se vyznačuje prozatím nejnižším počtem provedených komplexních požárních kontrol, oproti roku předešlému klesl jejich počet o 6 za rok. I když počty provedených kontrol klesají, hodnota tzv. výtěžnosti se oproti roku předešlému nepatrně snížila, přesně o 22 zjištěných závad. Vhodnějším ukazatelem pro srovnání těchto dvou let jsou hodnoty průměrně zjištěných závad vztažených na jednu komplexní požární kontrolu. Rok 2010 se vyznačuje průměrem 8,09 a rok 2011 průměrem 13,40. Z tohoto vyplývá, že i když se snížila frekvence provádění kontrolní činnosti, výtěžnost z těchto provedených kontrol stoupl. Což je v kontrastu s rokem 2009, kdy byl trend přesně opačný.

Co se týče samotného provádění komplexních požárních kontrol, jsou pro příslušníky HZS kraje vykonávající státní požární dozor nejnáročnější na čas komplexní požární kontroly u subjektů, u kterých ještě nikdy v minulosti komplexní kontrola provedena nebyla. Obecně lze říci, že pokud subjektu schází vypracovaná požární dokumentace, například některým truhlářským dílnám, není co z dokumentace kontrolovat, tudíž je kontrola rychlejší. Poté se ale časová úspora vytratí v důkladnější fyzické kontrole stavu subjektu. Samotná kontrola v takovémto objektu se uskutečnila v krátkém čase, nejnáročnější je v těchto případech sepsání zápisu o provedené kontrole, jelikož se každé porušení předpisů na úseku požární ochrany musí vyjmenovat a odůvodnit. Další samostatnou kapitolou jsou firmy ve vlastnictví státu popřípadě firmy energetických a plynárenských gigantů. Kontrolní činnost u těchto subjektů je stejně přísná a zevrubná jako u jiných subjektů, avšak jejich vnitřní kontrolní mechanismy jsou natolik účinné, že komplexní kontroly u těchto subjektů provedené patří dlouhodobě ke kontrolám s nejnižšími počty zjištěných závad.

Při procházení archivních spisů o provedených komplexních požárních kontrolách mě zaujala rozdílná doba, která nastane od zaslání oznámení subjektu o plánovaném provedení komplexní požární kontroly do samotného provedení komplexní kontroly. Po seřazení jednotlivých intervalů do tabulek, a po zprůměrování hodnot vyplynulo, že se doba mezi těmito úkony pozvolna prodlužuje, což může mít za následek lepší připravenost subjektu na nadcházející komplexní požární kontrolu. Počty zjištěných závad klesají, avšak ve větší intenzitě než jaká je doba prodlužování intervalu mezi oznámením a provedením KK, tudíž nelze vyvodit jednoznačný závěr o vlivu prodlužování intervalu na klesající tendenci zjištěných závad při provedených komplexních požárních kontrolách. Dle metodického pokynu č. 7/2005 [3] je stanovena minimální doba od podání oznámení po provedení požární kontroly která činí 7 dní, která nebyla ani v jednom případě porušena. Pro srovnání zde uvádím údaje ze sousedního Slovenska, kde nemají pevně zakotvený interval mezi oznámením a provedením komplexní požární kontroly, naopak je striktně dán interval 7 dnů za který musí být vyhotoven zápis o provedené KK a musí být projednán se subjektem [20]. Naše právní normy tuto problematiku řeší benevolentněji a nedávají přesný interval, za který se musí projednat zápis o provedené KK se subjektem, avšak příslušníci vykonávající státní požární dozor dodržují lhůtu obvyklou ve státní správě, která je 30 dní.

Udržení určitého standardu požární bezpečnosti nebude do budoucna ničím jednoduchým kvůli neustálému snižování početních stavů příslušníků HZS ČR z důvodů finančních úspor [6] a postupný klesající trend v provádění komplexních požárních kontrol již zaznamenáváme ve statistikách. Z hlediska porovnávání kontrolní činnosti vykonávané krajským ředitelstvem HZS mě zajímá budoucí vývoj trendu zvyšování či snižování počtu provedených komplexních požárních kontrol a na ně navazující počty zjištěných závad a tomuto tématu bych se chtěl věnovat i nadále.

6. Závěr

Závěrečným shrnutím výsledků mé práce, která měla za cíl prověřit, zda se při prodlužování doby trvání komplexní požární kontroly zjistí větší množství závad, bylo zjištěno následující.

Pro zjištění počtu provedených komplexních požárních kontrol a porovnání s počty zjištěných závad při těchto kontrolách bylo použito rešerší archivních materiálů krajského ředitelství Hasičského záchranného sboru Jihočeského kraje. Za sledovaných 5 let, bylo příslušníky vykonávajícími státní požární dozor provedeno mnoho komplexních požárních kontrol, avšak všechny z provedených kontrol byly vykonány během jednoho dne, výjimku tvoří jedna komplexní požární kontrola provedená v roce 2007, která trvala dva dny, a bylo při ní zjištěno 9 závad. I přes toto zjištění jsem provedl srovnání oné jedné komplexní požární kontroly s 9 zjištěnými závadami s průměrem závad zjištěných při všech ostatních jednodenních komplexních požárních kontrolách vztažených na jednu kontrolu. Výsledkem tohoto srovnání je, že se hodnoty liší jen nepatrně, jelikož však vícedenní kontrola byla jen jedna, její zahrnutí do porovnávání by nebylo relevantní a výsledky takto získané by nebyly průkazné.

Porovnáváním jednotlivých roků se ukázala rozličnost každého z nich z pohledu vykonaných komplexních požárních kontrol a při nich zjištěných porušení předpisů na úseku požární ochrany. V letech 2007 a 2008 se vyprofilovala určitá stálost v počtech provedených komplexních požárních kontrol a na nich závislých počtech zjištěných závad. V roce 2009 dochází k propadu počtu provedených komplexních kontrol a neúměrně s tímto propadem klesají i počty zjištěných závad. Situace v roce 2010 vyvolává pocit jakéhosi uklidnění vzniklého stavu, počet provedených komplexních kontrol je stejný jako v roce předešlém, avšak počet zjištěných závad se zvýšil. Extrémním poklesem počtu kontrol se vyznačuje rok 2011, avšak pokles zjištěných závad není tak strmý jak by vývoj poklesu provedených kontrol naznačoval.

Při zpracování výsledků jsem si všiml možného prodlužování časového intervalu mezi oznámením o plánovaném provedení komplexní požární kontroly a vlastním provedením komplexní požární kontroly. Porovnání průměrů hodnot intervalů

jednoznačný výsledek neukázalo, avšak poukázalo na výskyt extrémně dlouhých intervalů v posledním sledovaném roce 2011.

Zásadním zjištěním této práce bylo, že nelze potvrdit hypotézu o zvyšujících se zjištěných závadách při delším trvání komplexní požární kontroly a to z důvodu nedostatku relevantních informací, zejména o komplexních požárních kontrolách trvajících déle než jeden den.

Statistiky ukazující počet provedených komplexních požárních kontrol v Jihočeském kraji ukazují jejich klesající trend a problémem v budoucnu bude udržení vysokého standardu požární bezpečnosti. Reálně hrozí, že se neúnosně prodlouží interval mezi jednotlivými komplexními požárními kontrolami u subjektů a sníží se tak možnost předcházet ztrátám životů a škodám na majetku.

7. Seznam použitých zdrojů

[1] Česká republika. O požární ochraně. In: *Sbírka zákonů Československé socialistické republiky*. 1985, č. 133. Dostupné z:

<http://aplikace.mvcr.cz/sbirkazakonu/ViewFile.aspx?type=c&id=2165>

[2] Česká republika. Vyhláška Ministerstva vnitra o stanovení podmínek požární bezpečnosti a výkonu státního požárního dozoru: vyhláška o požární prevenci. In: *Sbírka zákonů České republiky*. 2001, č. 246. Dostupné z:

<http://aplikace.mvcr.cz/archiv2008/sbirka/2001/sb095-01.pdf>

[3] Česká republika. Pokyn generálního ředitele Hasičského záchranného sboru České republiky a náměstka ministra vnitra, kterým se stanovují pravidla pro kontrolní činnost prováděnou v rámci státního požárního dozoru vykonávaného hasičskými záchrannými sbory krajů. In: *Sbírka interních aktů řízení generálního ředitele Hasičského záchranného sboru České republiky a nám.* Praha, 2005, č. 7

[4] Česká republika. Občanský zákoník. In: *Sbírka zákonů Československé socialistické republiky*. 1964, č. 40. Dostupné z:

<http://aplikace.mvcr.cz/archiv2008/sbirka/1964/sb19-64.pdf>

[5] Česká republika. Zákon o Hasičském záchranném sboru České republiky a o změně některých zákonů. In: *Sbírka zákonů České republiky*. 2000, č. 238. Dostupné z:

http://www.firebrno.cz/uploads/legislativa/238_2000.pdf

[6] Návrhy úsporných opatření u HZS ČR. *Hzscr.cz* [online]. 2010. vyd. 30.3.2012 [cit. 2012-04-22]. Dostupné z: <http://www.hzscr.cz/clanek/3-2012-zpravodajstvi-navrhy-uspornych-opatreni-v-hasicskem-zachrannem-sboru-cr.aspx>

[7] Česká republika. Vládní nařízení o protektorátní policii. In: *Sbírka zákonů protektorátu Čechy a Morava*. 1944, č. 77.

- [8] JANÁČEK, Josef. *České dějiny: Doba pobělohorská*. Praha: Academia, 1968.
Janáček, Josef.
- [9] Česká republika. Správní řád. In: *Sbírka zákonů České republiky*. 2004, č. 500.
Dostupné z: <http://aplikace.mvcr.cz/archiv2008/sbirka/2004/sb174-04.pdf>
- [10] Česká republika. Zákon České národní rady o přestupcích. In: *sbírka zákonů*. 1990,
č. 200. Dostupné z: <http://www.pravnik.cz/uplna-zneni/uz-64.html>
- [11] Česká republika. Řád k hašení ohně pro země české ze dne 25. července 1785. In:
Zákoník zemský království Českého. 1785
- [12] Česká republika. Řád k hašení ohně pro venkov ze dne 22. září 1755. In: *Zákoník
zemský království Českého*. 1755
- [13] Česká republika. Řád k hašení ohně pro královská města pražská ze dne 3. února
1755. In: *Zákoník zemský království Českého*. 1755.
- [14] Česká republika. Zákon daný dne 25. května 1876, kterýmž se vydává řád policie v
příčině ohně pro království České. In: *Zákoník zemský království Českého*. 1876.
- [15] Česká republika. Zákon o státním požárním dozoru a požární ochraně. In: *Sbírka
zákonů Československé socialistické republiky*. 1953, č. 35. Dostupné z:
<http://aplikace.mvcr.cz/sbirka-zakonu/ViewFile.aspx?type=c&id=714>
- [16] Česká republika. Zákon o ochraně před požáry a jinými živelnými pohromami. In:
Sbírka zákonů Československé socialistické republiky. 1950, č. 62.

[17] Česká republika. Pokyn generálního ředitele Hasičského záchranného sboru České republiky č. 23 ze dne 12. dubna 2010, k odborné způsobilosti příslušníků Hasičského záchranného sboru České republiky. In: *Sbírka interních aktů řízení generálního ředitele Hasičského záchranného sboru České republiky a nám.* 2010, č. 23.

[18] ŠENOVSÝ, M. *Integrovaný záchranný systém*. 2. vyd. Ostrava: Sdružení bezpečnostního inženýrství, 2007. SPBI Spektrum. ISBN 978-80-7385-007-4.

[19] Archiv. *Hzscb.cz* [online]. 2001 [cit. 2012-04-22]. Dostupné z:
[http://www.hzscb.cz/index.php?&kat\[\]=2&id_kat=181&id_h=10&id_m=0](http://www.hzscb.cz/index.php?&kat[]=2&id_kat=181&id_h=10&id_m=0)

[20] Slovenská republika. Prezidenta Hasičského a záchranného sboru z 22. februára 2010 o vykonávaní kontrolnej činnosti v rámci štátneho požiarneho dozoru. In: *ZBIERKA POKYNOV PREZÍDIA HASIČSKÉHO A ZÁCHRANNÉHO ZBORU*. Bratislava, 2010. Dostupné z:
http://www.minv.sk/swift_data/source/hasici_a_zachranari/malatinec/interne_predpisy/spd/Pokyn_P-HaZZ_35-2006.pdf

[21] Česká republika. Zákon o služebním poměru příslušníků bezpečnostních sborů. In: *Sbírka zákonů České republiky*. 2003, č. 361. Dostupné z:
<http://aplikace.mvcr.cz/archiv2008/sbirka/2003/sb121-03.pdf>

8. Klíčová slova

Klíčová slova

- Hasičský záchranný sbor
- Komplexní požární kontrola
- Státní požární dozor

Keywords

- Fire Rescue Department
- complex fire inspection
- State Fire Inspection

Přílohy

Příloha č. 1: Statistika provedených požárních kontrol v Jihočeském kraji za 10 let,
zdroj: MV – generální ředitelství HZS ČR odbor prevence

| HZS Jihočeského kraje | 2001 | 2002 | 2003 | 2004 | 2005 | 2006 | 2007 | 2008 | 2009 | 2010 |
|------------------------------|-------------|-------------|-------------|-------------|-------------|-------------|-------------|-------------|-------------|-------------|
| komplexní kontroly | 338 | 439 | 398 | 179 | 239 | 162 | 154 | 156 | 126 | 93 |
| tematické kontroly | 284 | 281 | 600 | 450 | 361 | 732 | 557 | 555 | 485 | 533 |
| kontrolní dohlídky | 186 | 239 | 134 | 373 | 395 | 349 | 446 | 362 | 382 | 304 |