

UNIVERZITA PALACKÉHO V OLMOUCI

PEDAGOGICKÁ FAKULTA

Katedra společenských věd

Bakalářská práce

Gabriela Zerzánová

DĚJINY ŠKOLSTVÍ V LITOMYŠLI

Olomouc 2017

vedoucí práce: PhDr. Pavel Kopeček, Ph.D.

Prohlášení

Prohlašuji, že jsem bakalářskou práci vypracovala samostatně a použila jen uvedené prameny a zdroje.

V Olomouci dne 8.prosince 2017

Gabriela Zerzánová

Poděkování

Děkuji PhDr. Pavlu Kopečkovi, Ph.D. za odborné vedení práce a cenné rady, které mi byly nápomocné při psaní bakalářské práce. Dále za vstřícnost a ochotu ředitelů základních škol v Litomyšli a zapůjčení školních kronik.

Obsah

Úvod.....	1
1 Historie města Litomyšl	2
1.1 Významné památky.....	5
1.1.1 Litomyšlský zámek	5
1.1.2 Dům U Rytířů.....	6
1.1.3 Portmoneum	6
2 Rozvoj školství.....	8
2.1 Základní škola Zámecká.....	8
2.1.1 Historie školy	8
2.1.2 Vyučování na reálce	9
2.1.3 Zrušení reálky.....	10
2.1.4 Škola a první světová válka.....	10
2.1.5 Škola v letech 1918-1938.....	10
2.1.6 Škola a druhá světová válka	11
2.2 2. základní škola.....	12
2.2.1 Historie školy	12
2.2.2 Nová budova	13
2.2.3 Současnost.....	14
2.3 Školamyšl.....	14
2.3.1 Založení školy	14
2.3.2 Základní škola Mozaika	16
3 Významné osobnosti spojené se školstvím a kulturním životem v Litomyšli	17
3.1 Alois Jirásek	17
3.2 Teréza Nováková.....	18
3.3 Magdalena Dobromila Rettigová	20
3.4 Bedřich Smetana	21
Závěr	23
Seznam zkratk	25
Seznam příloh.....	26
Přílohy.....	27
Seznam použité literatury.....	34
Anotace	35

Úvod

Jedním z hlavních důvodů pro vybrání tématu školství v Litomyšli bylo to, že jsem studovala Litomyšl. Litomyšl mám velice ráda a o jejím školství jsem doposud mnoho nevěděla a chtěla jsem se dozvědět další, podrobnější informace, které mi byly poskytnuty nejenom z historických pramenů, dokumentů a knih, ale i od současných učitelů, působících na školách v Litomyšli. Navíc i fakt, že sama studuji učitelství, byl jedním z impulsů, pro vybrání tohoto tématu.

Cílem práce bylo nejenom popsat základní školství v Litomyšli, jeho vývoj, důležité milníky a události, podrobnější přiblížení jednotlivých škol, které zde vznikaly i zanikaly, ale i nastínit historii města celkově. Důležitým bodem je také kultura města, stejně jako významné osobnosti spjaté s městem.

Práce je rozdělena do tří částí. V první části je popsána bohatá historie Litomyšle a jsou zde zmíněny, dle mého názoru, nejpodstatnější kulturní památky, které hrály roli v historii města. Druhá část se zabývá postupným rozvojem jednotlivých základních škol v Litomyšli, zmíněny jsou Základní škola Zámecká, U školek a Školamyšl. Ve třetí části jsou zmíněny osobnosti, které měly taktéž důležitou roli v rozvoji města.

Práce je také doplněna o seznam zkratk a obrazovou přílohu, která obsahuje fotografie základních škol, osobností a kulturních památek.

Stěžejní literaturou bylo, sice starší, ale na informace velmi bohaté, dílo Zdeňka Nejedlého a novější kniha od Milana Skřivánka. Ke zpracování dějin škol mi dopomohly kroniky, které měla většina škol přímo ve své knihovně, popřípadě byly k nalezení i v městské knihovně. Některá literatura a prameny byly uloženy na městském úřadě v Litomyšli. Dále mi byly nápomocné rozhovory s řediteli škol a učiteli. Veškerá použitá literatura je uvedena v seznamu na konci práce.

1 Historie města Litomyšl

Litomyšl je krásné, historické město, ve kterém můžeme najít mnoho pamětihodností. Město se nachází ve východní části Čech v Pardubickém kraji.

První zmínku o Litomyšli můžeme najít v Kosmově kronice. Vztahuje se k roku 981, kdy byla Litomyšl na okraji Slavníkovského panství. Ve 12. století došlo k podstatné události, která pozměnila dosavadní život v Litomyšli, byl zde založen klášter. Hlavní úlohu v této výstavbě měl olomoucký biskup a politik Jindřich Zdík. Do Litomyšle přišel roku 1145, když utíkal z Moravy před svými nepřáteli. Zdík pozval do Litomyšle řád premonstrátů. Premonstráti zastávali důležitou práci v kraji, snažili se o zlepšení vztahů mezi otroky a sedláky. Poskytli otrokům určitá práva, která otrokům dávala větší jistotu práce. ¹

Roku 1259 Přemysl Otakar II. povýšil Litomyšl na město, tím získalo stejná práva jako například město Hradec Králové. ²

První věci, kterou se místo projevovalo jako město, byly hradby, tomu tak bylo i v Litomyšli. Hradby neměly jen význam vojenský, ale i sjednocující, dávaly totiž obyvatelům pocit, že to, co je v hradbách, je město. Co je na opak za hradbami, je předměstí, to byl nový pojem, který obyvatelé doposud neznali. Dalším znakem města byl i obchod a řemesla, která byla v Litomyšli značně podporována, a tím docházelo k rozvoji města. Sdružovali se tu pekaři, řezníci, mlynáři, sládcí, tkalci, obuvníci, kováři, stolaři a mnoho dalších řemeslníků a živnostníků. To přisívalo k hojnému ruchu po celém městě. Němčina byla všude přítomným jazykem, úřední řečí města byla stále ale latina. ³

V roce 1344 bylo založeno pražské arcibiskupství. Litomyšl se stala sídlem biskupa a byla zde založena diecése, které připadaly děkanáty - Chrudimský, Vysokomýtský, Poličský, Lanškrounský. Nové biskupství v Litomyšli bylo vytvořeno ze současného kláštera. Prvním biskupem se stal prostý mnich Jan I., jeho nástupcem byla Jan II. ze Středy. Vrcholnou osobností všech biskupů působících v Litomyšli byl Jan IV. Železný. ⁴

Doba husitská byla pro Litomyšl stejná jako všude po zemích českých. Roku 1421 táhl Žižka na Litomyšl, obsadil město, ale jeho útok nebyl zcela ničivý, město zatím vyvázlo bez

¹ NEJEDLÝ, Z. Litomyšl: tisíc let života českého města I. Praha 1945, s. 11-12.

² SKŘIVÁNEK, M. Litomyšl 1259-2009 město kultury a vzdělávání, Litomyšl 2009, s.30-31

³ NEJEDLÝ, Z. c. d., s. 13-16

⁴ NEJEDLÝ, Z. c. d., s. 17-19

větších ran. To se změnilo při druhém útoku r. 1425, kdy Sirotci po Žižkově smrti táhli opět přes Litomyšl. Čtrnáct dní dobývali hrad, vrhli se na kostely a vyplenili biskupovu residenci. Tím nastává konec litomyšlského biskupství.

Díky příchodu Pernštejnů na území Litomyšle vzniká zde v 16. století zámek, který tu stojí dodnes.

Po majestátu Rudolfa II., který povoloval nekatolíkům provozování svého náboženství, se litomyšlští evangelíci vzbouřili a protestovali na Touloucově náměstí.⁵

Roku 1848 byla zrušena šlechtická panství, která měla funkci správní se tak stala velkostatky, stejně tak bylo zrušeni i poddanství. Vznikala tak postupem času nová správní soustava. Řídícími správními jednotkami se staly politické a soudní okresy, které spravovalo okresní hejtmanství. Co se týká Litomyšle, okresní hejtmanství zde začalo pracovat od roku 1850. Vznikl zde také berní úřad a okresní soud.

V roce 1851 byl v celé zemi nastolen Bachův neoabsolutismus. Název je vázán na ministra vnitra Alexandra Bacha. Tento nový systém se začal opírat o katolickou církev a pevnil i politické poměry v zemi. Lidé si chtěli počínat svobodně, jejich veškerý život byl pod dohledem a kontrolou. Litomyšlská tiskárna jim umožnila alespoň malou svobodu. Tiskárna byla fungovala po vedením Františka Berga a po roce 1852 pod Antonínem Augustou.

Ministr Alexandr Bach byl v roce 1859 propuštěn ze státních služeb a v roce 1860 byl císařem vydán Říjnový diplom, který přinesl konec absolutismu a následný přechod k ústavnosti. Zákonodárnou mocí tak měly být zemské sněmy a říšská rada. Roku 1861 byla v únoru vydána Schmerlingova oktrojovaná ústava, ta obnovovala centralismus a popírala hlavní znaky říjnového diplomu, což v žádném případě nevyhovovalo zájmům národa. I tak ale znamenala malé uvolnění, které vedlo k postupnému rozvoji kulturního a společenského života.

6

Vznikaly tak nové kluby a spolky. Například v roce 1859 v Litomyšli vznikla zábavní a osvětová společnost Beseda. O tři roky později vznikl Zpěvácký spolek Vlastimil a také Jednota divadelních ochotníků. Změnou prošla i Augustova tiskárna, která začala tisknout nejen literaturu náboženskou, ale nově zde začalo vycházet i několik časopisů, regionální týdeník, různá odborná pojednání či kalendáře. Mezi autory, kteří zde nechávali tisknout své díla byli

⁵ NEJEDLÝ, Z. c.d., s. 28-30

⁶ SKŘIVÁNEK, M. c.d., s.224-231

například Jan Neruda a Božena Němcová. Tiskárna fungovala dobře až do roku 1863, kdy byl Augusta nucen kvůli problémům odjet do Ameriky.⁷

Roku 1866 do Litomyšle přišla prusko-rakouská válka, ve které bojovali Habsburkové a Hohenzollernové o prvenství v Německu. Městem procházely oddíly pruského vojska i rakouského. Rozhodující bitva proběhla u Sadové v červenci roku 1866. Zvítězili zde Prusové a začali okupovat téměř celé Čechy. Zranění vojáci byli ošetřováni nejen v litomyšlské nemocnici, ale i na gymnáziu nebo na zámku. Válka přinesla městu nemalé problémy, úroda byla zničena procházejícími vojáky a nebylo dostatek potřebných zásob. Naštěstí byla v Praze dne 23. srpna podepsána mírová smlouva. Po této prohrané válce bylo obnoveno jednání s Maďary o uherském vyrovnání. Jasně bylo, že téměř centralistické uspořádání v habsburské říši nebude schopno se udržet. Tím došlo ke vzniku Rakouska-Uherska, což změnilo státoprávní uspořádání habsburské říše. Vznikly tak dva státy se třemi ministerstvy a jedním císařem. Uherské království tak bylo skoro nezávislé na Rakousku. I naši politici se vyžadovali stejného vyrovnání pro české země. Toto snažení bylo ale zamítnuto a státoprávní svébytnost českých zemí nebyla naplněna. Docházelo zde k četným demonstracím, které měly na venkově podobu tzv. táborů. Ty se ale v okolí Litomyšle nekonaly.⁸

Začaly konflikty mezi staročechy a mladočechy. V Litomyšli se tyto sváry odrážely také, ale v menší míře. Převahu zde mělo staročeské přesvědčení, které se tu udrželo a do pádu celé strany po punktačních člancích, které měly znamenat rozdělení Českých zemí na oblast českoněmeckou a německou. Články byly mladočechy odmítnuty a mladočeši roku 1891 zvítězili ve volbách, což pro staročechy znamenalo porážku a definitivní konec.

Co se týká společenského života ve městě, tak ten se velmi rozrostl. Mezi dosavadní spolky přibýlo mnoho nových. Vznikl například jeden z největších spolků Sokol, díky kterému zde postupně vznikl i hasičský sbor nebo Řemeslnicko-dělnická beseda. Studenti si založili svůj spolek Akademický spolek Smetana a učitelé byla založena tzv. Učitelská čtenářská jednota. Dalším novým vzdělávacím a dobročinným spolkem byl Spolek paní a dívek založený v roce 1885 Terezou Novákovou a purkmistrem Františkem Gregorem. O rok později vznikl spolek sportovní, a to Klub velocipedistů. I politické spolky se zde začaly utvářet, například

⁷ NEJEDLÝ, Z. c. d., s. 131-142

⁸ SKŘIVÁNEK, M. c. d., s. 231-240

mladočeský Politický klub na okrese litomyšlském nebo Politický spolek Východ, který měl za úkol sdružovat sociální demokraty.

Kulturní život v Litomyšli začal být víc a víc bohatý na různé události, jako plesy, koncerty nebo přednášky. Litomyšlští ochotníci obecnostvo bavili různými divadelními hrami. Velkému úspěchu se těšila Smetanova Prodaná nevěsta, která byla uvedena roku 1876, dále v roce 1892 vystoupení Antonína Dvořáka nebo první koncert litomyšlské filharmonie roku 1908.

Co se týká průmyslu, Litomyšl nebyla a vrcholu, byla spíše kulturním městem než průmyslovým. Od 60. let byly v Litomyšli založeny obuvnické továrny, tkalcovna a prádelna. Důležitou událostí bylo napojení Litomyšle na hlavní železniční trať v roce 1882.⁹

Na konci 19. století dochází v Litomyšli k vizuálním změnám. Začíná se stavět mnoho nových budov jako například v roce 1863 městská spořitelna. V roce 868 se začalo s výstavbou nemocnice a dostavěla se pošta. Roku 1890 byla zřízena a vystavěna městská plovárna a byl modernizován vodovod a nově bylo zavedeno elektrické osvětlení. V roce 1905 byl postaven secesně novorenesanční Smetanův dům, kde se konaly plesy a hudební vystoupení. Vznikla sokolovna, knihovna či městské muzeum a samozřejmě školy.¹⁰

1.1 Významné památky

1.1.1 Litomyšlský zámek

Zámek v Litomyšli patří mezi největší renezanční zámky v Česku. Jeho správu zajišťuje Národní památkový ústav. Od roku 1999 je zámek zapsán v seznamu světového dědictví UNESCO.

Původně na jeho místě stál středověký hrad. Zámek byl postaven jako reprezentativní sídlo Vratislava II. z Pernštejna. Celou přestavbou byl pověřen Jan Baptista Avostalis, který měl bohaté zkušenosti. Mezi jeho předchozí práce patřil například Pražský hrad, zámek v Chlumci nad Cidlinou nebo v Poděbradech.

⁹ SKŘIVÁNEK, M. c. d., s.267-282

¹⁰ NEJEDLÝ, Z. c. d., s. 148-149

Základní kámen byl položen roku 1568 a stavba byla dokončena o třináct let později. Počalo se stavět západní křídlo a pokračovalo se jižním (východní křídlo bylo požito ze staré stavby hradu). Souběžně se stavbou zámku probíhaly i práce na výstavbě zámeckých zahrad. Nachází se zde mramorová kašna vytesaná Antonínem Prokem, rybníček a celá zahrada byla obehnána opevněním.¹¹

Dokončený zámek je zvenčí zdoben geometrickými sgrafity s různými náměty. Nádvoří zámku má čtvercový půdorys, na třech stranách se vzdušnými a prostornými galeriemi. Na zámku byla vybudována i kaple zasvěcená svaté Monice, kde se nyní konají svatební obřady. Mezi léty 1796-1797 nechal Jiří Josef hrabě Valdštejn-Vatemberk postavit na zámku divadlo. Divadélko je jedno z mála dochovaných v Evropě, dochovány jsou původní prvky, jako dekorace a divadelní kulisy, malované dvorním malířem Josefem Platzerem.¹²

1.1.2 Dům U Rytířů

Dům U Rytířů je jedním z nejstarších renesančních domů na litomyšlském náměstí. Nachází se téměř uprostřed náměstí naproti radnici. Patří mezi nejkrásnější, nejzdobenější a nejhodnotnější domy celého města. V objektu v současné době sídlí Městská galerie Litomyšl. Jsou zde pořádány výstavy.

Dům byl postaven ve 40. letech 16. století. Autorem je kamenický mistr Blažek, který si dům začal zdobit nejspíše pouze sám pro sebe. Nejpoutavějším prvkem je figurální výzdoba v průčelí, postavy dvou rytířů (odtud název domu) a dvou mužů v dobovém oděvu.¹³

1.1.3 Portmoneum

Portmoneum – jinými slovy Muzeum Josefa Váchala je domek tiskaře a bibliografa Josefa Portmana, který si nechal ve 20. letech 20. století vyzdobit Váchalovými řezbami a nástěnnými malbami. Jedná se směs motivů, které mají svůj skrytý smysl a logiku, k jejich rozšifrování je nutná znalost celého Váchalova díla.

¹¹ SKŘIVÁNEK, M. c. d., s.111-113

¹² SKŘIVÁNEK, M. c. d., s.189

¹³ SKŘIVÁNEK, M. c. d., s.92

V roce 1991 dům koupilo litomyšlské nakladatelství Paseka a v červnu 1993 ho slavnostně otevřelo. Nyní je zde stála expozice, příležitostně se zde konají drobné výstavy spjaté s Josefem Váchalem nebo Josefem Portmanem.¹⁴

¹⁴ SKŘIVÁNEK, M. c. d., s. 583

2 Rozvoj školství

2.1 Základní škola Zámecká

2.1.1 Historie školy

Historie školy se začala psát v druhé polovině 19. století. Díky tomu, že Litomyšl byla kulturním centrem východních Čech, se zde vyskytovalo mnoho osobností, které kladly velký důraz na vzdělávání. Toho je důkazem například piaristické gymnázium, kde studovalo mnoho významných osobností.

S postupující průmyslovou revolucí a technickým pokrokem bylo v Litomyšli čím dál víc nutné zřídit zařízení, které by připravilo žáky na život po praktické stránce. Školou, která by poskytovala toto vzdělání byla reálka, ta v té době již existovala v řadě měst. Její založení v Litomyšli bylo ale složité a náročné.¹⁵

Nejprve se o zřízení reálky začalo mluvit roku 1852, nejvíce o ni žádali městští radní, lesník Josef Seemann a lékárník Jan Jetmar. Purkmistr Jiří Hradecký dokonce sestavil komitét, které se mělo celou záležitostí zabývat, ale pak se objevily neshody, které založení reálky velmi zpomalily. Jedním problémem bylo například i to, že o pozici ředitele nové reálky se pokoušel rektor piaristické koleje P. Stašek, který už v té době byl ředitelem gymnázia. Měšťanům se nelíbila myšlenka, aby obě dvě školy vedla jedna osoba a nechtěli tak školy slučovat.

Další kroky k založení reálky byly provedeny na přelomu 50. a 60. let 19. století, kdy se situace značně zlepšila. Dne 9. října 1865, byla konečně otevřena oficiální Městská reálka. Prozatím fungovala pouze první třída, do které nastoupilo 33 žáků.¹⁶

Největším problémem školy byl nedostatek vyučovacích prostor. Prozatímní budova reálky byla na Špitálku, dnešním Toulovcově náměstí. V současnosti tato budova slouží sboru církve Československé husitské. O stavbě nové budovy uvažovali hlavně měšťané, chtěli, aby škola plnila funkci, za jakou byla postavena. Opět došlo ke sporům, tentokrát o to, kde budovu postavit. Jedna část občanů navrhovala, aby nová budova školy stála přímo v centru, ve vnitřním městě. Druhá část usilovala o to, aby škola stála dále od centra, na tzv. místě veřejném. Tento spor rozdělil jak obyvatele města, tak i městskou radu. Proto o radu požádali stavitele

¹⁵ RŮŽIČKA, J. Úloha městské samosprávy v politickém vývoji Litomyšle 60. až 80. let minulého století (dále jen Úloh městské samosprávy), in: Sborník archivních prací 16, sv. 1, 1966, s. 136

¹⁶ První zpráva veřejné městské školy v Litomyšli za školní roky 1865-1868, s. 4-7

Františka Schmoranze z Chrudimi. Ten ve svém dobrozdání z 22. ledna 1869 litomyšlanům osvětlil, jaký význam se školní budově vlastně přikládá. Což znamenalo, že školní budova by měla nad všechny ostatní vynikat zejména svou polohou, jednoduchou velkolepostí, svobodným okolím, volným přístupem.¹⁷

Velmi pečlivě bylo proto vybíráno místo pro stavbu školy. Byly vybrány celkem čtyři místa, která připadala v úvahu. Jedno bylo blízko obecního domu na Smetanově náměstí, další poblíž staré radnice nebo naproti staré věznice. Nakonec se Schmoranz rozhodl pro místo, dříve nazývané jako panské valy, naproti chrámu Povýšení Sv. Kříže. Rozhodnutí zdůvodnil dobrou polohou místa a suchou půdou, která byla pro stavbu také důležitá.¹⁸

Staviteli školy se stali Ing. Hinträger z Vídně a Jindřich Fólker. Škola měla být postavena dle vzoru reálky v Plzni, kterou postavil taktéž stavitel Hinträger. Stavba byla finančně velmi nákladná, ale městu se podařilo získat povolení vybírat mimořádnou daň z piva a kořalky od císaře Františka Josefa I. Tak mohli nějaké peníze vybrat. Ke sbírce se přidal i zámecký kníže Thurn-Taxis, který na stavbu věnoval 60 000 cihel.¹⁹

2.1.2 Vyučování na reálce

Reálka v souvislosti s průmyslovou revolucí připravovala žáky hlavně na praktický život. Mezi klasickými předměty jako je český jazyk a literatura, matematika, přírodopis, zeměpis, fyzika (v té době nazývaná jako silozpyt), chemie (lučba), kreslení, německý jazyk nebo i popisné měřičství. Mezi povinné předměty patřilo i náboženství, ze kterého se na konci roku skládala zkouška. V pozdějším období studia se vyučovala též francouzština nebo deskriptivní geometrie. Žáci absolvovali také zkoušku ze zpěvu a tělocviku.

Žák uspěl u zkoušky tehdy, pokud složil všechny povinné předměty a byl uznán za dospělého. Pokud zkoušku nesložil nebo ji nepodstoupil, za dospělého uznán nebyl. Byla tu však možnost zopakování zkoušky.²⁰

¹⁷ První zpráva veřejné městské školy v Litomyšli za školní roky 1865-1868, s.12-15

¹⁸ Základní škola Zámecká, *Školní kronika*, nečíslováno

¹⁹ ŠTĚPÁNEK, J., *Dějiny c. k. vyššího gymnázia v Litomyšli*, s. 103-104

²⁰ Druhá výroční zpráva o městských vyšších školách reálných za školní rok 1877-1878. Litomyšl 1878, s. 45

Nejvýznamnějším učitelem, který na škole působil byl jistě Alois Jirásek. Jirásek na reálku přešel z gymnázia v roce 1877. Na reálce vyučoval až do roku 1882. Po jeho odchodu byla reálka brzy uzavřena. Posledním rokem její existence byl rok 1888.

2.1.3 Zrušení reálky

Po zrušení reálky sloužila budova k mnoha jiným účelům. Byla zde řemeslnická škola, také zde v době od roku 1891 až do druhé poloviny 20. let zde sídlilo městské muzeum. Důležité zde bylo hlavně umístění chlapecké školy.

I když byla škola relativně nová prošla před první světovou válkou mnoha úpravami. Mezi nejvýznamnější patřilo vybudování vodovodu a postupné zavádění elektrické energie.²¹

2.1.4 Škola a první světová válka

První světová válka na chlapecké škole způsobila mnoho komplikací. Část učitelů byla hned v roce 1914 mobilizována, jiní se účastnili vojenských cvičení. Výuka byla narušována neustálými změnami v pedagogickém sboru, dále také povinnými akcemi, kterými byl například sběr kovů nebo peněžní sbírky pro Červený kříž či na válečné půjčky. Dalším neduhem, který se ve škole začal objevovat byl hlad, který postupoval celým Rakouskem-Uherskem. Podle školní kroniky byl zpozorován výrazný pokles tělesné hmotnosti dětí.²²

2.1.5 Škola v letech 1918-1938

Roku 1918 bylo Rakousko-Uhersko poraženo a na části jeho území vznikl samostatný československý stát. Chlapecká škola tak vstoupila do nové éry. Nastala doba svobody, demokracie a vlastenectví.

V roce 1927 byly všechny prostory po muzeu předány chlapecké škole. V některých z nich byly zřízeny nové učebny pro dívčí školu, jiné byly použity pro zlepšení výuky, byl rozšířen kabinet fyziky či nově zřízen kabinet technický. Vybudovány byly také splachovací záchody a bylo dokončeno zavádění elektrického proudu.

²¹ Základní škola zámecká, *Školní kronika*, nečíslováno

²² Tamtéž

Škola žila také kulturním životem, ve škole už ve 20. letech žáci hráli divadlo, konaly se zde také mnohé výstavy, či zpěvní akademie, která pořádala koncerty pro širokou veřejnost. Škola pro žáky rovněž pořádala různé výlety po okolních památkách, ale i například do Brna, Košumberku atd.²³

2.1.6 Škola a druhá světová válka

Na jaře roku 1939 byla škola obsazena nacistickou armádou a na několik týdnů bylo vyučování přerušeno. Další události války zasáhly do průběhu vyučování. Dne 22. září 1944 byla chlapecká škola nucena se přemístit do školy dívčí, na chlapecké škole byl totiž zřízeny dílny vojenských ševců a krejčích. Žáci se do své školní budovy vrátili až 3. října 1945.

Postupem času se do školy začínal vracet starý řád a pořádek. Ve škole byla roku 1946 ve školní kreslárně otevřena školní galerie, vystavovány byly obrazy místních umělců, které žáci a učitelé shromažďovali po celý rok. Ve škole fungovalo mnoho zájmových kroužků, pro příklad kroužek včelařský, ovocnářský nebo pěvecký. V druhé polovině 50. let mohly děti na škole navštěvovat tzv. polytechnickou výchovu, kde se učily pracovat s papírem, lepenkou, šily či vyšívali.

Po nějaké době začaly do života školy opět zasahovat politické události. Hlavně od roku 1948, po únorových událostech, během kterých došlo k převzetí moci komunistickou stranou, docházelo ke změnám v chodu školy. Byl zaveden sběr odpadových surovin, jako je textil, papír. V dalších letech to byl zákaz některých učebnic, mezi které patřily zejména učebnice dějepisu, komunistické straně nevyhovovalo pojetí dějin nebo dokonce i čítanky. Žáci se nově také museli s učiteli účastnit na nových oslavách, jako byl například Den československé armády, Oslava vítězného února 1948, Velká říjnová revoluce, oslavy narozenin Stalina, které byly spojené se slibem nových pionýrů, Mezinárodní den žen, 28. říjen nebyl připomínán jako den vzniku samostatného Československa, ale jako Den znárodnění a Mikuláš byl nahrazen Dědou Mrázem.

Důležitou událostí v chodu školy a celého školství na našem území byla školská reforma z roku 1953, která s sebou přinesla novou organizaci škol. Vytvořily se tak osmileté a jedenáctileté střední školy. Kde nebylo možné takové školy zřídit, fungovaly pouze školy

²³ Základní škola Zámecká, *Školní kronika*, nečíslováno

národní s pěti postupnými ročníky. V roce 1961 přišla další změna, která pro školy znamenala přechod ze současných osmiletých škol na školy základní devítileté.²⁴

2.1.7 Současnost

V 70. letech minulého století se součástí školního areálu stala dostavba školní dílny a poté byla postaven i samostatná budova se školní jídelnou. Během let 2003-2008 probíhaly rekonstrukce hlavní budovy školy. Škola nabízí 21 kmenových učeben. Najdeme zde odborné učebny pro výuku cizích jazyků, výpočetní techniku, chemickou laboratoř a knihovnu či školní dílnu nebo žákovskou kuchyň.

Škola aktivně spolupracuje s organizací ARPOK, což je nezisková organizace, která se snaží do škol vnést globální rozvojové vzdělávání. Dále spolupracuje s Člověkem v tísní nebo Domem dětí a mládeže v Litomyšli. Škola se také účastní projektu Čedéčko, Čtení důchodcům v Litomyšli, za tento počin byla v roce 2015 nominována na cenu Gratias Tibi (Díky Tobě), jedná se o ocenění, které uděluje Člověk v tísní a náleží mladým lidem kteří se aktivně angažují a pozitivně ovlivňují místní komunitu.²⁵

2.2 2. základní škola

2.2.1 Historie školy

Prvním datem v historii školy, dnes nazývané jako druhá základní škola, nebo zkráceně dvojka, je 18. červenec 1960. Tohoto dne bylo radou Okresního národního výboru ve Svitavách rozhodnuto, že v Litomyšli bude postavena další škola. K tomuto rozhodnutí došlo z důvodu rostoucího počtu dětí, kterému již dosavadní škola Zámecká nestačila. Dne 1. září 1960 se otevřela II. střední škola osmiletá v Litomyšli.²⁶

V důsledku vydání nového školského zákona dne 15. prosince 1960 o soustavě výchovy a vzdělávání s devítiletou povinnou školní docházkou byla škola přejmenována na Základní devítiletou školu v Litomyšli.²⁷

²⁴ Základní škola Zámecká, *Školní kronika*

²⁵ *Základní škola Litomyšl: Zámecká* [online]. 2017 [cit. 2017-12-07]. Dostupné z: <https://www.litomysl.cz/1zs/>

²⁶ Základní škola U školek, *Školní kronika*, 1960-1976, s. 1

²⁷ Tamtéž s. 13

Obvod školy tvořila severozápadní část Litomyšle, což byly Lány, Jánská, Havlíčkova ulice, biskupa Augusty, Nedošínská, Nádražní, severní část ulice Stalinovy, Smetanovo náměstí, část náměstí Gotwaldova, Bernardka, Vodní valy, dále obce Nedošín, Tržek, Bohuňovice, Sedliště a Kornice.

Škola bohužel neměla vlastní budovu a výuka se konala pouze v pronajatých učebnách. Nejprve byly třídy situovány v přízemí školy pedagogické a také v prvním poschodí budovy č.p. 527 na Stalinově třídě, v současné době přejmenované jako Masarykova ulici. O dva roky později byly přemístěny i třídy 6. – 9. do pedagogické školy, takže vyučování celé školy probíhalo v jedné budově, ředitelem v této době byl Jan Nádvorník. Počet žáků na škole ve školním roce 1960/1961 byl 324, z toho 152 dívek a 74 chlapců.²⁸

Situace ve škole se postupně zhoršovala, pedagogická škola znovu požadovala zapůjčené učebny, a proto byla roku 1974 základní škola nucena se částečně přesunout do sousední budovy pedagogické školy, budovy tzv. Růže. V této budově byl dostatek místa na nové učebny, kterými byly místnost pro školní družinu a klubovna pionýrské organizace. Ředitelem v této době byl Vladimír Kunart.²⁹

2.2.2 Nová budova

Po událostech 17. listopadu 1989, začali všichni vnímat možnost nových příležitostí a přeměn, což vyvolalo touhu po nové budově školy.

Dne 1. února 1990 se ředitelkou stala Eva Rychtaříková. Téměř celý školní rok se řešila situace budovy školy, nejdříve tuto věc řešili pracovníci školy s představiteli městského národního výboru. Den po tomto setkání se uskutečnila demonstrace žáků a pedagogických pracovníků školy před budovou Městského národního výboru. Na náměstí na protest postavili z papírových krabic novou školu, aby i široká veřejnost viděla, že podmínky, ve kterých dosavadní vyučování probíhá není ideální a je třeba nová budova, která by dostačovala.

Řešením tedy nakonec bylo zrekonstruování bývalého internátu zdravotnické školy, budovy tzv. Tunelu. Každou sobotu zde pracovali brigádníci. Velkou část jich tvořili rodiče dětí ze školy. V těchto nových prostorách se začalo vyučovat 3. září 1990. Stále ale panovalo přesvědčení, že je možnost postavit přeci jen školu novou. Tomu napomohla nově zvolená

²⁸ Základní škola U školek, *Školní kronika*, 1960-1976, s..3-5

²⁹ Tamtéž, s. 184-185

ředitelka školy Eva Rychtaříková. Podle stavbyvedoucích a architektů bylo vybráno místo blízko litomyšlského sídliště, jeho obyvatelům se ale nelíbilo, že by nově postavená škola mohla způsobovat ruch a velký hluk, který by děti způsobily. Sepsali proto petici, která odmítala stavbu školy. Po několika jednání nakonec návrh školy prošel a dne 1. září 1993 byla slavnostně otevřena nová školní budova. Slavnostního zahájení školního roku se zúčastnil starosta města Litomyšl Ing. Miroslav Brýdl, místostarostové Karel Rotchschein a Miroslav Kohout, ředitel Školského ústavu ve Svitavách Ing. Milan Kšára a vedoucí ŠČI Jarmil Feltl. Dále byl přítomen i autor projektu Ing. Radim Bárta. Rok na to v říjnu 1994 byla slavnostně otevřena i školní jídelna a tělocvična.³⁰

2.2.3 Současnost

Po otevření nové budovy se škola mohla konečně plně rozvíjet. Byl založen kroužek školního divadla, školní časopis, každoročně jsou zde pořádány akademie a karnevaly. Škola také podporuje hnutí Na vlastních nohou – Stonožka. Jedná se o dobrovolné humanitní a mírové sdružení dětí z mateřských a základních škol v České republice, na Slovensku a v Norsku. Činnost celého sdružení započala v roce 1990 a škola je připojená od samého začátku. Pomoc spočívá v tom, že žáci vyrábějí dárkové předměty, uskutečňují sběr papíru atd., pořádají hudební či divadelní představení a získané peníze putují právě ke sdružení Stonožka.³¹

2.3 Školamyšl

2.3.1 Založení školy

Základní škola Školamyšl se zrodila z iniciativy rodičů z Litomyšle a okolí, kteří byli od roku 2004 sdružení ve spolku Školamyšl, z.s. Ve spolupráci s nestátní Základní školou Mozaika z Rychnova nad Kněžnou se rozhodli vybudovat její odloučené pracoviště právě v Litomyšli. To zahájilo svou litomyšlskou éru 1.9.2014. Působilo zde až do 31.8.2017, tedy tři roky. Po tuto dobu fungoval spolek Školamyšl, z.s. jako spojovatel Rychnova nad Kněžnou s Litomyšlí, získával cenné zkušenosti s fungováním školy a výuky, s komunikací a spoluprací s rodiči. Litomyšlská pobočka měla ale touhu se osamostatnit a být samostatným subjektem. Spolek Školamyšl tak podnikl první kroky k osamostatnění se a založení své vlastní školy, která

³⁰Základní škola U školek, *Životopis školy*, s. 3-7

³¹ Tamtéž, s. 33-34

by byla nezávislá. Stalo se tak tedy 1.9.2017, kdy vznikla samostatná Základní škola Školamyšl, jako školská právnická osoba. ³²

Školamyšl je malou školou, která pracuje v téměř rodinných podmínkách, je typická úzkými vztahy jak mezi učiteli a žáky, tak mezi samotnými žáky ve třídě. Důraz je kladen na lepší vzájemné poznání a uvědomování si svých individualit. Děti se mohou rozvíjet na základě svých schopností a vytvářejí společnou komunitu. Žáci jsou vedeni k samostatnosti, odpovědnosti a důležitá je jejich spolupráce mezi sebou. Je respektována jedinečnost každého dítěte, učitelé se jim snaží dopomoci k dosažení jejich osobního maxima, založeného na jejich individuálních dispozicích. Žáci jsou vyučováni ve třídách s různou věkovou strukturou. Skupiny jsou uspořádány podle jiných kritérií než ve standartních školách, často se objevuje kritérium sousedských vztahů, na které je dítě zvyklé, vyrůstalo v nich a je pro něj přirozené. Věk je rozlišný z toho důvodu, že mladší dítě, které je šikovnější a dokáže se učit rychleji, může postupovat se staršími spolužáky, naopak starší dítě, s nižší úrovní dovedností se může přidat k dětem mladšího věku.

Model vzdělávání na prvním stupni vychází ze vzdělávacího programu Začít spolu, jedná se tedy o věkově smíšené skupiny dětí, které pracují s učitelem podle stanovené osnovy bloků. Výuka začíná ranním kruhem, který trvá asi 15 minut následuje první blok, kterým je společná práce, trvá asi 60-90 minut. Po přestávce žáky čeká druhý 60-90 minutový blok, ve kterém si vytvářejí vlastní projekt na dané téma, na kterém společně pracují. Pak přichází část reflexní, kde děti prezentují výsledky své práce a hodnotí, co se jim podařilo a co naopak ne. Tím si vyměňují zkušenosti.

Na druhém stupni je model vzdělávání organizován prostřednictvím vzdělávacích bloků, což může být matematický nebo jazykový blok, tvorba projektů. Výchovy, jako jsou hudební, výtvarná či pracovní se učitel snaží propojovat s tématy, které daná skupina právě probírá.

Základní škola Školamyšl stojí na dvou pomyslných pilířích. Jedním z nich je Základní škola Mozaika, o.p.s., škola s dvacetiletou tradicí, která zajišťuje školní vzdělávací program, rozvoj pedagogů, metodickou podporu a organizační zastřešení. Druhým pilířem je spolek Školamyšl, zajišťuje škole finance pro fungování, vývoj a samotné fungování školy, jako například zajištění školních pomůcek a jejich údržbu a také věci jako je úklid tříd. ³³

³² Školamyšl: Základní škola [online]. 2017 [cit. 2017-12-07]. Dostupné z: <https://skolamysl.edupage.org/>

³³ Tamtéž

2.3.2 Základní škola Mozaika

Škola byla založena v roce 1992 ve Vamberku. Od roku 1999 škola začala nabízet všech devět tříd základního vzdělávání a přesunula se do lépe dopravně dostupného Rychnova nad Kněžnou. Tam získala svůj nynější název Mozaika. V současné době do vyučování dochází 120 žáků.

Škola si během let svého fungování hledala ideální způsob učení. Vytvořila si svůj vlastní model výuky a hodnocení žáků, které je pouze slovní a má za úkol informovat rodiče a dítě samotné o tom, co mu ve škole nejde, kde by se mělo zlepšit, v čem je naopak dobré a má za úkol dítě motivovat k lepší práci a dalšímu rozvoji.³⁴

³⁴ *Mozaika: Základní škola* [online]. 2017 [cit. 2017-12-07]. Dostupné z: <http://www.zsmozaika.info/>

3 Významné osobnosti spojené se školstvím a kulturním životem v Litomyšli

V Litomyšli během celé její historie působilo mnoho významných osobností, některé se zde narodily nebo je sem zavedly jiné cesty. Mezi rodáky patří Bedřich Smetana, o kterém se v práci zmiňují, také malíř Julius Mařák, astronom Zdeněk Kopal nebo akademik Zdeněk Nejedlý. Umělci působící v Litomyšli byli, mimo níže uvedených, také spisovatelka Božena Němcová, nakladatel Antonín Augusta nebo dosud žijící sochař Olbram Zoubek.

3.1 Alois Jirásek

Alois Jirásek přichází do Litomyšle v r. 1874. Zůstal zde dalších 14 let. Nejprve suploval na gymnáziu historii, potom od r. 1877 učil na reálce a v letech 1881-1888 působil jako profesor češtiny a historie na gymnáziu.

Do Litomyšle přišel ve věku 23 let. Narodil se v malé vesnici Hronov, studia prožil v Praze. Litomyšl pro něj byla úplně něčím novým, jiným. Nejprve se mu zde ale nelíbilo, chyběla mu Praha a jeho přátelé v ní. V tomto období píše poezii a prosu plnou smutku, např. Na dvoře vévodském.

Prvním útočištěm mu byl byt v domě č. 25, odtud viděl na siluetu zámku. Pak se v roce 1876 přestěhoval do starého domu, na jehož místě je dnes spořitelna. Dům patřil paní Wildrové, která mu vyprávěla o starých časech, o filosofech, piaristech a Jirásek tak díky ní dostal inspiraci pro napsání díla Filosofská historie. Kniha vznikla hned za rok, tj. 1877, jednalo se o první a nejslavnější Jiráskovu povídku o Litomyšli. Další povídka následovala o tři roky později. Povídka U rytířů pojednává o životě v sousedském domě na náměstí v Litomyšli. Dům do té doby neměl oficiální jméno, ale po Jiráskově povídce mu nikdo jiný neřekl jinak a tento název se udržel až do současnosti. Třetím dílem, které se již netěšilo takové popularitě, jako předešlé dvě povídky je Na staré poště, kterou dopsal r. 1881.

Co se týká rodinného života, Jirásek svou manželku poznal v roce 1878 na jednom z filosofických bálů. Marie Podhajská se narodila v Chrudimi a dětství prožila v Poličce, do Litomyšle se přestěhovali později. Dne 12. srpna 1879 se vzali a žili spolu v novém rodinném bytě, opět na náměstí, v domě č. 111. Měli spolu 4 dcery, bohužel jedna z dcer, Mařenka, roku 1885 zemřela.

V roce 1882 se Jiráskovi přestěhovali na Záhrad', na Buřvalku, na místo s krásnou vyhlídkou na město. Jiráskovi se tu dobře pracovalo, vzniká zde několik jeho slavných děl, jako jsou třeba Psohlavci nebo první díl F.L.Věka.

Veřejně Jirásek pomáhal a rád se účastnil plesů, divadelních představení a koncertů, samozřejmě jako divák a přispíval do novin. Přátel si v Litomyšli nadělal také mnoho, nejprve to byli mladí kolegové, pak profesori z reálky, se kterými rád chodil do přírody. Poslední okruh přátel měl na Karlově, kde se scházeli v tiché místnosti a vypravovali si, nejradši o starých časech. Nejdůležitější pro Jirásku i jeho práci byli tzv. informátoři, lidé, jako například paní Wildrovová, která mu vyprávěla o staré Litomyšli. K povídce U rytířů dostal podnět od její přítelkyně Kateřiny Skácelové. Pro povídku Na staré poště mu byla inspirací dcera někdejšího poštmistra Filipína Theurerová. A takových lidí bylo po celé Litomyšli mnoho a mnoho.

Jirásek Litomyšl opravdu miloval, byla mu velikou inspirací, poskytovala mu materiál, který jen stačilo dát na papír. Nerad o sobě ale slyšel, že je litomyšlským historikem, byl totiž básníkem Litomyšle.

Přes veškerou lásku pouta s Prahou a lidmi v ní, se kterými si stále dopisoval, byla silnější, a proto se roku 1888 stěhuje zpět do Prahy. Na Karlově se 5. září sešla skoro celá Litomyšl, aby se s Jiráskem rozloučila. I později, na nádraží, se sešlo mnoho obyvatel Litomyšle, aby mu naposledy mohli zamávat a dát sbohem.

Hned po odchodu je litomyšlany jmenován čestným měšťanem a Sokolem a r. 1911 mu Akademický spolek dal diplom V. H. Brunnera. Poslední Jiráskova cesta Litomyšlí byla ale pochmurného charakteru, jeho urna stanula před radnicí a posléze i před gymnáziem.³⁵

3.2 Teréza Nováková

Dva roky po Jiráskovi přichází do Litomyšle další český spisovatel, tentokrát žena, Teréza Nováková. V době, kdy navštívila město nebyla zatím známou spisovatelkou. Bylo jí čerstvých 23 let a na Litomyšlany ze začátku působila jako dáma z vyšší společnosti.

V roce 1876 se provdala za profesora a doktora filosofie Josefa Nováka a několik týdnů na to, se manželský pár přesouvá z Prahy do Litomyšle. Jejich novým domovem měl být byt u Dvořáků, tam se ale mladé Novákové nelíbilo, tak se s manželem ubytovali v hostinci u Slunce

³⁵ NEJEDLÝ, Z. c. d., s. 106-114.

a hledali byt nový. Nakonec našli jeden uspokojivý na Dolním náměstí, odkud se právě vystěhoval Jirásek. Ale ani ten se neosvědčil a za půl roku se stěhovali znovu, tentokrát do domu pošty. Nováková hned začala byt upravovat podle svých měšťanských představ, měla velmi vysoké nároky. Svým vzhledem a chováním pobuřovala některé obyvatele města. Nedbala na to a byla ještě více zatvrzelá ve svém přesvědčení a žila dál ve svém saloně a ve svých výšinách.

Ani na poště nezůstali dlouho a v roce 1877 se přestěhovali na předměstí, na Záhrad'. Domek stál uprostřed ulice s malými přízemními domky a na Novákovou toto prostředí začalo působit úplně jinak než centrum města. Zdejší lidé ji tak neodpuzovali, jako maloměšťáci, kteří žili dole ve městě, se kterými se setkávala do teď.

Děti měla několik, první dcera ale zemřela záhy po narození, pak přišli tři synové a dvě dcery. Její pražský domov se jí rozplynul ve chvíli, kdy ji zemřeli oba rodiče a musela se naučit žít jinak, odkázána sama na sebe a svou rodinu v Litomyšli. Přestává být tak přezíravá a začala mít ráda jak Litomyšl, tak i její obyvatele. Ne, že by se úplně smířila s jejich maloměšťáctvím, ale již je neodsuzuje, ale nyní je už více chápe. V roce 1883 zde napsala předměstskou idylu V zákoutí, kde podává podrobný obraz tehdejší Záhradi, podobným dílem je i dílo U Dědků a Zasněžen.

Roku 1885 se Novákovi stěhují zpátky do města, do domu dnešní spořitelny. Nováková se postupem času dostává do středu společenského dění. Začíná se zaměřovat na ženy. Cítila, že jejich duševní postavení v měšťácké společnosti je tak malé, že je potřeba to změnit. Roku 1882 přednáší o M. D. Rettigové a o Karolině Světlé jako o vzoru všech žen. V tomto roce také zakládá spolek pojmenovaný Spolek paní a dívek, ve kterém je zpočátku jednatelkou, postupem času i starostkou. Začala přednášet, zavedla pravidelné schůze, kde se četlo z nové literatury a hovořilo. Před každou přednáškou se něco zahrálo nebo zazpívalo, vytvořil se zde ženský pěvecký sbor, který v obměnách funguje dodnes.

Nováková vedla dívky podobně jako Rettigová a vychovala tak zcela jinou generaci. Tento ruch v ženském světě vzbudil zájem i jinde. Po vzoru tohoto spolku vznikají podobná sdružení i jinde, někde i za přítomnosti samotné Novákové.

Velkou radostí pro ni byl každoroční krátký pobyt mimo město, v nedaleké vesnici Budislav. Byla zde každé léto s rodinou na jejich letním bytě. Byla to vesnice malá, skromná, zapadlá v lesích a pískovcových skalách. Začala milovat jeho i okolí. Stala se první a největší básnířkou Českomoravské vysočiny. Tento kraj začala studovat nejdříve národopisně. Obchází

Litomyšlsko i Poličsko a hledá a sbírá národopisný materiál. Studuje stavby, kroje, zvyky a obřady, celý život místního lidu.

Dalším zkoumaným tématem bylo náboženství v kraji. Byla si vědoma toho, jak je náboženství provázáno s historií oblasti. Nováková začala docházet do katolické fary, do škol za učiteli, za starými písmáky, se kterými hovořila a zapisovala si všechny nové informace.

Život ji ale přinesl další rány, umírá jí dcera Maryška a pak i syn Theodor. Nováková si pak koupila si chalupu v Proseči, vesnici za Budislaví, kam se přestěhovala a rozhodla se zde dožít. Souhrou náhod ale Novák dostal roku 1895 místo na gymnáziu v Praze, a tak se celá rodina s ním stěhuje.

Nováková zemřela na Malé Straně dne 13. listopadu 1912.³⁶

3.3 Magdalena Dobromila Rettigová

M. D. Rettigová byla jednou z významných litomyšlských buditelek. Narodila se 31. ledna 1785 ve Všeradících u Hořovic. Dětství neměla lehké, otec brzy zemřel a s matkou neměly mnoho peněz. S manželem procestovali několik míst a měst po Čechách. Díky tomu Rettigová poznává českou literární společnost, začíná psát svá první díla. Časem začíná psát česky a snaží se působit i obrozenecky a buditelsky. Mezi nejvýznamnější díla této doby jistě patří povídka Arnošt a Bělínka nebo divadelní hra Bílá růže. V roce 1834 přichází s manželem do Litomyšle už jako uznávaná spisovatelka. Čelakovský ji dokonce řadí mezi nejlepší prstonárodní spisovatele a básníky.

Další činností Rettigové byla i její starost o ženy. Myslela si, že je v obrozeneckém období důležitá ženská práce, zejména v domácnosti a v kuchyni. Za tímto účelem napsala roku 1826 svou Domáci kuchařku. Kuchařka měla díky svému jazyku velký úspěch mezi všemi ženami, různých věkových skupin i společenských postavení. Rettigová dokonce zvala k sobě domů dívky a ženy a pomáhala jim s vařením, šitím a vyšíváním, a i s ostatními věcmi, které by měla každá hospodyně umět.

Jelikož v Litomyšli na počátku 19. století bylo uplatňováno vzdělávání pouze pro chlapce, patřila Rettigová mezi ty, kteří se snažili pozvednout i vzdělávání dívek. Roku 1820

³⁶ NEJEDLÝ, Z. c.d., s 114-124

dochází k výstavbě nové dívčí školy, dnešní mateřské školky, kde byla výuka určena pouze dívkám, po Plzni to byla teprve druhá taková škola v Čechách.

S rodinou Rettigová bydlela v rohovém domě na Špitálském náměstí. Měli dvě děti, dceru Jindřišku a syna Josefa. Po smrti svého manžela r. 1844 začala velmi strádat a chřadnout, přestala psát i vycházet z domu. Zemřela 5.8.1845 ve věku 60 let.³⁷

3.4 Bedřich Smetana

Bedřich Smetana se narodil 2.3.1824 do rodiny sládky Františka Smetany. Bedřich měl šest sester. Otec se třikrát oženil a Bedřicha, vymodleného syna, počal třetí manželkou Barborou Lynkovou. Bydleli v malém bytě v pivovaru hned vedle litomyšlského zámku. Dnes je byt veřejně přístupný turistům, včetně tzv. žlutého pokoje, kde se Bedřich narodil.

V roce 1825 se přestěhovali do domu na náměstí. Koupili si dům panský, na jehož místě je dnešní radnice. Sládek byl velmi oblíbený mezi měšťany i vrchností. Finančně si rodina také nemohla stěžovat, několikrát ročně navštěvovali lázně, opery ve Vídni, na oblečení také šetřit nemuseli.

Bedřich byl středem rodiny, těšil se se oblíbenosti celé rodiny. Brzy se také ukázalo jeho nadání. Mezi ostatními dětmi vynikal jak znalostmi, tak i duševně. Popud k hudebnímu umu mu dal otec, nadšený houslista, vždy po kostele se u nich doma hrálo na housle, malý Bedřich poslouchal a postupem času sám se začal na housle učit. To, když otec zjistil, hned ho přihlásil k učiteli, kterým byl Jan Chmelík. U Chmelíka se začal učit i na klavír, Bedřich se tomu zpočátku sice bránil, ale nakonec ke klavíru přilnul mnohem víc než k houslím a brzy začal i vystupovat. Dne 4. října 1830 vystupoval na Karlově, na oslavě svátku císaře Františka I. Pak i na zámku hrával, hrabě s hraběnkou se rádi chlubili, jakého mají na panství virtuosa. Smetana se brzy pokoušel i o vlastní skladby, neuměl je však sám zapsat, s tím mu pomáhal Chmelík. Tyto zapsané prvotiny se bohužel nedochovaly.

Na podzim r. 1829 začal chodit do školy, navštěvoval gymnasium, které bylo v budově dnešního muzea. Jako malý se učil velmi dobře, postupem času, když hudba začala být na prvním místě, jeho prospěch se horšil.

³⁷ NEJEDLÝ, Z. c. d., s. 163-168

Smetanovi byli v Litomyšli velice spokojeni a šťastní, ale Františkovi se naskytlá příležitost koupě jiného, většího pivovaru v Jindřichově Hradci a 1. května 1831 již pivo vařil tam. Proдали svůj litomyšlský dům i podíl na Karlově a definitivně opustili Litomyšl.³⁸

³⁸ NEJEDLÝ, Z. c. d., s. 169-176

Závěr

Historie města Litomyšl sahá až do roku 981, kdy o ní můžeme najít první zmínku v Kosmově kronice. Podle ní Litomyšl ležela na okraji Slavníkovského panství. Litomyšl se stávala kulturním centrem. Byl zde založen klášter, poté byl do Litomyšle pozván řád premonstrátů, který se zde zasloužil o zlepšení místních vztahů, a to hlavně mezi sedláky a otroky. Otroci díky nim získali větší práva a jistotu práce.

Od roku 1259 byla Litomyšl povýšena na město, byly zde vystavěny hradby, které město rozdělovaly na centrum a předměstí. Nově se zde začal rozvíjet i obchod a řemesla. Důležitým milníkem bylo založení biskupství.

Doba Husitská město zprvu nezasáhla tak ničivě, jako tomu bylo na jiných místech. Po druhém útoku však došlo ke zničení kostelů, což vedlo ke konci biskupství.

Po propuštění ministra Alexandra Bacha a vydání Říjnového diplomu, nastal konec absolutismu a postupně docházelo k uvolnění situace. Začal se znovu rozvíjet kulturní a společenský život. Zakládalo se mnoho spolků, jako například Sokol, hasičský sbor, sportovní spolek či spolky politické. Kulturní život začal být bohatý na různé události, například lesy, koncerty, přednášky či divadelní hry. S postupující průmyslovou revolucí a zavedením elektrického proudu, se začaly se stavět nové budovy, například Smetanův dům, který sloužil ke konání kulturních akcí, městská plovárna, muzeum a školy.

V práci jsou dále zmíněny a blíže popsány některé významné památky Litomyšle, které jsou v závěru doplněny i obrazovou dokumentací.

Dále jsou zde uvedeny tři školy, působící v Litomyšli. První z nich je Základní škola Zámecká. Její vznik sahá do 19. století, kdy byla ve městě roku 1852 zřízena městská reálka. Ta se nacházela v prozatímní budově na Toulovcově náměstí, uvažovalo se o stavbě školy nové, která by poskytovala žákům dostatek místa. Pro stavbu bylo vybráno místo naproti chrámu Povýšení Sv. Kříže. Stavba byla dokončena roku 1873. Zde městská reálka fungovala několik let, po jejím zrušení budova sloužila i k jiným účelům, byla zde chlapecká škola, řemeslnická škola a městské muzeum. Právě chlapecká škola zde zůstala až do dnešní doby, časem se pouze díky školským reformám zformovala až do dnešní podoby.

Druhou školou je Základní škola U školek. Škola vznikla v roce 1960, kdy se se rada Okresního národního výboru ve Svitavách rozhodla zřídit pro Litomyšl další školu. Hlavním důvodem byla nedostatečná kapacita stávající školy Zámecké. Škola nejdříve nesla název

Osmiletá střední škola v Litomyšli. Po vydání nového školského zákona se škola přejmenovala na Základní devítiletou školu v Litomyšli. Škola původně neměla vlastní budovu, a tak se nacházela pouze v pronajatých učebnách, které byly v přízemí školy pedagogické a v prvním poschodí budovy na Stalinově třídě, dnešní Masarykově ulici. Poté škola získala další učebny v domě Růže, který sousedil s pedagogickou školou. To však nestačilo, probíhaly četné diskuze a protesty, které dosáhly částečně svého, když škola získala budovu další, kterou byla budova Tunelu, bývalého internátu zdravotnické školy. Svépomocí byla opravena a v září 1990 se zde začalo vyučovat. Díky nově zvolené ředitelce p. Rychtařikové se začalo aktivně pracovat na návrhu pro stavbu školy nové. Dne 1. září 1993 byla tedy slavnostně otevřena zcela nová školní budova, ve které vyučování probíhá dodnes.

Poslední zmíněnou školou je Školamyšl. Škola v Litomyšli funguje poměrně krátkou dobu. Na rozdíl od předchozích dvou škol, z důvodu krátké historie nemá žádné vlastní tištěné kroniky, informace je možné získat pouze z internetových stránek či osobním rozhovorem přímo s učiteli. Nejprve byla sdružením, které v Litomyšli působilo jako odloučené pracoviště Základní školy Mozaika z Rychnova nad Kněžnou. Poté zahájila svou činnost jako školská právnická osoba pod názvem Základní škola Školamyšl. Tato škola se vymyká klasickému pojetí. Je to škola rodinného typu, pracuje v komunitním systému. Snaží se podporovat každé dítě ve svém růstu a vlastní individualitě. Klade důraz na spolupráci s rodiči, které aktivně zapojuje do chodu školy. Škola má klasických devět ročníků, s tím rozdílem, že děti pracují ve věkově rozlišných, smíšených skupinách. Počet žáků je ve skupině je maximálně 15 dětí a celkový počet žáků na škole se pohybuje kolem 80. Hodnocení se také liší, škola žáky hodnotí pouze slovně, nikoli známkami, žáci jsou také nabádáni k sebehodnocení, které jim pomáhá v osobním růstu. Rozdíl můžeme najít i v rozsahu vyučovacích hodin, není pravidlem, aby vyučovací hodina měla 45 minut. Vyučovací bloky mohou mít 60 minut i 90 minut.

Na konci práce jsou zmíněny, dle mého názoru, čtyři nejdůležitější osobnosti, které žily nebo se v Litomyšli narodily a díky jejich vlivu se Litomyšl formovala a vyvíjela.

Seznam zkratek

c. d.	citované dílo
cit.	citováno
č.	číslo
r.	rok
roč.	ročník
s.	strana
tj.	to jest
tzv.	takzvaný
z.s.	zapsaný spolek

Seznam příloh

1. Základní škola Zámecká
2. Původní budova Základní školy U školek
3. Nová budova Základní školy U školek
4. Tunel
5. Protestní akce: Stavíme krabicovou školu
6. Litomyšlský zámek
7. Dům U Rytířů
8. Portmoneum
9. Alois Jirásek při příchodu do Litomyšle
10. Alois Jirásek při odchodu z Litomyšle
11. Informátorky A. Jiráska: Kateřina Skácelová, Fil. Theurerová a A. Wildrová
12. Magdalena Dobromila Rettigová v letech 1826 a 1842
13. Bedřich Smetana v letech 1905 (kresba Maxe Švabinského) a 1843
14. Rodný dům B. Smetany a zámecké nádvoří se zámkem

Přílohy

Příloha č. 1

Základní škola Zámecká



Foto: Gabriela Zerzánová

Příloha č. 2

Původní budova Základní školy U školek



Zdroj: Základní škola U školek, *Životopis školy*

Příloha č. 3

Nová budova Základní školy U školek



Zdroj: Základní škola U školek, *Životopis školy*

Příloha č. 4

Tunel



Zdoj: Základní škola U školek, *Životopis školy*

Příloha č. 5

Protestní akce: Stavíme krabicovou školu



Zdroj: Základní škola U školek, *Životopis školy*

Příloha č. 6

Litomyšlský zámek

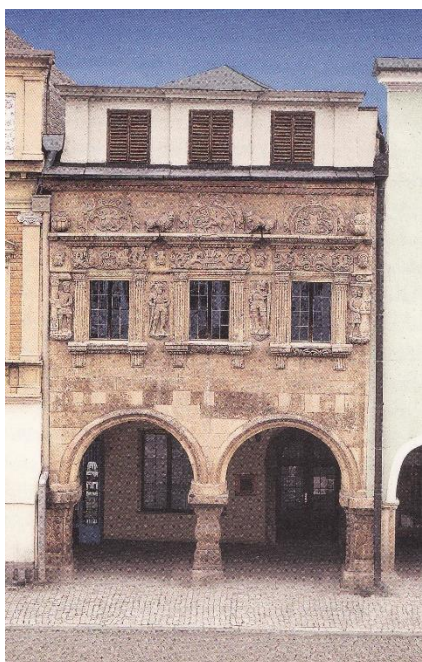


Zdroj: SKŘIVÁNEK, M. *Litomyšl 1259-2009 město kultury a vzdělávání*, Litomyšl 2009, s.

112

Příloha č. 7

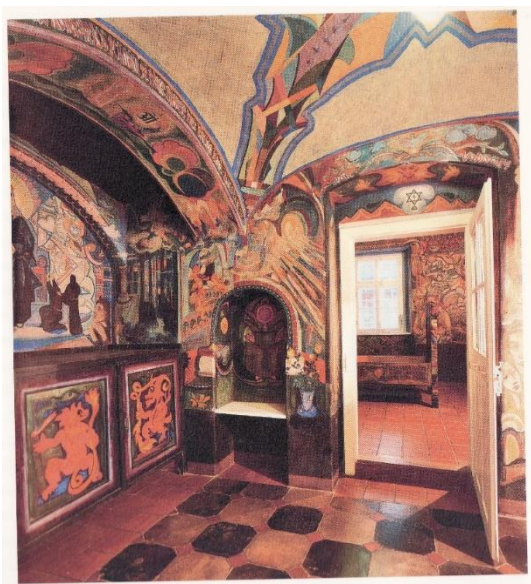
Dům U Rytířů



Zdroj: SKŘIVÁNEK, M. *Litomyšl 1259-2009 město kultury a vzdělávání*, Litomyšl 2009, s. 92

Příloha č. 8

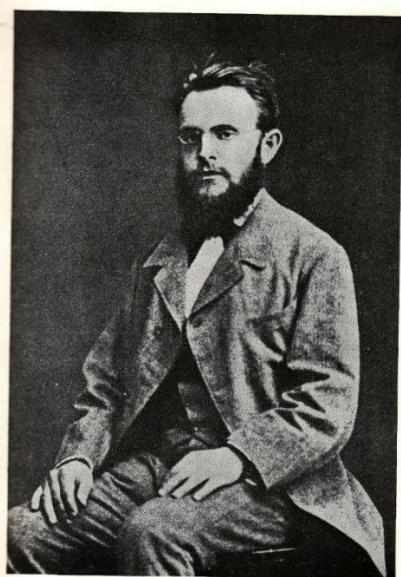
Portmoneum



Zdroj: SKŘIVÁNEK, M. *Litomyšl 1259-2009 město kultury a vzdělávání*, Litomyšl 2009, s. 583

Příloha č. 9

Alois Jirásek při příchodu do Litomyšle



Při příchodu do Litomyšle.

Zdroj: NEJEDLÝ, Z. *Litomyšl: tisíc let života českého města II.* Praha 1954

Příloha č. 10

Alois Jirásek při odchodu z Litomyšle



Při odchodu z Litomyšle.

Zdroj: NEJEDLÝ, Z. *Litomyšl: tisíc let života českého města II.* Praha 1954

Příloha č. 11

Informátorky A. Jiráska: Kateřina Skácelová, Fil. Theurerová a A. Wildrová



Jiráskovy informátorky: Kateřina Skácelová („U rytířů“), Fil. Theurerová („Na staré poště“), A. Wildrová („Filosofská historie“).

Zdroj: NEJEDLÝ, Z. *Litomyšl: tisíc let života českého města II.* Praha 1954

Příloha č. 12

Magdalena Dobromila Rettigová v letech 1826 a 1842



Magdalena Dobromila Rettigová r. 1826 a 1842.

Zdroj: NEJEDLÝ, Z. *Litomyšl: tisíc let života českého města II.* Praha 1954

Příloha č. 13

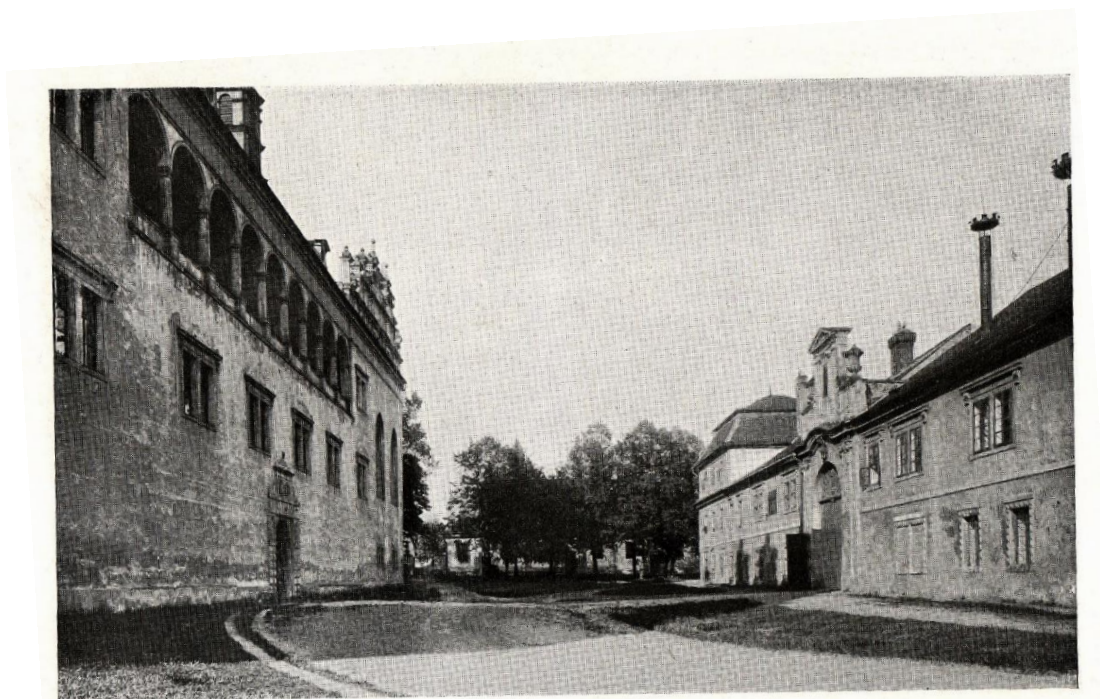
Bedřich Smetana v letech 1905 (kresba Maxe Švabinského) a 1843



Zdroj: NEJEDLÝ, Z. *Litomyšl: tisíc let života českého města I.* Praha 1945

Příloha č.14

Rodný dům B. Smetany a zámecké nádvoří se zámkem



Na nádvoří před zámkem.

Zdroj: NEJEDLÝ, Z. *Litomyšl: tisíc let života českého města I.* Praha 1945

Seznam použité literatury

a) Prameny a kroniky

1. První zpráva veřejné městské školy reálné v Litomyšli za školní roky 1865-1868.
Litomyšl 1868
2. Druhá výroční zpráva o městských vyšších školách reálných za školní rok 1877-1878.
Litomyšl 1878
3. Základní škola Zámecká, *Školní kronika*
4. Základní škola U školek, *Školní kronika*, 1960-1976
5. Základní škola U školek, *Životopis školy*, 2013

b) Literatura

1. NEJEDLÝ, Z. *Litomyšl: tisíc let života českého města I*. Praha, 1954, 224 s., ISBN neuvedeno
2. NEJEDLÝ, Z. *Litomyšl: tisíc let života českého města II*. Praha, 1954, 237 s. ISBN neuvedeno
3. SKŘIVÁNEK, M. *Litomyšl 1259-2009: město kultury a vzdělávání*. Litomyšl, 2009, 616 s., ISBN 978-80-254-5129-8
4. SKŘIVÁNEK, M. *Z dějin Litomyšlského gymnázia do roku 1945*, In: *Tři sta padesát let gymnázia Litomyšl*. Litomyšl 1990. ISBN neuvedeno
5. ŠTĚPÁNEK, J. *Dějiny c. k. vyššího gymnázia v Litomyšli*. Litomyšl, 1894, 325 s. ISBN neuvedeno
6. RŮŽIČKA, J. *Úloha městské samosprávy v politickém vývoji Litomyšle 60. až 80. let minulého století*, In: *Sborník archivních prací 16*, sv. 1, 1966. ISBN neuvedeno

c) Internetové zdroje

1. *Mozaika: Základní škola* [online]. 2017 [cit. 2017-12-07]. Dostupné z: <http://www.zsmozaika.info/>
2. *Školamyšl: Základní škola* [online]. 2017 [cit. 2017-12-07]. Dostupné z: <https://skolamysl.edupage.org/>
3. *Základní škola Litomyšl: Zámecká* [online]. 2017 [cit. 2017-12-07]. Dostupné z: <https://www.litomysl.cz/1zs/>

Anotace

Jméno a příjmení:	Gabriela Zerzánová
Katedra:	Katedra společenských věd
Vedoucí práce:	PhDr. Pavel Kopeček, Ph.D.
Rok obhajoby:	2018

Název práce:	Dějiny školství v Litomyšli
Název v angličtině:	The history of education in Litomyšl
Anotace práce:	Bakalářská práce se zabývá dějinami školství v Litomyšli, historií města a významnými osobnostmi, které zde působily.
Klíčová slova:	Litomyšl, dějiny, školství, osobnosti, památky
Anotace v angličtině:	This bachelor thesis deals with the history of education in Litomyšl, history of the town and important personalities who worked here.
Klíčová slova v angličtině:	Litomyšl, history, educatin, personalities, monuments
Přílohy vázané v práci:	14 příloh
Rozsah práce:	35
Jazyk práce:	čeština