

UNIVERZITA PALACKÉHO V OLOMOUCI

PEDAGOGICKÁ FAKULTA

Ústav pedagogiky a sociálních studií



Bakalářská práce

Pavel Jadrný

**Demografické stárnutí vzhledem k sociálním
službám pro seniory v Olomouckém kraji**

Olomouc 2015

Vedoucí práce: Mgr. Dagmar Pitnerová, Ph.D.

Prohlášení

Prohlašuji, že jsem bakalářskou práci vypracoval samostatně a použil jen prameny uvedené v seznamu literatury.

V Olomouci dne 16.6. 2015

.....

Poděkování

Rád bych na tomto místě poděkoval Mgr. Dagmar Pitnerové, Ph.D. za odborné vedení, ochotu a cenné rady, které mi poskytla při zpracování bakalářské práce.

ANOTACE

Jméno a příjmení:	Pavel Jadrný
Katedra:	Ústav pedagogiky a sociálních studií
Vedoucí práce:	Mgr. Dagmar Pitnerová, Ph.D.
Rok obhajoby:	2015

Název práce:	Demografické stárnutí vzhledem k sociálním službám pro seniory v Olomouckém kraji
Název v angličtině:	Demographic aging in relation to social services for the elderly in the Olomouc region
Anotace práce:	Bakalářská práce se zabývá posouzením kapacit v domovech pro seniory v Olomouckém kraji a České republice a zjištěním kapacitních potřeb v domovech pro seniory v období 2013 až 2033. Práci tvoří 4 kapitoly. První je věnována stárnutí populace, další sociálním službám pro seniory a charakteristice Olomouckého kraje. Následující kapitola se zabývá populačními prognózami a závěrečná čtvrtá kapitola zkoumá kapacity v domovech pro seniory v ČR a Olomouckém kraji a zjišťuje kapacitní potřeby do roku 2033.
Klíčová slova:	Stárnutí, sociální služby, prognóza obyvatelstva, kapacita domovů pro seniory
Anotace v angličtině:	Bachelor thesis is focused on the assessment capacity in retirement homes in the Olomouc Region and Czech Republic and capacity needs in the retirement homes in the period between 2013 and 2033. The work consists of four chapters. The first is devoted to the aging population, the second is dedicated to the services for seniors and the characteristics of the Olomouc region. The following chapter deals with a number of population forecasts and the

	final fourth chapter examines the capacity in retirement homes in the Czech Republic and the Olomouc Region and determines the capacity needs by the year 2033.
Klíčová slova v angličtině:	Aging, social services, population forecasts, capacity of homes for the elderly
Přílohy vázané v práci:	
Rozsah práce:	47 stran
Jazyk práce:	Český jazyk

Obsah

ÚVOD	7
1 STÁRNUTÍ POPULACE	9
1.1 Věková struktura a hranice stáří	10
1.2 Populační vývoj v demografických ukazatelích	11
2 SOCIÁLNÍ SLUŽBY PRO SENIORY V OLOMOUCKÉM KRAJI	17
2.1 Sociální služby pro seniory	18
2.2 Poskytovatelé a zřizovatelé sociálních služeb	23
2.3 Charakteristika Olomouckého kraje	24
3 PROGNÓZY OBYVATELSTVA	27
4 KAPACITY DOMOVŮ PRO SENIORY V ROCE 2013 A BUDOUCÍ KAPACITNÍ POTŘEBY	33
4.1 Výzkumné otázky a cíle	33
4.2 Metodologie	33
4.3 Kapacity v ČR a Olomouckém kraji	35
4.4 Budoucí kapacitní potřeby v ČR a Olomouckém kraji	37
4.5 Výzkumné závěry	40
ZÁVĚR	42
SEZNAM ZKRATEK	43
SEZNAM OBRÁZKŮ, GRAFŮ A TABULEK	44
SEZNAM LITERATURY A INTERNETOVÝCH ZDROJŮ	46

ÚVOD

Při své studijní praxi v Domově pro seniory jsem dostal úkol administrativního charakteru, a sice provést malé úpravy ve značení Žádostí o poskytnutí sociální služby v Domově pro seniory. V momentě, kdy jsem v pořadačích uviděl stovky seřazených žádostí, které marně čekaly na přeměnu ve smlouvu o poskytnutí služby, představil jsem si obličej lidí, kteří je vypisovali, a přemýšlel nad jejich osudem. Ti šťastnější se dočkali v jiném zařízení, ti méně šťastní buď stále čekali, nebo již nebyli naživu. Dozvěděl jsem se, že průměrná doba čekání na místo v tomto domově se pohybovala mezi dvěma až třemi roky. Problematiku neuspokojených žádostí a kapacit v domovech pro seniory jsem poté začal blíže studovat a tematiku propojil s fenoménem, který s tímto bezprostředně souvisí, je velmi aktuální a nepřehlédnutelný, totiž s populačním stárnutím.

Hlavním cílem práce je zjištění kapacitních potřeb domovů pro seniory v České republice a Olomouckém kraji v období 2013 – 2033 a analýza kapacitní vybavenosti v České republice a jednotlivých správních obvodů obcí s rozšířenou působností v Olomouckém kraji.

V první kapitole představím problematiku stárnutí populace, dílčím cílem je rozbor vývoje České republiky a Olomouckého kraje v jednotlivých demografických ukazatelích za období 2004 – 2013. Druhá kapitola je věnována sociálním službám a jejich legislativnímu zakotvení a dále charakteristice Olomouckého kraje, kdy si přiblížíme administrativní členění kraje. Dílčím cílem je představení nabídky sociálních služeb pro seniory. Ve třetí kapitole představím tematiku populačních prognóz, dílčím cílem této kapitoly bude analýza dat z *Projekce obyvatelstva v krajích a oblastech České republiky do roku 2065* a *Projekce obyvatelstva České republiky do roku 2065* od Českého statistického úřadu.

Ve výzkumné části ve čtvrté kapitole zhodnotím kapacitní vybavenost domovů pro seniory v krajích České republiky a ve správních obvodech obcí s rozšířenou působností v Olomouckém kraji. Dále v této části vycházím z hlavního cíle práce a představuji budoucí kapacitní potřeby v domovech pro seniory v České republice a Olomouckém kraji. Metodou pro stanovení kapacit je výpočet podle normativu pražského Socioklubu¹

¹ BAUMRUKOVÁ, Pavla. *Obce, města, regiony a sociální služby*. Praha: Sociopress, 1997. str. 34

a dat z *Projekce obyvatelstva v krajích a oblastech České republiky do roku 2065* a *Projekce obyvatelstva České republiky do roku 2065* od Českého statistického úřadu.

Všechna zjištěná i převzatá data jsou zpracována do přehledných tabulek, k jejichž vytvoření jsem využil program Microsoft Excel.

1 STÁRNUTÍ POPULACE

První kapitola bude věnována problematice stárnutí populace, přičemž si hned v úvodu tento termín vymezíme. Budeme se zabývat věkovou strukturou obyvatelstva a hranicí stáří, dále si v jednotlivých demografických ukazatelích názorně demonstrováme, jaký vývoj mělo stárnutí populace v Olomouckém kraji a České republice v letech 2004 až 2013.

Demografické stárnutí nebo také stárnutí populace je proces, při němž se postupně mění věková struktura obyvatelstva určité územní jednotky takovým způsobem, že se zvyšuje podíl seniorů a snižuje podíl dětí mladších 15 let, to znamená, že starší věkové skupiny rostou relativně početně rychleji než populace jako celek². Mezi příčiny tohoto jevu patří pokles porodnosti spolu s poklesem specifických měr úmrtnosti, která vede k neustálému prodlužování naděje dožití – tím dochází k častějšímu dožití se vyššího a vysokého věku. Důsledkem tohoto stárnutí je vyvolání obav o budoucí udržitelnost financování důchodového systému, zvýšený růst nákladů na sociální zabezpečení a zdravotní péči. Další obavy jsou spojeny s možným nedostatkem pracovních pozic na trhu práce³.

Stárnutí populace je velmi často chápáno negativně, naprosto chybí jeden zásadní optimistický pohled – že prodlužování naděje dožití je v podstatě důležitým vítězstvím člověka nad přírodou, představuje neustálé zdokonalování v oboru lékařství, zlepšování životních podmínek, životosprávy. Tohle je přece pádný argument pro to, aby společnost nevnímala populační stárnutí jen jako hrozbu.

Populační stárnutí a postavení seniorů očima většinové společnosti rozebírá a popisuje L. Rabušic, který se vyznačuje pozitivním přístupem k problematice a dlouhodobě kritizuje vnímání populačního stárnutí společností. Ve své **monografii**⁴ nabádá k tomu, aby společnost obrátila optiku svého uvažování a nepovažovala populační stárnutí a priori za negativní jev. *Populační stárnutí je nevyhnutelným atributem života moderních společností. Začněme tuto skutečnost chápat jako fakt, nad nímž není třeba lamentovat, obraťme optiku našeho vnímání a transformujme ji do pozitivního pohledu: Stárnutí*

² RABUŠIC, Ladislav. *Česká společnost stárne*. Brno: VUPSV, 1995. s. 12

³ RYCHTAŘÍKOVÁ, Jitka. *Úspěšné stárnutí – leitmotiv 21. století*. Demografie 44, 2002. s. 43-46

⁴ RABUŠIC, Ladislav. *Stárnutí populace jako pohroma nebo sociální výzva?*. Praha: VUPS, 2002. s. 23

společnosti pojmeme jako příležitost, kterou mohou využít všechny generace⁵. Podle Rabušice jsou mediální debaty o problematice stárnutí české společnosti vedeny většinou v negativních termínech, stárnutí je představováno jakožto „problém“ a „krize“. Toto v médiích opakovaně negativně pojímané stárnutí společnosti může zásadním způsobem vést k mezigeneračnímu sociálnímu napětí a může stavět bariéry tam, kde by měly stát mosty⁶.

1.1 Věková struktura a hranice stáří

Obyvatelstvo se podle kritérií OSN dělí na 3 věkové kategorie⁷:

- 0 – 14
- 15 – 64
- 65 a více let

Světová zdravotnická organizace WHO uvádí členění stáří na⁸:

- rané stáří 60 – 74 let,
- vlastní stáří 75 – 89 let,
- dlouhověkost 90 a více let.

V současné době je velmi rozšířené a používané dělení stáří podle MÜHLPACHRA:⁹

- 65 -74 let mladí senioři,
- 75- 84 let staří senioři,
- 85 let a více velmi staří senioři.

Ohledně ohraničení věku seniora nepanuje všeobecná shoda, častým vymezením počátečního věku seniora bývá přijímán údaj 65 let a vzhledem k tomu, že s tímto údajem pracují i statistické ročenky a projekce obyvatel ČSÚ, pro potřeby této

⁵ RABUŠIC, Ladislav. *Stárnutí populace jako pohroma nebo sociální výzva?*. Praha: VUPS, 2002. s. 23

⁶ RABUŠIC, Ladislav. *Stárnutí populace jako pohroma nebo sociální výzva?*. Praha: VUPS, 2002. s. 15

⁷ VOHRALÍKOVÁ, Lenka a Ladislav RABUŠIC. *Čeští senioři včera, dnes a zítra*. Brno: VUPSV, 2004. s. 6

⁸ ŘÍČAN, P. *Cesta životem*. 3. přepracované vyd. Praha: Portál, 2014, s. 332.

⁹ MÜHLPACHR, Pavel. *Gerontopedagogika*. 1. vyd. Brno: Masarykova univerzita, 2004. s. 39

práce bude vhodné a praktické toto číslo pro označení počátečního věku seniora také udávat

1.2 Populační vývoj v demografických ukazatelích

Nejdůležitější demografické ukazatele v oblasti populačního vývoje a stárnutí obyvatelstva představují ve schématu č. 1.

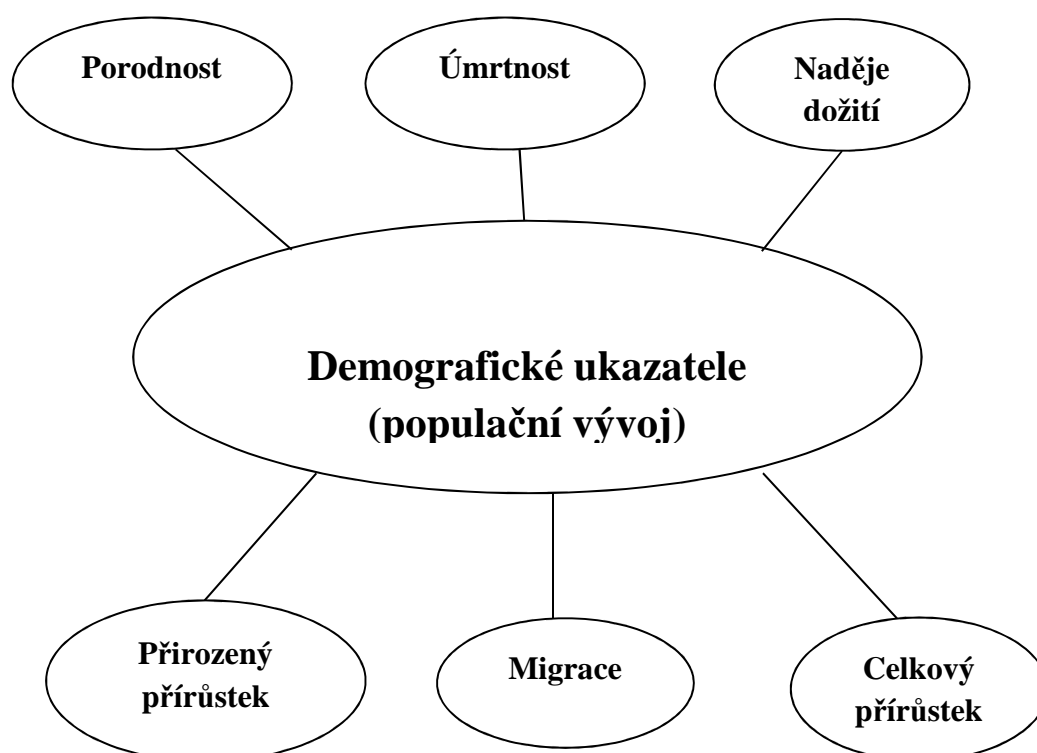


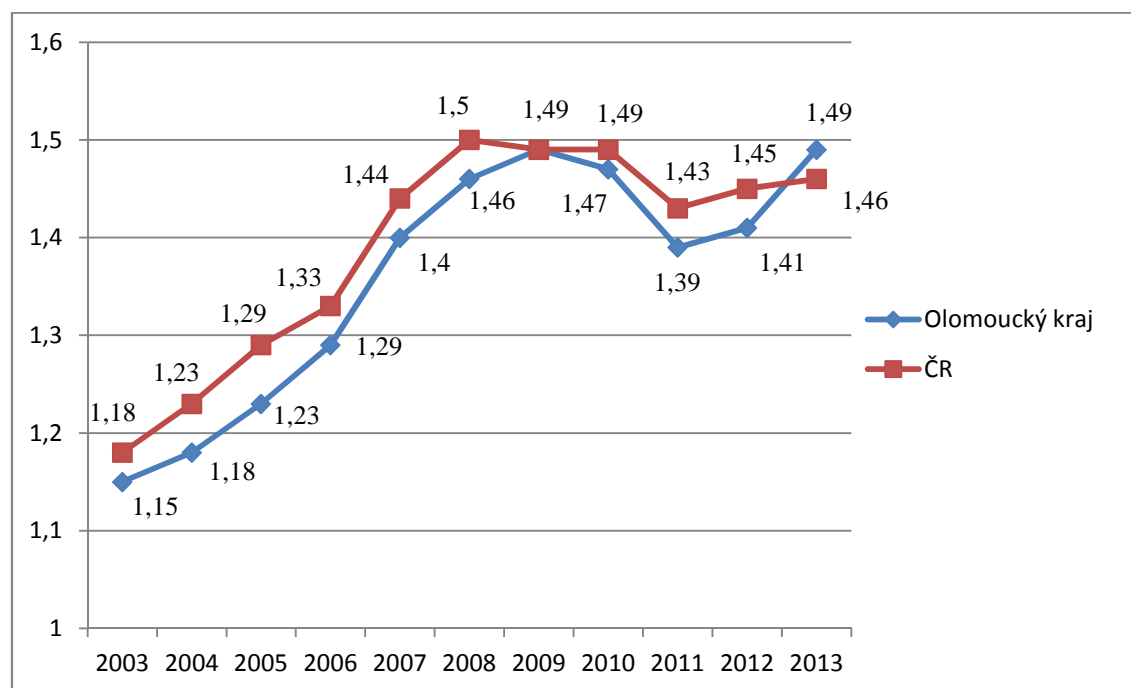
Schéma 1: Demografické ukazatele (vlastní)

- **Porodnost**

Jevem, který charakterizuje vývoj obyvatelstva ČR v posledních dvaceti letech, je nepochybně úhrnná plodnost. *Její hodnotu můžeme interpretovat jako průměrný počet dětí, které by se narodily jedné ženě při dané neměnné plodnosti a nulové úmrtnosti do 50*

let¹⁰. Podle Klufové a Polákové je hodnota 2,1 stanovená jako mez pro zajištění prosté reprodukce, která zaručuje její relativní stabilitu. Vyšší hodnoty mohou představovat rodinné potíže při zajištění obživy, vzdělání dětí a zaměstnanost žen, naproti tomu hodnoty nižší indikují stárnutí populace, což je trend zřetelný zejména v zemích západní Evropy¹¹.

Zatímco v roce 1993 představovala úhrnná plodnost 1,66 dítěte na jednu ženu, o pouhých šest let později se propadla na úroveň 1,13, což je historické minimum samostatné České republiky. Po roce 2000 začala míra úhrnné plodnosti pozvolna stoupat, což zapříčinil růst rození dětí žen, které se narodily v 70. letech 20. století. V roce 2013 představovala úhrnná plodnost 1,46 dítěte na jednu ženu, což byl největší počet od roku 2010.



Graf 1: Porodnost v ČR a Olomouckém kraji v období 2003 – 2013¹² (vlastní)

Pro porovnání porodnosti ve správních obvodech obcí s rozšířenou působností využijeme hrubou míru porodnosti, neboť statistiku úhrnné plodnosti na této úrovni

¹⁰ KLUFOVÁ, Renata a Zuzana POLÁKOVÁ. *Demografické metody a analýzy: demografie české a slovenské populace*. Praha: Wolters Kluwer ČR, 2010, str. 154

¹¹ KLUFOVÁ, Renata a Zuzana POLÁKOVÁ. *Demografické metody a analýzy: demografie české a slovenské populace*. Praha: Wolters Kluwer ČR, 2010, str. 155

¹² ČESKO. ČESKÝ STATISTICKÝ ÚŘAD. *ČSÚ: Demografická ročenka krajů – 2004 až 2013*. [online]. ČSÚ, ©2014. [cit. 2015-04-11]. Dostupné z: <https://www.czso.cz/csu/czso/demograficka-rocenka-kraju-2004-az-2013-dqic37ia0x>

Český statistický úřad neposkytuje. Hrubá míra porodnosti představuje počet živě narozených dětí na 1000 obyvatel.

- **Úmrtnost**

Úmrtnost je vedle porodnosti jedním z klíčových demografických procesů a představuje základní složku demografické reprodukce populace. Spolu s nemocností je pak úmrtnost základním ukazatelem zdravotního stavu populace¹³. Nejjednodušším ukazatelem úrovně úmrtnosti je hrubá míra úmrtnosti, což je počet úmrtí na 1000 obyvatel.

	2004	2005	2006	2007	2008	2009	2010	2011	2012	2013
ČR	10,5	10,5	10,2	10,1	10,1	10,2	10,2	10,2	10,3	10,4
Olomoucký kraj	10,0	10,1	9,8	10,1	10,0	10,4	10,5	10,3	10,5	10,7

Tab. 1. Úmrtnost v ČR a Olomouckém kraji 2004 – 2013¹⁴ (vlastní)

V období 2004-2013 se je hrubá míra úmrtnosti v České republice poměrně konstantní a maximální rozdíl činil 0,4 zemřelého na 1000 obyvatel, nejvyšších hodnot bylo dosaženo v letech 2004 a 2005, a sice 10,5. V Olomouckém kraji bylo nejnižší hodnoty dosaženo v roce 2006 a to 9,8, nejvyšší pak v roce 2013, kdy hrubá míra úmrtnosti představovala 10,7.

- **Naděje dožití**

Naděje dožití nebo také střední délka života je průměrný počet let, který připadá na jednu osobu. Tento ukazatel vyjadřuje průměrný počet let, kterého by se novorozenec dožil, pokud by po celý jeho život byla zachována stejná míra úmrtnosti¹⁵. Hodnoty tohoto ukazatele jsou determinovány a ovlivňovány úrovní zdravotnictví, životního

¹³ KLUFOVÁ, Renata a Zuzana POLÁKOVÁ. *Demografické metody a analýzy: demografie české a slovenské populace*. Praha: Wolters Kluwer ČR, 2010, str. 76

¹⁴ ČESKO. ČESKÝ STATISTICKÝ ÚŘAD. *ČSÚ: Demografická ročenka krajů – 2004 až 2013*. [online]. ČSÚ, ©2014. [cit. 2015-04-14]. Dostupné z: <https://www.czso.cz/cso/czso/demograficka-rocenka-kraju-2004-az-2013-dqic37ia0x>

¹⁵ KLUFOVÁ, Renata a Zuzana POLÁKOVÁ. *Demografické metody a analýzy: demografie české a slovenské populace*. Praha: Wolters Kluwer ČR, 2010, str. 84

prostředí, kriminality, dále také případnou účastí země ve válečném konfliktu nebo životním stylem dané populace.

- **Přirozený přírůstek**

Jako přirozený přírůstek je definován statistický údaj, který znázorňuje rozdíl mezi počtem živě narozených a zemřelých v určité populaci za určité sledované období.

	2004	2005	2006	2007	2008	2009	2010	2011	2012	2013
ČR										
narození	9,6	10,0	10,3	11,1	11,5	11,3	11,1	10,4	10,3	10,2
zemřelí	10,5	10,5	10,2	10,1	10,1	10,2	10,2	10,2	10,3	10,4
Olomoucký kraj										
narození	9,3	9,7	10,1	10,8	11,1	11,1	10,8	9,9	9,9	9,9
zemřelí	10,0	10,1	9,8	10,1	10,0	10,4	10,5	10,3	10,5	10,7

Tab. 2. Přirozený přírůstek v ČR a Olomouckém kraji 2004 - 2013¹⁶ (vlastní)

Z tabulky č. 2 je patrné, že Olomoucký kraj ve statistických údajích o přirozeném přírůstku v období 2004 – 2013 zaostává za průměrem ČR. Nejvyšší přirozený přírůstek byl v ČR ve sledovaném období evidován v roce 2008, a to 1,4 na 1000 obyvatel, v Olomouckém kraji byl maximální celkový přírůstek ve stejném roce, a to celkově 1,1 na 1000 obyvatel. Poslední tři roky ve sledovaném období zaznamenáváme v Olomouckém kraji záporný přírůstek, což znamená, že v kraji obyvatelstvo v tomto ohledu ubývá. V ČR byl v roce 2013 záporný přirozený přírůstek obyvatelstva zaznamenán poprvé po osmi letech.

- **Migrace**

Migrace je v nejjednodušším pojetí chápána jako pohyb obyvatelstva za účelem změny pobytu. Můžeme ji rozdělit na vnitřní a mezinárodní, přičemž vnitřní migrace je definována jako změna trvalého pobytu v rámci administrativní jednotky, například obce. Jako mezinárodní migrace chápeme změnu obvyklého pobytu mimo hranice státu – OSN uvádí jako potřebnou dobu takové změny jeden rok.

¹⁶ ČESKO. ČESKÝ STATISTICKÝ ÚŘAD. ČSÚ: *Demografická ročenka krajů – 2004 až 2013*. [online]. ČSÚ, ©2014. [cit. 2015-04-14]. Dostupné z: <https://www.czso.cz/csu/czso/demograficka-rocenka-kraju-2004-az-2013-dqic37ia0x>

	2004	2005	2006	2007	2008	2009	2010	2011	2012	2013
ČR										
Přistěhovalí na 1000 obyvatel	5,2	5,9	6,6	10,1	7,5	3,8	2,9	2,2	2,9	2,8
Vystěhovalí na 1000 obyvatel	3,4	2,4	3,3	2,0	0,6	1,1	1,4	0,5	1,9	2,9
Celkem	1,8	3,5	3,3	8,1	6,9	2,7	1,5	1,7	1,0	-0,1
Olomoucký kraj										
Přistěhovalí na 1000 obyvatel	6,7	7,0	8,1	10,9	7,1	6,0	6,2	6,0	5,9	5,9
Vystěhovalí na 1000 obyvatel	8,0	6,9	7,2	8,7	7,6	6,8	7,1	6,3	6,9	7,1
Celkem	-1,3	0,1	0,9	2,2	-0,5	-0,8	-0,9	-0,3	-1,0	-1,2

Tab. 3. Migrace v ČR a Olomouckém kraji 2004 – 2013¹⁷ (vlastní)

Zatímco ČR zaznamenala během sledovaného období deseti let záporné migrační saldo až v roce 2013, Olomoucký kraj jej zaznamenal ve většině let. Migrační saldo se v kraji pohybovalo od maximální plusové hodnoty 2,2 až po maximální minusovou hodnotu 1,2. Je tak patrné, že migrace v Olomouckém kraji je oproti celorepublikovým datům, kde maximální migrační saldo představuje až 8,1, poměrně zanedbatelná.

- **Celkový přírůstek**

Celkový přírůstek je statistická hodnota, která představuje rozdíl mezi přirozenou změnou obyvatelstva (živě narození a zemřelí) a změnou obyvatelstva v důsledku pohybu (přistěhovalí a vystěhovalí). Přírůstek může být kladný (pokud je rozdíl mezi přirozenou změnou obyvatelstva a změnou obyvatelstva v důsledku pohybu v kladných hodnotách) nebo záporný (pokud je rozdíl mezi přirozenou změnou a změnou v důsledku pohybu v minusových hodnotách), v takovém případě hovoříme o celkovém úbytku obyvatelstva.

Celkový přírůstek v letech	2004	2005	2006	2007	2008	2009	2010	2011	2012	2013
ČR	9122	30 502	36 110	93 941	86 412	39 271	25 957	-27325	10 680	-3706
Olomoucký kraj	-1257	-262	733	1 897	346	-96	-360	-3043	-1029	-645

Tab. 4. Celkový přírůstek obyvatelstva v ČR a Olomouckém kraji 2004 – 2013¹⁸ (vlastní)

¹⁷ ČESKO. ČESKÝ STATISTICKÝ ÚŘAD. ČSÚ: *Demografická ročenka krajů – 2004 až 2013*. [online]. ČSÚ, ©2014. [cit. 2015-04-14]. Dostupné z: <https://www.czso.cz/csu/czso/demograficka-rocenka-kraju-2004-az-2013-dqic37ia0x>

¹⁸ ČESKO. ČESKÝ STATISTICKÝ ÚŘAD. ČSÚ: *Demografická ročenka krajů – 2004 až 2013*. [online]. ČSÚ, ©2014. [cit. 2015-04-14]. Dostupné z: <https://www.czso.cz/csu/czso/demograficka-rocenka-kraju-2004-az-2013-dqic37ia0x>

V ČR došlo v období 2004 - 2013 k celkovému úbytku obyvatelstva ve dvou případech, přičemž rok 2011 vykázal největší úbytek ve sledovaném období, a to 27 325 obyvatel. Naopak k největšímu celkovému přírůstku došlo v roce 2007, kdy ČR zaznamenala oproti předchozímu roku nárůst počtu obyvatel o 93 941.

Olomoucký kraj vykazuje trvalý úbytek obyvatelstva od roku 2009, v roce 2011 byl zaznamenán v rámci tohoto sledovaného období rekordní úbytek o 3043 obyvatel. Největší celkový přírůstek byl evidován v roce 2007, a to o 1897 osob.

Shrnutí

V první kapitole jsme si představili problematiku stárnutí populace, probrali věkovou strukturu obyvatelstva a popsali základní demografické ukazatele, které stárnutí populace charakterizují. Pomocí těchto ukazatelů jsme analyzovali populační vývoj v České republice a Olomouckém kraji v letech 2004 až 2013. Následující kapitola bude pojednávat o sociálních službách pro seniory v Olomouckém kraji a dále o charakteristice Olomouckého kraje.

2 SOCIÁLNÍ SLUŽBY PRO SENIORY V OLOMOUCKÉM KRAJI

Ve druhé kapitole zanalyzujeme sociální služby pro seniory, pozornost bude věnována definicím sociálních služeb dle předních odborníků a obecnému poslání sociálních služeb. Věnovat se rovněž budeme legislativnímu ukotvení sociálních služeb. V závěru kapitoly bude představena charakteristika Olomouckého kraje.

Lidé přicházejí na svět obdařeni rozdílnými vlohy, zdravím, podmínkami k životu, právě proto se zaměříme ve druhé kapitole na vymezení sociálních služeb, legislativním ukotvením a jejich nabídkou pro cílovou skupinu seniorů. Nezbytnou pozornost budeme věnovat taktéž charakteristice kraje, v němž bude nastíněna jeho struktura.

K vyjasnění pojmu sociální služba lze přistupovat hned několika způsoby. MOLEK¹⁹ je definuje jako „*nehmotné produkty směřované přímo mezi poskytovateli a zákazníkem bez uplatnění autorských práv. Obecně lze o službách hovořit jako o aktivitě, která naplňuje určitý cíl a může být orientována buď na člověka (zdraví a sociální služby) nebo na předmět (opravárenské služby)*“.

Podle O. Matouška²⁰ jsou *sociální služby poskytovány lidem společensky znevýhodněným, a to s cílem zlepšit kvalitu jejich života, případně je v maximální možné míře do společnosti začlenit, nebo společensky chránit před riziky, jejichž jsou tito lidé nositeli. Sociální služby proto zohledňují jak osobu uživatele, tak jeho rodinu, skupiny, do nichž patří, případně zájmy širšího společenství.*

Sociální služby můžeme dále vymežit jako činnost nebo soubor činností zajišťujících pomoc a podporu osobám za účelem sociálního začlenění nebo prevence sociálního vyloučení²¹.

Vondrka²² uvádí, že sociální služba je specializovaná činnost, která pomáhá člověku řešit jeho nepříznivou sociální situaci. Poskytnutí služby má člověka podporovat v jeho

¹⁹ MOLEK, Jan. *Marketing sociálních služeb*. 1. vyd. Praha: VÚPSV, 2009, s. 8.

²⁰ MATOUŠEK, Oldřich. *Sociální služby : legislativa, plánování, hodnocení*. Praha: Portál, 2007, s. 9.

²¹ ČESKO. Zákon 108/2006 Sb., o sociálních službách § 3

²² VONDRKA, J., in MAHROVÁ, Gabriela a Martina VENGLÁŘOVÁ. *Sociální práce s lidmi s duševním onemocněním*. 1. vyd. Praha: Grada, 2008, s. 41. ISBN 978-80-247-2138-5.

vlastním aktivním řešením této situace a samotná služba nemůže převzít odpovědnost člověka za jeho vlastní osud či perspektivu.

Sociální služby zahrnují tři základní oblasti²³:

- sociální poradenství,
- služby sociální péče,
- služby sociální prevence.

Sociální služby se dělí dále podle způsobu poskytování na²⁴:

- služby pobytové, které jsou spojeny s ubytováním v zařízení,
- služby ambulantní, za kterými osoba buď dochází, nebo je doprovázena (doprovázena),
- služby terénní, které jsou označovány jako služby v přirozeném sociálním prostředí osoby.

Mezi nejpočetnější skupinu využívající sociálních služeb patří právě senioři, přičemž formy výše uvedených služeb mohou být vzájemně kombinovány tak, aby se docílilo maximální efektivity.

2.1 Sociální služby pro seniory

Mají-li být služby určené seniorům funkční a kompletní, je nezbytná dobrá komunikace mezi praktickým lékařem, pracovníky domácí péče a sociálních služeb.

Zařízení sociálních služeb, které poskytují ambulantní služby, představují:

- centra denních služeb,
- denní stacionáře.

²³ ČESKO. Zákon 108/2006 Sb., o sociálních službách § 32

²⁴ ČESKO. Zákon 108/2006 Sb., o sociálních službách § 33



Obr. 1. Ambulantní sociální služby pro seniory v Olomouckém kraji²⁵ (vlastní)

Pokud se soběstačnost starého člověka sníží natolik, že již není schopen žít sám ve své původní domácnosti a pomoc ze strany rodinných příslušníků je nepostačující, případně úplně chybí, je třeba zvolit péči institucionální. Dnešní doba upřednostňuje domácí péči v kombinaci s terénními službami, s jejichž podporou by mohl senior zůstat v přirozeném prostředí, před nevhodným umístěním do institucionální péče, pokud to není nezbytně nutné.²⁶

Příkladem terénní péče je:

- osobní asistence
- pečovatelská služba
- odlehčovací služba
- tísňová péče

²⁵ MPSV Registr poskytovatelů sociálních služeb

²⁶ PRŮŠA, Ladislav. a kol. *Poskytování sociálních služeb pro seniory a osoby se zdravotním postižením*. Praha: VÚPSV, v.v.i., 2010, s. 33.

Pečovatelská služba:

Brodek u Přerova
Česká Ves
Domaželice u Přerova
Dub nad Moravou
Hranice
Hustopeče nad Bečvou
Javorník
Jeseník
Kojetín
Konice
Lipník nad Bečvou
Litovel
Mikulovice u Jeseníku
Mohelnice
Moravský Beroun
Olomouc
Petrov nad Desnou
Prostějov
Přerov
Šternberk
Šumperk
Uničov
Zábřeh
Zlaté Hory

Odlehčovací služby:

Olomouc
Petrov nad Desnou
Prostějov
Šternberk
Šumperk
Zábřeh

Osobní asistence:

Hranice
Olomouc
Prostějov
Přerov
Šumperk
Zábřeh



Obr. 2: Terénní sociální služby v Olomouckém kraji²⁷ (vlastní)

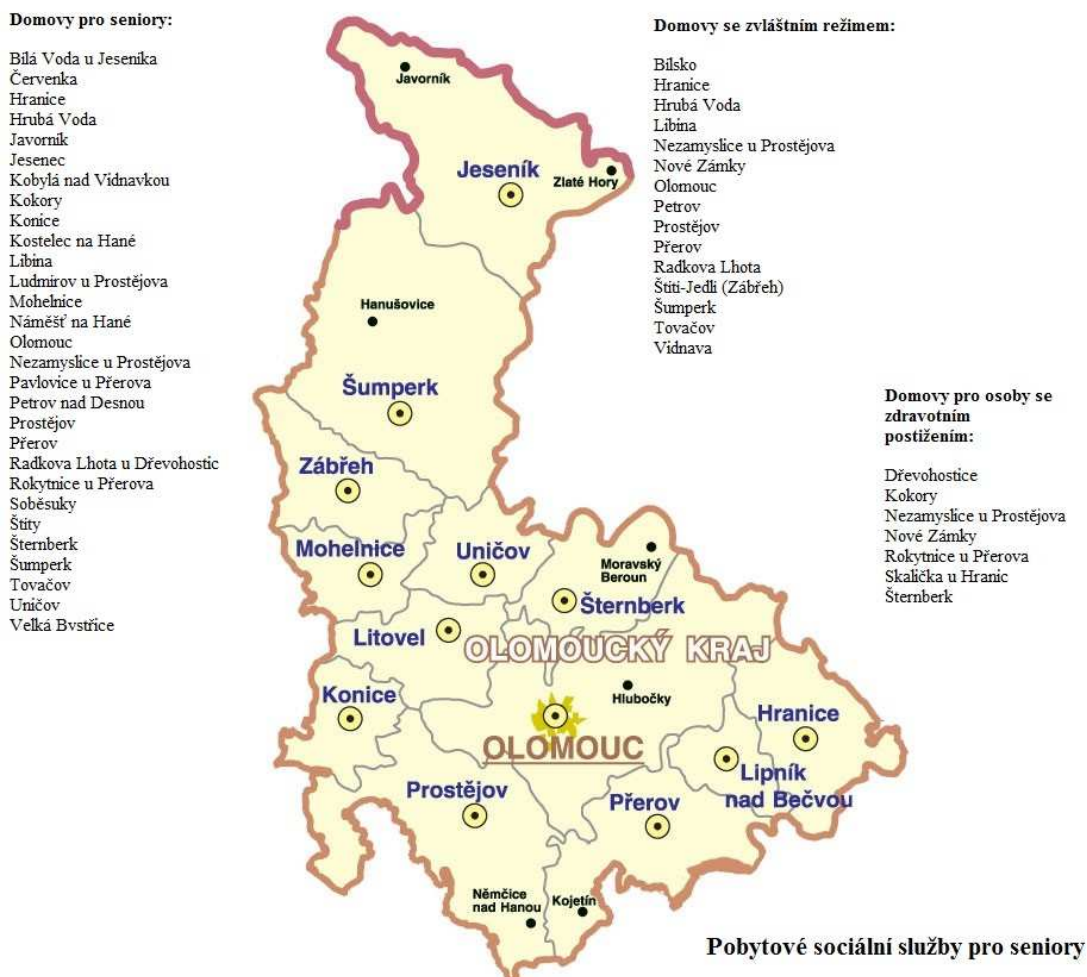
Mezi pobytové zařízení pro seniory patří:

- domov pro seniory. Zde se poskytují služby osobám, které mají sníženou soběstačnost zejména z důvodu věku a jejichž situace vyžaduje pravidelnou pomoc jiné fyzické osoby.
- domovy se zvláštním režimem. V těchto domovech se poskytují pobytové služby osobám, které mají sníženou soběstačnost z důvodu chronického duševního onemocnění nebo závislosti na návykových látkách, osobám s demencí při Alzheimerově nemoci a ostatními typy demencí, které mají sníženou soběstačnost z důvodu těchto onemocnění, jejichž situace vyžaduje pravidelnou pomoc jiné fyzické osoby. Režim v těchto zařízeních při poskytování sociálních služeb je přizpůsoben specifickým potřebám těchto osob.

²⁷ MPSV Registr poskytovatelů sociálních služeb

- domovy pro osoby se zdravotním postižením poskytují pobytové služby osobám, které mají sníženou soběstačnost z důvodu zdravotního postižení, jejichž situace vyžaduje pravidelnou pomoc jiné fyzické osoby.²⁸
- týdenní stacionáře jsou dalším zařízením, které se řadí mezi pobytové služby.

Velmi podstatným zařízením, které lze zařadit jak mezi služby ambulantní, terénní, tak pobytové, patří odlehčovací služby. Tato služba je poskytována osobám, které mají sníženou soběstačnost zejména z důvodu věku, chronického onemocnění nebo zdravotního postižení, o které je jinak pečováno v jejich přirozeném prostředí.



Obr. 3. Pobytové sociální služby v Olomouckém kraji²⁹ (vlastní)

²⁸ ČESKO. Sbírka zákonů: Zákon 108/2006 Sb., o sociálních službách. § 50, § 48, § 49 [online] [cit. 2015-03-16]. Dostupné z: <http://www.sagit.cz/pages/sbirkatxt.asp?typ=r&zdroj=sb06108&cd=76>.

²⁹ MPSV Registr poskytovatelů sociálních služeb

Základními činnostmi při poskytování sociálních služeb jsou pomoc při zvládnutí běžných úkonů péče o vlastní osobu, pomoc při osobní hygieně nebo poskytnutí podmínek pro osobní hygienu, poskytnutí stravy nebo pomoc při zajištění stravy, poskytnutí ubytování nebo pomoc při zajištění bydlení, pomoc při zajištění chodu domácnosti, výchovné, vzdělávací a aktivizační činnosti, poradenství, zprostředkování kontaktu se společenským prostředím, terapeutické činnosti a pomoc při prosazování práv a zájmů.³⁰

Podmínky poskytování pomoci a podpory fyzickým osobám v nepříznivé sociální situaci prostřednictvím sociálních služeb a příspěvku na péči, podmínky pro vydání oprávnění k poskytování sociálních služeb upravuje Zákon č. 108/2006 Sb., o sociálních službách, který nabyl účinnosti 1. 1. 2007.³¹

Význam tohoto zákona spočívá v ochraně práv a oprávněných zájmů lidí, kteří jsou oslabeni v jejich prosazování, a to z různých důvodů jako je věk, zdravotní postižení, nedostatečně podnětné sociální prostředí, krizová životní situace a mnoho dalších příčin. Zákon dále vymezuje vedle práv a povinností jednotlivců také práva a povinnosti krajských poboček úřadu práce, obcí, krajů, státu a přirozeně také poskytovatelů sociálních služeb. Zákon také upravuje oblast, která se týká podmínek výkonu sociální práce, a to ve všech společenských systémech, kde sociální pracovníci působí.³²

Dalším pramenem práva sociálních služeb je vyhláška č. 505/2006 Sb., kterou se provádějí některá ustanovení zákona o sociálních službách.

Po roce 1989 došlo v odvětví sociálních služeb k významným změnám. Sociální služby se postupně rozšířily od zajištění základních životních potřeb až po specializované odborné služby pro menší skupiny zdravotně postižených. Přestože počáteční nástin zákona o sociálních službách již vznikl v roce 1994, teprve až v roce 2006 byl přijat nový Zákon o sociálních službách č. 108/2006 Sb. I když v minulosti zařízení poskytovaly sociální služby, nebylo jejich povinností zaměstnávat osoby se specializovanou kvalifikací, nebylo nutné psát metodiky a ani se zabývat kvalitou poskytování služeb v takové míře, jak tomu začalo být po roce 2007. U většiny z nich

³⁰ MPSV: Sociální služby [online] [cit. 2015-02-27]. Dostupné z: <http://www.mpsv.cz/cs/9>.

³¹ MPSV: Sociální služby [online] [cit. 2015-02-27]. Dostupné z: <http://www.mpsv.cz/cs/9>

³² MPSV Registr poskytovatelů sociálních služeb

přežívalo autokratické řízení, kdy zaměstnanci poskytovali uspokojení pouze základních životních potřeb uživatelů, nedocházelo k rozvíjení osobních přání a ani samotní zaměstnanci neměli nabídku toho, jakým způsobem by měli s klientem pracovat, protože se jim tyto informace nedostávaly od nadřízených. Tento stav překonalo formulování Standardů kvality sociálních služeb, které však bylo do doby přijetí zákona o sociálních službách jen doporučenou pomůckou. Některé instituce ji využívaly ihned, mnohé ji ale nebraly na vědomí.³³

„Rozsah a forma pomoci a podpory poskytnuté prostřednictvím sociálních služeb musí zachovávat lidskou důstojnost osob. Pomoc musí vycházet z individuálně určených potřeb osob, musí působit aktivně na osoby, podporovat rozvoj jejich samostatnosti, motivovat je k takovým činnostem, které nevedou k setrvávání nebo prohlubování nepříznivé sociální situace, a posilovat jejich sociální začleňování. Sociální služby musí být poskytovány v zájmu osob a v náležitě kvalitě takovými způsoby, aby bylo vždy důsledně zajištěno dodržování lidských práv a základních svobod osob.“³⁴

Zachovávání lidské důstojnosti je také v ukotvení zákona velmi podstatné. Do přijetí nového zákona nebylo možné, aby si uživatelé převážně pobytových zařízení řekli o to, co by chtěli, potřebovali. Brali jako samozřejmost, že je o ně postaráno a ani je nenapadlo o něco požádat, říct.

2.2 Poskytovatelé a zřizovatelé sociálních služeb

Poskytovatelem sociální služby je právnická nebo fyzická osoba, která má k této činnosti oprávnění dle zákona č.108/2006 Sb., o sociálních službách. Poskytovatelem sociální služby nejsou rodinní příslušníci ani asistenti sociální péče, kteří pečují o své blízké nebo jiné osoby v domácím prostředí. Zároveň není poskytovatelem sociální služby subjekt, který není registrován jako poskytovatel sociálních služeb ve smyslu tohoto zákona.³⁵

³³ MATOUŠEK, O. A KOL. Sociální služby: legislativa, ekonomika, plánování, hodnocení. 2. vyd. Praha: Portál 2011. Trendy v historickém vývoji sociálních služeb, s. 30-33.

³⁴ Zákon číslo 108/2006 Sb., o sociálních službách. In *Sociální zabezpečení. Státní sociální podpora, sociální péče, sociální služby, pomoc v hmotné nouzi, životní a existenční minimum, působnost v jednotlivých orgánech*. Edice Úplné znění, číslo 1015. Ostrava: Sagit, 2014, s. 121.

³⁵ MPSV Registr poskytovatelů sociálních služeb.

Z výše uvedeného vyplývá, že poskytovatelem sociálních služeb se může stát fyzická, právnická osoba, obec, kraj či ministerstvo pouze na základě oprávnění, registrace.³⁶

Zřizovatelem zařízení, který poskytuje sociální služby, mohou být obce, kraje a Ministerstvo práce a sociálních věcí. Zřizovatelem a poskytovatelem sociálních služeb mohou být i nestátní neziskové organizace. Zřizovatel je zodpovědný za práci poskytovatelů.

2.3 Charakteristika Olomouckého kraje

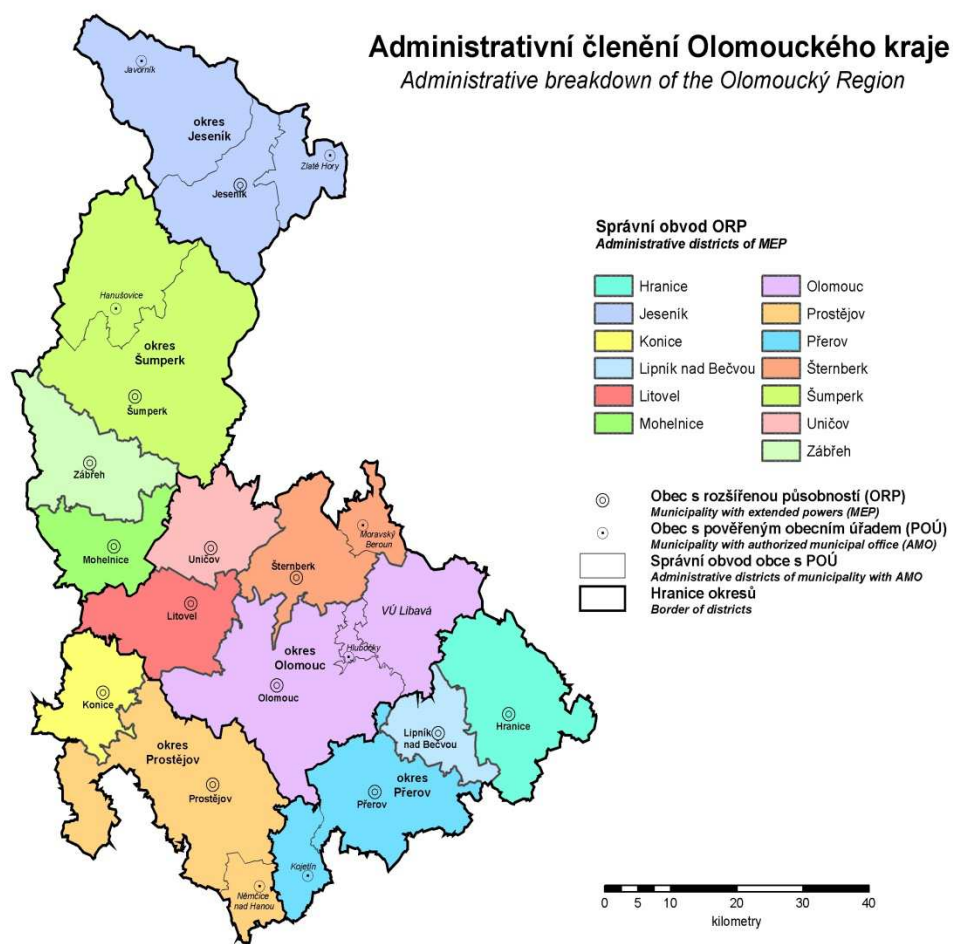
Olomoucký kraj se nachází ve východní části České republiky a společné hranice má se čtyřmi dalšími kraji a na severu s Polskem. Na západě sousedí s Pardubickým krajem, na jihozápadě s Jihomoravským krajem, na východě s Moravskoslezským krajem a na jihovýchodě se Zlínským krajem, se kterým tvoří oblast Střední Morava podle administrativní klasifikace NUTS 2.

Geograficky můžeme kraj rozčlenit na hornatou severní část, jež je tvořena pohořím Jeseníky, ve kterém se nachází druhá největší hora České Republiky Praděd s nadmořskou výškou 1491 metrů, a jižní část, kterou tvoří rovinatá oblast Hané. Územím kraje protéká řeka Morava, která pramení na Kralickém sněžníku v nadmořské výšce 1371 metrů a je významným přítokem evropského veletoku Dunaj. Mezi turistické zajímavosti patří přečerpávací vodní elektrárna Dlouhé stráně, která byla vybudována v Chráněné krajinné oblasti Jeseníky.

Olomoucký kraj tvoří území pěti okresů: Jeseník, Olomouc, Prostějov, Přerov a Šumperk. Na území Olomouckého kraje bylo stanoveno 13 správních obvodů obecních úřadů obcí s rozšířenou působností a 20 správních obvodů obcí s pověřeným obecním úřadem. Rozlohou největším správním obvodem kraje je Šumperk, za kterým následuje Jeseník.

³⁶ ČESKO. Sběrka zákonů: Zákon číslo 108/2006 Sb., o sociálních službách. In *Sociální zabezpečení. Státní sociální podpora, sociální péče, sociální služby, pomoc v hmotné nouzi, životní a existenční minimum, působnost v jednotlivých orgánech*. Edice Úplné znění, číslo 1015. Ostrava: Sagit, 2014, s. 105.

V Olomouckém kraji se nachází 399 obcí, přičemž 30 z nich má přiznaný statut města a 12 statut městyse. Statutárními městy jsou krajské město Olomouc a dále Prostějov a Přerov.



Obr. 4. Administrativní členění Olomouckého kraje³⁷

K 31. 12. 2013 žilo v Olomouckém kraji celkově 636 356 obyvatel a Olomoucký kraj se tak řadí na sedmé místo v rámci srovnání krajů České republiky. Tento počet obyvatel byl nejmenším za posledních 20 let. Počet obyvatel tvořil 6,1% z celkového počtu obyvatel České republiky. Průměrná hustota zalidnění představovala 120,8 osob na 1 km², čímž Olomoucký kraj mírně zaostával za republikovým průměrem (133,3 osob na 1 km²). Ve sledovaném období můžeme zaznamenat razantní nárůst počtu osob ve věkové kategorii

³⁷ ČESKO. ČESKÝ STATISTICKÝ ÚŘAD. ČSÚ: *Statistická ročenka České republiky 2014*. [online]. ČSÚ, ©2014. [cit. 2015-04-14]. Dostupné z: <https://www.czso.cz/csu/czso/statisticka-rocenka-ceske-republiky-2014-n-zi0tqklk5k>

65+, a to celkově o 23 015 osob. Zatímco v roce 2004 představovala tato věková kategorie 14% všech obyvatel kraje, v roce 2013 již 17,7% všech obyvatel kraje. Během sledovaného období pokleslo zastoupení produktivního obyvatelstva o 23 608 osob. Úbytek zaznamenala rovněž kategorie předproduktivního věku, která poklesla o 2474 osob.

Průměrný věk v kraji se během sledovaného období zvýšil o 2,1 roku na 41,7.

Věk	2004	2005	2006	2007	2008	2009	2010	2011	2012	2013
0-14	96 528	94 256	92 378	91 434	90 741	90 938	91 795	92 972	93 440	94 054
15-64	453 471	453 971	454 820	455 756	454 240	451 614	448 607	440 747	435 300	429 863
65+	89 424	90 934	92 696	94 601	97 156	99 489	101 279	104 919	108 869	112 439
Celkem	639 423	639 161	639 894	641 791	642 137	642 041	641 681	638 638	637 609	636 356
Průměrný věk	39,5	39,8	40,1	40,3	40,5	40,7	40,9	41,2	41,5	41,7

Tab. 5. Věková struktura obyvatel Olomouckého kraje 2004 – 2013³⁸ (vlastní)

Shrnutí

V této kapitole jsme propojili sociální služby s charakteristikou Olomouckého kraje. Nejprve jsme si definovali sociální služby, poté jsme probrali nabídku sociálních služeb pro seniory, dozvěděli jsme se o legislativním ukotvení sociálních služeb a závěr kapitoly patřil geografickému a administrativnímu členění Olomouckého kraje a také věkovému složení obyvatelstva v tomto kraji.

³⁸ ČESKO. ČESKÝ STATISTICKÝ ÚŘAD. ČSÚ: *Demografická ročenka krajů – 2004 až 2013*. [online]. ČSÚ, ©2014. [cit. 2015-04-14]. Dostupné z: <https://www.czso.cz/csu/czso/demograficka-rocenka-kraju-2004-az-2013-dqic37ia0x>

3 PROGNOZY OBYVATELSTVA

V této kapitole si přiblížíme problematiku populačních prognóz obyvatelstva a dozvíme se, kteří odborníci se touto tematikou zabývají a kde se prognózy obyvatelstva vytváří. V další části si představíme projekci obyvatelstva Českého statistického úřadu z roku 2009 a zanalyzujeme si nejdůležitější data z této projekce v rámci České republiky i Olomouckého kraje.

Populační prognózu definujeme jako „*nepodmíněnou, na vědeckém poznání založenou výpověď o očekávaném a v době jejího vzniku nejpravděpodobnějším budoucím vývojem sledovaného jevu*“³⁹.

Prognózu lze též popsat jako projekci, která poskytuje informace o očekávaném vývoji obyvatelstva, přičemž prognózy tvoří optimální kombinaci zdrojů dat, prognostických nástrojů a metodologických předpokladů, jejichž cílem je odhadnout nejpravděpodobnější vývoj obyvatelstva.⁴⁰

Nejjednodušeji můžeme tyto prognózy definovat jak odhady o předpokládaném vývoji obyvatelstva konkrétní populace. V těchto odhadech je nastíněná věková struktura obyvatelstva, struktura podle pohlaví, porodnost, úmrtnost, sňatečnost, rozvodovost, úroveň migrace. Tyto odhady jsou sestavovány tak, aby jejich výsledky byly co nejpřesnější.

Demografické prognózy můžeme rozdělit následujícím způsobem⁴¹:

1. podle stupně regionální podrobnosti
 - celosvětové
 - státní
 - regionální (okresy, kraje)
 - městské
2. podle období, na které jsou vypočítané

³⁹ KUČERA, Tomáš. *Regionální populační prognózy: teorie a praxe prognózování vývoje lidských zdrojů v území*. Praha: Katedra demografie a geodemografie PFF UK, s. 17

⁴⁰ VAŇO, Boris, Danuša JURČOVÁ a Ján MÉSÁROS. *Základy demografie*. Vyd. 1. Bratislava: Občianske združenie Sociálna práca, 2003, s. 110.

⁴¹ KLUFOVÁ, Renata a Zuzana POLÁKOVÁ. *Demografické metody a analýzy: demografie české a slovenské populace*. Praha: Wolters Kluwer ČR, 2010, s. 254

- krátkodobé (do 10 let)
 - střednědobé (10 – 25 let)
 - dlouhodobé (25 a víc let)
3. podle použití metody výpočtu
- komponentní metoda bez migrace
 - komponentní metoda s migrací
 - víceřadové (odvozené metody)

Existuje několik institucí, které provádí populační prognózy. První z nich je Český statistický úřad, který nabízí hned několik studií včetně té nejnovější *Projekce obyvatelstva České republiky do roku 2100*. Další institucí, která demografické prognózy vytváří, je katedra demografie a geodemografie Přírodovědecké fakulty UK v Praze. Dalším zdrojem prognóz jsou Eurostat a OSN.

Věková skupina	2013
0-14	1 577 455
15-64	7 109 420
65+	1 825 544
Celkem	10 512 419

Tab. 6. Věková struktura obyvatelstva ČR v roce 2013⁴² (vlastní)

⁴² ČESKO. ČESKÝ STATISTICKÝ ÚŘAD. ČSÚ: *Statistická ročenka České republiky 2014*. [online]. ČSÚ, ©2014. [cit. 2015-04-14]. Dostupné z: <https://www.czso.cz/cso/statisticka-rocenka-ceske-republiky-2014-n-zi0tqklk5k>

	2017	2021	2025	2029	2033
Celkem	10 724 526	10 818 381	10 881 577	10 907 316	10 903 197
Věk					
0-4	559 501	532 585	502 021	467 493	447 462
5-9	588 593	568 531	542 096	512 804	478 520
10-14	501 412	582 102	577 204	551 401	523 120
15-19	459 151	491 206	573 273	588 453	562 948
20-24	558 236	474 084	494 739	570 317	612 740
25-29	702 365	618 752	502 534	507 949	567 916
30-34	758 196	727 526	670 341	538 110	521 047
35-39	875 454	775 222	748 251	704 646	580 563
40-44	933 979	916 105	793 208	764 981	725 836
45-49	728 056	898 745	945 273	821 524	771 620
50-54	704 828	705 056	847 650	952 114	847 756
55-59	637 069	679 196	685 790	783 516	934 767
60-64	713 884	632 914	638 321	669 829	719 218
65-69	693 176	679 080	620 448	582 502	645 090
70-74	536 665	631 737	627 069	596 725	532 592
75-79	341 470	429 807	535 239	556 877	550 653
80-84	230 884	252 900	332 518	427 804	465 494
85-89	142 845	148 176	158 675	213 488	290 846
90-94	51 120	61 736	69 669	75 352	100 912
95-99	7 209	12 190	15 723	19 314	21 315
100+	433	731	1 535	2 117	2 782
0-14	1 649 506	1 683 218	1 621 321	1 531 698	1 449 102
15-64	7 071 218	6 918 806	6 899 380	6 901 439	6 844 411
65+	2 003 802	2 216 357	2 360 876	2 474 179	2 609 684
80+	432 491	475 733	578 120	738 075	881 349
Průměrný věk	42,1	43,0	43,9	44,9	45,9
Index závislosti	121	129	146	162	180

Tab. 7. Prognóza vývoje obyvatelstva ČR⁴³ (vlastní)

V ČR žilo k 31. 12. 2013 celkově 10 512 414 obyvatel a z toho 1 825 544 osob starších 65 let. Podle projekce obyvatelstva, která je zaznamenána v tabulce č. 6, se bude celkový počet obyvatelstva ČR zvyšovat až do roku 2029, kdy dosáhne hodnoty

⁴³ ČESKO. ČESKÝ STATISTICKÝ ÚŘAD. ČSÚ: *Projekce obyvatelstva v krajích a oblastech ČR do roku 2065*. [online]. ČSÚ, ©2014. [cit. 2015-04-14]. Dostupné z: <https://www.czso.cz/csu/czso/projekce-obyvatelstva-v-krajich-a-oblastech-cr-do-roku-2065-n-d4vpepgwt>

10 907 316. V roce 2033 pak zaznamenáváme úbytek obyvatelstva oproti předešlému období, a to o 4119 obyvatel na celkových 10 903 197.

Podle projekce lze očekávat postupný růst předproduktivního obyvatelstva (0-14 let) až do roku 2021, kdy dosáhne celkového součtu 1 683 218 osob. Poté začne počet této věkové skupiny klesat až na hodnotu 1 449 102 osob v roce 2033.

Celkový počet obyvatel v produktivním věku (15-64 let) v roce 2013 v ČR činil 7 109 420 osob, což představovalo 67,6% celé populace v ČR. O čtyři roky později zaznamenáváme v projekci pokles podílu této věkové kategorie na celkovém počtu obyvatel ČR, a to o 1,7% na 65,9%. Pokles celkového počtu obyvatel v produktivním věku mezi roky 2017 a 2021 představuje 152 412 osob. Strmost tohoto poklesu je v následujícím období zastavena a do roku 2025 evidujeme již mnohem menší pokles o 19 426 osob produktivního věku. Na konci dalšího čtyřletého cyklu zaznamenáváme dokonce nárůst osob produktivního věku oproti období předchozímu, a to o 2059 obyvatel. Následuje další pokles a na konci sledovaného období v roce 2033 zjišťujeme celkový počet osob produktivního věku, který činí 6 844 411. Podíl osob v produktivním věku činí 62,8% celkové populace, oproti roku 2013 klesl podíl této věkové kategorie o 3,1%.

K největším a nejzajímavějším změnám dochází podle dat projekce ve věkové kategorii 65 a více let. Rok 2013 vykázal v této kategorii 1 825 544 osob, podíl na celkové populaci ČR činil 17,4%. K velkému nárůstu osob v poproduktivním věku dochází už k roku 2017, kdy se počet obyvatel této věkové kategorie zvýší o 178 258. Za další čtyři roky již zaznamenáváme nárůst o více než 200 000 osob, konkrétně o 212 555. Podíl osob v poproduktivním věku tak podle dat z projekce představuje již 20,5% celé populace. V dalších letech sledujeme pravidelný růst počtu osob starších 65 let o více než 100 000 na každé čtyřleté období, až se dostáváme do roku 2033, kdy celkový počet těchto osob bude 2 609 684. Během dvaceti let v období 2013 – 2033 tedy sledujeme nárůst v kategorii poproduktivního věku o 784 140 osob. Procentuální zastoupení se zvýšilo z 17,4% v roce 2013 na 23,9%, rozdíl tedy představuje 6,5%. Obrovský nárůst obyvatel se očekává ve věkové kategorii 80+. Zatímco v roce 2013 žilo v České republice 412 049 obyvatel starších 80 let, pro rok 2033 by počet osob této věkové kategorie mohl být více než dvojnásobný, konkrétně až 881 349 osob.

	2017	2021	2025	2029	2033
Celkem	642 361	640 665	636 925	630 593	622 120
Věk					
0-4	32 668	30 873	28 590	25 911	24 111
5-9	34 561	33 070	31 331	29 205	26 555
10-14	29 911	34 129	33 463	31 768	29 785
15-19	28 183	29 239	33 392	33 861	32 164
20-24	33 996	28 030	28 541	32 248	34 267
25-29	42 205	36 544	28 412	28 125	30 910
30-34	44 000	42 336	38 910	29 705	27 925
35-39	51 407	44 697	42 592	40 225	31 547
40-44	55 305	53 171	45 210	42 695	40 874
45-49	42 333	52 326	54 567	46 376	42 436
50-54	41 495	40 878	48 552	54 902	47 842
55-59	39 465	40 052	39 876	44 704	53 805
60-64	43 716	39 032	38 022	38 723	40 975
65-69	42 191	41 611	38 233	35 316	37 567
70-74	32 255	38 461	38 433	36 961	32 716
75-79	21 743	26 191	32 608	34 211	34 194
80-84	14 583	16 294	20 721	26 135	28 838
85-89	8896	9313	10 205	13 517	17 777
90+	3448	4418	5267	6005	7832
0-14	97 140	98 072	93 384	86 884	80 451
15-64	422 105	406 305	398 074	391 564	382 745
65+	123 116	136 288	145 467	152 145	158 924
80+	26 297	30 025	35 743	45 657	54 447
Průměrný věk	42,3	43,3	44,4	45,6	46,7

Tab. 8. Prognóza vývoje obyvatelstva Olomouckého kraje⁴⁴ (vlastní)

V Olomouckém kraji se po roce 2017 očekává trvalý celkový úbytek obyvatelstva. Zatímco mezi roky 2013 a 2017 se predikuje nárůst o 6005 obyvatel, při srovnání mezi roky 2013 až 2033 zaznamenáváme celkový úbytek o 14 236 osob. Průměrný věk v kraji se bude postupně zvyšovat až na hodnotu 46,7, kterou zaznamenáváme v roce 2033, a průměrný věk se tak ve sledovaném období v Olomouckém kraji zvýší přesně o 5 let.

Do roku 2017 početně roste kategorie předproduktivního věku, a to o 3086 osob, další růst evidujeme do roku 2021, kdy oproti předchozímu období početně stoupne tato

⁴⁴ ČESKO. ČESKÝ STATISTICKÝ ÚŘAD. ČSÚ: *Projekce obyvatelstva v krajích a oblastech ČR do roku 2065*. [online]. ČSÚ, ©2014. [cit. 2015-04-14]. Dostupné z: <https://www.czso.cz/csu/czso/projekce-obyvatelstva-v-krajich-a-oblastech-cr-do-roku-2065-n-d4vpepwwt>

kategorie o 932 osob. Následuje pokles o 4688 osob na 93 384 osob a na konci sledovaného období zaznamenáváme už pouze 80 451 obyvatel věkové kategorie 0 – 14 let, což je rozdíl 13 603 osob. Jestliže v roce 2013 činil podíl této věkové kategorie na celkovém složení obyvatelstva 14,8%, v roce 2033 už je tento podíl o 1,9% nižší.

U věkové kategorie produktivního věku jsme v roce 2013 evidovali údaj 429 863 osob. V celém sledovaném období počet osob v této kategorii postupně klesá a v roce 2033 představuje celkový počet 382 745, což je pokles o 47 118 osob. V roce 2013 představoval podíl osob této věkové kategorie na celkovém složení obyvatelstva 67,6%, na konci sledovaného období je takový podíl této věkové kategorie již jen 61,5%, rozdíl v zastoupení na celkovém složení obyvatelstva tedy během dvaceti let poklesne o 6,1%.

U věkové kategorie 65+ sledujeme strmý růst o více než 10 000 osob na každé čtyřleté období až do roku 2021, poté se strmost růstu v každém čtyřletém období postupně snižuje, až v roce 2033 evidujeme celkový počet osob v poproduktivním věku 158 924, což představuje nárůst o 46 485 osob ve sledovaném dvacetiletém období. Zatímco v roce 2013 činil podíl osob poproduktivního věku na celkové populaci 17,7%, v roce 2033 je to již 25,5%, to znamená, že podíl osob ve věkové kategorii 65+ na celkovém počtu populace se zvýšil o 7,8%.

Shrnutí

Ve třetí kapitole jsme představili tematiku populačních prognóz, definovali tento termín a analyzovali tu, ze které vychází výzkumná část v kapitole následující, tedy Projekci obyvatelstva do roku 2065 od ČSU. Na tuto kapitolu navazuje empirická část, ve které si přepočítáme data od ČSU na kapacitní potřeby v domovech pro seniory v letech 2013 – 2014.

4 KAPACITY DOMOVŮ PRO SENIORY V ROCE 2013 A BUDOUCÍ KAPACITNÍ POTŘEBY

Ve výzkumné části bakalářské práce se budeme věnovat analýze vybavenosti místy v domovech pro seniory v České republice a Olomouckém kraji. V úvodu si stanovíme výzkumné otázky a cíle, které na konci kapitoly ve výzkumných závěrech zodpovíme a vyhodnotíme. Výzkum je rozložen do dvou částí – v té první zanalyzujeme, do jaké míry jsou v České republice praxi naplňována teoretická doporučení, následně vyhodnotíme postavení Olomouckého kraje ve vztahu k ostatním krajům a republikovému průměru v tomto srovnání.

4.1 Výzkumné otázky a cíle

Cílem empirické části bude analýza vybavenosti ČR a Olomouckého kraje místy v domovech pro seniory a zjištění kapacitních potřeb v letech 2013 až 2033. Pro to, abychom splnili tento cíl, je potřebné zodpovědět následující výzkumné otázky:

- Jsou v ČR dostatečné kapacity domovů pro seniory?
- Je Olomoucký kraj dostatečně vybaven místy v domovech pro seniory ve srovnání s ČR a ve srovnání jednotlivých správních obvodů obcí s rozšířenou působností?
- Jaká bude kapacitní potřeba v domovech pro seniory v letech 2013 – 2033?

4.2 Metodologie

Nejjednodušším postupem k určení aktuální vybavenosti místy v domovech pro seniory v ČR a krajích by přirozeně bylo, pokud bychom se ve statistických ročenkách krajů podívali na údaj, který zaznamenává počet neuspokojených žádostí o poskytnutí této služby. Takový údaj však není relevantní z důvodu možností podání opakovaných žádostí ze strany týchž zájemců o službu, což konečné číslo poněkud zkresluje. K závěru, že počet neuspokojených žádostí není pomocným kritériem k určení opravdové potřeby,

došel i Průša⁴⁵. Pro názornost ale uvedu, že počet takových žádostí pro Olomoucký kraj za rok 2013 byl 3847⁴⁶.

Pro posouzení vybavenosti místy v domovech pro seniory na územních celcích ČR budou v této práci využity tzv. normativy. Podle Průši jsou tyto normativy orientační nástroje pro hodnocení dlouhodobých trendů v sociální oblasti a představují jediný srovnatelný pohled na kvantitativní úroveň sociálních služeb v jednotlivých územních celcích⁴⁷. Normativy byly poprvé zpracovány v polovině 80. let tehdejším Federálním ministerstvem práce a sociálních věcí, ale nebyly nikdy uvedeny do praxe⁴⁸.

	1995 – (skutečnost)	2000	2010
Vybavenost místy v domovech pro seniory (místa na 1000 osob starších 65 let)	32,47	35	35

Tab. 9. Návrh normativů vybavenosti domovů pro seniory⁴⁹ (vlastní)

Doporučené normativy byly definovány pro roky 1995, 2000 a 2010. Pro další roky nebyly normativy definovány ani od kolektivu okolo Baumrukové, ani od nikoho dalšího. Vzhledem k nevelkému rozdílu tří let bylo pro účely výzkumu operováno s normativem pro rok 2010, který činí 35 míst v domovech pro seniory na každých 1000 osob starších 65 let. Baumruková předpokládala, že by vybavenost územních celků místy v ústavních zařízeních mohla klesat, a proto v tomto smyslu chápala uvedený normativ jako maximální⁵⁰.

Výzkum kapacitní vybavenosti domovů pro seniory v ČR a Olomouckém kraji probíhal v období prosinec 2014 až březen 2015. Data o kapacitách v ČR a krajích jako celcích byla čerpána ze statistických ročenek ČR a jednotlivých krajů za rok 2013. Data o kapacitách ve správních obvodech obcí s rozšířenou působností v Olomouckém kraji byla získána telefonickým dotazováním na sociálních odborech jednotlivých SO ORP.

⁴⁵ PRŮŠA, Ladislav. *Model optimálního uspořádání sociálních a zdravotních služeb na regionální úrovni*. Praha: VÚPSV, 2006. str. 8

⁴⁶ ČESKO. ČESKÝ STATISTICKÝ ÚŘAD. ČSÚ: *Statistická ročenka Olomouckého kraje 2014*. [online]. ČSÚ, ©2014. [cit. 2015-04-15]. Dostupné z: <https://www.czso.cz/csu/czso/22-socialni-zabezpeceni5237>

⁴⁷ PRŮŠA, Ladislav. *Vývoj vybavenosti regionů službami sociální péče pro seniory a osoby se zdravotním postižením*. Praha: 2011. str. 8

⁴⁸ PRŮŠA, Ladislav. *Vývoj vybavenosti regionů službami sociální péče pro seniory a osoby se zdravotním postižením*. Praha: 2011. str. 8

⁴⁹ BAUMRUKOVÁ, Pavla. *Obce, města, regiony a sociální služby*. Praha: Sociopress, 1997. str. 34

⁵⁰ BAUMRUKOVÁ, Pavla. *Obce, města, regiony a sociální služby*. Praha: Sociopress, 1997. str. 34

4.3 Kapacity v ČR a Olomouckém kraji

Územní celek	Počet obyvatel starších 65 let	Skutečná kapacita lůžek v Domovech pro seniory	Doporučená kapacita	Rozdíl	Místa na 1000 obyvatel starších 65 let
Hlavní město Praha	225 042	2439	7876	5437	11
Středočeský	212 030	5108	7421	2313	24
Jihočeský	111 254	3030	3894	864	27
Plzeňský	102 404	1779	3584	1805	17
Karlovarský	50 442	863	1765	902	17
Ústecký	135 334	3897	4737	840	29
Liberecký	74 387	962	2604	1642	13
Královéhradecký	101 699	2395	3559	1164	24
Pardubický	90 463	2169	3166	997	24
Vysočina	90 271	2220	3159	939	25
Jihomoravský	207 776	3072	7272	4200	25
Olomoucký	112 439	2569	3937	1366	23
Zlínský	104 537	2800	3659	859	27
Moravskoslezský	207 466	4788	7261	2473	23
ČR	1 825 544	38 091	63 894	25 801	21

Tab. 10. Kapacity domovů pro seniory v krajích a ČR v roce 2013⁵¹ (vlastní)

K 31. 12. 2013 žilo v ČR 1 825 544 obyvatel starších 65 let. Celková kapacita domovů pro seniory v celé ČR činila 38 091 lůžek, což představuje 21 míst pro 1000 obyvatel starších 65 let. Pro dosažení normativu 35 lůžek na 1000 obyvatel starších 65 let by bylo potřebné vybudovat 25 801 míst.

Pro rok 2013 nebylo doporučené vybavenosti dosaženo v žádném kraji. Nejhorší situace v tomto ohledu byla v Praze, kde s průměrem pouhých 11 lůžek na tisíc osob starších 65 let chybělo dle normativu 7876 míst. Velmi slabá vybavenost byla zjištěna také v Libereckém kraji (13 míst na 1000 osob starších 65 let), Plzeňském a Karlovarském (shodně 17 míst na 1000 osob starších 65 let). Olomoucký kraj se umístil

⁵¹ ČESKO. ČESKÝ STATISTICKÝ ÚŘAD. ČSÚ: *Statistická ročenka České republiky 2014*. [online]. ČSÚ, ©2014[cit. 2015-04-14]. Dostupné z: <https://www.czso.cz/csu/czso/statisticka-rocenka-ceske-republiky-2014-n-zi0tqklk5k>

na děleném 9. – 10. místě s Moravskoslezským krajem (23 míst na 1000 osob starších 65 let). Lépe než Olomoucký byly vybaveny kraje Středočeský, Královéhradecký a Pardubický (shodně 24 míst na 1000 osob starších 65 let), kraj Vysočina a Jihomoravský (shodně 25 míst na 1000 osob starších 65 let). Nejlepší vybaveností disponují kraje Zlínský, Jihočeský (shodně 27 míst na 1000 obyvatel) a Ústecký, který se s 29 místy na 1000 osob starších 65 let nejvíce ze všech krajů ČR blíží doporučenému normativu.

SO ORP	Počet obyvatel 65+	Doporučená kapacita	Skutečná kapacita	Rozdíl	Počet míst na 1000 obyvatel
Hranice	5733	201	184	-17	32
Jeseník	6843	240	264	+24	39
Konice	2011	70	158	+88	79
Lipník nad Bečvou	2544	89	0	-89	0
Litovel	4186	147	165	+18	39
Mohelnice	3163	111	21	-90	7
Olomouc	28 063	982	419	-563	15
Prostějov	17 819	624	539	-85	30
Přerov	15 706	550	398	-152	25
Šternberk	3996	140	17	-123	4
Šumperk	12 704	445	299	-146	24
Uničov	3915	137	62	-75	16
Zábřeh	5756	201	53	-148	9
Olomoucký kraj	112 439	3937	2579	-1358	23

Tab. 11. Kapacity domovů pro seniory ve správních obvodech obcí s rozšířenou působností v Olomouckém kraji k 31. 12. 2013 (vlastní)

Kapacitně největším domovem pro seniory v kraji byl k 31. 12. 2015 prostějovský Domov pro seniory na Nerudově ulici, jehož celková kapacity zahrnovala 250 lůžek.

Porovnání vybavenosti jednotlivých správních obvodů obcí s rozšířenou působností nabízí několik zajímavostí. Předně Lipník nad Bečvou, kde se nenachází žádný domov pro seniory a celý obvod má tím pádem 0 míst, přičemž doporučená kapacita dle normativu by představovala 89 míst. Tyto nedostatky v Lipníku částečně supluje dva domy s pečovatelskou službou. Velmi slabou vybavenost vykazuje Šternberk, který je v tomto ohledu s pouhými 4 místy na 1000 osob starších 65 let druhým nejhorším správním obvodem v Olomouckém kraji. Doporučená kapacity představuje 140 míst, ve

Šternberku je jich pouze 17. V pořadí nejhorší vybavenosti v kraji následují správní obvody Mohelnice (7 míst na 1000 osob starších 65 let), Zábřeh (9 míst na 1000 osob starších 65 let) a Uničov (16 míst na 1000 osob starších 65 let). Obvody Šumperk a Přerov se ve srovnání vybavenosti pohybují těsně nad průměrem kraje, v případě Šumperka se jedná o 24 míst na 1000 osob starších 65 let a k naplnění potřebné kapacity by bylo vhodné vybudovat 146 míst, správní obvod Přerov nabízí 25 míst na 1000 osob starších 65 let a k naplnění normativu schází 152 míst. Prostějov poskytuje 539 lůžek v domovech pro seniory a toto číslo je nejvyšším v absolutním pořadí všech obvodů. Ani toto prvenství však nestačí k potřebnému vybavení z hlediska normativů, schází 5 míst na každých 1000 obyvatel starších 65 let. Obvody Jeseník a Litovel disponují takovými kapacitami, které jsou dokonce vyšší, než doporučené normativy, oba obvody vykazují shodně 39 míst v domovech pro seniory na 1000 obyvatel starších 65 let. Zajímavým případem je správní obvod Olomouc, který nabízí 15 míst na 1000 osob starších 65 let, což představuje nedostatek 563 míst. Tento nedostatek může být způsoben centrální polohou obvodu v kraji, těsným sousedstvím se solidně až výborně vybavenými obvody (Litovel, Konice, Prostějov), dále dostupností domů s pečovatelskou službou a terénními službami. Správní obvod Konice je vybavena více než dvojnásobkem míst, než kolik doporučuje normativ a nabízí tak celých 79 míst na 1000 obyvatel starších 65 let, čímž doporučený normativ překračuje o 88 míst. Je tak nanejvýš pravděpodobné, že tento obvod částečně nahrazuje nedostatečné kapacity olomouckého obvodu tím, že přebírá do cílové skupiny klientů domovů pro seniory i občany z olomouckého obvodu. Další sousední obvody Konice jsou totiž kapacitně vybaveny výborně (Litovel) a téměř dostatečně (Prostějov).

4.4 Budoucí kapacitní potřeby v ČR a Olomouckém kraji

V podkapitole 4.1 byla popsána metodika posouzení vybavenosti územních celků místy v domovech pro seniory. Tato metodika bude aplikována i v této kapitole s tím, že k výpočtům budou použita také data Českého statistického úřadu, konkrétně z *Projekce obyvatelstva v krajích a oblastech ČR do roku 2065* ze dne 10. 1. 2010. Jak se promítne stárnutí populace do kapacitních potřeb, budeme demonstrovat na příkladech Olomouckého kraje a České republiky.

- **Olomoucký kraj**

Rok	2013	2017	2021	2025	2029	2033
Doporučený počet míst	3937	4309	4770	5091	5325	5562

Tab. 12. Doporučený počet míst podle normativu pro Olomoucký kraj⁵² (vlastní)

	2013	2017	2021	2025	2029	2033
% porovnání podle normativu	65,6	59,9	54,1	50,7	48,4	46,4
K doplnění normativu schází	1358	1730	2191	2512	2746	2983

Tab. 13. Procentuální porovnání vybavenosti podle normativu pro Olomoucký kraj⁵³ (vlastní)

V tabulce č. 13 uvádím procentuální vyjádření toho, jak by vypadaly dnešní kapacity domovů pro seniory ve srovnání s danými roky v budoucnosti. Zatímco v roce 2013 byla vybavenost na 65,6% normativu, v následujících dvou čtyřletých obdobích až do roku 2021 by procento vybavenosti prudce klesalo o více než 5% pro každé období. V dalších obdobích by se propad vybavenosti mírně zastavil a vybavenost by klesala přibližně o 2-3% za každé čtyřleté období až do roku 2033. V tomto roce by pak úroveň vybavenosti byla na 46,4% doporučeného normativu, takže ve sledovaném horizontu dvaceti let zaznamenáváme rozdíl téměř 20%, což představuje necelou jednu pětinu.

Chybějící počet do naplnění normativu v roce 2013 představoval 1358 míst, na konci čtyřletého cyklu v roce 2017 by chybělo o dalších 392 míst více, celkově pak 1730. V roce 2021 docházíme k údajům 2191 chybějících míst, velký nárůst potřebných míst zaznamenáváme ještě v roce 2025, kdy chybí celkově 2512 míst. Pro rok 2033 pak evidujeme nedostatek 2983 míst, rozdíl činí celkově 1625 míst, které by bylo potřebné vybudovat k naplnění doporučeného počtu.

Pokud bychom chtěli mít představu o tom, kolik by v následujících letech bylo potřebné postupně vybudovat míst (a kolik by tedy činil celkový počet míst) pro to, aby byla úroveň vybavenosti kapacit domovů pro seniory alespoň na takové úrovni, jaká byla v roce 2013, podívejme se na tabulku č. 14.

⁵² Vlastní zpracování

⁵³ Vlastní zpracování

Potřeba kapacit pro stejnou poměrnou úroveň jako v roce 2013					
Rok	2017	2021	2025	2029	2033
Celkem míst	2827	3129	3340	3493	3649
Zbývá vybudovat míst	248	550	761	914	1070

Tab. 14. Potřeba kapacit pro stejnou poměrnou úroveň jako v roce 2013 pro Olomoucký kraj⁵⁴ (vlastní).

Z tabulky je patrné, že do konce dvacetiletého horizontu, tedy do roku 2033, by bylo potřebné vybudovat celkově 1070 nových míst v domovech pro seniory v Olomouckém kraji tak, aby úroveň vybavenosti touto službou byla alespoň taková, jaká byla v roce 2013. Už do roku 2017 by bylo nutné vybudovat 248 nových míst, do roku 2021 pak 550 míst.

• Česká republika

Rok	2013	2017	2021	2025	2029	2033
Doporučený počet míst	63 894	70 133	77 572	82 631	86 596	91 339

Tab. 15. Doporučený počet míst podle normativu pro ČR (vlastní)

Rok	2013	2017	2021	2025	2029	2033
% vyjádření podle normativu	59,6	54,3	49,1	46,1	44,0	41,7
K doplnění normativu schází	25 803	32 042	39 481	44 540	48 505	53 248

Tab. 16. Procentuální porovnání vybavenosti podle normativu pro ČR (vlastní)

Vybavenost místy v domovech pro seniory představuje pro Českou republiky 59,6% z doporučeného normativu. O tom, jak by vypadala procentuální vybavenost v daných letech při zachování vybavenosti z roku 2013, vypovídá tabulka číslo 16. Do roku 2017 by vybavenost klesla o více než 5% na 54,3%, přičemž k doplnění na doporučený normativ by bylo nutné vybudovat 32 042 míst. V roce 2021 by se vybavenost dostala už na méně než polovinu normativu, konkrétně na 49,1%, tím pádem by byl součet chybějících míst vyšší, než těch skutečně nabízených. V roce 2025 by nabídka poskytovaných míst splňovala doporučení už jen na 46,1% a k potřebné kapacitě by bylo nutné vybudovat 44 540 míst. Do roku 2033 by vybavenost klesala až na 41,7% a počet chybějících míst by byl 53 248.

⁵⁴ Vlastní zpracování

Potřeba kapacit pro stejnou poměrnou úroveň s rokem 2013					
Rok	2017	2021	2025	2029	2033
Celkem míst	41 799	46 233	49 248	51 611	54 438
Zbývá vybudovat míst	3708	8142	11 157	13 520	16 347

Tab. 17. Potřeba kapacit pro stejnou poměrnou úroveň jako v roce 2013 pro ČR⁵⁵ (vlastní)

Stejně jako u Olomouckého kraje uvádím i na příkladu ČR, jaké by byly kapacitní potřeby v domovech pro seniory k tomu, aby byla v budoucnu zachována stejná úroveň vybavenosti, jaká byla v roce 2013. Do roku 2017 by bylo v ČR potřebné vybudovat 3708 nových míst v domovech pro seniory pro udržení stejné úrovně vybavenosti. Do konce sledovaného období, do roku 2033, by bylo potřebné vybudovat 16 347 nových míst.

4.5 Výzkumné závěry

Výzkum prokázal, že v České republice nebyly v roce 2013 vybudované takové kapacity v domovech pro seniory, které doporučuje normativ. Zatímco v roce 1995 činil počet míst v domovech pro seniory v průměru 32,47 na 1000 obyvatel starších 65 let, o 18 let později dochází ke snížení na 21 míst. Velký rozdíl jsme zaznamenali v mezikrajovém srovnání, od nejnižších hodnot, které představovalo 11 a 13 míst v Praze a Libereckém kraji, až po maximální hodnotu 29, které bylo dosaženo v Ústeckém kraji. Z uvedeného tedy vyplývá, že normativu nebylo dosaženo nejen v republikovém průměru, ale ani v žádném z krajů.

Olomoucký kraj je v rámci srovnání s průměrem ČR dostatečně vybaven kapacitami v domovech pro seniory, při srovnání s normativem docházíme k závěru, že pro dosažení doporučeného stavu by bylo vhodné vybudovat v průměru 12 míst na 1000 obyvatel starších 65 let, což celkově představovalo 1358 míst. V kraji existují veliké rozdíly v počtu míst v domovech pro seniory na úrovni správních obvodů obcí s rozšířenou působností od úplně chybějících míst v SO ORP Lipník nad Bečvou až po více než dvojnásobně splněný normativ v SO ORP Konice. V Olomouckém kraji jsou 3 SO ORP,

⁵⁵ Vlastní zpracování

které jsou vybaveny kapacitami, jež přesahují normativ a 2 SO ORP, které se mu téměř rovnají.

Pokud bychom uvažovali o tom, aby na konci sledovaného období v roce 2033 bylo v ČR dosaženo doporučeného počtu míst v domovech pro seniory, bylo by nutné mít vybudováno celkově 91 339 míst. Při vědomí toho, že v roce 2013 byl celkový počet míst 38 091, se nám realizace této potřeby může jevit jako silně nepravděpodobná. Proto jsme ve výzkumné části zpracovali přepočet, jehož výsledek nám znázorňuje počet míst, která by bylo potřebné vybudovat tak, aby se v budoucnu zachovala alespoň stávající úroveň kapacit domovů pro seniory v ČR a Olomouckém kraji. Pro zachování této úrovně by bylo potřebné vybudovat v ČR celkem 16 347 míst, z toho 1070 v Olomouckém kraji.

ZÁVĚR

V následujících letech se bude postupně zvyšovat počet seniorů v populaci, což je nezvratný fakt a proto nemá smysl jej donekonečna zmiňovat v negativních konotacích, ale je nutné se na nárůst počtu seniorů připravit ve všech potřebných oblastech, jako jsou zdravotnictví, sociální služby, důchodový systém, pracovní trh a jiné. Co hodnotím jako zásadní, to je nutnost změnit obecné vnímání seniorů ze strany většinové populace. Senior přeci není jen bezbranná a bezradná loutka, která se nechá ošálit každým podvodníkem, zvedá mladší ročníky ze sedadel v prostředcích městské hromadné dopravy, nevyzná se v moderních technologiích a zatěžuje státní rozpočet. Senior je především neocenitelná studnice moudrosti, zkušeností a příběhů. Za přibližně 35 let budou osoby v důchodovém věku představovat celou třetinu populace, tudíž pro to, aby v budoucnu fungovalo mezigenerační soužití, je nutné zajistit seniorům důstojnou roli ve společnosti.

Považujme stárnutí populace za jakousi výzvu – výzvu společnosti, jak si s takovou situací dokáže poradit. Jestli se dokáže postarat o ty úplně nejstarší občany, kterých bude výrazně přibývat, jestli dokáže nastavit co nejefektivnější systém a zdali se stáří bude považovat za novou kapitolu lidského života, ve které se lidem otevrou nové možnosti a perspektivy, či zda počátek seniorského věku bude chápán pouze a jen jako první den zbytku života.

Cílem práce byla analýza kapacitní vybavenosti domovů pro seniory a zjištění kapacitních potřeb do roku 2033. V empirické části byl zjištěn nedostatek míst v domovech pro seniory, na konci sledovaného období pak zaznamenáváme rozdíl mezi aktuální a budoucí potřebou kapacit v domovech pro seniory jako velmi výrazný. To je situace, která pochopitelně bude vyžadovat řešení a to nejen na úrovni státu, krajů, obcí, ale také rodin, na bedrech jejichž příslušníků bude spočívat velká míra odpovědnosti za své příbuzné, kteří se již o sebe nebudou moci postarat sami.

..

SEZNAM ZKRATEK

ČR	Česká republika
ČSÚ	Český statistický úřad
OSN	Organizace spojených národů
SO ORP	Správní obvod obce s rozšířenou působností
WHO	World Health Organization (Světová zdravotnická organizace)

SEZNAM OBRÁZKŮ, GRAFŮ A TABULEK

Schéma č. 1: Demografické ukazatele.....	10
Graf č. 1: Porodnost v ČR a Olomouckém kraji v letech 2003–2013.....	11
Obrázek č. 1: Ambulantní sociální služby pro seniory v Olomouckém kraji.....	18
Obrázek č. 2: Terénní sociální služby pro seniory v Olomouckém kraji.....	19
Obrázek č. 3: Pobytové sociální služby pro seniory v Olomouckém kraji	20
Obrázek č. 4: Administrativní členění Olomouckého kraje	24
Tabulka č. 1: Úmrtnost v ČR a Olomouckém kraji 2004 – 2013	12
Tabulka č. 2: Přirozený přírůstek v ČR a Olomouckém kraji 2004 – 2013	13
Tabulka č. 3: Migrace v ČR a Olomouckém kraji 2004 – 2013	14
Tabulka č. 4: Celkový přírůstek obyvatelstva v ČR a Olomouckém kraji 2004 – 2013...14	
Tabulka č. 5: Věková struktura obyvatel Olomouckého kraje 2004 – 2013	25
Tabulka č. 6: Věková struktura obyvatelstva ČR v roce 2013	27
Tabulka č. 7: Prognóza vývoje obyvatelstva ČR	28
Tabulka č. 8: Prognóza vývoje obyvatelstva Olomouckého kraje	30
Tabulka č. 9: Návrh normativů vybavenosti domovů pro seniory	33
Tabulka č. 10: Kapacity domovů pro seniory v krajích a ČR v roce 2013	34
Tabulka č. 11: Kapacity domovů pro seniory ve správních obvodech obcí s rozšířenou působností v Olomouckém kraji k 31. 12. 2013	35
Tabulka 12: Doporučený počet míst podle normativu (Olomoucký kraj)	37
Tabulka č. 13: Procentuální porovnání vybavenosti podle normativu (Olomoucký kraj)	37
Tabulka č. 14: Potřeba kapacit pro stejnou poměrnou úroveň jako v roce 2013 (Olomoucký kraj).....	38

Tabulka č. 15: Doporučený počet míst podle normativu (ČR)	38
Tabulka č. 16: Procentuální porovnání vybavenosti podle normativu (ČR)	38
Tabulka č. 17: Potřeba kapacit pro stejnou poměrnou úroveň jako v roce 2013 (ČR).....	39

SEZNAM LITERATURY A INTERNETOVÝCH ZDROJŮ

Literatura:

BAUMRUKOVÁ, Pavla. *Obce, města, regiony a sociální služby*. Praha: Sociopress, 1997. 250 s. ISBN 80-902260-1-9

ČESKO. Zákon číslo 108/2006 Sb., o sociálních službách. In Sociální zabezpečení. Státní sociální podpora, sociální péče, sociální služby, pomoc v hmotné nouzi, životní a existenční minimum, působnost v jednotlivých orgánech. Edice Úplné znění, číslo 1015. Ostrava : Sagit, 2014, s. 240. ISBN 978-80-7488-041-04.

MATOUŠEK, O. A KOL. *Sociální služby: legislativa, ekonomika, plánování, hodnocení*. 2. vyd. Praha: Portál 2011. Trendy v historickém vývoji sociálních služeb 1997 250 s. ISBN 80-902260-1-9

RABUŠIC, Ladislav. *Česká společnost stárne*. Brno: VÚPSV, 1995. 196 s. ISBN 80-210-1155-6

KLUFOVÁ, Renata a Zuzana POLÁKOVÁ. *Demografické metody a analýzy: demografie české a slovenské populace*. Praha: Wolters Kluwer ČR, 2010. 306 s. ISBN 978-80-7357-546-5

KUČERA, Tomáš. *Regionální populační prognózy: teorie a praxe prognózování vývoje lidských zdrojů v území*. Praha: Katedra demografie a geodemografie PřF UK, 1998. 101 s.

MOLEK, Jan. *Marketing sociálních služeb*. 1. vyd. Praha: VÚPSV, 2009. 163 s. ISBN 978-80-7416-026-4

MÜHLPACHR, Pavel. *Gerontopedagogika*. 1. vyd. Brno: Masarykova univerzita, 2004. 204 s. ISBN 80-210-3345-2. 978-80-7357-546-5

PRŮŠA, Ladislav. *Model optimálního uspořádání sociálních a zdravotních služeb na regionální úrovni*. Praha: VÚPSV, 2006. 53 s. ISBN 80-87007-36-0.

PRŮŠA, Ladislav. a kol. *Poskytování sociálních služeb pro seniory a osoby se zdravotním postižením*. Praha: VÚPSV, v.v.i., 2010

PRŮŠA, Ladislav. *Vývoj vybavenosti regionů službami sociální péče pro seniory a osoby se zdravotním postižením*. Praha: 2011

RABUŠIC, Ladislav. *Česká společnost stárne*. Brno: VÚPSV, 1995. 192 s. ISBN 80-210-1155-6

RABUŠIC, Ladislav. *Stárnutí populace jako pohroma nebo sociální výzva?*. Praha: VUPS, 2002, 24 s.

RYCHTAŘÍKOVÁ, Jitka. *Úspěšné stárnutí – leitmotiv 21. století*. Demografie 44, 2002, s. 43-46

ŘÍČAN, P. *Cesta životem: [vývojová psychologie]: přepracované vydání*. 3. vyd. Praha: Portál, 2014. 390 s. ISBN 978-80-262-0772-6.

VAŇO, Boris, Danuša JURČOVÁ a Ján MÉSZÁROS. *Základy demografie*. Vyd. 1. Bratislava: Občianske združenie Sociálna práca, 2003. 132 s. ISBN 80-968927-3-8.

VÍŠEK, Petr a Ladislav PRŮŠA. *Optimalizace sociálních služeb*. Praha: 2012. 130 s. ISBN 978-80-7416-099-8

VOHRALÍKOVÁ, Lenka a Ladislav RABUŠIC. *Čeští seniori včera, dnes a zítra*. Brno: VUPSV, 2004. 90 s.

VONDRKA, J., in MAHROVÁ, Gabriela a Martina VENGLÁŘOVÁ. *Sociální práce s lidmi s duševním onemocněním*. 1. vyd. Praha: Grada, 2008. 176 s. ISBN 978-80-247-2138-5.2004.

.

Internetové zdroje:

ČESKO. ČESKÝ STATISTICKÝ ÚŘAD. ČSÚ: *Projekce obyvatelstva v krajích a oblastech ČR do roku 2065*. [online]. ČSÚ, ©2014. [cit. 2015-04-14]. Dostupné z: <https://www.czso.cz/csu/czso/projekce-obyvatelstva-v-krajich-a-oblastech-cr-do-roku-2065-n-d4vpepwwgt>

ČESKO. ČESKÝ STATISTICKÝ ÚŘAD. ČSÚ: *Statistická ročenka České republiky 2014*. [online]. ČSÚ, ©2014 [cit. 2015-04-14]. Dostupné z: <https://www.czso.cz/csu/czso/statisticka-rocenka-ceske-republiky-2014-n-zi0tqklk5k>

ČESKO. MPSV. *Registr poskytovatelů sociálních služeb*. [online]. ©2014. [cit.2015-06-13].

Dostupné z:

http://www.iregistr.mpsv.cz/socreg/vitejte.fw.do?SUBSESSION_ID=1434542682365_2