



Turismus na Šumavě: analýza vybavenosti

Bakalářská práce

Studijní program:

B1301 Geografie

Studijní obor:

Aplikovaná geografie

Autor práce:

Štěpán Samko

Vedoucí práce:

doc. Mgr. Hynek Böhm, Ph.D.

Katedra geografie





Zadání bakalářské práce

Turismus na Šumavě: analýza vybavenosti

Jméno a příjmení: **Štěpán Samko**
Osobní číslo: P19000290
Studijní program: B1301 Geografie
Studijní obor: Aplikovaná geografie
Zadávací katedra: Katedra geografie
Akademický rok: **2020/2021**

Zásady pro vypracování:

Cílem práce bude analýza vybavenosti, tras a turistického značení z pohledu celkového významu turismu na Šumavě. Práce poskytne odpovědi s pomocí mixu metod, uvedených v části postup, včetně návrhu možných zlepšení.

Postup: 1. Vymezení zkoumané oblasti s ohledem na přítomnost turistických tras. 2. Historie zkoumané oblasti a vliv na rozvoj turismu. 3. Typy turismu na Šumavě. 4. Terénní průzkum – zaměření se na sledování technického stavu cest, odpočívadel aj. Dále bude zjišťován stav značení a služby poskytované při trasách (např. možnosti parkování). 5. Tvorba mapy pomocí GIS, ve které budou zaneseny konkrétní zjištěné nedostatky a kvalita povrchu turistických cest. 6. Celková analýza zjištěných skutečností, návrhy na zlepšení.

Rozsah grafických prací:
Rozsah pracovní zprávy:
Forma zpracování práce:
Jazyk práce:

tištěná/elektronická
Čeština



Seznam odborné literatury:

Cestovní ruch na Šumavě: *Rozvojový koncept udržitelného cestovního ruchu* [online]. 2007 [cit. 2021-6-30]. Dostupné z: <https://docplayer.cz/3669362-Cestovni-ruch-na-sumave.html>
ZATLOUKAL, V. Národní park Šumava – historie vzniku, poslání, základní údaje. Silva Gabreta. 2001, Supplementum 1, pp. 15.
TŘEBICKÝ, V. Turismus a chráněná území In: ČIHAŘ, M., et al. Udržitelný management přírodě blízkých oblastí. [s. l.] : Univerzita Karlova v Praze, Přírodovědecká fakulta, Ústav pro životní prostředí, 2007, 152 p
PÁSKOVÁ, M.; ZELENKA, J. Výkladová slovník cestovního ruchu. Praha: Ministerstvo pro místní rozvoj, 2002. 448 p.

Vedoucí práce: doc. Mgr. Hynek Böhm, Ph.D.
Katedra geografie

Datum zadání práce: 13. června 2021
Předpokládaný termín odevzdání: 28. dubna 2023

prof. RNDr. Jan Pícek, CSc.
děkan

L.S.

doc. RNDr. Kamil Zágoršek, Ph.D.
vedoucí katedry

Prohlášení

Prohlašuji, že svou bakalářskou práci jsem vypracoval samostatně jako původní dílo s použitím uvedené literatury a na základě konzultací s vedoucím mé bakalářské práce a konzultantem.

Jsem si vědom toho, že na mou bakalářskou práci se plně vztahuje zákon č. 121/2000 Sb., o právu autorském, zejména § 60 – školní dílo.

Beru na vědomí, že Technická univerzita v Liberci nezasahuje do mých autorských práv užitím mé bakalářské práce pro vnitřní potřebu Technické univerzity v Liberci.

Užiji-li bakalářskou práci nebo poskytnu-li licenci k jejímu využití, jsem si vědom povinnosti informovat o této skutečnosti Technickou univerzitu v Liberci; v tomto případě má Technická univerzita v Liberci právo ode mne požadovat úhradu nákladů, které vynaložila na vytvoření díla, až do jejich skutečné výše.

Současně čestně prohlašuji, že text elektronické podoby práce vložený do IS/STAG se shoduje s textem tištěné podoby práce.

Beru na vědomí, že má bakalářská práce bude zveřejněna Technickou univerzitou v Liberci v souladu s § 47b zákona č. 111/1998 Sb., o vysokých školách a o změně a doplnění dalších zákonů (zákon o vysokých školách), ve znění pozdějších předpisů.

Jsem si vědom následků, které podle zákona o vysokých školách mohou vyplývat z porušení tohoto prohlášení.

19. dubna 2022

Štěpán Samko

Poděkování

Tímto bych rád poděkoval doc. Mgr. Hynku Böhmovi, Ph.D. za odborné vedení, cenné rady a dobré připomínky při psaní této bakalářské práce.

Dále bych chtěl poděkovat Ing. Tereze Oujezdské za korekci bakalářské práce, ochotu, podporu a trpělivost.

V neposlední řadě děkuji svým přátelům a rodině za podporu při studiu a účast při terénním šetření.

ANOTACE

Bakalářská práce je zaměřena na analýzu stavu vybraných turistických tras v chráněné krajinné oblasti a národním parku Šumava. Jedná se o dvě trasy, konkrétně trasa Prášíly – Prášílské jezero - Poledník a zpět, trasa Hamry– Černé jezero – Čertovo jezero – Železná Ruda. Předmětem zkoumání je analýza vybavenosti turisticky oblíbených míst, tras a míra vybavenosti a dostupnosti služeb (parkování, občerstvení, odpočívadla, možnost ubytování atd.). Pomocí metod GIS jsou zjištěné nedostatky zaneseny do map. Práce se dále zabývá možnostmi využití tras pro rodiny s dětmi (především přístupnost pro kočárky). Závěr práce je věnován návrhům na zlepšení technického stavu jednotlivých tras a také jejich vybavenosti.

Klíčová slova: Turismus, Šumava, turistické trasy, vybavenost, značení, GIS, mapy

ANNOTATION

The bachelor thesis is focused on analysis of disposition chosen hiking trails in protected landscape area and national park Šumava. It is trails Prášily – Prášilské jezero – Poledník and Hamry- Černé jezero - Čertovo jezero -Železná Ruda. The subject of the research is the analysis of the facilities of tourist places and service availability (parking, restaurants, rest areas, the possibility of accommodation, etc.). The identified shortcomings are entered to the maps by GIS methods. The thesis also deals with the possibilities for families with small kids (particularly access for prams). The conclusion is devoted to individual proposals to improve the technical condition of the trails and also their facilities.

Key words: turism, Šumava, hiking trails, facilities, markings, GIS, maps

Obsah

1. ÚVOD A CÍLE.....	7
2. METODIKA VÝZKUMU	8
3. HISTORIE A VÝVOJ TURISMU.....	9
3.1. Historie a vývoj turismu v ČR.....	9
3.1.1. Období do roku 1918.....	9
3.1.2. Období 1918-1948.....	9
3.1.3. Období 1948-1989.....	10
3.1.4. Období po roce 1989.....	11
3.2. Historie a vývoj turismu na Šumavě.....	11
3.2.1. Období do roku 1918.....	11
3.2.2. Období 1918-1948.....	12
3.2.3. Období 1948-1989.....	12
3.2.4. Období po roce 1989.....	13
4. POPIS ÚZEMÍ.....	14
4.1. Geologie a geomorfologie.....	17
4.2. Hydrologie.....	17
4.3. Ekosystémy a flóra	19
4.4. Fauna	20
4.5. Vymezení ochrany přírody	21
5. TURISMUS NA ŠUMAVĚ.....	23
5.1. Aspekty turistiky	23
5.2. Vybrané druhy turistiky provozované na Šumavě.....	23
5.3. Zajímavé turistické cíle na Šumavě.....	26
6. TRASA PRÁŠILY – PRÁŠILSKÉ JEZERO – POLEDNÍK – BAVORSKÁ CESTA – PRÁŠILY	29
6.1. Základní informace o trase.....	29
6.2. Podrobný popis vybrané trasy	30
6.3 Dostupnost vybrané trasy pro kočárky	40
6.4 Možnosti ubytování, stravování, atrakcí v blízkosti trasy	41
7. TRASA HAMRY – ČERNÉ JEZERO – ČERTOVO JEZERO – ŽELEZNÁ RUDA	42
7.1 Základní informace o trase.....	42
7.2. Podrobný popis vybrané trasy	43
7.3. Dostupnost vybrané trasy pro kočárky	57
7.4. Možnosti ubytování, stravování, atrakcí v blízkosti trasy	58
8. NÁVRHY NA ZLEPŠENÍ.....	60

9. ZÁVĚR	61
SEZNAM POUŽITÝCH ZDROJŮ	62
PŘÍLOHY	64

SEZNAM ZKRATEK A SYMBOLŮ

aj.	a jiné
atd.	a tak dále
atp.	a tak podobně
cm	centimetr
č.	číslo
ČR	Česká republika
EKO/BIO	ekologické/biologické
GIS	geoinformační systémy
ha	hektar
CHKO	chráněná krajinná oblast
KČT	klub českých turistů
KČST	klub československých turistů
km	kilometr
km ²	kilometr čtvereční
kW	kilowatt
kWh	kilowatthodina
m	metr
m ³	metr krychlový
mm	milimetr
m n.m.	metrů nad mořem
MŽP	ministerstvo životního prostředí
např.	například
NP	národní park
resp.	respektive
sb.	sbírky
tzv.	tak zvaný
UNESCO	organizace spojených národů pro zdělání, vědu a kulturu
z.s.	zapsaný spolek
°C	stupeň Celsia

1. ÚVOD A CÍLE

Šumava je oblíbeným místem pro turisty jak v letním, tak v zimním období. Lidé zde rádi jezdí nejen za přírodou, ale hlavně za sportem, odpočinkem a zábavou. V zimním období láká sjezdové lyžování, krátké i dlouhé upravené tratě pro běžkování, v posledních letech stále oblíbenější skialpinismus i zimní turistika na zdejší hory. V létě je velmi oblíbená cykloturistika. Šumava se za posledních pár desítek let doslova stala rájem pro cyklisty. Několik stovek kilometrů cyklistických tras různých obtížností tak láká stále více návštěvníků. Za dobrého vodního stavu je zde možnost vodácké turistiky na zdejších řekách (Otava, Vltava, Vydra, Teplá Vltavice). Nezastupitelné místo zde ale stále má pěší turistika. První značené turistické stezky začaly na Šumavě vznikat již na konci 19.století. Od té doby síť značených cest značně zhoustla a vzhledem k atraktivitě území je již celkem výrazně pokryta turistickým značením. Šumava tak jednoznačně žije z cestovního ruchu a tvoří nezastupitelný zdroj obživy místních obyvatel.

Cílem praktické části bakalářské práce je zdokumentovat stav vybraných turistických tras ve výše zvolené lokalitě. Výzkum je orientován především na technický stav stezek, vybavenost a dostupnost odpočívadel, laviček, přehlednost turistického značení a přilehlá turistická vybavenost, jako jsou parkoviště, restaurace, či možnost následného odpočinku (penzion, wellness...). Výstupem je celkové zhodnocení vybraných tras a jednotlivé návrhy na zlepšení jak vybavenosti, tak technického stavu cest. Tyto návrhy jsou taktéž zaneseny do map.

Dílčím cílem této práce je také vyhodnotit možnost využití těchto tras pro rodiny s nejmenšími dětmi (přístupnost pro kočárky).

Bakalářská práce je rozdělena na několik částí. V teoretické části je popsána historie Šumavy a vývoj turismu na Šumavě i v celé ČR. Dále se teoretická část práce zabývá popisem území z hlediska geologie, geomorfologie a hydrologie. Je zde také popsána zdejší flóra a fauna a v neposlední řadě řeší i otázku ochrany přírody. Většina území totiž spadá do CHKO Šumava a její nejvzácnější část pak do NP Šumava. Obecnou část pak uzavírá kapitola samotného turismu. Jsou zde rozebrány jednotlivé typy turismu a možnosti vyžití.

2. METODIKA VÝZKUMU

Předkládaná bakalářská práce je rozdělena do dvou částí. K vypracování literární rešerše čerpá informace z odborné literatury zabývající se turismem, z knižních průvodců Šumavou, z ověřených internetových stránek a z dostupných turistických map. Vlastní výzkum vychází především z provedeného terénního šetření, zmapování konkrétních tras a analýzy leteckých snímků.

Vybrané trasy jsou tedy analyzovány a hodnoceny na základě terénního průzkumu. Během terénního průzkumu je pořizována fotodokumentace, která zachycuje konkrétní vybavenost i nedostatky a stav jednotlivých atributů, které jsou předmětem výzkumu. K orientaci v terénu mi posloužilo turistické značení nacházející se na cestách a turistické trasy v mobilní aplikaci mapy.cz.

Výsledky výzkumu jsou zaneseny do map na podkladu Základní mapy ČR spolu s výřezy turistických map dostupných na internetu. Zkoumané turistické trasy jsou dále doplněny o grafy výškových profilů trasy. Předmětem analýzy je mimo jiné stav a typ povrchu, zda - li se jedná o asfaltovou, šterkovou či lesní cestu a přechody mezi nimi, dále výskyt odpočívadel, přístřešků a nouzových nocovišť. Dalšími analyzovanými předměty jsou turistická značení, informační tabule a jejich stav. Důležitým analyzovaným aspektem je také turistická vybavenost, jakými jsou například dostupnost parkovišť, obchody, restaurace, dopravní dostupnost či ubytování. Jednotlivé nedostatky jsou vyznačeny v mapách červeně.

Terénní šetření proběhlo na konci března. Zkoumání první trasy proběhlo 26. března, druhá trasa byla projita 27. března. Vzhledem k ročnímu období, ve kterém průzkum proběhl, se na některých úsecích nacházel sníh.

Jednotlivá opatření vedoucí ke zlepšení stavu jsou uvedeny v samostatné kapitole: „Návrhy na zlepšení“.

3. HISTORIE A VÝVOJ TURISMU

Touha po cestování a poznávání světa je v lidech již od pradávna. Lidská civilizace podnikala různé cesty z mnoha důvodů (válečné, obchodní, náboženské). Za průkopníky tak můžeme považovat starověké Egypťany, Římany a Řeky. (HEČKO, 2015).

3.1. Historie a vývoj turismu v ČR

Počátky turismu u nás sahají daleko do historie. Už v období renesance usiloval Jan Ámos Komenský o zavádění tělesného cvičení v přírodě do škol a snažil se pozvednout myšlenku významu pobytu v přírodě.

3.1.1. Období do roku 1918

Oficiálně v roce 1888 byl založen Klub českých turistů, jehož působnost sahá ještě do dob Rakouska-Uherska. Jeho předsedou byl zvolen dobrodruh a velký milovník přírody Vojtěch Náprstek. Jedním z důvodů založení českého turistického spolku byl rozmach národní myšlenky, snaha k posílení cestovního ruchu a jeho propagace za hranicemi, a v neposlední řadě utužování styků se slovanskými zeměmi. Možná nejpodstatnějším důvodem z hlediska podpory rozvoje cestovního ruchu a také jako první přímý propagační nástroj bylo pořádání výletů a přednášek, vzbuzování zájmů o cestování, vydávání vlastního časopisu, turistických map a průvodců, postupné vytváření potřebné infrastruktury pro turismus jako např. ubytovací zařízení (chaty, noclehárny a útulny), vytváření a značení turistických tras a cest, aj. (ŠAUER, VYSTOUPIL, 2015).

3.1.2. Období 1918-1948

Zcela nové obzory otevřel cestovnímu ruchu vznik samostatného československého státu v roce 1918. Zájem obyvatelstva k poznávání a cestování vzrostl velkou měrou. Rozvoj cestovního ruchu je do jisté míry identický s programem a úkoly největší turistické organizace u nás, Klubu československých turistů. Ve stručnosti lze úkoly tehdejšího programu, realizovaného v letech 1918-1938, shrnout následovně: značkování, stavba turistických cest a stezek, ubytování v chatách a noclehárnách, krasová bádání a zpřístupňování jeskyň, zřizování

stanic KČST, podpora zvyšování úrovně hostinství, budování různých rekreačních zařízení, zdokonalování dopravních spojů, vydavatelská a nakladatelská činnost, propagační a tisková (vydávání průvodců, map, časopisů) podpora cestování mládeže, péče, ochrana a udržování památek významných pro cestovní ruch, bezpečnost a první pomoc v horách (ŠAUER, VYSTOUPIL, 2015)

3.1.3. Období 1948-1989

Únorem roku 1948 a s přicházející změnou společensko-politických poměrů se významně změnilly podmínky rozvoje cestovního ruchu a dále také jeho druhy a formy u nás. Velmi negativním faktorem v rozvoji cestovního ruchu bylo výrazné omezení svobodného cestování do zahraničí, které přineslo vytvoření železné opony. Uzavření „západních“ hranic znamenalo nejen „povinnou“ orientaci cestování československých obyvatel do sousedních „socialistických“ zemí, ale předurčilo i „masový“ a konzumní charakter v turistické nabídce pro naše obyvatelstvo, i když pochopitelně zůstala orientace na klasické přírodní a kulturně historické atraktivity a cíle.

Padesátá léta znamenala celkový úpadek domácího i zahraničního cestovního ruchu, a to nejen z ekonomických ale především z politických důvodů. Prvním významným omezujícím krokem byly znárodňovací dekrety pro soukromý sektor cestovního ruchu z předválečného Československa. Po roce 1948 byly postupně znárodňovány majetky největších soukromých podnikatelských subjektů (hotely, lázeňská zařízení, restauranty, zábavní zařízení) vyhlášením socialistického zdravotnictví v r. 1955 došlo prakticky ke zrušení a znárodnění soukromého lázeňského sektoru, jednoho z nejdůležitějších segmentů cestovního ruchu u nás, apod. V tomto kontextu došlo i ke zrušení jednoho z nejdůležitějších činitelů a organizátorů cestovního ruchu – Klubu československých turistů (včetně znárodnění jeho rozsáhlé infrastruktury cestovního ruchu).

Více než třetina kvalitní turistické nabídky a infrastruktury se nacházela v oblasti Sudet, zejména západních. Po odsunu Němců a nasazení „správců“ na rozsáhlý majetek sloužící cestovnímu ruchu došlo nejen k jeho významné likvidaci, ale především k obrovské devastaci těchto turisticky atraktivních oblastí (navíc v příhraničních oblastech na 40 let uzavřených pro cestovní ruch), které se vzpamatovaly více než 20 let z tohoto úpadku. Podobně byl výrazně utlumen i cestovní ruch ve většině „sudetských“ měst (ŠAUER, VYSTOUPIL, 2015)

3.1.4. Období po roce 1989

Zásadní demokratizace politických poměrů po roce 1989 znamenala i zásadní změny ve vývoji a organizaci cestovního ruchu v ČR. První krok změn zahájil v roce 1991 zákon o „malé“ privatizaci, kterým byla postupně navracena znárodněná zařízení především základní infrastruktury cestovního ruchu do rukou původních podnikatelských subjektů – fyzických osob (drobní a střední podnikatelé), tedy povětšinou menší ubytovací, pohostinská a restaurační zařízení (ŠAUER, VYSTOUPIL, 2015).

Zásadním mezníkem bylo zavedení bezvízového styku a vznik nových cestovních kanceláří. Vznikají také odborné školy zaměřené na cestovní ruch. (HEČKO, 2015)

3.2. Historie a vývoj turismu na Šumavě

Aktivní turistika na Šumavě nemá tak dlouhou a bohatou historii oproti jiným horským oblastem v naší republice. Přestože některé prameny sahají až do roku 1770, z dostupné literatury toho víme velice málo. Mezi prvními průvodci patřili např. dřevorubci a hajní, kteří znali cesty a k této aktivitě měli osobní vztah a příležitost přivýdělku. V následujících letech již nacházíme z pramenů větší zájem jednotlivců, mezi kterými byli i mnozí umělci a především spisovatelé. (ANDĚRA, ZAVŘEL 2003)

3.2.1. Období do roku 1918

Ke konci 19. století tak dochází k rozmachu turismu na Šumavě. V roce 1878 tak vyšel první český průvodce Šumavou od Tomáše Cimrhanzla, ale největší zásluhu na tom má bezesporu Klub českých turistů, konkrétně jeho plzeňský odbor, který začal zřizovat turistické stezky a vydávat první turistické mapy a průvodce. Mezi první patří stezka vedoucí z Hojsovy Stráže na Ostrý. První turisticky objevenou oblastí Šumavy bylo jednoznačně Železnorudsko. V roce 1877 byla otevřená železniční trať z Plzně přes Klatovy do Železné Rudy. Touto železniční tratí byl velmi usnadněn přístup do těsné blízkosti atraktivních míst, kterými jsou Černé a Čertovo jezero nebo také nejvyšší vrchol Šumavy Velký Javor. (ANDĚRA, ZAVŘEL 2003).

Bylo jen otázkou času, kdy se milovníci Šumavy začnou sdružovat do spolků. Mezi první významné spolky působící v šumavské oblasti řadíme bezesporu německý Deutcher

Schulverein, který byl založen v roce 1880. Základnou tohoto uskupení se staly Prachatice. Velmi významným spolkem na podporu germanizace byl spolek Deutscher Böhmerwaldbund, který byl založen 17. dubna 1884 v Českých Budějovicích po vzoru výše zmíněné Deutscher Schulverein. Spolek se zapřičinil o založení veřejných knihoven, pořádání kulturních akcí a slavností. Českým ekvivalentem se záhy stala Národní jednota pošumavská (ANDĚRA, ZAVŘEL 2003).

Ovšem prvním českým spolkem byla Šumavská jednota podhorská s pobočkami v Klatovech, Sušici a Horažďovicích. Bylo to v roce 1882.⁽¹⁾

3.2.2. Období 1918-1948

Po rozpadu Rakouska-Uherska v roce 1918 začal mapy Šumavska vydávat Klub československých turistů. Nejznámější je dvoudílný průvodce Šumavou od Jaroslava Dostála z roku 1938 s třídílnou mapou Šumavy. Období první republiky bylo pro turismus na Šumavě zlatou érou. Začaly zde vznikat husté sítě turistických cest a stezek, které dál vedly až do Bavorska. Na těchto cestách byly vybudovány odpočívadla, u turistických cílů pak vznikaly boudy s možností občerstvení a noclehu.⁽¹⁾

Období 2. světové války s sebou nese období temna. Šumava byla zabrána Německem a na dlouhých 6 let tak odtržena od Čech. Celé období války tak Šumava sloužila Německu, které zde vystavilo zajatecké tábory. Až po osvobození v roce 1945 se činnost turistického klubu postupně obnovila. Ne však na dlouho.

3.2.3. Období 1948-1989

Události z roku 1948 zcela zásadně ovlivnily další vývoj turismu nejen na Šumavě, ale prakticky v celých Čechách. Docházelo postupně k rušení studentských ubytoven a majetek KČT a Sokola převzaly orgány Revolučního odborového hnutí, národní výbory, podniky, apod. V 50. letech byl znemožněn volný pohyb přes západní hranici. Postaven zde byl drátěný plot, vstup do lokality přísně zakázán. Většina atraktivních míst tak bylo zneprístupněno, neboť se nacházely v zóně Pohraniční stráže. Území při státní hranici jako by neexistovalo. Svaz turistiky se snažil nacházet jiné formy, jak mohou turisté fungovat na Šumavě. Začaly se tedy pořádat hromadné turistické pochody a přechody, mezi nejznámější patřil „S batohem

šumavskými hvozdy“. Tento bídny stav byl ukončen až roku 1989. (ANDĚRA, ZAVŘEL, 2003)

3.2.4. Období po roce 1989

Ještě než byly odstraněny všechny překážky v roce 1991, začali se turisté hojně vracet na Šumavu. Byla obnovena činnost klubu českých turistů a v roce 1991 vznikl i na území národní park – Šumava.

V současnosti můžeme na Šumavě najít množství značených cest nejen pro pěší, ale i pro cyklisty a lyžaře. To na co nejvíce tato oblast láká jsou především nádherné výhledy do okolí a bohatá rozmanitost flory a fauny.

Po roce 2000 pak došlo k rozmachu nabídky ubytovacích zařízení, restaurací a půjčoven sportovního vybavení.⁽²⁾

4. POPIS ÚZEMÍ

Pohoří Šumavy se nachází na jihu České republiky a je lemované městy Nýrsko, Hartmanice, Rejštejn a Kašperskými horami od západu a dále na východ městy Vimperk, Volary, Horní Planá a Vyšší Brod. Pohoří Šumava se rozprostírá na hranicích států Česka, německého Bavorska a Rakouska. Na severozápadě sousedí s Českým lesem a na jihovýchodě zase s Novohradskými horami. Na pohoří Šumava volně navazuje na německé straně Bavorský les. Spolu tvoří nejrozsáhlejší chráněné území střední Evropy. Nejvyšší horou pohoří Šumava je vrchol Plechý (1 378 m n.m.) ležící na česko - rakouské hranici, v Bavorském lese pak Velký Javor (1 456 m n.m.).⁽³⁾ (Obrázek 1)

Obrázek 1 Mapa české i německé strany pohoří Šumava a Bavorský les



(Zdroj: <http://www.cestujemesumavou.cz/narodni-park-bavorky-les>, citováno dne 31. 3. 2022)

Charakteristickým znakem Šumavy jsou podstatně příkřejší svahy na jižní straně pohoří oproti svahům přecházejícím do podhůří na severní české straně. Pohořím prochází hlavní evropské rozvodí mezi Severním a Černým mořem.

Na území o rozloze 920 km² zde leží dva národní parky. Na německé straně od roku 1970 národní park Bavorský les a na české od roku 1991 největší český národní park Šumava s rozlohou 680 km². Národní park Šumava spolu s německým národním parkem Bavorský les vytváří národní park Šumava jednu z největších souvisle zalesněných ploch ve střední Evropě. Na NP pak navazuje CHKO Šumava s celkovou rozlohou 996 km². (obrázek 2)

Na německé straně NP Bavorský les je prvním a také nejstarším národním parkem v Německu. Zaujímá plochu 240 km². Rozprostírá se v oblasti mezi Roklanem a Luzným a v oblasti severozápadně od Roklanu přes Falkenstein až k Bayerisch Eisensteinu.⁽⁴⁾

Obrázek 2 Mapa NP a CHKO Šumava



(Zdroj: <http://www.npsumava.cz/cz/1038/0/9089/sekce/schvaleny-plan-pece-o-chkos-2012-2027/>, citováno dne 21. 3. 2022)

4.1. Geologie a geomorfologie

Šumava vznikla tzv. variským vrásněním, které proběhlo již před 380 miliony let srážkami dvou superkontinentů Eurameriky a Gondwany, čímž vznikla kromě Pangei také hercynské pohoří. Hercynské nebo někdy též variské pohoří kam Šumava patří se táhne od Bretaně po Ukrajinu a protíná též území Čech. Geologické podloží Šumavy se dělí na dva základní celky, kterými jsou moldanubikum a moldanubický pluton. Vyvřelé horniny masivů moldanubika a moldanubického plutonu, které byly vyzdviženy a utvořily tak bohatou škálu geologického podloží Šumavy jsou ještě starší. Moldanubikum se rozprostírá od Vltavy po Dunaj a je tvořeno přeměněnými horninami s převahou svorů pararul a migmatitů. V geomorfologickém podcelku zvaném Železnorudská hornatina se moldanubikum nachází ve většinovém zastoupení. Jeho ukázkou najdete např. na Debrníku, Pancíři či na Ostrém. Na Železnorudské hornatině se moldanubikum i moldanubický pluton setkává. Moldanubický pluton, jenž je druhým celkem geologického podloží Šumavy se line od Regensburgu, Česky Řezno, podél Dunaje až k Jihlavě. V porovnání s předchozím masivem je zde zastoupen méně, najít byste jej mohli např. v kamenném moři na jezerní hoře. Poslední geologický vývoj a značný pokles výšky šumavského pohoří zde zanechala glaciální neboli ledovcová činnost v době ledové. Táním a ústupem ledovců na Šumavě vznikly Černé a Čertovo jezero. Pramení zde toky, které celou Šumavu dělí do dvou evropských úmoří. Řeka Řezná teče do Černého moře, zatímco voda řek Křemelné a Otavy ústí v Severním moři. ⁽⁵⁾

4.2. Hydrologie

Šumavou prochází hlavní evropské rozvodí mezi Severním a Černým mořem. Do povodí Severního moře patří toky Úhlava, Otava, Volyňka, Blanice a Vltava. Toky Regen, Ilz, a Grasse Mühl spadají do povodí Černého moře. Největší význam mají jednoznačně vodní toky Vltavy a Otavy.

Vltava představuje nejvýznamnější šumavskou řeku, která je současně největším přítokem Labe na území ČR. Pramení 1,5 km jihovýchodně od Černé hory (1 315 m n. m.) na území obce Bučina v nadmořské výšce 1 172 m n. m. Na horním toku Vltavy až zhruba po obec Frymburk se nachází rozsáhlá rašeliniště. Údolí Vltavy, zpočátku úzké a hluboké, se kromě krátkého úseku nad Horní Vltavicí postupně začíná rozšiřovat. Zde Vltava protéká

kaňonovitým údolím a tok má bystřinný charakter. U obce Lenora vtéká Vltava do rozsáhlé kotliny se zalesněnými svahy a poměrně malým sklonem dna, který způsoboval meandrování toku.

Otava vzniká soutokem řek Vydry a Křemelné pod Obcí Smí. Její hlavní pramenný tok Vydra pramení na severním svahu Luzného v nadmořské výšce 1 192 m n. m. Od pramene nese název Luzenský potok, dále Modravský potok a od soutoku s Mlýnským (Roklanským) potokem pod Modravou pokračuje jako Vydra, a to až po soutok s Křemelnou u Čěnkovi Pily. Vydra má zhruba severní směr toku a charakter horské říčky s mnoha peřejemi. Druhý pramenný tok Otavy tvoří říčka Křemelná. Ta pramení 1,4 km severně od Pancíře na východním svahu Můstku ve výšce 1 090 m n. m. Od pramene nese název Zhůřecký (Černý) potok. Zpočátku směřuje k jihovýchodu, ale nad obcí Smí se obrací k severovýchodu.

K říční síti Šumavy patří také dva uměle vybudované plavební kanály, které v minulosti sloužily pro přepravu dřeva z těžko dostupných šumavských lesů. Prvním z nich je Schwarzenberský plavební kanál, který byl vybudován šlechtickým rodem Schwarzenbergů v letech 1789-1822. Propojuje povodí dvou různých úmoří, Černého a Severního moře. Na tehdejší dobu to bylo unikátní dílo, které je dnes vyhlášeno Národní kulturní památkou. Druhým plavebním kanálem je Vchynicko-tetovský kanál. Ten byl vybudován v povodích řek Vydry a Křemelné v letech 1799-1801. Kanál umožnil dopravu dřeva z rozsáhlých lesních porostů v okolí Modravy, které byly v té době bez pozemních komunikací. Svým balvanovitým korytem byla totiž řeka Vydra pro splavování nevhodná. Kanál začíná nad Antýglem na levém břehu Vydry u bývalých dřevařských osad Vchynice a Tetov. Kanál o šířce 4-5 metrů a hloubce přibližně 1,6 metrů převáděl vodu a dříví z Vydry a pokračoval jako 70 cm hluboký a 130 cm široký vodní smyk, který je zaústěn do Křemelné. V pozdějších letech byl kanál několikrát upraven a sloužil také pro transport dřeva, zejména po založení sirkáren v Sušici. Obzvláště užitečný byl v době kůrovcové kalamity na Šumavě v letech 1836-1875. Dnešní funkce kanálu je zcela jiná. Vodní energie, daná výškovým rozdílem hladin v retenční nádrži a ve Vydře u Čěnkovi Pily (250 m), je využívána vysokotlakou vodní elektrárnou Vydra. Ta od roku 1939 dává do sítě průměrně 24 milionů kWh ročně.

Na Šumavě je celkem osm jezer glaciálního původu. V popisované české části Šumavy je možno nalézt celkem pět jezer. Těmi jsou Černé jezero, Čertovo jezero, Plešné jezero, Prášílské jezero a jezero Laka. Zbývá tři jezera jsou na bavorské straně Šumavy (Roklanské jezero, Velké a Malé Javorské jezero).

Černé jezero je největší, nejhlubší a nejnižší položené jezero na české straně Šumavy. Jezero je zahloubené ve svoru na severovýchodním svahu Jezerní hory. Černé jezero je

napájeno dvěma potoky a odtok z něj je odváděn Černým potokem do Úhlavy, čímž se jezero řadí do úmoří Severního moře. Jeho hráz byla v minulosti zpevněna betonem, neboť jezero slouží jako retenční nádrž dodnes funkční přečerpávací vodní elektrárny v Hamrech. Provoz této hydroelektrárny způsobuje kolísání hladiny v Černém jezeře o 4 cm.

Čertovo jezero se nachází v blízkosti Černého jezera. Příroda jej vyhloubila činností ledovců rovněž ve svoru v jihovýchodním svahu Jezerní hory pod 313 m vysokou karovou stěnou. I toto jezero má dva bezejmenné přítoky, jeden z temene Jezerní hory, druhý ze sedla mezi Jezerní horou a Špičákem. Voda z Čertova jezera je odváděna Jezerním potokem do Železného potoka, jež ústí do řeky Řezné (Regen), která se vlévá do Dunaje. Z toho plyne, že Černé a Čertovo jezero patří ke dvěma různým úmořím a Jezerní hora je jedním z bodů evropského rozvodí.

Plešné jezero se rozkládá na severovýchodním svahu nejvyšší hory Plechý na české straně Šumavy. Plešné jezero patří do povodí Vltavy. Voda v něm akumulovaná je odváděna Jezerním potokem. Plešné jezero sloužilo v minulosti jako retenční nádrž pro potřeby plavení dřeva ve Schwarzenberském plavebním kanálu.

Prášilské jezero leží v západní části šumavských plání v horní levostranné části Jezerního potoka, jímž je odvodňováno, a které spolu s Prášilským potokem vytváří pravostranný přítok Křemelné. Jezero tedy spadá do povodí Otavy. Jezerní kar je zahlouben v severovýchodním karu svahu Poledníku. Jezero je napájeno malým asi 1 km dlouhým potokem pramenícím ve strmém svahu Poledníku.

Jezero Laka se nachází 4 km západně od osady Prášily. Představuje nejmenší, nejmělčí a nejvýše položené šumavské jezero na české straně Šumavy. Jezero leží v mělkém, pozvolna zarůstajícím karu na severním svahu hory Debrník. Voda z jezera Laka je odváděna do Křemelné Jezerním potokem a patří tedy do povodí Otavy. Pro jeho hladinu jsou typické plovoucí ostrůvky. V současné době se nachází na hladině jezera tři velké a zhruba 20 malých ostrůvků, z nichž jsou některé přisedlé ke dnu. (ANDĚRA, VYSTOUPIL, 2003).

4.3. Ekosystémy a flóra

Šumava a lesy to k sobě neodmyslitelně patří. To dokazuje i fakt, že po dlouhá staletí byly právě lesy zdrojem obživy místních obyvatel. Téměř celá Šumavu pokrývají smíšené horské lesy. Základ tvoří květnaté bučiny. Stromové patro květnatých bučin je převážně

zastoupeno bukem, jedlím a smrkem, v menší míře pak javor klen a jilm drsný. Bylinné patro je velmi dobře vyvinuto. Najdeme zde kyčelnici cibulkonosnou, žindavu evropskou, svízel vonný, řeřišnici nedůtklivou, samorostlík klasnatý. Keřové patro je zastoupeno zimolezem černým a lýkovicem jedovatým. Květnaté bučiny nalezneme především v nadmořské výšce 600 – 1100 m n.m. Velmi okrajově zasahují do Předšumaví doubravové háje či kyselé doubravy. Přirozené horské smrčiny lze na Šumavě nalézt pouze ve výškách 1200 m a výš. Stromovému patru dominuje smrk. Bylinné patro je velmi chudé co do počtu druhů. Specifikem Šumavy jsou ovšem rašelinné a podmáčené smrčiny. Rozlišností oproti přirozeným smrčinám je velmi bohatě vyvinuté mechové patro s hojným výskytem rašeliníků, ploníků a játrovky rohozce trojlaločnatého. Bylinné patro zaujme především dřípatkou horskou, která zde reprezentuje alpskou květenu. (ANDĚRA, VYSTOUPIL, 2003).

Louky a pastviny se zde nevyvinuly přirozeně. To člověk postupným odlesňováním a vytrvalou prací zformoval místní květenu z původních šumavských lesů. K nejvýznamnějším lučním biotopům tak patří vegetace horských vřesovišť, zastoupené prhou arnikou, hořcem panonským či kociánkem dvoudomým. V minulosti se vřesoviště využívali jako pastviny.⁽⁶⁾

Nejvzácnější a nejvýznamnější jsou však z pohledu ekosystému šumavská rašeliniště. Půdní organická hmota, která je tvořena zbytky rostlin se hromadí v silně kyselém prostředí a bez přístupu kyslíku. Vznik rašelinišť datujeme k poslední době ledové. Dle způsobu zásobování vodou dělíme rašeliniště na vrchoviště (ty jsou na Šumavě zastoupeny nejčastěji). Důležitou roli zde hraje voda srážková. V dalším zastoupení zde najdeme mineotrofní rašeliniště, jež jsou zásobeny vodou podzemní. V neposlední řadě se zde vyskytují i přechodová rašeliniště. Zde hraje důležitou roli voda srážková i podzemní. Dominantní dřevinou je zde borovice blatka.⁽⁷⁾

Celkově můžeme na území nalézt přes 1 200 druhů rostlin.

4.4. Fauna

Výskyt jednotlivých druhů živočichů je značně ovlivněn různorodostí biotopů nacházejících se na území. Také míra ochrany a velikost území hraje významnou roli. Na území se vyskytuje také celá řada druhů ohrožených a vzácných.

Šumavu obývají především typičtí představitelé středoevropské lesní zvěře. Můžeme zde najít srnce, jeleny, prase divoké i lišku. Z velkých šelem je zde k vidění rys ostrovid, který je přísně chráněný. Pozoruhodný je i návrat losa evropského a není raritou ho zde opět spatřit. Vodní toky obývá vydra říční. Vydra žije samotářským způsobem života a je velice teritoriální.

Ptáci tvoří významnou skupinu zvířecího obyvatelstva. Najdeme jich zde okolo 150 druhů. Mezi nejvýraznější řadíme druhy jako tetřev hlušec či tetřívka obecná. Populace tetřeva je zde ojedinělá. Z nočních dravců zde v bukových lesích hnízdí pušтік bělavý, z denních můžeme zahlédnout i orla mořského či skalního.

Ve zdejších vodách se vyskytují typické druhy ryb pro horské toky. Pozorujeme pstruha obecného, vranku obecnou či lípana podhorního.

Nejpočetnější skupinou živočichů jsou bezesporu bezobratlí. Druhově bohatá je skupina pavouků i vážek. Mnoho druhů je vázáno na rašeliniště, například střevlík Menetrisův, nebo výskyt motýlů žlutáška borůvkového, či perlet'ovce mokřadního. Na úseku Teplé Vltavy se vyskytuje celoevropsky chráněná perlodka říční. Ve Vltavě a Lipně můžeme nalézt škebli rybníční a velevruba nadmutého. Nechvalně proslulý je také výskyt lýkožrouta smrkového ve zdejších lesích. ⁽⁸⁾

4.5. Vymezení ochrany přírody

Již od počátku 20. století bylo snahou toto velmi cenné území zaštitit vyhlášením národního parku. První vlašťovkou bylo zřízení ochrany Černého a Čertova jezera v roce 1911 a v roce 1933 vyhlášení první přírodní rezervace Jezerní slat'. V roce 1963 byla vyhlášena chráněná krajinná oblast a se svou rozlohou 163 000 ha se tehdy stala nejrozsáhlejším velkoplošným územím Československa. Že je Šumava důležitá nejen u nás, ale v globálním měříku dokazuje fakt, že v roce 1990 UNESCO prohlásilo Šumavu biosférickou rezervací. ⁽⁹⁾

Nakonec dne 20.3. 1991 byl na části území vyhlášen NP Šumava pomocí nařízení vlády ČR č. 163/91 Sb. Celková výměra národního parku je 68 064 ha. Prioritou NP je především uchovat jedinečná a člověkem příliš nezměněná přírodní území. Předmětem ochrany jsou zdejší horské smrčiny a pralesní porosty a dále slatě, rašeliniště a karová jezera, která se na území nachází. Celé území také spadá do Evropsky významné lokality Šumava a Ptačí oblasti Šumava. (NOVOTNÁ, 2013)

Stupeň ochrany v NP zajišťuje zonace, tzv. 3 stupně ochrany. O velikosti a umístění rozhoduje MŽP.

I. zóna – přísná přírodní, která zahrnuje nejvzácnější území s přirozenými ekosystémy

II. zóna – řízená přírodní, která zahrnuje většinové území převážně pozměněné člověkem pro účely šetrného hospodaření

III. zóna – okrajová, která zahrnuje již podstatně pozměněná území člověkem ⁽⁹⁾

O správné fungování a chod NP se stará správa NP Šumava. Povinností této organizace je péče o pozemky, porosty i drobné vodní toky ve svěřeném území. Prioritou je, aby turistika a aktivity provozované na území nijak nezhoršovaly prostředí. Mezi hlavní úkoly patří zajištění přirozeného bezzásahového ekosystému a realizace pěstební opatření proti stále aktuálnímu problému, a to je přemnožení lýkožrouta smrkového. Tento 5 mm velký brouk již napáchal ve smrkových porostech značné škody, a i nadále se zde střetávají dva názory, jakým způsobem proti němu bojovat. Na jedné straně ekologové, kteří bojují za ponechání lesa vlastnímu vývoji a na straně odpůrci, kteří prosazují likvidaci padlých stromů, a to i v I. zóně NP. ⁽⁸⁾

Působení kůrovce či vichřice patří mezi přirozené narušení daného prostředí. Takové poškození má poté vliv na strukturu, skladbu, diverzitu a celkovou změnu porostu. Příkladem může být orkán Kyrill ze dne 19.1.2007. Tato bouře způsobila škody bezmála jednoho milionu metrů krychlových dříví a způsobila na Šumavě značné polomy. Následně došlo ke gradaci právě již zmíněného kůrovce. Celkově se odtěžilo z NP asi 1,3 mil. m³ a v bezzásahových územích odumřelo okolo 1,6 milionů m³.

Jedním z projektů na podporu a propagaci Šumava je projekt WeLoveSumava, Poprvé bylo tohoto sloganu použito na sociálních sítích v roce 2012. Tento projekt ukazuje nejenom krásy Šumavy, ale i úskalí se kterými se území potýká. Sdružuje již desítky tisíc lidí a aby tento projekt mohl oficiálně i dále fungovat, vznikl spolek We Love Šumava z.s. s ochrannou známkou.⁽¹⁰⁾

5. TURISMUS NA ŠUMAVĚ

Dle světové organizace turismu (WTO) je turismus definován jako „*souhrn aktivit osob cestujících do místa mimo jejich obvyklé prostředí nebo pobývajících v těchto místech po dobu kratší než jeden souvislý ro za účelem trávení volného času*“.

5.1. Aspekty turistiky

Turistika má tři základní charakteristické významové aspekty – zdravotní, výchovný a vzdělávací. Zdravotní význam spočívá např. v tom, že pobyt v přírodě napomáhá snižovat hladinu stresu a na tělo i mysl pozitivně působí propojení fyzické aktivity a příznivé vlivy přírodního prostředí. Výchovný význam turistiky spočívá v působení na osobnost jedince – posiluje důvěru v sebe sama a rozvíjí vlastnosti jako např. odpovědnost, vytrvalost či zásadovost. Vzdělávací význam turistiky si pak zakládá na učení se pohybovým schopnostem, které jsou pro konkrétní formy turistiky nezbytné, a osvojování si různých technických dovedností (např. stavba stanu, rozdělávání ohně, drobné opravy jízdního kola apod.), a to nejen teoreticky, ale především v praxi. Neméně podstatným vzdělávacím aspektem turistiky je také rozšiřování kulturního rozhledu. Pro turistiku je typické, že se turisté – tj. lidé, kteří se věnují turistice, v přírodě pohybují pomocí vlastních sil – chůzí, během na lyžích, šlapáním na kole, pádlováním na lodi, atp. Byť technologický pokrok přináší do našich životů spoustu moderních a inovativních prvků, které se samozřejmě promítají i do turistiky, její podstatou stále zůstává především ono tradiční pojetí (LUDVÍK, 1986)

5.2. Vybrané druhy turistiky provozované na Šumavě

V rámci všech druhů turistiky lze rozlišovat různé formy aktivit, např. dle časového hlediska (od jednodenních výletů až po několikátýdenní expedice). Mezi nejfrekventovanější druhy turistiky provozované na Šumavě patří:

- pěší turistika (využívá jen chůze)
- vysokohorská turistika (jedná se o pohyb v náročném horském terénu)
- lyžařská turistika (turistika na lyžích, skialpinismus)
- vodní turistika (řadí se sem i jachting, surfování, veslařská turistika aj.)
- cykloturistika (turistika na kole)

- agroturistika (forma venkovské turistiky, kterou provozují zemědělské podnikatelé)

(11)

Pěší turistika je na Šumavě jednou z nejvyhledávanějších, jelikož nabízí svým návštěvníkům především krásnou přírodu, ve které se mohou zotavit, načerpat nové síly a duševní pohodu. Pro poznávání Šumavské přírody i kulturního dědictví slouží síť dlouhá více než 2 500 km značených navzájem propojených turistických tras spojujících atraktivní místa. Infrastruktura pro pěší turistiku je velmi dobrá a stále se zkvalitňuje. Významným přínosem pro rozvoj kulturního a poznávacího turismu je velmi kvalitní síť naučných stezek a poznávacích okruhů, a to zejména na území národního parku. (PICEK, RŮŽIČKA, 2007)

Hned po pěší turistice je velmi oblíbená cykloturistika. V současné době je na Šumavě více než 2 100 km značených cyklotras a cyklostezek a postupem let se pracuje na budování a označování dalších tras. Infrastruktura na cyklotrasách je přívětivá, přibývají odpočívadla, informační tabule, atd. I cyklotras na Šumavě přibývá a pracuje se na propojování a zlepšování těchto tras. Nejdelší trasa na Šumavě je cyklistická trasa č. 33, nazývaná též Šumavská magistrála. Tato trasa Klubu českých turistů II. třídy je určena pro tzv. dálkovou cyklistiku. Délka trasy je 205,5 km a maximální nadmořská výška trasy dosahuje mezi Modravou a Kvildou u Tetřevské slati (1 145 m n. m.). Šumavská magistrála začíná ve Všerubech a končí za vodní nádrží Lipno ve Vyšším Brodu a vede krásnými peripetiemi Šumavy. (PICEK, RŮŽIČKA, 2007)

Příznivé podmínky jsou zde také pro vodní turistiku. Řeky Vltava, Otava, Úhlava, a Blanice nabízí celkem přes 200 km splavných úseků. Splavnost těchto toků je v některých případech problematické a jsou podmíněné limity ochrany přírody a nedostatku vody v důsledku sucha (uzavření Horní Vltavy pro splouvání při poklesu hladiny pod stanovenou úroveň), či naopak v důsledku povodní, kdy dochází k zvýšení vodní hladiny a hrozí tak nebezpečí na vodních tocích. Jeden z celorepublikově nejatraktivnějších vodáckých úseků pod Lipnem, kterým je Vyšší Brod-Český Krumlov-Zlatá Koruna se naopak potýká s problémy přetíženosti ve vodácké sezóně. (PICEK, RŮŽIČKA, 2007)

Šumava je významnou a bohatou lokalitou pro provozování velkého množství zimních sportů. Výborné podmínky jsou tu pro běžecké lyžování, kdy přibývá počet kilometrů rolbově upravených stop, která nabízí vysokou kvalitu stopy. Velká část těchto tras se nachází v okolí šumavských hřebenů ve výšce okolo 1 000 m n. m. Vhodné podmínky panují ve vybraných lokalitách i pro sjezdové lyžování, bruslení, sánkování, chůze na sněžnicích aj. Co se běžeckého lyžování týče, tak běžecké lyžování je tu považováno za prioritní zimní sportovní aktivitu. Na

Šumavě se nachází nejrozsáhlejší síť udržovaných značených tras u nás. Centrální Šumava je pokrytá rozsáhlými pláněmi, to znamená územím nacházející se v nadmořské výšce nad 1 000 m. Téměř 500 km tras udržovaných rolbami jsou do území Národního parku situovány tak, že jsou propojené s okrajovými částmi (Vimperk, Javorník, Hojsova Stráž). V posledních letech přibýly další nové udržované úseky, které napomohli k zatraktivnění. K rozvoji lyžařských tras v centrální Šumavě zastřešuje projekt „Bílá stopa na Šumavě“. Cílem projektu je monitoring a koordinace systému údržby, ochrana krajiny, zlepšení podmínek životního prostředí, jednotná propagace, financování lyžařských tras, získávání finančních prostředků na ostatní aktivity např. pořízení roleb, přístrojů GPS nebo značení tras. V rámci tohoto projektu jsou pravidelně vydávány mapy lyžařských stop, kterými jsou Centrální Šumava, Šumava Pláně, Šumava Trojmezí, Západní Šumava a Šumava celek včetně napojení na Rakousko a Německo. (PICEK, RŮŽIČKA, 2007)

Sjezdové lyžování patří mezi nejpobulárnější zimní sportovní aktivity. Hlavním problémem z hlediska nabídky sjezdového lyžování je neexistující nadregionálního centra zimních sportů, které by dokázalo zajistit konkurenceschopnost celého regionu v zimním období. Potřeba zajištění konkurenceschopnosti regionu motivuje provozovatele k ustavičné modernizaci a zvyšování kvality nabízených služeb, s cílem dosáhnout standardní evropské úrovně, nicméně snahu o rozvoj sjezdových středisek v regionu značně omezují zájmy ochrany přírody. Totéž platí i pro budování nových lyžařských areálů. I přesto, že Šumava nemá takový potenciál jako jiná evropská (resp. tedy alpská) zimní centra, má svou klientelu, která se na Šumavu vrací právě kvůli možnosti sjezdového lyžování „rodinného“ typu. Většina lanovek, vleků a sjezdovek je soustředěna do 3 hlavních šumavských lyžařských středisek: Lipno-Kramolín, Železná Ruda-Špičák a Zadov - Churáňov. Velkou návštěvností disponuje největší hora Šumavy Velký Javor, který se nachází pouhých 8,5 km od českých hranic, tedy 10 minut jízdy autem. Přebírá tak českou klientelu zejména kvůli dobré dostupnosti, velmi příznivými lyžařskými podmínkami, a především svou alpskou atmosférou s nejmodernějšími technologiemi. Právě tato lyžařská destinace má nejbliže svým charakterem k Alpám v celém okolí a za příznivých podmínek nabízí úchvatné výhledy jak do české a německé části Šumavy, tak i na vrcholy alpských hor. (PICEK, RŮŽIČKA, 2007)

Agroturistika, jakožto jeden ze způsobů moderního cestovního ruchu, je stále více oblíbenější. Jedná se o formu trvale udržitelného rozvoje turismu. Vhodné životní prostředí a tradiční způsob života turisty láká, jsou ubytování přímo na farmách či zemědělských usedlostech. Zájemci o tento způsob se mohou i aktivně zapojit do chodu farmy, zjišťují, jaký je život na venkově skrze hospodaření. Naleznou zde domácí produkty, na jejichž výrobě se

mohou sami podílet, mají kontakt se zvířaty (jízda na koni). To vede nejen k posílení zážitku hostů, ale i zachování identity místních obyvatel a udržování a rozšiřování kulturních a sociálních tradic v daném regionu. (FORET, FORETOVÁ 2001). Někdy může být agroturistika spojována s dobrovolnou a neplacenou prací v zemědělství (většinou je práce nabízena za ubytování a stravu). Současná nabídka farem Šumavska čítá asi 12 objektů, většina z nich hospodaří v souladu s EKO/BIO. Velmi oblíbeným místem je Biofarma Slunečná, která obhospodařuje asi 36 ha zemědělské půdy. Od roku 1999 hospodaří v režimu ekologického zemědělství. Farma nabízí ubytování v rustikálním stylu a je plně soběstačná v produkci mléka, sýrů a dalších mléčných produktů, vajec a brambor.

5.3. Zajímavé turistické cíle na Šumavě

Na Šumavě i v Bavorském lese najdeme nespočet nádherných míst přírodního, kulturního, sociálního charakteru. Tato podkapitola zmiňuje jen malý zlomek z nich.

Zajímavá a zároveň velmi navštěvovaná jsou ledovcová jezera. Pět se jich nachází na české straně, tři na německé. Nejmenší z nich je jezero Laka. Toto jezero se svým zvláštním názvem, který znamená močál, bažina či stojatá voda je nejmenším a zároveň nejvýše položeným šumavským jezerem. První zmínky o jezeru se datují k roku 1831, kdy bylo zakresleno na Kreybichově mapě Prácheňského kraje jako bezejmenné. Jezero tak jak ho známe dnes bylo lokalizováno až z vojenského mapování v roce 1852. Laka se nachází ve výšce 1 096 m n. m., a přestože je jeho rozloha 2,78 ha a největší naměřená hloubka dosahuje pouhých 3,9 metrů je sběrná oblast vody nejrozsáhlejší ze všech šumavských jezer. Jezero je odvodňováno Jezerním potokem, který se vlévá do řeky Křemelné. K jezeru laka je dobrá dostupnost, která nabízí více způsobů, kterými se lze k jezeru dostat. Pěšky, na kole či na lyžích je velmi dobrá dostupnost z Nové Hůrky, kde je možné parkování a dále po modré turistické trase pokračovat asi 5,5 km k jezeru. Další možná trasa vede ze Železné Rudy, která měří 9 km nebo cestou z Prášil s délkou 10 km.⁽¹²⁾

Dalším velmi oblíbeným a navštěvovaným místem je Jezerní slat'. Ta leží na náhorní plošině Šumavských plání mezi osadami Kvildou a Horskou Kvildou v nadmořské výšce okolo

1 000 m na rozvodí mezi Otavou a Vltavou. Vstup do rezervace umožňuje krátká naučná stezka měřící asi 350 m na jejímž začátku se tyčí 7 m vysoká vyhlídková věž, která nabízí pěkné výhledy na téměř celé rašeliniště i na protější vrchol Antýgl (1 253 m). Téměř celou stezkou vede dřevěný chodník, díky kterému je umožněn přístup i rodinám s kočárky. Roste tu např. rašelinná kleč, mrazové formy smrku, bříza zakrslá, borovice blatka aj. Jedná se o jedno z nejstudenějších míst na území české republiky. Charakteristické pro toto místo je vysoký úhrn srážek a nízké teploty v průměru 2 °C po celý rok. Nejnižší naměřená hodnota zde byla -41,6 °C dne 30. ledna 1987. Dalším rekordem je naměřená mrazivá i tropická teplota v jeden den a to -0,1 °C v ranních hodinách a 30 °C v odpoledních hodinách. (DAVID, SOUKUP, 2011)

Pancíř je hora Pancířského hřbetu, který podle ní dostal název, ačkoli jeho nejvyšší horou je Můstek s 1 234 m. Na Pancíři se nalézá horská chata a 18 metrů vysoká rozhledna, nabízející skvělý výhled na celou západní Šumavu s nejvyšší šumavskou horou Velkým Javorem (1453 m), dvojrcholem Ostrého (1 293 m) nebo nabízí pohled na nýrské údolí, vodní nádrž a mnoho dalšího. Na vrcholu se také nacházejí dřevěné dveře, které v poslední době lákají turisty s motivací fotek těchto dveří s panoramatickým výhledem kopcovité Šumavy. Dveře na vrcholu Pancíře vyrobil a umístil spolek We Love Šumava z.s., který tvoří a realizuje projekty zaměřující se na Šumavu. Na vrchol pancíře vede 2,7 km dlouhá sedačková lanovka Špičák-Hofmanky-Pancíř, překonávající výškovou rozdíl 347 m, jejíž nástupní stanice se nachází v Železně Rudě-Špičáku a je rozdělena na dva úseky. Jedná se o první sedačkovou lanovku na Šumavě, provoz zahájila již v roce 1971. (DAVID, SOUKUP, 2011)

Jednou z nejkrásnějších tras Šumavskou přírodou je naučná stezka Povydrí vedoucí z osady Antýgl na Čeňkovu Pílu. Asi 7 km dlouhé hluboké kaňonovité údolí řeky Vydry lemované strmými zalesněnými svahy s mnoha četnými skalními útvary, a rozsáhlým kamenitým mořem nad levým břehem řeky v jeho dolní části. Řeka tu vytváří široké balvanovité koryto s velkým počtem peřejí a velkými obřími hrnci. Přibližně v polovině cesty stojí vyhledávaná Turnerova chata. Stezka končí na Čeňkově Píle, kde se soutokem řeky Vydry a Křemelné stává Otava. V této osadě se nachází dodnes funkční elektrárny, kterými jsou vodní elektrárna Čeňkova Píla, vybudovaná v roce 1912, která je i národní technickou památkou a vodní elektrárna Vydra. Vodní elektrárna Čeňkova píla je zachovalá téměř v původním stavu. Starý náhon pily byl při výstavbě elektrárny prodloužen o dřevěný přivaděč, čímž se dosáhlo 10 m velkého spádu, kde tekoucí voda pohání horizontální Francisovu turbínu o výkonu 96 kW. (DAVID, SOUKUP, 2011)

Nejvýše položený vrchol Šumavy a Bavorského lesa je již výše zmíněný Velký Javor se svými 1 456 m, ležící na bavorské straně Šumavy, asi 4 km vzdušnou čarou za státní hranicí.

Pod vrchol Javoru vede kabinková lanovka, kde stojí turistická chata a vyhlídka, ze skalisek od kříže na holém vrcholu se rozevírá famózní kruhový rozhled. Na vrcholu jsou pro Velký Javor typické dvě kopule radaru, vystavené v době studené války. Na severně orientovaných stranách svahu se rozprostírá rozsáhlé lyžařské středisko. V okolí se nachází také Velké a Malé Javorské ledovcové jezero. Velké Javorské jezero (Grosser Arbersee) se nachází v nadmořské výšce 934 m na ploše o rozměru 4,5 ha a hloubkou okolo 15 m. Leží 2 km vzdušnou čarou od Velkého Javoru a mimo jiné zde stojí restaurace s terasou, půjčovna loděk nebo prodejna suvenýrů. Na druhé straně této nejvyšší hory Šumavy leží necelé 2 km ledovcové jezero nazývané Malé Javorské jezero nacházející se ve výšce 918 m. Zajímavostí jezera jsou tři plovoucí ostrůvky, které sahají do hloubky 1,5 až 3,5 m. Na jejich povrchu vzácné rostliny a zakrslé mnohaleté smrky. Jezero dosahuje hloubky 10 m a je součástí Přírodní rezervace Kleiner Arbersee. Od jezera je nádherný výhled na Vrchol Velkého Javoru. (DAVID, SOUKUP, 2017)

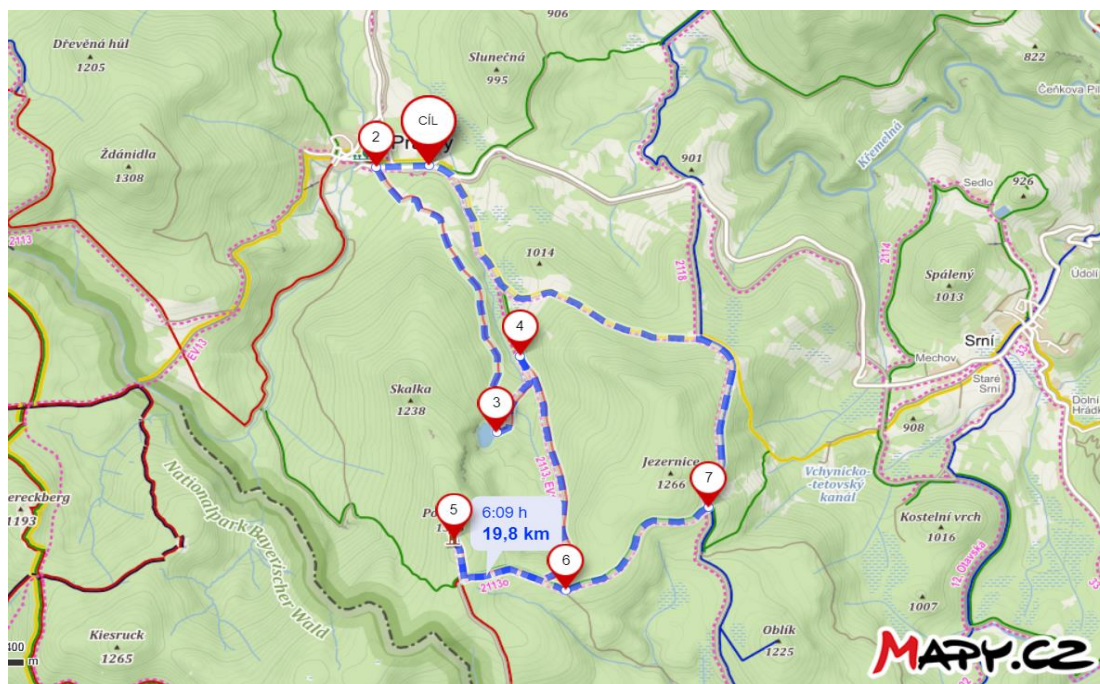
6. TRASA PRÁŠILY – PRÁŠILSKÉ JEZERO – POLEDNÍK – BAVORSKÁ CESTA – PRÁŠILY

6.1. Základní informace o trase

Dle plánu bylo projít trasu z Prášil přes Prášilské jezero na Poledník a zpět přes Frantův most a Dolní Ždánidla k výchozímu bodu. Nicméně trasa z Poledníku na Frantův most je v období od 16.11. do 14.7. uzavřena z důvodu výskytu tetřeva hlušce a stanovení klidového území. Vyušení tetřeva zejména v zimním období může mít fatální následky pro populaci tohoto chráněného druhu.

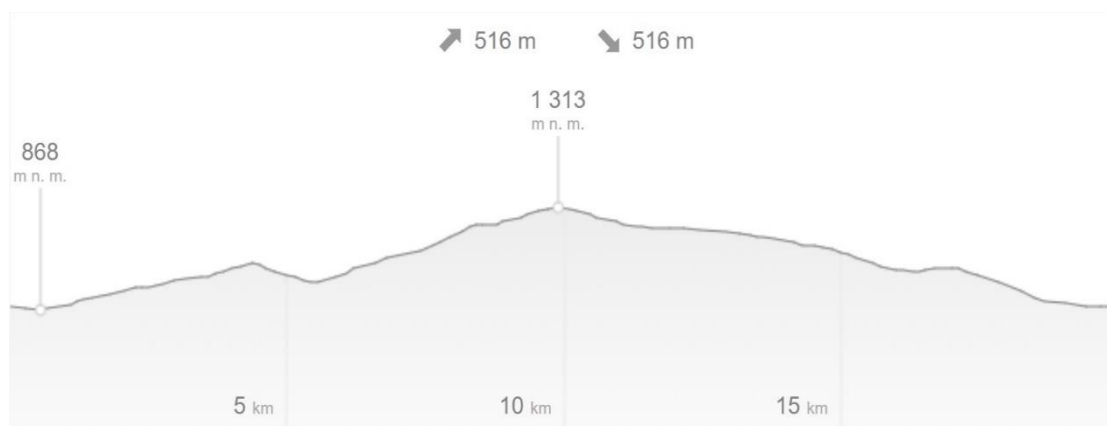
Odchýlili jsme se tedy od původního plánu a naše trasa vedla z Prášil přes Prášilské jezero na Poledník a zpět přes Bavorskou cestu a Novou Studnici k výchozímu bodu. Jedná se tedy o okruh. Trasa má celkem 19,6 km a vede různorodým poměrně náročným terénem. Časová náročnost je asi 6 hodin. Z turistických zajímavostí na této trase vyniká především Prášilské jezero, jež je jedním z osmi ledovcových jezer Šumavy a Bavorského lesa (pět se nachází na české straně, tři na německé straně) a samotný vrchol Poledník s nově zrekonstruovanou rozhlednou. Na obrázku 3 můžeme vidět zvolenou trasu a na obrázku 4 pak výškový profil celého terénu.

Obrázek 3 Výřez trasy Prášily – Prášilské jezero – Poledník – Bavorská cesta



(zdroj: mapy.cz, 5.4.2022)

Obrázek 4 Výškový profil



(zdroj: mapy.cz, 5.4.2022)

6.2. Podrobný popis vybrané trasy

K této trase jsme se dopravili vlastním autem, zaparkovali jsme na parkovišti Prášily - Slunečná. Zde se také nachází autobusová zastávka. Parkovné vychází na 100 Kč/den. V případě parkování v obci Prášily pak 70 Kč/den.

Trasa tedy začíná na parkovišti Slunečná, které se nachází více jak půl kilometru od obce Prášily v nadmořské výšce 889 metrů. Zde se nalézá hned několik odpočívadel, turistické informační tabule i tabule s historickými zajímavostmi tohoto místa. První rozcestí je vzdálené zhruba 600 metrů od parkoviště a musí se k němu po kostkové hlavní silnici. Rozcestí se nazývá U Prášil a je ve výšce 868 m n. m.

Obrázek 5 a 6 Informační cedule a posezení na parkovišti Prášily – Slunečná

zdroj: Štěpán Samko, autor (všechny fotografie pochází z archivu autora, není-li uvedeno jinak)



Od tohoto místa pokračuje červená trasa mírným stoupáním po cestě Sjezdovka. Po 500 metrech se cesta odklání doleva u turistického značení Jezerní cesta a pokračuje stále po červené.

Obrázek 7 a 8 Turistické značení a odbočení na červenou Jezerní cestu



Ta se po 540 metrech mění v značně kamenitou lesní cestu a náročnost terénu je s blížícím se jezerem vzrůstající. Po 2,5 kilometru a překonání nadmořské výšky 1 000 metrů se objevuje na trase první překážka, tou je spadený strom. Cesta je místy ještě pokrytá vrstvou sněhu a některé úseky jsou i pod vodou, kvůli tajícímu sněhu. K jezeru zbývá již 650 metrů s čím dál víc náročnějším povrchem cesty. V těsné blízkosti jezera je po obou stranách cesty velmi hustý porost, kterým se návštěvník musí prodírat.

Obrázek 9 Spadený strom přes cestu



Obrázek 10 Podmáčená cesta v úseku před Prášilským jezerem



Obrázek 11 Cesta mění se místy v potok, díky tajícímu sněhu



Obrázek 12 Hustý porost komplikující průchodnost



Po překonání tohoto hustě zarostlého úseku trasy, která by stála za prořezání se nalézá zábradlí, které vede posledních asi 30 metrů k jezeru. Poté se otevře krásný pohled na Prášilské jezero a karovou stěnu. Jezero se nachází ve výšce 1 080 m n. m. a jeho hloubka dosahuje 15 metrů. Nachází se zde informační tabule, turistický ukazatel, pomník studenta Ottokara Kareise, který se zde v roce 1927 utopil a cedule se zákazy a informací, že se turista nachází v I. zóně Národního parku.

Obrázek 13 Zábradlí k jezeru pro snazší pohyb



Obrázek 14 Informační tabule Prášilské jezero



Obrázek 15 **Výhled na Prášilské jezero**



Od počátku již trasa dosáhla celkového stoupání 193 metrů a vzdálenosti více jak 3,5 kilometru. Z Prášilského jezera vede dřevěný chodník se zábradlím, který byl v době terénního šetření pokrytý vrstvou sněhu. Dřevěný chodník se střídá s kamenitými až balvanitými úseky.

Obrázek 16 a 17 **Chodník vedoucí od jezera**



Po 170 metrech s klesáním 21 metrů se cesta mění ve více schůdnou a méně náročnější cestu. Trasa vede dál přibližně 30 metrů k jezernímu potoku, přes který je vystavěna spíše provizorní dřevěná lávka. Vedle toho se zde nachází odpočívadlo, stojan na kola s přístřeškem, informační tabule a turistický ukazatel.

Obrázek 18 **Zábradlí od jezera, kvalitní**



Obrázek 19 **Dřevěná lávka**



Obrázek 20 **Přístřešek se stojanem na kola**



Trasa pokračuje po červené s klesajícím sklonem povrchu. Asi po 410 metrech cesta znovu překračuje Jezerní potok, tentokrát ale díky dřevěnému mostu.

Obrázek 21 Dřevěný mostek přes řeku, v dobrém stavu

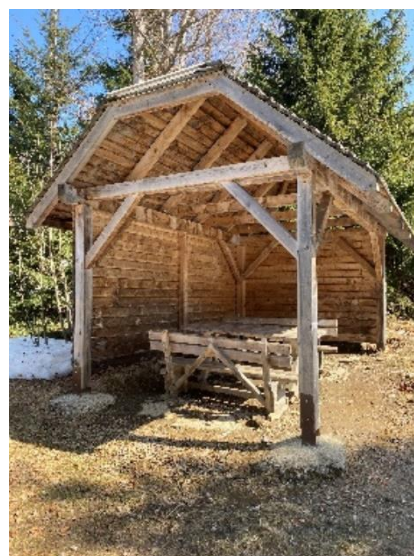


Další v pořadí, tentokrát druhá překážka v podobě spadeného stromu se objevuje již po dalších 160 metrech. Zde už zbývá jen 230 metrů k rozcestí kde se turista otočí o téměř 180 stupňů a po přibližně 1 kilometrovém klesání následuje ostřejší stoupání. Na rozcestí nazývaném Liščí díry se nachází pouze rozcestník a nejbližší odpočívadlo je vzdálené 120 metrů.

Obrázek 22 Spadený strom na cestě



Obrázek 23 Odpočívadlo kousek od rozcestí Liščí díry



Na tomto rozcestí se mění také typ povrchu z kamenité lesní cesty na zpevněnou šterkovou cestu, ovšem s místy pokrytými sněhem. Tento úsek je dlouhý necelé 3 kilometry k dalšímu rozcestí a už po necelých 2,5 kilometru se nám na obzoru začíná objevovat rozhledna na nejvyšší vrchol této trasy – Poledník. Následuje rozdvojení Předěl ve výšce 1 234 m n. m.

Obrázek 24 **Pohled na Poledník**



Obrázek 25 **Rozcestník - Předěl**



Na Předělu se scházejí cesty Bavorská (zelená) a Liščí díra (červená) a pokračují 890 metrů na křižovatku Poledník-rozcestí. Ta se nachází již ve výšce 1 290 m n. m. a krom turistického rozcestníku se zde nalézá informační tabule s upomínkou na události v noci z 18. na 19. ledna roku 2007, kdy Šumavu pustošil orkán Kyrill s nárazy větru až 47 m/s.

Obrázek 26 **Tabule upozorňující na orkán Kyrill z roku 2007**



Povrch cesty se změnil v hrubý asfalt a po červené vede až na vrchol. Během trasy asi po 200 metrech se nalézá vyhlídka Poledník, která nabízí pohled do širokého okolí Poledníku. Vrchol je od vyhlídky vzdálený už jen 420 metrů a nachází se v nadmořské výšce 1 315 m n. m., kde se nalézá rozhledna, jenž v době totality plnila vojenský účel. Uvnitř se nachází informační centrum NP Šumava, občerstvení, galerie s fotografiemi šumavské přírody a jiné expozice v jednotlivých třech patrech. Na rozhlednu vede 227 schodů a vysoká je 37 metrů. Vyhlídková plošina je přístupná pouze pomocí krátkého žebříku a nabízí úchvatné panoramatické pohledy na vrcholy prakticky celé Šumavy. V mimosezónu je ovšem rozhledna zavřená.

Obrázek 27 **Rozhledna Poledník**



Obrázek 28 **Cedule s nouzovými nocovišti**



Kromě jiného je zde přístřešek s velkým počtem laviček a stolů, možnost využití cyklo náradí pro opravu kol, nouzové nocoviště nebo otevřený krb, který umožňuje opékání špekáčků v Národním parku.

Obrázek 29 **Nouzové nocoviště na Poledníku, pod sněhovou pokrývkou**



Obrázek 30 **Ohniště**



Z Poledníku se trasa vrací stejnou cestou k rozcestím Poledník-rozcestí a Předěl, kde vybraná trasa dále pokračuje po zelené turistické stezce cestou nazývanou Bavorská. Tento úsek vede 2,3 kilometrů a jedná se spíše o cyklotrasu nebo v zimním období trasu běžkařskou, což můžeme vidět i z fotek pořízených při terénním průzkumu, na kterých jsou vidět ještě pozůstatky běžeckých stop. Tento úsek trasy není vybaven žádnými odpočívadly, takže zde turista nemá možnost, aby se zastavil a odpočinul si. Další křižovatkou je rozcestník Bavorská cesta, který se nachází ve výšce 1 181 m n. m. a kromě turistického ukazatele se zde nacházejí také cyklistický či běžkařský ukazatel s kontaktem na horskou službu.

Obrázek 31 **Bavorská cesta, upravená běžkařská stopa** Obrázek 32 **Rozcestník -cyklotrasy**

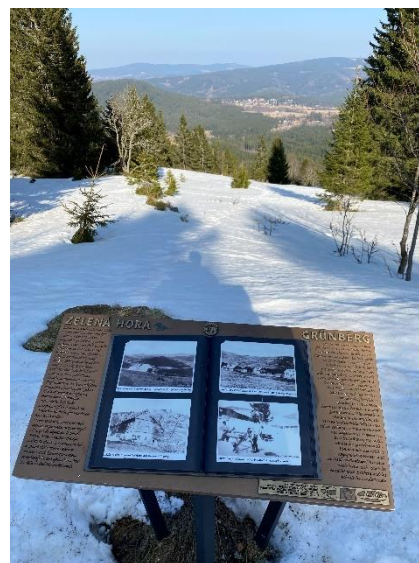


Zde se mění povrch na asfalt a turistická stezka pokračuje dál Javoří cestou po modré necelý 1 kilometr k vyhlídce Zelená Hora, ta se nachází v nadmořské výšce okolo 1 145 m n. m., díky které se návštěvníkům naskytne krásný pohled na okolí obce Srní, Huťskou horu a Zhůří. Javoří cesta vede přibližně 780 metrů k rozcestí Pod Jezerním hřebem s klesáním 41 metrů.

Obrázek 33 **Asfaltová cesta na Javoří**



Obrázek 34 **Výhled do okolí - Srní**



Trasa pokračuje stále po modré asi 570 metrů k dalšímu rozdělení Nová Studnice. Zde se nachází odpočívadlo, které by ale zasloužilo opravu. Odtud vybraná trasa vede postupným klesáním žlutou turistickou stezkou s názvem Zelená hora, která se vrací zpět asi 2,5 kilometru k rozcestí Slunečná. Zde se prochází přes bývalý vojenský prostor Dobrá Voda, což spadá do oblasti s rizikem výskytu nevybuchlé munice. Zde navazuje opět na cestu nazývanou se Liščí díra. Ta vede zhruba 1,4 kilometru k rozcestníku Gruberg.

Obrázek 35 Posezení u rozcestníku
Nová Studnice ve špatném stavu



Obrázek 36 Cedule se zákazem vstupu
v bývalém vojenském prostoru Dobrá Voda



Zpět na parkoviště se přechází po kostkové silnici už jen 300 metrů k výchozímu bodu. Tato trasa je dlouhá celkem 20 kilometrů s celkovým stoupáním a klesáním 516 metrů. Nejvyšší místo je vrchol Poledník s 1 313 metry a nejnižší místo je první rozcestník u obce Prášily s 868 m n .m.

6.3 Dostupnost vybrané trasy pro kočárky

Vhodnou trasou pro rodiny s kočárky vede od parkoviště Slunečná po žluté k rozcestí Slunečná. Odtud dále po zelené k rozcestníku Liščí díry, zde vede také cesta k Prášilskému jezeru, která ale není pro kočárky a jiné podobné formy dostupná, zejména pak v blízkosti jezera je cesta plná balvanů. Od rozcestníku s názvem Liščí díry dále po červené trase k dalšímu rozcestí nazývajícím se Předěl. Tento úsek trasy je náročnější svým sklonem, od rozcestí na Předělu dále vede cesta k poslednímu rozdělení trasy, kudy se pokračuje okolo vyhlídky Poledník až k samotnému vrcholu Poledník. Od rozhledny Poledník se stejnou cestou vydáme až k rozcestníku Předěl. Od tohoto místa dále tentokrát po zelené pokračujeme až k turistickému rozcestníku Bavorská cesta. Zde se cesta napojuje na modrou k dalšímu rozdělení trasy s názvem Pod Jezerním hřbetem. Dále cesta pokračuje po modrožluté k celkově osmému rozcestí s názvem Nová Studnice, kde cesta pokračuje až k parkovišti Prášily – Slunečná. Tato varianta trasy dosahuje délky 17,5 km s časovou náročností okolo 5,5 hodiny. Nejvyšší místo

se nalézá v nadmořské výšce 1 313 m, jímž je rozhledna Poledník, přičemž převýšení této trasy dosahuje 887 m n. m. ve stoupání. Naopak klesání trasy činí 445 m až k parkovišti, které se nachází v 890 m n. m. Tuto trasu určitě doporučujeme v letním období, kde i na rozhledně Poledník je možnost občerstvení na místě.

6.4 Možnosti ubytování, stravování, atrakcí v blízkosti trasy

Obec Prášíly disponuje několika možnostmi ubytování. Najdeme zde turistickou chatu KČT, která nabízí 84 lůžek. Je zde několik penzionů a apartmánů. Wellness služby nabízí hotel Chalupa, kde si návštěvníci mohou užít bazén s masážními tryskami, protiproud, finskou saunu a parní aroma kabinu. Vyhlášená je zde cukrárna Pampeliška a na dobré jídlo si turisté mohou zajít do Hostince u Michala. Pro méně náročné je zde vyhrazeno veřejné tábořiště, které je otevřeno od 15.4.

Zajímavostí je zde nejvýše položená Botanická zahrada v České republice ve výšce 879 m n. m., která vznikla v roce 2005 a je návštěvníkům volně přístupná od jara do podzimu mezi 8. a 18. hodinou s bezplatným vstupem do zahrady, nebo Archeopark s keltskou osadou, kde se v letních měsících pořádají týdny keltských řemesel.

V obci dále funguje turistické informační centrum, informační a strážní služba a velmi důležitá horská služba, která zajišťuje bezpečnost turistů, obyvatel a ostatních návštěvníků. Výše zmíněné organizace fungují celoročně.

Nejen pro děti byl zde vybudován lanový park s 18 překážkami. Otevírací doba parku je od května do října a základní vstupné je 430 Kč. Přímo v obci se nachází 2 dětská hřiště, tenisový kurt, nohejbalové, fotbalové a basketbalové hřiště.

Velmi oblíbené jsou vyjížďky na koních a dokonce zde můžete zažít vyjížďku se psím spřežením.

7. TRASA HAMRY – ČERNÉ JEZERO – ČERTOVO JEZERO – ŽELEZNÁ RUDA

7.1 Základní informace o trase

Výchozím bodem byla zvolena vlaková zastávka Hamry – Hojsova Stráž a trasa vede přes Černé a Čertovo jezero, kolem Jezerní hory a Špičáku, až do Železné Rudy. Důležité je zde zmínit, že se nejedná o okruh. Celková délka trasy činí 17 km a vede střídavě obtížným velmi rozmanitým terénem. Nejtěžší terén je v oblasti jezer, zejména v úseku mezi nimi. Časová náročnost trasy je necelých 6 hodin. Neatraktivnějším úsekem jsou zmiňovaná ledovcová jezera, přičemž Černé jezero je tím největším a nejhlubším jezerem u nás. Dalším turisticky zajímavým místem je vodopád Bílá Strž, přičemž cesta vedoucí k vodopádu patří svojí obtížností mezi ty náročnější. Nejvyšší místo na trase je rozcestník Rozvodí, který je v nadmořské výšce 1 160 m n. m., a který se nachází mezi Černým a Čertovým jezerem. Naopak nejnižší místo trasy je v 616 m n.m. a nalézá se na začátku cesty v místech Úhlovského údolí. Celkové stoupání od nejnižšího bodu k nejvyššímu je 723 m, ovšem nejstrmější úsek se nachází od Černého jezera k nejvyššímu bodu trasy Rozvodí. Naopak celkové klesání trasy dosahuje 694 m. Na obrázku 5 vidíme zvolenou trasu. Výškový profil této trasy je vidět na obrázku 6.

Obrázek 37 Výřez trasy Hamry-Hojsova Stráž – Černé jezero – čertovo jezero – Železná Ruda



(zdroj: mapy.cz, 5.4.2022)

Obrázek 38 Výškový profil trasy



(zdroj: mapy.cz, 5.4.2022)

7.2. Podrobný popis vybrané trasy

Zvolená trasa začíná u železniční zastávky Hamry-Hojsova Stráž, což je hlavní tah mezi Plzní a Alžbětínem. Zde jsme přišli k prvnímu turistickému ukazateli (740 m n. m.), od kterého jsme se vydali po žluté směrem na Zadní Hamry asfaltovou silnicí asi 800 metrů k druhému rozcestníku - Hamry-Hojsova stráž - železniční stanice, rozcestí (737 m n. m.). Na tomto místě nás rozcestník navádí na lesní vyšlapanou pěšinku skrz les.



Obrázek 39 Úzká lesní pěšina vedoucí od vlakového nádraží k Zadním Hamrům

Zhruba po 260 metrech chůze lesní cestičkou jsme narazili na první překážku, kterou byl spadený strom, který v době terénního šetření ležel přes cestu.



Obrázek 40 Spadený strom přes cestu

Od této překážky již po 100 metrech končí les a otevírá se nám krásný výhled přes údolí na přírodní památku Královský hvozd. Tady se nachází první lavička.



Obrázek 41 **Vhodně umístěná lavička s nádherným výhledem**

Scházíme z nadmořské výšky 646 m n. m. asi 90 metrů po louce do údolí, kde se napojujeme na asfaltovou cestu přes turistický ukazatel Zadní Hamry, překračujeme přes řeku Úhlavu, která se nachází ve výšce 616 metrů nad mořem a je nejnižším místem z celé trasy. Po 160 metrech se mění povrch na hrubý asfalt vedoucí mezi loukami. Tento typ asfaltu vede 200 metrů mírným stoupáním k lesu, kde se opět mění typ povrchu tentokrát na lesní cestu. Ta vede asi 480 metrů lesem na jeho okraj, kde cesta dvakrát změní povrch, a to, když se napojuje na Tolarskou cestu, po které vede asi 40 metrů úsek žluté turistické trasy k ukazateli směřující na louku.



Obrázek 42 **Přehledné turistické značení zobrazující žlutou trasu a ukazatel poutního místa Křížkov**

Turistické značení směřuje přes louku k jejímu pravému hornímu rohu, kde se dále pokračuje lesem ke zpevněné šotolinové cestě. Tato trasa vede dál přibližně 450 metrů na rozcestí Bílý potok, kde navazuje na cyklotrasu a povrch se mění v jemnou asfaltovou cestu. V těchto místech procházíme Národní přírodní rezervací Bílá Strž, kde je zákaz vstupu mimo vyznačené cesty a naučnou stezkou z Hamrů na Ostrý, která má 14 zastavení v českém a německém jazyce a seznamuje turisty s historií obce Hamry, Královského hvozdu i hory Ostrý a s místní faunou a flórou.

Obrázek 43 Rozcestník Bílý potok



Obrázek 44 Jedna ze 14 cedulí vedoucí naučnou stezkou na vrchol Ostrý



Obrázek 45 Národní přírodní rezervace Bílá Strž



Obrázek 46 Informační tabule Bílá Strž



Žlutá turistická trasa vede spolu s modrou turistickou trasou a cyklotrasou 720 metrů asfaltovou cestou k rozcestníku Pod Statečkem-rozcestí, zde se nachází kromě jiného informační tabule s mapou o měřítku 1:38 000 mikroregionu Úhlava, další zastavení naučné stezky a po delší době také odpočívadlo. Toto rozcestí se nachází v nadmořské výšce 816 metrů a trasa se odklání od cyklotrasy a dále vede 1 kilometr do kopce s celkovým převýšením cesty 133 metrů. V tomto stoupání se nachází lavička, která umožňuje turistům si odpočinout, posadit se a občerstvit.

Obrázek 47 Rozcestník Pod Statečkem



Obrázek 48 Odpočívadlo u rozcestníku Pod Statečkem



Obrázek 49 a 50 **Strmé stoupání se zachovalou lavičkou**



Po překonání tohoto stoupání se cesta opět napojuje na stezku pro cyklisty v místě rozdělení s názvem Bílá strž-rozcestí. Zde se turista nachází v 950 metrech nad mořem. Dále vede 200 metrů asfaltová silnice s minimálním sklonem k odbočce Bílá Strž, kde se nachází další odpočívadlo tentokrát s přístřeškem a možnost sejít 120 metrů k nejvyššímu Šumavskému vodopádu, který se nalézá 940 m n. m. a dosahuje výšky 7 metrů.



Obrázek 51 **Odpočívadlo u rozcestí směrem k vodopádu, v dobrém stavu**

Tento úsek je pro turisty vhodný mimo zimní měsíce, kdy je cesta vedoucí k vodopádu velmi náročná a díky pokrývce sněhu a ledu může být i nebezpečná. V této části trasy se nachází mnoho velkých kamenů a kořenů, které mohou být za deštivého počasí velmi kluzké a dosavadní stupínky pro usnadnění dostupnosti vodopádu návštěvníkům jsou již zchátralé a potřebují obnovu.

Obrázek 52 Pěšina vedoucí k vodopádu



Obrázek 53 Vodopád Bílá Strž



Od Bílé Strži pokračuje stoupaní po červené trase k 1 000 metrům nad mořem, kde Lesy ČR umístily kámen s deskou informující turisty, že se nacházejí v této nadmořské výšce. Po 1,6 kilometrech se nachází v pořadí páté odpočívadlo s cedulí obsahující linky tísňového volání.

Obrázek 54 Informační kámen 1000 m n.m.



Obrázek 55 Přístřešek s čísly tísňového volání



Kousek od místa s odpočívadlem se v době terénního výzkumu nacházela již druhá překážka v podobě spadeného stromu přes cestu. Dále se stoupavou cestou blížíme k druhému nejvyššímu bodu naší zkoumané trasy, ten se nachází v 1 092 m n. m.



Obrázek 56 **Spadený strom přes cestu**

Asi jedním kilometrem vede další úsek k Jezerní jedli, kde se rozděluje cyklotrasa a červená trasa, která pokračuje kolem břehu Černého jezera, největšího ledovcového jezera v České republice. V období, kdy probíhal terénní výzkum, byla cesta velmi bahnivá a blátivá a místy se měnila v potok.

Obrázek 57 a 58 **Pěšina k Černému jezeru i se sněhovou pokrývkou**

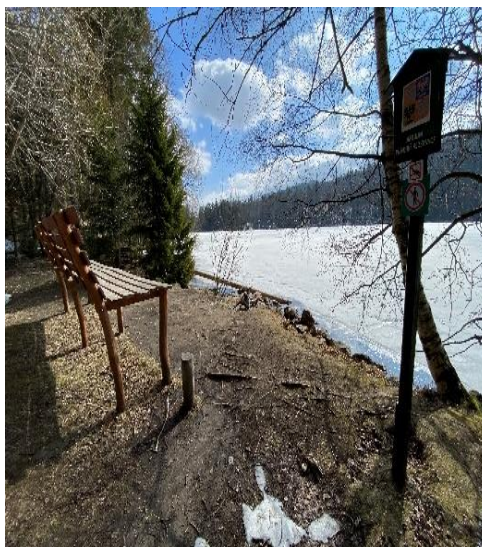


Po náročném 370 metrů dlouhém blátivém úseku se lesní cesta dostává k Černému jezeru, které je součástí národní přírodní rezervace Černé a Čertovo jezero a nachází se zhruba v 1 008 m n. m. Okolo jezera nalezneme hned několik laviček a odpočívadel.

Obrázek 59 Lavička u Černého jezera



Obrázek 60 Netradiční odpočinkové místo



Cesta kolem jezera je asi 600 metrů dlouhá a vede k hrázi, kde stojí informační tabule, rozcestník a odpočívadla. V letním období zde funguje i stánek s občerstvením. Na cestě se toho času nacházely spadené stromy, které komplikovaly schůdnost trasy.

Obrázek 61 a 62 Informační cedule umístěné na hrázi Černého jezera



Obrázek 63 **Popadané stromy komplikují Schůdnost trasy**

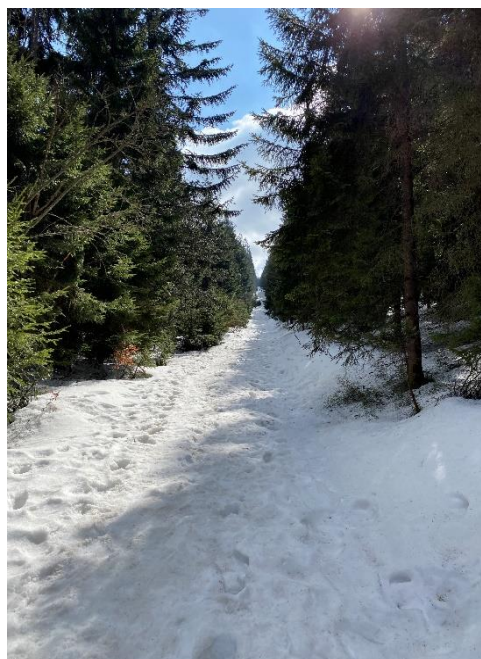


Obrázek 64 **V letním období funguje na hrázi Černého jezera občerstvení**



Dále vede trasa po červené a zároveň částí úseku Jezerního okruhu 1 kilometr nejstrmějším stoupáním, které činí 140 výškových metrů k Rozvodí – rozcestí. Na začátku stoupání byl opět spadený strom na cestě. Na konci stoupání se trasa napojuje na cyklotrasu, kde je umístěna značka upozorňující na nebezpečný terén nevhodný pro cyklisty a v zimním období také pro pěší.

Obrázek 65 a 66 **Strmé stoupání vedoucí od černého jezera k rozcestí Rozvodí, rozcestí**



Obrázek 67 Cedule upozorňující na nebezpečný terén



Od Rozvodí-rozcestí ve výšce 1 147 metrů nad mořem pokračuje stezka dále asi 140 metrů po rozvodské cestě na evropské rozvodí řek Labe a Dunaje - Rozvodí (1 160 m n. m.), kde je instalován vysílač, turistický ukazatel a informační tabule. Mimo jiné zde stojí také sněhoměrný objekt, zbudován horskou službou, který v danou dobu měřil výšku sněhové pokrývky 60 centimetrů. Asi 230 metrů klesá rozvodská cesta k rozdvojení Pod Malým Špičákem do výšky 1 145 m n. m.

Obrázek 68 a 69 Sněhoměrný objekt s výškou sněhové pokrývky 60 centimetrů



O velké sněhové pokrývce, která se v době terénního průzkumu na místě nacházela, svědčí i zábrana na cestě, která byla prakticky celá pod sněhem. Trasa dále klesá 200 metrů štěrkovou až kamenitou cestou k 1 120 metrům nad mořem kolem studánky. Po 530 metrech se povrch cesty mění v upravenou štěrkovou cestu.

Obrázek 70 **Zábrana pod sněhem**



Obrázek 71 **Štěrková cesta**



Obrázek 72 **Studánka na doplnění vody**

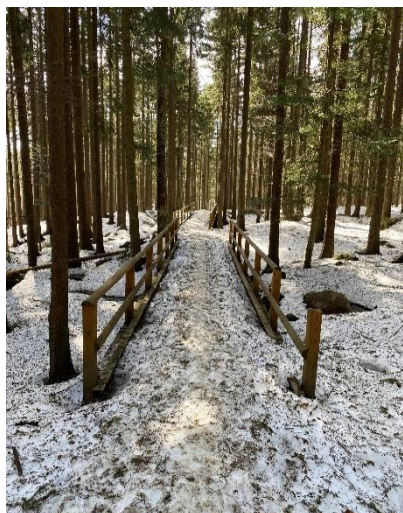


Obrázek 73 **Upravená štěrková cesta**



Po další lavičce sloužící k odpočinku navazuje dřevěný chodník, který je opatřen zábradlím pro lepší schůdnost a zabránění pohybu mimo vytyčená místa. Přes lávky a chodníčky se trasa ocitá u rozcestníku Čertovo jezero-rozcestí ve výšce 1 025 m n. m. a k jezeru zbývá 200 metrů. Návštěvník narazí nejdříve na odpočívadlo, od kterého již může obdivovat krásu jezera.

Obrázek 74 Dřevěný chodník



Obrázek 75 Odpočívadlo u Čertova jezera



Obrázek 76 Výhled na Čertovo jezero



U Čertova jezera se nachází, stejně jako u Černého jezera dobrá informační vybavenost, jak v podobě turistického značení, tak i informačních tabulí. Návštěvník se zde dozví zajímavé informace například o vzniku a historii jezera.

Obrázek 77 a 78 Informační cedule s popisem Čertova jezera



Dále pokračujeme po červené trase a asi po 500 metrech stoupání Jezerní horní cestou a současně naučnou stezkou Sklářská pokračuje červená turistická trasa do výšky 1 074 m n. m, a poté začíná klesat dalších 500 metrů k odpočívadlu ve výšce 1 033 m n. m. Od odpočívadla pokračuje v klesání s rozdílem 150 výškových metrů délkou 2,4 kilometrů na rozcestí Pomník Adolfa Kašpara, které se nachází v 881 m n. m. Zde volíme modrou trasu, kde vede upravená lesní šterková cesta až ke kraji lesa. V posledním úseku (asi 400 m) zvolené trasy se vrátíme do města Železná Ruda, jež leží ve výšce 750 m n. m. Pokračujeme směrem k vlakové zastávce Železná Ruda centrum, odkud jezdí vlaky do Klatov, Plzně i přímo do Prahy.

Obrázek 79 Poslední odpočívadlo na trase



Obrázek 80 a 81 Závěrečná modrá trasa, cesta je zde upravená



V případě vlastní dopravy lze využít bezplatné parkoviště přímo v Hojsově Stráži či v Železné Rudě na ulici 1. máje. Ostatní parkoviště ve městě jsou zpoplatněná a to většinou 50-100 Kč/den.

7.3. Dostupnost vybrané trasy pro kočárky

Alternativou pro rodiny s kočárky může být trasa vedená od vlakového nádraží po modré přes obec Hamry, kudy vede asfaltová cyklotrasa. Ta vede podél Bílého Potoka k rozcestí též zvaný Bílý Potok. Na tomto rozcestí se trasa potkává se žlutou až k rozcestníku Pod statečkem. Zde je vhodné pro rodiny s kočárky pokračovat dále ke Statečku po trase pro cyklisty, která je svou obtížností nejmírnější a nejpohodlnější. Odtud doporučujeme držet se cyklotrasy, která vede souběžně s červenou trasou kolem vodopádu Bílá Strž až téměř k Černému jezeru. Pozor, v místě zvaném U Jezerní jedle se červená uhýbá a cyklotrasa vede rovně, zde je důležité držet se na cyklotrase. Červená stezka sice vede také k Černému jezeru, ale je pro kočárky nesjízdná. Délka tohoto úseku je asi 12 km s časovou náročností 4,5 hodiny. Téměř nevyhovující je pak cesta z Černého jezera na Čertovo. Vede velmi strmým svahem a na cestě se nachází velký počet kamenů a kořenů, což z této trasy dělá nesjízdnou. Z tohoto důvodu doporučujeme vynechat Čertovo jezero a dále tedy od Černého jezera pokračovat po žluté (souběžně vedoucí cyklostezka zvaná Jezerní cesta - Horizontálka) přes Boží skalku a pamětní desku profesora Komárka až na Špičácké sedlo, kde najdeme zastávku autobusu

Železná Ruda – Špičák. Úsek Černé jezero – Špičácké sedlo je dlouhý asi 4 km a dá se ujít za 1,5 hodiny.

V případě zkrácení trasy je možno zajet na Špičácké sedlo autem (nachází se zde parkoviště) a udělat si okružní výlet Špičácké sedlo - Černé jezero po již zmiňované Jezerní cestě. Trasa je pak celkem dlouhá 8 km s časovou náročností 3 hodiny. Toto se jeví jako nejpohodlnější a nejefektivnější z hlediska rodinného výletu s dětmi.

V obou případech je nejlepší plánovat výlet na letní období.

7.4. Možnosti ubytování, stravování, atrakcí v blízkosti trasy

V nejbližším okolí trasy je mnoho možností využití těchto různých služeb. Trasa leží v oblíbené lokalitě Železnorudska. Přímo v Hamrech se turisté mohou ubytovat v chatě Šumava. V blízkosti je pak hotel Karl na Špičáku, kde se nachází i restaurace, či hotel Čertův Mlýn, kde je k dispozici i krytý bazén a sauna. V samotné Železné Rudě pak najdeme hotel a pivovar Belveder nebo Orea resort Horizont, jež uspokojí náročnější klientelu i svou nabídkou wellness. Dobrodružnější povahy pak určitě ocení camping Železná Ruda, jež v roce 2006 prošel celkovou rekonstrukcí a funguje celoročně.

Téměř všechny hotely v blízkosti nabízejí i gastronomické služby. Za zmínku určitě stojí restaurace U Zlomené lyže, která je součástí penzionu a nabízí tradiční českou domácí kuchyni. Vyhlášená je také cukrárna Cafe Charlotte v centru Železné Rudy, ve které jezdí legendární vláček.

Přímo v Železné Rudě můžeme najít návštěvnické centrum Šumavy a environmentální centrum Železné Rudy, jenž je otevřeno denně.

Vyhledávanou atrakcí pro návštěvníky je možnost zapůjčení koloběžky na Špičáckém sedle a dojet tak k jezeru na koloběžce. Cena za půjčení je 140 Kč a otevírací doba je od května do září. Dále mohou turisté vyzkoušet dvou úsekovou sedačkovou lanovku vedoucí ze Špičáku přes Hofmanovu Boudu na Pancíř. Převýšení prvního úseku je 227 metrů a 121 metrů druhého úseku lanovky. Šikmá délka u první části je 1 483 metrů a u druhé části dosahuje 1 256 metrů dlouhou dráhu. Jedná se o jednomístnou sedačkovou lanovku fungující od roku 1970 a je tak první lanovou dráhou na české straně Šumavy. Tato jedno sedačková visutá osobní lanová dráha je v provozu celoročně.

Příznivci cyklistiky mohou využít cykloservisů a půjčoven kol jako je například Kona Bikepark, kde si návštěvníci mohou užít zábavu na sjezdových kolech na nejznámější české trati, na které se jezdí velmi známé cyklistické enduro závody startující z vrcholu Špičák.

V přílehlém okolí se také nachází místa pro sport a volný čas, jako hřiště pro míčové sporty, pumptrack, tenisové kurty nebo horolezecká stěna nacházející se ve sportovní hale ve skiareálu Špičák. Na rodiny s dětmi zde čeká Pohádková stezka Brčálník, začínající na Špičáckém sedle a délka stezky je necelé 3 km. Tato stezka je otevřena od dubna do listopadu a návštěvníci zaplatí za rodinné vstupné 230 Kč.

8. NÁVRHY NA ZLEPŠENÍ

Při terénním průzkumu mnoho nedostatků zjištěných nebylo, což vypovídá jistě o dobré péči na zkoumaných turistických trasách. Jedním z nedostatků je podle mého soudu menší četnost turistického značení, které je ale jinak přehledné a jednoznačné.

Dalším zjištěním pro návrh na zlepšení je zvýšit počet laviček a odpočívadel, které se v naprosté většině nacházely pouze na významnějších rozcestích u turistických ukazatelů. Myslím si, že by bylo adekvátní přidat odpočívadla i na místa mezi jednotlivými ukazateli a především na delší úseky mezi rozcestími. V příložených mapách jsou navržena místa na umístění dalších laviček.

Ostatní nedostatky byly spíše dočasného charakteru nejčastěji v podobě spadlých stromů, které budou muset být národním parkem odstraněny. Pár případů se týká také schůdnosti cesty či poškozených a zchátralých odpočívadel, které vyžadují spíše lehké opravy.

Na první trase se dočasné nedostatky vyskytly celkem dvakrát, a to v podobě spadlých stromů přes cestu, které nejsou nijak závažné či nebezpečné a minimálně před hlavní sezónou budou jistě odklizeny. Dále se jednalo o poškozenou lavičku nacházející se ke konci vybrané trasy, která však nevyžaduje náročnější opravu ale spíše větší údržbu. V příložené mapě krom těchto zjištění jsou dále zaneseny aktuální umístění jednotlivých laviček a odpočívadel, rozmístění rozcestníků a také návrhy umístění nových laviček. Všechny tyto atributy jsou přehledně zanesené do mapy.

Na druhé zkoumané trase byly víceméně nedostatky podobné. Počet míst se spadlými stromy ležící přes cestu při terénním výzkumu dosáhl čísla čtyři. První místo bylo hned na začátku trasy a další v okolí Černého a Čertova jezera. Zde ztěžovaly průchodnost jednotlivých úseků. Významnějším nedostatkem byl především povrch úseku vedoucí k vodopádu Bílá strž, která vede z kopce a jednotlivé stupínky, které mají pomoci k přístupnosti vodopádu jsou již zchátralé a potřebovaly by obnovit. Především za mokrého počasí může být tento úsek velmi kluzký a tím představuje riziko úrazu. Tyto nedostatky jsou vyznačeny v mapě červenými body spolu s vyznačenými stávajícími odpočívadly a dále nově navrženými lavičkami. Pro lepší orientaci jsou v mapě znázorněny také rozcestníky.

9. ZÁVĚR

Šumava je velmi pestrá a z hlediska návštěvnosti velmi oblíbená. Turismus se zde rozvíjel díky umělcům a spisovatelům přes české a německé kluby a spolky až po Klub českých turistů, který na Šumavě budoval turistické trasy, značení a turistické chaty. Převládá zde především pěší turistika, která z ostatních druhů turismu má na Šumavě největší infrastrukturu a nejvíc turistických stezek. Velmi oblíbené jsou okružní trasy procházející atraktivními místy, které se vracejí k výchozímu bodu. Na těchto místech bývá dobrá turistická vybavenost, přes parkoviště a restaurace až po naučné stezky nejen pro rodiny s dětmi. Do některých lokalit se dá poměrně snadno dostat i veřejnou dopravou např. vlakem či autobusy, a to především v období hlavní sezóny.

Cílem této práce bylo zmapovat stav vybraných turistických tras. Zvolil jsem celkem 2 trasy se střední náročností i délkou. V praktické části práce jsou podrobně rozebrány a v kapitole návrhy na zlepšení jsem vypíchnul nedostatky, kterých ovšem na trasách nebylo mnoho.

V rámci terénního šetření jsem zjistil, že turistická vybavenost na zvolených úsecích je velmi dobrá, což je samozřejmě ovlivněno i tím, že se jedná o turisticky velmi oblíbené lokality (Poledník i ledovcová jezera jsou navštěvovány celoročně). Je vidět, že správa území NP a CHKO Šumava se o stav stará pečlivě a pravidelně. Vzhledem k ročnímu období, kdy byl průzkum prováděn (konec března) jsem zde nejvíce postrádal možnost občerstvení – většina restaurací je v mimosezóně zavřena, kiosky nefungují vůbec. To je vcelku logické, neboť v tomto období se zde vyskytuje velmi málo turistů. Tento problém se dá ale snadno vyřešit sbalenou svačinou v batohu.

Nelze opominout i dílčí cíl této práce, jež bylo zaměřeno na využití tras pro rodiny s nejmenšími dětmi. Samotné zkoumané trasy jsou sice nevhodné pro kočárky, nicméně na obou trasách jsem vytvořil trasy alternativní, díky kterým je možno se dostat na vyhlídková místa a turistické zajímavosti.

Jak již bylo zmíněno terénní šetření proběhlo ve vedlejší sezóně a pro případnou příští analýzu by možná bylo lepší volit hlavní sezonu i z důvodu větší relevantnosti výzkumu a většího počtu návštěvníků. Výzkum se dá také rozšířit o další zajímavé a navštěvované trasy. To může být i námětem na pokračování této práce.

SEZNAM POUŽITÝCH ZDROJŮ

ANDĚRA, M., ZAVŘEL, P. a kol. *Šumava – příroda, historie, život*, nakladatelství Baset, 2003, ISBN: 80-7340-021-9

DAVID, P., SOUKUP, V. *Česko všemi smysly – Šumava*, nakladatelství S&D, Praha, 2011, ISBN: 978-80-86899-65-7

DAVID, P., SOUKUP, V. *Šumava známá i neznámá*, Euromedia Group, a.s. – Knižní klub v edici Universum, 2017, ISBN: 978-80-242-5924-6

DOHNAL, T., HUBENÝ, P., JABLONSKÁ, L. a kol. *Krajina národního parku Šumava*, Správa NP a CHKO Šumava, Státní fond životního prostředí ČR, Vimperk

DOKOUPIL, J. et al. *Euroregion Šumava*, vydavatelství a nakladatelství Aleš Čeněk, Plzeň, 2012, ISBN: 978-80-7380-404-6

FORET, M., FORETOVÁ, V. *Jak rozvíjet místní cestovní ruch*, Grada publishing, 2001, ISBN:80-247-0207-X

HEČKO, D. *Faktory ovlivňující cestovní ruch mezi Českou republikou a Ruskou federací* [online]. Brno, 2015 [cit. 2022-03-19]. Bakalářská práce. Masarykova univerzita, Filozofická fakulta. Doc.PhDr. Jiří Gazda, CSc. Dostupné z: http://is.muni.cz/th/fzqz7/BP_FINAL.pdf

KLATOVSKÁ, K. *Bezpečnostní opatření pro pěší turistiku a cykloturistiku* [online]. Praha, 2012 [cit. 2022-02-31] Diplomová práce. Univerzita Karlova, Fakulta tělesné výchovy a sportu, Ing. et Mgr. Miloš Fiala, PhD. Dostupné z: <https://dspace.cuni.cz/handle/20.500.11956/46679>

LUDVÍK, M. *Malá encyklopedie turistiky*, Praha, Olympia, 1986

NOVOTNÁ, S. *Socioekonomické aspekty v chráněných územích na příkladu Šumavy*. [online]. České Budějovice, 2013 [cit. 2022-02-25]. Bakalářská práce, Jihočeská univerzita v Českých Budějovicích, Zemědělská fakulta. PhDr. Drahomíra Kušová. Dostupné z: <http://theses.cz/id/o8kzsa/5258073>

PÁSKOVÁ, M., ZELENKA, J. *Výkladový slovník cestovního ruchu*, Praha: Ministerstvo pro místní rozvoj, 2002. ISBN: 80-239-0152-4

PICEK, M., RŮŽIČKA, T. a kol. *Cestovní ruch na Šumavě*. [online]. Rozvojový koncept udržitelného cestovního ruchu, akční plán, 2007, [cit. 2022-02-21]. Dostupné z: [file:///C:/Users/ucitel/Downloads/adoc.pub_cestovni-ruch-na-umav%20\(1\).pdf](file:///C:/Users/ucitel/Downloads/adoc.pub_cestovni-ruch-na-umav%20(1).pdf)

ŠAUER, M., VYSTOUPIL, J., HOLEŠINSKÁ, A. a kol. *Cestovní ruch*. [online]. Brno, 2015 [cit. 2022-02-21]. Masarykova univerzita. Dostupné z: https://is.muni.cz/do/econ/soubory/katedry/kres/studijni_texty/cestovni_ruch_ePDF.pdf

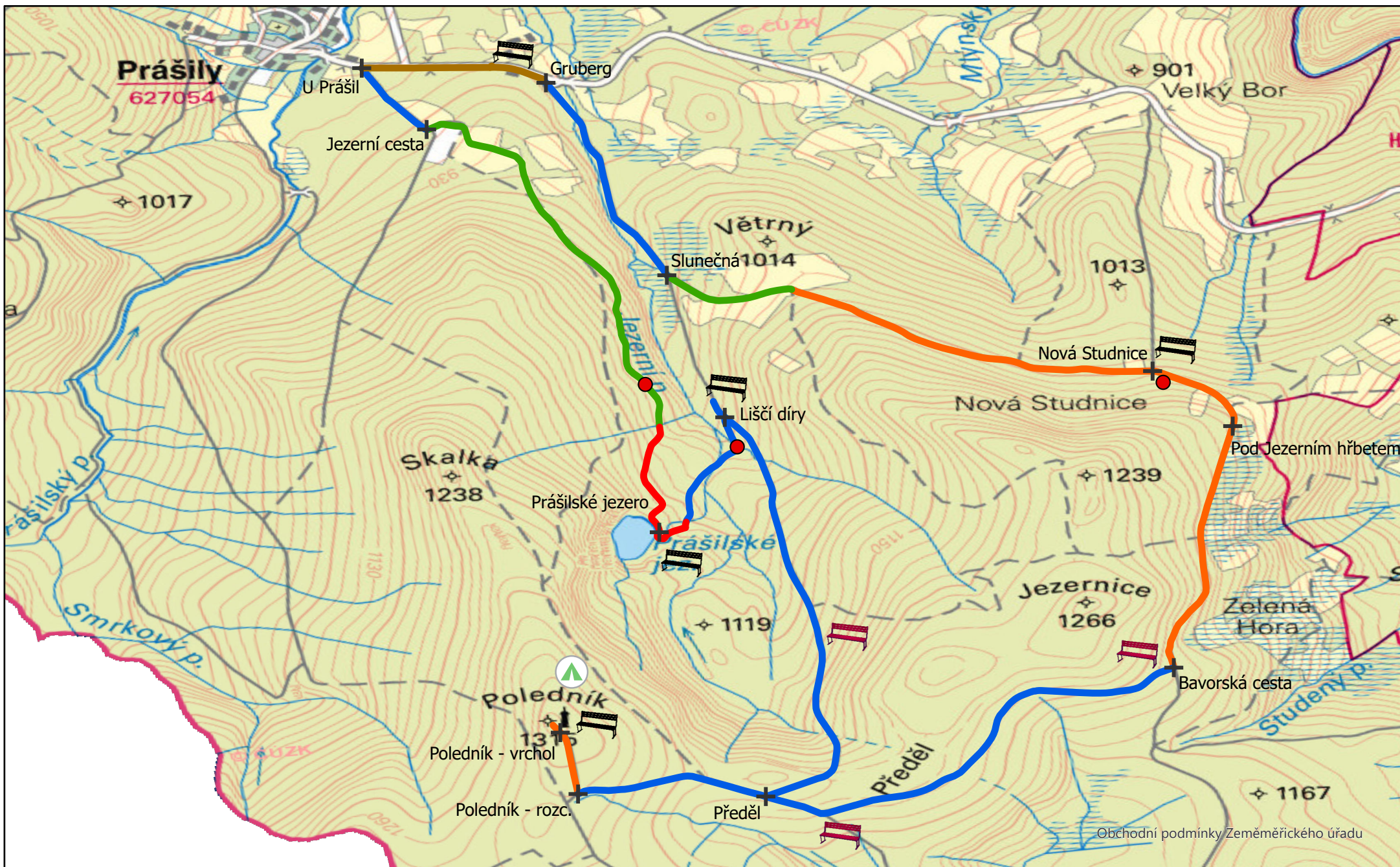
Internetové zdroje:

- (1) <https://www.sumava-modravsko.cz/historie/prvorepublikova-turistika/obecne-o-turistice.html>
- (2) <https://plzen.rozhlas.cz/sumava-vladli-az-do-roku-1989-vojaci-8461200>
- (3) <https://cs.wikipedia.org/wiki/%C5%A0umava>
- (4) <http://www.cestujemesumavou.cz/narodni-park-bavorsky-les>
- (5) <https://www.sumavskecentrum.cz/geologie>
- (6) <https://www.casopis.ochranaprirody.cz/pece-o-prirodu-a-krajinu/sumavske-louky-a-pastviny/>
- (7) <https://www.sumavanet.cz/sumavska-rasniliste.s-18578-GDP>
- (8) <http://www.visitsumava.cz/cz/fauna-a-flora-sumavy/22/>
- (9) https://cs.wikipedia.org/wiki/N%C3%A1rodn%C3%AD_park_%C5%A0umava
- (10) <https://www.welovesumava.cz/>
- (11) https://www.fsps.muni.cz/inovace-RVS/kurzy/turistika/index_druhy.html
- (12) https://www.kudyznudy.cz/aktivity/jezero_laka

PŘÍLOHY

Mapa 1.: Návrhy zanesené v mapě na trase PRÁŠILY – PRÁŠILSKÉ JEZERO – POLEDNÍK
– BAVORSKÁ CESTA – PRÁŠILY

Mapa 2.: Návrhy zanesené v mapě na trase HAMRY – ČERNÉ JEZERO – ČERTOVO
JEZERO – ŽELEZNÁ RUDA



Typ povrchu cesty

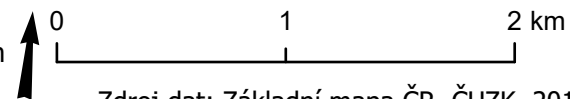
- kostková cesta
- kamenitá cesta
- štěrková cesta

- lesní cesta
- asfalt

- ⊕ rozcestník
- ⬆️ nouzové nocoviště

- ☰ lavička
- ☰ návrh umístění lavičky

- problém



Zdroj dat: Základní mapa ČR, ČUZK, 2018. [cit. 27.4.2022]
 Dostupné z: <https://bit.ly/3xVC48I>

Štěpán SAMKO
 TU Liberec, 2022

Obchodní podmínky Zeměměřického úřadu



Typ povrchu cesty

- kamenitá cesta
- louka
- štěrková cesta
- lesní cesta
- asphalt
- + rozcestník
- problém
- lavička
- návrh umístění lavičky

