

Univerzita Hradec Králové

Filozofická fakulta

Ústav sociální práce

**Význam sociální práce pohledem představitelů samosprávy
venkovských obcí**

Bakalářská práce

Autor: Soňa Pošíková
Studijní program: B092301V Sociální práce ve veřejné správě
Studijní obor: Sociální práce
Forma studia: Kombinovaná
Vedoucí práce: Mgr. Michal Trousil, Ph.D.

Hradec Králové

2022



Zadání bakalářské práce

Autor: Soňa Pošíková
Studium: F19BK0117
Studijní program: B0923P240001 Sociální práce
Studijní obor: Sociální práce ve veřejné správě

Název bakalářské práce: **Význam sociální práce pohledem představitelů samosprávy venkovských obcí**

Název bakalářské práce AJ: The importance of social work from the perspective of local government representatives of rural municipalities

Cíl, metody, literatura, předpoklady:

Bakalářská práce se zabývá pohledem představitelů samosprávy venkovských obcí na význam sociální práce a nejpálčivějšími problémy, které je podle představitelů těchto obcí nutné řešit. Zároveň zjišťuje pohled sociálních pracovníků ORP vybraného mikroregionu na roli sociální práce v menších obcích. Cílů bude dosaženo pomocí empirického šetření za využití dotazníků i polostrukturovaných rozhovorů.

KODYMOVÁ, P. (2015). Sociální práce na venkově jako chybějící součást české praxe sociální práce. In: Fórum sociální práce. Ročník 2015, č. 2, 27-38 s. Praha: Univerzita Karlova BERNARD, J., KOSTELECKÝ, T., MIKEŠOVÁ, R., ŠAFR, J., TRLIFAJOVÁ, L., HURRLE, J. (2018): Nic se tady neděje...: Životní podmínky na periferním venkově. Praha: Sociologické nakladatelství (SLON) v koedici se Sociologickým ústavem AV ČR. ISBN 978-80-7419-274-6 BERNARD, J., KOSTELECKÝ, T., ILLNER, M., VOBECKÁ, J. (2011). Samospráva venkovských obcí a místní rozvoj. Praha: Sociologické nakladatelství (SLON). ISBN 978-80-7419-069-8 MATOUŠEK, O., KODYMOVÁ, P., KOLÁČKOVÁ, J. (2010) Sociální práce v praxi: Specifika různých cílových skupin a práce s nimi. 2010. Praha: Portál. ISBN 978-80-7367-818-0 MATOUŠEK, O. (2007) Základy sociální práce. Praha: Portál. ISBN 978-80-7367-331-4 Další dle studentkou provedených rešerší.

Zadávací pracoviště: Ústav sociální práce,
Filozofická fakulta

Vedoucí práce: Mgr. Michal Trousil, Ph.D.

Oponent: Mgr. Leona Stašová, Ph.D.

Datum zadání závěrečné práce: 30.4.2020

Prohlášení

Prohlašuji, že jsem tuto bakalářskou práci vypracovala pod vedením vedoucího Mgr. Michala Trouсила, Ph.D. samostatně a uvedla jsem veškeré použité prameny a literaturu.

V Chotěboři dne 22. 6. 2022

.....

Soňa Pošíková

Poděkování

Mé poděkování patří mému vedoucímu Mgr. Michalu Trousilovi, Ph.D., za odborné vedení mé práce, za trpělivost a čas, který mi v průběhu mého vypracování věnoval. Velké poděkování patří také mé rodině, která mě po celou dobu studia podporovala a také všem, kteří byli ochotni účastnit se mého výzkumného šetření.

Anotace

POŠÍKOVÁ, Soňa. *Význam sociální práce pohledem představitelů samosprávy venkovských obcí*. Hradec Králové, 2022. Bakalářská práce. Univerzita Hradec Králové, Filozofická fakulta, Ústav sociální práce. 94 stran + 19 stran příloh. Vedoucí bakalářské práce: Mgr. Michal Trousil, Ph.D.

Bakalářská práce se zabývá pohledem představitelů samosprávy venkovských obcí na význam sociální práce a zároveň zjišťuje, s jakými sociálními problémy se ve své obci potýkají. Dalším cílem této bakalářské práce je zjistit pohled sociálních pracovníků ORP vybraného mikroregionu na roli sociální práce na malých obcích. Zkoumá, jak funguje vzájemná spolupráce se zástupci obcí mikroregionu a jakou oblast sociální práce jim pomáhají řešit. Také má zjistit, jaké problémy při výkonu sociální práce na malých obcích identifikují. Cílů bude dosaženo pomocí empirického šetření za využití dotazníkového šetření se zástupci samosprávy venkovských obcí, a polostrukturovaných rozhovorů se sociálními pracovníky vybraného ORP. Teoretická část vychází ze studia odborné literatury a relevantních zdrojů.

Klíčová slova: venkov, venkovská obec, samospráva, sociální práce, sociální pracovník

Annotation

POŠÍKOVÁ, Soňa. *The importance of social work from the perspective of local government representatives*. Hradec Králové, 2022. Bachelor thesis. University of Hradec Králové, Faculty of Arts. Institute of Social Work. 94 pages + 19 pages of appendices. Thesis supervisor: Mgr. Michal Trousil, Ph.D.

The bachelor's thesis deals with the views of local government representatives on the importance of social work and also finds out what social problems they face in their municipality. Another goal of this bachelor thesis is to find out the view of social workers of the ORP of the selected microregion on the role of social work in small municipalities. It examines how mutual cooperation with representatives of the municipalities of the micro-region works and what area of social work they help to solve. It also aims to find out what problems they identify in the performance of social work in small municipalities. The goals will be achieved through an empirical survey using a questionnaire survey with representatives of rural municipalities and semi-structured interviews with social workers of the selected ORP. The theoretical part is based on the study of professional literature and relevant sources.

Keywords: countryside, rural community, self-government, social work, social worker

Obsah

Úvod	9
1 Cíl práce a metodika zpracování.....	11
2 Teoretická východiska.....	13
2.1 Územní členění České republiky a výkon sociální práce ve vztahu k tomuto členění	13
2.1.1 Územně správní členění státu	13
2.1.2 Výkon sociální práce na krajských a obecních úřadech	15
2.2 Specifika venkovských obcí v České republice	19
2.2.1 Charakteristika venkovského prostoru.....	19
2.2.2 Sociálně prostorová specifika venkovských oblastí a jejich proměny	20
2.3 Vliv samosprávy na rozvoj venkovských lokalit	25
2.3.1 Výkon samosprávy ve venkovských obcích.....	25
2.3.2 Role starosty při rozvoji venkovských lokalit	27
2.4 Výkon sociální práce ve vztahu k venkovskému prostředí	29
2.4.1 Historie sociální práce jako svébytného oboru	29
2.4.2 Sociální práce na malých venkovských obcích v ČR.....	30
2.5 Sociální práce na venkově jako součást místního rozvoje	34
2.5.1 Možnosti aktivit obcí I. stupně v sociální oblasti	34
2.5.2 Významní aktéři v oblasti podporovaného bydlení	36
2.5.3 Terénní a jiné sociální služby ve venkovském prostoru	36
2.5.4 Podpora sociální práce na venkově a rozvoj venkovského prostoru	37
2.6 Shrnutí teoretické části	39
3 Metodická část	41
3.1 Územní a správní vymezení mikroregionu Chotěboř	41
3.2 Formulace hlavního a dílčích cílů	44
3.3 Zdůvodnění výzkumné strategie	44
3.4 Transformace dílčích cílů do výzkumných nástrojů	45
3.5 Zdůvodnění vybraného výzkumného vzorku a organizace šetření	48
3.6 Způsob zpracování získaných výsledků výzkumu	50
3.7 Etika a možná rizika výzkumu	50

4 Praktická část.....	51
4.1 Pohled starostů a místostarostů na význam sociální práce.....	53
4.2 Pohled na možnosti realizace sociální práce v obci	59
4.3 Problémy v malých obcích pohledem představitelů samosprávy	71
4.4 Pohled sociálních pracovníků na možnosti výkonu sociální práce v malých obcích	76
4.5 Spolupráce sociálních pracovníků ORP se samosprávou obcí.....	77
4.6 Problémy malých obcí pohledem sociálních pracovníků ORP	78
5 Shrnutí výsledků	80
Závěr	85
Seznam použitých zdrojů	87
Seznam tabulek a grafů.....	92
Seznam příloh.....	94
Přílohy	
Příloha č. 1: Mapa SO ORP Chotěboř a pokrytí sociálními službami.....	I
Příloha č. 2: Tabulka č. I: Význam hodnocení sociální práce z pohledu rodáka.....	II
Příloha č. 3: Vzor dotazníku	III
Příloha č. 4: Přepis rozhovoru č. 1	XIV

Úvod

Pro napsání této bakalářské práce na téma „*Význam sociální práce pohledem představitelů samosprávy venkovských obcí*“ jsem se rozhodla ze dvou důvodů. Tím prvním důvodem je zkušenost z mého zaměstnání. Dlouhodobě pracuji na úřadu práce, na oddělení zaměstnanosti a opakovaně se tam setkávám s problémy klientů, kteří žijí na malých venkovských obcích, a to ve vztahu k možnosti nalezení vhodného zaměstnání s ohledem na dopravní dostupnost, také nedostatkem vhodných pracovních příležitostí v regionu, zejména pro ženy. Rodiny s malými dětmi řeší dopravu dětí do mateřských a základních škol a současně do zaměstnání. Někteří jsou závislí pouze na značně omezené hromadné dopravě a mnohdy se jim to nedaří zvládnout. Z těchto důvodů se dostávají do finančních potíží a ocitají se tak v těžko řešitelné sociální situaci.

Dalším důvodem je vlastní zkušenost s osamělými seniory ve venkovském prostředí, zejména na malých obcích, které nejsou vybaveny žádnými službami. Pokud senior nemá dobře fungující širší rodinu a nefunguje ani vzájemná sousedská výpomoc, která je v těchto obcích téměř samozřejmostí, vzniká opět složitá sociální situace. Proto mě zajímalo, jak tuto oblast vnímají sami představitelé samosprávy malých obcí a zároveň sociální pracovníci, kteří sociální problémy řeší.

Význam tohoto tématu pro oblast sociální práce vnímám především v tom, že této problematice není dle mého názoru zatím věnována taková pozornost, jakou by si zaslouhovala. Na malých obcích vznikají také složité sociální situace, které je nutné řešit a jaké jsou možnosti malých obcí v této oblasti, bylo předmětem mého šetření. Zjišťovala jsem, jak tuto oblast vnímají přímo sami představitelé samosprávy malých obcí, zda se s touto problematikou setkávají a zároveň jak sami sociální pracovníci ORP pohlíží na možnosti realizace sociální práce na malých obcích. Realizované šetření mi tak umožnilo porovnat získané výsledky, a tím zjistit problémy, které souvisí se sociální prací na malých obcích a navrhnout případná zlepšení pro tuto oblast.

Z výsledků ukončeného šetření vyplynulo, že i když sami představitelé samosprávy malých obcí považují oblast sociální práce za spíše významnou a uvádějí, že vědí, jak sociální problémy ve své obci řešit, neshledávají žádné zásadní bariéry, které by bránily řešení sociálních problémů, tak naopak z pohledu sociálních pracovníků není realizace sociální práce na malých obcích bezproblémová. Za jeden ze zásadních problémů

považují dopravní dostupnost, pak také zmiňují absenci sociální prevence. Sociální práce na malých obcích je dle jejich názoru finančně i časově náročnější a z těchto důvodů není úplně podporována.

Domnívám se, že pro zkvalitnění sociální práce na malých obcích je důležitý zájem samosprávy o tuto oblast, také je nezbytná finanční podpora sociálních služeb tak, aby byly pro všechny občany dostupné. Sociální pracovníci by měli být ve vztahu k malým obcím aktivní, předávat místním samosprávám informace k možnostem, které sociální práce nabízí a také upozornit na problémy, které znesnadňují její výkon na malých obcích. Díky dobře nastavené vzájemné spolupráci, fungující prevenci by mohlo docházet ke snižování sociálních problémů, které musí v malých obcích řešit.

1 Cíl práce a metodika zpracování

V teoretické části jsem se nejprve zabývala územním členěním státu a popsala jsem, jak je v rámci České republiky nastaven výkon sociální práce. Další část jsem se věnovala vymezení venkovského prostoru a vlivu samosprávy na rozvoj venkovských lokalit. Důležité bylo také zmínit historii sociální práce ve vztahu k venkovskému prostředí a současné možnosti sociální práce na malých obcích z různých perspektiv.

Praktická část byla věnována tomu, jak problematiku z oblasti sociální práce vnímají sami představitelé samosprávy venkovských obcí ve vybraném mikroregionu, jak často a jaké sociální problémy musí řešit, zda mají povědomí o možnostech, které sociální práce nabízí. Dále mě zajímalo, s kým při řešení sociálních problémů spolupracují a jak vzájemnou spolupráci hodnotí.

Také jsem zjišťovala, jaký je pohled sociálních pracovníků ORP na sociální práci na malých obcích. Jaké oni tam identifikují problémy, zda s místní samosprávou spolupracují a s jakými sociálními problémy malým obcím nejčastěji pomáhají.

Šetření bylo prováděno v mikroregionu Chotěboř, který velmi dobře znám, kde dlouhodobě pracuji a žiji téměř celý svůj dosavadní život. Dle zjištěných výsledků výzkumného šetření mohou být případně navržena řešení problémů, která s výkonem sociální práce na malých obcích souvisí.

Pro dosažení hlavního cíle a dalších cílů musí být zodpovězeny následující výzkumné otázky:

1. Jaký je pohled starostů a místostarostů venkovských obcí na význam sociální práce?

Výzkumná technika: studium odborné literatury a dalších relevantních zdrojů a dotazníkové šetření se starosty a místostarosty obcí vybraného mikroregionu.

2. Jaký je pohled starostů a místostarostů na možnosti realizace sociální práce na malé obci?

Výzkumná technika: studium odborné literatury a dalších relevantních zdrojů a dotazníkové šetření se starosty a místostarosty obcí vybraného mikroregionu.

3. S jakými sociálními problémy se ve své obci starostové a místostarostové setkávají?

Výzkumná technika: studium odborné literatury a dalších relevantních zdrojů a dotazníkové šetření se starosty a místostarosty obcí vybraného mikroregionu.

4. Jaký je pohled sociálních pracovníků vybraného ORP na možnosti výkonu sociální práce na malých venkovských obcích?

Výzkumná technika: studium odborné literatury a dalších relevantních zdrojů a polostrukturovaný rozhovor se sociálními pracovníky vybraného ORP.

5. Jak funguje z pohledu sociálních pracovníků vybraného ORP spolupráce se samosprávou místně příslušných venkovských obcí?

Výzkumná technika: studium odborné literatury a dalších relevantních zdrojů a polostrukturovaný rozhovor se sociálními pracovníky vybraného ORP.

6. Jaké problémy sociální pracovníce vybraného ORP při výkonu sociální práce na malých obcích identifikují?

Výzkumná technika: studium odborné literatury a dalších relevantních zdrojů a polostrukturovaný rozhovor se sociálními pracovníky vybraného ORP.

Teoretického východiska této bakalářské práce jsou vypracována na základě studia odborné literatury a dalších relevantních zdrojů.

V empirické části byly zvoleny dvě metody šetření. Odpovědi na dílčí výzkumné cíle č. 1 až č. 3 byly zjišťovány kvantitativní metodou šetření, formou dotazníků.

Pro dílčí výzkumné cíle č. 4 až č. 6 byla zvolena kvalitativní metoda, a to za pomoci polostrukturovaného rozhovoru.

2 Teoretická východiska

2.1 Územní členění České republiky a výkon sociální práce ve vztahu k tomuto členění

Výkon sociální práce je v České republice vymezen také v návaznosti na územní členění. V této kapitole je popsána realizace činností sociální práce tak, jak je vymezena Ministerstvem práce a sociálních věcí ve vztahu k velikosti správního území.

2.1.1 Územně správní členění státu

Zákon číslo 51/2020 Sb., o územně správním členění státu a o změně souvisejících zákonů rozděluje Českou republiku na 13 správních obvodů krajů a na samostatný obvod hlavního města Prahy. Každý kraj je rozdělen na správní obvody obcí s rozšířenou působností. Prostřednictvím správních obvodů obcí jsou vymezeny okresy.

Podle § 1, zákona č. 128/2000 Sb., o obcích je obec definována následovně: *„Obec je základním územním samosprávným společenstvím občanů, tvoří územní celek, který je vymezen hranicí územní obce.“*

V sociologickém významu je to územní společenství, ve kterém dochází k vzájemnému působení a interakci místních obyvatel a institucí při dosahování hospodářských, sociálních a kulturních cílů. Ve správním významu se jedná o nejnižší územní a správní jednotku, která má charakter venkovského nebo městského sídla. Do roku 1960 byla nejnižší územní jednotkou osada, která byla nahrazena výrazem „část obce“, jako souhrnné označení jak pro bývalé osady, tak i pro místní části obce, kterými byly skupiny domů nebo samostatná obydlí s vlastním pojmenováním a s vlastním číslováním domů, popisnými nikoli orientačními čísly. (Maříková, Petrusek, Vodáková a et al., 1996)

Zákon o obcích v § 35 odst. 2 ukládá obci povinnosti, které spadají do samostatné působnosti a ze kterých vyplývá následná samosprávná role: *„Obec v samostatné působnosti ve svém územním obvodu dále pečuje v souladu s místními předpoklady a s místními zvyklostmi o vytvoření podmínek pro rozvoj sociální péče a pro uspokojování potřeb svých občanů. Jde především o uspokojování potřeby bydlení, ochrany a rozvoje zdraví, dopravy a spojů, potřeby informací, výchovy a vzdělávání, celkového kulturního rozvoje a ochrany veřejného pořádku.“* (Zákon č. 128/2000 Sb.)

Podle rozsahu výkonu svěřené státní správy jsou obce rozděleny takto:

- obec I. stupně – základní rozsah státní správy,
- obec II. stupně – s pověřenými obecními úřady,
- obec III. stupně – s rozšířenou působností (jedná se zpravidla o větší města s velkým správním obvodem). (Koudelka, Průcha, Zwyrtek Hamplová, 2019)

Výkon státní správy souvisí především s rozlišením obcí na obce s běžnými obecními úřady, obce s pověřenými obecními úřady a obce s rozšířenou působností. Tato kategorie obcí s rozšířenou působností byla zavedena až s účinností od 1. 1. 2003. (Koudelka, Průcha, Zwyrtek Hamplová, 2019)

Podle autorů Bernard, Kostecký, Illner et al. (2011) jsou obce I., II. a III. stupně a jejich činnost popsány následovně:

Do kategorie obcí I. stupně, kterým nebyla svěřena žádná nebo jen minimální přenesená působnost a vykonávají ji pouze na svém vlastním území, je zařazena většina venkovských obcí, jedná se o více než 90 % celkového počtu obcí v České republice. (Bernard, Kostecký, Illner et al., 2011)

Obce II. stupně, jsou obce s pověřeným obecním úřadem, kterým byl svěřen výkon některých přenesených působností státní správy, jako např. poskytování některých sociálních dávek, finanční podpora pro osoby postižené přírodními katastrofami, správní a organizační úkoly, které vykonávají v souvislosti s volbami do zastupitelských orgánů a Evropského parlamentu aj. Výkon této správy je realizován nejen na jejich území, ale také ve správním obvodu zahrnujícím i určené obce v jejich zázemí. Některé z nich mohou mít status městyse. Celkem můžeme takto vymezit přibližně 5 % obcí z celkového počtu obcí v ČR. (Bernard, Kostecký, Illner et al., 2011)

Obce III. stupně, jsou obce s rozšířenou působností vykonávající ještě širší okruh přenesené působnosti státní správy, mimo jiné vydávají občanské průkazy, pasy, řidičská oprávnění, vedou registr vozidel, plní úkoly z oblasti vzdělávání, péče o infrastrukturu, výkon činností sociální práce a mnohé další. Obcí III. stupně jsou přibližně 3 % z celkového počtu obcí v České republice a všechny mají status města. (Bernard, Kostecký, Illner et al., 2011)

Současná právní úprava obcí pojmově rozlišuje obce, městyse a města, z nichž některé jsou „neměstského“ a jiné „městského“ charakteru. Mezi městy je zákonem o obcích

vymezena skupina měst, která jsou díky svému postavení definována jako statutární města. (Koudelka, Průcha, Zwyrtek Hamplová, 2019)

Ústavně právním východiskem zákonné úpravy postavení obcí byl v roce 1990 Ústavní zákon č. 294/1990 Sb. a od 1. 1. 1993 je to Ústava České republiky, ve znění pozdějších předpisů, především hlava sedmá „Územní samospráva“. (Koudelka, Průcha, Zwyrtek Hamplová, 2019)

Obce jsou podle č. 99 Ústavy ČR základními územními samosprávnými celky. Podle čl. 100 Ústavy ČR jsou obce územními společenstvími občanů, které mají právo na samosprávu a zároveň jsou součástí vyššího územního samosprávného celku. (Ústava ČR, 1993)

V zákonné rovině byl nejprve přijat zákon ČNR č. 36/1990 Sb., o obcích, ten byl později několikrát novelizován a v roce 2000 byl nahrazen současným zákonem o obcích č. 128/2000 Sb. Současný zákon o obcích je v pořadí druhým novodobým zákonem, upravujícím obecní zřízení po přelomu let 1989/1990. (Koudelka, Průcha, Zwyrtek Hamplová, 2019)

Územím základem samosprávy obcí je jejich determinace podle územních hledisek, obce musí respektovat režim katastrálního území, mohou se slučovat, připojovat, rozdělovat, oddělovat, a to na základě rozhodnutí občanů v místním referendu. (Koudelka, Průcha, Zwyrtek Hamplová, 2019)

2.1.2 Výkon sociální práce na krajských a obecních úřadech

K realizaci činností sociální práce byl Ministerstvem práce a sociálních věcí ČR vydán Doporučený postup č. 1/2018, což je obecný dokument pro výkon sociální práce v přenesené působnosti. Vymezuje sociální práci jak na úrovni krajů, tak na úrovni obcí.

Podle Doporučeného postupu č. 1/2018 krajský úřad vykonává v přenesené působnosti ve svém správním území činnosti na úseku sociální práce, jedná se mimo jiné zejména o tyto činnosti:

- *„sjednocuje způsob uplatňování metod sociální práce, provádí analýzu, vyhodnocení míry implementace jak úrovní metod sociální práce, tak rozsahu, zaměření a účinnosti poradenství,*

- *v rámci metodické a kontrolní činnosti zajišťuje koordinaci postupu sociálních pracovníků na svém území,*
- *sociálním pracovníkům obecních úřadů poskytuje odbornou metodickou pomoc a koordinuje jednotlivé systémy sociální ochrany obyvatelstva,*
- *řídí a kontroluje výkon státní správy v přenesené působnosti na úseku sociální práce,*
- *koordinuje poskytování sociální práce osobám, jejichž práva a zájmy jsou ohroženy trestnou činností jiné osoby, spolupracuje s obecními úřady,*
- *koordinuje činnosti sociální práce vedoucí k plnění úkolů státní politiky napomáhající integraci příslušníků romské menšiny a spolupracuje s koordinátorem pro romské záležitosti,*
- *zajišťuje poskytnutí sociálních služeb v případě, kdy poskytovatel sociálních služeb ukončil jejich poskytování z důvodu zrušení registrace,*
- *realizuje činnosti sociální práce vedoucí k sociálnímu začleňování osob v rámci svého území,*
- *koordinuje zajištění sociální služby – odborné sociální poradenství v území krajského úřadu,*
- *koordinuje a metodicky vede realizaci sociálního šetření,*
- *koordinuje a kontroluje zabezpečení potřeb osob ve správním území krajského úřadu s využitím metod sociální práce, které vedou k prevenci sociálního vyloučení,*
- *provádí sumarizaci údajů o potřebách osob od obecních úřadů získaných v rámci depistáží,*
- *upozorňuje na systémové nedostatky sociální ochrany osob a řeší odstraňování diskriminačních postupů,*
- *upozorňuje a předává podmínky ke změnám při řešení sociální situace na lokální i regionální úrovni a jiné.“ (MPSV, 2018:7–9)*

Sociální práce na pověřených obecních úřadech, obecních úřadech obcí s rozšířenou působností má podle tohoto postupu klientovi nabídnut výkon činností sociální práce až po posouzení jeho nepříznivé sociální situace, při které se zohlední požadavky, které jsou na klienta kladeny v jeho přirozeném sociálním prostředí a k vlastním návrhům řešení jeho nepříznivé situace. V průběhu realizace těchto činností sociální práce pak bude adekvátně reagováno na měnící se potřeby. Sociální pracovníci řeší v rámci své

praxe nepříznivé sociální situace, které mohou souviset s různými životními situacemi, jako je například:

- „zdravotní postižení nebo duševní onemocnění,
- péče o osobu závislou na pomoci jiné osoby,
- omezení svéprávnosti,
- příslušnost k určité národnostní menšině nebo lokální komunitě,
- osamělost osoby, ztráta bydlení nebo nevyhovující bydlení,
- návrat z ústavního zařízení nebo z výkonu trestu odnětí svobody,
- ztráta zaměstnání nebo jiné sociální události, které ovlivňují osobu, skupinu nebo komunitu,
- rizikový způsob života jako je závislost, trestná činnost, domácí násilí, týrání, zanedbávání, zneužívání,
- nízké příjmy, dluhová problematika a další.“ (MPSV, 2018:16)

Zákon č. 108/2006 Sb., o sociálních službách v § 94 ukládá obci tyto povinnosti:

„a) zajišťuje potřeby poskytování sociálních služeb osobám nebo skupinám osob na svém území,

b) zajišťuje dostupnost informací o možnostech a způsobech poskytování sociálních služeb na svém území,

c) spolupracuje s dalšími obcemi, kraji a s poskytovateli sociálních služeb při zprostředkování pomoci osobám, popřípadě zprostředkování kontaktu mezi poskytovatelem a osobou,

d) může zpracovat střednědobý plán rozvoje sociálních služeb ve spolupráci s krajem, poskytovateli sociálních služeb na území obce a za účasti osob, kterým jsou poskytovány sociální služby,

e) spolupracuje s krajem při přípravě a realizaci střednědobého plánu rozvoje sociálních služeb kraje; za tím účelem sděluje kraji informace o potřebách poskytování sociálních služeb osobám nebo skupinám osob na území obce, o možnostech uspokojování těchto potřeb prostřednictvím sociálních služeb a o jejich dostupných zdrojích,

f) spolupracuje s krajem při určování sítě sociálních služeb na území kraje; za tím účelem sděluje kraji informace o kapacitě sociálních služeb, které jsou potřebné

pro zajištění potřeb osob na území obce a spoluvytváří podmínky pro zajištění potřeb těchto osob.“ (Zákon č. 108/2006 Sb.)

Působnost obecního úřadu obce II. a III. stupně řeší nepříznivé sociální situace u osob, které se nacházejí v hmotné nouzi nebo jsou hmotnou nouzí ohroženy, tato působnost je upravena zákonem č. 111/2006 Sb., o pomoci v hmotné nouzi v platném znění, a to konkrétně v § 7, § 63, § 64 a § 65. (Zákon č. 111/2006 Sb.)

Sociálním pracovníkům obecních úřadů, je dle uvedeného Doporučeného postupu MPSV č. 1/2018, určena také role partnerů sociálních pracovníků, kteří jsou zařazeni v agendě sociálně-právní ochrany dětí. Činnost těchto sociálních pracovníků je upravena zákonem č. 359/1999 Sb., o sociálně-právní ochraně dětí, ve znění pozdějších předpisů a dále vyhláškou č. 473/2012 Sb., o provedení některých ustanovení zákona o sociálně-právní ochraně dětí. Sociální pracovníci obce navazují na činnosti, které jsou vymezeny v § 1, odst. 1 výše uvedeného zákona.

Z náplně sociálního pracovníka obecního úřadu také vyplývá, že provádí mimo jiné:

- *„zajišťování sociální depistážní činnosti zaměřené na vyhledávání jednotlivců, rodin a skupin osob ohrožených sociálním vyloučením, osob ohrožených sociálním vyloučením z důvodu předchozí ústavní nebo ochranné výchovy nebo výkonu trestu, osob, jejichž práva a zájmy jsou ohroženy trestnou činností jiné osoby, osob, jejichž způsob života může vést ke konfliktu se společností, včetně poskytování odborného sociálního poradenství a zprostředkování sociálních služeb,*
- *realizace sociálního šetření u osob nacházejících se v nepříznivé sociální situaci, analýza této situace a poskytování navazujícího sociálního poradenství k jejímu řešení,*
- *mapování individuálních potřeb osob, skupin a komunit v nepříznivé sociální situaci, tvorba návrhů jejího řešení, společné plánování a hodnocení,*
- *prevence a poskytování sociálně-právního poradenství, sociální podpory a pomoci osobám, skupinám, rodinám v nepříznivé sociální situaci, sociálně vyloučeným či sociálním vyloučením ohroženým, osobám po ukončení hospitalizace nebo pobytové léčby závislostí, osobám bez přístřeší, osobám v bytové nebo hmotné nouzi či osobám bytovou nebo hmotnou nouzí ohroženým, osobám a rodinám ohroženým sociálním vyloučením z důvodu péče o osobu*

závislou na péči jiné fyzické osoby, osobám ohroženým násilným chováním vykázané osoby a osobám ohroženým rizikovým způsobem života apod.,

- *poskytování základního sociálního a odborného poradenství.“ (MPSV, 2018:12–13)*

Sociální práce realizovaná obecními úřady podporuje klienta v životě obce a jejím cílem je udržet vzájemnou rovnováhu mezi ním a jeho prostředím. Při narušení této rovnováhy může sociální práce směřovat jak na klienta, tak i na jeho prostředí, tedy sociální práce by měla vést ke změně života v obci. Činnost sociálního pracovníka by měla být vykonávána především v přirozeném prostředí klientů. Za přirozené prostředí lze považovat prostor, kde se klient nejčastěji zdržuje, kde pracuje, vzdělává se nebo se může jednat o dočasné prostředí, což může být zdravotnické zařízení, zařízení poskytující sociální služby a další. (MPSV, 2018)

2.2 Specifika venkovských obcí v České republice

Venkov se definuje jako obydlený prostor mimo městské lokality s menší hustotou obyvatel, ale i jiným způsobem života, s větším propojením s přírodou, a také jinou strukturou ve srovnání s městem. Typickou sídlištní jednotkou je venkovská obec. (Maříková, Petrušek, Vodáková et al., 1996)

2.2.1 Charakteristika venkovského prostoru

„Venkovský prostor České republiky lze charakterizovat velkou hustotou malých sídel, vysokou diverzitou typů sídel a obydlí, krajinnými předěly mezi sídly, vysokou diverzitou krajinných typů, hustou cestní sítí, schopností i malých sídel uchovat si svébytný sociální a kulturní charakter a mnohým dalším.“ (Bínek, Toušek, Gavlasová et al., 2007:95)

Na přesném vyměření venkova se nelze shodnout, neexistuje a ani v minulosti neexistovala jednoznačná dichotomie, která by oddělila město od venkova. Lidmi obývaný prostor je neustále v pohybu, lokality mění svoji podobu, dochází k rozvoji nebo naopak ke stagnaci nebo úpadku určitých venkovských lokalit. (Bernard, Kostelecký, Illner et al., 2011)

Podle Českého statistického úřadu v ČR tvoří venkovský prostor 5 734 obcí, což představuje 79 % rozlohy státu, na které žije 30 % obyvatel republiky. Venkovská obec

je průměrně 11 km² velká a má 550 obyvatel. Hustota zalidnění venkovského prostoru je devětkrát menší v porovnání s prostorem městským. Za venkovský prostor jsou brány všechny obce s velikostí do 2 000 obyvatel, a dále obce s velikostí do 3 000 obyvatel, které mají hustotu zalidnění menší než 150 obyvatel/km². (ČSÚ, 2009)

Oproti Evropě je v České republice velmi roztržštěná struktura obcí, v níž dominují obce s několika stovkami obyvatel, ale také s méně než sto obyvateli. (Bernard, Kostecký, Illner et al., 2011)

V České republice je podle Českého statistického úřadu ke dni 31. 12. 2020 uvedeno celkem 6 258 obcí, z toho má méně než 200 obyvatel 1 400 obcí, méně než 500 obyvatel 3 390 obcí, a méně než 1 000 obyvatel je 4 763 obcí, méně než 2 000 obyvatel to je 5 545 obcí a méně než 3 000 obyvatel to činí 5 802 obcí. (ČSÚ, 2020)

2.2.2 Sociálně prostorová specifika venkovských oblastí a jejich proměny

Vazby obyvatel venkova na obec a okolní krajinu byly tradičně silné. V druhé polovině 20. století byla tato vazba narušena a došlo k rozvolnění tradičního venkovského způsobu života. (Binek, Toušek, Gavlasová et al., 2007)

Jak uvádí Válka (2011) venkovská obec a její kultura doznala zásadních změn v důsledku modernizace života a zejména v souvislosti s likvidací malovýrobního soukromého zemědělského hospodaření po roce 1948. Vznikla nová „družstevní“ vesnice, která s sebou přinesla změny, které v důsledku kolektivizace postupně ovlivnily všechny sféry života na venkově. Změny dobově signifikantně nazývané jako revoluční, znamenaly první vývojovou diskontinuitu v dějinách venkova 20. století. K druhé vývojové diskontinuitě v životě venkovské obce dochází v důsledku polistopadového vývoje. Změnil se politický systém, legislativa a vlastnické vztahy, které ovlivnily zaměstnaneckou strukturu venkova, jeho společenský život a kulturní sféru. Došlo k obnovení obecní samosprávy, dochází k dobrovolné integraci obcí do přirozených mikroregionů, objevují se nekonvenční formy zemědělské výroby šetrnější k životnímu prostředí.

Tento postupný vývoj rozdělil venkov do oblastí s regionální diferenciací s různou mírou rozvinutosti. Jsou venkovské oblasti, kde se prosazuje finančně dobře zabezpečená střední třída, a naopak venkovská území, která nemají dostatečně dobré podmínky pro bydlení, podnikání, kde existují výrazné sociální nerovnosti. Jedná

se o oblasti postižené různou formou sociálního znevýhodnění, špatnou dopravní dostupností a chátrající infrastrukturou. (Bernard, Kostecký, Mikešová, 2018)

U obcí v zázemí velkých měst se mění nejen vnější vzhled, ale také sociální skladba, ekonomické možnosti a celé sociální prostředí, oproti obcím, které jsou v odlehlých polohách. Malé obce v městském zázemí prochází od druhé poloviny 90. let výrazně jinou populační dynamikou oproti obcím odlehlých částí s větší vzdáleností od větších měst. (Bernard, Kostecký, Illner et al., 2011)

Český venkov zahrnuje různá území, která se navzájem od sebe odlišují jak sociálními, tak prostorovými charakteristikami. Existují oblasti s velkým populačním a stavebním rozvojem, kde se prosazuje finančně dobře zabezpečená střední třída a zároveň venkovský prostor, který populačně stagnuje nebo ubývá počet obyvatel, kumulují se různé formy sociálního znevýhodnění, existují chudé a špatně dostupné regiony s chátrající infrastrukturou. Odlišnosti mezi rozvinutým a periferním venkovem jsou součástí řady odborných studií. Periferní venkov je důležitou složkou výzkumu sociálních nerovností. (Bernard, Kostecký, Mikešová et al., 2018)

Dotazníkové šetření Periferie ČR 2016, porovnávalo životní podmínky v různých typech venkovského prostoru oproti životním podmínkám ve městě. Cílem tohoto šetření bylo vymezení venkovských území na periferní oblasti, které se vyznačují kumulací různých forem sociálního znevýhodnění. (Bernard, Kostecký, Mikešová et al., 2018)

Velmi pozitivně byl hodnocen příměstský venkov, jak ve vztahu k nabídce práce, dostupnosti vzdělání, nákupním příležitostem, a i k dalším aktivitám. Prosperující venkov se tak stává místem, kde dochází ke kombinaci pozitivních faktorů dostupnosti služeb, práce a zároveň blízkost přírody a intenzivnějším vzájemným vazbám mezi lidmi, což se odráží na spokojenosti obyvatel s místem bydliště. Došlo ke změně demografické struktury obyvatel, do příměstských obcí se stěhují mladí lidé s dětmi, s vyšším vzděláním, dobrým sociálním postavením a vyššími ambicemi, ale také s rozdílným způsobem života. (Bernard, Kostecký, Mikešová et al., 2018)

Jak dále uvádí autoři Bernard, Kostecký, Mikešová et al. (2018), oproti tomu je nejmenší spokojenost lidí žijících v tzv. periferních oblastech, obyvatelé nejsou spokojeni s vybavením lokality, vzájemnými mezilidskými vztahy. Je zde problematická dosažitelnost služeb a nedostatek pracovních příležitostí. Periferní

venkov je charakterizován vyšším podílem obyvatel postižených chudobou a vyšší mírou nezaměstnanosti. S tím je spojena vyšší kriminalita a další sociálně-patologické jevy. Z provedené analýzy vyplývá, že spokojenost lidí, kteří žijí na periferním venkově je nižší než ve městě a jiných venkovských lokalitách, které nebyly vyhodnoceny jako periferní oblasti.

Přesto není český venkov místem, které by aktivní lidé ve velkém opouštěli, naopak Český statistický úřad udává, že od roku 2000 ubývá obyvatel v městském prostoru právě ve prospěch venkova. (ČSÚ, 2009)

Existují však lokality, které jsou podprůměrně vybavené různými typy důležitých zdrojů a institucí. Mají rozdílné příležitosti ohledně nabídky pracovních míst, vzdělání, veřejných i soukromých služeb, zdravotnictví, dopravních možností, a i volnočasových aktivit. Tyto venkovské lokality se potýkají s větším rizikem sociálního vyloučení, mají slabé zastoupení střední třídy a vyznačují se nižšími příjmy. Na periferním venkově je patrný odliv mladých obyvatel, je zde nízké zastoupení dětské populace, a naopak vysoké zastoupení seniorů. Obyvatelé žijící v těchto lokalitách mají zaměstnání s nevyhovujícími pracovními podmínkami, což je způsobeno nedostatečně rozvinutým trhem práce a někteří z nich si také přivydělávají v různých nelegálních formách zaměstnání. Také platová úroveň je zde nižší oproti jiným částem republiky. Obyvatelé periferií mají ve stejném zaměstnání a se stejnou kvalifikací objektivně nižší příjmy než lidé z jiných typů území. Ženy z venkovských oblastí musí řešit ztížený výběr zaměstnání, práci na směny s nutností dojíždění s potřebou vozit děti do škol, školek a na různé kroužky. (Bernard, Kostecký, Mikešová et al., 2018)

Dosavadní český sociální výzkum ukazuje, že v periferních venkovských lokalitách mají ztížené podmínky ti, co mají nízkou míru individuální prostorové mobility. Mají nedostatečné vzdělání, minimální zdroje nebo sociální handicap, jsou odkázáni na institucionalizovanou sociální podporu, ke které se však obtížně dostávají. Omezená dostupnost práce, nedostatečný systém sociálních služeb, absence sociálního bydlení, znamená obtížný únik z bludného kruhu sociálního vyloučení. (Bernard, Kostecký, Mikešová et al., 2018)

Pro kvalitní život na venkově je také důležitá dostupnost zboží a služeb. Především ve stáří, kdy je omezená mobilita, je otázka dostupnosti zcela zásadní, což může být také jednou z příčin rizikovosti stárnutí na venkově. Mnoho seniorů při odchodu

do důchodu opouští město a volí jako své trvalé bydliště venkovský prostor, kde využívají své chalupy a chaty. Existují však výrazné rozdíly v kvalitě prostředí z důvodu odlišných lokálních podmínek a rozdílné úrovně infrastruktury. Právě osamělí senioři jsou z těchto důvodů více ohroženi sociální exkluzí. Pozitivní ve venkovském prostoru jsou intenzivnější sociální vztahy, což umožňuje lépe budovat sociální síť pomoci a podpory, což určitým způsobem může kompenzovat zhoršenou dopravní dostupnost a nižší úroveň infrastruktury. Z pohledu seniorů je venkovský prostor více oceňován jako bezpečné místo pro kvalitní a aktivní možnosti stárnutí. (Vidovičová, Petrová Kafková, Hubatová et al., 2018)

Podle jiných autorů (Pospěch, Delín, Doucha et al., 2014) je venkov rozdělený s ohledem na dopravní dostupnost na odlehle venkovské obce a příměstské venkovské obce. Ze zjištěných výsledků je patrné, že odlehlý venkov oproti městskému vykazuje vyšší míru nezaměstnanosti, nižší podíl ekonomicky aktivního obyvatelstva, méně zaměstnavatelů a osob samostatně výdělečně činných, větší podíl obyvatelstva s nižším vzděláním. Pro odlehle venkovské oblasti je typický tzv. populační „nerůst“ a vyšší podíl neobydlených domů oproti příměstskému venkovu.

Pro oživení venkovského prostoru je důležité najít místní zdroje, které mohou podpořit rozvoj určitých lokalit, tyto zdroje můžeme rozdělit následovně:

- lidské zdroje jsou nejvýznamnější součástí celkových zdrojů venkova, jsou hnačí a výkonnou jednotkou pro rozvoj území, za důležitou součást lidských zdrojů může být považována také kvalita lidí ve vedení obce,
- přírodní zdroje můžeme rozdělit na krajinné zdroje a surovinové přírodní, ty jsou závislé na výskytu a možnostech dané lokality,
- hospodářské zdroje, pracovní příležitosti, místní podnikání a jiné aktivity jsou také důležité pro oživení venkovského prostoru, pracovní místa zde udrží obyvatele a podpoří vytvoření dalších navazujících služeb. (Bínek, Toušek, Gavlasová et al., 2007)

Dříve se znevýhodněná lokalita vyznačovala nedostatkem pracovních příležitostí, komplikovanou demografickou situací a nevyhovujícím bytovým fondem.

Ke zvětšování regionálních rozdílů a vzniku lokalit se zhoršenými životními podmínkami přispívají, jak uvádějí Bernard, Kostecký, Mikešová et al. (2018) však nejméně tři různé procesy:

- dlouhodobý polarizační proces (snižování počtu obyvatel na území ve velké vzdálenosti od regionálních center),
- ekonomická restrukturalizace (proměna ekonomiky a ztráta vysokého počtu pracovních příležitostí v regionu),
- tendence k prostorové dekoncentraci obyvatelstva (vznik různých typově odlišných území s odlišnou mírou sociálního kapitálu).

Podle autorů Bernard, Kostecký, Mikešová et al. (2018) je sociálně vyloučená oblast definována pomocí pěti indikátorů:

- vyloučení z trhu práce,
- kontakt se sociálním okolím,
- přístup k veřejným službám,
- způsoby řešení osobních potíží,
- míra politické participace.

Při mapování vyloučených oblastí, které bylo provedeno prostřednictvím MPSV v roce 2015 bylo zjištěno, že došlo k silnému nárůstu vyloučených lokalit ve venkovském prostředí. Vznik venkovských sociálně vyloučených lokalit nelze jednoduše definovat jako proces vytlačování osob s nízkými příjmy do míst s nižšími náklady na bydlení. Sociální systém totiž nekompensuje občanům žijícím v periferních oblastech zvýšené náklady pro cesty na úřady, do práce a do škol. Prvním vysvětlením může být nedobrovolná migrace díky nedostupnosti bydlení na komerčním trhu, pak také cílená politika některých samospráv, které usilují o odsun neoblíbených skupin mimo vlastní území. Dalším důvodem může být výsledek zpožděných procesů segregace a koncentrace uvnitř venkovského prostředí a souviset může také s uvolněním bytových kapacit v důsledku vylidňování malých obcí s omezenými pracovními příležitostmi. Malé obce oproti městům mají výrazně nižší kapacity k řešení situace sociálního vyloučení. (Bernard, Kostecký, Mikešová et al., 2018)

Sociální vyloučení představuje určité znevýhodnění některých lidí oproti zbytku společnosti. Díky tomuto procesu mohou být jak jednotlivci, tak celé skupiny

vytlačovány na okraj společnosti a mít tak omezený přístup ke zdrojům. V naší společnosti je sociální vyloučení spojováno s oblastí bydlení, vzdělávání, zaměstnanosti a zadluženosti. Právě prostorová segregace má na tuto skutečnost zásadní vliv. Mnoho lidí má právě z důvodu svého bydliště zhoršený přístup k veřejným službám a lepšímu pracovnímu uplatnění. Míra sociálního vyloučení je měřena tzv. Indexem sociálního vyloučení. Agentura pro sociální začleňování takto zmapovala celé území ČR ve vztahu k jednotlivým obcím. Index je každým rokem aktualizován a díky tomuto nástroji lze z dlouhodobého hlediska sledovat ohrožené lokality a navrhopvat, případně realizovat opatření k řešení vzniklých problémů, a to jak na lokální úrovni, tak i v rámci státní sociální politiky. (Agentura pro sociální začleňování, 2022)

2.3 Vliv samosprávy na rozvoj venkovských lokalit

Česká republika je mezi evropskými zeměmi odlišná tím, že i malé venkovské obce, mnohdy tvořené jednou jedinou vesnicí, mají svou demokraticky zvolenou samosprávu, svůj pravidelný rozpočet, se kterým samostatně hospodaří. Tento model místní samosprávy, kde existují obce velmi malé velikosti, je objektem kritiky i odivu. Bývá kritizován za svoji neefektivnost, zahleděnost obce do sebe, obtížnou neformovatelnost na straně jedné a zároveň obdivován pro svoji snahu řídit si samostatně vlastní záležitosti. (Bernard, Kostelecký, Illner et al., 2011)

2.3.1 Výkon samosprávy ve venkovských obcích

Samosprávné postavení obcí jako územních samosprávných společenství občanů se v naší historii datuje poprvé okolo roku 1849, toto postavení bylo zakotveno v takzvaném prozatímním obecním zákoně. Obecní samospráva byla v České republice v různých podobách uplatňována až do roku 1945. Následně byla nahrazena národními výbory, které byly v postavení orgánů státní moci a státní správy. V roce 1990 dochází k ukončení jejich činnosti a bylo obnoveno postavení obcí na samosprávných principech. (Koudelka, Průcha, Zwyrtek Hamplová, 2019)

Podle zákona č. 128/2000 Sb., o obcích je obec samostatně spravována zastupitelstvem obce a jejími dalšími orgány, což jsou rada obce, starosta, obecní úřad a zvláštní orgány obce. Tento zákon ukládá obci mimo jiné v § 2, odst. 2 povinnost pečovat o všestranný rozvoj svého území a o potřeby svých občanů.

Podle § 7 zákona o obcích obec spravuje své záležitosti samostatně a státní orgány a orgány krajů mohou do samostatné působnosti zasahovat, jen vyžaduje-li to ochrana zákona a pouze způsobem, který zákon stanoví. Státní správa, jejíž výkon byl zákonem svěřen orgánu obce, je vykonávána v přenesené působnosti. (Koudelka, Průcha, Zwyrtek Hamplová, 2019)

Rozsah úkolů samosprávy je koncipován v zásadě jednotně pro všechny obce a konkrétní věcné zaměření úkolů samosprávy a jejich rozsah je ovlivněn jejich velikostí a konkrétními potřebami. Výkon obecní samosprávy je zpravidla právem obce. Rozsah samostatné působnosti může být omezen jen zákonem a limitovat nelze žádnými jinými právními prostředky. (Koudelka, Průcha, Zwyrtek Hamplová, 2019)

Samosprávy zřizují služby, starají se o infrastrukturu, úklid a další činnosti. Mají však pouze určitý vliv na situaci v obci, ve srovnání se samosprávami měst mají jen velmi malé reálné možnosti, jak dosáhnout v obci podstatných změn z důvodu nízké personální kapacity, a především malých finančních možností. (Bernard, Kostecký, Illner et al., 2011)

Jako nejnižší příčka z hierarchie veřejné správy je však samospráva malých obcí v mnoha oblastech nezávislá a rozhoduje o lokálních záležitostech ve vlastní kompetenci. Lze ji vymezit jako jeden ze článků veřejné správy a můžeme ji chápat jako institucionalizovaný způsob řešení problémů lokálního rozvoje, od způsobu jejich identifikace, přes vyjednávání o rozvojových prioritách až k implementaci různých opatření. (Bernard, Kostecký, Illner et al., 2011)

Lokální samosprávy jsou důležitými institucionálními aktéry venkovských obcí, a právě všestranný rozvoj patří k jejich nejdůležitějším úkolům. (Bernard, Kostecký, Illner et al., 2011)

V malých obcích mají vztahy mezi samosprávou a občany jiný charakter než v obcích několikanásobně větších, ale zároveň zde samospráva řeší jinou agendu, obyvatelé malých obcí vykazují vyšší spokojenost s představiteli komunitní politiky a vyšší míru důvěry oproti obyvatelům velkých obcí. V malých obcích legitimita zvolených představitelů vyplývá mnohdy z jejich zakořeněnosti do života komunity a ze sociálních sítí, které v dané komunitě udržují. (Bernard, Kostecký, Illner et al., 2011)

Vnitřní rozvojový potenciál malých obcí má základnu ve své kulturně-sociální charakteristice, což je na jedné straně zájem obyvatel o lokalitu, ve které bydlí a ke které mají sociální vazby, jsou silněji mobilizováni pro snahu o řešení problémů a rozvoj své lokality a zároveň samospráva, která má dostatečně vybudované mechanismy, pro podporu občanských iniciativ a finanční a expertní zdroje k jejich plnění. (Bernard, Kostecký, Illner et al., 2011)

2.3.2 Role starosty při rozvoji venkovských lokalit

Kromě povahy činnosti samosprávy jako celku, je důležitým rozvojovým faktorem povaha činností starosty obce. Starosta v malých obcích je mnohdy výrazně dominantním aktérem samosprávy. Role starosty je oproti roli řadového zastupitele velmi výrazná, protože především starosta rozhoduje o podobě fungování místní samosprávy, a to díky znalostem o možnostech hospodaření obce a dalším administrativním úkolům. (Bernard, Kostecký, Illner et al., 2011)

Občané obce se mohou v plném rozsahu zapojovat do samosprávy obce, kde mají trvalý pobyt, za předpokladu, že dosáhli 18 let. Mají vedle práva volit, také právo být sami zvoleni za člena zastupitelstva obce, mohou rozhodovat při referendu, účastnit se zasedání zastupitelstva a nahlížet do usnesení a zápisů z jednání, a především podávat písemné návrhy orgánům obce. To platí jak pro občany ČR, ale i pro cizince starší 18 let, kteří jsou v obci hlášení k trvalému pobytu. (Koudelka, Průcha, Zwyrtek Hamplová, 2019)

Starostu volí do funkce zastupitelstvo obce z řad svých členů, musí to být občan České republiky a za výkon své funkce odpovídá zastupitelstvu obce. (Koudelka, Průcha, Zwyrtek Hamplová, 2019)

Podle § 103 zákona o obcích patří k výkonu funkce starosty mimo jiné činnosti jako například:

- *„zastupuje obec navenek,*
- *zajišťuje včasné objednání přezkumu hospodaření obce za uplynulý kalendářní rok,*
- *plní úkoly zaměstnavatele podle zvláštních předpisů, uzavírá a ukončuje pracovní poměr se zaměstnanci obce, stanovuje výši jejich platu,*

- *spolupracuje s Policií České republiky při zabezpečení místních záležitostí veřejného pořádku,*
- *informuje veřejnost o činnosti obce,*
- *zabezpečuje výkon přenesené působnosti v obcích,*
- *rozhoduje o záležitostech samostatné působnosti obce svěřených radou obce,*
- *plní další úkoly stanovené zákonem o obcích a zvláštními zákony,*
- *plní obdobné úkoly jako statutární orgán zaměstnavatele podle zvláštních předpisů vůči uvolněným členům zastupitelstva a tajemníkovi,*
- *svolává a zpravidla také řídí zasedání zastupitelstva obce a rady obce a další.“*

Role starosty ovlivňuje možnosti samosprávy, a ta potom může působit jako podněcující nebo naopak inhibující činitel občanských aktivit. (Bernard, Kostelecký, Illner et al., 2011)

V obcích do 500 obyvatel převládají neuvolnění starostové. ((Bínek, Toušek, Gavlasová et al., 2007)

V malých obcích téměř neexistuje podpůrný administrativní aparát a starosta musí plnit nejen exekutivní roli, ale má rovněž významnou administrativní úlohu. Starostu malé obce lze jednoznačně označit jako lokálního leadera. (Bernard, Kostelecký, Illner et al., 2011)

Výbory a komise územních správních celků jsou poradními, iniciativními nebo kontrolními orgány obce. Jejich funkcí může být poskytování a analyzování informací pro obecní zastupitelstvo. Mohou iniciovat opatření k nápravě právě prostřednictvím zastupitelstva, předkládají zjištěná stanoviska. V rámci své činnosti se tedy mohou zabývat i sociálními otázkami a iniciovat jejich řešení. Činnost výborů a komisí náleží do samostatné působnosti obce a řídí se výhradně potřebami územně samosprávných celků. (Gajdošová, 2019)

Zákonná úprava klade na samosprávy malých obcí, a především na starostu řadu povinností, které z výkonu své funkce musí zabezpečit, jak pohlížejí na celou sociální problematiku, zjišťují v této kvalifikační práci.

2.4 Výkon sociální práce ve vztahu k venkovskému prostředí

„Ale stejně jako v městech i na venkově žijí týrané a zanedbávané děti, probíhá domácí násilí a jiné druhy kriminality, lidé žijí bez finančních prostředků pod hranicí chudoby, jsou nezaměstnaní, mají ekonomické problémy, různé typy závislostí u dospělých i mládeže, nedostatek volnočasových programů a zařízení, rodinné problémy, osobní stres, úzkost, deprese. I tam jsou lidé nemocní, bezmocní a umírající. V souvislosti se stárnutím populace, a tím i nárůstem chronických zdravotních a funkčních postižení i na venkově narůstá počet lidí, kteří potřebují a nadále budou potřebovat podporu k tomu, aby mohli setrvat ve svém domově, byli smysluplně zapojeni do společenského života a nemuseli nahrazovat samostatný život životem v ústavní péči.“ (Kodymová, 2015:30)

2.4.1 Historie sociální práce jako svébytného oboru

Podle Slovníku sociální práce lze popsat sociální práci jako společenskovední disciplínu na straně jedné a zároveň jako oblast praktické činnosti, která má za úkol odhalovat, zmírňovat, a především řešit sociální problémy jako jsou např. nezaměstnanost, nedostatečná péče o děti, seniory, dluhy a exekuce, delikvence mládeže, diskriminace určitých skupin obyvatelstva a řadu dalších. (Matoušek, 2008)

Vývoj sociální práce jako samostatného oboru můžeme v evropsko-americké civilizaci sledovat přibližně jedno tisíciletí. Zlomové bylo právě období po velkých revolucích v 19. století, kdy se začíná formovat myšlenka, že společnost by ke všem lidem měla být spravedlivá. (Matoušek, 2007)

Na území našeho státu již od středověku začala vznikat soustava institucí, jejichž úkolem bylo poskytování pomoci potřebným, určitého vrcholu činnost těchto institucí dosáhla právě před druhou světovou válkou. Tuto pomoc dnes můžeme definovat jako sociální práci. Především zásluhou církve vznikají řádové nemocnice, útulky pro chudé, zmrzačené, staré, slepce, sirotky, pro postižené v důsledku nemoci, pomoc se soustředila také na rodiny bez živitele, rodiny s vysokým počtem dětí a na pomoc lidem postižených přírodními katastrofami. Jednalo se o nestarší organizovanou pomoc potřebným. (Matoušek, 2007)

Takzvaným chudinským zákonem z roku 1868, byla obcím uložena povinnost pečovat o své občany, kteří se ocitli v nouzi a příslušeli obci domovským právem. Obce tak

zajišťovaly nezbytnou výživu, ošetření v nemocnici, dětem péči a výchovu. Potřební občané byli umísťováni do obecních ústavů, tzv. chudobinců a chorobinců, a v případě, že jimi obec nedisponovala, byli za náklady domovské obce umísťováni do cizích ústavů. Pokud obec neměla vlastní prostředky, tato povinnost přecházela na vyšší správní územní jednotky. (Matoušek, 2007)

Přibližně do konce 19. století panoval ve společnosti názor, že chudobince a donucovací pracovny jsou tou nejlepší formou obecní a městské sociální péče. Od začátku 20. století byli výkonnými orgány veřejné péče obecní úředníci a zároveň jejich činnost byla doplněna aktivitami soukromých spolků. Postupně však začalo převládat mínění, že jednorázový dar nevyřeší problémy chudoby, ale pomůže jen dočasně a neodstraní její příčiny. (Matoušek, 2007)

V meziválečném období a až do roku 1948 byla sociální péče i pro mimoměstské obyvatelstvo zabezpečována v rámci domovských obcí. Od roku 1948 v souvislosti se změnou společenských a politických poměrů až do dalšího převratu v roce 1989, byla možnost výkonu sociální práce značně omezena. Po roce 1989 došlo k opětovnému rozvoji této profese. (Kodymová, 2013)

Změna společenské situace sebou přinesla první sociální problémy jako prostituce, potřeba začlenění tisíce vězňů, propuštěných z výkonu trestu po amnestii, bezdomovectví, migrace uprchlíků přes naše území dál do západních zemí. V druhé polovině 90. let bylo třeba řešit růst nezaměstnanosti, osoby drogově závislé, problematiku závislosti na hracích automatech, ochranu zneužívaných a zanedbávaných dětí, pomoc zneužívaným ženám, romským rodinám a jiné. (Matoušek, 2007)

Programy české sociální práce se silně orientovaly na problémy města. Důležitým krokem pro vymezení možnosti sociální práce na venkově bylo samotné vymezení termínu „venkovské obce.“ (Kodymová, 2013)

2.4.2 Sociální práce na malých venkovských obcích v ČR

Přesná definice pojmu malá obec v České republice není úplně jednoznačná. Podle počtu obyvatel jsou obce děleny do kategorií, z nichž za nejmenší obce jsou považovány takové, jejichž počet obyvatel je méně než 200. Do nejvyšší kategorie obcí spadají ty, u kterých je počet menší než 3 000 obyvatel. Za malou obec lze také považovat obec I. stupně.

Je nutné podotknout, že Česká republika má značně centralizovanou strukturu veřejné správy a některé důležité aspekty tak malé obce řešit nemusí. Právě celá problematika sociální péče a sociálního začleňování, která patří k nejdůležitějším aspektům činnosti obcí v řadě evropských zemí, je ale z kompetence malých obcí v České republice prakticky vyňata. To však neznamená, že by se obce touto oblastí nemohly zabývat minimálně na úrovni identifikace problémů. (Bernard, Kostecký, Illner et al., 2011)

„Sociální práce je vykonávaná na mikroúrovni, střední úrovni a makroúrovni. Mikroúroveň je formou případové práce, střední úroveň je práce s rodinou a malými skupinami a makroúroveň znamená práce s velkými skupinami, komunitami a působí do sféry veřejného mínění i politiky.“ (Matoušek, 2013:14)

Sociální pomocí rozumíme zabezpečení základních životních potřeb občanů, kteří se nacházejí v obtížné sociální situaci, a to z objektivních nebo subjektivních důvodů, nejsou schopni si vlastním přičiněním nebo za pomoci rodiny tyto potřeby zabezpečit. Jedná se zpravidla o potřeby biologické, psychické nebo sociální. Prioritní je také prevence vzniku těchto obtížných situací, především jde o vytváření příznivých podmínek pro vznik a fungování vztahů navzájem mezi jednotlivými lidmi, tak mezi občanem a společností. (Krebs, 2015)

Samosprávné procesy jsou v oblasti sociální práce formulovány neurčitě, proto záleží zejména na zvolených zástupcích, na kolik považují za důležitou sociální politiku obce, díky které mohou spravovat a řešit zájmy a potřeby svých občanů. I přes tyto překážky je ale nejnižší úroveň stále nejvhodnější pro činnosti nebo služby, které by měly řešit sociálně nepříznivé situace jednotlivců nebo skupin a zároveň by měly sloužit jako prostor pro procesy neformální pomoci komunitní práce. Prostřednictvím komunitního plánování by měly být řešeny kritické a dlouhodobě sociálně nežádoucí jevy v dané lokalitě. (Matoušek, 2013)

Komunitní práce by měla být součástí sociální práce na obci. Právě komunitní práce přispívá k naplnění určité potřeby nebo řešení místního problému. (Matoušek, 2013)

Ve světě má komunitní práce přibližně staletou tradici oproti naší, u nás se jedná o poměrně mladou formu sociální práce, která se v našich podmínkách začala formovat až od začátku 90. let dvacátého století. Komunitní sociální práce se zaměřuje na pomoc lidem v rámci místní komunity, určuje jejich sociální potřeby a způsoby jejich naplnění, jak jim to umožňují dosažitelné zdroje. (Pilát, 2015)

Při komunitním plánování sociálních služeb je důležité se opřít o skutečné potřeby uživatelů v dané lokalitě. Dostupnost sociálních služeb je klíčová při jejich plánování. Sociální služba by měla být mimo jiné místně, typově, finančně i sociálně dostupná. Komunitní plánování by mělo vycházet ze sociální situace různých obyvatel obce nebo daného regionu. (Pilát, 2015)

Sociální práci na venkově je třeba vykonávat nejen jako komunitní práci, ale především pomocí multi-systémového pohledu, který zohlední interakce mezi prostředím venkova a dalšími faktory. Tyto faktory mohou ovlivňovat sociální a kulturní kapitál obyvatel, ekonomiku, urbanistický rozvoj, infrastrukturu, ekologii, zdraví populace, individuální, rodinné, skupinové a organizační systémy, které působí na danou komunitu. Je třeba řešit silné a slabé stránky komunity, což klade na sociální pracovníky venkovských obcí při práci s venkovskými komunitami, nutnost zohledňovat specifické vztahy a způsob života venkovských obcí. Ukotvení sociální práce ve venkovských oblastech, bez ohledu na jejich specifčnost, by mělo být výhodné zejména pro občany, ale také pro samosprávu a státní správu v sociální oblasti. Jako optimální se ukazuje všestranně pojatá sociální práce s komunitou, která zahrnuje jedinečné prvky venkovské obce a jejich vliv na klienty a schopnost intervencí jak v rámci jednotlivců, tak i v celé komunitě. (Kodymová, 2015)

Jedním z využitelných nástrojů může být také sociálně demografická analýza, která je využitelnou technikou při plánování sociální politiky a struktury sociálních služeb. Opírá se o informace o cílových skupinách jak z územního hlediska, tak s ohledem na vývojové trendy. Sociální prostředí regionu je vždy specifické a odráží řadu vlivů. Znalost demografického vývoje území, znalost sociálně-ekonomických rizik, znalost sociálního prostředí umožňuje detekci sociálních problémů a případných rizik. Sociálně demografická analýza je využívána jako zdroj pro tvorbu regionálního programu sociální politiky. Pro její realizaci je nezbytná politická vůle k řešení, sběr demografických, ekonomických a sociálních dat, jejich následná analýza a interpretace získaných informací. Po vymezení cílových skupin se detekují problémy a rizika, a stanoví se priority. Nástroje pro řešení se hledají jak ve veřejné, tak i soukromé sféře a následně se určí metody řešení. Po vyhodnocení je stanovena míra potřebnosti, ta je však bohužel málokdy zainteresovanými aktéry vnímána stejně. (Matoušek, 2013)

Podle Matouška je také místní tedy lokální úroveň pro řešení sociálně nežádoucích jevů v dané oblasti tím nejlepším řešením. Právě na lokální úrovni je obec nebo místní komunita tím hlavním, kdo by měl nastavovat sociálně politická opatření. Místní úroveň má proti státu několik výhod, má možnost řešit individuální situace jednotlivců, skupin, především rodin, při jejich řešení může uplatnit jak formální, tak i neformální přístup, může být akcelerátorem nebo katalyzátorem změn. Právě zde je prostor pro dosud opomíjenou problematiku venkovských lokalit, které mají zcela jiný společensko-kulturní vývoj oproti městům a aglomeracím, včetně charakteru sociálních problémů a jejich řešení. Na nejnižší úrovni je možné využít sociálně-ekologický model potřeb, který umožňuje sociálním pracovníkům získat dostatek informací pro stanovení vhodného obsahu a rozsahu intervence. (Matoušek et al., 2013)

Právě se zdroji, které příslušná komunita vlastní, by měl sociální pracovník při průběhu a plánování svých intervencí pracovat. Neměl by vycházet pouze z deficitů, ale měl by při své práci hledat zdroje i mezi s obyvateli, kteří tráví většinu času mimo danou komunitu, ale mají rovněž zájem podílet se na jejím rozvoji. Jedná se o sítě nerezidentů, chataři a chalupáři, přechodně bydlící migranti, kteří přijíždějí za prací, turisté a návštěvníci, kteří se do komunity opakovaně vracejí. (Kodymová, 2015)

Podle Hlouška (2008) však obce nemají na zabezpečení všech agend dostatečné kapacity, ani finanční, ani technické, ani personální. Sociální problematika proto bývá často opomíjena. Výčet povinností obcí v sociální oblasti není rozsáhlý, přesto však skrývá řadu velice odborných činností. Mezi tyto povinnosti patří pomoc při žádosti o dávky, mapování situace v obci, zprostředkování pomoci nebo sociální služby, zajištění sociálně právní ochrany dětí a jiné.

Praxe ukazuje, že při výkonu sociální práce na obcích zcela jistě existují rozdíly mezi malými a velkými obcemi. Sociální pracovnice malých obcí si cení přehlednosti terénu a možnosti lépe poznat cílovou skupinu sociální práce. Zpravidla znají rodinnou historii, mnohdy pracují již s druhou případně se třetí generací klientů. V menších obcích lépe fungují mechanismy sociální kontroly a sociální pracovnice mají možnost dozvědět se o vznikajících nebo zhoršujících se sociálních problémech dříve. Tyto podmínky umožňují pružněji než ve velkých městech využívat zdrojů neformální podpory rodiny nebo jednotlivce a zapojit do spolupráce také další autority v komunitě. V menších obcích se mnohdy osobně znají kolegové různých pomáhajících profesí, jako jsou

učitelé, lékaři, policisté, pracovníci místních sociálních služeb a další. Dobrá znalost podmínek, terénu a lidí tak umožňuje práci s lidmi, kteří jsou vyhodnoceni jako sociálně oslabení, sami však zatím nemají potřebu vyhledat odbornou pomoc. Komunity obcí s menším počtem obyvatel umožňují dobrou orientaci sociálních pracovníků, s obcí jsou spojeni i v osobním životě, což na druhou stranu může být pro daného sociálního pracovníka také určitou nevýhodou. (Božić, McDonough, Feberová, 2018)

Jak uvádí Kodymová (2015), pro výkon sociální práce ve venkovských komunitách je skutečnost, že každý zná každého mnohdy komplikací při komunikaci o citlivých tématech a při práci s citlivými materiály. Hůře se zde zamezí možnost prolínání pracovního a osobního života ve společném prostoru komunity, který je sdílen jak se současnými, tak i budoucími klienty. Dalším problémem, který se váže k venkovskému prostoru, je nízká hustota obyvatel, což vede k prodražování poskytovaných služeb na jednoho obyvatele, v jehož důsledku je ztížený přístup ke službám a nutnost řešení bariér vzdálenosti.

2.5 Sociální práce na venkově jako součást místního rozvoje

Je nutné zdůraznit, že sociální práce jako činnost má širší vymezení a využití, a to právě z důvodu, že je vykonávána různými subjekty i resorty. Mohou to být nejen obce, respektive orgány samosprávy obcí, obecní úřady, jejich orgány, zejména OSPOD (orgány sociálně-právní ochrany dětí), poskytovatelé sociálních služeb, úřady práce, vězeňská služba, probační a mediační služba, městská policie, policie, školy a školská zařízení, organizace a zařízení poskytující další specializovanou pomoc a podporu, volnočasová zařízení, psychologické poradny, rodinná centra, zdravotnická zařízení a jiné, ale i rodinní příslušníci, blízké osoby, sousedé, přátelé a řada dalších.

2.5.1 Možnosti aktivit obcí I. stupně v sociální oblasti

Domnívám se, že malé obce si žijí svůj vlastní komunitní život. Problémy, které v jejich obci vznikají, řeší dle svých možností, a také možností dané lokality. Obce jsou jinak dopravně vzdálené od větších center, mají odlišně dostupnou odbornou pomoc a jsou rozdílně vybavené dalšími návaznými službami. Místní obyvatele se s různou mírou aktivity zapojují do života v obci, jiné je i zastoupení a fungování zájmových svazů a sdružení. Proto si každá obec musí samostatně podle svých možností nastavit řešení svých problémů. Sociální oblast má tu výhodu, že lze koordinovat jak pomoc odbornou,

tak využít zároveň další místní organizace a instituce, které jsou ochotné aktivně se podílet na řešení vzniklých problémů. Nezanedbatelná je i vzájemná pomoc místních obyvatel.

Samospráva malých obcí by měla dle mého názoru mít k dispozici základní informace z oblasti sociální práce, měla by se podílet na podpoře a rozvoji sociálních služeb ve své lokalitě. Vhodné by bylo také zprostředkovat dostupnost těchto informací všem svým občanům. Sociální problémy se řeší jak u malých dětí, tak v produktivním věku a v neposlední řadě u seniorů, proto si myslím, že tato problematika by neměla být úplně odtržena od samosprávy malých obcí.

Místní školy a školky, zdravotnická zařízení, místní aktivní církevní organizace mohou k řešení místních sociálních problémů přispět. A to buď formou poskytnutí informace, dobrovolnických aktivit, podporou vzájemné sousedské pomoci, realizací finančních a humanitárních sbírek a jiné.

Všechny zájmové svazy, jako jsou dobrovolná hasičská sdružení, svazy žen, sportovní a jiné zájmové a komunitní aktivity, mohou v rámci svého působení v obci pomoci při řešení sociálních problémů. Mohou realizovat různé charitativní akce a do svých aktivit zapojovat i občany, kteří jejich pomoc potřebují.

Na malých obcích je zásadní, jak se místní obyvatelé, samospráva a místní organizace do komunitního života zapojují, jaká atmosféra v obci panuje a zda jsou schopni vzájemně vzniklé problémy řešit nebo zda přerostou do vleklých a špatně řešitelných problémů, které pak negativně působí na celkový život obce.

Jedním z nejpálčivějších problémů, jak uvádí Kunová (2011), které obce řeší je nedostatečná kapacita v oblasti sociálního bydlení. A právě na dostupném sociálním bydlení mohou nejvíce profitovat obce. Dostupné sociální bydlení se jeví jako efektivní pomoc ohroženým skupinám obyvatel. U zabydlených domácností se zlepšuje jejich sociální i ekonomická situace i zdravotní stav. Stabilita bydlení působí příznivě na děti i širší okolí. Je zde prokazatelný pokles využívání odborné pomoci v oblasti sociální práce a sociálních služeb, snížené užívání sociálních dávek a jednání s úřady, klesá počet rodin s dětmi v náhradní rodinné péči. V rámci obce dochází k nárůstu pocitu bezpečí, je méně zkušeností s přítomností uživatelů drog a pokles špatných sousedských vztahů. Nabývá zde prostor pro řešení dalších oblastí života jako je nezaměstnanost,

dluhová problematika a lepší finanční stabilita. Sociální bydlení má zásadní roli nejen při práci s cílovými skupinami, ale i v rozvoji obce.

„Studie i zkušenosti obcí dokládají, že hlavními přínosy poskytování sociálního bydlení na obecní úrovni je účinnější sociální práce, znovusjednocení rodin, lepší podmínky pro zdravý vývoj dětí a podpora dobrých sousedských vztahů. Zajištění bydlení podmiňuje kvalitu života rodin a jednotlivců a ovlivňuje vývoj dětí a jejich vzdělávací potenciál. Je nezbytnou investicí do budoucnosti obcí.“ (Kunová, 2021:16)

2.5.2 Významní aktéři v oblasti podporovaného bydlení

Významnými aktéry v oblasti sociálního bydlení jsou Evropské sociální fondy, jedná se především o následující:

- **Operační program Zaměstnanost 2014–2020:** finanční prostředky tohoto fondu jsou určeny pro sociální začleňování, boj s chudobou a na podporu zaměstnanosti. V rámci tohoto projektu byla podporována služba sociální prevence, kde významnou část tvoří azylové domy a domy na půl cesty. Dále zde byla řešena problematika sociálního bydlení. V rámci tohoto programu byly podpořeny projekty za více než 354 miliónů korun.
- **Sociální bydlení – metodická informační podpora v oblasti sociálních agend:** v rámci tohoto projektu bylo v roce 2020 podpořeno 16 obcí a 13 realizátorů, celkově díky tomuto projektu bylo zabydleno v roce 2020 celkem 156 domácností.
- **Integrační regionální operační program** schválil k financování celkem 26 projektů sociálního bydlení za 186 mil., ze kterého by mělo být vybudováno 184 sociálních bytů.
- **Státní fond podpory investic** v roce 2020 přijal 33 žádostí na pořízení sociálních bytů a 4 žádosti na úvěr na pořízení dostupných bytů. (MPSV, 2021)

I přesto, že se otázce sociálního bydlení věnuje určitá pozornost i podpora, nadále se problematikou nedostatečné kapacity sociálního bydlení potýká celá řada obcí.

2.5.3 Terénní a jiné sociální služby ve venkovském prostoru

Terénní sociální služby představují činnosti, které pomáhají jednotlivcům i skupinám v jejich sociálním začlenění nebo působí jako prevence sociálního vyloučení. Tyto

služby jsou poskytovány v přirozeném prostředí člověka. Jedná se především o služby sociální prevence, terénní programy, sociálně aktivizační služby pro rodiny s dětmi, základní a odborné sociální poradenství. (Zákon č. 108/2006 Sb.)

Při řešení sociální problémů v lokalitě je nezbytná spolupráce všech státních, samosprávních i nevládních organizací, které se budou podílet na jejich řešení. Podle okruhu problému se na řešení mohou podílet instituce, do jejichž kompetence daný problém přísluší. Například při ztrátě nebo změně zaměstnání, to bude spolupráce s úřadem práce, pracovními agenturami a institucemi, které řeší problematiku zaměstnanosti, s nedostupným bydlením může pomoci místní samospráva, vlastníci domů nebo bytů, provozovatelé ubytoven a azylových domů, při řešení rizikového chování mládeže se bude jednat o spolupráci s OSPODEM, školou, místní samosprávou, policií, nízkoprahovým zařízením pro děti a mládež aj. (Nedělníková, 2007)

Jak již bylo uvedeno, pro malé obce, především obce I. stupně, na které je tato práce zaměřena, je vzájemná spolupráce všech místních institucí a organizací, které působící ve veřejném zájmu v dané lokalitě, pro zkvalitnění sociální práce důležitou součástí.

2.5.4 Podpora sociální práce na venkově a rozvoj venkovského prostoru

Podporou venkovských lokalit v oblasti sociální práce a všestranného rozvoje, se největší měrou zabývá Agentura pro sociální začleňování, ale i další instituce.

Agentura pro sociální začleňování je nejvýznamnějším aktérem v této oblasti. Odbor pro sociální začleňování je jedním z odborů Ministerstva pro místní rozvoj ČR. Funguje od roku 2008 a je vládním nástrojem na podporu obcí, které řeší problematiku sociálního vyloučení. V současnosti spolupracuje se 109 obcemi z České republiky. Pokrývá 55 % všech vyloučených lokalit ČR a působí na 216 místech republiky. Poskytovaná podpora míří přibližně k 60 tisícům obyvatel z vyloučených lokalit. Řeší oblasti podpory bydlení, bezpečnosti, komunitní práce a participace, podpory rodin, sociálních služeb, vzdělávání, dále problematiku zaměstnanosti, zadluženosti, oblast zdraví. (Agentura pro sociální začleňování, 2022)

Místní akční skupina (MAS), konkrétně národní síť Místních akčních skupin České republiky, z. s., je politicky nezávislým společenstvím občanů, neziskových organizací, dále soukromé podnikatelské sféry a zároveň veřejné správy (jak obcí, tak svazků obcí

a institucí veřejné moci), které vzájemně spolupracují na rozvoji venkova a zemědělství. Vyřizují finanční podpory jak z Evropské unie, tak i z národních programů. Hlavním cílem tohoto společenství je zlepšování kvality života a životního prostředí ve venkovských oblastech. Aktivně se podílejí na přerozdělování získaných dotačních prostředků. Aktuálně má v České republice společenství MAS 169 členů. (NSMAS, 2022)

Sdružení místních samospráv ČR jedná se o nevládní apolitickou organizaci, jejímž úkolem je hájit zájmy obcí a měst v ČR, zaměřuje se především na hájení zájmů menších obcí a měst a zájmů venkova a jeho obyvatel. V rámci odborné činnosti jsou vytvořeny pracovní skupiny zaměřené na určitou specializaci. Pro oblast sociální práce existuje pracovní skupina pro sociální záležitosti obcí. Její činnost je zaměřena především na veřejné opatrovnictví, sociální bydlení, dávkový systém, aktivní politiku zaměstnanosti, sociální služby a další činnosti ze sociální oblasti. (SMSČR, 2022)

Svaz měst a obcí České republiky, jehož činnost je zaměřena především na legislativní působení v různých oblastech, zejména v oblasti financování obcí, v oblasti regionálního rozvoje a rozvoje venkova, bezpečnosti, dopravy, energetiky, školství, kultury, oblasti sociálních služeb a také v oblasti sociálního začleňování. (Svaz měst a obcí ČR, 2022)

Spolek pro obnovu venkova byl založen v roce 1993. Jeho posláním je přispívat k rehabilitaci venkova a podílet se na jeho prosperitě. Má za úkol posilovat hospodářský, společenský, duchovní život venkovana a podporovat jeho všestranný rozvoj. Poskytuje pomoc při řešení problémů, které vznikají při obnově vesnice. Také spolupracuje s Evropskou pracovní společností pro rozvoj venkova a obnovu vesnice. (Spolek pro obnovu venkova, 2022)

Ministerstvo pro místní rozvoj ČR v prosinci 2019 vypracovalo **Koncepci rozvoje venkova** na období do roku 2027. Jedná se o strategický koncepční materiál pro řízení a rozvoj venkova s ohledem na jeho různorodost. Její cíle jsou definovány následovně: *„Cílem implementace Koncepce by tedy kromě dosažení vyšší úrovně hospodářského a sociálního rozvoje venkova mělo být i zlepšení image českého venkova, tj. pojmání venkova v rámci společnosti, ne jako „území druhé kategorie“, ale jako geografického prostoru dobrého pro život, podnikání, realizaci cestovního ruchu atd.“* (Koncepce rozvoje venkova ČR, 2019:1)

Dostatečnou podporou vhodných pracovních příležitostí pro obyvatele venkovských lokalit lze také snižovat sociální problémy, které souvisí s dlouhodobou nezaměstnaností, nedostatkem pracovních příležitostí pro ženy a zdravotně znevýhodněné obyvatele ve venkovských lokalitách. Problém je také nedostatek pracovních příležitostí u osob v předdůchodovém věku, pro které je velmi obtížné získat uplatnění na trhu práce. Problémy sebou přináší i výkon nelegální práce a v neposlední řadě celá řada nevýhodných flexibilních forem zaměstnávání.

Ministerstvo práce a sociálních věcí v rámci Evropského sociálního fondu a prostřednictvím Operačního programu zaměstnanost, realizuje jak národní projekty, které mohou být využity na podporu venkovských oblastí, jedná se zejména o programy cílené na podporu zaměstnanosti, což jsou v současnosti: Nové pracovní příležitosti – společensky účelná pracovní místa vyhrazená (NoPP – SÚPM), Nové pracovní příležitosti – veřejně prospěšné práce (NoPP – VPP), Nové pracovní příležitosti (NoPP) a pak také regionální individuální projekty, které řeší tuto problematiku a jsou realizovány v rámci příslušného kraje. (MPSV, 2020)

Venkovský prostor je znovu předmětem zájmu nejen obyvatel, kteří tam žijí, ale také předmětem státní politiky. Nicméně na znovuoživení a podporu tzv. periferních oblastí bude třeba využít mnoho úsilí a prostředků.

2.6 Shrnutí teoretické části

Faktorů ovlivňujících prosperitu venkovských lokalit je bezesporu více. Nejen prostorové umístění, nabídka trhu práce, dostupné bydlení v lokalitě, patří k těm důležitým. Dále je to výše příjmů z výdělečné činnosti v regionu, vybavení a dostupnost služeb dané obce. Nesporná role v rozvoji venkova je také spjatá s manažerskými dovednostmi místních samospráv. Všechny tyto okolnosti ovlivňují rozsah výkonu sociální práce. V prosperujícím venkově, kde je zastoupena třída s vyšším sociálním statutem, s dobrou prostorovou mobilitou, vzniká méně sociálně-patologických jevů, které je třeba řešit. Naopak v periferních a odlehlých oblastech venkova, kde je vyšší zastoupení seniorů a rodin ohrožených chudobou, vzniká celá řada nepříznivých sociálních situací jednotlivců i celých rodin, existuje zvýšená trestná činnost a dalších sociální problémy, které souvisejí s různými neuspokojivými životními situacemi, zde je potřeba větší intervence právě z oblasti výkonu sociální práce. Pro kvalitní život na venkově je tedy nezbytná dostupná sociální podpora k řešení sociálních problémů,

které na venkově vznikají. Teoretická část nás tedy seznámila s významem sociální práce pro obyvatele malých obcí a vymezuje oblasti, kam je třeba sociální práci směřovat.

3 Metodická část

Metodická část je nejprve věnovaná vymezení mikroregionu, ve kterém bylo realizováno šetření. Hlavní cíl práce a další dílčí cíle byly transformovány do tzv. transformační tabulky. Byla zde zdůvodněna zvolená výzkumná strategie a popsán průběh šetření. Byla zdůrazněna rizika, která ze zvoleného typu šetření vyplynula.

3.1 Územní a správní vymezení mikroregionu Chotěboř

„Mikroregiony vznikají na základě dobrovolné spolupráce obcí s cílem prosazovat zájmy a záměry společné pro sdružené obce. Spolupráce obcí je podložena smlouvami o vytvoření dobrovolného svazku obcí podle zákona č. 128/2000 Sb., o obcích, nebo zakládáním právnických osob podle obchodního zákoníku dvěma nebo více obcemi.“ (ČSÚ, 7.1 Mikroregiony, 2014)

Správní obvod Chotěboř leží v severní části Vysočiny. Na jihu a západě sousedí s obcemi správního obvodu Havlíčkův Brod, na jihovýchodě krátkou hranicí přiléhá ke správnímu obvodu Žďár nad Sázavou a na severovýchodě je sousedem Pardubický kraj. Obvod se řadí k menším v kraji, a to jak rozlohou, tak počtem obyvatel. Správní území zahrnuje 31 obcí, což je pátý nejmenší počet v rámci kraje. (ČSÚ, Charakteristika SO ORP Chotěboř, 2013)

Ve správním území se nachází obce: Bezděkov, Borek, Čachotín, Čečkovice, Dolní Sokolovec, Heřmanice, Chotěboř, Jeřišno, Jilem, Jitkov, Klokočov, Kraborovice, Krucemburk, Lány, Libice nad Doubravou, Maleč, Nejepín, Nová Ves u Chotěboře, Oudoleň, Podmoklany, Rušinov, Sedletín, Slavětín, Slavíkov, Sloupno, Sobíňov, Uhelná Příbram, Vepříkov, Vilémov, Víska, Ždírec nad Doubravou.

Podle ČSÚ (2022) je aktuální počet obyvatel ve správním obvodu ORP Chotěboř 21 763 obyvatel. Z toho 41,83 % obyvatel, tedy 9 103 aktuálně žije ve městě Chotěboř a ostatní obyvatelé mají svoje bydliště v ostatních obcích. V letech 2010–2020 došlo k úbytku o 884 osob. Za posledních 10 let se tedy jedná o negativní populační vývoj.

Velikostní struktura obcí podle ČSÚ ve SO ORP Chotěboř k 31. 12. 2020 udává, že z 31 obcí v ORP Chotěboř je největší zastoupení obcí malého typu s počtem obyvatel do 199, což je téměř 15 obcí. Obcí do 1 000 obyvatel je 13 a pouze 3 obce přesahují

svým počtem 1 000 obyvatel, z nichž jedna je nad 5 000 obyvatel. Průměrná hustota zalidnění je 66 obyvatel na 1 km². (ČSÚ, Počet obyvatel v obcích vybraného SO ORP, 2022)

V současnosti podle věkové struktury zde žije nejvíce obyvatel v produktivním věku, postupně však dochází k jeho úbytku a k navyšování počtu obyvatel nad 65 let věku. V oblasti tedy dochází k demografickému stárnutí populace, aktuální index činí 22,3 %, což znamená, že na 100 dětí připadá v regionu 146,4 obyvatel starších 65 let. Počet dětí ve správním obvodu je od roku 2010 do současnosti přibližně stejný. (ČSÚ, Regionální časové řady, 2021)

Nezaměstnanost ve správním obvodu ORP Chotěboř byla vysoká mezi léty 2009–2014, kdy se podíl nezaměstnaných osob dostal k hodnotě nad 6 %. Od roku 2015 podíl nezaměstnaných postupně klesá, v roce 2020 byla nezaměstnanost ve výši 2,76 %. V roce 2010 bylo 37,0 uchazečů v evidenci ÚP (úřad práce) na 1 pracovní místo, v roce 2015 pak 5,0 a v roce 2020 dokonce 2,7 uchazečů v evidenci ÚP na 1 pracovní místo. (ČSÚ, Regionální časové řady, 2021)

Podle posledního hodnocení Agentury pro sociální začleňování se aktuálně se ve správním obvodu ORP Chotěboř nenachází žádná vyloučená lokalita. (Korecká, Lang, Kopecká, 2020)

Na rozvoji mikroregionu se podílí také MAS Podhůří Železných hor. Ve správním obvodu mimo města Chotěboř má za cíl podporovat 12 obcí správního obvodu. Jedná se o obce Libice nad Doubravou (870 obyvatel), Maleč (647 obyvatel), Nová Ves u Chotěboře (551 obyvatel), Jeřišno (273 obyvatel), Bezděkov (241 obyvatel), Víska (184 obyvatel), Rušinov (178 obyvatel), Klokočov (123 obyvatel), Dolní Sokolovec (85 obyvatel), Čečkovice (82 obyvatel), Lány (54 obyvatel), Sloupno (38 obyvatel). Ve své koncepci pro období 2021–2027 chtějí v sociální oblasti podpořit kapacity zařízení, která podporují péči o občany se sníženou soběstačností, za účelem jejich nejdelším možným setrváním v domácím prostředí, například podporou denního centra pro seniory. Také se chtějí zaměřit na podporu rodin s dětmi v nepříznivé sociální situaci formou podpory rané péči, sociálně-aktivizačních služeb, nízkoprahových denních center apod. Svoji pomocí chtějí podpořit jak terénní, tak ambulantní služby v regionu. Nechtějí opomenout také dobrovolnická a komunitní centra, která vyžadují vyšší míru podpory, než jaká jim byla poskytována doposud. Cílem všech těchto aktivit,

má být motivace produktivního obyvatelstva setrvat v tomto regionu a zajistit potřeby stárnoucí populace. (MAS Podhůří Železných hor, 2021)

Dalším aktérem v mikroregionu je Svazek obcí Podoubraví. Jeho cílem je také podpora rozvoje regionu. Sdružuje celkem 29 obcí (kromě 1 všechny ve správním obvodu ORP Chotěboř), byl založen v roce 2001. (Svazek obcí Podoubraví, 2020)

Dotazníkové šetření Periferie ČR 2016 vymezilo v rámci České republiky venkovská území, která zahrnují aspekty obou ekonomických typů periferií, což znamená periferie typu „nezaměstnanost a vyloučení“ a „snížená kvalifikace a životní úroveň“. Zkoumána byla především ekonomická aktivita a příjmy, sociální mobilita, bydlení, sociální síť a sociální kapitál, spokojenost a vztah k lokalitě, využívání geografického prostoru. Správní obvod ORP Chotěboř zahrnuje podle typologie značnou část periferního venkova, pak průměrného venkova a část území je vymezena jako prosperující venkov. (Bernard, Kostecký, Mikešová et al., 2018)

Projekt organizovaný PAQ Research (2022), vytvořil tzv. „mapavzdelavani.cz“ – Vzdělávací a sociální problémy v ČR, jehož realizaci zajišťovali sociologové, ekonomové, datoví grafici, copywriteri i programátoři. Cílem bylo porovnat vzdělání v mikroregionech s podobnou sociální situací, vztahy mezi sociálními a vzdělávacími problémy a financováním, a to až na úroveň obcí s rozšířenou působností. Mikroregiony analyzovali podle následujících kritérií: vzdělávací problémy, sociální problémy, zaostávání vzdělávání, financování škol.

Obecné socioekonomické znevýhodnění v ORP Chotěboř podle PAQ RESEARCH (2022), dle posuzovaných kritérií vyšlo jako střední. ORP Chotěboř byla podle výše uvedených kritérií vymezena následovně:

- vzdělávací problémy na základních školách byly analyzovány jako nízké,
- destabilizující chudoba ohrožující rodiny v ORP jako velmi nízká,
- rozsah vzdělávacích problémů je odpovídající vzhledem k sociální situaci,
- finanční náklady ročně vynaložené na žáka ZŠ v rámci ORP je v rozmezí 60–64 tisíc, což odpovídá třetí nejvyšší hodnotě z pěti.

Z vymezení mikroregionu je tedy patrné, že region má velké zastoupení malých venkovských obcí, které vykazují známky jak prosperujícího venkova, ale také oblasti periferní. V regionu dochází k demografickému stárnutí obyvatelstva s negativním

populačním vývojem. Zjištěné sociální problémy jako nezaměstnanost, sociálně vyloučené lokality a jiné nevykazují nijak extrémní hodnoty. V ORP Chotěboř působí organizace, které mohou přispět k řešení regionálních problémů.

3.2 Formulace hlavního a dílčích cílů

Hlavním cílem této práce je zjistit jaký je pohled představitelů samosprávy venkovských obcí vybraného mikroregionu na význam sociální práce a zároveň jaký je pohled sociálních pracovníků ORP na roli sociální práce v malých obcích.

K dosažení hlavního cíle bylo použito dílčích výzkumných otázek, které již byly stanoveny v kapitole 1 Cíl práce a metodika zpracování, a které byly operacionalizovány tak, aby bylo možné zkoumat dané problémy. Podrobné rozpracování je uvedeno v následující kapitole 3.4 Transformace dílčích cílů do výzkumných nástrojů.

DC1: Jaký je pohled starostů a místostarostů venkovských obcí na význam sociální práce.

DC2: Jaký je pohled starostů a místostarostů na možnosti realizace sociální práce na malé obci.

DC3: S jakými sociálními problémy se ve své obci starostové a místostarostové setkávají.

DC4: Jaký je pohled sociálních pracovníků vybraného ORP na možnosti výkonu sociální práce na malých venkovských obcích.

DC5: Jak funguje z pohledu sociálních pracovníků vybraného ORP spolupráce se samosprávou místně příslušných venkovských obcí.

DC6: Jaké problémy sociální pracovníci vybraného ORP při výkonu sociální práce na malých obcích identifikují.

3.3 Zdůvodnění výzkumné strategie

Výzkumná strategie práce byla rozdělena na dvě části a pro každou část byla zvolena jiná metoda šetření. Pro tu část šetření, která byla realizována se zástupci obcí vybraného ORP, byla zvolena kvantitativní metoda. A to proto, aby bylo možné oslovit

vedoucí představitele samosprávy všech obcí ve zvoleném mikroregionu, což by v případě jiné výzkumné metody nebylo možné. V potaz bylo nutné vzít také pracovní vytíženost starostů a místostarostů v souvislosti s vedením obce. Právě menší časová náročnost dotazníkového šetření mi umožnila kontaktovat všechny obce ORP. Jak uvádí Disman (2006), dotazník umožňuje poměrně snadno získat informace od většího počtu jedinců v poměrně krátkém čase. Dotazník byl sestaven tak, aby mi jeho části umožnily zodpovědět dílčí výzkumné otázky DC1, DC2 a DC3. Předvýzkum, tedy zda jsou otázky v dotazníku správně formulované a srozumitelné, byl proveden u mě v zaměstnání u aktivně činných kolegů v samosprávě obcí. Pro větší návratnost dotazníků jsem před jeho distribucí telefonicky oslovila všechny obce v ORP a požádala o spolupráci při vyplňování dotazníků.

V části šetření, která se byla zaměřena na sociální pracovníky vybraného ORP, byla zvolena kvalitativní metoda. Protože se jednalo pouze o dva informanty, bylo možné šetření realizovat pomocí polostrukturovaného rozhovoru. Výhodou této techniky je, jak uvádí Trousil a Jašíková (2015), ihned reagovat na odpověď dotazovaného a v případě velmi krátké nebo nejasné odpovědi reagovat pomocí sondážních otázek. Návrh otázek v rozhovoru byl rozdělen do třech částí tak, aby se každá část věnovala dílčím cílům DC4, DC5 a DC6.

3.4 Transformace dílčích cílů do výzkumných nástrojů

Tabulka č. 1: Identifikační otázky 1

Identifikační otázky 1
1. Jak je velká Vaše obec?
2. Jakou funkci v obci vykonáváte?
3. Funkci samosprávního celku vykonáváte jako?
4. Jak dlouho tuto funkci vykonáváte?
5. Jak dlouho žijete v obci?
6. Jste rodák obce?

Zdroj: vlastní zpracování

Tabulka č. 2: Transformační tabulka 1

Cíl	Indikátory	Otázky do dotazníku
DC1: Jaký je pohled starostů a místostarostů venkovských obcí na význam sociální práce		
DC1.1: Jak zástupci samosprávy hodnotí význam sociální práce	Význam sociální práce	1. Jak hodnotíte význam sociální práce při řešení problémů, které spadají do sociální oblasti ve Vaší obci? 2. Má Vaše obec dostatek informací o možnostech výkonu sociální práce? 3. Víte, na které instituce se můžete obrátit při řešení sociálních problémů ve Vaší obci?
DC1.2: S kým při řešení sociálních problémů spolupracují	Spolupráce při řešení sociálních problémů	4. S kým při řešení problémů z oblasti sociální práce nejčastěji spolupracujete? 5. Jaké sociální problémy Vám tyto pracovníci pomáhají řešit? 6. Vnímáte pomoc sociálních pracovníků při řešení sociálních problémů ve Vaší obci jako dostačující? 7. Jak hodnotíte Vaši vzájemnou spolupráci se sociálními pracovníky?
DC2: Jaký je pohled starostů a místostarostů na možnosti realizace sociální práce na malé obci		
DC2.1: Jak je v obci sociální práce realizována	Realizace sociální práce v obci	8. Jsou přímo ve Vaší obci nějaké instituce či organizace, které vykonávají sociální práci nebo poskytují sociální služby. 9. Na jaké činnosti se tyto instituce nebo organizace zaměřují? 10. Vnímáte nějaké přínosy těchto institucí pro sociální oblast ve Vaší obci?
DC2.2: Jaké mají zkušenosti s komunitním plánováním sociálních služeb	Komunitní plánování sociálních služeb	11. Máte ve Vaší obci nějakou zkušenost s komunitním plánováním sociálních služeb? 12. Podílela se Vaše obec na aktualizaci komunitního plánování sociálních služeb, která proběhla v našem mikroregionu v roce 2021?
DC2.3: Jaké mají zkušenosti v obci se sociálními službami	Působení sociálních služeb	13. Vnímáte nabídku sociálních služeb v regionu Vaší obce jako dostačující z pohledu spektra nabízených služeb (s ohledem na všechny obyvatele obce)? 14. Jaké sociální služby v našem mikroregionu podle Vás chybí nejvíce (vyberte maximálně 3)? 15. Jsou z Vašeho pohledu sociální služby pro Vaše občany dopravně dostupné? 16. Přispívá Vaše obec finančně nějakým organizacím poskytujícím sociální služby/sociální práci? 17. O kolik organizací se jedná? 18. Jak často těmto organizacím finančně přispíváte? 19. Na jakou cílovou skupinu se zaměřuje činnost těchto organizací?

		20. Jde o organizace, které přímo působí ve Vaší obci? 21. Máte nějakou zkušenost s Agenturou pro sociální začleňování?
DC3: S jakými sociálními problémy se ve své obci starostové a místostarostové setkávají		
DC3.1: Jak často a jaké sociální problémy řeší	Sociální problémy v obci a jejich řešení	22. Jak často se na Vás občané Vaší obce při řešení sociálních problémů obracují? 23. S jakými sociálními problémy se ze strany občanů Vaší obce nejčastěji setkáváte (vyberte 3 nejčastější)? 24. Jak zpravidla reagujete na jejich žádost o pomoc? 25. Jak je Vaše obec vybavena v rámci dalších služeb pro místní občany?
DC3.2: Vnímají nějaké problémy při výkonu sociální práce	Bariéry při výkonu sociální práce	26. Vnímáte nějaké bariéry při realizaci sociální práce ve Vaší obci? 27. Co by z Vašeho pohledu mohlo pomoci zlepšit realizaci sociální práce ve Vaší obci?

Zdroj: vlastní zpracování

Podrobná verze dotazníku je v příloze č. 3.

Tabulka č. 3: Identifikační otázky 2

Identifikační otázky 2
1. Jaké je Vaše vzdělání? 2. Jaký je Váš věk? 3. Jaká je velikost obce, ve které bydlíte? 4. Jak dlouhou máte praxi jako sociální pracovník ORP? 5. Jak dlouhou celkem máte praxi v oboru sociální práce?

Zdroj: vlastní zpracování

Tabulka č. 4: Transformační tabulka č. 2

Cíl	Indikátory	Návrh otázek rozhovoru
DC4: Jaký je pohled sociálních pracovníků vybraného ORP na možnosti výkonu sociální práce na malých venkovských obcích	Sociální práce na malých obcích	TO1. Vnímáte nějaký rozdíl ve výkonu sociální práce na malých obcích oproti městu? TO2. Jaké jsou na malých obcích podle Vás problémy při výkonu sociální práce? TO3. Jak je možné z Vašeho pohledu malým obcím pomoci s řešením jejich sociálních problémů?
DC5: Jak funguje z pohledu sociálních pracovníků vybraného ORP spolupráce se samosprávou místně příslušných venkovských obcí	Spolupráce sociálních pracovníků ORP se zástupci obcí	TO4. Jak funguje vzájemná spolupráce mezi Vámi a zástupci samosprávy malých obcí? TO5. Jak často se na Vás při řešení sociálních problémů obracejí? TO6. S jakými problémy z oblasti sociální práce jim nejčastěji pomáháte? TO7. Mají nebo nemají podle Vás zástupci samosprávy zájem o řešení sociálních problémů ve své obci?
DC6: Jaké problémy sociální pracovníce vybraného ORP při výkonu sociální práce na malých obcích identifikují	Problémy při výkonu sociální práce na malých obcích	TO8. V čem spatřujete největší nedostatky při realizaci výkonu sociální práce na malých obcích? TO 9. Je podle Vás něco z oblasti výkonu sociální práce ve vztahu k malým obcím, co by bylo třeba změnit nebo realizovat jinak? TO10. Je něco, co Vás ještě k této problematice napadá?

Zdroj: vlastní zpracování

Podrobná verze realizovaného rozhovoru je v příloze č. 4.

3.5 Zdůvodnění vybraného výzkumného vzorku a organizace šetření

Tato práce je zaměřená na výkon sociální práce na malých obcích ve vybraném mikroregionu. Šetření bylo prováděno v rámci ORP Chotěboř, ve kterém se nachází celkem 31 obcí včetně Města Chotěboř, které je obcí s rozšířenou působností. Výzkumná část byla rozdělena do dvou částí. V rámci dotazníkového šetření bylo osloveno všech 30 obcí v regionu, které jsou obcemi I. typu, tj. malými obcemi. Dotazník byl určen pro všechny starosty a místostarosty obcí v rámci ORP. Aby mohl být zmapován celý mikroregion, bylo nutné oslovit všechny obce, které ORP zahrnuje. Pro maximální návratnost dotazníků jsem každou obec předem telefonicky kontaktovala a požádala je o spolupráci při vyplnění dotazníku. Dotazník byl sestaven tak, aby bylo možné odpovědět na všechny formulované cíle a zároveň nebylo pro respondenty nijak zdlouhavé a složité jeho vyplnění, tím byla umožněna větší návratnost dotazníků. Jsem si vědoma toho, že představitelé samospráv obcí jsou velice přetíženi v souvislosti

s výkonem funkce, a proto jsem si uvědomovala tu možnost, že nevyplní dotazník všichni oslovení respondenti.

Další výzkumná část byla zaměřena na sociální pracovníky vybraného ORP. Šetření bylo realizováno formou polostrukturovaných rozhovorů. Informantky těchto rozhovorů byly sociální pracovnice ORP Chotěboř s několikaletou prací na této pracovní pozici. Otázky rozhovoru byly předem připravené tak, aby bylo možné odpovědět na předem definované dílčí cíle pro tuto část výzkumu.

Před zahájením vlastního šetření jsem si určila, že by bylo vhodné nejprve realizovat tu část, která je určena pro sociální pracovníky ORP. Návrh otázek pro rozhovor jsem si včetně sondážních otázek připravila v papírové podobě a následně vytiskla. Telefonicky jsem si domluvila termín setkání pro realizaci rozhovoru. Překontrolovala jsem si funkčnost mého mobilního telefonu tak, aby bylo možné spolehlivě nahrát celý průběh rozhovoru. Scénář rozhovoru byl připraven, aby doba trvání celého rozhovoru byla mezi 30 až 45 minutami. Informantkám byla nabídnuta možnost výběru prostředí, kde by se cítily příjemně, a bylo zachováno soukromí v průběhu rozhovoru. Během rozhovoru byl sledován i jejich neverbální projev. První rozhovor byl realizován 29. 3. 2022 a další 31. 3. 2022. Ve stejný den jsem si oba rozhovory podle uložené nahrávky v mém mobilním telefonu přepsala do svého počítače.

Tabulka č. 5: Informace o informantkách

Označení informantky	Informace o informantkách
SP1	žena, 11 let praxe jako sociální pracovnice ORP
SP2	žena, 2,5 let praxe jako sociální pracovnice ORP

Zdroj: vlastní zpracování

Po ukončení této části šetření jsem si překontrolovala formulaci otázek v dotazníku určeném pro starosty a místostarosty 30 obcí v ORP Chotěboř. V dotazníku byly použity uzavřené, polouzavřené, také filtrační a šalovací otázky. Dne 4. 4. 2022 jsem začala telefonicky kontaktovat představitele samosprávy jednotlivých obcí se žádostí o vyplnění dotazníku určeného jak pro starostu, tak pro místostarostu obce. Domluvila jsem se s nimi na způsobu doručení dotazníků a následném vyzvednutí. Celkem 20-ti obcím byly dotazníky předány osobně, někteří zástupci obcí požadovali zaslání dotazníku prostřednictvím emailu s tím, že si ho vytisknou a já si ho v dohodnutém termínu vyzvednu. Pro osobní distribuci dotazníku jsem se rozhodla z důvodu zvýšení návratnosti distribuovaných dotazníků. I přes tuto možnost se někteří zástupci obcí

rozhodli vrátit mi vyplněný dotazník zpět prostřednictvím emailu. Osloveno bylo všech 30 obcí ORP a sběr dotazníků jsem ukončila dne 2. 5. 2022.

3.6 Způsob zpracování získaných výsledků výzkumu

V kvantitativní části šetření byla poměrně velká návratnost dotazníků, rozdáno bylo celkem 60 dotazníků, vyplněných se vrátilo 49, celková návratnost tak činila celkem 81,66 %. Pomocí dotazníku byli osloveni starostové a místostarostové jednotlivých obcí, to znamená, že 30 dotazníků bylo určeno pro starosty a 30 pro místostarosty. Všichni starostové v mikroregionu při vyplnění dotazníku spolupracovali, zde byla návratnost 30 dotazníků, celkem 100 %, u místostarostů se vrátilo zpět 19 vyplněných dotazníků, návratnost činila celkem 63,33 %. Dotazníky byly formálně zkontrolovány, odpovědi byly kódovány a byla vytvořena datová matice, ze které bylo možné vygenerovat kontingenční tabulky a graf. Odpovědi jsou pomocí třídění II. stupně rozděleny na pohled jak starostů, tak místostarostů obcí. Díky získaným odpovědím jsem následně mohla odpovědět na formulované dílčí cíle DC1 až DC3.

V kvalitativní části výzkumu jsem si nejprve podle nahrávky přesně přepsala jednotlivé rozhovory. Zaznamenané odpovědi jsem si kategorizovala dle zvolených indikátorů a zpracovala tak, aby bylo možné odpovědět na dílčí cíle DC4 až DC6.

3.7 Etika a možná rizika výzkumu

Výzkum pomocí dotazníkového šetření, jak uvádí Disman (2011), umožňuje získat v poměrně krátkém čase dostatek informací se zachováním anonymity dotazovaných. Rizikem je zde však malá návratnost dotazníku a také skutečnost, že nebudou vyplněny všechny otázky v dotazníku, což může způsobit zkreslení výsledku šetření. Také nelze s jistotou určit, zda byl dotazník vyplněn respondentem, který byl osloven.

Výzkumná technika pomocí rozhovoru je velice efektivní, je však nutné být na rozhovor dostatečně připraven, jak s ohledem na strukturu otázek, aby bylo dosaženo požadovaného cíle bez odklonu od předem připravených otázek, tak do znalosti tématu rozhovoru. Zároveň je možné v průběhu rozhovoru klást další upřesňující otázky u nedostatečných nebo nejasných odpovědí. Vhodně zvolené prostředí pro realizaci rozhovoru by mělo zajišťovat dostatečnou anonymitu informantů. (Trousil, Jašíková, 2015)

4 Praktická část

V této části práce vyhodnocuji výsledky realizovaného šetření. Nejprve se věnuji kvantitativní části, kde jsou zpracovány otázky z dotazníku podle formulovaných dílčích cílů DC.1 až DC.3.

V úvodu jsem si nejprve kategorizovala odpovědi starostů a místostarostů podle velikosti obce, výkonu funkce ve vztahu k velikosti obce, jejich vzdělání, jak dlouho působí ve vedení obce, jak dlouho tam žijí a zda jsou rodáky obce. Získaná data jsou uvedena jak v absolutní, tak v relativní četnosti. Vzhledem k nízkému počtu respondentů byly výsledky šetření zpracovány do tabulek.

Tabulka č. 6: Počet vyplněných dotazníků podle velikosti obce dle počtu obyvatel

Absolutní četnost	Obec do 199	Obec od 200 do 499	Obec od 500 do 999	Obec od 1 000 do 4 999	Celkem
Starostové	15	8	5	2	30
Místostarostové	10	4	3	2	19
Celkový součet	25	12	8	4	49
Relativní četnost:					
Starostové	50,00 %	26,67 %	16,67 %	6,67 %	100 %
Místostarostové	52,63 %	21,05 %	15,79 %	10,53 %	100 %
Celkem %	51,02 %	24,49 %	16,33 %	8,16 %	100 %

Zdroj: vlastní zpracování

Tato tabulka nám ukazuje návratnost dotazníků s ohledem na velikost obce, rozdělena na odpovědi, které jsem získala od starostů a odpovědi od místostarostů a celkem dle velikosti obce.

Tabulka č. 7: Činnost uvolněné/neuvolněné funkce ve vztahu k velikosti obce

Absolutní četnost	Obec do 199	Obec od 200 do 499	Obec od 500 do 999	Obec od 1 000 do 4 999	Celkem
Uvolněný	1	3	6	4	14
Neuvolněný	24	9	2		35
Celkový součet	25	12	8	4	49
Relativní četnost					
Uvolněný	7,14 %	21,43 %	42,86 %	28,57 %	100 %
Neuvolněný	68,57 %	25,71 %	5,71 %	0,00 %	100 %
Celkem	51,02 %	24,49 %	16,33 %	8,16 %	100 %

Zdroj: vlastní zpracování

V rámci mikroregionu je větší zastoupení představitelů samosprávy, kteří tuto funkci vykonávají jako neuvolnění.

Tabulka č. 8: Stupeň vzdělání respondentů

Absolutní četnost	Základní	Vyučen	Maturita	VOŠ	VŠ	Celkem
Starosta	1	10	14	1	4	30
Místostarosta		10	5	2	2	19
Celkový součet	1	20	19	3	6	49
Relativní četnost						
Starostové	3,33 %	33,33 %	46,67 %	3,33 %	13,33 %	100 %
Místostarostové	0,00 %	52,63 %	26,32 %	10,53 %	10,53 %	100 %
Celkem %	2,04 %	40,82 %	38,78 %	6,12 %	12,24 %	100 %

Zdroj: vlastní zpracování

Nejvyšší stupeň dosaženého vzdělání v případě starostů je maturita (46,67 %) a v případě místostarostů je to vyučení (52,63 %). Podle získaných odpovědí pouze jeden z dotazovaných má vyšší odborné vzdělání v sociální oblasti a vykonává funkci neuvolněného místostarosty.

Tabulka č. 9: Délka výkonu funkce

Absolutní četnost	1–4 roky	5–10 let	Více jak 10 let	Celkový součet
Starostové	7	8	15	30
Místostarostové	9	4	6	19
Celkový součet	16	12	21	49
Relativní četnost				
Starostové	23,33 %	26,67 %	50,00 %	100 %
Místostarostové	47,37 %	21,05 %	31,58 %	100 %
Celkem %	32,65 %	24,49 %	42,86 %	100 %

Zdroj: vlastní zpracování

Dle získaných výsledků starostové svoji funkci v 50 % vykonávají více než 10 let oproti místostarostům, kde největší zastoupení bylo v kategorii 1–4 roky a činilo 47,37 %.

Tabulka č. 10: Délka života v obci

Absolutní četnost	1–9 let	10–19 let	20–29 let	30–49 let	Více jak 50 let	Celkem
Starostové		3	3	11	13	30
Místostarostové	1	1	3	12	2	19
Celkový součet	1	4	6	23	15	49
Relativní četnost						
Starostové	0,00 %	10,00 %	10,00 %	36,67 %	43,33 %	100 %
Místostarostové	5,26 %	5,26 %	15,79 %	63,16 %	10,53 %	100 %
Celkem %	2,04 %	8,16 %	12,24 %	46,94 %	30,61 %	100 %

Zdroj: vlastní zpracování

Ze zjištěných výsledků vyplývá, že ve vedení obce jsou převážně občané, kteří žijí v dané obci více jak několik desítek let.

Tabulka č. 11: Počet rodáků ve vedení obce

Absolutní četnost	Rodák ano	Rodák ne	Celkový součet
Starostové	17	13	30
Místostarostové	8	11	19
Celkový součet	25	24	49
Relativní četnost			
Starostové	56,67 %	43,33 %	100 %
Místostarostové	42,11 %	57,89 %	100 %
Celkem %	51,02 %	48,98 %	100 %

Zdroj: vlastní zpracování

Dle výsledků šetření je nepatrně vyšší zastoupení rodáků ve vedení obce oproti těm, co se přímo v obci nenarodili.

4.1 Pohled starostů a místostarostů na význam sociální práce

DC1: Jaký je pohled starostů a místostarostů venkovských obcí na význam sociální práce

V rámci tohoto dílčího cíle jsem zjišťovala, jak představitelé samosprávy hodnotí význam sociální práce při řešení sociálních problémů, které ve své obci musí řešit a jak z jejich pohledu funguje spolupráce sociálních pracovníků při řešení těchto sociálních problémů. V této části dotazníku jsou použity uzavřené a polouzavřené a škálové otázky. V kontingenčních tabulkách zpracovávám odpovědi jak starostů, tak místostarostů jednotlivých obcí a souhrnné odpovědi vedoucích představitelů samosprávy.

DC1.1: Jak zástupci samosprávy hodnotí význam sociální práce

Otázka č. 1. Jak hodnotíte význam sociální práce při řešení problémů, které spadají do sociální oblasti ve Vaší obci?

Tabulka č. 12: Význam sociální práce v řešení sociálních problémů v obci

Absolutní četnost	Významnou	Spíše významnou	Spíše nevýznamnou	Nevýznamnou	Neumím posoudit	Celkem
Starostové	10	13	4	0	3	30
Místostarostové	3	12	2	0	2	19
Celkový součet	13	25	6	0	5	49
Relativní četnost						
Starostové	33,33 %	43,33 %	13,33 %	0 %	10,00 %	100 %
Místostarostové	15,79 %	63,16 %	10,53 %	0 %	10,53 %	100 %
Celkem %	26,53 %	51,02 %	12,24 %	0 %	10,20 %	100 %

Zdroj: vlastní zpracování

Z tabulky vyplývá, že celkem 26,53 % představitelů samosprávy považuje sociální práci za významnou, 51,02 % za spíše významnou, pouze 12,24 % všech dotazovaných odpovědělo spíše nevýznamnou, za nevýznamnou ji nepovažuje nikdo a 10,20 % to nedokáže posoudit.

Otázka č. 2. Má Vaše obec dostatek informací o možnostech výkonu sociální práce?

Tabulka č. 13: Informovanost o možnostech výkonu sociální práce

Absolutní četnost	Ano	Spíše ano	Spíše ne	Ne	Nevím	Celkem
Starostové	13	16	1	0	0	30
Místostarostové	6	11	2	0	0	19
Celkový součet	19	27	3	0	0	49
Relativní četnost						
Starostové	43,33 %	53,33 %	3,33 %	0 %	0 %	100 %
Místostarostové	31,58 %	57,89 %	10,53 %	0 %	0 %	100 %
Celkem %	38,78 %	55,10 %	6,12 %	0 %	0 %	100 %

Zdroj: vlastní zpracování

Celkem 55,10 % respondentů uvedlo odpověď spíše ano, oproti tomu, pouze 6,12 % uvedlo odpověď, že spíše ne. Celkem 38,78 % respondentů odpovědělo ano, že má dostatek informací o možnostech výkonu sociální práce. Žádný respondent neuvedl možnost ne nebo nevím.

Otázka č. 3. Víte, na které instituce se můžete obrátit při řešení sociálních problémů ve Vaší obci?

Tabulka č. 14: Znalost institucí při řešení sociálních problémů

Absolutní četnost	Ano	Ne	Celkem
Starostové	30	0	30
Místostarostové	19	0	19
Celkový součet	49	0	49
Relativní četnost			
Starostové	100 %	0 %	100 %
Místostarostové	100 %	0 %	100 %
Celkem %	100 %	0 %	100 %

Zdroj: vlastní zpracování

Na tuto otázku odpověděli všichni respondenti, že ano. Nikdo neodpověděl, že ne.

Shrnutí DC1.1

Z odpovědí respondentů vyplývá, že představitelé samosprávy hodnotí význam sociální práce spíše významný (51,02 %), zda mají dostatek informací o možnostech výkonu sociální práce, odpověděli spíše ano (55,10 %) a všichni také odpověděli, že ví, na které instituce se mohou obrátit při řešení sociálních problémů ve své obci.

DC1.2: S kým při řešení sociálních problémů spolupracují

Otázka č. 4. S kým při řešení problémů z oblasti sociální práce nejčastěji spolupracujete? V této otázce byla možnost více odpovědí.

Tabulka č. 15: Spolupráce při řešení sociálních problémů

Absolutní četnost	Sociální pracovník ORP	Sociální pracovník ÚP	Sociální pracovník sociálních služeb	Ostatní	Prozatím jsem nespolečně pracoval	Celkem
Starostové	16	8	5	1	7	37
Místostarostové	18	10	12	0	8	48
Celkový součet	34	18	17	1	15	85
Relativní četnost						
Starostové	43,24 %	21,62 %	13,51 %	2,70 %	18,92 %	100 %
Místostarostové	37,50 %	20,83 %	25,00 %	0,00 %	16,67 %	100 %
Celkem %	40,00 %	21,18 %	20,00 %	1,18 %	17,65 %	100 %

Zdroj: vlastní zpracování

Z celkového počtu představitelů samospráv odpovědělo, že spolupracují se sociálním pracovníkem ORP (40 %), se sociálním pracovníkem úřadu práce (21,18 %) a se

sociálním pracovníkem ze sociálních služeb (20 %). Jeden z respondentů odpověděl ostatní a v komentáři uvedl, že: „*spolupracuje s Oblastní charitou Havlíčkův Brod*“ (což je také organizace, která zajišťuje sociální služby). Celkem 17,65 % uvedlo, že zatím s žádným sociálním pracovníkem nespolupracovalo.

Otázka č. 5. Jaké sociální problémy Vám tyto pracovníci pomáhají řešit? V této otázce byla možnost více odpovědí.

Tabulka č. 16: Oblast řešení sociálních problémů

Absolutní četnost	Péče o seniory	Péče o zdravotně postižené	Nezaměstnanost	Bezdomovectví	Problémové chování v rodinách	Rizikové chování mládeže	Pomoc osobám vracejícím se z výkonu trestu	Problematika etnických menšin	Problematika cizích státních příslušníků	Pomoc v oblasti dluhové problematiky	Pomoc při vyřizování sociálních dávek	Jiné	Prozatím jsem žádné neřešil	Nevím	Celkem
Starostové	16	10	6	0	0	0	0	0	1	1	5	2	7	0	48
Místostarostové	22	6	8	0	2	0	0	0	2	2	12	0	8	0	62
Celkový součet	38	16	14	0	2	0	0	0	3	3	17	2	15	0	110
Relativní četnost															
Starostové	33,33 %	20,83 %	12,50 %	0 %	0,00 %	0 %	0 %	0 %	2,08 %	2,08 %	10,42 %	4,17 %	14,58 %	0 %	100 %
Místostarostové	35,48 %	9,68 %	12,90 %	0 %	3,23 %	0 %	0 %	0 %	3,23 %	3,23 %	19,35 %	0,00 %	12,90 %	0 %	100 %
Celkem %	34,55 %	14,55 %	12,73 %	0 %	1,82 %	0 %	0 %	0 %	2,73 %	2,73 %	15,45 %	1,82 %	13,64 %	0 %	100 %

Zdroj: vlastní zpracování

Sociální pracovníci nejčastěji představitelům samospráv, dle jejich odpovědí, pomáhají řešit problematiku péče o seniory, což uvedlo celkem 34,55 %, pomoc při vyřizování sociálních dávek, důchodů..., což uvedlo celkem 15,45 % respondentů, pomoc při péči o zdravotně postižené 14,55 % a celkem 12,73 % uvedlo pomoc při řešení problematiky nezaměstnanosti. Z celkového počtu dotazovaných 13,64 % uvedlo, že prozatím žádné sociální problémy neřešili. Dva respondenti uvedli jiné: „řešení situací pro opatrovance městyse“ a „doprava seniorů na nákupy nebo úřad“.

Otázka č. 6. Vnímáte pomoc sociálních pracovníků při řešení sociálních problémů ve Vaší obci jako dostačující?

Tabulka č. 17: Posouzení pomoci sociálních pracovníků obcím

Absolutní četnost	Ano	Spíše ano	Neumím posoudit	Spíše ne	Ne	Celkem
Starostové	14	8	8	0	0	30
Místostarostové	8	3	8	0	0	19
Celkový součet	22	11	16	0	0	49
Relativní četnost						
Starostové	46,67 %	26,67 %	26,67 %	0 %	0 %	100 %
Místostarostové	42,11 %	15,79 %	42,11 %	0 %	0 %	100 %
Celkem %	44,90 %	22,45 %	32,65 %	0 %	0 %	100 %

Zdroj: vlastní zpracování

Z tabulky vyplývá, že 44,90 % uvedlo ano, že pomoc sociálních pracovníků je dostačující a 22,45 % uvedlo odpověď spíše ano. Celkem 32,65 % dotazovaných odpovědělo, že neumí posoudit, zda je pomoc sociálních pracovníků dostačující.

Otázka č. 7. Jak hodnotíte Vaši vzájemnou spolupráci se sociálními pracovníky?

Tabulka č. 18: Hodnocení spolupráce sociálních pracovníků

Absolutní četnost	Výborně (1)	Velmi dobře (2)	Uspokojivě (3)	Dostatečně (4)	Nedostatečně (5)	Nemám zkušenost	Neumím posoudit	Celkem
Starostové	5	15	2	1	0	7	0	30
Místostarostové	5	7	4		0	3	0	19
Celkový součet	10	22	6	1	0	10	0	49
Relativní četnost								
Starostové	16,67 %	50,00 %	6,67 %	3,33 %	0 %	23,33 %	0 %	100 %
Místostarostové	26,32 %	36,84 %	21,05 %	0,00 %	0 %	15,79 %	0 %	100 %
Celkem %	20,41 %	44,90 %	12,24 %	2,04 %	0 %	20,41 %	0 %	100 %

Zdroj: vlastní zpracování

Představitelé samosprávy celkem v 44,90 % odpověděli, že vzájemnou spoluprací se sociálními pracovníky hodnotí velmi dobře a 20,41 % uvedlo výborně. Odpověď nedostatečně a neumím posoudit, neuvedl žádný z dotazovaných. Celkem 20,41 % uvedlo, že nemá žádnou zkušenost. Zde je patrný rozpor ve vztahu k otázce č. 4, kde uvedlo celkem 15 respondentů, že prozatím se žádným sociálním pracovníkem nespolečovali, oproti tomu pouze 10 respondentů odpovědělo, že nemá se sociálním pracovníkem zkušenost. Domnívám se, že rozpor mohl vzniknout tak, že přímo osobně nespolečovali, ale např. mohli se nepřímou účastnit řešení nějakého sociálního problému v obci.

Shrnutí DC1.2

Představitelé samosprávy obcí při řešení sociálních problémů nejčastěji spolupracují se sociálním pracovníkem ORP (40,00 %), nejčastěji jim pomáhají řešit péči o seniory (34,55 %), pomoc sociálních pracovníků považuje za dostatečnou celkem 44,90 % respondentů. Při hodnocení vzájemné spolupráce se sociálními pracovníky nejvíce respondentů (44,90 %) uvedlo hodnocení velmi dobře (2).

4.2 Pohled na možnosti realizace sociální práce v obci

DC2: Jaký je pohled starostů a místostarostů na možnosti realizace sociální práce na malé obci

Pomocí tohoto dílčího cíle jsem zjišťovala, jak je realizována sociální práce v obci, zda mají představitelé samosprávy obcí zkušenost s komunitním plánováním sociálních služeb a jaké je působení sociálních služeb v regionu. V této části dotazníku byly použity uzavřené, polouzavřené a filtrační otázky.

DC2.1: Jak je v obci sociální práce realizována

Otázka č. 8. Jsou přímo ve Vaší obci nějaké instituce či organizace, které vykonávají sociální práci nebo poskytují sociální služby?

Tabulka č. 19: Působení organizací se zaměřením na sociální práci či služby v obci

Absolutní četnost	Ano	Ne	Celkem
Starostové	3	27	30
Místostarostové	3	16	19
Celkový součet	6	43	49
Relativní četnost			
Starostové	10,00 %	90,00 %	100 %
Místostarostové	15,79 %	84,21 %	100 %
Celkem %	12,24 %	87,76 %	100 %

Zdroj: vlastní zpracování

Celkem 12,24 % z celkového počtu respondentů uvedlo, že jsou přímo v obci instituce nebo organizace, které vykonávají sociální práci nebo poskytují sociální služby.

Otázka č. 9. Na jaké činnosti se tyto instituce nebo organizace zaměřují? Zde jsou zpracovány pouze kladné odpovědi z tabulky č. 19.

Tabulka č. 20: Činnosti organizací poskytující sociální práci nebo služby v obci

Absolutní četnost	Domov pro seniory	Domov se zvláštním režimem	Domov pro osoby se zdravotním postižením	Chráněné bydlení	Dětský domov	Nízkoprahové denní centrum	Nízkoprahové zařízení pro děti a mládež	Noclehárna	Terapeutické dílny	Centrum denních služeb	Pečovatelská služba	Odlehčovací služba	Jiné	Celkem
Starostové	2	0	0	0	0	0	0	0	0	0	1	0	0	3
Místostarostové	0	0	0	0	0	0	0	0	0	0	3	0	0	3
Celkem	2	0	0	0	0	0	0	0	0	0	4	0	0	6
Relativní četnost														
Starostové	66,67 %	0 %	0 %	0 %	0 %	0 %	0 %	0 %	0 %	0 %	33,33 %	0 %	0 %	100 %
Místostarostové	0,00 %	0 %	0 %	0 %	0 %	0 %	0 %	0 %	0 %	0 %	100,00 %	0 %	0 %	100 %
Celkem %	33,33 %	0 %	0 %	0 %	0 %	0 %	0 %	0 %	0 %	0 %	66,67 %	0 %	0 %	100 %

Zdroj: vlastní zpracování

Z tabulky je patrné, že se jedná o domov pro seniory (33,33 %) a pečovatelskou službu (66,67 %). Zde vnímám nesoulad mezi výsledkem šetření a všeobecně známou skutečností. Dva starostové odpověděli, že v jejich obci je domov seniorů. Žádná z malých obcí v mikroregionu však nemá domov pro seniory. Jedná se o domy s pečovatelskou službou, což spadá pod pečovatelské služby, jak správně odpověděli místostarostové. Další rozpor oproti známé skutečnosti je ten, že v jedné obci je dětský domov a zároveň ZDVOP (zařízení pro děti vyžadující okamžitou pomoc), v další obci v mikroregionu působí organizace, která poskytuje služby zaměřené na centrum denních služeb, chráněné bydlení a sociálně terapeutické dílny. Tyto všeobecně známé skutečnosti nebyly při šetření uvedeny.

Otázka č. 10. Vnímáte nějaké přínosy těchto institucí pro sociální oblast ve Vaší obci? Zde jsou zpracovány pouze kladné odpovědi z tabulky č. 19.

Tabulka č. 21: Přínosy institucí poskytující sociální práci nebo služby pro obce

Absolutní četnost	Ano	Ne	Neumím posoudit	Celkem
Starostové	2	0	1	3
Místostarostové	1	0	2	3
Celkem	3	0	3	6
Relativní četnost				
Starostové	66,67 %	0 %	33,33 %	100 %
Místostarostové	33,33 %	0 %	66,67 %	100 %
Celkem %	50,00 %	0 %	50,00 %	100 %

Zdroj: vlastní zpracování

Žádný respondent neodpověděl ne. Respondenti, kteří odpověděli ano, jako přínosy pro sociální oblast v obci uvedly „*pomoc seniorům*“, a také „*zajištění ubytování pro seniory, možnost nákupů a obědů seniorům, odvoz k lékaři, na úřady, pomoc s úklidem, praní apod.*“

Shrnutí DC2.1

Celkem 87,76 % respondentů uvedlo, že přímo v obci nemají žádnou instituci nebo organizaci, která poskytuje sociální práci nebo sociální služby. V obcích, kde tyto instituce mají, což uvedlo 12,24 % respondentů, je činnost těchto organizací dle získaných odpovědí zaměřena na domov pro seniory a pečovatelskou službu. Přínosy těchto institucí jsou dle respondentů v pomoci seniorům. Jak již bylo uvedeno, některé instituce a organizace, které v obcích působí, nebyly představiteli samospráv

při dotazníkovém šetření uvedeny. Z toho se lze domnívat, že představitelé samospráv zřejmě nezahrnují činnosti těchto organizací do oblasti sociální práce.

DC2.2: Jaké mají zkušenosti s komunitním plánováním sociálních služeb

Otázka č. 11. Máte ve Vaší obci nějakou zkušenost s komunitním plánováním sociálních služeb?

Tabulka č. 22: Zkušenost s komunitním plánováním

Absolutní četnost	Ano	Ne	Neodpověděli	Celkem
Starostové	9	18	3	30
Místostarostové	7	11	1	19
Celkový součet	16	29	4	49
Relativní četnost				
Starostové	30,00 %	60,00 %	10,00 %	100 %
Místostarostové	36,84 %	57,89 %	5,26 %	100 %
Celkem %	32,65 %	59,18 %	8,16 %	100 %

Zdroj: vlastní zpracování

Celkem 8,16 % všech dotazovaných na tuto otázku vůbec neodpovědělo. V celkovém počtu 59,18 % respondenti uvedli, že nemají zkušenosti s komunitním plánováním sociálních služeb. Někteří, v případě záporné odpovědi napsali slovní zdůvodnění: „doposud jsem neměl požadavek“, „nebylo třeba řešit“, „žádné služby nemáme“, „nezabývám se tím“, „zatím nebyla potřeba“, „nebylo třeba“, „zatím nebyl důvod“, „nejeví se jako potřebné“.

Otázka č. 12. Podílela se Vaše obec na aktualizaci komunitního plánování sociálních služeb, která proběhla v našem mikroregionu v roce 2021?

Tabulka č. 23: Aktualizace komunitního plánování, rok 2021

Absolutní četnost	Ano	Nevím	Ne	Neodpověděli	Celkem
Starostové	15	8	5	2	30
Místostarostové	7	9	2	1	19
Celkový součet	22	17	7	3	49
Relativní četnost					
Starostové	50,00 %	26,67 %	16,67 %	6,67 %	100 %
Místostarostové	36,84 %	47,37 %	10,53 %	5,26 %	100 %
Celkem %	44,90 %	34,69 %	14,29 %	6,12 %	100 %

Zdroj: vlastní zpracování

Na aktualizaci komunitního plánování sociálních služeb se podílelo 44,90 % z celkového počtu dotazovaných. Respondentů, kteří odpověděli ne, bylo celkem 14,29 %. Do slovního zdůvodnění napsali: „nezabývám se touto problematikou“, „žádné služby neplánujeme“, „nejeví se jako potřebné“. Jeden respondent uvedl, že se podíleli „pouze distribucí dotazníků občanům“.

Shrnutí DC2.2

Zkušenosti s komunitním plánováním má pouze 32,65 % dotazovaných, ale na aktualizaci komunitního plánování sociálních služeb, které probíhalo v mikroregionu v roce 2021, se podílelo z celkového počtu již 44,90 % dotazovaných. Zásadním zjištěním, které realizované šetření ukázalo je, že zástupci samospráv malých obcí nemají zájem podílet se na komunitním plánování sociálních služeb a jeví se jim to jako nepotřebné.

DC2.3: Jaké mají zkušenosti v obci se sociálními službami

Otázka č. 13. Vnímáte nabídku sociálních služeb v regionu Vaší obce jako dostačující z pohledu spektra nabízených služeb (s ohledem na všechny obyvatele obce)?

Tabulka č. 24: Dostupnost sociálních služeb podle spektra činností

Absolutní četnost	Ano	Spíše ano	Neumím posoudit	Spíše ne	Ne	Celkem
Starostové	4	16	8	1	1	30
Místostarostové	5	7	5	2		19
Celkový součet	9	23	13	3	1	49
Relativní četnost						
Starostové	13,33 %	53,33 %	26,67 %	3,33 %	3,33 %	100 %
Místostarostové	26,32 %	36,84 %	26,32 %	10,53 %	0,00 %	100 %
Celkem %	18,37 %	46,94 %	26,53 %	6,12 %	2,04 %	100 %

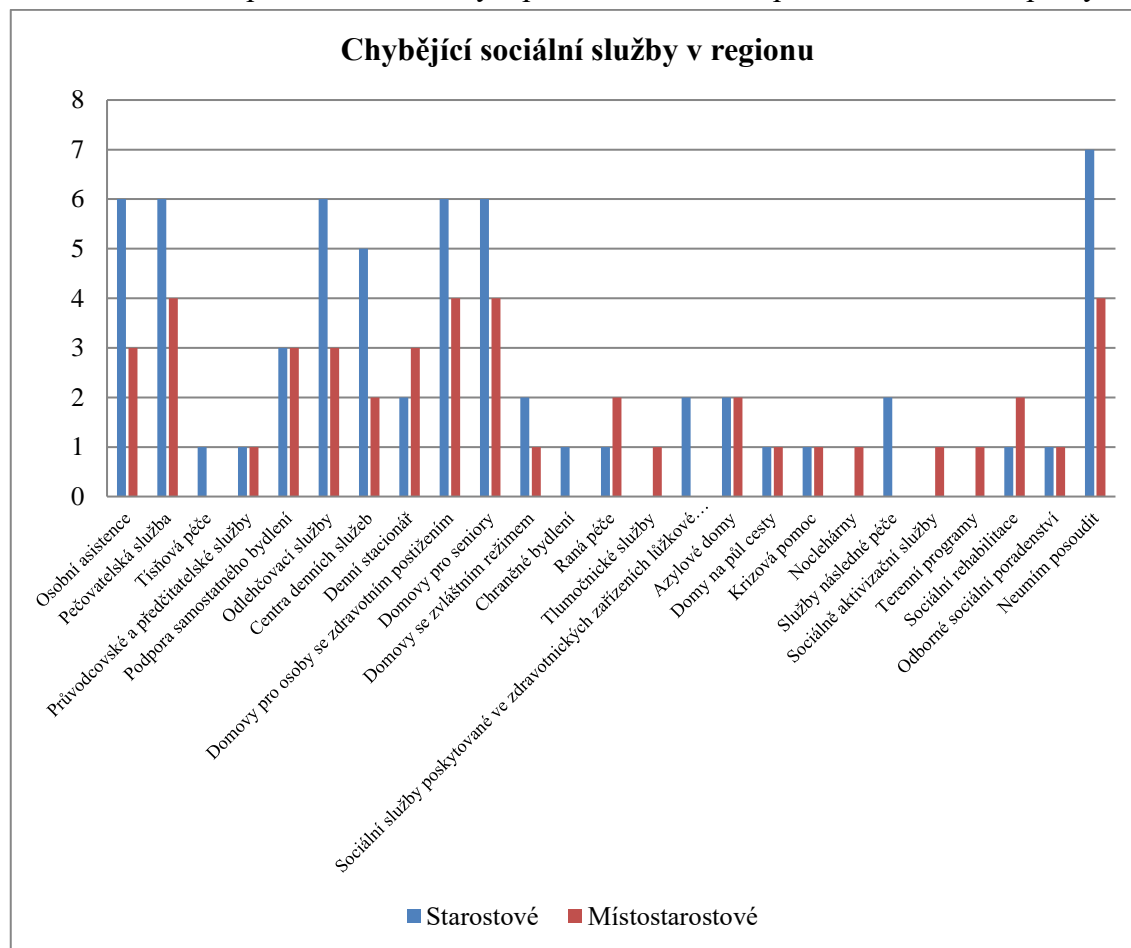
Zdroj: vlastní zpracování

Nabídku sociálních služeb s ohledem na spektrum poskytovaných služeb jako dostačující vnímá pouze 18,37 %. Spíše ano odpovědělo celkem 46,94 % všech respondentů a pouze 6,12 % odpovědělo spíše ne. Zde je překvapivým zjištěním, že pouze jeden respondent se domnívá, že spektrum nabízených služeb je nedostatečné. Přesto v následujícím dotazníkovém šetření respondenti uvádějí celou řadu služeb, které z jejich pohledu v regionu chybí.

Pro lepší přehlednost byly následující odpovědi nejprve zpracovány v grafu, kde jsou zobrazeny odpovědi jak starostů, tak i místostarostů.

Otázka č. 14. Jaké sociální služby v našem mikroregionu podle Vás chybí nejvíce (vyberte maximálně 3)?

Graf č. 1: Nedostupné sociální služby z pohledu vedoucích představitelů samosprávy



Zdroj: vlastní zpracování

Otázka č. 14. Jaké sociální služby v našem mikroregionu podle Vás chybí nejvíce (vyberte maximálně 3)?

Tabulka č. 25: Nedostupné sociální služby z pohledu vedoucích představitelů samosprávy

Absolutní četnost	Nedostupné sociální služby																																			
	Osobní asistence	Pečovatelská služba	Tísňová péče	Průvodcovské a předčitatelské služby	Podpora samostatného bydlení	Odlehčovací služby	Centra denních služeb	Denní stacionář	Týdenní stacionáře	Domovy pro osoby se zdravotním postižením	Domovy pro seniory	Domovy se zvláštním režimem	Chráněné bydlení	Raná péče	Telefonická krizová pomoc	Tlumočnické služby	Sociální služby poskytované ve zdravotnických zařízeních lůžkové péče	Azylové domy	Domy na půl cesty	Kontaktní centra	Krizová pomoc	Intervenční centra	Nizkoprahová denní centra	Nizkoprahová zařízení pro děti a mládež	Noclehárny	Služby následné péče	Sociálně aktivizační služby	Sociálně terapeutické dílny	Terapeutické komunity	Terénní programy	Sociální rehabilitace	Odborné sociální poradenství	Jiné	Neumím posoudit	Celkem	
Starostové	6	6	1	1	3	6	5	2	0	6	6	2	1	1	0	0	2	2	1	0	1	0	0	0	0	0	2	0	0	0	0	1	1	0	7	42
Místostarostové	3	4	0	1	3	3	2	3	0	4	4	1	0	2	0	1	0	2	1	0	1	0	0	0	1	0	0	1	0	1	2	1	0	4	27	
Celkem	9	10	1	2	6	9	7	5	0	10	10	3	1	3	0	1	2	4	2	0	2	0	0	0	1	2	1	0	0	1	3	2	0	11	69	
Relativní četnost																																				
Starostové	14,29 %	14,29 %	2,38 %	2,38 %	7,14 %	14,29 %	11,90 %	4,76 %	0,00 %	14,29 %	14,29 %	4,76 %	2,38 %	2,38 %	0,00 %	0,00 %	4,76 %	4,76 %	2,38 %	0,00 %	2,38 %	0,00 %	0,00 %	0,00 %	0,00 %	4,76 %	0,00 %	0,00 %	0,00 %	0,00 %	0,00 %	2,38 %	2,38 %	0,00 %	16,67 %	100,0 %
Místostarostové	11,11 %	14,81 %	0,00 %	3,70 %	11,11 %	11,11 %	7,41 %	11,11 %	0,00 %	14,81 %	14,81 %	3,70 %	0,00 %	7,41 %	0,00 %	3,70 %	0,00 %	7,41 %	3,70 %	0,00 %	3,70 %	0,00 %	0,00 %	0,00 %	3,70 %	0,00 %	0,00 %	3,70 %	0,00 %	0,00 %	3,70 %	7,41 %	3,70 %	0,00 %	14,81 %	100,0 %
Celkem %	13,04 %	14,49 %	1,45 %	2,90 %	8,70 %	13,04 %	10,14 %	7,25 %	0,00 %	14,49 %	14,49 %	4,35 %	1,45 %	4,35 %	0,00 %	1,45 %	2,90 %	5,80 %	2,90 %	0,00 %	2,90 %	0,00 %	0,00 %	0,00 %	1,45 %	2,90 %	1,45 %	0,00 %	0,00 %	1,45 %	4,35 %	2,90 %	0,00 %	15,94 %	100 %	

Zdroj: vlastní zpracování

Nejčastěji respondenti u této otázky odpovídali, že neumí posoudit, celkem 14,47 %. Ze služeb, které v regionu chybí, uvedlo nejvíce ze všech respondentů následovně: pečovatelská služba (13,16 %), domov pro osoby se zdravotním postižením (13,16 %), domov pro seniory (13,16 %), osobní asistence (11,84 %), odlehčovací služby (11,84 %), centrum denních služeb (9,21 %), podpora samostatného bydlení (7,89 %).

Otázka č. 15. Jsou z Vašeho pohledu sociální služby pro Vaše občany dopravně dostupné?

Tabulka č. 26: Dopravní dostupnost sociálních služeb

Absolutní četnost	Ano	Spíše ano	Spíše ne	Ne	Nevím	Celkem
Starostové	10	12	5	2	1	30
Místostarostové	3	12	4			19
Celkový součet	13	24	9	2	1	49
Relativní četnost						
Starostové	33,33 %	40,00 %	16,67 %	6,67 %	3,33 %	100 %
Místostarostové	15,79 %	63,16 %	21,05 %	0 %	0 %	100 %
Celkem %	26,53 %	48,98 %	18,37 %	4,08 %	2,04 %	100 %

Zdroj: vlastní zpracování

Z tabulky vyplývá, že 26,53 % se domnívá, že jsou služby dopravně dostupné a spíše dostupné uvedlo 48,98 %. Pouze 4,08 % respondentů se domnívá, že dopravně dostupné nejsou. Toto zjištění je v rozporu s pohledem sociálních pracovníků, které se domnívají, jak uvedly, že dopravní dostupnost sociálních služeb do malých obcí je velkým problémem.

Otázka č. 16. Přispívá Vaše obec finančně nějakým organizacím poskytujícím sociální služby/sociální práci?

Tabulka č. 27: Finanční podpora organizacím poskytující sociální práci nebo služby

Absolutní četnost	Ano	Ne	Celkem
Starostové	21	9	30
Místostarostové	13	6	19
Celkový součet	34	15	49
Relativní četnost			
Starostové	70,00 %	30,00 %	100 %
Místostarostové	68,42 %	31,58 %	100 %
Celkem %	69,39 %	30,61 %	100 %

Zdroj: vlastní zpracování

Z celkového počtu respondentů (69,39 %) uvedlo, že přispívají finančně organizacím, které poskytují sociální služby nebo sociální práci.

Otázka č. 17. O kolik organizací se jedná? Zde jsou zpracovány pouze kladné odpovědi z tabulky č. 27.

Tabulka č. 28: Počet organizací, kterým je poskytován příspěvek

Absolutní četnost	Jedna až dvě	Více než dvě	Celkem
Starostové	18	3	21
Místostarostové	12	1	13
Celkový součet	30	4	34
Relativní četnost			
Starostové	85,71 %	14,29 %	100 %
Místostarostové	92,31 %	7,69 %	100 %
Celkem %	88,24 %	11,76 %	100 %

Zdroj: vlastní zpracování

Zde 88,24 % respondentů uvedlo, že jejich obce přispívá jedné až dvěma organizacím a 11,76 % uvedlo, že přispívá více než dvěma organizacím.

Otázka č. 18. Jak často těmto organizacím finančně přispíváte? Zde jsou zpracovány pouze kladné odpovědi z tabulky č. 27.

Tabulka č. 29: Frekvence poskytování finančního příspěvku

Absolutní četnost	<1x ročně	1x ročně	2x ročně	> 2x ročně	Celkem
Starostové	1	18	1	1	21
Místostarostové	0	11	1	1	13
Celkový součet	1	29	2	2	34
Relativní četnost					
Starostové	4,76 %	85,71 %	4,76 %	4,76 %	100 %
Místostarostové	0,00 %	84,62 %	7,69 %	7,69 %	100 %
Celkem %	2,94 %	85,29 %	5,88 %	5,88 %	100 %

Zdroj: vlastní zpracování

Nejvíce respondentů ze všech uvedlo (85,29 %), že finančně přispívá 1x ročně. Zajímavým zjištěním bylo porovnání dvou odpovědí, které velikostní kategorie obcí přispívají nejméně a nejvíce. Z výsledku bylo patrné, že se v obou případech jedná o největší obce, tedy v kategorii s více než 1 000 obyvatel.

Otázka č. 19. Na jakou cílovou skupinu se zaměřuje činnost těchto organizací?

Tabulka č. 30: Činnost finančně podporovaných organizací

Absolutní četnost	Péče o seniory	Péče o umírající	Péče o zdravotně postižené	Péče o děti a rodiny	Péče o nezaměstnané a osoby ohrožené chudobou a bezdomovectvím	Péče o etnické menšiny	Péče o uprchlíky	Jiné	Celkem
Starostové	13	1	12	5	1	0	1	0	33
Místostarostové	10	2	8	3	1	0	0	0	24
Celkový součet	23	3	20	8	2	0	1	0	57
Relativní četnost									
Starostové	39,39 %	3,03 %	36,36 %	15,15 %	3,03 %	0 %	3,03 %	0 %	100 %
Místostarostové	41,67 %	8,33 %	33,33 %	12,50 %	4,17 %	0 %	0,00 %	0 %	100 %
Celkem %	40,35 %	5,26 %	35,09 %	14,04 %	3,51 %	0 %	1,75 %	0 %	100 %

Zdroj: vlastní zpracování

Respondenti odpověděli, že se v největším počtu jedná o organizace, které se zaměřují na péči o seniory (40,35 %) a o organizace pečující o zdravotně postižené občany (35,09 %).

Otázka č. 20. Jde o organizace, které přímo působí ve Vaší obci? Zde jsou zpracovány pouze kladné odpovědi z tabulky č. 27

Tabulka č. 31: Působnost finančně podporovaných organizací

Absolutní četnost	Ano	Ne	Ne, ale naši občané využívají jejich služby	Celkem
Starostové	3	10	8	21
Místostarostové	1	6	6	13
Celkový součet	4	16	14	34
Relativní četnost				
Starostové	14,29 %	47,62 %	38,10 %	100 %
Místostarostové	7,69 %	46,15 %	46,15 %	100 %
Celkem %	11,76 %	47,06 %	41,18 %	100 %

Zdroj: vlastní zpracování

Celkem 47,06 % respondentů uvedlo, že se nejedná o organizace, které působí přímo v obci, ale 41,18 % uvedlo, že se však jedná o organizace, jejichž služby místní občané využívají.

Otázka č. 21. Máte nějakou zkušenost s Agenturou pro sociální začleňování?

Tabulka č. 32: Agentura pro sociální začleňování

Absolutní četnost	Ne	Nevím o její existenci	Ano	Neodpověděl	Celkem
Starosta	26	4			30
Místostarosta	13	4	1	1	19
Celkový součet	39	8	1	1	49
Relativní četnost					
Starostové	86,67 %	13,33 %	0,00 %	0,00 %	100 %
Místostarostové	68,42 %	21,05 %	5,26 %	5,26 %	100 %
Celkem %	79,59 %	16,33 %	2,04 %	2,04 %	100 %

Zdroj: vlastní zpracování

Z celkového počtu dotazovaných uvedlo celkem 79,59 %, že nemá žádnou zkušenost s Agenturou pro sociální začleňování. Pouze jeden respondent uvedl, že ano a napsal: „*Info ze svého zaměstnání*“.

Shrnutí DC2.3

Nabídku sociálních služeb s ohledem na spektrum poskytovaných služeb jako dostačující vnímá pouze 18,37 %. V regionu chybí podle odpovědí respondentů nejvíce pečovatelská služba (13,16 %), domov pro osoby se zdravotním postižením (13,16 %), domov pro seniory (13,16 %). Za dopravně dostupné sociální služby považuje 26,53 % respondentů. Celkově 69,39 % uvedlo, že přispívají organizacím, které poskytují sociální služby nebo sociální práci. Nejvíce respondentů (85,29 %) uvedlo, že přispívá 1x ročně a jedná se o organizace, které svoji činnost zaměřují na péči o seniory (40,35 %) a na péči o zdravotně postižené občany (35,09 %). Obcemi jsou dle zjištěných odpovědí nejčastěji podpořeny organizace (47,06 %), které nepůsobí v jejich obci a ani občané nevyužívají jejich služeb, což je také překvapivé zjištění.

4.3 Problémy v malých obcích pohledem představitelů samosprávy

DC3: S jakými sociálními problémy se ve své obci starostové a místostarostové setkávají

Pomocí tohoto dílčího cíle jsem zjišťovala, zda řeší představitelé samosprávy obcí sociální problémy svých občanů, a také zda vnímají nějaké bariéry při realizaci sociální práce ve své obci. V této části dotazníku jsou použity uzavřené a polouzavřené otázky.

DC3.1: Jak často a jaké sociální problémy řeší

Otázka č. 22. Jak často se na Vás občané Vaší obce při řešení sociálních problémů obracejí?

Tabulka č. 33: Četnost řešení sociálních problémů

Absolutní četnost	Více než 1x za měsíc	Přibližně 1x za měsíc	Přibližně 1x za půl roku	Přibližně 1x za rok	Neobracejí se vůbec	Celkem
Starostové	4	3	6	11	6	30
Místostarostové	2	3	4	5	5	19
Celkový součet	6	6	10	16	11	49
Relativní četnost						
Starostové	13,33 %	10,00 %	20,00 %	36,67 %	20,00 %	100 %
Místostarostové	10,53 %	15,79 %	21,05 %	26,32 %	26,32 %	100 %
Celkem %	12,24 %	12,24 %	20,41 %	32,65 %	22,45 %	100 %

Zdroj: vlastní zpracování

Nejvíce ze všech respondentů 32,65 % uvedlo, že se na ně nejčastěji občané při řešení sociálních problémů obracejí přibližně 1x za rok a 22,45 % uvedlo, že se neobracejí vůbec. Zajímavým zjištěním ve vztahu k velikosti obce byla skutečnost, že se neobracejí vůbec (10x) na zástupce samosprávy nejmenších obcí do 199 obyvatel (až na 1 odpověď, která byla z obce o velikosti od 200 do 499 obyvatel). Z odpovědí, že se obracejí více než 1x za měsíc bylo rovnoměrné zastoupení ze všech kategorií obcí od velikosti více než 200 občanů až do 4 999 občanů (z důvodu velkého rozsahu práce byl zaznamenán pouze výsledek tohoto vyhodnocení).

Otázka č. 23. S jakými sociálními problémy se ze strany občanů Vaší obce nejčastěji setkáváte (vyberte 3 nejčastější)?

Tabulka č. 34: Přehled sociálních problémů, se kterými se v obci setkávají

Absolutní četnost	Nezaměstnanost	Nedostupné sociální bydlení	Nedostupná péče o seniory	Nedostupná péče o zdravotně postižené občany	Dluhy a exekuce	Rizikové chování mládeže	Ostatní	Zatím jsem se nesetkal (a)	Celkem
Starostové	7	10	13	7	6	1	2	9	55
Místostarostové	4	8	7	6	4	2	2	5	38
Celkový součet	11	18	20	13	10	3	4	14	93
Relativní četnost									
Starostové	12,73 %	18,18 %	23,64 %	12,73 %	10,91 %	1,82 %	3,64 %	16,36 %	100 %
Místostarostové	10,53 %	21,05 %	18,42 %	15,79 %	10,53 %	5,26 %	5,26 %	13,16 %	100 %
Celkem %	11,83 %	19,35 %	21,51 %	13,98 %	10,75 %	3,23 %	4,30 %	15,05 %	100 %

Zdroj: vlastní zpracování

Respondenti uvedli, že nejčastěji se na ně občané obraceli s problémy nedostupná péče o seniory (21,51 %), nedostupné sociální bydlení (19,35 %), nedostupná péče o zdravotně postižené občany (13,98 %) a nezaměstnanost (11,83 %). Celkem 15,05 % respondentů uvedlo, že se zatím s žádným sociálním problémem ze strany občanů nesetkali. V kategorii ostatní respondenti slovně uvedli: „finanční pomoc při dopravě tělesně postiženého“, „ohledně důchodů“, „sociální dávky“, „vyřízení důchodu“.

Otázka č. 24. Jak zpravidla reagujete na jejich žádost o pomoc?

Tabulka č. 35: Způsob pomoci při řešení sociálních problémů

Absolutní četnost	Zatím jsem se neseťkal (a)	Snažím se řešit sám/sama	Řeším za pomoci např. lékaře..., v naší obci	Řeším po konzultaci s odborníkem ze soc. oblasti	Odkážu na pomoc odborníka mimo naši obec	Jinak	Celkem
Starostové	8	5	1	8	12	1	35
Místostarostové	5	4	2	6	6	0	23
Celkový součet	13	9	3	14	18	1	58
Relativní četnost							
Starostové	22,86 %	14,29 %	2,86 %	22,86 %	34,29 %	2,86 %	100 %
Místostarostové	21,74 %	17,39 %	8,70 %	26,09 %	26,09 %	0,00 %	100 %
Celkem %	22,41 %	15,52 %	5,17 %	24,14 %	31,03 %	1,72 %	100 %

Zdroj: vlastní zpracování

Nejvíce respondentů uvedlo, že odkáže na pomoc odborníka mimo naši obec (31,03 %). Celkem 24,14 % řeší po konzultaci s odborníkem ze sociální oblasti. Jeden z respondentů odpověděl jinak a slovně uvedl: „*zastupitelstvo – schválení výpomoci*“.

Otázka č. 25. Jak je Vaše obec vybavena v rámci dalších služeb pro místní občany?

Tabulka č. 36: Vybavenost obce dalšími službami

Absolutní četnost	Mateřská škola	ZŠ 1. stupeň	ZŠ 2. stupeň	Praktický lékař	Dětský lékař	Další lékař	Aktivní církevní org.	Žádné z uvedených	Celkem
Starostové	8	8	3	4	3	3	5	21	55
Místostarostové	10	10	6	6	4	4	4	26	70
Celkový součet	18	18	9	10	7	7	9	47	125
Relativní četnost									
Starostové	14,55 %	14,55 %	5,45 %	7,27 %	5,45 %	5,45 %	9,09 %	38,18 %	100 %
Místostarostové	14,29 %	14,29 %	8,57 %	8,57 %	5,71 %	5,71 %	5,71 %	37,14 %	100 %
Celkem %	14,40 %	14,40 %	7,20 %	8,00 %	5,60 %	5,60 %	7,20 %	37,60 %	100 %

Zdroj: vlastní zpracování

Nejvíce respondentů (37,60 %) uvedlo, že obec není vybavena žádnou z uvedených služeb pro občany.

Shrnutí DC3.1

Občané se prý při řešení sociálních problémů na zástupce samospráv obracují nejčastěji přibližně 1x za rok, což uvedlo celkem 32,65 % respondentů. Svým občanům pomáhají představitelé samosprávy řešit problémy s nedostupnou péčí o seniory (21,51 %), nedostupné sociální bydlení (19,35 %), nedostupnou péčí o zdravotně postižené občany (13,98 %) a nezaměstnanost (11,83 %). Nejčastěji jejich problémy řeší tak, že své občany odkážou na pomoc odborníka mimo obec (31,03 %) a celkem 24,14 % respondentů odpovědělo, že jejich problémy řeší po konzultaci s odborníkem ze sociální oblasti.

DC3.2: Vnímají nějaké problémy při výkonu sociální práce

Otázka č. 26. Vnímáte nějaké bariéry při realizaci sociální práce ve Vaší obci?

Tabulka č. 37: Existence bariér sociální práce

Absolutní četnost	Ne	Ano	Neodpověděl	Celkem
Starosta	28	1	1	30
Místostarosta	18	1		19
Celkový součet	46	2	1	49
Relativní četnost				
Starosta	93,33 %	3,33 %	3,33 %	100 %
Místostarosta	94,74 %	5,26 %	0,00 %	100 %
Celkem %	93,88 %	4,08 %	2,04 %	100 %

Zdroj: vlastní zpracování

Pouze 4,08 % všech respondentů uvedlo, že vnímá nějaké bariéry při realizaci sociální práce ve své obci. Slovně uvedli: „dopravní obslužnost, personál“ a „čas“.

Otázka č. 27. Co by z Vašeho pohledu mohlo pomoci zlepšit realizaci sociální práce ve Vaší obci?

Tabulka č. 38: Možnosti zlepšení realizace sociální práce

Absolutní četnost	Větší finanční podpora	Lepší dostupnost informací	Větší informovanost o možnostech odborného řešení	Neumím posoudit	Jiné	Neodpověděl	Celkem
Starosta	9	5	5	16	0	1	36
Místostarosta	8	3	6	7	0	0	24
Celkový součet	17	8	11	23	0	1	60
Relativní četnost							
Starosta	25,00 %	13,89 %	13,89 %	44,44 %	0 %	2,78 %	100 %
Místostarosta	33,33 %	12,50 %	25,00 %	29,17 %	0 %	0,00 %	100 %
Celkem %	28,33 %	13,33 %	18,33 %	38,33 %	0 %	1,67 %	100 %

Zdroj: vlastní zpracování

Z tabulky vyplývá, že celkem 38,33 % respondentů neumí posoudit, co by mohlo zlepšit realizaci sociální práce v obci. Celkem 28,33 % respondentů uvedlo větší finanční podporu při řešení této problematiky a 18,33 % odpovědělo, že by mohla pomoci větší informovanost o možnostech řešení sociálních problémů.

Shrnutí DC3.2

Celkově 93,88 % ze všech respondentů uvedlo, že nevnímá bariéry při možnosti řešení sociálních problémů ve své obci. V otázce, co by mohlo zlepšit realizaci sociální práce v obci, uvedlo celkem 28,33 % větší finanční podporu při řešení této problematiky a 18,33 % odpovědělo, že by mohla pomoci větší informovanost o možnostech odborného řešení sociálních problémů.

4.4 Pohled sociálních pracovníků na možnosti výkonu sociální práce v malých obcích

V této další praktické části vyhodnocuji kvalitativní část šetření. Zpracovávám zde tazatelské otázky, které jsou formulované podle dílčích cílů DC4 až DC6. Oba rozhovory jsem si kategorizovala dle společných znaků, odpovědi jsem hledala pomocí zvolených indikátorů.

DC4: Jaký je pohled sociálních pracovníků vybraného ORP na možnosti výkonu sociální práce na malých venkovských obcích

TO1. Vnímáte nějaký rozdíl ve výkonu sociální práce na malých obcích oproti městu? Obě sociální pracovnice uvádí, že vnímají rozdíl ve výkonu sociální práce ve městě oproti malým obcím. Dále uvádí, že o problému přímo ve městě ihned věděly nebo je sám klient hned oslovil. Oproti tomu **z malé obce je kontaktoval starosta** nebo jiný zástupce komunity a **nikdy ne sám klient**. V případě malé obce, jak SP1 uvádí: *„obtěžně vnímám to, že kdybychom měli informace o vznikajícím sociálním problému v obci dříve, bylo by snazší jeho vyřešení, takto jsme ho řešili, až když si s tím sama obec nevěděla rady.“* SP2 uvádí: *„v případě obcí není možné nijak pravidelně vyjíždět a realizovat prevenci a skloubit s ostatními povinnostmi, které máme.“* Dále SP1 uvádí: *„domnívám se, že malé obce si žijí svůj komunitní život a většinu problémů se snaží vyřešit buď v rámci rodiny, nebo v působnosti své obce.“*

TO2. Jaké jsou na malých obcích podle Vás problémy při výkonu sociální práce? Sociální pracovnice shledávají určitě problém v dopravní dostupnosti. Jak SP2 uvádí: *„a když už je na té obci někdo potřebný, tak ale máme problém dopravit ho do města, protože mi nemáme možnost převážet klienty, v tom vidím ztížení naší práce.“* Jako další problém je uvedena finanční dostupnost. SP1 uvádí... *„byly tam hlasy, že je strašně drahé, že řešíme jednoho člověka, za kterým máme jet 25 km. Přitom jedna návštěva*

problém klienta zpravidla nevyřešila, bylo by třeba, kdyby někdo dal klientovi peníze, ten mohl přijet za mnou, ...“

TO3. Jak je možné z Vašeho pohledu malým obcím pomoci s řešením jejich sociálních problémů? Tajemník ORP realizoval setkávání všech starostů ORP, kde jim byla představena možnost realizace sociální práce. Byla předána brožura s poskytovateli sociálních služeb v regionu. V době koronavirové pandemie SP2 neví o setkání starostů, ale uvedla: *„určitě bych viděla jako vhodné, kdyby na obcích věděli, co mi můžeme, s čím jim lze pomoci.“* SP1 k řešení sociálních problémů sdělila... *„jinak jim asi víc zdůrazňovat, že at' volají hned, když se nějaký problém rýsuje.“* Také vyřešení **dopravní dostupnosti** by pomohlo k řešení sociálních problémů na malých obcích.

4.5 Spolupráce sociálních pracovníků ORP se samosprávou obcí

DC5: Jak funguje z pohledu sociálních pracovníků vybraného ORP spolupráce se samosprávou místně příslušných venkovských obcí

TO4. Jak funguje vzájemná spolupráce mezi Vámi a zástupci samosprávy malých obcí? Obě sociální pracovnice se shodly, že vzájemná spolupráce **spíše nefungovala**. SP1 uvádí, že: *„v době, kdy jsem pracovala na ORP, tak ta spolupráce moc nefungovala“* a také uvádí: *„že starostové nedokážou vidět tu hranici, kdy už si člověk nedokáže pomoci sám a neobejde se bez odborné pomoci“*. SP2 uvedla, že se na ní moc neobraceli, pokud ano, tak chtěli **pouze odborné poradenství**, ale může to být tím, že v době jejího působení na ORP byla koronavirová pandemie.

TO5. Jak často se na Vás při řešení sociálních problémů obracejí? Sociální pracovnice hodnotily spolupráci spíše jako nedostačující. SP2 to přikládá covidu a SP1 uvádí, že trochu lepší spolupráce byla se starosty, kterým v minulosti pomohly vyřešit nějaký problém. Jinak uvádí: *„nejčastěji nás kontaktoval přímo starosta obce, protože už to byl opravdu malér, který neuměli sami vyřešit.“*

TO6. S jakými problémy z oblasti sociální práce jim nejčastěji pomáháte? Sociální pracovnice nejčastěji řešily otázky týkající se seniorů, například **násilí na seniorech**, pomoc při **umístění do pobytového zařízení**. SP2 uvádí: *„vidím velký problém u seniorů se zdravotními problémy, to si myslím, že je velký problém na malé obci“*. SP1 uvedla: *„nejvíce se řešili asi senioři a pak klienti, u kterých bylo více problémů, jako*

nadužívání alkoholu, drog, dluhy a exekuce.“ SP1 uvádí, že řešily i takové problémy, které úplně do kompetence sociálního pracovníka nepatří, jako jsou **sousedské spory, rvačky, spor o pozemek**...prostě vše lidské, co neřešil jiný odbor městského úřadu.

TO7. Mají nebo nemají podle Vás zástupci samosprávy zájem o řešení sociálních problémů ve své obci? Na tuto otázku SP2 neuměla úplně odpovědět, v době jejího působení na ORP je málo kontaktovali. SP1 se domnívá, že zájem mají, ale jak uvádí: *„protože jsou to většinou **neuvolnění starostové, kteří řeší záležitosti obce až po své práci a už nemají takové kapacity.**“*

4.6 Problémy malých obcí pohledem sociálních pracovníků ORP

DC6: Jaké problémy sociální pracovníce vybraného ORP při výkonu sociální práce na malých obcích identifikují

TO8. V čem spatřujete největší nedostatky při realizaci výkonu sociální práce na malých obcích? Sociální pracovníce shodně uvádějí problém **dopravní dostupnosti**. SP1 k otázce sociálních služeb sdělila: *„služby, které nejsou terénní, za kterými se musí dojíždět, to je ve vztahu k malým obcím neřešitelné.“* Dále SP2 uvádí, že: *„také nevím, zda mají **dostatek informací** o tom, s čím jim můžeme pomoci.“* SP1 uvedla: *„měla by být **politická vůle** k podpoře sociální práce i na malých obcích, i když je to **finančně i časově náročnější.**“* Neúplná shoda je v otázce komunitního plánování. SP2 se domnívá, že je to prospěšná záležitost naopak SP1 uvedla, že si není jistá, zda to má v praxi takové přínosy, jaké se očekávají.

TO 9. Je podle Vás něco z oblasti výkonu sociální práce ve vztahu k malým obcím, co by bylo třeba změnit nebo realizovat jinak? SP1 se domnívá, že by bylo vhodnější, kdyby je starostové kontaktovali v době, kdy **sociální problém vzniká**. Jak dále uvádí: *„je náročnější vyřešit už vzniklý veliký problém, než kdyby nás zavolali, když problém vznikal.“* Oproti tomu se SP2 domnívá, že starostové vědí, že je v případě problému mohou kontaktovat. Nicméně navrhuje: *„zkusit je **kontaktovat**, aby opravdu věděli, že jim můžeme pomoci se sociálními problémy.“*

TO10. Je něco, co Vás ještě k této problematice napadá? SP1 se domnívá, že nelze dobře vykonávat sociální práci bez dobré **znalosti komunity** a vzájemných vazeb. Jak uvádí: *„pro sociálního pracovníka ORP je velmi důležité mít vybudovanou **funkční síť pomoci**, kterou můžete ihned využít a mít dobře nastavenou spolupráci s dalšími*

organizacemi.“ SP2 vnímá jako problém **nedostatečné sociální bydlení** a jak uvádí: „*ORP nemá sociální bydlení a asi není úplně zájem tento problém řešit.*“ S tímto názorem se ztotožňuje i SP1. SP2 k této problematice dále uvedla: „*vytvoření míst pro problémové klienty – veřejně prospěšné práce, veřejné služba, a to mě opravdu štve, že sociální pracovník je součástí města a nemůže prosadit žádné dobré řešení, nápady.*“ Poslední, co k této problematice SP2 uvedla je: „*do budoucna bude hodně práce v souvislosti s uprchlickou krizí. Už se řešilo poradenství, ale je to čerstvý a rozjetý a vše se řešilo individuálně, ještě to není ucelený, děti, školy a tak.*“

5 Shrnutí výsledků

Hlavním cílem mé bakalářské práce bylo zjistit jaký je pohled představitelů samosprávy venkovských obcí vybraného mikroregionu Chotěboř na význam sociální práce a zároveň jaký je pohled sociálních pracovníků ORP na roli sociální práce v malých obcích. Hlavní cíl byl rozdělen do 6 dílčích cílů, díky kterým jsem hledala odpověď na hlavní cíl práce.

Pohled starostů a místostarostů na význam sociální práce

V prvním dílčím cíli jsem zjišťovala, jaký je pohled starostů a místostarostů venkovských obcí na význam sociální práce. Z výsledků šetření jsem zjistila, že více než polovina (51,02 %) považuje sociální práci při řešení sociálních problémů za spíše významnou, za významnou ji považuje celkem 26,53 %. Oproti tomu pouze 12,24 % se přiklání k tomu, že tato oblast je spíše nevýznamná. Převážná většina představitelů samospráv malých obcí se domnívá (55,10 % spíše ano a 38,78 % ano), že má dostatek informací o možnostech výkonu sociální práce. Všichni starostové i místostarostové uvedli, že vědí, na koho se při řešení sociálních problémů ve své obci mohou obrátit.

Při řešení sociálních problémů nejčastěji spolupracují se sociálním pracovníkem ORP (40,00 %). Další spolupráce je se sociálním pracovníkem úřadu práce (21,18 %) a také se sociálním pracovníkem ze sociálních služeb (20,00 %). S nimi řeší nejčastěji problémy z oblasti péče o seniory (34,55 %) a pomoc při vyřizování sociálních dávek a důchodů (15,45 %), dále pak pomoc při péči o zdravotně postižené (15,55 %) a pomoc při řešení nezaměstnanosti (12,73 %). Pomoc sociálních pracovníků hodnotí jako dostačující (ano uvedlo 44,90 % a 22,45 % spíše ano) a vzájemnou spolupráci hodnotí velmi dobře a výborně.

Ze zjištěných výsledků vyplývá, že představitelé samosprávy venkovských obcí se o tuto problematiku zajímají a vědí, jakým způsobem ji mohou řešit. Dobře hodnotí i spolupráci se sociálními pracovníky. Pouze velmi malá část (10,20 %) odpovědělo, že nedokáže význam sociální práce posoudit a sociální problémy neřešili (13,64 %) a nemají se sociálním pracovníkem žádnou zkušenost (20,41 %).

Pohled na možnosti realizace sociální práce v obci

V rámci tohoto dílčího cíle jsem zjišťovala, jaký je pohled starostů a místostarostů na možnosti realizace sociální práce na malé obci. Nejdříve bylo mým úkolem zjistit, zda jsou přímo v některých obcích zastoupené organizace nebo instituce, které se zaměřují na sociální práci nebo poskytování sociálních služeb. Pouze 12,24 % představitelů samospráv uvedlo, že ano. Jedná se o činnost pečovatelské služby a domov pro seniory. Z výsledků vyplývá, jak uvedli představitelé samospráv, že přímo v obcích je velmi malé zastoupení organizací a institucí, které poskytují činnosti ze sociální oblasti. Přínosy, které zde představitelé samospráv uvedli, jsou dle jejich sdělení zaměřeny na cílovou skupinu seniorů.

V rámci šetření byl zjištěn určitý nesoulad získaných odpovědí ve vztahu ke známé skutečnosti. Představitelé samospráv nepřesně nebo vůbec neuvedli některé organizace, které v jejich obci poskytují sociální práci nebo sociální služby. Jednalo se o záměnu domova seniorů s domem s pečovatelskou službou, a také v získaných odpovědích nebyla zmíněna činnost dětského domova, ZDVOPu (zařízení pro děti vyžadující okamžitou pomoc), centra denních služeb, chráněného bydlení a sociálně terapeutické dílny. Jak již bylo uvedeno, domnívám se, že činnost těchto organizací zřejmě nepovažují za oblast sociální práce.

Ve vztahu ke komunitnímu plánování sociálních služeb bylo zjištěno, že zkušenost s ním má 32,65 % dotazovaných. Někteří z těch, co zkušenost nemají (59,18 %) uvedli, že z jejich pohledu nebyl důvod to řešit. Oproti tomu, se na aktualizaci komunitního plánování, které se realizovalo v našem mikroregionu v loňském roce, podílelo již 44,90 % respondentů. Ze získaných odpovědí lze usuzovat, že otázku komunitního plánování ve vztahu ke své obci nepovažují za důležitou, přestože zájem o tuto oblast je nepatrně vyšší. Jak již bylo popsáno v teoretické části, komunitní plánování je jeden z významných nástrojů pro nastavení dobře fungující sociální práce především v malých obcích, přesto zatím v praxi není dle provedeného šetření využíván tak, jak by bylo potřebné.

V rámci tohoto dílčího cíle jsem také zjišťovala, zda se představitelé samosprávy domnívají, že je v jejich obci dostatečná nabídka sociálních služeb s ohledem na všechny obyvatele obce a jaké sociální služby dle jejich názoru chybí nejvíce. Zde představitelé samosprávy uvedli, že je nabídka sociálních služeb spíše dostačující,

což uvedlo 53,33 % a domnívají se, že nejvíce z činnosti sociálních služeb chybí pečovatelská služba, domov pro osoby se zdravotním postižením, domov pro seniory. Nejčastěji však starostové a místostarostové odpovídali, že neumí posoudit, která služba chybí nejvíce (14,47 %). Na otázku dopravní dostupnosti sociálních služeb odpověděli, že jsou spíše dostupné (48,98 %), dostupné (26,53 %) a pouze 4,08 % se domnívá, že nejsou dopravně dostupné. Zde je zásadní nesoulad s pohledem sociálních pracovníků, dle jejich názoru je dopravní dostupnost jedním z nejvýznamnějších problémů ve vztahu k malým obcím. Obce finančně přispívají organizacím, které poskytují sociální služby/práci, což uvedlo 69,39 % představitelů samospráv. Příspěvek je nejčastěji poskytován 1x ročně (85,29 %) a činnost těchto organizací se zaměřuje na péči o seniory (40,35 %) a na péči o zdravotně postižené (35,09 %). Nejedná se však o organizace, které působí přímo v jejich obci, což uvedlo 47,06 %.

V otázce zkušeností s Agenturou pro sociální začleňování neví o její existenci a ani s ní nemají žádnou zkušenost. Pouze jeden respondent uvedl, že zkušenost má ze zaměstnání.

Problémy v malých obcích z pohledu představitelů samosprávy

V tomto dílčím cíli bylo mým úkolem zjistit, s jakými sociálními problémy se zástupci samosprávy ve své obci setkávají. Nejprve jsem zjišťovala, jak často se místní občané obracejí na samosprávu při řešení sociálních problémů. Nejčastější odpovědí bylo, že se obracejí 1x za rok, což uvedlo 32,65 % dotazovaných, 20,41 % uvedlo, že přibližně 1x za půl roku, shodně 12,24 % uvedlo, že přibližně 1x za měsíc a více než 1x za měsíc. Celkem 22,45 % jich však uvedlo, že se na ně neobracejí vůbec. Při bližším porovnání bylo zjištěno, že téměř všechny odpovědi z těch, co se neobracejí, byly z nejmenších obcí, tedy z obcí do 199 obyvatel.

Starostové a místostarostové pomáhají svým občanům nejčastěji řešit problematiku nedostupné péče o seniory (21,51 %), nedostupné sociální bydlení (19,35 %), nedostupnou péči o zdravotně postižené občany (13,98 %), nezaměstnanost (11,83 %). Pouze 15,05 % uvedlo, že se s žádným sociálním problémem ze strany občanů nesešli. V návaznosti na výše uvedené skutečnosti je nutné uvést, že obce se dle odpovědí starostů a místostarostů podílejí na financování sociálních služeb, jejichž činnost je zaměřena nejvíce na péči o seniory (40,35 %), péči o umírající (5,26 %), péči o zdravotně postižené (35,09 %), péči o děti a rodiny (14,04 %), nezaměstnané,

chudobu a bezdomovectví (3,51 %) a péči o uprchlíky (1,75 %). Z toho je patrné, že se finančně podílejí na řešení problémů, se kterými se nejčastěji setkávají ze strany svých občanů, a to až na oblast nedostupného sociálního bydlení, která je uvedena hned na druhém místě při řešení problémů.

Vzniklé sociální problémy řeší nejčastěji tak, že odkážou na pomoc odborníka mimo obec (31,03 %) nebo řeší po konzultaci s odborníkem ze sociální oblasti (24,14 %). Se sociálním problémem se nesetkalo 22,41 % představitelů samosprávy.

Celkem 37,60 % dotazovaných uvedlo, že jejich obec není vybavena žádnou další službou, jako je lékař, základní škola, mateřská škola a jiné, se kterou lze při řešení sociálních problémů spolupracovat.

Jak starostové a místostarostové uvedli (93,88 %), že ve své obci nevnímají žádné bariéry při realizaci sociální práce. Pro její zlepšení navrhuje větší finanční podporu sociální práce (28,33 %) nebo větší informovanost o možnostech odborného řešení sociálních problémů (18,33 %).

Pohled sociálních pracovníků na možnosti výkonu sociální práce v malých obcích

Pomocí tohoto dílčího cíle jsem zjišťovala, jaký je pohled sociálních pracovníků vybraného ORP na možnosti výkonu sociální práce na malých venkovských obcích. Sociální pracovníci si uvědomují rozdíly města, kde pracovaly oproti venkovským obcím. Dle jejich názoru jsou sociální problémy ve městě oproti venkovským obcím lépe identifikovatelné, dříve se o nich dozvěděly.

Další rozdíl vnímají v tom, že klienti venkovských obcí je sami nekontaktují, pokud se na obci nějaký problém objeví, potom je osloví buď starosta obce, lékař nebo někdo jiný z obce, ale téměř nikdy to není sám klient, který potřebuje jejich pomoc, oproti klientům z města. Rozdíl také vidí v tom, že je zástupci obcí kontaktují až ve chvíli, kdy už si s problémem obec neví rady a jeho vyřešení je pak mnohem složitější.

Za zásadní považují komplikace s ohledem na dopravní dostupnost. Jedna návštěva problém nevyřeší a klient zpravidla není schopen za nimi dojíždět a svůj problém tak řešit. Zde vidí tedy i finanční bariéru. Pro zkvalitnění sociální práce na obcích doporučují větší informovanost zástupců samosprávy o možnostech, které nabízí sociální práce a navrhuje upozornit zástupce samospráv také na skutečnost, že je

vhodnější přizvat odbornou pomoc k řešení teprve vznikajícího sociálního problému, než přeroste ve veliký problém.

Spolupráce sociálních pracovníků ORP se samosprávou obcí

V tomto dílčím cíli jsem zjišťovala, jak funguje z pohledu sociálních pracovníků ORP spolupráce se samosprávou místně příslušných venkovských obcí. Z jejich pohledu vzájemná spolupráce moc nefungovala. V posledních letech to mohlo být z důvodu koronavirové pandemie. Lépe hodnotí spolupráci s obcemi, které s jejich odbornou pomocí v minulosti měly dobrou zkušenost.

Jak sociální pracovníce uvádí, jejich práce na malých obcích byla nejčastěji zaměřena na seniory, pak také na klienty, u kterých se řešilo více problémů najednou, například z oblasti užívání alkoholu, drog, oblast dluhů a exekucí. Z pohledu sociálních pracovníků mají představitelé samosprávy obcí zájem o řešení sociálních problémů v obci, ale s ohledem na jejich pracovní vytížení už nemají takové kapacity k jejich řešení.

Problémy malých obcí pohledem sociálních pracovníků ORP

Zde jsem zjišťovala, jaké problémy sociální pracovníce ORP identifikují při výkonu sociální práce na malých obcích. Sociální pracovníce uvádí, problém v dopravní dostupnosti a také nedostatečné prevenci sociálních problémů. Vzniklé problémy obcím pomáhají vyřešit v době, kdy už to sama obec nezvládá. Také si uvědomují, že sociální práce na malých obcích je finančně i časově náročnější, ale přesto by měla být podporována a zástupci samospráv by měli mít k dispozici dostatek informací k možnostem odborného řešení sociálních problémů. Pro výkon sociální práce je podle sociálních pracovníků nezbytná dobrá znalost komunity a vzájemných vazeb a dobře nastavená funkční síť pomoci s dalšími pomáhajícími organizacemi.

Závěr

Hlavním cílem bakalářské práce bylo zjistit, jaký je pohled představitelů samosprávy malých obcí na význam sociální práce a zároveň jaký je pohled sociálních pracovníků vybraného ORP na roli sociální práce na malých obcích. V teoretické části jsem nejprve popsala územní členění České republiky, vymezila venkovský prostor z různých perspektiv. Zdůraznila význam samosprávy s ohledem na rozvoj venkova, a také nastínila možnosti sociální práce ve vztahu k malým obcím.

Z realizovaného šetření jsem zjistila, že oblast sociální práce na malých obcích není pro představitele samosprávy pouze okrajovou záležitostí, považují ji za spíše významnou a mají o tuto oblast života ve své obci zájem. Představitelé samosprávy malých obcí nejčastěji řeší problematiku z oblasti péče o seniory, což potvrzují také sociální pracovníci, zejména v případě osamělých seniorů nebo s přidruženými zdravotními problémy. Žádné zásadní bariéry ve vztahu k realizaci sociální práce v obci představitelé samosprávy necítí. Pro zkvalitnění sociální práce na malých obcích by z jejich pohledu byla vhodná větší finanční podpora této oblasti, a také více informací o možnostech odborného řešení sociálních problémů.

Oproti tomu je z pohledu sociálních pracovníků na malých obcích problém včasné identifikace vznikajícího sociálního problému a jeho následného odborného řešení. Tím, že nefunguje dostatečná prevence sociálních rizik, vzniklé sociální problémy se řeší až v okamžiku, kdy přerostou ve velký sociální problém, jeho následné vyřešení je pak mnohem obtížnější. Sami představitelé samosprávy, dle názoru sociálních pracovníků, včas nedokážou určit hranici, kdy už je nutné přizvat odbornou pomoc k řešení problémů.

Za zásadní vnímají sociální pracovníci také problém dopravní dostupnosti, a to jak za klientem, tak samotného klienta nejen za nimi, ale i za dalším institucemi, které mohou přispět k vyřešení jeho problémů. Jako vhodné opatření, které by mohlo pomoci vyřešit tuto situaci, je například větší finanční podpora služby na přepravu jak seniorů, tak zdravotně znevýhodněných občanů a dalších sociálně potřebných. Také ze strany zaměstnavatele sociálních pracovníků by bylo vhodné zabezpečení dostatečné kapacity vlastních dopravních prostředků pro jejich potřeby, tak aby mohli pružně reagovat na vzniklé situace a necítit tak omezení z důvodu špatné dostupnosti.

Na malých obcích je sociální práce finančně i časově náročnější, přesto by však měla být dle jejich názoru podporována. Také se domnívají, že představitelé samosprávy sice mají zájem o sociální oblast ve své obci, ale neví, kolik prostoru jim k řešení těchto problémů vzhledem k velkému pracovnímu vytížení zbývá. Přesto by bylo vhodné, dle mého doporučení představitele samosprávy malých obcí více zapojit k aktivní účasti také např. na komunitním plánování sociálních služeb a zdůraznit význam finanční podpory sociálních služeb tak, aby byly všestranně dostupné občanům.

Důležité je zde také znovu zmínit problematiku sociálního bydlení. Zástupci samosprávy malých obcí uvedli, že se s tímto problémem ze strany svých občanů setkávají poměrně často, jak bylo zjištěno. K této problematice sociální pracovnice sdělily, že i pro ně je řešení tohoto problému velmi náročné, ORP Chotěboř nemá žádné sociální bydlení a jeho nedostupnost zásadním způsobem zasahuje do sociální oblasti, jak je zdůrazněno v teoretické části této práce. Finanční řešení této problematiky je však nesmírně náročné a domnívám se, že není v možnostech malých obcí.

Představitelé samosprávy by se dle mého názoru měli sociálními problémy ve své obci zabývat, k řešení těchto problémů přizvat odbornou pomoc, a také vhodnou formou zajistit dostupnost informací ze sociální oblasti pro všechny své občany. Měla by fungovat intenzivnější spolupráce samotných sociálních pracovníků se zástupci samospráv, kterým by měl být zdůrazněn význam sociální prevence, což by v budoucnu mohlo přispět ke zkvalitnění výkonu sociální práce na malých venkovských obcích. Také finanční podpora sociálních služeb ze strany obcí, je neopomenutelnou součástí pro zlepšování životních podmínek na venkově.

Seznam použitých zdrojů

- BERNARD, J., KOSTELECKÝ, T., ILLNER, M. a et al. 2011. *Samospráva venkovských obcí a místní rozvoj*. 1. Praha: SLON.
- BERNARD, J., KOSTELECKÝ, T., MIKEŠOVÁ, R. a et al. 2018. *Nic se tady neděje...: Životní podmínky na periferním venkově*. 1. Praha: SLON.
- BINEK, J., TOUŠEK V., GALVASOVÁ, I., et al. 2007. *Venkovský prostor a jeho oživení*. 1. Brno: Georgetown.
- BOŽIČ, A, MCDONOUGH, G., FEBEROVÁ, B., et al. 2018. *Dobrá praxe sociální práce na obci*. 1. Olomouc: CARITAS.
- KODYMOVÁ, P. 2013. *Historie české sociální práce v letech 1918–1948*. 1. Praha: Karolinum.
- KOUDELKA, Z., PRŮCHA, P., ZWYRTEK HAMPLOVÁ, J. 2019. *Zákon o obcích (obecní zřízení): Komentář*. 1. Praha: Legas.
- KREBS, V., et al. 2015. *Sociální politika*. 6. Praha: Wolters Kluwer.
- MAŘÍKOVÁ, H., PETRUSEK, M., VODÁKOVÁ, A. a et al. 1996. *Velký sociologický slovník*. 1. Praha: Karolinum.
- MATOUŠEK, O. 2007. *Základy sociální práce*. 2. Praha: Portál.
- MATOUŠEK, O. 2008. *Slovník sociální práce*. 2. Praha: Portál.
- MATOUŠEK, O. 2013. *Metody a řízení sociální práce*. 3. Praha: Portál.
- MATOUŠEK, O., et al. 2013. *Encyklopedie sociální práce*. 1. Praha: Portál.
- PILÁT, M. 2015. *Komunitní plánování sociálních služeb v současné teorii*. 1. Praha: Portál.
- POSPĚCH, P., DELÍN, M., DOUCHA, T. a et al. 2014 *Vynalézání venkova v ČR po roce 1989*. 1. Brno: Centrum pro studium demokracie a kultury (CDK).
- VÁLKA, M. 2011. *Sociokulturní proměny vesnice: Moravský venkov na prahu třetího tisíciletí*. 1. Brno: Masarykova univerzita. ISBN 978-80-810-3908-7.

VIDOVIČOVÁ, L., PETROVÁ KAFKOVÁ, M., HUBATKOVÁ, B. et al. 2018 *Stárnutí na venkově: Podoby aktivního stárnutí a kvalita života v rurálních oblastech*. 1. Praha – Brno: SLON.

Právní normy

Ústavní zákon č. 1/1993 Sb.

Vyhláška č. 473/2012 Sb., o provedení některých ustanovení zákona o sociálně-právní ochraně dětí

Zákon č. 108/2006 Sb., o sociálních službách

Zákon č. 111/2006 Sb., o pomoci v hmotné nouzi

Zákon č. 128/2000 Sb., o obcích

Zákon č. 359/1999 Sb., o sociálně-právní ochraně dětí

Zákon č. 51/2020 Sb., o územně správním členění státu

Elektronické zdroje

Agentura pro sociální začleňování. 2022. *Mise* [online]. [cit. 2022-04-21]. Dostupné z: <https://www.socialni-zaclenovani.cz/>

Agentura pro sociální začleňování: 2022. *Index sociálního vyloučení* [online]. [cit. 2022-04-22]. Dostupné z: https://www.socialni-zaclenovani.cz/index_socialniho_vyloucení/

ČSÚ. *Charakteristika SO ORP Chotěboř*. 2013. [online]. [cit. 2022-05-05]. Dostupné z: https://www.czso.cz/csu/xj/charakteristika_so_orp_chotebor

ČSÚ: *7 Regionální spolupráce: 7.1 Mikroregiony*. 2014 [online] [cit. 2022-05-05]. Dostupné z: https://www.czso.cz/csu/czso/13-2105-05-v_letech_2000_az_2004-7_1_mikroregiony

ČSÚ: *Města a venkov – územní srovnání*. 2020. [online]. ČSÚ [cit. 2022-04-16]. Dostupné z: https://vdb.czso.cz/vdbvo2/faces/cs/index.jsf?page=vystup-objekt&z=T&f=TABULKA&katalog=30829&pvo=RSO13&str=v62&evo=v554_!_VUZEMI97-100H_1&c=v61~2__RP2020MP12DP31

ČSÚ: *Počet obyvatel v obcích vybraného SO ORP (stav k 31. 12.2020): OS ORP Chotěboř*. 2022 [online].[cit. 2022-05-06]. Dostupné z: <https://vdb.czso.cz/vdbvo2/faces/cs/index.jsf?page=vystup-objekt&z=T&f=TABULKA&katalog=30829&pvo=RSO14&pvokc=65&pvoch=6104>

ČSÚ: *Regionální časové řady: Vybrané ukazatele za správní obvod Chotěboř v letech 2001–2020*. 2021 [online]. [cit. 2022-05-05]. Dostupné z: <https://www.czso.cz/documents/11268/26955120/616104.pdf/3c145b5e-08e3-4a8a-b223-2fd07aa906af?version=1.18>

ČSÚ: Tisková zpráva. 2009. *Postavení venkova v krajích ČR*. 2022 [online]. [cit. 2021-11-05]. Dostupné z: <http://www.czso.cz/kraje/index.htm>

GAJDOŠOVÁ, P. 2019. *METODICKÉ DOPORUČENÍ K ČINNOSTI ÚZEMNÍCH SAMOSPRÁVNÝCH CELKŮ: Výbory a komise orgánů územních samosprávných celků* [online]. Praha: Ministerstvo vnitra České republiky. [cit. 2022-05-04]. ISBN 978-80-7616-040-8. Dostupné z: <https://www.mvcr.cz/odk2/soubor/metodicke-doporuceni-k-cinnosti-uzemnich-samospravnych-celku-vybory-a-komise-organu-uzemnich-samospravnych-celku.aspx>

HLOUŠEK, J. 2008. *Plánování sociálních služeb ve venkovském prostředí* [online].[cit. 2022-04-20]. Dostupné z: https://dk.upce.cz/bitstream/handle/10195/38562/HlousekJ_PlanovaniSocialnich_2008.pdf?sequence=1&isAllowed=y

KODYMOVÁ, P. 2015. *Fórum sociální práce: Sociální práce na venkově jako chybějící součást české praxe sociální práce* [online], [cit. 2022-04-19]. Dostupné z: https://forumsocialni prace.ff.cuni.cz/wp-content/uploads/sites/10/2016/04/Pavla_Kodymova_27-38.pdf

KORECKÁ, Z., LANG, P. a KOPECKÁ, Z. 2020. *Rozsah sociálního vyloučení v Kraji Vysočina* [online]. Agentura pro sociální začleňování. [cit. 2022-05-06]. Dostupné z: https://www.socialni-zaclenovani.cz/wp-content/uploads/Rozsah-soc.-vylou%C4%8Den%C3%AD-zpr%C3%A1va-VYS_final.pdf

KUNOVÁ, A. 2021. *Přínosy sociálního bydlení pro obce* [online].[cit. 2022-04-20]. Dostupné z: https://www.socialni-zaclenovani.cz/wp-content/uploads/Prinosy-socialniho-bydleni-pro-obce_2021.pdf

- MĚSTO CHOTĚBOŘ. 2021. *Střednědobý plán rozvoje sociálních služeb za správní obvod obce s rozšířenou působností Chotěboř na období 2022–2024: 3. aktualizace* [online]. 30. 11. 2021 [cit. 2022-05-24]. Dostupné z: https://www.chotebor.cz/assets/File.ashx?id_org=5283&id_dokumenty=20773
- MMR. 2019. *Koncepce rozvoje venkova: Činnost* [online]. Praha: MMRČR. [cit. 2022-04-21]. Dostupné z: https://mmr.cz/getmedia/279d5264-6e9e-4f80-ba4a-c15a26144cd0/Koncepce-rozvoje-venkova_202001.pdf.aspx
- MMR. 2021. *Strategie komunitně vedeného místního rozvoje MAS Podhůří Železných hor na období 2021–2027* [online]. 2021 [cit. 2022-05-06]. Dostupné z: <https://www.podhurizeleznýchhor.cz/penize-do-regionu/sclld-2021-2027/>
- MPSV.2018. *Doporučený postup č. 1/2018* [online]. Praha: MPSV. [cit. 2022-04-16]. Dostupné z: https://www.mpsv.cz/documents/20142/225517/DP_1_2018.pdf/bcc5621b-b0de-2103-99b9-8667d30a3546
- MPSV.2020. *Projekty v realizaci* [online]. Praha: MPSV [cit. 2021-11-21]. Dostupné z: <https://www.uradprace.cz/web/cz/projekty-v-realizaci-4>
- MPSV.2021. *Zpráva o plnění Koncepce prevence a řešení problematiky bezdomovectví v České republice do roku 2020 za rok 2020* [online]. Praha: MPSV [cit. 2021-12-01]. Dostupné z: <https://www.mpsv.cz/documents/20142/225517/Zpr%C3%A1va+o+pln%C4%9Bn%C3%AD+Koncepce+prevence+a+%C5%99e%C5%A1en%C3%AD+problematiky+bezdomovectv%C3%AD+v+%C4%8CR+do+roku+2020+za+rok+2020.pdf/2f61851a-7172-5689-8c52-0e4a9dc002f8>
- NEDĚLNÍKOVÁ, D. et al. 2007 *Metodická příručka pro výkon terénní sociální práce* [online]. Praha: MPSV. [cit. 2022-04-26]. Dostupné z: <https://www.citacepro.com/dok/W2jfYDgj1j30oEDU>
- NSMAS České republiky. 2022. *O spolku* [online]. [cit. 2022-04-21]. Dostupné z: <http://nsmas.cz/o-nas/>
- PAQ RESEARCH. 2022. *Vzdělávací a sociální problémy v ČR: O projektu. Cíle a smysl projektu* [online]. [cit. 2022-05-06]. Dostupné z: <https://www.mapavzdelavani.cz/o-projektu>

PAQ RESEARCH. *Vzdělávací a sociální problémy v ČR: 2/ Dva indexy sociálních problémů* [online]. [cit. 2022-05-06]. Dostupné z: <https://www.mapavzdelavani.cz/socialni-problemy?index=socioekonomicke-znevyhodneni&orp=931>

SMSČR: 2022. *O SMS ČR* [online]. [cit. 2022-06-14]. Dostupné z: <https://www.smscr.cz/cz/o-sms-cr>

Spolek pro obnovu venkova Česká republika: 2022 *O Spolku* [online]. [cit. 2022-05-04]. Dostupné z: <https://www.spovcr.cz/o-nas-1/o-spolku/>

Svaz měst a obcí České republiky. 2022. *Činnost* [online]. [cit. 2022-04-21]. Dostupné z: <https://www.smocr.cz/cs/cinnost>

Svazek obcí Podoubraví: 2020. *Vítejte v horním Podoubraví!* [online]. [cit. 2022-05-06]. Dostupné z: <https://www.podoubravi.cz/>

Seznam tabulek a grafů

Seznam tabulek

Tabulka č. 1: Identifikační otázky 1	45
Tabulka č. 2: Transformační tabulka 1	46
Tabulka č. 3: Identifikační otázky 2	47
Tabulka č. 4: Transformační tabulka č. 2	48
Tabulka č. 5: Informace o informantkách.....	49
Tabulka č. 6: Počet vyplněných dotazníků podle velikosti obce dle počtu obyvatel	51
Tabulka č. 7: Činnost uvolněné/neuvolněné funkce ve vztahu k velikosti obce	51
Tabulka č. 8: Stupeň vzdělání respondentů	52
Tabulka č. 9: Délka výkonu funkce	52
Tabulka č. 10: Délka života v obci	52
Tabulka č. 11: Počet rodáků ve vedení obce	53
Tabulka č. 12: Význam sociální práce v řešení sociálních problémů v obci.....	54
Tabulka č. 13: Informovanost o možnostech výkonu sociální práce.....	54
Tabulka č. 14: Znalost institucí při řešení sociálních problémů	55
Tabulka č. 15: Spolupráce při řešení sociálních problémů	55
Tabulka č. 16: Oblast řešení sociálních problémů	57
Tabulka č. 17: Posouzení pomoci sociálních pracovníků obcím.....	58
Tabulka č. 18: Hodnocení spolupráce sociálních pracovníků	58
Tabulka č. 19: Působení organizací se zaměřením na sociální práci či služby v obci....	60
Tabulka č. 20: Činnosti organizací poskytující sociální práci nebo služby v obci.....	61
Tabulka č. 21: Přínosy institucí poskytující sociální práci nebo služby pro obce	62
Tabulka č. 22: Zkušenost s komunitním plánováním	63
Tabulka č. 23: Aktualizace komunitního plánování, rok 2021	63
Tabulka č. 24: Dostupnost sociálních služeb podle spektra činností.....	64
Tabulka č. 25: Nedostupné sociální služby z pohledu vedoucích představitelů samosprávy	66
Tabulka č. 26: Dopravní dostupnost sociálních služeb.....	67
Tabulka č. 27: Finanční podpora organizacím poskytující sociální práci nebo služby ..	67
Tabulka č. 28: Počet organizací, kterým je poskytován příspěvek.....	68
Tabulka č. 29: Frekvence poskytování finančního příspěvku	68

Tabulka č. 30: Činnost finančně podporovaných organizací.....	69
Tabulka č. 31: Působnost finančně podporovaných organizací.....	69
Tabulka č. 32: Agentura pro sociální začleňování.....	70
Tabulka č. 33: Četnost řešení sociálních problémů	71
Tabulka č. 34: Přehled sociálních problémů, se kterými se v obci setkávají	72
Tabulka č. 35: Způsob pomoci při řešení sociálních problémů	73
Tabulka č. 36: Vybavenost obce dalšími službami.....	74
Tabulka č. 37: Existence bariér sociální práce	75
Tabulka č. 38: Možnosti zlepšení realizace sociální práce	75

Seznam grafů

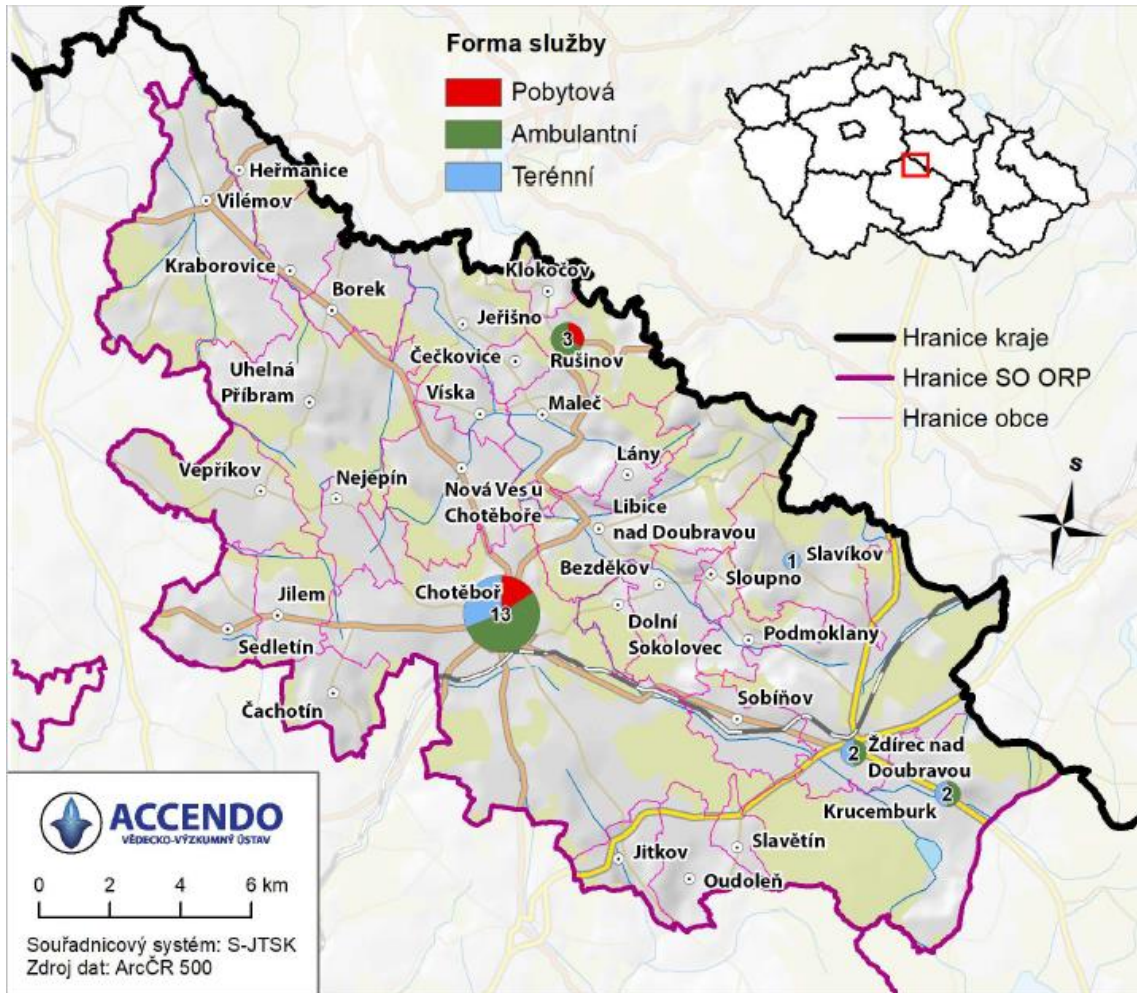
Graf č. 1: Nedostupné sociální služby z pohledu vedoucích představitelů samosprávy	65
--	----

Seznam příloh

Příloha č. 1: Mapa SO ORP Chotěboř a pokrytí sociálními službami.....	I
Příloha č. 2: Tabulka č. I: Význam hodnocení sociální práce z pohledu rodáka.....	II
Příloha č. 3: Vzor dotazníku	III
Příloha č. 4: Přepis rozhovoru č. 1	XIV

Přílohy

Příloha č. 1: Mapa SO ORP Chotěboř a pokrytí sociálními službami



Zdroj: Město Chotěboř, 2021

Příloha č. 2: Tabulka č. I: Význam hodnocení sociální práce z pohledu rodáka

Absolutní četnost	Významnou	Spiše významnou	Spiše nevýznamnou	Neumím posoudit	Celkový součet
Rodák ano	7	14	2	2	25
Rodák ne	6	11	4	3	24
Celkový součet	13	25	6	5	49
Relativní četnost					
Rodák ano	28,00 %	56,00 %	8,00 %	8,00 %	100 %
Rodák ne	25,00 %	45,83 %	16,67 %	12,50 %	100 %
Celkem %	26,53 %	51,02 %	12,24 %	10,20 %	100 %

Zdroj: vlastní zpracování

DOTAZNÍK

Dobrý den,

dovoluji si Vás tímto požádat o vyplnění dotazníku ke své bakalářské práci. Jsem studentkou 3. ročníku Univerzity Hradec Králové, oboru Sociální práce ve veřejné správě.

Bakalářská práce se zabývá pohledem představitelů samosprávy (starostů a místostarostů) na význam sociální práce na malých obcích vybraného ORP. Jejím cílem je mimo jiné zjistit, s jakými sociálními problémy se malé obce musí potýkat.

Dotazník je anonymní, proto se nemusíte bát upřímně odpovídat. Chápu, že v rámci své obce musíte řešit mnoho problémů z různých oblastí a jste časově velice vytíženi. Přesto Vám budu velice vděčná za čas, který věnujete vyplnění dotazníku.

Pokyny k vyplnění dotazníku – křížkem nebo tučně označte zvolenou variantu. Pro případné doplňující informace slouží vyznačený řádek.

1. Jak hodnotíte význam sociální práce při řešení problémů, které spadají do sociální oblasti ve Vaší obci?

- významnou
- spíše významnou
- spíše nevýznamnou
- nevýznamnou
- neumím posoudit

2. Má Vaše obec dostatek informací o možnostech výkonu sociální práce?

- ano
- spíše ano
- spíše ne
- ne
- nevím

3. Víte, na které instituce se můžete obrátit při řešení sociálních problémů ve Vaší obci?

- ano
- ne

4. S kým při řešení problémů z oblasti sociální práce nejčastěji spolupracujete?

- sociální pracovník ORP
- sociální pracovník úřadu práce
- sociální pracovník z oblasti sociálních služeb
- ostatní (uved'te z jaké organizace) _____
- prozatím jsem nespolečoval (a)

5. Jaké sociální problémy Vám tyto pracovníci pomáhají řešit?

- péče o seniory
- péče o zdravotně postižené občany
- nezaměstnanost
- bezdomovectví
- problémové chování v rodinách (domácí násilí, zanedbávání péče o děti nebo seniory...)
- rizikové chování mládeže (páchání trestné činnosti, užívání omamných látek...)
- pomoc osobám vracejícím se z výkonu trestu odnětí svobody
- problematika etnických menšin
- problematika cizích státních příslušníků

- pomoc z oblasti dluhové problematiky
- pomoc při vyřizování sociálních dávek, vyřizování důchodů
- jiné (uved'te jaké) _____
- prozatím jsem s nimi žádné neřešil (a)
- nevím

6. Vnímáte pomoc sociálních pracovníků při řešení sociálních problémů ve Vaší obci jako dostačující?

- ano
- spíše ano
- neumím posoudit
- spíše ne
- ne

Pokud ne či spíše ne, tak uveďte proč? _____

7. Jak hodnotíte Vaši vzájemnou spolupráci se sociálními pracovníky?

- výborně (1)
- velmi dobře (2)
- uspokojivě (3)
- dostatečně (4)
- nedostatečně (5)
- nemám zkušenost
- neumím posoudit

8. Jsou přímo ve Vaší obci nějaké instituce či organizace, které vykonávají sociální práci nebo poskytují sociální služby?

- ano
- ne

Pokud jste odpověděli ano, odpovězte na následující dvě otázky (9, 10).

9. Na jaké činnosti se tyto instituce nebo organizace zaměřují?

- domov pro seniory
- domov se zvláštním režimem
- domov pro osoby se zdravotním postižením
- chráněné bydlení
- dětský domov
- nízkoprahové denní centrum
- nízkoprahové zařízení pro děti a mládež
- noclehárna
- terapeutické dílny
- centrum denních služeb
- pečovatelská služba
- odlehčovací služba
- jiné (uveďte jaké)_____

10. Vnímáte nějaké přínosy těchto institucí pro sociální oblast ve Vaší obci?

- ano (uveďte jaké)_____
- ne
- neumím posoudit

11. Máte ve Vaší obci nějakou zkušenost s komunitním plánováním sociálních služeb?

- ano
- ne (uveďte proč)_____

12. Podílela se Vaše obec na aktualizaci komunitního plánování sociálních služeb, která proběhla v našem mikroregionu v roce 2021?

- ano
- nevím
- ne (uveďte proč)_____

13. Vnímáte nabídku sociálních služeb v regionu Vaší obce jako dostačující z pohledu spektra nabízených služeb (s ohledem na všechny obyvatele obce)?

- ano
- spíše ano
- neumí posoudit
- spíše ne
- ne

14. Jaké sociální služby v našem mikroregionu podle Vás chybí nejvíce (vyberte maximálně 3)?

- osobní asistence
- pečovatelská služba
- tísňová péče
- průvodcovské a předčitatelské služby
- podpora samostatného bydlení
- odlehčovací služby
- centra denních služeb
- denní stacionáře
- týdenní stacionáře
- domovy pro osoby se zdravotním postižením
- domovy pro seniory
- domovy se zvláštním režimem
- chráněné bydlení
- raná péče
- telefonická krizová pomoc
- tlumočnické služby
- sociální služby poskytované ve zdravotnických zařízeních lůžkové péče
- azylové domy
- domy na půl cesty
- kontaktní centra
- krizová pomoc
- intervenční centra

- nízkoprahová denní centra
- nízkoprahová zařízení pro děti a mládež
- noclehárny
- služby následné péče
- sociálně aktivizační služby
- sociálně terapeutické dílny
- terapeutické komunity
- terénní programy
- sociální rehabilitace
- odborné sociální poradenství
- jiné (uved'te jaké) _____
- neumím posoudit

15. Jsou z Vašeho pohledu sociální služby pro Vaše občany dopravně dostupné?

- ano
- spíše ano
- spíše ne
- ne
- nevím

16. Přispívá Vaše obec finančně nějakým organizacím poskytujícím sociální služby/sociální práci?

- ano
- ne

Pokud jste odpověděli ano, odpovězte na následující čtyři otázky (17, 18, 19, 20).

17. O kolik organizací se jedná?

- 1–2
- více než 2

18. Jak často těmto organizacím finančně přispíváte?

- méně než 1x ročně
- 1 x ročně
- 2 x ročně
- více než 2 x ročně

19. Na jakou cílovou skupinu se zaměřuje činnost těchto organizací?

- péče o seniory
- péče o umírající
- péče o zdravotně postižené
- péče o děti a rodiny
- péče o nezaměstnané a osoby ohrožené chudobou a bezdomovectvím
- péče o etnické menšiny
- péče o uprchlíky
- jiné (uved'te): _____

20. Jde o organizace, které přímo působí ve Vaší obci?

- ano
- ne
- ne, ale naši občané využívají jejich služby

21. Máte nějakou zkušenost s Agenturou pro sociální začleňování?

- ne
- nevím o její existenci
- ano (uved'te jakou) _____

22. Jak často se na Vás občané Vaší obce při řešení sociálních problémů obracejí?

- více než 1x za měsíc
- přibližně 1x za měsíc
- přibližně 1x za půl roku
- přibližně 1x za rok
- neobracejí se vůbec

23. S jakými sociálními problémy se ze strany občanů Vaší obce nejčastěji setkáváte (vyberte 3 nejčastější)?

- nezaměstnanost
- nedostupné sociální bydlení v obci
- nedostupná péče o seniory
- nedostupná péče o zdravotně postižené občany
- dluhy, exekuce
- rizikové chování mládeže
- ostatní (uveďte) _____
- zatím jsem se nesetkal (a)

24. Jak zpravidla reagujete na jejich žádost o pomoc?

- zatím jsem se s tím nesetkal (a)
- snažím se řešit sám/sama
- řeším za pomoci např. lékaře, učitele, duchovního..., působícího v naší obci
- řeším po konzultaci s odborníkem ze sociální oblasti
- odkážu na pomoc odborníka mimo naši obec (např. v rámci ORP)
- jinak (uveďte jak) _____

25. Jak je Vaše obec vybavena v rámci dalších služeb pro místní občany?

- mateřská škola
- základní škola 1. stupně
- základní škola 2. stupně
- praktický lékař

- dětský lékař
- další lékař (uved'te jaký): _____
- aktivní církevní organizace
- žádné z uvedených

26. Vnímáte nějaké bariéry při realizaci sociální práce ve Vaší obci?

- ne
- ano (uved'te jaké) _____

27. Co by z Vašeho pohledu mohlo pomoci zlepšit realizaci sociální práce ve Vaší obci?

- větší finanční podpora při řešení této problematiky
- lepší dostupnost informací z oblasti výkonu sociální práce
- větší informovanost o možnostech odborného řešení sociálních problémů
- neumím posoudit
- jiné (uved'te) _____

Identifikační otázky:

28. Jak je velká Vaše obec?

- do 199
- 200–499
- 500–999
- 1 000–4 999

29. Jakou funkci v obci vykonáváte?

- starosta
- místostarosta

30. Funkci samosprávního celku vykonáváte jako?

- uvolněný člen
- neuvolněný člen

31. Jak dlouho tuto funkci vykonáváte?

- méně než 1 rok
- 1–4 roky
- 5–10 let
- více jak 10 let

32. Jak dlouho žijete v obci?

- 1–9 let
- 10–19 let
- 20–29 let
- 30–49 let
- více jak 50 let

33. Jste rodák obce?

- ano
- ne

34. Jaké je Vaše vzdělání?

- základní
- střední vyučen
- střední s maturitou
- vyšší odborné
- vysokoškolské

35. Je Vaše vzdělání ze sociální oblasti?

- ano
- ne

Děkuji Vám za Váš čas, který jste věnovali vyplnění dotazníku.

V případě, že budete mít dotazy k dotazníku nebo Vás bude zajímat vyhodnocení průzkumu, můžete mě kontaktovat na emailu: posikova.s@seznam.cz

Rozhovor, má řešit odpovědi na výzkumné otázky:

1. Jaký je pohled sociálních pracovníků vybraného ORP na možnost výkonu sociální práce na malých venkovských obcích?
2. Jak funguje spolupráce sociálních pracovníků vybraného ORP se samosprávou místně příslušných venkovských obcích?
3. Jaké problémy sociální pracovnice vybraného ORP při výkonu sociální práce na malých obcích identifikují?

Návrh otázek do rozhovoru:

1. **Vnímáte nějaký rozdíl ve výkonu sociální práce na malých obcích oproti městu?** Pokud ano, tak jaký? Co je z vašeho pohledu obtížnější a co snazší? Jak si to vysvětlujete?

„Mohu to posoudit z ohledu sociálního pracovníka ORP – obce III. stupně a rozdíl zde vnímám. Pokud se jednalo o klienta, který žil v místě, tedy přímo ve městě, tak nás kontaktoval zpravidla sám nebo jsme o tom sociálním problému věděli díky tomu, že se jednalo o problém přímo v místě. V případě malých obcí nás kontaktoval starosta nebo někdy jen soused nebo jiný člověk z obce, až ve chvíli, kdy už to bylo třeba hasit velký požár, pokud bychom to věděli dříve, mohli jsme tam přijet dřív a nemuseli řešit problém, který už přerostl. Jako obtížné vnímám to, že kdybychom měli informace o vznikajícím sociálním problému v obci dříve, bylo by snazší jeho vyřešení, takto jsme ho řešili, až když si s tím sama obec nevěděla rady. Domnívám se, že malé obce si žijí svůj komunitní život a většinu problémů se snaží vyřešit buď v rámci rodiny, nebo v působnosti své obce. Pokud to není opravdu velký problém, tak je nenapadne k řešení problém přizvat někoho dalšího. Sociální práce je snazší, pokud dobře znáte komunitu, ve které pracujete, rozumíte vzájemným vztahům, ale někdy je to naopak horší, někdo může mít vůči sociálnímu pracovníkovi předsudky, protože ho zná, zná jeho rodinu. Také bezpečnost sociálního pracovníka a jeho

rodiny se hůře zajišťuje, když třeba musíte na agresivního klienta zavolat policii, nikdy ten klient nesmí vědět, že jste to udělali právě vy. Ale vůbec si nedovedu představit, že bych šla vykonávat sociálního pracovníka do velkého města bez znalostí toho, jak to tam funguje.“

2. Jaké jsou na malých obcích podle Vás problémy při výkonu sociální práce?

Můžete je vyjmenovat? Dokážete vysvětlit, proč vznikají? Jak často se tyto problémy opakují? Vnímáte změny v průběhu času? Jak si to vysvětlujete? Co s tím lze dělat (ze strany státu, kraje, ORP, samosprávy obcí)?

„Mohu to posoudit jen ze své praxe na ORP. V našem ORP jsou jen obce I. stupně, které nemají dotace na sociálního pracovníka. Ty jsou jen pro obce II. a III. stupně. V praxi v našem ORP tedy celý mikroregion spadal na starost jednoho sociálního pracovníka ORP. Naše ORP je poměrně rozsáhlé, s nízkou mírou zalidnění a problém vznikal, když zavolal někdo z malé obce na hranici ORP. Znamenalo to vyžádat si služební auto a jet za tím klientem do jeho obce, což zabralo půl pracovního dne. Když se podařilo kontakt navázat, tak vznikl problém, že klient nemá za co, aby za námi znovu přijel na další schůzku, a pak také z mnoha obcí je velmi problematická dopravní dostupnost. Ale finanční dostupnost bych dala na první místo a tu dopravní až na druhé. A to znamenalo, znovu si vzít auto a jet opakovaně za klientem. A ten kdo tu sociální práci na městském úřadě nebo obci nechápal jako poslání, tak jsem se setkala s tím, že poukazovali na to, že si půjčujeme auto, že to stojí peníze, neříkám, že to bylo to přímo představitelů města, ale byly tam hlasy, že je strašné drahé, že řešíme jednoho člověka, za kterým máme jet 25 km. Přitom jedna návštěva problém klienta zpravidla nevyřešila, bylo by třeba, kdyby někdo dal klientovi peníze, ten mohl přijet za mnou, já jsem mu mohla zprostředkovat kontakt s dalšími pomocnými organizacemi a řešit jeho problémy. Další problém je ten, že na malých obcích jsou neuvolnění starostové, ti mají svoji práci a obci se věnují třeba hodinu potom a moc nevěří, že by jim sociální pracovník pomohl vyřešit jejich problémy. Tak jsem to vnímala za své praxe já, jestli se to už změnilo, to nevím.“

3. Jak je možné z Vašeho pohledu malým obcím pomoci s řešením jejich sociálních problémů? Co Vás napadá? Co se již realizovalo/nerealizovalo? Jaké to přineslo/nepřineslo výsledky? Proč? Kdo by se v tom měl angažovat? Jak?

„V rámci našeho ORP se konalo každoroční setkání všech starostů, které svolával tajemník ORP. Na těchto setkáních byly představeny možnosti sociální práce, všem obcím byly předány brožury se všemi poskytovateli sociálních služeb v mikroregionu. Takže když byl na obci nějaký sociální problém, tak mohl kdokoliv na té obci otevřít brožurku a zjistit, jaké sociální služby jsou tam k dispozici. Ale zase to jsou sociální služby v rámci ORP a teď jsme zase u toho, že ta sociální služba je 20 km daleko a zase se muselo řešit, že služba musí přijet za tím člověkem, což je zase problém. Tohoto setkávání se vždy účastnili všichni starostové obcí ORP. Zda se tato setkání stále konají nevím a jestli to mělo a má zásadní význam pro sociální práci v malých obcích, nedokážu úplně posoudit. Jinak jim asi víc zdůrazňovat, že ať volají hned, když se nějaký problém rýsuje.“

4. Jak funguje vzájemná spolupráce mezi Vámi a zástupci samosprávy malých obcí? Co funguje/nefunguje? Jak si to vysvětlujete? Co s tím lze dělat? Co se změnilo v průběhu času? Jak si to vysvětlujete?

„Domnívám se, že starostové nedokážou vidět tu hranici, kdy už si člověk nedokáže pomoci sám a neobejde se bez odborné pomoci. Domnívají se, že si pomůže sám nebo jeho okolí nebo se to samo nějak v té obci vyřeší. Také se o problému nemusí vůbec dozvědět, až když je sousedé upozorní. Jinak v době, kdy jsem pracovala na ORP, tak ta spolupráce moc nefungovala. Bylo jen několik obcí, které více spolupracovaly, asi tak tři.“

5. Jak často se na Vás při řešení sociálních problémů obracejí? Je to z vašeho pohledu dostačující nebo nedostačující? Kdo Vás nejčastěji kontaktuje? Proč?

„Jak už jsem říkala, problém je v tom, že nás kontaktovali až ve chvíli, kdy už nezvládali sami vyřešit vzniklý problém. Trochu lepší byla spolupráce se starosty, kteří s námi již měli v minulosti nějakou zkušenost, kterým jsme v minulosti pomohli vyřešit nějaký problém, takže pochopili, že má smysl toho sociálního pracovníka volat. Jinak jak jsem již zmiňovala, pokoušeli se to vyřešit v rámci své obce. Takže spíše nedostačující.“

Nejčastěji nás kontaktoval přímo starosta obce, protože už to byl opravdu malér, který neuměli sami vyřešit.“

6. S jakými problémy z oblasti sociální práce jim nejčastěji pomáháte? Které konkrétní?? Jak často se opakují? Mění se? Proč?

„Určitě bezdomovectví, domácí násilí, nejvíc asi násilí dospělých dětí na seniorech, pomoc při umístění do nějakého pobytového zařízení. Vše, co se týkalo dětí je v kompetenci OSPODU. Řešili jsme romské rodiny a i problémy, které tak úplně do sociální práce nepatřily. V našem ORP byla praxe taková, že vše, co nedokázal vyřešit jiný odbor městského úřadu, takové ty lidské věci, všechno spadlo do kompetence sociální práce, ať šlo třeba o rvačky o pozemek, špatně postavenou boudu. Takže se řešili i sousedské spory a další problémy, což se to řešilo nějakou formou mediace. Jinak nejvíc se řešili asi senioři a pak klienti, u kterých bylo více problémů, jako nadužívání alkoholu, drog, dluhy a exekuce. Jak je to teď už nevím.“

7. Mají nebo nemají podle Vás zástupci samosprávy zájem o řešení sociálních problémů ve své obci? Dokážete vysvětlit proč? Co s tím lze dělat (ze strany státu, kraje, ORP, samosprávy obcí)? Vnímáte nějaké změny v průběhu času? Jak si to vysvětlujete?

„Zájem určitě mají, ale protože jsou to většinou neuvolnění starostové, kteří řeší záležitosti obce až po své práci a už nemají takové kapacity. Co se s tím dá dělat nevím, už v tom nepracuji, tak to nedokážu úplně posoudit. Ani jak je to teď.“

8. V čem spatřujete největší nedostatky při realizaci výkonu sociální práce na malých obcích? Jak si to vysvětlujete? Jak by se to dalo řešit? Co se již realizovalo/nerealizovalo? Proč? Změnily se nedostatky v průběhu času? Jak si to vysvětlujete?

„Nedostatky vnímám ve špatné dopravní dostupnosti. V době mé praxe nebylo moc žádoucí brát si auto a jezdit do vzdálených obcí, protože se to zdálo být drahé. Jestli je to teď jinak, už nevím. Podle mě by se měla být politická vůle k podpoře sociální práce i na malých obcích, i když je to finančně i časově náročnější. Začalo se dělat komunitní plánování, já si nejsem ale jistá, jestli to není jenom papír pro MPSV a s praxí to nemá mnoho společného. A také jestli starostové něco o komunitním plánování vůbec vědí a podílejí se na něm. Sociální služby jsou soustředěné do Chotěboře, a zase ta vzdálenost. Domnívám se, že spektrum nabízených služeb v rámci ORP je dobrý, operuje tam hodně

neziskovek, pravdou ale je, že když jsem potřebovala potravinovou banku, tak jsem musela jet 40 km do Ledče, místo abych nakoupila potraviny přímo. Nevím jak teď, ale za mé praxe nebyla možnost nakoupit potraviny z peněz, které by město vyčlenilo do nějakého fondu pro tyto účely. Bylo mi řečeno, že proto je ta potravinová banka. Ale už si nikdo nespočítal, že já projedu tím autem víc, než kdyby se to nakoupilo přímo, nehledě na vynaložený čas. Zda by to bylo legislativně možné nevím. Pak také služby, které nejsou terénní, za kterými se musí dojíždět, to je ve vztahu k malým obcím neřešitelné. Třeba doprava seniora do denního stacionáře, každý den 40 km je opravdu náročná. Využijí to zase ti, co mají službu v místě. Jinak např. pečovatelská služba je dostupná, vyjíždí, ale zase jen v rámci volné kapacity. Pokud mají plno, tak nepojedou. Ale pečovatelská služba je přeshraniční, takže mohou využít z jiného ORP. Pro vzdálenější obce je to horší.“

- 9. Je podle Vás něco z oblasti výkonu sociální práce ve vztahu k malým obcím, co by bylo třeba změnit nebo realizovat jinak? Co Vás k tomu napadá? Co by pomohlo/nepomohlo? Co lze změnit? Co chybí? Co s tím?**

„Možná dřív k problémovému člověku zavolat sociálního pracovníka. Oni si myslí, že si ten člověk pomůže nebo se to snaží podle mého názoru vyřešit přes kamarády nebo přímo v obci. Když se to nepovede, volají nás, a o to je náročnější vyřešit už vzniklý veliký problém, než kdyby nás zavolali, když problém vznikal. Mnohdy ale o těch problémech ani nevěděli.“

- 10. Je něco, co Vás ještě k této problematice napadá? Větší informovanost obcí k této problematice? Osobní setkávání? Co dalšího? Proč?**

„Asi mě už nic nenapadá. Už v tomto oboru nepracuji, jen chci říct, že nelze dobře vykonávat sociální práci bez dobré znalosti komunity a vzájemných vazeb. Je důležité, pokud neznáte vzájemné vazby, mít třeba kolegu, který v regionu dlouhodobě žije a který vás do všech vazeb zasvětil. Také je pro sociálního pracovníka ORP velmi důležité mít vybudovanou funkční síť pomoci, kterou můžete ihned využít a mít dobře nastavenou spolupráci s dalšími organizacemi. Vůbec si nedovedu představit, jak může fungovat začínající sociální pracovník obce, bez znalosti celého regionu a bez dobře navázané spolupráce. Třeba otázka sociálního bydlení, je třeba pro mě jen pojem na papíře, ve skutečnosti vůbec neexistuje. V době mé praxe se uvolnila jedna z budov, kterou, město mohlo pro tyto účely nechat přestavět. Pak jsem si uvědomila, že to není

politicky průstředné, protože v momentě, kdyby tam zastupitelstvo udělalo ubytovnu, tak další volby by už nevyhrálo. Lidé z té obce by proti tomu byli, chce to ohromnou odvahu k tomu, udělat ubytovnu. V našem ORP bylo jen několik málo míst, kde bylo možné ubytovat, a to na internátu VOŠ, ale tam jen tak někoho nechtěli a jinak jsem lidi musela ubytovávat v ORP Havlíčkův Brod, což byl problém, protože lidé mi tam nechtěli jít, tady měli rodiny, kamarády. To bylo z mojí práce největší frustrace, když jsem potřebovala pro člověka sehnat bydlení a nebylo kde mu sehnat střechu nad hlavou. Jediná možnost byla buď v domě s pečovatelskou službou přímo v Chotěboři, kde ale jsou kapacity plné, pak jsme spolupracovali s pečovatelským domem na Slavíkově, kam ale pro složitou dopravní dostupnost nechtěli. Jedinou ubytovnou pro bezdomovce jsme měli na Novém Ransku. Tam nám ale brali pouze klienty, kteří se chovali slušně a museli jsme je jezdit kontrolovat. Jinak jako velký problém vnímám klienty s duševním onemocněním, oni se dostanou do sociálních problémů díky své nemoci, nemají náhled a ty problémy se nedají řešit, protože nemáte zákonnou moc do toho zasáhnout. Pokud on řekne, že se nechce léčit, nechce do nemocnice, tak pokud nikoho neohrožuje, tak nemůžete nic.“

Identifikační otázky:

11. Jaké je Vaše vzdělání?

„Vysokoškolské – sociální práce ve veřejné správě.“

12. Jaký je Váš věk?

„Je mi 50 let.“

13. Jaká je velikost obce, ve které bydlíte?

„Okolo 1 tisíce obyvatel.“

14. Jak dlouhou máte praxi jako sociální pracovník ORP?

„Jako sociální pracovník ORP jsem pracovala 11 let.“

15. Jak dlouhou celkem máte praxi v oboru sociální práce?

„V oboru sociální práce mám praxi také 11 let.“