



Diplomová práce

Z německého města městem českým. Osídlení města Liberec po druhé světové válce.

Studijní program:

N0114A300076 Učitelství pro 2. stupeň základních škol

Studijní obory:

Dějepis
Zeměpis

Autor práce:

Bc. Romana Primusová

Vedoucí práce:

Mgr. Kateřina Portmann, Ph.D.
Katedra historie

Liberec 2023



Zadání diplomové práce

Z německého města městem českým. Osídlení města Liberec po druhé světové válce.

<i>Jméno a příjmení:</i>	Bc. Romana Primusová
<i>Osobní číslo:</i>	P21000910
<i>Studijní program:</i>	N0114A300076 Učitelství pro 2. stupeň základních škol
<i>Specializace:</i>	Dějepis Zeměpis
<i>Zadávací katedra:</i>	Katedra historie
<i>Akademický rok:</i>	2021/2022

Zásady pro vypracování:

V poválečném Československu došlo k výrazným demografickým, sociálním, politickým i kulturním změnám, které se nejmarkantněji projeví v pohraničí. Zásadní roli sehrály dva kontinuální procesy – odsun původního německy mluvícího obyvatelstva a jeho nahrazení obyvatelstvem slovanského původu. Cílem diplomové práce je na základě analýzy pramenů (především ze Státního okresního archivu Liberec a rozhovorů vedených prostřednictvím metody orální historie) a jejich komparaci s informacemi z odborné literatury zpracovat příspěvek k procesu osídlování města Liberec po druhé světové válce. Tomu byla badateli věnována, na rozdíl od procesu vysídlení, pouze omezená pozornost a dosavadní výzkum lze označit za torzovitý. Diplomová práce by tento deficit chtěla napravit.

Rozsah grafických prací:

Rozsah pracovní zprávy:

Forma zpracování práce:

tištěná/elektronická

Jazyk práce:

čeština

Seznam odborné literatury:

- ARBURG, Adrian von a Tomáš STANĚK, ed. *Vysídlení Němců a proměny českého pohraničí 1945-1951: dokumenty z českých archivů*. Díl II., svazek 1, Duben-srpen/září 1945: "Divoký odsun" a počátky osídlování. Ve *Středoklukách*: Zdeněk Susa, 2011. ISBN 978-80-86057-71-2.
- ARBURG, Adrian von a Tomáš STANĚK, ed. *Vysídlení Němců a proměny českého pohraničí 1945-1951: dokumenty z českých archivů*. Díl II., svazek 2, Srpen/září-prosinec 1945: Příprava organizovaného odsunu a postup osídlování. Ve *Středoklukách*: Zdeněk Susa, 2011. ISBN 978-80-86057-71-2.
- BROŽOVÁ, Magdaléna. *Životní osud politického vězně Jana Hejátka*. Liberec, 2018. Diplomová práce. Technická univerzita, Přírodovědně-humanitní a pedagogická fakulta. Mgr. Kateřina Portmann, Ph.D.
- CÍSAŘOVÁ, Jitka. *Zajišťování movitého majetku osob považovaných za Němce na Liberecku v letech 1945-1951*, IN: *Fontes Nissae XIX/2018*, č. 1, Liberec 2018
- ČAPKA, František, Lubomír SLEZÁK a Jaroslav VACULÍK. *Nové osídlení pohraničí českých zemí po druhé světové válce*. Brno, Akademické nakladatelství CERM, 2005. ISBN 80-7204-419-2.
- KARPAŠ, Roman. *Kniha o Liberci*. 2., dopl. a rozš. vyd. Liberec, Dialog, 2004. ISBN 80-86761-13-4.
- MELANOVÁ, Miloslava, Rudolf ANDĚL, Robert KVÁČEK, Markéta LHOTOVÁ, Kateřina PORTMANN a Milan SVOBODA. *Liberec: historie, kultura, lidé*. Praha, Nakladatelství Lidové noviny, 2017. ISBN 978-80-7422-484-3.
- MOŤKA, Radek. *Osídlování Liberce po druhé světové válce*. Liberec, 2013. Bakalářská práce. Technická univerzita, Přírodovědně-humanitní a pedagogická fakulta Mgr. Kateřina Lozoviuková, Ph.D.
- PORTMANN, Kateřina a Jaroslav PAŽOUT, ed. *Život na československých hranicích a jejich překračování v letech 1945-1989*. Praha, Ústav pro studium totalitních režimů, 2017. ISBN 978-80-87912-68-3.
- PROCHÁZKA, Jiří. *Liberec v nástupu k socialismu: K historii Liberce v období 1945-1948*. Liberec, Okresní národní výbor, 1966.
- ROUBAL, Ondřej. *Biografická identita v pohraničí: teritoriální identita v životních příbězích poválečných osídlenců pohraničí severních Čech*. Praha, Professional Publishing, 2013. ISBN 978-80-7431-130-7.
- RYCHLÍK, Jan. *Československo v období socialismu 1945-1989*. Praha, Vyšehrad, 2020. ISBN 978-80-7601-334-6
- SCHOLL-SCHNEIDER, Sarah, Miroslav SCHNEIDER a Matěj SPURNÝ. *Sudetské příběhy: vyhnanci, starousedlíci, osídlenci*. Praha, Antikomplex, 2010. ISBN 978-80-904421-0-8.
- TECHNIK, Svatopluk. *Výstava Budujeme osvobozené kraje v Liberci roku 1946*. Liberec, Česká beseda, 2001. ISBN (brož.):
- VANĚK, Miroslav, Pavel MÜCKE a Hana PELIKÁNOVÁ. *Naslouchat hlasům paměti: teoretické a praktické aspekty orální historie*. Praha, Ústav pro soudobé dějiny AV ČR, 2007. ISBN 978-80-7285-089-1.
- VANĚK, Miroslav. *Orální historie ve výzkumu soudobých dějin*. Praha, Ústav pro soudobé dějiny AV ČR, 2004. ISBN 80-7285-0458.
- WIEDEMANN, Andreas. *Pojď s námi budovat pohraničí!*. Praha, Prostor, 2016. ISBN 978-80-7260-337-4.
- ZEMAN, Jaroslav. *"Nechť dnešek vybuduje Liberec nový, Liberec lepší!"*: Proměny městského urbanismu v 2. polovině 20. st. na příkladu Liberce, IN: *Fontes Nissae XXII/2021*, č. 1. Liberec 2021

Vedoucí práce:

Mgr. Kateřina Portmann, Ph.D.

Katedra historie

Datum zadání práce:

9. srpna 2022

Předpokládaný termín odevzdání: 14. července 2023

L.S.

prof. RNDr. Jan Pícek, CSc.
děkan

doc. PhDr. Jaroslav Pažout, Ph.D.
vedoucí katedry

V Liberci dne 26. března 2022

Prohlášení

Prohlašuji, že svou diplomovou práci jsem vypracovala samostatně jako původní dílo s použitím uvedené literatury a na základě konzultací s vedoucím mé diplomové práce a konzultantem.

Jsem si vědoma toho, že na mou diplomovou práci se plně vztahuje zákon č. 121/2000 Sb., o právu autorském, zejména § 60 – školní dílo.

Beru na vědomí, že Technická univerzita v Liberci nezasahuje do mých autorských práv užitím mé diplomové práce pro vnitřní potřebu Technické univerzity v Liberci.

Užiji-li diplomovou práci nebo poskytnu-li licenci k jejímu využití, jsem si vědoma povinnosti informovat o této skutečnosti Technickou univerzitu v Liberci; v tomto případě má Technická univerzita v Liberci právo ode mne požadovat úhradu nákladů, které vynaložila na vytvoření díla, až do jejich skutečné výše.

Současně čestně prohlašuji, že text elektronické podoby práce vložený do IS/STAG se shoduje s textem tištěné podoby práce.

Beru na vědomí, že má diplomová práce bude zveřejněna Technickou univerzitou v Liberci v souladu s § 47b zákona č. 111/1998 Sb., o vysokých školách a o změně a doplnění dalších zákonů (zákon o vysokých školách), ve znění pozdějších předpisů.

Jsem si vědoma následků, které podle zákona o vysokých školách mohou vyplývat z porušení tohoto prohlášení.

Poděkování

Velký dík patří Mgr. Kateřině Portmann, Ph. D. za vedení mé diplomové práce a za její cenné rady, zkušenosti i informace, bez kterých by tato práce nebyla to pravé. Poděkovat bych také chtěla Mgr. Janu Diviškovi za konzultace didaktické části mé práce a za jeho postřehy, tipy a nápady. V neposlední řadě děkuji své rodině, o kterou jsem se vždy mohla opřít a jen díky této podpoře jsem mohla absolvovat studium na VŠ.

Anotace

Po konci 2. světové války začaly na území tehdejšího Československa dva kontinuální procesy – odsun původního německy mluvícího obyvatelstva převážně z pohraničních oblastí a jeho nahrazení obyvatelstvem slovanského původu. Tato diplomová práce chce konkretizovat především proces osídlení a za pomoci analýzy, komparace a syntézy pramenů a odborné literatury ho přiblížit na příkladu města Liberec a jeho obyvatelích.

Klíčová slova: osídlení, Liberec, proměna oblasti, pohraničí

Annotation

After the end of the Second World War, two continuous processes began in the territory of the former Czechoslovakia - the removal of the original German-speaking population, mainly from the border areas, and their replacement by a population of Slavic origin. This thesis wants to make the process of settlement more concrete and with the help of analysis, comparison and synthesis of sources and professional literature bring it closer using the example of the city of Liberec and its inhabitants.

Key words: settlement, Liberec, area transformation, border region

Obsah

Seznam použitých zkratk.....	5
Úvod.....	6
1 Kritika pramenů a literatury.....	8
1.1 Prameny.....	8
1.2 Literatura.....	8
2 ČSR po druhé světové válce.....	11
3 Liberec před osídlením po 2. světové válce.....	16
3.1 Liberec před a během okupace nacistickým Německem.....	17
3.2 Vysídlení německy mluvícího obyvatelstva.....	21
3.2.1 Revoluční gardy.....	25
3.2.2 Internační tábory.....	26
4 Osídlení Liberce po 2. světové válce.....	27
4.1 Politická situace v Liberci a správa města bezprostředně po osvobození.....	28
4.2 Pravidla pro osídlení.....	32
4.3 Odstraňování německých nápisů, názvů, symbolů a „všeho německého“.....	35
4.4 Zásobování.....	40
4.5 Bytová a sociální situace.....	44
4.6 Výstava budujeme osvobozené kraje.....	48
4.7 Školství.....	50
4.8 Kultura a sport.....	52
4.9 Zdravotnictví.....	54
4.10 Průmysl.....	55
4.11 Volby 1946.....	57
4.12 Stráž severu.....	59
5 Liberec po volbách.....	62
6 Návrh úlohy do výuky na téma osídlení ruku v ruce s odsunem.....	63
6.1 Ukotvení tématu v RVP ZV.....	63
6.2 Úloha „Dnešní odkaz minulosti“.....	64
6.2.1 Popis zadání.....	64
6.2.2 Časová náročnost a zařazení úlohy ve výuce.....	68
6.2.3 Návrh pracovního listu.....	69
6.2.4 Hodnocení úlohy.....	71
6.2.5 Zařazení úlohy v rámci průřezových témat.....	71
6.2.6 Klíčové kompetence.....	72
6.2.7 Mezipředmětové pojetí.....	72
6.2.8 Konkrétní vzdělávací cíle úlohy podle revidované Bloomovy taxonomie...73	
Závěr.....	74
Přílohy.....	83

Seznam použitých zkratk

ČČK – Československý červený kříž

ČSR – Československá republika

MNV – Místní národní výbor

MSV – Místní správní komise

NSDAP – Národně socialistická německá dělnická strana

NV – národní výbor

ONV – okresní národní výbor

OSV – okresní správní komise

PNS – Prozatímní Národní shromáždění

RG – revoluční gardy

SdP – Sudetoněmecká strana

SSSR – Svaz sovětských socialistických republik

ZNV – zemský národní výbor

Úvod

Provázanost procesů odsunu a osídlení v ČSR po 2. světové válce je nesporná. Bez odchodu téměř 3 milionů lidí považovaných za Němce by nemohlo proběhnout osídlení v části republiky převážně Čechy a Slováky především z vnitrozemí Československa. Ve státě proto došlo k rozsáhlým demografickým, sociálním, politickým a kulturním změnám, které se nejvýrazněji projevily hlavně v pohraničních oblastech.¹ Dnešní podoba některých regionů ČR je stále odrazem těchto markantních poválečných proměn na několika úrovních nejen společnosti.

Od nového osídlení uvolněného pohraničí se očekávala především stabilizace poválečné situace v Československu jak z hlediska ekonomického, společenského, výrobního a zásobovacího, ale také především politického. Celá osídlovací akce se měla „tvářit“, že je pod taktovkou KSČ, která měla právě především s pohraničím své plány v rámci zamýšleného nového státního uspořádání. Pohraniční oblasti se staly tzv. laboratoří komunistické strany, jež měla vést k cestě za socialismem.²

Osídlování nebylo často jen přebírání nově a snadno nabytého majetku a využívání nových životních příležitostí, ale mnohokrát se za tím vším skrývaly podmínky, které nebylo lehké překonat a mnoho nově příchozích do pohraničních oblastí si nakonec svůj záměr raději rozmyslelo. Jiní naopak se rozhodli příležitostný nekomfort zdolat a podílet se na formování nového „českého“ Liberce a měst jemu podobných. Co všechno to však znamenalo pro město Liberec a pro život jeho občanů na různých úrovních (v oblasti zdravotnictví, školství, zásobování, přístupu k bydlení, kultury a sportu atd.) chce přiblížit tato práce.

Cílem práce je charakterizovat a detailněji představit proces osídlení od konce 2. světové války po únor 1948 ve městě Liberec a připravit návrh úlohy, blízkou svým tématem obsahu práce, do výuky nejen dějepisu. Pro vytvoření práce je nutné si proto klást otázky: Jak probíhalo osídlení v poválečném Liberci v kontextu s probíhajícím odsunem? Jaké těžkosti čekaly na nově příchozí a stávající občany Liberce? Byl vůbec o osídlení Liberce ze strany občanů z vnitrozemí ČSR zájem vzhledem k jeho poloze

1 PAŽOUT, Jaroslav, Kateřina PORTMANN (ed.): „Nechtění“ spoluobčané: Skupiny obyvatel perzekvovaných či marginalizovaných z politických, národnostních, náboženských i jiných důvodů v letech 1945-1989. Praha, Liberec, Ústav pro studium totalitních režimů, 2018. ISBN 978-80-7494-421-5. s. 28

2 WIEDEMANN, Andreas: „Pojď s námi budovat pohraničí!“. Praha, Prostor 2016, ISBN 978-80-7260-337-4. s. 40.

v blízkosti hor? Jaké změny nastaly během a po osídlení města? Můžeme ještě dnes zaznamenat změny v prostoru města, které byly bezprostředně způsobeny oběma souběžně probíhajícími poválečnými migračními procesy? Jakým způsobem by se problematika osídlení dala nastínit a přiblížit žákům na ZŠ?

Téma ani jeho prostorové zasazení nebylo vybráno náhodně. Procesem osídlení jsem se zabývala už částečně při mém výzkumu v rámci bakalářské práce, kdy jsem se zajímala o průběh procesu odsunu a osídlení a jejich důsledcích v obci Verneřice v Ústeckém kraji. Pro mou diplomovou práci byl zvolen Liberec jako mé rodné město, místo kde žiji, studuji a pracuji. Bakalářská práce mě tedy přivedla k vytvoření té diplomové.

1 Kritika pramenů a literatury

1.1 Prameny

Jedním z hlavních pramenných zdrojů pro tuto práci byly dokumenty převážně úřední povahy nalezené ve Státním okresním archivu Liberec,³ konkrétně z fondu Městského národního výboru Liberec. Jedná se především o listiny vydané mezi lety 1945 a 1948. Původci těchto dokumentů byly převážně Místní národní výbor v Liberci, Místní správní komise v Liberci, Okresní správní komise v Liberci, Okresní národní výbor v Turnově, Okresní národní výbor v Liberci, Zemský národní výbor v Praze atd. Vše se týkalo věcí jako byla např. evidence obyvatelstva (německého i českého), různá evidence movitého i nemovitého majetku, zprávy a rozhodnutí ze schůzí ONV, OSK, MSK, MNV atd., stanovování národní správy, rozhodnutí o zabavení majetku, žádosti všeho druhu od fyzických i právnických osob, osvědčení o státní a národní spolehlivosti, vyhlášky a instrukce úředních referátů, rozhodnutí o zakládání či rušení podniků, škol, lékařských, kulturních či sportovních zařízení atd. Za pomoci všech těchto zdrojů se lépe nahlédlo do tehdejší správy a vedení města, především na úřednické, politické i občanské úrovni.

Dalším důležitým pramenem byly dobové liberecké noviny Stráž severu, u kterých byly nejprůnosnější informace z čísel z let 1945 a 1946. Ve Stráži severu nebyly podstatné pouze novinové články a sloupky, ale také fotografie, inzerce podniků a občanů a dotazy čtenářů. Díky těmto novinám se dá snadněji zjistit, pochopit a především přiblížit každodennost běžných Liberečanů z 2. poloviny 40. let 20. století. Všechny tyto zdroje významnou měrou dopomohly k obecnému i detailnějšímu uchopení a popsání tématu této práce.

1.2 Literatura

Z odborné literatury bylo vybráno několik stěžejních titulů, které svým obsahem přispěly ke komplexnímu poznání dané problematiky a k částečnému zodpovězení si kladených otázek. K historii Liberce a událostem v tomto městě to byly především

3 Státní okresní archiv Liberec, Fond Městského národního výboru Liberec.

*Liberec*⁴ od Miloslavy Melanové, Rudolfa Anděla (eds) a *Kniha o Liberci*⁵ od Karla Karpaše (eds), jejichž četba pomohla především k prvotnímu uchopení tématu a naplánování si osnovy práce. Obecný historický kontext byl doplněn především na základě knihy *České země v evropských dějinách: Díl čtvrtý od roku 1918*⁶ od Jiřího Cuhry, Jiřího Ellingera, Adély Gjuričové a Víta Smetany.

Pro rámeček odsunu, který probíhal ruku v ruce s osídlením byly zvoleny např. monografie od Glassheima Eagla *Očista česko-slovenského pohraničí*⁷, od Adriana von Arburga a Tomáše Staněka tituly z edice *Vysídlení Němců a proměny českého pohraničí 1945-1951*⁸ nebo od autorů Pažout J., Portmann K. (eds) některé studie z *Život na československých hranicích a jejich překračování v letech 1945-1989*⁹ a „*Nechtění*“ *spoluobčané*.¹⁰

Tématem osídlení se detailně zabývají především monografie Andree Wiedemanna „*Pojď s námi budovat pohraničí!*“¹¹ a kolektivní monografie Františka Čapka a spol., které přehledně a přitom do hloubky shrnují celý proces osídlení, jeho fáze, problematiku, související instituce a nařízení atd. Tituly od Ondřeje Roubala (*Biografická identita v pohraničí: Teritoriální identita v životních příbězích poválečných osídlenců pohraničí severních Čech*) a Sarah Scholl-Schneider (eds) (*Sudetské příběhy: vyhnanci, starousedlíci, osídlenci*) přinesly této práci zajímavé výpovědi pamětníků

4 MELANOVÁ, Miloslava, Rudol ANDĚL, Robert KVAČEK, Markéta LHOTOVÁ, Kateřina PORTMANN a Milan Svoboda.: *Liberec*. Praha, Nakladatelství Lidové noviny, 2017. ISBN 978-80-7422-484-3.

5 KARPAŠ, Roman a kol.: *Kniha o Liberci*. 2., dopl. a rozš. vyd. Liberec, Dialog, 2004. ISBN 80-86761-13-4.

6 CUHRA, Jiří, Jiří ELLINGER, Adéla GJURIČOVÁ a Vít SMETANA: *České země v evropských dějinách: Díl čtvrtý od roku 1918*. Praha, Litomyšl, Paseka, 2006. ISBN 80-7185-794-7.

7 GLASSHEIM, Eagle: *Očista česko-slovenského pohraničí*. Praha, Academia, 2019. ISBN 978-80-200-3045-0.

8 ARBURG, Adrian von, Tomáš STANĚK: *Vysídlení Němců a proměny českého pohraničí 1945-1951: Duben-srpen/září 1945: "Divoký odsun" a počátky osídlování*. Středokluky, SUSA, 2011. ISBN 978-80-86057-71-2. s. 42-43., ARBURG, Adrian von a Tomáš STANĚK, ed. *Vysídlení Němců a proměny českého pohraničí 1945-1951: dokumenty z českých archivů*. Díl II., svazek 2, Srpen/září – prosinec 1945: Příprava organizovaného odsunu a postup osídlování. Ve Středoklukách: Zdeněk Susa, 2011. ISBN 978-80-86057-71-2.

9 PORTMANN, Kateřina a Jaroslav PAŽOUT (ed.): *Život na československých hranicích a jejich překračování v letech 1945-1989*. Praha, Ústav pro studium totalitních režimů, 2017. ISBN 978-80-87912-68-3.

10 PAŽOUT, Jaroslav, Kateřina PORTMANN (eds): „*Nechtění*“ *spoluobčané: Skupiny obyvatel perzekvovaných či marginalizovaných z politických, národnostních, náboženských i jiných důvodů v letech 1945-1989*. Praha, Liberec, Ústav pro studium totalitních režimů, 2018. ISBN 978-80-7494-421-5.

11 WIEDEMANN, Andreas: „*Pojď s námi budovat pohraničí!*“ . Praha, Prostor 2016, ISBN 978-80-7260-337-4. s. 46.

právě především z oblasti severních Čech. Výpovědi pamětníků byly získány následně i z portálu Paměť národa a rozhovory vedenými pomocí principů orální historie na základě metodiky z knih od Miroslava Vaňka a spol.¹²

Cennými zdroji především, co do zajímavosti informací, byly vybrané příspěvky v regionálním časopise *Fontes Nissae*, který je zaměřen na historii, památky a umění. Neopomenutelnými a přínosnými byly také závěrečné kvalifikační práce některých kolegů a kolegůň buď přímo z Technické univerzity v Liberci nebo z jiných vysokoškolských pracovišť – jedná se např. o práci Radka Mořky, který se ve své bakalářské práci osídlením Liberce také zabýval, o Magdalénu Brožovou, jenž zpracovala životní cestu Jana Hejátka, libereckého osídlence po 2. sv. v., Nikola Ryklová se ve své práci věnovala revolučním gardám působícím na území Liberce atd. Celkový seznam literatury a pramenů lze najít na konci práce.

12 VANĚK, Miroslav, Pavel MŮCKE a Hana PELIKÁNOVÁ. *Naslouchat hlasům paměti: teoretické a praktické aspekty orální historie*. Praha, Ústav pro soudobé dějiny AV ČR, 2007. ISBN 978-80-7285-089-1., VANĚK, Miroslav. *Orální historie ve výzkumu soudobých dějin*. Praha, Ústav pro soudobé dějiny AV ČR, 2004. ISBN 80-7285-045-8.

2 ČSR po druhé světové válce

V Evropě skončil oficiálně jeden z nejznámějších a nejtragičtějších ozbrojených konfliktů historie podpisem bezpodmínečné kapitulace Německa dne 7. května 1945 (s platností od 8. května 1945) symbolicky v Remeši. 9. května 1945 byly ukončeny také boje v Praze, a tím bylo dokončeno osvobození celého Československa Rudou armádou jak bylo předem domluveno. Nově obnovená Československá republika se vrátila do „předmnichovských“ hranic s úpravou hranice se SSSR – už v listopadu 1944 sjezd národních výborů v Mukačevu rozhodl, že Zakarpatská Ukrajina (bývalá Podkarpatská Rus) se oddělí od bývalé ČSR a splyne se sovětskou Ukrajinou.¹³

Takto nově vytvořená Československá republika se musela začít vypořádávat s nejpalčivější otázkou, která ji tížila už ve 30. letech 20. století, totiž otázka národnostních menšin, a to především té německé. Už v průběhu druhé světové války bylo zjevné, že situace početné německé menšiny se po této válce bude muset vyřešit. V druhé polovině války bylo po naléhání domácího odboje a zjištění obecného společenského mínění „doma“ už zcela jasné, že exilová vláda v Londýně, v čele s Edvardem Benešem, musí prosazovat scénář principu kolektivní viny pro většinu sudetských Němců. Z tohoto důvodu, prakticky bezprostředně po 8. květnu 1945, započaly největší migrační vlny v celé historii českých zemí.¹⁴ V rámci „divokého“ odsunu v roce 1945, při kterém docházelo k mnoha násilným excesům a za které byly na ČSR uvaleny mezinárodní sankce, a organizovaného odsunu v roce 1946 bylo donuceně vysídleno převážně z pohraničních oblastí ČSR (tzv. Sudet) okolo 3 milionů německy mluvících osob.¹⁵

Druhým souběžně probíhajícím migračním přesunem bylo dobrovolné osídlení uvolněného československého prostoru, a to hlavně „*slovanským živlem*“ (rozuměno především Češi a Slováci)¹⁶, jemuž má být toto území navraceno po údajných německých kolonizátorech, kteří v minulosti tuto českou půdu zabavili po „české“

13 CUHRA, Jiří, Jiří ELLINGER, Adéla GJURIČOVÁ a Vít SMETANA: *České země v evropských dějinách: Díl čtvrtý od roku 1918*. Praha, Litomyšl, Paseka, 2006. ISBN 80-7185-794-7. s. 147 - 149

14 WIEDEMANN, Andreas: *“Pojd’ s námi budovat pohraničí!”*. Praha, Prostor 2016, ISBN 978-80-7260-337-4. s. 33.

15 GLASSHEIM, Eagle: *Očista česko-slovenského pohraničí*. Praha, Academia, 2019. ISBN 978-80-200-3045-0. s. 64-65.

16 WIEDEMANN, Andreas: *“Pojd’ s námi budovat pohraničí!”*. Praha, Prostor 2016, ISBN 978-80-7260-337-4. s. 46.

prohře na Bílé hoře a získali ji v rámci následné germanizace této oblasti, jak bylo propagandisticky prezentováno politiky a v tehdejších médiích jako např. v komunistickém Rudém právu. V tomto případě se nejedná o migraci přeshraniční, nýbrž četný pohyb obyvatelstva uvnitř státu z oblasti vnitrozemí do periferního pohraničí.¹⁷

Osídlení československého pohraničí po odchodu německy mluvící menšiny bylo dlouhodobě připravováno, a proto bylo zakotveno také v Košickém vládním programu (oficiálně Program nové československé vlády Národní fronty Čechů a Slováků) schváleného československou vládou 5. dubna 1945 v Košicích. Politické strany nově vzniklé Národní fronty si uvědomovaly nutnost nahrazení pracovní síly v pohraničí po vysídlení německy mluvícího obyvatelstva. Zároveň také bylo zřejmé, jakou cenu a ekonomický i společenský význam má movitý i nemovitý majetek v pohraničí.¹⁸ V X. kapitole Košického vládního programu se píše: „...o zabezpečení nerušeného chodu hospodářského života v době přechodné budou zajištěny a pod národní správu dány ihned majetky všeho druhu, pokud jsou v držbě, ve vlastnictví nebo ve správě: občanů nepřátelských států, zejména Německa a Maďarska; německých a maďarských občanů Československé republiky...“.¹⁹ Tento program národní a demokratické revoluce (jak byl později označován), stejně jako žádný dekret prezidenta Beneše, neobsahoval přesné řešení sudetoněmecké otázky v ČSR.²⁰ Odsun osob převážně do americké a sovětské okupační zóny Německa začal „oficiálně“ až od ledna 1946 na základě dohod z mezinárodní konference v Postupimi.²¹

Problémem také byla interpretace „pohraničí“ (název Sudety byl po válce zakázán, protože byl vnímán v pejorativním smyslu v souvislosti s „mnichovskou zradou“, separatismem a nacistickou okupací, kdy bylo toto území odtrženo a sloučeno s Třetí říší jako Říšská župa Sudety). Pohraničí nemělo po válce jednu platnou definici,

17 GLASSHEIM, Eagle: *Očista česko-slovenského pohraničí*. Praha, Academia, 2019. ISBN 978-80-200-3045-0. s. 68.

18 ČAPKA, František, Lubomír SLEZÁK a Jaroslav VACULÍK: *Nové osídlení pohraničí českých zemí po druhé světové válce*. Brno: Akademické Nakladatelství Cerm, 2005. ISBN 80-7204-419-2. str. 24.

19 Národní archiv, Labyrintem českých zemí: *Košický vládní program* [online], 1945 [vid. 2023-02-16]. Dostupné z: <https://www.nacr.cz/wp-content/uploads/2021/04/labyrint-1945-Kosicky-vladni-program.pdf>.

20 ČAPKA, František, Lubomír SLEZÁK a Jaroslav VACULÍK: *Nové osídlení pohraničí českých zemí po druhé světové válce*. Brno: Akademické Nakladatelství Cerm, 2005. ISBN 80-7204-419-2. s. 24.

21 GLASSHEIM, Eagle: *Očista česko-slovenského pohraničí*. Praha, Academia, 2019. ISBN 978-80-200-3045-0. s. 64-65.

o kterou se mohly opírat např. všechny úřední orgány. Obecně platilo, že osidlovány byly ty části ČSR, které byly právě v roce 1938 odtrženy. Ovšem v roce 1938 byly např. připojeny k Říši jen části některých okresů, kdežto po válce do osidlování, a tím pádem také do vysídlení, byly zahrnuty tyto okresy jako celek. Jednalo se např. o okresy Prachatice, Moravský Krumlov, Sušice atd. Důvodem měly být statistické potřeby ohledně ekonomických aktivit, bytové situace atd. Zároveň za pohraničí nebyla označena území, která byla v roce 1938 okupována menšinově. Týkalo se to např. okresů Litomyšl, Rakovník, Moravské Budějovice...²² Nově vymezené pohraničí se tak zvětšilo o zhruba 1,6%, v poměru k pohraničí anektovanému Německou říší v roce 1938. V tomto údaji ale nebyly zahrnuty ještě jazykové ostrůvky a města ve vnitrozemí, kde také došlo k odsunu a následnému osídlení. Zároveň není počítáno např. s územím okolo Mostu, Duchcova nebo Zábřehu, jež bylo také v roce 1938 odtrženo, ale již tou dobou bylo toto území obýváno převážně česky mluvícími osobami, a proto zde proces dosídlení nebyl toliko nutný.²³ Toto vytyčení „nového pohraničí“ měl v kompetenci Osídlovací úřad a prostřednictvím Státního úřadu statistického byl zvolen právě princip celých okresů. Toto pohraničí obsahovalo 65 okresů jako celek a oblast se též označovala jako území určené k osídlení.²⁴

Bezprostředně po druhé světové válce vládl ve správě po celém území ČSR chaos. Lidé bez domova, uprchlíci, vojáci vracějící se domů, násilné odplaty, radostné oslavy, braní zákona do vlastních rukou ... – to vše bylo na denním pořádku. Novým orgánem státní moci se staly národní výbory, které měly nahradit a inovovat starý správní systém rozdělený na zemskou, okresní a místní úroveň. Londýnská exilová vláda a také především KSČ vyzývala už v roce 1944 k zakládání NV v ilegality, aby po skončení války mohly tyto výbory snadněji a rychleji převzít správní moc a potřebné úkoly v obcích. Na konci války a těsně po ní byly tyto výbory známy též jako revoluční národní výbory. Na některých místech, hlavně v pohraničí, po válce existovaly ještě obecní a okresní úřady, které se následně začlenily do národních výborů, respektive do správních komisí, pokud ještě nebyl národní výbor ustanoven či zvolen. Důvodem

22 ČAPKA, František, Lubomír SLEZÁK a Jaroslav VACULÍK: *Nové osídlení pohraničí českých zemí po druhé světové válce*. Brno: Akademické Nakladatelství Cerm, 2005. ISBN 80-7204-419-2. s. 22-23.

23 WIEDEMANN, Andreas: *“Pojd’ s námi budovat pohraničí!”*. Praha, Prostor 2016, ISBN 978-80-7260-337-4. s. 30-32.

24 ČAPKA, František, Lubomír SLEZÁK a Jaroslav VACULÍK: *Nové osídlení pohraničí českých zemí po druhé světové válce*. Brno: Akademické Nakladatelství Cerm, 2005. ISBN 80-7204-419-2. str. 23.

ustanovení správní komise a ne národního výboru byla absence dostačujícího počtu „státně spolehlivých“ osob (tzn. nedostatek neněmeckých obyvatel).²⁵ Princip a úprava NV byla opět také ukotvena i v Košickém vládním programu z roku 1945 – např.: „*Na rozdíl od dřívějšího byrokratického, lidu vzdáleného správního aparátu, tvoří se v obcích, okresech a zemích jakožto nové orgány státní a veřejné správy, lidem volené Národní výbory. Tyto lidem volené, pod neustálou kontrolou lidu stojící a až na další lidem odvolatelné (...)*“.²⁶

Další otázkou bylo, kdo by měl uvolněné pohraničí osídlit a kde tolik lidí najít. V otázce osobnostního a morálního rázu byla věc jasná – do osídlování se mají zapojit osoby pracovitě, svědomitě, státně spolehlivé (tj. ne Němci a Maďaři, případně prokázání antifašisté). V problému kvantity bylo počítáno především s reemigranty a repatrianty ze zahraničí, než že by bylo spoléháno na zájem ze strany domácího československého obyvatelstva z vnitrozemí.²⁷ Ke snahám návratu krajanů ze zahraničí do vlasti se ihned po válce zavázal nejen předseda vlády Zdeněk Fierlinger, ale hlavní realizační úloha transferu zpět do vlasti byla udělena ministerstvu ochrany práce a sociální péče. Reemigrantům bylo např. ze strany vlády přislíbeno, že budou zařazováni do pracovního procesu podle svých schopností a kvalifikací a že pracovní síly je potřeba v pohraničí v každém oboru.²⁸ Ve výsledku nebyly obě dvě úrovně požadavků na lidi v osídlovacím procesu zcela splněny. Nejenom, že hlavní část nových osídlenců tvořili lidé z vnitrozemí ČSR, a proto pak lukrativní pracovní pozice a lokality nezbyvaly pro Čechy a Slováky ze zahraničí, avšak do pohraničí se začali stahovat lidé převážně z nižších sociálních vrstev, mladí bez prostředků, lidé bez potřebných znalostí a schopností, kriminální skupiny či jednotlivci, kteří se chtěli rychle a snadno obohatit.²⁹ Zároveň mělo pohraničí sloužit především komunistům jako pomyslná „laboratoř“ společnosti a jejich poměrů a stát se do budoucna vzorem pro

25 ARBURG, Adrian von, Tomáš STANĚK: Vysídlení Němců a proměny českého pohraničí 1945-1951: Duben-srpen/září 1945: "Divoký odsun" a počátky osídlování. Středokluky, SUSA, 2011. ISBN 978 80-86057-71-2. s. 42-43.

26 Národní archiv, Labyrintem českých zemí: *Košický vládní program* [online], 1945 [vid. 2023-02-16]. Dostupné z: <https://www.nacr.cz/wp-content/uploads/2021/04/labyrint-1945-Kosicky-vladni-program.pdf>.

27 ARBURG, Adrian von, Tomáš STANĚK: Vysídlení Němců a proměny českého pohraničí 1945-1951: Duben-srpen/září 1945: "Divoký odsun" a počátky osídlování. Středokluky, SUSA, 2011. ISBN 978 80-86057-71-2. s. 202-205.

28 ČAPKA, František, Lubomír SLEZÁK a Jaroslav VACULÍK: *Nové osídlení pohraničí českých zemí po druhé světové válce*. Brno: Akademické Nakladatelství Cerm, 2005. ISBN 80-7204-419-2. s. 159

29 Tamtéž. s. 54.

zbytek Československa. Pohraniční oblasti měly představovat díky KSČ místo, kde jsou lidé odpoutáni od starých pořádků a hodnot a díky své práci a úsilí vyjdou vstříc nové době a pokrokům. Mimo jiné i proto byla reakce ze strany obyvatel v pohraničí na události v únoru 1948 mnohem příznivější, než v některých vnitrozemských oblastech.³⁰

Osídlení československého pohraničí po válce můžeme rozčlenit na dva typy: zemědělské osídlování a nezemědělské osídlování. Zemědělský druh osídlování šel ruku v ruce s pozemkovou reformou, zakotvenou opět v Košickém vládním programu, konkrétně v XI. kapitole tohoto dokumentu nebo např. v dekretu č. 5/1945 Sb. – Dekret presidenta republiky o neplatnosti některých majetkově-právních jednání z doby nesvobody a o národní správě majetkových hodnot Němců, Maďarů, zrádců a kolaborantů a některých organizací a ústavů. Tento dekret mimo jiné vytvořil také pojem „národní správa“. Díky reformě posílili své pozice, především na venkově, komunisté prostřednictvím ministerstva zemědělství vedené členem KSČ Júliem Ďurišem.³¹ Nezemědělské osídlování bylo cíleno např. na obnovu průmyslu, řemesla, obchodu a služeb v pohraničí, obsazení uvolněných bytů, domů atd. K zemědělskému i nezemědělskému osídlení byli lidé vyzýváni např. prostřednictvím národních výborů a správních komisí, prohlášeními řady ministerstev, politických stran i samotných politiků, žádostmi odborových organizací či nabídek závodních rad průmyslových podniků atd. Velkou roli hrála také média – tisk a rozhlas. Díky těmto podpůrným akcím byla velmi brzy v letech 1945 a 1946 většina lukrativních lokalit dosídlena.³²

30 SCHOLL-SCHNEIDER, Sarah, Miroslav SCHNEIDER a Matěj SPURNÝ. *Sudetské příběhy: vyhnanci, starousedlíci, osídlenci*. Praha, Antikomplex, 2010. ISBN 978-80-904421-0-8. s. 75.

31 KNOTEK, Jaroslav: *Revize československé pozemkové reformy* [online]. Brno, 2010 [vid. 2023-03-01]. Dostupné z: <https://is.muni.cz/th/tthxq/DP.pdf>. Diplomová práce. Masarykova univerzita, Filozofická fakulta. Doc. PhDr. Jiří Pernes, Csc. Str. 21-26.

32 ČAPKA, František, Lubomír SLEZÁK a Jaroslav VACULÍK: *Nové osídlení pohraničí českých zemí po druhé světové válce*. Brno: Akademické Nakladatelství Cerm, 2005. ISBN 80-7204-419-2. s. 93-95.

3 Liberec před osídlením po 2. světové válce

Liberec (německým názvem Reichenberg) je dnes krajským městem Libereckého kraje na severu Čech, okres Liberec, s cca 104 000 obyvatel.³³ Toto město si ve 30. a 40. letech 20. století prošlo dramatickými změnami: politickým a národnostním napětím počínaje, přes připojení se k Třetí říši, konče změnou struktury a počtem obyvatelstva. Ve srovnání let 1930 a 1950 Liberec přišel kvůli 2. světové válce a především díky vysídlení lidí považované za Němce zhruba o třetinu obyvatelstva.³⁴ Tyto údaje nám ukazují, jaké ztráty a škody (např. ekonomické, kulturní, duševní, ztráta genia loci atd.) napáchal nucený odchod původních, převážně německy hovořících starousedlíků z československého pohraničního prostoru a že náprava takto rozsáhlých zásahů a změn se někde daří až o mnoho desítek let později. Liberec/Reichenberg byl do roku 1938 vždy místem soužití „Čechů“ a „Němců“³⁵. Velký podíl na vyváženém balancování české a německé složky ve městě měl především ve 30. letech 20. století často opomíjený liberecký starosta Karl Kostka, který byl odpůrcem nacistického radikalismu a jež se snažil o zmírňování čím dál tím více vyostřených situací mezi „Čechy“ a „Němci“ v Liberci. Kvůli svému jednání a smýšlení byl od roku 1938 pod zvýšeným dohledem okupační správy a byla na něj a jeho rodinu uvalena řada

33 Ke dni 31. 12. 2018 to bylo 103 979 obyvatel. V návaznosti na uprchlickou vlnu z Ukrajiny v letech 2022 a 2023 je předpokládáno, že toto číslo přesáhlo hranici 104 tisíc. Český statistický úřad: *Obce Libereckého kraje 2018* [online], [vid. 2023-03-01], dostupné z:

<https://www.czso.cz/documents/10180/61449430/33013718.pdf/9de26123-3b8e-49f2-bf09-1a6b86b37c26?version=1.2>.

34 Podle dat ČSÚ byl počet obyvatel Liberce v roce 1930 = 95 623, počet obyvatel Liberce v roce 1950 = 69 663. Celkový rozdíl činí 25 960 osob. Zdroj: Český statistický úřad: *Počet obyvatel a domů podle výsledků sčítání od roku 1869* [online], [vid. 2023-03-01], dostupné z:

https://vdb.czso.cz/vdbvo2/faces/cs/index.jsf?page=profil-uzemi&uzemiprofil=31548&u= VUZEMI_43_563889#profil31554=page%3Dpozice-profilu%26rqup%3DA%26pvo%3DPU-DEM-OB4%26z%3DT%26f%3DTABULKA%26clsp%3D31554%26katalog%3D31554&w=.

Zajímavé je srovnání s dobovými dokumenty, které ukazují srovnávací statistiku obyvatelstva Liberce v porovnání let 1947 a 1930 – podle této statistiky mělo město v roce 1930 73 829 obyvatel a v roce 1947 52 798 = rozdíl tedy činí 21 031 osob. Zdroj: Státní okresní archiv Liberec, Fond Městského národního výboru Liberec, Inv. č. 223, Prezidium ÚNV – obyvatelstvo města Liberce ve srovnávací statistice.

35 V roce 1910 měl Liberec 64 617 obyvatel – z toho 5 777 Čechů a 57 080 Němců. K roku 1930 to údajně tedy mělo být 73 829 obyvatel (ČSÚ tvrdí o 21 794 osob více – viz výše), z toho 14 406 Čechů a 57 156 Němců. Zdroj: Státní okresní archiv Liberec, Fond Městského národního výboru Liberec, Inv. č. 223, Prezidium ÚNV – obyvatelstvo města Liberce ve srovnávací statistice. Mírná nepřehlednost a nepřesnost v evidencích počtu obyvatelstva a jeho národnostního rozdělení je vystihujícím prvkem tehdejší složité společenské situace vůči úřednické administrativě. Zároveň u počtu obyvatelstva v Liberci hrálo roli, pokud se počítalo i s oblastmi, které se staly součástí Liberce až po roce 1938 nebo bez nich.

represivním opatření.³⁶ V rámci pocty tomuto významnému libereckému politikovi nechalo město Liberec zřídit jeho bustu v budově radnice, což je ale počinem až 21. století.

Ať už byly rozpory a konflikty mezi obyvateli ČSR, hlásající se k české nebo německé národnosti jakékoliv, jedno měli v prostoru Československa a jeho jednotlivých regionech společné – kulturu a zvyky bez ohledu na národní přesvědčení.³⁷

Mezi lety 1938 až 1945 můžeme v kontextu doby toto město označit jako německé. Na základě stejného principu pak následně od konce 2. světové války vyvstává prostor pro označení tohoto města za české.

3.1 Liberec před a během okupace nacistickým Německem

Jedním ze zlomových okamžiků bylo září 1938. Vyhrocená situace mezi „Čechy“ a „Němci“, nacisty a antinacisty a jejich politickými a společenskými zástupci se vygradovala právě ve dnech 29. - 30. září 1938, kdy byla oficiálně zveřejněna dohoda čtyř tehdejších evropských mocností. Výsledkem konference v Mnichově bylo odtržení pohraničí ČSR ve prospěch Německa a následný vznik tzv. druhé republiky (Česko-Slovenská republika). Liberec se tak rázem ocitl v Německé říši a velká část jeho obyvatelstva tento moment veřejně v ulicích oslavovala. Heslo „*Heims ins Reich*“ provolávané ve veřejném prostoru mnoha Němci už od vzniku 1. republiky v roce 1918, jako vyjádření názoru na sebeurčení, se naplnilo.³⁸

Hrdiny tehdejších dnů pro většinu Liberečanů byl Adolf Hitler a rodák z Vratislavic nad Nisou, Konrád Henlein, představitel bývalé Sudetoněmecké strany, která v Liberci v politických kruzích neměla v preferencích občanů konkurenci. SdP následně nahradila župní NSDAP. Současné náměstí Dr. E. Beneše bylo přejmenováno na náměstí A. Hitlera. Tak začala cesta k pozdější Říšské župě Sudety, jejíž centrem byl právě Liberec se správním vedením Konráda Henleina. Dění v těchto dnech v Liberci

36 KELLER-GIGER, Susanne: *Karl Kostka a Německá demokratická svobodomyšlná strana v Československu v době před 2. světovou válkou*. Praha, Agentura Pankrác, 2018. ISBN 978-80-86781-36-5.

37 ROUBAL, Ondřej: *Biografická identita v pohraničí: Teritoriální identita v životních příbězích poválečných osídlenců pohraničí severních Čech*. Praha, Kamil Mařík - Professional Publishing, 2013. ISBN 978-80-7431-130-7. s. 59.

38 MELANOVÁ, Miloslava, Rudol ANDĚL, Robert KVAČEK, Markéta LHOTOVÁ, Kateřina PORTMANN a Milan Svoboda.: *Liberec*. Praha, Nakladatelství Lidové noviny, 2017. ISBN 978-80-7422-484-3. s. 296-300.

po vzniku župy Sudety (a nejenom zde) můžeme s dnešním odstupem přirovnat ke dnům následujícím po konci 2. světové války. „Divoké“ zábory nemovitostí pro nově vzniklé župní úřady a jejich personál s rodinami byly na denním pořádku.³⁹ Se vznikem Říšské župy Sudety se československé město Liberec s většinovou německou „menšinou“ stalo německým Reichenbergem s „českou“ menšinou. Nedlouho po připojení československého pohraničí k Třetí říši do této oblasti dorazilo s překvapením velké množství Němců z Říše, kteří sem přijeli za nákupy kvůli nižším cenám a většímu počtu druhů zboží, které zde bylo ještě k dostání ve srovnání s Německem. Jednalo se např. obecně o oblečení a textil nebo také o zboží luxusnější povahy – konkrétními příklady za všechny mohou být pánské i dámské rukavice či cukrárenské a kavárenské zboží).⁴⁰ Mezi takto nakupujícími byli tehdy v Liberci také říšští vojenští důstojníci, vojáci a jejich rodiny. Bez zájmu nezůstaly ani obchody vedené tehdy ještě Čechy či dokonce Židy. Na židovské Liberečany byly zanedlouho po dohodě v Mnichově aplikovány norimberské zákony a všemožné represe s nimi spojené. Výmluvným příkladem za vše je vypálení liberecké synagogy dne 10. listopadu 1938. Následovala vlna migrací především do vnitrozemí ČSR, kam odcházelo z pohraničí velké množství českých státních zaměstnanců a Čechů obecně, německých antinacistů, Židů nebo osob, které tuší, že budou za Židy označeny.⁴¹

Další zajímavou skutečností, která se v udála v roce 1939, je vznik tzv. Velkého Liberce (zasadil se o to především tehdejší starosta Eduard Rohn), který byl následně zachován i po válce. Šlo o rozšíření starého Liberce o přilehlé obce (mnohé z nich už fakticky splývaly se zástavbou původního Liberce). Důvodem byla plánovaná výstavba, pro kterou by bez rozšíření hranic města jinak nebyl prostor. Proto se součástí Liberce, jako jeho městské části, staly 1. května 1939 Dolní a Horní Hanychov, Františkov, Horní Růžodol, Janův Důl, Růžodol I., Staré a Nové Pavlovice, Ruprechtice, Kateřinky, Rochlice, Starý Harcov, Nový Harcov.⁴² Navrhovaných plánů, které měly vizuálně dotvořit koncept Liberce jako hlavního města Říšské župy Sudety, bylo hned několik,

39 TECHNIK, Svatopluk., Ruda, Vladimír. *Liberec minulosti a současnosti: historie a perspektivy výstavby města*. Severočeské nakl., 1980. s. 98.

40 Státní okresní archiv Liberec, Fond Městského národního výboru Liberec, Inv. č. 1, Zápis z plenárních zasedání ÚNV.

41 MELANOVÁ, Miloslava, Rudol ANDĚL, Robert KVAČEK, Markéta LHOTOVÁ, Kateřina PORTMANN a Milan Svoboda.: *Liberec*. Praha, Nakladatelství Lidové noviny, 2017. ISBN 978-80-7422-484-3. s. 300-301.

42 Tamtéž. s. 305.

ale většinu z nich se nepodařilo realizovat – např. přesun Německé univerzity z Prahy do Liberce, stavba nového divadla a stranického reprezentativního domu, propojení města s říšskými dálnicemi atd.⁴³

První válečné měsíce a roky se nesly v Liberci v duchu zničení všeho českého a naopak touhy zavést a posílit vše německé, především z ideologického hlediska. Byly rušeny všechny české spolky a organizace, zavřeny české školy i knihovna, která byla následně „očistěna“ od všech českých knih a tiskovin. Zakázána byla česká kultura i média. Češi neměli mít žádný prostor pro své národnostní sebeurčení – razilo se motto „Jsi s námi nebo proti nám“. Důkazem mohou být volby do říšského sněmu dne 4. prosince 1938. Češi dostali volební lístky zelené, Němci bílé. Češi se ve volbách měli vyjádřit k otázce, „*zda chtějí být loajálními občany nového státu, plnit své povinnosti, a proto hlasovat pro Vůdce a říšského kancléře.*“⁴⁴ V otázce posílení všeho německého probíhala forma „glajchšaltace“. To znamená, že původní sudetoněmecké aktivity všeho druhu byly postupně včleňovány do těch říšskoněmeckých nebo byly, podobně jako ty české, úplně zrušeny a např. nahrazeny novými, ideologicky a zájmově vyhovujícími Říši. Příkladem z praxe je např. zrušení nejstarších libereckých novin Reichenberger Zeitung, jež nahradil Die Zeit nebo nové sdružování mládeže do Hitlerjugend a do Svazu německých dívek místo do Národní sudetoněmecké mládeže, kterou SdP původně založila. Cílem bylo intenzivnější ideologické působení na chlapce a dívky. Liberec byl také župním centrem pro školení pedagogů a vychovatelů, aby bylo zajištěno nacionální přesvědčení a jeho aktivní prosazování na školách.⁴⁵

Zprvu se zdálo, že připojení bývalých Sudet k Říši bude mít také nespočet ekonomických výhod. Vždyť od nástupu A. Hitlera na post kancléře bylo Německo prezentováno jako země, kde není nedostatku zboží, práce ani pomoci. Byl to také jeden z hlavních bodů, který sudetští Němci prezentovali před rokem 1938 jako důvod jejich snah o odtržení se od Československa. V Liberci se toto uplatnilo hlavně v textilním průmyslu, kdy místní textilka dostala velkou zakázku na produkci uniforem. Ani ostatní

43 ZEMAN, Jaroslav. „*Nechť dnešek vybuduje Liberec nový, Liberec lepší!*“: Proměny městského urbanismu v 2. polovině 20. st. na příkladu Liberce, IN: Fontes Nissae XXII/2021, č. 1. Liberec 2021, s. 39.

44 MELANOVÁ, Miloslava, Rudol ANDĚL, Robert KVAČEK, Markéta LHOTOVÁ, Kateřina PORTMANN a Milan Svoboda.: *Liberec*. Praha, Nakladatelství Lidové noviny, 2017. ISBN 978-80-7422-484-3. s. 302.

45 Tamtéž. s. 306-307.

podniky a živnostníci nejdříve neměli nedostatek poptávek po jejich zboží, protože říšský trh byl velký a také poměrně hladový, poněvadž kvantitou zboží zrovna neoplýval. Počáteční nadšení s postupem války začalo opadat – veškerý průmysl se musel přeorientovat na výrobní, hlavně pro potřeby boje. I tradičně silný textilní průmysl ustoupil do pozadí jednak proto, že nebyl dostatek uhlí a surovin pro toto odvětví, a jednak proto, že nastoupila především výroba leteckých součástí.⁴⁶

Liberec se brzy začal potýkat s potravinovým nedostatkem, protože původní zásobování bylo zaměřeno vždy na vnitrozemí Československa, se kterým byly kontakty od října 1938 velmi omezené, ba v některých případech i dokonce zpřetrhané. Už od 27. srpna 1939 byl zaveden v Německu (tedy i v Liberci) přidělový systém „na lístky“. Od roku 1939 sudetští Němci museli také začít plnit svou brannou povinnost. Prakticky ihned se první válečné měsíce spíše negativně začaly podepisovat na každodennosti všech Liberečanů. Liberec a jeho obyvatelé řešili nedostatky čím dál četněji, čím déle se válka prodlužovala – např. málo paliva a topiva (s tím spojené uzavírání škol a omezená pracovní doba na úřadech), scházely základní potraviny a oblečení, jež se např. vybíralo i ve veřejných sbírkách pro armádu. Mezi lidmi se rozmáhal černý trh. Město také poznalo německé uprchlíky a zraněné z války. Úbytek pracovní síly v souvislosti s armádními odvody byl nahrazován nejenom prací žen a válečnými zajatci, ale i za pomoci Čechů, kteří překračovali hranice Protektorátu Čechy a Morava za účelem práce v Říšské župě Sudety. Že protektorátní hranice nebyla nijak nepropustnou linií svědčí i výpověď pamětníka: „(...) *My z Turnova pěšky tam na Jílový nad Bezděčínem a oni vždycky z nádraží z Hodkovic, vždycky tak v neděli odpoledne a seděli jsme tam na hranicích protektorátních a říšskejch a jednou si mě babička s dědou vzali s sebou, protože těm německejm celníkům to bylo jedno, jestli si vedou kluka nebo ne (...).*“⁴⁷ I přes to všechno propaganda nacistů pracovala na plné obrátky a poměrně úspěšně, protože i v Liberci je známo, že víra ve Vůdce byla neutuchající i v 2. polovině války, kdy se Němcům na frontách přestalo dařit.⁴⁸

46 Tamtéž. s. 306

47 Rozhovor Jiřího Bartoloměje Sturze s pamětníkem Jaroslavem Švihlou ze dne 3. května 2022, in: Seminární práce z historického semináře: *Jaroslav Švihla – výtvarník-Liberečan, pamětník*. Technická univerzita v Liberci, 2021/2022

48 MELANOVÁ, Miloslava, Rudol ANDĚL, Robert KVAČEK, Markéta LHOTOVÁ, Kateřina PORTMANN a Milan Svoboda.: *Liberec*. Praha, Nakladatelství Lidové noviny, 2017. ISBN 978-80-7422-484-3. s. 309-320.

Rozhodující byla až série náletů na Sudety, a to hlavně na města Most a Ústí nad Labem. Tou dobou už si i lidé z Liberce začali uvědomovat, že nebezpečí je skutečné a je velmi blízko, protože v tuto chvíli ani oficiální zprávy nepopíraly katastrofu, která se v těchto městech odehrála. Liberec začal v tisku a rozhlase vydávat pokyny a rady, jak se chovat při případném náletu. Městská rada projednala návrh místa pro potenciální hromadný hrob, pokud by došlo k bombardování. Do města bylo také posláno více sovětských válečných zajatců, aby se urychlila stavba krytů. Liberec byl několikrát bombardován, naštěstí četnost a rozsah škod náletů nebyly nijak zásadní – město bylo ze strategického hlediska totiž naprosto nevýznamné. I tak se ale mnoho ze strastí a utrpení války a toho, co mělo po květnu 1945 následovat jako důsledek tohoto konfliktu, obtisklo nesmazatelně do prostoru města a do životů jeho obyvatel.⁴⁹ Osvobození Liberce si připsaly jednotky sovětské armády. Nejdříve pod vedením plk. Lykova, který odešel v červnu 1945 a vystřídal ho pplk. Ivan Michajlovič Rumjancev, jež zde se svou posádkou zůstal až do konce roku 1945 (pomáhal např. i s vysídlením Němců). Díky oblíbenosti pplk. Rumjanceva mezi obyvatelstvem se město rozhodlo jednu z ulic pojmenovat po něm a tento název ulice nese dodnes.⁵⁰

3.2 Vysídlení německy mluvícího obyvatelstva

Příchod osvoboditelských armád a konec války se v ulicích po celém bývalém Protektorátu Čechy a Morava bujaře oslavoval. Pamětnice v rozhovoru vypověděla: *„Pamatuji si, jak naši známí sháněli českou vlajku – doma žádnou neměli, protože to za okupace bylo velmi nebezpečné. No a než, aby běhali někde po městě a sháněli ji všude možné, tak jí tetka spíchla z nějakých kusů, co měli doma. Nebyla sice moc pěkná, ale svému účelu posloužila.“*⁵¹ Situace v Sudetech byla odlišná – ulice byly liduprázdné, projevy oslav či radosti bylo oproti vnitrozemí ČSR poskrovnu. Důvodem bylo stále převažující „německé“ obyvatelstvo,⁵² které teď bylo převážně zaskočeno a vyděšeno z konce války a porážky Německa. Velký strach vzbuzovala Rudá armáda, jež předcházela její negativní pověst o tom, jakým odstrašujícím příkladem se chovají

49 KARPAŠ, Roman a kol.: *Kniha o Liberci*. 2., dopl. a rozš. vyd. Liberec, Dialog, 2004. ISBN 80-86761-13-4. s. 376-377.

50 Tamtéž. s. 387.

51 Rozhovor s pamětnicí H. Rybářovou vedený dne 28. března 2022 v Liberci

52 Dobové dokumenty mluví zhruba o 80 000 obyvatel Liberce k datu 1. 1. 1945 – z toho cca. 6 000 Čechů a cca. 74 000 Němců. Zdroj: Státní okresní archiv Liberec, Fond Městského národního výboru Liberec, Inv. č. 223, Prezidium ÚNV – obyvatelstvo města Liberce ve srovnávací statistice.

vojáci a důstojníci na cizích územích k lidem (civilistům i vojákům) a majetku. Mnozí z Liberečanů vyvěšovali bílé vlajky z obav, co by mohlo přijít. Byla zde atmosféra strachu, nevědomosti a bezradnosti. Z tohoto důvodu se někteří němečtí obyvatelé Liberce raději rozhodli sami dobrovolně a urychleně uprchnout z ČSR. Jakým způsobem docházelo k vyhánění tehdejších německy mluvících obyvatel dokresluje např. výpověď pamětnice Edith Voigt, narozené v Jablonci nad Nisou, tehdy ještě okres Liberec: „11. července 1946 v pět hodin ráno nás vzbudil strašný hluk. Přišel Čech se samopalem a přikázal „Do hodiny musíte být venku!“ Potom uviděl hezké hodinky, které si můj otec přivezl z Wilhelmshavenu, a chtěl je mít. Rusové a Češi byli přece vždycky na hodinky. (...) A když došlo k odsunu, stáli jsme za hodinu na ulici s našimi pár švestkami. (...) Kvůli tomu velkému strachu jsme se sestrou měly hroznou bolest břicha a dostaly jsme průjem.“⁵³

Objevil se také neblahý a poněkud opomíjený fenomén této doby – sebevraždy. Některým libereckým Němcům se s porážkou Německa zhroutil svět a veškeré jejich ideje. Někteří se prostě báli svého svědomí a odplaty např. ze strany Čechů, ve kterých se probudil prudký nacionální radikalismus.⁵⁴ Proto raději zvolili smrt vlastní rukou. Matriční úřad evidoval jenom v období od 8. května do 16. srpna 1945 219 sebevražd.⁵⁵ Čísla vztahená na území celé dnešní České republiky jsou ještě dramatictější – během roku 1945 je oficiálně vykázáno 5 558 sebevražd Němců.⁵⁶

O tom, že českoslovenští Němci musejí být vysídleni z ČSR bylo neoficiálně rozhodnuto už během války. Cílem byl národnostně homogenní stát Čechů a Slováků. Několik dní po 8. květnu 1945 začala být vydávána první nařízení, která lidi, hlásící se k německé národnosti, degradovala na občany 2. kategorie (úřední označení bylo státně nespolehlivá osoba). Příklady těchto nařízení mohou být: zákaz nočního vycházení, Němci museli nosit bílé pásy na ruku, museli odevzdat veškeré své šperky

53 SCHOLL-SCHNEIDER, Sarah, Miroslav SCHNEIDER a Matěj SPURNÝ. *Sudetské příběhy: vyhnanci, starousedlíci, osídlenci*. Praha, Antikomplex, 2010. ISBN 978-80-904421-0-8. s. 212.

54 KARPAŠ, Roman a kol.: *Kniha o Liberci*. 2., dopl. a rozš. vyd. Liberec, Dialog, 2004. ISBN 80-86761-13-4. s. 385-386.

55 Státní okresní archiv Liberec, Fond Městského národního výboru Liberec, Inv. č. 142, Kronika města Liberec. V kronice je těchto 219 sebevražd prezentováno jako úmrtí nacistů.

56 ČAPKA, František, Lubomír SLEZÁK a Jaroslav VACULÍK: *Nové osídlení pohraničí českých zemí po druhé světové válce*. Brno, Akademické Nakladatelství Cerm, 2005. ISBN 80-7204-419-2. s. 28.

a jiné cennosti, vyhrazený čas na nákup atd.⁵⁷ Vypovídajícím příkladem o neplnoprávnosti německojazyčných lidí je např. kontrola liberecké tržnice provedená předsedou MNV, Janem Harusem, v červenci 1946: „(...) mnou provedené kontrole v městské tržnici jsem zjistil, že zákaz prodeje zeleniny Němcům v jiných než stanovených hodinách je mnohými obchodníky překračován. Ve stánku trhovce Kaluhy staršího prodali Němce zeleninu v raních⁵⁸ hodinách a při tom prodavačka byla Němka, takže stávající zákaz byl překročen dvojnásobně. (...) k tomu jsem Němku přistihl, jak krade zeleninu. Proti oběma nahoře jmenovaným trhovcům budiž učiněno okamžité nejpřísnější opatření se všemi důsledky a kontrola v tržnici budiž zostřena (...)“.⁵⁹

Jakékoliv vysídlení z ČSR bylo až do srpna 1945 fakticky prováděno nelegálně. Až postupimská konference v srpnu 1945 tento transfer osob zlegalizovala za podmínek organizovanosti a lidskosti. Tento už oficiálně prováděný odsun započal v lednu 1946.⁶⁰ Z Liberce byli místní Němci zpravidla vysídleni do sovětské okupační zóny Německa. Odsun se nevyhnul kolaborantům, a to jakékoliv národnosti nebo také Židům, kteří se při sčítání lidu v roce 1930 hlásili k německé národnosti, i když prokazatelně např. byli Němci za války vězněni a prožili holocaust. Výjimku z povinného vysídlení měly tři skupiny německy mluvících osob: 1. tzv. specialisté (lidé odborně vzdělaní a pracovně nelehce nahraditelní), 2. jedinci ze smíšených manželství, 3. prokázání antifašisté⁶¹. Ani

57 PAŽOUT, Jaroslav, Kateřina PORTMANN (eds): „Nechtění“ spoluobčané: Skupiny obyvatel perzekvovaných či marginalizovaných z politických, národnostních, náboženských i jiných důvodů v letech 1945-1989. Praha, Liberec, Ústav pro studium totalitních režimů, 2018. ISBN 978-80-7494-421-5. s. 28-34.

58 Citace je doslovná i s pravopisnou chybou.

59 Státní okresní archiv Liberec, Fond Městského národního výboru Liberec, Inv. č. 222, Prezidium - ÚNV - agenda předsedy Jana Haruse (konfiskace, nár. správa, církev. záležitosti - klášter sv. Voršily, osídlování půdy - mapky, zálež. politických stran, odsuny, antifašisté, zápisy ze schůzí vojáků zahraničních armád, vojsko, kasárna, spolupráce statutárních měst, výstava BOK, J. Harus - osvětové přednášky), 1945 – 1946.

60 Velká část libereckých německy mluvících obyvatel k lednu 1946 byla už dávno odsunuta – pro srovnání: k lednu 1945 je v Liberci počítáno se zhruba 74 000 Němci. K 1. 1. 1946 je jejich počet už méně jak poloviční, a to 34 473. Zdroj: Státní okresní archiv Liberec, Fond Městského národního výboru Liberec, Inv. č. 223, Prezidium ÚNV – obyvatelstvo města Liberce ve srovnávací statistice.

61 Seznam jmen antifašistů s německou národností, který vytvořil Úřad národní bezpečnosti v Liberci, byl uveřejněn na stránkách Stráže severu (roč. 1, 1945, č. 90) s titulkem „Kdo dostal antifašistickou legitimaci?“. Nejenom, že zde bylo uvedeno jméno a příjmení dané osoby, ale i případně datum narození a adresa. Mnozí mohli namítat, že tyto údaje byly zveřejněny za účelem veřejného očištění člověka a nechtěnému zamění s jinou osobou. Zároveň za seznamem byla připsána výzva, aby kdokoli, kdo bude mít k jakémukoliv jménu ze seznamu námitky, ať se neprodleně obrátí na Úřad národní bezpečnosti Liberec. Po tomto doplňku lze usuzovat, že zveřejnění seznamu tak mělo sloužit i k jakési formě identifikace těchto osob a více či méně k nabízení prostoru pro formu vyřizování si osobních účtů a svárů. Zároveň kladená otázky ihned v titulku opravdu působí dojmem, že se úřad národní bezpečnosti občanů opravdu ptá, zda nemají k uvedeným osobám ještě co říci.

tak se ale poválečné represe těmto lidem úplně nevyhýbaly a pokud setrvali v Československu, tak byli často považováni za občany druhé kategorie.⁶² Než bylo realizováno vysídlení lidí, kteří pozbyli československého občanství, tak těmto osobám byla uložena dekretem č. 71/1945 Sb. pracovní povinnost z důvodu odstranění a odčinění škod způsobených válkou a leteckým bombardováním na území ČSR. Kromě lidí německé či maďarské národnosti se mělo jednat také o ty, kteří si v době nacistické okupace zažádali o německé občanství aniž by je k tomu tehdejší situace a okolnosti donutily. Kázeň těchto lidí při práci měla být hlídána podle vyhlášek ministerstva vnitra.⁶³

Na účet pohraničních oblastí (tedy i Liberce) byla často připisována ve veřejných médiích kritika z vnitrozemí, že zde svůj „národní úkol“ lidé a místní úřady neberou dostatečně vážně. Patrná je z toho rozdílnost každodenního života v pohraničí a mimo něj a také jistá „rivalita“ mezi vnitrozemím, které představovala především Praha, a např. statutárními a dalšími městy v oblasti určené k osídlení. Kritika se týkala často rozkrádání místního majetku, pokoutné šmeliny, stálé přítomnosti německého obyvatelstva atd. Proto se Stráž severu, jakož to hlavní liberecký pohraniční list, rozhodla reagovat článkem, ve kterém sice připouští část kritiky, ale zároveň upozorňuje na to, že lidé v Liberci a jemu podobných městech musí de facto budovat své životy a společnost od základu a připomíná, že ani Praha a její blízké okolí nemá jak se říká, zameteno před vlastním prahem v otázkách zlodějny a vysídlení lidí, označených za Němce: *„Pak vnitrozemí objevilo, že tu také máme Němce a že tyto Němci bydlí v bytech a dává nám recept, jak osidlovat: prostě jeden Němec ven a na jeho místo jeden Čech... A my přece víme, že první zloději byli zavřeni v Praze a byli dokonce členy národních výborů. My víme, že jsou ještě v Praze Němci ... My nechápeme dost dobře, že různé zlořády ve vnitrozemí už tak dlouho trvají a my si troufáme tvrdit, že národní jednotě a poctivé politické práci by se k nám mohli mnozí a mnozí přijít učit.“*⁶⁴

62 PAŽOUT, Jaroslav, Kateřina PORTMANN (eds): „Nechtění“ spoluobčané: Skupiny obyvatel perzekvovaných či marginalizovaných z politických, národnostních, náboženských i jiných důvodů v letech 1945-1989. Praha, Liberec, Ústav pro studium totalitních režimů, 2018. ISB 978-80- 7494-421-5. s. 30-34.

63 Pracovní povinnosti osob, které pozbyly čsl. státního občanství, in: *Stráž severu*, roč. 1, 1945, č. 102.

64 Vnitrozemí „objevuje“ pohraničí, in: *Stráž severu*, roč. 1, 1945, č. 113.

3.2.1 Revoluční gardy

Bezpečnost nějakou dobu nejenom v Liberci vykonávali hlavně dobrovolníci či často pochybné revoluční gardy, které se uskupily na příkaz Ministerstva vnitra. Některým z nich se ze zjevných důvodů přezdívalo rovněž rabovací gardy. Tyto revoluční gardy často braly zákon tzv. do vlastních rukou a nejednou byly příčinou tj. divokého odsunu, kdy byli lidé, považovaní za Němce, z ČSR vyháněni v doprovodu s násilnostmi, krutým zacházením, ponižováním, okrádáním atd. Jsou známy i případy, kdy takovéto počínání RG skončilo smrtí. Nebyly to jen revoluční gardy, ale také samozvaní mstitelé či zlatokopové, kteří jednali na vlastní pěst. Kromě rabování se dopouštěli mnoha násilností na německém obyvatelstvu. Svou velkou úlohu sehrála také pomoc československé armády.⁶⁵ Pro lepší organizaci poválečné situace v ČSR byly na území českých zemí zřízeny čtyři vojenské oblasti – Liberec patřil do VO1 („Čechy – sever“), která měla sídlo v Praze a jejím velením byl pověřen generál Karel Klapálek. Vojáci podřízeni K. Klapáčkovi a přidělení do oblasti VO1 byli záměrně nabádáni k nenávisti vůči německému obyvatelstvu a častokrát právě se sbory revolučních gard spolupracovali na tzv. divokém odsunu, který byl doprovázen řadou násilných excesů.⁶⁶

Známou a obávanou revoluční gardou v Liberci, které se báli Němci i čeští obyvatelé, byla garda Pavla Hložka s gardistou Rudolfem Rokosem. Tito muži mají na svědomí prokazatelně zavírání a mučení nespočet osob a cizí jim nebylo ani vraždění (připisována je jim např. vražda antifašisty Rudolfa Rottera a jeho rodiny, kdy vyhasl život pěti žen a tří dětí). Tato polovojenská skupina se svým počínáním brzy vymkla kontrole, nedbala ani nařízení ministerstva vnitra. Všechny tyto narychlo utvořené bezpečnostní složky nedokázaly a spíše i nechtěly zabránit zničení a odstranění většiny symbolů, které byly považovány za „německé“.⁶⁷

65 ČAPKA, František, Lubomír SLEZÁK a Jaroslav VACULÍK: *Nové osídlení pohraničí českých zemí po druhé světové válce*. Brno, Akademické Nakladatelství Cerm, 2005. ISBN 80-7204-419-2. s. 27.

66 PORTMANN, Kateřina: *Tzv. divoká retribuce v Liberci. Násilné činy a „excesy“ spáchané na tzv. státně nespolehlivém obyvatelstvu*. Rukopis

67 RYKLOVÁ, Nikola: *Revoluční gardy v Liberci. Rokosův "policejní oddíl"* [online]. Liberec, 2021 [cit. 2023-05-20], dostupné z: <https://theses.cz/id/shqgrc/>. Diplomová práce. Technická univerzita v Liberci, Fakulta přírodovědně-humanitní a pedagogická. Vedoucí práce Mgr. Kateřina Portmann, Ph.D. s. 56.

3.2.2 Internační tábory

Osoby považované za Němce byly v Liberci před svým vysídlení internovány v libereckém oblastním sběrném středisku, který měl 2 části: tábor v místě dnešního univerzitního kampusu (tj. na Výstavišti – odkaz na Německočeskou výstavu v roce 1906) a pobočný tábor ve Stráži nad Nisou. Tábor ve Stráži byl zbudován na podzim 1945 kvůli nedostačující kapacitě tábora v Liberci. Obě místa nebyla vybrána náhodou – nacházely se zde objekty vhodné pro koncentraci většího množství lidí na poměrně dlouhou dobu. Zařízení na Výstavišti bylo za války nacisty využíváno např. pro zadržení francouzských zajatců. Prostory ve Stráži nad Nisou fungovaly jako ubytování pro osoby na nucené práce. Oba tábory byly významné v celorepublikovém měřítku. Většina takovýchto zařízení ukončila svou činnost v roce 1946, avšak tábor ve Stráži fungoval do roku 1949, tábor v Liberci až do roku 1952. Do roku 1946 zde byli umístováni především Němci z Liberce a okolí. Později pak lidé z celého Československa. Roli hrála jistě především geografická poloha města v blízkosti hranic s Německem a pravděpodobně i historický kontext. V místech jako byla tato se velmi často zanedbávala veškerá hygienická opatření, a proto hrozilo vypuknutí a šíření nějaké epidemie. Zároveň jsou známy i četné případy, kdy se s lidmi, koncentrovanými v těchto táborech, zacházelo velmi špatným způsobem. Odhadem bylo z Liberce vysídleno jenom v letech 1945-1946 zhruba 100 000 osob (fáze tzv. divokého odsunu a poválečného chaosu přesnou administrativní evidenci velmi ztížila).⁶⁸

68 PORTMANN, Kateřina a Jaroslav PAŽOUT (ed.): *Život na československých hranicích a jejich překračování v letech 1945-1989*. Praha, Ústav pro studium totalitních režimů, 2017. ISBN 978-80-87912-68-3. s 27.

4 Osídlení Liberce po 2. světové válce

Liberec neměl po válce o nové osídlence nouzi na rozdíl od jiných oblastí, které ležely např. ve špatně dostupném terénu nebo nebyly tolik zajímavými svými pracovními příležitostmi pro nově příchozí. Město bylo často v médiích prezentováno jako metropole severu. Okresní správní komise už v červnu 1945 zastavila dočasně příjem žádostí o založení si živností a převzetí národní správy nad drobnými podniky k výkonu živnostenské činnosti kvůli přehlcení úřadu a jeho pracovníků.⁶⁹ Tzv. příkazem doby, který byl i otištěn např. v regionálním deníku Stráž severu bylo heslo: „*Nezdržovat!*“ – „*Vyřizujme co nejstručněji své záležitosti na úřadech. V době, kdy jsou národní výbory, okresní, městské a obecní úřady téměř nezvladatelným přívalem práce (...) Je nutné, aby byl co nejrychleji uveden v chod správní aparát.*“⁷⁰

O přesun do pohraničí měly obecně zájem osoby především s nižším sociálním statutem a mladí lidé (majetkově zaopatření, s dobrou pracovní pozicí, neměli takovou motivaci začít nový život v bývalých sudetských oblastech), avšak Liberec, jako hospodářsky vyspělé město v kombinaci se státní podporou poskytovanou osídlencům, byl dostatečným lákadlem i pro mnoho odborníků a lidí, kteří nebyly zrovna v existenční nouzi.⁷¹ Jako konkrétní příklad netypického osídlence lze uvést Jana Hejátka s rodinou. J. Hejátka byl vyučeným obchodníkem a odborníkem ve svém oboru, jeho rodina patřila k ekonomicky vyšší společenské vrstvě a i tak se rozhodl přestěhovat v roce 1945 do Liberce. Jeho motivem zřejmě bylo osamostatnění se a realizace vlastní vize. V rozhovoru Magdalény Brožové se synem J. Hejátkem, Miroslavem Hejátkem, bylo řečeno: „*Přestěhování se z vesnice do velkého města, bylo pro mě, jako malého kluka, obrovská změna. Pamatuji si na ten byt, který jsme zároveň s obchodem dostali. Nacházel se v patře nad prodejnou. Byl krásný a velký. V té době, kdy byla nouze o byty, jsme se měli královsky.*“⁷²

69 KARPAŠ, Roman a kol.: *Kniha o Liberci*. 2., dopl. a rozš. vyd. Liberec, Dialog, 2004. ISBN 80-86761-13-4. s. 394.

70 *Nezdržovat!*, in: *Stráž severu*, roč. 1, 1945, č. 1.

71 PORTMANN, Kateřina a Jaroslav PAŽOUT (ed.): *Život na československých hranicích a jejich překračování v letech 1945-1989*. Praha, Ústav pro studium totalitních režimů, 2017. ISBN 978-80-87912-68-3. s. 31.

72 BROŽOVÁ, Magdaléna. *Životní osud politického vězně Jana Hejátka*. Liberec, 2018. Diplomová práce. Technická univerzita, Přírodovědně-humanitní a pedagogická fakulta. Mgr. Kateřina Portmann, Ph.D. s. 45-46.

Začátek osídlování československého pohraničí můžeme s jistotou spojit s rokem 1945, a to konkrétně s květnem 1945, protože už bezprostředně po skončení války se dávají do pohybu směrem k pohraničí početné skupiny (např. v obci Verneřice v okrese Děčín se nově příchozí objevili už 12. května 1945).⁷³ Odhadem se v prvních čtyřech měsících přesunulo z vnitrozemí do pohraničí asi 200 000 osob. Konec tohoto procesu nelze dodnes přesně datovat ani k určitému roku, protože nebyl nikdy beze zbytku s úplností dokončen. Možným řešením by mohlo být, že ukončení původního osídlování, započaté po 2. světové válce, může být nalézáno v souvislosti s únorem 1948, kdy se politická situace v zemi změnila natolik, že původní pravidla a podmínky osídlování už nebyly relevantní.⁷⁴

4.1 Politická situace v Liberci a správa města bezprostředně po osvobození

První správu města po konci 2. sv. v. převzal již za války vytvořený Revoluční národní výbor v čele se sociálním demokratem Josefem Čapkem.⁷⁵ Ihned po konci války měly být pohraniční okresy, které byly v roce 1938 odtrženy, organizovány prostřednictvím sousedních ONV, jež ale fungovaly i za protektorátu. V případě libereckého okresu to tedy byl dohled ONV Turnov. Kvůli nedostatku státně spolehlivých osob tak musela v okrese Liberec vzniknout 29. května 1945 Okresní správní komise⁷⁶, která prozatím plnila funkce ONV (ONV vzniká po volbách v květnu 1946) a pod kterou spadalo 12 referátů (např. i osídlovací či bytový, který později převzala MSK). OSK měla sídlo v budově bývalého německém místodržitelství Říšské župy Sudety. 14. června 1945 byl také Revoluční národní výbor nahrazen ustanovenou Místní správní komisí⁷⁷, již předsedou byl opět zvolen Josef Čapek. MSK vykonávala

73 PRIMUSOVÁ, Romana: *Proměna Verneřicka v důsledku vysídlení německého obyvatelstva a znovuosídlení lokality slovanským obyvatelstvem*. Liberec, 2021. Bakalářská práce. Technická univerzita, Přírodovědně-humanitní a pedagogická fakulta. Mgr. Kateřina Portmann, Ph.D. s. 35.

74 ČAPKA, František, Lubomír SLEZÁK a Jaroslav VACULÍK: *Nové osídlení pohraničí českých zemí po druhé světové válce*. Brno, Akademické Nakladatelství Cerm, 2005. ISBN 80-7204-419-2. s. 32.

75 Dalšími členy byli: MUDr. Jindřich Balogh, Václav Malý, Jaroslav Tichý, Josef Polívka, Josef Stýblo, František Šebela, Petr Kazda, Karel Kotek, Rudolf Tauchman, Jan Tichý, Eduard Anděl, František Havlík, Jan Fuksa, Josef Jáč a Josef Nosek. Zdroj: Státní okresní archiv Liberec, Fond Městského národního výboru Liberec, Inv. č. 142, Kronika města Liberce 1945-1949.

76 Členy OSK byli: Čestmír Zíta, František Svoboda, Josef Drázký, Josef Veverka, dr. Josef May, ředitel Legiobanky p. Pospíšil, dr. Václav Rainiš, Jan Kögler, Josef Suchý, František Kubant, Štěpán Jirousek, štábní kapitán Parýzek, štábní kapitán Slanina, František Zeidl, p. Učitel Fiala, redaktor E. Vedral. Zdroj: Státní okresní archiv Liberec, Fond Městského národního výboru Liberec, Inv. č. 142, Kronika města Liberce 1945-1949.

77 RNV působil v Liberci ještě do července 1945, kdy se naposledy sešel 28. 7.

svou funkci až do listopadu 1945, kdy byl zvolen řádný Místní národní výbor díky nadpoloviční většině Čechů ve městě. Předsedou MNV se stal Jan Harus za KSČ, ve funkci prvního náměstka se po měsíci měli střídát vždy Jan Kögler za Československou stranu národně socialistickou a Antonín Urban za Československou stranu sociálně demokratickou. Josef Čapek byl u této příležitosti vzniku MNV jmenován prvním čestným občanem města.⁷⁸

Územně byl Liberec od 27. října 1945 nově umístěn do okresu Liberec-město, do kterého spadalo i všech 11 obcí, přiřčených v roce 1939 do tzv. Velkého Liberce. Zbytek původního okresu dostal název Liberec-venkov a sahal do svých předmnichovských hranic. 27. listopadu byl Liberec opět prohlášen statutárním městem a byl zde zřízen magistrát. Jan Harus se stal primátorem.⁷⁹

Také v Liberci se všechny čtyři politické strany (KSČ, ČSNS, ČSL, ČSSD) spojily v Národní frontu, jejíž první schůze proběhla ve městě 27. května 1945. Úřednické komise, tzv. referáty, si strany rozdělily v Liberci takto: ČSNS = referát organizační a právní, personální, propagační, cizineckého ruchu, městských podniků; KSČ = referát školství a osvěty, bytový, vyživovací, bezpečnostní; ČSL = zdravotnický referát; ČSSD = finanční referát. Vedení a počet referátů se postupem času měnil podle aktuálních potřeb.⁸⁰ Příkladem můžeme uvést výsledek usnesení se Rady ústředního národního výboru města Liberce ze dne 22. července 1946, kdy byly zřízeny komise personální, organizační a právní, bezpečnostní a vojenská, průmyslová a pro živnosti výrobní, pro živnosti obchodní a distribuční, družstevní, dopravní, sociální a chudinská, osidlovací (současně pro likvidaci nepřátelského majetku mimo nábytek) atd.⁸¹

Mimo personálního nedostatku rezonovala v Liberci, stejně jako v mnoha jiných pohraničních obcích, finanční tíseň města i okresu. S odchodem původních plátců, kteří se finančně podíleli na pravidelných příjmech města (poplatky, přírážky, dávky...) začaly rapidně ubývat finanční zásoby a možnosti Liberce, protože nově příchozí občané nebyli po určité době ještě zatíženi platební povinností vůči městu, jelikož si

78 KARPAŠ, Roman a kol.: *Kniha o Liberci*. 2., dopl. a rozš. vyd. Liberec, Dialog, 2004. ISBN 80-86761-13-4. s. 388-389.

79 Tamtéž. s. 388-389.

80 Státní okresní archiv Liberec, Fond Městského národního výboru Liberec, Inv. č. 142, Kronika města Liberce 1945-1949.

81 Státní okresní archiv Liberec, Fond Městského národního výboru Liberec, Inv. č. 1, Zápis z plenárního zasedání ÚNV, 1945-1946.

své domácnosti a pracovní příležitosti teprve budovali. Zároveň povinnosti a úřednická agenda osvobozených československých měst byla co do nákladů vysoce náročná – měsíční potřeba pro vyplácení mezd a platů obecních zaměstnanců byla vyčíslena pro rok 1945 na 3 mil. Kčs. Jistou formou pomoci měl být výnos č. B-5100-2/6-45 ministerstva vnitra ze dne 4. června 1945, který povoloval obcím, jimž nevystačily se svými peněžními prostředky, krátkodobě využít jakékoliv finance, které mají národní výbory (případně správní komise) k dispozici (tj. využití zabaveného německého, maďarského či jiného kolaborantského majetku). Tato záloha měla být pouze nouzovým řešením a vše se muselo vyúčtovat a následně vrátit. Díky tomu si Liberec prostřednictvím těchto zálohových úvěrů na podzim roku 1945 půjčil celkem 13 mil. Kčs na vyplácení mezd, správu obecního majetku, provoz úřadů atd. Příčinou těchto finančních nedostatků měly být peníze, jež ležely na běžných účtech města, které ale banky vedly v markách, které nemohly být vypláceny z důvodu probíhající měnové reformy, kdy se zaváděla do oběhu československá koruna. V ČSR mělo být na bankovních účtech takto zmrazeno celkem 350 miliard.⁸²

Na podzim roku 1945 se konaly v ČSR první poválečné volby a v rámci nutnosti své doby (někteří lidé se teprve do svých domovů vraceli z válečných přesunů, musela se vyřešit otázka příslušného státního občanství a v neposlední řadě neexistovaly aktuální volební seznamy, které během okupace nebyly nijak nově vytvářeny ani obnovovány) byly nepřímé. Jednalo se volby do okresních/zemských národních výborů a do Prozatímního Národního shromáždění, kdy volbu provedli tzv. volitelé na okresních shromážděních. Žádní občané ČSR si tak nemohli zvolit své zástupce z různých politických stran. Volit a být voleni nemohly osoby tzv. národnostně a demokraticky nespolehlivé (tj osoby německé a maďarské národnosti, kolaboranti, příslušníci určitých politických stran a uskupení jako např. agrární strany, Hlinkovy strany l'udové atd.), osoby mladší osmnácti let, lidé trestně stíhaní.⁸³

V samotném Liberci bylo nejvíce volitelů z tzv. zájmových organizací, druhý největší počet připadl sociálním demokratům, třetí byli se svým počtem stejně komunisté a lidovci, předposlední národní socialisté a poslední nezávislí. V celém

82 Státní okresní archiv Liberec, Fond Městského národního výboru Liberec, Inv. č. 1, Zápis z plenárního zasedání ÚNV, 1945-1946.

83 MURÁŇOVÁ, Edita: *Volby v českých zemích v roce 1945*. Liberec, 2005. Diplomová práce. Technická univerzita, Přírodovědně-humanitní a pedagogická fakulta. Mgr. Kateřina Kočová. s. 17-36

okrese však nejvíce svých zástupců získala KSČ. Z těchto volitelů pak byli vybráni delegáti pro volbu do Zemského národního výboru a Prozatímního národního shromáždění. Za Liberec se do PNS dostali Jan Harus (KSČ), Emila Weiland (ČSNS) a Josef Veverka (ČSSD). Weiland i Veverka se po roce 1948 stali oběťmi politických procesů.⁸⁴ Proces s Emilem Weilandem v Liberci měl návaznost na monstrproces s Miladou Horákovou.⁸⁵

Jedním z nejznámějších libereckých politiků a nejvýznamnější představitel komunistické strany v Liberci po 2. sv. v. byl Jan Harus. Byl poslancem (až do roku 1967, kdy umírá) a v listopadu 1945 se stal prvním předsedou nově vzniklého MNV. Jeho náměstky byli Jan Kögler (ČSNS) a Antonín Urban (ČSSD), kteří oba po roce 1948, také jako výše zmínění Veverka a Weiland, skončí ve spárech komunistické strany a jejích vykonstruovaných politických procesů. Haruse naopak čekala aktivní a progresivní profesní dráha. Podíle se mimo jiné na přebírání moci v Liberci komunistickou stranou v únoru 1948, byl blízkým přítelem Antonína Zápotockého, se kterým byl například členem krajského výboru v Liberci, na veřejnosti byl často prezentován a ukazován jako zasloužilý válečný veterán z obou světových válek, a proto mu často připadala povinnost a čest v rámci akcí československé armády u odhalování pomníků, u pietních aktů atd. V rámci politických procesů 50. let, které se dotkly i čistky v KSČ, měl J. Harus velké štěstí, protože pád a odsouzení zažili i někteří liberečtí komunisté z jeho těsné blízkosti – např. Ludvík Frejka, který byl následně i popraven. Od roku 1951 zastával funkci předsedy komise stranické kontroly (tzn. že se velkou měrou podílel na kádrových posudcích, na politických procesech a celkové politice strany). Celá 50. léta se udržel na vrcholu ÚV KSČ.⁸⁶

84 PORTMANN, Kateřina a Jaroslav PAŽOUT (ed.): *Život na československých hranicích a jejich překračování v letech 1945-1989*. Praha, Ústav pro studium totalitních režimů, 2017. ISBN 978-80-87912-68-3. s 24.

85 BROŽOVÁ, Magdaléna. *Životní osud politického vězně Jana Hejátka*. Liberec, 2018. Diplomová práce. Technická univerzita, Přírodovědně-humanitní a pedagogická fakulta. Mgr. Kateřina Portmann, Ph.D. s. 32.

86 KOROS, Jan: *Jan Harus – liberecký komunist* [online]. Liberec, 2021 [vid. 2023-05-13], dostupné z: https://dspace.tul.cz/bitstream/handle/15240/160432/Harus__DP.pdf?sequence=1&isAllowed=y. Diplomová práce. Technická univerzita, Přírodovědně-humanitní a pedagogická fakulta. Mgr. Kateřina Portmann, Ph.D. s. 53-59

4.2 Pravidla pro osídlení

Osídlovací proces musel být zákonodárci technicky a právně zabezpečen. Prvenství hrály v tomto případě 3 dekrety prezidenta republiky z května 1945 – dekrety č. 5/1945 Sb., č.12/1945 Sb. a č. 28/1945 Sb.⁸⁷ Všechny dohromady připravily většinu osob považujících za Němce, Maďary a kolaboranty všech národností o většinu majetku (především o nemovitý majetek) a následně umožnily tento majetek předat do rukou hlavně Čechům a Slovákům v rámci národní správy majetku (nejedná se o žádnou formu vlastnictví) nebo přímo do osobního vlastnictví díky zisku vlastnických (osídleneckých) dekretů.⁸⁸ Pamětnice V. Vohlídalová v rozhovoru vypověděla: „*V roce 1947 koupili rodiče chalupu u Fojtky za pouhých 5 000 Kčs. Žádná národní správa, ale rovnou vlastnictví, protože ta vesnice byla naprosto opuštěná. Pamatuji si, že na zahradě byl po původním majiteli vysazený rybíz.*“⁸⁹

Odhadem mělo být zkonfiskováno celkem 2 000 000 hektarů půdy, přičemž tento rozsah obsahoval cca třetinu orné půdy, tři čtvrtiny luk, pastvin a vinic, polovinu lesů a většinu vodních ploch českých zemí. Takto zabavený majetek (movitý i nemovitý) měl být dán do národní správy osobám státně spolehlivým. Správce musel řádně pečovat o svěřený majetek v návaznosti na ekonomické a národní zájmy státu a odpovídal za veškerou škodu, která by vznikla při nevykonávání jeho povinností.⁹⁰ Národní správce definoval § 16. dekretu č. 5/1945 Sb. takto: „*1) Národním správcem má být ustanovena pouze osoba s patřičnými odbornými i praktickými znalostmi, mravně bezúhonná, státně spolehlivá.*

2) Zpravidla nemá být národním správcem ustanoven ani dlužník ani věřitel podniku (závodu) nebo majetkové podstaty, ledaže orgán příslušný podle § 7 důvodně rozhodne jinak.

3) Národní správa budiž ustanovena ze schopných zaměstnanců dotyčného závodu.

87 ČAPKA, František, Lubomír SLEZÁK a Jaroslav VACULÍK: *Nové osídlení pohraničí českých zemí po druhé světové válce*. Brno, Akademické Nakladatelství Cerm, 2005. ISBN 80-7204-419-2. s. 36.

88 WIEDEMANN, Andreas: *“Pojď s námi budovat pohraničí!”*. Praha, Prostor 2016, ISBN 978-80-7260-337-4. s. 117.

89 Rozhovor s pamětnicí V. Vohlídalovou ze dne 30. června 2023 v Liberci

90 ČAPKA, František, Lubomír SLEZÁK a Jaroslav VACULÍK: *Nové osídlení pohraničí českých zemí po druhé světové válce*. Brno, Akademické Nakladatelství Cerm, 2005. ISBN 80-7204-419-2. s. 37.

4) *Národním správcem nemůže být jmenován člen národního výboru podle § 7 příslušného.*⁹¹

Národní správcovství mělo být v mnoha případech pouze přechodovou fází k úplnému znárodnění – od 15. října 1945 vláda schválila dekret o znárodnění dolů, klíčového průmyslu, pojišťoven, bank a potravinářských závodů. Majetek pod národní správu nedostávaly pouze fyzické osoby, ale také obce, okresy, stát a výrobní družstva. § 7. dekretu č. 12/1945 Sb. upravoval mimo jiné i přednostní právo (v rámci tzv. zemědělského typu osídlení) pro osoby, které se určitým způsobem zasadily v boji proti nacistické okupaci. Jednalo se např. o vojáky, partyzány, politické vězně, zemědělce poškozené válkou atd.⁹²

Pro zajištění potřebné administrativy v rámci osídlování pohraničí, zřídilo ministerstvo zemědělství v okresech tzv. Osídlovací komise ministerstva zemědělství. Žádosti o přidělení půdy vyřizovaly místní či okresní rolnické komise (v Liberci byla okresní rolnická komise založena 22. června 1945), avšak konečné slovo mělo ministerstvo zemědělství.⁹³ To, ve spolupráci s osídlovacím úřadem a ostatními úřady místní správy, rozvrhlo plán na organizované osídlování severních Čech (tj. zemědělci z určitých okresů, kteří měli zájem začít nový život v pohraničí, měli předem stanovený okres ministerstvem zemědělství a spol., do kterého jsou přiděleni za účelem dosídlení této oblasti). Např. 14., 17. a 25. září 1945 byly uzavřeny dohody, že zemědělci z okresu Chotěboř, Mnichovo Hradiště a Humpolec mají přikázaný okres osídlování právě ten liberecký.⁹⁴ Znamé jsou případy, kdy se lidé z vlastní iniciativy a předpokládejme i neinformovanosti sami osobně dostavovali buď na ministerstvo zemědělství a nebo odjížděli přímo do pohraničních oblastí k jednotlivým osídlovacím komisím, případně okresním národním výborům/správním komisím, s cílem ucházet se o přiděl půdy a informovat se o okrese, ve kterém by jim majetek byl přidělen. Proto se v tištěných médiích objevila připomínka toho, jaký postup byl v těchto situacích relevantní: „*Ministerstvo zemědělství k tomu připomíná, že o určení okresů pro osídlení může*

91 *Zákony pro lidi: Dekret č. 5/1945 Sb.* [online], [vid. 2023-03-10], dostupné z: <https://www.zakonyprolidi.cz/cs/1945-5#p5>.

92 ČAPKA, František, Lubomír SLEZÁK a Jaroslav VACULÍK: *Nové osídlení pohraničí českých zemí po druhé světové válce*. Brno, Akademické Nakladatelství Cerm, 2005. ISBN 80-7204-419-2. s. 103-105.

93 Tamtéž. s. 105

94 Plánovité osídlování severočeského pohraničí, in: *Stráž severu*, roč. 1, 1945, č. 98.

jednati pouze s okresními rolnickými komisemi a se zástupci okresních národních výborů (správních komisí) dosavadního bydliště uchazeče. Osídlovací komise ministerstva zemědělství mohou rovněž jednati jen s těmito zástupci uchazečů.“⁹⁵

Výjimkou nejsou ani naprosto neorganizované osídlovací akce jednotlivců bez jakékoliv účasti úřadů s vidinou toho, že jim takto obsazený majetek nakonec zůstane např. i ve chvíli, kdy si takto nezákonným způsobem zabrali větší výměru majetku, než bylo povoleno podle osídlovacího dekretu, tedy plochu přesahující výměr 13 ha. Ministerstvo zemědělství opět nechalo otisknout např. ve Stráži severu výzvu: „*Tento postup je naprosto nezákonný, uchazeči z českých okresů musí odjížděti organisovaně a pod vedením rolnických komisí, nemohou obsaditi žádnou obec v pohraničí bez vědomí tamní okresní zemědělské osídlovací komise a nemohou provésti rozdělení usedlostí v osídlované obci bez místní rolnické komise ...*“⁹⁶

O jednotný ráz a postup při osídlování uvolněného prostoru se měl zasadit dekret č. 27/1945 Sb. Dalšími činiteli v osídlovacím procesu byli: Ústřední komise pro vnitřní osídlení, Osídlovací úřad, Fond národní obnovy a Osídlovací komise ÚV KSČ. Majetek primárně zemědělského charakteru měl na starosti Národní pozemkový fond při ministerstvu zemědělství, který mimo jiné spravoval právě zemědělský majetek, který připadl státu. Veškerý movitý či nemovitý majetek byl předáván národním správcům a vlastníkům za předem stanovenou částku.⁹⁷ Národní pozemkový fond měl na starosti zároveň správu, evidenci a nakládání s tzv. směněným zemědělským majetkem, který noví pohraniční osídlenci zanechali ve vnitrozemí. Jednoduše jakmile nově přichozím byl s konečnou platností přidělen v pohraničí např. pozemek s nemovitostí, tak jim okamžitě vyvstala povinnost odevzdat (tj. směnit) svůj majetek ve vnitrozemí právě NPF.⁹⁸ Pokud byl majetek využíván někým bez souhlasu národního správce nebo např. když nemovitost ještě neměla žádného správce, tak daná fyzická či právnická osoba měla povinnost zaplatit dodatečně vyměřený poplatek za toto neoprávněné využívání majetku – např. v Liberci bylo zjištěno, že nejmenovaná korporace využívala prostory

95 Upozornění uchazečům o přiděl půdy v osídlení, in: *Stráž severu*, roč. 1, 1945, č. 119.

96 Proti neorganizovanému osídlování, in: *Stráž severu*, roč. 1, 1945, č. 98.

97 ČAPKA, František, Lubomír SLEZÁK a Jaroslav VACULÍK: *Nové osídlení pohraničí českých zemí po druhé světové válce*. Brno, Akademické Nakladatelství Cerm, 2005. ISBN 80-7204-419-2. s. 103-105.

98 Směna zemědělského majetku zanechaného ve vnitrozemí, in: *Stráž severu*, roč. 2, 1946, č. 254.

místní tělocvičny pro své účely aniž by byla národním správcem tohoto objektu. Vyměřená náhrada, jež měla být dodatečně zaplacená činila 200 Kčs za jedno použití.⁹⁹

Co se týče movitého majetku, tak ten byl schraňován nejdříve ve vojenských a soukromých skladech, později v ústředních skladech pod správou ministerstva průmyslu jako národní majetek, jenž podléhá nutnému zajištění. Národní výbory měly povinnost majetek v opuštěných bytech po německém obyvatelstvu zajistit ještě předtím, než byla nemovitost poskytnuta někomu dalšímu k užívání. Prodejem těchto věcí byly pověřeny národní výbory. Nezřídka se stávalo, že docházelo k rozkrádání majetku či jeho poškození během uskladnění v nevyhovujících podmínkách.¹⁰⁰ Pamětník J. Š. v rozhovoru s J. B. Sturzem vypověděl: „*Dědeček měl zahradu u letiště a vedle bydleli Němci, které jsme znali. A lidi říkali, hele, to byste mohli po nich zabrat, vždyť už půjdou do odsunu. A my jsme říkali, né, vždyť přece takový hodný lidi, nebudeme se tam cpát... No, a pak jsme trochu litovali, když tam přišli ti, co tam přišli, dvakrát to vyrabovali a zmizeli.*“¹⁰¹ Tyto zabavené věci, většinou původnímu německy mluvícímu obyvatelstvu, nesloužily poté pouze nově příchozím Čechům, Slovákům a dalším osídlencům na původním místě zabavení, ale část z nich byla převážena do jiných částí republiky – např. „*Rada národního výboru usnesla se dne 17. dubna 1946 čís. 18.611, aby město Liberec převzalo v rámci akce „Zachraňte slezské dítě“ tak zvané kmotrovství některé slezské obce, dále aby část sbírky prováděné v Liberci pro Slezsko byla věnována na podporu této obce, aby této obci byl podle možností zaslán nějaký nábytek, peřiny anebo textilie po Němcích...*“¹⁰²

4.3 Odstraňování německých nápisů, názvů, symbolů a „všeho německého“

Aby se Liberec mohl stát z německého města městem českým, musel být veřejný prostor „očištěn“ od německých nápisů, názvů, popisků či symbolů. Nejenom samotné jméno města Liberec muselo být všude vyměněno za původně využívaný

99 Státní okresní archiv Liberec, Fond Městského národního výboru Liberec, Inv. č. 1, Zápis z plenárního zasedání ÚNV, 1945-1946.

100 ČAPKA, František, Lubomír SLEZÁK a Jaroslav VACULÍK: *Nové osídlení pohraničí českých zemí po druhé světové válce*. Brno, Akademické Nakladatelství Cerm, 2005. ISBN 80-7204-419-2. s. 103-105.

101 Rozhovor Jiřího Bartoloměje Sturze s pamětníkem Jaroslavem Švihlou ze dne 3. května 2022, in: Seminární práce z historického semináře: *Jaroslav Švihla – výtvarník-Liberečan, pamětník*. Technická univerzita v Liberci, 2021/2022

102 Státní okresní archiv Liberec, Fond Městského národního výboru Liberec, Inv. č. 1, Zápis z plenárního zasedání ÚNV, 1945-1946.

Reichenberg, nýbrž jednalo se i o názvy ulic, náměstí, škol, obchodů, knihovny, o dopravní značení, rozcestníky, reklamy atd. Např. – bývalá Nádražní třída od nádraží k Soukennému náměstí dostala jméno po maršálu Stalinovi, náměstí Adolfa Hitlera se přejmenovalo na náměstí Dr. Eduarda Beneše,¹⁰³ dodnes známá ulice Rumjancevova se původně nazývala Na Skřivanech,¹⁰⁴ mnoho ulicím se pouze přeložil název do češtiny a jsou tak známé i dnes – např. ulice Horní Kopečná byla Berggasse-Obere, Korngasse = Žitná ulice, Am Badeteich = Na Jezírku atd.¹⁰⁵ Sjednocení formy označení ulic bylo dokončeno v polovině roku 1946 účelně před začátkem výstavy Budujeme osvobozené kraje. Byly předělány provizorně vytvořené nápisy z prvních poválečných týdnů a zmizel zbytek připomínek psaných v němčině švabachem. České názvy byly vytvořeny bílým písmem na rudých smaltovaných cedulích.¹⁰⁶

Netýkalo se to pouze nápisů, ale též uměleckých předmětů – např. sochy Franze a Heinricha Liebiegů na schodech radnice nebo pomník Padlým z první světové války u Nalezení sv. Kříže. Nenávisti se nevyhnul ani typický prvek tehdejšího libereckého náměstí před radnicí – kašna od sochaře Franze Metznera, který zemřel již v roce 1919, a proto s nacismem ze 30. a 40. let nemohl mít nic společného.¹⁰⁷ Na historickou tradici kašny na náměstí Dr. E. Beneše se Liberec rozhodl navázat až v roce 2010. V žádném případě se nejedná o původní podobu a rozsah kašny.

Naopak jako připomínka německé okupace a všeho zlého, co se v 1. polovině 40. let 20. století nejen v Liberci, ale v celé ČSR stalo, bylo vybudováno a otevřeno dne 8. září 1946 v bývalé vile Konráda Henleina Museum nacistického barbarství, které shromažďovalo a vystavovalo cennou a rozsáhlou sbírku související s nacistickým terorem. Liberečtí Němci nad 10 let měli povinnost tento Památník nacistického barbarství navštívit jako ukázkou toho, čeho všeho byl nacismus schopný. Expozice byla

103 Jedná se o dnešní náměstí Dr. Eduarda Beneše – poválečná správa města zvolila původní jméno prezidenta republiky. Záměr a pointa tohoto kroku, zvolit rodné jméno Eduard a ne Edvard, na kterého se nechal sám prezident přejmenovat už dlouho před 2. světovou válkou, uniká.

104 Státní okresní archiv Liberec, Fond Městského národního výboru Liberec, Inv. č. 142, Kronika města Liberce 1945-1949.

105 ŽUKOV, Michal: *Vývoj názvů ulic v Liberci a využití tématu pro výuku regionálních dějin*. Liberec, 2022 [vid. 2023-06-19. Diplomová práce. Technická univerzita, Přírodovědně-humanitní a pedagogická fakulta. PhDr. Markéta Lhotová, Ph.D. s. 55.

106 Řádné označení názvů libereckých ulic, in: *Stráž severu*, roč. 2, 1946, č. 171.

107 MELANOVÁ, Miloslava, Rudol ANDĚL, Robert KVAČEK, Markéta LHOTOVÁ, Kateřina PORTMANN a Milan Svoboda.: *Liberec*. Praha, Nakladatelství Lidové noviny, 2017. ISBN 978-80-7422-484-3. s. 332.

zrušena v roce 1964 a místo začalo být využíváno pro provoz jeslí.¹⁰⁸ Muzeum bylo turisticky hojně navštěvované, tudíž mělo pro město velkou propagační hodnotu (dokonce takovou, že z městské kasy bylo na příkaz finanční komise uvolněno 300 000 Kčs na úhradu pohledávek stavební firmy vůči muzeu). Hospodaření muzea bylo dáno pod správu rady ÚNV.¹⁰⁹

MNV měly také v některých obcích nechat zřídit místní osvětovou radu, do které budou přiděleni státní osvětoví instruktoři a státní knihovničtí instruktoři s tituly zemských a okresních instruktorů, z důvodu „čistoty českého jazyka“ a zamezením případným germanismům v textu. Dalšími jejími úkoly bylo mimo jiné dohlížení na kulturní akce pořádající se v daném městě. Při Magistrátní radě osvětové v Liberci byla zřízena jazyková poradna, která měla právě za úkol dohlížet na gramatickou a estetickou správnost českého jazyka ve všech veřejných písemných projevech (např. plakáty, vyhlášky, oznámení atd.). Bez kontroly a odsouhlasení textu touto poradnou nesmělo být nic vytištěno či vydáno. Náklady na vedení této osvětové rady neslo samo město.¹¹⁰

Němčiny se musela zbavit také městská knihovna, která byla plná výtisků nejen v němčině, ale také těch, které ideologicky odpovídaly nacistické správě území během 2. sv. v. Takové knihy byly odstraňovány nejen z knihovny městské, avšak i z knihoven soukromých v příbytcích obyvatel Liberce. Tuto obchůzku po soukromých knihovnách přímo v domovech obyvatel města prováděli studenti, kteří měli povolení od místní správní komise. Za úkol měli odebrat veškeré německé knihy, které zůstávaly např. v přidělovaných bytech novým národním správcům. Tyto výtisky se pak následně svázely do městské knihovny, kde je měli roztřídit úředníci ministerstev školství a informací.¹¹¹ Nežádka se stávalo, že knihy psané v němčině byly okamžitě v afektu páleny nehledě na jejich obsah a původ. Z výčtu některých zachráněných knih víme, že zničena mohla být často díla významných spisovatelů a osobností jako např. Goethe, Dostojevskij, Schiller či například cizojazyčné učebnice a slovníky

108 LACINA, Lubor: *Památník nacistického barbarství v Liberci*, in: Terezínské listy, 42/2014, Praha 2014, s. 45-53.

109 Státní okresní archiv Liberec, Fond Městského národního výboru Liberec, Inv. č. 44, Zápis ze schůzí rady ÚNV 1945-1946., více o muzeu viz LACINA, Lubor: *Památník nacistického barbarství v Liberci*, in: Terezínské listy, 42/2014, Praha 2014.

110 Státní okresní archiv Liberec, Fond Městského národního výboru Liberec, Inv. č. 44, Zápis ze schůzí rady ÚNV 1945-1946.

111 Kam s německými knihami?, in: *Stráž severu*, roč. 1, 1945, č. 126.

francouzštiny, latiny, angličtiny ... jen proto, že byly nalezeny v knihovnách po bývalém německy mluvícím obyvatelstvu. O mnoho takto významných a cenných výtisků, které nebyly spáleny či nijak jinak poničeny a odstraněny, projevil zájem muzea, knihovny, školy, vědecké ústavy atd.¹¹² České a slovenské „hodnotné“ knihy se sháněly velmi pomalu, protože financí se na tento účel vyčleňovalo jen velmi málo (byla uspořádána i veřejná sbírka česky psaných knihy po celém Československu za účelem obohacení knihoven v pohraničí, při které obyvatelé ČSR byli upozorňováni, že se nemají záměrně zbavovat braků a knih, které pouze nechtějí).¹¹³

Téměř okamžitým krokem vůči zbavení se všeho, co má připomínat německou okupaci (a jazykovou převahu v pohraničí) bylo nařízení ministerstva školství a osvěty o uzavření všech německých škol v zemi (týkalo se to německých škol, učilišť, kursů, ústavů pro fyzicky i mentálně postižené, mateřských škol atd.).¹¹⁴

Dalším příkladem může být také výměna měny, a to konkrétně říšské marky, která zde byla od roku 1938 zavedena (ve vnitrozemí od března 1939 se vznikem Protektorátu Čechy a Morava), za československou korunu. Cizí měna měla být postupně vyřazena z oběhu na základě nařízení vlády o platidlech v zemích České a Moravskoslezské ze dne 19. května 1945. Díky tomu už 28. května 1945 zahájila v Liberci svoje působení pobočka Legiobanky, jež měla za úkol mimo jiné vyčíslit dluh okresu Liberec, který nakonec činil 5 489 610 Kčs. Říšská marka byla na celém území ČSR platná do 31. července 1945 a do 10. října mělo proběhnout její celkové stažení z oběhu a vyměnění za korunu. Poválečné Československo do pohraničí nedodalo včas dostatečné množství československé měny, a tak např. zdejšími státními zaměstnancům byl plat vyplácen stále v markách, které nemohli využít např. ve vnitrozemí, kde marky už pozbyly své platnosti a československé měny zde bylo dostatečné kvantum. Zavedený přidělový systém, tzv. na lístky, situaci nijak neulehčoval, poněvadž dostatečné množství zboží, které se mělo za přidělové lístky směnit, stejně nebylo.¹¹⁵

Opačným příkladem, který nám dokazuje jistou nenahraditelnost německého živlu je oblast církve. V pohraničí bylo mnoho kněží s německou národností a jejich

112 Ničit a pálit literaturu jako Němci?, in: *Stráž severu*, roč. 1, 1945, č. 175.

113 Státní okresní archiv Liberec, Fond Městského národního výboru Liberec, Inv. č. 142, Kronika města Liberce 1945-1949.

114 Okamžité uzavření německých škol, in: *Stráž severu*, roč. 1, 1945, č. 1.

115 KARPAŠ, Roman a kol.: *Kniha o Liberci*. 2., dopl. a rozš. vyd. Liberec, Dialog, 2004. ISBN 80-86761-13-4. s. 398.

vysídlením tak pro věřící vznikl personální nedostatek náhradních českých kněží. Sám generální vikář litoměřické diecése nechal ve Stráži severu zveřejnit toto: „(...) *Chápu touhu věřících Čechů, aby měli českého kněze, ale nemohu pomoci. I kdyby po prázdninách nastoupilo do I. ročníku všech nejnutněji potřebných 300 kandidátů bohosloví, potrvalo by 5 let, než budou vysvěceni. (...) Prosím proto: Pokud máte hodného německého kněze, nevyhánějte ho, není za něho náhrady. I kdyby neovládal dobře češtinu, svátostmi a mší svatou vám poslouží přece, a přičiní-li se, tedy si i s dětmi ve škole brzy porozumí. (...) nebudou-li vypomáhati zde zbylí kněží němečtí, bude nutno se smířiti s velikými obtížemi, až bude třeba putovati mnoho kilometrů pro každý matriční podpis.*“¹¹⁶

Z rozhovoru s pamětnicí také vyplynulo, že se lidé „zbavili“ němčiny jako samotného aktivního jazyka: „*Všichni tehdy uměli tady na severu německy. Kdo říká že ne, tak lže nebo byl blbej. Já uměla dobře německy. Sice jsme se z Německa do Liberce přestěhovali už dlouho před válkou (teklo mi ještě mlíko po bradě, tak si to nemůžu pamatovat), ale německy stejně jako česky jsem se naučila tady v Čechách. Po válce ale nebylo dobré mluvit německy. Většina jsme jí samozřejmě rozuměli, ale vlastně téměř okamžitě jsme ji přestali používat. Ostatní by vás okamžitě označili za Němce. No a jak je to s mozky? Když něco nepoužívá, tak to prostě a jednoduše zapomene.*“¹¹⁷

Pamětnice V. Vohlídalová v rozhovoru pro Paměť národa vypověděla toto: „(...) *Zlomilo se to potom, když jsme jednou šli domů, s tou Gitou. Tak jsme se bavily, vesela a nahlas. Za náma šel takovej, z mého pohledu tehdy, takovej výrostek, který na nás křičel, že to řekne, že mluvíme německy. Skutečně šel k takovému nějakému hloučkovi lidí, kde byl esenbák v uniformě. (...) Ten policajt skutečně se oddělil a šel za náma, tak jsme začaly utíkat, počůraly jsem se obě. On utíkal za náma a něco křičel, čemuž jsem nerozuměla, na to nezapomenu. (...) Od té doby jsem já nepromluvila na maminku německy, já jsem najednou mluvila jenom česky.*“¹¹⁸

Nepoužívání němčiny bylo aplikováno i v administrativě, novinách a spisech úřední povahy – např. v archivních dokumentech vytvořených po roce 1945 nebo ve

116 KUŠKA, Josef: Pohraničí žádá české kněze, in: *Stráž severu*, roč. 1, 1945, č. 140.

117 Rozhovor s H. Rybářovou dne 28. března 2022 v Liberci.

118 Rozhovor s V. Vohlídalovou pro Paměť národa [vid. 2023-06-20], dostupné z: <https://www.pametnaroda.cz/cs/vohlidalova-vera-1942>

Stráži severu jsou jména příslušníků rodiny Liebiegů psána výhradně v českém přepisu.¹¹⁹ Lidé si svá jména měnili i záměrně a úřední cestou z „německé“ formy do „české“, aby jim byla snadněji uznána československá národnost – příkladem může být liberecký občan Otto Straschnov, který si mimo jiné prošel mnohým utrpením ze strany nacistů kvůli svému židovskému rodokmenu. O. Straschnov požádal v srpnu 1945 o změnu jména na počeštěnou verzi Ota Strašnov. Problémem bylo, že se v roce 1930 při sčítání lidu přihlásil k národnosti německé. Osvědčení o státní spolehlivosti mu bylo československými úřady vydáno až v roce 1948. I poté byl ale delší dobu občanem druhé kategorie.¹²⁰ Dalším příkladem změny jména je i liberecký komunistický politik Ludvík Frejka, rodným jménem Ludwig Freund.¹²¹

Ani veřejný kontakt či dokonce přátelství a jiné vztahy s lidmi považovanými za Němce a Němky nebyly společensky přijímány. Těmto „Čechoslovákům“ z toho mohly vzniknout i nepříjemné důsledky. Ve Stráži severu bylo vytištěno toto: *„Někteří jedinci se přátelí s Němci takovým způsobem, že to budí opravdu veřejné pohoršení. (...) doporučit kompetentním činitelům, aby postupovali co nejostřeji proti národním správcům, kteří udržují poměr s Němkami. Tito „také Češi“ již asi zapomněli na dobu okupace a teror Němců a neuvědomují si, že svým chováním budí veřejné pohoršení. (...) aby byli tito přítelíčkové Němců oznámeni a veřejně pranýřováni. Zejména není myslitelné, aby lidé, kteří udržují milostné poměry s Němkami, byli národními správci. Také v tomto směru je nutno provést řádnou a bezohlednou očistu.“*¹²²

4.4 Zásobování

Problémy se zásobováním všeho druhu mělo mnoho obcí už během 2. světové války – po válce se zásobovací a výrobní krize projevila nejvýrazněji během zim na přelomu let 1945/46 a 1946/47. Pokud se jedná o potraviny, tak malé obce (hlavně vesnice zemědělského rázu) na tom byly v tomto ohledu před i po válce mnohem lépe. Vládla zde velká míra soběstačnosti a naopak často museli zdejší obyvatelé po válce

119 HARUS, Pavel: *Rod Liebiegů v Severočeském kraji* [online]. Praha, 2021 [vid. 2023-04-17].

Dostupné z: <https://dspace.cuni.cz/bitstream/handle/20.500.11956/157264/130301855.pdf?sequence=1> Bakalářská práce. Univerzita Karlova, Pedagogická fakulta, prof. PhDr. Vít Vláš, Ph.D.

120 PÁNKOVÁ, Jitka: *Tzv. konečné řešení židovské otázky - případ advokátů z Moskevské ulice v Liberci*. Liberec, 2019. Diplomová práce. Technická univerzita, Přírodovědně-humanitní a pedagogická fakulta. Mgr. Kateřina Portmann, Ph.D. s. 82.

121 FREJKOVÁ, Hana: *Dívny kořeny*. Praha, Torst, 2007. ISBN 978-80-7215-325-1. s. 10

122 Národní správcové se přátelí s Němci?, in: *Stráž severu*, roč. 2, 1946, č. 151.

odvádět tzv. povinné zemědělské kontingenty a vyživovat tak větší města, která byla zaměřena na průmysl a služby.¹²³ I přesto základní potraviny občas chyběly, i když byl zavedený přidělový systém tzv. na lístky. V Liberci byl kupříkladu problém s nedostatkem chleba, který nebyl k dostání v potřebném množství i několik dní. Ve Stráži severu se objevily dva důvody absence této potraviny – první z nich měl být nedostatek pekáren, které nestíhaly kapacitně pokrýt poptávku. Druhým měl být stále vysoký počet německého nevysídleného obyvatelstva, jež prý mělo dost času na to si vystát frontu. Toto tvrzení má značný propagandistický tón, který má podněcovat a utvrzovat k zášti vůči těmto lidem – v praxi naopak měli obyvatelé označení bílou páskou na ruce (tj. Němci) omezenou nákupní dobu a snížený příděl potravin „na lístky“.¹²⁴ Pamětník v rozhovoru pro Paměť národa vypověděl: „*Do naší třídy chodily i německé děti. (...) Musely chodit na radnici s rodiči pro potravinové lístky a byli přezkušováni z češtiny. A pokud nemluvili česky dobře, tak ta rodina nedostala lístky. (...) Tak vzpomínala, že máma chodila večer k plotu, bydleli ve vilové čtvrti v suterénu, a lidé, kteří to věděli, i Češi, jí vždycky přinesli bochník chleba.*“¹²⁵

Velkou a pozitivní roli sehrálo v otázce zásobování Severočeské konzumní družstvo (SKD) s dlouholetou tradicí (založeno už roce 1912). SKD zajišťovalo často nejen potřebný objem potravin na pokrytí výdajů vůči potravinovým lístkům, ale mělo také vliv na tvorbu cen. Pro zajištění sklizně nařídila vláda hlásit veškeré obyvatelstvo, které není v řádném pracovním poměru. Těmto lidem poté byla vyměřena povinná účast v zemědělství. Zároveň byli i občané pracující na plný úvazek vybízeni k dobrovolným zemědělským brigádám ve svém volném čase, kvůli zajištění potravy pro všechny Čechoslováky.¹²⁶ Na podzim 1946 byla například ohrožena personálním deficitem sklizeň řepy cukrovky. Ministerstvo vnitra proto souhlasilo a vybídlo zemské, okresní i místní národní výbory, aby uvolnily 10% pracovníků úřadů, ústavů i podniků za účelem zemědělské práce. Účast měla být dobrovolná, lidem za to měla být nabídnuta

123 PRIMUSOVÁ, Romana: *Proměna Verneřicka v důsledku vysídlení německého obyvatelstva a znovuosídlení lokality slovenským obyvatelstvem*. Liberec, 2021. Bakalářská práce. Technická univerzita, Přírodovědně-humanitní a pedagogická fakulta. Mgr. Kateřina Portmann, Ph.D. s. 37.

124 Kdo je vlně nedostatkem chleba na Liberecku?, in: *Stráž severu*, roč. 1, 1945, č. 128.

125 Rozhovor s J. Šolcem pro Paměť národa [vid. 2023-06-20], dostupné z: <https://www.pametnaroda.cz/cs/solc-jan-1938>

126 KARPAŠ, Roman a kol.: *Kniha o Liberci*. 2., dopl. a rozš. vyd. Liberec, Dialog, 2004. ISBN 80-86761-13-4. s. 394-396.

dovolená od 14 do 21 dnů, která je placená a uvolnění těchto osob nemělo narušit nijak chod daného úřadu.¹²⁷

V období žní bylo cíleno mimo jiné i na ženy, které často ještě zůstávaly v domácnosti, aby nezahálely a též přiložily ruku k dílu, jako „*uvědomělé občanky, dobré mámy a hospodyně (...) zajišťovat chléb republiky a našim dětem!*“¹²⁸ Na práci na polích, sádkách, v lesích atd. byli přiděleni i lidé považovaní za Němce, kteří byli prozatím internováni ve sběrných táborech. Práce byla o to těžší z důvodu nedostatku zemědělských strojů a nástrojů, takže lidská síla se musela využívat maximálně. Hodnocení první poválečné sklizně v libereckém okrese, přes veškerá úskalí, bylo pozitivní.¹²⁹

Pokud se jednalo o zásobování jinými komoditami, než byly potraviny, tak těch byl poměrně stejný nedostatek v celé republice (zmínit pro představu můžeme pohonné hmoty, uhlí, oblečení, materiály do výroby atd.). V případě uhlí musela zakročit i vláda a zavést určitá celostátní opatření na omezení spotřeby této nerostné suroviny, která hrála hlavní roli ve výrobě elektrického proudu. Občané Liberce byli veřejně a často vyzýváni k úspoře elektrické energie. Naléhavost situace byla dokreslována nejen apelováním na svědomí občanů, ale rovnou nařizováním zákazů, jejichž porušení by mělo následky. Ve Stráži severu bylo otištěno: „*Národní správa podniků města Liberce vyzývá důrazně všechny odběratele elektrické energie, aby omezili spotřebu na nejmenší možnou míru. S okamžitou platností zakazujeme vytápění elektrickým proudem v době od 6 do 20 hodin. (...) Doufáme, že nebudeme nuceni sáhnout k poslednímu prostředku, to je ke kontrole odběru a zajišťování spotřebičů!*“¹³⁰ Omezily se dodávky uhlí pro průmysl a železniční dopravu na naprosté minimum (některé podniky musely dočasně provoz přerušit, zpravidla zůstávaly v provozu hlavně nákladní vlaky pro nejdůležitější přepravu), aby zbylo o něco více např. pro nemocnice a domácnosti¹³¹ (i těm byl příjem snížen, jak potvrzuje výpověď pamětnice: „*Doma jsme měli kamna a nevím kolik přesně to bylo na kila, ale uhlí na zatopení si bylo pomálu. Přes den to člověk tolik nevnímal, to jsme stejně nebyli tolik doma – oběhávala se práce, úřady, shánělo se jídlo,*

127 Pro záchranu sklizně řepy, in: *Stráž severu*, roč. 2, 1946, č. 236.

128 Všem uvědomělým ženám na Liberecku, in: *Stráž severu*, roč. 2, 1946, č. 171.

129 KARPAŠ, Roman a kol.: *Kniha o Liberci*. 2., dopl. a rozš. vyd. Liberec, Dialog, 2004. ISBN 80-86761-13-4. s. 394-396.

130 Omezte spotřebu elektrické energie, in: *Stráž severu*, roč. 1, 1945, č. 147.

131 Proč musíme šetřit elektrickým proudem?, in: *Stráž severu*, roč. 1, 1945, č. 158.

*protože ne vždy jste hned v nejbližším okolí sehnali to, co jste potřebovali, kór když toho bylo málo. Horší to pak bylo takhle navečer, když udeřil mráz, který kreslil na okno. To jsem si rychle vzpomněla vždy, že už je čas spát, jen abych už byla pod přikrývkou. Zároveň děti měly často i ty uhelné prázdniny, takže pak celý dny lítaly někde venku. To pak bylo ale stejně i za komunistů, tak to nebyla pro nás pak aspoň novinka.“)*¹³²

Oblastní sekretariát Ústředního svazu československého průmyslu v Liberci se v prosinci 1945 obrátil s naléhavou prosbou na ministerstvo dopravy, ohledně poskytnutí pneumatik a akumulátorů do nákladních i soukromých vozů, za účelem jakékoliv možnosti dovezení uhlí do Liberce a jeho blízkého okolí. Město se totiž nenachází poblíž uhelných pánví a dolů a hrozila reálná uhelná kalamita, kdy odhadované příděly byly velmi malé nebo vůbec žádné. Sekretariát žádost opodstatňoval také tím, že by takováto situace mohla mít nedozírné následky na nově budované pohraničí, které bylo v poválečné republice tolik potřeba opět postavit na nohy.¹³³ Uhelná kalamita postihovala neblaze i sousedské vztahy – osobně se o tom mohl v roce 1946 přesvědčit i poslanec PNS a šéfredaktor Stráže severu, Josef Veverka, na kterého bylo uvaleno udání 5ti jeho sousedů za to, že si nechal k sobě do domu dovézt několik vozů uhlí, když Liberečané zrovna trpěli nedostatkem.¹³⁴ Veřejně udávaným důvodem tohoto nedostatku byla německá okupace ČSR mezi lety 1938-1945, přičemž byla přikládána váha především posledním měsícům války, kdy měli Němci záměrně konzumovat veškeré zásoby více než kdy předtím, kvůli svému neutuchajícím odporu, a také prozatím neobnovené smlouvy a spolupráce se zahraničím.¹³⁵

V rámci úspor byly záměrně některé části města na určitou dobu odpojovány od elektrické sítě. Mnoho Liberečanů volalo i po zavedení opatření, aby místa, kde dosud žijí lidé německé národnosti, nebyla zásobována elektrickou energií.¹³⁶ Oficiální údaje

132 Rozhovor s pamětnicí H. Rybářovou vedený dne 28. března 2022 v Liberci.

133 Státní okresní archiv Liberec, Fond Městského národního výboru Liberec, Inv. č. 142, Kronika města Liberce 1945-1949.

134 Státní okresní archiv Liberec, Fond Městského národního výboru Liberec, Inv. č. 223, Prezidium - ÚNV - agenda předsedy prof. Miloše Nykendaje (korespondence č.j. 1/46 - 226/46 dle podacího protokolu, členství v organizacích, organizační zálež. ÚNV, návštěva Kl. Gottwalda, družba s městem Třebovice, obyvatelstvo města Liberce ve srovnávací statistice, nár. správa firem, městské podniky, školy, nemocnice, zřízení rozhlas. Vysílače), 1945 – 1947.

135 Proč musíme šetřit elektrickým proudem?, in: *Stráž severu*, roč. 1, 1945, č. 158.

136 Státní okresní archiv Liberec, Fond Městského národního výboru Liberec, Inv. č. 142, Kronika města Liberce 1945-1949.

z tehdejšího tisku: v roce 1937 byl objem dováženého uhlí ze zahraničí celkem 1 460 800 tun, v roce 1945 pouze 13 500 tun = rozdíl 1 447 300 tun.¹³⁷ Poněkud méně společensky rozdělujícími důvody byla chybějící pracovní síla v uhelných dolech, nedostatek benzínu a také samotných vagónů na transfer vykutaného uhlí do místa určení. Ta samá situace nastala také u dřeva v českých lesích – dřevo zde bylo, ale nebyli lidé ani prostředky na to, polomy z lesů odklidit a zpracovat je na otopové dříví a brikety.¹³⁸

Kritická situace byla i ohledně množství potřebného benzínu na provoz motorových vozidel např. ve zdravotnictví, průmyslu, na potřeby města atd. V červnu 1946 obdržel Liberec větší množství benzínu, který se rozhodl strategicky rozdělit a přidělit celkem 3 skupinám – zdravotnictví, zásobování potravinami a průmysl s řemeslem, nepotravinovými obchody a úřady. Zdravotnická skupina obsahovala vybrané lékaře, Český červený kříž, léčebné ústavy, dezinfekční stanice a město, kvůli odvozu fekálií = celkem 5 290 litrů. Skupina zásobování zahrnovala pekaře, řezníky, výrobce a zpracovatele potravin (např. mlékárna Bittner), obchody s potravinami = celkem 14 910 litrů. Do třetí skupiny průmysl a spol. patřily průmyslové výrobní podniky (např. firma Liebieg), úřady (banky, politické strany, obchodní komora...), řemesla atd. = celkem 15 600 litrů. 4 200 litrů bylo uvolněno i pro potřeby osobních a nákladních automobilů a motocyklů občanů.¹³⁹ V neposlední řadě je nutno jmenovat i nedostatek papíru, který byl nutný a potřebný k vyřízení veškeré administrativy a korespondence tehdejší doby. Z této naléhavosti tedy nebylo neobvyklé, když se využíval starší papír např. s předtištěným záhlavím v němčině, který ku příkladu za války sloužil jako reklamní leták atd.¹⁴⁰

4.5 Bytová a sociální situace

Od května 1945 do května 1947 se podle oficiálních údajů do severních Čech a jejich okresů nastěhovalo celkem 290 498 nových osídlenců. Město Liberec v květnu

137 Proč musíme šetřit elektrickým proudem?, in: *Stráž severu*, roč. 1, 1945, č. 158.

138 Státní okresní archiv Liberec, Fond Městského národního výboru Liberec, Inv. č. 142, Kronika města Liberce 1945-1949.

139 Za měsíc projedíme 400 hektolitrů benzínu – Město Liberec přiděluje mízu motorovým vozidlům, in: *Stráž severu*, roč. 2, 1946, č. 148.

140 Státní okresní archiv Liberec, Fond Městského národního výboru Liberec, Inv. č. 220, Prezidium - Český národní výbor - agenda předsedy Josefa Čapka (Němci nepostradatelní, organizace ČNR, národní správy firem - J. Nastoupil -, likvidace DAF - Dr. R. Fernegg, zprávy redaktora O. Moulíka, Francouzská a Polská delegace - odchod nuceně nasazených, činnost vládního komisaře), 1945.

1947 vykazovalo 70% osídlení svého území. Už před válkou se Liberec potýkal s malým počtem nově budovaných bytů a po válce se situace nijak nezlepšila – naopak, vhodných bytů bylo málo a mnoho z nich muselo navíc projít více či méně rozsáhlou rekonstrukcí. Většinu bytových objektů, zabavených především německému obyvatelstvu, převzalo do vlastnictví město (částečně tak mohla začít přestavba města – např. proběhla demolice ještě dřevěných domů bez zavedené tekoucí vody a se suchými záchody).¹⁴¹ Pamětnice V. Vohlídalová v rozhovoru vypověděla: „*K obývání nám byl přidělen takový malý byt, no spíše kuchyň a jeden pokoj. Bylo to bez vody a se suchým záchodem, který byl ještě k tomu společný pro všechny na chodbě. Sousedé nás nechávali se u sebe vykoupat.*“¹⁴² V tomto ohledu je znovu patrné, jak moc silná německá menšina v Liberci žila (menšina v rámci republiky, většina v rámci města a okresu) – na základě dat z evidence podnájemníků a majitelů bytů v letech 1945-1946 bylo více jak 75% majitelů bytů ve městě německé národnosti.¹⁴³ Všechny klíče od zabavených bytů z prvních poválečných týdnů, které nebyly nikým prozatím obydleny, musely být odevzdány na bytovém úřadě do 23. června 1945. Zadržování těchto klíčů pak bylo vyhodnoceno jako trestný čin a celá věc byla předána policii.¹⁴⁴

Palčivým problémem, který nesl dlouhého odkládání, byl také špatný stav kanalizace. Rekonstrukce kanalizační sítě a také nevyhovující stav a vybavení stávajících bytů Liberec finančně zatěžovalo natolik, že rozsáhlejší výstavba nových bytů musela být postupně odsouvána až do 50. let 20. století. Často se stávalo, že ve větších bytech bylo umístěno i několik rodin najednou (jednalo se jak o rodiny německé, které čekaly na svůj odsun nebo o rodiny české, jež do města přicházely a nebyl jim prozatím přidělen samostatný byt), aniž by byl brán ohled např. na přítomnost pouze jediné toalety atd. V Liberci (stejně jako v ostatních částech ČSR

141 PORTMANN, Kateřina a Jaroslav PAŽOUT (ed.): *Život na československých hranicích a jejich překračování v letech 1945-1989*. Praha, Ústav pro studium totalitních režimů, 2017. ISBN 978-80-87912-68-3. s. 33-36.

142 Rozhovor s pamětnicí V. Vohlídalovou ze dne 30. června 2023 v Liberci

143 Státní okresní archiv Liberec, Fond Městského národního výboru Liberec, Inv. č. 97, Kniha – evidence podnájemníků a majitelů bytů 1945-1946.

144 Státní okresní archiv Liberec, Fond Městského národního výboru Liberec, Inv. č. 221, Prezidium - Místní správní komise - agenda předsedy Josefa Čapka (jmenování předsedou, úředník MSK Mečislav Pergler, nár. spolehlivost, konfiskace, nár. spláva - botanická zahrada, mlýn Růžodol I. čp. 8, zámeček na Nové Louce, obchodní akademie, byty po Němcích, ilegální činnost ve firmě Appelt a spol.), 1945.

určené k dosídlení) bylo zavedeno jednotné nájemné, snížené o 25% oproti vnitrozemí.¹⁴⁵

Výše nájemného v Liberci byla odstupňována podle prostorové dispozice daného bytu a počtu členů rodiny, která byt obývá. Nejvyšší platby byly účtovány bezdětným lidem, kteří bydleli ve vícepokojovém bytu, zejména prokázeli-li se vyšším příjmem. Obecně se sazba poté vypočítávala jako 24 Kčs za 1 m² v budovách postavených do roku 1920, 36 Kčs v domech mladších. Dalšími poplatky byly např. přírážka 3% z celkového nájmu za většinu oken situovaných na jižní stranu, přírážka 4% pokud je byt v prvním patře, 15% přírážka za to, že se přidělený byt nachází ve vile, kde jsou pouze 4 rodiny, zvlášť platba ústředního topení, příplatek za výtah atd. Bez dalšího zpoplatnění mohla rodina s jedním dítětem nebo dvěma dětmi do 14 let využívat dvoupokojový byt. Více pokojů bylo považováno v tehdejších těžkých bytových podmínkách za přebytečné, a proto za jeden pokoj navíc v bytě byl připočítán poplatek 100 Kčs k základní vyměřené sazbě, za každou další místnost pak 150 Kčs, pokud se do bytu nenastěhovala ještě např. další rodina, která zbylé místnosti mohla obývat. Zahrady k využití byly zpoplatněny 50 halířů za 1 m². Naopak slevy byly poskytnuty na byt ve 3. poschodí a výše, a také na počet dětí – jedno dítě 3% dolů, dvě děti 6%, tři děti 12%, na čtyři děti 16% (každé další dítě = 5% srážka ze základní sazby). V neposlední řadě to byl ještě příjem rodiny, který rozhodoval o vypočítání celkové částky ze základní sazby – do 20 000 Kčs nájemné 80%, příjem nad 100 000 Kčs = trojnásobek vypočítané sazby. Často se i do poplatků za bydlení propisovaly vysoké ceny za předměty každodenní potřeby např. z důvodu jejich omezeného množství či omezení dodávek.¹⁴⁶ Zároveň elektrárny a plynárny vybíraly poplatek za spotřebu za celé uplynulé pololetí najednou – připočteno k tomu nájemné a městské poplatky + věci každodenní potřeby = hrozba toho, že daná rodina nevyjde do příštího měsíce ani s penězi na jídlo.¹⁴⁷

V případě neplacení nájmu a městských poplatků lidem hrozilo okamžité zbavení pozice národního správce či nucené se přestěhování do menšího, levnějšího a podřadnějšího bytu, o který většinou nebyl z pádného důvodu zájem.¹⁴⁸ Přeplatky na

145 KARPAŠ, Roman a kol.: *Kniha o Liberci*. 2., dopl. a rozš. vyd. Liberec, Dialog, 2004. ISBN 80-86761-13-4. s. 394-396.

146 Kolik budeme platit ze svých bytů, in: *Stráž severu*, roč. 1, 1945, č. 158.

147 Z bolesti nového hraničáře – Otázky životní úrovně v pohraničí, in: *Stráž severu*, roč. 2, 1946, č. 148.

148 Státní okresní archiv Liberec, Fond Městského národního výboru Liberec, Inv. č. 46, Zápisy ze schůzí rady ÚNV, 1946-1947.

nájmu v bytech zahrnutých do národního majetku si lidé museli hlídat sami a jakmile o ně nepožádali spolu s příslušnými doklady o zaplacení a výměru o přidělení bytu, tak neměli právo na jejich vrácení zpět. Nájem u těchto bytů byl povolen platit formou vyplnění tzv. platenek pouze u Liberecké spořitelny.¹⁴⁹ Přidělený byt nemusel být konečný a někdy nastaly situace, kdy docházelo k přestěhování nájemníků kvůli tomu, že byt např. vyhovoval svým umístěním člověku zaměstnanému v určitém sektoru služeb například. Tím pádem se bytový referát musel postarat o nalezení náhradního ubytování pro původního nájemníka. Takovéto situace vznikaly např. v případech lidí z řad zdravotnického personálu, u kterého byla žádoucí blízkost k nemocnici či v sektoru armády, kdy opět bylo vhodné najít ubytování nedaleko kasáren.¹⁵⁰

Zároveň mzdové poměry v pohraničí byly ve většině případů horší než ve vnitrozemí. Aby se lidé kvůli tomuto existenčně důležitému faktoru (viz výše) nerozhodli hromadně odcházet za prací zpět do vnitrozemí ČSR, bylo proto od roku 1946 rozhodnuto o přidělování tzv. osídlovacího příspěvku (příspěvek činil: na osobu do 16 let = 1 600 Kčs, osoba nad 16 let 2 400 Kčs, manželka v domácnosti = 1 200 Kčs).¹⁵¹ Na základě všech těchto dostupných údajů lze konstatovat, že lidé v Liberci (ač bylo město v médiích představováno jako metropole severu) museli často řešit bolestné existenční situace a že život v pohraničí nebyl vždy tak lákavý a možná až jednoduchý, jak byl prezentován především v tisku a československými politiky.

Liberec se svými občany byl také zapojen do „projektů“ pod záštitou ministerstva sociální péče, v rámci kterých se liberecké rodiny mohly na určitou dobu ujmout slezských či slovenských dětí a stát se vlastně pěstouny. Tyto akce byly propagovány a pořádány zejména před zimním obdobím, protože tyto děti žily často v nevyhovujících podmínkách (východní Slovensko bylo například zasaženo bojem v posledních letech války a ne všechny rodiny stihly vybudovat nové příbytky) a s příchodem zimy by se jejich zdravotní stav mohl ve vlhkých a vymrzlých prostorech

149 Státní okresní archiv Liberec, Fond Městského národního výboru Liberec, Inv. č. 222, Prezidium - ÚNV - agenda předsedy Jana Haruse (konfiskace, nár. správa, církev. záležitosti - klášter sv. Voršily, osídlování půdy - mapky, zálež. politických stran, odsuny, antifašisté, zápisy ze schůzí vojáků zahraničních armád, vojsko, kasárna, spolupráce statutárních měst, výstava BOK, J. Harus - osvětové přednášky), 1945 – 1946.

150 Státní okresní archiv Liberec, Fond Městského národního výboru Liberec, Inv. č. 46, Zápisy ze schůzí rady ÚNV, 1946-1947.

151 KARPAŠ, Roman a kol.: *Kniha o Liberci*. 2., dopl. a rozš. vyd. Liberec, Dialog, 2004. ISBN 80-86761-13-4. s. 394-396.

zhoršit. Šlo také o to, aby se tyto děti naučily česky (hlavně v případě dětí ze Slezska, protože za války byly nuceny navštěvovat německé či polské školy). Jednalo se v obecné míře také o sirotky, o které se neměl jinak kdo postarat a tímto způsobem si mohly alespoň zažít např. pravidelnou docházku do školy. Nutno podotknout, že pokud se k tomuto dobrodiní lidé rozhodli, bylo to zadarmo, a svěřenému dítě museli poskytnout stejnou péči, jako svému vlastnímu.¹⁵²

V Liberci po válce působil také Československý červený kříž jako první a nejrozsáhlejší sociálně-zdravotnická organizace založena především na principu dobrovolnosti. ČČK ve městě nahradil Německý červený kříž. Mezi činnosti, které ČČK v poválečných letech v Liberci odvedl patří např.: zřízení repatriačního úřadu pro repatrianty z Polska, kterých na Liberecko přicházelo velké množství, a který dokázal obstarat i osvědčení o národní spolehlivosti pro takové lidi; sháněli zaměstnání, ubytování, ošacení, výbavičku pro matky s kojenci a vyřizovali finanční podporu pro repatrianty; na libereckém nádraží Československý červený kříž zřídil stanici první pomoci kvůli značnému množství lidí transportovaných zejména do Německa (v této stanici byla k dispozici i kuchyně pro občerstvení dospělých a dětí – nabízeli i mléko); ČČK zřídil při sobě i vlastní oddělení pro pomoc návratu krajanů ze zahraničí; vybudování noclehárny pro nově příchozí do města; pořádali mimořádné charitativní akce v období Vánoc týkající se především darování oblečení a obuvi (při těchto akcích ČČK spolupracoval např. i s Americkým či Kanadským červeným křížem); mléčné akce pro děti ve školách atd.¹⁵³

4.6 Výstava budujeme osvobozené kraje

Byla zahájena v srpnu 1946 (ukončena v říjnu 1946) a měla přesvědčit nejenom občany ČSR, ale i zahraničí o úspěšném průběhu celého osídlování, což se v Liberci skutečně z velké části povedlo. Liberec nebyl vybrán náhodou – význam spočíval v ukázce rozsáhlého počestřování bývalého sídla Konrada Henleina – hlavního města Říšské župy Sudety a ve správnosti vysídlení původního německy mluvícího obyvatelstva a jeho nahrazení především Čechy a Slováky. Zároveň byla celá výstava

152 Liberecké rodiny se ujmou strádajících slovenských dětí, in: *Stráž severu*, roč. 2, 1946, č. 244.

153 Jak pracuje Čs. Červený kříž v Liberci, in: *Stráž severu*, roč. 2, 1946, č. 105.

jedním z mnoha dalších pokusů, jak přilákat nové, československé osídlence do Liberce a zbylého pohraničí.¹⁵⁴

Organizátorem se stala Obchodní a živnostenská komora, která ve městě působila také jako podpora mnoha odvětví zdejšího hospodářství a průmyslu především (např. hájila existenci a stálé pokračování podniků, jež měly na Liberecku dlouhodobou tradici své výroby, nabízela vzdělávací kurzy, programy i poradenské služby pro národní správce, jednala se zahraničními subjekty, vedla evidenci místních hospodářsko-sociálních poměrů, zajišťovala některé učňovské řemeslné zkoušky, finančně přispívala na kulturu atd.).¹⁵⁵ Projektování se zhostil Svatopluk Technik. Výstavu podpořil přirozeně také stát a zaštitoval ji sám prezident Edvard Beneš. Celé výstava, krom odsunu a osídlování, nesla uměle vytvořenou atmosféru jednoty Čechů a Slováků jako jednoho společného národa už z dob dávno minulých. O ideologii a přesvědčení tu šlo především – finanční ztráta činila 3 miliony Kčs.¹⁵⁶ Pro zvýšení návštěvnosti výstavy BOK (tudíž i pro významnější finanční zisk) byla zařazena do programu i loterie o peněžní a hmotné výhry – lístky do loterie byly prodávány už před samotným zahájením akce za 5 Kčs za kus. Celá akce měla přednést um všech, kteří v Liberci a celkově v celém pohraničí žili, co všechno především už dokázali, co ještě do budoucna mají v plánu vytvářet a na čem chtějí pracovat. Prostor zde byl vyhrazen nejen pro prezentaci výrobků a podniků, ale také nabízených služeb (např. část byla věnovaná různým charitativním ústavům a spolkům, které pečovaly o děti a mládež, staré a nemocné, o chudé... Výstava byla rozeseta do několika míst po městě – největší část byla situována v oblasti dnes známých Libereckých výstavních trhů na Masarykově ulici (část využívá Technické muzeum). Méně prostorná pak byla např. expozice v Pražské ulici v obchodním paláci Brouk a Babka. Účelem tohoto umístění bylo mimo jiné i to, že návštěvníci budou využívat místní hotely, restaurace, obchody, dopravu atd. a tím pádem by místním podnikatelům měly stoupnout zisky, což bylo v poválečném a nově se rozvíjejícím pohraničí velmi žádoucí.¹⁵⁷

154 MOŤKA, Radek. *Osídlování Liberce po druhé světové válce*. Liberec, 2013. Bakalářská práce. Technická univerzita, Přírodovědně-humanitní a pedagogická fakulta. Mgr. Kateřina Lozoviuková, Ph.D. s. 54.

155 PORTMANN, Kateřina a Jaroslav PAŽOUT (ed.): *Život na československých hranicích a jejich překračování v letech 1945-1989*. Praha, Ústav pro studium totalitních režimů, 2017. ISBN 978-80-87912-68-3. s. 33.

156 Tamtéž. s. 36.

157 Výstava v Liberci Budujeme osvobozené kraje, in: *Stráž severu*, roč. 2, 1946, č. 161.

V rámci výstavy se Liberec stal místem sjezdů mnoha podniků, firem a politických stran. Návštěvu nevynechali ani členové vlády (např. Klement Gottwald) i hosté ze zahraničí. Při příležitosti návštěvy předsedy vlády bylo na jeho počest přejmenováno liberecké Soukenné náměstí na náměstí Klementa Gottwalda. Slavnostně tento akt vyhlásil tehdejší primátor Miloš Nykendaj.¹⁵⁸ Liberec se během výstavy měl prezentovat v tom nejlepší světle, a proto před zahájením BOK veřejný městský prostor prošel více či méně kosmetickými úpravami – např. vizuální sjednocení názvu ulic viz výše nebo nalinkování pravidel chování chodců ve městě, jejichž porušení bylo finančně sankcionováno ze strany SNB (těmto pravidlům přecházela rozsáhlá akce SNB v ulicích města, kdy vždy od 11 do 12 h. byly hlídány důležité křižovatky příslušníky Sboru národní bezpečnosti, kteří usměrňovali nepozorné chodce, kteří často svým počínáním ohrožovali sebe i provoz dopravy).¹⁵⁹

4.7 Školství

Po válce musely být co nejrychleji znovu obnoveny a také nově založeny české školy, které v Liberci nesměly být od roku 1938 provozovány. S přílivem nových osídlenců, ke kterým patřilo i mnoho dětí, rostla i potřeba toto odvětví co nejdříve zprovoznit a dát do pořádku, aby odpovídalo národním a republikovým potřebám a nově zavedeným standardům (německé školy byly bez odkladu uzavírány a rušeny). Pamětník J. Š. v rozhovoru s J. Bartolomějem Sturzem vypověděl: „*Pamatuji si zvláště první týdny v české škole. To byl prkenný barák, takový ten koncentračnický, vedle té dnešní školy v Barvířský a ze všech českých dětí, kteří jsme se vrátili, nás tam bylo nejdřív jen asi osm. (...) A to vyučování bylo ze začátku takové volné a celý to tam fungovalo jen ten květen a červen, protože po prázdninách už přišlo víc dětí (...)*“¹⁶⁰

Už v roce 1945/1946 započalo svůj provoz několik základních škol, ale také reálné gymnázium, střední textilní škola, státní průmyslová škola a obchodní akademie. Tak jako jinde, i ve školství byl akutní personální nedostatek v pohraničních oblastech, což brzdilo otvírání a obnovu českých škol. Pomoci Liberci se vzděláváním nových učitelů či s doplněním kvalifikace těm stávajícím měl částečný provoz (pouze dva dny

158 Předseda vlády o našem pohraničí, in: *Stráž severu*, roč. 2, 1946, č. 224.

159 Konec chaosu na libereckých ulicích?, in: *Stráž severu*, roč. 2, 1946, č. 173.

160 Rozhovor Jiřího Bartoloměje Sturze s pamětníkem Jaroslavem Švihlou ze dne 3. května 2022, in: Seminární práce z historického semináře: *Jaroslav Švihla – výtvarník-Liberečan, pamětník*. Technická univerzita v Liberci, 2021/2022

v týdnu) Vysoké školy pedagogické od října 1945, která zde působila jako regionální pobočka pražské VŠ pedagogické.¹⁶¹ Zároveň byli do bývalých sudetských oblastí povolováni např. v médiích učitelé z vnitrozemí, kteří se zde ne vždy setkali s vhodnými existenčními podmínkami, jako řada jiných lidí z různých odvětví, aby mohli řádně vykonávat svou profesi, a proto se raději opět uchýlili zpět tam, odkud přišli. „(...) *Ale vidím, že se po téměř zbytečné ztrátě času musím znechucen opět vrátit a školu opustit, protože nemám možnost, se zde stravovat a lidsky bydlet. (...) a byt? To jsou čtyři holé, prázdné stěny a na podlaze z pouhých pokrývek udělané lože. (...) stejně postižení jako já, že totiž jsou nuceni toulat se od domu k domu, téměř prosit a spát na holé podlaze v nevytopené místnosti. Je mi velmi líto, když pozoruji, že je to právě učitel, který je vytlačován z řady čekajících, ačkoliv sem byl povolán na práci mimořádně důležitou.*“¹⁶²

Ve chvíli, kdy byl neustále alarmující nízký počet pedagogických pracovníků v pohraničí, protože dobrovolně nově příchozích nebyl dostatek, rozhodly se školské úřady k povinnému přesídlení určených učitelů (vybírání měli být především svobodní s praxí v rozmezí od 3 do 15 let) do přidělených pohraničních míst. Tímto krokem pak vznikala i absence pedagogů v původních, vnitrozemských obcích – dočasným řešením tak bylo povolávání učitelů v důchodovém věku a provdaných učitelek, zapojení lidí s pouze středoškolským vzděláním, slučování tříd atd. Objevily se i případy, že po příchodu do pohraničí se učitelé raději vzdali své profese a staly se národními správci. Proč tomu tak bylo v různých případech můžeme jen odhadovat, avšak jedním z aspektů byla jistě výše učitelského platu, která nebyla nijak závratná a často byla i na úrovni méně kvalifikovaných povolání. Zároveň školství byl tou dobou jeden z mnoha sektorů, kde ve finančním ohodnocení neplatila rovnost pohlaví – učitelé si vydělávali více, než učitelky.¹⁶³ Pracující ženy se často aktivně sdružovaly ve všemožných spolcích a zakládaly organizace za účelem prosazení svých zájmů a potřeb. Např. Komise žen při krajské odborové radě v Liberci podala stížnost adresovaný Ústřednímu svazu obchodu

161 PORTMANN, Kateřina a Jaroslav PAŽOUT (ed.): *Život na československých hranicích a jejich překračování v letech 1945-1989*. Praha, Ústav pro studium totalitních režimů, 2017. ISBN 978-80-87912-68-3. s. 34.

162 Dopis učitele z pohraničí, in: *Stráž severu*, roč. 1, 1945, č. 120.

163 JANEČEK, JOSEF: K nedostatku učitelstva v pohraničí, in: *Stráž severu*, roč. 1, 1945, č. 157.

– úřadovně v Liberci s informacemi o tom, že obchodníci nedodržují prodlouženou pracovní dobu a tím pádem si např. právě ženy nemají po práci kde nakoupit.¹⁶⁴

4.8 Kultura a sport

Vysídlení většiny původního německy mluvícího obyvatelstva představoval velkou překážku v poválečných snahách obnovení liberecké divadelní scény, protože prakticky nebylo kde nebo na koho navazovat a s kým spolupracovat. Nově příchozí umělci museli znovu budovat a obnovovat zdejší divadelní provoz. Poprvé se česká scéna v libereckém divadle představila 20. května 1945 při koncertě pro Rudou armádu. Národním správcem divadla se stal v červnu 1945 Oldřich Mrňák, který byl do té doby předsedou divadelní závodní rady. 15. září započalo svou činnost nově přejmenované Zemské oblastní divadlo v Liberci činoherním dramatem Greo. Operní část započala své působení 5. října 1945 Prodanou nevěstou, která byla pravděpodobně cíleně vybrána jako „česká národní“ opera.¹⁶⁵ Už v červenci 1946 nemělo město na provoz divadla finance. Jen díky drastickým úsporám a zrušením operety v Jablonci se zdejší divadelní scéna mohla zachovat a nadále fungovat pod novým názvem Severočeské národní divadlo. V následujícím období městu finančně s provozem divadla pomohly i některé provozy – např. Severočeské konzumní družstvo. Zachráněno bylo také liberecké muzeum, kde hrozil úplný zánik veškerých muzejních sbírek, které byly už tak velmi ochuzené z dob 2. světové války. Návrat odvezených a odcizených exponátů byl prvořadý úkol pro muzejní kuratorium. Od 14. května 1947 se využívá dodnes známý název muzea – Severočeské muzeum.¹⁶⁶

V Liberci byla zřízena, jak už je zmíněno výše, místní osvětová rada, na jejíž doporučení případně ministerstvo školství a osvěty zřizovalo ve městech lidové osvětové školy nižšího, vyššího a nejvyššího stupně za účelem soustavné kulturní a státně politické výchovy občanů. Osvětová rada v Liberci dohlížela také na konání místních kulturních a společenských akcí všeho druhu. Rada například navrhla, že veškeré taneční zábavy v hostincích i kavárnách mají být pro pořadatele, vedle obecního

164 Pracující ženy si stěžují, in: *Stráž severu*, roč. 2, 1946, č. 153.

165 PORTMANN, Kateřina a Jaroslav PAŽOUT (ed.): *Život na československých hranicích a jejich překračování v letech 1945-1989*. Praha, Ústav pro studium totalitních režimů, 2017. ISBN 978-80-87912-68-3. s. 35.

166 KARPAŠ, Roman a kol.: *Kniha o Liberci*. 2., dopl. a rozš. vyd. Liberec, Dialog, 2004. ISBN 80-86761-13-4. s. 399.

poplatku ze zábav, zpoplatněny také 10% z jejich hrubého příjmu, aby bylo dost financí pro, podle osvětové rady, hodnotnější a tolik nevýdělečné výchovné podniky a osvětová zařízení. Do jejich kompetencí spadala také regulace právě tanečních zábav, protože veřejné podniky, které by rády pořádaly jakoukoliv kulturní akci, musely žádat o povolení zmíněnou místní osvětovou radu. Tyto podniky radě musely také hlásit svou existenci a představovat jejich aktivity a plánovaný program na půl roku dopředu. Cílem toho všeho měl být dohled nad hodnotou řádných podniků.¹⁶⁷

V září 1945 byla řešena také otázka ohledně Domu kultury v Liberci. Město mělo zájem zřídit jedno místo, kde bude možnost realizace většího spektra kulturního a společenského vyžití jak pro občany, ale také např. pro oficiální městská zasedání, porady atd. V poválečném Liberci takovéto prostory totiž téměř chyběly. Jako příklad lze uvést potřebu jedné větší, centrální městské knihovny s čítárnou, která by mohla být zasazena právě do prostor připravovaného domu kultury. Dalšími požadavky byly přednáškové a koncertní sály s možností většího osvětlení a případným promítacím zařízením k využití filmové projekce, klubovny, společenské místnosti atd. Záměrem města bylo umístit takový dům kultury do oblasti Lidových sadů a využít k tomu už stávající budovu v Lidových sadech (na stavbu nového komplexu, jež by zcela vyhovoval všem zmíněným účelům, nebylo v městské kase dostatek financí), která už dříve sloužila pro různé společenské akce.¹⁶⁸ Problémem byla omezená velikost zdejších prostorů a také počet místností této budovy – veškeré plánované projekty by se sem zkrátka nevešly. Proto se vedení města nakonec rozhodlo, kvůli naléhavé nutnosti rozvinutí kultury v Liberci, rozmístit více menších kulturních center do vhodných budov do té doby, než bude více finančních prostředků pro realizaci jednoho centrálního Domu kultury v Liberci.¹⁶⁹ Sport nezaostával za kulturou – 5. června 1945 byl v Liberci ku příkladu obnoven tělovýchovný spolek Sokol. Byl složen také liberecký fotbalový tým, jež se např. 27. května 1945 utkal s mužstvem bývalých francouzských válečných zajatců.¹⁷⁰

167 Státní okresní archiv Liberec, Fond Městského národního výboru Liberec, Inv. č. 44, Zápis ze schůzí rady ÚNV 1945-1946.

168 Jedná se o dnešní budovu městské kulturního a společenského centra Lidové sady.

169 Požadavek Domu kultury v Liberci, in: *Stráž severu*, roč. 1, 1945, č. 92.

170 Státní okresní archiv Liberec, Fond Městského národního výboru Liberec, Inv. č. 142, Kronika města Liberce 1945-1949.

4.9 Zdravotnictví

Oblast zdravotnictví na tom v Liberci nebyla po 2. světové válce během souběžných procesů vysídlení a osídlení nijak zvlášť dobře. Příznačný byl především kritický nedostatek jakéhokoliv zdravotnického personálu, a proto se především v letech 1945 a 1946 muselo stále počítat s pomocí původních německých obyvatel. Pro představu: v červnu 1945 Liberec evidoval 4 české a 14 německých doktorů. Zároveň k tomuto datu na město připadali 4 němečtí zubaři. V lednu 1946 se počet českých lékařů zvýšil na 12. Prvním českým ředitelem liberecké nemocnice se stal gynekolog Hynek Tišer. Kvůli hrozbě kolapsu zdravotního systému a nedostatku péče v pohraničí bylo uvažováno i o povinném přesídlení některých lékařů z vnitrozemí, protože např. úmrtnost kojenců v bývalých Sudetech činila 6,86%.¹⁷¹

V roce 1945 připadla pod správu města bývalá Liebiegova Lesní vila, v jejíchž prostorách město provozovalo plicní léčebnu pod názvem Wolkerovo sanatorium, protože jedním z velkých postrachů tehdejší doby, v podobě hojně rozšířené infekční nemoci, byla tuberkulóza, na kterou umíral i vysoký počet dětí.¹⁷² V roce 1946 si nechala Národní fronta žen ve Stráži severu dokonce otisknout výzvu pro všechny úředníky a lékaře, kteří rozhodují o umístění nemocných tuberkulózou do ozdravných zařízení, ať svou činnost zrychlí a neodkládají, protože mnoho lidí takto nemocných, než se vůbec dostanou na řadu, zemřou.¹⁷³ Až v únoru 1946 se např. otevřela první, a tehdy zatím jedná ve městě, poradna pro matky a děti na Nerudově náměstí. Ordinoval zde Dr. Galas pouze jednou týdně v úterý od 9 do 11 dopoledne a poradna byla určena pro matky a jejich kojence, batolata a větší děti. Místo mělo sloužit všem zdarma a účelem bylo předcházení nemocem a včasné zachycení případného onemocnění, řešení úrazu, nedostatku či handicapu.¹⁷⁴ V rámci pomoci zdravotnímu stavu dětí začalo v roce 1946 zřizování tzv. lesní školy, která měla za cíl pomoci dětem např. s plicním onemocněním či s celkovou slabostí organismu. Přitom měl být neustálý dozor lékaře, ale žáci zároveň neměli být nijak ochuzeni o vzdělání.¹⁷⁵ Ohledně špatného stavu zdravotnictví v pohraničí se objevila v tištěných médiích také kritika na účet Prahy

171 KARPAŠ, Roman a kol.: *Kniha o Liberci*. 2., dopl. a rozš. vyd. Liberec, Dialog, 2004. ISBN 80-86761-13-4. s. 394.

172 Tamtéž. s. 394.

173 VEDRALOVÁ, L.: Ženy pomáhají bojovat proti tuberkulóze, in: *Stráž severu*, roč. 2, 1946, č. 108.

174 Maminkám našeho Liberce!, in: *Stráž severu*, roč. 2, 1946, č. 40.

175 Budeme mít v Liberci lesní školu?, in: *Stráž severu*, roč. 2, 1946, č. 67.

a jejího okolí, jako administrativního a vládního centra, proč s bídou personální situací v takto důležité oblasti služeb nic nedělá. „(...) *nechtějí dovoliti, patrně ze strachu, aby jim nepřibýlo klientely a tak my v pohraničí budeme asi čekat několik let, než se úřady v Praze rozhodnou, zdali sem pustí alespoň ty zubní techniky, kteří by o nás chtěli pečovat.*“¹⁷⁶

Bohužel byl ve zdravotnictví velký nedostatek nejen personální, ale i materiální – nedostávalo se léků, obvazů, ložního prádla, ale ani benzínu, který byl zapotřebí pro převozy zraněných a nemocných. V červnu 1946 měl Liberec celkem 40 000 litrů benzínu na přiděl, který rozdělil mezi 3 skupiny – první z nich byla právě oblast zdravotnictví, která tehdy dostala přidělem 5 290 litrů na své potřeby (není uvedeno, na jak dlouho má toto množství vystačit).¹⁷⁷ Pamětnice V. Vohlídalová v rozhovoru vypověděla: „*V 1. třídě jsem měla časté zdravotní potíže a skoro vůbec jsem proto nechodila do školy. Pamatuji si, že nebyly léky – hlavně právě penicilin chyběl a k dostání nebyl ani např. čaj, který nemocní běžně pijí.*“¹⁷⁸

4.10 Průmysl

Průmyslové podniky byly ihned rozděleny na 3 skupiny – 1. byla skupina podniků, ve kterých měla původní výroba nadále pokračovat, 2. část obsahovala podniky o jejichž budoucnosti se má rozhodnout později, za 3. to byly podniky, ve kterých byl provoz zastaven případně neobnoven a jejich vybavení bylo následně použito např. na Slovensku, kde se musela průmyslová složka hospodářství velmi posílit. Klíčové velké průmyslové podniky byly znárodněny spolu s bankami, pojišťovnami a doly v září 1945. Důvodem měla být stabilizace hospodářství a vzestup životní úrovně obyvatel Československé republiky.¹⁷⁹ Ministr průmyslu v rozhovoru pro Stráž severu v roce 1946 ke znárodnování výroby řekl: „(...) *A kdybychom nebyli současně znárodnili akciové banky a pojišťovny, nebyl by mohl znárodněný průmysl prospívat. (...) Liberalistické hospodářství by nikdy nemohlo plánovitě pracovat, neboť vylučuje každou řídicí snahu ve výrobě i v distribuci. Proto bychom byli znovu nutně*

176 ROMANOVSKÝ, F. B: Proč nepustí do pohraničí zubní techniky?, in: *Stráž severu*, roč. 1, 1945, č. 157.

177 Za měsíc projezdíme 400 hektolitrů benzínu – Město Liberec přiděluje mízu motorovým vozidlům, in: *Stráž severu*, roč. 2, 1946, č. 148.

178 Rozhovor s pamětnicí V. Vohlídalovou ze dne 30. června 2023 v Liberci

179 KARPAŠ, Roman a kol.: *Kniha o Liberci*. 2., dopl. a rozš. vyd. Liberec, Dialog, 2004. ISBN 80-86761-13-4. s. 396.

*upadli do těžkých hospodářských krisí, neboť liberalistické hospodářství se neřídí potřebou celku, nýbrž jen sobeckými zájmy výdělků a zisku. (...) Znárodněním průmyslu a bank se situace rázem změnila, a to ve prospěch republiky a jejího lidu.*¹⁸⁰ Díky masové reklamě a politickému úsilí lidé těmto cílům opravdu věřili a veřejně tento krok vítali (např. jásavé ovace při proslovu ministra Bohumila Laušmana během návštěvy Liberce 9. srpna 1945). Takto znárodněné sektory hrály poté rozhodující roli ve státní ekonomice.¹⁸¹

V Liberci pod vlastnictvím města přešla městská doprava a vodárna. Znárodnění místní plynárny a elektrárny proběhlo 27. prosince 1945, kdy se staly součástí Východočeské plynárny Pardubice a národního podniku Východočeské elektrárny Hradec Králové.¹⁸² Znárodněny byly také liberecké tradiční textilní společnosti Jan Liebieg a spol. přejmenované na Textilanu (mimo jiné bývalý majitel Johann Wolfgang Liebieg byl souzen libereckým mimořádným soudem a odsouzen na 16 měsíců vězení za podporu a propagaci nacismu, kdy cílem bylo především pošpinění jména rodiny a zabavení značného majetku, u kterého byla vyhlášena národní správa – prvními národními správci liberecké části firmy se stali v červenci 1945 Josef Maršík a Viktor Čepelka; J. W. Liebieg byl nakonec spolu s ostatními vysídlen do Německa),¹⁸³ Herminghaus a spol. (později přejmenováno na Tkalcovny hedvábí závod II), Hoffmann a Hettwer v Rochlici, C. Neumann a synové atd.¹⁸⁴

Problém některým podnikům způsobilo rychlé vysídlení německy mluvícího obyvatelstva v tom smyslu, že vznikaly např. elektrárnám či vodárnám, především v prvních měsících po válce, nezaplacené pohledávky vůči těmto neorganizovaně vyhnáním lidem, protože podniky nestihly provést příslušné odečty a se spotřebiteli zúčtovat. Národní správa podniků města Liberce podala MNV Liberec zprávu, že k I.

180 Ministr průmyslu B. Laušman o významu znárodnění výroby, in: *Stráž severu*, roč. 2, 1946, č. 245.

181 KARPAŠ, Roman a kol.: *Kniha o Liberci*. 2., dopl. a rozš. vyd. Liberec, Dialog, 2004. ISBN 80-86761-13-4. s. 396.

182 Tamtéž. s. 396.

183 MELANOVÁ, Miloslava, Rudol ANDĚL, Robert KVAČEK, Markéta LHOTOVÁ, Kateřina PORTMANN a Milan Svoboda.: *Liberec*. Praha, Nakladatelství Lidové noviny, 2017. ISBN 978-80-7422-484-3. s. 337.

184 KARPAŠ, Roman a kol.: *Kniha o Liberci*. 2., dopl. a rozš. vyd. Liberec, Dialog, 2004. ISBN 80-86761-13-4. s. 396.

pololetí roku 1945 činí nedoplatky za elektřinu, vodu, plyn a popel celkem 3 489 323, 35 Kčs.¹⁸⁵

Ani průmysl v pohraničí nedokázal čelit každodenním problémům s nedostatkem personálu jinak, než stálým využíváním ještě nevysídleného německy mluvícího obyvatelstva na práci (např. provoz v Liebiegově textilce musel být načas značně omezen, právě kvůli úbytku pracovníků). Proto byly použity veškeré prostředky pro nalákání českých a slovenských dělníků z vnitrozemí na práci v pohraničí – např. „(...) *Potřebujeme na severu hlavně české dělníky a zemědělce, pracovitý a v každém ohledu spolehlivý český živel. Jen tak dosáhneme, že co možná s nejmenšími obtížemi bude náš český sever skutečně českým národním výběžkem do německé říše a celé pohraničí navždy silnou hrází proti jakémukoliv budoucímu německému nebezpečí.*“¹⁸⁶

Liberec měl také problémy s komunikační sítí, která by město vhodně spojovala se zbytkem republiky, především s hlavním městem Prahou. V roce 1946 se konala v nedalekém Jablonci nad Nisou i konference ministerstva dopravy, která mimo jiné měla toto téma diskutovat a navrhnout možná řešení. V této době byla do Liberce ze směru od Prahy zavedena pouze jednokolejná trať, která ještě navíc obsluhovala velmi širokou oblast počínaje Všetaty a Mělníkem přes Děčín a Českou Lípu konče Turnovem a Starou Pakou. Tato „objížďka“ velmi prodlužovala a zpomalovala účelnost jízdy. Návrhem a řešením, které mělo vhodně propojit dva velmi důležité prostory v ČSR, tedy zemědělské Polabí s průmyslovým Pojizeřím, mělo být rozšíření o druhou kolej, která by lépe kopírovala terén – především údolím řeky Jizery, což by tuto dopravu zrychlilo a zefektivnilo. Dalším požadavkem bylo už v roce 1946 také dálniční spojení na trase Praha – Mladá Boleslav – Turnov – Liberec.¹⁸⁷

4.11 Volby 1946

26. května 1946 proběhly volby do Ústavodárného národního shromáždění a až do roku 1989 to byly poslední volby, které proběhly v souladu svobodného volebního práva. Právo volit měli tehdy všichni občané ČSR od 18 let (původně od 21 let), avšak

185 Státní okresní archiv Liberec, Fond Městského národního výboru Liberec, Inv. č. 223, Prezidium - ÚNV - agenda předsedy prof. Miloše Nykendaje (korespondence č.j. 1/46 - 226/46 dle podacího protokolu, členství v organizacích, organizační zálež. ÚNV, návštěva Kl. Gottwalda, družba s městem Třebovice, obyvatelstvo města Liberce ve srovnávací statistice, nár. správa firem, městské podniky, školy, nemocnice, zřízení rozhlas. Vysílače), 1945 – 1947.

186 KREIBICH, Karel: Výběžek do německé říše, in: *Stráž severu*, roč. 1, 1945, č. 110.

187 Komunikační problémy českého severu, in: *Stráž severu*, roč. 2, 1946, č. 238.

museli splnit podmínku české, slovenské či další slovanské národnosti. Volební právo bylo opět zpřístupněno i např. vojákům nebo lidem, kteří ve svém místě bydliště nebydlí déle než 3 měsíce (toto rozhodnutí bylo naprosto klíčové pro osídlenec v pohraničí a také pro KSČ, jež především usilovala o hlasy těchto osob). Lidé označení za Němce a Maďary, i když měli československé občanství, volit nesměli.¹⁸⁸

Voleb se mohly účastnit pouze strany Národní fronty (v Česku to byla KSČ, ČSNS, ČSSD, ČSL; na Slovensku KSS a DS). Stěžejní měla být pro tyto volby dohoda stran NF o základních pravidlech plánované agitace – např.: nikdo nesměl pro své účely využívat jméno prezidenta; nesměly se kritizovat dosavadní vládní kroky a politika, ale pouze navrhopvat prvky zlepšení; nekritizovat zahraniční politiku směřovanou na SSSR atd. Každá ze stran měla svůj program a cílila mnohdy na odlišnou vrstvu obyvatel ve společnosti (KSČ usilovala např. o hlasy osídlenců, u kterých se prezentovala jako ta strana, která jim daný movitý i nemovitý majetek rozdává; lidovci tradičně cílili na věřící především z řad katolíků; národní socialisté chtěli být stranou střední vrstvy; sociální demokraté bojovali o své voliče, např. dělnickou třídu, především s KSČ). Jedno ale měly společné – „*vypjatý nacionalismus*“ prostřednictvím kterého bylo obhajováno a ospravedlňováno vysídlení německy mluvícího obyvatelstva, konfiskace jejich majetku a celý proces osídlování takto uvolněného pohraničí.¹⁸⁹

V samotném Liberci probíhalo přesvědčování potencionálních voličů velmi zapáleně a rozsáhle. V rámci Svátku práce a oslav konce 2. světové války všechny strany pořádaly ve městě i průvod a manifestaci, kdy vedení města muselo rozhodnout losem o místě konání jednotlivých akcí daných stran, protože všichni měli přirozeně zájem o náměstí u radnice. Dnešní náměstí Dr. E. Beneše nakonec připadlo národním socialistům, které sem přišlo podpořit 5 tisíc účastníků. Největší průvod (např. i s alegorickými vozy) směrem na dnešní Sokolovské náměstí uspořádali komunisté, kteří na této akci měli podporu 7 tisíc lidí. Sociální demokraté se shromáždili u divadla F. X. Šaldy a lidovci v hotelu Zlatý lev. Menší či větší veřejné akce se ve městě

188 PORTMANN, Kateřina a Jaroslav PAŽOUT (ed.): *Život na československých hranicích a jejich překračování v letech 1945-1989*. Praha, Ústav pro studium totalitních režimů, 2017. ISBN 978-80-87912-68-3. s. 25.

189 WIEDEMANN, Andreas: *“Pojď s námi budovat pohraničí!”*. Praha, Prostor 2016, ISBN 978-80-7260-337-4. s. 389

pořádaly až do rozhodujícího 26. května 1946 a někdy se neobešly bez vzájemných urážek, popichování či dělání si naschválů jednotlivých voličských skupin.¹⁹⁰

V květnových volbách 1946 vyšla v Česku vítězně, s velkým náskokem před ostatními, KSČ s výsledkem 40,17% získaných hlasů. Druzí skončili národní socialisté s poměrem 23,66% hlasů. V pohraničních oblastech je převaha komunistů ještě o něco patrnější – vítězí zde se součtem 53% hlasů, druzí jsou opět národní socialisté s 19,7%. Vysoký procentuální zisk zejména v pohraničí jasně ukazuje, že předvolební kampaň komunistů, cílená na osídlenec, proběhla na výbornou. Volby znamenaly vznik nové vlády s komunistickým vedením, které představoval hlavně premiér Klement Gottwald.¹⁹¹

V Liberci také zvítězili komunisté se ziskem 41,01% hlasů, druzí skončili národní socialisté s 28,44%, třetí sociální demokraté s 22,52% a poslední lidovci s 8,03%. Do čela města se po volbách postavil komunista Miloš Nykendaj. Podle informací z liberecké kroniky byli někteří liberečtí příznivci jednotlivých stran jasně rozdělení podle místa svého bydliště: sociální demokraté získali hodně hlasů v Rochlici, kde podle všeho měl žít vyšší počet partnerů ve smíšeném manželství; komunisté bodovali u obyvatel předměstských čtvrtí; národní socialisté byli voleni lidmi bydlicími ve středu města a „v milionářských vilách v Šamánkově ulici“.¹⁹² Komentáře ohledně voličů ČSNS a ČSSD v sobě nesou jasný propagandistický tón cílený k poškození a diskreditaci jména těchto dvou stran a jejich voličů.

4.12 Stráž severu

Stráž severu byly noviny vydávané v Liberci po 2. světové válce, který přinášel Liberečanům zprávy o aktuálním dění nejen ve městě či okresu, ale v celém Československu. Prostor zde nebyl věnován pouze článkům redaktorů Stráže severu, ale také dotazům občanů či zveřejňování všemožné inzerce. První číslo vyšlo 26. května 1945, bylo dostupné za 1 Kčs a na úvodní straně tohoto 1. čísla byly fotografie prezidenta Beneše a sovětského vůdce Stalina, pod kterými bylo napsáno provolání „Ať

190 KARPAŠ, Roman a kol.: *Kniha o Liberci*. 2., dopl. a rozš. vyd. Liberec, Dialog, 2004. ISBN 80-86761-13-4. s. 403

191 WIEDEMANN, Andreas: *„Pojď s námi budovat pohraničí!“*. Praha, Prostor 2016, ISBN 978-80-7260-337-4. s. 394

192 Státní okresní archiv Liberec, Fond Městského národního výboru Liberec, Inv. č. 142, Kronika města Liberce 1945-1949.

*žije prezident Beneš! Ať žije maršál Stalin!*¹⁹³ (titulek byl naspán také v azbuce). Představitelé Národní fronty v Liberci se dohodli, že Stráž severu bude listem NF (25. května 1945 si zástupci politických stran v Liberci zvolili akční výbor NF).¹⁹⁴

Prvním šéfredaktorem těchto novin se stal Josef Veverka (dříve působil také jako redaktor v Ještědském obzoru), jež byl zároveň národním správcem tiskárny bratří Stiepelů se sídlem v dnešní ulici 8. března, ve které byl tento plátek tištěn. Nakladatelství bratří Stiepelů mělo v Liberci dlouholetou tradici – od roku 1860 vydávalo deník Reichenberger Zeitung, který byl 1. listopadu 1938 přejmenován na pokyn NSDAP na Die Zeit. Od 1. května 1946 byla Stráž severu vydávána pouze jako deník sociální demokracie po odchodu komunistů z redakce (J. Veverka byl poslancem Ústavodárného Národního shromáždění republiky Československé právě za Československou sociální demokracii). Od této chvíle lze nalézt častěji ve Stráži články výrazně a záměrně kritizující kroky KSČ. Komunisté se na jaře 1946 rozhodli v Liberci vydávat své vlastní konkurenční noviny – Nástup severu (v plánu bylo i na základě iniciativy německých členů KSČ obnovit vydávání Rote Fahne, který vycházel mezi lety 1934-1938, ale bylo vydáno pouze první a zároveň také poslední číslo pod názvem Neue rote Fahne).¹⁹⁵

Josef Veverka byl opravdovým „trnem v oku“ libereckých komunistů – ještě v roce 1966 byl v titulu Liberec v nástupu k socialismu Veverka prezentován takto: *„(...) Konfiskovaný majetek se neměl stát základnou k obnově předválečného kapitalistického zřízení. Byl to však problém kolem jehož řešení se začaly vytvářet protidemokratické a protilidové síly v pohraničí, především v řadách národních socialistů a pravicových sociálních demokratů. Zde především kolem osoby dr. J. Veverky, který se rád nazýval „hraničářským poslancem“ v duchu omezeného nacionalistického myšlení „hraničářů“ z druhé poloviny třicátých let mezi příslušníky agrární strany,¹⁹⁶ Kramářovými národními demokraty i národními socialisty.“¹⁹⁷ KSČ*

193 Stráž severu, roč. 1, 1945, č. 1.

194 KARPAŠ, Roman a kol.: *Kniha o Liberci*. 2., dopl. a rozš. vyd. Liberec, Dialog, 2004. ISBN 80-86761-13-4. s. 388.

195 GROMAN, Martin. *Liberecká Stráž severu a rok 1948*, in: Fontes Nissae IX/2008, č. 1, Liberec 2008.

196 Chápáno jako urážka a určitá spojitost s agrární stranou, která kvůli nařčení z kolaborace s nacisty během 2. světové války nebyla po květnu 1945 v Československu obnovena – toto rozhodnutí bylo ukotveno i v Košickém vládním programu.

197 PROCHÁZKA, Jiří. *Liberec v nástupu k socialismu: K historii Liberecka v období 1945-1948*. Liberec, Okresní národní výbor, 1966. s. 18.

nakonec s pomocí krajského akčního výboru násilně převzala Stráž severu dne 26. února 1948, kdy byl Josef Veverka sesazen z funkce šéfredaktora a nahrazen komunistou Josefem Gabrielem, původně redaktorem deníku Práce.¹⁹⁸ Po odmítnutí vstupu do KSČ v roce 1948 zůstal následně komunisty pronásledován, což vedlo až k odstěhování J. Veverky z Liberce, a nakonec byl v politických procesech 1. pol. 50. let odsouzen k odnětí svobody na doživotí. Provinit se měl, spolu s dalšími 12 odsouzenými sociálními demokraty, udržováním vzájemných styků a podněcováním k využití vhodné příležitosti k obnovení sociálně demokratické strany, za poslech záškodnického zahraničního rozhlasu atd. Z vězení byl propuštěn v roce 1964 díky podnětu britské Labour Party.¹⁹⁹

198 GROMAN, Martin. *Liberecká Stráž severu a rok 1948*, in: Fontes Nissae IX/2008, č. 1, Liberec 2008.

199 VESELÁ, Adriana: *Život novináře Josefa Veverky (1903-1971)* [online]. Ústí nad Labem, 2021 [vid. 2023-05-12], dostupné z: <https://theses.cz/id/g2rmsy/>. Diplomová práce. Univerzita Jana Evangelisty Purkyně v Ústí nad Labem, Filozofická fakulta. Vedoucí práce Mgr. Tomáš Okurka, Ph.D. s. 87

5 Liberec po volbách

Život v Liberci se pomalu, ale jistě vzpamatovával z válečných let a postupně docházelo k určité stabilizaci napříč všemi směry společnosti. Lidé se, po zajištění si základních životních potřeb, začali více či méně pravidelně realizovat i v mnoha volnočasových aktivitách všeho druhu. Docházelo mimo jiné i k navazování nových kontaktů a konsolidaci nově nabytých vztahů ať už s osobami, k činnostem či místu a prostoru.

Zařízení si běžného života jako občan města, zprovoznění velké části podniků, spolků, organizací, společností, institucí ..., převzetí plné správy města občany zvolenými zástupci, většina původního německy mluvícího obyvatelstva z města odsunuta, osídlení Liberce blížící se ke tří čtvrtinám ve srovnání s lety předválečnými atd. – to vše lze zasadit do roku 1947, kdy se životní poměry v Liberci už takřka ustálily.²⁰⁰ Rok 1947 je také rokem, kdy Československo odmítlo pod nátlakem SSSR ekonomickou pomoc v podobě Marshallova plánu, proběhly provokační a násilné akce komunistů namířené proti jejich politickým rivalům a jejich nejvýznamnějším představitelům jako např. Prokop Drtina a Jan Masaryk nebo na Slovensku celkové oslabení demokratické strany. Všechny tyto skutky a mnoho dalších představovaly zvyšující se aktivitu komunistické strany a snahy jejích členů dojít až do bodu celkového převzetí moci v republice, což se jim povedlo v únoru 1948.²⁰¹

Rok 1948 poté znamenal zvrát nejen na celostátní, ale i regionální a místní úrovni v mnoha složkách života běžných občanů. Fakticky byl nastolen totalitní režim, který naprosto zlikvidoval či pronásledoval své odpůrce. Pro mnoho lidí (nejen v Liberci) z řad osídlenců, ale i starousedlíků v pohraničí i ve vnitrozemí to byla doba někdy opětovné ztráty majetku, cenností, jistot, dědictví po svých předcích, vztahů, domova atd. Občanská práva a svobody byly od tohoto okamžiku omezeny téměř na více než čtyřicet let.

200 PORTMANN, Kateřina a Jaroslav PAŽOUT (ed.): *Život na československých hranicích a jejich překračování v letech 1945-1989*. Praha, Ústav pro studium totalitních režimů, 2017. ISBN 978-80-87912-68-3. s. 36.

201 KARPAŠ, Roman a Robert KVAČEK: *Stalo se na severu Čech 1900/2000*. Liberec, Nakladatelství 555, 2001. ISBN 80-86424-17-0. s. 89

6 Návrh úlohy do výuky na téma osídlení ruku v ruce s odsunem

Tato část práce je vyhrazena pro návrh aktivity do výuky na téma osídlení čsl. pohraničí po druhé světové válce, které musí být bezpodmínečně vždy zasazeno do kontextu vysídlení německy mluvícího obyvatelstva z ČSR.

V českých školách by témata související s vysídlením lidí považovaných za Němce a se souběžně probíhajícím osídlením uvolněného prostoru tzv. slovanským živlem po druhé světové válce měla být více reflektována a zdůrazňována, protože např. zde, v Liberci a jeho okolí, se můžeme ve veřejném prostoru dnes a denně ještě setkat s odkazy na původní německy mluvící obyvatele, ale citelně se projevují i změny, které po odsunu těchto lidí noví osídlenci zaváděli. Důvodů, proč tomu tak někdy není, může být několik – nedostatečná časová dotace předmětu dějepis/historie, při které není tolik prostoru pro důkladnější rozbor tohoto tématu, protože 20. století z pohledu českých i světových dějin je plné významných událostí, jež zformovaly dnešní svět; jiné preference učitelů; možná zdánlivá nedůležitost v kontrastu dlouhodobějších předcházejících událostí druhé světové války a následujících v rámci nástupu komunistického režimu v ČSR a vzniku bipolárního světa; přetrvávající rozporuplnost a diskuze tématu ve společnosti atd. Samozřejmě najdou se i tací učitelé, kteří naopak už dlouhodobě kladou velký důraz na pochopení celé tehdejší situace ze všech možných úhlů a snaží se především i o propojení se souvislostmi dnešních dní.

Navržená úloha v této práci může být využita přímo ve výuce např. ve formě vytištěných pracovních listů nebo může např. posloužit jako podpora výkladu v elektronické podobě – např. ve formátu úlohy na webu HistoryLab, která by následně byla promítnuta, případně by s ní žáci mohli pracovat skrze PC, tablety či mobilní zařízení ve škole, ale i např. doma v rámci domácí přípravy.

6.1 Ukotvení tématu v RVP ZV

Úroveň úlohy je koncipována pro 9. ročník ZŠ, ve kterém je toto učivo zpravidla probíráno. Konkrétním výstupem z RVP ZV vztahující se k tématu odsunu a osídlování

ČSR je D-9-7-05 žák zhodnotí postavení Československa v evropských souvislostech a jeho vnitřní sociální, politické, hospodářské a kulturní prostředí.²⁰²

6.2 Úloha „Dnešní odkaz minulosti“

Tato úloha je zaměřena na celou problematiku vysídlení a osídlení v ČSR po 2. světové válce a zda a proč mohly tyto dva souběžně probíhající procesy zanechat určité stopy na vytyčeném území (tedy i na Liberecku) dodnes. Úloha je koncipována pro využití v badatelské výuce.

6.2.1 Popis zadání

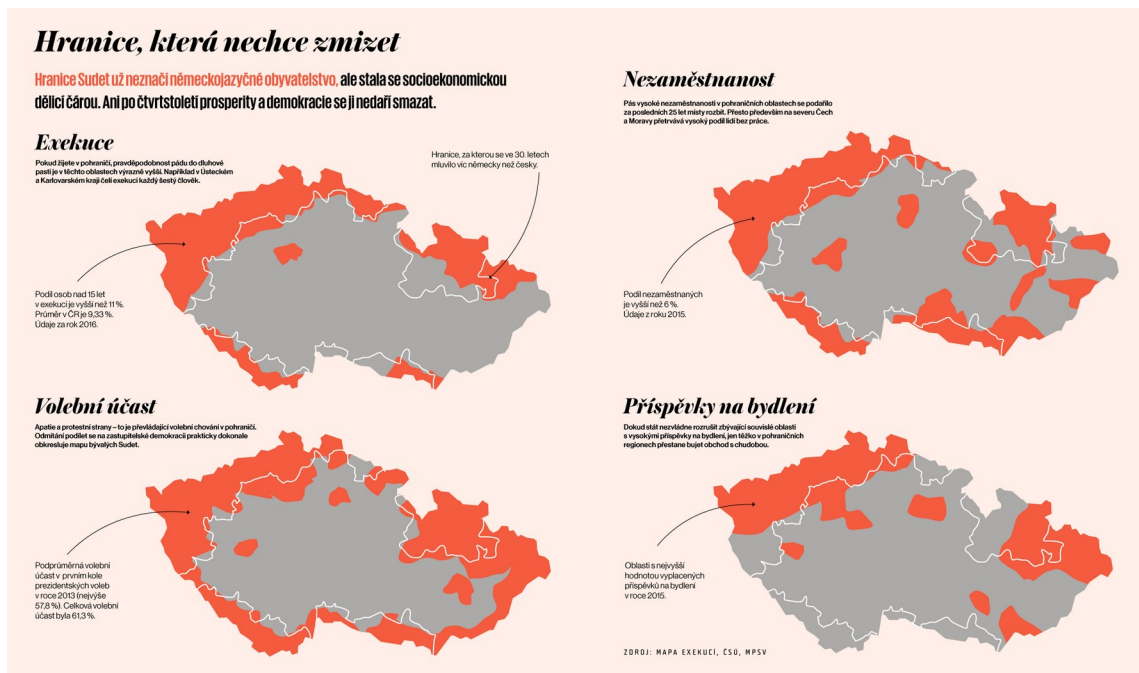
- Uspořádání kolektivu třídy: ve skupinách (trojice) – možno variovat podle celkového počtu žáků ve třídě (žáci se SVP případně i samostatně nebo s pomocí asistenta pedagoga/učitele)
- Badatelská otázka: Proč se mnoha lidem žije v bývalých Sudetech hůře?
- Základní myšlenka: Žáci se snaží prostřednictvím úlohy propojit souvislosti mezi vysídlením lidí považovaných za Němce v letech 1945-1946, příchodem nových osídlenců převážně z vnitrozemí ČSR a některými současnými sociálními charakteristikami pohraničních oblastí, dříve určených k osídlení.
- Evokace: Zaujetí pro téma a pokládání si dalších otázek (konkrétně prozkoumání fotografie z výstavy Budujeme osvobozené kraje, které by byly promítnuty celé třídě²⁰³ – práce s prameny)
- Uvědomění: Práce s dalšími zdroji informací a dat (infografiky, texty historiků) a zodpovídání otázek
- Reflexe: Zodpovídání badatelské otázky a hodnocení

Žáci analyzují obr. 1 s ukázkou čtyř map ČR, na kterých je stejně vyznačena bílou linií bývalá hranice převážně německojazyčných oblastí před rokem 1945. Oranžová barva je vztažena k jevu, který je popsán v názvu jednotlivých mapových zobrazení a týká se období převážně posledních 10 let. Žáci by si vyznačili oblasti,

202 Rámcový vzdělávací program pro základní vzdělávání 2021 [online], [vid. 2023-04-19]. Dostupné z: <https://www.edu.cz/rvp-ramcove-vzdelavaci-programy/ramcovy-vzdelavacici-program-pro-zakladni-vzdelavani-rvp-zv/>.

203 Příloha č. 1

kterých se daný jev týká. Určí, ve výuce např. s pomocí atlasu ČR, o jaké kraje se v dnešním administrativním členění ČR jedná. Na základě zjištění, o jaké kraje se jedná, si žáci vypíšou, co o dnešní situaci v těchto krajích vědí (případně dohledají na internetu, učebnicích, sešitech...).



Obrázek 1: Hranice, která nechce zmizet. Výtyčení hranice bývalých německy mluvících oblastí a spojitost např. s některými sociálně patologickými jevy dnes (zdroj: <https://ekonom.cz/c1-65709310-upadek-sudet-neskoncil>)

Exekuce

Pokud žijete v pohraničí, pravděpodobnost pádu do dluhové pasti je v těchto oblastech výrazně vyšší. Například v Ústeckém a Karlovarském kraji čelí exekuci každý šestý člověk.

Hranice, za kterou se ve 30. letech mluvilo víc německy než česky.

Podíl osob nad 15 let v exekuci je vyšší než 11%. Průměr v ČR je 9,33%. Údaje za rok 2016.

Obrázek 2: Výřez 1. mapy, týkající se počtu lidí v exekuci v ČR s možným vyznačením oblastí tak, jak by to žáci např. provedli ve výuce. (zdroj: <https://ekonom.cz/c1-65709310-upadek-sudet-neskoncil>)

Nezaměstnanost

Pás vysoké nezaměstnanosti v pohraničních oblastech se podařilo za posledních 25 let místy rozbit. Přesto především na severu Čech a Moravy přetrvává vysoký podíl lidí bez práce.

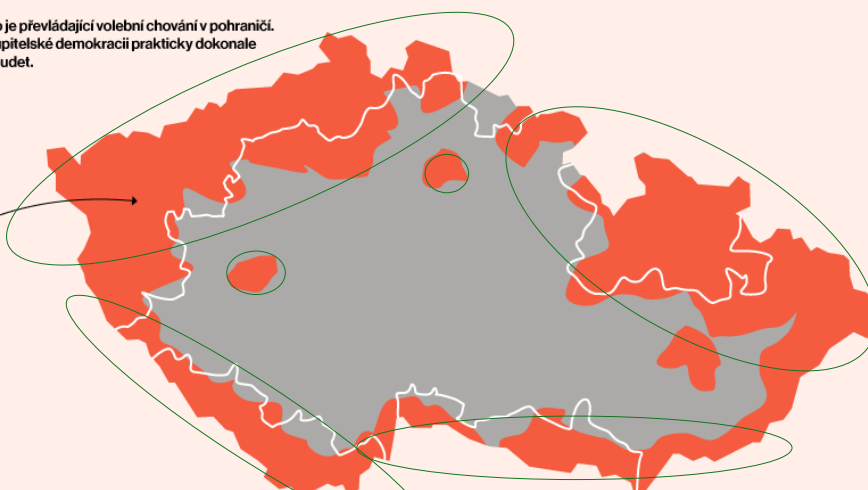
Podíl nezaměstnaných je vyšší než 6%. Údaje z roku 2015.

Obrázek 3: Výřez 2. mapy, týkající se počtu nezaměstnaných v ČR s možným vyznačením oblastí tak, jak by to žáci např. provedli ve výuce. (zdroj: <https://ekonom.cz/c1-65709310-upadek-sudet-neskoncil>)

Volební účast

Apatie a protestní strany – to je převládající volební chování v pohraničí. Odmítání podílet se na zastupitelské demokracii prakticky dokonale obkresluje mapu bývalých Sudet.

Podprůměrná volební účast v prvním kole prezidentských voleb v roce 2013 (nejvýše 57,8 %). Celková volební účast byla 61,3 %.

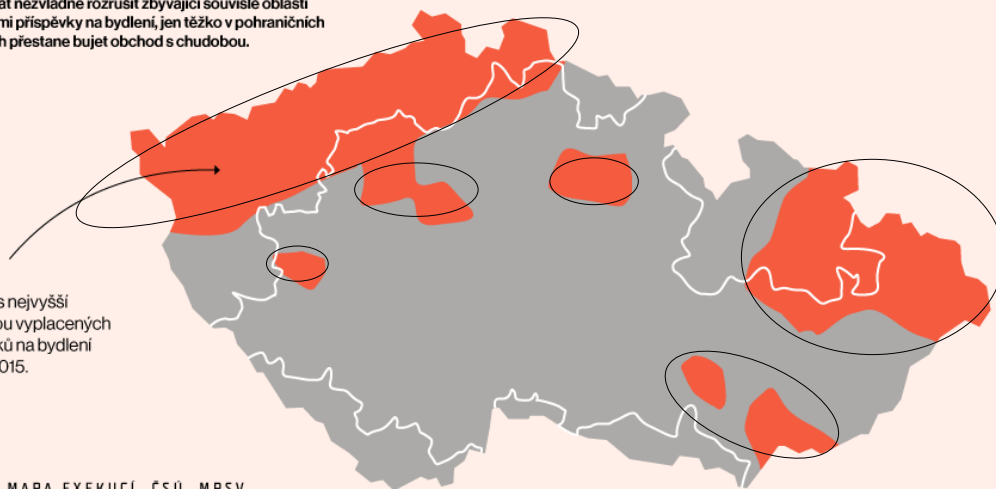


Obrázek 4: Výřez 3. mapy, týkající se volební účasti v ČR s možným vyznačením oblastí tak, jak by to žáci např. provedli ve výuce. (zdroj: <https://ekonom.cz/c1-65709310-upadek-sudet-neskoncil>)

Příspěvky na bydlení

Dokud stát nezvládne rozrušit zbývající souvislé oblasti s vysokými příspěvky na bydlení, jen těžko v pohraničních regionech přestane bujet obchod s chudobou.

Oblasti s nejvyšší hodnotou vyplacených příspěvků na bydlení v roce 2015.



ZDROJ: MAPA EXEKUCÍ, ČSÚ, MPSV

Obrázek 5: Výřez 4. mapy, týkající se výše vyplacení příspěvků na bydlení v ČR s možným vyznačením oblastí tak, jak by to žáci např. provedli ve výuce. (zdroj: <https://ekonom.cz/c1-65709310-upadek-sudet-neskoncil>)

Dalším pokynem by bylo, aby si žáci zjistili, o jaké oblasti se jedná, pokud v mapách jsou jimi označena i místa mimo původně převážně německojazyčné pohraničí – opět by pracovali s atlasem ČR/svět (papírová či digitální podoba), internetovými zdroji, školním historickým atlasem, Českým historickým atlasem, učebnicí atd. Po analýze map a získání informací z nich si žáci přečtou úryvky odborných textů níže:

„Do více industrializovaných a urbanizovaných regionů, kde bylo možno počítat se získáním kvalitnějšího bydlení, lepšího pracovního místa a v neposlední řadě i širšího sortimentu majetkových hodnot „po Němcích“, směřoval mnohem větší počet lidí než do jiných míst. Tito osídlenci pocházeli především ze sociálně slabších vrstev a nové životní podmínky je obvykle přitahovaly možnostmi výraznějšího materiálně existenčního či kariérního vzestupu.“²⁰⁴

„...většina vnitrozemských migrantů pocházela ze sociálně slabších vrstev a odchod do pohraničí pro ně znamenal ekonomický a sociální vzestup. Pro potencionální novoosídlence byla tedy hlavní motivací vyhlídka na zlepšení osobních životních poměrů. Osídlenci ze zemědělských oblastí českých vnitrozemských okresů byli většinou bezzemci, kteří předtím pracovali jako zemědělští nebo pomocní dělníci. Těto skupině se nyní otevřela šance obdržet půdu a hospodařit na vlastním. Migranti z agrárního sektoru tvořili necelou polovinu novoosídlenců v pohraničí.“²⁰⁵

V textech si žáci barevně zvýrazňují pro ně důležité a vypovídající části. Tyto části jim mohou dopomoci k zodpovězení otázek a k vyřešení problému.

6.2.2 Časová náročnost a zařazení úlohy ve výuce

V rámci badatelsky pojaté výuky by úloha byla představena a vypracována na úvod tématu, kdy žáci ještě nemají hlubší znalosti k dané problematice – skrz úlohy tedy teprve objevují, pátrají, zamýšlejí se. Úloha může být využita také za účelem prohloubení, propojení či zopakování si poznatků, získaných už v předešlých hodinách dějepisu. Odhadovaný čas, potřebný k vypracování a vedení diskuze nad tématem, je jedna vyučovací hodina.

204 ARBURG, Adrian von, Tomáš STANĚK: Vysídlení Němců a proměny českého pohraničí 1945-1951: Duben-srpen/září 1945: "Divoký odsun" a počátky osídlování. Středokluky, SUSA, 2011. ISBN 978-80-86057-71-2. s. 188.

205 WIEDEMANN, Andreas: "Pojď s námi budovat pohraničí!". Praha, Prostor 2016, ISBN 978-80-7260-337-4. s. 161.

2) Přečti si úryvky textů a **barevně zvýrazni** důležité/nové/vypovídající informace o situaci v pohraničí po roce 1945. :

„Do více industrializovaných a urbanizovaných regionů, kde bylo možno počítat se získáním kvalitnějšího bydlení, lepšího pracovního místa a v neposlední řadě i širšího sortimentu majetkových hodnot „po Němcích“, směřoval mnohem větší počet lidí než do jiných míst. Tito osídlenci pocházeli především ze sociálně slabších vrstev a nové životní podmínky je obvykle přitahovaly možnostmi výraznějšího materiálně existenčního či kariérního vzestupu.“²⁰⁶

„...většina vnitrozemských migrantů pocházela ze sociálně slabších vrstev a odchod do pohraničí pro ně znamenal ekonomický a sociální vzestup. Pro potenciaální novoosídlence byla tedy hlavní motivací vyhlídka na zlepšení osobních životních poměrů. Osídlenci ze zemědělských oblastí českých vnitrozemských okresů byli většinou bezzemci, kteří předtím pracovali jako zemědělští nebo pomocní dělníci. Této skupině se nyní otevřela šance obdržet půdu a hospodařit na vlastním. Migranti z agrárního sektoru tvořili necelou polovinu novoosídlenců v pohraničí.“²⁰⁷

3) Na základě analýzy promítnutých fotografií, mapových podkladů a přečtení textů zodpověz na otázky:

- Jací lidé se spíše stěhovali po květnu 1945 do pohraničí a co je k tomu motivovalo? Kdo převážně v pohraničí žil před koncem 2. světové války?
- Jaká je společensko-sociální situace v některých bývalých sudetských oblastech dnes a proč tomu tak je? Jakou to má spojitost s osídlením pohraničí po 2. světové válce a s následným vývojem?
- **Proč se mnoha lidem žije v bývalých Sudetech hůře? Navrhněte možná řešení nápravy.**

206 ARBURG, Adrian von, Tomáš STANĚK: Vysídlení Němců a proměny českého pohraničí 1945-1951: Duben-srpen/září 1945: "Divoký odsun" a počátky osídlování. Středokluky, SUSA, 2011. ISBN 978-80-86057-71-2. s. 188.

207 WIEDEMANN, Andreas: "Pojd' s námi budovat pohraničí!". Praha, Prostor 2016, ISBN 978-80-7260-337-4. s. 161.

6.2.4 Hodnocení úlohy

Každá ze skupin by představila slovně své závěry, odpovědi a stručně by okomentovala způsob, jak k nim došla. Skupiny také zhodnotí své nasazení a výkon při vypracovávání pracovního listu – především míru spolupráce, rozvržení úloh a činností, úroveň a kvalitu vzájemné diskuze, časovou náročnost.

Následovala by diskuze vzešlá přirozeně v návaznosti na pracovní list či přímo řízená učitelem s návodnými otázkami.

Hodnocení aktivity skupin/žáků v hodině buď klasifikačním stupněm (nehledě na úplnou správnost všech odpovědí v pracovním listu – hodnotit především aktivní zapojení se do práce a do diskuze) a nebo slovním hodnocením, pokud je na škole zavedeno.

6.2.5 Zařazení úlohy v rámci průřezových témat

Úloha obsahuje kromě faktografie také především rozvoj hned několika průřezových témat. V rámci osobnostní a sociální výchovy žáci získávají a trénují dovednosti komunikace a kooperace ve skupinách při vypracování úlohy a mají možnost verbální formulace svých myšlenek a nápadů. Celá problematika odsunu a osídlování pohraničí v úloze má kořeny v poznání mezilidských vztahů, podobnosti a odlišnosti lidí atd. Žáci svobodně a korektně vyjadřují své názory k tématu úlohy a zapojují se věcně do diskuze s ostatními spolužáky a s učitelem. Výchova demokratického občana má v této úloze za cíl vést k porovnání hodnot jako jsou spravedlnost, tolerance, odpovědnost za své činy, respekt k druhým, lidská důstojnost atd. Výchova k myšlení v evropských a globálních souvislostech: sem může být zařazen obecný historický kontext těchto událostí v úloze (tj. odsun, osídlování), které vyústily v konkrétní vývoj střední Evropy a které formují např. i mezinárodní vztahy a postavení určitých států v rámci EU dnes. Zároveň sem patří např. i vzbuzení zájmu o své kořeny a o místo, kde bydlím (vztaženo konkrétně k Liberci a celému tématu práce). Multikulturní výchova je touto úlohou rozvíjena prostřednictvím vlastní kulturní identity, hodnot a tradic a zda a jakým způsobem se např. liší od ostatních. Obecně může být pojata jako hodnocení problematiky mezilidských vztahů a kam až může dojít netolerance druhých. Mediální výchova: možná diskuze nad tématem úlohy a tím, jak je prezentováno v dnešních médiích – zda o tom žáci něco četli či slyšeli z médií, v jakém

kontextu a znění, co si o tom myslí, proč je v hodné nebo není v médiích toto téma ukazovat a jakým způsobem, jak mohou média ve spojitosti s odsunem a osídlením působit na společenské mínění atd.

6.2.6 Klíčové kompetence

Mimo průřezových témat na dané úloze můžeme rozvíjet i několik klíčových kompetencí, na které je kladem velký důraz v současném pojetí českého školství. Kompetenční učení je ukotveno také především v dokumentu RVP ZV.

Kompetence k učení: žáci se na úloze učí pozorovat a analyzovat připravené úkoly, trénují čtení z mapy, vyhodnocují získané informace a porovnávají je např. s informacemi v učebnicích, na internetu, od učitele atd.

Kompetence komunikativní: žáci komunikují ve skupinách, ústně či písemně formulují získané poznatky a odpovědi, diskutují své názory, hodnotí jaký styl komunikace je využíván např. v médiích při prezentaci tématu odsunu a osídlení.

Kompetence k řešení problémů: žáci vyhodnocují, jak problémy pohraničních oblastí dnešní ČR mohou souviset s problematikou odsunu a osídlení v ČSR po 2. světové válce, hlavní je propojení kusých informací do souvislostí.

Kompetence občanská: ČR jako demokratický stát – za jakých okolností tedy na tomto území mohl proběhnout odsun německy mluvících obyvatel a následně zabránit jejich majetku především Čechy a Slováky, možné návrhy nenásilného řešení tehdejší situace po 2. sv. v.

Kompetence pracovní: průběžná práce ve skupinách – poznání principu „více hlav víc ví“, práce podle instrukcí, nebát si říct si o pomoc při práci a obrátit se na kolegu, vytváření dobrého pracovní prostředí.

6.2.7 Mezipředmětové pojetí

Historické poznatky v úloze žáci propojují s informacemi především geografickými (kraje ČR, určení hranice pohraničí – jak souvisí tento prostor např. se sociálně patologickými jevy, o jaká místa z mapových zobrazení se jedná, které nejsou za hranicí bývalých německojazyčných oblastí – práce s mapou a atlasy). Dalším školním předmětem, odkud žáci mohou čerpat získané poznatky i v této úloze, je

občanská výchova – žáci diskutují nad tématem demokracie, lidská práva, spravedlnost, životní hodnoty, kulturní podobnosti a rozdílnosti, sociální poměry a rozdíly ...

6.2.8 Konkrétní vzdělávací cíle úlohy podle revidované Bloomovy taxonomie

Úroveň zapamatování: Žák vyjmenuje kraje ČR, kterých se týkají události odsunu a osídlení po 2. sv. v. a zároveň jsou v nich dnes patrné vysoké hodnot některých sociálně patologických jevů.

Úroveň porozumění: Žák vysvětlí vlastními slovy, proč v konkrétních krajích ČR muselo dojít po 2. sv. v. k částečnému dosídlení těchto oblastí.

Úroveň aplikace: Žák na mapách vyznačí oblasti určené k osídlení po 2. sv. v. a zobecní informace o lidech, kteří nově do pohraničí přicházeli.

Úroveň analýzy: Žák porovnává dnešní pohraniční místa ČR s vyšším výskytem vybraných sociálně patologických jevů s těmi vnitrozemskými.

Úroveň hodnocení: Žák diskutuje nad souvislostmi mezi dnešními pohraničními místy ČR s vyšším výskytem vybraných sociálně patologických jevů a odsunem původního německojazyčného obyvatelstva a osídlením těchto oblastí po 2. sv. v.

Úroveň tvoření: Žák navrhne kroky k řešení problému nezaměstnanosti a vysokého počtu exekucí v dnešním pohraničí ČR./Žák navrhne jiné řešení společenské situace v ČSR po 2. sv. v., než bylo vysídlení německy mluvícího obyvatelstva, aby zároveň byly eliminovány pohraniční problémy ČR dnešních dní.

Závěr

Proces osídlení, stejně tak jako paralelně probíhající odsun původního německy mluvícího obyvatelstva, zanechal na Liberecku a jeho obyvatelích nerasmazatelné stopy do dnešních dní. Ne jinak tomu bude i na mnoha jiných místech v celém pohraničí České republiky.²⁰⁸ Změny s příchodem nových osídlenců, a také s ražením celostátní rétoriky vytvořit národnostně homogenní stát Čechů a Slováků, se podepsaly především na každodennosti prostých Liberečanů a nejen jich. Liberec měl jednu z mála výhod v tom, že byl poměrně lukrativní cílovou destinací pro poválečné osídlování, a proto o příchod nových obyvatel nemělo město tolik nouzi jako některé jiné pohraniční oblasti v blízkosti horských masivů. Důvodem byla zřejmě především velikost města (původně statutární město – tento statut byl obnoven po válce 27. listopadu 1945, také bývalé hlavní město Říšské župy Sudety, průmyslová tradice města ...) a jeho dopravní obslužnost a spojení se zbytkem pohraničí i s vnitrozemím státu. Také propagace města v dobových médiích a československými politiky byla významná – viz např. výstava Budujeme osvobozené kraje, která měla záštitu od tehdejších vrcholných československých politických představitelů. Život v Liberci se tak mohl zdát snadnější a možná na tehdejší dobu i bezproblémový.

Opak je však pravdou a ani tomuto místu se nevyhnuly nesnáze každodenních poválečných týdnů, měsíců a let. Liberečané museli mnohokrát řešit nedostatky v oblasti základních lidských potřeb jako např. malé množství potravin (přídělový systém tzv. na lístky často nezajišťoval dostatečnou kvantitu jídla), nevyhovující bydlení (byty sdílené s dalšími lidmi, společné sociální zařízení na chodbách, nezavedená tekoucí voda, vysoké ceny za bydlení, obchodování s movitým majetkem původních vysídlených majitelů, malé množství topiva atd.), nedostatečná základní lékařská péče (chyběla péče o novorozence a matky, zubařská péče, rozsáhle rozšířená plicní onemocnění především mezi dětmi, zbavování se parazitů žijících v blízkosti lidí atd.), problémy se vzděláváním dětí ve školách (nedostatek učitelů, absence českých škol během okupace, vyčleňování školských budov, které dlouho nebo nikdy nesloužily účelu vzdělávání ...), s odchodem obyvatel považovaných za Němce nedostatek

²⁰⁸ Např. viz PRIMUSOVÁ, Romana: *Proměna Verneřicka v důsledku vysídlení německého obyvatelstva a znovuosídlení lokality slovanským obyvatelstvem*. Liberec, 2021. Bakalářská práce. Technická univerzita, Přírodovědně-humanitní a pedagogická fakulta. Mgr. Kateřina Portmann, Ph.D.

především odborného personálu napříč obory (Češi nedokázali nahradit takové množství ztracené pracovní síly a to především v oblastech s potřebou odbornějších znalostí – např. viz výše) a mnoho dalších.

Po konci 2. světové války začal v Liberci opravdu přerod z německého města na české jak už napovídá název této práce. Většina německy mluvících starousedlíků byla vysídlena, ti kteří mohli z určitých důvodů zůstat byli většinou považováni za občany druhé kategorie. Z veřejného prostoru bylo likvidováno vše, co by jen náznakem připomínalo německojazyčnou historickou zkušenost města – německý jazyk byl odstraněn z nápisů, popisů, názvů, jmen, literatury, novin, nařízení atd. Dobrým příkladem demonstrace tehdejších nálad ve městě a společnosti je neslavný osud tzv. Metznerovy kašny, která byla stržena jako symbol německé rozpínivosti a jako drť byla použita na části městské dlažby. Nově příchozí, především Češi a Slováci, si přinášeli svůj jazyk, kulturu, tradice a zvyky, hodnoty, znalosti atd. Dochází tak bezpochyby ke ztrátě určitého *genia loci* tohoto místa. Německé školy jsou zavírány, jakákoliv výuka v němčině je zakázána. Pár měsíců či let jsou kvůli zásobovací a výrobní nouzi využívány určité materiály, a to přednostně hlavně v úřední administrativě, které ještě případně němčinu obsahují – typicky je to papír s předtištěným záhlavím v němčině. Stejně je tomu v Liberci např. s měnou – říšská marka tu byla platidlem déle, než ve vnitrozemí.

Kdy osídlení Liberce přesně začalo a kdy naopak bylo dokončeno není tak jednoznačné. Počátek lze identifikovat lépe a je možné ho připisovat ihned k prvním dnům po konci 2. světové války. O konci či závěrečné fázi osídlování ať už Liberce nebo pohraniční jako celku lze najít v odborné literatuře několik variant. Někteří staví konec osídlovacího procesu už před rok 1948 (především do roku 1947 což by mohl být i případ Liberce, který se v tomto roce dostal na zhruba 70% v počtu svého obyvatelstva ve srovnání se stavem předválečným). Další variantou je ukončení únorovými událostmi 1948, kdy se politické a společenské podmínky naprosto proměnily. Třetí uvažovanou možností je, že osídlení nebylo nikdy dokončeno.

V návaznosti na další výzkum by se dalo uvažovat o tématu 50. let na Liberecku a např. o navázání na průmyslovou tradici v Liberci právě v době komunistického režimu. Možností by mohlo být i vytvoření jakéhosi „průvodce“, který by zmapoval

místa v Liberci, jež na vás dnes více či méně zřetelně ještě mohou zapůsobit svou německojazyčnou minulostí – průvodce by byl buď v papírové podobě s doprovodem mapových zobrazení a popisu místa či v elektronické podobě např. v rámci určitého druhu turistické aplikace, která by měla výhodu větší interaktivity. Posledním zde zmíněným návrhem je sepsání dalšího životního osudu některého z prozatím zapomenutého libereckého občana, který byl buď vysídlen po květnu 1945 nebo naopak do Liberce přišel v rámci osídlení.

Seznam použitých zdrojů

Prameny

Dobový tisk – Stráž severu

Národní archiv

Státní okresní archiv v Liberci

FREJKOVÁ, Hana: *Divný kořeny*. Praha, Torst, 2007. ISBN 978-80-7215-325-1.

Rozhovory

Rozhovor s Helenou Rybářovou (28. března 2022 v Liberci)

Rozhovor Jiřího Bartoloměje Sturze s pamětníkem J. Š. (3. května 2022)

Rozhovor s Věrou Vohlídalovou (30. června 2023 v Liberci)

Rozhovor s Věrou Vohlídalovou pro Paměť národa (vid. 20. června 2023), dostupné z: <https://www.pametnaroda.cz/cs/vohlidalova-vera-1942>

Rozhovor s PhDr. Janem Šolcem pro Paměť národa (vid. 20. června 2023), dostupné z: <https://www.pametnaroda.cz/cs/solc-jan-1938>

Literatura

- ARBURG, Adrian von, Tomáš STANĚK: Vysídlení Němců a proměny českého pohraničí 1945-1951: Duben-srpen/září 1945: "Divoký odsun" a počátky osídlování. Středokluky, SUSA, 2011. ISBN 978-80-86057-71-2
- ARBURG, Adrian von a Tomáš STANĚK, ed. *Vysídlení Němců a proměny českého pohraničí 1945–1951: dokumenty z českých archivů*. Díl II., svazek 2, Srpen/září – prosinec 1945: Příprava organizovaného odsunu a postup osídlování. Ve Středoklukách: Zdeněk Susa, 2011. ISBN 978-80-86057-71-2.
- BRANDES, Detlef: *Sudetští Němci v krizovém roce 1938*. Praha, Argo, 2012. ISBN 978-80-257-0605-3.

- BROŽOVÁ, Magdaléna. *Životní osud politického vězně Jana Hejátka*. Liberec, 2018. Diplomová práce. Technická univerzita, Přírodovědně-humanitní a pedagogická fakulta. Mgr. Kateřina Portmann, Ph.D.
- CÍSAŘOVÁ, Jitka. *Zajišťování movitého majetku osob považovaných za Němce na Liberecku v letech 1945-1951*, IN: Fontes Nissae XIX/2018, č. 1, Liberec 2018
- CUHRA, Jiří, Jiří ELLINGER, Adéla GJURIČOVÁ a Vít SMETANA: *České země v evropských dějinách: Díl čtvrtý od roku 1918*. Praha, Litomyšl, Paseka, 2006. ISBN 80-7185-794-7.
- ČAPKA, František, Lubomír SLEZÁK a Jaroslav VACULÍK: *Nové osídlení pohraničí českých zemí po druhé světové válce*. Brno, Akademické Nakladatelství Cerm, 2005. ISBN 80-7204-419-2
- FEŘTEK, Tomáš, Ivan DEJMAL a Miroslav BAŠE: *Proměny sudetské krajiny*. Praha: Český les, 2006. ISBN 80-86125-75-2.
- FILIP, Robert: *Okresní národní výbor Liberec v letech 1945 až 1960*, in: Fontes Nissae VI/2005, č. 1, Liberec 2005.
- GLASSHEIM, Eagle: *Očista česko-slovenského pohraničí*. Praha, Academia, 2019. ISBN 978-80-200-3045-0.
- GROMAN, Martin: *Liberecká Stráž severu a rok 1948*, in: Fontes Nissae IX/2008, č. 1, Liberec 2008.
- KARPAŠ, Roman a kol.: *Kniha o Liberci*. 2., dopl. a rozš. vyd. Liberec, Dialog, 2004. ISBN 80-86761-13-4.
- KARPAŠ, Roman a Robert KVAČEK: *Stalo se na severu Čech 1900/2000*. Liberec, Nakladatelství 555, 2001. ISBN 80-86424-17-0.
- KELLER-GIGER, Susanne: *Karl Kostka a Německá demokratická svobodomyšlná strana v Československu v době před 2. světovou válkou*. Praha, Agentura Pankrác, 2018. ISBN 978-80-86781-36-5.
- LACINA, Lubor: *Památník nacistického barbarství v Liberci*, in: Tereziánské listy, 42/2014, Praha 2014

- MELANOVÁ, Miloslava, Rudol ANDĚL, Robert KVAČEK, Markéta LHOTOVÁ, Kateřina PORTMANN a Milan Svoboda.: *Liberec*. Praha, Nakladatelství Lidové noviny, 2017. ISBN 978-80-7422-484-3.
- MOŤKA, Radek. *Osidlování Liberce po druhé světová válce*. Liberec, 2013. Bakalářská práce. Technická univerzita, Přírodovědně-humanitní a pedagogická fakulta. Mgr. Kateřina Lozoviuková, Ph.D.
- MURÁŇOVÁ, Edita: *Volby v českých zemích v roce 1945*. Liberec, 2005. Diplomová práce. Technická univerzita, Přírodovědně-humanitní a pedagogická fakulta. Mgr. Kateřina Kočová
- PÁNKOVÁ, Jitka: *Tzv. konečné řešení židovské otázky - případ advokátů z Moskevské ulice v Liberci*. Liberec, 2019. Diplomová práce. Technická univerzita, Přírodovědně-humanitní a pedagogická fakulta. Mgr. Kateřina Portmann, Ph.D.
- PAŽOUT, Jaroslav, Kateřina PORTMANN (ed.): „Nechtění“ spoluobčané: Skupiny obyvatel perzekvovaných či marginalizovaných z politických, národnostních, náboženských i jiných důvodů v letech 1945-1989. Praha, Liberec, Ústav pro studium totalitních režimů, 2018. ISBN 978-80-7494-421-5
- PAŽOUT, Jaroslav a Kateřina PORTMANN (ed.): *Spravedlnost, nebo pomsta?: potrestání válečných zločinců, kolaborantů a zrádců po 2. světové válce v Československu*. Praha: Ústav pro studium totalitních režimů, 2022, 362 s. ISBN 978-80-7516-013-3.
- PORTMANN, Kateřina a Jaroslav PAŽOUT (ed.): *Život na československých hranicích a jejich překračování v letech 1945-1989*. Praha, Ústav pro studium totalitních režimů, 2017. ISBN 978-80-87912-68-3.
- PRIMUSOVÁ, Romana: *Proměna Verneřicka v důsledku vysídlení německého obyvatelstva a znovuosídlení lokality slovanským obyvatelstvem*. Liberec, 2021. Bakalářská práce. Technická univerzita, Přírodovědně-humanitní a pedagogická fakulta. Mgr. Kateřina Portmann, Ph.D.

- PROCHÁZKA, Jiří. *Liberec v nástupu k socialismu: K historii Liberecka v období 1945-1948*. Liberec, Okresní národní výbor, 1966
- ROUBAL, Ondřej: *Biografická identita v pohraničí: Teritoriální identita v životních příbězích poválečných osídlenců pohraničí severních Čech*. Praha, Kamil Mařík - Professional Publishing, 2013. ISBN 978-80-7431-130-7
- SCHOLL-SCHNEIDER, Sarah, Miroslav SCHNEIDER a Matěj SPURNÝ. *Sudetské příběhy: vyhnanci, starousedlíci, osídlenci*. Praha, Antikomplex, 2010. ISBN 978-80-904421-0-8.
- TECHNIK, Svatopluk. *Výstava Budujeme osvobozené kraje v Liberci roku 1946*. Liberec, Česká beseda, 2001. ISBN (brož.):.
- TECHNIK, Svatopluk., Ruda, Vladimír. *Liberec minulosti a současnosti: historie a perspektivy výstavby města*. Severočeské nakl., 1980.
- VANĚK, Miroslav, Pavel MÜCKE a Hana PELIKÁNOVÁ. *Naslouchat hlasům paměti: teoretické a praktické aspekty orální historie*. Praha, Ústav pro soudobé dějiny AV ČR, 2007. ISBN 978-80-7285-089-1.
- VANĚK, Miroslav. *Orální historie ve výzkumu soudobých dějin*. Praha, Ústav pro soudobé dějiny AV ČR, 2004. ISBN 80-7285-045-8.
- WIEDEMANN, Andreas: *“Pojď s námi budovat pohraničí!”*. Praha, Prostor 2016, ISBN 978-80-7260-337-4.
- ZEMAN, Jaroslav. *„Necht' dnešek vybuduje Liberec nový, Liberec lepší!“: Proměny městského urbanismu v 2. polovině 20. st. na příkladu Liberce*, IN: *Fontes Nissae XXII/2021*, č. 1. Liberec 2021
- ŽUKOV, Michal: *Vývoj názvů ulic v Liberci a využití tématu pro výuku regionálních dějin*. Liberec, 2022 [vid. 2023-06-19]. Diplomová práce. Technická univerzita, Přírodovědně-humanitní a pedagogická fakulta. PhDr. Markéta Lhotová, Ph.D.

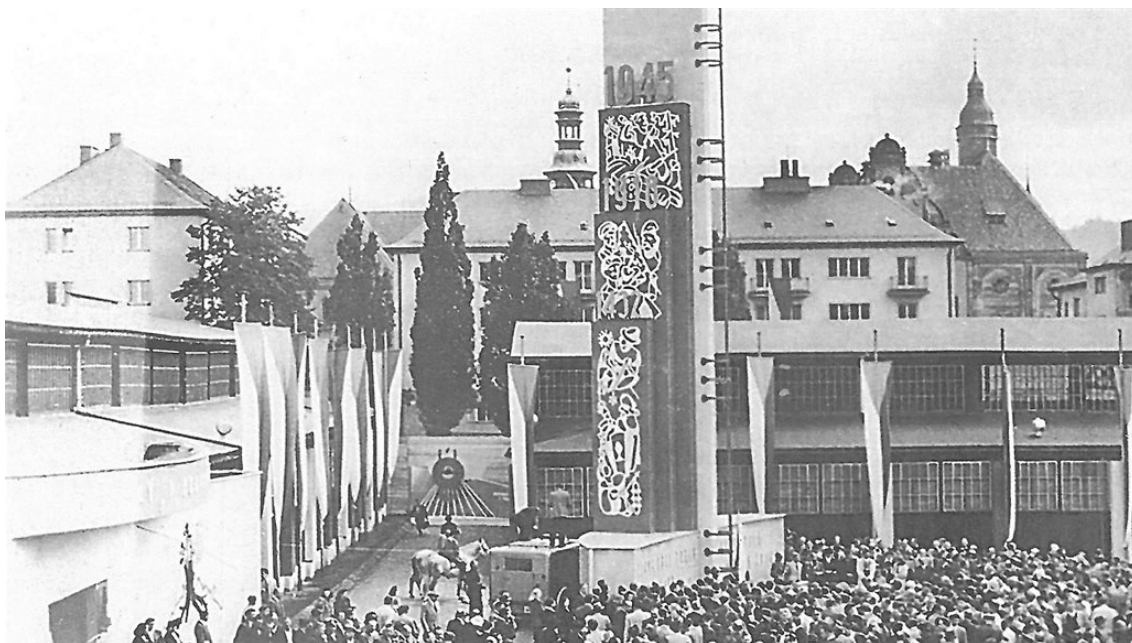
Internetové zdroje

- Český statistický úřad: *Obce Libereckého kraje 2018* [online], [vid. 2023-03-01], dostupné z: <https://www.czso.cz/documents/10180/61449430/33013718.pdf/9de26123-3b8e-49f2-bf09-1a6b86b37c26?version=1.2>
- HARUS, Pavel: *Rod Liebiegů v Severočeském kraji* [online]. Praha, 2021 [vid. 2023-04-17], dostupné z: <https://dspace.cuni.cz/bitstream/handle/20.500.11956/157264/130301855.pdf?sequence=1> Bakalářská práce. Univerzita Karlova, Pedagogická fakulta. prof. PhDr. Vít Vlnas, Ph.D.
- KNOTEK, Jaroslav: *Revize československé pozemkové reformy* [online]. Brno, 2010 [vid. 2023-03-01], dostupné z: <https://is.muni.cz/th/tthxq/DP.pdf>. Diplomová práce. Masarykova univerzita, Filozofická fakulta. Doc. PhDr. Jiří Pernes, Csc.
- KOROS, Jan: *Jan Harus – liberecký komunista* [online]. Liberec, 2021 [vid. 2023-05-13], dostupné z: https://dspace.tul.cz/bitstream/handle/15240/160432/Harus__DP.pdf?sequence=1&isAllowed=y. Diplomová práce. Technická univerzita, Přírodovědně-humanitní a pedagogická fakulta. Mgr. Kateřina Portmann, Ph.D.
- Rámcový vzdělávací program pro základní vzdělávání 2021 [online], [vid. 2023-04-19], dostupné z: <https://www.edu.cz/rvp-ramcove-vzdelavaci-programy/ramcovy-vzdelavacici-program-pro-zakladni-vzdelavani-rvp-zv/>
- RYKLOVÁ, Nikola: *Revoluční gardy v Liberci. Rokosův "policejní oddíl"* [online]. Liberec, 2021 [cit. 2023-05-20], dostupné z: <https://theses.cz/id/shqgrc/>. Diplomová práce. Technická univerzita v Liberci, Fakulta přírodovědně-humanitní a pedagogická. Vedoucí práce Mgr. Kateřina Portmann, Ph.D.
- ŠRÁMKOVÁ, Gabriela: *Teorie sebevražd* [online]. Brno, 2015 [vid. 2023-04-27], dostupné z: https://is.muni.cz/th/fhw1r/Teorie_sebevrazd.pdf. Závěrečná práce. Masarykova univerzita, Pedagogická fakulta. Mgr. Zdeněk Hons

- VESELÁ, Adriana: *Život novináře Josefa Veverky (1903-1971)* [online]. Ústí nad Labem, 2021 [vid. 2023-05-12], dostupné z: <https://theses.cz/id/g2rmsy/>. Diplomová práce. Univerzita Jana Evangelisty Purkyně v Ústí nad Labem, Filozofická fakulta. Vedoucí práce Mgr. Tomáš Okurka, Ph.D.
- *Zákony pro lidi: Dekret č. 5/1945 Sb.* [online], [vid. 2023-03-10], dostupné z: <https://www.zakonyprolidi.cz/cs/1945-5#p5>

Přílohy

Příloha č. 1: Fotografie z výstavy Budujeme osvobozené kraje, která se konala v Liberci v roce 1946 (zdroj: KARPAŠ, Roman a Robert KVAČEK: *Stalo se na severu Čech 1900/2000*. Liberec, Nakladatelství 555, 2001. ISBN 80-86424-17-0. s. 88.)



*Příloha č. 1: Fotografie z výstavy Budujeme osvobozené kraje s poutačem s daty 1432, 1918, 1945, která se konala v Liberci v roce 1946 (zdroj: KARPAŠ, Roman a Robert KVAČEK: *Stalo se na severu Čech 1900/2000*. Liberec, Nakladatelství 555, 2001. ISBN 80-86424-17-0. s. 88.)*