

Univerzita Hradec Králové

Přírodovědecká fakulta

Katedra výtvarné kultury a textilní tvorby, Pedagogická fakulta UHK

Tvorba ve stavu pozmeněného vědomí

Bakalářská práce

Autorka: Lenka Sejkorová

Studijní program: B1101 Matematika

Studijní obor: Matematika se zaměřením na vzdělávání

Výtvarná tvorba se zaměřením na vzdělávání

Vedoucí práce: MgA. Adam Štech

Hradec Králové

červen 2017

Prohlášení:

Prohlašuji, že jsem bakalářskou práci vypracovala samostatně a že jsem v seznamu použité literatury uvedla všechny prameny, z kterých jsem vycházela.

V Hradci Králové dne

Lenka Sejkorová

Poděkování

Ráda bych touto cestou poděkovala vedoucímu své bakalářské práce, panu magistru Adamovi Štechovi, za jeho odbornou pomoc, kterou věnoval teoretické i praktické části této práce.

Anotace

SEJKOROVÁ, L. *Tvorba ve stavu pozměněného vědomí*. Hradec Králové, 2017. Bakalářská práce na Přírodovědecké fakultě Univerzity Hradec Králové. Vedoucí bakalářské práce Adam Štech. 61 s.

Bakalářská práce se zabývá vlivem omamných látek na výtvarnou tvorbu. Pokládá si za cíl zjištění, jakým způsobem a do jaké míry pozměněný stav vědomí omamnými látkami ovlivní uměleckou tvorbu. Práce je koncepčně rozdělena na dvě části.

První část (teoretická) se zaměřuje na téma vědomí a pozměněného stavu vědomí. Obsahuje definici vědomí a nevědomí. Rozebírá pozměněný stav vědomí a formy, jakými se lze do neobyčejných stavů vědomí dostat. Uvádí také podkapitolu, jež se věnuje pozměněnému stavu vědomí omamnými látkami a vlivem intoxikace alkoholem, marihuanou, šalvějí divotvornou a lysohlávkou na osobnost člověka. Nedílnou součástí teoretické části práce je rozbor umělecké scény v souvislosti s navozováním pozměněného stavu vědomí.

Druhá část (praktická) vychází z výtvarného experimentu s uzavřenou skupinou jednotlivců. Uvádí porovnání mezi vzniklými obrazy v normálním stavu vědomí a pozměněném stavu vědomí. Během zpracování práce bylo zjištěno, že zkoumané omamné látky ovlivňují tvorbu umělce, a to i pozitivním vlivem na některé dílčí schopnosti testovaných subjektů.

Klíčová slova

portrét, změněné vědomí, intoxikace, alkohol, marihuana, šalvěj divotvorná, lysohlávka

Annotation

SEJKOROVÁ, L. *Art created in an altered state of conscience*. Hradec Králové, 2017. Bachelor Thesis at Faculty of Science University of Hradec Králové. Thesis Supervisor Adam Štech. 61 p.

The bachelor thesis focuses on influence of narcotic substances on artistic creation. It seeks to determine how and to what extent altered state of consciousness affects the creative process.

The thesis is divided into two parts, from which the first part (theoretical) is dedicated to consciousness and its altered state, unconsciousness and different ways how to achieve such a condition. It also contains subchapter with informations regarding the influence of intoxication with alcohol, marijuana, savage wildlife and psylocibe on the human personality. Analysis of the artistic scene tightly connected with creating while in the altered state of consciousness is integral part of the work.

The second (practical) part consists of creative experiment with a group of individuals. Their works, created both in normal and altered state of consciousness were compared and results have been summarized. Significant influence on artist's work has been proven during the experiment. Also, a positive affection of subject's particular creative abilities was observed.

Keywords

portrait, changed consciousness, intoxications, alcohol, marihuana, savage wildlife, psylocibe

OBSAH

ÚVOD	8
1 TEORETICKÁ ČÁST	10
1.1 VĚDOMÍ.....	10
1.2 NEVĚDOMÍ.....	11
1.3 POZMĚNĚNÝ STAV VĚDOMÍ.....	12
1.4 POZMĚNĚNÉ VĚDOMÍ OMAMNÝMI LÁTKAMI	14
1.4.1 ALKOHOL A JEHO ÚČINKY.....	15
1.4.2 MARIHUANA A JEJÍ ÚČINKY.....	16
1.4.3 ŠALVĚJ DIVOTVORNÁ A JEJÍ ÚČINKY.....	17
1.4.4 LYSOHLÁVKA A JEJÍ ÚČINKY	18
1.5 UMĚLCI ZABÝVAJÍCÍ SE TVORBOU V POZMĚNĚNÉM VĚDOMÍ.....	19
2 PRAKTICKÁ ČÁST	22
2.1 CHARAKTERISTIKA VÝZKUMNÝCH SUBJEKTŮ	22
2.2 VSTUPNÍ PODMÍNKY	23
2.3 POUŽÍVANÉ MATERIÁLY	23
2.4 PRŮBĚH VÝZKUMU	23
2.5 ALKOHOL	24
2.5.1 UŽITÍ ALKOHOLU	24
2.5.2 ANALÝZA OBRAZŮ.....	25
2.5.3 OSOBNÍ ZKUŠENOST.....	30
2.5.4 INTERPRETACE VÝSLEDKU.....	31
2.6 CANABIS SATIVA.....	32
2.6.1 UŽITÍ MARIHUANY.....	32
2.6.2 ANALÝZA OBRAZŮ.....	32
2.6.3 OSOBNÍ ZKUŠENOST.....	36
2.6.4 INTERPRETACE VÝSLEDKU.....	36
2.7 SALVIA DIVINORUM	38
2.7.1 UŽITÍ ŠALVĚJE DIVOTVORNÉ.....	38
2.7.2 ANALÝZA OBRAZŮ.....	38
2.7.3 OSOBNÍ ZKUŠENOST.....	42
2.7.4 INTERPRETACE VÝSLEDKU.....	43
2.8 PSILOCYBE CYANESCENS.....	44
2.8.1 UŽITÍ LYSOHLÁVKY MODRAJÍCÍ.....	44
2.8.2 ANALÝZA OBRAZŮ.....	44
2.8.3 OSOBNÍ ZKUŠENOST.....	50
2.8.4 INTERPRETACE VÝSLEDKU.....	51
ZÁVĚR	53

SEZNAM POUŽITÉ LITERATURY	55
SEZNAM OBRÁZKŮ	60

ÚVOD

Problematika drog je jedním z nejožehavějších a nejaktuálnějších témat současné společnosti. Mnoho mladých lidí, potýkajících se se závislostí na legálních či nelegálních drogách, si našlo v omamných látkách zálibu převážně z důvodu uvolnění se, chvilkovém úniku od problémů, za účelem zábavy a začleňování se do společnosti. Připadá mi, že málo z nás na téma drog pohlíží jinýma očima. Většina populace vnímá užívání drog jako nesprávnou činnost, jež škodí společnosti. Nicméně v prehistorii, a některých současných domorodých kmenech, lidé užívají omamné látky za účelem vyššího vědomí, hlubšího poznání a pochopení světa. Užívání omamných látek v těchto kulturách bylo, a nadále je, často spojováno s rozvojem kreativity při tvorbě skalního umění. V posledních letech však vzrůstá zájem o experimenty vlivu omamných látek na kreativitu umělce a probíhá čím dál více výzkumů, které se zaměřují na vztah mezi užíváním drog a kreativitou jejich uživatelů. Je možné, že stavy změněného vědomí po užití drog dovolí některým lidem nahlížet na svět z nové perspektivy, kterou následovně dokáží vyjádřit uměleckými formami. V dnešní době se také můžeme setkat s mnoha umělci ztotožňujícími se s touto myšlenkou a v návaznosti na ni vytváří díla vycházející z inspirace prožitky z pozměněného stavu vědomí.

Mezi takové umělce patří australský designer Leif Podhajsky, jenž byl pro mě velkou inspirací při výběru tématu bakalářské práce. Největším impulsem pro mne byla fascinace jeho pestrobarevným obrazem „Liquid life“. Představuje jakousi expresivní skvrnitou spleť všelijakých odstínů barev. Tento obraz vzbuzuje můj zájem převážně proto, že nevím, co si o něm myslet. Vyvolává ve mně pocit chaosu, nevyrovnanosti a proměnlivosti, což je zářející vzhledem k jeho téměř pravidelné struktuře jednotlivých částí spleti. Přesně takovým způsobem jsem si vždy vykládala pozměněný stav vědomí omamnými látkami. Stejně jako normální stav, tak i pozměněný stav vědomí, má určitou strukturu, která je daná. Tou by mohly být všechny psychické procesy, jež u člověka probíhají. Po konzumaci omamných látek dle druhu poté dochází k úbytku či nárůstu všemožných lidských schopností, převážně percepce. Tyto změny se následovně vplétají do prožitků v normálním stavu vědomí a mohou tak vyvolat právě pocit chaosu. Zhlédnutí

obrazu „Liquid life“ a tato úvaha nad vědomím ve mně následovně vyvolaly potřebu hlubšího zkoumání pozměněného stavu vědomí omamnými látkami.

Cílem této práce je zkoumání kreativity osobnosti, a to způsobem porovnání rozdílů mezi kreativitou osobnosti v normálním stavu vědomí a v pozměněném vědomí omamnými látkami. Dále zjištění, zdali pozměněný stav vědomí omamnými látkami napomáhá a kladně rozšiřuje rozvoj kreativní schopnosti osobnosti, nebo zdali naopak dochází u osobnosti k útlumu schopností. Ke zjištění cílů byla v teoretické části využita především deskriptivní vědecká metoda a v praktické části se jedná převážně o empirický výzkum založený na vědecké metodě porovnávání a experimentu.

Pro čerpání poznatků zaznamenaných touto prací jsem nevycházela z jedné konkrétní publikace. Není žádná publikace, která by o tématu uceleně pojednávala, avšak existují publikace na dílčí témata práce, a to např. "Mysl v jeskyni. Vědomí a původ umění." vydána roku 2007, jejím autorem je David Lewis-Williams.

1 TEORETICKÁ ČÁST

Teoretická část se skládá z pěti podkapitol. První podkapitola se věnuje problematice při stanovení jednotné definice vědomí a následovně uvádí definici vědomí z psychologického hlediska. Druhá podkapitola pojednává o nevědomí a Freudovým přesvědčením o neodlučitelnosti nevědomí od umělecké tvorby. Třetí podkapitola vysvětluje, jakým způsobem můžeme chápat pozměněný stav vědomí. Uvádí také několik druhů poruch percepce a jejich příčiny. Čtvrtá podkapitola se věnuje pozměněnému stavu vědomí omamnými látkami. Představuje definici drog a jejich dělení podle určitých vlastností. Dále se podrobněji věnuje čtyřem omamným látkám, které jsou součástí experimentu a zkoumání v praktické části bakalářské práce. Poslední pátá kapitola se zabývá uměním ve spojitosti s pozměněným vědomím od roku 1840 po současnost a představuje několik autorů tvořících na základě inspirace v pozměněném stavu vědomí.

1.1 VĚDOMÍ

Všichni si dokážeme představit, co vědomí znamená, avšak dát mu přesnou definici není až tak jednoduché. Vědomí je všeobecně chápáno jako ústředí psychické činnosti člověka. Zahrnuje různé duševní a mentální činnosti – myšlení, cítění, vyjadřování, paměť, pozornost atd. Umožňuje sebereflexi a je zdrojem vůle, volných aktů a rozhodování. Je tedy jakýmsi střediskem lidské osoby. (Bradnová, 1993, str. 1167) Celou naši historii prolínají snahy o odhalení záhad vědomí. Přesná definice vyžaduje integraci širokého okruhu poznatků mnoha vědních oborů. Zde právě nacházíme úskalí této problematiky. Doposud se totiž nepodařilo odborníkům různých vědeckých disciplín, které se otázkami vědomí zabývají, sloučit jednotlivé teorie. Nejenom, že se o těchto teoriích můžeme dočíst v odborných filosofických publikacích, v nichž bývají otázky vědomí a hmoty nesporně jedním z ústředních témat, ale také nám jsou k dispozici stati a knihy představitelů speciálních věd přírodních i humanitních. Vhodnou ukázkou poukazující na schizma chápání vědomí uvedl docent Otto Čačka, který v roce 1997

ve své knize Psychologie duševního dění osobnosti a jejich autodiagnostika napsal: „Vědomí je chápáno filozofy jako protipól „bytí“, fyziology jako opak „bezvědomí“, [Smékal, 1989] psychologové vycházejí z podmínky uvědomování si reality.“ (Čačka, 1997, str. 33). Což poukazuje na všeobecné chápání vědomí jako neodlučitelné součásti kognitivních procesů.

Vědomí se v psychologii chápe především jako uvědomování si svého „já“ spolu s prožívání a jednáním. Za pomoci jeho složitého procesu si člověk dokáže uvědomovat sama sebe, poznávat a odlišovat vzájemně mnohotvárnosti světa. (Řehulka, 1997, str. 9) Vytváří tedy vztah jedince k vnějšímu i vnitřnímu světu a umožňuje poznání celé škály nejrůznějších aktivit.

Někteří autoři, zabývající se psychologickou disciplínou, definují vědomí filosoficky jako uvědomělé bytí. Jedním z nich je Smékal. Uvádí, že v procesu vědomí dokáže člověk vydělit sebe z jednoty světa a postavit se vůči světu jako poznávací subjekt vůči objektu. (Smékal, 2004, st. 71)

Nicméně i psychologické teorie vědomí nemusí být zcela přesné. Jak uvádí Mihulová a Svoboda, ani psychologie nevychází z dostatečné znalosti lidské osobnosti. Některé úrovně vědomí nejsou akceptovány a velmi často se vychází pouze z teoretických předpokladů, které nemívají příliš dlouhou životnost a jsou nahrazovány novými, odlišnými. (Mihulová a Svoboda, 2012, str. 12) Je tedy zcela individuální, zdali k definici vědomí přistoupíme materialisticky s přesvědčením o neodlučitelnosti mozku a vědomí, jako je uvedeno v mnohé literatuře psychologie, nebo se raději ztotožníme kupříkladu se Stanislavem Grofem, jenž ve svých knihách přesvědčivými údaji poukazuje na schopnost lidského vědomí vykonávat řadu úkonů, které mozek ani smyslové orgány dělat nedokáží. Mezi takové úkony bychom mohli začadit transpersonální zážitky.

1.2 NEVĚDOMÍ

Všechny psychické činnosti neprobíhají vědomě. Existují i jevy nevědomé. Můžeme tedy plynule přejít od zbystrěného vědomého myšlení až ke zcela nevědomým procesům. Procesy nevědomí probíhají na základě automatismů.

Jedná se o psychické činnosti a jejich výsledky, které jsou uvědomělé, ale probíhají bez účasti vědomí, jako kupříkladu chůze. V nevědomí nadále probíhají děje instinktivní, vrozené, ale také tam jsou uloženy nejrůznější informace, které byly zapomenuté. Pojem nevědomí byl v psychologii užíván již před Freudem. Centrální se učinil v rámci teorií psychoanalýzy. (Smékal, 2004, str. 92)

Freud se mimo jiné zabýval uměním a napsal o něm několik studií. Uměleckou tvorbu chápal jako plastický, spontánní proces, jenž se vynoří z „nevědomí“ a nazýval ji „cestičkou, která vede z fantazie zpět do reality.“ Byl názoru, že nevědomí je především sídlem traumatizujících zážitků, v nichž se skrývá tvořivost autora. Ve svých knihách často zdůrazňuje význam raného dětství, sexuality a volných asociací. V těchto etapách prožívání se dle jeho názoru nahromaduje napětí z nevyřešených konfliktů a vznikají frustrace potřeb, které není člověk schopen přijmout a vytěsnil je automaticky do nevědomí. (Šicková - Fabrici, 2002, str. 34 – 35) Neopsychoanalytici pro změnu uměleckou tvořivost nevnímají jako ryze nevědomou, iracionální, záměrnou činnost. Podle Kubieho nevědomí může poskytnout pouze popud umělce k tvorbě. Všechny tvořivé schopnosti lidské psychiky řadí do sféry předvědomí. Dle jeho názoru předvědomí představuje jakýsi pohyblivý okraj vědomí, plastický „tekoucí“ systém, umožňující tvořivé asociace. (Drvota, 1973, str. 208)

1.3 POZMĚNĚNÝ STAV VĚDOMÍ

„Změna vědomí se též označuje pojmem disociace, který znamená oddělení určitých procesů od hlavního proudu poznávání a řízení. Část duševní činnosti probíhá mimo normální řízení: není korigována zřetelem ke skutečnosti a může být izolována od obvyklého proudu myšlenek a vzpomínek (Hilgardová, 1970).“ (Kratochvíl, 2011, str. 19) Disociaci tedy můžeme chápat jako selektivní zúžení vědomí. Percepce člověka bývá z mnoha důvodů často zkreslená. Nejznámějšími příklady typů změněného vědomí mohou být smyslové klamy, kterým prakticky podléhají všichni lidé. Klamy, nazývané také jako iluze, vznikající na základě zkreslení vjemů kupříkladu vlivem emocí. Vjemy přijímají od počátků vlastnosti

vnímaného objektu, avšak mozek jej interpretuje jinak a vytváří tak z objektu klamnou iluzi. (Řehulka, 1997, str. 23) Další poruchou vnímání mohou být halucinace. Jedná se o vjem založený na vnímání nereálných objektů. U pravých halucinací člověk vidí, slyší, či cítí podněty, jež ve skutečnosti neexistují, a neuvědomuje si jejich nereálnost. Jestliže jedinec ví o jejich nereálnosti, poté mluvíme o pseudohalucinacích. (Snacks, 2013, str. 11 – 12)

Vědomí může být hluboce pozměněno různými patologickými procesy. Řadíme sem poranění mozku, otravu jedy, infekce či oběhové mozkové procesy. (Grof, 1998, str. 12) Mezi běžné a spontánně prožívané změněné stavy vědomí patří fáze usínání a sny. Před hlubokým spánkem v průběhu usínání se totiž dostáváme do tzv. fáze hypnagogických stavů, v nichž můžeme prožívat jak zrakové, tak i sluchové halucinace. V poslední fázi usínání, označovanou zkratkou REM (Rapid eye movement – rychlé oční pohyby), se nám zdají sny, jevící se někdy jako bouřlivé surrealistické příběhy. (Lewis-Williams, 2007, str. 145 – 146) Z hlediska logiky vnějšího světa jsou tedy sny považovány za endogenní halucinace. (Kirchhoff, 2008, str. 82) Nicméně pozměněného stavu vědomí lze dosáhnout i mnoha jinými způsoby, a to spánkovou deprivací, tělesným strádáním, půstem, tancem, hudbou, meditací a užíváním psychoaktivních látek. (Toro a Thomas, 2008, str. 11)

V průběhu dějin lidstvo projevuje živý zájem o změny obyčejného stavu vědomí, v nichž probíhá emociální i smyslové vnímání jiným způsobem než obvykle. Důkazem nám k tomu jsou výtvarná a literární svědectví z minulosti, a také současné zvyky některých kmenových populací. Mnozí literární autoři, zabývající se výtvarným uměním, ve svých textech uvádí předpoklady, ba i dokonce teorie, o záměrném navozování neobyčejných stavů vědomí již v prehistorii. Tvrdí, že kořeny těchto zájmů byly zakotveny v kulturním a uměleckém vývoji primitivních a starověkých společností, v jejichž společenství představoval důležitou roli šaman. V těchto společenstvích hrál změněný stav vědomí jakousi roli doprovodného programu při rituálech, v jejichž čele stál právě šaman¹.

¹ Šamanem je člověk zvolený duchy, bohy a démony, (RÄTSCHE, 2011, str. 36) s kterými se setkává pomocí transu v jiných realitách a získává od nich znalosti, moudrost a duchovní sílu. Na základě těchto schopností by měl být schopen

Některé z rituálů byly následně spojovány s uměleckou tvorbou. Díky těmto aktivitám nalézáme na skalních malbách vyobrazení psychoaktivních hub a rostlin a také obrazy, které lze vykládat jako prezentaci pozměněného stavu vědomí.

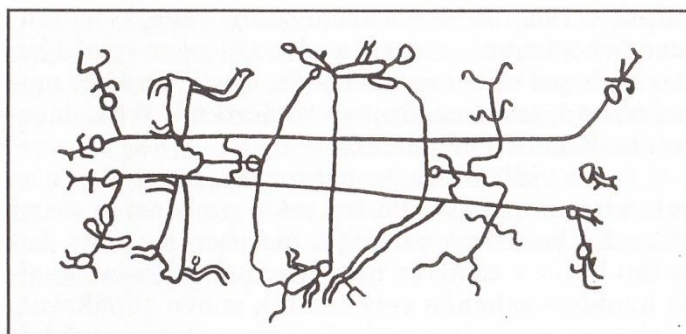
1.4 POZMĚNĚNÉ VĚDOMÍ OMAMNÝMI LÁTKAMI

Omamné látky, zvané také drogy, lze definovat jako látky, které jsou záměrně užívány za účelem změny vědomí. Změněný stav vědomí v tom případě není vyvoláván vlastní vnitřní aktivitou, nýbrž je způsoben vnějšími prostředky. (Dunselman, 2013, str. 12) „Slovo *droga* pochází z arabského slova *durana*, což je výraz pro léčivo. Slovo *droga* tedy původně bylo názvem pro surovinu na výrobu léků. Stejný výraz má v současnosti také ve farmacii.“ (Mahdalíčková, 2014, str. 9) V češtině známe a používáme slovo *droga* ve dvou významech, a to *droga* sloužící jako léčivo a psychoaktivní *droga*, které budeme nadále věnována pozornost. Psychoaktivní drogou je zpravidla návyková látka ovlivňující psychiku. Některé tyto látky bývají škodlivé a vesměs nelegální nebo státem omezované. V této souvislosti se také setkáváme s pojmem *psychedelikum*, jenž v padesátých letech 20. století navrhl Humphry Osmond. Pojmem *psychedelikum* definoval stav vyvolaný psychoaktivními látkami. (Mahdalíčková, 2014, str. 9 - 10) Ve světě existuje velké množství různých druhů látek, které jsou označovány jako drogy, mezi něž počítáme drogy legální (alkohol, nikotin), drogy ilegální dělí se na měkké drogy (marihuana), drogy tvrdé (heroin, kokain, atd.), ale i léčiva (hypnotika). Dále je můžeme rozdělit podle účinků na narkotické (s tlumivými účinky), psychotropní (se stimulačními a halucinogenními účinky), a také podle původu na drogy přírodní a syntetické. (Hirt, 2011, str. 37)

Psychoaktivní látky byly součástí lidské kultury a historie od počátku věků. Již pravěcí lidé se setkávali s drogami, které jim nabízela sama příroda. Jednalo se především o účinné látky obsažené v rostlinách. Jedním z dochovaných důkazů o užívání psychoaktivních látek je, jak už bylo zmíněno v předchozí podkapitole,

eliminovat nežádoucí cizorodé síly způsobující nemoc, nebo neštěstí všeho živého, spásu duše, věštění, obřadních úkonů a rituálů. (Cowan, 2007, str. 6 - 7)

skalní umění a zdobené předměty z trvanlivých materiálů pozdního paleolitu. Ve starověku bylo užíváno opium především při věštění a náboženských obřadech, aby se účastníci dostali do stavu pozměněného vědomí, a mohli tak provádět posvátné rituály. Jelikož paleobotanické důkazy poukazují na centrum pěstování máku ve Středomoří, je pravděpodobné, že mnoho nádob nalezených v obvodu cromlechu na ostrově Er Lannicu bylo použito na pálení opia. V Hochdorfu v komorovém hrobu pro změnu archeologové našli konopí, jež hrálo důležitou roli při pohřebních rituálech prováděných šamanem. (Rudgley, 1996, str. 12 -33) Šamanovou úlohou bylo mimo jiné dohlížet na rituály spojené s pubertou dívek a chlapců. Při těchto rituálech se jinoši a dívky seznamovali s účinky halucinogenních drog. Poté se konaly běžecké závody k určené skále, kde všichni zúčastnění malovali mýtické bludy, které se jim zjevovaly ve změněném stavu vědomí. (Lewis-Williams, 2007, str. 207) Mezi oblíbené látky, díky svým účinkům a snadné dostupnosti, patřila v těchto dobách také muchomůrka červená. Mnohdy se během otrávení objevují zrakové halucinace zobrazující „muchomůrkové mužičky“, jež jsou znázorněny na obrázku č. 1. (Rudgley, 1996, str. 47)



Obrázek č. 1 – Čukčská kresba zachycena ve změněném stavu vědomí muchomůrkou červenou.
Převzato z: [Rudgley, 1996, str. 47]

1.4.1 ALKOHOL A JEHO ÚČINKY

Alkohol je jedna z nejužívanějších a nejdostupnějších látek, jež po konzumaci způsobují změněné stavy vědomí. Zpravidla se jedná o kapalné skupenství mnoha

organických látek. Jednou z nich je etanol, který má hlavní psychoaktivní účinky v alkoholických nápojích. (Terminologický slovník, 2000, str. 14)

Nejenom že alkohol patří mezi legální omamné látky, ale také již po užití malé dávky dochází u konzumenta ke snížení úzkosti, euforii a psychické relaxaci, proto byl a je vyhledáván značným množstvím populace. Vyvolává tedy v jedinci příjemný pocit uvolnění, zlepšení nálady, odstraňuje pocit nejistoty a odbourává mravní a jiné zábrany. Ne vždy však může na organismus zapůsobit pozitivním způsobem, obzvláště při větších dávkách konzumace. Působením alkoholu se zrychluje krevní cirkulace, srdce tluče rychleji a dochází ke zvýšení tlaku. Může také vést k hypoglykémii (snížení obsahu cukru v krvi). (Dunselman, 2013, str. 2012 - 2020) S navyšováním dávky se postupně mění myšlení. Stává se nesouvislým, kdy jedna myšlenka rychle střídá druhou. Vytrácí se také logika, souvislosti a chod myšlenek je stále zmatenější. Často dochází k poškození smyslových funkcí. Konzumenta postihuje porucha barvocitu, plastického, bočního a prostorového vidění, až nakonec dochází k „dvojitému“ vidění. Co se týče motorické sféry, je zprvu narušena schopnost jemnějších činností a nervově motorické koordinace. Ztráta kvalit jáství a poškození smyslových funkcí může vést až k jejich úplnému vyřazení.

1.4.2 MARIHUANA A JEJÍ ÚČINKY

Konopí seté (*Canabis sativa*) patří již od pradávna mezi jednu z nejužívanějších rostlin, která poskytuje ošacení, paliva, léky a má moc ovlivňovat vědomí uživatele. Z této plodiny lze také získat drogu známou jako marihuana, a to usušením květenství, semen a listů samičích rostlin konopí. Všechny listy pokrývají vlásenčnicové žlázy, z nichž je vylučována lepkavá pryskyřice. Tato pryskyřice je základní surovinou pro výrobu marihuany. Obsahuje jedovaté látky, které narušují lidské vnímání, jedná se mimo jiné o látku THC (tetrahydrocannabinol), jenž je hlavním iniciátorem změn vědomí. Marihuana se užívá různými způsoby, kupříkladu kouřením usušeného květenství a listů nebo přidáváním do potravy. (Dunselman, 2013, str. 95)

Popsat účinky marihuany není zcela jednoduchou záležitostí. Konopí disponuje širokou škálou možných účinků. Má halucinogenní, omamující, uspávající, a také stimulační vlastnosti. Během užívání se všechny zmíněné efekty mohou navzájem střídat a překrývat. Je tedy těžké předem určit, jaké účinky se u uživatele projeví. Změny mohou být mnohočetné. Mezi kladné účinky bychom mohli zařadit - pocity euforie, osvobozující pocity, pocity lehkosti a uvolnění. Obvyklými změnami bývá zintenzivnění smyslového vnímání se silnými emocionálními komponenty. Percepce barev je v takových momentech sytější a zářivější. Po užití větší dávky konopí však může dojít ke ztrátě logiky a vědomých myšlenkových pochodů konzumenta. Myšlenky často přeskakují jedna na druhou. Jedinec bývá v těchto případech zmatený, jedná chaoticky a jeho myšlení se stává asociativní. U uživatele může dojít k zaplavení neustálým tokem fantazijních myšlenek, nebo jeho myšlení ztratit kontakt s pozemskou realitou. V takových chvílích mohou konzumenti prožívat i těžké halucinace. Klasickým faktorem je také zmizení zdravého vnímání prostoru a času, sklon ke snění a nekontrolovatelné vnitřní proudy emocí a představ. (Dunselman, 2013, str. 109 – 126)

1.4.3 ŠALVĚJ DIVOTVORNÁ A JEJÍ ÚČINKY

Můžeme se setkat s mnoha druhy rostlin rodu šalvěje. S některými se i potkáváme v našich domácnostech. Avšak pouze jedna z nich má nesmírně silné psychoaktivní účinky, a to Šalvěj divotvorná (*Salvia divinorum*). (Ball, 2009, str. 21) Tato bylina pochází ze starého Mexika, kde byla pro své magické účinky užívána již prastarými šamany. Nejhlavnější psychoaktivní látkou šalvěje divotvorné je salvinorin A, jež i v mikrogramovém množství mění stav vědomí konzumenta. (Gartz, 2008, str. 9 – 13) Dá se užít různými způsoby. Díky svým rychlým účinkům je nejužívanější přijímání této rostliny formou kouření. (Ball, 2009, str. 21) Působení látky je krátkodobé. Trvá přibližně kolem 5 – 15 minut.

Watson přirovnává účinek šalvěje divotvorné k lysohlávkám, prý je však slabší a krátkodobější. Nicméně Toro a Thomas uvádí, že Díaz by ji, na základě osobních experimentů, nezařazoval mezi skutečné halucinogeny, protože navazovala REM

aktivitu během bdění, což vedlo k nezamýšlenému nevědomému či vědomému snění. (Toro a Thomas, 2008, str. 60) Ve velmi malém množství bychom mohli účinky šalvěje divotvorné přirovnat ke změněnému stavu vědomí konopím. V běžných dávkách je však téměř nezaměnitelná s jakýmkoliv jiným psychedelikem. Posiluje představivost a zvyšuje vizuální citlivost, převážně hloubky. Často se po její konzumaci dostávají euforické stavy mysli. Obvykle přicházejí optické halucinace. Konzumentovi se mohou vynořovat obrazy z dávné minulosti, na které už dávno zapomněl. Typickými stavy jsou údajně i ztráty tělesné a osobní identity a mimotělní zážitky. (Štablová a Brejcha, 2006, str. 70)

1.4.4 LYSOHLÁVKA A JEJÍ ÚČINKY

Lysohlávky (Psilocybe) jsou drobné až středně velké houby, známé především svými halucinogenními účinky. Na našem území roste mnoho psilocybinových hub, avšak nejvíce psychoaktivních látek obsahují Lysohlávky modrající (Psilocybe cyanescens). (Timothy, Metzner a Bass, 2000, str. 99) Jejich způsob požívání je rozmanitý. Mohou se konzumovat čerstvé, usušené nebo ve formě čaje. (Ball, 2009, str. 33 – 34)

Typické prvopočáteční příznaky intoxikace lysohlávkou jsou bolesti hlavy, pocit neklidu a malátnosti, třes, pocení, ale také změny nálad. Tyto pocity jsou po krátké době vystřídány uvolněním, pocitem tělesné lehkosti, zkresleným vnímáním časoprostoru, a ostřejší percepcí. V pozdějších stádiích se objevují poruchy vnímání různých smyslů, typické bývají zejména halucinace. Při halucinacích dochází ke změněnému prožívání reality, včetně vlastní osoby. Ne vždy nové prožitky mohou mít příjemný obsah. (Štablová a Brejcha, 2006, str. 64) Po užití drogy, zvláště chronickém užívání, existuje nebezpečí toxické psychózy s rozštěpením osobnosti. Nebezpečí představuje i tzv. „Flashback“ – jde o opakované prožitky účinků drog bez jejího požití, a to i za delší dobu po poslední konzumované dávce. (Hirt, 2011, str. 43) Úskalí konzumace lysohlávky se též nachází v neodhadnutí síly konzumovaného množství a následovném předávkování salvinorinem A. Tato účinná látka se totiž v houbách liší. Tři gramy

hub z jedné dávky může přivést konzumenta do relativně příjemných prožitků a ostřejšího vnímání, zatímco jeden gram skutečně silného druhu hub může způsobit uživateli i zdravotní problémy. (Mahdalíčková, 2014, str. 54)

1.5 UMĚLCI ZABÝVAJÍCÍ SE TVORBOU V POZMĚNĚNÉM VĚDOMÍ

„Umění bývá alespoň u části lidí asociováno s romantickou představou bohémského životního stylu. Už sám termín "bohém", který vznikl v Paříži kolem roku 1840, pojmenovával skupinu mladých lidí, kteří žili v dobovém kontextu nonkonformním stylem života, podobně jako později třeba hippies. A významnou roli v životním stylu, který vyznávali, hrály překvapivě i drogy. Na jedné straně ve velké míře konzumovali alkohol, holdovali ovšem také droze,..." (Radimecký, 2007) Není sporu, řada uměleckých děl byla a je inspirována drogami, buďto jejich užíváním nebo uživateli. Toto tvrzení lze kupříkladu doložit různými obrazy s motivy pijáků od Edgara Degase, Eduarda Maneta, Pabla Picassa a dalších. V úvahu je vhodné vzít i některé kulturní a umělecké směry. Jedním z nich je surrealismus.

Surrealismus je evropský umělecký směr, ale také životní styl, který má svůj počátek pod vedením André Bretona přibližně v roce 1920. (Carrouges, 2015, str. 11) Surrealismus usiluje o osvobození mysli a zdůrazňuje podvědomí. Experimentálnímu období tohoto směru vévodil automatismus, jehož východiskem byl bezprostřední záznam umělcových myšlenek. Jednalo se o okamžitý záznam svých stavů a procesů svého nitra. Surrealisté nacházeli inspiraci také v psychoanalytickém výzkumu nevědomých procesů. Klonili se k rozborům snů jako prostředku k poznání nevědomí a nejniternějšího já. Řada malířů (především Max Ernst, Salvador Dalí a René Magritte) se vydala po tvořivé stezce snových obrazů neboli děl vycházejících přímo ze snů autora, jelikož přímo ve snech nacházela nejohromnější podoby fantazie. (Martin, 2004, str. 9) Své nitro a sny zkoumali také pod vlivem drog a záměrným navozováním pozměněného vědomí exaktickým, hypnotickým ale i psychopatologickým způsobem. Nejznámějším umělcem pracujícím za takto přísných podmínek byl André Masson. Věnoval se umělecké tvorbě pod vlivem drog, dlouhé nespavosti a hladovění, se záměrem

dosažení vhodné inspirace pro svou tvorbu. Věřil, že mu takovéto zkušenosti otevřou novou bránu vnímání a rozšíří tak práh představivosti. (Glenn, 2008)

S největší pravděpodobností k rozmachu psychedelického umění, vzniklém na základě inspirace psychickými stavy při požití halucinogenních drog, došlo při objevení LSD, jedné z nejrozšířenějších a nejvýznamnějších halucinogenních látek. Tuto zázračnou látku, jež po intoxikaci vyvolává velmi silné halucinace, vynalezl počátkem 40. let 20. století Albert Hofmann. (Lee a Shlain, 1996, str. 23 - 31) Umělci se po jejím vynalezení, začali aktivněji zajímat o halucinogeny a provádět experimenty za účelem rozšíření tvůrčího potenciálu. Největší výstava takovýchto devadesáti umělců proběhla pod názvem „Pod vlivy“ v roce 2013 v Paříži. Antoine Perpere, umělec a kurátor, výstavu časově vymezil od druhé poloviny 19. Století po současnost. K vidění byly kupříkladu obrazy Jeana Cocteaua, Henriho Michauxe, Jeana-Martina Charcota, Stanislawa Witkiewicze a Bryana Lewise Saunderse. (Sýkorová, 2013)

V současnosti jsou otázky vlivu pozměněného vědomí omamnými látkami na uměleckou tvorbu velmi aktuální. Nadále se setkáváme s umělci, jejichž tvorba spočívá v inspiraci prožitků pozměněného stavu vědomí omamnými látkami. Mezi zajímavé umělce můžeme s jistotou řadit Maura Reátegui Pereze a Otto Plachta, kteří nalézají inspiraci v halucinogenní liáně Ayahuasky. Otto Placht, český malíř a výtvarník označován malířem džungle, na svých obrazech znázorňuje mnoho scén, které se do sebe různě proplétají a vytvářejí jakési vesmírné divadlo. Plachtova tvorba svou plností pozorovatele téměř absorbuje. Malby z dálky vyvolávají pocit chaosu a šílenství, jenž nedává smysl. Ačkoliv zadíváme-li se pozorněji, zjistíme, že jsou jednou velkou molekulou, skládající se z mnoha atomů překrývajících se přes sebe. Všechny tyto části odděluje odlišnou barevností a mohou tak působit i zcela samostatně. S touto kompaktností si Placht vášnivě pohrává a ne vždy tak může pozorovatel jednoznačně popsat, co na jeho obrazech vidí. Některé obrazy totiž obsahují spoustu vrstvených amorfních tvarů propletených do neidentifikovatelného celku. Další umělec výjimečný svou tvorbou je Bryan Lewis Saunders. V roce 1995 začal s projektem, jenž spočíval ve vytvoření alespoň jednoho autoportrétu denně, v čemž má v plánu pokračovat do konce své smrti. Snaží se tak zachytit rozdíly způsobené centrální nervovou soustavou

a poukázat na to, že každý den vnímáme odlišně, a proto ani jeden z jeho autoportrétů nemůže být stejný. Postupem času tento projekt rozšířil o mnoho experimentů ve spojitosti se změněným stavem vědomí. Například si zakázal měsíc mluvit a své pocity vyjadřoval v rámci kresby svého portrétu, nebo si doma vyměnil klasické žárovky za barevné, které na sebe nechal působit měsíc, což se odráželo na jeho psychice a zásadně měnilo vzhled autoportrétů. V celém světě se proslavil převážně až v roce 2001 experimentem s drogami. Během jedenácti dní užil osmnáct drog a za stavu změněného vědomí pokračoval ve svém portrétování. Díky tomuto pokusu utrpěl mírné poškození mozku. Nicméně to ho od práce neodradilo a nadále se příležitostně věnuje tvorbě v pozměněném stavu vědomí omamnými látkami. Dále se na internetových sítích v průběhu posledního roku začíná objevovat velké množství obrazů, vzniklých při experimentu s drogami spojenými s uměleckým přednesem. Autoři obrazů si vesměs oblíbili látku LSD. Setkala jsem se dokonce se třemi tvůrci, jež postupovali úplně stejným postupem. Po užití halucinogenu v průběhu několika hodin vytvářeli jeden autoportrét za druhým. Pozorovatel mohl zhlédnutím celých vzniklých sérií obrazů nahlédnout na prožitek umělce, a alespoň trochu se vcítit do jeho role v pozměněném stavu vědomí.

2 PRAKTICKÁ ČÁST

Praktická část bakalářské práce je věnována umělecké tvorbě vzniklé ve stavu pozměněného vědomí omamnými látkami, a to alkoholem, marihuanou, šalvějí divotvornou a lysohlávkou. Ke zjištění této problematiky byl vybrán experiment ve formě komparační metody. Analýza shromážděných dat vychází z porovnávání kreseb vytvořených dobrovolnými autory během normálního stavu vědomí a za pozměněného stavu vědomí. Z důvodu usnadnění a zároveň zkvalitnění výzkumu proběhlo zvolení jedné výchozí předlohy kresby, kterou se stala má vlastní tvář. Stanovením tohoto modelu šlo také o snahu dosažení anonymity zkoumaných subjektů a jejich děl. Komparace je prováděna s každou omamnou látkou samostatně.

Cílem výzkumu je zjištění vlivu omamných látek na centrální nervovou soustavu a následný odraz jejich působení v uměleckém přednesu. Převážně se zaměřuje na změny linií, barevnosti, zachycení charakteristických rysů, celkové tvarovosti a parametrů obličeje na portrétu.

2.1 CHARAKTERISTIKA VÝZKUMNÝCH SUBJEKTŮ

Jako výzkumný subjekt byli zvoleni jedinci zabývající se uměleckou tvorbou mající zkušenosti s vybranými omamnými látkami, kteří se zároveň nepotýkají se závislostí na omamných látkách. Touto selekcí šlo o získání co nejvíce jednotného zkoumaného úhrnu subjektů. Celkového výzkumu se zúčastnilo dvanáct jedinců ve věkovém rozmezí od jednadvaceti do sedmadvaceti let. Všichni však neprošli kompletním procesem výzkumu. Vstup do jednotlivých částí experimentu s omamnými látkami proběhl dobrovolně. Nebylo zcela jednoduché najít umělce, jež jsem mohla zařadit do své práce. Snažila jsem se nadále pracovat pouze s vyrovnanými jedinci, abych se co možno vyvarovala zdravotních defektů zkoumaných jedinců. Součástí subjektů jsem byla i já sama, za účelem bližšího poznání a pochopení vzniku nových neobvyklých situací.

2.2 VSTUPNÍ PODMÍNKY

Vstupní podmínkou pro započítí experimentu bylo dodržení dočasné abstinence omamných látek v podobě pěti dnů, kvůli neovlivnění procesu zdánlivě nižšími účinky, které by s častým užíváním mohly nastat. Podání stejného druhu a množství látky všem vybraným subjektům. Moderovaný set & setting pro všechny účastníky, čili stanovení jednotného průběhu pokusu ve vyznačených liniích vždy s obdobným scénářem. Dále vymezení času na tvorbu jednoho portréту v podobě 1 hodiny.

2.3 POUŽÍVANÉ MATERIÁLY

Podklad - Proložka BŠ300 X nerylovaná bez tisku, velikost 500x350 mm, gramáž 300g/m², výrobek firmy Solpap s.r.o.

Kresebný materiál – Olejové pastely GIOCONDA, 24 odstínů, výrobek firmy KOH-I-NOOR HARDTMUNT

- Tuha grafitová Blacksun 5,6 - 4B, výrobek firmy KOH-I-NOOR HARDTMUNT
- Pryž tvárnivá, výrobek filmy KOH-I-NOOR HARTMUNT

2.4 PRŮBĚH VÝZKUMU

Výzkum proběhl u jednotlivých látek v těchto fázích:

1. Předčasné seznámení subjektů s danou problematikou, požadovaným postupem experimentu, vstupními podmínkami a používaným materiálem.
2. Praktické provedení projektu – Setkání začalo tvorbou prvního portrétu za normálního stavu vědomí. Po dokončení díla nastoupilo užití vybrané omamné látky. Následovně proběhla tvorba dalších portrétů. Při pracovním nasazení subjektů byl prováděn textový záznam neobvyklých nebo nově vzniklých vnějších situací, které by mohly také napomoci k pochopení změn

konstrukcí obrazů. Tvorba mého autoportrétu se nesla v téměř totožných postupových liniích až na kresbu, která byla zaznamenávána před zrcadlem. Sběr výchozích dat proběhl během osmi měsíců na základě domluvy s účastníky.

3. Společná diskuze nad vzniklými sériemi obrazů. Zasněvení a zaznamenání zkušeností, jež pod vlivem vybrané látky konzumenti prožívali.
4. Vyhodnocení vzniklých prací.

2.5 ALKOHOL

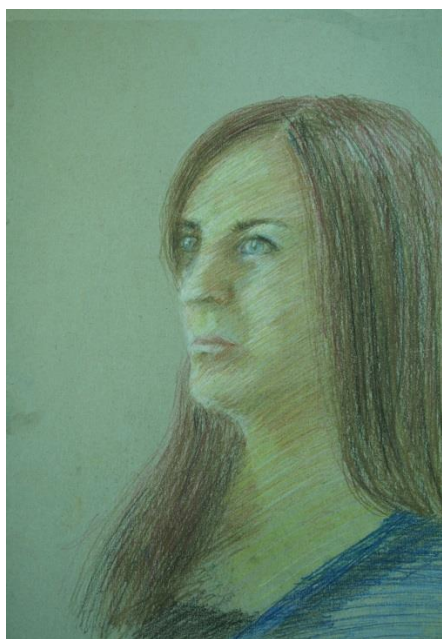
Experimentu s kresbou ve změněném stavu vědomí alkoholem se zúčastnilo největší množství subjektů. Důvodem se stalo přesvědčení o nejmenší škodlivosti mezi vybranými látkami na tělesnou a psychickou stránku jedince. Jednalo se tedy o devět dobrovolných konzumentů.

2.5.1 UŽITÍ ALKOHOLU

Po dohodě s účastníky výzkumu a s ohledem na cenovou dostupnost jsem zvolila Božkov Originál Tuzemský, jenž obsahuje 37,5 % etanolu. Následovně proběhlo přidělení jedné lahve rumu o objemu 0,5 l každému zkoumanému subjektu, kterou v průběhu experimentu celou vypil. Konzumace nápoje se zahájila započítáním kresby druhého portrétu. Podával se postupně během tvorby, a to v 50 ml dávkách s časovým intervalem 15 minut. Nástupní vliv této látky se projevil u každého pozorovaného jedince přibližně během 20-30 minut. Ačkoliv jsou účinky dlouho trvající, umělecká tvorba v tomto změněném stavu vědomí probíhala pouze 2 - 3 hodiny.

2.5.2 ANALÝZA OBRAZŮ

Jak již bylo zmíněno, první portréty vznikly za normálního stavu vědomí. Bylo patrné, že se každý subjekt plně soustředil. Obrazy dopadly podle očekávaných představ. Předem stanovený čas pro tvorbu práce nebyl přesažen. Jednalo se o jednu hodinu čisté práce. Většina zkoumaných jedinců zvládla dodržet měřítko 1:1 portrétovaného a umístila kresbu na střed papíru. Ze všech obrazů cítíme snahu o zachycení přesných vizuálních proporcí obličeje modelu. Portréty jsou zakreslené zaoblenými křivkami, což působí ohebně a dynamicky. Nadále představují pečlivě stínované citlivé přechody a kontrasty na rozhraní světla a stínů, což působí plasticky. Tvar obličeje je většinou tvořen i bez ohraničujících linií pomocí jiné barvy či tonality. Každý subjekt zvolil odlišnou škálu barevností podle své emocionální a estetické soustavy. Avšak u většiny z nich se projevuje úsilí o dodržení objektivního zobrazení odstínů barev portrétovaného, jenž vyvolává dojem harmonie.



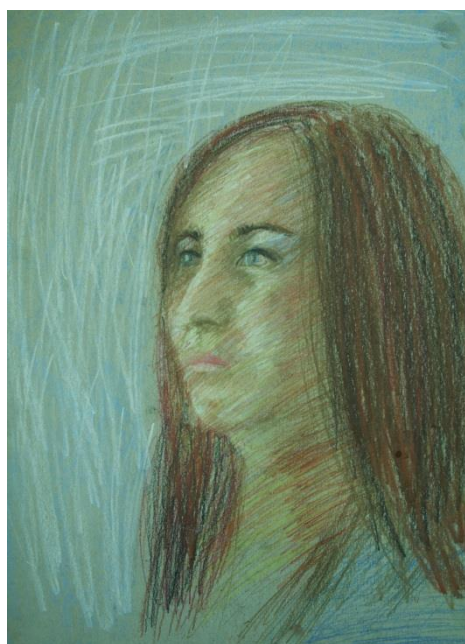
Obrázek č. 2 – alkohol – normální stav vědomí – autor č. 1



Obrázek č. 3 – alkohol – normální stav vědomí – autor č. 2

S nástupem druhé série tvorby portrétu započala konzumace alkoholu. Hned ze začátku bych chtěla zmínit, že při zrodu těchto obrazů nebyl dodržen určený

časový limit k práci. Zkrátil se průměrově zhruba na 40 minut. Zkoumaní jedinci již měli v paměti charakteristické rysy portrétovaného, díky čemuž byla geneze urychlena. Měřítko vzniklých portrétů se však nijak zvláště nezměnilo. První změny můžeme spatřit u výrazu celkového obrazu. Přestaly působit uhlazeně a upjatě. Konzumenti postupně přestávali pracovat s nabroušenými hranami pastelů, jež zakreslovaly čisté a jemné linie na prvních portrétech. Využívali větších částí stěn pastelů, což podnítilo pocit lehkosti a uvolněnosti. Většina portrétů je kontrastnějších s mnohem výrazněji zaznamenanými stíny obličeje. Avšak škála používaných barev, velikost tváře a její umístění na papíře se zásadně nezměnili. Všechny druhé portréty představují uvolnění mysli kreslíře, což se odrazilo v zachycení podobizny portrétovaného a poznamenalo tak kresbu realistickým dojmem



Obrázek č. 4 – alkohol – počátek konzumace –
150 ml alkoholu - autor č. 1



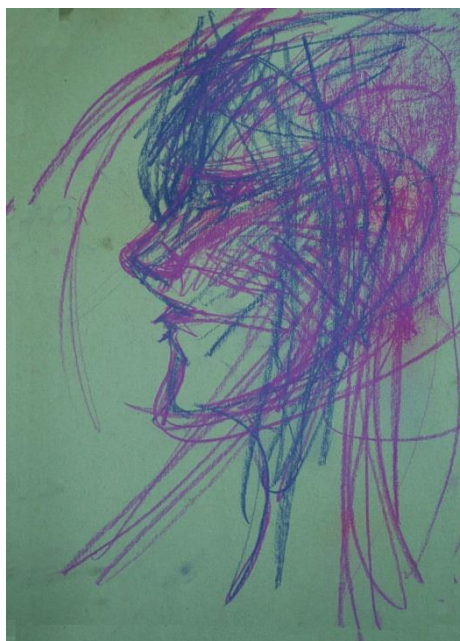
Obrázek č. 5 – alkohol – počátek konzumace –
150 ml alkoholu - autor č. 2

Třetí portréty vnikly průměrově během 30 minut. Většina kreseb se razantně zvětšila. Nicméně zde nedošlo k přesažení velikosti papíru. Při tvorbě těchto obrazů konzumenti čím dál méně pozorovali model. I přesto nadále zachycují několik charakteristických rysů portrétovaného, které měli jedinci stále v paměti. Zásadně se změnil výraz ve tváři portrétovaného. Úsměv zaměnili za smutný

pohled, což poukazuje na fyzické rozpoložení kreslířů. Jsou již opomíjeny, nebo zjednodušeny detaily obličeje jako například řasy, oční bulvy i rty. Tyto významné segmenty zdůrazňují tmavší kontury. Celkově se však začínají kresby vymykat kontrole a začínají působit lehkým geometrickým dojmem. Zaoblené křivky linií se postupně mění v nepoddajné rovné čáry. Uživatelé přestávali mít cit v jemné motorice, čímž tlačili na pastel a zakreslovali tak syté linie. Přechody stínů nejsou natolik plynulé a jemné. Na portrétech se objevují ne zcela dobře vykreslená místa, pod nimiž prosvítá papír. Paleta využitých barev se nijak zvláště nezměnila. Celkové série kreseb jednotlivých subjektů působí harmonicky a rytmicky, díky neustálému opakování stejných barev.



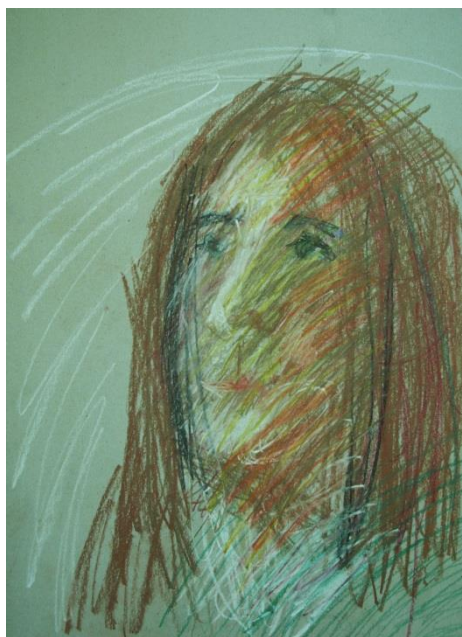
**Obrázek č. 6 - alkohol - v průběhu konzumace
250 ml alkoholu - autor č. 1**



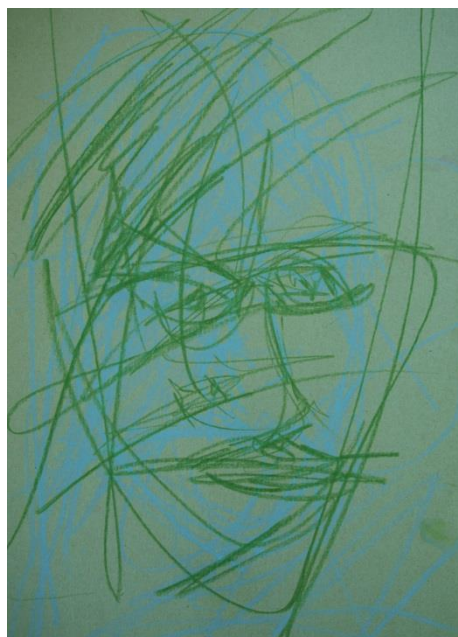
**Obrázek č. 7 - alkohol - v průběhu konzumace
250 ml alkoholu autor č. 2**

Čtvrté portréty byly zhotovovány přibližně 25 minut. Všechny kresby se opět o něco málo zvětšily. V této sérii se objevují výrazně lišící se obrazy. Jeden z konzumentů nebyl schopen vyznačit ani tvar obličeje. Jeho kresba tedy představuje zachycení zdeformovaného tvaru očí, nosu a pusy, které byly následovně přeškrtnuty několika čarami. Některé portréty nevystihují prostorovost, jelikož zkoumaní jedinci nepoužili kontrastního stínování. Jiní se ho pro změnu téměř vyvarovali a vše zvýrazňují tmavými obrysy. Začaly postrádat

veškeré charakteristické rysy portrétovaného. Působí tmavěji nežli předešlé, z důvodů omezení práce s jemnou motorikou, převážně v citlivosti. Na žádném z nich se už neobjevují jemné a svědomité linie. Jedná se spíše o tvrdé široké rovnější čáry. Stínování není celistvé a proběhlo formou šrafování. Tmavé kontury vytýkají oči a obočí. Na většině obrazů zakresluje duhovku a zornici jedna vybraná barva, nicméně bělmo v očích zůstává stále vylíčeno. Všechny vzniklé čtvrté portréty by se daly přirovnat spíše ke karikaturám.



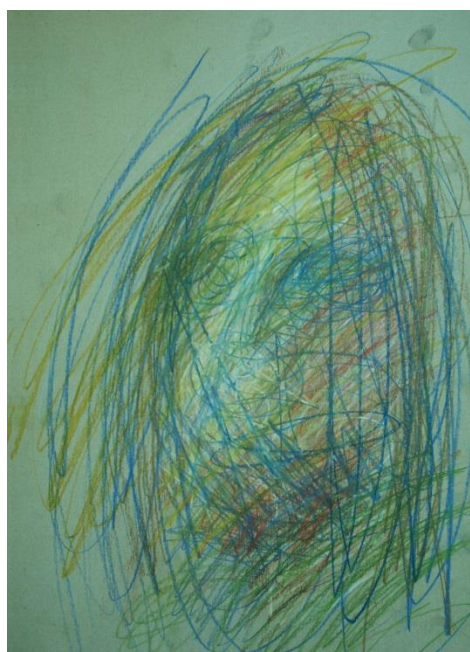
Obrázek č. 8 – alkohol - v průběhu konzumace
350 ml alkoholu - autor č. 1



Obrázek č. 9 – alkohol - v průběhu konzumace
350 ml alkoholu - autor č. 2

Tvorba pátých obrazů trvala kolem 15 minut. V této sérii je nejvýrazněji vidět, jak na každého působí alkohol jinou intenzitou. Jeden z účastníků experimentu již nebyl schopen kresby, z důvodu nevolnosti žaludku, tudíž vzniklo o jeden portrét méně. Ostatní kreslíři se uzavřeli do sebe a ani jednou se nepodívali na portrétovaného, což se odrazilo na záznamu charakteristických rysů. U třech obrazů se objevuje snaha o svědomité zachycení obličeje i přesto, že už to nebylo zcela jednoduché. Představují alespoň obrysově vystižené základní části tváře. Neobjevuje se u nich pečlivé stínování. Vše je tedy ohraničováno jednoduchými tvrdými liniemi, čímž naprosto přestaly působit plasticky. Další čtyři konzumenti zaznamenali portrét modelu jednoduchými geometrickými křivkami a čarami,

kteře se do sebe sdružují. Měli mnohem větší problém s prostorovým vnímáním než předešlí zmínění kreslíři, což opět zapříčinilo zvětšení kresby, a to tak, že vlasy portrétovaného začaly zasahovat mimo papír. Tyto obrazy maximálně ubíhají od skutečnosti. Objevují se u nich naprosto zdeformované základní části tváře, jež se nepřibližují žádným svým tvarem reálnosti smrtelníka. Jedna z kreseb již nepředstavuje ani náznaky obličeje, ale pouze různě přes sebe překřížené tvrdé čáry. Výběr barev pastelů u těchto portrétů se nijak zvláště neměnil. Nicméně zde můžeme spatřit záměnu tonality, například místo bílé byla zvolena světle žlutá.



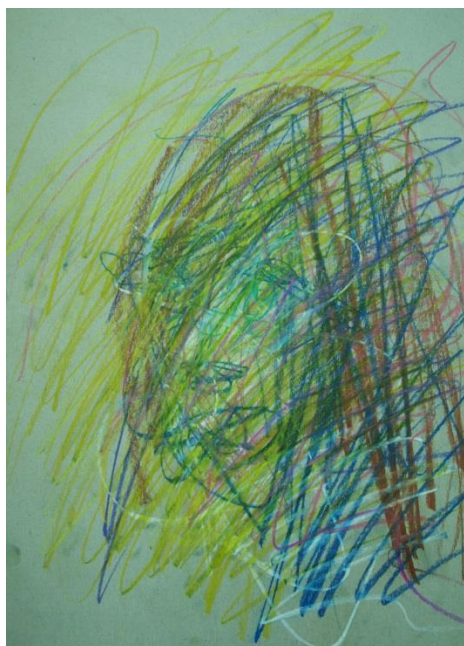
Obrázek č. 10 - alkohol - v průběhu konzumace
400 ml alkoholu - autor č. 1



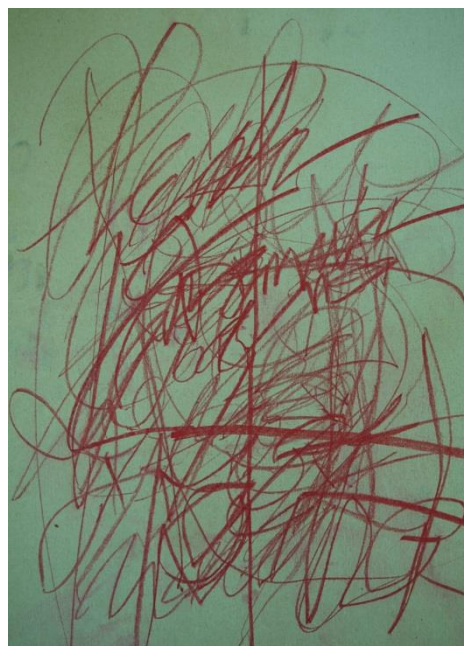
Obrázek č. 11 - alkohol - v průběhu konzumace
400 ml alkoholu- autor č. 2

Poslední tvorba trvala přibližně 10 minut. Proběhla po konzumaci celé lahve, tedy půllitru alkoholu. Zúčastnila se jí pouze polovina subjektů, protože ostatní nebyli psychicky ani fyzicky schopni. V této sérii vzniklých obrazů došlo k maximálnímu zvětšení měřítka obličeje, jež je vykreslen skoro až ve velikosti 1:2. Na dvou portrétech kreslíři uvádí zcela znetvořenou podobiznu, která se ničím neztotožňuje s portrétovaným modelem. Kresba pastelem je tmavá, ale zároveň i jednoduchá bez zabývání se detailů tváře. U ostatních obrazů po bližším prozkoumání můžeme vidět snahu o zachycení očí, ale již pouze zdůrazněním

několika sdružených elips. Celkově však představují jen mnoho na sebe vázaných čar, jenž působí chaoticky.



Obrázek č. 12 – alkohol – v průběhu konzumace
450 ml alkoholu - autor č. 1



Obrázek č. 13 – alkohol – v průběhu konzumace
450 ml alkoholu - autor č. 2

2.5.3 OSOBNÍ ZKUŠENOST

Tvorba vlastního autoportrétu pod vlivem alkoholu byla o poznání jiná, nežli tvorba cizího portrétu. Nejenom, že se jedinec stal konzumentem, zároveň měl roli i modelu, jenž seděl před zrcadlem a sám sebe kreslil. Jak je známo, opojení etanolem působí na psychickou i fyzickou stránku člověka. Po konzumaci většího dávky této psychoaktivní látky se začal měnit vzhled konzumenta, což se odrazilo na kresbách. Radostný výraz ve tváři nahradil nic neříkající neutrální pohled. Dále se člověk dostával do určitého rozporu v kontrolovatelnosti. Úskalí se ukázalo v lhostejnosti o vlastní vzhled. Tento nezáměr s sebou nesl různé úpravy modelových vlasů, které měnily celkový vzhled portrétu. Nicméně se u kreseb setkáváme i s kladnými skutečnostmi. Jedinec tvořící autoportrét se snažil s větším odhodláním jít za svými cíli. Hnal se za neskutečnou potřebou docílit co nejlepších

výkonů. Kontroloval a potlačoval opilost, aby zvládl vytvořit co největší množství sběrného materiálu držícího se reality. S dalšími většími rozdíly mezi tvorbou autoportrétu a cizího portrétu jsem se již nesetkala.

2.5.4 INTERPRETACE VÝSLEDKU

Jak vidíme, v průběhu postupného pozměňování vědomí alkoholem se razantně zkracoval umělecký přednes. I přesto byl pokaždé jedinec přesvědčen, že na svém díle pracuje dlouho a nemá již co vylepšovat. Se zvyšující se dávkou lihoviny docházelo ke zhoršení a následovné ztrátě pozornosti. Subjekt přestával pozorovat a poměřovat obličej portrétovaného, což mělo nadměrnou spojitost s neschopností zaznamenávat parametry a charakteristické rysy tváře. V pozdějších stádiích konzumace alkoholu měl na kresebnou nepřesnost vliv úbytek svalové způsobilosti. Proband měl předem rozmyšlené, co a jak zakreslí, avšak problém s jemnou motorikou mu to nedovolil. Tato neschopnost také zapříčinila vznik tvrdých nekontrolovaných rovných čar. S opojením alkoholem se nadále změnilo perspektivní vnímání, díky čemuž vznikaly větší tváře, jež nesplňovaly předem dané měřítko. Také se mírně narušila barevnost vidění. Některé tóny se v opilosti slily do jednoho. Subjekt tedy sáhl po tmavé barvě, ale hlouběji se nezaobíral nad tím, zdali se jedná o přesný odstín, který potřebuje. Vhodným příkladem by byl pátý obraz černobílé série portrétů, kde se objevilo zaměnění bílého pastelu za žlutý.

Dle mého názoru alkohol není dobrou pomůckou při umělecké tvorbě. Pouze v nižší dávce, kdy působí paradoxně povzbudivě a vyvolává pocity uvolnění i ztráty zábran. Tyto efekty napomáhají konzumentovi, aby byla jeho kresba vzdušnější a sršela pocitem lehkosti. Vyšší dávka lihoviny naopak kreslíře psychicky i fyzicky utlumuje, a zamezuje mu tak tvořivosti, což již nepatří k natolik oslnivým vlastnostem jejího účinku.

2.6 MARIHUANA

Experimentu kresby portrétu ve změněném stavu vědomí marihuanou se zúčastnilo pět subjektů. Snížení počtu dobrovolníků zapříčinila předešlá zkušenost s konzumací alkoholu spojená s uměleckou tvorbou, která konzumentům nepřinesla nejpříjemnější fyzické stavy během i po dokončení stanovené práce.

2.6.1 UŽITÍ MARIHUANY

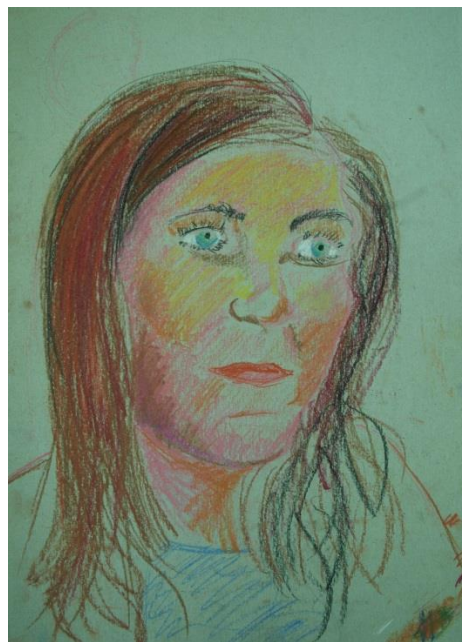
Tato omamná látka se užívala kouřením. Příprava proběhla smícháním malého množství tabáku, z důvodu hořlavosti, s drcenými sušenými květy a následným ubalením do cigaretového papírku. Nadále každý subjekt obdržel jeden joint s obsahem 0,2 g marihuany. První účinky při této formě konzumace se dostavily během několika minut. Délka působení se však u každého uživatele lišila. Jednalo se přibližně o 2 - 2,5 hodinový stav.

2.6.2 ANALÝZA OBRAZŮ

U tvorby prvního portrétu vzniklého za normálního stavu vědomí byl dodržen předem stanovený časový limit vyhrazen pro práci. Konzumenti se snažili o přesný záznam portrétovaného podle rámce svých možností. Měřítko 1:1 bylo téměř u všech portrétů dodrženo. Parametry a charakteristické rysy tváře modelu u většiny obrazů nejsou zcela přesné, avšak můžeme z nich cítit velký zájem kreslířů o realistické ztvárnění. Linie pastelem představují jednoduché a klidné křivky. Stínování je zachyceno převážně formou šrafování. Šrafy jsou jemné a ne vždy zcela kontrastní, čímž tváře nepůsobí kompletně plasticky a hmotně. Škálu používaných barev si každý z účastníků zvolil sám, dle vlastního estetického cítění. Její výběr se nese převážně v přírodních barvách, což zapříčinila předem podotknutá připomínka představující držení se reálnosti.



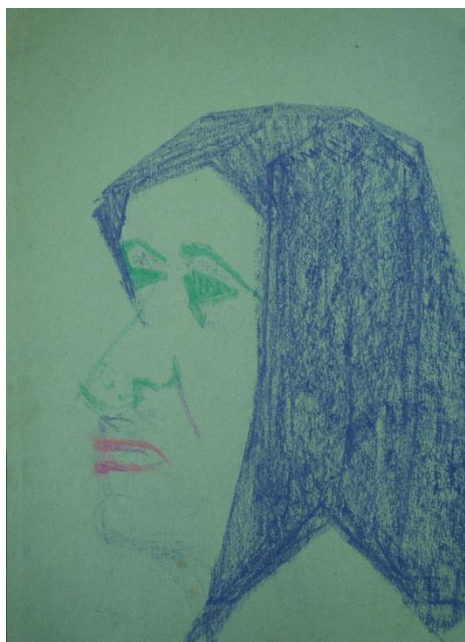
Obrázek č. 14 - marihuana - normální stav vědomí - autor č. 3



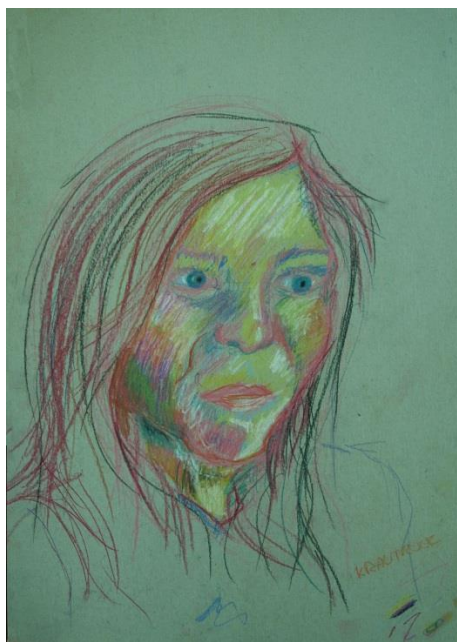
Obrázek č. 15 - marihuana - normální stav vědomí - autor č. 4

Kresba druhého portrétu započala vykouřením marihuanové cigarety. Doba trvání kresby se prodloužila v průměru o jednu celou hodinu, tudíž se jednalo o celé dvě hodiny práce. Na všech z obrazů se objevila menší odchylka v měřítku podobizny, která však nebyla způsobena změnou konzumentovi vizuální percepce touto látkou, ale pouze klasickým nezvládnutím zachycení stejné předlohy. To jistě se odehrálo u následujících tvoreb, proto se již o měřítku nadále nezmiňuji. U těchto sérií obrazů se projevuje individuální působení psychoaktivní látky na konzumenty. Jeden z portrétů se naprosto odlišuje od ostatních. Nese se v kubistickém stylu. Podobiznu ztělesňují jednoduché geometrické obrysy hlavních částí obličeje, jež jsou plošně vybarvené bez stínování. Jedná se tedy o rigidní záznam. Použité barvy se naprosto vymykají reálnému vzhledu portrétovaného. Představují zaujetí studenými křiklavými tóny barev. Zbylé portréty působí plastičtěji nežli předešlé, vzniklé v normálním stavu vědomí. Hlavní střed upoutávající divákovu pozornost je naprosto dokonalé zachycení kontrastu mezi světlem a stínem. Mnoho subjektů využilo ke zdůraznění světla čistý bílý pastel, jenž se na předešlých pracích neobjevuje. Nadále se zde setkáváme s pečlivě zvládnutou šrafou propracovanou překrývanými tahy pastelem. Projevuje se zde lehká změna ve výběru barev, a to převážně v přidání do využívané palety

studených křiklavých barev. Celkově tyto kresby nepůsobí natolik stroze, jako první portréty vzniklé bez opojení marihuanou.



Obrázek č. 16 – marihuana – po konzumaci první dávky – autor č. 3



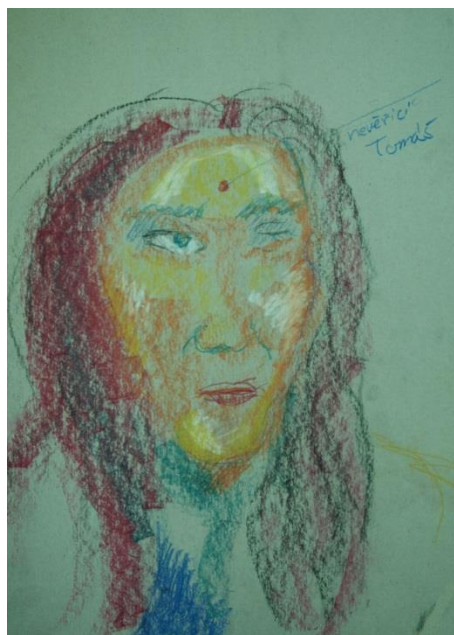
Obrázek č. 17 – marihuana- po konzumaci první dávky – autor č. 4

Doba trvání vzniku třetích portrétů se oproti předešlé kresbě výrazně zkrátila, a to přibližně na 30 minut. U těchto obrazů je jednoznačné, že při jejich tvorbě došlo k odeznívání účinků THC a vědomí se vracelo do normálního stavu. Portrét konzumenta, jenž se jeho předešlá kresba nesla v kubistickém stylu, se pomalu přibližuje k reálnému vzhledu portrétovaného. Objevuje se zde střet zájmu o kontrasty mezi světlem a stínem. Škála použitých barev na obrazu se také opět otevírá a vrací k reálnému vzhledu. Na ostatních konzumentech se dozvuky pozměněného stavu vědomí projeví převážně v unavenosti a nechutenství ke kresbě. Toto fyzické a psychické vyčerpání způsobilo ledabylý postoj k vyobrazení podobizny. Portréty již nepředstavují bezúhonnou hru se světlem a stínem. Jemné pečlivé vykreslování tváře se proměnilo v jednoduché nepřekrývající se tahy pastelem. Účastníci zároveň začali postrádat smysl pro detail. Základní části obličeje nejsou natolik propracované kontrastními přechody, ale představují je tmavé kontury, které jsou následně vybarveny. Všechny zmíněné skutečnosti ubírají na plasticitě tváře a vracejí se spíše k 2D vzhledu. Výběr použitých barev se

však nijak zvlášť od druhého portrétu nezměnil. Nadále kreslíři obohatili své kresby pestrými tóny, jenž při běžném pohledu tváři nenáleží.



Obrázek č. 18 - marihuana - postupné odeznívání účinků - autor č. 3



Obrázek č. 19 - marihuana - postupné odeznívání účinků - autor č. 4

Po dodělání třetích obrazů již všichni uživatelé pociťovali, že se pozměněný stav vědomí vrátil do normálního stavu. Z důvodu dodržení požadovaného množství vzniklých portrétů, byla tedy subjektům podána ještě jedna dávka marihuany v podobě 1/3 předešlého množství. Kresba započala stejně jako u druhého portrétu užitím psychoaktivní látky. Doba výtvarného procesu se prodloužila od předešlé tvorby. Nicméně ne na tolik, jako při první dávce. Po zprůměrování představovala 55 minut. Kresbu kubistického tvůrce reprezentují opět kontury základních částí, jež zaznamenávají jednoduché jemné linie. Tentokrát nejsou jednoduše vybarveny, ale působí samostatně. Podobiznu vystihuje pouze jedna barva pastelu. U ostatních kreslířů se objevuje opět smysl pro celistvost a plasticitu, avšak v menším měřítku než po první konzumaci. Z linií cítíme jednotnost, ale zároveň i uvolněnost. Obrazy jsou nadále kontrastnější nežli první portréty. Znovu se zde projevuje pečlivost v zabarvování a vystínování celé tváře portrétovaného. Na těchto portrétech je však kladen menší důraz na registraci

světla. Výběr barev se opět od předchozích dvou portrétů nijak zvláště nezměnil a kreslíři mezi zprvu zvolené barvy vmíchali flagrantní odstíny.



Obrázek č. 20 - marihuana - po konzumaci druhé dávky - autor č. 3



Obrázek č. 21 - marihuana - po konzumaci druhé dávky - autor č. 4

2.6.3 OSOBNÍ ZKUŠENOST

Autoportréty vzniklé v pozměněném stavu vědomí marihuanou nepoukazují na žádné větší rozdíly mezi portréty ostatních zúčastněných subjektů. Jediné s čím se můžeme setkat, je zvětšení zornic konzumenta, jež tvořil před zrcadlem.

2.6.4 INTERPRETACE VÝSLEDKU

Tvorba v pozměněném stavu vědomí marihuanou měla velký časový nárůst. Po užití první dávky se proces kresby prodloužil v průměru o 100%. Tato velká změna u většiny kreslířů nenastala jenom potřebou mít kresbu precizní, ale také díky problémům s krátkodobou pamětí. Subjekt totiž velmi často zapomněl, na čem

chtěl v danou chvíli pokračovat. Tato skutečnost vždy kreslíři na určitou dobu znemožnila posun kupředu. Jedinec dokola pracoval na jedné a té samé věci, a neustále se k ní vracel, místo toho, aby započal novou ještě nezhotovenou část tváře. Zmíněná vlastnost následovně vedla k naprostému zdokonalení dané oblasti. Velkou roli při tvorbě hrálo individuální působení THC na jednotlivé konzumenty. Většině zkoumaným subjektům tato psychoaktivní látka otevřela novou bránu vnímání, jež jim napomohla k bezúhonnosti díla. Jedincům se během opojení dostávalo rozšířeného vizuálního vnímání světla a stínu, čímž jejich obrazy dosáhly zdánlivé plastičnosti. Po zadívání se a vplutí do světla v obličeji, se zkoumaný odlesk stal rozsvícenou lampou, jež si přímo žádal záznam na papír. Vizuální změny kreslíře pohltily do procesu kresby, která ho náhle začala nesmírně bavit. Na jednoho z uživatelů však mělo THC naprosto odlišné účinky. Zapříčinilo bezvládnou mysl, pro niž detaily jako světla a stíny nehrály žádnou roli.

Je tedy zcela evidentní, že marihuana patří k dobrým pomocníkům při umělecké tvorbě. Napomáhá kreslíři prolomit určité ledy a vstoupit tak do světa vyšší percepce. Naše vnímání se poté mění převážně v prohloubení již známých schopností. Nicméně stěžejním problémem je, jakým způsobem zrovna THC zapůsobí na naši centrální nervovou soustavu. Ne vždy ovlivní mysl tak, jak bychom si přáli.

2.7 SALVIA DIVINORUM

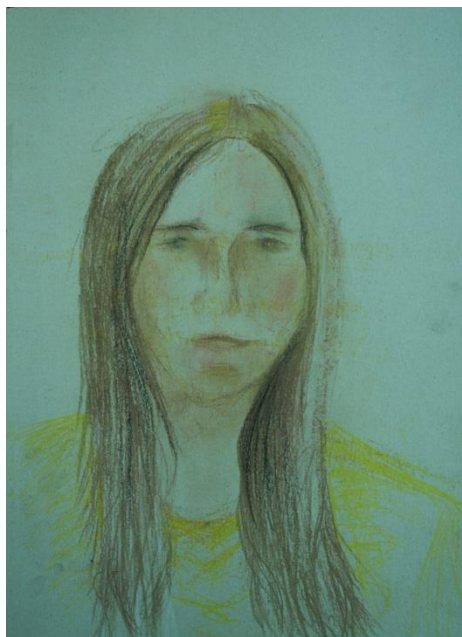
Tvorby ve změněném stavu vědomí šalvějí divotvornou se zúčastnilo pět subjektů. Nižší počet uchazečů o zapojení do toho experiment způsobila neznalost a malá zkušenost populace s touto omamnou látkou.

2.7.1 UŽITÍ ŠALVĚJE DIVOTVORNÉ

Šalvěj divotvorná se užívala formou kouření ze skleněné dýmky, jejíž hlava měla průměr 6 mm. Zprvu se do hlavy vložil malý kousek usušeného šalvějového listu, z důvodu zamezení vdechování spáleného popelu. Následovně se prostor vyplnil 125 mg standardizovaného extraktu (výtažku) z rostliny. Jednalo se o patnáctkrát extrahovanou šalvěj divotvornou. Účinky této látky se dostavily během několika sekund po vykouření připravené dávky.

2.7.2 ANALÝZA OBRAZŮ

První tvorba portrétů proběhla přibližně během 50 minut. U této série portrétů bylo dodrženo předem stanovené měřítko velikosti. Tvář všichni účastníci zasadili do středu papíru. Obrazy představují čisté a svědomité tahy, k nimž byly vybrány převážně přírodní odstíny barev. Základní části obličeje u většiny z nich jsou zaznamenány obrysovou čarou tmavším tónem pastelů. Linie se objevují převážně v zaoblených křivkách, což vyvolává pocit živosti a ohebnosti. Stínování je jemné a ne zcela kontrastní, čímž obličej nepůsobí zcela plasticky. Celkově kresby neoplývají sytostí. Působí na pozorovatele nevýrazně a spíše jako 2D záznam.



Obrázek č. 22 – šalvěj divotvorná – normální stav vědomí – autor č. 5



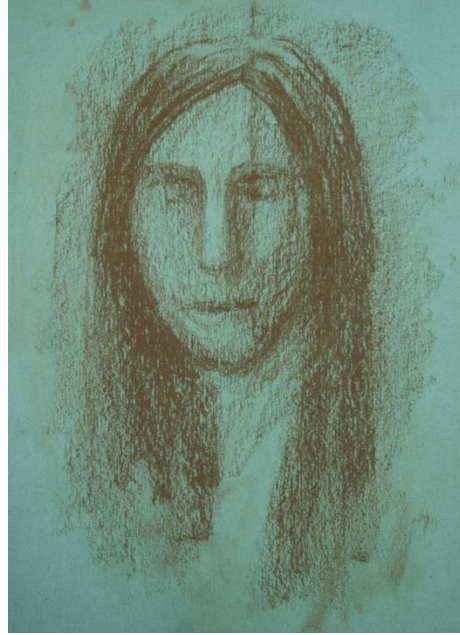
Obrázek č. 23 – šalvěj divotvorná – normální stav vědomí – autor č. 2

Působení šalvěje divotvorné je opět naprosto individuální, jako u ostatních narkotik. Na jednoho ze zkoumaných jedinců tato látka neměla žádné účinky. Automaticky byla hned podána druhá dávka o stejné hmotnosti, která opět neměla sebemenší vliv na vědomí konzumenta. Následovně na to byl tento subjekt vyřazen z výzkumu působení změny stavu vědomí šalvějí divotvornou na uměleckou tvorbu. Druhého konzumenta naopak přivedla do odlišného nereálného prožitku, při kterém nebyl psychicky ani fyzicky schopen uměleckého přednesu. Užití zázračné byliny mu otevřelo novou bránu vnímání a dostalo ho do propastného prožitku mezi dvěma světy, reálným a imaginárním, v němž prožíval těžce popsatelné nadpřirozené preludy. Přibližně po 15 minutách od užití omamné látky, tedy po odeznění účinků, byl schopen začlenění do normálního bytí a mohl započít práci. Rozhodl se, že se nechá unášet svými prožitky, které vnese do své kresby. Tvorba tohoto konzumenta proběhla během 18 minut. Velikost tváře, charakteristické rysy a parametry portrétovaného zůstaly obdobné. Linie jsou však tvrdší a kresba tak působí temněji a tajemněji oproti té předešlé. Nicméně struktura jejich záznamu se nijak zvláště nezměnila. Nadále obraz představuje velkou pečlivost ve stínování. Došlo zde k radikální změně volby barev. Kreslíř mi během tvorby sdělil, co prožíval v průběhu změny vědomí šalvějí. Kde prožíval

neustálé míchání se dobrých pocitů se špatnými. Prožitek se snažil vyjádřit mícháním do sebe teplých i studených tónů. Do své kresby zakomponoval velké barevné spektrum. Kromě předem použitých přírodních barev využil i křiklavě výrazných, jako je sytě růžová a fialová. Mimo samostatnou kresbu také obraz obsahuje nápis: „*BŮH JE JENOM JEDEN a SVĚT JE ILUZE,*“ jež se nachází na vrchní části papíru. Tento záznam byl po následné konzultaci s tvůrcem nevyhnutelný. Na ostatní konzumenty a jejich vědomí měla šalvěj divotvorná menší a klidnější vliv. Jejich kresba tedy mohla proběhnout hned po podání dávky a chvilkovém zklidnění. Snažili se pracovat pouze ve změněném stavu vědomí. Tvorba tedy z důvodu krátkodobých účinků proběhla přibližně během 10 minut. Většina portrétů se o trochu zvětšila. Parametry tváře jsou tvořeny bez ohraničujících linií za pomoci jiné barvy či tonality. Charakteristické rysy portrétovaného se nějak zásadně nezměnily, nicméně se zde projevuje menší zájem o vykreslování hlavních částí obličeje, a to očí, nosu a úst. Všechny tyto části pouze naznačují stíny prohlubní ve tváři. Představují naprosto dokonalé hry se světly a stíny, čímž působí zcela plasticky. Všechny vzniklé obrazy jsou mnohem tmavší a kontrastnější nežli předešlé. Tahy pastelem nejsou natolik jemné a tenké jako u předešlých portrétů, což způsobilo nejen využití větších částí pastelů, ale i horší citlivost a ovladatelnost jemné motoriky. Nadále se zde objevuje první zaujetí pozadím, které označuje jeden slitý tón barvy. Celkově obrazy vrhají dojem uvolněnosti a vyšší kreativity.



Obrázek č. 24 – šalvěj divotvorná – po konzumaci první dávky – autor č. 5



Obrázek č. 25 – šalvěj divotvorná – po konzumaci první dávky – autor č. 2

Po vyprchání účinků a dokončení portrétu následovalo podání druhé stejně velké dávky šalvěje divotvorné. Již zmíněný druhý konzument, jenž prošel nejintenzivnějším prožitkem, nebyl způsobilý užít další dávku. Ačkoliv se cítil naprosto psychicky i fyzicky vyčerpaný, pokusil se znovu o kresbu inspirovanou svou zkušeností se šalvějí divotvornou. Obraz zaznamenává pouze náznak obrysu tváře. Z důvodu neschopnosti vykonávat dlouhodobě činnost, na kterou se musí člověk soustředit, ukončil kresbu. Ostatní konzumenti pokračovali ve stanoveném průběhu. Druhá změna stavu vědomí se o mnoho nelišila od předchozí, avšak došlo k mnohokrát prohloubenějšímu totožnému prožitku. Doba trvání výroby se prodloužila přibližně na 15 minut. Opět došlo ke zvětšení celého portrétu. Charakteristické rysy portrétovaného a struktura tahu pastelem se zásadně nezměnily. Portréty jsou však mnohem tmavší nežli ty předešlé a představují ještě větší zaujetí světelnými kontrasty. Nejviditelnější rozdíly se můžeme spatřit na očích, nosu a ústech. U většiny z obrazů tyto důležité části obličeje nezachycují ani znázorňující obrysy. Všechny detaily mizí a do popředí se dostává zřetelné zpodobení prohlubně mezi očima, výběžkem čela a nosu. Nadále se na portrétech objevuje první živý přechod ve výběru barev. Mezi klasicky zvolené barvy je zakomponováno několik studených odstínů, což se podobá prvnímu obrazu

druhého konzumenta, jenž se inspiroval pouze svým prožitkem. Nadále se v této sérii obrazů ukazuje vyšší zájem o pozadí, které ztvárňuje jednoduchý záznam rozmazávací formou pastelem. Obrazy vzniklé během druhé změny vědomí nejvděčněji ukazují, kam až sahá vnímání po užití šalvěje divotvorné.



Obrázek č. 26 - šalvěj divotvorná - po konzumaci druhé dávky - autor č. 5



Obrázek č. 27 - šalvěj divotvorná - po konzumaci druhé dávky - autor č. 2

2.7.3 OSOBNÍ ZKUŠENOST

Tvorba autoportrétu pod vlivem šalvěje divotvorné rozhodně nepatřila mezi nejsnadnější činnosti. Jelikož tato psychoaktivní látka patří mezi halucinogeny, kresba neprobíhala, tak jak bych si přála. Přestože byla podána přijatelná dávka, jež neměla vyvolat těžké halucinace, i pseudohalucinace dokázaly sehrát rozdíl mezi tvorbou před zrcadlem a kresbou ostatních subjektů. Jedince natolik upoutávaly změny ve vlastním obličejí, že byl schopen zapomenout tvořit. Kvůli tomuto důvodu a krátkodobému působení látky nedošlo k řádnému celkovému dokončení plnohodnotné kresby tváře. Obraz postrádá záznam vlasů a krku.

2.7.4 INTERPRETACE VÝSLEDKU

Intenzita prožitku během změněného stavu vědomí šalvějí divotvornou výrazně ovlivnila uměleckou tvorbu. Užití této rostliny dvěma účastníkům dokonce radikálně zneprístupnila kresbu. Buďto silným, nebo žádným vlivem salvinorinu A. Časová délka tvorby portrétů ve změněném stavu byla přizpůsobena době trvání účinků na lidskou mysl, a tedy na pouhých 10 – 15 minut. Během omámení šalvějí divotvornou měli konzumenti problém s manipulací jemné motoriky. Zprvu jim naprosto zatumly ruce, jako kdyby ochrnuly. Pociťovali, že s nimi hýbají, avšak v reálném světě s nimi ani nepohnuly. Přibližně po čtvrt minutě tento nepříjemný stav odezněl. Nicméně bleskové uvolnění jemné motoriky zapříčinilo posunutí citlivostního prahu, což mělo dopad na volné a tvrdé tahy pastelem. Nadále většina subjektů začala vnímat hmotněji. Obličej portrétovaného se stal jakousi substancí. Všechny stíny ve tváři se zhmotnily do takové míry, že by se do nich dalo potopit. Jedinci připadalo, jakoby se pastel proměnil v kus hlíny a místo kresby spíše modeloval. Tato percepce měla velký vliv na dokonaleji zvládnutou plastičnost kresby, nežli u obrazů vzniklých za normálního stavu vědomí. Konzumenta především pohltily nerovnosti tváře. Přestal si všímat detailů hlavních částí obličeje a zaměřil se pouze na zachycení hloubky. Substanční změna u mnoha obrazů ovlivnila také záznam pozadí. Vzduch se stal viditelným. Když se model zahýbal, rozvířil se. Další změna se týkala perspektivy. Prostor se vizuálně zvětšil, a tak měl kreslíř neustálou potřebu portrét zvětšovat. Barevnost vidění se nezměnila, avšak po užití této psychoaktivní látky konzument opticky vnímal setmění a nastání šera, což bylo také jednou z příčin tvorby tmavších a temnějších obrazů. S opakováním dávky se téměř všechny tyto vyjmenované situace staly intenzivnější.

Jak vidíme, šalvěj divotvorná je jednou z mnoha omamných látek, která jedinci napomáhá otevřít a pochopit vnímání různých věcí a jejich vlastností, kterých si v normálním stavu vědomí až tolik nevšímá a nepřikládá jim takovou váhu. Při tvorbě portrétů po konzumaci této psychoaktivní rostliny došlo převážně k enormnímu zesílení vnímání hloubky. Dle mého názoru dokázala povznést a zdokonalit plasticitu tváře modelu.

2.8 PSILOCYBE CYANESCENS

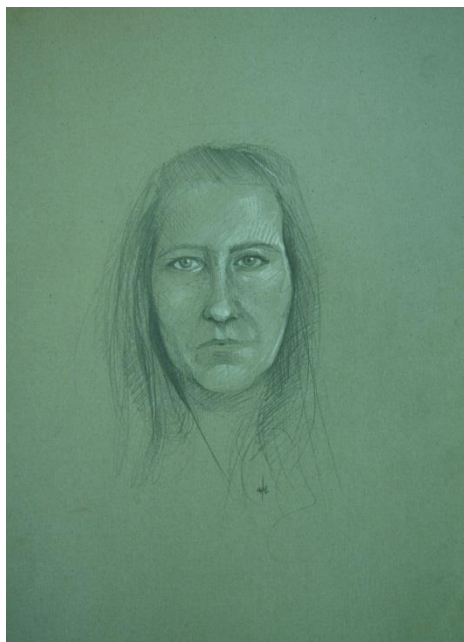
Při experimentu s lysohlávkou modrající došlo k nebývalému snížení počtu zúčastněných subjektů, které způsobil velmi malý zájem a zkušenosti s konzumací této psychoaktivní houby. Jednalo se o pouhé čtyři ochotné jedince.

2.8.1 UŽITÍ LYSOHLÁVKY MODRAJÍCÍ

Lysohlávka se užívala konzumací odvaru, jenž byl každému subjektu namíchán. Výroba nápoje spočívala v rozdrčení 0,3 g lysohlávek na malé kousky, které se zalily cca 0,1 l převařené vody. Následovně se nechaly 15 minut vylouhovat. Po navržení časového limitu louhování se odvar vypil a kousky hub rozkousaly. První účinky po této formě konzumace se projevovaly individuálně cca po 15 – 20 minutách a celková otrava trvala 3 – 4 hodiny.

2.8.2 ANALÝZA OBRAZŮ

Tvorba prvních portrétů za normálního stavu vědomí proběhla klasickým již předem známým způsobem. Po obdržení potřebných materiálů kreslíři započali svůj první portrét. Předem stanovená doba pro práci a předem určené měřítko portrétu bylo dodrženo. Kreslíři se ujmulí činnosti s plným odhodláním a nasazením k dosažení nejlepších výsledků, což se následně projevilo na jejich výtvorech. Ze všech obrazů číší značná pozornost na přesné zachycení portrétovaného. Tváře pózujícího modelu jsou pečlivě vystínovány bez zanechání sebečistšího kousku papíru. K vyplnění plochy tvůrci docílili pomocí ostentativní šrafy, jež se znamená převážně jemnými přechody mezi jednotlivými odstíny. Bez povšimnutí nezůstal i svědomitý záznam vlasů, krku a ramen. Interakce těchto věcí vyvolává v divákovi dojem ucelenosti díla.



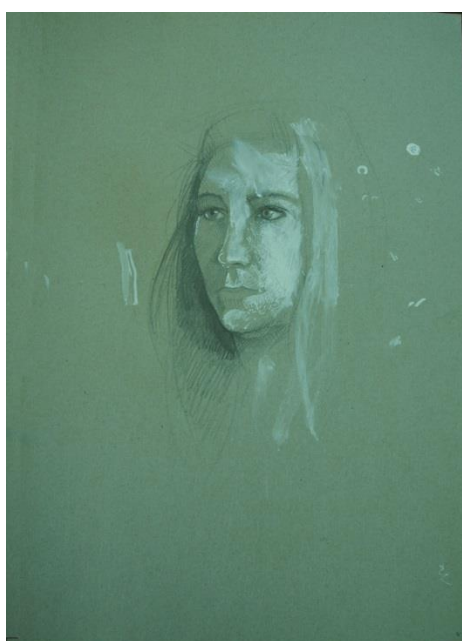
Obrázek č. 28 – lysohlávka modrající- normální stav vědomí – autor č. 6



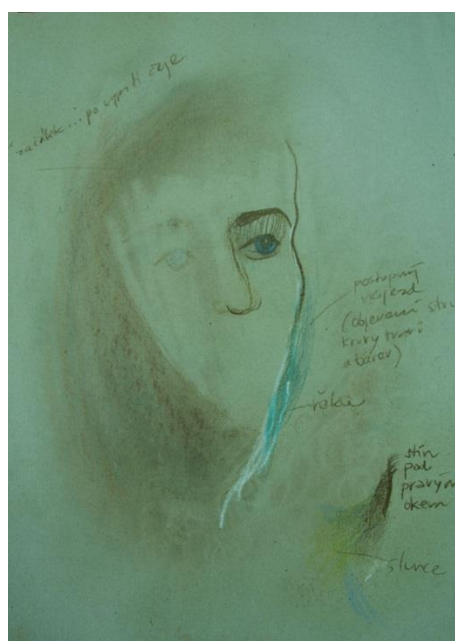
Obrázek č. 29 – lysohlávka modrající- normální stav vědomí – autor č. 7

U obrazů vzniklých pod vlivem psilocybinu se stejně jako u šalvěje divotvorné projeví radikální individuální změny v účincích omamné látky na konzumenty. Jeden z účastníků prožíval pomalejší nástup otrávení organismu, které se odrazilo na značnější zvladatelnosti uměleckého přednesu, než u zbylých dvou kreslířů. Časovost vzniku všech děl se však nijak zvláště nezměnila od předešlých prací, jejichž tvorba proběhla v normálním stavu vědomí. Velikost portrétů se lehce zvětšila. Nicméně první, co na obrazech upoutá divákovu pozornost, je rozbourání celistvosti díla. Můžeme zde vidět dílčí zájem o jednotlivé části tváře, nikoli o souhrnný vzhled portrétovaného. Obličej již není detailně pečlivě vystínován, ale představuje velké plochy vykreslené jednou barvou. Tento prostor ohraničují ostré křivky znázorňující oči a nos, jenž jsou díky své výraznosti středobodem dění. Mezi méně zajímavými spadají vlasy a krk, které umělcům nestály ani za zmínku. Relevantní hodnotu však nabrala struktura. Vedle zřetelných křivek rámuje tvar tváře se u všech portrétů objevuje nevelká část důsledně propracované šrafy ztělesňující vláknitou pokožku. Stěžejním bodem při otrávení lysohlávkou modrající se však stal únik od reálného světa k imaginativnímu. Vynořuje se zde rozdíl ve výběru škály používaných barev. Mezi dřív aplikované spektrum přirozených barev byly zařazeny odstíny, jež jedinec při normálním vědomí ve

tváři ani nespátří, kupříkladu křiklavě růžovou, čistě tyrkysovou, a zářivě zelenou. K záměně vedla z větší míry obsedantní vnitřní síla kreslířů o ztvárnění prožívaných pocitů a prožitků. Konzumenti měli neskutečnou potřebu se odebrat do světa nepoznaného a nechat se unášet svými halucinacemi. Prožitky byly natolik silné, že se jejich majitelé neobešli bez jakéhokoliv záznamu. Tuto skutečnost spojují malé kresby vytržené z kontextu, které se rázem staly nedílnou součástí portrétu, jako například skvrny kolem obličeje, řeka tekoucí kolem tváře, struktura papíru, na něž se prováděla kresba.



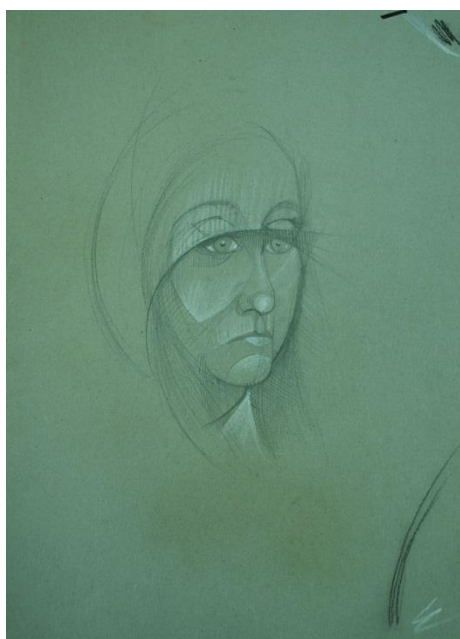
Obrázek č. 30 - lysohlávka modrající - po konzumaci lysohlávky - autor č. 6



Obrázek č. 31 - lysohlávka modrající - po konzumaci lysohlávky - autor č. 7

Třetí série portrétů vznikla v době úplného otevření nové brány vnímání. Z časového hlediska neměl pobyt v nepoznaném imaginárním světě nikterak velký vliv na kresbu. Jednalo se přibližně o hodinu čisté práce. Hlavním zájmem konzumentů, který nabral maximálních obrátek, byl hlubší vjem struktury. Díky tomuto pokrokovému poznání došlo ke zvětšování měřítka portrétu. Jedinec měl potřebu zaznamenat veškeré změny směru v napínání kůže posloupnou šrafou, což by nebylo v měřítku 1:1 možné. Konstrukce v tu chvíli sehrála tak velkou roli, že jeden kreslíř vytvořil z tváře modelu jakési geometrické pole, představené ve spleti pravidelných parabol v různých poměrech velikosti. Obrazy dále poukazují na

nepoddajnou potřebu zdůraznit prohlubně, v nichž jsou utápěny oči. Můžeme na nich tedy vidět vydařenou hru se světly a stíny, jež dodávají obličejí plasticitu. Ostrá linie ohraničující jednotlivé segmenty obličejí je oproti předešlým pracím zastoupena přirozenými přechody ve stínování, či zvolením odlišného odstínu barvy. Spektrum používaných barev se téměř vrátilo k normálu, avšak stále je zde využito pár barev, které se na kresbách vzniklých během normálního stavu vědomí neobjevovaly. Výběr se nenalézal pouze v podnícení potřebou k sebevyjádření, ale představoval jeden z nejznámějších faktorů, jimž je halucinogenní lysohlávka známá, a to zjasnění očividných barev. Tmavé odstíny hnědé a černé na těchto obrazech již nejsou klíčovým dělítkem mezi částmi tváře, ale do popředí se dostává temná zelená a fialová. Další obrat můžeme spatřit ve vykreslení celého obličejí i s vlasy a náznakem krku. Tato interakce v divákovi vyvolává pocit integrity díla.



Obrázek č. 32 – lysohlávka modrající – v průběhu intoxikace lysohlávkou – autor č. 6



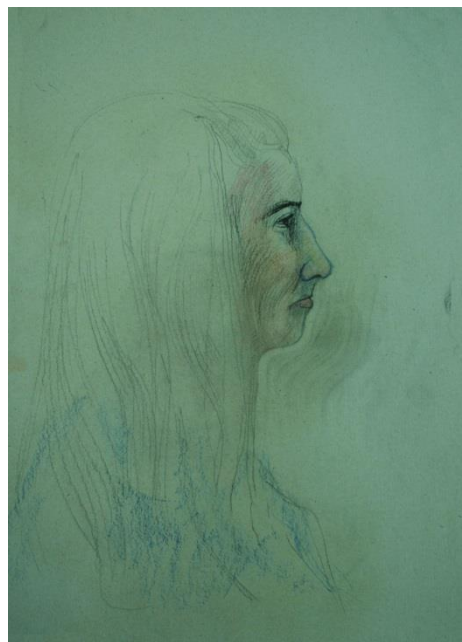
Obrázek č. 33 – lysohlávka modrající- v průběhu intoxikace lysohlávkou – autor č. 7

Čtvrté portréty, jejichž tvorba započala přibližně po dvou hodinách od konzumace čaje z výluhu lysohlávky modrající, vznikly v časovém rozmezí, jež bylo určeno pro kresbu. Měřítko tváří se nijak zvláště nezměnila od předešlé třetí série portrétů. Jeden z obrazů představuje naprosté posunutí hranice normálního vizuálního vnímání. Charakteristické rysy portrétovaného byly dodrženy. Avšak

setkáváme se tu s faktem, který jsem již zmiňovala u prvních dvou portrétů vzniklých po otrávení psilocybinem, a to stěžejnost v odpoutání se od imaginativního světa a halucinačních prožitků. Konzument měl obtíže držet se skutečné vizáže modelu, kterou následně předělal v podobě strašidelného klauna. Nicméně se i u toho portrétu držel geometrické konstrukce tváře znázorněnou jasnou černou linií. Došlo zde také k novému výběru spektra použitých barev, mezi nimiž byl temný černý a sytě rudý pastel. U zbylých dvou portrétů přetrvává potřeba ztvárnění struktur kůže. Tuto skladbu utváří pravidelná šrafa výrazným odstínem barvy. Důležitou roli zahrálo zdůraznění světla a stínů dodávající obrazu prostorovost. Co se týče barevnosti, ta se nijak zvláště nezměnila. Opět je nám představena zajímavá hra s mnohočetnou paletou tónů. V divákově pozornosti nesmí na jednom z obrazů uniknout zvolení modré a vínové barvy využití do nejhlubších stínů obličeje. Vykreslení tak různorodé kombinace implikuje v pozorovateli pocit živosti. Na těchto dvou obrazech můžeme spatřit pomalý návrat k běžnému vizuálnímu vnímání a celkovým výtvarným schopnostem. Jedinci začali využívat ve větším měřítku pro interpretaci obrysu očí, obočí a úst jednu a tu samou barvu. Selekcí zvítězila převážně černá. Další obnovu můžeme sledovat ve vylíčení krku a ramen portrétovaného.



Obrázek č. 34 – lysohlávka modrající - v průběhu intoxikace lysohlávkou – autor č. 6

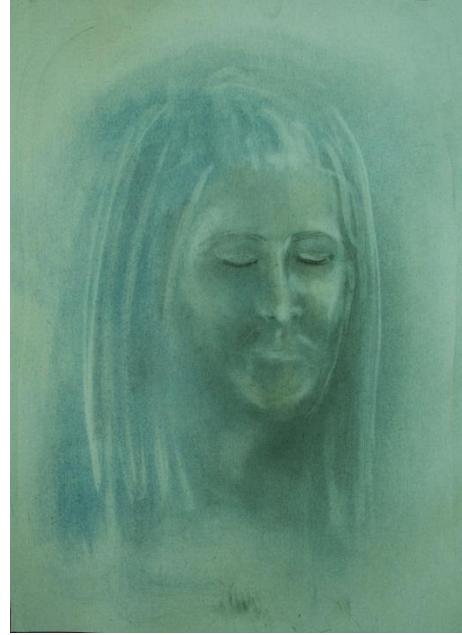


Obrázek č. 35 – lysohlávka modrající - v průběhu intoxikace lysohlávkou – autor č. 7

Polední série obrazů vznikla přibližně během 35 minut. Konzumenti byli fyzicky vyčerpaní z dlouhotrvajícího stavu a ustavičné kresby, což zapříčinilo razantní zkrácení doby vzniku kresby. Pouze jeden z portrétů představuje zcela dokončené dílo. Nejedná se však o portrét vykreslen klasickou formou. Jeho majitel využil metodu roztírání, která spočívala v ostrouhání pastelu a za pomoci hadříku rozmazávání vytvořených hoblin. Touto metodou vždy pracoval při vytváření podkladu pro samotnou kresbu, nicméně na posledním obraze se proměnila v hlavní postup. Stínohra, na níž soudě autorovi záleželo, utváří fenomenální živoucí portrét v lehkých kouřových tónech. K jejímu zhotovení zvolil pouze tři barev, a to černé, tmavě modré a bílé. Dalších dva obrazy uvádí jen lehkou skicu obličeje bez důmyslného zpracování. Můžeme na nich vidět zřetelný návrat do normálního stavu vědomí, jenž sebou nesl nepřesný záznam charakteristických rysů a nespěšnost v kresbě. Z linií vyzařuje jakási bezmoc. Nejsou již plně sebedůvěry, jednolitě bez přerušování, ale rozvláknily se na několik malých ne zcela svědomitých linek. Při tvorbě poslední série portrétu docházelo k radikálnímu odeznívání účinků. Odklon od nového světa k reálnému se nejvíce projevil ve vyšumění zájmu o strukturu kůže.



Obrázek č. 36 – lysohlávka modrající – postupné odeznívání účinků po intoxikaci – autor č. 6



Obrázek č. 37 – lysohlávka modrající- postupné odeznívání účinků po intoxikaci – autor č. 7

2.8.3 OSOBNÍ ZKUŠENOST

Tvorba autoportrétu ve změněném stavu vědomí lysohlávkou modrající se stala nejtěžejnější akcí. Jelikož se jedná o silnou halucinogenní látku, bylo psychicky náročné na sebe pohlížet do zrcadla. Střídající návaly endorfinu zanechávaly ve tváři stopy. Vzhled se nespoutanou rychlostí měnil. Radostný výraz každou chvíli pohlcoval smutek, či zadumání. Tato skutečnost dokonce i zamezila dokončení jednoho portrétu. Nicméně nejnáročnější se ukázaly zrakové vidiny spolu s rozšířeným vizuálním procesem vnímání. I ty nejmenší nereálné jevy ve formě fotomů (např. jiskry, záblesky, skvrny atd.) se odehrávaly přímo v mé tváři. Tyto pseudohalucinace v pozdějším stádiu otrávení přerostly v halucinace. Nebylo tedy vždy snadné odlišit skutečnost od imaginace, což nemělo kladný vliv na psychickou stránku jedince. Dle mých zkušeností, experimentování s halucinogeny před zrcadlem není zcela správnou volbou.

2.8.4 INTERPRETACE VÝSLEDKU

Stejně jako u již třech zmíněných omamných látek, tak i působení lysohlávky je individuální. Nejen že na každého konzumenta může účinkovat odlišnou intenzitou a způsobem kvůli psychickému a fyzickému stavu, zde se dokonce setkáváme s obtížemi při dávkování. U této psychoaktivní látky nemůžeme brát v potaz její množství, jelikož i stejná gramáž lysohlávky může obsahovat jiné chemické složení a tím i podávanou dávku. V experimentu bylo použito takové množství, jež i při nejvyšší koncentraci psylocibinu udrží osobu ve stavu schopného uměleckého přednesu. Plně si uvědomoval, co právě dělá a jakým směrem se chce dál ubírat. Čas tvorby jednoho portréту se pohyboval přibližně okolo jedné hodiny. Doba kresby tedy proběhla ve stanovených časových úsecích. Jediným úskalím, s kterým se zde jedinec potýkal, se stal únik od reality do světa snů a imaginací, z nichž bylo velmi těžké uniknout a věnovat se striktně určené práci. Silné prožitky odváděly kreslířovu pozornost a donutily ho na papír zaznamenat problémy, jež nesouvisely s daným tématem. Po odeznění nejsilnějšího otrávení došlo k ustálení halucinací a člověk se usídlil na poli čisté reality. Nicméně skutečnost obohacovalo vyšší poznání a percepce. Jedinec těžce dokázal pojmout celek. Hlavním středobodem veškerého dění se pro něj stal detail, jenž v sobě skrýval řadu dalších detailů. Intenzita vnímání lidského těla byla tak vysoká, že oko mohlo spatřit jakoukoliv strukturu, kterou v normálním stavu vědomí ani nespatri, či neupoutá jeho pozornost. Každou buňku, každý vlas člověk bral jako samostatnou jednotku, jež měl potřebu zaznamenat. Zároveň ji považoval za celistvost díla. Bizarnost se nadále projevila ve spektru používaných barev. Jak je známo u mnoha drog, dochází po jejich konzumaci k rozšíření zorniček, a tím i zvětšení zorného působení. Po konzumaci lysohlávky modrající tomu nebylo jinak. Tento akt sebou přinesl rozšíření barevných kanálů. Tvář modelu disponovala nevídanými odstíny růžové, fialové, křiklavě modré a zelené, jež do té doby oko nezvládalo pojmout. Pohnutku v rozrůstání palety mělo na svědomí nejen rozšíření vizuálního vnímání, ale také neovládnutelná potřeba vyjádření svých emocí.

Je otázkou, zdali odklon od reality a nárůstek imaginace máme označovat za negativní, nebo pozitivní stránku působení látky. Dle mého názoru bych se v našem

případě, kdy byla určena tvorba konkrétní věci, přikláněla spíše k záporu. Mysl člověka i přes veškerou snahu utíkala od kresby portrétu k záznamu jiných prožitků, které se dané problematiky netýkají. Nedovoluji si však tvrdit, že by toto narkotikum komplexně narušilo uměleckou tvorbu. Halucinogen s sebou přinesl také nesčetné klady. Nárůst zájmu o strukturu a rozšíření pozorovatelného barevného spektra vedlo k plasticitě a reálnému vzhledu kreslené tváře.

ZÁVĚR

V první části práce jsem se pokusila srozumitelně zpracovat terminologii vědomí, pozměněného stavu vědomí a jeho využití při umělecké tvorbě. Proběhla u mě snaha o vytvoření uceleného přehledu poznatků. Snažila jsem se, aby práce byla jednoduše strukturovaná a čtenář se v ní dobře orientoval. Nicméně pojmy pozměněné vědomí a vědomí vůbec jsou obecně velmi široké. Jejich interpretaci lze uchopit z mnoha směrů, což mi působilo velký problém, a proto jsem se zaměřila převážně na psychologické pojetí těchto termínů. Fascinovalo mě, jakým způsobem dokáží někteří autoři smýšlet o pozměněném stavu vědomí, převážně myšlenka toho, že vědomí nemá žádné hranice. Představený vývoj umělecké tvorby vzniklé na základě neobyčejného stavu vědomí, je pouze vybraným zlomkem této tematiky. Samotné počátky takové tvorby spadají až do dob prehistorie, a na postihnutí veškerého umění v pozměněném stavu vědomí by patrně musela vzniknout poměrně obsáhlejší práce.

Pro praktickou část jsem si vybrala experiment zabývající změnami mezi obrazy vzniklými v normálním stavu vědomí a pozměněném stavu vědomí omamnými látkami. Mezi vybrané omamné látky patřil alkohol, marihuana, šalvěj divotvorná a lysohlávka modrající. Experiment spočíval v kresbě mého portrétu. Pokaždé před užitím jedné z vybraných omamných látek každý autor nakreslil jeden portrét, v mém případě jeden autoportrét. Po dokončení prvního obrazu v normálním stavu vědomí následovalo užití omamné látky a následovně na to pokračovala tvorba. V průběhu intoxikace látkou vznikla série několika obrazů. Experimentu jsem se zúčastnila já sama spolu s dvanácti dobrovolnými výtvarně založenými subjekty. Při tomto experimentu vzniklo dohromady 98 obrazů. Portréty byly následovně písemně zpracovávány na základě komparační metody. Vznikl tedy vždy jeden komparační text pro každou z omamných látek. Po komparaci obrazů jsem se snažila nastínit, na základě konzultace s účastníky experimentu, co bylo příčinami vzniklých změn v kresbě.

Po zpracování obrazů jsem došla k názoru, že každá z vybraných omamných látek měla jak pozitivní tak i záporný vliv na tvůrčí kreativitu osobnosti. Zvyšující dávka prospěla tvorbě pouze u šalvěje divotvorné. Pod vlivem malého množství

alkoholu byla tvorba uvolněnější a realističtější. S narůstající dávkou se pro autory stal výtvarný projev těžce zvládnutelný a obrazy se vymykaly kontrole. Pod vlivem marihuany byly portréty propracovanější, zejména ve smyslu práce se světlem a stínem. Během odeznívání účinků však přicházela silná unavenost a nezájem v kresbě, což se výrazně projevilo na kresbě. Šalvěj divotvorná podpořila vnímání hloubky obrazu a celkově plastického vnímání díla. Po druhé dávce šalvěje divotvorné došlo k dvojnásobení těchto kreativních vlastností. Lysohlávka modrající podpořila cílení na drobné detaily a strukturu povrchu. Také po její konzumaci došlo k rozšíření pozorovatelné škály barev a k jejich sytějšímu vnímání. Nejsilnější stav intoxikace však doprovázely halucinace a pseudohalucinace, kterými se autoři nechali unášet, a nedokázali se soustředit na tvorbu. Dalo by se říct, že konzumace menší dávky alkoholu, marihuany a lysohlávky přinesla pozitivní změny v kreativitě osobnosti a po konzumaci větší dávky záporné změny. U šalvěje divotvorné tomu bylo naopak, po konzumaci další dávky kreativita nabývala kladnými změnami.

Nicméně tato bakalářka neslouží k pobízení užívání omamných látek za účelem zlepšení kreativity osobnosti. Přeci jenom se jedná o látky, které mohou člověku jejich užitím znepříjemnit zbytek života. Není tedy příslušné si s nimi zahrávat.

V průběhu mého zkoumání jsem si všimla rozdílu mezi obrazy autorů, jež už před vstupem do experimentu tvořili v rámci pozměněného vědomí omamnými látkami, a umělci, kteří tyto praktiky nikdy neprovozovali. Autoři s těmito zkušenostmi se dokázali lépe soustředit na práci a naplno čerpat všechny pozitivní vlastnosti přinášející pozměněný stav vědomí. Toto tvrzení je založené pouze na mé osobní domněnce. Pro podložení tvrzení by byl potřeba jiný experiment, zaměřený na porovnávání tvorby v pozměněném stavu vědomí autorů užívajících omamné látky při tvorbě a autorů bez těchto zkušeností.

SEZNAM POUŽITÝCH ZDROJŮ

CITOVANÁ LITERATURA

ČAČKA, O. *Psychologie vrstev duševního dění osobnosti a jejich autodiagnostika*. Brno: Doplněk, 1997. ISBN 80-7239-107-0.

BALL, M. W. *Duše šalvěje: šalvěj divotvorná a entheogenní zážitky*. Praha: Dybbuk, 2009. ISBN 978-80-86862-76-7.

BALL, M. W. *Moudrost hub: šamanský rozvoj duchovního vědomí*. Praha: Dybbuk, 2009. ISBN 978-80-86862-77-4.

BRADNOVÁ, H. *Encyklopedický slovník*. Praha: Odeon: Encyklopedický dům, 1993. ISBN 80-207-0438-8.

CARROUGES, M. *André Breton a základy surrealismu*. Praha: Malvern, 2015. ISBN 978-80-7530-029-4.

COWAN, T. *Šamanismus*. Praha: Nakladatelství Pragma, 2007. ISBN 978-80-7205-745-0

DRVOTA, S. *Osobnost a tvorba*. Praha: Avicenum, 1973. ISBN: brož.

DUNSELMAN, R. *Namísto já: omamné drogy a jejich působení na člověka*. Praha: Asociace waldorfských škol ČR, 2013. ISBN 978-80-905222-1-3.

GARTZ, J. *Šalvěj divotvorná = Salvia divinorum*. Praha: Volvox Globator, 2008. ISBN 978-80-7207-690-1.

GROF, S. *Kosmická hra: zkoumání hranic lidského vědomí*. Praha: Perla, 1998. ISBN 80-902156-1-0.

HIRT, M. *Toxikologie a jiné laboratorní metody ve forenzní praxi*. Brno: Masarykova univerzita, 2011. ISBN 978-80-210-5477-6.

KIRCHHOFF, J. *Jinosvět: prostor, čas a vlastní já ve změněných stavech vědomí*. Praha: Dybbuk, 2008. ISBN 978-80-86862-69-9.

- KRATOCHVÍL, S. *Experimentální hypnóza*. Praha: Grada, 2011. ISBN 978-80-247-3628-0.
- LEARY, T., R. METZNER a R. BASS. *Psychedeliie: trilogie o halucinogenech*. V Praze: Levné knihy KMa, 2000. ISBN 80-86425-97-5.
- LEE, M. A. a B. SHLAIN. *Sny vědomí: CIA, LSD a revolta šedesátých let*. Praha: Volvox Globator, 1996. ISBN 80-7207-018-5.
- LEWIS-WILLIAMS, D. *Mysl v jeskyni. Vědomí a původ umění*. Praha: Academia, 2007. ISBN 978-80-200-1518-1.
- MAHDALÍČKOVÁ, J. *Víme o drogách všechno?* Praha: Wolters Kluwer, 2014. ISBN 978-80-7478-589-4.
- MARTIN, T. *Surrealisté*. Praha: Slovart, 2004. ISBN 80-7209-609-5.
- MIHULOVÁ, M. a M. SVOBODA. *Brána k nadvědomí: podvědomí – vědomí - nadvědomí*. Liberec: Santal, 2012. ISBN 978-80-85365-88-9.
- RÄTSCH, Ch. *Psychoaktivní rostliny*. Olomouc: Nakladatelství Fontána, 2011. ISBN 978-80-7336-625-4
- RUDGLEY, R. *Kulturní alchymie. Omamné látky v dějinách a kultuře*. Praha: Nakladatelství Lidové noviny, 1996. ISBN 80-7106-118-2.
- ŘEHULKA, E. *Úvod do studia psychologie pro posluchače speciální pedagogiky*. Brno: Paido, 1997. ISBN 80-85931-46-X.
- ŠMÉKAL, V. *Pozvání do psychologie osobnosti: člověk v zrcadle vědomí a jednání*. Brno: Barrister & Principal, 2004. ISBN 80-86598-65-9.
- ŠICKOVÁ-FABRICI, J. *Základy arteterapie*. Praha: Portál, 2002. ISBN 80-7178-616-0.
- ŠTABLOVÁ, R. a B. BREJCHA. *Návykové látky a současnost*. Praha: Vydavatelství PA ČR, 2006. ISBN 80-7251-224-2.
- Terminologický slovník z oblasti alkoholu a drog*. Praha: Psychiatrické centrum, 2000. ISBN 80-85121-08-5.

TORO, G. a B. THOMAS. *Drogy snění*. Praha: Volvox Gladiator, 2008. ISBN 978-80-7207-689-5.

SNACKS, O. *Halucinace*. Praha: Dybbuk, 2013. ISBN 978-80-7438-091-4.

CITOVANÉ WEBOVÉ ZDROJE

GLENN, M. André Masson. In: *Artmuseum.cz* [online]. 2008 [cit. 2017-06-19]. Dostupné z: http://www.artmuseum.cz/umelec.php?art_id=582.

RADIMECKÝ, J. Umělci a drogy. In: *Adiktologie.cz* [online]. 2007 [cit. 2017-06-19]. Dostupné z: <http://www.adiktologie.cz/cz/articles/detail/60/1132/Umelci-a-drogy>.

SÝKOROVÁ, M. Pařížská výstava o vlivu drog na umění. In: *Rozhlas.cz* [online]. 2013 [cit. 2017-06-19]. Dostupné z: <https://vltava.rozhlas.cz/parizska-vystava-o-vlivu-drog-na-umeni-5095287>.

LITERATURA SOUVISEJÍCÍ S TÉMATEM

BERTHOLET M. F. *Opium: la fée noire ; art et histoire d'un rituel perdu.*; Collections Ferry M. Bertholet et Cees Hogendoorn. Bruxelles: Fonds Mercator, 2007. ISBN 978-90-6153-736-6.

DOWSON, T. A. a J. D. LEWIS-WILLIAMS. The signs of all times: entoptic phenomena in upper paleolithic art. *Current Anthropology*, Vol. 29, No. 2 [online]. 1988.

GROF, S. a H. Z. BENNETT. *Holotropní vědomí: tři úrovně lidského vědomí, formující naše životy*. Praha: Perla, 1999. ISBN 80-902156-2-9.

HUXLEY, A. *Brány vnímání*. Praha: DharmaGaia, 1996. Nové trendy. ISBN 80-85905-28-0.

KOUKOLÍK, F. *Já: o vztahu mozku, vědomí a sebeuvědomování*. V Praze: Karolinum, 2003. ISBN 80-246-0736-0.

Malířské umění od A do Z: dějiny malířského umění od počátků civilizace. Čestlice: Rebo, 2006. ISBN 9788072346431.

MARVAN, T. a M. POLÁK. *Vědomí a jeho teorie*. Červený Kostelec: Pavel Mervart, 2015. Hermés (Pavel Mervart). ISBN 978-80-7465-138-0.

PLACHT, O. *Otto Placht: el libro mágico*. Praha: Václav Dejčmar in cooperation with the Torst publishing house, c2014. ISBN 978-80-7215-469-2.

REICHEL-DOLMATOFF, G. *Amazonian Cosmos: The Sexual and Religious Symbolism of the Tukano Indians*. Chicago: The University of Chicago Press, 1971. ISBN 0-226-70732-6

SEZNAM OBRÁZKŮ

Obrázek č. 1 – Čukčská kresba zachycena ve změněném stavu vědomí muchomůrkou červenou.....	15
Obrázek č. 2 – alkohol – normální stav vědomí – autor č. 1.....	25
Obrázek č. 3 – alkohol – normální stav vědomí – autor č. 2.....	25
Obrázek č. 4 – alkohol – počátek konzumace –150 ml alkoholu – autor č. 1.....	26
Obrázek č. 5 – alkohol – počátek konzumace –150 ml alkoholu – autor č. 2.....	26
Obrázek č. 6 – alkohol – v průběhu konzumace 250 ml alkoholu – autor č. 1.....	27
Obrázek č. 7 – alkohol – v průběhu konzumace 250 ml alkoholu – autor č. 2.....	27
Obrázek č. 8 – alkohol- v průběhu konzumace 350 ml alkoholu – autor č. 1.....	28
Obrázek č. 9 – alkohol – v průběhu konzumace 350 ml alkoholu – autor č. 2.....	28
Obrázek č. 10 – alkohol – v průběhu konzumace 400 ml alkoholu – autor č. 1.....	29
Obrázek č. 11 – alkohol – v průběhu konzumace 400 ml alkoholu - autor č. 2.....	29
Obrázek č. 12 – alkohol – v průběhu konzumace 450 ml alkoholu - autor č. 1.....	30
Obrázek č. 13 – alkohol – v průběhu konzumace 450 ml alkoholu – autor č. 2.....	30
Obrázek č. 14 – marihuana – normální stav vědomí – autor č. 3.....	33
Obrázek č. 15 – marihuana – normální stav vědomí – autor č. 4.....	33
Obrázek č. 16 – marihuana – po konzumaci první dávky – autor č. 3.....	34
Obrázek č. 17 – marihuana- po konzumaci první dávky – autor č. 4.....	34
Obrázek č. 18 – marihuana – postupné odeznívání účinků – autor č. 3.....	35
Obrázek č. 19 – marihuana – postupné odeznívání účinků – autor č. 4.....	35
Obrázek č. 20 – marihuana – po konzumaci druhé dávky – autor č. 3.....	36
Obrázek č. 21 – marihuana – po konzumaci druhé dávky – autor č. 4.....	36
Obrázek č. 22 – šalvěj divotvorná – normální stav vědomí – autor č. 5.....	39
Obrázek č. 23 – šalvěj divotvorná – normální stav vědomí – autor č. 2.....	39
Obrázek č. 24 – šalvěj divotvorná – po konzumaci první dávky – autor č. 5.....	41
Obrázek č. 25 – šalvěj divotvorná – po konzumaci první dávky – autor č. 2.....	41
Obrázek č. 26 – šalvěj divotvorná – po konzumaci druhé dávky – autor č. 5.....	42
Obrázek č. 27 – šalvěj divotvorná – po konzumaci druhé dávky – autor č. 2.....	42
Obrázek č. 28 – lysohlávka modrající- normální stav vědomí – autor č. 6.....	45
Obrázek č. 29 – lysohlávka modrající- normální stav vědomí – autor č. 7.....	45
Obrázek č. 30 – lysohlávka modrající – po konzumaci lysohlávky – autor č. 6.....	46
Obrázek č. 31 – lysohlávka modrající – po konzumaci lysohlávky – autor č. 7.....	46
Obrázek č. 32 – lysohlávka modrající – v průběhu intoxikace lysohlávkou – autor č. 6.....	47
Obrázek č. 33 – lysohlávka modrající- v průběhu intoxikace lysohlávkou – autor č. 7	47
Obrázek č. 34 – lysohlávka modrající - v průběhu intoxikace lysohlávkou – autor č. 6.....	49

Obrázek č. 35 – lysohlávka modrající – v průběhu intoxikace lysohlávkou – autor č. 7.....	49
Obrázek č. 36 – lysohlávka modrající – postupné odeznívání účinků po intoxikaci – autor č. 6.....	50
Obrázek č. 37 – lysohlávka modrající- postupné odeznívání účinků po intoxikaci – autor č. 7.....	50