

UNIVERZITA PALACKÉHO V OLOMOUCI

FILOZOFICKÁ FAKULTA

Katedra politologie a evropských studií

Eliška Kačorová

Analýza konfliktních linií v České republice po roce 1989

Bakalářská práce

Vedoucí práce: Mgr.et Mgr. Jakub Lysek Ph.D.

Olomouc 2021

Prohlášení

Prohlašuji, že jsem tuto bakalářskou práci vypracovala samostatně a uvedla jsem všechny použité prameny a literaturu. V Olomouci dne 20.6. 2021

Poděkování

Na tomto místě bych chtěla poděkovat Mgr. et Mgr. Jakubu Lyskovi, Ph.D.
za cenné rady, vstřícnost a trpělivost při vedení mé bakalářské práce.

Abstrakt

Cílem předkládané bakalářské práce je pokus o rekonceptualizaci konfliktních linií v české stranickém prostoru a analýza konfliktních linií, které se podílely na vytváření českého stranického systému od roku 1989 do současnosti. Analýza tak bude zahrnovat volby do Poslanecké sněmovny doplněné o volby prezidentské z let 2013 a 2018. V první kapitole se práce soustředí na uchopení teoretického rámce konfliktních linií podle Steina Rokkana a Martina Lipseta, jejichž dílo je považováno za přelomové. Následovat budou různé modifikace této klasické teorie a jejich možná aplikace na postkomunistické státy střední a východní Evropy. Druhá kapitola je věnována uvedení metodologické části a následně třetí kapitole, tedy případové studii České republiky. Tato kapitola se zaměří na analýzu jednotlivých voleb, které proběhly od roku 1993 a to z pohledu konfliktních linií. Poslední kapitola se věnuje současnému stranickému systému v České republice a nové rekonceptualizaci cleavages v tomto stranickém prostoru.

Klíčová slova: cleavages, konfliktní linie, stranický systém, volby, Česká republika

Abstract

The objective of the submitted bachelor thesis is an attempt to reconceptualize cleavages in the Czech party space and an analysis of conflict lines that were involved in the creation of the Czech party system from 1989 to the present. The analysis will thus include elections to the Chamber of Deputies, supplemented by presidential elections from 2013 and 2018. In the first chapter, the work focuses on grasping the theoretical framework of conflict lines according to Stein Rokkan and Martin Lipset, whose work is considered groundbreaking. Various modifications of this classical theory and their possible application to the post-communist states of Central and Eastern Europe will follow. The second chapter is devoted to the introduction of the methodological part and the subsequent third chapter, i.e. the case study of the Czech Republic. This chapter will focus on analyzing the various elections that have taken place since 1993 from the perspective of conflict lines. The last chapter deals with the current party system in the Czech Republic and the new reconceptualization of cleavages in this part.

Key words: cleavages, conflict lines, the party systém, elections, Czech Republic

Obsah

1. Teorie konfliktních linií podle Steina Rokkana a Seymoura M. Lipseta.....	11
1.1. Národní a průmyslová revoluce.....	12
1.2. Typologie konfliktních linií	14
1.3. Politické a sociologické pojetí cleavages.....	16
1.4. Aplikace rokkanovské teorie na postkomunistické státy	17
2. Metodologická část	18
3. Případová studie Česká republika.....	19
3.1. Konfliktní linie transformace.....	Chyba! Záložka není definována.
3.2. Socioekonomická a nacionalistická konfliktní linie transformace.....	20
3.3. Konfliktní linie mezi lety 1989 až 2010	22
3.4. Volby 2010	27
4. Současný vývoj konfliktních linií	32
4.1. Zahraničně-politická konfliktní linie.....	34
4.2. Přímá volba prezidenta České republiky a polarizace společnosti.....	37
4.3. Spor o podobu režimu	42
Závěr	44

ÚVOD

Politické strany a stranické systémy představují důležitou součást moderní politiky a jsou nezbytným prvkem jejího fungování. Vznik politických je spojen s procesem demokratizace společností v 19. století. Strany od dob jejich vzniku prochází rozsáhlou proměnou a jsou velmi důležitým pojítkem mezi státem a společností. I přestože bývají strany často kritizovány, jsou jistě prvkem, bez kterého by liberálně-demokratické režimy nemohly fungovat a jejich existence je pro společnost velmi důležitá. Co je nutné si uvědomit je fakt, že právě politické strany, které si lidé volí, mohou být pro demokracii hrozbou, jak už historie několikrát ukázala.

"Ať tak či onak, jednoho předsudku zděděného po komunismu bychom se už konečně měli zbavit: totiž přesvědčení, že stát, respektive strany, jsou ti jediní, kdo mají ve všem pravdu a kdo umí nejlépe rozlévat dobro."

Václav Havel (*Mladá fronta Dnes*, 30. prosince 1994)

Na přelomu osmdesátých a devadesátých let 20. století se staly nejdůležitějšími aktéry na politické scéně evropských postkomunistických států hnutí, jakými byla na Slovensku Veřejnost proti násilí, v Polsku Solidarita, v Maďarsku Maďarské demokratické fórum a v neposledním případě u nás Občanské fórum. Tyto strany-hnutí typu fóra, jak o nich mluví německý filozof Klaus von Beyme, měly podle názoru některých svých lídrů představovat trvalé politické aktéry, a dokonce snad určitý nový politický model přenosný do západoevropského prostředí (Strmiska 2005:13). Co se však následně ukázalo, všechny tyto politické subjekty byly jen přechodnými aktéry v nově vznikajících stranických systémech a jejich rozpad je ve většině případů datová s prvními svobodnými volbami. Neúspěch těchto stran vytvořil v politickém prostoru otázku, zda se budou postkomunistické strany vyvíjet podle předpokladů politologických, zejména západních teorií.

Postkomunistickým zemím a diferencím v jejich stranických systémech se věnuje ve své práci *Party System Change: Approaches and Interpretations* (1998) Peter Mair, kde se snaží prozkoumat některé předběžné úvahy o specifických charakteristikách nově vznikajících stranických systémů a dále identifikuje hlavní důvody, proč tyto vznikající systémy mohou vypadat a fungovat odlišně od zavedených stranických systémů. Za nástroj poměrně věrohodně vysvětlující vývoj a proměny politických stran v Evropě v 19. a 20. století byla zpočátku politology považována koncepce konfliktních linií

(cleavages) spojená se jménem Steina Rokkana. Obecně koncept cleavages představuje konflikt mezi zájmy občanů. Ti se poté shlukují do specifických skupin, ze kterých následně mohou vznikat politické subjekty.

Předkládaná bakalářská práce si klade za cíl analyzovat vývoj stranického systému v České republice po roce 1989 z hlediska teorie konfliktních linií a nově konceptualizovat štěpící linii v České republice. Současně se práce pokusí vyjasnit následující otázky:

1. *Oslabují se štěpící linie v čase?*
2. *Jaký je možný budoucí vývoj konfliktních linií?*
3. *Dá se volební chování v postkomunistické Evropě stále vysvětlovat pomocí teorie Steina Rokkana?*

Teorie konfliktních linií a jejich důsledků pro podobu stranického systému je konceptem, který se stal pro výzkum stranicko-politických systémů tradiční. Od 20. století na téma konfliktních linií vzniklo jak v českém prostředí, tak i v zahraničí mnoho stěžejních děl, které navazovaly na dílo politologa Steina Rokkana a sociologa Seymoura Marina Lipseta nesoucí název *Party Systems and Voter Alignments: Cross-National Perspectives* (1967). Je zajímavé sledovat, jak se názory jednotlivých autorů vyvíjely. Samotní autoři nepředpovídali stabilitu sladování voličů s politickými stranami, ale spíše to, že dojde k větším výkyvům než dříve, což vede jak k častým změnám dříve existujících stran ve vládě, ale také k novým „odrudám koalic“ a formacím stran (Rokkan, Lipset 50: 1967). To, jaké politické subjekty budou vznikat, popřípadě zanikat, úzce souvisí s proměnami hodnot voličů, což ovlivní posílení či úplný zánik klasických konfliktních linií, popřípadě vznik zcela nových cleavages. To vše vytváří prostor k neustálým diskuzím, objevování či přehodnocování již dosažených poznatků, zejména pak v relativně nových postkomunistických systémech střední a východní Evropy.

Česká republika se stejně jako další postkomunistické země z klasického pojetí konfliktních linií podle Rokkana určitým způsobem odlišuje. Tím hlavním důvodem je, že klasická teorie štěpících linií podle S. Rokkana byla zkoumána na vyspělých, demokratických zemích západní Evropy. Případ České republiky je v tomto výjimečný. Zapouštění kořenů konfliktních linií, které měly možnost se formovat v období demokracie, tedy za první republiky, zde bylo přerušeno čtyřiceti letým obdobím

komunistické totality. To je i důvodem, proč bude práce reflektovat i alternativní přístupy aplikací rokkanovské teorie na postkomunistické země či jejich modifikace. Řada následovníků tohoto přístupu nebrala v úvahu mnoho zajímavých návrhů, alternativních hypotéz a náznaků, které zakládající autoři představili ve svých zásadních dílech (Colomer 2005:503). Mezi přední autory, které se pokusili o rozšíření tohoto přístupu patří zejména Ronald Inglehart, ten ve svém díle *The silent revolution* z roku 1977 rozšiřuje klasickou teorii S. Rokkana o novou linii nesoucí název *postmaterialismus-materialismus*, která se začala formovat zejména na konci 60. a počátku 70. let. Rozdíl oproti předešlé rokkanovské teorii je v tom, že právě v tomto období dochází u voličů ke změně hodnot. Tato změna byla zaznamenána jako obrat k postmaterialistickým hodnotám zejména proto, že lidé už byli ekonomicky (materiálně) ve většině případů zajištěni, a proto se začali obracet k postmaterialistickým hodnotám jako je například životní prostředí, individuální kvalita života, sebevyjádření a zvyšující se politická participace (Cabada 2011:223). Mezi novější autory věnující se konfliktním liniím v ČR patří například Nick Sitter, který analyzoval vývoj konkurenční stranické politiky v postkomunistické východní a střední Evropě z komparativního hlediska. Dále Sean Hanley zabývající se demokratickým útlumem ve střední Evropě a zejména v České republice, kdy se autor soustředil na analýzu hnutí ANO. To, že se tyto linie projeví v době demokratické tranzice nebylo jasné. Otázkou tedy je, jestli se postkomunistické stranické systémy podobají těm západním v jejich zárodku nebo spíše stranickým systémům západní Evropy po transformačních změnách, které proběhly v 70 a 80. letech a plně se projeví v letech 90. a na přelomu tisíciletí. Odpověď částečně přináší v českém kontextu řada prací zejména autora Víta Hlouška, který se konfliktními liniemi zabýval široce a do hloubky. V jeho dílech však dochází pouze k navázání na rokkanovskou teorii, kterou se snaží aplikovat na postkomunistické státy, stejně tak Petr Voda, který ve své práci *Jaká je role postkomunismu?* z roku 2015, také na původní teorii pouze navazuje. Jeho práce spíše deskriptivně analyzuje voličské profily z agregovaných dat jednotlivých politických stran, ale hlubší odpověď nepřináší.

Práce bude rozdělena do dvou hlavních částí, kdy první bude teoretická část, a následovat bude případová studie. V teoretické části budu čerpat z teorie konfliktních linií S. Rokkana a S. M. Lipseta – *Cleavage Structures, Party Systems, and Voter Alignments* (1967), kdy tito autoři přišli se štěpením společnosti podle čtyř základních

konfliktních linií, které zkoumali v prostředí západoevropských zemí. Dále z děl Víta Hlouška a Lubomíra Kopečka *Konfliktní demokracie: moderní masová politika ve střední Evropě (2004)*, kdy se autoři zabývali vývojem konfliktním linií v postkomunistickém prostoru a rozšířili konfliktní linie o *spor o podobu režimu* a následně *socioekonomickou a nacionalistickou konfliktní linii*. Autor zastává cestu kompromisu, kdy koncept konfliktních linií podle Steina Rokkana je možné aplikovat na postkomunistické země, avšak z části v modifikované podobě.

Druhou část práce bude tvořit případová studie České republiky. V této části budou probírány konfliktní linie v České republice po roce 1989, počínaje konfliktními liniemi transformace. Následovat bude analýza, která štěpící linie je v současnosti významná, a která nikoli a následně pokus o novou konceptualizaci štěpících linií. Problémem, který se v současnosti objevuje je ten, že díky nárůstu populistických hnutí je Česká republika stále více prostorově polarizovaná, což se zrcadlí v bývalé oblasti Sudet. To je jeden z aspektů, který může vést až k ohrožení liberální demokracie, a tak by se zde mohla znovuobjevit konfliktní linie o podobu režimu.

1. Teorie konfliktních linií podle Steina Rokkana a Seymoura M. Lipseta

Norský politolog Stein Rokkan a americký sociolog Seymour M. Lipset byli prvními, kdo ve svém díle „*Cleavage Structures, Party Systems, and Voter Alignments*“ z roku 1967, kde popsali tento jev konfliktních linií a jeho následné důsledky. „Cleavage“ je do češtiny překládán různě: „štěpení“, „konflikt“ a „rozštěpení“ (Hloušek 2004:34). V práci bude využíván překlad „konfliktní linie“. Význam pojmu „rozštěpení“ je hlubokým a trvalým rozdělením mezi skupinami, založeným na nějakém druhu konfliktu (Bornschieer 2009:2). Konfliktní linie rozděluje členy nějakého sociálního systému na části, přičemž jako kritéria dělení mohou sloužit zásadní politicky sporné otázky, ideologie, rozdíly v politickém chování atd. (Hloušek 2005:399).

Tato teorie, jak již bylo zmíněno, byla vytvořena na případě demokratických zemí západní Evropy. Zde konfliktní linie nesly svůj původ v dlouhodobých historických procesech. Tyto procesy následně vytvářely segmenty, a poté i výchozí politickou reprezentaci (Hloušek, Kopeček 2004:35). K událostem, které se staly průlomovými pro vznik konfliktních linií patří dvě revoluce, konkrétně průmyslová a národní. Tyto revoluce na společnost působily jak z teritoriálního, tak i funkcionálního hlediska.

Teritoriální opozice stanovila limity procesu budování státu: pokud je dotlačena do extrému, vede k válce, odtržení či dokonce k přesunu obyvatelstva (Rokkan 1967:13). S národní revolucí je tak spojován počátek procesu budování národa, se kterým vznikly konfliktní linie církev-stát a centrum-periferie. To jsou čtyři hlavní konfliktní linie, které v západní Evropě identifikoval Stein Rokkan.

Pro vznik konfliktní linie je důležité, aby si daná skupina byla vědoma své kolektivní identity (Strmiska 1999:19). Tyto čtyři základní konfliktní linie vzešly jako protestní hnutí, kdy se naplno projevil nesouhlas se zavedenou národní elitou. V plně mobilizovaných národních státech se obvykle vyskytují různé typy protestních seskupení a protest proti těmto novým elitám a institucím, které je

podporují, na sebe často bral antisystémovou podobu, třebaže se ideologie v jednotlivých zemích lišila (Rokkan 1967:23).

Teorie cleavages předpokládá, že volič není přirozeně předurčen k volbě určité strany, ale rozhodne se na základě sociokulturních štěpení ve společnosti volit takovou stranu, která je jeho pozici nejbližší. Je zde však možnost, že pozice voliče se časem bude proměňovat, většinou je však její ukotvení silné (Franklin 2004:13). Konfliktní linie se napříč státy ovšem z části odlišují, jelikož vývoj jednotlivých společností se lišil jak historicky, tak i z ekonomického a politického hlediska, a to vše později ovlivnilo stupeň segmentace v každé společnosti.

Důležitou otázkou je, kdo jsou vlastně „tvůrci“ cleavages. Ty mohou být vytvářeny z vrchu-dolů, kdy jsou vytvářeny ať už politickými stranami, či různými institucemi tak, že cílí své programy na určité vymezenou skupinu voličů, což má poté za následek rozdělení voličů do skupin. Více se tomuto přístupu věnuje A. Przeworski nebo H. Kitschlet. Naopak sám autor konfliktních linií Stein Rokkana zastává názor, že štěpení vznikají zespod, tedy ze společnosti, kdy se občané primárně začnou. Přijít na to, jaký přístup je ten reálný však není možné, jelikož se často tyto přístupu kombinují.

1.1. Národní a průmyslová revoluce

Následující text se zabývá samotným původem konfliktních linií podle S. Rokkana a M. S. Lipseta, které se utvářely na základě dvou zásadních revolucí, které se v historii odehrály. Ohledně národní revoluce se zde jedná především o snahu budování národa a je silně spjata s touhou spojit území pod jednu centrální vládu což by vedlo k utvoření národa, který by byl spojován kulturou, jazykem a v poslední řadě i historicky. Pokud však docházelo k růstu centralizačních snah, vyvolávalo to teritoriální opozici v regionech, které se lišily v jazykové nebo například kulturní identitě a tato situace velmi často vedla k dlouhodobému napětí mezi malou skupinou obyvatel a většinou národa (Hloušek, Kopeček 2004:37). Z národní revoluce tak vznikla konfliktní linie centrum-periferie. Další konfliktní linií, kterou národní revoluce zformovala je linie církev-stát. Konfliktní linie mezi církví a státem má původ ve snahách panovníků

ovládnout nezávislé oblasti života lidu, do kterých patří například víra. Vrchní představitelé a podporovatelé církve tyto snahy zcela odmítali.

Průmyslová revoluce je považována za převratný technický a sociálně ekonomický proces moderní doby (Purš 1973: 8). Jednalo se o zlom, který přinesl soupeření mezi volným obchodem a protekcionářstvím, respektive soupeření ohledně míry státní kontroly nad ekonomikou (Hloušek 2004:38). Dopad průmyslové revoluce se projevil v technickém pokroku, což se následně reflektovalo do vzniku dělnické třídy, která se shlukovala zejména ve městech a vznikla tak konfliktní linie město-venkov. Za zástupce venkova jsou považovány zejména agrární strany. Následující konfliktní linie, která je spojena s průmyslovou revolucí je cleavage vlastníci-pracující. Tato konfliktní linie se později stává dominantní ve státech západní Evropy. Stranami profilující se jako obhájci pracujících byly zejména strany socialistické a sociálnědemokratické. Tyto strany tak vytvářely opozici konzervativním a také liberálním stranám, které byly do té doby dominantními.

Dalším kritickým zlomem byla tzv. mezinárodní revoluce iniciovaná bolševickou revolucí v Rusku 1917, kdy vzniklo napětí uvnitř dělnické komunity dané rozporem mezi národní a mezinárodní identitou (Hloušek 2004:400). Během této revoluce v roce 1917 začaly nově vznikat komunistické strany, se kterými se začala identifikovat část voličské základny socialistických stran. Finální cleavage mezinárodní revoluce se stala cleavage komunismus versus socialismus. V tomto případě však konflikt mezi komunismem a socialismem nebyl tak dlouhodobý, aby se jednalo o stabilní konfliktní linii.

Práce Rokkana a Lipseta také vyústila v teorii o zamrznutí (*freezing*) stranických systémů. Podle této teorie stranické systémy v západní Evropě vydržely až do konce 60. let v takové podobě, v jaké se konstituovaly na počátku let 20. (Hloušek 2005:401). Je však jasné, že si autoři uvědomovali, že v průběhu 60. let se budou proměňovat politické preference zejména nejmladší věkové kategorie voličů, což mělo za následek oslabení vazeb voličů k tradičním stranám. Voliči se již s tradičními stranami příliš neidentifikovali. Jak již bylo zmíněno, tento odklon se týkal zejména mladých lidí s vysokoškolským vzděláním. K dalším událostem, které ovlivnily následující vývoj sociálních struktur byl posun v politickém marketingu či rozmach médií. Toto období se dá nazvat jako období tzv. rozmrznutí (*defreezing*) stranických systémů. Tyto procesy

ovšem měly v jednotlivých západoevropských společnostech-dokonce i v rámci jednoho regionu – odlišný průběh a rozsah (Strmiska 1999:22). Nejvýznamnější konfliktní linií však přetrvávala linie vlastníci-pracující.

1.2. Typologie konfliktních linií

Centrum-periferie

Stein Rokkan ve svém konceptu vztahu centra a periferie navazuje na Marxe Webera a jeho dnes již klasickou definici politického systému jako hierarchicky strukturované organizace zaměřené na uchování řádu v rámci vymezené geografické oblasti (Říchová 2006:279). Například podle ekonomů je centrum takové místo, kde je vysoká koncentrace osob zaměstnaných v terciární sféře (Waisová 2009:68) Je to zejména místo, kde je vysoká koncentrace klíčových držitelů moci. Tato linie vznikla na základě národní revoluce a se silícími tendencemi národotvorných procesů. Na základě této konfliktní linie vznikaly zejména různé regionální formace. Periferie je prostorová jednotka podřízena autoritě jádra. Může být od centra libovolně vzdálená, ale stále spadá do jeho vlivu a je jím řízena (Waisová 2009:68). Základními charakteristickými rysy odlišující periferie od centrem jsou vzdálenost, odlišnost a závislost (Říchová 2006:283).

Církev-stát

K další konfliktní linii, která se formovala na základě národní revoluce je církev-stát. Pochází především ze snah státu, který se snažil omezit církevní nezávislost, a tak obsadit další složku společenského života. Do té doby byla církev se státem silně spjata Velká francouzská revoluce tento spor zásadním způsobem “obohatila” o sekularizační tendenci a střet mezi státem a církví a následný boj o postavení náboženství a církve ve společnosti pak silně poznamenal 19. století a stal se ústředním motivem vzniku křesťanských stran na jeho konci (Kopeček,2002). Tento dlouhodobě trvajícím konflikt

dal postupně prostor pro vznik zejména křesťanských politických stran. V České republice je za hlavního reprezentanta politického katolicismu považována KDU-ČSL.

Město-venkov

Co se týče počátků této konfliktní linie, tak ty jsou zřejmé v souvislosti a již zmíněnou průmyslovou revolucí. I přestože nejdůležitějším znakem této revoluce se stala industrializace, tak navíc přinesla i značný zásah do společenských a politických struktur společnosti. To vše je spojeno s urbanizací a velkým nárůstem vzniku městských center. Na tyto změny reagovali především obyvatelé venkova, kde začaly vznikat rozličné skupiny agrárních stran, které si kladly za cíl bránit své zemědělské zájmy proti těm městským. V České republice se agrární strana stala velmi silnou hlavně v období první republiky, tedy po roce 1918.

Vlastníci-pracující

Tento třídní rozpor vychází z toho, co průmyslová revoluce vyprodukovala v oblasti sociální, tj. početnou skupinu továrních dělníků (Kopeček,2002). Podle Steina Rokkana se jedná o nejpodstatnější cleavage, která je spojena s rozvíjejícím se kapitalismem. Docházelo zde k protichůdným zájmům mezi těmito skupinami a ve společnosti tak vznikl velmi silný konflikt. Byl zde na jedné straně uvolněný prostor ve formě soukromého podnikání pro vlastníky a na druhé straně vytvoření dělnické, pracující třídy.

Tato konfliktní linie dala impuls ke vzniku socialistických, sociálnědemokratických, ale i komunistických stran. Jedná se především o strany hájící zájmy dělnické třídy. V 60. a 70. letech 20. století byl tradiční tripartitní rozdělení mezi nemanuální pracovníky, manuální pracovníky a zemědělce rozšířeno o rozdělení založené na výkonu autority na pracovišti (McAllister, White 2007 :206). Na základě této konfliktní linie se profilyvaly nejvýznamnější strany moderní evropské pravice a levice (Hloušek, 38: 2004). V českém diskurzu se tato konfliktní linie projevila zejména mezi stranou ČSSD a ODS, avšak týká se to i dalších stran, které podporují podnikatele, a naopak strany komunistické a dělnické.

1.3. Politické a sociologické pojetí cleavages

Co je důležité si vysvětlit je, jak je možné ke konceptu konfliktních linií přistupovat. Andrea Rommele přichází se dvěma možnými směry. Jedná se sociální a politický přístup. Sociální cleavages jsou běžně definovány z hlediska sociálních postojů a chování a jsou považovány za odraz tradičních rozdílů v sociální stratifikaci. Politické cleavages jsou obvykle definovány ve smyslu politických postojů a chování (Rommele 1999:4).

Obecně lze říci, že akceptování sociálního přístupu znamená, že nejprve je nutno identifikovat v dané společnosti její sociální rozvrstvení a rozrůznění, indikovat podle konfliktu mezi jednotlivými sektory dané společnosti a teprve poté zkoumat, jak se tyto fenomény odrážejí ve struktuře stranického spektra a ve struktuře zájmových organizací (Hloušek 2004:407). V tomto přístupu je za dané štěpení považováno pouze uskupení, které se organizuje například do politické strany.

Autoři zastávající politický přístup s větší pravděpodobností zdůrazňují relativně stabilní vzorce politické polarizace, kdy určité skupiny podporují určité politiky nebo strany, zatímco jiné skupiny podporují opačné politiky nebo strany (Rommele 1999:7). V případě politického přístupu se nejeví jako podstatné, zda se jedná o skupiny, které představují jasně vymezenou sociální skupinu. Pro tento přístup je nejvíce důležité, jak jsou jednotlivé politické postoje rozvrstveny. Toto rozvrstvení je patrné především z podoby stranického spektra. Místo detailní analýzy jednotlivých sociálních skupin pak operuje s volnějším konceptem jako je například třídní rozdělení společnosti (Hloušek 2004:408). Mezi nejvýznamnější představitele tohoto přístupu patří politolog Ronald Inglehart. Ve velké řadě studií zabývajících se vývojem cleavages dochází ke kombinaci politického i sociálního pojetí.

Co se týče již zmíněného Ingleharta, ten indikoval některé generační změny hodnot v průběhu 60.let a 70. let. Během tohoto období v západních demokraciích docházelo k ekonomickému a sociálnímu zajištění obyvatel. Tato změna byla interpretována jako obrat k post-materialistickým hodnotám. Jednoduše se dá materialismus popsat jako soustředění se zejména na fyzické přežití a bezpečnost,

zatímco post-materialistické hodnoty se soustředí na individuální kvalitu života, sebevyjádření a zvyšující se politickou participací (Cabada 2011:223). Obecně lze hovořit o rozvázání tradičních vazeb strana-volič a pluralizace životních stylů, které ovlivnily podobu politické participace a měly význam i při proměně struktury konfliktních linií (Hloušek 2004:403). V praxi tato změna znamenala, že se na tyto postmateriální tendence střední třída adaptovala nejrychleji, a tak tito lidé začali měnit své voličské preference, kdy se začali více obracet k levicovým stranám. Pro západní společnosti se tak stala důležitější osa, která vymezovala různé hodnotové priority, spíše než v rámci konfliktu vlastníci-pracující. Nárůst postmaterialistických hodnot dal za vznik novým politickým stranám, které se formovaly v rámci nové konfliktní linie, jednalo se zejména o strany nové levice, kdy do této skupiny patří různé podoby Stran zelených, které do svých programů zasazují hlavně ochranu životního prostředí. Naopak materialistické hodnoty začaly zastávat strany autoritativní pravice (Hloušek 2004:404).

1.4. Aplikace rokkanovské teorie na postkomunistické státy

Komunismus ve střední Evropě trval více než 40 let a jedná se o dobu, kdy není možné hovořit o existenci stranických systémů v jednotlivých státech. V tomto období docházelo k velkým politickým a společenským změnám, které vážně narušily tradiční sociopolitické struktury (Hloušek 2005:47). Až na komunistickou stranu byly další strany buď zakázané nebo se staly stranami, které byly tzv. satelitní. O klasických konfliktních liniích v éře komunismu se tak nedá hovořit. Ať už kulturní, ideologické nebo také náboženské štěpící linie se nemohli v komunistické éře rozvíjet. To se stalo zásadním rozdílem v komparaci se státy západní Evropy, kde si stranické systémy prošly dlouhým demokratickým vývojem. Postkomunistické státy musely v průběhu 90. let projít zásadním procesem transformace, což dalo za vznik zcela novým cleavages. Přejít k demokracii v zemích střední a východní Evropy podnítil odborníky k promyšlení, které demokracie se lépe nebo hůře osvědčily, které modely lze nově se demokratizujícím zemím doporučit a do jaké míry se nově demokratizované země dosavadními vzory inspirují (Novák 1996 :407).

Mezi autory analyzující stranicko-politické systémy postkomunistických zemí nepanuje naprostá shoda v tom, zda je v podmínkách zemí po pádu komunistického

režimu možné aplikovat koncept konfliktních linií rokkanovské typu (Bureš 2012:349). Autoři se zde dělí na ty, kteří možnost aplikace rokkanovské teorie na postkomunistické země úplně vylučují jako například Michael Roskin se svým dílem *The Emerging Party Systems of Central and Eastern Europe* (1992). Dále jsou zde autoři, kteří se rokkanovskou teorií pokusili na postkomunistické státy přenést, jako například Klaus von Beyme.

Řada autorů zaujala pozici, prosazující tzv. cestu kompromisu. Jedná se o přístup, kdy není možné stejné štěpící linie Západní Evropy v prostoru postkomunistických zemí pozorovat, protože první se tyto státy musí vyrovnat s cleavages, které v daných státech vznikají během transformace. Tento poslední možný přístup zvolil i Vít Hloušek, z jehož děl vychází značná část mé práce.

Změny udávající se ve střední a jihovýchodní Evropě na přelomu 80. a 90. let se vyznačovaly například narušením pouta mezi voličem a stranou či vysokou mírou volatility, která je pro tehdejší období typická. Pokud by byl tento fakt komparován se státy západní Evropy, spousta autorů by zastávalo názor o dvou rozdílných světech, konkrétně stabilní Západ a stále se měnící střední a východní Evropa. Autor Vincenzo Emanuele se ve své práci *Does the Iron Curtain Still Exist?* (2018) právě volatilitou ve východní a západní Evropě zabýval a přichází se zajímavým poznatkem, že mezi oběma regiony probíhá proces asymetrického sblížení úrovně volební volatility, přičemž západní Evropa se blíží středí a východní Evropě s rostoucí volební nestabilitou (Emanuele 2018:2).

2. Metodologická část

V práci na teoretickou část naváže případová studie České republiky, kdy bude aplikována klasická teorie. Za využití teorie konfliktních linií S. Rokkana a S.M. Lipseta a jejich následných modifikací, přizpůsobených pro rozbor středoevropských a východoevropských stranických systémů, bude provedena analýza vývojových etap českého stranického. Zkoumaným obdobím vývoje českého stranického systému bylo období od roku 1989 po rok 2010, který je označován jako přelomový díky nástupu populistických hnutí a odklonu voličů od tradičních, zejména levicových stran. Druhým zkoumaným obdobím bude analýza současného stranického systému, který je možné vymezit od roku 2010 do současnosti. Toto období vývoje stranického systému České

republiky lze charakterizovat jako období plné otřesů. Obdobně jako v předchozí vývojové etapě práce využije pro identifikaci výrazných konfliktních linií rozbor volebních výsledků jednotlivých politických stran ve volbách do Poslanecké sněmovny a dále prezidentským volbám v letech 2013 a 2018. Analýza jednotlivých voleb a poté nová konceptualizace štěpicích linií dopomůže odpovědět na výzkumné otázky, které si práce stanovuje, tedy:

1. *Oslabují se štěpicí linie v čase?*
2. *Jaký je možný budoucí vývoj konfliktních linií?*
3. *Dá se volební chování v postkomunistické Evropě stále vysvětlovat pomocí teorie Steina Rokkana?*

3. Případová studie Česká republika

Po roce 1989 se začaly nacházet, ať už ve své zárodeční fázi či navázaly na zkušenost z demokracie, některé z klasických rokkanovských konfliktních linií. Konkrétně se jedná o konfliktní linii církev-stát, kdy na zkušenost z první republiky navázala strana KDU-ČSL, jejíž volební úspěchy se v pozdějších volbách projeví. Z ostatních klasických rokkanovských cleavages se jednalo pouze o marginální konflikty. I přestože argument, že Česká republika jakožto postkomunistická země neměla možnost rozvíjet své konfliktní linie je sice pravdivý, je zde však určitá návaznost na zkušenost, kterou jsme měli s demokracií během první republiky. Jak zmiňuje ve své knize *České politické strany a evropská integrace* Vlastimil Havlík, tak v rámci střední Evropy bychom mohli za hlavní konfliktní linii považovat spor o podobu režimu, datováno konkrétně od 90. let 20. století (Havlík 2004: 25). Jednalo se o střet mezi komunismem a opozicí proti tehdejšímu režimu, konkrétně reprezentováno KSČ a OF. Do této linie je možné zařadit i klasické konfliktní linie církev-stát, centrum-periferie, město-vesnice, vlastníci-pracující, které se v tomto případě nacházely ve své zárodeční fázi. Tak jako v případě ostatních postkomunistických států, se konfliktní linie o podobu režimu objevila jen krátce a téměř vždy končila prvními svobodnými volbami, avšak není vyloučeno, že tento spor v budoucnu znovu nevyvstane již však v modifikované podobě. Pro podobu této linie je důležité, v jaké podobě se tehdejší opoziční hnutí (OF) tehdy nacházelo a jak se

podářilo komunistické straně transformovat do nově se vytvářejícího stranického systému (Sitter 2014 :210).

Vývoj českého stranického systému v perspektivě konfliktních linií transformace lze rozdělit do dvou hlavních fází, přičemž zásadním mezníkem, který od sebe tyto dvě fáze odděluje, je okamžik konání zakladatelských voleb v červnu 1990 (Bureš 2012:351). V první fázi, o které Jan Bureš píše, jsou klasické rokkanovské cleavages uvedeny do pozadí a tou hlavní konfliktní linií se zde stal spor mezi Komunistickou stranou Československa kontra Občanským fórem. V souvislosti s prvními svobodnými volbami v roce 1990 započal vznik nových nebo obnova již známých konfliktních linií, to vedlo k větší fragmentaci v politickém prostoru. V pozdější fázi demokratické tranzice a v průběhu demokratické konsolidace došlo k diferenciaci dalších konfliktních linií, kdy soudíme, že nejdůležitější z nich byly a jsou **socioekonomická konfliktní linie transformace** a **nacionalistická konfliktní linie transformace** (Hloušek 2004:49). Tyto konfliktní linie se tak staly modifikací původních cleavages podle Rokkana a objevovaly se ve všech postkomunistických státech, avšak v odlišné intenzitě. Pro tyto cleavages je charakteristická vysoká míra nestability a také jsou velmi rozmanité.

3.1. Socioekonomická a nacionalistická konfliktní linie transformace

Co se týče socioekonomické konfliktní linie, v té je obsažena klasická rokkanovská cleavage vlastníci-pracující, a však v modifikované podobě. Nejednalo se o klasické štěpení, ale o konflikt, který rozhodoval o budoucí, zejména ekonomické, podobě státu. Důvodem proč tomu tak bylo je, že po roce 1989 v české společnosti nebyly soukromá ani veřejná vlastnictví ujasněna, a to jaký měl člověk socioekonomický status nebylo jasně určeno příslušností k třídě. Tuto cleavage posilovala také podoba privatizace státního majetku, tedy zejména rychlost tohoto procesu i jeho rozsah. Teprve časem se spolu s postupem ekonomické reformy vyhraňují sociální skupiny, které podporují různé politické strany na levici či na pravici politického spektra (Strmiska, 28: 2005).

Na jednom protipólu této konfliktní linie stojí strany, které jsou pro rychlejší cestu k tržnímu hospodářství a subjekty prosazující soukromé vlastnictví v plné podobě, tedy zejména liberální a konzervativní strany. Na druhém protipólu jsou

strany, které buď změny odmítaly nebo braly ohled na možný dopad ekonomické transformace na sociální sféru. Jedná se především o socialistické a sociálnědemokratické subjekty. Soupeření těchto stran se tak začíná více podobat stranám v západní Evropě soupeřících na ose levice-pravice. Socioekonomická konfliktní linie transformace je dominantní zejména v těch zemích, které v konsolidaci demokracie i ekonomické transformaci pokročily nejdále, tedy Česká republika, Polsko, Slovinsko či Litva (Hloušek 2004:51).

Stejně jako byla v socioekonomické konfliktní linii obsažená cleavage vlastníci-pracující, nacionalistická konfliktní linie transformace z části obsahuje cleavage centrum-periferie. Oproti socioekonomické konfliktní linii u této není tolik důležitá závislost na tom, jakou ideologii daná strana zastává, ani na socioekonomických faktorech, jelikož se jedná se o konfliktní linii vzniklou na bázi identity, která se buduje kolem národů či etnických skupin, náboženských vyznání či jazykových odlišností (Hloušek, 51:2004). Ve státech, kde byla nacionalistická linie převažující mohli strany po pádu komunistického režimu využít příležitosti pro upevnění svého postavení, které bylo do té doby potlačováno.

Nacionalistická konfliktní linie transformace může podle Hlouška vzniknout ze tří hlavních příčin:

- 1) Existence minoritního etnika či specifického regionu v rámci určitého státu, které se snaží zajistit si specifické postavení či respekt k menšinovým právům, což vyvolává odpor majoritní populace
- 2) Existence sousedního státu či národa, který je politickou mytologií tradičně vnímán jako „národní nepřítel“ a potenciální hrozba
- 3) Existence fundamentálního sporu o žádoucí podobu státu mezi nacionalisty a příznivci spíše občanské konstrukce státu (Hloušek, 52).

V České republice se projevilo toto štěpení jen minimálně, konkrétně v podobě HSD-SMS, hnutí za autonomii Moravy, které však nebylo dlouhodobě úspěšné (Sitter 2013: 213). Naopak socioekonomická konfliktní linie se projevila ve stranických systémech, které jsou více podobné vyspělým státům západní Evropy a systémy se tak definují zejména na ose levice-pravice. Toto štěpení se stalo dominantním také v případě České republiky. Státy s dominancí této konfliktní linie se vyznačují vyšší mírou stability stranického systému.

3.2. Konfliktní linie mezi lety 1989 až 2010

Z důvodu více než čtyřicetiletého trvání komunistického režimu, byl vývoj konfliktních linií v České republice, stejně jako v dalších střeoevropských a východoevropských zemích, omezen. Proto je důležité zaměřit se na období, které následovalo po konci pádu komunistického režimu. V roce 1989 mohl vývoj konfliktních linií navázat na zkušenost z první republiky a byla zde možnost pro jejich další rozvoj či vznik zcela nových konfliktních linií. Vymezení let 1989 až 2010 je dáno již zmíněným faktem, že oba tyto roky znamenaly pro Českou republiku milníky. Rok 1989 dal možnost již zmíněnému vzniku či rozvoji konfliktních linií a od tohoto roku je možnost cleavages opět zkoumat. Na druhé straně rok 2010 znamenal otřes ve stranickém systému České republiky. Je to počáteční rok úpadku tradičních, v první řadě levicových stran a zároveň počátek vzniku a následného úspěchu různých populistických hnutí u nás. V knize Jana Bureše *Česká demokracie po roce 1989* se objevuje kapitola, která se zaměřuje na Český stranický systém po listopadu 1989 z perspektivy konfliktních linií (Bureš, 349: 2012). Prvními aktéry ve stranické soutěži, která se během konce 80. a počátkem 90. let formovala, se staly Komunistická strana Československa, proti které stálo v opozici Občanské fórum. V rámci konfliktní linie se jednalo o cleavage mezi komunismem a antirežimní opozicí. Listopad 1989 je možno považovat za počátek k obnově klasických konfliktních linií jaké jsou v západoevropských státech. Volby v červnu roku 1990 byly společností vnímány jako plebiscit ohledně vztahu české veřejnosti k éře komunistického panství (Bureš 2012:352). Podle zákona přijatého Federálním shromážděním v lednu 1990 ohledně právního rámce pro existenci politických stran, byly v tehdejší době za oficiální strany a hnutí považovány zejména OF, KSČ, ČSS a ČSL. V ČSR se objevilo dalších více než šedesát stran, které se však jevily jako bezvýznamné. Jiná další výrazná štěpení se v této době ve společnosti neobjevovala. Výrazný volební úspěch dle očekávání zaznamenalo OF, které získalo více než 50 % hlasů. Na druhém místě se umístila KSČM se ziskem necelých 14 %. Tento výsledek voleb definitivně ukončil relevanci konfliktu o podobu režimu. Před samotným počátkem analýzy jednotlivých voleb je nutné zmínit, že v práci budu vycházet z tabulky vytvořené Petrem Vodou z knihy *Jaká je role postkomunismu?*

(2013). Tabulka uvádí jednotlivé relevantní české politické strany zařazené do typologie konfliktních linií rokkanovského typu.

Vlastníci	ODS, ODA, US, TOP09
Pracující	ČSSD, KSČM
Město	ODS, ODA, US, TOP09
Venkov	KSČM, KDU-ČSL
Církev	KDU-ČSL
Stát	KSČM, ČSSD, VV
Materialismus	ODS, KSČM, SPR-RSČ, ČSSD
Postmaterialismus	SZ

Zdroj: Petr Voda 2013

Již výsledky voleb v roce 1990 podaly obraz o tehdejší podobě konfliktních linií. Tento obraz se během 90. let a na počátku tisíciletí příliš neměnil. Relativní úspěch zaznamenala Křesťanská a demokratická unie (KDU), čímž se projevila konfliktní linie církev-stát. Voličská podpora této strany se koncentrovala však pouze na ne příliš významnou skupinu katolíků, kteří této straně i v budoucích letech zůstávali věrni. Na opačném konci této konfliktní linie se však žádné politické uskupení, které by se charakterizovalo antikatolickými postoji neobjevovalo. To mělo za následek velmi malý význam této konfliktní linie. Překvapivý úspěch zaznamenalo moravistické hnutí HSD-SMS, které prosazovalo určitou formu autonomie území Moravy v rámci České republiky a zaznamenalo zisk 10 % hlasů. Tímto úspěchem se projevila nacionalistická konfliktní linie transformace a s tím související cleavage centrum-periferie. Vlna „moravismu“ ovšem už začátkem 90. let začala slábnout, a to především v důsledku poklesu identifikace občanů na Moravě s touto představou (Bureš 2012: 353). Co se týče konfliktní linie město-venkov, ta se projevila v politickém uskupení s názvem Spojenectví zemědělců a venkova (SZV), které získalo 4,11 % hlasů (VOLBY.CZ, 1990). Přestože se strana nedostala do parlamentu, nastínilo to rozdílné postoje voličů pocházejících z měst a voličů z venkova. Po prvních volbách se však SZV rozpadlo a s tím stanul i význam štěpení město-venkov. Nepříliš významnou se stala i postmaterialistická konfliktní linie v podobě Strany zelených, která získala mírně přes 4 % hlasů. V období 90. let byla role SZ nepříliš významná.

Co se týče socio-ekonomické konfliktní linie, tak její slabá míra relevance v prvním roce transformace souvisela s tím, že v české společnosti, procházející po listopadu 1989 radikálně diskontinuitním vývojem, neexistovaly ani pevně ukotvené postoje měřitelné v rámci výzkumu veřejného mínění, ani jasně zájmově vyprofilované sociální vrstvy společnosti (Krákora 2010:86). Pro základní dotvoření struktury konfliktních linií bylo důležité období let 1991-1992, během něhož došlo k jednoznačnému posilování významu socio-ekonomické konfliktní linie transformace (Hloušek 2005:9). Společnost je v tomto období v rámci této cleavage velmi silně rozdělena na voliče identifikující se na levici, a naopak na pravici. Současný český stranický systém nelze pochopit bez odkazu na stranickou soutěž v roce 1991. Po rozpadu Československa se strana ODS v Česku a HZDS na Slovensku ujali pozice dominantních stran.

Trajektorie stranického systému v České republice na počátku 90. let se velmi podobala té na Slovensku: první svobodné volby vyhrála široká opoziční hnutí, která se poté rozpadla a hlavním nástupcem se stala strana ODS (Sitter 2013: 213). Co se týče rozpadu OF bylo nehomogenní a jeho vnitřní roztržitost znamenala ukončení jeho existence v roce 1991. Strana ODS se stala významnou již v nadcházejících volbách. Při druhých demokratických volbách hrálo rozhodující roli v českých zemích rozštěpení pravice-levice, resp. sociální-liberální (Novák 2004:262). Od roku 1993 je zaznamenán růst podpory strany ČSSD, což znamenalo obsazení levého pólu politického spektra a z ČSSD se tak stala největší levicová strana, a to i přesto, že se na levici nacházela KSČM. Pro voliče se totiž nejevila atraktivní stranou zejména z důvodu zachování svého profilu ortodoxní komunistické strany. V letech 1989 až 1996 docházelo ke vzniku a zániku řady stran a hnutí, k výrazným změnám volebních preferencí, strany získaly a ztrácely parlamentní zastoupení, ať již v důsledku voleb či jiných událostí, měnila se organizační struktura subjektů stranicko-politického spektra i jejich ideové zaměření a styl politiky (Fiala, Mareš 2009: 104).

Volby v roce 1996 autoři Petr Fiala a Miroslav Mareš považují z mnoha důvodů za přelomové. Jednalo se o období, kdy je možné hovořit o ukončení procesu započatého listopadu 1989, ve kterém docházelo ke konstituování systému politických stran. Co se týče nacionalistické konfliktní linie, ta ztratila na významu. Hlavním důvodem bylo, že žádnému z moravistických hnutí se nepodařilo získat zastoupení v PS. Rokem 1996 lze český stranicko-politický systém považovat za stabilní. Tyto volby se staly jakýmsi

mezníkem zřetelné dominance socioekonomické konfliktní linie, i když po sněmovních volbách 1992 by bylo možné zařadit na této konfliktní linii transformace většinu tehdejších politických subjektů (Sitter 2014: 213). Tyto volby také znamenaly zjednodušení soustavy politických stran, kdy se v předvolební kampani již všechny relevantní strany jasně profilyovaly na pravo-levé škále. Rokem 1996 se v rámci českého stranického spektra vymezily dva nejdůležitější zástupci levice a pravice v podobě ODS a ČSSD.

Co se týče cleavage město-venkov, tak ta se v těchto volbách stala také nevýznamnou, i přestože v roce 1996 vznikla Strana venkova, její potenciál zůstal nevyužitý. Naopak dimenze církev-stát nabrala na významu, zejména díky volební podpoře, kterou strana KDU-ČSL obdržela na venkově. Tato strana získala ve volbách 8,08 % hlasů (volby.cz). Ať už ideologické spory, tak i spory mezi katolickou církví a jinými církvemi však v této rovině nevznikly.

Výsledky voleb v roce 1996 jen potvrdily význam socioekonomické konfliktní linie, a to zejména díky volebním ziskům ODS (29,44 %) a ČSSD (26,44 %). Socioekonomická konfliktní linie byla určující nejen pro stranické soupeření, ale byla voličstvem vnímaná jako stále důležitější moment identifikace a stranických preferencí (Hloušek 2004: 94).

V červnu roku 1998 se konaly předčasné volby do Poslanecké sněmovny, ve kterých dominovala strana ČSSD. Tento rok se stal mezníkem, jelikož po listopadu 1989 volby poprvé vyhrála levicová strana, která získala 32,31 % hlasů. Na druhém místě skončila ODS s volebním ziskem 27,74 % hlasů. Tímto vysokým volebním úspěchem stran ODS a ČSSD byla znovu potvrzena dominance socioekonomické konfliktní linie. Porážku zaznamenala strana SPR-RSČ, která později zanikla. Komplikovanou situaci problematického sestavování většinové vlády po předčasných parlamentních volbách vyřešila dohoda mezi ČSSD a ODS, známá jako „opoziční smlouva“, která upravila vztah obou politických stran a umožnila vytvoření menšinové vlády ČSSD s podporou ODS (Hloušek 2004: 96). Po těchto volbách šlo také pozorovat klesající důležitost osoby vůdce v jejich čele oproti době jejich vzniku – všechny relevantní strany již měly propracovanou strukturu i program (Murad 2008: 21).

Opoziční smlouva z roku 1998 však měla ještě jeden vážný dopad, kdy zvýraznila a umocnila umělou konfliktní linii, jež by se dala nazvat jako „velcí versus menší“, ta se dokonce v období od roku 1998 do 2002 částečně překrývala či oslabovala pravo-levou štěpící linii (Linek 2010:198). Dle cleavages velcí vs menší se vytvořila v roce 1998 tzv. Čtyřkoalice (antiopoziční smlouva) složená z KDU-ČSL, ODA, US-DEU. Co se týče socioekonomických otázek, tak v těch nebyla vyhraněná. V roce 2002 již kandidovala pod názvem Koalice a ve volbách obdržela jen 14,27 % hlasů.

Do Poslanecké sněmovny v roce 2002 kandidovalo téměř třicet subjektů, ze kterých jen velmi malý počet mohl počítat s tím, že překročí 5 % klauzuli. Mezi strany, které se pokoušely získat hlasy určité skupiny občanů patřila například Romská občanská iniciativa ČR nebo Strana venkova. Již po druhé ve volbách zvítězila strana ČSSD se ziskem 30,2 % hlasů. Na druhém místě skončila ODS s 24,5 %. Překvapivý úspěch zaznamenala KSČM, se ziskem více než 18 % hlasů, což znamenalo nejvyšší zisk KSČM od roku 1989. Tento zisk se dá vysvětlit tím, že voliči nebyly spokojeni s předchozím vládnutím v rámci opoziční smlouvy, a tak protestní hlasy přidělily KSČM. I přestože ve volbách byla probírána i další témata jako například evropská integrace a Evropská unie, ve kterém se názory stran často lišily. Například ODS byla ve vztahu k EU skeptická, kdežto ČSSD a KDU-ČSL prosazovaly proevropský přístup. Žádné z témat však nebylo natolik silné, aby ohrozilo dominanci socioekonomické konfliktní linie. Ani otázka životního prostředí se nestala pro voliče tolik atraktivní, jelikož Strana zelených zaznamenala volební podporu v podobě zisku 2,36 % hlasů (volby.cz).

Parlamentní volby v roce 2006 přinesly do české stranického systému změny. Volební podpora jak ČSSD, tak ODS zaznamenala nebývalý úspěch v podobě překonání 30 % hlasů. Vítěznou stranou se v tomto roce stala ODS se ziskem více než 35 % a ČSSD na druhém místě získala přes 32 % hlasů. Další změnou je zisk parlamentního zastoupení Strany zelených, čímž se Česká republika stala první postkomunistickou zemí, která má v parlamentu (a následně i ve vládě) environmentalistickou politickou stranu (Lebeda 2007:1) a dá se to pokládat za projevení postmaterialistické konfliktní linie, která své zastoupení v parlamentu získala poprvé. I přestože se tato strana dostala do sněmovny, co se týče prosazování „zelených“ reforem, strana příliš úspěšná nebyla. Naopak, kdo zastoupení

v Poslanecké sněmovně neobhájil, byla strana US-DEU, která obdržela debakl v podobě zisku pouhých 0,3 % hlasů a její význam byl tím pádem marginální. Další stranou, která ztratila poněkud vysoké procento hlasů se stala KDU-ČSL, ta oproti minulým volbám ztratila až 7 % hlasů a získala 7,2 %. Zhoršení se dostavilo i v podobě zisku KSČM, ta se umístila na třetím místě se ziskem 12,8 %. Volební výsledky v roce 2006 znovu potvrdily dominanci socioekonomické konfliktní linie, což se projevilo i ve volebních programech stran, kde se socioekonomická témata výrazně projevila. Od druhé poloviny 90. let tak nedošlo k žádným výrazným změnám, které by narušily vedoucí socioekonomickou konfliktní linii transformace.

3.3. Volby 2010

V těchto volbách se opakoval scénář minulých voleb ve smyslu obsazení prvních dvou vítězných pozic stran ODS a ČSSD. Tentokrát zvítězila ČSSD se ziskem 22,08 % a ODS skončila druhá se ziskem 20,22 %, zde však podobnost končí. Tyto volby však zaznamenaly rozdíl oproti těm předchozím. Tím hlavním rozdílem je, že během voleb 2010 začíná docházet o oslabení vazeb mezi voličem a stranou, kdy se voliči se stranami přestávají tolik identifikovat.

Protestních hlasů, do kterých se počítají hlasy odevzdané straně KSČM a DSSS bylo 12,41 %. K tomu procentu je možné připočítat hlasy pro Suverenitu Jany Bobošíkové a VV, což dohromady dává 29,96 %. Mezi nové strany, které získaly zastoupení ve sněmovně se staly VV, propagující přímou demokracii a strana TOP09. Již ve volbách 2010 získala nejvíce hlasů TOP09 v Praze, konkrétně 27 %. Vysoký úspěch v tomto regionu tuto stranu staví do pozice zástupce *centra*. Za zástupce protipólu této konfliktní linie, tedy *periferie* je možné považovat stranu KSČM, která právě v periferních oblastech zaznamenávala vysoké úspěchy například v oblastech s vysokou nezaměstnaností. Co se týče druhé nové politické strany v PS, tedy VV, tak se profilují jako takzvaná *business-firm party*. Ve volbách získala 10,88 % hlasů a 24 mandátů ve sněmovně. Tím, že se dají VV považovat za populistickou stranu bez vymezené ideologie, je obtížné zařadit ji do typologie konfliktních linií. Vcelku vysoká volební podpora strany VV reflektovala tehdejší politickou nespokojenost občanů s dosavadním politickým prostředím, čímž můžeme považovat tento rok za

počátek stále se zvyšující podpory populistických subjektů, která přetrvává až doposud v podobě hnutí ANO 2011 a SPD.

Za velkou změnu, která ve volbách 2010 nastala, je považován neúspěch strany KDU-ČSL, která nepřekonala uzavírací klauzuli 5 %, což se týkalo i Strany zelených. To ve výsledku znamenalo oslabení zástupců jak konfliktní linie *postmaterialismus*, tak *cirkve*. V roce 2010 tak podle N. Sittera nastává zlom, kdy v ČR dochází během voleb k „zemětřesení“. Tak tomu bylo také v případě Maďarska a Slovenska, kdy v tomto období pět dlouholetých politických stran nezískalo zastoupení v parlamentu a téměř zmizelo z politické sféry (Sitter 2014: 10). Toto období je možné považovat za zárodeční rok úpadku tradičních politických stran a nástup populistických hnutí.

Volby 2013

Jednalo se o předčasné volby, ve kterých vyhrála strana ČSSD, se ziskem 20, 45 % hlasů. Na druhém místě se udála změna v podobě vysokého úspěchu nového hnutí miliardáře Andreje Babiše, ANO 2011, které získalo 18,65 % (volby.cz). Volby tak vyhrála strana, která sotva překročila hranici 20 % a na druhé skončilo hnutí, o kterém se toho zatím moc nevědělo. Další novinkou je, že poprvé ve PS zasedalo 7 stran a hnutí od roku 1996. Co se týče stran bývalé vládní koalice, výrazně hlasy ztratily. Tu největší ztrátu zaznamenala strana ODS, se ziskem pouhých 7, 72 % hlasů. Co se týče dalších politických subjektů, do Poslanecké sněmovny se dostalo hnutí USVÍT se ziskem 6, 88 % a navrátila se KDU-ČSL s 6,78 % hlasů.

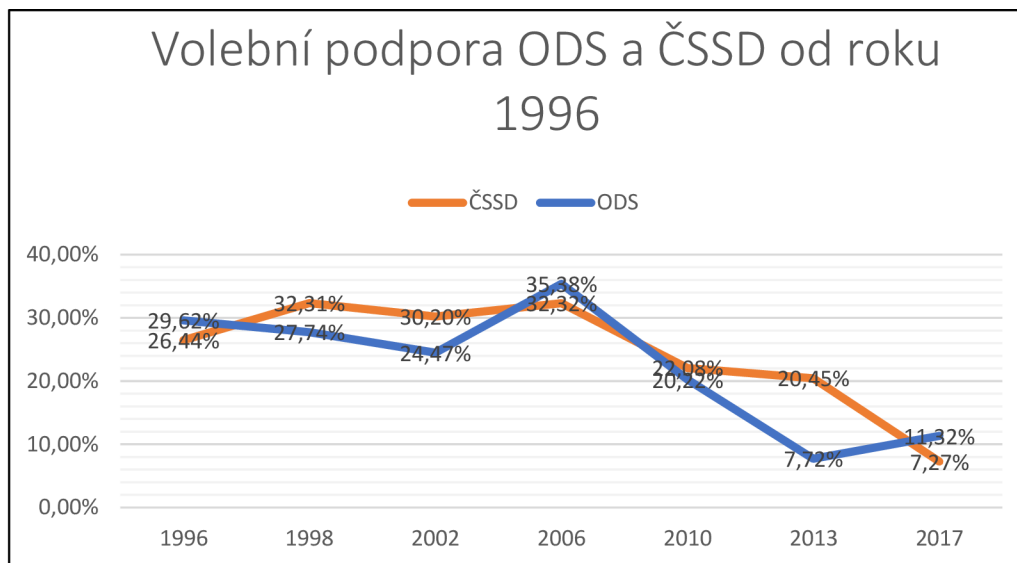
Do roku 2013 bylo v České republice socioekonomické štěpení tím určujícím pro podobu stranického systému. V roce 2013 se však v předvolebních kampaních začala objevovat nová témata, které byly typické pro populistické strany. Mezi taková témata je možné začadit boj proti korupci či různá obvinění z dosavadní neschopnosti. Již nedocházelo ke klasické identifikaci stran na pravolevé ose. Poměrně vysoká volební podpora populistické strany ANO 2011 a také podpora hnutí ÚSVIT znamenaly odklon od tradičních politických stran ke stranám populisticky orientovaných, bez vymezené ideologie. Jednalo se tak o počátek úpadku tradičních stran, který přetrvává dodnes. (Brunclík 2014: 166).

Strana ODS v tomto roce utrpěla porážku, která z dřívějšího hegemonu pravice učinila jen jednu z mnoha parlamentních stran. Úpadkem strany ODS či TOP09 tak přestala existovat alternativa, která by se stavěla proti nově se vytvářející levicové většině. Co je nutno podotknout je zastoupení obou krajních pólů politického spektra ve sněmovně v podobě hnutí ÚSVIT a KSČM.

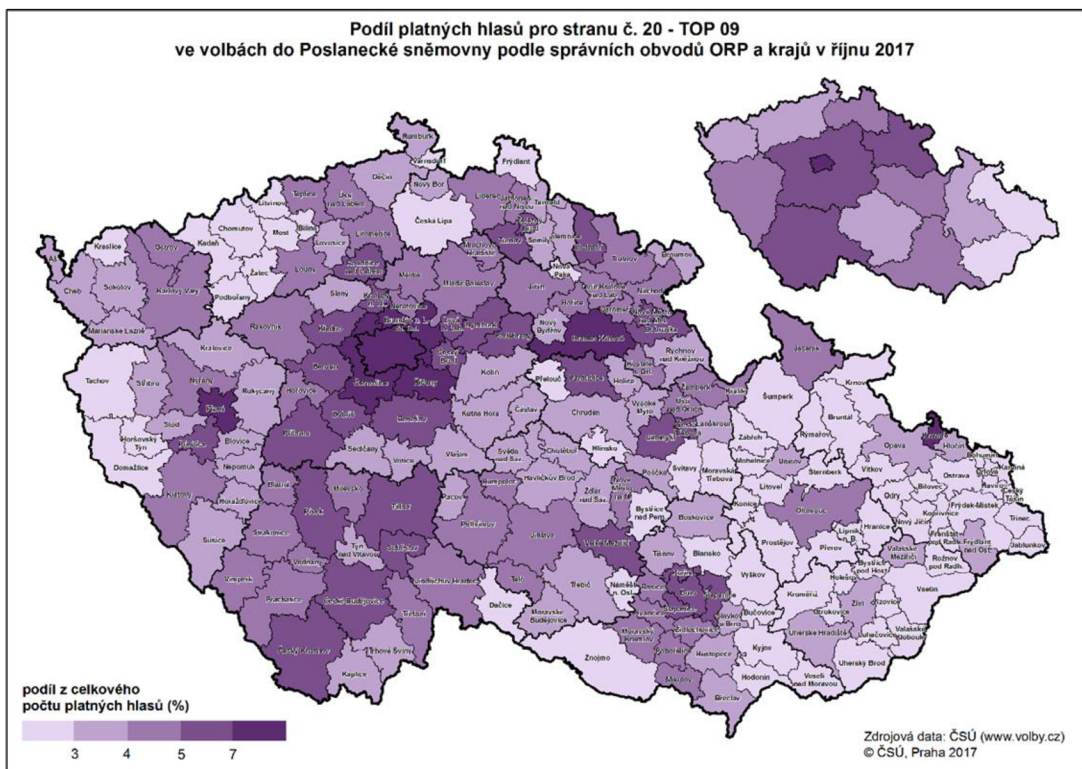
Voliči natolik zatřáslí českou politikou, že by dokonce bylo možné začít mluvit o „druhé české republice“ či minimálně jejím počátku, kdy jedním z příznaků tohoto jevu je bezpochyby nárůst hlasů pro strany, které současnou podobu české demokratické politiky alespoň v některých závažných rysech odmítají (Sokol 2013: 12). Před období po volbách 2013 bylo možné za antisystémové strany považovat pouze strany DSSS a KSČM. V tomto roce bylo odevzdáno rekordních 41,3 % (cevroinstitut.cz) hlasů. Pokračoval zde „trend“, který bylo možno pozorovat ve volbách 2010, tedy úpadek tradičních politických stran, a to jak na levicovém, tak i pravicovém pólu. Zejména úpadek tradičních levicových stran lze vnímat nejen jako fenomén jedné země, ale i z širší evropské perspektivy (Lysek et al. 2020).

Volby 2017

České sněmovní volby v roce 2017 opět otřáslý stranickým systémem u nás. Změny sice začaly již ve volbách 2010, kdy uspěly Věci veřejné a předčasných volbách 2013, kdy na scénu vstupuje hnutí ANO. Avšak obecný úpadek tradičních stran je spojovaný s rokem 2017. V těchto volbách se nejúspěšnějším subjektem stalo hnutí ANO 2011 se ziskem 29,64 % hlasů a na druhém místě skončila ODS s 11,32 % hlasů. Naopak došlo i k oslabení některých z „tradičních stran“ jako ČSSD, která získala pouhých 7,27 % a KSČM 7,76 % (volby.cz). ODS, i přestože skončila na druhém místě, již nebyla tou dominantní stranou z přelomu tisíciletí, a to samé platilo v případě ČSSD (viz graf č.2 níže). Volební zisk obou hlavních stran, které dominovaly české polistopadové politice, klesl na 18,6 % oproti 67,7 % ve volbách 2006, kdy zaznamenaly historicky nejúspěšnější výsledky (Lysek 2020:40).

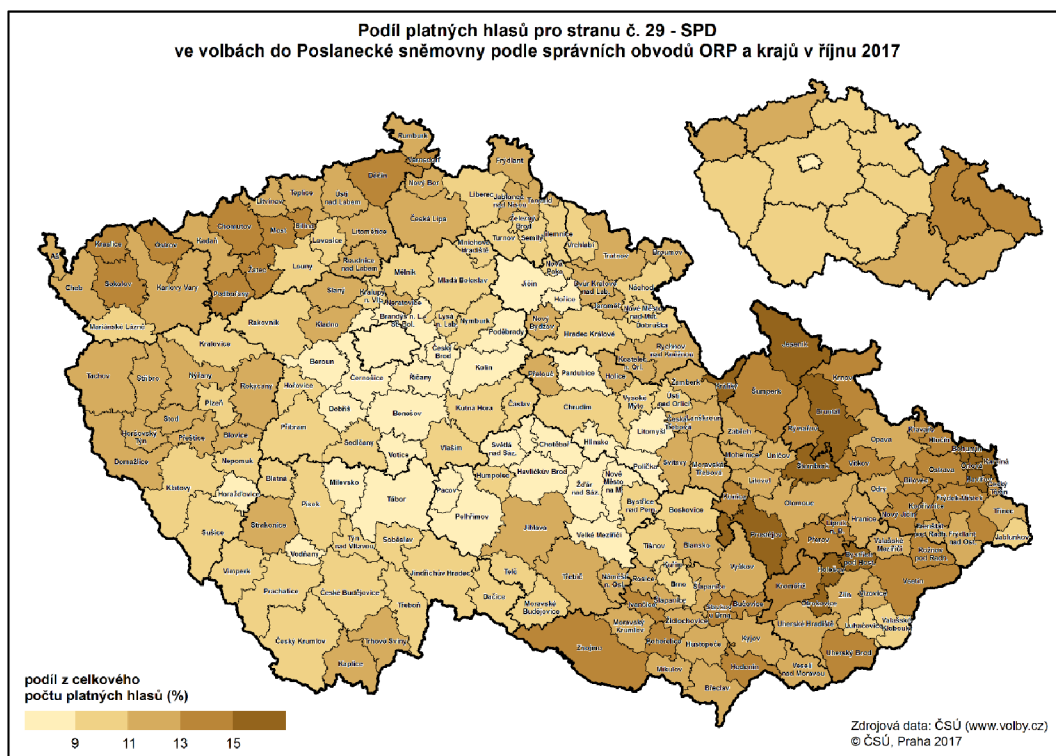


Z výsledků je tedy patrné, že největším poraženým se stala sociální demokracie. Kdysi nejvýznamější strana u nás zaznamenala nejhorší výsledek od voleb v roce 1992 (Havlík, Haughton 2017). Do nově vytvořené sněmovny se po volbách 2017 dostalo celkem 9 politických uskupení, což je historicky nejvyšší počet, který se kdy do PS po roce 1989 dostal. Do těchto voleb poprvé kandidovala strana SPD vzniklá z předchozí hnutí ÚSVIT. Tato strana skončila na 4. místě se ziskem 10,64 % hlasů a 22 mandátů (volby.cz). Do poslanecké sněmovny se dále dostali zástupci KSČM, ČSSD, KDU-ČSL, TOP09 a STAN. Pro identifikaci strany ANO 2011 v rámci konfliktních linií dochází k problémům spjatými zejména s populistickými stranami. Tím hlavním je, že ANO se díky postrádání ideologie obtížně řadí na pravo-levé škále politického spektra a tím se vymyká řadě typologií. Co se týče geografického hlediska, tak nejvyšší podporu získalo ANO v Ústeckém, Moravskoslezském, Karlovarském kraji, tedy tam, kde dříve dominovala KSČM a ČSSD, což vysvětluje ztrátu volební podpory těchto dvou subjektů. Při zaměření se na geografické rozdělení volební podpory se zde opětovně projevuje trend, kdy se dá strana TOP09 považovat za nejvíce „městskou“ stranu ze všech. Svůj úspěch získává zejména v lidnatých pražských a středočeských okresech (viz mapa níže).



(Zdroj dat: ČSÚ, 2017)

Naopak na protipól této linie, tedy zástupce periferie je vhodné zařadit stranu SPD, která měla víc voličů v oblastech, kde jsou četnější sociálně vyloučené lokality s vysokou mírou nezaměstnanosti. SPD mělo nejvyšší zisky na počátku sčítání hlasů, tedy v nejmenších obcích a na venkově obecně (viz mapa níže). Podobně tomu tak bylo i v případě KSČM, které i přestože ztratila velkou část hlasů, oblasti s vyšší nezaměstnaností nacházející se na chudším periferním venkově zůstaly tradičními baštami.



(Zdroj dat: ČSÚ, 2017)

4. Současný vývoj konfliktních linií

Jsou konfliktní linie podle Steina Rokkana stále relevantní? Stein Rokkan vycházel při koncipování svých prací ze znalostí a zkušeností své doby a z dostupného poznání historických reálií, nebyl však konfrontován s významnými proměnami provázející proces globalizace, dezintegrující a zároveň propojující společensko-politická uspořádání (Frank 2002).

Je zřejmé již z předchozích zkoumání, že se konfliktní linie ve svém původním typu podle Rokkana a Lipseta již téměř nevyskytují. V současnosti se jedná spíše o různé modifikace těchto linií, jako je tomu v případě cleavage *centrum-periferie*, tak jak je definována v předchozích kapitolách Hamplem. Tato konfliktní linie se projevila v prezidentských volbách 2013 a 2018, kdy byla společnost silně polarizovaná. Vyskytuje se i ve volbách do PS, kdy kvůli hlubokému úpadku KSČM,

kteřou bylo v minulosti možné považovat za stranu periferie, tuto stranu nahradila SPD, která v posledních volbách a předvolebních průzkumech jasně získává voliče v oblastech s vysokou mírou nezaměstnanosti a oblastech se sociálními problémy. Naopak za zástupce centra je považována strana TOP09. To vše dokazuje aktuálnost konfliktní linie centrum-periferie, ne však v pojetí, které známe z klasické rokkanovské teorie.

Dále od 90. let je zde až po současnost nejvýznamnější socioekonomická konfliktní linie (levice-pravice), což je možné považovat za modifikovanou podobu linie *vlastníci-pracující*. V posledních letech dochází však ke změně. S nástupem populistických stran, od roku 2010 v podobě VV, dále pak hnutí Úsvit a SPD či ANO2011 není mnohdy jednoduché tyto strany na pravo-levé škále zařadit. Problémem je nejasná ideologie, která je pro populistické strany charakteristická. Proto je se socioekonomickou konfliktní linií v současnosti obtížné pracovat. To však není jediný problém, který s nástupem populistických stran vzniká. Následujícím problémem je útočení těchto stran na strach voličů, a zejména snaha štěpit a polarizovat společnost. Na povrch tak vyplývá řada pseudokonfliktů, které komplikují zkoumání důležitých štěpících linií ve společnosti. Na pseudokonflikty pod které můžeme zařadit například postoj k uprchlíkům či postoj k očkování a další, je ale také důležité nahlížet z pohledu relevantních konfliktních linií protože i postoj k migraci se reflektuje například v konfliktní linii centrum-periferie, kdy je zřejmé, že v periferních oblastech žijí lidé s nižším než vysokoškolským vzděláním, a právě tito lidé jsou více skeptičtí k otázce přijímání uprchlíků.

V budoucnu mohou posílit také některé slabé linie, například v souvislosti se stále se zhoršující klimatickou situací může nabývat na významu linie materialismus-postmaterialismus. Další důležitou konfliktní linií se může stát také již zmíněný spor o podobu režimu, kterému bude následně věnována celá kapitola.

Co je důležité je, se zaměřit v tomto ohledu na to, jak je česká společnost rozdělena. Nejedná se jen o rozdělení na dva tábory, ale jak ve svém výzkumu z roku 2019 zmiňuje Martin Buchtík, česká společnost je rozdělena hned do šesti společenských tříd, konkrétně na **zajištěnou střední třídu, nastupující kosmopolitní třídu, tradiční pracující třídu, třídu místních vazeb, ohroženou a strádající třídu** (irozhlas.cz). Mimo rozdělení společnosti do šesti tříd, je společnost

také rozdělena několika konfliktními liniemi. Podle průzkumu, společnost nejvíce rozděluje postoj k migraci, názory na prozápadní směřování země a názory na autoritářství (irozhlas.cz). Právě s těmito nejvýznamnějšími konflikty budu v práci dále operovat.

4.1. Zahraničně-politická konfliktní linie

Postoj k EU

Co se týče zahraničně-politické konfliktní linie, jedná se spíše o globální konfliktní témata, která štěpí společnost nejen u nás, ale i v řadě dalších zemích. Tím prvním tématem je postoj k Evropské unii. Z průzkumu CVVM z července roku 2020 vyplývá, že spokojenost s členstvím ČR v EU vyjadřují necelé dvě pětiny českých občanů (38 %) a čtvrtina (25 %) je nespokojena (CVVM 2020). Z hlediska stranických preferencí najdeme více spokojených mezi voliči ODS, TOP09, STAN a Pirátů naopak nespokojení je značné u voličů SPD, KSČM, Trikolóry (CVVM 2020). V únoru roku 2021 proběhl průzkum veřejného mínění mapující postoje Čechů k vybraným otázkám souvisejícím s EU. Zde došlo ke změně, a důvěra k EU je nejvyšší od roku 2013 a činní téměř 50 %.

Stále častěji uplatňují politické strany téma EU ve svých programech. Češi se po třiceti letech od revoluce, jejíž heslem bylo Zpátky do Evropy, neshodnou ani na prozápadním směřování země. Nejvíce skeptickou stranou se opět ukazuje SPD a Trikolóra. Naopak otevřenými Evropě jsou Pirátská strana a STAN, kteří jsou mimo jiné i pro přijetí eura v České republice. Ve svém programu, konkrétně v bodě: *EU, zahraniční politika a obrana* zmiňují: „*Chceme se aktivně účastnit rozhodování v EU, zájem Česka je integrovaná a akceschopná EU a nutnost posílení spolupráce s EU (Politický program STAN)*“. Podobně je tomu tak i v případě zmíněné Pirátské strany. I přestože se zde proevropská rétorika týká primárně zapojení občanů do rozhodovacích procesů. Ta ve svém programu uvádí: „*Prosazujeme vyšší zapojení občanů a Evropského parlamentu do rozhodování. Chceme, aby Česká republika sebevědomě využívala náš vliv v EU*“ (*Politický program Pirátské strany*).

Na druhém protipólu stojí opět strana SPD, která je silně euroskeptická. Z programu SPD: „*Současná podoba evropské integrace je chybným projektem*

vytvoření evropského superstátu. Projekt je spojen s faktickým oslabením a likvidací národních států a národů Evropy. Žádáme právo občanů rozhodnout v referendu o vystoupení z EU. Nechceme být provincií EU, chceme rozvíjet a bránit suverénní Českou republiku. Chceme Evropu jako volný trh zboží, služeb a práce“ (Politická program SPD). Další stranou se silnou protievropskou rétorikou je strana Trikolóra, kdy ke svému postoji k EU zmiňují, že: „Co se týče Evropské unie, jsme pro zásadní změnu. Současnou podobu EU považujeme za neudržitelnou. Záměry evropské integrace musejí vycházet ze zájmů evropských národů. Jako řešení tohoto katastrofálního stavu v EU navrhujeme vytvoření Nové smlouvy pro Evropu. Požadujeme zachování české koruny „(Politický program hnutí Trikolóra).

Migrační krize

V šetření CVVM z listopadu roku 2019 na téma *Veřejnost o svých obavách, pocitu bezpečnosti a spokojenosti s policií* se jako největší obava veřejnosti jevila migrace - 21 % (CVVM 2019). Zajímavé je téma migrace i v případě voleb do EP. V průzkumu CVVM se při otázce: *Jaké téma je pro Vás osobně nejdůležitější ve volbách do EP?* stalo téma *běženci a migrace* pro potencionální voliče tím nejdůležitějším 15 % (CVVM 2019). S Migrací jakožto politickým tématem v ČR se v minulosti zabýval například Lubomír Kopeček ve studii *Imigrace jako politické téma v ČR: Analýza postojů významných politických stran* (Kopeček 2004). I ve výzkumu Martina Buchtíka a kol. došli autoři k závěru, že nejzásadnější štěpící linií je otázka migrace. Ta se v české společnosti jeví jako palčivý problém již dlouhodobě. Z odpovědí na otázky týkajících se migrace je patrné, že se ze společenského konsenzu výrazně vyděluje nastupující kosmopolitní třída (irozhlas.cz). V tomto případě je společnost vesměs rozdělena mezi dva zapřísáhlé tábory, kdy jeden viní z migrační krize Evropskou unii, která dle nich není schopna zabezpečit své občany a Spojené státy, které dle nich mohou za destabilizaci islámských zemí, ze kterých migranti utíkají, a to kvůli svým intervencím, které odstranily sekulární diktátory, kteří byli v rámci Arabského jara nahrazeni islámskými fundamentalisty, což mělo podle nich vliv na vznik a vzestup teroristické džihádistické organizace Islámský stát (Svoboda 2019:35).

Postoj k migraci jako hlavní štěpící linie se stává i jedním z důležitých bodů politických programů, zejména populistických a nacionalistických hnutí. Tím prvním je v České republice strana SPD, která ve svém programu zmiňuje: *„Důsledně odmítáme multikulturní ideologii, která je nástrojem islamizace. Nahlas říkáme, že není naší povinností otevřít dveře každému, kdo si řekne, že se u nás usadí, ale že pobyt v našem domově je pro cizince privilegiem. Pokud někdo chce u nás pracovat a žít, musí respektovat naše hodnoty a přizpůsobit se. Budme skutečnými pány ve své zemi“* (Politický program SPD).

Ve své protimigrantské rétorice poslanci SPD často pokračují i mediálně, zejména na sociálních sítích, kde šíří řadu dezinformací velmi často týkajících se právě nebezpečí spojeného s migranty. Zástupci SPD tímto útočí na strach lidí z nižších společenských tříd, kteří hůře rozpoznávají dezinformace od pravdy. Jako populistická strana se snaží v tomto ohledu co nejvíce štěpit společnost, což se jeví jako úspěšné, jelikož ve sněmovních volbách z rok 2017 získala strana 10, 64 % hlasů (volby.cz). Jedná se tak o štěpení, které by se dalo nazvat jako *postoj k migraci*.

V roce 2019 vznikla strana Trikolóra hnutí občanů. Hnutí má charakteristické prvky pravice a profiluje se jako společensky konzervativní a nacionálně ekonomický politický subjekt. Jedním z bodů programu tohoto hnutí se stala otázka migrace a multikulturalismu. Z programu Trikolóry *„Prostřednictvím masové migrace dochází k nevratným změnám ve složení původních národů Evropy a ruku v ruce s tím ke snahám o odbourání posledních prvků suverenity a možnosti členských států ovlivňovat svůj vývoj. Demokracie v Evropě je tím vážně ohrožena. Odmítáme masovou migraci jako nebezpečný projekt zneužívající bídu a naivitu obyvatel rozvojových zemí a ohrožující soudružnost a stabilitu zemí vyspělých. Příčiny masové migrace do prostoru EU vidíme jako jeden z důsledků hodnotové krize EU“* (Politický program hnutí Trikolóra).

Toto hnutí bude poprvé kandidovat v letošních sněmovních volbách 2021. Jak moc se voliči s programem této strany budou identifikovat, bude zřejmé až z výsledků voleb. Podle současných průzkumů nadcházejících voleb, by však Trikolóra neměla překonat hranici 3 % (median.eu), a nemělo by se tak jednat o relevantního zástupce této konfliktní linie.

Migrační krize se stala jedním z témat také hnutí ANO2011 v oblasti zahraniční politiky. Jedním bodem z jejich programu je „*Posilovat bezpečnost občanů v prostoru bez vnitřních hranic*“ (Politický program ANO 2011). ANO považuje imigrační politiku Unie za principálně dobře koncipovanou. „*Jsmo pro zajištění vnějších hranic, podporujeme boj pro nelegální imigraci. Důležité je imigraci usměrňovat a její ilegální formu eliminovat*“ (Politický program ANO 2011). Strany ODS, ČSSD a TOP09 se tématu migrace ve svém programu nijak blíže nevěnují. Starostové jsou ve svém programu pro zodpovědné řešení migrace a nepodporují kvóty na počty migrantů (Politický program STAN).

4.2. Přímá volba prezidenta České republiky a polarizace společnosti

Konfliktní linií, která se stala specifickou pro případ České republiky a která není nijak ovlivněná globálními problémy, je přímá volba prezidenta. Ta se uskutečnila poprvé v historii roku 2013. Tak jako převažovala do tohoto roku socioekonomická konfliktní linie ve volbách do Poslanecké sněmovny, stalo se toto štěpení primárním i v prezidentských volbách.

Daleko více se začalo ukazovat, že postrokanovské koncepty rozporů budou hrát prim v dělení české společnosti a v jejích politických prioritách (Svoboda 2019:33).

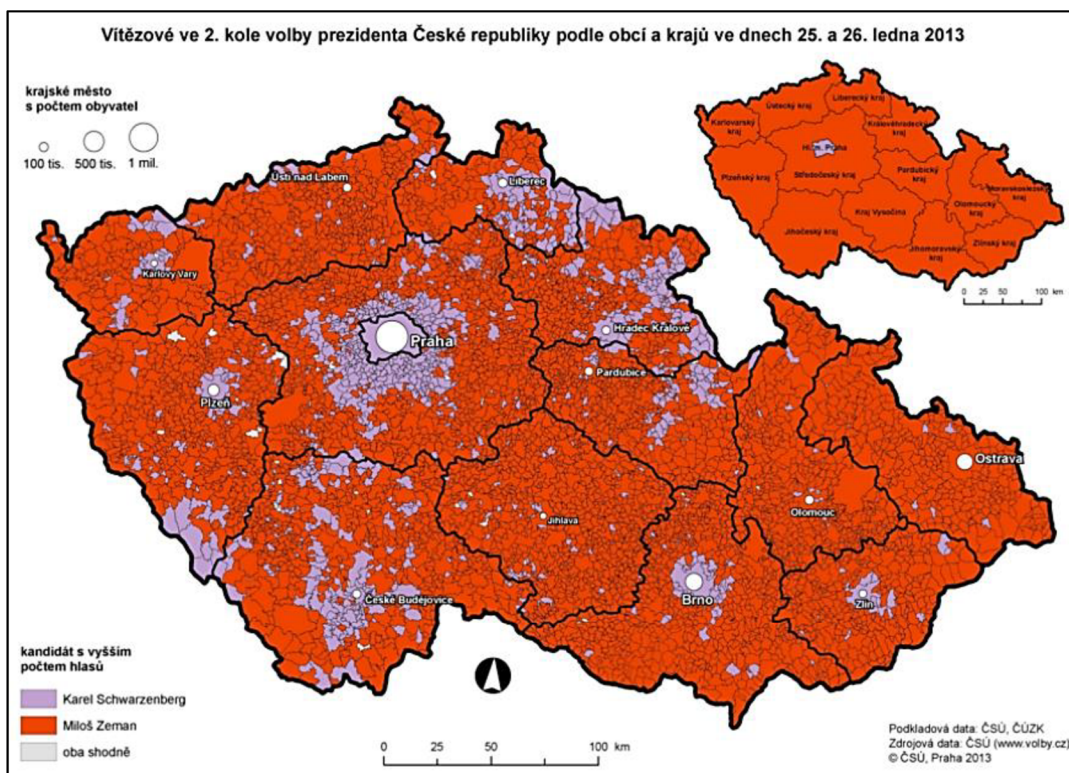
V roce 2013 přišli autoři Michal Pink, Petr Voda a další s knihou *České prezidentské volby v roce 2013*. Zde v jedné z kapitol popsali typické regiony volební podpory jednotlivých kandidátů. Teoretický koncept, pomocí kterého autoři uchopili sledovanou problematiku poskytla teorie konfliktních linií, konkrétně se zaměřili na konfliktní linii se zřejmou teritoriální dimenzí, tedy centrum-periferie a město-venkov. Je důležité definovat pojem centrum a periferie v dnešním kontextu, protože původní pojetí centra a periferie podle Rokkana je jiné. Centrum je místem, kde se setkávají klíčoví držitelé zdrojů moci, sídlí zde ministerstva, banky, korporace, obchodní a zájmové organizace, univerzity, církevní instituce. Dnes je za centrum považována oblast koncentrace obyvatel a ekonomické aktivity (Hampl 2005: 143). Periferie je ze své přirozenosti centru podřízena. Pro periferii je typická její odlišnost a také vzdálenost

od centra. Na periferii je často nahlíženo jako na více zaostalou oblast, tento fakt však nemusí být vždy při zkoumání periferie přítomen. Při zaměření se na prostor ČR, není možné hovořit pouze o jediném centru, ale za centra můžeme považovat například větší krajská města, ty následují okresy a poté okresy s rozšířenou působností. Pokud se na území ČR budeme dívat optikou konfliktní linie centrum-periferie, můžeme do jednotlivých kategorií zařadit následující oblasti: centrum nejvyšší úrovně je Praha, do skupiny nižších patří krajská města, přechodem z centra k periferii jsou okresy a menší města, a nakonec venkovská sídla (Hampl 2005: 160).

Celkem bylo k prvnímu kolu připuštěno devět uchazečů, ať již díky stranickým nominacím a potřebnému počtu ústavních navrhovatelů, nebo díky nominaci od občanu, kdy bylo nutných alespoň 50 tisíc podpisů. Prvního kola se tak zúčastnili Jana Bobošíková, Jiří Dienstbier, Jan Fisher, Taťana Fischerová, Vladimír Franz, Zuzana Roithová, Karel Schwarzenberg, Přemysl Sobotka a Miloš Zeman (Svoboda 2019: 30).

V prvním kole voleb zvítězil Miloš Zeman se ziskem 24, 21 % hlasů (volby.cz). Na druhém místě se umístil Karel Schwarzenberg, který obdržel od voličů 23, 40 % hlasů. Již v prvním kole je zřejmé, že největší polarizace nastává mezi geografickou volební podporou Miloše Zemana a Karla Schwarzenberga. Vzhledem k tomu, že z žádný z kandidátů nezískal v prvním kole nadpoloviční většinu hlasů, nebyl žádný z kandidátů zvolen a konalo se tak druhé kolo voleb.

V reakci na výsledky prvního kola, pan Schwarzenberg nazval svého soupeře představitelem politické minulosti, která do české politika vnesla fenomén dohody o rozdělení moci a těží ze státem kontrolovaného hospodářství a lukrativních pozic ve státní správě (Pajas 2007 :476). V druhém kole zvítězil se ziskem 54, 80 % hlasů Miloš Zeman, který byl tak znovuzvolen prezidentem České republiky. Karel Schwarzenberg získal 45, 19 % hlasů (VOLBY.CZ, 2013). U spousty lidí bylo druhé kolo považováno za střet pravice a levice (Svoboda 2019: 34). Druhé kolo prezidentských voleb potvrdilo polarizaci vyskytující se již v prvním kole, kdy byla země jasně rozdělena na dva tábory. Tyto tábory se dají nazvat jako liberálně-občanský (pravicový), reprezentovaný Karlem Schwarzenbergem a sociálně-národovecký (levicový), reprezentovaný Milošem Zemanem (Pink, Voda 2015 :150).

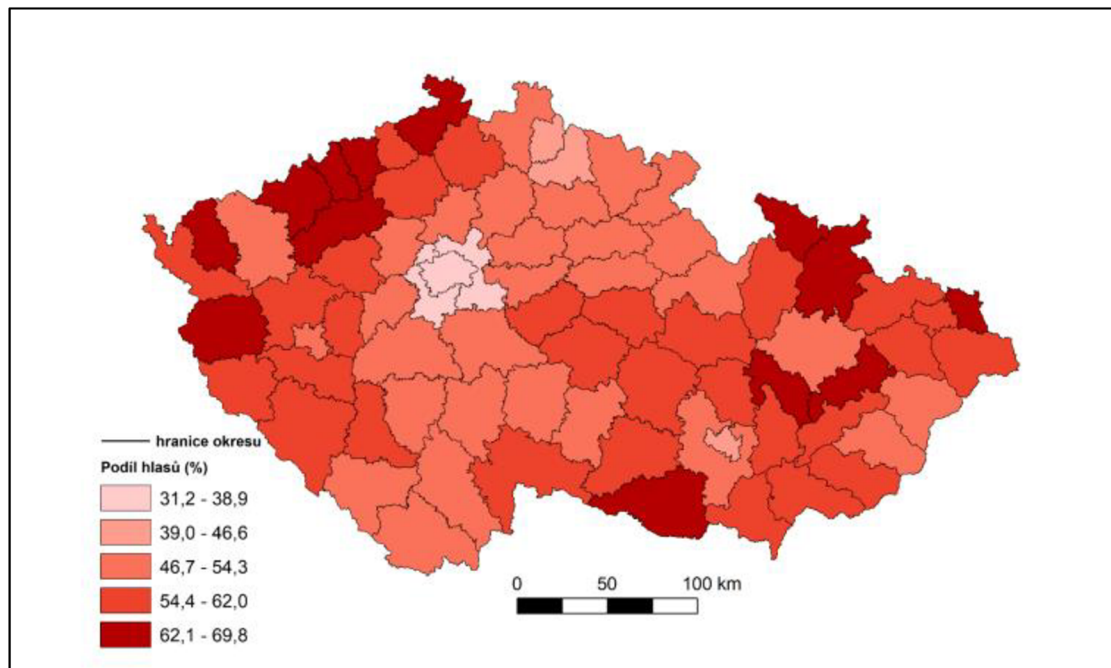


(Zdroj dat: ČSÚ, 2013)

Nejvyšší podporu získal Karel Schwarzenberg v Praze a jejím okolí. Pokud by mělo být toto zjištění převedeno do typologie konfliktních linií, jednalo by se zcela jistě o kandidáta s dominancí centra (to následovalo další významná jak krajská, tak i okresní města). Naprosto opačný výsledek se naskytá při pohledu na volební podporu Miloše Zemana, který ztrácel v hlavním městě a větších krajských městech, ale naopak získával v lokalitách zejména na Moravě. Je tedy potvrzena jeho dominance především v periferních oblastech charakteristických vyšší dlouhodobou nezaměstnaností, spíše problémových oblastech a také regionech průmyslového charakteru (Voda 2015:162).

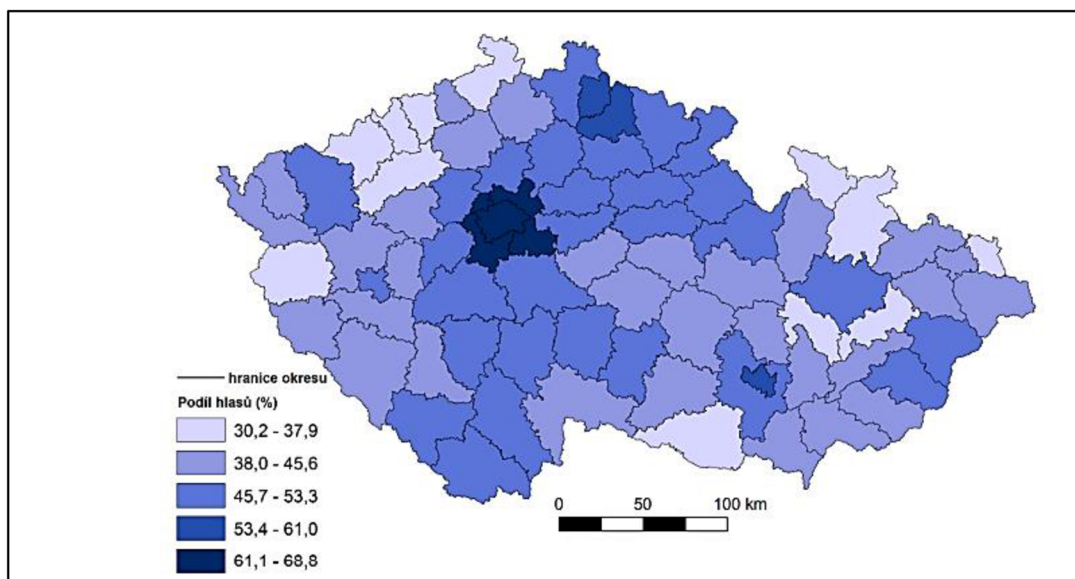
Druhá přímá volba prezidenta v roce 2018 opět výrazně polarizovala českou společnost. Na otázku, zda se opět prokázala konfliktní linie centrum-periferie jako významná je možné odpovědět ano. Na jedné straně byl Jiří Drahoš, kandidát centra, a naopak na druhé straně Miloš Zeman kandidát periferie. Je logické, že pokud se rozhoduje mezi dvěma kandidáty, je zde polarizace, ale k polarizaci dopomohl také velmi těsný výsledek těchto voleb a nejvyšší volební účast od voleb roku 1998. Tyto

volby lze také považovat za jakýsi střet mezi ekonomicky vyspělými a zasostávajícími regiony (ceskyrozhlas.cz).



(Podíl hlasů pro Miloše Zemana v druhém kole, Zdroj dat: ČSÚ, 2018)

Dle kartogramu prezident Miloš Zeman získal podporu především v pohraničních oblastech. Miloš Zeman si získal hlasy obecně v okresech, kde převládají levicový voliči. Jednalo se o oblasti, kde jsou tradičními vítěznými stranami KSČM a ČSSD. Hlasy dále získal v oblastech, které se označují jako periferní. Jedná se o regiony, s nejvyšší mírou nezaměstnaností. Z kartogramu je patrné, že nízký počet hlasů obdržel ve velkých městech (Brno, Liberec atd.). Úplně nejmenší počet hlasů však získal v hlavním městě.



Podíl hlasů pro Jiřího Drahoše v druhém kole (Zdroj dat: ČSÚ, 2018)

Kartogram s volebními výsledky Jiřího Drahoše v druhém kole ukazuje prakticky opačný pohled, než první s volebními výsledky Miloše Zemana. Jiří Drahoš získal hlasy ve velkých městech – Brno, Praha, Hradec Králové. Nejnížší volební podporu získal v okresech, kde panuje vysoká míra nezaměstnanosti, tedy Bruntál, Jeseník a okresy v západních Čechách.

Vítězem druhého kola prezidentských voleb se stal znovuzvolený Miloš Zeman. Ten obdržel 51,4 % hlasů, zatímco jeho protikandidát Jiří Drahoš 48,6 % hlasů (volby.cz). Tyto volby spíše potvrdily polarizaci české společnosti v rámci konfliktní linie centrum-periferie, kdy těsné výsledky druhého kola ukázaly, že se v rámci těchto voleb nejednalo o marginální cleavages, ale je zde nutno počítat i s jistými limity. Dvojití prezidentské volby z let 2013 a následně 2018 reflektovaly rozdíly v české společnosti. Což se

projevilo zejména v podobě dvou táborů stojících proti sobě. Těmi tábory je pravice a levice, s tím je spojená modifikovaná podoba konfliktu centra a periferie.

4.3. Spor o podobu režimu

Je zde možnost znovuoobnovení konfliktní linie známé jako *spor o podobu režimu*. Z jakého důvodu? Již ze studie Martina Buchtíka vyplývá, že část obyvatelstva preferuje v čele státu charismatického vůdce (irozhlas.cz). Řada občanů si představuje v čele státu lídra, který bude pevně rozhodovat. Z výsledků únorového šetření 2020 na téma *Názory české veřejnosti na fungování demokracie a nedemokratické alternativy politického systému* bylo patrné, že s fungováním demokracie v naší zemi je spokojeno 62 % občanů, 35 % spokojeno není. Otevřenost možnosti autoritativního způsobu deklarovalo 29 % oslovených (CVVM 2020).

Spor o podobu režimu by tak mohl souviset s nárůstem podpory populistických hnutí, které se v České republice objevují. Jedná se zejména o stranu ANO a SPD, které jsou značně úspěšné. Pokud bychom jejich volební podporu sečetly, z posledních voleb 2017, jednalo by se dohromady o téměř 40 % procent hlasů pro tyto populistické subjekty. Jak z charakteristiky populistických hnutí vyplývá, tato hnutí útočí na polarizaci společnosti, často vytvářením pseudo-konfliktů. Konfliktní linií, jež lze nazvat *spor o podobu režimu* se ve své práci zabýval Vít Hloušek (Hloušek, 2004). Popisuje ji zejména v období 90. let, kdy proti sobě stála komunistická strana versus antikomunistická opozice. Hloušek představil možnost, že tento konflikt může v budoucnu opět nabrat na významu. Je na místě hovořit o tom, že je zde pravděpodobnost, že se tato cleavage s nárůstem populistických stran, v budoucnu opravdu objeví. Příkladem může být současné Maďarsko, kde vyvstávají pochyby ohledně demokratického zřízení. Působí zde charismatický populistický vůdce Viktor Orbán se stranou FIDESZ, a jelikož se jedná také o postkomunistickou zemi s velmi podobným vývojem jako v ČR, je zde obava oprávněná. V ČR, stejně jako v Maďarsku je u moci populistická strana, a také existují autoritářské tendence, které by mohly otrástit současnou liberální demokracií. Části voličů je představa charismatického vůdce v čele nanejvýš sympatická, jelikož právě na roli charismatického vůdce je u nás prozatím nejúspěšnější strana ANO založena.

Budoucí vývoj konfliktních linií v českém prostředí se ukáže v plné míře po výsledcích voleb do Poslanecké sněmovny v říjnu letošního roku, a dále v prezidentských volbách roku 2023. Co se týče dosavadní rétoriky politických stran a jejich volebních programů je znatelné, že témata štěpící společnost jako postoj k EU či migrace se budou stále u některých politických subjektů objevovat, nebude se však již jednat o primární téma, na kterém by strany svůj volební program zakládaly (snad až s výjimkou strany SPD, či Trikolóra). Rok 2021 a jemu předcházející rok 2020 vytvořil nová témata, která se stala důležitými jak pro občany, tak i pro politické strany. Tím hlavním je koronavirová krize a s tím spojené problémy, se kterými se Česká republika potýká. Ekonomické problémy, ve kterých se řada občanů díky této krizi ocitla, opět nastolují za důležitá témata socioekonomického charakteru, čímž je dominance této konfliktní linie opět potvrzena.

Závěr

Tématem předkládané bakalářské práce byla analýza konfliktních linií, které z části formovaly stranický systém České republiky do jeho současné podoby. Cílem práce byl pokus o rekonceptualizaci konfliktních linií v současném stranickém systému. Pro analýzu byla využita klasická teorie konfliktních linií S. Rokkana a S.M. Lipseta, společně s následnými modifikacemi této teorie, které tuto teorii přizpůsobily pro postkomunistické státy. Dále byla v práci provedena analýza vývojových etap v České republice. V etapách byly zkoumány zejména výsledky voleb do PS a poté výsledky prezidentských voleb z let 2013 a 2018. Zkoumané etapy byly rozděleny do dvou hlavních částí. První část se týkala vývojem od revolučního roku 1989 po rok 2010, který je často považován za určitý milník ve vývoji stranického systému u nás. Tento milník je odůvodňován odklonem od tradičních, zejména levicových stran a nástupem nových, populistických subjektů do zdejšího politického prostoru. V průběhu tohoto období, tedy od roku 1989 až po rok 2010 byla za dominantní a bezkonkurenční konfliktní linii považována modifikovaná linie vlastníci-pracující, tedy dělení na pravici-levici. Ostatní konfliktní linie, i přestože se zde vyskytovaly, byl jejich význam značně marginální. Druhým zkoumaným obdobím byl vývoj od roku 2010 po poslední volby do Poslanecké sněmovny, které se uskutečnily v roce 2017. Řada autorů zmíněné období považuje za období plné otřesů, spojené s naprostým propadem tradiční levice a stále narůstajícím úspěchem populistických hnutí.

Na otázku, zda oslabují klasické štěpící linie je možné odpovědět, že Stein Rokkan vycházel při koncipování svých prací ze znalostí a zkušeností své doby a z dostupného poznání historických reálií, nebyl však konfrontován s významnými proměnami provázející proces globalizace, dezintegrující a zároveň propojující společensko-politická uspořádání (Frank, 2018). Dnes je politický systém ovlivňován více než kdy jindy vnější vlivy, které nemusí být státního charakteru.

Je zřejmé již z předchozích zkoumání, že se konfliktní linie ve svém původním typu podle Rokkana a Lipseta již téměř nevyskytují. V současnosti se jedná spíše o různé modifikace těchto linií, jako je tomu v případě cleavage *centrum-periferie*, tak jak je definována v předchozích kapitolách Hamplem. Socioekonomická konfliktní linie, kterou je možné považovat za modifikovanou verzi linie *vlastníci-pracující*, a

kteřá byla od 90. let nejvýznamnější konfliktní linií, také oslabuje. Tím hlavním důvodem je nástup různých populistických hnutí (VV, SPD, ANO), které je často obtížné na pravo-levé škále zařadit a které zaznamenávaly úspěchy ve volbách. Proto je se socioekonomickou konfliktní linií v současnosti obtížné pracovat.

I přestože klasické konfliktní linie podle Rokkana se vytrácí práce identifikovala nová konfliktní témata, která formují současný stranický systém. V současnosti je stále nejsilnější konfliktní linií socioekonomická, na jejím základě se však voliči již příliš neidentifikují, což vyplývá s podpory již zmíněných populistických hnutí, která se často na ose pravice-levice nevymezují. Do popředí se však v současném politickém prostoru dostávají v posledních letech další témata, která výrazně štěpí naši společnost. Ze zahraničně-politického diskurzu se jedná o *migrační krizi*, která se projevila intenzivně po roce 2015 a dále *postoj k EU*. Tato témata se stávají nedílnou součástí volebních programů a předvolebních kampaní většiny politických stran v České republice. Nejsou to však konflikty specifické čistě pro případ České republiky. Je to globální trend, projevující se napříč státy Evropy.

Mezi další události, které se staly specifickými pro případ České republiky to jsou prezidentské volby z let 2013 a 2018. Tyto volby výrazně zdůraznily konflikty, které jsou znatelné zejména z kartogramů výsledků voleb. Je patrné, že se v o obou případech, tedy jak ve volbách 2013, tak i 2018 stalo důležitým štěpením *centrum-periferie*, které již není možné vnímat z pohledu klasického rokkanovského štěpení, ale musí se nahlížet na jeho modifikovanou podobu. Vítězem obou voleb se stal představitel *periferie*, tedy Miloš Zeman.

Poslední štěpící linií, která v budoucnu může nabít na významu je tzv. *spor o podobu režimu*. Což opět není klasická konfliktní linie podle Rokkana, ale štěpení, které se u nás objevilo na konci 80. let minulého století, kdy proti sobě stála KSČ a OF. Autor Vít Hloušek sám uvedl, že v budoucnu se znovuoobnovení tohoto konfliktu nedá vyloučit. Ze strany voličů jsou patrné sympatie s vidinou jediné silné autority v čele státu, což může vést k autoritarianismu zastoupeného v podobě omezené demokracie. Prostor pro rozšíření této práce se naskytne společně s výsledky říjnových voleb do Poslanecké sněmovny a následně prezidentskými volbami, které se uskuteční v roce 2023. Jak bude stranický systém České republiky vypadat, bude záviset na tom, jak se budou měnit hodnoty voličů, jaké strany budou vznikat či

zanikat, přičemž budou důležité impulsy pro vznik či zánik, posílení či oslabení štěpících linií. Není však vyloučené, že politický prostor bude mít stále stejnou podobu, jako v současnosti. Po volbách letošního roku a prezidentských volbách 2023 bych práci ráda rozvedla o nové poznatky, které z následujících voleb vyplynou.

Zdroje

1. Bornshier, S. (2009, říjen). *Cleavage Politic in Old and New Democracies*. Dostupné z: https://ethz.ch/content/dam/ethz/special-interest/gess/cis/cis-dam/CIS_DAM_2015/WorkingPapers/Living_Reviews_Democracy/Bornschie_r.pdf
2. Buchtík, M. (2019, 24. září). *18 štěpicích linií v české společnosti*. Dostupné z: https://www.irozhlas.cz/zpravy-domov/spolecnost-nazory-postoje-tridy_1909240600_pek
3. Bureš, J. (2012). *Česká demokracie po roce 1989*. Praha: Grada.
4. Cabada, L. (2002). *Contemporary questions of Central European politics*. Dobrá Voda: Aleš Čeněk.
5. Colomer, J. Puglisi, R. (2005). *Cleavages, Issues and Parties: critical overview of the literature*. *European Political Science*, (4), 502-520.
6. Emanuele, V. Chiamonte, A. Soare, S. (2020). *Does the Iron Curtain Still Exist? The Convergence in Electoral Volatility between Eastern and Western Europe*. *Government and Opposition*, 55(2), 308-326. doi: 10.1017/gov.2018.25
7. Fiala, P. Mareš, M. (1997). *Konstituování systému politických stran v České republice (1989–1992)*. *Sociologický časopis/ Czech Social Review* , 16(1), 104-126.
8. Frank, L. (2002). *Pojmy centrum a periferie v teorii Steina Rokkana a relevance jejich vymezení ve věku informačních technologií*. *Středoevropské politické studie/Central European Political Studies Review*, 4(2-3). Dostupné z: <https://journals.muni.cz/cepsr/article/view/3899/5374>

9. Franklin, M., Eijk, C., Evans, D., Fotos. M. (2004). *Voter Turnout and Dynamics of Electoral Competition in Established Democracies since 1945*. Cambridge: Cambridge University Press. DOI: 10.1017/CBO978051161884
10. Hampl, M. (2005). *Geografická organizace společnosti v České republice: transformační procesy a jejich obecný kontext*. Praha: Univerzita Karlova v Praze.
11. Havlík, V. (2009). *České politické strany a evropská integrace*. Brno: Masarykova univerzita, Mezinárodní politologický ústav.
12. Hloušek, V. (2002). Koncept konfliktních linií v západní politické vědě a jeho proměny. *Politologický časopis*, 4 (2), 398 – 408. Dostupné z: <https://www.politologickycasopis.cz/userfiles/file/2002/4/2002-4-2-Hlou%C3%81ek-Koncept%20konfliktn%C2%B0ch%20lini%C2%B0%20v%20z%20E2%80%A0padn%C2%B0%20politick%C4%81%20v%20C5%8Dd%C5%8D%20a%20jeho%20prom%C5%8Dny.pdf>
13. Hloušek, V., & Kopeček, L. (2005). *Konfliktní linie v současné české a slovenské politice: mezi stabilitou a změnou*. Brno: Masarykova univerzita
14. Hloušek, V. Kopeček, L. (2008). Cleavages in the Contemporary Czech and Slovak Politics Between Persistence and Change. *East European Politics and Societies*, 22(3). DOI: 10.1177/0888325408315833. Dostupné z: [Cleavages in the Contemporary Czech and Slovak Politics Between Persistence and Change - Vít Hloušek, Lubomír Kopeček, 2008 \(sagepub.com\) 518 – 552.](#)
15. Inglehart, R. (1977). *The Silent Revolution: Changing Values and Political Styles Among Western Publics*. Princeton: Princeton University Press.

16. Kopeček, L. (2002). Aplikace rokkanovské teorie cleavages na české politické strany na počátku éry masové politiky. *Středoevropské politické studie – Central European Political Studies Review*, 4(2-3). Dostupné z: <https://journals.muni.cz/cepsr/rt/printerFriendly/3897/5372>
17. Kopeček, L. (2004). Imigrace jako politické téma v ČR: analýza postojů významných politických stran. *Středoevropské politické studie/Central European Political Studies Review*, 6(2-3). Dostupné z: <https://journals.muni.cz/cepsr/article/view/4040>
18. Krákora, P. (2010). Svobodné volby v Československu 1990 - Referendum o dalším směřování státu a společnosti. Praha: Epoque.
19. Lawson, K. Römmele, A. Karasimeonov, G. (1999). *Cleavages, Parties, and Voters*. Westport, USA: Praeger Publishing House.
20. Lebeda, T. (2007). *Voliči a volby 2006*. Praha: Sociologický ústav AV ČR.
21. Linek, L. (2003). *Volby do poslanecké sněmovny 2002*. Praha: Sociologický ústav Akademie věd ČR
22. Lysek, J. (2019). Analýza volebního chování z agregovaných dat: Případ pádu tradiční české levice. *Human Forum 2019* (s. 40-55). Banská Bystrica: BELIANUM.
23. Lysek et al. (2020). Who are the voters and where are they? Using spatial statistics to analyse voting patterns in the parliamentary elections of the Czech Republic. *Journal of Maps*, DOI: 10.1080/17445647.2020.1819901. Dostupné z: <https://doi.org/10.1080/17445647.2020.1819901>
24. Mair, P. (1997). *Party System Change*. Oxford: Oxford University Press.

25. Murad, S. (2008). *Vzpomínky na cestu do Evropy*. České Budějovice: Katedra společenských věd Pedagogické fakulty Jihočeské univerzity v Českých Budějovicích.
26. McAllister, I. White, S. (2007). Political parties and democratic consolidation in post-communist societies. *Party Politics*, 13(2). 197-216.
27. Novák, M. (2004). *Volební a stranické systémy*. Dobrá Voda: Aleš Čeněk.
28. Pajas, P. (2013). Czech Republic – The first direct presidential elections. *Megatrend review*, 10(1). 471-479.
29. Purš, J. (1973). *Průmyslová revoluce*. Praha: Academia
30. Rokkan, S. Lipset, S.M. (1967). *Cleavage Structures, Party Systems nad Voter Alignments*. New York: Free Press.
31. Říchová, B. (2006). *Přehled moderních politologických teorií*. Praha: Portál.
32. Sitter, N. (2002). Cleavages, Party Strategy and Party System Change in Europe, East and West. *Perspectives on European Politics and Society*, 3(3). 426-448.
33. Sitter, N. (2014). Why do parties fail? Cleavages, government fatigue and electoral failure in the Czech Republic, Slovakia and Hungary 1992-2012. *East European Politics*, 29(2). 208–225.
34. Sokol, P. (2013). Volič zatřásl volební mapou: Je to tu „druhá republika“? *Cicar*, 9(3). 12–15. Dostupné z: <http://www.cicar.cz/article/show-article/volic-zatrasl-volebni-mapou-je-tu-druha-republika>
35. Svoboda, D. (2019). An explanation of the divisions in Czech society since 2013 – post-Rokkan conflict lines? *Annales Scientia Politica*, 8(2). 28-46.
36. Strmiska, M. (2005). *Politické strany moderní Evropy*. Praha: Portál.
37. Voda, P. (2015). *Jaká je role postkomunismu?* Brno: Centrum pro studium demokracie a kultury.

38. Waisová, Š. (2009). Úvod do studia mezinárodních vztahů. Plzeň: Vydavatelství a nakladatelství Aleš Čeněk.
1. CVVM (2019). Statistická data vyhledaná 20. 6. 2021. Dostupné z: <https://www.mvcr.cz/cthh/clanek/postoj-ceske-verejnosti-k-uprchlikum-v-pruzkumech-verejneho-mineni-cvmm-v-sirsim-kontextu.aspx>
 2. CVVM (2020). Statistická data vyhledaná 10. 6. 2021. Dostupné z: <https://cvvm.soc.cas.cz/cz/tiskove-zpravy/politicke/mezinarodni-vztahy/5281-nazory-verejnosti-na-clenstvi-ceske-republiky-v-evropske-unii-cervenec-2020>
 3. Český statistický úřad (2017). Statistická data vyhledaná 10. 5. 2021. Dostupné z: <https://www.volby.cz/pls/prez2013/pe3?xjazyk=CZ>
 4. Český statistický úřad (2017). Statistická data vyhledaná 10. 5. 2021. Dostupné z: <https://www.volby.cz/pls/sn1990/u5>
 5. Český statistický úřad (2017). Statistická data vyhledaná 10. 5. 2021. Dostupné z: <https://www.volby.cz/pls/prez2013/pe2?xjazyk=CZ>
 6. Český statistický úřad (2017). Statistická data vyhledaná 9.5. 2021. Dostupné z: <https://www.volby.cz/pls/ps2013/ps61?xjazyk=CZ&xv=1>
 7. Český statistický úřad (2017). Statistická data vyhledaná 9.5. 2021. Dostupné z: <https://www.volby.cz/pls/ps2017nss/ps2?xjazyk=CZ>
 8. Český statistický úřad (2017). Statistická data vyhledaná 9.5. 2021. Dostupné z: <https://www.volby.cz/pls/prez2018/pe2?xjazyk=CZ>
 9. *Politický program TRIKOLORA* (2019). Dostupné z: <https://www.volimtrikoloru.cz/#pilire-nav>
 10. *Politický program SPD* (2015). Dostupné z: <https://www.spd.cz/program-vypis/>

11. *Politický program ANO* (2014). Dostupné z: <https://www.anobudelip.cz/cs/o-nas/eurovolby/detailni-program/>

12. *Politický program STAN* (2017). Dostupné z: <https://www.starostove-nezavisli.cz/program>