

Česká zemědělská univerzita v Praze

Provozně ekonomická fakulta

Katedra ekonomických teorií



Bakalářská práce

Problematika mezinárodní migrace pracovních sil

Martina Vlková

© 2014 ČZU v Praze

ČESKÁ ZEMĚDĚLSKÁ UNIVERZITA V PRAZE

Katedra ekonomických teorií

Provozně ekonomická fakulta

ZADÁNÍ BAKALÁŘSKÉ PRÁCE

Vlková Martina

Podnikání a administrativa

Název práce

Problematika mezinárodní migrace pracovních sil

Anglický název

The issues of cross-border migration of workers

Cíle práce

Cílem bakalářské práce je analyzovat problematiku mezinárodní migrace pracovních sil. Cílem teoretické části je popis pojmů spjatých s danou problematikou. Jedná se o vysvětlení pojmů jako: definice migrace, formy migrace, důvody migrace, faktory ovlivňující migraci, charakteristika migrantů, smlouvy spojené s migrací apod. Cílem praktické části je vlastní výzkum (dotazníkové šetření), kde je zjišťována problematika mezinárodní migrace pracovních sil. Dále je cílem praktické části analyzovat situaci imigrantů v České republice z hlediska vybraných zemí.

Metodika

V teoretické části bude použita metoda deskripce. Teoretická část bude vycházet ze studia odborné literatury, z odborných časopisů a článků. V praktické části bude provedeno dotazníkové šetření, jehož výsledky budou graficky vyhodnoceny a slovně interpretovány. Dále bude analyzován trh práce a cizinci aktivní na trhu práce v České republice. Praktická část bude vycházet ze zákona č. 326/1999 Sb. o pobytech cizinců na území ČR, městského úřadu v Písku, úřadu práce, Ministerstva práce a sociálních věcí a Českého statistického úřadu.

Harmonogram zpracování

1. Zápočet LS/2013: kompletní vyplnění zadání BP/DP na Badis.czu.cz + vyhledávání a studium literatury
2. Zápočet ZS/2014: vypracování teoretické části práce
3. Zápočet LS/2014: vypracování analytické části práce, závěr

Rozsah textové části

30-40 str.

Klíčová slova

Trh práce, Česká republika, migrace, pracovní síla, třetí země, Evropská unie

Doporučené zdroje informací

DRBOHLAV, Dušan. Migrace a (i)migranti v Česku: kdo jsme, odkud přicházíme, kam jdeme?. Vyd. 1. Praha: Sociologické nakladatelství (SLON), 2010, 207 s. Studie (Sociologické nakladatelství), sv. 66. ISBN 978-807-4190-391.

ŠTICA, Petr. Migrace a státní suverenita: oprávnění a hranice přistěhovalecké politiky z pohledu křesťanské sociální etiky. Červený Kostelec: Pavel Mervart, 2010, 321 s. ISBN 978-808-7378-755.

ASLAN, Ednan. Migrace a kulturní konflikty. Vyd. 1. Editor Harald Christian Scheu. Praha: Auditorium, 2011, 322 s. ISBN 978-808-7284-070.

SOKOLOVA, Gabriela, SARKA HERNOVA a OLGA SRAJEROVA. Cesi, Slovaci a Polaci na Tesinsku a jejich vzájemné vztahy. Vyd. 1. V Senově u Ostravy: Tilia, 1997, 191 p. ISBN 80-861-0103-7.

HORÁKOVÁ, Milada a MACOUNOVÁ. Mezinárodní pracovní migrace v ČR. Výzkumný ústav práce a sociálních věcí, 2001. ISBN 9788023873146.

Vedoucí práce

Urbánková Erika, Ing.

Termín odevzdání

březen 2014


doc. Ing. Josef Brčák, CSc.
Vedoucí katedry




prof. Ing. Jan Hron, DrSc., dr. h. c.
Děkan fakulty

V Praze dne 1.11.2013

Čestné prohlášení

Prohlašuji, že svou bakalářskou práci "Problematika mezinárodní migrace pracovních sil" jsem vypracovala samostatně pod vedením vedoucího bakalářské práce a s použitím odborné literatury a dalších informačních zdrojů, které jsou citovány v práci a uvedeny v seznamu literatury na konci práce. Jako autorka uvedené bakalářské práce dále prohlašuji, že jsem v souvislosti s jejím vytvořením neporušila autorská práva třetích osob.

V Praze dne 13. 3. 2014

Poděkování

Ráda bych touto cestou poděkovala mé vedoucí této bakalářské práce Ing. Erice Urbánkové za konzultace, podnětné rady, připomínky a metodické vedení práce. Ráda bych poděkovala všem respondentům, kteří se podíleli na této bakalářské práci a v neposlední řadě bych poděkovala mé rodině a přátelům, kteří mě po celou dobu studia podporovali.

Problematika mezinárodní migrace pracovních sil

The issues of cross-border migration of workers

Souhrn

Bakalářská práce se věnuje problematice mezinárodní migrace pracovních sil. Teoretická část je tvořena definováním pojmu migrace, typy migrace, důvody migrace, faktory, které ovlivňují migraci, a další pojmy, které s migrací souvisejí např. národnostní menšina, integrace, emigrace a reemigrace. V následující části je charakterizována pracovní síla na území ČR, je popsána i charakteristika nezaměstnanosti, jaké typy nezaměstnanosti existují a v závěru teoretické části je charakterizován trh práce a podrobnější členění nabídky a poptávky práce včetně grafů, které souvisejí s daným tématem. Praktická část bakalářské práce se skládá z vlastního výzkumu prostřednictvím dotazníkového šetření v jihočeském okresním městě Písek, kterého se zúčastnilo 50 respondentů - migrantů, jednalo se většinou o zaměstnance průmyslové zóny, která sídlí cca 3 km od Písku. Byla zjišťována problematika mezinárodní migrace, důvody odchodu cizinců do ČR, kolik je výše hrubé měsíční mzdy cizince v Písku, země původu cizince, počet denně odpracovaných hodin, délka pracovního pobytu cizince, vzdělání cizince, struktura cizinců podle věku a pracovní postavení cizince. V další praktické části je proveden analýza trhu práce cizinců na území ČR i v Jihočeském kraji a v jihočeském okresním městě Písek.

Summary

The thesis deals with the issue of international labor migration . The theoretical part consists of defining the concept of migration , types of migration , reasons for migration, the factors that influence migration, and other terms that are related to migration as a national minority, integration, immigration and reemigrace . The following section is characterized workforce in the Czech Republic, is also described characteristics of unemployment, what types of unemployment exist and at the end of the theoretical part is characterized by labor market

a detailed breakdown of labor supply and demand , including graphs that relate to your topic . The practical part consists of its own research through a questionnaire survey in the South Bohemian district town of Sand, which was attended by 50 respondents - migrants were mostly employees of the industrial zone , located about 3 km from the sand. It was determined the issue of international migration , the reasons for the departure of foreigners in the Czech Republic , how much is the gross monthly wage foreigners in the Pisek, the country of origin of foreigners, the number of daily hours works,the length of stay of a foreigner, educated foreigners, foreigners structure by age and working status of foreigners. In more practical part is an analysis of the labor market of foreigners in the Czech Republic and in South County and District in the South Bohemian town of Pisek .

Klíčová slova:

Trh práce, Česká republika, migrace, pracovní síla, třetí země, Evropská unie

Keywords:

Labort market, the Czech republic, migration, manpower, third country, the European union

Obsah

| | | |
|----------|---|-----------|
| 1 | Úvod | 11 |
| 2 | Cíl a metodika | 13 |
| 2.1 | Cíl..... | 13 |
| 3 | Vymezení základních pojmů související s migrací..... | 14 |
| 3.1 | Migrace | 14 |
| 3.2 | Typy migrace | 14 |
| 3.2.1 | Legální migrace | 15 |
| 3.2.2 | Nelegální migrace | 15 |
| 3.3 | Důvody migrace..... | 16 |
| 3.4 | Faktory ovlivňující migraci | 16 |
| 3.4.1 | Jazykové bariéry | 16 |
| 3.4.2 | Ekonomické podmíněnosti a dopady migrace | 17 |
| 3.5 | Imigrace | 17 |
| 3.5.1 | Základní modely imigrační politiky | 17 |
| 3.6 | Emigrace, reemigrace | 18 |
| 3.7 | Národnostní menšina | 18 |
| 4 | Pracovní síla na území ČR..... | 19 |
| 4.1 | Občané třetích zemí | 19 |
| 4.1.1 | Druhy pobytů občanů třetí země..... | 20 |
| 4.1.2 | Zelená a modrá karta občana třetí země | 20 |
| 4.1.3 | Trvalý pobyt občana třetí země | 20 |
| 4.2 | Občané EU..... | 20 |
| 4.2.1 | Trvalý a přechodný pobyt občana EU | 21 |
| 4.3 | Evropská unie | 21 |
| 4.4 | Smlouvy spojené s migrací | 21 |
| 4.4.1 | Schengenský systém | 21 |
| 4.4.2 | Lisabonská smlouva..... | 22 |
| 4.4.3 | Pakt o imigraci azylu | 22 |
| 4.4.4 | Ženevská úmluva | 22 |
| 4.4.5 | Stockholmský program | 23 |
| 4.5 | Občané EHP a Švýcarska | 23 |
| 4.5.1 | Evropský hospodářský prostor..... | 23 |
| 5 | Nezaměstnanost | 24 |
| 5.1 | Typy nezaměstnanosti..... | 25 |
| 5.1.1 | Státní politika nezaměstnanosti | 25 |
| 5.2 | Zaměstnanost | 25 |
| 6 | Trh práce | 26 |
| 6.1 | Nabídka práce | 27 |
| 6.2 | Poptávka po práci..... | 29 |
| 7 | Analýza cizinců na trhu práce v ČR..... | 30 |
| 7.1 | Cizinci na trhu práce v Jihočeském kraji | 32 |
| 7.2 | Specifikace okresu Písek | 33 |
| 7.2.1 | Cizinci na trhu práce v Písku | 34 |
| 8 | Dotazníkové šetření migrantů v Písku | 35 |
| 8.1 | Výsledky dotazníkového šetření | 36 |
| 8.2 | Zhodnocení výsledků..... | 40 |

| | |
|---|-----------|
| 9 Závěr | 42 |
| 10 Seznam použitých zdrojů | 44 |
| 10.1 Knižní zdroje..... | 44 |
| 10.2 Internetové zdroje | 45 |
| 11 Příloha..... | 49 |

Seznam obrázků

| | |
|---|----|
| Obrázek 1: Vzoreček na výpočet míry nezaměstnanosti | 24 |
| Obrázek 2: Seznam měst a obcí v okrese Písek..... | 34 |

Seznam grafů

| | |
|---|----|
| Graf 1: Trh práce..... | 27 |
| Graf 2: Individuální křivka nabídky práce..... | 28 |
| Graf 3: Tržní křivka nabídky práce..... | 28 |
| Graf 4: Poptávka po práci | 29 |
| Graf 5: Vývoj počtu cizinců s pobyty trvalými a dlouhodobými pobyty nad 90 dní v ČR .. | 30 |
| Graf 6: Vývoj počtu zaměstnaných cizinců v ČR podle postavení v zaměstnání v letech 2001-2011 | 31 |
| Graf 7: Počet cizinců podle druhu povoleného pobytu na území ČR k roku 2012 | 32 |
| Graf 8: Země původu | 36 |
| Graf 9: Délka pracovního pobytu migranta v ČR..... | 36 |
| Graf 10: Vzdělání migrantů | 37 |
| Graf 11: Důvody odchodu ze země původu | 37 |
| Graf 12: Pracovní postavení migranta | 38 |
| Graf 13: Měsíční hrubá mzda migranta | 39 |
| Graf 14: Struktura migrantů podle věku | 39 |

Seznam tabulek

| | |
|---|----|
| Tabulka 1: Počet občanů EU a EHP/Švýcarska a třetích zemí podle druhu povoleného pobytu na území ČR k roku 2012 | 31 |
|---|----|

Seznam použitých zkratk

| | |
|----------------|--|
| ČR | Česká republika |
| ČSÚ | Český statistický úřad |
| EHP | Evropský hospodářský prostor |
| EHS | Evropské hospodářské společenství |
| EK | Evropská komise |
| ENAR | European Network Against Racism |
| ESVO | Evropské sdružení volného obchodu |
| EU | Evropská unie |
| MPSV ČR | Ministerstvo práce a sociálních věcí České republiky |
| OSN | Organizace spojených národů |
| OSVČ | Osoba samostatně výdělečně činná |
| SRN | Spolková republika Německo |

1 Úvod

Česká republika je v dnešní době nazývána jako multikulturální společnost. V ČR dochází k zásahu migračních vln, které nejčastěji pocházejí z Ukrajiny, Vietnamské sociální republiky, Rumunska, Polska a Slovenska. Cizinci začali do ČR přicházet v padesátých letech minulého století, a to na základě smluv o rozvojové pomoci a další bilaterálních dohod. Zhruba od poloviny devadesátých let 20. století počet Vietnamců v ČR neustále stoupá. Občan ČR raději odchází za prací do jiných zemí, kde je lépe placená práce, ale naopak migranti z Vietnamu, Polska, Ukrajiny atd. přicházejí do ČR kvůli lepším pracovním podmínkám, novým pracovním zkušenostem nebo za rodinou, přítelem či přítelkyní.

Cizinecká problematika je v ČR řízena dvěma normami, mezi první patří zákon o pobytu cizinců a mezi druhý patří zákon o azylu, na něm navazují další ustanovení zákonů a norem. Od roku 1990 se dá teprve hovořit o problematice mezinárodní migrace pracovních sil, protože došlo k otevření hranic a poté došlo k podpisu Ženevské konvence OSN o právech uprchlíků (z roku 1951). Se vstupem do EU se měnila migrační a azylová politika, ČR se snažila přizpůsobit normám EU. ČR vstoupila do EU 1. května 2004 a k roku 2014 má EU 27 členských států.

Migrace je v dnešní době velmi běžná a často se o ní hovoří. Migrace je charakterizována jako proces prostorového přemísťování osob přes hranice, s níž jsou spojovány změny bydliště na krátkodobou, dlouhodobou dobu či trvalý pobyt. Přemísťování z jednoho místa na druhé je v dnešní době mnohem rychlejší a levnější než v minulosti, dochází k častějším přesunům osob do jiných zemí. V dnešní době je migrace členěna na vnitřní, dobrovolnou, nedobrovolnou, pracovní a kolektivní migraci. Z perspektivy státu rozeznáváme emigraci (vystěhování) a imigraci (přistěhování). Za migranta je považována každá osoba, která překročila hranice a zůstala v dané zemi déle než 1 rok. V minulosti měla migrace různé příčiny, lidé se stěhovali za lepší půdou, z náboženských a politických důvodů, ale v dnešní době lidé migrují z ekonomických důvodů mezi jednotlivými světadíly a rozdílnými úrovněmi ekonomického rozvoje jednotlivých zemí. Tatjana Šišková ve své knize vysvětluje, že mezinárodní migrace je charakterizována jako určitý tok, kde obyvatelstvo z chudého Jihu migruje na bohatý Sever. Hlavním důvodem migrace je poptávka po levné pracovní síle.

V šedesátých letech 20. století byla představa tzv. push – pull teorie. Push teorie je chápána jako soubor faktorů, které působí na migranta negativně tzn, že tyto faktory ho vypuzují (např. špatná životní úroveň, nedostatek pracovních příležitostí, přírodní katastrofy a válečné konflikty). Pull faktory působí na migranta pozitivně, přilákávají ho či přitahují do dané země (např. přítomnost příbuzných, přátel či lidé ze stejné komunity, lepší pracovní příležitosti a politická svoboda).

Mezi hlavní důvody migrace v dnešní době patří rozdíly v kvalitě života, různé politické motivy, přelidnění určitého regionu a souvislosti s kvalitou životního prostředí.

2 Cíl a metodika

2.1 Cíl

Cílem bakalářské práce je analyzovat problematiku mezinárodní migrace pracovních sil. Cílem teoretické části je popis pojmů spjatých s danou problematikou. Jedná se o vysvětlení pojmů jako definice migrace, typy migrace, formy migrace, důvody migrace, faktory ovlivňující migraci, imigraci, národnostní menšinu, reemigraci a emigraci. Je charakterizována i pracovní síla na území ČR (obyvatelé třetí země, EHP a Švýcarska a obyvatelé EU včetně smluv, které jsou spojené s migrací – Schengenský systém, Lisabonská smlouva, Pakt o imigraci azylu, Ženevská úmluva a Stockholmský program), poté je podrobněji vysvětlena nezaměstnanost (typy nezaměstnanosti) a zaměstnanost, v poslední teoretické části je charakterizován trh práce – nabídka a poptávka po práci. Cílem praktické části je provedení vlastního výzkumu prostřednictvím dotazníkového šetření, kde je zjišťována problematika mezinárodní migrace pracovních sil v jihočeském okresním městě Písek. Dále je cílem praktické části analyzovat situaci migrantů v České republice, přiblížit analýzu trhu práce v Jihočeském kraji a ve městě Písek.

2.2 Metodika

V teoretické části je použita metoda deskripce. Teoretická část vychází ze studia odborné literatury, z odborných článků a internetových stránek. V praktické části je provedeno dotazníkové šetření, jehož výsledky jsou graficky vyhodnoceny a slovně interpretovány. Dotazníkového šetření se zúčastnilo 50 respondentů. Dotazník obsahoval 11 otázek týkající se země původu migranta, vzdělání migranta, pracovní postavení migranta a délka pracovního pobytu v ČR, důvody odchodu ze své země, počet denně odpracovaných hodin, výše hrubé měsíční mzdy a struktura cizinců podle věku atd. Dále je analyzován trh práce a cizinci aktivní na trhu práce v České republice a pak je podrobněji přiblížena analýza trhu práce v Jihočeském kraji a jihočeském okresním městě Písek. Praktická část vychází ze zákona č. 326/1999 Sb. o pobytech cizinců na území ČR, městského úřadu v Písku, úřadu práce v Písku, který má krajskou pobočku v Českých Budějovicích, Ministerstva práce a sociálních věcí a Českého statistického úřadu.

3 Vymezení základních pojmů související s migrací

3.1 Migrace

Migrace je definována jako proces prostorového přemísťování osob přes hranice. Je spojována se změnou místa bydliště na krátkodobou, dlouhodobou dobu či případně na trvalý pobyt. Přemísťování z jednoho místa na druhé je v dnešní době mnohem rychlejší a levnější než v minulosti, dochází k častějším přesunům osob do jiných zemí. [7]

Migrace je jedna ze základních strategií pro hladové a chudé osoby. Za migranta je považován každý člověk, co překročí hranice a zůstává v jiné zemi déle než 1 rok. [2]

Z hlediska sociologického pozorování je migrant charakterizován většinou jako mladý muž, který přichází do vyspělé země sám a v budoucnosti se k němu přistěhuje zbytek rodiny anebo jeho rodina zůstane ve své výchozí zemi. [4]. Rozhodování migrantů je definováno jako složitý proces, protože ho ovlivňují různé faktory např. místo emigrace (odkud migrant odchází), místo imigrace (kam migrant přichází), a parametry vázané na migranta (věk, vzdělání, zdraví a geografická poloha těchto prostředí). [11]

3.2 Typy migrace

Rozlišujeme migraci vnitřní, vnější, dobrovolnou, nedobrovolnou, pracovní a kolektivní.

Vnitřní migrace je vyznačována pohyby uvnitř hranic v dané oblasti, jedná se o tzv. vnitrostátní migraci. Vnější migrací rozumíme krátkodobý nebo dlouhodobý proces, kde dochází k přesunu jednotlivců či skupin lidí přes hranice, jedná se o tzv. mezinárodní migraci. [24]

Dobrovolná migrace vyplývá z vlastních podnětů migranta. **Nedobrovolná migrace** je spojována s vyhoštěním z vlastní země cizince. [24]

Pracovní migrace je v dnešní době významná, protože ekonomická aktivita celé země je výrazná a přitahuje cizince, kteří mohou v dané zemi pracovat. Pracovní migranti nacházejí uplatnění v oboru zpracovatelského průmyslu či obchodu a služeb. [10]

Kolektivní migrace je často nazývaná jako masová migrace, je definována tím, že do dané země migruje větší skupina obyvatelstva. [2]

3.2.1 Legální migrace

EK v roce 2000 sdělila, že existují 3 kategorie legální migrace (migrace z humanitárního důvodu, migrace z důvodu slučování rodin a migrace z ekonomického důvodu).

- 1) **Migrace z humanitárního důvodu** znamená, že členské státy EU poskytují informace nebo ochranu z humanitárního důvodu na základě tzv. Ženevské úmluvy o právním postavení uprchlíků z roku 1951. [10]
- 2) **Migrace z důvodu slučování rodin** je pro cizince důležitým předpokladem pro fungování rodinného života. [10]
- 3) **Migrace z ekonomických důvodů** je spojována s tím, že migranti odcházejí ze své země z ekonomických důvodů mezi jednotlivými světadíly a rozdílnými úrovněmi ekonomického rozvoje jednotlivých zemí. Migranti musí mít platné povolení k pobytu a k zaměstnání nebo musí být držitelem zelené nebo modré karty, aby mohli pobývat a pracovat na území ČR legálně. [10]

3.2.2 Nelegální migrace

Nelegální migrace znamená, že cizinec překročí hranice ČR nepovoleným způsobem (např. jedná se o případy použití nesprávných cestovních dokladů, o přechody státních hranic s účastí konvertora nebo případy, kdy nalezené osoby se ukrývají v dopravních prostředcích.). Nelegální migrace v bohatých zemích je nejčastěji podporována různými faktory (např. šíření informací, levná doprava a nestabilní politická situace v mnoha rozvojových regionech světa). [2]

Trestem nelegální migrace je tzv. **vyhoštění ze země** soudem nebo pravomocné rozhodnutí o správním vyhoštění. Správní vyhoštění je definováno jako ukončení pobytu, kde cizinec pobýval, a jeho pobyt je často spojován se stanovením doby kvůli opuštění z daného území a doby, po kterou nelze cizincovi umožnit vstup na dané území. Doba vycestování z území se nestanoví, pokud je cizinec opatřen za účelem správního vyhoštění. Policie ČR stanovuje dobu, po kterou nemůže cizinec vstoupit na dané území, a poté policie rozhoduje o tzv. správním vyhoštění migranta. [14]

Druhým trestem nelegální migrace je tzv. **trest vyhoštěním soudem**. Trest vyhoštění soudem může soud udělit pachateli v tom případě, pokud není občanem ČR a cizincovi, kterému bylo přiznáno postavení tzv. emigranta. [14]

Existují i negativní dopady nelegální migrace (např. nelegální migranti žijí ve strachu z odhalení, mají těžší životní a pracovní podmínky), jsou často vykořisťováni, zejména z hlediska platu. [2]

V EU existují různá opatření proti nelegální migraci, ke kterým slouží tzv. společná vízová politika, kterou státy budovaly v rámci tzv. schengenského systému. [10]

3.3 Důvody migrace

V šedesátých letech 20. století byla představena tzv. push-pull teorie. Push teorie je chápána jako soubor faktorů, které působí na migranta negativně, tyto faktory ho vypuzují. Mezi push faktory patří špatná životní úroveň, nedostatek pracovních příležitostí, přírodní katastrofy a válečné konflikty. Pull faktory působí na migranta pozitivně, přilákávají a přitahují ho do dané země. Mezi pull faktory patří přítomnost příbuzných, přátel či lidí ze stejné komunity, lepší pracovní příležitosti a politická svoboda. [32] Hlavním důvodem migrace do dané cílové země je poptávka po levné pracovní síle. [10]

Tatjana Šišková ve své knize vysvětluje, že mezinárodní migrace je charakterizována jako určitý tok, kde obyvatelstvo z chudého Jihu migruje na bohatý Sever. Šišková za hlavní důvody migrace považuje *“hluboké disproporce v bohatství jednotlivých oblastí, síle jednotlivých ekonomik i v následné životní úrovni daných společností, stejně jako časté rozdíly v míře demokracie a politické stabilitě zemí.”* [11; str. 19]

Rusell King ve své knize vysvětluje, že přes technologický pokrok mají osoby menší svobodu migrovat z jednoho místa na druhé. Zastává názor, že přemísťování obyvatelstva je rychlejší a levnější než bylo kdysi v minulosti. Dochází k rychlejším a častějším přesunům osob přes hranice. [7]

3.4 Faktory ovlivňující migraci

Mezi nejčastější faktory, které ovlivňují migraci patří: jazykové bariéry, rasismus, věk, pohlaví, vzdělání a geografická vzdálenost.

3.4.1 Jazykové bariéry

Mezi jazykové bariéry, které komplikují cizincům přístup ke vzdělání nebo ke komunikaci mezi obyvateli ČR je jednoznačně nedostatečná znalost českého

jazyka. V zemích EU existuje tzv. výuka místního jazyka. Tato výuka je součástí integračních programů. Má přístupnost všem cizincům, kteří v dané zemi dlouhodobě nebo legálně pobývají. [9]

3.4.2 Ekonomické podmíněnosti a dopady migrace

„Česká republika čelí vážným problémům, které z dlouhodobého hlediska ohrožují jeho konkurenceschopnost a sociální soudržnost. Jeden z nejdůležitějších problémů je nekompatibilita mezi požadavky pracovního trhu a nabídkou domácí pracovní síly tento problém přispívá k atraktivitě českého pracovního trhu pro migranty.“ [1; str. 110]

Dalším problémem, který uvedl Dušan Drbohlav a kol., je nízký systém sociálních dávek a podpor (včetně podpory v nezaměstnanosti), který nemotivuje obyvatelstvo k tomu, aby dále pracovali. Dochází k boji s nelegální migrací a nelegálními ekonomickými aktivitami migrantů. [1]

3.5 Imigrace

Imigrace je tzv. proces přistěhování obyvatelstva. Jedná se o pohyby osob přes hranice státu nebo států, kde jsou stejné ekonomické podmínky nebo kde platí podobné či jiné náboženské zákony státu. Imigrace je vyznačována se změnou místa pobytu na území jiného než domovského státu. [11]

Existují tři důvody imigrace (ekonomické, politické a další důvody).

- 1) **Ekonomické** – obyvatelé z chudých zemí opouští svojí zemi a stěhují se do států, kde jsou lepší podmínky. Cizinci vidí vidinu zbohatnutí, mají možnost dosáhnout lepšího vzdělání či životní úrovně. [11]
- 2) **Politické** – v zemích, kde probíhá už delší dobu konflikt, obyvatelé raději opouštějí svojí zemi. Příkladem je např. Pákistán, Bosna a Hercegovina, Súdán a další země. Mezi další politické důvody patří rasa nebo původ člověka. [11]
- 3) **Další okolnosti** – mezi další nejvýznamnější důvody patří hladomor, válka a ekologické katastrofy (hurikány, tornádo). [11]

3.5.1 Základní modely imigrační politiky

Rozlišujeme 3 základní modely – diskriminační, asimilační a multikulturální (pluralitní).

- 1) **Diskriminační model** - byl založen na dočasném a návratném pobytu cizinců. Imigranti patří do skupiny lidí, kterým není možno vstoupit do jiných oblastí – do tzv. sociální péče, kde nemohou dostat státní občanství. Tento model se vyskytuje např. v Německu, Švýcarsku, Rakousku. [11]
- 2) **Asimilační model** - od tohoto modelu se očekává, že imigrant, co nejrychleji získá státní občanství do kulturních a sociálních rysů. S tímto modelem se setkáváme např. ve Francii. [11]
- 3) **Multikulturální (pluralitní) model** - rozlišuje odlišnost minoritní populace od majoritní. Tyto populace jsou odlišovány např. jazykem, kulturou, sociálními vztahy, spolkovým životem populace. Tento model preferuje Kanada, Austrálie, Švédsko, Nizozemsko. [11]

3.6 Emigrace, reemigrace

Emigrace pochází z latinského slova ex-migrare a znamená to vystěhovat se. Migrant opouští svoji zemi a přestěhovává se raději do jiné země z ekonomických, politických, náboženských důvodů. Emigrace je definována tím, že emigrant opustí svoji zemi nedobrovolně, jedná se o tzv. útěk ze země či vyhnanství ze země. Záměr emigranta je v budoucnosti se vrátit zpět do své země. [18]

Reemigrace znamená návrat cizince zpátky do své rodné země. [30]

3.7 Národnostní menšina

Národnostní menšina je charakterizována prostřednictvím organizace OSN, která ji definuje jako skupinu obyvatel na daném státu, která tvoří menšinu v nedominantní pozici uvnitř státu a rozmisťuje se etnickými, náboženskými či jazykovými charakteristikami, je odlišná od charakteristik většiny obyvatel. Vůle národnostní menšiny je přežít a dosáhnout rovností s většinou, jak v zákoně, tak ve skutečnosti. [16]

Podle kulturních souvislostí je národnostní menšina definována jako skupina lidí, která se od skupiny odlišuje etnickými znaky (např. jazyk, kulturní tradice, mentalita atd). [16]

Tatjana Šišková sděluje, že menšina si musí sama zvolit svoji budoucí roli, jakou bude hrát v majoritní společnosti, kam se vydává na jasnou cestu budoucího cíle. Národnostní menšina se od nás odlišuje významně komunikací, kde dochází k velkému riziku nepochopení. [11]

Prosefor Dean Barnlund ze státní university v San Francisku definoval čtyři hlavní faktory, které ovlivňují komunikaci: hodnoty, vnímání (percepce), předsudky a komunikační styl. [11]

Na území ČR žijí různé národnostní menšiny např. bulharská, chorvatská, maďarská, ukrajinská. V ČR žijí další etnické a národnostní skupiny, avšak nejde o menšiny, neboť jejich příslušníci nejsou občany ČR – Vietnamci nebo Rumuni. [11]

4 Pracovní síla na území ČR

Při vstupu do EU se v ČR pracovní síla významně rozšířila. Pracovní síla je rozdělována do 3 skupin. Do první skupiny patří občané ze zemí EU, Norska, Švýcarska, Islandu a Lichtenštejnska, do druhé skupiny patří občané ze zemí mimo EU (tzv. občané třetích zemí), do třetí skupiny patří cizinci bez ohledu hranice EU. [1]

Pracovní síla zahrnuje všechny osoby 15 leté a starší, které jsou zaměstnané nebo nezaměstnané. Za zaměstnané osoby jsou považovány 15 leté a starší, kteří pracovali alespoň 1 hodinu za mzdu v průběhu referenčního týdne a získali plat či odměnu za vykonanou práci. Zaměstnané osoby jsou ti, kteří pracují ve vlastní či rodinné firmě, nebo ženy na mateřské dovolené, které předtím pracovaly nebo osoby ve výkonech civilní služby a profesionální i neprofesionální příslušníci armády. [17]

Za nezaměstnané jsou považovány osoby 15 leté a starší, kteří splňují následující 3 podmínky. Jedna z podmínek je, že osoby byly připraveny k nástupu práce (nejpozději do 2 týdnů), druhá podmínka, že neměly placené zaměstnání, které vykonávali a třetí podmínka, že nezaměstnané osoby zaměstnání aktivně hledali. [17]

4.1 Občané třetích zemí

Občan třetí země je občan státu, který není členem EU a zároveň není občanem Islandu, Lichtenštejnska, Norska a Švýcarska. Cizinci ze třetích zemí pracují nejčastěji v ČR v nekvalifikovaných pracovních pozicích a vykonávají těžkou manuální práci. [10]

Občané třetí země jsou povinni hlásit svojí přítomnost v ČR odboru cizinecké policie do 3 pracovních dnů ode dne, kdy vstoupili na území ČR. Cizinec svojí identitu prokazuje platným cestovním dokladem, pokud si o to policie ČR zažádá. Pokud občané třetí země přijíždí do ČR za účelem trvalého nebo dlouhodobého pobytu mají povinnost svojí přítomnost hlásit na pracovišti Ministerstva vnitra ČR. Zároveň musí splňovat další povinnosti, které se týkají otisku prstů a zobrazení obličeje. [28]

4.1.1 Druhy pobytů občanů třetí země

Rozlišujeme několik druhů pobytů občana třetí země (vízum k pobytu do 90 dnů - krátkodobé, vízum k pobytu nad 90 dnů - dlouhodobé, dlouhodobý a trvalý pobyt - modrá karta, zelená karta).

4.1.2 Zelená a modrá karta občana třetí země

Zelená karta je charakterizována tím, že usnadňuje přístup cizincům z vybraných zemí, po které je v ČR poptávka. Zelená karta je vydávána k dlouhodobému pobytu za účelem zaměstnání v ČR. Existují tři typy zelené karty: **typ A**, který slouží pro kvalifikované pracovníky s vysokoškolským vzděláním, **typ B** slouží pro pracovníky s výučním listem, **typ C** slouží pro ostatní pracovníky. [38]

Modrá karta charakterizuje dlouhodobý pobyt za účelem daného výkonu zaměstnání. Tento výkon vyžaduje vysokou kvalifikaci, jedná se o dosažené vysokoškolské vzdělání, které trvalo alespoň tři roky. [21]

4.1.3 Trvalý pobyt občana třetí země

Cizinec má možnost si zažádat o povolení k trvalému pobytu po 5 letech trvalého žití na území ČR. Jedna ze základních povinností občana třetí země je podat žádost o trvalém pobytu na Ministerstvu vnitra. K žádosti má cizinec povinnost předložit cestovní doklad, doklad potvrzující podmínky 5 let trvalého přechodného pobytu na území ČR, dvě své fotografie, doklad o zajištění bydlení, doklad o zajištění prostředků k pobytu, doklad o úspěšně absolvované zkoušce, která se týká českého jazyka a doklad, který je podobný jako výpis z rejstříků trestů. Cizinci s trvalým pobytem na území ČR mají možnost nabytí státního občanství ČR. [35]

4.2 Občané EU

Občan EU je občan, který se může pohybovat na celém území EU. Má právo si hledat pracovní příležitosti a pracovat ve všech členských zemích. Existují dva druhy pobytu pro občana EU buď přechodný, nebo trvalý pobyt. Občan EU má volný vstup na trh a stejné postavení jako občan ČR. [26]

4.2.1 Trvalý a přechodný pobyt občana EU

Potvrzení o přechodném pobytu, které trvá déle, než 3 měsíce na území ČR není podmínkou, záleží na občanu EU, jestli si o něj zažádá či nikoliv. K žádosti o přechodném pobytu občan EU musí doložit: cestovní doklad, doklad potvrzující účel pobytu, jednu fotografii, doklad o zdravotním pojištění a doklad o zajištěném bydlení na území ČR. Žádost o přechodném pobytu cizince se podává Ministerstvu vnitra. [27]

Občan EU si může zažádat o trvalý pobyt na území ČR, jestliže potvrzuje 5 let trvalého přechodného pobytu na území ČR. Žádost může být podána na pracovišti Ministerstva vnitra, kde k žádosti musí být předložen cestovní doklad, doklad potvrzující splnění podmínky 5 let trvalého přechodného pobytu, dvě své fotografie a doklad o zajištěném bydlení na území ČR. Průkaz o trvalém pobytu je tzv. veřejnou listinou. Tato veřejná listina se vyhotovuje jak v českém tak v cizím jazyce [34]

4.3 Evropská unie

ČR vstoupila do EU 1. května 2004, vstup do EU spíše preferovali občané ČR. K roku 2014 má EU 27 členských států. „*Evropská unie je společenství evropských států, vytvořené na základě mezinárodní smlouvy, které vytváří typ mezinárodní organizace založené na dobrovolné sdílené suverenitě členských států. Cílem EU je vytvořit mírovou, demokratickou a prosperující sjednocenou Evropu.*“ [3; str. 6]

4.4 Smlouvy spojené s migrací

S migrací jsou spojovány následující smlouvy: Schengenský systém, Lisabonská smlouva, Pakt o imigraci azylu, Stockholmský program, Ženevská úmluva, smlouva o přistoupení ČR k EU a smlouva o Ústavě pro Evropu.

4.4.1 Schengenský systém

Představitelé Belgie, Francie, Lucemburska, SRN a Nizozemska podepsali v červnu v roce 1985 v Schengenu smlouvu o vytvoření schengenského systému. Smlouvou byla vytvořena oblast bez vnitřních hranic a začala být označována jako tzv. Schengenský systém. Představitelé těchto států o 5 let později podepsali tzv. Schengenskou úmluvu, která sloužila pro volný pohyb osob. V roce 2006 do Schengenského systému bylo zapojeno dalších 15 evropských států

a z toho 13 členských států EU, Norska a Islandu. Hlavním cílem Schengenské úmluvy je vytvoření společných pravidel pro poskytování azylu, odstranění kontrol osob na hranicích mezi členskými státy, o kontrolu vnějších hranicích, dále se snaží o to, aby policie mohla pronásledovat podezřelé pachatele trestných činů za hranicemi států. [3]

4.4.2 Lisabonská smlouva

Lisabonská smlouva neboli tzv. reformní smlouva EU byla podepsána 13. prosince 2007, ale nabyla platnosti až v roce 2009. Lisabonská smlouva obnovuje instituce EU a její fungování. Hlavní změnou Lisabonské smlouvy je zapojení do Evropského parlamentu a zájem řešit otázky, které se týkají legální migrace. [10]

4.4.3 Pakt o imigraci azylu

Pakt o imigraci azylu neboli Evropský pakt o imigraci a azylu. Tento pakt představuje plán, na sloučení pravidel v oblasti migrační a azylové politiky ve všech členských zemích EU. Hlavním cílem paktu o imigraci azylu je řešení problematiky migrace. Problematika migrace je jedna ze základních priorit francouzského předsednictví EU. [20] Pakt o imigraci azylu byl přijat v době procesu Lisabonské smlouvy a byl schválen Evropskou radou 16. října 2008. [10]

Neoficiální verze paktu o imigraci azylu, která pochází ze dne 3. září 2008 stanovuje

5 základních úkolů:

- 1) Organizování legální migrace a podporování integrace (sjednocení)
- 2) Bojování proti nelegální migraci
- 3) Zefektivnění kontrol na hranicích
- 4) Sjednocení azylové politiky
- 5) Spojení partnerství se zeměmi původu migrantů a podporování jejich rozvoje [20]

4.4.4 Ženevská úmluva

Ženevská úmluva neboli tzv. Úmluva o postavení uprchlíka. Byla přijata 28. července 1951. Ženevská úmluva zahrnuje tři klauzule – **zahrnující**, **pozastavující** a **vylučovací**. Zahrnující klauzule definuje kritéria, pomocí nich lze definovat uprchlíka. Pozastavující klauzule stanovuje, že postavení uprchlíka pozbývá ten, kdo znovu přijal

ochranu země své státní příslušnosti, nebo kdo se znovu usadil v zemi, kterou opustil. Vylučovací klauzule stanovuje podmínky, které se nevztahují na člověka, který se dopustil zločinu proti míru, nebo se dopustil nepolitického zločinu mimo zemi svého azylu. [4]

4.4.5 Stockholmský program

Stockholmský program patří mezi nejaktuálnější dokumenty evropské migrační politiky. Byl přijat v roce 2009, hlavním úkolem je definovat politický přístup k otázkám, které se týkají migrace a azylu v období 2010-2015. Stockholmský program navazuje na výsledky z Tampere a Haagského programu. Cílem tohoto programu je reagovat na budoucí výzvy a posilovat prostor práv, svobod a bezpečnosti. Opatření Stockholmského programu je zaměřeno na zájmy a potřeby občanů. [10]

Cílem je zajistit bezpečnou Evropu, v níž jsou dodržována základní práva a svoboda občanů. Stockholmský program zaměřuje hlavně na tyto základní priority: Evropa práv, Evropa spravedlnosti, Evropa, která chrání, Přístup k Evropě, Evropa solidarity, Evropa v globalizovaném světě. [31]

4.5 Občané EHP a Švýcarska

Občané EHP a jejich rodinní příslušníci jsou občany Norska, Islandu, Lichtejnštějska a Švýcarska. Občan EHP/ EU Švýcarska nebo jeho rodinný příslušník nepotřebuje pro účely zaměstnání pracovní povolení na území ČR. [37]

Rodinným příslušníkem občana EU/EHP je brán manžel, manželka, jejich společné děti, které jsou mladší 21 let a rodinní příbuzní. Rodinný příslušník, který není občanem EU/EHP ani Švýcarska, potvrzuje úřadu práce doklad, kterým potvrdí, že je rodinným příslušníkem. [37]

4.5.1 Evropský hospodářský prostor

EHP je forma tzv. přidružení třetích států. EHP zahrnuje vyspělé státy západní a severní Evropy, ale i některé členy Evropského sdružení volného obchodu jako je např. Norsko, Island a Lichtejnštějsko. EHP byl založen tzv. Portskou smlouvou v roce 1992. Členské státy EU, Evropské sdružení volného obchodu bez Švýcarska a Evropské společenství mezi sebou vytvořily prostor volného pohybu zboží, osob, služeb a kapitálu. [19]

K volnému pohybu zboží dochází k odstranění cel k dovozu či vývozu. Volný pohyb zboží se týká pracovníků, zaměstnanců a osob OSVČ. Svobodně se pohybovat mohou občané evropského společenství a ESVO za účelem, že budou hledat zaměstnání. [10]

5 Nezaměstnanost

“Jedná se o určitý stav na trhu práce, který by se dal popsat jako převis nabídky práce (nabízejícím jsou v našich modelech domácnosti, čili subjekty, které disponují pracovní silou) nad její poptávkou (prodávajícími jsou podniky, které k výrobnímu procesu produkce statků potřebují lidskou práci).“ [6; str. 163]

Rozsah nezaměstnanosti je vyjádřen dvěma způsoby:

1) Počet nezaměstnaných osob - Za nezaměstnané jsou považovány osoby 15 leté a starší, kteří splňují následující tři podmínky. Jedna z podmínek je, že osoby byly připraveny k nástupu práce (nejpozději do 2 týdnů), druhá podmínka je, že neměli placené zaměstnání, které vykonávali a třetí podmínka, že osoby aktivně zaměstnání hledali. [16]

2) Míra nezaměstnanosti (u) - se zjišťuje tak, že se mezi nezaměstnané se zařazují lidé, kteří se evidují na úřadech práce, tzv. registrovaná nezaměstnanost, někteří nezaměstnaní se na úřadě práce nehlásí. [12]

Obrázek 1: Vzoreček na výpočet míry nezaměstnanosti

$$U = \frac{\text{Nezaměstnanost}}{\text{Ekonomicky aktivní obyvatelstvo}} \times 100$$

Zdroj: Ecorp.euweb [23]

Měření nezaměstnanosti provádí ČSÚ a MPSV. *“ČSÚ provádí deskripce nezaměstnanosti pomocí terénních výzkumů rozsáhlých výběrových souborů obyvatelstva na území celé ČR, zatímco MPSV využívá oficiálních podkladů lokálních úřadů práce.”* [6; str. 166]

Nezaměstnanost se rozlišuje na dobrovolnou a nedobrovolnou. **Dobrovolná** nezaměstnanost znamená, že nezaměstnaní hledají práci, ale za vyšší mzdu než na trhu práce převládá. Lidé raději dávají přednost studiu nebo o péči s dětmi.

Nedobrovolná nezaměstnanost znamená, že lidé jsou ochotni pracovat za jakoukoliv mzdu, ale problém je v tom, že nemohou najít zaměstnání. [12]

5.1. Typy nezaměstnanosti

Existují čtyři typy nezaměstnanosti (frikční, strukturální, sezónní a cyklická).

- 1) **Frikční** – týká se lidí, kteří mění často zaměstnání nebo ho poprvé hledají. Frikční nezaměstnanost je jen dočasná, není spojena s nedostatkem pracovních nabídek, ale je spojena zejména s hledáním pracovníků na neobsazená místa. [12]
- 2) **Strukturální** – „vzniká v „*dílčích nerovnováhách na segmentovaném trhu práce, kdy vlastnosti nebo umístění pracovních sil neodpovídají povaze dostupných pracovních míst.*“ [12; str. 237]
- 3) **Sezónní** – jde o přirozené kolísání poptávky po práci, které je vyvoláno střídáním ročních období (cestovní ruch, pobyty u moře). [6]
- 4) **Cyklická** – jedná se o pokles nebo propad hospodářské aktivity, kdy je poptávka po práci v celé ekonomice velmi nízká, „*projevuje se tím, že ve fázi hospodářské krize (recese) jsou pracovníci propouštěni a v období růstu ekonomiky (konjunktura) jsou opět přijímáni do zaměstnání.*“ [12; str. 237]

5.1.1 Státní politika nezaměstnanosti

Státní politika nezaměstnanosti se člení následovně:

- 1) **Aktivní politika zaměstnanosti** – cílem je snižovat nezaměstnanosti prostřednictvím zvyšováním pracovních příležitostí. [6]
- 2) **Pasivní politika zaměstnanosti** – snaží se o pokles ekonomických dopadů na hospodářství (vyplácení podpor v nezaměstnanosti). [6]

5.2 Zaměstnanost

Ministerstvo práce a sociálních věcí je zabezpečován úřadem práce, který realizuje investiční pobídku do zpracovatelského průmyslu s Ministerstvem průmyslu a obchodu s Agenturou pro podnikání a investic CzechInvestem. [29]

Mezi **hlavní cíle zaměstnanosti** patří:

- 1) Provádění politiky zaměstnanosti, která je zaměřená na dosažení zaměstnanosti, zlepšení kvality, produktivity práce a podporování celoživotního přístupu k práci

- 2) Zajištění větší přitažlivosti práce, aby se práce vyplatila osobám hledající zaměstnání
- 3) Přizpůsobením se potřebám na trhu práce
- 4) Přizpůsobení systémů vzdělání a odborné přípravy novým kvalifikačním požadavkům
- 5) Snaha zvýšit investice do lidského kapitálu prostřednictvím lepšího vzdělání a kvalifikace
- 6) Snažit se lidem nabídnout zaměstnání a tím pádem zvýšit nabídku pracovních míst [29]

V souladu s Lisabonskou strategií **politika zaměstnanosti** členských států usiluje o:

- 1) Dosáhnutí plné zaměstnanosti a snížení nezaměstnanosti
- 2) Zlepšení kvality pracovního místa a produktivity práce
- 3) Posilování sociální a územní soudržnosti [29]

6 Trh práce

“Práce je v ekonomické teorii chápána jako cílově zaměřená hospodářská činnost člověka.” Hlavním důvodem, proč lidé vykonávají práci je, že chtějí zabezpečit svoje životní potřeby. [12; str. 219]

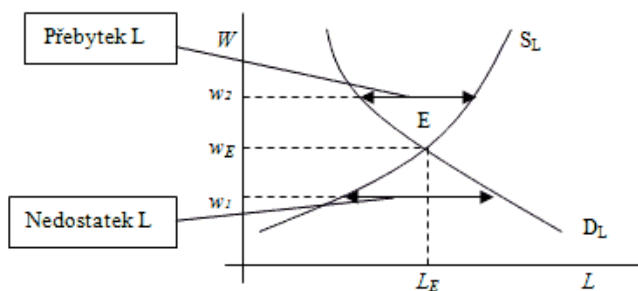
Trh práce je charakterizován tržní poptávkou a tržní nabídkou. Na trhu práce existuje konkurence na trhu nabídky i na trhu poptávky to znamená, že mnoho firem poptává práci a mnoho lidí práci nabízí. [5]

Trh práce je mechanismus v tržním systému, kde jsou řešeny 2 následující problémy:

- 1) *“Firmám musí být nabídnuta požadovaná struktura pracovních sil.”*
- 2) *“Zaměstnaným pracovním silám musí být poskytnut peněžní příjem a navíc musí být v rámci sociálního statutu zaopatřeny i osoby žijící legitimně mimo zaměstnání.”* [12; str. 219]

Trh práce se odlišuje od trhu zboží tím, že strana nabídky má menší možnost volby než strana poptávky, hlavním důvodem je typická povaha výrobního faktoru práce, který nemá stejné vlastnosti jako jiné zboží. [12]

Graf 1: Trh práce



L – množství práce (hod)

W – mzda (Kč)

E – rovnovážný bod

D_L - poptávka

Zdroj: Miras [33]

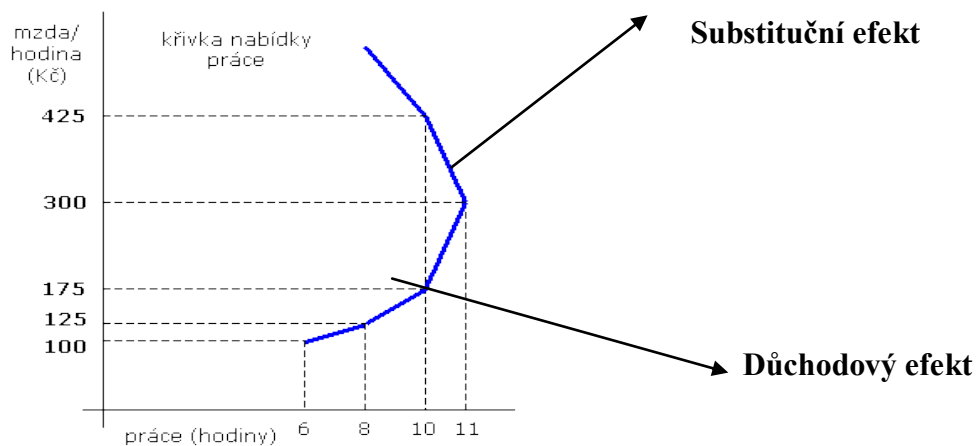
Na vodorovné ose vynášíme množství práce v hodinách, a na svislé ose reálnou hodinovou mzdu. Rovnováha nastává v bodě **E**, kde poptávané množství se rovná nabízenému množství práce. Mzda, při které nastává rovnováha trhu je rovnovážná mzda. Podle obrázku lze určit, že výše reálné mzdy je určena trhem práce – průsečík křivky poptávky a křivky nabídky.

6.1 Nabídka práce

Nabídkou práce rozumíme počet odpracovaných hodin v různých podnicích. Práce je výrobní faktor, jehož nositelem je člověk. Člověk vykonává svojí práci za účelem uspokojování svých potřeb. Množství práce, kterou nabízejí domácnosti na trhu práce je určeno rozhodnutím člověka. Je na člověku jestli stráví čas v práci anebo si raději odpočine. Výnosem z pracovní činnosti je mzda, kterou člověk používá na nákup statků a dochází ke zvýšení užitku. Trávení volného času je pro člověka příjemné a dochází ke zvyšování svého užitku. [12]

“Nabídka práce je ovlivňována faktory, které do značné míry nezávisí na zájmech nositelů pracovní síly jde o tzv. demografický vývoj, sociálně ekonomickou situaci.” [12; str. 220]. Tyto faktory způsobují, že nabídka na trhu práce je celkem stálá, neměnná a nemá takovou pružnost jako má nabídka jiného zboží. Příčina je známá a to z důvodů toho, že člověk jako nositel zboží vstupuje na trh práce z jiných důvodů, než vstupuje jiné zboží na ostatní trhy. [12].

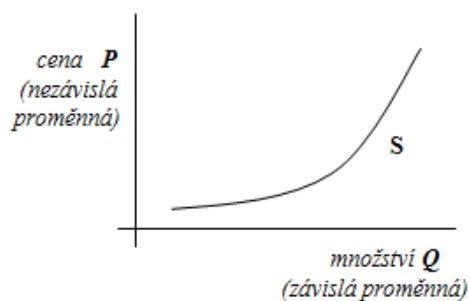
Graf 2: Individuální křivka nabídky práce



Zdroj: Euroekonom [41]

Záleží na volbě člověka, jestli čas stráví v práci anebo bude odpočívat. Tato volba je problémem k směřování nejvyšším cílům užitku. Člověk se rozhoduje mezi následujícími statky, jedná se o statek důchodu a statek volného času. Nahrazování volného času prací se označuje za substituční efekt změny mzdové sazby, který se projevuje zvýšením nabízené množství práce. Důchodový efekt změny mzdové sazby způsobuje snižování množství nabízené práce (tzn. vyšší poptávka po volném času). Substituční efekt vzbudí člověka k tomu, aby raději poptával méně volného času, a důchodový efekt naopak vyvolává větší poptávku po daném statku. [37]

Graf 3: Tržní křivka nabídky práce



P – cena
Q – množství
S - nabídka

Zdroj: Miras [22]

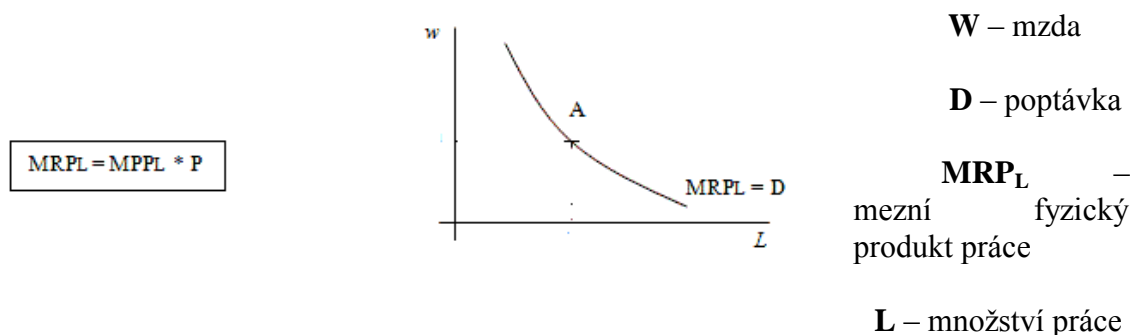
6.2 Poptávka po práci

Trh práce bude funkční, jestliže budou existovat firmy, které se po práci poptávají – jsou to tzv. výrobci. Výrobci zaměstnancům za práci platí. Poptávka po práci je určena příjmem z mezního produktu práce (MRP_L). Mezní produkt je definován jako součin ceny výrobku a mezního produktu výrobního faktoru práce ($MP_{L \times P}$). [37]

Poptávka firem po práci je závislá na využití dalších výrobních zdrojů. Mezi další faktory, které ovlivňují poptávku, je velikost zálohovaného kapitálu a kvalita používaných technologií. Při využívání vyspělejší technologie je poptáváno menší množství práce. [12]

“Protože poptávka po práci je odvozenou poptávkou, to znamená, že závisí na poptávce po výsledcích této práce (statky, služby), a bude se cena tohoto výrobního faktoru odvozovat od ceny statků a služeb a nikoli naopak.” [12; str. 224]

Graf 4: Poptávka po práci

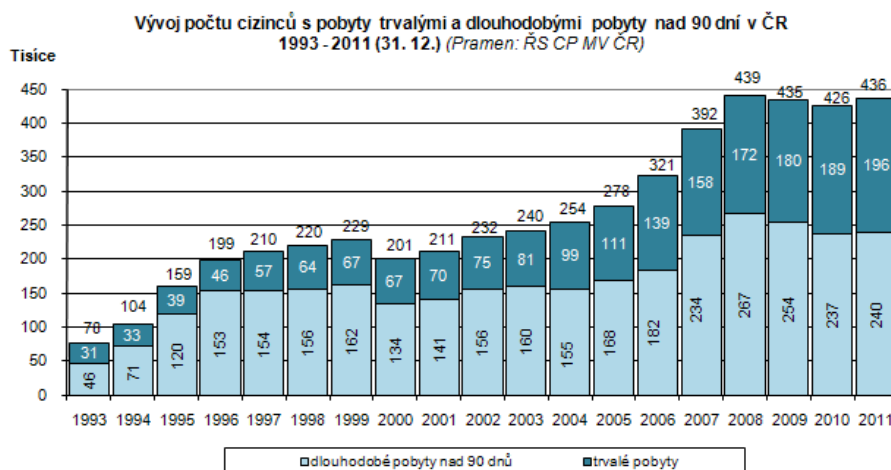


Zdroj: vlastní zpracování

7 Analýza cizinců na trhu práce v ČR

V důsledku ekonomické krize a jejích dopadů na situaci na trhu práce v ČR dochází v posledních dvou letech k zastavení celkového vývoje cizinců legálně pobývajících na území ČR. Celosvětová ekonomická krize začala v roce 2008, prvotní příčinou byla americká hypoteční krize v roce 2007, která postupně přerostla v roce 2008 ve světovou finanční krizi. V poslední době dochází k zaznamenávání vysokých meziročních přírůstků cizinců. V ČR byl zaznamenán pokles v důsledku nízkého počtu nově příchozích cizinců, ale v kategorii trvalého pobytu je vykazován spíše rostoucí trend. Nejvíce cizinců z ČR pochází z Ukrajiny, Vietnamské socialistické republiky, Ruské federace, Moldavska a Mongolska. [25]

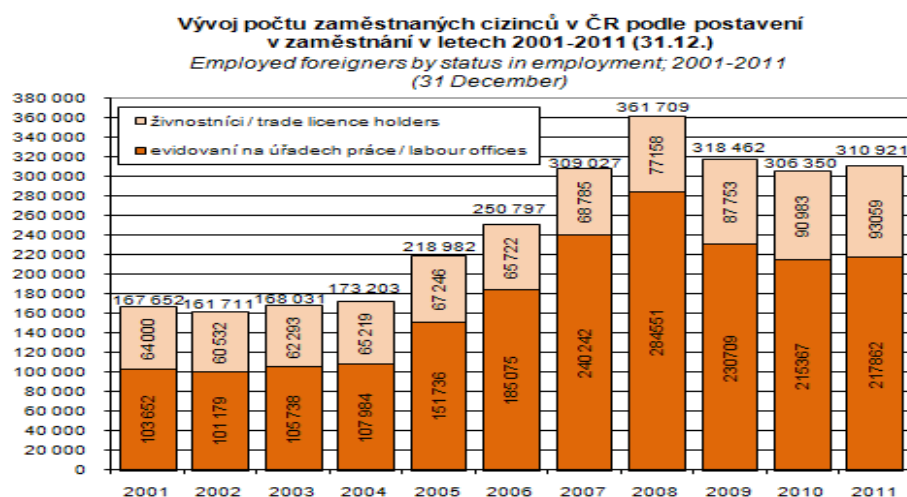
Graf 5: Vývoj počtu cizinců s pobyty trvalými a dlouhodobými pobyty nad 90 dní v ČR



Zdroj: ČSÚ [13]

V roce 2006 - 2011 se začal zvyšovat počet cizinců s pobyty trvalými a dlouhodobými nad 90 dní v ČR oproti roku 1993 - 2005. Vidíme, že cca před 20 lety byl počet cizinců velmi malý. Největší nárůst cizinců s pobyty trvalými a dlouhodobými nad 90 dní v ČR byl v roce 2011.

Graf 6: Vývoj počtu zaměstnaných cizinců v ČR podle postavení v zaměstnání v letech 2001-2011



Zdroj: ČSÚ [15]

V roce 2008 bylo nejvíce zaměstnaných cizinců v ČR, kde 284 551 cizinců bylo evidováno na úřadech práce a 77 159 bylo živnostníků. Po roce 2008 došlo k mírnému poklesu cizinců, kteří byli evidováni na úřadech práce, ale naopak se zvětšil počet cizinců, kteří byli evidováni jako živnostníci.

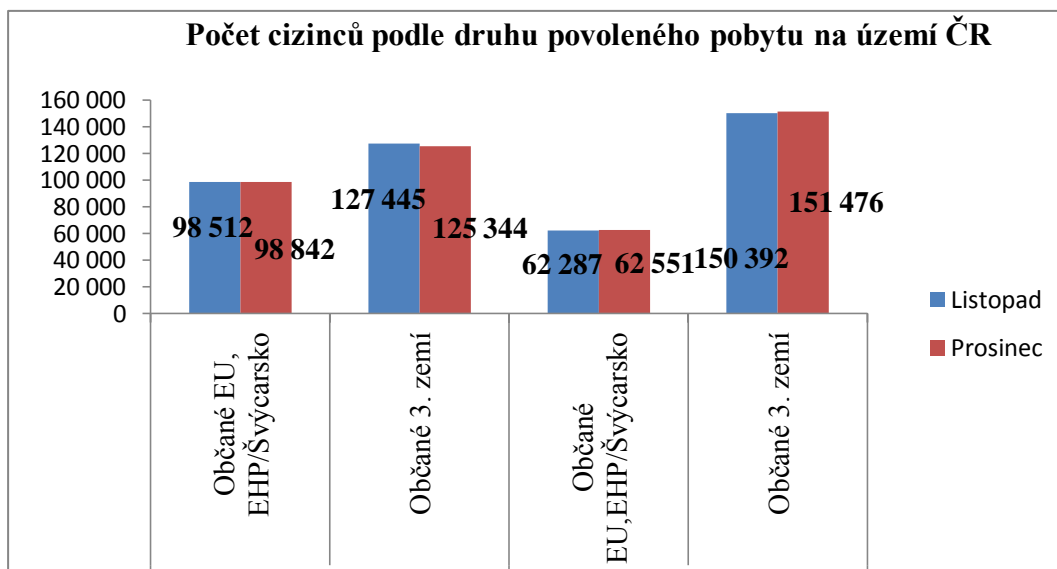
Tabulka 1: Počet občanů EU a EHP/Švýcarska a třetích zemí podle druhu povoleného pobytu na území ČR k roku 2012

| Měsíc | Přechodný pobyt | | Trvalý pobyt | |
|-----------------|-----------------------------|----------------|-----------------------------|----------------|
| | Občané EU, EHP/Švýcarsko ** | Občané 3. Zemí | Občané EU, EHP/Švýcarsko ** | Občané 3. zemí |
| <i>Listopad</i> | 98 512 | 127 445 | 62 287 | 150 392 |
| <i>Prosinec</i> | 98 842 | 125 344 | 62 551 | 151 476 |
| <i>Celkem</i> | 197 354 | 252 789 | 124 838 | 301 868 |

**společně i s občany EU jsou uvedeni i občané těchto států: Norska, Islandu, Švýcarska a Lichtenštejnska

Zdroj: vlastní zpracování

Graf 7: Počet cizinců podle druhu povoleného pobytu na území ČR k roku 2012



Zdroj: vlastní zpracování

Za listopad činily přechodné pobyty v roce 2012 občanů EU/EHP, Švýcarska a občanů 3. zemí celkem 225 957 oproti tomu trvalé pobyty občanů EU/EHP, Švýcarska a občanů 3. zemí celkem tvořily 212 679. Za prosinec přechodné pobyty v roce 2012 činily 224 186 a trvalé pobyty 214 027. Je jednoznačně viditelné, že listopad měl větší počet přechodných pobytů nad prosincem, ale prosinec měl větší přírůstek trvalých pobytů nad listopadem.

7.1 Cizinci na trhu práce v Jihočeském kraji

Následující informace byly získány z úřadu práce v Písku konkrétně na krajské pobočce v Českých Budějovicích, kde má úřad práce pobočku. Došlo k zjištění, že v roce 2013 bylo v Jihočeském kraji vydáno 1 269 povolení k zaměstnávání cizinců nebo jejich prodloužení. Na každý měsíc průměrně připadlo 109 povolení nebo prodloužení. Nejvíce prodloužení a povolení bylo vydáno v okrese České Budějovice, Český Krumlov, Písek a Prachatice. Během roku 2013 bylo zaevidováno 5 548 informačních karet, z toho 4 310 karet se týkalo osob ze států EU/EHP a Švýcarska, a 1 238 karet se týkalo cizinců, kteří nepotřebují povolení k zaměstnání, jedná se o cizince s povoleným trvalým pobytem, a kteří vykonávají soustavnou vzdělávací nebo vědeckou činnost anebo pobývají na území ČR na základě povolení k dlouhodobému pobytu za účelem společného soužití rodiny s cizincem. [39]

Největší počet pracovních povolení získali občané z Ukrajiny, Bosny a Hercegoviny a Ruské federace. Největší počet informačních karet o nástupu cizinců se týkal občanů ze Slovenska, Bulharska, Ukrajiny a Rumunska. [39]

Z hlediska povolovaných profesí převažoval počet povolení pro řidiče nákladních automobilů, pomocné pracovníky v lesnictví, kuchaře, strojírenské kovodělníky a brusiče nástrojů a kovů. Informačními kartami byl ohlašován nejčastěji nástup do zaměstnání pro profese montážní dělník, pomocný pracovník ve výrobě, strojírenský kovodělník, zpracovatel masa a ryb, řidič tahačů, dělník v oblasti výstavby budov. [39]

7.2 Specifikace okresu Písek

Okres Písek se nachází v severní části Jihočeského kraje a je vymezen hranicemi okresů Příbram, Strakonice a České Budějovice. Okres Písek má spíše rekreační charakter než charakter průmyslově rozvinuté oblasti. Svoji rozlohou 1 138 km² je druhým nejmenším okresem v Jihočeském kraji. K roku 2013 má Písek 29 888 obyvatel. Území okresu je rozděleno do 76 obcí s 264 sídelními jednotkami. [40]

Z hospodářského hlediska je průmyslově zemědělským okresem. Z průmyslového odvětví převládá strojírenství, textilní, elektrotechnický, kovodělný a dřevozpracující průmysl. Průmysl je soustředěn do třech největších měst okresu – Písku, Milevska a Protivína. Území okresu je bohaté na různé historické a kulturní památky. K nejzajímavějším patří samotné město Písek se zbytky královského hradu, a k historickým památkám patří nejstarší kamenný most ve střední Evropě (ze 13. stol.). [40]

V průběhu roku 2010 docházelo k pomalému snižování nabídky volných pracovních míst a k postupnému růstu počtu nezaměstnaných, který byl způsoben omezováním výroby jednotlivých firem, popřípadě reorganizací (zeštíhlováním) uvnitř firem. Počátek jarních a zimních měsíců se výrazně podílí na sezónní pracovní příležitosti. Z hlediska zaměstnanosti převládají v okrese Písek spíše menší firmy. Hlavní část zaměstnavatelů tvoří firmy s počtem do 50 zaměstnanců. Pět zaměstnavatelů na území okresu zaměstnává více než 500 zaměstnanců. [40]

Obrázek 2: Seznam měst a obcí v okrese Písek



Zdroj: Města.obce [36]

7.2.1 Cizinci na trhu práce v Písku

Cizinci včetně občanů EHP se podílejí na zaměstnanosti v okrese Písek 3,2 % (1 189 osob) práceschopného obyvatelstva. Rozhodující podíl na zaměstnávání cizinců na základě pracovního povolení mají stále občané z Ukrajiny (57,3 %) z Vietnamu (15,6 %). Z cizinců EHP pracujících na základě informační karty tvoří největší část občané ze Slovenska (75,9 %). Největší část zahraničních pracovníků je zaměstnána v dělnických profesích, především na místech, o něž je mezi občany ČR velmi malý zájem. Jedná se hlavně o místa dělníků v dřevovýrobě, v lese, dělníků ve strojírenství, potravinářství apod. Z vysokoškolských profesí se cizinci uplatňují hlavně jako specialisté u firem se zahraniční účastí. [40]

Na území Písku bylo zaregistrováno 740 občanů EHP. Zaměstnavatelé průmyslové zóny jsou: FAURECIA COMPONENTS s. r. o., FAURECIA AUTOMOTIVE Czech Republic s. r. o., AISIN EUROPE MANUFACTURING CZECH s. r. o., SCHNEIDER ELEKTRIC a. s., HEYCO WERK, s. n. o. p. cz a. s., Kunststoff – Fröhlich Czech Plast s. r. o., CSS SPEDITION s. r. o., BROTEX Z § J s. r. o., ČESKÉ A MORAVSKÉ OBALOVNÝ s. r. o a AMTEK PRECISION ENGINEERING CZECH REPUBLIC s. r. o., který sídlí mimo průmyslovou zónu.

Podíl cizinců na zaměstnanosti ke konci roku činil 3,2 % včetně občanů EHP. 326 cizinců mělo vydané povolení k zaměstnávání, registrováno bylo 740 občanů

EHP a 245 občanů třetích zemí. Počet vydaných povolení klesl oproti roku 2009 o 132, počet registrovaných naopak vzrostl oproti roku 2009 o 155 občanů. Velká část cizinců je zaměstnávána prostřednictvím personálních agentur. Mezi personální agentury v Písku patří např. Adecco, spol. s r. o. anebo Manpower Centrála. Práce personální agentur spočívá v tom, že nabízí nalezení zaměstnanců, hodnocení a výběr pracovníků, školení, outplacement, outsourcing i poradenství v personální oblasti. Výhoda firem je v tom, že nemusí shánět žádné zaměstnance, vše zařídí personální agentura, která samozřejmě strhává část peněz z výplaty zaměstnancovi za to, že mu zařídili práci. Lze do dalšího roku předpokládat, že náborů pracovníků se v průmyslové zóně zvětší a dojde k rozšíření výroby. [40]

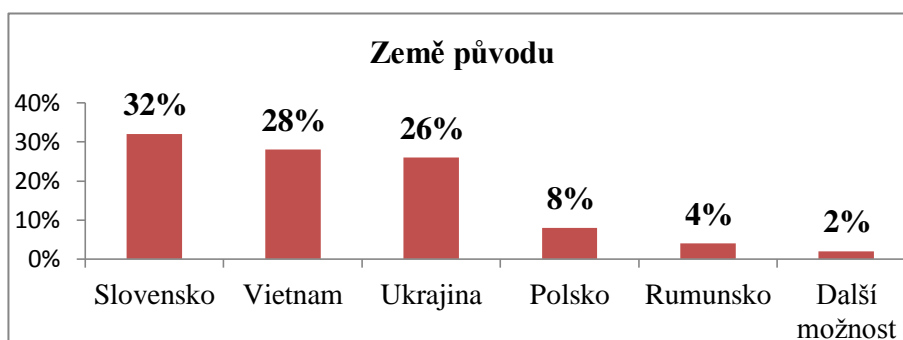
8 Dotazníkové šetření migrantů v Písku

Dotazníkové šetření bylo provedeno celkem na 50 respondentech, nejčastěji byli dotazováni Vietnamci, Ukrajinci a Poláci, kteří v Písku pracují. Dotazník obsahoval celkem 11 otázek, vztahující se k problematice mezinárodní migrace pracovních sil. Otázky se týkaly země původu cizince, výše hrubé měsíční mzdy, vzdělání, délka pracovní doby v ČR, důvody příchodu do Písku, jestli je český jazyk pro cizince těžký, struktura cizinců podle věku, délka denní pracovní doby. Vzor viz příloha č. 1. Podrobnější členění a popis problematiky je uveden v následující části včetně grafů a slovního interpretování.

Zjišťované údaje respondentů byly získávány z průmyslové zóny, která se nachází cca 3 km od Písku a zde sídlí 10 fabrik. Nejčastěji byli migranti dotazováni z následujících fabrik: FAURECIA COMPONENTS s. r. o., FAURECIA AUTOMOTIVE Czech Republic s. r. o., SCHNEIDER ELEKTRIC a. s., s. n. o. p. cz a. s. Dále byli cizinci dotazováni z různých obchodů, kteří provozují obchod s potravinami či oblečením, nebo vykonávají modeláž gelových nehtů. Dotazníkové šetření probíhalo v lednu v roce 2014.

8.1 Výsledky dotazníkového šetření

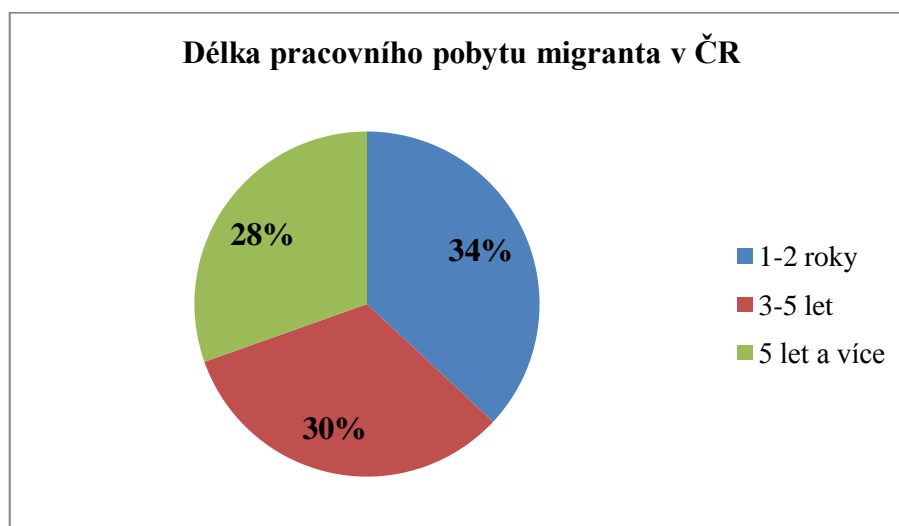
Graf 8: Země původu



Zdroj: vlastní zpracování

Z grafu je značně viditelné, že migranti nejčastěji přicházejí ze **Slovenska** (32 %), poté z **Vietnamské socialistické republiky** (28 %), na třetím místě je **Ukrajina** (26 %), na čtvrtém místě **Polsko** (8 %) a na pátém místě **Rumunsko** (4 %). Na výběr byla možnost další země, která nebyla uvedena v dotazníkovém šetření, pouze jeden migrant odpověděl, že pochází z **Ruska**.

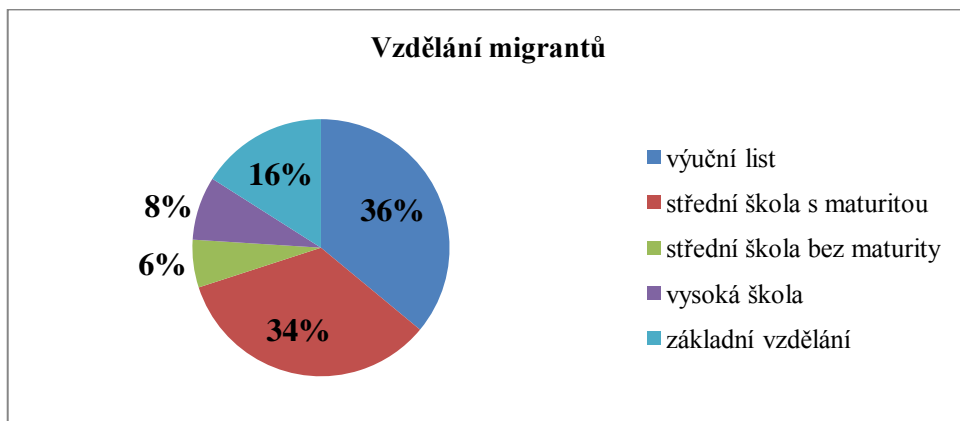
Graf 9: Délka pracovního pobytu migranta v ČR



Zdroj: vlastní zpracování

Na prvním místě migranti uvedli, že **1-2 roky** (34 %), na druhém místě **5 let a více** (30 %), třetím místě **3-5 let** (28 %) a na posledním místě méně než **1 rok** (8%). Většinou mladí cizinci uváděli, že pracují v ČR 1-2 roky.

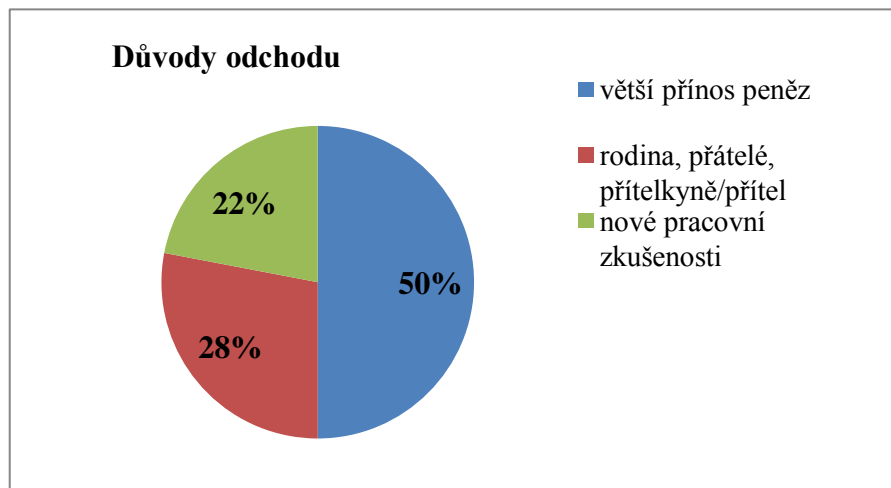
Graf 10: Vzdelání migrantů



Zdroj: vlastní zpracování

36 % dotazovaných uvedlo, že vystudovali **střední odborné učiliště**, 34 % má **střední školu s maturitou**, 16 % **základní vzdělání**, pouze 8 % **vysokou školu** a 6 % **střední školu bez maturity**. Vysokou školu nejčastěji uváděli migranti ze Slovenska, kteří na základě lepšího vzdělání pracují ve fabrikách na lepších pozicích, nikoliv žádná namáhavá práce v dělnické výrobě jako je u migrantů z Ukrajiny, Polska, Rumunska a Vietnamu. Na výběr byla i možnost **bez vzdělání**, ale tuto možnost žádný migrant ne zvolil.

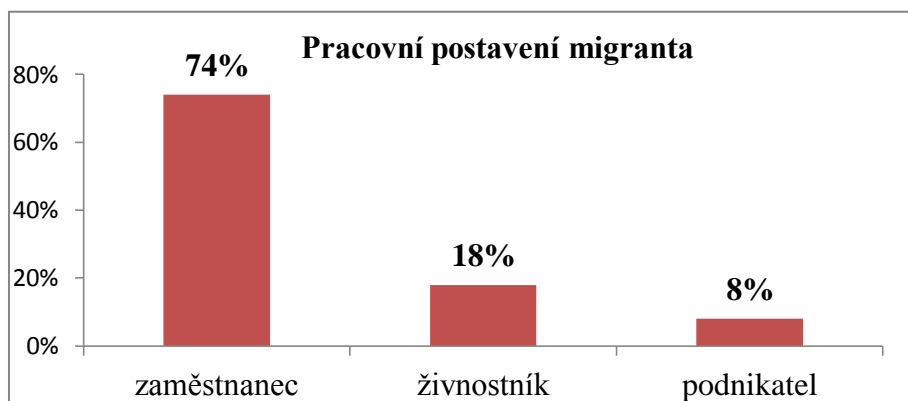
Graf 11: Důvody odchodu ze země původu



Zdroj: vlastní zpracování

Jednoznačně 50 % migrantů odpovědělo, že ČR si vybralo z důvodu **většího přínosu peněz**, 28 % z důvodu toho, že na území ČR mají **rodinu či přítele/přítelkyni**, 22 % uvedlo, že kvůli **novým pracovním zkušenostem**, aby poznali zásadní rozdíl, jak se pracuje v ČR a jak v jejich zemi. Je zajímavé, že většina cizinců přišla do ČR kvůli většímu přínosu peněz, kdežto pro obyvatele ČR je česká mzda velmi nízká a nedostačující.

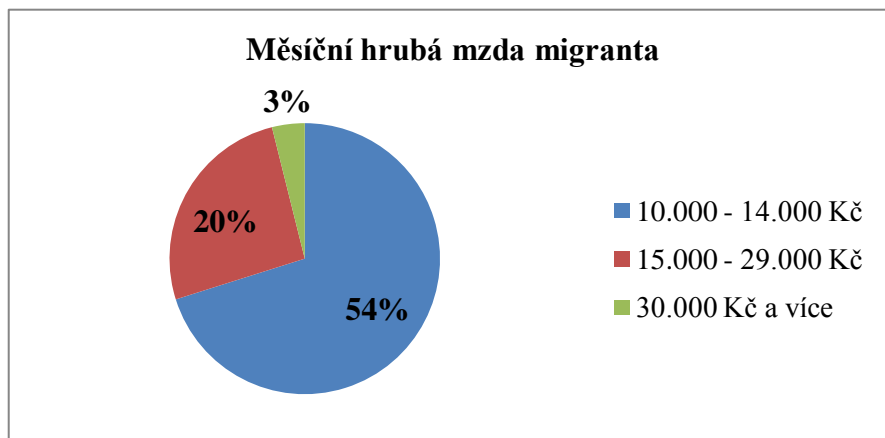
Graf 12: Pracovní postavení migranta



Zdroj: vlastní zpracování

Z grafu 11 je viditelné, že 74 % migrantů uvedlo, že pracují jako **zaměstnanci**. Dotazníkové šetření bylo prováděno na migrantech, kteří pracují jako zaměstnanci v průmyslové zóně, která sídlí cca 3 km od Písku. 18 % uvedlo, že pracují jako **živnostníci, kteří provozují činnost samostatně**, jedná se o migranty z Vietnamu, kteří provádějí v Písku modeláž gelových nehtů anebo provozují tzv. večerky - obchod s potravinami a základním zbožím denní potřeby. Jen 8 % migrantů pracuje na pozici **podnikatele a tzn., že zaměstnává další osoby** (buď občany ČR anebo migranty).

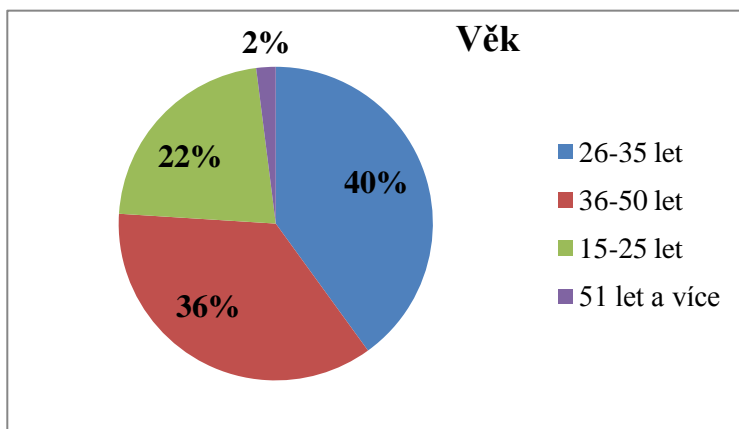
Graf 13: Měsíční hrubá mzda migranta



Zdroj: vlastní zpracování

54 % migrantů uvedlo, že jejich hrubá měsíční mzda je **10.000 – 14. 000 Kč**, jedná se o zaměstnance průmyslové zóny. Na druhém místě má 20 % migrantů hrubou měsíční mzdu **15.000 – 29.000 Kč** a to jsou většinou Vietnamci, co provozují samostatně činnost na základě živnostenského listu anebo migranti ze Slovenska, kteří pracují v průmyslové zóně na lepší pracovní pozici než v dělnické výrobě. Pouze 3 % migrantů uvedlo, že mají **30.000 Kč a více**, jednalo se o podnikatele, kteří provozují obchod a zaměstnávají další osoby, buď občany ČR anebo migranty.

Graf 14: Struktura migrantů podle věku



Zdroj: vlastní zpracování

40 % migrantů, kteří se zúčastnili dotazníkového šetření uvedlo, že jejich věk je okolo **26 - 35 let**, 36 % je ve věku **36 – 50 let** a 22 % ve věku **15 – 25 let**, pouze 2 % dotazovaných uvedlo, že jejich věk se pohybuje okolo **51 let a více**.

8.2 Zhodnocení výsledků

Dotazníkového šetření se zúčastnilo 58 % mužů a 42 % žen. Respondenti nejčastěji uvedli, že přicházejí ze Slovenska, Vietnamské socialistické republiky, Ukrajiny a Rumunska, výjimkou byl jeden migrant z Ruska. Třetí otázka byla zaměřena, jak dlouho respondent pracuje v ČR – nejčastější odpověď byla **1-2 roky**, z důvodu toho, že byli nejčastěji dotazováni migranti v průměrném věku **26-35 let**, kteří si vybrali ČR kvůli **většímu přínosu peněz** než v jejich dané zemi je možné. Druhá skupina nejčastěji dotazovaných byli migranti ve věku 36- 50 let, kteří odešli ze své země do ČR kvůli své **rodině nebo za přítelem/přítelkyní** a v ČR jejich délka pracovního pobytu je **3-5 let**. Nejčastěji migranti uvedli, že vystudovali **střední odborné učiliště**, 34%, má **střední školu s maturitou**. **Vysokou školu** nejčastěji uvedli migranti ze Slovenska, kteří pracují ve fabrikách na lepších pozicích, o víkendy nepracují a nejedná se o žádnou namáhavou práci v dělnické výrobě jako je u migrantů z Ukrajiny a Vietnamu atd., výše jejich hrubé měsíční mzdy se pohybuje okolo **15.000 – 29.000 Kč**. Migranti pro peníze vykonávají jakoukoliv práci, většinou tu nejtěžší a nejnamáhavější, kterou občané ČR vykonávat nechtějí. 74 % respondentů uvedlo, že pracují jako zaměstnanci v podnicích neboli ve fabrikách, které sídlí v průmyslové zóně. Průmyslová zóna vznikla od konce 90. let a je největší zónou na jihu Čech, sídlí cca 3 km od jihočeského okresního města Písku. Migranti byli nejčastěji dotazováni z následujících fabrik: FAURECIA COMPONENTS s. r.o., FAURECIA AUTOMOTIVE Czech Republic s. r. o., SCHNEIDER ELEKTRIC a. s., s. n. o. p. cz a. s. Hrubá měsíční mzda migranta v průmyslové zóně se pohybuje okolo **10.000 – 14.000 Kč**. Jsou schopni pracovat i více než 8 hodin denně, o víkendy pracují občas, podle toho zda migrant potřebuje získat více peněz nebo jestli ho zaměstnavatel potřebuje kvůli většímu počtu zakázek, které se mají co v nejkratší době vyrobit. Respondenti z Vietnamské socialistické republiky uvedli, že pracují i jako **živnostníci**, tzn., že provozují samostatně činnost (večerka s potravinami, menší obchod s oblečením, modeláž gelových nehtů), pracují denně 12 hodin včetně víkendů, a jejich hrubá měsíční mzda se pohybuje okolo **15.000 - 29.000 Kč**. Večerka

je obchod s potravinami a základním zbožím denní potřeby, bývá často otevřena do pozdních večerních hodin. Vietnamští obchodníci pronikají do stále menších měst a obcí. Jen 8 % migrantů pracuje v Písku jako **podnikatelé**. Podnikatel provozuje obchod a zaměstnává pod sebou další lidi, buď to další migranty anebo občany ČR, výše hrubé měsíční mzdy podnikatele se pohybuje okolo **15.000 – 29.000 Kč**, pouze 3 % podnikatelů uvedlo, že výše jejich hrubé měsíční mzdy je **30.000 Kč a více**. Na otázku: Kolik pracujete hodin denně, byla i možnost méně než 8 hodin, ale žádný z respondentů tuto možnost ne zvolil. 28 % dotazovaných ze Slovenska odpovědělo, že český jazyk pro ně není těžký, naopak migranti, kteří pocházejí z Vietnamu, Ukrajiny, Polska či Rumunska si myslí pravý opak, na výběr byla i možnost „neumím posoudit“ zda je český jazyk těžký či nikoliv, tuto odpověď nikdo ne zvolil.

9 Závěr

Za pomoci odborné literatury a internetových zdrojů byla teoretická část zaměřena na základní pojmy, které s migrací souvisejí. Jedná se o definici migrace, typy migrace, důvody migrace, které jsou spojeny s push-pull teorií, faktory, které ovlivňují migraci (jazyková bariéra, rasismus, ekonomické podmíněnosti a dopady migrace), imigraci, národnostní menšinu, emigraci a reemigraci. Následující část byla zaměřena na pracovní sílu na území ČR (občané EU, občané EHP/Švýcarska a občané třetí země) a smlouvy, které s migrací souvisejí (Schengenský systém, Lisabonská smlouva, Pakt o imigraci azylu, Ženevská úmluva, Stockholmský program). Další teoretická část byla orientována na nezaměstnanost (typy nezaměstnanosti) a zaměstnanost a na trh práce, který je charakterizován nabídkou a poptávkou po práci.

V praktické části byl analyzován trh práce cizinců v ČR. Bylo zjištěno, že v důsledku ekonomické krize a jejích dopadů na situaci na trhu práce v ČR dochází v posledních dvou letech k zastavení celkového vývoje počtu cizinců legálně pobývajících na území ČR. V poslední době dochází k zaznamenávání k vysokým meziročním přírůstkům cizinců, ale naopak byl zaznamenán pokles cizinců v důsledku nízkého počtu nově příchozích cizinců, v kategorii trvalého pobytu je vykazován rostoucí trend. Cizinci na území ČR, nejčastěji pocházejí z Ukrajiny, Vietnamské socialistické republiky, Ruské federace, Moldavska a Mongolska. Cizinci v Jihočeském kraji pocházejí z Bulharska, Rumunska, Polska a Ruské federace. Z hlediska povolovaných profesí v Jihočeském kraji převažoval počet povolení pro řidiče nákladních automobilů, pomocné pracovníky v lesnictví, kuchaře, strojírenské kovodělníky a brusiče nástrojů a kovů. Informačními kartami byl oznamován nejčastěji nástup do zaměstnání pro profese montážní dělník, pomocný pracovník ve výrobě, strojírenský kovodělník, zpracovatel masa a ryb, řidič tahačů, dělník v oblasti výstavby budov.

Zaměstnanost cizinců včetně občanů EHP v okrese Písek je 3,2 %, cizinci v Písku pocházejí z Ukrajiny, Vietnamské socialistické republiky, Slovenska a Rumunska. Značná část cizinců je zaměstnávána v dělnických profesích, především na místech, o něž je mezi občany ČR malý zájem, jedná se o místa dělníků v dřevovýrobě, v lese, dělníků ve strojírenství a potravinářství. Druhá část praktické části byla vytvořena prostřednictvím dotazníkového šetření v okresním městě Písek.

Respondenti, kteří se zúčastnili dotazníkového šetření nejčastěji pocházejí ze Slovenska, Vietnamské socialistické republiky, Rumunska, Polska a Ukrajiny. Nejčastěji byli dotazováni zaměstnanci průmyslové zóny na dělnicích či kancelářských pozicích. Výše hrubé měsíční mzdy zaměstnance v dělnické pozici se pohybuje okolo 10.000 – 14.000 Kč naopak zaměstnance v kancelářské pozici je výše hrubé měsíční mzdy okolo 15.000 – 29. 000 Kč. Vietnamci uvedli, že pracují i jako živnostníci, kteří provozují činnost samostatně anebo jako podnikatelé, kteří vedou obchod a zaměstnávají pod sebou další osoby. V dalších letech lze předpokládat, že počet cizinců se zvýší z důvodu toho, že cizinci jsou pracovití, a nahradí pracovní místa občanům ČR. Cizinci přicházejí do ČR kvůli většímu přínosu peněz než je v jejich zemi možné, ale naopak občané ČR si stěžují na nízkou a nedostačující mzdu.

10 Seznam použitých zdrojů

10.1 Knižní zdroje

- [1] DRBOHLAV A KOL., Dušan. *Migrace a (i)migranti v Česku: Kdo jsme, odkud přicházíme, kam jdeme?*. Praha: Sociologické nakladatelství (SLON), 2010. ISBN 978-80-7419-039-1
- [2] DRBOHLAV, Dušan. *Nelegální ekonomické aktivity migrantů: Česko v evropském kontextu*. Univerzita Karlova. Praha: Karolinum, 2009. ISBN 978-80-246-1552-3
- [3] *Česká republika v Evropské unii: Členství přínosy výzvy*. Linde Praha, a.s. - Právnické a ekonomické nakladatelství a knihkupectví Bohumily Hořínkové a Jana Tuláčka: Praha 1, 2006. ISBN 80-7201-611-3
- [4] FREIOVÁ, Michaela. *Uprchlíká otázka a my*. Praha: Občanský institut, 1993. ISBN 8090019064
- [5] HOLMAN, Robert. *Ekonomie: Beckovy ekonomické učebnice*. Praha: C. H. Beck, 1999. ISBN 80-7179-255-1
- [6] HŘEBÍK, František. *Obecná ekonomie*. Příbram: Vydavatelství a nakladatelství Aleš Čeněk, s. r. o., 2008. ISBN 978-80-7380-101-4.
- [7] KING, Russell. *Atlas lidské migrace*. Copyright Marshall Editions: London, 2007. ISBN 978-80-204-1706-0
- [8] MEZIHORÁK, František. *Průvodce evropanstvím*. ALDA: Olomouc, 1997. ISBN 80-85600-42-0.
- [9] RÁKOCZYOVÁ, Miroslava a TRBOLA (EDS.). *Sociální integrace přistěhovalců v České republice*. Praha: Kosmas, 2012. ISBN 978-80-7419-077-3

[10] SCHEU (ED.), Harald Christian. *Migrace a kulturní konflikty*. Auditorium: Praha, 2011. ISBN 978-80-87284-07-0

[11] ŠIŠKOVÁ (ED.), Tatjana. *Menšiny a migranti v České republice: My a oni v multikulturní společnosti 21. století*. Praha: Portál, s. r. o., 2001. ISBN 80-7178-648-9

[12] VLČEK A KOLEKTIV, Josef. *Ekonomie a ekonomika*. Praha 3: ASPI Publishing, s. r. o., 2003. ISBN 80-86395-46-4

10. 2 Internetové zdroje

[13] Cizinci: Počet cizinců. *Czso.cz*[online]. © 2013 [cit. 2014-02-11]. Dostupné z: http://www.czso.cz/csu/cizinci.nsf/kapitola/ciz_pocet_cizinci

[14] Cizinci: Nelegální migrace – Metodika, legislativa. *Czso.cz*[online]. © 2014 [cit. 2014-03-13]. Dostupné z: http://www.czso.cz/csu/cizinci.nsf/o/ciz_nelegalni_migrace-metodika,_legislativa

[15] Cizinci: Zaměstnanost. *Czso.cz*[online]. © 2012 [cit. 2014-02-11]. Dostupné z: http://www.czso.cz/csu/cizinci.nsf/kapitola/ciz_zamestnanost

[16] Definice pojmu národnostní menšina. *Multikulturazlin.cz* [online]. © 2011 [cit. 2014-03-11]. Dostupné z: <http://www.multikulturazlin.cz/1.php?id=2>

[17] Ekonomicky aktivní obyvatelstvo. *Elseaz.cz* [online]. © 2013 [cit. 2013-11-30]. Dostupné z: <http://www.elseaz.cz/slovník/ekonomicky-aktivni-obyvatelstvo/>

[18] Emigrace. TOMEK, Prokop. *Totalita.cz* [online]. © 1999 - 2013 [cit. 2013-11-28]. Dostupné z: <http://www.totalita.cz/vysvetlivky/emigrace.php>

[19] Evropský hospodářský prostor. *Sagit.cz* [online]. © 2004 [cit. 2013-12-15]. Dostupné z: http://www.sagit.cz/pages/lexikonheslatxt.asp?cd=156&typ=r&levelid=eu_076.htm

- [20] Evropský pakt o migraci a azylu - společná imigrační pravidla pro členské země EU. *Migraceonline.cz* [online]. ©2008[cit. 2013-12-15].
Dostupné z: <http://www.migraceonline.cz/cz/e-knihovna/evropsky-pakt-o-migraci-a-azylu-spolecna-imigracni-pravidla-pro-clenske-zeme-eu>
- [21] Modré karty. *Mvcr.cz* [online]. © 2010 [cit. 2013-12-11]. Dostupné z: <http://www.mvcr.cz/clanek/modra-karta.aspx>
- [22] Nabídka, poptávka, ceny. *Miras.cz* [online]. © 2000-2012 [cit. 2014-01-22]. Dostupné z: <http://www.miras.cz/seminarky/mikroekonomie-n02-nabidka.php>
- [23] Nezaměstnanost. *Ecorp.euweb.cz* [online]. © 2006 [cit. 2014-02-13]. Dostupné z: <http://www.ecorp.euweb.cz/Nezamestnanost.html>
- [24] Podpora sociálně - integračních politik a služeb - Migrace. *Epolis.czs* [online]. © 2008 [cit. 2013-11-27].
Dostupné z: <http://www.epolis.cz/page.php?id=28&location=&menu=first&idNotion=6>)
- [25] Postup při realizaci aktualizované Koncepce integrace cizinců - Společné soužití v roce 2012. *Czso.cz* [online]. © 2012 [cit. 2014-03-05]. Dostupné z: [http://www.czso.cz/csu/cizinci.nsf/t/0E0030F05E/\\$File/USNESEN%C3%8D_VL%C3%81DY_%C4%8CR_ze_dne_4.1.2012_%C4%8D._6_k_Postupu_p%C5%99i_realizac.pdf](http://www.czso.cz/csu/cizinci.nsf/t/0E0030F05E/$File/USNESEN%C3%8D_VL%C3%81DY_%C4%8CR_ze_dne_4.1.2012_%C4%8D._6_k_Postupu_p%C5%99i_realizac.pdf)
- [26] Práva občana Evropské unie. *Euroskop.cz* [online]. © 2005-14 [cit. 2014-02-13].
Dostupné z: <https://www.euroskop.cz/626/747/clanek/zakladni-prehled-prav-obcanu-eu/>
- [27] Přejíždění občana EU. *Mvcr.cz* [online]. @ 2010 [cit. 2014-03-11]. Dostupné z: <http://www.mvcr.cz/clanek/prechodny-pobyt.aspx>
- [28] Příjezd do ČR, povinnosti a délka pobytu. *Mvcr.cz* [online]. @ 2010 [cit. 2014-03-11].
Dostupné z: <http://www.mvcr.cz/clanek/prijezd-do-cr-povinnosti-a-delka-pobytu.aspx>

- [29] Rozhodnutí rady ze dne 12. července 2005 o hlavních směrech politik zaměstnanosti členských států. *Portal.mpsv.cz* [online]. © 2005 [cit. 2013-12-01]. Dostupné z: http://portal.mpsv.cz/sz/politikazamest/evropskastrateg/hlavni_smery_zamestnanosti_2005-2008.pdf
- [30] Slovník cizích slov - Reemigrace. *Slovník-cizich-slov-online.com* [online]. © 2013 [cit. 2013-11-28]. Dostupné z: <http://slovník-cizich-slov-online.com/reemigrace>
- [31] Stockholmský program. *Europa.eu* [online]. © 2010 [cit. 2013-12-15]. Dostupné z: http://europa.eu/legislation_summaries/human_rights/fundamental_rights_within_european_union/jl0034_cs.htm
- [32] Teorie mezinárodní migrace. *Socioweb.cz* [online]. © 2005 [cit. 2014-02-13]. Dostupné z: <http://www.socioweb.cz/index.php?disp=temata&shw=253&lst=119>
- [33] Trh práce. *Miras.cz*[online]. © 2000 - 2012 [cit. 2014-01-22]. Dostupné z: <http://www.miras.cz/seminarky/mikroekonomie-n11-trh-prace.php>
- [34] Trvalý pobyt občana EU. *Mvcr.cz* [online]. @ 2010 [cit. 2014-03-11]. Dostupné z: <http://www.mvcr.cz/clanek/informace-pro-cizince-obcane-eu-a-jejich-rodinni-prislusnici-trvaly-pobyt.aspx>
- [35] Trvalý pobyt – občané třetích zemí. *Mvcr.cz* [online]. © 2010 [cit. 2014-03-11]. Dostupné z: <http://www.mvcr.cz/clanek/obcane-tretich-zemi-trvaly-pobyt.aspx?q=Y2hudW09Mg%3d%3>
- [36] Okres Písek: Jihočeský kraj. *Mesta.obce.cz* [online]. © 1996-2014 [cit. 2014-02-10]. Dostupné z: <http://mesta.obce.cz/vyhledat2.asp?okres=3305>
- [37] Zaměstnávání občanů EU/EHP a Švýcarska. *Nicm.cz* [online]. © 2006 [cit. 2013-12-15]. Dostupné z: <http://www.nicm.cz/zamestnavani-obcanu-eu-ehp-a-svycarska>

[38] Zelené karty. *Mvcr.cz* [online] © 2010 [cit. 2013-12-11]. Dostupné z: <http://mvcr.cz/clanek/zelene-karty.aspx>

[39] Zpráva o situaci na trhu práce v Jihočeském kraji. *Mpsv.cz* [online]. © 2013 [cit. 2014-03-05]. Dostupné z: <http://portal.mpsv.cz/upcr/kp/jhc/statistiky>

[40] Zprávy o situaci na trhu práce v okrese Písek. *Mpsv.cz* [online]. © 2010 [cit. 2014-03-05]. Dostupné z: <http://portal.mpsv.cz/upcr/kp/jhc/statistiky>

[41] 9. lekce - Trh práce. *Euroekonom.cz* [online]. © 2010 [cit. 2013-11-30]. Dostupné z: <http://www.euroekonom.cz/ekonomie-clanky.php?type=lekce9>

11 Příloha

Příloha 1: Dotazníkové šetření 1

Dobrý den,

prosím Vás o vyplnění krátkého anonymního dotazníku, jehož odpovědi budou podkladem pro vytvoření mé bakalářské práce. Předem děkuji za Váš věnovaný čas.

1) **Odkud pocházíte?**

- Slovensko
- Ukrajina
- Vietnamská socialistická republika
- Polsko
- Rumunsko
- Další (uved'te)

2) **Pohlaví**

- Muž
- Žena

3) **Jak dlouho pracujete v ČR?**

- méně než rok
- 1-2 roky
- 3-5 let
- 5 let a více

4) **Je pro Vás český jazyk těžký?**

- spíše ano
- ano
- neumím posoudit
- spíše ne
- ne

5) **Jaké máte vzdělání?**

- bez vzdělání
- základní
- výuční list
- střední s maturitou

- střední bez maturity
- vysoká škola

6) Proč jste se rozhodl zrovna proč ČR?

- nové pracovní zkušenosti
- větší přínos peněz
- nevím
- rodina, přátelé, přítelkyně/přítel
- jiná možnost

7) Kolik je Vám let?

- 15-25 let
- 26-35 let
- 36-50 let
- 50 let a více

8) Jaké je Vaše současné pracovní postavení v ČR?

- Zaměstnanec
- Podnikatel
- Živnostník

9) Kolik je Vaše měsíční hrubá mzda?

- méně než 9.000 Kč
- 10.000 -14.000 Kč
- 15.000 -29.000 Kč
- 30.000 a více Kč

10) Kolik pracujete hodin denně?

- méně než 8 hodin
- 8 hodin až 12 hodin
- více než 12 hodin

11) Pracujete i o víkendu?

- ano
- ne
- občas