

**ČESKÁ ZEMĚDĚLSKÁ UNIVERZITA V PRAZE**  
**FAKULTA PROVOZNĚ EKONOMICKÁ**

**KATEDRA OBCHODU**

**STUDIJNÍ OBOR: PROVOZ A ADMINISTRATIVA**



**DIPLOMOVÁ PRÁCE**

**TARIFNÍ A NETARIFNÍ OPATŘENÍ PŘI**  
**DOVOZU ZBOŽÍ DO ČR ZE ZEMÍ MIMO EU**

Autor diplomové práce:

Šimon Hlaváček

Vedoucí diplomové práce:

Ing. Olga Regnerová

## **Prohlášení**

Prohlašuji, že předkládanou diplomovou prací na téma „Tarifní a netarifní opatření při dovozu zboží do ČR ze zemí mimo EU“ jsem vypracoval samostatně. Použitou literaturu a další zdroje informací uvádím v seznamu použité literatury.

V Praze

Dne 15.dubna 2009

.....

Šimon Hlaváček

## **Poděkování**

Touto cestou děkuji Ing. Olze Regnerové, za odborné vedení, které mi pomohlo ke zdárnému dokončení diplomové práce. Dále bych rád poděkoval panu Jindřichu Motyčkovi ze společnosti Unipetrol RPA za poskytnuté informace.

**TARIFNÍ A NETARIFNÍ OPATŘENÍ PŘI  
DOVOZU ZBOŽÍ DO ČR ZE ZEMÍ MIMO EU**

TARIFF AND AUTONOMOUS MEASURES TO  
IMPORT GOODS TO THE CR FROM THE  
COUNTRIES OUT OF EU

## SOUHRN

Práce se zabývá tarifními a netarifními opatřeními při dovozu zboží ze zemí mimo Evropskou unii. Jejím cílem bylo nejen komplexně obsáhnout problematiku těchto opatření z teoretického hlediska, ale také popsat a zhodnotit konkrétní dovozní operaci ze země mimo Evropskou unii. Z provedené studie vyplývá, že organizaci se z ekonomického i obchodního hlediska vyplatí dovážet zvolenou chemickou látku – BioEtanol ze zahraničí. Ve svém důsledku má potom dovoz komodity ze zahraničí – Pákistánské islámské republiky, dopad na tuzemský trh v podobě nevyužití domácí nabídky.

*Klíčová slova:* clo, licence, kupní smlouva, přeprava, dodací parita, platební podmínky

## SUMMARY

The theme of the thesis is tariff and autonomous measures to import goods to the Czech Republic from the countries out of EU. The main goal was not just to show the theoretical knowledge but also to describe and evaluate an actual event of importing goods from the chosen country. From the hereby presented study emerges that the business operation was economically and also commercially successful and it is reasonable to import the goods – BioEthanol from out of EU. As an outcome of this operation, import from the Pakistan Islamic Republic, is not just the satisfaction for the importer but also unused supply from the domestic producers.

*Key words:* duty, license, purchase agreement, transport, delivery parity, payment conditions

## OBSAH

<b>1</b>	<b>ÚVOD</b> .....	<b>5</b>
<b>2</b>	<b>CÍL PRÁCE A METODIKA</b> .....	<b>7</b>
2.1	Cíl .....	7
2.2	Metodika .....	8
<b>3</b>	<b>LITERÁRNÍ REŠERŠE</b> .....	<b>9</b>
3.1	Tarifní opatření.....	9
3.1.1	Clo.....	9
3.1.2	Daňové sazby.....	21
3.2	Netarifní opatření.....	21
3.2.1	Množstevní omezení dovozu zboží – licenční řízení.....	22
3.2.2	Dovozní depozita .....	25
3.2.3	Technické překážky obchodu a ochrana spotřebitele .....	25
3.3	Dovozní obchodní operace .....	27
3.3.1	Podklady pro dovoz zboží .....	27
3.3.2	Výběr zahraničního dodavatele.....	28
3.3.3	Druhy přepravy .....	28
3.3.4	Rizika v mezinárodním obchodě .....	30
3.3.5	Pojištění v mezinárodním obchodě .....	30
3.3.6	Kalkulace ceny výrobku.....	30
3.3.7	Dovozní financování .....	31
3.3.8	Dodání zboží, dopravní dispozice, avizo .....	31
3.3.9	Kupní smlouva .....	32
3.3.10	Uzavření obchodní operace .....	36
<b>4</b>	<b>DOVOZNÍ OPERACE A JEJÍ SPECIFIKUM</b> .....	<b>37</b>
4.1	Charakteristika dovozce.....	38
4.1.1	Skupina UNIPETROL .....	38
4.2	Charakteristika - výběr obchodního partnera .....	39
4.3	Charakteristika zahraničního trhu .....	41
4.3.1	Základní charakteristika .....	41
4.3.2	Ekonomické veličiny .....	41
4.3.3	Obchodně politické podmínky .....	42
4.3.4	Právní prostředí .....	44
4.3.5	Specifika pákistánského trhu s etanolem .....	45
4.4	Charakteristika domácího trhu s BioEtanolem .....	45
4.5	Charakteristika výrobku.....	46
<b>5</b>	<b>ZAJIŠTĚNÍ OBCHODU</b> .....	<b>48</b>
5.1	Legislativa.....	48
5.2	Kupní smlouva .....	49
5.3	Námořní přeprava.....	51
5.4	Mezisklad Dordrecht a celní tranzit .....	52
5.5	Clo a spotřební daň .....	52

<b>6</b>	<b>DOVOZ ZBOŽÍ.....</b>	<b>54</b>
6.1	Výsledek, zhodnocení obchodní operace .....	55
<b>7</b>	<b>ZÁVĚR.....</b>	<b>57</b>
<b>8</b>	<b>SEZNAM LITERATURY.....</b>	<b>59</b>
<b>9</b>	<b>SEZNAM PŘÍLOH.....</b>	<b>60</b>

# 1 ÚVOD

V současném globálním světě neustále narůstá význam mezinárodního obchodu. Zahraniční obchod je nedílnou a důležitou součástí hrubého domácího produktu (HDP) každé ekonomiky. Rozdíl mezi vývozem a dovozem, neboli čistý export, také určuje obchodní bilanci. Vytvoření úzkých mezinárodních vazeb mezi jednotlivými státy poskytuje příležitost pro tvorbu obchodních struktur.

Význam zahraničního obchodu hraje pak zvláště velkou roli v malých otevřených ekonomikách, jakou je také Česká republika. Změny v zahraničním obchodě České republiky nastaly zejména po změnách v roce 1989, díky otevření státních hranic. Postupně došlo k výraznému zvýšení dovozu i vývozu zboží a služeb z/do celého světa.

Dalším důležitým mezníkem byl vstup České republiky do Evropské unie v roce 2004. Díky tomuto kroku byly odstraněny překážky, které dříve bránily menším organizacím vstupovat na evropské trhy. Obchod s ostatními členskými státy Evropské unie je dnes pro českou ekonomiku klíčový nejen objemem, ale i tím, že značně umazává nepříznivou bilanci s ostatními zeměmi.

Česká republika v roce 2006 jako jediná z nových členských států Evropské unie vykazovala kladné saldo zahraničního obchodu. Obrat zahraničního obchodu činil 4 859,7 miliardy korun, z toho na vývoz připadlo 2 472,4 a na dovoz 2 387,4 miliardy korun.

Od roku 1989 došlo ke změně komoditní struktury zahraničního obchodu. Na rozdíl od počátku devadesátých let, kdy byly z České republiky vyváženy hlavně suroviny a zpracovatelské výrobky, jsou dnes hlavním předmětem vývozu hlavně strojírenské výrobky. Naopak do České republiky jsou v současné době dováženy především prvotní suroviny (například ropa, zemní plyn), které se území České republiky nevyskytují a které jsou zpracovávány až na jejím území.

Účast na zahraničních trzích představuje pro organizace závažné strategické rozhodnutí, pro něž je nutná řada nezbytných informací a analýz. Mezinárodní obchod ovšem nepředstavuje pro společnosti pouze



přínos, ale je spojen také s nemalými riziky. Tato rizika je možné eliminovat důkladným zpracováním získaných informací o předmětném zahraničním trhu a zvolením vhodné strategie.

Zahraniční obchod se uskutečňuje prostřednictvím velkého množství jednotlivých obchodních operací. Ty mají řadu individuálních zvláštností projevujících se ve způsobu navazování obchodních spojení mezi prodávajícím a kupujícím, v podmínkách obchodu a jejich právním zajišťování, v náročnosti na vytváření předpokladů pro efektivní uskutečňování těchto transakcí.

## 2 CÍL PRÁCE A METODIKA

Diplomová práce se zabývá tarifními a netarifními opatřeními při dovozu zboží do ČR ze zemí mimo Evropskou unii.

### 2.1 Cíl

Cílem diplomové práce je charakteristika tarifních a netarifních opatření při dovozu zboží do ČR ze zemí mimo EU a specifikace konkrétního dovozního případu.

V literární rešerši je z teoretického hlediska zpracována problematika týkající se tarifních a netarifních opatření a dovozních obchodních operací. Tato část je věnována především konkretizaci tarifních opatření, oblasti cel – jednotlivých druhů, funkcí; celních režimů a průběhu celního řízení včetně definic nejdůležitějších pojmů s tím souvisejících. Z netarifních opatření je pozornost zaměřena hlavně na oblast licencí a licenčních režimů, dovozních depozit, technických překážek obchodu a ochrany spotřebitele. V poslední části literární rešerše je z teoretického hlediska popsán průběh dovozní obchodní operace včetně definice nejdůležitějších součástí.

Aplikační část je zaměřena na dovoz konkrétního druhu zboží ze země mimo EU, v tomto případě z Pákistánské islámské republiky. Hlavním cílem aplikační části byl komplexní popis realizovaného dovozního případu. Tento cíl zahrnoval i cíle podružné: charakteristiku samotné obchodní operace, smluvních stran, produktu/látky, popis zajištění obchodu a náležitostí spojených s dovozem konkrétního druhu zboží. V neposlední řadě bude zhodnocena efektivita celé obchodní operace.

## 2.2 Metodika

Ke splnění hlavních i vedlejších cílů mé diplomové práce byla využívána především sekundární data.

V první části práce, literární rešerši, bylo k získání informací souvisejících s problematikou tarifních a netarifních opatření a dovozních operací využito zejména odborné literatury, internetových zdrojů a interních dokumentů poskytnutých českým dovozcem.

V aplikační části diplomové práce byla použita sekundární data poskytnutá konkrétním českým dovozcem, a sice společností UNIPETROL RPA, s.r.o., a ze souvisejících internetových stránek. Dokumenty a některá citlivá data poskytnutá společností Unipetrol RPA nemohou být vzhledem k obchodnímu tajemství v této práci zveřejněny.

## 3 LITERÁRNÍ REŠERŠE

### 3.1 Tarifní opatření

Tarifní opatření vymezují prostřednictvím tarifů množstevní podmínky dovozu a vývozu, díky nim mají země možnost kontrolovat příhraniční výměnu. Patří k základním protekcionistickým prvkům, které omezují volný pohyb zboží či služeb přes vnější hranice státu. Hlavním cílem těchto regulací je ochrana trhu před přílivem nekvalitního zboží ze zahraničí a ochrana tuzemské výroby. V době nasyceného trhu patří mezi hlavní obchodní bariéry mezinárodního obchodu (Hes; 2005). Základními nástroji tarifních opatření jsou *cla* a *daňové sazby*.

#### 3.1.1 Clo

Hlavním právním předpisem, který upravuje v české právní legislativě problematiku cel, celních režimů a celního řízení je *celní zákon* (zákon č. 13/1993 Sb. ve znění zákona č. 35/1993 Sb. se změnami a doplňky vyplývajícími ze zákona č. 1/2002 Sb., zákona č. 113/1997 Sb., zákona č. 63/2000 Sb., zákona Č. 256/2000 Sb., zákona č. 265/2001 Sb., a zákona č. 309/2002 Sb. - úplné znění č. 481/2002 Sb.). Ten spolu s prováděcími vyhláškami a desítkami dalších obecně závazných právních předpisů, jejichž realizací jsou pověřeny celní orgány, tvoří soustavu celních předpisů.

V souvislosti s naším členstvím v rámci Evropské Unie (dále jen EU) je základním celním předpisem *Nařízení Rady* (EHS) č. 2913/92, kterým se vydává *Celní kodex EU* v platném znění a *Nařízení Komise* (EHS) č. 2454/93. Není-li některá část celního řízení upravena celními předpisy EU, je možné použití celních předpisů členských států.

V mezinárodním obchodu jsou otázky celní politiky průběžně a účinně řešeny zejména v rámci úmluvy GATT (*General Agreement on Tariffs and Trade*), která vstoupila v platnost v roce 1948. Základním cílem bylo postupné omezení a odstranění obchodních bariér.

V literatuře je uvedeno mnoho definic pojmu clo. Jednou z nich je: Clo je *dávka (poplatek)*, vybíraná státem při přechodu zboží přes jeho

celní hranici, a to buď při dovozu zboží do jeho celního území, nebo naopak při vývozu zboží z jeho celního území do celní ciziny, eventuelně při tranzitu zboží přes jeho celní území.

#### 3.1.1.1 Funkce cla

Clo plní několik základních funkcí:

- **Příjmovou (fiskální) funkci.** Součást příjmu státního rozpočtu.
- **Ochrannou funkci.** Ochrana domácích výrobců znevýhodněním zahraničních výrobců, jejichž výrobky tak mají vyšší konečnou cenu.
- **Ekologickou funkci.** Vyšší celní sazby brání negativnímu dopadu některých výrobků, surovin či materiálu na životní prostředí.
- Poslední funkcí je **funkce prohibitivní.** Celní sazba daného zboží je stanovena tak vysoko, že zcela znemožňuje dovoz zboží.

Kromě těchto funkcí plní clo i úlohu nástroje **regulace komoditní a teritoriální struktury dovozu.**

#### 3.1.1.2 Rozdělení cel

Cla je možné rozdělit dle různých kritérií. Základní dělení je:

##### 3.1.1.2.1 Cla dle účelu (účinku)

Z hlediska účelu cel je možné vymežit:

1. **Finanční cla.** Cílem je získání finančních prostředků pro státní pokladnu. Výše v podstatě odpovídá spotřební dani, která zásadně ovlivňuje konečnou cenu u vybraných výrobků, jakými jsou ropné produkty, alkohol, cigarety a jiné zbytné zboží.
2. **Ochranářská cla** uměle zdražují dovážený výrobek tak, aby jeho dovoz neohrožoval postavení domácího výrobku.
3. **Zvláštní cla** je možno rozdělit na další čtyři podskupiny:
  - a) **Diferenční cla** vztahující se na námořní dopravu, znamenají zvýšené celní zatížení zboží dopravovaného cizími loděmi.
  - b) **Preferenční cla.** Celní zvýhodnění vybraných zemí, zpravidla v rámci preferenčních smluv nebo integračních seskupení.
  - c) **Vyrovňovací cla = antidumpingová.** Dodatečná cla, celní přírážky na dovážené zboží. Slouží pro dovážené výrobky, které jsou předmětem

cizího dumpingu. O možnosti jejich uplatnění je možné uvažovat v těch případech, kdy dumping způsobuje ohrožení domácí výroby nebo jejího rozvoje, či tím hrozí (Machková; 2007).

- d) *Kompenzační cla*, varianta vyrovnávacích cel. Rozdíl je v tom, že k zavedení vyšších celních sazeb se přistupuje v souvislosti s momentální situací jako reakce na protesty domácích výrobců, kteří žádají od státu ochranu proti levné zahraniční konkurenci.

#### 3.1.1.2.2 Cla dle předmětu zatížení

Cla dle předmětu zatížení neboli směru dopravy jsou následující:

1. *Vývozní cla*, plní buď funkci fiskální nebo ochranné.
2. *Tranzitní (průvozní) cla* (využívaná v období feudalismu).
3. *Dovozní cla*. Nejběžnější nástroj ochrany domácího trhu.

#### 3.1.1.2.3 Rozdělení cel z hlediska výpočtu celní dávky (sazby)

Podle tohoto kritéria jsou cla rozdělována do tří skupin.

1. *Specifická cla* jsou určena v sazebníku jako pevné sazby za fyzickou jednotku zboží a celní zatížení je tak nezávislé na ceně zboží.
2. *Valorická, hodnotová cla*. Dávka je vypočítávána procentní sazbou k nějaké ceně, zpravidla k ceně CIF (dle INCOTERMS 2000). Může se projevit snaha úmyslně uvádět nesprávnou, nižší cenu, s cílem snížit celní hodnotu zboží.
3. *Smíšená (klouzavá, kombinovaná) cla*. Často složité konstrukce, jimiž se státní autority snaží odstranit, respektive využít výhody či nevýhody specifických nebo valorických cel. Cílem je stanovit nejnižší clo a zároveň působit proti dovozu levného zboží.

#### 3.1.1.3 Celní řízení

##### 3.1.1.3.1 Význam celního řízení a jeho poslání

Hlavním účelem *celního řízení* prováděného v rámci celního dohledu je rozhodnout o přidělení příslušného celně schváleného určení a pokud to stanoví předpisy, vyměřit celní a daňové poplatky, případně uplatnit další obchodně-politická opatření (Machková; 2007). Celní

řízení (*Příloha č. 1 – Zásady celního řízení*) je prováděno na celních úřadech nebo v některém z celních prostorů na území EU.

Celní řízení je zahájeno na základě celního prohlášení deklaranta, přijatého celním úřadem. **Deklarantem** je dle celního zákona fyzická nebo právnická osoba, která navrhuje celním orgánům propuštění zboží do některého z celního režimů a sděluje údaje požadované k naplnění ustanovení tohoto režimu. Deklarant může jednat v celním řízení osobně, přímým či nepřímým zástupcem. V případě režimu tranzitu nebo režimu dočasného použití, může být kromě české osoby deklarantem i zahraniční osoba. Na žádost deklaranta může celní řízení proběhnout mimo celní prostor, za něž je nutné celnímu úřadu uhradit určité částky.

**Celní prohlášení**, kterým deklarant žádá o propuštění zboží do navrženého režimu, se podává písemně na tiskopisech (zpravidla jako dokument JSD = jednotný správní doklad) nebo elektronicky, při splnění daných podmínek i ústně. Spolu s prohlášením mohou být požadovány i následující dokumenty: *obchodní faktura, deklarace celní hodnoty, certifikát o původu zboží, přepravní doklad, balící list* a další předepsané nebo dohodnuté doklady (zdravotní, veterinární certifikáty apod.). Celní prohlášení musí být přijato *a) po předložení zboží, b) před předložením zboží se stanovenou lhůtou na předložení zboží*. Nesplní-li se určená lhůta, podané celní prohlášení je neplatné. Zrušení platnosti celního prohlášení může provést jak deklarant, tak celní úřad.

Průběh celního řízení je založen na kontrole totožnosti údajů v dokumentech se skutečným stavem zboží. Celní orgány mohou zaměřit svoji kontrolu na výhradně na správnost předložených dokladů, mohou však přistoupit i k namátkové nebo úplné fyzické kontrole zboží, která ovšem není zákonem striktně vyžadována (Machková; 2007).

Po ukončení celního řízení vydá celní úřad rozhodnutí v celním území, a buď zboží propustí nebo nepropustí (na základě udaných důvodů, včetně opravných prostředků) do navrženého režimu.

#### 3.1.1.3.2 Celně schválené určení

Důležitým pojmem spojeným s celním řízením je ***celně schválené určení***. To je v rámci celního kodexu definováno jako:

1. propuštění zboží do celního režimu,
2. umístění zboží do svobodného pásma, nebo do svobodného skladu
3. zpětný vývoz zboží z celního území EU,
4. zničení zboží, nebo přenechání zboží ve prospěch státu.

Při splnění stanovených podmínek může být zboží přiděleno jakékoliv celně schválené určení.

#### 3.1.1.3.3 Celní orgány

Celními orgány jsou dle celního kodexu a celního zákona ***správcí***: dovozních a spotřebních daní vybíraných při dovozu; poplatků spojených s dovozem a vývozem (cla); silniční daně u zahraničních osob.

V hierarchii celních orgánů ČR je nevyšším orgánem ***Ministerstvo financí***, dále ***Generální ředitelství cel***, dále Celní ředitelství (celkem 8) a ***Celní úřady*** (výkonné orgány celní správy).

#### 3.1.1.3.4 Celní dohled

Je souhrn úkonů a opatření, kterými se zajišťuje dodržování zákonů a dalších obecně závazných právních předpisů. Celnímu dohledu podléhá každé zboží, přestože nepodléhá clu.

***Dovážené zboží*** podléhá celnímu dohledu od vstupu do celního území EU (území ČR je součástí jednotného celního území EU, včetně vnitrozemských vod a vzdušného prostoru) bez ohledu na to, zda je vstup v souladu s celními předpisy nebo v rozporu s nimi. Celní dohled končí v okamžiku: změny celního statusu zboží, umístění zboží do svobodného celního pásma (skladů), zpětného vývozu, zničení pod dohledem celních orgánů, zaplacení cla (Hes; 2005).

***Vyvážené zboží*** z ČR je pod celním dohledem do okamžiku: vyvezení z EU, je zničeno, je platnost celního prohlášení zrušena.

Celní dohled je prováděn celní kontrolou, prováděnou celními orgány. Obsahem celní kontroly je: *zjišťování a ověřování deklarovaných*



*vlastností zboží, prověřování existence a pravosti dokladů, kontrola účetních dokladů a záznamů, kontrola zavazadel a jiného zboží, převáženého osobami jiným osobám, provádění úředních šetření s cílem zajistit, aby byly dodržovány celní předpisy.*

Celní kontrole může být v odůvodněných případech podrobena osoba či listovní zásilka. Celní kontrole naopak nepodléhá a tedy ani clu např.: zavazadla přepravovaná v transitu patřící představitelům jiných států, diplomatická pošta a konzulární zavazadla.

#### 3.1.1.3.5 Celní sazby a celní sazebník

Základním nástrojem praktické realizace Celního kodexu je **Celní sazebník TARIC** (Tarif intégré communautaire), který ČR přijala vstupem do EU. V důsledku vstupu ČR do EU došlo ke změnám v používaných celních sazbách.

Celní sazebník představuje ucelený systém, založený na kombinaci dvou základních údajů: číselného označení zboží a celního sazebního opatření. Z hlediska komoditního je sazebník členěn do skupin, tzv. tříd, které nejsou součástí číselného kódu. Přidělení číselného kódu je prováděno v souladu s Nařízením Rady č.2658/87 - o Společném celním tarifu, přijatým na základě Mezinárodní úmluvy o harmonizovaném systému popisu a číselného označování zboží. Společný celní tarif je postaven na tzv. **kombinované nomenklatuře**, která využívá osmi místného kódování. Eventuelně se využívá dvou místný (numerický) případně čtyř místný doplňkový (alfanumerický) kód TARICu.

Celní sazebník obsahuje konkrétní celní sazební opatření ve formě:

- **Smluvních celních sazeb**, používaných vždy, nepřichází-li v úvahu využití preferenčního cla nebo nižší všeobecné celní sazby. Používají se rovněž např. vůči: Austrálii, Japonsku, Jižní Koreji, USA.
- **Všeobecných celních sazeb** používaných místo smluvních celních sazeb, jsou-li nižší a nebo v případech, není-li s určitou zemí uzavřena smlouva o použití smluvních celních sazeb.
- **Preferenčních celních sazeb** v mezinárodních smlouvách, které upravují poskytování celních sazebních preferencí. Oproti ostatním

sazbám bývají zpravidla snižené, dokonce i nulové. Jejich použití je vázáno na původ zboží a existenci příslušného ujednání mezi EU a zemí původu. Pravidla původu jsou upraveny v: 1. v Celním kodexu, 2. Prováděcím předpise, 3. jsou součástí dohod o volném obchodu.

- **Preferenčních celních sazeb přijatých jednostranně** vůči některým státům, skupinám států nebo území.
- **Jednostranných preferenčních sazeb**, které poskytují snížená dovozního cla u některého zboží.

#### 3.1.1.3.6 Celní hodnota

**Celní hodnota** je převodní hodnota dováženého nebo vyváženého zboží. Je to cena v Kč skutečně placená nebo cena, která má být za zboží zaplacená při jeho prodeji při dovozu do ČR, musí odrážet všechny provedené platby i platby, které mají být realizovány kupujícím nebo prodávajícím. Má význam pro přesné *vyměření cla a daňových poplatků*, neboť představuje základ pro jejich výpočet. K metodám výpočtu patří (Machková; 2007):

1. **Metoda převodní hodnoty dováženého zboží.** Nejpoužívanější a nejobvyklejší způsob v celní praxi. Nevýhodou je možnost jejího poměrně snadného zneužití pomocí podfakturace zboží.
2. **Metoda převodní hodnoty stejného zboží** vychází z převodních cen takového zboží, které je prodáváno do tuzemska ve stejnou nebo skoro stejnou dobu a ve stejném množství, jako zboží posuzované.
3. **Metoda převodní hodnoty podobného zboží** používá pro stanovení celní hodnoty převodních cen takového zboží, které má znaky a složení umožňující plnit tutéž funkci a které by bylo zaměnitelné za zboží posuzované.
4. **Metoda odvozovací** je založena na jednotkové ceně, za kterou se zboží dovážené, stejné nebo podobné prodávalo v největším úhrnném množství v tuzemska v době dovozu jiným osobám.
5. **Metoda vypočtené hodnoty** vychází z hodnoty použitého materiálu, výrobních nákladů, rozumné míry zisku atd.

## 6. *Metoda vhodných prostředků slučitelných s mezinárodními smlouvami* (metoda tzv. poslední naděje).

Do celní hodnoty se nezapočítávají např.: náklady na dopravu zboží v EU po jeho příchodu na místo, kde vstoupilo na jeho území; náklady na konstrukční práce, instalaci, údržbu; dovozní cla, daně, poplatky splatné v tuzemsku při dovozu nebo prodeji zboží.

Údaje, podle nichž je celní hodnota určována, musí být celním orgánům prokázány v deklaraci údajů o celní hodnotě. Deklarace se přikládá k písemnému celnímu prohlášení, pokud není uvedeno jinak.

### 3.1.1.3.7 Splatnost cla a způsob placení cla

Není-li povoleno ulehčení platby cla celními orgány, je clo splatné ve lhůtě 10 dnů ode dne, kdy celní úřad sdělil jeho výši dlužníkovi. Lhůta se automaticky prodlužuje v případech, kdy dlužník nemohl ve stanovené lhůtě zaplatit, protože mu částka cla byla sdělena pozdě.

Clo je možné zaplatit několika způsoby: **bezhotovostně**: dnem platby je den uskutečnění odepsání z účtu dlužníka; **v hotovosti**: poštovní poukázkou, penězi nebo výkonnému úředníkovi při výkonu exekuce, dnem platby je den, kdy banka hotovost přijala nebo převzala; **přeplatkem na jiné clo**.

Odklad úhrady je povolen celními orgány max. 30 dnů. Celní orgány mohou povolit tzv. posečkání cla a povolení splátek v odůvodněných případech. Při nedodržení lhůty splatnosti na zaplacení cla, vznikají podmínky pro sankce (Hes; 2005).

### 3.1.1.3.8 Celní dluh

**Celním dluhem** je rozuměna povinnost určité osoby zaplatit příslušné clo. Dlužníkem vůči orgánům státní správy je vždy celní deklarant (Janatka et. al.; 1999).

K propuštění do některého z celních režimů je nutné celní dluh zajistit. Celní dluh může být zajištěn, zpravidla ve výši odpovídající celnímu dluhu, jak samotným dlužníkem, tak i třetí osobou, která se stává ručitelem. Formy zajištění celního dluhu jsou následující:

- a) *Složení hotovosti na účet celního úřadu*, celní jistoty, slouží k úhradě celního dluhu při nezaplacení v dané lhůtě.
- b) *Ručení*. Osoba ručitele musí být schválená celním orgánem. Existují následující typy záruk: *globální, paušální a individuální záruka*.

#### 3.1.1.3.8.1 Zánik celního dluhu

K zániku celního dluhu může dojít několika způsoby: *zaplacením cla, prominutím cla, prohlášením celního prohlášení za neplatné, zničením zboží se souhlasem celního úřadu (vyšší mocí, nehodou), přenecháním zboží ve prospěch státu*.

V případě, že je rozhodnuto o zániku celního dluhu na základě, že částka nebyla v souladu s celními předpisy, dochází k vrácení již zaplaceného cla. Žádost na vrácení cla je nutné podat ve lhůtě 3 let ode dne, kdy byla částka sdělena dlužníkovi.

#### 3.1.1.3.9 Celní přestupky a celní delikty

*Celní přestupek* je dle celního zákona zaviněné jednání, které porušuje nebo ohrožuje zájem společnosti. *Sankce*: napomenutí, pokuta, bloková pokuta, propadnutí zboží. Mohou být uloženy samostatně nebo současně.

*Celním deliktem* je rozuměno porušení zájmu společnosti právnickou osobou ve stejném jednání jako u přestupků. *Sankce*: pokuta, propadnutí zboží. Sankce mohou být uloženy rovněž společně.

Celní orgány mají právo na: *celní zástavní právo, vymáhání nedoplatků, na exekuci zboží, na zajištění zboží nebo prodej zboží*.

#### 3.1.1.3.10 Původ zboží

Vstupem do EU přistoupila Česká republika ke všem preferenčním dohodám prováděných v EU tj. do oblasti volného obchodu a do celní unie se signatáři dohod. Preferenční podmínky EU a ČR se člení na:

1. *Evropský hospodářský prostor* (Norsko, Island, Lichtenštejnsko).

2. **Oblasti volného obchodu.** Země úzce spolupracující s EU. Jsou to: např. skupina MAGHREB (Maroko, Tunisko, Alžírsko), MASHRAQ (Egypt, Jordánsko, Sýrie, Libanon), Izrael, Palestina, Mexiko, JAR.
3. **Celní unie.** Turecko, Andorra, San Marino.
4. **Dohoda o partnerství.** Se zeměmi z ACP (Afrika, Karibik, Pacifik) .
5. **Asociační dohoda.** Tato dohoda se uzavřela se zeměmi OCT (zámořská teritoria EU např. Grónsko, Falklandské ostrovy).

Jednostranně jsou tyto sazby poskytovány i některým rozvojovým a ekonomicky nejméně rozvinutým zemím v systému GSP (General System of Preferences).

Celní řízení při obchodování se státy s preferenčním režimem je co do průběhu a formalit srovnatelné s celním řízením v zahraničním obchodě mezi ČR a EU v období před vstupem. Další preferenční celní obchod je jednostranný, většinou se změnil na vztah mezi členskými zeměmi EU (např. ESVO – Evropské sdružení volného obchodu, CEFTA – Středoevropská zóna volného obchodu).

#### 3.1.1.3.11 Propuštění zboží do navrženého režimu

Jsou-li splněny všechny podmínky pro navržený celní režim, propustí celní úřad zboží do režimu ihned po ověření údajů uvedených v celním prohlášení nebo ihned po přijetí celního prohlášení (celní prohlášení přijato bez ověřování údajů).

Nesmí vzniknout celní dluh (zboží není propuštěno s výjimkou režimu dočasného použití s částečným osvobozením od cla), případně musí být zaplacen nebo zajištěn. Při použití zjednodušeného celního prohlášení je zapotřebí doložit doklady, které celní úřad požaduje. Deklarant je může dodat ve stanovené lhůtě celním úřadem nebo podat doklady v dodatečném celním prohlášení.

Kontrolu dováženého (vyváženého) zboží včetně potřebných dokumentů a „zaplombování“ provádí vnitrozemské celnice. Na vnějších hranicích EU se kontroluje neporušenost „plomby“ příp. se provede fyzická kontrola. Při zjištěné závadě, začíná nové celní řízení s vymezením postihu pro viníka.

#### 3.1.1.4 Celní režimy

Vyměření cla a daní a uplatněním ostatních obchodně-politických opatření je celní řízení ukončeno a je rozhodnuto o propuštění zboží do navrženého režimu. *Celním režimem* je označován účel vývozu nebo dovozu zboží v závislosti na jeho dalším předpokládaném užití a nakládáním s ním. Z propuštění zboží do určitého celního režimu vyplývají pro deklaranta určitá práva a povinnosti v oblasti dalšího nakládání se zbožím (Hes; 2005). Celní režimy se člení na:

1. **Volný oběh.** Se zbožím je možno v tuzemsku volně nakládat.
2. **Vývoz.** Zboží navržené k propuštění do režimu vývozu, je pod celním dohledem od chvíle přijetí prohlášení do vystoupení z tuzemska.
3. Režimu *tranzitu* podléhá zboží dopravované pod celním dohledem od jednoho celního úřadu k celnímu úřadu druhému. Je nutné rozlišovat mezi českým zbožím (v tranzitu od přijetí celního prohlášení do jeho vystoupení z ČR) a zahraničním zbožím (v režimu od okamžiku změny celního statusu). Během tranzitu je zboží zajištěno proti manipulaci celní závěrou. Je rozeznáván *tranzit vnější* neboli T1 (clo placeno až v místě určení) a *vnitřní* neboli T2 (clo placeno při vstupu zboží na území Evropské unie).
4. **Uskladnění v celním skladu.** Prostředek podporující zejména tranzitní obchod, umožňuje zpětný vývoz nebo naopak umístění zboží do volného oběhu, umožňuje nakupovat ve velkém v době nejpříznivějšího okamžiku nabídky a skladovat v celních skladech jak české, tak i zahraniční zboží.
5. **Aktivní zušlechtovací styk.** Dovážené zboží prochází na celním území jednou nebo několika zpracovatelskými operacemi. Zboží je propuštěno bez cla, nejsou uplatňovány množstevní zákazy a omezení. Po provedení operací musí být vyvezeno v podobě zušlechtěných výrobků. V rámci tohoto režimu existují dva systémy:
  1. *Podmíněný systém:* zahraniční zboží, které má být vyvezeno zpět z tuzemska ve formě zušlechtěných výrobků, aniž by podléhalo clu;
  2. *Systém navrácení (drawback):* zboží propuštěné do volného oběhu

s vrácením nebo prominutím cla, kterému zboží podléhá, je-li vyvezeno zpět z tuzemska ve formě zušlechtěných výrobků.

6. **Pasivní zušlechtovací styk.** Zboží je vyvezeno do zahraničí, kde jsou provedeny zpracovatelské operace a poté jsou zušlechtěné výrobky dovezeny do tuzemska s úplným či částečným osvobozením od cla.
7. **Přepřerování pod celním dohledem** umožňuje přepřerování zahraničního zboží při takových zpracovatelských operacích, které změní jeho sazební zařazení nebo stav, aniž by podléhalo dovoznímu clu. Vzniklé výrobky celní úřad propustí do volného režimu s použitím pro ně platných celních sazeb.
8. **Režim dočasného užití** dovoluje, aby dočasně dovezené zahraniční zboží bylo používáno v tuzemsku s úplným nebo částečným osvobozením od cla. Zpět do zahraničí musí být takové zboží vyvezeno v nezměněném stavu, nepočítáme-li jeho opotřebení způsobené používáním v tuzemsku. Do režimu dočasného použití nelze propustit zboží, které není určeno ke zpětnému vývozu (Beneš; 2003). Zboží musí být vlastnictvím zahraniční osoby.

#### 3.1.1.4.1 Režimy s podmíněným osvobozením od cla a režimy s ekonomickým účinkem

Jedná se o specifičtější rozdělení dříve uvedených celních režimů.

1. **Celní režimy s podmíněným osvobozením od cla.** Do této skupiny patří: tranzit, uskladňování v celních skladech, aktivní zušlechtovací styk, přepřerování pod celním dohledem a dočasné použití. Tento typ celních režimů je ukončen v okamžiku, kdy je zboží přiděleno jiné celně schválené určení (Janatka et. al.; 1999).
2. **Režimy s ekonomickým účinkem.** Zde je možné jmenovat: uskladňování v celních skladech, aktivní zušlechtovací styk, přepřerování pod celním dohledem, dočasné použití a pasivní zušlechtovací styk. Tyto režimy mohou mít i negativní vliv na tuzemskou výrobu a pracovní zaměstnanost. Celní orgány musí opatrně zvažovat, zda povolení udělí či neudělí.

#### 3.1.1.4.2 Zjednodušené celní řízení

Zjednodušený postup je možný jen na základě povolení celního orgánu, kterým je deklarantovi umožněno, aby prováděl některé administrativní nebo jiné úkony stanovené a předepsané pro provedení celního řízení zjednodušeně nebo je úplně vynechal nebo je nahradil úkony jinými. Hlavní podmínkou pro zjednodušení formalit a postupů je zajištění správného provádění příslušných celních režimů (Beneš; 2003).

#### 3.1.2 Daňové sazby

Daně všeobecně plní fiskální funkci, tedy jsou rozhodujícím příjmem státního rozpočtu. Oblast daní je upravena zákony například: Zákon o dani z příjmu, Zákon o dani z přidané hodnoty, Zákon o spotřebních daních. V těchto zákonech najdeme specifikace a uplatnění jednotlivých daňových sazeb, které jsou vypočítávány, případně odpouštěny při přechodu, v našem případě dováženého zboží, státní hranice.

### 3.2 Netarifní opatření

Netarifním opatření se označuje proces konkrétního omezování dovozů a vývozu ve formě direktivně stanovených množstevních kontingentů pro společenství a pro jednotlivé členské země. Nepoužívají se tarify, ale především dohodnuté množstevní jednotky. Za porušení omezovacích pravidel hrozí členské zemi vysoké sankce a restrikce (Hes; 2005).

Tento typ opatření je možné zařadit mezi silné protekcionistické prvky mezinárodního obchodu, které jsou uplatňovány jak vůči nečlenským státům EU (*vnější netarifní opatření* – ochrana jednotného trhu EU), tak navzájem mezi členskými (*vnitřní netarifní opatření* – ochrana výrobní struktury států EU).



Výčet netarifních překážek je na rozdíl od tarifních rozmanitější, bohatší. Obecně je možné říci, že vše, co nad rámec tarifních překážek komplikuje v porovnání se stejným zbožím domácí výroby vstup zahraničního zboží na konkrétní trh, má charakter netarifní překážky.

Mezi netarifní překážky dovozu jsou zpravidla řazeny:

1. **Intervence státu v zemi určení, zvýhodňující domácí výrobce:** dotace domácím výrobcům, zvýhodnění domácích dodavatelů.
2. **Překážky plynoucí ze standardizace:** technické normy a standardy (zejména odlišnosti od běžně používaných ve většině zemích), ostatní předpisy technické povahy (požadavky na balení, značení apod.).
3. **Specifické obchodní překážky:** dovozní licence, množstevní omezení dovozu, trvalý či dočasný zákaz dovozu určité komodity, stanovení minimálních a referenčních cen, nebo cenových pásem zboží.
4. **Překážky plynoucí z odlišnosti administrativních procedur:** pravidla pro stanovení celní hodnoty zboží, inspekční prohlídky zboží před jeho odesláním, pravidla pro určení původu zboží, neodůvodněné administrativní průtahy, konzulární a celní formality a dokumenty.
5. **Různé poplatky z dovozu** (speciální poplatky z dovozu, tzv. statistické dovozní daně, přístavní poplatky, složení depozit, atd.).
6. Za netarifní překážky lze pokládat i neodůvodněné požadavky na předložení zdravotních certifikátů u zboží rostlinného a živočišného původu (fytoosanitární a zoosanitární opatření) (Businessinfo.cz).

V následujícím textu budou specifikovány nejdůležitější příklady netarifních opatření.

### 3.2.1 Množstevní omezení dovozu zboží – licenční řízení

#### 3.2.1.1 Množstevní omezení dovozu zboží

Kvantitativní omezení neboli množstevní restriktce jsou standardním prostředkem, jímž stát ovlivňuje zbožovou strukturu obchodu. Oproti clům tato omezení přímo zakazují dovoz nad stanovený objem. Zpravidla jsou vázána na licenční řízení. Prostřednictvím

kvantitativních restrikcí stát může nejen omezit dovoz či vývoz, ale i diferencovaně zvýhodňovat určité země. (Beneš; 2003)

Nejčastější formou množstevního omezení dovozu jsou licence. **Licence** je druhem úředního povolení, na jehož základě smí podnikatel vyvézt nebo dovézt určité množství výrobku. Vývoz nebo dovoz výrobku je však podmíněn držením licence jen u těch výrobků, zboží a technologií, které jsou zákonem a prováděcími předpisy striktně stanoveny. Licence mohou nabývat následujících forem:

1. **Individuální dovozní licence** - jednorázové povolení k dovozu zboží. Nedodržení individuálních licencí vede k penalizaci viníka.
2. **Generální licence** - trvalé povolení k dovozu určených výrobků bez jakýchkoliv omezení k dovozu určených výrobků a jakýchkoliv omezení hodnotou nebo množstvím.
3. V současné době se vyskytují také tzv. **automatické licence**, kde podstata spočívá v tom, že dovozce počítá s velkou pravděpodobností udělení licence, ale musí si ji sám obstarat.

Zboží, mohou podnikatelé vyvážet z ČR jen na základě rozsahu a za podmínek stanovených v licenci. Licenci je možné odejmout, pokud byla udělena na základě nepravdivých údajů, vyžadují-li to zájmy ČR, nebo v případě nedodržení stanovených podmínek nebo rozsahu. Vydaná licence je dokumentem k celnímu odbavení zboží.

#### 3.2.1.1.1 Licenční režimy v ČR

Netarifní opatření uplatňovaná v ČR formou licenčního režimu ve specifických případech a ve vymezeném rozsahu omezují a regulují pohyb zboží a služeb v hospodářských stycích se zahraničím. Uplatňovaný systém je v souladu s mezinárodními závazky vyplývajícími jak ze vztahu s GATT, tak z uzavřených mnohostranných a dvoustranných dohod a mezinárodních smluv s EU (Hes; 2005).

Dohledem nad licenčním řízením je pověřeno Ministerstvo průmyslu a obchodu (dále jen MPO) a jím zřízená **Licenční správa**. Jejím úkolem je zpracovat a posoudit návrh koncepcí vývoje licenčního režimu v celku i v jeho jednotlivých částech a zabezpečit systémové vedení

koordinací činností odborných týmů zpracovávajících agendu jednotlivých licenčních režimů. Dále zpracovává z věcného hlediska návrhy právních předpisů v oblasti licenční politiky.

Mezi základní činnosti licenční správy patří: 1. Posouzení a vyřízení žádosti o licence k vývozu a dovozu zboží a služeb; 2. Navrhování položek zboží podléhajících licenčnímu režimu a výši dovozních a vývozních kvót na dané období; 3. Kontrola dodržování předpisů pro licenční režimy a v případě porušení uplatňuje sankce; 4. Zabezpečení informačního systému v oblasti licencí; 5. Spolupráce s příslušnými orgány státní správy, Celní správy, s Radou celní unie i dalšími organizacemi; atd.

Objektivnost a transparentnost činností zabezpečují „odborné komise“ ze zástupců zainteresovaných resortů. Tyto komise v oblastech svého působení doporučují položky k licenčnímu řízení, výši kvót na dané období, navrhují kritéria a postupy při posuzování žádostí o licence pro dané časové období. Provádějí kontrolu využívaných vydaných licencí a navrhují výběrová řízení pro specifické položky. Činnost jednotlivých komisí koordinuje „Koordinační rada“. Organizačně je Licenční správa členěna na: *odbor civilního zboží a služeb* (oddělení zboží a služeb, pracovních sil) a *odbor speciálního materiálu* s odděleními: vojenského materiálu; zbraní, střeliva a výbušnin; nevojenského materiálu; mezinárodních kontrolních režimů.

#### 3.2.1.1.1.1 *Kontrolní režim*

***Kontrolní režim*** v ČR zahrnuje kontrolu nakládání s některými druhy zboží a technologií, většinou označované jako položky „dvojitěho užití“. Toto zboží svým charakterem a parametry je určeno pro běžné civilní užívání, ale lze jej využít i pro vojenské účely nebo pro vývoj zbraní hromadného ničení (Čudová – Vacková; 1994).

Kontrolní režim je vytvářen zejména pro splnění požadavků a poskytnutí záruk členským zemím COCOM (Coordinateing Committee on Multilateral Export Controls). Zahrnuje dnes i zboží a technologie

podléhající kontrole mezinárodních organizací, nezávisle působících v oblasti nešíření zbraní hromadného ničení. Seznam kontrolovaného zboží je členěn do tří částí: *Seznam průmyslových výrobků*; *Atomový seznam*; *Zbrojní seznam*.

**Kontrolní činnost** státu je vykonávána ve dvou etapách: 1. **Povolovací řízení** a 2. **Vlastní licenční řízení**, jehož výsledkem je udělení či neudělení licence.

Základními principy, na nichž je kontrolní systém založen: Povolování konkrétních obchodních případů; Týká se všech ostatních zemí včetně Slovenské republiky; Zboží při dovozu podléhá kontrole a vztahuje se na něj systém vydávání povolení k dovozu a ověření dodávky, jestliže je zboží kontrolováno v zemi vývozu; Zboží podléhá kontrole vývozu, jestliže se nachází na seznamu zboží, které podléhá kontrolnímu režimu a nebo bylo dovezeno na základě povolení k dovozu; Povolování změny uživatele či jiných změn – zboží a jeho užití je sledováno i v rámci území ČR (Čudová – Vacková; 1994).

### 3.2.2 Dovozní depozita

Dalším příkladem jsou dovozní depozita sloužící k omezování dovozu. Dovozní depozita představují pro dovozce povinnost deponovat stanovenou peněžní částku bezúročně na dobu určitou u státem zmocněné instituce (Machková; 2007). Peněžní částka je stanovena určitou procentní částkou z hodnoty dováženého zboží. Po uplynutí lhůty je částka vrácena dovozci. U dovozce znamenají depozita vázání určité části finančních prostředků, tedy zvýšení dovozních nákladů.

### 3.2.3 Technické překážky obchodu a ochrana spotřebitele

Za **technickou překážku obchodu** může být považována každá povinnost uvalená, de jure nebo de facto, na vývozce nebo dovozce, která ho nutí prokázat shodu jeho výrobku s technickou specifikací, která se liší od technické specifikace platné v zemi výroby, před tím, než je mu povoleno umístit výrobek na trh. Dodatečná překážka spočívá v povinnosti vývozce/dovozce obrátit se na třetí osobu, aby osvědčila

shodu jeho výrobku s technickou specifikací, jejíž splnění je vyžadováno. Technickými překážkami obchodu jsou např. povinné certifikáty, administrativní povolovací řízení, změny výrobních postupů, které musí podnik zajistit, aby vyhověl požadavkům místních orgánů apod. (Černošlávková – Plchová; 2007).

Země EU budují dlouhodobě harmonizovaný systém technických požadavků. Významnými kroky k tomu bylo přijetí tzv. Nového přístupu (New Approach) v roce 1985 a Jednotného Evropského Aktu v roce 1987. Pro systém uplatňovaný v EU je charakteristická odpovědnost výrobce. Výrobce je zodpovědný za provedení postupů, které vedou k prohlášení o shodě výrobku s požadavky všech směrnic, které se na výrobek vztahují. Tyto postupy zahrnují zejména : *prohlášení o shodě, typové zkoušky, spolupráci s notifikovaným orgánem, vypracování a archivaci technické dokumentace a její poskytování kompetentním orgánům EU a umístování značení CE* (Conformité Européenne = evropská shoda).

**Politika ochrany spotřebitele** je poměrně novou politikou EU. Podle ustanovení EU přispívá tato politika k dosažení vysoké úrovně ochrany spotřebitele přijímáním harmonizačních opatření směřujících k dotváření vnitřního trhu prováděním činností, které doplňují politiku členských států v oblasti ochrany zdraví, bezpečnosti a hospodářských zájmů spotřebitelů a poskytováním odpovídajících informací. Politika ochrany spotřebitele se zaměřuje na pět základních práv: na ochranu zdraví a bezpečnosti spotřebitelů, ochranu hospodářských zájmů spotřebitelů, podporu informovanosti a výchovy spotřebitelů, dostupnost prostředků k tomu, aby se spotřebitelé mohli úspěšně dovolat svých práv a právo na zastoupení a na účast při rozhodování Komise (Týč; 2007).

Pro některé druhy výrobků je, s cílem respektovat zájmy spotřebitelů, povinně vyžadováno další označení zboží, tzv. **labelling**. Jedná se např. o varování na tabákových výrobcích, o označení obsahu alkoholu v nápojích, o vyjmenování komponentů kosmetických výrobků, složení textilu, složení potravin či farmaceutických výrobků pro léčbu lidí.

Technická harmonizace českých norem se stala důležitou podmínkou vstupu ČR do EU, a proto byly v této souvislosti přijaty v oblasti ochrany spotřebitele nové základní právní normy.

### 3.3 Dovození obchodní operace

Vzhledem k doplnění souvislostí k tématu diplomové práce budou v následující kapitole uvedeny základní typy dovozních operací. Dovození operace je vlastně zrcadlovou operací vývozní. Jde o jednu operaci, při které je podnikatelský subjekt dovozcem zboží.

Volba strategie závisí na celé řadě faktorů např.: obchodně politické podmínky, ekonomické a právní prostředí, charakter výrobku (spotřební či průmyslové výrobky), výběr obchodního partnera či efektivnost (poměr nákladů a rizik k ceně).

V případě, že se společnost rozhodne realizovat dovoz zboží, je nutné před samotným provedením provést celou řadu úkonů a operací. Tyto činnosti může dovozce uskutečňovat buď vlastními silami, nebo prostřednictvím specializované organizace či agentury. V prvním kroku je nutné shromáždit potřebné podklady, které s dovozem souvisí.

#### 3.3.1 Podklady pro dovoz zboží

K základním podkladům, údajům patří:

1. **Podklady ze zahraničního trhu** – k nejdůležitějším lze zařadit informace týkající se: zeměpisných údajů (rozloha, přístavy vhodné pro dovoz zboží, vnitrozemská doprava, podmínky transitu atd.), ekonomiky (HDP, objem vývozu a dovozu a jeho komoditní složení, inflace, zastoupení ČR), politické charakteristiky (politický systém, dohody a smlouvy s ČR), legislativy, celního systému, komoditní struktury, cenových aspektů včetně platebních podmínek, posouzení konkurence.
2. **Podklady z tuzemského trhu** – do této skupiny jsou řazeny především údaje o spotřebitelích, uživatelích, údaje z oblasti právní, devizové,

cenové, ekonomické, licenční, soudní, certifikační, celní oblasti českých norem, finanční a úvěrové podklady o partnerských firmách.

### 3.3.2 Výběr zahraničního dodavatele

Jedním z hlavních kritérií při výběru zahraničního dodavatele je, do jaké míry dokáže nabídnout zboží splňující naše požadavky. Tyto požadavky jsou obvykle směřovány především na kvalitu, tzn. technické a užitné vlastnosti, výhody daného zboží proti konkurenčnímu a také podmínky dodání, případný servis a v neposlední řadě také cenu.

Výběr dodavatele je prováděn na základě dostupných informací, které je možné získat z výročních zpráv, referencí, výrobních katalogů, ceníků či bankovních informací.

Před vyžádáním nabídky od zahraničního dodavatele by měly mít organizace zcela vyjasněnu: volbu nejvhodnějšího zboží pro český trh, stanovení optimální nákupní ceny, nákupní metodu (přímou či nepřímou metodu), volbu způsobu dopravy zboží a smluvní zajištění odbytu v ČR

### 3.3.3 Druhy přepravy

Při dovozu zboží ze zahraničí jsou do operací často zapojováni tamní zasilatelé. Uzavřením zasilatelské smlouvy se zasilatel zavazuje hájit a prosazovat zájmy dovozce a zajišťovat přepravu kvalitně, včas a za konkurenčních podmínek. Volba dopravní cesty a dopravního prostředku souvisí přímo se sjednáním dodací parity, a tak přímo ovlivňuje efektivnost celé dovozní operace (Janatka et. al.; 1999).

Dopravce může volit z následujících druhů mezinárodní přepravy: železniční přeprava, kamionová přeprava, letecká přeprava, říční a námořní přeprava a kombinovaná přeprava.

#### 3.3.3.1 Železniční přeprava

Mezinárodní železniční doprava se uskutečňuje na podkladě Úmluvy o mezinárodní železniční přepravě – COTIF, jejíž nedílnou součástí jsou jednotné právní předpisy pro smlouvu o mezinárodní železniční přepravě – CIM. Přepravní smlouva vzniká převzetím zásilky

k přepravě spolu s nákladním listem. Originál nákladního listu CIM cestuje se zásilkou a je spolu s ní vydán příjemci. K nákladnímu listu se připojují doklady, které jsou nutné pro celní řízení (AAD, JSD, faktury a další dokumenty).

### 3.3.3.2 Kamionová přeprava

Mezinárodní doprava je prováděna na podkladě Úmluvy o přepravní smlouvě v mezinárodní silniční dopravě – CMR. Dokladem o uzavření smlouvy je nákladní list CMR. Silniční doprava může být realizovaná jako *kusová* nebo *celokamionová*.

### 3.3.3.3 Letecká přeprava

Pro realizaci mezinárodní linkové letecké přepravy platí jednotné přepravní podmínky Mezinárodního sdružení leteckých přepravců – IATA. Přepravní smlouvu mezi odesilatelem a dopravcem tvoří letecký nákladní list AIR WAYBILL (AWB). Základní soubor předpisů, postupů a tarifů jako praktický manuál pro letecké dopravce je znám pod zkratkou TACT (*The Air Cargo Tariff*).

### 3.3.3.4 Námořní přeprava

Námořní přeprava je provozována lodními společnostmi – rejdaři *liniově* (pravidelné spojení dle jízdního řádu) nebo *trampově* (smluvně). Průkazní listinou o existenci a podmínkách přepravní smlouvy je v námořní liniové dopravě konosament neboli náložný list (Bill of Lading). Může se však použít i námořní nákladní list (Sea Waybill), který však není na rozdíl od konosamentu cenným papírem a tudíž není obchodovatelným dokumentem.

### 3.3.3.5 Kombinovaná přeprava

Za kombinovanou přepravu se považuje přeprava nákladu v téže přepravní jednotce nebo silničním vozidle s využitím několika druhů dopravy. Při použití jediného přepravního dokumentu bývá tento druh dopravy označován jako multimodální. Dokumenty používané při



multimodální přepravě mohou být například: průběžný konosament (Through Bill of Lading), multimodální konosament FIATA (Multimodal Transport Bill of Lading FIATA) či konosament multimodální dopravy (Multimodal Transport Waybill – MULTIWAYBILL 95).

### 3.3.4 Rizika v mezinárodním obchodě

Pokud se organizace rozhodne podnikat na zahraničních trzích, musí si být vědoma i specifických rizik s touto aktivitou spojených. Obchodování v mezinárodním kontextu však může samotné podnikání ovlivňovat i pozitivně, a to díky snížení závislosti na ekonomickém vývoji jednotlivých trhů.

Mezi hlavní typy rizik v mezinárodním obchodě je možné zařadit rizika: tržní, komerční, přepravní, teritoriální, kurzová, odpovědnosti a další typy rizik.

### 3.3.5 Pojištění v mezinárodním obchodě

Jeho podstatou je ekonomická forma finančního zabezpečení podnikatelů pro případ nahodilých událostí, jejichž důsledkem mohou být majetkové škody, mimořádné náklady nebo neočekávaná potřeba finančních prostředků (Beneš; 2004).

Hlavními účastníky vztahu je pojistitel, tedy pojišťovna, a pojistník, tedy osoba uzavírající pojistnou smlouvu. Dále se určuje oprávněná osoba, které vzniká nárok na pojistné plnění a pojištěný, na jehož hodnoty pojistného zájmu se pojištění vztahuje.

Smyslem pojištění mezinárodní přepravy zboží je eliminace následků poškození, zničení nebo ztráty zásilky během přepravy. Škodu utrpí vždy ta strana kupní smlouvy, která podle dodací parity nesla rizika ztráty a poškození zásilky v okamžiku vzniku škodní události (Machková; 2007).

### 3.3.6 Kalkulace ceny výrobku

Důležitou součástí celé dovozní operace je zpracování podkladů pro kalkulaci dovozní ceny. K podkladům, jež dovozce pro kalkulaci

ceny zpracovává se řadí zejména: *nabídky zahraničních dodavatelů*; *nabídky spedičních firem* na náklady typu přepravného, manipulace se zbožím, skladné, kontrolu apod.; *nabídky pojistného na přepravu zboží*; celní poplatky; ostatní výlohy. K dalším položkám kalkulace mohou patřit: *bankovní výlohy* (úvěry, zajišťovací instrumenty); *výlohy spojené s posouzením a schválením zboží* (certifikační náklady); *poskytování servisních a jiných rabatů spotřebiteli*; *poskytování slev*; *odměny prodejcům* či *zisková marže dovozce*.

Dle *časového hlediska* je kalkulace možné rozdělit na: *předběžné* – *před sjednáním kontraktu* (sloužící k porovnání výhodnosti dovozu z různých zemí a od různých dovozců); *při sjednání kontraktu* (po výběru dodavatele) a *výsledné*.

### 3.3.7 Dovození financování

Volba financování dovozů je podstatnou součástí zahraničně-obchodních kontraktů, neboť nemalou měrou ovlivňuje úroveň nákladů na pořízení investice a umožňuje zvýšit celkovou efektivnost investice.

Na zajištění financování se podílejí jak výrobci, tak vývozci a dovozci a další obchodní mezičlánky, mezi něž patří i subjekty specializující se na poskytování finančních služeb.

Úvěry v rámci mezinárodního obchodu mohou být poskytovány dodavateli, odběrateli, zprostředkovateli, bankami, vládami nebo mezinárodními organizacemi. Dle splatnosti jsou úvěry rozlišovány na *krátkodobé*, *střednědobé* a *dlouhodobé*.

### 3.3.8 Dodání zboží, dopravní dispozice, avízo

K tomu, aby mohlo být zboží odpovídajícím způsobem českému dovozci dodáno, je nutné, aby český dovozce udělil zahraničnímu dodavateli *dovození dispozice*. Ty by měly obsahovat: směrování zboží, způsob placení a celní doklady, přesnou adresu konečného příjemce zboží, datum odeslání zboží a ostatní podmínky (číslo dovozní licence, různá upozornění apod.). Zahraniční dodavatel naopak v den odeslání zboží zasílá *avízo* o nakládce s udáním: označení dopravního prostředku,

názvu zboží, jeho značení, balení a množství, datum nakládky, kód zásilky a směrování zásilky.

Některé druhy zboží jsou ještě před expedicí, v překladišti či v místě dodání podrobeny kontrole (množství, jakost, provedení), kterou provádí buď sám dovozce, nebo pověřená organizace.

### 3.3.9 Kupní smlouva

Kupní smlouva vyjadřuje vůli jedné smluvní strany prodat a druhé smluvní strany koupit určitou věc a odpovídá shodnému zájmu smluvních stran, proto je nutná dohoda o celém jejím obsahu (Beneš; 2004).

Kupní smlouva v mezinárodním obchodě je dle českého práva upravena třemi způsoby:

1. **Přímý způsob.** Mezinárodní kupní smlouva je Newyorskou a Vídeňskou úmluvou definována jako smlouva mezi stranami, které mají místa podnikání v různých státech.
2. **Kolizní způsob.** Kupní smlouva se řídí právním řádem státu, ve kterém je bydliště nebo sídlo prodávajícího.
3. **Věcný způsob.** K této formě kupní smlouvy se přistupuje podle rozhodného práva kolizní metody (Hes; 2005).

K podstatným částem kupní smlouvy podle Úmluvy o mezinárodní koupi zboží i obchodního zákoníku ČR patří například určení smluvních stran, určení předmětu kupní smlouvy a určení ceny nebo způsobu jejího dodatečného plnění.

#### 3.3.9.1 Části mezinárodní kupní smlouvy

V zahraničním obchodě jsou kromě podstatných částí obvykle sjednávány i další podmínky.

##### 3.3.9.1.1 Smluvní strany

Prodávající a kupující. Mezi základní povinnosti prodávajícího patří dodat zboží a doklady a převést vlastnické právo ke zboží. Naopak povinností kupujícího je zaplatit za zboží kupní cenu a převzít dodávku.

#### 3.3.9.1.2 Předmět kupní smlouvy

Zboží bývá zpravidla určeno popisem, pro detailnější určení jsou používány jakostní normy a standardy. Zároveň kupní smlouva definuje množství dováženého zboží, a to buď přesným určením, nebo přibližně, což umožňuje dodat odchýlené množství. Nedílnou součástí je i řádné zajištění zboží během přepravy obalem proti poškození zboží a s tím související označování zboží na obalu.

#### 3.3.9.1.3 Cena

Bývá stanovena povinnou částkou vyjádřenou v určité měně a vztahuje se k celému výrobku nebo k jednotce zboží. Může však být stanovena i jako cena pohyblivá, závislá na vývoji různých faktorů, anebo je sjednán způsob, jak se cena určí v budoucnosti (např. cena v určitý den na konkrétní burze). Obecně je dáována přednost přímému stanovení ceny, ve většině případů za jednotku zboží.

#### 3.3.9.1.4 Dodací lhůta

Dodací lhůta představuje dobu, kdy má být zboží prodávajícím dodáno podle podmínek smlouvy kupujícímu. Má přímý vliv na cenu zboží. Její nedodržení má mnohdy nepříjemné důsledky ve formě reklamací, placení penále a v některých případech může vést až k odstoupení od smlouvy. K zajištění této lhůty proto bývají ve smlouvě sjednány sankce (pokuty). Podle dodací lhůty je možné obchody rozdělit na **dodávkové** (přibližné či přesné určení dodací lhůty, postupná dodací lhůta, dodací lhůta na odvolávku, fixní dodací lhůta) a **promptní** (okamžité dodací lhůty).

#### 3.3.9.1.5 Dodací podmínky

**Dodací podmínky** neboli **dodací parita** vyjadřuje povinnost smluvních stran v souvislosti s dodávkou a převzetím zboží. Patří sem především: způsob a místo dodání zboží kupujícímu; místo a okamžik přechodu úhrady nákladů spojených s dodávkou zboží; místo a okamžik přechodu rizik z předávající strany na kupující stranu; povinnost

smluvních stran při zajišťování dopravy, opatření průvodních dokladů, zabezpečení pojištění, kontroly a celního odbavení (Hes; 2005). Nejnovějším dokumentem, který poskytuje kvalifikovaný výklad jednotlivých mezinárodně dodacích položek, je INCOTERMS 2000 (*Příloha č. 2*).

#### 3.3.9.1.6 Platební podmínky

Platební podmínka se většinou v kupních smlouvách sjednává výslovně. Vyjadřuje především místo, dobu a způsob úhrady kupní ceny kupujícím (Machková; 2007). Volbou vhodných platebních podmínek lze významně omezit, případně zcela vyloučit komerční rizika, především riziko platební neschopnosti nebo platební nevůle dovozce.

Mezi hlavní platební instrumenty patří: hotovostní platba, dokumentární inkaso (placení proti dokumentům, placení proti akceptu směnky), nedokumentární formy inkasa (úhrady proti směnce, platba šekem, na dobírku, proti stvrzence apod.), dokumentární akreditiv (definován jako závazek vystavující banky, že zaplatí akreditivní částku proti předložení dokladů odpovídající podmínkám akreditivu), bankovní záruky.

Platby je možné uskutečňovat předem, při dodání zboží nebo na úvěr.

#### 3.3.9.1.7 Ostatní podmínky

Do ostatních podmínek, které jsou neméně důležité, patří například:

1. ***Smluvní pokuty*** stanovené jak pro prodávajícího, tak pro kupujícího za nedodržení smluvních podmínek.
2. ***Poskytnutí záruk za dodané zboží a uplatnění reklamací.*** Kontrolou je ověřována kvalita, jakost a specifikace dohodnutého zboží. V případě nedodržení výše zmíněného může kupující uplatnit náhradu u prodávajícího.
3. ***Poskytnutí technické dokumentace.***
4. ***Úmluvy o poskytnutí dalších služeb dodavatele.***

5. **Rozhodné právo.** Určení příslušné právní normy, podle které by se postupovalo v případě sporu o dodávku.
6. **Podpisy smlouvy.** Smlouva může být podepsána oprávněnou osobou, která je určena na základě pověření společnosti.

#### 3.3.9.2 Smlouvy navazující na kupní smlouvu

Na kupní smlouvu mohou navazovat následující typy smluv:

1. **Prostřednické vztahy.** Prostředníci obchodují vlastním jménem, na vlastní účet a riziko. Podstatou vztahu je prodej nakoupeného zboží dalším odběratelům či spotřebitelům, odměnu prostředníka tvoří rozdíl mezi cenami, cenová marže. Služby prostředníka jsou výhodné pro malé a střední podniky, pro něž je vývoz a dovoz okrajovou záležitostí, či pro podniky striktně zaměřené na výrobu a obchod přenechávají specializovaným společnostem.
2. **Obchodní zastoupení.** V případě obchodního zastoupení se jedná o zajištění příležitosti k uzavření smlouvy a také o sjednávání a uzavírání obchodů jménem zastoupeného na jeho účet (Machková; 2007). Jako příklady smluv týkajících se obchodního zastoupení lze uvést: *Smlouvu o zprostředkování* ; *Výhradní a nevýhradní obchodní zastoupení*.
3. **Smlouvy o výhradním prodeji.** Další formou vstupu na zahraniční trh je prostřednictvím smlouvy o výhradním prodeji, kterou se dodavatel zavazuje, že zboží určené ve smlouvě nebude v určité oblasti dodávat jiné osobě než odběrateli, tj. výhradnímu prodejci. Ve smlouvě musí být vyhrazena oblast a druh zboží a obchodní zákoník předepisuje pro tuto smlouvu písemnou formu. Jde o rámcovou smlouvu, jednotlivé dodávky se pak realizují na základě samostatných kupních smluv.
4. **Smlouva mandátní.** Smlouvou mandátní se mandatář zavazuje, že pro mandanta na jeho účet zařídí za úplatu určitou obchodní záležitost uskutečněním právních úkonů jménem mandanta nebo uskutečněním jiné činnosti a mandant se zavazuje zaplatit mu za to úplatu. Mandátní smlouva se uzavírá pouze mezi podnikateli.

5. **Komisionářská smlouva.** V té se komisionář zavazuje, že zařídí vlastním jménem pro komitenta na jeho účet uzavření konkrétní obchodní záležitosti a komitent se zavazuje zaplatit mu úplatu. Zákon nepředepisuje pro komisionářskou smlouvu písemnou formu.
6. **Piggyback (kangaroo).** Piggybacking představuje spolupráci více firem ze stejného oboru podnikání v oblasti vývozu, při které obvykle velká a známá firma dává za úplatu menším firmám k dispozici své zahraniční distribuční cesty.

### 3.3.10 Uzavření obchodní operace

Dovozní obchodní operace je ukončena dodáním a zaplacením zboží v případě, že žádná ze smluvních stran nemá výhrady k plnění kontraktu a tudíž neuplatní své právo k odstranění nedostatků.

## 4 DOVOZNÍ OPERACE A JEJÍ SPECIFIKUM

Potřeba dovozu etanolu, respektive BioEtanolu, vznikla na základě rozhodnutí Evropské komise nahradit část motorových paliv biosložkou – bezvodým etanolem. Základní představou bylo z počátku nahradit etanolem 2% motorových paliv, a s postupem času biokomponentou nahradit až 12%.

Potřebný etanol bylo možno získat z lokálních zdrojů, či dovozem.

V době rozhodnutí o realizaci obchodního případu existoval v České republice pouze jeden výrobce (společnost TTD Dobruška), což nejenom z konkurenčních důvodů, ale i z důvodů ISO certifikace bylo pro společnosti Unipetrol RPA, jako dovozce, nepřijatelné.

ISO certifikace ve své podstatě vyžaduje (pokud je to možno) mít pro danou komoditu (výrobek) alespoň dva dodavatele (optimálně tři), a to z důvodu zajištění kontinuity výrobního procesu. A proto, že společnost Unipetrol RPA je certifikována společností Lloyd's a je součástí celého certifikačního systému, tak k realizaci a výběru dalšího dodavatele přistoupila.

Následný marketingový průzkum provedený zaměstnancem společnosti jednoznačně prokázal, že nejvhodnějším získáním dalšího zdroje BioEtanolu, a to po cenové i kvalitativní stránce, bude dovoz ze zahraničí. Z výše uvedených kritérií se jako nejefektivnější jevil dovoz pákistánského etanolu.

V letech 2007 a 2008 bylo do České republiky společností Unipetrol RPA prokazatelně dovezeno cca. 20 tisíc tun pákistánského etanolu. Pro aplikační část této práce bude použit jedna z realizovaných dovozních operací, tedy cca. 3 tisíce tun.



## 4.1 Charakteristika dovozce

Obchodní firma:	Unipetrol RPA, s.r.o.
Sídlo:	Litvínov, Záluží 1, PSČ 436 70
Identifikační číslo:	275 97 075
Právní forma:	Společnost s ručením omezeným
Základní kapitál:	11 147 964 000,- Kč

Společnost podniká na základě koncesních listin, živností a licencí. Hlavním předmětem podnikání společnosti je výroba, zpracování a prodej chemických látek a výroba, zpracování, rozvod a dodávky energií. Společnost poskytuje veškeré služby v této oblasti, od nákupu ropy až po péči o zákazníka.

Dne 1. srpna 2007 došlo prostřednictvím fúze ke sloučení společností Chemopetrol, a.s., Unipetrol Rafinérie a.s. a Unipetrol RPA, s.r.o. do jedné firmy s názvem Unipetrol RPA, s.r.o. Společnosti Chemopetrol a Unipetrol Rafinérie zanikly bez likvidace s tím, že veškerý jejich majetek, práva a závazky včetně závazků z pracovněprávních vztahů přešli na společnost Unipetrol RPA, s.r.o. jakožto jejich nástupnickou společnost. Jediným společníkem nástupnické Unipetrol RPA (zkratka RPA znamená: rafinérie, petrochemie, agrochemie) je Unipetrol, a.s. (***Příloha č. 3 – Struktura společnosti Unipetrol RPA, a.s.***).

Unipetrol RPA, s.r.o. na trh dodává především motorová paliva, topné oleje, asfalty, zkapalněné ropné produkty, olejové hydrogenáty, ostatní rafinérské produkty, olefiny a aromáty, agrochemikálie, alkoholy, saze a sorbenty, polyolefiny.

### 4.1.1 Skupina UNIPETROL

Skupina Unipetrol sdružuje několik petrochemických společností působících v České republice. Společnosti skupiny se zabývají zejména výrobou a prodejem rafinérských výrobků, chemických a petrochemických produktů, polymerů, hnojiv a speciálních chemikálií.

Skupina provozuje rovněž vlastní dopravní služby a financuje vlastní výzkum a vývoj. Skupina Unipetrol je přední rafinérskou a petrochemickou společností v České republice a významný hráč ve střední a východní Evropě.

Unipetrol je akcionářem společnosti Česká Rafinérská a společnosti Paramo největšího českého výrobce asfaltů, mazacích a topných olejů a dalších rafinérských výrobků. Unipetrol rovněž je společníkem společnosti Unipetrol RPA, která se zabývá převážně výrobou petrochemických výrobků, plastů a také se specializuje na nákup a prodej ropných výrobků, společnosti Benzina, největší sítě čerpacích stanic v České republice.

Roční obrat společností skupiny Unipetrol Group dosahuje téměř 95 mld. Kč, což řadí skupinu mezi největší společnosti v České republice a zároveň mezi největší vývozce. Postavení skupiny v České republice odpovídá i výši jejího základního kapitálu, který přesahuje 18 mld. Kč, a počtu zaměstnanců, který koncem roku 2006 dosáhl 6 tisíc.

## 4.2 Charakteristika - výběr obchodního partnera

Po zjištění nutnosti zabezpečit platné evropské a české zákony týkající se použití BioEtanolu jako nezbytné složky při prodeji automobilových benzínů, přistoupila společnost Unipetrol RPA s.r.o. k výběru obchodního partnera, který dává veškeré předpoklady k tomu, aby dodávky BioEtanolu jak po technické tak po ekonomické stránce splňovaly požadavky společnosti.

Rozhodujícím kritériem mimo jasné kvalitativní požadavky výrobku byla jeho cena. V České republice se cena pohybuje na úrovni 18 Kč/litr BioEtanolu.

Po marketingové rešerši provedené v tuzemsku vyplynulo, že v uvedenou dobu je dodavatel pouze jediný (TTD Dobruška), který splňuje kvalitativní a množství požadavky společnosti. Jeho cenová nabídka se však dle informací ze zahraničí zdála být příliš vysoká. V

důsledku toho zodpovědní pracovníci společnosti poptali možné dodavatele mimo území České republiky.

Byli osloveni jak přímí výrobci, tak i významné obchodní společnosti, které v rámci Evropské unie s touto komoditou obchodují. Svoji roli při výběru nového dodavatele BioEtanolu hrála svoji také dobrá doporučení jednoho z významných obchodních partnerů společnosti Unipetrol RPA.

Po vyhodnocení jednotlivých nabídek společnost rozhodla, že uzavře smlouvu na celkové dodávky cca. 20 tisíc tun BioEtanolu s organizací, jejíž mateřská společnost sídlí v Pákistánské islámské republice v městě Lahore. Společnost Wahaj Trading Corporation (Pvt) Ltd se zabývá výrobou etanolu a textilu, zprostředkováním prodeje vysoko vodivých sazí a bot proti nášlapným minám.

Mateřská společnost Wahaj Trading Corporation (Pvt) Ltd je v České republice zastoupena prostřednictvím následujícího obchodního subjektu:

Obchodní firma:	W.T.C. GROUP, s.r.o.
Sídlo:	Praha 1, Václavské nám. 807/64, PSČ 110 00
Identifikační číslo:	282 54 171
Právní forma:	Společnost s ručením omezeným
Základní kapitál:	200 000,- Kč
Předmět podnikání:	Zprostředkování obchodu a služeb, velkoobchod

Nabídka W.T.C. GROUP byla jednoznačně, z pohledu obchodního i ekonomického, nejzajímavější a nejvýhodnější. Výhodnost této nabídky byla zcela jistě ovlivněna skutečností, že v době rozhodnutí o zrealizování této obchodní operace, kapacita výroby Bioetanolu v Pákistánu byla využívána pouze z 60% a tudíž ve srovnání s dalším velkým konkurentem (Brazílií) nabízela výrazně výhodnější podmínky.

Rovněž tak volné kapacity lodního prostoru umožňovaly velmi výhodnou sazbu námořního carga mezi Pákistánem a přístavy v západní

Evropě. Navíc možnost sdruženého carga tuto námořní přepravu ještě více zvýhodnila.

### 4.3 Charakteristika zahraničního trhu

Zahranickým trhem, který bude vzhledem k provedené obchodní operaci charakterizován, je trh Pákistánské islámské republiky. Informace o teritoriu byly získány z internetových stránek Ministerstva zahraničních věcí.

#### 4.3.1 Základní charakteristika

Pákistán je islámský stát s přetrvávajícími hospodářskými problémy, závislostí na zahraničních multilaterálních a bilaterálních úvěrech a nestabilním vnitropolitickým klimatem.

Území o rozloze 796 096 km<sup>2</sup> + Ázád Kašmír (svobodný Kašmír) 84 159 km<sup>2</sup> obývá dle údajů z roku 2008 175 milionů obyvatel. Podíl ekonomicky činného obyvatelstva tvoří 50,89 milionů.

Z pohledu národnostního složení se z 59,1 % jedná o Paňdžábce, z 13,8% o Paštuny, 12,1% o Sindhy, 7,7% Hindustánce, 4,3% o Balúče a 3% tvoří ostatní menšiny. Hlavním náboženstvím je islám (97%), dále křesťanství a hinduismus. Úředním jazykem je urdština a angličtina.

#### 4.3.2 Ekonomické veličiny

Hospodářská struktura je tvořena sektorem služeb (53,2%), průmyslem (25,9%) a zemědělstvím (20,9%) na tvorbě HDP (r. 2007). Největší boom v posledních letech prodělává textilní výroba, která se podílí 8,8 % na HDP a zaměstnává 13,8 % všech pracovních sil. Pákistán je jedním z hlavních dodavatelů bavlněných textilních výrobků na světový trh – jeho podíl na světovém obchodu s bavlněnou přízí činí 30 % a 8 % na obchodu s bavlněnými oděvy. Nejdůležitější veličiny (údaje z roku 2007):

HDP (parita kupní síly) – 123,1 mld. USD

Dluh – 45,9 mld. USD

Inflace – 13,7%

Hospodářský růst – 5,8% reálného HDP

Měnové kurzy – Pákistánská rupie (Rs), běžně využíván USD (81 PKR za jeden USD)

Nezaměstnanost – 5,3%

Bilance zahraničního obchodu (*Příloha č.4*)

Teritoriální struktura exportu a importu (%) (*Příloha č.5*)

Komoditní struktura exportu a importu (%) (*Příloha č.6*)

### 4.3.3 Obchodně politické podmínky

#### 4.3.3.1 Charakteristika politického systému

Pákistánská islámská republika vznikla v 1947, rozdělením bývalé britské Indie na Indii a Pákistán. Pákistán je podle ústavy islámskou federativní republikou.

V čele vlády je prezident, poradním sborem je Národní bezpečnostní rada (NBR), složená ze čtyř civilistů a vrchních velitelů letectva a námořnictva. Exekutivní moc v provinciích vykonávají guvernéři.

Federálně spravovaná kmenová území (FATA) na severozápadní hranici s Afghánistánem se podle převzatého britského systému dělí do agencí spravovaných místními kmenovými představiteli pod dohledem federálních politických agentů (Political Agent), jmenovaných federální vládou. Uvnitř FATA (s výjimkou hlavních komunikací přes Chajberský a Kohátský průsmyk) neplatí federální ani provinční zákony, ale zvykové právo.

Pákistán spravuje prostřednictvím federálního Ministerstva pro záležitosti Kašmíru a Severních území, též území Svobodného Kašmíru (Ázád Kašmír), které je podle ústavy samostatným územím a není zastoupeno na federální úrovni v zastupitelských sborech. Obdobný systém správy, podřízený tomuto ministerstvu, existuje i v případě Severních oblastí Pákistánu, tj. Gilgitu, Čilasu, Čitrálu.

#### 4.3.3.2 Členství v mezinárodních organizacích a regionálních uskupeních

Pákistán je členem OSN, WTO, IMF, WB, G 77, Organizace islámské konference (OIC), Hnutí nezúčastněných zemí (NAM), Jihoasijského sdružení pro regionální spolupráci (SAARC), Organizace pro hospodářskou spolupráci (ECO), Asijské rozvojové banky (ADB), Centra pro transfer technologií v Asii a Tichomoří (APCCT), Colombského plánu pro kooperativní ekonomický a sociální rozvoj, Islámské rozvojové banky (IDB), Výměny za nové alternativy v asijském regionu (ARENA) a D8.

Usiluje o členství v ASEAN, kde má status „sectorial dialogue partner“ a o členství v ŠOS (Šanghajská organizace pro spolupráci), kde má statut pozorovatele. V roce 2007 po vyhlášení výjimečného stavu bylo Pákistánu členství v Commonwealthu opětovně na několik měsíců pozastaveno.

#### 4.3.3.3 Obchodní zvyklosti

Pákistánský trh je výrazně cenově orientovaný. Působení na něm je navíc podmíněno znalostí celé řady specifik, mimo jiné i náboženského charakteru státu. Rozhodně však nepředstavuje trh s vyšší mírou rizik, než je v obdobných zemích obvyklé.

Rozvoj vnějších ekonomických vztahů brzdí vysoká míra mimotarifních bariér a nízká efektivita implementace hospodářských reforem, včetně reformy fiskální soustavy. Specifickým hospodářským problémem Pákistánu je výskyt velkého množství pašovaného a padělaného zboží. Velkým problémem pákistánské ekonomiky je silný vliv armády na ekonomický chod země. V čele mnoha významných státních i privátních podniků stojí penzionovaní vysocí důstojníci pákistánské armády.

#### 4.3.3.4 Obchod s EU

EU je jedním z největších obchodních partnerů Pákistánu. V kalendářním roce 2007 představoval vzájemný obchodní obrát 7,25

miliard euro s pozitivním saldem 0,36 miliard euro ve prospěch EU. To představuje oproti částce vzájemného obchodního obratu 7,52 miliard euro za rok 2006 mírný pokles. Přehled obchodní výměny jednotlivých států EU s Pákistánem za kalendářní rok 2007: (*Příloha č. 8*)

#### 4.3.3.5 Dovození podmínky a dokumenty (po vstupu do EU), celní systém, kontrola vývozu

Pákistánský zahraniční obchod je téměř plně liberalizován; u pákistánských vývozců i dovozců se vyžaduje pouze registrace. Dovozy jsou mírně omezeny existencí Restricted List a Negative List, což jsou nepřilíživě obsažené seznamy položek, u nichž se vyžaduje splnění některých podmínek (Restricted) či jejichž dovoz je zcela zakázán (Negative). Omezení je dále uplatňováno u dovozů zboží izraelského původu. Velmi specifickou oblastí jsou obchodní vztahy s Indií.

Celní tarify byly v posledních letech signifikantně redukovány a struktura tarifů byla zásadně zredukována. Současné sazby činí 5 %, 10 %, 15 %, 20 % či 25 % maximálně, s výjimkou automobilového průmyslu, který je chráněn tarify od 75 % do 125 % v závislosti na velikosti vozidla (či na objemu motoru).

#### 4.3.4 Právní prostředí

##### 4.3.4.1 Účast země na mnohostranných smlouvách a dohodách

SAFTA - South Asia Free Trade Agreement - dohoda k plánované zóně volného obchodu v rámci států sdružených v SAARC, Dohoda 3. generace s EU (Third Generation Agreement)

##### 4.3.4.2 Smlouvy s EU, ČR

Mezi nejvýznamnější bilaterální smlouvy patří:

- Dohoda o vědecké a technické spolupráci mezi vládou ČSSR a vládou Islámské republiky Pákistán (Islámábád, 30. dubna 1968)
- Dohoda mezi vládou ČSSR a vládou Islámské republiky Pákistán o leteckých službách (Praha, 2. září 1969, č. 91/1973 Sb.)
- Dohoda obchodních komor (1. prosince 1991)

- Ujednání o zrušení vízové povinnosti pro držitele diplomatických a služebních (úředních) pasů mezi vládou ČSFR a vládou PIR (Islámábád, 2. prosince 1991, 328/1992 Sb.)
- Dohoda mezi Českou republikou a Pákistánskou islámskou republikou o podpoře a vzájemné ochraně investic, Praha, 07.05.1999
  - v současné době probíhá výměna expertních stanovisek obou stran ke konečné podobě dohody.

Přehled komoditní struktury českého dovozu a vývozu je uveden v *příloze č.8*.

#### 4.3.5 Specifika pákistánského trhu s etanolem \*

Při vyhledávání obchodního partnera na pákistánském trhu je třeba mít na zřeteli, že vzhledem k islámské víře, která zakazuje konzumovat alkohol, se produkce a manipulace s etanolem řídí přísnými legislativními předpisy a spadá pod výhradní dohled státu.

Aby mohl producent etanolu vůbec začít vyrábět, musí mít již uzavřený kontrakt na zamýšlený obchod. S tímto kontraktem pak žádá vládu, respektive příslušný státní orgán, o udělení časově omezené exportní licence na výrobu, zahraničním partnerem, požadovaného množství. Nezbytnou podmínkou pro udělení licence je také nutné v rámci kupní smlouvy doložit otevření akreditivu ve prospěch prodávající strany. Po udělení licence a vyrobění požadovaného množství etanolu je výrobce nucen relativně v krátkém čase převézt zásoby etanolu do skladovacích kapacit v Karáčí, kde je etanol přečerpán na nákladní tanker a transportován po moři do příslušného přístavu ve světě.

#### 4.4 Charakteristika domácího trhu s BioEtanolem

Trh s BioEtanolem v České republice je determinován skutečností, že relevantním zpracovatelem – spotřebitelem BioEtanolu jsou jen a pouze rafinérie vyrábějící autobenzín, případně relevantní velkoobchodní sklady (Čepro). To tedy znamená, že domácí trh je ve své podstatě

---

\* etanol – bezvodý kvasný nedenaturovaný



limitován závazným předpisem, co se týče spotřeby. Výše spotřeby BioEtanol se ve smyslu tohoto závazného předpisu odvíjí ve vazbě na celkový prodej autobenzínu v rámci domácího trhu – České republiky.

V souvislosti s charakterem dováženého výrobku v návaznosti na závazné předpisy (zákon o lihu, zákon o spotřebních daní) podléhá přísnému dohledu celních orgánů a tudíž je omezen a přísně řízen i jeho nákup, skladování a prodej. Lze říci, že se nejedná o „volný“ trh.

#### 4.5 Charakteristika výrobku

Chemická látka, jež je předmětem dovozu, se nazývá: Etanol bezvodý kvasný obecně denaturovaný\*\* (dále jen BioEtanol).

Fyzikální a chemické vlastnosti látky jsou uvedeny v *příloze č. 9*.

Vzhledem k tomu, že se jedná o vysoce hořlavou kapalinu, která se rychle odpařuje a jejíž páry jsou vznětlivé a tvoří se vzduchem výbušné směsi, je nutné dodržovat stanovená bezpečnostní pravidla při zacházení s látkou a jejím skladování.

Při zacházení je povinnost dodržovat veškerá protipožární opatření (zákaz kouření, zákaz práce s otevřeným plamenem, odstranění všech možných zdrojů vznícení). Zamezit vzniku výbojů statické elektřiny. Používat doporučené osobní ochranné prostředky a dbát všech pokynů k vyloučení možného kontaktu látky s kůží, zasažení očí a možnosti nadýchání. Dbát, aby při manipulaci nedošlo k úniku do životního prostředí.

Sklady musí splňovat požadavky požární bezpečnosti staveb a elektrická zařízení vyhovovat platným předpisům. Je nutné skladovat syntetický líh v těsně uzavřených nádobách na chladném dobře větraném místě s účinným odsáváním z dosahu zdrojů tepla a všech zdrojů vznícení. BioEtanol nesmí být skladován společně s alkalickými kovy či látkami podporujícími hoření.


---

\*\*obecná denaturace – denaturace obecnou denaturační směsí (4ml nafty+2ml petroleje+1ml benzínu/la (100% líh – absolutní alkohol)) dle položky 1b dle prováděcí vyhlášky č. 141/1997 Sb.

Na BioEtanol se vztahuje řada právních předpisů jak v rámci Evropské unie, tak v rámci České republiky:

- **Evropská unie:** Nařízení Evropského parlamentu a Rady (ES) č.1907/2006 (REACH)
- **Česká republika:** Zákon č. 61/1997 Sb. o lihu; Zákon č. 353/2003 Sb. o spotřebních daních; Zákon č.356/2003 Sb. o chemických látkách a chemických přípravcích a o změně některých zákonů, v platném znění; Zákon č.258/2000 Sb. o ochraně veřejného zdraví a o změně některých souvisejících zákonů, v platném znění; Nařízení vlády č.178/2001 Sb., kterým se stanoví podmínky ochrany zdraví zaměstnanců při práci, v platném znění; Zákon č.254/2001 Sb., o vodách a o změně některých dalších zákonů, v platném znění.

Obal látky, BioEtanolu, musí být označen následujícím způsobem.

 Vysoce hořlavý	Vysoce hořlavý
	Uchovávejte mimo dosah dětí Uchovávejte obal těsně uzavřený Uchovávejte mimo dosah zdrojů zapálení - Zákaz kouření

BioEtanol obecně denaturovaný je určený k použití do automobilových benzínů.

BioEtanol obecně denaturovaný se dodává obvykle v železničních cisternách. Pro balení, skladování a manipulaci platí norma ČSN 65 0201.

Dle celní nomenklatury patří BioEtanol obecně denaturovaný do skupiny 22 07 2000.

## 5 ZAJIŠTĚNÍ OBCHODU

Pro samotné zabezpečení a realizaci obchodního případu bylo nutno kromě základních atributů jako je výběr zboží, výběr obchodního partnera, nutné zajistit skladové kapacity v námořním přístavu Rotterdam – Dordrecht. A to v objemu odpovídajícím přibližně měsíční spotřebě látky BioEtanol, cca. 3 tisíce tun, v rámci skupiny Unipetrol.

Pro samotnou realizaci obchodního případu bylo nejprve nutné vyřešit základní předpoklady ve vztahu k legislativě, obchodní smlouvě, přepravě, meziskladování, celnímu tranzitu, následné přepravě z meziskladu do daňového skladu společnosti Unipetrol RPA, celnímu řízení a k daňovým předpisům (spotřební daň).

### 5.1 Legislativa

Společnost Unipetrol RPA jako výrobce syntetického lihu, destilačně rafinovaného lihu a dalších úprav AFC (anti freeze concentrate – nemrznoucí směsi) má prakticky veškerá povolení pro výrobu, manipulaci a prodej s lihem jako takovým.

Z tohoto důvodu pro své další záměry při nákupu bezvodého kvasného lihu – BioEtanolu, který není v jejím výrobním portfoliu využívá takzvané automatické dovozní licence (**Příloha č.10 – Dovozní licence**). K tomuto kroku přistupuje z důvodu, že zcela oprávněně v důsledků již platných povolení předpokládá, že získá povolení další, které bude doplňovat potřeby pro samotnou realizaci daného obchodního případu. Žádost o vystavení této licence je směřována na Statní zemědělský intervenční fond.

Paradoxem zůstává, že přestože zákon o lihu a zákon o spotřební dani jakož i předpis Evropské komise jednoznačně stanoví, co vše musí obchodník s BioEtanolem dodržovat, tak dovozní licence v oblasti záruky kategorii BioEtanol nezná a tento se realizuje v části dovozní licence č. 169 – Víno. Po předložení žádosti byla dovozní licence udělena a odpovědní pracovníci společnosti přistoupili k obchodnímu vyjednávání s cílem uzavřít co nejvýhodnější kupní smlouvu.

## 5.2 Kupní smlouva

Po výběru dovozního teritoria, které bylo popsáno výše, byl obdobným způsobem vybrán dodavatel, jakož i výhradní obchodní zástupce (W.T.C. GROUP), který pro společnost Unipetrol RPA vykonával činnosti nezbytné k realizaci obchodního případu.

Samotná obchodní smlouva (kupní smlouva) byla formulována jako „Rámcová smlouva na dodávky bezvodého etanolu nedenaturovaného“ a měla následující ustanovení:

- Předmět smlouvy;
- Povinnosti smluvních stran;
- Množství a termíny dodávek;
- Kvalita a kontrola kvality;
- Cenové a platební podmínky;
- Dodací podmínky;
- Pojištění zboží,
- Původ zboží;
- Vyšší moc;
- Obchodní tajemství;
- Ostatní ujednání;
- Závěrečná ustanovení a
- Příloha týkající se kvality.

V souvislosti se skutečností, že smlouva jako taková podléhá režimu obchodního tajemství, nelze ji poskytnout jako přílohu.

Nicméně specifika této smlouvy proti obvyklým standardním kupním smlouvám spočívají v několika aspektech, které byly v důsledku využití námořní dopravy a v důsledku sloučení funkce dodavatele a výhradního obchodního zástupce (W.T.C. GROUP) pro dané teritorium následující:

- a) Neobdrží-li prodávající od kupujícího potřebné pokyny, je povinen kupujícího požádat o jejich doplnění, ale při nebezpečí z prodlení je

však povinen postupovat i bez těchto pokynů tak, aby byly chráněny zájmy kupujícího, které jsou prodávajícímu známe.

- b) Prodávající je povinen plnit pokyny kupující, případně kupujícího upozornit na zjevnou nesprávnost jeho pokynů.
- c) V článku množství je ujednáno, že realizace množství bude uskutečněna dílčími dodávkami, které budou specifikovány dílčími prováděcími smlouvami.
- d) Kvalita zboží – prodávající je povinen zajistit dílčí dodávky v kvalitě dle přílohy č. 1 smlouvy, přičemž v případě více nabídek zboží upřednostní vždy tu nejvyšší aktuální kvalitu.
- e) Kontrola kvality – prodávající je povinen zajistit pro kontrolu kvalitu zboží nezávislou renomovanou společností s kreditem obecně uznávaného odborníka (např. společnost SGS).

Tento požadavek není v oblasti chemických výrobků v rámci Evropské unie příliš častý, nicméně v případě této obchodní operace zcela nezbytný, neboť reklamovat kvalitu zboží na vzdálenost 12ti tisíc km by bylo spojeno se značnými náklady (demurage, blokáce meziskladu v západoevropském přístavu). Z charakteru výrobku vyplývá de facto nemožnost reklamace, neboť náklady a celková logistika jakož i dodací termíny eventuelních náhradních dodávek nedovolují cokoliv podcenit.

- f) Cenové a platební podmínky – zde je jen jedno specifikum, a to zásadní využití akreditivu (***Příloha č.11 – Vzor dokumentárního akreditivu***) otevřeného ve prospěch prodávajícího, a to vždy na jednotlivé dílčí dodávky. Podmínky akreditivu byly splněny doložením dokladů a dokumentů, jako jsou – faktura, certifikát kvality, certifikát množství, certifikát původu a nákladního listu (Bill of Lading). Cena vzhledem k obchodnímu tajemství nemůže být pro účely práce zveřejněna. Veškeré dodávky však byly hrazeny z vlastních finančních zdrojů společnosti Unipetrol RPA prostřednictvím blokáce ve prospěch akreditivu. Celá obchodní operace probíhala v USD.

- g) Dodací podmínky. Hlavní důraz byl kladen na přesné a jasné stanovení druhu použité lodi ve vazbě na podmínky námořního – říčního přístavu (velikost, výtlač, ponor, atd.).
- h) V článku pojištění byla uplatněna povinnost prodávajícího informovat a sdělit kupujícímu nejméně 10 dní před zahájením přepravy všechny údaje potřebné k uzavření pojištění (např. jméno lodi, hodnotu a druh zboží, jeho množství, místo a termín nakládky a vykládky a další). Kupující si zajišťoval pojištění sám, a to na 120% hodnoty zboží. K tomuto kroku kupující přistoupil v důsledku skutečnosti, že jeho pojišťovací společnost byla schopna nabídnout při zachování stejné výše pojištění výrazně nižší sazbu, a to v důsledku jeho nákupů a přeprav ropy, tedy objemů, které byly u pojišťovny pojišťovány.
- i) V článku původ zboží byla uvedena Pákistánská islámská republika.
- j) K článku vyšší moc lze říci, že rozsah byl standardní a nijak se nevymykal evropským zvyklostem.
- k) Článek obchodní tajemství rovněž výrazně nevybočoval ze standardních uzancí Evropské unie a dle mého názoru mylně nezahrnoval sankci za jeho eventuelní porušení.
- l) V článku ostatní ujednání je proti zvyklostem uvedeno zmocnění k uzavření a podpisu dílčích prováděcích kontraktů konkrétním pracovníkem, a to v důsledku skutečnosti, že rozsah a objem popisované obchodní smlouvy byl v pravomoci představenstva společnosti.

### 5.3 Námořní přeprava

Námořní přeprava byla realizována prostřednictvím námořního agenta pana Backleyho sídlícího ve Švýcarsku (Ženeva), který zastupuje několik různých rejdařů (jehož roční kapacita lodního prostoru představovala 16 milionů tun přepraveného volně loženého zboží).

K využití agenta bylo nutno přistoupit v důsledku skutečnosti, že přímé jednání s rejdařem a získání výhodných sazeb se ukázalo jako

nemožné, neboť objemy realizované společnostmi Unipetrol RPA nebyly v takové kapacitě, která by pro rejdaře byla natolik velká a četná, aby rejdař se společnostmi jednal přímo. Pro výběr agenta byly v tomto případě využity reference známých společností zabývajících se námořní přepravou (ale nikoliv etanolu).

Problematika námořní přepravy je nejnáročnějším článkem v celém obchodním případě. Koordinace termínů nakládky v přístavu v Karáči s příjezdem lodi, jakož i zabezpečení časového limitu pro bezplatné kotvení lodi v přístavu a samotnou nakládku tzn. kapacita čerpadel pro nakládku a na druhé straně koordinace volného meziskladu s příjezdem naložené lodi a její samotná vykládka včetně kontrol kvality a dodržení udělených certifikátů, znamenala pro společnost i vícenáklady, neboť se ne vždy podařilo zkoordinovat vše tak, aby čtrnáctihodinové bezplatné kotvení v přístavu bylo dostatečné pro nakládku či vykládku.

#### 5.4 Mezisklad Dordrecht a celní tranzit

Již na začátku bylo uvedeno, že zcela nezbytnou částí obchodního případu je zabezpečení skladovacích kapacit pro vykládku námořních lodí, a to tak, aby pokud možno nedošlo k žádným vícenákladům s vykládkou spojených. S tímto cílem společnost pronajala na 12 měsíců skladové kapacity u společnosti STANDIC Dordrecht. Pro skladování bylo vyčleněno 8 tanků v celkové kapacitě 2970 tun, tedy 3900 m<sup>3</sup>.

Společnost STANDIC, která zajišťovala skladování a obecnou denuraci, byla společnostmi Unipetrol RPA pověřena i činností Celního deklaranta. Tedy pro dovozce zajišťovala veškeré úkony spojené s vyřízením celních formalit, a to v režimu tranzitu – T1. Rozhodujícími doklady pro celní deklaraci a zajištění tranzitu byly: B/L, CMR, certifikát o kvalitě, kvantitě, původu a denuraci.

#### 5.5 Clo a spotřební daň

Celní řízení je prováděno příslušným celním úřadem v daňovém skladu společnosti Unipetrol RPA.

Clo se u BioEtanolu v případě denaturace je stanoveno Evropskou unií i českým státem exaktně ve výši EUR 10,2/hl absolutního lihu a v případě, že by denaturace nebyla uznána jako dostatečná, vznikla by společností povinnost uhradit clo ve výši EUR 19, 2/hl absolutního lihu.

V případě nesplnění deklarované kvality by se společnost kromě celních doplatků vystavila i povinnosti uhradit spotřební daň, která je stanovena ve výši 265 Kč/l absolutního lihu.

Lze tedy konstatovat, že v případě jakéhokoli pochybení v průběhu realizace tohoto obchodního případu mohla nastat skutečnost doměření cla a spotřební daně, které by mohlo pro společnost Unipetrol být likvidační. Tedy v případě, že by došlo k pochybení u jedné dodávky, která je v objemu 1 tisíce tun, tedy cca 13 milionů litrů, by potenciální doměření spotřební daně představovalo částku cca. 3,5 mld. Kč. Tedy i společnost Unipetrol RPA při svém objemu prodeje ve výši cca. 55 mld. Kč by problematicky uhradil v hotovosti tak vysokou částku.



## 6 DOVOZ ZBOŽÍ

V následujícím bodě bude popsán průběh dovozu jedné dílčí dodávky etanolu o objemu 3 tisíce tun z pákistánského města Lahore, přes mezisklad v Karáčí a Dordrechtu, až do společnosti Unipetrol RPA v Litvínově v České republice. V meziskladu je kde je provedena denaturace, jejímž působením se stává z látky etanolu BioEtanol. Doba jedné dodávky, od výrobce v Lahore až do prostorů společnosti Unipetrol RPA v Litvínově je cca. jeden až dva měsíce. Tento rozsah je způsoben hlavně z důvodů možností námořní dopravy.

Po otevření akreditivu a podpisu dílčí kupní smlouvy, se vybraný dodavatel v Pákistánu obrací na tamní státní orgány a požádá je o vydání časově omezené exportní licence na vývoz etanolu v množství a částce specifikované v dílčí kupní smlouvě (3 tisíce tun). Částka se zpravidla určuje jako maximální za metrickou tunu.

Po výrobě dohodnutého množství zboží má dodavatel z nařízení dělené licence povinnost odvézt zboží z místa výroby, zpravidla sever země například provincie Panjáb, do skladovacích prostor v mezinárodním přístavu v Karáčí. Zboží je na území Pákistánské islámské republiky přepravováno kamionovými cisternami z důvodu nedostatku železniční sítě.

Již při prvním přečerpávání etanolu z lihovaru do kamionových cisteren podléhá tento proces kontrole kvality dohodnutým dohlížitelem, například společností SGS pobočka Pákistán.

V mezinárodním přístavu v Karáčí je opakován proces přečerpání z cisteren do tanků v doku, kde je etanol uskladněn do příjezdu kontraktované nákladní lodi.

Po dalším přečerpání na nákladní loď, za stálé kontroly dohlážitelle – zástupce tamní kanceláře společnosti SGS, je dodávka přepravena do nizozemského přístavu Dordrechtu. Při přečerpávání na nákladní loď je vystaven a potvrzen námořní nákladní list – konosament (Bill of Lading). Ke konosamentu jsou přikládány další průvodní doklady jako je

potvrzení o původu zboží (Certificate of Origin) a potvrzení o kvalitě zboží (Certificate of Quality).

Po příjezdu nákladní lodi do přístavu Dordrecht je etanol opět přečerpán, tentokrát do skladových prostor pronajatých společností Unipetrol RPA. Zde společnost STANDIC jako majitel skladu a celní deklarant pověřený společností Unipetrol RPA provede denaturaci a ve zjednodušeném celním řízení zboží propustí do celního režimu tranzit – T1.

Po předložení a odsouhlasení nizozemskými celními úřady je zboží naloženo do železničních cisteren společnosti Unipetrol RPA, přičemž ke každé cisterně jsou vystaveny nákladní listy CMR označené znakem T1. Každá z cisteren má samozřejmě i certifikát kvality vystavený společností SGS – nezávislý dohlížitel. Po vybavení veškerými nezbytnými doklady, je zboží odesláno po železnici do místa určení – daňový sklad společnosti Unipetrol RPA v Litvínově.

Po příchodu zboží do areálu společnosti Unipetrol je vlaková souprava odstavena do oploceného vyhrazeného prostoru s kamerovým systémem, kde čeká na příchod zástupců příslušného celního úřadu.

V prvním kroku je celníky kontrolována neporušenost všech celních plomb. Za přítomnosti odpovědných pracovníků společnosti Unipetrol RPA jsou otevřeny jednotlivé cisterny (namátkově) a jsou z nich odebrány celní vzorky, které jsou postoupeny do celně technické laboratoře (CTL) k analýze. V případě, že výsledky analýz z CTL odpovídají deklarované specifikaci, tedy minimálnímu objemu denaturace, je zboží propuštěno do volného oběhu.

V případě, že by BioEtanol neodpovídal deklarované kvalitě, to znamená jednalo by se opět o etanol, došlo by k doměření cla a případně spotřební daně.

## 6.1 Výsledek, zhodnocení obchodní operace

Realizováním popisované obchodní operace společnost Unipetrol RPA jednak zabezpečila povinnost stanovenou Evropskou unií o

používání BioEtanolu do automobilových benzínů, jednak dodržela doporučení vyplývající z ISO certifikace. V neposlední řadě získala ekonomický efekt, který představoval čistý profit ve výši cca. 660 tisíc EUR za 20 tisíc tun BioEtanolu.

Podružný efekt celé obchodní operace představovalo vytvoření konkurence pro domácí producenty a tudíž získání určité obchodní výhody pro další obchodní vyjednávání o budoucích kupních smlouvách, neboť společnost předvedla schopnost nákupu zboží i z jiných, než z domácích zdrojů. Tohoto výsledku bylo také dosaženo za výrazně nižší cenu než byla původně nabízena jediným tuzemským producentem, a to za 14 Kč/litr (po započtení celkových nákladů), tedy o 4 Kč/litr nižší. Vezmeme-li v úvahu, že aplikační část diplomové práce byla počítána na 3 tisíce tun BioEtanolu, což zhruba odpovídá 3900 litrů, ušetřila společnost Unipetrol RPA 15 600 000Kč.

Celkově lze tedy hodnotit tuto zahraničně obchodní operaci jako velmi efektivní a přínosnou.

## 7 ZÁVĚR

Tématem diplomové práce byla tarifní a netarifní opatření při dovozu zboží ze země mimo Evropskou unii. Hlavním cílem této práce bylo provést komplexní popis realizovaného obchodního případu, dovozní operace (dovoz chemické látky BioEtanol), včetně zhodnocení.

V současném globálním světě si většina společností uvědomuje propojenost světového trhu a snaží se využívat výhod, které jim zahraniční trhy přinášejí. Dovoz zboží je samozřejmě také spojen s nemalými riziky. Mezi ně lze zařadit: špatný výběr obchodního partnera, nedodržení požadavků na kvalitu a množství zboží, problémy v přepravě či rizika spojená se změnami měnových kurzů. Část rizik spojených s každou, i touto, dovozní operací je možné eliminovat dobře sepsanou kupní smlouvou.

Vzhledem k tomu, že společnost je vázána povinnostmi v Evropské unii v rámci stanovených norem o používání BioEtanolu do automobilových benzínů, dostala společnost Unipetrol díky provedení této dovozní operace svých závazků. I díky důkladným kontrolám chemické látky BioEtanolu v průběhu celé dovozní operace byla látka dodána ve stanovené kvalitě a množství. Samozřejmě byla také dodržena doporučení, jež ukládá mezinárodní ISO certifikace.

Díky následnému zpracování a prodeji BioEtanolu, určeného k následnému přidávání do automobilových benzínů, v rámci skupiny UNIPETROL, v celkové dodávce o objemu přibližně 20ti tisíc tun, realizovala společnost Unipetrol RPA 660 000 USD (500 000 EUR) čistého zisku.

Dovoz zboží na domácí trh znamenal pro Unipetrol RPA získání konkurenční výhody vzhledem k tuzemským dodavatelům. Vzhledem k velikosti trhu s BioEtanolem v České republice a jeho omezení, společnost Unipetrol RPA z důvodu zajištění kontinuity výroby následných produktů uskutečnila dovozem BioEtanolu, na základě nastíněné obchodní operace, jediné možné řešení, které se jí za daných podmínek nabízelo.

V budoucnu je možné, že dojde k dalšímu vývoji na trhu s BioEtanolem nejen v České republice (vznik nových, technicky i finančně náročných výrobních jednotek), ale i jinde ve světě, což vzhledem k nutnosti dodržování norem Evropské unie evropskými, potažmo českými výrobci benzínů, představuje poměrně reálnou situaci. Poté je možné, že díky širšímu spektru dodavatelů BioEtanolu v České republice bude moci společnost Unipetrol RPA od dovážení etanolu, respektive BioEtanolu, z Pákistánské islámské republiky upustit.

V současné době ekologického snažení většiny vyspělých zemí na světě, snížit zátěž životního prostředí výfukovými plyny nejen z automobilů, se poptávka po BioEtanolu na celém světě rapidně zvýšila. Této skutečnosti využil i výrobce na pákistánském trhu v podobě zvýšení cen za tunu etanolu. Z tohoto důvodu společnost Unipetrol RPA začala vyhledávat nové partnery – dodavatele. Zatím se jeví jako nejvýhodnější varianta, bohužel pro české výrobce, dovozu BioEtanolu od jiného tradičního výrobce ve světě – Brazílie.

Zvolený cíl diplomové práce byl splněn, zboží bylo dovezeno, a to s nemalými ekonomickými efekty.

## 8 SEZNAM LITERATURY

1. BENEŠ, VLASTISLAV. *Zahraniční obchod*. 1. vyd. Praha: Grada Publishing, 2003. 328 s. ISBN 80-247-0558-3.
2. HES, Aleš. *Základy mezinárodního obchodu*. 3. vyd. Praha: Česká zemědělská univerzita v Praze, 2005. 220 s. ISBN 978-80-213-1406-1.
3. JANATKA, František, et.al. *Operace ve vývozu a dovozu*. 1. vyd. Praha: CODEX Bohemia, 1999. ISBN 80-85963-94-9.
4. ŽEMLIČKA, Lubomír. *Celní předpisy v praxi*. 1. vyd. Praha: Pragoeduca, 1994. 167 s. ISBN 80-85856-05-0.
5. *Celní zákon po novele : aktuální úplné znění zákona č. 13/1993 Sb. s vyznačenými změnami a doplňky vyplývajícími ze zákona č. 1/2002 Sb.* Praha: Orac, 2002. 95 s. ISBN 80-86199-47-9.
6. ČUDOVÁ, Libuše. – VACKOVÁ, Věra. *Licenční režimy a technologie dvojího užití*. 1. vyd. Praha: Sekurkon. 1994.
7. TÝČ, Vladimír. *Základy práva Evropské unie pro ekonomy*. 5. vyd. Praha: Linde, 2006. 287 s. ISBN 80-7201-631-8.
8. MACHKOVÁ, Hana, et. al. *Mezinárodní obchodní operace*. 4. vyd. Praha: Grada Publishing, 2007. 232 s. ISBN 978-80-247-1590-2.
9. JANATKA, František, et. al. *Vývozní a dovozní obchodní případ, II. část: Dovozní obchodní případ*. 1. vyd. Praha: Československá obchodní a průmyslová komora. 269 s. ISBN 80-7003-098-4.
10. ČERNOHLÁVKOVÁ, Eva – PLCHOVÁ, Božena, et. al. *Zahraniční obchod*. 3. vyd. Praha: Bankovní institut vysoká škola, 2007. 263 s. ISBN 978-80-7265-106-4.
11. BusinessInfo.cz : Oficiální portál pro podnikání a export [online]. Praha : CzechTrade, 2001 [cit. 2006-01-04]. Dostupný z [www: <http://www.businessinfo.cz/cz/clanek/manual-exportera/prekazky-pro-vstup-na-zahranicni-trh/1001370/38403/>](http://www.businessinfo.cz/cz/clanek/manual-exportera/prekazky-pro-vstup-na-zahranicni-trh/1001370/38403/).
12. Internetové stránky společnosti Unipetrol RPA a Interní dokumenty společnosti Unipetrol RPA týkající se dovozního případu
13. Internetové stránky Ministerstva zahraničních věcí

## 9 SEZNAM PŘÍLOH

<b>Příloha 1 – Základní zásady celního řízení.....</b>	<b>1</b>
<b>Příloha 2 – INCOTERMS 2000 .....</b>	<b>3</b>
<b>Příloha 3 - Struktura společnosti UNIPETROL RPA, s.r.o. ....</b>	<b>4</b>
<b>Příloha 4 - Bilance zahraničního obchodu .....</b>	<b>5</b>
<b>Příloha 6 - Komoditní struktura exportu a importu (%).....</b>	<b>6</b>
<b>Příloha 7 - Přehled obchodní výměny států EU s Pákistánem za rok 2007.....</b>	<b>7</b>
<b>Příloha 8 - Komoditní struktura českého vývozu/dovozu .....</b>	<b>8</b>
<b>Příloha 9 – Fyzikální a chemické vlastnosti syntetického lihu .....</b>	<b>9</b>
<b>Příloha 10 – Dovošní licence .....</b>	<b>10</b>
<b>Příloha 11 – Vzor dokumentárního akreditivu .....</b>	<b>11</b>

## **Příloha 1 – Základní zásady celního řízení**

- a) **Zásada zákonnosti.** Celní orgány jsou povinny v řízení postupovat v souladu se zákony a jinými právními předpisy, chránit zájmy státu a dbát na zachování práv a právem chráněných zájmů osob zúčastněných na řízení.
- b) **Zásada volného hodnocení důkazů.** Celní orgány hodnotí důkazy podle své úvahy, a to každý důkaz jednotlivě a všechny důkazy ve vzájemné souvislosti.
- c) **Zásada projednací a zásada hospodárnosti.** Celní orgány postupují v řízení v úzké součinnosti s osobami na řízení zúčastněnými a volí při řízení takové prostředky, které tyto osoby nejméně zatěžují a ještě umožňují dosáhnout cíle řízení.
- d) **Zásada neveřejnosti řízení.** Celní řízení a řízení ve věci vyměření a vybrání cla a daní jsou neveřejná.
- e) **Zásada oficiality.** Řízení ve věci vyměření a vybrání cla a daní prováděné mimo celní řízení zahájí celní orgán z úřední povinnosti vždy, jakmile jsou k tomu splněny zákonné předpoklady. Z úřední povinnosti zahajuje celní orgán řízení rovněž ve věci vymáhání nedoplatků, jsou-li splněny zákonné předpoklady. Celní řízení je ovládáno zásadou dispoziční, tzn. zahajuje se pouze na návrh - podáním celního prohlášení.
- f) **Zásada mlčenlivosti.** Všechny osoby zúčastněné na celním řízení, jsou povinny zachovávat mlčenlivost o všech skutečnostech, o kterých se v průběhu celního řízení nebo řízení ve věci vyměření a vybrání cel a daní nebo v souvislosti s těmito řízeními dozví.
- g) **Zásada procesní rovnosti.** Deklaranti v celním řízení a účastníci řízení ve věci vyměření a vybrání cla a daní mají před celními orgány stejná procesní práva a povinnosti. To však neplatí pro vztah mezi deklarantem a účastníkem řízení a celním orgánem, kde jejich postavení je zcela rozdílné. Celní orgán jedná z pozice moci.
- h) **Zásada aktivní součinnosti účastníků řízení.** Deklaranti v celním řízení a účastníci řízení ve věci vyměření a vybrání cla a daní mají právo



i povinnost úzce spolupracovat s celními orgány v průběhu řízení a dodržovat přitom zákony a jiné právní předpisy.

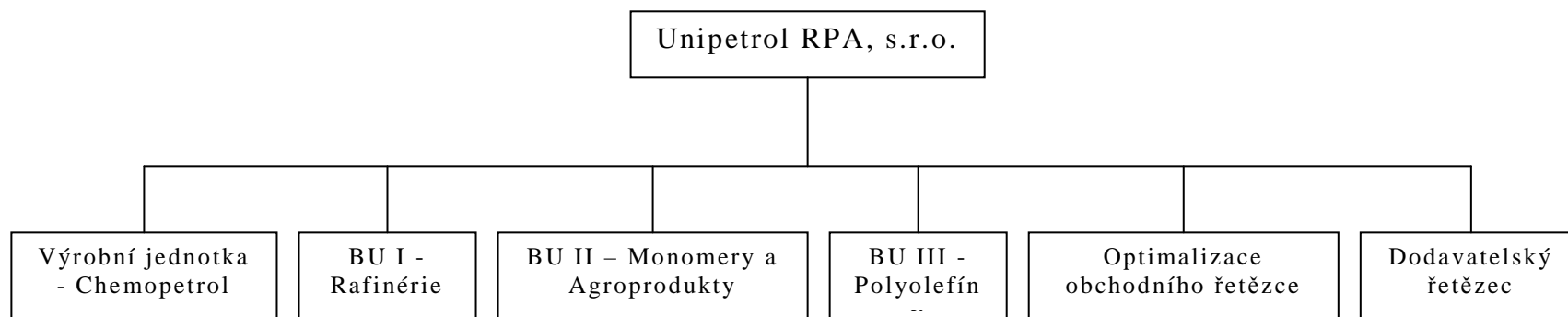
i) *Zásada materiální pravdy.*

## Příloha 2 – INCOTERMS 2000

EXW jakýkoliv druh dopravy	ZE ZÁVODU ... (ujednané místo) Riziko přechází okamžikem, kdy prodávající dá zboží k dispozici kupujícímu, jak je stanoveno v kontraktu (závod, sklad, továrna, atd.)
FCA jakýkoliv druh dopravy	VYPLACENĚ DOPRAVCI ... (ujednané místo) Riziko přechází okamžikem, kdy prodávající dodá zboží ve jmenovaném místě do péče dopravce určeného kupujícím. U sběrné služby hradí manipulaci ve sběrném středisku kupující
FAS námořní	VYPLACENĚ K BOKU LODI ... (ujednaný přístav nalodění) Riziko přechází okamžikem, kdy prodávající dodá zboží ve jmenovaném přístavu nalodění k boku lodi určené kupujícím.
FOB námořní	VYPLACENĚ LOŽ ... (ujednaný přístav nalodění) Riziko přechází okamžikem, kdy zboží skutečně překročí zábradlí lodi v ujednaném přístavu nalodění.
CFR námořní	NÁKLADY A PŘEPRAVNÉ ... (ujednaný přístav určení) Riziko přechází (jako u FOB) okamžikem, kdy zboží opravdu překročí zábradlí lodi v ujednaném přístavu nalodění.
CIF námořní	NÁKLADY, POJIŠTĚNÍ A PŘEPRAVNÉ ... (ujednané místo) Riziko přechází (jako u FOB) okamžikem, kdy zboží skutečně překročí zábradlí lodi v ujednaném přístavu nalodění. Prodávající musí zajistit dokument pojištění v souladu s minimálním krytím podle Institute Cargo Clauses nebo s jinými podobnými podmínkami. Pojistka musí kryt rizika až do vyložení na určeném místě.
CPT jakýkoliv druh dopravy	PŘEPRAVA PLACENA DO ... (ujednané místo určení) Riziko přechází okamžikem, kdy prodávající dodá zboží do péče prvního dopravce
CIP jakýkoliv druh dopravy	PŘEPRAVA A POJIŠTĚNÍ PLACENY DO ... (ujednané místo) Riziko přechází (jako u CPT), okamžikem, kdy prodávající dodá zboží do péče prvního dopravce. Prodávající musí zajistit dokument pojištění v souladu s minimálním krytím podle Institute Cargo Clauses nebo s jinými podobnými podmínkami. Pojistka musí kryt rizika až do vyložení v místě určení.
DAF silniční/železniční doprava	S DODÁNÍM NA HRANICI ... (ujednané místo) Riziko přechází okamžikem, kdy prodávající dá zboží k dispozici kupujícímu v ujednaném místě určení na hranici (clo neplaceno).
DES námořní	S DODÁNÍM Z LODI ... (ujednaný přístav určení) Riziko přechází okamžikem, kdy prodávající dá zboží k dispozici kupujícímu na palubě lodi v ujednaném přístavu vylodění.
DEQ námořní	S DODÁNÍM Z NÁBŘEŽÍ (clo placeno) ... (ujednaný přístav určení) Riziko přechází okamžikem, kdy prodávající dá zboží k dispozici kupujícímu na nábreží v přístavu určení, clo zaplaceno. Pokud si účastníci přejí, aby celní formality pro dovoz zajistil kupující musí být slova "clo placeno" nahrazena slovy "clo neplaceno"
DDU jakýkoliv druh dopravy	S DODÁNÍM CLO NEPLACENO ... (ujednané místo určení) Riziko přechází okamžikem, kdy prodávající dá zboží k dispozici kupujícímu v ujednaném místě určení, clo neplaceno.
DDP jakýkoliv druh dopravy	S DODÁNÍM CLO PLACENO ... (ujednané místo určení) Riziko přechází okamžikem, kdy prodávající dá zboží k dispozici kupujícímu v ujednaném místě určení, clo placeno.

Zdroj: [www.logistica.com](http://www.logistica.com)

**Příloha 3 - Struktura společnosti UNIPETROL RPA, s.r.o.**



#### Příloha 4 - Bilance zahraničního obchodu

<i>v mil. USD</i>	2003-2004	2004-2005	2005-2006	2006-2007	2007-2008
<b>Vývoz</b>	12.313	14.391	14.962	16.924	15.991
<b>Dovoz</b>	15.592	20.598	25.598	26.652	28.586
<b>Saldo</b>	-3.279	-6.207	-10.636	-9.728	-12.595

*Zdroj: State Bank of Pakistan <http://www.sbp.org.pk>*

#### Příloha 5 – Teritoriální struktura exportu a importu (%)

Teritoriální struktura exportu (%)

Země	2003/2004	2004/2005	2005/2006	2006/2007	2007/2008
<b>USA</b>	23,6	23,64	26,9	28,4	26,4
<b>SAE</b>	7,7	7,52	7,62	4,0	1,6
<b>Vel. Británie</b>	7,5	6,39	6,0	5,8	5,6
<b>Německo</b>	5,0	4,92	4,60	4,1	4,3
<b>Japonsko</b>	1,1	1,1	0,8	0,8	0,8
<b>Hongkong</b>	4,9	4,03	4,78	4,0	4,0
<b>Saúdská Arábie</b>	3,0	2,5	1,72	1,8	1,7
<b>Ostatní země</b>	47,7	54,3	52,4	51,1	55,6

Teritoriální struktura importu (%)

Země	2003/2004	2004/2005	2005/2006	2006/2007	2007/2008
<b>USA</b>	8,5	7,6	5,8	8,1	7,2
<b>Japonsko</b>	6,0	7,0	5,6	5,7	4,6
<b>Kuvait</b>	6,4	4,6	6,2	5,4	6,6
<b>Saúdská Arábie</b>	11,4	12,0	11,2	11,5	11,7
<b>Německo</b>	3,9	4,4	4,7	4,1	3,2
<b>Velká Británie</b>	2,8	2,6	2,8	2,3	2,0
<b>Malajsie</b>	3,9	2,6	3,0	3,0	3,9
<b>Ostatní země</b>	57,1	59,2	60,7	59,9	60,8

*Zdroj: Ministerstvo obchodu Pákistán*

## **Příloha 6 - Komoditní struktura exportu a importu (%)**

Komoditní struktura exportu (v %)

Komodita	2003/2004	2004/2005	2005/2006	2006/2007	2007/2008
<b>Bavlna, bavlněné výrobky</b>	62,5	42,6	58,4	61,5	54,7
<b>Kůže</b>	5,3	3,4	6,1	4,5	6,1
<b>Rýže</b>	5,2	6,4	6,9	6,6	7,1
<b>Umělé textilie</b>	4,2	2,1	1,2	3,0	2,9
<b>Sportovní zboží</b>	2,6	2,2	1,9	1,6	1,6
<b>Ostatní</b>	20,2	35,7	25,5	22,8	27,6

Komoditní struktura importu (v %)

Komodita	2003/2004	2004/2005	2005/2006	2006/2007	2007/2008
<b>stroj. výrobky</b>	18,2	22,7	18,0	22,5	18,4
<b>ropa a rop.prod.</b>	20,1	12,0	22,3	22,5	26,5
<b>chemikálie</b>	16,6	11,3	13,4	12,7	12,4
<b>dopravní zaříz.</b>	5,6	4,9	7,7	8,0	5,7
<b>jedlý olej</b>	4,7	3,6	2,7	2,9	4,2
<b>železo a ocel</b>	3,4	1,4	5,1	5,0	3,3
<b>hnojiva</b>	1,7	1,9	2,4	1,2	2,7
<b>čaj</b>	1,4	1,2	0,9	0,7	0,5
<b>ostatní</b>	28,3	41,0	27,5	24,5	26,3

**Příloha 7 - Přehled obchodní výměny států EU s Pákistánem za rok 2007**

<b>Státy EU</b>	<b>Dovoz v mil. Euro</b>	<b>Vývoz v mil. Euro</b>
AUSTRIA	34,97	100,03
BELGIUM	258,12	217,41
BULGARIA	4,41	7,71
CYPRUS	5,24	3,39
CZECH REPUBLIC	<b>23,75</b>	<b>52,31</b>
DENMARK	49,71	50,41
ESTONIA	7,55	1,39
FINLAND	20,51	115,24
FRANCE	297,12	347,77
GERMANY	585,67	903,91
GREECE	65,04	24,03
HUNGARY	16,4	111,55
IRELAND	28,72	28,07
ITALY	457,23	517,84
LITHUANIA	12,14	23,24
LUXEMBOURG	0,26	4,2
LATVIA	3,09	1,84
MALTA	1,53	0,27
NETHERLANDS	248,39	294,31
POLAND	38,21	17,76
PORTUGAL	108,18	6,73
ROMANIA	12,17	27,84
SWEDEN	75,4	201,45
SLOVENIA	6,69	20,37
SLOVAKIA	9,13	8,44
SPAIN	353,22	95,71
UNITED KINGDOM	724,11	623,78
<b>TOTAL</b>	<b>3446,94</b>	<b>3807,01</b>

## **Příloha 8 - Komoditní struktura českého vývozu/dovozu**

Přehled komoditní struktury českého vývozu dle nomenklatury SITC (hlavní položky)	
<b>Zboží</b>	<b>Název zboží</b>
84	Reaktory, kotle, přístroje, nástroje mechanické
48	Papír, karton, lepenka a výrobky
40	Kaučuk a výrobky z něj
30	Výrobky farmaceutické
70	Sklo a výrobky skleněné
32	Výtažky, taniny, barvy, pigmenty, laky, tmely, apod.
29	Výrobky chemické organické
85	Přístroje el. záznamu, reprodukce zvuku, TV, obrazu
39	Plasty a výrobky z nich
82	Nástroje a náčiní, vyr. nožířské z kovu obec.

*Zdroj: webová stránka Celní správy ČR*

Přehled komoditní struktury českého dovozu dle nomenklatury SITC(hlavní položky)	
<b>Zboží</b>	<b>Název zboží</b>
63	Výrobky textilní, jiné oděvy, obnošené hadry
42	Výrobky kožené sedlářské, řemenářské, apod.
61	Oděvy, doplňky oděvní pletené, háčkované
62	Oděvy, doplňky oděvní jiné než pletené či háčkované
41	Kůže, surové kožky /jiné než kožešiny/, usně
95	Hračky, hry, potřeby sportovní
10	Obilí
52	Bavlna
55	Vlákna střížová chemická (synt. nebo umělá)
39	Plasty a výrobky z nich

*Zdroj: webová stránka Celní správy ČR*

## Příloha 9 – Fyzikální a chemické vlastnosti BioEthanolu

Znak jakosti	Jednotka	Hodnota	Zkouší se podle
Obsah ethylalkoholu *	% obj.	min. 99,7	lihoměrem, hustoměrem; pyknometricky (ČSN EN ISO 3838)
Obsah vyšších alkoholů (C3 až C5) *	% hm.a.	max. 2	ČSN 66 0805
Vzhled	čirá, bezbarvá kapalina		interní metoda
Volné kyseliny jako kys.octová*	mg/la	max. 60	titračně
Odparek při 105 °C*	mg/l	max. 15	vážkově - interní metoda
pH*	-	6,5 – 9,0	potenciometricky
Obsah vody	% hm.	max. 0,3	ČSN ISO 760
Obsah metanolu*	% hm.	max. 0,2	ČSN 66 0805
Obsah anorganického chlóru*	mg/l	max. 20	interní metoda
Obsah mědi*	mg/kg	max. 0,1	ČSN EN ISO 11 885
Obsah aldehydů*	g/l	max. 0,2	ČSN 66 0805
Obsah fosforu*	mg/l	max.0,5	ČSN EN ISO 11 885
Obsah síry*	mg/kg	max.10	interní metoda
Obsah technického benzínu	ml/l	min.1	interní metoda
Obsah petroleje + sol. nafty	ml/l	min.6	interní metoda

### Poznámky:


a = vztaženo na ethanol 100 % obj.

\* = analytická kontrola před obecnou denaturací


U dodávek v kvalitě dle této specifikace se jakost ověřuje namátkově u jedné cisterny ze sady 4 naplněných cisteren.



## Příloha 10 – Dovožní licence

<div style="display: flex; justify-content: space-between;"> <div style="border: 1px solid black; width: 300px; height: 15px;"></div> <div>Strana 1</div> </div>	
<div style="display: flex; justify-content: space-between; align-items: center;"> <div style="text-align: center;">  <p><b>SZIF</b> Státní zemědělský intervenční fond</p> </div> <div style="text-align: center;"> <p><b>EVROPSKÉ SPOLEČENSTVÍ</b> <b>DOVOŽNÍ LICENCE A G R I M</b></p> </div> <div style="text-align: right;"> <p>Ve Smečkách 33 110 00 Praha 1 tel: +420 222 871 619 fax: +420 222 871 769</p> </div> </div>	
<b>Žádost</b>	
<p>1. Subjekt vydávající licenci (název a adresa)</p> <p>Státní zemědělský intervenční fond Ve Smečkách 33 110 00 Praha 1 Česká Republika</p>	
<p>4. Žadatel (jméno, úplná adresa a členský stát)</p>	
<p>7. Vyvázející země</p> <p>Povinný údaj <input type="checkbox"/> ANO <input type="checkbox"/> NE</p>	
<p>8. Země původu</p> <p>Povinný údaj <input type="checkbox"/> ANO <input type="checkbox"/> NE</p>	
<p>11 Celková výše záruky</p>	
<p>13. Dovážený produkt</p>	
<p>14. Obchodní název</p>	
<p>15. Popis podle kombinované nomenklatury (KN)</p>	
<p>16. Kód(y) KN</p>	
<p>17. Množství číslicemi <sup>1)</sup></p>	<p>18. Množství slovy <sup>1)</sup></p>
<p>20. Zvláštní poznámky</p>	
<p><b>POZNÁMKY</b></p>	
<p>1) Čistá hmotnost nebo jiná měrná jednotka s označením jednotky</p>	
<p>Místo vyhotovení žádosti:</p>	<p>Datum (den, měsíc, rok)</p>
<p>Razítko a podpis žadatele:</p>	
<p>S3910010.01</p>	

## Příloha 11 – Vzor dokumentárního akreditivu



**DOKUMENTÁRNÍ AKREDITIV**  
 průvodní list k předkládaným dokumentům v rámci exportního/dodavatelského akreditivu  
 Československé obchodní bance, a. s.  
 Radlická 333/150, 150 57 Praha 5

Odesílatel:  kontaktní osoba: telefon:                      fax: e-mail:                         ref.:	Dokumentární akreditiv ref. ČSOB: E ref. vystavující banky: vystavený na částku: platný do: z příkazu firmy:																																																
V příloze Vám zasiláme tyto doklady: <table style="width: 100%; border: none;"> <tr> <td style="width: 25%;"><input type="checkbox"/></td> <td style="width: 45%;">x originál obchodní faktura č.                      v hodnotě</td> <td style="width: 10%;"><input type="checkbox"/></td> <td style="width: 20%;">x kopie faktury</td> </tr> <tr> <td><input type="checkbox"/></td> <td>x originál obchodní faktura č.                      v hodnotě</td> <td><input type="checkbox"/></td> <td>x kopie faktury</td> </tr> <tr> <td><input type="checkbox"/></td> <td>x originál obchodní faktura č.                      v hodnotě</td> <td><input type="checkbox"/></td> <td>x kopie faktury</td> </tr> <tr> <td><input type="checkbox"/></td> <td>x originál obchodní faktura č.                      v hodnotě</td> <td><input type="checkbox"/></td> <td>x kopie faktury</td> </tr> <tr> <td><input type="checkbox"/></td> <td>x originál B/L ze dne                      , <input type="checkbox"/> x kopie B/L</td> <td></td> <td></td> </tr> <tr> <td><input type="checkbox"/></td> <td>x originál balicího listu, <input type="checkbox"/> x kopie balicího listu</td> <td></td> <td></td> </tr> <tr> <td><input type="checkbox"/></td> <td>x originál osvědčení o původu, <input type="checkbox"/> x kopie osvědčení o původu</td> <td></td> <td></td> </tr> <tr> <td><input type="checkbox"/></td> <td>x originál pojistky, <input type="checkbox"/> x kopie pojistky</td> <td></td> <td></td> </tr> <tr> <td><input type="checkbox"/></td> <td>x</td> <td></td> <td></td> </tr> <tr> <td><input type="checkbox"/></td> <td>x</td> <td></td> <td></td> </tr> <tr> <td><input type="checkbox"/></td> <td>x</td> <td></td> <td></td> </tr> <tr> <td><input type="checkbox"/></td> <td>x</td> <td></td> <td></td> </tr> </table>		<input type="checkbox"/>	x originál obchodní faktura č.                      v hodnotě	<input type="checkbox"/>	x kopie faktury	<input type="checkbox"/>	x originál obchodní faktura č.                      v hodnotě	<input type="checkbox"/>	x kopie faktury	<input type="checkbox"/>	x originál obchodní faktura č.                      v hodnotě	<input type="checkbox"/>	x kopie faktury	<input type="checkbox"/>	x originál obchodní faktura č.                      v hodnotě	<input type="checkbox"/>	x kopie faktury	<input type="checkbox"/>	x originál B/L ze dne                      , <input type="checkbox"/> x kopie B/L			<input type="checkbox"/>	x originál balicího listu, <input type="checkbox"/> x kopie balicího listu			<input type="checkbox"/>	x originál osvědčení o původu, <input type="checkbox"/> x kopie osvědčení o původu			<input type="checkbox"/>	x originál pojistky, <input type="checkbox"/> x kopie pojistky			<input type="checkbox"/>	x			<input type="checkbox"/>	x			<input type="checkbox"/>	x			<input type="checkbox"/>	x		
<input type="checkbox"/>	x originál obchodní faktura č.                      v hodnotě	<input type="checkbox"/>	x kopie faktury																																														
<input type="checkbox"/>	x originál obchodní faktura č.                      v hodnotě	<input type="checkbox"/>	x kopie faktury																																														
<input type="checkbox"/>	x originál obchodní faktura č.                      v hodnotě	<input type="checkbox"/>	x kopie faktury																																														
<input type="checkbox"/>	x originál obchodní faktura č.                      v hodnotě	<input type="checkbox"/>	x kopie faktury																																														
<input type="checkbox"/>	x originál B/L ze dne                      , <input type="checkbox"/> x kopie B/L																																																
<input type="checkbox"/>	x originál balicího listu, <input type="checkbox"/> x kopie balicího listu																																																
<input type="checkbox"/>	x originál osvědčení o původu, <input type="checkbox"/> x kopie osvědčení o původu																																																
<input type="checkbox"/>	x originál pojistky, <input type="checkbox"/> x kopie pojistky																																																
<input type="checkbox"/>	x																																																
<input type="checkbox"/>	x																																																
<input type="checkbox"/>	x																																																
<input type="checkbox"/>	x																																																
Hodnotu dokladů                      připište ve prospěch: <input type="checkbox"/> našeho účtu číslo                      vedeného u  Jiné instrukce:																																																	
<input type="checkbox"/> Zbytek akreditivu v částce                      bude námi ještě použit. <input type="checkbox"/> Zbytek akreditivu v částce                      námi již použit nebude a zmocňujeme Vás, abyste o tom vyrozuměli svého zahraničního partnera.																																																	
<input type="checkbox"/> Zmocňujeme Vás, abyste doklady zaslali k inkasu, jelikož																																																	
Přílohy:	Razítko a podpis    V                      dne																																																
Platí pouze text označený <input checked="" type="checkbox"/>																																																	