

**UNIVERZITA PALACKÉHO V OLOMOUCI**

**Přírodovědecká fakulta**

Katedra rozvojových a environmentálních studií



Tereza DVORSKÁ

**BAROKNÍ SOCHY A SKALNÍ RELIÉFY LUŽICKÝCH HOR**

Bakalářská práce

Vedoucí práce: doc. RNDr. Pavel Nováček, CSc.

Olomouc 2022

## Bibliografický záznam

Autor (osobní číslo): Tereza Dvorská (R18274)

Studijní obor: Environmentální studia a udržitelný rozvoj

Název práce: Barokní sochy a skalní reliéfy Lužických hor

Title of thesis: Baroque statues and rock reliefs of Lusatian Mountains

Vedoucí práce: doc. RNDr. Pavel Nováček, CSc.

Rozsah práce: 50 stran, 1 vázaná příloha

Abstrakt: Bakalářská práce pojednává o barokních sochách a skalních reliéfech zasazených v krajině. Soustředí se zejména na oblast Lužických hor – Českolipska. Věnuje se její geomorfologii, vzniku, flóře a fauně. Hovoří o době barokní a změnách, jak v zemědělství, společnosti, tak v náboženství 17.-18. století. Součástí je pojetí pískovce a kamene jako materiálu pro vznik skalních reliéfů i barokních soch a zmiňuje známé reliéfy ve zvolené oblasti. Přechází k ochranářskému pojetí objektů v přírodě a v závěru představuje online webovou aplikaci skalních reliéfů s

Klíčová slova: skalní reliéf, krajina, barokní socha, objekt v krajině, ochrana a péče

Abstract: This bachelor thesis deals with baroque statues and rock reliefs placed in the landscape, focusing on the area of Lusatian mountains – especially Českolipsko. The author discusses its geomorphology, origin, flora and fauna. The changes in agriculture, society, and religion during 17.-18. centuries are also mentioned in the text. The following section reveals usage of sandstone and other type of stones in creation of baroque statues and speaks about its importance for rock reliefs. The most known rock reliefs are introduced here as well. Thesis continues with further discussion about protection of these unique places and in the end the author introduces a web map application.

Keywords: rock reliefs, landscapes, baroque statues, object in the nature, care and protection

Prohlašuji, že jsem tuto bakalářskou práci vypracovala samostatně, a že jsem uvedla veškerou použitou literaturu a zdroje.

V Olomouci dne 12.4.2022

.....  
Tereza Dvorská

Tímto bych ráda poděkovala doc. RNDr. Pavlu Nováčkovi, CSc., že se mě ochotně ujal při vedení této bakalářské práce. Michaelu Ščigelovi za vytrvalou korekturu, konzultace a spolupráci při hledání skalních reliéfů. A samozřejmě své rodině za podporu během celého studia.

# UNIVERZITA PALACKÉHO V OLOMOUCI

Přírodovědecká fakulta

Akademický rok: 2019/2020

## ZADÁNÍ BAKALÁŘSKÉ PRÁCE

(projektu, uměleckého díla, uměleckého výkonu)

Jméno a příjmení: **Tereza DVORSKÁ**  
Osobní číslo: **R18274**  
Studijní program: **B1301 Geografie**  
Studijní obor: **Environmentální studia a udržitelný rozvoj**  
Téma práce: **Barokní sochy a skalní reliéfy Lužických hor**  
Zadávací katedra: **Katedra rozvojových a environmentálních studií**

### Zásady pro vypracování

Bakalářská práce bude na svém začátku teoreticky pojednávat o skalních reliéfech a sochách z období Baroka na území Lužických hor se zaměřením na Českolipsko. V další části se bude autorka věnovat svému terénnímu výzkumu za účelem zmapování objektů v přírodě a vytvoření mapy.

Rozsah pracovní zprávy: **10 – 15 tisíc slov**  
Rozsah grafických prací: **dle potřeby**  
Forma zpracování bakalářské práce: **tištěná**

Seznam doporučené literatury:

1. Šternová Petra: Soupis nemovitých kulturních památek v Libereckém kraji – Okres Liberec. Národní památkový ústav, 2013
2. Richard, Macek Petr – Biegel, and Bachtík Jakub, Nakladatelství Karolinum [www.cupress.cuni.cz/ink2\\_ext](http://www.cupress.cuni.cz/ink2_ext)
3. Dokumentace Skalních Rytin, Nápísů a Dalšíh Prvků archeomuzeo.phil.muni.cz/media/2717959rytiny\_2017.pdf

Vedoucí bakalářské práce: **doc. RNDr. Pavel Nováček, CSc.**  
Katedra rozvojových a environmentálních studií

Datum zadání bakalářské práce: **7. května 2020**  
Termín odevzdání bakalářské práce: **25. dubna 2021**

L.S.

---

**doc. RNDr. Martin Kubala, Ph.D.**  
děkan

---

**doc. RNDr. Pavel Nováček, CSc.**  
vedoucí katedry

## Obsah

Seznam obrázků a tabulek.....	7
Úvod.....	8
Cíle práce a metody.....	9
1 CHARAKTERISTIKA OBLASTI .....	10
1.1. Lužické hory.....	10
1.2. Českolipsko .....	11
2 BAROKNÍ SOCHA V KRAJINĚ .....	12
2.1. Období baroka v českých zemích.....	12
2.2. Vymezení pojmu „krajina“ .....	13
2.3.1. Objekt v barokní krajině.....	17
2.3.2. Barokní socha v krajině.....	19
2.3.3. Baroko a drobné památky na Českolipsku .....	20
2.4. Poutní krajina .....	21
2.4.1. Poutní místa v Čechách .....	22
3. SKALNÍ RELIÉFY .....	23
3.1. Pískovec a pískovcové oblasti.....	23
3.1.1 Pískovec a jiné materiály v kamenosochařství.....	25
3.2. Kámen a kamenosochařství.....	26
3.3. Skalní reliéfy .....	27
3.3.1. Skalní reliéfy Českolipska a staré cesty .....	28
3.3.2. Znamé reliéfy a jejich autoři na Českolipsku .....	29
3.3.3. Mařenické reliéfy .....	30
3.4. Skalní reliéfy ve světě .....	31
4. OCHRANA A PÉČE drobných památek.....	33
5. VYHODNOCENÍ PRAKTICKÉ ČÁSTI .....	37
Diskuse.....	40
Závěr .....	42
Seznam literatury .....	43
Seznam příloh.....	50

## Seznam obrázků a tabulek

### Obrázky:

Obrázek č. 1 Snímek obrazovky z webové aplikace Skalní reliéfy Českolipska .....	37
Obrázek č. 2 Mapa Velkoplošně zvláště chráněných území se skalními reliéfy .....	39
Obrázek č. 3 Fotografie skalního reliéfu: Theodor Körner.....	51
Obrázek č. 4 Fotografie skalního reliéfu: Skála smrti .....	51
Obrázek č. 5 Fotografie: Kaplička sv. Antonína.....	52
Obrázek č. 6 Fotografie skalní kaple u Kunratic .....	52
Obrázek č. 7 Fotografie skalního reliéfu: Ukřižování u Neumannova mlýna .....	53
Obrázek č. 8 Fotografie skalního reliéfu: Ukřižování Krista na Juliovce.....	54
Obrázek č. 9 Fotografie skalního reliéfu: Madona, Juliovka.....	55
Obrázek č. 10 Fotografie skalního reliéfu: Ukřižování, Naděje .....	55
Obrázek č. 11 Fotografie skalního reliéfu: Nejsvětější trojice .....	56
Obrázek č. 12 Fotografie skalního reliéfu: Útěk do Egypta .....	56
Obrázek č. 13 Fotografie skalního reliéfu: Svatá rodina .....	57
Obrázek č. 14 Fotografie skalního reliéfu: Sedmispáči .....	57

### Tabulky:

Tabulka č. 1 Kategorizace sledovaných znaků u reliéfů.....	38
--	----

## Úvod

Téma barokních soch a skalních reliéfů v barokní krajině si autorka vybrala hned z několika důvodů. Fragmenty barokní krajiny jsou v krajině dnešní, industrializované a pozměněné velmi dobře patrné i laickému pozorovateli. Autorka chtěla jednak pojednat o historické souvislosti tohoto fenoménu 17.-18. století, který s sebou přinesl spoustu novinek například v zemědělství a využívání půdy, přes estetické a spirituální hodnoty až k tématu objektu v krajině a jeho významu pro tehdejší společnost s reflexí na společnost novodobou. Dalším důvodem pro volbu Českolipska a Lužických hor, jakožto oblasti zájmu této práce, je charakter tohoto „barokního“ unikátu, a to skrze svou vysokou početnost soch i skalních reliéfů v přírodě, pro charakteristickou oblast pískovcových skal, které jsou v tématice vztyčování soch a uměleckého ztvárňování reliéfů podstatné, a také proto, že se jedná o autorčin rodný kraj, ke kterému chová silný citový vztah.

Práce je rozdělena do několika tematických celků. První kapitola obsahuje stručný popis oblasti Lužických hor, popis jejího georeliéfu, místní flóry, fauny a chráněných krajinných oblastí. Následuje kapitola zasazení práce do historického časoprostorového rámce čili do doby barokní v Čechách. Dále se autorka věnuje klíčovým pojmům „krajina“ a „barokní krajina“. Konečně pak objektům a sochám do ní zasazených. Se závěrem této části přichází zmínka o poutnictví neboli, z hlediska dnešní doby, o převážně archaickém fenoménu. Dalším důležitým obsahem je kapitola ochrany a péče objektů v celkovém krajinném rázu. Část o skalních reliéfech otevírá čtenáři nový pohled na využití kamene a zaměřuje se na oblast Českolipska a Lužických hor pro následné mapování skalních reliéfů k vytvoření online webové aplikace, která byla hlavním praktickým cílem práce.



## Cíle práce a metody

Tato bakalářská práce se zabývá pojednáním o barokních sochách a skalních reliéfech v krajině. Hlavními cíli v popisné, teoretické části, bylo hledání významu objektů zasazených do krajiny. Z hlediska doby barokní bylo autorčiným cílem prozkoumat změny ve způsobu zemědělství i změny sociálního a spirituálního kultu (poutnictví) a pobytu člověka v něm. Důležitou metodou při psaní byla rešerše odborné literatury. Pro sepsání ucelené představy o dané době a dané tematice bylo za potřebí využití literatury z více vědných disciplín zejména z environmentalistiky, dějin umění, geomorfologie, geografie, ale také z ekologie. Další vybraná literatura, rozhovory s odborníky či webové články byly vyhledávány za pomoci klíčových slov „barokní krajina“, „objekt v krajině“ apod.

V kapitole skalních reliéfů pracovala autorka převážně s literaturou regionální. Díky případovým studiím historika Kamila Podroučka: Člověk a pískovec (2018), knihám jako Chvály zadní země (Nevrlý, 2002), Umění lidových tesařů, kameníků a sochařů v severních Čechách (Scheybal a kol., 1985) aj. mohl vzniknout ucelený obraz o této pískovcové krajině, využití kamene a vzniku skalních reliéfů vůbec.

Informace o starých obchodních stezkách, které vedly skrz Lužické hory byly zjišťovány z historických mapových pramenů. A to z mapy Čech Jana Kryštofa Müllera z roku 1720 a vojenských mapování z 18. a 19. století. Ty sloužily k porovnání využívání cest ve změnách času. Pro znázornění korelace skalních reliéfů s velkoplošnými zvláště chráněnými územími bylo využito GPS souřadnic reliéfů a podkladové mapy velkoplošně zvláště chráněných území v ArcGIS online.

V rámci terénního mapování autorka osobně navštívila všechna předem stanovená místa s výskytem skalních reliéfů. Terénní akci předcházelo důkladné prozkoumání oblasti, kdy konkrétní místa byla vyhledána buď na webových stránkách Lužických hor a z jiných webových zdrojů, v Publikaci Cvikov, město na úpatí hor (2018), v mapových aplikacích či z ústní lidové slovesnosti. Celkem se jedná o 34 reliéfů, které autorka navštívila a vyfotografovala. Díky GPS lokaci, která byla zjištěna buď z mobilního zařízení, nebo z online dostupných mapových aplikací jako jsou Mapy.cz či Google Maps, byly zaznamenány přesné souřadnice, které byly jako jednotlivé body přiděleny každému reliéfu a zaneseny do online mapové aplikace. Pro tvorbu této

aplikace použila autorka platformu ArcGIS online, kde byla použita šablona Story Map Tour, která nabídla přehlednost celé práci.

## **1 CHARAKTERISTIKA OBLASTI**

### **1.1. Lužické hory**

Lužické hory, oblast typická pro svůj reliéf čedičových a znělcových vrchů, vysokou lesnatost, biodiverzitu lučních ekosystému, řezaná údolí s údolními nivami a pro svou stále si zachovávající lidovou architekturu roubených domů.

Od roku 1976 hovoříme již o Lužických horách jako o Chráněné krajinné oblasti (dále jen CHKO), s rozlohou 270 km<sup>2</sup>. Toto nevelké pohoří sousedí při své severní hranici s Německem, kde Lužické hory přechází v hory Žitavské. Na své západní části sousedí se Šluknovským výběžkem a na části východní s výběžkem Frýdlantským. Na jihu je hranicí pohoří Ralská pahorkatina. CHKO Lužické hory je obklopena dalšími neméně známými velkoplošnými územími a těmi jsou – CHKO Labské pískovce, CHKO České středohoří a Národní park České Švýcarsko. Na rozloze bylo vyhlášeno celkem 16 maloplošných chráněných území a 19 památných stromů. Mezi nejznámější patří národní přírodní rezervace Jezevčí vrch s výskytem vraního oka čtyřlístého a měsíčnice vytrvalé; přírodní rezervace Klíč, znělcový vrch s hnízdištěm sokola stěhovavého nebo přírodní památka Bílé kameny. V rámci NATURY 2000 jsou chráněny významné rostlinné a živočišné druhy a jejich stanoviště z pohledu Evropské unie. V Lužických horách jsou ochraňovány přírodní stanoviště obzvláště lužické bučiny, v menší míře nadále i vybrané druhy živočichů a rostlin. K těmto lokalitám spadá například údolí Chčibské Kamenice, Suchý vrch, Naděje či Jezevčí vrch. Z hlediska ochrany NATURY 2000 je věnována zvláštní péče ptactvu. Do části CHKO Lužické hory, tedy prostoru mezi obcemi Krásná Lípa, Chřibská, Doubice a Kyjov, zasahuje ptačí oblast Labské pískovce. Předmětem ochrany jsou datel černý, výr velký, chřást polní a sokol stěhovavý.

Celá oblast CHKO Lužické hory se vyznačuje pestrou geologickou stavbou se zastoupením všech typů hornin. Na dnešní podobě okolí se ovšem nejvíce podílelo ukládání pískovcových souvrství a vulkanická činnost ve třetihorách.

V druhohorách docházelo k ukládání pískovcových souvrství na mořském dnu. Tento proces byl dlouhý a pozvolný. V důsledku hlubokého pohřbení usazeného písku došlo k postupnému zpevnění na pískovec. Následoval výzdvih této části masivu a eroze výše usazených sedimentů

(AOPK ČR, 2021). Tento proces je velice typický v celé oblasti, můžeme zde sledovat hned několik pískovcových útvarů a to např. Dutý kámen u Drnovce, či pískovcové lomy a skály v Srní u České Lípy.

Vulkanická činnost ve třetihorách vytvořila hory Českého Středoohoří a též Lužických hor. Magma proniklo jednotlivými zlomy v zemské kůře a vytvořilo podzemní tělesa většinou bochníkového typu (tzv. lakolity), popř. magma utuhlo v přírodních komínech. Teprve po čase byly rozrušeny a odneseny povrchové vrstvy měkčích usazených hornin na rozdíl od velmi odolných vulkanických těles. Můžeme tedy tvrdit, že se v Lužických horách nejedná o sopky v pravém slova smyslu, ale jde o vypreparované, původně podpovrchové útvary. Tím vznikl charakteristický reliéf Lužických hor, jenž tvoří protáhlé hřbety s výraznými kuželovitými nebo kupovitými vrchy (AOPK ČR, 2021). Těmi nejznámějšími jsou nejvyšší bod Luž (793 m.n.m.), Pěnkavčí vrch (792 m.n.m.) nebo vrch Jedlová (776 m.n.m.).

## 1.2. Českolipsko

Též okres Česká Lípa je jedním z pohraničních okresů České republiky. Od hranic s Německem se táhne až k oblasti Kokořinska, kterou lze najít při jeho jižním rozhraní. Na západě se vymezuje od okresu Děčín a Litoměřice až po Ralskou pahorkatinu na východě. Leží při obou březích řeky Ploučnice. Jeho součástí jsou hned tři chráněné krajinné oblasti, a to CHKO České středohoří, Lužické hory a Kokořinsko. Na Českolipsku je možno nalézt národní přírodní rezervace: Novozámecký rybník, Břehyně – Pecopala, Jezevčí vrch a Velký, Malý Bezděz, několik přírodních rezervací: Ralsko, Klíč, Hradčanské rybníky či Sluneční Dvůr a mnoho pozoruhodných přírodních památek: Dutý kámen, Ledová jeskyně Naděje, Farská louka atd.

I přes devastační zásahy do krajiny způsobených armádou v oblasti Ralska a přes těžbu uranu v lokalitách kolem Stráže pod Ralskem je příroda velmi druhově rozmanitá. Oblast Dokeských pískovců a mokřad je pod ochranou evropské soustavy Natura 2000 za účelem zajištění ochrany volně žijícího ptactva. Předmětem ochrany jsou jeřáb popelavý, lelek lesní, moták pochop, skřivan lesní, slavík modráček a jejich biotopy (AOPK ČR, 2021). Rozsáhlé prostory Holanských, Břežňanských a jiných rybníků, slouží jako hnízdiště mnoha živočichů například pro orla mořského, čápa černého, či jeřába popelavého. V oblastech bývalého vojenského areálu Vrch Bělá, který je součástí CHKO Kokořinsko, dochází k ochraně přírody a krajiny. ČSOP oJaro Jaroměř, již tvoří skupiny ochránců přírody, aktivně usiluje o péči tohoto krajinářského a

houbařského klenotu Máchova kraje. Areál Vrch Bělá je hnízdištěm lelka lesního, stanovištěm ohroženého druhu modráška černoskvrného a nejbohatší lokalitou v severních Čechách orchideje vstavač kukačka (JARO JAROMĚŘ, 2021).

## 2 BAROKNÍ SOCHA V KRAJINĚ

### 2.1. Období baroka v českých zemích

Baroko, umělecký styl, jenž do českých zemí přichází v počátcích 17. století z Itálie, střídá po dvě staletí trvající renesanci a zásadně tak mění politické i náboženské poměry nejen v Čechách, ale i v celé Evropě. Jedná se o období po třicetileté válce (1616-1648), označované jako „doba temna.“ Období provázené válkou a epidemiemi mělo za důsledek pokles původního počtu obyvatelstva, zničená města i pole. Během švédských tažení došlo k rozkradení českého majetku, a to i například cenných uměleckých sbírek z Pražského hradu. Nastupující katolicismus se dostává do střetu s protestantismem a barokní umění je jeho uměleckým nástrojem k zakořenění náboženství mezi prostý lid. Nastává rekatolizace, během které lidé odchází kvůli svému náboženskému přesvědčení z Čech (Němec, 2021)

Od renesance, slohu světského, kde se do centra celé tehdejší filosofie dostává člověk, přechází historie do časů baroka, tedy slohu, kde je život již od svého počátku spojován s vírou. Zatím, co byly v renesanci stavěny zámky, paláce či měšťanské domy, které sloužily lidu, v baroku bylo veškeré umění i život zasvěceno Bohu. Vznikaly tak zejména monumentální kostely, kaple, chrámy a kláštery. Kontrasty světla a stínů, dramatičnost, energie a pohyb, to vše jsou typické barokní znaky, jdoucí skrz architekturu, sochařství i malířství. Viděny mohou být témata zjevení, smrti mučedníků či blaženosti ke chvále Boha (Němec, 2021). Ačkoliv byl barokní sloh zprvu Čechy odmítán, zanedlouho zdomácněl a vytvořil si svůj vlastní osobitý styl, který se stal určujícím pro podobu českých měst a vesnic. „V baroku také dosáhlo české umění světové úrovně i specificky českých rysů, které nejsou podmíněny jen tím, že se tu místo mramoru používalo drsnějšího pískovce, ale především tvůrčími činy, originálními umělci, kteří zde tvořili, i opravdovostí prožitku, prostých vnějších efektů (Černá, 2012).“ Valná většina staveb 17. století byla tvorbou italských umělců. „První stavby, jako bylo Jezuitské Klementinum nebo Valdštejnský palác, znamenaly drastický zásah do středověké zástavby, postupně se však architekti naučili začleňovat objekty do organismu města nebo do krajiny velmi citlivě a vytvářeli pozoruhodné dominanty (Černá, 2012).“ Mezi takové patří Matyášova brána Pražského hradu, Černínský palác,

nebo také bazilika svatého Vavřince a svaté Zdislavy v Jablonném v Podještědí. František Maxmilián Kaňka, český architekt, se též významně podílel na barokní tvorbě. V Praze vytvořil knihovnu a hvězdárenskou věž Klementina. F. M. Kaňka velice často spolupracoval s Matyášem Bernardem Braunem, tedy s jedním z nejvlivnějších tvůrců českého sochařství. Díky hraběti Františku Antonínu Šporkovi, měl M. B. Braun možnost během desítek let v jeho službách vytvořit svá vrcholná díla. Proto například v Kuksu u Jaroměře vznikl mezi lety 1712-1734 soubor čtyřiařiceti soch Cností a Neřestí, v blízkém lese Betlém vytesaný Matyášovou dílnou přímo do skály či nadživotní sochy poustevníků Onufria a Garina. To vše pro Šporkovy lázeňské hosty, kteří přicházeli do Kuksu a jeho okolí na vycházky. „Sochy poustevníků jsou jedny z nejúchvatnějších soch českého sochařství, vodní systém umožňoval, aby Onufriovi tekly z očí slzy, ale už koncem 18. století bylo toto dílo poškozeno vojáky, kteří zde lámali kámen na stavbu pevnosti v Josefově, a později vlivem počasí i lidí. Jejich záchrana není dost dobře možná, protože jakékoliv zastřešení by jim odňalo to hlavní, proč je obdivujeme: souhru vynikajícího uměleckého díla s přírodou (Černá, 2012).“ Tento fakt je velice dobře aplikovatelný i na další památky v přírodě.

## 2.2. Vymezení pojmu „krajina“

Zdá se, že krajina je to, proč lezeme na rozhlednu. Nejedna osoba by odpověděl obdobným antropocentrickým způsobem. Krajiny dávných časů si jsou nesmírně podobné s mladšími vrstvami. Krajiny mezolitických lovců a sběračů připomínají doubravy u Ploučnice v blízkosti Mimoně, lískové lesy poblíž Milešovky napodobují českou krajinu raného holocénu a mnohé louky z předpolí hradišť nabádají k procházkám jakoby v době železné (Cílek, 2005). „*Současná krajina je vlastně mozaikou různě starých krajin, která díky výstavbě a globalizaci postupně chudne*“, (tamtéž). Václav Cílek ve své knize Krajiny vnitřní a vnější (2005) chápe krajinu metaforicky jako neuronovou síť, ve které se jednotlivé body vynořují a opět zapadají, nové vztahy mezi nimi vznikají a staré zanikají, jindy jen dlouze spí a čekají, zda jednou vyjdou na povrch.

Linie je považována za synapsi této cestní sítě. Kdy cesta, stezka je jakýmsi prvotním architektonickým prvkem, prvotním dílem lidské kultury, spojující nejprve obydlí a obživy (jeskyně a pramen), dále pak přidává místo posvátné, na duchovním vzestupu člověka. Vzniká tak cestní síť každodennosti, která je předobrazem životní pouti a připodobňuje tak „lineární směřování lidského života, cesta směřuje k jasnému, pevně danému cíli...“ (Homola a kol., 2016).

Pojetí přírody a krajiny může být různorodé. Vlivem sociomorfního modelování: „*pozorujeme-li přírodu, vidíme v ní jenom věci, které nás teď zrovna zajímají, tedy věci, kterými teď zrovna žijeme, čili naši společnost*“ (Grim & Zrzavý, 1999). Není možné, aby všichni v dané společnosti došli k jejímu jednotnému chápání. Proto existují definice méně či více si navzájem podobné, jež vypovídají o její složité podstatě a o možných přístupech k jejímu uchopení. Pro účel hodnocení krajiny je nutné konkretizovat jeho záměr. Jinak vnímá krajinu architekt, umělec, ekonom či ochránce přírody. Nežli tedy slepě sledovat jednotlivosti je zapotřebí zkoumat vazby, procesy a principy, přes systémový, holistický přístup (Sklenička, 2003). Z krajině-ekologického pojetí dle Formana a Godrona, kteří chápou krajinu jako: „*heterogenní část zemského povrchu skládající se ze souboru vzájemně se ovlivňujících ekosystémů, který se v dané části povrchu v podobných formách opakuje*“ (Forman, Godron, 1986, cit. v Sklenička, 2009 s.10), může být patrná právě různorodost složek přírodních s antropogenními, jejichž vztahy mohou být jak harmonické, tak nevyvážené. Pro pochopení podstaty krajiny je zapotřebí znalost skladeb prvků s jejími vazbami (Sklenička, 2003).

Sklenička ve své publikaci Základy krajinného plánování dále uvádí, že umělecké pojetí krajiny je patrné v písních, básních i krajinomalbách mnoha českých umělců. Od cyklu symfonických básní Má Vlast od Bedřicha Smetany, přes Dvořákovi Slovanské tance, Ladovy vesnické krajinky až k Máchově poezii. V dílech je vnímán cit a hluboké pouto, nejen k jedinečné krajině české, ale také k rodným místům každého z nich.

Z právně ukotvených hledisek České republiky existuje zákon (§ 3 zák.č. 114/1992 Sb.) o ochraně přírody a krajiny, kde: „*krajina je část zemského povrchu s charakteristickým reliéfem, tvořená souborem funkčně propojených ekosystémů a civilizačními prvky.*“ Dále pak Evropská úmluva o krajině přijatá 20. října roku 2000 ve Florencii definuje pojem "krajina" jako: „*část území, tak jak je vnímána lidmi, jejíž charakter je výsledkem činnosti a vzájemného působení přírodních a/nebo lidských faktorů.*“ (MŽP, 2021). Pravidelná ochrana a péče pak budou prostřednictvím principů udržitelného rozvoje harmonizovat změny, zvyšovat kvalitu, obnovu a tvorbu krajiny.

Funkce krajiny, jakožto volně otevřeného systému je ovlivňována, jak jejími biotickými a abiotickými činiteli, tak i člověkem. Přírodní krajina vznikla ve svém základu vlivy přírodních procesů. Oproti ní, se kulturní krajina vyznačuje značnými antropogenními zásahy. Během lidské historie dochází k rychlým a rozhodujícím změnám, jak může být vyvozeno ze sledování změn

v krajině v horizontech desítek až stovek roků, kdy člověk zaujímá roli nejdynamičtějšího krajinotvorného činitele (Lipský, 2000).

### 2.3. Barokní krajina

Barokní krajina byla fenoménem a historickou fází vývoje kulturní krajiny v českých zemích od poslední čtvrtiny 17.století do konce 18.století. Období představující krajinnou revoluci od poničeného území třicetiletou válkou právě k velmi systematické až mnohdy geometrické kulturní krajině. Tento kompaktní časoprostorový celek je založen na principech politických, ekonomických a kulturních (Jiří Sádlo a kol, 2005). Barokní krajina, jak implikuje Jiří Sádlo a kol. je fenoménem minulosti, ve svém čase vzniká a se svým koncem také zaniká. Krajina, kterou dnes běžný pozorovatel sleduje, není barokní krajinou, ale pouze barokním dědictvím v krajině dnešní. Zformování tehdejší krajiny bylo iniciováno náhle a za značně krátký čas došlo k její přeměně. Svůj velký podíl na tom měly politické a ekonomické změny, materiální a technický pokrok, které šly ruku v ruce s novověkou racionalizací. V době znovu formování Čech (tedy po třicetileté válce), s nástupem nové (katolické) šlechty dochází k rozprodávání dříve zkonfiskovaných území poražených českých stavů. Tento akt vedl k spojení menších mozaikovitých ploch do větších celků. Tím se celá krajina začala odlišovat od období předešlých a mohla nastoupit etapa “hospodaření ve velkém,” tedy období velkovýroby (Sádlo a kol. 2005).

Barokní krajina byla především hospodářskou strukturou: najdeme v ní zejména pole, pastviny a louky, doplňované liniemi mezí, cest, alejí, zelených koridorů lemujících vodní toky, hájky a lesy (Homola a kol., 2016). Lesy jsou v tomto období významně těženy, zejména pro důležitost dřeva jako paliva ve sklářství a železářství (Sádlo a kol. 2005). „Ve druhé polovině 18. století byl stav lesů velmi špatný a na některých místech dokonce kritický“ (Nožička, 1957). Odlesnění krajiny sílí až do konce 18. století, od těchto časů roste aktivita znovu zalesňování a péče o les (byť vysázením monokultur) (Sádlo a kol. 2005). Podobné snahy se začaly objevovat již na počátku 17. století, tehdy v podobě lesních školek. Bohužel, hlavním cílem tohoto úsilí nebyla péče o zpustošený les, nýbrž myslivost (Nožička, 1957).

Zemědělskou změnou na konci 18. století byl vznik nového hospodářského systému. Přejít od trojpolního hospodaření ke střídavému obdělávání půdy, kdy se v rámci postupu 1) jetel, 2) pšenice, 3) okopaniny vysévalo v těchto různých variantách a stalo se tak základem všech střídavých osevních postupů. „Zjednodušeně řečeno, úhor přestal být v novém systému hlavním

*obnovitelem úrodnosti půdy, jeho funkci nahradilo lepší hnojení, kultivace půdy a skladba plodin v osevním postupu“* (Kubačák, 2020). Pokrok v zemědělství vede k vyšší úrodnosti půd a počátkům moderní eutrofizace. Baroko s sebou přináší nové plodiny, často zámořského původu, tj. kukuřici, brambory, fazole, okrasné rostliny jako jiriny nebo tulipány (Sádlo a kol. 2005). I do českých koutů se rozšiřuje len, jakožto textilní plodina a také se začíná s pěstováním řepky olejné. *„Všestrannou péči našich předků o obiloviny ocenil německý kronikář v roce 1666 takto: „V Čechách roste nejlepší pšenice, nejkrásnější žito, z něhož je chléb nejbělejší v Evropě, ječmen, oves, hrách, čočka, vikev, zvláštní druh rýže, proso a jiná semena v takovém nadbytku, že kdyby nebylo zlořečené války (třicetileté), nebylo by na to dosti sýpek“* (Kubačák, 2020). Právě z tohoto úryvku může být vidno, že národ český dbal zvláštní péčí o pěstování obilovin.

*„Baroko nedovoluje divočinu, a pokud ano, je to divočina formalizovaná a rafinovaně předpřipravená“* (Sádlo a kol. 2005). *„Kulturní krajina sestává z ohnisek, spojnic a ploch vymezených hranicemi, a právě spojnice tvoří jeden z nejvýznamnějších antropogenních zásahů do struktury kulturní krajiny. Cesty a silnice křížují zemi a člení ji do mozaiky geometrických tvarů. Cesty dávají krajině systém, určitou strukturu umožňující v ní nejen pohyb, ale také uchopení a pochopení krajiny“* (Homola a kol., 2016). Období hnané racionální představou o geometrizaci se pomalu dostávají do venkovní krajiny. Ta se začíná (jako první etapa v historii) uměle přetvářet z vnějšku jako komplexní architektura. Zásahy do krajiny v době barokní vymáhají větší nároky nejen na přetvoření krajiny, ale i na vytvoření krajiny zcela nové, tak aby každá dílčí část mohla být zohledněna a specificky využita. Hledá se účel pro dané místo, kdy mokřad může být odvodněn, skála vytesána a kámen využit na stavbu, případně vyhloubená jeskyně posloužila jako příbytek poustevníka. Toto plánované budování dalo za vznik pestré cestní sítě ku ideální propustnosti a přehlednosti (Sádlo a kol. 2005). Vodní toky byly kromě cest dalšími přirozenými liniemi v krajině. Ty slouží, jako nízkonákladové komunikační tepny, či jako pohon vodní energie pro přilehlá hospodářství. Dále pak hranice polí, vinic, hradeb a zdí dávají krajině jasnou zprávu o oddělení dvou odlišných celků (Homola a kol., 2016). *„Pro baroko je tedy charakteristická vědomá tvorba krajiny. Klíčovými slovy jsou linie, řád, kompozice, inspirace přírodou.“* (Klemensová, 2015). Tato historicky jedinečná změna kulturní krajiny, umožnila vzniku větších či menších uměleckých děl, která reliktně přetrvávají do dnes, zaujímají své jedinečné místo a tvoří osobitý ráz celé české krajiny.



### 2.3.1. Objekt v barokní krajině

*„Neboť přestože jsme navyklí rozdělovat přírodu a lidské vnímání na dva různé světy, ve skutečnosti jsou neoddělitelné. Krajina se nejdříve stává dílem rozumu a teprve až pak potěchou pro smysly. Její scenerie je stejně tak vystavěna z vrstev paměti jako z vrstev kamene“ (Schama, 2007).*

Je evidentní, že vedle hmotných památek a dochovaných struktur existuje něco jako duchovní, nehmotná hodnota krajiny, paměť krajiny, genius loci (Kupka, 2010). Skrze jednotlivé stavby a objekty v krajině k člověku promlouvá duchovní paměť daného místa. A jelikož je krajina považována za živý organismus, který je zpravidla dynamický, může být sledována její křehkost a zranitelnost. Krajina se nevyvíjí jedním směrem, ale expanduje do všech stran, je členitá a je charakteristická svými neustálými proměnami. Ve vztahu ke krajině jde především o vlastní hodnoty konkrétních míst dávající místnímu pocit vnitřního klidu, integrity a naděje. Těmto místům může být přisuzována významná role pro tehdejší společnost. Byly o nich vyprávěny příběhy, vedly k nim pouti, zkrátka zaujímali silné osobní pouto člověka s prostředím (Kopeček a kol., 2015). Václav Cílek (2005), hovoří o paměti krajiny jako o synchronizaci krajiny přírodní a kulturní. Došlo tak k mistrnému promyšlenému propojení barokní architektury, sochařství a malířství s přírodou v jeden komponovaný celek. Vzniklo vrcholné dílo barokní krajinářské kompozice s mimořádnou koncentrací uměleckých děl, území s osobitým geniem loci (Kupka, 2010). Samo místo získává posvátný charakter a má představovat prostor vytržení z každodennosti, prostor, ve kterém se odehrává setkávání sféry pozemské se sférou nebeskou. Takový prostor měl kolemjdoucímu sloužit k zastavení, k zamyšlení, a především k modlitbě (Barokní socha v krajině, 2015). Nejvíce ovlivněná barokem je otevřená venkovská krajina. Bez hranic s využitím okolního reliéfu přichází do krajů a proměňuje je (Hájek, 2003). Hájek dále charakterizuje proces takto: „Vrchy a návrší zvýrazňuje kaplemi a kostelíky, ve vesnicích staví kostely, zvonice, fary a rozlehlé hospodářské dvory, při zámcích buduje zahrady, parky a triumfální příjezdové cesty v podobě průseků či alejí.“ Nejen na návrších ale i kolem nejvýznamnějších trajektorií komunikačních drah či na rozcestí jsou umístována drobná sakrální i profánní díla. Tyto tepny kulturní krajiny jsou spojeny s děním, které se odehrávalo na cestách. Můžou být brány v potaz poutní cesty, obchodní ruch, vojenská tažení, či běžné cesty z příbytku

na pole, pastvinu, vinohrad nebo dokonce cesta k poslednímu odpočinku člověka – na hřbitov (Homola a kol., 2016).

*„Výstižně popisuje Dobroslav Líbal ve své studii Baroko a Česká Krajina estetické naplnění a výtvarné zhodnocení krajiny plastikami, o tradici v Čechách známé již ve středověku a mající kořeny v prehistorickém osídlení země Kelty ... ; „Nikde ovšem nedosáhl vztah drobné architektury ke krajině tak vysoké výtvarné úrovně kvalitativní a kvantitativní jako právě v barokní krajině Čech“ (Hendrych a kol., 2007). Tyto drobné architektonické stavby, jak píše Kupka (2010), se v naší krajině dochovaly dodnes. Ve 20. století byl ovšem pozorován jejich velký úbytek.*

Za sakrální památky jsou považovány takové objekty, které vznikly za působení církve. Každá z památek má být upomínkou konkrétní osoby, či děje, jenž je důležitá pro šíření kultu dané církve. Proto v českých končinách je možné se setkat převážně s objekty křesťanské tematiky (Hrubý a kol., 2015). Poměrně často byl vyobrazován sv. Jan Nepomucký, sv. Trojice a mariánská tematika (Kopeček a kol., 2015). *„Do této skupiny památek tak patří sochařské památky volně umístěné v krajině, boží muka, kříže (s korpusem J. Krista, i bez něj), výklenkové kaple, ale i samostatné obrazy, zvoničky, reliéfy či soubory jednoho typu – křížové cesty s jednotlivými zastaveními“ (Hrubý a kol., 2015). Jiným architektonickým prvkem je barokní zahrada, v níž mohou být viděny typické prvky geometrizace a přímých linií, které tak tvoří vizuálně oddělené celky. Zahrada měla zejména reprezentační funkci šlechtitelských sídel, jak tomu bylo například v barokním komplexu Kuks či Lysá nad Labem. Zahrada byla prostorem společenským a sloužila k rekreaci majitele (Chodějovská a kol., 2020). Pavel Hájek (2003), ukončuje tuto kapitolu charakteristikou: křesťanskou symbolikou jsou inspirované rozhledy a pohledy do krajiny, rozvrhované jsou s využitím matematiky, geometrie, astronomie a astrologie, hermetiky či jen vytříbeným smyslem pro přirozené dominanty. Splynutím časoprostorových dějových scenerií propojují svou obsahovou rozmanitost v jeden celek. Baroko již nehledí na rozdílnost mezi kostelem, božími mukami, údolím nebo cestou mezi nimi – v konečné podstatě je vše stejně hodnotné a důležité.*

### 2.3.2. Barokní socha v krajině

*„Požadavek reprezentace ve šlechtických sídlech a mohutného účinku na věřící i na ty, které církev teprve získávala v kostelích, vedl k potřebě velkého množství sochařských děl“ (Černá, 2012). Za sochařské památky nejsou považovány pouze jednotlivé sochy, ale i sousoší, které mají, jako jiné barokní objekty v krajině, křesťanský charakter (Hrubý a kol., 2015).*

Kateřina Adamsová v rozhovoru pro Český rozhlas hovoří o sochách jako o: *„odrazu nebeského ráje, krajině ideální země, kde se nevyskytuje smrt a všichni žijí šťastně“ (Adamcová, 2011). Fenomén barokních soch úzce souvisí s člověkem, jeho kontaktem s přírodou a veškerenstvem, kdy odráží dokonalou krásu Stvořitele, jenž naplňuje krajiny moudrostí a řádem. Vztyčení soch není nikdy nahodilé, ale koná se tak dle typických barokních způsobů (Barokní socha v krajině, 2015). „Člověk v minulosti nebyl člověk motorizovaný, ale člověk pohybující se pěšky, proto se sochy nacházejí podél cest, na rozcestí či větvení cest. Byly k nim pořádány pouti, aby si i místní komunita uvědomila, význam sochy, jaké nese poselství,“* objasňuje Ing. arch. Věra Kučová, náměstkyně pro památkovou péči pro Český rozhlas Vltava (Kučová, 2011). Mnohdy byly sochy umístěny na okrajích lidských sídel, či na hranicích panství, kde hrály funkci hraničních prvků (Barokní socha v krajině, 2015). Důvodů pro vztyčení sloupu bylo několik. Nejčastěji připomínaly šťastné události ze života člověka či dané lokality, ustoupení morové epidemie, připomínaly ochranu daného místa při povodních, narození dědice, či vznikaly díla jako poděkování nebo jako výraz úcty k panně Marii a nejsvětější trojici (Kučová, 2011). Pavel Hájek jde s vysvětlením, ještě o kus hlouběji: *„Kamenné sochy a ostatní náboženské stavby vypravující legendy ze života svatých, jimž byly zasvěceny, konfrontují v krajině posvátno se světským životem. Nikoli však proto, aby se s ním střetávaly a překonávaly ho, ale aby jej pozdvihovaly, obohacovaly a souzněly s ním.“*

*„Z hlediska materiálu je v drtivé většině případů využit místní kámen, ojediněle se lze setkat s památkami kovovými či dřevěnými“ (Hrubý a kol., 2015). Díky dostupnosti kvalitního sochařského kamene vznikalo veliké množství soch. Kámen nebylo nutné transportovat z daleka, proto tedy platí, že kraje s výskytem pískovce jsou na kamenné sochy bohatší, naopak žulové oblasti jsou o tuto dekoraci krajiny ochuzeny. Podíl na tak masivním přírůstku soch, zejména na severu Čech, může být připisován donátorům, kteří byli v převážné míře selským či měšťanským lidem. To je ovšem pozoruhodným faktem, protože tyto stavy by si jinak díla z jiného materiálu,*

než je kámen, nemohly dovolit (Drápalová, 2016). Barokní sochu (včetně dalších drobných barokních děl), najdeme skoro v každé vesnici. Kromě již zmíněných severních Čech jsou i východní Čechy a Plzeňsko nejbohatšími kraji s touto výzdobou, za nimi naopak zaostává kraj středočeský. (Adamcová, 2011). „*Sochařské památky uvedeného typu se začaly ve větším počtu objevovat ve 2. polovině 17. století, k největšímu rozšíření došlo v období 18. století s přesahy do 19. století, ojediněle se pak lze s tímto typem památky setkat ve století dvacátém a i jednadvacátém*“ (Hrubý a kol., 2015). „*Většina barokních soch není signována, známé jsou signatury Jana Prokopa a Lazara Vidmana,*“ uvádí Kateřina Adamcová (Adamcová, 2011). Web archiv NPÚ v sekci Barokní socha v krajině, uvádí další autory sochařské tvorby, těmi jsou například: Matyáš Bernard Braun a jeho dílna, Ondřej Dubke, David Zürn či Ondřej Zahner (Barokní socha v krajině, 2015). Adamcová říká že: „*autorství nebylo podstatné, důležitějším byl donátor při vzniku díla, to bývá s datací zvýrazněno.*“ Dle seznamu donátorů v archivu NPÚ by měli být zmíněni alespoň ti nejznámější, jimiž byli jmenovitě: Anna Marie Františka velkovévodkyně Toskánská, František Antonín Špork a Jan Josef z Valdštejna.

### **2.3.3. Baroko a drobné památky na Českolipsku**

Po smrti vévody Františka Julia Sasko-Lauenburského se v roce 1689 ujala panství jeho dcera a dědička Anna Marie Františka velkovévodkyně Toskánská. Ta má pro oblast Českolipska významnou roli. Poskytovala mnohé prostředky na větší i menší barokní modernizace, nejvíce se pak zasloužila o přetvoření poutního chrámu v Horní Polici nedaleko České Lípy (Peša a kol., 2018). Zámku Zákupy, který byl od roku 1665 ve vlastnictví jejího rodu, se dostalo již za doby pobytu Františka Lauenburského barokních úprav. Anna Marie Františka Toskánská započala úpravy na italské barokní zahradě a dokončila barokní rekonstrukce započaté jejím otcem (zámek Zákupy, 2022). Mezi jiné objekty, které se nachází v okolí této lokality, patří například pískovcový sloup u obce Mařenice z roku 1704, jež zhotovil Ondřej Dubke, tou dobou dvorní sochař vévodkyně Toskánské, která výrobu sloupu dotovala (Barokní socha v krajině, 2015). Jinými důležitými pilíři jsou morové sloupy sloužící jako památka obětem morové epidemie. Jeden takový tzv. Mariánský sloup byl vztyčen ve Cvikově v roce 1694. Jeho autorství se připisuje Ulrichovi ze Žitavy, stejně tak jako Sloup Nejsvětější Trojice v České Lípě (Peša a kol., 2018). Web archiv NPÚ dále zmiňuje jiné významné sochy, těmi jsou například: Socha sv. Starosty v Zahrádkách u České Lípy, socha sv. Jana Nepomuckého v Hamru na jezeře, socha sv. Ludmily v Horní Housce,

socha Panny Marie v Kamenickém Šenově nebo Socha sv. Jana Nepomuckého a sv. Zdislavy stojící v Jablonném v Podještědí na Dominikánském náměstí, před průčelím kostela sv. Vavřince a sv. Zdislavy, který je další významnou barokní památkou.

## 2.4. Poutní krajina

Pavel Hájek v rozhovoru s Günterem Bartošem (Sanquis, 2022) souzní s Jiřím Sádlem a jeho pohledem na dnešní krajinu jako na kulturní krajinu s barokním dědictvím. „*Barokní svět se ztratil a už není,*“ říká Hájek. Na jednu stranu dochází k obnově kaplí či poutních cest, na stranu druhou, s obnovou to většinou končí a normální, běžné lidi to už nezajímá. „*Po poutních cestách nechodí, nemají potřebu,*“ tím Hájek veřejnost informuje o tom, že i samé poutnické éře je konec. Kopeček a kol. (2003) vidí důvody tohoto ustupování od poutnictví v modernizaci společnosti, proměnách životních hodnot a životního stylu

S českou barokní krajinou je nepochybně spjat fenomén poutnictví, který je i dokonce dnes patrný v krajinných segmentech. Tento úkaz může být pozorován s první čtvrtinou 17. století do dob jeho ukončení dekrety Josefa II (Kupka, 2010). V končinách českých má tato tradice své počátky již v raném středověku (Kučera a kol., 2012). „*Až do současnosti se člověk pokouší v různých formách zhmotnit duchovní přítomnost transcendentních sil ve svém sídle i v krajině*“ (Homola a kol., 2016). V českých zemích je potom tento kult často úzce spjat s úctou k zemským patronům českého knížectví (Kučera a kol., 2012). A samozřejmě, jak bylo již mnohokrát zdůrazněno v předešlých kapitolách s křesťanskou tradicí. Kopeček a kol. (2015), přibližují rituální strukturu místní křesťanské poutní tradice: „*Základní strukturou rituálu byla dvě místa, první, kde se věřící sešli, a druhé, kde se slavila slavnostní bohoslužba. Vzdálenost mezi těmito místy byla definována nejen časově, ale i tematicky, symbolicky, urbanisticky a krajinářsky, oba body tvořily harmonickou kompozici.*“ Toto je velmi podstatný rys poutní krajiny.

„*Pro baroko jsou také typická hromadná setkávání v otevřené krajině, např. při příležitostech poutí, slavností božího těla apod.* (Kalista, 2001 in Pellová, 2006). Kompozice a symbolika hrály velkou roli. Jejich účel poukazoval na teologický a spirituální rozměr, byl výrazem víry, modlitby a směřování vzhůru, tímto putováním přírodou vtiskuje poutník do krajiny svůj duchovní prožitek (Kopeček a kol., 2015). Pojem Gesamtkunswerk přímo vystihuje duchovní rozměr poutních míst, kdy se vzájemně s duchovnem propojují sféry architektury, malířství,

sochařství, ale i hudby. Mnohdy se organizovaly pouti pro větší počet poutníků, ty měly jasně daný průběh cesty, zastavení, ale i vlastní ceremoniál na svatém místě. Krajina se zaplňovala sakrálními stavbami i s ambity jakožto zázemími pro poutníky. Rozmach stavitelství neměl své kořeny pouze v silné barokní zbožnosti, ale měl také svůj mocenský význam (Zdeněk Kučera a kol., 2012). Díky výstavbě nových areálů ať už se jednalo o špitály, poutní stezky, hostince či samotná poutní místa, došlo k hospodářskému rozkvětu okolních vísek a měst (Kopeček a kol., 2015). Zde stojí za povšimnutí propojenosti různých složek, o kterých bylo již psáno v kapitole Barokní krajina, tedy principů politických, ekonomických a kulturních.

Tvrdým zásahem pro poutní tradici byly reformy Josefa II. V roce 1786 bylo zakázáno putování na vzdálenější místa, tím bylo započato uzavírání řady poutních areálů i klášterů, které tak pod závojem času zpustly, zanikly a mnohé z nich se až do dnešních dob nedočkaly svého znovuvzkříšení. Poutě byly v rakouské monarchii znovu obnoveny až v roce 1840. Po období nastupující průmyslové revoluce, modernizace a odklonu od tradičních společenských hodnot se v 2. pol. 19. století dostalo poutnictví novému dechu a rozkvětu (Zdeněk Kučera a kol., 2012).

#### **2.4.1. Poutní místa v Čechách**

Jiří Kupka (2010), uvádí populární barokní poutní místa své doby, jsou jimi: Sloup v Moravském krasu, kterému dominuje barokní kostel Panny Marie Bolestné, Barokní poutní kostel svatého Jana Nepomuckého na Zelené hoře u města Žďár nad Sázavou, kompozici staveb a přírodního prostředí představuje Kalvárie nad jihočeským městysem Čestice, dále pak barokní areál Skalka v Mníšku pod Brdy, nebo svatá Hora u Příbrami, která je asi jedním z neznámějších poutních míst v Čechách. I Českolipsko se může pyšnit tímto fenoménem. Na hradu a poustevně Sloup v Čechách se do roku 1782 usídlilo hned několik poustevníků, kteří zde žili svým asketickým životem. Jedním z nich byl Samuel Görner, jenž je znám pro výrobu optického skla a skla do dalekohledů. Na protější straně sloupského údolí si zhotovil ve skále svou vlastní celu, která je až dodnes pozoruhodným lidským zásahem do skalního masivu (Volman, 2022). Jinými místy jsou již dříve zmíněný klášter v Horní Polici, či bazilika sv. Vavřince a Zdislavy v Jablonném v Podještědí.

### 3. SKALNÍ RELIÉFY

#### 3.1. Pískovec a pískovcové oblasti

*„Zadní země je chudý kraj. Jen písek připravený před osmdesáti miliony let druhohorními řekami do mořské delty a stlačený do osm set metrů vysoké desky tvárné horniny. Moře vyschlo a kamennou desku zvedly před patnácti miliony let zemské síly o několik metrů výš. A pak už jen další, nekonečné věky vnikala sladká voda do stále hlubších puklin a stejně sladké věčné větry ubíraly zrnko písku po zrnku, až společně vytesaly Zadní zemi do podoby roklí, které se ve zdánlivě nekonečném počtu zahloubily do dávného mořského dna. Pískovec je chudá hornina, a chudé jsou proto i její děti – rostliny a lesy zadní země“ (Nevrlý, 2002).*

Když Miloslav Nevrlý psal tyto řádky, potuloval se krajem Labských pískovců a severními Čechami, o kterých hovoří jako o „království pískovcových měst a skalních útvarů“. V severních Čechách se stýkají mocné přírodní protiklady dané svou geologickou minulostí, kterou výrazně ovlivnilo i složité klima (Hanzl a kol., 2003). O vzniku a geomorfologické podstatě sledované oblasti okresu Českolipska bylo již pojednáno v kapitole 2.1. Lužické hory. I přes autorčiny předchozí snahy o její vystižení budou nyní použity části textu Miloslava Nevrlého z knihy Chvály Zadní země (2002) k autentickému popisu kraje procházejícího poutníka se znalostmi o jeho vzniku. Popis se vztahuje ke kraji o pár kilometrů na západ, než se rozprostírají Lužické hory, ale v rámci geneze se jedná o historii ryze společnou. *„Dnes tedy většinou chodíme a lezeme po usazeninách turonských, pod převisy spíme na turonském písku. Tyto pískovce se nazývají křemenné nebo kvádrové, protože se rozčleňují podle puklin do pravidelných skalních útvarů, které za miliony let voda a vítr proměnily do podoby skalních měst, věží, stěn. Jejich základ byl ale vytvořen ještě v dobách, kdy pískovcová deska ležela pod pozdějšími náplavami. Teprve o miliony let později byla vyzdvižena a obnažena horotvornými pochody. Nejstarší usazeniny cenomanské, (bytelně uložené na lužických vyvřelinách), zůstávají dosud až na výjimky ukryty pod zemí. Nejmladší, tedy nejvýše uložené coniacké pískovce, naopak již většinou odnesly vody a větry třetihor i čvrtohor. (Nevrlý, 2002).“* Na nejzazší části severu leží faciální lužická oblast, která se táhne od Děčína po Žitavu přes Šluknovský výběžek. Oblast je typická pro jemně až středně zrnitý pískovec. Její součástí je východní část Českého Středohoří, oblast Ralské pahorkatiny až k Českému Ráji (Rodroužek, 2018). Oblasti táhnoucí se od města Mělník po Jablonné v Podještědí a od Mladé Boleslavi až k Jičínu.

Díky publikaci Kamila Podroužka *Člověk a pískovec* (2018), mohla vzniknout následující charakteristika pískovce jako materiálu. Pojem „pískovec“ je souhrnné označení pevných úlomkovitých hornin poměrně různého petrografického charakteru. Různorodost je patrná zejména ve složení obsažených nerostů, v jejich zastoupení, zrnitosti i způsobů stmelení. „*Jako pískovce jsou označeny pevné klastické sedimenty, tvořené pískovcovými zrny velikosti 0,063 – 2 mm, a základní hmotou, zejména jílem, prachem, úlomky slíd, kaolinem a jejich směsí* (Podroužek, 2018).“ Jejich nejčastějším místem výskytu je Český masív, přesněji Česká křídová tabule, kde je pískovec zastoupen ve více než polovině sedimentů. Zde se jedná o pískovce svrchní křídly, ty jsou příznačné pro svou mladost, největší rozšířenost a slabou stmelenost v důsledku diagenese, tektonických procesů nebo sopečné činnosti. Jinou významnou lokalitou výskytu pískovce je karpatská soustava v části západní Moravy a Slezska, (tamtéž).

Pískovec jako hornina je typický pro mnoho lokálních variant. Liší se i ve škále hrubosti od prachovců, slínovců po slepence. Dalším typickým znakem je zvýšená pórovitost a tím i objemná hmotnost. Procesy zvětrávání životnost pískovce značně snižují. Nejintenzivněji probíhá zvětrávání na poruchových místech masívu. Jinými modelačními činiteli jsou: proudící voda, mrazové zvětrávání, větrná eroze a abraze, chemické a biologické zvětrávání či charakter podloží a nadloží (Podroužek, 2018).

Bytí a soužití člověka s pískovcovou krajinou s sebou přináší různá specifika. Nejpatrněji může být tento jev viděn v podobě staveb, kdy pískovec díky svým mechanickým vlastnostem, především opracovatelnosti a soudržnosti, tvoří jejich konstrukční základ, zejména v oblastech České křídové tabule s dostatkem stavebního materiálu (Podroužek, 2018). Přítomnost pískovce byla patrná i v lidové kultuře této oblasti. Došlo k rozkvětu nových profesí od lomařství ke kamenictví, k rozmachu domácích průmyslů jako kamenářství a sklářství. Pískovec jako materiál sloužil lidovému i slohovému umění a dal za vznik nové průmyslové aglomeraci (Hanzl a kol., 2003). Výskyt pískovcového podloží České republiky byl již uveden. Kamil Podroužek (2018) mimo jiné zmiňuje známé oblasti s pískovcovým podložím ve světě, jimiž jsou například: Falcký les v Německu, Petite Suisse v Lucembursku, Matmata v Tunisku, Petra v Jordánsku, Vadí Kumrán v Izraeli, Saské Švýcarsko v Německu, Bari ve Francii či jižní pobřeží Kréty.



### 3.1.1 Pískovec a jiné materiály v kamenosochařství

Z technického hlediska představují pískovce celou paletu využití od těch velmi odolných a dobře opracovatelných po snadno se rozpadavé a zvětrávající. Ty se těžily spíše jako písek do malty či byly využity jako sklářské písky. Pro své vlastnosti, zejména co do opracovatelnosti, byly pískovce oblíbeným materiálem v architektuře a sochařství, kdy se nejvíce uplatnily v otevřené venkovské krajině nejpočetněji během 18.-19.století. Díky rozdílnosti v zrnitosti byly v sochařské tvorbě nejoblíbenější pískovce z povodí Labe – od Česko-saského Švýcarska až k okrajům Krkonoš. Ty byly oproti hrubozrnným křemičitým pískovcům jemnější a sochařská díla mohla být detailnější. Na většinu soch i reliéfů byl použit kámen lokálního dosahu. Dovoz byl pouze výjimečnou událostí (Hanzl, 2003).

Pískovec a žula byly horninami nejhojněji používanými právě ve venkovském stavitelství a sochařství. Pro své rozdílné technické vlastnosti se lišilo i jejich praktické využití. Pískovec obecně, jak již bylo zmíněno, napomáhal umělci k propracovanější, detailní tvorbě. Žula je z kamenického hlediska hornina pevná a kompaktní, velmi stabilní a odolná. Je ovšem obtížně opracovatelná a při práci s ní je zapotřebí těžšího nástroje a silnějších úderů. Tato hornina se používala pro monumentální práce s rozměrnými detaily, měla spíše zaoblené formy a figurální díla bývají spíše upravována povrchově (Hanzl, 2003).

Hanzl a kol., (2003), uvádějí jinou, často využívanou horninu. Tou byl krupník (těžený u Sobotína a Vernířovic). Tato hornina šedé až nazelenalé barvy obsahuje více než 70 % mastku. Pro svou měkkost a snadnou opracovatelnost umožňoval kámen ještě preciznější detailnost při tvorbě. Na druhou stranu byl poněkud citlivější na zvětrávání.

### 3.2. Kámen a kamenosochařství

V lidské historii měl kámen své prvotřídní postavení. Patřil k nejranějším přírodním materiálům, které člověk začal opracovávat a využívat jako zbraň, nástroj či jako stavební materiál. Není divu, že pro svou důležitost, byl po něm pojmenován nejdelší úsek lidských dějin – doba kamenná. V pozdní době kamenné se začal (zejména v pokročilých oblastech např. Malé Asie), objevovat nový materiál, a to bronz. Ten sehrál i se železem další důležitou epizodu rozvoje člověka a jeho bytí. Umožnil výrobu nových nástrojů s lepšími vlastnostmi, které postupně zcela nahradily kámen a jeho užívání. Ten ovšem i nadále sloužil evropské civilizaci jako stavební materiál a jako surovina ke kamenickému a sochařskému řemeslu (Hanzl, 2003).

Scheybal a Scheybalová (1985) popisují ve své publikaci dobovou nedotčenost krajiny nejen Lužických hor takto: *„Ani se nechce věřit, že většina horských údolí Krušných, Lužických, Jizerských i Krkonošských hor byla ještě před 700 lety nedotčena civilizací, že zde žili vlci a medvědi, že poslední z nich byli odstřeleni až koncem 18. století a že teprve před necelými 150 lety až s rozvojem průmyslu a turistiky získala horská sídla svůj nedefinovatelný poloměstský ráz, na který jsme zvyklí my a bez něhož bychom si naše hory už ani neuměli představit.“* Už při vyhlášení jejich chráněné krajinných území bylo poukázáno na jejich nesčetnou národopisnou hodnotu. Při pojednání návrhu pro CHKO Český ráj, Jizerské hory a Lužické hory se hovořilo zejména o hodnotě lidové architektury. Lidové baroko se ve vesnické krajině udržuje i přes 1. polovinu 19. století, v některých krajích, například v pískovcovém Podkrkonoší, až do vzniku éry sochařsko-kamenických škol (Scheybal, J.V. & Scheybalová, J. 1985). Do té doby nebyla kamenná tvorba závislá pouze na vyučených kamenících, mnohdy se jednalo o lidi pouze zaučené, postrádající jakoukoli odbornou kvalifikaci. V 70. letech 18. století se na vesnicích začínají objevovat díla venkovských kamenosochařů. Kamenosochařům začali postupně konkurovat žáci odborných kamenických škol (známou školou byla a stále je odborná škola sochařsko-kamenická v Hořicích). Definitivně je konkurence ukotvena sochařskou živností zavedenou v roce 1907. Známymi absolventy již zmíněné školy, kteří jsou považováni za zakladatele moderního sochařství, jsou: Stanislav Sucharda (1866-1916) nebo Ladislav Kofránek (1880-1954). Během 19. století dochází k větší mechanizaci ve velkolomech a postupně je tak nahrazována lidská síla. Největší úpadek rukodělné práce při dobývání a opracovávání kamene přichází s první světovou válkou (Hanzl, 2003).

### 3.3. Skalní reliéfy

„Reliéfy vytesané ve skalách patří k charakteristickým prvkům pískovcového reliéfu Lužických hor“ (Havránek, 2007). Nejčastěji je možné se setkat s náboženskými motivy, ty zachycují velké množství osobností prohlášených za svaté. Co do hojnosti zobrazení, k vidění jsou nejrůznější události ze života a smrti Ježíše Krista. Dále pak zobrazení Panny Marie či sousoší kalvárie, z nichž mnohé jsou doplněné o podobiznu Máří Magdalény či Jana Křtitele (Hanzl a kol., 2003). Tyto náměty mají buď děkovné poslání nebo upomínají nějakou událost. Podnětem pro tvorbu mohly být i různé epidemie, které se tak přímo dotýkaly venkovského lidu (Havránek, 2007). Barevnost reliéfů je spíše ojedinělá. Jedním z takových případů je skalní reliéf ukřižování Krista v Radvanci. Kolorovanost vznikla pačokováním vápennou maltou, kdy každá z biblických postav má svou typickou barevnost, jako třeba na zmíněném reliéfu Krista v Radvanci, kde je Panna Maria znázorněna s modrou barvou, jak uvádí historik Kamil Podroužek v rozhovoru pro Český rozhlas (Podroužek, 2019).

Mezi nejznámější mistrovské reliéfy ve skále patří Betlém M. B. Brauna. Toto barokní dílo leží v lese poblíž hospitálu Kuks (NPÚ, 2022). Lesy v okolí obcí Liběchov a Želízy skrývají další soubor skalních plastik. Ty vytesal ve 40. letech 19. století umělec Václav Levý. Jedná se o reliéfy se světskou tematikou. Mezi ně patří například: reliéf Harfenice, Had, Blaník (označení pro více reliéfů postav), nebo asi nejznámější dílo Čertových hlav, které ve své mohutnosti asi 9 metrů shlížejí do údolí Liběchovky (Ticmelnik, 2016). Během posledních padesáti let se reliéfům dostalo největší zkázy, jak zjistila autorka po rozhovoru s místními obyvateli. Útoky vandalů, zvětrávání, ale hlavně snížení vegetace lesního porostu zapříčinily dnešní tristní zjev objektů. Jinou známou lokalitou výskytu pískovcových reliéfů je Kopicův statek u obce Kacanovy. Vznikaly ve skalách Hruboskalska od 40.let 20.století až do autorovy smrti roku 1978. Vojtěch Kopic, který nebyl sochařem z povolání, zhotovil v této oblasti hned několik uměleckých děl, nejčastěji národní tematiky od vyobrazení sv. Václava, Přemysla oráče po Cyrila a Metoděje. Jsou zde k vidění desítky reliéfů, které ovšem již po letech také chátrají. Pohled lidu na Kopicovu tvorbu byl dvousečný. Kritika přicházela ze strany ochránců přírody, kteří nesouhlasili s antropogenním zásahem do pískovcových bloků. Naopak široká veřejnost stále kouká na jeho tvorbu jako na velmi zajímavé turistické místo (CzechTourism, 2017).

### 3.3.1. Skalní reliéfy Českolipska a staré cesty

Bohatá reliéfová výzdoba Českolipska je český unikát. „*Jejich veliké množství se až nápaditě vyskytuje v pásu od Tupadel na Mělnicku přes Dubou, Vidim, Deštnou, Dražejov až k německému pohraničí*“, tvrdí historik Kamil Podroužek v rozhovoru pro Český rozhlas (2019). Ten dále vysvětluje: „Domnívám se, že se jedná o starou Žitavskou cestu.“ Ta se klikatila z Prahy do Rumburku. Pravděpodobně vedla úvozem na kraji obce Radvanec a vedla dál k hranicím (Podroužek, 2019). Z Müllerova mapování Čech z roku 1720 je stále tento úsek cesty patrný. Proto je tedy více než pravděpodobné, že i s počátkem 18. století byla cesta stále využívána. Mapa je dostupná na stránkách: [oldmaps.geolab.cz](http://oldmaps.geolab.cz). „*Stará Žitavská cesta byla využívána do doby, než Kinští v roce 1751 naplánovali novou cestu z Prahy přes Českou Lípou do Rumburku přes nově zakládany Nový Bor*“ (Podroužek, 2019).

Mezi nejdůležitější obchodní cesty středověku, spojující německé pohraniční oblasti, konkrétně Horní Lužici s Českým královstvím, patřily kromě Lipské cesty také Pražská cesta a tzv. Gablerstraße (Gabler; německý název pro Jablonné v Podještědí). Tato Lipská cesta byla již od 14. století využívána obchodníky a svému největšímu rozmachu dosáhla za vlády Karla IV. Cesta vedla z německé Žitavy do Görlitzu, odtud směrem k Oybinu a následně již k české hranici. Zde pokračuje přes Krompach a Naději do Cvikova. Úseku Naděje – Cvikov se obchodníci a cestující nejvíce obávali. Bylo to místo hustě zalesněné, temné, a hlavně řídko osídlené, docházelo zde často k loupežným činům. K ochraně tohoto úseku cesty byl proto postaven hrad Milštejn (Mühlstein), na němž se vždy pohybovalo pár strážců. Ze Cvikova pokračovala cesta dál ke Sloupu, do České Lípy a následně do Prahy (Bültemeier, 2019).

Jak uvádí Podroužek (2019), kromě duchovního rozměru hrály reliéfy při těchto starých cestách roli jakýchsi ukazatelů pro lepší orientaci během putování. Dnes bychom řekli, že se jedná o jakési turistické značky, uvádí historik.

Se zřízením nových komunikačních tepen a s příchodem nové železnice, která vedla v této oblasti konkrétně na trase Žitava – Liberec, ztratily obchodní stezky během 19. století na svém významu a funkci (Bültemeier, 2019). Autorka předpokládá, že právě doba přicházející industrializace s sebou přináší nové trasy za účelem celkové modernizace, což reflektuje změny společenských hodnot, kdy skalní reliéfy postupně ztrácely svůj původní význam.

### 3.3.2. Známé reliéfy a jejich autoři na Českolipsku

Jak už bylo v předchozích částech práce zmíněno, i díky své ojedinělé pískovcové struktuře čítá okres Česká Lípa hned několik desítek děl ve skále. Ty se v lokalitě vyskytují mnohdy skupinově a tematicky, jindy stojí o samotě. V této části práce pojednává autorka o třech vybraných reliéfech, u nichž jsou známi jak autoři, tak okolnosti vzniku. Jmenovitě se jedná o: Dutý kámen u Kunratic, Skálu smrti mezi Kunraticemi a Lindavou a Skalní kapli opět v blízkosti Kunratic.

Přímo v oblasti přírodní památky Dutý kámen (vyhlášené roku 1963), zhotovila skupinka umělců roku 1913 portrétní reliéf Theodora Körnera (viz příloha 1 obr. č. 3), jako upomínku stého výročí smrti tohoto německého básníka. Umělci byli: Karl Beckert a Karl Bundesmann, kteří si na práci přizvali i Franze Řeháka, tou dobou učitele na základní škole v Kunraticích. Tvůrci se rozhodli upravit jižní část masivu, čímž si vytvořili svislou stěnu vhodnou k tesání. Při této příležitosti vysekali i vrchní partii Dutého kamene, kde zhotovili vyhlídkovou plošinu se slunečními hodinami, schodištěm vedoucím k této vrcholné části a nedaleko přístupové cesty také lavičku, známou jako Karolinin odpočinek (Karolinenruhe) (Peša a kol., 2018).

Skála smrti, dříve známá pod pojmem Rytířský skok, nese na svém svislém masivu další reliéf Karla Bundermanna a Karla Beckerta. Vznikl roku 1910 a je k nalezení po pravém břehu říčky Svitávky u Kunratic nedaleko osady dříve známé jako Mlynářská díra (Müllerloch). Vyobrazena je dívka, skákající ze skály a rytíř na koni (viz příloha 1 obr. č. 4), (Kühn, 2022). *„Reliéf je výjevem z místní pověsti o mlynářské dívce, pronásledované zlým rytířem, která v zoufalství raději zvolila smrt skokem z vysoké skály. Dívka se ale podle pověsti zachránila, zatímco rytíř se i s koněm ze skály zřítíl a zahynul“*, (tamtéž). Z pohledu autorky je reliéf stále dobře zachovalý, což připisuje zejména přítomnosti okolní vegetace.

Podstatné kamenosochařské úpravě se dostalo také skalní Kapli (viz příloha 1 obr. č. 5) z roku 1834 (ta je k nalezení při staré vozové cestě z Kunratic do Drnovce). Členové Horského kunratického spolku Karl Beckert a Konrad Henke ji obohatili sloupovým portálem a v její blízkosti vylámali kamennou lavičku (Peša a kol., 2018).

### 3.3.3. Mařenické reliéfy

Z hlediska hustoty je okolí Mařenic asi nejhojnější oblastí v rámci výskytu skalních reliéfů. Může se jevit až nápadně, jak si jsou některé reliéfy podobné, a to v rámci motivů, velikosti či jednoduchého zpracování pískovcového výchozu. Dle zmíněných parametrů se může zdát jako žádoucí souditi, že alespoň některé reliéfy mají stejného tvůrce.

Alespoň čtyři z nich mají spojitost s vodními náhony. K nadpozemské ochraně provozu mlýna byly v blízkosti umístovány biblické výjevy, obrázky, či v tomto případě skalní reliéfy s náboženskou tematikou. Tři z nich leží na Hamerském potoce. Datum jejich vzniku souvisí s ražbou podzemních náhonů. První dva z nich – malý reliéf (dostupný pouze ze strany potoka) a Mariánská kaplička (viz příloha 1 obr. č. 6), leží v Antonínově údolí poblíž bývalé prádelny. Třetím je reliéf Ukřižování (viz příloha 1 obr. č. 7.), zachovaný u Neumannova mlýna v Mařeničkách. Dalším reliéfem je opět reliéf Ukřižování (viz příloha 1 obr. č. 8), ten je k nalezení ve stěně skalního defilé podél náhonu mlýna Bergmühle na říčce Svitávce (Havránek, 2007).

Jiný reliéf, nyní již bez souvislosti s náhony, je vyobrazení Madony na Juliovce, viz (příloha 1 obr. č. 9) u bývalého stavení č. 13, které patřilo rodině Gulichů. Díky svědectví a výpovědi mařenického rodáka Josefa Weikerta, je znám původ i autor Madony ve skále. Zní asi takto: „*Na Juliovce bydlela sličná a bohatá Rosalie Philip, která měla před svatbou s formanem Michaelem Weikertem, prastrýcem zmíněného Josefa Weikerta. Její milý byl roku 1822 právě na Juliovce zabit mladíky, kteří byli Rosalii odmítnuti a neunesli milostný neúspěch. Nešťastná Rosalie se pak již nevdala, na památku vraždy nechala vytesat do skály nad stavením č. 13 reliéf Matky Boží a pravidelně pod ním rozsvěcovala světlo až do své smrti v roce 1887*“ (Havránek, 2007). Po její smrti místo opečovávala Marie Gulich a to až do čtyřicátých let dvacátého století. Tvůrce reliéfu, jak uvádí Josef Weikert byl mlynářský pomocník, kterému se přeznívalo Popel-Wenz (Popel=skřet strašící děti). Ten pracoval ve mlýně Teichmühle na Juliovce a ve svém volném čase se věnoval tesání „*skalních obrázků*.“ Ten měl údajně vytvořit další reliéfy v okolí, zejména jako upomínku na časy cholery mezi lety 1836-1837. Reliéfy jsou: již zmíněný reliéf Ukřižování u Bergmühle a velmi podobný reliéf na Naději (viz příloha 1 obr. č. 10) (Havránek, 2007). U dnes již zaniklé samoty Dreihäuserstein u Mařeniček je při vozové cestě do Kunratic k vidění kamenný obraz Nejsvětější trojice (viz příloha 1 obr. č. 11). Ten byl vytesán roku 1704 mařenickým truhlářem Franzem Schierem. Původně byl zhotoven do velkého skalního bloku. Skalní blok byl ovšem ve druhé polovině 19. století odtěžen a kamenný oltář zanechán (Peša a kol., 2018). Opodál ve skalní

stěně úvozu, zmíněné, dnes již zaniklé cesty, je vyobrazení Útěku svaté rodiny do Egypta (viz příloha 1 obr. č. 12). Autorství tohoto vyobrazení není jasné. Různé historické prameny uvádějí nejčastěji dva adepty. Buď mohl reliéf vzniknout rukou Franze Schierera nebo také již zmíněného Popel-Wenzela (Havránek, 2007; Peša a kol., 2018). Jelikož není v okolí Útěku do Egypta žádná signatura, ani vypovídající písemné prameny neuvádějí jasné autorství, může o něm dnešní veřejnost pouze spekulovat. Stejně spekulace přicházejí s dalšími reliéfy v Mařenicích – Svatá rodina (viz příloha 1 obr. č. 13) a Sedmispáči (viz příloha 1 obr. č. 14) na vrchu kalvárie. Kromě Popel-Wenzela a Franze Schierera bylo totiž v této oblasti dost kameníků, kteří znali práci s kamenem zejména díky výrobě mlýnských kamenů a kteří by takovou práci také jistě zvládli (Havránek, 2007). Proto i tyto reliéfy vznikly anonymním tvůrcem.

Za závěr této části je nasnadě použít pár slov Petra Havránka (2007). „*Reliéfy oživují pískovcové skály stále a nesou tichou vzpomínku na lidský úděl dávných obyvatel Lužických hor. Místní lidový umělci F. Schier a Popel-Wenz a možná i jiní jsou skoro zapomenutí.*“

### **3.4. Skalní reliéfy ve světě**

Skalní reliéfy byly součástí pradávných kultur, například oblastí Mezopotámie až po Egypt, přes komunity elamské, chetitské, asyrské i perské ke krajinám Středního východu, východního Středomoří aj. Vytesané skalní obrazce a nápisy měly pro tyto kultury velký význam. Vybírána byla místa symbolicky nabitá, kulturně významná nebo geograficky až politicky strategická a to vždy ve volné krajině. Skály byly voleny i pro trvanlivost daných skulptur. Ty měly promlouvat o dobách minulých a hovořit tak k budoucím generacím (Harmanşah, 2014). Skalní stěna Nakš-e Rostam v Íránu skrývá reliéfy, kde jsou hrobky dávných achaimenovských vládců ukryty v jejich středu (Canepa, 2013). Dalším velmi unikátním dílem je reliéf Madarského jezdce. Ten se nachází v severním Bulharsku na skále ve výšce 100 m. Jeho vznik je datován do časů 8. století a byl (pro svou jedinečnost) připsán roku 1979 do seznamu světového dědictví (UNESCO, 2022). Ve státě Tripura v Indii je k vidění hned celého komplexu reliéfů s hinduistickou tematikou. Místo je obklopené zelení a vodopády, kdy jsou mezi výjevy k vidění božstva hinduistického náboženství a bůh Šiva. Reliéfy vznikly během 11.-12. století (GK Dutta, 2022). V Rumunsku poblíž města Dubova na břehu Dunaje je vytesaný reliéf dáckého krále Decebala. Socha měří 55 metrů a vznikala po dobu 10 let. Práce na soše byly dokončeny roku 2004. Celou skulpturu financoval

Constantin Dragen. Reliéf upomíná na vládu a obranu Decebala jeho země před Římany  
(Decebalus Rex, 2022)



## 4. OCHRANA A PÉČE drobných památek

„*Ne vždy chráníme krajinu, která nám přináší užitek, ale téměř vždy jsme citliví ke krajině, kde se cítíme doma a kterou máme rádi (Cílek, 2005). „Zdaleka nejčastěji je pocit domova spojován s místem prožitého dětství“ (Sklenička, 2003). Sklenička dále mluví o pocitu pohody a pocitu domova, ty přicházejí s pocitu bezpečí a jistoty. Krajina, připomínající domov je však pojem relativní, jak je demonstrováno na příkladě: „pro kosmonauta je po cestě po vesmíru domovem jakékoliv místo na planetě Zemi, pro člověka vracejícího se z procházky v nevládném počasí je jím zahrádka u jeho domu.“* Pocit domova, jak zjistili kulturní antropologové, lze vyvodit několika způsoby – patří mezi ně vytvoření optického a duchovního střetu teritoria, vymezení jeho hranic, pojmenování krajiny pomístními názvy a polidštění krajiny pomocí příběhů a pověstí vážících se k určitému místu (Cílek, 2005). „*Člověk má potřebu identifikovat se s prostředím, orientovat se v něm a patřit k nějakému místu*“ (Sklenička, 2003). Chápání pojmu “krajina“, jak vysvětluje dál Sklenička, souvisí s pojmy “kraj“ či “krajan“, ty navozují niterný vztah jedince k místu, kde se narodil a kde prožil své dětství. V představách české domoviny jsou viděny nejčastěji krajinné elementy jako kostel, rybník, les, polní cesta, kříž, pole či strom zasazený lidskou rukou. To všechno, dle Cílka, jsou místa kontaktu světa lidí a světa přírody. Jim věnuje člověk velkou pozornost a tím si tak začíná vytvářet vztah ke krajině. Stejnou pozornost, s jakou se dbá o památné stromy, je potřeba dát také památným kamenům, historickým úpravám studánek, hradištím a vztyčeným kamenům, kombinacím volně stojících plastik a stromů a drobným sakrálním i profánním objektům citlivě zasazeným do krajiny. Právě jimi, jak píše Cílek, velmi často začíná citová vazba ke krajině domova, jež nakonec vyústí uje ve vyváženější vztah k životnímu prostředí. Tento vztah, intuitivní smysl pro procesy, které v něm probíhají lze označit jako ekologické citění nebo prostě lásku k přírodě. (Sklenička, 2003).

Postupem času, zejména kvůli změně využívání kulturní krajiny, docházelo k potížím s údržbou a zachováním památek. Se vztyčením soch byly zakládány fundace (zejména k udržování děl, případně ke mším u nich pořádaných). První velkou změnou byly josefínské reformy na konci 18. století, ty zapříčinily zejména změny majetkoprávních vztahů a vztahů mezi církví a státem. S rostoucím problémem údržby byl ve 30. letech 19 století proveden první soupis všech kaplí, křížků a soch, nacházejících se na území Českého království (ProCulture, 2011). „*Součástí těchto soupisů, jejichž zpracováním byli pověřeni místní děkani, bylo nejen zaznamenat*

*umístění, popis vzhledu a stručně i stávajícího stavu díla, ale i jméno toho, kdo se zavazuje, že bude o tuto památku pečovat. S výjimkou donací městských a šlechtických, kde tato povinnost plynule přecházela z generace na generaci, tíhu péče o tyto památky většinou přebírali dědicové donátora objektu nebo se k tomu zavazovali ti, na jejichž pozemku toto dílo stálo“ (ProCulture, 2011). Od 2. pol. 19. století začíná vznikat státní systém ochrany a péče o památky tohoto druhu. Za finanční pomoci státu mohli zástupci památkové péče se sochaři a kameníky-restaurátory zrealizovat potřebnou ochranu, (tamtéž).*

Zákon § 12 z. č. 114/1992 Sb. hovoří že: *„Krajinný ráz, kterým je zejména přírodní, kulturní a historická charakteristika určitého místa či oblasti, je chráněn před činností snižující jeho estetickou a přírodní hodnotu. Zásahy do krajinného rázu, zejména umístování a povolování staveb, mohou být prováděny pouze s ohledem na zachování významných krajinných prvků, zvláště chráněných území, kulturních dominant krajiny, harmonické měřítko a vztahy v krajině.“* Patří sem drobné památky jak sakrálního, tak světského původu. Svou přítomností zanechávají historickou stopu a esteticky ovlivňují krajinu. Jejich význam je úměrný jejich hodnotě v závislosti na rozsahu, na který může být hleděno z měřítka lokálního, přes regionální až k národnímu (AOPK, 2022). Na oficiálních webových stránkách Národního parku České Švýcarsko a CHKO Labské pískovce, se píše o tom, že: *„Cílem ochrany kulturních památek a kulturně historicky hodnotných objektů je zachování jejich historické výpovědi a uchování kulturní tváře krajiny.“* Péče o tyto památky spočívá zejména v dokumentaci a v praktické obnově a údržbě objektů (NPCS, 2022). Zákon č. 20/1987 Sb. o státní památkové péči, byl ustanoven pro ochranu významnějších kulturních staveb. Tato péče se vztahuje pouze na hmotné a nehmotné dědictví vyhlášené za kulturní (§2) či národní kulturní památku a zapsané v ústředním seznamu. Aby mohla být památka součástí seznamu, musí přirozeně splňovat několik kritérií. Tato kritéria splňují častěji stavby významnější povahy. U drobných staveb se hledí na jejich význam, především pro identitu místní komunity. Důležitosti nabývají v kontextu celku (vybraného krajinného prostoru), kde jakožto kulturní prvky vypovídají o transcendentálním rozměru místa. Proto je i při hodnocení krajinného rázu vyžadována znalost v měřítku krajiny drobné, přesto významné součásti venkovského obrazu (AOPK, 2022).

Plán péče CHKO Lužické hory uvádí výčet sakrálních památek. Mezi nejstarší patří kostel sv. Alžběty ve Cvikově. Velkou skupinu tvoří volně stojící sochy např. socha Jana Nepomuckého v Kamenickém Šenově, sousoší Kalvárie ve Cvikově, Mařenicích nebo Jiřetíně. Další skupinou

jsou, jak se dále píše, skalní reliéfy nacházející se zejména ve východní polovině CHKO. Jsou to například reliéfy Madony na Juliovcích, skalní oltář Nejsvětější Trojice aj. (Plán péče CHKO Lužické hory, 2012). Dále se v dokumentu uvádí následující: „*Veškeré tyto objekty dotvářejí obraz kulturní krajiny, jsou její součástí a je třeba je chránit a hledat zdroje pro jejich zachování a obnovu.*“ Soupis historických památek na území CHKO obsahuje desítky kamenných soch. Ty jsou uvedeny ve státním seznamu kulturních památek. Jak uvádí plán péče: „*Tyto objekty podléhají zvláštnímu režimu (zákon 20/1987 Sb., o státní památkové péči). Výkon tohoto zákona náleží příslušným okresním úřadům.*“ Dále hovoří o existenci až stovek objektů, na které se bohužel ochrana památkového zákona nevztahuje, což je velký paradox zejména z toho důvodu, že právě tyto objekty vytvářejí charakter prostředí a krajiny (Plán péče CHKO Lužické hory, 2012). „*Nicméně právě zákonem podložená ochrana „státní“ a ochrana „přirozená“, pouze na základě respektu širší společnosti, hrají významnou roli v limitech nakládání s drobnými památkami a velmi často i v podmínkách pro získání finančních prostředků na jejich opravu a restaurování,*“ uvádí památkářka Věra Kučová v rozhovoru pro nadační fond Adopce památek (2022). Ta dále vysvětluje, jak je to se zapojením veřejnosti do ochrany a péče o památky. Jedná se zejména o ty památky, které nejsou státem chráněné. Spolky či nadšení jednotlivci projevují zájem o obnovu drobných památek. Pokud není potřebné řešit otázky statiky, pak podle zákona stavebního jde s objekty dělat skoro cokoli. Tato svoboda je pro památky vlastně nebezpečná. Laici mnohdy neideálním způsobem upravují památky a spíše jim tak škodí, než napomáhají třeba k delší životnosti. Pomoc spolků a jedinců je nejvíce prospěšná u památek, které jsou jasným majetkem obce. Tito nadšenci pozorují dění v místě, popřípadě poskytují jakoukoli jinou dobrovolnou práci (Kučová, 2022). Plán péče CHKO Lužické hory upozorňuje na to, že by dochovaným objektům, na které se ochrana zákona nevztahuje, měla být věnována pozornost. „*Při jejich obnově a rekonstrukci plně respektovat charakter a slohovost a vytvářet podmínky pro jejich poznání, zachování a prezentaci*“ (Plán péče CHKO Lužické hory, 2012). A dále: „*Veškeré tyto objekty dotvářejí obraz kulturní krajiny, jsou její součástí a je třeba je chránit a hledat zdroje pro jejich zachování a obnovu*“, (tamtéž).

*„Z krajiny lze vyčíst jaký poměr má člověk k budoucnosti. Jestliže popíráme svými zásahy do krajiny budoucnost, jestliže naše zásahy do krajiny vlastně škrtají naději, znamená to, že pro nás vlastně neexistují ti druzí, kteří mají přijít po nás. Zrůdnost tohoto počínání vyvstává ještě*

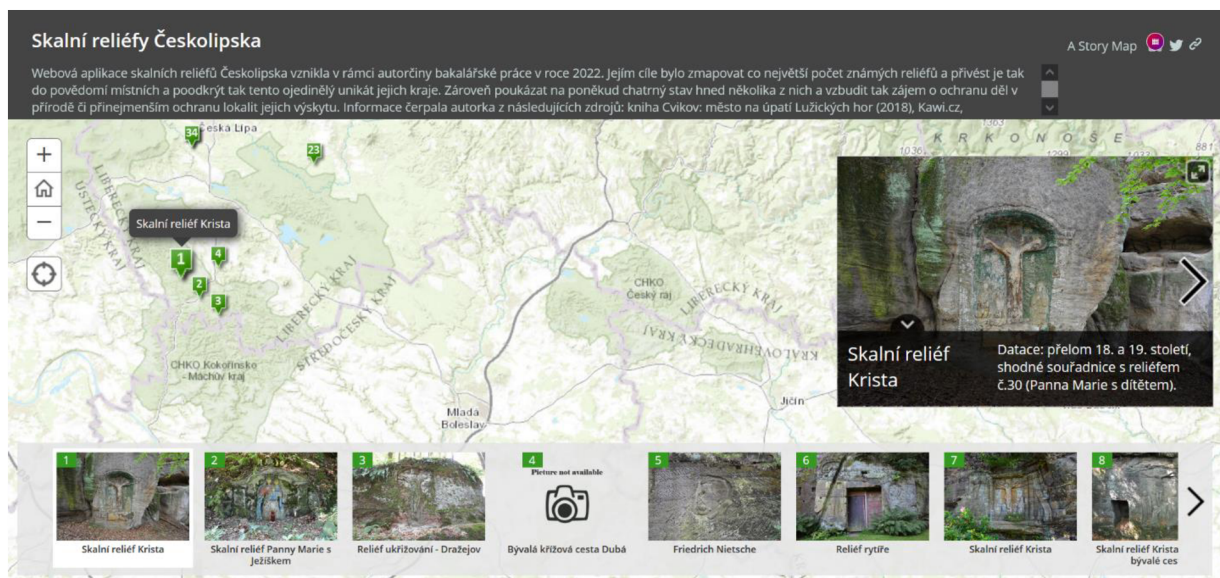
*křiklavěji v okamžiku, kdy si uvědomíme, že těmi druhými jsou naše děti“ (Sklenička, 2003). Proto i zde je nasnadě upotřebení principů udržitelného rozvoje „Měli bychom si jako společnost uvědomit, že můžeme v relativně krátkém období ztratit obrovské množství kulturního dědictví,“ tvrdí Věra Kučová v rozhovoru pro Český rozhlas Vltava (2011). Ta následně přechází k otázce možností uchovávání barokních soch, tam kde patří čili v krajině, to je jednou z cest. Přemísťování památek není vhodný způsob, a to nejen z hlediska právního procesí. Svůj rozhovor ukončuje s nadějí, a to takto: „Česká republika je signatářskou zemí evropské úmluvy o krajině a tato úmluva nám přímo ukládá, abychom se zaměřili na specifika naší krajiny a hledali cesty, jak naše všechny kulturně historické hodnoty v krajině opsat a samozřejmě chránit a uchovat pro další generace.“*

Je potřeba mít na paměti, (jak čtenáře informuje výzkumné, informační a vzdělávací centrum pro kulturu, 2011), že sochařská díla v krajině patří dnes mezi nejvíce ohrožená díla tehdejší barokní architektury. Nejen kvůli zvětrávání, ale také kvůli krádežím a vandalským činům.

## 5. VYHODNOCENÍ PRAKTICKÉ ČÁSTI

Hlavním cílem této praktické části bylo vytvoření interaktivní online mapy skalních reliéfů, a to prostřednictvím platformy ArcGIS online. Na katastrálním území okresu odhalila autorka 34 reliéfů, které byly následně zaneseny jako jednotlivé body do mapy v prostředí ArcGIS online. Za důležité kladla autorka zmapování aktuálního stavu díla ve skále, proto vyjma třech míst, která nebyla navštívena, je každé zastavení na mapě opatřeno autorskou fotografií. Pro přehlednost celé webové aplikace byla zvolena volně dostupná šablona Story Map Tour, která umožnila jak zobrazení lokace reliéfu na mapě a fotografie, tak krátkého textu, informace o dataci, donátorovi či jiné zajímavosti. Výsledná mapa může sloužit jako turistický průvodce či být využita v rámci místně zakotveného učení (MZU). „MZU je způsob vzdělávání, které využívá všech aspektů místního prostředí (přírodních, kulturních, historických a socioekonomických souvislostí jako jednotícího kontextu pro výuku)“ (Borovinová a kol., 2020). V rámci MZU mohou vznikat projekty, které mají praktický význam pro obec, podporují spolupráci v komunitě a přinášejí občanům osobní pouto k místu, kde žijí, (tamtéž). Mapa reliéfů Českolipska proto nabízí i tento rozšířený vhled hned do několika aspektů. Mohla by být využita jako edukační materiál pro místní školy, či jen pro zájemce o kulturu kraje, kde žijí.

Obrázek č. 1, Snímek obrazovky z webové aplikace Skalní reliéfy Českolipska, vlastní zpracování



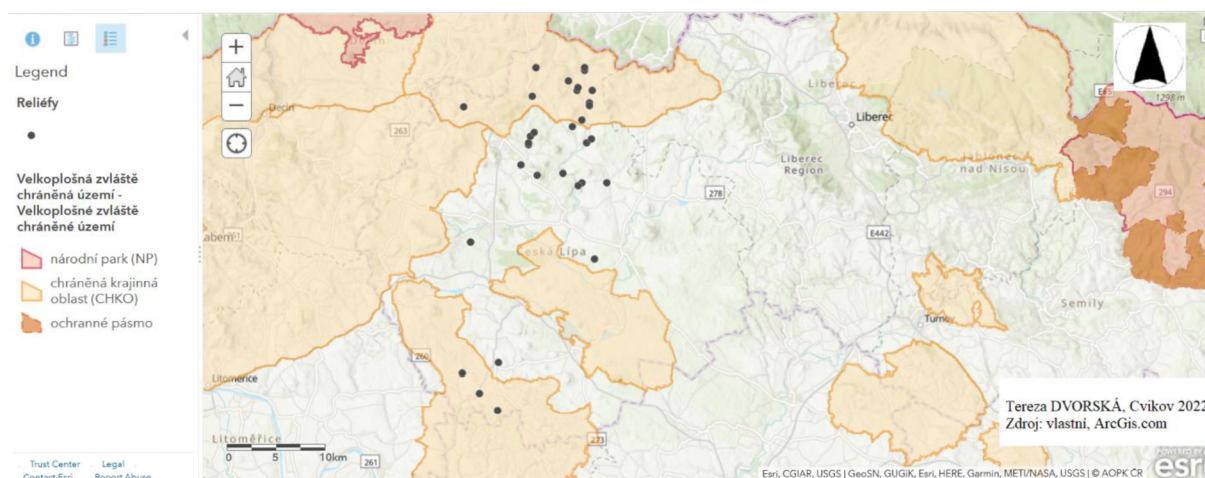
Tabulka č. 1 Kategorizace sledovaných znaků u reliéfů

sledovaný prvek	aspekty	počet
motiv	sakrální	22
	světské	12
kolorovanost	ANO	5
	NE	29
autor	známý	14
	anonym	20
CHKO	součástí oblasti	17
	mimo oblast	17

Prvním sledovaným prvkem byl motiv čili tematika reliéfu. Početně převládají reliéfy s křesťanskou tematikou ať už Ukřižování Ježíše Krista (9), vyobrazení Marie s malým Ježíškem (5) aj. Světská tematika je poté lidovým uměním vesnic a obcí. Mnohokrát se reliéf váže k pověsti o lidech žijících v okolí, či jen upomíná na známé dějinné osobnosti (reliéf Žebračky, básník Theodor Körner, Friedrich Nietzsche). Pačokování, pozlacení či jiné způsoby nánosu barvy byly autorkou zpozorovány pouze u pěti reliéfů například u obou reliéfů v Pavličkách (Panna Marie s dítětem a skalní reliéf Krista). Pozoruhodný byl podíl děl se známým tvůrcem. Jednalo se o pár umělců, které historické prameny dokázaly s jistotou určit. Jednalo se o Pepel-Wenzela, Franze Schierera, Karla Beckerta, Karl Bundesmanna, oni a řada anonymů (nejspíše mužů z lokálních kamenolomů) se zasloužili o dekoraci celého kraje. Dílčím cílem této práce a webové aplikace bylo mapování výskytu děl ve skále v CHKO Českolipska. Díky konkrétní GPS lokaci reliéfů a veřejně dostupné podkladové mapě velkoplošných zvláště chráněných území došlo v ArcGIS online k jejich protnutí a následné vizualizaci reliéfů na mapě (viz obr. č. 14). Přesná polovina z nich (sedmáct) leží v rámci CHKO Lužické hory a Kokořínsko. Je nutno podotknouti, že ostatních sedmáct se nachází v bezprostřední blízkosti hranic těchto území a to do 10 km, tedy dokonce i poblíž CHKO České Středohoří či PP Peklo. Jiným krajně sledovaným prvkem byla souvislost výskytu reliéfů podél již zaniklých obchodních cest. V předchozí kapitole bylo hned několik takových zmíněno. Podél Žitavské cesty byly vytesány reliéfy v Radvanci, nejlépe je možné tento fenomén sledovat právě v již dříve uvedené úvozové cestě při vyobrazení Ukřižování. Pro ostatní reliéfy nebyly nalezeny konkrétní a věrohodné zdroje s informacemi o tom, kudy

přesně cesty skrze lužické lesy vedly, proto je možné pouze dedukovat a spekulovat, které z reliéfů, například u Mařenic, byly či nebyly součástí obchodních cest.

Obrázek č. 2 mapa Velkoplošně zvláště chráněných území se skalními reliéfy, vlastní zpracování



### Jmenovitý seznam lokalizovaných míst

- Svorský trpaslík
- Skalní reliéf žebračka
- Skalní reliéf Krista – Naděje
- Modlivý důl
- Skalní reliéf Ukřižování – Liščí vrch
- Reliéf žáby, hada, lva a lvice –
- Skalní hrad Sloup v Čechách
- Ukřižování Krista –
- Kropáč/Juliovka
- Ukřižování Krista – Pusté kostely
- Kaple božího hrobu – Velenice
- Ukřižování Krista – Velenice
- Skalní reliéf sv. Rodiny – Mařenice
- Skalní reliéfy Krista – Pavličky
- Sochy ve skalách – Stráž
- Skalní kaple – Drnovec
- Kaple sv. Antonička – Mařenice
- Skalní reliéf Theodora Körnera
- Turnerský kříž
- Reliéf Panny Marie s dítětem – Pavličky
- Skalní reliéf Panny Marie s Ježíškem – Dubá Deštná
- Reliéf ukřižování – Dražejov
- Bývalá křížová cesta Dubá
- Friedrich Nietzsche
- Reliéf rytíře
- Skalní reliéf Krista – Radvanec
- Skalní reliéf Krista – Radvanec
- Reliéf Krista po bičování
- Skalní reliéf Útěk do Egypta
- Kamenný oltář Nejsvětější trojice
- Skalní reliéf Panny Marie a Ježíškem – Juliovka
- Skála smrti
- Lidový reliéf slunce
- Skalní reliéf Sedmi spáči
- Oltář reliéf Ukřižování – Neumannův mlýn
- Richard Wagner

Celá webová aplikace je ke zhlédnutí na tomto odkazu: <https://arcg.is/1n48aW1>

## Diskuse

Důležitou částí této bakalářské práce bylo teoretické pojednání o době barokní a změnách jak v zemědělství, ve sféře sociální tak spirituální. Díky pracím Jiřího Sádla a kol., kteří se mimo jiné tímto tématem zabývají v publikaci *Krajina a revoluce z roku 2005*, mohl vzniknout výstižný obrázek doby. K depikci krajiny sloužily i nadále tyto publikace: *Krajiny vnitřní a vnější* (Cílek, 2005), *Krajina jako dílo* (Homola a kol., 2016) a *Krajiny kulturní a historické: vliv hodnot kulturní a historické charakteristiky na krajinný ráz naší krajiny* (Kupka, 2010). Dalším zvoleným cílem bylo hledání významu objektů zasazených do barokní krajiny. O tomto tématu bylo v minulosti hovořeno, ať už se jednalo o již vzniklé diplomové práce Kristýny Drápalové a Lenky Pellové nebo o kampaň Barokní socha v krajině Národního Památkového Ústavu České republiky. Ten nechal vzniknout celým webovým stránkám o Barokní soše v krajině a roku 2007 se tématu věnoval i v rámci přednáškových bloků pro veřejnost. Webové stránky s podrobnějšími informacemi nejsou v současné době bohužel dostupné. K datu psaní této práce je k nalezení pouze střípek z celé kampaně, a to na webovém archivu NPÚ.

Oproti dostupnosti odborné literatury ke kontextu krajiny, barokní krajiny a objektů v ní včetně soch, přišlo úskalí v rámci dostupných informací pro skalní reliéfy a staré obchodní stezky vedoucí severním krajem. Skalní reliéfy jsou dle autorky velmi zajímavým fenoménem, ale jsou pomíjivé. To může být patrné zejména na druhu materiálu – pískovce a limitující životnosti díla ve skále. Nezáměr veřejnosti o skalní reliéfy může být dán také vyobrazenými motivy. Jedná se zejména o motivy náboženského charakteru, které nejsou pro dnešní, z poloviny ateistickou společnost, vyhledávaným cílem. Tyto informace získala autorka zejména po debatách s místními obyvateli. O barokních reliéfech hovoří převážně regionální literatura, a to zejména v kontextu důvodu a času jejich vzniku, o fundaci či autorství, popřípadě vypráví legendy, které se k místům vztahují. Autorka od rešerše očekávala nalezení publikací hovořících významněji o souvislostech s materiálem, degradací, a ochranou reliéfů, které jsou vytesány do skalních bloků v chráněných krajinných oblastech. Skalní reliéfy jsou drobnými památkami, na které se vztahuje zákon (§ 12 z. č. 114/1992 Sb.) o krajinném rázu a mělo by docházet k péči o tyto kulturně-historicky hodnotné objekty. Ochrana a péče spočívají v dokumentaci a v praktické obnově a údržbě objektů, nicméně přesto, že jsou některé skalní reliéfy (17) součástí CHKO Lužické hory a Kokořínsko, nebyly u většiny z nich nalezeny plány péče či postupy péče. Dle PROCULTURE (2011) je: „*potřeba mít*



*na paměti že sochařská díla v krajině patří dnes mezi nejvíce ohrožená díla tehdejší barokní architektury.*“ To samé dle autorky platí o dílech ve skálách ze všech historických dob.

Jiným dílčím cílem práce bylo dokázání faktu, že skalní reliéfy vznikaly v těsné blízkosti kupeckých stezek. Díky Müllerově mapování z roku 1720 bylo sice patrné, že cesty procházely z Prahy na Českou Lípou a nadále do Německa i místy jako byly Radvanec, Cvikovsko a Mařenicko, nebylo ovšem možné najít podrobnou trasu a už vůbec dokázat, které z reliéfů se při konkrétní kupecké cestě např. Žitavské, Lipské, Pražské skutečně nacházely. Nejde ovšem vyvrátit, že by se reliéfy v okolí jiných, lokálních cest nevyskytovaly, ba naopak. Místní lidová slovesnost o tom velmi často hovoří. Autorce se však nezdařilo nalézt žádné odborné články ani publikace, které by tuto skutečnost explicitně podpořily.

Cíl vytvoření webové aplikace nevyžadoval umístění většího objemu textu do mapy. O to byla její přehlednost ještě navýšena. Po zhotovení celé práce byly nalezeny dva nové reliéfy v lužických lesích, které nemají v aplikaci svůj referenční bod. Tento fakt souvisí s autorčinou vizí využívání mapové aplikace veřejností, která by se mohla sama nepřímou účastnit na obohacení mapy o místa, která nejsou známá. V úvodní části mapové aplikace může uživatel najít kontakt na autorku a informovat ji prostřednictvím emailu o návrzích úprav. Proto i tyto dva výše zmíněné reliéfy budou postupem času vyhledány a do mapy přidány.

Jinou otázkou, kterou si autorka při publikování mapové aplikace kladla, byla citlivost dat vypuštěných do veřejné sféry. Data by totiž mohla mít negativní účinek na místa a okolí reliéfů.

Tento nepříznivý jev by mohl být viděn na možných vandalských činech, případně by mohl přijít s náhlým nárůstem návštěvníků, kteří by svou přítomností znehodnocovali lokality. Za předpokladů vzniku viditelného ohrožení lokálních míst je autorka rozhodnutá pro stažení a znepřístupnění práce pro všechny uživatele.

Během psaní této bakalářské práce přišla autorka s návrhy o navázání a rozšíření celého tématu o problematiku těžby kamene pro sochařskou tvorbu a jak celý tento proces a existence kamenolomů ovlivňují životní prostředí, případně jak pokračovat s revitalizací území po těžbě kamene. Jelikož tato polemika nebyla autorčiným prvotním cílem, rozhodla se tuto část zcela vynechat a ponechat ji k návaznému prostudování.

## Závěr

Závěrem nutno podotknouti, že se autorce podařilo zrealizovat všechny stanovené cíle. Část teoretická zahrnuje pojednání o době barokní, o změnách v zemědělství, o životě společnosti 17.-18. století a s tím spojeným obdobím poutnictví. Vyzvednuto bylo zasazení barokních staveb a drobných památek do krajiny a zmíněny důvody jejich vzniku v otevřené venkovské krajině. Pojmy jako krajina a barokní krajina byly uchopeny v druhé kapitole. Se závěrem kapitol přišla část zaměřená na předem stanovenou oblast, a to na okres Česká Lípa. Nejprve bylo ve zkratce psáno o vzniku a geomorfologické podstatě oblasti, nadále o výskytu jak barokních soch, tak skalních reliéfů a také díky plánu péče CHKO Lužické hory bylo blíže hovořeno o ochraně a péči památek. Ochrana a péče byla věnována jedna celá kapitola, jelikož autorka shledala tuto tematiku za jednu ze stěžejních součástí její práce. Pojednáno bylo o osobním vztahu jedince ke krajině, jeho dětství, o ochraně dle zákona č. 114/1992 Sb. „O ochraně přírody a krajiny“, zákona č. 20/1987 „O státní památkové péči“ a o poměru člověka k budoucnosti. Jinou důležitou částí, která stála jak na regionální literatuře, tak na praktickém výzkumu autorky, byla kapitola o skalních reliéfech. Počátek této kapitoly tkvěl v popisu pískovce a jeho vlastností a dále se přesunul k využití kamene. Ty jsou důležitou podstatou skalních reliéfů. V závěru práce přichází vyhodnocení vzniklé webové aplikace. Ta nese název „Skalní reliéfy Českolipska.“ Během tvorby seznamu všech dostupných míst s reliéfy na Českolipsku bylo využito dostupné literatury, internetových zdrojů a ústní lidové slovesnosti pro reliéfy, které zatím nebyly v jiných veřejných mapách zaznamenány. Místa byla autorkou navštívena, vyfotografována a následně umístěna za pomoci GPS souřadnic do webové aplikace. Ta byla poskytnuta do výuky na základní škole ve Cvikově, webovým stránkám Lužické hory a několika infocentrům okresu Česká Lípa.

## Seznam literatury

- Adamsová, K., & Kučová, V. [online]. 2011-04-27. *Barokní Socha v Krajině*. Český rozhlas Vltava. [cit.2022-03-08]. Dostupné z: <https://vltava.rozhlas.cz/barokni-socha-v-krajine-5081679>.
- AOPK ČR. [online]. 2021. [cit. 2021-10-02]. Správa CHKO Lužické hory. Dostupné z: <https://luzickehory.ochranaprirody.cz/charakteristika-oblasti/geologie/>
- AOPK ČR. [online]. 2021. [cit. 2021-10-02]. Českolipsko – Dokeské pískovce a mokřady. Dostupné z: [https://drusop.nature.cz/ost/chrobjekty/ptacob/index.php?SHOW\\_ONE=1&ID=2281](https://drusop.nature.cz/ost/chrobjekty/ptacob/index.php?SHOW_ONE=1&ID=2281)
- Barokní Socha V Krajině*. [online], 2015. Barokní socha v krajině – Webarchiv Národní památkový ústav. (n.d.). c2003-15. [cit.2022-03-08]. Dostupné z: <https://wayback.webarchiv.cz/wayback/20151028090609/http://www.npu.cz/barokni-socha/o-kampani/>
- Borovinová, K. a kol., [online]. 2020. Místně zakotvené učení. Horní Maršov: Středisko ekologické výchovy SEVER. [cit. 2022-04-04]. Dostupné z: <https://www.skolaprozivot.cz/Ke-stazeni.html>
- Bültemeier, A. [online]. 2019. Alte Leipaeer Straße. Zittau: Herausgeber Stadtverwaltung Zittau / Forstbetrieb. [cit. 2022-03-22]. Dostupné z: <https://webcache.googleusercontent.com/search?q=cache:0uOG8qJ9A64J:https://zittau.de/sites/default/files/atoms/files/text.deutsch.pdf+&cd=2&hl=cs&ct=clnk&gl=cz&client=firefox-b-d>
- Canepa, M. [online]. 2013. Sasanian rock reliefs. [cit. 2022-04-03]. Dostupné z: [https://www.academia.edu/3862504/Canepa\\_Sasanian\\_Rock\\_Reliefs\\_Oxford\\_Handbook\\_of\\_Ancient\\_Iran\\_2013](https://www.academia.edu/3862504/Canepa_Sasanian_Rock_Reliefs_Oxford_Handbook_of_Ancient_Iran_2013)
- Cílek, V. 2005. Krajiny vnitřní a vnější. Druhé doplňkové vydání. Praha: Dokořán. ISBN 80-7363-042-7
- CzechTourism. [online]. 2017. „Česko země příběhů.“ [cit. 2022-04-01]. Dostupné z: <https://www.ceskozemepribehu.cz/o-projektu>

Černá, M., & Grünerová, P. 2012. *Dějiny výtvarného umění*. Praha: Idea servis. ISBN 978-80-85970-74-6

ČSOP JaroJaroměř. [online]. 2021. [cit. 2021-10-02]. Vrch Bělá v ohrožení.

Dostupné z: <https://www.jarojaromer.cz/vrchbela-v-ohrozeni/>

Decebalus Rex. [online], 2022. Decebalus. [cit. 2021-04-03].

Dostupné z: <https://decebalusrex.ro/en/homage-dragan/>

Drápalová, K. [online], 2016. Torzo krajiny, příběh barokní krajiny severních Čech. Praha.

Diplomová práce Univerzita Karlova v Praze - Filosofická fakulta, ústav pro dějiny umění.

Vedoucí práce: Petr Macek. [cit.2022-03-09].

Dostupné z: [https://webcache.googleusercontent.com/search?q=cache:C06-](https://webcache.googleusercontent.com/search?q=cache:C06-b3c6Ck0J:https://dspace.cuni.cz/handle/20.500.11956/82867+&cd=1&hl=cs&ct=clnk&gl=cz&client=firefox-b-d)

[b3c6Ck0J:https://dspace.cuni.cz/handle/20.500.11956/82867+&cd=1&hl=cs&ct=clnk&gl=cz&client=firefox-b-d](https://webcache.googleusercontent.com/search?q=cache:C06-b3c6Ck0J:https://dspace.cuni.cz/handle/20.500.11956/82867+&cd=1&hl=cs&ct=clnk&gl=cz&client=firefox-b-d)

Forman, R. T. T. a Godron, M. 1986. *Landscape Ecology*. New York: Wiley.

ISBN 0471870374

Gopika Kanta Dukka. [online], 2022. Unakoti. [cit.2022-04-03],

Dostupné z: <http://www.gkdutta.com/unakoti-a-historical-place-in-tripura/>

Grim, T. & Zrzavý, J. [online], 1999. Tři hlavní nepochopení lidské přirozenosti. *Vesmír* 78,

275, 1999/5. [cit.2022-04-02]. Dostupné z: [https://vesmir.cz/cz/casopis/archiv-](https://vesmir.cz/cz/casopis/archiv-casopisu/1999/cislo-5/tri-hlavni-nepochopeni-lidske-prirozenosti.html)

[casopisu/1999/cislo-5/tri-hlavni-nepochopeni-lidske-prirozenosti.html](https://vesmir.cz/cz/casopis/archiv-casopisu/1999/cislo-5/tri-hlavni-nepochopeni-lidske-prirozenosti.html)

Hanzl, Z. a kol. 2003. *Kámen v rukodělné výrobě českého venkova*. Praha: Lidové noviny. ISBN

80-7106-536-6

Harmanşah, Ö. [online], 2014. *Of rocks and the Water: towards an Archaeology of place*.

Oxford: Oxbow Books. [cit.2022-04-02], ISBN 978-1-78297-672-1. Dostupné z:

[https://www.academia.edu/8311900/Introduction\\_Towards\\_an\\_Archaeology\\_of\\_Place](https://www.academia.edu/8311900/Introduction_Towards_an_Archaeology_of_Place)

Havránek, P. 2007. *Bezděz, vlastivědný sborník Českolipska: Skalní reliéfy u Mařenic*. Česká Lípa: Vlastivědný spolek Českolipska, Státní okresní archiv Česká Lípa, Vlastivědné muzeum a galerie. ISBN 978-80-86319-00-1

Hendrych, J. a kol. [online]. 2007. *Kulturně historická analýza oblasti Kuks a Betlém v rámci původního nadačního panství Choustníkovo Hradiště, Průhonice: Územní studie a návrh management*. Výzkumný ústav SILVA TAROUČY pro krajinu a okrasné zahradnictví.

[cit.2022-03-09]. Dostupné z:

[https://www.academia.edu/23802758/Kulturne\\_historicka\\_analyza\\_oblasti\\_Kuks\\_a\\_Betl%3%A9m\\_v\\_r%3%A1mci\\_puvodn%3%ADho\\_nadacn%3%ADho\\_panstv%3%AD\\_Choustn%3%ADkovo\\_Hradi%5%A1te\\_%3%BAzemn%3%AD\\_studie\\_a\\_n%3%A1vrh\\_managementu](https://www.academia.edu/23802758/Kulturne_historicka_analyza_oblasti_Kuks_a_Betlem_v_ramci_puvodniho_nadacniho_panstvi_Choustnikovo_Hradieste_Pruhonice_Uzemni_studie_a_navr_h_management)

Homola, A. a kol. [online]. 2016. *Krajina jako dílo. Brno: Kritický katalog výstavy Národní památkový ústav, územní odborné pracoviště*. [cit. 2021-11-27]. ISBN 978-80-87967-09-6.

Dostupné z: <http://hdl.handle.net/11012/178452>

Hrubý, P., Altová, E., & Kadlec, A. [online]. 2015. *Metodika Dokumentace Památek - NPU.CZ. Územní odborné pracoviště v Ústí nad Labem* [cit.2022-03-08]. Dostupné z:

<https://www.npu.cz/publikace/metodika-dokumentace-drobnych-pamatek.pdf>

Chodějovská, E. a kol. [online]. 2020 *Krajina v rukou barokního člověka, lidé a krajina 16.-18.století na východě Čech*. Josef: Národní památkový ústav, územní odborné pracoviště v Josefově. ISBN 978-80-88226-23-9. [cit.2022-03-09]. Dostupné z:

[https://webcache.googleusercontent.com/search?q=cache:qdOa9DZ0m3QJ:https://www.hikk-naki.cz/file/352/krajina\\_v\\_rukou\\_barokniho\\_cloveka\\_balsky\\_steinova\\_santruckova.pdf+&cd=3&hl=cs&ct=clnk&gl=cz&client=firefox-b-d](https://webcache.googleusercontent.com/search?q=cache:qdOa9DZ0m3QJ:https://www.hikk-naki.cz/file/352/krajina_v_rukou_barokniho_cloveka_balsky_steinova_santruckova.pdf+&cd=3&hl=cs&ct=clnk&gl=cz&client=firefox-b-d)

Kalista, Z. 2001. *Česká barokní pout' K religiozitě českého lidu v době barokní*. 1. vyd., Žďár nad Sázavou: Cisterciána Sarensis. ISBN 80-238-6883-7.

Klemensová, M. [online], 2015. *Historie a současnost alejí v kulturní krajině České republiky*. [cit.2022-03-03].

Dostupné z: [https://www.researchgate.net/publication/344565312\\_Historie\\_a\\_soucasnost\\_aleji\\_v\\_kulturni\\_krajine\\_Ceske\\_republiky](https://www.researchgate.net/publication/344565312_Historie_a_soucasnost_aleji_v_kulturni_krajine_Ceske_republiky)

Kopeček P. a kol., 2005. Projevy křesťanské liturgie v kulturní krajině. Brno: Mandelova univerzita. ISBN 978-80-7509-387-5

Kubačák, A. [online], 2020. Odkaz českého zemědělství. Praha: Ministerstvo zemědělství, [cit. 2022-03-03], ISBN 978-80-7434-600-2.

Dostupné z: [https://eagri.cz/public/web/file/673285/Odkaz\\_ceskeho\\_zemedelstvi\\_web.pdf](https://eagri.cz/public/web/file/673285/Odkaz_ceskeho_zemedelstvi_web.pdf)

Kučera, Z. a kol. [online]. 2012. Katolická poutní místa v Česku na počátku 21. století, podle konání poutě během kalendářního roku. Praha: P3K. ISBN 978-80-87343-10-4. [cit.2022-03-013]. Dostupné z:

[https://www.researchgate.net/publication/307631286\\_Katolicka\\_poutni\\_mista\\_v\\_Cesku\\_na\\_pocatku\\_21\\_stoleti\\_podle\\_konani\\_poute\\_behem\\_kalendarniho\\_roku](https://www.researchgate.net/publication/307631286_Katolicka_poutni_mista_v_Cesku_na_pocatku_21_stoleti_podle_konani_poute_behem_kalendarniho_roku)

Kučová, V. [online]. 2022. O ochraně drobných památek a péči o ně. Adopce památek: nadační fond obnovy drobných památek. [cit.2022-04-05]. Dostupné z: <https://adopcepamatek.cz/blog-veskere-prispevky/o-ochrane-drobnych-pamatek-s-verou-kucovou/>

Kupka, J. [online]. 2010. Krajiny kulturní a historické: vliv hodnot kulturní a historické charakteristiky na krajinný ráz naší krajiny. Praha: České vysoké učení technické. ISBN 978-80-01-04653-1.[cit.2022-03-09].

Dostupné z: [http://www.krajinnyrasz.cz/KUPKA\\_Krajiny\\_kulturni\\_a\\_historicke.pdf](http://www.krajinnyrasz.cz/KUPKA_Krajiny_kulturni_a_historicke.pdf)

Kühn, J. [online]. 2022. Lužické a Žitavské hory: Skála smrti. [cit.2022-04-02]. Dostupné z: <http://www.luzicke-hory.cz/mista/index.php?pg=zmsksmc>

Lipský, Z. 2000. Sledování změn v kulturní krajině: učební text pro cvičení z předmětu Krajinná ekologie. Kostelec nad Černými lesy: Česká zemědělská univerzita Praha v nakl. Lesnická práce. ISBN 80-213-0643-2.

Ministerstvo Životního Prostředí. [online]. [cit. 2021-11-23]. Evropská úmluva o krajině. Dostupné z:

[https://www.mzp.cz/C1257458002F0DC7/cz/evropska\\_umluva\\_o\\_krajine\\_smlouva/\\$FILE/OZV\\_cesky\\_text\\_EoUK\\_20170220.pdf](https://www.mzp.cz/C1257458002F0DC7/cz/evropska_umluva_o_krajine_smlouva/$FILE/OZV_cesky_text_EoUK_20170220.pdf)

Müller, J. K. [online]. 1720. Laboratoř geoinformatiky. [cit. 2022-04-03].

Dostupné z: [http://oldmaps.geolab.cz/map\\_root.pl?lang=cs&map\\_root=mul](http://oldmaps.geolab.cz/map_root.pl?lang=cs&map_root=mul)

Nevrlý, M. 2002. Chvály Zadní země: Labské pískovce. Liberec: Alena Beňadiková. ISBN 80-903029-1-2

Němec, V. [online]. 2021. [cit. 2021-11-15]. *Třicetiletá válka; Baroko, manýrismus*.

Dostupné z: <https://www.dejepis.com/ucebnice/baroko-manyrismus/>

Nožička, J. Přehled vývoje našich lesů. 1. vyd., Praha: Státní zemědělské nakladatelství, 1957.

NPCS. [online]. 2022. Národní park České Švýcarsko a CHKO Labské pískovce: Péče o krajinu a kulturní dědictví. [cit. 2021-04-05]. Dostupné z: <https://www.npcs.cz/pece-o-krajinu-kulturni-dedictvi>

NPÚ. [online]. 2022. Hospital Kuks, Braunův Betlém. [cit. 2021-04-01].

Dostupné z: <https://www.hospital-kuks.cz/cs/braunuv-betlem>

Pellová, L. [online]. 2016. Česká barokní krajina a její proměny. Různé přístupy ke krajině v barokním období. Brno. Diplomová práce Masarykova univerzita v Brně - fakulta Sociálních studií. Vedoucí práce: Karel Stíbral. [cit.2022-03-09]. Dostupné z: <https://is.muni.cz/th/mao1s/>

Peša, V. a kol. 2018 *Cvikov: město na úpatí Lužických hor*. Cvikov: Město Cvikov. ISBN 978-80-270-4591-4.

Plán péče CHKO Lužické hory. [online]. 2016. [cit.2022-04.05].

Dostupné z: <http://www.luzicke-hory.cz/chko/doc/planpece.pdf>

Podroužek, K. 2018. Člověk a pískovec: tři případové studie osídlení pískovců s teoretickým úvodem o metodě formální analýzy archeologických staveb. Ústí nad Labem: Scriptorium. ISBN 978-80-7414-384-7.

Podroužek, K, [online], 2019-04-29. Skalní reliéfy ukřižování Krista pod Lužickými horami vedly kupce a poutníky starou Žitavskou cestou. Český rozhlas [cit.2022-04-01]. Dostupné z: <https://regiony.rozhlas.cz/skalni-reliefy-ukrizovani-krista-pod-luzickymi-horami-vedly-kupce-a-poutniky-7904199>

PROCULTURE. [online]. 2011. [cit.2022-03-19]. Dostupné z: <https://www.proculture.cz/root/barokni-socha-v-krajine-kampan-pamatkoveho-ustavu-2681.html>

Sádlo, J. a kol. 2005. Krajina a revoluce: významné přelomy ve vývoji kulturní krajiny českých zemí. Praha: Malá Skála. ISBN 80-86776-02-6

SANQUIS, [online]. [cit.2022-03-13].

Dostupné z: <http://www.sanquis.cz/index1.php?linkID=arn951>

Schama, S. 2007. Krajina a paměť. Praha: Argo. ISBN 978-80-7203-803-9.

Scheybal, J.V. & Scheybalová, J. 1985. Umění lidových tesařů, kameníků a sochařů v severních Čechách. Ústí nad Labem: Severočeské nakladatelství Ú.n.L. a Ústav pro etnologii a folkloristiku ČSAV. ISBN 45-010-82

Sklenička, P. 2003. Základy krajinného plánování. Praha: Naděžda Skleničková. ISBN 80-903206-1-9.

Turistické informační centrum Mělník. [online]. 2016. Liběchov a okolí. Liběchov: Město Liběchov. [cit.2022-04-01].

Dostupné z: <http://ticmelnik.cz/wpcontent/uploads/2018/04/Libečov-a-okoli-Certovy-hlavy1.pdf>

UNESCO. [online]. 2022. World Heritage List: Madare Rider. [cit.2022-04-03]. Dostupné z: <https://whc.unesco.org/en/list/43>

Volman, I. [online]. 2022. Hrad Sloup, Skalní hrad a poustevna Sloup. [cit.2022-03-09].

Dostupné z: <http://www.hradsloup.cz/>

Zákon č. 114 ze dne 25.března 1992 o ochraně přírody a krajiny. [online]. [cit. 2022-02-19].

Dostupné z: <https://www.zakonyprolidi.cz/cs/1992-114>



Zákon č. 20 ze dne 13. dubna 1987 o státní památkové péči [online]. [cit. 2022-04-06]. Dostupné z: <https://www.zakonyprolidi.cz/cs/1987-20>

Zámek Zákupy. [online]. 2022. “Z historie zámku zákupy.” Toman, T. (Ed.). (n.d.), [cit.2022-03-09]. Dostupné z: <https://zamekzakupy.cz/historie/>

## **Seznam příloh**

Vázané přílohy:

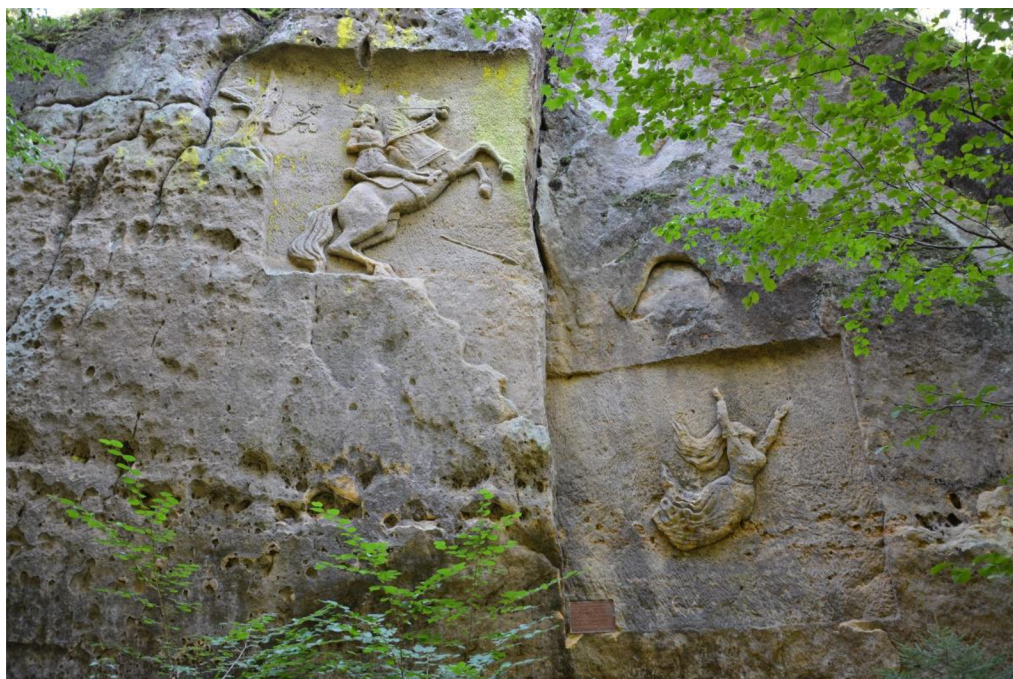
Příloha 1: Fotografie skalních reliéfů

## Příloha č. 1

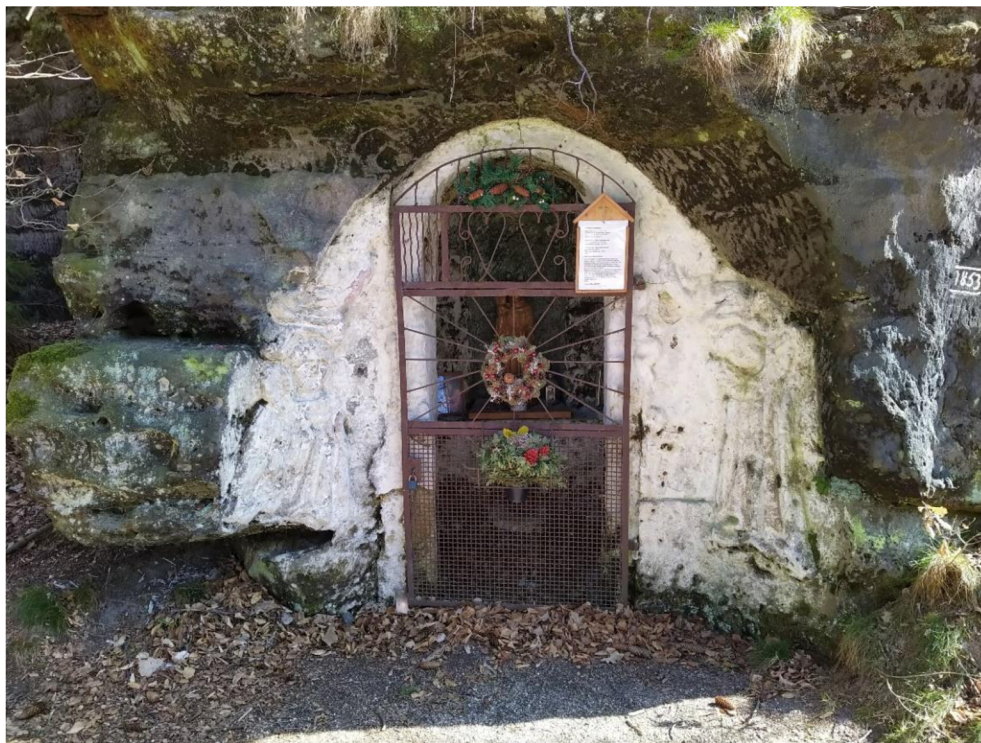
Obrázek č. 3 Fotografie skalního reliéfu: Theodor Körner (září 2020), vlastní fotografie



Obrázek č. 4 Fotografie skalního reliéfu: Skála smrti (září 2020), vlastní fotografie



Obrázek č. 5 . Fotografie: Kaplička sv. Antonína (březen 2022), vlastní fotografie



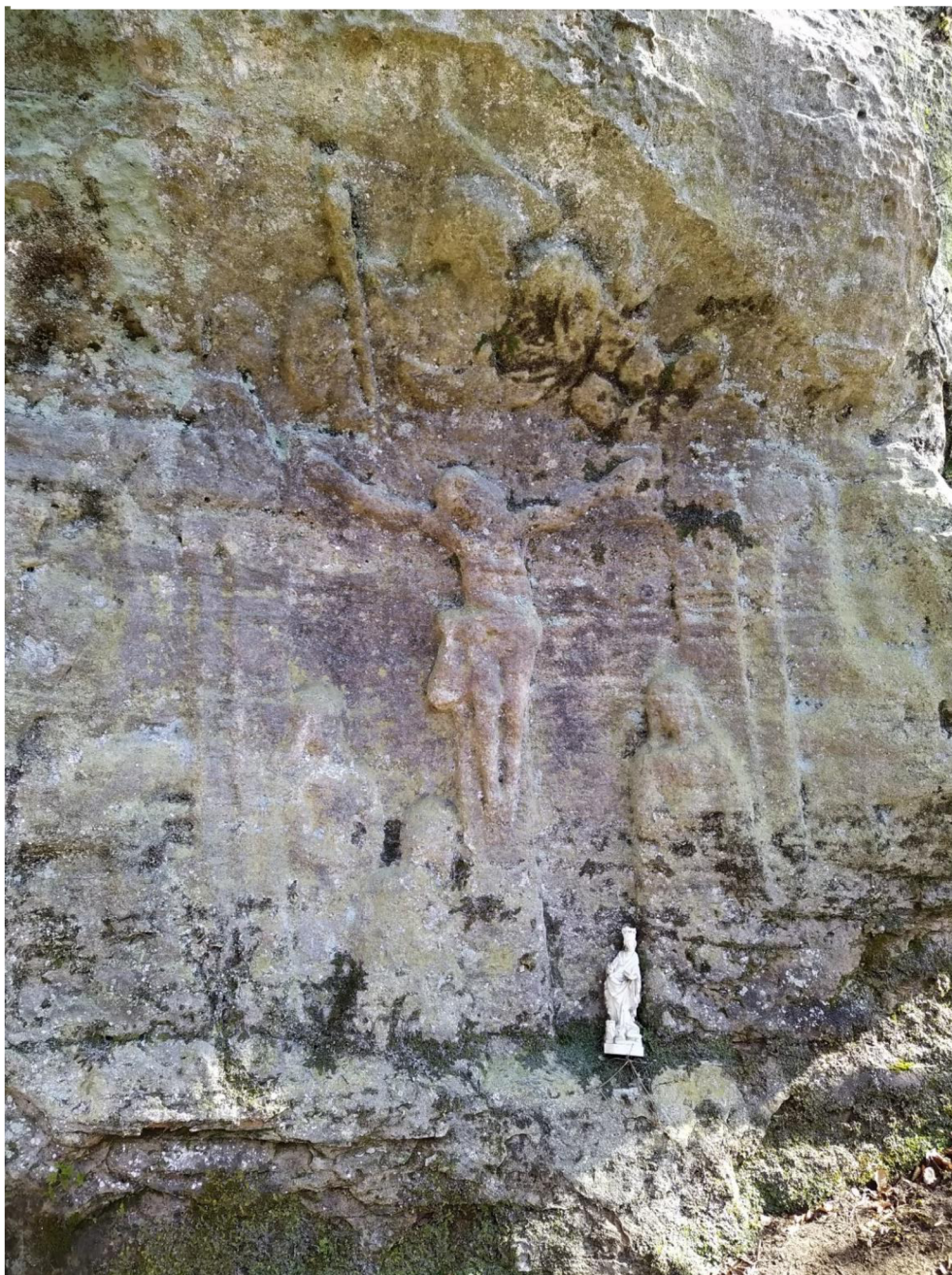
Obrázek č. 6 Fotografie skalní kaple u Kunratic (září 2020), vlastní fotografie



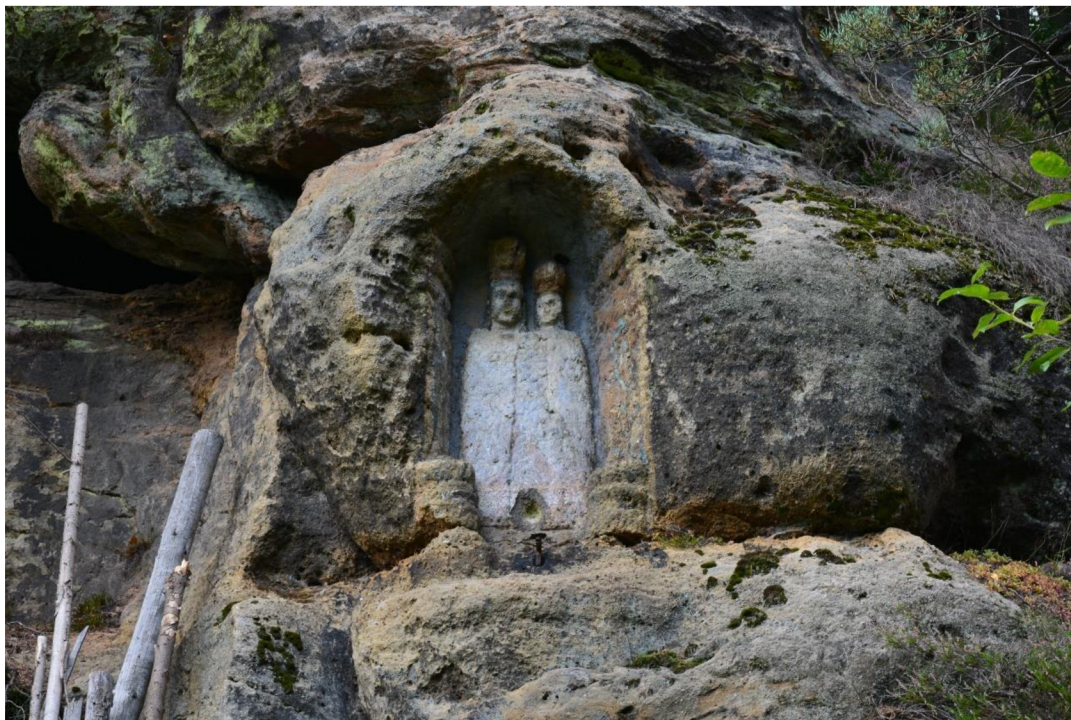
Obrázek č. 7 Fotografie skalního reliéfu: Ukřížování u Neumannova mlýna (listopad 2021), vlastní fotografie



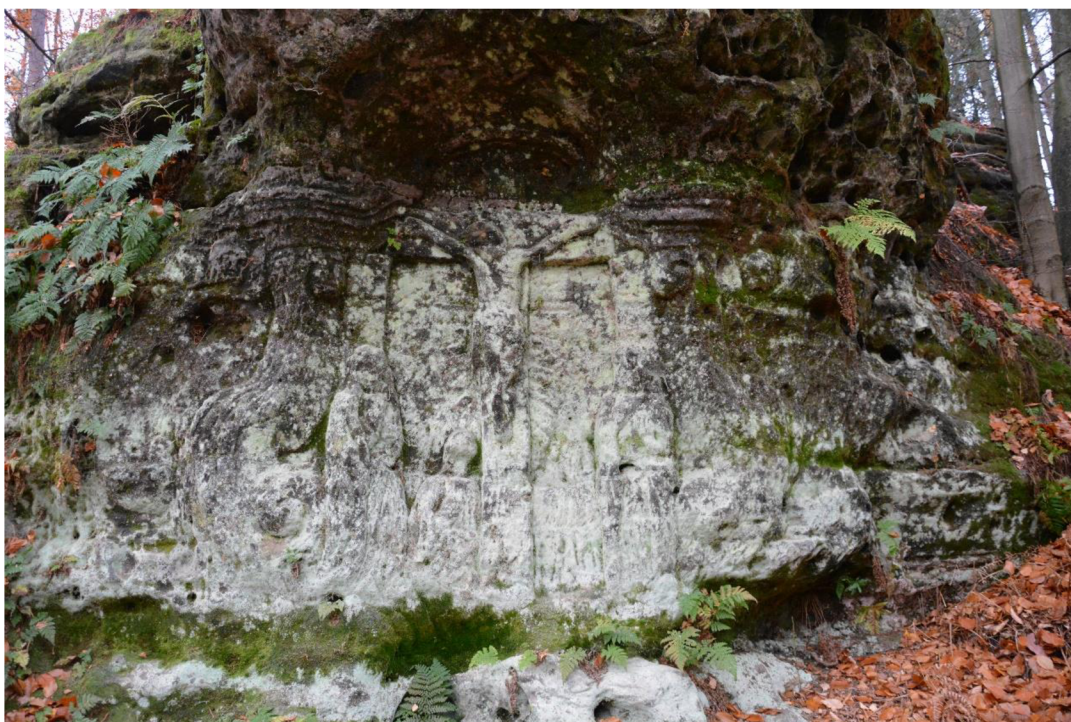
Obrázek č. 8 Fotografie skalního reliéfu: Ukřižování Krista na Juliovce (březen 2022), vlastní fotografie



Obrázek č. 10 Fotografie skalního reliéfu: Madona, Juliovka (září 2020), vlastní fotografie



Obrázek č. 9 Fotografie skalního reliéfu: Ukřižování, Naděje (listopad 2021), vlastní fotografie



Obrázek č. 11 Fotografie skalního reliéfu: Nejsvětější trojice (září 2020), vlastní fotografie



Obrázek č. 12 Fotografie skalního reliéfu: Útěk do Egypta (září 2020), vlastní fotografie





Obrázek č. 13 Fotografie skalního reliéfu: Svatá rodina (listopad 2021), vlastní fotografie



Obrázek č. 14 Fotografie skalního reliéfu: Sedmispáči (listopad 2021), vlastní fotografie

