

UNIVERZITA PALACKÉHO V OLOMOUCI

PEDAGOGICKÁ FAKULTA

Ústav pedagogiky a sociálních studií

Diplomová práce

Věra Hyžd'álová

**HODNOCENÍ FINANČNÍHO HOSPODAŘENÍ OBCE SKALKA
V LETECH 2005 AŽ 2010**

Prohlašuji, že jsem diplomovou práci vypracovala samostatně a použila jen literaturu uvedenou v seznamu pramenů a literatury.

V Olomouci dne

.....
Věra Hyžďálová

Děkuji paní Ing. Aleně Opletalové, Ph.D., za odborné vedení diplomové práce, poskytování cenných rad a materiálových podkladů, které mi poskytla ke zpracování diplomové práce a rovněž za čas věnovaný konzultacím.

ANOTACE

Jméno a příjmení:	Věra Hyžd'álová
Katedra:	Ústav pedagogiky a sociálních studií
Vedoucí práce:	Ing. Alena Opletalová, Ph.D.
Rok obhajoby:	2012

Název práce:	HODNOCENÍ FINANČNÍHO HOSPODAŘENÍ OBCE SKALKA V LETECH 2005 AŽ 2010
Název v angličtině:	EVALUATION OF THE FINANCIAL MANAGEMENT OF THE MUNICIPALITY OF SKALKA FROM 2005 TO 2010
Anotace práce:	Diplomová práce popisuje postavení obce ve struktuře veřejné správy ČR, orgány obce a jejich činnosti, podrobněji se pak věnuje financování a hospodaření obce. Poslední kapitola teoretické části objasňuje důležitost vzdělávání představitelů a zaměstnanců obce. Dále následuje finanční analýza zaměřená na hospodaření obce Skalka v období od 2005 do 2010. Hodnoty finanční analýzy jsou interpretovány do monitoringu hospodaření obce, z něhož je proveden statistický výpočet, který objasňuje závislost mezi přijatými dotacemi a výší hodnoty ukazatele dluhové služby. Závěr diplomové práce obsahuje návrhy pro získání vyšších příjmů, podněty ke zredukování výdajové stránky obce, navrhovanou možnou investici a doporučení dalšího profesního vzdělávání.
Klíčová slova:	Územní samosprávné celky, rozpočtový proces, rozpočtová klasifikace, závěrečný účet, další profesní vzdělávání, ukazatel monitoring hospodaření, ukazatel dluhové služby.
Anotace v angličtině:	In the present thesis we describe the status of the municipality in public administration of the Czech Republic, the government bodies of the municipality and their activities, we deal with funding and financial management of the municipality in greater detail. In the last chapter of the theoretical part we explain the importance of professional training of municipal representatives and employees. Further we present the financial analysis which focuses on the financial management of the municipality of Skalka from 2005 to 2010. We performed a statistical calculation which illustrates the relation between received subsidies and the indebtedness of the municipality. In the final part of the thesis we present suggestions for obtaining higher profits and for reducing the expenses, suggestions for possible investments and for professional training of municipal representatives and employees.
Klíčová slova v angličtině:	Local government bodies, budget, professional training, financial management, indebtedness.
Přílohy vázané v práci:	Rozpočtové určení daní platné v letech 2005-2007 a od roku 2008; Organizační schéma obce Skalka; Rekapitulace příjmů, výdajů a financování a jejich konsolidace za jednotlivá sledovaná období 2005 - 2010; Monitoring hospodaření obce Skalka za sledované období 2005 - 2010; Kritické hodnoty Pearsonova koeficientu korelace.
Rozsah práce:	Celkový počet 96 s., z toho obrazové přílohy vevázané 17 s.
Jazyk práce:	Český jazyk

Obsah

Úvod	7
1 Neziskový sektor v České republice	10
1.1 Klasifikace neziskových organizací dle legislativy České republiky	10
2 Struktura veřejné správy v České republice	12
2.1 Územní státní správa	12
2.2 Územní samospráva	13
3 Vymezení územně samosprávných celků	16
3.1 Orgány obce a jejich činnost	17
3.1.1 Zastupitelstvo obce	17
3.1.2 Rada obce	19
3.1.3 Starosta obce a jeho zástupci	19
3.1.4 Obecní úřad	20
3.1.5 Výbory	20
3.1.6 Kompetence v rámci práce s rozpočtem	20
4 Financování a hospodaření obcí	22
4.1 Rozpočet obce a jeho úloha v soustavě rozpočtů	22
4.1.1 Struktura rozpočtu	23
4.1.2 Rozpočtový výhled	25
4.1.3 Rozpočtový proces	26
4.1.4 Rozpočtová klasifikace	28
4.2 Příjmy a výdaje obcí	30
4.2.1 Příjmy obcí	30
4.2.2 Výdaje obcí	32
4.3 Závěrečný účet	33
5 Vzdělávání představitelů a zaměstnanců obcí	34
5.1 Vymezení pojmů vzdělávání dospělých	34
5.2 Možnosti vzdělávání představitelů obce	38
5.3 Vzdělávání zaměstnanců obce	39
6 Charakteristika územního vzorku – OBEC SKALKKA	42
6.1 Historie obce	42
6.2 Základní údaje obce	43
6.3 Struktura obce	43

6.4 Demografická struktura obce	44
7 Financování a hospodaření v letech 2005 – 2010	47
7.1 Analýza rozpočtových příjmů	51
7.2 Analýza rozpočtových výdajů	55
7.3 Analýza financování	57
7.4 Monitoring hospodaření	58
7.4.1 Celková likvidita	59
7.4.2 Ukazatel dluhové služby	60
8 Zhodnocení výsledků a návrh řešení	65
8.1 Zhodnocení výsledků finanční situace	65
8.2 Návrhy řešení v oblasti financování obce	66
Závěr	68
Seznam zkratk	70
Seznam použité literatury	71
Seznam právních zdrojů	72
Seznam internetových zdrojů	74
Seznam obrázků	76
Seznam tabulek	77
Seznam grafů	78
Seznam příloh	79

Úvod

Po roce 1989 došlo v České republice v rámci veřejné správy k zásadním změnám, první změnou byl přechod z centrálně plánované ekonomiky ke smíšené ekonomice, a tudíž snaha přiblížit veřejnou správu co nejlépe občanům, při zachování dostatečně kvalitní úrovně poskytování veřejných statků. A právě v rámci této snahy byla v roce 1990 obnovena územní samospráva v podobě obcí, jakožto základních samosprávných jednotek. V roce 2001 pak došlo k obnovení krajské úrovně samosprávy a vzniklo tak 14 krajů tvořících vyšší územní samosprávné celky. Druhá změna spočívala v ukončení činnosti okresních úřadů k 31.12.2002 a jejich působnosti byly přeneseny převážně na obce s rozšířenou působností a na kraje. V rámci změn byl schválen nový zákon č. 128/2000 Sb., o obcích, který nabyl účinnosti dne 1.1.2001. Obec je zde definována jako veřejnoprávní korporace, která má vlastní majetek a hospodaří s ním, má vlastní finanční prostředky a sestavuje svůj vlastní rozpočet.

Ve své diplomové práci jsem se rozhodla věnovat finanční analýze obce Skalka, kde pracuji od roku 2007 jako hospodářka. Po nástupu na tuto pozici jsem se ocitla ve specifickém ekonomickém prostředí, se kterým jsem se nikdy předtím nesetkala, postupně jsem si jej snažila objasnit až při práci na obci.

Obec Skalka patří svým počtem občanů, tj. v průměru 238, do kategorie obcí do 500 obyvatel. Ač by se mohlo zdát, že tak malá obec nemůže být z hlediska hospodaření a financování složitá, opak je pravdou. Obec vlastní hospodářskou činnost, kterou jsou lázně, a z tohoto důvodu zaměstnává v průměru 15 zaměstnanců, je také velmi aktivní v získávání různých dotačních titulů, které pak mají vliv na její další hospodaření.

Cílem mé diplomové práce je popsat a vymezit územně samosprávné celky s přímým zaměřením na obce, specifikovat jejich hospodaření a následně provést analýzu silných a slabých stránek hospodaření a financování obce Skalka v období od roku 2005 do roku 2010. V rámci naplnění cíle je vypracována finanční analýza příjmů a výdajů jako celku a následně z hlediska tříd. Dále ze získaných dat je proveden monitoring hospodaření dle soustavy informativních a monitorujících ukazatelů.

Obsahově jsem zpracovala diplomovou práci tak, že se v teoretické části zabývám postavením obce ve struktuře veřejné správy České republiky, orgány obce a jejich činnostmi, dále financováním a hospodařením obce, ve kterém objasňuji strukturu rozpočtu, rozpočtový výhled, rozpočtový proces a rozpočtovou skladbu. Samostatně popisují příjmy a výdaje obce a závěrečný účet. Teoretickou část jsem zakončila kapitolou zaměřenou na vzdělávání

představitelů a zaměstnanců obcí, ve které uvádím možnosti vzdělávání pro představitele a zaměstnance obce.

V empirické části jsem zpracovala finanční analýzu zaměřenou na hospodaření obce Skalka za roky 2005 – 2010. V analýze jsem pracovala s hodnotami z výkazu pro hodnocení plnění rozpočtu územně samosprávných celků, regionálních rad a dobrovolných svazků obcí Fin 2 – 12. Po zpracování analýzy jsem přešla k provedení monitoringu hospodaření dle soustavy informativních a monitorujících ukazatelů. Pro sestavení monitoringu byly použity vybrané hodnoty z účetního výkazu Rozvaha. Jelikož z monitoringu hospodaření vyplynulo, že obec Skalka má ve sledovaném období velmi vysoký ukazatel dluhové služby, byl proveden statistický výpočet, pomocí něhož byla objasněna závislost mezi výší ukazatele dluhové služby a hodnotou přijatých dotací ve sledovaném období.

Obsahově může být diplomová práce přínosná pro širší cílovou skupinu, do níž zejména patří samotní představitelé obce, tzn. volení zástupci územně samosprávných celků, začínající zaměstnanci územně samosprávných celků, studenti ekonomických oborů, kde je výuka zaměřena především na oblast soukromé sféry, a v neposlední řadě i pro běžného občana, který se bude chtít s touto problematikou seznámit.

TEORETICKÁ ČÁST

1 Neziskový sektor v České republice

Neziskovým sektorem rozumíme soubor všech neziskových organizací v zemi, které vyhovují tzv. strukturálně-operacionální definici neziskových organizací Salamona a Anheiera. Podle nich jsou neziskové organizace:

- institucionalizované, tzn. nalézáme v nich alespoň zárodky formální organizovanosti,
- soukromé, tj. institucionálně oddělené od státní správy,
- neziskové, tzn. nevracejí případný zisk ze své činnosti svým vlastníkům či správcům,
- samosprávné, tj. schopné řídit samy sebe,
- dobrovolné, tj. užívající v jisté rozumné míře dobrovolnou účast na svých činnostech, a to buď při výkonu vlastních činností organizace, nebo při řízení jejích záležitostí.¹

1.1 Klasifikace neziskových organizací dle legislativy České republiky

Pojem nezisková organizace je obecně používaný a přitom není definován platným právním předpisem v České republice.

Základní vymezení, z kterého právní systém vychází, je uveden v občanském zákoníku v § 18. Toto ustanovení obsahuje základní typologii právnických osob:

- sdružení fyzických nebo právnických osob – občanská sdružení atd.,
- účelová sdružení majetku – nadace a nadační fondy,
- jednotky územní samosprávy – obce a vyšší samosprávné celky,
- jiné subjekty, o kterých to stanoví zákon.

V právním systému nejbližše vymezuje neziskové organizace zákon o daních z příjmů č. 586/1992 Sb., ve znění pozdějších předpisů. Tento zákon v § 18 odstavci 8 uvádí, že jde o organizace charakteru právnické osoby, které nejsou zřízeny nebo založeny za účelem podnikání. Rozdělení organizací, které je zde uvedeno, je uvozeno slovem „zejména“, tzn., že nejde o vyčerpávající výčet:

- zájmová sdružení právnických osob (pokud mají tato sdružení právní subjektivitu a nejsou zřízena za účelem výdělečné činnosti),
- občanská sdružení včetně odborových organizací,

¹ ANHEIER, H. K., SALAMON, L. M. (1999): *Nástup neziskového sektoru, mezinárodní srovnání*. Praha: Agnes. (Překlad anglického originálu *The Emerging Sector Revisited [A Summary]*, 1998.).

- politické strany a politická hnutí,
- registrované církve a náboženské společnosti,
- nadace a nadační fondy,
- obecně prospěšné společnosti,
- veřejné vysoké školy,
- veřejné výzkumné instituce,
- školské právnické osoby podle zvláštního právního předpisu,
- obce,
- organizační složky státu,
- kraje,
- příspěvkové organizace,
- státní fondy a subjekty, o nich tak stanoví zvláštní zákon.²

Z hlediska používání pojmu neziskové organizace je třeba mít na zřeteli, že tato "neziskovost" nespočívá v tom, že organizace netvoří zisk ze své činnosti, ale v tom, že vytvořený zisk se znovu vrací do hlavní činnosti a není rozdělován individuálním vlastníkům společnosti.³

Mezi uvedený výčet typů neziskových organizací se řadí obce, které jsou územně samosprávnými celky veřejné správy. Z tohoto důvodu se další kapitola zaměřuje na strukturu veřejné správy v České republice.

² ČESKÁ REPUBLIKA/SLOVENSKÁ REPUBLIKA. Zákon č. 586 ze dne 20. listopadu 1992 o daních z příjmů. In: Sběrka zákonů České a Slovenské federativní republiky. 1992 částka 117, s. 3473 - 3491. Dostupný také z: <http://aplikace.mvcr.cz/archiv2008/sbirka/1992/sb117-92.pdf>. ISSN 1210-0005.

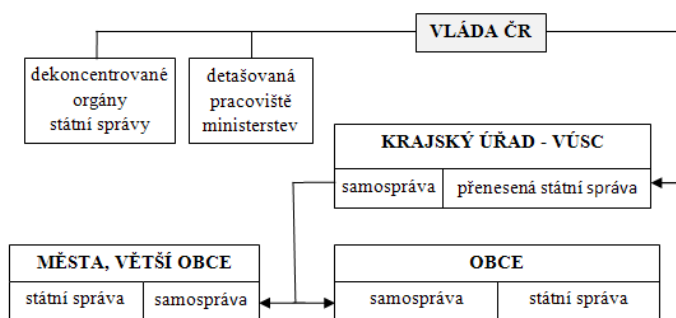
³ Financování neziskových organizací. *Ministerstvo financí České republiky* [online]. [cit. 2012-03-14]. Dostupné z: http://www.mfcr.cz/cps/rde/xchg/mfcr/xsl/nezisk_organizace.html.

2 Struktura veřejné správy v České republice

V České republice je struktura veřejné správy tvořena soustavou orgánů státní správy, soustavou územní samosprávy a vazeb mezi nimi. Státní správa je přímo, nebo zprostředkovaně řízena ústřední vládou, která představuje nejvyšší orgán moci výkonné a politické se všeobecnou působností. Jejím hlavním rysem je jednotná úprava výkonu pro celé území státu daná zákonem. Charakteristické pro státní správu je omezená autonomie rozhodování, podřízenost nižších orgánů státní správy vyšším orgánům. Na rozdíl od územní samosprávy, kde se nejedná o hierarchickou strukturu, tzn. o nadřízenost a podřízenost, jelikož každý územní samosprávný celek má své kompetence. V České republice na úrovni veřejné správy existuje smíšený model, tzn., že na úrovni obcí a krajů je státní i územní samospráva vykonávána v rámci jedné územně administrativní jednotky. Vykonávají-li státní správu orgány samosprávy, hovoříme o přenesené státní správě.

2.1 Územní státní správa

Územní státní správa je v současnosti postavena na dvoustupňovém systému územní státní správy. První stupeň tvoří obecní úřady, popřípadě pověřené obecní úřady s rozšířenou působností, které vykonávají řadu úkolů státní správy v rámci přenesené působnosti. Druhý stupeň tvoří krajské úřady, které vznikly na základě ústavního zákona č. 347/1997 Sb., o vytvoření vyšších územních samosprávných celků.⁴



Obrázek č. 1: Současná struktura veřejné správy v ČR

Pramen: PROVAZNÍKOVÁ, R. *Financování, měst, obcí a regionů*. Praha: GRADA Publishing, a.s., 2009. str. 29, ISBN 978-80-247-2789-9.

⁴ PROVAZNÍKOVÁ, R. *Financování měst, obcí a regionů*. Praha: GRADA Publishing, a.s., 2009. ISBN 978-80-247-2789-9.

2.2 Územní samospráva

Také z hlediska samosprávy existuje v České republice dvoustupňový systém. Základní jednotkou územní samosprávy podle Ústavního zákona č. 1/1993 Sb., hlava sedmá čl. 99 je obec. Vyšším stupněm dle ústavy jsou vyšší územní samosprávné celky, které nesou název kraj a reálně vznikly 1. 1. 2001 na základě zákona č. 347/1997 Sb. Podle tohoto zákona bylo na území České republiky vymezeno 14 krajů.



Obrázek č. 2: Krajské členění

Pramen: Kraje České republiky. *Zemepis.com* [online]. [cit. 2012-03-17]. Dostupné z: <http://www.zemepis.com/krajecr.php>.

Každý územní samosprávný celek má své samostatné kompetence, do kterých jiný územní samosprávný celek nemůže zasahovat. Vymezení rozsahu samostatné působnosti je dáno v základních principech ústavou, jejich přesná specifikace musí být vymezena zvláštním zákonem.⁵

Prostřednictvím územní samosprávy občané realizují právo na vlastní samosprávu, tzn., že občané spravují určité území, menší než je stát, a mají tak právo podílet se na řízení veřejných záležitostí. K tomu, aby se občané aktivně účastnili kontroly a řízení, musí mít možnost přístupu k informacím o veřejných záležitostech obce, vyjádřit se k řízení o hospodaření a v neposlední řadě se aktivně zúčastnit práce iniciativních a poradních orgánů příslušného článku územní samosprávy. Celý zmíněný proces nazýváme decentralizací veřejné správy.⁶

⁵ PROVAZNÍKOVÁ, R. *Financování měst, obcí a regionů*. Praha: GRADA Publishing, a.s., 2009. ISBN 978-80-247-2789-9.

⁶ PEKOVÁ, J., J. PILNÝ a M. JETMAR. *Veřejná správa a finance veřejného sektoru*. Praha: ASPI, a.s., 2005. ISBN 80-7357-052-1.

Mezi základní funkce územní samosprávy patří samostatná působnost a přenesená působnost. Toto rozlišení je velice důležité, ať už jde např. o právní předpisy, které obce vydávají, o systém kontroly nebo v celku o možnosti občanů zapojit se do jejich fungování a správy.

Samostatnou působností podle § 7 zákona č. 128/200 Sb., o obcích rozumíme správu obecních záležitostí samostatně. Státní orgány a orgány krajů mohou do samostatné působnosti zasahovat, jen vyžaduje-li to ochrana zákona a jen způsobem stanoveným zákonem. Pravomoc ve věcech samostatné působnosti připadá zastupitelstvu obce. Do samostatné působnosti obce patří všechny záležitosti týkající se zájmu obce a jejich občanů např. schvalování programu rozvoje obce; schvalování rozpočtu obce a závěrečného účtu obce; zřizování a rušení příspěvkových organizací a organizačních složek obce, schvalování jejich zřizovacích listin; vydávání obecně závazných vyhlášek obce; rozhodování o vyhlášení místního referenda; zřizování a rušení výborů, volba a odvolání jejich předsedy a dalších členů; rozhodování o spolupráci obce s jinými obcemi a další záležitosti vyplývající ze zákona o obcích. Nestanoví-li zákon, zda se jedná o samostatnou nebo přenesenou působnost, platí, že jde vždy o samostatnou působnost.

S přenesenou působností se občan nejčastěji setká při územním nebo stavebním řízení nebo při správních řízeních o ochraně přírody a krajiny. V přenesené působnosti obce vykonávají státní správu, která byla jejich orgánům svěřena státem. Obce vykonávají tuto činnost jménem státu a plní jeho úkoly např. vydávají nařízení obce k provedení zákonů a přitom se řídí zákony a jinými právními předpisy a vedle toho vykonávají veškerou jinou veřejnou správu.

Podle míry přenesení státní správy obce kategorizujeme na obec, obec s matričním úřadem, obec se stavebním úřadem, obec s pověřeným obecním úřadem a obec s rozšířenou působností.⁷

Orgány všech obcí vykonávají přenesenou působnost ve věcech, které stanoví zvláštní zákony, v základním rozsahu a pro svůj obvod, který je totožný s územním obvodem obce. Orgány obce s pověřeným obecním úřadem a obce s rozšířenou působností vykonávají přenesenou působnost v základním rozsahu svěřeném obcím a vedle této přenesené působnosti vykonávají ve stanoveném správním obvodu i přenesenou působnost jim svěřenou zvláštními zákony. Obec s rozšířenou působností je i obcí s pověřeným obecním úřadem.

Z uvedeného obsahu textu vyplývá, že obce jako územně samosprávné celky jsou důležitým článkem veřejné správy. A proto se následující kapitola věnuje podrobnějšímu

⁷ PROVAZNÍKOVÁ, R. *Financování měst, obcí a regionů*. Praha: GRADA Publishing, a.s., 2009. ISBN 978-80-247-2789-9.

výkladu základním územně samosprávným celkům z hlediska legislativního rámce České republiky, struktury a pravomocem jejich orgánů.

3 Vymezení územně samosprávných celků

Územní samosprávné celky jsou územními společenstvími občanů, která mají právo na samosprávu. Základním článkem územní samosprávy a územní jednotkou státu je obec. Ta tvoří územní celek, který je vymezen hranicemi území.

Obec jako základní územní samosprávný celek:

- je veřejnou korporací, což je společenství občanů s trvalým pobytem, kteří se účastní na samosprávě. Má rozhodovací pravomoci, je právnickou osobou a zákonem je jí svěřeno zabezpečování některých úkolů veřejné správy v zájmu jejich občanů a podnikatelských subjektů;
- je představitelem veřejných zájmů občanů, firem i ostatních subjektů stanoveného územního společenství. Zohledňuje místní zvláštnosti, zájmy a preference obyvatel žijících na jejím území;
- pečuje o všestranný sociálněekonomický rozvoj svého území. Schvaluje dlouhodobý plán sociálněekonomického rozvoje obce a územní plán obce;
- je samostatným ekonomickým subjektem, tzv. právnickou osobou. V právních záležitostech a ve smluvních vztazích má autonomii, vystupuje svým vlastním jménem. Může vstupovat do smluvních vztahů, ale také za ně nese právní odpovědnost;
- může zakládat obecní podniky, nebo vkládat svůj majetek do společných podniků zakládaných společně s jinými obcemi nebo se soukromým sektorem;
- musí mít určitou finanční suverenitu vymezenou zákonem č. 218/2000 Sb., o obcích (obecních zřízeních) a zákonem č.250/2000 Sb., o rozpočtových pravidlech územních rozpočtů. Má právo hospodařit podle vlastního rozpočtu, vytvářet mimorozpočtové fondy a rozhoduje o použití finančních zdrojů;
- v mezích zákona je nositelem veřejné moci. V samostatné působnosti upravuje veřejné záležitosti obecně závaznými vyhláškami, v přenesené působnosti nařízením obce.⁸

V České republice zákon o obcích definuje základní druhy obcí:

- obce, které nejsou městy,
- města, která získala statut města v minulosti a od roku 2001 s účinností zákona o obcích města s počtem nad 3000 obyvatel,

⁸ PEKOVÁ, J., J. PILNÝ a M. JETMAR. *Veřejná správa a finance veřejného sektoru*. Praha: ASPI, a.s., 2005. ISBN 80-7357-052-1.

- obce s pověřenými obecními úřady a obce s rozšířenou působností, které podle zákona ve svém správním obvodu zabezpečují výkon státní správy nad rámec přenesené působnosti náležejícím ostatním obcím,
- statutární města, což jsou Kladno, České Budějovice, Plzeň, Karlovy Vary, Ústí nad Labem, Liberec, Hradec Králové, Pardubice, Jihlava, Brno, Zlín, Olomouc, Přerov, Chomutov, Děčín, Frýdek-Místek, Ostrava, Opava, Havířov, Most, Teplice, Karviná
a Mladá Boleslav, která mohou územní města rozčlenit na městské obvody, nebo městské části, a to obecně závaznou vyhláškou. Statutární města mají zároveň postavení pověřených obecních úřadů. Většina statutárních měst je v současné době sídlem krajských úřadů;
- Hlavní město Praha členěné na městské části.

3.1 Orgány obce a jejich činnost

Orgány obce a jejich činnost definuje Zákon o obcích č. 128/2000 Sb., jsou jimi zastupitelstvo obce, rada obce, starosta obce a jeho zástupci, obecní úřad a výbory, v této kapitole budou pojmy podrobněji vysvětleny.

3.1.1 Zastupitelstvo obce

Zastupitelstvo obce je jedním z nejdůležitějších orgánů obce, má hlavní rozhodovací pravomoc v samostatné působnosti obce a je kolektivně volený orgán. Členy zastupitelstva obce mohou být zvoleni zástupci jednotlivých politických stran v obci, nebo nezávislí členové, kteří v době voleb dosáhli 18 let věku. Jsou voleni v tajných komunálních volbách na principu poměrného zastoupení na čtyřleté funkční období. Počet členů zastupitelstva obce je stanoven zákonem o obcích a přihlíží zejména k počtu obyvatel a velikosti územního obvodu, a to v obcích do 500 obyvatel 5 až 15 členů; nad 500 do 3 000 obyvatel 7 až 15 členů; nad 3 000 do 10 000 obyvatel 11 až 25 členů; nad 10 000 do 50 000 obyvatel 15 až 35 členů; nad 50 000 do 150 000 obyvatel 25 až 45 členů; nad 150 000 obyvatel 35 až 55 členů.⁹ Zákon o obcích § 71 rozlišuje uvolněné a neuvolněné členy zastupitelstva. Uvolněný člen zastupitelstva je pro výkon funkce dlouhodobě uvolněn ze svého pracovního poměru,

⁹ ČESKÁ REPUBLIKA. Zákon č. 128 ze dne 12. dubna 2000 o obcích (obecní zřízení). In: Sbíрка zákonů České republiky. 2000, částka 38, s. 1737-1764. Dostupný také z: <http://aplikace.mvcr.cz/archiv2008/sbirka/2000/sb038-00.pdf>. ISSN 1211-1244.

a tudíž má nárok na měsíční odměnu, což znamená, že obec má povinnost měsíční odměnu mu vyplácet. Na rozdíl od neuvolněného člena zastupitelstva, kterému měsíční odměna může být poskytnuta, ale nemusí. O tom, kdo se stane uvolněným či naopak neuvolněným členem zastupitelstva, hlasuje na svém zasedání zastupitelstvo obce.

Zastupitelé se schází podle potřeby, nejméně však jedenkrát za tři měsíce, toto jednání je ze zákona o obcích veřejné a řídí se schváleným jednacím řádem. O průběhu zasedání zastupitelstva obce se pořizuje zápis, který podepisuje starosta nebo místostarosta a stanovení ověřovatelé.

Zákon o obcích č. 128/2000 Sb., § 84 stanovuje zastupitelstvu obce v rámci samostatné působnosti pravomoc rozhodovat a schvalovat zejména:

- program rozvoje obce;
- rozpočet obce, rozpočtové opatření obce a závěrečný účet obce;
- zřizovat trvalé a dočasné peněžní fondy obce;
- zřizovat a rušit příspěvkové organizace a organizační složky obce, schvalovat jejich zřizovací listiny;
- rozhodovat o založení či zrušení právnických osob, schvalovat jejich zakladatelské listiny, společenské smlouvy a stanovy;
- vydávat obecně závazné vyhlášky obce;
- zřizovat a rušit obecní policii;
- rozhodovat o spolupráci obce s jinými obcemi a o formě této spolupráce;
- udělovat a odnímat čestné občanství obce a ceny obce.

Dále zastupitelstvo obce má pravomoc rozhodovat v níže uvedených majetkových úkonech:

- nabytí a převodu nemovitostí, např. úplatná koupě nebo prodej nemovitosti, bezúplatný převod nebo směna nemovitosti;
- poskytování peněžitých darů v hodnotě nad 20 000 Kč a věcných darů nad 20 000 Kč fyzické nebo právnické osobě v jednom kalendářním roce;
- peněžité i nepeněžité vklady právnickým osobám;
- vzdání se práva a prominutí pohledávky nad 20 000 Kč;
- zastavení movitých věcí nebo práv s vyšší hodnotou než 20 000 Kč;
- dohody splátek se splatností nad 18 měsíců;
- uzavření smlouvy o přijetí či poskytnutí úvěru, půjčky, o poskytnutí dotace, o převzetí ručitého závazku a o přistoupení k závazku a smlouvy o sdružení;

- zastavení nemovitých věcí a vydání dluhopisů.¹⁰

Zastupitelstvo obce při svých rozhodováních musí respektovat ustanovení patřičných zákonů, zejména zákona o obcích a zákona o rozpočtových pravidlech územních rozpočtů. Rozhodne-li se zastupitelstvo obce prodat, směnit, darovat, pronajmout nebo poskytnout jako výpůjčku nemovitý majetek, musí ze zákona zveřejnit po dobu nejméně 15 dnů před rozhodnutím záměr, aby se mohli zájemci k němu vyjádřit a předložit své nabídky. Zastupitelstvo obce může v mezích zákona přenést některé pravomoci na radu obce.

3.1.2 Rada obce

V oblasti samostatné působnosti je výkonným orgánem rada obce, která za svou činnost odpovídá zastupitelstvu obce. V přenesené působnosti rozhoduje rada obce jen v oblastech stanovených zákonem, např. vydává nařízení obce. Radu obce tvoří starosta, místostarosta a další členové rady voleni z řad členů zastupitelstva. Radu tvoří lichý počet členů a činí ji nejméně 5 a nejvýše 11 členů, nesmí ale přesahovat jednu třetinu počtu členů zastupitelstva obce. Rada není volena v obcích s méně než 15 členy zastupitelstva obce. Schází se podle potřeby a její jednání jsou neveřejná. Ze své schůze pořizuje zápis, který podepisuje starosta spolu s místostarostou nebo jiným radním.

Další činností rady se kapitola věnovat nebude, jelikož práce je zaměřena na obec Skalku, která radu není ze zákona povinna volit, jelikož zastupitelstvo obce tvoří 7 členů.

3.1.3 Starosta obce

Starosta obce je volen do funkce zastupitelstvem obce ze svých členů. Dle J. Pekové a R. Provaníkové je představitelem obce, který zastupuje obec navenek a uznává se za statutární orgán obce.¹¹ Za výkon své funkce je odpovědný zastupitelstvu obce. Starosta ve své funkci setrvává až do zvolení nového starosty. Připravuje, svolává a řídí schůze zastupitelstva obce, následně podepisuje spolu s ověřovateli zápis z jednání zastupitelstva obce. Odpovídá za objednání a provedení přezkoumání hospodaření obce za uplynulý kalendářní rok. Jmenuje a odvolává tajemníka obecního úřadu, není-li tato funkce zřízena, plní jeho funkci starosta obce. Starosta ve své funkci setrvává až do zvolení nového starosty.

¹⁰ ČESKÁ REPUBLIKA. Zákon č. 128 ze dne 12. dubna 2000 o obcích (obecní zřízení). In: Sbíрка zákonů České republiky. 2000, částka 38, s. 1737-1764. Dostupný také z: <http://aplikace.mvcr.cz/archiv2008/sbirka/2000/sb038-00.pdf>. ISSN 1211-1244.

¹¹ PEKOVÁ, J., J. PILNÝ a M. JETMAR. *Věřejná správa a finance veřejného sektoru*. Praha: ASPI, a.s., 2005. ISBN 80-7357-052-1.

Zástupcem starosty je místostarosta obce, který zastupuje starostu v jeho nepřítomnosti nebo v době stanovené zákonem, tj. kdy starosta funkci nevykonává. Spolu se starostou podepisují právní předpisy obce, např. obecně závazné vyhlášky a nařízení obce.

3.1.4 Obecní úřad

Obecní úřad je tvořen starostou, místostarostou, tajemníkem a zaměstnanci obce zařazenými do obecního úřadu. Obecní úřad řídí jmenovaný tajemník, ten je zaměstnancem obecního úřadu. Tato funkce se obligatorně zřizuje u pověřených obecních úřadů a obcí s rozšířenou působností. Tajemník řídí celý administrativní aparát, zajišťuje úkoly v přenesené působnosti, řídí a kontroluje pracovníky obecního úřadu, plní funkci statutárního orgánu zaměstnavatele a na základě platných mzdových předpisů v rozpočtové sféře stanoví platy zaměstnancům.

Obecní úřad vykonává administrativně organizační činnosti související se samostatnou i přenesenou působností obce.¹²

3.1.5 Výbory

Výbory jsou iniciativní a kontrolní orgány obce, které si zřizuje zastupitelstvo obce. Zákonnou povinností je zřídit finanční a kontrolní výbor. V obci, kde žije podle posledního sčítání lidu nejméně 10 % občanů národnostní menšiny, je zřízen výbor pro národnostní menšinu. Předsedou výboru se stává vždy člen zastupitelstva obce.

Náplní výborů je plnit úkoly, jimiž je pověřil zastupitelstvo obce. Finanční výbor provádí kontrolu hospodaření obce a plní úkoly z pověření zastupitelstva obce. Kontrolní výbor kontroluje dodržování právních předpisů, usnesení zastupitelstva obce a rady obce. Tyto výbory jsou složeny nejméně ze tří členů. Starosta, místostarosta, tajemník a jiní členové zabývající se hospodařením se nesmí stát členy výboru.

3.1.6 Kompetence v rámci práce s rozpočtem

Důležitou úlohou je sestavení rozpočtu obce, což má na starosti finanční výbor obce, na malých obcích rozpočtář spolu se starostou a místostarostou obce. Ti vytvoří návrh rozpočtu, který je po zveřejnění projednán a následně schválen zastupitelstvem na zasedání obce. Průběžnou kontrolu plnění rozpočtu obce provádí finanční výbor obce, který při jeho

¹² PEKOVÁ, J., J. PILNÝ a M. JETMAR. *Veřejná správa a finance veřejného sektoru*. Praha: ASPI, a.s., 2005. ISBN 80-7357-052-1.

změnách z taxativně vymezených zákonných příčin, např. dotace, příspěvek či limitky, navrhne změnu rozpočtu. Kompetentním orgánem obce pro schválení změny rozpočtu je starosta, nebo zastupitelstvo obce, záleží na pravomoci jednotlivých orgánů obce. Pravomoci jsou vymezeny v jednacím řádu obce, které vypracovává a schvaluje zastupitelstvo obce.

Rozpočtu, jeho struktury a financování územně samosprávných celků se v podrobnějším výkladu věnuje další kapitola.

4 Financování a hospodaření obcí

Čtvrtá kapitola se bude věnovat financování a hospodaření územně samosprávných celků se zaměřením na obce. Pro úspěšné fungování obce je hlavním předpokladem a důležitým finančním nástrojem rozpočet obce. Rozpočet obce je finanční plán, jímž se řídí hospodaření obce. Je sestavován pouze na období jednoho kalendářního roku v návaznosti na rozpočtový výhled, dále na základě údajů z rozpisu státního rozpočtu na příslušný rok a v návaznosti na jiné veřejné rozpočty, k nimž má obec finanční vztah. Základním právním předpisem pro tvorbu, obsah a funkci rozpočtů obcí, dále pak rozpočtového výhledu, rozpočtového procesu a závěrečného účtu, je zákon č. 250/2000 Sb., o rozpočtových pravidlech územních rozpočtů.

4.1 Rozpočet obce a jeho úloha v soustavě rozpočtů

Rozpočet obce na úrovni územních samosprávných celků je sestavován v rámci soustavy veřejných rozpočtů, dle R. Provazníkové a J. Pekové jsou označovány jako decentralizované peněžní fondy.¹³ V nich jsou soustředěny příjmy získané na základě přerozdělení rozpočtové soustavy a příjmy generované vlastní činností obce. Územní rozpočet je tvořen stejným principem jako ostatní veřejné rozpočty v rozpočtové soustavě s využitím nenávratného, nedobrovolného a neekvivalentního způsobu financování.

Nyní následuje výčet úloh rozpočtu v soustavě rozpočtů:

První úlohou rozpočtu je bilance, ta bilancuje příjmy a výdaje za rozpočtové období, tzn. kalendářní rok. Z tohoto hlediska lze charakterizovat hospodaření tímto vztahem:

$$F_1 + P - V = F_2$$

F_1 → stav peněžních prostředků v rozpočtu na počátku rozpočtového období,

P → příjmy,

V → výdaje,

F_2 → stav peněžních prostředků v rozpočtu na konci rozpočtového období.

Je-li F_2 větší než F_1 , znamená vytváření finanční rezervy pro hospodaření v následném rozpočtovém roce.

¹³ PROVAZNÍKOVÁ, R. *Financování měst, obcí a regionů*. Praha: GRADA Publishing, a.s., 2009. ISBN 978-80-247-2789-9.

PEKOVÁ, J., J. PILNÝ a M. JETMAR. *Veřejná správa a finance veřejného sektoru*. Praha: ASPI, a.s., 2005. ISBN 80-7357-052-1.

Je-li F_1 větší než F_2 , obec je nucena použít rezervy z minulých období nebo jiných zdrojů, např. úvěr na vyrovnání rozpočtové bilance.

Druhou úlohou rozpočtu jako finančního nástroje hospodaření je úloha finančního plánu, ten by měl zajistit solventnost obce. A to tak, že připouští jen výdaje obce, které jsou kryty reálně očekávanými příjmy, existujícími rezervami a půjčkami, které lze získat a splatit.

V neposlední řadě je rozpočet nástrojem realizace koncepce ekonomického a sociálního rozvoje daného území. Stanovuje priority v rámci lokálních veřejných statků a služeb poskytovaných obcemi, v rámci existujících zákonů rozhoduje o úrovni zdanění a výši poplatků, které se budou vybírat v následujícím roce a v neposlední řadě poskytuje úplné informace o finanční situaci a plánech obce, jelikož ty slouží jako základ pro měření efektivnosti operací obce.¹⁴

4.1.1 Struktura územního rozpočtu

Rozpočet obce je zpravidla sestaven ve dvojím průřezu jako běžný a kapitálový. Oddělení běžného hospodaření od kapitálového hospodaření umožňuje přehledně analyzovat využívání finančních prostředků. Běžnými příjmy se financují neinvestiční potřeby prostřednictvím běžných výdajů. Těmito výdaji jsou zpravidla opakující se výdaje nepřesahující jedno rozpočtové období. Naopak příjmy vztahující se k financování investičních potřeb (přesahují období jednoho rozpočtového roku) se zachycují v kapitálovém rozpočtu. Tyto příjmy jsou ve většině případů jednorázové a neopakovatelné. Zjednodušené členění příjmů a výdajů rozpočtu obce znázorňuje obrázek č. 3.

¹⁴ PROVAZNÍKOVÁ, R. *Financování měst, obcí a regionů*. Praha: GRADA Publishing, a.s., 2009. ISBN 978-80-247-2789-9.

Příjmy	Výdaje
<p>Běžné: daňové</p> <ul style="list-style-type: none"> - svěřené daně - sdílené daně - místní poplatky - správní poplatky <p>nedaňové</p> <ul style="list-style-type: none"> - poplatky za služby - příjmy z pronájmu majetku - příjmy od OS, PO - zisk obecních podniků, podíl na zisku ze s.r.o. apod. - dividendy z akcií, přijaté úroky <p>transfery – dotace – neúčelové</p> <p>účelové</p> <p>přijaté sdružené finanční prostředky</p>	<p>Běžné – neinvestiční:</p> <ul style="list-style-type: none"> mzdy a platy povinné pojistné za zaměstnance materiálové na energii na nájemné sociální dávky výdaje do obecních podniků sankce za porušení rozpočtové kázně placené pokuty placené úroky ostatní (poskytnuté dary apod.) dotace vlastním OS. a jiným subjektům neinvestiční příspěvky PO výdaje na sdružování finančních prostředků (neinvestiční)
<p>Kapitálové:</p> <ul style="list-style-type: none"> z prodeje majetku – nemovitého a movitého dlouhodobého majetku z prodeje akcií a majetkových podílů kapitálové transfery – účelové neúčelové (tj. ze SR, stát. fondů, rozpočtu kraje apod., při sdružování fin. prostředků) přijaté úvěry příjmy z emise komunálních obligací přijaté splátky půjček <p>Ostatní</p> <p>doplňkové</p> <p>přijaté sankční pokuty apod.</p>	<p>Kapitálové – investiční výdaje:</p> <ul style="list-style-type: none"> na pořízení hmotného a nehmotného dlouhodobého majetku na nákup cenných papírů na kapitálové poskytnuté dotace OS a různým subjektům na investiční příspěvky PO na investiční půjčky poskytnuté různým subjektům při sdružování finančních prostředků splátky úvěrů a další

Obrázek č. 3: Rozpočet obce

Pramen: PEKOVÁ, J., J. PILNÝ a M. JETMAR. *Veřejná správa a finance veřejného sektoru*. Praha: ASPI, a.s., 2005. str. 235, ISBN 80-7357-052-1.

Dle zákona č. 250/2000 Sb., o rozpočtových pravidlech územních rozpočtů se rozpočet obcí zpracovává v třídění podle rozpočtové skladby, kterou stanoví Ministerstvo financí

vyhláškou, a to z hlediska druhového třídění, odvětvového třídění a konsolidačního třídění. Rozpočtové skladbě bude blíže věnována kapitola 4.1.4.

4.1.2 Rozpočtový výhled

Zákon č. 250/2000 Sb., o rozpočtových pravidlech územních rozpočtů určuje povinnost obce vypracovat rozpočtový výhled. Ten slouží pro střednědobé finanční plánování obce a sestavuje se zpravidla na 2 až 5 let následujících po roce, na který se sestavuje roční rozpočet. Zákon dává možnost zvolit si míru podrobnosti členění rozpočtového výhledu, v podstatě lze říci, že rozpočtový výhled musí být sestaven ve čtyřech základních ukazatelích, a to celkových příjmech, celkových výdajích, celkových pohledávkách a celkových závazcích.

Rozpočtový výhled je nástrojem sloužícím k plánování a umožňuje tak obci uvažovat o jejích finančních zdrojích a potřebách v delším časovém horizontu, což je důležité zejména při plánování investičních výdajů a analýze možnosti využití návratných finančních prostředků pro jejich financování. Pro nejpřesnější sestavení rozpočtového výhledu doporučuje R. Provazníková postupovat podle následujících kroků:

- zpracování analýzy hospodaření obce za uplynulé dva až tři roky;
- rozdělení příjmů a výdajů na běžné a kapitálové;
- rozdělení běžných položek na opakující a nahodilé;
- přiřazení hodnot do rozpočtového výhledu na základě střednědobého výhledu státu např. u sdílených daní;
- odhad plnění nahodilých položek v budoucnosti např. splátky půjčených prostředků, přijaté dary, programové vybavení atd.;
- zahrnutí dluhové služby podle úvěrových smluv.¹⁵

Z uvedeného výčtu informací vyplývá, že rozpočtový výhled je důležitým nástrojem při zpracování ročního rozpočtu. Pro zpracování rozpočtu musí být dodrženy postupy rozpočtového procesu, kterému se věnuje další kapitola.

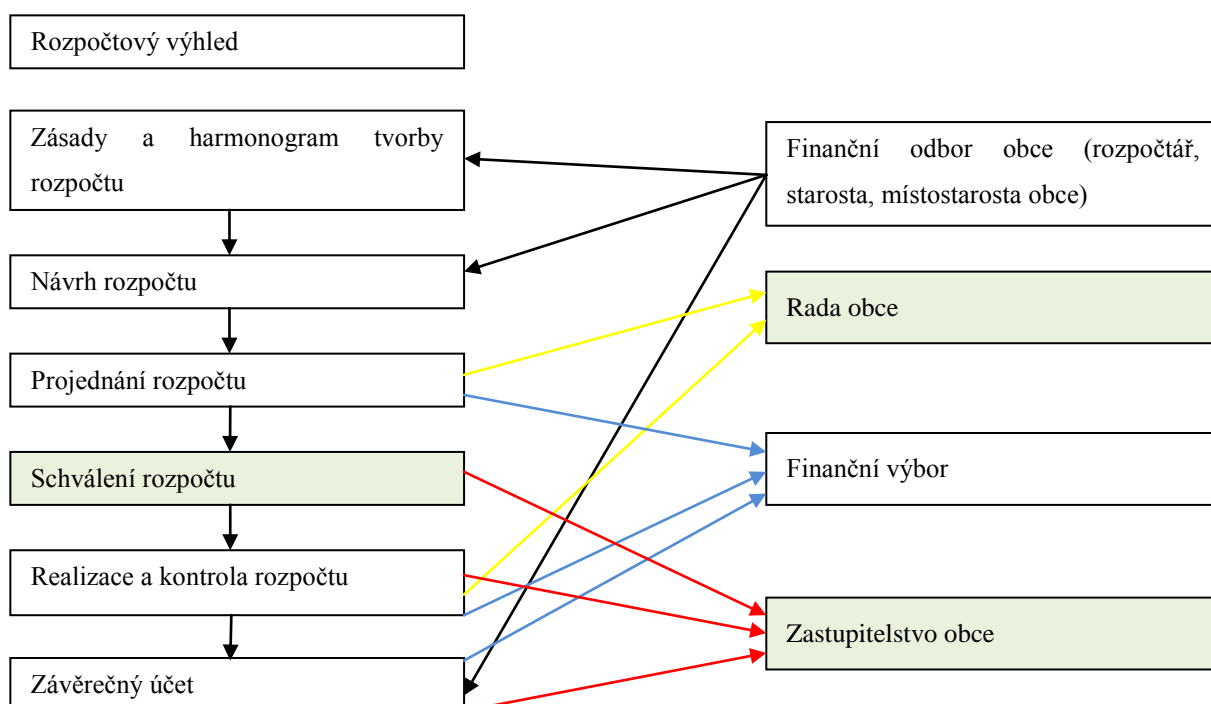
¹⁵ PROVAZNÍKOVÁ, R. *Financování měst, obcí a regionů*. Praha: GRADA Publishing, a.s., 2009. ISBN 978-80-247-2789-9.

4.1.3 Rozpočtový proces

Rozpočtový proces zahrnuje souhrn nezbytných činností k řízení hospodaření obce v daném rozpočtovém období. Zákonem o rozpočtových pravidlech je v České republice rozpočtový rok shodný s rokem kalendářním, avšak rozpočtový proces zpravidla zahrnuje dobu delší, a to 1,5 až 2 roky. Jednotlivé fáze rozpočtového procesu lze rozdělit do níže uvedených etap:

- analýza minulosti a stanovení priorit pro rozpočtové období;
- sestavení neboli vypracování návrhu rozpočtu;
- zveřejnění návrhu rozpočtu, a to nejméně po dobu 15 dnů před dnem jeho projednání;
- projednání a schválení rozpočtu;
- hospodaření s rozpočtovými prostředky;
- kontrola plnění rozpočtu;
- přehled o skutečném plnění rozpočtu, neboli závěrečný účet obce.¹⁶

Vazby rozpočtového procesu obce jsou pro lepší představu znázorněny v níže uvedeném obrázku č. 4.



Obrázek č. 4: Rozpočtový proces obce

Pramen: ŠELEŠOVSKÝ, J., JAHODA, R. *Veřejné finance v ČR a EU*. Brno: MU, 2004. str. 42, ISBN 80-210-3410-6, upraveno autorkou.

¹⁶ PROVAZNÍKOVÁ, R. *Financování, měst, obcí a regionů*. Praha: Grada Publishing, a.s., 2009. ISBN 978-80-247-2789-9.

Kompetentním orgánem obce, který sestavuje návrh rozpočtu a tvoří podklady pro tvorbu rozpočtu, je zpravidla finanční výbor, ten na základě předložených podkladů, kterými jsou např. rozpočtový výhled obce, rozpis platného státního rozpočtu nebo provizoria a v neposlední řadě vazby na jiné rozpočty (kraje, svazky obcí atd.), sestaví návrh rozpočtu.

Návrh rozpočtu se sestavuje zpravidla jako vyrovnaný, ale může být schválen jako přebytkový nebo schodkový. Rozpočet je vyrovnaný v případě, že příjmy se rovnají výdajům. Přebytkový rozpočet znamená větší příjmy než výdaje, což může být např. při určení příjmů k využití až v následujících letech, nebo jsou-li příjmy určeny ke splácení jistiny úvěrů z minulých let. Rozpočtem schodkovým rozumíme situaci, kdy příjmy jsou menší než výdaje, tento druh rozpočtu zákon povoluje schválit jen v případě, kdy pokrytí schodku bude možné uhradit finančními prostředky z minulých let, nebo smluvně zabezpečenou půjčkou, např. úvěrem, návratnou finanční výpomocí.¹⁷ Rozpočet se zpracovává v třídění podle rozpočtové skladby, která je stanovena vyhláškou Ministerstva financí č. 323/2002 Sb., o rozpočtové skladbě. Zákonem není stanoveno, v jak podrobném třídění má být rozpočet navržen a následně zastupitelstvem schválen. R. Provazníková doporučuje sestavit návrh rozpočtu v závazných ukazatelích, které budou po schválení rozpočtu podrobně rozepsány do rozpočtové skladby.

Zákon o rozpočtových pravidlech územních rozpočtů § 11 stanovuje zveřejnění návrhu rozpočtu na úřední desce a v elektronické podobě způsobem umožňující dálkový přístup po dobu 15 dnů přede dnem jeho projednání v zastupitelstvu obce. Občané obce mohou návrh rozpočtu připomínkovat a následně své připomínky uplatnit buď písemně ve lhůtě stanovené při jeho zveřejnění, nebo ústně na zasedání zastupitelstva, na kterém bude návrh rozpočtu projednáván.

Po schválení rozpočtu zastupitelstvem obce se neprodleně provede jeho rozpis do podrobného třídění řídicí se rozpočtovou skladbou. Součástí rozpisu rozpočtu je sdělení závazných ukazatelů rozpočtu těm subjektům, které jsou povinny se jimi řídit.

Jak již bylo zmíněno, rozpočet musí být stabilní a všestranně závazný, ale nemůže být nedotknutelný, neboť může dojít ke změně podmínek a předpokladů, z nichž bylo při jeho sestavování vycházeno. Zákon o rozpočtových pravidlech územních rozpočtů č. 250/2000 Sb., § 16 obsahuje taxativní výčet příčin, pro které může docházet ke změnám schváleného rozpočtu:

¹⁷ ČESKÁ REPUBLIKA. Zákon č. 250 ze dne 7. července 2000 o rozpočtových pravidlech územních rozpočtů. In: Sběrka zákonů České republiky. 2000, částka 73, s. 3557 - 3567. Dostupný také z: <http://aplikace.mvcr.cz/archiv2008/sbirka/2000/sb073-00.pdf>. ISSN 1211-1244.

- změny v organizaci hospodářství financovaného rozpočtem;
- změny právních předpisů ovlivňujících výši rozpočtovaných příjmů nebo výdajů; patří mezi ně také cenové změny ovlivněné změnami právní úpravy regulovaných cen;
- změny objektivně působících skutečností ovlivňujících plnění rozpočtu příjmů či výdajů.

Změny rozpočtu se provádějí rozpočtovými opatřeními v časové posloupnosti, v které se také evidují. Rozpočtové opatření je přesun mezi jednotlivými příjmy nebo výdaji, aniž by se změnil jejich celkový objem, dále použití nových, rozpočtem nepředvídatelných příjmů k úhradě nových, rozpočtem nezajištěných výdajů a jako poslední je to vázání rozpočtových výdajů, jestliže je jejich krytí ohroženo neplněním rozpočtových příjmů.

Obec je dle zákona č. 128/2000 Sb., o obcích, § 43 a zákona č. 250/2000 Sb., o rozpočtových pravidlech územních rozpočtů § 17 povinna sestavit závěrečný účet obce po skončení kalendářního roku. Je to tzv. konečná kontrola hospodaření za uplynulý rozpočtový rok. Závěrečný účet by měl obsahovat údaje o plnění rozpočtu příjmů a výdajů v plném členění podle rozpočtové skladby, údaje o hospodaření s majetkem a o dalších finančních operacích, údaje o hospodaření zřízených nebo založených organizací, údaje o hospodaření s majetkem, vyúčtování finančních vztahů ke státnímu rozpočtu a zprávu o výsledku přezkoumání hospodaření. Návrh závěrečného účtu musí být zveřejněn vhodným způsobem a ve vhodném rozsahu na úřední desce a v elektronické podobě způsobem umožňujícím dálkový přístup, a to nejméně po dobu 15 dnů přede dnem jeho projednání v zastupitelstvu obce. Jako u rozpočtu, tak i u závěrečného účtu mohou občané obce vznést připomínky k návrhu závěrečného účtu, a to písemně, ve lhůtě stanovené při jeho zveřejnění, nebo ústně na zasedání zastupitelstva, na kterém bude návrh závěrečného účtu projednáván.

4.1.4 Rozpočtová klasifikace

Předchozí kapitola objasnila důležitost rozpočtového procesu při tvorbě rozpočtu obce. Dalším nedílným krokem po schválení rozpočtu zastupitelstvem obce je rozepsání rozpočtu do podrobného třídění dle vyhlášky č. 323/2002 Sb., o rozpočtové skladbě, kterou se podrobněji bude zabývat následující text.

Rozpočtová klasifikace neboli rozpočtová skladba v České republice upravuje způsob třídění všech peněžních operací veřejných rozpočtů, jak již bylo zmíněno, patří mezi ně i rozpočet obce. Rozpočtová skladba umožňuje třídění příjmů a výdajů rozpočtu na příjmy a výdaje nenávratné povahy a návratné povahy. Protože toto třídění je systematické, jednotné

a přehledné, umožňuje zabezpečit jednotnost a přehlednost rozpočtů v rozpočtové soustavě, agregovat, sumarizovat příjmy a výdaje za celou rozpočtovou soustavu s využitím tzv. konsolidace a analyzovat hospodaření a krytí schodku rozpočtu.¹⁸

Rozpočtová skladba třídí příjmy a výdaje do čtyř základních druhů a to odpovědnostní neboli kapitální třídění, druhové třídění (jednotlivé položky), odvětvové třídění (jednotlivé paragrafy) a konsolidační třídění (vnitrouřadové, převod z účtu na účet), důkladnější vysvětlení těchto základních druhů je interpretováno v níže uvedeném textu kapitoly.

Odpovědnostní neboli kapitální třídění rozpočtové skladby je v České republice povinné pouze pro státní rozpočet, příjmy a výdaje se třídí podle správců kapitol např. 312 Ministerstvo financí, 303 Senát Parlamentu, 304 Úřad vlády České republiky.

Druhové třídění neboli tzv. položky jsou základním nosným prvkem rozpočtové skladby, týká se všech peněžních operací, které třídí do tří základních okruhů, tj. příjmů, výdajů a financování. Ty jsou dále tříděny do osmi tříd s podrobnějším členěním uvnitř každé třídy. V rámci jednotlivých tříd využívá druhové třídění čtyřmístný kód, který rozlišuje třídy, seskupení položek, podseskupení položek a položky příjmů a výdajů např. příjmy – 1111 Daň z příjmů fyzických osob ze samostatné výdělečné činnosti, výdaje – 5011 Platy zaměstnanců v pracovním poměru. S tříděním příjmů a výdajů na jednotlivé třídy se podrobněji zabývají kapitoly 4.2.1 Příjmy územně samosprávných celků a 4.2.2 Výdaje územně samosprávných celků. **Odvětvové třídění** neboli tzv. paragrafy třídí příjmy a výdaje podle účelu nebo funkce, za které obec vynakládá své prostředky. Oproti druhovému třídění klasifikuje jen všechny výdajové operace a v případě obcí některé nedaňové a kapitálové příjmy. Podobně jako druhové třídění používá i odvětvové třídění čtyřmístný kód, který rozlišuje skupiny, oddíly, pododdíly a paragrafy, např. 1031 Pěstební činnost, 3745 Péče o vzhled obcí a veřejnou zeleň, 6171 Činnost místní správy. **Konsolidační třídění** je hlavní podmínkou možnosti aplikace rozpočtové skladby postavené na peněžním principu a vztahené univerzálně na veškeré operace účtů charakteru veřejných rozpočtů. Jejím smyslem je očistit údaje rozpočtu nebo skutečnosti peněžních operací o interní přesuny peněžních prostředků uvnitř jednotky, za kterou se operace sledují, např. záznamová jednotka 024 – Transfery přijaté z území jiného okresu (dotace přijaté obcí od obce v jiném okrese téhož kraje).

¹⁸ PEKOVÁ, J. *Veřejné finance, úvod do problematiky*. Praha: ASPI, a.s., 2005. ISBN 80-7357-049-1.

4.2 Příjmy a výdaje obcí

V předešlé kapitole byla objasněna rozpočtová skladba z hlediska rozdělení příjmů a výdajů. Z textu vyplynula důležitost příjmové a výdajové stránky rozpočtu, a proto se těmto pojmům věnuje následující kapitola podrobněji.

4.2.1 Příjmy obcí

Příjmy jsou důležitou stránkou rozpočtu obce. Slouží k zabezpečení činnosti obce a jsou nezastupitelné z hlediska zajištění stability. Jak již bylo zmíněno v předchozí kapitole, příjmy rozpočtu obce se dělí do čtyř tříd: Třída 1 – Daňové příjmy; Třída 2 – Nedaňové příjmy; Třída 3 – Kapitálové příjmy; Třída 4 – Přijaté dotace (transfery).¹⁹

Třída 1 Daňové příjmy – patří mezi nejvýznamnější zdroj financování veřejných statků obcí, tvoří nemalý podíl celkových příjmů obcí a mají tak zásadní vliv na autonomii obcí. Daňové příjmy obce získávají na základě legislativního určení zákona č. 243/2000 o rozpočtovém určení výnosů některých daní územním samosprávným celkům a některým státním fondům (zákon o rozpočtovém určení daní). Grafické znázornění rozpočtového určení daní pro období v letech 2005 až 2007 je patrné z přílohy č. 1 a pro období od roku 2008 z přílohy č. 2. Právě na tato dvě období je zaměřena diplomová práce, která se zabývá financováním obce Skalka v letech 2005 až 2010.

Daňové příjmy obcí zahrnují:

svěřené daně – daň je stanovena celostátně jednotným způsobem a výnos plyne jednomu příjemci, a to obecnímu rozpočtu, jedná se o Daň z příjmů právnických osob za obce, kdy poplatníkem je sama obec, a o Daň z nemovitosti, kdy příjemcem je ta obec, v jejímž katastrálním území se nemovitost nachází;

sdílené daně – představují podíl obcí na státních daních a jejich výnos se rozděluje mezi jednotlivé úrovně veřejných rozpočtů (státní rozpočet, kraj, obce a státní fondy). Každá obec se na procentní části celostátního hrubého výnosu daně podílí procentem stanovým vyhláškou Ministerstva financí. Sdílenými daněmi jsou:

- daň z příjmů fyzických osob ze závislé činnosti a funkčních požitků;
- daň z příjmů fyzických osob ze samostatné výdělečné činnosti;
- daň z příjmů fyzických osob z kapitálových výnosů;
- daň z příjmů právnických osob;

¹⁹ SCHNEIDEROVÁ, I. *Rozpočtová skladba v roce 2010*. Nové Město n. Cidlinou: Acha obec účtuje, s.r.o., 2010. ISBN 978-80-254-5608-8.

- daň z přidané hodnoty.

poplatky – jsou tvořeny poplatky a odvody v oblasti životního prostředí (např. poplatky za uložení odpadů, odvody za odnětí půdy ze zemědělského půdního fondu, atd.) a místními poplatky, které upravuje zákon č. 565/1990 Sb., o místních poplatcích, které jsou stanoveny a vybírány na základě obecně závazných vyhlášek vydaných příslušnou obcí (např. vyhláška o místním poplatku za provoz systému shromažďování, sběru, přepravy, třídění, využívání a odstraňování komunálních odpadů; poplatek ze psů; poplatek za užívání veřejného prostranství; poplatek za lázeňský nebo rekreační pobyt; poplatek ze vstupného; poplatek z ubytovací kapacity; poplatek za provoz systému shromažďování, sběru, přepravy, třídění, využívání a odstraňování komunálních odpadů; atd.);

správní poplatky – předmětem poplatků je správní řízení, které je zpoplatněné na základě zákona č. 634/2004 Sb., o správních poplatcích, jde např. o poplatek za ověřování listin a podpisů, atd.

Třída 2 Nedaňové příjmy – nejsou co do objemu finančních prostředků tak významné jako daňové, ale i přesto tvoří nezanedbatelnou část příjmů. Tyto příjmy neplynou ze zákonem stanovené povinnosti, ale z určité aktivity obce či jiných subjektů ve prospěch obce.

Nedaňové příjmy obcí zahrnují:

- příjmy z vlastní činnosti - veškeré příjmy za zpoplatnění veřejných služeb poskytovaných občanům, např. příjmy plynoucí ze školného, příjmy za odvoz komunálních odpadů zpoplatněných na základě smluvního vztahu s majiteli nemovitosti, příjmy z prodeje zboží (popelnice, upomínkové předměty);
- příjmy z pronájmu majetku, např. příjmy z nájemného pozemků (parcely, pole, louky a jiné plochy), ostatních nemovitostí a jejich částí (bytové a nebytové prostory) a příjmy z pronájmu movitých věcí (stroje, přístroje, dopravní prostředky);
- příjmy z úroků a realizace finančního majetku, např. příjmy úroků z bankovních účtů, příjmy z podílů na zisku a dividend, příjmy z úroků ze státních dluhopisů;
- přijaté sankční platby – zahrnuje sankce inkasované za porušení obecně či místně závazného předpisu;
- přijaté vratky transferů a ostatní příjmy finančního vypořádání předchozích let, např. doplatky dotací;

- příjmy z prodeje krátkodobého a drobného dlouhodobého majetku - veškeré příjmy z prodeje majetku pořízeného z neinvestičních prostředků, např. materiál, zásoby a příjmy z prodeje drobného majetku.

ostatní nedaňové příjmy – patří sem přijaté peněžní dary, pojistné náhrady, nekapitálové příspěvky a náhrady, neidentifikovatelné příjmy, např. přijaté plnění od pojišťoven za pojistnou událost, mylné platby, které nelze dočasně identifikovat;

příjmy z hospodaření subjektů, které obec založila či zřídila.²⁰

Třída 3 Kapitálové příjmy – jimi rozumíme příjmy z prodeje dlouhodobého majetku, včetně přijatých darů a příspěvků na pořízení dlouhodobého majetku, a dále příjmy z prodeje akcií a majetkových podílů, např. příjmy z prodeje pozemků, ostatního dlouhodobého hmotného majetku, akcií a majetkových podílů. Většinou se jedná o příjmy jednorázové a nepravidelné.

Třída 4 Přijaté dotace (transfery) – dotace jsou většinou poskytovány vertikálním způsobem, tzn. z rozpočtu vyšších vládních úrovní nižším úrovním.²¹ Dotace můžeme rozdělit do dvou základních skupin, na účelové a neúčelové. Účelové jsou poskytovány na předem stanovený účel, kdy je obec zodpovědná za to, že dotace bude takto použita. S neúčelovými dotacemi může obec nakládat dle svých potřeb. Oba typy dotací mohou být použity na financování běžných, tj. neinvestičních, a kapitálových, tj. investičních, výdajů. Dále lze dotace rozlišit dle poskytovatele, nárokovosti či dle způsobu čerpání.

4.2.2 Výdaje obcí

Z hlediska rozpočtového plánování lze výdaje rozdělit na plánované a neplánované. Neplánovanými výdaji rozumíme takové, které jsou nepravidelné a nahodilé, tzn. výdaje s nepředpokládanými akcemi či událostmi. Ekonomická stránka rozpočtové skladby rozděluje výdaje na běžné - Třída 5 a kapitálové - Třída 6.

Třída 5 Běžné výdaje – neinvestiční výdaje zaujímají největší část výdajů rozpočtu obce. Financují se jimi běžné opakující se potřeby jako např. výdaje na platy, ostatní platby za provedenou práci a pojistné, neinvestiční nákupy a související výdaje (ze škály opakujících výdajů můžeme uvést výdaje na provoz obecního úřadu, údržbu silnic, veřejných prostranství, veřejného osvětlení, správu hřbitova), výdaje neinvestičních dotací neziskovým organizacím.

²⁰ SCHNEIDEROVÁ, I. *Rozpočtová skladba v roce 2010*. Nové Město n. Cidlinou: Acha obec účtuje, s.r.o., 2010. ISBN 978-80-254-5608-8.

²¹ PROVAZNÍKOVÁ, R. *Financování měst, obcí a regionů*. Praha: GRADA Publishing, a.s., 2009. ISBN 978-80-247-2789-9.

Třída 6 Kapitálové výdaje – investiční nákupy neboli investiční potřeby, které často z časového hlediska přesahují rozpočtové období, např. opakované výdaje na pořízení hmotného a nehmotného investičního majetku, akcií a poskytované dotace na investiční účely poskytované mimo rozpočtovou jednotku.

4.3 Závěrečný účet

Po ukončení rozpočtového období sestavuje obec závěrečný účet, který je celkovým shrnutím hospodaření obce, a tedy určitou formou konečné kontroly hospodaření za uplynulý rozpočtový rok. Zákon č. 250/2000 o rozpočtových pravidlech územních rozpočtů stanovuje povinné údaje, jež musí být obsahem závěrečného účtu:

- údaje o plnění příjmů a výdajů rozpočtu členěných do rozpočtové skladby;
- údaje o dalších finančních operacích;
- údaje o tvorbě a použití fondů;
- údaje o hospodaření s majetkem;
- údaje o hospodaření zřízených nebo založených organizací;
- vyúčtování finančních vztahů ke státnímu rozpočtu, rozpočtu kraje, obcí a státnímu fondu;
- zprávu o výsledku přezkoumání hospodaření.

Vypracovaný návrh závěrečného účtu musí být po dobu nejméně 15 dnů přede dnem jeho projednání v zastupitelstvu obce zveřejněn vhodným způsobem a ve vhodném rozsahu na úřední desce a v elektronické podobě způsobem umožňujícím dálkový přístup, např. webové stránky obce. Občané obce mohou uplatnit připomínky k návrhu závěrečného účtu, a to písemnou formou ve stanovené lhůtě při zveřejnění, nebo ústně na zasedání zastupitelstva obce.

Nejzazším termínem projednání závěrečného účtu zastupitelstvem obce je 30. červen následujícího roku. Projednání se uzavírá souhlasem s celoročním hospodařením, a to bez výhrad, nebo souhlasem s výhradami, na základě kterých musí být přijata nápravná opatření zjištěných nedostatků.

V rámci kapitoly čtyři byla objasněna příjmová a výdajová stránka rozpočtu obce. Pro efektivní rozvoj obce je velice důležité rozvíjet příjmovou stránku obce, k čemuž je zapotřebí využití moderních metod, posílení strategického řízení a uplatňování udržitelného rozvoje v praxi obcí. Aby tohoto cíle bylo možné dosáhnout, musí být představitelé a zaměstnanci obce systematicky vzděláváni, na což navazuje další kapitola.

5 Vzdělávání představitelů a zaměstnanců obcí

Následující kapitola se zaměřuje na důležitost vzdělávání představitelů a zaměstnanců obcí. Vzdělávání představitelů obcí je významným činitelem, neboť ovlivňuje úroveň řízení, ale také financování obcí, a tím kvalitu života jejich obyvatel. I když vzdělávání představitelů obcí není v současnosti povinností, stále více si jich uvědomuje jeho význam, a proto vítají zavádění širokého spektra vzdělávacích programů, které přispívají k profesionálnímu vedení obcí. Naopak přímo zákonem stanovenou povinností vzdělávat se mají zaměstnanci, kteří jsou úředníky obcí a mají na starosti široké spektrum pracovních povinností týkající se např. tvorby a udržitelnosti rozpočtu, zpracování účetní agendy, tvorbu veřejných vyhlášek atd.

Vzdělávání představitelů a zaměstnanců obcí je tzv. třetí etapou celoživotního vzdělávání, kterou je vzdělávání dospělých. Ta následuje po ukončení soustavného školního vzdělávání a je v kontextu se zaměstnáním.²²

5.1 Vymezení pojmů vzdělávání dospělých

Vzdělávání dospělých chápeme jako souhrnný systém institucionálně organizovaných i individuálních aktivit, které nahrazují, nebo jinak koncentrují doposud získané vzdělání dospělých osob, které si záměrně rozvíjejí vědomosti, postoje a sociální kvality, jež jsou potřebné pro plnohodnotný pracovní život.²³ Vzdělávání dospělých zahrnuje školní vzdělávání, další profesní vzdělávání, občanské vzdělávání a zájmové vzdělávání.

Školní vzdělávání umožňuje dosáhnout dospělé osobě stejný druh a stupeň vzdělání, jaké je možné nabýt v mládí, např. vyučení, maturita, vyšší odborné studium, vysokoškolské bakalářské, magisterské i doktorandské studium. Studující realizují studium souběžně se zaměstnáním jako večerní, dálkové, externí, distanční nebo kombinované.

Další profesní vzdělávání přímo souvisí s pracovním životem a nároky vyplývajícími z jeho požadavků na kvalitní výkon v zaměstnání. Vede k udržování harmonie mezi odbornou způsobilostí jednotlivce a nároky na výkon v dané profesi, např. školení, kurzy, semináře atd.

²² BOČKOVÁ, V. *Vzdělávání - průvodní jev života*. Olomouc: Univerzita Palackého v Olomouc, 2002. ISBN 80-244-0441-9.

²³ BOČKOVÁ, V. *Vzdělávání - průvodní jev života*. Olomouc: Univerzita Palackého v Olomouc, 2002. ISBN 80-244-0441-9.

Občanské vzdělávání se snaží zdokonalovat člověka po stránce etické, estetické, právní, ekologické, všeobecně-vzdělávací, zdravotní, tělovýchovné, filozofické, náboženské, občanské, sociální.

Zájmové vzdělávání slouží k naplnění volného času dospělých jedinců, a tudíž slouží k uspokojení vzdělávacích potřeb v souladu s individuálním zaměřením jednotlivců. Většinou je realizováno prostřednictvím zájmových organizací, např. včelaři, zahrádkáři, rybáři atd.²⁴

Z následujícího obrázku č. 5 s názvem „Místo ve vzdělávání dospělých v rámci celoživotního vzdělávání“ je patrné, že vzdělávání představitelů a zaměstnanců obcí patří do tzv. dalšího vzdělávání, které se dále dělí na občanské, zájmové a další profesní. Vzdělávání představitelů a zaměstnanců obce zařadíme do dalšího profesního vzdělávání, tímto pojmem značíme všechny podoby profesního a odborného vzdělávání, které člověk absolvuje pro zdokonalení profesního života. Konečným dělením je dělení na kvalifikační, rekvalifikační a normativní školení. Vzdělávání představitelů a zaměstnanců obcí v tomto členění zařadíme do kvalifikačního vzdělávání, v kterém si zvyšují, prohlubují a rozšiřují kvalifikace pro svou práci a do normativního školení neboli kurzů, které jsou nedílnou součástí pracovního života zaměstnanců obcí, sem patří např. vykonání odborné způsobilosti, způsobilost k výkonu povolání a kurzy či semináře zaměřené na novou aktuální platnou legislativu.

²⁴ BEDNAŘÍKOVÁ, I. *Kapitoly z andragogiky I.* Olomouc: Univerzita Palackého Olomouc, 2006. ISBN 80-244-1192-X.

Místo vzdělávání dospělých v rámci celoživotního vzdělávání		
celoživotní učení (vzdělávání)		
vzdělávání dětí a mládeže	vzdělávání (učení) dospělých	
formalizované studium na školách (prezenční, dálkové, večerní, externí): základní vzdělání, vyučení v oboru, maturitní studium, vyšší odborné studium, bakalářské studium, magisterské studium, doktorandské studium.	další vzdělávání	vzdělávání seniorů: zájmové kurzy, akademie třetího věku, univerzity třetího věku.
občanské vzdělávání: k rodičovství, k demokracii (občanství), k evropanství, ke zdravému životnímu stylu.	zájmové vzdělávání: umělecké disciplíny, odborné zájmové vzdělávání, vzdělávání zájmových sdružení.	další profesní vzdělávání
kvalifikační vzdělávání: zvyšování kvalifikace, prohlubování kvalifikace, inovace kvalifikace, specializace kvalifikace, rozšiřování kvalifikace, zaškolení, zaučení.	rekvalifikační vzdělávání: předrekvalifikační kurzy, obnovovací rekvalifikace, prohlubovací rekvalifikace, doplňková rekvalifikace, zaměstnanecká rekvalifikace, nespecifická rekvalifikace.	normativní školení (kurzy): odborná způsobilost, bezpečnost práce, protipožární ochrana, způsobilost k výkonu povolání.

Obrázek č. 5: Místo vzdělávání dospělých v rámci celoživotního vzdělávání

Pramen: BEDNAŘÍKOVÁ, I. *Kapitoly z andragogiky 1*. Olomouc: Univerzita Palackého Olomouc, 2006. str. 57
ISBN 80-244-1192-X.

Přechod v koncepci vzdělávání od doby dětství a mládí k celoživotnímu vzdělávání souvisejí se stále se měnícími ekonomickými a společenskými podmínkami. Mezi tyto jevy, které zvyšují požadavky na vzdělanost dospělých lidí, patří globalizace, rozvoj informačních a komunikačních technologií, demografický vývoj, mobilita profesí, růst nezaměstnanosti atd. Celoživotní vzdělání je realizováno pomocí formálního, neformálního a informálního vzdělání, které umožňuje člověku získat stejné kvalifikace a kompetence různými cestami během života.²⁵

²⁵ BEDNAŘÍKOVÁ, I. *Kapitoly z andragogiky 1*. Olomouc: Univerzita Palackého Olomouc, 2006. ISBN 80-244-1192-X.

„Formální vzdělávání – Dnes vzdělávání, které se realizuje ve vzdělávacích institucích (školách), jejichž funkce, cíle, obsah, prostředky a způsoby hodnocení jsou definovány a legislativně vymezeny. Reflektuje politické, ekonomické, sociální a kulturní potřeby společnosti a vzdělávací tradici. Probíhá ve stanoveném čase a formách. Zahrnuje navazující vzdělávací stupně a typy, které jsou určeny celé populaci nebo určitým skupinám populace.

Neformální vzdělávání – Organizované, systematické vzdělávání, realizované mimo formální vzdělávací systém. Poskytuje vzdělání pro určité skupiny populace, dospělé i děti ve vybraných typech, formách a obsahových oblastech a je organizováno různými institucemi (např. podniky, nadacemi, kulturními zařízeními, kluby i školami). Zahrnuje programy funkční gramotnosti pro dospělé, zdravotní výchovu, plánování rodičovství, rekvalifikační kurzy, kurzy ovládání počítače apod.

Informální vzdělávání – Ang. informal education. Celoživotní proces získávání znalostí, osvojování dovedností a postojů z každodenních zkušeností, z prostředí a kontaktů s jinými lidmi. Probíhá v rodině, mezi vrstevníky, v práci, ve volném čase, při cestování, čtení knih a časopisů, při poslechu rozhlasu, sledování televize, při návštěvě výstav, divadel a kin. Je neorganizované, nesystematické a institucionálně nekoordinované. Je součástí celoživotního učení/vzdělávání lidí, včetně těch, kteří dosáhli vysokého stupně formálního vzdělání.“²⁶

Z výše citovaných forem vzdělávání, je typickým druhem vzdělávání představitelů a zaměstnanců obcí neformální vzdělávání, jelikož se realizuje mimo formální vzdělávací systém a je zaměřeno na určité skupiny populace. Cílem neformálního vzdělávání je poznání a řešení potřeb a problémů určitého specifického zaměření.

Vzdělávání dospělých či zvyšování kvalifikace zaměstnanců organizací je součástí personální politiky, zde je výrazný důraz kladen na vzdělávání zaměřené na profesní kvalifikaci a kompetenci.²⁷ Při vzdělávání v organizaci jde o „plánovaný proces modifikace postojů, znalostí a dovedností učením směřujícím k dosažení efektivního výkonu v určité činnosti či okruhu činností. Jejím cílem z hlediska práce je rozvinout schopnosti jedince a uspokojit současné a budoucí potřeby organizace.“²⁸

²⁶ PRŮCHA, J., E. WALTEROVÁ a J. MAREŠ. *Pedagogický slovník*. 4., aktualizované. Praha: Portál, s.r.o., 2003. ISBN 80-7178-772-8.

²⁷ BENEŠ, M. *Andragogika*. Praha: GRADA Publishing, a.s., 2008. ISBN 978-80-247-2580-2.

²⁸ ARMSTRONG, M. *Personální management*. Praha: GRADA Publishing, a.s., 1999. ISBN 80-7169-614-5.

5.2 Možnosti vzdělávání představitelů obce

Charakteristickými představiteli obce jsou zastupitelé obce, z nichž je zvolen starosta obce, který je zároveň statutárním orgánem obce a zastupuje obec navenek. Představitelé obce plní role zákonodárce, ombudsmana a manažera obce, aby tyto role představitelé obcí zodpovědně plnili, je důležité absolvování dalšího profesního vzdělávání, které je možné absolvovat pomocí seminářů, kurzů, školení atd., které jim nabízejí kraje, zájmová sdružení i soukromé společnosti.

Obec Skalka, na kterou je zaměřena diplomová práce, se nachází v Olomouckém kraji, který obcím poskytuje metodickou pomoc prostřednictvím www.kr-olomoucky.cz, zde představitelé obcí naleznou metodiku, praktické pokyny jak postupovat při vydávání nařízení obce a v neposlední řadě také informace o možnostech financování projektů prostřednictvím příspěvků, grantů a dotací. Dále se mohou představitelé obcí profesně vzdělávat prostřednictvím dobrovolného zájmového sdružení právnických osob **Svazu měst a obcí ČR**, které se zabývá problematikou vzdělávání zastupitelů, realizuje projekt s názvem **Vzdělaný zastupitel**. Tento projekt nabízí představitelům obcí různé formy vzdělávání a informačně-poradenskou podporu. Bezprostředně po volbách Svaz měst a obcí ČR zpracovává a následně vydává již od roku 2002 publikaci **Příručka pro člena zastupitelstva obce**, ta by měla nově zvoleným zastupitelům pomoci usnadnit a objasnit orientaci v oblasti veřejné správy. Dále mohou zastupitelé absolvovat **vzdělávací semináře**, které jsou realizovány přímo v místě obce zpravidla formou jednodenního semináře. Cílem je proškolení zastupitele s využitím zkušeností opětovně zvolených zastupitelů. Nástrojem semináře je moderovaná diskuse a další interaktivní metody. Obsah semináře je např. zaměřen na rozpočet a hospodaření s majetkem obce, vyjednávání s cílovými skupinami, propagaci a reprezentaci obce, dlouhodobý rozvoj obce atd. Odlišnou časově nenáročnou formou je **e-elarningové vzdělávání**, jehož prostřednictvím se zastupitelé dozvědí více o svých právech a povinnostech. Kurz je rozdělen do dvou úrovní, a to základní modul, kde se zastupitel lépe orientuje v platné legislativě, naučí se rozlišovat samostatnou a přenesenou působnost, dozví se o rizicích spojených s funkcí člena zastupitelstva obce, modul pro pokročilé je zaměřen na hlubší legislativní problematiku a prohloubení znalostí získaných pomocí základního modulu. Vzdělávání je interaktivní a v průběhu kurzu se může zastupitel prostřednictvím telefonu či e-mailu dotazovat tutora. Kurz je zakončen pomocí

testu v elektronické podobě a úspěšný absolvent obdrží certifikát o absolvování kurzu.²⁹ Další možností vzdělávání představitelů obcí je účast na **seminářích, školeních či setkáních organizovaných soukromými společnostmi**, kterých je na trhu velké množství, např. CEVRO Institut, o.p.s., který pořádá kurzy pro zastupitele měst a obcí, program kurzu je postaven na základě zkušeností a poptávky zastupitelů³⁰; taktéž můžeme uvést společnost Triada, spol. s r. o., která každoročně pořádá setkání starostů obcí s čelními představiteli jednotlivých ministerstev, poslanci Parlamentu ČR a dalšími odborníky, kde starostové s nimi diskutují nad aktuálními problémy malých obcí z oblasti financování, dotační politiky a dalších.³¹

5.3 Vzdělávání zaměstnanců obce

Vzdělávání zaměstnance obce, který je úředníkem územního samosprávného celku, tzn. i obce, je upraveno zákonem č. 312/2002 Sb., o úřednících územních samosprávních celků a změně některých zákonů. Tento zákon stanovuje úředníkovi povinnost prohlubovat si kvalifikaci prostřednictvím vstupního, průběžného vzdělávání a ověření zvláštní odborné způsobilosti. **Vstupní vzdělávání** zahrnuje např. znalosti činnosti veřejné správy a územního samosprávného celku, základy veřejného práva a veřejných financí, základní dovednosti a návyky potřebné pro výkon správních činností, komunikační, organizační a další dovednosti atd. Ze zákona vyplývá povinnost úředníkovi ukončit vstupní vzdělávání do 3 měsíců ode dne vzniku pracovního poměru. **Průběžné vzdělávání** je prohlubující vzdělávání úředníků zaměřených na výkon správních činností v územním samosprávném celku. Toto vzdělávání se uskutečňuje formou kurzů, při jejichž zakončení je účastníkovi vydáno osvědčení. Za klíčovou zkoušku v systému vzdělávání úředníků je považována **zkouška zvláštní odborné způsobilosti**. Úředník je povinen prokázat tuto způsobilost u činností stanovených prováděcím právním předpisem, např. výkon správních činností při správě daní a poplatků, výkon správních činností při finančním hospodaření územně samosprávného celku atd., do 18 měsíců od vzniku pracovního poměru k územnímu samosprávnému celku, nebo ode dne, kdy začal vykonávat činnost, pro jejíž výkon je prokázání zvláštní odborné způsobilosti předpokladem. Odborná způsobilost má obecnou část, která zahrnuje znalost

²⁹ Vzdělaný zastupitel. *Svaz měst a obcí České republiky* [online]. [cit. 2012-03-14]. Dostupné z: <http://www.smocr.cz/cz/vzdelany-zastupitel/default.aspx>

³⁰ Cevro Liberárně konzervativní akademie. *Cevro* [online]. [cit. 2012-03-14]. Dostupné z: <http://www.cevro.cz/cs/o-cevro/cevro-v-roce-2011/193936-konsel-vzdelavani-zastupitelu-nabidka-kurzu.html>

³¹ Den malých obcí. *Den malých obcí* [online]. [cit. 2012-03-14]. Dostupné z: <http://www.denmalychobci.cz/>

základů veřejné správy, zákona o obcích a správních řízeních a schopnost aplikace těchto znalostí, zvláštní část zahrnuje znalosti působnosti orgánů územní samosprávy a územních správních úřadů. Územní samosprávný celek má povinnost přihlásit úředníka, který vykonává správní činnosti stanovené prováděcím právním předpisem, k vykonání zkoušky do 6 měsíců od vzniku pracovního poměru. Úředník se po zdárném zakončení zkoušky prokazuje osvědčením.³²

Institutem zaměřeným na vzdělávání úředníků územně samosprávných celků je **Institut pro veřejnou správu Praha**, který je státní příspěvkovou organizací řízenou Ministerstvem vnitra. Jeho úlohou je vzdělávání úředníků, které probíhá prostřednictvím akreditovaných vzdělávacích programů. Tímto způsobem zabezpečuje úředníkům vstupní vzdělávání, následné a prohlubující vzdělávání i přípravu a následné vykonání zkoušky zvláštní odborné způsobilosti. V České republice je jedinou institucí autorizovanou k vydání osvědčení o složení zkoušky ze zvláštní odborné způsobilosti.³³ Další akreditovanou vzdělávací institucí pro vzdělávání úředníků je **Právnická fakulta Univerzity Palackého v Olomouci**, která nabízí uvedené akreditované vzdělávací programy „Vstupní vzdělávání úředníků územní samosprávy“, „Průběžné vzdělávání úředníků územních samosprávných celků – SPRÁVNÍ ŘÍZENÍ“ a „ENGLISH for Specific Purposes“. Všechny nabízené kurzy je možné absolvovat prostřednictvím formy distančního nebo kombinovaného studia. Distanční studium je forma řízeného samostudia, k němuž jsou poskytovány výukové texty prostřednictvím vzdělávacího portálu Právnické fakulty Univerzity Palackého. Kombinovaná forma je distanční studium, které je doplněno dvěma prezenčními tutoriály. Absolventi kurzu obdrží Osvědčení o absolvování kurzu s akreditací Ministerstva vnitra.³⁴

Tato kapitola uzavírá teoretickou část diplomové práce. Dále následuje druhá, empirická část, která bude zpracována jako finanční analýza dostupných zdrojů s návrhem na možné řešení identifikovaných nedostatků v hospodaření obce Skalka.

³² ČESKÁ REPUBLIKA. Zákon č. 312 ze dne 13. června 2002 o úřednících územních samosprávných celků a o změně některých zákonů. In: Sběrka zákonů České republiky. 2002, částka 114, s. 6598 - 6612. Dostupný také z: <http://aplikace.mvcr.cz/archiv2008/sbirka/2002/sb114-02.pdf>. ISSN 1211-1244.

³³ Institut pro veřejnou správu Praha. *Institut pro veřejnou správu Praha* [online]. [cit. 2012-03-14]. Dostupné z: www.institutpraha.cz

³⁴ Vzdělávání pro veřejnou správu. *Právnická fakulta Univerzity Palackého v Olomouci* [online]. [cit. 2012-03-14]. Dostupné z: <http://www.pf.upol.cz/skupiny/verejnosti/kurzy-pro-verejnost/vzdelavani-pro-verejnou-spravu/>

EMPIRICKÁ ČÁST

6 Charakteristika územního vzorku - OBEC SKALKA

6.1 Historie obce

První písemná zmínka o obci pochází z roku 1360 a je spojena s vladykou Bohudarem z Rakodav. Poté se na Skaličce vystřídalo mnoho pánů, jako např. páni z Otaslavic, Perštýna, Folkenhonu, a pan Matyáš ze Žalkovic, který se objevuje i v mnoha místních lidových písních. Zajímavostí je to, že obec od data založení několikrát změnila svůj název, původně se nazývala Skalice, pak Skalička. V 18. století zde byl pokus o zavedení názvu Sternheim, česky Hvězdov, ale po roce 1785 se ustálilo jméno Strerovice. Teprve za první republiky bylo zavedeno úřední pojmenování Skalka, které navazovalo na původní jméno. Do roku 1960 patřila obec Skalka do okresu Kojetín, poté až do dnešní doby patří k okresu Prostějov.

Významným historickým mezníkem obce Skalka je rok 1928, kdy v místech bývalého rybníka Bařisko, jež byl napájený dvěma minerálními prameny, byly postaveny Vilémem Sonevendem z Prostějova lázně. Lázně během své historie vystřídaly několik majitelů, a to jako prvního zakladatele Viléma Sonevenda, který v roce 1934 prodal z finančních důvodů lázně Prostějovskému pivovaru, a.s., při znárodnění v roce 1949 byly lázně předány Komunálními službám Kojetín, které se o lázně nestaraly a nechaly je zpustnout, a proto v roce 1961 byly předány pod správu obce Skalka, jež je jejím majitelem dodnes. V lázeňském parku vyvěrají 4 minerální sirnato-alkalické prameny, z nichž dva jsou vrtané a prohlášeny Vyhláškou Ministerstva zdravotnictví č. 290/1998 Sb., za přírodní léčivé zdroje.

Od roku 1998 má obec svůj znak a prapor. Základem znaku je modrý štít, v němž je červeno-stříbrně polcená kvádrová věž s cimbuřím na skále opačných barev provázená stříbrnými štítky s červenou loveckou trubkou bez řemení. Ve skále modro-stříbrně polcená fontána. Znak obce Skalka je znázorněn na níže uvedeném obrázku. Prapor tvoří čtyři svislé pruhy, modrý, bílý, červený a modrý. Uprostřed modro-bíle polcená fontána.



Obrázek č. 6: Znak obce Skalka

Pramen: materiál obce Skalka

6.2 Základní údaje obce

Podrobné informace o obci Skalka jsou zveřejněny na internetových stránkách obce www.obceskalka.cz. Obec se nachází v mírně zvlněném terénu posledních výběžků Drahanské vrchoviny, jihovýchodně 12 kilometrů od města Prostějov, v nadmořské výšce 250 m. Katastrální výměru obce tvoří 176 hektarů. V současné době má obec celkem 117 popisných čísel a 250 obyvatel s trvalým pobytem.

Jak již bylo zmíněno v kapitole 6.1 obec Skalka má ve svém vlastnictví lázně, které jsou její organizační složkou a zároveň hospodářskou činností. Lázně v roce 2004 prošly celkovou rekonstrukcí celkem za 14 mil. Kč. Bylo zde vybudováno celkem 12 pokojů o celkové kapacitě 21 osob, nově také byly zrekonstruovány kabiny v tzv. koupelové části, která slouží k vykonávání procedur, v suterénu lázní při rekonstrukci také nově vznikly prostory pro saunu a solárium.

Obec Skalka nabízí pracovní příležitosti 12 zaměstnancům, z nichž obyvatelé s trvalým pobytem v obci tvoří 60%. Počet zaměstnanců mající zaměstnanecký poměr přímo v místě obce je důležitý z hlediska určení výnosu daně z příjmu fyzických osob.

6.3 Struktura obce

Základním organizačním předpisem, který upravuje vnitřní organizaci obce Skalka je Organizační řád, který byl schválen na zasedání zastupitelstva obce dne 18. prosince 2009. Ten upravuje např. základní vztahy v obci, složení a působnost obecního úřadu, hospodaření obce, organizační složky obce, povinnosti a další náplň práce obecního úřadu, povinnosti pracovníků a pracovní vztahy na obecním úřadě atd. Jednou z příloh organizačního řádu je organizační schéma obce, které znázorňuje strukturální uspořádání obce Skalka, toto schéma je přílohou pod č. 3. V dalším textu jsou podrobněji definovány jednotlivé orgány obce Skalka, které jsou zřízeny povinně ze zákona č. 128/2000 Sb., o obcích (obecních zřízeních), nebo zastupitelstvem obce, obecně tyto orgány byly popsány v kapitole č. 3.1 v teoretické části.

Zastupitelstvo obce je složeno ze 7 členů, z celkového počtu není pro funkci zastupitele, starosty či místostarosty uvolněn nikdo. Zastupitelstvo se schází pětkrát až devětkrát do roka. **Starosta obce** stojí v čele obce a obecního úřadu, zde je také statutárním orgánem. Současným neuvolněným starostou obce Skalka je Antonín Frgal, který tuto funkci vykonává již třetí volební období. **Místostarosta obce** je zástupcem starosty, zastupuje starostu v jeho nepřítomnosti nebo v době stanovené zákonem č. 128/2000 Sb., o obcích (obecních

zřízení), § 104, tj. kdy starosta funkci nevykonává. Spolu se starostou podepisují právní předpisy obce, jako obecně závazné vyhlášky a nařízení obce. Současnou místostarostou je Milena Černá, která je ve funkci první volební období. **Kontrolní výbor** je zastupitelstvem obce zřizován povinně ze zákona č. 128/2000 Sb., o obcích (obecních zřízeních), § 117, a má oprávnění kontrolovat plnění usnesení zastupitelstva obce, a dále kontrolovat dodržování právních předpisů ostatními výbory a obecním úřadem na úseku samostatné působnosti. Kontrolní výbor v obci Skalka je tříčlenný, jeho předsedou je Zdeněk Otčenášek. **Finanční výbor** je stejně jako kontrolní zřízen ze zákona č. 128/2000 Sb., o obcích (obecních zřízeních), § 117 a má přímo zákonné oprávnění provádět kontrolu hospodaření s majetkem a finančními prostředky obce a taktéž plnit další úkoly, jimž jej pověří zastupitelstvo obce. Předsedou tříčlenného výboru je Ivana Růžičková. V obci Skalka jsou dále zřízeny Kulturní a sociální výbor, Sportovní výbor a Výbor pro životní prostředí. **Obecní úřad** tvoří starosta, místostarosta a zaměstnanci obce, jakožto i zaměstnanci organizační složky obce Skalka, tj. zaměstnanci Lázní Skalka.

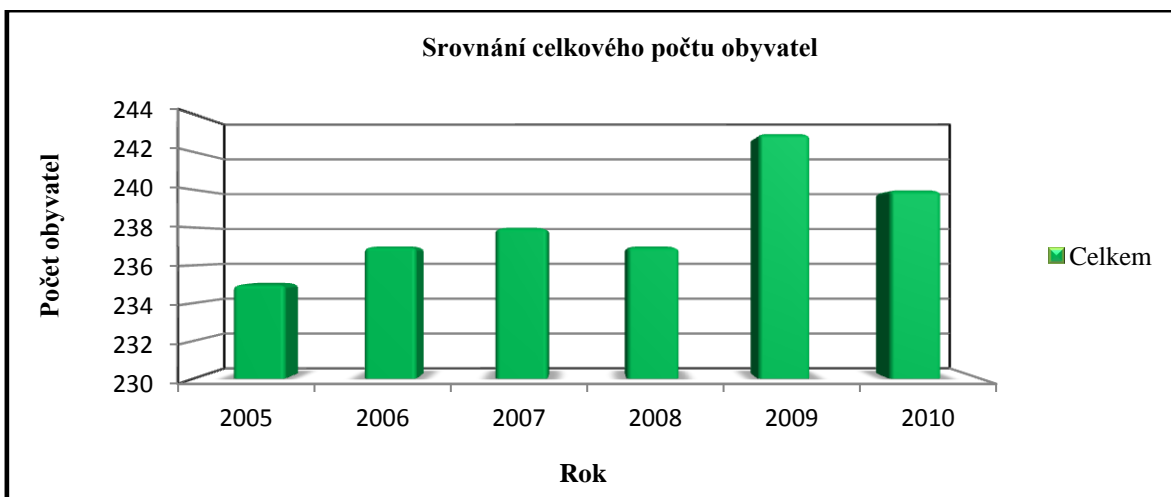
6.4 Demografická struktura obce

Jedním z důležitých faktorů pro vytvoření finanční analýzy hospodaření obce je demografická struktura obyvatelstva obce. V níže uvedené tabulce je proveden rozbor složení obyvatelstva obce Skalka v letech 2005 až 2010 z hlediska vývoje celkového počtu obyvatelstva. Z údajů v tabulce jsou dále sestaveny grafy. V grafu č. 1 jsou vyjádřeny celkové počty obyvatelstva za jednotlivé roky, graf č. 2 objasňuje strukturu obyvatelstva podle věku.

Rok	Do 15 let	16 až 65 let	Nad 66 let	Celkem
2005	22	185	28	235
2006	26	186	25	237
2007	27	184	27	238
2008	26	184	27	237
2009	30	182	31	243
2010	29	180	31	240

Tabulka č. 1: Demografická struktura obce Skalka v letech 2005 až 2010

Zdroj: vlastní

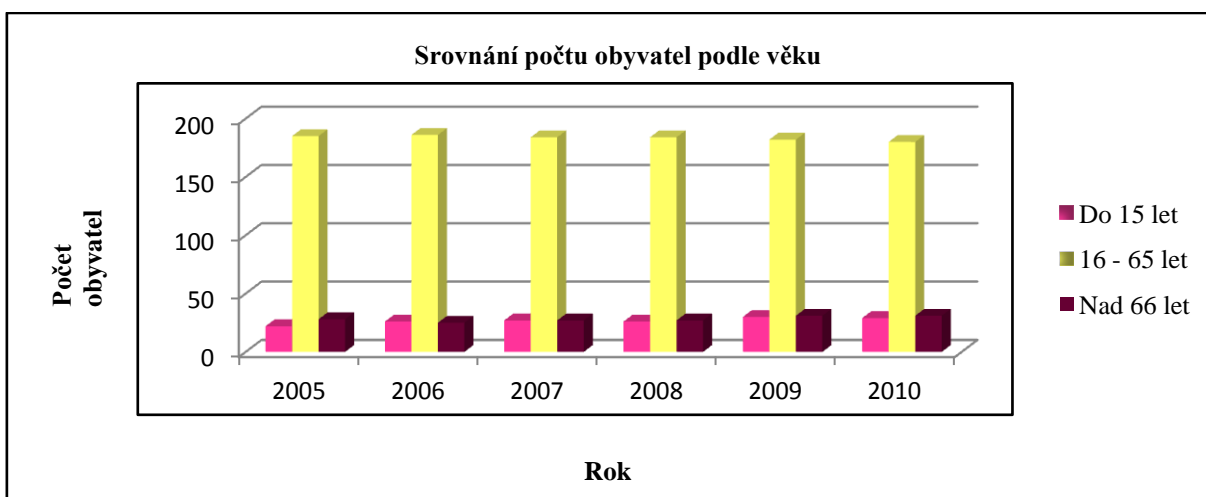


Graf č. 1: Srovnání celkového počtu obyvatel

Zdroj: vlastní

Ze sledovaných let 2005 až 2010 lze vidět, že počet obyvatel má nepatrně kolísající tendenci. Z tabulky vyplývá, že nejvyšší počet obyvatel za sledované období byl zaznamenán v roce 2009, což bylo způsobeno počtem narozených dětí.

Počet obyvatel s trvalým pobytem v obci je jedním z důležitých kritérií pro určení výše příjmu rozpočtových daní, a proto je důležité, aby obec usilovala o zvýšení počtu obyvatel, čehož lze dosáhnout novou zástavbou obce. I přesto, že obec Skalka nemá ve svém vlastnictví žádné potenciální stavební pozemky, lze do budoucnosti předpokládat zvýšení počtu obyvatel v důsledku plánované zástavby parcel v soukromém vlastnictví dle Územního plánu obce Skalka.



Graf č. 2: Srovnání počtu obyvatel podle věku

Zdroj: vlastní

Nejvyšší počet obyvatel obce Skalka je v produktivním věku od 16 do 65 let, což tvoří okolo 77 % z celkového počtu obyvatel. Skoro stejný procentuelní podíl obyvatelstva tvoří děti do 15 let (11 %) a občané nad 65 let (12 %). Počet obyvatel v produktivním věku, přesněji řečeno počet obyvatel s příjmy zdaněnými daní z příjmu fyzických osob ze závislé činnosti a příjmů zdaněnými srážkovou daní, tvoří jeden z ukazatelů pro výpočet daňových příjmů obce.

7 Financování a hospodaření v letech 2005 – 2010

V následující kapitole bude proveden rozbor financování a hospodaření v letech 2005 až 2010. Požadované položky příjmů a výdajů jsou čerpány z Výkazu pro hodnocení plnění rozpočtu Územně samosprávných celků, Regionálních rad a Dobrovolných svazků obcí Fin 2-12 obce Skalka, tento výkaz slouží jako přehledný nástroj pro členění příjmů, výdajů, financování a následné procentuální zhodnocení plnění rozpočtu viz přílohy č. 4, č. 5, č. 6, č. 7, č. 8 a č. 9. Analýza je nejdříve zaměřena na celkové příjmy a výdaje v jednotlivých letech, následně se bude věnovat jednotlivým příjmům a výdajům v porovnání se schváleným, upraveným a skutečným stavem rozpočtu. Samostatná část analýzy bude zaměřena na operace zabezpečující financování schodku rozpočtu nebo využití přebytku.

Položky z výkazu FIN 2-12	Schválený rozpočet		Upravený rozpočet		Skutečný rozpočet	
	v tis. Kč	% plnění	v tis. Kč	% plnění	v tis. Kč	% plnění
Příjmy	2 267,00	108,27	2 374,45	103,37	2 454,58	100
Výdaje	2 567,00	100,06	2 590,81	99,14	2 568,50	100
Schodek/Přebytek	-300,00	37,97	-216,36	52,65	-113,92	100

Tabulka č. 2: Příjmy a výdaje v roce 2005 (tis. Kč)

Zdroj: vlastní

Z uvedené tabulky vyplývá, že rozpočet obce v roce 2005 byl schválen jako schodkový, a to minus 300 tis. Kč. V upraveném rozpočtu bylo kalkulováno s vyššími příjmy o 107,45 tis. Kč a také s nepatrně vyššími výdaji o 23,81 tis. Kč, přesto bylo v rozpočtu stále počítáno se schodkem minus 216,36 tis. Kč. Ze skutečného rozpočtu je patrné, že příjmy jsou o 80,13 tis. Kč vyšší než upravený rozpočet a výdaje o 22,31 tis. Kč nižší než upravený rozpočet, přesto je v rozpočtu počítáno se schodkem v rozpočtu minus 113,92 tis. Kč.

Z ukazatelů procentuální výše plnění rozpočtových příjmů a výdajů je zřejmé, že příjmy vzrostly o 8,27 % oproti schválenému rozpočtu a o 3,37 % oproti upravenému rozpočtu. Výdaje vzrostly o 0,06 % oproti schválenému rozpočtu a naopak jsou o 0,83 % nižší než upravený rozpočet.

Jestliže porovnáme schodek rozpočtu při schválení a schodek rozpočtu na závěr rozpočtového roku, zjistíme, že schodek rozpočtu se podařilo snížit o 186,08 tis. Kč což je o 62,03 % méně než schodek schváleného rozpočtu.

Položky z výkazu FIN 2-12	Schválený rozpočet		Upravený rozpočet		Skutečný rozpočet	
	v tis. Kč	% plnění	v tis. Kč	% plnění	v tis. Kč	% plnění
Příjmy	2 642,00	196,11	5 222,77	99,20	5 181,12	100
Výdaje	5 011,00	99,17	5 062,36	98,17	4 969,58	100
Schodek/Přebytek	-2 369,00	-8,93	160,41	131,87	211,54	100

Tabulka č. 3: Příjmy a výdaje v roce 2006 (tis. Kč)

Zdroj: vlastní

Stejně jako v roce 2005 byl rozpočet roku 2006 schválen jako schodkový, a to minus 2 369,00 tis. Kč. Naopak upravený rozpočet počítá již s vyššími příjmy o 2 580,77 tis. Kč, což mění schodkový rozpočet na přebytkový s hodnotou přebytku 160,41 tis. Kč. Skutečný rozpočet ukazuje, že celkové příjmy jsou nižší o 41,65 tis. Kč než upravený rozpočet, ale taktéž je tomu i u výdajů, které se snížily o 92,78 tis. Kč. Na konci rozpočtového období je počítáno s přebytkem ve výši 211,54 tis. Kč.

Z položek procentuelního plnění rozpočtových příjmů a výdajů je zřejmé, že příjmy rozpočtu vzrostly téměř o dvojnásobek, a to o 96,11 % oproti schválenému rozpočtu, tento nárůst příjmů je způsoben příjmem dotací. Naopak výdaje skutečného rozpočtu jsou nižší o 0,83 % než při schváleném rozpočtu.

Položky z výkazu FIN 2-12	Schválený rozpočet		Upravený rozpočet		Skutečný rozpočet	
	v tis. Kč	% plnění	v tis. Kč	% plnění	v tis. Kč	% plnění
Příjmy	2 558,00	126,04	3 203,91	100,63	3 224,08	100
Výdaje	1 658,00	131,69	2 191,30	99,65	2 183,54	100
Schodek/Přebytek	900,00	115,62	1 012,61	102,76	1 040,54	100

Tabulka č. 4: Příjmy a výdaje v roce 2007 (tis. Kč)

Zdroj: vlastní

Z dosud sledovaných období byl v roce 2007 poprvé schválen rozpočet s přebytkem ve výši 900 tis. Kč. Schválený rozpočet tento přebytek ještě navýšil na 1 040,54 tis. Kč, což je o 140,54 tis. Kč více než schválený rozpočet. Z hlediska příjmů je z tabulky patrné, že ve skutečném rozpočtu jsou vyšší o 666,08 tis. Kč než schválené příjmy. Ve výdajích je tomu obdobně, skutečné výdaje jsou vyšší o 525,54 tis. Kč než schválené výdaje. Z vyjádřených údajů v tabulce lze zkonstatovat, že skutečný přebytek rozpočtu se navýšil o 15,62 % než schválený přebytek rozpočtu.

Procentuální hodnoty příjmů vykazují nárůst skutečných příjmů o 26,04 % více jako příjmů schváleného rozpočtu. Skutečné výdaje se také zvýšily o 31,69 % více než výdaje,

se kterými bylo počítáno při schválení rozpočtu. Jak upravené příjmy, tak i výdaje rozpočtu se liší nepatrnou procentuální výší.

Položky z výkazu FIN 2-12	Schválený rozpočet		Upravený rozpočet		Skutečný rozpočet	
	v tis. Kč	% plnění	v tis. Kč	% plnění	v tis. Kč	% plnění
Příjmy	2 815,20	96,88	2 747,12	99,28	2 727,44	100
Výdaje	1 967,20	197,05	3 898,00	99,44	3 876,27	100
Schodek/Přebytek	848,00	-135,42	-1 150,88	99,82	-1 148,83	100

Tabulka č. 5: Příjmy a výdaje v roce 2008 (tis. Kč)

Zdroj: vlastní

Schválený rozpočet roku 2008 počítal s přebytkem ve výši 848,00 tis. Kč, jeho úpravou ale došlo k nárůstu výdajů o 1 930,80 tis. Kč a poklesu příjmů o 68,08 tis. Kč, což způsobilo schodek rozpočtu minus 1 150,88 tis. Skutečné příjmy podle upravených jsou nižší o 19,68 tis. Kč, skutečné výdaje podle upravených výdajů rozpočtu se také nepatrně snižují, a to o 21,73 tis. Kč, přesto ale rozpočet za rok 2008 končí se schodkem minus 1 148,83 tis. Kč.

Z přehledu procentuálních hodnot je zřejmé, že příjmy poklesly o 3,12 % proti schválenému rozpočtu a také nevýznamně o 0,72 % oproti upravenému rozpočtu. Naopak skutečné výdaje oproti schváleným vzrostly téměř o dvojnásobek, a to o 97,05 %, upravené výdaje pak zanedbatelně poklesly o 0,56 %. V monitorovaném období byl rok 2008 jediným rokem, kde byl schodek rozpočtu tak velký.

Položky z výkazu FIN 2-12	Schválený rozpočet		Upravený rozpočet		Skutečný rozpočet	
	v tis. Kč	% plnění	v tis. Kč	% plnění	v tis. Kč	% plnění
Příjmy	4 394,04	115,25	5 196,38	97,46	5 064,14	100
Výdaje	3 691,04	130,43	4 883,04	98,59	4 814,10	100
Schodek/Přebytek	703,00	35,57	313,34	79,80	250,04	100

Tabulka č. 6: Příjmy a výdaje v roce 2009 (tis. Kč)

Zdroj: vlastní

V roce 2009 byl rozpočet schválen s přebytkem ve výši 703,00 tis. Kč, i když při úpravě rozpočtu došlo ke snížení přebytku o 389,66 tis. Kč. Ze skutečného rozpočtu je zřejmé, že příjmy podle upravených poklesly o 132,24 tis. Kč, výdaje poklesly také, ale jen o 68,94 tis. Kč. Rozpočtové období tak končí se skutečným přebytkem 250,04 Kč, což je o 64,43 % méně než schválený přebytek.

Z výše uvedených procentuálních údajů je zřejmé, že skutečné příjmy vzrostly o 15,25 % než schválené, a byly nevýznamně poníženy o 2,54 % než upravené. Skutečné výdaje podle výdajů schváleného rozpočtu vzrostly o 30,43 % a dle upraveného rozpočtu byly také poníženy o 1,41 %.

Položky z výkazu FIN 2-12	Schválený rozpočet		Upravený rozpočet		Skutečný rozpočet	
	v tis. Kč	% plnění	v tis. Kč	% plnění	v tis. Kč	% plnění
Příjmy	4 686,76	124,49	5 893,78	98,99	5 834,76	100
Výdaje	1 899,60	137,43	3 017,61	86,51	2 610,59	100
Schodek/Přebytek	2 787,16	115,68	2 876,17	112,10	3 224,17	100

Tabulka č. 7: Příjmy a výdaje v roce 2010 (tis. Kč)

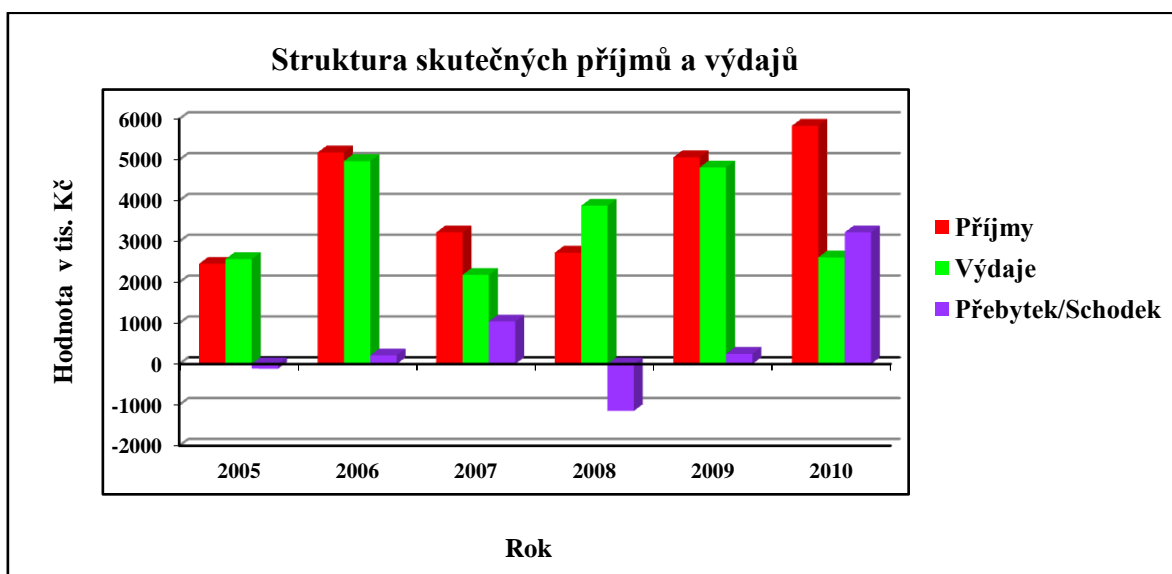
Zdroj: vlastní

V posledním roce sledovaného období byl rozpočet obce také schválen jako přebytkový, a to s přebytkem 2 787,16 tis. Kč. V upraveném rozpočtu bylo počítáno s vyššími příjmy o 1 207,02 Kč a také s vyššími výdaji o 1 118,01 tis. Kč, přebytek rozpočtu se tak navýšil o 89,01 tis. Kč na 2 876,17 tis. Kč. V závěru rozpočtového období byly pak skutečné příjmy sníženy o 59,02 tis. Kč než příjmy rozpočtu upraveného, skutečné výdaje byly také sníženy o 407,02 tis. Kč, což navýšilo přebytek v rozpočtu na 3 224,17 tis. Kč, což je více o 15,68 % než schválený přebytek.

V procentuálním hodnocení roku 2010 vidíme, že skutečné příjmy vzrostly o 24,49 % oproti schválenému rozpočtu, a naopak nepatrně poklesly oproti upravenému rozpočtu, a to o 1,01 %. U skutečných výdajů byl zaznamenán také vzrůst a to o 37,43 % oproti schválenému rozpočtu, dle upraveného rozpočtu došlo naopak k poklesu skutečných výdajů o 13,49 %.

Následující graf shrnuje skutečné příjmy, výdaje a jejich přebytek či schodek v jednotlivých letech 2005 až 2010. Z jednotlivých hodnot roků je patrné, že z celkového objemu jsou 2/6 považovány za roky se schodkovým rozpočtem, a to roky 2005 a 2008, kdy byly příjmy nižší než výdaje, a tudíž vznikl schodek v rozpočtu. V roce 2008 byl schodek rozpočtu poměrně výrazný, což bylo způsobeno získáním dotace, jejíž realizace byla provedena v letech 2008 a 2009 a následné proplacení až v letech 2009 a 2010, to objasňuje tak výrazný rozdíl, který tvoří konečný schodek rozpočtu. V ostatních letech sledovaného období končil vždy rozpočtový rok s přebytkem, z nichž nejvýraznější byl v posledním sledovaném roce 2010, kdy příjmy převýšily výdaje o 3 224,17 tis. Kč,

což výrazně převyšuje průměr sledovaného období, kdy na jednotlivé roky v průměru vychází přebytek ve výši 577,26 tis. Kč.



Graf č. 3: Struktura skutečných příjmů a výdajů v letech 2005 – 2010

Zdroj: vlastní

7.1 Analýza rozpočtových příjmů

Jak již bylo v teoretické části kapitoly č. 4.2.1 obecně popsáno, příjmy obce se dělí do čtyř základních tříd, a to na daňové příjmy – třída 1, nedaňové příjmy – třída 2, kapitálové příjmy – třída 3 a přijaté dotace – třída 4. Níže uvedená souhrnná tabulka znázorňuje přehled všech příjmů v tisících Kč. Dalším segmentem diplomové práce je analýza příjmů vybraných tříd samostatně.

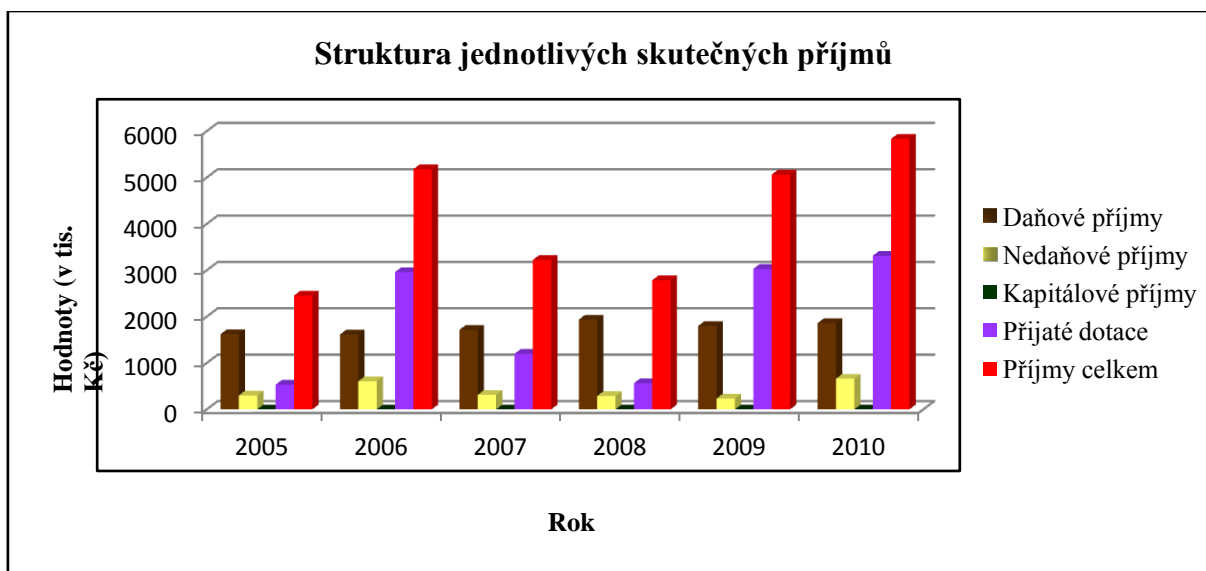
Příjmy rozpočtu dle tříd	2005	2006	2007	2008	2009	2010
Třída 1 - Daňové příjmy	1 620,93	1 613,85	1 714,05	1 935,34	1 800,62	1 860,57
Třída 2 - Nedaňové příjmy	300,56	606,34	312,70	288,58	234,14	661,22
Třída 3 - Kapitálové příjmy	0,15	0	0	0	0	0
Třída 4 - Přijaté dotace	532,95	2 960,93	1 197,33	563,52	3 029,38	3 312,97
Příjmy celkem	2 454,59	5 181,12	3 224,08	2 787,44	5 064,14	5 834,76

Tabulka č. 8: Struktura jednotlivých skutečných příjmů v letech 2005 – 2010 (tis. Kč)

Zdroj: vlastní

Z hodnot jednotlivých příjmů vyjádřených v tabulce vyplývá, že v letech 2005, 2007 a 2008 tvoří nejvyšší podíl celkových příjmů daňové příjmy, a to v průměru 62,88 %. Naopak v letech 2006, 2009 a 2010 tvoří nejvyšší podíl celkových příjmů přijaté dotace, z nichž

nejvyšší podíl byl v roce 2009 59,82 %, pak v roce 2006 57,15 % a v roce 2010 56,78 %. Nedaňové příjmy pak tvoří v průměru 10 % celkového podílu příjmů a nulový podíl tvoří kapitálové příjmy. Jednotlivé podíly příjmů jsou přehledně znázorněny v následujícím grafu.



Graf č. 4: Struktura jednotlivých skutečných příjmů v letech 2005 – 2010

Zdroj: vlastní

Z předešlé analýzy příjmů jednotlivých tříd vyplývá, že největší objem příjmů tvoří daňové příjmy a přijaté dotace, proto se následující text věnuje podrobněji těmto jednotlivým příjmům.

Daňové příjmy z pohledu rozpočtu obce se dělí na svěřené daně, sdílené daně a poplatky. Svěřené daně do rozpočtu obce plynou v celé jejich hodnotě, tzn. jsou jejich výlučnými příjmy, patří sem výnosy daně z nemovitosti a daň z příjmu právnických osob, v případě kdy je obec poplatníkem této daně. Sdílené daně tvoří daň z příjmu fyzických osob ze závislé činnosti, srážková daň z příjmů fyzických osob, daň z příjmu fyzických osob z podnikání, daň z příjmu právnických osob a daň z přidané hodnoty. Z celostátního výnosu sdílených daní připadá obcím 21,4 %, mimo daně fyzických osob z podnikání, ze které se všem obcím rozděluje jen 60 % celostátního výnosu, zbývajících 30 % se rozděluje obcím podle místa trvalého pobytu podnikatele. Dále sem ještě patří 1,5 % výnosu daně z příjmů fyzických osob ze závislé činnosti, který se přiděluje obcím podle poměru počtu zaměstnanců majících zaměstnanecký poměr v místě dané obce k celkovému počtu zaměstnanců v ČR, toto rozpočtové určení daní je znázorněno v příloze č. 1 a č. 2. Posledními daňovými příjmy jsou poplatky, obec Skalka vybírá poplatky za provoz systému shromažďování, sběru, přepravy,

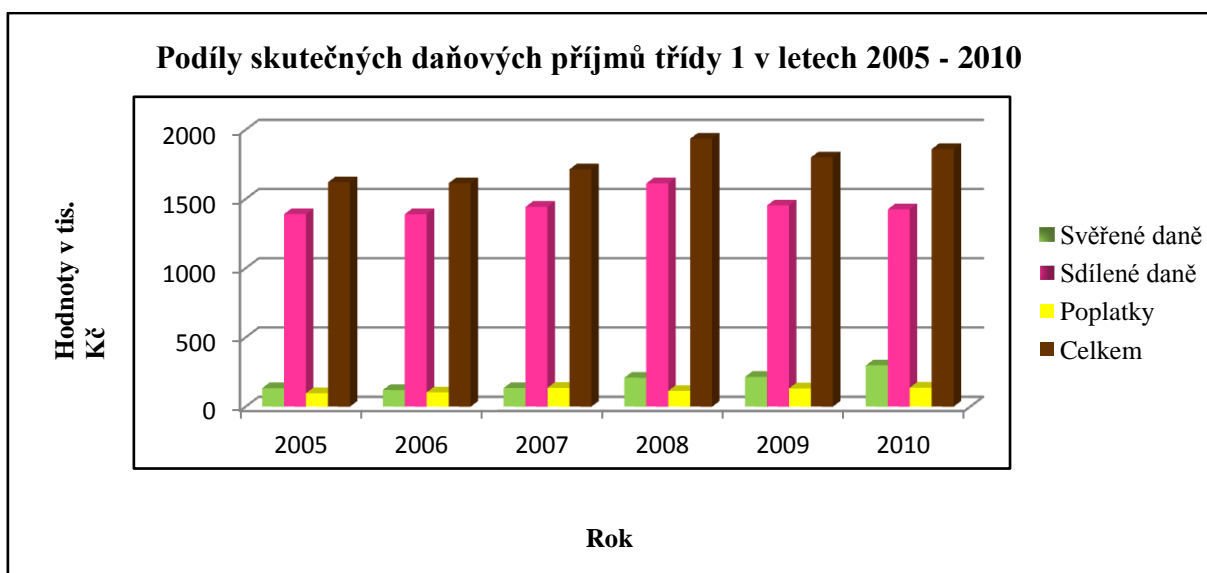
třídění, využívání a odstraňování komunálních odpadů, ze psů, za lázeňský nebo rekreační pobyt, za užívání veřejného prostranství, ze vstupného, za odnětí půdy ze zemědělského půdního fondu a správní poplatky. Jednotlivé složení daňových příjmů v určitých letech je uvedeno v následující tabulce.

Třída 1 – Daňové příjmy	2005	2006	2007	2008	2009	2010
Svěřené daně	133,39	120,21	134,51	209,14	215,25	298,11
Sdílené daně	1 390,72	1 390,36	1 443,71	1 612,62	1 453,73	1 425,52
Poplatky	96,82	103,28	135,83	113,58	131,64	136,94
Přijaté daňové příjmy celkem	1 620,93	1 613,85	1 714,05	1 935,34	1 800,62	1 860,57

Tabulka č. 9: Struktura skutečných daňových příjmů – Třída 1

Zdroj: vlastní

Jak je patrné z tabulky č. 9, největší podíl daňových příjmů ve všech sledovaných letech tvoří sdílené daně, které činí průměrně 1 452,78 tis. Kč, z celkového objemu daňových příjmů pak tvoří 82,66 %. Svěřené daně ve sledovaném období činí průměrně 185,12 tis. Kč, což je z celkového podílu 10,53 %. Nejmenší podíl v průměru 119,68 tis. Kč celkových daňových příjmů tvoří poplatky, a to 6,81 %. Daňové příjmy jsou přehledně rozčleněny v níže uvedeném grafu č. 5.



Graf č. 5: Podíly jednotlivých skutečných daňových příjmů třídy 1 v letech 2005 – 2010

Zdroj: vlastní

Z rozboru grafu č. 5 je zřejmé, že nejvyšší příjem sdílených daní obdržela obec v roce 2008, a to 1 612,62 tis. Kč, v následujících letech vlivem hospodářské krize mají příjmy

sdílených daní klesající tendenci, v roce 2009 poklesl příjem sdílených daní o 158,89 tis. Kč, což je pro rozpočet obce Skalka poměrně vysoká ztráta.

Další příjmy, jež mohou obce získat, jsou dotace neboli nenávratné finanční výpomoci, které jsou poskytovány ze státního rozpočtu, v případě obce Skalka sem patří i dotace z vlastních fondů vedlejší hospodářské činnosti (VHČ). Mezi obdržené dotace obce Skalka patří např. dotace na činnost veřejné správy, na činnost jednotky sboru dobrovolných hasičů a na volby. Další dotace lze získat podáním žádosti do aktuálně vypsaných dotačních titulů. Obec Skalka tímto způsobem získala např. dotaci na rekonstrukci lázeňského parku, na propagační materiály Lázní Skalka, na modernizaci zázemí v Lázních Skalka, na opravu místní kaple, na aktivní politiku zaměstnanosti a další. Pro další rozbor přijatých dotací jsou dotace rozčleněny do dvou množin. První množina zahrnuje veškeré dotace ze státního rozpočtu, druhá množina pak dotace z vlastních fondů VHČ, podíly množin za jednotlivá období jsou vyjádřeny v tabulce č. 10.

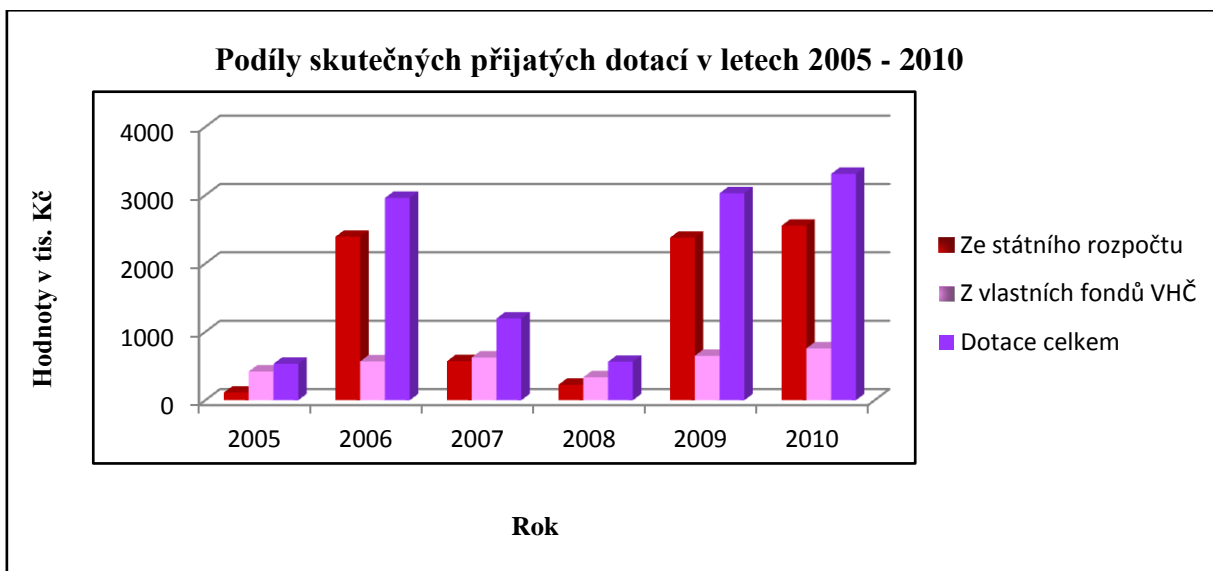
Třída 4 – Přijaté dotace	2005	2006	2007	2008	2009	2010
Dotace ze státního rozpočtu	112,94	2 392,90	571,33	227,12	2 379,38	2 554,52
Dotace z vlastních fondů VHČ	420,01	568,03	626,00	336,40	650,00	758,45
Přijaté dotace celkem	532,95	2 960,93	1 197,33	563,52	3 029,38	3 312,97

Tabulka č. 10: Struktura skutečných přijatých dotací - Třída 4

Zdroj: vlastní

Z hodnot v tabulce je zřejmé, že přijaté dotace ze státního rozpočtu tvoří v letech 2006, 2009 a 2010 výrazný podíl v množině dotací. V roce 2006 obec přijala ze státního rozpočtu dvě dotace, které významně ovlivnily jak výši získaných dotačních prostředků, tak výši celkových příjmů, a to investiční dotaci na modernizaci zázemí Lázní Skalka v celkové výši 1 670,76 tis. Kč a dotaci neinvestiční na propagační materiály ve výši 341,08 tis. Kč. V letech 2009 a 2010 byla přijata dotace na celkovou rekonstrukci lázeňského parku, jejíž realizace probíhala ve dvou etapách, první v roce 2008 a druhá v roce 2009. Proplacení této dotace proběhlo vždy až následující roky, a to 2009 a 2010, z tohoto důvodu ovlivnila příjmy obou těchto let. V roce 2009 byla proplacena první část realizace, kde výše dotace činila 1 724,64 tis. Kč, a v roce 2010 byla proplacena druhá část dotace ve výši 1 742,99 tis. Kč. Dalšími přijatými dotacemi významnější částky ve sledovaném období jsou dotace na aktivní politiku zaměstnanosti, ty tvoří za sledované období celkem 905,16 tis. Kč, což je v průměru na jeden rok sledovaného období částka 150,86 tis. Kč.

Druhou množinou dotací jsou dotace z vlastních fondů VHČ, jejíž celkové příjmy za sledované období činily 3 358,89 tis. Kč, což je v průměru 559,82 tis. Kč na jeden sledovaný rok. Z celkové výše přijatých dotací pak tvoří podíl 40,77 %, což představuje v rozpočtu tak malé obce poměrně vysoké procento.



Graf č. 6: Podíly skutečných přijatých dotací v letech 2005 – 2010

Zdroj: vlastní

7.2 Analýza rozpočtových výdajů

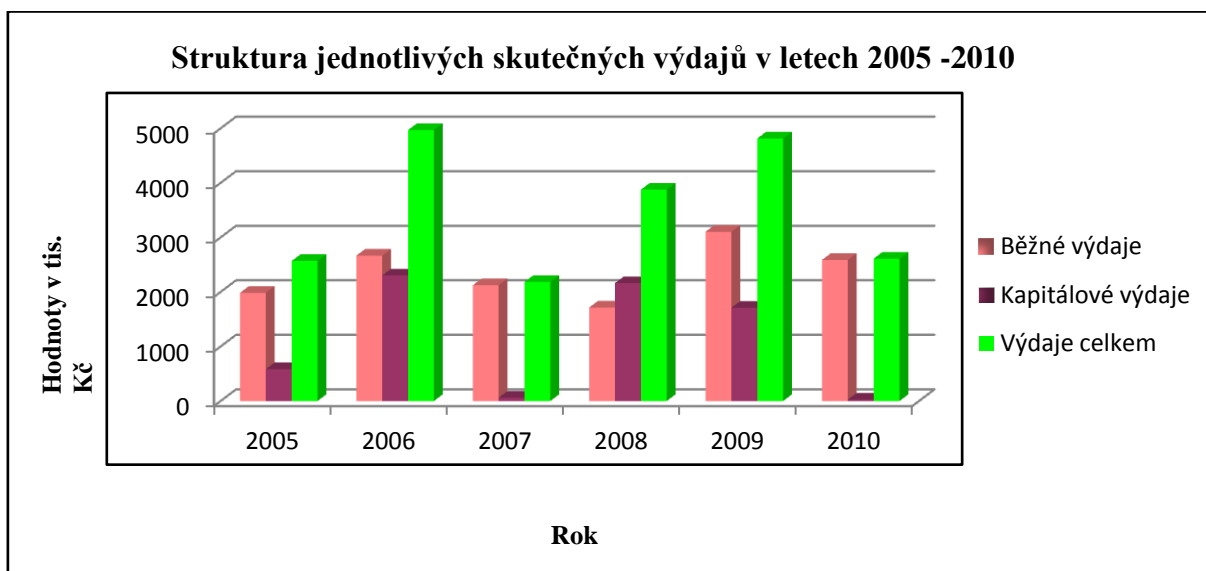
Rozpočtové výdaje se dělí stejně jako příjmy do tříd, a to na běžné výdaje – třída 5 a kapitálové výdaje – třída 6, obě výdajové třídy popisuje kapitola č. 4.2.2 teoretické části. Nejprve budou všechny výdaje znázorněny v tabulce a následně bude proveden rozbor jednotlivých tříd. Níže uvedená tabulka č. 11 znázorňuje souhrnný přehled všech výdajů v tisících Kč.

Výdaje rozpočtu dle tříd	2005	2006	2007	2008	2009	2010
Třída 5 – Běžné výdaje	1 984,40	2 666,65	2 123,54	1 714,19	3 103,90	2 586,59
Třída 6 – Kapitálové výdaje	584,10	2 302,93	60,00	2 162,08	1 710,20	24,00
Výdaje celkem	2 568,50	4 969,58	2 183,54	3 876,27	4 814,10	2 610,59

Tabulka č. 11: Struktura jednotlivých skutečných výdajů v letech 2005 – 2010 (tis. Kč)

Zdroj: vlastní

Z údajů uvedených v tabulce č. 11 vyplývá, že běžné výdaje třídy 5 svou výší převažují výdaje kapitálové třídy 6 téměř ve všech sledovaných letech, pouze v jediném roce 2008 jsou kapitálové výdaje vyšší. Běžné výdaje za celé sledované období tvoří 67,45 % celkového podílu, kapitálové výdaje pak představují 32,55 %. Struktura jednotlivých skutečných výdajů za sledované období je znázorněna v níže uvedeném grafu.



Graf č. 7 Struktura jednotlivých skutečných výdajů v letech 2005 – 2010

Zdroj: vlastní

Běžnými výdaji jsou financovány zpravidla opakující se potřeby rozpočtového roku. Jak je patrné z tabulky a grafu, patří mezi nejobjemnější výdaje obce, jen rok 2008 je výjimkou, zde byly běžné výdaje menší než kapitálové výdaje. Do běžných výdajů obce Skalka především patří neinvestiční příspěvek spádové základní škole na žáka, nákup elektrické energie, plynu a vody, úhrada za služby sběru, svozu a třídění odpadů, příspěvky jednotlivým organizačním složkám v obci, materiál a služby vztahující se k údržbě veřejných prostranství a v neposlední řadě jsou to výdaje spojené s činností místní správy a zastupitelstva. Běžné výdaje nejsou stabilní, z vyhodnocení grafu lze říci, že mají kolísající tendenci a jejich nejvyšší podíl byl zaznamenán v roce 2009, což bylo způsobeno opravou veřejného prostranství.

Kapitálovými výdaji jsou financovány dlouhodobé potřeby obce, patří sem např. pořízení dlouhodobého hmotného a dlouhodobého nehmotného majetku, nákup akcií, poskytnutí investičních příspěvků a další. Ve sledovaných letech největší podíl v kapitálových výdajích má rok 2009, kdy byla dokončena druhá etapa rekonstrukce lázeňského parku, zakoupen stroj

na vyžínání těžko dostupných míst a ještě dokončen projekt pro vybudování kanalizace, stokové sítě a čističky odpadních vod.

7.3 Analýza financování

Financování je položka zařazená do osmé třídy a zahrnuje důležitou oblast financování obce. Operace náležící osmé třídě se chápou jako návratné, ale i nenávratné operace související s likviditou obce. Patří sem všechny zásahy zabezpečující financování schodku rozpočtu, využití přebytku rozpočtu a také příjem či splácení krátkodobých či dlouhodobých úvěrů a další. V tabulce č. 12 je znázorněn přehled výše financování obce Skalka za sledované období.

Položky z výkazu FIN 2-12	2005	2006	2007	2008	2009	2010
Příjmy	2 454,58	5 181,12	3 224,08	2 727,44	5 064,14	5 834,75
Výdaje	2 568,49	4 969,58	2 183,54	3 876,27	4 814,10	2 610,59
Saldo příjmů a výdajů	-113,91	211,54	1 040,54	-1 147,83	250,04	3 224,16
Financování	113,91	-211,54	-1 040,54	1 148,83	-250,04	-3 224,16

Tabulka č.12: Skutečné financování v letech 2005 – 2010 (tis. Kč)

Zdroj: vlastní

Z tabulky financování za sledované období 2005 až 2010 je zřejmé, že v letech 2006, 2007, 2009 a 2010 je saldo příjmů a výdajů kladné, což znamená, že příjmy převyšovaly výdaje a financování má z tohoto důvodu záporný tvar. Naopak je tomu v letech 2005 a 2008, kdy byl vykázán deficitní rozpočet, a tudíž je financování v kladném tvaru. Ve sledovaných obdobích má financování především skladbu přijatých dlouhodobých a krátkodobých úvěrů, uhrazených splátek úvěrů a změnu stavu krátkodobých prostředků na účtech. Souhrnný přehled čerpaných a uhrazených úvěrů je zřejmý z dalšího textu.

V roce 2005 obec čerpala dva dlouhodobé úvěry, a to první ve výši 499,99 tis. Kč, který byl zapotřebí k financování dotace, kterou obec získala pro vybavení nově zrekonstruovaných lázní, druhým úvěrem, jež započala obec v roce 2005 čerpat, byl úvěr ke kofinancování druhé získané dotace, a to na propagační materiály lázní ve výši 144,04 tis. Kč. V témže roce obec splácela úvěr, který byl zapotřebí k dofinancování rekonstrukce lázní, splátky úvěru v tomto roce činily 3 636,64 tis. Kč.

V roce 2006 obec čerpala dlouhodobé úvěry v celkové výši 2 880,88 tis. Kč. Prvním úvěrem ve výši 461,77 tis. Kč byla dofinancovaná dotace na propagační materiály, dalším úvěrem ve výši 2 419,11 tis. Kč musela obec pokrýt náklady na profinancování dotace

k modernizaci lázní, ze které bylo vybudováno minigolfové hřiště, hřiště na petangue, sauna a solárium. V roce 2006 obec na splátkách úvěrů zaplatila celkem 3 411,62 tis. Kč.

V roce 2007 obec nečerpala žádný další úvěr, ale na splátkách úvěrů celkem zaplatila 923,41 tis. Kč.

V roce 2008 obec začala čerpat další dlouhodobý úvěr ve výši 1 952,34 tis. Kč, který byl zapotřebí k pokrytí kapitálových výdajů vzniklých v souvislosti s první etapou rekonstrukce lázeňského parku. V tomto roce obec na splátkách zaplatila celkem 847,27 tis. Kč.

Předposlední rok sledovaného období obec dočerpala úvěr z roku předcházejícího, a to ve výši 547,66 tis. Kč, tímto úvěrem byla dofinancována získaná dotace z roku 2008 na rekonstrukci parku. Na splátkách úvěrů v roce 2009 bylo splaceno 897,27 tis. Kč.

Posledním rokem sledovaného období je rok 2010, v tomto roce nebyl přijat žádný další úvěr. Roční splátky úvěrů za období v roce 2010 činily celkem 3 041,74 tis. Kč.

Jelikož z přehledu úvěrů je zřejmé, že obec čerpala úvěr téměř každým rokem, následující text práce se věnuje provedení monitoringu hospodaření obce, v němž bude vypočtena celková likvidita obce a ukazatel dluhové služby, k jeho zpracování budou využita získaná data z přehledu příjmů, výdajů a financování.

7.4 Monitoring hospodaření

Monitoring hospodaření obcí je prováděn na základě usnesení vlády ČR ze dne 12. listopadu 2008 č. 1395, o monitoringu hospodaření obcí. Ministerstvo každoročně provádí výpočet soustavy informativních a monitorujících ukazatelů a následně vyhodnocuje výsledky výpočtu. Cílem monitoringu je vést obce ke zvýšení obezřetnosti při hospodaření se svěřenými veřejnými prostředky. Obce, jejichž ukazatel celkové likvidity bude k 31. 12. daného roku v intervalu $<0; 1>$ a zároveň podíl cizích zdrojů k celkovým aktivům vyšší než 25 %, budou požádány o zdůvodnění tohoto stavu a o stanovisko zastupitelstva obce. Obcím, u nichž po vyhodnocení předložených podkladů budou identifikovány vážné problémy s jejich platební schopností, bude ze strany Ministerstva financí, ve spolupráci s Ministerstvem vnitra, nabídnuta pomoc, spočívající v analýze vzniklých problémů a návrhu doporučení, jak postupovat při jejich řešení.³⁵

³⁵ Monitoring hospodaření obcí. *Ministerstvo financí České republiky* [online]. [cit. 2012-03-14]. Dostupné z: http://www.mfcr.cz/cps/rde/xchg/mfcr/xsl/vf_monitoring_hospodareni_obci.html.

Tabulka s hodnotami a výpočty soustavy informativních a monitorujících ukazatelů obce Skalka je uvedena v příloze č. 10.

7.4.1 Celková likvidita

Celková likvidita z pohledu finanční analýzy je poměrový ukazatel, který lze definovat jako momentální schopnost uhradit splatné závazky. V následující tabulce je proveden výpočet celkové likvidity obce Skalka a zároveň výpočet podílu cizích zdrojů k celkovým aktivům obce. Zdrojem údajů pro výpočet likvidity jsou oběžná aktiva a krátkodobé závazky. Samotný výpočet likvidity se provede jako podíl oběžných aktivit a krátkodobých závazků. Údaje sloužící k výpočtu jsou čerpány z účetního výkazu Rozvaha a v tabulce jsou uvedeny v tis. Kč.

Údaje k výpočtu	2005	2006	2007	2008	2009	2010
Oběžná aktiva	5 339,61	7 845,39	4 790,18	6 239,04	8 682,07	1 231,00
Krátkodobé závazky	720,77	253,71	427,40	374,27	504,69	1 893,00
Celková likvidita	7,41	30,92	11,21	16,67	17,20	0,65
Cizí zdroje a PNFV	5 001,17	4 242,07	3 482,01	4 605,25	1 504,25	2 436,00
Rozvaha aktiv a pasiv	37 467,09	33 080,04	38 990,55	42 849,90	46 917,87	38 008,00
Podíl CZ a PNFV k CA v %	13,35	12,82	8,93	10,75	3,21	6,41

Tabulka č. 13: Ukazatel celkové likvidity a podíl CZ a PNFV k CA

Zdroj: vlastní

Z aplikovaných údajů v tabulce lze zkonstatovat, že kritického intervalu $<0;1>$ celkové likvidity ve sledovaném období obec dosáhla jen v roce 2010, a to 0,65, což je o 96,22 % méně než v předešlém roce. Tento vysoký pokles byl způsoben zavedením zákona č. 304/2008 Sb., kterým se mění zákon č. 563/1991 Sb., o účetnictví, ve znění pozdějších předpisů, a některé zákony, tímto zákonem byl nastaven právní rámec pro vznik účetnictví státu s účinností k 1.1.2010. Při této změně také došlo k zavedení nového formátu účetního výkazu Rozvaha, ze kterého jsou čerpány potřebné hodnoty pro výpočet celkové likvidity a podílu CZ a PNFV k CA.

Dalším ukazatelem monitoringu hospodaření je výpočet podílu cizích zdrojů k celkovým aktivům, který by neměl překročit hranici vyšší než 25 %. Z vypočítaných hodnot vyplývá, že v roce 2005 byla hodnota nejvyšší, a to 13,35 %, což zdaleka nedosahuje kritické hranice, v dalších sledovaných letech procentuální ukazatel stále klesá, a lze tedy zhodnotit hospodaření obce se svěřenými veřejnými prostředky jako efektivní.

7.4.2 Ukazatel dluhové služby

Ukazatel dluhové služby slouží k hodnocení schopnosti obce splácet přijaté závazky. Je dán procentem a vyjadřuje podíl splátek jistiny včetně úroků k celkovým příjmům obce za dané období, vzorec znázorňuje obrázek č. 7. Ministerstvo financí stanovilo kritickou hranici překročení ukazatele dluhové služby ve výši 30 %.

Dluhová služba se poměruje ke skutečnému objemu dluhové základny za uplynulý kalendářní rok. Výsledkem poměru je „ukazatel dluhové služby“:

$$\frac{\text{dluhová služba}}{\text{dluhová základna}} \times 100 = \text{ukazatel dluhové služby (\%)}$$

Číslo řádku	Název položky	Odkaz na rozpočtovou skladbu
1	příjmy celkem (po konsolidaci)	třída 1, třída 2, třída 3, třída 4
2	dluhová základna	ř. 1
3	úroky	položka 5141
4	splátka jistin a dluhopisů	položky 8xx2 a 8xx4
5	splátky leasingu	položky 5178
6	dluhová služba	ř. 3 + ř. 4 + ř. 5
7	UKAZATEL DLUHOVÉ SLUŽBY	ř. 6 děleno ř. 2

Obrázek č. 7: Výpočet ukazatele dluhové služby

Pramen: vlastní

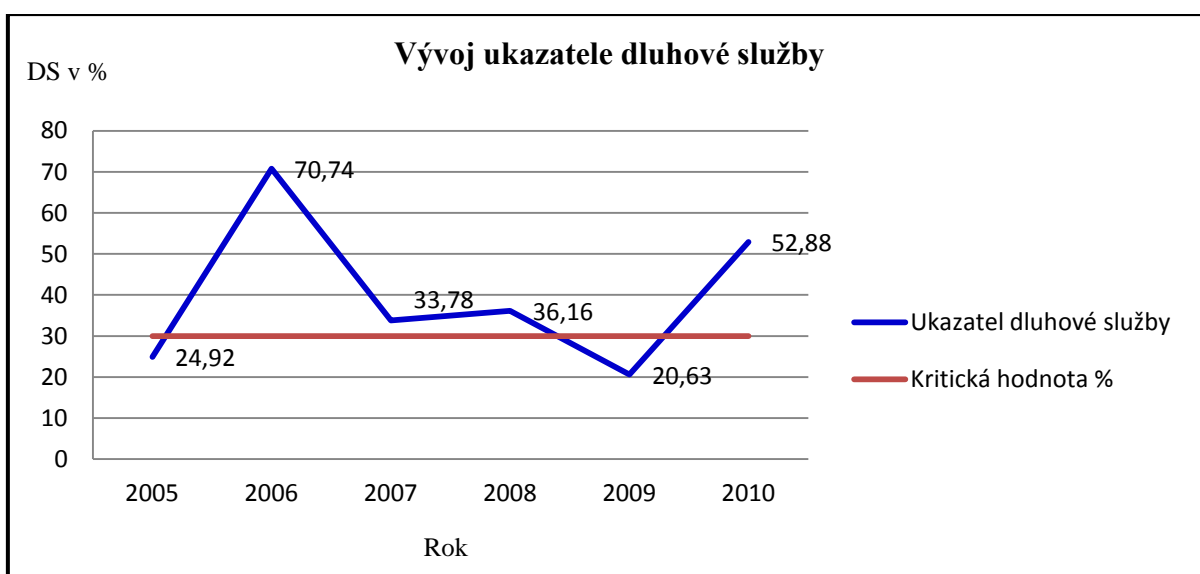
Položky z výkazu FIN 2-12	2005	2006	2007	2008	2009	2010
Příjem celkem (po konsolidaci)	2 388,00	5 156,12	3 216,66	2 722,44	4 989,14	5 831,45
Úroky	231,47	235,62	163,03	137,07	132,17	42,51
Uhrazené splátky dluhopisů a půjčených prostředků	363,64	3 411,62	923,41	847,27	897,27	3 041,44
Dluhová služba celkem	595,11	3 647,24	1 086,44	984,34	1 029,44	3 083,95
Ukazatel dluhové služby	24,92	70,74	33,78	36,16	20,63	52,88

Tabulka č.14: Ukazatel dluhové služby v letech 2005 – 2010 (tis. Kč)

Zdroj: vlastní

Z tabulky je patrné, že kritická hranice míry zadluženosti byla překročena téměř ve všech sledovaných obdobích, kromě roku 2009, kdy je ukazatel nejmenší, a to 20,63 %, a roku

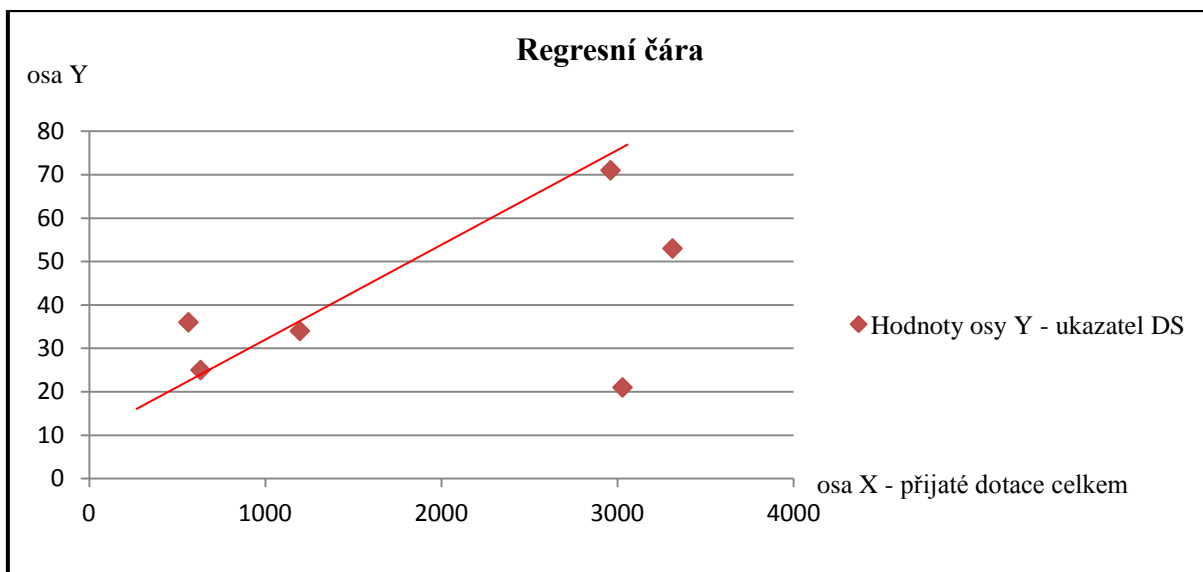
2005, kde činí 24,92 %. V ostatních letech je zadluženost obce dosti vysoká, nejvyšší je v roce 2006, kdy dosáhla míra zadluženosti 70,74 %, což je nárůst o 135,8 % více než kritická hodnota. Dalším rokem s vysokým ukazatelem zadluženosti je rok 2010, v tomto roce bylo dosaženo ukazatele 52,88 %, což činí nárůst o 76,26 % (více než kritická hodnota). Vývoj ukazatele dluhové služby za sledované období je vyobrazen v grafu č. 8, kde kritická hodnota 30 % je znázorněna červenou křivkou a ukazatele dluhové služby za jednotlivá období jsou spojeny modrou křivkou, z čehož je zřejmé, že ukazatelé dluhové služby jsou téměř ve všech obdobích nad kritickou hodnotou. Na vysoký ukazatel dluhové služby mají vliv hlavně položky čerpaných úvěrů, ze kterých se hradí vysoké úroky a splátky.



Graf č. 8: Vývoj ukazatelů dluhové služby ve sledovaném období 2005 – 2010

Zdroj: vlastní

Jelikož hodnoty ukazatelů dluhové služby obce Skalka ve sledovaném období převážně převyšují kritickou hodnotu, bude proveden statistický výpočet, který objasní závislost mezi výší ukazatele dluhové služby a výší přijatých dotací za jednotlivá období. Protože statistický výpočet ověřuje závislost mezi dvěma různými měřeními, data, z nichž je koeficient počítán, jsou metrická a regresní čára je přímka (viz graf č. 9), pro samotný výpočet bude použit Pearsonův koeficient korelace, pro jehož výpočet slouží vzorec uvedený v obrázku č. 8.



Graf č. 9: Regresní čára z hodnot sledovaného období 2005 – 2010

Zdroj: vlastní

-
- r_p → pearsonův koeficient korelace
 - n → počet srovnávaných dvojic
 - x → jednotlivé hodnoty proměnných
 - y → jednotlivé hodnoty proměnných

Obrázek č. 8: Vzorec pro výpočet Pearsonova koeficientu korelace

Pramen: CHRÁSKA, M. *Úvod do výzkumu v pedagogice*. 2. vydání. Olomouc: Univerzita Palackého Olomouc, 2006. str. 139, ISBN 80-244-1367.

Ve sledovaném období od roku 2005 do roku 2010 byly zaznamenány jednotlivé hodnoty: výše přijatých dotací a výše ukazatele dluhové služby obcí Skalka. Obě hodnoty x , y byly dosazeny do tabulky č. 15, která obsahuje také hodnoty potřebné k výpočtu koeficientu korelace (xy , x^2 , y^2).

Rok	x dotace (s)	y ukazatel DS (s)	xy	x ²	y ²
2005	633	25	15 825	400 689	625
2006	2 961	71	210 231	8 767 521	5 041
2007	1 197	34	40 698	1 432 809	1 156
2008	564	36	20 304	318 096	1 296
2009	3 029	21	63 609	9 174 841	441
2010	3 313	53	175 589	10 975 969	2 809
	11 697	240	526 256	31 069 925	11 368

Tabulka č. 15: Hodnoty pro výpočet Pearsonova koeficientu korelace

Zdroj: vlastní

$$r_p = 0,44$$

Obrázek č. 9: Výpočet koeficientu korelace

Pramen: vlastní

Vypočítaný koeficient $r_p = 0,44$ vypovídá o tom, že mezi výší přijatých dotací a výší ukazatele dluhové služby je spíše větší pozitivní vztah. Důležité pro hodnocení vypočítaného koeficientu korelace je testování jeho statistické významnosti. Jde o rozhodnutí, zda vypočítaná hodnota korelačního koeficientu je natolik vysoká, aby mnohla být statisticky významná. K tomuto zjištění bude použito výpočtu dle testového kritéria t a testování bude provedeno na hladině významnosti $\alpha = 0,05$. Dále musí být zjištěná hodnota testového kritéria t srovnána s kritickou hodnotou kritéria pro hladinu významnosti, která je uvedena ve statistické tabulce příloha č. 11, ta vypovídá o statisticky významné závislosti mezi výsledkem provedeného měření.

$t \rightarrow$ testové kritérium

$r_p \rightarrow$ pearsonův koeficient korelace

$n \rightarrow$ počet srovnávaných dvojic

Obrázek č. 10: Vzorec pro výpočet testového kritéria

Pramen: CHRÁSKA, M. *Úvod do výzkumu v pedagogice*. 2. vydání. Olomouc: Univerzita Palackého Olomouc, 2006. str. 142, ISBN 80-244-1367.

Hypotéza:

H_0 : Vypočítaná hodnota koeficientu korelace nevyovídá o závislosti mezi oběma proměnnými $r_p = 0$.

H_1 : Vypočítaná hodnota koeficientu korelace vyovídá o vztahu mezi oběma proměnnými $r_p \neq 0$.

$$t = 1,96$$

Obrázek č. 11: Výpočet testového kritéria

Pramen: vlastní

Pro hladinu významnosti $\alpha = 0,05$ a počtu dvojic $n = 6$ nalezneme ve statistické tabulce kritickou hodnotu $t_{0,05}(6) = 0,811$. Z uvedených výpočtů vyplývá, že vypočítaná hodnota $t = 1,96$ je větší než hodnota kritická, proto musí být odmítnuta nulová hypotéza a přijata hypotéza alternativní. Vypočítaný koeficient korelace tedy vyovídá o statisticky významné závislosti mezi oběma zaznamenanými hodnotami. V rámci vyjádřeného statistického textu lze zhodnotit, že čím více obec bude přijímat dotace, tím vyšší bude ukazatel její dluhové služby.

8 Hodnocení hospodaření a návrh opatření

8.1 Zhodnocení výsledků finanční situace

Z provedené analýzy hospodaření obce Skalka vyplývá, že nejvyšší podíl přijatých příjmů za sledované období tvoří dvě třídy, a to třída 1 – daňové příjmy a třída 4 – přijaté dotace. O daňových příjmech v současnosti neustále probíhá diskuse, kdy byl vznesen požadavek na nové určení daní obcím, jehož smyslem by mělo být snížení rozdílu ve výnosu sdílených daní mezi nejmenšími a největšími sídly, která nyní čerpají na obyvatele asi 4,5krát větší podíl než nejmenší obce, kam patří i obec Skalka, což je poměrně vysoký rozdíl. Z rozboru hospodaření vyplynulo, že dalšími objemnými příjmy obce jsou přijaté dotace, které převyšují v některých sledovaných obdobích daňové příjmy. Obec Skalka je v této souvislosti aktivní obcí, jelikož dle získaných dat v tabulce č. 10 čerpá dotace každým rokem, ať jsou to dotace na pracovníky veřejně prospěšných prací, aktivní politiku zaměstnanosti nebo dotace na rekonstrukci, vybavení, propagaci lázní, rekonstrukci lázeňského parku a opravu památky místního významu, kterou je kaple svatého Jana Křtitele. Z přijatých dotací pro obec vyplývají dvě stránky, a to negativní a pozitivní. Negativní stránky přijatých dotací spočívají většinou ve výši finanční spoluúčasti obce, která se pro obce pohybuje v rozmezí od 20 % do 50 % uznatelných nákladů, v předfinancování získaných dotací, jenž ve většině případů je důvod k čerpání úvěrů, což je zřejmě z kapitoly 7.3 analýza financování, dále hrozí riziko nedodržení dotačních podmínek a následné neproplacení či vrácení dotace a v neposlední řadě je za negativní stránku považována udržitelnost projektu, kdy musí obec každým rokem vynakládat z vlastních zdrojů prostředky na provozní výdaje související s udržitelností projektu. Naopak velkým pozitivem přijatých dotací je financování projektů, které by obec ze svých vlastních prostředků nemohla nikdy realizovat. Ve sledovaném období bylo vyhlášeno programové období 2007 – 2013 pro využití fondů z EU. Právě ve zmíněném programovém období jsou relevantní tyto programy: Integrovaný operační program, Regionální operační programy, Programy přeshraniční spolupráce a Program rozvoje venkova, které nabízejí obcím možnosti realizace různých projektů. Do čtvrté třídy také patří příjmy plynoucí z vedlejší hospodářské činnosti obce Skalka. Jak je zřejmé z tabulky č. 10, tvoří tyto příjmy 41 % z celkového podílu přijatých dotací, což v rozpočtu tak malé obce vyjadřuje poměrně velké procento.

Výdaje jsou kategorizovány na běžné a kapitálové, v celém monitorovaném období běžné výdaje převyšují kapitálové. Při srovnání příjmů a výdajů lze zhodnotit, že poměrově výdaje

k příjmům jsou dosti vysoké, zvláště v letech 2005 a 2008 viz graf č. 3, kdy dokonce výdaje převyšují příjmy, což může způsobit rizikovou situaci obce, která je pak nucena na pokrytí výdajů čerpat úvěr.

Mezi silné stránky hospodaření obce Skalka lze na první místo zařadit vedlejší hospodářskou činnost, která každým rokem přispívá do obecního rozpočtu nemalou finanční částkou, což je patrné z grafu č. 6, a proto by měli představitelé obce dbát jejího efektivního rozvoje, modernizace a propagace. Také v rámci hospodářské činnosti obec zaměstnává v průměru 11 zaměstnanců, jejichž počet nepatrně ovlivňuje výši přerozdělení sdílených daní. Z posouzených údajů v monitoringu hospodaření obce Skalka lze klasifikovat další silnou stránku obce, a to hodnotu stálých aktiv, jež je uvedena v příloze č. 10, sloupci 7, kde z celkové výše stálá aktiva v průměru na jeden rok sledovaného období tvoří 39 552,24 tis. Kč na jeden rok, což jsou aktiva na tak malou obec dosti vysoká.

Naopak slabými stránkami hospodaření jsou ve srovnání s rozpočtem čerpané úvěry, které ve většině případů jsou jediným východiskem k předfinancování získaných dotací. Obec ve sledovaném období čerpala celkem 5 dlouhodobých úvěrů, které postupně hradí, což výrazně omezuje další investice obce a zvyšuje koeficient dluhové služby obce, který byl téměř ve všech sledovaných obdobích nad kritickou hranicí jak je uvedeno v grafu č. 8.

8.2 Návrhy řešení v oblasti financování obce

Návrhy pro získání vyšších příjmů plynoucích z rozpočtového určení daní:

1. zvýšení počtu obyvatel s trvalým pobytem, jelikož tento ukazatel má vliv na výši přidělených příjmů z rozpočtového určení daní, jak je zřetelné z kapitoly 4.2.1 v teoretické části a přílohy č. 1 a č. 2. Vyššího počtu obyvatel s trvalým pobytem lze dosáhnout zrealizováním a následným prodejem pozemků na výstavbu rodinných domů, tak by došlo v příjmech ke zvýšení sdílných daní a zároveň ke zvýšení daně z nemovitosti, která je příjmem rozpočtu obce za nemovitosti na území obce v plném rozsahu.
2. vydání obecně závazné vyhlášky, kterou lze vydat na základě zákona č. 338/1992 Sb., o dani z nemovitostí, ve znění pozdějších předpisů, jež v § 12 umožňuje obci stanovit tzv. místní koeficient, jehož prostřednictvím lze zvýšit daň z nemovitosti až na pětinasobek.

Podněty ke zredukování výdajové stránky obce:

1. úsporná řešení, která povedou ke snížení běžných výdajů, jednou z možností snížení výdajů je vypsaní výběrového řízení na dodavatele energií, protože ty tvoří ve výdajové

stránce rozpočtu poměrně vysoké výdaje, dále lze doporučit provedení poptávky na dodavatele telefonních služeb a dodavatele sběru a svozu odpadů.

2. snížení vysokých ukazatelů dluhové služby, které byly vypočteny v kapitole 7.4.2. Snížení těchto hodnot lze dosáhnout dofinancováním stávajících úvěrů a do jejich splacení nečerpáním dalších nových úvěrů.

Navrhovaná možná investice:

1. v obci se nachází nevyužitý zemědělský objekt tzv. brownfields, na jehož přestavbu je vypracován projekt k vybudování relaxačního centra s ubytováním, které by sloužilo např. k agroturistice, pořádání kurzů, školám v přírodě atd. Jelikož samotná obec na přestavbu nemá dostatečné množství potřebných financí, je možné doporučit spojení obce pro tuto akci s finančně silným partnerem a následné podání žádosti o dotaci do Operačního programu Podnikání a inovace, priorita č. 5: Prostředí pro podnikání a inovace. Přínosem této investice by bylo vytvoření nových pracovních míst v obci, zvýšení turistické návštěvnosti obce a v neposlední řadě získání vyššího podílu na sdílených daních i dani z nemovitosti.

Navržená doporučení lze realizovat za předpokladu, že se představitelé a zaměstnanci obce budou neustále vzdělávat v tzv. dalším profesním růstu, který byl popsán v teoretické části kapitoly 5. Mezi návrhy na vzdělávání představitelů obce je možné zahrnout např. vzdělávání zaměřené na celkovou roli zastupitele obce, které pořádá Svaz měst a obcí České republiky, kdy je možné využít vzdělávací seminář s pořádáním přímo v obci, další možností čerpání informací je účast na poradách a školeních pořádaných prostřednictvím Olomouckého kraje. Zaměstnanci obce jsou povinni se vzdělávat ze zákona č. 312/2002 Sb., o úřednících územně samosprávných celků, toto vzdělávání je možné absolvovat v Institutu pro veřejnou správu v Praze, který nabízí vzdělávání v několika možných oblastech, např. veřejné finance, právní systém v ČR, veřejná správa, Evropská unie a komunikace, další možnost vzdělávání nabízí Právnická fakulta Univerzity Palackého v Olomouci, která umožňuje absolvování akreditovaných vzdělávacích programů formou distančního nebo kombinovaného studia, blíže tato možnost byla popsána v kapitole 5.3.

Závěr

Cílem mé diplomové práce bylo popsat a vymezit územně samosprávné celky s přímým zaměřením na obce, specifikovat jejich hospodaření a následně provést analýzu silných a slabých stránek hospodaření a financování obce Skalka v období od roku 2005 do roku 2010. Analýza byla zaměřena na celistvé hospodaření obce s rozбором jednotlivých položek rozpočtu. Z výsledků analýzy jsem vytvořila návrh řešení v oblasti financování obce vedoucí k posílení příjmové stránky rozpočtu a doporučila jsem některé podněty na snížení výdajů rozpočtu viz kapitola 8.2.

V teoretické části byla klasifikována pozice obce v systému veřejné správy a objasnění pojmů jako je státní správa a samospráva. Dále jsem provedla vymezení územně samosprávných celků, definovala orgány obce a jejich činnost. V další kapitole jsem vysvětlila proces sestavování rozpočtu, objasnila rozpočtovou klasifikaci a definovala příjmy, výdaje a závěrečný účet obce. V závěru teoretické části jsem se pokusila demonstrovat důležitost dalšího vzdělávání představitelů a zaměstnanců obce, také jsem vyjmenovala a popsala možnosti jejich vzdělávání a uvedla konkrétní příklady.

Empirická část nejprve představila územně samosprávný celek obec Skalku z hlediska vývoje její historie, základních údajů obce a demografické struktury. Poté jsem přešla k samotnému vypracování analýzy příjmů a výdajů, kde jsem vyjádřila podíly celkových příjmů a výdajů sledovaného období a následně jsem přešla k analýze příjmů a výdajů z hlediska tříd. Ze získaných dat jsem provedla monitoring hospodaření, který spočíval ve výpočtu celkové likvidity a výpočtu ukazatele dluhové služby obce, jelikož ukazatel dluhové služby téměř ve všech obdobích převyšoval kritickou hodnotu, rozhodla jsem se provést statistický výpočet, který spočíval v ověření, zda spolu souvisí výše přijatých dotací a velikost ukazatele dluhové služby. Statisticky bylo ověřeno, že tyto dva jevy spolu souvisejí a koeficient korelace vypovídá o statisticky významné závislosti mezi oběma zaznamenanými hodnotami a lze tedy konstatovat, že dluhové zatížení obce závisí na přijímání dotací.

V poslední osmé kapitole jsem zhodnotila výsledky provedené finanční analýzy a navrhla jsem obci doporučení. Představitelé obce by měli věnovat větší pozornost zvýšení přílivu obyvatel do obce a tím by dosáhli zvýšení příjmu ze sdílených daní, dále pro zvýšení příjmů by mohli vydat obecně závaznou vyhlášku, pomocí které lze daň z nemovitosti zvýšit až pětkrát, což by byl znatelný příjem do rozpočtu obce. Ke snížení výdajové stránky

by mohli představitelé obce vypsát výběrové řízení na dodávku energií, která tvoří výraznou položku výdajů rozpočtu. Aby se obci podařilo snížit ukazatel dluhové služby, navrhl jsem doplatit některé zbývající úvěry a do doby jejich splacení žádné další úvěry nečerpat, tím by došlo ke snížení ukazatele dluhové služby.

Aplikaci výše uvedených námětů na optimalizaci hospodaření obce je vhodné realizovat za předchozího absolvování navržených možností dalšího vzdělávání, které jsou podrobněji uvedeny v kapitole 5 a následně shrnuty v kapitole 8.2.

Myslím si, že obsah této diplomové práce může být přínosný, hlavně pro samotné představitele obce, tzn. volené zástupce územně samosprávných celků, kteří se po zvolení do funkce zastupitele setkávají s novým neznámým prostředím a často nevědí, do jakého poslání právě byli zvoleni. Další sférou, ve které by mohla být diplomová práce přínosem, je školství, kde je výuka koncipována především na ekonomii soukromé sféry, ale oblast veřejných financí je oproti ní jedinečná a proniknout do její problematiky je téměř vždy možné až prostřednictvím praxe.

SEZNAM ZKRATEK

ČR – Česká republika

EU – Evropská unie

ÚSC – územně samosprávný celek

DSO – dobrovolný svazek obcí

VHČ – vedlejší hospodářská činnost

HČ – hlavní činnost

PNFV – přijaté návratné finanční výpomoci

CZ – cizí zdroje

CA – celková aktiva

SEZNAM POUŽITÉ LITERATURY

1. Armstrong, M. Personální management. Praha: Grada Publishing a.s., 1999. ISBN 80-7169-614-5.
2. Anheier, H. K., Salamon, L. M. (1999): Nástup neziskového sektoru, mezinárodní srovnání. Praha: Agnes. (Překlad anglického originálu The Emerging Sector Revisited [A Summary], 1998.).
3. Bednaříková, I. Kapitoly z andragogiky 1. vydání 1., Olomouc: Univerzita Palackého v Olomouci, 2006. ISBN 80-244-1192-X.
4. Beneš, M., Andragogikal, Praha: Grada Publishing, a.s., 2008. ISBN 978-80-247-2580-2.
5. Bočková, V. Vzdělávání-průvodní jev života. Olomouc: Univerzita Palackého v Olomouci, 2002. ISBN 80-244-0441-9.
6. Chráska, M., Úvod do výzkumu v pedagogice. 2. vydání, Olomouc: Univerzita Palackého v Olomouci, 2006. str. 142, ISBN 80-244-1367.
7. Peková, J., Pilný, J., Jetmar, M. Veřejná správa a finance veřejného sektoru. Praha ASPI, a.s., 2005, ISBN 80-7357-052-1.
8. Provazníková, R. Financování, měst, obcí a regionů. Praha: Grada Publishing, 2009. ISBN 978-80-247-2789-9.
9. Průcha, J., Walterová, E., Mareš, J. Pedagogický slovník. Praha: Portál, 2003. ISBN 80-7178-772-8.
10. Schneiderová, I. Rozpočtová skladba v roce 2010 rozpočet a účetnictví státu. vydání 1., Acha obec účtuje, s.r.o.; ISBN 978-80-254-5608-8.
11. Šelešovský, J., Jahoda, R. Veřejné finance v ČR a EU. Brno MU, 2004. str. 42, ISBN 80-210-3410-6.

SEZNAM PRÁVNÍCH ZDROJŮ

1. ČESKÁ REPUBLIKA. Zákon č. 128 ze dne 12. dubna 2000 o obcích (obecní zřízení). In: Sbírnka zákonů České republiky. 2000, částka 38, s. 1737-1764. Dostupný také z: <http://aplikace.mvcr.cz/archiv2008/sbirka/2000/sb038-00.pdf>. ISSN 1211-1244.
2. ČESKÁ REPUBLIKA. Zákon č. 250 ze dne 7. července 2000 o rozpočtových pravidlech územních rozpočtů. In: Sbírnka zákonů České republiky. 2000, částka 73, s. 3557 - 3567. Dostupný také z: <http://aplikace.mvcr.cz/archiv2008/sbirka/2000/sb073-00.pdf>. ISSN 1211-1244.
3. ČESKÁ REPUBLIKA. Zákon č. 304 ze dne 17. července 2008 kterým se mění zákon č. 563/1991 Sb., o účetnictví, ve znění pozdějších předpisů, a některé zákony. In: Sbírnka zákonů České republiky. 2008, částka 98, s. 4529 - 4534. Dostupný také z: <http://www.mvcr.cz/clanek/stejnopisy-sbirky-zakonu-93409.aspx>. ISSN 1211-1244.
4. ČESKÁ REPUBLIKA. Zákon č. 312 ze dne 13. června 2002 o úřednících územních samosprávných celků a o změně některých zákonů. In: Sbírnka zákonů České republiky. 2002, částka 114, s. 6598 - 6612. Dostupný také z: <http://aplikace.mvcr.cz/archiv2008/sbirka/2002/sb114-02.pdf>. ISSN 1211-1244.
5. ČESKÁ REPUBLIKA/SLOVENSKÁ REPUBLIKA. Zákon č. 338 ze dne 4. května 1992 o dani z nemovitostí. In: Sbírnka zákonů České a Slovenské federativní republiky. 1992, částka 71, s. 1946 - 1952. Dostupný také z: <http://aplikace.mvcr.cz/archiv2008/sbirka/1992/sb071-92.pdf>. ISSN 1210-0005.
6. ČESKÁ REPUBLIKA/SLOVENSKÁ REPUBLIKA. Zákon č. 563 ze dne 12. prosince 1991 o účetnictví. In: Sbírnka zákonů České a Slovenské federativní republiky. 1991, částka 107, s. 2802 - 2810. Dostupný také z: <http://aplikace.mvcr.cz/archiv2008/sbirka/1991/sb107-91.pdf>. ISSN 1210-0005.

7. ČESKÁ REPUBLIKA/SLOVENSKÁ REPUBLIKA. Zákon č. 565 ze dne 13. prosince 1990 o místních poplatcích. In: Sbíрка zákonů České a Slovenské federativní republiky. 1990, částka 92, s. 2106 - 2109. Dostupný také z: <http://aplikace.mvcr.cz/archiv2008/sbirka/1990/sb092-90.pdf>. ISSN 1210-0005.
8. ČESKÁ REPUBLIKA/SLOVENSKÁ REPUBLIKA. Zákon č. 586 ze dne 20. listopadu 1992 o daních z příjmů. In: Sbíрка zákonů České a Slovenské federativní republiky. 1992 částka 117, s. 3473 - 3491. Dostupný také z: <http://aplikace.mvcr.cz/archiv2008/sbirka/1992/sb117-92.pdf>. ISSN 1210-0005.
9. ČESKÁ REPUBLIKA. Zákon č. 634 ze dne 26. listopadu 2004 o správních poplatcích. In: Sbíрка zákonů České republiky. 2004, částka 215, s. 11415-11501. Dostupný také z: http://aplikace.mvcr.cz/archiv2008/sbirka/2004/zakon_12.html#castka_215. ISSN 1211-1244.
10. ČESKÁ REPUBLIKA. Vyhláška Ministerstva financí č. 323 ze dne 2. července 2002 o rozpočtové skladbě. In: Sbíрка zákonů České republiky. 2002, částka 118, s. 6909 - 6966. Dostupná také z: <http://aplikace.mvcr.cz/archiv2008/sbirka/2002/sb118-02.pdf>. ISSN 1211-1244.

SEZNAM INTERNETOVÝCH ZDROJŮ

1. Cevro Liberárně konzervativní akademie. *Cevro* [online]. 2012 [cit. 2012-03-14]. Dostupné z: <http://www.cevro.cz/cs/o-cevro/cevro-v-roce-2011/193936-konsel-vzdelavani-zastupitelu-nabidka-kurzu.html>
2. Den malých obcí. *Den malých obcí* [online]. 2012 [cit. 2012-03-14]. Dostupné z: <http://www.denmalychobci.cz/>
3. Financování neziskových organizací. *Ministerstvo financí České republiky* [online]. 2005 [cit. 2012-03-14]. Dostupné z: http://www.mfcr.cz/cps/rde/xchg/mfcr/xsl/nezisk_organizace.html
4. Institut pro veřejnou správu Praha. *Institut pro veřejnou správu Praha* [online]. 2012 [cit. 2012-03-14]. Dostupné z: www.institutpraha.cz
5. Kraje České republiky. *Zemepis.com* [online]. 2002 - 2012 [cit. 2012-03-17]. Dostupné z: <http://www.zemepis.com/krajecr.php>
6. Monitoring hospodaření obcí. *Ministerstvo financí České republiky* [online]. 2005 [cit. 2012-03-14]. Dostupné z: http://www.mfcr.cz/cps/rde/xchg/mfcr/xsl/vf_monitoring_hospodareni_obci.html
7. *Obec Skalka* [online]. 2012 [cit. 2012-03-17]. Dostupné z: **Chyba! Odkaz není platný.**
8. Veřejná správa. *Olomoucký kraj* [online]. 2012 [cit. 2012-03-14]. Dostupné z: <http://www.kr-olomoucky.cz/verejna-sprava-cl-144.html>
9. Vzdělaný zastupitel. *Svaz měst a obcí České republiky* [online]. 2012 [cit. 2012-03-14]. Dostupné z: <http://www.smocr.cz/cz/vzdelany-zastupitel/default.aspx>
10. Vzdělávání pro veřejnou správu. *Právnická fakulta Univerzity Palackého v Olomouci* 2011 [online]. [cit. 2012-03-14]. Dostupné z: <http://www.pf.upol.cz/skupiny/verejnosti/kurzy-pro-verejnost/vzdelavani-pro-verejnou-spravu/>

SEZNAM OBRÁZKŮ

Obrázek č. 1	Současná struktura veřejné správy v ČR	12
--------------	--	----

Obrázek č. 2	Krajské členění	13
Obrázek č. 3	Rozpočet obce	24
Obrázek č.4	Rozpočtový proces obce	26
Obrázek č. 5	Místo vzdělávání dospělých v rámci celoživotního vzdělávání	36
Obrázek č. 6	Znak obce Skalka	42
Obrázek č. 7	Výpočet ukazatele dluhové služby	60
Obrázek č. 8	Vzorec pro výpočet Pearsonova koeficientu korelace	62
Obrázek č. 9	Výpočet koeficientu korelace	63
Obrázek č. 10	Vzorec pro výpočet testového kritéria	64
Obrázek č. 11	Výpočet testového kritéria	64

SEZNAM TABULEK

Tabulka č. 1	Demografická struktura obce Skalka v letech 2005 až 2010	44
Tabulka č. 2	Příjmy a výdaje v roce 2005 (tis. Kč)	47
Tabulka č. 3	Příjmy a výdaje v roce 2006 (tis. Kč)	48
Tabulka č. 4	Příjmy a výdaje v roce 2007 (tis. Kč)	48
Tabulka č. 5	Příjmy a výdaje v roce 2008 (tis. Kč)	49
Tabulka č. 6	Příjmy a výdaje v roce 2009 (tis. Kč)	49
Tabulka č. 7	Příjmy a výdaje v roce 2010 (tis. Kč)	50
Tabulka č. 8	Struktura jednotlivých skutečných příjmů v letech 2005 – 2010 (tis. Kč)	51
Tabulka č. 9	Struktura skutečných daňových příjmů – Třída 1	53
Tabulka č. 10	Struktura skutečných přijatých dotací - Třída 4	54
Tabulka č. 11	Struktura jednotlivých skutečných výdajů v letech 2005 – 2010 (tis. Kč)	55
Tabulka č. 12	Skutečné financování v letech 2005 – 2010 (tis. Kč)	57
Tabulka č. 13	Ukazatel celkové likvidity a podíl CZ a PNFV k CA	59
Tabulka č. 14	Ukazatel dluhové služby v letech 2005 – 2010 (tis. Kč)	60
Tabulka č. 15	Hodnoty pro výpočet Pearsonova koeficientu korelace	63

SEZNAM GRAFŮ

Graf č. 1 Srovnání celkového počtu obyvatel	45
Graf č. 2 Srovnání počtu obyvatel podle věku	45
Graf č. 3 Struktura skutečných příjmů a výdajů v letech 2005 – 2010	51
Graf č. 4 Struktura jednotlivých skutečných příjmů v letech 2005 – 2010	52
Graf č. 5 Podíly jednotlivých skutečných daňových příjmů třídy 1 v letech 2005 – 2010	53
Graf č. 6 Podíly skutečných přijatých dotací v letech 2005 – 2010	55
Graf č. 7 Struktura jednotlivých skutečných výdajů v letech 2005 – 2010	56
Graf č. 8 Vývoj ukazatelů dluhové služby ve sledovaném období 2005 – 2010	61
Graf č. 9 Regresní čára z hodnot sledovaného období 2005 – 2010	62

SEZNAM PŘÍLOH

Příloha č. 1: Rozpočtové určení daní platné v letech 2005 – 2007

Příloha č. 2: Rozpočtové určení daní platné od roku 2008

Příloha č. 3: Organizační schéma obce Skalka

Příloha č. 4: Rekapitulace příjmů, výdajů a financování a jejich konsolidace - rok 2005

Příloha č. 5: Rekapitulace příjmů, výdajů a financování a jejich konsolidace - rok 2006

Příloha č. 6: Rekapitulace příjmů, výdajů a financování a jejich konsolidace - rok 2007

Příloha č. 7: Rekapitulace příjmů, výdajů a financování a jejich konsolidace - rok 2008

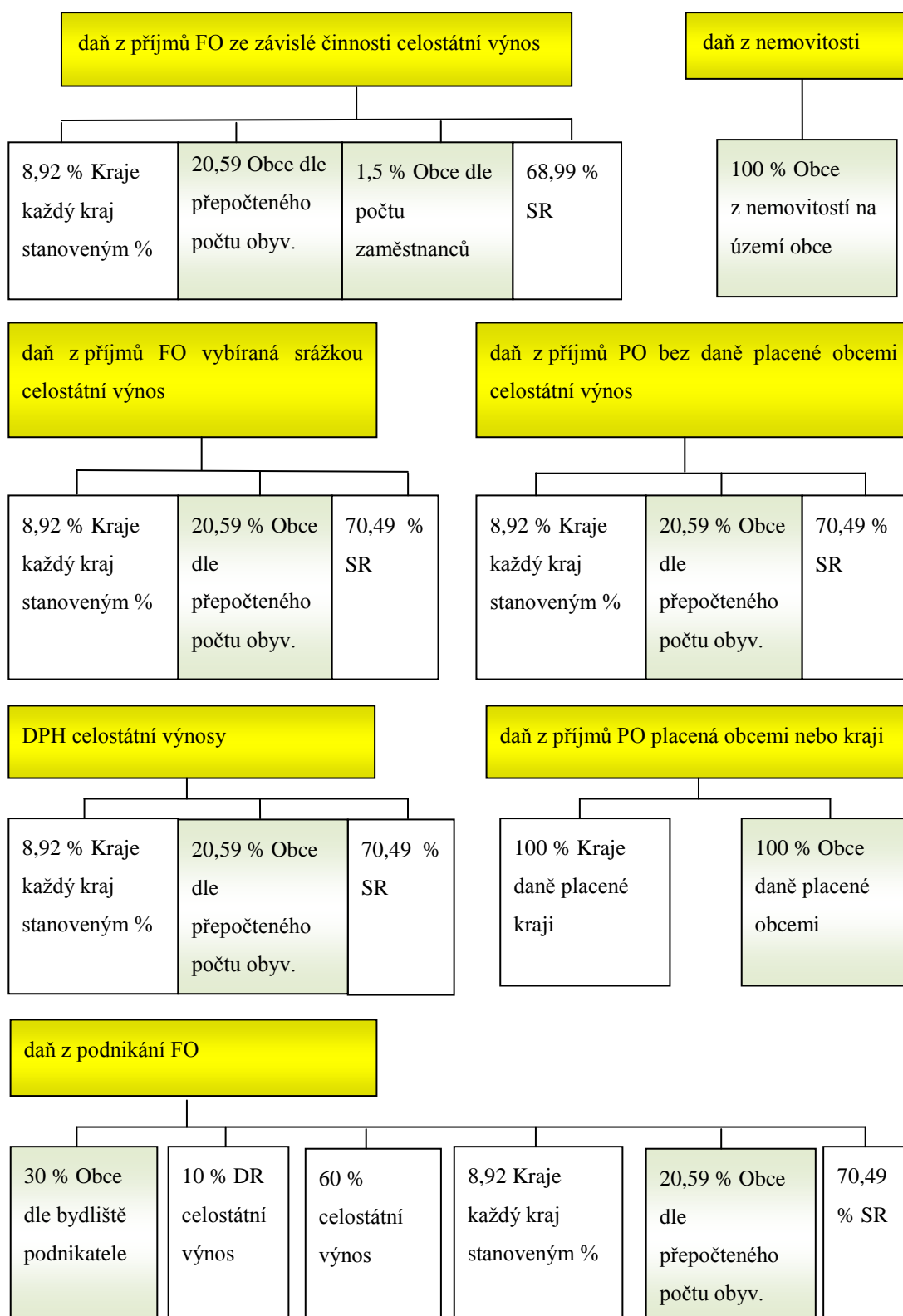
Příloha č. 8: Rekapitulace příjmů, výdajů a financování a jejich konsolidace - rok 2009

Příloha č. 9: Rekapitulace příjmů, výdajů a financování a jejich konsolidace - rok 2010

Příloha č. 10: Monitoring hospodaření obce Skalka za sledované období 2005 - 2010

Příloha č. 11: Kritické hodnoty Pearsonova koeficientu korelace

Příloha č. 1: Rozpočtové určení daní platné v letech 2005 – 2007



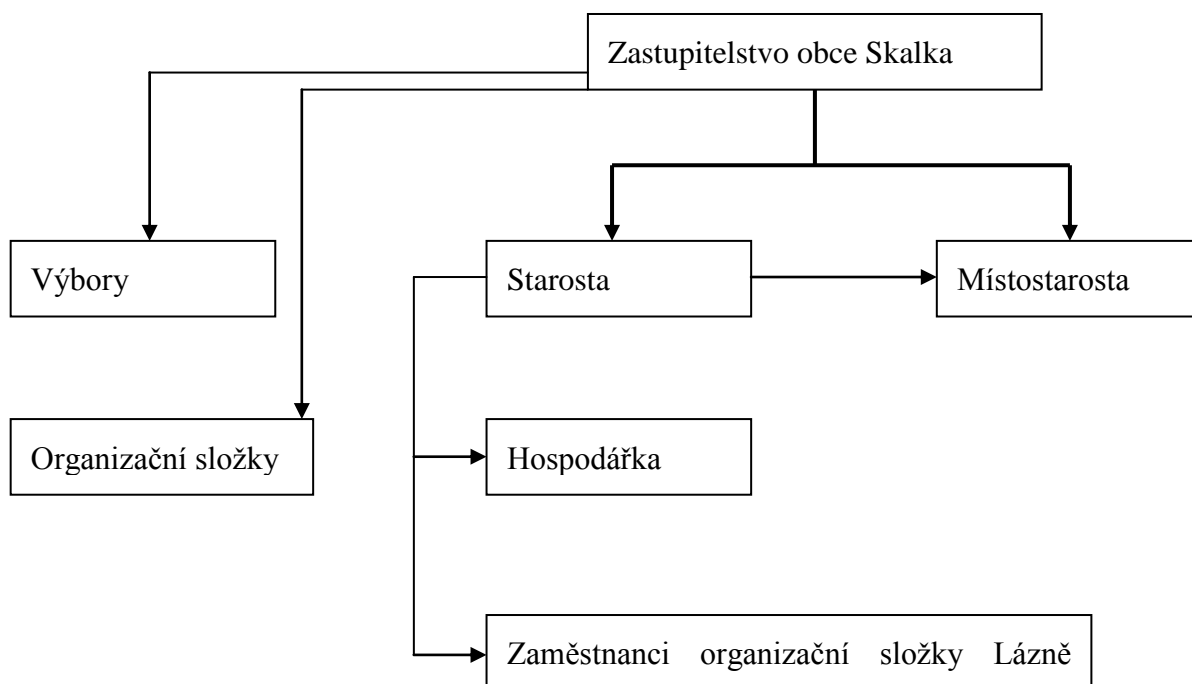
Pramen: PROVAZNÍKOVÁ, R. *Financování měst, obcí a regionů teorie a praxe*. 2. aktualizované a rozšířené vydání. Praha: GRADA Publishing, a.s., 2009. str. 139, ISBN 978-80-247-2789-9.

Příloha č. 2: Rozpočtové určení daní platné od roku 2008



Pramen: PROVAZNÍKOVÁ, R. *Financování měst, obcí a regionů teorie a praxe*. 2. aktualizované a rozšířené vydání. Praha: GRADA Publishing, a.s., 2009. str. 144, ISBN 978-80-247-2789-9.

Příloha č. 3: Organizační schéma obce Skalka



Pramen: Materiály obce Skalka

Příloha č. 4: Rekapitulace příjmů, výdajů a financování a jejich konsolidace - rok 2005

IV. Rekapitulace příjmů, výdajů a financování a jejich konsolidace

Název položky	Číslo řádku	Schválený rozpočet	Rozpočet po změnách	Výsledek od počátku roku
text	r	41	42	43
Třída 1 - Daňové příjmy	4010	1 646 000,00	1 623 000,00	1 620 932,00
Třída 2 - Nedaňové příjmy	4020	174 000,00	305 000,00	300 557,18
Třída 3 - Kapitálové příjmy	4030	0,00	1 000,00	150,00
Třída 4 - Přijaté dotace	4040	447 000,00	445 446,00	532 945,69
Příjmy celkem	4050	2 267 000,00	2 374 446,00	2 454 584,87
Konsolidace příjmů	4060	0,00	67 000,00	66 588,39
2223-Příjmy z finančního vyp. min.let.	4061	0,00	0,00	0,00
2441-Splátky půjček od obcí	4070	0,00	0,00	0,00
2442-Splátky půjček od regionů	4080	0,00	0,00	0,00
2449-Splátky půj. od veř. rozp. úz. úr.	4090	0,00	0,00	0,00
4121-Neinvestiční přijaté dotace od obc	4100	0,00	0,00	0,00
4122-Neinv. příj. dotace od reg. org.	4110	0,00	0,00	0,00
4129-Neinv. příj. dot. od rozp. úz. úr.	4120	0,00	0,00	0,00
4133-Převody z vlastních rezerv. fondů	4130	0,00	0,00	0,00
4134-Převody z rozpočtových účtů	4140	0,00	67 000,00	66 588,39
4139-Převody z vlastních fondů j.n.	4150	0,00	0,00	0,00
4221-Inv. přijaté dotace od obcí	4170	0,00	0,00	0,00
4222-Inv. přijaté dotace od regionů	4180	0,00	0,00	0,00
4229-Inv. přijaté dot. od rozp. úz. úr.	4190	0,00	0,00	0,00
ZJ024-Dotace přijaté z území jiného okr	4191	0,00	0,00	0,00
ZJ025-Spl. půjček přijaté z jiného okr	4192	0,00	0,00	0,00
ZJ028-Dotace př. z území jin. kraje	4193	0,00	0,00	0,00
ZJ029-Splátky půjček př. z území j. kra	4194	0,00	0,00	0,00
Příjmy celkem po konsolidaci	4200	2 267 000,00	2 307 446,00	2 387 996,48
Třída 5 - Běžné výdaje	4210	1 339 000,00	2 005 810,00	1 984 397,30
Třída 6 - Kapitálové výdaje	4220	1 228 000,00	585 000,00	584 101,30
Výdaje celkem	4240	2 567 000,00	2 590 810,00	2 568 498,60
Konsolidace výdajů	4250	0,00	67 000,00	66 588,39
5321-Neinv. transfery obcím	4260	84 000,00	84 000,00	84 000,00
5323-Neinv. transfery regionům	4270	0,00	0,00	0,00
5329-Neinv. transf. veř. rozp. míst. úr	4280	2 520,00	3 000,00	2 400,00
5342-Převody FKSP a soc.fondu obcí a kr	4281	0,00	0,00	0,00
5344-Přev. vlast. rez. fondům úz. rozp.	4290	0,00	0,00	0,00
5345-Přev. vlast. rozp. fondům	4300	0,00	67 000,00	66 588,39
5349-Ost. převody vlast. fondům	4310	0,00	0,00	0,00
5366-Výdaje z fin.vyp.min.let	4321	0,00	0,00	0,00
5641-Neinvestiční půjčky obcím	4330	0,00	0,00	0,00
5642-Neinvestiční půjčky regionům	4340	0,00	0,00	0,00
5649-Neinv. půjčky veř. rozp. míst. úr	4350	0,00	0,00	0,00
6341-Investiční dotace obcím	4360	0,00	0,00	0,00
6342-Investiční dotace krajům	4370	0,00	0,00	0,00
6349-Ost. inv. dot. veř. rozp. úz. úr.	4380	0,00	0,00	0,00
6441-Investiční půjčky obcím	4400	0,00	0,00	0,00
6442-Investiční půjčky regionům	4410	0,00	0,00	0,00
6449-Inv. půjčky veř. rozp. míst. úr.	4420	0,00	0,00	0,00
ZJ026-Dotace poskytnuté jinému okresu	4421	0,00	0,00	0,00
ZJ027-Půjčky poskytnuté jinému okresu	4422	0,00	0,00	0,00

IV. Rekapitulace příjmů, výdajů a financování a jejich konsolidace

Název položky	Číslo řádku	Schválený rozpočet	Rozpočet po změnách	Výsledek od počátku roku
text	r	41	42	43
ZJ035-Dotace poskyt. na úz. jin. kraje	4423	0,00	0,00	0,00
ZJ036-Půjčky poskyt. na úz. jin. kraje	4424	0,00	0,00	0,00
Výdaje celkem po konsolidaci	4430	2 567 000,00	2 523 810,00	2 501 910,21
Saldo příjmů a výdajů po kons.	4440	-300 000,00	-216 364,00	-113 913,73
Třída 8 - Financování	4450	300 000,00	216 364,00	113 913,73
Konsolidace financování	4460	0,00	0,00	0,00
Financování celkem po konsolidaci	4470	300 000,00	216 364,00	113 913,73

Pramen: Materiály obce Skalka - Výkaz pro hodnocení plnění rozpočtu ÚSC a DSO rok 2005 – jeho část č. IV.

Příloha č. 5: Rekapitulace příjmů, výdajů a financování a jejich konsolidace - rok 2006

IV. Rekapitulace příjmů, výdajů a financování a jejich konsolidace

Název položky	Číslo řádku	Schválený rozpočet	Rozpočet po změnách	Výsledek od počátku roku
text	r	41	42	43
Třída 1 - Daňové příjmy	4010	1 550 000,00	1 555 000,00	1 613 850,42
Třída 2 - Nedaňové příjmy	4020	577 000,00	669 518,00	606 336,58
Třída 3 - Kapitálové příjmy	4030	0,00	0,00	0,00
Třída 4 - Přijaté dotace	4040	515 000,00	2 998 253,61	2 960 932,61
Příjmy celkem	4050	2 642 000,00	5 222 771,61	5 181 119,61
Konsolidace příjmů	4060	0,00	25 000,00	25 000,00
2223-Příjmy z finančního vyp. min.let.	4061	0,00	0,00	0,00
2441-Splátky půjček od obcí	4070	0,00	0,00	0,00
2442-Splátky půjček od regionů	4080	0,00	0,00	0,00
2449-Splátky půj. od veř. rozp. úz. úr.	4090	0,00	0,00	0,00
4121-Neinvestiční přijaté dotace od obc	4100	0,00	0,00	0,00
4122-Neinv. přij. dotace od reg. org.	4110	0,00	325 269,61	325 269,61
4129-Neinv. přij. dot. od rozp. úz. úr.	4120	0,00	0,00	0,00
4133-Převody z vlastních rezerv. fondů	4130	0,00	0,00	0,00
4134-Převody z rozpočtových účtů	4140	0,00	25 000,00	25 000,00
4139-Převody z vlastních fondů j.n.	4150	0,00	0,00	0,00
4221-Inv. přijaté dotace od obcí	4170	0,00	0,00	0,00
4222-Inv. přijaté dotace od regionů	4180	0,00	352 104,00	352 104,00
4229-Inv. přijaté dot. od rozp. úz. úr.	4190	0,00	0,00	0,00
ZJ024-Dotace přijaté z území jiného okr	4191	0,00	0,00	0,00
ZJ025-Spl. půjček přijaté z jiného okr	4192	0,00	0,00	0,00
ZJ028-Dotace př. z území jin. kraje	4193	0,00	0,00	0,00
ZJ029-Splátky půjček př. z území j. kra	4194	0,00	0,00	0,00
Příjmy celkem po konsolidaci	4200	2 642 000,00	5 197 771,61	5 156 119,61
Třída 5 - Běžné výdaje	4210	2 376 000,00	2 751 563,00	2 666 653,57
Třída 6 - Kapitálové výdaje	4220	2 635 000,00	2 310 796,60	2 302 926,30
Výdaje celkem	4240	5 011 000,00	5 062 359,60	4 969 579,87
Konsolidace výdajů	4250	0,00	25 000,00	25 000,00
5321-Neinv. transfery obcím	4260	85 000,00	95 000,00	94 525,00
5323-Neinv. transfery regionům	4270	0,00	0,00	0,00
5329-Neinv. transf. veř. rozp. míst. úr	4280	8 000,00	8 000,00	2 410,00
5342-Převody FKSP a soc.fondu obcí a kr	4281	0,00	0,00	0,00
5344-Přev. vlast. rez. fondům úz. rozp.	4290	0,00	0,00	0,00
5345-Přev. vlast. rozp. fondům	4300	0,00	25 000,00	25 000,00
5349-Ost. převody vlast. fondům	4310	0,00	0,00	0,00
5366-Výdaje z fin.vyp.min.let	4321	0,00	0,00	0,00
5641-Neinvestiční půjčky obcím	4330	0,00	0,00	0,00
5642-Neinvestiční půjčky regionům	4340	0,00	0,00	0,00
5649-Neinv. půjčky veř. rozp. míst. úr	4350	0,00	60 000,00	60 000,00
6341-Investiční dotace obcím	4360	0,00	0,00	0,00
6342-Investiční dotace krajům	4370	0,00	0,00	0,00
6349-Ost. inv. dot. veř. rozp. úz. úr.	4380	0,00	0,00	0,00
6441-Investiční půjčky obcím	4400	0,00	0,00	0,00
6442-Investiční půjčky regionům	4410	0,00	0,00	0,00
6449-Inv. půjčky veř. rozp. míst. úr.	4420	0,00	0,00	0,00
ZJ026-Dotace poskytnuté jinému okresu	4421	0,00	0,00	0,00
ZJ027-Půjčky poskytnuté jinému okresu	4422	0,00	0,00	0,00

IV. Rekapitulace příjmů, výdajů a financování a jejich konsolidace

Název položky	Číslo řádku	Schválený rozpočet	Rozpočet po změnách	Výsledek od počátku roku
text	r	41	42	43
ZJ035-Dotace poskyt. na úz. jin. kraje	4423	0,00	0,00	0,00
ZJ036-Půjčky poskyt. na úz. jin. kraje	4424	0,00	0,00	0,00
Výdaje celkem po konsolidaci	4430	5 011 000,00	5 037 359,60	4 944 579,87
Saldo příjmů a výdajů po kons.	4440	-2 369 000,00	160 412,01	211 539,74
Třída 8 - Financování	4450	2 369 000,00	-160 412,01	-211 539,74
Konsolidace financování	4460	0,00	0,00	0,00
Financování celkem po konsolidaci	4470	2 369 000,00	-160 412,01	-211 539,74

Pramen: Materiály obce Skalka - Výkaz pro hodnocení plnění rozpočtu ÚSC a DSO rok 2006 – jeho část č. IV.

Příloha č. 6: Rekapitulace příjmů, výdajů a financování a jejich konsolidace - rok 2007

IV. Rekapitulace příjmů, výdajů a financování a jejich konsolidace

Název položky	Číslo řádku	Schválený rozpočet	Rozpočet po změnách	Výsledek od počátku roku
text	r	41	42	43
Třída 1 - Daňové příjmy	4010	1 524 000,00	1 696 000,00	1 714 049,13
Třída 2 - Nedaňové příjmy	4020	214 000,00	311 000,00	312 701,84
Třída 3 - Kapitálové příjmy	4030	0,00	0,00	0,00
Třída 4 - Přijaté transfery	4040	820 000,00	1 196 908,00	1 197 331,15
Příjmy celkem	4050	2 558 000,00	3 203 908,00	3 224 082,12
Konsolidace příjmů	4060	0,00	7 000,00	7 423,15
2223-Příjmy z finančního vyp. min.let.	4061	0,00	0,00	0,00
2226-Příjmy z fin.vyp.min.let mezi obc.	4062	0,00	0,00	0,00
2227-Příjmy z fin.vyp.min.let mezi rr.	4063	0,00	0,00	0,00
2441-Splátky půjček od obcí	4070	0,00	0,00	0,00
2442-Splátky půjček od regionů	4080	0,00	0,00	0,00
2443-Splátky půjčených prostř. od reg.r	4081	0,00	0,00	0,00
2449-Splátky půj. od veř. rozp. úz. úr.	4090	0,00	0,00	0,00
4121-Neinvestiční přijaté trans. od obc	4100	0,00	0,00	0,00
4122-Neinv. přij. transf. od reg. org.	4110	0,00	323 000,00	323 000,00
4123-Neinv. přij. transf. od reg. rad	4111	0,00	0,00	0,00
4129-Neinv. přij. tr. od rozp. úz. úr.	4120	60 000,00	0,00	0,00
4133-Převody z vlastních rezerv. fondů	4130	0,00	0,00	0,00
4134-Převody z rozpočtových účtů	4140	0,00	7 000,00	7 423,15
4139-Převody z vlastních fondů j.n.	4150	0,00	0,00	0,00
4221-Inv. přijaté transfery od obcí	4170	0,00	0,00	0,00
4222-Inv. přijaté transfery od regionů	4180	0,00	0,00	0,00
4223-Inv. přijaté transfery od reg. rad	4181	0,00	0,00	0,00
4229-Inv. přijaté tr. od rozp. úz. úr.	4190	0,00	0,00	0,00
ZJ024-Transfery přijaté z úz. jiného okr	4191	0,00	0,00	0,00
ZJ025-Spl. půjček přijaté z jiného okr	4192	0,00	0,00	0,00
ZJ028-Transfery př. z území jin. kraje	4193	0,00	0,00	0,00
ZJ029-Splátky půjček př. z území j. kra	4194	0,00	0,00	0,00
Příjmy celkem po konsolidaci	4200	2 558 000,00	3 196 908,00	3 216 658,97
Třída 5 - Běžné výdaje	4210	1 558 000,00	2 131 300,00	2 123 538,93
Třída 6 - Kapitálové výdaje	4220	100 000,00	60 000,00	60 000,00
Výdaje celkem	4240	1 658 000,00	2 191 300,00	2 183 538,93
Konsolidace výdajů	4250	0,00	7 000,00	7 423,15
5321-Neinv. transfery obcím	4260	95 000,00	108 000,00	107 521,00
5323-Neinv. transfery regionům	4270	0,00	0,00	0,00
5325-Neinv. transfery reg. radám	4271	0,00	0,00	0,00
5329-Neinv. transf. veř. rozp. míst. úr	4280	2 500,00	6 000,00	5 198,50
5342-Převody FKSP a soc.fondu obcí a kr	4281	0,00	0,00	0,00
5344-Přev. vlast. rez. fondům úz. rozp.	4290	0,00	0,00	0,00
5345-Přev. vlast. rozp. fondům	4300	0,00	7-000,00	7 423,15
5349-Ost. převody vlast. fondům	4310	0,00	0,00	0,00
5366-Výdaje z fin.vyp.min.let	4321	0,00	0,00	0,00
5367-Výdaje z fin.vyp.min.let mezi obc.	4322	0,00	0,00	0,00
5368-Výdaje z fin.vyp.min.let mezi rr.	4323	0,00	0,00	0,00
5641-Neinvestiční půjčky obcím	4330	0,00	0,00	0,00
5642-Neinvestiční půjčky regionům	4340	0,00	0,00	0,00
5643-Neinvestiční půjč.prostř. reg. rad	4341	0,00	0,00	0,00

IV. Rekapitulace příjmů, výdajů a financování a jejich konsolidace

Název položky	Číslo řádku	Schválený rozpočet	Rozpočet po změnách	Výsledek od počátku roku
text	r	41	42	43
5649-Neinv. půjčky veř. rozp. míst. úř.	4350	0,00	0,00	0,00
6341-Investiční transfery obcím	4360	0,00	0,00	0,00
6342-Investiční transfery krajům	4370	0,00	0,00	0,00
6345-Investiční transfery reg. radám	4371	0,00	0,00	0,00
6349-Ost. inv. tr. veř. rozp. úz. úř.	4380	0,00	0,00	0,00
6441-Investiční půjčky obcím	4400	0,00	0,00	0,00
6442-Investiční půjčky regionům	4410	0,00	0,00	0,00
6443-Investiční půjč.prostř. reg. radám	4411	0,00	0,00	0,00
6449-Inv. půjčky veř. rozp. míst. úř.	4420	0,00	40 000,00	40 000,00
ZJ026-Transfery poskytnuté jinému okres	4421	0,00	0,00	0,00
ZJ027-Půjčky poskytnuté jinému okresu	4422	0,00	0,00	0,00
ZJ035-Transfery poskyt. na úz. jin. kr.	4423	0,00	0,00	0,00
ZJ036-Půjčky poskyt. na úz. jin. kraje	4424	0,00	0,00	0,00
Výdaje celkem po konsolidaci	4430	1 658 000,00	2 184 300,00	2 176 115,78
Saldo příjmů a výdajů po kons.	4440	900 000,00	1 012 608,00	1 040 543,19
Třída 8 - Financování	4450	-900 000,00	-1 012 608,00	-1 040 543,19
Konsolidace financování	4460	0,00	0,00	0,00
Financování celkem po konsolidaci	4470	-900 000,00	-1 012 608,00	-1 040 543,19

Pramen: Materiály obce Skalka - Výkaz pro hodnocení plnění rozpočtu ÚSC a DSO rok 2007 – jeho část č. IV.

Příloha č. 7: Rekapitulace příjmů, výdajů a financování a jejich konsolidace - rok 2008

IV. Rekapitulace příjmů, výdajů a financování a jejich konsolidace

Název položky	Číslo řádku	Schválený rozpočet	Rozpočet po změnách	Výsledek od počátku roku
text	r	41	42	43
Třída 1 - Daňové příjmy	4010	1 983 000,00	1 943 000,00	1 935 340,82✓
Třída 2 - Nedaňové příjmy	4020	205 000,00	234 000,00	228 584,90✓
Třída 3 - Kapitálové příjmy	4030	0,00	0,00	0,00
Třída 4 - Přijaté transfery	4040	627 200,00	570 116,00	563 516,00✓
Příjmy celkem	4050	2 815 200,00	2 747 116,00	2 727 441,72✓
Konsolidace příjmů	4060	0,00	5 000,00	5 000,00
2223-Příjmy z finančního vyp. min.let.	4061	0,00	0,00	0,00
2226-Příjmy z fin.vyp.min.let mezi obc.	4062	0,00	0,00	0,00
2227-Příjmy z fin.vyp.min.let mezi rr.	4063	0,00	0,00	0,00
2441-Splátky půjček od obcí	4070	0,00	0,00	0,00
2442-Splátky půjček od regionů	4080	0,00	0,00	0,00
2443-Splátky půjčených prostř. od reg.r	4081	0,00	0,00	0,00
2449-Splátky půj. od veř. rozp. úz. úr.	4090	0,00	0,00	0,00
4121-Neinvestiční přijaté trans. od obc	4100	0,00	0,00	0,00
4122-Neinv. přij. transf. od reg. org.	4110	0,00	4 000,00	4 000,00
4123-Neinv. přij. transf. od reg. rad	4111	0,00	0,00	0,00
4129-Neinv. přij. tr. od rozp. úz. úr.	4120	0,00	0,00	0,00
4133-Převody z vlastních rezerv. fondů	4130	0,00	0,00	0,00
4134-Převody z rozpočtových účtů	4140	0,00	5 000,00	5 000,00
4139-Převody z vlastních fondů j.n.	4150	0,00	0,00	0,00
4221-Inv. přijaté transfery od obcí	4170	0,00	0,00	0,00
4222-Inv. přijaté transfery od regionů	4180	0,00	0,00	0,00
4223-Inv. přijaté transfery od reg. rad	4181	0,00	0,00	0,00
4229-Inv. přijaté tr. od rozp. úz. úr.	4190	0,00	0,00	0,00
ZJ024-Transfery přijaté z úz. jiného ok	4191	0,00	0,00	0,00
ZJ025-Spl. půjček přijaté z jiného okr	4192	0,00	0,00	0,00
ZJ028-Transfery př. z území jin. kraje	4193	0,00	0,00	0,00
ZJ029-Splátky půjček př. z území j. kra	4194	0,00	0,00	0,00
Příjmy celkem po konsolidaci	4200	2 815 200,00	2 742 116,00	2 722 441,72
Třída 5 - Běžné výdaje	4210	1 847 200,00	1 735 004,00	1 714 196,13✓
Třída 6 - Kapitálové výdaje	4220	120 000,00	2 163 000,00	2 162 078,50✓
Výdaje celkem	4240	1 967 200,00	3 898 004,00	3 876 274,63✓
Konsolidace výdajů	4250	0,00	5 000,00	5 000,00
5321-Neinv. transfery obcím	4260	110 200,00	77 700,00	77 700,00✓
5323-Neinv. transfery regionům	4270	0,00	0,00	0,00
5325-Neinv. transfery reg. radám	4271	0,00	0,00	0,00
5329-Neinv. transf. veř. rozp. míst. úr	4280	3 000,00	6 000,00	5 497,00✓
5342-Převody FKSP a soc.fondu obcí a kr	4281	0,00	0,00	0,00
5344-Přev. vlast. rez. fondům úz. rozp.	4290	0,00	0,00	0,00
5345-Přev. vlast. rozp. fondům	4300	0,00	5 000,00	5 000,00
5349-Ost. převody vlast. fondům	4310	0,00	0,00	0,00
5366-Výdaje z fin.vyp.min.let	4321	0,00	0,00	0,00
5367-Výdaje z fin.vyp.min.let mezi obc.	4322	0,00	0,00	0,00
5368-Výdaje z fin.vyp.min.let mezi rr.	4323	0,00	0,00	0,00
5641-Neinvestiční půjčky obcím	4330	0,00	0,00	0,00
5642-Neinvestiční půjčky regionům	4340	0,00	0,00	0,00
5643-Neinvestiční půjč.prostř. reg. rad	4341	0,00	0,00	0,00

IV. Rekapitulace příjmů, výdajů a financování a jejich konsolidace

Název položky	Číslo řádku	Schválený rozpočet	Rozpočet po změnách	Výsledek od počátku roku
text	r	41	42	43
5649-Neinv. půjčky veř. rozp. míst. úr	4350	0,00	0,00	0,00
6341-Investiční transfery obcím	4360	0,00	0,00	0,00
6342-Investiční transfery krajům	4370	0,00	0,00	0,00
6345-Investiční transfery reg. radám	4371	0,00	0,00	0,00
6349-Ost. inv. tr. veř. rozp. úz. úr.	4380	0,00	0,00	0,00
6441-Investiční půjčky obcím	4400	0,00	0,00	0,00
6442-Investiční půjčky regionům	4410	0,00	0,00	0,00
6443-Investiční půjč.prostř. reg. radám	4411	0,00	0,00	0,00
6449-Inv. půjčky veř. rozp. míst. úr.	4420	0,00	0,00	0,00
ZJ026-Transfery poskytnuté jinému okres	4421	0,00	0,00	0,00
ZJ027-Půjčky poskytnuté jinému okresu	4422	0,00	0,00	0,00
ZJ035-Transfery poskyt. na úz. jin. kr.	4423	0,00	0,00	0,00
ZJ036-Půjčky poskyt. na úz. jin. kraje	4424	0,00	0,00	0,00
Výdaje celkem po konsolidaci	4430	1 967 200,00	3 893 004,00	3 871 274,63
Saldo příjmů a výdajů po kons.	4440	848 000,00	-1 150 888,00	-1 148 832,91
Třída 8 - Financování	4450	-848 000,00	1 150 888,00	1 148 832,91
Konsolidace financování	4460	0,00	0,00	0,00
Financování celkem po konsolidaci	4470	-848 000,00	1 150 888,00	1 148 832,91

Pramen: Materiály obce Skalka - Výkaz pro hodnocení plnění rozpočtu ÚSC a DSO rok 2008 – jeho část č. IV.

Příloha č. 8: Rekapitulace příjmů, výdajů a financování a jejich konsolidace - rok 2009

IV. Rekapitulace příjmů, výdajů a financování a jejich konsolidace

Název položky	Číslo řádku	Schválený rozpočet	Rozpočet po změnách	Výsledek od počátku roku
text	r	41	42	43
Třída 1 - Daňové příjmy	4010	1 946 000,00	1 876 000,00	1 800 624,11
Třída 2 - Nedaňové příjmy	4020	216 000,00	241 000,00	234 143,47
Třída 3 - Kapitálové příjmy	4030	0,00	0,00	0,00
Třída 4 - Přijaté transfery	4040	2 232 037,00	3 079 376,00	3 029 376,00
Příjmy celkem	4050	4 394 037,00	5 196 376,00	5 064 143,58
Konsolidace příjmů	4060	0,00	75 000,00	75 000,00
2223-Příjmy z finančního vyp. min.let.	4061	0,00	0,00	0,00
2226-Příjmy z fin.vyp.min.let mezi obc.	4062	0,00	0,00	0,00
2227-Příjmy z fin.vyp.min.let mezi rr.	4063	0,00	0,00	0,00
2441-Splátky půjček od obcí	4070	0,00	0,00	0,00
2442-Splátky půjček od regionů	4080	0,00	0,00	0,00
2443-Splátky půjčených prostř. od reg.r	4081	0,00	0,00	0,00
2449-Splátky půj. od veř. rozp. úz. úr.	4090	0,00	0,00	0,00
4121-Neinvestiční přijaté trans. od obc	4100	0,00	0,00	0,00
4122-Neinv. přij. transf. od reg. org.	4110	0,00	65 345,00	65 345,00
4123-Neinv. přij. transf. od reg. rad	4111	0,00	0,00	0,00
4129-Neinv. přij. tr. od rozp. úz. úr.	4120	0,00	0,00	0,00
4133-Převody z vlastních rezerv. fondů	4130	0,00	0,00	0,00
4134-Převody z rozpočtových účtů	4140	0,00	75 000,00	75 000,00
4139-Převody z vlastních fondů j.n.	4150	0,00	0,00	0,00
4221-Inv. přijaté transfery od obcí	4170	0,00	0,00	0,00
4222-Inv. přijaté transfery od regionů	4180	0,00	0,00	0,00
4223-Inv. přijaté transfery od reg. rad	4181	0,00	0,00	0,00
4229-Inv. přijaté tr. od rozp. úz. úr.	4190	0,00	0,00	0,00
ZJ024-Transfery přijaté z úz. jiného ok	4191	0,00	0,00	0,00
ZJ025-Spl. půjček přijaté z jiného okr	4192	0,00	0,00	0,00
ZJ028-Transfery př. z území jin. kraje	4193	0,00	0,00	0,00
ZJ029-Splátky půjček př. z území j. kra	4194	0,00	0,00	0,00
Příjmy celkem po konsolidaci	4200	4 394 037,00	5 121 376,00	4 989 143,58
Třída 5 - Běžné výdaje	4210	1 771 726,00	3 169 036,00	3 103 900,27
Třída 6 - Kapitálové výdaje	4220	1 919 311,00	1 714 000,00	1 710 203,30
Výdaje celkem	4240	3 691 037,00	4 883 036,00	4 814 103,57
Konsolidace výdajů	4250	0,00	75 000,00	75 000,00
5321-Neinv. transfery obcím	4260	82 726,00	83 726,00	83 426,00
5323-Neinv. transfery regionům	4270	0,00	0,00	0,00
5325-Neinv. transfery reg. radám	4271	0,00	0,00	0,00
5329-Neinv. transf. veř. rozp. míst. úr	4280	6 000,00	6 000,00	5 591,00
5342-Převody FKSP a soc.fondu obcí a kr	4281	0,00	0,00	0,00
5344-Přev. vlast. rez. fondům úz. rozp.	4290	0,00	0,00	0,00
5345-Přev. vlast. rozp. fondům	4300	0,00	75 000,00	75 000,00
5349-Ost. převody vlast. fondům	4310	0,00	0,00	0,00
5366-Výdaje z fin.vyp.min.let	4321	0,00	0,00	0,00
5367-Výdaje z fin.vyp.min.let mezi obc.	4322	0,00	0,00	0,00
5368-Výdaje z fin.vyp.min.let mezi rr.	4323	0,00	0,00	0,00
5641-Neinvestiční půjčky obcím	4330	0,00	0,00	0,00
5642-Neinvestiční půjčky regionům	4340	0,00	0,00	0,00
5643-Neinvestiční půjč.prostř. reg. rad	4341	0,00	0,00	0,00

IV. Rekapitulace příjmů, výdajů a financování a jejich konsolidace

Název položky	Číslo řádku	Schválený rozpočet	Rozpočet po změnách	Výsledek od počátku roku
text	r	41	42	43
5649-Neinv. půjčky veř. rozp. míst. úr	4350	0,00	0,00	0,00
6341-Investiční transfery obcím	4360	0,00	0,00	0,00
6342-Investiční transfery krajům	4370	0,00	0,00	0,00
6345-Investiční transfery reg. radám	4371	0,00	0,00	0,00
6349-Ost. inv. tr. veř. rozp. úz. úr.	4380	0,00	5 000,00	4 342,30
6441-Investiční půjčky obcím	4400	0,00	0,00	0,00
6442-Investiční půjčky regionům	4410	0,00	0,00	0,00
6443-Investiční půjč.prostř. reg. radám	4411	0,00	0,00	0,00
6449-Inv. půjčky veř. rozp. míst. úr.	4420	0,00	0,00	0,00
ZJ026-Transfery poskytnuté jinému okres	4421	0,00	0,00	0,00
ZJ027-Půjčky poskytnuté jinému okresu	4422	0,00	0,00	0,00
ZJ035-Transfery poskyt. na úz. jin. kr.	4423	0,00	0,00	0,00
ZJ036-Půjčky poskyt. na úz. jin. kraje	4424	0,00	0,00	0,00
Výdaje celkem po konsolidaci	4430	3 691 037,00	4 808 036,00	4 739 103,57
Saldo příjmů a výdajů po kons.	4440	703 000,00	313 340,00	250 040,01
Třída 8 - Financování	4450	-703 000,00	-313 340,00	-250 040,01
Konsolidace financování	4460	0,00	0,00	0,00
Financování celkem po konsolidaci	4470	-703 000,00	-313 340,00	-250 040,01

Pramen: Materiály obce Skalka - Výkaz pro hodnocení plnění rozpočtu ÚSC a DSO rok 2009 – jeho část č. IV.

Příloha č. 9: Rekapitulace příjmů, výdajů a financování a jejich konsolidace - rok 2010

IV. Rekapitulace příjmů, výdajů a financování a jejich konsolidace

Název položky	Číslo řádku	Schválený rozpočet	Rozpočet po změnách	Výsledek od počátku roku
text	r	41	42	43
Třída 1 - Daňové příjmy	4010	1 798 000,00	1 895 795,00	1 860 565,88
Třída 2 - Nedaňové příjmy	4020	558 169,00	683 269,00	661 219,35
Třída 3 - Kapitálové příjmy	4030	0,00	0,00	0,00
Třída 4 - Přijaté transfery	4040	2 330 595,00	3 314 715,00	3 312 970,88
Příjmy celkem	4050	4 686 764,00	5 893 779,00	5 834 756,11
Konsolidace příjmů	4060	0,00	3 500,00	3 305,88
2223-Příjmy z finančního vyp. min.let.	4061	0,00	0,00	0,00
2226-Příjmy z fin.vyp.min.let mezi obc.	4062	0,00	0,00	0,00
2227-Příjmy z fin.vyp.min.let mezi rr.	4063	0,00	0,00	0,00
2441-Splátky půjček od obcí	4070	0,00	0,00	0,00
2442-Splátky půjček od regionů	4080	0,00	0,00	0,00
2443-Splátky půjčených prostř. od reg.r	4081	0,00	0,00	0,00
2449-Splátky půj. od veř. rozp. úz. úr.	4090	0,00	100 000,00	100 000,00
4121-Neinvestiční přijaté trans. od obc	4100	0,00	0,00	0,00
4122-Neinv. přij. transf. od reg. org.	4110	0,00	0,00	0,00
4123-Neinv. přij. transf. od reg. rad	4111	0,00	0,00	0,00
4129-Neinv. přij. tr. od rozp. úz. úr.	4120	0,00	0,00	0,00
4133-Převody z vlastních rezerv. fondů	4130	0,00	0,00	0,00
4134-Převody z rozpočtových účtů	4140	0,00	3 500,00	3 305,88
4139-Převody z vlastních fondů j.n.	4150	0,00	0,00	0,00
4221-Inv. přijaté transfery od obcí	4170	0,00	0,00	0,00
4222-Inv. přijaté transfery od regionů	4180	0,00	0,00	0,00
4223-Inv. přijaté transfery od reg. rad	4181	0,00	0,00	0,00
4229-Inv. přijaté tr. od rozp. úz. úr.	4190	0,00	0,00	0,00
ZJ024-Transfery přijaté z úz. jiného ok	4191	0,00	0,00	0,00
ZJ025-Spl. půjček přijaté z jiného okr	4192	0,00	0,00	0,00
ZJ028-Transfery př. z území jin. kraje	4193	0,00	0,00	0,00
ZJ029-Splátky půjček př. z území j. kra	4194	0,00	0,00	0,00
Příjmy celkem po konsolidaci	4200	4 686 764,00	5 890 279,00	5 831 450,23
Třída 5 - Běžné výdaje	4210	1 669 595,00	2 887 610,00	2 586 594,81
Třída 6 - Kapitálové výdaje	4220	230 000,00	130 000,00	24 000,00
Výdaje celkem	4240	1 899 595,00	3 017 610,00	2 610 594,81
Konsolidace výdajů	4250	0,00	3 500,00	3 305,88
5321-Neinv. transfery obcím	4260	90 000,00	62 291,00	62 291,00
5323-Neinv. transfery regionům	4270	0,00	0,00	0,00
5325-Neinv. transfery reg. radám	4271	0,00	0,00	0,00
5329-Neinv. transf. veř. rozp. míst. úr	4280	6 000,00	6 000,00	5 649,00
5342-Převody FKSP a soc.fondu obcí a kr	4281	0,00	0,00	0,00
5344-Přev. vlast. rez. fondům úz. rozp.	4290	0,00	0,00	0,00
5345-Přev. vlast. rozp. fondům	4300	0,00	3 500,00	3 305,88
5349-Ost. převody vlast. fondům	4310	0,00	0,00	0,00
5366-Výdaje z fin.vyp.min.let	4321	0,00	0,00	0,00
5367-Výdaje z fin.vyp.min.let mezi obc.	4322	0,00	0,00	0,00
5368-Výdaje z fin.vyp.min.let mezi rr.	4323	0,00	0,00	0,00
5641-Neinvestiční půjčky obcím	4330	0,00	0,00	0,00
5642-Neinvestiční půjčky regionům	4340	0,00	0,00	0,00
5643-Neinvestiční půjč.prostř. reg. rad	4341	0,00	0,00	0,00

IV. Rekapitulace příjmů, výdajů a financování a jejich konsolidace

Název položky	Číslo řádku	Schválený rozpočet	Rozpočet po změnách	Výsledek od počátku roku
text	r	41	42	43
5649-Neinv. půjčky veř. rozp. míst. úr	4350	0,00	0,00	0,00
6341-Investiční transfery obcím	4360	0,00	0,00	0,00
6342-Investiční transfery krajům	4370	0,00	0,00	0,00
6345-Investiční transfery reg. radám	4371	0,00	0,00	0,00
6349-Ost. inv. tr. veř. rozp. úz. úr.	4380	0,00	0,00	0,00
6441-Investiční půjčky obcím	4400	0,00	0,00	0,00
6442-Investiční půjčky regionům	4410	0,00	0,00	0,00
6443-Investiční půjč.prostř. reg. radám	4411	0,00	0,00	0,00
6449-Inv. půjčky veř. rozp. míst. úr.	4420	0,00	0,00	0,00
ZJ026-Transfery poskytnuté jinému okres	4421	0,00	0,00	0,00
ZJ027-Půjčky poskytnuté jinému okresu	4422	0,00	0,00	0,00
ZJ035-Transfery poskyt. na úz. jin. kr.	4423	0,00	0,00	0,00
ZJ036-Půjčky poskyt. na úz. jin. kraje	4424	0,00	0,00	0,00
Výdaje celkem po konsolidaci	4430	1 899 595,00	3 014 110,00	2 607 288,93
Saldo příjmů a výdajů po kons.	4440	2 787 169,00	2 876 169,00	3 224 161,30
Třída 8 - Financování	4450	-2 787 169,00	-2 876 169,00	-3 224 161,30
Konsolidace financování	4460	0,00	0,00	0,00
Financování celkem po konsolidaci	4470	-2 787 169,00	-2 876 169,00	-3 224 161,30

Pramen: Materiály obce Skalka - Výkaz pro hodnocení plnění rozpočtu ÚSC a DSO rok 2010 – jeho část č. IV.

Příloha č. 10 Monitoring hospodaření obce Skalka za sledované období 2005 - 2010

Monitoring hospodaření obce Skalka
za sledované období 2005 -2010

Rok	Počet TP	Příjem celkem (po konsolidaci)	Úroky	Uhrazené splátky dlužníků a přijatých prostředků	Dřívější služba celkem 3 +4	Uhrazené DS 5:2 (%)	Rozvaha aktiva pasiva	Cizí zdroje a -PNFV	Stav na bankovních účtech	Úvěry a komunální obligace	Přijaté NPFV a ostatní dluhy	Zadluženost celkem 10 + 11	Podíl CZ a PNFV k celkovým aktivům 8 : 7 (%)	Podíl CZ a PNFV k celkovým aktivům 8 : 7 (%)	Zadluženost (CZ a PNFV) na 1 obyvatel 8 : 1	Oběžná aktiva	Krátkodobé závazky	Celková likvidita 16 : 17
	1	2	3	4	5	6	7	8	9	10	11	12	13	14	15	16	17	18
2005	235	2 388,00	231,47	363,64	595,11	24,92	37 467,09	5 001,17	395,35	4 280,40	0,00	4 280,40	13,35	85,59	21,28	5 339,61	720,77	7,41
2006	237	5 156,12	235,62	3 411,62	3 647,24	70,74	33 080,04	4 242,07	76,15	3 752,59	0,00	3 752,59	12,82	88,46	17,90	7 845,39	253,71	30,92
2007	238	3 216,66	163,03	923,41	1 086,44	33,78	38 990,55	3 482,01	193,28	2 829,17	0,00	2 829,17	8,93	81,25	14,63	4 790,18	427,40	11,21
2008	237	2 722,44	137,07	847,27	984,34	36,16	42 849,90	4 605,25	149,51	3 934,24	0,00	3 934,24	10,75	85,43	19,43	6 239,04	374,27	16,67
2009	243	4 989,14	132,17	897,27	1 029,44	20,63	46 917,87	1 504,25	49,94	3 584,63	0,00	3 584,63	3,21	238,30	6,19	8 682,07	504,69	17,20
2010	240	5 831,45	42,51	3 041,44	3 083,95	52,88	38 008,00	2 436,00	666,00	543,00	0,00	543,00	6,41	22,29	10,15	1 231,00	1 893,00	0,65

Hodnoty v tabulce jsou uvedeny v tis. Kč

Zdroj: Materiál obce Skalka

Příloha č. 11: Kritické hodnoty Pearsonova koeficientu korelace

pro počet dvojic hodnot $n < 8$

Počet dvojic hodnot n	Pearsonův koeficient	
	Hladina významnosti	
	0,05	0,01
3	0,997	1,000
4	0,950	0,990
5	0,878	0,959
6	0,811	0,917
7	0,755	0,875
8	0,707	0,834

Pramen: CHRÁSKA, M. *Úvod do výzkumu v pedagogice*. 2. vydání. Olomouc: Univerzita Palackého Olomouc, 2006. str. 195, ISBN 80-244-1367.