

JIHOČESKÁ UNIVERZITA V ČESKÝCH BUDĚJOVICÍCH  
FILOZOFICKÁ FAKULTA  
ARCHEOLOGICKÝ ÚSTAV

BAKALÁŘSKÁ PRÁCE

NEDESTRUKTIVNÍ ARCHEOLOGIE NA OBJEKTECH HISTORICKÉHO  
HRDELNÍHO PRÁVA V JIŽNÍCH ČECHÁCH

Vedoucí práce: doc. PhDr. Rudolf Krajíc, CSc.

Autor práce: Ivana Pravcová

Studijní obor: Archeologie

Ročník: 4.

2015

Prohlašuji, že svoji bakalářskou práci jsem vypracovala samostatně pouze s použitím pramenů a literatury uvedených v seznamu citované literatury.

Prohlašuji, že v souladu s § 47b zákona č. 111/1998 Sb. v platném znění souhlasím se zveřejněním své bakalářské práce, a to v nezkrácené podobě elektronickou cestou ve veřejně přístupné části databáze STAG provozované Jihočeskou univerzitou v Českých Budějovicích na jejích internetových stránkách, a to se zachováním autorského práva k odevzdanému textu této kvalifikační práce. Souhlasím dále s tím, aby toutéž elektronickou cestou byly v souladu s uvedeným ustanovením zákona č. 111/1998 Sb. zveřejněny posudky školitele a oponentů práce i záznam o průběhu a výsledky obhajoby kvalifikační práce. Rovněž souhlasím s porovnáním textu mé kvalifikační práce s databází kvalifikačních prací Theses.cz provozovanou Národním registrem vysokoškolských kvalifikačních prací a systémem na odhalování plagiátů.

V Českých Budějovicích 30. 4. 2015

V první řadě bych chtěla poděkovat mému vedoucímu práce doc. PhDr. Rudolfu Krajíčkovi, CSc. za vedení mé práce, cenné rady a četné konzultace. Další poděkování patří PhDr. Janu Johnovi, PhD. za zapůjčení totální stanice a PhDr. Danielu Kovářovi za ukázání přesného umístění Šibeničních vrchů na mapě.

Další velké poděkování patří všem mým přátelům, kteří mě podporovali a pomáhali po celou dobu psaní mé práce. Jmenovitě Michaelu Sedláčkovi za pomoc při měření, Bc. Jiřímu Bumerlovi za technickou pomoc, Bc. Mirku Krausovi za trpělivost s učením v programu ArcGIS, Bc. Marku Šitnerovi za bezmeznou podporu a korektury textu a Janě Sladké za umožnění výpůjček z Jihočeské vědecké knihovny.

V neposlední řadě patří poděkování mé rodině za umožnění studia a podporu po celou dobu jeho trvání.

## Obsah

1. ANOTACE .....	5
2. ÚVOD .....	7
3. STRUKTURA PRÁCE A POUŽITÉ METODY .....	8
4. PRÁVNÍ ARCHEOLOGIE .....	10
4.1 Co je právní archeologie? .....	10
4.2. Smrt a její vnímání .....	12
4.3 Zločin a trest .....	17
4.4. Vývoj hrdelního soudnictví v Čechách a na Moravě .....	20
5. SOUČASNÝ STAV POZNÁNÍ V ČESKÉ REPUBLICE .....	25
5.1 Pohřby odsouzců .....	25
5.2 Podoba a poloha šibenic .....	26
5.3 Výzkumy popravišť v ČR .....	27
5.4 Ostatní památky hrdelního práva .....	31
6. VYBRANÉ PŘÍKLADY POPRAVIŠŤ V JIŽNÍCH ČECHÁCH .....	36
6.1 Lokality vybrané pro nedestruktivní archeologii .....	43
7. VYHODNOCENÍ LOKALIT A ARCHEOLOGICKÝCH POZNATKŮ O POPRAVIŠTÍCH V JČ .....	45
7.1 Nedestruktivní archeologie .....	45
7.2 Vyhodnocení .....	47
8. ZÁVĚR .....	52
9. LITERATURA A PRAMENY .....	53
10. SEZNAM PŘÍLOH .....	57
11. PŘÍLOHY .....	60

## **1. ANOTACE**

Rešeršní část práce popisuje vnímání smrti ve středověku a raném novověku, seznamuje s termínem právní archeologie a podává přehled o archeologickém a topograficko-historickém stavu poznání tématu v České republice, konkrétněji v jižních Čechách.

Dále se práce věnuje nedestruktivní archeologii a jejím výsledkům na vybraných památkách hrdelního práva v jižních Čechách.

## **1. ANNOTATION**

The part of research describes the perception of death in the Middle Ages and Early modern period. This part also presents the term of legal archeology and gives out the summary about the archeological and historical-topographic situation in the Czech republic, especially in South Bohemia.

Furthermore, the thesis pursues in non-destructive archeology and its results in some landmarks of the capital punishment in South Bohemia.

## 2. ÚVOD

Odchod ze života má mnoho podob. Někdo zemře přirozenou smrtí, jiný na následky nemoci, někdo si život vezme dobrovolně a jiný zemře nešťastnou náhodou. Všichni tito lidé se však dočkají řádného pohřbu, i když v případě sebevrahů to tak vždy nebývalo. Až do roku 1787, kdy Josef II. vydal Všeobecný zákoník o zločinech a trestech na ně, v němž zrušil trest smrti, si nikdo nemohl být jistý svým osudem. Trest smrti hrozil i za pouhou krádež. Zlodějům, vrahům ale i ostatním lidem na okraji společnosti tak hrozila oprátka každý den. Takoví lidé se dočkali pouze zakopání svých ostatků u šibenice bez řádného křesťanského pohřbu. V soudobé společnosti to byla velká potupa jak pro zemřelého, tak pro jeho rodinu.

Dějiny smrti jsou velmi populárním badatelským tématem. Zejména u historiků se toto téma těší velké pozornosti již od 19. století. Ve velké oblibě je i téma hrdelního práva a lidí na okraji společnosti. Ze současných zahraničních badatelů jsou to například Philippe Aries a jeho dvoudílná práce *Dějiny smrti (2000)*, Norbert Ohler, který napsal *Umírání a smrt ve středověku (2001)* a Richard van Dülmen a jeho díla *Bezectní lidé (2003)* či *Divadlo hrůzy (1995)*. Z českých autorů se tématem smrti zabýval například Pavel Král pro prostředí šlechty v raném novověku (*2004*) a o tématu hrdelního práva, trestů a lidech na okraji společnosti psal například Vladimír Šindelář ve svém díle *Cesta na popraviště (1997)*, Jindřich Francek (*2007;2011*), Petr Sokol (*2003*) a mnoho dalších.

Tato problematika se nevyhnula ani archeologii, i když bádání o hmotné kultuře hrdelního práva není doposud nijak rozsáhlé, a je teprve na svém začátku. Proto je důležité interdisciplinárně propojit poznatky získané archeologickými metodami s poznatky historickými, abychom si udělali přehled o tom, jak tehdy vypadal život zavržených lidí a jejich osudy. Na základě historických pramenů lze lokalizovat polohu bývalého popraviště. Na některých místech se jeho relikty objevují dodnes. I když se jedná o řídký archeologický nález, tak se uskutečnilo několik významných objevů a řada objektů byla i archeologicky zkoumána. Spíše se ale uplatňují historicko-topografické výzkumy lokalit.

Tato práce si klade za cíl přinést přehled stavu jak historického, tak archeologického poznání reliktního popraviště na území České republiky s detailnějším zaměřením na území jižních Čech.

### 3. STRUKTURA PRÁCE A POUŽITÉ METODY

Tato práce je rozdělena na dvě části – teoretickou a praktickou. Teoretická část obsahuje tři oddíly (kapitola 4-6), kterým předchází anotace (kapitola 1), úvod (kapitola 2) a část pojednávající o struktuře práce (kapitola 3). Výsledky praktické části jsou shrnuty v kapitole sedmé.

Čtvrtá kapitola s názvem Právní archeologie je rozdělena na čtyři podkapitoly. Jedná se o rešeršní část práce, která seznamuje s termínem právní archeologie a vývojem tohoto oboru u nás i v zahraničí. Následuje podkapitola věnovaná obecnému tématu smrti a jejímu vnímání ve středověku a raném novověku. Na ní navazuje část, která seznamuje s lidmi na okraji společnosti a s technikami mučení, s trestem smrti či hanobíci tresty, jakým bylo například vystavení na pranýři. Poslední část čtvrté kapitoly pojednává o vývoji trestního práva a hrdelního soudnictví přes ordály, první právní knihy až po první zákony, které do trestního práva přinesly řád a pořádek.

Následující pátá kapitola se již věnuje samotnému jádru bakalářské práce, a to objektům historického hrdelního práva. Je zaměřena na stav poznání v celé České republice kromě jižních Čech, které mají samostatnou kapitolu. Jsou zde sepsány obecné poznatky o tom, jaké existují druhy šibenic, jejich vzhledu a kde nejčastěji v krajině byly umístěny. Následuje soupis samotných popravišť. V první řadě jsou to ta, jež prošla archeologickým výzkumem (Bečov nad Teplou, Přimda, Prostějov), v řadě druhé relikty objevené při historicko-topografickém průzkumu, ale nezkoumány archeologicky. Kapitulu uzavírá část věnovaná ostatním drobným movitým a nemovitým památkám hrdelního práva, konkrétněji se jedná o katovské meče, sochy Rolandů a soupis pranýřů na území České republiky.

Poslední kapitola teoretické části sleduje stejné téma jako kapitola předchozí se zaměřením výhradně na území jižních Čech. Začíná popisem archeologicky zkoumané šibenice ve Vodňanech a pokračuje historicko-topografickými poznatky ze Strakonicka a bývalého Bechyňského a Prácheňského kraje.

Závěrečná sedmá kapitola je zaměřena na praktickou část bakalářské práce, a to na nedestruktivní archeologii. V úvodu je obecně popsána nedestruktivní archeologie a její metody a vysvětleno použití geografických informačních systémů. Následuje praktická ukázka nedestruktivní archeologie ve formě zaměření dvou reliktních šibenic



totální stanicí, následným zpracováním dat v programu ArcMap 10 a vytvoření modelu jejich reliéfu. Ve stejném programu jsou také zpracovány mapové podklady poskytnuté Českým úřadem zeměměřičským a katastrálním, z nich dále vytvořen reliéf krajiny a také analýza dohledu, podle které bylo zhodnoceno místo vybrané pro popraviště.

Dále již následuje samotný závěr, seznam použitých pramenů a literatury, seznam příloh a přílohy samotné.

## 4. PRÁVNÍ ARCHEOLOGIE

### 4.1 Co je právní archeologie?

#### 4.1.1 Co je právní archeologie?

Termín právní archeologie se u nás ještě pořádně nedostal do podvědomí odborné veřejnosti. Mnozí si pod tímto názvem představí legislativu v archeologii. Pravda je ale jiná. Právní archeologie je vědní subdisciplína, v jejímž zájmu stojí hmotné právní prameny a je součástí právní historie (*Schelle 2006, 60*).

Karolína Adamová rozděluje právní prameny do čtyř skupin (*1971, 257*): ústavně a administrativně právní, majetkoprávní, trestně právní a soudněprocesní neboli netrestní. Do první skupiny se řadí symboly vládní a výkonné moci a architektonické památky, jako jsou například celnice a budovy sněmů. Do skupiny majetkoprávních pramenů patří například mezníky či hranice nemovitého majetku. Třetí skupina zahrnuje mučící a popravčí nástroje, věznice, pranýře, katovny a další místa spojená s výkonem hrdelního práva. A do poslední skupiny – netrestních pramenů – řadíme různé předměty související se soudním řízením (*Adamová 1971, 257-259*).

Právní archeologie spolupracuje s mnoha různými vědami, aby tak objasnila předměty svého zkoumání. Jedná se hlavně o numismatiku, sfragistiku, heraldiku, etnografii a dějiny umění. Díky tomu se může uvažovat o zařazení předmětů, jako jsou pamětní medaile a mince, sochy a náhrobky právníků do zařazení mezi tento obor (*Adamová 2010, 148*).

Z pohledu archeologů jde především o archeologii hrdelního práva – o vzhled šibenic a pranýřů, jejich umístění, zánik těchto památek, doklady práce kata a nálezy těl odsouzcenců. Přínos archeologie k tomuto tématu je však omezen, protože většina objektů se do dnešní doby v terénu nezachovala, nebo jejich reliktů jsou pouze minimální a bez archeologického výzkumu je nelze (až na výjimky) s těmito památkami ztotožnit. Ale jak prokazují archeologické výzkumy z posledních let, může i tak tento obor přinést velmi důležité poznatky a doplnit tak písemné prameny a poznání právních historiků (*Sokol 2003a, 737*).

#### 4.1.2 Zakladatelé právní archeologie v Evropě

Termín právní archeologie se zrodil v Německu již v 19. století, kdy ho poprvé použil v roce 1889 Karl von Amira (1848-1930), jenž je také považován za zakladatele

německé právní archeologie (*Gulczyński 2006*, 15-18). Na něj navázal jeho žák Claudius von Schwerin (1880-1944). Oba řadili právní archeologii do právní historie (*Adamová 1971*, 255-256). Právní archeologie se v Německu rozvíjela třemi směry – předmětem prvního zájmu se staly ilustrace ze Saského zrcadla, druhý směr se zabýval právními gesty a jednáním a třetí hmotnými prameny a jejich právněhistorickým významem. Mezi současné badatele můžeme řadit jména jako E. Künsberg, W. Frank, O. R. Kissel a W. Schild (*Adamová 2010*, 146-147).

Právní archeologie se rozvíjí i v jiných evropských státech. Ve Francii je za zakladatele považován J. Michelet a M. Chassan, v bývalé Jugoslávii J. Žontar, který uveřejnil soupis právněarcheologických památek na území dřívější Jugoslávie, ve švýcarském Curychu dokonce vznikl Výzkumný ústav pro právní archeologii pod vedením K. S. Badera (*Adamová 1971*, 256).

Nejvíce pozornosti je právní archeologii věnováno především v Polsku. Poprvé zde tento termín použil v roce 1959 právní historik Karol Koranyi (1897-1964). Ten původní německý název „die Rechtsarchäologie“ přeložil spíše jako archeologie právnícká, než právní.

Tvůrcem současné polské právní archeologie byl právník a historik práva Witold Maisel (1914-1993). Napsal více než 250 publikací, z nichž některé se týkají právě právní archeologie. První článek týkající se tohoto tématu publikoval roku 1967 na stránkách časopisu „Czasopisma Prawo-Historycznego“. V roce 1982 napsal dílo s názvem *Archeologia prawna Polski* a o sedm let později, v roce 1989, vydal *Archeologia prawna Europy* (*Gulczyński 2006*, 16-18).

Pouze v ojedinělých případech se zkoumaly nemovité památky hrdelního práva archeologicky. Jednalo se zejména o šibenice v Polsku, Německu, Dánsku a Švýcarsku. Více pozornosti bylo spíše věnováno pohřbům odsouzcenců nalezeným nedaleko bývalých popravišť (*Sokol 2003a*, 738).

#### **4.1.3 Vývoj právní archeologie u nás**

Počátky právní archeologie u nás jsou spojeny se jmény Bohuslava Balbína, K. J. Bienera s Bienenberka, M. Kaliny z Jänthensteinu a V. Krolmuse. Do právní archeologie může být také zařazeno jméno A. F. Rybičky díky jeho pracím o heraldice a sbírce českých právních přísloví a také jméno Augusta Sedláčka s jeho veledílem Hradu,

zámky a tvrže české (*Schelle 2006*, 60-61).

Za prvního českého právního archeologa lze považovat R. Hornu a jeho dílo *Pranýř* z roku 1941, které obsahuje soupis některých zachovaných pranýřů na území tehdejšího Československa i okolních zemí (*Adamová 1971*, 257).

V roce 1967 byla pod vedením Václava Vaněčka založena skupina při právnické fakultě v Praze, která měla systematicky studovat problematiku právní archeologie, avšak další vývoj skupině nepřál a bádání se tak nerozvinulo. Po tomto období zájem o právní archeologii upadl. Systematičtěji se tomuto tématu věnovali pouze Karolína Adamová a Valentin Urfus (*Schelle 2006*, 61).

V současné době se archeologové a právní historici k tomuto tématu vrací. V letech 2005 a 2006 se pořádaly dvě konference na Právnické fakultě Masarykovy univerzity v Brně, z nichž vzešel sborník *Symbol a symbolika v právu*. V roce 2011 se konala mezinárodní konference s názvem *Právo a archeologie*, jejímž výsledkem byl sborník *Právní archeologie* (*Schelle 2011*, 4). Pro jižní a západní Čechy byl v posledních letech podán historicko-topografický přehled bývalých popravišť, z nichž některá byla i archeologicky zkoumána.

#### **4.2. Smrt a její vnímání**

Smrt provází člověka od samé jeho existence a je to v životě lidí jediná jistota, kterou mají. Přípravy na smrt se během různých období lidstva mění. Počátek úcty k mrtvým a vznik prvních pohřebišť můžeme sledovat již v neolitu. Vznikají zde první velká, ale i menší žárová pohřebišť, i když zatím bez systematického pohřbívání (*Podborský 2008*, 71).

Mezi Římany byl kladen velký důraz na pohřební obřady. V pohřbívání byly znát velké sociální rozdíly zemřelých. Otroci a nejchudší obyvatelé byli pohřbíváni nespálení do společných jam, zatímco bohatí a vážení obyvatelé města byli nabalzamováni, vystaveni v domě a v den pohřbu doprovázeni smutečním průvodem (*Unger 2006*, 21-23).

Slované věřili v nesmrtelnou duši, což se odráží i na jejich pohřebním ritu, při kterém mrtvé spalovali. Až od 9. století začíná převládat kostrové pohřbívání (*Unger 2006*, 35-43). Slované si smrt představovali jako ženu v bílém oděvu či plachtě, ale celosvětově rozšířená byla představa smrti jako démona, který přetrhává život

(Navrátilová 2004, 171-172).

V celé lidské historii je pohřební ritus úzce spjat s náboženskými představami. Například již v době bronzové máme četné doklady anomálií v pohřebním ritu, které nejspíše souvisejí s obětinami bohům (Podborský 2008, 122). Nejvíce se tento jev dá sledovat s přijetím křesťanství, kdy do pohřebního ritu začala zasahovat církev. Od 9. století se pohřební areály přesouvají do blízkosti sídlišť a vznikají tak první kostelní hřbitovy. Pohřbívání v kostelních areálech se stalo od této doby pro všechny povinností a bylo zakázáno do hrobů ukládat milodary, i když u venkovského obyvatelstva tyto pohanské tradice trvaly až do počátku 11. století. (Unger 2006, 48-54).

Nejvíce změn týkajících se pohřebního ritu pod vlivem křesťanství se odehrálo v 11. a 12. století. Ve velké míře se na celém našem území zakládaly kostelní hřbitovy a docházelo k unifikaci pohřebního ritu (Unger 2006, 56-59). Ve středověku sloužil hřbitov a kostel nejen jako místo pohřbívání, ale také jako místo společenského setkávání lidí. Bylo to místo procházek, milostných schůzek, ale konaly se tu i různé výroční trhy. Také se ve středověku na hřbitovech konaly soudy a vyhlášení rozsudku zde bylo čteno veřejně, i když se samotný soudní proces přesunul do soudních budov (Aries 2000, 84-89).

Vznik středověkých měst se od 13. století projevil i na pohřebním ritu. Ten spadl pod pravomoc církve – jak farního, tak řádového duchovenstva města. Ve městech býval většinou jeden farní kostel s malým hřbitovem, který se velmi brzy zaplnil hroby, a tak pohřeb nových těl narušoval hroby staré. Proto na okrajích hřbitova vznikaly jámy, kam byly hromadně ukládány kosti z porušených hrobů. Do interiéru kostela byli pohřbíváni pouze významné osobnosti duchovního či světského stavu. Bohaté světské osoby mohly být uloženy do hrobů v kostelní lodi a k nejnákladnějšímu způsobu pohřbení v interiéru patřila hrobka či hrobová komora. Vznikala také zvláštní místa uložení ostatků – suterénní kostnice pod presbytářem kostela či karner, dvoupodlažní hřbitovní stavba skládající se z kostnice a horní kaple (Unger 2000, 335-339). Chudí, kteří si nemohli dovolit pohřeb v kostele, byli pohřbíváni ve společných hrobových jámách. Do těchto jam se vešlo kolem patnácti těl, poté se tyto nehluboké jámy zakopaly a vedle se vytvořily nové (Aries 2000, 77).

Teprve až od 19. století se pohřeb stává záležitostí rodiny a nejbližších a církev už do podoby pohřbívání nezasahuje. Také se stále častěji prosazuje kremace, s kterou se

církev jen těžko smiřuje (oficiálně až roku 1962), a pohřební ritus se tak znovu stává birituálním (*Unger 2006, 67*).

Lidé ve středověku věřili, že smrt svůj příchod ohlásí, avšak taková smrt nemohla být náhlá. Náhlá smrt byla považována za potupnou, protože narušovala řád světa a lidé se na ni nemohli dostatečně připravit a přijmout ji (*Aries 2000, 23*). Hlavně šlechtici se na smrt připravovali celý život již od narození, zejména v 16. a 17. století (*Král 2004, 61*). Lidé se také snažili svou smrt předvídat, a to na základě magie jako byly předtuchy, věštby či přírodní úkazy. Podle lidových pověr smrt prorokovala některá zvířata (černá slepice), špatné počasí (bouře, vichřice) či tajemné zvuky a úkazy jako bylo spadnutí obrazu či různé vrzání a praskání v nábytku (*Navrátilová 2004, 181-182*).

Lidé se na smrt připravovali kvůli umění dobré smrti. Byla za potřebí trpělivost a pokora. Protože se umírající na smrt připravoval celý život, nesměl se nechat zaskočit. K tomu, aby člověk bral blížící se smrt jako samozřejmost a byl s ní smířen, sloužily modlitby a také u umírajícího nesměl chybět kněz. Umírajícímu pomohlo, když byl na smrtelné posteli obklopen přáteli a příbuznými (*Bůžek – Hrdlička – Král – Vybíral 2002, 367*).

Jako návody pro dobré umírání sloužily knihy zvané *Ars moriendi*, které se v českých zemích staly populárními hlavně v 16. a 17. století (obr. 1). Hlavním naučením bylo dojít k dobré smrti skrz dobrý život a díky tomu se umění zemřít změnilo spíše na umění žít – přemýšlet o smrti, stále s ní počítat a připravovat se na ni (*Král 2007, 8-9*). Dobrá smrt znamenala klidný odchod ze života – bezbolestný, beze strachu a s vyřešenými záležitostmi, jako bylo například rozloučení a sepsání poslední vůle (*Král 2004, 62-67*). Poslední vůli sepsával pouze muž, žena nikoliv. Ta se po smrti svého manžela stala majitelkou veškerého majetku až do zletilosti syna. V závěti také byla věnována pozornost náboženské stránce a to spíše u šlechticů než u prostého obyvatelstva (*Navrátilová 2004, 193-197*). Šlechtici často v závěti odkazovali různé dary – jak peněžité, tak hmotné – církevním institucím, aby za ně po smrti sloužily co nejvíce zádušních mší, které zemřelým pomůžou zkrátit pobyt v očistci. Velkým problémem byla smrt bez sepsání poslední vůle. To znamenalo katastrofu pro rodový majetek i pro duši zemřelého (*Bůžek – Hrdlička – Král – Vybíral 2002, 366*).

Tyto záležitosti se zařizovaly hlavně proto, aby byla po smrti zaopatřená duše.

Každý člověk se považoval za hříšníka, proto se obracel modlitbami na Boha a svaté. Pro spásu duší a proto, aby se na člověka dlouho po smrti pamatovalo a nezapomnělo, byly zakládány zbožné fundace (*Ohler 2001, 35-39*). Hlavně fundace středověkých klášterů stály za touhou po společném místě posledního odpočinku především šlechticů. Výběr místa byl velmi důležitým momentem a hrála v něm roli především rodinná tradice. Jedno z nejvýznamnějších pohřebišť české šlechty je rožmberská nekropole v klášteře ve Vyšším Brodě (*Bůžek – Král 2007, 181*).

Právě kláštery se staly vyhledávaným místem posledního odpočinku, neboť duše zemřelého tu měla jistotu každodenní modlitby klášterní komunity. Přimo v areálu kláštera byli pohřbíváni členové řádu a klerikové. V klášterním kostele pak městské obyvatelstvo a především šlechta (*Unger 2000, 342*).

Společným znakem většiny náboženství, tudíž i křesťanství, je víra v určitou formu posmrtného života. Představy křesťanů o posmrtném životě se v průběhu staletí proměňovaly (*Aries 2000, 127*). V lidové tradici se věřilo na tři světy, kam se po smrti a po božím soudu může odebrat duše. Byly to nebe, peklo a očistec. Nebe představovalo ráj, věčnou radost, zde se lidé po smrti setkávají s mrtvými příbuznými a známými. Peklo a očistec zase trest. V pekle dojde duše věčného zatracení a dostávají se sem ti největší hříšníci. Očistec je místo pokání, kde se duše může ještě očistit od hříchů a přijít do nebe. Křesťanství mohlo pomáhat těmto duším pomocí modliteb a mší. (*Navrátilová 2004, 155-163*). Od 17. do 20. století byly modlitby za duši v očistci nejrozšířenější a nejoblíbenější. V 19. století se však situace mění a téměř nikdo už v peklo nevěří a teprve až od poloviny 20. století se pomalu začíná upouštět od víry v posmrtný život (*Aries 2000a, 205-214*).

Nekatolíci v očistec nevěřili. Jejich představa byla taková, že mrtvé tělo čeká ve spánku na poslední soud a duše v čase čekání pobývá buď v pekle, nebo v nebi. Díky nevěře v očistec nebylo u nekatolíků možné věřit ani na zjevení mrtvého ve světě živých – tedy revenanta. Věřili, že za jeho zjevením stojí Satan, a že je to pouze d'áblem stvořený obraz mrtvého, který buď přišel předpovědět něčí blízkou smrt, zvěstovat šťastnou událost, nebo jen odstrašit lidi od hříchu (*Halama 2007, 55-63*). Zato katolíci byli přesvědčeni o tom, že nebožtíci a jejich nespokojené duše mohou do světa živých přicházet a škodit pozůstalým (*Navrátilová 2004, 151*). Vznikala proto různá protivampyrická opatření, která se projevila hlavně na pohřebním ritu. Zvláště tato

opatření byla praktikována u lidí, kteří za života vykazovali známky toho, že by se po smrti mohli vrátit – lidé odlišní v chování a zjevu, věnující se magii a dále lidé, kteří zemřeli předčasnou či neobvyklou smrtí. Nejčastější opatření spočívala v poloze těla v hrobě – tělo bylo položeno na břicho, zatíženo a končetiny byly spoutány. Často bylo probito kulem a hlava byla oddělená od těla. Takováto opatření jsou známa již z doby stěhování národů a nacházíme je až do 18. století (*Unger 2006, 164*).

Existovaly i skupiny lidí, které měly svůj specifický pohřební ritus, nebo které z důvodu jiné národnosti, nízkého věku či způsobu odejití ze světa živých musely být pohřbeny jinak či jinde než ukládala křesťanská tradice.

Jednou takovou skupinou byli Židé, Cikáni a jinověrci. Židé mívali své hřbitovy nacházející se většinou ve velké vzdálenosti od sídlišť, kde své mrtvé pohřbívali do samostatných hrobů. Jejich rituální předpisy zakazovaly exhumaci, takže hroby nesměly být jakkoli porušeny či zničeny. Hrob byl buď označen stélou, nebo kamennou deskou. Cikáni své mrtvé pohřbívali do hrobů mimo hřbitovy majoritní populace a blízko míst, kde zrovna tábořili. Problém nastal s pohřbem jinověrců. Katolická církev jim zakázala pohřeb na hřbitově, proto byla vybírána místa jiná, především u bývalých farních kostelů. Na zvláštních hřbitovech například pohřbívali své mrtvé novokřtění na Moravě (*Unger 2006, 134-142*).

Ve středověku byl plnohodnotný křesťanský pohřeb umožněn pouze pokřtěným osobám. Tak se stávalo velkým problémem, když zemřelo sotva narozené dítě, které ještě nestačilo projít rituálem křtu. Nejčastěji byly tyto děti pohřbívány u hřbitovní zdi, u zaniklých kostelů či pod okapem střechy kostela, kde se věřilo, že stékající voda je svěcená a dítěti zaručí dodatečný křest a jeho duše se tak nedostane do podsvětí, ale dojde spasení (*Unger 2006, 128-132*).

Pohřeb na hřbitově byl také zakázán lidem, kteří si sáhli dobrovolně na život. Sebevražda se ve společnosti brala jako hřích, slabost a beznaděj a takový člověk neměl právo na křesťanský pohřeb. Sebevrazi tak byli nejčastěji pohřbíváni na křižovatkách cest, na hranicích pozemků či na polích; často na místě, kde byla mrtvola nalezena. Tohoto úkolu se mohl zmocnit pouze pohodný nebo kat, za tmy a bez kněze, neboť sebevrahovo tělo bylo nečisté. Mimo hřbitovy byli pohřbíváni lidé, o jejichž skonu se nic nevědělo a všichni nečistí lidé, kteří byli církví vyloučeni na okraj společnosti –



kati, rasové, ale i delikventi trestních činů (*Navrátilová 2004, 310-317*).

### **4.3 Zločin a trest**

#### **4.3.1 Lidé na okraji společnosti**

Lidé na okraji společnosti byli lidé (marginálové), které společnost odvrhla. Ať už to bylo v důsledku jejich chování, páchaní trestných činů a následnému potrestání, nebo kvůli výkonu povolání kata, pohodného, biřice aj. Hlavně pro první skupinu lidí bylo těžké, ba přímo nemožné dále vést spořádaný a normální život, a tak se uchýlovali do společnosti sobě podobných. Aby se užívali, páchali zločin za zločinem, čímž stále více balancovali na hraně zákona. Spravedlnost je nakonec dostihla a oni skončili před soudem, na mučidlech a nezřídka odsouzení k trestu nejvyššímu – k smrti.

Pro člověka raného novověku bylo velmi důležité si udržet svou čest a dobrou pověst. To jim zajišťovalo dobré vztahy, pracovní příležitosti i pomoc od blízkých, když byla potřeba. Čest bylo nutno si chránit, každý o ní mohl lehce přijít – mohl být nařčen z nekalého činu, zneuctěn pomluvami a urážkami nebo veřejně zostuzen, a to třeba pouze proto, že měl s někým nevyřízené účty. Nejčastější formou urážek byly rozličné nadávky, které se většinou strhly ve rvačku, a celé to skončilo před soudem. Nezřídka se stalo, že celá záležitost skončila tragicky a při rvačce byl někdo usmrčen. To už bylo posuzováno jako závažný delikt, který se musel potrestat. A tak se zprvu téměř nevinný člověk stal vyvrhelem na okraji společnosti (*van Dülmen 2003, 7-19*).

Takovéto případy byly pro soud nejjednodušší. Pachatel se podařilo na místě činu přímo dopadnout a o vině tak nebylo pochyb. Když pachatel zadržen nebyl a nenašli se ani očití svědkové, muselo se po podezřelé osobě pátrat. To se pak k soudu dostávala různá udání a křivá nařčení od lidí, kteří se chtěli zbavit nepohodlné osoby. Ale většinou se po nějaké době pravý pachatel našel a usvědčil, když na sebe upozornil jiným činem nebo podezřelým chováním. Zadržený byl pak vsazen do vězení a vyslýchán soudem (*van Dülmen 2001, 12-18*).

Vězení mělo zpočátku funkci zadržovací vazby, než se pachatel přiznal a byl vynesena rozsudek. Až za vlády Josefa II. (1780-1790) se stalo hlavním trestem. Vězení mělo několik forem. Nejlehčí bylo pro lidi vysokého postavení, pro dlužníky a pro ty, co se dopustili jen mírného trestného činu. Formu lehkého vězení představovalo vězení pro chudé, kteří si nemohli dovolit kvůli finanční situaci lepší podmínky a tak trpěli hladu.

Těžké vězení bylo určeno pro tuláky a žebráky, kteří často museli pykat v tzv. kládě. Posledním druhem byl ten nejtěžší pro nebezpečné zločince. Měl podobu sklepa pouze s dírou ve stropě, kudy do něj odsouzeného spustili a podávali mu tudy i jednoduchou stravu (*Šindelář 1997*, 23-26). Téměř každé vězení bylo také vybavené torturou, což požadovala tehdejší procedura v trestním řízení. Tortuře se přikládala velká váha při vyslýchání obžalovaného z údajně spáchaného trestného činu (*Maisel 1989*, 131).

Jak již bylo řečeno, k lidem na okraji společnosti nepatřili pouze odsouzení na smrt. Byli to i lidé živící se nečistým povoláním, jako například kati. Ti kromě své popravčí práce vykonávali i funkci pohodného (*rasa*), jenž měl za úkol odklízet zdechliny zvířat, čistit záchodové jímky a zbavovat se toulavých psů (*Francek 2011*, 62).

Kati bydleli v katovnách mimo obec, v kostele a hospodě měli vyhrazené určité místo a také sňatky mohli uzavírat pouze s osobami z katovského prostředí. Bylo to také povolání dědičné, tudíž katovi potomci, hlavně synové, měli svoji budoucí kariéru určenou. Teprve až v květnu roku 1772 vyhlásila Marie Terezie patent, který nařizoval, aby všichni považovali snižené lidi za sobě rovné po tom, co přestanou provozovat své řemeslo (*Monestier 1998*, 343-348).

#### **4.3.2 Trest smrti**

Po zatčení se pachatel měl ke svému činu přiznat. Pokud tak neučinil a byl obžalován z těžkého trestního činu, výslech se odehrával na mučidlech. Doznání při tortuře mělo velkou váhu, ještě větší než mělo přiznání pod přísahou. Mučení se podřizovalo vlastním regulím, které musely být vždy dodrženy. Mučení nesměli být šlechtici, těhotné ženy, nezletilí, tělesně postižení a nemocní. Mohlo se provádět pouze ve dne, ale ne o nedělích a svátcích (*Klabouch 1967*, 332-338).

Pravidla a stupně mučení nebyly až do trestního zákoníku Josefa I. z roku 1707 pevně stanoveny. Až tento zákoník uvedl pět stupňů tortury – šňěrování rukou, palečnice (obr. 3), španělské boty (obr. 4), tažení na skřipci a pálení ohněm. Zákoník Marie Terezie (1768) upravuje pravidla mučení, roku 1776 císařovna zakazuje mučení jako součást výslechu a roku 1788 je tortura definitivně zrušena v novém Obecném soudním řádu kriminálním. První zmínka z Českých zemí o provedení tortury pochází

ze Zbraslavské kroniky z roku 1291 (*Šindelář 1997, 27-34*).

Po přiznání učiněném na mučidlech následoval již samotný trest. Za těžké zločiny to byl trest smrti (obr. 5) a odsouzený tak byl připravován k cestě na popraviště. Nejdůležitější bylo, aby se provinilec se svou smrtí smířil. K tomu mu pomáhal duchovní, který měl pár dnů před popravou nejdůležitější funkci. Bez smíření nebylo možné popravu vykonat. Odsouzený měl také před vykonáním rozsudku ve vězení lepší podmínky. Bylo mu dáváno dobré jídlo, lepší šaty a mohl se naposledy vidět se svými příbuznými (*van Dülmen 2001, 84-87*).

Samotná poprava byla veřejná a pro lidi velmi oblíbená podívaná. Styl popravy záležel na závažnosti spáchaného trestného činu a také na šikovnosti kata. Roli hrálo i pohlaví odsouzeného. Nejběžnějším způsobem popravy bylo oběšení, udělovalo se již za pouhou krádež a týkalo se hlavně mužů. Těla oběšenců pak na šibenici visela, dokud se nerozpadla. Čestnější odchod ze života byla poprava stětím. Ta se týkala všech – žen, mužů i šlechticů. Byla udělována za méně závažné činy nebo jako forma milosti místo oběšení. Úkolem kata bylo useknout hlavu mečem na první ránu, pokud se mu to nepovedlo, padl v nemilost. U těžkých zločinů, jako byla vražda, byly ukládány i doplňující tresty vykonávané již cestou na popraviště nebo po vlastní popravě na mrtvém těle. Pro nejtěžší zločiny pak bylo jako trest smrti ukládáno lámání kolem (*Šindelář 1997, 43-45*).

Početnou skupinu popravených také představovali lidé, kteří se dopustili mravnostních deliktů. Nejčastějším deliktem bylo smilstvo. To mělo velmi často za následek nechtěné otěhotnění ženy, která se pak dopustila vraždy novorozence. Pokud se k ní přiznala, čekal jí trest stětím s následným zahrabáním těla a probitím srdce kůlem (*Francek 1995, 20*).

Přísně byly trestány i činy proti ideologii, mezi něž patřilo kacířství, rouhání a čarodějnictví. Z čarodějnictví byly obviňovány hlavně ženy, které pak byly odsouzeny k trestu smrti upálením. Upálení se udělovalo i za žhářství, které bylo považováno za velmi závažné provinění. Smrt ale čekala i ty, kteří se dopustili podvodu či pytláctví na vrchnostenském pozemku (*Sokol 2003, 90-92*).

#### **4.3.3 Zneuct'ující tresty**

Netrestalo se jen smrtí, existovala celá řada zneuct'ujících a tělesných trestů. Jejich

odstrašující účinek byl veliký. Člověka mohly zasáhnout víckrát a tělesné tresty nechávaly stopy na těle. Patřilo sem jak veřejné vymrskání, vypovězení, tak i pouhá veřejná důtka, která také působila újmu na cti. Za nejzávažnější tresty hlavně pro muže patřil výprask nebo useknutí prstů či celé ruky. Ženám se za krádež či podvod usekávaly spíše uši. Téměř všem byl jako dodatek k trestu vypalován cejch (obr. 7) na tvář nebo na záda s písmenem R (relegatus = vypovězený) nebo se znakem hrdelního práva (*van Dülmen 2003, 65-71*).

Nejčastěji se odsuzovalo k potupnému stání na pranýři. Vystaveni zde bývali drobní zloději a ti, kteří se dopustili nějakého mravnostního deliktu, často na sobě měli hanobící masku (obr. 8) nebo cedulku s provedeným činem. Pranýř byl místo nečisté a zbavoval dobré pověsti, už při pouhém dotyku. Odsouzený stál na veřejném místě, a tak byl vystaven posměchu okolujících lidí (*Francek 2011, 85-86*).

Nejjednodušší pranýř měl podobu kůlu s okovy. Jinou z oblíbených forem pranýře byla kamenná či železná stolice nebo klec na vyvýšeném a hlavně veřejném a viditelném místě. Pranýře bývaly ve městě postavené trvale a dbalo se na jejich vzhled a výzdobu. Některé byly i barevně natřeny nebo opatřeny sochami a zvonem (*Klabouch 1967, 356-357*).

#### **4.4. Vývoj hrdelního soudnictví v Čechách a na Moravě**

Každý zločin a přestupek musí být vždy potrestán. To věděly už starověké civilizace, které proto vytvářely první zákoníky. Nejznámější z nich pochází z druhého tisíciletí před Kristem z Babylónie, je podle svého autora nazýván Chammurapiho zákoník a řídí se zásadou „oko za oko, zub za zub“. Svůj zákoník měla i Římská říše. Jednalo se o Zákon dvanácti desek z poloviny 5. století před Kristem.

V raně středověké Evropě se společnost řídila právem obyčejovým neboli zvykovým. Toto právo nemělo psanou formu, ale přejímalo se z generace na generaci pouze ústním podáním. První pokus o soudnictví na našem území pochází z roku 849, kdy byly vydány tzv. Fuldské anály týkající se vyjednávání mezi Franky a Slovy (Šindelář 1997, 11).

V 9. století na našem území existoval slovanský stát Velká Morava. V jeho čele stál kníže, který měl mimo jiné i moc soudní. Sem v roce 863 přišli ze Soluně Konstantin a Metoděj, který přeložil do staroslověnštiny sbírku církevních a světských

zákonů. Ty vycházely z byzantského zákoníku a obsahovaly ustanovení práva trestního, majetkového i manželského (*Francek 2007*, 13-14).

Po rozpadu Velké Moravy se moci ujal rod Přemyslovců a založil silný stát. Panovník (kníže) měl v rukou vojenskou, správní, finanční a zákonodárnou moc. Soudnictví se vykonávalo na panovníkově dvoře a v raném středověku tam existoval i soud dvorský pro všechny obyvatele země (*Francek 2011*, 15). Zákonodárnou moc panovníka dokládají různá nařízení a edikty. Mezi první patřily Výsady Boleslavovy z roku 993 pro biskupa Vojtěcha, jež mu dávaly právo rozhodovat o manželských a církevních záležitostech. Druhým a významnějším nařízením byla Dekreta Břetislavova z roku 1039. Byla vyhlášena v Hnězdně nad hrobem svatého Vojtěcha a obsahovala mimo jiné uzákonění monogamie, trest za opuštění manžela a manželskou nevěru (*Malý 1995*, 11-13).

Dalšími doklady zákonodárné moci panovníka se stala privilegia Soběslava II. pro pražské Němce, kterým poskytl vlastní jurisdikci, a Statuta Konrádova ze sklonku 12. století, kde se vyskytuje ještě kolektivní výkon trestu smrti ukamenováním. Mezi vůbec nejvýznamnější zákonodárnou činnost přemyslovských panovníků patřil horní zákoník *Ius regale montanorum* Václava II. z roku 1300, upravující podmínky pro těžbu a zpracování stříbra (*Francek 2007*, 22).

Vývoj práva a soudnictví pokračoval také za vlády Lucemburků. Například během panování Jana Lucemburského roku 1337 vyvrcholil vývoj jurisdikce královských měst. V několika vydaných listinách udělil městům hrdelní pravomoci s výjimkou některých těžkých zločinů (*Francek 2011*, 15). Rovněž na Moravě od 13. století docházelo k přesunu hrdelní pravomoci na královská města. Brno je získalo roku 1243, Olomouc v roce 1331. Postupem doby získávají tyto pravomoci menší města a vesnice a od 14. století i pozemkové vrchnosti. Až do 15. století se hrdelní soudy na Moravě rozrůstaly a došlo k jejich sjednocení, pak soudy v menších městečkách začaly postupně zanikat (*Štarha 1995*, 21-22).

Ve 12. a 13. století dosáhly největšího rozkvětu ordály neboli boží soudy. Princip spočíval v tom, že o vině či nevině rozhodne sám Bůh. Používaly se různé formy ordálového řízení: ordál vodou, žhavým železem, souboj, přísaha, losování a další. Voda měla provinilce přijmout, nebo odmítnout. Pokud ho přijala a odsouzený se utopil, byl nevinen, pokud se neutopil, byl vinen a potrestán. Při trestu žhavým železem musel

provinilec přejít po rozžhavených radlicích. Pravidla ordálových soudů soubojem byla velmi přísná a motivem byla nejspíše krevní msta mezi příbuznými oběti a vrahem. K božímu soudu se postavil odmítavě již Karel IV. a žádal jejich zrušení. Ordály se praktikovaly ve velké míře až do konce 14. století, poté začínají mizet, neboť byl zřejmý jejich pohanský původ a církev byla diskreditována, pokud trestu unikl ten, u něhož byla vina zjevná (*Šindelář 1997, 13-15*).

Na zapisování právních obyčejů sloužily nejprve především soukromé právní knihy. Nejstarší česká právní kniha pochází z přelomu 13. a 14. století a nazývá se Knihou rožmberskou. Je psána česky a kromě šlechtického a majetkového práva obsahuje i právo trestní. Původně latinsky psaná kniha, ale přeložená do staročeštiny jako Řád práva zemského, také obsahovala předpisy o trestním právu – především o ordálovém trestu soubojem (*Malý 1995, 25-26*).

Vrcholem českých právních knih se stala kniha nejvyššího sudího zemského Ondřeje z Dubé Práva zemská z přelomu 14. a 15. století. Poslední česká právní kniha bylo dílo Viktoria Kornela ze Všehrd. Pochází z přelomu 15. a 16. století a nese název O praviech, súdiech i dskách země české knihy devatery. Po tomto období se v hojně míře začaly používat právní knihy veřejné, známé jako zemské desky, které existovaly již od druhé poloviny 13. století (*Francek 2007, 23*).

Na Moravě došlo k rozvoji právních knih později. Již ve 14. století vznikla v Brně Kniha písaře Jana. Byla psána latinsky a obsahovala praxi brněnského městského soudu. Na konci 15. století sepsal Ctibor Tovačovský z Cimburka Knihu Tovačovskou, která obsahovala moravské šlechtické obyčejové právo. Ta byla v první polovině 16. století přepracována Ctiborem Drnovským z Drnova na Knihu Drnovskou. Ve Slezsku se používaly německé právní knihy, Saské a Švábské zrcadlo a z Lužice známe Knihu Zhořeleckou (*Malý 1995, 26-28*).

V 16. století dochází ke kodifikaci městského práva. V roce 1534 vyšlo dílo Práva městská Brikcího z Licka a v roce 1579 na něho navázal svým zákoníkem Práva městská Království českého Pavel Kristián z Koldína (obr. 9). Koldínův zákoník obsahoval různé předpisy a ustanovení, mimo jiné i zásady výslechu na mučidlech. V roce 1697 byl přijat i moravskými městy a jeho část o právech městských byla zrušena až roku 1811.

Zákoník rozlišuje lehčí a těžší tresty. Mezi lehčí tresty patří vystavení na pranýři,

vypálení cejchu, finanční postihy, nucené práce i nejrůznější formy tělesných trestů – vymrskání, utnutí ruky nebo vytrhnutí jazyka. Trest těžký byl trest smrti. Nejčastěji se jednalo o oběšení na šibenici, stětí či upálení nebo zahrabání zaživa. Nejtěžším trestem, podle Koldínova zákoníku vyměřovaným za loupežnou a úkladnou vraždu, bylo lámání kolem (*Šindelář 1997, 16-20*).

V trestním řízení na zemském soudě se nevyskytovala tortura. Ta nabývá rozhodující úlohu při procesu před městským soudem až od 16. století. Byla používána pouze na provinilce z nižších společenských vrstev. Podle německého trestního zákoníku Karla V., tzv. Karoliny z roku 1532, který u nás ovšem neplatil, byl výslech při tortuře považován za rozhodující důkaz. Všechna doznání a výpovědi byly zapisovány písaři do speciálních knih, nazývaných smolné nebo černé (*Malý 1995, 62-63*). Zákoník Josefa I. stanovil, že torturu mohl vykonávat jenom soud s hrdelní pravomocí, a to pouze podle povolených postupů v něm, ne jinak. Až v roce 1778 za panování Josefa II. bylo zrušeno mučení jako forma výslechu (*Klabouch 1967, 333-351*).

V roce 1708 byl vydán česky hrdelní řád Josefa I. (*Constitutio criminalis Josephina*) pro Čechy, Moravu a Slezsko (obr. 10). Přihlížel na přitěžující i polehčující okolnosti, ale zachovával starší právní normy s využitím i akuzačního (civilního) procesu zahajovaného ze soukromé iniciativy a založeném na svědeckých výpovědích. Dalším hrdelním zákoníkem se stal zákoník Marie Terezie (*Constitutio criminalis Theresiana*), který nabyt platnosti 1. ledna 1770 (obr. 11). Platil pouhých sedmáct let, neboť vycházel z Josefíny a byl tak zastaralý již v době svého vzniku – zachovával kruté tresty i torturu, do které se snažil vnést systém (*Francek 2011, 47-50*). V roce 1765 vydala Marie Terezie patent, jímž zredukovala hrdelní soudy. Redukce trvala až do josefínských reforem, kdy byl konečný počet hrdelních soudů v Čechách 19 a na Moravě 13 (*Pánek 1984, 705*).

Vývoj trestního práva v 18. století vyvrcholil až s vládou Josefa II. Ten v roce 1787 vydal Všeobecný zákoník o zločinech a trestech na ně. Byl ovlivněn dílem italského právníka Caesara Beccaria *O zločinech a trestech*. Největší pokrok přinesl ve zrušení trestu smrti, který byl ponechán pouze za velezradu. Závažné kriminální delikty již netrestal popravištěm, ale posílal odsouzené na galeje.

Znovuzavedení trestu smrti se prosadilo až 2. ledna 1795 za panování Františka I. Rakouského. Ten také vydal nový trestní zákoník *Knihy práv nad přečiněními*

hrdelními a těžkými řádu městského (totiž policie) přestupky, který česky vyšel roku 1804. Rozdělil delikty na zločiny a přestupky a stal se základem pozdějších trestních zákonů (*Francek 2011, 50-51*). V květnu 1852 vyšla novela tohoto zákoníku, zlikvidovala feudální přežitky a většinu feudálních trestů (zanechala tělesné tresty). Rozlišovala již přečiny, přestupky a zločiny, které trestala smrtí nebo žalářem. Zákoník z roku 1804 a jeho novela ovlivnily vývoj práva u nás až do roku 1950 (*Malý 1995, 199-200*).



## 5. SOUČASNÝ STAV POZNÁNÍ V ČESKÉ REPUBLICE

Archeologické výzkumy popravišť nejsou zcela běžné ani u nás, ani v Evropě. Provádějí se především ze dvou důvodů. Prvním je záchranný výzkum, kdy památce hrozí zánik nejčastěji kvůli stavební činnosti, a druhým badatelský záměr, který má za cíl blíže poznat tento druh památky. Přínos archeologie je ovšem v této problematice minimální, což je dáno hlavně malým množstvím dochovaných reliktnů popravišť v krajině.

V Evropě je nejvíce památek tohoto typu prozkoumáno v Polsku (např. Kąty Wrocławskie), Německu (např. Ellwangen), Švýcarsku (např. Emmenbrücke) a Dánsku (např. Slots Bjergby). V České republice jsou nejlépe zdokumentované objekty hrdelního práva v jižních a západních Čechách. Mezi stěžejní patří výzkumy šibenice v Bečově nad Teplou a ve Vodňanech, nově se k nim přidává i výzkum popraviště v Přimdě. Více pozornosti však archeologie zatím věnuje pohřbům odsouzců, které se dochovávají častěji, z území ČR například výzkum pohřebiště v Čelákovících a Vodňanech, v Evropě opět Emmenbrücke a Ellwangen (*Sokol 2003a*, 737-738).

### 5.1 Pohřby odsouzců

Záchranný archeologický výzkum na pohřebišti v Čelákovících probíhal v roce 1966. Bylo při něm nalezeno 11 hrobových jam s pohřby 14 dospělých jedinců nerituálně uložených. Během výzkumu i dlouho po něm se uvažovalo o výkladu, že se jedná o pohřby s projevy protivampyrických opatření (*Špaček 2009*, 196-197). V posledních letech se ale objevují studie, které vampyrismus vyvracejí a spíše se přiklánějí k interpretaci, že se jedná o záležitost spojenou s hrdelním právem (*např. Mašková 2005*, 9-19; *Smetánka 2003*, 83; *Sokol 2003a*, 762).

Při výzkumu šibenice ve Vodňanech v roce 1995 bylo nalezeno také pohřebiště, které s místem popravu úzce souvisí. Skládalo se ze šesti hrobů označených H6-11, přičemž pouze hrob H6 byl „skutečným hrobem“, neboť obsahoval kostru jednoho jedince. Zbytek obsahoval lebky a shluky kostí, patrně z více jedinců (*Likovský – Velemínský 2006*, 810-811).

Při hloubení kanalizace v Kroměříži roku 1999 byla nalezena jáma o velikosti 3x3 metry s lidskými pozůstatky. Na dně jámy, původně vyloženém prkny, ležely

v neanatomické poloze shluky kostí z pěti dospělých jedinců. V zásypu se pak našlo několik železných hřebů a svorek, cihly a zetlelé dřevo. Také ve Znojmě na místě bývalé šibenice bylo v 19. století nalezeno mnoho lidských kostí a dokonce i kožený váček, který obsahoval mince (*Wojtucki 2005*, 34).

Pohřby popravených byly zachyceny i při výzkumech šibenic v Evropě. V německém Ellwagen se našlo sedm lidských koster, většinou v poloze na břiše. Kostry objevené v roce 1951 v tyrolském Imstu vykazovaly stopy po opálení a doklady stětí. Stejně tak nález jedince na švýcarské lokalitě Matten ukazuje na člověka, který byl pohřben nerituálně v blízkosti šibenice (*Sokol 2003b*, 114-115).

## 5.2 Podoba a poloha šibenic

Šibenice představovala jeden ze symbolů spravedlnosti. Mělo ji každé město, které bylo obdařené hrdelním právem. Popraviště byla budována v blízkosti těchto měst, často na vyvýšených místech, aby byla vidět z dálky a mohla tak odrazovat případné delikventy. Dnes patří relikty popravišť mezi hmotné právní prameny, často již zaniklé hlavně z důvodu jejich záměrného odstraňování či kvůli nedochované dřevěné konstrukci (*Sokol 2003a*, 736-737).

Šibenice začaly mizet již v 17. století, další vlna pak přišla po roce 1765. Dřevěná konstrukce se časem rozpadla a zděná byla nejčastěji zničena lidskou činností. Většina zděných reliktnů byla zbořena na základě patentu z roku 1788. Další zbytky šibenic mizely především v 19. a 20. století, aby ustoupily novým stavbám, pro které se hodila výrazná poloha – především vodojemy, hvězdárny či vysílače. Relikty likvidovala i orba nebo se kameny ze zbytků konstrukce těžily a užívaly na jiné stavební účely.

I když relikty popravišť většinou nejsou v krajině viditelné, stále existuje mnoho pomístních jmen, které na dávnou spravedlnost odkazují. Jedná se především o názvy jako „Šibeniční vrch“, „U Spravedlnosti“, či německý termín „Galgenberg“. Pomístní názvy odkazují i na místa, která sloužila k popravě stětím – stínadla (*Kovář 2009*, 185-187). Mnohé šibenice jsou zobrazeny na mapách prvního vojenského mapování z let 1764-1768, vytvořené za vlády Josefa II. za účelem zmapování celé habsburské monarchie. Mapy jsou v měřítku 1:28800 a zachycují podobu tehdejší krajiny (obr. 12). Pomístní názvy dokládající v minulosti přítomnost šibenice nalezneme i ve druhém a

třetím vojenském mapování (obr. 13 a 14).

Základním konstrukčním typem byla šibenice kolenová. Měla podobu jednoho sloupu s vodorovným břevnem. V průběhu času se vyvíjela do podoby šibenice s více sloupy spojených břevny. Prvním vývojovým stupněm byla šibenice o dvou svislých sloupech (obr. 18), později vznikaly i troj- a čtyřsloupé šibenice. Existovaly i dřevěné šibenice, na kterých bylo možno provést exekuci více lidí současně, aniž by bylo nutné mrtvá těla sundat (obr. 19). Mezi takové by mohla být zařazena například pařížská šibenice Montfaucon. Na počátku 16. století se objevil nový typ. Měl kamennou podezdívku ve tvaru oválné či čtvercové studny, na které stály nejčastěji tři dřevěné či kamenné pilíře (obr. 20). Velikost těchto popravišť se lišila. Často dosahovala výšky i s pilíři kolem 700 cm a průměru 350-650 cm. V podezdívce se velmi často nacházel vchod do prostoru, který umožňoval ochranu kata, když se mu exekuce nepovedla, či zamezoval vstupu těm lidem, kteří věřili na magické schopnosti oběšence a chtěli získat například kus jeho šatu či provazu, na kterém byl oběšen (*Wojtucki 1999, 6-9*).

Podle dosavadních, byť předběžných výsledků se zjistilo, že na sever od českých zemí převládaly šibenice s kruhovým půdorysem a na jih a západ s čtvercovým či trojúhelníkovým půdorysem. České země ležely přímo na hranicích těchto oblastí, proto se zde vyskytovaly oba typy popravišť. V západních Čechách se jednalo hlavně o šibenice kruhového půdorysu (Přimda, Horní Slavkov, Bečov nad Teplou). V jižních Čechách zase převažoval typ čtvercový – Blatná, Chvalšiny, Strakonice, Rožmberk nad Vltavou (*Hajšman – Sokol 2010, 96*).

### **5.3 Výzkumy popravišť v ČR**

Archeologických výzkumů šibenic na našem území je zatím velmi málo, není totiž dochováno mnoho reliktnů. Jedná se tak spíše o práce dokumentační. Daniel Wojtucki uvádí ve svém článku z roku 2005 pouze deset zachovaných pozůstatků kamenných šibenic na území České republiky – Bečov nad Teplou, Blatná, Horní Slavkov, Nepomuk, Strakonice, Šatov, Třebíč, Ústí nad Labem, Vranov a Želený Brod (*Wojtucki 2005, 36-41*). Dnes k nim můžeme zařadit ještě popraviště v Přimdě, Chvalšínách a Rožmberku nad Vltavou.

První cílený archeologický výzkum šibenice u nás provedl Petr Sokol z Národního památkového ústavu v Plzni v Bečově nad Teplou za účelem vybudování

naučné stezky týkající se tématu hrdelního práva a také za účelem blíže poznat tento druh nemovité památky (obr. 21-23). V raném novověku, kdy šibenice plnila svou funkci, stávala na výrazném nezalesněném skalnatém kopci ve výšce 629 m. n. m. V současné době je již poloha zalesněna. Výzkum se konal na podzim roku 2002. Bylo položeno 5 sond 1x2 m rozmístěných po obvodu zdiva, u vchodu a ve vnitřním prostoru šibenice. V jednom z profilů v sondě II byla nalezena jáma o hloubce 55 cm a průměru cca 1 m, která obsahovala uhlíky a propálená místa. Ve výplni se nacházely také lidské kosti z obličejové a čelisti, avšak ty nevykazovaly stopy po opálení. Jáma byla interpretována jako místo neidentifikovatelné činnosti kata uvnitř šibenice. Sonda III byla položena do bývalého vchodu šibenice. Podařilo se zachytit dva kamenné schody na spodní části vstupu. Z původní výšky šibenice se dochovalo jen cca 1,2 m, původně výška dosahovala 6-7 m, vnitřní průměr činil 4,8 m.

Mezi nálezy z vnitřního i vnějšího prostoru šibenice patří malé množství keramiky, jeden železný předmět a lidské i zvířecí kosti. Po antropologické analýze se došlo k závěru, že nalezené lidské kosti patří 4-5 jedincům různého stáří a obojího pohlaví. (*Sokol 2003a*, 738-745).

Nejnovějším cíleným výzkumem šibenice se stal výzkum popraviště u Přimdy na Tachovsku (obr. 24-26). Relikty byly nalezeny již na podzim roku 2006 opět pracovníky archeologického oddělení Národního památkového ústavu v Plzni a v roce 2007 byly zdokumentovány jak kresebně, tak fotograficky. Jednalo se o šibenici kruhového půdorysu, stejného typu, jakým byla i šibenice v Bečově nad Teplou. Původní vnější průměr se odhadoval až na 6,5 m (*Sokol 2011*, 184-185). Samotný archeologický výzkum této raně novověké šibenice z poloviny 18. století proběhl až v říjnu 2014. Bylo položeno několik sond uvnitř i vně kruhové stavby, které skutečně prokázaly, že se jedná o šibenici. Z kruhového půdorysu vystupovaly čtyři pilíře, které kdysi nesly dřevěné trámy. Stavba také byla natřena vápenným nátěrem. Kromě reliktní šibenice se v okolí našly i keramické střepy, šatní spínadla, součásti stavebních konstrukcí a samozřejmě i lidské kosti, které teprve budou podrobeny antropologické analýze (<http://www.npu.cz/news/15349-n/>).

Na konci roku 2014 začaly úpravy náměstí T. G. Masaryka v Prostějově. Při budování kotevní jámy pro vánoční strom byly archeology z prostějovské pobočky Ústavu archeologické památkové péče Brno pod vedením PhDr. Pavla Fojtíka

nalezeny zbytky dřevěné konstrukce datované do středověku. Nejdříve byla tato konstrukce interpretována jako pranýř, později se však ukázalo, že se jednalo o dřevěnou šibenici nejjednoduššího kolenového typu. Nález byl datován do průběhu 16. století, ale datace bude zpřesněna až po provedení dendrochronologické analýzy zbytků dřeva. Tato šibenice nejspíše předcházela pozdější kamenné vyobrazené na vedutě města od F. Velehradského z roku 1728 (<http://idnes.cz/6kv6h>).

Přestože je archeologických výzkumů šibenic na našem území velmi málo, jedná se o oblíbené badatelské téma. Ať už jde o terénní prospekci v rámci archeologie nebo o historicko-topografické studie věnované historickým popravištím.

Mezi nejzachovalejší památku tohoto druhu patří jednoznačně popraviště v Horním Slavkově na Sokolovsku (obr. 27). Analogii takto zachovalé šibenice můžeme nalézt pouze ve švédském městě Visby. Město Horní Slavkov disponovalo šibenicí již ve 13. století. Měla původně stát přímo za radnicí, ale někdy kolem roku 1500 byla přestěhována za město. V důsledku častého používání a vlivem působení času byla několikrát rekonstruována (Tomíček 1998, 85). V roce 1544 prošla radikální přestavbou, kdy se z dřevěné konstrukce proměnila v šibenici s kamenným základem. Poslední přestavbou z roku 1646 získala šibenice konečnou podobu, kterou můžeme spatřit i dnes. Na kamenné podestě kruhového půdorysu vysoké dva metry a o průměru skoro sedm metrů stojí tři pilíře původně dosahující výšky až šesti metrů (dnes dva metry) a nesoucí šibeniční trámy. V roce 1936 proběhly na šibenici rekonstrukční práce. Provedl je ředitel městské chlapecké školy Rudolf Prosche na popud Ústavu Státní památkové péče. Při ní byly nalezeny čtyři úplné lidské kostry a velké množství jednotlivých kostí (Wojtucki 2005, 37-38). Poslední poprava se na slavkovském popravišti konala v roce 1751. Popravenou byla Marie Alžběta Früchtlová odsouzená za otrávení manžela a zabítí služebné (Feltová 2005, 43).

Dodnes viditelné pozůstatky šibenic se nacházejí i ve městech Třebíč, Šatov, Vranov, Ústí nad Labem a v Železném Brodě. V Třebíči se jednalo o kamennou stavbu čtvercového půdorysu, která byla náhodně objevena dělníky při provádění stavebních prací roku 1931. Kromě samotných reliktních, ke kterým patřily i fragmenty schodů, vedoucích nejspíše ke vchodu do šibenice, byly nalezeny i kosterní pozůstatky odsouzců, a to uvnitř čtvercového objektu v hloubce pouze 15 cm pod povrchem.

Kosti byly uloženy do společného hrobu na místním hřbitově (*Skutil 1948, 77-78*). Pozůstatky šatovské šibenice se nacházejí v těsné blízkosti hranic s Rakouskem a pocházejí nejspíše z doby třicetileté války. Dodnes jsou zachovány dva kamenné sloupy. Město Vranov (okr. Znojmo) disponovalo čtvercovou šibenicí, v minulosti díky svému umístění velmi dobře viditelnou z nedalekého zámku. Popraviště v Ústí nad Labem pocházelo nejspíše z roku 1574 a bylo kruhového půdorysu, na kterém se nachází 11 viditelných otvorů o velikosti 25x20 cm. Jedná se nejspíše o součást exekučního podia. Nad Železným Brodem se tyčí vrch Šibeňák, na kterém lze najít zbytky zděné šibenice válcovitého tvaru (obr. 28). Relikt má v průměru 560 cm, zachovalá zeď má šířku 50 cm a je vysoká 185 cm. Na základech objektu jsou patrné rytiny buď mečů, nebo křížů a jednotlivá písmena. Interpretace těchto znaků je však nejasná. Šibenice pochází ze 17. století, první poprava je zde doložena z ledna roku 1685. (*Wojtucki 2005, 39-41*).

Historicko-topografické průzkumy probíhaly ve velké míře v Plzeňském kraji, kde se tomuto tématu v současnosti věnuje především Petr Sokol. Do roku 1765 zde existovalo kolem padesáti hrdelních soudů. Dnes nám tato místa připomínají hlavně pomístní názvy. Například v městě Bor (okres Tachov) se nachází Šibeniční rybník v blízkosti vrchu, na kterém šibenice nejspíše stála. Na jih od města Domažlic se v nadmořské výšce 474 metrů nachází návrší zvané Na šibenici a za ním další s názvem U spravedlnosti. V Horšovském Týně nedaleko Domažlic byla roku 2010 na Šibeničním kopci otevřená rozhledna na místě bývalé poutní kaple. Vyhlídkové místo vzniklo po odlesnění také na místě bývalé šibenice v Kašperských Horách v nadmořské výšce 781 metrů. V Klatovech vede na zastavěný Šibeniční vrch ulice s názvem Ke spravedlnosti. Na vrcholku kopce je pomník, který má připomenout pohřbené odsouzence, kteří tu byli pohřbíváni do roku 1842. Na některých lokalitách jsou patrné i zbytky zdíva, bez archeologického výzkumu však nelze s jistotou tvrdit, že se jedná o pozůstatky šibenice. Například v Nepomuku na vrchu Šibenice se dochovala plošina se stěnami vyzděnými z kamene. Nejspíše se jedná o zbytky terasy, na které šibenice stávala. Neurčité zbytky kamenného zdíva se nacházejí i na vrchu Na šibenici v blízkosti městečka Rabštejn nad Střelou v okrese Plzeň – sever. Jediným dochovaným reliktem, který byl podroben i archeologickému výzkumu, je výše zmíněná šibenice v Přimdě (*Hajšman – Sokol 2010, 125-136*).

Jakožto krajské město měla Plzeň hrdelní právo v kraji. Získala ho od Václava

IV. v červenci 1381. První zmínka o plzeňské šibenici pochází z roku 1377. Nejspíše se nacházela nad soutokem Mže s Radbuzou severovýchodně od města. Po celé 15. a 16. století se nezachovala o šibenici žádná zmínka, ale předpokládá se, že šlo o částečně vyzděnou stavbu z kamene. První vyobrazení plzeňské šibenice je až z roku 1602 z Willenbergovy veduty (obr. 29). Je vyobrazena jako kamenná stavba čtvercového půdorysu se čtyřmi pilíři. Na místě historické šibenice se dnes rozkládá areál pivovaru. Ve dvacátých a třicátých letech minulého století bylo nalezeno při terénních úpravách areálu množství lidských kostí. Byly pohřbeny na nedalekém hřbitově v domnění, že se jedná o pozůstatky nejslavnějšího popraveného na plzeňské šibenici, chodského rebela Jana Sladkého Koziny (*Hajšman – Sokol 2010*, 88-107).

Svou šibenici mělo každé město, které disponovalo hrdelním právem. Výjimkou tak nebyla ani Olomouc. První záznam o provedené exekuci je datován do roku 1526. Zděná šibenice o více příčných trámech se nacházela na někdejším Litovelském předměstí, přesná poloha je zachycena na kolorovaném plánu olomoucké pevnosti z poloviny čtyřicátých let 18. století. Olomoucké popraviště však nemělo trvalé místo. Například během pruského obléhání města se šibenice tyčila na Horním náměstí. Až do roku 1866 se popravovalo veřejně, poté už neveřejně za zdmi věznic. Poslední doložená poprava v Olomouci je z roku 1927, kdy byl na dvoře divizního soudu popraven na šibenici několikanásobný vrah Martin Lecián (*Fiala 2007*, 456-459).

#### **5.4 Ostatní památky hrdelního práva**

Do právní archeologie nepatří pouze popravčí místa a jejich relikty, ale i mnohé drobné památky a předměty materiální kultury, mezi které se řadí například pranýře, sochy Rolandů a katovské meče.

##### **5.4.1 Katovské meče**

Symbolem katovského řemesla je meč, který kat používal na setnutí hlavy (obr. 30). Aby popravčí dokázal useknout hlavu klečícímu či sedícímu odsouzenému jednou ranou, musel být meč velmi ostrý s ostřím na obou stranách. Většinou se jednalo o meč dvouruční, dlouhý okolo jednoho metru a o hmotnosti kolem 1,5 kg. Čepel pak obvykle dosahovala délky 80 až 90 cm a byla poměrně široká (4 až 7 cm). Zakončení čepel bylo tupé, většinou polokruhového či rovného tvaru. Rukojeť se obkládala dřevem a

omotávala látkou a drátem. Na konci rukojeti byla hruškovitá či kulovitá hlavice z mosazi (*Knoll 2011*, 63-64).

Katovské meče měly velmi bohaté zdobení. Výzdoba se soustředila především na čepeli a představovala nejrůznější nápisy, znaky či kresby týkající se hrdelního práva. Nejjednodušší rytiny představovaly na jedné straně čepele znak šibenice a na druhé straně znak exekučního kola. Na některých mečích se objevovaly ryté květinové ornamenty, nápisy v němčině či latině a symbol spravedlnosti – žena držící v jedné ruce meč a ve druhé váhy (obr. 31) (*Maisel 1989*, 141).

Většina dochovaných katovských mečů z Evropy se datuje do poloviny 16. až 18. století. Jindřich Francek eviduje v českých sbírkách 48 kusů katovských mečů (*Francek – Šimek 1995*, 45). Jedná se pravděpodobně jen o zlomek dochovaných exemplářů a navíc se pod některými inventárními čísly neskrývá katovský meč, ale úplně jiná zbraň, tudíž přehled lze použít pouze orientačně (*Knoll 2011*, 64).

#### **5.4.2 Sochy Rolandů**

Jedná se o sochy kamenných rytířů v nadživotní velikosti, které zvláště v Německu, Holandsku, Francii, Rakousku a Polsku představovaly již od pozdního středověku jurisdikci a hrdelní právo měst. V některých městech ale mohou představovat i právo trhu či jiné městské svobody. Rolandovým atributem byl meč jakožto symbol spravedlnosti. Za sochu Rolanda je považován kamenný muž z Litoměřic, který stával u radnice. Patřil k ochráncům trhu a obchodu. Polemizuje se i nad sochami rytířů na kašnách v Chebu (obr. 32) a Plzni, i když jejich zařazení do rolandovské skupiny je sporné (*Adamová – Lojek 2011*, 59-62).

Nejnámější sochou tohoto typu je Roland v Brémách (obr. 33), který měří 5,5 m. Pojmenování těchto soch bylo nejspíše odvozeno od velmože Karla Velikého a hrdiny rytířské epiky *Písně o Rolandovi* z 12. století (*Urfus 2005*, 90).

Tyto sochy rytířů se objevují i na některých pranýřích. Bývaly buď dřevěné, nebo z plechu a často pestře malované. Lidově se jim říkalo „mañas“ a vykládaly se jako sochy rychtáře (*Horna 1941*, 52-53). Ale díky jejich umístění na pranýři jako místu spravedlnosti lze usuzovat, že patří do skupiny soch Rolandů, kteří ztělesňují hrdelní právo.



### 5.4.3 Pranýře

Pranýře se řadí mezi drobné památky hrdelního práva, jejichž použití se datuje do rozmezí 14. až poloviny 18. století. V městských právních knihách pro české země z 16. století je zmínka o trestu vystavení na pranýři zaznamenána pouze výjimečně. V trestním řádu Josefa I. z roku 1707 je trest pranýře už velmi častý a používá se hlavně jako zostření jiného trestu. Změna nenastala ani s kodifikací trestního práva Marie Terezie. Trestní zákon Josefa II. pak řadí trest pranýřem do kategorie hlavních trestů. O tomto trestu se zmiňuje také zákoník z roku 1803, to už však byl již klasický pranýř nahrazen potupným lešením a jeho funkce se změnila. Místo potupy a zesměšnění se nyní na lešení vystavovali trestanci, které si tak mohl kdokoli prohlédnout, dát si na ně příště pozor či je udat, kdyby se znovu dopustili nějakého zločinu (*Horna 1941, 19-25*).

Vyskytovalo se mnoho druhů pranýřů. Od nejjednodušších v podobě železného kruhu po nejsložitější ve formě lešení. Železný kruh se skládal ze dvou dílů, které sevřely krk odsouzeného. Býval nejčastěji zapuštěn do zdi radnice, kostela nebo jiné veřejné budovy. K dokonalejším pranýřům již patřil dřevěný kůl nebo kamenný sloup, který byl často vyvýšen nízkým stupínkem (*Klabouch 1967, 356-357*). Třetí skupina pranýřů zahrnovala klasický sloup na třech stupních se zapuštěným obojkem a pouty na ruce. Nejsložitějším typem pranýře bývalo potupné lešení. Jednalo se o vyvýšenou stavbu s kruhovou nebo čtvercovou podezdívkou, která umožňovala vystavit více lidí najednou. Byla postavena z pevného stavebního materiálu a často i umělecky zdobena. Existovaly i pranýře, na kterých se nestálo, ale sedělo. Byly to různé dřevěné či kamenné stolice a klece (obr. 34). Jako pranýř mohla sloužit i místnost v radnici, která k tomu byla přizpůsobená. Jednu zeď měla tvořenou pouze z mříže, takže do místnosti bylo vidět z ulice (*Horna 1941, 45-47*).

Ty nejhonosnější pranýře bývaly často napodobovány. Mohly za to i kamenické hutě, které je vyráběly. V jižních Čechách šlo například o hutě Schwarzenberků, a proto byly pranýře v Pošumaví velmi podobné a charakteristické svou výškou. Podobnost pranýřů lze sledovat i ve východních Čechách a v Podyjí (*Horna 1941, 49*). V jižních Čechách byly charakteristické pranýře o dvou až třech stupních a vybavené zvonkem. Nejčastěji stávaly na náměstí či před radnicí. Dochovaný pranýř tohoto typu se nachází v Borovanech (obr. 35 vlevo). Pochází z roku 1656, má tři stupně a je vysoký téměř 6,5 metru. Podobný pranýř se vyskytuje i v Hořicích na Šumavě a v Ledenicích (obr. 35

vpravo). Na náměstí ve Vyšším Brodě stával dokonce pranýř o čtyřech stupních a výšce 8 metrů (*Busínský 2005, 84*).

O pranýře (mimo jiné) se zajímá Společnost pro výzkum kamenných křížů. Vznikla v letech 1981 až 1984 v muzeu v Aši s cílem chránit a evidovat monolitické kříže a další drobné památky, kterým hrozí zánik ([www.muzeum-as.cz/kammenne-krize](http://www.muzeum-as.cz/kammenne-krize)). V evidenci společnosti bylo do roku 2005 zapsáno kolem padesáti pranýřů z Čech a Moravy.

*Pranýře v evidenci Společnosti pro výzkum kamenných křížů (podle Dietl – Kučera 2005, 87-89; upraveno)*

Město	Umístění
Bílenec	na začátku obce u aleje vedoucí ke kostelu
Borovany	park na náměstí, opodál sochy Jana Žižky
Buštěhrad	malý parčík před budovou zdravotního střediska, pranýř z 18. století
Bystřice pod Hostýnem	Masarykovo náměstí
Deblín	u kostela vpravo za branou
Dolní Dunajovice	vedle kostela sv. Jiljí
Dvůr Králové nad Labem	náměstí, proti kostelu sv. Jana Křtitele
Frymburk	pranýř z roku 1651 na náměstí
Horní Dvořiště	pranýř z roku 1623, torzo (toskánský sloup), vlevo od kostela
Horní Planá	náměstí, vlevo pod kostelem sv. Markéty
Hořice	pranýř z roku 1736 na náměstí Jiřího z Poděbrad
Hořice na Šumavě	pranýř na náměstí, sestaven z mnoha částí
Chvalšiny	pranýř z roku 1690, fragment se sochou Jana Nepomuckého, dolní náměstí pod kostelem sv. Máří Magdaleny
Jaroslavice	vlevo silnice z náměstí do Hrádku
Kaplice	pranýř z roku 1646, fragment zakomponován do kašny na náměstí
Kašperské Hory	pranýř z roku 1630, cca 450 m od silnice ke kostelu sv. Mikuláše
Katovice	mezi obecním úřadem a kostelem sv. Filipa
Křenov	pranýř v obci
Ledenice	pranýř z druhé poloviny 17. století, pod kostelem sv. Vavřince
Litoměřice	pranýř zazděn na budově MUZ
Lštění	u oplocené zvoničky
Lukov	pranýř z roku 1609 u kostela
Měřín	u kaplanky
Mnichov	před OÚ

Morkovice	náměstí, poblíž kostela sv. Jana Křtitele
Náchod	pranýř z roku 1531, náměstí TGM
Nové Město na Moravě	před prodejnou
Nové Město nad Metují	u věže Zázvorka
Oleksovice	před farou a kostelem Nanebevzetí P. Marie
Pelhřimov	MUZ Vysočiny
Polepy	náves, před kaplí z roku 1816
Polná	druhotné umístění, součást kašny pod kostelem Nanebevzetí P. M.
Prosiměřice	na křižovatce u zbořené staré radnice; druhotně sestaven
Přibyslav	u prvního schodu kostela na pravé straně portálu
Přídolí	pranýř z roku 1592, v parčíku pod kostelem OÚ
Rosice	u zdi MěÚ
Soběslav	vlevo od hlavního vchodu do kostela sv. Petra a Pavla
Starý Jičín	okraj obce směrem na Nový Jičín
Strachotice	pranýř z roku 1349, za kostelem sv. Jiří
Trnitá	sloup městského práva, parčík Křenová ulice
Třeboň	pranýř z roku 1609 na Masarykově náměstí
Ústí nad Labem, Střekov	náměstíčko poblíž hradu Střekov
Valašské klobouky	na náměstí před bývalou radnicí
Valtice	náměstí Svobody u čp. 7
Velký Vřešťov	pranýř z roku 1761 před kostelem Všech svatých
Volary	nádvoří muzea, nejspíše jen podstavec pranýře
Vratěnín	pranýř z roku 1795 na náměstí poblíž kostela
Vyšší Brod	pranýř z roku 1597 na náměstí
Zdoňov	prostranství blízko kostela
Žampach	vpravo silnice na Hejnici
Žlutice	u kostela sv. Petra a Pavla

## 6. VYBRANÉ PŘÍKLADY POPRAVIŠŤ V JIŽNÍCH ČECHÁCH

Tak jako v Plzeňském kraji provádí od roku 2005 terénní prospekci lokalit, kde stály šibenice, Petr Sokol, v jižních Čechách se tomuto tématu věnují Jan Michálek, Jiří Fröhlich a Daniel Kovář. Díky nim byly zmapovány šibenice v okrese Strakonice a v bývalém Prácheňském a Bechyňském kraji. Řádný archeologický výzkum odkryvem se ale konal pouze jeden, a to výzkum šibenice ve Vodňanech pod vedením Jana Michálka z archeologického oddělení Muzea středního Pootaví ve Strakoniciích.

Výzkum probíhal v roce 1995 v rámci série záchranných výzkumů z let 1994-1997 kvůli výstavbě silničního obchvatu města. Poloha šibenice byla zaměřena na Radčickém vrchu 1,5 km severně od Vodňan. Celkem bylo vyměřeno 284 sond o rozměrech 1 x 1 m (obr. 37). Mezi nálezy souvisejícími se šibenicí patřily zlomky keramiky, zvířecí a lidské kosti. (*Mašková – Michálek 2006, 793-795*).

Nálezy lidských kostí byly označeny H 6-11. V případě H 6 se jednalo o celý hrob dospělého jedince nejspíše mužského pohlaví. Ostatní pohřby obsahovaly pouze fragmenty kostí – hroby H 7, 10 a 11 pouze lebky a kosti postkranálního skeletu, hrob H8 obsahoval pouze lebku a H 9 značně poškozenou stehenní kost. Ani v jednom případě nebylo možné určení věku ani pohlaví. Ve všech případech se však jednalo o dospělé jedince (*Likovský – Velemínský 2006, 810-811*).

Kromě nálezů lidských kostí se na lokalitě nacházelo i množství kostí zvířecích. Byly objeveny pouze v jednom kontextu a to v sondě číslo 286, označené jako H 12. Jednalo se o spálené kosti, které náležely turu domácímu. Ve dvou případech byly na kostech patrné i stopy lidské činnosti ve formě lehkých zářezů (*Kyselý 2006, 813-814*).

Vodňanská šibenice fungovala od počátku 16. století do druhé poloviny století 18. Konstrukce byla nejspíše dřevěná s dvěma sloupy a břevnem. Žádný relikt se nalézt nepodařilo, což mohlo mít více příčin – nacházela se buď mimo plochu výzkumu či na ploše zničené starým lomem na těžbu žuly, nebo její jednoduchá konstrukce nevyžadovala žádný zásah do země. Jediný objekt, který by bylo možno interpretovat jako pozůstatek jednoho sloupu popraviště, byl nález kůlové jamky o průměru 40 cm ze sondy číslo 180 (*Mašková – Michálek 2006, 799-804*).

Další výzkumy šibenice na Strakonicku pod vedením Jana Michálka už měly

pouze charakter terénních průzkumů probíhajících v letech 2003-2005. Doložil tak polohu šibenic na osmi místech (Bavorov, Blatná, Jinín, Katovice, Strakonice, Štěkeň, Vodňany a Volyně), z toho pouze dvě šibenice měly kamenný základ a v terénu se ještě částečně dochovaly. Jedná se o šibenice v Blatné (obr. 38) a ve Strakonici. U obou zatím proběhlo v letech 2003 až 2005 očištění a částečný průzkum s geofyzikální prospekci. Oba pozůstatky byly zapsány do Státního seznamu nemovitých kulturních památek ČR a zvažuje se jejich případný archeologický výzkum (*Michálek 2006*, 304-305).

Hrdelní právo města Strakonice potvrzují privilegia z let 1539, 1577, 1697 a 1722. Zaniklo na základě patentu z roku 1765. Popravy píseckým katem Antonínem Nymburským jsou doloženy z let 1767 a 1777. Popraviště stávalo na zalesněném vrchu nazývaném Šibeník v nadmořské výšce 508 m a vzdáleném severovýchodně od kostela sv. Markéty 1500 m (*Fröhlich 2006*, 953). Na návrší jsou dnes stále patrné zbytky kamenné šibenice obdélného půdorysu o rozměrech 7 x 5,2 m a maximální dochované výšce půl metru. Na lokalitě proběhla pod vedením Jana Michálka archeologická a magnetometrická prospekce, fosfátová analýza, geologické vrty a průzkum detektorem kovů. V roce 2005 byla lokalita zaměřena Antonínem Majerem. Při těchto prospekcích bylo nalezeno malé množství keramiky z pozdního středověku až novověku, železné předměty a úlomky malty pocházející z kamenné destrukce (*Michálek 2006*, 306).

Na širší okolí – na celý bývalý Prácheňský kraj – se zaměřil Jiří Fröhlich (2006, 945-957), který se historicko-topografickým průzkumem zabýval v letech 1999-2006. Tento historický kraj ležel v povodí řeky Otavy a dnes je rozdělen mezi kraje Jihočeský, Plzeňský a Středočeský. Jeho střediskem byl ve 13. století správní hrad Prácheň u Horažďovic, podle kterého má také kraj své jméno. Po přechodu z hradské správy na krajskou se střediskem stal Písek, nejvýznamnější město v kraji ([www.prachensko.eu/historie](http://www.prachensko.eu/historie)).

Hrdelní právo přecházelo na královská města již od 13. století. V Prácheňském kraji existují doklady hrdelního soudu ve 14. století v pěti městech – v Kasejovicích, Sušici, Prachaticích, Písku a ve Vodňanech. Ve století 15. se k těmto městům přidávají ještě Netolice, Vimperk, Horažďovice, Kašperské Hory, Rožmitál pod Třemšínem a Rabí. V roce 1795 došlo v důsledku soudních reforem Marie Terezie k radikálnímu

snížení počtu hrdelních soudů v Českých zemích. V Prácheňském kraji zůstalo toto právo pouze Písku, kam se od této doby soustředily všechny soudní záležitosti (*Fröhlich 2006, 945*).

Každé město vybavené hrdelním právem mělo jak svoji šibenici, tak pranýř. Pranýře jsou doloženy ve většině měst kamenné, nejčastěji stávající na náměstí, u kostelů či před radnicí. Do dnešní doby se dochoval pranýř v Katovicích, Kašperských Horách a ve Volarech. V případě prvních dvou měst se pranýř původně nacházel u kostela. Ve Volarech se dnes nachází pouze podstavec umístěný na nádvoří muzea (*Dietl – Kučera 2005, 87-89*).

Šibenice se většinou tyčila nad městem na nápadném návrší, pokud to umožňoval tvar reliéfu krajiny, například u městeček v Pošumaví jako Vimperk, Prachatice či Sušice. Na rovinnatém terénu, jako bylo například okolí Blatné a Rožmitálu, se šibenice moc nevyjímalá, ale i tak svou funkci v dostatečné míře plnila. Nejstarší vyobrazení šibenice Prácheňského kraje lze nalézt ve vyobrazení Prachatic a Rabí na Willenbergově vedutě ze 17. století (*Fröhlich 2006, 946-947*).

V Písku se popravovalo do poloviny 19. století. Poté Prácheňský kraj zanikl a písecký kriminální soud se stal soudem zemským, později krajským. Šibenice je na mapě I. vojenského mapování zakreslena červenou barvou jako třísloupová stavba, tudíž se s největší pravděpodobností jednalo o stavbu kamennou. Šibenice stávala severovýchodně od města, ve vzdálenosti 1 km od centra na skalnatém návrší v nadmořské výšce 402 metrů. V 16. století se tomuto místu říkalo Kozí hrádek a na mapě stabilního katastru z roku 1837 bylo znázorněno jako poloha „U Spravedlnosti“. Popraviště zde stálo nejspíše již roku 1541 a poslední známá oprava je doložena ze srpna 1762. Poslední popravu zde provedl písecký kat Antonín Nymburský v únoru roku 1781 a o pár let později již bylo popraviště zrušeno a jeho místo začalo sloužit jako obecní lom. Dnes je místo zastavěno (*Pešta 2012, 199-200*).

Kamennou šibenici mělo i město Netolice. V roce 1722 byly doloženy dva sloupy a kamenná podezdívka opravovaná v roce 1730. Stála na návrší vysokém 469 m severně od náměstí a byla zbořena roku 1788. Prachatická šibenice byla na Willenbergově vedutě znázorněna též jako zděná stavba ale se čtyřmi sloupy (obr. 39). Uvádí se, že relikty zdiva byly patrné ještě v roce 1924, pak je zničila stavba vojenského objektu. Červená značka šibenice se objevila i na I. vojenském mapování

města Vimperk. Naopak dřevěnou šibenici, na mapách I. vojenského mapování znázorněnou černě, mělo město Mirovice (okr. Písek). Byla postavena před polovinou 17. století a měla dva sloupy z dubového dřeva. Později tyto sloupy nahradily jiné z měkkého dřeva, které však dlouho nevydržely a pod náporom silného větru se zřítily. Stejný osud potkal i třetí postavenou šibenici, která se zřítily roku 1764 (*Fröhlich 2006, 952-954*).

V letech 2006-2009 provedl historicko-topografický průzkum pro dřívější Bechyňský kraj Daniel Kovář ze Státního oblastního archivu v Českých Budějovicích (*2009, 177-258*).

Bechyňský kraj se rozkládal na většině území jižních Čech. V roce 1751 byl rozdělen kvůli své rozloze na kraje dva – Budějovický a Tábořský. Dnes do něho spadají okresy Český Krumlov, České Budějovice, Tábor, Jindřichův Hradec a v malé míře i okresy Písek, Benešov a Pelhřimov (*Kovář 2009, 178*).

V některých městech bývalého Bechyňského kraje lze dodnes spatřit zachovalý pranýř, jeden ze symbolů hrdelního práva. Dochoval se například ve městech Borovany, Chvalšiny a Přídolí. Pranýř v Borovanech se nachází na náměstí. Je datován do roku 1652. Jedná se o 9 metrů vysokou štíhlou stavbu ze žuly. Pranýř je zakončen jehlanem, na němž je připevněná korouhev. Pod jehlanem je výklenek, kde býval umístěn zvonek. Střední část je zhotovena ze dvou žulových kvádrů, na nichž jsou patrné stopy po okovech, kterými byli delikventi poutáni. Spodní část pranýře představuje pětistupňové schodiště se zdobenými okraji. I v Přídolí se jedná o žulovou stavbu z roku 1592. Je to čtyřboký pilíř ukončený nástavcem s plechovým praporkem, který se nalézá v parku pod kostelem (obr. 36 vlevo). Ve Chvalšínách stojí u kostela sv. Máří Magdaleny kamenný pranýř, který roku 1690 nahradil původní pranýř ze dřeva. Nyní slouží sloup pranýře jako podstavec pod sochu sv. Jana Nepomuckého (obr. 35 vpravo) (*Horna 1941, 75-94*).

V Bechyňském kraji působilo kolem 55 hrdelních soudů a každý tak měl své zařízení k popravě, jak šibenici, tak stínadla. Stínadla se většinou vyskytovala ve formě dřevěného pódia, proto se žádný relikt tohoto zařízení nedochoval. Do dnešní doby nám tato místa připomínají pouze pomístní názvy. Například v Jindřichově Hradci býval rybník Stínavý neboli Stínavec. Celkový počet do současnosti dochovaných viditelných

reliktů popravišť jsou pouze dva a to v Rožmberku nad Vltavou a ve Chvalšínách. Je ale možné, že případný archeologický výzkum by na některých lokalitách mohl odhalit další relikty. Za nadějně lokality je považována Soběslav a Přídolí (Kovář 2009, 185-187).

### **Soupis lokalit na Bechyňsku (podle Kovář 2009, 191-223; výběr)**

#### ***Bechyně***

Hrdelní právo mělo město Bechyně již v polovině 15. století a bylo zrušeno na základě patentu z roku 1765. Pramenů k popravám se dochovalo jen velmi málo. Například v roce 1569 zde byli popraveni rybníkáři za vyhrožování Petru Vokovi a za způsobenou škodu na panství. Bechyně svého kata neměla a na výkon hrdelního práva byl povoláván kat ze Soběslavi. Šibenice se nacházela za městem na místě zvaném Šibeniční vrch, kde dnes stojí stavba vodojemu. Na mapách prvního vojenského mapování je znázorněná černou barvou jako stavba o dvou sloupech.

#### ***České Budějovice***

Až do poloviny 17. století se v Českých Budějovicích popravovalo na náměstí. Ale již v 16. století existovala šibenice za městem, mezi dnešními vesnicemi Mladým a Pohůrkou. Jednalo se o zděnou stavbu čtvercového půdorysu se čtyřmi pilíři, na kterých byly položeny vodorovné trámy. Poslední popravy se zde konaly ještě v sedmdesátých letech 18. století a popraviště následně zaniklo na přelomu 18. a 19. století. Dnes se na jejím místě nachází sportovní areál.

#### ***Český Krumlov***

Krumlovská šibenice se tyčila na výrazné poloze východně od města a pocházela nejspíše z 15. století. Jednalo se o dřevěnou stavbu. Na situačním plánu Krumlova ze 17. století je zachycena se dvěma sloupy spojených břevnem a na mapě prvního vojenského mapování jako stavba o třech nebo čtyřech sloupech.

#### ***Hluboká nad Vltavou***

Hrad a pozdější zámek Hluboká měl hrdelní pravomoc již od svého založení ve 13. století. Asi nejznámější popravou zde byla poprava Závaše z Falkenštejna roku 1290.



Teprve až za Schwarzenbergů ve druhé polovině 17. století dostala hrdelní právo samotná obec. Hlubocká šibenice se nacházela 1600 m jižně od kostela a 900 m jihozápadně od zámku Ohrada. V roce 1934 zde byla dělníky při dobývání kamene nalezena lidská kostra bez lebky. Dnes se na místě bývalého popraviště nacházejí dva pomníčky.

### ***Jindřichův Hradec***

Město disponovalo hrdelním právem již v roce 1255. Z období 1491-1510 je doloženo 14 poprav. Svého kata však Jindřichův Hradec neměl, musel docházet z okolních měst, hlavně z Jihlavy, Telče, Tábora, Českého Krumlova či Českých Budějovic. Šibenice stávala na vrchu 1100 m jižně od zámku. Ještě na mapě II. vojenského mapování je poloha označována názvem „Galgen Berg“. Dnes se zde nachází hvězdárna a svah pod ní je částečně odtěžen bývalým kamenolomem. Popraviště je doloženo z druhé poloviny 15. století a mezi lety 1488-1493 bylo třikrát opravováno. Podle vedut Jindřichova Hradce se jednalo o kamennou stavbu studničního typu se čtyřmi sloupy spojenými břevny.

### ***Lomnice nad Lužnicí***

Šibenice v Lomnici měla neobvyklou polohu. Celé okolí města zaujímá rovinatý terén bez výrazné vyvýšeniny. Šibeniční vrch se nacházel 2 km jihozápadně od centra města na poloostrově rybníka Koclířova. Na jeho východní části je nepatrné návrší, na kterém byla šibenice postavena.

### ***Přídolí***

Šibeniční vrch se nachází jihovýchodně od kostela v městečku (obr. 42). V nejvyšším bodě vrcholu v nadmořské výšce 739 metrů lze nalézt vyvýšeninu, která ale nejde s možnými relikty šibenice ztotožnit. Nedaleko tohoto místa se však nachází reliktní nepravidelného čtvercového tvaru, jehož rozměry odpovídají rozměrům kamenných popravišť. Bez archeologického výzkumu nelze určit, zda se jedná o zbytky šibenice nebo o pouhou lomovou jámu.

### ***Soběslav***

Hrdelní právo získala Soběslav již ve středověku. V roce 1390 získala práva měst královských. Popravy oběšením jsou doloženy například z let 1519 a 1532, mezi lety 1611-1682 bylo oběšeno šest osob. Šibenice stávala na Račí hoře v nadmořské výšce 442 metrů vzdálená 850 m od soběslavského nádraží. Mělo se jednat o zděnou šibenici se čtyřmi sloupy propojených břevny. Na místě je patrná kamenná plošina o velikosti 5x5 metrů (obr. 46). Buď se jedná o náhodný terénní útvar, nebo se pod povrchem může skrývat základové zdivo šibenice.

### ***Tábor***

Základ soudnictví Tábora vznikl při jeho povýšení na královské město v roce 1437. Díky dochované smolné knize jsou dobře známy příběhy hrdelního práva města. O vzhledu šibenice se však téměř nic neví. Není zachycena na žádné vedutě města ze 17. století. Údajně se měla nacházet na západní straně dnešního Husova náměstí. V roce 2007 byl prováděn liniový výkop napříč místem, kde se šibenice předpokládala, ale nepodařilo se zachytit nic, co by její existenci potvrdilo.

### ***Třeboň***

První zmínka o třeboňské šibenici pochází již z let 1440-1441 a poslední poprava je doložena k roku 1734. Lokace místa je dnes určena v poloze Na Kopečku, 1400 m severovýchodně od radnice. Nyní zde najdeme sochu sedícího Krista Trpitele.

### ***Týn nad Vltavou***

Během raného novověku přešlo hrdelní právo z vrchnosti na obec a bylo zrušeno na základě patentu roku 1765. Šibenice se nacházela 1200 m severozápadně od farního kostela. Na mapě I. vojenského mapování je znázorněna jako dřevěná stavba o dvou sloupech. Ještě ve 20. století neslo místo název „Na Spravedlnosti“. Dnes se na místě bývalého popraviště nachází železobetonová rozhledna na Semenci.

### ***Zlatá Koruna***

Soudní pravomoc získali cisterciáci z kláštera od Přemysla Otakara II. už při jeho založení roku 1263. Vlastním mistrem popravčím však nedisponovali, je tedy

pravděpodobné, že případné exekuce vykonával kat vypůjčovaný z Českého Krumlova. Někdejší šibeniční vrch se tyčí nad Vltavou v nadmořské výšce 516 metrů a leží 600 m jižně od kláštera. Vrchol je nezalesněný a tvoří ho plošina o rozměrech zhruba 50x20 m. Při pohledu od Zlaté Koruny se jedná o výraznou krajinnou dominantu.

## **6.1 Lokality vybrané pro nedestruktivní archeologii**

Pro moji práci byly vybrány dvě lokality na ukázkou nedestruktivní archeologie. Jedná se o místa s dobře dochovanými relikty bývalé šibenice, které nebyly archeologicky zkoumány, ale byly podrobně historicko-topograficky zdokumentovány Danielem Kovářem.

### **6.1.1 Chvalšiny**

Chvalšiny měly charakter městečka již od 13. století a nejpozději od 16. století zde působil soudní tribunál disponující hrdelním právem. I přes tuto skutečnost se však nedochovaly žádné doklady o konkrétních hrdelních výkonech (Kovář 2009, 200).

Šibenice se tyčila 1 km východně od farního kostela směrem k Červenému dvoru na výrazném vrchu (obr. 40), který je na mapě I. vojenského mapování nazýván „Galgenberg“ (obr. 16). Dodnes jsou na temeni tohoto vrcholu v nadmořské výšce 629,5 m patrné relikty bývalého popraviště (obr. 41). Jedná se o zahloubenou čtvercovou jámu o rozměrech 350 x 350 cm a výškou dosahující od 105 do 125 cm. Pečlivě lícované kamenné zdivo bylo spojeno vápennou maltou, která je dodnes viditelná. Celková síla zdiva je odhadována na cca 90 cm (Kovář 2009a, 41-42).

### **6.1.2 Rožmberk nad Vltavou**

Statut města získal Rožmberk na sklonku 14. století. V únoru roku 1362 obdržel právo, které umožňovalo vynášet hrdelní rozsudky. Toto privilegium městu udělili bratři Petr, Jošt, Oldřich a Jan z Rožmberka. Jako většina měst v jižních Čechách, i Rožmberk o hrdelní právo přišel na základě patentu roku 1765. Z písemných pramenů se dochovaly dva záznamy o provedené exekuci, a to z roku 1594 a 1628 (Kovář 2009, 215).

Jako v případě Chvalšin, i rožmberská šibenice má stále viditelné relikty (obr. 45). Tyčila se nad údolím Vltavy vzdálena vzdušnou čarou 1300 metrů jihozápadně od

Dolního hradu. Na mapě I. vojenského mapování byla šibenice znázorněna jako kamenná stavba se třemi pilíři (obr. 17), ale s větší pravděpodobností měla pilíře čtyři. Zachované zdivo má sílu 85-90 cm a tvar obdélníku o rozměrech 5,75 x 5,90 metrů. Na západní straně je dochováno lépe a dosahuje výšky od 80 do 130 cm. Východní část zdiva je zčásti vyvalená dosahující výšky od 70 do 80 cm. Na severní i jižní straně jsou patrné průchody, z nichž jeden by mohl sloužit jako vchod do šibenice. Od roku 1999 se o relikty starají členové Skupiny historického šermu Vítkovci a Klubu přátel Rožmberka (*Kovář 2006, 201-202*).

## 7. VYHODNOCENÍ LOKALIT A ARCHEOLOGICKÝCH POZNATKŮ O POPRAVIŠTÍCH V JČ

### 7.1 Nedestruktivní archeologie

Jednou z možností, jak zkoumat památky historického hrdelního práva, jsou nedestruktivní metody archeologie. Jedná se o metody vyhodnocující archeologické prameny bez destruktivního zásahu či jen s nepatrným zásahem do terénu. Dnes je nedestruktivní archeologie členěna na čtyři širší skupiny s dvanácti podskupinami. První skupinou je dálkový průzkum, kam lze zařadit analýzu družicových a kolmých leteckých snímků spolu s prospekci z nízko letícího letounu. Druhá skupina představuje přírodovědné metody v archeologii s aplikací geofyzikálního měření, geochemické analýzy, ale i použití detektoru kovů. Třetí nedestruktivní metodou je povrchový průzkum. Jeho nejčastějším druhem jsou povrchové sběry a výzkum antropogenních tvarů reliéfu. Poslední skupina již vyžaduje určité destruktivní zásahy pod povrch terénu. Pokud se ale aplikují v plošně omezené míře a za dodržení stanoveného postupu, řadí se stále k metodám nedestruktivním. Jedná se o různé mikrosondáže, vzorkovací sondáže, vpichy a vrty (*Kuna 2004, 15-18*).

Při práci v terénu se provádějí prostorová měření, jejichž úkolem je určení vzájemné polohy bodů. Na toto měření lze využít buď jednoduché pomůcky typu pásma, nebo geodetické přístroje či přístroje satelitní navigace. Nejčastějším geodetickým přístrojem používaným v terénu je totální stanice. Práce spočívá v měření šikmé vzdálenosti a vertikálního a horizontálního úhlu, měřenému k bodu, který je vytyčený v terénu pomocí výtyčky s odrazovým hranolem pro laserový paprsek dálkoměru (*Kuna 2004, 394-397*).

Ke zpracování prostorových měření a dat jsou nejčastěji užívány geografické informační systémy (dále GIS). Jedná se o počítačové programy, které umí synchronizovat digitální mapy s výsledky měření. Základem je rozklad prostorových dat na jednotlivé vrstvy, které se dají vzájemně kombinovat, a lze mezi nimi provádět různé operace. Největší uplatnění má GIS v rámci nedestruktivní archeologie, kde ho lze využít například k analýze přírodního prostředí či k zanesení výskytu archeologických nálezů. Také lze pomocí tohoto programu vytvořit digitální výškopisné modely (DEM), z kterých lze například modelovat vodní síť či svažitost svahů. Pomocí GIS lze také provést analýzu dohledu, která stanoví oblast, jež je z předem vybraného bodu viditelná

(Kuna 2004, 426-431).

Jedna z nejdůležitějších vlastností archeologických dat je taková, že se jedná o data prostorová. V rámci nedestruktivní archeologie je jejich význam velmi vysoký, neboť umožňují stanovit cíl a hlavní východisko výzkumu při jejich studiu. Nejčastěji se jedná o data geografické povahy, jež lze získat převážně z map. Existuje velké množství druhů map v různých měřítkách – například topografické, katastrální, staré a speciální mapy (Kuna 2004, 379-380). Pro práci s geografickými informačními systémy je velice důležitá digitalizace různých map. V digitální podobě existují jak civilní, tak vojenské topografické mapy. Mají buď podobu rastrových map, či vektorových vrstev. Právě vektorové mapy se využívají při práci s GIS a jsou dostupné podle mapových listů, které poskytuje Český úřad zeměměřičský a katastrální. Nejpodrobnější mapou tohoto druhu je vektorová mapa vzniklá digitalizací Základní mapy 1:10 000 v projektu ZABAGED (Základní báze geografických dat České republiky) (Kuna 2004, 392-393).

Pro praktický příklad aplikace metod nedestruktivní archeologie byly vybrány relikty šibenic ve Chvalšínách a v Rožmberku nad Vltavou. Oba relikty byly zaměřeny totální stanicí typu Leica FlexLine TS02. Relikty chvalšinského popraviště byly zaměřeny 15. dubna 2014 na celkem 72 bodů a rožmberské popraviště 26. listopadu 2014 na celkový počet 165 bodů. Po korektním nastavení přístroje byla použita funkce „rychlé měření“ bez stanovení orientace na souřadnice či stanovisko, neboť naměřené body byly použity pouze na vytvoření modelu reliktní v programu ArcMap 10.

Funkcí „topo to raster“ byla z bodů vytvořena souvislá vrstva, poté funkcí „contour“ byly vytvořeny vrstevnice a následně funkcí „create TIN“ vznikla nepravidelná trojúhelníková síť. Výsledný 2D model se upravil v aplikaci ArcScene 10, která je již součástí ArcMap, na 3D model (obr. 47 a 48).

Český úřad zeměměřičský a katastrální poskytl mapové podklady pro Chvalšiny, Rožmberk nad Vltavou a Strakonice. Jednalo se jak o vrstevnicové plány z projektu ZABAGED (obr. 49) – 5 mapových listů 32-21-24; 32-23-04; 32-42-01; 32-42-06; 22-32-14, tak o mapy digitálního modelu reliéfu ČR 4. a 5. generace (DMR 4G a DMR 5G), pořízené leteckým laserovým skenováním výškopisu na území České republiky (obr. 50), kde měla vytvořená síť velikost bodů 5x5 metrů. Pro Chvalšiny a Rožmberk nad Vltavou byly použity mapové listy DMR 4G Volary 0-8, Český Krumlov 7-9 a

Vyšší Brod 7-0 a pro Strakonice listy Strakonice 7-3 a Strakonice 6-3 z DMR 5G.

Všechny mapové listy se dále upravovaly v aplikaci ArcMap 10. Vrstevnicové plány byly nejprve oříznuty a poté byly z jednotlivých listů k další práci použity pouze hlavní, zesílená a doplňková vrstevnice, aby se dosáhlo co nejuvěrnějšího reliéfu. Ostatní vrstvy by mohly reliéf negativně ovlivnit, neboť obsahují i moderní antropomorfní zásahy do terénu. Z vrstevnic byla dále vytvořena trojúhelníková síť funkcí „create TIN“ a výsledek se, stejně jako u modelů reliktních šibenic, upravil v aplikaci ArcScene 10 do 3D efektu. Podobně se upravovaly i mapové listy DMR 4G a 5G. Listy se skládaly z bodů, ze kterých se vytvořila souvislá rastrová vrstva funkcí „point to raster“. Dále už se postupovalo jako u vrstevnicových map, vytvořily se vrstevnice funkcí „contour“, z nich TIN a v ArcScene vznikl 3D model.

Vybrané mapové podklady se použily na tvorbu analýzy dohledu, která měla odůvodnit polohu vybranou pro popraviště. Pro Chvalšiny byla vybrána vytvořená mapa z DMR 4G a pro Rožmberk nad Vltavou a Strakonice mapa ZABAGED. Do map se zanesl bod v místě, kde se nachází město. Z tohoto bodu byla poté funkcí „viewshed“ vytvořena analýza viditelných a neviditelných míst. Viditelná místa byla zvýrazněna tmavší barvou pro lepší orientaci.

## 7.2 Vyhodnocení

V Čechách v průběhu 16. - 18. století působilo téměř 400 měst s hrdelním právem. Například v bývalém Prácheňském kraji existovalo 22 těchto městeček. Redukci hrdelních soudů přinesla až reforma soudnictví Marie Terezie, k níž došlo v srpnu 1765. Došlo k tak zásadnímu snížení městských hrdelních soudů, že jich z původních 384 zbylo pouhých 29. V Prácheňském kraji zůstalo toto právo pouze Písku.

Každé město s hrdelním právem mělo zpravidla dvě popraviště. Jednalo se o šibenici a stínadla. Stínadla se do dnešní doby nedochovala, protože se jednalo pouze o dřevěnou stavbu. Připomínají je pouze pomístní názvy. Šibenice byly buď dřevěné, nedochované, nebo kamenné stavby nejčastěji kruhového půdorysu. Na některých místech ještě dnes lze spatřit zbytky kamenných reliktních. V dnešní době je evidováno 10 viditelných pozůstatků, ovšem toto číslo není konečné. Nejsou například uváděny relikty šibenic ve Chvalšínách a Rožmberku nad Vltavou a sporné objekty se nacházejí i

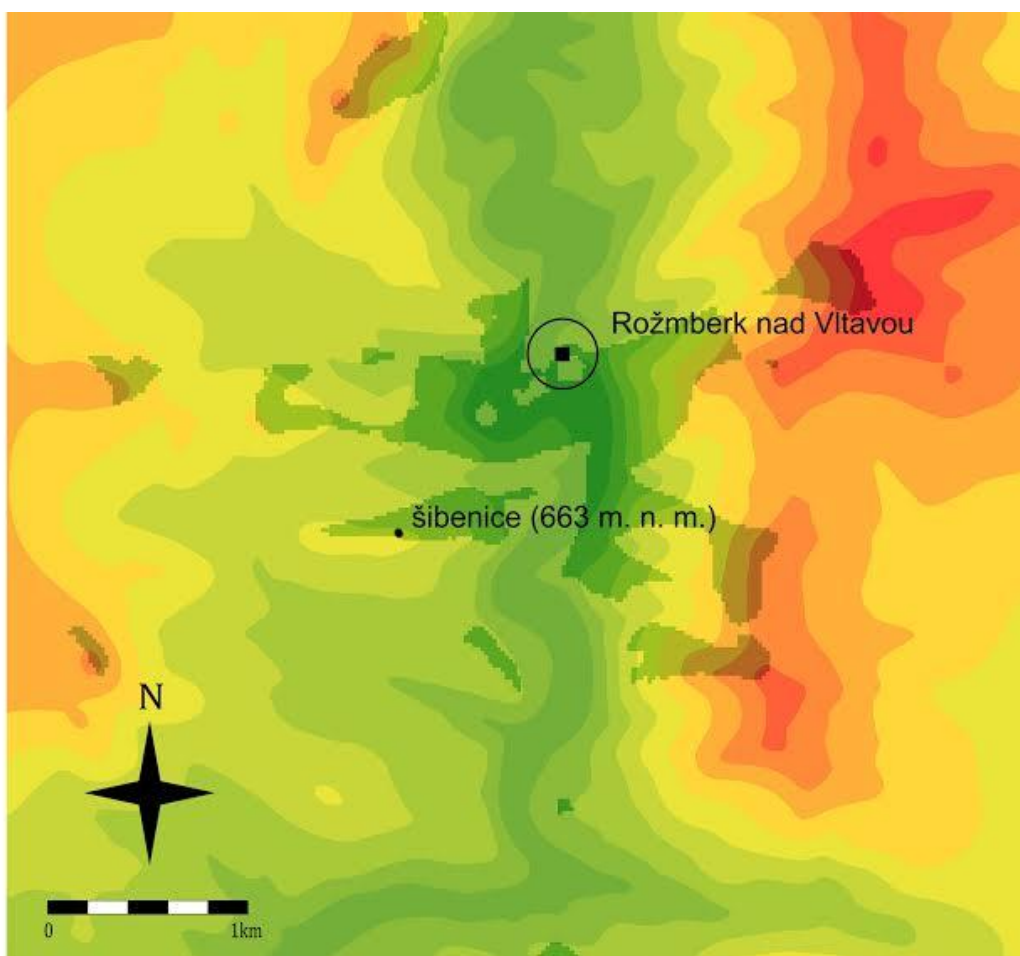
v Soběslavi a Přídolí.

Šibenice měly být umístěné v tehdejší krajině tak, aby byly dobře viditelné, a tím odrazovat případné delikventy před spácháním zločinu. Stávaly proto na dominantních místech, většinou na vrcholech kopců, na které bylo z měst dobře vidět, a také v blízkosti hlavních cest. Délka cesty a převýšení z městečka k popravišti, které musel odsouzený podstoupit, záviselo na možnostech okolního terénního reliéfu. V Bechyňském kraji bylo toto rozmezí velmi různorodé. V plochých oblastech se jednalo o převýšení 0-40 m, na Českomoravské vrchovině 50-100 m a na Šumavě od 60 m výše. Největšího převýšení dosahovala šibenice v Rožmberku nad Vltavou, a to 135 m. Najdou se však i výjimky, kdy výrazná poloha byla umístěná níže než městečko (například Chýnov). Zato vzdušná vzdálenost popraviště od centra města v Bechyňském kraji bývala podobná. Jednalo se o rozmezí 0,5-2,5 km, nejčastěji však 1-1,5 km (Kovář 2009, 182-183). V bývalém Prácheňském kraji se lišila jak vzdušná vzdálenost mezi náměstím a šibenicí, tak převýšení terénu. Vzdušná vzdálenost se pohybovala od 450 m (Rabí) do 2100 m (Kasejovice). Nejčastěji se však jednalo o vzdálenost kolem 1300 m. Existují ovšem i výjimky, například Vyšší Brod měl svou šibenici vzdálenou vzdušnou čarou dokonce 5600 m. Převýšení i zde záviselo na terénním reliéfu. Vyšší je v oblasti Šumavy a podhorských oblastí (nejvýše Sušice se 147 m) a nejméně na rovinatém terénu, které má kolem sebe například Blatná, a kasejovická šibenice byla dokonce níže, než samotné město (Fröhlich 2006, 946).

Pravidlo umístění popraviště na dobře viditelném místě z měst a v blízkosti hlavních komunikací potvrzují i analýzy dohledu vytvořené na základě mapových listů v programu ArcMap 10.

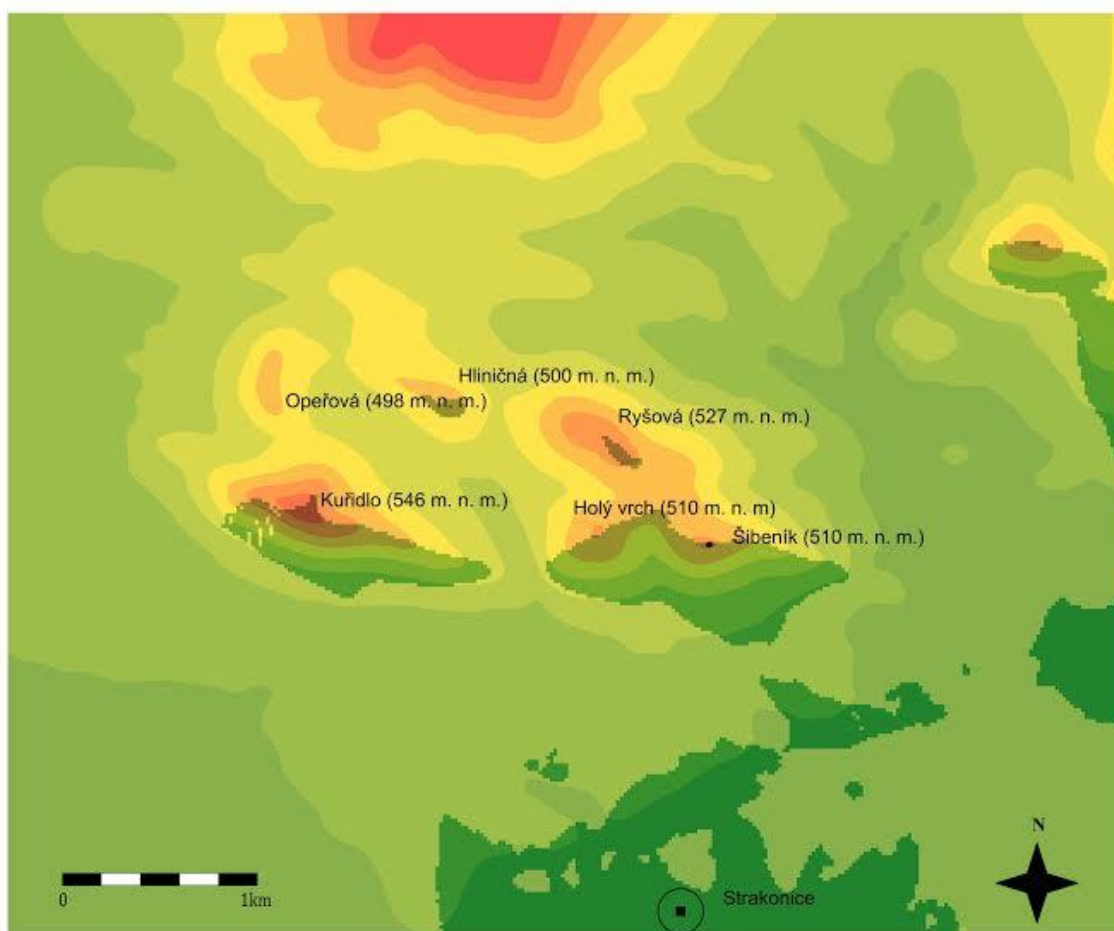
I když se rožmberská šibenice nacházela přibližně 1300 m jihozápadně vzdušnou čarou od areálu Dolního hradu, z analýzy lze zjistit, že i tak byl Šibeniční kopec lehce viditelný (obr. 51).





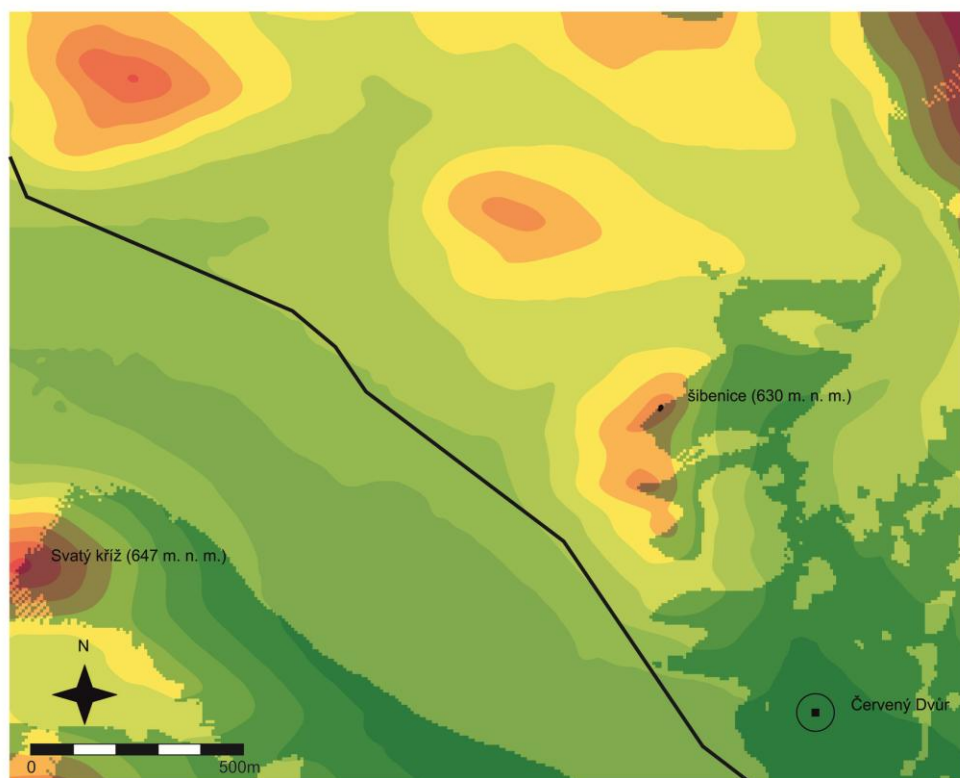
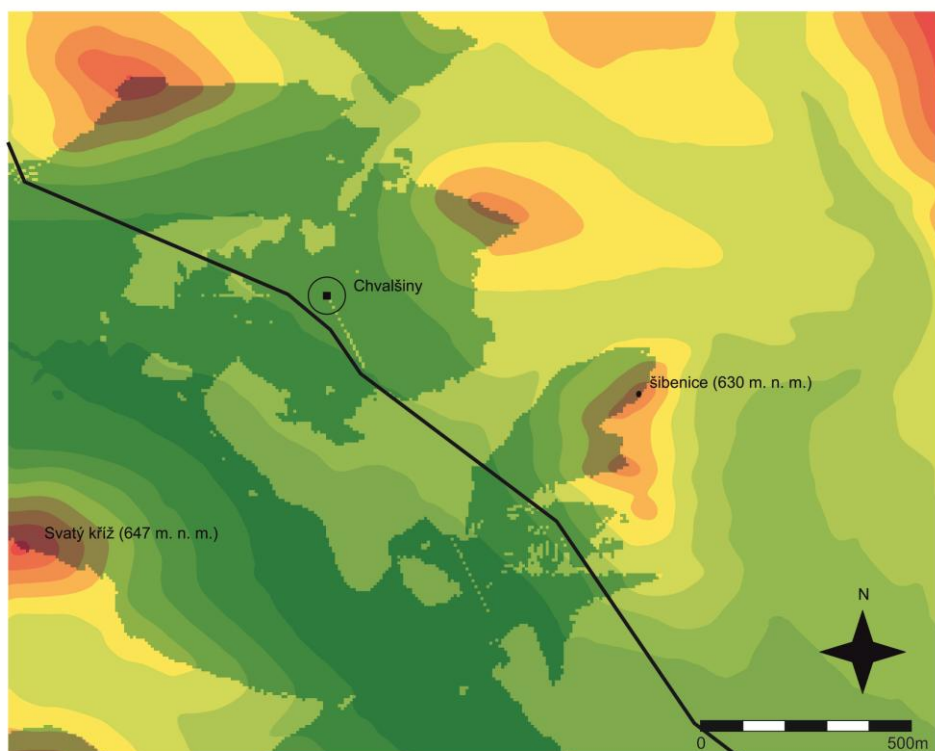
Obr. 51: Analýza dohledu pro Rožmberk nad Vltavou, tmavě znázorněna viditelná místa. Vytvořeno v programu ArcMap 10.

Z centra Strakonice se dalo dohlédnout na více vrchů. Jednalo se o Holý vrch, Kuřidlo a Šibeník. Kuřidlo je sice nejvyšší, s nadmořskou výškou 546 metrů, ale od centra města je vzdušnou čarou vzdáleno téměř 2 km. Holý vrch a Šibeník mají stejnou nadmořskou výšku 510 m a vzdušná vzdálenost se liší o 100 m, blíže se nachází Šibeník (1500 m), proto byl nejspíše vybrán pro umístění popraviště (obr. 52).



Obr. 52: Analýza dohledu pro Strakonice, tmavě znázorněna viditelná místa. Vytvořeno v programu ArcMap 10.

I z městečka Chvalšín bylo vidět na více vrcholů, ale když se analýza provede i z nedalekého zámku Červený dvůr, který v době fungování šibenice hrál jistě důležitou roli, v úvahu tak připadá pouze Šibeniční kopec v nadmořské výšce 630 metrů a Svatý kříž s výškou 647 metrů. Šibeniční kopec byl pro popraviště nejspíše vybrán ze dvou důvodů. Nacházel se od obou míst přibližně ve stejné vzdálenosti a to cca 1 km vzdušnou čarou a také byl blíže silnici spojující Chvalšiny s Českým Krumlovem (obr. 53).



Obr. 53: Analýza dohledu pro Chvalšiny a zámek Červený Dvůr, tmavě znázorněna viditelná místa. Vytvořeno v programu ArcMap 10.

## 8. ZÁVĚR

Cílem rešeršní práce bylo představit obor právní archeologie a jeho vznik. Dále obecně popsat vnímání smrti ve středověku a raném novověku se zaměřením se na vývoj trestního práva a hrdelní tresty pro lidi na okraji společnosti. Ti totiž nejčastěji končili na šibenicích, které jsou předmětem studia archeologů v oboru právní archeologie. Byl podán základní přehled podoby šibenic a jejich lokalizace a pořízen soupis vybraných lokalit na území nejen jižních Čech, ale i celé České republiky.

Studiem míst a předmětů týkajících se historického hrdelního práva se zabývá odvětví nesoucí název právní archeologie. I když se toto odvětví vyvíjelo již od 19. století, do podvědomí odborné veřejnosti se zatím moc nedostalo. V posledních letech se konaly konference na toto téma, například v roce 2011 v Brně, ze které vzešel sborník Právní archeologie. Navzdory slovu „archeologie“ v názvu neobsahoval sborník žádný článek napsaný archeologem z praxe. Všichni autoři byli právníky z různých institucí po celé České republice. Z toho lze usuzovat, že není dosud rozvinutá ani mezioborová spolupráce. Je to dáno nejspíše tím, že archeologie je odkázaná pouze na relikty někdejších popravišť, kterých není mnoho, zatímco ostatní hmotné právní památky jako erby, mince, věznice a jejich mobiliář a další jsou velmi hojné. Pro lepší poznání této problematiky z hlediska archeologie by tak bylo třeba provést další výzkumy popravišť. Jako nadějně lokality by měly být podrobeny výzkumu relikty šibenic ve Strakoncích a Blatné a také údajné relikty v Soběslavi a Přídolí, kde by výzkum potvrdil, zda objekty na těchto lokalitách jsou opravdu pozůstatky popravišť. Mimo jižní Čechy by za nadějně lokality platily Klatovy, Nepomuk či Rabštejn nad Střelou.

Cílem praktické části bakalářské práce bylo zaměření vybraných reliktních popravišť totální stanicí, následné zpracování naměřených bodů v programu ArcGIS a vytvoření modelu reliktních. Dále byly zpracovány mapové podklady poskytnuté Českým úřadem zeměměřičským a katastrálním a z nich vytvořena analýza dohledu, která byla vyhodnocena v kapitole 7.

## 9. LITERATURA A PRAMENY

*Adamová, K.* 1971: Za systematické rozvíjení československé právní archeologie, *Právněhistorické studie* 16, 255-266.

- 2010: Tajemství právní archeologie, *Časopis společnosti přátel starožitností* 118, 146-149.

*Adamová, K. – Lojek, A.* 2011: O sochách Rolandů v Čechách. In: K. Schelle (ed), *Právní archeologie. Sborník z mezinárodní vědecké konference, Ostrava*, 58-62.

*Aries, P.* 2000: *Dějiny smrti I.* Praha.

- 2000a: *Dějiny smrti II.* Praha.

*Busínský, V.* 2005: I pranýře jsou drobné památky. In: *Sborník Společnosti pro výzkum kamenných křížů: výběr z prací členů společnosti, Aš*, 84-86.

*Bůžek, V. – Hrdlička, J. – Král, P. – Vybíral, Z.* 2002: Věk urozených. *Šlechta v českých zemích na prahu novověku. Praha-Litomyšl.*

*Bůžek, V. – Král, P. (edd.)* 2007: *Paměť urozenosti.* Praha.

*Dietl, J. – Kučera, A.* 2005: Pranýře a popraviště v Čechách a na Moravě v evidenci společnosti. In: *Sborník Společnosti pro výzkum kamenných křížů: výběr z prací členů společnosti, Aš*, 87-89.

*van Dülmen, R.* 2001: *Divadlo hrůzy.* Praha.

- 2003: *Bezectní lidé. O katech, děvkách a mlynářích. Nepočestnost a sociální izolace v raném novověku.* Praha.

*Feltová, L.* 2005: Slavkovské popraviště. In: *Sborník Společnosti pro výzkum kamenných křížů: výběr z prací členů společnosti, Aš*, 42-43.

*Fiala, J.* 2007: Olomoucké šibenice. In: *Acta historica et museologica Universitatis Silesianae Opaviensis 7. Sborník k 70. narozeninám prof. PhDr. Dušana Uhlíře, CSc,* Opava, 455-462.

*Francek, J.* 1995: K vývoji hrdelního soudnictví v Čechách. In: *Francek – Šimek edd.* 1995, 15-20.

- 2007: *Zločin a trest v českých dějinách.* Praha.

- 2011: *Velké dějiny zemí koruny české. Zločinnost a bezpráví.* Litomyšl, Praha.

*Francek, J. – Šimek, T. edd.* 1995: *Hrdelní soudnictví českých zemí. Soupis pramenů a literatury.* Praha.

- Fröhlich, J.* 2006: Poloha a podoba popravišť Prácheňského kraje, *Archeologie ve středních Čechách* 10/2, 945-957.
- Gulczyński, A.* 2011: Witolda Maisla koncepcje archeologii prawnej, *Symbol a symbolika v právu* 2006, 15-23.
- Hajšman, J. – Sokol, P.* 2010: Po stopách plzeňské spravedlnosti. Historie a topografie hrdelního soudnictví. Domažlice.
- Halama, O.* 2007: Obludám nočním tváří v tvář. In: *Církev a smrt. Institucionalizace smrti v raném novověku*, 55-68.
- Horna, R.* 1941: Pranýř. O některých zachovaných pranýřích v našich a okolních zemích. Praha.
- Klabouch, J.* 1967: Staré české soudnictví. Praha.
- Knoll, V.* 2011: O katovských mečích. In: K. Schelle (ed), *Právní archeologie. Sborník z mezinárodní vědecké konference*, Ostrava, 63-68.
- Kovář, D.* 2006: Pozůstatek popraviště u Rožmberka nad Vltavou, *Výběr* 43 (č. 3), 200-208.
- 2009: Historická popraviště Bechyňského kraje. Přehled a zhodnocení
  - 2009a: Pozůstatek popraviště u Chvalšín na Českokrumlovsku, *Výběr* 46 (č. 1), 41-45.
- průzkumu z let 2006-2009, *Archeologické výzkumy v jižních Čechách* 22, 177-258.
- Král, P.* 2004: Smrt a pohřby české šlechty na počátku novověku. České Budějovice.
- 2007: Knihy o dobrém umírání v českém prostředí ve druhé polovině 16. a první půli 17. století. In: *Církev a smrt. Institucionalizace smrti v raném novověku*, 7-22.
- Kuna, M. a kol.* 2004: *Nedestruktivní archeologie. Teorie, metody a cíle*. Praha.
- Kyselý, R.* 2006: Zvířecí kosterní pozůstatky z popraviště ve Vodňanech, *Archeologické rozhledy* 58, 813-814.
- Likovský, J. – Velemínský, P.* 2006: Lidské kostrové pozůstatky z popraviště ve Vodňanech, *Archeologické rozhledy* 58, 810-812.
- Maisel, W.* 1989: *Archeologia prawna Europy*. Warszawa-Poznań.
- Malý, K.* 1995: *České právo v minulosti*. Praha.
- Mašková, P.* 2005: K otázce interpretace kostrového pohřebiště „s projevy vampyrismu“ v Čelákovících, *Studia mediaevalia Pragensia* 5, 9-19.

- Mašková, P. – Michálek, J.* 2006: Archeologický výzkum v poloze „Na šibenici“ ve Vodňanech (okres Strakonice). Příspěvek k archeologii popravišť v Čechách, *Archeologické rozhledy* 58, 790-809.
- Michálek, J.* 2006: Topograficko-archeologický průzkum a výzkum šibenic v okrese Strakonice v letech 1995-2005 (předběžná zpráva), *Archeologické výzkumy v jižních Čechách* 19, 303-323.
- Monestier, M.* 1998: *Historie trestu smrti*. Praha.
- Navrátilová, A.* 2004: *Narození a smrt v české lidové kultuře*. Praha.
- Ohler, N.* 2001: *Umírání a smrt ve středověku*. Jihlava.
- Pánek, J.* 1984: Městské hrdelní soudnictví v raně feudálních Čechách, *Československý časopis historický* 32, 693-728.
- Pešta, J.* 2012: Písecké popravy a popraviště v 19. století, *Jihočeský sborník historický* 81, 195-231.
- Podborský, V.* 2008: *Dějiny pravěku a rané doby dějinné*. Brno.
- Schelle, K.* 2006: K historii právní archeologie, *Symbol a symbolika v právu*, 60-62.
- ed. 2011: *Právní archeologie. Sborník z mezinárodní vědecké konference*. Ostrava.
- Skutil, J.* 1948: Městské popraviště v Třebíči a jeho pozůstatky. In: Č. Sameš, *První ročenka městského musea, okresního a městského archivu v Třebíči*, Třebíč, 77-80.
- Smetánka, Z.* 2003: *Archeologické etudy*. Praha.
- Sokol, P.* 2003: Hrdelní kriminalita v 16. a první polovině 17. století, *Folia Historica Bohemica* 20, 7-106.
- 2003a: Šibenice v Bečově nad Teplou a archeologie popravišť, *Archeologické rozhledy* 55, 736-766.
- 2003b: Šibenice v Bečově nad Teplou, hrdelní soudnictví a archeologie, *Západočeský historický sborník* 8, 101-127.
- 2011: Šibenice u Přimdy, okres Tachov. Z výsledků systematického povrchového průzkumu šibeničních vrchů západních Čech, *Archeologie západních Čech* 2, 182-188.
- Šindelář, V.* 1997: *Cesta na popraviště*. Praha.
- Špaček, J.* 2009: Poznámky k nové interpretaci pohřebiště s projevy vampyrismu a několik poznámek k otázce soudnictví městečka Čelákovic, *Středočeský sborník historický* 35, 185-205.
- Štarha, I.* 1995: K vývoji hrdelního soudnictví na Moravě. In: Francek – Šimek edd.

1995, 21-27.

*Tomíček, R.* 1998: Slavkovské popraviště. In: R. Tomíček, *Obrázky ze života města Horní Slavkov: lidé a události, Sokolov*, 85-91.

*Unger, J.* 2006: Pohřební ritus 1. až 20. století v Evropě z antropologicko-archeologické perspektivy. Brno.

- 2000: Pohřební ritus městského obyvatelstva 13. až 18. století v archeologických pramenech Moravy a Slezska, *Archaeologia historica* 25, 335-356.

*Urfus, V.* 2005: Tajemní Rolandi. In: *Sborník Společnosti pro výzkum kamenných křížů: výběr z prací členů společnosti, Aš*, 90-93.

*Wojtucki, D.* 1999: Szubienice w Województwie Dolnośląskim. Wrocław.

- 2005: Popraviště v Čechách a na Moravě od 16. do 19. století. In: *Sborník Společnosti pro výzkum kamenných křížů: výběr z prací členů společnosti, Aš*, 27-41.

### **Internetové zdroje:**

<http://www.npu.cz/news/15349-n/> (poslední přístup 26. 1. 2015)

<http://www.slavkovsky-les.cz/zajimava-mista-slavkovskeho-lesa/popraviste-v-hornim-slavkove2/> (poslední přístup 25. 1. 2015)

<http://www.muzeum-as.cz/kamenne-krize> (poslední přístup 22. 2. 2015)

<http://www.prachensko.eu/historie> (poslední přístup 5. 3. 2015)

<http://mapire.eu/en/map/collection/firstsurvey/?zoom=14&lat=48.97418&lon=14.50022> (poslední přístup 14. 1. 2015)

<http://mapire.eu/en/map/collection/secondsurvey/?zoom=14&lat=49.71471&lon=12.78413> (poslední přístup 14. 1. 2015)

[http://mapire.eu/en/map/hkf\\_75e/?zoom=14&lat=49.43538&lon=12.93246](http://mapire.eu/en/map/hkf_75e/?zoom=14&lat=49.43538&lon=12.93246) (poslední přístup 14. 1. 2015)

<http://mapire.eu/en/map/collection/firstsurvey/?zoom=14&lat=49.26493&lon=13.91189> (poslední přístup 14. 1. 2015)

<http://mapire.eu/en/map/collection/firstsurvey/?zoom=15&lat=48.85313&lon=14.22069> (poslední přístup 14. 1. 2015)

<http://idnes.cz/6kv6h> (poslední přístup 31. 3. 2015)



## 10. SEZNAM PŘÍLOH

- Obr. 1: Ars moriendi, dřevořez, konec 15. století (*Král 2004, 37*)
- Obr. 2: Duše opouští tělo zemřelého, dřevořez, okolo roku 1500 (*Král 2004, 119*)
- Obr. 3: Palečnice (*Francek 2007, 179*)
- Obr. 4: Španělská bota (*foto autorka*)
- Obr. 5: Hrdelní tresty (*Dülmen 2001, 169*)
- Obr. 6: Čtvrcení (*Dülmen 2001, 121*)
- Obr. 7: Vypalovací cejch se znakem šibenice (*foto autorka*)
- Obr. 8: Potupná maska jako součást trestu vystavení na pranýři (*Francek 2007, 177*)
- Obr. 9: Práva městská Pavla Kristiána z Koldína z roku 1579 (*foto autorka*)
- Obr. 10: Hrdelní řád Josefa I. (Constitutio criminalis Josephina) z roku 1708 (*Francek 2007, 29*)
- Obr. 11: Constitutio criminalis Theresiana, titulní strana zákoníku Marie Terezie (*Francek 2007, 47*)
- Obr. 12: České Budějovice – šibenice na 1. vojenském mapování (<http://mapire.eu/en/map/collection/firstsurvey/?zoom=14&lat=48.97418&lon=14.50022>)
- Obr. 13: Bor na Tachovsku - pomístní název dokládající šibenici na 2. vojenském mapování (<http://mapire.eu/en/map/collection/secondsurvey/?zoom=14&lat=49.71471&lon=12.78413>)
- Obr. 14: Domažlice – pomístní názvy Šibenice a U spravedlnosti dokládající historické popraviště na 3. vojenském mapování ([http://mapire.eu/en/map/hkf\\_75e/?zoom=14&lat=49.43538&lon=12.93246](http://mapire.eu/en/map/hkf_75e/?zoom=14&lat=49.43538&lon=12.93246))
- Obr. 15: Strakonice – šibenice na 1. vojenském mapování (<http://mapire.eu/en/map/collection/firstsurvey/?zoom=14&lat=49.26493&lon=13.91189>)
- Obr. 16: Chvalšiny – šibenice na 1. vojenském mapování

(<http://mapire.eu/en/map/collection/firstsurvey/?zoom=15&lat=48.85313&lon=14.22069>)

- Obr. 17: Rožmberk nad Vltavou – šibenice na 1. vojenském mapování (<http://mapire.eu/en/map/collection/firstsurvey/?zoom=14&lat=48.6528&lon=14.38074>)
- Obr. 18: Kolenová a dvojsloupá šibenice (Wojtucki 1999, 7)
- Obr. 19: Vícesloupová dřevěná šibenice (Wojtucki 1999, 8)
- Obr. 20: Kamenná šibenice čtvercového a kruhového půdorysu (Wojtucki 1999, 9)
- Obr. 21: Bečov nad Teplou – stav před výzkumem (Sokol 2003b, 119)
- Obr. 22: Bečov nad Teplou – stav během výzkumu (Sokol 2003b, 120)
- Obr. 23: Bečov nad Teplou – pohled od JV po výzkumu (Sokol 2003b, 121)
- Obr. 24: Přimda – plán reliktu, zaměřeno pásmem 2007 (Sokol 2011, 183)
- Obr. 25: Přimda – pohled od SV před výzkumem (Sokol 2011, 183)
- Obr. 26: Přimda – pohled od SV po výzkumu (<http://www.npu.cz/news/15349-n/>)
- Obr. 27: Popraviště v Horním Slavkově (<http://www.slavkovsky-les.cz/zajimavymista-slavkovskeho-lesa/popraviste-v-hornim-slavkove2/>)
- Obr. 28: Popraviště v Železném Brodě (Francek 2007, 62)
- Obr. 29: Plzeň na Willenbergově veduté z roku 1602. V pravém dolním rohu šibenice (Hajšman – Sokol 2010, 90)
- Obr. 30: Katovský meč, 16. století, Musée militaire vaudois, Château de Morges (Knoll 2011, příloha 07)
- Obr. 31: Katovský meč, 17. století, gravírované vyobrazení Justiti, Erfurt Stadtmuseum (Knoll 2011, příloha 08)
- Obr. 32: Roland v Chebu, ČR, kopie od akademického sochaře J. Živného z roku 1981 (Adamová – Lojek 2011, příloha 8)
- Obr. 33: Roland v Brémách, SRN, postaven roku 1412 (Adamová – Lojek 2011, příloha 7)
- Obr. 34: Pranýř v podobě klece z roku 1587 ze Soběslavi (Horna 1941, č. 10)
- Obr. 35: vlevo: pranýř v Borovanech ze 17. století; vpravo: pranýř v Ledenicích z druhé poloviny 17. století (Horna 1941, č. 24 a 25)

- Obr. 36: vlevo: pranýř v Přídolí z roku 1592; vpravo: pranýř ve Chvalšínách z roku 1690 (*Horna 1941, č. 44 a 46*)
- Obr. 37: Vodňany - plán rozložení sond. Šrafovaně nezkoumané plochy (*Mašková – Michálek 2006, 795*)
- Obr. 38: Kamenné základy šibenice v Blatné (*Fröhlich 2006, 948*)
- Obr. 39: Šibenice nad Prachaticemi na výřezu Willenbergovy veduty (*Fröhlich 2006, 946*)
- Obr. 40: Šibeniční vrch ve Chvalšínách (*foto autorka*)
- Obr. 41: Relikty chvalšinského popraviště (*foto autorka*)
- Obr. 42: Přídolí, pohled přes městečko na Šibeniční vrch (*Kovář 2009, 249*)
- Obr. 43: Přídolí – půdorys reliktu na Šibeničním vrchu, který by hypoteticky mohl být pozůstatkem popraviště (*Kovář 2009, 249*)
- Obr. 44: Šibeniční vrch v Rožmberku nad Vltavou (*foto autorka*)
- Obr. 45: Relikty rožmberského popraviště (*foto autorka*)
- Obr. 46: Soběslav – terénní útvar na Račí hoře, možný zbytek šibenice (*Kovář 2009, 254*)
- Obr. 47: Model reliktní šibenice ve Chvalšínách. Vytvořeno v programu ArcGIS 10.
- Obr. 48: Model reliktní šibenice v Rožmberku nad Vltavou. Vytvořeno v programu ArcGIS 10.
- Obr. 49: Vrstevnicový plán z projektu ZABAGED pro Strakonice (nahore) a Chvalšiny (dole), kroužkem znázorněn Šibeniční vrch, upraveno v aplikaci ArcScene 10.
- Obr. 50: Digitální model reliéfu 4. generace (DMR 4G) pro Chvalšiny, v kroužku Šibeniční vrch, upraveno v aplikaci ArcScene 10.
- Obr. 51: Analýza dohledu pro Rožmberk nad Vltavou, tmavě znázorněna viditelná místa. Vytvořeno v programu ArcMap 10.
- Obr. 52: Analýza dohledu pro Strakonice, tmavě znázorněna viditelná místa. Vytvořeno v programu ArcMap 10.
- Obr. 53: Analýza dohledu pro Chvalšiny a zámek Červený Dvůr, tmavě znázorněna viditelná místa. Vytvořeno v programu ArcMap 10.

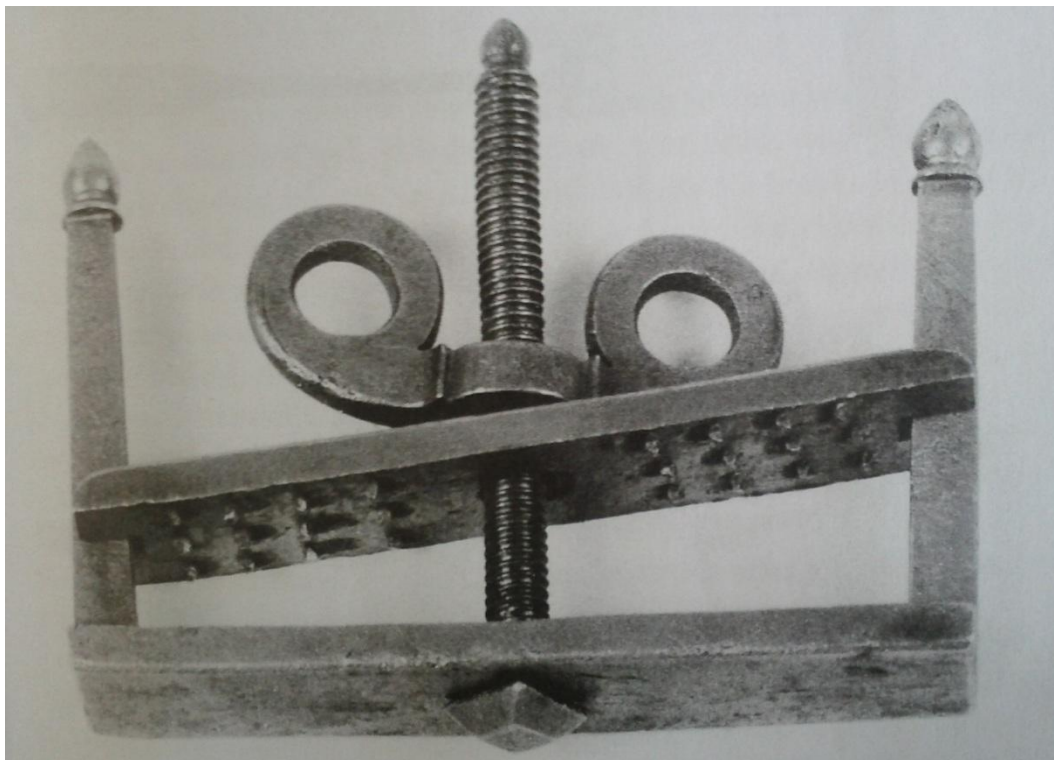
## 11. PŘÍLOHY



Obr. 1: Ars moriendi, dřevořez, konec 15. století (*Král 2004, 37*)



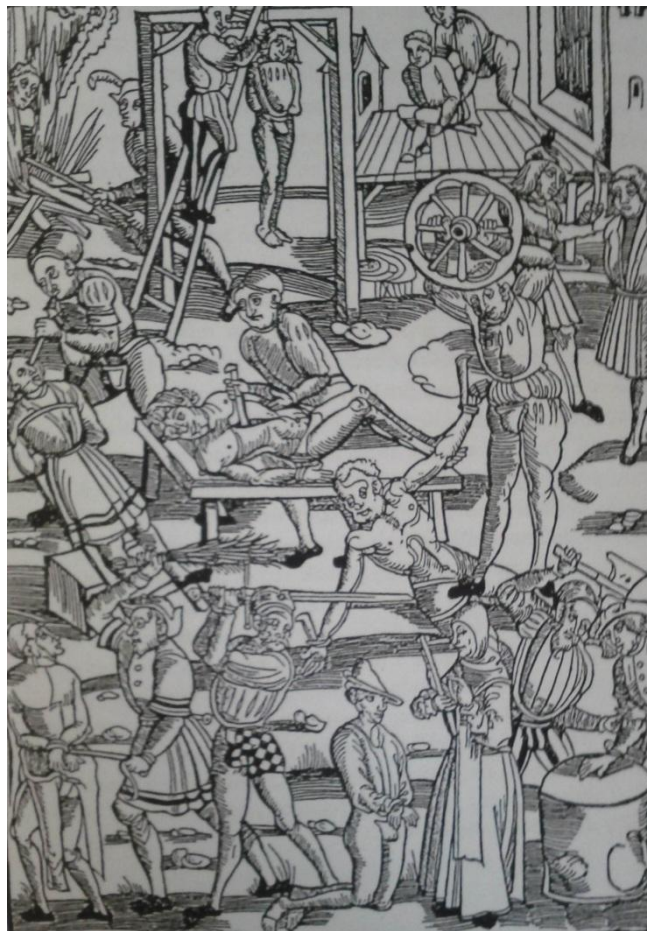
Obr. 2: Duše opouští tělo zemřelého, dřevořez, okolo roku 1500 (*Král 2004, 119*)



Obr. 3: Palečnice (*Francek 2007, 179*)



Obr. 4: Španělská bota (*foto autorka*)



Obr. 5: Hrdelní tresty (*Dülmen 2001, 169*)



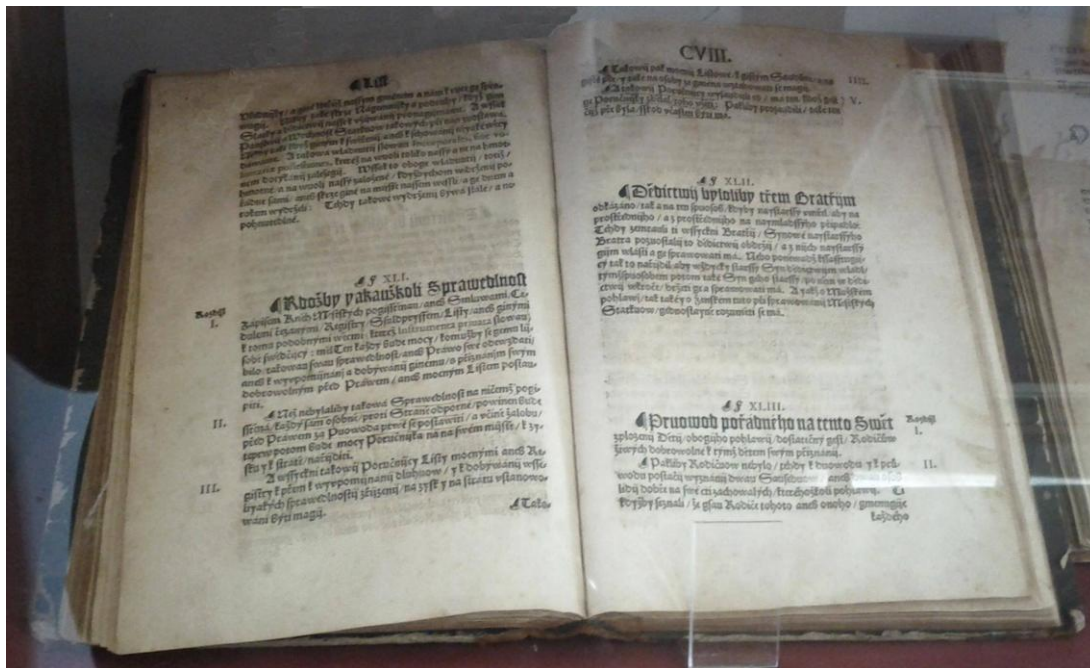
Obr. 6: Čtvrcení (*Dülmen 2001, 121*)



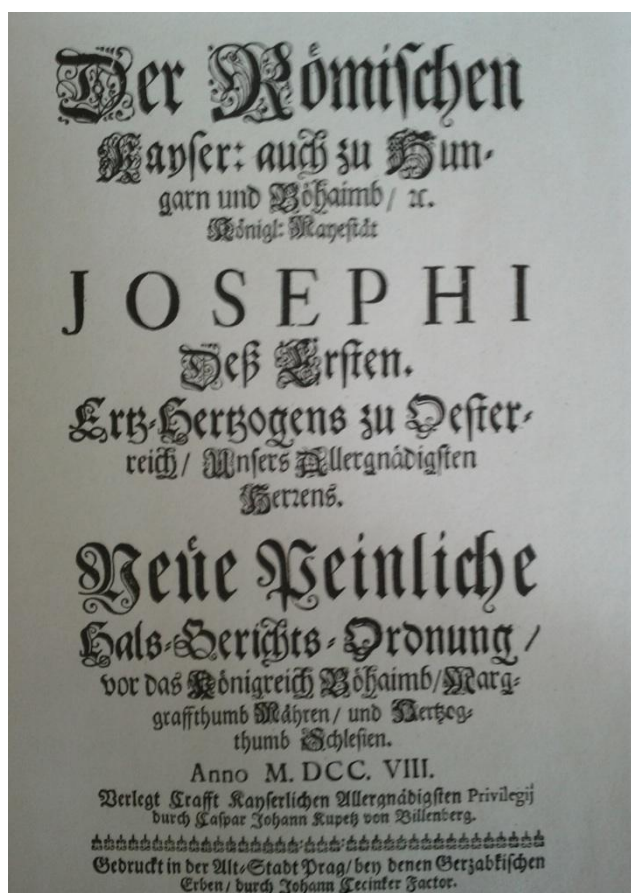
Obr. 7: Vypalovací cejch se znakem šibenice (foto autorka)



Obr. 8: Potupná maska jako součást trestu vystavení na pranýři (Francek 2007, 177)



Obr. 9: Práva městská Pavla Kristiána z Koldína z roku 1579 (foto autorka)



Obr. 10: Hrdelní řád Josefa I. (Constitutio criminalis Josephina) z roku 1708 (Francek 2007, 29)



CONSTITUTIO CRIMINALIS  
THERESIANA.

a n e b

Rímské Císařské w Uhřích a Cechách zč. zč. Královské  
Apollolské

M i l o s t i

Marie Terezie

Arce-Knežny Rakouské, zč. zč.

h r d e l n j

V r á w n j K z á d.

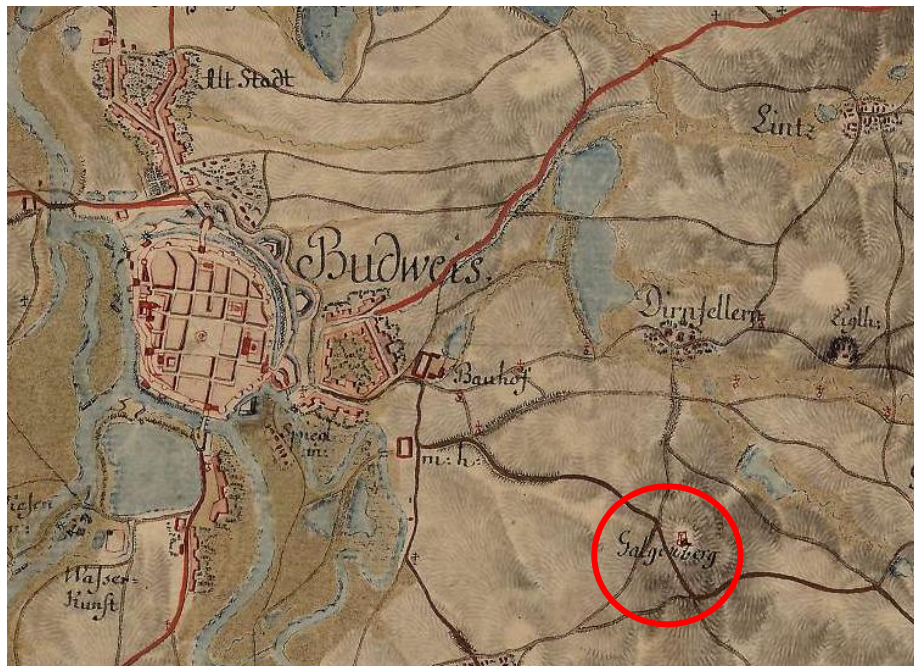


W w j d n i,

Wytisštěný v Jána Tomáše vrozeného z Trattnern,  
Císařsko, Královského Dworského Impresora.

1 7 6 9.

Obr. 11: Constitutio criminalis Theresiana, titulní strana zákoníku Marie Terezie  
(Francek 2007, 47)



Obr. 12: České Budějovice – šibenice na 1. vojenském mapování

(<http://mapire.eu/en/map/collection/firstsurvey/?zoom=14&lat=48.97418&lon=14.500>

22)



Obr. 13: Bor na Tachovsku - pomístní název dokládající šibenici na 2. vojenském mapování

(<http://mapire.eu/en/map/collection/secondsurvey/?zoom=14&lat=49.71471&lon=12.7>

8413)



Obr. 14: Domažlice – pomístní názvy Šibenice a U spravedlnosti dokládající historické popraviště na 3. vojenském mapování

([http://mapire.eu/en/map/hkf\\_75e/?zoom=14&lat=49.43538&lon=12.93246](http://mapire.eu/en/map/hkf_75e/?zoom=14&lat=49.43538&lon=12.93246))



Obr. 15: Strakonice – šibenice na 1. vojenském mapování

(<http://mapire.eu/en/map/collection/firstsurvey/?zoom=14&lat=49.26493&lon=13.911>)



Obr. 16: Chvalšiny – šibenice na 1. vojenském mapování

(<http://mapire.eu/en/map/collection/firstsurvey/?zoom=15&lat=48.85313&lon=14.220>

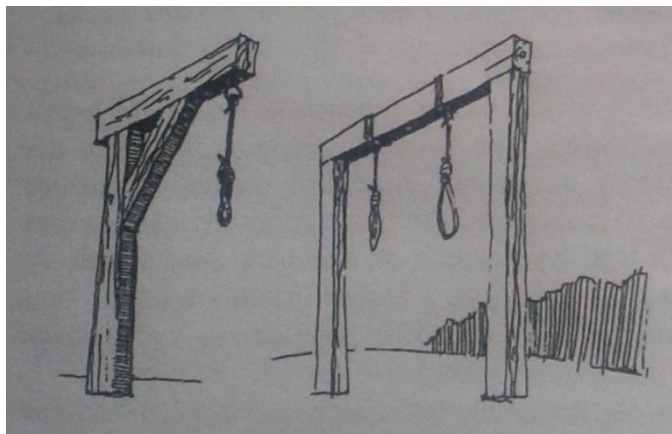
69)



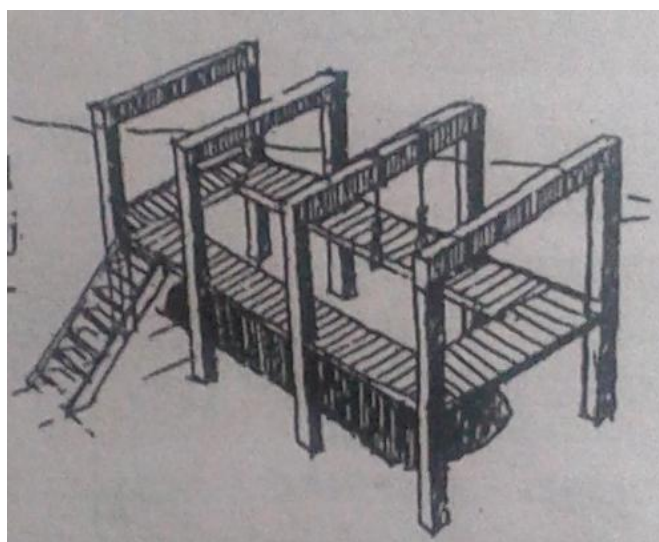
Obr. 17: Rožmberk nad Vltavou – šibenice na 1. vojenském mapování

(<http://mapire.eu/en/map/collection/firstsurvey/?zoom=14&lat=48.6528&lon=14.3807>

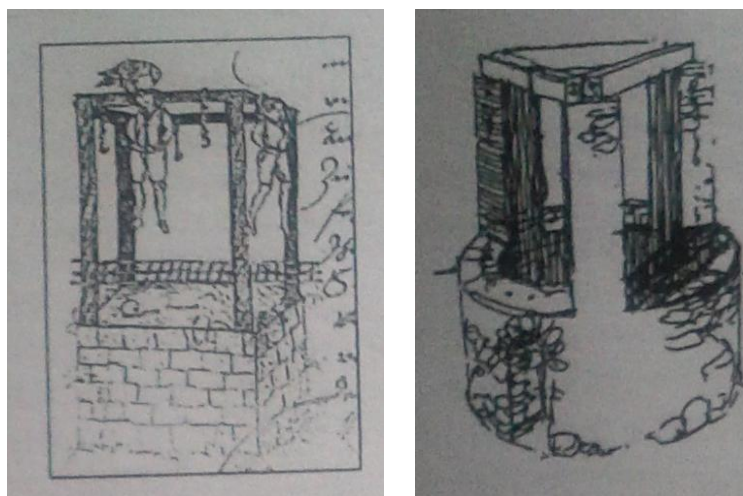
4)



Obr. 18: Kolenová a dvojsloupá šibenice (Wojtucki 1999, 7)



Obr. 19: Vícesloupová dřevěná šibenice (Wojtucki 1999, 8)



Obr. 20: Kamenná šibenice čtvercového a kruhového půdorysu (Wojtucki 1999, 9)



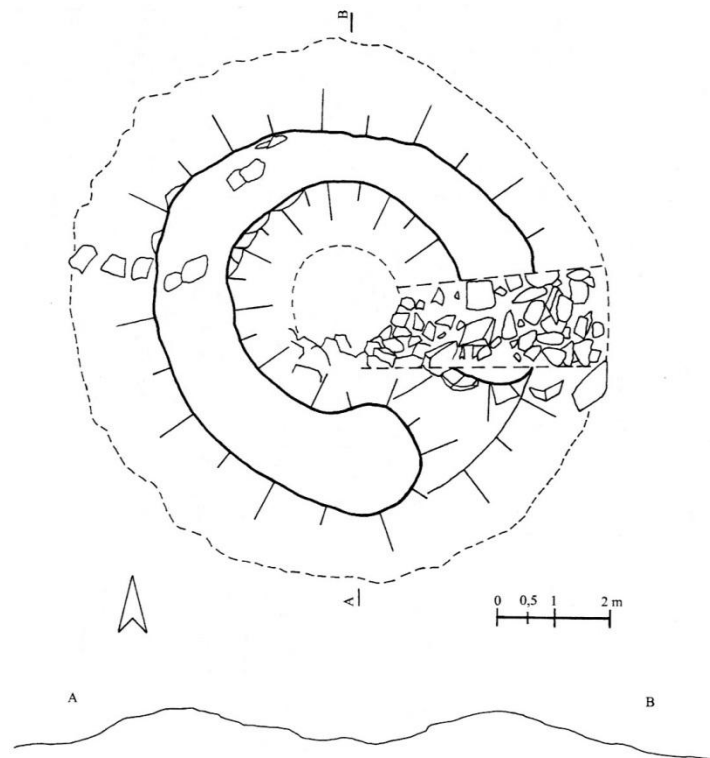
Obr. 21: Bečov nad Teplou – stav před výzkumem (*Sokol 2003b*, 119)



Obr. 22: Bečov nad Teplou – stav během výzkumu (*Sokol 2003b*, 120)



Obr. 23: Bečov nad Teplou – pohled od JV po výzkumu (*Sokol 2003b*, 121)



Obr. 24: Přimda – plán reliktu, zaměřeno pásmem 2007 (*Sokol 2011*, 183)



Obr. 25: Přimda – pohled od SV před výzkumem (*Sokol 2011*, 183)



Obr. 26: Přimda – pohled od SV po výzkumu (<http://www.npu.cz/news/15349-n/>)





Obr. 27: Popraviště v Horním Slavkově (<http://www.slavkovsky-les.cz/zajimava-mista-slavkovskeho-lesa/popraviste-v-hornim-slavkove2/>)



Obr. 28: Popraviště v Železném Brodě (Francek 2007, 62)



Obr. 29: Plzeň na Willenbergově vedutě z roku 1602. V pravém dolním rohu šibenice  
(Hajšman – Sokol 2010, 90)



Obr. 30: Katovský meč, 16. století, Musée militaire vaudois, Château de Morges (Knoll  
2011, příloha 07)



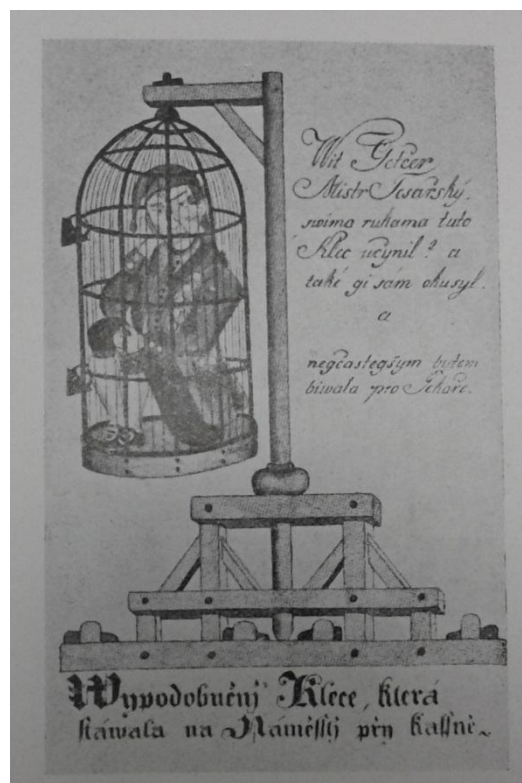
Obr. 31: Katovský meč, 17. století, gravírované vyobrazení Justiti, Erfurt Stadtmuseum  
(Knoll 2011, příloha 08)



Obr. 32: Roland v Chebu, ČR, kopie od akademického sochaře J. Živného z roku 1981  
(Adamová – Lojek 2011, příloha 8)



Obr. 33: Roland v Brémách, SRN, postaven roku 1412 (*Adamová – Lojek 2011, příloha 7*)



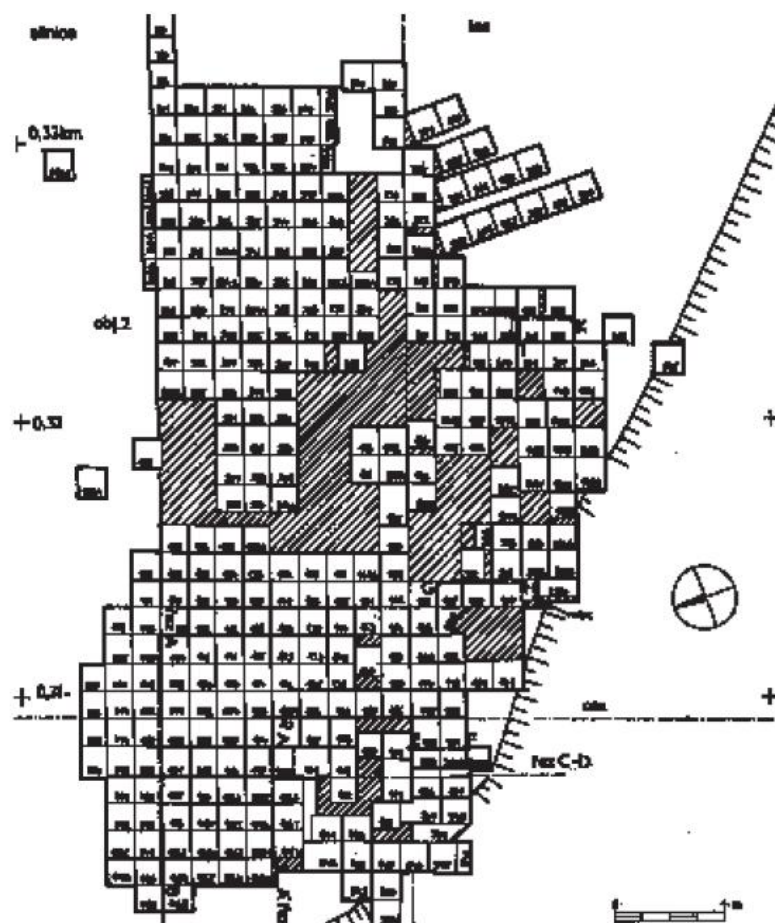
Obr. 34: Pranýř v podobě klece z roku 1587 ze Soběslavi (*Horna 1941, č. 10*)



Obr. 35: vlevo: pranýř v Borovanech ze 17. století; vpravo: pranýř v Ledenicích z druhé poloviny 17. století (*Horna 1941, č. 24 a 25*)



Obr. 36: vlevo: pranýř v Přídolí z roku 1592; vpravo: pranýř ve Chvalšínách z roku 1690 (*Horna 1941, č. 44 a 46*)



Obr. 37: Vodňany - plán rozložení sond. Šrafovaně nezkoumané plochy (Mašková – Michálek 2006, 795)



Obr. 38: Kamenné základy šibenice v Blatné (Fröhlich 2006, 948)



Obr. 39: Šibenice nad Prachaticemi na výřezu Willenbergovy veduty (*Fröhlich 2006, 946*)



Obr. 40: Šibeniční vrch ve Chvalšínách (*foto autorka*)

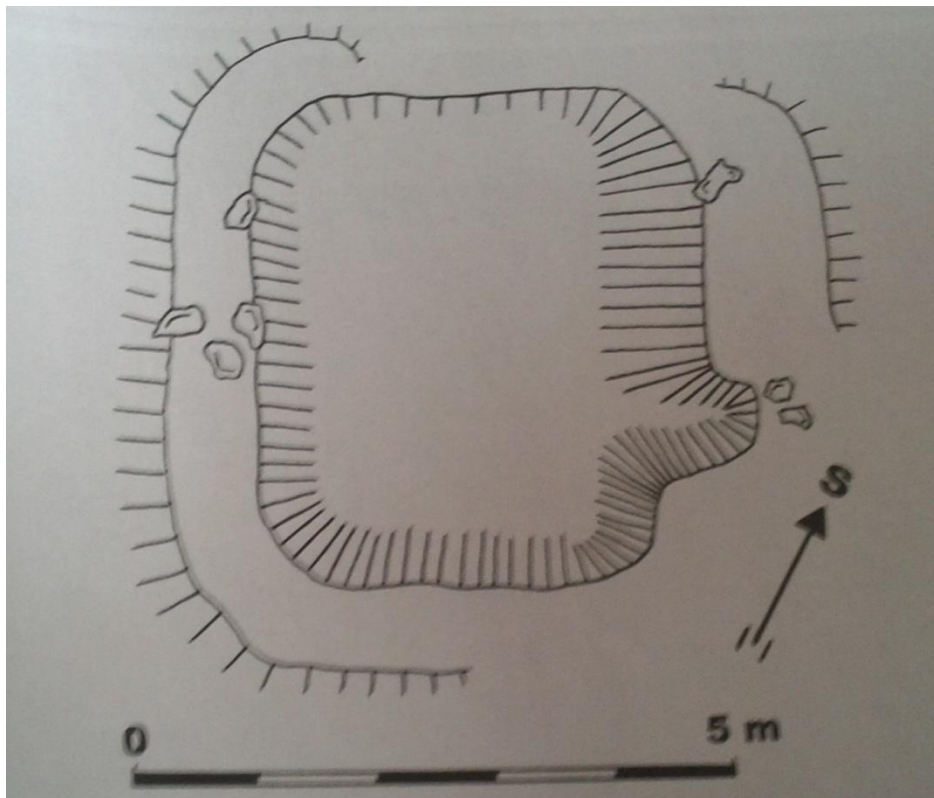


Obr. 41: Relikty chvalšinského popraviště (foto autorka)



Obr. 42: Přídolí, pohled přes městečko na Šibeniční vrch (Kovář 2009, 249)





Obr. 43: Přídolí – půdorys reliktu na Šibeničním vrchu, který by hypoteticky mohl být pozůstatkem popraviště (Kovář 2009, 249)



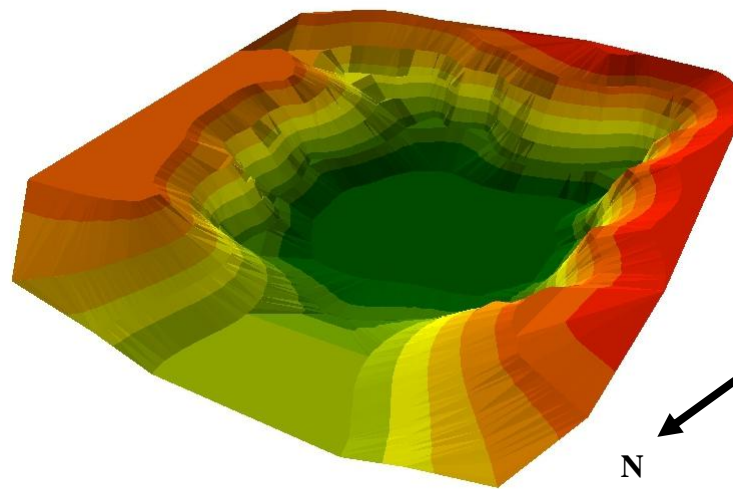
Obr. 44: Šibeniční vrch v Rožmberku nad Vltavou (foto autorka)



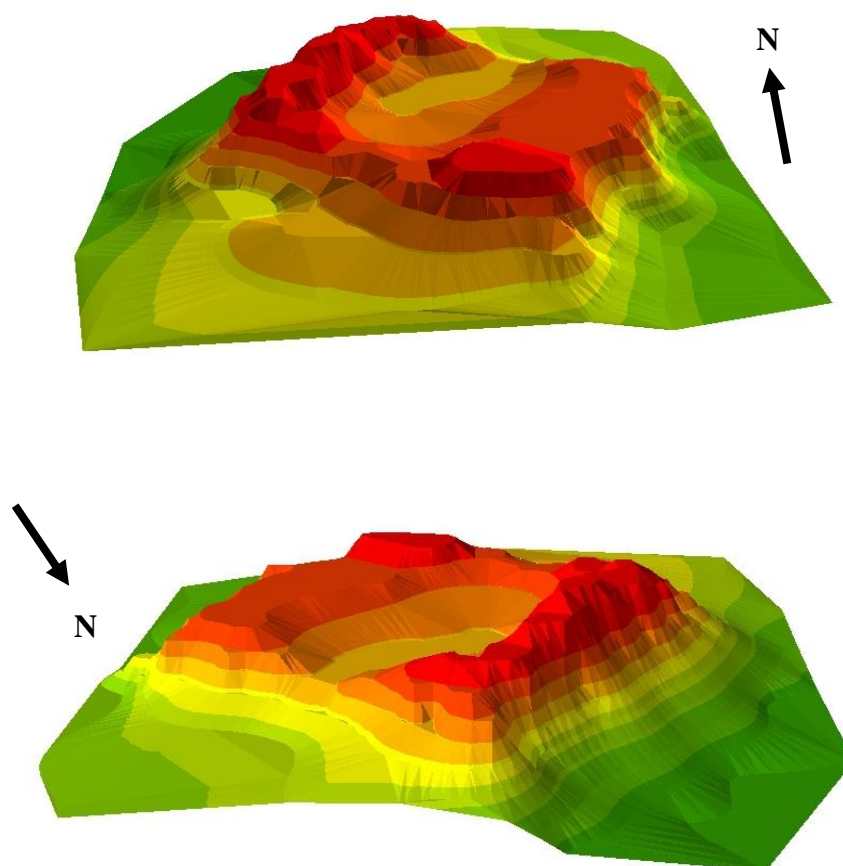
Obr. 45: Relikty rožmberského popraviště (foto autorka)



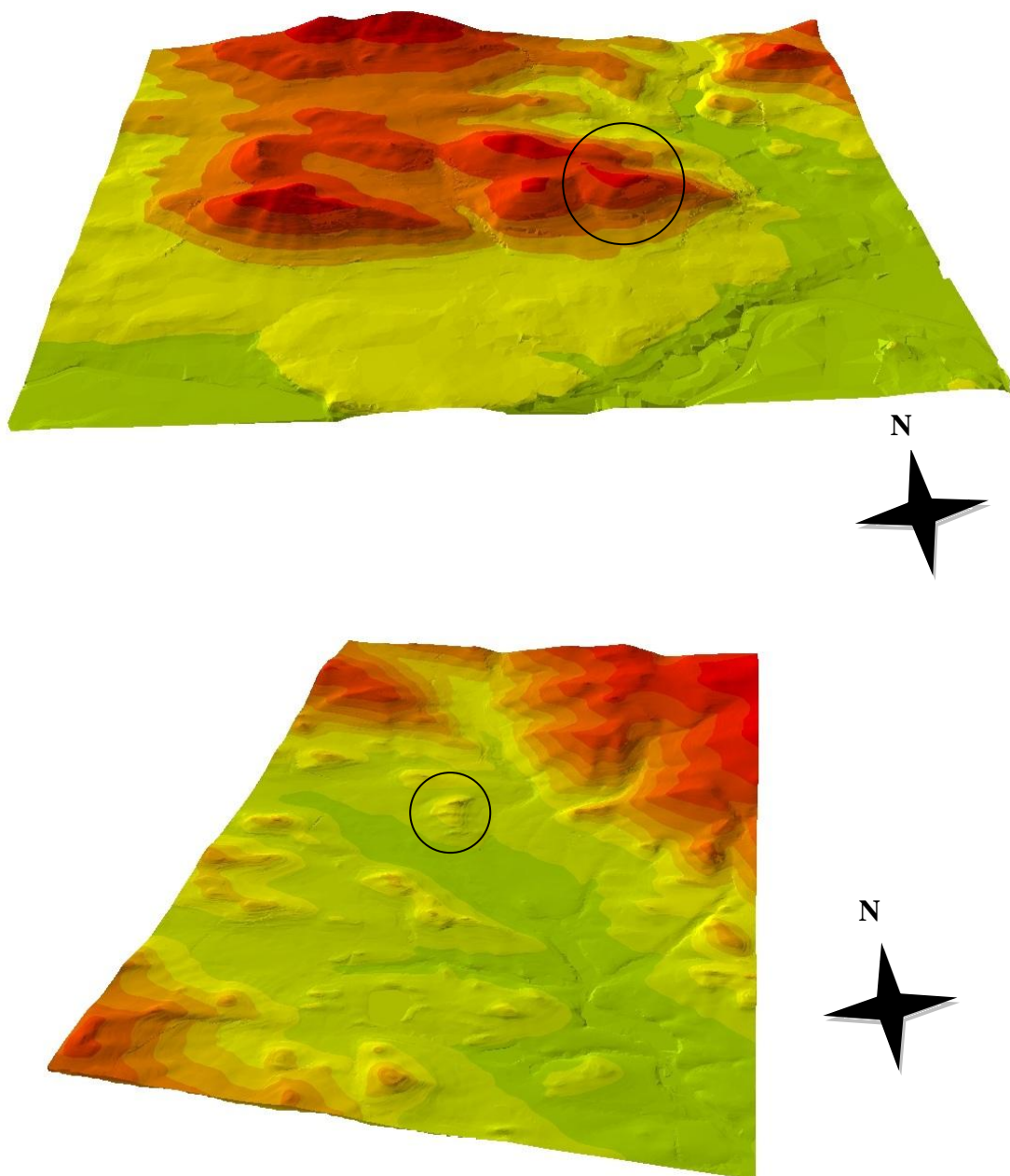
Obr. 46: Soběslav – terénní útvar na Račí hoře, možný zbytek šibenice (Kovář 2009, 254)



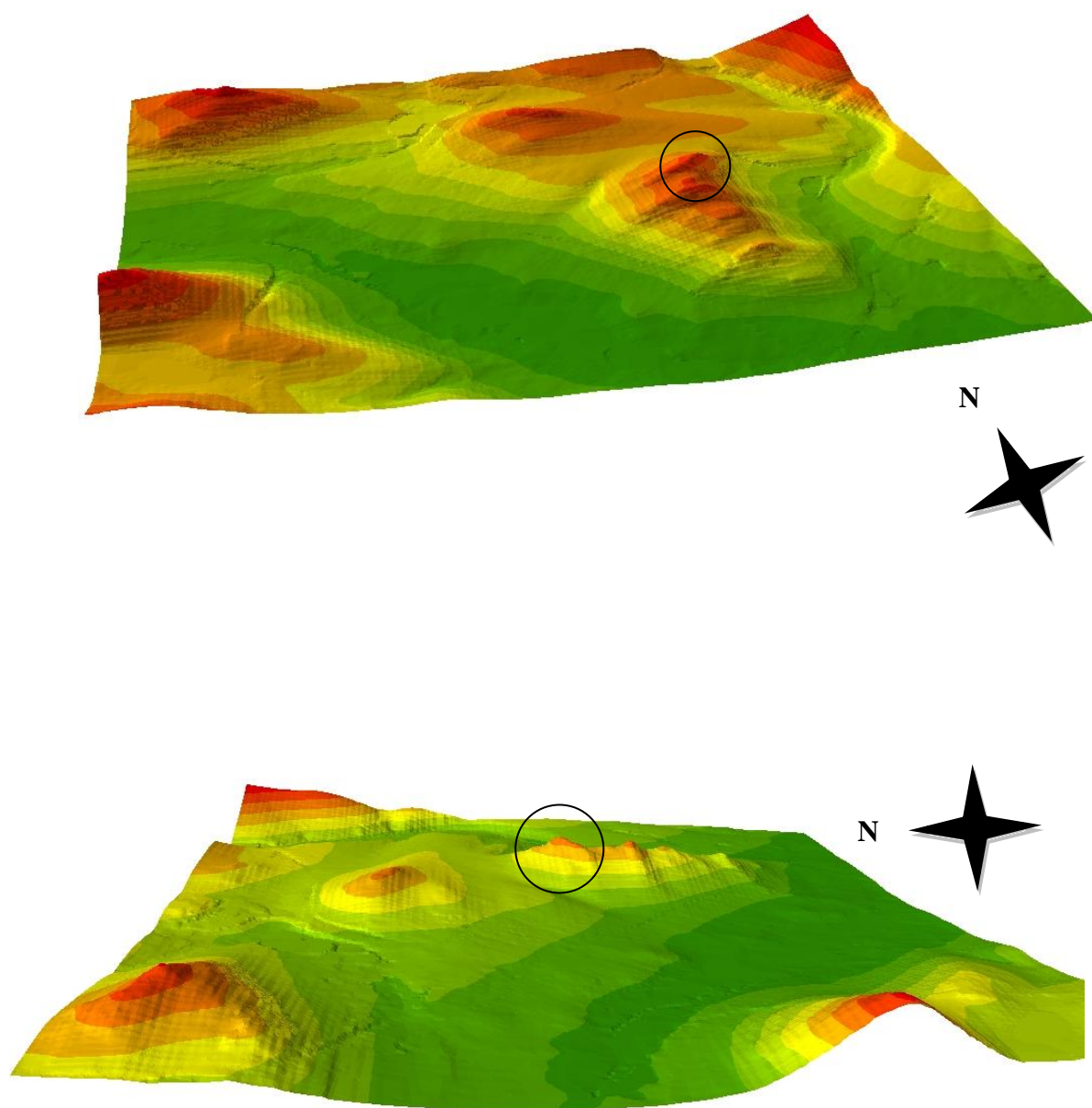
Obr. 47: Model reliktní šibenice ve Chvalšínách. Vytvořeno v programu ArcGIS 10.



Obr. 48: Model reliktní šibenice v Rožmberku nad Vltavou. Vytvořeno v programu ArcGIS 10.



Obr. 49: Vrstevnicový plán z projektu ZABAGED pro Strakonice (nahore) a Chvalšiny (dole), kroužkem znázorněn Šibeniční vrch, upraveno v aplikaci ArcScene 10.



Obr. 50: Digitální model reliéfu 4. generace (DMR 4G) pro Chvalšiny, v kroužku Šibeniční vrch, upraveno v aplikaci ArcScene 10.