



Pedagogická
fakulta
Faculty
of Education

Jihočeská univerzita
v Českých Budějovicích
University of South Bohemia
in České Budějovice

Jihočeská univerzita v Českých Budějovicích
Pedagogická fakulta
Katedra geografie

Bakalářská práce

Evaluace pohybu obyvatel v migračním regionu města Jindřichův Hradec

Vypracovala: Silvie Milaberská
Vedoucí práce: doc. RNDr. Dagmar Popjaková, PhD.

České Budějovice 2015

Prohlášení:

Prohlašuji, že jsem zadanou bakalářskou práci vypracovala samostatně pouze s použitím pramenů a literatury uvedených v seznamu citované literatury.

Prohlašuji, že v souladu s § 47b zákona č. 111/1998 Sb. v platném znění souhlasím se zveřejněním své bakalářské práce, a to v nezkrácené podobě elektronickou cestou ve veřejně přístupné části databáze STAG provozované Jihočeskou univerzitou v Českých Budějovicích na jejích internetových stránkách, a to se zachováním mého autorského práva k odevzdanému textu této kvalifikační práce. Souhlasím dále s tím, aby toutéž elektronickou cestou byly v souladu s uvedeným ustanovením zákona č. 111/1998 Sb. zveřejněny posudky školitele a oponentů práce, i záznam o průběhu a výsledku obhajoby kvalifikační práce. Rovněž souhlasím s porovnáním textu mé kvalifikační práce s databází kvalifikačních prací Theses.cz provozovanou Národním registrem vysokoškolských kvalifikačních prací a systémem na odhalování plagiátů.

V Českých Budějovicích dne

.....

Podpis

Poděkování

Tímto bych chtěla poděkovat své vedoucí práce doc. RNDr. Dagmar Popjakové, PhD. za odborné vedení práce, přínosné rady a především ochotu a trpělivost, kterou mi v průběhu zpracování bakalářské práce věnovala.

ANOTACE

MILABERSKÁ, S. (2015): Evaluace pohybu obyvatel v migračním regionu města Jindřichův Hradec. Bakalářská práce. Jihočeská univerzita v Českých Budějovicích, Pedagogická fakulta, Katedra geografie, 55 s.

Bakalářská práce se zabývá zhodnocením mobility obyvatel na území migračního regionu města Jindřichův Hradec ve sledovaném období 1992-2012. Zdrojem dat je Anonymizovaná databáze migrace obyvatel Jihočeského kraje. Cílem práce je analýza pohybu obyvatel na území migračního regionu města Jindřichův Hradec, tzn. sledování směrů migrantů v tomto regionu. Neméně důležitou součástí práce je i vymezení migračního regionu města Jindřichův Hradec. Na základě prostudované literatury se práce věnuje i reprezentativnímu výběru prací autorů, kteří se zabývají tématem pohybu obyvatel a urbanizačními procesy, dále vybraným pojmům a vývoji těchto procesů.

Klíčová slova: pohyb obyvatel, migrační region, Jindřichův Hradec, urbanizační procesy, intenzita migrace

ANNOTATION

MILABERSKÁ, S. (2015): Evaluation of population mobility in the migration region of the city Jindřichův Hradec. Bachelor thesis. University of South Bohemia in České Budějovice, Faculty of Education, Department of Geography, 55 p.

The thesis evaluates population mobility on the territory of the migration region of Jindřichův Hradec in the reference period 1992-2012. The main data source is Anonymous migration database of inhabitants of the South Bohemia region. The aim of the work is to analyse population mobility on the territory of the migration region of Jindřichův Hradec, i.e. to monitor the directions of the migrants in this region. The characterization of migration region of the city of Jindřichův Hradec is an equally important part of the work. Based on studied literature, the thesis deals also with representative works of authors who are focused on the topic of population mobility and urbanization processes, and further with selected concepts and development of the processes in question.

Key words: population mobility, migration region, Jindřichův Hradec, urbanization processes, migration intensity

OBSAH

1	ÚVOD	1
2	HYPOTÉZY A CÍLE PRÁCE	3
2.1	Cíle.....	3
2.2	Stanovení hypotéz.....	4
3	PŘEHLED LITERATURY	6
4	TEORETICKO-METODOLOGICKÁ VÝCHODISKA PRÁCE	11
4.1	Migrace jako faktor ovlivňující urbanizační procesy.....	11
4.2	Vyčlenění migračního regionu.....	15
4.2.1	Metodika vymezení migračního regionu města Jindřichův Hradec.....	16
4.3	Použité ukazatele	18
4.4	Metodika práce.....	20
4.5	Zdroje dat.....	21
5	MIGRAČNÍ REGION MĚSTA JINDŘICHŮV HRADEC	23
5.1	Vymezení migračního regionu.....	23
5.2	Základní geografická charakteristika území	27
5.3	Stručná demografická analýza regionu	28
6	VÝVOJ A SOUČASNÝ CHARAKTER MIGRAČNÍCH A URBANIZAČNÍCH PROCESŮ V ČESKÉ REPUBLICĚ	33
7	ANALÝZA POHYBU OBYVATEL V MIGRAČNÍM REGIONU MĚSTA JINDŘICHŮV HRADEC	35
7.1	Vnější migrace	35
7.2	Migrační toky uvnitř migračního regionu.....	36
7.2.1	Evaluace procesů kontraurbanizace a reurbanizace	39
8	ZÁVĚR	41
9	POUŽITÁ LITERATURA A DALŠÍ INFORMAČNÍ ZDROJE	43
10	SEZNAMY	48
11	PŘÍLOHY	50

1 ÚVOD

Migrace je jedním z významných faktorů, který se podílí na regionálních procesech spoluvytvářejících geografickou organizaci společnosti. V porovnání s přirozenou reprodukcí je její efekt variabilnější, a to jak v čase, tak i na regionální úrovni. Migrace se může jevit jako jednoduchý proces, avšak pluralita a heterogenita podmiňujících faktorů a dále komplexita důsledků migračních změn jí dělají složitou. Bezpochyby je jedním z klíčových mechanismů vývoje osídlení. Je třeba uvést, že migrační procesy jsou důležitým faktorem i při hodnocení transformačních změn po roce 1989 (Čermák 2005). Přestože výrazná vývojová dynamizace, spojená s transformací, měla v řadě hledisek integrální charakter, byl vývoj v dílčích funkčních sférách více méně zbrzděný, resp. deformovaný (vývoj bytového fondu, intenzita a směr migračních toků). I když došlo k očekávanému nástupu suburbanizace, její dynamika byla na nízké úrovni a nenahradila migrační ztráty z největších měst. Tím pádem během 90. let 20. století populace v metropolitních areálech v Česku poklesla. Až v posledních letech došlo k významnějším změnám geografické distribuce obyvatelstva. Je také zřejmé opožďování změn sídelní diferenciace za tou ekonomickou a značné přetrvávání nízké mobility pracovních sil (Čermák, Hampl, Müller 2009).

Po roce 1990 dochází k vývoji suburbánních struktur, kdy se v jednotlivých lokalitách postupně začíná prosazovat městský způsob života a původní zemědělské a hospodářské funkce zanikají. Suburbánní zóny jsou postupně propojovány s městskými strukturami (technická infrastruktura, veřejná doprava). Mimo intenzivní rozvoj v oblasti bydlení se začínají prosazovat i další funkce jako lokalizace velkých nákupních středisek. Venkov ztrácí své původní funkce a mění se na městské struktury. Postupně dochází k propojování samostatných sídel s městskou zástavbou (Perlín 2003).

Po roce 1989 se zvyšuje koncentrace progresivních aktivit, kvalifikované práce a lidského kapitálu do ekonomicky úspěšných metropolí. To má za následek dlouhodobou stagnaci venkova. Tento proces je viditelný ze socioekonomických ukazatelů v podrobném rozvedení u obcí ČR, ale i ze sledování a vnímání každodenního života na venkově. Depopulace venkova je živá a aktuální i dnes, ale

objevují se i nové pozitivní trendy v mobilitě obyvatelstva směr venkov – město a naopak (Ouředníček, Špačková, Feřtová 2011). Díky rostoucí rozdílnosti životních stylů obyvatel a jejich proměnám v rezidenčních referencích se objevuje poměrně nový trend v koncentraci obyvatelstva v postsocialistických zemích, a tedy i v České republice. Jedná se o kontraurbanizaci, která se tak stává jakousi výzvou pro vývoj venkovského prostoru a která jak ohrožuje charakter lokální kultury, tak v sobě zahrnuje i využitelný rozvojový potenciál (Šimon, Ouředníček 2010). Trend kontraurbanizačních procesů lze sledovat i v migračních statistikách malých obcí v Česku (Ouředníček, Špačková, Feřtová 2011).

Existuje několik metod pozorování suburbanizačního procesu a vývoje. Ale více jak polovina prací zabývajících se tímto tématem v České republice je založená na teoretických úvahách a některé z nich se inspiřují a přebírají myšlenky dopadů suburbanizačního procesu z USA a západoevropských států. Tato práce je také opřena o teoretické poznatky a úvahy a zároveň je i prací empirickou. Za nejlepší nástroj pro zachycení rezidenční suburbanizace lze považovat analýzu migračních toků, jež je použita i v této bakalářské práci (dále jen BP). Migračními daty lze zjistit rozsah suburbanizovaných ploch, a to např. výpočtem intenzity přistěhování nebo migračního salda. Dalším způsobem je také podíl přistěhovalých z jádra města na celkovém počtu přistěhovalých, které mají závislost na vzdálenosti od jádra. Novější práce využívají ke zmapování rozsahu komerční suburbanizace metody dálkového průzkumu Země s využitím databází land-use a krajinného pokryvu. Jedná se však o finančně náročné a obtížné zpracování. Pro takové analýzy je nezbytná práce s velkými objemy statistických dat a zpracování v kartografických programech (GIS). Je možné využít i dotazníkové šetření a řízené rozhovory s obyvateli staré i nové zástavby (Ouředníček, Špačková, Novák 2013).

2 HYPOTÉZY A CÍLE PRÁCE

2.1 Cíle

Hlavním cílem, jak již napovídá název BP, je zhodnocení pohybu obyvatel v regionu města Jindřichův Hradec, tzn. sledování směrů migrantů na území migračního regionu města, tj. odkud a kam se migranti stěhují, zdali z jádra města do jeho blízkého zázemí (suburbia) nebo zde probíhají kontraurbanizační procesy, při kterých dochází k migraci do venkovského prostředí, anebo naopak, jestli obyvatelé migrují do městského jádra. Zmiňovaná bude i migrace vnější – mimo region Jindřichova Hradce.

Stěžejním cílem celé práce je selekce, tabulkové, grafické a kartografické zpracování a podrobná analýza migrace obyvatelstva města Jindřichův Hradec a obcí v jeho zázemí. To vše na základě dat Českého statistického úřadu z anonymizované databáze migrace obyvatel Jihočeského kraje za vybrané roky 1992–2012.

Práce je rozdělena do tří pomyslných rovin. První rovina se zabývá vývojem migrační aktivity celého regionu, tedy bilancí migrace regionu Jindřichův Hradec v porovnání s Jihočeským krajem. Důležité bude zjistit, jaký podíl tvoří vnitřní migrace z migrace celkové a to vše na základě dat za jednotlivé obce, aby bylo možné charakterizovat celý region. Ve druhé rovině budou nasbírána data týkající se vnějších toků migrace, tzn. že v této části bude zkoumaný vývoj imigračních a emigračních toků populace regionu Jindřichův Hradec za roky 1992–2012, a to ve vztahu k území Jihočeského kraje. Třetí rovinou bude vývoj vnitřní migrace regionu za již výše zmiňované roky ve vztahu obcí regionu k jádru města (suburbanizace, kontraurbanizace). Splnění všech daných cílů předpokládá analýzu rozsáhlého souboru dat (několik tisíc krát 20 let).

Vedlejším cílem BP a nevyhnutelným předpokladem hlavní analýzy práce je vyčlenění migračního regionu Jindřichova Hradce, určení jeho vnějších hranic a vnitřní struktury, v rámci které byly stanoveny hranice jeho jádra a suburbánní zóny. K dílčím cílům práce náleží obecná charakteristika regionu, nastudování odborné literatury a následné zpracování rešerše.

2.2 Stanovení hypotéz

1. hypotéza: Vývoj migrace v transformačním období po roce 1989 ovlivňuje politicko-ekonomická situace ve společnosti, konkrétně přechod od centrálně řízené a občansky nesvobodné společnosti ke společnosti demokratické s tržní ekonomikou. Vedle změn, které se daly v tomto specifickém období očekávat, nastaly i některé víceméně nečekané skutečnosti. Jeden z nejvýraznějších migračních trendů tohoto období, který patří právě mezi ty méně očekávané, je výrazný pokles migrační mobility v první polovině devadesátých let. Tento trend velmi souvisí se situací na trhu s byty po roce 1989. Bytová výstavba se propadla a deformované právní vztahy v oblasti bydlení vytvořily bariéru, tudíž se omezily možnosti stěhování (Čermák 2005). Jak uvádí Čermák (2001), bydlení bylo špatně dostupné hlavně ve větších městech, což mělo velký vliv na jejich migrační bilanci. To, že v tomto období došlo ke kvantitativní redukci objemu a intenzity migračních přesunů, potvrzuje i Popjaková na příkladu Českých Budějovic (2013).

Jelikož je Jindřichův Hradec město nižší velikostní kategorie, je možné předpokládat, že v regionu Jindřichův Hradec nebyla intenzita poklesu stěhování, a tedy migrační mobilita obyvatelstva v transformačním období až tak výrazná jako ve velkých českých městech, např. v Českých Budějovicích.

2. hypotéza: Za nový fenomén se dá určitě považovat otočení migračních sald podle velikostních kategorií obcí v polovině devadesátých let. V této době začínají být ziskové malé obce na úkor těch větších. Důvodem byla bytová problematika, jak je již zmíněno v 1. hypotéze. Hlavním faktorem tedy nebyla migrační atraktivita zázemí města, ale ztížená možnost odstěhovat se do jádra (Aleš 2001). Do popředí se tedy dostává migrace spojená s rozmachem suburbanizace. Největší migrační zisky mají obce do 2 tisíc obyvatel, které se soustřeďují do zón, jež tvoří zázemí největších měst. Jak potvrdil Čekal (2009) a jak vyplynulo z výsledků hodnocení, na začátku 21. století lze hovořit již o plném rozjezdu suburbanizace uvnitř českobudějovické aglomerace. Migrační zisky obcí suburbánní zóny Českých Budějovic pokračují i po roce 2005, jak konstatuje i Popjaková (2012).

Z mapy suburbánních zón, kterou vyčlenil Ouředníček a kol. (2013), je patrné, že suburbánní zóna Jindřichova Hradce je výrazně menší než suburbánní zóna zmiňovaných měst, jako je Praha atd. Na základě rozdílů mezi velkými městy

na jedné straně a malými městy, resp. středně velkými na straně druhé, lze předpokládat, že suburbanizační proces Jindřichova Hradce nebyl tak intenzivní jako suburbanizační proces velkých měst, např. Prahy, Českých Budějovic atd. Zároveň se lze domnívat, že suburbanizační proces v regionu Jindřichova Hradce byl časově opožděný oproti velkým městům v České republice (např. České Budějovice).

3. hypotéza: V migračním regionu Českých Budějovic je projev kontraurbanizace zaznamenán již po roce 1997. Po roce 2005 výrazně migračně získávají i nejmenší obce periferie města Českých Budějovic. Jejich průměrné hodnoty se přibližují ziskům obcí v suburbánní zóně. I přesto jsou suburbanizační procesy na konci sledovaného období v letech 1992–2010 stále silnější než ty kontraurbanizační. Tento trend demonstruje ve své práci Popjaková (2012) a potvrzují ho i v příspěvku Popjaková, Blažek (2015).

V první, potažmo i druhé hypotéze se naznačuje, že Jindřichův Hradec je méně silné migrační centrum než ostatní velká města České republiky, jako např. Praha, Brno, České Budějovice. Tudíž se lze domnívat, že kontraurbanizační procesy budou v Jindřichově Hradci přítomné jen v malé míře (případně vůbec), tedy že kontraurbanizace zde nebude na takové úrovni, jako byla prokázána v Českých Budějovicích.

3 PŘEHLED LITERATURY

Autorů a jejich prací zaměřených na problematiku pohybu obyvatel v prostoru a vlivem tohoto procesu nejenom na vytváření jakýchsi migračních regionů, ale i v nejšířších souvislostech na urbanizační procesy a charakter sídelního systému, je poměrně mnoho. V této podkapitole jsou vyjmenovány alespoň někteří, z jejichž studií byly pro tuto práci získávány potřebné údaje, data a informace.

Jako úvodní skupinu literatury, ze které byly čerpány informace v této práci, je zapotřebí uvést tu nejzákladnější, jež vysvětluje migraci jako demografický faktor. Mezi autory, kteří se zabývají demografií obecně, lze zařadit Kalibovou (2002) a její knihu *Úvod do demografie*. Zde byla zásadní kapitola týkající se pramenů demografických dat, respektive podkapitola evidence migrací. Autorka uvádí, o čem taková evidence poskytuje informace, její stručnou historii nebo vymezení pojmu migrace. Mechanickým pohybem obyvatelstva se dále zabývá Mládek (1992) v knize *Základy geografie obyvatelstva*. Mládek definuje také pojem reemigrace, jež označuje opětovný návrat emigrujících obyvatel do původního prostoru. Uvádí přehled vztahů pro výpočet objemu migrace, hrubé míry imigrace a emigrace, migračního salda atd. Velmi přehledně vyjmenovává hlavní motivační faktory, které vedou k mobilitě. Mezi ně patří např. změna nebo přiblížení se k zaměstnání, studium, zdravotní problémy nebo také rozvod. Podobně, ale stručněji se zabývá migrací Vaňo a kol. (2003) v knize *Základy demografie* nebo Roubíček (1997) v knize *Úvod do demografie*.

Stěžejním tématem této práce je migrace obyvatel a tou se zabývají následující autoři. V transformačním období ovlivňuje vývoj migračních vztahů v osídlení celá řada různorodých faktorů. Jedná se o geopolitickou situaci, ekonomickou restrukturalizaci nebo demokratizaci společnosti (Čermák 2005). Migrací obyvatel na území Jihočeského kraje a vymežováním migračních regionů se zabývá Čekal (2007). V jeho studii se potvrdila hypotéza, že vymežování migračních regionů vykazuje značnou podobnost s administrativními hranicemi správních obvodů obcí s rozšířenou působností (dále jen ORP). Díky působení na Jihočeské univerzitě se Čekal (2009) zabýval migrací obyvatel v regionu Českých Budějovic. Podle něj hlavní změny vnitřní migrace obyvatelstva v Jihočeském kraji, respektive

v českobudějovickém migračním regionu v letech 1992–2004 probíhaly stejně jako v celé republice, samozřejmě s některými lokálními specifiky. Relativně nejvyšší migrační zisk vykázal správní obvod obce s rozšířenou působností (dále jen SOORP) Týn nad Vltavou, a to zejména v první polovině devadesátých let, kdy se ještě projevovala extrémní migrační ziskovost v souvislosti s výstavou jaderné elektrárny Temelín. Během sledovaného období významně narostla migrační atraktivita Trhosvinenska, které láká svým kvalitním životním prostředím i relativně dobrou dostupností Českých Budějovic. Za celé sledované období vykázaly České Budějovice i jejich zázemí s Českou republikou kladné migrační saldo. Město České Budějovice migračně ztrácí se svým zázemím již od počátku 90. let 20. století (od začátku transformačního období po roce 1989, tj. po politicko-spoločenských změnách v bývalém Československu). Maximální migrační úbytek v absolutním i relativním vyjádření město zaznamenalo ve vztahu se svým zázemím a především s obcemi v suburbánní zóně na počátku 21. století (Popjaková 2012).

Další skupinu tvoří autoři, kteří se věnují suburbanizaci. S migrací obyvatel v zázemí větších měst jsou neodmyslitelně spjaty suburbanizační procesy. Tímto tématem se ve své práci zabývá např. Sýkora (2002). Největší intenzitu výstavby nových bytů zaznamenává po roce 1989 zázemí Prahy. Poté následují statisticky České Budějovice, byť se značným odstupem. Za příčiny této nadprůměrně silné suburbanizace v Českých Budějovicích autoři (Ouředníček, Čejková 2009) považují velkou tradici stavitelství, podnikavost a spořivost obyvatel a vysoký podíl obyvatel žijících na sídlištích. Že region Českých Budějovic v suburbánním zázemí populačně roste díky intenzivní imigraci, potvrzuje i Popjaková (2012). Podle ní by tato tendence měla pokračovat i v dalších letech, i když bylo zaznamenáno snížení intenzity imigrace do suburbia města po roce 2006 (Popjaková, Blažek 2014).

Na základě metodiky, kterou zpracoval Ouředníček a kol. (2013), bylo vymezeno necelých 900 obcí České republiky, jejichž rozvoj je výrazně ovlivněný procesem rezidenční suburbanizace. Obce dále dělí do 4 zón podle intenzity procesu. Suburbánní výstavba v okolí větších měst je důležitým aspektem, který se podílí na změnách struktury a funkce krajiny. Na příkladu Brna se tomuto problému věnuje Vavrouchová (2013). Ta ve své studii uvádí, že k největším změnám v suburbánním území Brna docházelo v rámci zemědělského půdního fondu. Mezi lety 2001-2011 ubylo orné půdy o cca 1 % a o stejnou hodnotu se zvýšil podíl zastavěné plochy.

Suburbanizace v České republice nedosahuje zatím takových rozměrů jako v západní Evropě nebo USA, ale i tak přináší poměrně radikální a v podstatě nevratné změny v našem systému osídlení a ve využívání krajiny člověkem (Sýkora 2002). Současnosti rezidenční suburbanizace Brněnska, jejím kořenům a tradicím věnují pozornost ve svém článku Galčanová, Vacková (2008). Celkem podrobně zmiňují předválečné a poválečné bydlení v Československu a současné trendy suburbanizace demonstrují na příkladu Brněnska.

Mezi další urbanizační procesy patří kontraurbanizace. V následujícím textu jsou zmíněni autoři, kteří se tímto procesem zabývají. Mitchell (2004) vidí migraci jako klíčový faktor, který ovlivňuje urbanizační procesy, včetně procesu kontraurbanizace. Kontraurbanizace je označována jako tzv. urbanizační „fáze malého města“ (Geyer, Kontuly 1993). Je možné se setkat se spoustou definic tohoto procesu. Šimon a Ouředníček (2010) ji ve své studii vysvětlují jako významný decentralizační proces v systému osídlení, kdy dochází k migraci z města do jeho více či méně vzdálenějšího zázemí. Tvrdí, že v případě aplikace geografického přístupu k odlišení suburbanizace a kontraurbanizace jsou využívány charakteristiky, jež umožňují zachytit intenzitu propojenosti území a jeho obyvateli s městem. Jedná se nejčastěji o dojížděku za prací nebo časovou dostupnost do města. Šimon (2011) se kontraurbanizací zabývá i v dalších studiích, např. v článku „Kontraurbanizácia: chaotický koncept?“. Jako chaotický koncept ho označuje proto, že to není silný urbanizační proces, jako byl proces urbanizace, a tak kontraurbanizaci mnozí autoři zpochybňují. V publikaci od Šimona (2012) jsou uvedeny výsledky výzkumu, který se zabývá migračním tokem obyvatelstva směrem z měst do vzdálenějšího venkova, neboli kontraurbanizací. Podle Championa (1989) jsou současné výzkumy kontraurbanizace velmi rozrůzněné, nezahrnují jen populační bilance různých typů území, ale i další aspekty, např. zhodnocení jejich demografického vlivu na lokality (Spencer 1995).

Další skupinu tvoří autoři věnující se prostoru venkova a jeho identifikaci. Typologií městského, suburbánního a venkovského prostředí v České republice se zabývají autoři Novák, Puldová a již výše zmiňovaný Ouředníček. Podrobnější vyčlenění prostoru venkova pak zpracoval Perlín (2003). Ten jasně uvádí, že díky velkému rozmachu suburbánních aktivit dochází k novému vymezení venkovského osídlení, které pomalu přichází o svůj venkovský charakter. Zastává názor, že každý

projekt, který putuje na venkov, by měl stoprocentně respektovat přirozené sociální rozdíly ve venkovském prostoru, ale měl by zároveň odstraňovat velké a nepřirozené rozdíly mezi městem a venkovem i jednotlivými venkovskými oblastmi tak, aby nedocházelo k jeho degradaci. Český venkov si určitě zaslouží, aby byl rozvíjen jako specifický prostor.

Chromý a kol. (2011) ve své studii vycházel z empirických zkušeností získaných z dotazníkového šetření, které proběhlo na přelomu let 2008/2009 a jehož respondenty byli představitelé samosprávy obcí venkova. Výsledky pak umožnily hodnocení např. vztahu obyvatel k území obce nebo znaků úspěšné obce atd. S jistou mírou opatrnosti autoři uvádějí, že chápání venkova se u představitelů obcí z hlediska regionálních rozdílů moc neliší. Dobře vědí, že dělat obecné závěry z výsledků dotazníkového šetření starostů, kteří mají jednostranný pohled na fungování v obci, je problémové. V závěru práce se shodují na tom, že zásadním faktorem pro rozvoj obce je bezpochyby kvalita lidského a sociálního kapitálu.

Také Ouředníček a kol. (2011) považují za jeden ze stěžejních faktorů, které ovlivňují kvalitu života na lokální úrovni přítomnost schopných a ochotných osobností, které budou zabezpečovat funkce a činnosti, jež jsou nezbytně nutné pro venkovskou komunitu. Marginalizované obce a regiony se vylidňují, a to vede k redukci základních služeb v těchto územích (Maříková 2000). Tím pádem počet obyvatel v bohatých regionech narůstá. Autoři zpracovali případovou studii severního Pacovska, kde úbytek obyvatel postihl všechny obce kromě střediskové obce Lukavec. Některé obce přišly až o polovinu trvale bydlících obyvatel.

Prostorem venkova se zabývají i autoři v knize Problémy periferních oblastí (Novotná 2005). Nachází se zde kapitoly jako např. Vývojové trendy polarizace prostoru v Česku, Druhé bydlení v periferních oblastech nebo Venkovský maloobchod v Česku a jeho nová pozice. Většina obyvatel přišla do periferních obcí a periferních oblastí České republiky kvůli státním výzvám, které zdůrazňovaly potřebu doosídlování pohraničí, ostrahy státní hranice, rozvoje zdejšího zemědělství, lesnictví, těžby nerostů; další skupina obyvatel se zde narodila a následně dlouho pracovala. Po hospodářské krizi v roce 2008 se situace ale změnila. Nabídka práce rapidně klesla. Avšak stát, kraj a samotná města mají v těchto oblastech důležité zájmy, a proto je třeba pomáhat zde žijícímu obyvatelstvu (Kubeš, Kraft 2011).

Na závěr této kapitoly je nutno uvést autory, kteří se ve svých příspěvcích zabývají vymezením migračních regionů. Migrace obyvatel patří mezi tradičně používané významné komponenty při sociálně-geografické regionalizaci (Čekal 2007). Hampl a Müller (1995) využívají ve své studii pro vymezení migračního regionu dvě základní funkce. Jedná se o koncentrační a integrační funkci. Jde o to, že se stanoví nejsilnější směr vystěhování z dané územní jednotky, který vyjadřuje migrační podřízenost této jednotky. Další možností je kritérium nejsilnějšího vzájemného migračního vztahu, kde je ukazatelem objem vzájemné migrace. Autoři považují za nejlepší řešení kombinaci obou údajů. Dle Hampla (2005) je z hodnocení dojížděkových procesů (školská a pracovní dojížděka) jasně patrná dostatečná reprezentativnost pro vymezení sociogeografických regionů i pro jejich hierarchické rozlišování.

4 TEORETICKO-METODOLOGICKÁ VÝCHODISKA PRÁCE

Tato kapitola obsahuje teoretický základ, z kterého práce vychází. Definuje termíny související s procesem migrace a urbanizace a uvádí jejich zdroje dat a informací. Nedílnou součástí je metodika, tzn. postupy analýzy práce.

4.1 Migrace jako faktor ovlivňující urbanizační procesy

Migrace obyvatel je důležitou součástí regionálních procesů, které spoluutvářejí geografickou organizaci společnosti (Čermák 2005). Dotýká se hned několika vědních disciplín (např. demografie, sociologie, ale i historie). Význam migrace pro celkový populační přírůstek neustále roste. Většina vyspělých populací by dnes bez migrace dokonce vymírala (Klufová 2008). *Migrací* se označuje pohyb spojený se změnou trvalého bydliště včetně změny sídla (není tedy lokální). Ostatní formy prostorového pohybu se potom považují za docházku, dojížděku, dočasnou či sezónní vyjížděku apod. (Šotkovský 1996).

Migrace je dvousměrný pohyb obyvatelstva. Odchodem (odstěhováním) se rozumí *emigrace* a příchodem (přistěhováním) *imigrace*. Osoby, které se účastní tohoto pohybu, jsou *migranti* a dále se dělí na *emigranty* a *imigranty*. Používá se i pojem *reemigrace*, který označuje opětovný návrat emigrujících obyvatel do původního prostoru (Mládek 1992). Migrace v rámci jednoho státu se označuje jako *vnitřní (vnitrostátní) migrace*, *mezinárodní (vnější) migrace* je definována jako změna místa obvyklého pobytu za hranice státu (Toušek 2008).

Změny v migračním chování obyvatel jsou ovlivňovány vzájemným vztahem mezi migračními přednostmi obyvatel a charakteristikami v cílových a zdrojových oblastech migrace. Protože jsou tyto podmínky posuzovány hlavně v závislosti na životním cyklu domácností a jednotlivců, hrají významnou roli i obecnější změny ve společnosti, související se stárnutím populace, s diverzifikací životních stylů i změnami v charakteru bydlení a práce (Ouředníček, Novák, Šimon 2013). Většina migračních pohybů nemá u nás primárně ekonomické důvody a podíl pracovních důvodů se v průběhu transformačního období snižuje. To demonstrují i největší migrační toky v České republice v současnosti, které jsou vztaženy většinou

k bytovým důvodům. Migrační motivace bydlet na venkově jsou ještě výrazněji orientovány k rodinným důvodům (Ouředníček, Špačková, Feřtová 2011).

V této práci je za nejpodstatnější příčinu rozšiřování města považována suburbanizace. Odchod obyvatel z měst a rozšiřování měst do okolní krajiny jsou klíčovými charakteristikami vývoje rozmístění obyvatelstva České republiky v posledních dvaceti letech (Šimon 2011). *Suburbanizace* je významný decentralizační proces v systému osídlení, kdy dochází k migraci z města do jeho zázemí. Při tomto procesu dochází k přeměně venkovského prostředí na městské (Šimon, Ouředníček 2010). Suburbánní oblasti se nevyvíjejí jen v důsledku suburbanizace. Podle Ouředníčka (2007) rozlišujeme celkem sedm procesů suburbánního vývoje. Tři z těchto procesů velmi podobně ovlivňují fyzické prostředí suburbánních oblastí. Kromě samotné suburbanizace, jež je dekoncentračním procesem, jsou další dva migrační proudy nevycházející z jádra města, tangenciální migrace a migrace na dlouhé vzdálenosti (Čejková 2007). V souvislosti s tímto pohledem má suburbanizace zdroj v jádrovém městě a cíl v suburbánní zóně metropolitního regionu (Ouředníček 2007).

Je nutné rozlišovat suburbanizaci od urbanizace. Suburbanizací rozumíme výstavbu a umístování lidských aktivit v lokalitách, které jsou od kompaktního města oddělovány rozsáhlejšími neurbanizovanými prostory, kdežto v případě urbanizace (definice uvedena níže) se město v prostoru rozpíná jako jeden souvislý celek postupným rozvojem na svých okrajových částech. Stinnou stránkou suburbanizace je v některých případech extrémní prostorové rozptýlení nové výstavby ve velkém množství lokalit, někdy umístěných ve volné krajině a nepřiléhajících ke stávajícím sídlům. Tento jev je označován jako „sprawl“. Často se vyskytuje v metropolitních oblastech USA a vesměs ho lze hodnotit negativně (Sýkora 2003). Pozitivní a negativní důsledky současného rozvoje suburbanizace měst v České republice a problémy s ní spojené shrnuli v přehledné tabulce Temelová a Ouředníček (Příloha 1). V tabulce jsou uvedeny konkrétní pozitivní a negativní důsledky fyzického a sociálního prostředí na suburbanizéra, cílovou obec a městský region.

Přesun obyvatelstva do blízkého zázemí měst není jediným decentralizačním procesem, který je možné v současné době pozorovat. Rezidenční dekoncentrace z části směřuje i mimo metropolitní areály a to do prostorů převážně venkovského

typu (Šimon, Ouředníček, Novák 2009). Tímto procesem se myslí *kontraurbanizace*. Tento pojem vyvolává mnoho nejasností a nedá se jednotně definovat. I přes problémovost tohoto pojmu lze definici kontraurbanizace uchopit jako urbanizační proces, při kterém dochází k přesunu obyvatelstva (funkcí, aktivit) z města do venkovského prostředí mimo metropolitní regiony. Významná je přitom malá nebo žádná vazba na funkce lokalizované ve velkých městech (Šimon, Ouředníček 2010). I když kontraurbanizace není tak silným trendem jako suburbanizace, ukazuje se, že i přesto mohou mít současné migrační toky na venkov potenciálně velké dopady. Kontraurbanisté jsou více sociálně, finančně a kulturně založeni, a tudíž mohou velkou měrou přispět k rozvoji venkovských obcí. Nově přistěhovalí tak představují pro venkovská území rozvojový kapitál, který může být nástrojem proti depopulaci a socio-ekonomické stagnaci (Šimon 2011). Podle Musila a Müllera (2008) může být kontraurbanizace chápána i jako proces, který působí protichůdně k mechanismům sociálního vylučování. Výzkum kontraurbanizace může přispět svými poznatky i do obecnější diskuze týkající se vztahu mezi novými technologiemi a prostorovou organizací společnosti (Šimon 2011).

Vedle jádra, periferie, města a dalších patří ke klíčovým geografickým konceptům také venkov (Chromý a kol. 2011). Každý si asi dovede představit, co mají autoři na mysli, když použijí pojem venkov. Obecně lze *venkov* definovat jako prostor, který zahrnuje jak krajinu, tak i venkovská sídla. Pojem integruje jak nezastavěné území, tak i zastavěné území malých sídel – vesnic (Perlín 2003). Podle Maceškové a kol. (2009) se zvyšuje koncentrace aktivit a lidského kapitálu do ekonomicky prosperujících metropolitních oblastí, zatímco venkovské oblasti stagnují. S tímto procesem souvisí mizející služby a vybavenost venkovských obcí, snižuje se frekvence veřejné dopravy, klesá nabídka pracovních míst a upadá kulturní a společenský život (Ouředníček, Špačková, Feřtová 2011). Jednou ze strategií obyvatel je odchod mladšího a vzdělanějšího obyvatelstva z území, které umocňuje stárnutí venkovské populace (Kučerová, Kučera 2009). Problematika depopulačních regionů v Česku je aktuální i v současnosti (Musil, Müller 2008).

Současný výzkum systému osídlení se věnuje zvratu ve vývoji migrační bilance v Česku, který je specifický nárůstem počtu obyvatel v malých obcích (Musil 2002). Jedná se především o lokality uvnitř metropolitních regionů. Přestože část venkovských oblastí populačně roste, existují oblasti, u kterých vylidňování venkova

pokračuje. Jsou to zejména oblasti vzdálené od velkých center. Vyspělá společnost by měla s tímto problémem bojovat a o tato území se postarat. Venkovské obce totiž spravují rozsáhlá území s hodnotnou krajinou a často i s důležitými přírodními zdroji. Pokud nedojde k řešení problémů těchto depopulačních oblastí, může dojít až k rezignaci zde žijících obyvatel a životní podmínky se budou postupně zhoršovat (Ouředníček, Špačková, Fertová 2011).

Je nutné zmínit ještě jeden termín, a to urbanismus. Existuje hned několik společných definic pro vysvětlení tohoto sporného pojmu. Podle geografického slovníku *The dictionary of human geography* (2009) lze *urbanismus* chápat např. jako typický způsob života lidí, kteří žijí ve městě nebo větší obci, anebo jako studii o životě ve městě. Urbanizace v klasickém slova smyslu byla významnou součástí celostní proměny společnosti a její prostorové organizace, která je v literatuře označována jako přeměna tradiční společnosti na společnost moderní (Šimon 2011). Urbanizaci je možné uchopit z mnoha pohledů – lze ji rozdělit na urbanizaci ekonomickou (přibývá počet obyvatel pracujících mimo zemědělství), demografickou (dochází ke zvyšování počtu městského obyvatelstva), prostorovou (dochází ke změně vzhledu a uspořádání sídel) a sociální (šíří se městské hodnoty a postoje).

Koncentrační urbanizační procesy se ve většině případů spojují s etapou industrializace (industriální urbanizace). Podstatou teorie diferenciální urbanizace je zájem o vztahy mezi migračními zisky a velikostí sídla a proměny těchto vztahů v čase. Tato teorie sleduje posun maximálních populačních zisků v čase mezi jednotlivými velikostními kategoriemi měst. Rozlišuje se tzv. koncentrační a dekoncentrační fáze vývoje sídelního systému (Toušek, Kunc, Vystoupil 2008). Geografové jako např. L. van den Berg zkoumali urbanizační procesy na úrovni městských regionů, které se skládají z jádra města a jeho zázemí. V modelu stádií městského vývoje se rozlišují čtyři cyklické etapy – urbanizace, suburbanizace, de(s)urbanizace a reurbanizace. Ve stručnosti ve fázi urbanizace se obyvatelstvo koncentruje v jádrovém městě a roste i celá městská aglomerace. Při suburbanizační fázi se dynamicky snižuje počet obyvatel v jádru města a zvyšuje se počet obyvatel v zázemí, aglomerace stále populačně roste. V průběhu deurbanizace celá aglomerace stagnuje nebo dokonce ztrácí obyvatelstvo a pro etapu reurbanizace je typické postupné ožívování jádra města a celé aglomerace (van den Berg a kol.

1982). Základním typem urbanizované oblasti je tzv. funkční městský areál či region, který se skládá z jádra, kde se koncentrují pracovní příležitosti, a zázemí. Často docházelo k prostorově blízké koncentraci celkem velkých měst, a tím vznikaly urbanizované oblasti, které jsou označovány jako konurbace či metropolitní areály (Toušek, Kunc, Vystoupil 2008).

4.2 Vyčlenění migračního regionu

Mezi důležité geografické aspekty migračních procesů patří bezpochyby jejich regionalizační funkce. Vnitřní migrace v ČR je dobře statisticky evidována. To je nejspíš důvod, proč bývá tradičně používána, ještě s dalšími komponenty, při sociálně-geografické regionalizaci (Hampl, Gardavský, Kühnl 1987). Existuje řada aspektů, které stojí za omezením vypovídajících hodnot migrace. Jedná se např. o deformující vliv centrálně plánovacích forem hospodářství před rokem 1989 na její přirozenou regionálně selektivní roli. Během devadesátých let migrační mobilita ještě více poklesla. Důvodem byl nefungující trh s bydlením a zároveň stále více obyvatel dojíždí za prací. V porovnání s dojížděnkou za prací je pro migraci specifická vyšší míra individuálního rozhodování a také mnohem nižší frekvence. Z toho důvodu je regionalizace migrace obtížnější než v případě dojížděky (Čekal 2007).

V odborné publikaci Hampla a Müllera (1995) se při migrační regionalizaci vychází ze dvou základních funkcí migrace. Jedná se o koncentrační a integrační funkci. V prvním případě se určí nejsilnější směr vystěhování z dané územní jednotky, který vykazuje migrační podřízenost této jednotky. Ve druhé funkci jde o kritérium nejsilnějšího vzájemného migračního vztahu, kde je ukazatelem objem vzájemné migrace. Autoři uvádějí, že je optimální jejich agregované zachycení vyjádřené součtem obou údajů. Od 90. let 20. století dochází v České republice k výraznějšímu rozvoji suburbanizace a ve spojení s tímto procesem se stále více prosazují dekoncentrační tendence migračních procesů. Příčinou je lokace nové individuální výstavby rodinných domů většinou na okrajích nebo v blízkosti větších měst, přičemž výstavba bytových domů ve městech spíše klesá.

U obou způsobů regionalizace se vychází v první řadě z integrační funkce migrace, první komponentou migračních vazeb je společně migrační obrat mezi obcemi (v rámci Jihočeského kraje podle Čekala 2007). Druhou komponentou migračních vazeb je počet vystěhovalých z obcí do středisek regionů („dostředivý

vektor“). V druhém případě se bere ohled na dekoncentrační tendence a za druhou komponentu migračních vazeb je považován počet přistěhovalých ze středisek do ostatních obcí („odstředivý vektor“). Rozdíly mezi oběma způsoby vymezení migračního regionu nejsou výrazné (Čekal 2007). Z metodického hlediska je možné určité zjednodušení, a to použití jenom migračního obratu jako jediné určující komponenty migračního vztahu mezi sledovanými územními jednotkami.

V Čekalově práci (2007) bylo prvním krokem určení středisek migračních regionů. V počáteční fázi podrobil analýze migrační vazby všech jihočeských obcí se 125 potencionálními středisky. Z původních 125 potencionálních středisek 76 obcí (při uvažovaném dostředivém vektoru) a 80 (při vektoru odstředivém) vykázalo migrační vazbu s min. 1 obcí. Po zhodnocení této množiny středisek bylo stanoveno kritérium velikosti migračního regionu na minimálně 10 obcí (včetně středisek). Doplnkovým kritériem byla hodnota migračního obratu střediska v rámci vnitřní migrace v kraji, která byla stanovená na min. 1000. Dalším krokem bylo samotné vymezení migračních regionů. Každá obec byla přiřazena do daného regionu na základě nejsilnější migrační vazby, vyjádřené procentuálním podílem na všech migračních vazbách obce v rámci Jihočeského kraje. Pokud taková vazba směřovala do některého ze středisek, byla obec přiřazena do regionu tohoto střediska. Výsledkem jsou poměrně kompaktní migrační regiony. Celkově Čekal vyčlenil 19 regionů. Předpokládal, že se migrační regiony budou shodovat se správními obvody ORP. Tento předpoklad se až na malé výjimky potvrdil (Čekal 2007). Stupeň uzavřenosti migračních procesů v rámci dané územní jednotky může být ovlivněn dalšími faktory jako např. celková populační velikost regionu nebo jeho atraktivita (Čekal 2009).

4.2.1 Metodika vymezení migračního regionu města Jindřichův Hradec

Bakalářská práce přebírá Čekalem vyčleněná migrační střediska, tedy včetně migračního střediska Jindřichův Hradec (dále jen JH). Jádro migračního regionu JH tvoří město JH v jeho administrativních hranicích. Podobně tato práce vlastně přebírá i vnější hranice migračního regionu vyčleněné také Čekalem (také skoro identické s ORP). Je zde jistý předpoklad, že od období Čekalovy analýzy mohlo dojít k jistým malým změnám v intenzitě migračních vazeb jednotlivých obcí v zázemí Jindřichova Hradce. Proto bylo přistoupeno k zjednodušené formě ověření vnějších hranic tohoto regionu. Zjednodušené proto, že bere v úvahu a šetří jen intenzitu migračních vazeb

vytypovaných obcí a jen ve vztahu k JH jako středisku migračního regionu, tj. jádra migrace. Nebude už šetřené, jakou mají tyto obce migrační vazbu na okolní další jádra migrace Jihočeského kraje.

Pro samotné ověřování, zda příslušná obec do migračního regionu města JH patří, či nepatří, bylo nutné vypočítat podíl migračního obratu daná obec vs. JH a celkového migračního obratu dané obce. V potaz byly brány všechny obce ORP JH plus obce, které se nacházejí v blízkosti u administrativních hranic ORP JH. Do výběru nebyly zařazeny sousední obce z kraje Vysočina, protože se vychází z Čekalovo předpokladu „silné“ krajské hranice. Celkem bylo šetřeno 80 obcí. Data o počtu vystěhovalých a přistěhovalých za obce byla čerpána z anonymizované migrační databáze Českého statistického úřadu (ČSÚ), a to od roku 1992 do roku 2012, tedy za období dvaceti let. Ke každému roku byla sestavena tabulka (viz příloha 2), která vyjadřuje již zmíněný podíl migračního obratu s JH z obratu celkového. Procentuální podíl za každou obec za celé období byl stanoven jako podíl migračního obratu obce s jádrem za roky 1992–2012 a celkového migračního obratu obce za roky 1992–2012. Na základě tohoto výsledného podílu bylo určeno, zda daná obec patří do migračního regionu JH. Minimální hranice pro zařazení obce do regionu byla stanovena nad 10 %.

Výsledkem je 62 obcí, které tvoří JH region spolu s jeho jádrem, jímž je město JH. Na území ORP JH nesplňovaly desetiprocentní hranici 2 obce, a to Doňov a Hadrarova Rosička. Naopak součástí migračního regionu jsou i obce mimo ORP JH – jedná se o obce Staňkov, Chlum u Třeboně, Stříbřec a Novosedly nad Nežárkou, které jsou součástí ORP Třeboň. Dále do regionu patří 3 obce z ORP Dačice, jimiž jsou Studená, Horní Meziříčko a Horní Němčice. Oproti Čekalovu vymezení (2007) přibyly do regionu obce Bednářeček, Novosedly nad Nežárkou a Stříbřec. Na druhou stranu již nebyly zařazeny obce Doňov, Hamr a Heřmaněč.

Sumárně pro potřeby analýzy migrace v této BP byly v rámci migračního regionu Jindřichova Hradce vyčleněny 3 zóny:

- I. zóna – jádro regionu (město JH),
- II. zóna – suburbánní zóna a
- III. zóna – venkov, tj. všechny ostatní obce patřící do migračního regionu JH, které nejsou součástí suburbánní zóny (Čekal 2007).

I. zónu tvoří jádro regionu, tzn. administrativní hranice města Jindřichův Hradec. II. zóna byla vymezena dle Ouředníčka (2013), který suburbánní zónu dále člení na 1.-3. suburbánní zónu s ohledem na intenzitu roční bytové výstavby a intenzitu přistěhování z jádra. V návaznosti na toto vyčlenění byly do III. suburbánní zóny přiřazeny i další obce, a to jen na základě procentuálního podílu migračního obratu mezi danou obcí a JH. Aby obce byly součástí této zóny, musely splňovat minimálně 40% hranici. Procentuální hranice byla stanovena záměrně nižší, jelikož tato práce pouze ověřuje již stávající vymezení regionu a jeho zón. Všechny obce patřící do suburbánní zóny se nacházejí na území ORP JH. III. zóna je navíc doplněna o Lásenici, Polště, Roseč, Ratiboř, Velký Ratmírov, Horní Radouň, Kačlehy, Hospříz a Bednářeček, jedná se tedy o 9 obcí. Vymezení migračního regionu JH a jeho zón je z důvodu přehlednosti kartograficky znázorněné.

4.3 Použité ukazatele

Základním ukazatelem migračního pohybu je suma osob, které se tohoto pohybu účastní, tj. suma imigrantů a emigrantů určité regionální jednotky. Ukazatel se označuje jako *hrubá migrace*, *objem migrace* nebo *obrat migrace*. Jedná se o synonyma, která označují celkový počet migrantů dané prostorové jednotky (I+E). Ten lze vyjádřit absolutně (počtem migrantů) nebo relativně v promilách jako tzv. míry, které vyjadřují intenzitu daného jevu a získají se přepočítáním na počet obyvatel (střední stav obyvatelstva). V závislosti od toho, zda rozlišujeme směry toků migrantů ve vztahu ke konkrétnímu městu, geografické identitě (obec, region různého druhu a velikosti, stát aj.) dostředivé anebo odstředivé, se rozlišují imigranti a emigranti určité regionální jednotky. Tak se rozlišuje *hrubá emigrace* a *hrubá imigrace*. Tyto základní ukazatele mohou být používány v absolutním vyjádření (počtem osob) nebo v relativním. Relativní ukazatele migrace vyjadřují její intenzitu. Často se používají ve formě tzv. hrubých mír a získávají se, vztáhne-li se počet migrantů, přistěhovalých a vystěhovalých, ke střednímu stavu obyvatelstva. Relativní ukazatele jsou vhodné především při sledování vnitřní migrace. Někdy se ukazatel hrubé migrace nebo objemu migrace, tj. počet všech migrantů na 1000 obyvatel středního stavu, označuje jako *intenzita migračního obratu* nebo *index mobilnosti*.

Konečným výsledkem migrace je tzv. *migrační saldo* nebo také *čistá migrace*. Jedná se o rozdíl mezi počtem imigrantů a emigrantů (jde o výsledek

migrace). Migrační saldo může nabývat kladných hodnot (jedná se o čistou imigraci) nebo záporných hodnot (jedná se o čistou emigraci). Také může být vyjádřeno absolutně nebo relativně (Toušek 2008).

Ukazatele migrace:

- Objem imigrace I (počet imigrantů v absolutním vyjádření)
- Objem emigrace E (počet emigrantů v absolutním vyjádření)
- Migrační obrat (součet hrubé emigrace a hrubé imigrace): $MO = I + E$ (počet migrantů spolu v absolutním vyjádření)
- Migrační saldo (rozdíl obou veličin): $MS = I - E$ (v absolutním vyjádření)

Ukazatele v relativním vyjádření, jako charakteristiky intenzity (imigrace, emigrace, objemu, salda migrace), tj. jako míry migrace:

- Intenzita imigrace/Hrubá míra imigrace: $Hmi = \frac{I}{S'} \times 1000$
- Intenzita emigrace/Hrubá míra emigrace: $Hme = \frac{E}{S'} \times 1000$
- Intenzita/Hrubá míra migračního obratu: $M_i = \frac{I + E}{S'} \times 1000$
- Intenzita/Hrubá míra migračního salda: $M_i = \frac{I - E}{S'} \times 1000$

(S' - střední stav obyvatelstva, I - imigranti, E - emigranti)

Demografická analýza regionu se opírá o hodnocení vybraných demografických ukazatelů. V grafech je vyjádřen vývoj počtu obyvatel ve vyčleněných třech zónách regionu – jádro, suburbium, venkov, za roky 1992-2012. Stejně tak je graficky znázorněna věková struktura obyvatel, opět podle jednotlivých zón. Dále byly použity ukazatele jako *hrubá míra sňatečnosti* a *hrubá míra rozvodovosti* v porovnání mezi jádrem, suburbium a venkovem.

- Hrubá míra sňatečnosti:
(počet sňatků za rok/počet obyvatel vyčleněné zóny)*1000 (‰)
- Hrubá míra rozvodovosti:
(počet rozvodů za rok/počet obyvatel vyčleněné zóny)*1000 (‰)

Dále je popsán vývoj a současný charakter migračních a suburbanizačních procesů v České republice. V kontextu s vývojem v Česku je načrtnut i vývoj migrace obyvatel a charakter suburbanizace v regionu Jindřichova Hradce.

4.4 Metodika práce

V úvodu práce jsou vytyčeny cíle práce a stanoveny hypotézy na základě prostudované literatury. Další kapitola, zpracovaná ve formě rešerše a diskuze, se zabývá prameny a literaturou, ze které bylo v práci čerpáno. Jedná se o odborné publikace, články v odborných geografických a demografických periodikách, které se týkají pohybu obyvatel všeobecně a konkrétně migrací a jejími důsledky na urbanizační procesy. Literatura je tematicky rozdělena do odstavců podle toho, jakým tématem se daný autor ve své publikaci zabývá. Teoreticko-metodologická část práce se zabývá postupem vyčlenění migračního regionu, ukazateli a metodami hodnocení procesů, které budou v práci použity (podrobně viz níže) a použitými statistickými prameny a zdroji dat.

Je zde stručně charakterizované území z hlediska fyzicko-geografických podmínek a jsou analyzovány i jeho socioekonomické předpoklady. Součástí kapitoly je demografická analýza regionu.

Podrobně se bakalářská práce věnuje vnitřní migraci a migračními toky uvnitř regionu. Pro shrnující tabulky např. o migračních tocích nebo o migračních saldech a obracech bylo nutné brát v úvahu každého migranta a jeho směr stěhování za sledované období 1992–2012, tedy za 20 let. Jelikož vyčlenění samotného migračního regionu a dále podrobná analýza vnitřní migrace vyžadovala práci s velkým množstvím dat, není již v této bakalářské práci prováděna analýza vývoje vnější migrace, tj. imigračních a emigračních toků populace a to z regionu do ostatních krajů a naopak (kromě Jihočeského kraje), a analýza zahraniční migrace.

V práci je okrajově analyzována vnější migrace, a to z Jihočeského kraje do migračního regionu města JH a naopak. Z těchto dat je v práci počítán jak podíl migrace obcí s Jindřichovým Hradcem z celkové migrace, a to pro vymezení tohoto regionu, tak i dále pro hodnocení migračního obratu či migračního salda.

4.5 Zdroje dat

Základním zdrojem pro analýzu migrace v zázemí Jindřichova Hradce v této práci je anonymizovaná migrační databáze Českého statistického úřadu. Databáze eviduje změnu místa trvalého bydliště jednotlivých osob, při které dochází k překročení administrativních hranic obcí. Vzhledem k tomu, že evidence tak zachytává každého migranta, musí být kvůli ochraně individuálních údajů anonymizovaná. Databáze eviduje stěhující se obyvatele, kteří se přestěhovali po území České republiky. Evidence zachytává směry migrace osob (odkud a kam se stěhují), a to evidencí položek jako jsou okres předchozího bydliště, obec předchozího bydliště (u vystěhovalých do ciziny), okres nového bydliště, obec nového bydliště, stát (u vystěhovalých do ciziny). Kromě směrů migrace sleduje evidence i základní demografické a sociální charakteristiky migrantů (až na výjimky) pro dlouhodobější postihování vývoje. Výjimku v kontinuitě představuje evidence vzdělání migrantů a důvodů jejich stěhování, které nebyly vždy přesně migranty udávány. Převážná většina obyvatel uváděla jako důvod svého stěhování možnost „jiné důvody“, což vedlo ke zkreslování. Od 1. 1. 2005 se proto již důvody stěhování nesledují.

V České republice je vnitřní migrace sledována a evidována již od roku 1949. V roce 2000 se přestaly statisticky zjišťovat přechodné pobyty, které měly v některých případech charakter obvyklého pobytu, což způsobovalo nepřesnosti při zjišťování reálného stavu. Nepřesnosti v evidenci souvisely často i se situací, že někdy lidé nahlásili změnu trvalého bydliště, ale ve skutečnosti k ní vůbec nedošlo (Čekal 2009).

Migrační data Českého statistického úřadu se získávají z průběžné registrace občanů. Ta se zakládá na povinné registraci každého obyvatele, který se stěhuje, tedy který mění trvalé bydliště. U tohoto zdroje slouží ke zjišťování tzv. Hlášení o stěhování, které vyplní každý migrant. Na základě této evidence, jak je uvedeno výše, je možné sledovat bilanci migrace, resp. velikost migrace podle obcí, toky nebo směry migrace a také strukturální charakteristiky migrantů.

Data o změně trvalého bydliště poskytuje i nejrozsáhlejší státní evidence Sčítání lidu, domů a bytů (SLDB). Velkým mínusem se stává fakt, že toto sčítání

probíhá cca jednou za deset let, což je velká časová prodleva. Zatím poslední sčítání se uskutečnilo v roce 2011 (SLDB 2012).

V případě stěhování cizinců bylo v období 2001–2007 (a je opět od července 2012) zdrojem dat Ředitelství služby cizinecké policie (ČSÚ 2014). Kvalita získávání údajů o zahraniční migraci je ale nepřesná a nedostačující, nezachytává všechny migranty. A to ve výrazně větší míře nepřesnosti jako je to u výše zmiňované vnitrostátní průběžné registrace.

5 MIGRAČNÍ REGION MĚSTA JINDŘICHŮV HRADEC

Aby bylo možné analyzovat migrační a urbanizační procesy na Jindřichohradecku, je nutné vymezit vnější hranice regionu. Dále je nutné vymezení jednotlivých částí regionu – jádro, suburbium, venkov. Součástí kapitoly je i socioekonomická, fyzicko-geografická a demografická analýza.

5.1 Vymezení migračního regionu

Migrační region Jindřichova Hradce se nachází na území Jihočeského kraje. Tento region v podstatě kopíruje administrativní hranice ORP Jindřichův Hradec. Výjimkou jsou dvě obce, které se sice nacházejí na území ORP JH, ale migrační vazba s JH vykazuje velice nízkou intenzitu, a tudíž nemohou být do tohoto migračního regionu zařazeny. Částečně však migrační region zasahuje na jihovýchodě do ORP Dačice a na jihozápadě do ORP Třeboň. Region čítá celkem 62 obcí. Z toho 55 se jich nachází na území ORP Jindřichova Hradce, 3 na území ORP Dačice a 4 v ORP Třeboň.

Výměra SOORP Jindřichův Hradec je 933,5 km² a plocha okresu JH tvoří 1944 km². Jelikož migrační region města JH je téměř totožný s administrativními hranicemi ORP JH, tvoří tento region přes 50 % rozlohy z celkové plochy okresu JH.

Jádro migračního regionu tvoří samotné město Jindřichův Hradec v jeho administrativních hranicích. K 1. 1. 2012 mělo město 21 853 obyvatel, tedy 41 % z celkového počtu obyvatel (ČSÚ 2014b).

Tabulka 1: Populace v migračním regionu JH v roce 2012

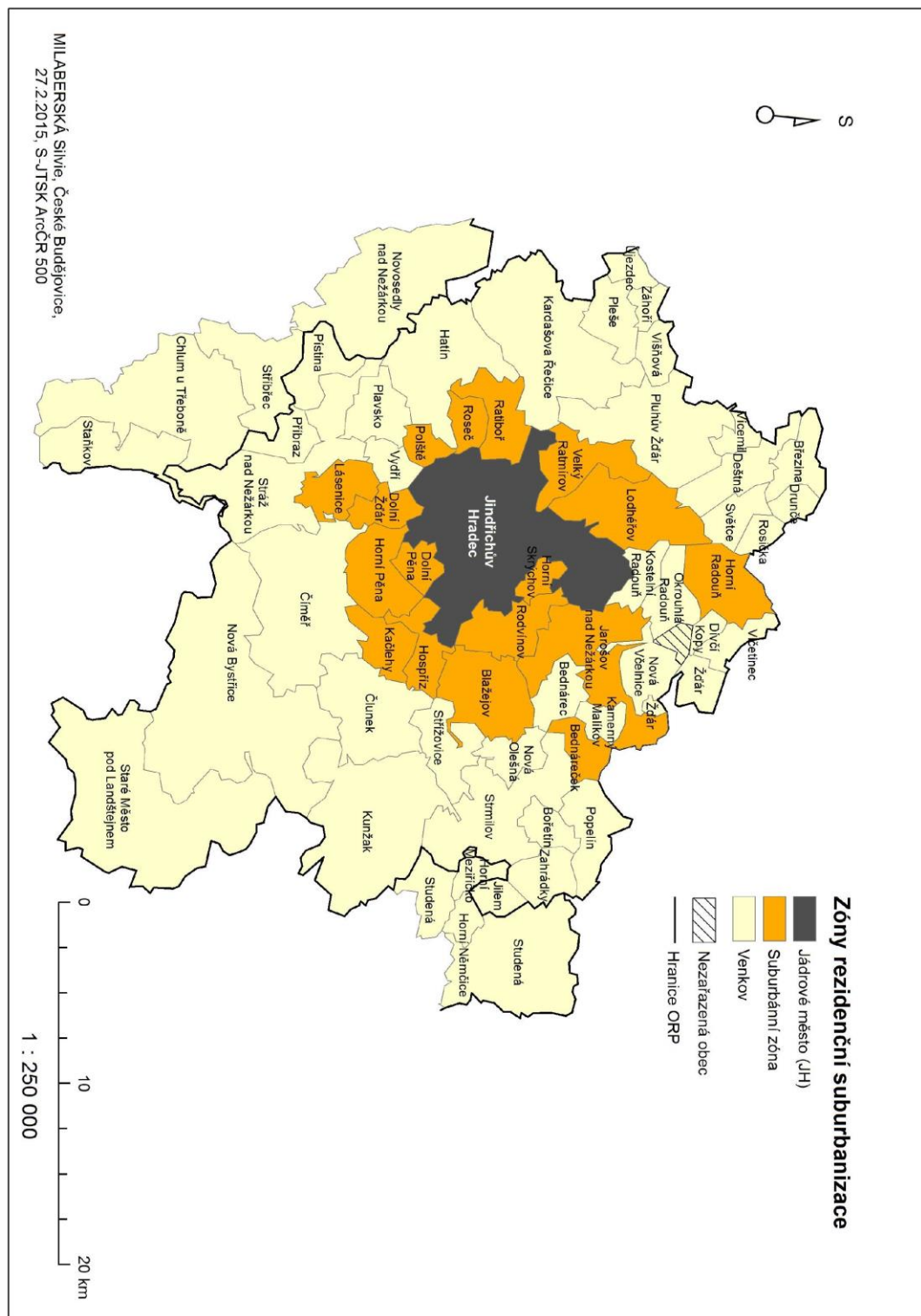
Jádro	Počet obyvatel	21 853
	%	41
Suburbánní zóna	Počet obyvatel	6 041
	%	11
Venkov	Počet obyvatel	25 644
	%	48
Celkem	Počet obyvatel	53 638
	%	100

Zdroj: ČSÚ 2014b, vlastní zpracování

V suburbánní zóně se nachází 17 obcí, které leží jen na území ORP JH. Podmínky a hranice pro zařazení obcí jsou popsány v kapitole 4.2.1. Suburbium tvoří poměrně souvislý a kompaktní prostor kolem jádrového města. Méně výrazné suburbanizační procesy jsou ale zřejmé severně od města JH a také směrem na západ. Jelikož Jindřichův Hradec patří mezi středně velká města, rezidenční suburbánní zástavba v zázemí města není tolik patrná, jako třeba v případě Českých Budějovic. Suburbánní zóna města má k 1. 1. 2012 celkem 6 041 obyvatel, a to je 11 % z celkového počtu obyvatelstva (ČSÚ 2014b).

Ostatní obce migračního regionu JH tvoří venkov. Jedná se o 45 obcí, které mají dohromady 25 644 obyvatel k 1. 1. 2012, což je 48 % z celé populace.

Mapa 2: Reziidenční suburbanizace v zázemí města Jindřichův Hradec (na základě dat z let 1992-2012)



Zdroj: ČSÚ, vlastní zpracování

5.2 Základní geografická charakteristika území

Poloha a fyzicko-geografické předpoklady

Migrační region města Jindřichův Hradec leží ve stejnojmenném okrese v jihovýchodní části Jihočeského kraje. Okres JH je největším v České republice (Wikipedie 2015). Za zmínku stojí společná hranice s Rakouskem na jihu migračního regionu. Severozápadně sousedí již s krajem Vysočina. Na území zasahují geomorfologické celky Křemešnická vrchovina, Třeboňská pánev a Javořická vrchovina. Průměrná nadmořská výška zde dosahuje 400–500 m n. m. Díky Třeboňské pánvi je zde významná rybníkářská oblast a výskyt rašelinišť. Nejdůležitějšími řekami jsou Lužnice, která do regionu zasahuje jen částečně, a dále Nežárka. Přímo ve městě Jindřichův Hradec se nachází rekreační rybník Vajgar. Podnebí hlavně na jihozápadě regionu je ovlivňováno velkým množstvím vodních ploch, zde se vyskytuje i nejteplejší oblast regionu. Naopak nejchladnější je oblast Studenecka v okolí Javořice. Na území najdeme jen málo přírodních zdrojů. Významná jsou ložiska štěrkopísků kolem řek Nežárky a Lužnice a v okolí Přibrazí se nachází rašelina. Důležitým zdrojem pro celý okres jsou lesy, které se rozkládají na 39 % území z celé plochy okresu (ČSÚ 2015).

Socio-ekonomické předpoklady

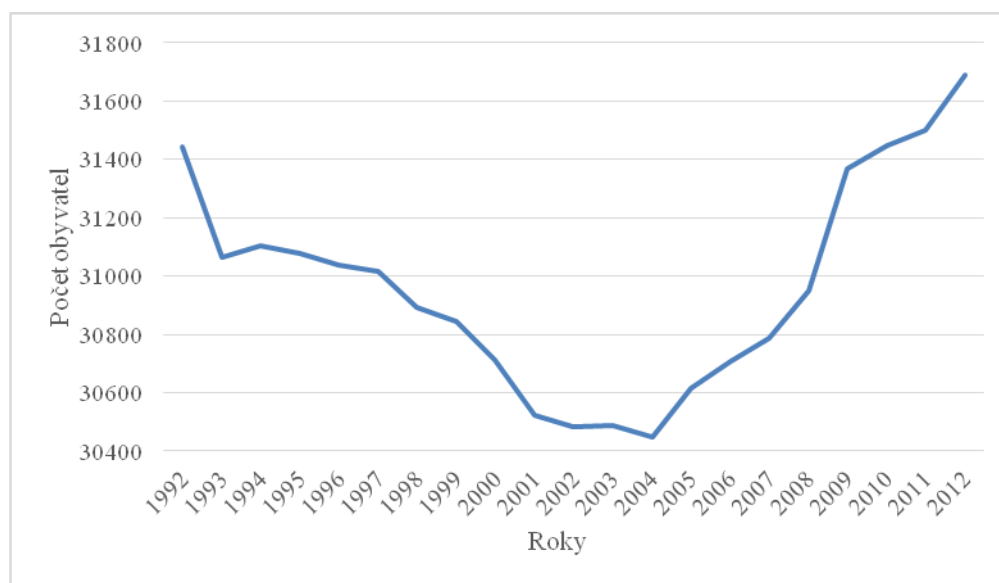
Územím regionu vede důležitá železniční trať České Budějovice – Veselí nad Lužnicí – Jihlava se železničním uzlem přímo ve městě Jindřichův Hradec. V souvislosti s železniční dopravou stojí za zmínku technická památka v podobě úzkokolejné trati, která vede přes JH. Územím prochází také důležité silniční spojení České Budějovice – Jindřichův Hradec – Humpolec (E551). V ekonomické oblasti má region v porovnání s Jihočeským krajem vyšší podíl zemědělství, ale také průmyslu a stavebnictví (jedná se o jednotky procent). To se odráží naopak na nižším podílu zaměstnaných v odvětví služeb. Na území regionu lze najít spoustu kulturních, historických a přírodních památek (jádro města JH, národní přírodní rezervace Stará řeka a mnoho dalších). JH je považován za nejmenší univerzitní město v Česku. Sídlí zde fakulta managementu Vysoké školy ekonomické v Praze (ČSÚ 2015).

5.3 Stručná demografická analýza regionu

V obcích migračního regionu města Jindřichův Hradec žije přes 53 600 obyvatel. Z toho největší počet jich žije na venkově, přes 40 % v jádru regionu, tedy ve městě Jindřichův Hradec, a nejméně obyvatel má suburbánní zóna JH. Následující grafy 1-4 ukazují vývoj počtu obyvatel v jednotlivých zónách regionu.

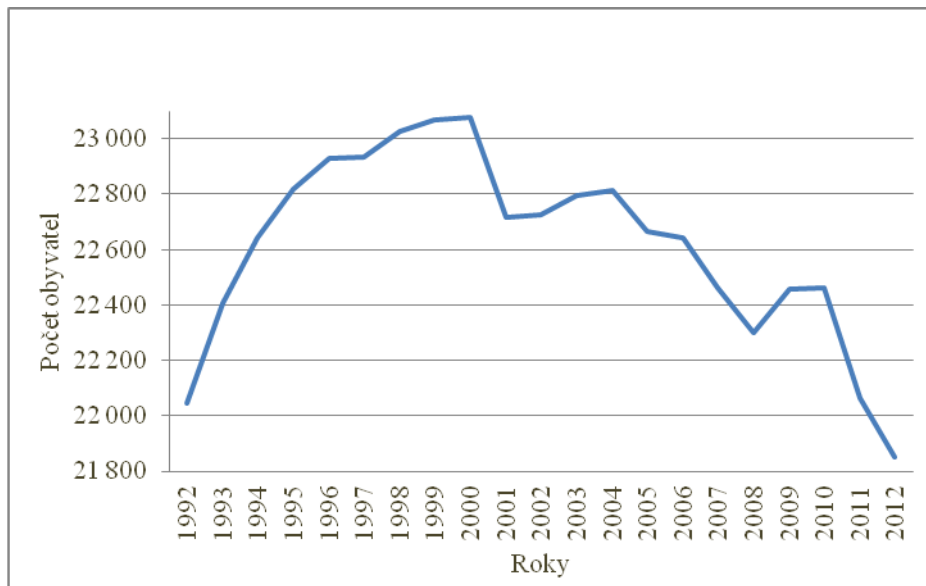
V celém regionu, bez ohledu jeho diferenciaci do jednotlivých částí, docházelo až do roku 2004 k poklesu počtu obyvatel. V roce 2005 se klesající trend otočil a docházelo k nárůstu obyvatelstva, a to až do konce sledovaného období, tedy roku 2012. V samotném jádře regionu je vývoj počtu obyvatel dosti kolísavý. Nicméně až do roku 2000 křivka narůstá. Následující roky dochází ke střídání trendů poklesu a opětovného růstu obyvatel, ale převládá trend klesající. Rok 2010 je zlomovým a obyvatelstvo ve městě výrazně ubývá. Tento trend se dá předpokládat i v následujících letech a to ve prospěch suburbánní zóny. Ta vykazuje již od roku 1993 stabilní nárůst obyvatelstva až do roku 2012. Opačně se vyvíjela populace tohoto regionu na venkově, a to až do roku 2004, kdy docházelo k úbytku obyvatel. Následující sledované období vykazuje už narůstající trend a dá se předpokládat, že se začíná projevovat proces kontraurbanizace.

Graf 1: Počet obyvatel v migračním regionu Jindřichův Hradec v letech 1992-2012



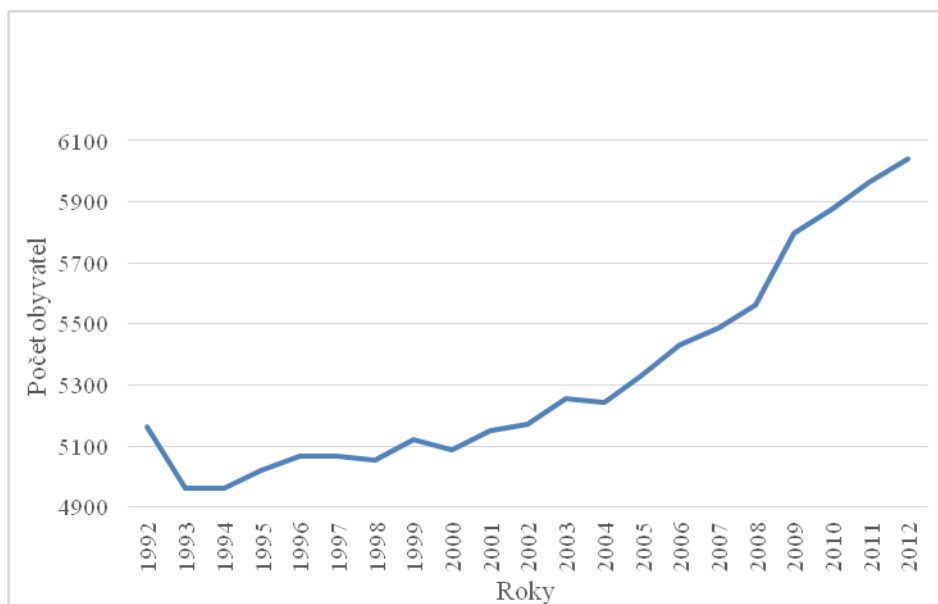
Zdroj: ČSÚ 2014b, vlastní zpracování

Graf 2: Počet obyvatel města JH, jádra migračního regionu za roky 1992-2012



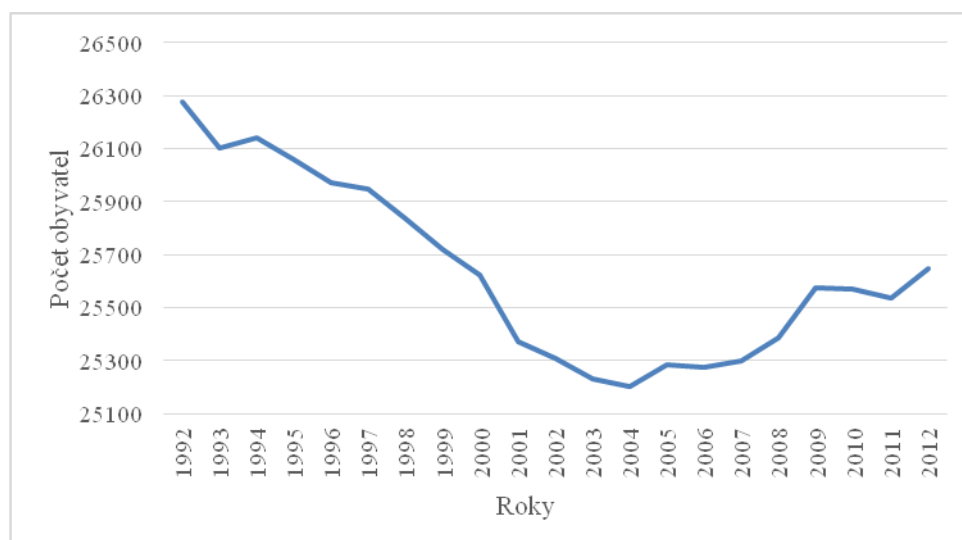
Zdroj: ČSÚ 2014b, vlastní zpracování

Graf 3: Počet obyvatel v suburbánní zóně města JH za roky 1992-2012



Zdroj: ČSÚ 2014b, vlastní zpracování

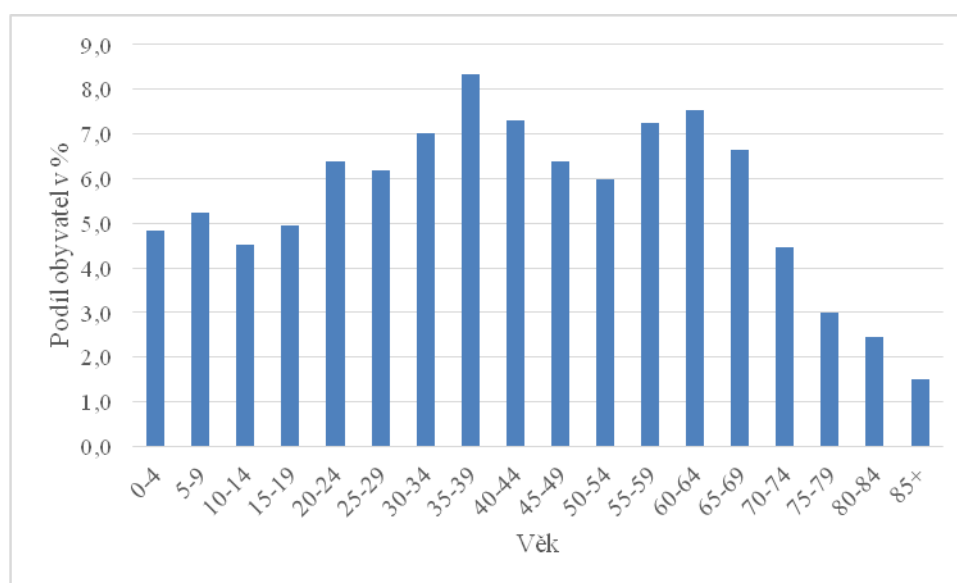
Graf 4: Počet obyvatel venkova v migračním regionu JH za roky 1992-2012



Zdroj: ČSÚ 2014b, vlastní zpracování

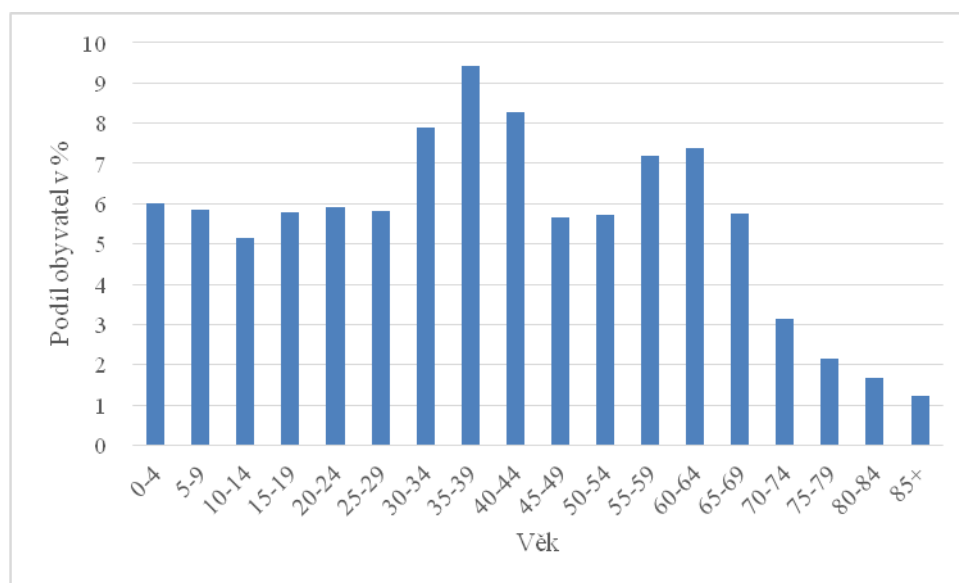
Věková struktura obyvatel v jádře regionu, v suburbánní zóně a na venkově se nijak neliší. Ve všech zónách převažuje obyvatelstvo ve věku 35-39 let a další početnou skupinou jsou obyvatelé ve věku 60-64 let, což je srovnatelné s celorepublikovým průměrem. Nicméně suburbánní zóna vykazuje větší podíl obyvatel ve věkové skupině 30–44 let než zbylé části regionu a celkově lze říci, že zde žije více mladých rezidentů. To potvrzuje celorepublikový trend, kdy se do suburbii stěhují převážně mladé rodiny s dětmi.

Graf 5: Věková struktura obyvatel ve městě JH za rok 2013



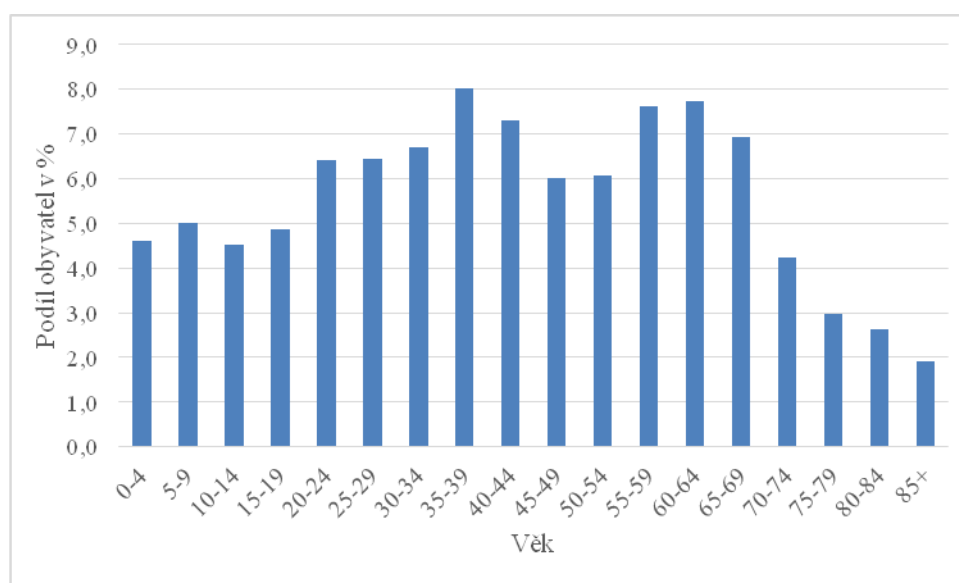
Zdroj: ČSÚ 2014c, vlastní zpracování

Graf 6: Věková struktura obyvatel suburb. zóny migr. regionu JH za rok 2013



Zdroj: ČSÚ 2014c, vlastní zpracování

Graf 7: Věková struktura obyvatel venkova migr. regionu JH za rok 2013

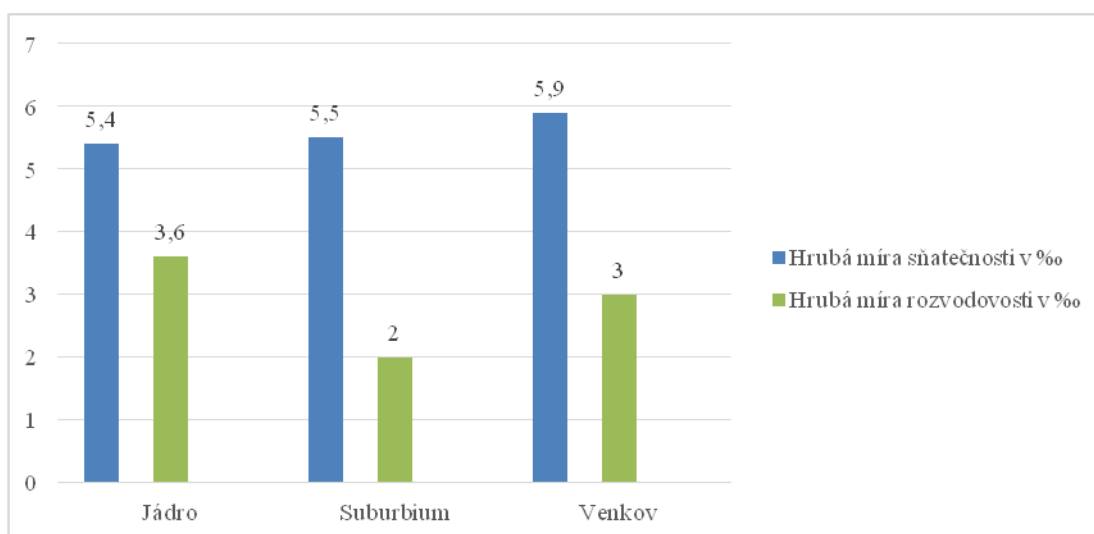


Zdroj: ČSÚ 2014c, vlastní zpracování

Dalším ukazatelem hodnocení demografické struktury obyvatelstva v migračním regionu města Jindřichův Hradec (JH) je v této práci sňatečnost a rozvodovost. Konkrétně se jedná o hrubou míru sňatečnosti a hrubou míru rozvodovosti. Z grafu 8 je patrné, že průměr uzavřených sňatků za sledované roky 1992–2012 na území migračního regionu JH odpovídá celorepublikovým trendům. Od jádra regionu směrem na venkov se počet uzavíraných sňatků zvyšuje.

Předpokladem byl fakt, že i hrubá míra rozvodovosti bude vykazovat opačný trend, a to takový, že směrem od jádra na venkov se bude počet rozvodů snižovat. V jádře regionu je sice hrubá míra rozvodovosti nejvyšší, ale nejnižší míru má suburbánní oblast města JH. Je to dáno specifikem suburbia, kde rezidenti jsou většinou mladí lidé, u kterých je míra sňatečnosti relativně nízká, a tedy je nízká i míra rozvodovosti v této zóně.

Graf 8: Hrubá míra sňatečnosti a rozvodovosti v migračním regionu města JH



Zdroj: ČSÚ 2014b, vlastní zpracování

6 VÝVOJ A SOUČASNÝ CHARAKTER MIGRAČNÍCH A URBANIZAČNÍCH PROCESŮ V ČESKÉ REPUBLICCE

Tato kapitola je zaměřena na zhodnocení vývoje a současného stavu migrace a s ní souvisejících urbanizačních procesů v rámci České republiky. Následně je tento charakter zhodnocen i v migračním regionu města JH, a to v kontextu jižních Čech.

Vývoj migrace byl v posledních desetiletích ovlivněn hlavně poválečným odsunem Němců z českého pohraničí. Dalším aspektem bylo rozhodování z centra o rozmisťování pracovních příležitostí a o nové výstavbě bytů v období socialismu do roku 1989. Toto rozhodování de facto předem určilo, jak bude proces migrace vypadat. Především předurčilo její celkový pokles a také zkracování migrační vzdálenosti. Sídlní systém České republiky je specifický velkým počtem malých a středních měst, která takto vznikala v 18. a 19. století. A právě tato města vykazovala po 2. sv. válce nejvyšší relativní migrační zisky. Kvůli tomuto vývoji přestala růst velká města a došlo k zastavení suburbanizačních procesů, které se začaly rozvíjet v meziválečném období (Čermák 2005).

Českou republiku zasáhla po roce 1989 řada společenských a ekonomických změn. S tím souvisí i proměna sociální stratifikace a diferenciací území české společnosti (Novák a kol. 2007). Dochází k překvapivým trendům tohoto období. V první polovině devadesátých let klesá migrační mobilita a koncentrační proudy z menších obcí do větších střídají dekoncentrační migrační procesy. Dostupnost bydlení byla především problematická ve větších městech. Mohl za to propad bytové výstavby a deformované právní vztahy v oblasti bydlení (Čermák 2005). V období transformace bylo významné především přesouvání obyvatelstva v rámci města. Vymezily se tak lokality, kde se koncentrovalo sociálně silné a sociálně slabé obyvatelstvo. Nejčastěji se tento proces projevuje suburbanizací hlavního města Prahy a dalších velkých měst v České republice. Sociálně slabší rodiny se koncentrují ve staré zástavbě měst a panelových sídlištích, naopak ekonomicky silnější skupina obyvatel se přesouvá např. do rodinných domů v zázemí měst (Novák a kol. 2007).

I přes řadu deformujících faktorů se lidé v devadesátých letech stále více stěhovali do zázemí velkých měst a na začátku 21. století se stává suburbanizace dominantním procesem mobility obyvatelstva v rámci České republiky. Migrační saldo velkých měst se stává záporným na úkor malých obcí v jejich zázemí. Významné suburbanizační vztahy se formovaly nejen u největších metropolí, jako je Praha nebo Brno, ale i u stotisícových měst (Olomouc, České Budějovice). Postupně začala jádrová města ztrácet obyvatelstvo na úkor svého zázemí (Čermák 2005). Dá se tedy říci, že po klasických urbanizačních procesech, ke kterým docházelo v industriálním období, nastupuje fáze metropolizace, která zahrnuje i suburbanizaci (Čermák, Hampl, Müller 2009).

Současní migranti z města se již nestěhují jen do suburbií, ale vyhledávají i vzdálenější oblasti: venkov. Souvisí to převážně s preferovaným životním stylem obyvatel (Šimon, Ouředníček 2010). Jedná se o proces kontraurbanizace jako nový sociální fenomén v České republice. Tento fenomén znamená růst periferních prostorů, odlehlých venkovských oblastí, které v předcházejícím období dlouhodobě zaznamenávaly populační i sociálně-ekonomický pokles, regresi. I když nejde o masivní růst, prostorově výrazně rozptýlený a časově trvalý, přece jen má v sídelním vývoji významnou úlohu. Jde o proces, který vedle převládajícího deurbanizačního procesu suburbanizace mění, resp. zastavuje koncentrační proces. Tím bezpochyby dochází k významnému obratu organizace ve společnosti (Popjaková, Blažek 2015).

Ve sledovaných letech 1992–1998 vykazoval Jihočeský kraj kladné migrační saldo, tudíž ve všech sledovaných letech obyvatelstvo získával. Tradičními migračními ziskovými regiony v rámci kraje byly České Budějovice a v této práci sledovaný Jindřichův Hradec. JH patří v Čekalově práci (2007) k jedním z největších migračních regionů v Jihočeském kraji. Je zde patrné rozšíření migračního regionu JH i na některé obce mimo administrativní hranice správního obvodu ORP JH (Čekal 2007).

Vzhledem k tomu, že Jindřichův Hradec je středně velkým městem, suburbanizační procesy se zde projevují ve srovnání např. s Českými Budějovicemi se zpožděním. Míra suburbanizace je v porovnání s Českými Budějovicemi také nižší, a to díky rozdílné velikostní kategorii těchto dvou srovnávaných měst.

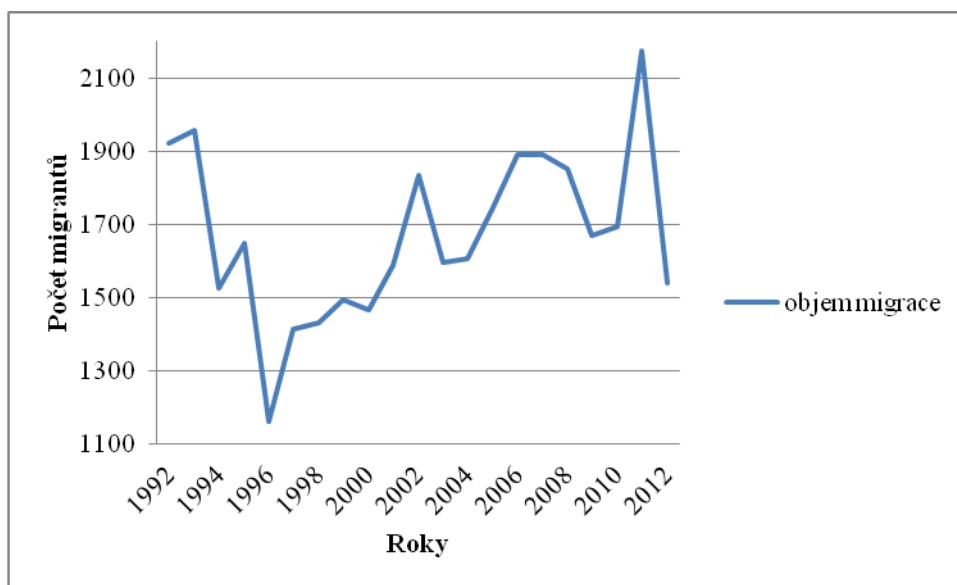
7 ANALÝZA POHYBU OBYVATEL V MIGRAČNÍM REGIONU MĚSTA JINDŘICHŮV HRADEC

Cílem kapitoly je zhodnocení celkové bilance a intenzity migračních a urbanizačních procesů ve sledovaném migračním regionu. Analyzována je částečně migrace vnější a především migrace vnitřní.

7.1 Vnější migrace

Hned na úvod této kapitoly je třeba konstatovat, že analyzována byla pouze migrace uvnitř migračního regionu města Jindřichův Hradec a pohyb obyvatel z celého Jihočeského kraje do tohoto regionu a naopak z regionu do kraje. Pokud jde tedy o celkovou migraci na území migračního regionu Jindřichova Hradce (vnitřní migrace + migrace z regionu do Jihočeského kraje a naopak), lze tvrdit, že průměrná roční migrace v jeho rámci je více jak 1600 migrantů. V porovnání s migračním regionem Českých Budějovic (Popjaková 2012) nemá objem migrace vzrůstající trend, ale jedná se spíše o relativně kolísavý trend. Avšak dalo by se říci, že od roku 1996 intenzita migrace v regionu nepatrně roste až do roku 2011 (Graf 9: Objem migrace v regionu JH za roky 1992-2012). V témže roce dosahuje objem migrace nejvyšší hodnoty za celé sledované období.

Graf 9: Objem migrace v regionu JH za roky 1992-2012



Zdroj: Anonymizovaná databáze migrace obyvatel Jihočeského kraje, vlastní zpracování

V následující tabulce (Tabulka 2) je shrnuta celková bilance migrace v regionu. Migrační region města Jindřichův Hradec v této práci vykazuje mimo období let 1992–1996 záporné migrační saldo, což svědčí o migračním úbytku regionu ve většině sledovaného období vzhledem na vnitřní migraci v rámci jižních Čech. Jelikož ale do analýzy nebyla brána vnější migrace s ostatními kraji České republiky ani zahraniční migrace, dalo by se předpokládat, že kdyby bylo pracováno i s těmito daty, migrační region by byl spíše ziskový stejně jako např. region Českých Budějovic (Čekal 2007). Mimo jiné tabulka sleduje i počet migrantů uvnitř regionu, kdy největší počet migrantů byl zaznamenán v letech 2005–2008 a naopak nejméně za roky 1997–2000.

Tabulka 2: Bilance migrace regionu Jindřichův Hradec v letech 1992-2012

Region JH	Roční průměr					Celkem
	1992-1996	1997-2000	2001-2004	2005-2008	2009-2012	1992-2012
Počet obyvatel	31145	30865	30484	30764	31501	1125065
Počet přistěhovaných	822	703	823	905	861	17278
Počet vystěhovaných	821	749	834	941	909	17833
Počet migrantů uvnitř regionu JH	471	493	634	744	665	25016
Migrační obrat	1643	1452	1657	1846	1769	35111
HMMO v ‰	31	27	31	34	33	31
Migrační saldo	1	-46	-11	-37	-48	-555
HMMS v ‰	0	-0,9	-0,2	-0,7	-0,9	-0,5

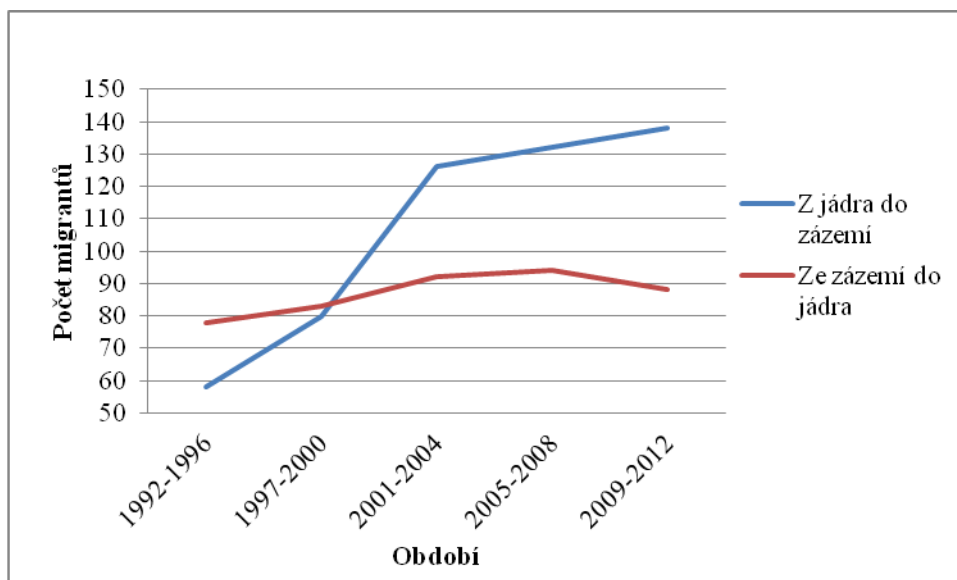
Zdroj: Anonymizovaná databáze migrace obyvatel Jihočeského kraje, vlastní zpracování
 HMMO = Hrubá míra migračního obratu, HMMS = Hrubá míra migračního salda

7.2 Migrační toky uvnitř migračního regionu

Stěžejním cílem této práce bylo zhodnocení pohybu obyvatel uvnitř migračního regionu města Jindřichův Hradec. Region je rozdělen na tři části, a to jádro, suburbánní zónu a venkov (podrobně v kapitole 5.1.). Jádro regionu tvoří samotné město Jindřichův Hradec. Zázemí se skládá ze suburbánní zóny a venkovských obcí. Graf 10 jasně ukazuje stoupající trend migračního toku z jádra do jeho zázemí. Tento trend je pozorovatelný u většiny velkých a středně velkých měst v České republice. Migrační trend ze zázemí do jádra regionu má až do období 2005–2008 vzrůstající charakter stejně jako opačný směr migrace. Nicméně v období

let 2009–2012 dochází k postupnému poklesu migrantů v tomto směru, což je opět srovnatelné např. s Českými Budějovicemi (Příloha 4).

Graf 10: Migrační toky (průměrně ročně) v regionu JH za roky 1992-2012



Zdroj: Anonymizovaná databáze migrace obyvatel Jihočeského kraje, vlastní zpracování

Nejintenzivnějším migračním tokem v tomto regionu za celé sledované období je směr z venkova do jádra a zároveň stejný podíl migrujících na celkovém objemu migrace v regionu JH má směr z jádra na venkov. Přičemž o něco více převládá druhý zmíněný migrační tok z jádra na venkov. Tyto oba směry vykazují podíl větší než 26 % (tabulka 3). Neméně intenzivním tokem je potom migrace z jádra regionu do jeho suburbánní zóny, na úrovni 21 %. Tyto tři toky lze hodnotit jako nejvíce významné v celém regionu. Nejméně intenzivní migrační toky (intenzita je počítána jako podíl na celkovém objemu migrace) jsou toky z venkova do suburbia a naopak ze suburbia do venkova (obrázek 1).

Za celé sledované období lze říci, že ze všech tří zón migračně získává pouze blízké zázemí města, tedy suburbium. Jádro regionu, stejně jako jeho venkovské obce, vykazuje migrační úbytek s tím, že nejvíce ztrátové je samotné město Jindřichův Hradec (příloha 5). Avšak za jednotlivé roky lze tvrdit, že jádro migračně získává ze začátku sledovaného období, naopak venkovské obce získávají migrací až od druhé poloviny sledovaného období. Suburbánní zóna je získává de facto po všechny sledované roky.

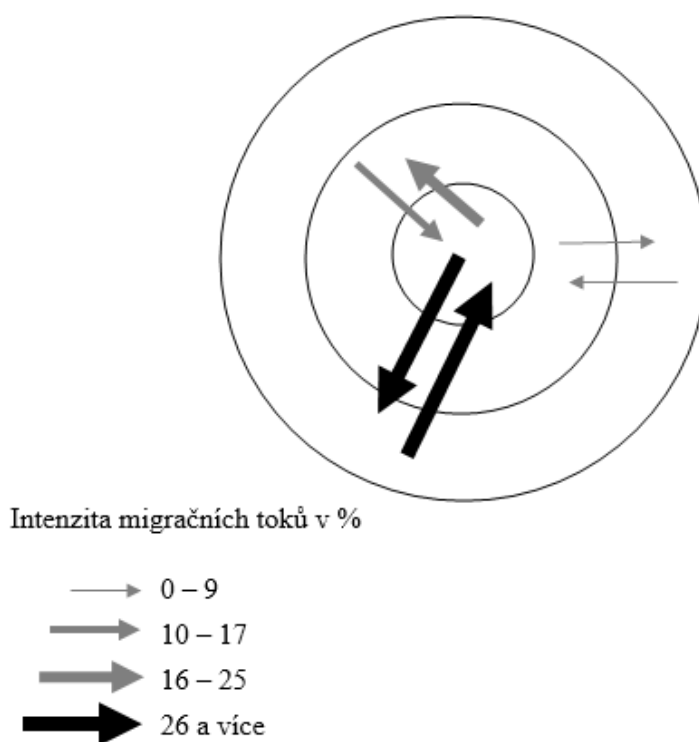
Tabulka 3: Migrační toky v regionu JH za roky 1992-2012 (počet migrantů)

UVNITŘ	1992	1993	1994	1995	1996	1997	1998	1999	2000	2001	2002	2003	2004	2005	2006	2007	2008	2009	2010	2011	2012	Suma	%	Proces
Z venkova do suburbia	58	53	41	47	46	10	15	16	17	19	27	25	15	46	33	40	43	20	52	25	38	686	7	R
Z venkova do jádra	118	97	104	87	72	140	112	103	120	143	202	102	90	202	84	125	107	116	138	71	114	2447	26	R
Ze suburbia na venkov	21	25	30	29	26	17	25	10	19	15	15	47	23	61	40	37	47	23	48	24	11	593	6	K
Ze suburbia do jádra	47	58	52	58	28	57	39	51	45	56	48	51	41	90	73	33	39	52	116	48	49	1131	12	R
Z jádra na venkov	50	55	66	85	71	97	78	89	126	120	114	204	143	133	147	146	107	127	214	159	71	2402	26	K
Z jádra do suburbia	22	55	81	48	45	43	71	61	75	76	114	142	94	112	125	135	148	137	208	83	101	1976	21	S
Celkem	316	343	374	354	288	364	340	330	402	429	520	571	406	644	502	516	491	475	776	410	384	9235	98	

Zdroj: Anonymizovaná databáze migrace obyvatel Jihočeského kraje, vlastní zpracování

K – kontraurbanizace, R – reurbanizace, S - suburbanizace

Obrázek 1: Intenzita migračních toků uvnitř migračního regionu JH (1992-2012)



Zdroj: Anonymizovaná databáze migrace obyvatel Jihočeského kraje, Popjaková (2012), vlastní zpracování

7.2.1 Evaluace procesů kontraurbanizace a reurbanizace

Podle Popjakové (2012), která vychází z koncepce Geyera a Kontulyho (1993), lze mluvit o kontraurbanizaci v případě, kdy počet přistěhovalých na venkov z jádra regionu a jeho suburbánní zóny je vyšší než počet vystěhovalých z venkova do jádra a jeho suburbánních obcí. Podobným způsobem lze hodnotit i proces reurbanizace, ke které dochází tehdy, když počet imigrantů z venkova a suburbánní zóny do města a stejně tak z venkova do suburbia je větší než počet emigrantů do suburbia a na venkov z města a zároveň ze suburbia na venkov.

Na základě těchto úvah lze říci, že na území migračního regionu města Jindřichův Hradec zatím nedochází k procesu kontraurbanizace (přistěhovalí na venkov: 2995 > vystěhovalí z venkova: 3133). I tak je kontraurbanizační proces v migračním regionu JH (toky z jádra na venkov) skoro na stejné úrovni intenzity jako urbanizační proces (z venkova do jádra). Při sledování vývoje kontraurbanizačních toků je však nutné konstatovat jejich slábnutí za poslední dva

sledované roky, rok 2011 a 2012. Zároveň se zde nepotvrdil ani trend reurbanizace, tedy opětovné stěhování obyvatel do jádra regionu a zároveň do jeho suburbia z venkovských obcí (přistěhovalí do jádra: 4264 > vystěhovalí z jádra: 4971). Tyto výsledky se daly očekávat z toho důvodu, že Jindřichův Hradec je město nižší velikostní kategorie než např. České Budějovice. Tudíž tyto procesy se budou na území migračního regionu JH projevovat déle než ve větších městech.

V migračním regionu JH se kontraurbanizace nepotvrdila, reurbanizační proces už vůbec ne, ale šetřením se ukázalo, že suburbanizační proces je v tomto regionu slabší než kontraurbanizace a to je zajímavé zjištění, neboť obecně v České republice je za poslední roky převládající suburbanizace. Kontraurbanizace není v Česku obecně potvrzena jako silný proces. V regionu JH je decentralizovaný migrační tok suburbanizace a kontraurbanizace poměrně silný, ale ne tak díky suburbanizaci, jako velkým přispěním kontraurbanizace.

8 ZÁVĚR

Jedním z cílů práce bylo vyčlenit a ověřit migrační region JH, který byl objektem studia bakalářské práce. Ta vychází ze stanovení vnějších hranic regionu podle Čekala (2007). Při vnitřním členění se opírá o hranice suburbánní zóny dle Ouředníčka (2013). Na základě těchto vymezení potom pracuje se třemi částmi regionu – jádro, suburbium, venkov. Vymezený migrační region města Jindřichův Hradec se nepatrně liší od regionu, který byl vymezen právě Čekalem. Nicméně se dá říci, že stále v podstatě kopíruje administrativní hranice ORP Jindřichův Hradec. V suburbánní zóně přibylo ke stávajícím osmi obcím dalších devět obcí, které tvoří blízké zázemí města. Tím byla vyčleněna relativně kompaktní suburbánní zóna.

Podle Čekala (2007) je Jihočeský kraj tradičně migračně ziskovým regionem. Stejně tak jsou ziskovými i migrační regiony České Budějovice a v této práci sledovaný Jindřichův Hradec. Mobilitu obyvatel Jihočeského kraje sledoval Čekal v období let 1992–1998. Tato práce však vykazuje zcela opačný jev. Kromě let 1992–1996, kdy je migrační region JH migračně ziskovým, se v dalších letech tento trend nepotvrzuje. Naopak se jako celek (jádro + suburbánní zóna + venkov) stává migračně ztrátovým. Do velké míry je toto zjištění ovlivněno skutečností, že při šetření nebyly brány do úvahy vnější toky regionu JH mimo Jihočeského kraje. Prakticky po celé sledované období (1992–2012) se stává migračně ziskovou pouze suburbánní zóna města JH. Na ověřovaném území dochází k rostoucímu trendu stěhování obyvatel z jádra do jeho zázemí. V opačném směru, kdy obyvatelé imigrují do jádra z jeho zázemí, je patrný mírně klesající trend.

V úvodu práce jsou vytyčeny celkem tři hypotézy. První z nich se týká poklesu mobility obyvatelstva po roce 1989, která byla způsobena špatnou situací na trhu s byty, a to převážně ve větších městech Česka. Předpokladem bylo, že Jindřichův Hradec, který je městem nižší velikostní kategorie než např. České Budějovice, se v transformačním období nebude potýkat s tak výrazným migračním poklesem jako větší města. Ze zjištěného objemu migrace za sledované období je však patrné, že i sledované město Jindřichův Hradec bylo zasaženo tímto poklesem mobility. První hypotéza se tudíž nepotvrdila.

Druhá hypotéza je zaměřena na suburbanizační proces v zázemí města JH. Tato hypotéza odhadovala, že tím, že je Jindřichův Hradec menším městem, suburbanizační proces se zde nebude projevovat v takové míře jako ve větších městech a ze stejného důvodu se bude projevovat s určitým zpožděním. První část této hypotézy se v tomto případě potvrzuje. Suburbanizační zóna je viditelně menší v porovnání s Českými Budějovicemi. Srovnatelná je např. se suburbiem města Znojma. Nicméně co se týče opoždění tohoto procesu v Jindřichově Hradci, lze konstatovat, že suburbanizace má po sledovaném období relativně stále vzrůstající trend. Nejvyšší intenzity však nabývá v letech 2006–2010, což je obdobné jako v případě Českých Budějovic. Druhá hypotéza se tedy spíše nepotvrdila.

Poslední hypotéza předpokládá výskyt menší míry kontraurbanizace (případně její absenci) na území migračního regionu města JH, a to ze stejného důvodu jako v prvních dvou hypotézách (tj. velikostně menší město). Na území regionu sice dochází k mobilitě obyvatel směrem z jádra do venkovských obcí, a to v relativně velké intenzitě, avšak dle metodiky Geyera a Kontulyho (1993) počet přistěhovalých na venkov z jádra regionu a jeho suburbánní zóny není vyšší než počet vystěhovalých z venkova do jádra a jeho suburbánních obcí. Tím pádem zatím nedochází ke kontraurbanizačním procesům na území regionu města JH. I tak je třeba konstatovat, že suburbanizační proces v regionu je slabší než proces kontraurbanizace, což je překvapivým zjištěním, neboť kontraurbanizace na území ČR není obecně potvrzená jako silný proces migrace.

Ověření migračního regionu v této práci doznalo některých změn. Jednalo se spíše o jeho rozšíření než redukci regionu. Na území regionu se průměrně ročně pohybuje kolem 1600 migrantů, což svědčí o relativně migračně aktivním regionu. Tím, že je Jindřichův Hradec velikostně menším městem, nejsou migrační a urbanizační procesy srovnatelné s procesy města České Budějovice.

9 POUŽITÁ LITERATURA A DALŠÍ INFORMAČNÍ ZDROJE

ALEŠ, M. (2001): Vnitřní migrace v České republice v letech 1980-1999. *Demografie*, roč. 43, č. 3, s. 187-201.

ČEJKOVÁ, E. (2007): Suburbánní bytová výstavba v zázemí Českých Budějovic. Bakalářská práce. Katedra sociální geografie a regionálního rozvoje Přírodovědecké fakulty Univerzity Karlovy v Praze, Praha, 56 s.

ČEKAL, J. (2006): Jihočeský kraj: regionálně geografická analýza prostorové mobility obyvatelstva. Disertační práce. Přírodovědecká fakulta Masarykovy univerzity, Brno, 105 s.

ČEKAL, J. (2007): Vymezování migračních regionů v kontextu změn základních funkcí migrace (na příkladu Jihočeského kraje). *Geografie*, roč. 112, č. 4, s. 361-372.

ČEKAL, J. (2009): Migrace obyvatel v regionu Českých Budějovic v letech 1992-2004. In: Kubeš, J. a kol.: *Urbánní geografie Českých Budějovic a Českobudějovické aglomerace II*. Banská Bystrica: Ústav vedy a výskumu Univerzity Mateja Bela v Banskej Bystrici, s. 73-86.

ČERMÁK, Z. (2001): Vývoj migrační mobility v devadesátých letech v České republice. In: *Regionální vývoj: specifika české transformace, evropská integrace a obecná teorie*. Edited by Hampl, M. Praha: DemoArt, s. 87-98.

ČERMÁK, Z. (2005): Migrace a suburbanizační procesy v České republice. *Demografie*, roč. 47, č. 3, s. 169-176.

ČERMÁK, Z., HAMPL, M., MÜLLER, J. (2009): Současné tendence vývoje obyvatelstva metropolitních areálů v Česku: dochází k významnému obratu?. *Geografie*, roč. 114, č. 1, s. 37-51.

DRAGOUNOVÁ, K. (2013): Migrace obyvatel jižních Čech. Bakalářská práce. Katedra geografie Pedagogické fakulty Jihočeské univerzity v Českých Budějovicích, České Budějovice, 81 s.

GEYER, H. S., KONTULY, T. M. (1993): A theoretical foundation for the concept of differential urbanization. *International regional science review*, roč. 17, č. 2, s. 157-177.

GREGORY, D. et al. (ed.) (2009): *The dictionary of human geography*. John Wiley & Sons, 1052 s.

HAMPL, M. (2005): Geografická organizace společnosti v České republice: transformační procesy a jejich obecný kontext. Praha: PřF UK, DemoArt. 147 s.

HAMPL, M., GARDAVSKÝ, V., KÜHNEL, K. (1987): Regionální struktura a vývoj systému osídlení ČSR. UK, Praha, 255 s.

HAMPL, M., MÜLLER, J. (1995): Regionální organizace dlouhodobých migračních procesů v České republice. Geografie, č. 2, s. 37-77.

CHAMPION, A. G. (ed.) (1989): Counterurbanization: The Changing Pace and Nature of Population Deconcentration. Arnold, London, 266 s.

CHROMÝ, P., JANČÁK, V., MARADA, M., HAVLÍČEK, T. (2011): Venkov – žitý prostor: regionální diferenciací percepce venkova představiteli venkovských obcí v Česku. Geografie, roč. 116, č. 1, s. 23-45.

KALIBOVÁ, K. (2002): Úvod do demografie. Praha: Karolinum, 52 s.

KLUFOVÁ, R. (2008): Základy demografie. České Budějovice, Ekonomická fakulta JČU, 205 s.

KUBEŠ, J., KRAFT, S. (2011): Periferní oblasti jižních Čech a jejich sociálně populační stabilita. Sociologický časopis, roč. 47, č. 4, s. 805-829.

KUČEROVÁ, S., KUČERA, Z. (2009): Changes in the rural elementary schools network in Czechia during the second half of the 20th century and its possible impact on rural areas. European countryside, 1, č. 3, s. 125-140.

MACEŠKOVÁ, M., OUŘEDNÍČEK, M., TEMELOVÁ, J. (2009): Sociálně prostorová diferenciací v České republice: implikace pro veřejnou (regionální) politiku. Ekonomický časopis, roč. 57, č. 7, s. 700-715.

MAŘÍKOVÁ, P. (2000): Občanská vybavenost. In: Majerová, V. (ed.): Trendy sociálních změn v zemědělství a na venkově. Praha: Česká zemědělská univerzita v Praze, Provozně ekonomická fakulta, s. 122-128.

MITCHELL, C. J. A. (2004): Making sense of counterurbanization. Journal of Rural Studies, roč. 20, č. 1, s. 15-34.

MLÁDEK, J. (1992): Základy geografie obyvatelstva. Bratislava: Slovenské pedagogické nakladatelstvo, 229 s.

MUSIL, J. (2002): Co se děje s českými městy dnes. In: Horská, P., Maur, E., Musil, J. Zrod velkoměsta. Urbanizace českých zemí a Evropa. Praha, Litomyšl: Paseka.s. 298-331.

MUSIL, J., MÜLLER, J. (2008): Vnitřní periferie v České republice jako mechanismus sociální exkluze. Sociologický časopis, roč. 44, č. 2, s. 321-348.

NOVÁK a kol. (2007): Současné procesy ovlivňující současnou prostorovou diferenciaci České republiky. *Urbanismus a územní rozvoj*, roč. 10, č. 5, s. 34-39.

NOVOTNÁ, M. (2005): Problémy periferních oblastí. Praha: Univerzita Karlova v Praze, Přírodovědecká fakulta, katedra sociální geografie a regionálního rozvoje, 184 s.

OUŘEDNÍČEK, M. (2007): Differential Suburban Development in the Prague Urban Region. *Geografiska Annaler B: Human Geography*, 89, č. 2, s. 111-125.

OUŘEDNÍČEK, M., ČEJKOVÁ, E. (2009): Rezidenční suburbanizace v zázemí Českých Budějovic. In: Kubeš, J. a kol.: *Urbánní geografie Českých Budějovic a Českobudějovické aglomerace II*. Banská Bystrica: Ústav vedy a výskumu Univerzity Mateja Bela v Banskej Bystrici, s. 47-58.

OUŘEDNÍČEK, M., ŠPAČKOVÁ, P., FEŘTROVÁ, M. (2011): Změny sociálního prostředí a kvality života v depopulačních regionech České republiky. *Sociologický časopis*, roč. 47, č. 4, s. 777-803.

OUŘEDNÍČEK, M., ŠPAČKOVÁ, P., NOVÁK, J. (2013): Metodické problémy výzkumu a vymezení zón rezidenční suburbanizace v České republice. In: Ouředníček, M., Špačková, P., Novák, J. eds.: *Sub Urbs: krajina, sídla a lidé*. Academia, Praha, s. 309-332.

OUŘEDNÍČEK, M., NOVÁK, J., ŠIMON, M. (2013): Současné změny migrační bilance nejmenších českých obcí. In: Svobodová, H. ed.: *Výroční konference České geografické společnosti. Nové výzvy pro geografii*. Masarykova univerzita, Brno, s. 246-255.

POPJAKOVÁ, D. (2012): Súčasné trendy migrácie obyvateľstva regiónu Českých Budějovic. *Geografické informácie/Geographical information*, Vol. 16 (2): Fakulta prírodných vied, Univerzita Konštantína Filozofa v Nitre, s. 105-113.

POPJAKOVÁ, D. (2013): Identifikácia a evaluácia migračných prúdov obyvateľstva v zázemí Českých Budějovic. In: Svobodová, H. (ed.): *Nové výzvy pro geografii. Výroční konference České geografické společnosti 3.-7. září 2012*. Masarykova univerzita, Brno, s. 256-266.

POPJAKOVÁ, D., BLAŽEK, M. (2015): Verification of counterurbanisation processes: example of the České Budějovice region. In: Szymańska, D. and Rogatka, K. editors, *Bulletin of Geography Socio-economic Series*, No. 27, Toruń: Nicolaus Copernicus University Press, pp. 153-169. DOI: <http://dx.doi.org/10.1515/bog-2015-0010>

ROUBÍČEK, V. (1997): *Úvod do demografie*. Praha: CODEX Bohemia, 352 s.

SPENCER, D. (1995): Counterurbanization: the local dimension. *Geoforum* 26 (2): s. 153-173.

SÝKORA, L. (2002): Suburbanizace a její důsledky: výzva pro výzkum, usměrňování rozvoje území a společenskou angažovanost. Suburbanizace a její sociální, ekonomické a ekologické důsledky, Praha (Ústav pro ekopolitiku), s. 9-19.

SÝKORA, L. (2003): Suburbanizace a její společenské důsledky. Sociologický časopis, roč. 39, č. 2, s. 217–233.

ŠIMON, M. (2011): Kontraurbanizace: chaotický koncept? Geografie, roč. 116, roč. 3, s. 231–255.

ŠIMON, M., OUŘEDNÍČEK, M. (2010): Migrace na venkov a kontraurbanizace: přehled konceptů a diskuze jejich relevance pro výzkum v Česku. In: Geografie pro život ve 21. století: Sborník příspěvků z XXII. sjezdu České geografické společnosti pořádaného Ostravskou univerzitou v Ostravě 31. srpna – 3. září 2010. Ostrava: Ostravská univerzita v Ostravě, s. 738-743.

ŠIMON, M., OUŘEDNÍČEK, M., NOVÁK, J. (2009): In Search of Counterurbanization: Some Evidence from the Czech Republic. 3rd International Workshop on Post-communist Urban Geographies: Actors Shaping Urban Change, 17. 9. 2009, Tartu, Estonsko.

ŠOTKOVSKÝ, I. (1996): Úvod do studia demografie. VŠB – Technická univerzita Ostrava, 159 s.

TOUŠEK, V., KUNC, J., VYSTOUPIL, J. a kol. (2008): Ekonomická a sociální geografie. Aleš Čeněk, Plzeň, 411 s.

VAŇO, B. a kol. (2003): Základy demografie. Bratislava: Občianske združenie Sociálna práca, 136 s.

van den BERG, L. a kol. (1982): Urban Europe, A study of growth and decline, Oxford: Pergamon.

VAVROUCHOVÁ, H., KŘENOVSKÁ, I., PÁKOZDIOVÁ, M. (2013): Dynamika krajiny v zázemí města Brna pod vlivem suburbanizačních procesů. In: Svobodová, H. (ed.): Nové výzvy pro geografii. Výroční konference České geografické společnosti 3.-7. září 2012. Masarykova univerzita, Brno, s. 307-314.

POUŽITÉ INTERNETOVÉ ZDROJE

ČSÚ (2014a): Pohyb obyvatelstva - metodika.
http://www.czso.cz/csu/redakce.nsf/i/pohyb_obyvatelstva (16. 9. 2014)

ČSÚ (2014b): Databáze demografických údajů za obce ČR.
http://www.czso.cz/cz/obce_d/index.htm (1. 3. 2015)

- ČSÚ (2014c): Města a obce.
http://www.czso.cz/x/redakce.nsf/i/mesta_a_obce (2. 3. 2015)
- ČSÚ (2015): Charakteristika okresu Jindřichův Hradec.
http://www.czso.cz/x/redakce.nsf/i/charakteristika_okresu_jh (1. 3. 2015)
- GALČANOVÁ, L., VACKOVÁ, B. (2008): „Rezidenční suburbanizace v postkomunistické české republice, její kořeny, tradice a současnost " IVRIS Papers.
<http://ivris.fss.muni.cz/papers/index.php?page=cislap&id=2> (17. 10. 2014)
- PERLÍN, R. (2003): Venkov, typologie venkovského prostoru.
<<http://aplikace.mvcr.cz/archiv2008/odbor/reforma/perlin.pdf>> (24. 9. 2014)
- Sčítání lidu, domů a bytů (2012): Informace o sčítání.
http://www.scitani.cz/sldb2011/redakce.nsf/i/o_scitani (15. 9. 2014)
- TEMELOVÁ, J., OUŘEDNÍČEK, M.: Problémy suburbanizace.
<http://suburbanizace.cz/problemy.htm> (17. 10. 2014)
- Wikipedie (2015): Okres Jindřichův Hradec.
http://cs.wikipedia.org/wiki/Okres_Jind%C5%99ich%C5%AFv_Hradec
(1. 3. 2015)

10 SEZNAMY

Seznam zkratk

BP	Bakalářská práce
ČR	Česká republika
ČSÚ	Český statistický úřad
E	Emigranti
GIS	Geografické informační systémy
I	Imigranti
JH	Jindřichův Hradec
ORP	Obec s rozšířenou působností
SLDB	Sčítání lidu, domů a bytů
SOORP	Správní obvod obce s rozšířenou působností
USA	Spojené státy americké

Seznam tabulek

Tabulka 1: Populace v migračním regionu JH v roce 2012

Tabulka 2: Bilance migrace regionu Jindřichův Hradec v letech 1992-2012

Tabulka 3: Migrační toky v regionu JH za roky 1992-2012 (počet migrantů)

Seznam map

Mapa 1: Migrační region města Jindřichův Hradec na základě dat z let 1992-2012

Mapa 2: Rezidenční suburbanizace v zázemí města Jindřichův Hradec (na základě dat z let 1992-2012)

Seznam grafů

Graf 1: Počet obyvatel v migračním regionu Jindřichův Hradec v letech 1992-2012

Graf 2: Počet obyvatel města JH, jádra migračního regionu za roky 1992-2012

Graf 3: Počet obyvatel v suburbánní zóně města JH za roky 1992-2012

Graf 4: Počet obyvatel venkova v migračním regionu JH za roky 1992-2012

Graf 5: Věková struktura obyvatel ve městě JH za rok 2013

Graf 6: Věková struktura obyvatel suburb. zóny migr. regionu JH za rok 2013

Graf 7: Věková struktura obyvatel venkova migr. regionu JH za rok 2013

Graf 8: Hrubá míra sňatečnosti a rozvodovosti v migračního regionu města JH

Graf 9: Objem migrace v regionu JH za roky 1992-2012

Graf 10: Migrační toky v regionu JH za roky 1992-2012

Seznam obrázků

Obrázek 1: Intenzita migračních toků uvnitř migračního regionu města JH (1992-2012)

Seznam příloh

Příloha 1: Pozitivní a negativní důsledky současného rozvoje rezidenční zástavby v zázemí českých měst

Příloha 2: Tabulka pro výpočet procentuálního podílu MO JH z celkového MO za rok 1992

Příloha 3: Bilance migrace regionu JH v jednotlivých letech (1992-2012)




Příloha 4: Migrační toky uvnitř regionu JH (roční průměry)

Příloha 5: Imigranti/emigranti uvnitř migračního regionu JH za roky 1992-2012

Příloha 6: Intenzita migrace v regionu JH za roky 1992-2012 – jednotlivé části

11 PŘÍLOHY

Příloha 1: Pozitivní a negativní důsledky současného rozvoje rezidenční zástavby v zázemí českých měst

		SUBURBANIZÉR 	CÍLOVÁ OBEC 	MĚSTSKÝ REGION 
FYZICKÉ (A FUNKČNÍ) PROSTŘEDÍ	+	Lepší životní prostředí Rodinný domek za městem Prestiž spojená s vlastnictvím domu	Zlepšení technické infrastruktury (inženýrské sítě, dopravní komunikace) Vyšší příjmy obce	
	-	Více času v dopravě (nutnost použití auta, špatná obslužnost hromadnou dopravou) Špatná občanská vybavenost	Narušení urbanistické struktury, architektonického rázu (např. uniformní nebo eklektická architektura) Nedostatek veřejného prostoru Náklady na údržbu inženýrských sítí a komunikací Nedostatečná kapacita technické infrastruktury (např. čistírna, rozvodna) a občanské vybavenosti (např. školy, školky)	Prostorové rozpinání a rozvolňování městského regionu Energetická a materiální náročnost na budování technické infrastruktury Změny ve využití krajiny (méně ploch pro zemědělské a rekreační využití) Narušení rázu venkovské krajiny Nárůst individuální automobilové dopravy (dopravní zácpy)
SOCIÁLNÍ PROSTŘEDÍ	+	Život v lokalitě obývané sociálně silnějšími skupinami Větší bezpečí	Příchod mladších, vzdělanějších a bohatších obyvatel Zvýšená politická participace Populační růst obce	
	-	Izolovanost některých skupin (zelené vdovy, teenageři)	Riziko konfliktů mezi původními a novými rezidenty (odlišný sociální status a životní styl) Nepřihlašování trvalého bydliště nových rezidentů v obci V nových suburbiích chybí místa k setkávání (veřejné prostory, hospody apod.)	Pokles sociálního statusu ve zdrojových lokalitách (sídlíště, vnitřní město)

Zdroj: Temelová, Ouředníček, webový portál Suburbanizace Česká republika

Příloha 2: Tabulka pro výpočet procentuálního podílu MO JH z celkového MO za rok 1992

Obec	Počet obyvatel	Vystěhovalí	Vystěhovalí do JH	Přistěhovalí	Přistěhovalí z JH	Migrační obrat celkem	Migrační obrat s JH	Procent. podíl %
Bednárec	121	3	0	5	0	8	0	0
Bednářeček	183	1	0	3	0	4	0	0
Blažejov	290	17	0	12	1	30	1	3
Bořetín	98	5	0	2	0	7	0	0
Březina	178	2	0	5	0	7	0	0
Budislav	572	21	0	24	0	45	0	0
Český Rudolec	1013	22	0	18	1	41	1	2
Číměř	660	16	0	10	0	26	0	0
Člunek	442	6	0	9	0	15	0	0
Deštná	646	0	0	8	0	8	0	0
Dírná	495	10	6	2	0	18	6	33
Dívčí Kopy	50	0	0	0	0	0	0	0
Dolní Pěna	261	1	0	3	0	4	0	0
Dolní Žďár	109	3	0	0	0	3	0	0
Doňov	85	3	0	1	0	4	0	0
Drahov	188	8	0	2	0	10	0	0
Drunče	67	0	1	0	0	1	1	100
Hadravova Rosička	54	0	0	0	0	0	0	0
Hamr	353	28		2	2	32	2	6
Hatín	228	6	0	5	0	11	0	0
Heřmaneč	87	0	0	2	0	2	0	0
Horní Meziříčko	137	3	0	1	0	4	0	0
Horní Němčice	96	1				1	0	0
Horní Pěna	460	16	0	1	0	17	0	0
Horní Radouň	297	5	0	2	0	7	0	0
Horní Skřýchov	77	0	0	0	0	0	0	0
Hospřiz	351	19	0	5	0	24	0	0
Chlum u Třeboně	2344	1	47	62	5	115	52	45
Chotěmice	134	18				18	0	0
Choustník	623	11	0	35	0	46	0	0
Jarošov nad Nežárkou	1004	29	13	32	4	78	17	22
Jilem	145	2	0	0	0	2	0	0
Kačlehy	48	0	0	0	0	0	0	0
Kamenný Malíkov	78	0	0	0	0	0	0	0
Kardašova Řečice	2099	37	5	41	0	83	5	6
Klec	179	2	0	10	0	12	0	0
Kostelní Radouň	261	11	0	5	0	16	0	0
Kunžak	1487	31	10	36	0	77	10	13
Lásenice	465	28	0	11	0	39	0	0
Lodhěřov	588	17	0	14	4	35	4	11
Nová Bystřice	3314	0	36	45	16	97	52	54
Nová Olešná	145	0	0	0	0	0	0	0
Nová Včelnice	2676	29	0	28	7	64	7	11
Novosedly n. Než.	673	24	0	15	0	39	0	0
Okrouhlá Radouň	191	2	0	2	0	4	0	0
Pístitina	91	1	0	1	0	2	0	0

Plavsko	411	15	0	8	1	24	1	4
Pleše	175	0	0	6	3	9	3	33
Pluhův Žďár	702	6	9	13	0	28	9	32
Polště	87	0	0	0	0	0	0	0
Popelín	494	8	0	2	0	10	0	0
Přehořov	286	14	0	0	0	14	0	0
Příbraz	199	2	0	6	0	8	0	0
Psárov	184	4	0	2	0	6	0	0
Ratiboř	173	0	0	4	0	4	0	0
Rodvínov	362	6	0	7	0	13	0	0
Roseč	209	5	0	4	0	9	0	0
Rosička	68	0	1	3	0	4	1	25
Řípec	262	7	0	8	0	15	0	0
Slavonice	2649	0	0	0	0	0	0	0
Staňkov	250	5	0	13	1	19	1	5
Staré Město p. Land.	562	16	1	18	10	45	11	24
Stráž nad Nežárkou	904	31	0	21	2	54	2	4
Strmilov	1453	31	0	33	0	64	0	0
Stříbřec	474	11	5	8	0	24	5	21
Střížovice	653	26	0	18	0	44	0	0
Studená	2655	63	8	21	5	97	13	13
Světce	153	0	1	5	0	6	1	17
Třebějice	91	0	0	1	0	1	0	0
Újezdec	71	0	0	0	0	0	0	0
Val	223	8	0	2	0	10	0	0
Velký Ratmírov	198	2	0	3	0	5	0	0
Vícemil	96	2	0	3	0	5	0	0
Višňová	79	1	0	0	0	1	0	0
Vlčetínek	61	2	0	0	0	2	0	0
Vydří	118	3	0	6	0	9	0	0
Záhoří	137	3	0	0	0	3	0	0
Zahrádky	273	0	4	2	0	6	4	67
Zlukov	255	13	0	14	0	27	0	0
Žďár	64	0	0	0	0	0	0	0

Zdroj: anonymizovaná databáze ČSÚ, vlastní zpracování
MO – migrační obrat

Příloha 3: Bilance migrace regionu JH v jednotlivých letech (1992-2012)

	Počet obyvatel	V	P	MO	MS	HMMO v ‰	HMMS v ‰
1992	53458	920	1001	1921	81	36	1,5
1993	53470	993	965	1958	-28	37	-0,5
1994	53747	819	709	1528	-110	29	-2,1
1995	53896	823	825	1648	2	31	0,0
1996	53971	548	612	1160	64	22	1,2
1997	53948	735	680	1415	-55	26	-1,0
1998	53919	747	684	1431	-63	27	-1,2
1999	53909	778	716	1494	-62	28	-1,2
2000	53788	734	732	1466	-2	27	0,0
2001	53238	799	792	1591	-7	30	-0,1
2002	53211	912	923	1835	11	34	0,2
2003	53282	826	770	1596	-56	30	-1,0
2004	53258	799	808	1607	9	30	0,2
2005	53279	880	868	1748	-12	33	-0,2
2006	53350	982	910	1892	-72	35	-1,3
2007	53250	981	911	1892	-70	35	-1,3
2008	53254	922	930	1852	8	35	0,1
2009	53827	833	836	1669	3	31	0,1
2010	53907	838	856	1694	18	32	0,3
2011	53561	1134	1040	2174	-94	41	-1,8
2012	53542	830	710	1540	-120	29	-2,2
Průměr	53575	849	823	1672	-26	/	/
celkem	1125065	17833	17278	35111	-555	31,2	-0,5

Zdroj: Zdroj: Anonymizovaná databáze migrace obyvatel Jihočeského kraje, vlastní zpracování

Příloha 4: Migrační toky uvnitř regionu JH (roční průměry počtu migrantů)

	1992-1996	1997-2000	2001-2004	2005-2008	2009-2012
Z venkova do suburbia	49	15	22	41	34
Z venkova do jádra	96	119	134	130	110
Ze suburbia na venkov	26	18	25	46	27
Ze suburbia do jádra	49	48	49	59	66
Z jádra na venkov	65	98	145	133	143
Z jádra do suburbia	50	62	107	130	132
Z jádra do zázemí	58	80	126	132	138
Ze zázemí do jádra	78	83	92	94	88

Zdroj: Anonymizovaná databáze migrace obyvatel Jihočeského kraje, vlastní zpracování

Příloha 5: Imigranti/emigranti uvnitř migračního regionu JH za roky 1992-2012

	Jádro		Suburbium		Venkov	
	V	P	V	P	V	P
1992	72	165	77	89	292	187
1993	110	155	91	116	254	184
1994	147	156	91	131	248	199
1995	133	145	97	105	341	321
1996	116	100	60	97	226	205
1997	140	197	80	59	282	246
1998	149	151	69	91	253	229
1999	150	154	68	84	279	259
2000	201	165	70	98	232	240
2001	196	199	79	103	283	256
2002	228	250	75	153	360	260
2003	364	153	115	184	291	415
2004	237	131	65	110	261	322
2005	245	292	169	176	495	441
2006	272	157	128	173	287	357
2007	281	158	76	181	359	377
2008	255	146	106	211	302	306
2009	264	168	91	173	247	261
2010	422	254	199	295	427	499
2011	242	119	88	124	187	274
2012	172	163	66	145	255	185
Celkem	4396	3578	1960	2898	6161	6023
MO	7974		4858		12184	
MS	-818		938		-138	

Zdroj: Anonymizovaná databáze migrace obyvatel Jihočeského kraje, vlastní zpracování

Příloha 6: Intenzita migrace v regionu JH za roky 1992-2012 – jednotlivé části

	MO jádro	MS jádro	MO suburb.	MS suburb.	MO venkov	MS venkov	MO
1992	237	93	166	12	479	-105	882
1993	265	45	207	25	438	-70	910
1994	303	9	222	40	447	-49	972
1995	278	12	202	8	662	-20	1142
1996	216	-16	157	37	431	-21	804
1997	337	57	139	-21	528	-36	1004
1998	300	2	160	22	482	-24	942
1999	304	4	152	16	538	-20	994
2000	366	-36	168	28	472	8	1006
2001	395	3	182	24	539	-27	1116
2002	478	22	228	78	620	-100	1326
2003	517	-211	299	69	706	124	1522
2004	368	-106	175	45	583	61	1126
2005	537	47	345	7	936	-54	1818
2006	429	-115	301	45	644	70	1374
2007	439	-123	257	105	736	18	1432
2008	401	-109	317	105	608	4	1326
2009	432	-96	264	82	508	14	1204
2010	676	-168	494	96	926	72	2096
2011	361	-123	212	36	461	87	1034
2012	335	-9	211	79	440	-70	986

Zdroj: Anonymizovaná databáze migrace obyvatel Jihočeského kraje, vlastní zpracování