

Univerzita Palackého v Olomouci
Pedagogická fakulta
Ústav pedagogiky a sociálních studií

Martina Náhlíková, DiS.

PEDAGOGIKA SOCIÁLNÍ PRÁCE
3. ročník
kombinované studium

**CANISTERAPIE
JAKO VOLNOČASOVÁ AKTIVITA
ZACÍLENÁ NA SENIORY**

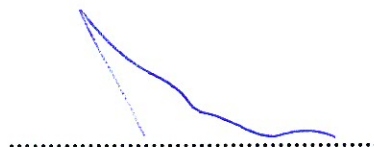
BAKALÁŘSKÁ PRÁCE

doc. PhDr. Jitka Skopalová, Ph.D.

Olomouc rok 2011

Prohlašuji, že jsem závěrečnou práci vypracovala samostatně a použila jen
uvedených pramenů a literatury.

V Olomouci dne 31. 3. 2011



Náhlíková Martina, DiS.

Na tomto místě bych chtěla velice poděkovat doc. PhDr. Jitce Skopalové, Ph.D. za odborné vedení závěrečné práce. Dále děkuji Dassovi, svému prvnímu psovi, jenž trpělivě snášel mé laické chyby a přešlapy kynologických začátků, snad mi již odpustil.

OBSAH

ÚVOD	4
1 ZOOTHERAPIE	7
1.1 Příklad použití zooterapie z praxe	8
1.2 Typy zooterapií podle používaných metod	8
1.3 Typy zooterapií podle druhu zvířete	9
2 CANISTERAPIE	11
2.1 Proč právě pes	12
2.2 Podmínky pro výkon canisterapeutické práce	14
3 SENIOŘI	17
3.1 Specifika práce se seniory	17
3.2 Úspěšná komunikace se seniory	18
3.3 Canisterapeutická práce se seniory	19
3.4 Stanovení cílů a plánů canisterapeutické práce	21
3.5 Příklady výsledků canisterapeutické práce	23
4 VÝBĚR VHODNÉHO PSA	26
4.1 Velikost psa	27
4.2 Vhodnost plemene	28
4.3 Povahové vlastnosti	33
4.4 Pes či fenka	34
4.5 Průkaz původu, ano či ne	35
4.6 Zdravotní stav štěněte	36
4.7 Kupní smlouva	37
5 ÚVOD DO PRAKTICKÉ ČÁSTI	39
5.1 Stanovení metody a cílové skupiny výzkumu	39
5.2 Výsledky a zjištění	41
5.3 Závěry praktické části	44
ZÁVĚR	47
POUŽITÁ LITERATURA	49
SEZNAM PŘÍLOH	51

ÚVOD

Zooterapie, pojem v dnešní době stále častěji a konkrétněji používaný. Mnoho lidí si pod tímto termínem nedokáže představit jasné činnosti a aktivity. Mají ho většinou případů spojen s pomocí lidem, kteří mají určitý handicap. Canisterapie je však často používána, a to právě při kontaktu se staršími lidmi, k ukrácení dlouhé chvíle, pobavení, rozveselení a navázání kontaktu. Proto je nazývána volnočasovou aktivitou.

Kynologii, oboru zabývající se chovem psů, se osobně věnuji již řadu let. Je to můj největší koníček, který mám. Moje knihovna je naplněna výhradně tituly s touto tematikou. Téma bakalářské práce jsem volila z výše uvedeného důvodu. Ke konkrétnímu zaměření se na seniory a využití jejich volného času jsem dospěla při studiu na Univerzitě Palackého v Olomouci. Velice mě zaujaly předměty obsahující problematiku stárnutí, pozitivního přístupu ke stáří, zvyšování kvality života starších lidí. Do doby studia jsem na tyto věci nemyslela a nenapadlo mě, že průběh stárnutí může být i velice pestrý a plnohodnotný. Snad bychom i my ostatní mohli přispět a pomoci seniorům dosáhnout kvalitní životní úrovně.

Svoji práci bych tedy chtěla věnovat psům, kteří byli a jsou pořád „nejlepšími přáteli člověka“ a také starším lidem, ke kterým bychom měli mít úctu a měli bychom k nim být ohleduplní. Jsou to přeci lidé, díky nimž jsme na světě, svými zkušenostmi nás mohou velice obohatit. Nevyhýbejme se tedy starším lidem, snažme se je chápat, neutíkejme před nimi a hlavně s nimi komunikujme, protože to je základ porozumění.

Cílem mé práce je představit canisterapii v uceleném přehledu, který by byl základem pro výkon činnosti spojené s prací se seniory. Záměrem mé práce je provést problematikou od základních informací o zooterapiích, až po konkrétní činnosti a požadavky, které je nutno splnit před výkonem canisterapeutické práce. Podat návod na výběr správného plemene, aniž by museli studovat obsáhlé odborné kynologické příručky. Představit systém zkušebních řádů pro udělení osvědčení pro výkon canisterapie. A v neposlední řadě seznámit se specifickými přístupy a způsobem práce při činnosti se seniory.

Canisterapie je dle mého názoru aktivita vhodná pro zařazení do programů a činností plánovaných pro vyplnění volného času seniorů. Chtěla jsem tedy

canisterapii představit v takovém obraze, který by byl vhodný pro zařazení do vzdělávacích programů a učebních plánů budoucích sociálních pracovníků, ošetřovatelů, asistentů a podobných pomáhajících profesí.

Práci jsem rozdělila na dva hlavní oddíly, část teoretickou a část praktickou. V teoretické části se věnuji pojmosloví, zařazení canisterapie do systému terapií s použitím zvířat. Na základě studia odborné literatury vysvětluji formy a metody zooterapií obecně. Další část je věnovaná již canisterapii, jejímu významu a obecnému vysvětlení pojmu. Důležitým prvkem je zde zaměření na oblast, proč se právě pes stal člověku nejbližším tvorem a jestli je schopen emocionálně se projevovat na úrovni, na které jsme schopni mu porozumět. Samozřejmě zde zmiňuji také podmínky, které musí majitel psa a jeho pes splnit pro řádný výkon canisterapie. Následující kapitola je věnovaná seniorům a práci s nimi, která vykazuje specifické znaky. Je zde nutné zvládnout úspěšnou komunikaci, stanovit si cíle práce, plán činností a aktivit. V závěru kapitoly jsem uvedla pár příkladů z praxe, ze kterých číší opravdu emotivní prožitek. Zpověď člověka, který není srdcem ani duší kynolog potvrzuje, že psi dokáží takřka zázraky.

Dosti obsáhlá kapitola je věnována volbě plemen pro výkon canisterapie zacílené na seniory. Toto téma považuji za důležité podrobněji rozebrat, aby i začátečník byl schopen výběru kvalitního štěněte, které se pro tuto práci bude hodit. Protože pokud si pořídíte pejska, je to závazek minimálně na dalších 10 let, a pokud vyberete špatně, pejska si samozřejmě necháte, ale výkon canisterapie bude zmařen a obor by tak přicházel zbytečně o zájemce pro tuto činnost, která rozdává druhým lidem radost. A to by byla škoda. Dá-li se aspoň trochu vyjít štěstí vstříc a správným výběrem eliminovat chybu, která nás od práce canisterapeuta odradí, zamezme tomu.

Druhou částí práce je část praktická, ve které jsem měla v úmyslu prověřit určité domněnky a obecně známá fakta o canisterapii. A to přímým kontaktem s účastníky těchto aktivit. Jedná se o činnost, která je založena na citech, emocích a pocitech, z toho důvodu jsem zvolila rozhovory k získání informací. Rozhovor je pro získání názorů, postojů a emotivně zabarvených informací velice významnou metodou.

Chtěla jsem bakalářskou práci sestavit způsobem, který dokáže nové zájemce o tuto činnost provést problematikou a přesvědčit je, že výkon této činnosti bude radostí nejen pro potencionální klienty, ale i pro ně samotné. Proto jsem se snažila v jakémisi zkráceném přehledu projít veškeré informace o canisterapii obecně. Dále pak nastínit problematiku komunikace a specifických znaků stárnoucí generace a také poskytnout, mnohdy i z vlastní zkušenosti, novým majitelům štěnat potřebné informace k jejich zdárnému výběru.

1 ZOOTERAPIE

„Využívání zvířat pro nejrůznější druhy pomoci člověku je stejně staré jako domestikace. O prvenství v tomto ohledu soupeří pes a koza.“ (Kolektiv autorů, 2007, 27). Stále více lidí se díky chovu zvířat navrací k přírodě, není tedy nic neobvyklého, že pojem zooterapie slýcháme častěji. *„S rozmachem civilizace se lidé vzdálili bezprostřednímu kontaktu s přírodou a se zvířaty a vztah lidí ke zvířatům se mnohdy zúžil pouze na vztah konzumní“* (Karásková, Krausová, 2004, 5). Pomoc prostřednictvím zvířat při různých zdravotních či psychických problémech je v dnešní době běžnou formou léčby a psychické podpory pacientů. *„Odhlédneme-li od přímých forem fyzického působení (živočišné teplo, antibiotika ve slinách apod.), je základním principem tohoto léčebného působení skutečnost, že živý organismus má jakožto bioenergetický zdroj schopnost probouzet samoléčebné schopnosti jiného organismu. V případě člověka zde ještě působí psychologické účinky aktivace pozitivních citů, mechanismy antidepressivní a antistresové.“* (Kolektiv autorů, 2007, 27).

Zooterapii můžeme dělit dle druhu zvířete k terapeutické práci, mezi nejčastěji používané patří:

- canisterapie – terapie prostřednictvím psů,
- felinoterapie – terapie prostřednictvím koček,
- hiporehabilitace – terapie prostřednictvím koní.

„Zooterapie (zvířaty podporovaná terapie) je souhrnným termínem pro rehabilitační metody a metody psychosociální podpory zdraví, které jsou založeny na využití vzájemného pozitivního působení při kontaktu mezi člověkem a zvířetem“ (Kolektiv autorů, 2007, 31).

„Souhrnným termínem zooterapie jsou označovány rehabilitační a psychosociální metody, které využívají pozitivního působení zvířat na člověka. Současná zooterapie využívá interakce člověka a zvířete především k léčebným účelům. Přirozeně, že zvířata sama o sobě neléčí, ale pozitivně zvyšují účinnost léčby vedenou člověkem“ (Petrů, Karásková, 2008, 7).

1.1 Příklad použití zooterapie z praxe

Během vykonávání mé praxe při studiu na Univerzitě Palackého v Olomouci jsem se setkala s formou zooterapie v Domově důchodců Polička. Součástí mé praxe byla i terénní práce, která se vztahovala k šetření žádostí o příspěvek na péči. S mentorkou praxe jsme navštívily výše zmíněný domov důchodců, kde mě již v prvním patře překvapilo veliké akvárium plné rybiček a jiných vodních živočichů. Na akváriu by nebylo nic zvláštního, kdyby před ním nebyly umístěny židle k sezení, ze kterých tak klienti domova tak mohli pozorovat pohyb v akváriu po dobu, která jim samotným přišla dostačující. Chvilíčku před tím, než za námi přišla hlavní sestra, jsme si před akvárium také sedly a opravdu to mohu popsat jako dost uklidňující zážitek. V druhém patře domova důchodců zase vesele skotačily v kleci dvě andulky. Vzhledem k mému kladnému vztahu ke zvířatům jsem se začala vyptávat na tyto pro mě zvláštní věci, které bych opravdu v takovém malém zařízení neočekávala. Sestra mě ještě uvedla do obrazu tím, že před půl rokem pořídili klientům domova důchodců kocourka. Který, jak už kočky mívají ve zvyku, dle své nálady, momentálního rozpoložení a potřeby obohacuje klienty svou přítomností. Šetření jsme prováděly u ženy, které při pořízení kocoura nabídly sestry možnost umístění pelíšku v jejím pokoji. K mému překvapení však žena odmítla s tím, že již nechce měnit způsob svého života a sdílet pokoj s dalším živým tvorem. Tato zkušenost mě přivedla na myšlenku zaměřit se ve své praktické části této práce na to, zda by byli lidé v seniorském věku vůbec ochotni podrobovat se styku se psy. Do této doby mě totiž vůbec nenapadlo, že by se někdo kontaktu s jakýmikoli zvířaty vyhýbal či úplně odmítal jejich blízkost, ať už třeba chvilkovou a časově omezenou, kterou canisterapie samozřejmě je.

1.2 Typy zoterapií podle používaných metod

Ve volném překladu zooterapie znamená léčení za pomoci zvířat. V tomto léčení je skryto mnoho aktivit a způsobů pomoci, nejen tělu samotnému, ale především duši léčených.

AAA – Animal Assisted Activities

„Přirozený kontakt člověka a zvířete zaměřený na zlepšení kvality života klienta nebo přirozený rozvoj jeho sociálních dovedností“ (Kolektiv autorů, 2007, 32).

AAT – Animal Assisted Therapy

„Cílený kontakt člověka a zvířete, zaměřený na zlepšení psychického nebo fyzického stavu klienta / pacienta“ (Kolektiv autorů, 2007, 33).

AAE – Animal Assisted Education

„Přirozený nebo cílený kontakt člověka a zvířete zaměřený na rozšíření nebo zlepšení výchovy, vzdělávání nebo sociálních dovedností klienta“ (Kolektiv autorů, 2007, 34).

AACR – Animal Assisted Crisis Response

„Přirozený kontakt zvířete a člověka, který se ocitl v krizovém prostředí, zaměřený na odbourávání stresu a celkové zlepšení psychického nebo i fyzického stavu klienta“ (Kolektiv autorů, 2007, 35).

1.3 Typy zooterapií podle druhu zvířete

K zooterapeutické práci můžeme využít různé zvířecí druhy. V mé práci bych vám chtěla představit tři nejběžnější a nejpoužívanější, kterými jsou felinoterapie, hiporehabilitace a canisterapie.

Felinoterapie

„Felinoterapie je založena na kontaktu člověka s kočkou, při němž dochází k vzájemnému pozitivnímu působení“ (Kolektiv autorů, 2007, 32).

Hiporehabilitace

„Hiporehabilitace je souhrnným pojmem pro formy ježdění na koni jako součásti komplexní rehabilitace. Hipoterapie je využívána zejména jako fyzioterapeutická metoda, léčebně pedagogicko-psychologické ježdění jako metoda léčby v psychosociální oblasti a parajezdectví je pojem užívaný pro sportovní aktivity spojené s jízdou na koni osob s postižením“ (Kolektiv autorů, 2007, 32).

Canisterapie

„Canisterapie je jednou z metod rehabilitace, která slouží k podpoře zdraví lidí všech věkových kategorií, při níž se využívá interakce mezi člověkem a psem. Pojem zdraví je přitom vnímán z bio-psycho-sociálního pohledu“ (Kolektiv autorů, 2007, 32).

Můžeme využít různé druhy a metody práce zooterapie a také zvolit druh zvířete. Je až neuvěřitelné, jak pouhá přítomnost zvířete dokáže pomoci člověku ve změně přístupu k životu a ostatním lidem. Stále více odborníků začíná přikládat této metodě léčení větší význam. Pojem zooterapie je tedy čím dál více diskutovaným termínem. Jako vědní obor začíná nabývat na významu, který získává postupně své místo v oboru zdravotnictví.

2 CANISTERAPIE

V této části bych se chtěla zaměřit na fakt, že nejvíce využívanou terapií je canisterapie. Její velkou výhodou oproti hipoterapii je, že psi jsou o dosti skladnější, nenároční na přepravu a méně finančně nákladní na chov. V porovnání s felinoterapií, kde se využívají kočky, je canisterapie méně náročná v tom, že kočku jen stěží vychováte takovým způsobem jako psa. Pes je schopen naučit se neuvěřitelné množství různých povelů a plnit je navíc s takovou radostí a neúnavností stále a stále dokola. Výhodu působení kočky na člověka vidím v tom, že není tak náročná na čas a na pravidelný pohyb jako pes. Umím si přestavit, že je to psychická opora osamělých starších lidí, kteří ji chovají pro svou vlastní radost. Ale navštěvovat s ní nemocniční či ústavní zařízení za účelem terapie si opravdu neumím dost dobře představit.

„Autorem termínu canisterapie se v roce 1993 stala Jiřina Lacinová, která zároveň byla se sdružením Filia průkopníkem a osvětovým pracovníkem v tomto oboru. Termín canisterapie se skládá ze dvou slov: canis (latinsky pes) a terapie (léčba, řeckého původu). Spojení obou slov řeckého původu „kynoterapie“ nebylo zvoleno z obavy možného obecně zavádějícího významu. Termín původně pro „domácí použití“ se rozšířil nejen v ČR, ale ujal se i v zahraničí (např. V Německu Terapeutická činnost se saňovými psy)“ (Kolektiv autorů, 2007, 60).

„Doktor Massimo Orlandi z onkologického oddělení nemocnice v italském městě Carrara spolu se svými kolegy zkoumal, jak působí aktivity se zvířaty na onkologické pacienty během chemoterapie. Za tímto účelem byli 89 pacientům, kteří prodělávali chemoterapii, dáni na dobu šesti měsíců k dispozici dva speciálně vycvičení psi. Dalších 89 pacientů z kontrolní skupiny nemělo během chemoterapie kontakt se psy. Výsledek je, že psi sice nedokázali mírnit příznaky onemocnění a následky s ním spojené chemoterapie, zato ale měli psychologicky pozitivní vliv na pacienty, takže jejich celkový zdravotní stav se zlepšil a podařilo se u nich zmenšit riziko depresí“ (Smrčková, Rakovina: Dokážou psi zmírňovat vedlejší účinky chemoterapie?, Svět psů, 4/2011, 10).

„Souvislostí držení domácích zvířat a alergií se zabývalo už mnoho studií. Experti z University of Cincinnati v Ohio naposledy sledovali vliv domácích zvířat

na alergii a vznik ekzému u nejmenších dětí. Zjistili, že trvalá přítomnost psa může alergickému dítěti pomoci, pokud ale po bytě pobíhá kočka, alergické reakce se ještě zhorší. Proč přesně tomu tak je, zatím alergologové netuší. Alergické děti, které mají doma pejska, zaznamenávají dramatický pokles senzitivních reakcí imunity (až čtyřikrát), v přítomnosti kočky ale alergické reakce naopak prudce vzrůstají. Všechny sledované děti byly navíc testovány na sedmáct dalších alergií. Děti, které žily v přítomnosti kočky před prvním rokem života byly alergické na kočky podle kožního testu, měly do čtyř let věku třináctkrát častěji ekzém. Zatímco u dětí, které se narodily do domácnosti se psem a měly pozitivní alergologický kožní test na psy, se mnohem vzácněji rozvinul do čtyř let věku ekzém, tvrdí doktorka Tolly Epsteinová z University of Cincinnati“ (Smrčková, Psi alergii zlepšují, kočky zhoršují, Svět psů, 4/2011, 10).

Z výsledků zkoumání, ve dvou výše uvedených citacích, vyplývá existence pozitivního působení psů na lidský organismus, které je doloženo nejen subjektivními, ale i objektivními výsledky výzkumů. Je stále velké množství nevysvětlitelných a zatím nezkoumaných projevů psiho chování. Sheldrake (2003) uvádí, že nikdo zatím neví, jak psi dokáží předvídat epileptické záchvaty. Dle jeho názoru existují, zatím vědecky nepodložené, tři teorie vysvětlení:

- pes rozpozná nenápadné změny chování a svalového napětí,
- cítí elektrické poruchy nervového systému, které záchvatu předchází,
- rozpozná specifická pach, jímž je člověk cítit před záchvatem.

2.1 Proč právě pes

„Pes hraje v životě člověka významnou roli déle než všechna ostatní zvířata. Není tedy divu, že se s ním setkáváme také v mýtech, náboženstvích, rčeních, literárních dílech a výtvarném umění, stejně jako ve filmech a televizi. Ve skutečném životě si lidé psů zčásti velmi považovali, někdy je však také týrali a démonizovali“ (Hegewald-Kawich, 1996, 6). Už jenom když se podíváte, kolik knih již bylo o psech napsáno. Od odborných publikací představujících různá plemena, popisujících evoluční vývoj, srovnávajících dnešní psy s jejich předky vlky až po díla zkoumající, zda jsou psi schopni prožívat emoce, jako jsou

strach, city, láska, vděk apod. Můj názor je, že takové množství literatury o ostatních zvířatech prostě nenajdete a je to důkazem jedinečného mezidruhového porozumění a náklonnosti. „*Existují podrobné záznamy o silné mezidruhové lásce – o psech, kteří truchlí nad smrtí svých majitelů tak, že ohrožují vlastní život nebo dokonce zemřou, protože odmítají přijímat potravu.*“ (Masson, 1999, 66). Masson (1999, 66) zastává názor, že intenzivní mezidruhové lásky jsou schopni pouze pes a člověk, že žádné jiné zvíře není schopno žetel odchodu svého „pána“ tak jako právě pes.

Jsem spíše speciální případ, protože mi rodiče vyprávějí, jak již od doby co jsem se naučila mluvit, jsem pořád „otravovala“ s tím, aby mi koupili psa. V mém pokoji visí všude na stěnách fotky mých bývalých a současných psů, v knihovně nemám takřka žádné jiné knihy než s psi a vlčí tematikou, výjimku tvoří pár knih o přírodě. Od mladých let mě prakticky žádný jiný koníček neuchvátil zdaleka tak jako kynologie. S textem v článku Michaely Čermákové (Chov psů je životní filozofie, *Pes přítel člověka*, ročník 56, 2/2011, 27), kde uvádí, že chov psů je životní filozofie a tomuto koníčku musíme podřídít velkou část našeho života, se plně ztotožňuji a naprosto tento text chápu. Jezdím na dovolenou tam, kam mohu vzít své psy s sebou, kde budu mít čas a prostor věnovat se celý den pouze jim, když už po zbytek roku musím chodit do zaměstnání, abych pak mohla většinu svých výdělků investovat do svých koníčků. Je pravda, že existuje celá řada hobby a koníčků, které jsou nazývány životními filozofiemi. V porovnání mohu uvést další ze svých velkých koníčků. Věnuji se horolezectví, které bývá také velmi často označováno jako životní styl či životní filozofie. Ale dáte mi za pravdu, že pokud mám horečku, není mi dobře nebo se mi jen pouze nechce naložit si na záda 15 kilogramů vážící batoh s vybavením a vyrazit ke skále nebo k ledové stěně, tak mě nikdo nedonutí tam jít. Pokud chovám psy, kteří potřebují nakrmit a vyvenčit, tak či tak musím vstát a postarat se o ně. Pravdou je, že pokud se člověk necítí dobře, jsou to právě psi, kteří snad i dokáží pochopit, jak se člověk cítí. Dávají mu najevo oddanost a svojí schopností psychicky působit na náš organismus sílu vstát z postele a rychleji se uzdravit. V případech pocitu beznaděje nám dodají sílu vyrazit vstříc dalším nástrahám života. Těžko se takovéto věci popisují, a kdo nezažil tento vzájemný a intenzivní vztah, možná

i těžko pochopí. Není nic krásnějšího, než když po návratu z těžkého dne v práci sednete do křesla a do klína vám vyskočí cosi chlupatého, kulička plná lásky, oddanosti a snad i empatie. Pokud přece jen jste majiteli větších psích přátel, úplně postačí, když si váš pes položí hlavu na váš klín nebo se jen tiše schoulí do klubíčka u vašich nohou. Ale je tam, je tam pořád a bude vás pronásledovat z místnosti do místnosti, z místa na místo, tam kam půjdete a dovolíte mu jít s vámi, věřte, on půjde také.

„Není možné delší dobu pozorovat psy a nevšimnout si něčeho, co se zdá být nejen upřímným citem, ale specifickou emoci vlastní psům.“ (Masson, 1999, 49). Pes dokáže dát jednoznačně a nenapodobitelně najevo své city, při příchodu domů vás bude vítat jako žádný jiný tvor včetně člověka. Pokud s ním budete navštěvovat pravidelně stálé pacienty, také k nim si velmi brzy vytvoří úzký vztah. A jenom pouhá radost, kterou pes projeví při příchodu do pokoje, vyvolá v pacientovi kladné emoce a náladu, kterou zřejmě žádný jiný tvor nedokáže aktivovat s větší intenzitou. Masson (1999, 29) ve svém díle uvádí, že málokdo z lidí, kteří vlastní psa, by mohl popřít, že psi mají citění. A právě pro schopnost vcítit se a podobnosti citů, které dosti připomínají emoce lidské se terapie za pomoci psů používá jako volnočasová aktivita zacílená právě na seniory. Práce se seniory spočívá ve větší míře v rozptýlení, uvolnění, navázání komunikace, pozitivním naladění, zlepšení nálady a narušení stereotypního stylu života. Mnozí mohou kontaktem se psem, který je poslechne při povelích, jako např. sedni, lehni, pac apod., získat na sebedůvěře, začnou si uvědomovat, že mají ještě určitou moc, změni svůj postoj a mnohdy jsou schopni odblokovat své bariéry či překážky v komunikaci, které byly způsobené strachem či obavou z neúspěchu. Canistherapie je samozřejmě vyloučena v případech alergií, otevřených ran či averze nebo úzkostného strachu ze styku se psy.

2.2 Podmínky pro výkon canisterapeutické práce

Každý, kdo má doma pejska a nemusí být zrovna chovatel či majitel chovatelské stanice, se přesto může stát canisterapeutem a prostřednictvím svého psa „nejlepšího přítele“ rozdávat radost i ostatním lidem. Říčančková (2007, 54) zastává názor, že žádné jiné zvíře než pes nemá takovou schopnost porozumět

sociálním signálům, které člověk vysílá. Prý dokonce některé druhy lidoopů nemají takové komunikační schopnosti. Toto jsou myslím hlavní důvody, které psa favorizují oproti ostatním zvířatům.

Canisterapeutický tým musí před začátkem své kariéry podstoupit zkoušky, jejichž úspěšným splněním potvrdí potřebnou kvalifikaci k výkonu canisterapeutické práce. V současné době neexistují žádné zákonem stanovené požadavky, ale instituce, věnující se této problematice, mají své řady, dle kterých skládají noví členové zkoušky, splňují stanovené požadavky, co se týče veterinárních předpisů, délky praxe pod dohledem kvalifikovaných pracovníků. V přílohách číslo 1 a 2 uvádím příklady zkušebních řádů dvou různých organizací. Ale obecně lze konstatovat, že k výkonu canisterapeutické práce jsou třeba tyto základní požadavky:

- pro samostatné působení dosažení věku canisterapeuta 18 let,
- veterinární osvědčení,
- platný očkovací průkaz s potřebnými záznamy o pravidelném očkování a odčervování,
- pes při skládání zkoušek musí být v dobrém zdravotním stavu (bez příznaků onemocnění či po úrazech, vyloučeny jsou hárající feny, feny v druhé polovině březosti a kojící feny),
- při zkouškách nesmí být používány výcvikové pomůcky jako například stahovací obojky, ohlávky, elektronické výcvikové obojky apod.,
- absolvování canisterapeutického kurzu, který vás připraví na následné zkoušky
- úspěšné složení canisterapeutických zkoušek, dle zkušebního řádu (viz. přílohy číslo 1 a 2 této bakalářské práce),
- doba praxe stanovená jednotlivými organizacemi v průměru cca 20 hodin,
- některé organizace mají ještě například doplňující požadavky (nepřipustí ke zkouškám psy s kupírovanými ušními bolteci, toto kupírování odporuje zákonu číslo 246/1992 Sb., ve znění pozdějších předpisů na ochranu zvířat proti týrání; některé si stanovují věkové hranice psů, kteří jsou připouštěni ke zkouškám).

Psi, jako jediní z mála živočichů, dokáží pochopit, podpořit a soucítit s lidmi takovým způsobem, že občas ani sami lidé nejsou schopni takového citu navzájem. Canisterapie je užitečnou formou využití těchto obdivuhodných schopností a psích vlastností. V této kapitole jsme se seznámili nejen s mimořádnými předpoklady využití psů v canisterapii, ale také jsme probrali podmínky, které je nutné splnit před výkonem canisterapeutické činnosti. Canisterapeutická práce, zacílená na specifickou cílovou skupinu jakou jsou senioři, je obsahem následující kapitoly.

3 SENIOŘI

„Teprve v posledních letech se i u nás mluví o kvalitě života, nejen o jeho délce. Právě samostatnost, rozumná míra finančního zajištění a možnost spolurozhodovat o sobě je ve stáří vysokou hodnotou“ (Venglářová, 2007, 11).

Stáří je nedílnou součástí lidského života, mnozí z nás přemýšlí, jak by chtěli prožít tuto část svého bytí. Plánují si, čemu všemu se budou věnovat, většinou jde o činnosti, na které v aktivní části života a během péče o rodinu nezbýval čas. S nástupem stáří si ale stále více lidí uvědomuje, že jejich představy omezuje především změny v sociální, zdravotní či psychické oblasti jejich osobnosti. Každý na tyto změny reaguje odlišným způsobem, u některých lidí může propuknout až obranný mechanismus, který se změnám buď brání či chrání se před nimi úplně. Někteří lidé se mohou před okolím úplně uzavřít, stát se nepřátelskými, mohou ztratit zájem o veškeré dění. Na většinu z nich velmi silně působí změna prostředí. Tato změna patří mezi nejsilněji působící stresory.

3.1 Specifika práce se seniory

Existují vnitřní a vnější zdroje, které ovlivní chování a jednání seniorů. Vnitřní: zdraví, ztráta soběstačnosti, snížení pohybových možností, osamělost, uzavřenost.

Vnější: změny prostředí, ztráta blízkých, rodiny, sociální prostředí, finanční změny, absence zaměstnání. Venglářová (2007, 12) ve své knize uvádí příklady typických změn provázejících stáří:

- tělesné: změny vzhledu, úbytek svalové hmoty, změny termoregulace, změny činnosti smyslů, degenerativní změny kloubů, kardiopulmonální změny, změny trávicího systému (trávení, vyprazdňování), změny vylučování moči (častější nucení), změny sexuální aktivity,
- psychické: zhoršení paměti, obtížnější osvojování nového, nedůvěřivost, snížená sebedůvěra, sugestibilita, emoční labilita, změny vnímání, zhoršení úsudku,
- sociální: odchod do penze, změna životního stylu, stěhování, ztráty blízkých lidí, osamělost, finanční obtíže.

Tyto všechny změny a mnohé další se projeví na chování seniorů, mnozí žijí ve svých domácnostech za dopomoci ostatních členů rodiny. Někteří jsou díky okolnostem nuceni odejít do zařízení pro seniory a zde mnohdy nastává bod zlomu. Venglářová (2007, 16) uvádí, že tyto změny mohou vést ke zhoršení fyziologických a kognitivních funkcí, jejichž změna se projeví v chování. Změny funkcí uvádí následující:

- fyziologické: změny spánkového režimu, spánková inverze, úbytek energie, snížená chuť k jídlu, snížený pocit žízně, poruchy soustředění a paměti,
- kognitivní: zhoršení intelektu, zhoršení komunikace, špatná orientace (bloudění apod.).

Při práci a komunikaci se seniory je třeba řídit se určitými pravidly, které jsou pro tuto skupinu lidí specifické. Musíme brát ohled především na jejich zdravotní stav, jak fyzický, tak psychický. Způsob komunikace musíme přizpůsobit jejich speciálním potřebám a aktuálnímu zdravotnímu stavu.

3.2 Úspěšná komunikace se seniory

Komunikace se dá označit za jakýsi přenos informací, dat a sdělení, které mají určitý obsah a sdělujeme je s určitým záměrem. Dále lze komunikaci charakterizovat jako specificky lidský druh předávání informací. Tato věta není tak doslova pravdivá, pokud nemáme na mysli komunikaci verbální, tedy slovní. Velké množství živočišných druhů používá komunikaci k dorozumívání mnohdy neverbálně, tedy mimoslovně, dokáží vyjádřit především své city či pocity, obavy mnohem pestřejším a dokonalejším způsobem, než my lidé pomocí slov. Pojďme se ale nejdřív podívat na komunikaci verbální, tedy specificky lidskou činnost. Jde tedy, jak jsem již uvedla, o jakýsi přenos informací. Mnoho lidí má ale odlišný způsob komunikace, mohou nastat různé situace, ve kterých totéž sdělení nejsou schopni různí lidé přijmout a pochopit. Problémem při práci se seniory je získat si jejich náklonnost a to prostřednictvím aktivního naslouchání. Aktivní naslouchání je pojem, který spadá pod komunikaci obecnou. Prostřednictvím takového naslouchání dokážeme předcházet nedorozuměním, konfliktům a jsme pomocí něj schopni udržet kontakt, který je v této oblasti velice důležitý. Je to velice náročná

technika, ale dá se trénovat a naučit se s ní zacházet způsobem, aby směřovala ke zdárnému cíli. Zde je velmi důležité dát najevo druhému, že ho posloucháme, že jsme na něj tzv. naladěni. Musíme se soustředit na informace, které nám sděluje, vnímat, nepřerušovat, neskákat do řeči, nepoužívat nevhodné nonverbální posunky či gesta a nepoučovat. Velmi důležitým prvkem je zpětná vazba přitakávání, kladení otázek pro doplnění obsahu, na konci shrnutí, aby bylo jasné, že jsme poslouchali a pochopili obsah sdělení. Při této zpětné vazbě se velmi často uplatňuje právě komunikace neverbální, tedy mimoslovní. Do této komunikace řadí Pokorná (2010, 29):

- gestiku (pohyby končetin, upravování vlasů, brýlí apod.),
- mimiku (výraz obličeje, jeho jednotlivých částí, nástroj sloužící k vyjádření emocí, citů či pocitů),
- haptiku (dotyky v běžné komunikaci, poplácání, pohlazení, nástroj pro vyjádření podpory, obdivu apod.),
- proxemiku (vzájemná vzdálenost a poloha komunikujících osob),
- paraligvistiku (dotváření verbálního projevu, intenzita hlasu, kladení důrazu na části sdělení, přeroky apod.),
- chronemiku (práce s časem a jeho strukturou),
- kinetiku (celkové pohyby těla, poklepávání nohou, vyjadřuje jak psychický tak zdravotní stav osoby),
- posturologii (bývá často synonymem ke kinetice, pohybu končetin apod.),
- a také celkový vzhled osoby (oděvy, šperky, úprava zevnějšku, žvýkačka, použití parfému určité vůně apod.).

3.3 Canisterapeutická práce se seniory

Podle zkušeností canisterapeutů je právě práce se seniory, ať už v domovech důchodců či nemocničních odděleních LDN, nejsložitější a nejnáročnější. Práce se seniory je na rozdíl od práce s ostatními klienty (např. děti, nemocní) složitá a náročná v tom, že pracují s lidmi, kteří mají za sebou nelehké životní zkušenosti a těžkosti. Mnohé z nich opustily jejich rodiny, většina jejich přátel již nežije a oni se mnohdy cítí zrazeni, osamoceni, nedocení a z toho vyplývá jejich nízké sebevědomí, pocity samoty, a v některých případech

sami uvádějí, že už jen čekají na smrt. V takových případech může pomoci právě pes, ten bezprostřední, veselý, aktivní, důvěřivý a hlavně komunikativní kamarád, který člověka jen tak nezradí. Pes v doprovodu svého pána, samozřejmě s příslušnou kvalifikací, pravidelně dochází za seniory. Pomocí psa se k těmto lidem dostává „blíž“, protože ve většině případů jsou senioři uzavřeni do sebe se svými vzpomínkami a odmítají navázat komunikaci s ostatními lidmi. Lidé jsou totiž většinou ti, kteří je zradili, proto bez jakýchkoliv komunikačních bariér a zářarů jsou ochotni navázat kontakt a nenucenou komunikaci právě se psem. Po navázání kontaktu jsou ochotni, samozřejmě postupně s časem, navázat kontakt s canisterapeutem, který zprostředkoval jejich setkání se psem. Postupně tak dochází k uvolňování bariér, které si senioři během času vybudovali. Canisterapeutický tým je pak jedním z velmi blízkých osob seniora. Canisterapie nepomáhá jen těm, kteří mají problémy psychického rázu, ale také zdravotně znevýhodněným. Právě v případě seniorů je pomoc po psychické stránce velmi důležitá, mnohdy i rozhodující v následné pomoci a zvýšení kvality života jednotlivých klientů. Přece jenom stačí, když někomu zlepší náladu, zpestří stereotypní průběh dne, popovídají si, třeba jen o pejskovi, o aktuálních problémech, které klienta trápí. *„Podle Katchera, psychiatra z Pensylvánské univerzity, mohou mít zvířata s ohledem na psychický stav následující přednosti:*

- *Úleva od samoty.*
- *Naplnění potřeby o někoho pečovat.*
- *Zaměstnávání lidí takovým způsobem, že zůstávají aktivní a nepodléhají pohodlnosti.*

Tyto tři funkce mohou pomoci zbavit se psychické deprese a sociální izolace“ (Odendaal, 2007, 60).

Mnohdy můžeme jen vyslechnout se zájmem jejich názory, vzpomínky a věřte, to někdy úplně stačí. Je zde velice důležité, pokud se kdokoli rozhodne pro tuto činnost a chce se jí věnovat s odhodláním a nasazením, vydržet a nevzdávat se při neúspěchu či jen z pouhého omrzení. Je velmi těžké získat si přízeň seniorů a byla by velká škoda nezodpovědným přístupem o ni přijít a v neposlední řadě opět zklamat člověka, který byl ochoten opět navázat kontakt s okolním světem. V budoucnu takto opět zklamaný starší člověk již možná

nebude nikdy chtít s někým navázat kontakt a tyto špatné zkušenosti si ponese s sebou již do konce života a to byla opravdu ta nejhorší situace, která by byla způsobena činem, který byl původně určen k pomoci a podpoře.

3.4 Stanovení cílů a plánu canisterapeutické práce

„Stěžejní cíle stanovené u seniorů (výběr podle individuálních potřeb):

Pohyblivost: trénování jemné i hrubé motoriky, motivace k pohybu, radost z pohybu, spontánní cílený, smysluplný pohyb, koordinace pohybu, zachování sebe-obsluhy (stravování, hygiena, oblékání), manipulace s kompenzačními pomůckami.

Psychická podpora: zpestření všedního dne, opora při odloučení od rodiny, pozitivní naladění, snížení změn nálad, prevence nebo snížení deprese, emoční libé prožitky, radost, smích, úsměv, spokojenost, emoční jistota, pocit blaha, pohody, relaxace, odpoutání od problémů, posílení pocitu jistoty a bezpečí, přijetí stáří se všemi jeho aspekty, přijetí nemoci, zmírnění pocitu méněcennosti, podpora sebevědomí, sebedůvěry, poznání svých kvalit, možností, silných stránek, dovedností, reálné sebehodnocení, aktivizace, příjemné prožitky spojené s vlastní aktivitou, udržení smyslu života, umožnění prožitku být někomu užitečný, kontakt s běžným světem, umožnění vyjádření emocí, naplnění potřeby společensky přijatelného intimního tělesného kontaktu.

Kognitivní oblast, motivace: stimulace vnímání, bdělost, trénování smyslů, pozornosti, soustředění, myšlení, paměti, orientace v čase, orientace v okolí, motivace.

Sociabilita a sociální dovednosti: navázání mezilidského kontaktu a vztahu, pocit sociální jistoty, vyrovnaný přístup a pozitivní vztah k sobě samému, soběstačnosti, udržení různých dovedností a schopností, vytržení z izolace.

Vztah ke psům, zvířatům: umožnění kontaktu se psem, připodobnění běžnému životu (mimo domov pro seniory), možnost projevu kladného, vřelého vztahu ke zvířatům, přírodě“ (Kolektiv autorů, 2007, 80-81).

Pojďme si tedy shrnout, které konkrétní pracovní postupy při práci se seniory musíme zvládnout a z jakých důvodů. Než začneme práci s konkrétním klientem, je nutné jako v každé jiné činnosti stanovit si cíle, tedy k čemu touto

terapií směřujeme a čeho chceme dosáhnout, výčet cílů uveden v kapitole 3.4. Protože se v této práci zaměřujeme na canisterapii jako na volnočasovou aktivitu, půjde nám ve většině případů o to povzbudit, podpořit, navázat komunikaci, zpříjemnit stereotypní průběhy dnů, zvýšit sebedůvěru. Hlavně chceme pomoci člověku v jeho vysokém věku přijmout svoji roli a zpříjemnit mu pokud možno co nejvíce zbývající část života. Samozřejmě, že jako doprovodné cíle můžeme stanovit také zlepšení pohyblivosti, například rukou při hlazení, kartáčování a běžném kontaktu se psem, můžeme pomoci i zlepšit funkci dolních končetin. Senioři budou mít motivaci k pravidelnějším vycházkám a podobným aktivitám. Ale hlavním cílem v našem případě zůstává zpříjemnění a psychická podpora. Podle stanovených cílů můžeme tedy dále pokračovat v jakémsi časovém plánu, dle kterého se budeme řídit. Psi jsou také živými tvory a musíme jim nechat prostor, aby si na nového člena smečky zvykli. Časový plán by tedy měl zahrnovat postupné seznamování, po kterém se časem můžeme dopracovat až k vedení psa na vodítku, krmení pamlsky a aportování míčků či jiných hraček. Je samozřejmé, že při sestavování plánu vycházíme z toho, že zatím známe pouze jednu stranu a tou je náš pes. Víme, jak zhruba dlouho mu bude trvat, než si přivykne na nového člena, za jak dlouho bude schopen plnit jeho povely. Vzhledem k neznalosti strany druhé, kterou je zde senior, bude mít náš plán občas individuální nastavení a některé úkony mohou trvat delší či kratší dobu, než jsme si stanovili. Neznalostí strany seniora mám na mysli, že někteří lidé jsou tzv. přirozené autority a jiní lidé nemají takovou silnou osobnost, nebo z hlediska své osobnosti nejsou schopni ani ochotni dávat povely a rozkazovat. Zde opět mohu přispět trochou ze své praxe, můj přítel je opravdu přirozená autorita, psi za ním jdou jako „beránci“, bez jakýchkoli tvrdších výcvikových metod. Když jsme si přivezli našeho druhého psa, anglického bulteriéra, který opravdu potřebuje zkušeného majitele a pevnou ruku, jako by snad sám věděl, že jedině můj přítel bude schopen takového vedení a sám si ho za svého pána zvolil a to bez jakýchkoli předchozích upozornění či opatření. Od tohoto se také odvíjí časový harmonogram práce. Někteří lidé a psi si na první pohled padnou do oka, jiní lidé mají jakési charisma a to se zkrátka ovlivnit nedá. V tuto chvíli známe cíl svého snažení, máme jakýsi časový plán

přizpůsobený možnostem canisterapeutického týmu, známe základy komunikace se seniory, jsme seznámeni s problémy, změnami a životními zkušenostmi, které ovlivňují chování starších lidí. Co víc dodat než že jsme teoreticky připraveni vykročit do onoho pomyslného reálného světa, ve kterém je občas bohužel stále více věcí jinak než v teorii. Ráda bych na tomto místě uvedla pár příkladů z praxe, bohužel nikoli mé, ale snad poslouží k dotvoření obrazu práce, která je obdivuhodná a snad doceňovaná aspoň samotnými uživateli služby.

3.5 Příklady výsledků canisterapeutické práce

Praxe (Léčebna dlouhodobě nemocných v nemocnici ve Štenberku – vrchní sestra Lenka Navrátilová).

„Kožich plný blech

*Paní V. je milá stará dáma, která má veliké štěstí, že žije v péči milující rodiny. Pro zhoršující se stavy demence byla umístěna k hospitalizaci na naše oddělení. Miluje zvířata a samozřejmě úzkostlivě dbá na čistotu. Pravidelně chce Cathy k sobě do lůžka a se širokým úsměvem na tváři se vždy zeptá: „A nemá ten pejsek blechy?“ Vidím, jak nám vždy cukají koutky úst, ale ovládáme se a s důstojností sobě vlastní trpělivě a svorně odpovídáme: „Nemá.“ Paní V. se chce s Cathy vyfotografovat. Upravuje se, usmívá se a na fotografii vypadá jako prvorepubliková filmová hvězda. Fotografie je na přání pacientky vylepena vedle lůžka a paní V. si hladí pejska na obrázku. „A paní V. má dnes špatnou náladu, roztrhala v noci tu fotku, co měla na stěně,“ předává hlášení noční služba. „Co se přihodilo paní V.?“ opatrně vyzvídám. Zpod příkrývky na mě koukají dvě smutné oči bez nálady „Když já nechci tu fotku, já chci toho psa!“ Přání je přetlumočeno rodině a ta to cítí jako signál, že se babičce stýská a že je nejvyšší čas vzít ji zpět domů“ (Navrátilová, Psí pohlazení duše, *Pes přítel člověka*, ročník 53, 7/2008, 19).*

„Narozeniny

Paní H. je po cévní mozkové příhodě s poruchou hybnosti, nemá chuť do života. Hledáme něco, co ji podpoří, zejména když za pár dní má oslavit narozeniny! Spolupráce s rodinou je dobrá a syn se snaží připravit mamince malou oslavu.

*Jen vlastní pejsek musí zůstat doma, a tak je jako náhradní gratulantka připravena Cathy. Posazujeme paní H. do křesla a už je tu chlupatá gratulantka s packami plnými dobré nálady. Jedno velké olíznutí ruky, paní H. se usmívá a nastává veliké focení. Paní H. dostala tu správnou motivaci a touhu dostat se domů, což se nakonec povedlo“ (Navrátilová, *Psí pohlazení duše, Pes přítel člověka*, ročník 53, 7/2008, 19).*

„Chvilé zázraku

*Pan D. je po cévní mozkové příhodě s poruchou řeči. Má jen velmi nemocnou manželku, jejíž návštěvy jsou závislé na sousedech, kteří ji občas přivezou. Pan D. často pláče. Hladíme ho po tváři, po které tečou slzy. Pláče nad svým osudem, pan D. to neřekne. Ani všemocná farmakoterapie nedokáže okamžitě zahnat smutek starého muže. „Zkus to ještě se štěnětem,“ vyzývá mě k činu kolegyně lékařka. I když nevím, zda pan D. má rád psy, zda se nebojí, když mi to neřekne, ten smutek musíme něčím zahnat. „Pane D., máme pro vás překvapení,“ svorně jako sudičky stojíme u lůžka. A pak dáváme do náruče starého muže štěně Enynku. Na tu chvíli zázraku nikdy nezapomenu. Pan D. se začal usmívat, mazlit s pejskem a na tváři se mu rozlil pocit blaženosti. A pak řekl dvě slova. Být u lůžka sama, domnívám se, že mám halucinace. Byla to opravdu jen krátká chvíle, ale ten emotivní prožitek nezažíváte každý den. A pan D. byl ve svém smutném osudu na chvíli šťastný“ (Navrátilová, *Psí pohlazení duše, Pes přítel člověka*, ročník 53, 7/2008, 19).*

„Broček

Paní J. je křehká subtilní dáma se smutným pohledem. Zůstala v nemocnici sama, zemřel jí jediný syn a z celé rodiny jí zbyla pouze sestra. S její pomocí čelí ve svém osudu ještě soudním tahanicím, které jí připravila synova bývalá družka. Není se co divit, že nemá chuť na jídlo. Jediné chvíle, na které se opravdově těší, jsou návštěvy sestry a našich pejsků. Cathy se pravidelně jemně rozprostře vedle paní J. a nastává ono souznění duší. Držíc pejska za ouško hovoří s námi o svém trápení. „A odpoledne budete alespoň trochu jíst, my na vás budeme s holkami (pejsky) myslet,“ šeptá Jana do ucha na rozloučenou paní J. „Slibuji, zkusím to,“

*spiklenecky mrká paní J. na rozloučenou a mává na pozdrav čím dál tím hubenější rukou. A pak to přišlo „Pejscí, ti hodní, jsou určitě v nebi,“ ubezpečuje se paní J. „Měla jsem Bročka, ten byl tak hodný a poslušný, má hrobeček u nás na zahradě. Věřím, že je v nebi a já se s ním brzy potkám. No, dneska jsem snědla skoro celou snídani,“ sděluje nám s úsměvem. „Jano, slyšela jsi to?“ rozdýchávám na chodbě onen okamžik. Paní J. nám sdělila, že se rozhodla zemřít. Za deset dní držím onu drobnou ruku v dlaních, češu neposedné vlasy a upravuji kyslíkové brýle. Vyhližíme sestru a já vím, že je to dnes naposledy. Paní J. zemřela tiše ve spánku a teď sedí se svým Bročkem na lavičce nebeské zahrady. Oba si to nebe zasloužili“ (Navrátilová, *Psí pohlazení duše, Pes přítel člověka*, ročník 53, 7/2008, 19).*

*„Nemám doma psy, nejsem pejskař a už vůbec neumím psy správně vychovávat. Za roky spolupráce se psy a kolegy kynology při canisterapii jsem ale poznala jejich úžasné vlastnosti, lásku, trpělivost, poslušnost, schopnost empatie i temperament, vlastnosti ideální pro spolupráci nejen s lidmi s handicapem. Výborný je jednak způsob komunikace člověka ke psovi, komunikace nonverbální, gesty, manuálními znaky a mimickými výrazy obličeje, komunikace jednoduchými a zcela jasnými povely, ale i trpělivost psa, který vyslechne a „chápe“ spousty dlouhých a ne vždy smysluplných vyprávění s profesionalitou naslouchajícího psychoterapeuta“ (Novotná, *Běžně nemluví, chce-li to pes, mluvím, Pes přítel člověka*, ročník 53, 7/2008, 22).*

V této kapitole jsem představila specifické rysy práce se staršími lidmi. Zvládli jsme základy úspěšné komunikace s těmito lidmi. Na praktických příkladech jsem prezentovala, že náplní canisterapeutické činnosti je především psychická podpora, navázání kontaktu a ulehčení těžkých chvil, které lidem lze tímto způsobem zpříjemnit. Stanovení cílů a plánů canisterapeutické činnosti je nezbytnou součástí jakékoli cílevědomé a plánovité práce. Určení těchto nezbytných součástí je důležité pro zpětné hodnocení výsledků, dosažených úspěchů, získání zpětné vazby. Je to důležité také pro případnou změnu dosavadní neúspěšné práce či k odstranění chyb v činnosti.

4 VÝBĚR VHODNÉHO PSA

Psi v lidském životě hrají velmi podstatnou roli. Mnoho lidí tráví ve společnosti svých psů čas raději než s ostatními lidmi. Nevím, zda je tento fenomén určován touto hektickou dobou či tím, že stále více lidí se cítí být natolik individualitami a nechtějí se nechat druhými lidmi omezovat a přizpůsobovat se jim. Ačkoli se také počítám mezi ty, kteří raději tráví čas ve společnosti psů, nejsem schopná sama určit z jakého důvodu. Kontakt s ostatními příslušníky lidského rodu mi nevadí, ale přece jenom kontakt s příslušníky psí smečky je pro mě příjemnější, dynamičtější a citově bohatší. Neumím si po příchodu ze zaměstnání představit lepší relaxaci než vzít vodítka a v jakémkoli počasí vyrazit do přírody se svými psy. V současné době vlastním tři psy. V minulosti mýma rukama prošlo již minimálně pět dalších psů. Je úplně jedno, jestli jste majitelem malého společenského plemene, nebo obřího irského vlkodava. Protože, věřte nebo ne, velké srdce a hluboké oči mají všichni, včetně nekonečné oddanosti a bezedné číše lásky určené právě pro vás, jejich majitele.

Při výběru vhodného plemene je nutné zohlednit minimálně dvě hlavní hlediska a to:

- způsob canisterapeutické práce, kterou chceme vykonávat,
- naše finanční možnosti.

Při výběru vhodného psa pro práci se seniory je třeba probrat základní aspekty týkající se:

- velikosti psa,
- výběru plemene,
- povahové charakteristiky,
- pes či fena,
- pes s průkazem původu či bez průkazu původu.

4.1 Velikost psa

Z hlediska použití způsobu canisterapeutické práce

V případě používání kontaktu pro povzbuzení, pobavení či navázání kontaktu a stimulace klienta není velikost plemene rozhodující. Pokud by byl pes určen k navštěvování klientů, kteří jsou upoutáni na lůžko, je praktičtější poohlédnout se po plemeni, které budete schopni fyzicky zvládnout. Fyzické zvládnutí psa spočívá v jeho zvednutí, přenesení, poponesení, vložení klientovi do klína či na lůžko. Psi sice umí sami vyskočit, ale není vhodné, ze zdravotního hlediska je i nemožné, aby pes vyskakoval na lůžko sám bez koordinace s canisterapeutem. Velikost je tedy do jisté míry limitována způsobem práce a typem postižení klienta.

Z hlediska finančních možností

Vlastní finanční možnosti při výběru plemene s největší pravděpodobností budou hrát také významnou roli. K těmto možnostem je také nutné zohlednit bytové podmínky. Finanční náklady samozřejmě úměrně rostou s velikostí a váhou plemene. Čím větší pes, tím vyšší náklady na jeho chov. Nejedná se zde pouze o zabezpečení stravy, ale u velkých plemen je především potřeba zajistit kvalitní kloubní výživu pro správný vývoj, pravidelné doplňování vitamínů a dalších důležitých složek potravy. Je to trochu alchymie, co se týče míchání potřebných složek potravy, ale toto vše se odrazí v budoucích finančních nákladech na veterinární péči. Tím se dostáváme k dalším nemalým nákladům při chovu psa. Veterinární péče je nutná, musí být pravidelná a mnohdy se mohou vyskytnout další neočekávané komplikace v podobě úrazů či nemocí. U větších a těžších plemen pak tyto náklady citelně zasáhnou do rozpočtu každé domácnosti. Jak jsem již uvedla, nyní mám tři psy, dva menší (do 10 kg) a jednoho středního (do 40 kg). A věřte, že pokud navštívím veterinárního lékaře se svým velkým psem, moje peněženka se dosti odlehčí. Náklady, které jsou do jisté míry jednorázové a týkají se např. pořízení psa, nákupu vybavičky (vodítka, obojek, misky, pelech apod.), jsou také důležité. Náklady na samotné pořízení psa se liší dle plemene, podle toho, zda se rozhodneme pro koupi psa s průkazem původu či bez průkazu původu (problematice průkazu původu se budu věnovat v kapitole 4.5).

4.2 Vhodnost plemene

Z hlediska použití způsobu canisterapeutické práce

Výběr z hlediska vhodnosti plemene pro práci se seniory. Zde je třeba vyhledat plemeno, které má kladný vztah k lidem, je klidné a není plemenem „jednoho pána“. I když každý pes i stejného plemene je povahově jiný, každé plemeno má určité charakteristické rysy. Tyto rysy jsou zakotveny v plemenných standardech, které jsou schvalovány FCI. Pokud se některý z jedinců daného plemene těmito rysům vymyká, je z chovu vyřazen. Nestandardní jedinci, tak nepřenašejí na své potomky toto nežádoucí chování či fyzické vlastnosti. Problematika se týká psů s průkazem původu, u kterých je standard sledován a oceňován. V této kapitole bych se raději než na povahové vlastnosti zaměřila na charakteristiku jednotlivých skupin plemen a jejich vhodnosti pro canisterapeutickou práci. Jsou plemena línající takřka celoročně, u těchto plemen je problém s udržení čistoty v případě vkládání psa na lůžko pacienta. Je vhodné používat podložku, kterou pod psa vždy vložíme, podložka by měla být dobře udržovatelná a měla by se dát vydezinfikovat běžnými prostředky. Jiná plemena přelínávají dvakrát za rok, zato velice vydatně, ale pouze krátce, a proto v tomto období canisterapeutickou práci nedoporučuji. Existují také plemena bezsrstá, která se hodí pro práci i s klienty, kteří jsou na psí srst alergičtí. S těmito psy je možné pracovat celoročně a velmi lehce se dá jejich kůže udržet v čistotě.

Z hlediska finančních možností

Náklady na údržbu jednotlivých plemen se také výrazně liší. Hřebeny, kartáče, kleštičky na drápy atd., jsou opět jen jednorázové náklady, které majitel investuje při pořízení. Další pravidelné finanční výdaje jsou spojeny s péčí nejen o srst, ale také o dráčky, okolí očí, okolí tlapek, péče o chrup, kožní záhyby je nutné udržovat v čistotě jako prevenci před plísněmi, vyrážkami či záněty. Hygiena a neustálá péče o psa je pro canisterapeutickou práci velice důležitá, proto je nutné s těmito finančními náklady také počítat.

Rozdělení plemen dle FCI:

„Tato organizace registruje a uznává standardy všech čistokrevných plemen psů členských i nečlenských zemí FCI a rámcově upravuje předpisy o řízení jejich chovu“ (Kuntová, Doležal, 1995, 96).

Plemena psů jsou rozdělena do čtyř základních skupin: (Kuntová, Doležal, 1995, 96)

- psi ovčáctí, služební a hlídací
- psi lovečtí
- psi společenští
- chrti

Dle jednotlivých plemen jsou pak děleni do deseti skupin takto: (Kuntová, Doležal, 1995, 96)

1. psi ovčáctí, pastevečtí, kromě švýcarských salašnických psů
2. pinči a knírači, dogovítí psi a švýcarští salašničtí psi
3. teriéři
4. jezevčáci
5. špici a primitivní plemena
6. honiči a barváři
7. ohaři
8. retrívři, slídiči a vodní psi
9. společenští a doprovodní psi
10. chrti a příbuzná plemena

Obecné charakteristiky jednotlivých skupin

1. *„Všechna plemena zařazená do této skupiny mají svůj původ ve psech, kteří před tisíciletími již pomáhali pastevcům skotu a ovci. Většina pasteveckých plemen byla v pozdějších dobách cvičena k tomu, aby držela stáda pohromadě a zabraňovala jim v přístupu do polí. Museli to být psi samostatní a iniciativní. Proto se psi mnohých pasteveckých plemen prosadili i jako psi služební“ (Kuntová, Doležal, 1995, 97).*

Příloha číslo 7, obrázek 1 až 3.

2. „Původ plemen zařazených do této skupiny je velmi různý. Naprosté většině je společné to, že psi z těchto plemen byli odedávna cvičeni v obraně a v boji. Patří sem však i plemena, která byla použitelná všestranně, tzn. že mohla hlídat, chránit stáda, pomáhat při lovu i nosit náklady. V současnosti se některá z nich chovají i jako plemena společenská, služební a jako záchranná (např. lavinoví psi)“ (Kuntová, Doležal, 1995, 97).

Příloha číslo 7, obrázek 4 až 6.

3. „Jejich pojmenování je odvozeno od latinského terra = země, a naznačuje, že to byli původně psi, kteří vyháněli nebo vyhrabávali jezevce a lišky z jejich nor. Taková práce vyžaduje samostatně jednající, tvrdé a odvážné jedince malé nebo střední velikosti. Pro tyto vynikající vlastnosti se teriéři křížili s jinými plemeny, zvláště s honiči. Tím se získala plemena teriérů, jež se hodila i pro jinou práci. Mnohá plemena zahrnují teriéry, kteří jsou například vynikajícími a oblíbenými společníky a jejich lovecké využití ustoupilo do pozadí“ (Kuntová, Doležal, 1995, 98).

Příloha číslo 7, obrázek 7 až 9.

4. „Původ této skupiny plemen je nutno hledat mezi honiči. Tvořili samostatnou nízkonohou formu, která se později v Evropě speciálně šlechtila pro práci v jezevcích a liščích norách. Jsou vlastně – po pracovní stránce – jistou obdobou teriérů, kteří byli vyšlechtěni na britských ostrovech“ (Kuntová, Doležal, 1995, 98).

Příloha číslo 7, obrázek 10 až 12.

5. „Tato skupina psů je velmi různorodá. Zahrnuje psy severské, německé špice, asijské špice a psy jim příbuzné, ale i psy primitivní, polodivoké asijské a africké. Severských psů a asijských špiců se využívá jako tahounů, pomocníků při lovu, hlídačů a společníků. Němečtí špicové se chovají a jsou používáni především jako hlídači a jako psi společenští. Primitivní plemena psů, pokud se jich vůbec využívá, slouží jako plemena lovecká“ (Kuntová, Doležal, 1995, 98).

Příloha číslo 7, obrázek 13 až 15.

6. „Tuto skupinu můžeme všeobecně charakterizovat jako psy, jejichž úkolem

je pronásledovat zvěř, zabránit jí v útěku a dát lovcovi příležitost k jejímu ulovení. Podle různých typů plemen je práce honičů různá. Některá plemena zvěř pomalu stopují, jiná ve smečkách zvěř hlasitě pronásledují, a buď ji strhnou, nebo naženou na lovce se střelnými zbraněmi. Barváři mají za úkol dohledávat postřelenou a krvácející zvěř, především spárkatou (jeleny, srnce, divoká prasata). Musí umět vysledovat stopu poraněné zvěře i starší než 24 hodiny“ (Kuntová, Doležal, 1995, 98).

Příloha číslo 7, obrázek 16 až 18.

7. *„Všichni ohaři se vlastně vyvinuli z honičů. Již v 6. století př. n. l. se již uvedený řecký Xenofob zmiňuje o honičích, kteří místo pronásledování zvěře se při jejím navětření zastaví ve strnulé pozici se zdviženou hlavou. Původně se toto chování považovalo za nežádoucí. Později se takoví psi používali při lovu ptáků sítěmi a při sokolnictví. Do této skupiny řadíme kontinentální ohaře, ohaře anglické, ale i francouzské španěly a německé křepeláky, kteří vlastně tvoří jakýsi přechod od honičů k ohařům. Zatímco kontinentální ohaři mají vlohy pro všestrannou práci, z anglických ohařů (pointrů a setrů) vyšlechtili britští lovci specialisty. Ti musí zvěř rychle a na velkou vzdálenost navětřit a označit místo její přítomnosti. Zastřelenou zvěř však nesmějí přinášet, to je úkolem retrívrů, kteří jsou zařazeni do další skupiny“ (Kuntová, Doležal, 1995, 99).*

Příloha číslo 7, obrázek 19 až 21.

8. *„Práce přinašečů – retrívrů se poněkud liší od práce jiných loveckých psů. Retrívr doprovází střelce, sleduje střelenou zvěř a na povel ji přináší. Postřelenou zvěř pak stopuje, chytí a přinese střelci. Jak už bylo řečeno, jeho práce navazuje na práci anglických ohařů. Z nepřehledného, hustě zarostlého terénu pak zvěř vyhánějí slídiči – španělé. Ve zvlášť obtížném bažinatém terénu, ve vodě nebo v rákosí se jako vynikající slídiči uplatňují vodní psi. Jsou to plemena, která chovají pouze lovci. Většina z plemen této skupiny jsou však výborní společníci, takže jejich použití je velmi široké“ (Kuntová, Doležal, 1995, 100).*

Příloha číslo 7, obrázek 22 až 24.

9. „V této skupině najdeme velmi rozdílná plemena. Původem jsou to často plemena z předchozích skupin, ale sdružuje je to, že jsou vynikajícími společníky v domácnosti“ (Kuntová, Doležal, 1995, 100).

Příloha číslo 7, obrázek 25 až 27.

10. „Psi z této skupiny plemen mají zvláštní způsob lovu, neřídí se totiž čichem, ale zrakem. Pronásledují tedy jen tu zvěř, kterou vidí. V některých zemích, např. Íránu a Afghánistánu, brali lovci své chrtý do sedel koní či velbloudů a vypouštěli je, teprve když byla zvěř v dohledu. V současnosti se některá plemena chrtů chovají z ryze sportovních důvodů – jako dostihová, jiná pak jako psi společenští. Chrti jsou velmi stará skupina psů. Již před 5 000 lety je zobrazovali Egypťané ve svých palácích a hrobkách“ (Kuntová, Doležal, 1995, 100).

Příloha číslo 7, obrázek 28 až 30.

Z výše uvedených základních a hrubých charakteristik jednotlivých skupin dle FCI, je jasně patrné, že stále více psů je chováno pouze jako společníci a jejich původní poslání ustupuje do pozadí. V dnešní době si lidé vybírají plemena psů dle vzhledu a málokdo již uvažuje o původním využití psa, které klade na majitele nemalé nároky. Pokud si pořídíte pejska jen proto, že se vám líbí a nebudete schopni mu poskytnout dostatečné zaměstnání a využití, postará se vám o náležitou odplatu v podobě rozžvýkaných bot, proškrábaných dveří, rozkousaného lina, nesnesitelných hlasových projevů, které budou obtěžovat nejen vás ale i vaše sousedy. Při výběru plemene je třeba mít na paměti, že je vždy možné psovi nabídnout i náhradní zaměstnání, než ke kterému byl šlechtěn, ale je to závazek nového majitele se o psa dobře postarat. Jsou plemena, kterým stačí krátká vycházka, zbytek dne mohou trávit po boku majitele doma. A jsou také plemena, která potřebují denně několik kilometrů v zápřahu, vyžadují aktivitu, zábavu a hlavně pozornost, kterou musí zajistit majitel. Není tedy možné vybírat jen podle vzhledu, musíme vybrat plemeno, které se hodí k našemu dosavadnímu stylu života. Teprve pak může dojít k takovému soužití, které si užijete a budete pociťovat onu radost z vlastnictví psa.

4.3 Povahové vlastnosti

Zde se budeme zabývat pouze hlediskem vhodnosti ke canisterapeutické práci, hledisko finanční se váže pouze k rozhodnutí pořízení psa s průkazem původu či bez průkazu původu a tato problematika je uvedena v kapitole 4.5. Výběr štěněte s určitými povahovými vlastnostmi, je pro canisterapeutickou práci snad nejdůležitější z celé řady rozhodnutí. Jde zde více méně o věc vkusu, vlastního názoru, přesvědčení a v neposlední řadě o věc citu. Z vlastní zkušenosti vím, že když přijedete k chovateli, který na vás vypustí smečku 5 až 9 štěňat, je váš osobní pocit to jediné, co vám pomůže s výběrem právě vašeho budoucího pejska. Výběr štěněte, které budete mít v budoucnu pouze jako rodinného psa a společníka, je více méně jednoduchý. Stačí si vybrat štěně, co se vám nejvíce líbí. Většina lidí si vybere toho, který k nim přiskotačí jako první. Málokdo si vybere toho, který se krčí v koutě nebo se neodvážá vylézt z boudy. Pokud budeme vybírat psa za účelem použití pro canisterapii, je vhodné spojit se s chovatelem již nějakou dobu před samotným odběrem štěněte. Většina zodpovědných chovatelů bere jako samozřejmost to, že se snaží budoucím majitelům štěně doporučit. Chovatel si s novými zájemci povídá, snaží se zjistit, co od psa očekávají, jaké mají předpoklady k tomu psa zvládnout a poradí jim, který z těch malých kuliček je pro ně vhodný či nikoli. Ze svých dlouholetých zkušeností vím, že dominantního psa, kterého zvládne jen zkušený majitel, nemůže prodat rodině, která kupuje pejska pro své odrostlé dítě. Je zde třeba zvolit citlivé štěně, které se spíše nechá vést, než aby mělo ambice převzít nadvládu nad celou rodinou (pár takových případů znám ze svého okolí, když se jim pes vymkne z rukou a celá rodina skáče jak pes „píská“ a široké okolí se bojí vkročit na jejich pozemek). Zde je tedy nejvhodnější s chovatelem prodiskutovat povahy jednotlivých štěňat a zvolit vyrovnané, veselé, neagresivní, nedominantní štěně, které bude schopno výcviku pro canisterapii. Pravdou je, že pokud majitel dokáže navázat ten pravý vztah a vytvořit pouto mezi sebou a psem, může používat i dominantního či příliš aktivního psa, pod svým vlivem, jako canisterapeutického psa. Pes dokáže na základě jeho příkazů plnit bez problémů povely, nechat se položit do lůžka klienta, snést pohlázení cizích lidí, ale už jen pro ten pocit, že je k tomu nucen a nemá vlastní iniciativu a není schopen

aktivního spontánního projevu, není tento pes vhodný k této práci. Jsme v oblasti volnočasových aktivit zacílených na seniory, v oblasti ve které je třeba spíše člověka pobavit, rozveselit. Aby takový člověk mohl emoce prožívat a uvolnit se, potřebuje k tomu na druhé straně také vidět a cítit toto uvolnění a tyto kladné emoce. Dle mého názoru nejvhodnější je v tomto rozhodnutí dát na chovatele, který zná pejsky od narození a pomůže nám vybrat takového, který je veselý, aktivní co se týče kontaktu s lidmi a přiměřeně průbojný. Jediné co mě v této chvíli napadá je, že úsměv dokáže probudit jen úsměv. Vyberte si tedy pejska, který je schopen vám vykouzlit úsměv na rtech. Uvidíte, že pokud ho dokázal vykouzlit vám, bude toho schopen i nadále a v práci, pro kterou si ho vybíráte. Uvedu zde příklad z praxe. Moje dobrá známá si pořídila štěně, fenku labradorského retrievra. Plemeno s neuvěřitelně přátelskou, milou povahou, tyto psi jsou cvičeni jako asistenční psi a v poslední době jsou jedni z nejpoblíbenějších domácích mazlíčků, právě pro své výjimečné povahové vlastnosti. Štěně se projevovalo obvyklým způsobem, z návštěv mělo větší radost než sami majitelé, ale bohužel po pokusu uplatit se v canisterapii neuspěla. Známa je zdravotní sestra a chtěla využít svého psa pro potěchu nejen vlastní, ale potěšit s ním i ostatní. Začala tedy navštěvovat canisterapeutické sdružení v místě bydliště, složila úspěšně zkoušky, ale bohužel fenka, ačkoli je jinak velice přátelská, nesnesla, když byla do kontaktu nucena. Zvláště poloha vleže u cizích lidí (tím myslím lidí mimo svoji smečku) pro ni byla natolik nepříjemná, že musely této, ačkoli obdivuhodné a záslužné práce, zanechat. Ani pravidelné návštěvy by nevedly ke zlepšení. Takže pokud budete vybírat štěně, přeji vám mnoho úspěšných ukázaní prstem na to pravé a hlavně štěstí, protože jak vidíte, ani uvážený výběr nemusí vést ke kýženému cíli.

4.4 Pes či fenka

Z hlediska použití způsobu canisterapeutické práce

Z hlediska vhodnosti práce co se týče povahy a cvičitelnosti psa je rozhodnutí zda psa či fenku nepodstatné. Je zde ale třeba uvědomit si, že psi bývají dominantnější, ale toho bychom se měli vyvarovat již uváženým výběrem. Problém může nastat v případě, že v canistareapeutické skupině pracuje

více terapeutů s více psy. Je třeba od mladého věku štěně přivykat na kontakt nejen s lidmi ale i s ostatními psy. Tento problém může vyřešit i případná kastrace, ale ani ta není zárukou, že pes přestane napadat ostatní samce. Pokud budeme pracovat jako individuální tým, pak tento problém nemusíme řešit. Jako majitel fenky budeme dvakrát ročně řešit problém s háráním. V tomto období mívají často fenky trochu výkyvy nálad a také barví. Je tedy nutné počítat s tím, že v tomto období nebudeme moci vykonávat canisterapeutickou práci. Pokud bychom nechali fenku vykastrovat, je to možné řešení, ale v případě, že ji používáme k dalšímu chovu, nemyslitelné.

Z hlediska finančních možností

Finanční výdaje v chovu psů a fen nejsou nikterak rozdílné. Náklady na kastraci jsou u fen vyšší, ale v případě problémového chování psů je také kastrace nutná i u samců. Hárání fen je možné řešit pravidelnou aplikací lékařských preparátů ve formě vakcín, které hárání zamezí, ale je nutné před každým háráním tuto vakcínu opakovat. Náklady jsou tedy vyšší a pravidelné. Pokud hodláme odchovávat štěňata a nechávat tak dál pokračovat dobré vlohy našich psů, jsou náklady mnohonásobně vyšší, ale to už bychom se dostávali do chovatelských oblastí, což není náš záměr.

4.5 Průkaz původu, ano či ne

Z hlediska použití způsobu canisterapeutické práce

Průkaz původu je jakousi zárukou, že štěně má určité charakteristické rysy stanovené standardem. Tyto rysy měli také jeho předci, tudíž je malá pravděpodobnost odchylky od standardu. Jak jsem již uváděla, jsou plemena, která se hodí pro tuto práci více a jsou také méně vhodná plemena. Měli bychom mít na paměti, že i když vybíráme z vrhu vhodného plemene, musíme si stanovit určitá kritéria, dle kterých se rozhodneme pro konkrétního jedince.

Z hlediska finančních možností

Problematika průkazu původu je v kynologickém světě často diskutovaným problémem. Jsou zastánci, kteří zásadně odmítají psy bez průkazu původu a jsou lidé, kteří uznávají, že pokud má někdo psa pouze jako společníka a malé finanční prostředky, je pro takového člověka lepší pořídit si psa

bez průkazu původu. Nikdy nezabráníte tomu, že existuje další skupina lidí, nazvala bych je „množiteli psů“, kteří budou produkovat psy bez průkazu původu jen pro finanční zisk. Budou nakrývat fenu dvakrát ročně a o žádných ohleduplných postupech chovu a už vůbec ne zdraví, jak rodičů, tak samotných štěňat, zde nelze hovořit. Pokud si pořídíte štěně z takového vrhu, věřte, že náklady na následnou veterinární péči mnohonásobně přerostou pořizovací cenu pejska s průkazem původu nebo pejska bez průkazu původu, k jehož zrození přistupoval chovatel zodpovědně. Jak jinak ale omezit takovéto množení atraktivních a moderních plemen než tím, že si od překupníků a množitelů nikdo nic nekoupí. Pokud nebude poptávka, nebude ani nabídka. Opět bychom se dostávali úplně do jiných sfér a problém by zůstal stále nevyřešen. Chtěla jsem jen poukázat na to, že nízké pořizovací náklady nemusí nutně znamenat ušetření finančních nákladů.

4.6 Zdravotní stav štěněte

Při výběru štěněte je velice důležité si vámi zvoleného pejska pořádně prohlédnout a vyloučit případné budoucí zdravotní komplikace a následné náklady na veterinární péči. Je samozřejmé, že nejsme schopni prohlédnout štěně na úrovni veterinárního lékaře, nicméně existuje krátký návod, jak je možné odhalit očividné zdravotní problémy. Návod na prohlédnutí štěněte při odběru dle Taylora (1993, 204-205):

- štěně chytíme pod předními tlapkami a zvedneme, nemělo by projevovat známky bolesti,
- dále prohlédneme oči, zda nejsou okolo nich usazené nečistoty nebo nadměrně neprodukují slzy,
- věnujeme se také chrupu, prohlédneme dásně, zda jsou „zdravě“ růžové, nikoli zarudlé a zkontrolujeme skus (nežádoucí je předkus či podkus, který je zřetelný při prvním prozkoumání laikem),
- dále se soustředíme na srst a kůži, kůže musí být čistá bez jakýchkoli drobků, či černých teček, nejlépe je prohlédnout srst a kůži okolí uší, krku, a řitního otvoru, v případě přítomnosti blech jsou tato místa klíčová,

- nakonec nadzvedneme ocásek a prohlédneme okolí řitního otvoru, toto místo by mělo být čisté, bez zbytků trusu, který by poukazoval na průjmové onemocnění,
- prohlédneme si pejska v pohybu, který by měl být uvolněný a bez známek bolestivosti, kulhání apod.

4.7 Kupní smlouva

Při odběru štěněte je velice důležité sepsat kupní smlouvu o prodeji štěněte. Náležitosti kupní smlouvy jsou zakotveny v občanském zákoníku, na internetu není problém stáhnout vzory smluv, které jsou již připraveny přesně pro koupi zvířete. Pokud budete kupovat štěně od zodpovědného chovatele, bývá dobrým zvykem, že kupní smlouvu má již připravenou. Nemusím zdůrazňovat, že je třeba si tuto smlouvu před podpisem přečíst. Ale není se čeho bát, takovéto smlouvy mají opravdu jen základní, zákonem požadované body a mívají rozsah jedné až dvou stran velikosti A4. Pokud by se vám na kupní smlouvě cokoli nezdálo, je samozřejmě možné ji s prodávajícím prodiskutovat, případně pozměnit. O kupní smlouvě se zde zmiňuji záměrně, protože je to víceméně jediný důkaz o koupi psa, ve kterém je také stanoveno, že vám chovatel předává potřebnou dokumentaci štěněte. K dokumentaci patří nejen očkovací průkaz, ale různá veterinární vyšetření (sluch, dysplazie kyčelních kloubů, luxace pately), která potvrzují, že je dané zvíře v pořádku. Dalším dokumentem je průkaz původu, který v okamžiku předání štěněte ještě nemusí mít chovatel u sebe a ve smlouvě se zavazuje k dodatečnému předání formou, kterou si ve smlouvě stanovíte (např. poštou, osobním předáním apod.). Na zvíře se dle občanského zákoníku vztahuje šestitýdenní záruční lhůta. Doporučuji tedy v co nejbližší době po odběru štěněte navštívit veterinárního lékaře, který provede kompletní vyšetření štěněte a je schopen případné skryté, na první pohled neodhalitelné vady identifikovat a doložit veterinární zprávou.

V kapitole zabývající se výběrem vhodného psa jsme se seznámili s důležitými a praktickými body úspěšného výběru. Volba vhodného zvířete může naší práci usnadnit nebo naopak ztížit či úplně zmařit. Výběrem štěněte vše začíná a tvrdá práce na novopečené majitele teprve čeká. Přeji vám hodně štěstí

při výběru, pokud jste se rozhodli pro výkon canisterapeutické práce, obdivuji vaše rozhodnutí k výkonu tak zavazující, ale záslužné a obdivuhodné činnosti. „Nejlepší přítel člověka“, jakým pes bezesporu je, bude stát při vás a pomůže vám tuto práci vykonávat s odpovědností a radostí.

5. ÚVOD DO PRAKTICKÉ ČÁSTI

V praktické části své práce jsem se zaměřila na osoby v seniorském věku žijící v přirozeném prostředí. Tedy osoby, které žijí mimo domovy s ústavní péčí, léčebny dlouhodobě nemocných, apod. K tomuto zaměření práce mě vedly informace z dostupných zdrojů o canisterapii. Ve všech textech, které jsem doposud četla, jsem se dozvěděla o programech aplikovaných v různých zařízeních, domovech pro seniory nebo nemocničních odděleních. Ale myslím, že právě senioři žijící ve svém přirozeném prostředí, jsou v této oblasti opomíjeni. Oproti klientům různých zařízení, kteří jsou obklopeni svými vrstevníky a personálem, nemají takové možnosti k navazování sociálních kontaktů a mnohem častěji zůstávají uzavřeni do své samoty. Nemají ani takové možnosti využití programů a aktivit organizovaných pro osoby jejich věku, které pořádají města, obce či jiná sdružení, a to z důvodu problematiky dopravy nebo neznalosti nabídek těchto akcí a nemožnosti si tyto nabídky vyhledat či je obdržet. Tito lidé žijí mnohdy méně kvalitněji, jejich sociální kontakty jsou chudší a orientované na blízké okolí a členy rodiny. Málokdy navazují nové kontakty, zůstávají odkázáni na návštěvy rodinných příslušníků a přátel, kteří jim ještě zbývají.

Přemýšlela jsem velmi dlouho, jakým způsobem tuto skutečnost promítnout a prezentovat ve své bakalářské práci. Předkládat starším lidem dotazníky či ankety mi rozumné nepřipadalo. Zvolila jsem tedy jako výzkumnou metodu rozhovor, protože jsem potřebovala zjistit nejen určité informace, ale především zachytit pocity, názory a životní zkušenosti. Tyto uvedené prvky se nejlépe zjišťují osobním kontaktem s respondentem.

5.1 Stanovení metody a cílové skupiny výzkumu

Určila jsem si metodu rozhovor, formu standardizovaný rozhovor, s předem připravenými otázkami a jako způsob záznamu jsem volila diktafon, abych průběh rozhovoru nerušila častým zapisováním podrobností. Protože Plevová (2004) uvádí, že se rozhovor používá pro zjištění pocitů, názorů, postojů, hodnot. Cílovou skupinou jsem zvolila osoby požívající starobní důchod, žijící v samostatné domácnosti, bez dalších rodinných příslušníků. Respondenty jsem vyhledávala prostřednictvím svých kolegů v práci a přátel, které jsem

požádala o pomoc s výběrem. Nebyl tedy problém se při prvním kontaktu odkázat na člověka respondentům známého, který ho ve většině případů již kontaktoval předem a informoval o mé návštěvě či telefonátu, na základě kterého jsme si dohodli termín rozhovoru. Celkový počet respondentů dvacet, z toho deset žijících na vesnici, pět žijících ve městě v rodinných domech a dalších pět žijících ve městě v panelových či bytových domech. K tomuto rozdělení mě vedl fakt, že lidé žijící na vesnicích mají větší příležitost, ať už prostorovou či časovou, chovat vlastní zvířata. Mají také ke zvířatům vztah trochu odlišný oproti lidem žijícím ve městech. Lidé žijící ve městech mají zvířata většinou jako domácí mazlíčky, takřka členy rodiny. Naproti tomu lidé žijící na venkově mnohdy zvířata vidí jako pomocníky při hlídání, lovu hlodavců apod.

Rozhovor jsem si rozdělila do tří základních částí.

- I. Úvodní část
- II. Zjišťování dat
 - a) vztah ke zvířatům v období dětství
 - b) současný vztah ke zvířatům
 - c) současné sociální prostředí a kontakty
- III. Závěrečná část

Část I.

V úvodní fázi rozhovoru jsem se představila, seznámila respondentu s účelem, ke kterému bude náš rozhovor použit. Vysvětila jsem základní obsah své bakalářské práce a návaznost rozhovoru na tuto práci. Popsala jsem způsob zaznamenání rozhovoru a jeho následné zapracování do bakalářské práce. Dotázala jsem se na způsob záznamu, zda nebude respondentům vadit záznam na zvukový nosič. Informovala jsem respondenty o době trvání rozhovoru a dala prostor se zeptat na doplňující informace o mé osobě, mé práci či na věci, které respondentům nebyly jasné.

Část II.

Tato část rozhovoru je nejobsáhlejší, jedná se o vlastní získávání informací, které jsem rozdělila do tří podkruhů:

- a) vztah ke zvířatům v období dětství (otázky číslo 1 a 2),
- b) současný vztah ke zvířatům (otázky číslo 3 a 4),
- c) současné sociální prostředí a kontakty (otázky číslo 5 až 7).

Konkrétní otázky a jejich uspořádání naleznete v příloze číslo 3, strukturu a pořadí jednotlivých otázek naleznete ve vývojových diagramech, příloha číslo 4 a 5 této bakalářské práce.

Část III.

V závěrečné fázi rozhovoru jsem shrnula zjištěné informace, případně si upřesnila nepřesné, nejasné či nedokončené části rozhovoru. Na úplný závěr jsem poděkovala za čas, který mi respondenti věnovali, opět jsem jim dala prostor k případným dotazům.

5.2 Výsledky a zjištění

Výsledky jsem hodnotila kvalitativní metodou, přehled kvantitativních zjištění je uveden v příloze číslo 6 této bakalářské práce. Vzhledem k tomu, že mým cílem bylo získat od respondentů jejich názory a pocity, kvantitativní část jsem zařadila pouze informativně v celkovém přehledu o získaných výsledcích. Při stanovení otázek rozhovoru jsem chtěla vycházet z obecně známých skutečností, že lidé na vesnici mají ke zvířatům a přírodě kladnější vztah než lidé žijící ve městech. Dále jsem vycházela ze závěrů, které poukazují na méně kvalitní život seniorů na vesnicích. Zdůvodněný menšími příležitostmi k navazování nových sociálních kontaktů a menší nabídkou volnočasových aktivit v obcích. Skutečnost chtít navazovat nové sociální kontakty není závislá na místě bydliště seniorů, nicméně si myslím, že větší příležitost a možnost poznat přínos navázání nových kontaktů mají lidé žijící ve městě. Senioři žijící na vesnici mnohdy nemohou poznat kladné stránky poznávání nových lidí, proto nové kontakty nevyhledávají. Proto jsem tedy rozhovor zaměřila na tři základní části,

ve kterých jsem chtěla tyto obecně známé domněnky, které převažují v názorech o možnostech uplatnění seniorů, potvrdit. Výběr respondentů jsem také volila s ohledem na tyto výše zmíněné skutečnosti.

Část I.

U úvodní otázky o znalosti termínu canisterapie, i po vysvětlení, co uvedený pojem znamená, se nepotvrdilo, že by lidé žijící ve městě byli o této formě volnočasové aktivity více informováni, nebo se s ní dokonce setkali osobně. Více jak polovinu dotazovaných tato aktivita zaujala a dotazovali se na doplňující informace o této možnosti trávení volného času. Nicméně většina z nich by si spíše dokázala představit tuto aktivitu v takové formě, jako se nabízí v nejběžnějším prostředí, tím jsou již zmiňované domovy pro seniory, nemocniční oddělení apod. Čtvrtina respondentů se zajímala o průběh canisterapeutických sezení, o časový rozsah návštěvy canisterapeuta a také o plemena psů, která se k této práci používají. Velice mě překvapil zájem o získání většího množství informací, než které jsem v úvodu svého rozhovoru poskytla respondentům. Dokonce padly i dotazy přímo k mé bakalářské práci na téma, zda bych ji mohla po dokončení zapůjčit k přečtení. Zde se mi také potvrdily informace, získané studiem, o velkém zájmu lidí v seniorském věku dozvědět se nové informace, zajímat se o oblasti, které doposud nepoznali. Není asi úplně správné přirovnávat seniory k malým dětem, ale co se týče zvědavosti a hladu po nových informacích nemohu jinak, než zde toto přirovnání uvést a plně si ho obhájit.

Potvrdilo se mi, že kladný vztah ke zvířatům je spojen s obdobím dětství. Pokud rodiče chovali ať už hospodářská zvířata, která sloužila spíše jako zdroj obživy, nebo chovali domácí mazlíčky, tak si k nim lidé i v seniorském období zachovávají kladné vztahy. Nebojí se zvířat, chtěli by je i chovat, nicméně ve většině případů již nejsou schopni se o zvířata bez dopomoci rodiny postarat, bojí se, že pokud by umřeli, o zvířata by rodina zájem neměla. Tyto dva důvody byly nejčastějšími mezi uváděnými. Velmi emotivní reakce projevovali respondenti při vzpomínkách na svá zvířata z dětství. Vzpomínali, že mnohdy byli jejich opravdovými přáteli. Pokud vzpomínali na chov hospodářských zvířat,

s odstupem času si uvědomovali, že práce, která je kdysi tak nebavila, byla pro rodinu zdrojem obživy a je samotné vedla k odpovědnosti a pozitivnímu vztahu k živým tvorům obecně, nejen ke zvířatům.

Část II.

Současný vztah a názory na chov domácích mazlíčků vycházejí z části I. Tedy byl-li senior v dětském věku se zvířaty seznamován, staral-li se o ně, tak i v seniorském věku se jich nebojí a jejich přítomnost by mu nebyla nepříjemná, ba naopak. Pokud ale lidé se zvířaty do styku v mládí nepřišli nebo po nich aspoň tajně netoužili, jako většina malých dětí, jsou ochotni je tolerovat, chová-li je někdo jiný. Sami ale potřebu vlastnit zvíře, či se s ním aktivně stýkat za účelem získání nových přátel, pobavení ve volném čase nemají a nevyhledávají ani nabídky, které tyto aktivity nabízejí. Většina seniorů, kteří tyto aktivity odmítají, je zdůvodňují nehygieničností, zvířata přirovnávají k přenašečům nemocí, parazitů a v neposlední řadě jim vadí línání, které je ve většině případů součástí chovu většiny zvířat, hlavně tedy psů a koček. Je jim mnohem milejší kontakt s blízkými osobami, přáteli a rodinou, než styk s lidmi, kteří by jim zprostředkovali služby canisterapie či jiné terapie prostřednictvím zvířat.

Část III.

V této části jsem se zabývala tím, zda má současné sociální prostředí vliv na případné vyhledání aktivity spojené s používáním zvířete. Zde se mi potvrdilo zjištění uvedené v kapitole 5.2 v části II. Pokud lidé nezískali kladný vztah ke zvířatům v dětském období, nebo mají špatné zkušenosti, nevyhledávají aktivity spojené s použitím zvířat. Nejsou informováni o způsobu péče o zvířata, považují jejich chov za nehygienický a mají strach z nemocí, které by se mohly ze zvířat přenést na lidi. Ani nemožnost styku s rodinou, s přáteli není důvodem k získávání nových informací a nových kontaktů prostřednictvím využití zvířete.

5.3 Závěry z praktické části

Na závěr praktické části bych chtěla shrnout základní domněnky, které jsem chtěla tímto výzkumem potvrdit či vyvrátit.

- Zájem o canisterapii mimo zařízení určená pro seniory a možnost využití nabídky canisterapie v přirozeném prostředí.
- Domněnku o kladnějším vztahu ke zvířatům lidí, kteří momentálně žijí na vesnicích.
- Možnost větší nabídky volnočasových aktivit pro seniory žijící ve městech.
- Navazování nových sociálních kontaktů prostřednictvím zvířat při absenci přirozených stávajících kontaktů (rodina, přátelé, kamarádi, lidé ze sousedství).

Zájem o využití canisterapie v přirozeném prostředí by uvítali jen respondenti, kteří nemohou chovat vlastní zvíře a v dětství a dospělosti měli možnost styku se zvířaty. Nicméně po podrobném rozvedení rozhovoru většina z nich uvádí, že lidé žijící v různých zařízeních pro seniory tuto aktivitu ocení mnohem více, než lidé žijící ve svém přirozeném sociálním prostředí. Jsou ochotni se této aktivitu účastnit, ale aktivní vyhledávání nabídek a využívání těchto služeb pro ně není nikterak podstatné a důležité. Byli by ochotni se například občas s canisterapeutem sejit, ale pravidelné návštěvy by nevyžadovali, spíše by si čas od času chtěli povídat, přivítat člověka, který bude ochotný jim naslouchat a přítomnost zvířete by byla prospěšná ke zlepšení nálady a zpestření návštěvy.

Myšlenka o kladnějších vztazích venkovských lidí ke zvířatům se mi také těmito rozhovory nepovedla potvrdit. Lidé i ve starším věku stále vycházejí ze zkušeností z dětství a mládí. Pokud tedy v mládí získali pozitivní vztah ke zvířatům, potom tento vztah přetrvává i do pozdního věku. Aniž by bylo rozhodující, zdali žijí ve městech či na vesnicích. Jediné, co mě překvapilo, bylo emotivní vyprávění o zvířatech, jež vlastnili respondenti v mládí. Tímto tématem jsme se opravdu dostali do roviny, kterou nelze dotazníky či anketami zjistit. Aby člověk pochopil, co pro staršího člověka znamená vzpomínka na milované zvíře či osoby, musí s ním sedět v jedné místnosti, vstřebat do sebe co

nejvíce emocí a doufat, že i sám bude ve stáří schopen tak krásně vyprávět a nezapomene na to „dobré“, co v životě vykonal či prožil.

Možnost vyšší nabídky aktivit pro seniory žijící ve městě je pouze v případě, že člověk sám vyhledává tyto příležitosti. Pokud ale nemá zájem, nebo vůbec o možnostech využití volného času neví, není zde rozhodující, zda žije ve městě či na vesnici. Jediné, co člověku žijícímu na vesnici komplikuje možnost uvedené aktivity využít, je doprava do větších měst. Nepotvrdilo se mi, že by lidé žijící ve městě měli větší přehled o jakýchkoli aktivitách, které jim město nabízí ve větší míře než obec seniorům žijícím na vesnici. Mnohdy, pokud obec takovéto aktivity pořádá, se o nich senioři dozvědí mnohem častěji než ti, kteří žijí ve městech. Je to zapříčiněno způsobem distribuce informací. Ve městech převažují vyvěšené plakáty, reklamy vhozené do schránek. Většina plakátů je ale právě vyvěšena v různých zařízeních pro seniory nebo v jejich blízkosti. Pokud tedy člověk nevyhledává aktivně možnosti trávení volného času, k nabídkám se nedostane ani ve městě. Kdežto na vesnici jsou tyto informace zprostředkovávány stykem s ostatními občany, vyvěšeny pouze v jediném obchodě, do kterého chodí většina obyvatel. Pravidelné návštěvy poštovních doručovatelek jsou zde také zdrojem velice cenných informací. Je zde těžké porovnávat města a obce, ale ve městech obecně lidé musí vyvinout aktivitu k získání informací, naproti tomu na vesnici informace kolují prostřednictvím každodenního sociálního styku s ostatními občany.

Sociální styk s ostatními lidmi je tedy z výše uvedených důvodů na vesnici snažší a je zdrojem zajímavých a nových informací. Opět se mi zde nepodařilo potvrdit, že by lidé chtěli navazovat nové kontakty prostřednictvím zvířat, pokud sami navazovat kontakty nechtějí nebo pokud nemají ke zvířatům pozitivní vztahy z dětství či mládí. Pokud někdo stojí o navazování nových kontaktů a získávání nových přátel, je ochoten přijmout kontakt s terapeutem a jeho psem, ale pokud kontakty navazovat z jakéhokoli důvodu nechce, přítomnost zvířete ho k tomu nedonutí.

Na úplný závěr bych chtěla vyzvednout již zmiňovaný zájem seniorů o nové informace a zvědavost o dění v okolním světě. Je tedy velice důležité jim tyto nové informace zprostředkovávat a nabízet formou jakýchkoli aktivit. Ať už

vytvářením příležitostí ke vzdělávání na univerzitách třetího věku, stykem s mladšími lidmi, kteří mají v dnešním světě jiné zdroje a možnosti získání informací a jsou schopni a ochotni je seniorům předat. Je velice důležité nezapomínat na to, že jsme tady díky starší generaci, že i oni mají nárok na kvalitně prožitý život. Období stáří je pro ně těžké z důvodu zhoršujícího se zdravotního stavu, odcházení jejich přátel a blízkých a v neposlední řadě také ztráta zaměstnání a přechod do důchodového věku. Možná když se dostanou lidé, kteří nikdy nepotřebovali styk se zvířaty, do zařízení pro seniory či do nemocnic, nebo je jen jejich blízcí nebudou již tak často navštěvovat, budou se těšit na pravidelné návštěvy canisterapeutů, kteří jim dopřejí rozptýlení a „doručí“ dobrou náladu až k jejich lůžkům. I my jednou budeme v této situaci a určitě bychom nechtěli být opomíjeni, zařazováni do „starého železa“ a odstrčeni na „druhou kolej“ a to jen proto, že už nejsme tak rychlí, flexibilní, přizpůsobiví a máme vzhledem k věku, zkušenostem odlišný názor i pohled na svět, který se pro nás tak nepochopitelně a rychle mění.

ZÁVĚR

Pomoc prostřednictvím zvířat je v dnešní době stále více využívanou formou podpory zdraví a psychického stavu. Prostřednictvím zooterapií jsou lidé schopni ventilovat své emoce navenek, jsou ochotni navazovat komunikaci. Za to jsou odměňováni náklonností a bezmeznou oddaností ať už psů, koček či jiných zvířat, kterých se v těchto terapiích využívá. Svou práci jsem zaměřila na canisterapii, protože myslím, že psi jsou jedni, možná také jediní tvorové, kteří mají s lidmi velmi společného. Zatím jsem se v žádné literatuře nedočetla, čím je to způsobeno, ale podobnost jejich myšlení, prožívání emocí a schopnost vytvořit tak silné pouto k člověku jsou až obdivuhodné a neuvěřitelné. Jejich bezprostřední radost a emoce, které dávají tak intenzivně najevo, jsou prostředkem ke zlepšení a zpestření monotónního života právě starších lidí, kteří nemají takové možnosti sebeuplatnění, mnohdy jim zdravotní stav aktivní prožití stáří nedovoluje.

Cílem mé práce bylo představit canisterapii v uceleném přehledu, který je základem pro výkon činnosti spojené s prací se seniory. Jednotlivé kapitoly mé práce provádějí od základních informací o zooterapiích ke konkrétnějším informacím právě o canisterapii. Dále se potenciální zájemce o výkon canisterapie jako volnočasové aktivity zacílené na seniory seznámí se specifiky komunikace a práce se stárnoucí generací. Bude schopen vybrat si vhodné štěně k budoucí práci, aniž by musel studovat odborné kynologické příručky či knihy zabývající se canisterapií. Vzhledem k rozsahu práce jsem se snažila orientovat se na opravdu důležité prvky, se kterými by se měli zájemci o tuto činnost seznámit. Nebylo možné zde uvádět podrobné informace, které jsou součástí odborných publikací, ale věřím, že pokud tato problematika čtenáře zaujme, budou schopni další zdroje a odborné publikace dohledat.

V praktické části bylo mým cílem uvést praktické zkušenosti, ať už canisterapeutů či seniorů, kterým je tato činnost věnována. Čím více jsem ale studovala materiály s problematikou canisterapie, uvědomovala jsem si, že tyto aktivity jsou zacílené především na seniory žijící v různých zařízeních, kterými jsou domovy pro seniory, nemocniční oddělení nebo léčebny dlouhodobě nemocných. Toto zjištění mě vedlo k úmyslu změnit zaměření praktické části na seniory žijící v přirozeném prostředí. Sestavila jsem tedy rozhovor takovým

způsobem, abych získala informace o vztahu ke zvířatům, dále pak o současných sociálních vztazích seniorů a také o případném využití služeb canistarapeutů. Svým výzkumem jsem zjistila, že většina seniorů žijících v přirozeném domácím prostředí má dostatečné sociální kontakty, ať už s rodinou či přáteli, a jsou také schopni se sami nebo za pomoci těchto lidí v blízkém okolí o sebe postarat. Nemají potřebu vyhledávat nabídky aktivit pro seniory. V mém zkoumání se mi tedy potvrdilo to, co je doposud publikováno nejčastěji, že canisterapie se nejlépe hodí právě pro zařízení určená seniorům z důvodu ztráty blízkých, bez jejichž dopomoci nejsou schopni samostatné péče o svou osobu. Vzhledem ke svým zdravotním obtížím musí mít někteří lidé zabezpečenou nepřetržitou odbornou péči a dohled.

Byla bych ráda, kdyby tato práce přispěla k zařazení canisterapie do vzdělávacích programů a učebních plánů budoucích sociálních pracovníků, ošetřovatelů, osobních asistentů a ostatních pomáhajících profesí.

Doufám, že moje práce nebyla pro Vás zbytečnou ztrátou času a pokud jste dočetli až k těmto slovům, děkuji.

POUŽITÁ LITERATURA

- ČERMÁKOVÁ, M. Chov psů je životní filozofie. *PES PŘÍTEL ČLOVĚKA*. 2/2011. ročník 56.
- DOLEŽAL, V. KUNTOVÁ, D. *Psi – teorie, praxe, atlas plemen*. České Budějovice: Nakladatelství Dona s.r.o., 1995. ISBN: 80-85463-61-X.
- HEGEWALD-KAWICH, H. *Psí desatero*. 1. vyd. Praha: Knižní klub, k.s., 1996. ISBN: 80-7176-395-0.
- KARÁSKOVÁ, V. KRAUSOVÁ, A. *Pes a dítě s mentálním postižením*. 1. vyd. Olomouc: Univerzita Palackého, Fakulta tělesné kultury, 2004. ISBN: 80-244-0953-4.
- KOLEKTIV AUTORŮ. VELEMÍNSKÝ, M.(ed). *Zooterapie ve světle objektivních poznatků*. České Budějovice: Nakladatelství Dona s.r.o., 2007. ISBN: 978-80-7322-109-6.
- MASSON, J.M. *Psi v lásce nikdy nelžou*. 1. vyd. Praha: Rybka Publishers, 1999. ISBN: 80-86182-88-6.
- NAVRÁTILOVÁ, L. Psí pohlazení duše. *PES PŘÍTEL ČLOVĚKA*. 7/2008. ročník 53.
- ODENDAAL, J. *Zvířata a naše mentální zdraví*. 1. vyd. Praha: Nakladatelství Brázda s.r.o., 2007. ISBN: 978-80-209-0356-3.
- PETRŮ, G. KARÁSKOVÁ, V. *Edukační aspekty canisterapie*. 1. vyd. Olomouc: Univerzita Palackého, Fakulta tělesné kultury, 2008. ISBN: 978-80-244-1957-2.
- PLEVOVÁ, I. *Kapitoly z obecné psychologie II*. 1. vyd. Olomouc: Univerzita Palackého, Pedagogická fakulta, 2004. ISBN: 80-244-0963-1.
- POKORNÁ, A. *Komunikace se seniory*. 1. vyd. Praha: Grada Publishing, a.s., 2010. ISBN: 978-80-247-3271-8.
- SHELDRAKE, R. *Váš pes to ví*. 1. vyd. Praha: Rybka Publisher, 2003. ISBN: 80-86182-50-9.
- SMRČKOVÁ, L. Rakovina: Dokážou psi zmírňovat vedlejší účinky chemoterapie?. *SVĚT PSŮ*. 4/2011. ISSN: 1211-2976.
- SMRČKOVÁ, L. Rakovina: Psi alergii zlepšují, kočky zhoršují. *SVĚT PSŮ*. 4/2011. ISSN: 1211-2976.

TAYLOR, D. *Velká kniha o psech*. 3. vyd. Bratislava: Gemini spol. s r.o., 1993. ISBN: 80-7161-013-5.

VENGLÁŘOVÁ, A. *Problematické situace v péči o seniory*. 1. vyd. Praha: Grada Publishing a.s., 2007. ISBN: 978-80-247-2170-5.

SEZNAM PŘÍLOH

Příloha číslo 1: Zkušební řád I

Příloha číslo 2: Zkušební řád II

Příloha číslo 3: Pořadí otázek

Příloha číslo 4: Struktura a návaznost otázek (část I. a II.)

Příloha číslo 5: Struktura a návaznost otázek (část III.)

Příloha číslo 6: Kvantitativní výsledky rozhovorů

Příloha číslo 7: Fotodokumentace (fotografie z vlastního archivu)

Zkušební řád pro testování canisterapeutických psů I

Způsob zabezpečení veterinární péče

Na každém svodu je zajištěn veterinární dohled.

Způsob poučení osob a způsob kontroly dodržování řádu

Každý, kdo je řádně přihlášen ke canisterapeutickým zkouškám je povinen se předem seznámit se zkušebním řádem pro canisterapii. Tuto skutečnost potvrzuje svým podpisem na přihlášce k povahovým testům canisterapeutického psa.

Kontrola poslušnosti

Povely: „sedni“, „lehni“, přivolání, dlouhodobé odložení – min. 20 sekund, přinášení nebo chůze u nohy – na vodítku (pokud pes není aportér, může psovod zvolit chůzi u nohy, což je povinen nahlásit zkušební komisi před zahájením zkoušek.) Povel lze opakovat maximálně 3x. U přinášení je povolen jakýkoli předmět, který je odhozen do vzdálenosti alespoň 5 metrů, není vyžadováno předsednutí před psovoda nebo vkládání předmětu do ruky psovoda. Je povoleno používání jakékoli motivační pomůcky. Pes má zvládat povel okamžitě a s radostí. Neochota psa plnit povel nebo opakování povelů psovodem snižuje počet přidělených bodů.

Setkání s rozhodčím

Psovod vedoucí psa na volno nebo na volně prověšeném vodítku předstoupí před rozhodčího. Zkoušející přistoupí ke psu a osloví ho, poté ho pohladí po hlavě, podrbe za ušima, zkontroluje chrup. Poplácá ho na předhrudí. Postupně zvedne přední nohy. Pohmatem mu projede celé tělo, včetně ocasu. Na závěr psa obejmě, malého psa vezme do náruče. Ve všech uvedených bodech postupuje důkladně, ale s ohledem na to, že se se psem ještě dobře nezná. Pes se má chovat přátelsky bez přílišné nedůvěry či bázlivosti. Neuhýbá dotekům, nesmí přehnaně reagovat na zatahání či tlak rozhodčího.

Kontrola dráždivosti a útlumu

Rozhodčí psa roz dovádí přiměřeným způsobem, který si sám zvolí (hází mu balónek apod.; v případě, že pes hru odmítá, může použít pamlsk na odvedení pozornosti od psovoda). Pes nesmí být na vodítku. Na pokyn rozhodčího musí psovod hru ukončit a psa přivolat k sobě. Povel pro ukončení hry může psovod opakovat bez omezení. Používání různých druhů přivolání, lákání psa na předměty a pamlsky je dovoleno. Čas mezi pokynem rozhodčího pro ukončení hry a upoutáním psa psovodem na vodítko je omezen na 25 sekund.

Reakce na cizí psy

Všichni psovodi se psy se soustředí do hloučku, ve kterém se volně pohybují. Psi mohou být na vodítku. Jejich chování má být k ostatním psům přátelské bez dominantních útoků. Případná agrese vůči psům nevylučuje použití psa jako canisterapeutického. Účelem tohoto bodu je zjistit, zda je možné psa použít ve skupinové canisterapii s ostatními psy či nikoliv.

Hlouček lidí

Psovod se psem prochází pohybující se skupinkou nejméně pěti lidí, kteří se spolu přátelsky baví. Jeden z lidí má v ruce deštník, který znenadání otevře. Druhý má berle, které upustí. Všichni lidé si postupně psa pohladí. Psovod se psem na vodítku dlouhém minimálně 1,5 m obejde skupinku a poté projde přímo mezi lidmi. Vodítko musí být prověšeno, psovod nesmí psa tahat či násilím držet za vodítko nebo obojek ve skupince. Ke psu přichází jedna osoba po čtyřech a pohladí ho. Všechny požadované úkony se provádějí za pohybu. V další fázi osoby v hloučku začnou křičet a hlasitě se smát, přetahují se o berli, jedna osoba naznačuje útok deštníkem na psa. Psovod může psa pouze chválit či jinak podporovat. Pes se má chovat vyrovnaně, přátelsky. Chybou je snaha o útěk z hloučku nebo přílišná lekavost na podněty.

Reakce na běžícího člověka a pád člověka

Psovod se psem na vodítku dlouhém alespoň 1,5 m kráčejí po chodníku. Kolem nich probíhá člověk, za ním další, který v blízkosti psa upadne a upustí tašku

s plastovými láhvemi nebo plechovkami. Leknutí psa je běžná reakce, pes se ale nesmí zachovat příliš bázlivě nebo naopak agresivně, chňapnout po tašce. Psovod nesmí během testování tohoto bodu klást psovi žádné povely.

Reakce na invalidní vozík

Osoba na invalidním vozíku přijíždí ke psovodovi se psem, naváže přátelský rozhovor, psa pohladí a obejmě kolem krku (pevnější sevření nesmí psovi vadit), malého pejška vezme na klín a dá mu pamlssek (pes jej může, ale nemusí přijmout). Pes nesmí projevit žádný náznak nevole nebo agresivity. Malí psi jsou posazeni osobě na vozíku na klín. V tomto bodě se hodnotí také práce psovoda s „klientem“. Pes se má chovat přátelsky, vstřícně, bez strachu z vozíku.

Způsob přijímání pamlsku psem

Rozhodčí nabídne psu pamlssek různými způsoby – z roztažené dlaně, sevřené dlaně, mezi prsty. Hodnotí se jemnost při přijímání pamlsku. Psovod může psa usměrňovat povellem. V případě nezájmu psa o pamlssek může být použita hračka. Pes má brát pamlssek jemně, štípnutí zuby je chybou.

Simulace návštěvy u postiženého

Zkoušející si lehne na deku a majitel k němu přivede psa (pokud to jde, psa převalí na bok, ale pes může i ležet). Zkoušející se snaží napodobit polohování: obejmě psa a pokud jde o většího psa, jemně si na něj položí hlavu, položí mu přes bok nohu, neustále psa hladí, jemně ho může zatahat za ucho apod. V tomto bodě se hodnotí také práce psovoda s „klientem“. Pes se má nechat napolohovat psovodem a setrvat v ní po žádanou dobu. Vstávání nebo sedání si psa je menší chybou, pokud se nechá opět napolohovat a na dotyky rozhodčího nereaguje bázlivě. Účelem tohoto bodu je zjistit, jaké má pes k polohování dispozice.

Platnost: od 18. května 2008

ZDROJ: <http://www.canisterapie.info/o-canisterapii/zkusebni-rad/>

Staženo: 20. 02. 2011

Zkušební řád pro testování canisterapeutických psů II

Publikováno: 20. 8. 2009

Popis jednotlivých disciplín

1) Povaha

Majitelé psů spolu hovoří, podávají si ruce, hlasitě se baví. Psi jsou volně puštěni nebo na vodítku. Rozhodčí postupně pohladí všechny psy.

Hodnotí se: chování psa

2) Kontakt psovoda se psem

Psovod pustí psa z vodítka, po chvíli psa přivolá, dá mu povel sednout, lehnout, položí ho na bok.

Hodnotí se: ochota psa nechat se sebou manipulovat

3) Chůze na vodítku a reakce na cizí osobu

Psovod vede psa na vodítku. Po chvíli přistoupí asistent a odvádí psa od psovoda.

Hodnotí se: ochota psa jít s cizí osobou

4) Reakce psa na hlazení

Pes sedí nebo leží a je česán různými hřebeny, potom je hlazen na různých částech těla. Je také hlazen neopatrně (popotáhnutí za ucho, ocas apod.) a několika osobami najednou za účelem simulace neobratnosti postižených klientů nebo dětí.

Hodnotí se: trpělivost a reakce psa

5) Omezující hlazení

Pes dokáže, že toleruje omezování pohybu. Asistent psa pevně obejmě, přidá se i rozhodčí.

Hodnotí se: trpělivost psa

6) Celková prohlídka psa

Provede se prohlídka jako u veterináře.

Hodnotí se: reakce psa

7) Reakce na hluk a rušivé podněty

Psovod se psem na vodítku se přiblíží k hloučku hlučných, gestikulujících lidí, budou se snažit projít hloučkem, někomu upadnou berle, jinému taška s plechovkami?

Hodnotí se: reakce psa na hluk a nečekané podněty

8) Reakce na invalidní vozík a kulhající osobu s berlemi

Pes na vodítku se psovodem se míjí s osobou o berlích a pak okolo nich projede člověk na vozíku, zastaví a promluví na tým, pohladí psa.

Hodnotí se: reakce psa a ochota k mazlení

9) Podávání jídla a pamlsku

Psovod nabídne pejskovi misku s jídlem, když pes jí, rukou mu sáhne do jídla nejdříve psovod, potom asistent. Nakonec rozhodčí nabídne psovi pamlssek, který si pes nemusí vzít.

Hodnotí se: reakce psa na odebrání jídla a opatrnost vzetí pamlsku

10) Vzrušivost psa

Psovod psa rozdovádí aportem hračkou nebo běháním, na pokyn rozhodčího psovod psa musí uklidnit. Povel může opakovat maximálně 3x.

Hodnotí se: rychlost uklidnění

11) Přátelskost a společenskost

Sleduje se v průběhu celé CT zkoušky

Hodnotí se: nálada a vstřícnost psa

12) Týmová práce

Sleduje se v průběhu celé CT zkoušky. Sleduje se sebranost týmu, chování psovoda k psovi, jak psa chválí nebo zdali jej netrestá.

Hodnotí se: týmová práce

Hodnocení

1. Ze zkoušky bude vyloučen každý pes, který projeví jakoukoliv agresivitu na lidi a jiné psy.
2. Znamku se snižuje bázlivost a neochota vykonávat povely.
3. Pes, který u kterékoli disciplíny obdrží nulu (0) bodů , nemůže úspěšně absolvovat CT zkoušky

Způsob bodování

1. **Prémie:** 5 prémiových bodů je možno získat za výjimečný výkon (sebranost týmu, velice přátelská povaha psa apod.)
2. **Výkon u jednotlivých disciplín se hodnotí body:**
 - 5 bodů =100% výkon
 - 3 body = výkon s nedostatky
 - 0 bodů = nevykonal nebo se projevil nežádoucím způsobem (např. agresivně)
3. **Celkové hodnocení:**
 - 70-59 bodů = splněny podmínky CT týmu, vydává se certifikát CT týmu na 1 rok. Po uplynutí této doby je nutno CT zkoušku opakovat.
 - 58-55 bodů = podmíněné absolvování, vydává se certifikát na 6 měsíců, canisterapii může tým provádět pouze v doporučených zařízeních (např. kluby seniorů)
 - 54 a méně bodů = nesplněny podmínky CT týmu, s možností opakovat zkoušku v nejbližším termínu.

ZDROJ: <http://www.canisterapie.cz/cz/canisterapie-zakladni-informace/canisterapeuticke-zkousky/zkusebni-rad-pro-testovani-canisterapeuticky-psu-32.html>

Staženo: 20. 02. 2011

POŘADÍ OTÁZEK

Úvodní otázka bez zařazení do struktury rozhovoru: Slyšeli jste již někdy termín canisterapie?

1. Měl/a jste v dětství domácího mazlíčka?

- 1.a) Jaký druh zvířete to byl?
- 1.b) Přál/a jste si ho sama/sám?
- 1.c) Bylo vaším přáním vlastnit domácího mazlíčka?

2. Chovala vaše rodina v období vašeho dětství hospodářská zvířata?

- 2.a) Pomáhal/a jste s chovem?
- 2.b) Jaký druh zvířat jste chovali?
- 2.c) Bál/a byste se styku s velkými zvířaty (koně, krávy, kozy)?

3. Které z domácích zvířat je vám nejbližší?

- drobní hlodavci (křeček, morče, králik)
- kočka
- pes
- rybičky
- jiné (popř. uvést)

4. Chtěl/a byste v současné době chovat ve svém domově domácího mazlíčka?

- 4.a) Jaký druh zvířete byste zvolil/a?
- 4.b) Z jakého důvodu?

5. Stýkáte se pravidelně s rodinnými příslušníky?

- 5.a) Jak často?
 - 1x týdně
 - 1x měsíčně
 - 1x za půl roku
 - jiný časový úsek
- 5.b) Z jakého důvodu?

6. Máte v blízkosti bydlíšte své přátele se kterými se navštěvujete?

6.a) Jak často?

- 1x týdně
- 1x měsíčně
- 1x za půl roku
- jiný časový úsek

6.b) Jiní přátele: např. dopisování?

7. Měl/a byste zájem o navázání nových kontaktů a získání tak nových přátel?

7.a) Uvažoval/a byste o možnosti pravidelných návštěv canisterapeuta v doprovodu psa?

7.b) Ani v případě, že by se jednalo o pravidelné návštěvy canisterapeuta v doprovodu psa?

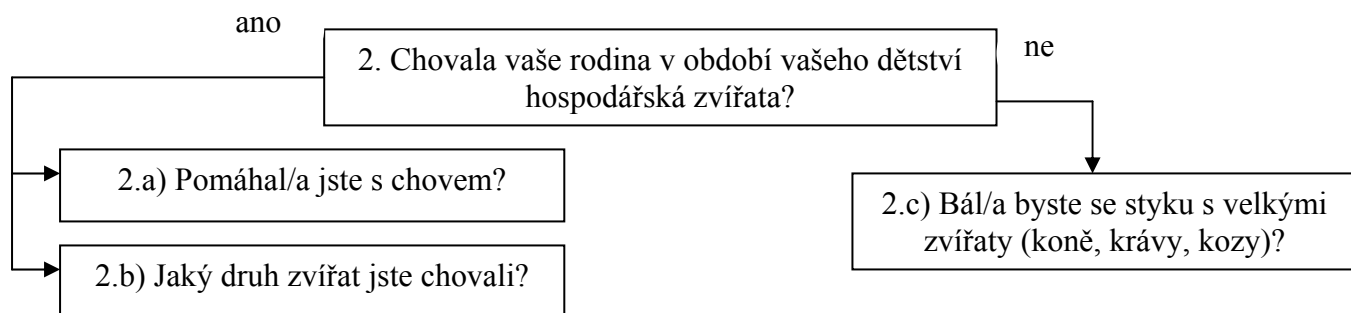
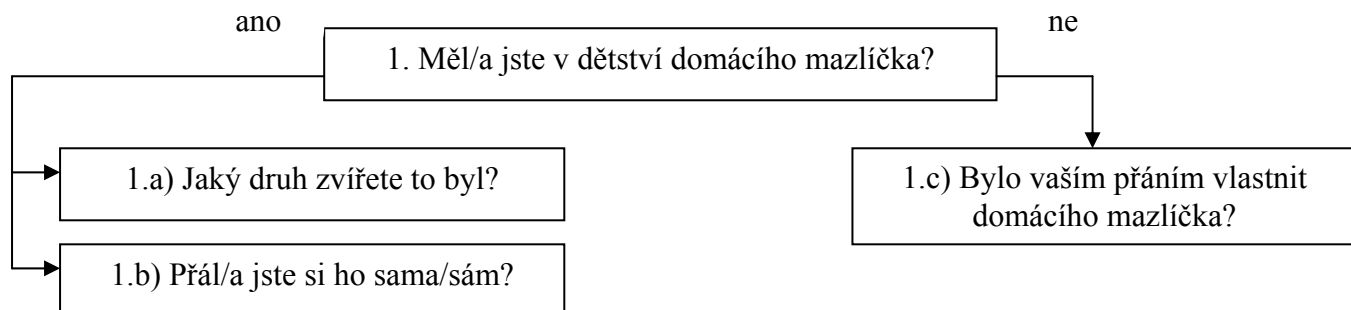
7.c) Z jakého důvodu?

7.d) Pokud byste přesto někdy volil/a canisterapii využil/a byste raději:

- aktivní styk se psem: vycházky, házení aportu, kartáčování, plnění povelů,
manipulace s obojkem a vodítkem, krmení
- pasivní styk se psem: stačí pouhá přítomnost zvířete, hlazení, povídání,
rozmluvy, podávání pamlsků, drobné povely

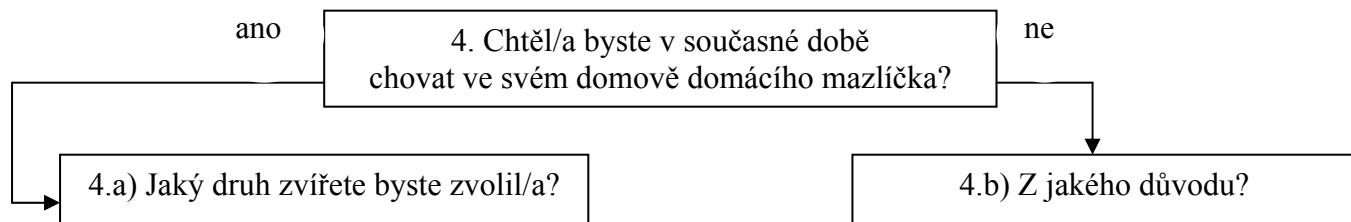
STRUKTURA A NÁVAZNOST OTÁZEK

(vývojový diagram část rozhovoru I. a II.)



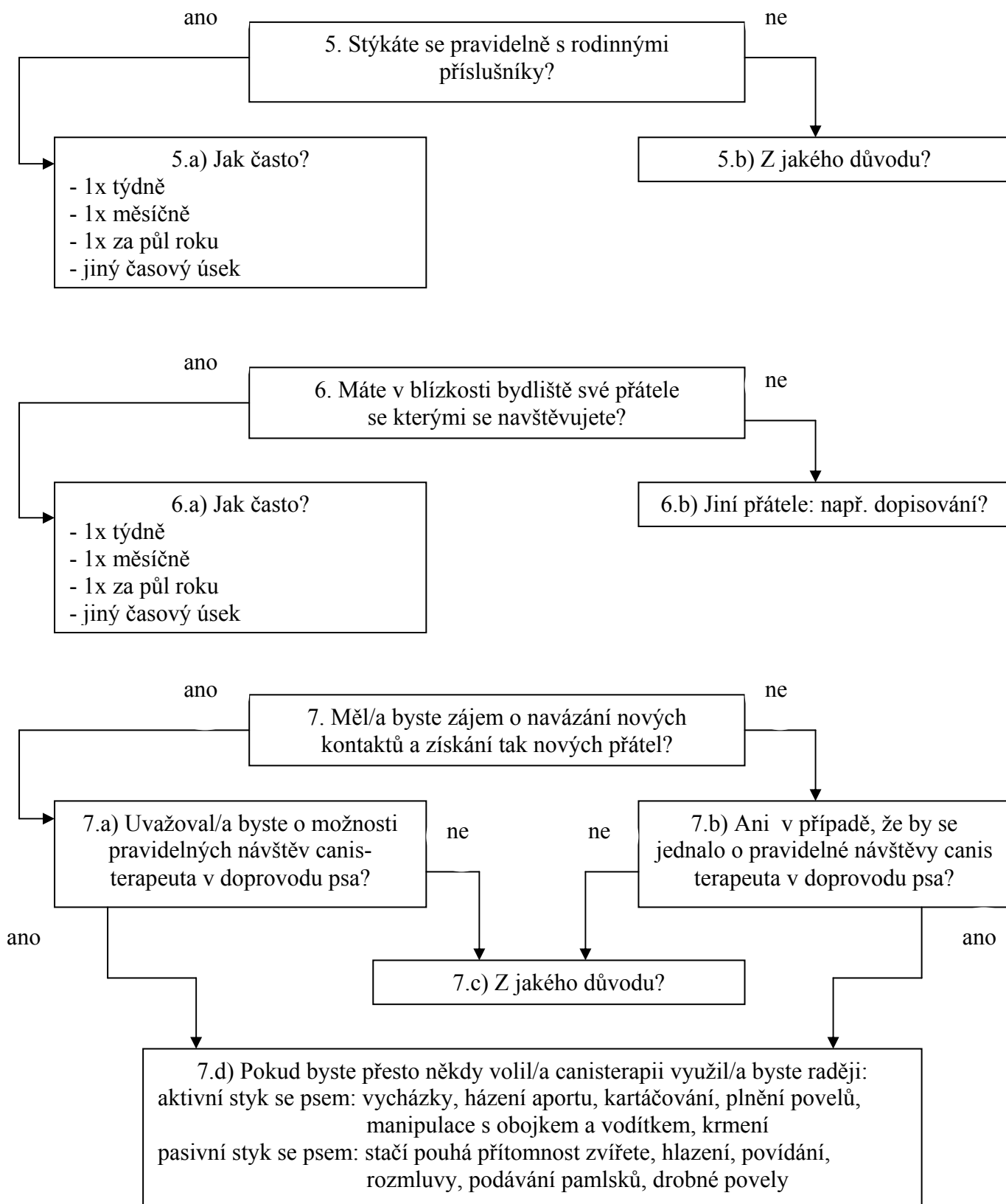
3. Které z domácích zvířat je vám nejbližší?

- drobní hlodavci (křeček, morče, králík)
- kočka
- pes
- rybičky
- jiné (popř. uvést)



STRUKTURA A NÁVAZNOST OTÁZEK

(vývojový diagram část rozhovoru III.)



KVANTITATIVNÍ VÝSLEDKY ROZHovorŮ

Úvodní otázka bez zařazení do struktury rozhovoru.

Slyšeli jste již někdy termín canisterapie?

	NE	ANO
Vesnice	8	2
Město – domek	2	3
Město – panelový dům	4	1

1. Měl/a jste v dětství domácího mazlíčka?

	NE	ANO
Vesnice	3	7
Město – domek	3	2
Město – panelový dům	2	3

1.a) Jaký druh zvířete to byl?

	pes	kočka	hlodavci	rybičky
Vesnice	6	3	1	2
Město – domek	2	2	0	0
Město – panelový dům	0	1	2	1

1.b) Přál/a jste si ho sama/sám?

	vlastní přání	obstarala rodina
Vesnice	1	6
Město – domek	2	0
Město – panelový dům	1	2

1.c) Bylo vaším přáním vlastnit domácího mazlíčka?

	NE	ANO
Vesnice	2	1
Město – domek	1	2
Město – panelový dům	1	1

2. Chovala vaše rodina v období vašeho dětství hospodářská zvířata?

	NE	ANO
Vesnice	2	8
Město – domek	2	3
Město – panelový dům	4	1

2.a) Pomáhal/a jste s chovem?

	NE	ANO
Vesnice	1	7
Město – domek	0	3
Město – panelový dům	0	1

2.b) Jaký druh zvířat jste chovali?*

	krávy	králíci	slepice	koně	kozy	ovce	holubi
Vesnice	4	6	8	2	3	3	2
Město – domek	2	1	3	0	1	1	0
Město – panelový dům	0	1	1	0	0	0	0

2.c) Bá/a byste se styku s velkými zvířaty (koně, krávy, kozy)?

	NE	ANO
Vesnice	2	0
Město – domek	1	1
Město – panelový dům	1	3

3. Které z domácích zvířat je vám nejbližší?

	pes	kočka	hlodavci	rybičky
Vesnice	5	3	1	1
Město – domek	2	3	0	0
Město – panelový dům	1	1	2	1

4. Chtěl/a byste v současné době chovat ve svém domově domácího mazlíčka?

	NE	ANO
Vesnice	4	6
Město – domek	3	2
Město – panelový dům	3	2

4.a) Jaký druh zvířete byste zvolil/a?

	pes	kočka
Vesnice	5	1
Město – domek	2	0
Město – panelový dům	1	1

4.b) Z jakého důvodu?

Viz. kapitola 5.2 Část II. kvalitativní hodnocení.

5. Stýkáte se pravidelně s rodinnými příslušníky?

	NE	ANO
Vesnice	3	7
Město – domek	1	4
Město – panelový dům	0	5

5.a) Jak často?

- 1x týdně
- 1x měsíčně
- 1x za půl roku
- jiný časový úsek

	1x týdně	1x za 14 dní	1x měsíčně
Vesnice	3	3	1
Město – domek	1	3	0
Město – panelový dům	1	3	1

5.b) Z jakého důvodu?

Viz. kapitola 5.2 Část III. kvalitativní hodnocení.

6. Máte v blízkosti bydliště své přátele se kterými se navštěvujete?

	NE	ANO
Vesnice	3	7
Město – domek	2	3
Město – panelový dům	1	4

6.a) Jak často?

- 1x týdně
- 1x měsíčně
- 1x za půl roku
- jiný časový úsek

	1x týdně	1x za 14 dní	1x měsíčně
Vesnice	5	2	0
Město – domek	1	1	1
Město – panelový dům	2	1	1

6.b) Jiní přátele: např. dopisování?

	NE	ANO
Vesnice	1	2
Město – domek	1	1
Město – panelový dům	1	0

7. Měl/a byste zájem o navázání nových kontaktů a získání tak nových přátel?

	NE	ANO
Vesnice	5	5
Město – domek	3	2
Město – panelový dům	2	3

7.a) Uvažoval/a byste o možnosti pravidelných návštěv canis-terapeuta v doprovodu psa?

	NE	ANO
Vesnice	1	4
Město – domek	1	1
Město – panelový dům	1	2

7.b) Ani v případě, že by se jednalo o pravidelné návštěvy canis-terapeuta v doprovodu psa?"

	NE	ANO
Vesnice	1	0
Město – domek	0	1
Město – panelový dům	1	0

7.c) Z jakého důvodu?

Viz. kapitola 5.2 Část III kvalitativní hodnocení.

7.d) Pokud byste přesto někdy volil/a canisterapii využil/a byste raději:

aktivní styk se psem: vycházky, házení aportu, kartáčování, plnění povelů,

manipulace s obojkem a vodítkem, krmení

pasivní styk se psem: stačí pouhá přítomnost zvířete, hlazení, povídání,

rozmluvy, podávání pamlsků, drobné povely

	pasivní	aktivní
Vesnice	3	7
Město – domek	2	3
Město – panelový dům	2	3

Obrázek č. 1
Velškorgi - Cardian



Obrázek č. 2
Německý ovčák



Obrázek č. 3
Briard



Obrázek č.4
Svatobernardský pes



Obrázek č. 5
Novofundlandský pes



Obrázek č. 6
Argentinská doga



Obrázek č. 7
Bullteriér



Obrázek č. 8
Jack Russell teriér



Obrázek č. 9
Parson Russell teriér



Obrázek č. 10
Dlouhosrstí jezevčíci



Obrázek č. 11
Hrubosrstý jezevčík



Obrázek č. 12
Dlouhosrstý jezevčík



Obrázek č. 13
Aljašský malamut vlevo
Samojed - kříženec vpravo



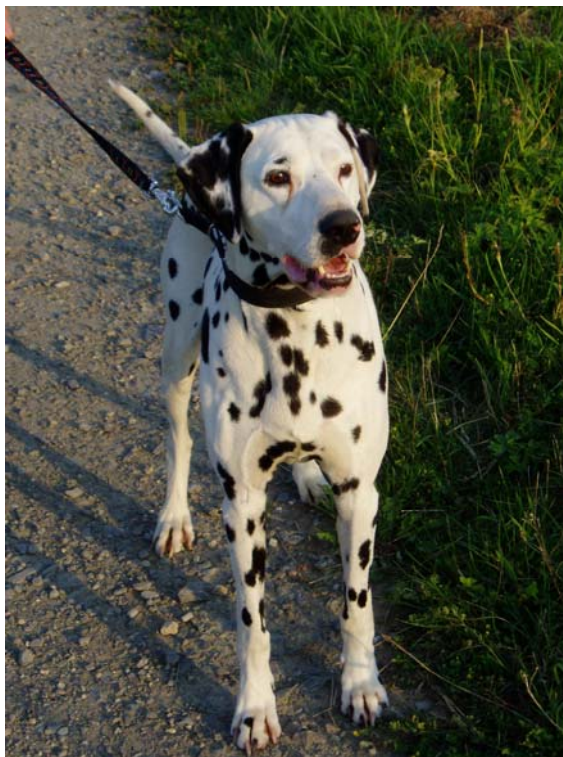
Obrázek č. 14
Aljašský malamut
štěňata



Obrázek č. 15
Typická práce severských
plemen psů



Obrázek č. 16
Dalmatin



Obrázek č. 17
Bígl (vpravo)



Obrázek č. 18
Rhodéský ridgeback



Obrázek č. 19
Anglický setr



Obrázek č. 20
Výmarský ohař



Obrázek č. 21
Německý krátkosrstý ohař



Obrázek č. 22
Americký kokršpaněl



Obrázek č. 23
Labradorský retrívr



Obrázek č. 24
Nova Scotia Duck Tolling
Retriever



Obrázek č. 25
Maltézáček



Obrázek č. 26
Bišonek



Obrázek č. 27
Francouzský
buldoček



Obrázek č. 28
Grejhaund vlevo
Deerhound vpravo



Obrázek č. 29
Irští vlkodavové



Obrázek č. 30
Irský vlkodav



ANOTACE

Jméno a příjmení:	Martina Náhlíková, DiS.
Katedra:	Ústav pedagogiky a sociálních studií
Vedoucí práce:	doc. PhDr. Jitka Skopalová, Ph.D.
Rok obhajoby:	2011

Název práce:	Canisterapie jako volnočasová aktivita zacílená na seniory
Název v angličtině:	Canistherapy as a leisure activity targeted at seniors
Anotace práce:	Práci jsem rozdělila na dvě části teoretickou a praktickou. V teoretické části bylo mým cílem uvést základní pojmy, podmínky pro výkon canisterapeutické práce, pokyny pro výběr vhodného plemene a specifika práce se seniory. A také představit canisterapii jako vhodnou volnočasovou aktivitu při plánování programů a činnosti pro seniory. V praktické části bylo mým cílem zjistit poptávku po canisterapii u seniorů žijících ve svém přirozeném prostředí.
Klíčová slova:	Zooterapie; Canisterapie; Psychická podpora; Senior
Anotace v angličtině:	My thesis is divided into two parts: theoretical and practical. The goal of the theoretical part was to acquaint with basic concepts, terms and conditions for the performance of canistherapy, quidelines for choosing the right breed and the specifics of work with the elderly. It also introduces therapy as an appropriate leisure activity when planning programmes and activities for seniors. The goal of the practical part was to find the demand for the dog therapy in the elderly living in their natural environment.
Klíčová slova v angličtině:	Zootherapy; Canistherapy; Psychological support; Senior
Přílohy vázané v práci:	Zkušební řád I Zkušební řád II Pořadí otázek Struktura a návaznost otázek (část I. a II.) Struktura a návaznost otázek (část III.) Kvantitativní výsledky rozhovorů Fotodokumentace
Rozsah práce:	51 stran
Jazyk práce:	Český jazyk