



Pedagogická
fakulta
Faculty
of Education

Jihočeská univerzita
v Českých Budějovicích
University of South Bohemia
in České Budějovice

Jihočeská univerzita v Českých Budějovicích
Pedagogická fakulta
Katedra pedagogiky a psychologie

Bakalářská práce

Výukový program o lidových zvycích a tradicích
v průběhu roku využívající expozice
Prácheňského muzea v Písku

Vypracoval: Mgr. Klára Koubová
Vedoucí práce: PhDr. Iva Žlábková, PhD.

České Budějovice 2015

Prohlášení

Prohlašuji, že svoji bakalářskou práci na téma *Výukový program o lidových zvycích a tradicích v průběhu roku využívající expozice Prácheňského muzea v Písku* jsem vypracovala samostatně pouze s použitím pramenů a literatury uvedených v seznamu citované literatury.

Prohlašuji, že v souladu s § 47b zákona č. 111/1998 Sb. v platném znění souhlasím se zveřejněním své bakalářské práce, a to v nezkrácené podobě elektronickou cestou ve veřejně přístupné části databáze STAG provozované Jihočeskou univerzitou v Českých Budějovicích na jejích internetových stránkách, a to se zachováním mého autorského práva k odevzdanému textu této kvalifikační práce. Souhlasím dále s tím, aby toutéž elektronickou cestou byly v souladu s uvedeným ustanovením zákona č. 111/1998 Sb. zveřejněny posudky školitele a oponentů práce i záznam o průběhu a výsledku obhajoby kvalifikační práce. Rovněž souhlasím s porovnáním textu mé kvalifikační práce s databází kvalifikačních prací Theses.cz provozovanou Národním registrem vysokoškolských kvalifikačních prací a systémem na odhalování plagiátů.

České Budějovice, 24. 6. 2015 Klára Koubová

Poděkování

Na tomto místě bych ráda poděkovala vedoucí své práce PhDr. Ivě Žlábkové, PhD. za trpělivé a odborné vedení a Mgr. Marcele Drhovské, muzejní pedagožce Prácheňského muzea v Písku, za pomocnou ruku při přípravě programu. Mimořádný dík bych chtěla vyjádřit mému manželovi Janovi, etnografovi téhož muzea, za nápady, nadšení při realizaci a zejména pak za podporu během celého mého studia.

ABSTRAKT

Výukový program o lidových zvycích a tradicích v průběhu roku využívající expozice Prácheňského muzea v Písku

Cílem bakalářské práce je vypracování návrhu výukového programu na téma *Lidové zvyky a tradice s využitím stálých expozic Prácheňského muzea v Písku*, nedílnou součástí je i popis realizace tohoto programu a následné zhodnocení. Práce nejprve teoreticky vymezuje předmět muzejní pedagogiky, její cíle, metody, zohledňuje zásady při tvorbě muzejně-pedagogických programů a rovněž pravidla pro přípravu pracovních listů. Pro časové ukotvení práce následuje kapitola mapující současnost muzejní pedagogiky na jihu Čech, kdy mimo Prácheňské muzeum v Písku byla na začátku roku 2015 dotazníkovou metodou zjištěna situace v sedmi dalších velkých muzeích (Alšova jihočeská galerie, Jihočeské muzeum v Českých Budějovicích, Regionální muzeum v Českém Krumlově, Muzeum Jindřichohradecka, Prachatické muzeum, Muzeum středního Pootaví Strakonice a Husitské muzeum v Táboře). Ve třetí a zároveň stěžejní kapitole se práce věnuje návrhu muzejního programu o adventu, popisuje jeho následnou realizaci, ke které došlo před Vánoci roku 2014 se dvěma třídami Obchodní akademie a jazykové školy Písek, a také jej hodnotí.

Klíčová slova:

muzejní pedagogika, výukový program, adventní lidové zvyky, Prácheňské muzeum v Písku, etnografie

ABSTRACT

The Educational programme about folk-customs and traditions using the Permanent Expositions of the Museum of Prácheň in Písek

This Bachelor theses aims at an elaboration of the educational programme about folk-customs and traditions using permanent expositions of the Museum of Prácheň in Písek. Description of this programme realisation and the subsequent evaluation is an integral part of the theses. At first there is theoretically defined the subject of museum education, its objectives and methods. There are also reflected the principles in the creation of museum and educational programmes as well as the rules for preparation of worksheets.

The following chapter charts the contemporary museum education in the South Bohemia. Except the Museum of Prácheň in Písek there was described the situation in other major museums (Aleš South Bohemian Gallery, Southern Bohemian Museum in České Budějovice, Regional Museum in Český Krumlov, The Museum of the Jindřichův Hradec Region, Prachatice Museum, Museum of Central Otava Region of Strakonice and Hussite Museum in Tábor) by means of questionnaire at the beginning of 2015.

The third and key chapter is dedicated to the concept of the museum programme at Advent time. It describes the subsequent execution of this project which was implemented with two classes of the Business College and the Language School in Písek before Christmas 2014.

Key words:

museum pedagogy, educational programme, Advent folk-customs, the Museum of Prácheň in Písek, ethnograph

Obsah

1	Muzejní pedagogika, výukové programy a pracovní listy	10
1.1	Předmět, formy, metody a některá úskalí muzejní pedagogiky	10
1.2	Stručný vývoj muzejní pedagogiky.....	13
1.3	Výukový program v muzejně-pedagogickém procesu.....	15
1.4	Příprava pracovního listu	16
1.5	Shrnutí.....	17
2	Aktuální stav muzejní pedagogiky na jihu Čech.....	18
2.1	Stručné dějiny a současnost Prácheňského muzea v Písku.....	18
2.2	Současnost muzejní pedagogiky v Prácheňském muzeu v Písku	21
2.3	Ostatní velká jihočeská muzea a jejich muzejně-pedagogická činnost.....	22
2.3.1	Alšova jihočeská galerie	23
2.3.2	Jihočeské muzeum v Českých Budějovicích.....	24
2.3.3	Regionální muzeum v Českém Krumlově.....	25
2.3.4	Muzeum Jindřichohradecka	26
2.3.5	Prachatické muzeum.....	27
2.3.6	Muzeum středního Pootaví Strakonice.....	28
2.3.7	Husitské muzeum v Táboře	29
2.4	Shrnutí.....	30
3	Výukový program „ <i>Národopisný rok: Advent a lidové zvyky</i> “	33
3.1	Lidové zvyky a tradice v průběhu roku – advent.....	33
3.1.1	Advent a jeho charakteristika	33
3.1.2	Základní svátky a zvyky v adventním období.....	34
3.1.3	Shrnutí	37
3.2	Návrh výukového programu	37
3.2.1	Cíle programu, metody a organizační forma.....	38
3.2.2	Popis scénáře vytvořeného výukového programu.....	39
3.2.3	Popis vytvořeného pracovního listu	42
3.2.4	Shrnutí	43
3.3	Realizace výukového programu.....	44

3.4 Hodnocení výukového programu pomocí evaluačního dotazníku.....	46
3.4.1 Interpretace výsledků hodnocení.....	47
Závěr	51
SEZNAM POUŽITÝCH ZDROJŮ A LITERATURY	55
Seznam použité literatury:.....	55
Seznam internetových zdrojů:.....	56
SEZNAM PŘÍLOH.....	57
SEZNAM TABULEK.....	58

Úvod

„Toč se a vrč, můj kolovrátku,
ejhle, adventu již nakrátku
a blízko, blizoučko Štědrý den!“
(Karel Jaromír Erben, Štědrý den)

Bakalářská práce s názvem *Výukový program o lidových zvycích a tradicích v průběhu roku využívající expozice Prácheňského muzea v Písku* se zabývá, jak již název napovídá, vytvořením výukového programu o lidových zvycích. K výběru tématu jsem měla několik motivů. Jsem absolventem oboru kulturní historie, a proto mě zajímá problematika nikoliv velkých politických dějin, ale spíše dějin každodennosti, dějin obyčejných lidí, do nichž patří i prožívání církevních svátků a lidové zvyky. Zároveň mi tato práce poskytla příležitost vyzkoušet si v rámci svého doplňujícího pedagogického vzdělání vytvoření funkčního pedagogického materiálu. A protože logickým spojením historie a pedagogiky může být mimo jiné muzejní pedagogika, dovolila jsem si vydat se tímto směrem.

Na začátku stál rovněž požadavek ze strany Prácheňského muzea v Písku na vytvoření muzejně-pedagogického programu na téma lidové zvyky, jelikož v posledních letech ve zvýšené míře přicházejí do muzea školní skupiny a nežadají již pouhou prohlídku, očekávají pestřejší a nápaditější program. Jednu ze stálých expozic muzea tvoří i prostor nazvaný *Písecký venkov v 19. století*, který se stal dějištěm pro připravený muzejní program. Cílem předkládané bakalářské práce je tak především pokus o vytvoření funkčního výukového materiálu.

Práce se skládá ze tří kapitol. Cílem první kapitoly je shrnout základní poznatky z oblasti muzejní pedagogiky, moderní sociální vědy, proto se zde krátce zabývám cíli, metodami a úskalími této vědy. Vymezuji si rovněž zásady pro tvorbu výukových programů a také pracovních listů jakožto doplňkového materiálu, protože tyto poznatky a dovednosti nadále využívám v konkrétním návrhu programu.

Vzhledem k ukotvení práce v prostoru a čase se následně moje pozornost ve druhé kapitole přesouvá do Prácheňského muzea v Písku, kde nejprve stručně popisují jeho dějiny a poté současnost a stav muzejní pedagogiky v této instituci. Pro srovnání

jsem pomocí dotazníkové metody mapovala současnou podobu muzejně-pedagogických aktivit v sedmi dalších velkých jihočeských muzeích – konkrétně v Alšově jihočeské galerii, Jihočeském muzeu v Českých Budějovicích, Regionálním muzeu v Českém Krumlově, Muzeu Jindřichohradecka, Prachatickém muzeu, Muzeu středního Pootaví Strakonice a v Husitském muzeu v Táboře. V jednotlivých kapitolách institucí vždy krátce představuji a následně uvádím popis nabízených muzejně-pedagogických programů, posouzení úrovně spolupráce se školami v daném místě či největší úskalí, s nimiž se pedagog ve své profesi potýká.

Stěžejní část práce představuje třetí kapitola, jejímž cílem je již samotné představení vytvořeného výukového programu. Jak již bylo naznačeno výše, námětem se staly lidové zvyky a tradice v průběhu roku a jelikož termínem konání programu byl předvánoční čas roku 2014, přirozenou volbou byl advent. V první části kapitoly tedy popisují adventní zvyky z pohledu etnografie. Následuje návrh scénáře výukového programu, spojený se stanovením cílů, formami programu a popisem připraveného pracovního listu. Hodinu a půl trvající aktivita by měla studenty seznámit se základními svátky adventní doby, nechat je některé z nich si vyzkoušet, a tak zažít konfrontaci tradičního a moderního prožívání adventu. Program by měl také rozvíjet komunikační dovednosti. Příjemnou součástí by měla být výtvarná dílna navazující na vlastní výuku.

Cílem práce bylo i ověření funkčnosti programu v praxi, proto následuje popis realizace a hodnocení. Program byl pro potřeby bakalářské práce vyzkoušen se dvěma třídami střední školy, v modifikované a zjednodušené formě se jej ale nakonec zúčastnilo téměř tisíc žáků z píseckých mateřských a především základních škol. Zhodnocení proběhlo na základě evaluačního dotazníku, jenž je obsahem poslední části třetí kapitoly.

Tato práce mi dala příležitost si ověřit, že příprava funkčního výukového programu doplněného o pracovní list, má své zákonitosti a i přes pečlivou přípravu je stále nutné počítat s vysokou mírou improvizace. Jsem za tuto možnost velmi vděčná. Doufám, že alespoň malou měrou přispívám k problematice přiblížení historie netradiční formou a k prohloubení spolupráce Prácheňského muzea v Písku se školami ve městě.

1 Muzejní pedagogika, výukové programy a pracovní listy

První kapitola přibližuje oblast muzejní pedagogiky, její předmět, formy, vztah k ostatním vědám, některá její úskalí a také stručné dějiny, s malou odbočkou ke zvláštnímu fenoménu v podobě dětských muzeí. Dále nastiňuje problematiku tvorby výukových programů a pracovních listů v procesu muzejní práce.

1.1 Předmět, formy, metody a některá úskalí muzejní pedagogiky

Muzejní pedagogika patří mezi moderní sociální vědy a jejím hlavním úkolem je muzejní edukace.¹ Edukace v nejširším slova smyslu představuje faktor, jenž se podílí na osobnostním rozvoji člověka v oblasti jeho kvalit fyzických, sociálních i psychických. Edukace v muzeích je záměrná, cílevědomá a často institucionalizovaná. Jedná se o přímé působení učitele, v tomto případě spíše lektora nebo muzejního pedagoga na jeho protějšek. Edukační proces ale může ovlivnit i celá řada nepřímých podnětů, které se však pozitivně spolupodílejí na výsledku edukace. Zde hraje roli zejména vhodné prostředí na vysoké odborné a estetické úrovni. Obecně přijímanou koncepcí edukace je pomoc pedagoga svému protějšku, v případě muzea tedy pomoc lektora reálnému, virtuálnímu nebo potencionálnímu návštěvníkovi. Toto humanistické pojetí edukace jakožto pomoci na cestě poznání může výrazně překonávat jistý odpor ke

1 Mezi zásadní práce z posledních let na toto téma patří zejména: BRABCOVÁ, A. (ed.), *Brána muzea otevřená. Průvodce na cestě muzea k lidem a lidí do muzea*, Náchod: JUKO, Praha: Nadace Open Society Found, 2003, JAGOŠOVÁ, L., JŮVA, V., MRÁZOVÁ, L., *Muzejní pedagogika. Metodologické a didaktické aspekty muzejní edukace*, Brno: Paido 2010, JŮVA, M., *Dětské muzeum. Edukační fenomén pro 21. století*, Brno: Paido 2004, ŠOBÁŇOVÁ, P., *Muzejní edukace*, Olomouc: Univerzita Palackého 2012, TRDÁ, J., *Lektorské finty*, Praha: Grada 2011. Ze zahraniční literatury je to např. BRODEL, M., *Museumspädagogik in Kindermuseen und Jugendmuseen. Entstehung, Legitimation und derzeitige Situation*, Hamburg: Diplomica 2006, KUNZ-OTT, H., *Museum und Schule. Wege zu einer erfolgreichen Partnerschaft*, Berlin: Deutscher Kunstverlag 2005. TALBOYS, G.K., *Museum Educator's Handbook*, Anglie: Ashgate 2011. Při Moravském zemském muzeu v Brně vzniklo v roce 2004 Metodické centrum muzejní pedagogiky, které má v dlouhodobé koncepci za úkol sledování a zkoumání dané muzejní oblasti, poskytování informací a služeb vlastníkům a správcům sbírek muzejní povahy a dalším zájemcům, vydávání metodických doporučení a textů, oborové vzdělávání, poskytování konzultací, spolupráce s ostatními centry a institucemi, prezentace a propagace jeho činnosti, tak, aby jeho existence vešla ve všeobecnou známost.

slovům jako výchova či vzdělávání, které zavánějí direktivností, muzejnímu pedagogovi tak vlastně vytyčují směr jeho práce, která by měla mít charakter pomoci, podpory a odborného poradenství.²

Formy vzdělávání v muzeu se rozlišují do tří oblastí. Edukace v muzeu může mít povahu formálního, neformálního a informálního vzdělávání. Tradiční spolupráce muzea a školy (zejména se jedná o předškolní, základní a středoškolské vzdělávání) spadá do kategorie formálního vzdělávání, jde tedy o vzdělávání přímé, soustavné. Řada muzejních aktivit ale spadá do neformálního vzdělávání, které probíhá mimo formální vzdělávací systém. Patří sem přednášky, výtvarné či řemeslné dílny, odborné kroužky, soutěže, prázdninové akce aj., při kterých také dochází k záměrným procesům učení a jsou vedeny muzejním lektorem či jiným odborným pracovníkem muzea. A konečně také v muzeu dochází i k informálnímu vzdělávání, které je součástí celoživotního procesu učení. Jedná se o nesystematický, nekoordinovaný proces, např. při odborné spolupráci muzeí s médii nebo při tvorbě filmových a televizních pořadů.³

Pro přesnější představu, jak může vypadat muzejní pedagogika, se podíváme na její metody. Stejně jako u školní výuky patří mezi základní metody metoda slovní, metoda názorně demonstrační a metoda aktivizující, které se pak plynule mísí s organizačními formami muzejního vzdělávání. Tady bychom měli jmenovat prohlídku expozic s průvodcem, komentovanou prohlídku, někdy doplněnou doprovodnými aktivitami, prohlídku expozic s učební pomůckou, kurz, workshop, přednášku, besedu a animaci.⁴

Ze své podstaty je muzejní pedagogika vědou interdisciplinární. Je jistým průsečíkem mezi pedagogikou a muzeologií, má vztah také k andragogice, geragogice, speciální pedagogice, psychologii, marketingu, vědě o komunikaci, didaktice a úzeji k jednotlivým oborovým didaktikám. Vzhledem k širokému záběru nejrůznějších institucí muzejního typu můžeme najít vztah k didaktikám všech vyučovacích předmětů. Tradičně úzké propojení pak existuje zejména v předmětech dějepis, biologie, chemie,

2 JAGOŠOVÁ, L., JŮVA, V., MRÁZOVÁ, L., *Muzejní pedagogika. Metodologické a didaktické aspekty muzejní edukace*, Brno: Paido 2010, s. 73.

3 JAGOŠOVÁ, L., JŮVA, V., MRÁZOVÁ, L., *Muzejní pedagogika. Metodologické a didaktické aspekty muzejní edukace*, Brno: Paido 2010, s. 74-75.

4 ŠOBÁŇOVÁ, P., *Muzejní edukace*, Olomouc: Univerzita Palackého 2012, s. 78-81. Dále též SKALKOVÁ, J., *Obecná didaktika*, Praha: Grada 2007, s. 181-217.

zeměpis, fyzika, výtvarná a hudební výchova a jazyky.⁵

Těžiště lektorské práce spočívá ve vlastní činnosti směrem k návštěvníkovi, tomu však předchází jistá příprava a také závěrečné zhodnocení. Můžeme tak vytyčit tři hlavní oblasti muzejně-pedagogické práce. Chronologicky a logicky jako první se jedná o aktivity přípravné, než vůbec návštěvník do muzea zavítá. Patří sem výzkum, navazování spolupráce s institucemi, tedy zejména školami, příprava expozic, úprava prostoru (např. koutky, herny, specializované učebny), tvorba didaktických materiálů, školení pracovníků a mnohé další. Zásadním směrem k návštěvníkovi je pak druhá fáze, kdy se jedná o vlastní návštěvu. Sem spadá praktické aplikování metod muzejní pedagogiky, komunikace s návštěvníky, diagnostika a autodiagnostika aktivit. Neméně důležitou, byť možná trochu opomíjenou oblastí, je oblast po skončení návštěvy, sem bychom zařadili evaluaci a dokumentaci aktivit, tolik potřebnou pro opětovné použití.⁶

K úskalím muzejní pedagogiky patří podle Stanislava Štecha jakási „*naivní psychologie názorného realismu*“.⁷ Zde lze vysledovat tři hlavní problémy, se kterými se veškeré mimoškolní vzdělávací procesy v menší nebo větší míře setkávají a nevyhýbají se tudíž ani muzejní pedagogice. Za prvé se jedná o předpoklad kurátorů, že když si dítě předmět osahá, tím si jej zažije a je již tedy vzděláno, zapomíná se zde na nutnost zprostředkování podnětu do pojmu. Za druhé je zde úskalí ztotožnění zážitku s poznatkem, což určitě není totéž. Děti zcela jistě zažívají silný emoční zážitek, když drží v ruce například skutečný středověký meč, neznamená to, že jejich poznání bude tím pádem hlubší. Za třetí zde hrozí riziko automatického vyzdvižení mimoškolní formy vzdělávání jako lepší, účinnější, zábavnější. Uměle se tak vlastně muzeum dostává do opozice ke škole, přičemž i to je nesmysl. Poznatky se nacházejí všude okolo dětí, škola na ně nemá monopol, ale typický způsob předávání poznatků během školního vyučování má určité žádoucí znaky. Mimoškolní aktivita by tak vždy měla zůstat doplňkovou. Proti argumentům Štecha nelze nic namítnout, jsou jistým varováním muzejním pedagogům, aby necílili pouze na dojem, emoce, ale aby promyšleně pracovali s didaktickou transformací.

5 JAGOŠOVÁ, L., JŮVA, V., MRÁZOVÁ, L., *Muzejní pedagogika. Metodologické a didaktické aspekty muzejní edukace*, Brno: Paido 2010, s. 90-91.

6 JAGOŠOVÁ, L., JŮVA, V., MRÁZOVÁ, L., *Muzejní pedagogika. Metodologické a didaktické aspekty muzejní edukace*, Brno: Paido 2010, s. 114-115.

7 ŠTECH, S., Vzdělávací programy mají umožnit poznání aneb Brána mysli otevřená. In: BRABCOVÁ, A. (ed.), *Brána muzea otevřená. Průvodce na cestě muzea k lidem a lidí do muzea*, Náchod: JUKO, Praha: Nadace Open Society Found, 2003, s. 83-84.

Podle Vladimíra Jůvy⁸ k úskalím muzejní pedagogiky ještě patří určitá nezakotvenost v muzejním prostředí, kdy starší generace muzejníků považuje sbírky samy o sobě za nositele edukační informace a nevidí důvod, proč by ji měl někdo zprostředkovávat. Dochází také k rozpolcenosti mezi ochranou sbírkových předmětů a edukací, zažitá představa muzejních pedagogů, že si návštěvník musí na věc skutečně „sáhnout“, aby se z ní něco naučil, je ale v tomto případě lichá. Muzejní pedagog se tak někdy může dostat do situace, kdy sice pracuje pro muzeum, ale svými kolegy není považován za odborníka, navzdory tomu, že pracuje se širokou škálou běžných i specifických návštěvníků a z velké míry také tvoří image muzea. Aktuální vývoj naštěstí směřuje ke vnímání muzejního pedagoga jako plnohodnotné součásti muzejní struktury, přispívá k tomu i respektování od samotných učitelů doprovázejících žáky a studenty do muzea. Ti považují lektory za experty ve svém oboru, kurátory se specializací na edukaci. Ve druhé kapitole uvidíme, jak reflektují svoji pozici někteří jihočeští muzejní pedagogové a zda se s podobnými výše popsanými úskalími rovněž potýkají.

1.2 Stručný vývoj muzejní pedagogiky

Muzejní pedagogika se v současnosti prudce rozvíjí a edukační oddělení muzeí a galerií vymýšlejí originální programy a aktivity. Jejich kořeny sahají až do dob osvícenství.⁹ Přední encyklopedisté jako např. Denis Diderot (1713-1784) na konci 18. století vytvořili koncepci veřejného muzea, které se mělo mimo jiné zaměřit na vzdělávání co nejširších vrstev obyvatelstva. Institucionalizovaná muzejně-pedagogická práce se objevila o století později, obvykle se jako první příklad uvádí pařížský Louvre,

8 JAGOŠOVÁ, L., JŮVA, V., MRÁZOVÁ, L., *Muzejní pedagogika. Metodologické a didaktické aspekty muzejní edukace*, Brno: Paido 2010, s. 164-165.

9 První muzea a sbírky starožitností vznikaly již v předosvícenských dobách, jednalo se o nejrůznější kabinety kuriozit (v českém prostředí byl známý např. kabinet císaře Rudolfa II., za první muzeum na světě vůbec je považován Palazzo Vecchio ve Florencii, vybudovaný rodinou Medicejských kolem roku 1440). Jejich funkce však byla v první řadě reprezentativní a rozhodně nebyla určena veřejnosti, sbírky mohli vidět jen někteří vyvolení. Ideu na zřízení speciálního zařízení plnicího muzejní funkce najdeme rovněž už u J. A. Komenského, který jej nazývá „zahradou utěšené podívané“. Zařízení by dle autora bylo velmi užitečné, žákům by bylo možné předvádět věci přímo ve formě exponátů, dokonale by tak byl naplněn pedagogický princip názornosti tolik Komenským zdůrazňovaný. Moderní veřejné muzeum však skutečně přináší až osvícenská éra se svým požadavkem na obsáhnutí veškerého vědění světa.

který měl od roku 1880 stálou muzejně-pedagogickou službu. Dodnes jsou koncepce z počátků oboru přínosné i pro současnost – např. první ředitel hamburské Kunsthalle Alfred Lichtwark (1852-1914) roku 1885 zahájil intenzivní vzdělávací práci, již zacíлил zejména na mládež a děti, jeho programy jim pomáhaly prožívat a poznávat umělecká díla, vedl je však také k vlastní tvořivosti. Důležitou postavou nejen pro muzejní pedagogiku se stal Američan John Dewey (1859-1952), který v oboru aktivně působil na přelomu 19. a 20. století. Jeho požadavek na zřízení muzea v centru školy, ve kterém dítě mohlo každý den vidět „akumulovanou zkušenost celého lidstva“, počítal s muzeem jako nenahraditelným zdrojem vědění. Dewey nemohl svou vizi průmyslového muzea naplnit, tuto myšlenku částečně realizovala až jeho blízká spolupracovnice, politička a filozofka Jane Addamsová (1860-1935), která v Chicagu otevřela komunikační centrum.¹⁰

Dodnes mimořádně významné je mnichovské Německé muzeum mistrovských děl přírodovědy a techniky, které vzniklo v roce 1903 primárně už s muzejně-pedagogickým záměrem. Jeho duší na počátku byl Georg Kerschensteiner (1854-1932), představitel německé reformní pedagogiky, který si uvědomoval specifickou roli muzea v rozvoji vědění lidstva a vznesl požadavek na vytvoření přímého vztahu mezi muzejními sbírkami a školním učivem. Z německého prostředí bychom neměli opomenout ani Adolfa Reichweina (1898-1944), který působil od roku 1939 jako vedoucí oddělení Škola a muzeum v Muzeu německého národopisu v Berlíně. Zdůrazňoval totiž důležitost kvalitní spolupráce školy a muzea a zejména odborné přípravy učitelů, na níž by se měla podílet právě i samotná muzea.

V Čechách pak v současnosti vedoucí roli zejména na teoretické a metodické rovině plní již zmiňované Metodické centrum muzejní pedagogiky při Moravském zemském muzeu v Brně, které vzniklo v roce 2004.

Specifickým druhem muzeí jsou pak muzea dětská, která se primárně zaměřují na edukaci malých návštěvníků. Vznikla v severoamerickém prostředí, vůbec první bylo v New Yorku zřízené Brooklynské dětské muzeum z roku 1899. Hlavním cílem bylo potěšit a poučit místní děti a dále je rozvíjet. Záhy se tento typ instituce rozšířil po celé Severní Americe, ve druhé polovině 20. století i po celém světě. V současnosti na světě působí přes 500 dětských muzeí, z toho více než 300 v USA.

10 JAGOŠOVÁ, L., JŮVA, V., MRÁZOVÁ, L., *Muzejní pedagogika. Metodologické a didaktické aspekty muzejní edukace*, Brno: Paido 2010, s. 23-25.

Roku 1992 bylo otevřeno Dětské muzeum Moravského zemského muzea v Brně. Cílovou skupinou jsou zde děti ve věku od 3 do 15 let, těžiště aktivit spočívá v budování interaktivních výstav, v podpoře školního vzdělávání a v nabídce volnočasových programů.¹¹

1.3 Výukový program v muzejně-pedagogickém procesu

Nabídka výukových programů se vždy nutně odvíjí od zaměření muzea, jeho vstřícnosti k návštěvníkům a od originality muzejních pedagogů. Doprovodné aktivity v muzejním prostředí nemají přesně vymezenou typologii. Pomoci si zde můžeme klasifikací z výtvarných galerií, kterou definuje Radek Horáček.¹² Základním prvkem je pro něj míra teoretických poznatků a praktických činností, spolu s navazujícími didaktickými postupy. Podle něj pak tedy můžeme rozlišovat teoretické programy, které kladou důraz na výklad, sem by patřily prohlídky s průvodcem, ale i přednášky či besedy; dále jsou to naopak programy praktické, kdy teorie tvoří pouze podpůrný prvek při různorodých tvůrčích aktivitách či výtvarných dílnách, sem by spadaly různé praktické kurzy, ateliéry nebo tvůrčí dílny; a naposledy programy smíšené, které vyváženě spojují teorii a praxi, do této oblasti bychom mohli zahrnout animaci.

V praxi se pak setkáváme s některými opakujícími se stálými typy programů, ale v nabídce bývají i ojedinělé, specifické projekty. Základ práce muzejního pedagoga spočívá právě v dokonalém ovládnutí základních forem programů, které jsou kvalitně provedené, osvědčené a stále nabízené. Teprve na standardní nabídku mohou navazovat ne zcela běžně využívané druhy, které pak mají nádech exkluzivity a atraktivity.¹³

Při tvorbě výukového programu se vždy autor musí nejprve zabývat tématem výstavy nebo stálé expozice a zohlednit předpokládané zájmy návštěvníků. Od počátku musí znát časové podmínky, tedy jde-li o akci jednorázovou či opakující se. Svou roli

11 JAGOŠOVÁ, L., JŮVA, V., MRÁZOVÁ, L., *Muzejní pedagogika. Metodologické a didaktické aspekty muzejní edukace*, Brno: Paido 2010, s. 30-32.

12 HORÁČEK, R., *Galerijní animace a zprostředkování umění: poslání, možnosti a podoby seznamování veřejnosti se soudobým výtvarným uměním prostřednictvím aktivizujících programů na výstavách*, Brno: Akademické nakladatelství CERM, 1998, s. 63-66.

13 JAGOŠOVÁ, L., JŮVA, V., MRÁZOVÁ, L., *Muzejní pedagogika. Metodologické a didaktické aspekty muzejní edukace*, Brno: Paido 2010, s. 224.

hrají personální možnosti a materiální prostředky, opomenuta nesmí být ani poptávka v místě. Zcela zásadní jsou pak návštěvníci muzea, tedy účastníci programu – pedagog musí znát svou cílovou skupinu, její strukturu, míru zájmu, znalostí. Dále následuje stanovení cílů, motivace pro návštěvníky, v praktické rovině pak musí pedagog provést výběr exponátů, kdy selekce musí být velmi přísná, se zaměřením na ty nejatraktivnější či s poukázáním na zajímavé detaily. Následně stojí autor před volbou metod, kdy opět musí jít o promyšlený, logický postup, v průběhu programu se velmi často mohou metody střídat, je to i žádoucí.¹⁴

Očekávanou součástí výukového programu je i zábavnost, tato hodnota činí ze vzdělávání v muzeu velkou výhodou.

1.4 Příprava pracovního listu

Podobně jako příprava muzejních programů má své zákonitosti, i tvorba pracovních listů jakožto doplňkového materiálu musí respektovat jistá pravidla. V případě pracovního listu se nejčastěji jedná o tištěný materiál, který by měl usnadnit porozumění, případně výstavu doplnit nebo oživit. Zároveň také fixuje poznatky a pobízí k samostatnému bádání. Základní klasifikací z hlediska práce je členění na pracovní listy pro práci s lektorem a samoobslužné pracovní listy.¹⁵ Z hlediska rozsahu můžeme rozlišovat samostatné pracovní listy, informační sešity, pracovní sešity, dětské katalogy či komplexní sadu doprovodných materiálů. A konečně z hlediska obsahu mohou být pracovní listy informační, aktivizující nebo kombinací obou předchozích.¹⁶

První otázka, na kterou si musí pedagog odpovědět, je, zda vůbec má smysl zpracovávat pracovní list k dané výstavě, expozici, tématu. Někdy není tento edukační materiál nutný, někdy může být dokonce kontraproduktivní, např. v momentě, kdy návštěvníka zahlcuje přílišným množstvím textu a odvádí jeho pozornost od samotné výstavy nebo navštívené aktivity. Další postup je obdobný jako při tvorbě vlastního programu, i zde je důležité stanovení vzdělávacích cílů (v rovině kognitivní, afektivní či

14 JAGOŠOVÁ, L., JŮVA, V., MRÁZOVÁ, L., *Muzejní pedagogika. Metodologické a didaktické aspekty muzejní edukace*, Brno: Paido 2010, s. 225-233.

15 ŠOBÁŇ, M., *Škola muzejní pedagogiky 6: Stručná teorie a praxe muzejní pedagogiky*, Olomouc: Univerzita Palackého v Olomouci, 2007, s. 36-38.

16 MRÁZOVÁ, L., *Tvorba pracovních listů. Metodický materiál*, Brno: Moravské zemské muzeum Brno, 2013, s. 7-10.

psychomotorické), vhodné formy, rozvržení času, rovnoměrné střídání úkolů, vytvoření logické struktury listu. Při skládání úkolů se často uplatňuje osnova metody kritického myšlení na principu evokace-uvědomění-reflexe¹⁷, kdy je počáteční úkol seznamovací, v těle listu jsou nové informace, a poslední položka má shrnující, reflexivní charakter.

Mezi nejčastější neduhy patří přílišné zahlcení textem, délka listu, odvádění pozornosti od vlastní výstavy, nevhodně zvolené úkoly – buď příliš těžké, nebo naopak moc snadné vzhledem k uživateli, monotematicnosti úkolů, někdy i technické provedení listu – čitelnost písma, velký formát listu. Mnohdy takový list ani nenutí návštěvníka zvednout oči od papíru směrem k exponátům, např. oblíbené osmisměrky či křížovky odvádějí dokonale pozornost, není ale proto nutné se jich vzdát, jen je třeba je vhodně umístit do opakovací části nebo jako práci na doma.¹⁸

Také pracovní listy by měly podléhat evaluaci. Vhodné je pilotně ověřit nový pracovní list v praxi např. s předem domluvenou třídou, v ideálním případě se taková skupina kryje věkem, počtem a dovednostmi s cílovou skupinou návštěvníků.

1.5 Shrnutí

První kapitola se teoreticky zabývá tématem muzejní pedagogiky. Vymezuje její předmět, vztah k ostatním oborům, její formy a metody, stručně reflektuje i některá její úskalí. Pozornost zde věnujeme krátce dějinám oboru. V textu dále definujeme a kategorizujeme muzejní program a pracovní list, protože tato dovednost je dále využívána v další části práce.

17 MAŇÁK, J., ŠVEC, V., *Výukové metody*, Brno: Paido, 2003, s. 159-161.

18 MRÁZOVÁ, L., *Tvorba pracovních listů. Metodický materiál*, Brno: Moravské zemské muzeum Brno, 2013, s. 17-19.

2 Aktuální stav muzejní pedagogiky na jihu Čech

Následující kapitola se pokusí postihnout aktuální vývoj muzejní pedagogiky v regionu jižních Čech, nejprve však alespoň několik vět o historii Prácheňského muzea v Písku, ve kterém byl navržený výukový národopisný program realizován a s jehož pedagožkou byl vlastní program koncipován. Na podkapitolu o dějinách plynule navazuje popis současnosti instituce a jejích muzejně-pedagogických aktivit, které jsou zde plně rozvíjeny v posledních čtyřech letech, tedy od roku 2011. V další části kapitoly se pozornost přesune k ostatním institucím muzejního typu v rámci jižních Čech, jmenovitě do bývalých okresních měst a navíc do instituce zaměřené na výtvarné umění – Alšovy jihočeské galerie. I zde ve stručnosti popíšeme současnou podobu muzea, současnou nabídku výukových programů, jejich návštěvnost a případné problémy, se kterými se v zařízeních lektori potýkají.

2.1 Stručné dějiny a současnost Prácheňského muzea v Písku

Písek patřil na sklonku 19. století k městům s bohatou kulturní tradicí, působila zde řada významných osobností, zejména z řad profesorů české reálky a gymnázia. Co se týče národnostní skladby obyvatelstva, byla zde silná česká komunita. Spolu s postupující institucionalizací vědy, umění a školství byla v té době v Čechách zakládána ve velkých městech muzea. V Písku jeho vznik inicioval v roce 1884 městský tajemník Ludvík Pompe.¹⁹ V té době byla instituce přirozeně ještě bez vlastní budovy, exponáty byly získávány dary, ve vedení muzea stálo devítičlenné kuratorium. Prvním otvíracím dnem se pro širokou veřejnost stalo 9. září 1886 - den odhalení pomníku Františka Palackého v městských sadech. Tehdy expozice sídlila v místnosti vedle bytu školníka v budově nově postavené reálky v Komenského ulici. Prezentovalo se zde na tisíc předmětů, zejména mincí, a otevřeno bylo pouze o nedělích od 10 do 12 hodin, vstup byl volný.

19 PRÁŠEK, J., Vznik a vývoj píseckého muzea (ke 120. výročí jeho založení), in: BARTOŠ, V., Prácheňské muzeum v Písku.) *Zpráva o činnosti za rok 2004*, Písek: Prácheňské muzeum v Písku 2005, s. 41-73.

Než muzeum získalo v roce 1903 své současné působiště, tedy starý přemyslovský písecký hrad spjatý s nejstaršími dějinami města, bylo ještě krátce přesunuto do nově vystavěné budovy městské spořitelny v Karlově (tehdy Mostecké) ulici. Významný rozvoj instituce nastal spolu s příchodem nového ředitele prof. Augusta Sedláčka (1843-1926)²⁰. Ten se přestěhoval do Písku na penzi a v roce 1900 byl jmenován po zemřelém L. Pompe novým ředitelem muzea. Se svým smyslem pro třídění a systematizaci zavedl nové inventární knihy, založil muzejní knihovnu a pod hlavičkou muzea rovněž vydal své třísvazkové *Dějiny královského krajského města Písku nad Otavou*.

Po smrti A. Sedláčka potřebovalo muzeum opět nové impulsy. V roce 1927 došlo ke znovuotevření jinak pojatých expozic. Jednalo se tehdy o šest místností, kde byly uspořádány památky na místní výtvarníky, spisovatele, hudebníky, dále nábytek, archeologické, mineralogické, geologické a paleontologické sbírky, předměty národopisné, řemeslné a zemědělské. Mimoto muzeum disponovalo v roce 1902 zrestaurovanou hradní síní – palácem. Tehdy se už do muzea platilo vstupné 1 Kč za osobu, pro školní mládež za 0,50 Kč, otevřeno bylo již denně mimo pondělí, kdy se prováděl úklid.

Roky německé okupace zasáhly i do chodu muzea. Všechny popisky musely být německo-české, Gestapo zabavilo předměty upomínající na Sokol, Československou republiku a její představitele nebo židovské rituální předměty, z nichž některé byly zničeny nebo rozebrány. Podle inventáře v roce 1940 uchovávalo písecké muzeum 33 245 předmětů.

Po válce se muzeum dále rozrůstalo do sousedících budov, zejména do bývalých kasáren, z původních šesti místností disponovalo 23 sály, pracovníci dostali nové kanceláře a byl zřízen tolik potřebný depozitář, protože ne všechny předměty bylo možné nadále vystavovat. Z romanticky a dobrovolně pojatého zařízení se začala vytvářet skutečně odborná instituce. Koncem padesátých let dostalo muzeum prvního placeného ředitele a posléze i další profesionální pracovníky. Ideologie zasahovala samozřejmě do muzejní činnosti velkou měrou, pořádané výstavy tak lze rozdělit na tři

²⁰ August Sedláček, významný český historik, v Písku zpracoval městský archiv a dějiny města, působil i ve funkci okresního konzervátora, kde se zasloužil zejména o obnovu zbytků královského hradu, zbytků hradeb, rozpadající se bašty u Putimské brány aj. Autor monumentálního patnáctisvazkového díla *Hrady, zámky a tvrze Království českého*.

okruhy – výstavy obrazů místních umělců, výstavy o životě regionálních osobností a konečně propagandistické expozice o životě v Sovětském svazu. Šedesátá a sedmdesátá léta představovala další nárůst počtu sbírek, další rozšíření muzea o nové místnosti, nárůst počtu odborných pracovníků ze šesti (v roce 1966) na patnáct v průběhu sedmdesátých let. Muzeum již v této době začíná systematicky pracovat s mládeží formou různých kroužků.

V roce 1984 si instituce připomněla 100. výročí založení a v září téhož roku zavřela své brány na dlouhých devět let, během nichž proběhla generální rekonstrukce. Moderněji pojaté expozice byly veřejnosti otevřeny 18. května 1993. Celková přestavba stála 31 milionů korun, došlo při ní k vybudování nových depozitářů, knihovny se studovnou, restaurátorské dílny, přednáškového sálu a k již zmíněnému zřízení nových expozic. Díky tomu dostalo muzeum od Výboru při Radě Evropy zvláštní ocenění na rok 1996 v rámci prestižní ceny Evropské muzeum roku.

V současné době patří mezi veřejnosti přístupné expozice muzea následující: *Pravěk a doba slovanská, Počátky hradu a města Písku, Dějiny regionu, Chráněná území, Nerostné bohatství, Kulturní tradice Písecka, Zlato v Pootaví a Ryby a rybářství*. Nejnovější expozice pocházejí z roku 2010, jedná se o *Písecký venkov v 19. století* a *Obrazovou galerii českých panovníků*. Muzeum zaměstnává podle odbornosti několik archeologů, dále historika středověku, historika novověkých dějin, historika kulturních dějin, historika umění, etnografa, zoologa, mineraloga, konzervátora, restaurátora, fotografa a muzejního pedagoga. Sbírkový fond čítá přes sto tisíc položek. Směrem k veřejnosti muzeum provádí záchranné archeologické výzkumy, stavebně-historické průzkumy církevních památek, dokumentaci lidových zvyků, ornitologický výzkum v Národní přírodní rezervaci Řežabinec a Řežabinecké tůně, připravuje na čtyři desítky výstav každý rok a stejný počet přednášek. Každoročně se v instituci pořádá burza minerálů, muzejní noc (v posledních letech rovněž s nabídkou zábavné soutěže pro děti), letní tábor mládeže „Akce Acrocephalus“ – kroužkování ptáků.²¹ Akce pro školy popisujeme v následující samostatné kapitole.

21 Dostupné na www.prachenskemuzeum.cz, pod záložkou Prácheňské muzeum.

2.2 Současnost muzejní pedagogiky v Prácheňském muzeu v Písku

Prácheňské muzeum v Písku v současnosti zaměstnává jednoho muzejního pedagoga na plný úvazek.²² Pracoval zde od roku 2011, nejprve externě na půl úvazku, brzy se však úvazek změnil na celý. Po čtyřech letech práce se ukázala potřeba osobnějšího přístupu v oblasti propagace, ze šesti základních škol pravidelně dochází žáci dvou z nich, ze středních škol jsou návštěvy méně časté, cílovou skupinou muzejně-pedagogických programů jsou totiž zejména děti ve věku 6-15 let, případně i předškoláci. Pracovník se ze začátku potýkal s nedůvěrou odborných kolegů, po řadě úspěchů a výrazném nárůstu návštěvnosti ze strany dětských skupin, si však své místo „na slunci“ vydobyl a dnes se již ukazuje jeho nezbytnost, jak píše písecká muzejní pedagožka Mgr. Marcela Drhovská ve svém emailu ze dne 15. 1. 2015: *„Kolegové, myslím, již muzejní pedagogiku přijali jako patřičnou součást muzea. Před třemi a půl lety, když jsem sem nastoupila, tomu ovšem téměř nikdo nevěřil.“*

Nabídka stálých programů čítá pět možností, k nimž existují čtyři pracovní listy, této nabídky využívají jak školy, tak cestovní kanceláře. Patří sem např. program *„Cesta do pravěku“*, cílený na žáky 4.-6. tříd ZŠ, eventuálně na primy víceletých gymnázií. Formou hry, rozhovoru a výtvarné aktivity se přímo v expozici pravěku malí návštěvníci dozvědí něco o keramice, na tkalcovském stavu si utkají proužek látky apod. Další nabídkou je program *„Na přemyslovském hradě aneb ve společnosti krále, urozených dam a chrabrých rytířů“*, určený pro 4.-7. třídu ZŠ, eventuálně pro primy a sekundy víceletých gymnázií. V Rytířském sále muzea žáci vytvoří z kostek původní písecký hrad, na figurínách si mohou vyzkoušet gotickou módu, vylustí si středověkou listinu a podepisují se gotickým písmem.²³

Pedagog vytváří programy dvojího druhu. Jsou to již výše zmiňované historické programy ke stálým expozicím, které jsou z hlediska přípravy náročné na čas (stanovení koncepce, nastudování materiálu, vytvoření pracovního listu, podání grantu na speciální

22 Veškeré poznatky této a následující podkapitoly vycházejí z dotazníkového šetření mezi jihočeskými muzejními pedagogy. Dotazník s otázkami na aktuální stav muzejní pedagogiky v jejich instituci byl rozeslán elektronicky a vyplněn v lednu 2015. Nachází se v příloze, vyplněné dotazníky od lektorů v archivu autorky práce.

23 Dostupné na www.prachenskemuzeum.cz, pod záložkou Služby, Programy pro školy.

pomůcky aj.). Druhým typem jsou programy ke krátkodobým výstavám, které bývají bez pracovního listu a jsou spojeny s výtvarnou aktivitou. Zde se osvědčuje doba trvání expozice alespoň dva měsíce, pak se návštěvnost dostává na počet 500 až 600 žáků. Zájem o tyto programy je poměrně vysoký, za rok 2014 např. na program k výstavě „*Jihočeská krajina*“ v březnu a dubnu přišlo 632 dětí. V loňském roce navíc muzeum mimořádně nabídlo dva výukové programy z externích zdrojů, na nichž se muzejní pedagog nijak nepodílel. Jednalo se o krátkodobé výstavy „*Relikviář sv. Maura*“ a „*Praha haptická*“, které jsou putovní a nabízejí i vlastní lektory. I o ně byl ze strany škol velký zájem.

Při ohlédnutí za rokem 2014 se ale na nejvyšší příčku z hlediska návštěvnosti dostal program o lidových zvycích v době adventu, na nějž do muzea před Vánoci zavítalo 992 dětí a jejich učitelé. Podrobněji budeme tento program popisovat v další části práce, na místě je tak třeba jenom zmínit, že se zde výrazně projevil nedostatek vhodného prostoru pro muzejně-pedagogickou práci.

Tento fakt patří k jednomu z největších úskalí, s nímž se pracovnice píseckého muzea potýká. Do expozic lze děti vměstnat, lze je i usadit na vycpané přenosné pytle, ale muzeum bohužel nedisponuje samostatnou místností, kde by bylo možné realizovat např. výtvarné dílny, které bývají plnohodnotnou součástí programů, případně která by byla vybavena moderní audiovizuální technikou. Z tohoto důvodu ji ani pedagog při své práci dosud nevyužívá, jak uvidíme u ostatních institucí později, není v tomto výjimkou.

Podle představ lektora by ideálním stavem byly dvě místnosti, jedna pro dílny, jedna pro vlastní edukaci. Mezi jeho požadavky patří také možnost více mluvit do scénáře výstav a ovlivňovat tak načasování atraktivních expozic zejména do turistické sezóny. Letos bude zpracovávat 7 až 8 nových programů, k dlouhodobějším nápadům se řadí vytvoření lepší nabídky pro dobu prázdnin, ovšem to již není v možnostech pouze jednoho pedagoga.

2.3 Ostatní velká jihočeská muzea a jejich muzejně-pedagogická činnost

Dotazníkovým šetřením byla v lednu 2015 zjišťována aktuální situace ve

velkých jihočeských muzeích na poli muzejní pedagogiky. Konkrétně se tedy jedná o následující instituce: Alšova jihočeská galerie, Jihočeské muzeum v Českých Budějovicích, Prácheňské muzeum v Písku (již výše popsané), Regionální muzeum v Českém Krumlově, Muzeum Jindřichohradecka, Prachatické muzeum, Muzeum středního Pootaví Strakonice a Husitské muzeum v Táboře. Všechna zařízení mimo tábořské zřizuje Jihočeský kraj. Logicky by do výčtu institucí této velikosti měla být zařazena dětská galerie Sladovna v Písku, bohužel se však od zdejšího lektora nepodařilo získat vyplněný dotazník a proto s daty nemůžeme dále pracovat.

Podívejme se nyní tedy jednotlivě na odpovědi pedagogů.

2.3.1 Alšova jihočeská galerie

Alšova jihočeská galerie sídlí v Hluboké nad Vltavou, pobočku má ale také ve Wortnerově domě v Českých Budějovicích. Jedná se o muzeum výtvarného umění, uchovává sbírky od 13. století po současnost. Svůj hlavní výstavní prostor v Zámecké jízdárně v Hluboké nad Vltavou využívá od roku 1956, své místo zde našla zejména unikátní sbírka děl nejen jihočeské gotiky. V roce 1993 se galerie rozšířila do Wortnerova domu v centru Českých Budějovic, který slouží zejména pro krátkodobé výstavní projekty, doprovodné programy, koncerty a edukační činnost.

Muzejně-pedagogickou práci zajišťují dva pedagogové a až šest externích lektorů. Tradice práce s dětmi a mládeží je v instituci dlouhá, už v sedmdesátých letech dvacátého století zde byl zaměstnán „*pracovník kulturně výchovné činnosti*“. V krajském městě se programy školám nabízejí dobře, pokud jde o známého výtvarníka nebo netradiční výstavu, základní a střední školy jsou ochotné přijít do galerie jednou, maximálně dvakrát ročně, mateřské školy mnohem častěji a pravidelněji. Někdy bývá problém doprava do Hluboké nad Vltavou, mnohem lepší je dostupnost Wortnerova domu.

Edukační oddělení galerie nemá možnost ovlivnit plán výstav, proto přirozeně ne všechny výstavy jsou zcela vhodné pro dětské návštěvníky. Jak uvádí muzejní pedagog z Alšovy jihočeské galerie v emailu ze dne 28. 1. 2015 „*Některé instalace*

nejsou nakloněné dětskému návštěvníkovi, např. obrazy visí příliš vysoko, občas hrozí při zavádění poškození, někdy je málo prostoru kolem vystavovaných artefaktů, někdy je nedostatečné větrání, někdy je problematický výběr výtvarníka vzhledem k dětskému návštěvníkovi“, což velmi dobře ilustruje specifické nároky dětského publika v galeriích a muzeích. V loňském roce k nejúspěšnějším edukačním programům patřil ten, který doplnil výstavu „*Tibetské umění*“, kdy během čtyř týdnů proběhlo 84 programů pro 1911 dětí od MŠ po SŠ. Pro letošek chystá edukační oddělení Alšovy jihočeské galerie velkou instalaci asi 1000–1500 žákovských prací jako vyvrcholení projektu „*Přišla už pošta?*“ Jako jedna z mála institucí nabízí galerie letní příměstský tábor a výtvarný kurz „*Se štětcem okolo Hluboké*“. Již tradiční je spolupráce se studenty Katedry výtvarné výchovy Pedagogické fakulty Jihočeské univerzity, kteří se podílejí na přípravě pracovních listů ke krátkodobým výstavám. Co se týká vhodného prostoru pro muzejně-pedagogické aktivity, v Hluboké nad Vltavou pracovníkům slouží velký sál, který je zároveň i koncertní síní a přednáškovým prostorem. Ve Wortnerově domě je situace horší, místnost je nevhodně osvětlená, nedobře vytápěná a nevybavená. Je však již zpracována architektonická studie na její přestavbu, čeká se na finanční prostředky.

2.3.2 Jihočeské muzeum v Českých Budějovicích

Jihočeské muzeum v Českých Budějovicích působí v krajském městě od roku 1877, ve své současné hlavní novorenesanční budově pak od roku 1903. Prezentuje sbírky archeologické, historické, knižní a přírodovědné, pořádá krátkodobé výstavy, provozuje přednáškovou a edukační činnost. V současnosti zaměstnává dva muzejní pedagogy se vzděláním v oboru muzeologie. Edukační oddělení zde bylo založeno v září 2013 v počtu jednoho pracovníka, v dubnu 2014 přibyl druhý. Specifikem tohoto muzea bylo jeho nedávné zavření z důvodu rekonstrukce, v průběhu roku 2014 se instituce stěhovala zpět do nově opravené budovy v Dukelské ulici. To samozřejmě ovlivnilo i rozsah edukačních programů. I přesto od počátku roku 2014 do začátku roku 2015 na nejrůznější vzdělávací programy do zařízení zavítalo 5665 malých návštěvníků, z toho 2393 z MŠ, 2728 ze ZŠ, 250 ze SŠ, o zbytek se dělí zdravotně znevýhodnění a senioři. Edukační oddělení cílí pouze na školy z krajského města, protože vyšší

poptávku ze strany škol z regionu by nedokázalo uspokojit, i takto poptávka převyšuje možnosti pedagogů, jak píše v emailu ze dne 20. 1. 2015 Mgr. Lenka Zmeková: „*Jelikož máme návštěvnost vyšší, než dokážeme pokrýt, neposíláme pozvánky na jiné školy v jihočeském kraji.*“ Stálé expozice muzeum zatím nemá, a to vzhledem k rekonstrukci, kterou prošlo v minulých letech. Během letošního roku by mělo dojít k jejich instalaci, poté edukační oddělení počítá zcela přirozeně s vytvořením samoobslužných pracovních listů a kompletní nabídkou edukačních programů pro všechny cílové skupiny včetně zdravotně znevýhodněných.

Z úspěšných programů roku 2014 jmenujme „*Příběh Vánoc 2014*“, který doplnil adventní výstavu „*Štědrej večer nastal...*“. Scénář byl napsán na základě kritického myšlení, cílil na všechny skupiny (MŠ, ZŠ, SŠ, seniory, zdravotně znevýhodněné), v první části žáci prošli výstavou a v druhé pomocí pracovního listu fixovali poznatky z instalace. Celkem jej do Vánoc absolvovalo více než dva tisíce žáků.²⁴ Muzeum úspěšně pracuje s Rámcovými vzdělávacími programy škol, v návaznosti na ně pro letošní rok chystá novinku v podobě projektu „*Muzejní kufříky*“. Půjde o čtrnáct didaktických pomůcek pro výuku dějepisu, které budou obsahovat zásadní předměty z období pravěk až středověk, každá cílová skupina k tomu bude mít navíc zpracovaný příslušný pracovní list. Základní myšlenkou je možnost jít s kufříkem i do školy, edukační oddělení tak plní svou koncepci „*Muzeum do školy*“. Jako jediné zařízení z osmi dotazovaných má Jihočeské muzeum k dispozici dvě místnosti určené výhradně pro edukační účely, jednu jako učebnu, druhou jako ateliér, navíc se skladem výtvarného materiálu. Audiovizuální prvky v programech pedagogové zatím nevyužívají, ale do budoucna se s nimi počítá.

2.3.3 Regionální muzeum v Českém Krumlově

Regionální muzeum v Českém Krumlově sídlí v budově bývalého jezuitského semináře, veřejnosti své brány oficiálně otevřelo v roce 1952. Rozsáhlým sbírkám z oboru archeologie, dějin umění či řemesel vévodí keramický model města, který je největší svého druhu na světě. Instituce zaměstnává jednoho muzejního pedagoga, který zde působí od roku 2006, jeho předchůdce pracoval v muzeu asi pět let, tedy od roku

²⁴ Více na www.muzeumcb.cz/vzdelavani/udalo-se-1/pribeh-vanoc-2014-1.html.

2001. Mimo něj nabízejí edukační program samotní archeologové-odborníci na své terénní stanici na Křížovém vrchu, který je vzdálený asi 30 minut chůze od muzea. Jedná se o nabídku programů pro širokou veřejnost i školní a dětské skupiny, ve stálém portfoliu mají archeologové programy s názvem „Hurá na mamuty“, „Za prvními zemědělci“, „Kelti jdou“ a „Den v pravěku“, kterých se např. v roce 2014 zúčastnilo přibližně 30 tříd z regionu Českokrumlovsko.²⁵

Největší zájem ze strany škol je o program o historii města. Ročně edukační programy navštíví asi 40 skupin, při počtu přibližně 28 žáků ve třídě to činí 1120 dětí. Pedagog si uvědomuje silící požadavek na větší interaktivnost svých programů. Za loňský rok patřila k úspěšným výstava o pravěku, jejíž součástí byla tvůrčí dílna, kde si mohly děti vyrobit pravěké korálky z hlíny, její návštěvnost činila 13 skupin, tedy při průměrném počtu 28 dětí na třídu, 364 dětí. Odpovědi českokrumlovského pedagoga byly v dotazníku velmi stručné, proto jen ještě dodejme, že se rovněž potýká s nedostatkem vhodného prostoru pro své aktivity a že stálé expozice muzea mají zpracovaný pracovní list, ale ten se nenabízí veřejnosti, je k použití pouze při návštěvě instalací s lektorem.

2.3.4 Muzeum Jindřichohradecka

Muzeum Jindřichohradecka bylo založeno v roce 1882 jako městské, od roku 1928 sídlí v bývalém jezuitském semináři na Balbínově náměstí, kde se expozice nacházejí až dosud. V 80. letech minulého století se rozrostlo do prostoru bývalého minoritského kláštera, kde jsou umístěny pracovny, knihovna s badatelnou, konferenční sál, výstavní prostory a také expozice. Muzeum vlastní velmi atraktivní exponát, kterým jsou Krýzovy jesličky. Tato instituce je jedinou z osmi dotazovaných, která v době zpracování této bakalářské práce nezaměstnává žádného pedagoga. V loňském roce místo vzniklo, krátce bylo obsazeno, a do budoucna se počítá s hledáním vhodného kandidáta, jelikož si muzeum nutnost zaměstnat pedagoga uvědomuje. I bez pedagoga muzeum zrealizuje přibližně tři nebo čtyři programy ročně, někdy s pomocí externistů např. ze Střední uměleckoprůmyslové školy sv. Anežky České v Českém Krumlově. Kapacita programů přibližně odpovídá zájmu škol, některé ze škol ve městě však

²⁵ K nahlédnutí na www.muzeumck.cz/o-muzeu/terenni-stanice-experimentalni-archeologie/

s muzeem vůbec nespolupracují. Pro letošní rok nemá muzeum na poli muzejní pedagogiky vzhledem k absenci pracovníka žádné velké plány a ani stálé expozice nemají dosud zpracovaný žádný edukační materiál, jak píše ve svém emailu ze dne 23.1. 2015 Pavla Míchalová z Muzea Jindřichohradecka: „*Zatím pro to nebyla kapacita, situaci bychom chtěli změnit s novým muzejním pedagogem.*“

V roce 2014 patřil k úspěšným programům doprovodný program k výstavě „*Krojačky malé i velké*“, který byl připraven pro dvě věkové kategorie. Pro menší děti se jednalo o kostky, puzzle a omalovánky s motivy krojů, pro větší děti šlo o pracovní list, který se zábavně doplňoval, stříhal a nalepoval tak, aby součásti šesti krojů správně pasovaly k sobě. Muzeum uvádí vysokou náročnost přípravy i realizace. Otázky na vhodný prostor pro aktivity a využívání audiovizuální techniky zůstaly bez odpovědi. Lze předpokládat, že se celková situace v oblasti muzejně-pedagogické práce změní s příchodem nového zaměstnance.

2.3.5 Prachatické muzeum

Prachatické muzeum bylo založeno roku 1904 iniciativou muzejního spolku, od roku 1946 sídlí v jednom z nejkrásnějších prachatických domů zvaném Sitrův dům. Mezi stálé expozice patří následující: *Pohled do historie města, Životní pouť svatého Jana Nepomuka Neumanna, Zlatá stezka - stezka bílého zlata, Renesance – zlatý věk města, Muzeum za císaře pána.*²⁶

Instituce zaměstnává od roku 2013 jednoho muzejního pedagoga, jehož pracovní náplň ale obsahuje ještě další činnosti jako např. muzejní výtvarnictví, marketing či fotodokumentaci. S tím souvisí přirozeně i nedostatek času na kvalitní přípravu nových programů, jak sám pedagog uvádí ve svém emailu ze dne 9. 1. 2015: „*Největším problémem je pro mne nedostatek času na vymýšlení a přípravu větších projektů, personální posílení ale bohužel, pokud vím, v plánu není.*“ Stálé expozice mají zpracovaný pracovní list pro předškoláky, pracovní sešit pro mladší školní děti a mládež a dospělí mají v muzeu připravený tištěný průvodce, přičemž nejvyužívanějším materiálem je pracovní sešit. Do nabídky patří i výklad s lektorem, spojený s plněním úkolů, využíváný je také poměrně hojně. Ročně v muzeu proběhne asi 40 edukačních

26 Dostupné na www.prachatickemuzeum.cz/expozice

programů, školy přicházejí spíše na tradičněji pojaté programy, kdy se návštěvnost pohybuje okolo 200–250 dětí. Na programy ke krátkodobým výstavám chodí školy méně, zde návštěvnost dosahuje čísel 50–100 dětí. Zájem veřejnosti o edukační programy je nerovnoměrný, záleží na jejich atraktivitě. V roce 2014 největší úspěch zaznamenal edukační program k adventní výstavě „*V Betlémě, na seně...*“, který byl vystavený na klasickém principu – nejprve si děti prošly výstavou v zábavné komentované prohlídce, dále splnily úkoly v pracovních listech a poté následovala výtvarná dílna, v tomto případě se jednalo o práci s kynutým těstem a pletení malých vánoček. Návštěvnost dosáhla 330 dětí, což byl pro muzeum rekord.²⁷ Na letošek pedagog plánuje další ročník cyklu „*Řemesla*“, kdy jednotliví řemeslníci dovolují dětem si jejich práci vyzkoušet, na léto pak chystá fotografický workshop. Také prachatický pedagog se potýká s nedostatkem místa pro svou práci.

2.3.6 Muzeum středního Pootaví Strakonice

Muzeum středního Pootaví ve Strakonících sídlí v areálu strakonického hradu, své sbírky prezentuje v jedenácti sálech, kde lze nahlédnout do historie regionu, ale také do expozic o dudáctví nebo o motocyklech značky ČZ. Návštěvnicky atraktivní je nedaleká národní kulturní památka středověkého vodního mlýna v Hoslovicích, kterou muzeum spravuje od roku 2005. Pořádají se zde kulturní a řemeslné akce s tradičním pečením chleba.²⁸

V instituci zaměstnávají muzejního pedagoga teprve velmi krátce, od konce roku 2014. Stav muzejně-pedagogických aktivit to tedy značně ovlivnilo, pracovník se zatím podílel pouze na edukačním programu k vánoční výstavě „*Chut' a vůně Vánoc*“, který cílil na děti z MŠ a ZŠ a spočíval ve vyrábění drobných ozdob v rámci výtvarné dílny. Navštívilo jej asi 200 dětí. I bez přítomnosti pedagoga muzeum realizovalo v minulosti den dětí, a ve své pobočce ve mlýně v Hoslovicích připravilo keramický den, den dřeva a ukázkou domácnosti paní mlynářky. Stálé expozice muzea nedisponují

²⁷ Čísla návštěvnosti udávaná muzejními pedagogy mají často malou vypovídací hodnotu, je třeba zohlednit počet základních a středních škol ve městě, to, zda cílovou skupinou byly pouze konkrétní ročníky nebo byly osloveny celé školy, jak účinná byla propagace programu atd. V tomto případě např. Prachatice mají čtyři základní školy a dvě střední školy.

²⁸ Dostupné na www.muzeum-st.cz/cs/muzeum/o-muzeu/

žádným edukačním materiálem, pedagog však hodlá tento stav změnit. Chce se také zaměřit na účinnou propagaci edukačních programů pro školy i veřejnost. Stejně jako ostatní ani on nemá speciální prostor pro své aktivity, což by se ale do budoucna mělo změnit. Jako jediný se strakonický muzejní pedagog dále nevzdělává přímo ve svém oboru, ale studuje příbuzný obor speciální pedagogiku, což i tak považuje pro své povolání za přínosné.

2.3.7 Husitské muzeum v Táboře

Husitské muzeum v Táboře bylo založeno v roce 1878 v době nově oživeného zájmu o problematiku husitství. Základem sbírek se stala sbírka starožitností reálného gymnázia v Táboře. Muzeum se mimo svou hlavní budovu v bývalé pozdně gotické radnici postupně rozšířilo do Bechyňské brány a na počátku 90. let minulého století zejména do objektu bývalého kláštera augustiniánů bosáků, kde se nachází téměř kompletní depozitář, bohatá muzejní knihovna a archiv. Vzhledem k tomu, že sbírková činnost probíhá již po řadu desetiletí, může instituce ve svých expozicích prezentovat jen malý vzorek předmětů. Stálé expozice zřízené v muzeu jsou následující: *Husité, Středověké podzemí, Gotický sál, Život ve středověku a Vyhlídková věž Kotnov*.²⁹

Táborské muzeum zaměstnává pátým rokem jednoho muzejního pedagoga, který je i zároveň vedoucím oddělení edukace. Vedení muzea klade na edukační programy značný důraz, o úrovni a stavu aktivit hovoří již samotné webové stránky instituce, kde jsou ke stažení veškeré pracovní listy, přehledná fotodokumentace aj.³⁰ V tomto ohledu je mezi ostatními dotazovanými táborské muzeum výjimkou. Sám táborský muzejní pedagog Mgr. Josef Makoč reflektuje tuto skutečnost v emailu ze dne 19. 1. 2015 takto: „*Husitské muzeum klade na muzejní pedagogiku opravdu veliký důraz. Důkazem je i postavení muzejního pedagoga, neznám kolegyni/kolegu, který by jako pedagog zároveň zastával ve svém muzeu vedoucí funkci.*“

V nabídce zařízení je 17 stálých edukačních programů, ročně pak pedagog zpracuje asi 10 programů ke krátkodobým výstavám nebo výročím a navíc asi 3 jednorázové animační programy. K velikým výhodám muzea patří jeho zaměření

29 Více na www.husitskemuzeum.cz/search.php?rsvelikost=sab&rstext=all-phpRS-all&rstema=45

30 K nahlédnutí na www.husitskemuzeum.cz, pod záložkou Pro děti a školy.

expozic – husitství je součástí školních vzdělávacích programů na prvním i druhém stupni ZŠ, ale i na SŠ, muzeum však nenabízí nutně pouze programy spjaté s husitstvím (v nabídce jsou např. také „*Cesta meče napříč staletími*“, „*Supermarkety našich předků*“ nebo „*Vánoční cesta kolem světa*“). Po pěti letech existuje v Táboře stabilní síť spolupracujících škol, a jejich počet dále narůstá.

Stálé expozice mají zpracované pracovní listy pro individuální návštěvníky ve dvou variantách obtížnosti, objednané skupiny dostanou lektorský výklad, v němž se pracuje s pracovním listem, didaktickými pomůckami a hračkami, které byly zakázkově vyrobeny chráněnou dílnou. Loni patřil k úspěšným edukačním programům k výstavě „*Jan Žižka „1360?-1424“*“, na letošní rok pedagog chystá rozsáhlý vzdělávací program k velké výstavě „*Jan Hus 1415-2015*“, která byla zahájena v červnu. Edukační aktivity cílí na děti všech věkových kategorií, MŠ, ZŠ, SŠ, ale též na seniory a skupiny znevýhodněných lidí (např. klienty dětských domovů a léčeben). Celý projekt nese název „*Muzeum na kolečkách: Zpřístupnění tématu Jana Husa a jeho doby hravou formou*“ a jeho základní myšlenkou je možnost přivést lektorský program přímo k návštěvníkovi do místa jeho pobytu. Programy budou probíhat ale i v samotné výstavě, možná je i kombinace obou forem účasti. Součástí edukačních aktivit bude také workshop pro učitele, série nově vyrobených didaktických pomůcek, prezentace pro interaktivní tabuli s možným následným použitím ve školách. Z důvodu předpokládaného velkého zájmu hodlá muzeum edukační oddělení posílit externistou.

Táborský pedagog si nestěžuje na nedostatek prostoru, pro své aktivity využívá celý prostor muzea, včetně gotického podzemí, hradní věže, gotického sálu, nebo památníku prezidenta Edvarda Beneše v Sezimově Ústí.

2.4 Shrnutí

Druhá kapitola se zabývá aktuálním stavem muzejně-pedagogických aktivit v osmi velkých muzeích Jihočeského kraje. V první části jsou popsány stručné dějiny Prácheňského muzea v Písku, protože zde byl edukační program, jenž je předmětem této práce, řešen. Podrobněji se pak zaměřuje na činnost muzejního pedagoga právě v této instituci. Pro plastičtější doplnění obrazu následuje přehled edukačních aktivit dalších sedmi zařízení muzejního typu, kdy jsou jednotlivá muzea představena a následuje

popis jejich činnosti na poli muzejní pedagogiky.

Každé ze zařízení má svá specifika daná například charakterem sbírek, tradicí či kulturností města, přesto můžeme vysledovat v odpovědích na jednotlivé položky jistou shodu. Obecně je patrné, že v posledních přibližně pěti letech kladou instituce na muzejní pedagogiku stále větší důraz. Důkazem je postupné zaměstnávání pedagogů, v některých případech – u institucí v krajském městě - i v počtu dvou lidí. Pouze jediné z oslovených osmi zařízení momentálně nezaměstnává žádného muzejního pedagoga (Muzeum Jindřichohradecka). Někde mají pedagogové dokonce zřízené své vlastní edukační oddělení v rámci muzejní struktury (Husitské muzeum v Táboře). Dále se také shodují v otázce na vnímání potřebnosti svého oboru v rámci jejich instituce. Počáteční setkávání se s výraznou nedůvěrou ze strany kolegů-muzejníků-odborníků po několika letech nahradilo uznání. Dnes je hlavně ze strany vedení institucí velká podpora a tlak na prezentování muzea školám pomocí edukačních programů. Některá muzea jsou však v nabídce edukačních programů ještě na úplném začátku, pedagog zde působí teprve velmi krátce (Prachatické muzeum, Muzeum středního Pootaví ve Strakonících).

Všichni z oslovených pracovníků se dále vzdělávají ve svém oboru, nejčastěji v Metodickém centru muzejní pedagogiky při Moravském zemském muzeu v Brně. Většina pedagogů již stačila vypracovat edukační programy, případně samoobslužné pracovní listy pro stálé expozice svého muzea. Pokud k tomu někde dosud nedošlo, chystají se na to pracovníci nejpozději v letošním roce, jak alespoň uvádějí v dotazníkovém šetření. Ke krátkodobým výstavám pedagogové programy připravují rovněž. Skoro ve všech případech je poptávka ze strany škol vyšší než dokáže muzejní pedagog uspokojit. Pouze jedno muzeum pozoruje vyrovnanost nabídky a poptávky a to vinou faktu, že některé školy ve městě s muzeem nespolupracují vůbec (Muzeum Jindřichohradecka). K nejúspěšnějším programům z hlediska návštěvnosti a pozitivního ohlasu od dětí a učitelů patří ve většině zařízení vánoční, potažmo adventní výstavy, často doplněné o výtvarné dílny.

Použití audiovizuální techniky pokulhává téměř ve všech zařízeních, pouze jediné disponuje interaktivní tabulí (Alšova jihočeská galerie). Také skoro všechna uvedená muzea se potýkají s nedostatkem vhodného prostoru pro děti, pouze jedno muzeum z osmi dotazovaných má k dispozici dvě místnosti určené výlučně pro muzejně-pedagogickou práci (Jihočeské muzeum v Českých Budějovicích).

Vidíme některé obecné trendy, přesto jsou mezi jednotlivými zařízeními i značné rozdíly, co se týče počtu nabízených programů nebo jejich originality. Každá z institucí také vstupuje do roku 2015 s jinými záměry.

Výše uvedený přehled stavu v jednotlivých zařízeních muzejního typu je pouhým popisem a výčtem, bez nároku na srovnání, či dokonce hodnocení. Výrazně by to přesahovalo kompetence, rozsah a zaměření této práce. Názor na uvedené instituce si lze udělat již z pouhého popisu. Každopádně potěšující zprávou je, že důraz na muzejní pedagogiku vzrůstá, jakožto odborná úroveň edukačních pracovníků, či jejich originalita a také zájem ze strany škol.

3 Výukový program „Národopisný rok: Advent a lidové zvyky“

Třetí kapitola práce se již plně věnuje vlastnímu muzejnímu programu. V první části kapitoly je vymezeno období adventu a zejména jsou zde stručně popsány hlavní svátky, jelikož právě s nimi pak pracuje navržený výukový program. V druhé podkapitole již přecházíme k návrhu programu, kdy si nejprve stanovujeme cíle a metody, poté následuje zevrubný popis scénáře a pracovního listu. Následně byl program ověřen v praxi, což reflektuje další podkapitola a v závěru nechybí ani zhodnocení, které bylo provedeno formou evaluačního dotazníku s účastníky programu.

3.1 Lidové zvyky a tradice v průběhu roku – advent

Podkapitola ve stručnosti představuje lidové zvyky v období adventu. Jelikož byl navržený program realizován před Vánoci roku 2014, téma advent se zcela přirozeně nabízelo. V plánech píseckého muzejního pedagoga a etnografa, jakožto odborného garanta, jsou další výukové programy zaměřené na zbývající svátky v cyklu lidových zvyků, záleží jen na další poptávce ze strany škol. V roce 2014 byl realizován jako pokusný nebo též můžeme říci pilotní program o Velikonocích, tato práce navrhuje adventní, dále se počítá s masopustním a se slavnostmi začátku léta (filipojakubská noc, máje, svátek sv. Jana Křtitele). Ukazuje se, že téma se vhodně doplňuje se školními vzdělávacími programy zejména pro první a druhý stupeň základních škol, okrajově program navštívily i střední školy a více pak školy mateřské.

3.1.1 Advent a jeho charakteristika

Advent na rozdíl od předchozího období představuje dobu ticha spojenou s přicházející zimou, přináší spočinutí ducha v souladu se čtyřtýdenním očekáváním příchodu Ježíše Krista. Nejen ticho ale patřilo k adventu, dalším důležitým atributem byla i tma. Krátký den, který končil už ve čtyři hodiny odpoledne při setmění, byl vhodný pro drobné práce, kdy se rodina sešla u jediného světla ve světnici. Čas pro

příběhy, ideální prostor pro přenášení vědomostí i duchovních odkazů. Den začínal bohoslužbou, kdy se lidé zabalení do teplého oblečení podle svých možností vydávali do kostela na takzvané roráty.³¹ Bylo by mylné se domnívat, že lidé pouze rozjímalí. V domácnosti bylo potřeba vykonat mnoho běžných povinností, které v jisté formě přetrvaly vlastně i dodnes. Hospodyně chystaly na Vánoce celý dům, musely tedy nakoupit, napéct (což neznamenal jako dnes napéct drobné cukroví, ale napéct vánočky, chléb na celé svátky, větší množství koláčů), někde se konala zabíjačka, muži uklízeli náradí, posléze stavěli betlém.

Na adventní čas byl předepsán půst, tedy zdrženlivost v jídle, pití, ale i hlučné zábavě, přesto společenský život zcela neutichal, spíše se přesunul do soukromí. Obecně se družný život vesnice v tomto období nazývá přástky, přidky či podobně, podle původní práce v zimě obvykle konané - předení. V průběhu 19. století přibyly i další práce jako paličkování, síťování, ale název už zůstal zachován. Přástek se neúčastnila pouze svobodná děvčata, chodívali sem i mladí muži, nebyla proto nouze o zábavu, zpěv nebo tanec. Na řadě míst se tradice udržela až do počátku 20. století. A právě sem, do zaplněných světnic, s oblibou přicházeli maskovaní aktéři občůzek při častých adventních svátcích.³²

3.1.2 Základní svátky a zvyky v adventním období

Svátky slavené v průběhu adventu v sobě mísí zajímavým způsobem křesťanskou tradici s původnější duchovností dávnějších věků, kdy lidé věřili v sílu kosmu, přírody a v magické působení těchto sil zejména před příchodem nového roku. Postavy z adventního kalendáře jsou často tajemné, málomluvné, a konají věci zcela podivné, dokážou také zpravidla nahlížet do budoucnosti.

Jako první se 30. listopadu slavil svátek svatého Ondřeje, jednoho z apoštolů Krista, mučedníka. V lidové tradici je považován za patrona nevěst a tak mnoho obyčejů souvisí s hádáním budoucího ženicha. Např. o půlnoci před sv. Ondřejem klepala děvčata na kurník, pokud se jako první ozval kohout, mělo se děvče do roka vdát, pokud slepice, zůstalo svobodné. Pro věštění budoucnosti patřil tento den k nejdůležitějším, hned vedle Štědrého dne, snad proto, že stál na samém počátku zimního adventu, podle

31 Název roráty pochází od úvodního latinského verš „Rorate coeli.“, v překladu „Rosu dejte nebesa.“, což obrazně upomíná na vydání Spasitele přímo z nebes.

32 LANGHAMMEROVÁ, J., *Lidové zvyky*, Praha: Nakladatelství Lidové noviny 2004, s. 233-243.

církevního kalendáře na začátku nového roku. Budoucí události se mohly věstit pomocí olova odlévaného přes svatoondřejský klíč nebo pomocí čtyř hrnečků. Těmi se přiklopila hrst hlíny, kus chleba, hřeben a prsten coby symbolické předměty. Ten, kdo chtěl znát svou budoucnost, jeden z hrnečků odklopil, pokud našel hlínu, do roka ho čekala smrt, hřeben znamenal nemoc, chléb majetek a prsten svatbu.³³

Svátek mučednice svaté Barbory (4. prosince) se začal slavit již v jeho předvečer. Po venkovských domech chodily ženy a dívky převlečené za „Barborky“, byly oděné v bílém, měly zahalený obličej. V ruce nesly košík s ovocem a sladkostmi, v druhé pak metlu na zlobivé děti. Svůj příchod ohlašovaly zvonkem, tlučením na okno nebo jen tiše přišly. Zazpívaly píseň o světici, obdarovaly děti, s rodinou se pomodlily a šly o dům dál. Tradiční obchůzky jsou již v 19. století pouhým pozůstatkem her a obřadů kdysi pořádaných při svátku této mučednice. Ve středoevropském prostoru od Bavorska, přes Čechy až po Rakousko lidé v tento den řezali třešňové větvičky zvané „barborky“ jako ozdobu světnice, ale zároveň pomocí nich opět věstili. Dívky označovaly větvičky jmény chlapců a věřily, že si vezmou toho, jehož větvička jako první ve váze rozkvete. Jindy se zase počítalo, kolikátý den po svátku sv. Barbory větvička vykvete, tak se určil nejšťastnější měsíc nadcházejícího roku (byl-li to např. osmý den po svátku, šťastný měl být srpen).

Dobře známý svátek svatého Mikuláše (6. prosince) neznamenal pouze obchůzku. Světec je patronem námořníků, vod a mostů (až v 18. století jej v tomto ohledu v Čechách nahradil sv. Jan Nepomucký); je spojován s vírou v bohatství, proto obchodníci toho dne uzavírali smlouvy; má moc i nad šťastným manželstvím nebo nad rodičkami v těžké chvíli; je ochráncem dětí v nemoci a v neštěstí. Štědrost vychází z legendy o něm, ve které obdaroval tři dcery zadluženého otce. Ke spojení jeho postavy s vánoční nadílkou však v Čechách na rozdíl od Anglie či Švédska nedošlo. V české tradici se mikulášská nadílka konala vždy v předvečer svátku a nejstarší rozpustilé průvody chodily v Čechách již ve 14. století. Později došlo ke změně na nadílku dětem. V průvodech chodili spolu s přestrojeným biskupem nejen čert a andělé, ale i muzika, husaři, dragoun na koni, sedlák se selkou, kominík, ras, Žid či smrtka. Převlečený světec promluvil k hospodáři, aby pečoval dobře o děti a učil je v bázni Boží, děti dostaly pamlsky jako např. sušené ovoce, hospodář hodil andělům do pokladničky

33 VONDRUŠKA, V., *Církevní rok a lidové obyčeje*, České Budějovice: Dona 1991, s. 77-81.

drobný peníz a následoval rej masek. Žid se snažil něco v domě ukrást a pak zpět prodat pánovi domu, kominík vymetal troubu apod. Časem se průvod zredukoval na anděly a čerty, výjimečně na pár dalších masek. V souvislosti se svátkem se konávaly mikulášské trhy, kde se prodávalo pečivo, drobné hračky nebo oblíbené figurky čertů ze sušených švestek.

Se svátkem svatého Ambrože (7. prosince) se pojí ojedinělý zvyk, jehož původ ani význam nejsou dosud spolehlivě objasněny. Přestrojený světec v bílé z kalhot vykasané košili, se špičatou čepicí, s bíle polepeným koštětem za soumraku honil děti kolem kostela. Občas utrousil z uzlíku cukrovinky, které děti sbíraly a musely přitom dávat pozor na Ambrože. Postava však nikomu rozhodně neškodila. Další podobnou postavou byla perchta, tato figura neměla v adventním kalendáři pevné datum, někde dokonce chodívala až na Štědrý den. Ta až tak neškodná už nebyla, její hrůzný výraz se nehodí k žádné světici, je totiž zdokumentovaná v kožichu se zvířecí hlavou nebo jako nestvůra připomínající draka, s výbavou v podobě řeznického nože, koudele a putýnky, to proto, aby dopadenému nezbedovi rozpárala břicho, krev zachytila a břicho vycpala koudelí. Pod jménem perchta vystupují příšery v kožichu v oblasti rakouského Salzburku na sv. Mikuláše dodnes, ve Velké Británii zase obchází maska podobná perchtě, ale zve se „Christmas Mother“, ženský symbol Vánoc. Zvyky okolo Ambrože a perchty mají pravděpodobně keltský původ a jsou předmětem výzkumů objasňujících vazby mezi evropskými kulturami.³⁴

Posledním adventním svátkem světce mimořádného významu byl 13. prosinec – svátek svaté Lucie - patronky švadlen, kočích, ochránkyně před čarodějnicemi či nemocemi oka. V Čechách byl tento den vždy dáván do souvislosti s předem lnu, na svatou Lucii platil přísný zákaz příst. Však také při večerní obchůzce takzvaných „lucek“ tyto dívky v bílém kontrolovaly, zda hospodyně nedere peří či nepředě, pokud na něco takového narazily, dílo překazily. Variant těchto masek byla celá řada, zpravidla se jednalo o dvě až šest dívek v bílém prostěradle, s obličejem zakrytým dlouhým čapím zobákem a tváří pomoučněnou. Někdy v domácnosti pouze pronesly „Jdu, jdu, noci upiju!“ a aniž by cokoliv prováděly, odešly, jinde nosily symbolické předměty, jedna kartáč na drhnutí podlahy ve světnici, druhá štětka na bílení stěn, další metlu, kterou nutila děti modlit se, jiná zase peroutku z husího peří na vymetání sazí apod. Většina

34 LANGHAMEROVÁ, J., *Lidové zvyky*, Praha: Nakladatelství Lidové noviny 2004, s. 265-266.

zvyků odkazuje na konec s loňskou špínou, na sílu ženského a mateřského principu. Na rozdíl od Čech, kde „lucka“ naháněla trochu strach, ve Švédsku má světice podobu krásné mladé dívky s dlouhými vlasy, její svátek se nazývá „svátkem světél“, která osvětlují cestu Ježíškovi. Pro píšecský region je zajímavé, že se zde tradice obchůzky „lucek“ dochovala až dodnes, i v roce 2014 v Pechově Lhotě vyrazila po vesnici skupina bíle oděných žen.

Dny po svaté Lucii už rychle spěly ke Štědrému dni, kterým advent končí a zároveň vrcholí. K adventu dnes neodmyslitelně patří ještě např. adventní věnec, který se jako první objevil v 18. století v Hamburku a přes německé země přešel tento zvyk rozžítat postupně svíce i k nám. Podobnou cestu vykonal i zvyk zdobit stromeček na Štědrý den, ten u nás zdomácněl až v 19. století, na rozdíl od tradice stavění jesliček, která je v Čechách doložená již ve 13. století.³⁵

3.1.3 Shrnutí

První podkapitola třetí kapitoly se ve stručnosti zabývá svátky slavenými v období adventu. Od sv. Barbory, přes sv. Mikuláše až po sv. Lucii popisuje symbolický význam obchůzek a tradice spojené se svátkem, kdy se zaměřuje na jejich význam. Tato část textu slouží zejména pro uvedení do kontextu, může být užitečná jako základní informační materiál pro učitele, který se spolu se studenty zúčastní výukového programu v muzeu. Vzhledem k tomu, že v průběhu realizace programu je kladen důraz na střetávání tradičního a moderního pojetí adventu, kdy jsou účastníci i přímo vyzýváni k tomu, aby zaujali nějaký postoj, se text zaměřuje i na kořeny svátků a jejich prastarý nebo naopak mladší původ.

3.2 Návrh výukového programu

Při návrhu výukového programu o lidových zvycích, v našem případě konkrétně o adventu, jsme stáli již před jasným zadáním. Hlavním cílem bylo vytvořit funkční výukový materiál, který bude moci být používán opakovaně, případně drobně obměňován. Náš program se soustředil na studenty střední školy, ale v zadání ze strany

35 LANGHAMMEROVÁ, J., *Lidové zvyky*, Praha: Nakladatelství Lidové noviny 2004, s. 245.

muzea bylo stále nutné myslet na to, že před Vánoci do muzea přichází všechny stupně škol, které jsou tak tradičně navyklé – obvykle bývá v tomto čase atraktivní vánoční výstava. V roce 2014 byla situace lehce odlišná, v nabídce muzea sice atraktivní výstava byla, ale neměla nejmenší souvislost s Vánoci a zejména proto zde vznikl požadavek na výukový program o adventu.

Následující podkapitola přibližuje cíle programu, volbu metod a organizační formy a zejména pak popisuje koncepci neboli scénář. Jako doplňkový materiál k programu vznikl pracovní list, s nímž se sice během programu pracovalo zcela minimálně, ale i o něm se v kapitole pojednává. Zjednodušeně je možné říct, že základní postupy při přípravě programu se velmi podobají činnostem učitele při přípravě na výuku.

3.2.1 Cíle programu, metody a organizační forma

Hlavním cílem programu bylo seznámení žáků a studentů s lidovými zvyky v adventu a jejich změnami v průběhu času, postavené zejména na kontrastu zanikajících tradic a tradic nově vzniklých. Neméně důležitým cílem bylo nechat je také oslovit autentickými předměty, v našem případě zejména historickým pohyblivým skříňovým betlémem, nebo roztaveným olovem. Při stanovování jednotlivých cílů byly vodítkem Školní vzdělávací programy, a jelikož se jedná o město Písek, přihlíženo bylo zejména k ŠVP Gymnázia Písek a Obchodní akademie a jazykové školy Písek (která nakonec byla pro realizaci programu vybrána).³⁶ Například v průřezových tématech můžeme najít shodu s vytvořeným výukovým programem v oblasti „*upevňování postojů a hodnotové orientace*“ nebo „*úctě k materiálním a duchovním hodnotám*“, které se objevují v učebních osnovách Základů společenských věd nebo Dějepisu.

Z hlediska kognitivních cílů by měli studenti po absolvování programu umět stručně charakterizovat advent a vyjmenovat hlavní svátky a zvyky s nimi spojené. Měli by dokázat vysvětlit, proč je konkrétní zvyk spojený právě s tím kterým světce. Psychomotorické cíle nestály v popředí zájmu, přesto sem můžeme zařadit například poslech historické hudby (rorátů), která je na rozdíl od moderní hudby intonačně

³⁶ ŠVP uvedených škol dostupné na www.gymna-pi.cz/system/files/svp_2014_4lete_a_vyssi_8lete.pdf a na www.terminal.oa-pisek.cz/web/?page=oa/docs&menu=menuoa

výrazně jiná, případně lití olova je praktickou činností procvičující přesnost a jemnou motoriku. Z hlediska cílů afektivních byl program zaměřen zejména na rozvoj komunikativních kompetencí a kompetencí občanských, kdy byli studenti přímo konfrontováni s tradicí české lidové kultury, kterou možná doma ještě částečně zachovávají, ale třeba již bez patřičného historického kontextu (například trhání třešňových větviček na svátek sv. Barbory většinou studenti znali, ale důvod tohoto konání již ne).

Jak již bylo řečeno výše, muzeum nedisponuje žádným speciálním prostorem určeným pro muzejně-pedagogické aktivity. V případě našeho výukového programu však ani tento nedostatek nebyl problémem, vzhledem k tématu lidových zvyků se zcela přirozeně nabízela poměrně nová expozice *Písecký venkov v 19. století*.³⁷ Studenti tak poznali jen malou část muzea, žádná rozsáhlejší prohlídka však v tomto případě nebyla ani žádoucí, působila by naopak kontraproduktivně.

Výukové metody, které byly vybrány, patří k tradičním v muzejním a galerijním prostředí. Jednalo se tedy především o inscenační metody, práci s obrazem, objektové učení a diskusi, velkou měrou byl zastoupen i výklad, který byl vždy krátký a přerušovaný aktivitou. Důraz na aktivizaci žáků byl značný, během necelé hodiny byla zapojena většina z celé školní třídy.

Jako organizační forma programu byla zvolena klasická frontální hromadná, vzhledem k prostorovému uspořádání prostředí a také vzhledem k přítomnosti jednoho lektora. Samozřejmě v expozici nenajdeme lavice a židle jako v běžné třídě, studenti měli možnost využít speciálních pytlů na sezení, které se podle potřeby přemísťovaly, několikrát během programu se také museli po expozici pohybovat.

3.2.2 Popis scénáře vytvořeného výukového programu

Výukový program, který byl nabízený pod názvem „*Národopisný rok: Advent a lidové zvyky*“, je koncipovaný jako smíšený a přináší účastníkům určitý objem

³⁷ Ta je tvořena čtyřmi na sebe tematicky navazujícími tématy, oddělenými pouze subtilním přepažením – Narození, Žena, Muž a Smrt. Jedná se vždy o menší expozici s voskovými figurami, v prvním případě zobrazuje ženu u kolébky a její další dítě hrající si s dřevěnou hračkou ve světnici lidové chalupy, ve druhém je žena u kamen a sporáku, ve třetím muži mlátí slámu cepy a ve čtvrtém pak kněz vyprovází rakev. Náš výukový program se částečně odehrával ve třech prvních výjevech, v nichž se pohyboval především lektor, ale kam mohli vstoupit i studenti.

teoretických informací, které kombinuje s aktivitami. Patří k němu pracovní list, se kterým se ale v průběhu programu pracuje pouze minimálně, jeho funkcí má být především uchování informací z vlastního průběhu programu. Projekt není možné absolvovat bez lektora pouze s pedagogickým doprovodem, lektorem v tomto případě musí být fundovaný odborník, v našem případě se jednalo o etnografa, tedy odborníka na lidovou kulturu. Jako užitečná pro plynulost programu se ukázala přítomnost jakéhosi pomocného lektora, který zajišťoval spíše technickou stránku věci. Hlavní lektor by však měl být plně kompetentní a na jeho osobu jsou kladeny velké nároky, protože úspěch programu na něm do velké míry závisí. Musí být v první řadě odborníkem na danou problematiku, ale musí dokázat studenty i motivovat, nadchnout a správně klást otázky. Vzhledem k aktivitám, které člení samotný výklad, by měl mít i schopnost herecké práce.

Celkový čas programu je 45 minut, na které pak plynule navazuje výtvarná dílna, na návštěvu muzea je tedy nutné v našem případě vyčlenit dvě vyučovací hodiny. Vzhledem k nedlouhému trvání není nutné dělat přestávku. Program počítá s běžně velkou skupinou školní třídy, tedy průměrně se 30 žáky, v praxi se ukázalo, že i větší skupina je únosná, samozřejmě za ideální počet je dobré považovat polovinu třídy – osvědčilo se tedy střídání dvou skupin z jedné třídy, kdy první polovina absolvovala program a druhá začala svou návštěvu v muzeu výtvarnou dílnou a po 45 minutách se vystřídaly. Vzniká tak sice riziko, že lektoři ne vždy úplně ve stejný čas skončí a dojde tak k časové prodlevě, ale za komornější atmosféru v menší skupině toto riziko stojí.

Přítomnost pedagogického doprovodu v průběhu programu není nutná, můžeme zde teoretizovat o příznivém vlivu na kázeň, pokud učitel přítomný je, lektor by si ji však měl umět zjednat i sám.

Studenti nepotřebují žádné pomůcky, při práci s pracovním listem si mohou vypůjčit připravené psací potřeby, případně i podložky. Lektor během programu ukazuje řadu autentických předmětů z muzejních sbírek, jelikož se nejedná zpravidla o vyložené cenné unikáty, mohou s nimi manipulovat i samotní účastníci.

Program nevyužívá audiovizuální techniku, s výjimkou hudební ukázky rorátů.

Nyní již k vlastnímu scénáři: po stručném představení, pozdravení se lektor na úvod pokouší účastníkům evokovat adventní dobu, pomocí krátkého výkladu a ukázky rorátů navozuje adventní čas jako tichý, potemnělý a přerušovaný častými svátky.

Studenti odpovídají na lektorovy otázky, pomocí kterých je navádí na vzpomínání na své vlastní zážitky při příchodu svatého Mikuláše apod. V průběhu úvodních slov pomocný lektor obchází skupinu a téměř každému vloží do ruky kartičku s určitým symbolem, který nemůže být studentům jasný, lektor jeho konání krátce vysvětlí. Jedná se totiž o způsob vybírání konkrétních účastníků, jelikož lektor účastníky nezná, když poté dojde na určitou aktivitu, podle nakresleného symbolu se jí studenti zúčastní. Tato úvodní část by měla zabrat přibližně pět až osm minut.

Následuje první řada aktivit, při které se pozornost přesouvá od lektora k pomocnému lektorovi, který mezitím roztavil olovo a vyzývá první majitele kartiček se symbolem klíče, jelikož se jedná o věštění přes klíč. Následuje krátké poučení o bezpečnosti, protože se pracuje s velmi horkým olovem a studenti si odlévají do studené vody své „věštby“. Pomocí slovníčku symbolů se skupina pokusí rozluštit, co komu vyšlo, je zde značný prostor pro fantazii. Následuje druhý druh věštění, kdy je opět vyzváno několik účastníků podle svého symbolu na kartičce. Tentokrát studenti odkrývají hrnečky, pod kterými se skrývají předměty se symbolickými významy. Celková aktivita by měla zabrat do deseti minut, žádoucí je vyvolat řízenou diskusi nad rolí věštění, víry v ně atp.

Lektor pokračuje dále chronologicky v adventním čase, pomocí výkladu seznámí účastníky s dalšími svátky. Když mluví o svaté Barboře, jsou opět vyzváni majitelé kartiček se symbolem větvičky. Majitelé-chlapci napíší své jméno na papírky a lektor je pak připevní na třešňové větve. Poté jsou vyzváni majitelé-dívky, kterým jsou větve rozdány – a tak se dozví jméno svého „vyvoleného“. Aktivita přirozeně vyvolává zejména smích a různé poznámky, cílit by měla především afektivně.

Lektor se přesouvá do jiné části expozice, studenti za ním, pomocný lektor vyzývá dívky, které drží v ruce další kartičku se symbolem, tentokrát se zobákem. Odvádí je na chvíli stranou, skupina pokračuje v poslechu dalšího výkladu a mezitím se dvě až šest dívek převléká do připravených kostýmů svaté Lucie, do ruky si berou opět symbolické předměty a na výzvu lektora vstupují na scénu. Účastníci se pokoušejí přijít na to, co by mohly symbolizovat peroutka, kartáč a další předměty, lektor jim je k tomu nápomocen, snaží se však účastníky vést tak, aby se pokusili v symbolech sami „číst“. Jakmile jsou „lucky“ převlečené opět ve skupině, následuje krátká práce s pracovním listem, zejména s jeho obrazovou částí – studenti přiřazují snímky k jednotlivým

svátkům, protože v tuto chvíli již o všech slyšeli. Podle scénáře se jedná o přibližně 40. minutu projektu.

Na závěr programu, kdy jsme se skupinou došli ke Štědrému dni, čeká na studenty doposud skrytý pohyblivý betlém, který své největší překvapení skrývá na své rubové straně – důmyslný a přitom velice jednoduchý způsob ovládnutí. Podle možností si jej mohou účastníci zkusit rozpohybovat. Na závěr jsou studenti rozděleni na dvě skupiny např. na chlapce a dívky tak, aby obě skupiny byly přibližně stejně početné, a lektor jedné skupině vysvětlí, že má hájit staré tradiční prožívání adventu, druhá skupina naopak představuje lidi moderní doby, kteří si hájí svůj konzumní advent plný nákupů či strašidelných čertů vystupujících na pódiích na náměstích. Žádoucí je vyvolat řízenou diskusi na téma střetávání tradic a požadavků moderní doby, kdy účastníci mohou uplatnit poznatky z právě absolvovaného programu. Na tuto diskusi připadá přibližně pět závěrečných minut.

Následuje přesun do jiných prostor na výtvarnou dílnu. V tomto případě se jedná o výrobu svíček z plátů včelího vosku, do nichž se zavinuje knot, ale tuto výtvarnou aktivitu lze variovat a přizpůsobovat věku účastníků. Nabízí se pletení vánoček, výroba jednoduché ozdoby z tradičních materiálů nebo naopak náročnější způsob výroby svíček ze včelího vosku namáčením do horké lázně apod. V případě našeho programu tuto aktivitu vedl muzejní pedagog z Prácheňského muzea.

Na úplný konec je dobré nechat studenty program slovně zhodnotit a celou akci formálně zakončit. Pracovní listy zůstávají účastníkům jako pamětní na doma nebo do školy, kde je možné je dovyplnit.

3.2.3 Popis vytvořeného pracovního listu

Vytvořený pracovní list vznikl pouze jako doplňkový pedagogický materiál. Vzhledem k časové dotaci na výukový program (45 minut) byl list využit pouze minimálně, a byl proto koncipován jako pamětní, tedy určený na práci do školy nebo na doma. Při stanovování cílů jsme postupovali obdobně jako o u vlastního programu, zejména jsme se zaměřili na cíle afektivní a kognitivní. Hlavním cílem pak bylo uchování informací z programu, nevěděli jsme předem, do jaké míry budou poznatky pro účastníky nové, proto jsou v listě obsaženy i informace možná běžně známé.

Jedná se o pracovní list, který je kombinací informačního a aktivizujícího, přičemž informační stránka lehce převažuje. Z hlediska rozsahu se jedná skutečně pouze o pracovní list, nikoliv sešit, tištěný je oboustranně. Při sestavování struktury jsme vycházeli z metody kritického myšlení evokace-uvědomění-reflexe, zároveň jsme postupovali chronologicky v době adventu.

Na úvod je proto zařazena otázka na asociace v souvislosti se slovem advent, která zazní i během výukového programu. Následuje krátké okénko o adventním věnci a poté již okénka k jednotlivým svátkům a zvykům. Např. u věštění na svatého Ondřeje přináší pracovní list vysvětlivky k jednotlivým symbolickým předmětům z věštby, obdobně u svaté Barbory přibližuje tradici trhání třešňových větvíček. Všechny poznatky obsažené v pracovním listě zazní i v průběhu programu, materiál má mít proto skutečně funkci zejména fixační. Na závěr jsou zařazeny stručné reflexivní otázky („Znal/a jsi už některý ze zvyků dříve? Který?“, „Jak jsi prožíval/a příchod svatého Mikuláše jako malý/á?“). Během programu byl prostor pro práci s listem ve chvíli, kdy byli studenti seznámeni se všemi svátky. Na vnitřní straně listu se nachází šest historických fotografií nebo kreseb a účastníci měli za úkol s pomocí lektora zkusit rozpoznat jednotlivé snímky a přiřadit je ke svátkům.

V první teoretické části této práce jsme poukazovali na možné nedostatky pracovních listů, ani v našem případě jsme se možná nevyhnuli přílišnému zahlcení textem, možná byl list příliš snadný vzhledem k cílové skupině. Je třeba přiznat, že ačkoliv jsme se při přípravě programu i listu zaměřovali na účastníky z řad středoškolské mládeže, byl program nabídnut a realizován i se žáky základních škol a proto v zadání ze strany muzea stál i tento požadavek. Vzniklý pracovní list pak je jistým kompromisem. Zároveň zůstává otázkou, zda tento konkrétní výukový program svůj pracovní list skutečně vyžaduje, myslíme si, že v tomto konkrétním případě není výukový materiál na překážku, posloužil jako podpůrný prostředek.

3.2.4 Shrnutí

Předchozí řádky představily přípravu výukového programu se zaměřením na adventní lidové zvyky. Nejprve bylo nutné si stanovit cíle, metody a organizační formu, které vycházely částečně ze školních vzdělávacích programů, z části pak z požadavků

zadání ze strany muzea a z časových a prostorových možností. Hlavní část kapitoly se zaměřuje na popis scénáře programu a na přípravu pracovního listu. Jedná se o ideální stav, při realizaci je pak nutné počítat s nejrůznějšími proměnnými faktory, jako např. s komunikativností účastníků či s jejich předchozími znalostmi.

3.3 Realizace výukového programu

Navržený výukový program byl v adventním čase v roce 2014 zrealizován v Prácheňském muzeu v Písku. Záměrem bylo ověřit didaktický materiál alespoň s jednou třídou. Jak již bylo několikrát řečeno, zejména základní školy z Písku jsou zvyklé před Vánoci zamířit do muzea, kde každoročně navštěvují vánoční výstavu. Ta se v roce 2014 ale nekonala a proto vznikl požadavek na vytvoření programu na téma advent a lidové zvyky. Nakonec byla návštěvnost na programu rekordní, muzeum navštívilo v této době 992 žáků a navíc jejich pedagogický doprovod. Zájem byl ze strany škol mateřských, základních, Gymnázia Písek a program absolvovaly i dvě třídy Obchodní akademie a jazykové školy Písek. Právě s nimi byl program realizován v plném rozsahu, stejně jako se čtyřmi třídami nižšího gymnázia. Pro úplnost a pořádek je třeba uvést, že na adventní program do muzea zavítalo i několik tříd z pražských základních škol.

Pro potřeby této bakalářské práce byly tedy nakonec použity dvě třídy obchodní akademie, konkrétně se jednalo o 1.A a 1.B. Celkový počet účastníků programu činil 54 studentů, v první třídě jich bylo 28, ve druhé 26. Tento počet lze považovat za dostatečný pro následné zhodnocení programu. Studenti s sebou neměli svého učitele dějepisu ani základů společenských věd, přišli sice s pedagogickým doprovodem, ale vyučující do průběhu programu nijak nezasahovala.

Účastníci nebyli nijak dopředu informováni o tom, co přesně je čeká. Nedošlo k žádným velkým časovým prodlevám, praktické fungování aktivit bylo ověřeno již s gymnazisty, takže jsme jako lektoři měli jistotu, že technická stránka věci je před začátkem programu v pořádku.

Nyní již k vlastnímu popisu realizace:³⁸ Po přivítání v expozici *Písecký venkov v 19. století* si studenti sedli na připravené pytle, po krátké vstupní informaci o adventu zazněly roráty, které studenti většinou neznali. Krátce jsme si zahráli hru na asociace, přičemž obě skupiny uváděly podobná slova spojená s adventem (adventní věnec, nákupy apod.). Vzpomínání na svatého Mikuláše budilo spíše smích, nikdo se výrazně nerozpovídal. Během této úvodní fáze pomocný lektor obešel skupinu s kartičkami symbolů, které nám pak následně pomáhaly vybrat konkrétní osoby pro jednotlivé aktivity.

Lití olova mělo jednoznačně velký úspěch, takže si jej nakonec vyzkoušelo více studentů, než bylo původně zamýšleno. Účastníci byli poučeni o nebezpečí popálení, naštěstí se nic nestalo, ačkoliv horké olovo při vlití do vody skutečně velmi prská. Čtení symbolů bylo provázeno častými vtipnými poznámkami, stručný slovníček symbolů pomohl osvětlit olovo ulité do tvaru labutě, lodě, perliček apod. I další věštění z hrnečků mělo u studentů úspěch, pro jistotu jsme trochu švindlovali a symbol smrti – hlínu, jsme vyřadili, takže vycházela samá pozitiva. Diskuse nad rolí věštění se v případě první třídy částečně rozvinula, u druhé třídy nikoliv.

Postupovali jsme dále podle programu, jak jsme očekávali, největší smích sklidily spolužačky náhodně vybrané a převlečené za „lucky“. Cílem aktivity bylo ukázat symbolické předměty, které tyto maskované dívky nosily, v našem případě si spíš účastníci budou asi pamatovat konkrétní spolužačku v bílém závoji, prostěradle a s dlouhým zobákem přes celý obličej. Dívky se aktivitě v několika případech bránily, ty méně stydlivé si ale roli patřičně užily.

Při spojování obrázků v pracovním listě studenti spolupracovali, neměli s rozpoznáním snímků větší problémy, pouze asi v jednom nebo dvou případech nemohli postoupit dál a potřebovali pomoc lektora.

V závěrečné fázi si rádi i středoškoláci vyzkoušeli rozpohybovat mechanický betlém z hornického prostředí z Příbramska, ocenili jednoduchý princip. Závěrečná řízená diskuse na téma tradiční a moderní advent v obou případech proběhla uspokojivě, původně jsme chtěli skupinu dělit na chlapce a dívky, ale poměr byl 1 : 2, takže jsme

³⁸ Ačkoliv se jednalo o dvě třídy, tudíž i o dvě skupiny a program jsme tak realizovali dvakrát, bude popis společný pro obě. Drobné rozdíly v přístupu a ve spolupráci mezi třídami samozřejmě byly, ale z praktických důvodů popisujeme obě skupiny najednou.

přistoupili ke klasickému rozdělení podle abecedy. Skupina hájící tradiční pojetí adventu měla asi snazší úkol, vzhledem k tomu, že byla vybavena čerstvě některými poznatky, skupina obhajující konzum hůře hledala argumenty pro své počínání. Na této závěrečné diskusi nás překvapily ne úplně nejlepší vyjadřovací schopnosti studentů.

Výtvarná dílna se setkala s pozitivním ohlasem, studenti si vyloženě rádi vyrobili a odnášeli svíčky z včelího vosku.

Hned poté byli studenti požádáni o vyplnění evaluačních dotazníků. Bylo totiž 17. prosince, rozdali jsme proto dotazníky bezprostředně po programu, a ačkoliv už nás tlačil čas, zdálo se nám toto řešení lepší, než po Vánocích jít s dotazníkem do školy.

Stihli jsme i krátké slovní zhodnocení, studenti tvrdili, že získali nové informace, které dosud neznali, chválili zejména výtvarnou dílnu a lití olova. Odnášeli si s sebou nevyplněné pracovní listy, s jistou mírou nadhledu je třeba přiznat, že několik listů zůstalo zapomenutých v muzeu. Zda s materiálem studenti dále pracovali ve škole bohužel nevíme.

Z pohledu lektora nedošlo k žádné nepředpokládané kalamitě, jedna skupina byla méně komunikativní než druhá, ale na průběh to nemělo příliš velký vliv. Program byl poměrně plynulý, možná příliš přeplněný informacemi a aktivitami, za 45 minut jsme toho chtěli hodně stihnout.

3.4 Hodnocení výukového programu pomocí evaluačního dotazníku

Vytvořený a realizovaný výukový program byl zhodnocen ze strany účastníků, tedy 54 studentů Obchodní akademie a jazykové školy Písek. Pro potřeby hodnocení byl vytvořen vlastní evaluační dotazník, kde byly kladeny otázky rozdělené do tří okruhů. První se týkaly celkového hodnocení, přičemž důraz byl kladen na informační přínosnost a zábavnost programu, ve druhé skupině otázek byly položky týkající se lektorů, které jim měly přinést okamžitou zpětnou vazbu. Třetí oblast otázek se zaměřovala na pracovní list, kde byl důraz kladený obdobně jako u vlastního programu

na zábavnost, srozumitelnost a grafické zpracování. Byla použita hodnotící škála se stupni od jedné do pěti jako ve škole, dvě otázky byly dichotomické a pouze jediná závěrečná položka byla otevřená a dobrovolná, kde studenti mohli sdělit svůj názor, dojem, kritiku, nudu.

Hodnocení probíhalo bezprostředně po ukončení výtvarné dílny, studenti byli řádně seznámeni se způsobem vyplňování a prošli jsme společně jednotlivé otázky tak, aby jim skutečně dobře rozuměli. návratnost při tomto způsobu distribuce byla stoprocentní, dotazníky odevzdalo tedy 54 z 54 účastníků programu.

Ačkoliv původním záměrem bylo i hodnocení ze strany učitelů, k němu nakonec nedošlo. Důvodem byl pedagogický doprovod, který se studenty do muzea dorazil – nejednalo se ani o učitele dějepisu ani základů společenských věd, v jednom případě paní učitelka i v průběhu programu z místnosti na čas odešla, hodnocení z její strany tedy nemělo smysl.

Vzhledem k poměrně vysokému počtu účastníků programu má hodnocení jistou výpovědní hodnotu, bohužel se však nelze ubránit dojmu, že studenti evidentně často prochází různou evaluací a otázky vyplňovali velmi rychle a nedbale, bez nějakého skutečného zamyšlení se nad tím, nač jsou skutečně dotazováni. Nemálo z nich si při zadávání dotazníku povzdychlo „Už zase..“, i přesto vzali tužku a kroužkovali. Při vyhodnocování jejich odpovědí jsme tak odkázáni na důvěru v jejich svědomí. Naopak určitě pozitivním faktem je bezprostřední zhodnocení absolvovaného programu na místě, zážitky byly zcela čerstvé.

Hodnocení bylo pro potřeby bakalářské práce graficky zpracováno do tabulek, v textu používáme i vyjádření pomocí procent. Výsledky hodnocení obou tříd jsou sečtené dohromady, jelikož se nijak výrazně neodlišovaly a také z důvodu větší přehlednosti.

3.4.1 Interpretace výsledků hodnocení

Jak již bylo výše uvedeno, otázky v dotazníku byly rozdělené do tří okruhů – celkové hodnocení programu, hodnocení lektorů a hodnocení pracovního listu, se kterým ale během programu přišli studenti do kontaktu pouze omezeně. Pojďme se nyní podívat na jednotlivé položky, nakonec si nechejme slovní hodnocení z otevřené otázky,

kterého využilo 15 z 54 studentů.

Kritérium/Hodnocení	1	2	3	4	5
Informační přínosnost programu	39	14	0	0	1
Srozumitelnost	48	5	0	0	1
Zábavnost	28	21	4	1	0
	Ano			Ne	
Informace byly nové	34			20	
Budu se je snažit zapamatovat	49			5	

Tabulka 1: Celkové hodnocení programu

O hodnocení programu jako celku nás informuje Tabulka 1. Zde jsme položili celkem pět otázek, přičemž tři z nich měli studenti vyjádřit na škále, kdy jednička znamenala výborné hodnocení a pětka zcela špatné. Informační přínosnost programu hodnotili účastníci poměrně vysoko, téměř dvě třetiny z nich přisoudily nejvyšší hodnocení, zbylá třetina považovala program za přínosný, jiná známka se v tomto případě neobjevila. Srozumitelný byl program pro 88 % respondentů, tady jsme vysoké číslo možná i očekávali, pouze jediný student považoval program za zcela nesrozumitelný.

Už tak skvělé hodnocení nebylo u položky zábavnost, stále sice studenti bodovali v první a lepší polovině hodnotící škály a 51 % procent účastníků považovalo program za zcela zábavný, přesto se už objevily i známky horší, 7 % respondentů známkovalo trojkou. Další dvě otázky jsou dichotomické. Na otázku, zda byly poznatky z programu pro studenty nové, odpovědělo 62% žáků *ano*, potěšující je záměr respondentů si eventuální nové informace zapamatovat, alespoň to tedy uvádí 90 % z nich.

Z celkového hodnocení vycházíme jako tvůrci programu poměrně dobře, radost přináší zejména fakt, že studenti hodnotí program z velké části jako přínosný. Lehce nás může varovat položka zábavnost, kde už tak jednoznačně kladné hodnocení nezaznělo, do budoucna to může znamenat pokusit se ještě více studenty zapojit a přidat humor. Bohužel zde došlo k poměrně nepříjemné chybě - v dotazníku chybí otázky na jednotlivé části programu, nemůžeme si tak udělat přesnější obraz o tom, která etapa byla méně zábavná a co naopak studenti shledávali vtipným. O tom se můžeme pouze

dohadovat. Potěšující je deklarovaná snaha studentů si zapamatovat nově nabyté poznatky.

O výsledcích hodnocení lektorů se můžeme dočíst v Tabulce 2. Zde jsme se dotazovali na odbornost lektorů, zda se respondentům zdála dostatečná, na jejich projev (úroveň vyjadřování, hlasitost, organizaci skupiny...) a na celkovou vstřícnost směrem ke studentům. Opět se zde objevila hodnotící škála od jedné do pěti. Tyto otázky byly zařazeny spíše ze zájmu na okamžitou zpětnou vazbu, samozřejmě i na nich lze dále pracovat, zejména co se týká mluvního projevu. Odbornost lektorů studenti hodnotili jedničkou nebo maximálně dvojkou, jedničku přidělilo 66 % respondentů, úroveň vyjadřování pak jedničkou ohodnotilo 59 % účastníků, zde byla přiřazena i jedna trojka. Za zcela vstřícné pak lektory považovalo dokonce 88 % všech žáků. Toto hodnocení lze určitě považovat za chválu a lektory rozhodně potěšilo.

Kritérium/Hodnocení	1	2	3	4	5
Odbornost lektorů	36	18	0	0	0
Úroveň vyjadřování, projev	32	21	1	0	0
Vstřícnost	48	4	2	0	0

Tabulka 2: Hodnocení lektorů

V evaluačním dotazníku byl posledním tématem otázek pracovní list, o kterém nás informuje Tabulka 3. Hlavními hodnotícími kritérii zde podobně jako u programu byl informační přínos, srozumitelnost textů, zábavnost a navíc ještě grafické ztvárnění listu. Je na místě zopakovat, že studenti s didaktickým materiálem pracovali pouze okrajově z důvodu časové tísně, tudíž se s ním v průběhu programu seznámili pouze povrchně. Pracovní list byl k programu vytvořený zejména proto, aby dotazníkové šetření pomohlo najít jeho nedostatky a do budoucna vytvořit přínosný a zábavný materiál.

Kritérium/Hodnocení	1	2	3	4	5
Informační přínosnost listu	33	18	2	1	0
Srozumitelnost	39	12	3	0	0
Zábavnost	20	23	8	2	1
Grafické zpracování	32	11	8	2	1

Tabulka 3: Hodnocení pracovního listu

Informační přínosnost hodnotí studenti v 61 % jedničkou, v 33 % známkou dvě, 4 % dávají trojku a 2 % dokonce čtyřku. Hodnocení tedy probíhá opět zejména v první polovině hodnotící škály, můžeme tedy konstatovat, že pracovní list je informačně bohatý. Z hlediska srozumitelnosti vychází materiál také poměrně dobře, je zcela srozumitelný pro 72 % žáků a docela srozumitelný pro 22 % z 54 žáků. Ovšem horší už je to se zábavností, stejně jako v případě celkového hodnocení programu. Nejlepší hodnocení u položky zábavnost pracovního listu uvádí pouze 37% studentů a docela zábavný se zdá 42 % z nich, ale zbytek, tedy něco málo přes 20 % považuje list za nudný až zcela nudný. Toto je zřejmě varování pro autory pracovního listu, samozřejmě existují různá hlediska pro zábavnost a svou roli mohou hrát i generační rozdíly, ale zřejmě do budoucna bude třeba více pracovat s motivací účastníků a možná úkoly v pracovním listě ozvláštnit, či zařadit osvědčené křížovky či osmisměrky. Na obhajobu pracovního listu musíme uvést, že si přílišnou zábavnost nekladl za cíl, spíše měl být listem informačně aktivizujícím, ne stránkou z humoristického časopisu.

Grafické zpracování nejvýše hodnotilo 59 % studentů, 20 % studentů hodnotilo grafiku jako hezkou, ale zbývající pětině se ztvárnění listu vůbec nelíbilo. Zde jde samozřejmě o otázku vkusu, ale i tak je pětina poměrně velká část, do budoucna proto zřejmě na vzhledu didaktického materiálu bude muset zapracovat profesionální grafik, protože i vzhled doprovodných materiálů hraje velkou roli např. po stránce motivační.³⁹

Na závěr evaluačního dotazníku byla položena doplňující otevřená otázka na názor, kde měli studenti prostor cokoliv sdělit, od dojmů po kritiku. Využilo jí 27 % respondentů, tedy o trochu více než čtvrtina žáků měla potřebu něco dopsat. Často se samozřejmě jedná o výkřik, ale ve většině případů jde o chválu. Nejčastěji se objevuje slovní hodnocení jako „*Bylo to hezké/pěkné/legendární/velice přínosné/dobré*“. Několikrát také studenti zmiňují výtvarnou dílnu a pochvalují si výrobu svíček, děkují za ně, např. „*Nejlepší byly svíčky a lití olova. Doted' vím, co jsem si ulil. (nakreslený tvar)*“. Jedna studentka nazývá program přednáškou a doslova píše: „*Tato přednáška se mi velmi líbila. Nic bych nepředělávala.*“ A dokonce v jednom případě někdo autorce bakalářské práce přeje, aby dostala z práce jedničku. Pro tvůrce výukového programu byla slova chvály potěšující odměnou.

39 Stávající pracovní list jsem nakreslila já osobně, zejména z provozních a finančních důvodů – nebyl prostor ani prostředky pro zadání úkolu zkušenému propagačnímu výtvarníkovi.

Závěr

Tato práce měla za cíl vytvoření výukového programu na téma lidových zvyků a jeho následné ověření v praxi. Vzhledem k zaměření práce jsem se celou dobu pohybovala na poli muzejní pedagogiky, sociální vědy, která se zabývá muzejní edukací. Proto první kapitola teoreticky vymezuje tuto oblast, přináší základní poznatky o historii muzejní pedagogiky a jejím vztahu k ostatním vědám. Vymezila jsem zde i cíle a základní metody, přičemž se v tomto oboru stále ve větší míře uplatňují nejrůznější aktivizační metody, které účastníky muzejních programů nutí k zapojení, a zbavují je role pouhých pasivních příjemců informací. Stručně jsem představila i zásady pro tvorbu výukových programů, které lze přirovnat k přípravě učitele na výuku, a teoreticky zde také vymezuji pracovní list, jehož sestavení se rovněž řídí jistými pravidly – nesmí zahlcovat příjemce textem, nesmí odvádět pozornost od vlastního programu či expozice, měl by mít logickou strukturu apod.

Tímto tématem se již zabývala velká řada prací přede mnou, proto je první kapitola vyloženě shrnutím toho nejpodstatnějšího a posloužila mi jakožto zdroj teoretických východisek a poznatků, které pak dále uplatňuji při přípravě vlastního výukového programu.

Za poměrně přínosnou část bakalářské práce osobně považuji druhou kapitolu, kde se zabývám aktuálním stavem muzejní pedagogiky na jihu Čech. Navržený výukový program byl vytvořen pro Prácheňské muzeum v Písku, proto zcela logicky právě jemu je věnována největší pozornost. Nejprve jsem představila jeho dějiny a poté současnost s důrazem na stav muzejně-pedagogických aktivit, které jsou zde profesionálně rozvíjeny necelé čtyři roky a již nesou své plody v podobě úspěšné spolupráce s píseckými mateřskými, základními a i některými středními školami. Stav edukačních aktivit muzea byl zjišťován na základě mnou vytvořeného dotazníku, mimo písecké muzeum jsem oslovila dalších sedm největších institucí muzejního typu na jihu Čech, konkrétně šlo o Alšovu jihočeskou galerii, Jihočeské muzeum v Českých Budějovicích, Regionální muzeum v Českém Krumlově, Muzeum Jindřichohradecka, Prachatické muzeum, Muzeum středního Pootaví Strakonice a Husitské muzeum v Táboře. Odpovědi na otázky na druhy nabízených výukových programů, na možnost projít si stálé expozice s pracovním listem, na úroveň a intenzitu vzájemné spolupráce

se školami v místě, na reflexi vlastního postavení muzejního pedagoga ve struktuře muzea aj., přinesly zajímavá zjištění. Evidentní je narůstající důraz ze strany vedení muzeí na důležitost muzejní pedagogiky, téměř všude se postupně buduje spolupracující síť škol, až na výjimky mají muzea pracovní listy pro stálé expozice vypracované na základě ověřených poznatků muzejní pedagogiky, takže se již dnes ať už dětskému nebo dospělému návštěvníkovi v těchto institucích téměř nemůže stát, aby přišel do muzea a nedostal pro svou prohlídku nějakou didaktickou pomůcku. Častým problémem pedagogů v muzeích je nepřítomnost vhodného prostoru pro jejich aktivity. Potěšující je, že všichni jihočeští muzejní lektori se nadále vzdělávají ve svém oboru a sledují aktuální trendy. Zařazení této kapitoly jsem považovala za užitečné, jelikož práci svým způsobem ukotvuje v prostoru a čase.

Cílem třetí a zároveň poslední kapitoly pak bylo vlastní vytvoření výukového programu o lidových zvycích, v němž by byla zahrnuta a uplatněna výše popsaná teoretická východiska. Jelikož byl program realizován v předvánočním čase roku 2014, tématem programu se stal advent. Důležitým motivem byl také fakt, že písecké školy jsou zvyklé chodit do muzea na vánoční výstavu, která však v roce 2014 byla nahrazena jinou výstavní činností, a proto byl školám nabídnut výukový program s vánoční, respektive adventní tematikou. Z tohoto důvodu jsem v první části třetí kapitoly stručně charakterizovala advent, jeho svátky a zvyky s nimi spojené.

Dále již následoval popis scénáře programu, kdy jsem zvolila kombinaci metod objektového učení, inscenační metodu nebo metodu řízené diskuse. Cennou roli hraje ve všech muzejně-pedagogických aktivitách jiné než školní prostředí, navržený program se odehrával ve stálé expozici *Písecký venkov v 19. století*, v netradičním prostředí, které má sílu na studenty zapůsobit.

Program byl koncipovaný jako smíšený, hodinu trvající, s navazující půlhodinovou výtvarnou dílnou, který je nutné absolvovat s vyškoleným lektorem, v našem případě šlo o odborníka – etnografa a mě, jakožto tvůrce programu v roli pomocného lektora. Účastníkům měl přinést určitou mírou teoretických znalostí z oblasti etnografie, dějin každodennosti, dějin náboženství, které se snažil kombinovat s aktivitami. Výklad tvořil nedílnou součást programu, snažila jsem se jej však často přerušovat aktivitami v podobě lití olova, dalších druhů věštění, poslechu duchovní hudby – rorátů, převlékání za „lucky“ nebo závěrečnou řízenou diskusi, která měla

upevnit přednesené poznatky. Výtvarná dílna měla být příjemným zakončením, kdy si účastníci domů odnášeli drobný dárek v podobě svíčky.

Dílčím cílem práce bylo i ověření funkčnosti programu v praxi a jeho následné zhodnocení. Pro realizaci byly vybrány dvě třídy Obchodní akademie a jazykové školy Písek, jednalo se o první ročníky, celkem šlo o 54 studentů. Ve skutečnosti program v modifikované a zjednodušené formě absolvovala téměř tisícovka dětí z mateřských a zejména základních škol z Písku, ty ale nebyly použity jako výzkumný vzorek. Počet 54 studentů střední školy považuji za dostatečný, kdy jejich odpovědi měly posloužit zejména pro posouzení nevyhovujících a nezajímavých částí programu a jejich následné nahrazení atraktivnějšími.

Po popisu realizace následuje závěrečná část třetí kapitoly, kde jsem popsala hodnocení výukového programu, k němuž došlo bezprostředně po skočení programu ještě v muzeu. Mnou vytvořený evaluační dotazník mapoval tři oblasti – hodnocení samotného programu, hodnocení lektorů a hodnocení pracovního listu. Hodnotícími kritérii byla především přínosnost a srozumitelnost programu, také zábavnost, u pracovního listu také grafické zpracování. Využila jsem pro hodnocení číselnou škálu 1-5 jako u školních známek, kterou považuji za dobře srozumitelnou.

Dotazníkové šetření ukázalo, že program studenti vnímali jako srozumitelný a přínosný, potěšující bylo vysoké číslo u položky na snahu zapamatovat si nové poznatky. Už tak jednoznačná čísla neukázala položka zábavnost, do budoucna to znamená více zapracovat do programu humor, případně zařadit další aktivity, se kterými se ve škole běžně nesetkávají. Zde musím uvést svou chybu, v dotazníku chyběla otázka, které konkrétní části programu nebyly zábavné, takže se tak pouze můžeme dohadovat, co studenti považovali za nudnější. Hodnocení lektorů jsem do dotazníku zařadila spíše ze zvědavosti a pro rychlou zpětnou vazbu, studenti hodnotili lektory po odborné stránce vysoce, někde zazněly kritické hlasy na úroveň mluvního projevu, ale téměř většina studentů považovala lektory za vstřícné. Došlo i k evaluaci doplňkového materiálu v podobě pracovního listu, zde je opět vysoce hodnocena informační přínosnost i srozumitelnost, ale hůř už je na tom zábavnost, kde pětina respondentů považuje list za nudný až zcela nudný. Stejně tak u grafického zpracování se objevuje více výhrad, většina jej hodnotí dobře, ale najdou se i kritické hlasy. Do budoucna to opět znamená zapracovat více na výtvarné a zábavné stránce pracovního listu, snad jeho

zpracování zadat profesionálnímu grafikovi.

Osobně považuji cíl práce za naplněný, výukový program byl poměrně úspěšný a velmi pravděpodobně bude i nadále ve stálé nabídce edukačních programů Prácheňského muzea v Písku, samozřejmě lze přistoupit k jeho modifikaci nebo aktualizaci. Domnívám se, že je využitelný i mimo tuto konkrétní instituci, lze jej variovat podle potřeb a možností dalších muzeí, které mají expozice nějakým způsobem zaměřené na lidové zvyky a tradice. I díky tomu jej považuji za přínosný.

SEZNAM POUŽITÝCH ZDROJŮ A LITERATURY

Seznam použité literatury:

BRABCOVÁ, A., *Brána muzea otevřená. Průvodce na cestě muzea k lidem a lidí do muzea*, Náchod: JUKO, Praha: Nadace Open Society Found, 2003, ISBN 80-86213-28-5

HORÁČEK, R., *Galerijní animace a zprostředkování umění: poslání, možnosti a podoby seznamování veřejnosti se soudobým výtvarným uměním prostřednictvím aktivizujících programů na výstavách*, Brno: Akademické nakladatelství CERM, 1998, ISBN 80-7204-084-7.

JAGOŠOVÁ, L., JŮVA, V., MRÁZOVÁ, L., *Muzejní pedagogika. Metodologické a didaktické aspekty muzejní edukace*, Brno: Paido 2010, ISBN 978-80-73515-207-9.

JŮVA, M., *Dětské muzeum. Edukační fenomén pro 21. století*, Brno: Paido 2004, ISBN 80-7315-090-5.

KRAMPEROVÁ, M., *Využití kulturních památek ve výuce na středních školách (na příkladu Milevského kláštera)*, České Budějovice: Jihočeská univerzita v Českých Budějovicích, 2013. (=Bakalářská práce)

LANGHAMMEROVÁ, J., *Lidové zvyky*, Praha: Nakladatelství Lidové noviny 2004, ISBN 80-7106-525-0.

MAŇÁK, J., ŠVEC, V., *Výukové metody*, Brno: Paido, 2003, ISBN 80-7315-039-5.

MRÁZOVÁ, L., *Tvorba pracovních listů. Metodický materiál*, Brno: Moravské zemské muzeum, 2013, ISBN 978-80-7028-403-2.

PRÁŠEK, J., *Vznik a vývoj píseckého muzea (ke 120. výročí jeho založení)*, in: BARTOŠ, V., *Prácheňské muzeum v Písku. Zpráva o činnosti za rok 2004*, Písek: Prácheňské muzeum v Písku 2005, s. 41-73, ISBN 80-86193-16-0.

SKALKOVÁ, J., *Obecná didaktika*, Praha: Grada 2007, ISBN 978-80-247-1821-7.

ŠOBÁŇ, M., *Škola muzejní pedagogiky 6: Stručná teorie a praxe muzejní pedagogiky*, Olomouc: Univerzita Palackého v Olomouci, 2007, ISBN 978-80-244-1871-1.

ŠOBÁŇOVÁ, P., *Muzejní edukace*, Olomouc: Univerzita Palackého 2012, ISBN 978-80-244-3003-4.

VONDRUŠKA, V., *Církevní rok a lidové obyčeje*, České Budějovice: Dona 1991, ISBN 80-85463-03-2.

Seznam internetových zdrojů:

Emailová korespondence s Mgr. Kateřinou Prokopcovou [online], 8. 1. 2015, katerina.prokopcova@muzeum-st.cz

Emailová korespondence s Mgr. Lenkou Šobrovou [online], 9. 1. 2015, sobrova@prachatickemuzeum.cz

Emailová korespondence s Mgr. Marcelou Drhovskou [online], 15. 1. 2015, drhovska@prachenskemuzeum.cz

Emailová korespondence s Mgr. Josefem Makočem [online], 19. 1. 2015, makoc@husitskemuzeum.cz

Emailová korespondence s Mgr. Lenkou Zmekovou [online], 20. 1. 2015, lenka.zmekova@muzeumcb.cz

Emailová korespondence s Pavlou Míchalovou [online], 23. 1. 2015, michalova@mjh.cz

Emailová korespondence s Mgr. Miloslavou Caisovou [online], 26. 1. 2015, caisova@muzeumck.cz

Emailová korespondence s Mgr. Jiřinou Zimovou [online], 28. 1. 2015, zimova@ajg.cz

www.husitskemuzeum.cz

www.muzeumcb.cz/vzdelavani/udalo-se-1/pribeh-vanoc-2014-1.html

www.muzeum-st.cz/cs/muzeum/o-muzeu/

www.prachenskemuzeum.cz

www.muzeumck.cz/o-muzeu/terenni-stanice-experimentalni-archeologie/

www.prachatickemuzeum.cz/expozice

www.gymna-pi.cz/system/files/svp_2014_4lete_a_vyssi_8lete.pdf

www.terminal.oa-pisek.cz/web/?page=oa/docs&menu=menuoa

SEZNAM PŘÍLOH

Příloha č. 1: Dotazník pro jihočeské pedagogy na aktuální stav muzejní pedagogiky..	59
Příloha č. 2: Evaluační dotazník použitý při hodnocení výukového programu.....	61
Příloha č. 3: Pracovní list „ <i>Národopisný rok: Advent a lidové zvyky</i> “	63

SEZNAM TABULEK

<i>Tabulka 1: Celkové hodnocení programu.....</i>	48
<i>Tabulka 2: Hodnocení lektorů.....</i>	49
<i>Tabulka 3: Hodnocení pracovního listu.....</i>	49

Příloha č. 1: Dotazník pro jihočeské pedagogy na aktuální stav muzejní pedagogiky

AKTUÁLNÍ STAV MUZEJNÍ PEDAGOGIKY NA JIHU ČECH

Dobrý den, vážený/á muzejní lektore/lektorko,

dovoluji si Vás oslovit v rámci chystané bakalářské práce z oblasti muzejní pedagogiky („Výukový program o lidových zvycích a tradicích v průběhu roku využívající expozice Prácheňského muzea v Písku“).

V Prácheňském muzeu v Písku jsem se podílela na národopisném výukovém programu o lidových zvycích v době adventní, který proběhl v prosinci loňského roku. Součástí práce je návrh samotného programu, dále pracovní list, následná realizace a nakonec jeho zhodnocení. Této praktické části bakalářské práce však bude předcházet ještě pasáž teoretická, ve které bych ráda jednu kapitolu věnovala současnosti muzejní pedagogiky na jihu Čech. Bude se jednat pouze o popis a výčet aktivit, nepůjde o žádné srovnávání ani hodnocení, nebo rozsáhlou analýzu – to by výrazně přesahovalo mou kompetenci i rozsah práce. Proto si dovoluji Vás požádat o spolupráci – o vyplnění níže uvedených otázek. Stejný dotazník zasílám i Vaším kolegům (oslovuji pouze velká muzea zřizovaná Jihočeským krajem, nikoliv muzea městská, navíc připojuji Tábor a píseckou dětskou galerii Sladovna).

Velmi Vám předem děkuji za odpovědi a případné připomínky. Klidně se v odpovědích můžete rozepsat, postačí mi ale i kratší věcné odpovědi.

Pokud mohu poprosit o vyplnění do 14 dnů, budu velmi vděčná.

S pozdravem,

Mgr. Klára Koubová, studentka PF JČU

1. Zaměstnává Vaše instituce muzejního pedagoga? Jak dlouho a v jakém počtu pracovníků?
2. Kolik vlastních (nikoliv převzatých) muzejních programů již lektor za dobu svého působení realizoval? Kolik jich přibližně proběhne během jednoho kalendářního roku?

3. Daří se Vaší instituci programy dobře nabízet školám a veřejnosti z řad dětí a mládeže, tj. považujete počet přihlášených tříd (dětí) za dostatečný? (Jinými slovy – ptám se na efektivitu – když např. nabídnete program k výstavě, přijde k Vám jedna třída nebo pět tříd z každé školy ve městě?)
4. Můžete stručně popsat např. loňské realizované programy (popis, návštěvnost, náročnost přípravy – stručné zhodnocení)? Nebo vyberte jeden z Vašich úspěšných programů, na nějž jste hrdí a popište jej (nemusí být nutně z roku 2014).
5. S jakými profesními plány vstupujete do letošního roku? Čeká Vás nějaká velká realizace?
6. Mají **stále** expozice Vaší instituce zpracovaný jakýkoliv pedagogický materiál (pracovní list, výklad pro děti s lektorem na objednávku apod.)? Je ze strany veřejnosti využíván?
7. Co Vám ve Vaší profesi nejvíc komplikuje práci? Plánujete personálně toto pracoviště posílit?
8. Absolvujete v rámci své profese nějaká školení, vzděláváte se dále? Kde berete inspiraci pro svou práci? Používáte při Vašich aktivitách nějaké nové audiovizuální technologie?
9. Jaké jsou od Vašeho vedení nároky na Vaši práci? Máte stanovený počet dětí, které za rok musejí navštívit Vaše programy?
10. Je Vaše pracovní pozice mezi ostatními odborníky muzea považována za potřebnou nebo se spíše na muzejní pedagogiku dívají jako na módní výstřelek? Máte pro Vaše aktivity v muzeu vhodný prostor nebo se potýkáte s nedostatkem místa

EVALUAČNÍ DOTAZNÍK VÝUKOVÉHO PROGRAMU

„ADVENT A LIDOVÉ ZVYKY“

Vážení studenti,

prosím vás o vyplnění následujícího dotazníku, který přispěje ke zhodnocení výukového programu, jehož jste se právě zúčastnili. Zamyslete se nad jednotlivými otázkami, hodnotíte, jak jste zvyklí ze školy – jednička je tedy nejlepší, pětka nejhorší. Na některé otázky lze odpovědět pouze ano/ne, což je vždy naznačeno. Odpovědi kroužkujte. Nemusíte se podepisovat, jedná se o anonymní dotazník a bude použitý pro potřeby bakalářské práce na téma muzejní pedagogiky. Děkuji za váš čas.

Mgr. Klára Koubová, lektorka

CELKOVÉ HODNOCENÍ PROGRAMU

1. Výukový program „Advent a lidové zvyky“ hodnotím z hlediska informací, které jsem získal(a) jako:

1 velmi přínosný	2	3	4	5 zcela nepřínosný
------------------	---	---	---	--------------------

2. Program mi přišel srozumitelný a informace do sebe zapadaly:

1 velmi srozumitelný	2	3	4	5 zcela nesrozumitelný
----------------------	---	---	---	------------------------

3. Z hlediska zábavnosti hodnotím program jako:

1 velmi zábavný	2	3	4	5 zcela nezábavný
-----------------	---	---	---	-------------------

4. Většina informací, které jsem se dnes zde dozvěděl(a), je pro mě nová:

Ano	Ne
-----	----

5. Budu se snažit si alespoň některé informace zapamatovat, protože se mi můžou hodit:

Ano	Ne
-----	----

HODNOCENÍ LEKTORŮ

6. Z hlediska odbornosti hodnotím lektory jako:

1 opravdu odborné	2	3	4	5 zcela neodborné
-------------------	---	---	---	-------------------

7. Projev lektorů (úroveň vyjadřování, hlasitost, organizace skupiny) hodnotím jako:

1 velmi profesionální	2	3	4	5 zcela neprofesionální
-----------------------	---	---	---	-------------------------

8. Přístup lektorů k nám studentům se mi zdál z hlediska vstřícnosti:

1 velmi vstřícný	2	3	4	5 zcela nesympatický
------------------	---	---	---	----------------------

HODNOCENÍ PRACOVNÍHO LISTU

9. Pracovní list „Advent a lidové zvyky“ hodnotím z hlediska informací, které obsahuje, jako:

1 velmi přínosný	2	3	4	5 zcela nepřínosný
------------------	---	---	---	--------------------

10. Pracovní list mi přišel srozumitelný a přehledný:

1 velmi srozumitelný	2	3	4	5 zcela nesrozumitelný
----------------------	---	---	---	------------------------

11. Z hlediska zábavnosti hodnotím pracovní list jako:

1 velmi zábavný	2	3	4	5 zcela nudný
-----------------	---	---	---	---------------

12. Grafické zpracování a úprava pracovního listu se mi jeví jako:

1 velmi hezké	2	3	4	5 zcela ošklivé
---------------	---	---	---	-----------------

NÁZOR

13. Chcete-li cokoliv sdělit, dodat, zde máte prostor pro svůj názor a závěrečné hodnocení (dojmy, pocity, kritika, chvála, nuda...):

.....

Ještě jednou děkuji za vyplnění.

PAMĚTNÍ PRACOVNÍ LIST

jméno: **ADVENT**
 třída:
 datum: **a lidové zvyky**



advent = doslova „příchod“, doba očekávání narození Krista, zahrnuje 4 neděle (týdny) před Štědrým dnem. Doba postu, nekonzaly se svatby ani taneční zábavy.



Jaká slova (asociace) tě napadají, když se řekne advent?

adventní věnec

= mladý zvyk, do Čech přišel z německých zemí v 19. století; svíčky tradičně fialové (pokání) nebo růžové (radost)
 4 svíčky = 4 neděle: 1. ŽELTÁ
 2. BRONZOVÁ
 3. STŘÍBRNÁ
 4. ZLATÁ
 označení nedělí se ujalo v Čechách za 1. republiky, kdy ho používali obchodníci

svatá Barbora 4.12.



= mučednice ze 3. století; v předvečer svátku obcházely domácnosti bílé oblečení mladé dívky, s košíkem ovoc a metlou na zlobivé děti

VĚŠTĚNÍ z třínových větviček
 jména chlapců - která větvička vykvetne, toho hrcha si dívka vezme
 nebo kolikátý den po 4.12. větvička rozkvetne, ten měsíc roka bude nejšťastnější (8. den = srpen)

svatý Ondřej 30.11.

= učedník Jana Křtitele, apoštol Krista, mučedník (odtud tzv. ondřejský kříž); patron hevěřt, věřtění spojené se svatbou budoucím ženichem (→ KLEPÁNÍ NA KURNÍK)

VĚŠTĚNÍ na sv. Ondřeje - hrnečky



hlína = smrt
 křeben = nemoc
 chléb = majetek
 prsten = svatba



svatý Mikuláš 6.12.

= biskup ze 3./4. století, velmi uctíván ve východní církvi, oblíbený světec celé Evropy. V Čechách od středověku mikulášské hry a mikulášská koleda - zde nebyl jenom čert a anděl, ale také:

muzika, průvod až 10 husarů dragounů na koni, sedlák se selkou, kohout, ras, žid, smrt... Takový příchod obcházel domy a obdarovával děti.
 Víš, jaké dárky děti mohly tehdy dostat?

patron mlynářů, obchodníků, mořeplavců, mostů
 Víš, který světec nahradil sv. Mikuláše v Čechách, jako patron mostů?

svatá Lucie 13.12.

= křesťanská mučednice ze 3. století, která vzdala svůj majetek chudým; patronka švadlen, kočůch, ochránkyně před čarodějnicemi, nemocmi oka



popis sv. Lucie -

"naháněla trochu strach, nošela volné bílé oblečení a na obličeji místo škrabošky dlouhý bílý zoban, nosila nádobu se sádkami a pernutka, kterou barvila tváře dětí i dospělých; chodívaly po třech až šesti..."

X na rozdíl od Čech, např. ve Švédsku má sv. Lucie podobu krásné dívky s dlouhými vlasy a její svátek je

SVÁTKEM SVĚTEL = ta osvětluje cestu

Na Písecku dodnes obcházejí "lucky" = ta osvětluje cestu

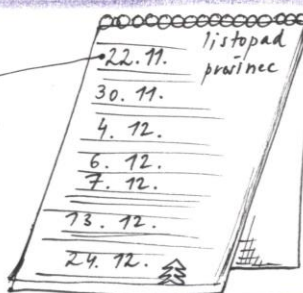
PECHOVĚ LHOTĚ; Ježíškovi

svatý Ambrož

= biskup ze 4. století, jeden ze čtyř velkých církevních učitelů
=> na jeho svátek měl za něj převertěný oblek bílou košili a černou špičatou čepici, s kostětem v ruce honil děti za soumraku kolem košela a trusil sladkosti

7.12.

- sv. Lucie
- sv. Cecílie
- sv. Barbora
- sv. Ambrož
- sv. Mikuláš
- sv. Ondřej



Spoj svátky s přesným datem v kalendáři (podle vzoru):



Znal jsi už některý ze zvyků dříve? Který?



Jak jsi prožíval příchod sv. Mikuláše jako malý/a?

Štědrý den 24.12.

= poslední den adventu, den postu s následnou bohatou večeří. V tento den byli bohatí štědrí k chudým, čeled dostávala dárky. Zvyk stavět ješičky je mnohem starší (13. století) než zdobit stromček (v Čechách zdomácněl až v 19. století).

=> také se chodívalo na KOLEDU - někdy v převertěném za pastýře, ukazovaly se dřevěné ješičky a koledníci se ptali po Ježíškovi

Pro muzejní program NÁRODOPISNÝ ROK: Advent a lidové zvyky při práci Mgr. Klára Koubová



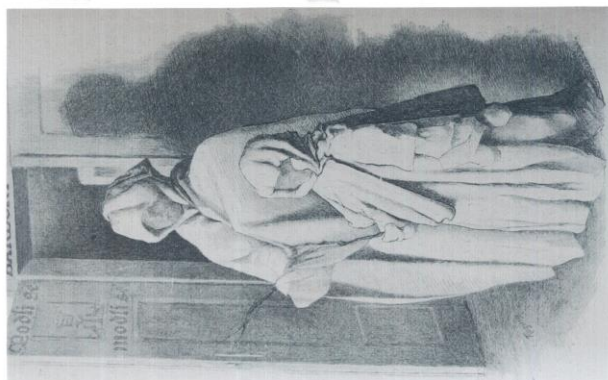
PRACHEŇSKÉ MUZEUM V PÍSKU
Velké náměstí 114
397 24 Písek

tel. 382 201 111
www.prachenske-muzeum.cz

(zadní strana pracovního listu)



OBRAZKY
JŘEVIZATY Z
ČESKÝ LID



Příloha č. 3: Pracovní list „*Národopisný rok: Advent a lidové zvyky*“ za