

**UNIVERZITA PALACKÉHO V OLMOUCI**

**PEDAGOGICKÁ FAKULTA**

Ústav pedagogiky a sociálních studií

**Bakalářská práce**

Petra Krchňáková

**Variabilita a možnosti čerpání rodičovského příspěvku  
v souvislosti se změnou zákona o státní sociální podpoře od 1.1.2012**

Olomouc 2014

vedoucí práce: PhDr. Helena Skarupská, Ph.D.

### **Prohlášení**

Prohlašuji, že jsem bakalářskou práci vypracovala samostatně a použila jsem pouze uvedené prameny a literaturu.

V Olomouci dne 20.11.2014

.....  
Petra Krchňáková

## **Poděkování**

Děkuji PhDr. Heleně Skarupské, Ph.D. za její ochotu, vstřícnost, cenné připomínky a rady, které mi jako vedoucí mé bakalářské práce poskytla při jejím zpracování.

# Obsah

ÚVOD.....	6
<b>I. TEORETICKÁ ČÁST.....</b>	<b>8</b>
1 Rodinná politika v České republice .....	9
1.1 Nástroje rodinné politiky.....	9
1.1.1 Přímá podpora rodin.....	10
1.1.2 Nepřímá podpora rodin .....	11
2 Pojmy související s rodičovským příspěvkem .....	14
2.1 Mateřská dovolená .....	14
2.2 Rodičovská dovolená .....	16
2.3 Peněžité pomoc v mateřství.....	17
3 Dávky státní sociální podpory.....	19
4 Stručný vývoj legislativy rodičovského příspěvku s přehledem nejdůležitějších změn od 1. ledna 2008.....	21
5 Rodičovský příspěvek .....	27
5.1 Podmínky nárok na rodičovský příspěvek .....	27
5.1.1 Osobní celodenní řádná péče po celý kalendářní měsíc .....	28
5.1.2 Nejmladší dítě v rodině .....	29
5.1.3 Souběh rodičovského příspěvku a peněžité pomoci v mateřství, nemocenské v souvislosti s porodem nebo náhrady mzdy.....	29
5.1.4 Výplata rodičovského příspěvku v kalendářním měsíci.....	30
5.1.5 Rodič .....	30
5.1.6 Podmínka trvalého pobytu a bydliště na území České republiky.....	31
5.1.7 Společně posuzované osoby.....	31
6 Volba výše rodičovského příspěvku .....	33
6.1 Provedení volby a změna volby .....	34
6.2 Volba na základě denního vyměřovacího základu na starší dítě.....	34
6.3 Kdy nelze volbu výše rodičovského příspěvku provádět.....	34
6.4 Změna osob v rodině ovlivňující volbu.....	34
6.5 Příklady provedené volby.....	35
<b>II. PRAKTICKÁ ČÁST.....</b>	<b>37</b>
7 Výzkumné šetření.....	38

7.1 Cíl výzkumného šetření.....	38
7.2 Stanovení výzkumného problému a výzkumných otázek .....	39
7.3 Použitá metoda sběru dat.....	39
7.4 Realizace výzkumného šetření .....	41
7.5 Vyhodnocení výsledků šetření a diskuse.....	41
7.6 Návrhy na zvýšení informovanosti.....	44
<b>ZÁVĚR</b> .....	46
Seznam použité literatury a zdrojů .....	48
Literatura .....	48
Právní předpisy.....	48
Internetové zdroje.....	50
Seznam tabulek .....	51
Seznam použitých zkratk.....	52
Seznam příloh.....	53

## Úvod

Ve své bakalářské práci se zaměřím na znalosti rodičů o možnostech čerpání rodičovského příspěvku, který je jednou z dávek státní sociální podpory, jejichž cílem je zmírnit důsledky ekonomického znevýhodnění rodin s malými dětmi. Politika sociálního státu má v Evropě dlouhou tradici a také v současné době je stále velmi aktuálním a diskutovaným tématem. Rodinná politika státu je vždy bedlivě sledována a případná necitlivá rozhodnutí zákonodárců v sociální oblasti mají dopad na celou společnost. Výsledkem snahy politické reprezentace o hledání co nejvhodnějšího řešení však není vždy harmonizace systému, navíc mnoho novel právě v oblasti sociálních dávek činí celou legislativu na tomto úseku pro řadu lidí nepřehlednou. Žadatelé o rodičovský příspěvek by měli být dobře seznámeni s možnostmi, které jim daný systém přináší, aby co nejlépe využili jeho výhody. Přesto, že změny právní úpravy obvykle provází kampaň ve sdělovacích prostředcích, tak se ve své praxi zaměstnanec úřadu práce setkávám se žadateli o dávky státní sociální podpory, kteří mají jen minimální znalosti o možnostech, jež jim sociální systém nabízí a při prvním kontaktu s úředníky vystupují bezradně.

Svou bakalářskou práci chci zjistit, do jaké míry jsou rodiče, případně budoucí rodiče, informovaní o možnostech čerpání rodičovského příspěvku a také to, zda je pro ně tiskopis žádosti o rodičovský příspěvek dostatečně srozumitelný. Zároveň bych touto prací ráda přispěla ke zvýšení informovanosti rodičů pečujících o děti do čtyř let a blíže je prostřednictvím doporučení navržených v této bakalářské práci seznámila s různými variantami čerpání rodičovského příspěvku, které jim nabízí současná právní úprava. Od 1. ledna 2012 byla zavedena možnost pružně volit délku čerpání rodičovského příspěvku podle aktuální sociální situace rodiny. Úprava zákona dovoluje většině rodičů, kteří pečují o nejmladší dítě v rodině ve věku do 4 let, aby sami rozhodli, v jaké měsíční výši, a tedy jak dlouho, budou rodičovský příspěvek pobírat. Tato změna zákona je součástí komplexu rozsáhlejších prorodinných opatření státu, která mají přispět ke snadnějšímu návratu rodičů do zaměstnání, mají umožnit rodičům, kteří jsou v pracovním poměru, aby si lépe udrželi kontakt se zaměstnavatelem a podpořit je při vytváření budoucí pracovní kariéry.

Bakalářská práce je rozdělena na teoretickou a praktickou část. Cílem první, teoretické části, je popsat stručně systém rodinné politiky státu, definovat základní pojmy z této oblasti, vymezit dávky státní sociální podpory v rámci sociální politiky České republiky a v rámci systému nepojistných sociálních dávek, vysvětlit rozdíl mezi peněžitou pomocí v mateřství a rodičovským příspěvkem, specifikovat rodičovský příspěvek (nárok, výše, způsob výplaty) a

popsat stručně vývoj legislativní úpravy rodičovského příspěvku od 1. ledna 2008, kdy byla poprvé zavedena možnost volby čerpání rodičovského příspěvku, podrobněji se zaměřením na výhody vyplývající pro žadatele ze změn zákona od 1. ledna 2012.

Druhá, praktická část, má dva hlavní cíle. Nejprve budu prostřednictvím anketního šetření zjišťovat, jak dalece jsou rodiče (žadatelé či potenciální žadatelé) obeznámeni o možnostech čerpání rodičovského příspěvku. Na základě výsledků a vyhodnocení této ankety navrhnou náměty na vzdělávání a informovanost žadatelů o rodičovském příspěvku.

Na závěr bakalářské práce provedu shrnutí celé práce.

## **I. Teoretická část**



# 1 Rodinná politika v České republice

Rodinná politika je považována za součást sociální politiky státu, všímá si všech fází rodinného života, zahrnuje aktivity a opatření za účelem podpory rodiny, současně ale ponechává rodině svobodu rozhodování a nezasahuje do jejího soukromého prostoru,<sup>1</sup> směřuje k posílení společenského postavení rodiny a přispívá ke slučitelnosti rodinného života a zaměstnání. Za součást sociální politiky státu považuje rodinnou politiku také Krebs, který rodinnou politiku označuje za *vědomé a cílené působení veřejných institucí na právní, ekonomický a sociální stav rodin, na její členy a její prostředí*.<sup>2</sup>

Koordinaci a realizaci rodinné politiky v České republice zajišťuje hlavně stát, především Parlament, který schvaluje legislativní opatření k realizaci rodinné a sociální politiky. Za uskutečnění konkrétních opatření zodpovídá vláda a správní orgány státu, na celostátní úrovni je to především Ministerstvo práce a sociálních věcí, Ministerstvo školství, mládeže a tělovýchovy a Ministerstvo pro místní rozvoj, na územní a regionální úrovni situaci usměrňují kraje a obce, které rozhodují o financování aktivit pro podporu rodinné politiky.<sup>3</sup> Kromě státu existují další subjekty podílející se na tvorbě a realizaci rodinné politiky, a to občanský sektor (nestátní neziskové organizace, odbory, apod.), komerční sektor (např. zaměstnavatelé, poskytovatelé komerčních služeb), odborníci, vzdělávací instituce, média, široká občanská veřejnost (zejména rodiny a její jednotliví členové).<sup>4</sup>

## 1.1 Nástroje rodinné politiky

Jak rodiče, tak odborníci se shodnou na skutečnosti, že s narozením dítěte se značně zvýší finanční zatížení rodiny. Náklady rodině přirozeně vzniknou už před narozením dítěte v souvislosti s těhotenstvím, dále s úpravou rodinného prostředí na příchod nového člena rodiny, po narození se přidávají další náklady spojené s výchovou a péčí o dítě a zvýšené náklady na zdravotní péči. Celou situaci navíc provází skutečnost, že v období těhotenství, mateřství a péče o malé dítě v rodině obvykle dochází ke ztrátě nebo výraznému omezení

---

<sup>1</sup> *Rodinná politika na úrovni krajů a obcí: metodické "doporučení" Ministerstva práce a sociálních věcí ČR*. Vyd. 1. Praha: Ministerstvo práce a sociálních věcí ČR, 2008, 27 s. ISBN 978-80-86878-82-9. s. 8

<sup>2</sup> KREBS, Vojtěch. *Sociální politika*. 5., přeprac. a aktualiz. vyd. Praha: Wolters Kluwer Česká republika, 2010, 542 s. ISBN 978-807-3575-854. s. 374

<sup>3</sup> BOSNIČOVÁ, Nina, ed. a KOLÁŘOVÁ, Jitka, ed. *Kde to ladí a kde skřípe: sladování práce a péče v mezinárodní perspektivě*. Praha: Gender studies, 2012. 71 s. ISBN 978-80-86520-40-7.

<sup>4</sup> *Rodinná politika na úrovni krajů a obcí: metodické "doporučení" Ministerstva práce a sociálních věcí ČR*. Vyd. 1. Praha: Ministerstvo práce a sociálních věcí ČR, 2008, 27 s. ISBN 978-80-86878-82-9. s. 9

výdělku v důsledku čerpání mateřské a později rodičovské dovolené. Ekonom Otakar Hampl, v rozhovoru pro Lidové noviny řekl v únoru 2013 mimo jiné: „Při narození prvního dítěte klesne příjem rodiny na jednoho člena domácnosti o jednu třetinu oproti bezdětnému stavu, při druhém až na jednu polovinu a například při čtvrtém dítěti až na jednu třetinu. Při dvou dětech se tak rodina zaměstnanců s prostřední (mediánovou) mzdou dostane s příjmem na osobu hluboko pod úroveň běžných důchodců. Po dobu pobírání rodičovského příspěvku je příjem hluboko pod úrovní důchodů dokonce již při prvním dítěti.“<sup>5</sup>

Demografka Jitka Rychtaříková, ve stejném rozhovoru pro Lidové noviny též uvedla: „Nejdůležitější je podporovat rodiny v okamžiku, kdy mají děti, a snižovat tak rozdíl v životní úrovni mezi bezdětnými a těmi, kdo zásadně přispívají k dlouhodobému rozvoji společnosti.“

Nástroje používané ke zmírnění zatížení rodin s dětmi jsou rozmanité, veřejnoprávní instituce v České republice užívají formu přímé i nepřímé podpory rodin.

### 1.1.1 Přímá podpora rodin

Přímá podpora rodin státem zahrnuje pojistné a nepojistné sociální dávky a sociální služby.

Systém sociálního pojištění je založen na principu pravidelného odkládání části finančních prostředků pojištěnců pro případ řešení budoucí sociální situace. Zaměříme-li se konkrétněji na rodiny s dětmi do čtyř let, jsou to dávky nemocenského pojištění peněžitá pomoc v mateřství a vyrovnávací příspěvek v mateřství, popř. podpora při ošetřování člena rodiny, z dávek důchodového pojištění je možné zmínit sirotčí důchod, vdovský a vdovecký důchod, jako sociální dávku, která podporuje rodinu v nepříznivé životní situaci.

U nepojistných sociálních dávek se uplatňuje princip solidarity bezdětných s rodinami s dětmi a princip solidarity mezi rodinami s vysokými příjmy a rodinami s nízkými příjmy.

Mezi nepojistné sociální dávky patří:

- dávky státní sociální podpory: porodné, rodičovský příspěvek, přídavek na dítě, příspěvek na bydlení, pohřebné
- dávky pěstounské péče: příspěvek na úhradu potřeb dítěte, odměna pěstouna, příspěvek při převzetí dítěte, příspěvek na zakoupení osobního motorového vozidla, příspěvek při ukončení pěstounské péče

---

<sup>5</sup> Vítejte v době postronné [online]. 2013 [cit. 2014-11-20]. Dostupné z [http://www.rodiny.cz/images/soubory/clanek\\_LN.pdf](http://www.rodiny.cz/images/soubory/clanek_LN.pdf)

- dávky pomoci v hmotné nouzi: příspěvek na živobytí, doplatek na bydlení, mimořádná okamžitá pomoc, která slouží k řešení mimořádných událostí jako je hrozba vážné újmy na zdraví, vážná mimořádná událost, nezbytný jednorázový výdaj, náklady spojené s pořízením nebo opravou nezbytných základních předmětů dlouhodobé potřeby, náklady související se vzděláním nebo zájmovou činností nezaopatřeného dítěte a zajištění nezbytných činností souvisejících se sociálně - právní ochranou dětí, ohrožení osoby sociálním vyloučením
- příspěvek na péči, což je dávka pro osoby závislé na pomoci jiné fyzické osoby
- dávky pro osoby se zdravotním postižením: příspěvek na mobilitu, na který má nárok osoba starší jednoho roku, pokud není schopna zvládat základní životní potřeby v oblasti mobility nebo orientace a příspěvek na zvláštní pomůcku<sup>6</sup>

Rodinám v nepříznivé sociální situaci mohou být též poskytovány sociální služby, které vymezuje zejména zákon č. 108/2006 Sb., ze dne 14. března 2006, o sociálních službách.

### 1.1.2 Nepřímá podpora rodin

Nepřímá podpora rodin zahrnuje zejména systém odpočitatelných položek daně z příjmu fyzických osob. V současnosti je možné uplatnit daňové zvýhodnění na vyživované dítě žijící s rodičem v domácnosti a nezdanitelnou částku na manželku (manžela) žijícího s rodičem v domácnosti. Z této podpory však neplynou žádné výhody rodinám, kde ani jeden z rodičů nemá příjem z výdělečné činnosti.

Daňový poplatník má nárok na daňové zvýhodnění na vyživované dítě žijící s ním v domácnosti. O toto daňové zvýhodnění si poplatník sníží vypočtenou daň, a to až do výše vypočtené daňové povinnosti, je-li nárok na daňové zvýhodnění poplatníka vyšší než vypočtená daňová povinnost, je vzniklý rozdíl daňovým bonusem. Jedná-li se o dítě, které je držitelem průkazu ZTP/P, zvyšuje se na ně částka daňového zvýhodnění na dvojnásobek. Poplatník může daňový bonus uplatnit v zákonem stanovených případech.<sup>7</sup>

Daňovému poplatníkovi se vypočtená daň snižuje o zákonem určenou částku na manželku (manžela) žijící s ním v domácnosti, pokud nemá vlastní příjmy přesahující za

<sup>6</sup> Olomoucký kraj [online]. 2014 [cit. 2014-11-20]. *Přehled sociálních dávek*. Dostupné z <http://www.kr-olomoucky.cz/prehled-socialnich-davek-cl-1287.html>

<sup>7</sup> §35c zákona č. 586/1992 Sb., o daních z příjmů

zdaňovací období zákonem daný limit, je-li manželka (manžel) držitelkou průkazu ZTP/P, zvyšuje se tato částka na dvojnásobek.<sup>8</sup>

V současné době se pozornost zaměřuje na přijímání opatření napomáhajících ke sladování osobního a pracovního života rodičů, výrazem „sladování“ se v tomto kontextu označuje společné úsilí rodičů, státu, zaměstnavatelů a dalších institucí směřující k možnosti zaměstnanců a zaměstnankyň udržet si profesní růst a zároveň se věnovat výchově dětí. Podporu slučitelnosti rodinného a pracovního života proklamoval také Národní program reforem České republiky 2013 nazvaný Růst – konkurenceschopnost – prosperita, kterým Úřad vlády ČR představil koncepci reformy k podpoře ekonomické prosperity země, vláda v něm slibovala zvyšovat kvalitu a dostupnost předškolní péče, podporovat dostupnost předškolního vzdělávání, zejména se zaměřením na děti ze sociálně znevýhodňujícího prostředí, finančně podporovat zřizování tzv. firemních mateřských škol na legislativním základě, rozšířit nabídku služeb umožňujících sladění rodinného a pracovního života legislativní úpravou tzv. dětské skupiny, zmínila i přípravu daňových opatření v souvislosti s péčí o děti.<sup>9</sup> Z uvedených prohlášení se nedávno projednával a byl Parlamentem schválen zákon o dětských skupinách, nově si budou moci také rodiče uplatnit slevu na dani ve výši nákladů vynaložených na umístění dítěte v mateřské škole nebo v jiném zařízení péče o děti předškolního věku (maximálně však do výše minimální mzdy).<sup>10</sup>

Přínosem firem „ke sladování“ jsou nejčastěji různé firemní programy umožňující flexibilní formu práce, jako je pružná pracovní doba, částečné úvazky, práce z domova a jejich kombinace.<sup>11</sup>

V širších souvislostech se sladováním pracovního a soukromého života zabývá ve svém příspěvku Linda Sokačová, která si všímá také protichůdnosti některých opatření současné rodinné politiky v České republice. Stát se nesnaží podporovat více veřejné mateřské školy a jesle, pozornost směřuje spíše k podpoře firemních mateřských škol nebo jiných typů komerčně hrazené nerodičovské péče. Pro dítě mladší tří let je téměř nemožné najít místo ve veřejné mateřské škole nebo jeslích a soukromá zařízení pro většinu rodičů nejsou řešením pro jejich vysokou cenu. Kapacita veřejných mateřských škol je omezená a jedním z kritérií pro přijetí dítěte do školky je, že rodiče jsou zaměstnaní. Bez zajištěného místa ve školce nemohou rodiče pracovat, bez práce zase nezískají volné místo ve školce.

<sup>8</sup> §35ba zákona č. 586/1992 Sb., o daních z příjmů

<sup>9</sup> Úřad vlády České republiky [online]. 2013 [cit. 2014-11-20]. *Národní program reforem České republiky*. Dostupné z [http://ec.europa.eu/europe2020/pdf/nd/nrp2013\\_czech\\_cs.pdf](http://ec.europa.eu/europe2020/pdf/nd/nrp2013_czech_cs.pdf)

<sup>10</sup> Zákon č. 247/2014 Sb., o poskytování služby péče o dítě v dětské skupině a o změně souvisejících zákonů

<sup>11</sup> Genderstudies [online]. 2014 [cit. 2014-11-20]. *Sladování osobního a pracovního života. Jak na to?* Dostupné z [http://www.genderstudies.cz/download/toolkit\\_web.pdf](http://www.genderstudies.cz/download/toolkit_web.pdf), s. 14

Pozitivně hodnotí Sokačová změny rodičovského příspěvku platné od 1. ledna 2012, zejména možnost pracovat a současně pobírat rodičovský příspěvek a také zmírnění limitů pro návštěvu dítěte v jeslích nebo mateřské škole. Nedostatek míst v zařízeních péče o děti dává do souvislosti i s problémem špatného uplatnění žen po rodičovské dovolené, stejně jako fakt, že stát podle ní nepodporuje dostatečně pozitivní flexibilitu na trhu práce.<sup>12</sup>

---

<sup>12</sup> SOKAČOVÁ, Linda, in Bosničová, Nina, ed. a Kolářová, Jitka, ed. *Kde to ladí a kde skřípe: sladování práce a péče v mezinárodní perspektivě*. Praha: Gender studies, 2012. 71 s. ISBN 978-80-86520-40-7. s. 8 - 14

## 2 Pojmy související s rodičovským příspěvkem

S rodičovským příspěvkem úzce souvisejí pojmy mateřská dovolená, rodičovská dovolená a peněžitá pomoc v mateřství, které rodiče někdy mylně ztotožňují. V této kapitole popíšu v základních rysech, co je jejich podstatou.

Mateřská dovolená a rodičovská dovolená jsou instituty pracovního práva, upravené zákoníkem práce, které slouží k ochraně zaměstnankyň a zaměstnanců v souvislosti s těhotenstvím a péčí o malé dítě, na rozdíl od rodičovského příspěvku, který je sociální dávkou vyplácenou státem ze systému státní sociální podpory, a na rozdíl od peněžité pomoci v mateřství, která je dávkou nemocenského pojištění. Význam mateřské a rodičovské dovolené spočívá zejména v tom, že dává určitou jistotu nároku na návrat do zaměstnání, kdežto peněžitá pomoc v mateřství a rodičovský příspěvek mají zmírnit finanční dopad chybějícího výdělku na rodinu.

Z pohledu zaměstnavatele jsou těhotné ženy a rodiče malých dětí mnohdy problematičtí zaměstnanci. Kromě odchodu na mateřskou a poté rodičovskou dovolenou, která je v České republice, v porovnání s ostatními zeměmi nadstandardně dlouhá, péče o malé dítě s sebou přináší spoustu dalších situací, které zasahují do profesního života, což se projevuje požadavky těchto zaměstnanců na častější uvolňování z práce, úpravu pracovní doby, apod. To může způsobovat zaměstnavateli zvýšené ekonomické náklady, složitější organizaci práce a vyšší administrativní zátěž, které snižují ochotu některých zaměstnavatelů vyhovět těmto nárokům. Stát má proto k ochraně zaměstnanců legislativní nástroje v podobě ustanovení zákoníku práce o mateřské a rodičovské dovolené.<sup>13</sup>

### 2.1 Mateřská dovolená

Mateřskou dovolenou je povinen zaměstnavatel poskytnout zaměstnankyni po dobu 28 týdnů, v případě narození vícero dětí po dobu 37 týdnů. Na mateřskou dovolenou nastupuje žena zpravidla šest týdnů před plánovaným porodem, nejdříve však osm týdnů předem. Doba, kdy žena čerpá mateřskou dovolenou nebo rodičovskou dovolenou nebo kdy muž čerpá rodičovskou dovolenou, je považována za důležitou osobní překážku v práci, po kterou je omluven(a) pro nepřítomnosti v práci. Po tuto dobu nepřísluší náhrada mzdy nebo platu. Jestliže se žena vrátí do práce po skončení mateřské dovolené (nebo muž po skončení

---

<sup>13</sup> JANEČKOVÁ, Eva. *Pracovní právo a mateřství*. Vyd. 1. Praha: Wolters Kluwer Česká republika, 2013. 130 s. ISBN 978-80-7478-337-1. s. 7-10

rodičovské dovolené v rozsahu doby, po kterou je žena oprávněna čerpat mateřskou dovolenou), je zaměstnavatel povinen zařadit je na jejich původní práci a pracoviště. Jestliže to není možné, protože tato práce odpadla nebo pracoviště bylo zrušeno, musí je zaměstnavatel zařadit podle pracovní smlouvy.<sup>14</sup> Nicméně v České republice se model, kdy žena nastoupí do zaměstnání hned po ukončení mateřské dovolené, zatím neprosadil. S dítětem do jednoho roku zůstává doma přibližně 95 % žen, s dětmi do tří let přibližně 80 % žen.<sup>15</sup>

Ženy, které se rozhodnou pracovat i při mateřské dovolené, tuto možnost mají, ale je nutné, aby dodržely některé podmínky. Důvody, proč matky mají zájem pracovat i během mateřské a rodičovské dovolené jsou nejčastěji tři, a to vylepšení rodinného rozpočtu, snaha o udržení kvalifikace nebo překonání izolace a stereotypu, do kterého se může rodič pečující o malé dítě dostat.

Samozřejmě, že případný přívýdělek ženy na mateřské dovolené nesmí být v rozporu se sjednaným pracovním poměrem. Kromě toho, je nutné zásadně odlišovat mateřskou dovolenou a peněžitou pomoc v mateřství. Peněžitá pomoc v mateřství je dávkou nemocenského pojištění, dle zákona č. 187/2006 Sb., o nemocenském pojištění, ve znění pozdějších předpisů. V tomto zákoně je mimo jiné uvedeno, že pojištěnec nemá nárok na výplatu peněžité pomoci v mateřství za dobu, *po kterou vykonává v pojištěné činnosti, ze které tyto dávky náleží, práci nebo osobně vykonává samostatnou výdělečnou činnost.*<sup>16</sup> Avšak pobírá-li žena peněžitou pomoc v mateřství, může pro stejného zaměstnavatele v době mateřské dovolené vykonávat práci s jinou pracovní náplní nebo může pracovat pro jiného zaměstnavatele. Na mateřské dovolené je možné také podnikat. Záleží na tom, jestli žena čerpá z této podnikatelské činnosti peněžitou pomoc v mateřství, jestliže ano, nemůže po dobu mateřské dovolené podnikatelskou činnost osobně vykonávat, může však podnikat prostřednictvím spolupracující osoby nebo jiné pověřené osoby. Jestliže podniká a nečerpá peněžitou pomoc v mateřství z této činnosti, může bez omezení dále podnikat.<sup>17</sup>

---

<sup>14</sup> JANEČKOVÁ, Eva. *Pracovní právo a mateřství*. Vyd. 1. Praha: Wolters Kluwer Česká republika, 2013. 130 s. ISBN 978-80-7478-337-1. s. 64 - 65

<sup>15</sup> JANEČKOVÁ, Eva. *Pracovní právo a mateřství*. Vyd. 1. Praha: Wolters Kluwer Česká republika, 2013. 130 s. ISBN 978-80-7478-337-1. s. 7

<sup>16</sup> § 16 zákona č. 187/2006 Sb., o nemocenském pojištění

<sup>17</sup> JANEČKOVÁ, Eva. *Pracovní právo a mateřství*. Vyd. 1. Praha: Wolters Kluwer Česká republika, 2013. 130 s. ISBN 978-80-7478-337-1. s. 40 -42

## 2.2 Rodičovská dovolená

K prohloubení péče o dítě je povinen zaměstnavatel poskytnout zaměstnankyni nebo zaměstnanci na jejich žádost rodičovskou dovolenou. Na rozdíl od mateřské, může tedy rodičovskou dovolenou čerpat nejen žena, ale i muž. Žena nastupuje na rodičovskou dovolenou po ukončení mateřské, muž nejdříve od narození dítěte. Rodičovská dovolená se poskytuje po dobu dle dohody mezi zaměstnancem a zaměstnavatelem, nejdéle však do tří let věku dítěte. Rodičovská dovolená nemusí být čerpána vcelku, rodič se může vrátit do zaměstnání a poté znovu požádat o rodičovskou dovolenou a zaměstnavatel je povinen mu vyhovět. Po dobu čerpání rodičovské dovolené nepřísluší zaměstnankyni nebo zaměstnanci náhrada mzdy ani platu, hlavním přínosem rodičovské dovolené pro rodiče je, že mu zůstává možnost návratu do zaměstnání a že po návratu do zaměstnání je zaměstnavatel povinen jej zařadit dle pracovní smlouvy. Rodičovskou dovolenou mohou čerpat také oba rodiče současně, v době, kdy žena čerpá mateřskou dovolenou, může také muž čerpat rodičovskou dovolenou (ale nejdříve od narození dítěte).<sup>18 19</sup> Nevím však o žádné rodině, kde by tyto nároky uplatnili současně oba rodiče.

Možnosti výdělečné činnosti při rodičovské dovolené jsou jiné než u mateřské dovolené. Během rodičovské dovolené rodič pobírá obvykle rodičovský příspěvek, který téměř žádná omezení pro výdělečnou činnost neklade, rodič má pouze povinnost během doby, kdy se věnuje výdělečné činnosti, zajistit péči o dítě jinou zletilou osobou. Může tedy vykonávat práci pro stejného zaměstnavatele, je však omezený ustanovením § 34b odst. 2 zákoníku práce tím, že má-li u jednoho zaměstnavatele další pracovněprávní vztah, nesmí vykonávat práce, které jsou stejně druhově vymezeny. Může také pracovat pro jiného zaměstnavatele nebo podnikat. Podnikání při rodičovském příspěvku může být vedeno jako vedlejší výdělečná činnost, což přináší určité výhody.<sup>20</sup> Je třeba ještě zdůraznit, že délka rodičovské dovolené nezávisí na době pobírání rodičovského příspěvku a naopak. Rodič si může vyčerpat rodičovský příspěvek ještě před koncem rodičovské dovolené nebo naopak se může vrátit do práce, i když ještě nemá rodičovský příspěvek vyčerpaný.

Rozvázání pracovního poměru výpovědí s těhotnou ženou, se zaměstnankyní na mateřské dovolené nebo rodičovské dovolené a zaměstnancem na rodičovské dovolené je

---

<sup>18</sup> § 196, § 198 zákona č. 262/2006 Sb., zákoník práce

<sup>19</sup> JANEČKOVÁ, Eva. *Pracovní právo a mateřství*. Vyd. 1. Praha: Wolters Kluwer Česká republika, 2013. 130 s. ISBN 978-80-7478-337-1. s. 65

<sup>20</sup> JANEČKOVÁ, Eva. *Pracovní právo a mateřství*. Vyd. 1. Praha: Wolters Kluwer Česká republika, 2013. 130 s. ISBN 978-80-7478-337-1. s. 47-48



možné jen zcela výjimečně, a to v některých případech v souvislosti se zrušením nebo přemístěním zaměstnavatele nebo jeho části nebo z důvodu, pro který může zaměstnavatel dle zákoníku práce zrušit okamžitě pracovní poměr. Ovšem pokud ve výše uvedené době uplyne sjednaná doba u pracovního poměru na dobu určitou, pracovní poměr skončí uplynutím této doby, jako u každého jiného zaměstnance. Zákaz rozvázání pracovního poměru výpovědí v této „ochranné době“ se týká jen zaměstnavatele. Zaměstnankyně nebo zaměstnanec může podat výpověď kdykoliv.<sup>21</sup>

### 2.3 Peněžitá pomoc v mateřství

Poslední sociální dávkou, kterou bych chtěla zmínit, je peněžitá pomoc v mateřství. Při rozhodování o nároku na rodičovský příspěvek se rovněž zkoumá, zda některý z rodičů nemá nárok na peněžitou pomoc v mateřství. Tato dávka „má přednost“ před rodičovským příspěvkem a není možné současně pobírat peněžitou pomoc v mateřství a v plné výši rodičovský příspěvek. Pokud jeden z rodičů čerpá peněžitou pomoc v mateřství, platí, že výše rodičovského příspěvku musí být snížena o částku peněžitě pomoci v mateřství, na kterou má rodič nárok. Pro nárok na volbu výše rodičovského příspěvku má také zásadní význam výše denního vyměřovacího základu pro stanovení peněžitě pomoci v mateřství.

Zatímco rodičovský příspěvek je nepojistnou sociální dávkou, nezkoumá se tedy u něj účast na nějakém pojistném systému, peněžitá pomoc v mateřství je dávkou nemocenského pojištění a mají na ni nárok pouze osoby účastné tohoto pojištění při splnění dalších podmínek daných zákonem č. 187/2006 Sb., o nemocenském pojištění, ve znění pozdějších předpisů.

Základními podmínkami nároku na peněžitou pomoc v mateřství jsou účast na nemocenském pojištění nebo ochranná lhůta (ta je u žen, jejichž pojištěné zaměstnání skončilo v době těhotenství, maximálně 180 kalendářních dnů) v době nástupu na peněžitou pomoc v mateřství a účast na nemocenském pojištění alespoň po dobu 270 kalendářních dní v posledních dvou letech před dnem nástupu na peněžitou pomoc v mateřství, přičemž osoby samostatně výdělečně činné musí ještě splnit podmínku účasti na nemocenském pojištění po dobu alespoň 180 dní v posledním roce přede dnem nástupu na peněžitou pomoc v mateřství.

Na peněžitou pomoc v mateřství nastupuje žena obvykle šest až osm týdnů před očekávaným dnem porodu a nárok na peněžitou pomoc v mateřství má po dobu 28 týdnů při narození jednoho dítěte, 37 týdnů při narození vícero dětí. Peněžitou pomoc je možné též pobírat

---

<sup>21</sup> JANEČKOVÁ, Eva. *Pracovní právo a mateřství*. Vyd. 1. Praha: Wolters Kluwer Česká republika, 2013. 130 s. ISBN 978-80-7478-337-1. s. 28 - 32

z důvodu převzetí dítěte do péče. U muže činí podpůrní doba pro pobírání peněžité pomoci v mateřství při splnění podmínek daných zákonem 22 týdnů při péči o jedno dítě nebo 31 týdnů při péči o dvě nebo více dětí. Zákon také umožňuje, aby matka sepsala s otcem dítěte nebo manželem písemnou dohodu o péči o dítě. Tuto dohodu je možné uzavřít nejdříve od počátku 7. týdne ode dne narození dítěte na dobu nejméně 7 kalendářních dnů po sobě jdoucích. Ode dne převzetí dítěte otcem (manželem) se matce zastaví výplata peněžité pomoci v mateřství a dávka se začne vyplácet otci (manželovi) z jeho nemocenského pojištění.<sup>22</sup>

---

<sup>22</sup> §32 – 38 zákona č. 187/2006 Sb., o nemocenském pojištění

### 3 Dávky státní sociální podpory

Dávky státní sociální podpory představují systém, prostřednictvím kterého stát přispívá na náklady a výživu a ostatní základní osobní potřeby dětí a rodin, stát tím napomáhá snižovat riziko hlubokého ekonomického propadu rodin v situacích, na jejichž řešení rodina vlastními prostředky nestačí. Systém státní sociální podpory byl zakotven zákonem č. 117/1995 Sb., o státní sociální podpoře. Zákon si prošel od roku 1995 mnoha změnami, v průběhu let se měnily orgány, které o dávkách rozhodují, od okresních úřadů, přes obecní úřady s rozšířenou působností (v Praze úřady městských částí) až po úřady práce, do jejichž kompetence patří dávky státní sociální podpory nyní.

Měnily se také podmínky nároku na dávky, někdy i dost zásadním způsobem, některé dávky zanikly, konkrétně příspěvek na dopravu byl zrušen od 1. července 2004, zaopatřovací příspěvek, který se vyplácel rodinám vojáků, byl zrušen od 1. ledna 2005 a sociální příplatek zanikl od 1. ledna 2012. Některé dávky vznikly nově, aby zase po nějaké době zanikly, to se týkalo příspěvku na školní pomůcky, který se vyplácel pouze v roce 2007 a příspěvku na péči o dítě v zařízení pro děti vyžadující okamžitou pomoc, na který mohl vzniknout nárok v období od 1. října 2005 do 1. ledna 2007.<sup>23</sup> Dostí výraznou změnou bylo vyčlenění pěstounských dávek z dávek státní sociální podpory od 1. ledna 2013 zákonem č. 401/2012 Sb., kterým se mění zákon č. 359/1999 Sb., o sociálně-právní ochraně dětí, ve znění pozdějších předpisů, a další související zákony, avšak přestože pěstounské dávky už nepatří mezi dávky státní sociální podpory, i nadále o nich rozhodují krajské pobočky Úřadu práce ČR.

V současnosti se tedy podle zákona o státní sociální podpoře vyplácí jen pět sociálních dávek, což je nejméně za celou dobu platnosti zákona, ovšem jen co do počtu dávek, ne co se týká objemu vynaložených peněžních prostředků.

Dávky státní sociální podpory se v současnosti dělí na dvě základní skupiny:

- a) dávky poskytované v závislosti na výši příjmu – přídavek na dítě, příspěvek na bydlení, porodné,
- b) ostatní dávky – rodičovský příspěvek a pohřebné.

---

<sup>23</sup> BŘESKÁ, Naděžda a kol. *Státní sociální podpora s komentářem a příklady 2012*. 14. vydání. Olomouc: nakladatelství Anag, 2012. 220 s. ISBN: 978-80-7263-739-3. s. 7

Žádosti o dávky státní sociální podpory se podávají na příslušném kontaktním pracovišti krajské pobočky Úřadu práce České republiky (pobočky pro hlavní město Prahu) podle místa trvalého pobytu oprávněné osoby, pokud zákon o státní sociální podpoře nestanoví s odkazem na § 3 tohoto zákona jinak. Odvolacím orgánem pro dávky státní sociální podpory je Ministerstvo práce a sociálních věcí.

Poskytování dávek státní sociální podpory ovlivnil také vstup České republiky do Evropské unie. Od 1. května 2004, kdy vstoupila Česká republika do Evropské unie, spadají do okruhu oprávněných osob také občané Evropské unie, krytí přímo použitelnými předpisy Evropské unie. Avšak výplatou rodičovského příspěvku podle těchto předpisů se tato bakalářská práce nebude zabývat.

## **4 Stručný vývoj legislativy rodičovského příspěvku s přehledem nejdůležitějších změn od 1. ledna 2008**

V této kapitole se zaměřím na vývoj právní úpravy rodičovského příspěvku od 1. října 1995, kdy nabyl zčásti účinnosti zákon č. 117/1995, o státní sociální podpoře, a to v části týkající se dávek poskytovaných bez ohledu na výši příjmu, mezi něž patří i rodičovský příspěvek a zmíním nejdůležitější změny od 1. ledna 2008, kdy byla zavedena nová konstrukce rodičovského příspěvku i jeho výše a přitom se podrobněji zaměřím na výhody vyplývající ze změn ve vyplácení rodičovského příspěvku, které nabyly účinnosti 1. ledna 2012 v souvislosti s přijetím zákona č. 366/2011 Sb., kterým se mění mimo jiné zákon č. 117/1995 Sb., o státní sociální podpoře, ve znění pozdějších předpisů, a další související zákony.

Rodičovský příspěvek vznikl jako opakovaná sociální dávka, která má umožnit rodiči, aby se věnoval osobně (zpravidla místo zaměstnání) péči o dítě do čtyř let věku. Z toho vyplývala jistá omezení, která se týkala výkonu výdělečné činnosti rodiče po dobu čerpání rodičovského příspěvku a návštěvy dítěte v jeslích, mateřské škole nebo jiném obdobném zařízení. Tato omezení se s postupem let uvolňovala a současná úprava zákona má naopak pomoci rodiči lépe sladit rodinný a pracovní život, teď není rodič pobírající rodičovský příspěvek státem nijak omezován co do rozsahu výdělečné činnosti ani výše vydělané částky. Zákonem je rodiči stanovena pouze povinnost zajistit po dobu výkonu výdělečné činnosti péči o dítě jinou zletilou osobou. Návštěva dítěte v předškolním zařízení se zkoumá od 1. prosince 2012 jen u dětí mladších dvou let, starší děti mohou pravidelně navštěvovat tato zařízení, přičemž rodič neztrácí nárok na dávku.

Od vzniku zákona o státní sociální podpoře do konce roku 2006 byl rodičovský příspěvek vyplácen v závislosti na výši životního minima.

Životní minimum bylo definováno jako společensky uznaná minimální hranice příjmů občana, pod níž nastává jeho hmotná nouze. Za životní minimum byl považován úhrn dvou částek stanovených tímto zákonem, a to částky k zajištění výživy a ostatních základních osobních potřeb a částky k zajištění nezbytných nákladů na domácnost.<sup>24</sup>

Od roku 2007 je životní minimum pouze jednosložkové, je definováno jako minimální společensky uznaná hranice peněžních příjmů k zajištění výživy a ostatních základních

---

<sup>24</sup> Zákon č. 463/1991 Sb., o životním minimu

osobních potřeb a je tvořeno pouze součtem všech částek životního minima jednotlivých členů domácnosti. Částky životního minima jsou upravovány nařízením vlády.<sup>25</sup>

Rodičovský příspěvek tvořil od 1. října 1995 1,10násobek částky na osobní potřeby rodiče, který měl na dávku nárok, od 1. května 2004 to byl 1,54násobek částky.<sup>26</sup> Změna výpočtu úpravy životního minima od roku 2007 ovlivnila i způsob výpočtu rodičovského příspěvku pro tento rok, který nově odkazoval na průměrnou měsíční mzdu v nepodnikatelské sféře. V roce 2007 tedy činil rodičovský příspěvek částku odpovídající 40% průměrné měsíční mzdy v nepodnikatelské sféře dosažené podle zveřejněných údajů Českého statistického úřadu za kalendářní rok, který o 2 roky předchází kalendářnímu roku, v němž se rodičovský příspěvek poskytuje.<sup>27</sup> Vývoj částek rodičovského příspěvku od roku 1995 do konce roku 2006 uvádím v následující tabulce. Jsou zde uvedeny částky měsíční výše rodičovského příspěvku jen pro případy, kdy rodič nebyl sám nezaopatřené dítě (částka na osobní potřeby nezaopatřeného dítěte je jiná, proto vycházela výše rodičovského příspěvku u těchto osob odlišně).

Platnost od:	částka na osobní potřeby	koeficient	měsíční výše RodP
1.10.1995	1680	1,1	1848
1.1.1996	1800	1,1	1980
1.10.1996	1920	1,1	2112
1.7.1997	2020	1,1	2222
1.4.1998	2130	1,1	2343
1.4.2000	2190	1,1	2409
1.10.2001	2320	1,1	2552
1.5.2004	2320	1,54	3573
1.1.2005	2360	1,54	3634
1.1.2006	2400	1,54	3696
1.1.2007	3126	40% průměrné mzdy	7582

Tabulka č.1: Vývoj částek rodičovského příspěvku (RodP) od 1.10.1995 do 31.12.2006

Zdroj: vlastní zpracování dle zákona č. 117/1995 Sb., o státní sociální podpoře

Jak je z tabulky zřejmé, tato úprava měla za následek výrazné zvýšení měsíční částky rodičovského příspěvku vyplácené rodiči. Tato změna způsobila více než

<sup>25</sup> Zákon č. 110/2006 Sb., o životním a existenčním minimu

<sup>26</sup> Zákon č. 237/2004 Sb., kterým se v souvislosti s přijetím zákona o dani z přidané hodnoty mění některé zákony a přijímají některá další opatření a mění zákon č. 353/2003 Sb., o spotřebních daních, ve znění zákona č. 479/2003 Sb., a zákon č. 338/1992 Sb., o dani z nemovitostí, ve znění pozdějších předpisů

<sup>27</sup> Zákon č. 112/2006 Sb., kterým se mění některé zákony v souvislosti s přijetím zákona o životním a existenčním minimu a zákona o pomoci v hmotné nouzi

dvojnásobné zvýšení výdajů na tuto sociální dávku ze státního rozpočtu, pro představu uvádím údaje zveřejněné Českým statistickým úřadem, podle nichž v roce 2006 činily výdaje na rodičovský příspěvek 13 526 mil. Kč<sup>28</sup>, zatímco v roce 2007 už 28 690 mil. Kč<sup>29</sup>.

#### **4.1 Změny rodičovského příspěvku od 1. ledna 2008**

Od 1. ledna 2008 došlo k zásadní změně podmínek poskytování rodičovského příspěvku. Všechny rodičovské příspěvky byly naposledy vyplaceny podle staré právní úpravy za prosinec 2007. Od 1. ledna 2008 bylo nutné podat novou žádost obsahující potřebné údaje k přiznání rodičovského příspěvku. Zákon poprvé umožnil, aby se rodič, který pečuje o malé dítě, mohl rozhodnout, po jakou dobu bude rodičovský příspěvek pobírat a v jaké výši. Nárok na rodičovský příspěvek vznikl od tohoto data rodiči, který osobně celodenně a řádně pečoval o dítě, které bylo nejmladší v rodině, a to i v případě rodin, kde se narodila dvojčata nebo vícčata. Výjimku tvořily jen některé rodiny, ve kterých byly děti dlouhodobě zdravotně postižené nebo dlouhodobě těžce zdravotně postižené, u nich byl nárok na rodičovský příspěvek upraven odlišně. Rodičovský příspěvek bylo možné čerpat od roku 2008 ve 3 variantách, a to 11 400 Kč ve zvýšené výměře, 7 600 Kč v základní výměře a 3 800 Kč ve snížené výměře. Volbu rodičovského příspěvku mohl provést rodič, který podal žádost o rodičovský příspěvek a v době volby měl na rodičovský příspěvek nárok. Jednou provedenou volbu rodičovského příspěvku nebylo možné měnit, a to ani v případě, že péči o dítě převzal druhý rodič.

##### **4.1.1 Čerpání rodičovského příspěvku do dvou let věku dítěte**

Do dvou let věku dítěte čerpal rodič dávku ve zvýšené výměře, a to 11 400 Kč měsíčně. Pro tuto variantu bylo nutné splnit určité podmínky. Volbu mohl provést jen rodič, kterému vznikl nárok na peněžitou pomoc v mateřství nebo peněžitou pomoc v denní výši nejméně 380 Kč a nejpozději do konce (od 1. ledna 2009 do konce druhého<sup>30</sup>) kalendářního měsíce následujícího po měsíci, v němž dítě dosáhlo 22 týdnů života nebo 31 týdnů života u vícčat, zvolil pobírání rodičovského příspěvku ve zvýšené výměře.

---

<sup>28</sup> Český statistický úřad [online]. 2014 [cit. 2014-11-20]. *Sociální zabezpečení 2003, 2004, 2005, 2006*. Dostupné z [http://www.czso.cz/csu/2007edicniplan.nsf/t/A800268DE2/\\$File/14090725.pdf](http://www.czso.cz/csu/2007edicniplan.nsf/t/A800268DE2/$File/14090725.pdf)

<sup>29</sup> Český statistický úřad [online]. 2014 [cit. 2014-11-20]. *Sociální zabezpečení 2004, 2005, 2006, 2007*. Dostupné z [http://www.czso.cz/csu/2008edicniplan.nsf/t/OE0030742D/\\$File/14090825.pdf](http://www.czso.cz/csu/2008edicniplan.nsf/t/OE0030742D/$File/14090825.pdf)

<sup>30</sup> Zákon č. 382/2008 Sb., kterým se mění zákon č. 435/2004 Sb., o zaměstnanosti, ve znění pozdějších předpisů, zákon č. 326/1999 Sb., o pobytu cizinců na území České republiky a o změně některých zákonů, ve znění pozdějších předpisů, a další související zákony, Čl. XIII bod 1.

#### **4.1.2 Čerpání rodičovského příspěvku do tří let věku dítěte**

Do tří let věku dítěte čerpal rodič dávku v základní výměře, a to 7 600 Kč měsíčně. Čerpání rodičovského příspěvku si mohl zvolit jen rodič, kterému vznikl nárok na peněžitou pomoc v mateřství nebo peněžitou pomoc nebo nemocenské v souvislosti s porodem. Volbu musel provést nejpozději do konce kalendářního měsíce, ve kterém dítě dosáhlo 21. měsíc života (od 1. ledna 2011 už to byl jen 9. měsíc<sup>31</sup>).<sup>32</sup>

#### **4.1.3 Čerpání rodičovského příspěvku do čtyř let věku dítěte**

Do čtyř let věku dítěte pak čerpali rodičovský příspěvek automaticky rodiče, kteří neprovedli volbu čerpání rodičovského příspěvku do dvou nebo do tří let věku dítěte. To byli rodiče, kterým nevznikl nárok na peněžitou pomoc v mateřství nebo peněžitou pomoc nebo nemocenskou v souvislosti s porodem, tudíž ani nemohli provést předchozí volbu nebo rodiče, kterým tato možnost vyhovovala. Tito rodiče pobírali od 22. měsíce života dítěte (od 1. ledna 2011 od 10. měsíce) rodičovský příspěvek ve snížené výměře, a to 3 800 Kč nejdéle do čtyř let věku dítěte.

#### **4.1.4 Méně obvyklé případy volby čerpání rodičovského příspěvku**

Úpravou zákona platnou od 1. ledna 2008 se stal rodičovský příspěvek sociální dávkou, u které je možné vysledovat určitou vazbu na nemocenském pojištění přesto, že dávky státní sociální podpory jsou považovány za nepojistné sociální dávky. Podmínkou čerpání tříleté nebo dvouleté varianty rodičovského příspěvku byla účast alespoň jednoho z rodičů na nemocenském pojištění. Občas docházelo k situacím, že žadatelka chtěla čerpat rodičovský příspěvek ve dvouleté variantě, ale neměla na ni nárok z důvodu, že jí nevznikl vůbec nárok na peněžitou pomoc v mateřství nebo její výše nedosahovala zákonem požadovaných alespoň 380 Kč denně. Jinou, pro rodiče též nepříznivou okolností bylo, když si matka neplatila vůbec nemocenské pojištění a musela by tedy čerpat čtyřletou variantu. Zákon umožňoval, aby rodiny tuto situaci řešily tím, že otec dítěte si nechal potvrdit „fiktivní“ nárok na peněžitou pomoc. To znamená, že pro účely volby rodičovského příspěvku muž fakticky nečerpal peněžitou pomoc, ale musel splňovat dobu pojištění a zaměstnavatel nebo správa sociálního zabezpečení mu na požádání potvrdili, zda by mu ke dni narození dítěte vznikl nárok na peněžitou pomoc a pro dvouletou variantu volby potvrdili

---

<sup>31</sup> Zákon č. 347/2010 Sb., kterým se mění některé zákony v souvislosti s úspornými opatřeními v působnosti Ministerstva práce a sociálních věcí, Čl. VII bod 15.

<sup>32</sup> Zákon č. 261/2007 Sb., o stabilizaci veřejných rozpočtů



i denní výši peněžité pomoci ke dni narození dítěte. Matka dítěte požádala o ukončení rodičovského příspěvku, otec si na jeden kalendářní měsíc požádal o nárok na rodičovský příspěvek (protože volbu čerpání může provést jen rodič, který pobírá rodičovský příspěvek), v tomto měsíci provedl otec volbu čerpání rodičovského příspěvku ve zvýšené nebo v základní výměře, poté požádal o ukončení dávky a o rodičovský příspěvek požádala opět matka, přičemž otcem zvolená varianta zůstala v platnosti. Otázkou je, zda s tímto řešením zákonodárce počítal, každopádně rodiče toho využívali. Rodiny, kde si ani jeden z rodičů neplatil nemocenskou, tedy rodiče, kteří nebyli zaměstnaní ani nepodnikali nebo podnikali a neplatili si dobrovolně nemocenskou, zůstali odkázáni na čtyřletou, nejméně výhodnou, variantu čerpání. Situace se pro rodiny ještě zkomplikovala v souvislosti se změnou zákona č. 187/2006 Sb., o nemocenském pojištění, účinnou od 1. ledna 2009.<sup>33</sup> Pro žadatele o rodičovský příspěvek (ať už to byla žena nebo muž) to mělo za následek, že chtěl-li provést volbu pobírání rodičovského příspěvku z titulu, že má nárok na peněžitou pomoc v mateřství, musel alespoň jeden kalendářní den o dítě pečovat a musel mu vzniknout za tento den nárok na peněžitou pomoc v mateřství. V praxi to znamenalo, že matka požádala o ukončení rodičovského příspěvku, otec požádal na jeden kalendářní měsíc o rodičovský příspěvek, aby mohl provést volbu čerpání, nastoupil na jeden nebo dva dny na peněžitou pomoc v mateřství, obvykle na víkend, provedl volbu čerpání rodičovského příspěvku a požádal o ukončení rodičovského příspěvku. Od následujícího měsíce na rodičovský příspěvek nastoupila opět matka, otcem provedená volba zůstala v platnosti. Tento proces byl pro rodiče zbytečně komplikovaný a administrativně zatěžující. Zjednodušení v tomto směru přinesla další novela zákona o státní sociální podpoře od 1. ledna 2012.

#### **4.2 Změny rodičovského příspěvku od 1. ledna 2012**

Situace se v této oblasti změnila od 1. ledna 2012 s přijetím další novely zákona o státní sociální podpoře, zákona č. 366/2011 Sb.<sup>34</sup>, která přinesla změny pro volbu rodičovského příspěvku tak, aby se rodič mohl sám rozhodnout, v jaké výši bude rodičovský příspěvek pobírat. Z toho vyplyne i doba čerpání rodičovského příspěvku, která je stanovena vyčerpáním celkové částky 220 000 Kč, maximálně však do 4 let věku dítěte. Nyní už stačí, aby aspoň jednomu z rodičů bylo možno stanovit k datu narození nebo převzetí nejmladšího dítěte denní vyměřovací základ pro stanovení peněžité pomoci v mateřství nebo nemocenské

---

<sup>33</sup> Zákon č. 187/2006 Sb., o nemocenském pojištění

<sup>34</sup> Zákon č. 366/2011 Sb., kterým se mění zákon č. 111/2006 Sb., o pomoci v hmotné nouzi, ve znění pozdějších předpisů, zákon č. 108/2006 Sb., o sociálních službách, ve znění pozdějších předpisů, zákon č. 117/1995 Sb., o státní sociální podpoře, ve znění pozdějších předpisů, a další související zákony

v souvislosti s porodem nebo převzetím dítěte podle zákona o nemocenském pojištění (denní vyměřovací základ). Proto je možné, aby požádala o rodičovský příspěvek např. matka dítěte, k žádosti doložila denní vyměřovací základ otce dítěte a na základě tohoto potvrzení provedla volbu výše rodičovského příspěvku. Oproti předchozí úpravě je také možné, aby žadatel výši rodičovského příspěvku v průběhu pobírání změnil, a to nejdříve po třech po sobě jdoucích kalendářních měsících.

Pro úplnost dodávám, že výplata rodičovského příspěvku pro rodiče pečující o děti zdravotně postižené je odlišná, v průběhu let prodělala také řadu změn a není obsahem této bakalářské práce.

## 5 Rodičovský příspěvek

Podmínky nároku na rodičovský příspěvek a jeho výše vyplývají ze zákona č. 117/1995 Sb., o státní sociální podpoře, ve znění pozdějších předpisů. Žádost o rodičovský příspěvek se uplatňuje na tiskopisu předepsaném Ministerstvem práce a sociálních věcí u místně příslušné krajské pobočky Úřadu práce ČR, a to buď osobně, prostřednictvím pošty nebo elektronicky. V současnosti je možné elektronicky podat jen samotný formulář, bez příloh, elektronické podání je nutné podepsat elektronickým podpisem vytvořeným na základě kvalifikovaného certifikátu dle zákona č. 227/2000 Sb., o elektronickém podpisu a nově od 1. července 2009 je možné odeslat žádost o rodičovský příspěvek prostřednictvím datové schránky,<sup>35</sup> což bylo umožněno přijetím zákona č. 300/2008 Sb., o elektronických úkonech a autorizované konverzi dokumentů.

Vzhledem k tomu, že u rodičovského příspěvku je oprávněnou osobou rodič, řídí se místní příslušnost trvalým pobytem rodiče, který o dávku žádá. Žádost je možné podat nejdříve 60 dnů přede dnem, od kterého rodič o rodičovský příspěvek žádá.

Pokud není oprávněná osoba způsobilá k právním úkonům (§ 49 a násl. občanského zákoníku<sup>36</sup>), jednají za ni její zákonní zástupci, je-li nezletilá oprávněná osoba svěřená na základě rozhodnutí příslušného orgánu do péče jiné osoby, zastupuje ji v řízení o dávkách namísto zákonného zástupce tato osoba, u rodičovského příspěvku navíc od 1. ledna 2014 platí, že v řízení o tuto dávku má právo jednat i nezletilý rodič starší 16-ti let a tato dávka mu může být vyplácena, pokud soud nerozhodl o pozastavení rodičovské zodpovědnosti.<sup>37</sup>

### 5.1 Podmínky nárok na rodičovský příspěvek

V současné době je v České republice možné pobírat rodičovský příspěvek na nejmladší dítě v rodině, a to nejdříve od narození dítěte, nejdéle do 4 let věku tohoto dítěte. Rodič podává žádost o rodičovský příspěvek od narození dítěte nebo po ukončení čerpání peněžité pomoci v mateřství nebo nemocenské v souvislosti s porodem. Na dítě, na které pobírá rodičovský příspěvek, má k dispozici celkovou částku 220 000 Kč, avšak tuto sumu nemůže čerpat jednorázově, při čerpání se musí řídit zákonem stanovenými pravidly.

<sup>35</sup> Ministerstvo práce a sociálních věcí České republiky [online]. 2014 [cit. 2014-06-09]. *Formuláře pro státní sociální podporu a pěstounskou péči. Technické podmínky*. Dostupné z <https://formulare.mpsv.cz/okdavky/cs/welcome/cond.jsp;jsessionid=XNg2TV5DFprD2sySntnFdn2BC0p67QQF6vDqdhzcPzBplvRffyJt!1916973021!1402337603813#elektronicka-podani>

<sup>36</sup> Zákon č. 89/2012 Sb., občanský zákoník

<sup>37</sup> Zákon č. 303/2013 Sb., kterým se mění některé zákony v souvislosti s přijetím rekodifikace soukromého práva

### 5.1.1 Osobní celodenní řádná péče po celý kalendářní měsíc

Nárok na rodičovský příspěvek má rodič, který po celý kalendářní měsíc osobně celodenně a řádně pečuje o dítě, které je nejmladší v rodině. Zákon vyjmenovává v §30b případy, ve kterých se podmínka osobní celodenní péče o dítě považuje v kalendářním měsíci za splněnou, i když tomu tak nebylo nebo ani nemohlo být, jedná se o měsíc,

- v němž se dítě narodilo, v němž dítě nebo rodič zemřeli, příklad - rodičům nevznikl nárok na peněžitou pomoc v mateřství ani nemocenskou v souvislosti s porodem, proto matka požádá o rodičovský příspěvek od narození dítěte, např. od 6. dubna,
- rodič měl po část měsíce nárok na peněžitou pomoc v mateřství nebo nemocenské poskytované v souvislosti s porodem – jedná se o obvyklý případ, kdy matce zanikne nárok na peněžitou pomoc v mateřství např. 5. dubna a od 6. dubna si požádá o rodičovský příspěvek,
- rodič převzal do péče vlastní dítě, které bylo do doby převzetí svěřeno do péče jiné osoby na základě rozhodnutí příslušného orgánu nebo převzal do péče dítě, které bylo do dne převzetí umístěno na základě rozhodnutí příslušného orgánu v ústavu (zařízení), v němž bylo dítěti poskytováno plné přímé zaopatření nebo převzal dítě z péče poskytovatele zdravotních služeb, které trvalo déle než 3 kalendářní měsíce, příklad - rodič převzal dne 6. dubna do péče dítě, které bylo po dobu 6 měsíců hospitalizováno v nemocnici bez rodiče, o rodičovský příspěvek požádá od 6. dubna,
- osoba dítě převzala do péče nahrazující péči rodičů na základě rozhodnutí příslušného orgánu, příklad – dítě bylo svěřeno do pěstounské péče od 6. dubna, pěstoun požádá o rodičovský příspěvek od 6. dubna,
- dítě dosáhlo věku 4 let, příklad – dítě dosáhlo 4 let věku dne 6. dubna a celková částka rodičovského příspěvku ještě nebyla vyčerpána, rodičovský příspěvek za duben při splnění ostatních podmínek náleží.

V ostatních případech, kdy péče o dítě netrvala po celý kalendářní měsíc, nelze rodičovský příspěvek přiznat.

Překážkou pro pobírání rodičovského příspěvku není ani výdělečná činnost rodiče, musí však po tuto dobu zajistit péči o dítě jinou zletilou osobou. U dětí do dvou let se ještě sleduje docházka do mateřské školy, do jeslí nebo podobného zařízení, pobyt dítěte v takovém zařízení nesmí přesáhnout 46 hodin v kalendářním měsíci. Současná právní úprava

rodičovského příspěvku neklade rodiči překážky, má-li zájem a možnost udržet kontakt s pracovním prostředím.

### **5.1.2 Nejmladší dítě v rodině**

Je třeba také zdůraznit, že rodičovský příspěvek náleží jen na nejmladší dítě v rodině. I v případě, že rodič pečuje o dvojčata nebo vícčata, náleží rodičovský příspěvek jen jednou. Také to znamená, že rodičovský příspěvek se musí ukončit nejpozději k poslednímu dni kalendářního měsíce předcházejícího měsíci, v němž se rodičům narodilo další dítě, a to i v případě, že nebyla vyčerpána celková částka rodičovského příspěvku.

### **5.1.3 Souběh rodičovského příspěvku a peněžité pomoci v mateřství, nemocenské v souvislosti s porodem nebo náhrady mzdy**

V případě, že má některý z rodičů nárok na peněžitou pomoc v mateřství, nemocenské v souvislosti s porodem nebo náhradu mzdy, má rodič nárok na rozdíl mezi zvolenou výší rodičovského příspěvku a této dávky a jestliže je tato dávka vyšší než zvolená výše rodičovského příspěvku, nárok na rodičovský příspěvek nemá. Pro dokreslení uvádím dvě typické situace:

- a) matce zanikne nárok na peněžitou pomoc v mateřství v denní výši 350 Kč např. 5. dubna a od 6. dubna si požádá o rodičovský příspěvek ve výši 7 600 Kč, v dubnu má nárok na rodičovský příspěvek ve výši  $5850 \text{ Kč} = 7\,600 - (350 \times 5)$
- b) matce zanikne nárok na peněžitou pomoc v mateřství v denní výši 350 Kč např. 29. dubna a od 30. dubna si požádá o rodičovský příspěvek ve výši 7 600 Kč, v dubnu nemá nárok na rodičovský příspěvek,  $7\,600 - (350 \times 29)$ .

Stejně i rodiče, kteří pobírají rodičovský příspěvek a čekají dalšího potomka, musí v okamžiku, kdy vznikne nárok na peněžitou pomoc v mateřství v souvislosti s dalším těhotenstvím, oznámit tuto změnu úřadu práce a úřad práce nově posoudí nárok na výplatu rodičovského příspěvku. Jestliže bude peněžitá pomoc v mateřství vyšší než rodičovský příspěvek, nárok na rodičovský příspěvek zanikne. Pokud by peněžitá pomoc v mateřství byla nižší než rodičovský příspěvek, byl by vyplácen rozdíl mezi těmito dávkami, a to až do měsíce, který předchází měsíci, ve kterém se narodilo „nové“ dítě.<sup>38</sup>

---

• <sup>38</sup> JANEČKOVÁ, Eva. *Nárok na rodičovský příspěvek při očekávání dalšího potomka*. Právo a rodina: rodina, manželství, děti a mládež, dědictví, Praha: Linde, 2014, roč. 16, č. 6, s. 24. ISSN 1212-866X

Na těchto příkladech je též možné ilustrovat, že rodičovský příspěvek se, na rozdíl od dávek nemocenského pojištění, nerozpočítává na dny, pouze se snižuje o dávky nemocenského pojištění, které „mají přednost“ před rodičovským příspěvkem. Tady se ještě vracím k předchozím dvěma kapitolám, abych doplnila, že rodičovský příspěvek se nerozpočítává na dny ani v případech zde uvedených – např. pobírá-li matka rodičovský příspěvek od narození dítěte, na výši vyplacené dávky nebude mít vliv, zda se dítě narodilo 1. nebo 30. den v měsíci.

#### **5.1.4 Výplata rodičovského příspěvku v kalendářním měsíci**

V České republice jsou v převážné většině žadatelkami o rodičovský příspěvek matky, proto se také pro toto období běžně vžilo označení „mateřská“, přesto, že ve skutečnosti jsou matky na rodičovské dovolené, a že zákon o státní sociální podpoře umožňuje pobírání rodičovského příspěvku jak ženám, tak mužům za naprosto stejných podmínek a není nijak vázán na délku rodičovské dovolené, kterou rodič čerpá v zaměstnání. Platí zde však princip, že v kalendářním měsíci lze rodičovský příspěvek vyplatit do jedné rodiny jen jednou, a to na základě dohody rodičů. Jen nastane-li situace, že se rodiče nedohodnou, kdo bude o dávku žádat, rozhodne krajská pobočka Úřadu práce, komu rodičovský příspěvek přizná. Pojem rodina pro nárok na rodičovský příspěvek definuji v kapitole o společně posuzovaných osobách.

#### **5.1.5 Rodič**

Zákon o státní sociální podpoře v §31 vymezuje, kdo je pro účely rodičovského příspěvku považován také za rodiče. Je to osoba, která převzala dítě do trvalé péče nahrazující péči rodičů. Za dítě převzaté do trvalé péče nahrazující péči rodičů se považuje dítě osvojené, dítě, které bylo převzato do této péče na základě rozhodnutí příslušného orgánu, dítě, jehož rodič zemřel, a dítě manžela nebo partnera (dle zákona č. 115/2006 Sb., o registrovaném partnerství a o změně některých souvisejících zákonů). Rodičovský příspěvek se tedy nepřizná třeba babičce nebo tetě, i když se o dítě fakticky stará. To je možné až poté, co má dítě svěřené do péče na základě rozhodnutí soudu nebo orgánu sociálně právní ochrany dítěte, např. má-li dítě svěřené do pěstounské péče.

### 5.1.6 Podmínka trvalého pobytu a bydliště na území České republiky

Zákon stanovuje další podmínku, kterou musí žadatel a dítě, na které žádost o rodičovský příspěvek uplatňuje, splňovat, a to podmínku trvalého pobytu a bydliště na území České republiky.

Pojmy trvalý pobyt a bydliště není možné v tomto případě slučovat. V §3 zákona č. 117/1995 Sb., o státní sociální podpoře, ve znění pozdějších předpisů, je stanoveno, kdy se považuje podmínka trvalého pobytu za splněnou. Za určitých podmínek je tedy umožněno pobírat rodičovský příspěvek i cizincům, kteří se zdržují na území České republiky. V odůvodněných případech může podmínku trvalého pobytu Ministerstvo práce a sociálních věcí prominout. Pojem bydliště na území České republiky definuje zákon o pomoci v hmotné nouzi: *Osoba má bydliště na území České republiky, zejména pokud se zde dlouhodobě zdržuje, vykonává zde výdělečnou činnost, žije zde s rodinou, plní zde povinnou školní docházku nebo se zde soustavně připravuje na budoucí povolání, popřípadě existují jiné významné důvody, zájmy či aktivity, jejichž vzájemná souvislost dokládá sepětí této osoby s Českou republikou.*<sup>39</sup> Z výše uvedeného vyplývá, že u druhého rodiče se podmínka trvalého pobytu a bydliště na území ČR nevyžaduje.

Tady upozorňuji opět na odlišnou úpravu u dávek vyplácených na základě nařízení Evropské unie.

### 5.1.7 Společně posuzované osoby

U rodičovského příspěvku se určuje takzvaný okruh společně posuzovaných osob, jedná se o osoby, které se pro nárok na rodičovský příspěvek považují za rodinu, přičemž není přípustné, aby se jedna osoba vyskytovala současně ve více rodinách. To se týká nejen rodičovského příspěvku, ale i přídatku na dítě a porodného, kde se určuje okruh společně posuzovaných osob stejně.

Společně posuzovanými osobami jsou oprávněná osoba (rodič, který žádá o rodičovský příspěvek), nezaopatřené děti a jejich rodiče. Za rodiče se pro účely rodičovského příspěvku považují i osoby, jimž byly nezaopatřené děti svěřeny do péče nahrazující péči rodičů na základě rozhodnutí příslušného orgánu, manžel, partner (dle zákona č. 115/2006 Sb., o registrovaném partnerství a o změně některých souvisejících zákonů) rodiče nebo uvedené osoby, vdovec nebo vdova po rodiči nebo uvedené osobě a druh (družka) rodiče nebo uvedené osoby. Není tedy například možné, aby muž, který má roční dítě s manželkou a

---

<sup>39</sup> § 5 odst. 6 zákona č. 111/2006 Sb.

v únoru 2014 se mu narodí další dítě s jinou ženou, která si podá žádost o rodičovský příspěvek od září 2014, byl od září 2014 uveden v obou žádostech o rodičovský příspěvek. V takovém případě bude muset krajská pobočka Úřadu práce rozhodnout, ve které žádosti se muž nebude posuzovat jako společně posuzovaná osoba. Vzhledem k výše uvedenému též není možné, aby dvě ženy, matky pečující o děti do 4 let věku, které uzavřou registrované partnerství, nadále pobíraly obě rodičovský příspěvek. Od uzavření partnerství se považují za rodinu, a tudíž je možné rodičovský příspěvek vyplácet jen na nejmladší dítě v rodině.

Do tiskopisu žádosti o rodičovský příspěvek se uvádějí oba rodiče a všechny děti do 4 let věku. Jestliže spolu rodiče prokazatelně nejméně po dobu tří měsíců nežijí, může krajská pobočka Úřadu práce rozhodnout, že se neposuzují pro nárok na rodičovský příspěvek jako osoby společně posuzované a druhý rodič se v žádosti neuvádí.

Zákon stanovuje další situace, kdy se osoba neposuzuje jako společně posuzovaná, je to osoba, která je ve výkonu ochranného opatření zabezpečovací detence, ve vazbě nebo ve výkonu trestu odnětí svobody (a to po uplynutí prvního kalendářního měsíce) a dále určuje, jak se posuzuje nezaopatřené dítě, které je v plném přímém zaopatření ústavu (zařízení) pro péči o děti nebo mládež, neboť některé dětské domovy, dětské domovy se školou a výchovnými ústavu přijímají k pobytu i nezletilé matky s dětmi.

Výjimku také tvoří matky, které jsou umístěny ve výkonu trestu odnětí svobody na specializovaném oddělení věznice umožňující výkon trestu odnětí svobody matek s malými dětmi. Takové oddělení se nachází ve Věznici ve Světlé nad Sázavou. Pokud odsouzená matka celodenně pečuje o své dítě a splní všechny podmínky nároku na rodičovský příspěvek, může jej pobírat. To platí i pro ženy, které mají u sebe své dítě ve výkonu vazby.

Stanovení okruhu společně posuzovaných osob ovlivňuje v některých případech možnost volby výše rodičovského příspěvku.



## 6 Volba výše rodičovského příspěvku

Při podání žádosti o rodičovský příspěvek se zkoumá, zda alespoň jednomu z rodičů lze stanovit denní vyměřovací základ k datu narození (nebo k datu převzetí do péče) nejmladšího dítěte. V případě, že lze stanovit denní vyměřovací základ, provádí žadatel o rodičovský příspěvek volbu.

Denní vyměřovací základ potvrzuje správa sociálního zabezpečení nebo v případě osob, které jsou ve služebním poměru (příslušníci Policie České republiky, Hasičského záchranného sboru České republiky, Celní správy České republiky, Vězeňské služby České republiky, Generální inspekce bezpečnostních sborů, Bezpečnostní informační služby a Úřadu pro zahraniční styky a informace a vojáci z povolání)<sup>40</sup>, zaměstnavatel<sup>41</sup>. Jestliže lze alespoň jednomu z rodičů stanovit denní vyměřovací základ, provede žadatel volbu výše rodičovského příspěvku. Minimální zvolená částka je 50 Kč, maximum, které je možné zvolit, je 11 500 Kč. Ovšem ne každý rodič, který může volbu provádět, dosáhne na tuto volbu. Maximální zvolená částka je omezena výší doloženého denního vyměřovacího základu. Zvolená výše rodičovského příspěvku nesmí přesáhnout 70 % 30násobku denního vyměřovacího základu, avšak je-li nižší než 7 600 Kč, přesto je možné provést volbu v maximální výši 7 600 Kč. Jakou může rodič provádět volbu, je možné si spočítat následovně:

Denní vyměřovací základ x 0,7 x 30 =
--------------------------------------

- Je-li výsledkem nižší částka než 7 600, je možné provést volbu v maximální výši 7 600 Kč
- Je-li výsledkem částka vyšší než 11 500, je možné provést volbu v maximální výši 11 500 Kč
- Je-li výsledkem částka v rozmezí 7600 – 11 500, je možné provést volbu v maximální výši výsledné částky.

Jestliže lze stanovit denní vyměřovací základ oběma rodičům, vychází se při rozhodování o výši rodičovského příspěvku z doloženého vyměřovacího základu, který je vyšší.

<sup>40</sup> Ministerstvo práce a sociálních věcí České republiky [online]. 2014 [cit. 2014-11-20]. *Nemocenské pojištění v roce 2014*. Dostupné z <http://www.mpsv.cz/cs/7>

<sup>41</sup> §82 odst. 1 zákona č. 187/2006 Sb., o nemocenském pojištění

## **6.1 Provedení volby a změna volby**

Volbu výše rodičovského příspěvku provádí rodič, který je žadatelem o rodičovský příspěvek, a to tak, že zvolenou výši rodičovského příspěvku uvede přímo ve formuláři žádosti o rodičovský příspěvek. Volbu může žadatel následně změnit písemnou žádostí podanou na úřadu práce, nejdříve však po uplynutí tří po sobě jdoucích kalendářních měsíců, po které byl rodičovský příspěvek vyplácen. Volbu nelze provést zpětně. Volba takzvaně „jde s dítětem“, proto v případě, že se změní žadatel o rodičovský příspěvek, může se nová změna výše dávky provádět až po uplynutí tří kalendářních měsíců od poslední provedené volby.

## **6.2 Volba na základě denního vyměřovacího základu na starší dítě**

V případě, že rodič přechází z jednoho rodičovského příspěvku na druhý z důvodu narození dalšího dítěte, bez přerušení, a nelze stanovit denní vyměřovací základ z důvodu, že v průběhu pobírání rodičovského příspěvku na první dítě uplynula podpůrná doba pro nárok na peněžitou pomoc v mateřství, je možné, aby prováděl volbu rodičovského příspěvku až do výše 7 600 Kč. Takový případ může nastat např., je – li otec dítěte osoba samostatně výdělečně činná, která neplatí dobrovolné zálohy na nemocenské pojištění a matce dítěte, která pobírala rodičovský příspěvek na první dítě, skončil pracovní poměr v době pobírání tohoto rodičovského příspěvku. Tito rodiče by jinak neměli u druhého dítěte možnost provádět volbu.

## **6.3 Kdy nelze volbu výše rodičovského příspěvku provádět**

Všichni žadatelé o rodičovský příspěvek bohužel nemohou provádět volbu výše rodičovského příspěvku. Pokud totiž nelze ani jednomu z rodičů stanovit k datu narození nebo převzetí nejmladšího dítěte v rodině denní vyměřovací základ a není možné provést volbu podle předchozí kapitoly, náleží rodičovský příspěvek ve výši 7 600 Kč měsíčně do konce devátého měsíce věku tohoto dítěte a od desátého měsíce věku ve výši 3 800 Kč měsíčně nejdéle do 4 let věku dítěte.

## **6.4 Změna osob v rodině ovlivňující volbu**

Dojde-li v rodině ke změně osob, které jsou pro stanovení výše rodičovského příspěvku posuzovány jako rodiče, stanoví se rodičovský příspěvek podle nově splněných

podmínek, a to od kalendářního měsíce následujícího po měsíci, v němž ke změně podmínek došlo. Denní vyměřovací základ se u nové osoby v rodině zjistí ke dni narození nebo převzetí dítěte. Z uvedeného vyplývá, že volbu mohou i nemusí ovlivnit rodinné události, jakými jsou rozvod, rozchod partnerů, úmrtí jednoho z rodičů nebo svatba. Vždy záleží na okolnostech, při kterých byla prováděna volba rodičovského příspěvku. Tento fakt ilustruji na příkladu matky, která byla před narozením dítěte v domácnosti a nevznikl jí nárok na peněžitou pomoc v mateřství ani nemocenské v souvislosti s porodem. Tato matka si uplatnila žádost o rodičovský příspěvek od narození dítěte, doložila denní vyměřovací základ manžela a provedla volbu ve výši 11 500 Kč měsíčně. V době, kdy mělo dítě 11 měsíců, se s ní otec dítěte rozvedl, od 12. měsíce se tedy rodičovský příspěvek nově přehodnotí, avšak vzhledem k tomu, že matce nelze stanovit denní vyměřovací základ a bývalý manžel už bude z žádosti vyřazený, bude matka pobírat od 12. měsíce 3 800 Kč měsíčně až do vyčerpání celkové částky 220 000 Kč.

## 6.5 Příklady provedené volby

Skutečnosti rozhodující o volbě výše rodičovského příspěvku jsou u rodičů opravdu rozličné. V této kapitole zaznamenávám své postřehy z praxe referenta státní sociální podpory.

Častým případem je, že rodič provede volbu rodičovského příspěvku tak, aby celkovou částku vyčerpal do tří let věku dítěte, jelikož počítá v té době s návratem do zaměstnání.

Při rozhodování o volbě výše rodičovského příspěvku hraje roli i skutečnost, zda rodič je osoba samostatně výdělečně činná. Podnikání může být považováno za hlavní nebo vedlejší činnost. Při posuzování samostatné výdělečné činnosti se z tohoto pohledu vychází ze zákona č. 155/1995 Sb., o důchodovém pojištění. Dle § 9 odst. 6 písm. c) tohoto zákona se samostatná výdělečná činnost považuje za vedlejší, pokud osoba samostatně výdělečně činná, která není účastna nemocenského pojištění osob samostatně výdělečně činných, měla nárok na rodičovský příspěvek, pro tuto osobu pak činí pro rok 2014 minimální roční vyměřovací základ pro odvod pojistného 31 140 Kč, zatímco pro OSVČ vykonávající hlavní samostatnou výdělečnou činnost činí pro rok 2014 roční vyměřovací základ 77 832 Kč.<sup>42</sup>

---

<sup>42</sup> Ministerstvo práce a sociálních věcí České republiky [online]. 2014 [cit. 2014-11-20]. *Změny v placení pojistného na důchodové pojištění*. Dostupné z: <http://www.cssz.cz/cz/pojisteni-osvc/platba-pojistneho/zmeny-v-pojisteni-osob-samostatne-vydelecne-cinnych-od-1-1-2014.htm>

Jiným faktem, který rodiče zvažují při volbě výše rodičovského příspěvku, je plánování dalšího rodičovství. Pro rodiče, kteří plánují v brzké době dalšího potomka, je výhodné vyčerpat rodičovský příspěvek v co nejkratší době, neboť vznikne – li matce nárok na peněžitou pomoc v mateřství v souvislosti s dalším těhotenstvím, musí být částka rodičovského příspěvku krácena o peněžitou pomoc v mateřství, to znamená, že buď se vyplácí souběžně krácený rodičovský příspěvek a peněžitá pomoc v mateřství nebo, což je nejčastější případ, se musí rodičovský příspěvek odejmout, jelikož nárok na peněžitou pomoc v mateřství je vyšší než zvolená výše rodičovského příspěvku. V každém případě se rodičovský příspěvek musí ukončit nejpozději k poslednímu dni měsíce předcházejícímu měsíci, ve kterém se narodilo další dítě, neboť rodičovský příspěvek se vyplácí vždy jen na nejmladší dítě v rodině. Je tedy na rodičích, jak si naplánují další rodičovství a čerpání této sociální dávky a pokud plány nevyjdou, je možné po třech kalendářních měsících provést jinou volbu.

Zajímavé je, že výjimkou nejsou ani rodiče, kteří provedou volbu v maximální možné výši, tj. 11 500 Kč, jen z důvodu, že současnou politickou i ekonomickou situaci považují za nejistou a chtějí celou částku rodičovského příspěvku vybrat co nejdříve.

Většina rodičů sice zaznamenala, že rodičovský příspěvek je možné čerpat v různých variantách, ale stále ještě mají vžité varianty do dvou, do tří a do čtyř let, tak jak platily do konce roku 2011. Dodnes se objevují rodiče, kteří počítají s tím, že po ukončení peněžité pomoci v mateřství jim bude vyplácen rodičovský příspěvek do tří let věku dítěte v měsíční výši 7 600 Kč. Avšak spočítáme – li si, že peněžitá pomoc v mateřství se vyplácí při narození jednoho dítěte celkem 28 týdnů, z toho 6 – 8 týdnů před porodem a rodič začne pobírat rodičovský příspěvek až po ukončení peněžité pomoci v mateřství, tak je – li vyplácen do tří let věku dítěte, musí se 220 000 Kč rozpočítat obvykle na 30 nebo 31 měsíců (záleží, do kdy přesně se vyplácela peněžitá pomoc v mateřství), což vychází měsíčně na 7 333 Kč nebo 7 096 Kč. Jestliže matce nevznikl nárok na peněžitou pomoc v mateřství ani nemocenské v souvislosti s porodem a otci dítěte lze stanovit denní vyměřovací základ, žádá o rodičovský příspěvek hned od narození dítěte a za předpokladu, že chce pobírat rodičovský příspěvek až do tří let věku dítěte (tedy včetně měsíce, ve kterém dosáhne dítě tří let) po celou dobu ve stejné výši, musí se celková částka rozpočítat na 37 měsíců, což činí asi 5946 Kč měsíčně.

## **II. Praktická část**

## **7 Výzkumné šetření**

Praktická část této práce se zabývá informovaností žadatelů a potencionálních žadatelů o rodičovský příspěvek, o výhodách a možnostech variant čerpání rodičovského příspěvku, dle právní úpravy, která je platná od 1. ledna 2012. Rodičovský příspěvek je jednou z nejvýznamnějších sociálních dávek poskytovaných státem rodičům pečujícím o děti do čtyř let, tudíž se s ní v podstatě setkají všichni rodiče těchto dětí žijící na území České republiky. Z hlediska úplného využití všech výhod, které přináší možnost volby výše rodičovského příspěvku, by bylo ideální, aby rodiče, ve chvíli, kdy přicházejí na úřad se žádostí o rodičovský příspěvek, už měli k dispozici veškeré informace potřebné k rozhodování o volbě výše rodičovského příspěvku. V praxi úředníka státní sociální podpory však narážím na skutečnost, že někteří žadatelé všechny možnosti, které jim rodičovský příspěvek nabízí, neznají, a tudíž jich ani nevyužívají, případně se rozhodují během několika minut teprve na přepážce na úřadu. Vzhledem k tomu, že jejich rozhodnutí ovlivní finanční situaci rodiny v příštích měsících, případně i letech, měli by mít už dopředu k dispozici co nejvíce informací. Z osobní zkušenosti také vím, že srozumitelně klienta informovat, bývá pro úředníka v praxi velmi nesnadné. Na jedné straně je snaha úředníka nevynechat nic důležitého, používat jednoznačné formulace, na straně druhé je nutnost přizpůsobit jednání konkrétní osobě, jejímu vzdělání, předchozím znalostem a zkušenostem, s cílem, aby si klient co nejvíce zapamatoval, vše správně pochopil a dovedl využít pro své potřeby.

Na našem kontaktním pracovišti úřadu práce jsme se snažili už dříve žadatelům napomoci sestavením takzvaného Poučení k rodičovskému příspěvku, ale v praxi se ukázalo, že žadatelé obvykle tento dokument nečtou, jelikož je pro ně příliš podrobný a nesrozumitelný. Je třeba zvolit jednodušší a pro žadatele srozumitelnější formu sdělení.

### **7.1 Cíl výzkumného šetření**

Hlavním cílem šetření je zjistit, jak dalece jsou žadatelé či potencionální žadatelé o rodičovský příspěvek informováni o výhodách a možnostech variant čerpání rodičovského příspěvku. Dílčími cíli je zjistit, z jakého zdroje se respondenti dozvěděli o rodičovském příspěvku, zda porozuměli všem položkám v tiskopisu žádosti o rodičovský příspěvek a zda pochopili z tiskopisu žádosti, jak se provádí volba výše rodičovského příspěvku.

Z dostupných materiálů se nepodařilo zjistit, že by bylo podobné výzkumné šetření už provedeno.

V navazující části budou analyzována získaná data a předloženy náměty na vzdělávání a zvýšení informovanosti žadatelů o rodičovském příspěvku a navržen jednoduchý a co nejsrozumitelnější návod pro lepší orientaci rodičů v dané problematice.

## 7.2 Stanovení výzkumného problému a výzkumných otázek

Vymezit výzkumný problém není jednoduché, na to poukazuje i Gavora, který dodává, že stanovení výzkumného problému vyžaduje určitou zkušenost a přehled. Výzkumník má důkladně prostudovat teoretickou stránku zkoumané oblasti a dobře se v ní orientovat.<sup>43</sup> Na důležitost pečlivé přípravy upozorňuje i Chráska, který v této souvislosti hovoří o tzv. *předběžné teoretické analýze*, založené na získání co největšího množství informací z oblasti, která je objektem našeho zkoumání.<sup>44</sup> Významným zdrojem informací ke zvolenému tématu byly vlastní znalosti a zkušenosti nabyté během mé dlouholeté praxe úředníka státní sociální podpory. Z těchto poznatků vzešel výzkumný problém navazující na cíle bakalářské práce:

- Jsou žadatelé či potenciální žadatelé o rodičovský příspěvek dostatečně informováni o výhodách a možnostech variant čerpání rodičovského příspěvku?

Na tento výzkumný problém navazují dílčí výzkumné otázky:

- Z jakého zdroje žadatelé či potenciální žadatelé o rodičovský příspěvek získávají nejčastěji informace o rodičovském příspěvku?
- Porozuměli respondenti všem položkám v tiskopisu žádosti o rodičovský příspěvek?
- Pochopili respondenti z tiskopisu žádosti o rodičovský příspěvek, jak se provádí volba výše rodičovského příspěvku?

## 7.3 Použitá metoda sběru dat

Potřebná data byla získána prostřednictvím písemné ankety mezi žadateli a potenciálními žadateli o rodičovský příspěvek. Vzhledem k tomu, že se jedná o rozsáhlou skupinu, byla zvolena kvantitativní metoda sběru dat prostřednictvím ankety. Anketa umožňuje během relativně krátké doby oslovit velké množství respondentů.

---

<sup>43</sup> GAVORA, Peter. *Úvod do pedagogického výzkumu*. Brno: Paido, 2000. 207 s. ISBN 80-85931-79-6. s. 24.

<sup>44</sup> CHRÁSKA, Miroslav. *Metody pedagogického výzkumu: základy kvantitativního výzkumu*. Vyd. 1. Praha: Grada, 2007. 265 s. Pedagogika. ISBN 978-80-247-1369-4. s. 12.

Termín anketa bývá někdy ztotožňován s pojmem dotazník, případně se užívá širšího pojmu, dotazování. Dotazování je velmi frekventovaná technika sběru dat. Chráska definuje dotazník jako „*soustavu předem připravených a pečlivě formulovaných otázek, které jsou promyšleně seřazeny a na které dotazovaná osoba (respondent) odpovídá písemně*“.<sup>45</sup>

Většinou se pojmy dotazník a anketa rozlišují a za anketu se považuje takové šetření, při kterém se účastníci zapojují do šetření sami na základě svého rozhodnutí.<sup>46</sup>

Nevýhodou ankety je, že *výsledky jsou platné jen pro soubor těch, kteří odpověděli, a nelze je zobecnit na širší populaci*.<sup>47</sup> Přesto si myslím, že prostřednictvím ankety lze získat zajímavé údaje.

V úvodu realizované ankety je zařazena krátká žádost o vyplnění, ujištění o respektování anonymity a vyjádření přesvědčení, že vyplnění ankety může být přínosem i pro respondenta. Úvod má povzbudit respondenta, aby se do ankety zapojil, a má též odstranit případnou obavu respondenta z chybných odpovědí.

Anketa je sestavena z 12 uzavřených položek s možností výběru z nabízených variant. Pouze dvě položky jsou dichotomické, ostatní jsou polytomické a respondentům jsou v nich předloženy tři až čtyři odpovědi, z nichž jednu mají vybrat. Respondenti byli instruováni, aby odpovědi zaznamenávali přímo do anketního lístku zakroužkováním zvolené možnosti. Jednotlivé položky ankety byly zvoleny se zřetelem na zkoumaný problém, a to i s ohledem na věk a dosažené vzdělání respondentů. Při jejich konstrukci jsem čerpala z osobních zkušeností získaných z praxe referenta státní sociální podpory.

První a druhá položka ankety zjišťují demografické údaje, které se týkají věku a vzdělání respondentů.

Třetí položka zjišťuje, z jakého zdroje se respondenti o rodičovském příspěvku dozvěděli.

Čtvrtá až desátá položka směřuje k ověření konkrétních znalostí respondentů o výhodách a možnostech variant čerpání rodičovského příspěvku. Položky jsou orientovány na skutečnosti, které ovlivňují nárok na rodičovský příspěvek a možnost volby výše rodičovského příspěvku.

Poslední dvě položky jsou určeny jen těm respondentům, kteří už vyplňovali žádost o rodičovský příspěvek. Tito žadatelé mají vyjádřit svůj názor na tiskopis této žádosti,

---

<sup>45</sup> CHRÁSKA, Miroslav. *Metody pedagogického výzkumu: základy kvantitativního výzkumu*. Vyd. 1. Praha: Grada, 2007. 265 s. Pedagogika. ISBN 978-80-247-1369-4. s. 163.

<sup>46</sup> CHRÁSKA, Miroslav. *Metody pedagogického výzkumu: základy kvantitativního výzkumu*. Vyd. 1. Praha: Grada, 2007. 265 s. Pedagogika. ISBN 978-80-247-1369-4. s. 22, s. 163.

<sup>47</sup> REICHEL, Jiří. *Kapitoly metodologie sociálních výzkumů*. Vyd. 1. Praha: Grada, 2009. 184 s. Sociologie. ISBN 978-80-247-3006-6. s. 124.



konkrétně odpovídají na otázku, zda porozuměli všem položkám v tiskopisu žádosti o rodičovský příspěvek a zda z tiskopisu pochopili, kdy a jak se provádí volba výše rodičovského příspěvku. Na tyto dvě otázky bylo možné odpovědět pouze ANO nebo NE.

Součástí anketního lístku je též poděkování za ochotu při vyplňování. (Příloha č. 1)

## **7.4 Realizace výzkumného šetření**

Sběr dat prostřednictvím ankety byl realizován v měsících červenec a srpen 2014 v Olomouci. Anketní lístky byly předány vybraným respondentům osobně. K anketě se připojili jen ti respondenti, kteří projevíli zájem, jedná se tedy o anketní výběr respondentů, žadatelů nebo potencionálních žadatelů o rodičovský příspěvek, kteří se ve sledovaném období vyskytovali na území Olomouce. Potencionálními žadateli o rodičovský příspěvek se rozumí osoby, které se připravují v brzké době na rodičovství, nebo už se jim narodilo dítě, ale ještě si nepožádali o rodičovský příspěvek. Celkem bylo vybráno 110 vyplněných anketních lístků.

## **7.5 Vyhodnocení výsledků šetření a diskuse**

V této kapitole jsou shrnuty výsledky výzkumného šetření. Do šetření se zapojilo celkem 110 respondentů, žadatelů a budoucích žadatelů o rodičovský příspěvek. (Příloha č. 2)

### **Jsou žadatelé či potencionální žadatelé o rodičovský příspěvek dostatečně informováni o výhodách a možnostech variant čerpání rodičovského příspěvku?**

Položky číslo 4 až 10 předložené ankety byly zaměřené na zjištění konkrétních znalostí žadatelů o výhodách a možnostech variant čerpání rodičovského příspěvku. Každá položka se vztahuje k nějaké skutečnosti, která ovlivňuje nárok na rodičovský příspěvek, možnost provádět volbu rodičovského příspěvku nebo ovlivňuje možnost maximální volby rodičovského příspěvku.

Výrazná většina respondentů ví, že volba výše rodičovského příspěvku se doručuje na úřad práce (82 %), dalších 12 % uvedlo okresní správu sociálního zabezpečení a 2 % uvedli českou správu sociálního zabezpečení. K této záměně úřadů bohužel dochází, neboť v obecném povědomí se vžilo společné označení „sociálka“. Tuto skutečnost zjišťovala položka č. 8. Výrazná většina respondentů si je též vědoma, že možnost volby rodičovského

příspěvku a dále možnost výše rodičovského příspěvku souvisí s předchozí výdělečnou činností rodičů a výší výdělků. Tuto skutečnost zjišťovaly položky č. 4 a 6.

Nejlépe odpovídali na položky č. 4 až 10 vysokoškoláci, dokonce 51 % vysokoškoláků na všechny položky č. 4 až 10 zvolilo vždy správnou odpověď. Domnívám se, že to může souviset jednak s tím, že vysokoškoláci jsou zvyklí si samostatně vyhledávat informace a současně se více zajímají o možnost brzkého návratu do zaměstnání s ohledem na výši svého výdělků, potřebu udržet kontakt s oborem a neztratit kvalifikaci.

Přesto je stále ještě mnoho rodičů, kteří možné varianty rodičovského příspěvku neznají. To je zjevné zejména u položky č. 10, která se dotazuje na možnost umístění dítěte do jeslí, školky nebo obdobného zařízení. Poměrně velké procento dotazovaných (22 %) zvolilo variantu, že dítě je možné umístit do zařízení, ale u dětí mladších 3 let je tato možnost omezená, ačkoliv správná odpověď je, že návštěva do těchto zařízení je omezena jen u dětí mladších 2 let. Domnívám se, že tento omyl je především důsledkem předchozích právních úprav rodičovského příspěvku, kdy docházka dětí do zařízení byla více omezena a žadatelé si na novou právní úpravu zatím nezvykli. Je také možné, že někteří žadatelé se o možnost umístit dítěte do předškolního zařízení ani nezajímají, jelikož si myslí, že šance na získání jeslí nebo mateřské školy pro dvouleté dítě jsou malé nebo finančně nedostupné.

Na skutečnost, že žadatelé ještě nezaznamenali novou právní úpravu, lze usuzovat i z nesprávných odpovědí na položky č. 7 a 9. U položky č. 7 odpovědělo 65 % respondentů správně, že volbu je možné provádět do maximální výše 11 500 Kč, ale současně 28 % respondentů se domnívá, že volbu lze provádět do maximální výše 11 400 Kč, což byla jedna z možností volby podle předchozí právní úpravy. U položky č. 9 se měli respondenti vyjádřit, jestli je možné si při rodičovském příspěvku přivydělávat. Zde odpovědělo 76 % respondentů správně, že je možné si při pobírání rodičovského příspěvku přivydělávat, pokud rodič v době, kdy je v zaměstnání, zajistí péči o dítě jinou zletilou osobou. Zbývající respondenti se domnívají, že možnost přivýdělku je nějakým způsobem omezena (19 %) nebo že přivýdělek není možný vůbec (5 %).

Jak často je možné v průběhu pobírání rodičovského příspěvku provádět volbu, zkoumala položka č. 5. Přesto, že většina odpověděla správně, že volbu je možné měnit nejdříve po třech po sobě jdoucích kalendářních měsících (67 %), tak zůstává ještě velké procento respondentů, kteří odpověděli chybně. 14 % respondentů odpovědělo, že volbu rodičovského příspěvku je možné provádět jen na začátku při podání žádosti. Jestliže žadatelé nevědí, že je možné výši rodičovského příspěvku v průběhu pobírání měnit, připravují se o příležitost flexibilně reagovat změnou výše rodičovského příspěvku na aktuální rodinnou

situaci. 19 % respondentů odpovědělo, že lze měnit výši rodičovského příspěvku kdykoliv, což jim bohužel může způsobit problém, pokud si nějakým způsobem rozvrhnou čerpání rodičovského příspěvku a teprve v průběhu pobírání zjistí, že jejich představa je nerealizovatelná.

Z výsledků lze konstatovat, že u každé jednotlivě předložené položky většina respondentů odpověděla správně. 28 respondentů dokonce odpovědělo na všechny otázky bez chyby. Nejlépe odpovídali vysokoškoláci, vzhledem k věku zase nejlépe odpovídali respondenti ve věkové kategorii od 31 do 35 let. Většina respondentů disponuje většinou informací o výhodách a možnostech rodičovského příspěvku, případně si je dokázala opatřit. Avšak je stále ještě část respondentů, která možné varianty čerpání rodičovského příspěvku nezná.

### **Z jakého zdroje žadatelé či potenciální žadatelé o rodičovský příspěvek získávají nejčastěji informace o rodičovském příspěvku?**

Výsledky šetření ukázaly, že respondenti si nejčastěji hledají informace o rodičovském příspěvku na internetu (39 %). Takový výsledek bylo možné očekávat, vzhledem ke značnému rozšíření a oblibě internetu. Významné procento respondentů (32 %) považuje za hlavní zdroj informací úřad práce. Z internetu je možné samozřejmě získat velké množství kvalitních informací, avšak z pohledu žadatele bych spatřovala internet za mírně problematický v tom, že všechny zde zveřejňované informace nemusí být zcela správné a je třeba si zdroje pečlivě ověřovat, naproti tomu úřad práce by měl být pro žadatele garantem korektních informací v této oblasti.

### **Porozuměli respondenti všem položkám v tiskopisu žádosti o rodičovský příspěvek?**

Výsledky šetření ukázaly, že většina žadatelů o rodičovský příspěvek porozuměla všem položkám v tiskopisu žádosti o rodičovský příspěvek. Avšak je ještě 23 % respondentů, kteří všemu neporozuměli.

### **Pochopili respondenti z tiskopisu žádosti o rodičovský příspěvek, jak se provádí volba výše rodičovského příspěvku?**

Tato položka má úzkou souvislost s předchozí, která též směřuje k hodnocení tiskopisu žádosti o rodičovský příspěvek. Z výsledků výzkumného šetření, ve kterém se měli sami respondenti vyjádřit, zda pochopili z tiskopisu žádosti o rodičovský příspěvek, jak se

provádí volba výše rodičovského příspěvku, bylo zjištěno, že výrazná většina žadatelů se domnívá, že způsob provedení volby pochopila.

## 7.6 Návrhy na zvýšení informovanosti

V této kapitole bych chtěla představit několik praktických rad a návrhů na vzdělávání a zvýšení informovanosti o možnostech volby výše rodičovského příspěvku.

Současná úprava čerpání rodičovského příspěvku je jedním z prvků přispívajících ke sladování rodinného a profesního života. Pro rodiče je pozitivní, že byla odstraněna mnohá předchozí omezení při pobírání této sociální dávky a bylo umožněno její pružnější čerpání. Avšak mnohost variant čerpání rodičovského příspěvku některé žadatele mohla zaskočit, neboť zvolit správnou strategii pro skloubení profesního života s péčí o malé dítě, vyžaduje určitou připravenost. A právě příprava na sociální role a formování osobnosti člověka začíná už v dětství a je počátkem celoživotního procesu.

Celoživotní vzdělávání probíhá v několika etapách, od předškolní výchovy, přes školní vzdělávání až po připravenost člověka vzdělávat se a učit se v dospělém věku, a tím nemáme na mysli jen institucionální vzdělávání, ale také učební aktivity, které nemají organizovaný ráz a probíhají v nejrůznějším prostředí a životních situacích. První předpoklady k celoživotnímu učení už má žák získat na základní škole. Současné základní vzdělávání si klade za cíl mimo jiné umožnit žákům osvojit si strategie učení, motivovat je pro celoživotní učení a zodpovědně se rozhodovat. V dospělosti by se to mělo projevit schopností jedince samostatně si vyhledávat a získávat potřebné informace a umět je efektivně využívat v praktickém životě.

Velkým přínosem pro rychlou distribuci množství informací je v dnešní době samozřejmě internet a lze jej také doporučit pro hledání informací o rodičovském příspěvku. Ovšem platnost takto získaných vědomostí záleží do značné míry na schopnosti jednotlivce orientovat se dobře v tomto prostředí. Internet a ostatní sdělovací prostředky je možné též využít pro informační kampaně, které zasáhnou velkou část populace. V širším kontextu lze také rodičům poradit, aby se informovali na kurzy pro rodiče na rodičovské dovolené, na projekty přispívající k harmonizaci zaměstnání a rodiny a projekty usnadňující návrat rodičů do zaměstnání.

Hlavním zdrojem kvalifikovaných informací o rodičovském příspěvku by měly být referáty státní sociální podpory úřadu práce, v jejichž kompetenci vyřizování rodičovského příspěvku je. Rodičům, kteří nespolehnou na internet a upřednostňují osobní jednání, bych

doporučila navštívit příslušné pracoviště úřadu práce a nechat si vše vysvětlit ještě dříve, než začnou vyplňovat žádost o rodičovský příspěvek. Pro zvýšení informovanosti předkládám v příloze této práce jednoduchý informační letáček, jež navrhuji vkládat do tiskopisů žádostí o rodičovský příspěvek, které si mohou budoucí žadatelé vyzvednout na kontaktním pracovišti státní sociální podpory. Letáček odpovídá na nejčastější dotazy k rodičovskému příspěvku a volbě jeho výše a upozorňuje na situace, ve kterých někteří žadatelé zanedbávají oznamovací povinnost vůči úřadu práce. Přednost tohoto letáčku spatřuji zejména ve srozumitelnosti pro žadatele. (Příloha č. 3)

## Závěr

V posledních desetiletích došlo k neuvěřitelně rychlému vývoji naší společnosti, takže už nikdo nevystačí jen se znalostmi, které získal v procesu školního vzdělávání. Dnešní doba oproti časům před třiceti lety nabízí jedinci bezpočet možností a také ho neustále staví před nové situace, se kterými se dosud nesešel. Možnost výběru dává člověku svobodu, ale též klade velké nároky na osobní zodpovědnost a rozhodovací schopnosti. Samozřejmě, že pokud máme činit kvalifikovaná rozhodnutí, musíme mít dostatek relevantních informací, což předpokládá schopnost umět si je opatřit a správně je využívat. Dnešní doba tak dává za pravdu Komenskému, který zdůrazňoval, že vzdělávání nikdy nekončí.

Také koncepce rodičovského příspěvku platná od 1. ledna 2012, spoléhá na aktivitu každého jednotlivce, jak si dokáže opatřit všechny informace a jak je umí využít ke svému prospěchu. Rodič provádí volbu výše rodičovského příspěvku po zhodnocení své současné rodinné situace a též s ohledem na plány v nejbližších čtyřech letech. Samozřejmě, že sociální situace rodiny se může neočekávaně změnit, a tomu je přizpůsobena i současná úprava rodičovského příspěvku, která umožňuje rodiči pružně reagovat provedením nové volby výše rodičovského příspěvku. Dobrá informovanost je nutným předpokladem ke správnému rozhodování.

V teoretické části práce bylo cílem seznámit s dávkou státní sociální podpory rodičovský příspěvek a s možnostmi jeho čerpání. Cíle bylo dosaženo vysvětlením této problematiky. Jednotlivé kapitoly jsem sestavila s ohledem na zařazení rodičovského příspěvku v systému rodinné politiky České republiky, nejprve jsem krátce popsala systém rodinné politiky státu, definovala pojmy úzce související s rodičovským příspěvkem, vymezila dávky státní sociální podpory v rámci sociální politiky státu a v rámci nepojistných sociálních dávek poskytovaných státem, popsala vývoj rodičovského příspěvku a jeho současnou právní úpravu, se zaměřením na variabilitu a možnosti čerpání rodičovského příspěvku od ledna 2012.

V praktické části práce bylo hlavním cílem zjistit, jak dalece jsou žadatelé a potencionální žadatelé o rodičovský příspěvek informováni o výhodách a možnostech variant čerpání rodičovského příspěvku a následně předložit náměty na vzdělávání a zvýšení informovanosti v dané problematice.

Při zpracování bakalářské práce jsem vycházela z odborné literatury, z právních norem, vlastních zkušeností referenta státní sociální podpory a dalších dostupných zdrojů.

V praktické části bylo použito anketního šetření mezi žadateli a potencionálními žadateli o rodičovský příspěvek.

Také cíl praktické části považuji za splněný. V praktické části práce bylo zjištěno, že většina žadatelů či potencionálních žadatelů o rodičovský příspěvek má povědomí o výhodách a možnostech, které jim přináší současná právní úprava rodičovského příspěvku. Přesto je třeba i nadále soustavně poskytovat kvalitní informace budoucím i stávajícím žadatelům o rodičovský příspěvek a hledat nové cesty pro zvyšování jejich informovanosti. Pro žadatele jsem navrhla jednoduchý letáček, který upozorňuje na některé skutečnosti týkající se volby rodičovského příspěvku.

## Seznam použité literatury a zdrojů

### Literatura

- BŘESKÁ, Naděžda a kol. *Státní sociální podpora s komentářem a příklady 2012*. 14. vydání. Olomouc: nakladatelství Anag, 2012. 220 s. ISBN: 978-80-7263-739-3
- GAVORA, Peter. *Úvod do pedagogického výzkumu*. Brno: Paido, 2000. 207 s. ISBN 80-85931-79-6
- CHRÁSKA, Miroslav. *Metody pedagogického výzkumu: základy kvantitativního výzkumu*. Vyd. 1. Praha: Grada, 2007. 265 s. Pedagogika. ISBN 978-80-247-1369-4. str. 163
- JANEČKOVÁ, Eva. *Nárok na rodičovský příspěvek při očekávání dalšího potomka*. Právo a rodina: rodina, manželství, děti a mládež, dědictví, Praha: Linde, 2014, roč. 16, č. 6, 24 s. ISSN 1212-866X
- JANEČKOVÁ, Eva. *Pracovní právo a mateřství*. Vyd. 1. Praha: Wolters Kluwer Česká republika, 2013. 130 s. ISBN 978-80-7478-337-1.
- KREBS, Vojtěch. *Sociální politika*. 5., přeprac. a aktualiz. vyd. Praha: Wolters Kluwer Česká republika, 2010, 542 s. ISBN 978-807-3575-854
- REICHEL, Jiří. *Kapitoly metodologie sociálních výzkumů*. Vyd. 1. Praha: Grada, 2009. 184 s. Sociologie. ISBN 978-80-247-3006-6.
- *Rodinná politika na úrovni krajů a obcí: metodické "doporučení" Ministerstva práce a sociálních věcí ČR*. Vyd. 1. Praha: Ministerstvo práce a sociálních věcí ČR, 2008, 27 s. ISBN 978-80-86878-82-9
- SOKAČOVÁ, Linda, in Bosničová, Nina, ed. A Kolářová, Jitka, ed. *Kde to ladí a kde skřípe: slad'ování práce a péče v mezinárodní perspektivě*. Editor Nina Bosničová, Jitka Kolářová. Praha: Gender Studies, 2012, 71 s. ISBN 978-808-6520-407.

### Právní předpisy

- ČESKO. Zákon č. 463 ze dne 29. listopadu 1991, o životním minimu
- ČESKO. Zákon č. 586 ze dne 20. listopadu 1992, o daních z příjmů, ve znění pozdějších předpisů
- ČESKO. Zákon č. 117 ze dne 26. května 1995, o státní sociální podpoře, ve znění pozdějších předpisů



- ČESKO. Zákon č. 155 ze dne 30. června 1995, o důchodovém pojištění, ve znění pozdějších předpisů
- ČESKO. Zákon č. 237 ze dne 23. dubna 2004 Sb., kterým se v souvislosti s přijetím zákona o dani z přidané hodnoty mění některé zákony a přijímají některá další opatření a mění zákon č. 353/2003 Sb., o spotřebních daních, ve znění zákona č. 479/2003 Sb., a zákon č. 338/1992 Sb., o dani z nemovitostí, ve znění pozdějších předpisů
- ČESKO. Zákon č. 110 ze dne 14. března 2006, o životním a existenčním minimu, ve znění pozdějších předpisů
- ČESKO. Zákon č. 111 ze dne 14. března 2006, o pomoci v hmotné nouzi, ve znění pozdějších předpisů
- ČESKO. Zákon č. 112 ze dne 14. března 2006, kterým se mění některé zákony v souvislosti s přijetím zákona o životním a existenčním minimu a zákona o pomoci v hmotné nouzi
- ČESKO. Zákon č. 187 ze dne 14. března 2006, o nemocenském pojištění, ve znění pozdějších předpisů
- ČESKO. Zákon č. 262 ze dne 21. dubna 2006, zákoník práce, ve znění pozdějších předpisů
- ČESKO. Zákon č. 382 ze dne 18. září 2008, kterým se mění zákon č. 435/2004 Sb., o zaměstnanosti, ve znění pozdějších předpisů, zákon č. 326/1999 Sb., o pobytu cizinců na území České republiky a o změně některých zákonů, ve znění pozdějších předpisů, a další související zákony
- ČESKO. Zákon č. 347 ze dne 12. listopadu 2010, kterým se mění některé zákony v souvislosti s úspornými opatřeními v působnosti Ministerstva práce a sociálních věcí
- ČESKO. Zákon č. 366 ze dne 6. listopadu 2011 Sb., kterým se mění zákon č. 111/2006 Sb., o pomoci v hmotné nouzi, ve znění pozdějších předpisů, zákon č. 108/2006 Sb., o sociálních službách, ve znění pozdějších předpisů, zákon č. 117/1995 Sb., o státní sociální podpoře, ve znění pozdějších předpisů, a další související zákony
- ČESKO. Zákon č. 89 ze dne 3. února 2012, občanský zákoník
- ČESKO. Zákon č. 303 ze dne 12. září 2013, kterým se mění některé zákony v souvislosti s přijetím rekonstrukce soukromého práva
- ČESKO. Zákon č. 247 ze dne 14. listopadu 2014, o poskytování služby péče o dítě v dětské skupině a o změně souvisejících zákonů

## Internetové zdroje

- *Vítejte v době postrodinné* [online]. 2013 [cit. 2014-11-20]. Dostupné z [http://www.rodiny.cz/images/soubory/clanek\\_LN.pdf](http://www.rodiny.cz/images/soubory/clanek_LN.pdf)
- Olomoucký kraj [online]. 2014 [cit. 2014-11-20]. *Přehled sociálních dávek*. Dostupné z <http://www.kr-olomoucky.cz/prehled-socialnich-davek-cl-1287.html>
- Úřad vlády České republiky [online]. 2013 [cit. 2014-11-20]. *Národní program reformy České republiky*. Dostupné z [http://ec.europa.eu/europe2020/pdf/nd/nrp2013\\_czech\\_cs.pdf](http://ec.europa.eu/europe2020/pdf/nd/nrp2013_czech_cs.pdf)
- Genderstudies [online]. 2014 [cit. 2014-11-20]. *Sladování osobního a pracovního života. Jak na to?* Dostupné z [http://www.genderstudies.cz/download/toolkit\\_web.pdf](http://www.genderstudies.cz/download/toolkit_web.pdf), s. 14
- Český statistický úřad [online]. 2014 [cit. 2014-11-20]. *Sociální zabezpečení 2003, 2004, 2005, 2006*. Dostupné z [http://www.czso.cz/csu/2007edicniplan.nsf/t/A800268DE2/\\$File/14090725.pdf](http://www.czso.cz/csu/2007edicniplan.nsf/t/A800268DE2/$File/14090725.pdf)
- Český statistický úřad [online]. 2014 [cit. 2014-11-20]. *Sociální zabezpečení 2004, 2005, 2006, 2007*. Dostupné z [http://www.czso.cz/csu/2008edicniplan.nsf/t/0E0030742D/\\$File/14090825.pdf](http://www.czso.cz/csu/2008edicniplan.nsf/t/0E0030742D/$File/14090825.pdf)
- Ministerstvo práce a sociálních věcí České republiky [online]. 2014 [cit. 2014-11-20]. *Formuláře pro státní sociální podporu a pěstounskou péči. Technické podmínky*. Dostupné z <https://formulare.mpsv.cz/okdavky/cs/welcome/cond.jsp;jsessionid=XNg2TV5DFprD2sySntnFdn2BC0p67QQF6vDqdhzcPzBplvRffYJt!1916973021!1402337603813#elektronicka-podani>
- Ministerstvo práce a sociálních věcí České republiky [online]. 2014 [cit. 2014-11-20]. *Nemocenské pojištění v roce 2014*. Dostupné z <http://www.mpsv.cz/cs/7>
- Ministerstvo práce a sociálních věcí České republiky [online]. 2014 [cit. 2014-11-20]. *Změny v placení pojistného na důchodové pojištění*. Dostupné z: <http://www.cssz.cz/cz/pojisteni-osvc/platba-pojistneho/zmeny-v-pojisteni-osob-samostatne-vydelecne-cinnych-od-1-1-2014.htm>

## **Seznam tabulek**

Tabulka č.1: Vývoj částek rodičovského příspěvku od 1.10.1995 do 31.12.2006.....	22
--	----

## Seznam použitých zkratek

apod. a podobně

cit. citováno

č. číslo

ČR Česká republika

Kč Koruna česká

mil. milion

např. například

násl. následující

odst. odstavec

písm. písmeno

RodP rodičovský příspěvek

Sb. sbírky

ZTP/P zvlášť tělesně postižený/průvodce

## **Seznam příloh:**

Příloha č. 1 Anketa

Příloha č. 2 Vyhodnocení ankety

Příloha č. 3 Nejčastěji kladené otázky k rodičovskému příspěvku

# Příloha č. 1

## ANKETA

### k bakalářské práci

„Variabilita a možnosti čerpání rodičovského příspěvku v souvislosti se změnou zákona o státní sociální podpoře od 1.1.2012“

*Chtěla bych Vás poprosit o vyplnění této krátké anonymní ankety, která je určena ke zpracování bakalářské práce. Vyplnění ankety Vám zabere jen pár minut a možná Vás navede k zamyšlení, zda rozumíte možnostem, které Vám nabízí volba výše rodičovského příspěvku.*

**Jednu zvolenou možnost prosím zakroužkujte:**

1. **Váš věk:**
  - a) do 25 let
  - b) 26 – 30
  - c) 31 – 35
  - d) 36 a více
  
2. **Jaké je vaše nejvyšší dosažené vzdělání?**
  - a) Základní
  - b) Střední bez maturity
  - c) Střední s maturitou
  - d) Vysokoškolské
  
3. **Z jakého zdroje jste se dozvěděl(a) o rodičovském příspěvku?**
  - a) Média
  - b) Internet
  - c) Úřad práce
  - d) Jiný zdroj
  
4. **Může volbu výše rodičovského příspěvku provádět každý rodič, který žádá o rodičovský příspěvek?**
  - a) Ano, každý
  - b) Ne, nemůže
  - c) Nevím
  
5. **Volbu výše rodičovského příspěvku je možné provádět:**
  - a) Jen na začátku při podání žádosti
  - b) Kdykoliv v průběhu pobírání rodičovského příspěvku
  - c) Při podání žádosti a v průběhu pobírání rodičovského příspěvku, avšak nejdříve po uplynutí třech po sobě jdoucích kalendářních měsíců
  
6. **Souvisí možnost volby výše rodičovského příspěvku s výší předchozích výdělků rodičů?**
  - a) Ano
  - b) Ne
  - c) Nevím

**7. Do jaké maximální výše lze volbu rodičovského příspěvku provést?**

- a) horní hranice není určena
- b) do 11 400 Kč měsíčně
- c) do 11 500 Kč měsíčně
- d) do 7 600 Kč měsíčně

**8. Komu se volba výše rodičovského příspěvku doručuje?**

- a) Úřadu práce
- b) Okresní správě sociálního zabezpečení
- c) Zaměstnavateli
- d) České správě sociálního zabezpečení

**9. Je možné si při pobírání rodičovského příspěvku přivydělávat?**

- a) Ano, jestliže v době, kdy jsem v zaměstnání, zajistím péči o dítě jinou zletilou osobou
- b) Ne, není to možné
- c) Ano, ale možnost přivýdělku je omezena maximálním příjmem
- d) Ano, ale možnost přivýdělku je omezena počtem odpracovaných hodin

**10. Je možné při pobírání rodičovského příspěvku umístit dítě do jeslí, mateřské školy nebo jiného obdobného zařízení?**

- a) Ne, není to možné
- b) Ano, je to možné, návštěva těchto zařízení se při pobírání rodičovského příspěvku vůbec nesleduje
- c) Ano, je to možné, ale u dětí mladších 2 let je tato možnost omezená
- d) Ano, je to možné, ale u dětí mladších 3 let je tato možnost omezená

*Následující 2 otázky vyplňte pouze v případě, že jste už podávali žádost o rodičovský příspěvek:*

**11. Rozuměl(a) jste všem položkám v tiskopisu žádosti o rodičovský příspěvek?**

- a) Ano
- b) Ne

**12. Pochopil(a) jste z tiskopisu žádosti, kdy a jak se provádí volba výše rodičovského příspěvku?**

- a) Ano
- b) Ne

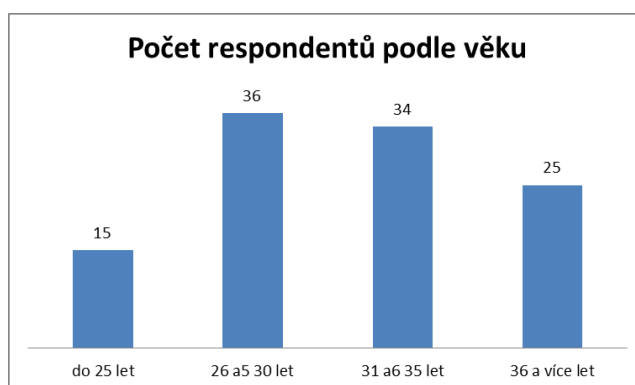
*Děkuji Vám za Vaši ochotu při vyplňování tohoto anketního listku.*

## Příloha č. 2

Tato příloha je věnována vyhodnocení ankety. Pro lepší přehlednost byly výsledky zpracovány graficky pomocí počítačového programu Microsoft Excel, konkrétně byly vytvořeny výsečové a sloupcové grafy. Každý graf je doplněn krátkým popisem.

**Položky č. 1 a 2** zjišťovaly demografické údaje týkající se věku a vzdělání respondentů, které budou využity následně. Ankety se zúčastnilo celkem 110 respondentů.

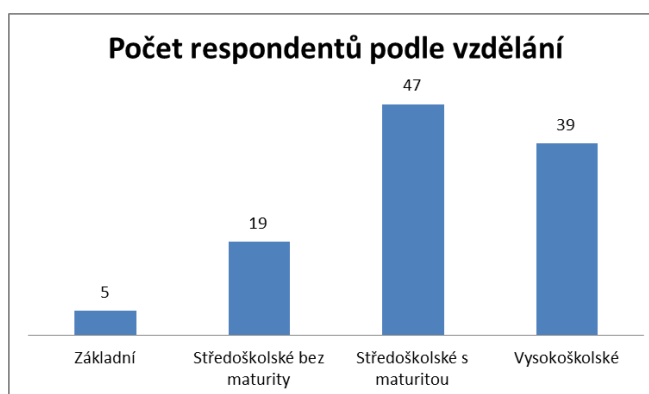
### Položka č. 1. Zastoupení respondentů podle věkových kategorií



*Graf č. 1: Počet respondentů podle věkových kategorií  
Zdroj: Vlastní zpracování*

Z doložených odpovědí vyplývá, že ankety se zúčastnilo 15 respondentů ve věku do 25 let, 36 respondentů ve věku od 26 do 30 let, 34 respondentů ve věku od 31 do 35 let a 25 respondentů ve věku 36 a více let.

### Položka č. 2. Zastoupení respondentů podle dosaženého vzdělání



*Graf č. 2: Zastoupení respondentů podle dosaženého vzdělání  
Zdroj: Vlastní zpracování*

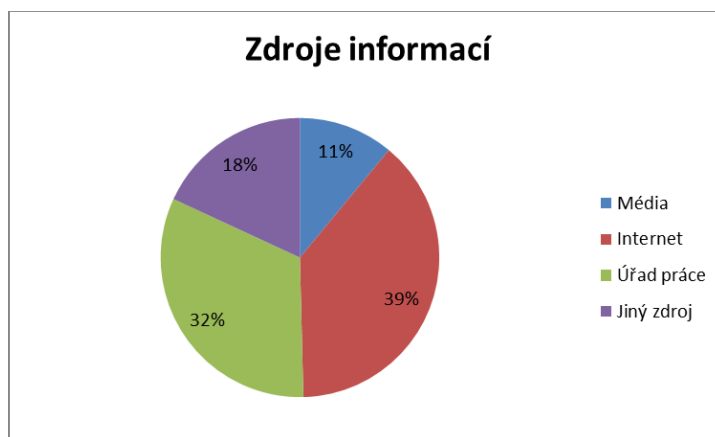
Vyhodnocením odpovědí na položku č. 2 vyplývá, že ankety se zúčastnilo 5 respondentů se základním vzděláním, 19 respondentů se středoškolským vzděláním bez



maturity, 47 respondentů se středoškolským vzděláním s maturitou a 39 vysokoškolsky vzdělaných respondentů.

### **Položka č. 3. Z jakého zdroje jste se dozvěděl(a) o rodičovském příspěvku?**

Cílem položky bylo zjistit, z jakého zdroje získávají žadatelé či potenciální žadatelé o rodičovský příspěvek nejčastěji informace o rodičovském příspěvku.

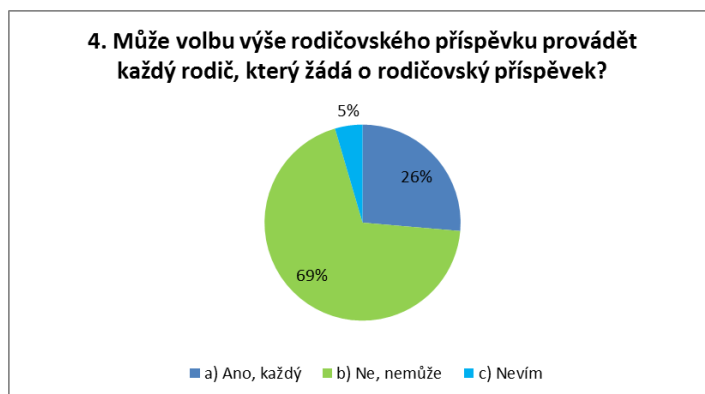


*Graf č. 3: Zdroje informací o rodičovském příspěvku  
Zdroj: Vlastní zpracování*

Z odpovědí na tuto položku bylo zjištěno, že nejvíce respondentů hledá informace na internetu (39 %), dalším významným zdrojem je úřad práce (32 %). 11 % respondentů uvedlo jako zdroj informací media, zbytek dotazovaných zvolil odpověď jiný zdroj (18 %).

Cílem **položek č. 4 – 10** bylo zjistit, jaké konkrétní znalosti mají respondenti o výhodách a možnostech čerpání rodičovského příspěvku. Respondenti měli vybrat jednu ze tří až čtyř možností, z nichž jedna možnost byla správná.

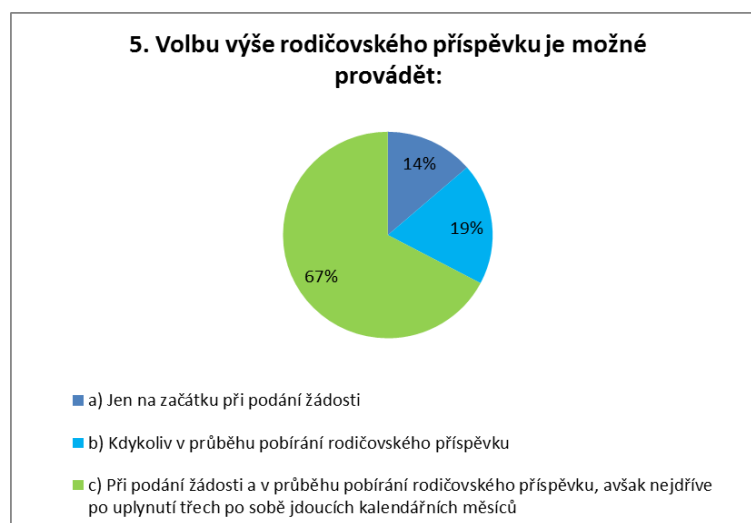
### **Položka č. 4. Může volbu výše rodičovského příspěvku provádět každý rodič, který žádá o rodičovský příspěvek?**



*Graf č. 4: Znalosti možnosti rodičů provádět volbu výše rodičovského příspěvku  
Zdroj: Vlastní zpracování*

Na uvedenou položku odpovědělo správně celkem 69 % respondentů, že volbu rodičovského příspěvku nemůže provádět každý rodič, 26 % odpovědělo, že volbu může provádět každý rodič a jen 5 % odpovědělo, že neví.

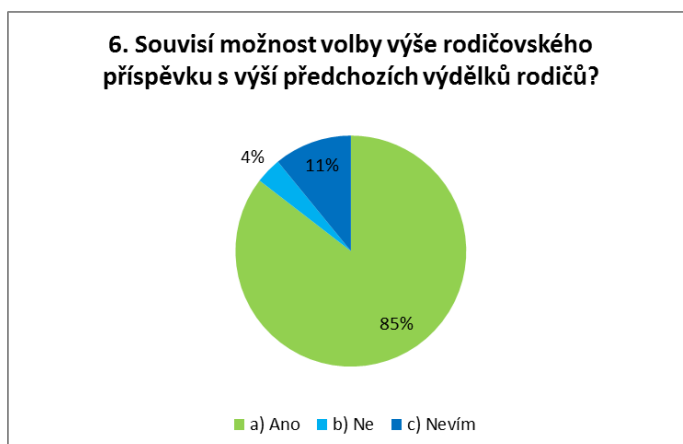
**Položka č. 5. Volbu výše rodičovského příspěvku je možné provádět:**



*Graf č. 5: Znalosti možnosti provádět volbu v průběhu pobírání rodičovského příspěvku  
Zdroj: Vlastní zpracování*

Na tuto položku odpovědělo správně 67 % respondentů, že volbu výše rodičovského příspěvku je možné provádět při podání žádosti a v průběhu pobírání rodičovského příspěvku, avšak nejdříve po uplynutí třech po sobě jdoucích kalendářních měsíců, 19 % respondentů se domnívá, že volbu výše rodičovského příspěvku lze provádět kdykoliv v průběhu pobírání rodičovského příspěvku a 14 % respondentů odpovědělo, že volbu lze provádět jen na začátku při podání žádosti.

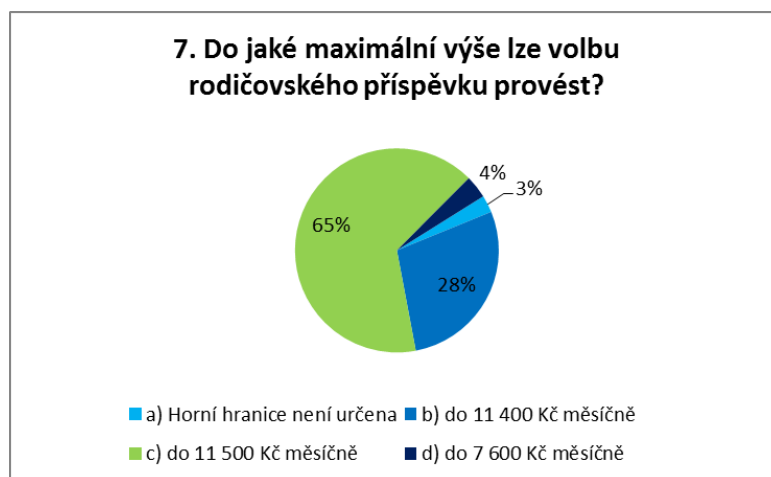
**Položka č. 6. Souvisí možnost volby výše rodičovského příspěvku s výší předchozích výdělků rodičů?**



*Graf č. 6: Znalosti možnosti volby rodičovského příspěvku s ohledem na předchozí výdělečnou činnost  
Zdroj: Vlastní zpracování*

K této položce se 85 % respondentů vyjádřilo správně, že mezi výší předchozích výdělků rodičů a možnostmi volby výše rodičovského příspěvku je souvislost, jen 4 % se domnívají, že taková souvislost není a zbývající respondenti, tedy 11 %, uvedli, že neví.

**Položka č. 7. Do jaké maximální výše lze volbu rodičovského příspěvku provést?**

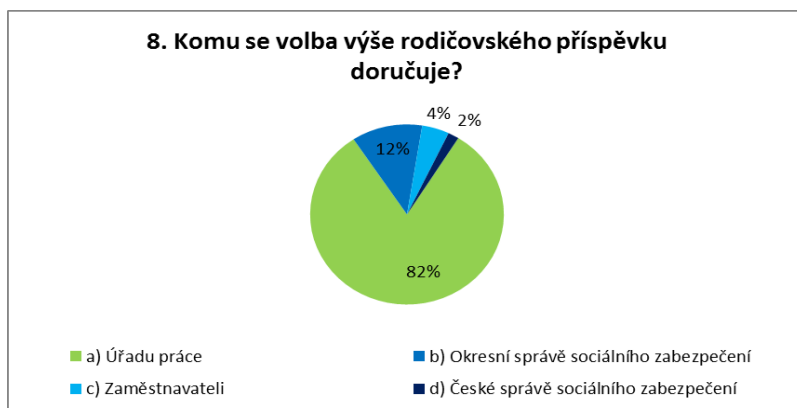


*Graf č. 7: Znalosti možnosti maximální volby rodičovského příspěvku  
Zdroj: Vlastní zpracování*

Na tuto položku zvolilo 65 % respondentů správnou odpověď, že volbu rodičovského příspěvku je možné provádět do maximální výše 11 500 Kč, 28 % respondentů odpovědělo,

že maximální výše rodičovského příspěvku je 11 400 Kč, 4 % respondentů uvedla, že volbu je možné provádět do maximální výše 7 600 Kč a 3 % uvedla, že horní hranice výše volby rodičovského příspěvku není určena.

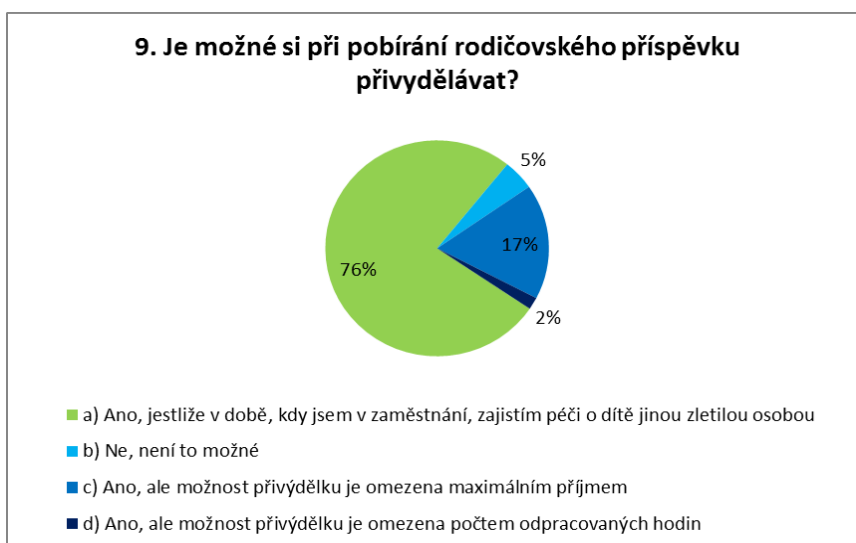
### **Položka č. 8. Komu se volba výše rodičovského příspěvku doručuje?**



*Graf č. 8: Znalosti doručování volby rodičovského příspěvku  
Zdroj: Vlastní zpracování*

K této položce se 82 % respondentů správně vyjádřilo, že volba výše rodičovského příspěvku se doručuje úřadu práce, 12 % uvedlo okresní správu sociálního zabezpečení, 4 % by volbu doručila zaměstnavateli a 2 % uvedla českou správu sociálního zabezpečení.

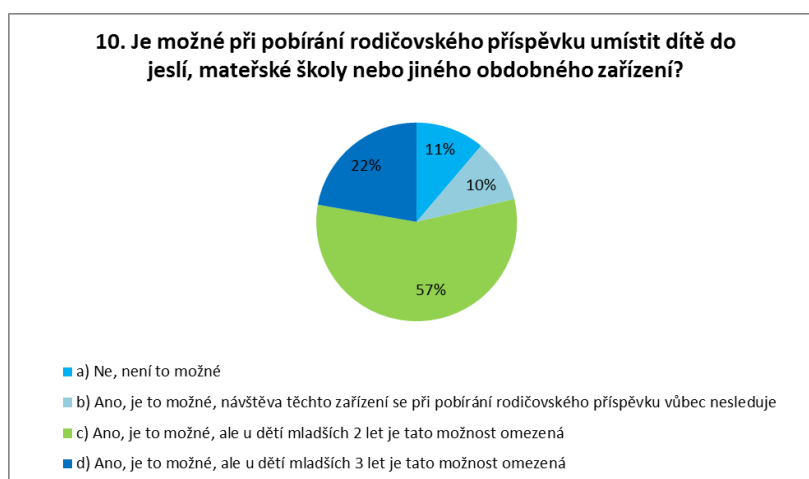
### **Položka č. 9. Je možné si při pobírání rodičovského příspěvku přivydělávat?**



*Graf č. 9: Znalosti možnosti přivýdělku při rodičovském příspěvku  
Zdroj: Vlastní zpracování*

U této položky zvolilo 76 % respondentů správnou odpověď, že je možné si při pobírání rodičovského příspěvku přivydělávat, pokud rodič v době, kdy je v zaměstnání, zajistí péči o dítě jinou zletilou osobou, 17 % respondentů se domnívá, že možnost přivýdělku je omezena maximálním příjmem, 5 % uvedlo, že není možné si přivydělávat a 2 % respondentů si myslí, že možnost přivýdělku je limitovaná počtem odpracovaných hodin.

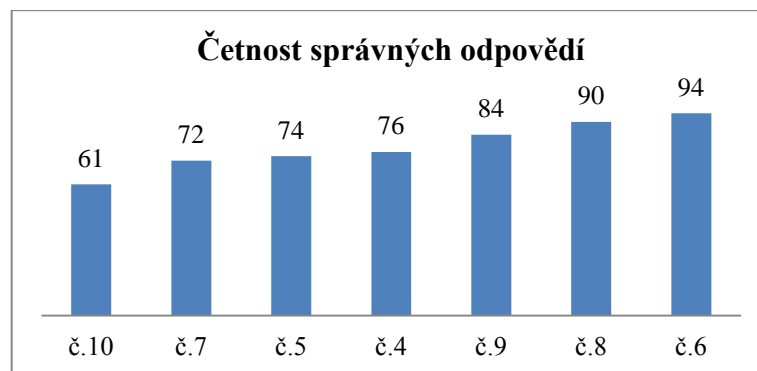
**Položka č. 10. Je možné při pobírání rodičovského příspěvku umístit dítě do jeslí, mateřské školy nebo jiného obdobného zařízení?**



*Graf č. 10: Znalosti možnosti umístit dítě při pobírání rodičovského příspěvku do zařízení  
Zdroj: Vlastní zpracování*

Na tuto položku odpovědělo 57 % respondentů správně, že při pobírání rodičovského příspěvku je možné umístit dítě do mateřské školy, jeslí nebo jiného obdobného zařízení, ale u dětí mladších 2 let je tato možnost omezená, 22 % má za to, že tato možnost je omezená u dětí mladších 3 let, 11 % uvedlo, že dítě není možné do zařízení umístit a 10 % odpovědělo, že návštěva dítěte v uvedených zařízeních se vůbec nesleduje.

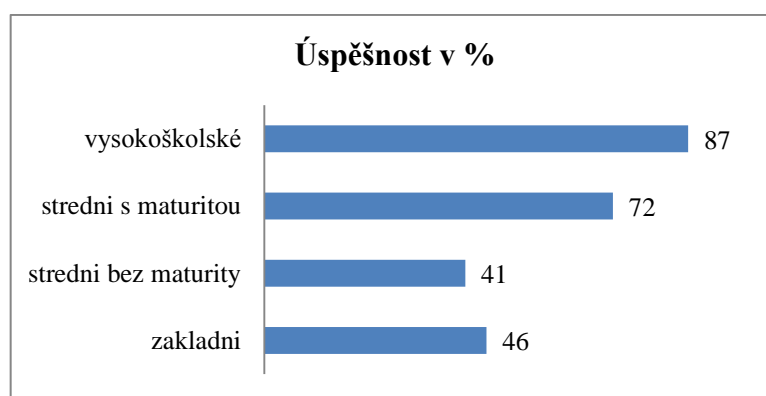
**Četnost správných odpovědí u položek č. 4 až 10,** seřazeno zleva od položky, ve které respondenti nejčastěji chybovali, po položku s nejmenší chybovostí.



Graf č. 11: Četnost správných odpovědí u položek č. 4 až 10  
Zdroj: Vlastní zpracování

Šetřením bylo zjištěno, že nejčastěji respondenti chybovali u položky č. 10, která zkoumala znalost možnosti umístit dítě do předškolního zařízení, následují položky s postupně menší chybovostí, až po položku s nejmenší chybovostí. Další je položka č. 7, která zkoumala znalost maximální možné volby rodičovského příspěvku, položka č. 5, která zkoumala znalost možné frekvence podávání volby rodičovského příspěvku, následuje položka č. 4, která zkoumala znalost, zda může každý rodič provádět volbu, položka č. 9, která zkoumala znalost možnosti přivýdělku pro pobírání rodičovského příspěvku, položka č. 8, která zkoumala znalost, komu se doručuje volba výše rodičovského příspěvku a nakonec položka č. 6 s nejmenší chybovostí respondentů, která zkoumala znalost souvislosti možnosti volby výše rodičovského příspěvku s výší předchozích výdělků rodičů.

**Úspěšnost odpovědí na položky č. 4 až 10 dle vzdělání respondentů (vyjádřeno v procentech).**

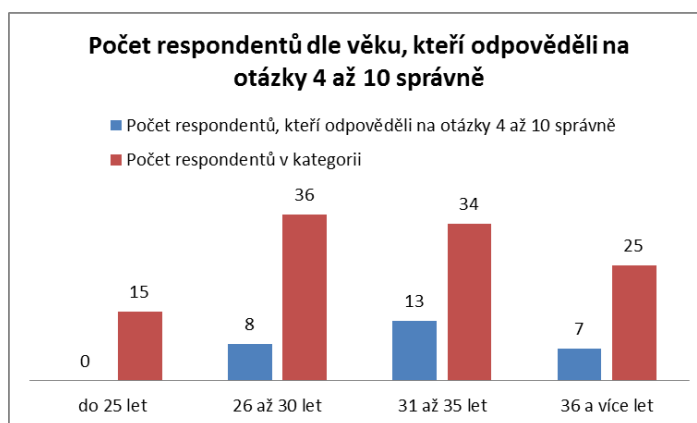


Graf č. 12: Úspěšnost v testu dle vzdělání  
Zdroj: Vlastní zpracování

Úspěšnost v testu byla zjištěna poměrem mezi maximálně možným počtem správných odpovědí v dané kategorii a skutečným počtem správných odpovědí v dané kategorii.

Šetřením bylo zjištěno, že nejméně úspěšní v odpovědích na položky č. 4 až 10 byli vysokoškoláci, kteří dosáhli 87 % úspěšnosti, další jsou respondenti se středním vzděláním s maturitou, kteří dosáhli 72 % úspěšnosti.

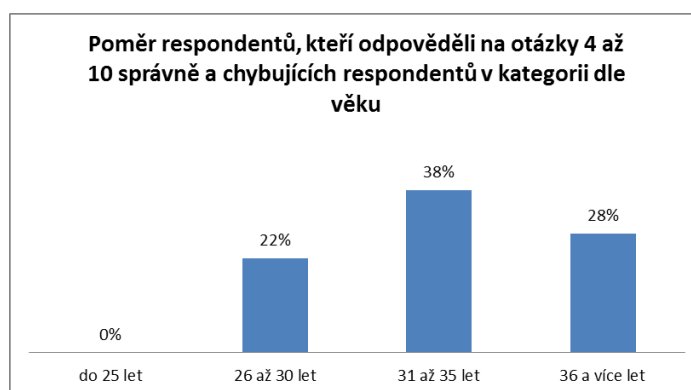
**Počet respondentů dle věku, kteří zvolili u všech položek č. 4 až 10 vždy správnou odpověď.**



Graf č. 13: Počet respondentů dle věku, kteří zvolili u všech položek č. 4 až 10 vždy správnou odpověď  
Zdroj: Vlastní zpracování

Graf vyjadřuje, kolik respondentů v jednotlivých věkových kategoriích, odpovědělo na všechny položky č. 4 až 10 správně (modrý sloupec) a kolik respondentů v dané věkové kategorii odpovědělo celkem (červený sloupec). Žádný z respondentů ve věkové kategorii do 25 let nezodpověděl všechny položky č. 4 až 10 bez chyby. Ve věkové kategorii 26 – 30 let odpovědělo na všechny položky č. 4 až 10 bez chyby 8 respondentů ze 36, ve věkové kategorii 31 – 35 let to bylo 13 respondentů ze 34 a ve věkové kategorii 36 let a více to bylo 7 respondentů z 25.

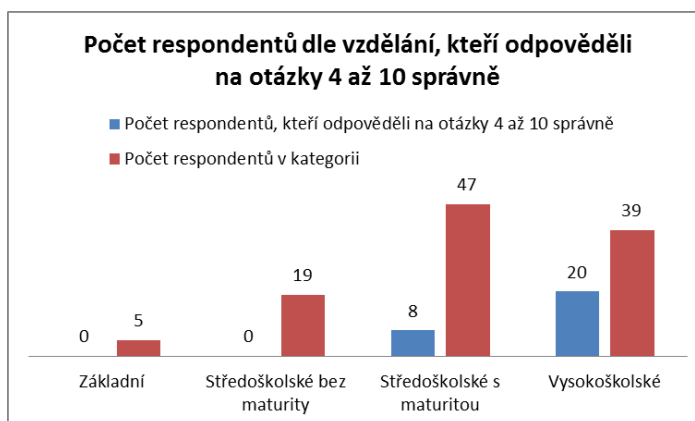
**Poměr respondentů dle věku, kteří zvolili u všech položek č. 4 až 10 vždy správnou odpověď.**



Graf č. 14: Poměr respondentů dle věku, kteří zvolili u všech položek č. 4 až 10 vždy správnou odpověď  
Zdroj: Vlastní zpracování

Graf vyjadřuje v procentech, kolik respondentů v jednotlivých věkových kategoriích, odpovědělo na všechny položky č. 4 až 10 správně. Žádný z respondentů ve věkové kategorii do 25 let nezodpověděl všechny položky č. 4 až 10 bez chyby. Ve věkové kategorii 26 – 30 let odpovědělo na všechny položky č. 4 až 10 bez chyby 22 % respondentů, ve věkové kategorii 31 – 35 let to bylo 38 % a ve věkové kategorii 36 let a více 28% respondentů.

### Počet respondentů dle vzdělání, kteří zvolili u všech položek č. 4 až 10 vždy správnou odpověď.



Graf č. 15: Počet respondentů dle vzdělání, kteří zvolili u všech položek č. 4 až 10 vždy správnou odpověď  
Zdroj: Vlastní zpracování

Graf vyjadřuje, kolik respondentů v jednotlivých kategoriích dle vzdělání, odpovědělo na všechny položky č. 4 až 10 správně (modrý sloupec) a kolik respondentů v dané kategorii dle vzdělání odpovědělo celkem (červený sloupec). Žádný z respondentů se základním a středoškolským vzděláním bez maturity nezodpověděl všechny položky č. 4 až 10 bez chyby. 8 středoškoláků s maturitou ze 47 odpovědělo na všechny položky č. 4 až 10 bez chyby a 20 vysokoškoláků z 39 ani u jedné z položek č. 4 až 10 nechybovalo.

### Poměr respondentů dle vzdělání, kteří zvolili u všech položek č. 4 až 10 vždy správnou odpověď.



Graf č. 16: Poměr respondentů dle vzdělání, kteří zvolili u všech položek č. 4 až 10 vždy správnou odpověď  
Zdroj: Vlastní zpracování



Graf vyjadřuje v procentech, kolik respondentů v jednotlivých kategoriích dle vzdělání, odpovědělo na všechny položky č. 4 až 10 správně. Žádný z respondentů se základním a středoškolským vzděláním bez maturity nezodpověděl všechny položky č. 4 až 10 bez chyby. 17 % středoškoláků s maturitou odpovědělo na všechny položky č. 4 až 10 bez chyby a 51 % vysokoškoláků ani u jedné z položek č. 4 až 10 nechybovalo.

**Položky č. 11 a 12** vyplňovali pouze Ti respondenti, kteří už podávali žádost o rodičovský příspěvek.

**Položka č. 11. Rozuměl(a) jste všem položkám v tiskopisu žádosti o rodičovský příspěvek?**



Graf č. 17: Rozuměl(a) jste všem položkám v tiskopisu žádosti o rodičovský příspěvek?  
Zdroj: Vlastní zpracování

Na tuto položku odpovědělo 77 % respondentů ANO, že všem položkám v tiskopisu žádosti o rodičovský příspěvek rozumělo a 23% respondentů odpovědělo NE, že všem položkám v tiskopisu žádost nerozumělo.

**Položka č. 12. Pochopil(a) jste z tiskopisu žádosti, kdy a jak se provádí volba výše rodičovského příspěvku?**



Graf č. 18: Pochopil(a) jste z tiskopisu žádosti, kdy a jak se provádí volba výše rodičovského příspěvku?  
Zdroj: Vlastní zpracování

Na otázku, zda pochopili z tiskopisu žádosti, kdy a jak se provádí volba výše rodičovského příspěvku, odpovědělo 84 % respondentů ANO, že pochopili a 16 % respondentů NE, že nepochopili.

## Příloha č. 3

### **NEJČASTĚJI KLADENÉ OTÁZKY K RODIČOVSKÉMU PŘÍSPĚVKU**

*Cílem tohoto letáčku není podat Vám vyčerpávající informace, ale pouze Vás upozornit na některé skutečnosti týkající se volby výše rodičovského příspěvku*

#### **? Mohou volbu výše rodičovského příspěvku provádět všichni rodiče?**

Ne, nemohou.

A) Volbu mohou provádět jen ti rodiče, kde v rodině lze alespoň jednomu z rodičů stanovit k datu narození/převzetí nejmladšího dítěte denní vyměřovací základ

Jakou může rodič provádět maximální volbu, je možné si spočítat následovně:

Denní vyměřovací základ x 0,7 x 30 = .....

- Je-li výsledkem nižší částka než 7 600, je možné provést volbu v maximální výši 7 600 Kč
- Je-li výsledkem částka vyšší než 11 500, je možné provést volbu v maximální výši 11 500 Kč
- Je-li výsledkem částka v rozmezí 7600 – 11 500, je možné provést volbu v maximální výši výsledné částky.

Minimální zvolená částka je 50 Kč. Jestliže lze stanovit denní vyměřovací základ oběma rodičům, vychází se z toho, který je vyšší.

B) Do částky 7 600 Kč volí rodič, kde ke dni narození/převzetí nejmladšího dítěte, které zakládá nárok na rodičovský příspěvek, nelze stanovit denní vyměřovací základ jen proto, že v průběhu pobírání rodičovského příspěvku poskytovaného z důvodu péče o dříve narozené dítě v rodině uplynula podpůrná doba pro nárok na peněžitou pomoc v mateřství a nárok na rodičovský příspěvek na nejmladší dítě v rodině vzniká bezprostředně po nároku na rodičovský příspěvek náležející na starší dítě.

#### **? Jak často můžu výši rodičovského příspěvku měnit? A kam mám změnu nahlásit?**

Volbu výše rodičovského příspěvku můžete měnit nejdříve po třech po sobě jdoucích kalendářních měsících. Volba se doručuje na příslušný úřad práce, který Vám dávku vyplácí. Nezapomeňte, že volbu nelze provádět zpětně.

#### **? Můžu si při rodičovském příspěvku přivydělávat?**

Výdělečná činnost není při pobírání rodičovského příspěvku omezena ani výší výdělku ani počtem odpracovaných hodin. Rodič ale musí zajistit v této době péči o dítě jinou zletilou osobou.

#### **? Můžu při pobírání rodičovského příspěvku dávat dítě do školky/jeslí?**

U dítěte staršího 2 let se docházka do těchto zařízení nesleduje. Mladší dítě může tato zařízení navštěvovat v rozsahu nepřevyšujícím 46 hodin v kalendářním měsíci. Máte-li zdravotně postižené dítě, nebo jste-li rodič závislý na pomoci jiné osoby, informujte se na úřadu práce.

#### **? Pobírám rodičovský příspěvek, co když znovu otěhotním a budu pobírat mateřskou? Doplatí se mi zbytek rodičovského příspěvku?**

Vznik nároku na mateřskou (peněžitou pomoc v mateřství) musíte oznámit do 8 dnů úřadu práce. Rodičovský příspěvek (RodP) se bude krátit o mateřskou nebo (pokud bude mateřská vyšší než rodičovský příspěvek) odejme se, a to i v případě, že ještě nebyla vyčerpána celá částka 220 000 Kč. RodP se musí ukončit nejpozději v měsíci, který předchází měsíci, ve kterém se narodilo další dítě (protože RodP se pobírá vždy jen na nejmladší dítě!).

**Shrnutí:**

**CO ŽADATELÉ ZAPOMÍNÁJÍ VČAS OZNAMOVAT A VYSTAVUJÍ SE TAK RIZIKU, ŽE NA DÁVCE VZNIKNE PŘEPLATEK?**

- narození dalšího dítěte
- nástup na peněžitou pomoc v mateřství
- změnu bydliště
- výdělečnou činnost v jiné zemi Evropské unie

listopad 2014

Jméno a příjmení:	Petra Krchňáková
Katedra:	Ústav pedagogiky a sociálních studií
Vedoucí práce:	PhDr. Helena Skarupská, Ph.D.
Rok obhajoby:	2015

Název práce:	Variabilita a možnosti čerpání rodičovského příspěvku v souvislosti se změnou zákona o státní sociální podpoře od 1.1.2012
Název v angličtině:	Variability and possibilities of drawing parental allowance in changing the law on state social support since 1st January 2012.
Anotace práce:	<p>Bakalářská práce je zaměřena na dávku státní sociální podpory rodičovský příspěvek. Cílem práce je zjistit, jaké jsou znalosti rodičů nebo budoucích rodičů o možnostech čerpání rodičovského příspěvku a navrhnout náměty na vzdělávání a informovanost žadatelů o tuto dávku.</p> <p>V teoretické části je stručně popsán systém rodinné politiky státu a jsou definovány základní pojmy z této oblasti. Následně se práce zaměřuje na rodičovský příspěvek, především objasňuje, kdy vzniká na dávku nárok, její výši, způsob výplaty a možnosti čerpání a popisuje vývoj legislativní úpravy rodičovského příspěvku od 1. ledna 2008 a zejména od 1. ledna 2012.</p> <p>Praktická část se zabývá anketním šetřením.</p>
Klíčová slova:	rodičovský příspěvek, volba výše rodičovského příspěvku, rodinná politika, sociální politika, státní sociální podpora, peněžitá pomoc v mateřství, sociální zabezpečení
Anotace v angličtině:	<p>This bachelors thesis deals with social securities benefits, specifically parental allowance. The aim of this study is to conduct research on parents' or future parents' awareness about possibilities of receiving parental allowance. Moreover, suggestions are offered how to inform and instruct potential applicants more efficiently about the benefit.</p> <p>Theoretical section of the thesis briefly describes Czech family policy and introduces its basic terms.</p> <p>Subsequently, the study focuses on parental allowance and explains conditions for claiming the benefit, its amount, ways of payment and receiving parental allowance. It also describes legislative amendments relating to parental allowance since 1st January 2008 and mainly since 1st January 2012.</p> <p>Practical part provides data collected upon prior public survey.</p>
Klíčová slova v angličtině:	parental allowance, choice of the amount of parental allowance, Czech family policy, social policy, state social support, maternity benefit, social security
Přílohy vázané v práci:	<p>Příloha č. 1 Anketa</p> <p>Příloha č. 2 Vyhodnocení ankety</p> <p>Příloha č. 3 Nejčastěji kladené otázky k rodičovskému příspěvku</p>
Rozsah práce:	53 stran
Jazyk práce:	český