



Pedagogická  
fakulta  
Faculty  
of Education

Jihočeská univerzita  
v Českých Budějovicích  
University of South Bohemia  
in České Budějovice

Jihočeská univerzita v Českých Budějovicích  
Pedagogická fakulta  
Katedra geografie

Bakalářská práce

Identifikace a ochrana krajiny s významnými kulturně  
historickými a přírodními hodnotami: krajinná  
památková zóna Čimelicko-Rakovicko

Vypracovala: Andrea Taterová  
Vedoucí práce: RNDr. et PhDr. Markéta Šantrůčková, Ph.D.

České Budějovice 2016

## **Prohlášení**

Prohlašuji, že předkládanou bakalářskou práci jsem vypracovala samostatně pouze s použitím pramenů a literatury uvedených v seznamu citované literatury.

Prohlašuji, že v souladu s § 47b zákona č. 111/1998 Sb. v platném znění souhlasím se zveřejněním své bakalářské práce, a to v nezkrácené podobě elektronickou cestou ve veřejně přístupné části databáze STAG provozované Jihočeskou univerzitou v Českých Budějovicích na jejích internetových stránkách, a to se zachováním mého autorského práva k odevzdanému textu této kvalifikační práce. Souhlasím dále s tím, aby toutéž elektronickou cestou byly v souladu s uvedeným ustanovením zákona č. 111/1998 Sb. zveřejněny posudky školitele a oponentů práce i záznam o průběhu a výsledku obhajoby kvalifikační práce. Rovněž souhlasím s porovnáním textu mé kvalifikační práce s databází kvalifikačních prací Theses.cz provozovanou Národním registrem vysokoškolských kvalifikačních prací a systémem na odhalování plagiátů.

V Českých Budějovicích dne 14. 4. 2016

.....

Podpis studenta

## **Poděkování**

Chtěla bych touto formou poděkovat vedoucí mé bakalářské práce paní RNDr. et PhDr. Markétě Šantrůčkové, Ph.D., a konzultantu panu RNDr. et PhDr. Aleši Nováčkovi, Ph.D., za odborné rady, připomínky a ochotu, kterou projevili při tvorbě předkládaného díla.

## **Anotace**

TATEROVÁ, A. (2016): Identifikace a ochrana krajiny s významnými kulturně historickými a přírodními hodnotami: krajinná památková zóna Čimelicko-Rakovicko. Bakalářská práce. Jihočeská univerzita v Českých Budějovicích, Pedagogická fakulta, katedra geografie, 76 s.

Cílem bakalářské práce je vymezení kulturně historických hodnot území a podle územně plánovací dokumentace konstatování rizik ohrožujících prvky kulturně historických hodnot krajinné památkové zóny Čimelicko-Rakovicko. Součástí práce je rovněž vyhodnocení území a návrhy řešení na ochranu kulturně historických hodnot krajiny i rozvoje území.

V úvodu práce jsou představeny cíle práce a stanoveny hypotézy. Následně je v díle představeno modelové území (poloha a vznik krajinné památkové zóny, přírodní podmínky, historický vývoj území). Klíčová kapitola se věnuje vymezení jednotlivých kulturně historických jevů, jejich charakteristice a vyhodnocení prostřednictvím územních plánů. Jsou zde představeny návrhy na ochranu významných jevů a rozvoj krajinné památkové zóny. Návrhy na ochranu a rozvoj území byly rozvinuty prostřednictvím návrhu naučné stezky. Závěr práce je věnován reflexi výsledků a vyhodnocení hypotéz.

Součástí práce jsou mapové a tabulkové výstupy a fotografické přílohy pořízené při terénním průzkumu.

**Klíčová slova:** krajinná památková zóna, Čimelice, Rakovice, kulturně historické hodnoty, ochrana krajiny

## **Abstract**

TATEROVÁ, A. (2016): Identification and conservation of landscape with significant cultural and historical values: Landscape conservation area Čimelicko-Rakovicko. Bachelor thesis. University of South Bohemia in České Budějovice, Faculty of Education, Department of Geography, 76 p.

The aim of the thesis is to identify cultural and historical values of the landscape conservation area Čimelicko-Rakovicko as well as to assess risks threatening valuable elements of the area with the help of land-use planning documents. The thesis includes also assessment of the area and suggestions for further development of the area and protection of the cultural and historical values of the landscape.

In the introduction, the aims of the thesis are presented and hypotheses are established, followed by the description of the model area (location and formation of the landscape conservation area, natural conditions, historical development of the area).

The key chapter is devoted to defining various cultural and historical phenomena – their description and evaluation with help of landscape planning documents. Afterwards, suggestions for development of the landscape conservation area and protection of its significant features are presented. These suggestions are developed further in proposal of educational (nature) trail. The final part contains analysis of the results and evaluation of the hypotheses.

The thesis includes also tables, maps and photographs taken during the field survey.

**Key words:** landscape conservation area, Čimelice, Rakovice, cultural and historical values, landscape protection

## Obsah

1. Úvod .....	7
2. Diskuze s literaturou .....	9
3. Metodika práce .....	12
3.1 Seznam kulturně historických jevů .....	14
4. Představení modelového území .....	18
4.1 Přírodní podmínky .....	19
4.2 Historický vývoj .....	20
5. Výsledky .....	24
5.1 Využití území v krajinné památkové zóně Čimelicko-Rakovicko .....	24
5.2 Charakteristika kulturně historických jevů .....	27
5.2.1 Bodové jevy - významné stavby .....	27
5.2.2 Bodové jevy - drobné stavby .....	31
5.2.3 Bodové jevy - solitérní stromy .....	33
5.2.4 Liniové jevy .....	33
5.2.5 Plošné jevy .....	35
5.2.6 Kompoziční osy a pohledové vazby .....	37
5.3 Současné hodnoty krajinné památkové zóny a jejich promítnutí do územních plánů obcí .....	40
5.3.1 Ochrana významných krajinných prvků a částí území .....	40
5.3.2 Zástavba území .....	42
5.3.3 Veřejná infrastruktura .....	43
5.4 Zhodnocení a návrhy na ochranu významných jevů .....	43
5.4.1 Ochrana prostřednictvím územních plánů .....	44
5.4.2 Ochrana prostřednictvím památkového zákona .....	45
5.4.3 Ochrana prostřednictvím zákona na ochranu přírody a krajiny .....	46
5.5 Návrhy na rozvoj krajinné památkové zóny Čimelicko-Rakovicko .....	46
6. Návrh naučné stezky .....	48
7. Závěr .....	53
8. Použitá literatura a zdroje .....	55
9. Seznam map .....	60
10. Seznam tabulek .....	61
11. Přílohy .....	62

## 1. Úvod

Přeměna krajiny, krajinného rázu a vznik historické kulturní krajiny je výsledkem dlouholetého obhospodařování krajiny člověkem. Kulturní dědictví, které je tvořeno nejen historickou zástavbou území, ale především krajinným rámcem, je potřeba chránit a zachovávat jeho významné hodnoty charakteristické pro každé území. Ochrana kulturní krajiny je zprostředkována prostřednictvím zákonů (výrazně v památkovém zákoně) a je rovněž zahrnuta v nástrojích územního plánování. Části krajiny, v nichž se soustřeďují hodnoty území (přírodní, kulturní, historické) nabývající značného významu, získávají ochranu prostřednictvím vyhlášení krajinných památkových zón. Je nezbytné konstatovat, že takováto krajina je výsledkem několika staletí. V případě nedodržení limitů rozvoje může dojít ke ztrátě a zániku neobnovitelných hodnot krajiny. V současné době je ochrana historické kulturní krajiny nezbytná, v důsledku rozšiřující se zástavby, průmyslových komplexů, dopravní či technické infrastruktury. Zásadním krokem pro její zachování je pochopení její hodnoty prostřednictvím široké veřejnosti.

Vybrané téma bylo zvoleno na základě snahy o poznání území Čimelicka-Rakovicka, zásadních hodnot území a důvodů vyhlášení krajinné památkové zóny v roce 2002. Jmenované území bylo autorkou vybráno záměrně, a to především kvůli blízkosti od rodného bydliště.

Hlavním cílem bakalářské práce je vymezení kulturně historických hodnot území a jejich zhodnocení podle územně plánovací dokumentace jednotlivých obcí, jejichž katastrální území je součástí krajinné památkové zóny Čimelicko-Rakovicko. Na základě zjištěných poznatků budou konstatována rizika ohrožující prvky kulturně historických hodnot sledované krajiny. Ze získaných informací bude vyhodnocena ochrana sledovaného území. Vyústěním práce budou navržena řešení na další možnou ochranu kulturně historických hodnot krajiny i rozvoj území.

Na základě zvolených cílů bylo stanoveno několik následujících hypotéz:

- 1) V krajině měnící se v průběhu staletí, se objevuje množství jevů, které mají původ v obhospodařování krajiny, v jejím zdokonalování a přizpůsobování zemědělskému hospodaření, dopravě i osídlení. Mají též původ v záměrné snaze o vyzdvížení určitého místa, důležitého z hlediska kulturního nebo duchovního významu. Mohou též vyjadřovat významný kompoziční – výtvarně prostorový – záměr. Tyto jevy spočívají v přítomnosti jistých částí krajiny, jednotlivých prvků a krajinných

struktur. Právě v jejich přítomnosti a v jejich vizuálním projevu může spočívat kulturní hodnota krajiny a její kulturní identita. Jedná se o bodové, liniové a plošné části kulturní krajiny, dále také o znaky prostorových vztahů (kompozice) a identity (Švecová, Vorel 2015).

- 2) Vyjádření hodnot kulturní krajiny a způsob nakládání s ní je zakotveno v nástrojích územního plánování. V rámci povinného obsahu jednotlivých územně plánovacích dokumentů je určena povinnost ochranu krajiny v těchto dokumentech promítnout (Švecová, Vorel 2015).
- 3) Dnešní rychlé změny ve společnosti mají za následek vznik nových krajin a rychlou degradaci těch starých, tradičních (Lipský 2010). V současné podobě krajiny se vlivem prolínání novodobých funkcí, rozvinutou zástavbou, zřetelnými liniemi dopravní a technické infrastruktury prostorové vazby často dojmově vytrácejí a zaniká jejich důležitý význam (Švecová, Vorel 2013). V krajinách zanikly například mnohé historické cesty (Saktorová 2013).

V úvodní kapitole jsou představeny cíle práce, stanoveny hypotézy a stručně naznačena struktura práce zabývající se ochranou krajiny prostřednictvím krajinných památkových zón. Druhá kapitola je věnována diskuzi s literaturou, v níž jsou nastíněna hlavní díla nezbytná pro realizaci cílů práce. Třetí kapitola se zabývá metodikou práce, v níž je obsažen postup při tvorbě práce. Zahnuta je zde podkapitola se seznamem kulturně historických jevů vyskytujících se ve sledovaném území a jejich definicemi. Čtvrtá kapitola pojednává o představení modelového území. Pozornost je věnována poloze a vzniku krajinné památkové zóny Čimelicko-Rakovicko. Následně jsou v této kapitole představeny přírodní podmínky a historický vývoj území, což výrazně souvisí s hodnotami sledované krajiny.

Stěžejní částí práce je pátá kapitola věnující se výsledkům. Její součástí je plošné využití území a vymezení jednotlivých kulturně historických jevů, jejich následná charakteristika a vyhodnocení prostřednictvím územních plánů. Územní plány obcí byly postupně zanalyzovány a byly vytvořeny návrhy na ochranu významných jevů a rozvoj sledované krajinné památkové zóny. Návrhy na ochranu a rozvoj území byly rozvinuty v šesté kapitole prostřednictvím návrhu naučné stezky, jejíž cílem je zvýšení povědomí veřejnosti o hodnotách území a samotné existenci krajinné památkové zóny. Závěr práce je věnován reflexi výsledků a vyhodnocení hypotéz. Součástí práce je zároveň seznam zdrojů a přílohy.



## 2. Diskuze s literaturou

Po zadání tématu a stanovení cílů lze konstatovat, že výzkum práce se bude opírat především o krajinu a její ochranu v rámci krajinných památkových zón. Bude tedy nutné opřít se o literaturu věnující se charakteristickému území vybrané lokality. Pozornost bude věnována nejen krajině jako takové, ale i pojmům jako je komponovaná či kulturně historická krajina. Dále bude práce opřena o literaturu věnující se územně plánovacím dokumentacím a promítnutí ochrany do jejich obsahu. Nejdůležitějším zdrojem pro práci budou pak samotné územní plány jednotlivých obcí, jejichž katastrální území spadá do sledované lokality.

Pojem krajina definuje zákon č. 114/1992 Sb. o ochraně přírody a krajiny jako „část zemského povrchu s charakteristickým reliéfem, tvořená souborem funkčně propojených ekosystémů s civilizačními prvky.“ Podle Lipský (2010) se jedná se o velmi složitý a dynamický systém, jehož nejdynamičtějším krajino tvorným činitelem je člověk. Rozhoduje o využívání ploch a prostorovém rozmístění ekosystémů v krajině. Změny v krajině považuje za základní faktor existence a vývoje každé krajiny. To, že krajina není jen příroda kolem sídel tvrdí Saktorová (2014). I jednotlivá sídla a k nim vztahující se prvky tvoří krajinu.

Samotnou tzv. komponovanou krajinu definují Kučová a kol. (2014, s. 34) jako „jasně definovanou krajinu navrženou a záměrně utvářenou člověkem. Zahrnuje komponované krajiny vytvořené z estetických důvodů, které často souvisejí se sakrálními a dalšími monumentálními stavbami a soubory staveb. Komponovaná krajina je výsledkem promyšleného uspořádání podle určitých principů a skladebních pravidel, uplatňovaných v určitém slohovém období. Zcela charakteristickou součástí komponovaných krajin jsou aleje a stromořadí, drobné stavby a architektonické akcenty.“ Kupka (2015) považuje historickou krajinu za součást kulturní krajiny, která byla upravena člověkem. V rámci dlouhodobého historického osidlování vznikly značné rozdíly mezi jednotlivými krajinami vytvářející dnes kulturní a historickou charakteristiku krajiny. Za nejtypičtější znaky kulturně historické charakteristiky krajiny považuje dochované objekty a jejich soubory, strukturu osídlení a dochovanou urbanistickou strukturu sídel. Následně mezi ně řadí i nehmotnou hodnotu krajiny, která je nezaměnitelná a představuje charakteristickou historii. Tématem kulturní krajiny se rovněž zabývá dílo Stréblova Hronovská, Kupka (2013). Pojednává o metodách identifikace komponovaných krajin, významu historických krajinných struktur a využití archivních map při identifikaci krajinného rázu.

Lipský (2007) se věnuje změnám krajiny a krajinné struktury. Ty se týkají jak přírodní, tak kulturní krajiny a mohou vyústit až k narušení charakteristických hodnot území. Rychlé změny struktury krajiny spočívají ve změnách využívání půdy a půdního krytu.

Krajina může být chráněna hned několika způsoby. Vorel, Švecová (2014) představují ochranu krajiny v jednotlivých nástrojích – nástroje ochrany přírody, památkové péče a územního plánování. Rozhodujícími zákony pro ochranu krajiny jsou zákon č. 114/1992 Sb. o ochraně přírody a krajiny a zákon č. 20/1987 Sb. o státní památkové péči viz §6 Památkové zóny, podle kterého může být část krajiny za určitých podmínek prohlášena za památkovou zónu. V díle Kučová a kol. (2014) je krajinná památková zóna považována za specifický druh památkové zóny, přesněji pak krajinného typu. Dle Kupka (2015, s. 192) je vyhlášení krajinné památkové zóny specifickým nástrojem ochrany historické krajiny. „Jedná se o dochovanou kulturní krajinu zahrnující sídelní útvary a ucelené krajinné celky, jejich dnešní podoba byla podstatnou měrou kultivována a formována historickou činností člověka.“ Kučová, Stroblová, Weber (2013) považují ochranu a péči v krajinných památkových zónách za málo aplikovanou. Výrazné zlepšení současného systému ochrany a péče by měl přinést projekt Ochrana a péče o historickou kulturní krajinu prostřednictvím institutu krajinných památkových zón z programu Národní a kulturní identity (NAKI).

Dále je památková péče promítnuta do stavebního zákona č. 350/2012 Sb. především § 25-29, v rámci kterého se uplatňují limity využití území. Zásadní je v tomto zákoně i § 43, odst. (1), kde je vymezena Koncepce rozvoje území obce, dále dělena na urbanistickou koncepci a koncepci uspořádání krajiny. Jsou zde vytvářeny podmínky pro ochranu, ale i obnovu a rozvoj přírodních a kulturních hodnot krajiny. Základní koncepční úkoly týkající se krajinářské problematiky řeší územní plán. Dle Přílohy č. 7 k Vyhlášce č. 500/2006 Sb., odst. (1), písm. f) jsou stanoveny podmínky „pro využití ploch s rozdílným způsobem využití s určením převažujícího účelu využití, přípustného či nepřípustného využití, včetně stanovení podmínek ochrany krajinného rázu (výšková regulace výstavby, charakter a struktura zástavby, stanovení rozmezí výměry pro vymezení stavebních pozemků a intenzity jejich využití).“

Územím Čimelicka a jeho regionální historií se zabývá Toman a kol. (2000). Historie je zde zpracována od osídlení v pravěku, přes slavné rody Bissingenů a Vratislavů, až po 21. století. Dílo přibližuje vývoj sledované krajiny, ale i změny významných krajinných prvků. Samotnou krajinnou památkovou zónou se zabývá až Vorel a kol. (2013, s. 14) v rámci programu Národní a kulturní identity (NAKI). Vymezeny byly

kulturně historické hodnoty území v krajinné památkové zóně Čimelicko-Rakovicko. Součástí díla je i Specializovaná mapa s odborným obsahem. Vytvořena byla za účelem dalšího využití „jako podklad pro zadavatele, pořizovatele a projektanty územně plánovací dokumentace a dalších plánů v oblasti ochrany a rozvoje území.“ Kulturně historické hodnoty území byly doplněny Dostálkem a kol. (2013). Výsledkem je vymezení přírodních hodnot území a Specializovaná mapa s odborným obsahem. Přírodními podmínkami, historií území, proměnami charakteru krajiny, ale i příležitostmi či hrozbami území se zabývají Pavlátová, Vorel, Kuča (2015, s. 129). Upozorňují, že některé hodnoty krajiny jsou narušovány negativními jevy týkající se daného území. Problém shledávají především v „nesnadném hledání souladu mezi citlivým využitím a regenerací historické kulturní krajiny a požadavky rozvoje obcí, které jsou v ní situovány.“ Památkově vyhodnocena byla zástavba Čimelic Kučou a kol. (2015) prostřednictvím Specializované mapy s odborným obsahem. Vymezeny byly architektonicky a historicky významné stavby či soubory, stavby památkově nehodnotné a hmotově nerušící, stavby památkově hmotově nebo architektonicky rušivé nebo stavby zaniklé vhodné pro novou zástavbu.

### 3. Metodika práce

V rámci bakalářské práce je věnována pozornost především krajinné památkové zóně Čimelicko-Rakovicko, okrajově pak i jejímu blízkému okolí. Po výběru lokality byly zjištěny základní údaje o zájmovém území. Hlavním cílem této kapitoly je představení výběru kulturně-historických a přírodních jevů, metodiky jejich vymezování a zhodnocení jejich ochrany.

Nejprve byla nastudována literatura věnující se okolí obce Čimelic a následně i místní krajinné památkové zóně. Bohužel se této lokalitě mnoho publikací nevěnuje, a proto musela být nastudována všeobecná literatura o ochraně krajiny, chráněných oblastech a krajinných památkových zónách. Zásadní práci zabývající se sledovaným územím je Vorel a kol. (2013), kterou bakalářská práce rozvíjí. Důležité bylo pro postup práce prostudování územních plánů obcí spadajících do sledovaného území, konkrétně územní plány Čimelic, Rakovic, Nevězic, Královy Lhoty a Smetanovy Lhoty. Převážná část krajinné památkové zóny se nachází na katastrálním území obce Čimelice, tudíž byl územní plán této obce pro postup práce nejdůležitější. Pro práci byla v roce 2015 poskytnuta kopie konceptu územního plánu z důvodu jeho nového pořizování. Okrajovými částmi svých katastrálních území zasahují do zóny zbylé obce. Obec Nevězice vlastní územní plán z roku 2001 aktualizovaný z roku 2011, Králova Lhota z roku 2002 aktualizovaný z roku 2011 a v současné době pracuje na zadání nového územního plánu. Smetanova Lhota má územní plán z roku 2009. Jedinou obcí z těchto 5, která nevlastní územní plán, je obec Rakovice. Vymezeny byly na tomto katastrálním území pouze zastavěné plochy. Pro další postup práce neměla tato absence zásadní vliv.

Pro lepší seznámení a zorientování se v území byly vytvořeny dvě mapy týkající se struktury krajiny a jejího využití neboli land use. První mapa byla vytvořena na podkladě císařských otisků stabilního katastru z roku 1830. Jednotlivé otisky byly pořizeny od Českého úřadu zeměměřického a katastrálního a následně spojeny v grafickém programu CorelDRAW X7 v jeden celek. Výsledek byl georeferencován v programu ArcGIS, ArcMap 10.2 a proložen vrstvou obsahující hranici krajinné památkové zóny. Následně byl vytvořen bodový, liniový a polygonový shapefile a na sledovaném území byla provedena vektorizace. V rámci jednotlivých shapefiles byly následně rozlišeny kategorie ve využití území. V případě liniových jevů se jedná o stromořadí, nezpevněné a spojovací cesty, silnice, vodní toky, hranice krajinné památkové zóny a v případě mapy z roku 2015 i železnici. Co se týče plošných jevů, byly rozlišeny lesy, louky, pole, zahrady,

vodní plochy, zástavba a ostatní plochy (např. dvory, náměstí,...). Výsledná mapa byla doplněna o patřičné kartografické náležitosti. Obdobně byla vytvořena současná mapa z roku 2015, s tím rozdílem, že pro její podklad byla využita Základní mapa České republiky 1:10 000 (ZM 10). Velikost jednotlivých kategorií byla u obou map vyčíslena a zaznamenána do tabulek. V případě liniových a plošných hodnot byl porovnán současný rozsah jednotlivých jevů se stabilním katastrem.

Proveden byl také detailní terénní průzkum sledovaného území. Zásadním úkolem bylo vymezení kulturně historických a přírodních hodnot území. Hodnoty území byly sledovány na základě publikace Metodika tvorby standardizovaného záznamu krajinné památkové zóny, Kučová a kol. (2014), kde jsou v kapitole 4.6 Terminologický slovník k historické a kulturní krajině vydefinovány jednotlivé hodnoty krajinných památkových zón. Během průzkumu byl vytvořen seznam bodových, liniových a plošných hodnot území. Mapováním těchto hodnot se již zabývá dílo Vorel a kol., 2013. Seznam hodnot se odvíjel především od tohoto díla. Po terénním průzkumu byl doplněn o několik málo prvků, které nebyly v předchozí zmiňované práci zahrnuty, ale splňovaly kritéria pro vymezení hodnot v krajinných památkových zónách. Jednotlivé hodnoty území byly vydefinovány a postupně charakterizován jejich stav, současné využití a ochrana prostřednictvím územních plánů. Terénní průzkum byl prováděn vícekrát z důvodu doplnění potřebných informací k vypracování práce.

Důležitou částí práce bylo konstatovat rizika ohrožující prvky kulturně historických hodnot podle územně plánovací dokumentace, konkrétně podle územních plánů. Po prostudování jednotlivých územních plánů obcí bylo zjištěno, jak sledované území chrání a jak ho narušují. Zhodnocena byla zástavba území, ale i veřejná infrastruktura. Následně bylo navrženo, jak ochranu území promítnout do územních plánů. Zhodnocena byla i ochrana prostřednictvím zákonů – památkového a na ochranu přírody a krajiny.

Následně bylo navrženo několik řešení pro rozvoj krajinné památkové zóny. Rozvinuta byla myšlenka návrhu naučné stezky. Návrh byl vznesen z důvodu malé informovanosti veřejnosti o existenci významných hodnot území a celkově krajinné památkové zóny. Při posledním terénním průzkumu byla navržena trasa vedoucí nejvýznamnějšími lokalitami území. Na trase naučné stezky bylo navrženo celkem 7 zastávek s umístěním informačních tabulí, které se ve sledovaném území dosud nevyskytují. Zastávky byly navrženy na místech vyjadřující nejdůležitější hodnoty území. Cílem naučné stezky je zvýšení informovanosti veřejnosti o hodnotách krajinné památkové zóny Čimelicko-

Rakovicko a uvědomění si těchto hodnot. Krajina může být posléze více rozvíjena a zvýšena může být tak i její ochrana.

### 3.1 Seznam kulturně historických jevů

V rámci krajinné památkové zóny byly vymezeny kulturně historické jevy, jež v krajině zaujímají svůj význam a jsou nedílnou součástí sledovaného území. Jednotlivé jevy byly rozděleny na bodové, liniové a plošné. Významnou roli hrají v krajině rovněž znaky prostorových vztahů a identity. Vymezování jevů bylo inspirováno mapou Vorel a kol. 2013 a následně prověřeno v terénu i podle stabilního katastru z roku 1830.

#### **Bodové jevy:**

**Zámek** – Rozsáhlé šlechtické sídlo vycházející z hradních základů. Oproti hradu postrádá opevnění a to díky pokrokové vojenské technice. Jedná se o umělecky a bohatě zdobené stavby s prostornějším a pohodlnějším interiérem. Častým a stylizovaným doplňkem zámku je zámecký park (Pásková, Zelenka 2002).

**Tvrz** – Opevněná stavba navazující na venkovské osídlení, která měla své hospodářské zázemí. Tvrz bývala součástí většího opevňovacího systému a sídlem drobných šlechticů. Okolí tvrze bylo obeháno hradbami a příkopy. Důležitou součástí byla věž jakožto centrum obrany (Procházka 1962).

**Dvůr** – Nekryté uzavřené prostranství nacházející se často uprostřed hospodářské usedlosti, jejíž budovy ho zcela nebo z části obklopují. Většinou se jednalo o hospodářské středisko vlastníků základní a oběžné výrobní prostředky (Procházka 1962).

**Sochy, sousoší světců** – Drobná sakrální stavba vyznačující se plastikami světců často na kamenném podstavci, do kterého byly vryty autorem latinské nebo německé nápisy. Součástí nápisů jsou římské číslice uvádějící dataci vzniku sochy (Bukačová, Fák 2006). Sochy světců jsou součástí také morových sloupů. Ty byly stavěny v Evropě po morových epidemiích se sochou sv. Marie na vrcholu a sochami místních patronů či světců ve spodní části sloupu (Pásková, Zelenka 2002).

**Kostel** – Sakrální stavba sloužící křesťanům jako místo pro bohoslužby. Součástí kostela bývá typicky hlavní loď a věž se zvonící. Vnitřní dispozice kostelů je často vybavena kříží, kazatelnou, oltářem, sochami a obrazy svatých. Vybavení kostelů se liší podle epochy výstavby, území státu a vyznávající církve (Pásková, Zelenka 2002).

**Kaple** – Drobná sakrální stavba sloužící především k soukromým modlitbám. Kaple bývají často zaměňovány se zděnými božími muky přechodného typu. Oproti božím mukám jsou to stavby výrazně větší a s výklenkem, kam se umísťují sochy nebo obrazy světců (Hájek 2009).

**Kříže u cest, Boží muka** – Drobná sakrální stavba řadící se mezi jednu z nepočetnějších skupin staveb tohoto druhu. Symbolizují ukřižování Ježíše Krista (Chodura 1999). Dříve bychom v krajině našli kříže dřevěné, dnes především kříže kamenné, železné či kombinované s kamenným podstavcem a železným křížem (Kyselka 2001). **Boží muka** jsou pak drobný kamenný nebo zděný objekt, který mívá většinou tvar sloupku či pilíře. Horní část bývá velmi často zakončená křížem (Chodura 1999).

**Památník, pomník** – Památník je drobná stavba zpravidla bohatě umělecky zdobená, na níž jsou vyrytá jména na památku významných osobností. Pomník bývá spíše sloup nebo kámen. Význam památníků a pomníků spočívá v připomenutí si historické události nebo osoby (Pásková, Zelenka 2002).

**Sýpka** - Stavba či stavební zařízení zaujímající místo zpravidla při hospodářském objektu. Sýpky sloužily k ukládání zrnin, různých druhů semen a jadrných krmiv. Pokud se jednalo o malý hospodářský objekt, sýpka se nacházela u obytných budov. V případě velkých hospodářství byly sýpky zvláštními objekty nebo obilními věžemi (Procházka 1962).

**Hájovna** – Stavba stojící obvykle v bezprostřední blízkosti lesa. Jedná se většinou o samotu, která bývá obydlím hajného (Rakušan a kol. 1992).

**Soliterní dřevina** – Samostatně stojící strom nebo keř tvořící často dominantu určité části krajiny. Soliterní strom má v krajině svůj pohledový a prostorový význam (Vorel a kol. 2013).

**Jiné stavby** – Objekty s dochovanou strukturou zástavby zobrazené na mapách stabilního katastru. Mezi jiné stavby řadíme takové objekty, které významně vymezují prostor, vytváří prostorové dominanty, pohledové cíle a pozoruhodné siluety (Vorel a kol. 2013).

#### **Liniové jevy:**

**Stromořadí** – Uměle vysázené řady stromů v linii, které mají obvykle pravidelné rozestupy. Nejčastěji lemují okraje komunikací a vodotečí přírodních nebo umělých

kanálů. Nalézt je můžeme také na okrajích pozemků či zemědělských kultur (Vorel a kol. 2013).

**Cesta** – Označení pro účelovou komunikaci nejčastěji s nezpevněným povrchem (Pásková, Zelenka 2002).

**Řeka** – Přirozený vodní tok, proudící jedním směrem, jenž vyplňuje nejspodnější část údolí, neboli koryto (Procházka 1962).

### **Plošné jevy:**

**Hřbitov** – Ohrazené pietní místo, které je určeno k pohřbívání lidských ostatků (Vorel a kol. 2013). Hřbitov se často nachází v blízkosti kostela nebo jiné stavby náboženského určení.

**Zámecký park** – Vegetační kompozice vzniklá za estetickým účelem a intenzivně kultivovaná člověkem. Často navazuje na významnou stavbu, kterou obklopuje a doplňuje. Společně pak vytvářejí jeden celek. Důležitým prvkem je parkově upravená krajina přecházející do hospodářsky využívané krajiny (Vorel a kol. 2013).

**Obora** – Druh honitby, kde je povoleno vykonávat právo myslivosti. Setkáme se zde s intenzivním chovem zvěře. Obvod pozemku zabraňuje volnému výběhu zvěře, má tedy své trvalé ohrazení (Vorel a kol. 2013).

**Rybník** – Uměle vytvořená vodní plocha významně dotvářející specifický charakter historické kulturní krajiny (Vorel a kol. 2013).

### **Znaky prostorových vztahů a identity:**

**Krajinná dominanta** – Významný prvek v krajině, který svým charakterem dotváří kulturní krajinu. Rozdělit krajinné dominanty lze na přírodní (např. kopec, strom), stavební (např. kostel, zámek) nebo na jejich kombinaci (Vorel a kol. 2013).

**Kompoziční osy hlavní** – Jsou základem prostorové kompozice krajiny a vytvářejí prostorové kompoziční vazby. V krajině jsou zdůrazněny nejčastěji cestami nebo alejemi. Dále mohou propojovat významné architektonické stavby komponované krajiny, jako jsou zámky, hospodářské objekty či kostely. Z hlediska kompozice je tento typ os v krajině zásadní. V případě jejich narušení může dojít ke značným změnám krajinné kompozice (Vorel a kol. 2013).



**Kompoziční osy vedlejší** - Jsou základem prostorové kompozice krajiny a vytvářejí prostorové kompoziční vazby. V krajině jsou zdůrazněny nejčastěji cestami nebo alejemi. Dále mohou propojovat významné architektonické stavby komponované krajiny, jako jsou zámky, hospodářské objekty či kostely. Z hlediska kompozice stojí tento typ os v krajině oproti hlavním kompozičním osám na nižší hierarchické úrovni. V případě jejich narušení může dojít ke značným změnám krajinné kompozice (Vorel a kol. 2013).

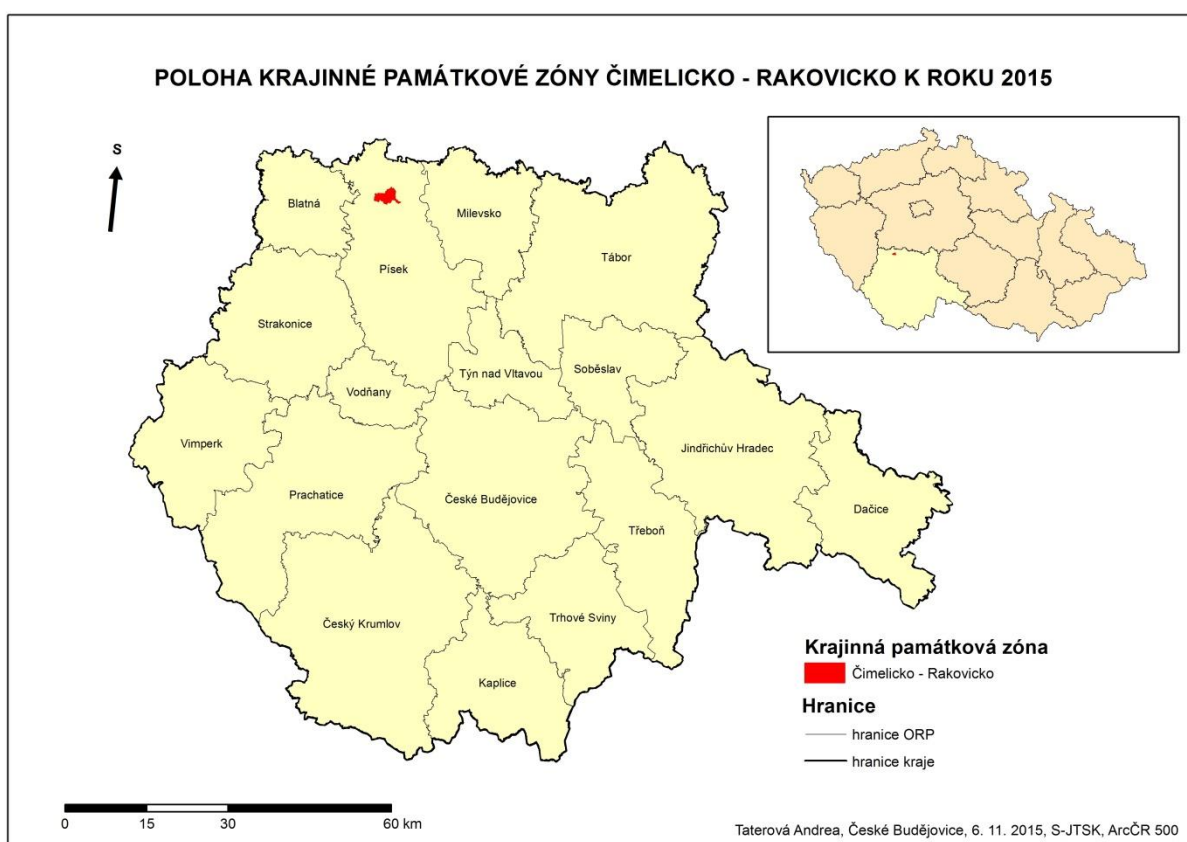
**Kompoziční vazby hlavní** – Jedná se o pomyslné spojnice mezi důležitými prvky kompozice. Kompoziční vazby hlavní jsou zásadní při vnímání krajinné kompozice (Vorel a kol. 2013).

**Kompoziční vazby vedlejší** - Jedná se o pomyslné spojnice mezi důležitými prvky kompozice. Kompoziční vazby vedlejší krajinnou kompozici dotvářejí (Vorel a kol. 2013).

#### 4. Představení modelového území

Krajina Čimelicka-Rakovicka se nachází v Jihočeském kraji v okrese Písek, přibližně 18 km severně od zmiňovaného okresního města. Díky svému specifickému charakteru byla v roce 2002 vyhlášena Ministerstvem kultury ČR za krajinnou památkovou zónu. Předmětem její ochrany jsou především soustavy alejí kompozičně vázané na architektonické objekty i body terénního reliéfu. Značné estetické hodnoty náleží rovněž východní části území - upravené lovecké krajiny v prostředí velkých rybníků. Je významným dokladem proměn kulturní krajiny od 17. až 19. století. Krajinná památková zóna Čimelicko-Rakovicko zaujímá rozlohu 733,94 ha a patří mezi nejmenší krajinné památkové zóny v České republice. Přesné hranice sledovaného území jsou vymezeny ve vyhlášce 157/2002 Sb. o prohlášení území vybraných částí krajinných celků za památkové zóny. Jmenovaná vyhláška nabyla účinnosti 1. července 2002 a oficiálně dala za vznik krajinné památkové zóně Čimelicko-Rakovicko (Kuča a kol. 2015).

**Mapa č. 1:** Poloha krajinné památkové zóny Čimelicko-Rakovicko v rámci Jihočeského kraje k roku 2015



#### 4.1 Přírodní podmínky

Krajina Čimelicka-Rakovicka leží na pomezí dvou pahorkatin. Území západně od Čimelic náleží Mirovické pahorkatině (celek Benešovská pahorkatina). Výraznými body této části krajiny jsou lesnaté masivy Chlumu (532 m n. m.), Hradu (574 m n. m.) a Jezvince (545 m n. m.), které vytvářejí významný krajinný panoramatický rámeček. Zbytek území náleží Zvíkovské pahorkatině (celek Tábořská pahorkatina), jejíž terén je ve sledovaném území jen mírně zvlněný. Terén stoupá od údolí řeky Skalice k západu do zemědělské krajiny Čimelic a Rakovic ohraničené okrajem lesa vrcholu Chlum. Od řeky na východ pak krajina stoupá do poměrně nepřehledné lesní lovecké krajiny mezi Vrábskem, Lazištěm a Novým Dvorem (Kuča a kol. 2015).

Půdy jsou ve většině území tvořeny kambizeměmi, v západní části pak pseudogleji (Dostálek a kol. 2013). V blízkém okolí Rakovic patří mezi převládající horniny břidlice a křemence, díky kterým vznikají úrodné půdy, méně propustné. V ostatních částech území převládá granodiorit s četnými výchozy, především v okolí Smetanovy Lhoty. Vznikají zde propustné půdy s kyselou reakcí středně či slabě podzolované. V oblasti Vrábska nalezneme dubové a jedlodubové bučiny na plošinách a mírných svazích (Toman a kol. 2000). Půdy jsou většinou využívány k zemědělským účelům, tudíž záleží na jejich kvalitě. Vedle kvality půdy ovlivňuje ráz zemědělské výroby i nadmořská výška, která se zde pohybuje mezi 400 – 450 m n. m. Převážná část zemědělsky využívaných půd v okolí Čimelic byla přeměněna na ornou půdu, kde se v současné době pěstuje řepka a obiloviny.

Z klimatického hlediska území náleží do mírně teplé oblasti a podoblasti mírně vlhké. Léta bývají dlouhá teplá a suchá, zimy krátké mírné až mírně chladné s krátkým trváním sněhové pokrývky. Průměrná roční teplota se pohybuje kolem 7°C. Průměrný roční úhrn srážek se pohybuje kolem 650 mm (Toman a kol. 2000).

Území vodopisně náleží k povodí řeky Otavy. Významnou přírodní osou procházející územím je mírný zářez řeky Skalice, jež odděluje dvě rozdílné krajiny. Skalice se vlévá do Lomnice dva kilometry před jejím soutokem s Otavou. Voda z území je odváděna především Rakovickým potokem, jež se vlévá pod Větrovem do řeky Skalice. Východní část je odvodňována uměle vytvořenými toky (Toman a kol. 2000). Součástí východního území je rybníční soustava, která se významně podílí na harmonii krajiny. Mezi větší rybníky ležící na Vrábském potoce patří Zhoř (20 ha), Bisingrovský (8 ha) a Stejskal (11 ha). Na Lazišťském potoce jsou to rybníky Lazišťský, Novodvorský a další drobné rybníčky (Kuča a kol. 2015). Vodní plochy slouží především k chovu ryb, které tvoří

významnou součást místní živočišné výroby, a od druhé poloviny 20. století také k rekreaci.

Flóra na území Čimelicka-Rakovicka je poměrně chudá. V důsledku intenzivního lesnického, zemědělského a rybářského hospodaření došlo k narušení původní vegetace. Dochovány byly jen menší porosty kyselomilných doubrav a údolních jasanovo-olšových luhů. Luční vegetace je zastoupena v menší míře. Nejvýznamnější je louka PP Kopáčovská s vlhkomilnými, převážně vysokobylinnými společenstvy. Ochrana se zde vztahuje na chráněné druhy prstnatce májového, upolínu nejvyššího, kosatce sibiřského a další. Kolem rybníků a vodních toků se zachovaly porosty mokřadních vrbin. V důsledku intenzivního chovu ryb je značně narušena vegetace ve vodních nádržích, dobře zachována je jen v rybníku Lipšice u Nového Dvora. Skladba lesních porostů byla značně ovlivněna výsadbou smrkových monokultur. Ani fauna se nevyznačuje bohatostí druhů. Vyskytují se zde běžné druhy zvířat charakteristické pro tyto lokality. Významný je výskyt skokana zeleného, žluvy hajní nebo slepýše obecného (Dostálek a kol. 2013).

Kromě chráněné lokality Kopáčovská se na území krajinné památkové zóny nenacházejí žádná další zvláště chráněná území. Krajina není součástí přírodního parku ani území evropsky významné lokality nebo ptačí oblasti soustavy Natura 2000. V krajině se nenacházejí registrované významné krajinné prvky, ale zaznamenáváme zde výskyt cenných biotopů v prostorách břehů rybníků východně od řeky Skalice (Kuča a kol. 2015).

## **4.2 Historický vývoj**

Na území Čimelicka-Rakovicka se setkáváme s osídlením již v dobách pravěku. Nejstarší nálezy pocházejí z halštatsko-laténského období. Rozsáhlejší změny v krajině zaznamenáváme v průběhu 9. až 11. století při příchodu slovanských kmenů. Z tohoto období, přesněji v roce 1045, se objevuje první písemná zmínka o Rakovicích, jakožto majetku břevnovského kláštera v Praze. Naproti tomu Čimelice se v písemných pramenech objevují až po roce 1400, kdy držel Jan Jezovec z Rakovic ušlechtilé manství čimelické. Obě panství byly od počátku majetkově propojeny. K jejich výraznějšímu scelení dochází za vlastnictví Dejmu v polovině 16. století. V průběhu svého vlastnictví rod zveleboval krajinu a stavebně rozšířil rakovickou (vznik polygonální nárožní věže) i čimelickou tvrz. Zároveň byla v tomto století vybudována rybníční soustava na levém břehu řeky Skalice (Toman a kol. 2000).

Zásadní změny v krajině uskutečnil rod Bissingenů (1686 – 1782). Za jejich vlády došlo k oficiálnímu propojení Čimelic a Rakovic a k uskutečnění velkorysých barokních

záměrů. Prvním významným krokem tehdejšího vlastníka panství Karla Bohumila Bissingena bylo vytvoření krajinné dominanty v roce 1719 – dvoru Bissingenhof (rovněž nazýván Bisingrov). Dvůr je situován východně od Čimelic na poloostrově rybníka Stejskal. V roce 1725 byl Karel Bohumil Bissingen jmenován hejtmánem Prácheňského kraje, což bylo pro něj podnětem k úpravě krajiny a nutnosti její reprezentace. V blízkosti čimelické tvrze byl tak vystavěn barokní zámek se zámeckou kaplí a přilehlou zámeckou zahradou (1728 – 1730). Výraznou barokní myšlenkou bylo v té době (1735) založení lipové aleje spojující dvě hlavní architektonické dominanty území – čimelický zámek a rakovický zámek. Lipová alej vytvořila základ barokního komponovaného krajinného areálu a zdůraznila v zemědělské krajině těžiště panství. Její součástí byly dlouhou dobu kamenné sochy z dílny Jana Karla Hammera, rodáka z Plzně. Sochy byly později přesunuty na ohradní zeď hřbitova, dva mosty a ke státní cestě vedoucí z Písku do Příbrami. V krajině bylo vytvořeno několik vizuálních os, které umocnily krajinnou kompozici. Souběžně s osou lipové aleje vede vizuální osa spojující věž zámku v Rakovicích s věží kostela Nejsvětější Trojice v Čimelicích (kostel založen roku 1490). Prodloužení této osy směřuje k hostinci „Na Hvížd'alce“, kde působil J. K. Hammer. Další významnou osou je propojení brány čimelického dvora a dvora Bisingrov, prodloužená ke dvoru Ditrichštejn ve Vrábsku. Založení Vrábska se datuje do druhé poloviny 18. století a jedná se o lokalitu ve východní části území. Součástí krajinné památkové zóny je však jen myslivna ležící na východním okraji Vrábska. Vytvořeno bylo i několik vedlejších vizuálních os. Západní část území tak byla v průběhu 1. poloviny 18. století upravena na zemědělskou krajinu vrcholného baroka. Vzniklo zde několik architektonických dominant, výrazné aleje a napojení jednotlivých částí krajiny vázané nejen na stavby, ale i na krajinné dominanty. Vytvořena byla mohutná barokní prostorová struktura, která dala za vznik budoucí komponované krajiny (Kuča a kol. 2015).

Roku 1782 přebírá panství rod Vratislavů z Mitrovic, konkrétně Prokop hrabě Vratislav z Mitrovic (bratr Apolonie, manželky Karla Bohumíra Bissingena, syna Bohumila Bissingena). Na rozvoji panství se podílel však ve větší míře syn Prokopa, Josef Vratislav z Mitrovic. V období nastupujícího klasicismu dotvářeli zemědělskou krajinu v západní části území. Jednotlivé cesty a hranice dominikální půdy byly ohraničeny alejemi. Vytvořen byl systém alejí vedoucích převážně v severojižním směru v podobných odstupech (cca 300 m v závislosti na šířce bloků orné půdy). Došlo tak k rozčlenění krajiny na velké prostory obdélníkového půdorysu a hlavní lipovou alejí k rozdělení severní a jižní části západního území. V severní části zůstaly jen náznaky původního členění krajiny,

zatímco v jižní části jsou významné předěly v podobě alejí a stromořadí dochovány. Krajina byla v té době výrazně geometrizována. Za Vratislavů z Mitrovic bylo tak dotvořeno prostorové schéma, započaté rodem Bissingenů. Zrušen byl hřbitov kolem kostela a založen nový (1815) v jižní části obce při státní silnici. Vystavěna byla v roce 1817 výrazná architektonická dominanta, a to hřbitovní kaple (hrobka Vratislavů z Mitrovic), na jejímž vzniku se podílel architekt Johann Philipp Joendl. Joendl se podílel rovněž na úpravě fasády čimelického zámku, přístavení jižního křídla zámku a na přestavbě čimelického kostela. V první polovině 19. století se rozšířila čimelická zástavba o novou školu a budovu fary, 29 nových domů, domkářské chalupy, kovárnu a zájezdní hospodu. Probíhaly také úpravy zámeckého parku, ve kterém se uplatňovaly vlivy anglické krajinářské koncepce (Vorel a kol. 2013).

Úpravy krajiny dále pokračovaly i v 2. polovině 19. století a 20. století za působení rodu Schwarzenbergů (Josefína Vratislavová provdána za Karla II. Schwarzenberga - 1840). V západní části území se objevují nová stromořadí propojující východozápadním směrem starší severojižní stromořadí. Díky nim byly rozčleněny velké plochy půdy na menší části. Některá stromořadí v této části bohužel zanikla, především severně od Rakovic. Území se zde výrazně otevřelo a bloky půdy jsou v současné době členěny jen cestami s částmi aleje. Z toho důvodu se tato část území nestala součástí krajinné památkové zóny. Započaty byly úpravy na levém břehu Skalice. Úpravy byly prováděny již za Vratislavů z Mitrovic, ale v menším rozsahu než za Schwarzenbergů. Vznikla zde lesní lovecká krajina v okolí velkých rybníků. Byly zde vytvořeny plochy pastvin, luk a orné půdy rozčleněné do menších prostorů, uzavřené okraji lesů. Založeny byly obory a bažantnice. Krajina byla doplněna o aleje a stromořadí kolem cest, hrází rybníků, taktéž členící otevřené plochy polí a luk. Po připojení Vrábska k orlickému panství (1847) probíhaly úpravy i v této části krajiny, především kolem Knížecí cesty. Za rybníkem Nerestec a směrem k Novému dvoru byl zachován původní lesní porost s prostupujícími pruhy luk (Kuča a kol. 2015).

Výrazný rozvoj území zaznamenáváme po roce 1875, kdy byla mezi hlavní silnicí na Prahu a řekou založena železnice. V roce 1909 byla při hlavní silnici založena nová škola. Zástavba se postupně rozšiřovala severovýchodním směrem, především po 1. a 2. světové válce. Zakládány byly rodinné vilky kolem hlavní silnice na Prahu, dále na východ od ní a při silnici k nádraží. Za socialismu se výstavba dále rozšiřovala a mezi kostelem a nádražím vzniklo panelové sídliště. Nejen kvůli rozšiřující se zástavbě byla narušena dochovanost památkových, přírodních a krajinářsko-estetických

hodnot v rámci historické kulturní krajiny. Některé významné architektonické objekty nejsou dostatečně udržovány a vlivem znárodnování půdy v 2. polovině 20. století došlo k zániku některých historických cest a alejí (Kuča a kol. 2015).

## 5. Výsledky

Stěžejní částí práce je tato kapitola věnující se výsledkům. Její součástí je plošné využití území. Pozornost je věnována především vymezení jednotlivých kulturně historických jevů, jejich následné charakteristice a vyhodnocení prostřednictvím územních plánů. Územní plány obcí byly postupně zanalyzovány a byly vytvořeny návrhy na ochranu významných jevů a rozvoj sledované krajinné památkové zóny.

### 5.1 Využití území v krajinné památkové zóně Čimelicko-Rakovicko

Během historie se neustále měnilo využití krajinného pokryvu. I na území Čimelicka-Rakovicka jsou změny ve využití krajiny zcela znatelné. Pro sledování změn byl vybrán stabilní katastr z roku 1830 v porovnání se současnou Základní mapou České republiky 1:10 000 (ZM10). Největší změny na území Čimelicka-Rakovicka zaznamenáváme od roku 1830. Z toho důvodu byl pro zaznamenání změn vybrán právě stabilní katastr, který představuje přesný měřický podklad. Tento typ starých map navíc patří k nejvíce vhodným zdrojům statisticky použitelných dat pro menší území, jako je případ Čimelicka-Rakovicka. Stabilní katastr je tedy velice přesný a podrobně zachycuje jednotlivé krajinné struktury. Je navíc kvalitně technicky zpracován a umožňuje georeferenci, vektorizaci a následné statistické hodnocení. Získáváme tak relativně přesnou představu o charakteru historické krajiny a následně i prostorovém rozložení krajinných prvků (Brůna, Křováková, Nedbal 2005). Pro sledování změn krajinného pokryvu a lepší orientaci v území byly vytvořeny mapy struktury krajiny z roku 1830 a 2015.



**Mapa č. 2:** Struktura krajiny krajinné památkové zóny Čimelicko-Rakovicko z roku 1830



**Mapa č. 3:** Struktura krajiny krajinné památkové zóny Čimelicko-Rakovicko z roku 2015



Po vytvoření map č. 2 a 3 lze sledovat několik výrazných změn. V roce 1830 bylo podstatně více orné půdy než dnes. Veškerá obživa obyvatel tehdy spočívala v obdělávání půdy a pěstování zemědělských plodin, jako např. obilovin, okopanin, jetele a krmných směsek pro dobytek. Znatelné je i rozčlenění půdy na jednotlivé parcely, přičemž Stabilní katastr byl vytvořen za účelem vyměrování přesné pozemkové daně. V důsledku znárodnění půdy v druhé polovině 20. století výrazné parcelování půdy vymizelo. Zemědělský charakter zůstal krajíně dodnes. Kolem roku 1850 zaznamenáváme všestranné podnikání Karla III. Schwarzenberga, jehož pozornost byla věnována především lesům a myslivosti. V té době byl započat chov bažantů a vytvářeny obory. Rozšíření lesních porostů, především ve východní části území, je znatelné ze současné mapy z roku 2015. Dnes je chov bažantů a provoz obor pro území Čimelicka velmi významný. Po estetické úpravě západní části krajiny v dřívějších letech, pokračoval rod Schwarzenbergů v úpravě i východní části území. V krajíně byla vysázena četná stromořadí neovocného typu.

Vlivem růstu počtu obyvatelstva se rozšiřovala zástavba území. Soustředována byla nejprve kolem historické zástavby Čimelic a postupně se rozšiřovala především severovýchodním směrem. V důsledku toho je viditelný nárůst zahrad a ostatních ploch (dvorů, průmyslových ploch). S rostoucími potřebami obyvatelstva bylo během posledních 150 let zpevněno spousta polních a lesních cest. Zaznamenáváme tak nárůst počtu silnic a spojovacích cest. Ve východní části krajinné památkové zóny některé cesty však úplně zanikly, a to z důvodu pozdějších úprav této části krajiny. Roku 1875 byla uvedena do provozu železniční trať.

**Tabulka č. 1:** Srovnání délek liniových jevů na území krajinné památkové zóny Čimelicko-Rakovicko z roku 1830 a 2015

Jev liniový	Délka v m (stabilní katastr)	Délka v m (základní mapa 1:10 000)
Nezpevněná cesta	16 751,505	4 821,102
Řeka	2 059,465	2 059,465
Silnice	2 567,167	10 554,521
Spojovací cesta	1 580,309	10 084, 710
Stromořadí	5 993,83	14 183,732
Vodní tok (potoky, kanály)	6 898,174	6 822,286
Železnice	-	1 472,394

Autorovo zpracování (2015)

**Tabulka č. 2:** Srovnání rozlohy plošných jevů na území krajinné památkové zóny  
Čimelicko-Rakovicko z roku 1830 a 2015

<b>Jev plošný</b>	<b>Rozloha v ha (stabilní katastr)</b>	<b>Rozloha v ha (základní mapa 1:10 000)</b>
Les	148,530	216,760
Louka	127,232	123,504
Ostatní (dvory, náměstí, prům. plochy, zástavba)	10,344	22,893
z toho hřbitov	0,534	0,651
Pole	373,99	247,923
Vodní plocha	59,252	59,285
Zahrada	14,592	63,575
z toho zámecká zahrada	7,228	5,478

Autorovo zpracování (2015)

## **5.2 Charakteristika kulturně historických jevů**

Jednotlivě vymezené části krajinné památkové zóny budou v této kapitole charakterizovány na základě jejich současného stavu a způsobu jejich ochrany. Charakteristika rovněž zahrnuje, zda se daný jev vyskytuje na stabilním katastru z roku 1830 či jak se změnil jeho rozsah. Zásadní je poté vyhodnocení, jak s daným jevem počítají současné územní plány obcí a jak je chrání.

### **5.2.1 Bodové jevy - významné stavby**

#### **Čimelický zámek a jeho okolí**

Zámek Čimelice se svojí zámeckou zahradou a souborem dalších doprovodných budov patří k hlavní dominantě obce. Tento barokní zámek byl vystavěn v letech 1728 – 1730 rodem Bissingenů (Vorel a kol. 2013). V současné době vlastní zámek rod Schwarzenbergů, ale v jeho prostorách nikdo nesídlí. Zámek volá už několik let po rozsáhlých rekonstrukcích. Poničené jsou zámecké artefakty, a to především jeho interiéry. Územní odborné pracoviště Národního památkového ústavu v Českých Budějovicích usiluje o zachování vzácných tapet, jimiž jsou vyzdobeny lovecký a čínský salonek (Reportéři ČT 2015). I když zámek spadá pod soukromé vlastnictví rodu

Schwarzenbergů, není o něj jeven patřičný zájem. Jeho využití můžeme shledat během jednorázových akcí, které se v jeho místnostech uskutečňují. Veřejnosti je tedy přístupný jen příležitostně.

V bezprostřední blízkosti zámku se nachází dvoupatrová tvrz. První zmínky o ní zaznamenáváme v roce 1445, kdy patřila Petru z Čimelic (Vorel a kol. 2013). Po vybudování zámku byla přestavěna na sýpku. Veřejnosti však není volně přístupná. Historický dvůr, který se rozprostírá taktéž pár metrů od zámku, našel své využití díky zahradnické firmě. Nejen čimelické baroko láká své návštěvníky. Zámecká zahrada Čimelice uskutečňuje každým druhým rokem výstavu květin a ostatních zahradnických produktů.

Základy těchto tří kulturně historických jevů se nacházejí ve stabilním katastru z roku 1830. Zámek i tvrz se v podstatě od tohoto roku nijak stavebně nerozvíjely. Značně byl však rozšířen historický dvůr, a to pro potřeby větší plochy zahradnické firmy. Jsou vedeny v konceptu územního plánu obce Čimelice jako nemovitá kulturní památka. Areál těchto památek je znázorněn jako plocha smíšená obytná. Jedná se o plochu, kde není nutné členit území na plochy bydlení a občanského vybavení. Pro tuto plochu je však nezbytné vyloučení umístování staveb a zařízení znehodnocující kvalitu prostředí v této jmenované ploše jako například pro těžbu nebo chemii (Plos 2013).

### **Kostel Nejsvětější Trojice**

Kostel Nejsvětější Trojice byl postaven nedaleko zámeckého areálu, a to na samotném náměstí obce. Jedná se o kostel původně gotického původu, který vznikl při staré severojižní komunikaci v Čimelicích. Postavený byl na konci 15. století, později přestavěn na kostel barokní. K lodi kostela byla v 18. století přistavěna kaple sv. Barbory. Vybavení kostela pochází převážně z tvorby Jana Karla Hammera (Toman a kol. 2000). Jedná se o velmi zachovalou stavbu. Jeho interiéry i exteriéry jsou trvale udržované. Prostory kostela jsou volně přístupné v návštěvních hodinách, převážně při nedělních bohoslužbách. Vedle kostela v prostoru náměstí dominuje barokní morový sloup se sousoším sv. Trojice, které je doprovázeno pěti postavami světců. Sousoší patří taktéž k dílu J. K. Hammera (Slouka 2010). Kostel Nejsvětější Trojice nalezneme ve stabilním katastru z roku 1830. Jeho půdorys se od té doby už neměnil. V konceptu územního plánu obce Čimelice je považován kostel Nejsvětější Trojice společně s morovým sloupem za nemovitou kulturní památku. Zahrnut je do plochy veřejného prostranství. Plochy veřejných

prostranství jsou prostory přístupné široké veřejnosti a slouží k obecnému užívání bez ohledu na vlastnictví daného prostoru (Plos 2013).

### **Ostatní stavby**

V roce 1719 založil Karel Bohumil z Bissingenu hospodářský dvůr Bissingenhof (uváděný též jako Bisingrov). Vznikl na poloostrově rybníka Stejskal, který byl později výstavbou nízké hráze rozdělen na severní část – Bisingrovský rybník a jižní část – rybník Stejskal (Vorel a kol. 2013). Později byl v prostorách dvora založen lihovar. K jeho fungování zde byl přistaven cihelný komín stojící na svém místě dodnes. Dvůr Bissingenhof nalezneme na stabilním katastru z roku 1830. Probíhaly zde od té doby jen drobné úpravy pro v minulosti fungující lihovar. Dvůr Bissingenhof je zakreslen v konceptu územního plánu obce Čimelice na ploše smíšené obytné. I když se jedná o architektonicky cennou stavbu nadmístního významu, dvůr oficiálně není označen jako nemovitá kulturní památka. V konceptu územního plánu je však obsažen návrh na zahrnutí dvora mezi kulturní památky. Celý komplex je neobydlený a zároveň v havarijním stavu.

K Čimelicím byly Rakovice připojeny až v roce 1714 Karlem Bohumilem Bissingenem. V těchto letech Karel Bohumil Bissingen přestavuje původní rakovickou tvrz na barokní zámek s šestibokou věžicí. Později se rakovický zámek dostává do majetku Vratislavů z Mitrovic a od 19. století Schwarzenbergům. S příchodem komunistického režimu v druhé polovině 20. století byl zámek zkonfiskován a jeho prostory využívalo JZD. Vznikl zde tedy hospodářský dvůr. Až koncem 20. století byl dvůr navrácen v restituci opět rodu Schwarzenbergů (Toman a kol. 2000). Bývalý hospodářský dvůr pronajali Schwarzenbergové v roce 2007 sdružení „InBáze“. Záměrem sdružení je, aby se areál hospodářského dvora stal multikulturním prostorem, kde se budou setkávat cizinci i Češi. Zanedbané prostory jsou rekonstruovány a postupně zde vnikají samostatné byty, sloužící pro potřeby sdružení. Součástí areálu je také barokní sýpka, stodola a malý rybník. V současné době je ze stavebně hygienických důvodů areál uzavřen (InBáze, z. s. 2015). Bývalý rakovický zámek nalezneme ve stabilním katastru z roku 1830. Jeho půdorys se od té doby neměnil, probíhaly zde jen drobné úpravy. Jelikož obec Rakovice nemá doposud vydaný územní plán, nelze zcela říci, jak s daným kulturně historickým jevem dále počítá.

Kolem roku 1740, kdy je vlastníkem panství Karel Bohumil Bissingen, stěhuje Jan Karel Hammer svou sochařskou huť z Rakovic do Čimelic. Usídlil se na východním okraji obce v panské chalupě s hostincem, zvané „Na Hvížd'alce“. V roce 1759 byla venkovská

usedlost prodána Matěji Hulešovi, což dokazuje, že sochařská huť rodiny Hammerů zde přestala působit (Toman a kol. 2000). Dnes je zde provozováno restaurační zařízení a prostory sálu jsou nabízeny pro pořádání firemních či společenských akcí. Venkovská usedlost „Na Hvízd'alce“ je zakreslena ve stabilním katastru z roku 1830. Na začátku druhé světové války proběhlo rozšíření sálu. Od té doby zde neprobíhaly žádné výrazné stavební úpravy. Jedná se o zachovalou stavbu, která je v konceptu územního plánu obce Čimelice zakreslena na ploše občanského vybavení. Jedná se o plochy, které vytvářejí základní funkční složku sídla. Vytvářejí vše, co je pro sídlo a jeho obyvatele nezbytné.

Dochovanou stavbou z dob Marie Terezie je kontribuční sýpka u hlavní komunikace z Rakovic do Mirotic. Objekt nacházející se v zemědělské krajině sloužil k uskladňování obilí v případě neúrody. Sýpku nalezneme na stabilním katastru z roku 1830 a její základy jsou od té doby nezměněné. I když sýpka patří mezi nemovité kulturní památky, její stav je špatný a celý objekt chátrá. V současné době je sýpka nabízena k prodeji.

U Novodvorského rybníka cestou z Čimelic směr Králova Lhota se nachází historický dvůr. Dříve v tomto objektu fungovalo zemědělské družstvo. Tento historický dvůr, tzv. Nový dvůr, nalezneme na stabilním katastru z roku 1830. Probíhaly zde jen drobné stavební úpravy a to pro potřeby vykonávání hospodářství. V současné době zde působí podnik AGPI Písek zabývající se chovem brojlerů a rostlinnou výrobou. Objekt je díky svému využití udržovaný a tedy v dobrém stavu. Dvůr spadá územně pod obec Králova Lhota. Aktuální územní plán Královy Lhoty pochází z roku 2001, tudíž z doby, kdy nebyla ještě vyhlášena krajinná památková zóna Čimelicko-Rakovicko. Schválen byl na jaře v roce 2002 a postupně upravován. Obec pracuje na zadání svého nového územního plánu. V současném územním plánu je již zakreslen návrh krajinné památkové zóny, avšak historický dvůr do ní nebyl zahrnut. Hranice krajinné památkové zóny byly posunuty severně od historického dvora, tudíž do ní dnes spadá. Dvůr je zakreslen na ploše zemědělských areálů. Tyto plochy se vymezují samostatně za účelem zajištění pro převažující zemědělské využití. Jedná se převážně o pozemky zemědělského půdního fondu, pozemky staveb a zařízení pro zemědělství (Plos 2013).

V západní části krajinné památkové zóny se na konci 18. století rozkládaly rozsáhlé lesy. Jejich značného významu si všiml až rod Schwarzenbergů. Za jejich panství byly tyto lesní porosty značně přetvořeny do podoby lesní lovecké krajiny. Vznikly zde početné bažantnice, plochy luk a orné půdy, jenž byly členěny do menších prostorů a uzavřeny okraji lesních porostů (Vorel a kol. 2013). Ústředním bodem této lovecké krajiny se stala hájovna. Ta se nachází nedaleko rybníka Nerestec, a to po cestě severním směrem.

Hájovna je zakreslena ve stabilním katastru z roku 1830. Z tohoto roku je zde zachována původní budova hájovny, výrazně se ale měnilo její okolí. V její blízkosti se nacházel malý rybník, který později zanikl. Areál hájovny je dnes stále využíván a udržován. V její blízkosti se nachází navíc bažantnice. Částečně slouží jako sklad pro krmivo, proto je také v konceptu územního plánu Čimelice zakreslen na ploše výroba a skladování. Tyto plochy se samostatně vymezují z důvodu možných negativních vlivů za hranicí těchto pozemků a není možné je kvůli těmto vlivům zařadit do ploch jiného způsobu využití (Plos 2013).

### **5.2.2 Bodové jevy - drobné stavby**

#### **Sochy a sousoší**

Ve sledované krajině nalezneme sochy především z dílny Jana Karla Hammera. Původně byly umístěny v lipové aleji vedoucí od čimelického k rakovickému zámku. Sochy byly však později přesunuty na hřbitovní zeď, dva mosty a k silnicím. Na hřbitovní zdi nalezneme těchto soch celkem šest. Jmenovitě jsou to sochy sv. Felixe z Cantalicie, sv. Ludmily, sv. Karla Boromejského, sv. Judy Tadeáše, sv. Františka z Pauly a sv. Anny (Šíková 2012). V čele na západní straně hřbitova stojí sousoší Kalvárie, původně přenesené od Pivovarského rybníku pod zámek. Jižně od hřbitova u hlavní komunikace k Miroticím po pravé straně stojí socha sv. Huberta s laní po boku. Dalším místem, kde nalezneme sochy od J. K. Hammera, je na téže cestě za kostelem směrem na Prahu. Kamenný most zdobí na čelech parapetních zdí čtyři sochy: sv. Vojtěch, sv. Norbert, sv. Václav a sv. Jan Nepomucký. Od 80. let 20. století jsou však originály těchto soch postupně nahrazovány kopiemi. V krajině památkové zóny byly rozmístěny ještě další dvě sochy – sv. Anna a sv. Isidor, jejichž originály i sokly byly v roce 2002 uloženy do čimelického depozitáře (Soukup 1910). Jmenovité sochy ve stabilním katastru z roku 1830 nenalezneme. Důvodem může být jejich neustálé přemísťování nebo v té době jejich restaurování.

Sochy jsou tvořeny převážně z pískovce a povětrnostní podmínky je natolik poškodily, že musely být přesunuty do čimelického depozitáře. Zde čekají na svou další slávu, která je čeká v podobě prohlídkového lapidária v prostorách zrekonstruované bývalé zámecké kaple.

#### **Drobné sakrální stavby**

V krajině památkové zóně Čimelicko-Rakovicko nalezneme několik drobných sakrálních staveb. Mezi ně patří kaple či kapličky, kříže u cest, Boží muka a také

památníky. Kaple nebo kapličky stály kdysi u cesty na okrajích obce. Dnes už je ale nalezneme u cest v zástavbě. První výklenková kaple stojí v jižní části obce Čimelice u hlavní komunikace po levé straně směrem k Miroticím zasvěcená sv. Václavovi, sv. Josefovi a Panně Marii. Kaple je zakreslena už na stabilním katastru z roku 1830. Jedná se o udržovanou drobnou stavbu, okolo níž rostou okrasné keře. Patří mezi nemovité kulturní památky. Druhá kaple byla postavena ve východní části obce Čimelice, nazývané „Na Hvížd'alce“. I tuto kapli nalezneme zakreslenou na stabilním katastru. Kaple zasvěcená Panně Marii byla ještě donedávna ve velmi špatném stavu. Proto ji obec na vlastní náklady v roce 2014 zrekonstruovala. Třetí malou sakrální stavbou je žulový sloup tzv. Boží muka stojící na konci nádraží směrem k Písku. Taktéž je nalezneme ve stabilním katastru. V blízkosti této drobné stavby vznikla později nádražní budova. Památka pocházející z 18. století obrůstá keři a z cesty lze vidět jen vrchní část sloupu se železným křížem (Soukup 1910).

Posledními drobnými sakrálními stavbami, které se v krajinné památkové zóně nacházejí, jsou dva železné kříže. Oba se nacházejí v obci Čimelice. Prvním z nich je kříž v jižní části obce u hlavní komunikace směr Smetanova Lhota. Památka stojící po pravé straně komunikace má podobu kamenného podstavce, na němž je umístěný železný kříž s postavou Ježíše Krista. Druhý kříž nalezneme v severní části obce u odbočky na Probulov z hlavní komunikace směr Praha, a to po levé straně. Památka zaujímá místo mezi upraveným keřovým porostem. Železný kříž s postavou Ježíše Krista nestojí na kamenném podstavci, a je menší než kříž v jižní části obce. Ani jeden z křížů není zakreslen ve stabilním katastru. K cestám byly tedy umístěny až v pozdější době. Tyto dvě drobné sakrální památky jsou udržované a z hlavních komunikací dobře viditelné.

### **Památníky a pomníky**

V lese Chlum u hlavní komunikace z Rakovic na Mirodice se po pravé straně nachází pomník zvaný „U sv. Vintíře“. Údajně má připomínat padlé francouzské vojáky, kteří zde měli být popraveni za vzpouru. Na zděném trojbokém podstavci na třech žulových koulích stojí jehlanec rovněž trojboký. Pomník dosahuje výšky přibližně 6 m. Na bocích míval jehlanec ve svých výklencích namalovány obrazy sv. Vintíře, Ludmily a Vojtěcha (Soukup 1910). Pomník Vintíř je zakreslen na stabilním katastru z roku 1830. V roce 2014 byl pomník opraven a do jeho výklenků navraceny původní malby. V jeho okolí byla vykácena část lesa, kde vzniklo pietní místo. Pomník patří mezi nemovité kulturní památky.



V severní části Čimelic při odbočce směr Probulov vznikl Pomník konce 2. světové války. V těchto místech údajně zastavila americká armáda ústup německých vojsk. V obci pak byla o několik dní později podepsána poslední kapitulace 2. světové války v Evropě (Toman a kol. 2000). V jižní části obce na travnaté ploše u hřbitova můžeme nalézt kamenný pomník. Jedná se o čtyřboký sloup, na němž je vyryt letopočet 1882, s dvěma malými sloupky vpředu. Jeho hlavní podstata není známá, mohl být vystaven k připomenutí si určité události nebo osobnosti. Na náměstí v obci Čimelice byl na počest obětí 1. světové války postaven památník. Na trojbokém jehlanu jsou na levé a pravé straně vyryta jména padlých vojáků ze zdejší obce. Tyto dva pomníky a památník nejsou zakresleny ve stabilním katastru, důvodem je jejich pozdější vznik.

### **5.2.3 Bodové jevy - solitérní stromy**

Na území KPZ se nacházejí tři významné solitérní stromy. Dva z nich se nacházejí v západní části areálu, a to severně od hřbitova. Třetí se nalézá ve východní části areálu severně od cesty směrem na Vrábsko na zemědělsky obhospodařované půdě. Jedná se o duby, které stojí v krajině samostatně a vytvářejí tak významnou krajinnou dominantu. Ani jeden z těchto tří solitérních stromů není však zařazen mezi památné stromy.

### **5.2.4 Liniové jevy**

#### **Stromořadí**

Během 18. a 19. století probíhaly v původní zemědělské krajině Čimelicka-Rakovicka krajinářské úpravy. Krajina byla rozčleněna do půdorysných osnov a dostala svůj prostorový řád. Prostorové členění krajiny bylo umocněno výsadbou stromořadí. Stromořadí nebo také aleje byly vysázeny především kolem cest, starých rybníků nebo vytvářela hranice dominikální půdy. Dodnes se některá z nich dochovala a krajinu tak esteticky dotváří. Nejvýznamnější je lipová alej vedoucí od zámecké zahrady v Čimelicích k zámku v Rakovicích. Tato alej představovala první fázi vývoje komponovaného krajinného areálu. Severně od této lipové aleje byla vysázena alej další, která však narušovala význam hlavní lipové aleje. V polovině 19. století byla tedy odstraněna (Vorel a kol. 2013). Dnes je hlavní lipová alej přerušena dálkovým elektrickým vedením, které poškozují krajinářsko-estetické hodnoty zóny.

Za panství Vratislavů z Mitrovic byla výsadba stromořadí a alejí umocněna. Propojeny byly další výrazné stavební dominanty v krajině jako například sýpka u Rakovic nebo

památník Vintíř. V tomto období vznikly velké prostory obdélného půdorysu, které byly rozděleny starou lipovou alejí na severní a jižní část. V severní části dnes nalezneme toto členění jen v podobě polních cest se zbytky liniové zeleně. Naopak v jižní části se nacházejí některá dochovaná dubová stromořadí i aleje. Za panství Schwarzenbergů byla krajina sjednocena výsadbou neovocných stromořadí u cest, členících také otevřené plochy polí a luk. Tuto výsadbu uskutečnili především ve východní části krajinné památkové zóny, která nebyla do té doby upravena (Vorel a kol. 2013). V současné době se dle územních plánů obcí neplánuje žádná obnova tohoto druhu zeleně ani jejich kácení.

## **Cesty**

Obec Čimelice byla v 18. století nejen správním střediskem panství, ale také střediskem Prácheňského kraje. Obec měla také značnou výhodu v tom, že na všechny strany vedly buď zpevněné, nebo nezpevněné cesty. Právě v 18. století začala být značně využívána zemská silnice vedoucí přes Prahu až k Pasovu. Stará silnice vedoucí od vrcholu Chlum přes Rakovice do Mirovic byla postupně opouštěna kvůli nové pohodlnější trase (Toman a kol. 2000). Ze stabilního katastru z roku 1830 lze vyčíst, že další zpevněná cesta vedla k Novému Dvoru. Třetí v té době spojovací cesta směřovala od kostela Nejsvětější Trojice do jihovýchodní části obce. Ostatní početné cesty byly nezpevněné. Jednalo se především o cesty polní či lesní, umožňující snadnější přístup k obhospodařované půdě. Část těchto cest byla později zpevněna a vznikly tak nové silnice a spojovací cesty. Ve východní části krajinné památkové zóny některé cesty však úplně zanikly, a to z důvodu pozdějších úprav této části krajiny.

Historicky významnými cestami jsou tzv. Francouzská a Knížecí. Francouzskou cestou je nazývána již zmiňovaná stará cesta od vrcholu Chlum přes Rakovice. Nazývána je takto z toho důvodu, že během války o rakouské dědictví tudy v roce 1742 táhla francouzská armáda. Tuto událost připomíná u cesty nad Rakovicemi památník Vintíř. Tzv. Knížecí cesta směřuje od dvora Bissingenhof k Vrábsku. Tato cesta umožňovala přístup k významnému dvoru Koloředov. Její trasa se v průběhu staletí měnila a do současné podoby byla uvedena za panství Schwarzenbergů. Dnes je významná svými lemuujícími alejemi a romantickými lesními palouky u cesty.

## **Řeka**

Důležitou linií v krajinné památkové zóně představuje řeka Skalice. Dnes odděluje východní a západní část území. Zatímco v západní části vznikala barokně upravená krajina,

ve východní části byla vytvořena krajina lesní lovecká okolo starých rybníků. Západní část krajiny je odvodňována Rakovickým potokem, který se pod Větrovem vlévá právě do řeky Skalice. Východní část krajiny je pak odvodňována především umělými toky, které napájí rybníky v oblasti Vrábska. Jižně od Varvažova se Skalice vlévá do Lomnice.

V současné době je řeka Skalice nejen hraničním místem mezi západní a východní částí krajinné památkové zóny, ale i významným přírodním prvkem. Dle konceptu územního plánu obce Čimelice se v těsné blízkosti řeky nachází regionální biokoridor (umožňuje migraci organismů mezi biocentry) a v jižní části toku u Selského rybníku pak lokální biocentrum (umožňuje existenci přirozených společenstev). Vodní tok není ničím obzvlášť narušován.

### **5.2.5 Plošné jevy**

#### **Hřbitov**

Původní čimelický hřbitov se nacházel až do roku 1815 v prostoru kolem kostela Nejsvětější Trojice. Za vlády Josefa II. bylo však vydáno nařízení, které vyžadovalo přemístění hřbitovů rozkládajících se kolem kostelů v prostoru uzavřených osad. Nové hřbitovy měly vzniknout v patřičné vzdálenosti dále od osady. Jižně od vsi při hlavní komunikaci směrem na Mirovice tak vznikl nový hřbitov. Obehán byl cihlovou zdí a v jeho středu vznikla v roce 1817 klasicistní hřbitovní kaple, která se zároveň stala hrobkou Vratislavů z Mitrovic. Tato kaple byla vytvořena dle návrhu J. F. Joendla, který o několik let později přestavil i kostel Nejsvětější Trojice na náměstí (Vorel a kol. 2013). Kaple získala v nedávné době nový vzhled, a to v podobě opravených vnějších stěn stavby. Její interiéry nejsou veřejnosti přístupné.

Nový hřbitov v jižní části obce je zakreslen ve stabilním katastru z roku 1830. V průběhu let byl hřbitov postupně rozšiřován, významně pak v roce 1956 (Toman a kol. 2000). Současný vzhled hřbitova později dotvořilo šest soch na ohradní zdi a sousoší Kalvárie v jeho západní části. Celý areál hřbitova označuje současný koncept územního plánu obce Čimelice jako plochu občanské vybavenosti – hřbitovy a v budoucnu je naplánováno jeho další rozšíření.

#### **Zámecký park**

Vzhled zámeckého parku se měnil v průběhu staletí mnohokrát. V jeho blízkosti nejprve stála jen panská tvrz. V letech 1728 – 1730 zde byl vystavěn zámek, později

doplněn o okolní budovy. V těchto letech bychom v zámeckém parku našli několik honosných kašen, cestičky lemované stříhanými plůtky, užitkové plochy sadů či kuchyňskou zahradu. Po roce 1800 byl původní obdélníkový, zcela uzavřený areál dvorských budov postupně likvidován. Vznikl zde tak prostor pro budování nového parku. Během první poloviny 19. století vznikl v okolí zámku přírodně krajinářský park, z východní strany uzavřený nově vystavěnými empírovými budovami pro služebnictvo. Rozsáhlá rekonstrukce zámeckého parku proběhla naposledy v roce 1985 (Toman a kol. 2000).

Zámecký park nalezneme ve stabilním katastru z roku 1830. Západně a východně od zámku jsou viditelné detaily okrasných květin vysázených v kruhovitě tvaru, které jsou doprovázeny travnatou zelení. Park je po okrajích dotvářen stromovím. Zámek společně se zámeckým parkem je dnes zakreslen v konceptu územního plánu obce Čimelice na ploše smíšené obytné. Obec zámecký park trvale udržuje. Areál zámeckého parku není narušován žádnými negativními vlivy, žádal by však rozsáhlou rekonstrukci.

## **Obory**

Výrazné proměny východní části krajinné památkové zóny probíhaly v průběhu druhé poloviny 19. století. Ještě do roku 1830 nebyla tato část krajiny nijak výrazně upravována (jak dokládá mapa stabilního katastru). Krajinářské úpravy byly započaty až kolem roku 1840, kdy panství získali Schwarzenbergové. V této části krajiny vznikly nejen louky, nová orná půda, ale i rozčleněné rozsáhlé lesní porosty. Vytvořena byla tak lesní lovecká a rybníční krajina vhodná pro intenzivní chov zvěře.

V současné době zde nalezneme obory, ve kterých se chová lesní zvěř, jako jsou srnci, divoká prasata a zajáci. Kromě obor zde vznikly také bažantnice, především líhně. Tyto dva druhy honiteb se nacházejí především v okolí rybníků Nerestec, Zástava, Bissingrov a Stejskal. Dvě honitby, které zaujímají poměrně větší část území, nalezneme severně od jmenovaných rybníků, a to směrem k Novému Dvoru. Východní částí krajinné památkové zóny prochází navíc regionální biocentrum, které se táhne od Nového Dvora až k jižním částem rybníků Bissingrovský a Nerestecský. Právě zmiňované regionální biocentrum je důkazem, že tato část krajinné památkové zóny je přírodně značně zachovalá a člověkem nijak obzvlášť degradovaná. Dle konceptu územního plánu obce Čimelice se v této části krajinné památkové zóny nechystá žádná obnova území ani rozsáhlá výstavba obytných domů či skladovacích prostor.

## Rybníky

Rybníky mají význam v zemědělsky využívaných krajinách, mezi které patří i oblast krajinné památkové zóny Čimelicko-Rakovicko. Budování rybníční soustavy v této krajině datujeme až do období 16. století (Toman a kol. 2000). Pokud budeme vycházet ze stabilního katastru z roku 1830, pak zjistíme, že v krajině existovaly rybníky, které zde dnes již nenalezneme. Jednalo se o menší rybníky sloužící nejspíše pro potřeby individuálního hospodaření. Ve východní části Čimelic při cestě směrem na Smetanovu Lhotu se nacházela pětičlenná řadová soustava rybníčků. Zachován byl jen jeden z nich, a to ten nejzápadnější. Malý rybníček se rovněž nacházel u staré hájenky ležící nad rybníkem Nerestec. O něco větší rybník bychom našli jižně od dnešního rybníka Stejskal. V krajině vzniklo však i mnoho rybníků nových. Ve východní části obce Čimelice vznikly při břehu řeky Skalice Schwarzenberské sádky a jižně od nich Selský rybník. Menší rybníčky vznikly i ve východní části lesní lovecké krajiny krajinné památkové zóny. Severně nad obcí Vrábsko pak vznikl rybník Řepice. Mezi rybníky, které nalezneme jak ve stabilním katastru, tak v současné krajině patří - Rakovický, Pivovarský, Kostelecký, Valný, Zástava, Nerestec, Lipšice a Novodvorský. Rybník Bissingrovský byl za vlastnictví Schwarzenbergů rozdělen hrází na severní část – Bissingrovský rybník a jižní část – rybník Stejskal.

Rybníky ve sledované krajině jsou stále zemědělsky využívány. Větší rybníky slouží k chovu ryb a kachen. Jejich okolí je udržováno Českým rybářským svazem. V konceptu územního plánu obce Čimelice nejsou zmínky o budování nových rybníků ani o obnově těch starých.

### 5.2.6 Kompoziční osy a pohledové vazby

Krajina Čimelicka-Rakovicka je významná především díky svým kompozičním osám a pohledovým vazbám. Skládají se jak z architektonických dominant, tak dochovaných propojujících stromořadí a alejí. Právě zachování, i když jen místy částí historických proměn krajiny od konce 17. do konce 19. století, je v tomto případě velmi vzácné. Dle Vorel a kol. 2013 se kompoziční osy a pohledové vazby v krajinářském areálu dělí na hlavní, které jsou v krajinné památkové zóně velmi výrazné a na vedlejší, oproti hlavním méně výrazné, ač v případech krajinářských areálů obvyklé.

## Hlavní kompoziční osy

Hlavních kompozičních os se v krajinářském areálu vyskytuje hned několik. Nejvýznamnější z nich byla vytvořena mezi dvěma architektonickými dominantami, a to zámek v Čimelicích a hospodářským dvorem se zámek v Rakovicích. Tyto dvě dominanty byly propojeny lipovou alejí (dnes dubovou) v 18. století zdobenou sochami J. K. Hammera. Souběžně s touto osou probíhá nehmotná osa mezi věžicí zámku v Rakovicích a věží kostela Nejsvětější Trojice, následně směřující k hostinci „Na Hvížd'alce“. Za hlavní prostorovou osu je dále považována osa začínající u brány Čimelického dvora, dále pokračující k hospodářskému dvoru Bissingenhof a končící ve Vrábsku u historického dvora a kapličky. Jedná se o nejdelsí prostorovou osu v krajině areálu, která je posílena alejemi mezi Bissingrovem a Vrábskem. Západně od dvora Bissingrov nalezneme navíc místo významné veduty, neboli významný pohled na obec Čimelice (Vorel a kol. 2013).

V případě osy hlavní lipové aleje se dnes setkáme s jejím narušením. Její prostorový význam je přerušen dálkovým elektrickým vedením směřující skrze dubovou alej. Paralelní osa zámeček v Rakovicích-kostel Nejsvětější Trojice-hostinec „Na Hvížd'alce“ je narušena taktéž tím samým dálkovým elektrickým vedením jako v případě hlavní aleje. Dle konceptu územního plánu Čimelic je u hostince „Na Hvížd'alce“ naplánovaná výstavba rodinných domů, což by mohlo mít další negativní vliv na prostorovou osu, která je v současné době v těchto místech stále výrazná. Prostorová osa od Čimelického dvora k Vrábsku není nijak značně narušena. Podle územních plánů Čimelic a Smetanovy Lhoty se v jejím průběhu neplánuje žádná výstavba ani žádné jiné případné narušení.

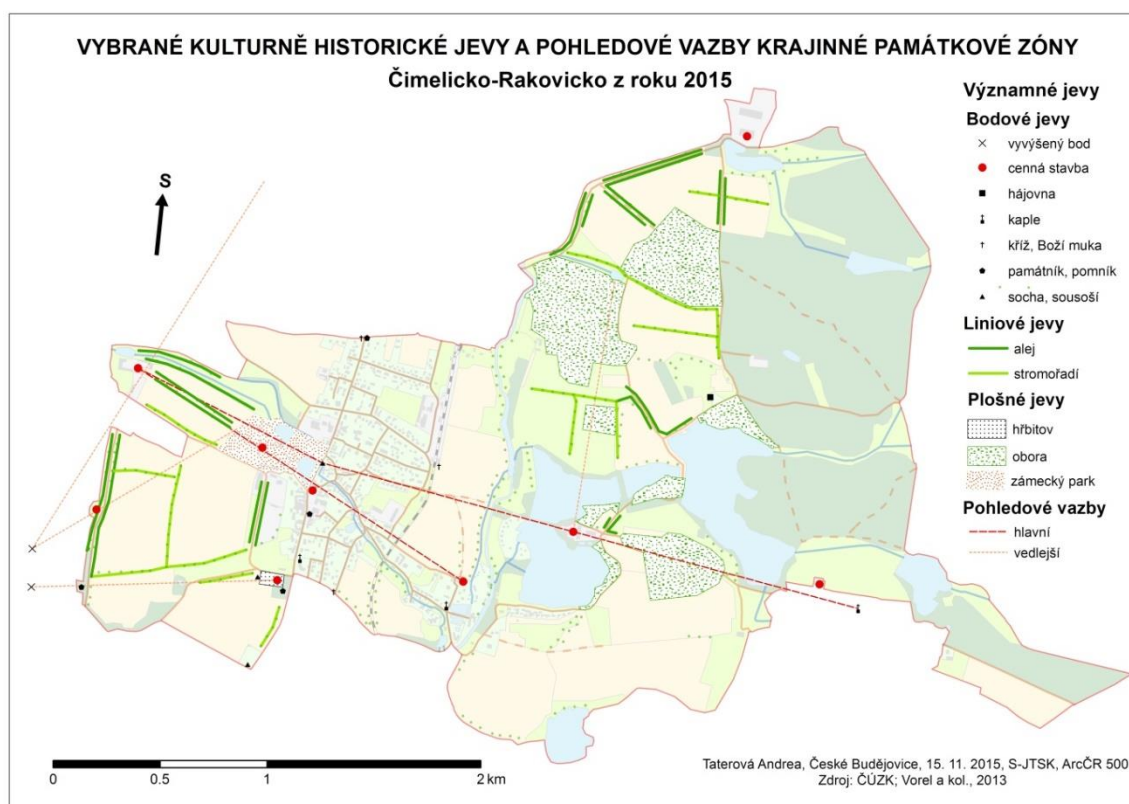
## Vedlejší kompoziční osy

Z hlediska kompozice stojí tento typ os v krajině oproti hlavním kompozičním osám na nižší hierarchické úrovni a dotvářejí celkovou kompozici. Jedná se o osy méně výrazné a v krajinářských areálech obvyklé. Sledovaná krajina vytváří hned několik vedlejších kompozičních os. Většina vedlejších kompozičních os krajiny byla v historii propojena s vrcholem Chlum. První z nich začíná u brány parku Čimelického zámku a protíná silnici k Rakovicím u historické sýpky, u které se navíc nachází významná vyhlídková cesta a končí právě na vrcholu Chlum. Druhá prostorová osa je vedena od hřbitova v Čimelicích, přes památník Vintíř, u kterého se nachází významný vyhlídkový bod a končí rovněž na vrcholu Chlum. Poslední vedlejší kompoziční osou končící na vrcholu Chlum je osa

vedená od vyvýšeného bodu „V Rakově“, nacházející se severně od Slavkovickohorského potoka přes bývalý rakovický zámek. Další vedlejší kompoziční osa se nachází ve východní části území. Směřuje z Kopáčovské bažantnice směrem k osmiboké věži dvora Bissingrov (Vorel a kol. 2013).

Stejně jako u hlavních kompozičních os, se i u vedlejších kompozičních os setkáme s jejich narušením. Vizuální osa hřbitov-památník Vintřív-vrchol Chlum je sice dodnes podpořena dubovými alejemi, ale její průběh narušuje dálkové elektrické vedení. Tím samým problémem je narušena i osa brána zámecké zahrady-sýpka-vrchol Chlum. Osa od Slavkovickohorského potoka k vrcholu Chlum byla významná spíše z historického hlediska. V současné době jsou dochovány jen její náznaky v podobě polních cest. Přerušena byla s rozšiřující se zástavbou Rakovic směrem na východ. Osa Kopáčovská bažantnice-Bissingrov je v současné době zarostlá lesem. Náznak této osy je zachován v podobě aleje severně nad rybníkem Bissingrov. Dle územních plánů obcí není v trasách vedlejších kompozičních os naplánovaná žádná výstavba ani jiné případné narušení.

**Mapa č. 4:** Kulturně historické jevy a pohledové vazby krajinné památkové zóny Čimelicko-Rakovicko z roku 2015



### **5.3 Současné hodnoty krajinné památkové zóny a jejich promítnutí do územních plánů obcí**

V rámci krajinných památkových zón lze vnímat osobitost krajiny, v níž se setkávají kombinovaná díla přírody a člověka utvářená během historie. Vlivem rozdílných přírodních podmínek, odlišných vnějších vlivů i nerovnoměrnosti osídlování krajiny vznikly na našem území znatelné rozdíly mezi jejími jednotlivými částmi. Specifický obraz krajiny vytvářejí dochované historické části a celková skladba krajinářských úprav. Největší pozornost je věnována právě kompozici, záměrnému a cílevědomému upravování krajiny člověkem, ale i charakteristickému uspořádání krajiny. Jedná se o komponovaná díla, která nám ukazují dávnou historii. Z toho důvodu jsou ve značné míře oceňována a chráněna, ať už na národní nebo mezinárodní úrovni (Vorel, Švecová 2014).

Ochrana významných hodnot krajiny je zahrnuta v památkovém zákoně č. 20/1987 Sb., který chrání nejen určité části krajiny, jako jsou například aleje, vodní plochy, parky či jednotlivé nemovité kulturní památky. Chrání zároveň i komplexní celky historické kulturní krajiny v rámci vyhlášení významného území za památkovou rezervaci nebo památkovou zónu. Zákon č. 114/1992 Sb. o ochraně přírody a krajiny chrání krajinu z obecnějšího pohledu. Nezaměřuje se na jednotlivé segmenty krajiny, ale věnuje se jejímu celkovému harmonicky utvářeného rázu. Ochrana je rovněž obsažena i v územně plánovacích dokumentacích, v jejichž kompetenci by mělo být hodnotit krajinu všestranně, zároveň ji chránit a zlepšovat její stav. Samotný územní plán zahrnuje koncepci uspořádání krajiny, vymezuje plochy a stanovuje podmínky pro změny v jejich využití. Památková péče působí v procesu územního plánování ve smyslu stavebního zákona. Dle tohoto zákona by měly být chráněny a rozvíjeny přírodní i kulturní hodnoty území včetně urbanistického a architektonického dědictví (Vorel, Švecová 2014). Převážná část krajinné památkové zóny se nachází na katastrálním území obce Čimelice, tudíž bude při hodnocení území věnována pozornost nejvíce konceptu územního plánu obce Čimelice, který je ve fázi před schválením.

#### **5.3.1 Ochrana významných krajinných prvků a částí území**

Charakter krajiny Čimelicka-Rakovicka je převážně obytný a zemědělský. V územních plánech sledovaných obcí je kladen důraz na zachování krajinného rázu i obrazu sídla. Chrání, udržují a obnovují kulturně historické dědictví. Uspokojují potřeby obyvatelstva a zároveň výrazně nesnižují ekologickou stabilitu. Krajinný ráz je ve směru západ –



východ značně rozdílný. Západní část byla utvářena dříve než část východní a vyznačuje se zemědělskou krajinou rozčleněnou stromořadími. Utvářena byla především v období baroka pod vlivem významných rodů. Vznikla tak kultivovaná, intenzivně obhospodařovaná krajina dotvářená estetickými přírodními prvky. Východní část pokrývají lesy, rybníky a louky, rovněž místy doplněné stromořadími.

Ochrana architektonicko-krajinářského komplexu je promítnuta v územních plánech hned několika způsoby. Dle zákona č. 20/1987 Sb. o státní památkové péči bylo na území obcí vymezeno několik nemovitých kulturních památek. Jedná se o areál Čimelického zámku, Kostel Nejsvětější Trojice s morovým sloupem, hřbitov, výklenkovou kapličku sv. Václava, pomník Vintíř, sýpku kontribuční, silniční most se sochami, soubor soch sv. Anny, sv. Huberta, sv. Isidora, dvě brány domů a jedna venkovská usedlost (NPÚ 2015). Na památkovou ochranu je v územním plánu obce Čimelice navržen dvůr Bissingrov. V areálu dvora Bissingrov se nesmí v současné době provádět žádné úpravy ani stavby, které by narušily památkovou podstatu. Lze konstatovat, že koncept územního plánu obce Čimelice kulturní památky vymezené na svém území chrání a rozvíjí. Respektuje historicky utvářenou sídelní strukturu a krajinnou kompozici.

U silnice Krsice – Rakovický mlýn byla v roce 1985 vyhlášena přírodní památka „Kopáčovská“. Dále je v územních plánech obcí vymezen územní systém ekologické stability v souvislosti s regionální úrovní a lokální úrovní. Na úrovni regionální se v krajinné památkové zóně vyskytují tři skladební části: regionální biocentrum Větrov, biokoridory Horosedly – Větrov a Větrov – Dědovické stráně. Lokální úroveň ÚSES ve sledovaném území navazuje na úroveň regionální. Na lokální úrovni bylo v krajinné památkové zóně vymezeno celkem 5 biocenter plně funkčních a 7 biokoridorů, z toho 6 nefunkčních případně částečně nefunkčních, které jsou celkově nebo částečně nově navrženy k regeneraci (Kovář a kol. 2015). Vymezeny jsou v rámci územních plánů také plochy krajinné zeleně navazující zejména na skladbu ÚSES.

V rámci konceptu územního plánu Čimelice byla u některých navrhovaných ploch stanovena zpřísněná regulace ve využití území. Chráněny tak mají být historicky významné památky a pohledové obzvláště významné části krajiny v souvislosti s krajinnou památkovou zónou. V rámci zóny je třeba respektovat důležitá ochranná pásma jako je vzdálenost od kraje lesa (50 m), ochranné pásmo silnic (I., II., III. třídy), ochranné pásmo železniční trati (60 m), ochranná pásma inženýrských sítí (elektro, plynovod), ochrana vodních zdrojů, pásmo negativního vlivu zemědělského areálu a výroby, ochranné

pásma hřbitova, záplavové území a ochrana památek, především hranice krajinné památkové zóny (Kovář a kol. 2015).

### 5.3.2 Zástavba území

V rámci určitého území byla rozvinuta typická urbanistická struktura. Rozdílnost každého území nacházíme v charakteristickém vzhledu. Základem urbanistické struktury bývá půdorysná struktura, rozdělení půdy na jednotlivé pozemky a typická skladba zástavby (Kupka 2015). Mimo významných kulturně historických a přírodních hodnot se setkáváme na území krajinné památkové zóny s charakteristickou strukturou osídlení. Centrum krajinné památkové zóny Čimelicko-Rakovicko je soustředěno na čimelickém náměstí, odkud je vedena významná pomyslná osa směřující západně k zámku až do Rakovic a východně ke dvoru Bissingrov. Původní historická zástavba je poměrně roztržštěná a rozprostírá se dále podél cesty Na Hvížd'alku až k Větrovu. Nově navržené zastavitelné plochy navazují na zastavěné území, nemají charakter satelitních sídel a mají zpřísněnou regulaci nové výstavby, aby nenarušily harmonické uspořádání krajinné památkové zóny jako některé výškově neregulované a objemné stavby vyskytující se ve sledovaném území. Zpřísněná regulace se nachází na pěti navržených plochách nové výstavby, kde by nevhodná zástavba mohla narušit panorama a charakter zóny. Jedná se o plochy nacházející se jižně od rybníka Stejskal, které jsou považovány za klidové s možnostmi využití pro rekreaci. Dále se jedná o plochy ležící severo-západně od hostince „Na Hvížd'alce“, kde by mohla nová výstavba narušit hlavní vizuální osu mezi zámkem, kostelem a dvorem Bissingrov, nebo plochy v těsné blízkosti zámeckého parku a hřbitova (Kovář a kol. 2015).

Mezi historickou zástavbou lze nalézt i narušující výstavbu jednotlivých rodinných domů nebo socialistickou výstavbu panelových domů. Krajinný ráz výrazně narušují skladové haly, především v areálu firmy SIKO. Navrženy byly nové plochy pro výrobu a skladování, které sice navazují na stávající areály, ale v některých případech (rozšiřující se areál SIKO) mohou stávající zemědělskou krajinu ještě více narušit. Areál právě zmiňované firmy SIKO sice nenáleží již do krajinné památkové zóny, leží však při její jižní hranici a do krajiny harmonicky nezapadá. Za další narušující prvky výstavby na území krajinné památkové zóny lze považovat bývalý areál zemědělského družstva, objemný skleník Zámecké zahrady Čimelice nebo prosklenou budovu nacházející se přes cestu severně od hřbitova, dříve sloužící jako prodejna automobilů.

### 5.3.3 Veřejná infrastruktura

Nejvýznamnějším tahem procházející krajinnou památkovou zónou je silnice první třídy I/4 vedoucí přes obec Čimelice. Její provoz představuje značné ohrožení životního prostředí ale i bezpečnosti. Řešením snížení projíždějících dopravních prostředků by měl být navržený koridor rychlostní silnice R4 vedený západně od Rakovic. Koridor nepředstavuje pro sledované území jen klady. Negativní dopad může mít v případě migrace zvěře do krajinné památkové zóny ze západu. Stávající I/4 by měla být překlasifikována na silnici II. třídy a napojena na rychlostní silnici dvěma křižovatkami nacházející se mimo řešené území. Dopravní síť je ve sledovaném území dotvářena silnicemi III. třídy (Smetanova Lhota – Čimelice, Čimelice – Laziště, Rakovice – Čimelice). Dotvářena je místními a účelovými komunikacemi, které mohou být v důsledku nově vymezených veřejných prostranství a zastavitelných ploch rozšířeny (Kovář a kol. 2015). Ošetřeno je v rámci nové výstavby i zásobování vodou a odkanalizování. V rámci vymezení nových koridorů by krajinná památková zóna neměla být nijak narušena. Ani nově vymezené koridory pro venkovní vedení elektrické sítě nenaruší kompozici krajiny či její vizuální osy.

Stabilizována byla díky konceptu územního plánu i občanská vybavenost. Nově vymezené plochy mají sloužit ke sportu a rekreaci. Čtyři nově vymezené plochy rozšiřují stávající sportovní areály a veřejnou infrastrukturu. Vyhrazena byla rovněž plocha pro rozšíření hřbitova v jeho jiho-západní části a pro vznik parkoviště (Kovář a kol. 2015). Naskýtá se však otázka, zda nebude rozšířením hřbitova narušena historická ohradní zeď s plastikami soch spadající pod ochranu Národního památkového ústavu.

### 5.4 Zhodnocení a návrhy na ochranu významných jevů

Mezi památkovou péčí a územním plánováním existuje velmi úzké propojení. Při vytváření Územně analytických podkladů obce je promítnuta péče o krajinu do těchto dokumentů prostřednictvím stavebního zákona, konkrétně v Nástrojích územního plánování § 25 – 30 zák. 350/2012 Sb. Vyjádření hodnot a způsob nakládání s krajinou je promítnuto do nástrojů územního plánování především díky Evropské úmluvě o krajině. Zatím nebyla vytvořena přesná metodická struktura pojetí krajiny v územním plánování, ale prostřednictvím jednotlivých územně plánovacích dokumentů musí být ochrana krajiny v těchto dokumentech zahrnuta. Hodnoty krajiny a limity využití území jsou tak začleněny do tvorby územně analytických podkladů (jediný plánovací dokument zahrnující pojem

krajinná památková zóna), které následně slouží jako podklad pro pořizování územně plánovací dokumentace. Jedním ze základních územně plánovacích dokumentů je právě územní plán obce. Stanovuje koncepci rozvoje, chrání různé hodnoty území a působí ve formě limitů rozvoje. V rámci územního plánu je pro ochranu krajiny zásadní vstupovat do koncepcí a neustále uplatňovat požadavky vymezené pro zachování krajinného rázu (Vorel, Švecová 2014).

#### **5.4.1 Ochrana prostřednictvím územních plánů**

Po analýze jednotlivých územních plánů obcí (především konceptu ÚP obce Čimelice, který zaujímá většinu plochy krajinné památkové zóny) lze zhodnotit jednotlivé koncepční úkoly, které se současně týkají i krajinářské problematiky.

Urbanistická koncepce se týká plošného a prostorového uspořádání zástavby. Klíčová zástavba krajinné památkové zóny je soustředěna kolem čimelického centrálního náměstí. Starší zástavba je značně roztržena a narušena modernizovanými fasádami, střešními krytinami nebo přímo novými budovami. Nevhodně působí i objemné stavební haly nebo panelové domy. Prostřednictvím územního plánu je potřeba omezit výstavbu těchto narušujících stavebních prvků a přijmout regulační opatření, která by nenarušovala charakter sídla.

Vymezeny jsou i nové zastavitelné plochy, které navazují na současnou zástavbu. Vychází z dosavadního způsobu rozvoje sídla a vhodně rozšiřují zastavěné území. Značný problém při pohledových vazbách by mohla způsobit plánovaná výstavba rodinných domů v lokalitě u Hvížd'alky. Nevhodně jsou vymezeny některé zastavitelné plochy pro výrobu a skladování. Jedná se především o zemědělskou plochu východně od areálu firmy SIKO. V současné době komplex působí rušivým dojmem, i když jeho území již nespadá do území krajinné památkové zóny. Vymezena byla vedle zmiňovaného zastavitelného území i plošná rezerva. Firma sice představuje pro místní obyvatele pracovní příležitosti, ale vlivem rozšiřování areálu dojde ke ztrátě orné půdy a narušení zemědělskému charakteru krajiny. Na druhou stranu území krajinné památkové zóny nabízí několik rekreačních areálů jako je zámecký park, areál letní rekreace Hvížd'alka a další možnosti v okolní přírodě. V konceptu územního plánu nebyly zastavitelné plochy pro rekreaci vymezeny. Na místo navržené zastavitelné plochy pro rodinné domy jižně od rybníka Stejskal by bylo vhodné nahradit tuto plochu za rekreační. Jedná se o klidové území s možnostmi koupání, cykloturistiky nebo rybolovu vhodné pro vytvoření chatové oblasti.

Dalšími koncepčními úkoly je vymezení ploch přestavby, vymezení systému sídelní zeleně a koncepce uspořádání krajiny. Plochy přestavby na území krajinné památkové zóny nebyly vymezeny. Vymezení systému sídelní zeleně, která byla prostřednictvím návrhu územního plánu stabilizována v rámci ploch s rozdílným způsobem využití, především u veřejných prostranství. Plochy navazující na zastavitelné plochy s výměrou vyšší než 2 ha byly vymezeny jako plochy veřejných prostranství s možností výsadby ploch zeleně, což je pro krajinný ráz značným pozitivem (Kovář a kol. 2015). Koncepce uspořádání krajiny respektuje současný stav území. Upřednostňována by měla být ochrana současných a zároveň historických krajinných hodnot a vyhovující využívání krajiny. Týká se jak struktury nezastavěného, tak krajinné struktury zastavěného území. Doplňuje urbanistickou koncepci prostřednictvím ochrany a rozvoje kulturně historických či přírodních hodnot (Vorel, Švecová 2014). Za pozitivum lze v rámci konceptu považovat nově navržené lokální biokoridory a rekultivace některých současných. Narušen by však mohl být regionální biokoridor Větrov – Dědovické straně, v jehož prostoru je naplánovaná výstavba čistírny odpadních vod. Celková ochrana krajinného rázu v zastavěném území je řešena územním nebo regulačním plánem na základě dohody s orgánem ochrany přírody. V případě krajinné památkové zóny Čimelicko-Rakovicko je ochrana řešena prostřednictvím územního plánu. Vydefinovány jsou na tomto území regulační podmínky památkové péče, ve které jsou vymezeny koridory významných pohledů na území krajinné památkové zóny a důležitých prostorových vazeb.

#### **5.4.2 Ochrana prostřednictvím památkového zákona**

V budoucím rozvoji krajinné památkové zóny a zachování hodnoty území je vcelku zásadní oprava čimelického zámku a parku, který společně s bývalým rakovickým zámkem a dubovou alejí tvoří jádro celé zóny. Park čimelického zámku vyžaduje v současné době komplexní rehabilitaci. Samotná budova zámku vyžaduje rozsáhlou rekonstrukci. Vlastník nemovité kulturní památky má ze zákona povinnost o ní pečovat, udržovat v dobrém stavu a chránit ji před znehodnocením. Není-li tak učiněno, měl by být vlastník postížen příslušnou sankcí. Zámek s areálem by se po svých opravách mohl stát cílem návštěvníků. Seznámil by občany i turisty s historií území a zároveň učinil krajinnou památkovou zónu mnohem atraktivnější. Zrealizována by rovněž mohla být myšlenka prohlídkového lapidária původních pískovcových soch z dílny J. K. Hammera v zámecké kapli. Tyto vzácné originály jsou doposud umístěny v čimelickém depozitáři (bývalé zemědělské budově), což je alarmující situace.

Navržen na prohlášení za kulturní památku je bývalý hospodářský dvůr Bisingrov. Dvůr je významným dokladem historického vývoje a je součástí hodnotných kompozičních os. Spjat je s významným rodem Bissingenů, který měl zásadní vliv na historický vývoj krajiny. Dvůr byl negativně poznamenán vybudováním lihovaru a dlouhým nezájmem o jeho údržbu. Nejdůležitějšími prvky dvora jsou dvě osmiboké věžice tvořící vstupní bránu do dvora. Důvody na prohlášení dvora za kulturní památku jsou dle mého opodstatněné. Dvůr je v současné době v havarijním stavu a žádá rozsáhlou rekonstrukci. Jelikož se stavba nachází v klidové lokalitě mezi rybníky, mohla by být v budoucnu využívána veřejností a sloužit jako rekreační areál.

### **5.4.3 Ochrana prostřednictvím zákona na ochranu přírody a krajiny**

U silnice Krsice – Rakovický mlýn byla v roce 1985 vyhlášena přírodní památka „Kopáčovská“. Jedná se o vlhkou louku, která je výjimečná díky zdejšímu výskytu chráněných druhů rostlin. Mezi nejvýznamnější patří prtnatec májový, upolín nejvyšší a další chráněné druhy (Dostálek a kol. 2013). Vytvářen je na území i systém ekologické stability. Ochrana přírody je v krajinné památkové zóně ošetřena dostatečně. Krajina není narušována žádnými negativními vlivy, jako je těžba nerostných surovin nebo provoz velkých průmyslových komplexů. Nadměrné množství projíždějících dopravních prostředků (silnice I/4) snižuje plánovaný koridor rychlostní silnice R4 vedený mimo chráněné území. Fungují zde ekologické formy hospodářského využívání území, turistiky a rekreace.

### **5.5 Návrhy na rozvoj krajinné památkové zóny Čimelicko-Rakovicko**

Ochrana krajinných památkových zón nemusí být zahrnuta jen v jednotlivých zákonech (památkový, o ochraně přírody a krajiny) nebo v územní plánovací dokumentaci. Územně plánovací dokumentace nemusí být v rámci ochrany historické kulturní krajiny vždy uspokojivě podchycena a rozvíjena. V případě územních plánů sledovaných obcí chybí například souhrnný rozbor kulturně historických hodnot nebo důležitých územních vazeb. Přijatelným řešením pro důslednou ochranu těchto zón, jsou naplánované Plány ochrany KPZ a Koncepce regenerace. Po jejich vypracování je však důležité tyto koncepce následně dostatečně promítnout do územně plánovacích dokumentací. Vítány by byly rovněž finanční dotace pro zajištění péče a obnovy částí krajinné památkové zóny (Kučová, Stroblová, Weber 2013). V tomto případě by se mohlo jednat o dotační titul Ministerstva zemědělství na obnovu kulturního dědictví venkova pro rok 2016. V rámci

dotačního programu 16 mohou příjemci žádat o finanční dotaci na údržbu, zachování a obnovu kulturního dědictví. Uplatnitelné podprogramy ve sledovaném území by byly především 16. A. Údržba a obnova stávajících kulturních prvků venkovské krajiny, jako jsou kapličky, boží muka, exteriérové sochy a sousoší nebo hřbitovy. Dále také 16. B. Údržba a obnova významných zemědělských historických dominant jedinečného charakteru, např. sýpka u Rakovic nebo 16. D. Podpora pro vytvoření nebo obnovu místa pasivního odpočinku, např. dvůr Bisingrov (eAGRI 2016).

Na základě zjištěných informací a terénního průzkumu sledovaného území bych navrhl několik řešení, které by krajinnou památkovou zónu mohly rozvíjet a zároveň by ji nijak nenarušovaly. Jedná se o návrhy, které stojí mimo zákony a územně plánovací dokumentace a jsou aplikovatelné na sledované území.

Jako zásadní problém v této lokalitě považuji minimální informovanost o existenci krajinné památkové zóny. Zároveň zde chybí povědomí veřejnosti o hodnotě území. Až po uvědomění si historického vývoje a současných hodnot může být krajina chráněna a dále rozvíjena. Je tedy nezbytné povědomí o hodnotách krajiny zvyšovat jak v okolí veřejnosti, vlastníků, ale i uživatelů území. Zapotřebí je vznik kvalitní informace, která bude podána veřejnosti. Nejen že veřejnost není o existenci krajinných památkových zón informována médii, ale zároveň ani na místě samém (Kučová, Stroblová, Weber 2013). Při návštěvě internetových stránek obce Čimelice, je zmínka o krajinné památkové zóně minimální a bylo by vhodné ji rozšířit. Jelikož obec Čimelice vydává měsíčník Čimelický zpravodaj, informace o existenci chráněného území by mohla být šířena nejen elektronickou, ale i tištěnou formou.

Ve zjednodušené formě by mohla být informace o krajinné památkové prezentována i na Základní škole v Čimelicích. Žáci by poznali hodnoty historické kulturní krajiny v místě svého bydliště, a to buď v rámci krátkého výkladu ve výuce, pomocí vycházek, soutěží nebo jejich přímým zapojením do ochrany území. Tímto způsobem by byla vzbuzena u místních mladých lidí větší míra spoluzodpovědnosti a zvýšena citlivost k negativním zásahům do jejich krajiny (Kučová, Stroblová, Weber 2013).

V rámci území existuje turistická trasa nazývaná jako „Alšova stezka“. Začíná v nedalekých Miroticích a vede přes obec Budy k bývalému rakovickému zámku a odtud dubovou alejí do zámeckého parku v Čimelicích. Považovala bych za vhodné na turistickou trasu navázat a rozmístit do prostoru krajinné památkové zóny informační tabule, které by informovaly návštěvníky i místní obyvatele o historickém vývoji území, významných přírodních i kulturně historických hodnotách krajinné památkové zóny.

## **6. Návrh naučné stezky**

Z důvodu malé informovanosti veřejnosti a místních obyvatel o existenci významných lokalit v území byla v krajinné památkové zóně Čimelicko-Rakovicko navržena naučná stezka. Trasa dlouhá něco málo přes 7 km by byla zpestřena sérií informačních tabulí rozmístěných na jednotlivých zastávkách po celé délce trasy, kterých by bylo celkem 7. Stezka by propojovala dvě rozdílné části krajinné památkové zóny oddělené řekou Skalicí – západní a východní. Západní část, která představuje krajinu utvářenou především v období baroka místními slavnými rody, by obsahovala celkem tři zastávky. Východní část vyznačující se lesní loveckou krajinou by obsahovala zastávky čtyři. Návštěvníkům by byly prostřednictvím informačních tabulí přiblíženy historické, přírodní zajímavosti a zároveň i hodnoty krajinné památkové zóny. Tabule by obsahovaly zároveň i mapku naučné stezky a tematické obrázky z historie i současnosti.

Výchozím bodem pro naučnou stezku by byl čimelický zámek, kde končí „Alšova stezka“. Dubovou alejí by vedla směrem na čimelické náměstí ke kostelu Nejsvětější Trojice. Od kostela by pokračovala dále po modré turistické trase až k rozcestí, kde se nachází výklenková kaple zasvěcená Panně Marii. Od rozcestí severně směrem k hostinci „Na Hvížd'alce“, následně pak západně k dalšímu rozcestí by stezka vedla severně k čimelické železniční stanici, kde by se opět napojila na modrou turistickou trasu. Dále by pokračovala východně ke dvoru Bissingrov, dále po modré turistické trase do Vrábška k rozcestí u staré kapličky, stále po modré k rozcestí u rybníka Zhoř. Na tomto místě by odbočovala severozápadně po nezpevněné lesní cestě až k PP Kopáčovská. V těchto místech by naučná stezka končila a návštěvník by měl možnost se odtud vrátit bez problému zpět do Čimelic.

**Název:** *Brána do KPZ Čimelicko-Rakovicko*

**Zastávka č. 1:** *Čimelický zámek – jihočeské baroko*

**Zastávka č. 2:** *Čimelice a významné památky*

**Zastávka č. 3:** *„Na Hvížd'alce“ – hostinec nebo dílna J. K. Hammera?*

**Zastávka č. 4:** *Dvůr Bissingenhof*

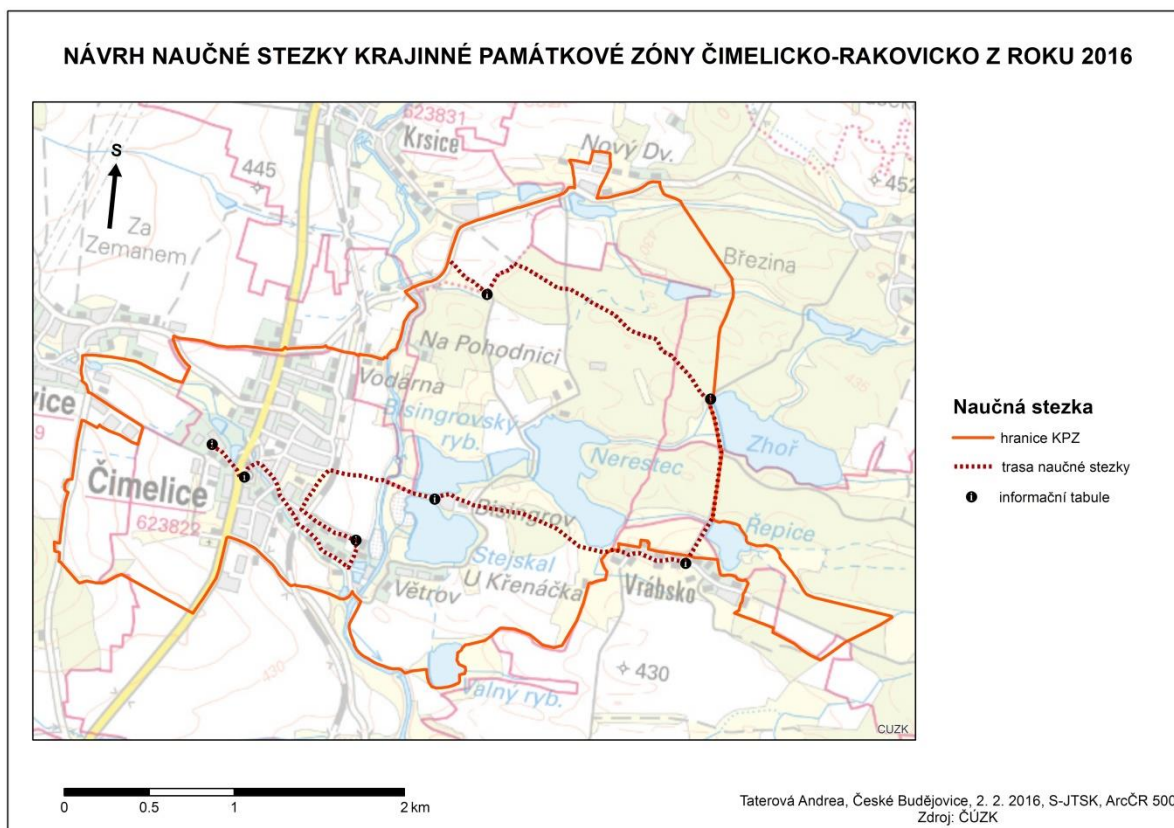
**Zastávka č. 5:** *Vrábško a kaple zasvěcená Nejsvětějšímu Srdci Ježíšově*

**Zastávka č. 6:** *Lesní lovecká krajina*

**Zastávka č. 7:** *Přírodní památka „Kopáčovská“*



**Mapa č. 5:** Návrh naučné stezky krajinné památkové zóny Čimelicko-Rakovicko z roku 2016



**Zastávka č. 1:** Čimelický zámek – jihočeské baroko (49.4671178N, 14.0662042E)

V rámci informační tabule by byl návštěvník seznámen se stručnou historií zámku a přilehlého okolí. Výstavba barokního zámku se datuje mezi roky 1728-1730, kterou uskutečnil tehdejší majitel panství Karel Bohumil Bissingen. V roce 1767 zámek vyhořel a byl tak značně poškozen. Zámek musel být po rozsáhlém požáru upraven a částečně přestavěn. Při východním křídle budovy byly přistavěny okrouhlé věžičky, na jejichž fasádu byly pořízeny iniciály jmen majitelů (K. B. B. – Karel Bohumír Bissingen, syn Bohumila Bissingena a A. B. – Apolonie Bissingenová). Do předního průčelí střešního traktu byl umístěn kamenný erb rodu. K zámku patří i kaple, která byla rovněž po rozsáhlém požáru upravena. Od této rozsáhlé rekonstrukce probíhaly na zámku už jen menší úpravy. V druhé polovině 20. století byl zámek zestátněn. Následovala jeho devastace. Od 50. do 80. let 20. století v jeho prostorách působila střední filmová škola. V současné době patří zámek rodu Schwarzenbergů. K areálu zámku patří přilehlý park, nedaleká tvrz a zámecká zahrada. V souvislosti s krajinnou památkovou zónou by bylo

zmíněné významné propojení s bývalým rakovickým zámekem dubovou alejí dříve zdobenou sochami J. K. Hammera. Opomenuto by nemělo být, že se jedná o jádro krajinné památkové zóny. Zastávka na tomto místě byla vybrána z důvodu architektonického a historického významu stavby v krajině.

**Zastávka č. 2:** *Čimelice a významné památky (49.4656950N, 14.0688864E)*

V rámci informační tabule by byl návštěvník seznámen se stručnou historií obce Čimelice. První písemná zmínka o Čimelicích se datuje po roce 1400 v souvislosti s Janem Jezovcem z Rakovic, který tehdejší panství vlastnil. Během 6. století se zde vystřídalo několik významných rodů podílejících se na vzhledu krajiny. Významnou událostí uskutečněnou na území Čimelic bylo podepsání kapitulace druhé světové války. V souvislosti s krajinnou památkovou zónou by byly zmíněné významné památky dotvářející hodnotu území nacházející se na samotném čimelickém náměstí nebo v jeho blízkosti. Jednalo by se o kostel Nejsvětější Trojice s morovým sloupem, silniční most se sochami, hřbitov s Vratislavskou hrobkou a plastikami soch na ohradní zdi a výklenkovou kapličku sv. Václava. Opomenuto by nemělo být, že většina z těchto památek vytváří významné prostorové vazby a vizuální osy. Zastávka na tomto místě byla vybrána z důvodu významnosti Čimelic jako centrální obce krajinné památkové zóny.

**Zastávka č. 3:** *„Na Hvížd'alce“ – hostinec nebo dílna J. K. Hammera?(49.4630522N, 14.0787997E)*

V rámci informační tabule by byl návštěvník seznámen se stručnou historií hostince, a to především s působením sochaře Jana Karla Hammera. V roce 1740 si zde J. K. Hammer zřídil sochařsko-kamenickou huť. Jednalo se o zemědělskou usedlost s výsadní hospodou, která tehdy stála na východním okraji obce. Z dílny vyšlo velké množství barokních soch a sousoší, které nebyly umístěny jen na území Čimelic. Působit zde J. K. Hammer přestává kolem roku 1760. V souvislosti s krajinnou památkovou zónou by bylo zmíněno významné vizuální propojení s kostelem Nejsvětější Trojice (tabule by byla umístěna nad hostincem, odkud je viditelná věž kostela) a dvorem Bissingenhof. Zastávka na tomto místě byla vybrána z důvodu architektonického a historického významu stavby v krajině.

**Zastávka č. 4:** *Dvůr Bissingenhof (49.4660194N, 14.0851192E)*

V rámci informační tabule by byl návštěvník seznámen se stručnou historií dvora, a to především s působením rodu Bissingenů. Dvůr v 18. století díky svým rozměrům a architektonickému ztvárnění vytvářel významnou dominantu území, kterou je i dnes. Díky výstavbě dvora na poloostrově rybníka Stejskal vznikla propojovací hráz vedoucí k Čimelicím, jež rybník rozdělila na dvě vodní plochy (rybník Stejskal a Bisingrovský). V souvislosti s krajinnou památkovou zónou by bylo zmíněno významné vizuální propojení s hostincem „Na Hvižd'alce“ a s kapličkou ve Vrábsku. Pozornost by byla také věnována nejvýznamnějším dochovaným částem dvora, a to osmibokým věžicím tvořící vstup do areálu. Zastávka na tomto místě byla vybrána z důvodu architektonického a historického významu stavby v krajině.

**Zastávka č. 5:** *Vrábsko a kaple zasvěcená Nejsvětějšímu Srdci Ježíšově (49.4643461N, 14.1052033E)*

V rámci informační tabule by byl návštěvník seznámen se stručnou historií obce Vrábsko, a především s historií vrábského dvora Ditrichštejn a kapličky Srdce Ježíšova. V souvislosti s krajinnou památkovou zónou by bylo zmíněno významné vizuální propojení s dvorem Bissingenhof a kapličkou. I když se Vrábsko nachází mimo území krajinné památkové zóny, je její významnou součástí už od jeho samotného vzniku. Vznik Vrábska se datuje do druhé poloviny 18. století. Zastávka na tomto místě byla vybrána z důvodu, že vytváří charakteristickou část území.

**Zastávka č. 6:** *Lesní lovecká krajina (49.4729917N, 14.1049458E)*

V rámci informační tabule by byl návštěvník seznámen se stručnou historií utváření lesní lovecké krajiny ve sledovaném území. V souvislosti s krajinnou památkovou zónou by bylo zmíněno významné odlišení od západní části území. Dále že tato část krajiny byla upravována do současné podoby až po roce 1830 především rodem Schwarzenbergů. Opomenuto by nemělo být, že se v této části území nachází četná skladba obor a bažantnic. Zastávka na tomto místě byla vybrána z důvodu uvědomění si dvou rozdílných krajin na malé ploše území. Na straně jedné vznikla v západní části barokně utvářená krajina s četnou skladbou alejí, historických cest a panských pozemků, na straně druhé krajina lesní lovecká s romantickými partiemi kolem rybníků.

**Zastávka č. 7: Přírodní památka „Kopáčovská“ (49.4776206N, 14.0864925E)**

V rámci informační tabule by byl návštěvník seznámen se stručnou charakteristikou přítomné přírodní památky, která byla vyhlášena v roce 1985. Jedná se o vlhkou louku, která je výjimečná díky výskytu chráněných druhů rostlin. Mezi nejvýznamnější patří prnatec májový, upolín nejvyšší a další chráněné druhy. Zastávka na tomto místě byla vybrána z důvodu existence jediného zvláště chráněného území přírody v krajinné památkové zóně.

Navržená naučná stezka se zaměřuje na kulturní, historické i přírodní hodnoty území. Jsou v ní zahrnuty nejvýznamnější architektonicky či historicky cenné stavby i poznání významné kompozice krajinné památkové zóny. Za návrhem stojí především seznámení se s hodnotami území a uvědomění si existence chráněného území. Další významné prvky území (sýpka u Rakovic, památníky a pomníky) nebyly do naučné stezky zahrnuty z důvodu, aby na sebe trasa souvisle navazovala. Zároveň aby absolvování stezky bylo pro návštěvníka výhodné a byl v časově přiměřeném úseku zhlédnut vzorek, který vyjadřuje základní hodnoty území. Dle mého názoru by navržená stezka oživila sledované území a při náležité propagaci by vytvořila impulz k zájmu veřejnosti o krajinnou památkovou zónu.

## 7. Závěr

Cílem bakalářské práce věnující se krajinné památkové zóně Čimelicko-Rakovicko bylo vymezení kulturně historických hodnot území a jejich zhodnocení podle územně plánovací dokumentace jednotlivých obcí. Dalšími cíli práce bylo konstatování rizik ohrožující prvky kulturně historických hodnot a vyhodnocení ochrany sledovaného území. Dalším z cílů bylo rovněž ověření tří hypotéz stanovených v úvodu práce.

První stanovená hypotéza přicházela s tvrzením, že v krajině mění se v průběhu staletí se objevuje množství jevů, které mají původ v obhospodařování krajiny. Mají též původ v záměrné snaze o vyzdvížení určitého místa, důležitého z hlediska kulturního nebo duchovního významu. Právě v jejich přítomnosti a v jejich vizuálním projevu může spočívat kulturní hodnota krajiny a její kulturní identita. Lze konstatovat, že tato hypotéza byla potvrzena. Jednotlivě vymezené hodnotné jevy na území Čimelicka-Rakovicka mají z velké části původ v obhospodařování krajiny a zároveň nabývají kulturního významu. Myšlenka vytvořit uspořádanou krajinu nabývající hodnoty a zároveň krajinu dále obhospodařovat vznikla už někdy v 16. století a byla dále realizována významnými rody vlastníci toto území. Ve sledované lokalitě byla v průběhu historie vytvořena hodnotná komponovaná krajina, jejíž součástí jsou významné bodové, liniové a plošné jevy. Celistvě tyto jevy vytváří prostorové vztahy, v čemž spočívá hodnota tohoto území a jeho potřebná ochrana.

Druhá hypotéza stanovovala, že v rámci povinného obsahu jednotlivých územně plánovacích dokumentů je určena povinnost ochranu krajiny v těchto dokumentech promítnout. Tato hypotéza byla potvrzena z části, jelikož se v územních plánech obcí vyskytuje zmínka o krajinné památkové zóně, avšak ochrana historické kulturní krajiny v nich není dostatečně podchycena. Chybí například souhrnný rozbor kulturně historických hodnot krajiny nebo důležitých územních vazeb. Přijatelným řešením pro důslednou ochranu území jsou Plány ochrany KPZ a Koncepce regenerace, které na území Čimelicka-Rakovicka nebyly dosud vypracovány.

Třetí hypotéza tvrdila, že dnešní rychlé změny ve společnosti mají za následek vznik nových krajin a rychlou degradaci těch starých, tradičních. V současné podobě krajiny se vlivem prolínání novodobých funkcí prostorové vazby často dojmově vytrácejí a zaniká jejich důležitý význam. V krajinách zanikly například mnohé historické cesty. Tato hypotéza byla potvrzena díky podrobné analýze území. Krajina je výrazně narušována několika stavbami jako je například komplex firmy SIKO nebo panelové domy. Pohledové

vazby jsou často narušovány dálkovým elektrickým vedením nebo rozšiřující se zástavbou. Zaznamenat můžeme zánik nejen několika historických cest, především ve východní části území, ale i hodnotných alejí a stromořadí, jejichž obnova je značně složitá. Je zapotřebí hodnoty historické kulturní krajiny chránit a vyvarovat se jejímu narušování.

Vyústěním práce jsou navržena řešení na další možnou ochranu kulturně historických hodnot krajiny i rozvoj území. Pro zřetelnější uvědomění si hodnot území byla navržena naučná stezka seznamující místní obyvatele a další návštěvníky s krajinnou památkovou zónou.

Po vymezení hodnot území a jejich ochrany došlo k objasnění současného stavu krajinné památkové zóny Čimelicko-Rakovicko. Hlavním problémem krajinné památkové zóny je nízké povědomí o její samotné existenci, což má za následek degradaci krajiny. Bakalářská práce může být proto přínosem pro širokou veřejnost jako zdroj informací regionálního charakteru a předcházet soustavnému narušování hodnotné historické kulturní krajiny.

## 8. Použitá literatura a zdroje

BRŮNA, V., KŘOVÁKOVÁ, K., NEDBAL, V. (2005): Stabilní katastr jako zdroj informací o krajině. *Historická geografie*, 33, Praha, s. 397-409.

BUKAČOVÁ, I., FÁK, J. (2006): Paměť krajiny: od nezájmu k fascinaci. Muzeum a galerie severního Plzeňska pro Manětínskéčtinský mikroregion, Mariánská Týnice, 204 s.

HÁJEK, P. (2009): Zděná boží muka v jižních Čechách. Národní památkový ústav, územní odborné pracoviště v Českých Budějovicích, České Budějovice, 243 s.

CHODURA, R. (1999): Malý slovník pojmů sakrální architektury. Stručný výklad pojmů typologie sakrální architektury a stavebně-historického tvarosloví. Teologická fakulta Jihočeské univerzity, České Budějovice, 60 s.

KOVÁČOVÁ, L. a kol. (2001): Územní plán obce Nevězice. Projektový ateliér AD s.r.o., České Budějovice, 69 s. + 7 s. příloha.

KUČOVÁ, V., a kol. (2014): Metodika tvorby standardizovaného záznamu krajinné památkové zóny. Národní památkový ústav, odborné a metodické publikace, svazek 53, Praha, 142 s.

KUČOVÁ, V., STROBLOVÁ, L., WEBER, M. (2013): Ochrana a péče o historickou kulturní krajinu v České republice prostřednictvím institutu krajinných památkových zón (SWOT analýza). *Časopis státní památkové péče*, 73, č. 4, s. 340-346.

KUPKA, J. (2015): Hodnoty a ochrana kulturní krajiny. In: Popelová, L. (ed.): *Architektura a udržitelný rozvoj. České vysoké učení technické v Praze, Fakulta stavební, Praha*, s. 189-194.

KYSELKA, I. (2001): Význam drobných krajinných prvků, zkušenosti s jejich obnovou u nás i v zahraničí. In: Bárta, J. (ed.): *Tvář naší země - krajina domova. Svazek 2 (Krajina jako kulturní prostor)*. Studio JB, Lomnice nad Popelkou, s. 29-34.

LIPSKÝ, Z. (2010): Kam se ubírá česká krajina? *Geografia Cassoviensis*, 4, č. 2, s. 77-83.

LIPSKÝ, Z. (2007): Methods of Monitoring and Assessment of Changes in Land Use and Landscape Structure. *Journal of Landscape Ecology*, 0, č. 0, s. 105–118.

PAVLÁTOVÁ, M. VOREL, I. KUČA, K. (2015): Čimelicko-Rakovicko. In: Kuča, K. a kol. (eds.): *Krajinné památkové zóny ČR*. Národní památkový ústav, Praha, s. 120-129.

PÁSKOVÁ, M., ZELENKA, J. (2002): *Výkladový slovník cestovního ruchu*. Ministerstvo pro místní rozvoj, Praha, 448 s.

PLOS, J. (2013): *Stavební zákon s komentářem pro praxi*. Grada, Praha, s. 769.

PROCHÁZKA, V. (1962): *Příruční slovník naučný*. Nakladatelství Československé akademie věd, Praha, 799 s.

RAKUŠAN, C. a kol. (1992): *Myslivecký slovník naučný*. Nakladatelství Brázda, Praha, 270 s.

SAKTOROVÁ, D. (2013): Úloha územního plánování v tvorbě a ochraně krajiny – možnosti a problémy. In: Štréblová Hronovská, K., Kupka, J., Vorel, I. (eds.): *Osobitost kulturní krajiny od rozpoznání k ochraně*. České vysoké učení technické v Praze, Fakulta stavební, Praha, s. 117-126.

SAKTOROVÁ, D. (2014): Krajina jako Popelka. Bude jejím princem územní plánování? *Urbanismus a územní rozvoj*, 17, č. 2, s. 24-28.

SLOUKA, J. (2010): *Mariánské a morové sloupy Čech a Moravy*. Grada, Praha, 240 s.

SOUKUP, J. (1910): *Soupis památek historických a uměleckých v Království Českém od pravěku do počátku XIX. Století. Svazek 33 (Soupis památek historických a uměleckých v politickém okrese Píseckém)*. Archaeologická Komise, Praha, 432 s.

STRÉBLOVÁ HRONOVSKÁ, K., KUPKA, J. (2013): *Ochrana kulturní krajiny: hledání cílů, možností a pravidel*. České vysoké učení technické v Praze, Fakulta stavební, Praha, 132 s.



ŠIKOVÁ, T. (2012): Kamenosochařská a řezbářská díla Jana Karla Hammera ve středních a jižních Čechách. Diplomová práce. Ústav pro dějiny umění, Filosofická fakulta Univerzity Karlovy, Praha, 269 s.

TOMAN, J. a kol. (2000): Čimelice – regionální historie. Vyd. 1. Obecní úřad Čimelice, Čimelice, 175 s.

VOKURKA, V. a kol. (2002): Územní plán obce Králava Lhota. Projekční kancelář, Písek, 6 s. + 10 s. příloha.

VOREL, I., ŠVECOVÁ, S. (2014): Rozdílné nástroje ochrany charakteru krajiny a jejich koordinované použití. In: Štréblová Hronovská, K., Kupka, J., Vorel, I. (eds.): Osobitost kulturní krajiny od rozpoznání k ochraně. České vysoké učení technické v Praze, Fakulta stavební, Praha, s. 109-116.

#### **Internetové zdroje:**

DOSTÁLEK, J. a kol. (2013): Přírodní hodnoty krajinné památkové zóny Čimelicko-Rakovicko – krajinářsko-analytický výkres B. Specializovaná mapa s odborným obsahem.

[http://www.kpz-naki.cz/images/dokumenty/PUBLIKACE/2013/Priloha\\_VII\\_text.pdf](http://www.kpz-naki.cz/images/dokumenty/PUBLIKACE/2013/Priloha_VII_text.pdf) (28. 1. 2016).

ČÚZK (2016): Geoportál.

[http://geoportal.cuzk.cz/\(S\(tthuc0fjmwnu2veszquh4fry\)\)/Default.aspx?head\\_tab=sekce-00-gp&mode=TextMeta&text=uvod\\_uvod&menu=01&news=yes&UvodniStrana=yes](http://geoportal.cuzk.cz/(S(tthuc0fjmwnu2veszquh4fry))/Default.aspx?head_tab=sekce-00-gp&mode=TextMeta&text=uvod_uvod&menu=01&news=yes&UvodniStrana=yes) (2. 2. 2016).

eAGRI (2016): Zásady, kterými se na základě § 1, § 2 a § 2d zákona č 252/1997 Sb., o zemědělství, ve znění pozdějších předpisů, stanovují podmínky pro poskytování dotací na udržování a obnovu kulturního dědictví venkova pro rok 2016.

[http://eagri.cz/public/web/file/441000/Zasady\\_2016\\_na\\_IV.\\_AK\\_pro\\_web.pdf](http://eagri.cz/public/web/file/441000/Zasady_2016_na_IV._AK_pro_web.pdf) (5. 2. 2016).

InBáze, z.s. (2015): InBáze v Rakovicích

<http://www.inbaze.cz/inbaze-rakovice/> (26. 10. 2015).

KOVÁŘ, S. a kol. (2015): Územní plán obce Čimelice. ÚP STUDIO, České Budějovice, 49 s.+ 6 s. příloha.

<http://www.cimelice.cz/uzemni-plan-obce-cimelice/d-2483/p1=2547> (5. 2. 2016).

KUČA, K., KUPKA, J., ŠVECOVÁ, S., VOREL, I. (2015): KPZ Čimelicko-Rakovicko, Památkové vyhodnocení zástavby Čimelic. Specializovaná mapa s odborným obsahem.

<http://www.kpz-naki.cz/images/dokumenty/PUBLIKACE/2015/ KPZ Cimelicko Rakovicko/ vykres.pdf> (8. 2. 2016).

NPÚ (2015): Památkový katalog.

<http://www.pamatkovykatalog.cz/> (27. 1. 2016).

PUDIL, J. a kol. (2010) : Územní plán obce Smetanova Lhota. Projektový ateliér AD s.r.o., České Budějovice, 45 s. + 2 s. příloha.

<http://www.smetanovalhota.cz/uzemni-plan-obce-platny-od-roku-2009/d-17621>  
(5. 2. 2016).

Reportéři ČT (2015): Schwarzenbergův odložený slib.

<http://www.ceskatelevize.cz/ct24/regiony/1584600-schwarzenberguv-odlozeny-slib-na-opravu-zamku-v-cimelicich-stale-nedoslo> (25. 10. 2015).

ŠVECOVÁ, S., VOREL, I. (2015): Kulturní historická krajina a výstavba – některé problémy zachování kulturních hodnot v krajinných památkových zónách.

<http://stavba.tzb-info.cz/hruba-stavba/12845-kulturni-historicka-krajina-a-vystavba-nektere-problemy-zachovani-kulturnich-hodnot-v-krajinnych-pamatkovych-zonach>  
(15. 10. 2015).

VOREL, I., KUČA, K., KUPKA, J., ŠVECOVÁ, S. (2013): Kulturně historické hodnoty a kompoziční jevy krajinné památkové zóny Čimelicko-Rakovicko – krajinářsko-analytický výkres A. Specializovaná mapa s odborným obsahem.

[http://www.kpz-naki.cz/images/dokumenty/PUBLIKACE/2013/Priloha\\_IV\\_text.pdf](http://www.kpz-naki.cz/images/dokumenty/PUBLIKACE/2013/Priloha_IV_text.pdf) (20. 10. 2015).

Zákon č. 114/1992 Sb., o ochraně přírody a krajiny.

<http://www.zakonyprolidi.cz/cs/1992-114> (5. 2. 2016).

Zákon č. 20/1987 Sb., o státní památkové péči.

<http://www.zakonyprolidi.cz/cs/1987-20> (5. 2. 2016).

Zákon č. 350/2012 Sb., o územním plánování a stavebním řádu (stavební zákon).

[http://www.mmr.cz/getmedia/3cb17b67-6bed-4141-b52d-e40de4ee267e/17\\_12\\_12\\_pracovni-UZ-SZ.pdf](http://www.mmr.cz/getmedia/3cb17b67-6bed-4141-b52d-e40de4ee267e/17_12_12_pracovni-UZ-SZ.pdf) (6. 2. 2016).

## **9. Seznam map**

**Mapa č. 1:** Poloha krajinné památkové zóny Čimelicko-Rakovicko v rámci Jihočeského kraje k roku 2015

**Mapa č. 2:** Struktura krajiny krajinné památkové zóny Čimelicko-Rakovicko z roku 1830

**Mapa č. 3:** Struktura krajiny krajinné památkové zóny Čimelicko-Rakovicko z roku 2015

**Mapa č. 4:** Kulturně historické jevy a pohledové vazby krajinné památkové zóny Čimelicko-Rakovicko z roku 2015

**Mapa č. 5:** Návrh naučné stezky krajinné památkové zóny Čimelicko-Rakovicko z roku 2016

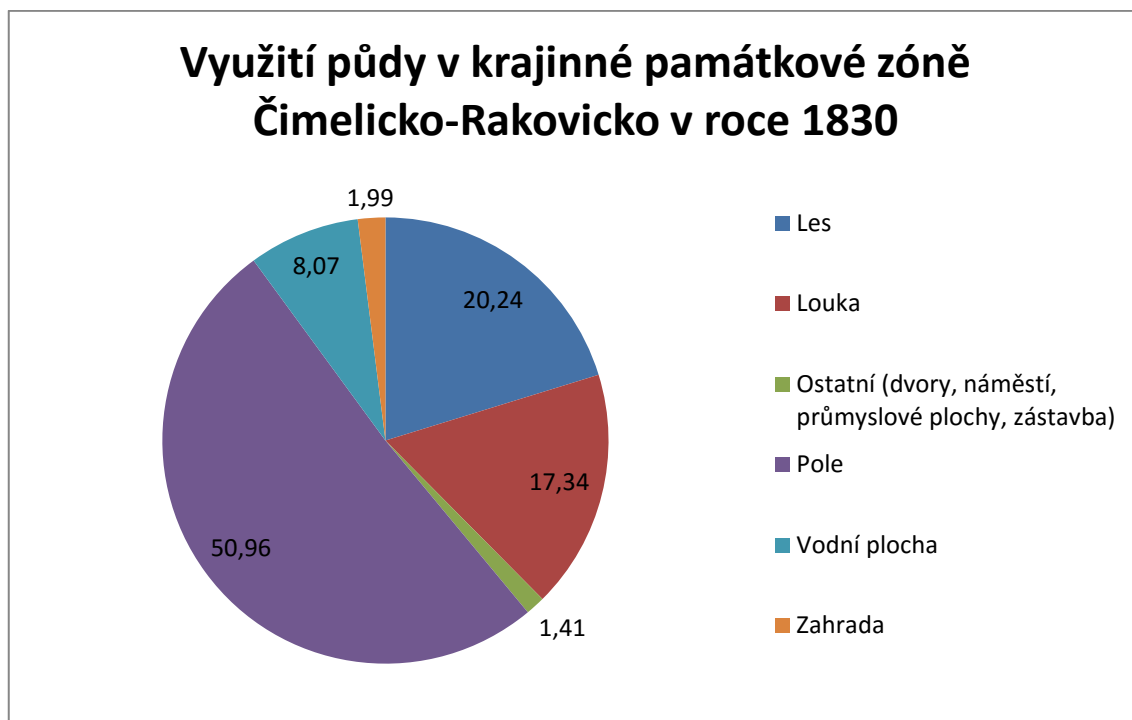
## **10. Seznam tabulek**

**Tabulka č. 1:** Srovnání délek liniových jevů na území krajinné památkové zóny Čimelicko-Rakovicko z roku 1830 a 2015

**Tabulka č. 2:** Srovnání rozlohy plošných jevů na území krajinné památkové zóny Čimelicko-Rakovicko z roku 1830 a 2015

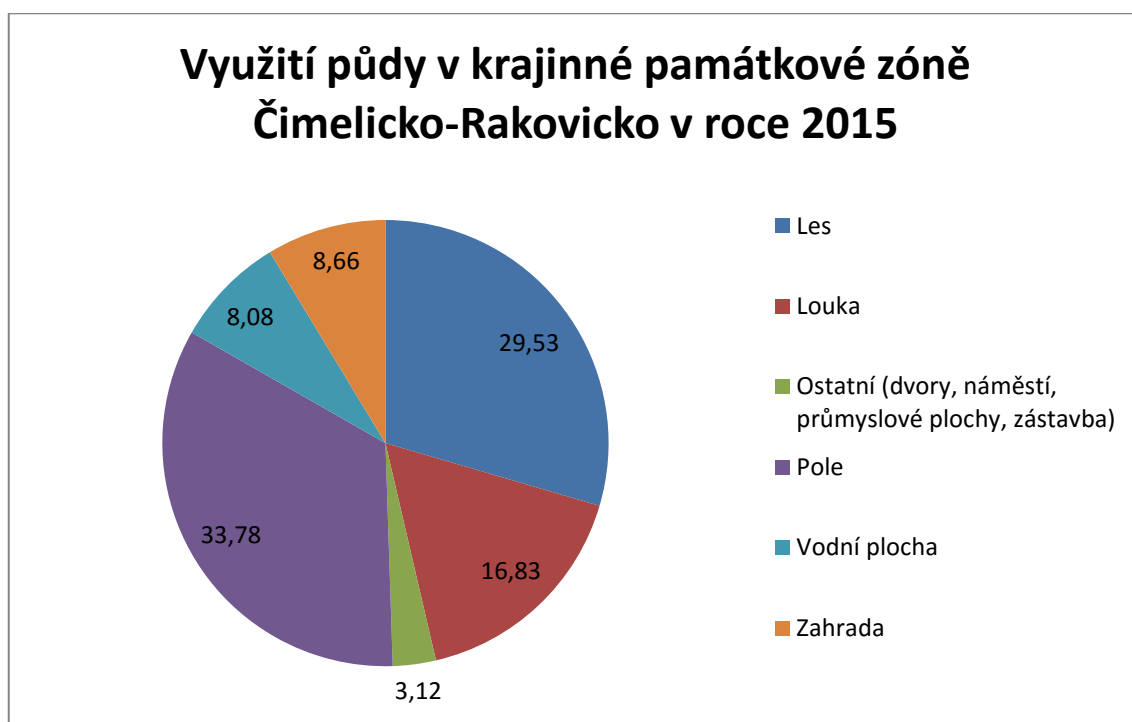
## 11. Přílohy

**Graf č. 1:** Využití půdy v krajinné památkové zóně Čimelicko-Rakovicko v roce 1830



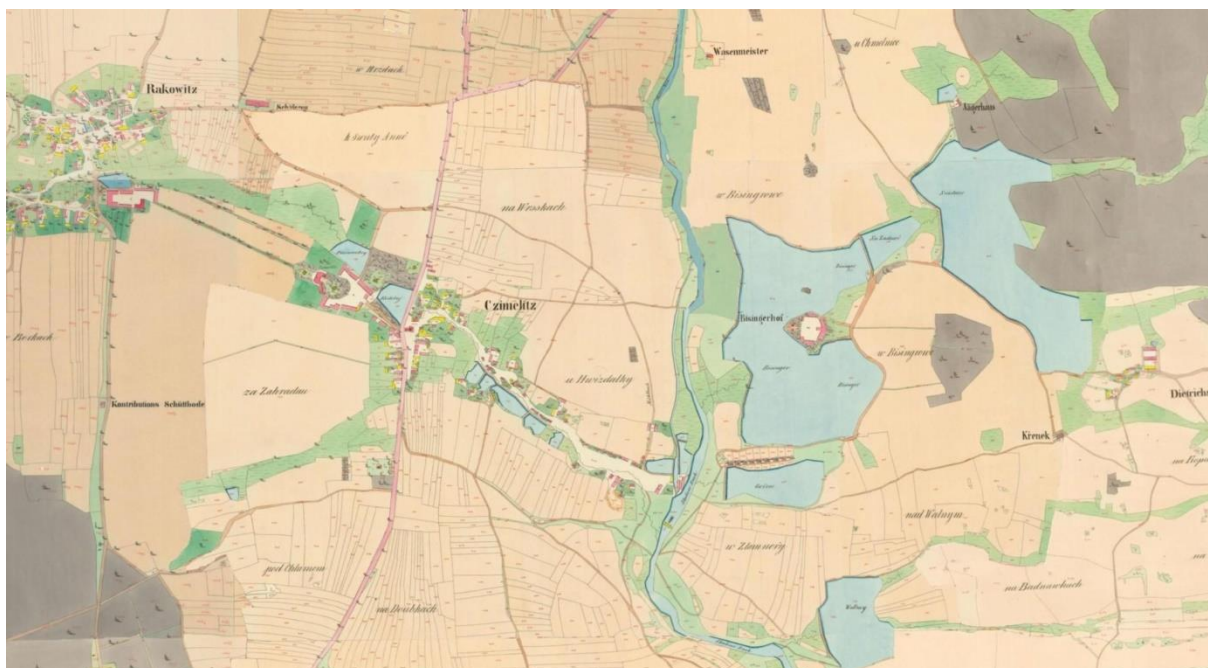
Autorovo zpracování (2015)

**Graf č. 2:** Využití půdy v krajinné památkové zóně Čimelicko-Rakovicko v roce 2015



Autorovo zpracování (2015)

**Obrázek č. 1:** Císařské otisky stabilního katastru z roku 1830 na území Čimelicka-Rakovicka



Zdroj: ČÚZK (2015); autorovo zpracování

**Tabulka č. 3:** Vyhlášené kulturní památky a chráněná území přírody v krajinné památkové zóně Čimelicko-Rakovicko v roce 2016

Katastrální území	Kulturní památka	Chráněná území přírody
Čimelice	Kostel Nejsvětější Trojice	PP Kopáčovská
	Hřbitov	
	Výkleková kaplička sv. Václava	
	Socha sv. Anny	
	Socha sv. Huberta	
	Socha sv. Isidora	
	Sloup se sousoším Nejsvětější Trojice	
	Silniční most se sochami	
	Zámek s areálem	
	Venkovská usedlost – brána, čp. 5	
Venkovská usedlost – brána, čp. 6		
Venkovská usedlost čp. 26		
Rakovice	Pomník Vintř	
	Sýpka u Rakovic	

Zdroj: NPÚ (2016); autorovo zpracování

**Tabulka č. 4:** Vybrané kulturně historické hodnoty v krajinné památkové zóně Čimelicko-Rakovicko v roce 2016

<b>ČIMELICE</b>	
<b>Zámek</b>	
<b>Tvrz</b>	
<b>Dvůr</b>	



**Hlavní lipová  
alej spojující  
zámek  
v Čimelicích  
se záměčkem  
v Rakovicích  
(pohled na věž  
záměčku  
v Rakovicích)**



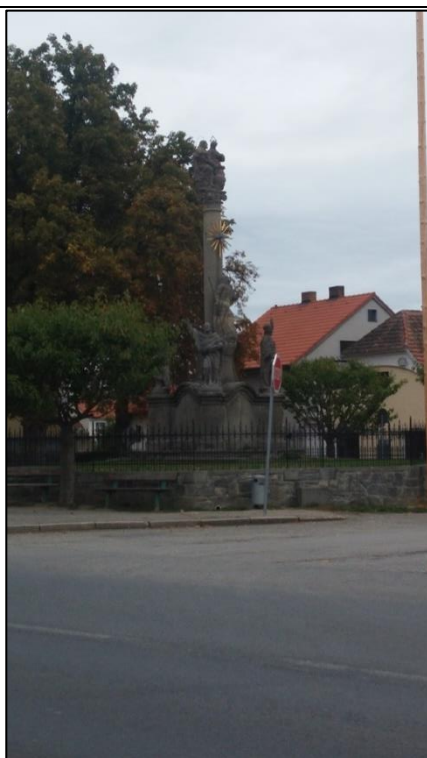
**Sousoší  
(most): svatý  
Vojtěch, svatý  
Norbert, svatý  
Václav, svatý  
Jan  
Nepomucký**



**Kostel  
Nejsvětější  
Trojice**



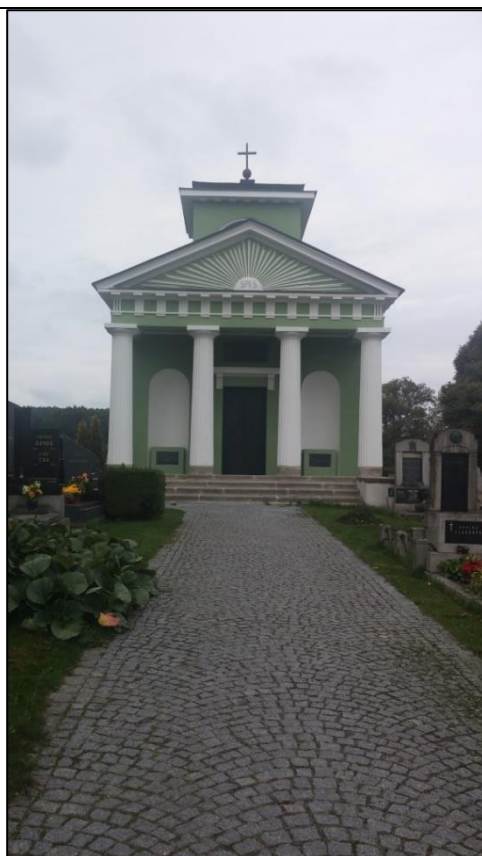
**Morový sloup**



**Kaple  
zasvěcená sv.  
Václavovi, sv.  
Josefovi a  
Panně Marii**



**Hřbitov (kaple  
s vratislavsko  
u hrobkou)**



**Sousoší  
Kalvárie**



**Sochy svatého  
Felixe z  
Cantalicie,  
svaté Ludmily,  
svatého Karla  
Boromejského  
, svatého Judy  
Tadeáše,  
svatého  
Františka z  
Pauly, svaté  
Anny**



**Pomník u  
hřbitova**



**Socha svatého  
Huberta**



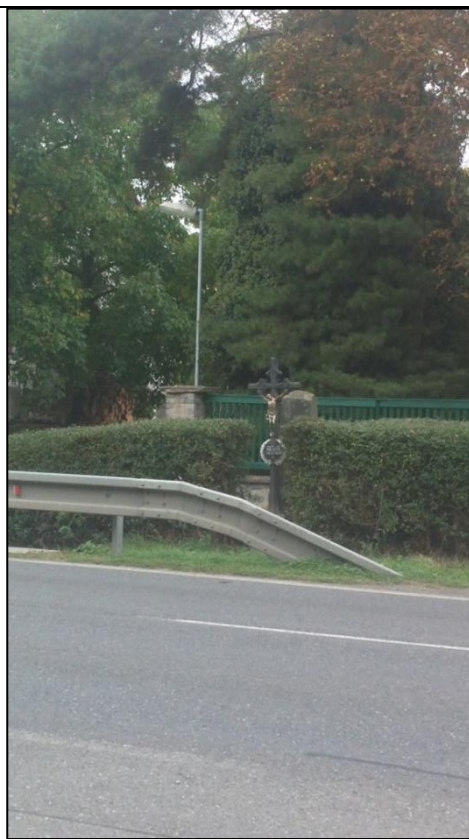
**Pomník konce  
2. světové  
války**



**Památník  
obětem 1. a 2.  
světové války**



**Kříž u  
odbočky na  
Probulov po  
pravé straně  
směrem na  
Písek**



**Kříž u cesty  
z Čimelic po  
pravé straně  
směrem na  
Smetanovu  
Lhotu**



**Boží muka u  
Čimelic u  
dráhy**



**Jiná stavba  
(Restaurace  
Na Hvížd'alce)**

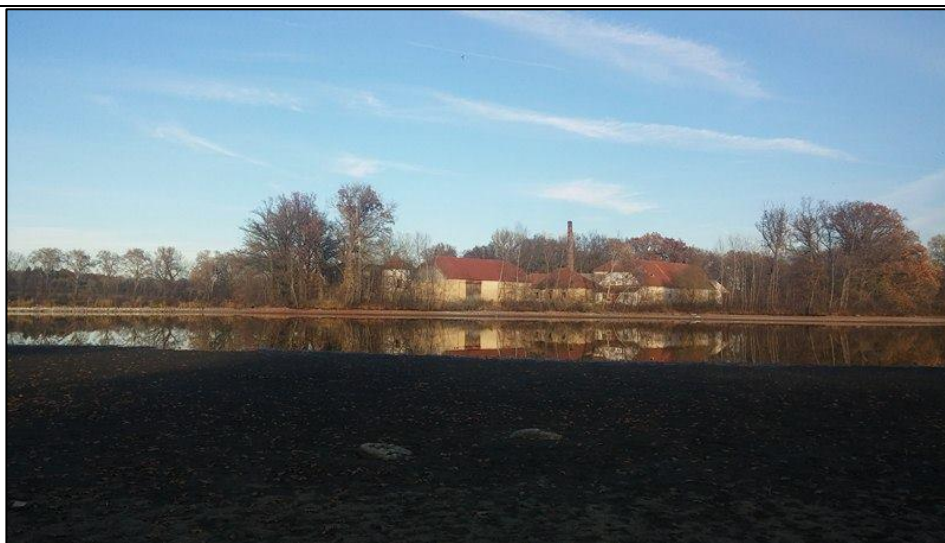




**Kaple  
zasvěcená  
svatému Janu  
Evangelistovi**



**Dvůr  
Bissingenhof**



**Hájenka**



**Bažantnice u hájenky**



**RAKOVICE**

**Zámek  
(bývalý  
hospodářský  
dvůr)  
Rakovice**



**Pomník  
svatého  
Vintíře**



**Sýpka u  
Rakovic**



## KRÁLOVA LHOTA

**Dvůr**



Autorovo zpracování (2015)