

12.1 Tabuľky k Programu rozvoje venkova 2007 – 2013

Rok	Zaregistrované žiadosti (ks)	Schválené žiadosti (ks)	Pomer schválených k registrovaným	Preplatené žiadosti (ks)	Pomer preplatených k schváleným
2007	315	0		0	
2008	468	182	39%	119	65%
2009	456	240	52%	169	70%
2010	583	243	42%	229	94%
2011	798	492	62%	365	74%
2012	830	433	52%	336	78%
2013	0	548		418	76%
Spolu:	3450	2138	62%	1636	77%

Príloha 1: Počet žiadostí v podopatrení Lesnícká technika

Rok	Zaregistrované žiadosti (Kč)	Schválené žiadosti (Kč)	Pomer schválených k registrovaným	Preplatené žiadosti (Kč)	Pomer preplatených k schváleným
2007	340 909 197	0		0	
2008	258 000 000	143 604 708	56%	81 000 000	56%
2009	234 000 000	112 000 000	48%	81 000 000	72%
2010	155 000 000	116 000 000	75%	106 000 000	91%
2011	227 000 000	127 000 000	56%	116 000 000	91%
2012	172 000 000	138 000 000	80%	96 000 000	70%
2013	0	112 000 000		102 000 000	91%
Spolu:	1 386 909 197	748 604 708	54%	582 000 000	78%

Príloha 2: Peniaze v podopatrení Lesnícká technika

Rok	Zaregistrované žiadosti (ks)	Schválené žiadosti (ks)	Pomer schválených k registrovaným	Preplatené žiadosti (ks)	Pomer preplatených k schváleným
2007	18	0		0	
2008	25	12	48%	2	17%
2009	35	20	57%	15	75%
2010	75	31	41%	24	77%
2011	76	35	46%	11	31%
2012	295	59	20%	18	31%
2013	0	84		33	39%
Spolu:	524	241	46%	103	43%

Príloha 3: Počet žiadostí v podopatrení Technické vybavení provozoven

Rok	Zaregistrované žiadosti (Kč)	Schválené žiadosti (Kč)	Pomer schválených k registrovaným	Preplatené žiadosti (Kč)	Pomer preplatených k schváleným
2007	28 286 856	0		0	
2008	39 000 000	11 000 000	28%	1 300 000	12%
2009	28 000 000	27 000 000	96%	9 000 000	33%
2010	92 000 000	25 000 000	27%	24 000 000	96%
2011	101 000 000	59 000 000	58%	6 000 000	10%
2012	479 000 000	79 000 000	16%	17 000 000	22%
2013		178 000 000		47 000 000	26%
Spolu:	767 286 856	379 000 000	49%	104 300 000	28%

Príloha 4: Peniaze v podopatrení Technické vybavení provozoven

Rok	Zaregistrované žiadosti (ks)	Schválené žiadosti (ks)	Pomer schválených k registrovaným	Preplatené žiadosti (ks)	Pomer schválených k registrovaným
2007	127	0		0	
2008	234	71	30%	24	34%
2009	206	115	56%	62	53%
2010	241	59	24%	90	153%
2011	263	91	34%	48	53%
2012	197	87	44%	57	66%
2013		127		91	71%
Spolu:	1268	550	43%	372	67%

Príloha 5: Počet žiadostí v podopatrení Lesnícká infraštruktúra

Rok	Zaregistrované žiadosti (Kč)	Schválené žiadosti (Kč)	Pomer schválených k registrovaným	Preplatené žiadosti (Kč)	Pomer schválených k registrovaným
2007	370 839 737	0		0	
2008	610 000 000	200 000 000	33%	47 000 000	24%
2009	629 000 000	278 000 000	44%	162 000 000	58%
2010	615 000 000	181 000 000	29%	207 000 000	114%
2011	510 000 000	243 000 000	48%	122 000 000	50%
2012	266 000 000	156 000 000	59%	161 000 000	103%
2013		156 000 000		177 000 000	113%
Spolu:	3 000 839 737	1 214 000 000	41%	876 000 000	72%

Príloha 6: Peniaze v podopatrení Lesnícká infraštruktúra

Rok	Zaregistrované žiadosti (ks)	Zaregistrovaná výmera (ha)	Preplatené žiadosti (ks)	Preplatená výmera (ha)	Pomer preplatených k registrovaným (ks)	Pomer preplatenej výmery k zaregistrovanej
2008	7	264				
2009	11	1210	6	262	55%	22%
2010	15	1110	10	1065	67%	96%
2011	20	1300	16	1232	80%	95%
2012	21	1700	6	1002	29%	59%
2013	24	2400	7	1266	29%	53%
Spolu:	98	7984	45	4827	46%	61%

Príloha 7: Počet žiadostí v podopatrení Zachováni hospodárskeho souboru lesního porostu z předchozího produkčního cyklu

Rok	Zaregistrované žiadosti (Kč)	Preplatené žiadosti (Kč)	Pomer preplatených k zaregistrovaným
2008	417 500		
2009	1 600 000	125 491	8%
2010	1 700 000	1 700 000	100%
2011	2 000 000	1 981 952	99%
2012	2 600 000	1 504 795	58%
2013	3 600 000	1 386 990	39%
Spolu:	11 917 500	6 699 228	56%

Príloha 8: Peniaze v podopatrení Zachováni hospodárskeho souboru lesního porostu z předchozího produkčního cyklu

Rok	Zaregistrované žiadosti (ks)	Schválené žiadosti (ks)	Pomer schválených k registrovaným	Preplatené žiadosti (ks)	Pomer preplatených k schváleným
2008	104	86	83%	13	15%
2009	144	97	67%	66	68%
2010	95	91	96%	105	115%
2011	87	87	100%	81	93%
2012	39	35	90%	65	186%
2013	120			29	
Spolu:	589	396	67%	359	91%

Príloha 9: Žiadosti v podopatrení Obnova lesního potenciálu a zavádění preventivních opatření

Rok	Zaregistrované žiadosti (Kč)	Schválené žiadosti (Kč)	Pomer schválených k registrovaným	Preplatené žiadosti (Kč)	Pomer preplatených k schváleným
2008	233 140 701	205 884 069	88%	4 817 000	2%
2009	232 000 000	117 000 000	50%	40 600 000	35%
2010	119 000 000	114 000 000	96%	126 200 000	111%
2011	140 000 000	139 564 544	100%	104 000 000	75%
2012	142 000 000	105 300 000	74%	81 000 000	77%
2013	189 000 000	0		44 700 000	
Spolu:	1 055 140 701	681 748 613	65%	401 317 000	59%

Príloha 10: Peniaze v podopatrení Obnova lesního potenciálu a zavádění preventivních opatření

Rok	Zaregistrované žiadosti (ks)	Schválené žiadosti (ks)	Pomer schválených k registrovaným	Preplatené žiadosti (ks)	Pomer preplatených k schváleným
2008	30	30	100%	2	7%
2009	74	7	10%	14	200%
2010	36	15	42%	14	93%
2011	41	19	46%	10	53%
2012	30	30	100%	15	50%
2013	111	39	35%	10	26%
Spolu:	322	140	44%	65	46%

Príloha 11: Žiadosti v podopatrení Neproduktívni investície v leších

Rok	Zaregistrované žiadosti (Kč)	Schválené žiadosti (Kč)	Pomer schválených k registrovaným	Preplatené žiadosti (Kč)	Pomer preplatených k schváleným
2008	36 592 019	36 592 019	100%	633 000	2%
2009	69 000 000	11 615 225	17%	13 000 000	112%
2010	36 300 000	14 800 000	41%	19 450 900	131%
2011	39 000 000	14 200 000	36%	9 800 000	69%
2012	44 600 000	44 600 000	100%	13 200 000	30%
2013	116 000 000	42 013 188	36%	8 100 000	19%
Spolu:	341 492 019	163 820 432	48%	64 183 900	39%

Príloha 12: Peniaze v podopatrení Neproduktívni investície v leších

Rok	Zaregistrované žiadosti (ks)	Schválené žiadosti (ks)	Pomer schválených k registrovaným	Preplatené žiadosti (ks)	Pomer schválených k registrovaným
2007	276	0		0	
2008	550	541	98%	258	48%
2009	755	755	100%	537	71%
2010	960	947	99%	707	75%
2011	984	984	100%	977	99%
2012	1325	1311	99%	2523	192%
2013	1618	1581	98%	961	61%
Spolu:	6468	6119	95%	5963	98%

Príloha 13: Žiadosti v opatrení Zalesnění zemědělské půdy

Rok	Zaregistrované žiadosti (Kč)	Schválené žiadosti (Kč)	Pomer schválených k registrovaným	Preplatené žiadosti (Kč)	Pomer schválených k registrovaným
2007	45 004 200				
2008	49 037 040	48 398 240	99%	38 247 309	79%
2009	42 623 588	43 127 894	100%	53 878 013	125%
2010	50 099 210	49 293 128	98%	44 868 495	91%
2011	32 965 632	32 865 280	100%	51 731 456	157%
2012	55 396 860	54 657 215	99%	55 983 475	102%
2013	57 774 438	57 093 552	99%	45 115 002	79%
Spolu:	332 900 968	285 435 309	86%	289 823 750	102%

Príloha 14: Peniaze v opatrení Zalesnění zemědělské půdy

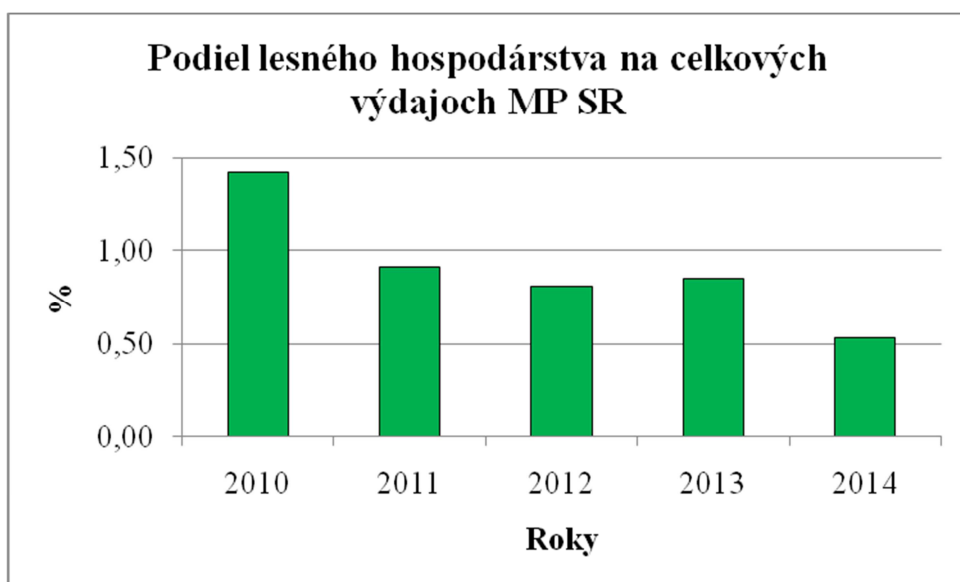
12.2 Príjmy a podiel lesného hospodárstva na výdajoch Ministerstva pôdohospodárstva SR a Ministerstva zemédlství ČR

12.2.1 Príjmy Ministerstva pôdohospodárstva Slovenskej republiky



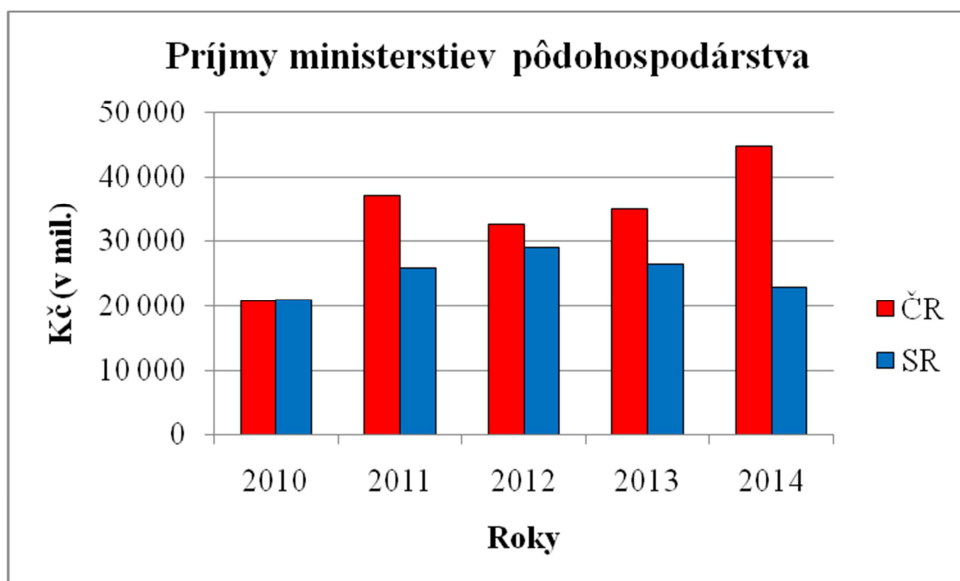
Príloha 15: Graf príjmov Ministerstva pôdohospodárstva Slovenskej republiky

12.2.2 Podiel lesného hospodárstva na celkových výdajoch Ministerstva poľnohospodárstva Slovenskej republiky



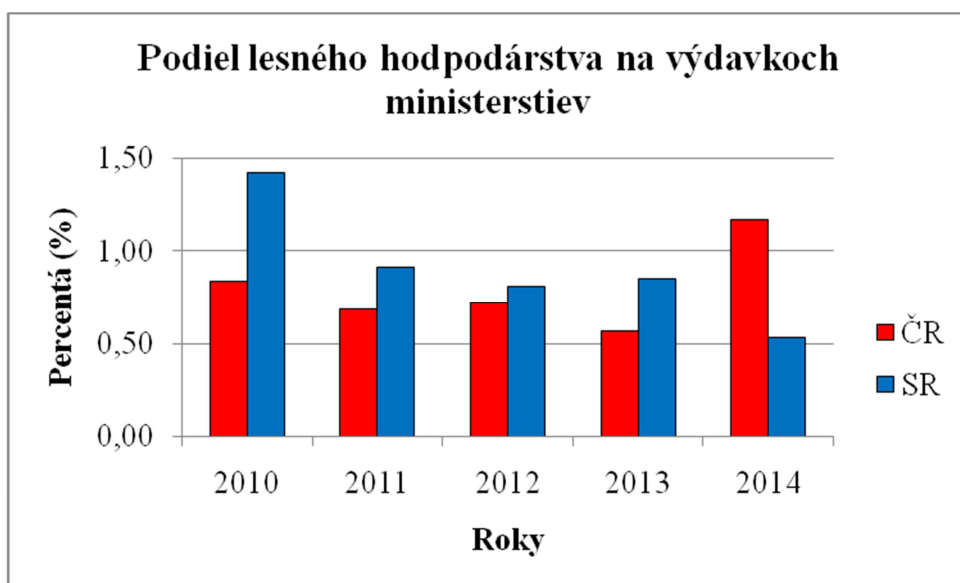
Príloha 16: Graf podielu lesného hospodárstva na výdavkoch Ministerstva pôdohospodárstva Slovenskej republiky

12.2.3 Porovnanie príjmov MZe ČR a MP SR



Príloha 17: Graf príjmov ministerstiev pôdohospodárstva Českej a Slovenskej republiky

12.2.4 Porovnanie podielu lesného hospodárstva na výdavkoch ministerstiev pôdohospodárstva

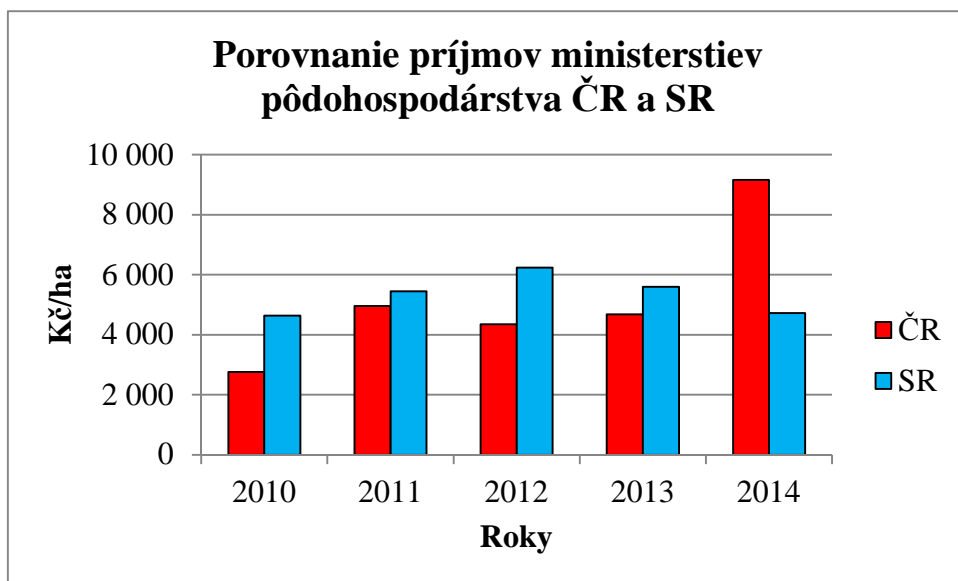


Príloha 18: Graf podielu lesného hospodárstva na výdavkoch ministerstiev pôdohospodárstva Českej a Slovenskej republiky

12.2.5 Porovnanie príjmov ministerstiev pôdohospodárstva na 1 ha

	Druh pôdy	Výmera (ha)
Česká republika	Lesná pôda	2 599 142
	Poľnohospodárska pôda	4 900 000
Slovenská republika	Lesná pôda	2 015 368
	Poľnohospodárska pôda	2 401 693

Príloha 18: Výmera lesnej a poľnohospodárskej pôdy v Českej a Slovenskej republike.



Príloha 19: Porovnanie príjmov ministerstiev pôdohospodárstva ČR a SR

Príloha 19 zobrazuje porovnanie príjmov rezortov pôdohospodárstva Českej a Slovenskej republiky na 1 ha. Na vytvorenie tohto grafu autor použil zákony o štátnych rozpočtoch a sumu lesnej a poľnohospodárskej pôdy (príloha 18). Dané príjmy sú následne prepočítane na 1 ha.

12.3 Program rozvoje venkova na období 2014 – 2020

12.3.1 Podpora investícií do infraštruktúry súvisiacich s rozvojom, modernizáciou alebo prispôbeniu sapol'nohospodárstvu a lesníctvu

12.3.1.1 Lesnícka infraštruktúra

Príjemcom môžu byť fyzické alebo právnické osoby, združenia s právnou subjektivitou, obce alebo ich zväzky, stredné školy, školské družstvá, hospodáriace v lesoch, ktoré sú vo vlastníctve súkromných osôb alebo ich združení lebo spolkov s právnou subjektivitou, krajov, obcí alebo ich záväzkov.

Spôsobilé výdaje: investície, ktoré súvisia s rekonštrukciou a výstavbu lesných ciest vrátane súvisiacich objektov a technického vybavenia; nákup pozemkov maximálne do čiastky odpovedajúcej 10% celkových spôsobilých výdajov

Podpora sa poskytuje do výšky maximálne 80% spôsobilých výdajov.

Príspevok EZFRV činí 75% verejných výdajov.

Príspevok ČR činí 25% verejných výdajov.

12.3.2 Investície do rozvoja lesných oblastí a zlepšovanie životaschopnosti lesov (kód 8)

12.3.2.1 Zalesňovanie a zakladanie lesov

Príjemcom sa môžu stať súkromní a verejní vlastníci, nájomcovia a nájomcovia (pachtýři) a ich združenia a spolky. V prípade štátnej pôdy môže byť podpora poskytnutá iba vtedy, ak na nej hospodári súkromný objekt, alebo obec. Podpora na zalesnenie pozemku, ktorej vlastníkom sú verejné orgány, kryje iba náklady na založenie lesného porastu.

Medzi **spôsobilé výdaje** patrí: náklady na založenie lesného porastu na poľnohospodárskej pôde, náklad na starostlivosť o založený porast vrátane výchovných zásahov po dobu 5 rokov, náhrada za ukončenie poľnohospodárskej činnosti po dobu 10 rokov. Podporu nie je možné poskytnúť na výsadbu rýchle rastúcich drevín, výmladkových plantáží a vianočných stromčekov.

Skupina drevín	Založenie lesného porastu (EUR/ha/rok)	Starostlivosť o založený lesný porast (EUR/ha/rok)
Jedľa, borovica, buk, dub, lipa, douglaska, jaseň	3035	669
Ostatné dreviny	2100	298

Príloha 20: Náhrada za zalesňovanie a zakladanie porastu

Príspevok EZFRV činí 75% verejných výdajov.

Príspevok ČR činí 25% verejných výdajov.

12.3.2.2 Realizácia preventívnych opatrení v lesoch

Príjemcom podpory sa môžu stať súkromní a verejní vlastníci, nájomcovia a nájomcovia (pachtýři) lesa a iné súkromnoprávne a verejnoprávne subjekty a ich združenia a spolky.

Spôsobilé výdaje: výstavby a opravy retenčných nádrží a objektov hradenia bystrín, preventívne protipovodňové opatrenia na drobných vodných tokoch a v ich povodiach, napr. zvýšenie kapacity koryta vodného toku, stabilizácia koryta, zabezpečenie brehov, protierózne opatrenia na drobných vodných tokoch a v ich povodiach, napr. hradenie a stabilizácia strží, zábrany zosuvu pôdy, sanácia erózných rýh, projektová dokumentácia.

Podpora sa poskytuje ako príspevok na vynaložené spôsobilé výdaje, a to maximálne do výšky 100% spôsobilých výdajov.

Príspevok EZFRV činí 75% verejných výdajov.

Príspevok ČR činí 25% verejných výdajov.

12.3.2.3 Obnova lesných porastov po kalamiách

Príjemcom podpory sa môžu stať súkromní a verejní vlastníci, nájomcovia a nájomcovia (pachtýři) lesa a iné súkromnoprávne a verejnoprávne subjekty a ich združenia a spolky.

Medzi spôsobilé výdaje patrí: projektová dokumentácia, odstraňovanie kalamiami poškodených lesných porastov vo veku do 40 rokov určených k rekonštrukcii, príprava plôch po kalamitných ťažbách pred zalesnením (napr. odstránenie vývratových koláčov, naorávanie, zraňovanie, terénne úpravy, chemický príprava pôdy), umelá obnova sadbou a sejbu na plochách po kalamitných ťažbách, ochrana založených porastov.

Podpora sa poskytuje ako príspevok na vynaložené spôsobilé výdaje, a to maximálne do výšky 100% spôsobilých výdajov.

Príspevok EZFRV činí 75% verejných výdajov.

Príspevok ČR činí 25% verejných výdajov.

12.3.2.4 Odstraňovanie škôd spôsobených povodňami

Príjemcom podpory sa môžu stať súkromní a verejní vlastníci, nájomcovia a nájomcovia (pachtýři) lesa a iné súkromnoprávne a verejnoprávne subjekty a ich združenia a spolky.

Spôsobilé výdaje: projektová dokumentácia, odstraňovanie škôd spôsobených povodňami na malých vodných tokoch a v ich povodiach – sanácia brehových nádrží a výmoľov, odstránenie povodňových nánosov z koryt vodných tokov, prietokových nádrží a priľahlých pozemkov, odstránenie povodňových nánosov v povodí vodných tokov, usmernenie koryta vodného toku, oprava poškodených vodných diel, odstraňovanie škôd spôsobených povodňami na objektoch hradenia bystrín a hradenie a stabilizácia strží, na lesných cestách a súvisiacich objektoch.

Podpora sa poskytuje ako príspevok na vynaložené spôsobilé výdaje, a to maximálne do výšky 100% spôsobilých výdajov.

Príspevok EZFRV činí 75% verejných výdajov.

Príspevok ČR činí 25% verejných výdajov.

12.3.2.5 Investície do ochrany melioračných a spevňujúcich drevín

Príjemcom podpory môžu byť súkromní a verejní vlastníci, nájomcovia a nájomcovia (pachtýři) lesa a iné súkromnoprávne a verejnoprávne subjekty a ich združenia a spolky. Žiadateľom nemôžu byť štátne podniky.

Spôsobilými výdajmi sú: čiastočná úhrada nákladov na hromadnú mechanickú ochranu melioračných a spevňujúcich drevín pri založení porastov, projektová dokumentácia.

Podpora sa poskytuje ako príspevok na vynaložené spôsobilé výdaje, a to maximálne do výšky 50% spôsobilých výdajov.

Príspevok EZFRV činí 75% verejných výdajov.

Príspevok ČR činí 25% verejných výdajov.

12.3.2.6 Neproduktívne investície v lesoch

Príjemcom podpory môžu byť súkromní a verejní vlastníci, nájomcovia a nájomcovia (pachtýři) lesa a iné súkromnoprávne a verejnoprávne subjekty a ich združenia a spolky.

Medzi **spôsobilé výdaje** patrí: opatrenia k posilneniu rekreačnej funkcie lesov, napr. značenia, výstavba a rekonštrukcia chodníkov pre turistov do šírky 2 metrov a významných prírodných prvkov, výstavba herných a náučných prvkov, fitness prvkov; opatrenia usmerňovaniu návštevnosti území, napr. realizácia odpočinkových stanovišť, prístreškov, informačných tabulí, závary; opatrenia k údržbe lesného prostredia, napr. zariadenia k odkladaniu odpadkov; opatrenia k zaisteniu bezpečnosti návštevníkov lesa, napr. mosty, lavičky, zábradlia; nákup pozemkov maximálne do čiastky odpovedajúcej 10% celkových spôsobilých výdajov; projektová dokumentácia.

Podpora sa poskytuje ako príspevok na vynaložené spôsobilé výdaje, a to maximálne do výšky 100% spôsobilých výdajov.

Príspevok EZFRV činí 75% verejných výdajov.

Príspevok ČR činí 25% verejných výdajov.

12.3.2.7 Premena porastov náhradných drevín

Príjemcom podpory môžu byť súkromní a verejní vlastníci, nájomcovia a nájomcovia (pachtýři) lesa a iné súkromnoprávne a verejnoprávne subjekty a ich združenia a spolky.

Spôsobilé výdaje: zníženie zakmenenia za účelom podsadby alebo odstránenie pôvodného porastu za účelom obnovy; príprava plôch pred zalesnením – mechanická a chemická príprava pôdy vrátane rozhrňovania valov; umelá obnova sadbou; hnojenie lesných drevín pri výsadbe; ochrana založeného porastu; projektová dokumentácia.

Podpora sa poskytuje ako príspevok na vynaložené spôsobilé výdaje, a to maximálne do výšky 100% spôsobilých výdajov.

Príspevok EZFRV činí 75% verejných výdajov.

Príspevok ČR činí 25% verejných výdajov.

12.3.2.8 Technika a technológie pre lesné hospodárstvo

Príjemcom môžu byť: fyzické alebo právnické osoby, združenia s právnou subjektivitou, obce alebo ich zväzky, stredné školy, školské polesia, hospodáriace v lesoch, ktoré sú vo vlastníctve: súkromných osôb alebo ich združení alebo spolkov s právnou subjektivitou, krajov, obcí alebo ich zväzkov.

Spôsobilé výdaje: stroje a technológie (vrátane koňa) pre obnovu, výchovu a ťažbu lesných porastov vrátane približovania; stroje k spracovaniu ťažbových zvyškov; stroje pre prípravu pôdy pred zalesnením strojmi, technológie a zariadenia pre lesnú škôlkarskú činnosť.

Podpora sa poskytuje ako príspevok na vynaložené spôsobilé výdaje, a to maximálne do výšky 50% spôsobilých výdajov.

Príspevok EZFRV činí 75% verejných výdajov.

Príspevok ČR činí 25% verejných výdajov.

12.3.2.9 Technické vybavenie drevospracujúcich prevádzok

Príjemcom môžu byť: fyzické alebo právnické osoby podnikajúce v lesníctve alebo súvisiacom odvetví, ktoré spĺňajú definície mikro alebo malého podniku.

Spôsobilé výdaje: výstavba či modernizácia drevospracujúcich prevádzok – stavba a technologické vybavenie; nákup pozemkov maximálne do čiastky odpovedajúcej 10% celkových spôsobilých výdajov.

Podpora sa poskytuje ako príspevok na vynaložené spôsobilé výdaje, a to maximálne do výšky 50% spôsobilých výdajov.

Príspevok EZFRV činí 75% verejných výdajov.

Príspevok ČR činí 25% verejných výdajov

12.3.2.10 Zachovanie porastového typu hospodárskeho súboru

Medzi **príjemcov** podpory patria: súkromní a verejní vlastníci, nájomcovia a nájomcovia (pachtýři) lesov a iné súkromnoprávne a verejnoprávne subjekty a ich združenia a spolky. V prípade štátnej pôdy môže byť podpora poskytnutá iba vtedy, ak na nej hospodári súkromný subjekt alebo obec.

K **spôsobilým výdajom** patrí: platby sa vzťahujú iba na záväzky nad rámec príslušných záväzných požiadaviek stanovených lesným zákonom či inými príslušnými vnútroštátnymi právnymi predpismi; platby kompenzujú v plnej výške či čiastočne dodatočné náklady a uniknuté príjmy príjemcov podpor v dôsledku prijatých záväzkov. V prípade potreby sa môžu hradit' tiež transakčné náklady až do výšky 20% prémie vyplatené na lesnícko – environmentálne záväzky; kompenzácia dodatočných nákladov a znížených výnosov vyplývajúcich zo zachovaní vybraných porastových typov hospodárskych súborov miesto jeho premeny na porastový typ hospodárskeho súboru s nižšou ekologickou hodnotou (nad rámec záväzných národných predpisov) v dobe produkčnej doby podľa vyhlášky č.83/1996 Sb.

Podpora sa poskytuje ako paušálna platba vo výške 183 EUR/ha/rok (100% stanovenej straty). Kalkulácia platby zahrňuje 100% zo spôsobilých výdajov.

Platby sú stanovené s ohľadom na maximálne čiastky stanovené v prílohe II nariadenia č. 1305/2013 o podpore rozvoja vidieka z EZFRV.

Príspevok EZFRV činí 75% verejných výdajov.

Príspevok ČR činí 25% verejných výdajov.

12.3.2.11 Ochrana a reprodukcia genofondu lesných drevín

Príjemcami sú: súkromní a verejní vlastníci, nájomcovia a nájomcovia (pachtýři) lesov a iné súkromnoprávne a verejnoprávne subjekty a ich združenia a spolky.

Medzi **spôsobilé výdaje** patrí: platby sa vzťahujú iba na záväzky nad rámec príslušných záväzných požiadaviek stanovených lesným zákonom či inými príslušnými vnútroštátnymi právnymi predpismi; platby kompenzujú v plnej výške či čiastočne dodatočné náklady a uniknuté príjmy príjemcov podpor v dôsledku prijatých záväzkov. V prípade potreby sa môžu hradiť tiež transakčné náklady až do výšky 20% prémie vyplatenej na lesnícko – environmentálne záväzky; kompenzácia dodatočných nákladov a znížených výnosov vyplývajúcich so zberom osiva šetrnými technológiami nad rámec zákona č.149/2003 Sb.

Podpora sa poskytuje ako paušálna platba vo výške 74 EUR/ha/rok (100% stanovenej straty). Kalkulácia platby zahrňuje 100% zo spôsobilých výdajov.

Platby sú stanovené s ohľadom na maximálne čiastky stanovené v prílohe II nariadenia č. 1305/2013 o podpore rozvoja vidieka z EZFRV.

Príspevok EZFRV činí 75% verejných výdajov.

Príspevok ČR činí 25% verejných výdajov.

12.4 Spôsobilé výdaje oboch Programov rozvoje venkova Českej republiky

Lesnícka technika

PRV ČR 2007 – 2013	PRV ČR 2014 – 2020
<p>Spôsobilé výdaje: zaobstaranie strojov a zariadení na budovanie a údržbu lesných ciest, chodníkov, meliorácií, hradenie bystrín, retenčných nádrží, zariadení na turistiku a strojov a zariadení slúžiacich na obnovu a výchovu lesných porastov a prvotné spracovanie dreva ekologickými technológiami.</p>	<p>Spôsobilé výdaje: stroje a technológie (vrátane koňa) pre obnovu, výchovu a ťažbu lesných porastov vrátane približovania; stroje k spracovaniu ťažbových zvyškov; stroje pre prípravu pôdy pred zalesnením strojmi, technológie a zariadenia pre lesnú škôlkarskú činnosť.</p>

Technické vybavenie prevádzok

PRV ČR 2007 – 2013	PRV ČR 2014 – 2020
<p>Spôsobilé výdaje: podopatrenie slúži na zaobstaranie a modernizáciu technológií (vrátane nehmotných investícií), ktoré umožnia spracovanie a využitie zostatkovej biomasy pre energetické a iné účely. Vybudovanie, modernizácia malokapacitných vidieckych prevádzok, ktoré budú produkovať výrobky s väčším podielom pridanej hodnoty (vrátane nehmotných investícií).</p>	<p>Spôsobilé výdaje: výstavba či modernizácia drevospracujúcej prevádzky – stavba a technologické vybavenie; nákup pozemkov maximálne do čiastky odpovedajúcej 10% celkových spôsobilých výdajov.</p>

Lesnícka infraštruktúra

PRV ČR 2007 – 2013	PRV ČR 2014 – 2020
<p>Spôsobilé výdaje: výstavba, modernizácia, rekonštrukcia a celkové podpory lesných ciest nad 2 m šírky, vrátane súvisiacich objektov; výstavba modernizácia, rekonštrukcia a celkovej opravy zariadení upravujúcich vodný režim v lesoch, vrátane súvisiacich objektov; výstavba, modernizácia, rekonštrukcia a celkové opravy ostatných infraštruktúrnych objektov a zariadení slúžiacich lesnému hospodáreniu.</p>	<p>Spôsobilé výdaje: investície, ktoré súvisia s rekonštrukciou a výstavbu lesných ciest vrátane súvisiacich objektov a technického vybavenia; nákup pozemkov maximálne do čiastky odpovedajúcej 10% celkových spôsobilých výdajov</p>

Obnova po kalamitách

PRV ČR 2007 – 2013	PRV ČR 2014 – 2020
<p>Spôsobilé výdaje:</p> <ul style="list-style-type: none">○ mimoriadne opatrenia pri kalamitách spôsobených abiotickými vplyvmi a biotickými činiteľmi○ odstraňovanie poškodených lesných porastov po kalamitách určených k rekonštrukcii○ Prirodzená obnova alebo umelá obnova sejbou po kalamitách vrátane prípravy týchto plôch pred zalesnením○ umelá obnova sadbou na plochách po kalamitných ťažbách vrátane	<p>Spôsobilé výdaje: projektová dokumentácia, odstraňovanie kalamitami poškodených lesných porastov vo veku do 40 rokov určených k rekonštrukcii, príprava plôch po kalamitných ťažbách pred zalesnením (napr. odstránenie vývratových koláčov, naorávanie, zraňovanie, terénne úpravy, chemický príprava pôdy), umelá obnova sadbou a sejbou na plochách po kalamitných ťažbách, ochrana založených porastov.</p>

<p>prípravy týchto plôch pred zalesnením</p> <ul style="list-style-type: none">○ hnojenie a vápnenie poškodených lesných pozemkov○ odstraňovanie škôd spôsobených povodňami na drobných vodných tokoch a v ich povodiach, na lesných cestách a súvisiacich zariadeniach, sanácie nádrží, erózie vodných rýh a hradenie a stabilizácia strží○ preventívne ochranné opatrenia pre zamedzenie, resp. zmiernenie škôd spôsobených kalamitami v lesoch○ uskutočnenie preventívnych protipovodňových opatrení na drobných vodných tokoch a v ich povodiach a protierózne opatrenia (napr. výstavba a opravy objektov hradenia bystrín)	
---	--

Neproduktívne investície v lesoch

<p>Spôsobilé výdaje:</p> <ul style="list-style-type: none">○ činnosti k posilneniu rekreačných funkcií lesa (výstavba cestičiek pre turistov do šírky 2 metrov, značenie cyklotrás)○ činnosti k usmerňovaniu návštevnosti území (zriadenie parkovacích miest, odpočinkových stanovišť, prístreškov, lesných studienok, informačných tabuli a pod.○ činnosti k zaisteniu bezpečnosti návštevníkov lesa objektmi pre zaistenie bezpečnosti návštevníkov, napr. mosty, zábradlia, stupňov a pod.○ činnosti k údržbe lesného prostredia○ ostatné práce a činnosti prispievajúce k zvýšeniu spoločenskej hodnoty lesov	<p>Spôsobilé výdaje: opatrenia k posilneniu rekreačnej funkcie lesov, napr. značenia, výstavba a rekonštrukcia chodníkov pre turistov do šírky 2 metrov a významných prírodných prvkov, výstavba herných a náučných prvkov, fitness prvkov; opatrenia usmerňovaniu návštevnosti území, napr. realizácia odpočinkových stanovišť, prístreškov, informačných tabuli, závory; opatrenia k údržbe lesného prostredia, napr. zariadenia k odkladaniu odpadkov; opatrenia k zaisteniu bezpečnosti návštevníkov lesa, napr. mosty, lavičky, zábradlia; nákup pozemkov maximálne do čiastky odpovedajúcej 10% celkových spôsobilých výdajov; projektová dokumentácia.</p>
--	--