

VYSOKÉ UČENÍ TECHNICKÉ V BRNĚ

BRNO UNIVERSITY OF TECHNOLOGY

FAKULTA ARCHITEKTURY

FACULTY OF ARCHITECTURE

ÚSTAV EXPERIMENTÁLNÍ TVORBY

DEPARTMENT OF EXPERIMENTAL DESIGN

MODERNITA A HOLOCAUST

MODERNITY AND THE HOLOCAUST

DIPLOMOVÁ PRÁCE

MASTER'S THESIS

AUTOR PRÁCE

AUTHOR

Bc. Kseniia Petrova

VEDOUCÍ PRÁCE

SUPERVISOR

mgr inž. arch Szymon Rozwalka

BRNO 2022

Zadání diplomové práce

Číslo práce: FA-DIP0039/2021
Ústav: Ústav experimentální tvorby
Studentka: **Bc. Kseniia Petrova**
Studijní program: Architektura a urbanismus
Studijní obor: bez specializace
Vedoucí práce: **mgr inž. arch Szymon Rozwalka**
Akademický rok: 2021/22

Název diplomové práce:

Modernita a holocaust

Zadání diplomové práce:

Název odkazuje na stejnojmennou knihu Zygmunta Baumana, v níž analyzuje vztah mezi moderním myšlením a holocaustem. Předkládá silnou a pro mnohé kontroverzní tezi, že holocaust je nejextrémnějším vyústěním tohoto myšlení.

V diplomové práci budou mít studenti za úkol navrhnout budovu pro Dokumentační centrum holocaustu na Moravě v Brně. Téma projektu, těžké a extrémní, v jehož konfrontaci se klasické modernistické architektonické myšlení jeví jako archaické a "nevhodné", se zdá být ideálním tématem pro diplomovou práci. Bonusem bude možnost porovnat svou práci s architekty, kteří přijali pozvání k účasti v uzavřené architektonické soutěži (Herzog & deMeroun, MVRDV, Kengo Kuma).

Rozsah grafických prací:

Návrh budovy pro Dokumentační centrum holocaustu na Moravě v Brně.

Povinné výstupy:

Model 1:100/1:200

Grafická část:

- Průvodní zpráva
- Situace širších vztahů
- Situace 1:1000
- Půdorysy podlaží 1:200
- Charakteristické pohledy a řezy 1:200
- Perspektiva/axonometrie exteriéru
- Perspektiva/axonometrie interiéru
- Stavební detail
- Prostorově–konstrukční schéma

Seznam literatury:

– Bauman Zygmunt, Modernita a Holocaust. Praha: Sociologické nakladatelství (SLON), 2003. ISBN: 80-86429-23-7

– Bauman Zygmunt, Retrotopia. Artforum, 2017. ISBN: 978-80-8150-176-0

– Kopec Jakub, Rozwalka Szymon. Compact City / Kompaktní město. Brno: 4AM, 2012. ISBN: 978-80-905149-0-4

Termín zadání diplomové práce: 14.2.2022

Termín odevzdání diplomové práce: 9.5.2022

Diplomová práce se odevzdává v rozsahu stanoveném vedoucím práce; současně se odevzdává 1 výstavní panel formátu B1 a diplomová práce v elektronické podobě.

Bc. Kseniia Petrova
student(ka)

mgr inž. arch Szymon Rozwalka
vedoucí práce

B.Arch. Martin Kaftan, MSc,
Ph.D.
vedoucí ústavu

V Brně dne 14.2.2022

Ing.arch. MArch Jan Kristek,
Ph.D.
děkan

VYSOKÉ UČENÍ TECHNICKÉ V BRNĚ

Fakulta architektury

DIPLOMOVÁ PRÁCE

Brno, 2022

Bc. Kseniia Petrova

Podle mého názoru nic neodráží kulturu a identitu národa lépe než jazyk. Proto jsem se při tvorbě muzejního projektu rozhodla inspirovat hebrejštinou.

Hebrejšтина a její jedinečná historie je nezbytným klíčem k pochopení historického a kulturního dědictví Izraele. Stejně jako její uživatel, židovský národ, si prošla i hebrejšтина v průběhu staletí, od zničení jeruzalémského chrámu Římany a znovuzrozením židovského státu v roce 1948, mnoha těžkostmi.

Dějiny hebrejštiny lze rozdělit do pěti hlavních období:

- 1. Biblická hebrejšтина** – před více než 3 000 lety, kdy izraelský lid poprvé vstoupil do Svaté země, se hebrejšтина stala národním jazykem a používala se nepřetržitě více než 1 500 let, dokonce i během babylonského zajetí (686–534 př. n. l.). Situace se ale změnila kolem roku 400 n. l., kdy pod vlivem rostoucího rozptýlení židovských komunit po zničení druhého Chrámu přestala být hebrejšтина jazykem běžné komunikace. Biblická hebrejšтина se však zachovala a přežila dodnes díky své funkci univerzálního jazyka židovské liturgie, textů a obřadů.
- 2. Mišnická hebrejšтина** – první písemný text židovského učení o zákoně byl napsán v hebrejštině a prošel konečnou revizí ve druhém století našeho letopočtu. Mišna obsahuje nová slova a výrazy, které se v biblické hebrejštině nevyskytují.
- 3. Středověká hebrejšтина** – na konci prvního tisíciletí našeho letopočtu začalo v židovských komunitách po celém světě oživení hebrejštiny, včetně učení židovské gramatiky, které bylo doprovázeno vydáním prvního hebrejského slovníku. Během období „zlatého věku“ židovské kultury ve Španělsku obohatila hebrejská poezie pokladnici starého jazyka. V tomto období se hebrejšтина opět začíná šířit i mimo tradiční místa používání za zdmi synagog, ješiv a při náboženských obřadech.
- 4. Renesanční hebrejšтина** – v 15. a 16. století ovlivnil vynález knihtisku také hebrejskou kulturu. První tiskárna ve Svaté zemi, která tiskla knihy v hebrejštině, začala fungovat v Safedu v roce 1577. V tomto a v pozdějších obdobích se mnozí evropští učenci začali zajímat o hebrejšтину, považovali ji za „matku všech jazyků“ a věřili, že právě hebrejšтина je základem pro rozvoj moderních jazykových rodin.
- 5. Moderní hebrejšтина** – v polovině 19. století dochází k nebyvalému oživení a rozvoji hebrejštiny. Toto období je poznamenáno dílem Eli'ezera Bena Jehudy, na kterého navazovalo mnoho židovských spisovatelů, básníků a novinářů. Jejich úsilí pomohlo zahájit novou éru hebrejštiny plnou života, kreativity a přirozeného růstu.

V roce 1948 se hebrejšťina stala jedním ze dvou úředních jazyků státu Izrael, stejně jako jazyk arabské menšiny.¹

Od té doby Izrael přivítal miliony navrátilců a úspěšně se vypořádal nejprve se základními úkoly budování státu, poté se složitějšími výzvami globalizace a technologické revoluce. Během 70 let se hebrejšťina stala bohatým a živým jazykem a její slovní zásoba nyní obsahuje více než 75 000 slov, mezi nimiž je asi 2500 speciálně vymyšlených hebrejských slov a nových termínů, které se dříve v hebrejských pramenech nevyskytovaly.

Oživení hebrejšťiny je jedinečnou událostí, která nemá ve světových dějinách obdoby. Jazyk, jehož kořeny sahají více než tři tisíciletí do minulosti, byl po staletích, kdy byl považován již za neživý, ne-li mrtvý, znovu přiveden k životu a daří se mu i dnes v 21. století.

Ještě před 150 lety nikdo hebrejšťinu nepoužíval a nikdo na světě ji nepovažoval za svůj mateřský jazyk. Dnes hebrejsky mluví více než devět milionů lidí. Pro většinu z nich je to první jazyk, kterým mluví od dětství.

Oživení hebrejšťiny jako mluveného jazyka je součástí tvůrčí energie, která vždy charakterizovala epické dějiny moderního Izraele. Hebrejšťina je bohatým a přitažlivým nositelem vitality Izraele a zároveň pevným mostem mezi biblickými Židy a jejich současnými potomky, kteří ve své starobylé vlasti znovu získali národní identitu. Tato historie národního a kulturního obrození nemá v dějinách lidstva obdoby. To, co se ještě před několika generacemi zdálo jako bláznivý a nesplnitelný sen, se ukázalo být proroctvím, které se v dnešní době zcela naplnilo.

Pro národ, který ztratil svou státnost, který již několik tisíc let nežije ve své historické vlasti, ale který si zachoval své náboženství a národní podstatu, je to známka síly ducha a jednoty.

Abeceda a základní písmena

V hebrejšťině je 22 souhlásek. Směr psaní v hebrejšťině je zprava doleva. Pořadí písmen v abecedě je velmi staré, což dokládá abecední pořadí mnoha částí Bible / Žalmů 25, 34, 111, 112, 119, 145. V těchto pasážích začíná každý nový verš dalším písmenem abecedy. Evropské národy, které převzaly písmo od západních Semitů, zachovaly pořadí písmen abecedy a jejich názvy. V hebrejšťině nejsou velká písmena. Uvedené písmo je základní a kvůli charakteristickému obrysu písmen se mu říká písmo čtvercové.

¹ *Izrail' otmečajet Děň' ivrita* [online]. [cit. 2022-05-08]. Dostupné z: <https://ok.ru/izrailpros/topic/66379834496489>

א 1	י 10	ק 100
ב 2	כ 20	ר 200
ג 3	ל 30	ש 300
ד 4	מ 40	ת 400
ה 5	נ 50	ך 500
ו 6	ס 60	ם 600
ז 7	ע 70	ן 700
ח 8	פ 80	ף 800
ט 9	צ 90	ץ 900

Každé písmeno má také svou číselnou hodnotu 1–400. Nula neexistuje. Číselná hodnota každého písmene je gematrie. Například první písmeno א „alef“ odpovídá číslu 1, písmeno ב „bet“ číslu 2, písmeno י „jud“ číslu 10, poslední písmeno abecedy ת „tav“ číslu 400. Porovnáním gematrie různých slov lze odhalit jejich vzájemnou souvislost nebo vysvětlit jejich další význam (takový přístup je hojně využíván například v Kabale).

Morfologie hebrejštiny

Jedním ze způsobů tvoření slov v hebrejštině je tzv. vnitřní a vnější flexe. Předpony a přípony, které se přidávají k danému kořeni, se nazývají vnější flexe, tj. externí změny (slovo „**flexe**“ v latině znamená „změna“). Změny, které se dějí v samotném kořeni, se nazývají vnitřní flexe.

Princip vnější flexe

Pokud se podíváme na několik slov, která si jsou svým původem blízká, můžeme v nich najít společné prvky. Například slova:

כתב „katav“ – psal

מיכתב „mihtav“ – dopis

כתובת „ktovet“ – nápis

הכתבה „akhtava“ – diktát

כתב „katav“ – korespondent

Můžeme vyčlenit tři souhlásky, které jsou společné ve všech slovech, přičemž se zachovává jejich pořadí:

כ-ת-ב

Tyto tři souhlásky tvoří kořen slova. Je třeba poznamenat, že kořen není částí slova, kterou lze nějak vyslovit. Samohlásky nejsou součástí kořene. Kořen je pouze soubor souhláskových fonémů, které si zachovávají své pořadí v celé skupině příbuzných slov.

Princip vnitřní flexe je hlavním strukturním prvkem hebrejské morfologie a tvoření slov v hebrejštině.

Příklad:

לִמֵּד („lomed” – učí), למד – kořen, וָמ – o – e

כּוֹתֵב („kotev” – píše), כתב – kořen, כּוּ – o – e

קוֹרֵא („koré” – čte), קרא – kořen, וָא – o – e

שׁוֹבֵר („shover” – láme), שבר – kořen, וָשׁ – o – e

חׁוֹשֵׁב („choshev” – myslí), חשב – kořen, וָח – o – e

Kombinace samohlásek „o – e” umístěná uvnitř kořene má jeden význam, a to přítomný čas slovesa, což je snadno patrné z výše uvedených příkladů.²

Zadání muzea

Pro projekt jsem si vybrala frázi "ישראל שמע" a pro každé písmeno jsem vymyslela obrázek (geometrický profil) opakující obrysy písmen. Dalším krokem bylo vytvoření trojrozměrných tvarů z vybraných písmen. Trojrozměrné formy vytvořené vytlačováním a otáčením geometrických profilů jsou komponovány tak, aby vytvářely různé architektonické prostory.

V číselné hodnotě (tzv. gematrii) dává fráze "ישראל שמע", kterou jsem zvolila, čísla 300, 40, 70, 10, 5, 1, 30. Na základě těchto čísel pro vytvoření rozměrového modulu jednotlivých písmen jsem zvolila písmeno ד „dalet” – 5. Všechny trojrozměrné tvary tedy budou mít rozměry 5*5*5 m, což je podle mého názoru pro člověka nejproporcionálnější a pro navrhování budov ze všech zastoupených čísel nejvhodnější.

Na základě pravidla tvoření slov v hebrejštině je samotná budova muzea složena z trojrozměrných tvarů písmen podle principu skloňování. Všechna slova jsou jednokořenová a řadí se za sebou do řetězce. Tyto svazky slov tvoří obvod budovy a jejích jednotlivých částí. Tato strategie střídání písmen a slov postupně vytváří a spojuje jednotlivé funkční části budovy. Budova jako celek působí zhrouceně stejně tak jako shluk malých abstraktních tvarů, které mají svou vlastní logiku interakce.

² ZELIGER, Leonid. *Ivrit: Spravočnoje posobije: Fonětika, Morfologija, Orfografija, Čtěnije*. 1992, s. 98–103.

Ústřední částí muzea je hlavní schodiště, které připomíná tvar písmene ' (Yud – samohláska). Schodiště a písmeno narušují typickou mřížku sloupců 5*5, což je vytvořeno záměrně, aby srdcem celé stavby byla samohláska, jako výjimka potvrzující pravidlo.

Mým cílem není představit statický symbol tragédie, ale vytvořit živý památník, který je schopen působit na své návštěvníky.

Urbanismus

Budova muzea se nachází v Benešově ulici. Hlavní průčelí s hlavním vchodem je orientováno více k autobusovému nádraží, které bude brzy nahrazeno parkem. Boční fasáda s aktivní plastikou je orientována směrem k rušné vozovce, k budově LETMO a ulici z centra města, kterou je velmi frekventovaně využívána chodci.

Projektovaná plocha je umístěna před hlavním vchodem do muzea a před samostatnými průchody do administrativní části a archivu, což podporuje oddělení částí pro zaměstnance muzea a návštěvníky. V muzeu se nachází také dvůr s kavárnou a restaurací.

Pro dětské vzdělávací centrum bylo navrženo nádvoří, které bude v teplejších měsících sloužit k venkovním aktivitám. Nádvoří je ze tří stran obeháno zdmi muzea, takže prostor bude klidný, příjemný a pro děti bezpečný.

VYSOKÉ UČENÍ TECHNICKÉ V BRNĚ
Fakulta architektury

MAGISTERSKÁ PRÁCE

MODERNITA A HOLOCAUST

BRNO 2022

BC. KSENIJA PETROVA

ABSTRAKT

Tento diplomový projekt je věnován vytvoření muzea v Brně věnovaného holocaustu a historii Židů na Moravě. Areál se nachází v centru Brna na ulici Benešova. V současné době se na tomto místě nachází parkoviště, které dříve sloužilo jako parkoviště pro starý autobusový zpěvák.

Projekt je inspirován velkou a složitou historií židovského národa a jeho hlavním jazykem. Podle mého názoru nic neodráží kulturu a identitu národa lépe než jeho jazyk. Proto jsem se při tvorbě projektu inspirovala hebrejštinou.

Pro národ, který ztratil svou státnost, který již několik tisíc let nežije ve své historické vlasti, ale který si zachoval své náboženství a národní identitu, je to známka síly ducha a jednoty.

Architektura, muzeum holocaustu, Brno, hebrejšтина, veřejný prostor, veřejná stavba

KONCEPT

Pro projekt jsem si vybrala frázi "ישראל שמע" a pro každé písmeno jsem vymyslela obrázek (geometrický profil) opakující obrysy písmen. Dalším krokem bylo vytvoření trojrozměrných tvarů z vybraných písmen. Trojrozměrné formy vytvořené vytlačováním a otáčením geometrických profilů jsou komponovány tak, aby vytvářely různé architektonické prostory.

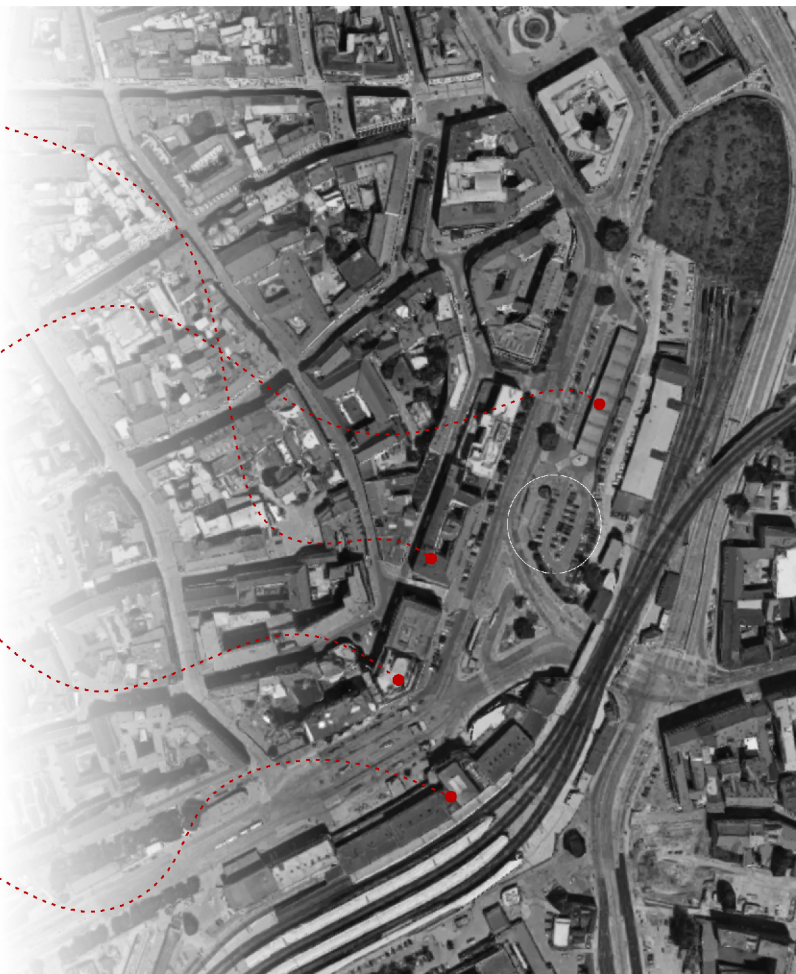
V číselné hodnotě (tzv. gematrii) dává fráze "ישראל שמע", kterou jsem zvolila, čísla 300, 40, 70, 10, 5, 1, 30. Na základě těchto čísel pro vytvoření rozměrového modulu jednotlivých písmen jsem zvolila písmeno ך „daleť" – 5. Všechny trojrozměrné tvary tedy budou mít rozměry 5*5*5 m, což je podle mého názoru pro člověka nejproporcionálnější a pro navrhování budov ze všech zastoupených čísel nejvhodnější.

Na základě pravidla tvoření slov v hebrejštině je samotná budova muzea složena z trojrozměrných tvarů písmen podle principu skloňování. Všechna slova jsou jednokořenová a řadí se za sebou do řetězce. Tyto svazky slov tvoří obvod budovy a jejich jednotlivých částí. Tato strategie střídání písmen a slov postupně vytváří a spojuje jednotlivé funkční části budovy. Budova jako celek působí zhroutčeně stejně tak jako shluk malých abstraktních tvarů, které mají svou vlastní logiku interakce.

Ústřední částí muzea je hlavní schodiště, které připomíná tvar písmene י (Yud – samohlásková). Schodiště a písmeno narušují typickou mřížku sloupců 5*5, což je vytvořeno záměrně, aby srdcem celé stavby byla samohlásková, jako výjimka potvrzující pravidlo.

Mým cílem není představit statický symbol tragédie, ale vytvořit živý památník, který je schopen působit na své návštěvníky.

FOTO STÁVAJÍCÍHO STAVU



ŠIRŠÍ VZTAHY



KONCEPT

Pro projekt jsem si vybrala frázi "שמע ישראל" a pro každé písmeno jsem vymyslela obrázek (geometrický profil) opakující obrysy písmen. Dalším krokem bylo vytvoření trojrozměrných tvarů z vybraných písmen. Trojrozměrné formy vytvořené vytlačováním a otáčením geometrických profilů jsou komponovány tak, aby vytvářely různé architektonické prostory.

V číselné hodnotě (tzv. gematrii) dává fráze "שמע ישראל", kterou jsem zvolila, čísla 300, 40, 70, 10, 5, 1, 30. Na základě těchto čísel pro vytvoření rozměrového modulu jednotlivých písmen jsem zvolila písmeno ר „dalet“ – 5. Všechny trojrozměrné tvary tedy budou mít rozměry 5*5*5 m, což je podle mého názoru pro člověka nejproporcionálnější a pro navrhování budov ze všech zastoupených čísel nejvhodnější.

Na základě pravidla tvoření slov v hebrejštině je samotná budova muzea složena z trojrozměrných tvarů písmen podle principu skloňování. Všechna slova jsou jednokřídeňová a řadí se za sebou do řetězce. Tyto svazky slov tvoří obvod budovy a jejich jednotlivých částí. Tato strategie střídání písmen a slov postupně vytváří a spojuje jednotlivé funkční části budovy. Budova jako celek působí zhrouteně stejně tak jako shluk malých abstraktních tvarů, které mají svou vlastní logiku interakce.

Ústřední částí muzea je hlavní schodiště, které připomíná tvar písmene י (Yud – samohláska). Schodiště a písmeno narušují typickou mřížku sloupců 5*5, což je vytvořeno záměrně, aby srdcem celé stavby byla samohláska, jako výjimka potvrzující pravidlo.

Mým cílem není představit statický symbol tragédie, ale vytvořit živý památník, který je schopen působit na své návštěvníky.

שמע ישראל Shema Yisrael

ČÍSLO	PÍSMENO	PÍSMENO	OBRAZĚK PÍSMENA	3D MODEL
300	ש	Shin		
40	מ	Mem		
70	ע	Ayin		
10	י	Yud		
5	ר	Dalet		
1	א	Aleph		
30	ל	Lamed		



TMAVÉ SKLO



PÍSKOVEC



BETON

JAZYK ARCHITEKTURY

פלטפורמה

אבן

הנהלה

משרד

אליהו

אל

משה

אשר

אל

אשר

אל

אל

אל

אל

אל

אל

אל

אל

אל

אל

אל

אל

אל

אל

אל

אל

אל

אל

אל

אל

אל

אל

אל

אל

אל

אל

אל

אל

אל

אל

אל

אל

אל

אל

אל

אל

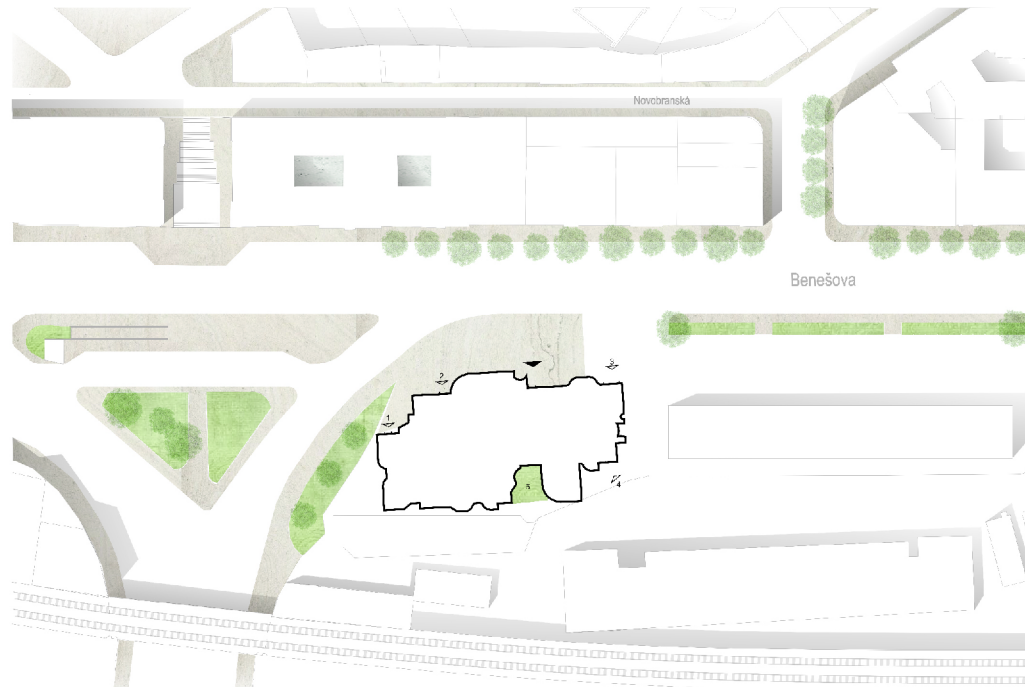
אל

אל

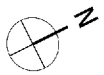
אל

אל

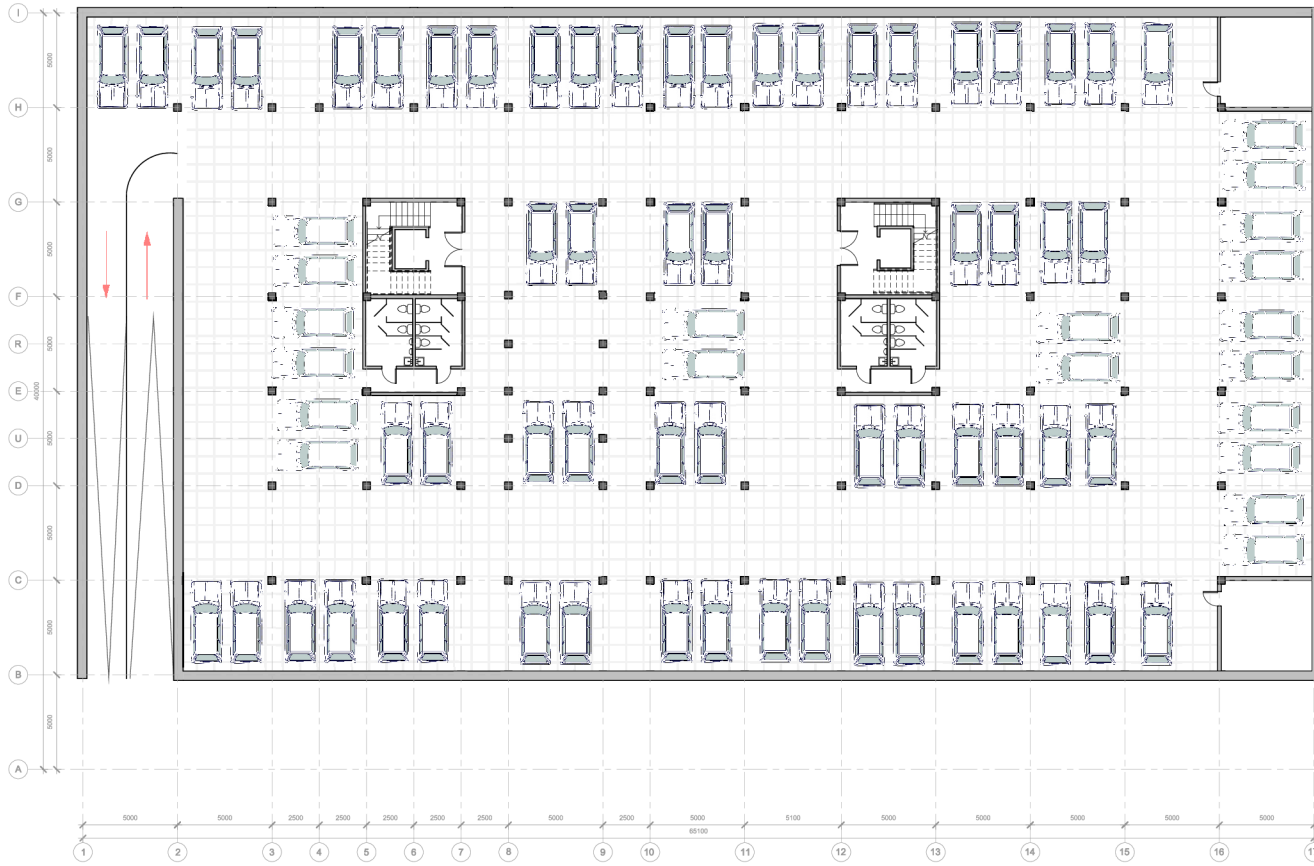
SITUACE 1:1000



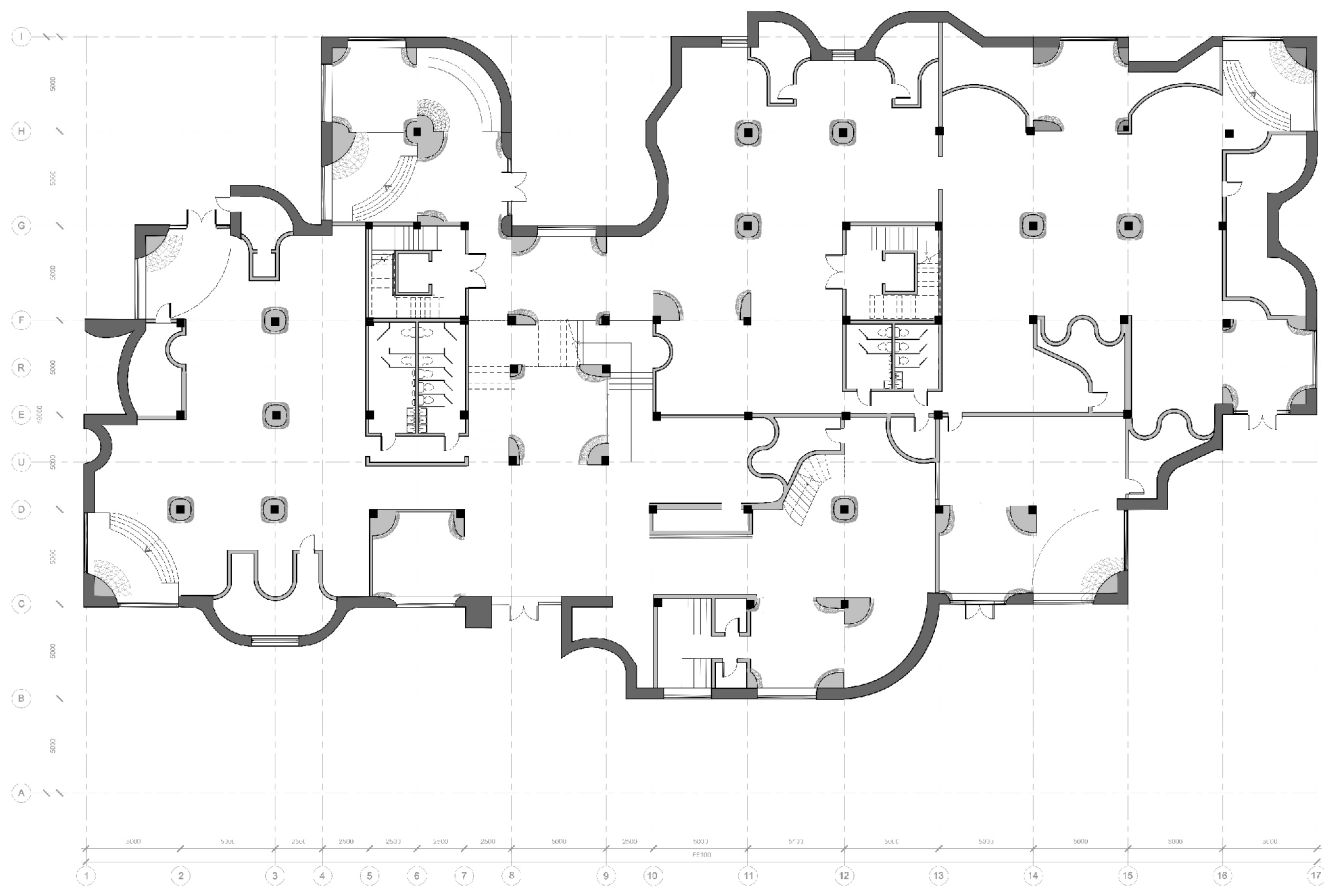
- ▼ HLAVNÍ VCHOD
- ↕ VSTUP DO ARCHIVU
- ↕ VSTUP DO ADMIN
- ↕ VJEZD NA PODZEMNÍ PARKOVIŠTĚ
- ↕ SERVISNÍ VSTUP DO KAVÁRNY A RESTAURACE
- ⦿ NÁDVORÍ PRO DĚTI



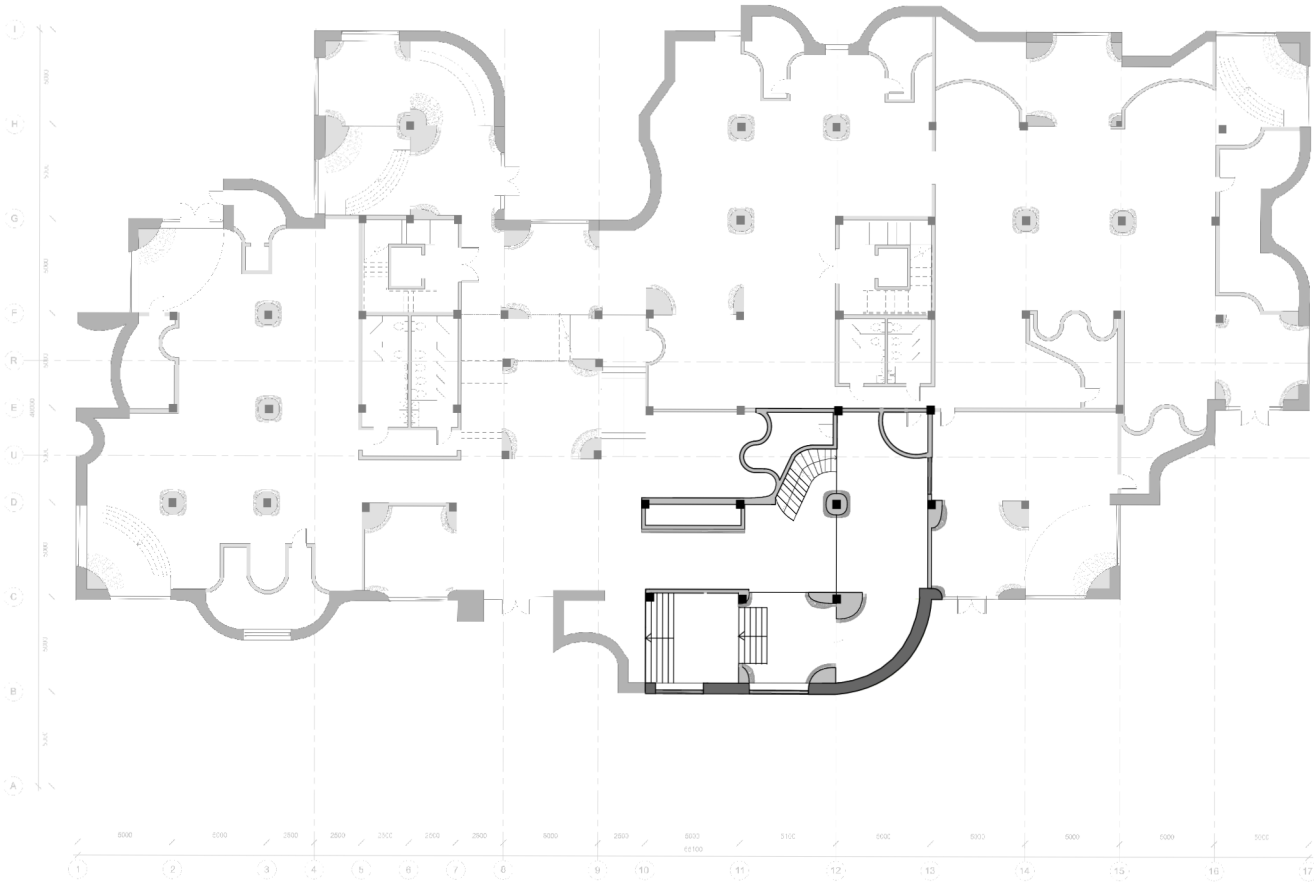
PŮDORYSY 1:200
PARKOVIŠTĚ -4.000



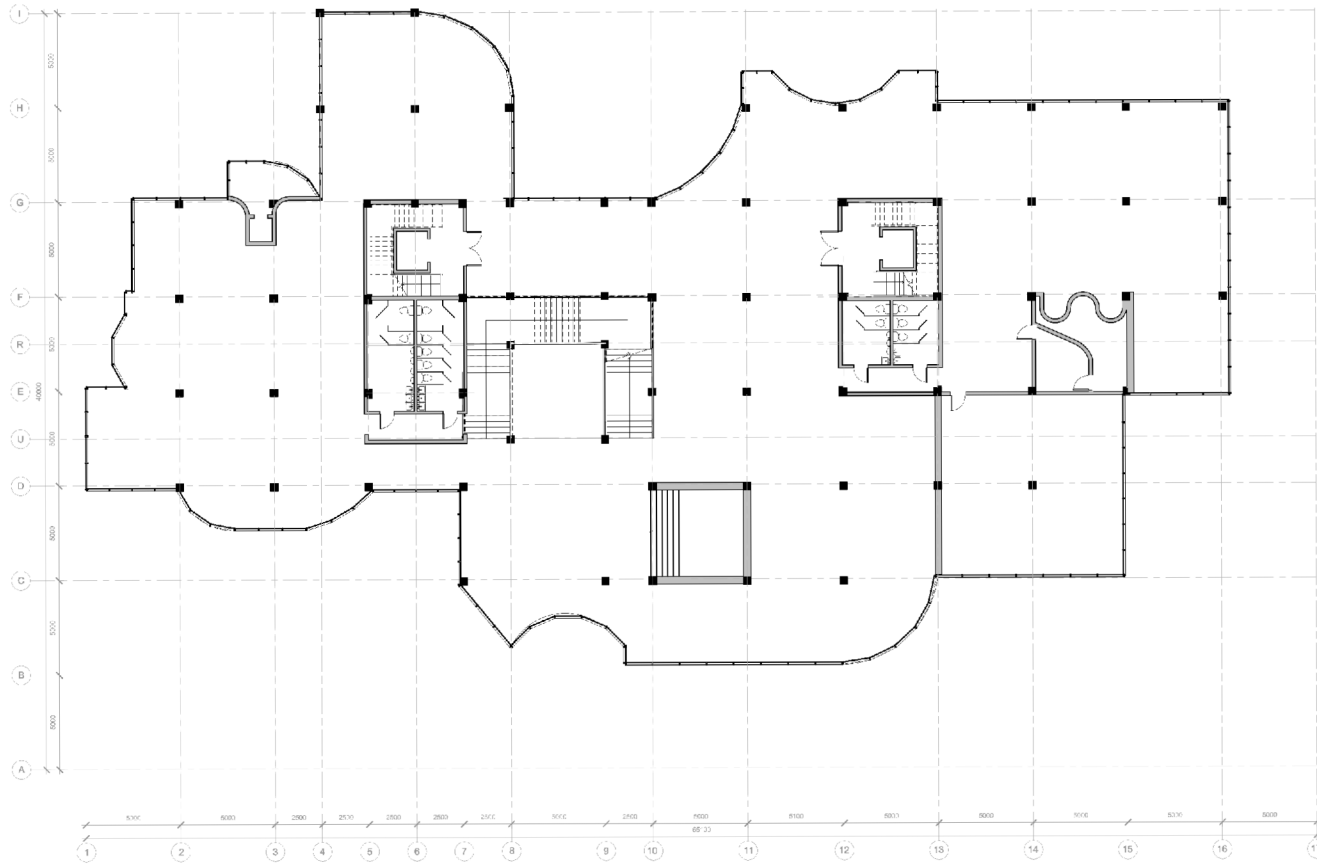
1NP 0.000



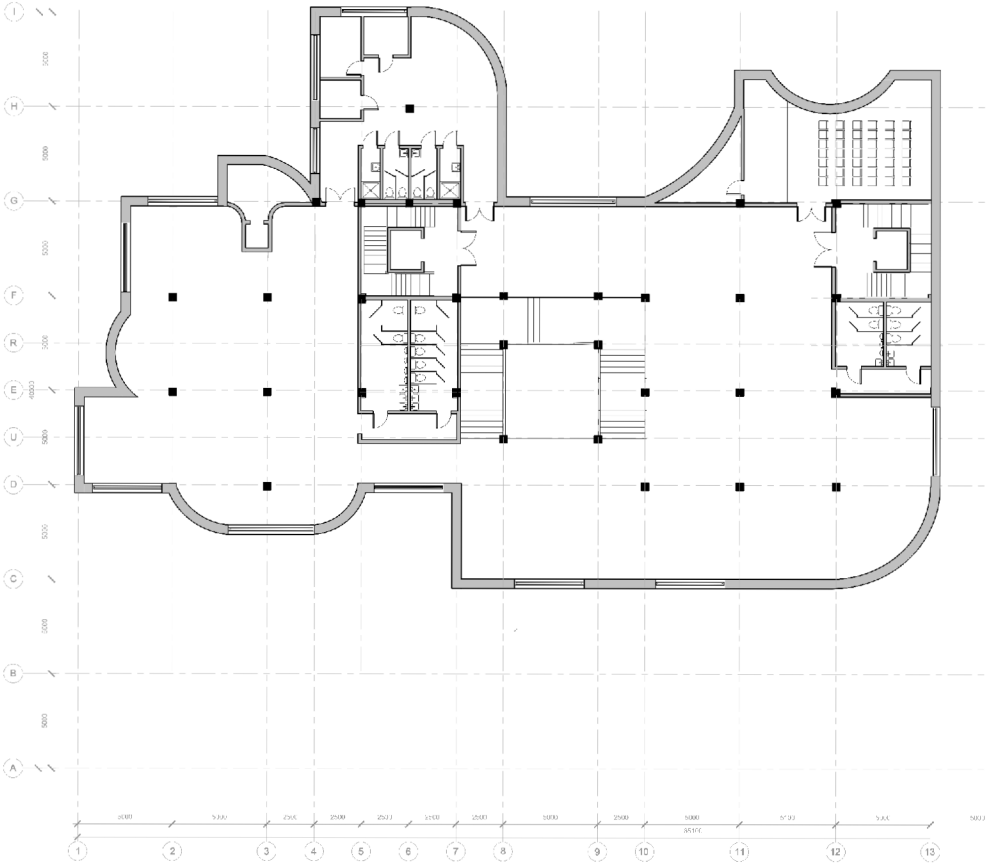
1NP +2.500



2NP +5.000

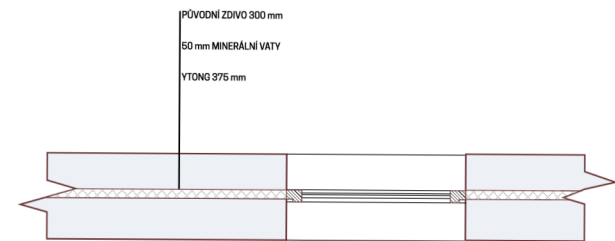
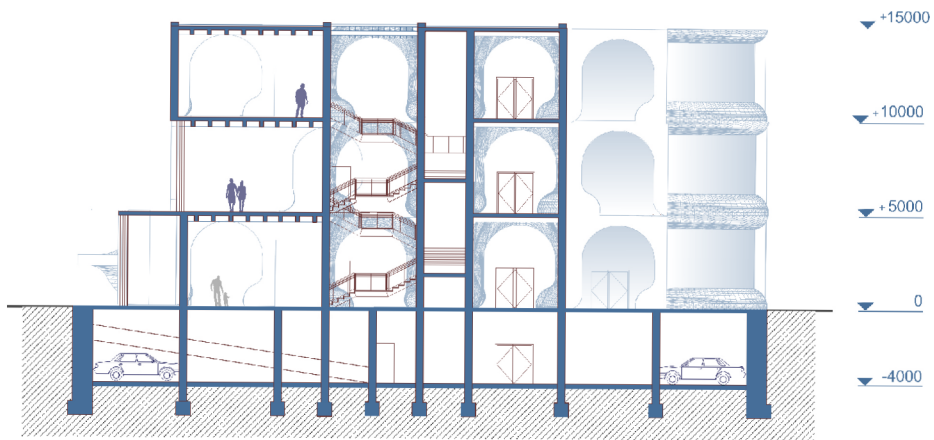


3NP +10.000

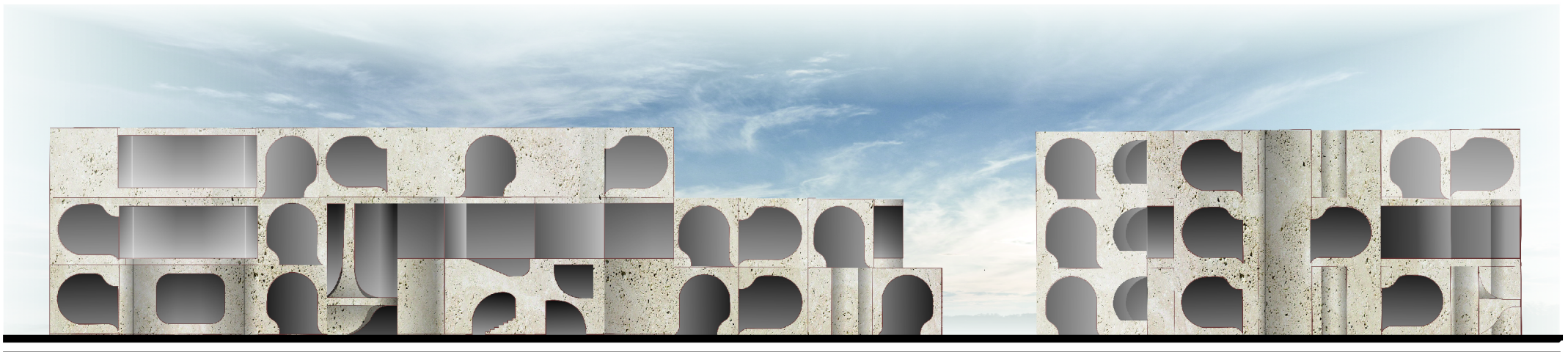


ŘEZY 1:200

STAVEBNÍ DETAIL



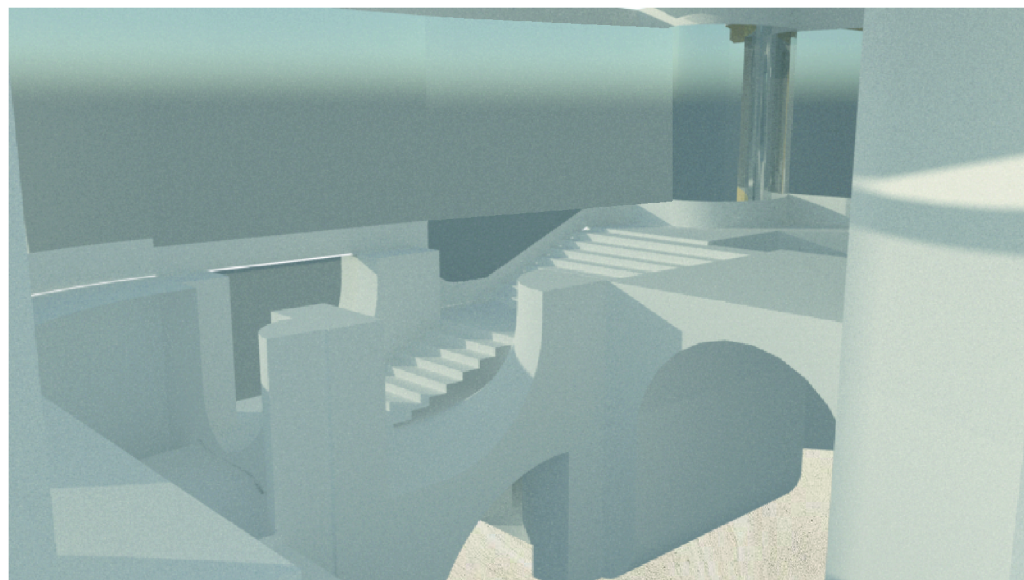
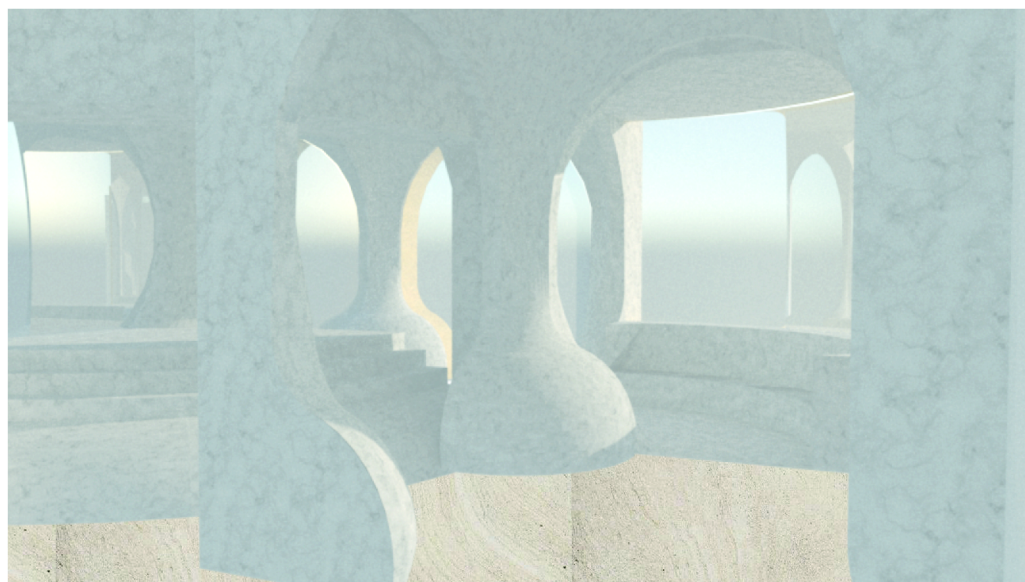
POHLEDY 1:200



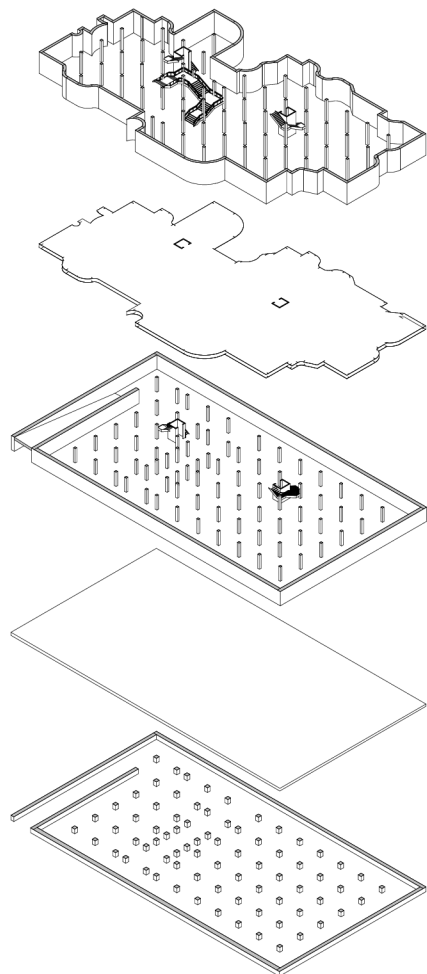
PERSEKTIVA/AXONOMETRIE EXTERIÉRU



PERSEKTIVA/AXONOMETRIE INTERIÉRU



PROSTOROVĚ-KONSTRUKČNÍ SCHÉMA



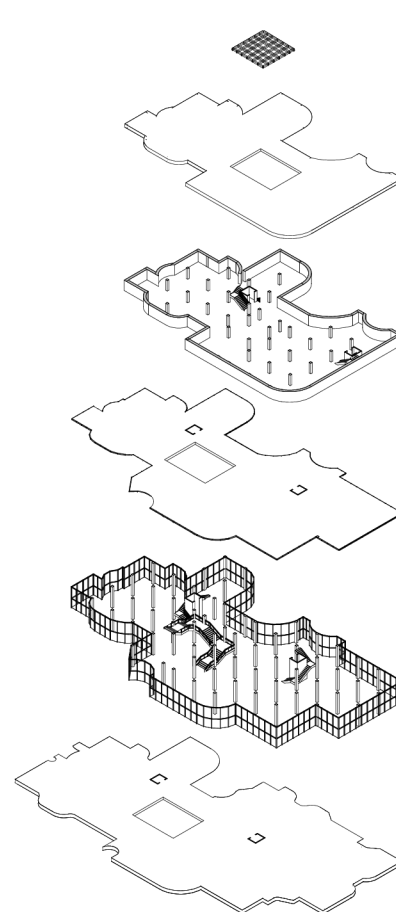
1. NP

KONSTRUKCE STROPU PARKOVIŠTĚ

PARKOVIŠTĚ

KONSTRUKCE PODLAHY

ZÁKLADY



STŘEŠNÍ KONSTRUKCE NAD
SCHODIŠTĚM

KONSTRUKCE STROPU 3. NP

3. NP

KONSTRUKCE STROPU 2. NP

2. NP

KONSTRUKCE STROPU 1. NP