

UNIVERZITA JANA AMOSE KOMENSKÉHO PRAHA

Magisterské kombinované studium

2010 – 2012

## DIPLOMOVÁ PRÁCE

Lenka Čápová

Integrace dětí se specifickými poruchami učení  
(dyslexie, dysgrafie, dysortografie)  
se zaměřením na mladší školní věk  
a problematika přechodu těchto dětí na vyšší stupeň

**Praha 2012**

Vedoucí diplomové práce:

PhDr. Renata Kreuzová

COMENIUS UNIVERZITY PRAGUE

Master Part-Time Studies

2010 – 2012

## DIPLOMA THESIS

Lenka Čápová

Integration of children with specific learning disabilities  
(dyslexia, dysgraphia, dysorthographia),  
focusing on the younger school age  
and the problem of transition from primary to upper  
primary school

**Prague 2012**

The Diploma Thesis Work Supervisor:

PhDr. Renata Kreuzová

## **Prohlášení**

Prohlašuji, že předložená diplomová práce je mým původním autorským dílem, které jsem vypracovala samostatně. Veškerou literaturu a další zdroje, z nichž jsem při zpracování čerpala, v práci řádně cituji a jsou uvedeny v seznamu použité literatury.

Souhlasím s prezenčním zpřístupněním své práce v univerzitní knihovně.

V Praze dne 15.3.2012

Lenka Čápová

.....

## **Poděkování**

Chtěla bych tímto poděkovat vedoucí práce PhDr. Renatě Kreuzové za její odborné vedení, pomoc a rady při zpracování této diplomové práce. Dále bych chtěla poděkovat všem kolegům a kolegyním pedagogicko-psychologické poradny v Táboře a ze základních škol, v nichž jsem výzkum prováděla.

Lenka Čápová

## **Anotace**

Tato diplomová práce se zabývá problematikou dětí se specifickými poruchami učení resp. se specifickými vývojovými poruchami školních dovedností se zaměřením na mladší školní věk a problematikou jejich přechodu na vyšší stupeň. Pozornost je věnována především zmapování podmínek pro integraci dětí se specifickými vývojovými poruchami školních dovedností na 1. a 2. stupni ZŠ. Speciálně se zaměřuje na přístup pedagogů k těmto dětem. Zároveň mapuje spolupráci po linii pedagogicko-psychologická poradna – škola – žáci. Teoretické poznatky, byly čerpány především z děl O. Zelinkové a Z. Matějčka. V praktické části bylo pro zjištění dat použito metod strukturovaného rozhovoru a dotazníku.

## **Klíčové pojmy**

dysgrafie, dyslexie, dysortografie, individuální vzdělávací plán, integrace, reedukace, specifické vývojové poruchy školních dovedností, výchovný poradce

## **Annotation**

This thesis deals with problems of children with specific learning disabilities focusing on the younger school age and the problem of transition from primary to upper primary school. The thesis is aimed to give an overview of the existing conditions for the integration of children with specific learning disabilities in the primary and upper primary schools. It pays special attention to the teachers approach to these children. It also gives an overview of the cooperation among the child, the school and the pedagogical-psychological counseling centre. The source of the desk study knowledge was mainly the work of O. Zelinková and Z. Matějček. The methods used to gain data in the practical part of the thesis were structured interviews and questionnaires.

## **Key words**

specific learning disabilities, dyslexia, disgraphia, disorthographia, integration, reeducation, individual educational plan, educational adviser

# OBSAH

ÚVOD.....	9
-----------	---

## TEORETICKÁ ČÁST

<b>1 Specifické vývojové poruchy školních dovedností .....</b>	<b>11</b>
1.1 Přístup ke SVPŠD v minulosti .....	11
1.2 Definování SVPŠD.....	12
1.3 Výzkum SVPŠD.....	15
1.4 Projevy SVPŠD .....	17
<b>2 Řešení problému SVPŠD .....</b>	<b>18</b>
2.1 Diagnostika SVPŠD .....	18
2.2 Integrace dětí se SVPŠD .....	20
2.3 Reeducace.....	21
<b>3 Péče o děti se SVPŠD .....</b>	<b>24</b>
3.1 Legislativa v oblasti dětí se SVPŠD.....	24
3.2 Systém péče o žáky se SVPŠD.....	26
3.3 Pravidla pro práci se žáky s SVPŠD.....	31
3.4 Pedagogicko-psychologické poradenství .....	34

## PRAKTICKÁ ČÁST

<b>4 Teoretická východiska empirického výzkumu .....</b>	<b>42</b>
<b>5 Cíl výzkumné práce, stanovení hypotéz.....</b>	<b>45</b>
5.1 Cíl výzkumné práce .....	45
5.2 Stanovení hypotéz .....	45
<b>6 Vlastní šetření souboru vzorků.....</b>	<b>46</b>
6.1 Popis výzkumu .....	46
6.2 Metody použité při výzkumu.....	48
6.3 Popis výzkumného vzorku .....	49
6.4 Analýza výzkumného šetření.....	59

6.5	Interpretace výsledků.....	80
6.6	Ověření hypotéz.....	93
6.7	Kazuistika.....	93
<b>7</b>	<b>Shrnutí .....</b>	<b>95</b>
<b>ZÁVĚR.....</b>		<b>99</b>
<b>SEZNAM POUŽITÉ ČESKÉ LITERATURY A PRAMENŮ.....</b>		<b>101</b>
<b>SEZNAM POUŽITÉ ZAHRANIČNÍ LITERATURY A PRAMENŮ.....</b>		<b>104</b>
<b>SEZNAM OBRÁZKŮ, TABULEK A GRAFŮ .....</b>		<b>105</b>
<b>SEZNAM PŘÍLOH .....</b>		<b>108</b>
<b>PŘÍLOHY .....</b>		<b>I</b>



# ÚVOD

Tato práce, která má název „Integrace dětí se specifickými poruchami učení (dyslexie, dysgrafie, dysortografie) se zaměřením na mladší školní věk a problematika přechodu těchto dětí na vyšší stupeň“, se zaměřuje zejména na způsob integrace dětí se specifickými vývojovými poruchami školních dovedností do běžných škol. Jak je patrné z názvu, práce se zabývá zejména dětmi v mladším školním věku, tj. 1. stupně základních škol. Zároveň řeší způsob integrace dětí po přechodu na 2. stupeň ZŠ.

Vzhledem k tomu, že se od doby zadání této práce v průběhu jejího zpracování změnila terminologie z označení „specifické poruchy učení (SPU) na termín „specifické vývojové poruchy školních dovedností“ (SVPŠD), zůstává označení SPU v oficiálním názvu práce, zatímco v dalším textu je již používáno SVPŠD.

Specifické vývojové poruchy školních dovedností se v posledních letech u dětí daří včas podchytit. Pro většinu učitelek na 1. stupni není problém tyto poruchy rozeznat. Následné vyšetření v pedagogicko-psychologické poradně (PPP) určí další postup směřující ke snížení projevů těchto poruch. Na základních školách by pak měli být pedagogičtí pracovníci dostatečně erudováni k tomu, aby odborné pokyny PPP naplňovali v praktické výuce.

To se, bohužel, ne vždycky podaří. Děti si často stěžují, že učitelé nerespektují jejich poruchy diagnostikované v PPP. Částečně je to dáno nedostatečným proškolením pedagogů, zejména na 2. stupni, částečně jejich nezájmem resp. zlehčováním vlivu specifických vývojových poruch školních dovedností na neschopnost vstřebat učivo, na nesoustředěnost při výuce a na pomalejší tempo těchto žáků.

Rodiče jsou většinou rozladění z výsledků svých dětí ve škole. Často sami nechápou, v čem spočívají problémy jejich dětí, ale chtějí jim pomoci. Absolvovali návštěvu v PPP, kde se mimo jiné dozvěděli, jak mají s dětmi pracovat doma. Zároveň se dozvídají, že pedagogové ve škole dětem neposkytují dostatečnou pozornost, kterou jejich poruchy vyžadují.

Cílem této práce je zmapovat podmínky pro integraci dětí se specifickými vývojovými poruchami školních dovedností. Práce je teoreticko-empirického charakteru. Začíná teoretickou částí rozdělenou na 3 kapitoly. První kapitola se zabývá historickým vývojem i současným vnímáním SVPŠD, jejich definicí

a projevy. Druhá kapitola vysvětluje, jak se problém SVPŠD řeší v praxi od diagnostiky k integraci a reedukaci. Třetí kapitola je věnovaná systému péče o děti se SVPŠD v ČR.

Druhá část práce je praktická. Popisuje výzkum na devíti základních školách na Tábořsku. Tento byl zaměřen na zmapování podmínek pro integraci dětí se SVPŠD. Popisuje šetření v terénu, průběh výzkumu, vzorky šetření a použití metod dotazníku a strukturovaného rozhovoru s pedagogy a výchovnými pracovníky. Po analýze nasbíraných materiálů následovalo vyhodnocení výzkumu. Kromě slovního popisu jsou výsledky pro lepší názornost zpracovány i ve formě tabulek a grafů.

# TEORETICKÁ ČÁST

## 1 SPECIFICKÉ VÝVOJOVÉ PORUCHY ŠKOLNÍCH DOVEDNOSTÍ

### 1.1 Přístup ke SVPŠD v minulosti

Specifické vývojové poruchy školních dovedností (SVPŠD) byly v minulosti zaregistrovány jako neschopnost jedinců naučit se číst a psát běžnými metodami, jež fungují u ostatních. Jelikož se jedná o problém na rozhraní pedagogiky a medicíny, zabývali se jimi jak pedagogičtí pracovníci, resp. vědci, tak lékaři. První definice a snahy popsat, či řešit specifické poruchy učení se objevily v 19. století. Za nejstarší výzkum je považována práce německého lékaře Adolfa Kussmaula. Z roku 1877 pochází dílo, v němž Kussmaul popsal muže běžné inteligence a vzdělání, který se přesto nedokázal naučit číst. (Selikowitz, 2000) Pro tuto poruchu zvolil Kussmaul označení **slovní slepota**. Označoval tím ty potíže při čtení, které nebyly vyvolány poruchami řeči, zraku ani rozumovým defektem. Další známá práce na toto téma je datovaná v roce 1885 a stojí za ní opět německý lékař. V tomto roce napsal Oswald Berkhan práci o poruchách řeči. V rámci ní zmínil poruchy čtení a pravopisu. (Jirásek, Matějček, Žlab, 1966) V roce 1887, pak německý oční lékař Rudolf Berlin použil poprvé pojem „dyslexie“

V Čechách bylo možno poprvé číst o dyslexii v roce 1904, a to v časopise Česká škola. Jak název napovídá, jednalo se o časopis pro učitele a autorem článku byl rovněž pedagog Antonín Heveroch. Ve svém příspěvku publikoval názor, že i normální dítě může mít problém naučit se číst a psát. V roce 1925 pak vyšla kniha Otakara Chlupa s názvem „Význam duševních projevů u dětí méně schopných“, v níž se autor zabývá výzkumem specifických poruch učení u dětí. (Jirásek, Matějček, Žlab, 1966)

Skutečný zájem většího množství odborníků o SVPŠD lze v České republice datovat do období 50. let. S tím jsou spojena jména Josef Langmeier, Otakar Kučera, Jaroslav Jirásek, Zdeněk Žlab a Zdeněk Matějček a Dětská psychiatrická léčebna v Dolních Počernicích. Autoři Jirásek, Matějček a Žlab vydali v roce 1966 zásadní dílo „Poruchy čtení a psaní“. Ruku v ruce s těmito teoretickými pracemi šel vývoj praktické péče o děti se specificky vývojovými poruchami školních dovedností. V roce 1962 byla otevřena při Dětské fakultní nemocnici v Brně první speciální třída pro děti s poruchami čtení. Následovaly další experimentální počiny v podobě dyslektických tříd na základních školách. V Karlových Varech byla pro dyslektiky v roce 1972 dokonce zřízena speciální základní škola v rozsahu 1. stupně. Od 70. let se pak odborníci zaměřili i na výchovu dětí v předškolním věku.

## 1.2 Definování SVPŠD

S postupem výzkumu SVPŠD se měnil i pohled na vlastní definice jednotlivých poruch. Zpočátku se na tomto poli angažovali spíše lékaři. Logicky kladli větší důraz na neurologickou stránku problému. Později přibýly definice psychologů a speciálních pedagogů. Ty již zdůrazňovaly osobnostní faktory jednotlivých dětí.

V roce 1968 byla přijata definice dyslexie na mezinárodní úrovni Světovou neurologickou federací: „Specifická vývojová dyslexie je porucha projevující se neschopností naučit se číst, přestože se dítěti dostává běžného výukového vedení, má přiměřenou inteligenci a sociokulturní příležitost. Je podmíněna poruchami v základních poznávacích schopnostech, přičemž tyto poruchy jsou často konstitučního původu.“ (Bartoňová In Vítková, 2004)

V roce 1995 formuluje Ortonova dyslektická společnost novější definici, která již zmiňuje konstituční původ poruchy a možnou kombinaci s dyskalkulií: „Dyslexie je neurologicky podmíněná, často dědičně ovlivněná porucha, která postihuje osvojování jazyka a jazykové procesy. Projevuje se v různých stupních závažnosti při osvojování receptivního a expresivního jazyka včetně fonologických procesů, při osvojování čtení a psaní, někdy též v aritmetice.“ (Zelinková, 2003, s. 17)

SVPŠD najdeme rovněž jako popsané diagnózy v mezinárodní klasifikaci nemocí z roku 1992. Figurují pod označením F80 – F83:

F80 – specifické vývojové poruchy řeči a jazyka

F81 – specifické vývojové poruchy školních dovedností

F81.0 – specifická porucha čtení

F81.1 – specifická porucha psaní

F81.2 – specifická porucha počítání

F81.3 – smíšená porucha školních dovedností

F81.8 – jiné vývojové poruchy školních dovedností

F81.9 – vývojová porucha školních dovedností nespecifikovaná

F82 – specifická vývojová porucha motorické funkce

F83 – smíšené specifické vývojové poruchy

V mezinárodním měřítku spadají do kategorie SVPŠD dyslexie, dysgrafie, dysortografie a dyskalkulie. V českých odborných kruzích sem spadá navíc dysmúzie, dyspinxie a dyspraxie.

### **Dyslexie**

Jedná se o poruchu schopnosti čtení, resp. osvojování si čtenářských dovedností. Jako pojem je nejznámější ze specifických poruch učení a často bývá veřejností používána jako označení celé skupiny těchto poruch. Vada schopnosti osvojit si čtení je totiž nejnápadnější z těchto vad. Také byla označena, zkoumána a popsána historicky nejdřív.

### **Dysgrafie**

Týká se psaného projevu, jeho grafické stránky. Obtíže spočívají především v narušení jemné motoriky. (Michalová, 2004) Děti mají problémy s úpravou, ale i čitelností psaného projevu.

## **Dysortografie**

Tato porucha představuje omezení schopnosti osvojit si správný pravopis. Velmi často bývá ve spojení s dyslexií. (Bartoňová In Vítková, 2004)

## **Dyskalkulie**

Jedná se o poruchu osvojování matematických dovedností. Týká se nejen matematických operací, ale i sníženého chápání číselných pojmů. (Bartoňová In Vítková, 2004)

## **Dyspraxie**

Představuje sníženou schopnost osvojování, plánování a provádění volných pohybů. Neupravenost při výtvarných a pracovních činnostech, velká nechuť ke všem motorickým činnostem. (Bartoňová In Vítková, 2004)

## **Dysmúzie**

Projevuje se sníženou schopností osvojování hudebních dovedností.

Obecně lze říci, že SVPŠD představují skupinu obtíží, projevující se při snaze osvojit si schopnost řeči, čtení a psaní, ale i naslouchání a matematiky. Jejich příčinou jsou dysfunkce centrální nervové soustavy. Aby se jednalo skutečně o poruchu, musí mít několik společných znaků. Výše uvedené poruchy jsou z tohoto hlediska navzájem příbuzné. Pokud u jedince nastává zcela jednoznačně neschopnost osvojit si pouze jednu z vyjmenovaných činností, nejedná se o dyslektickou poruchu. Jedinci trpící dyslexií (v obecném souhrnném označení poruch) mají problémy se zrakovým a sluchovým vnímáním, se soustředěním, s pravolevou a prostorovou orientací.

### 1.3 Výzkum SVPŠD

Výzkum SVPŠD se pohybuje ve dvou základních úrovních – medicínské a pedagogické. Příčiny je potřeba hledat v oblasti medicíny, při vlastní práci s jedinci postiženými SVPŠD se uplatňuje spíše speciální pedagogika a psychologie.

Mnoho problémů dostává člověk do vínku po předcích. Genetickou výbavu jedinec neovlivní, je mu daná. Geny se podílejí na vývoji centrální nervové soustavy včetně možného rizika inklinace k SVPŠD. Relativně nedávné výzkumy dlouhodobě sledovaly jedince s těmito poruchami a hledaly vazby na jejich genofond. Odborníci v rámci tohoto výzkumu zkoumali a nacházeli deformace v DNA.

Pro praxi z výše uvedeného vyplývá, že pokud se v příbuzenstvu vyskytuje SVPŠD, lze u dětí již v předškolním věku předpokládat podobné omezení.

Výzkumem dětí s SVPŠD bylo dokázáno, že trpí některým ze skupiny deficitů resp. jejich kombinací:

- deficit fonologický;
- deficit vizuální;
- deficit řeči, jazyka;
- deficit automatizace;
- deficit paměti;
- deficit časového uspořádání.

**Fonologický deficit** představuje problém uvědomění si fonetického vyjádření, jeho dekodování a následné uplatnění při čtení.

**Vizuální deficit** byl historicky popsán jako první (slovní slepota). Jedinci nevidí rozdíl mezi různým způsobem napsanými slovy (např. přehození písmen). Často mají pocit, že jim písmenka při čtení „plavou“. Z lékařského hlediska mají zřejmě problém s vjemem čteného textu a jeho krátkodobým uchováním v paměti (tzv. ikonická perzistence).

**Deficit řeči, jazyka** představuje poruchu v osvojování jazyka. Někteří odborníci považují poruchu řeči (mluvené i psané) za hlavní podstatu resp. projev SVPŠD. Projevuje se horším vyjadřováním, špatnou artikulací, ale i menší slovní zásobou.

**Deficit automatizace** v procesu učení byl prokázán u dětí s SVPŠD řadou odborníků. Zpočátku děti nemají potíže s učením, ale s náročnějšími úkoly, které předpokládají zautomatizování předchozí jednodušší látky, nastávají problémy.

Pozorná sledování dětí s SVPŠD ukázala, že ačkoli jejich chování nijak výrazně nevybočuje z normy, projevují se často výpadky pozornosti a snazší unavitelnost než u běžné populace. Slovy jednoho rodiče dítěte s dyslexií je život jejich potomka životem jedince v cizí zemi, kde se sice umí chovat adekvátně, ale za cenu ohromného úsilí a koncentrace. Proč tomu tak je? V chování chybí automatizace, která způsobuje, že běžné dovednosti jsou uhlazené, hbitě prováděné, bez zvýšeného úsilí, které vyčerpává. (Zelinková, 2003)

**Deficit paměti** je logickou součástí souhrnu poruch SVPŠD. Paměť se dělí z hlediska času na krátkodobou, pracovní a dlouhodobou. Krátkodobá paměť představuje rychlé zaregistrování informací, přičemž tyto se ukládají na max. 90 sekund, než jsou vytlačeny další informací.

Pracovní paměť je rovněž paměť krátkodobá. Jedná se o soubor uchovaných informací potřebných pro řešení určité pracovní úlohy. Po jejím skončení se paměť opět překrývá novými informacemi. Právě v oblasti pracovní paměti mají děti s SVPŠD největší problémy.

Paměť dlouhodobá představuje uložení informace na delší časové období (řádově měsíce a roky). Kvalita tohoto uložení a následná vybavitelnost informace závisí na vztahu k informaci a četnosti jejího užívání.

**Deficit časového uspořádání** představuje poruchu v rychlosti výkonu. Již u předškolních dětí lze vystopovat budoucí dyslexii při zkoušce rychlosti jmenování předmětů. Vyplývá to zřejmě z horší schopnosti zrakového vjemu, tj. vady, jež se u dyslektiků objevuje. Podle některých vědců je příčinou redukce buněk v nervovém systému, což je důvodem zpomalených reakcí.

Díky standardizovaným textům lze porovnávat vývoj schopnosti číst a psát v různých generacích dětí, včetně určování procenta dyslektiků.

Jedním z problémů SVPŠD je jejich vnímání okolím. Zejména na počátku výuky jsou poruchy vnímány jako nepozornost, hloupost či nezájem o výuku. Proto je potřeba osvěta a systém pedagogicko-psychologických poraden. Díky nim mohou rodiče se svými dětmi pracovat od počátku výuky jako s jedinci s SVPŠD.



## **1.4 Projevy SVPŠD**

### **Dyslexie**

Děti mají problémy s rychlostí čtení. Luští písmenka, hláskují, slabikují, příp. čtou zbrkle, nebo nevstřebávají obsah slov. Často zaměňují tvarově podobná písmenka. V technice čtení se projevuje často tzv. dvojí čtení nebo ke špatnému spojování písmen do slov, vynechávání písmen, slabik, neporozumění danému textu. (Zelinková, 2003)

### **Dysgrafie**

Porucha postihující grafiku psaní se projevuje zejm. obtížným napodobováním tvaru písmen, písmo je celkově neupravené a často špatně čitelné, nepravidelná velikost písmen, nedopsané věty. Psaní stojí dítě nepřiměřeně energie, soustředění, přesto píše pomaleji, než ostatní. (Michalová, 2004)

### **Dysortografie**

Tato porucha se projevuje chybami v psaném textu, zejm. vynecháváním háčeků a čárek, zaměňováním měkkého a tvrdého i/y, nedodržování délky samohlásek, chyby v měkčení, přidávání nepatřících písmen do slov. (Zelinková, 2003) V minulosti se předpokládalo, že žák je schopen se naučit gramatiku bez ohledu na uvedené poruchy. Další výzkum však ukázal, že tomu tak není. Přesto dosud nejsou jednoznačné názory na diagnostiku dysortografie.

### **Dyskalkulie**

Postihuje matematické schopnosti. Dítě špatně chápe matematické pojmy i početní operace. Dlouho si pomáhá počítáním na prstech.

## 2 ŘEŠENÍ PROBLÉMU SVPŠD

### 2.1 Diagnostika SVPŠD

Diagnóza dítěte se SVPŠD je prvopočátkem cesty k nápravě poruch. Bez určení a konkretizace problémů nelze stanovit opatření k nápravě. Diagnostiku lze provést na specializovaném pracovišti, nebo v podmínkách třídy. Ve školním prostředí je dítě ovlivněno spolužáky, známým prostředím i osobností učitele. Optimální podmínky pro stanovení diagnózy poskytuje specializované pracoviště vybavené odborníky a vyzkoušenou metodikou. Rovněž diagnóza ze specializovaného pracoviště je směrodatná pro rozhodnutí o integraci dítěte. V systému školství České republiky jsou specializovanými pracovišti pedagogicko-psychologické poradny nebo speciálně pedagogická centra.

V současné době se zdůrazňuje zejm. individuální posuzování jedince. Posuzování SVPŠD je o to složitější, čím větší důsledky s sebou nesou. Zejm. u starších dětí zvýhodňování nebo naopak nerespektování diagnózy SVPŠD může být problém.

U některých dětí jsou projevy specifických vývojových poruch školních dovedností natolik zřejmé, že každý odborník nezaváhá. Případy méně jasné si pak mohou různí pedagogičtí pracovníci vykládat různě. U takových dětí totiž může jít pouze o špatný vliv rodiny či školního prostředí, ale nejedná se o SVPŠD .

Jedním z kritérií používaným pro stanovení diagnózy dyslexie je tzv. diskrepační kritérium. (Zelinková, 2003) Jedná se o porovnání IQ s ČQ, tzn. inteligenčního kvocientu s kvocientem čtenářským. Jde v podstatě o porovnání rozumových schopností a rychlosti čtení. Výhodou systému je jeho rychlost, jednoduchost a jednoznačnost výsledku, ale jak je uvedeno výše, absolutní kritérium diagnostikování dyslexie neexistuje. I v případě diskrepačního kritéria je nutno brát v úvahu vedlejší faktory.

Ne u každého dítěte, které má problémy se čtením a psaním, se jedná o SVPŠD. Děti s těmito problémy lze rozdělit do čtyř skupin:

1. Žáci s mentální retardací – jsou celkově handicapováni a problémy se čtením a psaním jsou pouze součástí problému s osvojováním si všech dovedností;
2. Žáci slabí – v porovnání se zbytkem školního kolektivu vrstevníků jsou pomalejší;
3. Žáci se specifickou poruchou jazyka – porozumění a používání řeči v jejich případech zaostává za zbytkem vrstevníků;
4. Žáci s SVPŠD.

K tomuto dělení žáků se přiklání např. i neurologové, kdy např. sledováním aktivity mozku při čtení jsou schopni odlišit jednotlivé skupiny.

Jelikož se u rodičů nepředpokládá odborná znalost v oblasti speciální pedagogiky, první, kdo může odhalit SVPŠD u dítěte, je pedagog na základní škole. Jakmile získá podezření na některou ze specifických poruch, zaměří se na žáka z hlediska úrovně čtení a psaní. Sleduje rychlost, chyby, držení psacího náčiní, pravopis. V rámci počítání pak orientaci žáka na číselné ose, schopnosti pochopit matematické pojmy a operace. S tím souvisí i schopnost soustředění, sluchového a zrakového vnímání a vyhodnocování těchto vjemů. V řeči žák disponuje malou slovní zásobou, obtížně hledá vhodné výrazy. Se specifickými poruchami souvisí i orientace v prostoru, určování pravé a levé strany. Rovněž je potřeba sledovat postavení dítěte v kolektivu a stav rodinného prostředí.

Nejvhodnějším obdobím pro vyhledání jedinců s poruchami je 1. třída ZŠ. Pedagogové 1. stupně jsou z toho důvodu proškoleni na práci s dětmi s SVPŠD. Někdy však přílišná horlivost pedagoga i rodičů může vyvolat planý poplach. Právě v první třídě je toho na děti příliš a s výraznou změnou v jejich životě se vyrovnávají různě rychle. (Zelinková, 2003)

Pokud učitel vysloví podezření na SVPŠD, doporučí vyšetření žáka na specializovaném pracovišti. Tím jsou u nás pedagogicko-psychologické poradny a speciálně pedagogická centra. Zde jsou specialisté schopní provést komplexní diagnostiku. V rámci ní dochází k psychologickému posouzení verbální a neverbální komunikace. Z rozboru inteligence vyplyne pochopení obtíží žáka a způsob reedukace.

Součástí vyšetření je rovněž anamnéza, kterou provádí většinou sociální pracovnice. Zaměřuje se na sourozence a rodiče, přičemž zjišťuje zejm. podobné obtíže v rodině či příbuzenstvu. Důležitými údaji jsou rovněž informace z předškolního období dítěte – průběh těhotenství, porod, vývoj řeči, prodělané nemoci. Jsou-li zároveň diagnostikováni i rodiče, jejich reakce jsou dobrým vodítkem pro další přístup k dítěti. (Zelinková, 2003)

Testy používané na těchto specializovaných pracovištích není vhodné uplatňovat pro nácvik ve školách. Procvičováním se logicky ztrácí jejich identifikační schopnost. Pro školy naopak vznikly poslední dobou rovněž programy pro diagnózu žáků se specificky vývojovými poruchami školních dovedností. V jednodušší verzi pochopitelné pro děti předškolního věku mohou být uplatněny i v mateřských školách.

## 2.2 Integrace dětí se SVPŠD

Pojem **integrace** se používá v mnoha vědních oborech vč. exaktních (výpočet integrálu) a znamená spojení, sloučení do vyššího celku, zapojení. V pedagogice v souvislosti s SVPŠD se pojem integrace používá pro plné sociální začlenění dětí s těmito poruchami do běžných škol. V takovém případě se hovoří o integraci individuální nebo skupinové.

**Individuální integrace** představuje začlenění skupiny maximálně 5 dětí s postižením do běžné třídy. To podmiňuje přítomnost odborného pracovníka - speciálně pedagogického pracovníka, spolupráci s pedagogicko-psychologickou poradnou, resp. pedagogického či osobního asistenta.

**Skupinová integrace** představuje vytvoření specializované třídy v rámci běžné školy, přičemž s ostatními dětmi žáci komunikují při všech běžných aktivitách a běžném životě školy.

Základní podmínkou integrace je odborné vyšetření a následné vyjádření pedagogicko-psychologické poradny. Vlastní zařazení dítěte do školy pak řeší ředitel školy.

Děti s SVPŠD integrované do běžných škol mají svůj individuální vzdělávací plán. Ten přihlíží k úrovni vzdělání, jíž dítě dosáhlo, a podle ní pak řídí další individuální výuku. Dále IVP obsahuje cíl, kterého by mělo dítě ve výuce tímto způsobem dosáhnout, rozvrh, seznam kompenzačních pomůcek a učebnic a také způsob hodnocení a formy zkoušení. IVP také obsahuje případný požadavek na pedagogického nebo osobního asistenta.

**Pedagogický asistent** je zaměstnancem školy a dohlíží na integraci žáků se SVPŠD do kolektivu a do prostředí školy.

**Osobní asistent** není zaměstnancem školy a jeho činnost není školou placena. Často si jej rodiče žáka platí sami.

## 2.3 Reedukace

Pro práci s dětmi s SVPŠD se používá slovo reedukace znamenající proces opětovného utváření dovedností, uváděna pod pojmem náprava.

Popelová (1998, s.30) uvádí: „*Metoda reedukace je souhrnem všech speciálně pedagogických postupů zaměřených na postiženou funkci a zlepšení její činnosti. Rozvíjí se ta funkce, která byla omezena nebo snížena. Rozlišujeme přístup monosenzoriální, zaměřený na rozvoj postižené funkce bez podpůrného využití jiných funkcí a přístup multisenzoriální, který využívá jako pomocných činitelů i funkci zdravých.*“

Reedukace SVPŠD musí ctít poměrně přísná pravidla. Tak lze dosáhnout efektivních výsledků. Základem je **diagnostika** dítěte na specializovaném pracovišti (např. v pedagogicko-psychologické poradně). Z ní vyplynou příčiny problémů (nedostatečný vývoj psychologických funkcí, fyziologické nedostatky) i potřebné nápravné postupy. Pedagog provádějící tuto činnost přitom musí **respektovat dosaženou úroveň** učení, znalostí a dovedností bez ohledu na věk dítěte. Právě tak u žáků podrobujících se reedukaci nemůže brát ohledy na učební osnovy. Pokud pedagog některou část výuky „ošídí“ v zájmu rychlejšího postupu, nikdy nedosáhne stoprocentního výsledku. Podobně jako architekt nemůže podcenit pevnost zdí v každém patře domu.

V praxi to tak ale vždy nebývá. Pedagogičtí pracovníci si musí uvědomovat, že je nutno stále respektovat dosaženou úroveň dítěte a že speciální cvičení pro zlepšení psychických funkcí nekopírují věk či postupný ročník, ale právě konkrétní dosaženou úroveň konkrétního jedince.

Více než u zdravých dětí je pro děti se SVPŠD důležitá **motivace**. Často mají za sebou nepříliš dobrou zkušenost s učením. Ideální je tudíž odvést pozornost k činnostem, jež jako učení vůbec nevypadají. Toto cestou lze napravovat příčiny jejich problémů – rozvíjení těch funkcí psychiky, jež svou úrovní neumožňují dostatečné zvládnutí požadovaných dovedností. S tím souvisí „škola hrou“ uplatnitelná při používání **multisenzoriálních pomůcek**. Zapojení všech smyslů pomáhá zrychlit a zažít výuku prováděnou obvykle pouze za pomoci zraku a sluchu.

Reedukace musí probíhat v menších skupinách (3-5 dětí). Jedná se o **individuální proces**, každé dítě vyžaduje jiný přístup, je na jiné úrovni a postupuje rychlostí odlišnou od ostatních.

Více než u běžné výchovy a výuky je u dětí s SVPŠD důležitá **pozitivní motivace**. Učení není to, co se těmto dětem v životě nejlépe daří, tudíž si k němu nevytvářejí právě pozitivní vztah. Zlepšení této vazby lze nastavit „oklikou“ přes naopak vyhledávané a oblíbené činnosti. Zejména u dětí mladšího školního věku je touto činností často např. kreslení. Vzhledem k tomu, že před započítím procesu reedukace byly tyto děti zvyklé spíše na neúspěchy, je potřebné napravit jejich sebevědomí a chuť do práce třeba i „lacinými“ úspěchy v podobě jednodušších cvičení.

Na reedukaci je potřeba hledět reálnýma očima. Nedávat si příliš ambiciózní cíle vedoucí pak ke zklamání. Na druhou stranu nepropadat skepsi a spolupracovat se všemi složkami tohoto procesu: odborné pracoviště – škola – žák – rodiče. Dítě je jeho součástí, prostředkem i cílem. Mělo by každopádně vědět, že bez jeho přičinění se dobré výsledky nedostaví. To si bezpochyby dokáže uvědomit na 2. stupni ZŠ, kde již začíná být „strůjcem vlastního osudu“. Každopádně je nutno vnímat **dítě jako celek**, jako bytost s určitou psychikou i fyzickým stavem. Jeho výkony ovlivňuje zdraví resp. nemoci stejně jako domácí prostředí.

V rámci reedukace je potřeba naplňovat tři skupiny činností:

- 1) řešit funkce podmiňující poruchu;
- 2) řešit správné dovednosti čtení, psaní, počítání;

- 3) řešit psychiku jedince se směřováním k sebevědomí a vytvoření vlastního životního postoje s vědomím poruchy.

Okolí dítěte se SVPŠD nesmí tuto skutečnost zbytečně a přehnaně zdůrazňovat. Vytváří tím dojem méněcennosti. Naopak je potřeba utvrzovat dítě v tom, že i s touto poruchou prožije plnohodnotný život. Častou chybou je negativní motivace, vyčítání, úmorné psaní diktátů a opakování textů bez podchycení zájmu a motivace, nedostatek ocenění a chvály.

## 3 PÉČE O DĚTI SE SVPŠD

### 3.1 Legislativa v oblasti dětí se SVPŠD

Listina základních práv a svobod, jež je součástí Ústavy České republiky, dává všem lidem právo na vzdělání, v ČR v podobě bezplatné povinné školní docházky. Oblast vzdělání upravuje **Zákon č.561/2004 Sb. O předškolním, základním, středním, vyšším odborném a jiném vzdělávání (školský zákon)** ze dne 24. září 2004, který nabyl účinnosti dnem 1. ledna 2005. Jeho součástí je samozřejmě i definování prostředí pro výuku žáků se specificky vývojovými poruchami školních dovedností.

Tento **školský zákon** je hlavní normou definující prostředí, jednotlivé subjekty a jejich vztahy v oblasti školství a vzdělávání. S tím souvisí popis povinností fyzických a právnických osob v rámci vzdělávání, stanovení působnosti orgánů ve státní správě a samosprávě ve školství. Hlavními zásadami uplatňovanými ve školství jsou vzájemná úcta, rovný přístup ke vzdělání a rovněž **zohledňování vzdělávacích potřeb jednotlivce**.

Vzdělávání dětí se speciálními poruchami učení vymezuje paragraf 16 školského zákona. Tento paragraf hovoří o dětech, žácích a studentech se speciálními vzdělávacími potřebami. Do této skupiny patří jedinci se zdravotním postižením, zdravotním znevýhodněním nebo sociálním znevýhodněním. Tito mají právo na vzdělání s tím, že svým obsahem, formami a metodami odpovídá jejich potřebám a možnostem. Předpokládá vytvoření nezbytných podmínek, jež toto vzdělávání umožní. S tím souvisí i poradenská pomoc škol a speciálních pracovišť v podobě školských poradenských zařízení. Při přijímání a ukončení vzdělání stanovuje vhodné podmínky odpovídající potřebám dětí se specificky vývojovými poruchami školních dovedností.



Při hodnocení žáků se přihlíží k povaze jejich postižení. Tito žáci mají právo bezplatně užívat při vzdělávání speciální učebnice a speciální didaktické a kompenzační učební pomůcky poskytované školou. Vyžaduje-li to povaha zdravotního postižení, zřizují se pro děti, žáky a studenty se zdravotním postižením školy, popřípadě se souhlasem krajského úřadu v rámci školy jednotlivé třídy, oddělení nebo studijní skupiny s upravenými vzdělávacími programy. Ředitel školy, ve které se vzdělává jedinec se speciálními vzdělávacími potřebami, může se souhlasem krajského úřadu zřídit funkci asistenta pedagoga (Zákon 561/2004 Sb.).

Oblast vzdělávání dětí se SVPŠD dále upravují vyhlášky ministerstva školství. **Vyhláška č.72/2005 Sb. O poskytování poradenských služeb ve školách a školských poradenských zařízeních** definuje podmínky poskytování poradenských služeb. Tyto jsou poskytovány bezplatně žákům, zákonným zástupcům, školám a školským zařízením. Podmínkou je písemný souhlas žáka příp. jeho zákonného zástupce. Tito jsou předem informováni o nabízených poradenských službách, jejich charakteru, rozsahu a trvání, o postupech a cílech, ale i o nevýhodách a předvídatelných rizicích. Rovněž se dozvědí, jaké následky by mohlo mít to, když poradenskou službu nevyužijí.

Poradenské služby obsahují zejm. pokyny směřující k činnostem, jež vytvářejí vhodné podmínky pro vývoj jedince – psychický, tělesný i sociální. Dále směřují k rozvoji osobnosti, jejich dovedností, schopností, k prevenci sociálně patologických jevů, k překonávání problémových situací. Tyto služby rovněž navozují správnou a dlouhodobou motivaci a připravují vhodné uplatnění v profesním životě.

Poskytovatelé poradenských služeb v rámci školských poradenských zařízení jsou pedagogicko-psychologické poradny a speciálně pedagogická centra, vnitřně členěná podle jednotlivých typů zdravotních postižení. Ve školách jsou poradenské služby zajišťovány výchovným poradcem, školním metodikem prevence, popřípadě školním psychologem či školním speciálním pedagogem (Vyhláška 72/2005 Sb.).

Vzdělávání dětí, žáků a studentů se SVPŠD vyžaduje podpůrná opatření odlišná resp. nad rámec pedagogických a organizačních opatření spojených se vzděláváním žáků stejného věku ve školách. To definuje **Vyhláška č.73/2005 Sb., O vzdělávání dětí, žáků, studentů se speciálními vzdělávacími potřebami a dětí, žáků a studentů mimořádně nadaných**. Představuje použití speciálních metod,

postupů, forem a prostředků vzdělávání. Používají se učební, rehabilitační a kompenzační pomůcky, speciální učebnice a didaktické materiály. Do vzdělávání jedinců se SVPŠD se zařazují předměty speciálně pedagogické péče, poskytování pedagogicko-psychologických služeb. S tím souvisí i snížení počtu žáků ve třídě, zajišťování služeb asistenta pedagoga a další úpravy organizace vzdělávání.

Vyhláška dále upravuje organizaci speciálního vzdělávání – integraci – individuální či skupinovou, jednotlivé typy speciálních škol dle charakteru zdravotního postižení, počty žáků ve třídě, obsah vzdělávání vymezený individuálním vzdělávacím plánem, činnost a kompetence asistenta pedagoga, péči o bezpečnost a zdraví žáků (Vyhláška 73/2005 Sb.).

S problematikou vzdělávání dětí se specificky vývojovými poruchami školních dovedností souvisí i **Vyhláška č. 14/2005 Sb. o předškolním vzdělávání** (upravuje podmínky výchovy a provozu mateřských škol) a **Vyhláška č. 47/2005 Sb., o ukončování vzdělávání ve středních školách závěrečnou zkouškou a o ukončování vzdělávání v konzervatoři absolutoriem.**

**Vyhláška č. 48/2005 Sb. o základním vzdělávání a některých náležitostech plnění povinné školní docházky** pak určuje počty dětí ve třídách, poskytování učebnic a školních pomůcek a organizaci vzdělávání na základních školách vůbec. Tato vyhláška rovněž legislativně upravuje zřizování přípravných tříd.

Kromě národního vzdělávacího programu a rámcových vzdělávacích programů závazných pro všechny školy existují školní vzdělávací programy umožňující školám autonomii v pedagogickém vzdělávání. Žáky se speciálními vzdělávacími potřebami se zabývají rámcové vzdělávací programy.

### **3.2 Systém péče o žáky se SVPŠD**

V současné době u nás existuje množství způsobů vzdělávání žáků se specificky vývojovými poruchami školních dovedností. Tyto vycházejí z doporučení pedagogicko – psychologických poraden či speciálně – pedagogických center. (Bartoňová In Vítková, 2004) Na jejich základě jsou dětem poskytována organizační

opatření k překonání slabin a využití jejich silných stránek. Speciální pomoc by měla vždy vycházet z principu, dle kterého dítě nebude vytrhováno ze svého sociálního a rodinného prostředí. Cílem tohoto úsilí by vždy mělo být zaopatřit dítě tak, aby dokázalo plnohodnotně žít ve svém přirozeném prostředí.

V České republice existuje několik forem péče o žáky se specificky vývojovými poruchami školních dovedností.

### **Individuální péče v rámci výuky na ZŠ**

Tato varianta je uplatňována u mírnějších forem SVPŠD. Podmínkou je dobrá spolupráce všech zúčastněných, tj. učitele, rodičů a žáka. (Michalová, 2004) Učitel musí být dostatečně proškolen v oblasti SVPŠD, musí znát speciální metodiky a techniky a zároveň musí chtít pracovat se žáky se specificky vývojovými poruchami školních dovedností.

U žáků a studentů s těžším postižením dochází k začlenění do normální třídy při splnění některých personálních a legislativních podmínek. Zpravidla se jedná zároveň o žáky a studenty s průměrným i nadprůměrným intelektem. (Bartoňová In Vítková, 2004)

### **Individuální péče na základní škole prováděná specialistou**

Tato forma je uplatňována absolventem kurzu pro výuku dětí se specificky vývojovými poruchami školních dovedností, speciálním pedagogem. Jedná se o práci ve speciálně upravených učebnách vybavených speciálními pomůckami. Výuka probíhá individuálně nebo v menších skupinách ve vyhrazeném čase většinou před nebo po vyučování. (Michalová, 2004) Garantem správné metodické práce jsou poradny, s jejichž pracovníky musí být postup vždy konzultován.

### **Třídy individuální péče při základních školách**

Výuku provádí speciální pedagog a žáci do těchto tříd docházejí v průběhu dne. Tento způsob se provádí většinou na školách s více paralelními třídami. Žáci se specifickými vývojovými poruchami školních dovedností se soustředují např. při hodině českého jazyka do této třídy, kde pod vedením speciálního pedagoga dochází k výuce za pomoci potřebných speciálních metodik. (Michalová, 2004)

### **Cestující učitel**

Tato forma reedukační péče je založena na docházení pracovníka pedagogicko-psychologické poradny nebo speciálně pedagogického centra do základní školy. (Bartoňová In Vítková, 2004)

### **Individuální a skupinová péče v pedagogicko-psychologické poradně, speciálně-pedagogickém centru nebo středisku výchovné péče**

Reedukace je prováděna individuálně nebo formou stimulačních a edukativních skupin, na což navazují krátká každodenní nápravná cvičení v domácím prostředí. Je zřejmé, že je důležitý pozitivní vztah rodičů, kteří musejí trpělivě dle odborného vedení pracovníků poradny pracovat se svými dětmi.

### **Třídy pro žáky s poruchami učení či chování**

Zřizují se při základních školách. Do těchto tříd se umisťují většinou děti s hůře adaptovatelné, uzavřené, s emocionálními poruchami, neurotickými rysy a pomalým pracovním tempem. (Michalová, 2004)

## **Základní školy pro žáky s poruchami učení**

Komplexní individuální speciálně-pedagogická práce je zde uplatňována v průběhu celého vyučování. (Bartoňová In Vítková, 2004) Plní i psychoterapeutickou funkci. Děti jsou zde zbavovány napětí a úzkosti. Program těchto škol je součástí prevence poruch chování, neurotických a psychosomatických obtíží.

## **Dětské psychiatrické léčebny**

Do těchto zařízení jsou umisťovány děti s nejtěžším a kombinovaným stupněm postižení. Reedukační péče je propojena s péčí terapeutickou. (Bartoňová In Vítková, 2004) Často se jedná o děti, které z důvodu vzdálenosti bydliště nemají možnost absolvovat jinou formu péče. Dalším důvodem je také nezájem rodičů o spolupráci se specializovanými pracovišti. Děti umisťované do léčeben mají kombinaci více typů vývojových postižení ve výrazné podobě komplikované navíc těžší neurotizací nebo sociálním handicapem.

V současné době se tato forma příliš neuplatňuje.

Závazným pracovním materiálem, kterým se výuka dítěte se SVPŠD dlouhodobě řídí, je **individuální vzdělávací plán** (IVP). Vzniká spoluprací všech zúčastněných: žáka a jeho rodičů (zákonných zástupců), učitele, pracovníka provádějícího reedukaci a vedení školy, pracovníka pedagogicko-psychologické poradny nebo speciálně pedagogického centra. (Zelinková, 2001) Tento materiál samozřejmě musí ladit se školním vzdělávacím programem příslušné školy. Vychází ze závěrů speciálně-pedagogického vyšetření nebo psychologického vyšetření školským poradenským zařízením. Nedílnou součástí tvorby IVP je také vyjádření zákonného zástupce žáka. IVP je závazný pro další vzdělávání žáka a je také součástí jeho dokumentace. (Mertin, 1995)

Díky individuálnímu vzdělávacímu programu může žák pracovat individuálním tempem, jehož je schopen. Cílem plánu je najít optimální úroveň. Žák nemá frustrující pocit z porovnávání s lepšími spolužáky, kteří postupují rychleji podle učebních osnov.

Díky individuálnímu vzdělávacímu plánu může učitel postupovat se žákem se SVPŠD tempem odpovídajícím jeho dosažené úrovni vědomostí. Individuální je rovněž hodnocení.

Forma ani obsah individuálního vzdělávacího plánu v současném školství není předepsaná. Škola si jej po konzultaci s poradnou vytváří sama. (Mertin, 1995) Plán má dvě roviny. Jednak určuje obsah vzdělávání, metody a postupy, dále pak sleduje vývoj dítěte, specifické obtíže, omezuje příznaky a problémy. Individuální vzdělávací plán se stanovuje na období jednoho roku. To je poměrně dlouhá doba z hlediska odhadu vývoje, stanovení cílů, jejichž dosažení pak má být porovnáváno se skutečností. (Michalová, 2004)

IVP vychází z následujících materiálů:

- diagnóza dítěte z poradny;
- pedagogická diagnostika učitele;
- záznam diskuse s dítětem a jeho rodiči. (Zelinková, 2003)

Vlastní zpracování IVP zajišťuje vyučující spolu se specialistou na poruchy učení. IVP se zpracovává pro předměty, v nichž se poruchy nejvíc projevují.

Údaje obsažené v IVP:

- jméno, datum narození a další identifikační údaje o žákovi;
- závěry z diagnostiky odborné i pedagogické;
- určení základních cílů;
- způsob hodnocení žáka;
- způsob kontrolování;
- speciální pomůcky;
- podíl žáka a zákonných zástupců;
- jména autorů;
- doba platnosti. (Michalová, 2004)

Plán podepisují třídní a vyučující učitel, ředitel školy, pracovník poradny, zákonný zástupce a žák.

### 3.3 Pravidla pro práci se žáky s SVPŠD

Prvotním předpokladem dosažení dobrých výsledků je **optimální uspořádání pracovního prostředí**. Cílem je zejména maximální soustředění dítěte. Tomu by mělo odpovídat uspořádání třídy, přičemž dítě s SVPŠD by mělo sedět tak, aby nebylo frustrováno a rozptylováno a kde by mohlo také relaxovat. (Bartoňová, 2007) Ideální je posadit tyto žáky do samostatných lavic. Ostatní spolužáci by měli být informováni o problémech dětí s SVPŠD. Třídní kolektiv by měl mít také menší počet žáků. Celkově by v kolektivu měla panovat vstřícnost a duch vzájemné spolupráce. Interiér třídy by měl působit harmonickým dojmem, zvenčí by neměl doléhat hluk.

Jak již bylo uvedeno v předchozích kapitolách, nutný je individuální přístup. Pedagog by měl navozovat situace, při kterých nechá děti s SVPŠD vyniknout, jež navodí pocit bezpečí. Děti navzájem nesrovnává, poskytuje jim individuálně úlevy, aby se mohly projevit a ukázat, co opravdu umí. (Michalová, 2004) Naopak by neměly být vystavovány konfrontaci s činnostmi, které díky své poruše dostatečně neovládají.

Vědomosti je potřeba prověřovat spíše ústní formou, než písemnou. Vhodná jsou zejména doplňovací cvičení, cvičení s volbou správné varianty odpovědi, příp. testy s krátkým doplněním odpovědí. Používají se pracovní listy obsahující spíše menší počet úkolů. Časově limitované úkoly vhodné nejsou.

Při hodnocení žáka je potřeba mít na mysli jeho poruchu. Nelze dávat sníženou známku za snížené schopnosti dané poruchou. (Zelinková, 2004) Hodnotit lze číselně, ale i slovně. Slovní hodnocení lze použít i na vysvědčení. Nehodnotí se samozřejmě chyby, plynoucí z poruchy žáka. Kromě posouzení výsledků vzdělávání žáka a jeho přístupu ke vzdělání obsahuje hodnocení rovněž doporučení, jak předcházet případným neúspěchům. Hodnocení by mělo být především motivační. Způsob a formy hodnocení žáků s SVPŠD upravují předpisy Ministerstva školství, mládeže a tělovýchovy ČR.

Opakování ročníku není doporučováno a lze k němu přistoupit u opravdu nezralého, hravého či fyzicky slabšího dítěte.

Pro výklad nového učiva je vhodná multisenzoriální forma – spojení více vjemů (zrakových, sluchových, hmatových, kinestetických). (Zelinková, 2003) Vnímání větším počtem analyzátorů umožňuje hlubší vjem i pozdější rychlé vybavení. Za tím

účelem existuje řada dyslektických pomůcek s barevným odlišením, bzučáky, mačkadly. Pestrou škálu pomůcek nabízejí i počítačové programy.

Jak se uplatňuje speciální výuka u jednotlivých předmětů?

### **Český jazyk**

Vzhledem k charakteru předmětu je zřejmé, že vyžaduje největší respektování poruchy. Je nutno akceptovat dosaženou úroveň, jinak hrozí nebezpečí fixace nesprávného postupu. Dále u dětí hrozí negativní postoj k četbě, což lze odbourat použitím přiměřených materiálů s oblíbeným tématem – přitažlivým příběhem s jednoduchým členěním a ilustracemi. Rozhodně je nevhodné nutit děti číst nahlas před spolužáky.

Před psaním jsou důležité uvolňovací cviky ruky, kontrola správného držení psacího náčiní a správného držení těla. (Zelinková, 2001)

Diktáty slouží jednak k opakování a zároveň k automatizaci pravidel. U dětí se SVPŠD je ale potřeba volit vhodná pravidla pro psaní diktátů:

- není chyba, pokud žák něco z diktovaného textu nestihne;
- lze vyžadovat psaní pouze každé druhé diktované věty;
- psát lze rovněž pouze problematické slovo či gramatický jev;
- diktát lze řešit i jako doplňování předtištěného textu;
- psát diktát po předchozí domácí přípravě nebo individuálním procvičení;
- diktát lze psát rovněž na počítači;
- vhodné opatřením je poskytnout na kontrolu napsaného textu více času;
- u dětí se SVPŠD je možno tolerovat tiskací písmo.

Při slohovém cvičení je potřeba hodnotit spíše stylistickou a obsahovou stránku, originalitu a nápaditost tématu a nehodnotit opakující se dysortografické chyby. Dalším vhodným opatřením je povolení nahlédnout do pravidel pravopisu.



## **Cizí jazyk**

Jedná se o další obtížný předmět vyžadující redukci učiva dle individuálního vzdělávacího plánu. Důležitý je již výběr vhodného cizího jazyka. Rozhoduje se dle specifíků dyslexie žáka.

Vyučování cizího jazyka by mělo probíhat především sluchovou cestou, výbornými pomůckami pro naučení a automatizaci slovíček, jejich spojení a textů jsou říkadla, písničky, audionahrávky. Výuka by měla probíhat navozováním konkrétních situací, scének, vyvoláním iluze prožitku v dané situaci a prostředí.

Cílem výuky cizího jazyka je samozřejmě jeho znalost na určité úrovni, ale zároveň vytvoření hezkého vztahu k tomuto jazyku, zemím, v nichž se používá a jejich národům. Děti by si měly uvědomit, že výukou cizího jazyka získají prostředek pro komunikaci s těmito lidmi, což je v budoucnu bude velmi obohacovat a usnadní ji to profesní i soukromý život.

Při zkoušení je preferován **ústní projev**. V písemném projevu pak by měla být tolerována slova napsaná foneticky správně. Jako plusové body v celkovém hodnocení by měl učitel přiznat i znalosti reálií cizího jazyka, samostatné aktivity (časté návštěvy příslušné země, letní prázdninové jazykové kurzy) a celkový zájem. Je dobré využít možnost průběžného slovního hodnocení. (Zelinková, 2003)

## **Matematika**

Matematika patří rovněž mezi předměty, které dělají žákům se specificky vývojovými poruchami školních dovedností problémy. Usnadnění jejich výuky spočívá mj. v možnosti použití kalkulaček a výpočetní techniky vůbec. Pracovní tempo je potřeba volit pomalejší. Vyhovuje-li žákovi více ústní forma zkoušení, potom by i v tomto předmětu měla být preferována. V psaném a grafickém projevu je možno rovněž tolerovat sníženou kvalitu rýsování.

## Naukové předměty

U naukových předmětů je praktické používat názorné pomůcky (audiovizuální prostředky, exkurze). (Zelinková, 2003) V době obrovského rozvoje výpočetní techniky a „informačních dálnic“ dostupných všem včetně dětí se nabízí pedagogům nepřehledné množství kombinací a prostředků zpestřujících výuku.

### 3.4 Pedagogicko-psychologické poradenství

Jedná se o systém poradců, poraden a pravidel, jež jsou součástí školské soustavy ČR. Legislativně tuto podskupinu upravuje **Vyhláška 72/2005 Sb.** o poskytování poradenských služeb ve školách a školských poradenských zařízeních. Systém poradenství usiluje o optimalizaci výchovně-vzdělávacího programu jak ve školách, tak v rodinách. (Bartoňová In Vítková, 2004) Poskytuje odbornou pomoc žákům, rodičům i pedagogům. Zajišťuje podporu při řešení obtíží v rámci reedukačního procesu. Pomáhá předcházet sociálně-patologickým jevům a poskytuje rady i při výběru povolání, resp. při profesionální orientaci. Odborná pomoc postupuje ve fázích: diagnostika – intervence – konzultace.

Systém pedagogicko – psychologického poradenství tvoří následující složky:

- subjekty školy (výchovný poradce, školní psycholog, školní speciální pedagog, metodik prevence);
- pedagogicko – psychologická poradna;
- speciálně – pedagogická centra;
- střediska výchovné péče;
- DYS – centra;
- Institut pedagogicko – psychologického poradenství.

## **Výchovný poradce**

Jedná se o funkci běžnou na všech základních a středních školách vč. odborných učilišť a speciálních škol. Kromě svých běžných povinností pedagoga má v popisu práce výchovné a vzdělávací otázky a poradenství při volbě budoucího studia nebo povolání. (Vítková, 2004) U dětí se specificky vývojovými poruchami školních dovedností provádí následující činnosti:

- orientační šetření žáků se SVPŠD;
- návrhy pro další speciální péči;
- zprostředkování diagnostiky speciálních vzdělávacích potřeb žáků;
- příprava podmínek pro integraci těchto žáků;
- koordinace poradenských služeb;
- poskytování informací z oblasti kariérového poradenství žákům a pedagogům.

Výchovný poradce musí mít důvěru dětí, aby ho samy vyhledávaly. Vzhledem k omezené časové kapacitě jeho úvazku ve škole musí přednostně řešit děti problémové a děti se specificky vývojovými poruchami školních dovedností.

## **Metodik prevence**

Není ustanoven na každé škole, na některých školách tuto funkci zastávají výchovní poradci. Cílem jeho působení je preventivní snižování rizik negativních jevů ve vývoji dětí. (Vítková, 2004) Jeho činnost definuje Vyhláška 72/2005 Sb. Hlavními úkoly metodika prevence jsou následující činnosti:

- garance vzniku a naplňování preventivního programu školy;
- metodické vedení pedagogických pracovníků školy v intencích tohoto programu;
- aktivity školy zaměřené na prevenci patologických jevů (šikana, násilí, závislosti, záškoláctví, vandalismus, sexuální zneužívání, ovlivňování náboženskými sektami);

- spolupráce s orgány státní správa, do jejichž kompetence spadá prevence sociálně – patologických jevů.

### **Školní psycholog**

Působí na omezeném počtu škol, zejména středních. Náplní jeho práce je opět pedagogicko – psychologická péče o žáky resp. studenty individuální nebo skupinovou formou. Jeho činnost se během roku mění dle potřeby školy. Činnost školního psychologa vymezuje Vyhláška 72/2005 Sb.:

- zjišťování a prevence výchovných a výukových problémů žáků;
- péče o integrované žáky;
- individuální konzultace se žáky a jejich rodiči, pedagogy.

### **Školní speciální pedagog**

Je zaměstnancem několika škol, zejména základní poradenské služby provádí na půdě škol, přičemž tyto vycházejí z vnitřních potřeb škol. Většinou pracují s dětmi se specificky vývojovými poruchami školních dovedností v menších reedukačních skupinách.

Náplň práce školního speciálního pedagoga dle Vyhlášky 72/2005 Sb.:

- vyhledávání dětí se SVPŠD;
- stanovení hlavních problémů těchto dětí, vytvoření individuálního plánu v rámci škol i mimo ně;
- zajištění reedukačních činností;
- metodické vedení asistentů pedagoga ve školách, jejich koordinace.

## **Školní poradenské centrum**

Je možno ho ustanovit přímo na škole, kde podporu žáků s SVPŠD zajišťují alespoň tři odborníci – výchovný poradce, metodik prevence a školní speciální pedagog či školní psycholog. Činnost těchto center směřuje ke zlepšení celkové atmosféry ve škole, k systematictější a efektivnější práci se žáky se specificky vývojovými poruchami školních dovedností. Výhodou je možnost konzultovat problémy žáků se SVPŠD přímo ve škole. Jednodušší a pro žáky důvěryhodnější pozici poradce má poradenský pracovník v případě, že on sám žáky neučí a tím pádem ani nehodnotí. (Švancar, 2007)

## **Pedagogicko – psychologická poradna**

Samostatné poradenské zařízení zřizované státem nebo církevními či soukromými celky. Zajišťuje psychologické a speciální poradenské služby ambulantně na pracovišti nebo návštěvami ve školách. (Bartoňová, 2005)

K hlavním službám, jež poradny nabízejí, patří:

- poskytování poradenských služeb zejm. dětem s vyšší pravděpodobností neúspěchu ve škole příp. v jeho vývoji;
- prověření připravenosti dětí na povinnou školní docházku;
- doporučení vhodné formy vzdělávání (zařazení do příslušné třídy nebo školy);
- diagnostikování dětí v oboru psychologie a speciální pedagogiky;
- vypracování odborných posudků a následných návrhů opatření pro školy.

## **Speciálně pedagogická centra**

Provádějí poradenskou činnost u speciálních postižení, přičemž se věnují dětem od 3 let až do konce školní docházky. Hlavní náplní je zajištění integrace těchto dětí do běžných tříd. (Vítková, 2004) Jejich činnost opět upravuje Vyhláška 72/2005 Sb. Dle ní se speciálně pedagogická centra vnitřně zaměřují na děti

s vadami řeči, zraku a sluchu, dále na jedince s tělesným i mentálním postižením, autisty, děti hluchoslepé příp. s více vadami.

### **Střediska výchovné péče**

Náplní práce těchto středisek jsou činnosti směřující k prevenci a terapii sociálně patologických jevů se zaměřením na děti a mládež. Provádějí depistáž problémových dětí i skupin a psychoterapeutickou práci. (Vítková, 2004) Zaměstnanci středisek jsou psychologové, etopedi, učitelé, sociální pracovníci a odborní vychovatelé. Nabízejí především okamžitou pomoc a radu, rovněž systematickou péči s cílem zachytit včas výchovný problém, předcházet vážnějším poruchám, příp. tyto poruchy zmírňovat nebo odstraňovat.

### **DYS-centra**

Občanská sdružení poskytující coby dobrovolné neziskové organizace služby dětem se SVPŠD, rovněž jejich rodičům a učitelům, ale i široké veřejnosti. Sdružují se v nich kvalifikovaní odborníci zabývající se prevencí školní neúspěšnosti dětí školního, ale i předškolního věku (učitelé, speciální pedagogové, psychologové, terapeuti, logopedi). (Kucharská, Chalupová, 2005)

### **Institut pedagogicko – psychologického poradenství**

Funguje pro celou republiku, přičemž stanovuje zejm. celkovou koncepci pedagogicko-psychologického poradenství a koordinuje celý poradenský systém. K jeho náplni patří rovněž vzdělávání poradenských pracovníků. (Vítková, 2004)

### 3.5 Školní poradenský pracovník

Poradenský pracovník má zvláštní pozici ve školském systému. Měl by si získat důvěru dětí a zároveň si vybudovat respektovanou pozici na pracovišti. Respektovanou svými kolegy pedagogy. S těmi by měl mít, stejně jako s rodiči, velmi dobré vztahy. S tím souvisí určitý etický kodex, kterým by se měl neustále řídit a který obsahuje následující „příkázání“:

- dodržovat všeobecná lidská práva a práva dítěte;
- chránit práva a důstojnost svých svěřenců;
- být nestranný s profesionálním přístupem bez ohledu na fyzické, emocionální a mentální vlastnosti;
- zjištěné údaje považovat za přísně důvěrné;
- o svých pozorováních informovat vedení školy, učitele i rodiče;
- spolupracovat s rodiči;
- v případě, že stav žáka přesahuje jeho možnosti či kompetence, předat jej jinému odborníkovi. (Gajdošová, 1998)

Poradenský pracovník musí být součástí pedagogického sboru. Učitelé jsou pro něj důležitým zdrojem informací. S žáky tráví spoustu času, sdílejí s nimi společné zážitky, pozorují a často prožívají jejich problémy. Získat respekt a přízeň učitelů, pochopení, trvá často dlouho. Část učitelů prakticky od počátku chápe postavení poradenského pracovníka, přemýšlejí o jeho názorech, potřebách dětí. Déle trvá přizpůsobení druhé skupiny učitelů. Ti pracují dál svými metodami, ale lze je časem přesvědčit o nových metodách práce s problémovými dětmi. Největším problémem je skupina učitelů s konzervativními názory, kteří nevěří na diagnózu SVPŠD. Tyto děti považují za nevychované, bez zájmu o učení. O poradenských pracovnících si někteří učitelé myslí, že mají jednodušší práci, protože s dětmi pracují individuálně, zatímco oni se musejí vyrovnávat denně s hůře zvladatelným kolektivem třídy. Někdy nesou nelibě i to, že jim poradenští pracovníci uvolňují žáky z vyučování.

Kromě péče o žáky mají poradenští pracovníci v náplni práce rovněž povinnost pomáhat pedagogickým pracovníkům. Zaměřují se na psychickou zátěž učitelů, na sociální atmosféru na pracovišti, resp. v celé škole, radí při řešení mezilidských vztahů. Poradenští pracovníci pomáhají učitelům tvořit individuální vzdělávací plán,

vybírají vhodné metody práce. Zejména v případě, kdy učitel sám přijde s problémem, musí poradenský pracovník umět pomoci.

Kromě žáků a pedagogů musí poradenský pracovník dobře vycházet i s rodiči. Za tím účelem provádí konzultační a informační činnost, spolu s rodiči hledá optimální cesty při výchově a vzdělávání. Rodiče by měly své dítě znát nejlépe, takže jsou pro poradenského pracovníka významným partnerem. (Gajdošová, 1998)

Školní neúspěchy dětí nesou rodiče často těžko. Vyvolávají v nich pocit vlastní viny, zklamání i bezmoci. To je právě ta pozice, s níž by poradce měl rodičům pomoci.

Hlavní přínos pozitivní spolupráce poradenského pracovníka s rodiči spočívá v těchto aspektech:

- speciálnímu pedagogovi pochopení obecných potřeb dítěte, přání a představ rodičů, získání informací důležitých pro tvorbu individuálního vzdělávacího plánu;
- rodičům nové informace o diagnóze jejich dítěte, o jejich vhodném podílu při výchově a vzdělávání, informace o právech a povinnostech dětí se specificky vývojovými poruchami školních dovedností;
- dítěti větší možnosti vzdělávání, větší klid a vyrovnanost v domácím prostředí i ve škole.

Nejpodstatnějším prvkem práce školního poradenského pracovníka je navození kladného vztahu s žákem. Vztahu, založeného na důvěře a ochotě ke spolupráci, což v konečném důsledku motivuje žáka k práci. Základem je dobře fungující komunikace.

I školní poradenský pracovník by měl mít neustále na zřeteli **základní zásady pedagogického pracovníka:**

- všechny děti se určitou věc **dokážou naučit**, ale v různém čase a různým způsobem;
- každé dítě kolem sebe **potřebuje dospělé**, kterým na něm záleží;
- děti by ve škole měly získat **kladné zkušenosti**, přičemž měřítkem úspěchu nejsou vždy jen známky;
- škola musí děti naučit především **přemýšlet**, ne pouze konstatovat fakta nebo řešit příklady.



Jako ten zkušenější, starší a profesionál by komunikaci s dítětem měl vyvolávat a řídit poradenský pracovník, přičemž by měl docílit toho, aby se dítě uvolnilo a komunikovalo svévolně. Nastolením vzájemné důvěry a zájmem o dítě poradenský pracovník odstraní u dítěte. Důležitá je schopnost empatie a umění naslouchat. (Gajdošová, 1998)

Důležitou vlastností ve výchově a vzdělávání, jakož pak v celém životě je sebedůvěra. Tu u dítěte poradenský pracovník a jeho okolí nastolí s pocitem, že je pro své okolí důležité. S tím souvisí, že si pro ně vždy najdeme čas, reagujeme na jeho zájem, pomáháme mu se uvolnit.

# PRAKTICKÁ ČÁST

## 4 TEORETICKÁ VÝCHODISKA EMPIRICKÉHO VÝZKUMU

Výzkum je založen na teoretických podkladech M.Chrásky a P.Gavory. Autoři vycházejí ze **standardních fází** klasického pedagogického výzkumu:

- stanovení problému;
- formulace hypotézy;
- testování (verifikace, ověřování) hypotézy;
- vyvození závěrů a jejich prezentace.

Za základní zdroj informací pro stanovení problému považují Chráska a Gavora studium příslušné odborné literatury. Dalším zdrojem pak jsou rozhovory a konzultace s odborníky z příslušného odvětví a s lidmi na pracovištích odpovídajících zkoumanému vzorku. Kromě toho vyzdvihují přímé pozorování.

**Problém** by měl být stanoven zcela konkrétně s možností empirického ověření.

**Formulace hypotéz** představuje vyslovení předpokladu, týkajícího se výzkumného úkolu, ve fázi znalosti teoretických podkladů. Vyslovení hypotéz rovněž ovlivňuje dosavadní osobní zkušenost v oboru. Hypotézy určují směr výzkumu, který pak ověří jejich správnost (verifikace). P. Gavora uvádí tři zlatá pravidla hypotézy:

1. Hypotéza je tvrzení.
2. Hypotéza vyjadřuje vztah mezi dvěma proměnnými.
3. Hypotéza se musí dát testovat (empiricky zkoumat).

Již při stanovení hypotéz musí být zřejmé, jakým způsobem a zda vůbec lze hypotézy ověřit. Hypotézy plní funkci ověření teorie, její správnosti.

Před sběrem dat je potřeba definovat zkoumaný soubor, vybrat vhodný vzorek, dostatečně reprezentující celek.

„Nejlepší **výběrový soubor** je takový, který je jakoby zmenšeninou základního souboru. Připomíná zmenšenou fotografii. Zmenšenina obsahuje všechny náležitosti originálu, jen její rozměr je menší. Podobně se chová i výběrový soubor. Výběrový soubor by měl dobře reprezentovat základní soubor.“ (Gavora, 2010, s. 74)

Aby byl vlastní výzkum dostatečný a efektivní, je potřeba zvolit vhodné metody sběru dat v terénu. K tomu slouží výzkumné metody. Jejich vhodnost, resp. správnost nastavení jejich parametrů ověřuje **předvýzkum**. Jedná se o jakousi „generálku“, pokus o sběr potřebných dat uskutečněný na malém zkušebním vzorku. Tento vzorek musí dostatečně přesně simulovat vzorek skutečný. Díky tomuto počínání se metody doladí před vlastním „ostrým“ použitím.

„**Výzkumná metoda** je všeobecný název pro proceduru, se kterou se získávají data v terénu. V rámci každé výzkumné metody je možno vytvořit konkrétní **výzkumný nástroj** – např. systém na pozorování neverbální činnosti ve třídě, dotazník pro rodiče nebo schéma interview se zaostávajícími žáky.“ (Gavora, 2010, s. 85)

K nejpoužívanějším výzkumným metodám kvantitativně orientovaného výzkumu patří:

- pozorování
- škálování
- dotazník
- rozhovor
- obsahová analýza textu
- experiment.

Výsledky získané pomocí výzkumného nástroje musí být **objektivní**, nezávislé na zkreslujících vlivech.

Dalším parametrem výzkumného nástroje je **validita**. Jedná se o míru schopnosti zkoumat právě tu vlastnost, pro jejíž zkoumání byl nástroj určen. Díky této vlastnosti se můžeme orientovat mezi nástroji. Jinými slovy pro daný účel si vybrat ten validnější, tj. s vyšší schopností danou věc ověřit, odhalit.

Třetí důležitou vlastností výzkumných nástrojů je **reliabilita**. Jedná se o vlastnost, která vypovídá o přesnosti, spolehlivosti.

Po ukončení sběru dat stojí výzkumník před úkolem tato efektivně a srozumitelně **zpracovat**. Výsledek musí být rovněž pochopitelný, názorný pro cílovou

skupinu, které je práce určena. Způsob zpracování musí směřovat k ověření hypotéz a vytčeným cílům výzkumné práce.

V rámci tohoto zpracování si výzkumník vytvoří ze sebraných výsledků elektronické databáze. Jedná se v podstatě o přehledné tabulky obsahující údaje o jednotlivých prvcích zkoumaného souboru.. Z těchto dat následně vytvoří další tabulky a grafy vztažené již ke konkrétní zkoumané veličině, parametru, resp. k cíli práce nebo potvrzení hypotézy.

Poslední fází práce s daty je jejich **interpretace**. Na základě sebraných údajů, jejich utřídění do tabulek a objevené vzájemné závislosti v grafech výzkumník „dospěje k závěru“. Popíše, co mu jeho práce ukázala, ověřila, k čemu dospěl. Tato interpretace opět musí být pochopitelná pro čtenáře výzkumníkovy práce.

## **5 CÍL VÝZKUMNÉ PRÁCE, STANOVENÍ HYPOTÉZ**

### **5.1 Cíl výzkumné práce**

Cílem této diplomové práce je zmapovat podmínky pro integraci dětí se specifickými vývojovými poruchami školních dovedností na základních školách na Táborsku.

#### **Dílčí cíle**

- C1 - zjistit, jak jsou proškolení pedagogové v oblasti SVPŠD na 1. stupni;
- C2 - porovnat toto proškolení pedagogů na 1. a 2. stupni,
- C3 - zjistit, jaké úlevy poskytují pedagogové integrovaným dětem se SVPŠD,
- C4 - porovnat, jak se toto liší na 1. a 2. stupni,
- C5 - zjistit, jaké pomůcky ZŠ používají při reedukaci;
- C6 - porovnat pomůcky používané na 1. a 2. stupni,
- C7 - porovnat přístup v oblasti SVPŠD na státních a soukromých školách,
- C8 - porovnat přístup v oblasti SVPŠD na městských a venkovských školách.

### **5.2 Stanovení hypotéz**

- H1 - na I. stupni jsou lepší podmínky pro integraci než na 2. stupni;
- H2 - více než 70% pedagogů provádějících reedukaci prodělává odborné školení o SVPŠD alespoň 1x za 3 roky;
- H3 - více než 50% pedagogů na 2. stupni neposkytuje integrovaným dětem se SVPŠD úlevy.

## 6 VLASTNÍ ŠETŘENÍ SOUBORU VZORKŮ

### 6.1 Popis výzkumu

Výzkum pro tuto práci probíhal v následujících fázích:

- zmapování problému ve zvolené lokalitě;
- předvýzkum;
- analýza - dotazníkové šetření a rozhovory;
- zpracování a interpretace zjištěných dat;
- shrnutí.

Nejkomplexnější souhrnné informace pro **zmapování** výskytu dětí se SVPŠD na okrese Tábor podává pedagogicko-psychologická poradna (PPP) v Táboře. Z rozhovoru s jejími pracovníci vyplynulo, že v poradně je evidováno 52 dětí s integrací se SVPŠD. Zároveň pracovníce PPP poskytly seznam základních škol na Táborsku, ve kterých jsou integrované děti se SVPŠD. Školy mají různý přístup k těmto dětem i ke spolupráci s PPP. Často výchovní poradci a ostatní pedagogičtí pracovníci škol pomoc a poradenství ze strany PPP aktivně vyhledávají, zvou speciální pedagogy do škol, často konzultují telefonicky problémy dětí se SVPŠD. Je standardem, že zejména pedagogové z 1. stupně základních škol s PPP spolupracují velmi intenzivně. Existují však i školy, v nichž problémy dětí se SVPŠD neberou příliš vážně.

PPP poskytuje školám rovněž vhodné pomůcky pro reedukaci integrovaných dětí se SVPŠD. Jedná se o poměrně širokou škálu výrobků z různých materiálů a využívajících různých principů. Kromě klasických lety zkušeností prověřených pomůcek nabízejí výrobci pomůcky moderní, založené na novějších principech (programy na PC, interaktivní tabule).

V rámci **předvýzkumu** byly osloveny dvě děti se SVPŠD ze základní školy – 1. a 2. stupeň a student gymnázia. Během vyplňování původních dotazníků se u některých otázek zastavili s tím, že jim nerozumí, nebo odpověď je nejednoznačná. Na základě těchto připomínek byly dotazníky upraveny do konečné podoby viz. příloha.

Původní záměr výzkumu počítal rovněž se spoluprací rodičů integrovaných dětí. Ze skupiny oslovené v rámci předvýzkumu však ochotu vyplnit dotazníky projevilo zhruba 30% dotázaných.

Otázky pro pedagogy provádějící reedukaci byly rovněž konzultovány se dvěma kolegyněmi, jež působí na ZŠ, a doktorkou speciální pedagogiky zabývající se reedukací dětí se SVPŠD.

Kromě zmapování stavu výuky dětí se SVPŠD a porovnání přístupu pedagogů k této problematice byl původně výzkum směřován k porovnání pedagogů vyučujících ve třídě s integrovanými dětmi s minimálně 10 lety praxe a jejich mladších kolegů. Rovněž měl být zaměřen na porovnání škol se speciálním pedagogem a těch, které speciálního pedagoga nemají. Ukázalo se však, že ve třídách s integrovanými dětmi se SVPŠD ve vybraných školách působí pouze učitelky s minimálně patnáctiletou praxí a že pouze jedna ze škol má speciálního pedagoga, tudíž vzorek pro výzkum by byl nedostačující.

Na základě tohoto předvýzkumu byla práce nasměrována k porovnání podmínek pro integraci dětí se SVPŠD na městských a venkovských školách, dále pak na soukromých a státních.

Během **analýzy** zkoumaného vzorku byly osloveny 3 skupiny pedagogických pracovníků:

- výchovní poradci
- třídní učitelé integrovaných dětí
- pedagogové provádějící reedukaci.

Zjišťování potřebných dat od výchovných poradců bylo provedeno formou strukturovaného rozhovoru. Pedagogové provádějící reedukaci obdrželi celkem 27 dotazníků. Ty obsahovaly 2 uzavřené otázky a 9 otevřených otázek. Třídní učitelé dostali celkem 51 dotazníků (8 uzavřených a 8 otevřených otázek). Vrátilo se celkem 65 vyplněných dotazníků.

Kapitola **interpretace dat** vyhodnocuje získaná data formou textu, tabulek a grafů. Ty vyjadřují závislosti proměnných odpovídající sledovaným cílům této výzkumné práce. Hodnoty a závislosti všech tabulek a grafů jsou navíc okomentované.

Kapitola **shrnutí** stručně popisuje výzkum a jeho výsledky a vyhodnocuje dosažení cíle práce vč. cílů dílčích.

Jednotlivé etapy tohoto výzkumu probíhaly podle následujícího harmonogramu:

**Tabulka 1: Harmonogram výzkumu**

jednotlivé činnosti - etapy výzkumu	měsíce v roce 2011 / 2012											
	4	5	6	7	8	9	10	11	12	1	2	3
teoretická příprava												
předvýzkum												
zmapování vzorku												
analýza												
zpracování dat												
interpretace výsledků												

## 6.2 Metody použité při výzkumu

Jako nejvhodnější metody pro analýzu zvoleného výzkumného vzorku se jeví metoda dotazníku a metoda rozhovoru.

**Dotazníky** obsahují část vstupní, jež seznamuje respondenta s účelem vyplňování dotazníků i s tím, pro koho a za jakým účelem byly sestaveny. Jednotlivé otázky směřují k objasnění cílů této výzkumné práce. Jsou stručné, jasné a jednoznačné. Dotazníky obsahují otázky uzavřené, dichotomické i otevřené. Jejich délka umožňuje vyplnění do 30 minut, tzn. nezatěžují respondenty a lze je vyplnit i ve škole (se souhlasem ředitele) v době vyučování

Pro **rozhovory** s pedagogickými pracovníky byl připraven strukturovaný rozhovor s přesně formulovanými otázkami. Otázky měly promyšlený sled.

Získaná data jsou pro názornost zpracována do **tabulek** a **grafů**. V nich jsou seříděné údaje zjištěné na jednotlivých ZŠ a následně též jejich vzájemné porovnání. Hodnoty z těchto srovnávacích tabulek jsou použity v grafech.



### 6.3 Popis výzkumného vzorku

Jako soubor vzorků pro výše uvedený výzkum posloužilo 9 ZŠ na Táborsku. Jedná se o školy s mnoholetou tradicí ještě z dob socialistického školství, ale i školy novější, vč. ZŠ soukromé. Všechny mají oba stupně, liší se velikostí spádové oblasti. Různorodost tohoto vzorku spočívá v geografických odlišnostech: zastoupeny jsou školy z velkých panelákových sídlišť okresního města, školy na malém městě, školy na větších vesnicích spádových pro okolní vesnice. Díky tomu se nabízelo mimo jiné srovnání: menší – větší, městské – venkovské, soukromé – státní.

Konkrétní základní školy tvořící výzkumný vzorek byly vybrány z následujících důvodů:

#### 1) **geografický** – ideální dostupnost

Všechny vybrané školy jsou z Tábora, sousedního malého města a dvou přilehlých vesnic.

#### 2) **dostatečné pokrytí** oblasti Táborska

Společně představují vybrané ZŠ více než 50% pokrytí této spádové oblasti, tzn. že minimálně polovina dětí z Táborska je navštěvuje.

#### 3) **různorodost vzorku**

Mezi vybranými školami jsou zastoupené státní, soukromé a církevní v poměru 7 : 1 : 1.

#### 4) **znalost prostředí**

Ve všech vybraných školách autorka v minulosti buď působila, nebo s nimi byla v kontaktu (sportovní a zájmové kroužky, letní tábory, spolupráce s pedagogy).

## Škola „A“

Tradiční městská škola rozlohou a počtem žáků jedna z největších v okrese. Je součástí prostorného školního areálu se sportovišti (atletika, míčové hry) a mateřskou školou. Při škole funguje vlastní sportovní klub. Pět let škola vyučuje podle vlastního školního vzdělávacího programu, přičemž se zaměřuje na výuku cizích jazyků. Škola má akreditaci informačního centra a školicího střediska MŠMT. Za účelem zajištění výchovného poradenství bylo na škole zřízeno školní poradenské pracoviště. Hlavními pedagogy zde jsou výchovná poradkyně a speciální pedagožka pro 1. stupeň a výchovná poradkyně a metodička prevence pro 2. stupeň.

**Tabulka 2: Základní parametry školy "A"**

školní rok 2010/2011	počet dětí	počet pedagogů
1. stupeň	333	18
2. stupeň	379	23

**Obrázek 1: Škola "A"**



## Škola „B“

Škola byla postavena spolu s panelovým sídlištěm v 80. letech minulého století. Navštěvují ji především děti z okolního velkého sídliště a nedalekého malého města. Věkový průměr pedagogického sboru je sice 45 let, ale vládne zde evidentně příjemný, mladistvý, sportovní duch. Velkou zásluhu na tom má osoba ředitelky, aktivní sportovkyně. Jejím přičiněním má škola novou sportovní halu, která spolu s dvěma tělocvičnami a venkovním hřištěm tvoří vyhledávané sportovní centrum. Kromě sportovních aktivit, jež škola vykazuje v podobě pořádání turnajů či účastí v žákovských ligách, je rovněž aktivní a úspěšná i na poli vědomostních nebo uměleckých olympiád.

**Tabulka 3: Základní parametry školy "B"**

školní rok 2010/2011	počet dětí	počet pedagogů
1. stupeň	279	12
2. stupeň	195	19

**Obrázek 2: Škola "B"**



## Škola „C“

Škola byla postavena v 70. letech minulého století spolu s panelovým sídlištěm. Navštěvují ji především děti z okolního sídliště. Škola má rozšířenou výuku tělesné výchovy se zaměřením na lední hokej a kopanou. Tyto speciální třídy vznikají od 6. třídy. Jejich žáci jsou členy žákovských a mládežnických týmů sportovního klubu.

Součástí areálu jsou 4 moderní tělocvičny, hřiště s umělým povrchem a s umělou atletickou dráhou.

**Tabulka 4: Základní parametry školy "C"**

školní rok 2010/2011	počet dětí	počet pedagogů
1. stupeň	326	14
2. stupeň	305	24

**Obrázek 3: Škola "C"**



## Škola „D“

Škola na malém městě byla otevřena v roce 1951. Po zprovoznění novější školy ve městě získala status „stará škola“. Zejména od roku 1989 se snaží vystupovat jako škola moderní, prezentuje se jako „otevřená škola“. V posledních dvaceti letech si vydobyla pověst „hravé“ školy, jež pořádá mnoho kulturních akcí a v níž jsou děti spokojené. Škola usiluje o častější, intenzivnější a kvalitnější kontakt s rodiči. V rámci práce pedagogů se snaží preferovat moderní metody výuky. Vedení školy příkládá velký význam zpracovávání různých projektů a spolupráci s partnerskou školou ve Švýcarsku.

**Tabulka 5: Základní parametry školy "D"**

školní rok 2010/2011	počet dětí	počet pedagogů
1. stupeň	169	9
2. stupeň	160	11

**Obrázek 4: Škola "D"**





## Škola „E“

Základní škola na malém městě z 60. let minulého století. Školní vzdělávací program je uzpůsoben v duchu myšlenky „učím se pro praktický život“. Jako jedna z mála škol prezentuje ve svém programu na webových stránkách kromě standardních strategických záměrů: vysoká úroveň vzdělání – cizí jazyky – informační technologie – sport i „pomoc žákům s vývojovými poruchami učení., kteří jsou integrováni v běžných třídách, pracují podle IVP a na 1. stupni mají možnost zařazení do kroužku reedukace“.

**Tabulka 6: Základní parametry školy "E"**

školní rok 2010/2011	počet dětí	počet pedagogů
1. stupeň	145	7
2. stupeň	149	14

**Obrázek 5: Škola "E"**



## Škola „F“

Soukromá škola s dvacetiletou tradicí. Postupem času se přestěhovala do velkého objektu bývalé školy z 1. republiky. Jejím zřizovatelem je nestátní neziskové školské zařízení. Škola si získala od počátku své příznivce mj. intenzivní výukou cizích jazyků – němčiny a angličtiny. Kromě toho se soustřeďuje na výuku informačních technologií.

**Tabulka 7: Základní parametry školy "F"**

školní rok 2010/2011	počet dětí	počet pedagogů
1. stupeň	122	8
2. stupeň	84	12

**Obrázek 6: Škola "F"**



## Škola „G“

Tato ZŠ představuje nestátní neziskové zařízení, jehož zřizovatelem je římskokatolická farnost. Svým programem se hlásí ke školám rodinného typu. Ve třídách je maximálně 15 dětí. Kromě rodinného charakteru nabízí výchovu v duchu křesťanských morálních hodnot, individuální přístup k dětem, otevřenost pro integraci.

**Tabulka 8: Základní parametry školy "G"**

školní rok 2010/2011	počet dětí	počet pedagogů
1. stupeň	73	5
2. stupeň	49	10

**Obrázek 7: Škola "G"**





## Škola „H“

Původní dvojtřídka vesnické školy byla postavena již v roce 1809. Její budova je dodnes součástí areálu školy. Hlavní moderní budova s bezbariérovým přístupem byla postavena v roce 2003. ZŠ se nestydí za označení „vesnická“. Hrdě se hlásí k tradicím venkova a životu v čisté přírodě. Nová víceúčelová sportovní hala umožňuje žakovským týmům plnohodnotné vyžití v několika sportech.

**Tabulka 9: Základní parametry školy "H"**

školní rok 2010/2011	počet dětí	počet pedagogů
1. stupeň	127	7
2. stupeň	56	7

**Obrázek 8: Škola "H"**



## Škola „I“

Škola ve střediskové obci poblíž okresního města byla postavena v roce 1962. Po roce 2000 prošla rekonstrukcí vč. přístavby nového křídla a tělocvičny. V rámci přestavby byl vytvořen mj. školní klub. Pozici venkovské školy prezentuje její vedení jako výhodu – učitelé využívají krásného okolí a mnoho činností se odehrává v přírodě. Počtem žáků patří mezi menší školy, v každém ročníku je pouze jedna třída. To přináší problémy ekonomické. Z hlediska přístupu k dětem je tento stav výhodou. Pedagogové mají prostor pro děti nadané i děti vyžadující větší péči.

**Tabulka 10: Základní parametry školy "I"**

školní rok 2010/2011	počet dětí	počet pedagogů
1. stupeň	95	5
2. stupeň	67	8

**Obrázek 9: Škola "I"**



## 6.4 Analýza výzkumného šetření

Na základě rozhovoru se speciálním pedagogem z pedagogicko-psychologické poradny v Táboře a výchovnými poradci jednotlivých škol bylo zjištěno, že formy spolupráce poradny s pedagogickými pracovníky resp. školami má různé formy i intenzitu. Některé školy konzultují problémy s poradnou i 1x týdně, jiné 3 - 4 x během roku. Kromě telefonických dotazů fungují osobní konzultace reedukačních pracovníků se speciálními pedagogy z PPP. Ti bývají rovněž zváni do škol, aby proškolili výchovné poradce a pedagogy provádějící reedukaci. Seznamují je s novými postupy, metodami práce s dětmi SVPŠD a poskytují reedukační pomůcky.

Vzhledem k tomu, že PPP v Táboře nemá akreditaci na proškolení pedagogů pro reedukaci žáků s SVPŠD, spolupracují školy i s dalšími poradnami v ostatních okresech (Jindřichův Hradec, Praha).

Za účelem zachování anonymity škol a jejich pracovníků nejsou v práci uvedeny konkrétní adresy ani jména pedagogických pracovníků a dětí. Na základě nastavení této podmínky byly podány věrohodné informace. Pro výzkum byly připraveny dotazníky pro pedagogické pracovníky.

### Škola „A“

Na základě rozhovoru s výchovnou poradkyní (škola má dvě – zvlášť pro 1. a 2. stupeň) a následnou analýzou dotazníků provedenou s pedagogy provádějícími reedukaci bylo zjištěno, že učitelé mají kladný a vstřícný vztah k dětem s SVPŠD. Učitelé provádějící reedukaci jsou proškolení 2x ročně v PPP v J. Hradci. Tato poradna jim udělila příslušný certifikát na vzdělávání žáků s SVPŠD. Ve školním roce 2009/10 byli proškoleni všichni pedagogičtí pracovníci této ZŠ. Nové informace získávají pedagogové většinou od výchovného pracovníka, a to 2x ročně. Na 1. stupni navíc projevují při zjišťování informací potřebných pro práci s dětmi s SVPŠD vlastní iniciativu. Spolupracují s PPP v Táboře minimálně 1x měsíčně, 2. stupeň 1x ročně.

**Tabulka 11: Počet integrovaných dětí se SVPŠD a pedagogů zabývajících se reedukací na ZŠ "A"**

ročník	počet integrovaných dětí s SVPŠD	počet pedagogů provádějících reedukací
1.	-	1
2.	-	
3.	2	
4.	-	
5.	-	
6.	1	1
7.	3	
8.	-	
9.	-	
celkem	6	2

Dále bylo zjištěno, že reedukační hodiny probíhají jak na 1., tak na 2. stupni. Pro 1. stupeň v pondělí a ve středu v čase 7:00 – 7:30 hod., na 2. stupni v úterý a ve čtvrtek v čase 7:00 – 7:30 hod

**Tabulka 12: Rozvrh reedukačních hodin v ZŠ "A"**

den	1. stupeň	2. stupeň
pondělí	7:00 – 7:30	
úterý		7:00 – 7:30
středa	7:00 – 7:30	
čtvrtek		7:00 – 7:30
pátek		

Podezření na SVPŠD získávají učitelky většinou na konci 2. třídy a v I. pololetí 3. třídy. Děje se tak hlavně v hodinách českého jazyka, kdy se u dětí objevuje záměna písmen, inverze, vynechávání diakritických znamének, špatné sluchové vnímání. Učitelka v takovém případě kontaktuje rodiče a navrhuje vyšetření v PPP.

Na základě dotazníků bylo zjištěno, že z kompenzačních pomůcek se pedagogům nejvíce osvědčily bzučáky (2. – 3. třída), molitanové kostky, logo paidos, dyscom (program na PC). Na 2. stupni se používá méně písemného kontaktu. Využívají se převážně pracovní sešity obsahující doplňovací cvičení. Učitelé zejm. v jazykových předmětech (němčina, angličtina) dávají dětem jako domácí úkoly hlavně úkoly zjišťovací (práce s PC, vyhledávání informací na internetu).

**Tabulka 13: Nejoblíbenější kompenzační pomůcky v ZŠ "A"**

	kompenzační pomůcky
1. stupeň	bzučák, molitany a kostky, logo paidos, dyscom
2. stupeň	doplňovací cvičení, práce s PC

Učitelé subjektivně pociťují, že jsou na jejich škole vytvořeny velmi dobré podmínky pro plnění IVP. Vidí v něm jednoznačně smysl a již po půl roce i výsledky u dětí. Co se týče spolupráce rodičů integrovaných dětí s pedagogy, na základě rozhovoru s výchovnou poradkyní bylo zjištěno, že na 1. stupni spolupracuje zhruba 70% rodičů, na 2. stupni zhruba 30% rodičů.

Výchovný poradce a třídní učitel na 1. stupni informují třídního učitele a ostatní pedagogy při přechodu na 2. stupeň o dětech s integrací. Co se týče poskytování úlev, na 1. stupni učitelé jednoznačně postupují podle IVP ve všech předmětech, zvláště v jazykových. Na 2. stupni respektují SVPŠD učitelé v jazykových předmětech, zatímco ostatní pedagogové existenci těchto poruch v podstatě nechápou. Zároveň se odmítají v tomto směru jakkoliv vzdělávat. Výsledek je tristní pro děti s SVPŠD – v technických předmětech jim nejsou poskytovány žádné úlevy.

Na základě dotazníků bylo zjištěno, že na 1. stupni mají děti více času na písemné práce, doplňovací cvičení, individuální hodiny. Na 2. stupni využívají při zkoušení kratší testy, pracovní sešity a doplňovací cvičení. Dětem by nejvíc vyhovovaly kratší diktáty. Všechny děti jsou rády, že se na reedukačních hodinách neznámkuje. Od té doby, co tyto hodiny navštěvují, lépe zvládají probírané učivo. Jejich úlev, které jim poskytují pedagogové během vyučovacího procesu, si spolužáci vůbec nevšímají. Děti s integrací nepociťují ani závist, ani výsměch. Na další doučování mimo reedukačních hodin nechodí žádné z těchto integrovaných dětí.

Doma kompenzační pomůcky používají pouze integrované děti z 1. stupně. PPP navštěvují pravidelně 1x ročně všechny integrované děti.

### Škola „B“

Rozhovorem s pedagogy bylo zjištěno, jak se škola věnuje dětem s SVPŠD. Bylo příjemným zjištěním, že se učitelé v tomto směru aktivně vzdělávají. Na 1. stupni pedagogičtí pracovníci provádějící reedukaci jsou členy DYS centra v Praze, navštěvují semináře O. Zelinkové (1-2x ročně). S PPP spolupracují zhruba 2x ročně formou telefonického rozhovoru příp. osobní návštěvy speciálního pedagoga z PPP ve škole. To se týká převážně 1. stupně.

**Tabulka 14: Počet integrovaných dětí se SVPŠD a pedagogů zabývajících se reedukací na ZŠ "B"**

ročník	počet dětí s SVPŠD integrovaných	počet pedagogů provádějících reedukaci
1.	-	2
2.	-	
3.	2	
4.	1	
5.	2	
6.	2	2
7.	2	
8.	1	
9.	-	
celkem	10	4

Na 2. stupni byli učitelé provádějící reedukaci proškoleni v oblasti práce s dětmi s SVPŠD v posledních 10 letech pouze 1x. S PPP spolupracují zpravidla 1x ročně. Ostatní pedagogové získávají informace o SVPŠD od výchovného poradce školy.

Prakticky všichni oslovení učitelé ve škole vidí v reedukaci dětí s SVPŠD jednoznačně smysl. Děti se již po roční návštěvě reedukačních hodin cítí v kolektivu

lépe, zvládají probíranou látku bez velkých obtíží, je patrné zvýšené sebevědomí, zvláště u dětí na 2. stupni.

Veškeré informace o reedukaci a možnostech proškolení na SVPŠD zasílá ředitelka ze svého e-mailu výchovné poradkyni školy, která je přeposílá a následně konzultuje s pedagogy, kteří provádějí reedukaci. O vytvoření podmínek pro děti s SVPŠD, zejm. pro děti s IVP hovoří pravidelně výchovná poradkyně s ostatními učiteli na pedagogických poradách. To se týká zejména jazykových předmětů na 2. stupni. Z metod se v tomto směru pedagogům nejvíce osvědčila doplňovací cvičení a ústní zkoušení. Většina integrovaných dětí na této škole kromě reedukačních hodin navštěvuje ještě doučování mimo školu, které si hradí samy. Zpravidla se jedná o anglický jazyk. Učitelé jednoznačně subjektivně pociťují, že jsou vytvořeny velmi dobré podmínky pro plnění IVP.

Reedukační hodiny provádějí 4x týdně po 30 minutách od 7:00 do 7:30 hodin na 1. stupni, kde mají rozdělené děti na 2 skupiny. Do první skupiny spadají žáci 3. a 4. ročníku, druhou skupinu tvoří žáci 5. ročníku.

**Tabulka 15: Rozvrh reedukačních hodin v ZŠ "B"**

den	1. stupeň	2. stupeň
pondělí	7:00 – 7:30 – 3.-4.třída	
úterý	7:00 – 7:30 – 5.třída	
středa	7:00 – 7:30 – 3.-4. třída	
čtvrtek	7:00 – 7:30 – 5.třída	13:00 – 13:30
pátek		

Z dotazníků a rozhovorů s výchovným poradcem a dalšími pedagogy zabývajícími se reedukací vyplývá, že poruchy učení zjišťují již při prvoce v 2. pololetí první třídy, kdy si dítě nevšímá detailů, projevuje se u něj nepraktičnost, nic mu neříká poslušnost. Tyto děti paní učitelka navrhuje ve 2. třídě na konci 1. pololetí poslat do pedagogicko-psychologické poradny, vše pochopitelně se souhlasem zákonných zástupců. Na základě doporučení integrace od psychologa a speciálního pedagoga z PPP vypracovává třídní učitel spolu s výchovným poradcem,

ředitelem školy a zákonným zástupcem dítěte IVP. IVP předpokládá integraci těchto dětí do běžného vyučovacího procesu.

Výzkumem bylo zjištěno, že na 1. stupni učitelé využívají spíše ústní zkoušení a kratší texty písemných prací. Diktáty píší formou doplňovacích cvičení nebo pouze 3 věty z 5. Jako pomůcky v reedukačních hodinách využívají bzučák, kartičky na tvrdé a měkké slabiky, tabulky, molitany a kostky, logo paidos, dyscom.

**Tabulka 16: Nejoblíbenější kompenzační pomůcky v ZŠ "B"**

	kompenzační pomůcky
1. stupeň	bzučák, kartičky na tvrdé a měkké slabiky, tabulky, molitany a kostky, logo paidos, dyscom, interaktivní tabule
2. stupeň	doplňovací cvičení, programy na PC, měkká a tvrdá guma

Výborným pomocníkem pro integraci těchto dětí je rovněž interaktivní tabule. Pomůcky pro reedukační hodiny učitelky získávají prostřednictvím internetových objednávek, spoluprací s PPP, ale řadu pomůcek si vyrábějí samy (plachta s vyjmenovanými a příbuznými slovy).

Na 2. stupni využívají převážně doplňovací cvičení, delší čas na písemné práce s tím, že sbírají těmto žákům diktáty a písemné práce jako posledním. Preferují ústní zkoušení. Při výuce jazyků vytvářejí z dětí se SVPŠD (nejen integrovaných) samostatnou pracovní skupinu, pro niž připravují speciální úkoly.

Jako nejfrekventovanější pomůcka na reedukačních hodinách slouží těmto dětem počítač. Kromě toho ale používají i běžné pomůcky, jako je měkká a tvrdá guma, které používají i v běžných hodinách českého jazyka.

Dle vyjádření učitelek na 1. stupni spolupracuje se školou 80% rodičů. Na 2. stupni je toto číslo menší - 30%.

V kolektivu se děti s SVPŠD na 1. stupni cítí bez problémů, nepocítují ani závist, ani posměch. Dle výsledků dotazníků se učitelkám daří vysvětlit kolektivu, že každé z dětí má nějakou přednost a drobný nedostatek, prostě „nikdo není dokonalý“ a proto si musíme pomáhat. Děti odpovídaly, že se za sebemenší úspěchy hodnotí potleskem.



Na 2. stupni již děti pociťují posměch (např. „ty jsi ten opožděný, tobě než to dojde“), ale většina žáků si úlev dětí s SVPŠD nevšímá.

Předávání informací o dětech s SVPŠD mezi 1. a 2. stupněm probíhá ústně na pedagogických poradách. Kopii vyšetření z PPP dostanou všichni třídní učitelé a reedukační pedagogové od výchovného poradce.

### Škola „C“

Učitelé na této škole vidí jednoznačně smysl v pomoci dětem s SVPŠD. Pedagogové na 1. stupni jsou proškolení každoročně v PPP v Jindřichově Hradci nebo v Praze. Na 2. stupni byli pedagogové zabývající se reedukací proškoleni 1x v průběhu 3 let. Nové informace o dětech s SVPŠD získávají především od výchovného poradce a z PPP, se kterou spolupracují velmi intenzivně, v případě potřeby i denně. Speciální pedagog z PPP navštěvuje třídy s integrovanými dětmi,

**Tabulka 17: Počet integrovaných dětí se SVPŠD a pedagogů zabývajících se reedukací na ZŠ "C"**

ročník	počet dětí s SVPŠD integrovaných	počet pedagogů provádějících reedukaci
1.	-	2
2.	-	
3.	1	
4.	4	
5.	3	
6.	2	3
7.	5	
8.	4	
9.	-	
celkem	19	5

kde tráví často i celé dopoledne. V rámci tohoto působení provádí screening a doporučuje vhodné pomůcky. Při podezření na SVPŠD u žáků informuje třídní

učitelka výchovného poradce, který pak pozve speciálního pedagoga z PPP. Ten během vyučování provede screening a navrhne další postup. O tomto postupu jsou samozřejmě informováni rodiče, bez jejichž souhlasu není možné nechat dítě vyšetřit v PPP. Škola tedy provádí vyhledávání dětí s SVPŠD v úzké spolupráci s odborníky z PPP.

Informace o dětech s SVPŠD při přechodu na 2. stupeň si pedagogové předávají osobním kontaktem na základě rozhovoru výchovného poradce s třídním učitelem. S PPP komunikují na 1. stupni 4x měsíčně, na 2. stupni 4x ročně.

**Tabulka 18: Rozvrh reedukačních hodin v ZŠ "C"**

Den	1. stupeň	2. stupeň
pondělí	7:00 – 7:20 – 1. skupina 7:25 – 7:45 – 2. skupina	
úterý		7:00 – 7:20 – 1. skupina 7:25 – 7:45 – 2. skupina
středa	7:20 – 7:40 – 1. skupina	
čtvrtek		7:00 – 7:20 – 2. skupina 7:25 – 7:45 – 1. skupina
pátek	7:20 – 7:40 – 2. skupina	

Reedukační hodiny probíhají na této škole 2x týdně pro 1. stupeň a 2x týdně pro 2. stupeň vždy v ranních hodinách. Reedukace se týká převážně českého jazyka a anglického jazyka. Na 1. stupni tvoří 1. skupinu děti ze 3. – 4. třídy, 2. skupinu pak děti z 5. třídy. Na 2. stupni jsou v 1. skupině děti z 6. - 7. třídy, ve 2. skupině z 8. - 9. třídy.

Z kompenzačních pomůcek upřednostňují oslovení respondenti především interaktivní tabule, molitany, kostky, tabulky logico piccolo, logico picco, programy na PC, pracovní listy s doplňovacími cvičeními. Bzučák se na této škole neosvědčil. Děti se při práci s ním nesoustředily, zvuk bzučáku je rozptyloval. Pedagogové používají naopak ve větším množství mnemotechnické pomůcky.

V rámci integrace dětí s SVPŠD do běžných tříd na 1. stupni upřednostňují pedagogové ústní zkoušení a kratší diktáty. Na 2. stupni se pedagogům nejvíc osvědčilo používání doplňovacího cvičení a delší čas na vypracování úkolu.

**Tabulka 19: Nejoblíbenější kompenzační pomůcky v ZŠ "C"**

	kompenzační pomůcky
1. stupeň	interaktivní tabule, molitany, kostky, tabulky logico piccolo
2. stupeň	programy na PC, doplňovací cvičení, tabulky logico picco

Na základě dotazníků bylo zjištěno, že děti s SVPŠD se již po půl roce reedukace během vyučování cítí lépe, snáze chápou učivo. Spolužáci na výhody při zkoušení těchto dětí nereagují, nezávidí ani se neposmívají. To se týká obou stupňů ZŠ.

Kromě reedukace 11 žáků z 19 integrovaných navštěvuje pravidelně doučování českého a anglického jazyka mimo ZŠ. Toto doučování platí rodiče dětí. Se školou aktivně spolupracuje na 1. stupni asi 80% rodičů dětí s SVPŠD, na 2. stupni asi 40%.

### **Škola „D“**

Na základě dotazníků a rozhovorů s pedagogickými pracovníky bylo zjištěno, že učitelé mají velmi kladný postoj k SVPŠD, zvláště na 1. stupni. Proškoleni byli ovšem pouze 1x za posledních 10 let. To se týká pedagogů z 1. i 2. stupně. Veškeré aktuální informace o metodách a postupech při práci s dětmi se SVPŠD získávají učitelé od speciálního pedagoga z PPP. S PPP spolupracují na 1. stupni 5x ročně, na 2. asi 2x ročně.

Specifické poruchy učení monitorují učitelé při čtení a psaní v průběhu 2. a 3. třídy. Při podezření na SVPŠD osloví třídní učitel rodiče žáka a doporučí jim návštěvu pedagogicko-psychologické poradny.

Na této ZŠ jsou vytvořeny vhodné podmínky pro plnění IVP. Učitelky spatřují jednoznačně smysl v tvorbě a uplatňování tohoto plánu a vidí již po ročním používání IVP výsledky.

Při přechodu každého dítěte s SVPŠD na 2. stupeň informuje třídní učitel z 1. stupně třídního učitele z 2. stupně a vše konzultují s výchovným poradcem.

**Tabulka 20: Počet integrovaných dětí se SVPŠD a pedagogů zabývajících se reedukací na ZŠ "D"**

ročník	počet dětí s SVPŠD integrovaných	počet pedagogů provádějících reedukaci
1.	-	2
2.	1	
3.	2	
4.	1	
5.	1	
6.	-	1
7.	1	
8.	1	
9.	-	
celkem	7	3

Reedukační hodiny probíhají na této škole 3x týdně na 1. stupni a 1x týdně na 2. stupni.

**Tabulka 21: Rozvrh reedukačních hodin v ZŠ "D"**

Den	1. stupeň	2. stupeň
pondělí	7:00 – 7:20	
úterý	7:00 – 7:20	13:00 – 13:20
středa		
čtvrtek	7:00 – 7:20	
pátek		

Oslovení pedagogové v rámci integrace dětí s SVPŠD do běžných tříd používají při ověřování jejich znalostí kratší diktáty, delší čas na písemné práce a doplňovací cvičení. Na 1. stupni navíc dětem zadávají speciální práce. Učitelkám na 1. stupni je výchovným poradcem rovněž doporučeno posadit děti s SVPŠD do prvních lavic. Děti

se lépe soustředí, lépe vnímají a pedagog může dobře monitorovat jejich reakce. Zároveň může rychleji pomoci při nejasnostech.

Z kompenzačních pomůcek na této ZŠ používají nejvíc píšťalku, dřevěné kostky, molitany, logo paidos, tabulku na syntézu a analýzu slov.

**Tabulka 22: Nejoblíbenější kompenzační pomůcky v ZŠ „D“**

	kompenzační pomůcky
1. stupeň	píšťalka, interaktivní tabule, molitany, kostky, logo paidos, tabulky na syntézu a analýzu
2. stupeň	interaktivní tabule, programy na PC, doplňovací cvičení

Na 1. stupni mají děti navštěvující reedukační hodiny lepší výsledky ve vyučování a nepocítují od spolužáků žádný posměch ani závist na základě úlev při zkoušení. Na 2. stupni integrovaní žáci zlepšení díky reedukaci nepocítují. Částečně pocítují posměch ze strany spolužáků.

Dotazníkovým šetřením bylo zjištěno, že na 1. stupni spolupracuje se školou asi 70% rodičů dětí s SVPŠD, zatímco na 2. stupni asi 30%.

### **Škola „E“**

Z rozhovoru s výchovnou poradkyní školy vyplynulo, že škola má pouze 3 integrované děti a to jen na 1. stupni. Jejich třídní učitelky poskytly rozhovor a vyplnily dotazníky.

Monitoring SVPŠD u dětí provádějí během hodin českého jazyka. Tyto poruchy se nejčastěji objevují prokazatelně ve 2. a 3. třídě. Na základě svého úsudku pak učitelky doporučují rodičům návštěvu PPP.

Oslovené třídní učitelky nebyly nikdy proškoleny v oblasti práce s dětmi s SVPŠD. Informace získávají pouze od speciálního pedagoga z PPP, kterého kontaktují samy 2x ročně. Výchovný poradce na této ZŠ informace o SVPŠD ostatním pedagogům nepředává. Ve škole probíhají reedukační hodiny pouze na 1. stupni 1x týdně. Na 2.

stupni momentálně nejsou děti s integrací. V minulosti dětem s IVP bylo po dohodě s třídním učitelem poskytnuto doučování.

**Tabulka 23: Počet integrovaných dětí s SVPŠD a pedagogů zabývajících se reedukací na ZŠ „E“**

ročník	počet dětí s SVPŠD integrovaných	počet pedagogů provádějících reedukaci
1.	-	1
2.	-	
3.	-	
4.	1	
5.	2	
6.	-	0
7.	-	
8.	-	
9.	-	
celkem	3	0

**Tabulka 24: Rozvrh reedukačních hodin v ZŠ „E“**

den	1. stupeň	2. stupeň
pondělí	-	-
úterý	-	-
středa	7:30 – 7:50	-
čtvrtek	-	-
pátek	-	-

Kompenzační pomůcky pedagogové na škole používají minimálně.

**Tabulka 25: Nejoblíbenější kompenzační pomůcky v ZŠ „E“**

	kompenzační pomůcky
1. stupeň	bzučák, kartičky se slabikami, měkké a tvrdé kostky
2. stupeň	-

Při zkoušení dostávají děti úlevu ve formě doplňovacích cvičení, delšího času na písemné práce, ústního zkoušení místo písemných prací. Dětem více vyhovují kratší diktáty, než doplňovací cvičení. Jejich úlev si spolužáci vůbec nevšímají. Integrované děti chodí mimo tuto ZŠ na doučování z českého a anglického jazyka, které jim platí rodiče.

Se školou dle vyjádření pedagogických pracovníků spolupracuje asi 80% rodičů dětí s SVPŠD.

### Škola „F“

Učitelé na této soukromé škole mají velmi pozitivní vztah k SVPŠD a k integraci. Subjektivně pocíťují, že na škole jsou vytvořené dobré podmínky pro plnění IVP. Vzdělávají se pravidelně každý rok v centrech v Praze, Brně a v Táboře. Náklady na tato školení hradí škola. Nové informace o způsobech integrace a o poruchách učení získávají učitelé od výchovného poradce školy i vlastní iniciativou, převážně z internetu. S pedagogicko-psychologickou poradnou v Táboře spolupracují velmi intenzivně, kontaktují ji zhruba 4x měsíčně a to jak na 1., tak na 2. stupni.

**Tabulka 26: Počet integrovaných dětí s SVPŠD a pedagogů zabývajících se reedukací na ZŠ „F“**

ročník	počet dětí s SVPŠD integrovaných	počet pedagogů provádějících reedukaci
1.	-	2
2.	-	
3.	1	
4.	1	
5.	2	
6.	-	1
7.	-	
8.	1	
9.	2	
celkem	7	3

Ze strany pracovníků PPP funguje stejně intenzivní zpětná vazba ve formě poskytnutí odborných rad resp. zapůjčení pomůcek.

Specifických poruch učení si pedagogové všímají již na konci 1. třídy. U žáků se projevuje značný neklid během hodin, záměna písmen a velmi pomalé tempo. Spolupracují s rodiči a výchovnou poradkyní a na základě rozhovoru s nimi doporučují dítě na odborné vyšetření do PPP.

Přechod na 2. stupeň není pro děti na této škole problematický. Informace si předávají pedagogové vč. výchovného poradce na poradách.

Reedukační hodiny probíhají na 1. stupni této školy 2x týdně, na 2. stupni pak 1x týdně.

Jelikož vlastní vyučování na ZŠ začíná v 8:15 hodin, i reedukační hodiny jsou posunuté. Tento pozdější čas dětem vyhovuje.

Dle výchovné poradkyně dávají všichni učitelé na 1. stupni integrovaným dětem doplňovací cvičení, upřednostňují ústní zkoušení. Na písemné práce mají děti s SVPŠD delší čas, učitelé diktují v pomalém tempu, nechávají v klidu dítě dopsat text během přestávkou nebo po vyučování.

**Tabulka 27: Rozvrh reedukačních hodin v ZŠ „F“**

den	1. stupeň	2. stupeň
pondělí		
úterý	7:30 – 8:00	
středa		
čtvrtek		7:30 – 8:00
pátek	7:30 – 8:00	

Z pomůcek na reedukaci se nejvíce osvědčil bzučák, molitany, tabulky, čtecí okénko a mnemotechnické pomůcky (např. souhláska di – děti se dotýkají měkkého nosu, při souhlásce dy se pak dotýkají tvrdé brady). Pedagogům se osvědčilo rovněž společné čtení s dětmi, zvláště na 1. stupni.

Interaktivní tabuli používají všichni učitelé pro běžnou výuku. Tato ZŠ si jako jediná z vybraných škol nestěžovala na nedostatek financí na pomůcky.



**Tabulka 28: Nejoblíbenější kompenzační pomůcky v ZŠ „F“**

	kompenzační pomůcky
1. stupeň	bzučák, interaktivní tabule, molitany, kostky, mnemotechnické pomůcky, čtecí okénko
2. stupeň	interaktivní tabule, programy na PC, doplňovací cvičení

Na 2. stupni učitelky běžně po písemných pracích dozkoušejí děti s IVP o přestávce ústně. V jazykových předmětech používají pedagogové slovní ohodnocení. Na písemné práce mají děti delší čas, místo diktátů dostávají doplňovací cvičení nebo kratší diktáty (čtyři věty z osmi). Další výhodou pro integrované děti je možnost vysvětlení probraného učiva v ranních hodinách.

Děti na 1. stupni pocítují, že se díky reedukaci zlepšily. Rovněž díky ní lépe chápou učivo. Vyhovuje jim většinou kratší diktát. Ostatní žáci si vůbec nevšímají toho, že mají nějaké úlevy. Jelikož učitelé jsou ochotni kdykoliv vysvětlit látku, nemusejí děti chodit na doučování jinam.

Na 2. stupni žáci nepocítují výsledky reedukace, ale baví je. Vyhovuje jim spíše doplňovací cvičení. Ostatní spolužáci si jejich úlev během vyučování vůbec nevšímají. Rodiče na obou stupních spolupracují se školou stoprocentně.

### **Škola „G“**

Oslovení pedagogové na této ZŠ mají pozitivní vztah k SVPŠD. Vzdělávají se průběžně formou proškolení v křesťanské pedagogicko-psychologické poradně (KPPP) v Praze 1x za 2 roky. Spolupracují s vlastním speciálním pedagogem školy i se speciálním pedagogem z KPPP, a to 2x měsíčně na 1. i 2. stupni. Pro plnění IVP jsou dle nich ve škole vytvořeny dobré podmínky. Jednoznačně vidí smysl v integraci dětí s IVP. O problémech SVPŠD informuje při přechodu dítěte na 2. stupeň nového třídního učitele speciální pedagožka školy.

Reedukační hodiny probíhají na této malé škole celkem 5x týdně. Učitelům provádějícím reedukaci integrovaných dětí s SVPŠD se z pomůcek nejvíc osvědčily bzučák, molitany, kostky, pomůcky Montessori, tabulky syntéza a analýza, čtecí

okénka. Na 2. stupni pak to jsou interaktivní tabule a programy na PC, měkké gumy, pomůcky Montessori.

**Tabulka 29: Počet integrovaných dětí s SVPŠD a pedagogů zabývajících se reedukací na ZŠ „G“**

ročník	počet dětí s SVPŠD integrovaných	počet pedagogů provádějících reedukaci
1.	-	2
2.	2	
3.	4	
4.	1	
5.	2	
6.	2	2
7.	2	
8.	-	
9.	1	
celkem	14	4

**Tabulka 30: Rozvrh reedukačních hodin v ZŠ „G“**

den	1. stupeň	2. stupeň
pondělí	10:30 – 10:50	
úterý		10:30 – 10:50
středa	11:30 – 11:50	
čtvrtek		10:30 – 10:50
pátek	10:30 – 10:50	

V rámci vytvoření podmínek pro integraci dostávají děti s SVPŠD doplňovací cvičení, jsou ústně zkoušené, mají delší čas na vypracování úkolů a jsou slovně hodnocené. Dětem na této škole více vyhovuje kratší diktát a ústní zkoušení. Díky častějším reedukacím a spolupráci školy s rodiči se děti cítí

ve škole lépe, snáze chápou výuku a zvýšilo se jim sebevědomí. Od spolužáků nepocítují posměch ani závist vzhledem k úlevám při zkoušení.

**Tabulka 31: Nejoblíbenější kompenzační pomůcky v ZŠ „G“**

	kompenzační pomůcky
1. stupeň	bzučák, molitany, kostky, tabulky na syntézu a analýzu, pomůcky Montessori, čtecí okénka
2. stupeň	interaktivní tabule, programy na PC, měkké gummy, pomůcky Montessori

Dle speciálního pedagoga této ZŠ spolupracuje se školou na 1. stupni zhruba 80% rodičů dětí s SVPŠD, na 2. stupni asi 10%.

### **Škola „H“**

Z rozhovoru s ředitelem školy a výchovnou poradkyní vyplynulo, že o specifické poruchy učení pedagogové školy projevují zájem. Pedagogové provádějící reedukaci jsou proškoleni v posledních 3 letech 1x. Výchovná poradkyně studuje kurz reedukace v Praze. Učitelé subjektivně pocítují, že mají vytvořené dobré podmínky pro integraci dětí. Výchovná poradkyně jim pravidelně na pedagogických poradách předává nové informace, které získává i vlastní iniciativou na internetu, rovněž dle potřeby konzultuje problémy s pracovníky PPP v Táboře, a to pro 1. stupeň 2x ročně, pro 2. stupeň 1x ročně. Na této škole pracuje externě speciální pedagožka z PPP, která 1x měsíčně provádí screening a doporučuje po konzultaci s rodiči děti na vyšetření do poradny.

**Tabulka 32: Počet integrovaných dětí s SVPŠD a pedagogů zabývajících se reedukací na ZŠ „H“**

ročník	počet dětí s SVPŠD integrovaných	počet pedagogů provádějících reedukaci
1.	-	1
2.	-	
3.	2	
4.	2	
5.	-	
6.	2	1
7.	-	
8.	1	
9.	-	
celkem	7	2

Informace o integrovaných dětech se shromažďují u výchovné poradkyně, která je při přechodu na 2. stupeň předává třídnímu učiteli a informuje i ostatní pedagogy.

Reedukační hodiny probíhají na škole 3x týdně po 30 minutách. Učitelé se zaměřují zejména na procvičení českého jazyka, na 2. stupni pak angličtiny a němčiny. Po zkušenostech z minulých let posunula výchovná poradkyně hodiny reedukace do časné odpolední části z toho důvodu, že děti byly ráno (7:00 – 7:30 hod.) unavené a nevyspalé.

Pedagogové na této škole integrují děti do běžných tříd podle IVP, mají k nim individuální přístup. U jednoho žáka na 2. stupni je SVPŠD kombinované s tělesným postižením. Z toho důvodu je v jeho třídě asistent pedagoga.

**Tabulka 33: Rozvrh reedukačních hodin v ZŠ „H“**

den	1. stupeň	2. stupeň
pondělí		
úterý	13:00 – 13:30	
středa		14:00 – 14:30
čtvrtek	13:00 – 13:30	
pátek		

Z reedukačních pomůcek se osloveným pedagogům osvědčily na 1. stupni bzučák, molitany, dřevěné kostky, pracovní listy, čtecí okénka. Na 2. stupni to jsou programy na PC.

**Tabulka 34: Nejoblíbenější kompenzační pomůcky v ZŠ „H“**

	kompenzační pomůcky
1. stupeň	bzučák, molitany, kostky, čtecí okénko, pracovní listy
2. stupeň	programy na PC

Úlevy při zkoušení u integrovaných dětí aplikují pedagogové formou kratších diktátů a delšího času na písemné práce. Na 1. stupni učitelky navíc upřednostňují ústní zkoušení a individuální přístup.

Žáci jsou spokojeni s reedukačními hodinami v odpoledním čase, oceňují, že se zde neznámkuje. Spolužáci jim nezávidí, ani se jim nesmějí. Problém SVPŠD dětem dostatečně vysvětlují třídní učitelé.

Všichni žáci integrovaní na 2. stupni chodí na speciální doučování z českého jazyka ve škole. Již po roce navštěvování reedukačních hodin vidí děti pozitivní výsledky ve škole.

Rodiče dětí s SVPŠD projevují zájem o spolupráci na 1. stupni z 50%, na 2. stupni asi z 10%.

## Škola „I“

Výchovná poradkyně a pedagogové provádějící reedukaci vidí v poskytování IVP integrovaným dětem jednoznačně smysl. Na této ZŠ je proškolená výchovná poradkyně (každoročně na semináři O. Zelinkové v Praze) a reedukační pracovnice (2x v posledních 3 letech). Tito pedagogičtí pracovníci spolupracují intenzivně s PPP v Táboře, a to 4x měsíčně na 1. stupni a 5x ročně na 2. stupni.

Specifické poruchy učení monitorují pedagogové během vyučování, zejména v hodinách českého jazyka a prvouky. K zjištění SVPŠD dochází tímto způsobem nejčastěji u dětí na konci 2. třídy. Informace o dítěti následně předá třídní učitel výchovné poradkyni, která doporučí rodičům návštěvu PPP.

Při přechodu žáka na 2. stupeň informuje o jeho problémech s SVPŠD třídní učitel z 1. stupně třídního učitele a ostatní pedagogy z 2. stupně. Úlevy poskytují dětem dle rozhovoru s výchovnou poradkyní především mladší učitelé. Celkově lze říci, že SVPŠD u integrovaných dětí na 2. stupni akceptují pouze učitelé jazyků.

**Tabulka 35: Počet integrovaných dětí s SVPŠD a pedagogů zabývajících se reedukací na ZŠ „I“**

ročník	počet dětí s SVPŠD integrovaných	počet pedagogů provádějících reedukaci
1.	-	2
2.	1	
3.	1	
4.	-	
5.	3	
6.	1	1
7.	-	
8.	1	
9.	-	
celkem	7	3

Reedukační hodiny probíhají v ZŠ 4x týdně, vždy v časných odpoledních hodinách.

Z reedukačních pomůcek využívají pedagogové na 1. stupni nejvíce bzučák, čtecí okénko, molitany, kostky, speciální čítanky, shody a rozdíly. Na 2. stupni jsou to programy na PC.

**Tabulka 36: Rozvrh reedukačních hodin v ZŠ „I“**

den	1. stupeň	2. stupeň
pondělí	12:30 – 13:00	
úterý		13:00 – 13:30
středa	13:00 – 13:30	
čtvrtek	12:30 – 13:00	
pátek		

Při integraci dětí do běžných tříd používají učitelé na 1. stupni delší čas na vypracování práce a zkrácené písemné práce, na 2. doplňovací cvičení a kratší diktáty. Děti se po reedukaci cítí ve škole lépe, výsledky vidí již po půl roce. Jsou rády, že se zde neznámkuje. Dětem vyhovuje psát kratší diktát, než doplňovací cvičení. PPP kontaktují na 1. stupni 4x měsíčně, na 2. stupni 5x ročně.

**Tabulka 37: Nejoblíbenější kompenzační pomůcky v ZŠ „I“**

	kompenzační pomůcky
1. stupeň	bzučák, čtecí okénko, molitany, kostky, speciální čítanky, shody a rozdíly, pomůcky Montessori
2. stupeň	programy na PC

SVPŠD a úlevy při zkoušení spolužáci dětí na 1. stupni vůbec neregistrují. Na 2. stupni se dle respondentů dotazníku občas objevuje závist ze strany spolužáků. Kromě reedukace navštěvuje 5 dětí doučování z českého jazyka ve škole.

## 6.5 Interpretace výsledků

Data sebraná z jednotlivých škol jsou následně uspořádaná dle veličin. Díky tomu lze porovnat školy navzájem a dospět k jejich hodnocení ve smyslu vybraných ukazatelů.

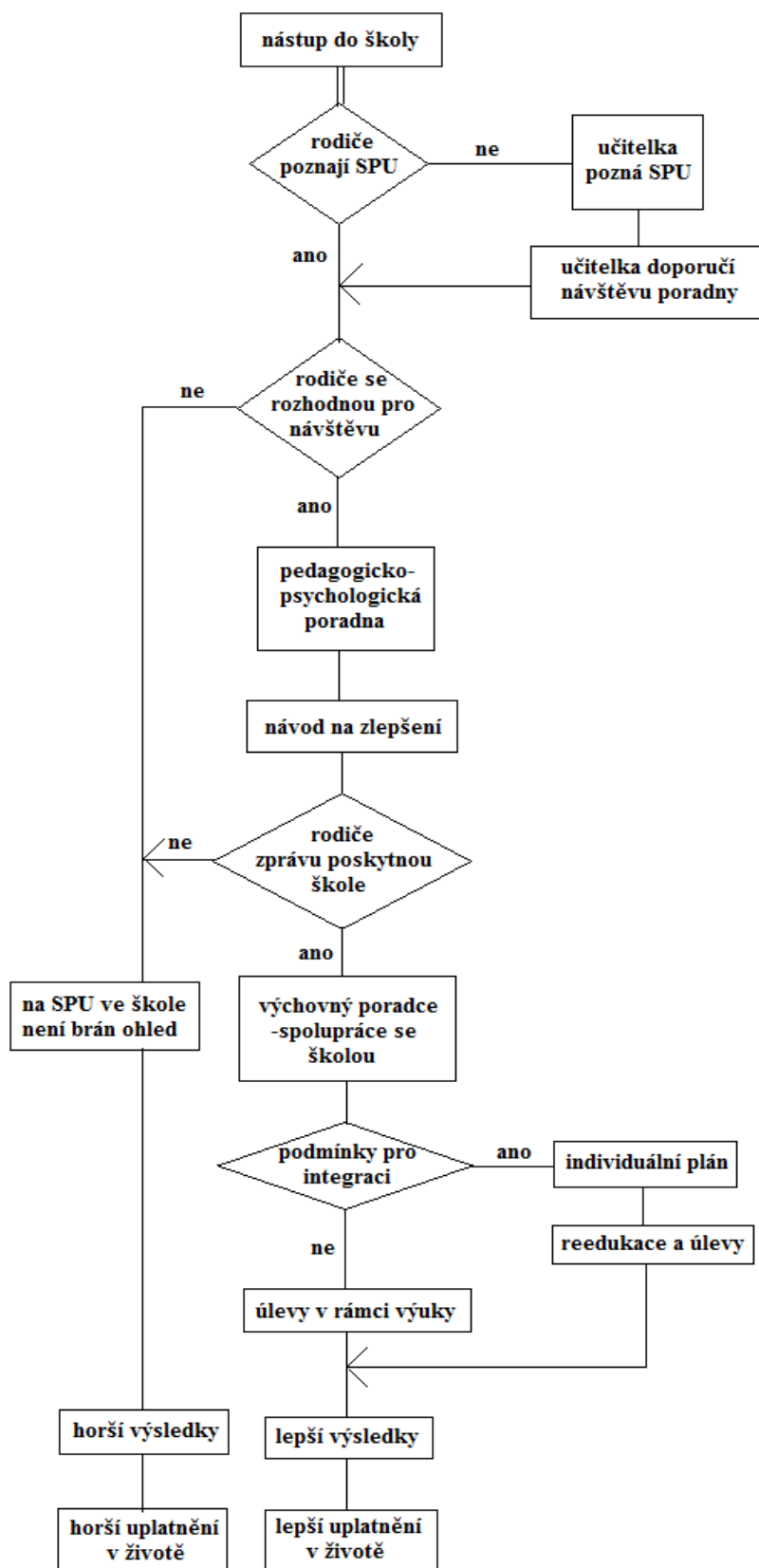
Ke zjištění SVPŠD u dětí dochází zpravidla na 1. stupni v období 2. – 3. třídy. Projevů těchto poruch si všimne většinou třídní učitelka, ale mohou na ně upozornit i rodiče. Vývojový diagram na obr. 10 znázorňuje obvyklé varianty zjišťování SVPŠD a následné reedukace.

Během výzkumu v 9 ZŠ bylo prokázáno, že zjištění SVPDŠ je téměř stoprocentně záležitostí třídní učitelky na 1. stupni. Ta postupuje samozřejmě ve spolupráci s rodiči, PPP a výchovnou poradkyní.

Vzorek 9 ZŠ obsahoval celkem 3113 žáků, z toho 1559 na 1. stupni a 1444 na 2. stupni. Ve zvolených školách v době výzkumu aktivně působilo celkem 213 pedagogických pracovníků, z toho 85 na 1. stupni a 128 na 2. stupni. Integrovaných dětí se SVPŠD navštěvovalo tyto ZŠ celkem 80, z toho 45 na 1. stupni a 35 na 2. stupni. Těm se věnovalo celkem 27 pedagogů provádějících reedukaci, z toho 15 na 1. stupni a 12 na 2. stupni.



Obrázek 10: Vývojový diagram zjišťování SVPŠD a aplikování reedukace



V tabulkách č. 38 a 39 jsou znázorněny poměry počtů všech žáků ve škole, jejich učitelů a v dalších sloupcích pak děti integrované a pedagogičtí pracovníci zabývající se reedukací.

**Tabulka 38: Počet dětí a pedagogů na 1. stupni**

ZŠ	počet dětí	počet pedagogů	integrované děti	reeduk. učitelé
A	333	18	2	1
B	279	12	5	2
C	326	14	8	2
D	169	9	5	2
E	145	7	3	1
F	122	8	4	2
G	73	5	9	2
H	127	7	4	1
I	95	5	5	2

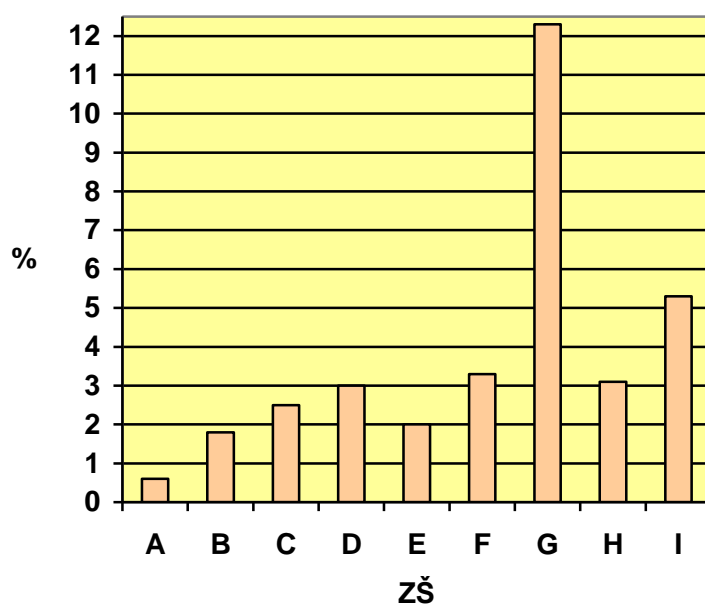
**Tabulka 39: Počet dětí a pedagogů na 2. stupni**

ZŠ	počet dětí	počet pedagogů	integrované děti	reeduk. učitelé
A	379	23	4	1
B	195	19	5	2
C	305	24	11	3
D	160	11	2	1
E	149	14	0	0
F	84	12	3	1
G	49	10	5	2
H	56	7	3	1
I	67	8	2	1

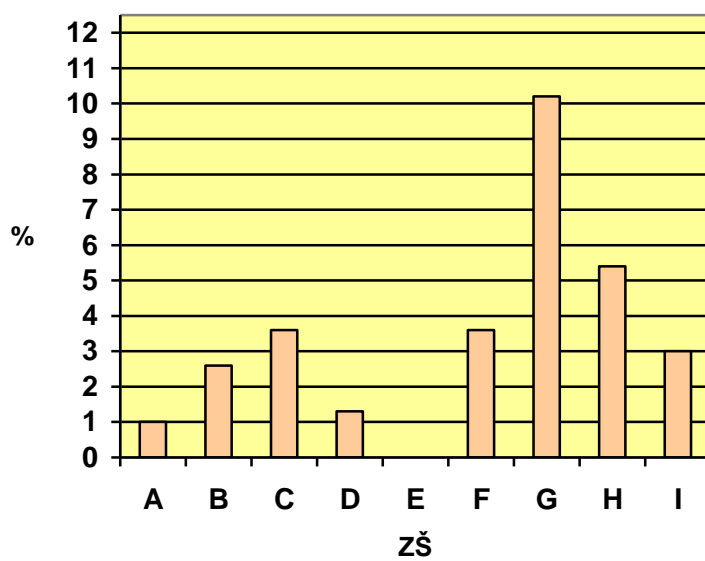
Hodnoty z tabulek jsou přeneseny do následujících grafů, které vyjadřují procentuální poměr integrovaných dětí k celkovému počtu žáků ve školách. Tyto hodnoty jsou do značné míry dílem přirozeného výběru škol ze strany rodičů dětí,

ale mohou svědčit i o jejich oblibě, resp. o prezentaci ZŠ jako školy specializující se na reedukaci dětí se SVPŠD.

**Graf 1: Poměr integrované děti / celkový počet žáků (%) na 1. stupni**



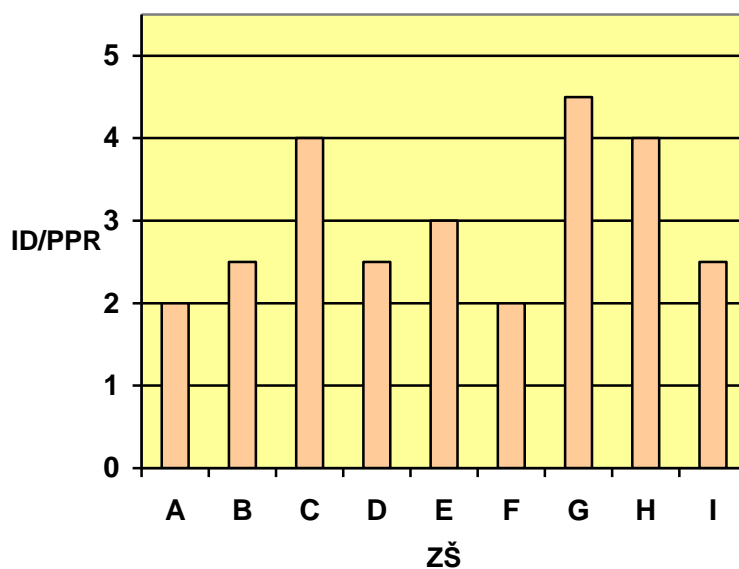
**Graf 2: Poměr integrované děti / celkový počet žáků (%) na 2. stupni**



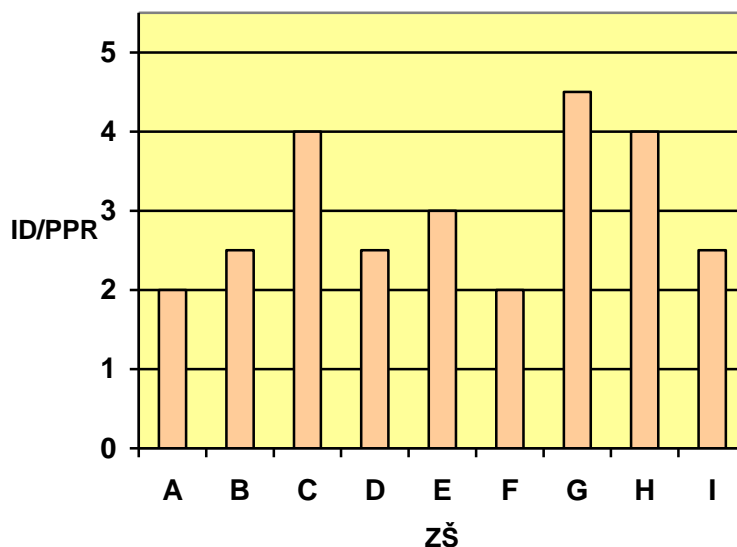
Poměr dětí s SVPŠD integrovaných a všech žáků v ZŠ se u jednotlivých škol pohybuje v určitém spektru do 6%. Jediná škola, která vybočuje, je církevní (G), a to na obou stupních. Tato škola má ze všech oslovených ZŠ nejmenší počet dětí a zároveň druhý největší počet dětí integrovaných. Důvodem většího poměrného počtu integrovaných dětí může být spolupráce s jinou PPP, dále kmenový speciální pedagog a individuální přístup (maximální počet dětí ve třídách je 15). Tato škola jako jediná odmítá spolupráci s místní PPP a obrací se o rady a pomoc ke KPPP (Křesťanská pedagogicko - psychologická poradna) v Praze. Z hlediska celkového vzorku 9 ZŠ vychází poměrné zastoupení integrovaných dětí 2,6%.

Grafy vyjadřující poměr pedagogů provádějících reedukaci (PPR) k počtu integrovaných dětí (ID) jsou na obou stupních pro všechny školy vyrovnané a nepřinášejí žádné extrémy. Minimální počet dětí na jednoho pedagoga zabývajícího se reedukací jsou 2, maximálně 4,5. V celkovém průměru zkoumaných 9 ZŠ vycházejí na jednoho pedagoga provádějícího reedukaci 3 integrované děti.

**Graf 3: Počet integr. dětí (ID) na 1 pedagoga prov. reedukaci (PPR) - 1. stupeň**



**Graf 4: Počet integr. dětí (ID) na 1 pedagoga prov. reedukaci (PPR) - 2. stupeň**



**Tabulka 40: Spolupráce ZŠ s PPP**

ZŠ	četnost kontaktů ZŠ s PPP	
	1. stupeň	2. stupeň
A	1x měsíčně	1x ročně
B	2x ročně	1x ročně
C	4x měsíčně	4x ročně
D	6x ročně	2x ročně
E	2x ročně	_____
F	4x měsíčně	4x měsíčně
G	2x měsíčně	2x měsíčně
H	2x ročně	1x ročně
I	4x měsíčně	5x ročně

Z tabulky č. 40 vyplývá, jak často kontaktují jednotlivé školy PPP. Četnost kontaktů svědčí o zájmu pedagogů řešit vzniklé obtíže, které s sebou nese práce s dětmi se SVPŠD. U většiny škol je patrný menší zájem na 2. stupni. V tomto směru se odlišují soukromá (F) a církevní (G) škola.

O zájmu školy o SVPŠD vypovídá i tabulka č. 41. Nejčastěji své pedagogy nechávají proškolit ZŠ s největším počtem dětí v okresním městě (A, B, C). Naopak nejméně proškolení jsou pedagogové provádějící reedukaci ze škol na malém městě (D, E).

**Tabulka 41: Četnost proškolení pedagogů provádějících reedukaci**

ZŠ	počet školení v časovém úseku	
	1. stupeň	2. stupeň
A	2x ročně	1x za 3 roky
B	2x ročně	1x za 10 let
C	2x ročně	1x za 3 roky
D	1x za 10 let	1x za 10 let
E	1x za 10 let	—
F	1x ročně	1x ročně
G	1x za 2 roky	1x za 2 roky
H	1x za 3 roky	1x za 3 roky
I	1x za 2 roky	1x za 2 roky

V grafech č. 5 a č.6 jsou uvedeny časy, ve kterých jednotlivé školy provádějí reedukační hodiny. Kvantitativní srovnání škol tímto způsobem je problematické, neboť množství hodin je úměrné počtu integrovaných žáků. Školy mají rovněž různý přístup k dělení těchto dětí do pracovních skupin. Co lze však ocenit, je vstřícnost škol vůči dětem příp. jejich rodičům z hlediska dojíždění a ranního vstávání (spíše 1. stupeň) případně odpoledních koníčků (spíše 2. stupeň).

Z grafů vyplývá větší „obliba“ klasické „nulté“ hodiny pro reedukaci. Z hlediska sestavování rozvrhů je to zřejmě nejjednodušší a někdy zřejmě jediné možné řešení. Některé školy přistoupily ke změně tohoto tradičního schématu a posunuly reedukační vyučování na odpoledne nebo mu dokonce přizpůsobily polední přestávku. Pokud škola potřebuje více reedukačních hodin, dopoledne vyučuje 1. stupeň, zatímco odpoledne 2. stupeň.

V poledne provádí reedukaci ZŠ s největším poměrným počtem integrovaných dětí (G), odpoledne pak obě venkovské školy (H, I). Důvodem je doprava dětí z okolních vesnic.

Nejvíce reedukačních hodin na 1. stupni je v pondělí, s postupem pracovních dní v týdnu jich ubývá. Na 2. stupni jsou nejoblíbenějšími dny úterý a čtvrtek.

**Graf 5: Rozvrh reedukačních hodin v ZŠ (orientační časy pro srovnání) – 1. stupeň**

vyučovací den	čas vyučování									
	7	8	9	10	11	12	13	14	15	
pondělí										
úterý										
středa										
čtvrtek										
pátek										
barevné označení ZŠ	A	B	C	D	E	F	G	H	I	

**Graf 6: Rozvrh reedukačních hodin v ZŠ (orientační časy pro srovnání) – 2. stupeň**

vyučovací den	čas vyučování									
	7	8	9	10	11	12	13	14	15	
pondělí										
úterý										
středa										
čtvrtek										
pátek										
barevné označení ZŠ	A	B	C	D	E	F	G	H	I	

Z počtu oblíbených pomůcek (viz tabulky č. 42 a 43) logicky vyplývá, že na 1. stupni se školy reedukaci věnují víc, než na stupni 2. Jednotlivým školám se osvědčily různé pomůcky, ZŠ se liší i v pestrosti používaných materiálů. Jako nejoblíbenější se na 1. stupni osvědčily měkké a tvrdé kostky a bzučák.

Na 2. stupni je nejoblíbenějším pomocníkem PC, dále pak pracovní listy a interaktivní tabule.

Z hlediska typu a množství kompenzačních pomůcek lze přístup jednotlivých škol k integraci dětí se SVPŠD porovnávat velmi obtížně. Žádná ze škol v tomto směru nevykazovala významnější pochybení.



**Tabulka 42: Kompenzační pomůcky – 1. stupeň**

kompenzační pomůcky	základní školy								
	A	B	C	D	E	F	G	H	I
bzučák									
měkké / tvrdé kostky									
logo paido									
dyscom									
kartičky se slabikami									
tabulky									
interaktivní tabule									
logico piccolo									
píšťalka									
tabulky syntéza / analýza									
mnemotech. pomůcky									
čtecí okénko									
pomůcky Montessori									
pracovní listy									
speciální čítanky									
shody a rozdíly									

**Tabulka 43: Kompenzační pomůcky - 2. stupeň**

kompenzační pomůcky	základní školy								
	A	B	C	D	E	F	G	H	I
pracovní listy									
PC									
měkká / tvrdá guma									
logico piccolo									
interaktivní tabule									
pomůcky Montessori									

**Tabulka 44: Podmínky pro integraci - 1. stupeň**

činnosti	základní školy								
	A	B	C	D	E	F	G	H	I
delší čas na práci									
doplňovací cvičení									
kratší diktáty									
kratší texty									
speciální zk. práce									
ústní zkoušení									
pomalé tempo									
individuální hodiny									
individuální přístup									
dokončení o přestávce									
slovní ohodnocení									
místo v první lavici									

Pedagogové na 1. stupni volí jako formu úlev dětem se SVPDŠ při zkoušení nejčastěji delší čas na práci, doplňovací cvičení a ústní zkoušení. Naopak některé formy (speciální zkušební práce, individuální hodiny, dokončení práce o přestávce, slovní ohodnocení, umístění integrovaných žáků do první lavice) používají školy zřídka.

Na 2. stupni se aplikuje rovněž nejčastěji delší čas na práci a doplňovací cvičení v kombinaci s kratšími diktáty. Oproti 1. stupni se používá samostatná pracovní skupina složená z integrovaných dětí.

Rovněž podmínky pro integraci z hlediska úlev při zkoušení žáků se SVPŠD neumožňují jasné srovnání škol z hlediska kvality. Tabulky č. 44 a č. 45 nevypovídají o intenzitě resp. kvalitě využívání těchto prostředků v praktickém vyučování.

**Tabulka 45: Podmínky pro integraci - 2. stupeň**

činnosti	základní školy								
	A	B	C	D	E	F	G	H	I
delší čas na práci									
doplňovací cvičení									
kratší diktáty									
kratší texty									
ústní zkoušení									
dokončení o přestávce									
slovní ohodnocení									
pracovní sešity									
samostatná skupina									

Závěrečná tabulka č. 46 obsahuje srovnání všech devíti škol sledovaného vzorku z hlediska přístupu k SVPŠD. Vyplývá z ní, že všechny uvedené školy se dětem se SVPŠD věnují, ovšem jejich přístup je různý. Hlavními ukazateli je četnost kontaktů s PPP a četnost školení v oblasti SVPŠD pedagogů provádějících reedukaci integrovaných žáků. Klasifikace četnosti kontaktů a školení je zde vyjádřena stupnicí velmi častý – častý – méně častý – málo četný. Ze srovnání škol vycházejí nejlépe soukromá (F) a církevní (G) škola, následují tři velké školy v okresním městě (A,B,C). Obě školy na malém městě (D, E) projevují zejména malý zájem o proškolení pedagogů. Jedna z vesnických škol (I) snese z tohoto hlediska srovnání se školami v okresním městě.

Při porovnání škol sledovaného vzorku z hlediska všech kritérií uvedených v této práci lze konstatovat, že nejvhodnější prostředí pro integraci dětí se SVPŠD a přechod z 1. na 2. stupeň ZŠ je v soukromé a církevní škole.

**Tabulka 46: Vyhodnocení 9 ZŠ z hlediska přístupu k SVPŠD**

ZŠ	charakter ZŠ a podmínky pro integraci žáků se SVPŠD
A	velká škola v okresním městě; častý kontakt s PPP na 1. stupni, málo četný na 2. stupni; velmi častá školení pedagogů na 1. stupni, méně častá na 2. stupni
B	velká škola v okresním městě; méně častý kontakt s PPP na 1. stupni, málo četný na 2. stupni; velmi častá školení pedagogů na 1. stupni, málo četná na 2. stupni
C	velká škola v okresním městě; velký počet integrovaných dětí; velmi častý kontakt s PPP na 1. stupni, častý na 2. stupni; velmi častá školení pedagogů na 1. stupni, méně častá na 2. stupni
D	škola na malém městě; častý kontakt s PPP na 1. stupni, málo četný na 2. stupni; málo četná školení pedagogů
E	škola na malém městě; málo četný kontakt s PPP na 1. stupni, na 2. stupni nejsou integr. děti; málo četná školení pedagogů
F	soukromá škola; intenzivní spolupráce s rodiči velmi častý kontakt s PPP na 1. i 2. stupni; častá školení pedagogů 1. i 2. stupně
G	církevní škola; max. 15 dětí ve třídě; vlastní speciální pedagog; velmi častý kontakt s KPPP na 1. i 2. stupni; časté školení pedagogů 1. i 2. stupně; spolupráce s rodiči na 1. i 2. stupni
H	vesnická škola; méně častý kontakt s PPP na 1. stupni, málo četný na 2. stupni; méně časté školení pedagogů 1. i 2. stupně
I	vesnická škola; velmi častý kontakt s PPP na 1. stupni, častý na 2. stupni; časté školení pedagogů 1. i 2. stupně

## 6.6 Ověření hypotéz

Na začátku tohoto výzkumu byly stanoveny 3 hypotézy:

H1 - na 1. stupni jsou lepší podmínky pro integraci než na 2. stupni;

H2 - více než 70% pedagogů provádějících reedukaci prodělává odborné školení o SVPŠD alespoň 1x za 3 roky;

H3 - více než 50% pedagogů na 2. stupni neposkytuje integrovaným dětem s SVPŠD úlevy.

Hypotéza **H1 se jednoznačně potvrdila**. Na všech 9 školách sledovaného vzorku je dětem s SVPŠD na 1. stupni věnována větší péče než na 2. stupni, pouze na soukromé a církevní jsou podmínky na 2. stupni srovnatelné s 1. stupněm. Prakticky všichni pedagogové na 1. stupni jsou seznámeni s problematikou SVPŠD a úzce spolupracují s výchovným poradcem a pedagogy provádějícími reedukaci.

**Potvrdila se rovněž hypotéza H2**. Z celkového počtu 26 pedagogů provádějících reedukaci ve vzorku 9 ZŠ je 20, tj. 77% proškolenáno min. 1x za 3 roky.

Hypotéza **H3 se rovněž potvrdila**. Na 2. stupni sedmi z devíti škol (78% sledovaného vzorku) většina pedagogů nebere problémy dětí s SVPŠD vůbec v potaz. Alarmující je fakt, že tuto většinu 78% tvoří výhradně všechny sledované státní školy.

## 6.7 Kazuistika

Pavel, 11 let, zjištěny speciální vývojové poruchy školních dovedností v lednu 2007, tedy v pololetí 3. třídy. Chlapec byl rychle unavitelný, obtížná koncentrace při plnění úkolů, problémy s analýzou a syntézou slov, ruka při psaní velmi neohebná, písmo kostrbaté. Často při psaní škrťá. Čtení je velmi pomalé, tzv. dvojité čtení. Chlapec komolí slova, domýšlí koncovky slov, pravo - levá orientace však v pořádku. Během přestávek na sebe upoutává pozornost, je hlučný, pere se se spolužáky. Velmi špatně

spolupracuje s pedagogy i se žáky. Zjištěna SVPŠD dyslexie, dysortografie. Po vyšetření v PPP mu byla navržena integrace, reedukační hodiny 3x týdně a spolupráce s rodiči. Rodičům byly doporučeny speciální učebnice, např. Emmerlingová, S.: *Když dětem nejde čtení 2, 3*, Michalová, Z.: *Čítanka pro dyslektiky II, III, IV*.

Další kontrolní vyšetření proběhlo v PPP v květnu 2009. Chlapec je integrován, tedy pracuje se s ním dle IVP. Zhoršil se v ČJ a v AJ. Ztrácí zájem o školu, nemá motivaci a je značně vzdorovitý (uvádí škola). V průběhu vyšetření je unavitelný, pozornost krátkodobá. Chlapec vypovídá, že úlevy jsou mu poskytovány pouze v ČJ, v AJ jen částečně, v ostatních předmětech ne. Má vztek na to, že ostatní děti mají úkol splněný a on teprve čte zadání. Zjištěno, že chlapec má stále obtíže při psaní – akt psaní pomalý, tah zcela neplynulý, chlapec škrta, diakritika na konci slova. Zlepšila se sluchová analýza a syntéza slov, která je po dvou letech integrace v normě. Čtení je slabé, pomalé tempo, zaměňuje slova, ovšem textu rozumí. Přetrvává oslabení v oblasti grafomotoriky jazykového citu.

Speciální pedagožka doporučila prodloužení integrace o jeden rok s reedukačními hodinami alespoň 2x týdně. U chlapce je potřeba především domácí příprava na vyučování, která musí mít částečný dohled a pomoc rodiny. Při přechodu na 2. stupeň je doporučeno pomalejší tempo, poskytnout delší čas při vypracování písemných prací, zařadit doplňovací cvičení, pro větší motivaci známkovat i domácí úkoly. Další kontrola za půl roku.

## 7 SHRNU TÍ

Tato práce se zabývá integrací dětí se specifickými vývojovými poruchami školních dovedností se zaměřením na mladší školní věk a problematikou přechodu těchto dětí na vyšší stupeň. Jejím cílem bylo zmapovat podmínky pro integraci dětí se SVPŠD na základních školách na Táborsku.

Pro účely této práce bylo vybráno 9 ZŠ na Táborsku, které v době výzkumu navštěvovalo celkem 3113 dětí, z toho 80 integrovaných, a vyučovalo zde 213 pedagogů. V rámci výzkumu bylo osloveno 45 třídních učitelů integrovaných dětí, 9 výchovných poradců a 27 pedagogů provádějících reedukaci. Pro sběr dat zvolila autorka práce metodu dotazníku a metodu strukturovaného rozhovoru. Celkem bylo rozdáno 72 dotazníků a vrátilo se jich 65 vyplněných. Respondenty byli pedagogové 1. i 2. stupně z uvedeného vzorku – výchovní poradci, třídní učitelé a pedagogové provádějící reedukaci. Odpovědi dětí zprostředkovali formou vyplněného dotazníku třídní učitelé.

Součástí původního záměru výzkumu bylo mj. oslovit rovněž děti a jejich rodiče. Dotazovat se dětí, i když anonymně, však naráželo na nutnost souhlasu rodičů. V rámci předvýzkumu se ale ukázalo, že rodiče ochotní spolupracovat na tomto výzkumu tvoří poměrně malou skupinu. Další původní záměr práce, porovnat podmínky pro integraci dětí se SVPŠD škol se speciálním pedagogem a bez tohoto pedagogického pracovníka, se nemohl naplnit, neboť pouze jedna ze zvolených ZŠ má vlastního speciálního pedagoga.

Data získaná pomocí strukturovaných rozhovorů a dotazníků byla v rámci analýzy a interpretace výsledků seříděna do tabulek a grafů vč. slovních popisů. Jejich porovnáním autorka dospěla k vyhodnocení celkového resp. dílčích cílů této práce.

Cílem výzkumu bylo zmapovat podmínky pro integraci dětí se specifickými vývojovými poruchami školních dovedností na základních školách na Táborsku. Tento cíl byl dále rozložen do sedmi dílčích cílů.

### **C1 - zjistit, jak jsou proškolení pedagogové v oblasti SVPŠD na 1. stupni**

Proškolení pedagogů provádějících reedukaci na 1. stupni probíhá na všech sledovaných školách (viz tab. 41). Nejčastější interval je 1–2x ročně, další skupina ZŠ nechává proškolit pedagogy 1x za 2-3 roky. Ve dvou případech dochází k proškolení 1x za 10 let. Vzhledem k tomu, že výzkum SVPŠD probíhá permanentně, nelze tento interval považovat za dostačující z hlediska získávání aktuálních informací.

### **C2 - porovnat toto proškolení pedagogů na 1. a 2. stupni**

Zhruba polovina zkoumaného vzorku nechává proškolit pedagogy provádějící reedukaci stejně často na 1. a 2. stupni (viz tab. 41). Žádná ZŠ neškolí pedagogy na 2. stupni častěji než na 1. stupni.

### **C3 - zjistit, jaké úlevy poskytují pedagogové integrovaným dětem se SVPŠD**

Úlevy při ověřování znalostí integrovaných dětí poskytují všechny ZŠ sledovaného vzorku (viz. tab. 44 a 45). Způsob provádění úlev je poměrně pestrý. Zatímco prakticky všechny školy uplatňují delší čas na zpracování práce a doplňovací cvičení, příp. kratší diktáty a ústní zkoušení místo písemného, speciální zkušební práce, pomalé tempo nebo možnost dokončení o přestávce umožňují spíše ojediněle. Jedna ze škol uplatňuje umístění integrovaných dětí do prvních lavic. Soukromá a církevní škola využívají při známkování slovní ohodnocení.

### **C4 - porovnat, jak se toto liší na 1. a 2. stupni**

Forem úlev při ověřování znalostí integrovaných žáků je na 1. stupni ZŠ víc než na 2. stupni (viz. tab. 44 a 45). Přesto lze konstatovat, že se v tomto ohledu 1. a 2.



stupeň zásadně neliší. To již neplatí o intenzitě použití úlev. Zatímco na 1. stupni jsou tyto aplikovány na veškerou výuku, na 2. stupni je používají prakticky výhradně učitelé jazykových předmětů. Ze zkoumaného vzorku to neplatí pouze pro soukromou a církevní školu, kde úlevy aplikují všichni pedagogové ZŠ.

Právě nezájem většiny pedagogů na 2. stupni o problematiku SVPŠD a neochota uplatňovat při zkoušení úlevy integrovaným dětem je jeden z největších problémů v této oblasti. Přístup pedagogů k integrovaným dětem na 1. a 2. stupni se díky tomu zásadně liší.

### **C5 - zjistit, jaké pomůcky ZŠ používají při reedukaci**

Seznam kompenzačních pomůcek používaných při reedukaci obsahují tab. 42 a 43. Z nich vyplývá velká obliba měkkých a tvrdých kostek stejně jako bzučáku. Na 2. stupni je to hlavně PC. Právě tak je zřejmá pestrost nabídky výrobců pomůcek a jejich využití školami.

### **C6 - porovnat pomůcky používané na 1. a 2. stupni**

Kompenzační pomůcky používané na 1. stupni (viz tab. 42) jsou poplatné věku dětí. Přitažlivost pro děti spočívá v hravé formě, resp. v podobnosti hračkám. Na 2. stupni je tou zjevně nejpřitažlivější pomůckou PC (viz. tab. 43).

### **C7 - porovnat přístup v oblasti SVPŠD na státních a soukromých školách**

Ze zkoumaného vzorku 9 ZŠ byla většina (7 ZŠ) státních. Přesto se soukromá a církevní škola jeví jako ty, ve kterých je lepší prostředí pro integraci dětí se SVPŠD. Podstatný rozdíl není v používaných kompenzačních pomůckách (viz. tab. 42 a 43) nebo způsobu poskytování úlev (viz. tab. 44 a 45).

Srovnatelný je i počet reedukačních hodin (viz. graf 5 a 6), i když v tomto směru jsou soukromé školy schopné pružněji poskytovat reedukace dle aktuální potřeby žáků. Zásadní rozdíl mezi státními a soukromými školami je však zejména v přístupu pedagogů k integrovaným žákům na 2. stupni. Zatímco u státních škol většina pedagogů těmto dětem neposkytuje úlevy a SVPŠD nebere v potaz, u soukromých škol v tomto směru není rozdíl mezi 1. a 2. stupněm. S tím souvisí i intenzivní spolupráce rodičů se školou na 2. stupni soukromých škol. Zatímco státní školy v tomto směru vykazují zájem rodičů cca 10 - 40%, v soukromých školách to je 80 - 100%. Rodiče si tyto školy cíleně vybraly, jsou ochotni platit školné a zajímají je výsledky jejich dětí.

#### **C8 - porovnat přístup v oblasti SVPŠD na městských a venkovských školách**

Rozdíl mezi městskými a venkovskými školami tato práce nezjistila. Jedna ze dvou zkoumaných venkovských škol se přístupem ke školení pedagogů provádějících reedukaci, četností kontaktování PPP a vlastní reedukací vyrovnala státním školám v okresním městě.

## ZÁVĚR

Podmínky pro integraci dětí se specifickými vývojovými poruchami školních dovedností v základních školách na Táborsku jsou různé. Za uspokojivý lze označit stav v tomto směru na 1. stupni zkoumaných ZŠ. Všechny se snaží včas rozpoznat obtíže dětí se specifickými vývojovými poruchami školních dovedností. K depistáži dochází zpravidla ve 2. třídě, kde ji provádí třídní učitel. Následně školy spolupracují s PPP i rodinami integrovaných dětí.

Přechodem na 2. stupeň většiny zkoumaných škol se podmínky pro integraci dětí se SVPŠD zhoršují. Třídní učitelky sice předají informace o stavu integrovaných dětí jejich novým třídním učitelům, avšak nové prostředí jim neposkytuje úlevy srovnatelné s 1. stupněm. Hlavním problémem jsou pedagogové „nejazykových“ předmětů, kteří většinou na SVPŠD neberou ohled. Pro děti to znamená často zhoršení výsledků ve škole, potíže se sebevědomím a pozicí v třídním kolektivu.

Řešení nedostatečného zájmu o SVPŠD zejm. na 2. stupni ZŠ spočívá především ve školách samotných. Pokud vedení spolu s výchovným poradcem nevytvoří dostatečný tlak na jednotlivé pedagogy, nebudou prostředky reedukace a úlev pro integrované děti dostatečně uplatňovány. Pracovníci PPP si v tomto směru stěžují, že některým školám poskytnou metodické návody a kompenzační pomůcky, které pak pedagogové v praxi nevyužívají.

Dalším problémem tohoto přechodu je větší samostatnost dětí. Rodiče je již nevodí do školy, někteří zanedbávají i třídní schůzky. Důsledkem toho je méně častý kontakt s pedagogy, než tomu bylo na 1. stupni. U většiny škol zkoumaného vzorku se přechod integrovaných dětí na 2. stupeň projevil snížením zájmu rodičů o SVPŠD u vlastních dětí.

Výše uvedené potíže přechodu integrovaných dětí z 1. stupně na 2. se neprojevily pouze u soukromé a církevní školy. S PPP zde spolupracují velmi intenzivně dle aktuální potřeby. Rodiče i na 2. stupni zapojují aktivně do akcí, které tyto dvě školy pořádají i mimo vyučování. Tím nebyl přerušen přirozený kontakt rodina – škola.

Autorka dále zjistila, že na 2. stupni dochází také ke snížení počtu reedukačních hodin. Z rozhovorů s výchovnými poradci vyplynulo, že se nejedná vždy o podcenění problému ze strany školy. Při větším počtu reedukačních hodin na 2. stupni v minulosti měly integrované děti problémy s docházkou (většinou z důvodu častého ranního vstávání). Nižší počet reedukačních hodin je tudíž přijatelným kompromisem.

Z celého šetření vyplývá, že kompenzační pomůcky se používají zejména v reedukačních hodinách, méně již při běžných vyučovacích hodinách. Zde autorka vidí velkou rezervu práce s dětmi se SVPŠD. S přechodem na 2. stupeň se ve všech sledovaných školách snížila rozmanitost těchto pomůcek. S vyšším věkem děti logicky opouštějí pomůcky podobající se hračkám a více využívají PC nebo interaktivní tabuli. V této oblasti se bohužel projevuje výrazně i ekonomický ukazatel. ZŠ většinou upřednostní ty rozpočtové kapitoly, které přinesou prospěch většině dětí, před menšinou dětí integrovaných.

V oblasti kompenzačních pomůcek se nabízejí další technické prostředky dosud málo využívané. Integrované děti, které mívají často problémy se zápisky během výuky na 2. stupni, by běžně mohly např. nahrávat výklad pedagoga na diktafon.

Do budoucna je potřeba k integrovaným dětem přistupovat více individuálně, dívat se na obtíže dětí se SVPŠD komplexněji, dávat důraz na rodinné prostředí, typ poruchy, všimnout si, jak jsou přijímány kolektivem, jak ony samy se cítí v kolektivu. Snažit se nalézt oblasti, ve kterých děti mohou vyniknout.

## SEZNAM POUŽITÉ ČESKÉ LITERATURY A PRAMENŮ

- BARTOŇOVÁ, M. *Kapitoly ze specifických poruch učení I*. Brno: Masarykova univerzita, 2004. ISBN 80-210-361-3.
- BARTOŇOVÁ, M. *Kapitoly ze specifických poruch učení II, Reeducace specifických poruch učení*. Brno: Masarykova univerzita, 2006. ISBN 80-210-3822-5.
- BARTOŇOVÁ, M. *Kapitoly ze specifických poruch učení I, Vymezení současné problematiky*. Brno: Masarykova univerzita, 2007. ISBN 80-210-3613-3.
- BARTOŇOVÁ, M., VÍTKOVÁ, M. *Strategie ve vzdělávání žáků se speciálními vzdělávacími potřebami a specifické poruchy učení*. Brno: Paido, 2007. ISBN 978-80-7315-140-9.
- GAJDOŠOVÁ, E. *Školský psycholog a jeho vstup do humanizácie našich škól*. Bratislava: Príroda, 1998. ISBN 80-07-01029-7
- GAVORA, P. *Úvod do pedagogického výzkumu*. Brno: Paido, 2010. ISBN 978-80-7315-185-0
- CHRÁSKA, M. *Metody pedagogického výzkumu*. Praha: Grada, 2007. ISBN 978-80-247-1369-4
- JIRÁSEK, J., MATĚJČEK, Z., ŽLAB, Z. *Poruchy čtení a psaní*. Praha: Státní pedagogické nakladatelství, 1966. č. 60-2-02
- KUCHARSKÁ, A., CHALUPOVÁ, E. *Specifické poruchy učení a chování Sborník 2005*. Praha: Institut pedagogicko-psychologického poradenství ČR, 2005. ISBN 80-8656-13-5.
- MATĚJČEK, Z. *Dyslexie – specifické poruchy učení*. 3.vyd. Praha: HaH, 1995. ISBN 80-85787-27-X
- MERTIN, V. *Individuálně vzdělávací program*. 1. vyd. Praha: Portál, 1995. ISBN 80-7178-033-4
- MICHALOVÁ, Z. *Specifické poruchy učení na druhém stupni ZŠ a na školách středních*. Havlíčkův Brod: Tobiáš, 2001. ISBN 80-7311-000-8
- MONATOVÁ, L. *Pojetí speciální pedagogiky z vývojového hlediska*. Brno: Paido, 1998. ISBN 80-85931-60-5
- PIPEKOVÁ, J. *Kapitoly ze speciální pedagogiky*. Brno : Paido, 1998. ISBN 80-85931-65-6

- POKORNÁ, V. *Teorie, diagnostika a náprava specifických poruch učení*. Praha: Portál, 2000. ISBN 80-7178-151-7
- POKORNÁ, V. *Teorie a náprava vývojových poruch učení a chování*. Praha: Portál, 2001. ISBN 80-7178-570-9
- POKORNÁ, V. *Jak poznáme sklony dítěte k dyslexii, dysgrafii, dysortografi*. Praha: fiBlug, 1994. ISBN 80-85635-36-4
- PŘINOSILOVÁ, D. *Diagnostika ve speciální pedagogice*. 2.vyd. Brno : Paido, 2007. ISBN 978-80-7315-157-7
- ŘÍČAN, P., KREJČÍŘOVÁ, D. *Dětská klinická psychologie*. Praha: Grada, 2006. ISBN 80-247-1049-8
- SELIKOWITZ, M. *Dyslexie a jiné poruchy učení*. Praha: Grada, 2000. ISBN 80-7169-773-7
- SLOWIK, J. *Speciální pedagogika*. 1.vyd. Praha:Grada, 2007. ISBN 978-80-247-1733-3
- ŠVANCAR, R. *Školní poradenské centrum potřebujeme*. Učitelské noviny č.33, 2007. ISSN 0139-5718
- VÍTKOVÁ, M. *Integrativní speciální pedagogika*. Brno: Paido, 1998. ISBN 80-85931-51-6
- VÍTKOVÁ, M. *Integrativní speciální pedagogika – Integrace školní a sociální*. Brno: Paido, 2004. ISBN 80-7315-071-9
- WILDOVÁ, R. *Aktuální problémy didaktiky prvopočátečního čtení a psaní*. Praha : Univerzita Karlova – Pedagogická fakulta, 2002. ISBN 80-7290-103-6
- ZELINKOVÁ, O. *Pedagogická diagnostika a individuální vzdělávací program*. Praha: Portál, 2003. ISBN 80-7178-544-X
- ZELINKOVÁ, O. *Poruchy učení.: specifické vývojové poruchy čtení, psaní a dalších školních dovedností*. 10. vyd. Praha: Portál, 2003. ISBN 80-7178-800-7

## **Zákonné normy, interní předpisy**

*Vyhláška č. 72/2005 Sb., o poskytování poradenských služeb ve školách a školských poradenských zařízeních, ve znění pozdějších předpisů*

*Vyhláška č. 73/2005 Sb., o vzdělávání dětí, žáků a studentů se speciálními vzdělávacími potřebami a dětí, žáků a studentů mimořádně nadaných, ve znění pozdějších předpisů*

*Zákon 561/2004 Sb., o předškolním, základním, středním, vyšším odborném a jiném vzdělávání (školský zákon, ve znění pozdějších předpisů*

*Vyhláška č.14/2005 Sb. o předškolním vzdělávání, ve znění pozdějších předpisů*

*Vyhláška č.47/2005 Sb. o ukončování vzdělávání ve středních školách závěrečnou zkouškou a o ukončování vzdělávání v konzervatoři absolutoriem, ve znění pozdějších předpisů*

*Vyhláška č.48/2005 Sb. o základním vzdělávání a některých náležitostech plnění povinné školní docházky, ve znění pozdějších předpisů*

## **Internetové zdroje**

*DYS - centrum* [online]. [cit. 2012-01-22]. Dostupné z: <http://www.dyscentrum.org/>

*DYSKORUNKA 2011* [online]. [cit. 2011-12-6]. Dostupné z: <http://www.dyscentrum.org/dyskorunka/index.ht>

*ZŠ Říčany* [online]. [cit. 2011-12-28]. Dostupné z: <http://www.zs.ricany.cz/>

## SEZNAM POUŽITÉ ZAHRANIČNÍ LITERATURY A PRAMENŮ

BAKKER, D. *Neuropsychological Treatment of Dylexia*. New York: Oxford University Press, 1990.

BRADLEY, L., BRYANT, P. *Rhyme and Reason in Reading and Spelling*. Ann Arbor: University of Michigan Press, 1985



# SEZNAM OBRÁZKŮ, TABULEK A GRAFŮ

## Seznam obrázků

Obrázek 1: Škola "A" .....	50
Obrázek 2: Škola "B" .....	51
Obrázek 3: Škola "C" .....	52
Obrázek 4: Škola "D" .....	53
Obrázek 5: Škola "E" .....	54
Obrázek 6: Škola "F" .....	55
Obrázek 7: Škola "G" .....	56
Obrázek 8: Škola "H" .....	57
Obrázek 9: Škola "I" .....	58
Obrázek 10: Vývojový diagram zjišťování SVPŠD a aplikování reedukace .....	81

## Seznam tabulek

Tabulka 1: Harmonogram výzkumu .....	48
Tabulka 2: Základní parametry školy "A" .....	50
Tabulka 3: Základní parametry školy "B" .....	51
Tabulka 4: Základní parametry školy "C" .....	52
Tabulka 5: Základní parametry školy "D" .....	53
Tabulka 6: Základní parametry školy "E" .....	54
Tabulka 7: Základní parametry školy "F" .....	55
Tabulka 8: Základní parametry školy "G" .....	56
Tabulka 9: Základní parametry školy "H" .....	57
Tabulka 10: Základní parametry školy "I" .....	58
Tabulka 11: Počet integrovaných dětí se SVPŠD a pedagogů zabývajících se reedukací na ZŠ "A" .....	60
Tabulka 12: Rozvrh reedukovaných hodin v ZŠ "A" .....	60
Tabulka 13: Nejoblíbenější kompenzační pomůcky v ZŠ "A" .....	61

Tabulka 14: Počet integrovaných dětí se SVPŠD a pedagogů zabývajících se reedukací na ZŠ "B" .....	62
Tabulka 15: Rozvrh reedukačních hodin v ZŠ "B" .....	63
Tabulka 16: Nejoblíbenější kompenzační pomůcky v ZŠ "B" .....	64
Tabulka 17: Počet integrovaných dětí se SVPŠD a pedagogů zabývajících se reedukací na ZŠ "C" .....	65
Tabulka 18: Rozvrh reedukačních hodin v ZŠ "C" .....	66
Tabulka 19: Nejoblíbenější kompenzační pomůcky v ZŠ "C" .....	67
Tabulka 20: Počet integrovaných dětí se SVPŠD a pedagogů zabývajících se reedukací na ZŠ "D" .....	68
Tabulka 21: Rozvrh reedukačních hodin v ZŠ "D" .....	68
Tabulka 22: Nejoblíbenější kompenzační pomůcky v ZŠ „D“ .....	69
Tabulka 23: Počet integrovaných dětí s SVPŠD a pedagogů zabývajících se reedukací na ZŠ „E“ .....	70
Tabulka 24: Rozvrh reedukačních hodin v ZŠ „E“ .....	70
Tabulka 25: Nejoblíbenější kompenzační pomůcky v ZŠ „E“ .....	70
Tabulka 26: Počet integrovaných dětí s SVPŠD a pedagogů zabývajících se reedukací na ZŠ „F“ .....	71
Tabulka 27: Rozvrh reedukačních hodin v ZŠ „F“ .....	72
Tabulka 28: Nejoblíbenější kompenzační pomůcky v ZŠ „F“ .....	73
Tabulka 29: Počet integrovaných dětí s SVPŠD a pedagogů zabývajících se reedukací na ZŠ „G“ .....	74
Tabulka 30: Rozvrh reedukačních hodin v ZŠ „G“ .....	74
Tabulka 31: Nejoblíbenější kompenzační pomůcky v ZŠ „G“ .....	75
Tabulka 32: Počet integrovaných dětí s SVPŠD a pedagogů zabývajících se reedukací na ZŠ „H“ .....	76
Tabulka 33: Rozvrh reedukačních hodin v ZŠ „H“ .....	77
Tabulka 34: Nejoblíbenější kompenzační pomůcky v ZŠ „H“ .....	78
Tabulka 35: Počet integrovaných dětí s SVPŠD a pedagogů zabývajících se reedukací na ZŠ „I“ .....	79
Tabulka 36: Rozvrh reedukačních hodin v ZŠ „I“ .....	79
Tabulka 37: Nejoblíbenější kompenzační pomůcky v ZŠ „I“ .....	82

Tabulka 38: Počet dětí a pedagogů na 1. stupni .....	82
Tabulka 39: Počet dětí a pedagogů na 2. stupni .....	82
Tabulka 40: Spolupráce ZŠ s PPP .....	85
Tabulka 41: Četnost proškolení pedagogů provádějících reedukaci .....	86
Tabulka 42: Kompenzační pomůcky – 1. stupeň .....	89
Tabulka 43: Kompenzační pomůcky - 2. stupeň .....	89
Tabulka 44: Podmínky pro integraci - 1. stupeň .....	90
Tabulka 45: Podmínky pro integraci - 2. stupeň .....	91
Tabulka 46: Vyhodnocení 9 ZŠ z hlediska přístupu k SPVŠD .....	92

### **Seznam grafů**

Graf 1: Poměr integrované děti/celkový počet žáků (%) na 1. stupni .....	83
Graf 2: Poměr integrované děti/celkový počet žáků (%) na 2. stupni .....	83
Graf 3: Počet integr. dětí (ID) na 1 pedagoga prov. reedukaci (PPR) - 1. st. ....	84
Graf 4: Počet integr. dětí (ID) na 1 pedagoga prov. reedukaci (PPR) - 2. st. ....	85
Graf 5: Rozvrh reedukačních hodin v ZŠ (orient. časy pro srovnání) - 1.st. ....	87
Graf 6: Rozvrh reedukačních hodin v ZŠ (orient. časy pro srovnání) - 2.st. ....	88

## SEZNAM PŘÍLOH

Příloha A - Dotazník pro pedagogy provádějící reedukaci .....	I
Příloha B - Dotazník pro třídní učitele .....	II
Příloha C – Ukázka IVP .....	VI
Příloha D – Ukázka poradenské zprávy .....	VIII

# PŘÍLOHY

**Příloha A:** Dotazník pro pedagogy provádějící reedukaci

## DOTAZNÍK

pro pedagogy provádějící reedukaci

Dobrý den,

jmenuji se Lenka Čápková a jsem studentkou VŠ UJAK v Praze, obor speciální pedagogika. Dovoluji si Vás požádat o spolupráci při výzkumu zaměřeném na integraci dětí se SVPŠD. Získané informace budou použity v mé diplomové práci.

Prosím o vyplnění následujícího anonymního dotazníku. Děkuji za Váš čas.

---

1) Kolik integrovaných dětí navštěvuje Vaše reedukační hodiny?

.....

2) Jakým způsobem zjišťujete SVPŠD?

.....

.....

3) Jaké používáte kompenzační pomůcky?

.....

.....

4) Jak často jste proškolení v oblasti práce s dětmi s SVPŠD?

.....

5) Jakým způsobem získáváte nové informace o IVP pro děti s SVPŠD?

.....

6) Jak intenzivně spolupracujete v tomto směru s PPP?

.....

7) Jak často probíhají reedukační hodiny?

.....  
.....

8) Kolik rodičů (%) dětí s SVPŠD projevuje zájem o spolupráci?

.....

9) Subjektivně pociťujete, že jsou na Vaší škole vytvořené podmínky pro plnění IVP?

- a) ano
- b) ne

10) Vidíte výsledky u dětí s IVP ?

- a) jednoznačně ano
- b) spíše ano
- c) spíše ne
- d) jednoznačně ne

11) Máte dostatek finančních prostředků na děti s SVPŠD (pomůcky)?

.....  
.....

**Příloha B:** Dotazník pro třídní učitele

**DOTAZNÍK**

pro třídní učitele

Dobrý den,

jmenuji se Lenka Čápková a jsem studentkou VŠ UJAK v Praze, obor speciální pedagogika. Dovoluji si Vás požádat o spolupráci při výzkumu zaměřeném na integraci dětí se SVPŠD. Získané informace budou použity v mé diplomové práci.

Prosím o vyplnění následujícího anonymního dotazníku. Děkuji za Váš čas.

---

1) Kolik integrovaných dětí máte ve třídě?

.....

2) Jakým způsobem zjišťujete SVPŠD?

.....

.....

3) Jaké používáte kompenzační pomůcky při běžné výuce?

.....

.....

4) Jak často jste proškolení v oblasti práce s dětmi s SVPŠD ?

.....

5) Jakým způsobem získáváte nové informace o IVP pro děti s SVPŠD ?

.....

6) Jak intenzivně spolupracujete v tomto směru s PPP?

.....

7) Kolik rodičů (%) dětí s SVPŠD projevuje zájem o spolupráci?

.....

8) Subjektivně pocitujete, že jsou na Vaší škole vytvořené podmínky pro plnění IVP?

- a) ano
- b) ne

9) Vidíte výsledky u dětí s IVP ?

- a) jednoznačně ano
- b) spíše ano
- c) spíše ne
- d) jednoznačně ne

10) Máte dostatek finančních prostředků na děti s SVPŠD (pomůcky)?

.....

11) Kteří učitelé poskytují úlevy dětem s SVPŠD ?

předmět	ANO	částečně	NE
1. stupeň			
český jazyk			
matematika			
cizí jazyky			
fyzika			
chemie			
biologie			
zeměpis			
dějepis			

12) Mají žáci delší čas při písemných pracích oproti jiným dětem ve třídě?

- a) ano
- b) ne

13) Dostávají místo diktátů doplňovací cvičení?

- a) ano
- b) ne
- c) někdy



14) Zlepšují se děti díky reedukaci?

a) ano

b) ne

15) Jak se na integrované děti (úlevy) dívají spolužáci?

a) závidí

b) smějí se

c) vůbec si toho nevšímají

16) Posouzení kvality prostředí vytvořeného ZŠ pro žáky s SVPŠD:

- při hodnocení žáků uveďte ano / ne

činnost	žák / žákyně							
	1.	2.	3.	4.	5.	6.	7.	8.
Chtějí děti delší čas při písemných pracích ?								
Dostávají místo diktátů doplňovací cvičení ?								
Vyhovuje dětem raději kratší diktát / doplň. cvičení?								
Navštěvují rádi reedukační hodiny?								
Jsou rádi, že se neznámkuje reedukace?								
Chodí na speciální doučování z ČJ nebo M?								
Používají s rodiči doma při učení kompenzační pomůcky?								




Souhlasím s předáním nezbytných informací krajskému úřadu za účelem rozhodnutí o přidělení finančního příspěvku na integraci mého dítěte.

Datum:.....

.....  
ředitel školy

.....  
třídní učitel

.....  
zákonný zástupce

.....  
pracovník PPP

---

Průběžné úpravy IVP během školního roku  
Datum:

## Příloha D: Ukázka poradenské zprávy

### PORADENSKÁ ZPRÁVA

pro: rodiče

Důvěrné!

---

**Příjmení, jméno:** Datum narození: Bydliště:

**Datum vyš.:** 25.5.2009 věk: 11,8

**třída: 5.**

---

**Důvod vyšetření:** kontrolní speciálně pedagogické vyšetření posuzující vhodnost prodloužení integrace a doporučení dalšího vzdělávacího postupu

**Průběh školní docházky:** nyní v 5.třídě, v pololetí na vysvědčení 3 z AJ, nyní zhoršení prospěchu, vychází i trojka z ČJ, motivace ke studiu slabší, v průběhu školního roku občasné problémy v docházce na reedukaci, škola uvádí vzdorovitost, drzé chování, obtíže v koncentraci pozornosti

#### Z vyšetření:

- **sociální kontakt:** navazuje bez obtíží
- **chování:** přetrvávají projevy nezdrženlivosti, na počátku vyšetření vzdorovitý, „klackovitý“, později klidnější
- **koncentrace pozornosti:** kolísavá a značně krátkodobá, s výraznými odklony a rychlou unavitelností

#### Vývoj percepčně-motorických funkcí:

- **grafomotorika:** úchop psacího náčiní pravou rukou, správně, ruka však velmi neobratná, tah zcela neplynulý, s výraznými zárazy, akt psaní pomalý a značně nervózní, chlapec často přepisuje, škrta, písmo zcela neupravené, diakritika na konci slova, celkově akt psaní s výraznými grafomotorickými obtížemi až dysgrafického charakteru
- **audiomotorická koordinace:** celkově v normě, ale s nevyrovnaným výkonem v obou sledovaných oblastech, oblast percepce bez obtíží, oblast reprodukce oslabená, a to především v práci se složitějšími sestavami s nepravidelným střídáním dlouhých a krátkých tónů
- **pravo-levá orientace:** již při minulých vyšetřeních zcela v pořádku
- **zrakové vnímání:** v normě v oblasti diferenciací, chybovost závisí spíše na aktuálním stavu koncentrace pozornosti, schopnost zrakového přenosu informací v normě
- **sluchové vnímání:** schopnost analýzy slov, syntézy slov a sluchové diferenciací dlouhodobě v normě, přetrvává výraznější handicap v oblasti fonologické manipulace (obtíže stále i při opakování shluků, není schopen vizualizace, polohlasem přeřikává analýzu hlásek)
- **jazykový cit:** výrazně oslabený v oblasti tvarosloví, s občasným výskytem agramatismů

#### **Vývoj školských dovedností:**

- **čtení:** velmi slabé čtení se zárazy, slabikuje, velmi pomalé tempo, vyšší specifická chybovost ve formě vynechávek, komolení a záměn, reprodukce textu samostatná, bez zachycení detailů, k pointě později došel, oblast porozumění není výrazněji zasažena. Celkový obraz čtení odpovídá stále obrazu specifické poruchy čtení – dyslexie.
- **psaní:** písemný projev značně problematický, na jeho obrazu se podílejí všechna výše popsaná oslabení, v psaní na diktát velmi vysoká chybovost specifického i nespecifického charakteru – diakritika, pravopis měkkých a tvrdých souhlásek, spodoba, hranice slov, při doplňování také zvýšená chybovost – orientace v pravopisu slabší, zjištěny neznalosti i v právě probrané látce. Výkon stále odpovídá obrazu specifické poruchy pravopisu – dysortografie.

**Průběh vyšetření:** chlapec spolupracuje po celou dobu vyšetření, úkoly přijímá a plní, instrukcím velmi dobře rozumí a je schopen se jimi samostatně řídit, celé vyšetření však absoluuje bez zvláštní motivace, spíše ho přetrpí

**Závěr:** **Přetrvávají oslabení v oblasti grafomotoriky (až dysgrafického charakteru), fonologické manipulace, audiomotorické koordinace a jazykového citu, což podmiňuje i nadále přetrvávání specifické poruchy čtení a pravopisu. To vše za nižší motivace chlapce v rámci domácí přípravy a aktuálně i při školní práci.**

**Doporučení:** Vzhledem k výše popsaným výsledkům vyšetření *doporučuji prodloužit integraci dítěte o jeden rok*. V případě, že se jeho snaha nezvýší, bude třeba vážně uvažovat o efektivitě poskytované péče. Vzhledem k tomu, že se podle zákona 561/2004 a vyhlášky 73/2005 i nadále jedná o dítě se speciálními vzdělávacími potřebami je třeba jeho vzdělávání řešit formou individuálního vzdělávacího plánu, který však nesmí být formální a nesmí být založen pouze na tolerancích a úlevách, ale jeho hlavním záměrem je poskytování speciální péče (speciální pomůcky, metody, redukce tematického plánu, hodina reedukace mimo vyučování zaměřená na rozvíjení oslabených funkcí). Rozsah péče bude podrobně popsán v Odborném posudku k integraci, příloze Poradenské zprávy.

Ruku v ruce s péčí ve škole musí jít domácí příprava. Chlapec ještě není schopen se připravovat sám, vyžaduje aspoň částečnou pomoc rodiny, která má i velký význam při vytváření návyků. V rámci domácího návyku je potřeba stále upevňovat pravopis měkkých a tvrdých souhlásek a spodoby a na něj postupně nabalovat další. U dětí s SPU je komplikované se orientovat v celém gramatickém systému, ale často jsou schopny pracovat s jednotlivým gramatickým učivem, touto cestou by měl jít i domácí nácvik. Není možné, aby chlapec s vyššími rozumovými předpoklady neovládal právě probrané učivo. Domácí úkoly je třeba pravidelně kontrolovat, učit chlapce si chyby vyhledávat a opravovat, aspoň částečně doma rozvíjet schopnost písemného projevu.

Kontrola v PPP v pololetí a na konci školního roku.

Vyšetřil: Mgr. Radka Cidlíková  
speciální pedagog

Mgr. Julie Bláhová  
vedoucí pracoviště PPP



Důvěrné.

Č.j. /09

V Táboře, dne 25.5.2009

Věc: **Odborný posudek k integraci žáka se speciálními vzdělávacími potřebami**  
(podle zákona č. 561/2004 Sb. a vyhlášky č.73/2005 Sb.)

**Jméno dítěte:**  
**Datum narození:**  
**Bydliště:**  
**Škola:**  
**Rok školní docházky/ročník:**

**Diagnóza: specifická vývojová porucha učení**

Jde o žáka se zdravotním postižením, ze kterého vyplývají **speciální vzdělávací potřeby**, jejichž rozsah a závažnost je důvodem k zařazení do režimu speciálního vzdělávání.

**Doporučujeme speciální vzdělávání formou individuální integrace v běžné škole.** Pro žáka je potřebné vypracovat **individuální vzdělávací plán.**

Školu žádáme o zaslání kopie individuálního vzdělávacího plánu, abychom mohli sledovat další školní vývoj žáka (podle odst.8 § 6 vyhlášky 73/2005).

**Doporučení k obsahu, postupům, metodám a prostředkům speciálního vzdělávání a jejich zdůvodnění:**

**Přetrvávají oslabení v oblasti grafomotoriky (až dysgrafického charakteru), fonologické manipulace, audiomotorické koordinace a jazykového citu, což podmiňuje i nadále přetrvávání specifické poruchy čtení a pravopisu. To vše za nižší motivace chlapce v rámci domácí přípravy a aktuálně i při školní práci.**

V oblasti sluchového vnímání je třeba se prioritně zaměřit na oblast fonologické manipulace, trénovat schopnost elize (vynechávání) i transpozice (přehazování) jednotlivých hlásek, slabik i částí slov, a to nejen na slovech známých, ale i na souhláskových shlucích a pseudoslovech. Hodiny reedukace můžete oživit úkoly typu - vyhledej první, druhou... hlásku, řekni kolik je v pseudoslově předem stanovených hlásek, přehod' určité slabiky apod. Toto cvičení je vždy možné kombinovat se cvičením sluchové paměti – zopakuj, přidej a zopakuj, zopakuj i pozpátku, a to na číslech, slovech i pseudoslovech. Vhodné je k tomuto cvičení využít hravou formu. V rámci cvičení audiomotorické koordinace opakujte rytmické sestavy, počítejte počet tónů, počet dlouhých a krátkých odděleně, vybzuč daná slova, vytvářej slova na tyto zvuky apod.

V oblasti grafomotoriky zařad'te do reedukace uvolňovací cvičení, kreslení jedním tahem, cvičení na spolupráci hemisfér, některé z her rozvíjejících motoriku (aspoň na závěr hodiny).

Techniku čtení rozvíjejte s pomocí čtenářských tabulek. Před čtením delšího textu využívejte metodu přípravného čtení složitějších slov, pracujte s texty v pracovních sešitech pro děti s SPU – po přečtení textu doplňujte části slov, celá slova, slovní spojení, čtete texty sestavené z různých velikostí a typu písmen, praktikujte metodu duálního, střídavého a párového čtení. Vhodný je i nácvik čtení s využitím různě se měnícího pozadí, slov sestavených v řádcích, ve sloupcích i libovolně a naskakujících ve zvolené rychlosti. Tyto techniky jsou využitelné u programu DysCom pro děti s SPU.

V rámci nácviku a procvičování pravopisu českého jazyka spíše s dílčími látkami, pracujte ve zvýšené míře s texty na jednotlivé gramatické jevy, využívejte ve zvýšené míře i názorné pomůcky ve formě kartiček, přehledů a jiných pomocných materiálů. Využívejte metodu multisenzoriálního přístupu. Pro nácvik orientace v systému jazyka je vhodné i využití metody barevných pravidel, kdy každému jevu je přiřazena jedna barva, kterou má daný jev doplňovat. Je třeba si uvědomit nejen co budu doplňovat, ale i jakou barvou a následně i podle jakého pravidla budu postupovat. Při této metodě je třeba postupovat po malých krocích, zpočátku trénovat například jen měkké a tvrdé souhlásky a spodobu a pak velmi pomalu a uvážlivě přidávat další gramatické jevy, pravopis koncovek ohebných slovních druhů.

V hodinách českého jazyka prosím velmi *zvažovat redukci tematického plánu prezentovaného v individuálním vzdělávacím plánu*. 6.ročník je poslední větší příležitostí pro upevnění znalostí pravopisu, ale je potřeba k tomuto upevňování přistoupit střídavě, nechat si na každou látku dostatek času.

Písemný projev je pro Lukáše zvýšenou zátěží. Na zpracování písemností vyžaduje chlapec více času, většinu energie věnuje samotnému aktu psaní a na uplatňování pravidel pravopisu mu už čas ani energie nezbyvají, nyní nastává již další problém, a to je snížená schopnost se v probraném učivo orientovat, některá pravidla zůstala neupevněna. Diktáty z velké části nahradte doplňovacími cvičeními (a to hlavně za účelem klasifikace), využívejte ale i zkrácené verze diktátu, nebo diktátu po předchozí přípravě. Zvláště nevydařený diktát ponechte bez klasifikace. Pro vypracování písemek většího rozsahu poskytněte chlapci delší čas a zvažte, zda je nutné mu vypracovat zvláštní variantu. V rámci literární výchovy je třeba využívat jednodušších a kratších textů. Názorné pomůcky ponechávejte tak dlouho, jak bude potřeba.

V hodinách anglického jazyka je *redukce učiva nutností*, v individuální plánu je možné vypracovat kapitulu, o co je možné učivo pouze rozšířit a s čím žáka pouze seznámím. Prioritní je při nácviku gramatiky využívat ve zvýšené míře názor. Tolerujte specifickou chybovost v písemném projevu, zčásti tolerujte i fonetické psaní. Využívejte metod doplňování, přiřazování nebo vybírání ze zásobníku předem připravených slov a jevů. Je těžké odhadnout, do jaké míry se může do kvality porozumění promítat handicap v oblasti fonologické manipulace.

#### **Doporučení k hodnocení:**

V rámci hodnocení na vysvědčení doporučuji využívat klasifikaci ve formě známky.

V rámci běžného projevu využívejte i průběžné slovní hodnocení, hodnocení s pomocí bodů, procent, splnil-nesplnil, oddělení specifické a nespecifické chybovosti, formu jednoduchých kreditů apod.

Pro zvýšení motivace je možné známkovat domácí úkoly!

.

#### **Doporučení forem, rozsahu a způsobu poskytování individuální speciálně pedagogické nebo psychologické péče žákovi a jejich zdůvodnění**

Je potřebná speciálně pedagogická práce mimo vyučovací dobu

v rozsahu: **1 hodiny týdně (možné rozdělit na dva úseky)**

formou kroužku reedukace

#### **Doporučení k zařazení předmětů speciálně pedagogické péče:**

Není potřebné zařazení předmětu speciálně pedagogické péče.

#### **Doporučení k potřebě dalšího pedagogického pracovníka nebo další osoby podílející se na práci se žákem.**

Není potřebná účast dalšího pedagogického pracovníka.

**Doporučení ke snížení počtu žáků ve třídě.**

Není potřebný snížený počet žáků ve třídě.

**Seznam kompenzačních, rehabilitačních a učebních pomůcek, speciálních učebnic a didaktických materiálů:**

Treuová, H. : Pracovní sešit pro nápravu vývojových poruch učení v českém jazyce , Tobiáš 1997  
Michalová, Z. : Čítanka pro dyslektiky II, III, IV, Tobiáš 1997  
Emmerlingová, S. : Když dětem nejde čtení 2, 3, Portál 1999, 2000, 2007  
Novák, J.: Čtenářské tabulky, Augusta 1997  
Kuchařová, J. : Příklady pro samostatnou práci žáků při odstraňování vývojových poruch učení, Grafie 1997  
Pražská pedagogicko-psychologická poradna : Specifické poruchy učení, Praha 2007  
Michalová, Z.: Pozornost, Tobiáš 2003  
Pokorná, V.: Teorie a náprava vývojových poruch učení a chování, Portál 2001  
Pokorná, V.: Cvičení pro děti se specifickými poruchami učení  
počítačový program Český jazyk, Terasoft  
Dyscom – program pro děti se specifickými výukovými potřebami  
Učebnice anglického jazyka pro děti s SPU z nakladatelství Fraus

**Pracovník poradny, se kterým bude škola spolupracovat při zajišťování speciálních vzdělávacích potřeb žáka:** Mgr. Radka Cídlíková, speciální pedagog PPP

**Termín pro přezkoumání a případný návrh úpravy režimu:**

Plánované kontrolní vyšetření nejpozději do 30.6.2010.  
Po tomto termínu platnost posudku automaticky zaniká.

Posudek je vydáván na žádost rodičů a je přílohou ke zprávě z poradenského vyšetření č.j. ....  
ze dne 25.5.2009. Doporučujeme dát k dispozici škole.

Vyšetřila:

vedoucí odloučeného pracoviště



## **BIBLIOGRAFICKÉ ÚDAJE**

**Jméno autora:** Bc. Lenka Čápková

**Obor:** speciální pedagogika

**Forma studia:** kombinovaná

**Název práce:** Integrace dětí se specifickými poruchami učení (dyslexie, dysgrafie, dysortografie) se zaměřením na mladší školní věk a problematika přechodu těchto dětí na vyšší stupeň

**Rok:** 2012

**Počet stran textu bez příloh:** 100

**Celkový počet stran příloh:** 12

**Počet titulů české literatury a pramenů:** 27

**Počet titulů zahraniční literatury a pramenů:** 2

**Počet internetových zdrojů:** 3

**Vedoucí práce:** PhDr. Renata Kreuzová