

ČESKÁ ZEMĚDĚLSKÁ UNIVERZITA V PRAZE

PROVOZNĚ EKONOMICKÁ FAKULTA



**Hospodaření v LFA oblasti a dopady dotační politiky
na produkci komodit**

Autor: Bc. Nátr Daniel

Vedoucí diplomové práce: Zeipelt Rudolf, doc. Ing., CSc.

© 2012

Prohlášení

Prohlašuji, že jsem diplomovou práci na téma: „Hospodaření v LFA oblasti a dopady dotační politiky na produkci komodit“ vypracoval samostatně a použil jen pramenů, které cituji a uvádím v příloženém seznamu.

V Praze dne 20. března 2012

.....

podpis

Poděkování

Děkuji vedoucí diplomové práce Rudolfu Zeipeltovi, doc. Ing., CSc. za odbornou pomoc a cenné rady při vypracování této práce.

Hospodaření v LFA oblasti a dopady dotační politiky
na produkci komodit

Farming in LFA areas and the effects of subsidy
policy on producing commodities

Souhrn

Diplomová práce analyzuje vybraný podnik hospodařící v LFA oblasti. Charakterizuje podnik z hlediska výrobních podmínek, vlastnictví půdy, dotační politiky a činnosti podniku tj. chovu krav bez tržní produkce mléka. Příjmová stránka podniku v jednotlivých letech pětileté historie je pro přehlednost členěna na příjmy z vlastní zemědělské prvovýroby, které tvoří příjmy z prodeje hospodářských zvířat (zástavový skot), případných rostlinných přebytků, poskytovaných služeb a souhrnně na příjmy z jednotlivých dotačních titulů. Diplomová práce se věnuje vlivu dotační politiky na produkci zemědělských komodit a mimo „provozních“ dotací, také individuálním dotacím získávaným na základě vypracovaných projektů na jednotlivé podnikatelské záměry z programu „Programu rozvoje venkova“ a PGRLF. Těmito nástroji podnik získává konkurenční výhodu oproti podnikům, které tuto možnost a výhodu nevyužívají, případně jim nebyla poskytnuta. Skutečností však zůstává, že v současné době jsou zemědělské podniky, které hospodaří na trvale travních porostech v oblasti LFA s chovem krav bez tržní produkce mléka, velmi významně závislé na podpoře státu a tyto podpory jsou nezbytnou podmínkou jejich existence.

Klíčová slova

Zemědělská farma, LFA, dotační politika, komodity, zisk, ztráta, skot bez tržní produkce mléka, Program rozvoje venkova, Evropský zemědělský fond pro rozvoj venkova, LPIS

Summary

This thesis analyses a chosen farm farming in the LFA areas. It defines producing conditions, farmland ownership, grant policies and farm activity that is non-milk production cattle breeding, of that farm. For better overview, the incomes of the farm in five years history are divided into those coming from the own agricultural basic industry that are sales of breeding cattle or in some cases sales of vegetable products, coming from rendition of services and coming in total from particular grant. The thesis attends to grant policies' effects on sales of agricultural commodities and except „farm running“ grants, also on individual grants obtained after evolving enterprise plot projects from the Rural Development Programme and PGRLF. By these tools, the farm gets a competitive advantage that farms without using this chance and benefit do not have. There is still matter of fact, that in present, the farms farming on permanent green fields in LFA areas, breeding non-milk production cattle, are very significantly dependent on state supports and these are the most important conditions to the existences of those farms.

Key words

Agricultural Farm, Less Favourable Areas, grant policies, commodities, gains, losses, non-milk production cattle, Rural Development Programme, European Agricultural Fund for Rural Development, Land Parcel Identification System

OBSAH:

1	ÚVOD	9
2	CÍL PRÁCE	10
3	METODIKA	10
4	DEFINICE A ZÁKLADNÍ ROZDĚLENÍ LFA OBLASTÍ	11
4.1	<i>Horská oblast typu HA</i>	11
4.2	<i>Horská oblast typu HB</i>	12
4.3	<i>Ostatní méně příznivá oblast typu OA</i>	12
4.4	<i>Ostatní méně příznivá oblast typu OB</i>	12
4.5	<i>Oblast se specifickými omezeními S</i>	12
4.6	<i>Oblast s ekologickými omezeními E</i>	13
4.7	<i>Historický vývoj podpory hospodaření v LFA v EU</i>	14
4.7.1	LFA v programovém období 2000 – 2006	15
4.7.2	LFA v programovém období 2007 – 2013	17
5	DOTAČNÍ POLIKA	18
5.1	<i>Přímé platby SAPS – (Single Area Payment Scheme)</i>	18
5.2	<i>Top Up - Národní doplňkové platby</i>	19
5.3	<i>Program rozvoje venkova ČR pro období 2007 – 2013</i>	20
5.3.1	<i>OSA I - Zlepšení konkurenceschopnosti zemědělství a lesnictví</i>	21
5.3.2	<i>OSA II - Zlepšování životního prostředí a krajiny a udržitelné využívání zemědělské a lesní půdy</i>	25
5.3.3	<i>Osa III - Kvalita života ve venkovských oblastech a diverzifikace hospodářství venkova</i>	30
5.3.4	<i>OSA IV – LEADER</i>	33
5.4	<i>Národní dotace poskytované MZe ČR</i>	34
5.5	<i>Podpůrný garanční rolnický a lesnický fond (PGRLF)</i>	35
5.6	<i>Vliv dotační politiky na produkci komodit</i>	39
6	CHARAKTERISTIKA ANALYZOVANÉHO PODNIKU	50
6.1	<i>Historie podniku a vývoj půdní držby</i>	50
6.2	<i>Charakteristika podniku z hlediska výrobních podmínek</i>	53
6.3	<i>Činnost podniku</i>	55
6.3.1	<i>Chov skotu BTPM</i>	56
6.4	<i>Hospodaření podniku z hlediska příjmů</i>	58
7	ZÁVĚR	66
8	SEZNAM LITERATURY	70
9	PŘÍLOHY	6
	<i>Příloha A – Seznam tabulek a grafů</i>	6
	<i>Příloha B - Fotodokumentace farmy</i>	6

1 ÚVOD

Zemědělská činnost dnes již neslouží pouze k produkci potravin, ale zastává i důležité společenské a krajinotvorné funkce, především v méně příznivých podmínkách tj. v oblastech LFA. Zemědělské podnikání v těchto podmínkách by se bez podpory státu dostávalo do vážných existenčních problémů. Podpory na opatření „Méně příznivé oblasti“ jsou v ČR vypláceny na travní porosty, mají nejen charakter ekonomicko-sociálních podpor, směřujících k udržení příjmové stability zemědělců hospodařících v horších přírodních podmínkách, ale také povahu restrukturalizačního opatření, které podporuje chov skotu a dalších hospodářských zvířat, využívajících travní porosty. Cílem podpory těchto oblastí je zachovat venkovskou krajinu, podpořit systémy šetrné k životnímu prostředí, přispět ke stabilizaci venkovského obyvatelstva v těchto oblastech a pomoci zajistit pro zemědělce odpovídající úroveň příjmů. Odklon od vysoké intenzity hospodaření a maximalizace zisku sebou však přináší vysokou závislost zemědělských subjektů na dotační politice. Při analýze farmy autora je tato závislost zemědělského hospodaření na státních podporách velmi významná, protože provozní dotace u dané farmy tvoří převážnou většinu příjmové stránky podniku. Hlavním cílem podnikání v zemědělství by nemělo být pouze maximalizovat svůj ekonomický zisk, ale také šetrné nakládání s půdou, která je primárním výrobním prostředkem pro všechny zemědělce. Mělo by být naší povinností zachovávat tento výrobní prostředek i pro budoucí generace a v neposlední řadě by měl každý chovatel respektovat ohleduplné chování ke zvířatům.

Zemědělská politika vstupuje prostřednictvím dotací rovněž do odvětví jednotlivých komodit. Značnou roli v téhle problematice zastávají vládní zásahy dotace a regulace poskytované zemědělským subjektům. Vzhledem ke skutečnosti, že se tyto dotace v průběhu času do značné míry mění nebo vyvíjejí je nutné, aby bylo správně určeno na jaké komodity jsou jednotlivé druhy dotací vypláceny. Jeden z významných bodů zemědělství u nás je jeho rentabilita nynější i výhledová v porovnání s okolními státy. Dotace významně zlepšuje ekonomiku komodit. V rostlinné výrobě u většiny komodit při započítání podpor rentabilita přechází do kladných hodnot, zatímco v živočišné výrobě většinou pouze zmírňuje ztrátu. Společná zemědělská politika Evropské unie v současné době zásadním způsobem ovlivňuje hospodaření zemědělců v České republice.

2 CÍL PRÁCE

Cílem diplomové práce je charakterizovat LFA oblasti a dotační politiku zemědělství v České republice a její dopady na produkci komodit. Součástí diplomové práce je podrobný rozbor příjmové stránky pětiletého zemědělského hospodaření farmy autora. Vlastní kapitola hospodaření podniku zobrazuje v časové řadě jednotlivých let pohled na hospodaření z hlediska příjmů farmy s rozčleněním na příjmy z prodeje rostlinných produktů, zvířat, služeb a dotací. Poskytované „provozní“ dotace jsou členěny na jednotlivá opatření, se zaměřením a procentickým vyčíslením jednotlivých dotačních titulů poskytovaných farmě na méně příznivé oblasti LFA.

Z ekonomického pohledu přináší pozitivní ekonomický efekt úspěšná realizace projektu z operačních programů Programu rozvoje venkova a využívání PGRLF, proto i této problematice s konkrétním popisem projektů je věnována samostatná kapitola.

Zemědělská politika vstupuje a zásadním způsobem ovlivňuje prostřednictvím dotací hospodaření nejen popisované farmy, ale hospodaření všech zemědělců v České republice. Cílem diplomové práce je vyčíslení závislosti a role vládních zásahů - dotací na vybrané farmě.

3 METODIKA

K charakterizování LFA oblasti autor použil zejména materiály Výzkumného ústavu zemědělské ekonomiky a k tématu dotační politiky zemědělství České republiky materiály Ministerstva zemědělství a Státního zemědělského intervenčního fondu. V části popisující hospodaření vybrané farmy se práce opírá o vnitropodnikovou evidenci vlastní farmy a roční rozbor zemědělského hospodaření farmy autora.

Pro predikci vývoje ekonomiky 37 zemědělských komodit až do roku 2014 na bázi nákladových šetření VÚZE/ÚZEI za období 1995-2007 za ČR jednak za průměr ČR, jednak za jednotlivé výrobní oblasti K+Ř (kukuřičná a řepařská), B (bramborářská) a Bo+H (bramborářsko-ovesná a horská) byl vytvořen rozsáhlý ekonometrický model RENT-4. Model RENT-4 jako jeden z výsledků výzkumu ÚZEI za rok 2009 v oblasti matematického modelování ekonomického vývoje zemědělství.

4 DEFINICE A ZÁKLADNÍ ROZDĚLENÍ LFA OBLASTÍ

LFA oblasti a oblasti s ekologickým omezením jsou takové oblasti, ve kterých je hospodaření charakterizováno zhoršenými podmínkami pro hospodaření a to jak z hlediska přírodních podmínek tak z hlediska sociálně ekonomických podmínek. Tato skutečnost vede ke stavu, kdy hospodaření v těchto oblastech je obtížnější a zemědělci mají vážné ekonomické a existenční problémy.

Cílem podpory v LFA oblastech je zachovat přírodní ráz krajiny, udržet zemědělství v těchto oblastech, zvýšit životní úroveň zemědělců a snaha rozvíjet trvale udržitelné hospodaření.

Ponechání trvale travního porostu bez jakéhokoliv obhospodařování by vedlo k vymezení méně odolných druhů trav a následně by převážila monokultura trav. Po té prostřednictvím náletových semenáčků stromů by vznikl souvislý porost a ten by dal vzniku budoucího lesu. Opatření je zaměřeno na hospodaření na travních porostech, které v daném území udrží druhovou pestrost rostlin a živočichů na ně vázané.

4.1 Horská oblast typu HA

Úroveň kritérií byla stanovena na základě analýzy poznatků z ostatních zemí EU s přihlédnutím ke geografické poloze České republiky v rámci EU na ose sever- jih.

(obce nebo k. ú. s nadmořskou výškou nad 600 m n. m. nebo s výškou 500 až 600 m n.m. a zároveň se svažností vyšší jak 7% na 50 % území této obce nebo k. ú.) v této nadmořské výšce jsou nejhorší půdně-klimatické podmínky, charakterizované 8 a 9 klimatickým regionem, které byly vymezeny při bonitaci zemědělského půdního fondu ČR.

Diferenciace horské oblasti: Území obcí a katastrální území, která splňují kritéria nadmořské výšky a svažnosti byla zařazena do podoblasti HA. Území, zařazená do horské oblasti v rámci vytváření ucelených homogenních celků a nesplňující některé z kritérií byla zařazena do podoblasti HB.

4.2 Horská oblast typu HB

(obce nebo k. ú. nesplňující kritéria pro oblast typu HA, které však byly za účelem zachování celistvosti horské oblasti do této oblasti zařazeny),

4.3 Ostatní méně příznivá oblast typu OA

(obce nebo k. ú. s výnosností zemědělské půdy nižší než 34 bodů, které nepatří do horské oblasti, a které jako celek v průměru splňují demografická kritéria – hustota obyvatel nižší než 75 obyvatel/km² a podíl pracujících v zemědělství na celkovém počtu práceschopného obyvatelstva vyšší než 6 %)

Diferenciace „Ostatních“ LFA: Území obcí a následně přiřazených katastrálních území s bodovou hodnotou výnosnosti do 34 bodů byla zařazena do podoblasti OA. Území, zařazená do „Ostatních“ LFA v rámci vytváření ucelených homogenních celků a nesplňující kritérium bodové hodnoty výnosnosti do 34 bodů byla zařazena do podoblasti OB.

4.4 Ostatní méně příznivá oblast typu OB

(obce s výnosností zemědělské půdy 34 až 38 bodů, které byly za účelem zachování celistvosti ostatní méně příznivé oblasti do této oblasti zařazeny),

4.5 Oblast se specifickými omezeními S

Kritéria byla stanovena na základě specifické situace některých regionů České republiky z hlediska postavení zemědělství a demografické situaci.

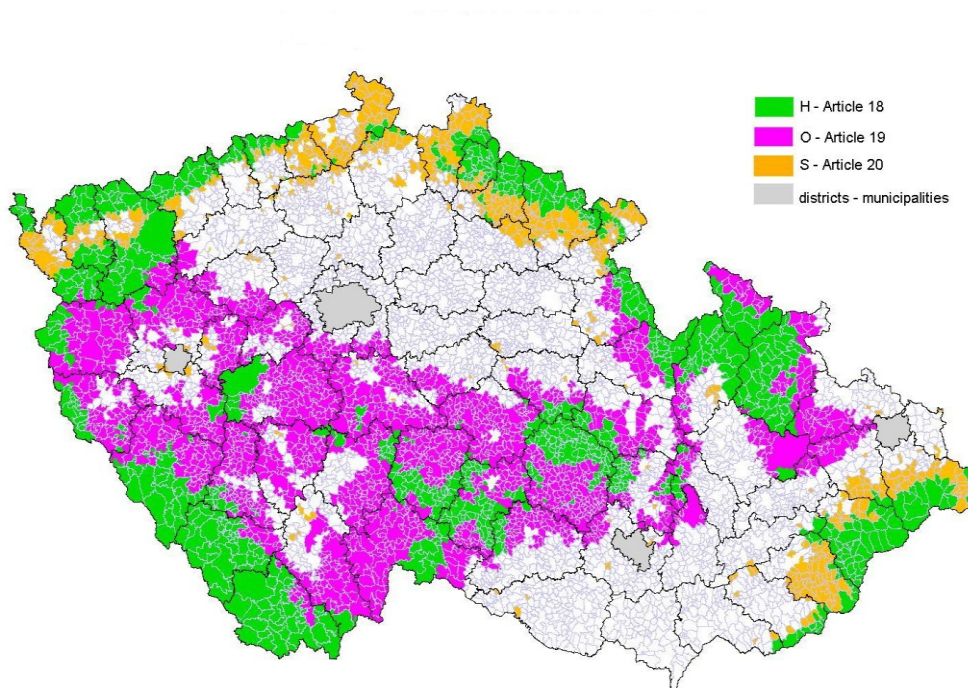
(obce a katastrální území s výnosností zem. půdy nižší než 34 bodů (80 % průměru ČR). nebo výnosností 34 až 38 bodů a zároveň se svažitostí vyšší jak 7 stupňů na 50 % území této obce nebo k. ú. – tyto obce nebo k. ú. nesplňují jako celek demografická kritéria pro ostatní méně příznivou oblast), Zemědělství v těchto příhraničních oblastech má

dlouhodobě specifické postavení v rámci ČR a je nezbytné jej zde podporovat pro udržení a obnovení kulturního rázu krajiny, jako rekreační zázemí měst a k rozvoji turistiky. Území, která v rámci aktualizace podkladů pro stanovení číselné hodnoty kritérií nespĺňují pro následující období podmínky pro zařazení do LFA, jsou řazena do LFA typu SX

4.6 Oblast s ekologickými omezeními E

území vymezená jako NATURA 2000 (ptačí oblasti a evropsky významné lokality dle zákona č. 114/1992 Sb.) na územích I. zón NP a CHKO). Pro rok 2005 jsou E oblasti stanoveny na základě ptačích oblastí vyhlášených nařízením vlády do 31. 12. 2004. [10]

Obr. č. 1 Znázornění LFA oblastí (www.agroenvi.cz)



4.7 Historický vývoj podpory hospodaření v LFA v EU

Počátky podpory zemědělství v méně příznivých podmínkách se datují již od počátku sedmdesátých let minulého století do období začátku Společné zemědělské politiky (SZP) avšak praxe ukázala, že mnoho farem hospodařících v nepříznivých oblastech nespĺňovala dané podmínky pro dosažení podpory. V důsledku čehož byla zpracována nová kritéria pro dosažení podpory zemědělců hospodařících v méně příznivých oblastech. Výsledkem bylo přijetí nařízení Rady 75/268 o hospodaření na horách a vysočinách a určitých méně příznivých oblastech.

Cílem bylo udržet zemědělství ve znevýhodněných podmínkách a zachování alespoň minimálního zalidnění v těchto oblastech. Tento krok vedl ke stanovení právního rámce pro poskytování podpor v LFA oblastech z Evropského zemědělského garančního a orientačního fondu (EAGGF). Byly stanoveny tři základní typy znevýhodněných oblastí:

1. horské oblasti;
2. oblasti ohrožené vylidněním a kde je nezbytná péče o zachování krajiny;
3. oblasti postižené specifickými nevýhodami (tzv. „malé oblasti“, do 4% rozlohy státu).

ad1) horské oblasti byly definovány jako:

oblasti postižené některým z následujících omezení:

- a) nadmořská výška (minimálně 600 – 800 m) způsobující existenci nepříznivých klimatických podmínek zkracujících vegetační období;
- b) výskyt svahů v oblastech s nižší nadmořskou výškou (minimálně 20 %) omezující využívání zemědělské techniky nebo vyžadující speciální nákladné vybavení nebo
- c) kombinace obou výše zmíněných faktorů způsobující obdobné postižení jako každý zvlášť

ad2) oblasti ohrožené vylidněním a oblasti, kde je nezbytná péče o zachování krajiny, Nižší úroveň produktivity přírodního prostředí byla posuzována na základě indikátorů vztahujících se k výskytu neúrodné půdy nevhodné pro obdělávání, oblastí s omezeným potenciálem vhodných zejména pro extenzivní živočišnou výrobu.

ad3) oblasti postižené specifickými omezeními v podobě:

nepříznivých půdně-produkčních podmínek, zvýšené salinity půdy, hospodaření v pobřežních oblastech či na malých ostrovech

Novelizace přichází v roce 1997 týká se zlepšení efektivnosti zemědělských struktur. Tahle novelizace zpřesňovala seznam LFA oblastí v členských zemích Evropské unie a upravovala požadavky pro poskytnutí podpor LFA :

- minimální velikost farmy pro nárok na platby 3 ha zemědělské půdy (2 ha v některých oblastech Itálie, Francie, Řecka, Španělska a ostrovů);
- závazek hospodařit ještě nejméně 5 let po obdržení první platby;
- v případě farem chovajících skot, ovce, kozy a koně se stanovoval příspěvek podle stavů zvířat;

oprávněná plocha pro určení výše příspěvku podle rozsahu obhospodařovaných ploch byla jen ta, která byla věnována pěstování objemných krmiv. V oblastech, kde její výnos nepřesahoval 2,5 t/ha mohla být vzata v úvahu i plocha pšenice, dále výměra ovocných sadů do 0,5 ha na podnik, výměra vinic s výjimkou podniků s produkcí vyšší než 20 hl./ha a podniků pěstujících cukrovku a intenzivní plodiny.

4.7.1 LFA v programovém období 2000 – 2006

V březnu roku 1999 byla schválena Agenda 2000, která oficiálně stanovila politiku rozvoje venkova jako druhý pilíř společné zemědělské politiky a vytvořila jednotný rámec pro opatření na rozvoj venkova. Základní právní normou v této oblasti se stalo nařízení Rady (ES) 1257/1999 ze 17. května 1999 o podporování rozvoje venkova prostřednictvím Evropského zemědělského orientačního a záručního fondu.

Kritéria pro vymezení jednotlivých typů LFA, jejichž kategorizace se oproti nařízení Rady (ES) 75/268 v podstatě nezměnila., byla nařízením Rady (ES) 1257/1999 upravena v následující znění:

Specifikace horských oblastí

Horské oblasti byly charakterizovány značně omezenými možnostmi využití půdy a výrazným zvýšením nákladů na její obdělávání, a to kvůli:

- existenci velmi nepříznivých klimatických podmínek,
- v nižších nadmořských výškách pak výskytu svahů na větší části dané oblasti
- kombinaci obou těchto faktorů

Specifikace „Ostatní“ méně příznivé oblasti

„Ostatní“ méně příznivé oblasti jsou takové, které vykazují všechny následující znaky:

- výskyt půdy nízké produktivity
- produkce, která je výsledkem malé produktivity přírodního prostředí měřeno základními ukazateli ekonomických výsledků
- malá nebo snižující se hustota obyvatelstva

Specifikace „Oblasti postižené specifickými nevýhodami“

Méně příznivé oblasti mohou zahrnovat další oblasti, které jsou postiženy specifickými nevýhodami, kde by ale zemědělská činnost měla v případě potřeby a za určitých podmínek pokračovat, aby bylo možné chránit nebo zlepšovat životní prostředí.

Nejvýraznější změnou oproti předchozímu nařízení bylo zavedení jednotného systému poskytování plateb na hektar zemědělské půdy (již ne též na dobytčí jednotku). Změny se dotkly rovněž způsobu vytváření seznamu LFA. Zatímco do roku 1999 byla klasifikace LFA prováděna členskými státy na základě odůvodněné žádosti k Evropské komisi a seznam LFA byl přijat Evropskou radou na základě návrhu Evropské komise, v současné době je rozhodnutí o změně seznamu, věci jednotlivých členských států, přičemž odůvodnění změny seznamu musí členské státy předkládat k posouzení a kontrole Evropské komisi. V roce 2003 zveřejnil Evropský účetní dvůr zprávu, která upozornila na řadu problémů souvisejících s vymezováním LFA. Tato zpráva zpochybnila samotnou klasifikaci LFA ve smyslu nepružné vazby vymezení LFA na měnící se skutečnost 2004. Evropská komise na některé výtky zareagovala změnami pravidel pro opatření LFA. Nové podmínky pro poskytování plateb LFA jsou upraveny nařízením Rady (ES) 1698/2005.

4.7.2 LFA v programovém období 2007 – 2013

Zatím poslední legislativní úprava problematiky LFA byla zakotvena v nařízení Rady (ES) 1698/2005 o podpoře pro rozvoj venkova z Evropského zemědělského fondu pro rozvoj venkova. Toto nařízení přináší do vymezení méně příznivých oblastí a do systému jejich podpor řadu změn. Mění se kategorizace LFA na dva typy, a to na horské oblasti a na jiné než horské oblasti. Kritéria pro vymezení horských oblastí podle článku 50 odst. 2 nařízení Rady (ES) 1698/2005 se prakticky nemění. Článek 50 odst. 3 pak dále stanovuje: Aby byly způsobilé pro platby jiné než horské oblasti musí být postiženy:

- a) významnými přírodními nevýhodami, zejména nízkou úrodností půdy nebo špatnými klimatickými podmínkami.
- b) zvláštními nevýhodami, kde za účelem zachování nebo zlepšení životního prostředí, zachování krajiny a turistického potenciálu oblasti nebo za účelem ochrany pobřežního pásma by v nich mělo být zachováno hospodaření s půdou.

LFA (nově pod písmenem a), kde byla zrušena tzv. demografická kritéria, tj. nízká hustota obyvatel, případně jejich úbytek a vysoký podíl zemědělců na ekonomicky aktivním obyvatelstvu. Rovněž již není uvedena podmínka podprůměrné produktivity území měřené ekonomickými ukazateli hospodaření. Jako kritérium pro jiné než horské oblasti, které mají být obdobou „Ostatních“ LFA tak zůstalo jen kritérium nízká úrodnost půdy a špatné klimatické podmínky.

Dne 1. prosince 2010 schválila vláda ČR návrh nařízení vlády, kterým se mění nařízení vlády č. 75/2007 Sb., o podmínkách poskytování plateb za přírodní znevýhodnění v horských oblastech, oblastech s jinými znevýhodněními a v oblastech Natura 2000 na zemědělské půdě, ve znění pozdějších předpisů. Hlavním cílem tohoto nařízení vlády je v souladu s požadavky stanovenými Programem rozvoje venkova na období 2007-2013 zrušit od 1.1.2011 jeden z typů méně příznivých oblastí (LFA). Konkrétně se jedná o oblasti se specifickými omezeními typu SX. Oblasti se specifickými omezeními typu SX byly zařazeny do LFA v období 2004-2006 a vlivem aktualizace vstupních dat již nesplnily kritéria pro zařazení do LFA. [11]

5 DOTAČNÍ POLIKA

Společná zemědělská politika Evropské unie již v současné době zásadním způsobem ovlivňuje hospodaření zemědělců v České republice. Jejím základem je společný trh se zemědělskými výrobky a systém cenových podpor a subvencí. Je třeba poznamenat, že podpory ze zemědělských fondů jsou druhou největší příjmovou položkou České republiky, kterou čerpá z rozpočtu EU. Např. celková výše evropských dotací za rok 2009 dosáhla přibližně 40,5 miliardy korun. Největší podíl z celkových výdajů, a to 25 miliard korun, směřoval na přímé platby a téměř 8 miliard korun na Program rozvoje venkova. Od konce 90. let lze vyčleňovat ve společné zemědělské politice EU dva pilíře. První pilíř zahrnuje přímé platby a tržní nástroje a druhý pilíř je zaměřen na rozvoj venkova. [12]

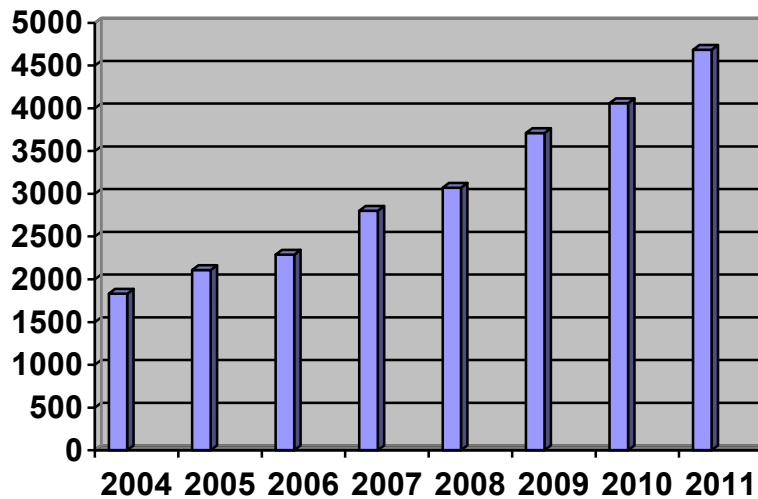
5.1 Přímé platby SAPS – (Single Area Payment Scheme)

Od roku 2004 je v České republice aplikován systém jednotné platby na plochu. Cílem jednotných plateb na plochu je zajištění stabilních příjmů pro zemědělce. Podpora je jim poskytována bez ohledu na to, co produkují. To jim umožňuje lepší reakci na vývoj poptávky. Stejně jako v dalších nových členských zemích Evropské unie je i pro Českou republiku charakteristická nižší úroveň plateb ve srovnání se starými členskými zeměmi. V roce 2004 byly přímé platby stanoveny na hodnotu 25 % úrovně zemí EU 15 a potom byly každý rok dle plánovaného harmonogramu zvyšovány. Z počátku se jednalo o roční zvýšení o 5 %, od roku 2007 o 10 %, od roku 2013 by měly být vypláceny platby ve stejné výši jako ve starých členských státech EU. Současně bylo novým členům EU umožněno dorovnávání z vlastních zdrojů, do výše 30 % ročně, maximálně do 100 % sazby EU.

Od roku 2009 jsou v České republice přímé podpory a další vybrané dotace vázány na plnění standardů v dobrém zemědělském a environmentálním stavu, dodržováním kritérií životního prostředí, zdraví obyvatel, dobrých životních podmínek zvířat a minimálních požadavků v rámci agroenvironmentálních opatření, což naznačuje trend, směřující blíže k systému starých členských států Evropské unie. Hlavní podmínkou pro poskytnutí podpory je dodržení minimální výměry, která činí v součtu všech půdních

bloků nejméně 1 ha zemědělské půdy. Tato půda musí být vedena v tzv. Evidenci využití zemědělské půdy podle užívatelských vztahů. [15]

Graf č.1: Výše přímých plateb na plochu SAPS v letech 2004-2011 v Kč /ha

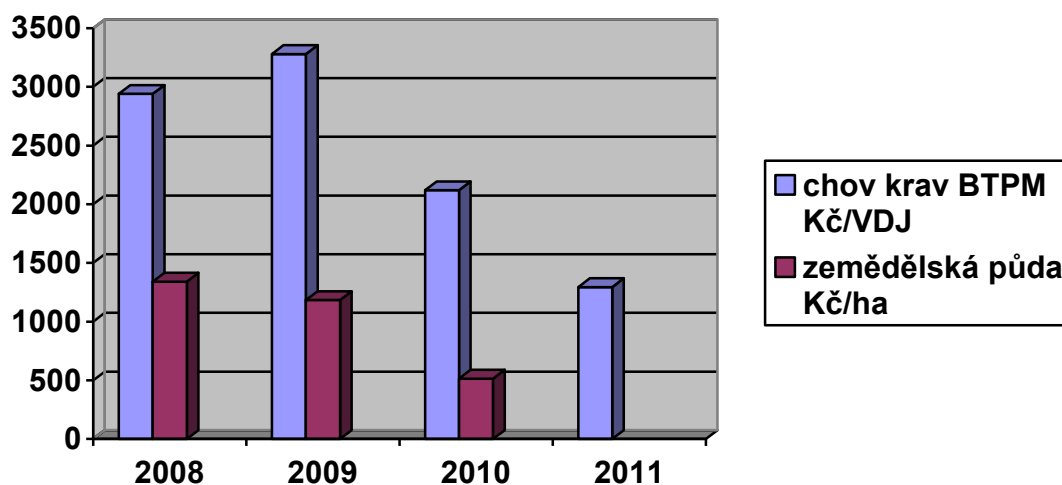


Zdroj: Ministerstvo zemědělství: Bilance dotační politiky Ministerstva zemědělství za rok 2011

5.2 Top Up - Národní doplňkové platby

Přímé platby na plochu je u vybraných komodit možné doplňovat z národních zdrojů, tak aby se snížil dopad znevýhodnění oproti plnému systému přímých podpor ve starých členských státech EU. Tyto národní doplňkové platby (Top-Up) jsou plně hrazeny z rozpočtu ČR a jsou poskytovány Státním zemědělským intervenčním fondem v následujících oblastech: platba na pěstování lnu na vlákno, platba na pěstování chmele, platba na přežvýkavce, platba na chov ovcí případně koz, platba na chov krav bez tržní produkce mléka, platba na zemědělskou půdu vedenou v Evidenci, platba na brambory na výrobu škrobu. [44]

Graf č.2: Výše plateb TOP UP v letech 2004-2011 v Kč /ha /VDJ



Zdroj: Ministerstvo zemědělství: Bilance dotační politiky Ministerstva zemědělství za rok 2011

5.3 Program rozvoje venkova ČR pro období 2007 – 2013

Program rozvoje venkova (PRV) vychází z Národního strategického plánu rozvoje venkova (NSPRV). Byl zpracován v souladu s nařízením Rady (ES) č. 1698/2005 a prováděcími pravidly uvedené normy.

Existence a realizace Programu rozvoje venkova ČR přispívá k dosažení cílů stanovených Národním strategickým plánem rozvoje venkova, tj. k rozvoji venkovského prostoru České republiky na bázi trvale udržitelného rozvoje, zlepšení stavu životního prostředí a snížení negativních vlivů intenzivního zemědělského hospodaření. Program dále umožňuje vytvořit podmínky pro konkurenceschopnost České republiky v základních potravinářských komoditách. Program také podporuje rozšiřování a diverzifikaci ekonomických aktivit ve venkovském prostoru s cílem rozvíjet podnikání, vytvářet nová pracovní místa, snížit míru nezaměstnanosti na venkově a posílit sounáležitost obyvatel na venkově.

Čerpání finančních podpor z Evropského fondu pro rozvoj venkova je tedy podmíněno existencí programových dokumentů, které obsahují strategické směry a vymezené cíle a dotační tituly. V České republice jsou hlavními programovými dokumenty: Národní strategický plán rozvoje venkova České republiky na období 2007–2013 a Program rozvoje venkova České republiky na období 2007–2013. [15]

5.3.1 OSA I - Zlepšení konkurenceschopnosti zemědělství a lesnictví

Osa I je zaměřena na podporu konkurenceschopnosti zemědělství a lesnictví a posílení dynamiky podnikání v zemědělské výrobě a v navazujícím potravinářství.

Finanční alokace na osu I činí 22,39 % celkových prostředků EZFRV. Podpory v rámci Osy I nepovedou ke zvýšení zemědělské prvovýroby.

Prioritní oblastí je modernizace zemědělských podniků, pozemkové úpravy a přidávání hodnoty zemědělským produktům, proto je na tyto účely soustředěno největší množství finančních prostředků.

- **Opatření zaměřená na restrukturalizaci a rozvoj fyzického kapitálu a podporu inovací**

Cílem dotací v rámci těchto opatření je vytvořit silné zemědělsko-potravinářské odvětví, modernizovat zemědělské podniky, zavádět inovace a zvýšit kvalitu produktů.

1.1. Modernizace zemědělských podniků

Opatření vyplývá ze strategického cíle zlepšení konkurenceschopnosti zemědělství a svým zaměřením je určeno na podporu modernizace zemědělských podniků, kde je nedostatečná úroveň investic, jak stavebních tak technologických, v rostlinné i živočišné výrobě. Tato skutečnost je příčinou zastarávání technologického vybavení zemědělských podniků a také se odráží ve stavu zemědělských staveb, které ne vždy plně vyhovují moderním požadavkům welfare a ochrany životního prostředí. Nízká úroveň investic dále ovlivňuje nákladovost a efektivitu zemědělské výroby, produktivitu, tvorbu přidané hodnoty a tím celkovou konkurenceschopnost zemědělské výroby. S ohledem na rostoucí tlak spotřebitelů na bezpečnost potravin a maximální ekologický přístup při jejich produkci je jejím předpokladem dobře vybavená primární výrobní základna v rámci zemědělské výroby.

1.1.1. Modernizace zemědělských podniků

Podpora je zaměřena na investice, které zlepšují celkovou výkonnost zemědělského podniku za účelem zvýšení jeho konkurenceschopnosti. Podpora se vztahuje na činnosti související s produkcí, zpracováním nebo uváděním na trh produktů uvedených v příloze I. Smlouvy o založení ES.

1.1.2. Spolupráce při vývoji nových produktů, postupů a technologií (resp. inovací) v zemědělství

Podopatření je zaměřeno na podporu inovací v rámci zemědělské výroby spoluprací se subjekty podílejícími se na výzkumu a vývoji.

1.1.3. Založení porostů rychle rostoucích dřevin pro energetické využití

Tímto podopatřením se vytváří prostor pro diverzifikaci výroby, která by měla přispět k posílení ekonomické a sociální dimenze trvalé udržitelnosti zemědělství a venkova. Snižuje podíl zornění půdy, a to bez rizika zvýšení podílu neobhospodařované zemědělské půdy. Zároveň snížení produkce skleníkových plynů zvýšením podílu obnovitelných zdrojů na celkových zdrojích energie, které přispěje k řešení problémů s globálními změnami klimatu.

1.2. Investice do lesů

Opatření přispěje k plnění strategie Národního lesnického programu z roku 2001. Podpora bude směřovat ke zlepšení lesnické techniky, která v současné době nesplňuje požadavky moderních technologií a nejsou tak splněny předpoklady pro konkurenceschopné hospodaření. Konkrétně se jedná o pořízení strojů a zařízení pro budování a údržbu lesních cest, stezek a chodníků, meliorací, hrazení bystřin, retenčních nádrží, zařízení pro turistiku a strojů a zařízení sloužících pro obnovu a výchovu lesních porostů a prvotní zpracování dříví ekologickými technologiemi.

1.3. Přidávání hodnoty zemědělským a potravinářským produktům

Podpora je zaměřena na hmotné a nehmotné investice, které se týkají zpracování, a/nebo uvádění na trh, a/nebo vývoje nových produktů, procesů a technologií vztažených k produktům (s výjimkou produktů rybolovu). Investice zlepšují celkovou výkonnost podniku a přispívají ke zvýšení konkurenceschopnosti zemědělskopotravinářského odvětví.

1.4. Pozemkové úpravy

Při provádění pozemkových úprav dochází k racionálnímu prostorovému uspořádání pozemků všech vlastníků půdy v daném katastrálním území a podle potřeby také k reálnému vytyčení těchto pozemků v terénu.

- **Opatření přechodná pro Českou republiku a ostatní nové členské státy EU**

Cílem dotací v rámci těchto opatření je vytvořit dynamické zemědělsko-potravinářské prostředí, rozšířit vzdělávání a poradenství a snížit věkový průměr pracovníků v zemědělství.

2.1. Seskupení producentů

Opatření řeší zejména problém slabého postavení zemědělců na trhu, slabou vyjednávací pozici vůči zpracovatelům a odběratelům.

Podpora se poskytuje na zakládání a činnost organizací výrobců, zejména na následující činnosti:

přizpůsobení produkce členů seskupení požadavkům trhu,

společné uvádění zboží na trh, včetně jeho přípravy k prodeji, centralizace prodeje a dodávky odběratelům,

stanovení společných pravidel pro informace o produkci.

- **Opatření zaměřená na podporu vědomostí a zdokonalování lidského potenciálu**

Cílem dotací v rámci těchto opatření je zajištění vzdělávání, rozvoj znalostí a zvýšení lidského potenciálu, podpora mladých zemědělců, dosažení podstatných strukturálních změn v rámci sektoru zemědělství, zlepšení trvale udržitelného managementu podniku, rozvoj znalostí a zvýšení lidského potenciálu a zvýšení konkurenceschopnosti.

3.1. Další odborné vzdělávání a informační činnost

Opatření má průřezový charakter a kromě osy I bude využíváno v rámci osy II. Podpora je cílena na vzdělávací projekty zaměřené na získávání, prohlubování a inovaci znalostí a dovedností a šíření informací k jednotlivým opatřením EAFRD a k cílům Společné zemědělské politiky a to především v oblasti: • zákonných požadavků na hospodaření vztahujících se k nárokům na přímé platby (cross-compliance), • osvětové činnosti k zavádění nových výrob, výrobních metod a technologií, které jsou slučitelné s trvale udržitelným rozvojem, • zvyšování efektivity hospodaření subjektů působících v resortu, • možností diverzifikace činnosti zemědělských podniků v rámci priorit osy I a II, • zachování a údržby krajiny a ochrany životního prostředí, řešení problémů souvisejících s erozí půdy, znečišťováním vod, snižování energetické zátěže, zvyšování biodiverzity a rozmanitosti krajiny, oblastmi NATURA 2000, nitrátově a jinak

zranitelnými oblastmi • potravinářství, • lesnického a lesnicko-environmentální hospodaření.

3.2. Zahájení činnosti mladých zemědělců

Zaměřuje se na podporu rozvoje dynamického podnikání u zemědělců v nižší věkové kategorii a tím bude příznivě ovlivňovat věkovou strukturu zemědělců. Bude tak působit proti odchodu mladých pracovníků ze zemědělství a zlepšovat procento zaměstnanosti ve venkovských oblastech.

3.3. Předčasné ukončení zemědělské činnosti

Podporou je zejména řešen problém nepříznivé věkové struktury zemědělců a nízký příliv mladých pracovníků do zemědělství. Zlepšení věkové struktury zemědělců přispěje k vyšší výkonnosti zemědělských podniků a intenzivnějšímu zavádění inovací. Opatření motivuje starší zemědělce po dosažení věku 55 let ukončit aktivní zemědělskou činnost a vytvořit tak prostor pro nástup mladších zemědělců, což může přispět k posílení ekonomické a sociální dimenze trvalé udržitelnosti zemědělství a venkova.

3.4. Využívání poradenských služeb

Opatření má průřezový charakter a kromě osy I bude využíváno také v rámci osy II. Předmětem podpory je:

finanční podpora pro zemědělce ke krytí nákladů při využívání služeb zemědělského poradenského systému, který bude zemědělcům poskytovat poradenské služby ke zvyšování manažerských schopností pro zvyšování výkonnosti jejich hospodaření a dodržování zásad společné zemědělské politiky, zejména cross-compliance a správné zemědělské praxe, nejméně v rozsahu povinných norem Společenství v oblasti životního prostředí, ochrany přírody a údržby krajiny, zdraví lidí, zvířat a rostlin a potravinové bezpečnosti a norem bezpečnosti práce. Finanční podpora bude dále sloužit k podpoře šetrného způsobu hospodaření v souvislosti např. s agro-environmentálními opatřeními, finanční podpora vlastníkům lesa, nájemcům lesa a podnikatelským subjektům v lesním hospodářství pro poradenství v okruzích platné legislativy včetně příslušnosti orgánů státní správy a procesních lhůt (ochrana životního prostředí, pracovně právní vztahy, bezpečnost práce aj.), norem příslušného certifikačního systému, managementu a marketingu, logistiky, nových technologií. Finanční podpora bude dále sloužit k podpoře šetrného způsobu hospodaření v lesích v souvislosti např. s lesnicko-environmentálními opatřeními.

5.3.2 OSA II - Zlepšování životního prostředí a krajiny a udržitelné využívání zemědělské a lesní půdy.

Tato osa je zaměřena na udržitelné užívání zemědělské půdy a zlepšování životního prostředí.

- **Opatření zaměřená na udržitelné využívání zemědělské půdy**

1.1. Platby za přírodní znevýhodnění poskytované v horských oblastech a platby poskytované v jiných znevýhodněných oblastech (LFA)

Jedná se o platby v rámci méně příznivých oblastí (LFA), agroenvironmentální opatření (AEO) a platby v rámci oblastí Natura 2000 na zemědělské půdě.

Toto opatření je zaměřeno na podporu zemědělců hospodařících v oblastech s méně příznivými podmínkami s cílem zachovat venkovskou krajinu, podpořit systémy šetrné k životnímu prostředí, přispět ke stabilizaci venkovského obyvatelstva v těchto oblastech a pomoci zajistit pro zemědělce odpovídající úroveň příjmů.

Podpory na opatření „Méně příznivé oblasti“ jsou v ČR vypláceny na travní porosty, mají nejen charakter ekonomicko-sociálních podpor, směřujících k udržení příjmové stability zemědělců hospodařících v horších přírodních podmínkách, ale také povahu restrukturalizačního opatření, které podporuje chov skotu a dalších hospodářských zvířat, využívajících travní porosty.

1.2. Platby v rámci oblastí NATURA 2000 a Rámcové směrnice pro vodní politiku 2000/60/ES (WFD)

V jádrových územích národních parků (NP) a chráněných krajinných oblastí (CHKO) se nachází lidskou činností podmíněná druhově bohatá společenstva luk a pastvin. Z důvodu minimalizace zásahu do okolních přírodních ekosystémů není na těchto lokalitách umožněno hnojení.

Z důvodu obtížných podmínek hospodaření (vzdálenost, náročný terén, nízká produkce biomasy v důsledku zákazu hnojení) existuje hrozba, že zemědělci upustí od hospodaření na loukách a pastvinách v jádrových zónách velkoplošných chráněných území a tyto druhově bohaté travní porosty závislé na zemědělském obhospodařování budou degradovat.

1.2.1. Platby v rámci NATURA 2000 na zemědělské půdě

Toto podopatření je zaměřeno na ochranu biodiverzity zejména na populaci ptactva, druhové skladby porostů a zemědělský půdní fond s vysokou přírodní hodnotou (zejména vodních zdrojů).

Je zaměřeno na podporu zemědělců hospodařících v oblastech Natura 2000 (oblasti vyhlášené dle směrnice Rady 79/409/EHS a oblasti vyhlášené dle směrnice Rady 92/43/EHS) nacházejících se v 1. zónách NP a CHKO.

Trvale udržitelné využívání zemědělské půdy a ochrana ostatních přírodních zdrojů

1.2.2. Rámcová směrnice pro vodní politiku ES

Toto podopatření bude dopracováno v souladu s článkem 38 nařízení Rady (ES) č. 1698/2005

1.3. Agroenvironmentální opatření

Toto opatření si klade za cíl podpořit takový způsob hospodaření, na zemědělské půdě, který napomáhá zlepšení životního prostředí : integrace agroenvironmentálních postupů v zemědělství, trvale udržitelné využití zemědělské půdy a zlepšení životního prostředí a krajiny. Všechna opatření jsou realizována v podobě pětiletých závazků.

Přehled opatření:

Podopatření A: Postupy šetrné k životnímu prostředí

Titul A1: Ekologické zemědělství

Titul A2: Integrovaná produkce

Podopatření B: Ošetřování travních porostů

Podopatření C: Péče o krajinu

Titul C1: Zatrávňování orné půdy

Titul C2: Pěstování meziplodin

Titul C3: Biopásy

1.3.1. Podopatření postupy šetrné k životnímu prostředí

Podopatření postupy šetrné k životnímu prostředí zahrnuje 2 tituly:

- **Ekologické zemědělství (EZ)**
- **Integrovanou produkci (IP).**

Integrovaná produkce tvoří mezistupeň šetrných postupů mezi standardní konvenční produkcí a ekologickým zemědělstvím. Je vhodná právě pro kultury, u kterých lze jen obtížně aplikovat plný režim ekologického zemědělství.

Titul ekologické zemědělství - podmínky poskytnutí podpory

Předmětem dotace v rámci titulu EZ je zemědělská půda obhospodařovaná v režimu přechodného období nebo certifikovaném EZ s kulturou travní porost, orná půda, vinice, ovocný sad nebo chmelnice.

Žadatel plní podmínky dle nařízení Rady (ES) č. 834/2007, nařízení Komise (ES) č. 889/2008 a zákona č. 242/2000 Sb., o ekologickém zemědělství, v platném znění, a to na celé výměře pozemků zemědělského podniku zařazeného do systému EZ po celou dobu platnosti závazku (5 let).

Žadatel může žádat o podporu na travní porosty v případě, že intenzita chovu býložravců dosahuje nejméně 0,2 VDJ/ha travního porostu, nejvýše však 1,5 VDJ/ha zemědělské půdy. Tuto intenzitu je žadatel povinen splňovat ke stanovenému dni v příslušném roce pětiletého období. Žadatel je povinen zajistit, aby kultury travních porostů byly spásány nebo minimálně dvakrát ročně posečeny (v odůvodnitelných případech jedenkrát ročně) ve stanoveném termínu. Posečená hmota bude z pozemku odklizená.

Žadatel musí být registrován v systému ekologického zemědělství podle zákona č. 242/2000 Sb., o ekologickém zemědělství.

Titul integrovaná produkce

Titul integrovaná produkce je členěn na tři typy managementů – integrovaná produkce ovoce, révy vinné a zeleniny.

1.3.2. Podopatření ošetřování travních porostů

V tomto podopatření je žadatel povinen do podopatření zařadit vždy celou výměru travních porostů (TP), kterou má evidovanou v Evidenci půdy k datu podání žádosti o zařazení (s výjimkou uvedenou v NV 79/2007 sb., v platném znění). V rámci celofaremního přístupu mají žadatelé možnost zvolit cílené managementy na jednotlivé půdní bloky podle přírodních podmínek, popřípadě dle způsobu hospodaření na travních porostech v daném podniku.

V rámci tohoto podopatření je možné zvolit následující tituly:

Označení titulu:	Název titulu
B1	Louky (základní management)
B2	Mezofilní a vlhkomilné louky
B3	Horské a suchomilné louky
B4	Trvale podmáčené a rašelinné louky
B5	Ptačí lokality na TP – hnízdiště bahňáků
B6	Ptačí lokality na TP – hnízdiště chřástala polního
B7	Pastviny (základní management)
B8	Druhově bohaté pastviny
B9	Suché stepní trávníky a vřesoviště

1.3.3. Podopatření péče o krajinu

Toto podopatření zastřešuje tituly vhodné pro speciální podmínky jednotlivých stanovišť, pro které byl vždy vypracován management ošetřování odpovídající daným specifikám a potřebám. Jednotlivé managementy jsou přesně cíleny a mohou být uplatňovány jen na části zemědělcem obhospodařovaných ploch.

- **Opatření zaměřená na udržitelné využívání lesní půdy**

2.1.1. První zalesnění zemědělské půdy

Zalesňování zemědělských půd je podopatření, které umožňuje zemědělcům hospodařícím na zemědělské půdě, respektive vlastníkům zemědělské půdy, získat podporu na zalesnění těchto pozemků. Tímto podopatřením se vytváří prostor pro diverzifikaci výroby, která by měla přispět k posílení ekonomické a sociální dimenze trvalé udržitelnosti zemědělství a venkova. Snižuje podíl zornění půdy a to bez rizika zvýšení podílu neobhospodařované zemědělské půdy. Zalesňování zemědělských pozemků je důležité s ohledem na využití půdy a ochranu životního prostředí. Lesní

porosty jsou nejen důležitým zdrojem obnovitelné suroviny ale i krajínotvorným prvkem, majícím vliv na vodní režim, na ochranu půdy, v menší míře mají i sanitární, rekreační, estetický a kulturní význam.

2.2.1 Zachování hospodářského souboru lesního porostu z předchozího produkčního cyklu

2.3.1 Zlepšování druhové skladby lesních porostů

2.4.1 Obnova lesního potenciálu po kalamitách a zavádění preventivních opatření

Tato podpora umožní snížit rozsah škod způsobených přírodními kalamitami a požáry.

Podporu lze poskytnout na:

mimořádná opatření při kalamitách způsobených biotickými činiteli i abiotickými vlivy, tj. zejména hmyzími škůdci (např. pilatky, kůrovci, obaleči, píďalky, apod.), dřevokaznými houbami (sypavky, václavky apod.), klimatickými a dalšími faktory apod. (nelze uplatnit na běžnou ochranu a prevenci), odstraňování nevhodných nebo poškozených lesních porostů po kalamitách určených k rekonstrukci, přirozená obnova nebo umělá obnova sítí po kalamitách včetně přípravy těchto ploch před zalesněním, umělá obnova sadbou na plochách po kalamitních těžbách včetně přípravy těchto ploch před zalesněním, hnojení a vápnění poškozených lesních pozemků, odstraňování škod způsobených povodněmi na drobných vodních tocích a v jejich povodích, na lesních cestách a souvisejících zařízeních, sanace nádrží, erozních rýh a hrazení a stabilizace strží.

preventivní ochranná opatření pro zamezení resp. zmírnění škod způsobených kalamitami v lesích, provádění preventivních protipovodňových opatření na drobných vodních tocích a v jejich povodích a protierozní opatření (např. výstavba a opravy objektů hrazení bystřin).

2.4.2. Neproduktivní investice v lesích

Podpora činností vedoucích ke zvyšování společenské hodnoty lesů. Mezi základní cíle tohoto opatření patří: usměrňování návštěvnosti lesa, eliminace negativního dopadu

návštěvnosti na lesní prostředí výstavbou vhodných objektů a zařízení, budování objektů k zajištění bezpečnosti návštěvníků.

Podporu lze poskytnout na:

činnosti k posílení rekreační funkce lesa (výstavba stezek pro turisty do šíře 2 metrů, značení cyklostezek, apod.), činnosti k usměrňování návštěvnosti území, (zřizování parkovacích míst, odpočinkových stanovišť, přístřešků, lesních studánek, informačních tabulí, apod.), činnosti k zajištění bezpečnosti návštěvníků lesa (objekty pro zajištění bezpečnosti návštěvníků, např. mostky, zábradlí, stupně, apod.), činnosti k údržbě lesního prostředí, ostatní práce a činnosti přispívající ke zvyšování společenské hodnoty lesů.

5.3.3 Osa III - Kvalita života ve venkovských oblastech a diverzifikace hospodářství venkova

Osa III podporuje rozvoj životních podmínek na venkově a diverzifikaci ekonomických aktivit. Tyto cíle vycházejí z analýz problémů venkova a jeho potřeb v oblasti vzniku nových pracovních příležitostí, dostupnosti místních služeb a úrovně kvality života obecně. Tato osa řeší dlouhodobé negativní trendy snižování populace ve venkovských obcích, které jsou částečně spojeny s obecnými demografickými trendy vývoje a částečně se ztrátou pracovních příležitostí v zemědělství, která je důsledkem zvyšování efektivnosti a celkové konkurenceschopnosti.

1. Opatření k diverzifikaci hospodářství venkova

Cílem skupiny opatření je vytvořit pracovní místa a zajistit vyšší příjmovou úroveň obyvatel venkova rozvojem a diverzifikací aktivit na venkově a podporou venkovské turistiky, zajistit naplnění závazků ČR v oblasti využití OZE (obnovitelných zdrojů energie).

1.1. Diverzifikace činností nezemědělské povahy

Podpora je zaměřená na diverzifikaci činností zemědělských subjektů směrem k nezemědělským činnostem zejména z oblasti odvětvové klasifikace ekonomických činností (OKEČ): CB 14 (Těžba a úprava ostatních nerostných surovin), D

(Zpracovatelský průmysl), F (Stavebnictví), G (Obchod;opravy motorových vozidel a výrobků pro osobní potřebu a převážně pro domácnost, s výjimkou oddílu 51) (např.: truhlářství, tesařství, kovářství, výroba keramiky, pletení košíků, sklářská výroba, rukodělné činnosti a dále zednické práce, zámečnictví, čalounictví, opravy strojů a zařízení, maloobchod apod.). Dále je podpora zaměřena na výstavbu decentralizovaných zařízení pro zpracování a využití obnovitelných zdrojů energie s cílem energetické soběstačnosti venkova a naplnění závazků ČR k dosažení 8 % energie z obnovitelných zdrojů. Přednostně je podporováno využití existujících budov a ploch a prosazování inovačních přístupů.

1.2. Podpora zakládání podniků a jejich rozvoje

Podpora je zaměřená na zvýšení stability venkova prostřednictvím zakládání a rozvoje mikropodniků s cílem vytváření pracovních míst a rozvoje bohaté hospodářské struktury nezemědělských aktivit. Oblastí podpory je zejména drobná výroba a řemesla (např.: truhlářství, tesařství, kovářství, výroba keramiky, pletení košíků, sklářská výroba, rukodělné práce, zednické práce, zámečnictví, čalounictví apod.), služby pro hospodářství (např.opravy strojů a zařízení) a maloobchod. Dále je podpora zaměřena na výstavbu decentralizovaných zařízení pro zpracování a využití obnovitelných zdrojů energie s cílem energetické soběstačnosti venkova a naplnění závazků ČR k dosažení 8 % energie z obnovitelných zdrojů. Přednostně je podporováno využití existujících budov a ploch a prosazování inovačních přístupů. Opatření není určeno pro podporu cestovního ruchu.

1.3. Podpora cestovního ruchu

Podpora je určena na vybudování rekreační infrastruktury a rekreačních zařízení. Podporováno bude také zajištění služeb pro pěší turistiku, vodáctví a lyžování (s výjimkou vleků a lanovek), budování a značení pěších tras, vinařských stezek, odpočinkových míst, hippostezek a nákupu a výsadby doprovodné zeleně.

2.1. Obnova a rozvoj vesnic, občanské vybavení a služby

2.1.1. Obnova a rozvoj vesnic

Opatřením budou podpořeny investice do základní vodohospodářské infrastruktury obcí do 2000 obyvatel (vodovody, kanalizace, ČOV). Dále bude podpořeno budování a obnova místních komunikací do 5 mil., obnova či výstavba inženýrských sítí do 5 mil., zlepšení vzhledu obcí – úprava veřejných prostranství a pořízení územně plánovací dokumentace.

2.1.2. Občanské vybavení a služby

Podpora bude zaměřena na zajištění chybějícího občanského vybavení a služeb (školských, zdravotnických, sociálních, na něž není možné získat mandatorní výdaje státu, včetně předškolní a mimoškolní péče o děti, pečovatelské služby o seniory, základní obchodní infrastruktury, objektů a ploch pro sportovní a kulturní aktivity, doprovodných stravovacích zařízení, objektů pro spolkovou činnost). Podpora bude poskytnuta také na zřizování integrovaných informačních a školicích center s využíváním ICT, využití ICT iniciativ pro lepší dostupnost služeb a práce.

3.1. Vzdělávání a informace

Podpora je určena na vzdělávání a informování hospodářských subjektů, které působí nebo hodlají působit na venkově. Vzdělávání bude zaměřeno na možnosti diverzifikace činností nezemědělské povahy v ose III. zakládání a rozvoj mikropodniků, možnost uplatnění ve venkovském cestovním ruchu, ve službách pro obyvatelstvo a možnostech rozvoje kulturního dědictví venkova. Cílem je posílení lidského potenciálu jako základní podmínky pro místní ekonomiku a zajištění místních služeb. Zlepšení kvality života ve venkovských oblastech. Zlepšení kvality života ve venkovských oblastech a diverzifikace ekonomických aktivit.

5.3.4 OSA IV – LEADER

Hlavním cílem Osy IV je realizovat místní rozvojové strategie (tedy Strategický plán Leader) a spolupráci místních partnerství. Prostřednictvím místních akčních skupin (MAS) dostávají šanci zapojit se do problematiky jednotlivých oblastí široké vrstvy obyvatelstva, a to především formou převzetí rozhodovacích pravomocí týkajících se příslušných venkovských oblastí. Princip Leader neznámá antagonistickou podobu místních samospráv, je naopak jejich vhodným doplňkem v cílených aktivitách pro obnovu a rozvoj obcí a přispívá také k rozvoji zemědělského sektoru a péči o přírodu a krajinu.

Osa se dělí na 3 opatření:

IV.1.1 Místní akční skupina V tomto opatření bylo Hodnotitelskou komisí vybráno 112 MAS po splnění kritérií přijatelnosti na základě jimi zpracovaného Strategického plánu Leader (SPL). Vybrané MAS čerpají dotaci na svoji činnost související s realizací SPL. Vybraným MAS jsou každoročně přiděleny finanční prostředky, v rámci kterých může MAS využít maximálně 20 % na podporu své činnosti související s realizací SPL (tzv. režijní výdaje) a zbylých minimálně 80 % MAS přerozděluje na projekty konečných žadatelů (opatření IV.1.2.).

IV.1.2 Realizace místní rozvojové strategie Opatření je zaměřené na podporu projektů, které jsou v souladu se schváleným SPL místní akční skupiny a příslušnými podmínkami Programu rozvoje venkova. Projekty vybírá MAS prostřednictvím svojí výběrové komise na základě předem stanovených bodovacích kritérií.

IV.2.1 Realizace projektů spolupráce

Toto opatření především umožňuje zefektivňovat principy Leaderu orientací na využití přenosu znalostí, inovace a příkladů nejlepší praxe. Zahrnuje podporu spolupráce mezi územími na národní úrovni nebo mezinárodní spolupráce s cílem povzbudit spolupráci mezi MAS v rámci členských států a na území třetích zemí.

5.4 Národní dotace poskytované MZe ČR

Jedná se o dotace na specifické účely, které nejsou podporovány zejména dotacemi z EU.

- podpora včelařství,
- podpora vybudování kapénkové závlahy v ovocných sadech,
- podpora restrukturalizace ovocných sadů, udržení a zlepšování genetického potenciálu vyjmenovaných hospodářských zvířat,
- podpora ozdravování polních a speciálních plodin,
- nákazový fond,
- národní ozdravovací program od infekční rinotracheitidy skotu (IBR),
- poradenství a vzdělávání,
- školní závody,
- podpora poradenství v zemědělství,
- podpora evropské integrace nevládních organizací,
- podpora technologických platforem v působnosti rezortu MZe. [47]

Farma čerpá níže uvedené národní dotace:

- ***Dotační program 8.8.B Nákazový fond***

Jedná se o částečnou úhradu nákladů spojených s neškodným odstraňováním kadáverů – udržení příznivé nákazové situace v chovech hospodářských zvířat a minimalizace rizik šíření nákaz a nemocí přenosných ze zvířat na člověka.

- ***Dotační program 8.8.E Národní ozdravovací program od infekční rinotracheitidy skotu (IBR)***

Jedná se o podporu chovatelům na částečnou úhradu nákladů spojených s odběrem krve a jejím následným laboratorním vyšetřením uskutečněným v prvním roce ozdravování v rámci NOP IBR, dále o podporu na částečnou úhradu nákladů spojených s pořízením markerové vakcíny.

5.5 Podpůrný garanční rolnický a lesnický fond (PGRLF)

Podpůrný a garanční rolnický a lesnický fond, a.s. (dále jen "PGRLF") je jedním ze základních pilířů dotační politiky Ministerstva zemědělství. Jde o jeden z nejefektivnějších nástrojů českého zemědělství působící v rámci tzv. "národní pomoci" (state aid).

Z hlediska právní formy je PGRLF akciovou společností, ve které 100% akcií vlastní Česká republika. Práva jediného akcionáře zajišťuje Ministerstvo zemědělství, za které jedná ministr zemědělství. Ve spolupráci s příslušnými organizačními složkami Ministerstva zemědělství PGRLF dokazuje, že lze s nízkými náklady zajišťovat národní programy podpory, které přinášejí konkrétní okamžité efekty u početně významné skupiny podnikatelů v zemědělství. Podpora ze strany PGRLF byla soustředěna na poskytování garancí a dotací části úroku z úvěru. Programy PGRLF **pokračují i po vstupu ČR do EU** a to v rámci systému tzv. Národních podpor, které jsou v souladu s podmínkami EK. Hlavním předmětem činnosti PGRLF je v současné době **subvencování části úroků z úvěrů** podnikatelských subjektů v oblasti zemědělství, lesnictví, vodního hospodářství a průmyslu zabývajícího se zpracováním produkce ze zemědělské výroby a finanční podpora pojištění.

Zemědělec

Cílem programu je vytvořit předpoklady pro rozvoj zemědělských subjektů, kdy příjemce podpory investuje zejména do strojního zařízení, vybavení či technologických celků, přičemž podporovaná investice musí sloužit ke snížení výrobních nákladů, modernizaci či zlepšení jakosti.

Program Podpora nákupu půdy

Cílem programu je přispět k řešení přechodného nedostatku vlastních finančních zdrojů zemědělských prvovýrobců za současné finanční a hospodářské krize a umožnit tím nákup nestátní zemědělské půdy, jako primárního výrobního prostředku zemědělských prvovýrobců.

Zemědělec

Cílem programu je vytvořit předpoklady pro rozvoj zemědělských subjektů, kdy příjemce podpory investuje zejména do strojního zařízení, vybavení či technologických celků, přičemž podporovaná investice musí sloužit ke snížení výrobních nákladů, modernizaci či zlepšení jakosti.

Podpora pojištění

Program zajišťuje podporu pojištění jak rostlinné, tak živočišné výroby. Je možné žádat o podporu maximálně 50% z celkového ročního pojistného zaplaceného na pojištění zvířat, popřípadě rostlin. Roční pojistné musí činit minimálně 1000 Kč. U programu PGRLF je požadováno, aby byla u hospodářských zvířat kryta tato rizika: živelné škody, nebezpečné nákazy a jiné hromadné onemocnění infekčního nebo parazitárního původu.

Podpora pojištění lesních školek

Úhrada části nákladů prokazatelně vynaložených na platbu pojistného sadebního materiálu lesních dřevin pěstovaného ve školkách s produkcí sadebního materiálu lesních dřevin. Lesními dřevinami se pro účely tohoto programu rozumí ty druhy lesních dřevin, které jsou uvedeny v příloze č. 1 k zákonu č. 149/2003 Sb., zákon o obchodu s reprodukčním materiálem lesních dřevin. Výše příspěvku může činit až 30% celkového ročního uhrazeného pojistného.

Podpora obcím

Daň z přidané hodnoty (DPH) jako příslušenství k nákladům vynaložených obcí (případně svazkem obcí) na úhradu investičních i neinvestičních projektových záměrů PRV realizovaných ve veřejném zájmu.

Program „Podpora ve formě úročených povodňových půjček“

Podpora se poskytuje na pořízení neinvestičního majetku a základního stáda ve formě úročené půjčky až do výše 10 mil. Kč pro jednoho žadatele, přičemž kritériem pro stanovení konkrétní výše bude objem všech žádostí o poskytnutí podpory a objem vyčleněných finančních prostředků v rámci jednoho kola příjmů žádostí a dále zhodnocení finančního zdraví žadatele. Půjčka bude poskytnuta na dobu nejdéle 24 měsíců, s šesti měsíčním odkladem splácení jistiny. Splácena bude dle splátkového kalendáře, který bude součástí smlouvy o poskytnutí podpory. [42]

Legislativní úprava

Základními právními akty, které upravují přímé platby, národní doplňkové platby, platby v rámci agroenvironmentálních opatření a podporu méně příznivých oblastí:

Nařízení vlády č. 47/2007 Sb., o stanovení některých podmínek při poskytování jednotné platby na plochu zemědělské půdy a některých podmínek poskytování informací o zpracování zemědělských výrobků pocházejících z půdy uvedené do klidu, ve znění pozdějších předpisů.

Nařízení vlády č. 75/2007 Sb., o podmínkách poskytování plateb za přírodní znevýhodnění v horských oblastech, oblastech s jinými znevýhodněními a v oblastech Natura 2000 na zemědělské půdě, ve znění pozdějších předpisů.

Nařízení vlády č. 112/2008 Sb., o stanovení některých podmínek poskytování národních doplňkových plateb k přímým podporám.

Nařízení vlády č. 79/2007 Sb., o podmínkách provádění agroenvironmentálních opatření, ve znění pozdějších předpisů.

Nařízení vlády č. 242/2004 Sb., o podmínkách provádění opatření na podporu rozvoje mimoprodukčních funkcí zemědělství spočívajících v ochraně složek životního prostředí (o provádění agroenvironmentálních opatření) , ve znění pozdějších předpisů.

Zákon č. 252/1997 Sb., o zemědělství, ve znění pozdějších předpisů.

Zákon č. 219/2003 Sb., o uvádění do oběhu osiva a sadby pěstovaných rostlin a o změně některých zákonů (zákon o oběhu osiva a sadby).

Zákon č. 256/2000 Sb., o Státním zemědělském intervenčním fondu a o změně některých dalších zákonů (zákon o Státním zemědělském intervenčním fondu), ve znění pozdějších předpisů.

Zákon č. 154/2000 Sb., o šlechtění, plemenitbě a evidenci hospodářských zvířat a o změně některých souvisejících zákonů (plemenářský zákon), ve znění pozdějších předpisů.

Nařízení Rady (ES) č. 73/2009 ze dne 19. ledna 2009, kterým se stanoví společná pravidla pro režimy přímých podpor v rámci společné zemědělské politiky a kterým se zavádějí některé režimy podpor pro zemědělce a kterým se mění nařízení (ES) č.1290/2005, (ES) č. 247/2006, (ES) č. 378/2007 a zrušuje nařízení (ES) č. 1782/2003

Nařízení Komise (ES) č. 796/2004 ze dne 21. dubna 2004, kterým se stanoví prováděcí pravidla k podmíněnosti, odlišení a integrovanému administrativnímu a kontrolnímu systému uvedených v nařízení Rady (ES) č. 1782/2003, kterým se stanoví společná pravidla pro režimy přímých podpor v rámci společné zemědělské politiky a kterým se zavádějí některé režimy podpor pro zemědělce, v platném znění.

Nařízení Komise (ES) č. 1973/2004 ze dne 29. října 2004, kterým se stanoví prováděcí pravidla k nařízení Rady (ES) č. 1782/2003 ohledně režimů podpor stanovených v hlavě IV a tohoto nařízení a ohledně využití půdy vyjmuté pro pěstování surovin, v platném znění.

Nařízení Komise (ES) č. 1975/2006 ze dne 7. prosince 2006, kterým se stanoví prováděcí pravidla k nařízení Rady (ES) č. 1698/2005, pokud jde o provádění kontrolních postupů a podmíněnosti s ohledem na opatření na podporu rozvoje venkova, v platném znění.

Nařízení Rady (ES) č. 1698/2005 ze dne 20. září 2005 o podpoře pro rozvoj venkova z Evropského zemědělského fondu pro rozvoj venkova (EZFRV), v platném znění.

5.6 Vliv dotační politiky na produkci komodit

Jeden s významných bodů zemědělství u nás je jeho rentabilita nynější i výhledová v porovnání s okolními státy. Značnou roli v téhle problematice zastávají vládní zásahy dotace a regulace poskytované zemědělským subjektům. Rentabilitu našeho zemědělství můžeme zkoumat prostřednictvím analýz jednotlivých komodit. Tyto zemědělské komodity můžeme zkoumat dvěma způsoby první je ten, že budeme posuzovat ekonomickou rentabilitu jednotlivých komodit bez započtení podpor ve formě dotací a druhý možný způsob je zkoumat zemědělské komodity se započtením dotací.

Pro přehlednost jsou značeny komodity:

- (R- S) rentabilita komodity bez dotací bez započtení podpor
- (R+S) rentabilita komodity po započtení dotací

Metoda pro zjištění rentability jednotlivých komodit se jmenuje RENT 4 tato metoda prošla od svého vzniku kdy byla označována jako metoda RENT 1 a pracovala pouze s 10 komoditami značným vývojem. V současné době metoda RENT 4 pracuje celkem s 37 zemědělskými komoditami což pokrývá přibližně 97% zemědělského půdního fondu. Tato metoda pracuje s těmito výrobními oblastmi:

K+Ř - výrobní oblast kukuřičná a řepařská

B - výrobní oblast bramborářská

Bo+H - výrobní oblast bramborářsko- ovesná + horská

Rentabilita jednotlivých zemědělských komodit je tímto modelem dopočtena pro období minulé i budoucí a pro každou výrobní oblast do jednotlivých ukazatelů. Rentabilita odvětví jednotlivých zemědělských komodit ve výrobních oblastech závisí na tržní ceně jednotlivých komodit a na poskytovaných dotacích. Tento model obsahuje v první řadě jak výpočet přímých podpor pro jednotlivé komodity tak i výpočet podpor nepřímých pro živočišné komodity. Každá zemědělská komodita je modelem RENT 4 charakterizována 10 produkčně ekonomickými ukazateli a 9 nákladovými položkami.

Model RENT 4 pracuje s následujícími komoditami:

Komodity rostlinné výroby :

- | | |
|----------------------|---------------------------------|
| 1 – pšenice ozimá | 14 – brambory konzumní í pozdní |
| 2 – pšenice jarní | 15 – len přadný |
| 3 – ječmen ozimý | 16 - chmel |
| 4 – žito | 17 – vinné hrozny |
| 5 – ječmen jarní | 18 – kmín |
| 6 – oves | 19 – kukuřice na siláž |
| 7 – řepka | 20 – ostatní jednoleté pícniny |
| 8 – kukuřice na zrno | 21 – víceleté pícniny |
| 9 – hrách | 22 – luky |
| 10 – řepka | 23 – pastviny |
| 11 – mák | 24 – jablka |
| 12 – slunečnice | 25 – meruňky |
| 13 – cukrovka | |

Komodity živočišné výroby :

- 26 – dojnice
- 27 – telata do stáří šesti měsíců
- 28 – jalovice do pěti měsíců březosti
- 29 – vysokobřezí jalovice
- 30 – výkrm býků
- 31 – krávy BTM s odchovem telat do 7 měsíců
- 32 – prasnice s odchovem selat do odstavu
- 33 – prasničky
- 34 – předvýkrm prasat
- 35 – výkrm prasat
- 36 – výkrm brojlerů
- 37 – nosnice

Produkční ekonomické ukazatele komodit (10) modelu RENT 4

Rostlinné komodity mají ukazatel vztažené na 1 hektar :

- 1 – hektarový výnos
- 2 – osiva (sadba) nakupovaná
- 3 – osiva (sadba) vlastní
- 4 – hnojiva nakupovaná
- 5 – hnojiva vlastní
- 6 – přípravky ochrany rostlin
- 7 – náklady na mechanizaci (ostatní přímý materiál + náklady pomocných činností)
- 8 – ostatní přímé náklady a služby
- 9 – mzdové a osobní náklady celkem
- 10 – fixní náklady pro RV (výrobní a správní režie + odpisy).

Nákladové položky komodit (9) modelu RENT 4

Živočišné komodity mají ukazatel stanoveny na 100 krmných dnů

- 1 – užitkovost (denní přírůstek hmotnosti u chovných a vykrmovaných kategorií zvířat, dojivost u komodity (dojnice), roční natalita u komodit (krávy BTPM s odchovem telat do 7 měsíců) a (prasnice s odchovem selat do odstavu), snáška vajec u komodity (nosnice), norma obsluhy zvířat u komodity (vysokobřeží jalovice)
- 2 – krmiva (steliva) nakupovaná
- 3 – krmiva (steliva) vlastní
- 4 – léčiva a desinfekční prostředky
- 5 – náklady na mechanizaci (ostatní přímý materiál + náklady pomocných činností)
- 6 – ostatní přímé náklady a služby
- 7 – odpisy dlouhodobého hmotného a nehmotného majetku celkem
- 8 – odpisy zvířat
- 9 – fixní náklady pro ŽV (výrobní a správní režie).

Model RENT 4 byl vytvořen v uživatelském prostředí MS-Excel a poskytuje pro každou komoditu a za jednotlivé výrobní oblasti (ČR, K+Ř, B, Bo+H) následující výstupy:

1. Predikce vývoje jednotlivých položek y_{1-9} pro období 2008–2014 na bázi statistické regresní analýzy opírající se časovou řadu šetření NAKL za léta 1995–2007.
2. Lineární predikce realizačních cen finální produkce jednotlivých komodit pro období 2008 – 2014 na základě šetření NAKL za léta 1995-2007.
3. Lineární predikce cen zemědělských výrobců (CZV) finální produkce jednotlivých komodit pro období 2008–2014 na základě šetření ČSÚ za léta 1995–2007.
4. Vývoj ukazatelů y_{1-9} , celkových nákladů, jednotkových nákladů na finální produkci (u rostlinných komodit na tunu produkce, u živočišných komodit na litr mléka, resp. kg finální hmotnosti, resp. na 1 vejce) v časové řadě 1995–2014.
5. Vývoj ukazatelů rentability R-S a R+S v časové řadě 1995–2014 podle volby realizačních cen nebo CZV.

Exogenní vstupy modelu – agrární politika

Zemědělská politika vstupuje do odvětví jednotlivých komodit prostřednictvím dotací . Vzhledem ke skutečnosti, že se tyto dotace v průběhu času do značné míry mění nebo vyvíjejí je nutné, aby bylo správně určeno na jaké komodity jsou jednotlivé druhy dotací vypláceny. Bez správného určení lokace jednotlivých dotací by nebylo možno přesně vypočítat rentabilitu jednotlivých zemědělských komodit. Ekonomickou stránku jednotlivých komodit ovlivňují následující aspekty : tržní cena dané komodity (v případě realizování komodity na trh), součet jednotkových nákladů na danou komoditu a veškerý objem podpor vyplácených na danou komoditu. Výsledkem pak bude prosperita nebo ztrátovost jestli výpočet $R-S/ R+S$ bude kladné nebo záporné číslo.

V modelu RENT 4 je uvažováno s podporami, které jsou poskytovány v rámci společné zemědělské politiky EU ve výši, která odpovídá nově vstoupivším zemím do EU. Počítá se s nižší podporou přímých plateb, která by měla být dorovnána v roce 2013, toto období už má pevně stanovená pravidla. Model RENT 4 mám svou platnost až do roku 2014 tzn. rok, který dodnes nemá jasně stanovená pravidla ani výši podpor, proto model RENT 4 počítá s tzv. scénářem (status quo), ten počítá s mírným poklesem výše přímých plateb pro rok 2014. K určení ekonomické stránky jednotlivých zemědělských komodit se počítá s následujícími podporami : přímé platby (SAPS a TOP UP) a podpora hospodaření v méně příznivé oblasti (LFA) .

Implementace podpor pro komodity RV

U jednotlivých rostlinných komodit jsou všechny podpory vztahovány na 1 hektar podpora na 1 tunu výnosu se z nich následně vypočítá tak, že se vydělí hektarový výnos dosažený v daném roce.

- SAPS na 1 hektar zemědělské půdy (pro všechny rostlinné komodity)
- Top-Up na 1 hektar zemědělské nebo orné půdy (dle pravidel)
- LFA na 1 hektar TTP (podle oblasti, ve které se komodita pěstuje)

Implementace podpor pro komodity ŽV

U živočišných komodit jsou 2 typy podpor, první typ přímé podpory se vztahuje přímo k jednotlivým kategoriím zvířat a druhý typ nepřímé podpory je podpora počítaná prostřednictvím spotřeby krmiv. Rentabilita živočišných komodit se počítá z finálního produktu tzn. (litr, kg.) Vzhledem k tomu, že výpočet rentability se váže na finální produkt jednotlivých kategorií zvířat (např. litr vyrobeného mléka nebo kg ž. hm. jatečných zvířat), jsou v modelu vypočteny transformace nákladů jednotlivých kategorií na náklady finálního produktu odvozené z modelu obratu stáda a užitkových parametrů jednotlivých kategorií zvířat.

Model RENT 4 provádí odhad ekonomického vývoje až do roku 2014 přičemž počítá s údaji, které byly získány v letech 1995 – 2007. Jsou to výsledky výběrového šetření nákladů VÚZE/ÚZEI za průměr ČR a v jednotlivých výrobních oblastech.

Ekonomika jednotlivých komodit je modelem RENT-4 dopočtena pro minulé i budoucí období a pro každou výrobní oblast do finálních ukazatelů: nákladové rentability bez podpor R-S a nákladové rentability se započtením veškerých alokovatelných podpor k dané komoditě R+S . Model RENT-4 obsahuje výpočet přímých podpor pro rostlinné a živočišné komodity a metodiku výpočtu nepřímých podpor pro živočišné komodity založenou na normativních krmných technologiích prostřednictvím spotřeby vlastních krmiv. Každá komodita je charakterizována 10 produkčně-ekonomickými ukazateli (intenzitou výroby a 9 nákladovými položkami v hodnotovém vyjádření), jejichž hodnoty (modelové vstupy) jsou získány z výběrového šetření nákladů VÚZE/ÚZEI.

Rentabilita R-S většiny komodit se jak v minulosti, tak v budoucnosti pohybuje často v záporných hodnotách. Rentabilita R+S významně zlepšuje ekonomiku komodit. V rostlinné výrobě u většiny komodit při započítání podpor rentabilita přechází do kladných hodnot, zatímco v živočišné výrobě většinou pouze zmírňuje ztrátu.

Výsledky šetření

Všechny číselné údaje o ekonomice zemědělských komodit v této kapitole se opírají o následující předpoklady.

- vstupní údaje za období 1995-2007 se přebírají ze šetření NAKL (za právnické osoby)
- predikce výrobně nákladových ukazatelů se vypočetly pomocí modelu RENT-4
- realizací ceny za období 1997-2007 se přebírají ze šetření NAKL
- predikce realizačních cen se vyvozují na základě jednoduchých lineárních trendů
- podpory zemědělských komodit v období 2004-2014 jsou odvozeny z pravidel agrární politiky pro ČR na bázi SZP a pravděpodobných scénáře vývoje v budoucnost.

❖ Rostlinná výroba

V modelu RENT-4 jsou do rostlinné výroby zahrnuty produkční skupiny obiloviny, luskoviny, olejnin, okopaniny, pícniny na orné půdě, technické plodiny, ovoce a vinné hrozny a trvalé travní porosty.

Obiloviny

Skupinu obiloviny tvoří v modelu osm komodit sklizených na zrno, které v souhrnu představují v rámci rostlinné výroby tradičně velmi významnou kategorii. Jejich rozsah se v období 1995-2007 významně rozšířil. V roce 2007 zaujímaly sledované obiloviny 60,8 % orné půdy (obiloviny celkem 61,2 %), zatímco ve výchozím roce 1995 zaujímaly pouze 50,7 % (obiloviny celkem pak 50,9 %). Nejvýznamnější pro zemědělství ČR jsou z dlouhodobého hlediska pšenice ozimá a ječmen jarní, které se pěstovaly v roce 2007 na více než 43 % o. p.

Nereagují-li realizační ceny obilovin na trvalý růst cen vstupů dostatečně pružně, podmínkou dosahování jejich ekonomické efektivity jsou poskytované podpory. To v plné míře platí zejména pro období 2008-2014, kdy predikovaná realizační cena u pšenice ozimé a jarní, u ječmene jarního, tritikale a kukuřice v řadě let nepokrývá vzrůstající jednotkové náklady a rentabilita R-S u nich klesá do záporných hodnot. Se započtením podpor je pak po celé budoucí období u všech obilovin rentabilita R+S kladná, dosahující až na výjimky minimální úroveň 10 %. Obiloviny se proto jeví jako ekonomicky velmi lukrativní komodity.

Luskoviny – hrách

V kategorii luskovin je v modelu RENT-4 zastoupen jen hrách. Luskoviny celkem v roce 2007 zaujímaly 1,2 % (z toho hrách 0,9 %) orné půdy, což ve vztahu k roku 1995 znamenalo snížení rozsahu na méně než polovinu.

V minulém období byla rentabilita R-S i R+S převážně záporná. V predikci rentabilita R-S zůstává stále záporná, zatímco rentabilita R+S přechází do mírně kladných hodnot do roku 2013, přičemž v roce 2014 klesá do ztráty. Hrách proto nelze počítat k ekonomicky perspektivním plodinám.

Olejniny

Kategorie olejin v modelu RENT-4 zahrnuje komodity řepka ozimá, mák a slunečnice. Olejnininy celkem představují svým zastoupením na orné půdě po obilovinách druhou nejvýznamnější skupinu plodin (17,5 % o. p. v roce 2007). Výše uvedené tři komodity zaujímají z celkové plochy olejin největší podíl (16,3 % o. p. v roce 2007).

Rentabilita R-S byla v minulém období u řepky i máku převážně kladná. Po započtení podpor se rentabilita ještě zlepšila. V zemědělské praxi se to projevilo zejména rozšiřováním ploch řepky. V predikci je rentabilita R-S i R+S kladná u obou komodit. Proto se řepka a mák pro budoucí období jeví jako ekonomicky perspektivní plodiny. Naopak slunečnice se s více než 20% zápornou rentabilitou R+S v roce 2014 jeví spíše jako ekonomicky problematická.

Okopaniny

Kategorii okopanin v modelu RENT-4 naplňují dvě nejvýznamnější komodity – cukrovka a brambory konzumní pozdní. Obě komodity mají poměrně malé zastoupení na o. p. cukrovka v roce 1995 v ČR 3,0 % a brambory konzumní 1,8 %. V následujících letech došlo k snižování ploch, takže v roce 2007 vykazala cukrovka zastoupení jen 2,1 % a brambory pak 1,3 % na o. p.

U cukrovky byla rentabilita R-S v minulosti převážně kladná, v budoucím období se předpokládá, že bude záporná. Rentabilita R+S byla v minulosti většinou kladná a kladná zůstává i v budoucnosti. U brambor v minulém období byl vývoj podobný jako u cukrovky, v predikci však rentability R-S i R+S dosahují výhradně kladné hodnoty. V období 2008-2014 dosahuje rentabilita R+S u obou komodit obdobných hodnot, ovšem u

cukrovky za podmínek mnohem vyšších podpor. Modelové výsledky u okopanin ukazují na poměrně příznivé vyhlídky producentů, u cukrovky však s výraznou podporou oddělené platby za cukr. Po případném zrušení této podpory (podle předpokladů vývoje SZP až po roce 2018) by se cukrovka pravděpodobně bez speciálních podpor stala ekonomicky problematickou.

Pícniny na orné půdě

Do kategorie pícnin na orné půdě jsou zařazeny jednoleté pícniny a víceleté pícniny. Hlavním reprezentantem jednoletých pícnin je silážní kukuřice. Z ostatních jednoletých pícnin se pěstují především směsky na zelené krmění. Ve většině případů se jedná o směs obilovin a luskovin. Výhodou víceletých pícnin je jejich vyšší výkonnost než OJP a to, že zanechávají půdu obohacenou o organickou hmotu a dusík. Plochy pícnin svým současným rozsahem téměř 16 % o. p. představují po obilovinách a olejninách třetí nejvýznamnější skupinu plodin.

V modelu RENT-4 jsou do kategorie pícnin zařazeny kukuřice na siláž (KUS), ostatní jednoleté pícniny (OJP) a víceleté pícniny (VLP). Plochy pícnin se v průběhu let 1995-2007 v důsledku hlubokého snížení stavů skotu výrazně snížily. Zastoupení kukuřice na siláž na o. p. kleslo z 9,2 % na 6,3 %, VLP ze 14,9 % na 8,0 % a OJP ze 4,1 % na 1,6 %. U pícnin, které tvoří meziproduct (vlastní krmiva) pro chov skotu, je v důsledku použití nákladové ceny rentabilita R-S nulová a rentabilita R+S vždy kladná. Úroveň rentability R+S se u těchto komodit pohybuje v rozmezí zhruba 20-70 %, což se přenáší formou nepřímých podpor do chovu skotu.

Technické plodiny

Do této skupiny jsou zařazeny tři plodiny len přadný, chmel a kmín. Rozsah ploch technických plodin zařazených do modelu RENT-4 se v průběhu let 1995-2007 dramaticky změnil. Plochy chmele se snížily téměř o polovinu (z 0,25 % na 0,15 % o. p.) a u lnu klesly dokonce z 0,32 % na 0,03 % (pouze kolem 700 ha) orné půdy. Plochy kmínu jsou samostatně vykazovány až od roku 2007, kdy představovaly 0,09 % o. p. Ekonomika komodit této skupiny je velmi rozdílná. Rentabilita R-S i R+S u chmele je až na několik výjimek záporná jak v minulosti, tak v budoucnosti. To znamená, že ani speciální podpory chmele ztrátovost této komodity neodstraňují, pouze zmírňují. U lnu

převládají záporné hodnoty obou rentabilit jak v minulém, tak v budoucím období. Stejně jako u chmele speciální podpora lnu pouze zmírňuje ztrátu. U kmínu v minulosti převažovaly kladné hodnoty obou rentabilit, v budoucím období je predikována záporná rentabilita R-S a naopak kladná rentabilita R+S bez speciálních podpor. Z uvedených výsledků vyplývá, že chmel a len jsou ekonomicky problémové komodity, zatímco kmín vychází příznivě. Perspektivu pěstování chmele nelze zredukovat na čistě ekonomický problém. Chmel patří k našemu kulturnímu dědictví jako snad žádná jiná plodina. Nejenže v minulosti patřil k našim významným vývozním artiklům, ale odrůda „Žatecký poloraný červeňák“ má v obchodování s chmelem výsadní postavení, kdy je tradičně užíván jako standard při hodnocení kvality chmele. Pro jeho mimořádné vlastnosti získal na základě Nařízení Komise č. 503/2007 ze dne 8. 5. 2007 chráněné označení původu (Protected Designation of Origin) a označení „ŽATECKÝ CHMEL“ bylo zapsáno do Rejstříku chráněných označení původu a chráněných zeměpisných označení. V rámci Evropské Unie se jedná o první udělené označení týkající se chmele a o jedno z prvních označení udělené českému zemědělskému výrobku. Uvedené skutečnosti nejsou řešením problematické situace této komodity, ale při posuzování budoucího směřování českého zemědělství by mohly hrát určitou kladnou roli. Podobnou tradici jako pěstování chmele mělo i pěstování lnu na vlákno a navazující plátenictví. Lnu však konkuruje průmyslová výroba umělých vláken, která ho vytlačuje z trhu. Zbývá tak pěstování stonkového lnu na plátno převážně pro specifické technické a umělecké účely a na semeno pro pekařské, olejářské a farmaceutické užití.

Ovoce a vinné hrozny

Z širokého spektra ovocných druhů (peckoviny, jádrové ovoce, bobuloviny) byly vybrány dvě komodity reprezentující odlišné a zároveň nejrozšířenější ovocné skupiny – jablka za jádroviny a meruňky za peckoviny. Obě jsou užívány jak k přímému konzumu, tak v konzervárenství, nápojovém průmyslu a ve voňavkářství. Doplnuje je samostatná kultura

révy vinné s produkcí hroznů k přímé konzumaci a zejména pak pro vinařství.

V této komoditní skupině jsou do modelu RENT-4 zahrnuty vinné hrozny (réva vinná), jablka a meruňky.

U jablek a vinné révy vycházejí rentability R-S i R+S jak v minulém, tak v budoucím období převážně záporné. U meruněk v minulosti obě rentability byly téměř vždy záporné.

Trvalé travní porosty

Tak jako pícniny na orné půdě se i louky a pastviny vážou především na chov přežvýkavců, zejména na chov skotu, se stejnými ekonomickými aspekty jako u pícnin na orné půdě. Rozdíl je pouze v tom, že jejich plochy se mění jen obtížně a ve většině případů bez přímé vazby na stavy skotu. Jejich význam však nespočívá jen v produkování krmiv, ale zároveň jsou vysoce účinným prostředkem proti půdní erozi.

V modelu RENT-4 jsou TTP zastoupeny samostatnými komoditami louky a pastviny.

Nárůst jejich celkových ploch k roku 2007 (od roku 2002 jsou vykazovány pouze TTP celkem bez rozlišení obou kultur) proti roku 1995 o 6,1 % se pojí zejména s podporami na zatravňování erozí ohrožené orné půdy a s rozšiřováním chovu krav bez tržní produkce mléka.

Pro ekonomiku luk a pastvin platí analogické metodické principy jako pro pícniny. Pro pastviny jsou predikovány zejména v budoucím období jednotkové podpory řádově o 100-200 Kč/t vyšší než u luk (v důsledku rozdílné výnosové hladiny), což vede k vyšší rentabilitě R+S u pastvin než u luk. Rentabilitu těchto komodit kromě plošných podpor zlepšují podpory TTP v LFA, které jsou regionálně diferencované. Vysoké hodnoty rentability R+S u TTP se příznivě promítají do ekonomiky chovu skotu, zejména krav BTPM (patevní odchov).

❖ Živočišná výroba

Chov skotu

V modelu RENT-4 chov skotu zahrnuje kategorie dojnice, telata do 6 měsíců, jalovice, vysokobřezí jalovice (VBJ), výkrm býků a krávy bez tržní produkce mléka (KBTPM). Stavby skotu mají na rozdíl od prasat a drůbeže bezprostřední vazbu na ornou půdu a TTP. Jejich změny tak přímo ovlivňují rozsah pícnin a mění tím strukturu osevních ploch.

Ekonomické výsledky chovu skotu jsou v modelu RENT-4 posuzovány zejména prostřednictvím ekonomiky finálních kategorií (dojnice-mléko, výkrm býků, odchovaná telata krav BTPM). Z modelových simulací (záporné hodnoty rentabilit) vyplývá, že situace chovu skotu v ČR je ekonomicky problematická. Pouze kategorie krav BTPM spojená s odchovem mladého skotu indikuje budoucí prosperitu v oblastech B a Bo+H a s tím i možnost budoucího rozšiřování stavů v této kategorii. Snižování stavů skotu by ovšem vedlo ke ztrátě produkce chlévské mrvy, k omezování počtu pracovních míst, k problémům s využitelností opouštěných objektů a v neposlední řadě i problémům s pravidelností finančních toků v zemědělských podnicích. Současná i predikovaná situace v chovu skotu bude vyžadovat citlivé řešení v rámci budoucí agrární politiky ve vazbě na rozvoj venkova.

Chov prasat

Ekonomické výsledky chovu prasat jsou v modelu RENT-4 posuzovány prostřednictvím ekonomiky výkrmu prasat. V chovu prasat má klíčovou pozici a zásadní význam vedle prasnic kategorie výkrm prasat, kde se celý chov finalizuje. Jeho současná situace je nepříznivá a predikce budoucího vývoje nenaznačuje zatím žádné zlepšení (záporné rentability). Rezervy by bylo možné nalézt v natalitě prasnic, v lepším využitím růstové fáze ve výkrmu (zkrácení doby výkrmu) a ve zlepšení konverze krmiv. Ani to však není zárukou, že by tyto pozitivní změny dokázaly eliminovat stále se snižující realizační ceny na jednotném trhu EU. Z modelových simulací tak vyplývá, že ani situace v chovu prasat v ČR není ekonomicky příznivá.

Chov drůbeže

Modelové propočty ekonomiky brojlerů ukazují na ekonomickou ztrátu v minulém i budoucím období ovlivněnou poklesem realizačních cen i přes relativně příznivý vývoj nákladovosti. V rámci živočišné výroby však patří drůbež a zejména výkrm brojlerů mezi nejméně ztrátové kategorie. [7]

6 CHARAKTERISTIKA ANALYZOVANÉHO PODNIKU

Zemědělský podnik je ve vlastnictví fyzické osoby Daniela Nátra. Nachází se v Jeseníkách, v podhůří Rychlebských hor, v méně příznivé oblasti tj. v oblasti LFA. Do oblasti „OA“ (ostatní oblast) je začleněno 63,34 ha tj. 98,5% obhospodařované výměry farmy, do oblasti „HA“ (horská oblast) 0,94 ha, tj. 1,5%. Hlavní činností podniku je chov krav bez tržní produkce mléka (dále jen BTM), s chovem krav související produkce masných telat a okrajově se farma zabývá i chovem koní. S chovem hospodářských zvířat úzce souvisí údržba krajiny a sklizeň píče z trvale travních kultur. Podnik hospodaří ekologickým způsobem již od svého vzniku, kontrolní činnost a certifikaci produktů zajišťuje KEZ o.p.s., Chrudim. Majitel podniku je členem svazu PRO-BIO se sídlem v Šumperku.

6.1 Historie podniku a vývoj půdní držby

Zemědělská farma vznikla v únoru roku 2008, vstupní výměra obhospodařované plochy činila 9 ha pronajatých trvale travních porostů (vývoj půdní držby viz tabulka č. 2). V referenčním období 2007-2013 majitel podniku využil a hned v prvním roce svého podnikání úspěšně realizoval projekt v rámci operačního programu „Program rozvoje venkova“ (dále jen PRV), osy I opatření 3.2. Zahájení činnosti mladých zemědělců, prostřednictvím kterého nakoupil 35 ha zemědělských pozemků a částečně i strojní vybavení. Cílem realizace bylo ovlivnit efektivitu a konkurenceschopnost nově založeného zemědělského podniku.

Po nákupu pozemků do vlastnictví se zapojil do nákupu zemědělské půdy Pozemkového fondu České republiky (dále jen PF ČR), podle § 7 zákona č. 95/1999 Sb., ve znění pozdějších předpisů, kdy vlastnictví 10 ha pozemků v daném nebo sousedícím katastrálním území je jednou z možných podmínek účasti na převodu státních pozemků do vlastnictví fyzických osob. Většina podniků však využívá předkupního práva na 70% zveřejněných pozemků v daném kole, proto ani zde není jednoduché zvýšit stavy hektarů k zemědělskému podnikání. Výhodou nákupů státních pozemků, byla možnost až 30-ti letých splátek, která byla v průběhu roku 2011 pozastavena. Podle názoru Evropské komise tato možnost nabývání zemědělské půdy

podle zákona č. 95/1999 Sb. způsobem, kdy je s nabyvatelem podle § 6, § 7 a § 8 uzavřena kupní smlouva s 30letým bezúročným splátkovým režimem dle § 9 odst. 6 téhož zákona, představuje veřejnou podporu neslučitelnou se společným trhem, a tedy podporu nedovolenou. Pozemkový fond ČR z důvodu nadřazenosti práva Evropských společenství nad právem České republiky proto přistoupil k pozastavení uzavírání kupních smluv v 30letém splátkovém režimu. Prodeje pozemků se zaplacením kupní ceny v plné výši před podpisem kupní smlouvy pokračují dále bez omezení. K dalším změnám dochází v prosinci 2011, kdy Poslanecká sněmovna Parlamentu ČR schválila novelu zákona č. 95/1999 Sb., o prodeji půdy, ve znění pozměňovacích návrhů Zemědělského výboru. Novela umožňuje hned několik zásadních změn, například prodej půdy občanům Evropské unie, zabezpečí prodej zemědělských pozemků farmářům, kteří již na půdě hospodaří a v neposlední řadě umožní nákup půdy ve splátkovém režimu s úrokem vypočteným dle pravidel EU. Do dnešního dne však nebyla pravidla splátkového režimu upřesněna a prodej půdy tak nadále probíhá v režimu zaplacení kupní ceny před podpisem kupní smlouvy nebo do 60-ti dnů od podpisu kupní smlouvy.

Momentální obhospodařovaná výměra zapsaná v LPIS je 64, 28 (viz tabulka č. 1 ha a počet chovaných zvířat je 33 ks skotu (viz tabulka č. 3) a 9 ks koní.

Paradoxem zůstává skutečnost, že ve vlastnictví majitele je k dnešnímu dni cca 84 ha zemědělské půdy. Důvodem chybějící výměra 22 ha, které jsou ve vlastnictví majitele, ale na kterých nemůže majitel provádět zemědělskou činnost je skutečnost, že půda je nakoupena od fyzických osob, které měli uzavřenou nájemní smlouvu s pětiletou výpovědní lhůtou, což znamená, že po zakoupení půdy se musí nový nabyvatel smířit se skutečností, že pozemky bude moci užívat až pátý rok po podání výpovědi stávajícímu uživateli.

Za zmínku stojí i fakt, že v tomto případě současný uživatel hospodařící na takto pronajaté půdě nemusel zaplatit žádnou kupní cenu a nájemné uvedené ve smlouvě bylo jednostranně výhodné pro nájemce. Nájemné bylo většinou stanoveno jako symbolická částka nebo bylo ve smlouvě dohodnuto v nízké výši odpovídající naturální plnění. Tato situaci byla zapříčiněna datem vzniku nájemní smlouvy, kdy velké podniky obcházeli jednotlivé vlastníky půdy (restituenty) a dokázaly jim vnuknout myšlenku, že jediný, kdo zvládne hospodařit na jejich půdě jsou právě oni díky zkušenostem a

strojnímu vybavení. Tímto poměrně snadným a hlavně téměř nenákladným způsobem se podniky dostaly k hospodaření na většině okolních pozemků. Samozřejmostí bylo, že podniky si do nájemní smlouvy zakomponovali nejen nízké nájemné, které se v průběhu let nesnažily aktualizovat, pětiletou výpovědní lhůtu, ale ještě předkupní právo, které je ve smlouvách obsaženo. To znamená, že tyto podniky se jednak snadno a výhodně dostali k obhospodařované půdě, nárokovali si její přednostní odkup v případě, že by se někteří restituenti rozhodli půdu prodat.

Nepříznivý ekonomický stav podniků, které pozemky dosud užívají zapříčinil nevyužití nabídnutého předkupního práva z finančních důvodů, dále však platí, že tyto pozemky budou ještě pět let užívat díky výpovědní lhůtě stanovené nájemní smlouvou. Další možnosti jak získat půdu od fyzických osob a začít na ni dříve hospodařit je v tomto konkrétním případě vypovězení nájemní smlouvy z důvodu nedodržení podmínek nájemce konkrétně neplacení nájemného. V daném případě by vlastník mohl aplikovat ust. § 679, odst. 3 OZ, dle kterého může pronajímatel odstoupit od smlouvy, jestliže nájemce, ač upomenut, nezaplatil splatné nájemné ani do splatnosti dalšího nájemného - v tomto případě pronajímatel od nájemní smlouvy odstupuje, čímž zanikne k datu odstoupení nájemní vztah. Autor se domnívá, že tento fakt dokonale vystihuje hospodaření podniků, které ačkoli jsou si vědomy, že nájemné, které mají hradit je velmi nízké a že půda začíná získávat na ceně, nejsou schopni toto nájemné v mnoha případech vůbec hradit a dodržet tím podmínky nájemní smlouvy. Tímto nepochopitelným stanoviskem se ovšem otvírá alespoň malá možnost zkrácení výpovědních lhůt pro nového nabyvatele, který přebírá závazky z původní nájemní smlouvy.

Tab.č.1: Jednotlivé půdní bloky farmy k 25.3. 2012

Hon	Označení	katastr	katastrální území	Výměra	kultura
1	Suša	Černá Voda	Rokliny	8,79 ha	TTP - pastviny
2	Domov	Černá Voda	Černá Voda	12,06 ha	TTP - pastviny
3	Rokliny	Černá Voda	Rokliny	3,62 ha	TTP - pastviny
7	Procházka	Stará Červená Voda		31,00 ha	TTP - pastviny
8	Louky	Černá Voda	Černá Voda	8,81 ha	TTP - louky
	Celkový součet pastvin			55,47 ha	Pastviny
	Celkový součet luk			8,81 ha	Louky
	Celková obhospodařovaná výměra (LPIS)			64,28 ha	TTP

Interní zdroj podniku k 25.3. 2012

Tab.č.2: Přehled pozemků ve vlastnictví, pronájmu a evidenci LPIS v jednotlivých letech (ha)

	rok 2008	rok 2009	rok 2010	rok 2011	10.3. 2012
POZEMKY VE VLASTNICTVÍ (ha)	0	35	60	70	86
PRONÁJEM OD PF ČR (ha)	0	1	1	1	1
PRONÁJEM (FO,PO) (ha)	9	9	9	0	0
OBHOSPODAŘOVANÁ VÝMĚRA (LPIS) (ha)	9	45	64	64	64

Interní zdroj podniku k 25.3. 2012

6.2 Charakteristika podniku z hlediska výrobních podmínek

Geografické podmínky a geomorfologické poměry

Hospodářský obvod farmy je situován ve východní části Rychlebských hor, území leží v severovýchodní části Olomouckého kraje, okres Jeseník. Zemědělská půda se nachází v katastrech dvou obcí. Sídlo a část pozemků leží v katastru obce Černá Voda, ostatní pozemky se nachází v sousedícím katastru obce Stará Červená Voda.

Černá Voda i s osadami se nalézá na východním okraji Žulovské pahorkatiny a severozápadně od Sokolského hřbetu, který jako výběžek Rychlebských hor odděluje tuto oblast od údolí řeky Bělé a města Jeseníku. Celková rozloha katastrů Černé Vody a Roklin činí 1011 hektarů, patří do něj také Velký rybník (10 ha). Soustavy rybníků v okolí obce jsou významnými ekologickými a krajinnými prvky s hojným zastoupením rostlinstva, ptactva a obojživelníků. Vlastní obec Černá Voda leží ve střední nadmořské výšce 340 m východně od Žulové, při Černém potoce. [50] Stará Červená Voda leží v údolí, které se nazývá Králická brázda. Okraj brázdy na západě tvoří mohutná hradba Bukovohorské hornatiny, která je nejjižnějším výběžkem Orlických hor. Nadmořská výška v katastru obce Staré Červené Vody je průměrně 304 m. [49]

Území farmy spadá do Mikroregionu Žulovsko. Geograficky leží mikroregion severozápadně od města Jeseník. Rozloha mikroregionu je 18 126 ha, tj. 25,2% rozlohy okresu Jeseník. Území mikroregionu spadá z geomorfologického hlediska do Krkonošsko-jesenické subprovincie a to částečně do Jesenické oblasti, celku Rychlebské hory a částečně do oblasti Krkonošsko–Jesenické podhůří, celků Žulovská pahorkatina a

Vidnavská nížina. Hlavním tokem je řeka Vidnávka, která pramení pod Studničním vrchem a odvodňuje velkou část Rychlebských hor a Žulovské pahorkatiny. Vidnávka teče z Rychlebských hor napřed přes Žulovou k severu a u Hukovic (Velká Kraš) se stáčí na východ k Vidnavě a k hranici s Polskem. Největším levostranným přítokem Vidnávky je Stříbrný potok s vodopády na horním toku a největším pravostranným přítokem Černý potok, který se krátce před ústím v Malé Kraši stéká s Červeným potokem. Největší vodní nádrž je Velký rybník u Černé Vody (10 ha). Mnoho vodních ploch zůstalo zejména na Žulovsku v žulových lomech, které byly po skončení těžby zatopeny. [41]

Geologické a klimatické poměry

Podnik spadá do méně příznivé oblasti OA a HA (dále jen LFA). Klimatické poměry jsou charakterizovány oblastí mírně vlhkou, vrchovinného typu. Průměrná roční teplota je 7,9° C, roční úhrn srážek je 640 mm, délka vegetačního období je 160 dnů. Většina pozemků je značně skeletovitých. Zvlněný kopcovitý terén Žulovská pahorkatina je také nazýván veřejností jako "kraj žuly a mramoru". Snad každá stráň tu totiž vydává svědectví o odvěkém souboji člověka s kamenem v podobě činných, dávno opuštěných či v nedávné době obnovených lomů v okolí Žulové, Vápenné, Černé Vody i jinde. Vrcholové partie i svahy mnohých zdejších kopců jsou zdobeny žulovými skalami. [51]

Ekologické zátěže

Díky nízké ekonomické aktivitě zejména v posledních letech nebylo území ekologicky příliš zatěžováno a většina problémů souvisí s černými skládkami a opuštěnými zemědělskými či jinými objekty (tzv. brownfields). Znečištění vzduchu je nízké, problémem jsou v současné době v okolí farmy lokální topeniště. V obcích, kde farma hospodaří není vybudovaná čistírna odpadních vod. Potoky jsou ohroženy především znečištěním pocházejícím z domácností. Zatížení charakterem zemědělské výroby se eliminuje, protože okolní podniky hospodaří převážně extenzivním způsobem - celoroční pastevní odchov. Z těchto důvodů je zatížení podzemních i povrchových vod nízké.

Trh práce

Na stavu výkonnosti ekonomiky se silně odráží **míra nezaměstnanosti**, ta se dotýká především osob s minimální kvalifikací, mladých lidí, žen s malými dětmi a v neposlední řadě občanů s tělesným postižením. Jesenicko se od devadesátých let potýká s vysokým procentem nezaměstnanosti a nízkou ekonomickou aktivitou. Současná nezaměstnanost okresu Jeseník činí 17,9%.

6.3 Činnost podniku

Podnik nezaměstnává zaměstnance, chod farmy na plný úvazek zajišťuje majitel, kdy zejména při zooveterinárních úkonech využívá částečného příspěví neplacených rodinných příslušníků. Stěžejní výhodou je pro podnik možnost společného využití strojů pro sklizeň pícnin, které jsou ve vlastnictví mateřské farmy „Ecoranch N.A.3“. Využití této možnosti bylo rovněž důvodem zaměření prvního projektu programu PRV převážně na nákup půdy, který je pro něj primárním výrobním prostředkem a jen okrajově na vybavení strojního parku.

Podnik je zaměřen na chov skotu bez tržní produkce mléka a okrajově na chov koní, kteří byli nakoupeni za účelem efektivní manipulace s dobytkem z jednoho pastevního areálu na ostatní. Podnik má pastevní areály umístěny ve dvou katastrech na třech katastrálních územích a manipulace by byla bez koní velmi obtížná. Prodej zástavových býčků, většinou díky nabídnutým výhodnějším platebním podmínkám se uskutečňuje za hranice České republiky. V rostlinné výrobě je jedinou činností sklizeň píce z trvale travních porostů a výroba sena pro zajištění zimní krmné dávky pro chovaný skot a koně.

6.3.1 Chov skotu BTM

V roce 2009 se rozšířil početní stav chovaného skotu farmy z původních sedmi kusů pronajatých ročních jalovic o dalších sedm kusů jalovic a plemenného býka, další vývoj početního stavu skotu je uveden v tabulce č. 3. Současný stav je 33 ks skotu a 9 ks koní. Skot je chován celoročně na pastvinách, chov je řešen uzavřeným obratem stáda a důraz je kladen na etologii - přirozené projevy chování zvířat a „pohody“ ve stádě. Pastva a udržení kvalitního, druhově pestrého pastevního porostu, má zásadní význam nejen z hlediska zdraví zvířat, ale trvalé zatravnění rovněž zabraňuje erozi a je šetrným způsobem využívání půdy, což v podhorských oblastech je pro svažité pozemky důležité. Krávy bez tržní produkce mléka (dále jen BTM), jsou chovány společně s telaty až do jejich odstavu, který je uskutečňován ve stáří telat 6 až 8 měsíců. Býčci jsou v tomto stáří prodáváni a jalovičky jsou ponechávány na rozšíření a obnovení stáda. K reprodukci prostřednictvím přirozené plemenitby - společný chov plemenného býka s plemenicemi, se vzhledem k meteorologickým podmínkám a pastevnímu způsobu odchovu, stanovuje termín připouštění tak, aby termíny porodů připadaly na období března až květen.

Dobrá úroveň reprodukce je limitujícím faktorem pro prosperitu chovu nejen u masných plemen. Úroveň reprodukce je citlivým indikátorem pohody zvířat ve stádě, zdravotního stavu, ale i dalších činitelů - úrovně výživy a způsobu odchovu zvířat. Objektivním kritériem hodnocení plodnosti je především počet zabřezlých plemenic a počet živě narozených telat na 100 krav základního stáda. Do přirozené plemenitby byl vybrán býk plemene limousine, mateřská populace je z důvodu dostatečné mléčnosti tvořena plemeny masný simental. Chovným cílem těchto plemen je produkovat zvířata s dobrou růstovou schopností, s výrazným osvalením a snázející tvrdé podmínky celoročního pastevního odchovu a kopcovitých terénů. Nutné je sledování ukazatelů, které jsou rozhodující pro snadné porody. Neopomenutelným chovným cílem je genetická bezrohost, kterou chce farma řešit při nákupu dalšího plemenného býka.

Při výběru plemen bylo přihlíženo k přizpůsobivosti zvířat místním podmínkám, jejich vitalitě a odolnosti. Volba plemene je důležitým činitelem poptávky po konkrétních plemenech, realizační cena chovaného plemene je při prodeji zástavových býčků o 2 -3 Kč za 1kg masa vyšší. Chov krav BTM ovlivňuje dobrou úroveň chovu především

chovatel. Farma pro svou krátkou časovou existenci a rozšiřování obhospodařovaných ploch má momentální zatížení pouze 0,3 VDJ na hektar a to i přes skutečnost, že všechny narozené jalovičky zůstávají na farmě a nejsou prodávány. I z tohoto důvodu přímé tržby z prodeje zvířat tvoří z celkových příjmů jen malý podíl, viz. tabulka č. 5 a graf č.4. Nutností pro chovatele je sledovat a dosahovat limity důležitých ukazatelů a všechny požadavky dosahovat s přísným ohledem na welfare zvířat.

Produkční ukazatele

celková březost	min. 95%
mezidobí	365 dní
otelení všech krav v období	60 - 90 dní
živě narozená telata	95 - 97%
natalita telat	93 - 95%
zmetání a mrtvě narozená telata	1 - 3%
úhyn a nutná porážka	do 2%
dosažení denního přírůstku v odchovu telat	1,1 - 1,4 kg
dlouhý produkční věk krávy (10 telat na krávu během jejího života)	

Tab.č. 3: Struktura stavu skotu - jednotlivých let-členění - kategorií v ks

Kategorie skotu	rok 2008	rok 2009	rok 2010	rok 2011	Rok 2012
Krávy BTM (ks)	0	0	11	13	12
Plemenní býci (ks)	0	1	1	1	1
Jalovice nad 24 měsíců (ks)	0	13	3	1	1
Jalovice 6 -24 měsíců (ks)	7	1	6	11	11
Telata do 6 měsíců - jalovičky (ks)	0	0	0	1	2
Telata do 6 měsíců – býčci (ks)					6
POČET KUSŮ CELKEM	7	15	21	27	33

Interní zdroj podniku k 25. 3. 2012

6.4 Hospodaření podniku z hlediska příjmů

Farma vede účetnictví ve zjednodušeném rozsahu podle Zákona 563/1991 Sb., o účetnictví a jeho prováděcích právních předpisů, které upravují účtování v soustavě jednoduchého účetnictví. Uplatňuje výdaje tzv. procentem z příjmů. V zemědělské prvovýrobě činí tato částka 80 % z dosažených příjmů, které tvoří příjmy z prodeje případných přebytků rostlinné výroby, prodeje zvířat, ale i dotace. Farma je plátcem daně z přidané hodnoty.

Dotace farmy a porovnání jejich výše v jednotlivých letech

- **Jednotné platby na plochu** (SAPS - Single Area Payment Scheme - SAPS), které tvoří základ poskytovaných podpor
- **Národní doplňkové platby** (Top-Up) - cílem je dorovnat sníženou konkurenceschopnost některých sektorů způsobenou dočasnou nižší úrovní přímých plateb vůči úrovni podpor ve starých členských státech EU. Navýšení plateb je financováno z národních zdrojů ČR
- **Program rozvoje venkova** (PRV), doplňuje Společnou zemědělskou politiku zaměřenou na příjmy a trh se zaměřením na rozvoj venkova:
- **V rámci osy I** investicemi do projektů napomáhajících zvýšení konkurenceschopnosti zemědělského, lesnického a potravinářského sektoru
- **V rámci osy II** platbami a investicemi v oblasti zlepšování životního prostředí a krajiny cestou ohleduplného obhospodařování zemědělské a lesní půdy.

LFA - podpora hospodaření v méně příznivých oblastech - do kategorie méně příznivá oblast „OA“ (ostatní oblast) 63,34 ha tj. 98,5%,
„HA“ (horská oblast) 0,94 ha, tj. 1,5%.

Agroenvironmentální podopatření - ošetřování travních porostů

Pastviny

Louky

Ekologické zemědělství

V tabulce č. 4 a grafu č. 3 jsou porovnávány příjmy podniku z pohledu výše příjmů jednotlivých dotačních titulů a zároveň je vyčíslena celková hodnota součtu dotačních titulů na jeden hektar obhospodařované plochy v jednotlivých letech. Do roku 2009 je patrná stoupající tendence, ale od roku 2010 je tendence klesající. V roce 2011 čerpala farma z pohledu přepočtu na hektar obhospodařované půdy téměř shodnou výši dotací, jako v prvním roce podnikání. V žádném roce hospodaření nedošlo ze strany majitele k porušení podmínek pro čerpání dotací a tudíž žádným finančním postihům ze strany SZIF.

Tab.č.4: Přehled výměry pozemků a příjmů dotací v jednotlivých letech hospodaření farmy

dotační tituly	2008	2009	2010	2011
výměra v ha	9,2 ha	44,93 ha	64,88 ha	64,28 ha
SAPS	3 073 Kč/ha 28 269 Kč	3 710 Kč/ha 166 690 Kč	4 061 Kč/ha 263 465 Kč	4 686 Kč/ha 301 248 Kč
LFA	3 085 Kč/ha 28 378 Kč	3 139 Kč/ha 141 014 Kč	3 091 Kč/ha 200 538 Kč	2 950 Kč/ha 189 624 Kč
AEO	5 299 Kč/ha 48 752 Kč	5 392 Kč/ha 242 255 Kč	5 149 Kč/ha 334 076 Kč	4 900 Kč 314 966 Kč
TOP-UP I	VDJ 0 Kč	VDJ 0 Kč	VDJ 0 Kč	VDJ 0 Kč
TOP-UP II	KBTPM 0 Kč	KBTPM 0 Kč	KBTPM 0 Kč	KBTPM 0 Kč
TOP-UP III	1 341 Kč/ha 12 341 Kč	1 184 Kč/ha 53 197 Kč	873 Kč/ha 56 670 Kč	282 Kč/ha 18 119 Kč
CELKEM	12 798 Kč/ha 117 740 Kč	13 424 Kč/ha 603 157 Kč	13 174 Kč/ha 854 749 Kč	12 818 Kč/ha 823 957 Kč

Interní zdroj podniku k 25. 3.2012

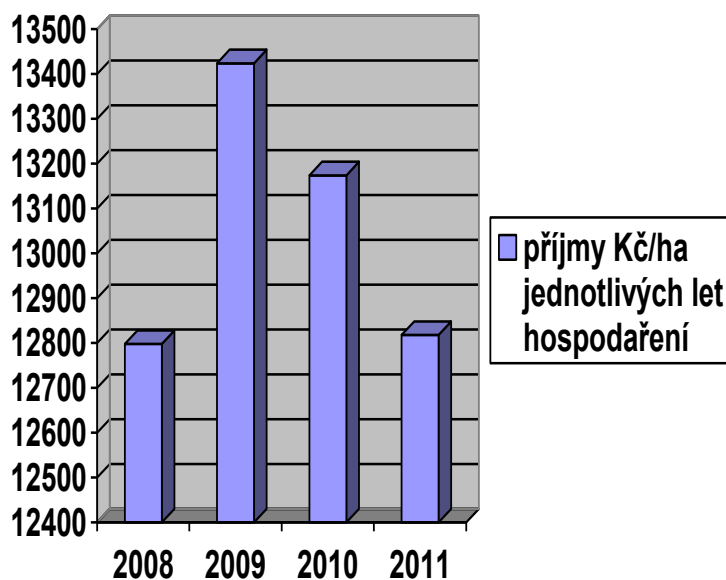
V příjmech z dotací je v tabulce č. 4 a grafu č. 3 vyčíslena hodnota dotací stanovená na dotační rok. Dotační titul AEO-louky, pastviny a ekologické zemědělství je zemědělským subjektům dle stanovených podmínek SZIF proplácen až v roce

následujícím, proto se výše dotací neshoduje s přehledem příjmů farmy za daný kalendářní rok. Finanční částka, kterou podnik v daném roce obdržel a tvoří spolu s příjmy z tržeb daňový základ pro jednotlivé kalendářní roky je uvedena v tabulce č. 5 a grafu č. 4.

V tabulce „**doplňkové přímé platby** Top- Up I.“ se objevuje nulová hodnota. Stanovení referenčního období roku 2007 znevýhodňuje tímto krokem především mladé začínající zemědělce, kteří začali hospodařit po roce 2007, ti bohužel nemají nárok na vyplácení stanovených dotací na krávy BTPM ani se u nich nezohledňuje zvyšující se stav velkých dobytčích jednotek (dále jen VDJ).

Stát v mnoha případech vyplácí dotace na neexistující dobytek zemědělským podnikům, které už žádný dobytek nechovají, protože vychází z historických stavů dobytka z roku 2007, které neodpovídají realitě. Autor se domnívám, že dotace by měly podporovat skot žijící, který udržuje českou krajinu. Nastavená realita je proti smyslu zemědělské politiky a situaci současných a začínajících chovatelů skotu jen zhoršuje.

Graf č.3: Výše příjmů z dotací podniku v letech 2008-2011 v Kč /ha obhospodařované půdy



Interní zdroj podniku k 25. 3.2012

Příjmy z prodeje rostlinných produktů a zvířat

Prodej zástavového skotu, vyřazených krav, případných přebytků rostlinné výroby (sena, senáže) a nahodile i z poskytovaných služeb sousedícím zemědělským subjektům tvoří příjem z přímých tržeb pro farmu.

Farma hospodáří čtvrtým rokem, proto je procento příjmů především z prodeje zástavového skotu i přes příznivou realizační cenu poměrně nízké. Ekonomického zisku by nebylo dosaženo ani při velmi nízkých nákladech, zvýšeném zatížení VDJ na hektar půdy a vysoké efektivitě chovu, kdyby tato činnost nebyla dotována.

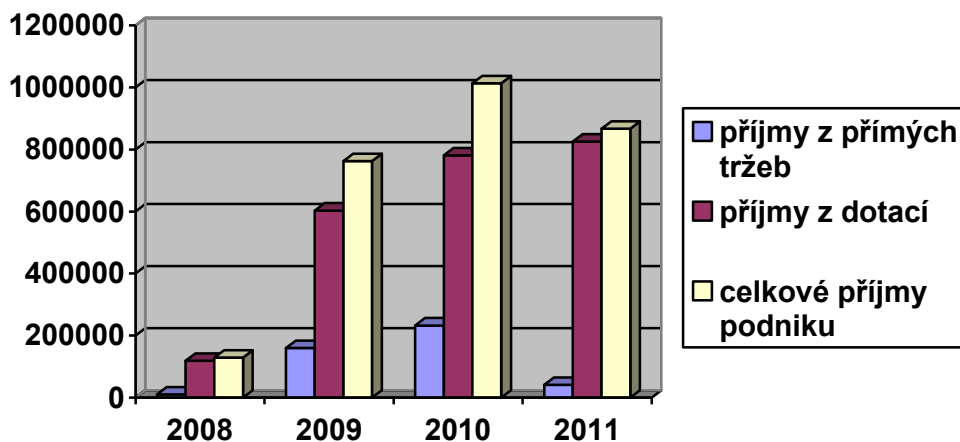
Tabulky č. 5 a graf č. 4 znázorňují velmi nízký procentický podíl přímého prodeje (zástavový skot, rostlinné přebytky, služby)) na celkových příjmech farem a tím významnou závislost na dotacích. V roce 2009 a 2010 se procento podílu příjmů z přímých tržeb zvýšilo důsledkem provedených služeb okolním zemědělským subjektům. Majitel však nedisponuje vlastním strojním vybavením a tato činnost byla pouze dočasným řešením příjmů farmy.

Tab.č. 5: Přehled příjmů farmy ze zemědělské činnosti s porovnáním příjmů z přímého prodeje

SOUHRN PŘÍJMŮ	rok 2008	rok 2009	rok 2010	rok 2011
Prodej zvířat	0 Kč	0 Kč	47 566 Kč	36 226 Kč
Prodej výrobků RV	10 000 Kč	34 192 Kč	0 Kč	0 Kč
Služby v zemědělství	0 Kč	125 100 Kč	184 820 Kč	4 500 Kč
Přímé tržby celkem	10 000 Kč	159 292 Kč	232 386 Kč	40 726 Kč
Příjem z dotací	117 740 Kč	603 157 Kč	781 388 Kč	825 788 Kč
Příjem celkem	127 740 Kč	762 449 Kč	1 013 774 Kč	866 514 Kč
Podíl přímých tržeb v %	8 %	21 %	23%	5%

Interní zdroj podniku k 25. 3.2012

Graf č.4: Celkové příjmy farmy 2008-2011 s rozlišením příjmů z přímých tržeb a dotací



Interní zdroj podniku k 25. 2.2012

Zastoupení příjmů z LFA oblasti

Podnik hospodaří v méně příznivé oblasti LFA a čerpá platby za přírodní znevýhodnění poskytované v oblasti:

- „OA“ (ostatní oblast) 63,34 ha, tj. 98,5%,
- „HA“ (horská oblast) 0,94 ha, tj. 1,5%.

Podpory na opatření „Méně příznivé oblasti“ jsou v ČR vypláceny na travní porosty, mají nejen charakter ekonomicko-sociálních podpor, směřujících k udržení příjmové stability zemědělců hospodařících v horších přírodních podmínkách, ale také povahu restrukturalizačního opatření, které podporuje chov skotu a dalších hospodářských zvířat, využívajících travní porosty. Cílem tohoto opatření je přispět k zemědělskému využívání půdy ve znevýhodněných oblastech, trvale udržitelné využití zemědělské půdy a zlepšení životního prostředí a krajiny.

Platby pro zemědělce v těchto oblastech by měly prostřednictvím vybízení k trvalému využívání zemědělské půdy přispívat k zachování venkovské krajiny a k zachování a podpoře udržitelných systémů zemědělského hospodaření. Aby byla zajištěna účinnost této podpory, měly by platby poskytnout zemědělcům kompenzaci za ušlé příjmy a dodatečné náklady spojené se znevýhodněním dotyčné oblasti.

Aktuálně se projednává Společná zemědělská politika na období 2014-2020, kdy Česká republika řeší problém, kdy jedním z požadavků EK je, aby se LFA platby vyplácely i na ornou půdu. EK ale nepředpokládá, že ČR do LFA zahrnuje i kompletně rozorané katastry, u kterých je otázkou jestli do LFA patří, protože jim žádná újma nevzniká. Definovat méně příznivou oblast pro zemědělství tam, kde se střídá řepka s potravinářskou pšenicí a navyšovat v těchto rozoraných katastrech v dalším programovacím období platby na orné půdě na úkor TTP je přinejmenším nelogické. Při nezměněném rozsahu LFA by zákonitě došlo k poklesu LFA sazeb. Lze tedy očekávat změnu vymezení LFA oblastí, které se pravděpodobně dotkne TTP v oblastech OB ve prospěch rozoraných katastrů. Evropská komise nám zřejmě nedovolí platbu pouze na TTP, což byl pro ČR základní vymežovací nástroj. Tento krok v období, kdy nelze rozorávat stávající TTP znamená odsun financí od farmářů, kteří své hospodaření v krajině na TTP nebo případné zatravnění chápali jako smysluplný krok a nešli proti životnímu prostředí a politice MZe.

Nespornou výhodou pro podniky hospodařící v méně příznivých oblastech při čerpání investičních projektů bylo rovněž desetiprocentní navýšení stropu dotace, pokud se podnik nacházel v oblasti LFA.

Tab.č.6: Porovnání procentického příjmu dotací LFA na celkových příjmech z dotací

	2008	2009	2010	2011
DOTACE LFA	3 085 Kč/ha	3 139 Kč/ha	3 091 Kč/ha	2 950 Kč/ha
DOTACE CELKEM	12 798 Kč/ha	13 424 Kč/ha	13 174 Kč/ha	12 818 Kč/ha
PODÍL LFA (v %)	24 %	23 %	23%	23%

Interní zdroj podniku k 25. 3. 2012

Realizovaný projekt podniku z „Programu rozvoje venkova“

Farmou realizovaný projekt byl čerpán z **Programu rozvoje venkova (PRV)** z Evropského zemědělského fondu pro rozvoj venkova (EAFRD). Titul „**Zahájení činnosti mladých zemědělců**“ se zaměřuje na podporu rozvoje dynamického podnikání u zemědělců v nižší věkové kategorii a tím příznivě ovlivňuje věkovou strukturu zemědělců. Působí proti odchodu mladých pracovníků ze zemědělství a zlepšuje procento zaměstnanosti ve venkovských oblastech.

Osa: I. Zlepšení konkurenceschopnosti zemědělství a lesnictví

Opatření: I.3.2 Zahájení činnosti mladých zemědělců

Název: Nákup zemědělské techniky a půdy pro zahájení činnosti zemědělského podnikatele

Příjemcem může být zemědělský podnikatel, tzn. fyzická nebo právnická osoba, která podniká v zemědělské výrobě v souladu se zákonem č. 252/1997 Sb., o zemědělství, ve znění pozdějších předpisů, a která nedosáhla věku 40 let a zahajuje zemědělskou činnost poprvé.

Jedná se o přímou nenávratnou dotaci na podnikatelskou činnost maximálně však 40 000 € za období 2007 – 2013. Příspěvek EU činí 75 % veřejných zdrojů a příspěvek ČR činí 25 % veřejných zdrojů.

Samotná realizace však byla pro mladé začínající zemědělce nejen administrativně složitá.

Po schválení projektu, podnik řešil problém s financováním. Poskytnutí úvěru u bank bez podnikatelské historie není proveditelné a žadatel musel využít vlastního financování. Ve fázi, kdy byla realizaci ukončena a podána žádost na SZIF o proplacení se pravidla k proplacení měnila v průběhu probíhajících projektů a úředníci byli málo efektivní a málo znalí dané problematiky. Celá konečná fáze proplacení byla příliš zdoluhavá a začínajícího podnikatele dostávala do finanční tísně. Je na zvážení, jestli v některých případech už jde pouze jen o byrokracii a ne již o ohrožování hospodařících subjektů ze strany státních úředníků. Celý proces se schválením o proplacení dospěl do fáze, kdy žadatel byl nucen písemně kontaktovat tehdejšího ministra zemědělství s žádostí o dořešení a přesný výklad pravidel daného kola vyhlášeného projektu.

Realizovaný projekt podniku z „PGRLF a.s.“

V květnu roku 2011 farma využívá pro zlevnění investice dotací části úroků z úvěrů prostřednictvím PGRLF programu „**Zemědělec**“. Žadateli farmy - mladému zemědělci - byla podpora dotací úroků z úvěru navýšena o 1% (fyzické osobě, která v roce podání žádosti nedosáhne věku 40 let nebo právnické osobě, kde fyzická osoba která plní funkci statutárního orgánu a zároveň se podílí na základním kapitálu z více než 50% a která nedosáhne v roce podání žádosti věku 40 let).

Úrokové zatížení příjemce podpory plynoucí z úvěru musí činit minimálně 1%.

Název projektu PGRLF *„Nákup přepravníku balíků“*

Rozpočet projektu a finanční krytí projektu:

Celkový rozpočet činí 220.000,-Kč bez DPH tj. 264.000,-Kč včetně DPH

Zdroje financování :

cizí zdroje - úvěr S Morava Leasing a.s. 198 000 Kč, doba splácení 48 měsíců

vlastní zdroje - (dofinancování projektu) 66 000 Kč

7 ZÁVĚR

Diplomová práce charakterizuje LFA oblasti a dotační politiku zemědělství v České republice včetně jejich dopadů na produkci komodit.

Vlastní kapitola hospodaření podniku zobrazuje v časové řadě jednotlivých let pohled pětileté historii hospodaření farmy autora z hlediska příjmů farmy hospodařící na TTP v LFA oblasti s chovem krav BTM. Přehled poskytovaných dotací se zaměřuje na procentní vyčíslení jednotlivých dotačních titulů s důrazem na dotace určené pro méně příznivé oblasti LFA. Zemědělská politika vstupuje a zásadním způsobem ovlivňuje prostřednictvím dotací hospodaření nejen popisované farmy, ale hospodaření všech zemědělců v České republice. Diplomová práce vyčísluje míru závislosti vybrané farmy na poskytovaných dotacích.

Zemědělská politika vstupuje prostřednictvím dotací poskytovaných zemědělským subjektům do odvětví jednotlivých komodit a zastává v této problematice značnou roli. Jednotlivé části jsou věnovány dotačním titulům a jejich vlivu na komodity. V rostlinné výrobě u většiny komodit při započítání podpor rentabilita přechází do kladných hodnot, zatímco v živočišné výrobě většinou pouze zmírňuje ztrátu. Farmu ovlivňují z rostlinných komodit louky a pastviny, z živočišných komodit odchovávána telata krav BTM. Pro ekonomiku luk a pastvin, platí stejně jako pro pícniny na orné půdě, které tvoří meziproduct (vlastní krmiva) pro chov skotu, že rentabilitu těchto komodit kromě plošných podpor zlepšují podpory TTP v LFA, které jsou regionálně diferencované. Příznivě se promítají do ekonomiky chovu skotu, zejména krav BTM odchovávané pastevním způsobem. Ekonomické výsledky chovu skotu jsou v modelu RENT-4 posuzovány zejména prostřednictvím ekonomiky finálních kategorií (odchovaná telata krav BTM). Z modelových simulací (záporné hodnoty rentabilit) vyplývá, že situace chovu skotu v ČR je ekonomicky problematická. Pouze kategorie krav BTM spojená s odchovem mladého skotu indikuje budoucí prosperitu především v LFA oblastech a s tím i možnost budoucího rozšiřování stavů v této kategorii. Současná i predikovaná situace v chovu skotu bude vyžadovat citlivé řešení v rámci budoucí agrární politiky ve vazbě na rozvoj venkova.

Jedním z dotačních titulů tzv. „provozních“ dotací farmy jsou platby poskytované na oblasti LFA, které doposud v ČR byly vypláceny na trvale travní porosty. Směřují k udržení příjmové stability zemědělců hospodařících v horších přírodních podmínkách a podporují chov skotu a dalších hospodářských zvířat, které tyto travní porosty využívají.

Odklon od vysoké intenzity hospodaření a maximalizace zisku sebou přináší vysokou závislost zemědělských subjektů na dotační politice. Hlavním cílem podnikání v zemědělství by přesto neměla být pouze maximalizace ekonomického zisku, ale také šetrné nakládání s půdou, která je primárním výrobním prostředkem pro všechny zemědělce a v neposlední řadě by měl každý chovatel respektovat ohleduplné chování ke zvířatům. Pouze čerpání dotačních titulů, by proto nemělo být pro podnikatele hlavní prioritou a jedinou motivací.

Před samotnou kapitolou hospodaření z hlediska příjmu je popsán analyzovaný podnik, jeho činnost, vývoj půdní držby, chov skotu BTPM, který hodnotí pětiletou existenci farmy autora. Z pohledu ekonomiky netvoří oblast chovu skotu stěžejní příjmy farmy, ale zejména tuto oblast ovlivňuje přímo majitel-chovatel. Analýza příjmové stránky podniku potvrzuje, že při zemědělském hospodaření, „špatná“ chovatelská činnost neohrozí podnik tak výrazně, jako nedostatečné vedení evidencí podmiňujících nároky na vyplácení dotací, případně porušení nebo nesplnění stanovených podmínek, které mají vliv na proplácení dotačních titulů. Příjmová oblast farmy je rozčleněna na přímé příjmy z prodeje rostlinných produktů, zvířat a služeb a porovnána s příjmy jednotlivých dotačních titulů, včetně zaměření na vyčíslení procentního podílu dotací čerpaných podnikem na oblasti LFA. Tento podíl přímých příjmů na celkových příjmech farmy je v rozmezí **5-23%**. Vyšší procento tohoto podílu bylo pouze v letech 2009 a 2010, kdy farma poskytovala mimořádně služby okolním zemědělským podnikům. Poskytování služeb však není prioritou farmy, protože nedisponuje vlastním strojním vybavením. V posledním uzavřeném účetním období v roce 2011 tvořil tento podíl pouze **5 %**. Není tedy předpoklad, že by v následujících letech i při vyšším zatížení VDJ přesahovalo procento tohoto podílu přímých tržeb hranici 10%. Velmi nízké procento dokazuje **významnou závislost** podniku na dotacích. Procentní zastoupení dotací LFA na celkových dotacích činí stabilně od začátku podnikání 23%-24%. Je diskutovanou otázkou,

jestli při nezměněném rozsahu LFA nedojde v následujícím referenčním období 2014-2020 k poklesu LFA sazeb. Uvedené problémy by se dále zhoršily po zohlednění v současnosti diskutovaných požadavků EK, aby se LFA platby vyplácely i na ornou půdu. Tento požadavek neodpovídá logice původní politiky MZe, která motivovala zemědělce k zatravnění a hospodaření na TTP. Podíl druhé osy v PRV ve stávající výše rozpočtu EZFRV na AEO (včetně ekologie) a LFA na úrovni 55 % nebude v dalším programovacím období 2014-2020 dostatečný a mohlo by dojít k situaci, že všude tam, kde to bude jen trochu proveditelné, převládne konvenční hospodaření na orné půdě. První pilíř také často nerespektuje přírodní podmínky, za stálou pastvinu tam, kde je úrodnost nízká a riziko eroze vysoké, nedostane zemědělská farma žádnou finanční kompenzaci. Není zde žádná podmínka chovu dobytka, přestože jeho stavy klesají a který především do LFA oblastí patří.

Analýza příjmové části hospodaření daného podniku je potvrzením, že činnost se zaměřením na chov skotu bez tržní produkce mléka a v rostlinné výrobě zaměřena pouze na produkce píce z trvalých travních porostů, se i přes nízké náklady neobejde bez podpory státu. V současné době je podpora státu pro vybranou farmu stěžejní a závislost velmi významná. Bez podpory státu by se farma dostávala do vážných existenčních problémů. Snížit do budoucna závislost na státních podporách je možné jen částečně a to zvýšením stavu skotu - zatížením VDJ a rozšířením obhospodařovaných ploch. Na situaci bude mít částečně vliv realizační cena ekologického hovězího masa a bezchybná chovatelská činnost.

Názorný příklad způsobu hospodaření z praktického pohledu a získání souhrnu informací včetně ekonomických, může posloužit nejen pro potřeby farmy, ale i pro podniky hospodařící především ve srovnatelných podmínkách v podhorské a ostatní méně příznivé oblasti se zaměřením na chov skotu BTM na TTP.

Aktuálně je projednávána Společná zemědělská politika na období 2014-2020. Pro zemědělské podnikatele je budoucí podoba SZP stěžejní a bude mít vliv na jejich hospodaření v dalším období. Nová SZP přinese změny v množství alokovaných peněz do obálek jednotlivých členských států, změní se výše dotací a finanční podpora bude rozdělována na základě nových kritérií a systémů. Mezi nejvýraznější body, které se budou dotýkat farmářů v rámci nové SZP patří především oblast přímých plateb. Stěžejní bude zejména nový vícesložkový systém přímých plateb.

Ten by měl obsahovat základní platbu, 30% složku ozelenění, 2% platbu pro mladé farmáře, 5% podpora pro znevýhodněné oblasti, 5% - 10% platba vázaná na produkci a až 10% systém plateb pro malé farmáře. Nová SZP přinese nejen pro vybraný podnik změny v oblasti čerpání provozních dotací, systému a výši vyplácení jednotlivých dotačních titulů, ale nebude podle mínění autora výrazně odlišná oproti současnému referenčnímu období. Lze předpokládat, že výše dotací pro podnik hospodařící ekologickým způsobem na TTP v oblasti LFA jehož činností je chov skotu BTPM, zůstane v přibližné výši zachována, což je pro vyčíslenou závislost podniku na dotacích a jeho další existenci rozhodující a potvrzuje skutečnost, že Společná zemědělská politika Evropské unie v současné době zásadním způsobem ovlivňuje a v dalším období ovlivní hospodaření zemědělců v České republice.

8 SEZNAM LITERATURY

1. AMBROZEK, L.: *Zemědělství a krajinu neoddělíme*, Farmář, 2004
2. BLAŽEK, L.: *Kontroly podmíněnosti již od letošního roku*, Náš chov, 2009. č. 1
3. BOLESLAV, M.: *Informační bulletin Svazu marginálních oblastí*, 2012.
4. ČÍTEK, J., HINTNAUS, L.: *Pastevní chov masných plemen skotu*, Institut výchovy a vzdělávání MZe ČR v Praze, Praha 1992. ISBN 80 7105 029-6
5. DOLEŽAL, O.: GREGORIADESOVÁ, J.: *Pastevní odchov a výkrm skotu*, Ústav zemědělských a potravinářských informací, Praha, 1996,
6. DUFKA, J.: *Reprodukce v chovech KBTPM*, Farmář, 2004. č. 4
7. FOLTÝN I. : *Predikce rentability zemědělských komodit do roku 2014 (metodika)*
8. GOLDA, J. a kol.: *Extenzivní chov a šlechtění skotu*, Asociace chovatelů masných plemen v Rapotíně a Výzkumný ústav pro chov skotu v Rapotíně, Rapotín, 2000.
9. HES, A., REGNEROVÁ, M., HRUBÁ, D.: *Obchodní nauka*, Credit, Praha, 2004
JURŠÍK,
10. MARIE ŠTOLBOVÁ, KUČERA J, HLAVAS T a kolektiv spoluautorů ÚZEI
Metodika stanovení méně příznivých oblastí (LFA)
11. MARIE ŠTOLBOVÁ, HLAVAS T, JOHANOVSKÁ L, KUČERA J.:
Problematika méně příznivých oblastí. Praha 2007 Výzkumný ústav zemědělské ekonomiky Praha ISBN 978-80-86671-47-5
12. MILAN VOŠTA.: *Společná zemědělská politika EU a její aplikace v České republice*
13. MUSIL, V.: *Realizace řízené reprodukce v praxi*, Náš chov, 2008. č. 12
14. NÁTR DANIEL.: *Bakalářská práce*, Praha 2010
15. PLCHOVÁ, ABRHÁM, HELÍSEK 2010 : 97-98
16. PREUSCHEN, G.: *Alternativa pro předvídatvého zemědělce: Přejít na ekologické zemědělství II. Chov dobytka v ekologickém podniku*, MZe ČR, České Budějovice, 1990
17. RIST, M., a spol.: *Přirozený způsob chovu hospodářských zvířat*, Rubico s.r.o., 1994. ISBN 80-85839-02-4
18. ROZSYPAL, R., GÁBOROVÁ, K.: *Kontrola a osvědčování v ekologickém zemědělství*, Zpravodaj KEZ o.p.s., č.1, KEZ o.p.s. a MZe ČR, Brno, 2001.

19. ŘÍHA, J. a kol.: *Reprodukce v procesu šlechtění skotu*, Asociace chovatelů masných plemen v Rapotíně, Rapotín, 2000.
20. ŘÍHA, J. a kol.: *Chov a šlechtění skotu pro konkurenceschopnou výrobu a obhospodařování drnového fondu*, Výzkumný ústav pro chov skotu v Rapotíně, Rapotín, 2002.
21. ŘÍMOVSKÁ, P.: *Metodické postupy v projektování podnikatelských projektů*, Credit, Praha, 2005
22. ŠTOLC, L. a kol.: *Chov hospodářských zvířat*, ČZU v Praze a ISV Praha, Praha, 1999. ISBN 80-213-0478-2
23. SVATOŠ M. a kol.: *Ekonomika agrárního sektoru*. Credit, Praha 2002
24. TESLÍK, V. a kol.: *Management stáda masného skotu*, ÚZPI, Praha, 2001.
25. *BUCHTOVÁ I.: Zásady, kterými se stanovují podmínky pro poskytování dotací pro rok 2008*, Praha, Mze, 2008. ISBN: 978-80-7084-678-0.

Zákony, vyhlášky, nařízení vlády-v platném znění:

26. Zákona 563/1991 Sb., o účetnictví
27. Zákon č. 552/1991 Sb., o státní kontrole
28. Zákon č. 17/1992 Sb., o životním prostředí, ve znění pozdějších předpisů.
29. Zákon č. 114/1992 Sb., o ochraně přírody a krajiny
30. Zákon č. 246/1992 Sb., na ochranu zvířat proti týrání
31. Zákon č. 91/1996 Sb., o krmivech
32. Zákon č. 252/1997 Sb., o zemědělství.
33. Zákon č. 156/1998 Sb., o hnojivech
34. Zákon č. 166/1999 Sb., veterinární zákon
35. Zákon č. 154/2000 Sb., plemenářský zákon
36. Zákon č. 256/2000 Sb., o Státním zemědělském intervenčním fondu
37. Zákon č. 258/2000 Sb., o ochraně veřejného zdraví, ve znění pozdějších předpisů
38. Zákon č. 242/2000 Sb., o ekologickém zemědělství.
39. Zákon č. 185/2001 Sb., o odpadech
40. Zákon č. 219/2003 Sb., o uvádění do oběhu osiva a sadby pěstovaných rostlin

Elektronické zdroje:

41. *Mikroregion žulovsko* [online], [citováno 2012-03-14]. URL:<
<http://www.smoj.cz/mikroregion-zulovsko>
42. *Podpůrný a garanční rolnický a lesnický fond* [online], [citováno 2012-03-10]. URL:
<<http://www.pgrlf.cz/>>
43. *Potravinové bezpečnosti* [online], [citováno 2011-01-29]. URL:
<[http://www.agroweb.cz/živočišna vyroba/](http://www.agroweb.cz/živočišna-vyroba/)>
44. *Přímé platby na plochu*[online],[citováno 2012-02-15] <http://eagri.cz/public/web/mze>
45. *Správná minerální výživa skotu*, [online], [citováno 2007-06-05]. URL:
<[http://www.agroweb.cz/ živočišna vyroba/](http://www.agroweb.cz/živočišna-vyroba/) >
46. *Skot BTPM-cesta k trvale udržitelnému využívání TTP v ČR*, [online], [citováno
2012-03-28]. URL: <<http://www.lfa.cz/aktuality/SMObulletin0903.pdf>>
47. *Státní zemědělský intervenční fond* [online], [citováno 2012-02-10]. URL: <[http://
www.szif.cz/](http://www.szif.cz/) >
48. *Výroční zpráva KEZ o.p.s. 2008*, [online], [citováno 2012-02-10]. URL: <[http://
www.kez.cz/](http://www.kez.cz/) >
49. *Černá Voda*, [online], [citováno 2012-01-05]. URL: <[http://www.obeccernavoda.cz/
/](http://www.obeccernavoda.cz/) >
50. *Stará Červená Voda*, [online], [citováno 2012-01-12]. URL: <[http://www.
cervenavoda.cz/](http://www.cervenavoda.cz/) >
51. *Skalní mísy na Žulovsku*, [online], [citováno 2012-01-12]. URL: <[http://www.
cestykrajem.cz/](http://www.cestykrajem.cz/) >
52. *ČSÚ: Stavby dojných krav se loni snížily na 384.000*, [online], [citováno 2012-02-08].
URL: <<http://www.agris.cz/> >

9 PŘÍLOHY

Příloha A – Seznam tabulek a grafů

Seznam tabulek

- Tabulka č. 1: *Jednotlivé půdní bloky farmy k 25.3. 2012*
- Tabulka č. 2.: *Přehled pozemků ve vlastnictví, pronájmu a evidenci LPIS v jednotlivých letech*
- Tabulka č. 3: *Struktura stavu skotu - jednotlivých let-členění - kategorií v ks*
- Tabulka č. 4.: *Přehled výměry pozemků a příjmů dotací v jednotlivých letech hospodaření farmy*
- Tabulka č. 5: *Přehled příjmů farmy ze zemědělské činnosti s porovnáním příjmů z prodeje*
- Tabulka č. 6: *Porovnání procentického příjmů dotací LFA na celkových příjmech z dotací*

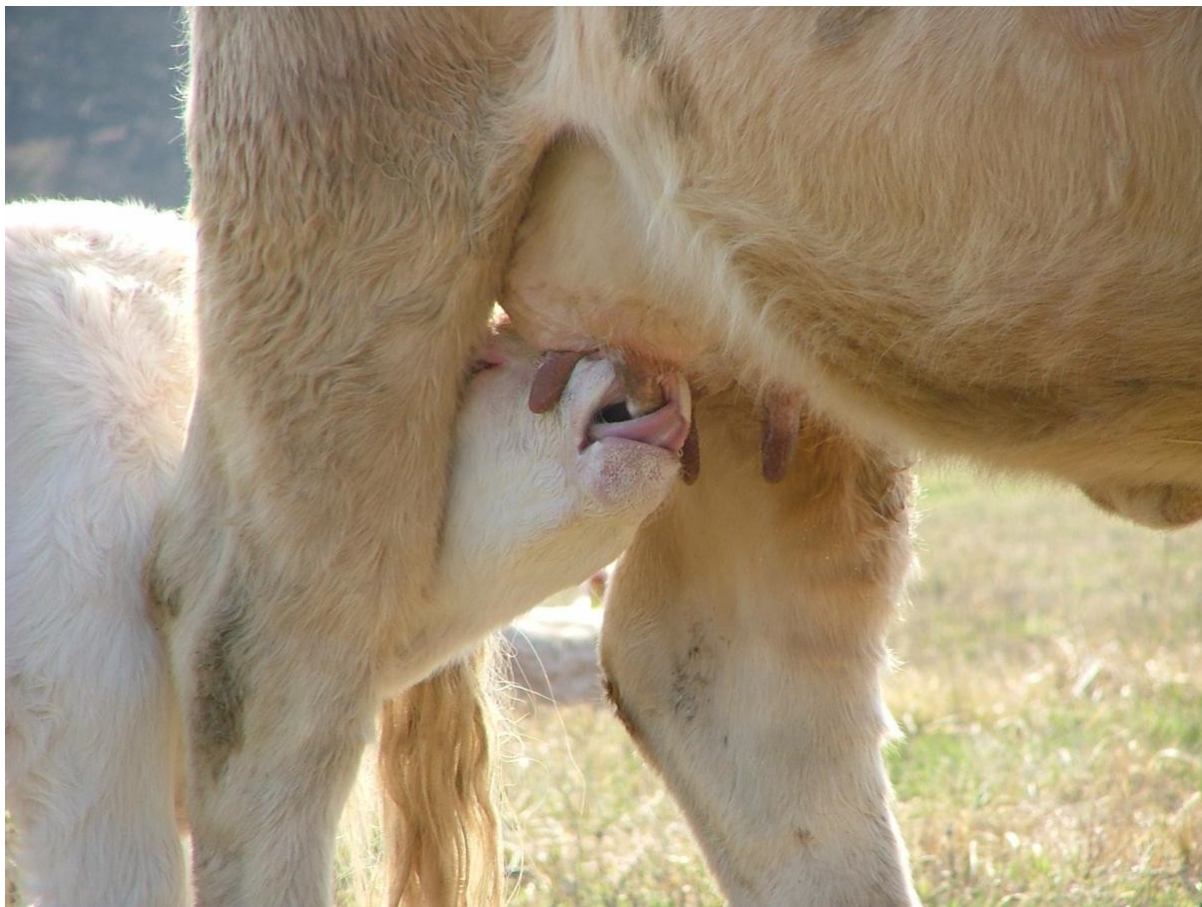
Seznam grafů

- Graf č. 1: *Výše přímých plateb na plochu SAPS v letech 2004-2011 v Kč /ha*
- Graf č. 2: *Výše plateb TOP UP v letech 2004-2011 v Kč /ha /VDJ*
- Graf č. 3 : *Výše příjmů z dotací podniku v letech 2008-2011 v Kč /*
- Graf č. 4: *Celkové příjmy farmy 2008-2011 s rozlišením příjmů z přímých tržeb a dotací*

Příloha B - Fotodokumentace farmy



Porody probíhají v období Březen až Květen



Zástavový skot se prodává ve váze cca 250 kg



Býk plemene charolais používaný k přirozené plemenitbě