

**Česká zemědělská univerzita v Praze**

**Provozně ekonomická fakulta**

**Katedra ekonomických teorií**



**Bakalářská práce**

**Makroekonomický pohled na vývoj a stav ekonomiky**

**Turecka**

**Tereza Faltejsková**

© 2017 ČZU v Praze

# ČESKÁ ZEMĚDĚLSKÁ UNIVERZITA V PRAZE

Provozně ekonomická fakulta

## ZADÁNÍ BAKALÁŘSKÉ PRÁCE

Tereza Faltejsková

Provoz a ekonomika

Název práce

**Makroekonomický pohled na vývoj a stav ekonomiky Turecka**

Název anglicky

**Macroeconomic View of Development Perspectives and Current Condition of Economy of Turkey**

---

### Cíle práce

Cílem práce je zhodnocení vývoje a stavu ekonomiky Turecka. Budou identifikovány hlavní události, které ovlivnily tureckou ekonomiku. V rámci práce budou shledány faktory, které nejvýznamněji pozitivně a negativně v posledních letech ovlivňují ekonomický rozvoj tohoto státu.

### Metodika

Pro zpracování literární rešerše bude využita metoda studia odborné literatury. Vzhledem k zaměření práce budou informace získávány nejen z českých materiálů, ale podstatné budou i zahraniční, především turecké. Aktuální informace budou čerpány z odborných časopisů a internetových zdrojů. Významným zdrojem dat je především databáze tureckého statistického úřadu. Využita bude metoda deskripce, komparace, analýzy a syntézy.

**Doporučený rozsah práce**

30 – 40 stran

**Klíčová slova**

centrální banka, ekonomický vývoj, EU, migrace, prezident, turecká lira, Turecko, turismus, vláda, zahraniční obchod

---

**Doporučené zdroje informací**

- BLANCHARD, O. Macroeconomics. 5. vydání. Upper Saddle River: Prentice Hall, 2010. 672 s. ISBN 978-0132159869
- KRUEGER, A. O., AKTAN, O.H. Turkey: Trade Reforms in the 1980s. San Francisco: ICS Press, 1992. ISBN 1-55815-145-1
- MOGHAMAD, R. a kol. Turkey at the Crossroad From Crisis Resolution to EU Accession. Washington: International Monetary Fund, 2005. ISBN 1-58906-386-4
- ÖNIŞ, Z., ŞENSES, F. Turkey and the global economy: neo-liberal restructuring and integration in the post-crisis era. London: Routledge, 2009. 324 s. ISBN 978-0-415-47561-7.
- PIRICKÝ, G. Turecko – Stručná historie států. Praha: Nakladatelství Libri, 2006. ISBN 80-7277-323-2
- SPĚVÁČEK, V. Makroekonomická analýza: základní kurz. 1. vyd. Praha: Linde Praha, 2012. 608 s. ISBN 978-80-86131-92-4

---

**Předběžný termín obhajoby**

2016/17 LS – PEF

**Vedoucí práce**

Ing. Dana Stará, Ph.D.

**Garantující pracoviště**

Katedra ekonomických teorií

---

Elektronicky schváleno dne 13. 10. 2016

**doc. PhDr. Ing. Lucie Severová, Ph.D.**

Vedoucí katedry

---

Elektronicky schváleno dne 24. 10. 2016

**Ing. Martin Pelikán, Ph.D.**

Děkan

V Praze dne 08. 03. 2017

### **Čestné prohlášení**

Prohlašuji, že svou bakalářskou práci "Makroekonomický pohled na vývoj a stav ekonomiky Turecka" jsem vypracovala samostatně pod vedením vedoucího bakalářské práce a s použitím odborné literatury a dalších informačních zdrojů, které jsou citovány v práci a uvedeny v seznamu použitých zdrojů na konci práce. Jako autorka uvedené bakalářské práce dále prohlašuji, že jsem v souvislosti s jejím vytvořením neporušila autorská práva třetích osob.

V Praze dne 15. 03. 2017

---

## **Poděkování**

Ráda bych touto cestou poděkovala Ing. Daně Staré za odbornou pomoc při psaní této bakalářské práce, především pak za její čas, který mi věnovala, trpělivost a cenné rady.

# **Makroekonomický pohled na vývoj a stav ekonomiky Turecka**

## **Souhrn**

Bakalářská práce se zabývá hospodářským vývojem Turecka od počátku republiky až do současné situace. Ve světle politického vývoje a mezinárodních vztahů jsou zde popsány všechny jeho hlavní etapy zahrnující několik hospodářských krizí. Bakalářská práce je rozdělena na část teoretickou a praktickou. Teoretická část se zabývá základní geografickou charakteristikou Turecka a vývojem ekonomiky Turecka od vzniku Turecké republiky až po její současnost. Mezi hlavní témata řešeršní části patří opakující se ekonomické krize, které končí většinou vojenskými převraty a následnými reformami. Vše je vypracováno na základě studia odborné literatury a relevantních internetových zdrojů.

V druhé části, analytické části, je práce zaměřena na nejdůležitější události hlavních makroekonomických ukazatelů, kterými jsou HDP, míra nezaměstnanosti, míra inflace a zahraniční obchod. Makroekonomické ukazatele jsou zkoumány pomocí metody deskripce.

Za účelem názorného a přehledného zobrazení jednotlivých událostí, které byly projeveny ve vývoji turecké ekonomiky jsou v práci využívány grafy a tabulky.

## **Klíčová slova:**

centrální banka, ekonomický vývoj, EU, migrace, prezident, turecká lira, Turecko, turismus, vláda, zahraniční obchod

# **Macroeconomic View of Development Perspectives and Current Condition of Economy of Turkey**

## **Summary:**

The bachelor thesis deals with the economic development of Turkey from the beginning up to the present situation. There are described all its major stages including several economic crises in the light of political development and international relationships. The thesis is divided into the theoretical and practical part. The theoretical part deals with the basic geographic characteristics of Turkey and Turkey's economic development since the establishment of the Turkish Republic to the present. All the information is elaborated on the base of the study of the scientific literature and relevant web resources.

The second part, analytical part, of the work is focused on the most important occasions of the major macroeconomic indicators, namely HDP, unemployment, inflation and foreign business. There were used two main methods, description and analysis, for examinations.

For purposes of illustration and bright display for each event, which is reflected in the development of the Turkish economy are at work used graphs and tables.

## **Keywords:**

Central bank, economic development, EU, foreign trade, migration, Turkey, Turkish lira, tourism

# Obsah

<b>1 Úvod.....</b>	<b>12</b>
<b>2 Cíl práce a metodika .....</b>	<b>13</b>
2.1 Cíl práce .....	13
2.2 Metodika .....	13
<b>3 Teoretická východiska .....</b>	<b>15</b>
3.1 Základní charakteristika Turecka.....	15
3.2 Ekonomický vývoj Turecka .....	16
3.2.1 Turecká říše do vzniku vlády Republikánské lidové strany .....	16
3.2.2 Vláda Republikánské lidové strany v letech 1923 až 1950 .....	17
3.2.3 Hospodářský vývoj za Atatürka.....	19
3.2.4 Liberalismus a vláda demokratické strany v 50. letech.....	20
3.2.5 Industrializace v 60. letech .....	21
3.2.6 Hospodářská situace v 70. letech.....	23
3.2.7 Období reforem v 80. letech .....	24
3.2.8 Období krize v 90. letech.....	26
3.2.9 Události ovlivňující současnou ekonomiku Turecka.....	27
3.3 Daňový systém v Turecku.....	31
3.4 Platební bilance, zahraniční zadluženost Turecka .....	34
3.5 Bankovní systém a cíle Centrální banky Turecké republiky .....	35
<b>4 Vlastní zpracování.....</b>	<b>36</b>
4.1 Makroekonomie, jako součást ekonomie.....	36
4.2 Hrubý domácí produkt v Turecku .....	36
4.2.1 Vývoj HDP v 60 letech.....	37
4.2.2 Vývoj HDP v 70. letech.....	38
4.2.3 Vývoj HDP v 80. letech.....	39
4.2.4 Vývoj HDP v 90. letech až po současnost .....	39
4.3 Míra nezaměstnanosti v Turecku .....	41
4.3.1 Nezaměstnanost v 90. letech až po současnost.....	41
4.3.2 Nezaměstnanost ve věku 15 až 25 let .....	42
4.4 Míra inflace v Turecku.....	43
4.5 Zahraniční obchod a investice.....	45
4.5.1 Vývoz Turecka.....	46
4.5.2 Dovoz Turecka.....	47
4.5.3 Komoditní struktura Turecka.....	48



4.6	Platební bilance Turecka .....	49
<b>5</b>	<b>Zhodnocení výsledků .....</b>	<b>51</b>
<b>6</b>	<b>Závěr.....</b>	<b>54</b>
<b>7</b>	<b>Seznam použitých zdrojů .....</b>	<b>55</b>
<b>8</b>	<b>Přílohy .....</b>	<b>I</b>

## Seznam tabulek

Tabulka 1 Vývoj exportu a importu v Turecku od roku 1979 až 1982 (v %) .....	25
Tabulka 2 Sazba daně z příjmu jednotlivců v Turecku v roce 2017 (v %).....	31
Tabulka 3 Nárůst speciální spotřební daně u automobilů v Turecku v roce 2014 (v %).....	32
Tabulka 4 Předměty zdanění v Turecku v roce 2017 (v %) .....	33
Tabulka 5 Zahraniční obchod v Turecku od roku 2008 až 2016 (v mld.\$) .....	45
Tabulka 6 Teritoriální struktura tureckého vývozu v roce 2014 a 2015 (v mld. USD).....	46
Tabulka 7 Teritoriální struktura tureckého dovozu 2015 (v mld. USD) .....	47
Tabulka 8 Export a Import dle odvětví národního hospodářství v Turecku roku 2015 (v mil. USD).....	48

## Seznam grafů

Graf 1 Počet registrovaných syrských uprchlíků v Turecku od roku 2011 až 2015 (v mil.) .....	28
Graf 2 Největší skupiny uprchlíků v Turecku v roce 2015.....	29
Graf 3 Veřejné mínění a syrští uprchlíci v Turecku v roce 2015 (v %) .....	30
Graf 4 Roční tempo růstu HDP v Turecku od roku 1961 až 1970 (v %) .....	37
Graf 5 Spotřeba ropy v Turecku od roku 1970 až 1980 (v tis./kg).....	38
Graf 6 Podíl průmyslu na HDP v Turecku od roku 1970 až 1975 (v %).....	39
Graf 7 Tempo růstu HDP v Turecku od roku 1990 až 2015 (v %).....	40
Graf 8 Nezaměstnanost v Turecku od roku 1991 až 2014 (v %).....	41
Graf 9 Nezaměstnanost ve věku 15 až 25 let v Turecku od roku 1991 až 2014 (v %).....	42
Graf 10 Míra nezaměstnanosti dle vzdělání a zaměstnanosti složky tvorby HDP zemědělství a složky tvorby HDP průmyslu od roku 2000 až 2014 (v %).....	43
Graf 11 Míra inflace měřená indexem spotřebitelských cen v Turecku od roku 1992 až 2016 (v %) .....	44
Graf 12 Deficit platební bilance Turecka od roku 2008 až 2015 (v mld. USD).....	49
Graf 13 Deficit platební bilance v poměru na HDP v Turecku od roku 2008 až 2015 (v %) .....	50

## Seznam příloh

Příloha 1 Geografická mapa Turecka .....	I
Příloha 2 Tempo ročního růstu HDP v Turecku od roku 1961 až 1970 (v %).....	I

Příloha 3 Podíl průmyslu na HDP v Turecku od roku 1961 až 1970 (v %) .....	II
Příloha 4 Tempo ročního růstu HDP v Turecku od roku 1990 až 2015 (v %).....	III
Příloha 5 Nezaměstnanost v Turecku od roku 1991 až 2014 (v %) .....	IV
Příloha 6 Nezaměstnanost ve věku od 15 až 25 let v Turecku od roku 1991 až 2014 (v %)V	
Příloha 7 Míra inflace v Turecku od roku 1992 až 2015 (v %) .....	VI
Příloha 8 Deficit Platební bilance v Turecku od roku 2008 až 2015 .....	VII
Příloha 9 Míra nezaměstnanosti dle vzdělání a zaměstnanost složky HDP v zemědělství a HDP v průmyslu od roku 2000-2014 (v %).....	VII

### **Seznam použitých zkratk**

AKP	Strana spravedlnosti a rozvoje
CAD	Platební bilance
DPH	Daň z přidané hodnoty
EHS	Evropské hospodářské společenství
EU	Evropská unie
HDP	Hrubý domácí produkt
ISPAT	Státní organizace na podporu investic
MMF	Mezinárodní měnový fond
mil.	Milióny
mld.	Miliardy
ÖTV	Speciální spotřební daň
TRY	Turecká lira
USA	Spojené státy americké (United States of America)
USD	Americký dolar (US Dollar)
ZO	Zahraniční obchod

# 1 Úvod

Turecká republika disponuje výjimečnou geografickou pozicí. Turecko leží jednou svou částí v Evropě a druhou v Asii. V historii Turecko působilo svou rozlohou na dvou kontinentech jako most, ale i jako bariéra mezi Evropou a Asií. Kvůli své rozloze a velikosti populace se Turecko řadí mezi největší státy Středního východu.

Účelem této práce je objasnit čtenářům ekonomický vývoj od vzniku Turecké říše až po současnost. Od roku 1923, tedy vzniku Turecké republiky bylo turecké hospodářství sužováno politickou a makroekonomickou nerovnováhou, která skoro každých deset let vyústila v hospodářskou krizi a následným vojenským převratem. Vnější faktory a velké šoky jsou příčinou ekonomických krizí v rozvojových zemích, ovšem turecké problémy jsou zapříčiněny tureckou vládou a opakovanými pokusy zrychlit hospodářský růst, což vždy vyvolávalo politické a ekonomické krize. Cílem všech po sobě jdoucích vlád bylo přinutit ekonomiku růst a industrializovat ji rychleji, než bylo možné.

Turecká ekonomika, která je charakterizována svými proměnlivými výkyvy především v oblasti ekonomického růstu je zajímavým tématem i v dnešní době. Turecko je zemí balancující mezi Evropou a Asií a mezi modernizací a tradicemi. V posledních letech Turecká republika hodně ovlivňuje Evropu a Asii. Pro Evropu je Turecko důležité jak v ekonomické, tak i bezpečnostní rovině, přesto jsou tu značné rozdíly od kultury až po ekonomickou nestabilitu země.

Práce je zaměřena převážně na vývoj HDP od 60. let až po současnost, míru nezaměstnanosti, která je převážně problémem pro mladé obyvatelstvo. Dále je práce orientovaná na míru inflaci, která trápí Turecko od 70. let a velký problém nastal v 90. letech, a v neposlední řadě také na zahraniční obchod jenž prodělal v 80. letech velké změny.

## **2 Cíl práce a metodika**

### **2.1 Cíl práce**

Hlavním cílem bakalářské práce je zhodnocení a posouzení vývoje a stavu ekonomiky Turecka na základě makroekonomických ukazatelů, jako je hrubý domácí produkt, míra inflace, míra nezaměstnanosti, zahraniční obchod a analyzovat stav turecké ekonomiky za posledních 10 let. V praktické části je cílem doplnit rešeršní část a utvořit si celek o Turecké ekonomice.

V práci jsou identifikovány hlavní události, které ovlivňují tureckou ekonomiku. V rámci práce jsou shledány faktory, které nejvýznamněji pozitivně a negativně v posledních letech ovlivňují ekonomický rozvoj tohoto státu.

Dalším cílem bylo plně pochopit problematiku chodu ekonomiky v jednotlivých obdobích. Byla potřeba sestavit jasný, přehledný a objektivní náhled nejen na fungování ekonomiky ale i státu.

### **2.2 Metodika**

Pro zpracování literární rešerše je využita metoda studia odborné literatury. Vzhledem k zaměření práce jsou informace získávány nejen z českých materiálů, ale podstatné budou i zahraniční, především turecké. Aktuální informace jsou čerpány z odborných časopisů a internetových zdrojů. Významným zdrojem dat je především databáze tureckého statistického úřadu.

V práci je využita metoda deskripce za účelem seznámení s Tureckou republikou a následnou klasifikací událostí ovlivňující turecké hospodářství.

Metoda komparace je použita v rešeršní části za účelem srovnání jednotlivých makroekonomických ukazatelé v různých obdobích. Tato metoda je pak více využita v praktické části.

V rešeršní části je metoda analýza použita za účelem rozčlenění celé historie turecké ekonomiky do jednotlivých důležitých období, které dávají smysl a tvoří celistvý systém.

V těchto dílčích částech jsou pak dále zkoumány vlastnosti, vztahy a fakta, která postupují od celku až k částem.

Pomocí metody syntézy jsou v práci spojeny získané poznatky v celek. Pomocí syntézy jsou v práci lépe pochopeny vzájemné souvislosti jevů z rešeršní části. Syntéza v práci sumarizuje poznatky z teoretické části vedoucí k získání dalších nových poznatků v části praktické. Tyto poznatky jsou pak svou kvalitou na vyšší úrovni a jsou vedeny k objasnění vztahů a jevů z teoretické části.

Teoretická část je tvořena na základě dostupné literatury a elektronických zdrojů. Mezi hlavní literární prameny patří knihy Gabriela Pirického „Stručná historie státu Turecko“ a „Dějiny Turecka“ od Klause Kreisera a Christophera K. Neumanna.

V rešeršní části se využívá studování dokumentů a jejich následné vysvětlení. Převážně se jedná o historický výzkum, ve kterém jsou vyobrazeny historické události, které ovlivňují a utvářejí současnou ekonomiku. Hlubší poznání historie hospodářství Turecka umožní lépe porozumět dnešnímu chodu ekonomiky. Je nutné zkoumat základní vazby mezi politikou a ekonomikou, které vytvářejí základní vazby současné ekonomiky. K pochopení problematiky historie Turecka a jeho hospodářství se práce opírá o poznatky z přednášky na téma "Turkish Coup Attempt and Its Aftermath" od autora Stefan Taglia na Anglo-Americké Univerzitě z roku 2016.

Praktická část je zaměřena na hlavní makroekonomické ukazatele. Data jsou sesbírána převážně z tureckého statistického úřadu a světové banky. Převážná část dat je dále vlastnoručně zpracována. Z důvodu nedostatku přesných aktuálních dat z internetových zdrojů, byla data ověřována na Velvyslanectví turecké republiky.

Makroekonomické ukazatele jsou porovnány metodou komparace, která dokáže stanovit shody a rozdíly zkoumaných předmětů. Za účelem vytvoření nových poznatků a objektivního posouzení současné ekonomické situace Turecka jsou v práci využívány informace z průmyslového veletrhu For Industry konaném v květnu 2016. K definování vývoje makroekonomických ukazatelů jsou použity grafy na základě vlastního zpracování dat převážně z výkazů Tureckého statistického úřadu a z dat Světové banky.

## 3 Teoretická východiska

### 3.1 Základní charakteristika Turecka

Oficiální název státu je Turecká republika. Současným prezidentem je bývalý premiér a starosta Istanbulu Recep Tayyip Erdoğan. Nejvyšší exekutivní moc má v rukou premiér, který je jmenován prezidentem a odsouhlasen parlamentem, aktuálně je jím předseda Strany spravedlnosti a rozvoje a předseda Turecké vlády Binali Yıldırım.

BusinessInfo (2016) uvádí, že turecká republika je zemí dvou kontinentů. Turecko se nachází mezi Černým mořem, Egejským mořem a Středoziemním mořem. Hraničí s Arménií, Ázerbájdžánem, Bulharskem, Gruzii, Řeckem, Íránem, Irákem a Sýrií viz příloha 1. Celková rozloha země je 783 562 km<sup>2</sup> z toho 769 632 km<sup>2</sup> je pevnina a 13 930 km<sup>2</sup> je tvořeno z vodních ploch.

Ministerstvo zahraničních věcí České republiky (2015) říká, že celkový počet obyvatel je 79 814 871 a Turecko se tím řadí na 20. místo na světě (Turecký statistický úřad, 2016). Oficiální stránky neuvádějí přesné národnostní složení. Odhaduje se, že Turků je 70-75 %, Kurdů 18 %, zbývajících 7-12 % je Arménů, Arabů, Řeků, Albánců, Gruzínů, Židů a dalších. Statistiky uvádějí, že 99,8 % obyvatel je muslimů (Ministerstvo zahraničních věcí České republiky, 2015).

## 3.2 Ekonomický vývoj Turecka

### 3.2.1 Turecká říše do vzniku vlády Republikánské lidové strany

Jak uvádí Pirický (2006, s. 10-13) z období pravěku již máme důkazy o osídlování tureckého území. První lidé žili v době neolitu. Chetitská říše kolem 2. tisíciletí před n. l. dostala pod svou vládu Turecko. V tomto období na území Chetitské říše existovalo hodně důležitých měst a památek. Časem na pobřeží Turecka začaly bohaté řecké státy se zakládáním nových osad. Řekům se nikdy nepodařilo tato území zcela opanovat. Peršani se během několika let snažili tyto osady napadnout, stejně tak jako i z ostatních kmenů, které do Turecka přicházeli. Velké zlepšení nastalo během putování vojevůdce Alexandra Velikého. Stal se ochráncem řeckých měst před hrozbami. Situace se zhoršila v období smrti Alexandra Velikého. Města, která prospívala začala upadat. Ve 2. století před n.l. přišli Římané a v relativně krátkém období se zmocnili území Turecka a založili hlavní město Efes. Římané byli u moci několik dalších staletí a země začala opět prosperovat. V Turecku došlo k zavedení nového náboženství ještě v době, kdy bylo součástí Římské říše. Toto náboženství, křesťanství, se rychle šířilo po celé zemi a získalo si mnoho příznivců. Ke konci 4. století došlo k oslabení římské říše. V roce 395 zemřel císař Theodosios I. (Veliký) a to přispělo k rozdělení na východořímskou (byzantskou) říši a na západořímskou říši. Byzantská říše se stala nejmocnější a nejsilnější křesťanskou zemí (Paloncy, 2015).

Konstantinopol, v dnešní době pod názvem Istanbul, se stala hlavním městem. Roku 867 se mezi Konstantinopolí a Římem vyhrotily již tak napjaté vztahy, které stály na počátku dlouhotrvajících bojů o nadvládu nad křesťanským světem. V samém závěru 11. století začalo období křížáckých výprav. Kreiser (2010, s. 15-36) definuje, že v tomto období Byzantská říše prohrála čtvrtou křížovou výpravu a skončila dobytím a vypleněním Konstantinopole. V roce 1261 Byzantinci opět ovládli Konstantinopol. Tuto vládu poznamenala tíživá zahraničněpolitická situace, především vítězný postup Turků a složité vnitřní poměry, jež měly za následek pozvolný úpadek a nevyhnutelný zánik. Roku 1453



podlehla Konstantinopol expandujícímu nepříteli tedy Osmanské říši a znamenalo to konec Byzantské říše.

Podle Palmera (1996) politika osmanské říše, která byla expanzivní musela bojovat s obrannými reakcemi Evropy, která si chtěla své území uhájít. Během vrcholného období se Turkům podařilo své území rozšířit na státy bývalé Jugoslávie a v letech 1529 a 1683 se vojska osmanské říše dostala až k Vídni. Evropa prodělala mnoho vývojově důležitých období a každé z nich poznamenalo Evropskou společnost. Osmanská říše se za tu dobu musela zabývat častými boji. Což mělo za následek odklon od renesance a osvícenské reformy. V důsledku toho se v 18. století začala prokazovat hospodářská nevyspělost, která byla hlavním problémem v porozumění mezi lidem a politikou. Toto smýšlení zůstalo Osmanské říši až do jejího pádu a přijetí nového republikánského režimu v roce 1923.

Když říše vstupovala do první světové války byla značně oslabená a bojovala po boku Rakouska Uherska a Německa. Velkou část svého území, tj. Balkán a Blízký východ za první světové války ztratila. Roku 1918 hlavní město Istanbul bylo obsazeno a znamenalo to faktickou likvidaci osmanské říše. To bylo pro Turky nepřijatelné a posloužilo to jako katalyzátor tureckého nacionalismu a pomohlo sjednotit anatolské muslimy pod vedením kemalistů – stoupenců Mustafy Kemala, který se stal prvním tureckým prezidentem (Palmer, 1996).

### **3.2.2 Vláda Republikánské lidové strany v letech 1923 až 1950**

Pirický (2006, s.76) uvádí, že dne 29. října 1923 národní shromáždění prohlásilo Turecko republikou a zvolilo Mustafu Kemala prvním prezidentem. Jednalo se o první republikánskou formu vlády v islámském světě.

Romanizovaný tvar Turkiya byl nahrazen dodnes platným Türkiye, odvozeným z arabského adjektiva "turecký" (Kreiser, 2010, s. 184). Předsedou vlády byl jmenován Ismet paša. Turecká republika se stala na téměř 70 let jediným nezávislým tureckým státem. Vznik republiky se setkal s nepřijetím u Istanbulců, kteří chalífu vnímali jako vhodnou protiváhu Mustafy Kemala. Prezident Kemal se obával, že turecký chalífát

by se mohl v budoucnu stát oporou revizionistických hnutí. V březnu 1924 byl chalífát zrušen a radikální křídlo Lidové strany triumfovalo (Pirický, 2006, s. 76-77).

Dne 20. dubna 1924 přijalo národní shromáždění novou republikánskou ústavu (Kreiser, 2010, s. 185).

Původní mírová smlouva slibovala Kurdům samostatnost, přesto většina Kurdů byla pro turecké osvobozené hnutí. Vztahy mezi Turky a Kurdy se značně zhoršily zrušením chalífátu. Vláda zakázala kurdštinu a začalo se s násilným přemísťováním Kurdů na západ (Kreiser, Neumann, Kučera, 2010, s. 186). V únoru 1925 vypuklo povstání, které bylo potlačeno a vůdcové povstání byli popraveni (Pirický, 2006, s. 79).

Pravec (1967) se domnívá, že Kemal snil o přeměně Turecka v civilizovanou zemi řízenou moderní vědou a měl odpor k tradičnímu Islámu. Civilizací rozuměl civilizaci Západu. Pod hrozbou smrti bylo zakázáno nošení fezů, které byly nahrazeny klobouky. Bylo zrušeno mnohoženství a náboženské sňatky. Přestalo se používat islámského letopočtu a zavedl se gregoriánský kalendář. Lidé už neměli volný pátek ale neděli a museli povinně používat příjmení.

Dle Pirického (2006, s.80) dívky mohly začít chodit do základních a středních škol, a nakonec jim byl umožněn i přístup na univerzity. Ženy mohly začít pracovat i mimo svůj domov a zapojovat se do veřejného života. Západoevropská žena byla považována za vzor. Afet, která byla adoptivní dcerou prezidenta, se stala profesorkou historie, zatímco další adoptivní dcera Atatürka, Sabiha Gökçen, pilotovala vojenský letoun. Ženám se otevřely veřejné pláže. Zavedením volebního práva pro ženy Turecko předběhlo jiné vyspělejší země, například Francii.

Paloncy (2015) definuje, že po roce 1925 byla v Turecku na 20 let prakticky ustavena diktatura. Jediná strana pravidelně vyhrávala volby. Kemal se však nechoval přímo jako diktátor, vyvaroval se všech extrémů a dovedl se vždy zorientovat ve spleti různých ideologií a myšlenek. Dalo by se říci, že byl modernizátorem nikoliv demokratem.

Pirický (2006, s.83) uvádí, že v roce 1931 přijala republikánská strana do svého programu soubor ideálů postavených na šesti zásadách Kemala Atatürka. Kemalismus zahrnuje šest principů-republikanismus, nacionalismus, populismus, etatismus, laicismus a revolucionářství. Symbolem zásad je šíp, proto se jim říká i šest šípů, jež má republikánská strana dodnes ve svém znaku. Republikanismus říkal, že jedinou možnou formou existence Tureckého státu je republika. Populismus zdůrazňoval nadřazenost zájmů celého národa nad třídními a skupinovými zájmy. Kemalisté budovali na myšlence tureckého nacionalismu novou národní identitu, které měla nahradit identifikaci Turků s islámem. Etatismus propagoval myšlenku rozhodující role státu v hospodářské sféře včetně zestátnění klíčových odvětví. Laicismus byl s důrazem na světský charakter státu interpretován jako vytěsnění islámu z veřejného života a zavedení úplné kontroly státu nad náboženskými institucemi (Tekinalp, 1979).

Jak uvádí Pirický (2006, s.84) kemalismus se stal oficiální doktrínou, která se začala vyučovat na školách. Nešlo o ucelenou ideologii, a tak v průběhu 20. století se koncept šesti šípů stal trvalou součástí oficiální politické kultury Turecké republiky.

### **3.2.3 Hospodářský vývoj za Atatürka**

V roce 1923 se v Izmiru konal první turecký ekonomický kongres. Liberalismus se zde střetl se snahami zasahování státu do hospodářského života (Pirický, 2006, s. 91). Zemědělské politice raného kemalismu stály v cestě nepříznivé podmínky. Většina Anatolie byla v troskách a téměř všichni Řekové a Arméni zemi opustili. Velká část infrastruktury, zejména železniční tratě, patřila zahraničním společnostem (Kreiser, Neumann, Kučera, 2010, s. 186). V roce 1929 vypukla hospodářská krize (Pirický, 2006, s. 92). Ta vedla k propadu ceny pšenice, a tím k znehodnocení nejdůležitějšího tureckého vývozního artiklu (Kreiser, Neumann, Kučera, 2010, s. 186). Zahraniční obchod byl až do roku 1929 negativní (Kreiser, Neumann, Kučera, 2010, s. 186). K hospodářskému obnovení došlo ve druhé polovině 30. let. Vláda sestavila pětiletý plán, po kterém hospodařila v letech 1934 a 1938. Došlo k ročnímu růstu HDP na 6 % během roku 1935 a 1939 (Önis, Riedel, 1993, s. 9). Nové továrny vyráběly papír, cement, ocel, produkovaly textil a cukr, u Černého moře se těžilo uhlí. Turecko bylo soběstačné

v dodávkách vlny a bavlny. Zahraniční obchod se orientoval na Německo a jeho spojence (Pirický, 2006, s. 92). Do konce třicátých let Turecko směnilo s Německem až 50 % importů a exportů (Kreiser, Neumann, Kučera, 2010, s. 186).

Turecko se snažilo během druhé světové války zachovat si neutralitu. A k tomu bylo nutné posílit obranu. S nástupem války se ekonomický rozvoj přerušil. Situaci také komplikovalo nedostatek zboží.

#### **3.2.4 Liberalismus a vláda demokratické strany v 50. letech**

První skutečně svobodné volby proběhly roku 1950 a zvítězili opoziční demokraté. Byl to zásadní zlom, i když reálné změny nebyly zas tak velké. Nový prezident Celal Bayar se v duchu principu nadstranickosti vzdal předsednictví Demokratické strany a novým předsedou se stal právník Adnan Menderes (Pirický, 2006, s. 102).

Období 50. let je označováno jako začátek nové ekonomické politiky. V turecké historii je psáno období první poloviny padesátých let jako stadium hospodářského boomu a přetváření většiny odvětví.

Země se po 2. světové válce účastnila amerického Marshallova plánu na obnovu Evropy, avšak v poměru k ostatním zemím byly příjmy z Marshallova plánu nízké (225 milionů USD oproti v Evropě celkem proinvestovaných 13,3 miliard USD) (U.S. EMBASSY, 2008). Kvůli zvyšující se hospodářské provázanosti s USA procházela ekonomika rychlým vývojem, zejména ve venkovských oblastech (Pirický, 2006, s. 104).

Demokraté postavili svou koncepci hospodářského rozvoje na modernizaci zemědělství. Státní půda byla rozdělena mezi část bezzemků, byla zaváděna mechanizace a vláda poskytovala zemědělcům státní úvěry (Pirický, 2006, s. 103). Zemědělská produkce v této době zažila velký růst a nárůst HDP dosahoval okolo 11 % (Önis, Riedel, 1993, s. 11). Vývoj se týkal i stavebního sektoru a potravinářského průmyslu. Úspěch této nově zavedené politiky byl projeven jen v první polovině 50. let. Problematickým aspektem tureckého hospodářství se stala nesoučinnost mezi ekonomikou a politikou.

Úskalím se nakonec pro tureckou ekonomiku stala velmi nekoordinovaná hospodářská politika. Značný pokles tempa růstu ekonomiky, kdy míra růstu HDP byla jen 4 % byl zaznamenán v roce 1954 po velké neúrodě (Veselá, 1984).

V této době se začala projevovat finanční nestabilita, které též měla za následek zpomalení hospodářství. Ztráty u státních podniků byly řešeny poskytováním úvěrů od centrální banky. V praxi docházelo k růstu finanční nabídky, a to mělo za následek zvyšování inflace. V zahraničí postupně Turecko začínalo mít velký dluh a deficit obchodní bilance začínal být hluboký, protože import měl pomalejší pokles než export. Od roku 1951 do roku 1968 objem exportu klesl o 5,6 % HDP a importy se snížily o 7,2 % HDP (Turkish Statistical Institute, 2017). V září 1953 vláda zavedla kontrolu výměnného kurzu a různé restrikce. Růst inflace tvrdě zasáhl životní úroveň té části populace, která žila z mezd vyplácených z rozpočtových zdrojů, a to včetně vojáků. Postupem času se enormně rozmohl černý trh. Snaha získat další půjčky vedla v roce 1959 k dlouho odkládané devalvaci měny a zvýšení cen. Stabilizační program však nepřinesl očekávané výsledky a roku 1959 navíc USA odmítly poskytnout Turecku další půjčky (Pirický, 2006, s. 104). Ekonomická krize vedla ke krizi politické, která byla ukončena vojenským převratem roku 1960 a následným koncem vlády Demokratické strany.

### **3.2.5 Industrializace v 60. letech**

Převrat z roku 1960 měl pokrokový charakter, jelikož se jednalo o snahu neokemalistických elit pokračovat v reformách Atatürka, jež za vlády demokratů ustoupily do pozadí. Nová koalice vládnoucích sil prosazovala sociálnědemokratické myšlenky namísto dosavadního populismu, upřednostňovala plánování a snažila se skoncovat s tradicionalismem a konzervativní politikou demokratů (Pirický, 2006, s. 109).

Nová ústava z roku 1961 byla radikálně odlišná od té předešlé. Hlavní změnou, která se uskutečnila, bylo zřízení Státní plánovací organizace. Následkem vzniku Státní plánovací organizace byla sestavena nová strategie ekonomického růstu. Primární strategií byla substituce dovozů. Ve skutečnosti byla tato strategie spojena s vytvořením společného podniku. Myšlenkou byl podnik, který se spojil se zahraniční firmou, která disponovala

surovinami, licencemi a měla know-how. Turecký podnik poskytl část kapitálu a levnou pracovní sílu (Kreiser, Neumann, Kučera, 2010, s. 210). Také v polovině 60. let docházelo k masivní migraci Turků do Evropy v podobě levné pracovní síly. Dovoz ze zahraničí omezovala vysoká cla a výměnný kurs turecké libry byl uměle nadhodnocen.

Od roku 1963 až do roku 1967 začaly probíhat první pětileté plány, které byly stanoveny Státní plánovací komisí. Tyto plány měli za úkol se primárně zaměřit na vládní výdaje a veřejný sektor. Od roku 1968 až do roku 1973 probíhal druhý pětiletý plán, který se zaměřil na soukromý sektor. Tyto plány měly mít za následek snížení financování ekonomiky ze zahraničí a dosažení 7% míry růstu HDP (Önis, Riedel, 1993, s. 18.). Turecká ekonomika vykazovala optimistické výsledky na konci 60. let.

Úspěšně se rozvíjel i automobilový průmysl. Roku 1954 se začaly v Turecku vyrábět džípy a později i nákladní automobily. V roce 1965 se začaly v zemi montovat i autobusy. Jak uvádí Pirický (2006, s.113) první turecký osobní vůz značky Anadol vznikl v roce 1966 ve spolupráci rodinného holdingu Koç s firmou Ford. Byly zde i další závody na výrobu osobních automobilů. Tofas vyráběl Fiaty, Oyak Renaulty a Otosan Fordy. Později se objevil i japonský a korejský kapitál, jako Toyota, Honda, Daewo a Hyundai. Značným problémem se stal růst nezaměstnanosti. Největší nárůst nezaměstnanosti byl zaznamenán ve městech, protože lidé z venkova začali do velkých měst migrovat. V roce 1961 byla podepsána smlouva se Spolkovou republikou Německo. Ta umožňovala tisícům Turkům pracovat v německém průmyslu. Pomohlo to vyřešit nedostatek pracovní síly v SRN. V roce 1962 bylo v Německu zaměstnaných 13000 Turků, v roce 1974 už to bylo 800000 tureckých dělníků (Pirický, 2006, s. 114). Země tak ztratila vysoce kvalifikované pracovní síly. Pracovní imigranti odcházeli do Francie, Nizozemí a Belgie. V roce 1983 žilo v zemích Evropského hospodářského společenství (EHS) 1 942 254 Turků (Kreiser, Neumann, Kučera, 2010, s. 211). V roce 1964 se Turecko stalo součástí EHS s úmyslem plného členství. EHS postupně předstihlo USA na pozici nejdůležitějšího obchodního partnera Turecka (Pirický, 2006, s 114).

Byly zapotřebí nějaké obranné mechanismy, které by ochránily domácí průmysl v mezinárodním obchodě, a to byl důvod proč se začala uplatňovat politika substituce

importu. V importním režimu byly specifikovány dvě skupiny dovozů, na které se vztahovaly kvóty a licence. Jakékoliv výrobky, které nepatřily ani do jedné ze dvou skupin se nesměly dovážet. Vysoké celní poplatky a kolkovné se vztahovaly na veškeré dovážené zboží. (Kreiser, Neumann, Kučera, 2010, s. 208).

Ekonomická situace se mírně zlepšila, nicméně došlo i tak k politickým problémům. V březnu 1971 se stal další vojenský převrat a předseda vlády rezignoval (Kreiser, Neumann, Kučera, 2010, s. 211).

### **3.2.6 Hospodářská situace v 70. letech**

Na začátku 70. let byla budoucnost ekonomiky Turecka optimistická a byl zaznamenán nárůst v průmyslu. Příčinou tohoto růstu bylo zvýšení objemu investic. Později se začala projevovat nestabilita mezinárodní ekonomiky. Bylo nutné vypracovat další pětiletý plán, který zahrnoval období 1973 až 1977. Energetická a ropná krize mezi lety 1973 až 1974 významně postihla tureckou ekonomiku (Pirický, 2006, s. 121). Na nákup paliva musela Turecká republika použít všechny příjmy z exportu.

V západní Evropě probíhala recese a ta způsobila že zájem po tureckém zboží poklesl (Pirický, 2006, s. 121). Turecko bylo na dovozu ropy závislé, ale neumělo reagovat na rostoucí cenu ropy i když se její cena rapidně zvýšila. Zvyšováním její spotřeby se Turecko dostalo do problému a začalo docházet k rostoucímu deficitu obchodní bilance. Aby vláda měla na zaplacení ropy, začala si půjčovat peníze ze zahraničí, přestože byly tištěné nepokryté peníze. Během energetické krize nebyl zahraniční dluh, HDP a omezení investic jediným problémem. Dalším negativním důsledkem energetické krize byl černý trh a inflace, které dosahovala až 90 %. S rostoucím dluhem se v roce 1977 zahraniční rozhodlo omezit půjčovat Turecku.

Během první poloviny 70. let dosahovala průměrná roční míra inflace kolem 20 %, tedy byla čtyřikrát vyšší než v předchozím období. Ovšem ekonomický úpadek v roce 1977 způsobil růst cen a inflace akcelerovala natolik, že v roce 1980 dosáhla úrovně 100 % (The World Bank, 2017).

Vláda se snažila zrealizovat stabilizační program, který by pomohl ekonomické situaci. Devalvace měny patřila mezi první opatření. V roce 1977 směnný kurz vzrostl na 25 tureckých lir z 19 za americký dolar (Krueger, 1992, s. 16). Dále bylo v plánu odkládat splátky zahraničního dluhu. K žádnému zásadnímu zlepšení nedošlo. Začínala se zvyšovat nezaměstnanost, inflace stála rostla a průmyslová produkce poklesla. V zemi se stále rozvíjel černý trh. Řešením situace měly být periodické devalvace měny. Problému s ekonomikou to ale nijak nepomohlo, protože většinou toto opatření přicházelo pozdě. Ekonomika potřebovala velkou reformu, když se zjistilo, že rezervy tvrdé měny, a i transfery od dělníků z Německa byly vyčerpány.

Turgut Özal připravoval ve Washingtonu jako zaměstnanec Světové banky hospodářské reformy, které se vláda v roce 1979 rozhodla využít a řešit ekonomickou situaci. Turecko se potýkalo s politickou nestabilitou a obyvatelé začali ztrácet důvěru ve vládu. To mělo za následek nepokoje a roku 1980 se uskutečnil třetí vojenský převrat. Reformy se nestačily uvést do praxe.

70. léta byla zažila i pozitivní situaci. Byl charakterizován zvyšující se podíl průmyslu na tvorbě národního důchodu. Podíl průmyslové výroby na hrubém národním důchodu byl v roce 1973 poprvé vyšší než podíl zemědělské výroby.

### **3.2.7 Období reform v 80. letech**

Dne 12.9.1980 proběhl další vojenský převrat a jeho aktéři vyhlásili výjimečný stav a nastal proces očištění od dosavadních představitelů politické moci (Pirický, 2006, s. 123). Rok 1980 byl pro tureckou ekonomiku velmi zlomový. Tento rok byl obdobím velkých změn, protože byly navrženy reformy, které měly za úkol změnit celou strukturu tureckého hospodářství. Na konci 70. let došlo ke zjištění, že nestačí jen stabilizovat ekonomiku, ale musí se změnit i hospodářská politika. Mělo dojít k přeměně uzavřené ekonomiky na ekonomiku otevřenou. Světová banka a Mezinárodní měnový fond podporovali strukturální změnu. Turgut Özal provedl svou šokovanou terapii známou pod jménem "Usnesení 24. ledna". Ta sestávala především z masivní devalvace turecké liry a deregulace cen státních produktů. V letech 1979 až 1983 došlo ke značnému nárůstu



vývozu (25,3 %). Nicméně i nadále zde byl obrovský deficit platební bilance, 2025 milionů dolarů (Kreiser, Neumann, Kučera, 2010). Zavedené změny měly kladný dopad na růst vývozu. Podpoření exportu bylo dobrou volbou, jak se postupně dostat z krize ven. Dle tabulky 1 mezi lety 1980 a 1985 vzrostl podíl exportu na HDP o 7,6 %. V letech 1985 až 1989 se podíl exportu na HDP zpomalil, nicméně oproti první polovině 80. let byl nárůst exportu na HDP vyšší (Turkish, Statistical Institute, 2017).

**Tabulka 1 Vývoj exportu a importu v Turecku od roku 1979 až 1982 (v %)**

Rok	Podíl exportu a importu na HDP (v %)	
	Export	Import
1979	2,8	6,2
1980	4,3	11,6
1981	6,6	12,5
1982	8,9	13,8
1983	9,5	15,3
1984	12,1	18,2
1985	11,9	17,0
1986	9,9	14,8
1987	11,9	16,5
1988	12,9	15,8
1989	10,8	14,7

**Zdroj: vlastní zpracování, data –Turecký statistický institut (2017)**

K vítězům doby po roce 1980 patřily hlavně velké smíšené koncerny, které horizontálně i vertikálně integrovaly četná odvětví. Je důležité zmínit iş bankası, Banka založená ve 30. letech, která vlastní velké podíly v silných, i na export orientovaných odvětvích, jako je sklářský, keramický a textilní průmysl (Kreiser, Neumann, Kučera, 2010).

V hospodářství lze pozorovat od konce 70. let mocné koncentrační procesy. Sto největších firem produkovalo v roce 1990 až 40 % veškerého zboží. Je třeba zdůraznit textil,

potravin, chemické látky, elektroprůmyslové výrobky a automobilový průmysl (Önis, 1993).

I liberalizace importu byla ale součástí reformy. V roce 1983 došlo ke změně dovozního systému, díky kterému se mohlo dovážet jakékoliv zboží. Dle (Turkish Statistical Institute, 2017) průměrná celní sazba klesla z 19 % na 12 %.

Období reformy neprospívala jen majitelům kapitálu. Ve zpravujícím průmyslu stoupal příjem na hlavu vcelku kontinuálně až do roku 1993. Celkem bylo možno mezi počátkem 80. let a rokem 1993 zaznamenat značný nárůst průměrného příjmu na hlavu z 1000 USD na 3000 USD (Kreiser, Neumann, Kučera, 2010). Turecký reformní systém byl úspěšný. Turecká ekonomika se dokázala integrovat do mezinárodní ekonomiky a mít jednu z nejsilnějších ekonomik na Středním Východě (Önis, 1993).

### **3.2.8 Období krize v 90. letech**

V turecké ekonomice byla 90. léta obdobím dvou krizí, které byly zapříčiněny vládní nestabilitou v zemi a výkyvy v ekonomice. Tato dekáda je označována za ztracenou. Prosperita z 80. let nepokračovala a nastoupila opět inflace, která dosahovala hodnoty až 150 % v roce 1994 (Pirický, 2006). Podepsání dohody o celní unii s EU v roce 1995 se ukázalo jako jedno z mála pozitiv. Ekonomiku trápila vysoká inflace, velké výkyvy v hospodářských cyklech a složité financování. Vláda navyšovala mzdy státním zaměstnancům, poskytovala subvence zemědělskému sektoru, a navíc se zhoršovala výkonnost státních podniků.

5. dubna 1994 byl vytvořen stabilizační program ve spolupráci s Mezinárodním měnovým fondem, ve kterém mělo Turecko za cíl snížit inflaci a vylepšit zahraniční bilanci. Prioritou programu bylo snížení vládních výdajů a modernizovat daňový systém. Úspěšnost programu nebyla taková, jaká se očekávala. Byl nastartován hospodářský růst, kdy míra růstu HDP byla 7,2 %, nicméně inflaci se nepodařilo snížit. Mezi lety 1995 a 1998 inflace zůstávala na 80% hladině. Konec 90. let byl pro Turecko nepříjemný, který byl zapříčiněn asijskou finanční krizí v roce 1997 a v roce 1998 ruskou finanční krizí. V roce 1999 se situace ještě zhoršila, kdy na severozápadě proběhla dvě zemětřesení (Pirický, 2006,

s. 142). Turecká vláda roku 1999 podepsala tříletý stabilizační program, opět za podpory Mezinárodního měnového fondu. Snížení inflace, zavedení strukturální, snížení státního dluhu bylo jeho cílem. Roku 2000 byl program přijat, nicméně pozitivní výsledky se z dlouhodobého měřítka nedostavily. V roce 2000 daně už nepokryly ani úroky vnitřního zadlužení. Zima 2000/2001 vedla ke kolapsu finančních trhů, ještě, než byly vůbec překonány nejhorší následky marmarského zemětřesení z roku 1999 (Kreiser, Neumann, Kučera, 2010). Počátkem roku 2001 muselo Turecko opustit systém pevných směnných kurzů a uvolnit měnu, což snížilo hodnotu turecké liry na polovinu a vedlo k rozkladu finančního systému v zemi. Ta se musela vzdát reformních opatření dohodnutých s MMF při předchozí krizi (Fxstreet, 2016). Rostoucí veřejné výdaje byly financovány především dalším zadlužováním namísto úspornými opatřeními či zvyšováním daní. V roce 2002 dokonce umořování dluhů předčilo příjmy z daní o 4 %. Rozpočtový rok 2002 byl s poklesem růstu o 8,5 % nejhorší za celou existenci republiky (Kreiser, Neumann, Kučera, 2010).

### **3.2.9 Události ovlivňující současnou ekonomiku Turecka**

Tempo ročního růstu HDP se v roce 2001 snížilo na hodnotu -5,7 %. Vláda musela přijmout ochranná opatření, kterými byla finanční a fiskální reforma. Opatření byla úspěšná, protože v roce 2002 se HDP dostalo na 6,16 % a bylo kladné až do období světové finanční krize. V letech 2010 až 2011 se Turecko dostalo v průměru na hodnotu 9 % ročního růstu HDP kvůli dobře regulovaným finančním trhům a bankovnímu sektoru (Turkish Statistical Institute, 2014).

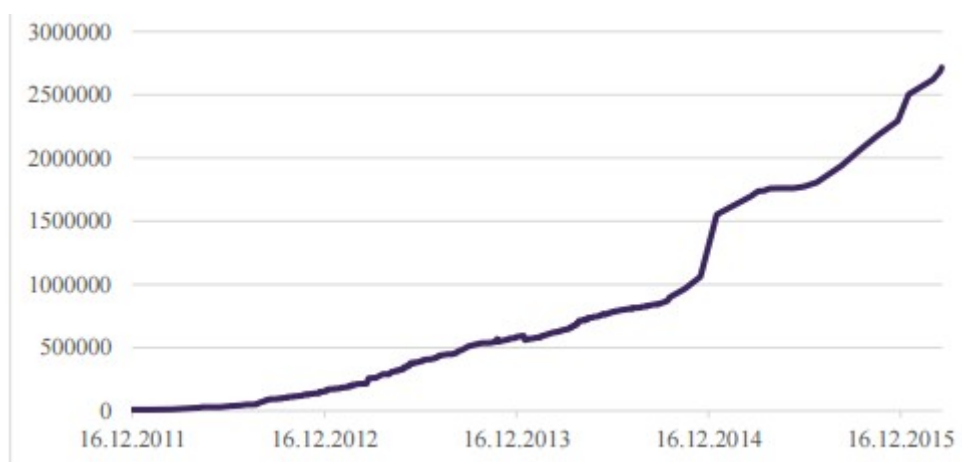
Za posledních pět let se situace v bankovní sféře Turecka zhoršuje. Počet nevracených půjček se zvýšil na 3,18 %, a to je nejvyšší ukazatel za posledních pět let. Příčinami další vlny těžkostí v turecké ekonomice byly škody způsobené ruskými sankcemi, devalvace národní měny a politická nestabilita v zemi, která má za následek další snížení počtu turistů a v poslední době i migrace.

Sestřelení ruského letadla roku 2015 a následný vývoj má především ekonomické aspekty. Po sestřelení ruského bombardéru uvalilo Rusko na Turecko sankce zejména v oblasti

turistiky, obchodu a dopravy. Rusko je zhruba 6. největším odbytistěm tureckého zboží. Zároveň je největším dovozcem ropy a prakticky jediným dovozcem plynu do Turecka. Rusko zastavilo i bezvízový vstup. Turecké HDP z 50 % tvoří služby a velká část je turismus. Vlivem ruských sankcí se Turecku v roce 2016 snížilo tempo růstu ekonomiky o 0,3 až 0,7 procentního bodu. V červenci roku 2016 se Turecký prezident Recep Tayyip Erdogan omluvil a vyjádřil svou hlubokou soustrast příbuzným ruského pilota. Na konci července ruský prezident Vladimír Putin zrušil zákaz charterových letů do Turecka a umožnil tak turistům cestovat do Turecka a dohodl se s tureckým prezidentem na obnově normalizace vztahů mezi oběma státy.

Evropská migrační krize je od roku 2015 probíhající mezinárodní politickou krizí v Evropské unii, způsobená velkým počtem migrantů. Migranti směřují do centrálních částí Evropy po dvou hlavních migračních trasách. Balkánskou trasou z Turecka přes Egejské moře do střední Evropy a středomořskou trasou ze severní Afriky přes Středozemní moře do Itálie.

**Graf 1 Počet registrovaných syrských uprchlíků v Turecku od roku 2011 až 2015 (v mil.)**



**Zdroj: Syria Regional Refugee Response (2016)**

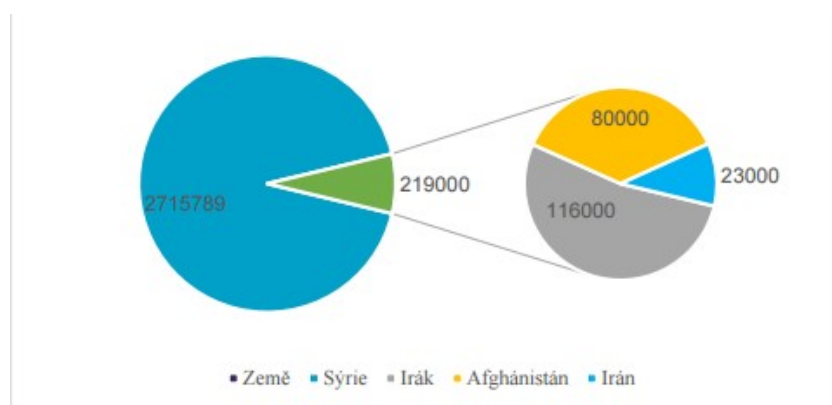
Turecká vláda a Evropská unie se v reakci na uprchlickou krizi dohodly na vzájemné spolupráci, tak, že Turecko bude dostávat finanční pomoc, pokud zabrání překročení

turecké hranice do Evropy uprchlíkům. Velkou překážkou je převaděčství. Z převaděčství se stal celý nový ekonomický sektor. Kolik peněz z převaděčství do turecké ekonomiky plyne se nikde přesně neuvádí. Evropská komise odhaduje, že se převaděčstvím v Turecku živí přes 50 tisíc lidí.

Z grafu 1 je patrné, že počet syrských uprchlíků v Turecku od roku 2011 až do roku 2015 vzrostl na téměř až 3000000 uprchlíků. (UNHCR, 2016) upozornila, že řada z více než 4 milionů uprchlých Syřanů utratila už všechny své úspory a žije na hranici chudoby.

Dle grafu 2 největší počet uprchlíků pochází ze Sýrie. Příčinou jsou boje v Sýrii mezi vládními silami a povstalci a pak terorismus praktikovaný radikální organizací zvanou Islámský stát. Zbýlých 219000 uprchlíků je v největším poměru zastoupeno z Iráku.

**Graf 2 Největší skupiny uprchlíků v Turecku v roce 2015**



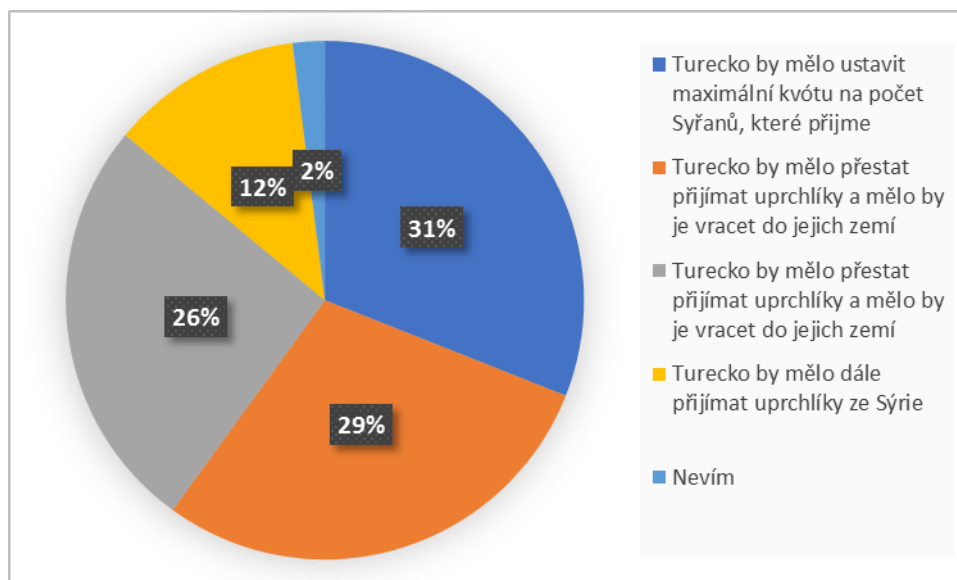
**Zdroj: Ibid. a „Afghans in Turkey,“ Refugee Solidarity Network (2016)**

Pomoc uprchlíkům stojí Turecko nemalé peníze a přinesla s sebou řadu bezpečnostních otázek. Mezi tureckými voliči narůstá nespokojenost s tím, kam směřují peníze daňových poplatníků v době, kdy turecká ekonomika nemá nejlepší výsledky.

V roce 2015 podle Světové banky Turecko prožívalo ve srovnání s předešlými roky výrazné zpomalení své ekonomiky, nepokoj v regionu oslabil klíčové sektory. Na jihovýchodě země, kde se koncentruje velké množství uprchlíků, byla situace horší

než na západě země. Jak se zpomalil růst turecké ekonomiky a narostla politická nejistota, otočilo se veřejné mínění v Turecku proti uprchlíkům a nejvíce proti Syřanům.

**Graf 3 Veřejné mínění a syrští uprchlíci v Turecku v roce 2015 (v %)**



**Zdroj: 'Türkiye'de Dış Politika Kamuoyu Anketleri, Centre for Economic and Foreign Policy Studies (2016)**

Z grafu 3 vyplývá, že většina respondentů si přeje ustanovit maximální kvóty na počet Syřanů anebo s přestávkou přijímání uprchlíků. Okolo 55 % populace se domnívá, že by vláda měla přestat s přijímáním uprchlíků. Pouze okolo 10 % lidí si přeje, aby Turecko i nadále pomáhalo uprchlíkům jejich přijetím do Turecka.

V červenci 2016 se část armády pokusila svrhnout vládu prezidenta Recepta Tayyipa Erdogana. Pučisté chtěli převzít moc, aby před prezidentem Erdoganem ochránili demokracii. Bouřili se také proti rostoucí autokratičnosti režimu.

Turecký režim zahájil po nezdařeném puči hon na osoby, které se na něm údajně podílely, což mělo značný dopad na opozici. Ve vazbě bylo 43 tisíc podezřelých, 100 tisíc lidí včetně učitelů, policistů a soudců přišlo o práci. Vláda udělala zásahy také do armády, kterou chtěla dostat zcela pod kontrolu (Česká televize, 2017). Strana tureckého prezidenta

nechala umlčet na 130 médií a během výjimečného stavu pozatýkala asi 150 novinářů. Turecký tisk s odvoláním na tvrzení ministra obchodu Bülenta Tüfenkciho informoval, že pokus o vojenský převrat v Turecku z poloviny července způsobil tamní ekonomice škody za zhruba 300 miliard tureckých lir což je 2,4 bilionu korun (IDnes, 2017). O znovuzavedení nejvyššího trestu se v Turecku začalo hovořit hned po puči. Turecko zrušilo trest smrti v souvislosti se svou kandidaturou na členství v Evropské unii. Představitelé EU dali v posledních měsících opakovaně najevo, že návrat trestu smrti do tureckého právního řádu by vedl k ukončení přístupových jednání s Ankarou o vstupu Turecka do EU.

### 3.3 Daňový systém v Turecku

Dle Altug, Filiztekin (2006) turecký daňový systém prodělal řadu změn. Nejdůležitější změnou byla právní úprava korporátních daní z roku 2006 (Corporate Tax Law č. 5520), z hlediska usídlování firem. Ta zjednodušila procesy s ustanovila jednotnou sazbu na 20 %. Každoročně se několik sazeb mění. Na centrální úrovni probíhá vybírání hlavních daní a na úrovni obcí se jsou vybírány specifické daně. Státní organizace na podporu investic (ISPAT) se zabývá poskytováním rozboru daňového systému. V tabulce 2 jsou uvedeny sazby daně z příjmu jednotlivců které jsou od 15 % až do 35 %. Jedná se tedy o progresivní daň z příjmu.

**Tabulka 2 Sazba daně z příjmu jednotlivců v Turecku v roce 2017 (v %)**

<b>Příjmová skupina (v TRY)</b>	<b>Sazba</b>
do 12 000	15 %
12 001–29 000	20 %
29 001–106 000	27 %
106 001 a více	35 %

**Zdroj: vlastní zpracování, data – Invest in Turkey (2017)**

Dle Turkish statistical Institute (2017) základní sazbou korporátní daně, která je vybírána ze zisku je 20 %. Daň z přidané hodnoty na zboží a služby je 18 %, na základní potraviny a textilní produkty 8 % a na zemědělské produkty je DPH 1 %. DPH je vybíráno

i z importovaných výrobků a následným složitým procesem je vyrovnáváno s DPH vybíraným v místě prodeje. Systém funguje na zápočtu hodnot z importovaných výrobků a výrobků vybíraných v místě. Případný přebytek z importovaných výrobků se transponuje do dalšího měsíce. Invest Support and Promotion Agency of Turkey (2017) udává, že existují čtyři hlavní skupiny, které podléhají speciální spotřební dani, která je různá. První skupinou jsou výrobky z ropy, olej, zemní plyn, mazadla a jejich deriváty a jejich sazba se pravidelně mění. Druhou skupinu tvoří automobily a ostatní dopravní prostředky, motocykly, letadla, helikoptéry a jachty a sazba se pohybuje v rozmezí od 1 % až do 145 %. Třetí skupina je tvořena alkoholickými nápoji, tabákem, tabákovými výrobky a sazba je stanovena v rozmezí mezi 25 % až 285,6 %. Poslední, čtvrtou, skupinou jsou luxusní výrobky se sazbou mezi 6,7 % až 30 %.

V Turecku kvůli pesimistickému vývoji zahraničního obchodu a stále se prohlubujícímu deficitu platební bilance došlo v roce 2014 ke změně speciální spotřební daně, konkrétně k jejímu zvýšení.

**Tabulka 3 Nárůst speciální spotřební daně u automobilů v Turecku v roce 2014 (v %)**

Objem motoru	DPH	Speciální spotřební daň		Celkové daňové zatížení		Celkové konečné navýšení finální ceny
		Původní sazba	Nová sazba	Původní sazba	Nová sazba	
<1600	18 %	40 %	45 %	65 %	71 %	+3,60 %
1601–2000	18 %	80 %	90 %	112 %	124 %	+ 5,6 %
>2000	18 %	130 %	145 %	171 %	189 %	+ 6,50 %

**Zdroj: vlastní zpracování, data – Invest in Turkey (2017)**

Z tabulky 3 je patrné, že u nového automobilu s objemem do 1600 se sazba zvedla na 45 %, což představuje navýšení o 3,60 %. U automobilu od objemu 1600 až do 2000 se sazba navýšila o 10 %, což u koncové ceny znamená o 5,6 % více než u původní sazby. A u většího objemu než 2000 se nová sazba zvedla o 15 % a je to 6,5 % navýšení finální ceny.



Dle Invest Support and Promotion Agency of Turkey (2017) platbě DPH nepodléhají bankovní a pojišťovací transakce. Ty podléhají dani z bankovních a pojišťovacích operací. Její všeobecná sazba je stanovena na 5 %. U depozitních transakcí je sazba 1 %. U depozitních transakcí od roku 2008 prodej zahraničních deviz nepodléhá žádné dani.

U dokumentů, jako jsou smlouvy, garanční listy, platební výměry je vybíráno kolkovné a počítá se jako procento ze základu hodnoty. Kolkovné se pohybuje mezi 0,189 % až 0,984 %. Kolkovné u hrubého platu zaměstnance představuje 0,66 % z hrubé mzdy (Turkish Statistical Institute, 2017).

V tabulce 4 je uvedený seznam dalších daní v Turecku. Z nichž největšímu zdanění podléhají služby operátorů mobilních sítí. Motorová daň a daň na ochranu životního prostředí podléhají specifické dani.

**Tabulka 4 Předměty zdanění v Turecku v roce 2017 (v %)**

Předmět zdanění	Sazba (v %)
Daň z převodu nemovitostí a pozemků	0,1 - 0,6
Služby operátorů mobilních sítí	25
Služby poskytovatelů kabelového a satelitního signálu	15
Poskytovatelé internetového připojení	5
Daň z bohatství	1,3
Motorová daň	specifická daň
Daň z budov	0,1 - 0,3
Komunikační daň	1
Daň na ochranu životního prostředí	specifická daň
Komunikační daň	1
Daň z prodeje plynu a elektřiny	1,5
Zábavní daň	0-20

**Zdroj: vlastní zpracování, data – Invest in Turkey (2017)**

Na průmyslové a jiné činnosti ve speciálních investičních zónách jsou aplikovány daňové výjimky a jiné další zvýhodnění.

### **3.4 Platební bilance, zahraniční zadluženost Turecka**

Dle Siegla (2013, s. 79) platební bilance (CAD) zahraničního obchodu vyjadřuje ekonomické transakce mezi danou zemí a jejími zahraničními partnery za určité období v penězích. CAD zahrnuje export import služeb a zboží, odchozí i příchozí zahraniční investice, veškeré přesuny finančních prostředků a dary.

Klaus (2012, s. 156) usuzuje, že Turecko má jeden z největších deficitů na světě. Když ekonomika má rostoucí charakter, zdá se to být udržitelné. V případě jakéhokoliv zpomalení ekonomiky nastává problém a platební bilance se stává Achillovou patou Turecka. Kromě roku 2009, kdy její deficit se snížil na 13,99 mld. USD, je platební bilance Turecka velkým problémem. V roce 2008 dosahovala skoro 42 mld. USD. Pokles v roce 2009 byl zapříčiněn celkovým snížením importu a velkým snížením ropy. Oproti tomu byl propad příjmů z přímých zahraničních investic a exportu výrazný.

Aydin-Düzit (2013) říká, že v roce 2011 došlo u vývoje běžného účtu platební bilance k negativnímu vývoji a dynamický růst HDP a úspěšná fiskální politika se zastavila. V roce 2011 deficit CAD dosahoval ve výši 74,1 mld. USD (Turkish Statistical Institute, 2017). Mezi hlavní nástroje platební bilance patřili přímé zahraniční investice, portfoliové investice a půjčky. Turecko se v roce 2011 řadilo na třetí místo hned za USA a Itálii s jedním z největších deficitů na světě.

Od roku 2012 byl zaznamenán pokles deficitu CAD, ale přesto byla situace tristní. V roce 2014 se predikoval značný pokles a vyhlídky byly optimistické. Mělo být dosaženo maximálně 50, 6 mld. USD v nominální hodnotě (Turkish Statistical Institute, 2017). Reálný výsledek byl ovšem ještě nižší, než se předpokládalo. Bylo dosaženo v nominální hodnotě 45, 84 mld. USD (Turkish Statistical Institute, 2017).

Strukturální problémy ekonomiky jsou právě dány vysokým deficitem běžného účtu platební bilance. Turecká republika postrádá konkurenceschopnost v podobě globálních značek na mezinárodním trhu, které by navýšily export.

### 3.5 Bankovní systém a cíle Centrální banky Turecké republiky

ÖNIŞ (2009) uvádí, že zakladatelem Centrální banky Turecké republiky je Grand National Assembly of Turkey a založena byla 3. 10. 1931. Sídli v Ankaře. Černohorský (2011, s. 73) říká, že jejím hlavním cílem je dosažení a udržení cenové stability. Centrální banka by měla podporovat hospodářský růst a politiku zaměstnanosti vlády, pokud to není v rozporu s hlavním cílem. Türkiye Cumhuriyet Merkez Bankasi (2017) uvádí, že cenová stabilita nemusí nutně znamenat, že se ceny nebudou měnit vůbec. Spíše to znamená vyhnout se přetrvávajícímu zvýšení inflace. Nízká inflace je jedním z předpokladů dosažení dlouhodobých ekonomických cílů. Z tohoto důvodu je udržení cenové stability primárním cílem. Türkiye Cumhuriyet Merkez Bankasi (2017) definuje, že centrální banka a vláda společně stanovily inflační cíle, které mají být dosaženy v průběhu příštích tří let. V důsledku toho byl inflační cíl v roce 2015 stanoven na hodnotu 5 %. A stejný cíl je stanoven až do roku 2019. Inflační cíle jsou definovány jako meziroční procentní změna indexu spotřebitelských cen. Centrální banka definovala pásmo neurčitosti, které je definováno +/- 2 %. Jestliže na konci roku inflace nespadá do rozmezí mezi 3-7 %, pak banka píše otevřený dopis vládě jako součást své odpovědnosti.

Dle Holmana (2011) vicepremiér pro ekonomické otázky Ali Babacan dohlíží na celý bankovní sektor. Státní bankovní regulační agentuře byl svěřen bankovní dozor. Některé banky příčinou krize v roce 2001 zanikly nebo byly sloučeny s těmi většími bankami. V Turecké republice je celkem 49 bank.

Türkiye Cumhuriyet Merkez Bankasi uvádí jako svou oficiální měnu Turecká liru (TRY). Sto kuruşu je 1 lira. Bankovky jsou vydávány v nominálních hodnotách 1, 5, 20, 50, 100 TRY. Hodna mincí je stanovena na 1 TRY a pak jako 1, 5, 25, 50 kuruş. Po měnové reformě v období 2005 až 2009 byl používán název nová turecká lira a kód YTL. Brzy poté byly tyto bankovky zrušeny. Na konci roku 2016 musela centrální banka v Turecku, kvůli oslabující liře zvýšit úrokové sazby. Banka musela zpřísnit měnovou politiku, aby zastavila pád liry. Turecká lira v současné době oslabuje kvůli bezpečnostnímu riziku a politické nestabilitě.

## **4 Vlastní zpracování**

### **4.1 Makroekonomie, jako součást ekonomie**

Makroekonomie je spolu s mikroekonomií součástí ekonomie a pohlíží na národní hospodářství země jako na celek. Makroekonomie usiluje o komplexní pohled, který se týká celé ekonomiky. Makroekonomie pak zkoumá, jaké účinky/důsledky má chování jednotlivých subjektů na jednotlivých trzích na celkovou ekonomiku. Tato jednotlivá jednání na jednotlivých trzích se makroekonomie snaží agregovat (slučovat) a vytvořit modely, které dokáží popsat chování všech subjektů, tj. všech osob, všech firem. Pokud makroekonomie pracuje s nějakými veličinami, tak ji zajímají agregované veličiny.

Mezi hlavní agregované veličiny patří hrubý domácí produkt – souhrn všech finálních statků vyrobených na určitém území za určitý čas, nezaměstnanost – souhrn všech nezaměstnaných, inflace – změna všech cen cenové hladiny, stav veřejných rozpočtů souhrn všech veřejných příjmů a veřejných výdajů, stav platební bilance – souhrn všech zahraničních plateb (Pavelka, 2007, s.6).

### **4.2 Hrubý domácí produkt v Turecku**

Hrubý domácí produkt je charakterizován jako celková peněžní hodnota všech finálních statků a služeb, které jsou vytvořené na určitém území za určité časové období, což zpravidla bývá jeden rok.

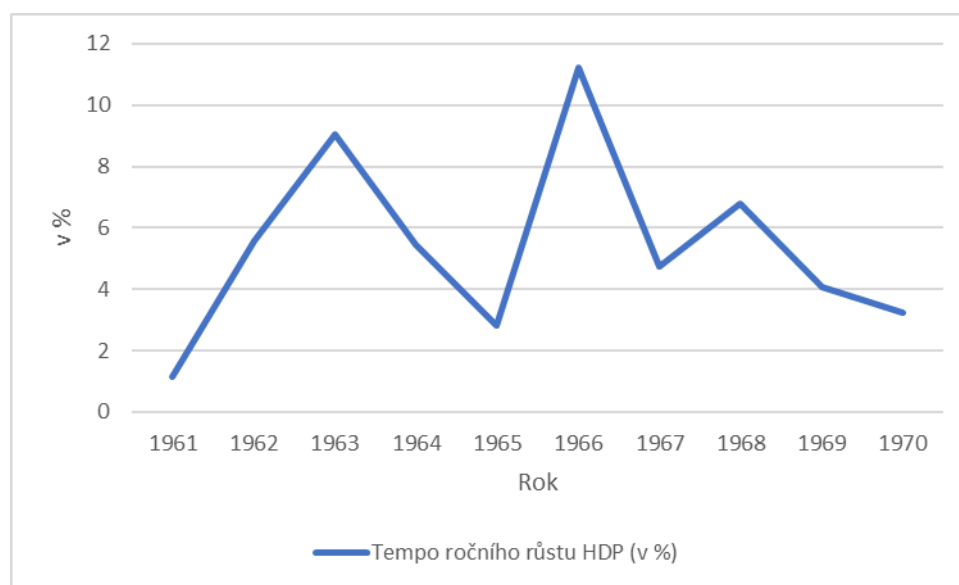
HDP souvisí s ekonomickým blahobytem. Země s vysokým HDP si mohou dovolit dávat více peněz do zdravotnictví, sociálního zabezpečení, na ochranu přírody apod. Existuje poměrně jednoznačná korelace mezi nízkým HDP a vysokou úmrtností, kratší délkou života, počtem chorob, mírou gramotnosti, větším a pohodlnějším bydlením, větším množstvím jídla, oblečení, zábavy apod. Ačkoliv mluvíme o HDP jako o nejvýznamnějším makroekonomickém ukazateli, nelze jej chápat jako bezchybný a jediný ukazatel výkonnosti ekonomiky, protože na blahobyt země mají vliv i ostatní faktory, které HDP

nezahrnuje. Jedním z nich jsou například environmentální dopady a čerpání neobnovitelných zdrojů. Jestliže bychom nechránili své životní prostředí, HDP by na úkor něj stoupalo, avšak blahobyt lidí v zemi by se snížil. Dalšími činnostmi, které HDP nezahrnuje, je stínová ekonomika státu, činnosti domácností, neplacená práce, volný čas, sebevzdělávání atd. (Svatoš, 2008, s. 84). Turecko je na 17. místě mezi nejsilnějšími světovými ekonomikami (Trading Economics, 2016).

#### 4.2.1 Vývoj HDP v 60 letech

V 60. letech se zřídila v Turecku Státní plánovací organizace a byla sestavena nová hospodářská politika. Byly vytvořeny dva pětileté plány. Tyto plány měly mít za následek dosažení 7 % míry růstu HDP.

**Graf 4** Roční tempo růstu HDP v Turecku od roku 1961 až 1970 (v %)



**Zdroj:** vlastní zpracování, data – Světová banka (2017)

Graf 4 ukazuje, že v prvních třech letech, tedy po zavedení prvního pětiletého plánu se tempo růstu HDP zvýšilo. V roce 1964 až do roku 1965 se tempo snížilo důsledkem migrace obyvatelstva, a tedy úbytku pracovní síly. Roku 1966 v grafu 4 je vidno, že velký nárůst, který z výpočtu z dat viz příloha 2 představoval až 8,4 % oproti roku 1965. V té době vláda snížila své vládní výdaje a velký nárůst zažil automobilový průmysl. Z dat

viz příloha 2 lze vidět, že průměrné tempo růstu HDP od roku 1961 až do roku 1970 představovalo hodnotu 5,4 %. Dosáhnutí 7 % míry nárůstu se nepodařilo, ale byl to pozitivní výsledek. V roce 1966 po zavedení druhého pětiletého plánu bylo tempo ročního růstu HDP okolo 11 %, největší za celé období 60. let. Oproti roku 1970, kdy se blížil převrat, to bylo o necelých 8 % více. Zajímavé také je, že po převratu z konce 50. let se tempo ročního růstu HDP pohybovalo okolo 1 %, ale v roce 1970 před druhým převratem, bylo tempo ročního HDP o 2 % větší viz příloha 2. Velkého oživení se dočkal průmysl, převážně automobilový. Podíl průmyslu na HDP vzrostl ze 17,29 % v roce 1963 na 24,45 % roku 1973 (The World Bank, 2017).

#### 4.2.2 Vývoj HDP v 70. letech

Na začátku 70. let byla budoucnost ekonomiky Turecka optimistická a byl zaznamenán nárůst v průmyslu. V letech 1973 až 1977 vláda opět přišla s pětiletým plánem z důvodu vypuknutí ropné krize v období 1973 až 1974. Cena ropy rychle stoupala.

**Graf 5 Spotřeba ropy v Turecku od roku 1970 až 1980 (v tis./kg)**

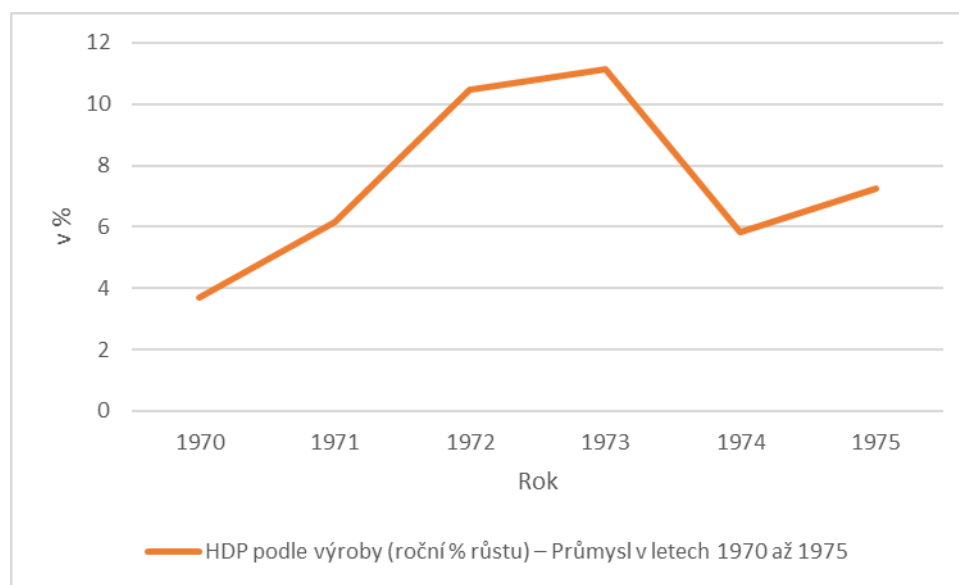


**Zdroj: Světová banka (2017)**

Z grafu 5 lze vidět, že se spotřeba ropy v Turecku stále zvyšovala.

Z grafu 6 lze vyčíst, že průmysl v 70. letech měl rostoucí trend až do roku 1973, kdy vznikla energická krize. Pak měl klesající trend, a to bylo dáno tím, že vláda musela omezit veškeré investice (Önis, Riedel, 1993, s. 32). Průměrný roční růst podílu průmyslu na HDP bylo cca 5 % viz příloha. Rozdíl v letech 1973 a 1980, tedy dobou, kdy vypukla energická krize a koncem 70. let byl -15 % viz příloha.

**Graf 6 Podíl průmyslu na HDP v Turecku od roku 1970 až 1975 (v %)**



**Zdroj: vlastní zpracování, data – Světová banka (2017)**

#### 4.2.3 Vývoj HDP v 80. letech

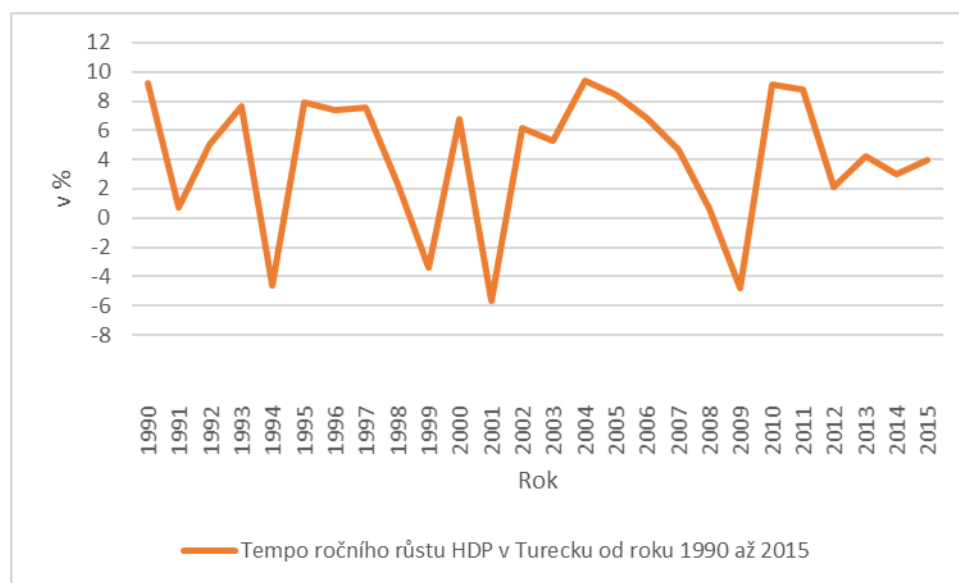
Rok 1980 byl obdobím velkých změn, protože byly navrženy reformy, které měly za úkol změnit celou strukturu tureckého hospodářství. Reformy se týkaly především v přeměně uzavřené ekonomiky na ekonomiku otevřenou. Průmysl na konci 80. let vzkvétal. Sto největších firem produkovalo v roce 1990 až 40 % veškerého zboží. Je třeba zdůraznit textil, potraviny, chemické látky, elektroprůmyslové výrobky a automobilový průmysl.

#### 4.2.4 Vývoj HDP v 90. letech až po současnost

Z grafu 7 je zřejmé, že krize, která se v Turecku udála v 90. letech a pak v letech 2000 až 2002, měly zásadní dopad na vývoj HDP na začátku sledovaného období. Oživení ekonomiky nastává až od roku 2002. Rozpočtový rok 2001 byl s poklesem růstu o 5,7 %

nejhorší za celou existenci republiky. Následující roky nedosahuje ekonomika výrazných propadů až do roku 2008 a 2009. Příčiny lze hledat ve finanční ekonomické krizi, která postihla ekonomiky celého světa.

**Graf 7 Tempo růstu HDP v Turecku od roku 1990 až 2015 (v %)**



**Zdroj: vlastní zpracování, data – Světová banka (2017)**

Z grafu 7 je patrné, že se ekonomika v roce 2014 zrychlila o necelé 1 %. Z toho lze odvodnit, že i přes zhoršení vztahů s Ruskem a konfliktu se Sýrií je domácí poptávka silná. Ve statistikách za rok 2016 se spíše očekává, že výkonnost tureckého hospodářství zpomalí kvůli zhoršení vztahů s Ruskem a zhoršení bezpečností situace kvůli terorismu. Odhaduje se, že růst HDP bude za rok 2016 v rozmezí přibližně 3,3 – 3,5 % (Ministerstvo zahraničních věcí: Generální konzulát České republiky v Istanbulu, 2017).

Organizace pro hospodářskou spolupráci a rozvoj stanovila, že Turecko by mělo být schopné dosáhnout tempa růstu HDP okolo 5 %. Z výpočtů z tabulky viz příloha 4 Turecko zatím dosahuje průměrného tempa růstu HDP necelá 4 % za období 1990 až 2015. Tempo ročního růstu HDP v období 2010 a 2015 je 5,2 %. Tempo ročního růstu HDP se za posledních 5 let zrychlil.



### 4.3 Míra nezaměstnanosti v Turecku

Důležitým makroekonomickým faktorem, který je spojen s obyvatelstvem je nezaměstnanosti. Za nezaměstnaného se považuje člověk, který nemá práci a aktivně ji hledá. Většinou se, pokud hovoříme o nezaměstnanosti, nespokojujeme s počtem absolutně nezaměstnaných, ale zajímá nás relativní nezaměstnanost, tj. míra nezaměstnanosti neboli podíl nezaměstnaných na ekonomicky aktivních.

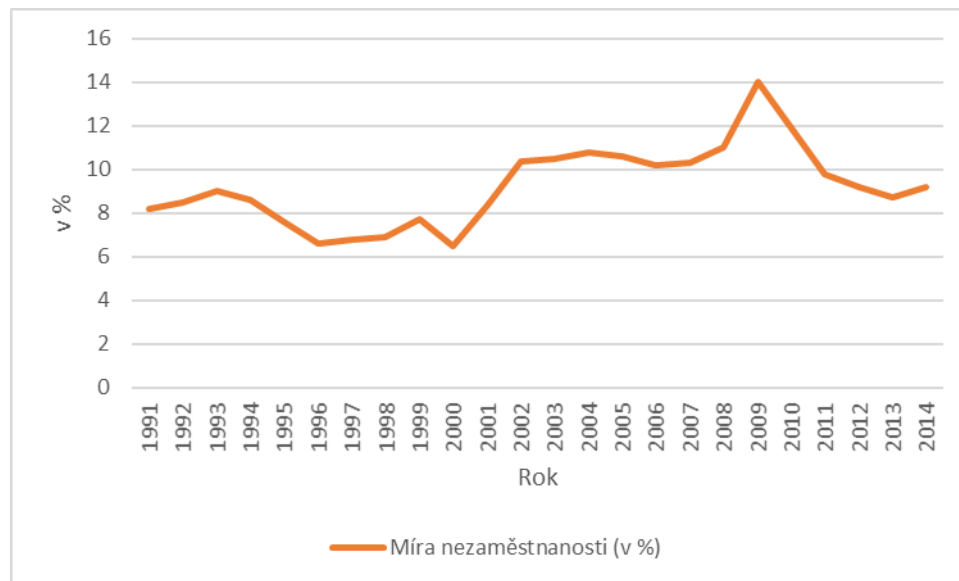
Vzorec obecné míry nezaměstnanosti:

$$u = U / (U + L) \quad (1)$$

U znázorňuje počet nezaměstnaných osob, E znázorňuje počet zaměstnaných osob (Brčák, Sekerka, Stará, 2014, s. 45). Na negativní vývoj hrubého domácího produktu reaguje míra nezaměstnanosti svým nárůstem.

#### 4.3.1 Nezaměstnanost v 90. letech až po současnost

**Graf 8** Nezaměstnanost v Turecku od roku 1991 až 2014 (v %)



**Zdroj: vlastní zpracování, Data – Světová banka (2017)**

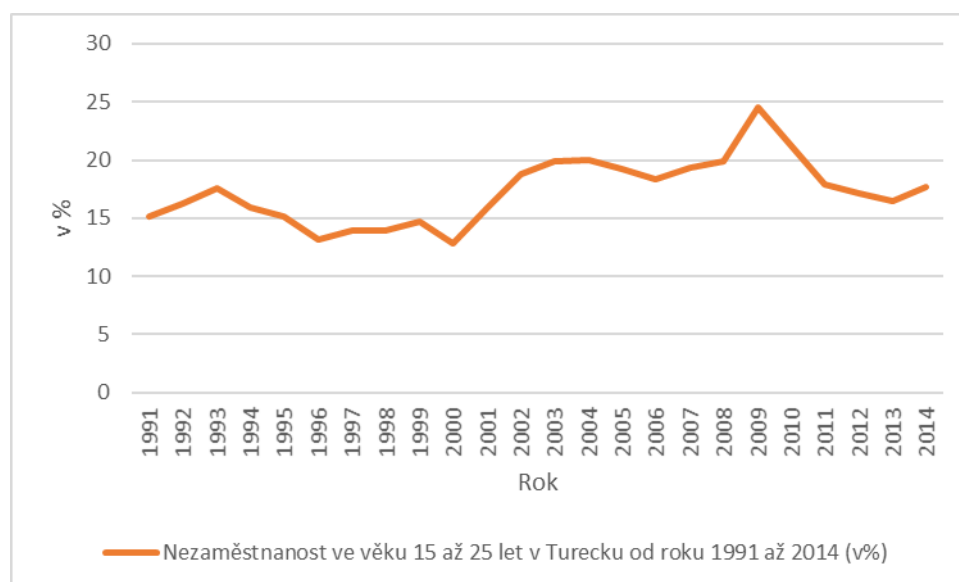
Z výpočtů z dat viz příloha 5 je průměrná nezaměstnanost za období od roku 1991 až do roku 2014 9,2 %. Když se tato hodnota porovná s grafem 8 dá se zjistit, že i přesto, že v období 1996 až 2000, kdy turecká ekonomika byla postihnuta krizemi, byla nezaměstnanost okolo průměrných 9 % anebo dokonce nižší. Dá se říct, že za období 1996

až 2000 došlo ke zlepšení. Z grafu 9 lze porovnat míru nezaměstnanosti v roce 2008, kdy nastala světová finanční krize a míra nezaměstnanosti začala mít stoupající charakter. V roce 2009 už dosáhla hodnoty 14 % což je oproti průměru o 5 % více. Po světové finanční krizi se nezaměstnanost pohybovala okolo průměrných 9 %. Podle (Turkish Statistical Institute, 2016) bylo v roce 2015 1,7 mil. neobsazených pracovních pozic.

#### 4.3.2 Nezaměstnanost ve věku 15 až 25 let

Z tabulky viz příloha 6 je patrné, že průměrná nezaměstnanost ve věku 15 až 25 v Turecku v období 1991 až 2014 je okolo 17 %.

**Graf 9** Nezaměstnanost ve věku 15 až 25 let v Turecku od roku 1991 až 2014 (v %)



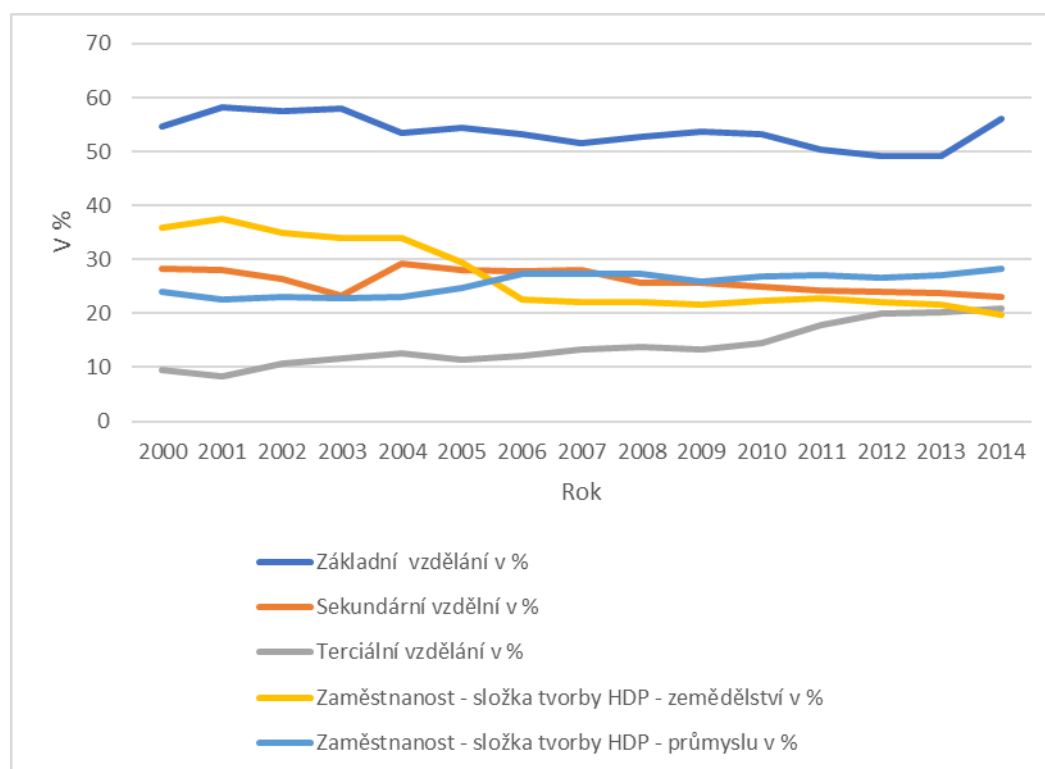
Zdroj: vlastní zpracování, data – Světová banka (2017)

V roce 2009 dosahovala nezaměstnanost ve věku 15-25 až 24,5 % po světové finanční ekonomické krizi viz graf 9. Nezaměstnanost je problémem obzvláště mezi mladými lidmi ve věku 15 až 25 let, kterých každoročně na trhu práce přibude asi půl milionu (The World Bank, 2014).

Z grafu 10 lze vidět, že největší míra nezaměstnanosti dle vzdělání je na základní úrovni vzdělání. Míra nezaměstnanosti u obyvatelstva se středoškolským vzdělání od roku 2004

postupně klesá. Průměrná míra nezaměstnanosti se středoškolským vzděláním v letech 2000 až 2014 je 26,6 % viz příloha 10. Průměrná míra zaměstnanosti složek HDP zemědělství a průmyslu je také okolo 26 %. Zatímco u sekundárního vzdělání míra nezaměstnanosti klesá tak u terciálního vzdělání míra nezaměstnanosti roste. Z grafu 10 je patrné, že míra zaměstnanosti podílu průmyslu HDP roste, zatímco míra zaměstnanosti podílu zemědělství klesá.

**Graf 10 Míra nezaměstnanosti dle vzdělání a zaměstnanosti složky tvorby HDP zemědělství a složky tvorby HDP průmyslu od roku 2000 až 2014 (v %)**



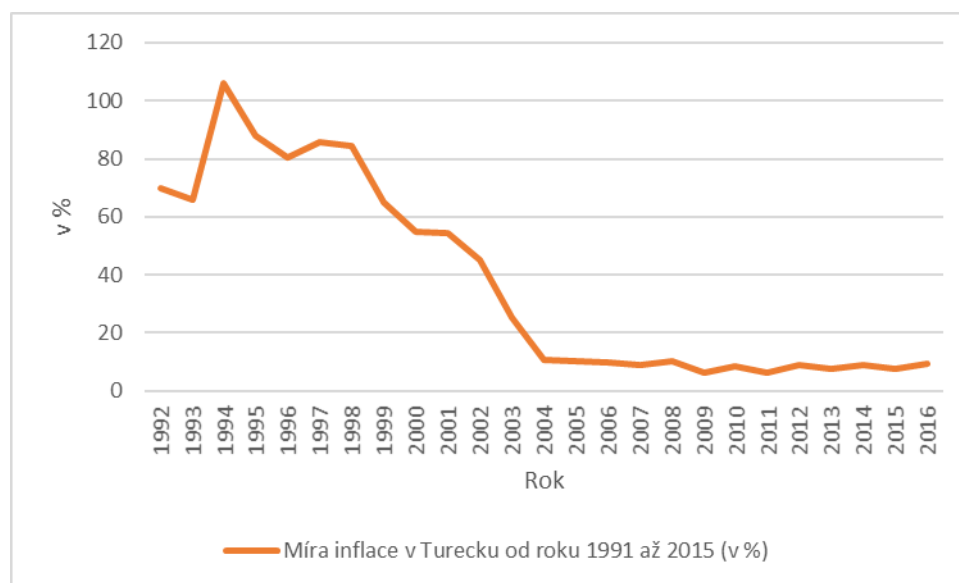
Zdroj: vlastní zpracování, data – Světová banka (2017)

#### 4.4 Míra inflace v Turecku

Inflace je definována jako růst všeobecné cenové hladiny za určité období. Představuje poměr vybraného cenového indexu na konci a na začátku období. Nejpoužívanějšími cenovými indexy jsou index spotřebitelských cen, index cen výrobců a deflátor HDP. Jestliže cenová hladina, tedy inflace, dosahuje vysokých hodnot, je považována za ekonomicky negativní jev, protože je projevem ekonomické nerovnováhy a nemá

pozitivní dopad na život lidí. Jev, kdy dochází naopak k poklesu cenové hladiny, se nazývá deflace.

**Graf 11 Míra inflace měřená indexem spotřebitelských cen v Turecku od roku 1992 až 2016 (v %)**



**Zdroj: vlastní zpracování, data – Světová banka (2017)**

Nejvyšší míra inflace v Turecku dosahovala v roce 1994 a to až 150 %. 5. dubna 1994 byl vytvořen stabilizační program ve spolupráci s Mezinárodním měnovým fondem. Z grafu 11 lze vidět, že inflace od roku 1994 klesala. V roce 1997 a 1998 vypukla asijská a ruská finanční krize. Krize měly za následek odchod zahraničních investorů a ztrátu jejich kapitálu což mělo za následek, že inflace opět měla mírně rostoucí charakter. Míra inflace v letech 2000 až 2004 klesla na úroveň okolo 11 %. Což je nejnižší hodnota od hospodářské krize v 90. letech. V říjnu 2015 míra inflace dosáhla na hodnotu 7,7 %. Z tabulky viz příloha 7 se průměrná inflace za posledních 10 let pohybuje okolo 8,6 %.

Podle Turkish Statistical Institute (2017) byla v roce 2016 inflace 9,58 %. Cílená inflace je stanovena na 5 %. Turecká republika v roce 2016 zaznamenala opětovný nárůst. Nejbližší k hodnotě cílené inflace bylo Turecko v roce 2009, kdy inflace dosáhla hodnoty okolo 6 %. V roce 2016 spotřebitelské ceny vzrostly o 0,98 % v porovnání s cenami předchozího roku.

Turkish Statistical (2017) usuzuje, že za zvýšením spotřebitelských cen v roce 2016 stojí růst cen za oděvy, obuv a v menší míře růst cen v oblasti vzdělávání, rekreace a kultury.

#### 4.5 Zahraniční obchod a investice

Turecko je svým geografickým umístěním, rozměrem svojí růstové ekonomiky a vztahem k Evropské unii z pohledu obchodní a ekonomické spolupráce velmi zajímavým trhem s perspektivou dlouhodobého růstu, který nabízí celou řadu obchodních příležitostí v širokém rozsahu oborů. Turecko má značné nerostné bohatství, které však ještě není dostatečně využito. Důležitá je těžba kamenného uhlí, především pro metalurgii. Významná jsou ložiska měděné rudy, která patří k nejbohatším na světě. Na tureckém území se nacházejí také naleziště chromu, manganové rudy, rtuti, arsenu, thoria a kuchyňské soli. Velmi důležitou složkou turecké ekonomiky se stal automobilový průmysl.

**Tabulka 5 Zahraniční obchod v Turecku od roku 2008 až 2016 (v mld.\$)**

Rok	Export		Import		Bilance ZO	Objem ZO
	Hodnota	Změna (%)	Hodnota	Změna (%)	Hodnota	Hodnota
1979	2,26	-	5,07	-	-2,81	7,33
1980	2,91	28,8	7,91	56,0	-5	10,82
1990	12,96	345,4	22,3	181,9	-9,34	35,26
2000	27,78	114,4	54,5	144,4	-26,72	82,28
2008	132,03	375,3	201,96	270,6	-69,93	333,99
2009	102,14	-22,6	140,93	-30,2	-38,79	243,07
2010	113,88	11,5	185,54	31,7	-71,66	299,42
2011	134,91	18,5	240,84	29,8	-105,93	375,75
2012	152,46	13,0	236,55	-1,8	-84,09	389,01
2013	151,8	-0,4	251,66	6,4	-99,86	403,46
2014	157,6	3,8	242,17	-3,8	-84,57	399,77
2015	143,88	-8,7	207,19	-14,4	-63,31	351,07

**Zdroj: vlastní zpracování, data – Turecký statistický úřad (2017)**

Od roku 1980 kdy byly navrženy reformy, které měly přeměnit celou strukturu tureckého hospodářství a ekonomika se změnila z uzavřené na otevřenou je patrný nárůst exportu.

V období mezi 1980 až 1990 je z tabulky 5 vidět nárůst až o 345 %. V období světové finanční krizi lze pozorovat že došlo k snížení o 22, 6 % viz tabulka 5. Pro tureckou ekonomiku je zahraniční obchod každým rokem významnější. Z tabulky 5 je patrné, že celkový export za rok 2015 byl 143,88 mld. USD, import dosáhl téhož roku o 63,31 mld. USD více. Z toho plyne, že turecká ekonomika byla schopna pokrýt vlastním vývozem cca 44 % dovozu. Největší růst obchodu za posledních pět let byl zaznamenán v roce 2011, kdy oproti roku 2010 vzrostl objem Zahraničního obchodu (ZO) o 75 mld. USD. Deficit bilance zahraničního obchodu má prohlubující se tendenci. Největším propadem byl rok 2011, ve kterém se projevíly strukturální problémy ekonomiky. Relativně nízký vývoz na zahraniční trhy, který způsobuje strukturální problémy je nedostatek hodnotných globálních značek, což způsobuje slabou konkurenceschopnost tureckého zboží a služeb na globálních trzích.

#### 4.5.1 Vývoz Turecka

**Tabulka 6 Teritoriální struktura tureckého vývozu v roce 2014 a 2015 (v mld. USD)**

<b>Země</b>	<b>Hodnota [mld. USD]</b>	<b>Podíl z celkového exportu [%]</b>
<b>Německo</b>	13,4	9,3
<b>Irák</b>	8,5	5,9
<b>Spojené Království</b>	10,6	7,3
<b>Rusko</b>	3,6	2,5
<b>Itálie</b>	6,9	4,8
<b>Státy EU</b>	64	44,5
<b>Francie</b>	5,8	4,1
<b>Rusko</b>	3,9	2,5
<b>USA</b>	6,4	4,4
<b>Španělsko</b>	4,7	3,3
<b>SAE</b>	4,7	3,3
<b>Írán</b>	3,7	2,5
<b>Švýcarsko</b>	5,7	3,9
<b>Celkem</b>	141,9	98,3

**Zdroj: vlastní zpracování, data – Turecký statistický úřad (2017)**

V tabulce 6 lze vidět, že největším partnerem Turecka v exportu je Evropská unie. Dle žebříčku je Německo nejvýznamnějším vývozním partnerem. Turecko do Německa vyvezlo zboží v hodnotě cca 13,4 mld. USD v roce 2015.

To odpovídá asi 9 % celkového tureckého exportu. Turecko má snahu zvýšit objem vývozu i do jiných oblastí, než je Evropská unie. V regionech Střední Ameriky a asijských zemí byl zaznamenán nárůst tureckého exportu.

#### 4.5.2 Dovoz Turecka

Turecko v roce 2015 dováželo o cca 26 % více, než vyváželo. Turecko patří mezi perspektivní trhy a exportéři z jiných zemí Tureckou republiku často vyhledávají. Jedním z důvodů je poloha Turecka, která slouží i jako most k dalším východním trhům, a protože se Turecko dokázalo díky finanční reformě rychle zotavit z krize.

**Tabulka 7 Teritoriální struktura tureckého dovozu 2015 (v mld. USD)**

Země	Hodnota [mld. USD]	Podíl z celkového importu [%]
Rusko	20,4	9,8
Čína	24,9	12
Německo	21,4	10,3
Itálie	10,7	5,1
USA	11,1	5,4
Státy EU	78,7	38
Írán	6,1	2,9
Francie	7,6	3,7
Jižní Korea	7,1	3,4
Indie	5,6	2,7
Španělsko	5,6	2,7
<b>Celkem</b>	<b>178,8</b>	<b>96</b>

**Zdroj: vlastní zpracování, data – Turecký statistický úřad (2017)**

Největší podíl, 12 % na objemu importů má Čína se svým spotřebním zbožím. Čína je i hlavním konkurentem Turecka v textilním a oděvním odvětví.

Pak je to Německo s 10,3 % s automobilovým a strojírenským průmyslem. S 9,8 % je na třetím místě Rusko, které dováží hlavně ropu a suroviny. Vše je znázorněno v tabulce 7.

### 4.5.3 Komoditní struktura Turecka

Z dlouhodobého hlediska se postupně snižuje export primárního sektoru jako je zemědělství, lesnictví, rybářství apod. Naopak se zvyšuje podíl průmyslové výroby na exportu. Průmyslová výroba činila v roce 2015 93,4 % viz tabulka 8 (Turkish Statistical Institute, 2017).

Největší importní složkou je průmyslová výroba, která činí více než 80 % celkového importovaného zboží do Turecka viz tabulka 8.

**Tabulka 8 Export a Import dle odvětví národního hospodářství v Turecku roku 2015 (v mil. USD)**

<b>Export dle odvětví národního hospodářství v Turecku roku 2015 (v mil. USD)</b>	<b>Celkem</b>	<b>Podíl (v %)</b>
	143 850	100,0
z toho:		
Zemědělství a lesnictví	5 756	4,0
Rybářství	368	0,3
Hornictví a dobývací sektor	2 799	1,9
Průmyslová výroba	134 401	93,4
Ostatní sektory	526	0,4
<b>Import dle odvětví národního hospodářství v Turecku roku 2015 (v mil. USD)</b>	<b>Celkem</b>	<b>Podíl (v %)</b>
	207 206	100,00
z toho:		
Zemědělství a lesnictví	7 177	3,40
Rybářství	88	0,04
Hornictví a dobývací sektor	28	13,30
Průmyslová výroba	166 792	80,50
Ostatní sektory	8 652	4,10

**Zdroj: vlastní zpracování, data – Turecký statistický úřad (2017)**

Z tabulky 8 lze soudit, že největším tureckým průmyslovým odvětvím v roce 2015 se stal automobilový průmysl, který svým podílem na exportu předstihl i tradiční textilní a oděvní



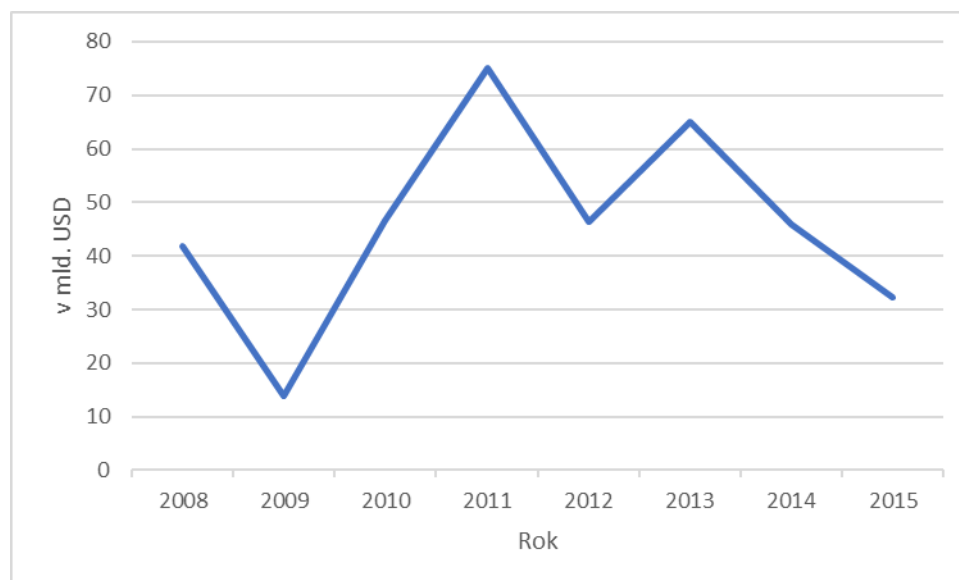
produkcí. Vývoz automobilového průmyslu v roce 2015 tvořil skoro 15 % celkového exportu země což je cca 21,3 mld. USD. Přesto se i nadále textilní průmysl řadí mezi hlavní exportní odvětví. V roce 2015 se vyvezlo v objemu okolo 13,5 mld. USD textilního zboží.

Turecko je závislé na dovozu energetických komodit. To je důvod, proč největší importní položkou, která se podílí na celkovém importu v roce 2015 okolo 18,2 % je Minerální paliva a ropa viz tabulka 8.

#### 4.6 Platební bilance Turecka

Z grafu 12 lze vidět, že velký pokles deficitu platební bilance nastal v roce 2009. Bylo to dáno celkovým snížením importu a velkým snížením ropy. V roce 2011 deficit dosáhl nejvyšší úrovně od roku 2008. Dosahoval hodnot ve výši 74,1 mld. USD. Od roku 2012 byl zaznamenán pokles deficitu. V roce 2014 se predikoval značný pokles a deficit dosahoval 45, 8 mld. USD viz příloha.

**Graf 12 Deficit platební bilance Turecka od roku 2008 až 2015 (v mld. USD)**

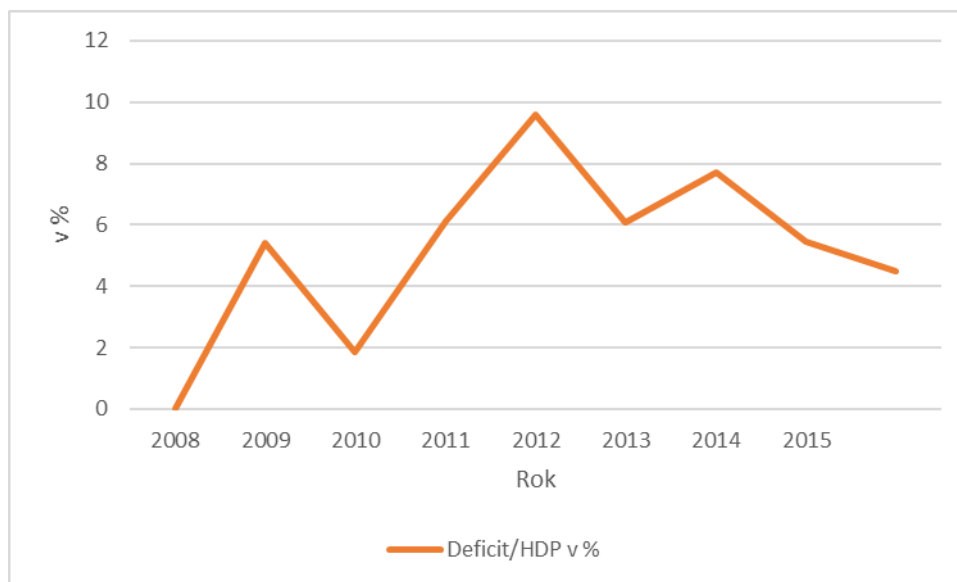


**Zdroj: vlastní zpracování, data – Světová banka (2017)**

V posledních letech se deficit platební bilance každoročně snižuje.

Z grafu 13 je patrné, že turecká ekonomika je na tom podstatně hůře v relativním vyjádření.

**Graf 13 Deficit platební bilance v poměru na HDP v Turecku od roku 2008 až 2015 (v %)**



**Zdroj: vlastní zpracování, data – Světová banka (2017)**

V roce 2011 deficit CAD v poměru k HDP dosahoval skoro 11 %. Pro srovnání v tom samém roce USA dosahovalo cca 4 %.

Lze usuzovat z grafu 13, že v roce 2013 dosahoval deficit CAD v poměru k HDP 7,73 % viz příloha 8. Příčinou toho bylo, že Turecko se stalo závislé na dovozu energetických komodit jako je ropa a plyn. V roce 2015 byl nejnižší deficit platební bilance v poměru k HDP od roku 2008. Dosahoval hodnot 4,49 %. Důvodem bylo navýšení exportu ekonomiky a též se navýšily se investice tureckých rezidentů v zahraničí.

## 5 Zhodnocení výsledků

Od založení vlády roku 1923 si každá vláda kladla za cíl co největší ekonomický růst. Snaha o co nejrychlejší hospodářský růst byla příčinou mnoha ekonomických a politických krizí, které končily vojenskými převraty. Ekonomické krize, s kterými se Turecko potýkalo každé desetiletí vždy vedly k reformě tureckého hospodářství. Dílčí reakce na ekonomické krize následně sloužily jako pohon pro změnu stávajícího systému.

Hospodářský vývoj za Atatürka v období 1923 až 1950 byl příznivý a Turecko bylo velmi soběstačné. Během 60. let byla přijata politika substituce importu. I přesto, že turecká ekonomika vykazovala optimistické výsledky, na konci 60. let došlo k vojenskému převratu. Na začátku 70. let se situace zlepšila a byl zaznamenán nárůst v průmyslu. V letech 1973 a 1974 turecké hospodářství zasáhla energetická krize a na konci 70. let se uskutečnil další vojenský převrat. Velký zlom přišel v období reform v 80. letech. Došlo k přeměně uzavřené ekonomiky na ekonomiku otevřenou a turecká ekonomika se dokázala integrovat do mezinárodní ekonomiky. Turecké hospodářství bylo v 90. letech postihnuto asijskou a ruskou finanční krizí a došlo ke kolapsu finančních trhů. Za posledních 5 let se situace v Turecku zhoršuje. Příčinou jsou ruské sankce, politická nestabilita v zemi, devalvace měny, boje s terorismem a migrace.

Zkoumáním hlavních makroekonomických ukazatelů ve zlomových obdobích, lze vyvodit následující výsledky.

Na vývoji hrubého domácího produktu jsou patrné ekonomické výkyvy, které jsou následkem krizí se kterými se Turecko neustále potýká. Největší rozdíly v turecké ekonomice jsou patrné z roku 2001, kdy došlo k finančnímu kolapsu následkem asijské a ruské finanční krize. Rozpočtový rok 2001 byl s poklesem růstu na -5,7 % nejhorší za celou existenci republiky. Následující roky nedosahuje ekonomika výrazných propadů až do roku 2008 a 2009. Příčiny lze hledat ve finanční ekonomické krizi, která postihla ekonomiky celého světa. Ekonomika v roce 2014 zrychlila o necelé 1 %. Z toho lze odvodit, že i přes zhoršení vztahů s Ruskem a konfliktu se Sýrií je domácí poptávka silná. Ve statistikách za rok 2016 se spíše očekává, že výkonnost tureckého

hospodářství zpomalí kvůli zhoršení vztahů s Ruskem a zhoršení bezpečnosti situace kvůli terorismu. Odhaduje se, že růst HDP bude za rok 2016 v rozmezí přibližně 3,3 – 3,5 %.

Míra nezaměstnanost je dalším důležitým makroekonomickým ukazatelem pro zhodnocení stavu ekonomiky. Nezaměstnanost v Turecku se od období založení republiky nikdy neprojevovala nějakými velkými výkyvy a pohybovala se okolo 9 %. Stoupající charakter byl zaznamenán v roce 2008 v době světové finanční krize. V roce 2009 byl nárůst nezaměstnanosti už okolo 14 %. Po světové finanční krizi se nezaměstnanost uchýlila opět k 9 %. Problémem nezaměstnanosti v Turecku jsou mladí lidé ve věku 15 až 25 let, kterých každoročně přibývá asi půl milionu.

Turecká ekonomika se za celou svou existenci potýká s velkým problémem a tou je inflace. Následkem jsou opět periodické výkyvy v ekonomice. Největších hodnot nabývala inflace v roce 1994 a to až 150 %. Ve spolupráci s MMF a sestavením stabilizačního programu inflace od roku 1994 začala klesat. Další mírně rostoucí charakter měla v období vypuknutí asijských a ruských finančních krizích. V říjnu 2015 míra inflace dosáhla na hodnotu 7,7 %, což byla nejnižší hodnota inflace za posledních 10 let. V posledních letech se inflace pohybuje okolo 8,6 %. Oproti roku 2015 byl v roce 2016 zaznamenán menší nárůst na hodnotu 9,58 %.

Od roku 1980 kdy byly navrženy reformy, které měly přeměnit celou strukturu tureckého hospodářství a ekonomika se změnila z uzavřené na otevřenou je patrný nárůst exportu. V období mezi 1980 až 1990 je nárůst až o 345 %. V období světové finanční krizi lze pozorovat že došlo k snížení o 22,6 %. Turecká ekonomika byla schopna pokrýt vlastním vývozem cca 44 % dovozu v roce 2015. V roce 2016 se předpokládá růst objemu ZO o 15,13 mld. USD. Saldo obchodní bilance což je rozdíl mezi exportem a vývozem se nachází ve schodku. Od roku 2011 má nicméně dovoz klesající charakter.

Turecká ekonomika si v posledních letech prošla složitým vývojem. Důvodem jsou ekonomické krize v letech 2000-2008. V posledních letech ekonomika trpí velmi nestabilní politikou. Současné hospodářství je ovlivněno zhoršujícími se vztahy s Ruskem a EU.

Mezi další aspekty nestabilní ekonomiky patří nespokojenost obyvatelstva s vládou, která vedla k pokusu o puč a následným upevňováním moci prezidenta Recepta Tayyipa Erdoğana. Posledním faktorem oslabujícím turecké hospodářství je terorismus spojený s migrací.

## 6 Závěr

Ve srovnání s ostatními zeměmi Středního východu patří Turecká republika se svou ekonomikou k nejvyspělejší. Od vzniku republiky v 19. století, kdy Mustafa Kemal chápal civilizaci pouze civilizaci Západu, prošlo Turecko několika reformami jak v ekonomicko-politické sféře tak kulturní. Turecko se stalo státem s velmi silnou ekonomikou a mostem mezi Středním východem, EU a asijským kontinentem. Turecko bylo sužováno mnoha ekonomickými krizemi, které byly často řešeny stabilizačním programem za pomoci MMF.

Vývoj ekonomiky byl poznamenán od 50. let až po 70. léta vojenskými převraty. V 80. letech došlo ke zlomu, kdy turecká ekonomika zažila reformu v podobě přeměny celé struktury ekonomiky. Reformní systém byl úspěšný a ekonomika se zařadila mezi nejsilnější ekonomiky na Středním východě.

Lze říct, že turecké hospodářství je poznamenáno z 90. let asijskou a ruskou finanční krizí v letech 1997 a 1998, následným zemětřesením z roku 1999 a o necelých 10 let později světovou finanční krizí z roku 2008.

Rozpočtový rok 2001 byl s poklesem růstu na -5,7 % nejhorší za celou existenci republiky. Míra nezaměstnanosti dosahovala v roce 2009 14 %, což byla největší naměřená hodnota nezaměstnanosti Turecké republiky. Míra inflace za zkoumané období tížila tureckou ekonomiku hlavně na začátku 90. let s dosaženou hodnotou 150 %.

V současné době je turecká ekonomika na 17. místě mezi nejsilnějšími světovými ekonomikami. Současným problémem tureckého hospodářství je politická nestabilita, která vede k nespokojenosti obyvatelstva Turecka, zhoršující se vztahy s Ruskem a EU a migrace jejímž následkem je terorismus.

Do budoucnosti lze předpovídat, že velkým problémem pro Turecko bude zpomalení ekonomického růstu a riziko rostoucího zadlužení.

## 7 Seznam použitých zdrojů

### Tištěné zdroje

ALTUG, Sumru. a Alpay. FILIZTEKIN. *The Turkish economy: the real economy, corporate governance and reform*. 2006. Routledge studies in Middle Eastern economies. ISBN 978-041-5365-925.

AYDIN-DÜZGİT, Senem. *Global Turkey in Europe: political, economic, and foreign policy dimensions of Turkey's evolving relationship with the EU*. Roma: Nuova cultura, 2013. ISBN 978-88-6812-060-3.

BARYSCH, Katinka a STEVEN EVERTS AND HEATHER GRABBE, 2005. *Why Europe should embrace Turkey*. London: Centre for European Reform. ISBN 19-012-2963-7.

BRČÁK, Josef, Bohuslav SEKERKA a Dana STARÁ. *Makroekonomie - teorie a praxe*. Plzeň: Vydavatelství a nakladatelství Aleš Čeněk, 2014. ISBN 978-80-7380-492-3.

ČERNOHORSKÝ, Jan a Petr TEPLÝ. *Základy financí*. Praha: Grada, 2011. ISBN 978-80-247-3669-3.

HOLMAN, Robert. *Ekonomie*. 5. vyd. V Praze: C.H. Beck, c2011. Beckovy ekonomické učebnice. ISBN 8074000060.

KLAUS, Václav. *Zápisky z nových cest*. Praha: Fragment, 2012. ISBN 978-80-253-1631-3.

KREISER, Klaus, Christoph K. NEUMANN a Petr KUČERA. *Dějiny Turecka*. Praha: NLN, Nakladatelství Lidové noviny, 2010. Dějiny států. ISBN 978-80-7422-012-8.

KRUEGER, Anne O. a Okan H. AKTAN, 1992. *Turkey: trade reforms in the 1980s*. San Francisco: International Center for Economic Growth. Country Studies, No. 9. ISBN 15-581-5145-1.

ÖNIŞ, Ziya. a Fikret ŞENSES. *Turkey and the global economy: neo-liberal restructuring and integration in the post-crisis era*. New York: Routledge, 2009. ISBN 978-0415475617.

ONIŞ, Ziya. a James. RIEDEL. *Economic crises and long-term growth in Turkey*. Washington, D.C.: World Bank, c1993. ISBN 978-0821322987.

PALMER, Alan Warwick, 1996. *Úpadek a pád Osmanské říše*. Praha: Panevropa. Zániky říší. ISBN 80-858-4605-5.

PALONCY, Evžen. *Turecko*. I. vydání. V Brně: Lingea, 2015. Lingea průvodce. ISBN 978-80-7508-099-8.

PARRY, Vernon J. a Malcolm. YAPP, 1975. *War, technology and society in the Middle East*. New York: Oxford University Press. ISBN 978-0197135815.

PAVELKA, Tomáš, 2007. *Makroekonomie: základní kurz*. 3. vyd. Slaný: Melandrium. ISBN 978-80-86175-58-4.

PIRICKÝ, Gabriel. *Turecko*. Praha: Libri, 2006. Stručná historie států. ISBN 80-727-7323-2.

PRAVEC, Karel, 1967. *Kemal Atatürk*. Praha: Svoboda. Portréty (Svoboda).

SIEGL, Erik. *Islám versus modernizace?: náboženství, sekularismus a rozvoj v Turecku: pohled Turguta Özala*. Praha: Ústav mezinárodních vztahů, 2013. ISBN 9788087558140.

SVATOŠ, Miroslav, 2008. *Ekonomika agrárního sektoru: (vybraná témata)*. V Praze: Česká zemědělská univerzita, Provozně ekonomická fakulta. ISBN 978-80-213-1846-5.

TEKINALP, 1979. *Der Kemalismus und die Moderne Türkei*. Berlin: Akademie-Verlag.



TUNKROVÁ, Lucie a Pavel ŠARADÍN, ed., 2007. *Turecko a Evropská unie: česká a turecká perspektiva*. Olomouc: Univerzita Palackého v Olomouci. ISBN 978-80-244-1875-9.

VESELÁ, Zdeňka. *Turecká republika*. Praha: Svoboda, 1984. Zeměmi světa (Svoboda).

### **Elektronické zdroje**

BERTOLDI, Alessandro. *Skutečný puč v Turecku pokračuje, a to je problém pro EU a NATO* [online]. 2016 [cit. 2017-01-26]. Dostupné z: <https://cz.sputniknews.com/politika/201607213583385-puc-turecko-problem-eu-nato/>

BusinessInfo: *Turecko: Zahraniční obchod a investice* [online]. 2016 [cit. 2017-03-07]. Dostupné z: <http://www.businessinfo.cz/cs/clanky/turecko-zahranicni-obchod-a-investice-19210.html>

BusinessInfo: *Základní makroekonomické ukazatele za posledních 5 let (nominální HDP/obyv., vývoj objemu HDP, míra inflace, míra nezaměstnanosti)*. [online]. 2016 [cit. 2017-03-07]. Dostupné z: <http://www.businessinfo.cz/cs/clanky/turecko-zakladni-charakteristika-teritoria-19209.html#sec3>

Central Intelligence Agency. *The World Factbook: Turkey* [online]. 2014 [cit. 2017-01-08]. Dostupné z: <https://www.cia.gov/library/publications/the-world-factbook/geos/tu.html>

Česká televize: *Hromadný úprk směr Německo. O azyl žádají desítky tureckých diplomatů* [online]. 2017 [cit. 2017-03-06]. Dostupné z: <http://www.ceskatelevize.cz/ct24/svet/2044020-hromadny-uprk-smer-nemecko-o-azyl-zadaji-desitky-tureckych-diplomatu>

Česká tisková kancelář: *Účet za pokus o puč v Turecku: škody za 2,4 bilionu korun a úbytek turistů* [online]. 2016 [cit. 2017-10-10]. Dostupné z: [http://ekonomika.idnes.cz/ucet-za-pokus-o-puc-v-turecku-skody-za-2-4-bilionu-korun-a-ubytek-turistu-13t-/eko-zahranicni.aspx?c=A160802\\_124019\\_eko-zahranicni\\_pas](http://ekonomika.idnes.cz/ucet-za-pokus-o-puc-v-turecku-skody-za-2-4-bilionu-korun-a-ubytek-turistu-13t-/eko-zahranicni.aspx?c=A160802_124019_eko-zahranicni_pas)

EWING, Jack a Landon THOMAS JR. *Turkey's Central Bank Aggressively Raises rate*. *The New York Times* [online]. 2016 [cit. 2017-01-15]. Dostupné z: [https://www.nytimes.com/2014/01/29/business/international/stress-on-turkish-currency-eases-before-central-banks-emergency-session.html?\\_r=2](https://www.nytimes.com/2014/01/29/business/international/stress-on-turkish-currency-eases-before-central-banks-emergency-session.html?_r=2)

EurActive: *Vztahy EU a Turecka* [online]. 2016 [cit. 2017-01-26]. Dostupné z: <http://euractiv.cz/factsheet/rozsireni-eu/vztahy-eu-a-turecka-000141/>

FXstreet: *Turecká lira je na historickém minimu* [online]. 2016 [cit. 2017-01-15]. Dostupné z: <http://www.fxstreet.cz/turecka-lira-je-na-historickem-minimu.html>

Generální konzulát České republiky v Istanbulu: *Základní makroekonomické ukazatele tureckého hospodářství* [online]. 2016 [cit. 2017-02-01]. Dostupné z: [http://www.mzv.cz/istanbul/cz/obchod\\_a\\_ekonomika/ekonomicky\\_vyvoj\\_turecka/x4\\_zakladni\\_makroekonomicke\\_ukazatele.html](http://www.mzv.cz/istanbul/cz/obchod_a_ekonomika/ekonomicky_vyvoj_turecka/x4_zakladni_makroekonomicke_ukazatele.html)

Invest Support and Promotion Agency of Turkey [online]. [cit. 2017-03-08]. Dostupné z: <http://www.invest.gov.tr/en-US/investmentguide/Pages/10Reasons.aspx>

Ministerstvo zahraničních věcí České republiky: *Turecko* [online]. 2016 [cit. 2017-10-15]. Dostupné z: [http://www.mzv.cz/jnp/cz/encyklopedie\\_statu/evropa/turecko/index.html](http://www.mzv.cz/jnp/cz/encyklopedie_statu/evropa/turecko/index.html)

Organisation for Economic Co-operation and Development: *OECD Economic Surveys TURKEY* [online]. 2014 [cit. 2017-01-08]. Dostupné z: [http://www.oecd.org/eco/surveys/Overview\\_Turkey\\_2014.pdf](http://www.oecd.org/eco/surveys/Overview_Turkey_2014.pdf)

Trading Economics: Agriculture - value added (% of GDP) in Turkey. *Trading Economics* [online]. 2017 [cit. 2017-01-28]. Dostupné z: <http://www.tradingeconomics.com/turkey/agriculture-value-added-percent-of-gdp-wb-data.html>

Trading Economics: Turkey | *Economic Indicators* [online]. 2016 [cit. 2017-02-01]. Dostupné z: <http://www.tradingeconomics.com/turkey/indicators>

Trading Economics: *Turkey Inflation Rate* [online]. 2016 [cit. 2017-01-17]. Dostupné z: <http://www.tradingeconomics.com/turkey/inflation-cpi>

TUČEK, Filip. *Turecko* [online]. 2016 [cit. 2017-02-04]. Dostupné z: <https://www.euroskop.cz/9132/sekce/turecko/>

Turkish Statistical Institute: *Foreign Trade Indices* [online]. 2016 [cit. 2017-02-05]. Dostupné z: <http://www.turkstat.gov.tr/PreHaberBultenleri.do?id=24833>

Turkish Statistical Institute: *Labour Force Statistics* [online]. 2016 [cit. 2017-02-10]. Dostupné z: <http://www.turkstat.gov.tr/PreHaberBultenleri.do?id=21575>

Turkish Statistical Institute: *The Results of Address Based Population Registration System* [online]. 2017 [cit. 2017-10-15]. Dostupné z: <http://www.turkstat.gov.tr/PreHaberBultenleri.do?id=24638>

Türkiye Cumhuriyet Merkez Bankası [online]. 2017 [cit. 2017-03-10]. Dostupné z: <http://www.tcmb.gov.tr/wps/wcm/connect/TCMB+EN/TCMB+EN/Main+Menu/MONETARY+POLICY/PRICE+STABILITY>

The World Bank: *Energy use (kg of oil equivalent per capita)* [online]. 2014 [cit. 2017-03-08]. Dostupné z: <http://data.worldbank.org/indicator/EG.USE.PCAP.KG.OE?end=1980&locations=TR&start=1970&view=chart>

The World Bank: *Public Data* [online]. 2017 [cit. 2017-03-08]. Dostupné z: [https://www.google.cz/publicdata/explore?ds=d5bncppjof8f9\\_&met\\_y=ny\\_gdp\\_mktp\\_kd\\_zg&idim=country:TUR:RUS:SYR&hl=cs&dl=cs#!ctype=l&strail=false&bcs=d&nselm=h&met\\_y=gdp\\_production\\_of\\_gdp&fdim\\_y=gdp\\_production\\_component:2&scale\\_y=lin&ind\\_y=false&rdim=region&idim=country:TUR&ifdim=region&tstart=-215226000000&tend=100393200000&hl=cs&dl=cs&ind=false](https://www.google.cz/publicdata/explore?ds=d5bncppjof8f9_&met_y=ny_gdp_mktp_kd_zg&idim=country:TUR:RUS:SYR&hl=cs&dl=cs#!ctype=l&strail=false&bcs=d&nselm=h&met_y=gdp_production_of_gdp&fdim_y=gdp_production_component:2&scale_y=lin&ind_y=false&rdim=region&idim=country:TUR&ifdim=region&tstart=-215226000000&tend=100393200000&hl=cs&dl=cs&ind=false)

The World Bank: *Public Data-HDP podle výroby (roční % růstu) – Průmysl* [online]. 2017 [cit. 2017-03-08]. Dostupné z: [https://www.google.cz/publicdata/explore?ds=d5bncppjof8f9\\_&met\\_y=ny\\_gdp\\_mktp\\_kd\\_zg&idim=country:TUR:RUS:SYR&hl=cs&dl=cs#!ctype=l&strail=false&bcs=d&nselm=h&met\\_y=gdp\\_production\\_annual\\_growth&fdim\\_y=gdp\\_production\\_component:2&scale\\_y=lin&ind\\_y=false&rdim=region&idim=country:TUR&ifdim=region&tstart=-258372000000&tend=195087600000&hl=cs&dl=cs&ind=false](https://www.google.cz/publicdata/explore?ds=d5bncppjof8f9_&met_y=ny_gdp_mktp_kd_zg&idim=country:TUR:RUS:SYR&hl=cs&dl=cs#!ctype=l&strail=false&bcs=d&nselm=h&met_y=gdp_production_annual_growth&fdim_y=gdp_production_component:2&scale_y=lin&ind_y=false&rdim=region&idim=country:TUR&ifdim=region&tstart=-258372000000&tend=195087600000&hl=cs&dl=cs&ind=false)

The World Bank: *Public Data-Inflace – Spotřebitelské ceny* [online]. 2017 [cit. 2017-03-08]. Dostupné z: [https://www.google.cz/publicdata/explore?ds=d5bncppjof8f9\\_&met\\_y=ny\\_gdp\\_mktp\\_kd\\_zg&idim=country:TUR:RUS:SYR&hl=cs&dl=cs#!ctype=l&strail=false&bcs=d&nselm=h&met\\_y=ny\\_gdp\\_defl\\_kd\\_zg&fdim\\_y=inflation\\_type:1&scale\\_y=lin&ind\\_y=false&rdim=region&idim=country:TUR&ifdim=region&tstart=-309834000000&tend=226623600000&hl=cs&dl=cs&ind=false](https://www.google.cz/publicdata/explore?ds=d5bncppjof8f9_&met_y=ny_gdp_mktp_kd_zg&idim=country:TUR:RUS:SYR&hl=cs&dl=cs#!ctype=l&strail=false&bcs=d&nselm=h&met_y=ny_gdp_defl_kd_zg&fdim_y=inflation_type:1&scale_y=lin&ind_y=false&rdim=region&idim=country:TUR&ifdim=region&tstart=-309834000000&tend=226623600000&hl=cs&dl=cs&ind=false)

U.S. EMBASSY, 2008. The Marshall Plan's 60th Anniversary. In: Embassy of the United States Ankara, Turkey [online]. 2008 [cit. 2016-11-03]. Dostupné z: [http://turkey.usembassy.gov/marshall\\_60.html](http://turkey.usembassy.gov/marshall_60.html)

## Články z periodik

STUDNIČNÁ, Z. „Turecký pochod“ za lepšími časy. *Mezinárodní politika*, 2007, roč. XXXI, č. 9, s. 18.

MÜFTÜLER BAÇ, Meltem, 2005. Turkey's Political Reforms and the Impact of the European Union. *South European Society and Politics*. 10(1), 17-31. DOI: 10.1080/13608740500037916. ISSN 1360-8746. Dostupné také z: <http://www.tandfonline.com/doi/abs/10.1080/13608740500037916>

GRIMM, Dieter, 1995. Does Europe Need a Constitution? *European Law Journal*. 1(3), 282-302. DOI: 10.1111/j.1468-0386.1995.tb00033.x. ISSN 13515993. Dostupné také z: <http://doi.wiley.com/10.1111/j.1468-0386.1995.tb00033.x>

## 8 Přílohy

### Příloha 1 Geografická mapa Turecka



Zdroj: CIA – The World Factbook (2017)

### Příloha 2 Tempo ročního růstu HDP v Turecku od roku 1961 až 1970 (v %)

Rok	Tempo ročního růstu HDP (v %)
1961	1,156069388
1962	5,571428583
1963	9,066305519
1964	5,459056843
1965	2,823529483
1966	11,21281508
1967	4,732510238
1968	6,777996003
1969	4,081145625
1970	3,233508982
Průměr:	5,411436575
Rozdíl mezi 1970 a 1961	2,077439594
Rozdíl mezi 1966 a 1965	8,389286
Rozdíl mezi 1966 a 1970	7,979306

Zdroj: vlastní zpracování, data – Světová banka (2017)

**Příloha 3 Podíl průmyslu na HDP v Turecku od roku 1961 až 1970 (v %)**

<b>Rok</b>	<b>HDP podle výroby (roční % růstu) – Průmysl v letech 1970 až 1980</b>
1970	3,7
1971	6,15
1972	10,47
1973	11,14
1974	5,81
1975	7,27
1976	9,81
1977	5,36
1978	-0,83
1979	-3,44
1980	-0,97
Průměr	4,951818182
Rozdíl 1973 a 1979	-14,58

**Zdroj: vlastní zpracování, data – Světová banka (2017)**

**Příloha 4 Tempo ročního růstu HDP v Turecku od roku 1990 až 2015 (v %)**

<b>Rok</b>	<b>Tempo ročního růstu HDP v Turecku od roku 1990 až 2015</b>
1990	9,26614667
1991	0,720279047
1992	5,035634937
1993	7,651265191
1994	-4,668147359
1995	7,878266876
1996	7,379664476
1997	7,577663648
1998	2,308213489
1999	-3,365343997
2000	6,774455335
2001	-5,697476493
2002	6,163839607
2003	5,265265304
2004	9,362807614
2005	8,401617872
2006	6,893489337
2007	4,668578895
2008	0,658839041
2009	-4,825875699
2010	9,156954487
2011	8,772746296
2012	2,127460709
2013	4,192509347
2014	3,020118213
2015	3,97194515
Průměr tempa:	4,180419923
Průměr tempa mezi 2005 a 2015	4,276216695
Rozdíl tempa růstu mezi 2015 a 2014	0,951826936
Rozdíl tempa růstu mezi 2013 a 2015	3,728190903
Průměr tempa za posledních pět let	5,2069557

**Zdroj: vlastní zpracování, data – Světová banka (2017)**

**Příloha 5 Nezaměstnanost v Turecku od roku 1991 až 2014 (v %)**

<b>Rok</b>	<b>Nezaměstnanost (v %)</b>
1991	8,2
1992	8,5
1993	9
1994	8,600000381
1995	7,599999905
1996	6,599999905
1997	6,800000191
1998	6,900000095
1999	7,699999809
2000	6,5
2001	8,399999619
2002	10,39999962
2003	10,5
2004	10,80000019
2005	10,60000038
2006	10,19999981
2007	10,30000019
2008	11
2009	14
2010	11,89999962
2011	9,800000191
2012	9,199999809
2013	8,699999809
2014	9,199999809
Průměr 1991- 2014	9,224999972

**Zdroj: vlastní zpracování, data – Světová banka (2017)**



**Příloha 6 Nezaměstnanost ve věku od 15 až 25 let v Turecku od roku 1991 až 2014 (v %)**

<b>Rok</b>	<b>Nezaměstnanost ve věku 15 až 25 let v Turecku od roku 1991 až 2014 (v %)</b>
1991	15,19999981
1992	16,20000076
1993	17,60000038
1994	15,89999962
1995	15,19999981
1996	13,19999981
1997	13,89999962
1998	13,89999962
1999	14,69999981
2000	12,80000019
2001	15,89999962
2002	18,79999924
2003	19,89999962
2004	20
2005	19,20000076
2006	18,39999962
2007	19,29999924
2008	19,89999962
2009	24,5
2010	21,20000076
2011	17,89999962
2012	17,10000038
2013	16,5
2014	17,70000076
Průměr od roku 1991 až 2014	17,28749994

**Zdroj: vlastní zpracování, data – Světová banka (2017)**

**Příloha 7 Míra inflace v Turecku od roku 1992 až 2015 (v %)**

<b>Rok</b>	<b>Míra inflace v Turecku od roku 1991 až 2015 (v %)</b>
1992	70,07279114
1993	66,09708259
1994	106,2627286
1995	88,10770257
1996	80,34690278
1997	85,7332416
1998	84,6413357
1999	64,8674792
2000	54,91538241
2001	54,40018404
2002	44,96412355
2003	25,29636788
2004	10,58423624
2005	10,13840492
2006	9,597242123
2007	8,75618091
2008	10,44412838
2009	6,250976631
2010	8,566444206
2011	6,471879671
2012	8,891569965
2013	7,493090305
2014	8,854572714
2015	7,670853648
2016	9,58
Průměr mezi 2005 a 2015	8,299693855

**Zdroj: vlastní zpracování, data – Světová banka (2017)**

**Příloha 8 Deficit Platební bilance v Turecku od roku 2008 až 2015**

	2008	2009	2010	2011	2012	2013	2014	2015
<b>Deficit v mld. USD</b>	41,9	13,9	46,6	75,1	46,5	65	45,8	32,2
<b>Deficit/HDP v %</b>	5,4	1,85	6,1	9,6	6,08	7,73	5,45	4,49

**Zdroj: vlastní zpracování, data – Světová banka (2017)**

**Příloha 9 Míra nezaměstnanosti dle vzdělání a zaměstnanost složky HDP v zemědělství a HDP v průmyslu od roku 2000-2014 (v %)**

	Základní vzdělání	Sekundární vzdělání	Terciální vzdělání	Zaměstnanost - složka tvorby HDP - zemědělství	Zaměstnanost - složka tvorby HDP - průmyslu
	v %	v %	v %	v %	v %
2000	54,7	28,4	9,6	36	24
2001	58,2	28	8,3	37,6	22,7
2002	57,6	26,5	10,8	34,9	23
2003	58	23,3	11,6	33,9	22,8
2004	53,5	29,2	12,7	34	23
2005	54,3	28,1	11,4	29,5	24,8
2006	53,3	27,9	12,2	22,6	27,4
2007	51,6	28,1	13,2	22	27,3
2008	52,7	25,7	13,9	22,1	27,4
2009	53,6	25,7	13,2	21,6	25,9
2010	53,2	25	14,5	22,4	26,8
2011	50,4	24,3	17,8	22,8	27,1
2012	49,2	23,9	20	22,2	26,6
2013	49,2	23,8	20,2	21,6	27
2014	56	23	21	19,7	28,4
<b>Průměr</b>	53,7	26,06	14,02666667	26,86	25,61333333

**Zdroj: vlastní zpracování, data – Světová banka (2017)**