

Univerzita Palackého v Olomouci
Filozofická fakulta
Katedra psychologie

**Typ osobnosti a hodnotová orientace u amerických a českých
studentů vysokých škol**



Magisterská diplomová práce

Autor: Klára Frankotová

Vedoucí práce: Doc. PhDr. Panajotis Cakirpaloglu, DrSc.

OLOMOUC 2014

PROHLÁŠENÍ

Ochrana informací v souladu s ustanovením § 47 odst. b) zákona o vysokých školách, autorským zákonem a směrnicí rektora k Zadání tématu, odevzdávání a evidence údajů o bakalářské, diplomové, disertační práci a rigorózní práci a způsob jejich zveřejnění.

Student odpovídá za to, že veřejná část závěrečné práce je koncipována a strukturována tak, aby podávala úplné informace o cílech závěrečné práce a dosažených výsledcích. Student nebude zveřejňovat v elektronické verzi závěrečné práce plné znění standardizovaných psychodiagnostických metod chráněných autorským zákonem (záznamový arch, test/dotazník, manuál). Plné znění psychodiagnostických metod může být pouze přílohou tištěné verze závěrečné práce. Zveřejnění je možné pouze po dohodě s autorem nebo vydavatelem.

Místopřísežně prohlašuji, že jsem magisterskou diplomovou práci na téma: „Typ osobnosti a hodnotová orientace u amerických a českých studentů vysokých škol“ vypracovala samostatně pod odborným dohledem vedoucího diplomové práce a uvedla jsem všechny použité podklady a literaturu.

V Olomouci dne 25. 3. 2014

.....
Klára Frankotová

PODĚKOVÁNÍ

Doc. PhDr. Panajotisovi Cakirpaloglu, DrSc.
za odborné vedení magisterské diplomové práce a poskytování rad

RNDr. Evě Reiterové, Ph.D. a Mgr. Karlu Flaškovi
za odborné rady při zpracování výzkumu

Rodině
za lásku, podporu a péči, kterou mi celý život poskytují

Andreasovi Lückertovi
za bezmeznou trpělivost a podporu po celou dobu studia

Všem účastníkům výzkumu

Obsah

| | |
|--|-----------|
| Obsah..... | 1 |
| Úvod..... | 7 |
| 1 Úvod do problematiky..... | 8 |
| 1.1 Vymezení základních pojmů..... | 8 |
| 1.1.1 Vymezení pojmu osobnost | 8 |
| 1.1.2 Vymezení pojmu temperament..... | 8 |
| 1.2 Teorie temperamentu | 10 |
| 1.3 Koncepce osobnosti autorů ve 20. století..... | 10 |
| 1.3.1 Metoda faktorové analýzy | 11 |
| 2 Hans Jürgen Eysenck..... | 14 |
| 2.1 Eysenckovo pojetí osobnosti..... | 14 |
| 2.2 Temperament v pojetí H. J. Eysencka..... | 17 |
| 2.3 Rysové modely osobnosti | 18 |
| 2.3.1 Eysenckův rysový model..... | 20 |
| 2.4 Eysenckův hierarchický model osobnosti..... | 22 |
| 3 Dimenze Eysenckova pojetí osobnosti | 26 |
| 3.1 Dimenze extraverze - introverze | 26 |
| 3.2 Dimenze stabilita - neuroticismus..... | 29 |
| 3.2.1 Extraverze a introverze ve vztahu k neuroticismu | 30 |
| 3.3 Třetí dimenze v Eysenckově teorii - psychoticismus..... | 31 |
| 3.4 Eysenckovy osobnostní dotazníky | 32 |
| 4 Charakteristiky hodnot..... | 33 |
| 4.1 Stručný historický vývoj pojetí lidských hodnot | 33 |
| 4.2 Axiologie – věda o hodnotách | 35 |
| 4.3 Vymezení pojmu hodnota | 36 |
| 4.3.1 Původ hodnot..... | 37 |
| 4.4 Proces utváření postojů a hodnot | 39 |
| 4.5 Hodnotový systém..... | 40 |
| 4.5.1 Interiorizace hodnot..... | 43 |

| | | |
|-----------|---|-----------|
| 4.5.2 | Vlastnosti hodnotového systému..... | 44 |
| 4.6 | Stabilizace a udržování hodnot | 45 |
| 4.7 | Objektivní a subjektivní charakter hodnoty | 46 |
| 4.8 | Hodnocení jako proces a jeho podstata..... | 47 |
| 4.8.1 | Hodnotová orientace..... | 48 |
| 4.9 | Hodnoty ve vztahu k ostatním pojmům | 49 |
| 5 | Milton Rokeach (1918-1988)..... | 51 |
| 5.1 | Pojetí hodnot a postojů..... | 51 |
| 5.2 | Terminální a instrumentální hodnoty..... | 52 |
| 5.3 | Organizace hodnotově - postojového systému..... | 53 |
| 5.3.1 | Mentální organizace hodnotově-postojových systémů | 54 |
| 5.3.2 | Změna v hodnotově-postojových systémech | 54 |
| 5.4 | Rokeachův průzkum hodnot (Rokeach Value Survey)..... | 55 |
| 6 | Výzkumný problém a cíle práce..... | 57 |
| 6.1 | Hypotézy | 58 |
| 7 | Výzkumný soubor a použité metody..... | 59 |
| 7.1 | Výzkumný soubor | 59 |
| 7.1.1 | Způsob a kritéria výběru..... | 59 |
| 7.1.2 | Charakteristiky výběrového souboru..... | 59 |
| 7.2 | Aplikovaná metodika | 60 |
| 7.3 | Postup při získávání dat | 61 |
| 7.4 | Etická stránka výzkumu | 62 |
| 7.5 | Statistické zpracování a analýza dat..... | 63 |
| 8 | Výsledky | 64 |
| 9 | Diskuze..... | 72 |
| 10 | Závěr..... | 75 |
| | Souhrn..... | 76 |
| | Literatura..... | 78 |
| | Seznam příloh..... | 81 |

Úvod

Svět 21. století se vyznačuje multikulturalitou. Zástupci jednotlivých kultur a národností se denně setkávají u různých příležitostí a jsou ve vzájemné interakci. Každá kultura i národní příslušnost se vyznačuje určitými znaky a charakteristikami, které pro ni mohou být specifické. V některých směrech se může jedna kultura odlišovat od ostatních. To, co je považováno za žádoucí, přípustné či za normu v jedné kultuře, může být považováno v druhé za naprosto nepřijatelné. Kultura, stát, národní příslušnost, prostředí, ve kterém se člověk vyvíjí a žije, rodina, vrstevníci, sociální status - to je jen zlomek výčtu skutečností, které mají vliv na vývoj osobnosti člověka, na uchopení a chápání společenské normy a na utváření vlastního hodnotového systému každého jedince.

Vzhledem ke zmíněné multikulturalitě dnešního světa se domnívám, že je užitečné vnímat poznatky o odlišných kulturách a národnostech, neboť z nich můžeme těžit a následně je uplatnit při kontaktu se zástupci jednotlivých kultur. Svou diplomovou prací jsem se snažila k těmto poznatkům přispět. Vzhledem k osobnímu zájmu o americkou populaci a několika návštěvám Spojených států amerických jsem se rozhodla téma diplomové práce věnovat právě transkulturní problematice.

Práce se skládá ze dvou částí. V teoretické části se snažím objasnit pojetí osobnosti Hanse Jurgena Eysencka a pojetí hodnotového systému z pohledu Milтона Rokeache. Testové metody těchto autorů byly použity v rámci praktické části diplomové práce. Od obecného vymezení základních pojmů se plynule přes konkrétní teorie přesouvám k výzkumné části. Jejím hlavním cílem bylo zjištění míry extravertivity u českých studentů Univerzity Palackého v Olomouci a amerických studentů The University of Texas in Austin, a její případné porovnání. V souvislosti s mírou extravertivity byla zkoumána preference instrumentálních a terminálních hodnot u zkoumaného vzorku.

Mým záměrem, bylo diplomovou prací přispět, i když malým dílem, k získání nových poznatků v oblasti transkulturního výzkumu a nastínit tak možné téma pro další výzkum. V budoucnu bych výzkum, který je obsahem mé diplomové práce, ráda rozšířila.

1 Úvod do problematiky

První kapitola teoretické části představuje základní pojmy, které jsou důležité pro porozumění teorie osobnosti Hanse Jürgena Eysencka, jehož osobnostní dotazník je použit v praktické části této diplomové práce. Klíčovými pojmy jeho teorie jsou osobnost a temperament, jimiž se zabývá první podkapitola. Dále se zmíním o teoriích temperamentu a možnosti jejich dělení. Závěrem první kapitoly se pokusím vysvětlit pojem faktorové analýzy, metody, k jejímuž rozvoji H. J. Eysenck přispěl a hraje důležitou roli v jeho pojetí osobnosti.

1.1 Vymezení základních pojmů

Následující dvě podkapitoly se detailněji zaměřují na vymezení pojmů osobnosti a temperamentu v rámci pojetí různých autorů, která se více či méně přibližují k pojetí H.J. Eysencka.

1.1.1 Vymezení pojmu osobnost

V psychologickém slovníku autorů Hartla a Hartlové (2009, s. 379) je definice osobnosti velmi rozsáhlá, avšak v zásadě autoři uvádí: „*osobnost (personality) nejčastěji je definována jako celek duševního života člověka, má svůj původ ve slově persona, původně maska pro boha podsvětí, později stálý typ, charakter, role člověka*“. Autoři (tamtéž) také uvádí skutečnost, že v roce 1937 G. W. Allport uvedl seznam padesáti definic osobnosti. Není zde důležité uvádět všechny definice, jen zmíním Eysenckovu, která je pro následující text důležitá. Hartl a Hartlová (tamtéž) uvádí, že Eysenck „*považuje osobnost za poměrně stálou jednotu charakteru, temperamentu, intelektu a těla, což umožňuje její jedinečnou adaptaci na prostředí*“. O Eysenckově pojetí osobnosti, se zmíním ještě podrobněji v kapitole, která je věnována jeho teorii osobnosti.

1.1.2 Vymezení pojmu temperament

Jak uvádí Blatný (2010, s. 23) názory na definici a vymezení pojmu temperament nejsou jednoznačné, ale lze říci, že jsou v zásadě dva odlišné teoretické pohledy na tuto problematiku. První přístup vychází z názorů G. Allporta a autoři kteří tento přístup zastávají, tvrdí, že temperament zahrnuje pouze emocionální

charakteristiky osobnosti. Zastánci druhého přístupu, tzv. deskriptivního, tvrdí, že se temperament vztahuje spíše k formálním a stylistickým aspektům chování. Chování je zde vnímáno jako celek, přičemž hlavní dimenzí temperamentu je aktivita. Zatímco první přístup vnímá temperament spíše jako vrozený vzorec chování, druhý na něj nahlíží jako na styl chování (Blatný, 2010, s. 24).

Dle Mikšíka (1985, s. 96) bychom mohli na temperament nahlížet následujícím způsobem: „*v psychologické literatuře je temperament pojímán jako označení pro konzistentní citové či emoční sklony, zvykové dispozice, které typicky (příznačně) determinují (tudiž i charakterizují) způsob, jímž se uskutečňuje chování. Tím je odlišen od obsahu resp. motivace činnosti, i od úrovně schopností či způsobilostí nezbytných k realizaci pohnutek pobízejících k činnosti (resp. nároků na výkon).*“ Dále Mikšík (1985, s. 97) popisuje, že přestože je temperament vrozený, hraje důležitou roli „*v dynamice přizpůsobovacího chování subjektu s ohledem na životní okolnosti. Přitom se odlišují obecné (tzv. stylistické) dispozice temperamentu, a specifické kognitivní a reaktivní styly, upravující přizpůsobení.*“

Blatný (2010, s. 23) dále uvádí, že temperament označuje „*psychologické charakteristiky osobnosti, jež jsou vrozené (dědičné), můžeme u nich identifikovat biologický základ a týkají se formální (stylistické, průběhové, dynamické), nikoli obsahové stránky chování a prožívání.*“ A (2010, s. 24) dodává, že „*temperamentové vlastnosti jsou jen málo ovlivnitelné nejen výchovou, ale do značné míry nepodléhají ani volní kontrole - jsou charakterizovány spontánností projevů.*“ Blatný dále, na jiném místě (2003, s. 15), uvádí důležitý znak temperamentu a tím je skutečnost, že je velmi málo ovlivnitelný a jeho projevy jsou spontánní. V této souvislosti zmiňuje i pohled Balcara (1983, s. 89 cit. Blatný, 2003, s. 16) na temperament, který uvádí: „*vlastní temperament můžeme jen v nepatrné míře trvale a záměrně ovlivnit; můžeme se však naučit účelně s ním zacházet.*“ Z uvedeného tedy vyplývá, že člověk nemůže svůj temperament ovlivnit vlastní silou vůle, natož ho pak upravit či úplně změnit vlivem okolního světa.

Osobně se ztotožňuji s názorem Blatného a Balcara. Domnívám se, že temperament je z velké části vrozený a tím pádem spíše vůli neovlivnitelný. Na druhou stranu si myslím, že ho lze do určité míry v určitých situacích ovládat a vůli kontrolovat, pokud jedinec vyvine určité úsilí a dostatečně se koncentruje.

Hartl a Hartlová (2009, s. 601) zmiňují, že temperament je původně Hippokratův termín, a v průběhu času se jeho pojetí měnilo. I autoři (tamtéž) uvádí, že je

„prokázáno, že temperament je vrozený, neboť již v prvních týdnech života se děti navzájem liší svou aktivitou, vzrušivostí a reakcemi na okolí, liší se dále v potřebě mazlení a v reagování na rušivé podněty z okolí.“

Blatný (2003, s. 16) popisuje, že *„v rámci rysového přístupu k osobnosti jsou často pojmy temperament a osobnost používány synonymně a jsou jimi označovány bazální, biologicky determinované rysy osobnosti. Např. H. J. Eysenck proto mluví o rysech extravertů a neuroticismu buď jako o temperamentových, nebo osobnostních dimenzích.“* Blatný (tamtéž, s. 31) uvádí, že sám Eysenck označil své vlastní pojetí temperamentu podobně Jefferymu Grayovi. Ten svoji teorii *„opřel o rozsáhlý neurofyzilogický, farmakologický a biochemický výzkum“* a *„zabýval se i otázkami klasického a operantního podmiňování, které ho upozornily na důležitost individuální citlivosti k odměnám a trestům v průběhu učení“* (tamtéž, s. 29). Gray dospěl k závěru, že *„introverti citlivěji reagují na tresty a nepřítomnost odměn, zatímco extroverti jsou citlivější k odměnám a nepřítomnosti trestů“* (tamtéž).

Eysenck považuje na základě výsledků faktorové analýzy temperament za *„hierarchický systém rysů téhož původu jako tzv. vrozené organizace nervového systému.“* (tamtéž). O Eysenckově pojetí temperamentu se ještě více zmíním 2.2.

1.2 Teorie temperamentu

Teorii temperamentu je několik. Lze je rozdělit například s ohledem na čtyři základní kritéria. Těmito kritérii jsou vymezení obsahu pojmu temperamentu, struktura temperamentu, metodologický přístup a typ populace, na které je teorie sledována. Může se jednat o dětskou nebo dospělou populaci (Blatný, 2003, s. 17).

Pokud se na teorii Eysencka podíváme z těchto hledisek, můžeme říci, že se jedná o vícedimenzionální teorii, která se snaží zaměřit na hledání *„biologických mechanismů, ležících v podkladu temperamentu.“* (Blatný, 2003, s. 17). Jedná se o teorii, která byla uplatňována na dospělé populaci.

1.3 Koncepce osobnosti autorů ve 20. století

Jak uvádí Kolaříková (2005, s. 28): *„v uplynulém století se někdy stávaly předmětem pozornosti určité konfigurace povahových kvalit, vyskytující se v širší populaci; tradičně se o nich hovoří jako o osobnostních typech. Byly tím míněny zejména konfigurace kvalit temperamentového a charakterového rázu; předmětem pozornosti však byly také zájmové a hodnotové orientovanosti.“* Typologické teorie se

snažily v zásadě o rozdělení populace do skupin na základě určitých psychologických charakteristik. Zároveň byla snaha o zjištění a určení v čem se dané skupiny shodují a v čem se odlišují.

Dále autorka (tamtéž, s. 30) popisuje, že „jedna z významných koncepcí osobnostní struktury, které byly vytvořeny ve dvacátém století, vycházela z hledisek psychologie osobnosti, diferenciatní psychologie a kvantifikující metodologie. Šlo tu o hledání takových měřitelných osobnostních kvalit obecnějšího rázu, které jsou vhodné k psychologické deskripci lidských subjektů a které současně umožňují postřehovat rozdíly mezi nimi.“ Autoři těchto teorií použili dotazníky a jiné testové metody a díky postupu zvaného faktorová analýza, dospěli k výsledkům a nalezení osobnostních dimenzí (Kolaříková, 2005, s. 31).

1.3.1 Metoda faktorové analýzy

Dle Hartla a Hartlové (2009, s. 38) je faktorová analýza „*statistická metoda zkoumající vztahy mezi mnoha proměnnými, popisujícími třídu objektů, a převádějící je na menší počet přímo neměřitelných faktorů (redukce dat); předpokládá, že řadu vzájemně korelujících znaků lze převést na společný faktor; postupně se zjišťuje: minimální počet společných faktorů, jejich specifika, stupeň závislosti jednotlivých znaků na různých faktorech*“. Faktorovou analýzu využíval nejenom Hans J. Eysenck, ale také například Raymond Cattell.

Faktorové teorie pracují s umělými pojmy. Kolaříková (1986, s. 27-30) se zabývala faktorovou analýzou a také jejími nedostatky a úskalími. Autorka upozorňuje, že je potřeba vnímat a pracovat s umělými osobnostními vlastnostmi v kontextu teorie, ze které jsou vyjmuty. Přestože vypadají na první pohled stejně, každý autor v rámci své teorie jinak vymezuje jejich obsah a definici. V kontextu jiné teorie by tedy pojem mohl být zavádějící a používá ve špatných souvislostech. Je však potřeba poukázat na skutečnost, že v rámci umělých vlastností osobnosti často docházelo a i stále dochází ke změně či přepracování vymezení a definic pojmů.

Další úskalí se týká možné interpretace výsledků faktorové analýzy. Z jejich výsledků totiž lze určit strukturu osobnosti pouze extrapersonálně. Kolaříková vysvětluje, že: „*faktorové teorie vypovídají jen o obecné osobnostní struktuře a ponechávají mnoho bílých míst, pokud jde o strukturu individuální*.“ (Kolaříková, 1986, s. 64). Současně uvádí, že cílem je vlastně zjistit pouze obecné

dimenze a jakýsi „*souhrn měřítek, uplatnitelných vůči variabilitě chování, než odpověď na otázku po souhrě vlastností ve struktuře osobnosti.*“ (tamtéž).

Na základě výše uvedeného lze říci, že „*využití nalezené extrapersonální struktury obecných dimenzí vzhledem k jedinci spočívá v tom, že identifikujeme v jeho intrapersonální struktuře – prostřednictvím zjištěných a kvantifikovaných dat o chování – jejich individualizovanou proporcionalitu; jinak řečeno, najdeme ve struktuře obecných dimenzí jeho pozici.*“ (Kolaříková, 1981, s. 77) Zjistíme tedy pozici jedince na základě toho, že jeho získaná kvantifikovaná data porovnáme s daty ostatních jedinců a tím pádem zjistíme, v jaké se nachází jedinec pozici vůči většině. Tedy, že pomocí faktorové analýzy zjistíme vzájemné závislosti rysů, potažmo chování u každého jedince zvlášť, popřípadě u skupiny a posléze můžeme tyto informace porovnat se strukturou obecných rysů. Eysenck například takto porovnával skupiny neurotiků, delikventů, nedelikventů. Výsledky každého jedince v rámci skupiny pak bodově vyznačil na osy extraverte - introverte a neuroticismus - stabilita. Díky tomuto zakreslení mohl přehledně vidět rozdíl výsledků zástupců jednotlivých skupin v jednotlivých dimenzích.

Přestože je z uvedených informací patrné, že faktorová analýza má určitá úskalí, Eysenck ji považoval za potřebnou metodu při odhalování a poznávání struktury osobnosti. Osobně se domnívá, že „*cílem psychologie je predikovat chování a že základní cestou řešení záhad psychiky osobnosti je faktorová analýza.*“ (Mikšík, 2007, s. 179). Dále popisuje, že nejprve je důležité vymezit hypotézou základní rys a jeho povahu a poté ho společně s jeho rysy můžeme měřit. Tvrdí, že „*k pochopení většiny chování člověka se vystačí s postížením tří superryků osobnosti (jež nazývá typy).*“ O tomto pojetí se podrobněji zmíním v kapitole 2.3.1. V neposlední řadě klade důraz na genetiku a dědičnost, která hraje důležitou roli ve vývoji osobnosti více, než prostředí a situační vlivy (tamtéž).

S H. J. Eysenckem souhlasil například i Michael William Eysenck. Společně zastávali názor, že pokud chceme pochopit a poznat osobnost člověka a ještě být schopni porovnávat její charakteristiky s ostatními jedinci, není možné v tomto případě vynechat kvantifikaci. Oba zmiňovaní psychologové se shodují na tom, že metoda faktorové analýzy je potřebná, přičemž rozdíly mezi jednotlivci zjistíme díky rozdílům jejich pozic na stupnicích, které vyjadřují různé osobnostní dimenze a díky tomu je nám potom umožněno i porovnávání jedinců (Kolaříková, 2005, s. 43-44). Eysenck (1947, s. 16) popisuje, že cíl faktorové analýzy je objevit nejmenší počet nezávislých

faktoru nebo proměnných, které by adekvátně popsaly a klasifikovaly mentální schopnosti a temperamentové rysy.

2 Hans Jürgen Eysenck

Následující kapitola je věnována teorii osobnosti Hanse Jürgena Eysencka, neboť v praktické části diplomové práce využívám jeho zkrácenou verzi osobnostního dotazníku EPQ-R (Revised Eysenck Personality Questionnaire).

H. J. Eysenck byl významnou postavou v pokroku a rozvoji psychologie osobnosti. Přispěl k rozvoji teorií osobnosti a k využívání metody faktorové analýzy, o čemž jsem se již zmínila výše. Byl také velmi plodným autorem: „napsal a vydal 50 knižních publikací a přes 900 výzkumných statí. Za základní lze označit *Dimension of Personality* (1947); *The Structure of Human Personality* (1953); *Personality Structure and Measurement* (1969). U nás jsou známy hlavně jeho manuály k měřené osobnosti.“ (Mikšík, 2007, s. 179).

2.1 Eysenckovo pojetí osobnosti

Eysenck uvádí, že pojem osobnost (personality) má nesčetně mnoho významů a také zároveň existují široké rozdíly v užívání tohoto pojmu jednotlivými autory. Uvádí, že jednotlivé definice lze seskupovat podle toho, na kterou část své definice dávají největší důraz – zda zdůrazňují pozorovatelný a objektivní zevnějšek a vzhled, či zda podtrhují význam vnitřních a subjektivních základů osobnosti (Eysenck, 1970, s. 22). Pro představu uvádím například definici Watsona (1924, in Eysenck, 1947, s. 22), který vnímá osobnost jako konečný produkt našeho systému chování a Allportovu definici (1937, in Eysenck, 1947, s. 22), kde osobnost je dynamická organizace v rámci individua nebo těch psychických systémů, které determinují jedinečné přizpůsobení se jeho prostředí.

Definice osobnosti, které dávají důraz na vnější, pozorovatelný vzhled, jsou většinou spojovány s behaviorálním přístupem, který předpokládá existenci určitých zákonů a pravidel. Tento přístup převažoval především u autorů ze Spojených států amerických. Na druhou stranu, pojetí, která kladou důraz na vnitřní subjektivní organizaci, jsou obvykle spojována s analytickým idiografickým přístupem. Tento přístup je více typický pro německé autory. Dle Eysencka je nejlepší Warrenovo pojetí osobnosti, jež vnímá jako určitou syntézu obou výše zmíněných přístupů. Warren (1934, in Eysenck, 1947, s. 23) vnímá pojem osobnosti jako integrovanou organizaci všech kognitivních, emočních, konativních a fyzických charakteristik jedince, přičemž

zmíněné charakteristiky jsou stěžejní pro daného jedince, neboť jsou tím, čím se liší od ostatních.

Lze říci, že Eysenckova teorie osobnosti spadá do biologicky orientovaných teorií. Kromě Eysencka se stejným směrem ubíral například J. Gray či M. Buckerman. Každý z těchto autorů zkoumá různé osobnostní dimenze, které považují za důležité a základní v osobnostní struktuře. Eysenck se ve své teorii opírá o temperament a dimenzi extraverte-introverte. Jak uvádí Blatný (2003, s. 13), Eysenckovo pojetí bylo významné, dokonce referoval o vztazích mezi vlastnostmi nervové soustavy a dimenzí extraverte-introverte na XXI. Mezinárodním kongresu psychologie v roce 1966, který se konal v Moskvě.

Eysenck nahlíží na osobnost z biofyzického pohledu a tím pádem ji vnímá jako něco co je obsaženo v jedinci a jeho cílem je to rozpoznat. Eysenck (in Balcar, 1983, s. 17) uvádí že „*osobnost je víceméně stabilní a trvalá organizace charakteru, temperamentu, intelektu a těla osoby, určující její jedinečné přizpůsobení okolí.*“ Osobnostní strukturu popisují duševní vlastnosti, které nám mohou pomoci předpovědět chování a prožívání jedince v určitých situacích (Balcar, 1983, s. 62).

Dle Kolaříkové (1981, s. 21) Eysenck nahlíží na osobnost jako na souhrnnou psychologickou charakteristiku člověka. Dále autorka (tamtéž, s. 22) uvádí, že v Eysenckově teorii se jedná o strukturu v zúženém smyslu slova, neboť autor bere ve své teorii v úvahu jen faktorovou strukturu osobnosti. Eysenck dle autorky rozlišuje u osobnosti „*oblast kognitivní (konkretizovanou jako inteligenci), konativní (charakter), afektivní (temperament) a fyzickou (somatickou).*“ Jak ale dále autorka uvádí (tamtéž), Eysenck v rámci dimenzí extraverte-introverte řeší převážně temperamentovou oblast.

Sám Eysenck (1990-1992, in Blatný, 2010, s. 32) chápe osobnost spíše v užším smyslu slova, „*tedy osobnost bez její kognitivní složky (bez inteligence a mentálních schopností). Za základní rysy osobnosti, tvořící její strukturu, považuje dimenze extraverte, neuroticismu a psychoticismu, o nichž předpokládá, že jsou na sobě vzájemně závislé.*“

Jak již bylo výše zmíněno, Eysenck pracuje ve své teorii osobnosti s umělými osobnostními vlastnostmi. Proto je důležité pracovat s pojmy, které Eysenck vymezil pouze v rámci jeho teorie, neboť v kontextu jiné, by mohl daný pojem mít jiný význam.

Jak uvádí Eysenck (1947, s. 25 cit. in Cakirpaloglu, 2012, s. 17) „*osobnost představuje souhrn skutečných a potenciálních vzorů chování organismu, které determinují dědičnost a prostředí.*“ Eysenck (tamtéž) se dále domnívá, že osobnost je

vytvářena a vyvíjí se díky čtyřem hlavním složkám. Složkou kognitivní má na mysli inteligenci, složkou konativní charakter, třetí je složka afektivní reprezentovaná temperamentem a poslední je tělesná konstituce jedince.

Dle Cakirpaloglu (2012, s. 33) Eysenck ve své teorii nahlíží na osobnost jako na souhrn měřitelných dispozic, jejich objektivní kvantifikaci lze provést pomocí statistických postupů. Dále autor (tamtéž, s. 131) uvádí, že „*podle Eysencka se osobnost skládá z hierarchicky uspořádaných dispozic. Nejvýše se nacházejí nejobecnější dispozice, typy. Zde Eysenck vymezil obecné dimenze neuroticismus-labilita, extroverze-introverze a psychoticismus. Nižší rovinu osobnostní struktury tvoří jednotlivé rysy.*“ Jednotlivé rysy jsou poté tvořeny určitými návyky, které charakterizují automatickou reakci či odpověď člověka na konkrétní situace, ve kterých se ocitá. Nejnižší místo v Eysenckově hierarchii zaujímají specifické reakce. Ty vyjadřují aktuální chování jedince, které můžeme pozorovat (tamtéž).

Výše zmíněné definice jednotlivých autorů se shodují na tom, že Eysenck ve svém pojetí osobnosti zohlednil biologický základ osobnosti a jeho snahou nezměřit a kvantifikovat její jednotlivé složky. Eysenck ve svém pojetí neopomíná vnější, pozorovatelnou stránku osobnosti.

Na Eysenckově pojetí osobnosti velmi oceňuji, že bere v potaz interakci jednotlivých složek osobnosti a také fakt, že se vzájemně ovlivňují. Vnímám určitou shodu jeho názoru na problematiku s tím, který uznává Milton Rokeach. Jeho teorií se budu v diplomové práci zabývat později, avšak na tomto místě bych ráda podotkla, že i Rokeach se domnívá, že osobnost se skládá z více složek, které jsou spolu ve vzájemném vztahu. Popisuje, že pokud dojde ke změně v jedné složce, jednoznačně se změna projeví určitým způsobem i ve složkách ostatních, například v jednání a chování jedince.

Jak, již bylo výše zmíněno, Eysenckova teorie osobnosti patří společně například s Cattellovou teorií k tzv. faktorovým teoriím, tedy k těm, které využívají faktorovou analýzu. Je to teorie, která vychází z rysového hlediska.

Eysenck tedy nahlíží na osobnost jako na strukturu, v jejíž hierarchii jsou uspořádány jednotlivé rysy, z kterých se osobnost skládá (Kolaříková, 1981, s. 54). Podrobněji se hierarchií osobnosti dle Eysencka budu zabývat v kapitole 2.4.

2.2 Temperament v pojetí H. J. Eysencka

Přestože je často slovo temperament zaměňováno s termínem „osobnost“, Eysenck tyto pojmy rozlišuje. Sám upozorňuje na skutečnost, že pojmy temperament a osobnost bývají zaměňovány, neboť jsou používány jako synonyma. Eysenck mezi nimi rozlišuje a vychází z Allportova používání těchto slov. Allport (in Eysenck, 1937, s. 24) uvádí, že temperament odkazuje na charakteristické fenomény emocionální národy člověka, přičemž zahrnuje také citlivost jedince k emocionálním stimulacím, jeho obvyklou sílu a reakci odpovědi, kvalitu převládající nálady a všechny specifčnosti kolísání a intenzity nálady. Avšak Eysenck nesouhlasí s Allportovým názorem, že temperament je ve velké míře dědičnou záležitostí. Eysenck se domnívá, že pro toto tvrzení není dostupný dostatek důkazů (Eysenck, 1970, s. 24).

Dle Blatného (2003, s. 17) Eysenck do pojmu temperament zahrnuje „*veškeré osobnostní charakteristiky, které se týkají formální, nikoliv obsahové stránky prožívání a chování.*“

Pokud na Eysenckovu teorii temperamentu pohlíželi z výše popsaných kritérií teorií temperamentu uvedených v kapitole 1.2, můžeme říci, že se jedná o teorii vícedimenzionální, vycházející z dospělé populace se snahou vysvětlit biologické mechanismy podílející se na temperamentu a tím pádem se snaží kauzálně vyložit a vysvětlit vlastnosti temperamentu (Blatný, 2010, s. 25). Cakirpaloglu (2012, s. 69) uvádí, že na základě matematických výpočtů bylo zjištěno, že „*individuální variace psychiky a chování způsobuje malý počet faktorů*“, tedy že chování jedince můžeme vysvětlit pomocí několika základních, primárních faktorů osobnosti

Eysenckova teorie temperamentu je dvojdimenzionální, přičemž jak uvádí Cakirpaloglu (2012, s. 66) „*dimenzionální pojetí vnímá temperament jako soustavu bipolárních individuálních dimenzí. Každá osobnostní dimenze má přechodné odstíny, stupně*“ a dále (tamtéž) „*sloučením více dimenzí získáváme individuální profil temperamentu. U zrodu dimenzionálních teorií temperamentu nejčastěji stojí faktorové šetření osobnostních vlastností.*“

Cakirpaloglu (2012, s. 70) popisuje, že „*konstitučním základem temperamentu je typ nervové soustavy*“ a dále uvádí, „*důležitá je centrální nervová soustava, která řídí reaktivitu organismu a limbický systém*“, který „*se stará o emoční kvalitu prožívání a přípravu vhodných odpovědí na dané podněty a situace*“ (tamtéž). Stejně tak, jako je nervový systém u každého jedince odlišný (tedy jedinečný), tak i jeho temperament je

jedinečný. Temperament je velmi obdivuhodně stálým a těžko ovlivnitelným a měnitelným rysem člověka. Každý člověk a jeho osobnost souvisí dle Eysencka s jeho typem centrální nervové soustavy. „*Zda je člověk extrovert či introvert, závisí na typu centrální soustavy. Na druhé straně, autonomní nervová soustava určuje emoční stabilitu (neneuroticismus) a nestabilitu (neuroticismus). V souladu s tím extrovert vyhledává stimulace proto, že hladina vzrušivosti (excitace) jeho mozku je poměrně nízká; u introverta je excitace mozku poměrně vysoká, a proto raději volí klid.*“ (Cakirpaloglu, 2012, s. 131-132). Vzhledem k tomu, že temperament, tedy i dimenze extravertze a introvertze, stabilita – labilita jsou založeny dle Eysencka, na biologickém základu, lze shrnout, že tyto osobnostní dimenze je velmi těžké změnit.

2.3 Rysové modely osobnosti

Rysové stanovisko předpokládá, že na základě vnitřních dispozic se u jedince vyskytuje stabilita určitého chování v určitých situacích (Kolaříková, 1986, 125). Proti tomu stojí protirysově stanovisko opírající se o předpoklad, že jedinec se chová různými způsoby v závislosti na různých situacích (tamtéž).

Konkrétně Eysenckův model osobnosti je konceptuální, v takovém modelu je na rysy nahlíženo jako na „*konceptualizované a obecně použitelné jednotky popisu osobnosti*“ (Kolářová, 1981, s. 40) a pokud půjdeme ještě více do hloubky, jedná se o dimenzionální konceptuální rysový model (tamtéž, s. 42). Vzhledem k tomu, že existuje více druhů rysových modelů, pro lepší pochopení Eysenckova modelu osobnosti se v úvodu této kapitoly zmíním také o charakteristice a typech ostatních rysových modelů.

Pokud vezmeme v úvahu rysy osobnosti jako trvalé znaky, které jsou spojeny s určitým chováním, můžeme dle Kolaříkové (1981, s. 39) říci, že „*rysy v tomto smyslu jsou osobnostní charakteristiky poukazující k chování*“, přičemž autorka označuje toto pojetí rysů jako atributové, přičemž představitelem tohoto pojetí je například Allport (tamtéž, s. 38,39). „*Podle jeho tehdejší formulace pro osobnostní rysy je příznačné zejména to, že jednotlivce je má, jsou to jeho rysy. Atributové pojetí osobnostních rysů bývá spojeno se zřetelům k činitelům ovlivňujícím jejich utváření či vývoj. Tradičně se tu rozeznávají činitelé vnitřní a vnější a hledá se vzájemná proporce jejich uplatnění*“ (Kolaříková, 1981, s. 39).

Druhý pohled, který ve své teorii využívá i Eysenck, nahlíží na rysy jako na „*obecně použitelné jednotky popisu osobnosti*“ (Kolaříková, 1981, s. 40), tedy které

možno je od jedince odloučit, neboť nejsou jeho součástí. Tento rysový model se nazývá konceptuální a má dvě sub-varianty, respektive dvojí teoreticko-metodologické zázemí: kategoriální a dimenzionální. Kategoriální subvarianta nahlíží na rysy osobnosti jako na určité kvality, které jedince má či nemá. Jak autorka (tamtéž) uvádí, vzniká zde problém, neboť pojmy - způsoby chování, nejsou jednoznačně vymezeny. Důležitým východiskem v dimenzionální variantě rysového modelu jsou způsoby chování jedince, zatímco v modelu kategoriálním je důležitý jazyk a slovní zásoba (Kolaříková, 1981, s. 41- 42).

Pokud nahlížíme na rysy jako na dimenze osobnosti, jedná se o „*pojmová zobecnění vztahů mezi způsoby chování, reprezentovanými kvantifikovanými daty*“ (tamtéž), přičemž Kolaříková dále dodává, že se jedná o data získaná dotazníkovými metodami či z laboratorních experimentů, mezi kterými je například pozitivní korelace. Tohoto způsobu využívá Eysenck ve svém osobnostním dotazníku. Pro tyto rysy je typické, že se dají definovat a tím pádem se dají vymežit určitými pojmy, které je možno zahrnout jako položky do dotazníkových nebo hodnotících stupnic. Díky této skutečnosti je tím pádem možné určit existující vztahy mezi jednotlivými rysy a chováním jedince a tudíž také platí i obráceně, že k určitým způsobům chování a jednání náleží určité rysy osobnosti (Kolaříková, 1981, s. 43). Tento postup je vlastně uskutečnitelný, díky faktorové analýze, o které jsem se již zmínila v kapitole 1.3.1.

Jak dále autorka poukazuje (tamtéž) je tento typ rysového modelu velmi užitečný tím, že na pojem rys, je nahlíženo obecně a tím pádem je možné ho použít pro jakéhokoli jedince a jakékoli chování. Pouze musíme určit pozici jedince na stupnici daného rysu vůči ostatním a potom můžeme zjistit rysový profil konkrétního jedince.

U dimenzionálního pojetí struktury osobnosti se v dotaznících setkáváme s otázkami týkajícími se určitých vlastností osobnosti. Důležité je říci, že někteří autoři, včetně Eysencka, předpokládají, že v nějaké (i když třeba minimální) míře se daná vlastnost, na kterou je otázka položena, u každého jedince vyskytuje (Kolaříková, 1986, s. 53). „*Eysenck výslovně ztotožňuje typ s rysem; předpokládá, že pro typ je charakteristická křivka normálního rozložení.*“ (tamtéž), to znamená, že jedinec se může nacházet kdekoli na kontinuu extroverze – introverze podle toho, jakého skóre dosáhne v dotazníku zjišťující tuto dimenzi.

2.3.1 Eysenckův rysový model

Na úvod této podkapitoly je nutné zmínit, že Hans Joachim Eysenck, stejně jako například Gordon Allport nebo Raymund Cattell, velice přispěl k rozvoji bádání o osobnostních rysech. Všichni se domnívali, že *„rysy jsou základními jednotkami osobnosti reprezentující dispozice reagovat určitým způsobem.“* (Hřebíčková in Blatný, 2010, s. 43).

Jak dále autorka uvádí (in Blatný, 2010, s. 43), osobnostní rysy (personality traits) můžeme vnímat jako synonymum k dispozicím (dispositions), které jsou vrozenými způsoby prožívání, chování se a jednání v určitých situacích. Rysy lze tedy chápat jako obecné dimenze osobnosti, které jsou odvozené z určitých měřitelných údajů chování jedince.

Ne všichni autoři se shodují na tom, co rysy vyjadřují. Eysenck na ně nahlíží stejně jako Meehl, neboť užívá biologické termíny pro označení vnějších rysů - fenotypické a vnitřních - genotypické. Vzhledem k tomu, že fenotypické rysy je možné pozorovat, umožňují nám rozlišení mezi jednotlivými jedinci. Na druhé straně rysy vnitřní, genotypické, by měly vysvětlovat příčiny našeho chování. Jak již bylo výše zmíněno, Eysenck bere v potaz vnější i vnitřní rys osobnosti. Zároveň zdůrazňuje, že nelze ostře a přesně vymezit, zda se určitý rys (například poctivost) projevuje či neprojevuje v chování jedince. Podle Eysencka se v nějaké míře může někdy v chování projevit a někdy zase nemusí. Proto nahlíží na osobnostní rysy jedince spíše jako na určité kontinuum, přičemž na jedné straně se nachází maximální frekvence výskytu daného rysu v chování jedince a na druhém konci je minimální výskyt. Každý jedinec se nachází dle Eysencka v některém bodu tohoto kontinua (Kolaříková, 2005, s. 16-17).

Eysenck tedy tvrdí, že jednotlivé osobnostní rysy (například poctivost) bychom neměli vnímat jako logické kategorie, ale jako určité kontinua chování. Pokud vezmeme jako příklad pokušení – tedy na jedné straně kontinua (pomyslné ose) by se umístili lidé, kteří vždy a za každých okolností podlehnou pokušení a na opačném konci by byli ti, kteří vždy a za každých podmínek odolají. Přibližně někde uprostřed by byli lidé, kteří někdy odolají a jindy nikoli (Kolaříková, 1986, s. 127). Stejně tak v jiné publikaci Kolaříková (2005, s. 32) konstatuje, že Eysenck se domníval, že *„se osobnostní rysy jednotlivců projevují různými způsoby jejich chování, na ten či onen rys je možné hledět jako na kontinuum stupňů nějakého způsobu chování. Jednotlivci zaujímají na*

takové stupnici různé pozice mezi minimem a maximem podle svých dotazníkových skóre; jednotlivá pozice vyjadřuje míru toho kterého rysy u té které osoby.“

Eysenck (1947, s. 25-26) objasňuje, že nutně nemusí teorie typů a rysů stát navzájem v opozici. Typové teorie ostře rozdělují lidi do skupin, na základě pevně stanovených hranic, zatímco rysové teorie předpokládají, že se většina lidí vyskytuje kolem průměrných hodnot (Stagner in Eysenck, 1937, s. 26). Eysenckův pohled na typy a rysy je velmi podobný názorům Murphyho a Jensena (1932, s. 27), kteří se domnívají, že pravé typy osobnosti se skládají z nutných provázaností mezi rysy. Eysenck tvrdí, že typy jsou jako pozorované seskupení rysů a rysy jsou pozorovatelná seskupení tendencí k jednání daného individua (Eysenck, 1947, s. 28).

Kolaříková (1981, s. 45) uvádí, že „*definici Eysenckovy extraverze-introverze je možné odvodit z její teoreticko-metodologické koncepce*“. Na základě toho faktu lze říci, že se jedná o umělé osobnostní vlastnosti (rysy), neboť jsou exaktně definované a tím pádem pojmenovatelné. Tyto vlastnosti (rysy) jsou získané typologickými a faktorovými teoriemi. Konkrétně u Eysenckovy teorie je vidět, že „*některé faktorové osobnostní vlastnosti mají případně několik názvů*“, jeho neuroticismus je označován zároveň pojmem labilita, emocionálnost či instabilita (tamtéž).

Pojem rys používá Eysenck ve své hierarchické teorii osobnosti, o níž pojednává následující kapitola.

Osobně oceňuji Eysenckovo pojetí osobnosti hned z několika důvodů. Zaprvé, souhlasím s názorem, že každý rys se v určité míře, i když minimální, u každého jedince vyskytuje a přijde mi proto vhodné, že tuto skutečnost Eysenck tímto způsobem vnímá. Dále se mi líbí jeho pojetí jednotlivých dimenzí jako kontinuí. Jedinec na tomto kontinuu zaujímá určité místo, vzhledem k ostatním jedincům. Charakteristiky jedince pak určujeme na základě porovnávání. Metoda faktorové analýzy a následná komparace výsledků, se mi zdá jako vhodný způsob posuzování například dimenze extraverze-introverze, neboť jedinec, který se nám může jevit jako introvertní, může mít rysy extroverta ve skupince lidí s rysy „*extrémních introvertů*“. Vzhledem k tomu, že se domnívám, že je komparace vhodná a užitečná, je využita i ve výzkumu, který je součástí této práce. Jedná se o komparaci míry extraverze u dvou nezávislých skupin.

2.4 Eysenckův hierarchický model osobnosti

Eysenckův model struktury osobnosti je hierarchický, přičemž hierarchii tvoří nejvýše superrysy, pod nimi jsou jednoduché rysy, dále habituální odezvy a nejnižší jsou odezvy specifické. Dle Eysencka je například extraverte příkladem superrysu či typu. Je to dimenze osobnosti, která se u každého jedince v nějaké míře vyskytuje. Jedinec tedy může spadat kamkoli na pomyslné ose mezi dvěma „extrémy“ této dimenze. Může být tedy „maximálně extravertovaný“ nebo „maximálně introvertovaný“ anebo se nacházet kdekoli mezi těmito dvěma póly. Jak uvádí Mikšík (2007, s. 180), superrysy mají na chování největší vliv, každý z nich zahrnuje několik jednotlivých rysů. Například pro superrys extraverte jsou typické rysy „sociabilní, živý, aktivní, asertivní a vyhledávající rozruch“ (Mikšík, tamtéž).

Eysenckův hierarchický faktorový model má tedy čtyři úrovně. Kolaříková (1986, s. 54) ho popisuje následujícím způsobem: „*od skupinových průměrů dat získaných při první aplikaci různých testů, čili od úrovně situačně specifických odpovědí (situací se tu rozumí jednotlivý test) dospíváme k úrovni vyšší. Tu reprezentují odpovědi, které se potvrdily při opětované aplikaci testu.*“ A dále na jiném místě autorka (2005, s.32) popisuje, že „*u jednotlivců se některé způsoby odpovědí vyskytují opětované, a mohou u nich tedy být pokládány za habituální.*“ A dále (tamtéž): „*podle Eysencka (1970) můžeme hledět na tyto opětované se vyskytující odpovědi jako na návyky; jde tedy o úroveň habituálních odpovědí. Je zřejmé, že na obou těchto spodních úrovních hierarchického modelu vlastnost je prezentována formou určitého výčtu způsobů chování.*“

Eysenck ve své teorii rozlišuje typy a rysy, přičemž typy jsou v rámci hierarchie výše postavené. Eysenck (1947, 1970 cit in Kolaříková, 1968, s. 56) vnímá typ jako „*rys vysokého stupně obecnosti.*“ Rys je u Eysencka specifickým významem pojmu typ (2005, s. 33). Eysenck rozlišuje v zásadě rysy nižší a vyšší úrovně, přičemž extraverte, introverze je rys vyšší úrovně, tedy jsou to rysy ve smyslu konstruktů. Podle Eysencka (Kolaříková, 2005, s. 33) „*rysový konstrukt, jakým je extraverte, introverze, může být znázorněn s použitím křivky takzvané normální distribuce; typy se nacházejí na jejich extrémech.*“ Konkrétně lze tedy říci, že typy a rysy v Eysenckově hierarchickém modelu jsou na úrovni pojmové, konceptuální a habituální a specifické odpovědi jsou na úrovni behaviorální.

Eysenck se snažil o konkrétní výklad hierarchického modelu vzhledem k dimenzi extroverze – introverze. „V jeho pojetí je to obecná dimenze osobnostní struktury, odpovídající úrovni typu. Dotyčným operacionálně definovaným pojmem (tj. pojmem extroverze-introverze) se zobecňují vzájemné závislosti několika rysů reprezentovaných pojmy nižšího stupně obecnosti; jde o výsledky první fáze fakturovacího postupu. Eysenck pojmenoval tyto rysy sociabilita, aktivita, impulzivita, bezstarostnost.“ (Kolaříková, 1986, s. 56-57).

Jak Kolaříková (1986, s. 57) vyzdvihuje, výhodou tohoto modelu je propojení behaviorální a pojmové úrovně, tím pádem je možno například k obecnému pojmu „impulzivita“ připojit konkrétní chování, které je s tímto pojmem spojeno.

Sám Eysenck (1947, s. 28) vysvětluje svoje hierarchické schéma organizace osobnosti následujícím způsobem: v hierarchii jsou čtyři úrovně (levely). Nejnižší jsou umístěny specifické odpovědi (specific responses), které označuje S.R.₁ až S.R._n. Jedná se o jednání, odpověď na zkušenosti či zážitky v situacích každodenního života, které se dají u jedince pozorovat a mohou, ale nemusí být pro něj charakteristické. Výše jsou habituální odpovědi, které Eysenck označuje H. R.₁ až H. R._n, které představují specifické odpovědi a mají tendenci se znovu-objevovat ze stejných či podobných okolností. V třetí úrovni dochází k organizaci či seskupení habituálních odpovědí v rysy, které jsou označovány T₁, T₂ až T_N (trait level). Mezi tyto rysy můžeme například zařadit přesnost (accuracy), podrážděnost (irritability), vytrvalost (persistence), strnulost (rigidity). Jedná se o teoretické konstrukty, které jsou založeny na zjištěné korelaci mezi jednotlivými habituálními odpověďmi. Na nejvyšší, čtvrté úrovni probíhá organizace rysů do obecných typů. U výše uvedeným rysům by se jednalo o seskupení do typu s názvem „introvert“. Tyto hierarchie a pojmy jsou založeny na pozorování korelací mezi jednotlivými rysy.

Eysenck dále uvádí (tamtéž), že je jednodušší předpovědět specifické odpovědi na základě znalostí habituálních odpovědí jedince, než ze znalosti jeho rysů, či na základě informace o jeho typu osobnosti. Čím více budeme zobecňovat, tím více se snižuje schopnost předpovědět specifické chování jedince. Naopak, pokud chceme, aby se tato schopnost zvýšila, musíme se přiblížit ke skutečné habituální odpovědi.

Míru obecnosti Eysenckovy teorie kritizují jiní autoři a domnívají se, že pokud jsou data obecná, nejsou tolik užitečná. Eysenck ve své knize *The Dimensions of personality* (1947) reaguje na kritiky své teorie a uznává, že faktorová metoda nedá výzkumníkovi jasně definitivní a finální odpovědi na jeho otázky. Jedná se pouze o

jednu z dostupných metod, avšak je užitečná, neboť hierarchická struktura se snaží o zjištění víceméně abstraktního obrázku o tom, jak je organizována lidská mysl (Eysenck, 1947, s. 31).

Velmi se mi zamlouvá příklad, který uvádí Oldřich Mikšík, ve své publikaci, ve které ukazuje na konkrétním příkladu hierarchii Eysenckova modelu. Specifickou odezvou může být například úsměv při setkání druhého člověka či potřásání rukou. Pokud vidíme takovou reakci člověka častěji, můžeme odhadovat, že toto chování je jeho habituální odezvou v situaci, když se setká s někým známým. „*Tato odezva může korelovat s jinými habituálními odezvami, jako je záliba hovořit s jinými lidmi, chodit do společnosti. Tento trs habituálních odezev pak utváří rys sociability. Rys sociability koreluje s takovými dispozicemi odezev, jako je aktivita, živost, asertivita. Tyto rysy dohromady určují superry s či typ extraverse.*“ (Mikšík, 2007, s. 180). A dále autor popisuje (2007, s. 181), že na základě získaných výsledků Eysenck rozlišil dvě základní dimenze rysů a nazval je extraverte - introverte a neuroticismus - stabilita. Tyto dvě dimenze jsou navzájem nezávislé. A dále (tamtéž) uvádí, že „*na základě kombinace vysokých a nízkých skóreů na každé z dimenzí lze lidi rozdělit do čtyř skupin, typů.*“. Eysenck to znázorňuje schématem – „*do dvoufaktorového prostoru, přeloženého osami extroverze a neuroticismu, jsou umístěny různé temperamentové rysy, odpovídající na úrovni primárních faktorů zmíněným proporcím různých dvojic pólů obou dimenzí.*“ (Kolaříková, 1981, s. 78).

Eysenck svým kruhovým schématem naznačil pozice možných „interakcí“ dimenze extroverze a neuroticismu a uvedl konkrétní osobnostní rysy pro ně typické. Ty spojil s tradičním pojetím temperamentu. „*Například interakci vysoké extravertovanosti a vysokého neuroticismu by měly odpovídat rysy: citlivý, neklidný, agresivní, vzrušivý, měnlivý, impulsivní, optimistický.*“ (Kolaříková, 1986, s. 66). Zde uvádím pouze některé příklady vlastností. Dle Eysencka je pro melancholika typická rezervovanost, střízlivost, úzkostnost, rigidita a náladovost. Cholerik je neklidný, agresivní, impulzivní a aktivní. Opakem je flegmatik, jehož charakterizuje pasivita, klidnost a vyrovnanost. Sangvinik je dle Eysencka čilý, sdílný a družný, ale zároveň soupeřivý a vůdcovský (Mikšík, 2007, s. 181).

Emočně labilní a introvertní je melancholik, kterého můžeme charakterizovat náladovostí, úzkostlivostí, zdrženlivostí, nespolečenskostí, pesimismem či strnulostí. Emočně labilní a extravertní je cholerik, živý ale neklidný a lehce vznětlivý a vzrušivý. Emočně stabilní extravert by v Hippokratově pojednání odpovídal svými

charakteristikami jako je aktivita, hovornost, činnost, citlivost, spokojenost a družnost, povaze sangvinika.

Flegmatik je dle Eysenckova pojednání emočně stabilní introvert, jehož charakterizuje pasivita, rezignovanost, opatrnost, vyrovnanost a uzavřenost (Cakirpaloglu, 2012, s. 70).

3 Dimenze Eysenckova pojetí osobnosti

V následujících kapitolách podrobněji vymezím jednotlivé dimenze Eysenckovy teorie. Nejprve Eysenckova teorie temperamentu zahrnovala dimenzi extraverte-introverze a neuroticismus-stabilita. Eysenck později obohatil svoji teorii o třetí dimenzi, kterou nazval psychoticismus versus síla superega.

V prvních dvou dimenzích se Eysencka inspiroval Jungem. Dimenze extraverte-introverze je dvousměrná, zatímco neuroticismus je jednosměrný - znamená to, že se buď jeho znaky vyskytují, nebo ne. Má tedy dva póly - stabilitu a labilitu (Blatný, 2010, s. 32). Kolaříková (2005, s. 46) se domnívá, že dimenze extraverte-introverze je nejlépe propracovaná. Tato dimenze je zároveň předmětem zkoumání v praktické části této diplomové práce, z tohoto důvodu se jejímu popisu budu věnovat více podrobně.

3.1 Dimenze extraverte - introverze

Jak již bylo zmíněno, Eysenck vycházel při pojetí této dimenze z biologických předpokladů a při charakteristice superrysů vychází z výsledků EEG, přičemž spojuje extraverte-introverzi s hladinou kortikálního nabuzení. Toto nabuzení je v originálním jazyce jeho teorie nazýváno termínem *arousal*, přičemž toto nabuzení se může objevit v malé míře (spánek) anebo v extrémně velké míře (panika). Eysenck vnímá introverty jako přibrzděné „*a proto jsou vysoce senzitivní k nastávající stimulaci (proto se vyhýbají situacím majícím sklon je zdrtit).*“ (Mikšík, 2007, s. 182). Na druhou stranu, opakem jsou extraverti, kteří jsou spíše podbudení, tedy „*málo nabuditelní a proto jsou k nastávající stimulaci vysoce necitliví (málo vnímaví). Proto stále vyhledávají situace, jež jsou s to je výrazněji excitovat.*“ (tamtéž). Extravert vyhledává podněty, protože „*hladina vzrušivosti jeho mozku je poměrně nízká. Zároveň emocionálně stabilní lidé reagují klidně z důvodu, že jejich autonomní nervová soustava není příliš reaktivní.*“ (Cakirpaloglu, 2012, s. 69).

Během sběru dat pro svoji teorii použil Eysenck několik postupů a metod, například sebe-posuzování, biologické a fyziologické ukazatele a objektivní psychologické testy. „*K určení osobnostní struktury podrobil získaná data faktorové analýze*“ (Mikšík, 2007, s. 181).

Ve svém pojetí extravertze-introvertze, se Eysenck nechal inspirovat Jungem. „*Jung takto označil zmíněné již obecné postoje čili protiklad pozitivní orientovanosti psychické energie subjektu směrem k objektu (v případě extravertze) a její orientovanosti směrem do nitra subjektu se současným odklonem od objektu (v případě introvertze)*“ (Kolaříková, 1981, s. 51). Jung vnímal introvertzi jako určitou převahu upřednostňování vlastních subjektivních stavů a prožitků a postojů jedince pouze k sobě samému, zatímco jedinec s převahou extravertních rysů má zájem o vnější záležitosti, tedy i mimo svoji osobu (Cakirpaloglu, 2012, s. 34). Jak uvádí (Eysenck, 1947, s. 56), Jung prohlásil, že o extravertovaném postoji člověka mluvíme tehdy, je-li u člověka převládající orientace na objekt a na objektivní fakta a velmi často a podstatná rozhodnutí a jednání jsou dána objektivními souvislostmi. Zatímco introvertní typ člověka se řídí subjektivními faktory. Přestože vnímá vnější podmínky, konečný rozhodující vliv mají subjektivní činitelé.

Eysenck nahlíží na introvertzi a extravertzi z neurofyziologického pohledu (Kolaříková, 1981, s. 47). Odvolává se na biologickou teorii a používá pojmy genotypický a fenotypický rys. Domnívá se, že extraverti a introverti mají rozdílnou vzrušivost mozkové kůry, tím pádem i odlišný genotypický základ. Zatímco introvertům stačí menší míra podráždění, extraverti potřebují podráždění více, protože mají vyšší podnětový práh (Blatný, 2010, s. 32).

Domnívám se, že na tomto místě je nutno vysvětlit, co se skrývá pod pojmy genotyp a fenotyp. Dle Hartla a Hartlové (2009, s. 163) fenotyp je „*souhrn vnějších znaků a vlastností jedince; je tvořen vzájemným působením vrozených vloh (genotyp) a vlivů okolního světa v ontogenetickém vývoji jedince.*“ Zatímco genotyp (tamtéž, s. 178) zahrnuje „*soubor genetických informací organismu, souhrn rysů, které je jedinec schopen geneticky přenášet; informace jdou uloženy v chromozomech; projeví se v podobě manifestní, somatické struktury, fenotypu.*“

Jednou z předností Eysenckovy teorie je dle mého názoru právě fakt, že autor vzal ve své teorii v potaz vnější i vnitřní znaky jedince.

Vztah mezi genotypem a fenotypem extrovertze - introvertze vnímal následujícím způsobem: „*Za genotyp extrovertze-introvertze Eysenck pokládá konstituční vyvážení základních nervových procesů excitace a inhibice na úrovni retikulární formace; tento genotyp ovlivňuje reaktivitu v laboratorních experimentech, jimiž se zjišťuje například poměr rychlost – přesnost reakce, vigilance, senzorické prahy aj. Fenotyp extrovertze je determinován podle Eysencka jednak genotypem, jednak vlivy vnějšího prostředí;*

realizuje se na úrovni chování takovými osobnostními rysy jako je sociabilita, aktivita, impulzivita aj. Toto pojetí vztahu mezi genotypem a fenotypem extraverte-introverte, které Eysenck znázornil také graficky, je možno chápat i jako obecnější model interní struktury jednotlivé osobnostní vlastnosti a současně jako model utváření v průběhu ontogeneze.“ (Kolaříková, 1986, s. 91).

Balcar (1982, s. 96) uvádí: *„genotypický základ poměru extraverte a introverte hledá Eysenck ve vzájemném poměru hypotetických procesů podráždění a útlumu v činnosti mozku: extraverte se vyznačuje převahou útlumu, introverte převahou podráždění.“* Introvert rychleji vytváří podmíněné spoje v průběhu podmiňování, protože je vnímavější na slabší podněty. Na druhou stranu extrovert je pravým opakem-potřebuje pro reakci silnější podnět a je i více odolný proti bolesti (tamtéž).

Kolaříková pojednává v několika svých pracích o Eysenckově teorii a mimo jiné také popisuje, jak vnímá a definuje Eysenck introverta a extraverta. *„Typický extravert je družný, rád se všeho účastní, má mnoho přátel; stále potřebuje někoho, s kým by si promluvil, netěší ho číst nebo studovat o samotě. Touží po vzrušení, jedná bez dlouhého rozmyšlení a vcelku impulsivně, využívá příležitosti. Je bezstarostný, lehkomyšlný, optimistický, veselý; své city vždycky dobře nezvládá, ale na hněv rychle zapomíná. Je rad stále v činnosti, jednotvárnost však dobře nesnáší, vyhledává změnu. V hovoru má odpověď vždy pohotově, nevyhýbá se drsným žertům. Projevuje sklony k agresi a není vždy zcela spolehlivý.“* (Kolaříková in Balcar, 1983, s. 95).

Introvert je víceméně opakem extraverta, spíše tedy klidný, neagresivní, spolehlivý, plánuje vše dopředu, aby ho něco nepřekvapilo. *„Cítí se lépe mezi knihami než mezi lidmi, vůči nimž je rezervovaný a vůči nimž zachovává distanci s výjimkou nejbližších přátel. Pojímá všechno vážně a preferuje spořádaný způsob života; přikládá značnou váhu etickým normám.“* (tamtéž).

Mikšík (1985, s. 98) dále popisuje Eysenckovu škálu extraverte a introverte, která je bipolární. Extraverte zahrnuje *„rysy, které vedou subjekt k zaměřenosti navenek a přispívají jeho aktivnímu přístupu k okolním předmětům a jevům“* a introverzi vnímá jako *„zaměřenost subjektu dovnitř, do sebe, což přispívá spíše tendenci stáhnout se, odtahovat se od okolí.“* (tamtéž). Chování člověka se váže i na jiné osobnostní komponenty a jak dále Mikšík (1985, s. 99) uvádí, *„Eysenck předpokládá, že stabilní extravert je adaptabilní k životním zátěžím, zatímco pro nestabilního extraverta jsou obecně příznačné rozmanité varianty maladaptivního chování v podmínkách situační zátěže.“* Na jiném místě Mikšík (2007, s. 184) uvádí některé závěry, ke kterým Eysenck

došel svými výzkumnými metodami. Zmiňuji jen některé z nich. Například „*introverti preferují teoretická a vědecká povolání (chemii, strojírenství), extraverti práce orientované na lidi (prodej, sociální činnost). Introverti vykazují vyšší hladinu nabuzení (arousal) ráno, extraverti večer. Introverti lépe pracují ráno, extraverti odpoledne.*“ (Mikšík, 2007, s. 184). Jak je výše vidět, u dimenzí extraverte-introverze a stability-neuroticismu, Eysenck svoji teorii a tyto dimenze opřel o biologické jevy, které probíhají v těle člověka.

Sám Eysenck (1947, s. 57-58) podotýká, že po prostudování různých názorů, pohledů a teorií o extraverci a introverzi lze dospět k několika závěrům. První závěr se týká náhledu a životního postoje. Eysenck uvádí, že zatímco u introverta je více subjektivní, extrovert má jednoznačně objektivní náhled a životní postoj. Druhý závěr říká, že introvert vykazuje vyšší stupeň cerebrální aktivity, zatímco u extroverta je vyšší stupeň behaviorální aktivity. V neposlední řadě zmiňuje, že introvert má tendenci k větší sebe-kontrolě (inhibice), zatímco extrovert má nedostatek této kontroly. Jinak řečeno, extrovert tolik nekontroluje, „netlumí“ a neskrývá své projevy, naopak je spíše odvázaný a „odbrzděný“, obzvláště pak ve společnosti ostatních lidí, zatímco introvert se spíše neprojevuje a je tišší.

Eysenckovo vymezení, popis a charakteristika dimenzí extraverte a introverze velmi oceňuji. Jeho kruhové schéma a znázornění jednotlivých typů temperamentů v závislosti na dimenzích, které Eysenck v rámci své teorie osobnosti vymezuje, se mi velmi zamlouvá. Obzvláště oceňuji, že autor při charakteristice jednotlivých typů osobnosti neopomněl uvést kromě pozitivních, také negativní charakteristiky, které jsou s daným typem osobnosti spojeny. Výjimečné se mi zdá, že Eysenck ve svých výzkumech také zjišťoval souvislosti jednotlivých dimenzí s různými charakteristikami lidí ze zkoumaného vzorku. Výsledky, ke kterým dospěl, uvádím v kapitole 3.2.1.

3.2 Dimenze stabilita - neuroticismus

Tuto dimenzi dává Eysenck do souvislosti s reakcí autonomního systému a s limbickým systémem. „*Osoby s vysokým neuroticismem mají tendenci reagovat na bolestivé, nové, vzrušující či jiné podněty, než osoby stabilnější. Rovněž vykazují trvalejší reakce (dokonce po zmizení podnětu), než osoby stabilnější.*“ (Mikšík, 2007, s. 183). Neuroticismus vnímá Eysenck jako faktor temperamentu, který vyjadřuje „*enormní reaktivitu autonomní nervové soustavy.*“ (Cakirpaloglu, 2012, s. 76).

Zajímavé je, že Eysenck vnímá labilitu do určité míry slučitelnou s normami osobnosti a tedy nutně ji nevnímá jako indikátor narušené osobnosti, ale samozřejmě uvádí, že s narůstající labilitou narůstá i pravděpodobnost neurotické poruchy. Dimenze labilita-stabilita je jednosměrná, znamená to, že jeden pól (stabilita) znamená dobrou integraci osobnostní funkce a citovou stálost, zatímco pól opačný (labilita) znamená citovou nestabilitu, podrážděnost a málo sebedůvěry (Balcar, 1983, s. 96).

Z genotypického hlediska dává Eysenck tuto dimenzi do souvislosti s reaktivitou vegetativní nervové soustavy. *„Emoční labilita je podmíněna co do velikosti a trvání nadměrnými odezvami v této soustavě a různé (i velice různorodé) podněty.“* (Balcar, 1983, s. 96). Může se stát, že člověk nezvládne určité obtížnější a náročné situace a tím může paradoxně dojít ještě k většímu upevnění nepřiměřených odezev a chování a to může přispět k výskytu neurotických příznaků. V návaznosti na Kretschmera se Eysenck také zabývá otázkou, zda a jakým způsobem předurčují temperamentové vlastnosti jedince k určitému typu poruchy. Důležité také je, že Eysenck předpokládá, že každý člověk má, byť jen v malé míře, určitou míru psychoticismu. *„Labilní extraverti mají větší sklon k hysterické neuróze a k sociopatii zatímco u labilních introvertů se více vyskytují psychastenické druhy neuróz“* (tamtéž).

3.2.1 Extraverze a introverze ve vztahu k neuroticismu

Protože Eysenck věnoval tomuto tématu mnoho pozornosti, rozhodla jsem se zmínit ho i ve své diplomové práci, přestože není jejím klíčovým tématem. Zmíním některé závěry, ke kterým Eysenck na základě svého zkoumání a pozorování dospěl.

Dle Eysencka neurotičtí extroverti vykazují tendenci k rozvoji hysterických měnících se symptomů a hysterický postoj k těmto symptomům. Dále vykazují málo energie, úzký okruh zájmů a hypochondrii. Sami uvádí, že mají problémy s koktáním, zadržáváním, často bývají nemocní a trpí bolestí. Dále Eysenck popisuje, že jejich inteligence je nízká, mají chudou slovní zásobu. Nejsou vytrvalí, snaží se udělat vše rychle, ale ve výsledku to je nepřesné. Mají nízkou úroveň aspirace, ale mají tendenci nadhodnocovat vlastní výkony. Mají rádi vtipy, nejvíce ty o sexu (Eysenck, 1947, s. 247).

Neurotiční introverti vykazují tendenci k rozvoji úzkosti a depresivních symptomů. Mají obsedantní tendence, jsou apatičtí a podráždění. Podle jejich slov se cítí lehce zranitelní, nervózní, náladoví a mají problémy s nespavostí. Jejich inteligence je vysoká, mají výbornou slovní zásobu a mají tendence k vytrvalosti. Mají vysokou

aspiraci, ale mají tendenci své výkony podceňovat. Oproti extravertům, nemají rádi vtipy a už vůbec ne se sexuální tematikou (Eysenck, 1947, s. 246-247).

Z uvedeného je patrné, že Eysenck se zabýval daným tématem do hloubky a zkoumal extroverty a introverty z různých úhlů pohledu – jejich vlastnosti, preference, nedostatky atd.

3.3 Třetí dimenze v Eysenckově teorii - psychoticismus

Eysenck později obohatil svoji teorii o třetí dimenzi, kterou nazval psychoticismus versus síla superega. Dle Smékala (2004, s. 199) vycházel Eysenck při rozpracování této dimenze z „*klinických pozorování, podle nichž se psychotici na rozdíl od neurotiků chovají v experimentálních situacích poměrně homogenně.*“ A dále (tamtéž): „*podle Eysencka je psychoticismus latentní dimenze, na jejíchž různých místech se lidé nacházejí. Jde o predispozici, jejíž vysoké hodnoty naznačují suspektní psychotické onemocnění nebo spíše ohrožení psychózou. Chceme-li se vyhnout psychiatrickými konotacemi zatíženému termínu, můžeme tuto dimenzi označovat jako tvrdost (toughmindedness).*“

Dle Eysencka (1975, s. 16) jedinec, který má vysoké skóre ve škále psychoticismu je spíše samotářský, nemá zájem o lidi, projevuje se u něj nedostatek empatie a citu, není vnímavý ani citlivý. K okolí, včetně rodiny, je spíše hostilní. Může se stát, že pocit viny či soucitu mu nic neříká. Smékal (2004, s. 199) popisuje člověka s vysokými skóry psychoticismu jako lhostejného k lidem, citově plochého, nepřátelského k lidem, milujícího neobvyklé a výstřední věci a zbrkle odvážného.

Mikšík (2007, s. 182) popisuje, že Eysenck „*vyvodil, že lidé s vysokým skórem psychoticismu tíhnou k egocentrismu, impulsivitě, necitlivosti k druhým a k opozici vůči sociálním zvyklostem. Často jsou obtížní, nevycházejí dobře s druhými a úmyslně se rozčilují.*“ Jak dále Mikšík (tamtéž) uvádí, Eysenck tuto dimenzi posuzuje v rámci kontinua, na kterém je možno umístit všechny lidi, přičemž se na základě svých výsledků domnívá, že je její vyšší míra u mužů, než u žen. „*Psychoticismus ukazuje na genetickou predispozici stát se psychotickým či psychopatickým.*“ (tamtéž). Přičemž tuto dimenzi lze spojovat s charakteristikami, jako jsou agresivita, chladnost, impulsivita a antisociálnost (tamtéž).

Blatný (2010, s. 23) o dimenzi psychoticismu uvádí: „*tato dimenze je vymezena jako náchylnost k psychóze a tvoří kontinuum od normality přes psychopatii (definovanou jako antisociální chování) až po psychózu - schizofrenii a*

maniodepresivní psychózu.“ Touto dimenzí se Eysenck částečně přibližuje k teorii temperamentu od Kretschmera, který předpokládá, že temperament a jeho určité vlastnosti mohou vést a predisponovat člověka k určitým typům duševních poruch. Rozdílem však je, že u Eysencka má dimenze psychoticismu unipolární charakter, to znamená, že u jedince buď poruchové znaky existují, nebo neexistují a nic mezi tím nelze (Blatný, 2010, s. 32).

3.4 Eysenckovy osobnostní dotazníky

Výše zmíněné dimenze jsou také jádrem Eysenckova osobnostního dotazníku (Eysenck Personality Questionnaire), jehož zkrácenou verzi jsem použila ke svému výzkumu (Cakirpaloglu, 2012, s. 131).

Autoři Francis, Lewis a Ziebertz (2006) uvádí, že s časem se Eysenckovy škály pro měření osobnosti u dospělých lidí vyvíjely a byly upravovány. Jednou ze změn byla i úprava délky dotazníku. EPI (Eysenck Personality Inventory) obsahuje 57 položek, EPQ (Eysenck Personality Questionnaire) obsahuje 90 položek a dotazník EPQ-R (short form Revised Eysenck Personality Questionnaire) v českém jazyce s názvem Revidovaná forma dotazníku EPQ – R, obsahuje 100 položek. Jeho zkrácená verze, kterou jsem v českém a anglickém jazyce použila ve svém výzkumu, má 48 položek. Tato verze byla navržena v roce 1985 a používá se u dospělé populace. Celkem tedy obsahuje 48 položek. Dvanáct z nich se týká extraverte, stejný počet pak i neuroticismu a psychoticismu. Zároveň test zahrnuje dvanáct položek pro zjištění věrohodnosti odpovědi respondenta, tzv. lži škály. *„Škála lži, jež byla poprvé zakomponována do série Eysenckových dotazníků v EPI, se pokouší měřit tendenci některých subjektů přikrašlovat svoje odpovědi (a jevit se tak v lepším světě).“* (Eysenck, 1975, s. 33).

4 Charakteristiky hodnot

Následující kapitoly jsou obecným úvodem k problematice hodnot a slouží k lepšímu následnému pochopení hodnotového pojetí Milтона Rokeache. V úvodu kapitoly je zmíněn historický vývoj pojetí hodnoty a axiologie, věda, která se hodnotami zabývá. Není opomenut ani proces a způsoby utváření hodnotového systému, jeho charakteristiky a pojem interiorizace. Je uveden také objektivní a subjektivní charakter hodnoty, který souvisí s procesem hodnocení. V závěru je věnován prostor vymezení hodnoty vůči pojmům, s kterými bývá často zaměňována.

4.1 Stručný historický vývoj pojetí lidských hodnot

Historie pojetí hodnot je velmi rozsáhlá a z tohoto důvodu v následující kapitole zmíním jen ty momenty z historie vývoje pojmu *hodnota*, které považuji za důležité.

Sokrates (469 př.n.l. – 399 př.n.l.) i Platón (427 př.n.l. – 347 př.n.l.) vnímali světlo, slunce jako ideu dobra, přičemž již oba myslitelé považovali za dobré fakt, že věci jsou, tedy že vůbec existují - pokud je splněn předpoklad, že nějaká věc existuje, lze ji poté hodnotit. *„Hodnota pojatá jako měřítko začíná tedy antickým myšlením v horizontu bytí. Teprve ontologický, metafyzický systém založený na hierarchii jsoucen umožňuje hodnotit (říci, to je dobré a to ještě lepší). Tento základní metafyzický, a následně i axiologický rozvrh, pak prostupuje celé dějiny evropského myšlení.“* (Pelcová, 2007, s. 11). A dále autorka (tamtéž) popisuje: *„hodnota, nejvyšší idea dobra, zakládá bytí své, idejí, věcí, člověka i poznání – umožňuje ono měření. Člověk se stává jsoucím, tedy mravným, dobrým, čím více se vědomě účastní (Platón má pro to výraz methexis) na vlastním bytí ideje. Člověk je určen jako ten, který žije v řádu bytí určeném mírou“* (tamtéž).

Zdeněk Leppin (1968, s. 103) zmiňuje, že již Platón si kladl ve svých filozofických dílech otázky, co je to dobro, pravda, láska či spravedlnost. Vnímá je jako ideje, které jsou „nadpozemské“. Později z Platóna vychází i křesťanská koncepce jako nejvyšší, neabsolutnější a nejdokonalejší bytostí je bůh. *„V něm jsou ztělesněny všechny hodnoty, on představuje absolutní dobro, pravdu a krásu, on je také zdrojem vši hodnotnosti stvořeného světa. Člověk je naproti tomu bytostí nedokonalou, která může být svými tělesnými žádostmi a vášněmi uvedena na scestí.“*

(Leppin, 1968, s. 106). Hodnoty člověk získá až díky směřování k bohu a to v plné míře až po smrti.

Dalším významným filosofem dle Leppina (1968, s. 104-105), který ovlivnil vývoj hodnot, byl Epikuros, který se zabýval pojetím dobra a zla. „*Pokládá za jediné životní dobro slast*“ a „*za jediné životní zlo bolest a vybízí člověka, aby svůj život zařizoval právě podle toho*“ (tamtéž). Stoici považují celý svět, kosmos, společnost ve své podstatě za dobrý a proto je důležité, aby s ním člověk „splynul“, byl s ním v harmonii (Leppin, 1968, s. 106).

Představitel anglické filosofie David Hume (1711-1776) vnímal hodnotu jako jakoukoli předmětnou skutečnost, „*ale hodnotový charakter světa pramení z určité stránky lidského subjektu, z jeho schopnosti reagovat na skutečnost emocionálně. Například krása není vlastností krásných předmětů, ale je účinkem, který vyvolávají tyto předměty v našem duchu.*“ (Leppin, 1968, s. 109). Leppin dále vyzdvihuje, že je dobře, že Hume upozornil na emoce, protože hodnocení nezáleží pouze na rozumu (tamtéž).

Immanuel Kant (1724-1804) považoval hodnoty za normy lidského jednání a tvrdil, že odrážejí porozumění světa jedincem. Toho považuje Kant za odborníka na rozlišení dobra a zla, neboť od přírody je mu umožněno mezi nimi rozlišovat. Pelcová (2007, s. 12) zmiňuje že „*přínos Kantův spočíval v tom, že postavil otázku po možnosti svobodného lidského jednání nepodmíněného smyslovostí a vnějšími pohnutkami. Dotazuje a zkoumá co je apriorním předpokladem mravního jednání.*“ Novokantovci W. Windelband a H. Rickert se také zasloužili o rozvoj pojetí pojmu hodnot. Snažili se najít nějaké obecně platné normy, které by se daly považovat za základ hodnotového světa a byly by nadčasové, obecně platné (Leppin, 1968, s. 113).

Fenomenologové nahlízejí na hodnoty jako na objektivní kvality, které je možno odhalit a pochopit pouze díky citu. Například M. Scheller „*chápal hodnoty jako objektivní vlastnosti skutečnosti, ale jakéhosi vyššího charakteru, které je třeba odlišovat od pouhých statků, jež náležejí k přírodním jevům.*“ (Leppin, 1968, s. 113)

Friedrich Nietzsche (1844-1900) vnímal hodnoty jako „*základní směry chtění, cíle vůle, ale nikoliv jednotlivého člověka, ale ustavující a tvořící vůle k moci, která provládá život a tedy provládá i člověka.*“ (Pelcová, 2007, s. 12). Dále uvádí (tamtéž), že Nietzsche vnímá hodnotu jako součástí jedince, člověk v situaci volí vždy sebe sama, pokud je to potřeba. Hodnota je jeho součástí. A jak dále Leppin (1968, s. 113) uvádí, Nietzsche byl první, kdo použil slovo hodnota ve smyslu životní hodnoty. Carl Gustav Rogers (1902-1987) dělil hodnoty na operativní a uznávané, přičemž význam prvních je

závislý na jejich důležitosti pro organismus a uznávané jsou ty, které jsou žádoucí v určité situaci, nehledě na to, zda to tak daný jedinec cítí. Pozitivisté kladou důraz na subjektivní charakter hodnot (Leppin, 1968, s. 114).

Grác (1979, s. 21) uvádí, že v jeho době je problematika hodnot a hodnotových systémů a hodnotové orientace teprve v počátcích zkoumání a začínají se používat termíny *psychology of values*. Z našich představitelů bych zmínila J. Krejčího a Arnošta Bláhu (1879 -1960), kteří poznatky z axiologie, vědy o hodnotách, přenášejí do estetiky a etiky. Dle Leppina však obecně axiologie proniká do různých odvětví (1968, s. 117).

Na závěr této kapitoly bych ráda krátce zmínila pohled na hodnoty a hodnotový systém současného autora Shaloma H. Schwartze, který ve své práci navázal právě na Milтона Rokeache (1918-1988). Schwartz hodnoty vnímá jakési principy, které člověka vedou životem, přičemž reprezentují tři důležité požadavky lidské existence „*biologické hodnoty, potřebu sociální interakce a potřebu skupinového fungování. Skupiny a jednotlivci reprezentují tyto požadavky kognitivně jako konkrétní hodnoty.*“ (Dvořáková, 2008, s. 43). Schwartz rozlišuje deset hodnotových typů, které dle jeho názoru tvoří kruhovou strukturu. Společnou má s Rokeachem domněnku, že hodnoty mají vliv na lidské jednání (tamtéž, s. 44). O teorii hodnot Milтона Rokeache pojednává pátá kapitola.

4.2 Axiologie – věda o hodnotách

Axiologie je poměrně mladou vědní disciplínou. Jedná se o obor, který má za úkol metodologicky aplikovat nejobecnější filosofické pojmy a kategorie na konkrétní hodnotové problémy. R. H. Lotze je pokládán za jednoho ze zakladatelů axiologie, který „*vytvořil koncepci hodnotového světa jako jakéhosi platónského světa ideálních platností,*“ (Leppin, 1968, s. 113).

Naděžna Pelcová (2007, s. 9) uvádí, že věda o hodnotách, axiologie pochází z „*axíós (starořecky) znamená cenný, hodný, hodnotný a logos znamená slovo, řeč, smysl, řád a také rozum; hodnota je tedy cosi hodného pozornosti, řeči, úcty. Nejobecněji bychom tedy mohli říci, že hodnota jaksi souvisí s tím, „že“ a „jak“ člověk rozumí světu kolem sebe a svému místu v tomto světě.*“ Dále autorka (tamtéž) uvádí, že hodnoty můžeme ctít, nebo jimi opovrhovat, zároveň je to něco po čem toužíme a bojíme se toho současně. Můžeme rozlišit formální a materiální. „*Za formální axiologii se považuje abstraktní analýza podmínek, za nichž hodnotové jevy vznikají, a forem, v nichž se uplatňují a prosazují. Za materiální axiologii se pak považuje zdůvodnění*

volby určitého konkrétního způsobu celkového hodnocení skutečnosti a systematický výklad obsahu tohoto hodnocení.“ (Leppin, 1968, s. 85).

Zbořil (1947, in Pelcová 2007, s. 27) si všiml, že ve starověku splývalo jsoucí s bytím, tedy axiologie s ontologií a nyní, s příchodem kvantitativního světa je odděleno bytí od hodnocení. *„Dnes jde jen o jistotu, a ta musí být postavena na něčem, co je snadno kontrolovatelné. Tím je kvantita a její možnosti. Vždyť pravda není neskrytost věci, dávající se a darující se z ní samé, ale jistota, která spočívá na vztahu poznávajícího subjektu k poznávanému objektu. Podivné však je, že tímto poznávaným objektem je nejčastěji subjekt sám.*“

4.3 Vymezení pojmu hodnota

V psychologii je nahlíženo na hodnoty z hlediska toho, jakého předmětu se týkají. Úkolem psychologie je prozkoumat psychický mechanismus, psychické jevy (procesy, vlastnosti a stavy), které podminují anebo spolupůsobí při vzniku, přetrvávání nebo změně hodnot, hodnotových systémů anebo hodnotové orientace (Grác, s. 22).

Christian Ehrenfelse (1897-1898, s. 65 cit in Leppin, 1968, s. 16) definuje: *„hodnota je vztah mezi nějakým objektem a nějakým subjektem, který vyjadřuje, že subjekt buď po objektu touží, nebo by po něm alespoň toužil, kdyby byl přesvědčen o jeho existenci“*

Dle Cakirpaloglu (2004, s. 343) nejsou pojmy hodnota a hodnocení jasně vymezené, neboť se jedná o subjektivní pojmy: *„hodnota představuje specifickou psychologickou kategorii, která tvoří poměrně stabilní trvalou strukturu osobnosti významnou pro individuální, sociální a historickou realizaci člověka.*“

Leppin (1968, s. 79) uvádí, že *„hodnoty se nedají odvozovat jenom na základě přebírání daných společenských norem, na základě tzv. principu sugestibility“* a dále (tamtéž) *„hodnoty vznikají a rozvíjejí se na základě aktivního vztahu člověka ke skutečnosti a princip sugestibility se může uplatnit jen jako relativní moment nebo složka tohoto historického procesu.*“

Pojem hodnota má velmi široké uplatnění v mnoha vědních disciplínách a podle toho se také nahlíží na obsah tohoto pojmu. Přestože jsou disciplíny propojeny, definují obsah pojmu hodnota trochu odlišně. Jak uvádí Grác (1979, s. 16) ve filosofii hodnoty nesou význam určitého předmětu nebo činnosti, na základě toho, že mohou uspokojit naši potřebu.

V sociologii je na hodnotu nahlíženo jako na materiál či objekt, ideu, instituci, skutečný nebo imaginární objekt, ke kterému jednatel či skupina zaujímá určitý hodnotící postoj, připisují mu méně či více významnou roli v jejich životě a snaží se ho dosáhnout. V tomto pojetí jsou hodnoty principy společenského soužití a zároveň základem hodnocení společenské prospěšnosti jednotlivých členů v dané skupině (Grác, 1979, s. 20).

Rybák (2007, s. 55) uvádí, že hodnoty vychází ze schopnosti jedince mít vztah k něčemu a schopnost rozhodovat se z možností. Důležitá je schopnost člověka umět se rozhodnout mezi určitými možnostmi, bez toho aniž by se mohl o něco opřít, tedy musí převzít zodpovědnost za svá rozhodnutí. „*V tomto rozhodování tedy právě člověk jako konečný „visí“, nemůže se o nic opřít, může pečovat o tuto schopnost a rozhodovat se „svědomitě“ tj. „s vědomím o povaze problému.“* Díky tomu, má člověk příležitost, aby si rozšířil své obzory (Rybák, 2007, s. 55)

Bertalanffy (1971, s. 40) shrnuje, že hodnoty jsou částečně verbalizacemi a částečně symbolizací biologického „daru“, tedy toho co dostal každý jedinec do vínku. Tato vlastnost hodnot se vztahuje jak k egoistickým, tak ke společenským hodnotám. Avšak některé hodnoty přesahují tento biologický základ. Tyto hodnoty autor nazývá vyššími, a uvádí, že dokonce mohou někdy ty biologické poškozovat či ničit (příkladem je sebevražda). Biologické hodnoty jsou pro všechny jedince společné, obecné, naproti tomu existují idiosynkratické hodnoty, které jsou charakteristické pro speciální sociokulturní systémy civilizací, společností, skupin a jedinců. Jinak řečeno, jsou navzájem odlišné, neboť jsou tvořeny jinými civilizacemi, společnostmi, skupinami a jedince. Autor ale podotýká, že i tyto odlišné hodnoty na sebe navzájem působí a ovlivňují se. S názorem autora souhlasím a touto skutečností se zabývám ve výzkumné části diplomové práce. Zjišťuji, zda se hodnoty a hodnotový systém liší u českého a u amerického vzorku vysokoškolských studentů.

4.3.1 Původ hodnot

Nietzsche prohlásil, že „*člověk je tvůrcem všech hodnot*“ (Hogenová, 2007, s. 23). Autorka dále (tamtéž, s. 25) uvádí, že „*nejvyšší hodnotou tedy není bytí samo, ale něco, co je možno si představit jako vzor. Proto nás nezajímá pravda bytí, ale představy o tom, co je správné. A správné je jen to, co je jisté.*“

Grác (1979, s. 30) o původu hodnot a uvádí, že „*zdrojem hodnot je nadosobní vůle, vůle k pravdě, dobru a kráse. Není to vůle žádného konkrétního živého člověka.*“ a

„je to prostě vůle abstraktního subjektu, subjektu ve smyslu Kantova subjektu noetického, jenž se svými apriorními formami myšlení v našem nahodilém individuálním vědomí prosazuje v podobě norem s nadindividuální platností.“

Bertalanffy (1979, s. 32) poukazuje na skutečnost, že objekty, které vnímáme kolem nás, tedy to, co mohou vnímat i ostatní lidé, je objektivní stránka věci. Pokud však například zavřeme oči, vybaví se nám naše subjektivní představy, které máme s předmětem spojeny. Vnímáme například situace a vzpomeneme si na případy, kdy jsme se již s danou věcí setkali a asociativně si vybavíme, například situaci ve které to bylo a vybaví se nám okolnosti. Tento svět označuje Bertalanffy za mysl nebo nevědomí a je to dle něj „privátní“ tedy osobní zkušenost. Nikdo jiný stejnou zkušenost jako já nemá, moje zkušenost je tady v tom smyslu jedinečná. Zkušenost je spojena s emocemi, myšlenkami a vyvolává asociace. Naše mysl, či duše, psýché, reprezentuje náš vnitřní svět. Tento vnitřní svět se odráží a je odrážen například do vnímaného subjektu či situace. Vzhledem k tomu, že se jedná o svět, který je neustále součástí naší osobnosti, promítne se prakticky v každé situaci. Jak uvádí Bertalanffy, naše ego, naše „self“ je s námi neustále, když jdeme spát a i když se ráno probudíme, tedy je kontinuální v čase. Díky paměti je zároveň propojena minulost s přítomností (tamtéž, s. 34).

První možností tedy je, že člověk se s určitými hodnotami narodí, tím pádem jsou založeny na biologických principech, například princip slasti či sebezáchovy. Na druhou stranu, hodnoty jsou také produktem mysli, jsou to idey s jistým emočním důrazem vyjádřeným jako dobro, krása, pravda. Některé hodnoty mají tedy biologický základ, jsou nám „dány“, je to přirozené sebezachování, instinkty, třeba i sociální instinkty, které mají i zvířata. Na druhou stranu s jistotou můžeme říci, že existují hodnoty, které biologický základ určitě nemají. Bertalanffy (1971, s. 37) je označuje čistě jako lidské hodnoty. Do této skupiny patří také sociální hodnoty, ale ty, které mohou naší samotné existenci uškodit. Sám Bertalanffy uvádí, že hodnotový systém, se může odlišovat s kulturou, národností, neboť jinak zakoušejí a prožívají svět, mají odlišné zkušenosti.

Osobně se domnívám, že tento předpoklad platí a z tohoto důvodu jsem zvolila ve své práci transkulturní výzkum. Mým předpokladem tedy je, že preference hodnot se bude u vzorku Čechů a Američanů lišit.

4.4 Proces utváření postojů a hodnot

Jedinec je součástí společnosti, žije v ní a tím pádem je dle mého názoru, nevyhnutelně v interakci s okolním světem a zároveň ostatními lidmi. Ostatní lidé i prostředí mají na jedince více či méně vliv, který se jistě promítne například i do procesu utváření jeho osobnosti a hodnotového systému.

Utváření hodnot a postojů je procesem, ve kterém se střetává vnější svět (subjektivní) osobnosti, hodnotícího subjektu a vnějšího světa (objektivna). Vzhledem k tomu, že je člověk součástí nějaké společnosti, je jasné, že osobní (individuální) systém hodnot má vliv na systém společenský a na hodnoty. Stejně jako člověk, jedinec má své cíle, postoje, hodnoty, tak i společnost je má a platí v ní určitý systém hodnot (Grác, 1979, s. 36).

Hodnoty jsou velmi univerzálními pojmy, a proto je možné porovnávat hodnotové systémy, vyzdvihoval je i odsuzovat. Hodnotové systémy jsou vcelku rozporuplné a proto se dle autora (Leppin, 1968, s. 22) může často stát, že člověk pochybuje a hodnotí svůj hodnotový systém a zvažuje, zda je dobrý, zda by mohl být lepší. *„Relativita a variabilita hodnot neodbytně nutí člověka, aby si položil otázku, který hodnotový systém je lepší, kterým je třeba se řídit a který je naproti tomu sporný nebo falešný. To znamená, že jevy, které zdánlivě dokazují subjektivitu hodnot, vedou člověka zároveň k tázání a pátrání po jejich objektivitě, a tedy naopak nutí k přechodu k objektové koncepci.“* (tamtéž).

Na hodnotu má vliv několik faktorů. V každé hodnotě se odráží historické, sociální a individuální hledisko. Historie a tradice se odráží v obsahu jednotlivých hodnot a také důležitost jejich uspořádání v hodnotovém systému v daném období (Cakirpaloglu, 2004, s. 371).

Domnívám se, že částečně můžeme říci, že důležitost některých hodnot se v čase proměnila. V současnosti jsou „uznávány“ a preferovány trochu jiné hodnoty, než ty, které byly preferovány v minulosti. Dalším důležitým vlivem působící na hodnoty a jejich utváření jsou sociální podmínky, mezi které zařazujeme například *„primární rodinu, styl života, sociální původ a zájmy příslušné sociální skupiny.“* (Cakirpaloglu, 2004, s. 373). Primární rodina je z výše uvedených nejdůležitější a má na jedince značný vliv, už jen díky tomu, že během raného vývoje na dítě působí a socializuje ho. Primární rodina má tedy bezesporu velký vliv na následné utváření hodnot jedince. A

jak uvádí Cakirpaloglu (2004, s. 373): „*emocionální interakce v rodině určuje kvalitu vztahů jejich členů vůči realitě, stanovení individuálních cílů a preferovaného chování.*“

4.5 Hodnotový systém

Na vznik hodnotového systému jedince mají vliv vnější (exogenní) a vnitřní (endogenní) činitelé. Mezi vnější činitele patří společnost a prostředí, ve kterém člověk žije. Tyto skutečnosti mají beze sporu vliv na utváření hodnotového systému jedince, nezávisle na jeho vůli. Zde bych chtěla podotknout, že tato skutečnost je jednou z hypotéz ve výzkumu této diplomové práce. Domnívám se, že hodnotový systém a jeho struktura bude odlišná u vzorku českých vysokoškolských studentů a u vzorku amerických vysokoškolských studentů.

Jak uvádí Cakirpaloglu, (2004, s. 378) dalším velmi důležitým faktorem, který má vliv na hodnotový systém a orientaci jedince jsou jeho vrstevníci a vrstevnická skupina, ve které se nachází a dále také snaha jedince o identifikaci či připodobnění se svým vrstevníkům. Na tomto místě je ovšem důležité zmínit individuální charakteristiky jedince, které jsou velmi významnými činiteli při „*osvojení, integraci, stabilizaci a transformaci hodnot. Pro objasnění hodnot a hodnocení, zvláště pokud se jedná o rozdíly uvnitř stejné sociální skupiny, tedy nestačí pouze sociální faktory.*“ (tamtéž).

Na hodnotový systém má také vliv sociální status. Tímto tématem se zabývali ve svém výzkumu Cakirpaloglu a Řehan (2000), kteří použili Rokeachův průzkum hodnot. Autoři dospěli k závěrům, že se nepotvrdil „*předpoklad, že příslušnost k určité sociální vrstvě zřetelně ovlivňuje strukturu či hierarchii hodnot. V české populaci patrně prozatím není sociální příslušnost ke konkrétní vrstvě natolik určující, aby bylo možné takový vliv dokázat.*“ Mezi vnitřní faktory zařazujeme například věk jedince.

Jedinec a společnost jsou ve vztahu, tedy i jejich hodnoty se ovlivňují, odráží se navzájem a jedinec má určité společenské hodnoty interiorizace. Interiorizaci například ovlivňuje učení, tedy i „*nápodobou*“ jiných lidí. Jak Grác (1979, s. 38) uvádí, člověk se například učí rozlišovat zlé věci od dobrých a užitečné od neužitečných na základě vlastních zkušeností ze života, ale také na základě zkušeností ostatních lidí v jeho životě, kteří jich mají více. Dále člověk získává dle autora schopnost hodnocení od sociálních skupin. Záleží tedy velmi na tom, v jaké kultuře, společnosti a v jaké skupině se člověk pohybuje a samozřejmě na něj mají vliv i skutečnosti z vnějšku (tamtéž). Člověk má nekonečně mnoho možností a kombinací hodnot vůči objektům, které se mohou lišit, ale i shodovat. Hodnotový systém jedince a společnosti se navzájem

ovlivňují, střetávají, nejsou od sebe tedy za žádných okolností izolovány (Leppin, 1968, s. 21).

V průběhu života si jedinec osvojuje a zvnitřňuje (internalizuje) hodnoty společnosti, ve které žije (v rámci procesu socializace), a tím pádem se tyto hodnoty stávají součástí jeho osobnosti a ve svém chování musí i řídit těmito hodnotami. Dle Parsonse (1991, in Kubátová, 2009, 127) platí, že pokud je člověk konformní s hodnotami společnosti, ve které žije, lze říci, že je morální. Ideální situací by byla shoda zájmů kolektivu se soukromými zájmy jedince, neboť pak by došlo k integraci hodnot osobnosti jedince a společnosti.

Vzhledem k tomu, že je jedinec originální, tedy i jeho hodnotový systém je individuální, avšak ne vždy platí, že je ve shodě či v souladu s hodnotovým systémem společnosti, ve které žije.

Sociolog Robert King Merton (1910-2003) se zabýval dezintegrací americké společnosti. Domníval se, že zájmy společnosti se neshodují se zájmy jednotlivce, což je dáno společenskou strukturou, neboť ve společnosti nejsou rovnoměrně rozděleny prostředky k dosahování společenských a kulturních cílů. Kubátová (2009, s. 135) uvádí, že dle Mertona „*zdrojem společenské dezintegrace je nedostatek symetrie mezi kulturními hodnotami a sociálními normami chování*“. Důvod nesouladu vidí v nemožnosti jedince dosáhnout svých cílů legální cestou. Volí tedy deviantní jednání, které je proti kulturně předepsaným cílům (Kubátová, 2009, s. 136). Merton užíval, stejně jako Parsons, pojem konformita. Jeho pojem konformní chování považuje za „*stav, kdy člověk přijímá jak předepsané cíle, tak prostředky k jejich dosažení*.“ (tamtéž). Merton (2000, in Kubátová, 2009, s. 137) dále uvádí, že nekonformní chování se může přenášet socializací na další budoucí generace, jedná se o tzv. teorii kulturního přenosu. Je přeneseno a naučeno jednak konformní a i nekonformní (deviantní) jednání a chování.

Lepším stavem samozřejmě je, pokud nedochází vůbec k dezintegraci společnosti. To znamená, že jedinec a jeho hodnotový systém je v souladu s tím, který vyznává společnost, ve které jedinec žije. „*Podle Parsonse je společnost integrovaná jen tehdy, jsou-li motivy jednajících osob integrovány s obecným kulturně hodnotovým vzorcem společnosti*.“ (Kubátová, 2009, s. 127). Parsons popisuje, že jedinec chce uspokojovat své potřeby, ale měl by tak činit v rámci hodnot, které jsou uznávány v jeho společnosti, „*způsoby, s jejichž pomocí mohou lidé uspokojovat své potřeby, jsou tedy určeny kulturními hodnotami*.“ (tamtéž).

Ne vždy je však možné, aby se člověk zachoval naprosto v souladu se svými hodnotami. Dalo by se říci, že hodnotový systém člověka reprezentuje naučený systém pravidel pro učinění rozhodnutí v životě a pro vyřešení konfliktů – mezi dvěma či více způsoby chování či mezi více konečnými stavy existence. (Rokeach, 1970, s. 161).

Na hierarchické uspořádání hodnot jedinců má vliv několik základních a zásadních sociálních faktorů. Pokud jsou tyto faktory u zkoumaných jedinců stejné, lze dle Rokeache (1970, s. 161) očekávat, že i uspořádání těchto hodnot bude podobné. Mezi tyto faktory patří kultura, sociální systém, společenská třída, postavení, pohlaví, povolání, vzdělání, náboženská víra a politická orientace. Rokeach (tamtéž) uvádí, že přestože se jedinci mohou výrazně odlišovat v hierarchii hodnot, neboť každý je jedinečným individuem, výše uvedené faktory tyto odlišnosti omezí.

Ve svém výzkumu jsem ve výsledcích zohledňovala faktor kultury a vzdělání, neboť srovnávám český a americký vzorek vysokoškolských studentů. Kulturní hodnoty jsou výsledkem činnosti člověka. Jde o činnosti, které jsou vědomé, musí v nich být poznání a pochopení jejich smyslu. Nejedná se však o čistě racionální činnosti, neboť kromě kognitivních faktorů, obsahují také volní a snahové faktory, které jsou podmíněny valencí vnějších a vnitřních podnětů i zkušenostmi získanými už již zažitých a vykonaných činností (Brožík, 1984, s. 240). Určitý problém nastává dle autora při rozdílech hodnot v odlišných kulturách. Každý člověk reguluje a ovládá své potřeby a zároveň je včleňuje do systému společnosti, ve které žije. Kulturní potřeba například zahrnuje uplatnění jedince a jeho tvořivých schopností v pracovním procesu, ve společenském životě, ve výchově i ve vzdělávání (tamtéž).

Například Cakirpaloglu (2004, s. 373-374) zmiňuje, že bylo zjištěno, že Američané se liší v hodnotové orientaci od přistěhovalců žijících ve Spojených státech amerických, jednoduše proto, že obě skupiny pochází z odlišných kultur a každá z nich uznává jiné hodnoty a styl života.

Kubátová (2009, s. 222) uvádí: „*v každé společnosti, má-li držet pohromadě a má-li přežít, se lidé musí alespoň nejobecněji shodnout na tom, co je pozitivní a co je negativní, co je dobro a co zlo, co je správné a co je nesprávné. To vše je součástí hodnotového systému.*“ To, na čem se společnost shodne, je legitimní, tedy je to považováno za správné a je to v dané společnosti dovoleno. Přestože se „*každá společnost snaží, aby to, co je legální (tedy zákonem povolené nebo zákonem nezakázané, bylo také legitimní*“, není tomu tak vždy. Jak ale autorka upozorňuje, neznamená to, že se jedná o morální a správnou věc (korupce-nelegální, ale legitimní).

„Hodnotový systém společnosti zahrnuje základní morální a kulturní hodnoty, symboly, ideologie a světové názory“ a „zahrnuje také odpovědi na otázku, co je smyslem lidské existence, jak vypadá svět a co si o něm máme myslet.“ (tamtéž).

Hodnotový systém se utváří interakcí jedince s jeho sociálním okolím. Vzniká na základě zažití nových zkušeností, objevování nových situací, avšak na druhou stranu hodnotový systém je také utvářen sám sebou, neboť například dvojčata, která spolu vyrůstala a žila, mohou mít odlišné hodnotové systémy (Grác, 1979, s. 46-47).

K utváření interakcí jedinců bych ráda zmínila, že pokud nastane situace, v níž se potkají dva lidé s odlišnými postoji a hlavně jiným hodnotovým systémem, může se stát, že si nemohou vzájemně porozumět, neboť jeden nechápe uspořádání hodnot toho druhého a naopak. Nerozumí a nedokážou pochopit hodnotové preference toho druhého. Tato situace by mohla nastat například při setkání zástupců dvou různých kultur. Abych přesněji ilustrovala, co mám na mysli: toto „vzájemné nepochopení“ může nastat například ve smíšeném manželství. Zde může odlišná hierarchie a preference hodnot způsobit neshody mezi partnery například při výchově dětí. Pokud každý z partnerů nahlíží na to, co je důležité v životě a co méně, co je dobré a správné a co je zlé a špatné, jiným způsobem, může být těžké dospět společně ke kompromisu. Navíc se domnívám, že není lehké přesvědčit druhého, ke změně hodnotového systému.

4.5.1 Interiorizace hodnot

Pokud má dojít k „zvnitřnění“ (interiorizaci) obecných společenských hodnot, je na to potřeba hodně času a učení, během celého života. Dle Gráce (1979, s. 40-42) máme čtyři typy hodnot. Nepoznané jsou takové hodnoty, které si člověk ještě neosvojil. Druhými hodnotami jsou ty, které jsou poznané, ale neuznávané. Představují je hodnoty, které například jedinec osobně neuznává, ale společnost ano. Dochází tedy k rozporu mezi zážitkovou zkušeností a uznávanými hodnotami. Hodnoty uznávané, ale nechtěné představují takové, jejichž existenci člověk vnímá a respektuje ji, ale nutně ji k životu nepotřebuje, netouží po nich. Příkladem může být tělesná krása, kterou oceňujeme, ale netoužíme po ní. Poslední skupinou jsou hodnoty, které člověka přitahují, které si přeje, člověk je motivován k tomu, je získat a tím jsou výjimečné. Tyto hodnoty osobně vnímám jako ideály, tedy něco co v našem životě chybí, není, ale toužíme po tom, abychom to v životě měli.

Leppin (1968, s. 82) považuje ideál za představu člověka o tom, co by v životě chtěl, dělat, co by chtěl mít. Uvádí (tamtéž): *„ideál není nikdy realitou samou, je*

vždycky jen touhou, projekcí a v tom smyslu je vždy neskutečný. Ale to neznamena, že by žádný ideál se nemohl na základě praktické činnosti skutečností stát, že by každý ideál byl neuskutečnitelný.“ Není tedy pravdivé, pokud řekneme, že všechny ideály jsou nesplnitelné, naopak, je možné je naší aktivitou a snahou uskutečnit a tím pádem je proměnit v uskutečněný cíl.

4.5.2 Vlastnosti hodnotového systému

Hodnotový systém jedince se skládá z hodnot, které jedinec uznává a řídí se jimi ve svém životě. Můžeme rozlišit individuální a společenský hodnotový systém. Tyto systémy se navzájem ovlivňují, což je pochopitelné, neboť jedinec žije v určitém prostředí, které na něj působí a ovlivňuje ho. Hodnotový systém každého jedince je originální a naprosto jedinečný, stejně tak jako ostatní složky jeho osobnosti, jako je například temperament, charakter atd. Jak uvádí Grác (1979, s. 43) jedinec se může svým hodnotovým systémem méně či více přibližovat k hodnotovému systému společnosti, ve které žije. Přestože hierarchie hodnot je u každého jedince odlišná, avšak každý z nás má dle Gráce (tamtéž, s. 44) na vrcholu této hierarchie nejvšeobecnější hodnoty. Co se týče dalších hodnot, záleží jen na jedinci samotném, čemu dává v životě přednost, a tedy které hodnoty jsou pro něj více a méně důležité.

Dále Grác uvádí (tamtéž), že hodnotový systém je relativně stabilním a konzistentním psychickým útvarem, avšak přesto dynamickým. Konzistentnost a stabilita je daná skutečností, že ke změnám a přestavbě uspořádání hodnot v hodnotovém systému většinou dochází pozvolna a to na základě získání nových poznatků a zkušeností. Méně často dochází k náhlé změně v hodnotovém systému. To může mít za důsledek, uvádí Grác (1979, s. 44) například vznik duševní poruchy.

Dynamičností má autor na mysli skutečnost, že do systému hodnot se mohou neustále v průběhu celého života dostávat nové a nové hodnoty, se kterými se člověk setkává v nových životních situacích. Je zjevné, že hodnotový systém u dítěte je jiný než u člověka v pokročilém věku, už jen proto, že každý chce a čeká od života něco jiného, očekává naplnění určitých cílů a například má jiné ideály. Přestože se v průběhu života mohou měnit hodnoty v systému, můžeme dle Gráce (tamtéž) prohlásit, že hodnotový systém je ucelený a jednotný. Znamená to, že nelze, aby se protikladné hodnoty vyskytovaly v systému hodnot zdravého jedince současně. Pouze dochází k jejich „boji“ uvnitř jedince, v rámci dynamičnosti hodnotového systému. Ve výsledku se však v systému „usadí“ pouze jedna z těchto protikladných hodnot. Grác uvádí

Colemanovy (1960, in Grác, 1979, s. 46) tři znaky, které by měl naplňovat hodnotový systém zdravého člověka. Měl by být konzistentní a propojený s ostatními složkami osobnosti, měl by být v praxi uplatnitelný a pružný, tedy schopný přizpůsobovat se změnám a také by měl svému majiteli přinášet uspokojení a radost.

V neposlední řadě je hodnotový systém odrazem osobnosti člověka, tedy odhaluje nám jeho rysy a také jeho postoj k okolnímu světu a ostatním lidem. Dle Gráce je tedy zohlednění hodnotového systému člověka důležité při zkoumání osobnosti moderního člověka. Ve výzkumné části této diplomové práce jsem zkoumala hodnotový systém u vzorku amerických a českých vysokoškolských studentů a mým cílem bylo zjistit, zda existuje nějaká souvislost hodnotového systému s typem osobnosti u jednotlivých respondentů. Konkrétně jsem hodnotový systém dávala do souvislosti s mírou extroverze. Výsledky tohoto výzkumu se nachází v kapitole osm.

4.6 Stabilizace a udržování hodnot

Hodnoty, ať už individuální nebo kulturní, stejně jako postoje, patří k centrálním vrstvám osobnosti, což znamená, že jsou odolnější vůči změnám, tedy jsou více stabilní (Cakirpaloglu, 2004, s. 385).

Domnívám se, že mezi nejstabilnější a neměnné hodnoty patří ty, o kterých je člověk nejvíce přesvědčen, v tom smyslu, že jsou pro něj důležité, často a již dlouho se jimi řídí a jsou „zakořeněné“ v jeho hodnotovém systému. Naopak pokud není člověk úplně o dané hodnotě vnitřně přesvědčen, nemusí být moc těžké přesvědčit ho o změně jeho postoje.

Cakirpaloglu (2004, s. 370) uvádí, že hodnoty „*vlastní výjimečnou stabilitu.*“ Odolnost hodnot je podpořena několika skutečnostmi. Mezi tyto podporující činitele patří selektivita, podstata vnímání a vzpomínání, používání obranných mechanismů, skupinový nátlak na dodržování hodnot a norem chování, normativní podstata hodnoty a její mnohostranná funkčnost a v neposlední řadě postupné budování imunity vůči argumentům, jež protirečí stávajícím hodnotám osobnosti (Cakirpaloglu, 2004, s. 387).

Hodnotový systém jedince nelze změnit tlakem (například autority) z vnějšku. „*Systém hodnot může být jen tehdy smysluplným a účinným vodítkem lidské praxe, jestliže respektuje člověka v celé jeho historicky proměnlivé přirozenosti, jestliže si nedělá iluze o možnosti znásilňovat jeho povahu a jestliže ho bere tak, jak je, tedy skutečně materialisticky, se všemi jeho přirozenými a zákonitými kladnými i negativními vlastnostmi.*“ (Leppin, 1968, s. 86). Domnívám se, že pokud se budeme násilím snažit

donutit jedince k změně jeho hodnotového systému, výsledek se nedostaví. Pokud chceme někoho přesvědčit o určité skutečnosti, na základě které by došlo ke změně jeho hodnotové hierarchie, měla by tato změna určitě proběhnout na základě diskuze, nikoli být výsledkem nátlaku.

V případě, že dojde k transformaci hodnot, může se jednat o spontánní nebo o záměrnou transformaci. „*Spontánní přeměna hodnoty představuje každodenní proces v běžných podmínkách života, záměrná transformace však nastává jako výsledek cíleného, tedy plánského působení na stávající hodnotu.*“ (Cakirpaloglu, 2004, s. 396). Konkrétním příkladem záměrné transformace je propaganda.

4.7 Objektivní a subjektivní charakter hodnoty

Je evidentní, že člověk se rodí do již existujících určitých sociálních a duchovních systémů, které jsou vytvořeny předchozími generacemi. Nabízí se důležitá otázka, zda takovéto objektivní systémy, potažmo procesy, obsahují hodnotovou složku i před momentem, než se dostanou do interakce s konkrétním jedincem. Důležitou otázkou tedy je, zda mají hodnoty subjektivní či objektivní charakter. Odpovědí na tuto otázku bychom měli objasnit, zda jsou hodnoty pouze a čistě subjektivní záležitostí, či čistě objektivní záležitostí, či zda odpověď, kterou hledáme, je někde na pomezí těchto tvrzení.

Leppin (1968, s. 19) se domnívá, že odpověď je naprosto jasná, neboť hodnotové vlastnosti jako je krásný, užitečný atd., nemá objekt, dokud nemá být pro koho krásný a užitečný. Nemá tedy uvedené vlastnosti do té doby, než jej někdo takovým způsobem posoudí, tedy dokud nevytvoří vztah s tímto subjektem. V tu chvíli má tento objekt pro člověka konkrétní význam a zároveň i sám objekt tohoto významu nabývá, tedy získává hodnotu.

Jsou v zásadě tři možnosti, jak můžeme na danou problematiku nahlížet. Jedná se o subjektové, objektové a vztahové (relační) pojetí. Subjektivní pojetí předpokládá, že základním zdrojem hodnocení světa jsou pocity, touhy subjektů, které svět hodnotí. Zatímco objektové pojetí tvrdí, že hodnotový charakter světa je dán a založen na objektivních vztazích, podstatách a kvalitách, které nijak nesouvisí se subjektivním lidským vědomím (Leppin, 1968, s. 24).

Relační pojetí předpokládá, že hodnoty se vytvářejí na základě vztahu mezi hodnotovým subjektem a vnějším objektivním světem. Člověk si tedy může vytvořit vztah, tedy i hodnotu v jakékoli situaci, procesu či ději a to k jakémukoli objektu,

člověku, který má vlastnosti. Je potřeba, aby k nim nebyl jedinec lhostejný, ale aby si na základě svého subjektivního postoje k nim vytvořil vztah. Leppin (1968, s. 16) se domnívá, že podstata hodnot spočívá a vyplývá ze vztahu subjektu a objektu a tím pádem i zdroje hodnotové dimenze jsou objektivní vlastnosti i subjektivní vědomí člověka. Nakonec autor (tamtéž, s. 26) shrnuje diskuzi o objektivitě či subjektivitě hodnot následujícím způsobem: „*hodnota pramení konec konců v subjektu, a přece jen nemůže být ryze subjektivní.*“ V hodnocení je tedy vždy důležitá subjektivní stránka, tedy pocity a zážitky, myšlenkové analýzy, jejichž činitelem jsme my sami, tedy subjekty (tamtéž, s. 30).

4.8 Hodnocení jako proces a jeho podstata

„*Od samého počátku svého vývoje, od doby, kdy se člověk přeměnil ze svého zvířecího předchůdce ve skutečně lidskou, cílevědomě jednající bytost, začíná vědomě rozlišovat mezi kladnými a zápornými hodnotami. Přitom se zamýšlí i nad tím, jak do světa aktivně zasahovat a jak ho přetvářet, aby lépe vyhovoval jeho potřebám, zájmům a záměrům.*“ (Leppin, 1968, s. 5). Díky tomu, že je člověk schopen rozlišovat mezi kladnými a zápornými hodnotami, lze říci, že je schopen hodnocení a „*rozvíjení lidského hodnotového vědomí, které tvoří jednu ze základních složek veškeré dějinné činnosti lidí včetně jejich nejběžnějších každodenních činů.*“ (tamtéž, s. 5) Má afektivní složku, která zahrnuje neracionální pocity, emoce, vášně, touhy a nutkání. Na základě afektivních reakcí a prožitků často zaujmeme v určité situaci hodnotový postoj (tamtéž, s. 63).

Domnívám se, že je evidentní a přirozené, že v každé situaci, ve které se člověk ocitne jako subjekt, promítne se do dané situace své „já“, tedy svůj subjektivní názor. Do situace tedy „vloží“ něco ze sebe, co má v nevědomí uložené. Například se mu vybaví podobné situace z minulosti, zážitky atd. Z uvedeného tedy, dle mého názoru, vyplývá, že hodnocení je subjektivní otázkou.

Hodnocení je složitým procesem. Osobně jej vnímám jako proces, který velmi ovlivňuje osobnost, která je „hodnotícím subjektem“, a to všemi aspekty, které s ní souvisí. Dle mého názoru se jedná o subjektivní proces, který se nikdy nestane pouze racionálním a objektivním, neboť jeho součástí je jedinečný subjekt. Subjekt si do hodnotící situace přináší kromě sebe sama, své myšlenky, zkušenosti, předsudky, emoce, náladu, charakter atd. Do hodnotící situace pak vkládá mnoho aspektů ze svého já, a proto se jednoznačně v hodnocení projeví subjektivita hodnotitele. Jelikož je každý

jedinec jiný, může dojít k tomu, že zatímco někdo hodnotí jednu věc jako krásnou a zajímavou, někdo tutéž věc vnímá jako nudnou a ošklivou. Dle mého názoru, jak postoje, tak i naše hodnoty ovlivňují vnímání, zároveň také informace, které máme již uložené v paměti, mají vliv na naše hodnocení, aniž bychom si to uvědomovali. Například, když máme v nevědomí určité negativní postoje vůči osobě či předmětu, pokaždé se nám tento negativní postoj vybaví, pokud se s osobou či předmětem setkáme. Konkrétním příkladem zmíněného, mohou být předsudky.

Leppin (1968, s. 76) uvádí, že je základním předpokladem, pro to, aby mohl člověk hodnotit situaci či předmět, znalost tohoto předmětu či situace. V průběhu hodnocení by správně mělo dojít i k poznání objektivních informací a skutečností, nikoli aby hodnocení bylo ovlivněno pouze subjektivními skutečnostmi. „*V každém hodnotovém úsudku dochází k tomu, že dané kvality objektů vnějšího světa porovnávám s lidskými subjektivními potřebami, zájmy a záměry. Skutečnost takovou, jaká je, srovnáváme s lidskými představami a požadavky, jaká by měla být.*“ (Leppin, 1968, s. 77).

Domnívám se, že nejenom při hodnocení, ale v každém životním okamžiku je člověk ovlivněn svým hodnotovým systémem a danou konkrétní situací, kterou samozřejmě vnímá subjektivně a ze svého pohledu ji hodnotí. Určitá zaujatost se promítá do výsledků hodnocení (Brožík, 1984, s. 242).

V hodnocení se hodnoty jeví opravdu vždy ve vztahu k našim potřebám. Naše potřeby jsou východiskem projektů naší činnosti, a proto se často potřeby ztotožňují s hodnotovými orientacemi. Důležité tedy jsou kulturní potřeby, které jsou dány hodnotami určitých předmětů. Brožík (1984, s. 244) uvádí, že není jednoduché definovat, co vše je v kulturních hodnotách zahrnuto. Domnívá se, že záleží na situaci. Je také nutno si uvědomit, že někdy jsme konvencí a společností „dotlačeni“ k tomu, abychom něco udělali, i když to přímo nesouvisí s našimi potřebami. Je nutné odlišit potřebu od poptávky po hodnotě. Jinými slovy, ne vše co potřebujeme a čemu se podřizujeme, to co je nezbytností pro naši osobu, musí být nutně součástí našich hodnot a být pro nás důležité.

4.8.1 Hodnotová orientace

Grác (1979, s. 48) vnímá hodnotovou orientaci jako způsob jak a proč se určité jevy a předměty odrážejí u jednoho člověka jako hodnoty a hodnotové systémy, a proč jako hodnoty a hodnotové systémy orientují jeho lidské chování určitým směrem. A

dále (tamtéž) uvádí, že hodnotová orientace nám pomáhá pochopit, jak se člověk orientuje při vzniku hodnotového systému a jak vzniklý hodnotový systém dále orientuje lidské chování, respektive jaký vliv na něj má.

Nelze ji však omezit jen na činnost vědomí, je tvořivou činností svého druhu je to činnost, pomocí které se člověk orientuje. Hodnotová orientace se formuje v praktickém kontaktu jedince s hodnotami a může vést k vytvoření těchto hodnot. Jedinec však nemůže zaujímat pasivní pozici, je součástí procesu, on je ovlivňován společnostmi a on sám ji také ovlivňuje, tedy spolupodílí se na vytváření společenských hodnot. Subjekt, tedy jedinec je dle Brožíka v centru mezi východiskovými a cílovými kulturními hodnotami (Brožík, 1984, s. 241).

4.9 Hodnoty ve vztahu k ostatním pojmům

Zájmy a hodnoty nepředstavují synonyma. Zájmy jsou ze subjektivního hlediska kladné a člověka přitahují, zatímco určité hodnoty může člověk uznávat, i když jeho osobně nepřitahují tvrdí Rubištějn (1964 in Grác, 1979, s. 28). Hodnota může existovat bez zájmu, ale zájem implikuje hodnotu (tamtéž, s. 35).

Stejně tak ani postoje a hodnoty nejsou totožné. Postoje jsou širšími pojmy. Hodnota se vztahuje spíše k objektu, zatímco postoj již konkrétně k reakci subjektu, jedince na tento objekt (tamtéž). Teorií na rozlišení těchto dvou pojmů je více, žádná z nich není dokonalá, že by ji nešlo nic vytknout. Jak ale autor zmiňuje, důležité je, že postoj obsahuje hodnotící složku. Postoje odráží hodnoty, pokud oceňujeme něco na osobách či věcech. Můžeme mít i negativní či odmítající postoj a také postoj indiferentní, díky kterému nepřipisujeme žádnou hodnotu (Grác, 1979, s. 29).

Ani norma není synonymem pro hodnotu, neboť hodnota je určitým morálním nárokem, tedy maximem „*jež se naplňuje ve svobodné volbě, vyžaduje porozumění, rozhodnutí, interiorizaci a čin*“ (Pelcová, 2007, s. 15). Zatímco normy lze chápat spíše jako minima, jimiž je omezeno chování (předpisy, právní omezení). V případě jejich nedodržení, mohou nastat sankce. Dalším rozdílem je, že hodnoty jsou vnitřní motivací, zatímco normy spíše vnějšími vodítky. Hodnoty vyznávám jako jedinec, normy spíše akceptuji a respektuji (Ricoeur, 2001, in Pelcová, 2007, s. 15).

Norma samotná je důležitá pro axiologii. Například Leppin (1968, s. 77) ji vnímá jako předpis, pravidlo stanovené autoritou, jímž se řídí všichni, kteří uznávají autoritu, která jej stanovila. Důležité je říci, že tuto normu si může člověk stanovit sám

sobě a snažit se tedy podle ní jednat a chovat. Norma má afektivní složku, kterou nelze opomíjet a „*je neredukovatelná na poznání vnější skutečnosti*“ (tamtéž, s. 79).

Osobně vnímám normu jako něco, čím by se měl člověk v konkrétní situaci řídit, tedy něco, co je jakousi podmínkou pro něj, aby se mohl v dané situaci či společnosti nacházet a pobývat. Norma je něco jako obecně uznávané pravidlo, které by se mělo dodržovat. Osobně ji vnímám jako obecnější. Na druhou stranu hodnota je pro mě víc individuální záležitostí, přičemž její obsah mi přijde více abstraktní, tedy méně přesně vymezen (než je tomu u normy). Hodnota *spokojený život* či *vzrušující život* může pro každého znamenat něco jiného.

5 Milton Rokeach (1918-1988)

V roce 1968 vydal Milton Rokeach jedno ze svých stěžejních děl v originálu s názvem *Beliefs, Attitudes and Values* (1970). Domníval se, že je nutno vymezit a odlišit od sebe hodnotu s hodnotovým systémem od pojmu postoj. Uvádí, že přesvědčení, postoje a hodnoty jsou v rámci lidské osobnosti organizovány všechny společně a z tohoto důvodu tvrdí, že pokud dojde ke změně v jedné z těchto složek, má tato změna jednoznačně vliv i na ostatní složky osobnosti. Zároveň tato změna má také dopad na chování a jednání jedince. Dále autor uvádí, že máme stále mezery mezi porozumění vztahu mezi postoji a chováním a jejich změnami a nejsme schopni je předpovědět jeden na základě druhého. (Rokeach, 1970, xi). Později, roku 1973 Rokeach ve svém díle *The nature of Human Values* (1973) rozlišil hodnoty na instrumentální a terminální.

5.1 Pojetí hodnot a postojů

Hodnotu definuje Rokeach (1968, s. 160 cit. Dvořáková, 2008, s. 42) jako *„trvalé přesvědčení, že určitý způsob chování nebo konečného stavu existence je osobně a sociálně vhodnější než jiný způsob chování nebo konečného stavu existence. Jakmile je hodnota zvnitřněna, stává se vědomě či nevědomě normou nebo kritériem pro jednání, pro rozvoj a udržování postojů vůči důležitým předmětům a situacím, pro ospravedlnění vlastního i cizího jednání či postojů, pro morální posuzování sebe a druhých a pro srovnání sebe s druhými.“*

„Hodnoty jsou podle Rokeache klíčové pro porozumění jednání, neboť tato jednání směřují k žádoucím cílům, a jsou podstatné také v procesu morálního posuzování sebe a druhých lidí. Můžeme proto oprávněně předpokládat, že hodnoty budou ovlivňovat nejen vlastní morální jednání, ale mohou se uplatňovat i v morálním usuzování či při morálním hodnocení konkrétní situace.“ (Dvořáková, 2008, s. 43). S autorkou naprosto souhlasím. Domnívám se, že zvnitřnělé hodnoty si člověk s sebou stále nese a tím pádem ho ovlivňují ve všech situacích, které zažívá a tím pádem mají dopad a vliv i na jeho morální usuzování.

Cakirpaloglu (2004, s. 371) uvádí, že *„podle Rokeache souvisí trvalost hodnoty s učením v období raného dětství zaměřeného k osvojení izolovaných obsahů (hodnot) dle principu, vše nebo nic. Prakticky se určité chování a cíle akceptuje prostřednictvím maximální žádoucnosti, například je žádoucí, aby člověk byl zcela čestný, odpovědný,*

statečný, svobodný nebo šťastný“. Pokud dojde ke stavu nesouladu, jedinec musí zvolit jednu z hodnot, kterou upřednostní.

Dle Rokeache (1970, s. 112) je postoj relativně trvalá a stálá organizace přesvědčení týkající se objektu nebo situace, která predisponuje jedince, aby zareagoval přednostně určitým způsobem. Přičemž Rokeach považuje tato přesvědčení (hypotézy, očekávání spíše jako skrytá, spíše než jako expresně vyjádřené názory. Obsah přesvědčení vyhodnocuje určit objekt buď jako dobrý nebo jako špatný, či podporuje určitou činnost či stav existence jako žádoucí a potřebnou či nežádoucí a zbytečnou. Rozlišujeme tedy popisné či existenciální přesvědčení (descriptive, existential), dále vyhodnocovací (evaluative) a příkazující (prescriptive) hodnoty. Dle Dvořákové (2008, s. 42) vymezuje Rokeach postoj jako „*uspořádání různých přesvědčení zaměřených na určitý předmět (fyzický nebo sociální konkrétní nebo abstraktní) nebo situaci predisponující jedince k odpovědi určitým přednostním způsobem.*“

Postoj reprezentuje několik přesvědčení, která jsou zaměřená na konkrétní objekt či situaci, zatímco hodnota je pouze jednotlivé přesvědčení, které intuitivně řídí jednání a úsudky napříč specifickými objekty či situacemi a za hranici bezprostředních cílů, až ke konečným stavům existence. Hodnota také, na rozdíl od postoje, je měřítkem či standardem k řízení jednání, postojů, porovnávání, hodnocení a ospravedlňování sebe sama i ostatních lidí (Rokeach, 1970, s. 160).

Rokeachovu pojetí rozumím tak, že hodnota je v tomto smyslu „pevnější“ neboť si ji člověk s sebou a v sobě nese za každých okolností, na každém svém kroku a uplatňuje ji v každé situaci. Zatímco postoj je právě konkrétní situací vyvolán, tedy postoj může být k jednomu subjektu v různých situacích různý.

5.2 Terminální a instrumentální hodnoty

Rokeach (1970, s. 160) rozděluje hodnoty na terminální a instrumentální. Instrumentální hodnotu definuje jako jednotlivé přesvědčení, které jedinec vždy osobně uplatňuje a očekává za všech okolností a vzhledem ke všem objektům. Příkladem by mohla být odvaha či upřímnost. Řečeno jinými slovy - pokud je pro člověka důležitou hodnotou upřímnost, snaží se jí za každých okolností uplatňovat a zároveň ji očekává i od ostatních lidí v jakékoli situaci.

Jak uvádí Dvořáková (2008, s. 42-43) „*instrumentální hodnoty lze chápat jako prostředky, jejichž využíváním dosahujeme něčeho pro nás významného. Jsou to*

způsoby chování sloužící k dosažení určitého cíle.“ Zatímco terminální hodnoty „představují žádoucí konečný stav. Jsou to obecné cíle a ideály, o něž usilujeme.“

Dle Rokeache má terminální hodnota charakter porovnávání, tedy například světový mír či spása stojí za to, aby za ně člověk osobně, ale i sociálně usiloval a bojoval (1970, s. 160).

Mezi terminální hodnoty Rokeach řadí: Krásy světa (A World of Beauty), Moudrost (Wisdom), Národní bezpečnost (National Security), Opravdové přátelství (True Friendship), Pocit naplnění (A Sense of Accomplishment), Radost, zábava (Pleasure), Rodinné zázemí (Family Security), Rovnoprávnost (Equality), Sebeúcta (Self-Respect), Spása (Salvation), Spokojený život (A Comfortable Life), Společenské uznání (Social Recognition), Světový mír (A World at Peace), Svoboda (Freedom), Vnitřní harmonie (Inner Harmony), Vzrušující život (An Exciting Life), Zdraví (Health), Zralá láska (Mature Love).

Instrumentální hodnoty: Ambiciózní (Ambitious), Čistý (Clean), Liberální (Broad-minded), Milující (Loving), Nápaditý (Imaginative), Nezávislý (Independent), Odvážný (Courageous), Poctivý (Honest), Poslušný (Obedient), Rozumný (Logical), Sebekontrola (Self-controlled), Shovívavý (Forgiving), Schopný (Capable), Slušný (Polite), Věrný (Loyal), Vstřícný (Helpful), Vzdělaný (Intellectual), Zodpovědný (Responsible).

5.3 Organizace hodnotově - postojového systému

Postoj, vnímá Rokeach (1970, s. 159) jako organizaci několika přesvědčení zaměřených na specifický konkrétní objekt (fyzický, sociální, konkrétní nebo abstraktní) nebo na situaci, přičemž predisponuje jedince k určitému způsobu reakce či odpovědi. Postoj je souhrn přesvědčení, která se skládají z propojených tvrzení, že určité skutečnosti, týkající se specifického objektu či situace jsou buď pravdivé nebo nepravdivé a potřebné nebo nepotřebné.

Rokeach (1970, s. 160) uvádí, že jakmile jednou dojde k zvnitřnění určité hodnoty, ať už vědomě nebo nevědomě, stane se určitým vodítkem či standardem pro jakékoli další jednání a chování člověka a zároveň také vodítkem k rozvoji a udržování postojů k určitým věcem a situacím. Člověk se pak podle zvnitřněných hodnot řídí nejen ve chvílích, kdy posuzuje své vlastní chování a jednání, ale i když posuzuje jednání a chování druhých lidí ve svém okolí. Morálně soudí sebe i ostatní a zároveň se s ostatními srovnává. V neposlední řadě se také snažíme našimi přesvědčeními a

hodnotami ovlivnit druhé, nějakým způsobem je přenést na ostatní, pokud jsme přesvědčeni, že to tak je správně. Příkladem je například „přenášení“ hodnot z rodičů na děti (tamtéž).

5.3.1 Mentální organizace hodnotově-postojových systémů

V rámci celkového systému přesvědčení člověka můžeme říci, že obsahuje rozdílný počet postojů, instrumentálních a terminálních hodnot. Jak Rokeach (1970, s. 162) uvádí, dospělý člověk vlastní až desítky tisíc postojů vůči specifickým objektům či situacím, ale jen pouze několik tuctů instrumentálních hodnot a pravděpodobně jen několik hrstek terminálních hodnot. Rokeach (tamtéž) předpokládá, že postoje společně s instrumentálními a terminálními hodnotami tvoří systém, který je více či méně vnitřně konzistentní a určuje chování jedince. Jakákoli změna v tomto systému má tím pádem dopad na ostatní části, které jsou s ní propojené, a tím pádem tato změna povede také ke změně chování.

Je možné, že několik přesvědčení může společně vytvořit jeden postoj zaměřený na specifický objekt nebo situaci. Dále dva nebo více postojů může být spojeno dohromady a vytvořit větší subjektivní postojový systém jako je například náboženství nebo politická ideologie. A v neposlední řadě dvě nebo více hodnot může společně vytvořit instrumentální nebo terminální systém hodnot. Nesmíme však zapomínat na to, že stále se do systému mohou začleňovat nová poznání nebo přesvědčení a tím pádem neustále může docházet k růstu a změně systému (Rokeach, 1970, s. 163).

Rokeach dále (tamtéž) zdůrazňuje, že také náleží samotné chování jedince a také jeho pohled na postoje, hodnoty, motivy a chování ostatních lidí a také chování fyzických objektů.

5.3.2 Změna v hodnotově-postojových systémech

Rokeach (1970, s. 167) zmiňuje tři hlavní metody, jakými je možno navodit stav inkonsistence mezi elementy hodnotově - postojového systému (postoj, systém postojů, instrumentální a terminální systém hodnot, poznání vlastního chování, poznání chování postojů a hodnot u ostatních lidí a poznání chování neživých objektů).

Prvním způsobem je situace, v níž se člověk zachová v rozporu se svými postoji a hodnotami. V dalším případě může jedinec odkrýt či zjistit novou informaci od jiného jedince, který je pro něj důležitý a tato informace je v rozporu s dosavadními hodnotami jedince. Třetím způsobem, který Rokeach (tamtéž) popisuje je odkrýt jedinci stavy

nestálosti a proměnlivosti v rámci jeho již existujícího hodnotově postojového systému. Rokeach to přirovnává k situaci, kdy bychom člověku ukázali jeho rentgenový snímek v průběhu vyšetření a tím mu odhalili určité nové informace a umožnili mu jiný náhled na situaci. Můžeme dle autora předpokládat, že již v systému jedince existují určité inherentní protiklady, kterých si není vědom. Může se například jednat o rozdělování na oddíly způsobenou obranami ega, konformitou, intelektuálním omezením. Pocit nestálosti či rozporuplnosti může být vyvolaný také odhalením sebe uvědomění nestálostí, které už v rámci systému existují pod určitým prahem uvědomování.

5.4 Rokeachův průzkum hodnot (Rokeach Value Survey)

Následující text je věnovaný metodě, Rokeachův průzkum hodnot, *Rokeach Value Survey*, kterou jsem použila ve výzkumu diplomové práce k zjištění preferencí hodnot u vzorku amerických a českých studentů vysokých škol.

Jak uvádí Johnston (2004, s. 584), Rokeachův test hodnot se ukázal jako vhodný pro měření jak individuálních tak skupinových hodnotových struktur.

Respondenti mají za úkol seřadit podle důležitosti pro jejich osobu nejprve osmnáct terminálních hodnot od jedné (nejdůležitější) do osmnácti (nejméně důležitá), později poté to samé s hodnotami instrumentálními. Důležité je zdůraznit, že participaci seřazují hodnoty podle vlastního názoru, jejich „nastavení“ tedy podle toho, jakými principy a hodnotami se v životě řídí oni sami.

Rokeach uvádí, že na základě výzkumu s 18 terminálními a 18 instrumentálními hodnotami dospěl k několika závěrům. Uvádí, že obzvláště relevantní k validitě jeho přístupu k teorii a měření hodnotového systému dospěl k závěrům, které se vztahují ke vztahu mezi hodnotami a chováním a mezi vztahem hodnot a postojů.

Zjistil určitý signifikantní výsledek týkající se náboženských a politických hodnot. Terminální hodnota spása (salvation) vysoce vypovídá o frekvenci navštěvování kostela respondentů. Studenti vysokých škol, kteří uvedli, že chodí do kostela jednou či víckrát za týden, označili spásu (salvation) průměrně na prvním místě v rámci dvanácti terminálních hodnot, zatímco ti, co uvedli, že do kostela chodí pouze jednou za měsíc, jednou za rok či nikdy označili spásu (salvation) na poslední místo.

Dále se v jeho výsledcích prokázal signifikantní vztah mezi hodnotami: rovnost (equality) a svoboda (freedom) a mezi postojem k demonstracím za lidská práva. Ti, kteří řekli, že se podobných akcí zúčastnili a sympatizují s nimi, označili svobodu průměrně na prvním místě a rovnost na třetím místě v rámci dvanácti terminálních

hodnot. Ti, co sympatizují, ale nikdy se nezúčastnili, označili svobodu na prvním a rovnost na šestém místě. A ti, kteří s podobnými akcemi nesouhlasí, průměrně dávali svobodu a rovnost na jedenácté místo (Rokeach, 1970, s. 171).

6 Výzkumný problém a cíle práce

Empirická část diplomové práce se zabývá transkulturní komparativní studií typu osobnosti a hodnotové orientace českých a amerických studentů vysokých škol. Hlavním výzkumným cílem je zjistit míru extravertů u vzorku českých studentů vysoké školy Univerzity Palackého v Olomouci a amerických studentů vysoké školy The University of Texas in Austin, a zároveň zjistit případný rozdíl mezi těmito dvěma skupinami. Dalším cílem je zjistit, zda existuje vztah mezi hodnotovou orientací u extravertů a introvertů v rámci českého a amerického vzorku a odlišnosti v.

S tímto obecným výzkumným záměrem souvisí následující cíle:

- Zjistit míru extravertů u českých studentů Univerzity Palackého v Olomouci
- Zjistit míru extravertů u amerických studentů The University of Texas in Austin
- Odpovědět na otázku, zda věk ovlivňuje míru extravertů
- Zjistit průměrné hodnoty pořadí terminálních a instrumentálních hodnot u českých studentů Univerzity Palackého v Olomouci
- Zjistit průměrné hodnoty pořadí terminálních a instrumentálních hodnot u amerických studentů The University of Texas in Austin
- Zjistit, zda existuje souvislost terminálních a instrumentálních hodnot s mírou extravertů u zkoumaného souboru českých studentů Univerzity Palackého v Olomouci
- Zjistit, zda existuje souvislost terminálních a instrumentálních hodnot s mírou extravertů u zkoumaného souboru amerických studentů The University of Texas in Austin
- Zjistit, zda se liší terminální a instrumentální hodnoty, které souvisí s mírou extravertů u českých a amerických extravertů zkoumaného souboru, tedy zda kulturní příslušnost studentů vysokých škol ovlivňuje vztah mezi hodnotovou orientací a mírou extravertů u zkoumaných souborů

Základním kritériem pro testování výše uvedených výzkumných otázek byla zvolena standardní statistická norma významnosti 0.05 (pro 95% pravděpodobnost).

6.1 Hypotézy

Na základě výše formulovaných cílů diplomové práce, byly stanoveny následující hypotézy:

H1: Existuje statisticky signifikantní rozdíl mezi mírou extraverze u vzorku českých a u vzorku amerických studentů

H2: Míra extraverze je vyšší u vzorku amerických studentů

H3: Věk zkoumaného souboru nemá vliv na míru extraverze

H4: Existuje rozdíl mezi preferencí terminálních a instrumentálních hodnot u vzorku českých a amerických studentů, tedy mezi jejich průměrnými hodnotami

H5: Existuje signifikantní korelace mezi některými terminálními hodnotami a mírou extraverze u českého vzorku studentů

H6: Existuje signifikantní korelace mezi některými terminálními hodnotami a mírou extraverze u amerického vzorku studentů

H7: Existuje signifikantní korelace mezi některými instrumentálními hodnotami a mírou extraverze u českého vzorku studentů

H8: Existuje signifikantní korelace mezi některými instrumentálními hodnotami a mírou extraverze u amerického vzorku studentů

H9: Existuje shoda instrumentálních hodnot, které korelují s mírou extraverze u českých a amerických studentů

H10: Existuje shoda terminálních hodnot, které korelují s mírou extraverze u českých a amerických studentů

7 Výzkumný soubor a použité metody

Následující kapitoly jsou věnovány popisu charakteristik výzkumných souborů a zároveň jsou popsána kritéria výběru účastníků výzkumu. Dále zmiňuji metody, které byly při výzkumu aplikovány. Není opomenuta ani etická stránka výzkumu a závěrem kapitoly je vysvětleno, jakým způsobem byla data získána a následně zpracována.

7.1 Výzkumný soubor

Výzkumný soubor je reprezentován dvěma vzájemně nezávislými experimentálními skupinami:

- čeští studenti Univerzity Palackého v Olomouci v počtu 43 účastníků
- američtí studenti The University of Texas in Austin v počtu 44 účastníků

7.1.1 Způsob a kritéria výběru

Vzorkem dvou nezávislých skupin byli studenti vysoké školy Univerzity Palackého a američtí studenti The University of Austin. Použila jsem metodu písemného dotazování.

Experimentální skupiny byly tvořeny respondenty, kteří splňovali následující kritéria:

Skupina českých studentů:

- Aktuální status studenta na Univerzitě Palackého v Olomouci
- věk od 18 do 26 let
- české občanství

Skupina amerických studentů:

- Aktuální Status studenta na The University of Texas in Austin
- Věk od 18 do 26 let
- Americké občanství

7.1.2 Charakteristiky výběrového souboru

Výzkum byl proveden na zkoumaném souboru 43 českých studentů Univerzity Palackého v Olomouci ve věku mezi 19 až 25 lety, z toho bylo 34 žen a 9 mužů. Americký soubor byl tvořen celkem 44 respondenty od 18 do 26 let, konkrétně 27 žen a 17 mužů, studentů z The University of Texas in Austin.

Data od amerických respondentů byla sesbírána v prosinci 2012 a data českých respondentů v prosinci a lednu 2013.

Základní charakteristiky jednotlivých experimentálních skupin a celého souboru jsou shrnuty v Tabulce 1.

Tabulka 1: Charakteristiky výběrového souboru Čechů a Američanů

| | Češi | Američané | Celkem |
|----------------------------|-------|-----------|--------|
| Počet účastníků | 43 | 44 | 87 |
| Muži | 9 | 17 | 26 |
| Ženy | 34 | 27 | 61 |
| Průměrný věk | 22,60 | 20,18 | 21,38 |
| Minimální věk | 19 | 18 | 18 |
| Maximální věk | 26 | 25 | 26 |
| Směrodatná odchylka | 1,59 | 1,51 | 1,97 |
| Nezadaný/á | 27 | 34 | 61 |
| Zadaný/á | 16 | 10 | 26 |

Zdroj: Vlastní výzkum

7.2 Aplikovaná metodika

Pro zjištění míry extraverte a introverte byl použit pro českou skupinu studentů Eysenckův osobnostní dotazník, konkrétně jeho revidovaná a zkrácená verze. Zároveň pro skupinu amerických vysokoškoláků byla použita její originální verze v anglickém jazyce, nazývána EPQ- R, Eysenck Personality Questionnaire – revised. Tato zkrácená verze dotazníku se skládá celkem ze 48 položek s volbou odpovědi ano/ne. Počet položek je rozdělen stejným dílem do čtyř částí – dvanáct položek měří míru extraverte, dvanáct míru introverte, dvanáct položek je součástí tzv. lži škály, která ověřuje věrohodnost odpovědí respondenta a stejný počet položek měří míru neuroticismu.

Rokeachův průzkum hodnot je druhou metodou, která byla při výzkumu použita. V originále s názvem The Rokeach Values Survey, jenž Milton Rokeach zveřejnil ve své knize *The nature of human values* v roce 1973. Výzkum hodnot má dvě části, z nichž každá obsahuje osmnáct položek. Úkolem respondenta je seřadit, očíslovat jednotlivé seznamy hodnot odděleně, od jedné do osmnácti, podle jejich důležitosti pro

respondenta v jeho životě. Přičemž číslo jedna je nejdůležitější a číslo osmnáct označuje nejméně důležitou hodnotu.

Na prvním listu české verze Rokeachova průzkumu hodnot se nachází seznam osmnácti terminálních hodnot a druhém je abecedně seřazeno osmnáct instrumentálních hodnot. Níže je uvádím společně se zkratkami, které jsou použity ve všech tabulkách s výsledky.

Terminální hodnoty: Krásy světa (KS), Moudrost (MO), Národní bezpečnost (NB), Opravdové přátelství (OP), Pocit naplnění (PN), Radost, zábava (RA), Rodinné zázemí (RZ), Rovnoprávnost (ROV), Sebeúcta (SE), Spása (SPA), Spokojený život (SPO), Společenské uznání (SU), Světový mír (SM), Svoboda (SV), Vnitřní harmonie (VH), Vzrušující život (VŽ), Zdraví (ZD), Zralá láska (ZL).

Instrumentální hodnoty: Ambiciózní (AM), Čistý (ČI), Liberální (LI), Milující (MI), Nápaditý (NÁ), Nezávislý (NE), Odvážný (OD), Poctivý (POC), Poslušný (POS), Rozumný (ROZ), Sebekontrola (SEB), Shovívavý (SH), Schopný (SCH), Slušný (SL), Věrný (VE), Vstřícný (VS), Vzdělaný (VZD), Zodpovědný (ZO).

Oběma těmito dotazníky, předcházeli na první straně materiálu, pro účastníky výzkumu, průvodní dopis, který respondentu seznámil s účelem výzkumu a kde budou využity výsledky výzkumu.

Průvodní dopis a oba dotazníky v českém a anglickém jazyce jsou součástí diplomové práce v přílohách 4 a 5.

7.3 Postup při získávání dat

Pro získávání dat byla využita technika, která se nazývá lavinový výběr, nebo technika sněhové koule. Spočívá v tom, že výzkumník osloví jednoho dotazovaného a zároveň ho požádá, zda by získal pro výzkum další respondenty, kteří by byli ochotni se výzkumu zúčastnit, popřípadě zda by jim přímo dotazníky předal. Někteří z dotazovaných jsou tím pádem prostředníkem mezi výzkumníkem a ostatními respondenty.

Dotazníky byly rozdány v České republice, na Univerzitě Palackého v Olomouci, nejprve mezi studenty, které autorka výzkumu osobně zná a zároveň je požádala, zda by mohli oslovit a poprosit své známé, kteří splňovali požadavky výzkumu, zda by byli ochotni se výzkumu zúčastnit. Stejný proces proběhl na The University of Texas in Austin, s výjimkou.

V texaském Austinu i v české Olomouci bylo rozdáno šedesát dotazníků. Amerických dotazníků se vrátilo čtyřicet pět, avšak jeden musel být ze souboru vyloučen kvůli vysokému věku respondenta. Českých dotazníků se vrátilo čtyřicet tři. V obou městech trval sběr dat tři týdny. Studenti měli na vyplnění dostatek času, nebyli časově limitováni a v případě jakýchkoli dotazů či připomínek mohli autorku práce kontaktovat na uvedených údajích v průvodním dopise, který předcházel samotné dotazníky. Přibližná doba vyplňování dotazníků byla 25 minut.

Administrace byla individuální, v průvodním dopise, který byl součástí materiálů pro respondenty, byli účastníci výzkumu obeznámeni se všemi důležitými informacemi týkajícími se samotného výzkumu, jeho účelu, užití a informacemi o autorce.

7.4 Etická stránka výzkumu

Účastníci výzkumu by měli být informováni o průběhu a okolnostech výzkumu. Všichni respondenti byli v průvodním dopise, který předcházel samotnému vyplňování dotazníků, obeznámeni s účelem sběru dat a zároveň s anonymitou výzkumu. Jejich účast byla tedy naprosto dobrovolná. Jejich souhlas byl tedy ústní a dobrovolným vyplněním souhlasili s účastí ve výzkumu. Kdykoli během vyplňování dotazníku a odpovídání na otázky mohli svoji práci ukončit, tedy měli svobodu odmítnutí, kdykoli mohli svoji práci bez udání vysvětlení ukončit. S tímto faktem byli respondenti obeznámeni. Zároveň byl v průvodním dopise uveden kontakt na autorku práce, v případě jakýchkoli dotazů či zájmu o sdělení výsledků výzkumu, se na ni mohli účastníci výzkumu obrátit. Dle etického kodexu Asociace amerických psychologů (APA 2014), konkrétně podle standardy číslo osm, článku pět, nazvaném Výzkum a publikace (Research and Publication) je uvedeno, že v případě použití anonymních dotazníků, či naturalistických pozorování, která nevystavují účastníky výzkumu trestným činům či činům proti jejich a zároveň neohrožují jejich finanční situaci, zaměstnanost nebo reputaci a je slíbeno zachování mlčenlivosti, může psycholog upustit od informovaného souhlasu, není tedy nutný písemný informovaný souhlas. Jiná situace by nastala, pokud by byli účastníci výzkumu nezletilí. Vzhledem k tomu, že všichni účastníci jsou studenty vysoké školy, není nutné tento případ řešit. Souhlas, který jsem od každého účastníka získala, byl tedy ústní, nikoli písemný.

Ve zmíněném průvodním dopise byly zmíněny všechny důležité okolnosti výzkumu, a pokud měli účastníci nějaké další otázky, mohli se obrátit na autorku výzkumu. Nedošlo tedy k zatajení žádných informací.

7.5 Statistické zpracování a analýza dat

Jedná o kvantitativní výzkum hodnotové orientace u dvou souborů adolescentů (ČR a USA). Veškeré analýzy dat, byly vytvořeny prostřednictvím statistického softwaru STATISTICA Cz verze 12(StatSoft Inc., 2013) a grafy byly vytvořeny v programu Microsoft Excel. Při zpracování dat byly využity deskriptivní statistiky pro oba zkoumané soubory, konkrétně pro analýzu aritmetického průměru, směrodatné odchylky, určení minima a maxima hodnot jednotlivých charakteristik souboru. Pro určení analýzy hodnotové preference instrumentálních a terminálních hodnot, zvláště u skupiny Čechů a zvláště u skupiny Američanů, jsem provedla aritmetický průměr pro každou hodnotu. Pro zpracovávání dat jsem dále použila neparametrické statistické metody, přičemž jejich konkrétní užití je popsáno níže.

Man-Whitneyův U- TEST patří mezi nejsilnější neparametrické testy a je vhodný pro porovnávání dvou nezávislých výběrů. V tomto případě – vzorku českých a vzorku amerických vysokoškolských studentů.

- pro zjištění a porovnání míry extraverte u vzorku českých a amerických studentů vysokých škol

Pořadová korelace - Spearmanův korelační koeficient r_{sp} může nabývat hodnot z intervalu $\langle -1; 1 \rangle$. Ve své práci jsem ho konkrétně použila pro následující případy:

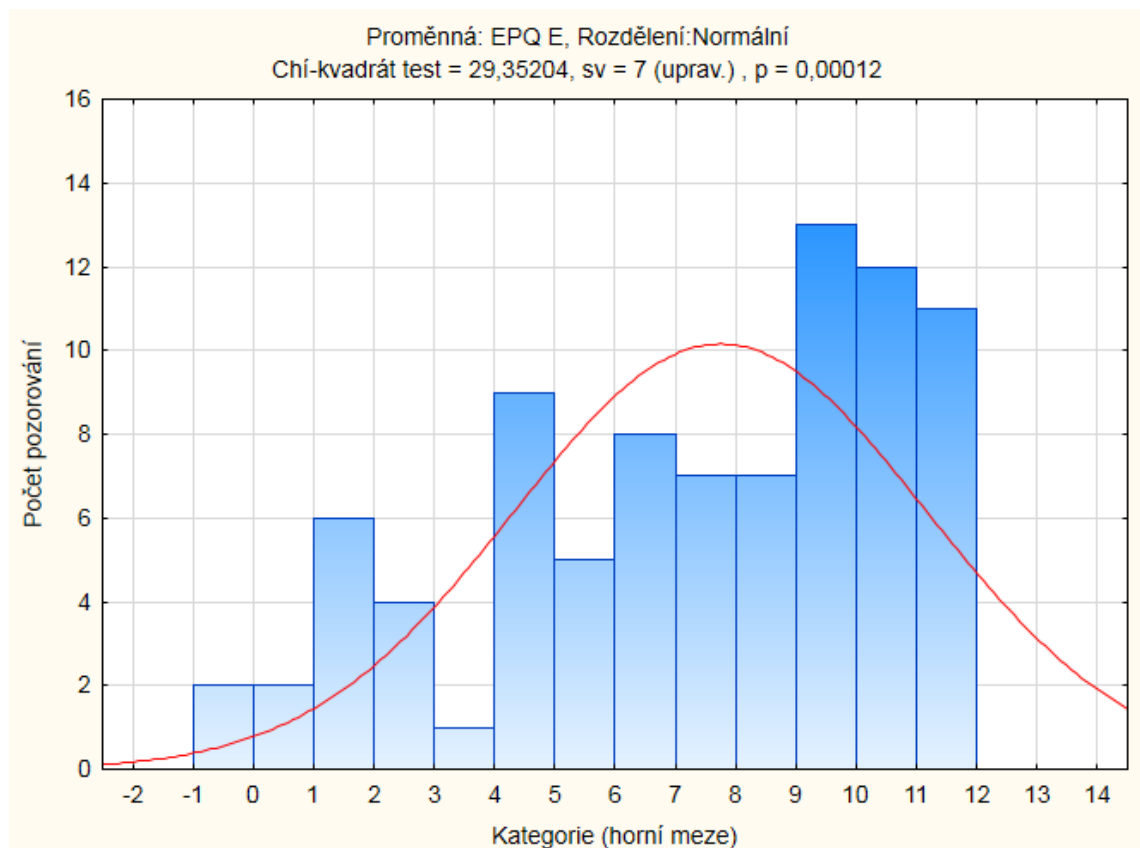
- pro zjištění korelace mezi mírou extraverte a věkem u vzorku českých studentů
- pro zjištění korelace mezi mírou extraverte a věkem u vzorku amerických studentů
- pro zjištění korelace mezi mírou extraverte a terminálními hodnotami u vzorku českých studentů
- pro zjištění vztahu mezi mírou extraverte a terminálními hodnotami u vzorku amerických studentů
- pro zjištění vztahu mezi mírou extraverte a instrumentálními hodnotami u vzorku amerických studentů
- pro zjištění vztahu mezi mírou extraverte a instrumentálními hodnotami u vzorku amerických studentů

8 Výsledky

Eysenckova škála extraverte

Pro porovnávání míry extraverte jsem zvolila Mann-Whitneyův U-test. Po testování normality používaného vzorku jsem zjistila, že rozložení nevykazuje normalitu (viz graf 1). Na základě tohoto ověření normality jsem se rozhodla použít Mann-Whitneyův U-test.

Graf 1: Charakteristika rozložení vzorku



Zdroj: Vlastní výzkum, STATISTICA

Výsledky Mann-Whitneyova U- testu prokázaly signifikantní rozdíl mezi úrovní extraverze u vzorku amerických a českých studentů vysokých škol (viz. tabulka 2).

Tabulka 2: Výsledky Mann-Whitneyův U Testu

| | Součet pořadí AM | Součet pořadí CZE | U | Z | p- hodnota | N platných AM | N platných CZE |
|------------------|------------------------|-------------------------|--------|------|---------------|---------------------|----------------------|
| EPQ E | 2187,00 | 1641,00 | 695,00 | 2,13 | 0,03 | 44 | 43 |

Mann-Whitneyův U Test. Dle proměn. GROUP

Označené testy jsou významné na hladině $p < 0,05$

Zdroj: Vlastní výzkum; STATISTICA

Pro zjištění konkrétního číselného rozdílu mezi hodnotou míry extraverze u českého a amerického vzorku byly vypočítány aritmetické průměry hodnot míry extraverze u českého vzorku a u amerického vzorku. Níže jsou uvedeny aritmetické průměry. Z výsledků je evidentní, že míra dimenze extraverze je vyšší u vzorku amerických studentů The University of Texas in Austin o 1,3 oproti českým studentům Univerzity Palackého v Olomouci.

Tabulka 3: Aritmetický průměr hodnoty EPQ E u vzorku Čechů a Američanů

| | Češi | Američané |
|------------------------|------|-----------|
| Počet účastníků | 7,09 | 8,39 |

Zdroj: Vlastní výzkum, STATISTICA

Hypotézy H1 a H2 se potvrdily. Mezi experimentálními skupinami českých a amerických studentů vysokých škol se prokázal signifikantní rozdíl v míře extraverze.

Jak je vidět v tabulce charakteristik zkoumaných vzorků v kapitole 7.1.2., průměrná hodnota věku u amerického vzorku je nižší než u vzorku českých studentů. Konkrétně věkový průměr u amerických studentů je 20,2 let a u českých studentů 22,6 let. Díky Spearmanově korelaci bylo zjištěno, že neexistuje signifikantní korelace mezi věkem a mírou extraverze u vzorku amerických studentů a zároveň tato korelace neexistuje ani v rámci vzorku českých studentů. Výsledky Spearmanovy korelace mezi věkem a mírou extraverze jsou uvedeny v tabulce 4. Závěr vyplývající z těchto dat je, že věk nemá vliv na míru extraverze.

Tabulka 4: Spearmanova korelace věku a míry extravertze

| | Češi | | Američané | |
|-------|-------|-------|-----------|--------|
| | EPQ E | Věk | EPQ E | Věk |
| EPQ E | 1 | 0,077 | 1 | -0,135 |
| Věk | 0,077 | 1 | -0,135 | 1 |

Spearmanovy korelace

Označené korelace jsou významné na hl. $p < 0,05$

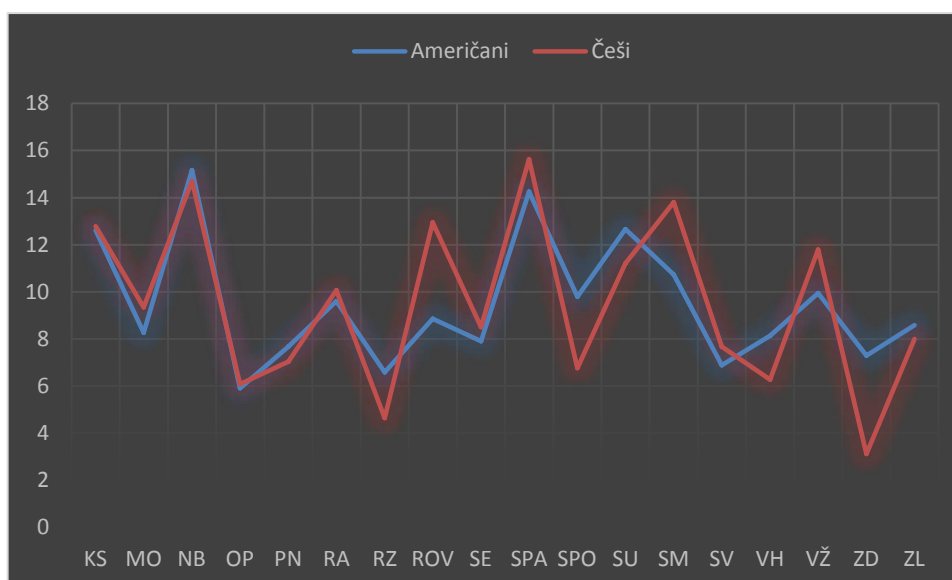
Zdroj: Vlastní výzkum: STATISTICA

Hypotéza H3 se potvrdila, mezi věkem a mírou extravertze neexistuje signifikantní korelace ani u vzorku českých ani u vzorku amerických vysokoškolských studentů.

Rokeachův průzkum hodnot

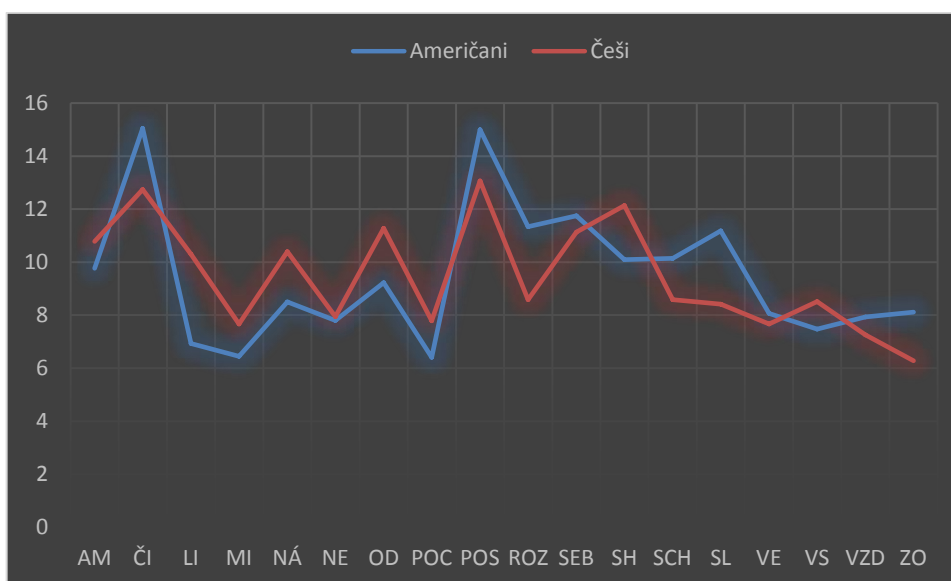
Na základě popisné statistiky v programu STATISTICA byly zjištěny aritmetické průměry u instrumentálních a terminálních hodnot u vzorku českých studentů.

Graf 2: Aritmetické průměry terminálních hodnot



Zdroj: Vlastní výzkum; STATISTICA

Graf 3: Aritmetické průměry instrumentálních hodnot



Zdroj: Vlastní výzkum; STATISTICA

Hypotéza H4 se potvrdila. Existuje rozdíl mezi preferencí terminálních a instrumentálních hodnot u vzorku českých a amerických studentů, tedy mezi jejich průměrnými hodnotami.

Eysenckova míra extravertivity a Rokeachův průzkum hodnot

Hlavním cílem výzkumu bylo zjistit, zda existuje signifikantní korelace mezi mírou extravertivity a jednotlivými instrumentálními a terminálními hodnotami. Tento cíl byl stanoven jak pro vzorek českých, tak pro vzorek amerických studentů.

Pro zjišťování tohoto vztahu byla použita Spearmanova korelace. Níže uvádím výsledky a závěry, ke kterým jsem dospěla na základě jejího užití.

Vzorek českých studentů Univerzity Palackého v Olomouci

Spearmanova korelace prokázala signifikantní negativní korelaci mezi mírou extravertivity (EPQ E) a terminální hodnotou *vzrušující život* (VŽ). Znamená to tedy, že hodnota *vzrušující život* (VŽ) klesá s rostoucí mírou extravertivity (EPQ E) a zároveň lze tedy říci, že roste s klesající mírou extravertivity (EPQ R).

Vzhledem k tomu, že v Rokeachově průzkumu hodnot je hodnota označená číslem jedna nejdůležitější a číslem osmnáct nejméně důležitá, vyplývá z výše uvedeného výsledku, že čím vyšší je míra extravertivity (EPQ E), tím níže je hodnota *vzrušující život* (VŽ), tedy tím více je pro respondenty důležitá. Stejný vztah platí i

obráceně, tedy pokud je míra extravertze (EPQ E) nízká, je i důležitost hodnoty *vzrušující život* (VŽ) nižší, neboť její hodnota roste.

Na základě výsledků, můžeme prohlásit, že jediná terminální hodnota, která signifikantně koreluje s mírou extravertze (EPQ E) u vzorku českých studentů je hodnota *vzrušující život* (VŽ). Přičemž čím vyšší je míra extravertze (EPQ E) u respondenta, tím výše se v jeho žebříčku hodnot vyskytuje hodnota *vzrušující život* (VŽ).

Tabulka 5: Spearmanova korelace mezi mírou extravertze a terminálními hodnotami u českého vzorku

| | EPQ E | | EPQ E | | EPQ E |
|----|-------|-----|-------|----|--------------|
| KS | -0,18 | RZ | 0,1 | SM | 0,2 |
| MO | 0,01 | ROV | -0,04 | SV | -0,25 |
| NB | -0,18 | SE | 0,21 | VH | 0,11 |
| OP | 0,26 | SPA | 0,12 | ZL | 0,13 |
| PN | 0,00 | SPO | 0,05 | ZD | -0,03 |
| RA | 0,01 | SU | 0,09 | VŽ | -0,37 |

GROUP CZE. Spearmanovy korelace

Označ. Korelace jsou významné na hladině $p < 0,05$

Zdroj: Vlastní výzkum; STATISTICA

Spearmanova korelace prokázala signifikantní pozitivní korelaci mezi mírou extravertze (EPQ E) a instrumentální hodnotou *věrný* (VE). Signifikantní pozitivní korelace mezi těmito dvěma hodnotami znamená, že když roste hodnota hodnoty *věrný* (VE), roste i hodnota míry extarverze (EPQ E). Tedy čím vyšší je míra extravertze (EPQ E), tím vyšší je hodnota *věrný* (VE), což znamená, že se objevuje v žebříčku hodnot spíše na méně důležitých místech.

Na základě výsledků, můžeme prohlásit, že jediná instrumentální hodnota, která signifikantně koreluje s mírou extravertze (EPQ E), u vzorku českých studentů, je hodnota *věrný* (VE), tedy platí, že s rostoucí mírou extravertze (EPQ E), klesá důležitost hodnoty *věrný* (VE) na žebříčku hodnot respondentů.

Tabulka 6: Spearmanova korelace mezi mírou extraverze a instrumentálními hodnotami u českého vzorku

| | EPQ E | | EPQ E | | EPQ E |
|----|-------------|-----|-------|-----|-------|
| AM | -0,11 | ZO | 0,25 | POS | 0,17 |
| ČI | -0,08 | SCH | -0,14 | OD | 0,07 |
| LI | -0,07 | VZD | 0,09 | NÁ | -0,13 |
| SL | -0,18 | SH | -0,1 | MI | 0,18 |
| VE | 0,31 | SEB | 0,14 | NE | -0,15 |
| VS | -0,08 | ROZ | -0,0 | POC | -0,03 |

GROUP CZE. Spearmanovy korelace

Označ. Korelace jsou významné na hladině $p < 0,05$

Zdroj: Vlastní výzkum; STATISTICA

Hypotéza H5: „Existuje signifikantní korelace mezi některými terminálními hodnotami a mírou extraverze u českého vzorku studentů“ a hypotéza H7: „Existuje signifikantní korelace mezi některými instrumentálními hodnotami a mírou extraverze u českého vzorku studentů“ se potvrdily.

Vzorek amerických studentů The University of Texas in Austin

Na základě Spearmanovy korelace míry extraverze (EPQ E) a terminálními hodnotami u amerického vzorku, byla zjištěna signifikantní negativní korelace mezi mírou extraverze (EPQ E) a hodnotou *společenské uznání* (SU). Znamená to tedy, že hodnota *společenské uznání* (SU), klesá s rostoucí hodnotou míry extraverze (EPQ E) a tento vztah platí i obráceně.

Vzhledem k tomu, že v Rokeachově průzkumu hodnot je hodnota označená číslem jedna nejdůležitější a číslem osmnáct nejméně důležitá, vyplývá z výše uvedeného výsledku, že čím vyšší je míra extraverze (EPQ E), tím níže je hodnota *společenské uznání* (SU), tedy tím více je pro respondenty důležitá. Stejný vztah platí i obráceně, tedy pokud je míra extraverze (EPQ E) nízká, je i důležitost hodnoty *společenské uznání* (SU) nižší, neboť její hodnota roste.

Na základě výsledků, můžeme prohlásit, že jediná terminální hodnota, která signifikantně koreluje s mírou extraverze (EPQ E) u vzorku amerických studentů je hodnota *společenské uznání* (SU). Přičemž čím vyšší je míra extraverze (EPQ E) u

respondenta, tím výše se v jeho žebříčku hodnot vyskytuje hodnota *společenské uznání* (SU).

Tabulka 7: Spearmanova korelace mezi mírou extraverze a terminálními hodnotami u amerického vzorku

| | EPQ E | | EPQ E | | EPQ E |
|----|-------|-----|-------------|----|-------|
| KS | 0,12 | RZ | -0,07 | SM | -0,11 |
| MO | 0,22 | ROV | 0,09 | SV | 0,01 |
| NB | 0,13 | SE | -0,13 | VH | 0,24 |
| OP | -0,06 | SPA | 0,11 | ZL | -0,05 |
| PN | -0,03 | SPO | -0,20 | ZD | -0,12 |
| RA | -0,01 | SU | -0,3 | VŽ | -0,05 |

GROUP AME. Spearmanovy korelace

Označ. Korelace jsou významné na hladině $p < 0,05$

Zdroj: Vlastní výzkum; STATISTICA

Spearmanova korelace prokázala signifikantní negativní korelaci mezi mírou extraverze (EPQ E) a instrumentální hodnotou *ambiciózní* (AM). Signifikantní negativní korelace mezi těmito dvěma hodnotami znamená, že hodnota hodnoty *ambiciózní* (AM) klesá s rostoucí hodnotou míry extraverze (EPQ E) a naopak. Tedy čím vyšší je míra extraverze (EPQ E), tím nižší je hodnota hodnoty *ambiciózní* (AM), což znamená, že se objevuje v žebříčku hodnot spíše na více důležitých místech.

Na základě výsledků, můžeme prohlásit, že jediná instrumentální hodnota, která signifikantně koreluje s mírou extraverze (EPQ E), u vzorku amerických studentů, je hodnota *ambiciózní* (AM), tedy platí, že s rostoucí mírou extraverze (EPQ E), roste důležitost hodnoty *ambiciózní* (AM) na žebříčku hodnot respondentů.

Tabulka 8: Spearmanova korelace mezi mírou extraverze a instrumentálními hodnotami u českého vzorku

| | EPQ E | | EPQ E | | EPQ E |
|----|--------------|-----|-------|-----|-------|
| AM | -0,33 | ZO | 0,03 | POS | 0,17 |
| ČI | -0,14 | SCH | -0,1 | OD | -0,06 |
| LI | -0,24 | VZD | 0,13 | NÁ | 0,11 |
| SL | 0,15 | SH | 0,11 | MI | 0,05 |
| VE | -0,12 | SEB | 0,03 | NE | 0,08 |
| VS | 0,05 | ROZ | 0,13 | POC | 0,11 |

GROUP AME. Spearmanovy korelace

Označ. Korelace jsou významné na hladině $p < 0,05$

Zdroj: Vlastní výzkum; STATISTICA

Z výše uvedených výsledků platných pro americký vzorek studentů lze říci, že hypotéza H6: „Existuje signifikantní korelace mezi některými terminálními hodnotami a mírou extraverze u amerického vzorku studentů“ a hypotéza H8: „Existuje signifikantní korelace mezi některými instrumentálními hodnotami a mírou extraverze u amerického vzorku studentů“ se potvrdily.

Z tabulky je patrné, že instrumentální a terminální hodnoty, které korelují s mírou extraverze (EPQ E) jsou odlišné u vzorku českých a u vzorku amerických studentů.

Hypotéza H9: „Existuje shoda instrumentálních hodnot, které korelují s mírou extraverze u vzorku českých a amerických studentů“ a hypotéza H10: „Existuje shoda terminálních hodnot, které korelují s mírou extraverze u vzorku českých a amerických studentů“ se nepotvrdily.

Kompletní tabulka všech výsledků korelací míry extraverze (EPQ E) a jednotlivých terminálních a instrumentálních hodnot u českého i amerického vzorku studentů je v přílohách 6 a 7.

9 Diskuze

Hlavním cíle této transkulturní práce byla komparace zjištěné míry extraverze a hodnotové orientace u českých studentů Univerzity Palackého v Olomouci v České republice a amerických studentů The University of Texas in Austin ze Spojených států amerických.

Pro realizaci výzkumu byly zvoleny dvě kvantitativní metody, Eysenckův osobnostní dotazník, jeho zkrácená a zrevidovaná verze a Rokeachův průzkum hodnot. Volba kvantitativní metody s sebou přináší jistá úskalí. Například Vomáčková (2010, s. 57) uvádí, že odpovědi respondenta mohou být zkreslené, hned z několika důvodů, respondenti se mohou snažit vykreslit vlastní osobu v lepším světle a mohou se snažit označit preferenci hodnot tak, jak si myslí, že by to udělala většina lidí. V neposlední řadě může mít na volbu odpovědi respondenta vliv jeho aktuální psychický a fyzický stav, nálada a celkový postoj a zájem na účasti ve výzkumu.

Aktuálnímu výzkumu je také možné vytknout způsob sběru dat, tedy metodu lavinového výběru (technika sněhové koule). Autorka tento typ výběru respondentů zvolila, neboť byla limitovaná financemi a časem. Zároveň autorka výzkum uskutečňovala v prakticky neznámém prostředí, tedy neměla velké množství kontaktů.

Dále je možné vytknout, že díky způsobu získávání informací, tedy technikou lavinového výběru, měli zájem o účast ve výzkumu jen ti lidé, kteří jsou více ochotní a společenší, tedy dalo by se odhadnout, že u nich bude větší míra extraverze. Na druhou stranu, tento argument lze vyvrátit, neboť autorka použila stejný způsob získávání dat v českém i americkém prostředí.

Pro účely tohoto výzkumu by možná bylo vhodnější aplikovat jiný způsob výběru souboru. Například vytvořit si výběrový rámec (sampling frame) a vytvořit si seznam všech českých studentů Univerzity Palackého v Olomouci a amerických studentů The University of Texas in Austin, kteří by splňovali podmínky výzkumu (věk, národnost, aktuální status studenta) a z tohoto seznamu potom metodou náhodného výběru (losování) bez navrácení prvků vybírat respondenty pro účely výzkumu (Ferjenčík, 2000, s. 119-120). Tato forma výběru souboru by však vyžadovala například spolupráci s vedením jednotlivých univerzit, aby bylo možné získat data o studentech.

Dalším možným úskalím tohoto výzkumu je velikost vzorku. Neboť závěry vyplývající z výsledků výzkumu lze pouze vztahovat na výzkumný vzorek. Lze je

pouze porovnat s dosavadními by mohl být nedostatečný počet. Výsledný počet použitých dotazníků byl také ovlivněn mírou návratnosti, neboť se v obou skupinách vrátilo autorce zpět přibližně 75% rozdaných dotazníků.

Mnoho autorů ve svých výzkumech používá Rokeachův průzkum hodnot. Jedním z důvodů by mohl být fakt, který zmiňují autoři Sutherland a Tanenbaum (1975), neboť tento průzkum hodnot označují za odolný a vhodný k použití napříč národnostmi.

Nemálo výzkumů hodnot z českého prostředí se zaměřuje na hodnotový systém a preferenci hodnot u dospívajících a adolescentů. Cakirpaloglu a Řehan (2000) zkoumali vliv sociálního statusu na hodnotový systém adolescentů v České republice. Tento výzkum jsem již zmínila v souvislosti s utvářením hodnotového systému v kapitole 4.5. Autoři nepotvrdili předpoklad, že příslušnost k určité sociální vrstvě zřetelně ovlivňuje strukturu či hierarchii hodnot. Dále, například Helena Pospíšilová ve svém výzkumu z roku 2010 společně s dalšími autory, zkoumá u současné dospívající generace (žáci druhého stupně a středních škol v Čechách a na Moravě) její hodnotový systém a trávení volného času (2010, s. 29).

Aktuální výzkum však dává do souvislosti typ osobnosti a její hodnotový systém. Podobným tématem se zabývali autoři Wolfgang Bilsky a Shalom H. Schwartz ve svém výzkumu z roku 1994. Autoři svým výzkumem chtěli potvrdit předchozí studii George (1954), který se ve svém výzkumu zabýval také vztahem mezi hodnotami a typem osobnosti a zároveň autoři chtěli prokázat vztah mezi typem osobnosti a jejími hodnotami a podpořit tak teoretickou stránku této věci. Autoři teoreticky propojují pojetí hodnot s pojetím osobnosti. Domnívají se, že lidské hodnoty a rysy či vlastnosti osobnosti mají mezi sebou vztah, který je vzájemný, tedy reciproční. Navzájem spolu souvisí, jsou ze sebe navzájem vyvozeny. Konkrétním příkladem, který autoři uvádí, je, že člověk charakterizovaný jako úzkostný pravděpodobně přisoudí vysokou důležitost hodnotě bezpečnost a naopak silně negativně bude hodnotit neočekávané výzvy. A dále, člověk charakterizovaný znakem zvědavosti pravděpodobně přisuzuje vysokou důležitost hodnotě zvědavosti a silně negativně hodnotí nudu.

Pro pochopení výzkumu je nejprve důležité popsat některé skutečnosti. Autoři pracují s pojmem hédonistické typy hodnot, do kterých zahrnují potěšení či slastné potěšení pro sebe sama (tato skupina hodnot odpovídá v Rokeachově průzkumu konkrétně hodnotám *pleasure - potěšení* a *enjoying life – spokojený život*). Dále autoři rozlišují hodnoty stimulační, do kterých zahrnují vzrušení, originalitu a výzvu v životě

(v Rokeachově průzkumu hodnot se jedná konkrétně o hodnotu *exciting life – vzrušující život*). Hypotéza autorů byla, že extraverte se bude často vyskytovat společně s hédonistickými hodnotami, stejně jako se stimulačními, s kterými bude nejvíce slučitelná. Autoři dospěli k závěrům, které tuto hypotézu potvrzují. Ke stejnému závěru, konkrétně k souvislosti extraverte s hodnotou *exciting life – vzrušující život*, dospěla i autorka práce. Tento výsledek se však prokázal pouze u vzorku českých studentů univerzity Palackého v Olomouci.

Na druhou stranu u amerického vzorku studentů The University of Texas in Austin se prokázala souvislost míry extraverte s hodnotou *social recognition – společenské uznání*, která by mohla souviset s Eysenkovými (1947) výzkumnými zjištěními, na základě kterých prohlásil, že extraverzi jsou společenší a vůdčí.

Transkulturním porovnáváním výsledků škály extraverte a neuroticismu se zabývali autoři Wells, Egeth a Wray (1961), kteří v šedesátých letech minulého století porovnávali výsledky amerických a anglických respondentů u Eysenkovy dotazníku osobnosti. Autoři zjistili signifikantní rozdíl mezi oběma škálami u obou vzorků. Ve svém výzkumu šli ještě dál a porovnávali rozdíly míry extraverte a neuroticismu u kuřáků a nekuřáků, zde se však signifikantní rozdíl neprojevil.

Jak jsem již výše zmínila, ve svém výzkumu jsme propojila preferenci hodnot v hodnotovém systému s osobností člověka, konkrétně s rysem extraverte. Z dosažených výsledků aktuálního výzkumu bylo zjištěno, že vyšší míra extraverte souvisí s vyšší preferencí hodnoty „vzrušující život“ u vzorku českých studentů Univerzity Palackého a s vyšší preferencí hodnot „společenské uznání“ a „věrný“ u vzorku amerických studentů The University of Texas in Austin. Na základě těchto výsledků se domnívám, že lze říci, že hodnoty, které jsou preferovány aktuálním vzorkem respondentů, jsou totožné s charakteristikami a vlastnostmi, které popisoval Hans Jürgen Eysenck u lidí s vysokou mírou extraverte.

Vzhledem k multikulturnosti dnešního světa se domnívám, že transkulturní výzkumy jsou užitečné a pomáhají nám k lepšímu porozumění ostatních kultur, například jejich zvyků, norem a charakteristik. Výzkumy typologie osobnosti se mi jeví jako dobrými zaměřeními pro další výzkumy, neboť je to dle mého názoru nevyčerpatelné téma a navíc poznatky z těchto výzkumů jsou velmi užitečné, neboť je můžeme posléze uplatnit v každodenním životě.

10 Závěr

Výsledků Man-Whitneyova U -testu svědčí pro signifikantní rozdíl mezi úrovní extraverte u vzorku amerických a českých studentů vysokých škol. Míra extraverte u vzorku amerických studentů je vyšší než u vzorku českých studentů.

Na základě výsledků získaných Spearmanovou korelací, jsme dospěli k závěrům, že existuje rozdíl mezi preferencí terminálních a instrumentálních hodnot u vzorku českých a amerických vysokoškolských studentů.

Z výše uvedených výsledků vyplývá, že u vzorku českých a amerických studentů nekorelují stejné instrumentální ani terminální hodnoty s mírou extraverte u respondentů.

Výsledky u **českého vzorku** prokázaly existence signifikantní negativní korelace mezi mírou extraverte a terminální hodnotou *vzrušující život*. Čím vyšší je míra extraverte u respondenta, tím výše se v jeho žebříčku hodnot vyskytuje hodnota *vzrušující život*. Dále byla zjištěna pozitivní korelace míry extraverte a instrumentální hodnoty *věrný*.

U **amerického vzorku** byla zjištěna signifikantní negativní korelace míry extraverte s terminální hodnotou *společenské uznání* a instrumentální hodnotou *ambiciózní*.

U obou vzorků byla zjištěna korelace preference hodnot a míry extraverte. U českého vzorku hodnota *vzrušující život* a u amerického vzorku *společenského uznání* a *ambiciózní* korelují s vyšší mírou extraverte. Výsledky se shodují s Eysenckovým popisem extraverte, pro kterou je mimo jiné dle autora typická právě společenská, hovornost, přístupnost, aktivita či čilost.

Souhrn

Cílem transkulturního výzkumu mé diplomové práce bylo zjistit míru extraverte u vzorku českých studentů Univerzity Palackého v Olomouci a vzorku amerických studentů The University of Texas in Austin a zároveň porovnat, zda se u respondentů míra extraverte vzájemně liší. Dalším dílčím cílem bylo zjistit preferenci terminálních a instrumentálních hodnot u obou skupin dotazovaných a zjištění její souvislosti s mírou extraverte.

Výzkumné části předchází teoretický úvod do problematiky. V úvodu práce jsem se pokusila vymezit základní pojmy a pojetí osobnosti z pohledu Hanse Jürgena Eysencka. Rovněž se zde zabývám Eysenckovým rysovým modelem osobnosti, s podrobnějším popisem a zaměřením na autorovo pojetí dimenze extraverte - introverze.

V následujících kapitolách se zabývám hodnotami a hodnotovým systémem. Stručně jsem se pokusila nastínit historický vývoj pojetí hodnoty a jejího vymezení. Jednu z kapitol jsem věnovala interiorizaci hodnot a utváření hodnotového systému. Zabývám se také procesem hodnocení a vztahem hodnoty k postoji a normě.

Ve výzkumné části byly použity na obou vzorcích dvě testové metody. *Eysenckův osobnostní dotazník*, v revidované a zkrácené formě, v originále s názvem „*Revised Eysenck Personality Questionnaire (EPQR - S)*“ pro zjištění míry extraverte a Rokeachův průzkum hodnot, v originále s názvem „*Rokeach Value Survey*“, pro zjištění hodnotové preference u obou skupin. Práce se také věnuje popisu metodologie výzkumu, tedy kritériím při výběru souboru, postupu při získávání dat. Také etická stránka výzkumu je zachována.

Výsledky v první řadě odhalily signifikantní rozdíl míry extraverte u vzorku amerických studentů The University of Texas in Austin v porovnání s českými studenty Univerzity Palackého v Olomouci. Míra extraverte je u amerických studentů vyšší.

Preference instrumentálních a terminálních hodnot je u vzorků amerických a českých studentů odlišná. Nepotvrdila se shoda korelací instrumentálních a terminálních hodnot s mírou extraverte mezi americkým a českým vzorkem.

U českého vzorku studentů Univerzity Palackého v Olomouci byla zjištěna signifikantní negativní korelace mezi mírou extraverte a terminální hodnotou *vzrušující život* a zároveň signifikantní pozitivní korelace mezi mírou extraverte a instrumentální

hodnotou *věrný*. Z těchto výsledků vyplývá, že čeští studenti z výzkumného vzorku s vysokou mírou extraverze, preferují *vzrušující život* a naopak méně hodnotu *věrný*.

U amerického vzorku studentů The University of Texas in Austin se prokázala signifikantní negativní korelace mezi mírou extraverze a terminální hodnotou *společenské uznání* a signifikantní negativní korelaci mezi mírou extraverze a instrumentální hodnotou *ambiciózní*. Z výsledků vyplývá, že američtí studenti z výzkumného vzorku s vysokou mírou extraverze, více preferují hodnoty *společenské uznání* a *ambiciózní*.

Podnětem ke zpracování tohoto tématu a provedení výzkumu je autorčin osobní zájem o americkou populaci a zároveň snaha zjistit a rozšířit některé poznatky a charakteristiky americké populace studentů vysokých škol a porovnat ji s českou populací studentů vysokých škol.

V rámci diskuze autorka zmiňuje některá úskalí výzkumu a zmiňuje jiné zahraniční studie, zabývající se podobnou problematikou. Z hlediska hlavního cíle práce autorka uzavírá, že existuje signifikantní rozdíl mezi mírou extraverze u amerických studentů The University of Texas in Austin a českých studentů Univerzity Palackého v Olomouci, avšak neprokázalo se, že by míra extraverze korelovala se shodnými instrumentálními a terminálními hodnotami v rámci amerického a českého výzkumného vzorku.

Z hlediska hlavního cíle práce (zjistit míru extraverze u českého a amerického vzorku a jejich souvislost s terminálními a instrumentálními hodnotami), autorka vyvozuje, že přestože se rozdíl míry extraverze u vzorků navzájem liší, nebyla nalezena u výzkumných vzorků shoda u preferencí hodnot korelujících s mírou extraverze. Hodnota *vzrušující život* u českého vzorku a hodnoty *společenského uznání* a *ambiciózní* u amerického vzorku, korelují s vyšší mírou extraverze. Výsledky se podobají popisu a charakteristice extraverze v pojetí H. J. Eysencka, který tuto dimenzi spojoval s charakteristikami jako je společenskost, hovornost, přístupnost, aktivita či čilost.

Literatura

APA (2010). *Ethical Principles of Psychologists and Code of Conduct*. (Elektronická verze). Washington DC: American Psychological Association. Získáno 16.3. 2014 z URL: <http://www.apa.org/ethics/code/principles.pdf>

Balcar, K. (1983). *Úvod do studia psychologie osobnosti*. Praha: Státní pedagogické nakladatelství, n. p.

Bilsky, W., & Schwartz, S. H. (1994). Values and personality. *European Journal Of Personality*, 8(3), 163-181. doi:10.1002/per.2410080303

Blatný, M., Hřebíčková, M., Millová, K., Plháková, A., Říčan, P., Slezáčková & A. Stuchlíková, I. (2010). *Psychologie osobnosti: hlavní témata, současné přístupy*. Praha: Grada

Blatný, M., Plháková, A. (2003). *Temperament, inteligence, sebepojetí*. Brno: Psychologický ústav Akademie věd ČR.

Brožík, V. (1984). *Hodnoty a významy*. Bratislava: Pravda.

Cakirpaloglu, P. & Řehan, V. (2000). Sociální status a hodnotová orientace mladé generace. *Československá psychologie, časopis pro psychologickou teorii a praxi*, 3, s. 202-215

Cakirpaloglu, P. (2004). *Psychologie hodnot*. Olomouc: Votobia.

Cakirpaloglu, P. (2012). *Úvod do psychologie osobnosti*. Praha: Grada.

Dvořáková, J. (2008). *Morální usuzování – Vliv hodnot, osobnosti a morální identity*. Brno: Masarykova univerzita, fakulta sociálních studií, institut pro výzkum dětí, mládeže a rodiny

Eysenck, H. J. (1947). *The dimensions of personality*. London: Hunt, Barnard and co.

Eysenck, H. J. & Eysenck, S. B. G. (1975). *Manual of the Eysenck Personality Questionnaire*. London: Hodder & Stoughton.

Eysenck, S. B. G., Eysenck, H. J., & Barret, P. (1985), .A Revised vision of the Psychoticism scale, *Personality and Individual Differences* 6, 21-29

Ferjenčík, J. (2000). *Úvod do metodologie psychologického výzkumu*. Praha: Portál.

- Francis, L. J., Lewis, C., & Ziebertz, H. (2006). The short –form revised Eysenck personality questionnaire (EPQR-S): a German edition. *Social Behavior & Personality: An International Journal*, 34(2), 197-203.
- Grác, J. (1979). *Pohľady do psychológie hodnotovej orientácie mládeže*. Bratislava: Slovenské pedagogické nakladateľstvo, n.p.
- Hartl, P., Hartlová, H. (2009). *Psychologický slovník*. Praha: Portál.
- Hogenová, A., Pelcová, N. (Ed.). (2008). *Hodnoty ve výchově, umění a sportu*. Praha: KREACE, s.r.o.
- Johnston, C. S. (1995). The Rokeach Value Survey: Underlying structure and multidimensional scaling. *Journal Of Psychology*, 129(5), 583.
- Kolaříková, O. (1981). *Problémy struktury osobnosti*. Praha: Academia.
- Kolaříková, O. (1986). *Perspektivy teorie a výzkumu osobnostních vlastností*. Praha: Academia.
- Kolaříková, O. (2005). *Téma osobnostních rysů v psychologii dvacátého století*. Praha: Academia.
- Kubátová, H. (2009). *Sociologie*. Olomouc: Univerzita Palackého v Olomouci.
- Laszlo, E. & Wilbur, J. B. (Ed.). (1971). *Human values and the Mind of Man*. New York: Gordon and Breach, Science Publishers, Inc.
- Leppin, Z. (1968). *Filosofie hodnot a naše doba*. Praha: Svoboda pro potřeby VUML vydává nakladatelství Svoboda, 1968.127 stran, 25-081-68, Praha
- Mikšík, O. (1985). *Psychická integrita osobnosti*. Praha: Univerzita Karlova.
- Mikšík, O. (2007). *Psychologické teorie osobnosti*. Praha: Karolinum.
- Pospíšilová, H. (Ed.). (2010). *Mládež, Hodnoty a volný čas*. Olomouc: HANEX
- Rokeach, M. (1970). *Beliefs, attitudes and values*. San Francisco: Jossey-Bass Inc., Publishers
- Rokeach, M. (1973). *The nature of Human Values* New York: Free Press
- Smékal, V. (2004). *Pozvání do psychologie osobnosti*. Brno: Barrister & Principal.
- Sutherland, S. L., & Tanenbaum, E. (1975). Rokeach's Value Survey in use: an evaluation with criterion attitude scales and party identification. *Canadian Review Of Sociology & Anthropology*, 12(4 Part 2), 551.

Vomáčková, B. (2010). *Hodnotová orientace adolescentů v České republice a Spojených státech amerických*. Olomouc: Univerzita Palackého v Olomouci

Wells, W. D., Egeth, H. E., & Wray, N. P. (1961). An American application of Eysenck's short neuroticism and extraversion scales. *Journal Of Applied Psychology*, 45(4), 271-272. doi:10.1037/h0046409

Seznam příloh

Příloha 1: Formulář zadání diplomové práce

Příloha 2: Český abstrakt diplomové práce

Příloha 3: Anglický abstrakt diplomové práce

Příloha 4: Průvodní dopis a dotazník v českém jazyce

Příloha 5: Průvodní dopis a dotazník v anglickém jazyce

Příloha 6: Korelace terminálních hodnot s mírou extraverze u obou skupin

Příloha 7: Korelace instrumentálních hodnot s mírou extraverze u obou skupin

Příloha 1: Formulář zadání diplomové práce

Univerzita Palackého v Olomouci
Filozofická fakulta
Akademický rok: 2012/2013

Studijní program: Psychologie
Forma: Prezenční
Obor/komb.: Psychologie (PS)

Podklad pro zadání DIPLOMOVÉ práce studenta

| PŘEDKLÁDÁ: | ADRESA | OSOBNÍ ČÍSLO |
|------------------|------------------------------------|--------------|
| FRANKOTOVÁ Klára | V zahradách 1502/14, Praha - Libeň | F09901 |

TÉMA ČESKY:

Typ osobnosti a hodnotová orientace u amerických a českých studentů vysokých škol

NÁZEV ANGLICKY:

Exploring the Values and Personalities of American and Czech Undergraduates

VEDOUcí PRÁCE:

Doc. PhDr. Panajotis Cakirpaloglu, DrSc. - PCH

ZÁSADY PRO VYPRACOVÁNÍ:

1. Seznámení se s manuálem pro psaní diplomových prací na Katedře psychologie FF UP v Olomouci a citačních norem Americké psychologické asociace.
2. Studium literatury zaměřené na danou problematiku (psychologie osobnosti, hodnotová orientace)
3. Vypracování výzkumného projektu, formulace výzkumných otázek a hypotéz
4. Cílem práce je identifikovat typ osobnosti a hodnotovou orientaci amerických a českých studentů vysokých škol
5. Metody: Rokeachova škála hodnot, Rokeach value survey, Eysenckův osobnostní dotazník (EOD), Eysenck Personality Questionnaire (EPQ)
6. Sběr dat - cca 35 amerických studentů, 35 českých studentů
7. Statistické zpracování dat a jejich následná interpretace
8. Vlastní vypracování diplomové práce (včetně diskuze, souhrnu a závěru)

SEZNAM DOPORUČENÉ LITERATURY:

1. Cakirpaloglu, P. (2012). Úvod do psychologie osobnosti. 1. vyd. Praha: Grada. ISBN 978-80-247-4033-1
2. Blatný, M., Plhánková, A. (2003). Temperament, inteligence, sebepojetí. 1. Vyd. Brno: SCAN. ISBN 80-86620-05-0
3. Rokeach, M. (1970). Beliefs Attitudes and Values : A Theory of Organization and Change. 3. vyd. San Francisco
4. Říčan, P. (2010). Psychologie osobnosti - obor v pohybu. 6. vyd. Praha: Grada. ISBN 978-80-247-3133-9

Příloha 2: Český abstrakt diplomové práce

ABSTRAKT DIPLOMOVÉ PRÁCE

Název práce: Typ osobnosti a hodnotová orientace u amerických a českých studentů vysokých škol

Autor práce: Klára Frankotová

Vedoucí práce: Doc. PhDr. Panajotis Cakirpaloglu, Dr.Sc.

Počet stran a znaků: 97 (162 686 znaků)

Počet příloh: 7

Počet titulů použité literatury: 34

Abstrakt: Cílem praktické části studie je zjištění míry extraverze u českých a amerických studentů vysokých škol a jejího rozdílu mezi těmito dvěma skupinami. Druhým hlavním cílem je zjistit, zda existuje vztah mezi extroverzí a jednotlivými lidskými hodnotami, ve skupině českých studentů a ve skupině studentů amerických. V rámci výzkumu jsou použity dvě hlavní metody – Rokeachův průzkum hodnot a Eysenckův dotazník osobnosti, konkrétně jeho zkrácená verze. Tyto metody byly aplikovány na dva nezávislé vzorky – 43 českých a 44 amerických studentů vysokých škol. Data byla analyzována metodami neparametrické statistiky. Výsledky poukazují na vyšší míry extraverze u amerických studentů. Výsledky u českého vzorku studentů Univerzity Palackého v Olomouci prokázaly signifikantní negativní korelaci mezi mírou extraverze a terminální hodnotou *vzrušující život* a signifikantní pozitivní korelaci mezi mírou extraverze a instrumentální hodnotou *věrný*. Respondenti s vysokou mírou extraverze více preferují *vzrušující život*, naopak méně hodnotu *věrný*. Výsledky u amerického vzorku studentů The University of Texas in Austin prokázaly signifikantní negativní korelaci mezi mírou extraverze a terminální hodnotou *společenské uznání* a signifikantní negativní korelaci mezi mírou extraverze a instrumentální hodnotou *ambiciózní*. Respondenti vysokou mírou extraverze více preferují hodnoty *společenské uznání* a *ambiciózní*. Teoretická část práce se detailně zabývá teorií osobnosti Hanse Jürgena Eysencka a jeho pojetí dimenze extraverze a introverze a zároveň pojednává o hodnotách a hodnotovém systému člověka. Konkrétněji také o Rokeachově pojetí instrumentálních a terminálních hodnot.

Klíčová slova: extraverze, introverze, hodnota, hodnotový systém

ABSTRACT OF THESIS

Title: Exploring the Values and Personalities of American and Czech Undergraduates

Author: Klara Frankotova

Supervisor: Doc. PhDr. Panajotis Cakirpaloglu, Dr.Sc.

Number of pages and characters: 97 (162 686 characters)

Number of appendices: 7

Number of references: 34

Abstract: The aim of the practical part of this study is to reveal extraversion and introversion rate of Czech and American undergraduates and also to find any difference between these two rates if there is some. The second main goal is to find out if there is any relationship between the rate of extraversion and personal values, separately in the group of Czech undergraduates and in group of American undergraduates. Two methods were used – The Rokeach Value Survey and The Revised Eysenck Personality Questionnaire, specifically its short form. These methods were used with the research sample which consists of two independent groups – 43 Czech and 44 American undergraduates. Data were analyzed by means of non-parametric statistics. The results show that the rate of extraversion is higher in the group of American undergraduates. The results of Czech undergraduates show negative significant correlation between the extraversion scale and terminal value “exciting life” and also show positive significant correlation between the extraversion scale and instrumental value “Loyal”. The respondents with higher results of extraversion scale prefer more “exciting life” and less value “loyal”. The results of American undergraduates show negative significant correlation between the extraversion scale and terminal value “social recognition” and also show negative significant correlation between the extraversion scale and instrumental value “ambitious”. The theoretical part of this thesis deals with Hans Jürgen Eysenck and his model of personality, mainly with dimensions extraversion and introversion. Also it deals with the values and values system of human being. It describes the Rokeach’s instrumental and terminal values in more details.

Key words: extraversion, introversion, values, values system

Příloha 4: Průvodní dopis a dotazník v českém jazyce

Vážení studenti,

máte před sebou dva dotazníky, které se vztahují k diplomové práci s názvem: Typ osobnosti a hodnotová orientace u amerických a českých studentů vysokých škol. Tuto diplomovou práci píšete pod katedrou Psychologie na Univerzitě Palackého v Olomouci.

Výzkum je anonymní, to znamená, že nezahrnuje žádné osobní informace, na základě kterých by bylo možné Vaši osobu identifikovat. Účast je dobrovolná. Vyplnění obou dotazníků zabere kolem 25 minut.

Velmi si vážím Vaší ochoty podílet se na výzkumu. V případě, že máte otázky, připomínky nebo Vás zajímají výsledky výzkumu, neváhejte mne kontaktovat na níže uvedený email.

Děkuji Vám za Váš čas a pomoc.

Klára Frankotová

klara.frankotova@centrum.cz

Prosím vyplňte následující údaje o Vaší osobě:

Pohlaví: žena muž

Věk:

Stav: nezadaný/á ve vztahu ženatý/vdaná rozvedený/á

Studuji _____ ročník VŠ

Studijní obor:

Plné znění použitých psychodiagnostických metod je uvedeno v tištěné verzi diplomové práce.

Příloha 5: Průvodní dopis a dotazník v anglickém jazyce

Dear students,

you now have in your arms two questionnaires which are connected to my thesis with the title: Exploring the Values and Personalities of American and Czech Undergraduates. This thesis is realized at department of Psychology at Palacky University in the Czech Republic, in Europe. I study there now for four years and the next year will be my last.

This research is anonymous; it does not include any personal information which would be an identification of your person. Your participation is voluntary. Completing both questionnaires will take approximately 25 minutes.

I really appreciate your willingness to help me; you are huge help to me. If you have any further questions, comments or you are interested in results of this research, do not hesitate to contact me by the email below.

Thank you very much for your time and help.

Klára Frankotová

klara.frankotova@gmail.com

Please fill in the information below about yourself:

Gender: male female

Age:

Status: single married in a relationship divorced

Education level:

Branch of study:

Plné znění použitých psychodiagnostických metod je uvedeno v tištěné verzi diplomové práce.

Příloha 6: Korelace terminálních hodnot s mírou extraverte u obou skupin

| GROUP=CZE | | | | | | | | | | | | | | | | | | | |
|--|--------------|--------------|--------------|--------------|-------|-------|--------------|-------|--------------|--------------|--------------|--------------|-------|--------------|--------------|-------|--------------|--------------|--------------|
| Spearmanovy korelace (DIPLOMKA DATA) | | | | | | | | | | | | | | | | | | | |
| ChD vynechány párově | | | | | | | | | | | | | | | | | | | |
| Označ. korelace jsou významné na hl. p <,05000 | | | | | | | | | | | | | | | | | | | |
| Proměnná | EPQ E | KS | SPO | SPA | SE | SU | SM | SV | VH | ZL | ZD | VŽ | ROV | RZ | RA | MO | NB | OP | PN |
| EPQ E | 1,00 | -0,18 | 0,05 | 0,12 | 0,21 | 0,09 | 0,16 | -0,25 | 0,11 | 0,13 | -0,03 | -0,37 | -0,04 | 0,09 | 0,01 | 0,01 | -0,18 | 0,26 | 0,00 |
| KS | -0,18 | 1,00 | -0,35 | -0,09 | -0,03 | -0,06 | -0,01 | 0,02 | 0,04 | -0,01 | -0,20 | 0,09 | -0,05 | -0,03 | -0,01 | 0,10 | 0,02 | -0,12 | -0,06 |
| SPO | 0,05 | -0,35 | 1,00 | 0,03 | -0,05 | 0,08 | -0,27 | -0,20 | -0,26 | 0,12 | 0,15 | 0,11 | -0,13 | 0,04 | 0,15 | -0,19 | -0,28 | 0,00 | 0,08 |
| SPA | 0,12 | -0,09 | 0,03 | 1,00 | -0,21 | -0,03 | 0,03 | 0,00 | 0,24 | -0,06 | 0,03 | -0,16 | 0,07 | -0,02 | -0,38 | 0,00 | -0,03 | -0,08 | -0,05 |
| SE | 0,21 | -0,03 | -0,05 | -0,21 | 1,00 | 0,22 | -0,18 | -0,27 | 0,01 | 0,30 | 0,07 | -0,12 | -0,24 | -0,11 | -0,25 | 0,08 | -0,23 | -0,03 | -0,11 |
| SU | 0,09 | -0,06 | 0,08 | -0,03 | 0,22 | 1,00 | -0,12 | 0,01 | -0,10 | -0,12 | -0,22 | 0,00 | -0,23 | -0,27 | -0,08 | 0,14 | -0,13 | -0,04 | 0,05 |
| SM | 0,16 | -0,01 | -0,27 | 0,03 | -0,18 | -0,12 | 1,00 | 0,03 | 0,13 | -0,30 | -0,13 | -0,39 | -0,15 | 0,16 | 0,15 | -0,25 | 0,17 | -0,03 | -0,04 |
| SV | -0,25 | 0,02 | -0,20 | 0,00 | -0,27 | 0,01 | 0,03 | 1,00 | -0,12 | -0,21 | -0,08 | 0,02 | 0,06 | -0,24 | -0,09 | -0,04 | 0,19 | -0,19 | 0,16 |
| VH | 0,11 | 0,04 | -0,26 | 0,24 | 0,01 | -0,10 | 0,13 | -0,12 | 1,00 | 0,02 | -0,34 | -0,36 | 0,21 | 0,10 | -0,20 | 0,02 | -0,02 | -0,12 | -0,36 |
| ZL | 0,13 | -0,01 | 0,12 | -0,06 | 0,30 | -0,12 | -0,30 | -0,21 | 0,02 | 1,00 | 0,32 | -0,14 | 0,03 | -0,01 | -0,34 | -0,19 | -0,12 | -0,03 | -0,20 |
| ZD | -0,03 | -0,20 | 0,15 | 0,03 | 0,07 | -0,22 | -0,13 | -0,08 | -0,34 | 0,32 | 1,00 | 0,03 | 0,07 | 0,14 | -0,25 | -0,18 | -0,03 | 0,18 | -0,27 |
| VŽ | -0,37 | 0,09 | 0,11 | -0,16 | -0,12 | 0,00 | -0,39 | 0,02 | -0,36 | -0,14 | 0,03 | 1,00 | -0,15 | -0,29 | 0,10 | 0,05 | -0,24 | 0,21 | 0,24 |
| ROV | -0,04 | -0,05 | -0,13 | 0,07 | -0,24 | -0,23 | -0,15 | 0,06 | 0,21 | 0,03 | 0,07 | -0,15 | 1,00 | -0,08 | 0,06 | -0,01 | 0,04 | -0,10 | 0,13 |
| RZ | 0,09 | -0,03 | 0,04 | -0,02 | -0,11 | -0,27 | 0,16 | -0,24 | 0,10 | -0,01 | 0,14 | -0,29 | -0,08 | 1,00 | -0,04 | -0,16 | -0,08 | 0,20 | -0,31 |
| RA | 0,01 | -0,01 | 0,15 | -0,38 | -0,25 | -0,08 | 0,15 | -0,09 | -0,20 | -0,34 | -0,25 | 0,10 | 0,06 | -0,04 | 1,00 | -0,17 | 0,12 | 0,09 | 0,22 |
| MO | 0,01 | 0,10 | -0,19 | 0,00 | 0,08 | 0,14 | -0,25 | -0,04 | 0,02 | -0,19 | -0,18 | 0,05 | -0,01 | -0,16 | -0,17 | 1,00 | 0,10 | -0,16 | -0,20 |
| NB | -0,18 | 0,02 | -0,28 | -0,03 | -0,23 | -0,13 | 0,17 | 0,19 | -0,02 | -0,12 | -0,03 | -0,24 | 0,04 | -0,08 | 0,12 | 0,10 | 1,00 | -0,31 | -0,16 |
| OP | 0,26 | -0,12 | 0,00 | -0,08 | -0,03 | -0,04 | -0,03 | -0,19 | -0,12 | -0,03 | 0,18 | 0,21 | -0,10 | 0,20 | 0,09 | -0,16 | -0,31 | 1,00 | 0,12 |
| PN | 0,00 | -0,06 | 0,08 | -0,05 | -0,11 | 0,05 | -0,04 | 0,16 | -0,36 | -0,20 | -0,27 | 0,24 | 0,13 | -0,31 | 0,22 | -0,20 | -0,16 | 0,12 | 1,00 |

| GROUP=AM | | | | | | | | | | | | | | | | | | | |
|--|--------------|--------------|--------------|--------------|--------------|--------------|--------------|--------------|--------------|--------------|--------------|--------------|--------------|--------------|--------------|--------------|--------------|-------|-------|
| Spearmanovy korelace (DIPLOMKA DATA) | | | | | | | | | | | | | | | | | | | |
| ChD vynechány párově | | | | | | | | | | | | | | | | | | | |
| Označ. korelace jsou významné na hl. p <,05000 | | | | | | | | | | | | | | | | | | | |
| Proměnná | EPQ E | KS | SPO | SPA | SE | SU | SM | SV | VH | ZL | ZD | VŽ | ROV | RZ | RA | MO | NB | OP | PN |
| EPQ E | 1,00 | 0,12 | -0,20 | 0,11 | -0,13 | -0,30 | -0,12 | 0,01 | 0,24 | -0,05 | -0,12 | -0,05 | 0,09 | -0,07 | -0,01 | 0,22 | 0,13 | -0,06 | -0,02 |
| KS | 0,12 | 1,00 | -0,27 | -0,25 | -0,31 | -0,20 | 0,42 | -0,13 | -0,08 | 0,01 | -0,24 | 0,16 | -0,04 | -0,45 | 0,26 | 0,26 | -0,15 | -0,09 | -0,10 |
| SPO | -0,20 | -0,27 | 1,00 | -0,13 | 0,03 | 0,26 | -0,21 | -0,03 | -0,41 | -0,08 | 0,19 | 0,31 | -0,23 | 0,04 | 0,06 | -0,39 | -0,11 | -0,12 | 0,02 |
| SPA | 0,11 | -0,25 | -0,13 | 1,00 | 0,35 | -0,27 | -0,38 | -0,16 | 0,25 | 0,11 | -0,15 | 0,07 | -0,19 | -0,03 | -0,12 | 0,09 | -0,09 | -0,24 | 0,02 |
| SE | -0,13 | -0,31 | 0,03 | 0,35 | 1,00 | -0,30 | -0,50 | -0,09 | 0,23 | 0,18 | -0,09 | 0,01 | -0,08 | -0,04 | -0,23 | -0,03 | 0,17 | 0,10 | -0,07 |
| SU | -0,30 | -0,20 | 0,26 | -0,27 | -0,30 | 1,00 | 0,08 | 0,39 | -0,46 | -0,25 | 0,15 | -0,21 | -0,07 | 0,11 | 0,14 | -0,41 | -0,18 | 0,06 | 0,17 |
| SM | -0,12 | 0,42 | -0,21 | -0,38 | -0,50 | 0,08 | 1,00 | -0,11 | -0,17 | -0,36 | 0,06 | 0,03 | 0,43 | -0,26 | -0,08 | 0,11 | 0,00 | 0,04 | -0,27 |
| SV | 0,01 | -0,13 | -0,03 | -0,16 | -0,09 | 0,39 | -0,11 | 1,00 | -0,17 | -0,12 | 0,16 | -0,32 | 0,06 | -0,08 | -0,18 | -0,13 | -0,03 | -0,02 | 0,06 |
| VH | 0,24 | -0,08 | -0,41 | 0,25 | 0,23 | -0,46 | -0,17 | -0,17 | 1,00 | 0,23 | -0,19 | -0,09 | -0,06 | -0,05 | -0,24 | 0,45 | -0,18 | 0,00 | -0,12 |
| ZL | -0,05 | 0,01 | -0,08 | 0,11 | 0,18 | -0,25 | -0,36 | -0,12 | 0,23 | 1,00 | -0,21 | -0,10 | -0,17 | 0,05 | 0,05 | -0,03 | -0,05 | -0,04 | -0,03 |
| ZD | -0,12 | -0,24 | 0,19 | -0,15 | -0,09 | 0,15 | 0,06 | 0,16 | -0,19 | -0,21 | 1,00 | -0,04 | -0,01 | 0,03 | -0,17 | -0,42 | 0,22 | -0,13 | -0,15 |
| VŽ | -0,05 | 0,16 | 0,31 | 0,07 | 0,01 | -0,21 | 0,03 | -0,32 | -0,09 | -0,10 | -0,04 | 1,00 | -0,21 | -0,12 | 0,22 | -0,23 | -0,32 | -0,11 | -0,11 |
| ROV | 0,09 | -0,04 | -0,23 | -0,19 | -0,08 | -0,07 | 0,43 | 0,06 | -0,06 | -0,17 | -0,01 | -0,21 | 1,00 | -0,08 | -0,59 | 0,28 | 0,32 | -0,07 | -0,23 |
| RZ | -0,07 | -0,45 | 0,04 | -0,03 | -0,04 | 0,11 | -0,26 | -0,08 | -0,05 | 0,05 | 0,03 | -0,12 | -0,08 | 1,00 | 0,17 | -0,22 | 0,16 | -0,01 | 0,09 |
| RA | -0,01 | 0,26 | 0,06 | -0,12 | -0,23 | 0,14 | -0,08 | -0,18 | -0,24 | 0,05 | -0,17 | 0,22 | -0,59 | 0,17 | 1,00 | -0,33 | -0,24 | 0,16 | 0,02 |
| MO | 0,22 | 0,26 | -0,39 | 0,09 | -0,03 | -0,41 | 0,11 | -0,13 | 0,45 | -0,03 | -0,42 | -0,23 | 0,28 | -0,22 | -0,33 | 1,00 | -0,10 | 0,02 | 0,02 |
| NB | 0,13 | -0,15 | -0,11 | -0,09 | 0,17 | -0,18 | 0,00 | -0,03 | -0,18 | -0,05 | 0,22 | -0,32 | 0,32 | 0,16 | -0,24 | -0,10 | 1,00 | -0,05 | -0,06 |
| OP | -0,06 | -0,09 | -0,12 | -0,24 | 0,10 | 0,06 | 0,04 | -0,02 | 0,00 | -0,04 | -0,13 | -0,11 | -0,07 | -0,01 | 0,16 | 0,02 | -0,05 | 1,00 | -0,19 |
| PN | -0,02 | -0,10 | 0,02 | 0,02 | -0,07 | 0,17 | -0,27 | 0,06 | -0,12 | -0,03 | -0,15 | -0,11 | -0,23 | 0,09 | 0,02 | 0,02 | -0,06 | -0,19 | 1,00 |

Zdroj: Vlastní výzkum. STATISTICA

Příloha 7: Korelace instrumentálních hodnot s mírou extraverte u obou skupin

| GROUP=CZE | | | | | | | | | | | | | | | | | | | |
|---|-------------|-------|-------|--------------|--------------|--------------|--------------|--------------|-------------|--------------|--------------|--------------|-------|--------------|-------------|--------------|--------------|--------------|--------------|
| Spearmanovy korelace (DIPLOMKA DATA) | | | | | | | | | | | | | | | | | | | |
| ChD vynechány párově | | | | | | | | | | | | | | | | | | | |
| Označ. korelace jsou významné na hl. $p < ,05000$ | | | | | | | | | | | | | | | | | | | |
| Proměnná | EPQ E | AM | ČI | LI | MI | NÁ | NE | OD | POC | POS | ROZ | SEB | SH | ZO | VZD | VS | VE | SL | SCH |
| EPQ E | 1,00 | -0,11 | -0,08 | -0,07 | 0,18 | -0,13 | -0,15 | 0,07 | -0,03 | 0,17 | 0,00 | 0,14 | -0,10 | 0,25 | 0,09 | -0,08 | 0,31 | -0,18 | -0,14 |
| AM | -0,11 | 1,00 | 0,01 | -0,17 | 0,04 | -0,06 | 0,27 | -0,02 | -0,29 | -0,17 | -0,02 | 0,17 | -0,27 | -0,23 | -0,12 | -0,06 | -0,01 | -0,28 | 0,12 |
| ČI | -0,08 | 0,01 | 1,00 | -0,25 | -0,02 | 0,15 | 0,06 | 0,12 | -0,18 | 0,00 | 0,05 | -0,20 | -0,18 | -0,09 | -0,18 | -0,17 | 0,05 | 0,18 | -0,17 |
| LI | -0,07 | -0,17 | -0,25 | 1,00 | -0,04 | 0,24 | 0,00 | 0,01 | -0,06 | -0,25 | -0,36 | -0,16 | 0,13 | -0,10 | -0,09 | 0,16 | -0,17 | 0,04 | -0,13 |
| MI | 0,18 | 0,04 | -0,02 | -0,04 | 1,00 | -0,29 | -0,05 | -0,22 | 0,10 | 0,01 | -0,16 | -0,18 | -0,07 | -0,21 | -0,25 | 0,02 | 0,34 | 0,01 | -0,36 |
| NÁ | -0,13 | -0,06 | 0,15 | 0,24 | -0,29 | 1,00 | 0,28 | 0,43 | -0,27 | -0,46 | -0,01 | -0,04 | -0,09 | -0,45 | 0,04 | -0,13 | -0,28 | -0,11 | 0,14 |
| NE | -0,15 | 0,27 | 0,06 | 0,00 | -0,05 | 0,28 | 1,00 | 0,21 | -0,26 | -0,45 | -0,05 | 0,02 | -0,06 | -0,28 | 0,07 | -0,45 | -0,33 | -0,11 | 0,09 |
| OD | 0,07 | -0,02 | 0,12 | 0,01 | -0,22 | 0,43 | 0,21 | 1,00 | -0,03 | -0,27 | -0,09 | -0,06 | 0,02 | -0,30 | 0,14 | -0,29 | -0,30 | -0,19 | 0,16 |
| POC | -0,03 | -0,29 | -0,18 | -0,06 | 0,10 | -0,27 | -0,26 | -0,03 | 1,00 | 0,36 | -0,09 | -0,14 | 0,21 | 0,08 | -0,26 | 0,01 | -0,03 | 0,07 | -0,11 |
| POS | 0,17 | -0,17 | 0,00 | -0,25 | 0,01 | -0,46 | -0,45 | -0,27 | 0,36 | 1,00 | 0,01 | -0,17 | 0,08 | 0,21 | -0,25 | 0,27 | 0,15 | 0,17 | -0,18 |
| ROZ | 0,00 | -0,02 | 0,05 | -0,36 | -0,16 | -0,01 | -0,05 | -0,09 | -0,09 | 0,01 | 1,00 | 0,21 | -0,26 | 0,25 | 0,30 | -0,36 | -0,27 | -0,35 | 0,29 |
| SEB | 0,14 | 0,17 | -0,20 | -0,16 | -0,18 | -0,04 | 0,02 | -0,06 | -0,14 | -0,17 | 0,21 | 1,00 | -0,06 | 0,24 | 0,01 | -0,16 | -0,15 | -0,38 | 0,07 |
| SH | -0,10 | -0,27 | -0,18 | 0,13 | -0,07 | -0,09 | -0,06 | 0,02 | 0,08 | -0,26 | -0,06 | 1,00 | 0,00 | -0,26 | 0,22 | -0,02 | 0,02 | 0,02 | -0,25 |
| ZO | 0,25 | -0,23 | -0,09 | -0,10 | -0,21 | -0,45 | -0,28 | -0,30 | 0,08 | 0,21 | 0,25 | 0,24 | 0,00 | 1,00 | 0,25 | -0,03 | -0,11 | -0,07 | 0,04 |
| VZD | 0,09 | -0,12 | -0,18 | -0,09 | -0,25 | 0,04 | 0,07 | 0,14 | -0,26 | -0,25 | 0,30 | 0,01 | -0,26 | 0,25 | 1,00 | -0,28 | -0,24 | 0,03 | 0,26 |
| VS | -0,08 | -0,06 | -0,17 | 0,16 | 0,02 | -0,13 | -0,45 | -0,29 | 0,01 | 0,27 | -0,36 | -0,16 | 0,22 | -0,03 | -0,28 | 1,00 | 0,34 | 0,17 | -0,24 |
| VE | 0,31 | -0,01 | 0,05 | -0,17 | 0,34 | -0,28 | -0,33 | -0,30 | -0,03 | 0,15 | -0,27 | -0,15 | -0,02 | 0,11 | -0,24 | 0,34 | 1,00 | 0,14 | -0,37 |
| SL | -0,18 | -0,28 | 0,18 | 0,04 | 0,01 | -0,11 | -0,11 | -0,19 | 0,07 | 0,17 | -0,35 | -0,38 | 0,02 | -0,07 | 0,03 | 0,17 | 0,14 | 1,00 | -0,29 |
| SCH | -0,14 | 0,12 | -0,17 | -0,13 | -0,36 | 0,14 | 0,09 | 0,16 | -0,11 | -0,18 | 0,29 | 0,07 | -0,25 | 0,04 | 0,26 | -0,24 | -0,37 | -0,29 | 1,00 |

| GROUP=AM | | | | | | | | | | | | | | | | | | | |
|---|--------------|--------------|--------------|--------------|--------------|--------------|-------|--------------|-------------|-------|--------------|--------------|--------------|--------------|--------------|--------------|--------------|--------------|-------------|
| Spearmanovy korelace (DIPLOMKA DATA) | | | | | | | | | | | | | | | | | | | |
| ChD vynechány párově | | | | | | | | | | | | | | | | | | | |
| Označ. korelace jsou významné na hl. $p < ,05000$ | | | | | | | | | | | | | | | | | | | |
| Proměnná | EPQ E | AM | ČI | LI | MI | NÁ | NE | OD | POC | POS | ROZ | SEB | SH | ZO | VZD | VS | VE | SL | SCH |
| EPQ E | 1,00 | -0,33 | -0,14 | -0,24 | 0,05 | 0,11 | 0,08 | -0,06 | 0,11 | 0,17 | 0,13 | 0,03 | 0,11 | 0,03 | 0,13 | 0,05 | -0,12 | 0,15 | -0,10 |
| AM | -0,33 | 1,00 | 0,15 | 0,02 | -0,28 | 0,08 | 0,03 | 0,06 | -0,25 | -0,16 | -0,19 | -0,06 | -0,36 | 0,01 | 0,04 | -0,22 | -0,15 | -0,08 | 0,12 |
| ČI | -0,14 | 0,15 | 1,00 | 0,01 | -0,32 | -0,01 | -0,10 | -0,12 | -0,17 | -0,26 | 0,06 | -0,04 | -0,15 | 0,08 | 0,04 | 0,10 | -0,14 | -0,07 | -0,12 |
| LI | -0,24 | 0,02 | 0,01 | 1,00 | 0,22 | 0,14 | -0,25 | -0,29 | -0,09 | -0,05 | -0,02 | -0,25 | 0,06 | -0,32 | 0,08 | -0,31 | 0,15 | 0,10 | -0,21 |
| MI | 0,05 | -0,28 | -0,32 | 0,22 | 1,00 | 0,01 | -0,24 | -0,33 | 0,22 | -0,11 | -0,11 | -0,01 | 0,41 | -0,15 | 0,02 | -0,13 | 0,11 | 0,01 | -0,17 |
| NÁ | 0,11 | 0,08 | -0,01 | 0,14 | 0,01 | 1,00 | -0,14 | 0,05 | -0,18 | -0,12 | 0,03 | -0,30 | -0,08 | -0,46 | 0,35 | -0,12 | -0,28 | -0,28 | 0,05 |
| NE | 0,08 | 0,03 | -0,10 | -0,25 | -0,24 | -0,14 | 1,00 | 0,05 | -0,14 | 0,02 | -0,02 | 0,15 | -0,17 | 0,29 | 0,08 | -0,21 | -0,06 | -0,08 | -0,11 |
| OD | -0,06 | 0,06 | -0,12 | -0,29 | -0,33 | 0,05 | 0,05 | 1,00 | 0,00 | -0,12 | 0,23 | -0,21 | -0,11 | -0,24 | -0,28 | 0,24 | 0,06 | -0,30 | 0,35 |
| POC | 0,11 | -0,25 | -0,17 | -0,09 | 0,22 | -0,18 | -0,14 | 0,00 | 1,00 | -0,23 | -0,18 | -0,06 | 0,35 | -0,16 | -0,11 | 0,22 | 0,22 | -0,12 | -0,19 |
| POS | 0,17 | -0,16 | -0,26 | -0,05 | -0,11 | -0,12 | 0,02 | -0,12 | -0,23 | 1,00 | 0,02 | 0,28 | -0,19 | 0,14 | -0,03 | 0,08 | -0,15 | 0,23 | -0,12 |
| ROZ | 0,13 | -0,19 | 0,06 | -0,02 | -0,11 | 0,03 | -0,02 | 0,23 | -0,18 | 0,02 | 1,00 | -0,17 | -0,27 | -0,10 | 0,02 | 0,18 | -0,24 | -0,35 | 0,22 |
| SEB | 0,03 | -0,06 | -0,04 | -0,25 | -0,01 | -0,30 | 0,15 | -0,21 | -0,06 | 0,28 | -0,17 | 1,00 | -0,13 | 0,32 | -0,30 | -0,18 | -0,01 | 0,28 | -0,12 |
| SH | 0,11 | -0,36 | -0,15 | 0,06 | 0,41 | -0,08 | -0,17 | -0,11 | 0,35 | -0,19 | -0,27 | -0,13 | 1,00 | -0,16 | -0,29 | -0,04 | 0,27 | 0,16 | -0,23 |
| ZO | 0,03 | 0,01 | 0,08 | -0,32 | -0,15 | -0,46 | 0,29 | -0,24 | -0,16 | 0,14 | -0,10 | 0,32 | -0,16 | 1,00 | -0,26 | -0,14 | -0,10 | 0,52 | -0,13 |
| VZD | 0,13 | 0,04 | 0,04 | 0,08 | 0,02 | 0,35 | 0,08 | -0,28 | -0,11 | -0,03 | 0,02 | -0,30 | -0,29 | -0,26 | 1,00 | -0,07 | -0,32 | -0,26 | 0,07 |
| VS | 0,05 | -0,22 | 0,10 | -0,31 | -0,13 | -0,12 | -0,21 | 0,24 | 0,22 | 0,08 | 0,18 | -0,18 | -0,04 | -0,14 | -0,07 | 1,00 | -0,04 | -0,20 | 0,01 |
| VE | -0,12 | -0,15 | -0,14 | 0,15 | 0,11 | -0,28 | -0,06 | 0,06 | 0,22 | -0,15 | -0,24 | -0,01 | 0,27 | -0,10 | -0,32 | -0,04 | 1,00 | -0,05 | -0,22 |
| SL | 0,15 | -0,08 | -0,07 | 0,10 | 0,01 | -0,28 | -0,08 | -0,30 | -0,12 | 0,23 | -0,35 | 0,28 | 0,16 | 0,52 | -0,26 | -0,20 | -0,05 | 1,00 | -0,23 |
| SCH | -0,10 | 0,12 | -0,12 | -0,21 | -0,17 | 0,05 | -0,11 | 0,35 | -0,19 | -0,12 | 0,22 | -0,12 | -0,23 | -0,13 | 0,07 | 0,01 | -0,22 | -0,23 | 1,00 |

Zdroj: Vlastní výzkum. STATISTICA