

Jihočeská univerzita v Českých Budějovicích
Zdravotně sociální fakulta

Bakalářská práce

2012

Lucie Horelicová

Jihočeská univerzita v Českých Budějovicích
Zdravotně sociální fakulta

Generační rozdíly v přístupu k sociálně politickým principům

Bakalářská práce

Autor práce: Lucie Horelicová

Studijní program: Sociální politika a sociální práce

Studijní obor: Sociální práce ve veřejné správě

Vedoucí práce: Mgr. Hana Francová, PhD.

Datum odevzdání práce: 3.5.2012

Abstrakt

Ve své bakalářské práci se zabývám rozdíly v preferenci principů sociální politiky mezi generací 20-25letých a 40-45letých, mírou a způsobem participace zástupců těchto generací na veřejném životě a zastoupením liberálních hodnot v současné společnosti. Svou prací chci poukázat na to, jak se za posledních více než dvacet let posunuly hodnoty české společnosti. Teoretické část je zaměřena na charakteristiku základních principů sociální politiky, definici hodnot a determinanty utváření hodnotových orientací a postojů. Cílem mé práce je identifikovat konkrétní sociálněpolitické principy, které jsou uznávány jednotlivými generacemi. Zjištění generačních rozdílů v zapojování do veřejného života pak bylo stanoveno jako dílčí cíl. Generace 20-25 se v rámci sociální politiky přiklání k principu sociální solidarity, sociální spravedlnosti, subsidiarity a sociální participace. Generace 40-45 preferuje princip sociální solidarity, sociální spravedlnosti a sociální participace. V zapojení do veřejného života nebyly shledány markantnější rozdíly. Nejzásadnější odlišností je forma a četnost poskytování dobrovolnické pomoci.

Pro výzkum byly stanoveny dvě hypotézy. První hypotéza říká, že preference liberálních hodnot je vyšší u současné generace 20-25letých než u generace předchozí. Druhá hypotéza předpokládá, že zapojení do veřejného života je u současné generace 20-25letých spíše v podobě fyzické aktivity než v podobě finanční participace. Výsledky výzkumu první hypotézu nepotvrdily. Hodnoty generace 20-25letých se zásadně neliší od hodnot generace předcházející. Naproti tomu druhá hypotéza se potvrdila. U generace 20-25 převažuje aktivní účast na veřejném životě.

Data byla získávána s využitím kvantitativního šetření, prostřednictvím metody dotazování, dotazníkovou technikou. Výzkumný soubor čítal 156 respondentů zastupujících generaci 20-25letých a 102 respondentů z generace předcházející.

Výsledky mé práce mohou sloužit jako studijní materiál pro výuku sociální politiky a politologie, nebo jako zdroj informací ohledně participace občanů pro obce a neziskové organizace.

Abstract

Generational Differences in the Approach to the Principles of Social Policy

Keywords: approach, principles of social policy, social state, values

The main objective of the submitted thesis is to show the differences in the preference of principles of social policy between the generations 20 to 25 and 40 to 45 years, the extent and means of participation in the aforesaid representatives in public life and their demonstration of liberal values in today's society. This work characterizes the values of the Czech society and emphasizes their displacement in the last twenty years. The theoretical part is focused on the characteristics of the basic principles of social policy, the definition of values and determinants enabling the formation of value orientations and attitudes. The main objective of this thesis is to identify specific social and political principles which are fully acknowledged by both generations. The findings of generational differences regarding the participation in public life were set as the main goal. The younger generation inclines to the principle of social solidarity, justice and participation within the social policy scheme. The older generation prefers the principle of social solidarity, justice and participation. There were no remarkable differences found in terms of the participation in public life. The most fundamental difference is the form and frequency of volunteer service provision.

Two main hypotheses were appointed for further research. The first hypothesis states that the preference of liberal values is higher for today's generation between 20 and 25 than for the older generation. The second hypothesis assumes that the participation in public life of the younger generation involves physical activity more than financial contribution. The results of the survey did not prove the first hypothesis. The values of the generation between 20 and 25 years are not dramatically different from the values of the older generation. However, the second hypothesis was confirmed. Active participation in public life is a predominance regarding the younger generation.

The necessary data were collected by means of a quantitative research questionnaire. The questionnaires were distributed amongst 156 respondents representing the younger generation and 102 respondents representing the older generation.

The results of this thesis can be used as further study material for social policy and political science education, or as an information source for municipalities and non-governmental organizations regarding the participation of citizens in public life.

Prohlášení

Prohlašuji, že svoji bakalářskou práci jsem vypracoval(a) samostatně pouze s použitím pramenů a literatury uvedených v seznamu citované literatury.

Prohlašuji, že v souladu s § 47b zákona č. 111/1998 Sb. v platném znění souhlasím se zveřejněním své bakalářské práce, a to – v nezkrácené podobě – v úpravě vzniklé vypuštěním vyznačených částí archivovaných fakultou – elektronickou cestou ve veřejně přístupné části databáze STAG provozované Jihočeskou univerzitou v Českých Budějovicích na jejich internetových stránkách, a to se zachováním mého autorského práva k odevzdanému textu této kvalifikační práce. Souhlasím dále s tím, aby toutéž elektronickou cestou byly v souladu s uvedeným ustanovením zákona č. 111/1998 Sb. zveřejněny posudky školitele a oponentů práce i záznam o průběhu a výsledku obhajoby kvalifikační práce. Rovněž souhlasím s porovnáním textu mé kvalifikační práce s databází kvalifikačních prací Theses.cz provozovanou Národním registrem vysokoškolských kvalifikačních prací a systémem na odhalování plagiátů.

V Českých Budějovicích dne (datum)

.....

(jméno a příjmení)

Poděkování

Děkuji vedoucí mé bakalářské práce Mgr. Haně Francové, PhD. za odborné vedení, ochotu pomoci a zvláště pak za její cenné rady. Také děkuji své rodině za jejich podporu, psychickou i finanční, kterou mi poskytovali v průběhu celého mého studia na vysoké škole.

Obsah

Obsah	6
Úvod	7
1. Současný stav	8
1.1. Principy sociální politiky	8
1.1.1 Princip sociální spravedlnosti	9
1.1.2 Princip sociální solidarity	10
1.1.3 Princip subsidiarity	12
1.1.4 Princip participace	13
1.2. Principy sociální politiky v kontextu s modelem sociálního státu	15
1.2.1 Typologie sociálního státu	16
1.2.2 Typ sociálního státu a politický režim	19
1.3. Hodnoty a postoje a jejich význam pro sociální politiku	21
1.3.1 Co jsou to hodnoty	21
1.3.2 Rozdělení hodnot	22
1.3.3 Typologie hodnotové orientace dle Sprangera	23
1.3.4 Typologie hodnotové orientace dle Gordona	25
1.3.5 Postoje	25
1.3.6 Vývoj a změna hodnot a postojů	26
1.4. Determinanty vzniku a změny hodnot a postojů	28
1.4.1 Hodnoty, postoje a rodina	28
1.4.2 Vliv společenského prostředí	30
1.4.3 Přístup k informacím a vývoj hodnotové orientace	33
2. Cíl práce a hypotézy	35
2.1 Cíle	35
2.1.1 Základní pojmy	35
2.2 Hypotézy	35
2.2.1 Základní pojmy	36
3. Metodika	37
4. Výsledky	39
5. Diskuze	65
6. Závěr	76
7. Seznam použitých zdrojů	79
8. Klíčová slova	83
9. Přílohy	84

Úvod

Ve své bakalářské práci na téma Generační rozdíly v přístupu k sociálně politickým principům se budu zabývat odlišnostmi mezi generacemi 20-25 a 40-45 ve vnímání sociální solidarity a spravedlnosti v rámci sociální politiky, dále participací výše zmíněných skupin na veřejném dění a jejich postojem k liberálním hodnotám ve vztahu k sociální politice. Toto téma jsem si vybrala na základě politických událostí poslední doby, kdy náš sociální systém prochází řadou reforem, které ovlivní životy všech občanů. Mým cílem je identifikovat jednotlivé sociálně politické principy preferované zástupci generací 20-25letých a 40-45letých. Dílčím cílem pak je zjistit generační rozdíly ve způsobu zapojení do veřejného života. Tyto cíle budou naplněny na základě zhodnocení a srovnání výsledků, které přinese kvantitativní šetření prováděné dotazníkovou technikou. Sebraná data zároveň mohou naznačit, zda přijetí reforem, které budou mít negativní dopady na finanční a sociální situaci většiny občanů, podnítilo v lidech potřebu pokusit se situaci změnit svou vlastní aktivitou, např. účastí ve volbách nebo veřejnými protesty. Stávající sociální systém je založený zejména na přerozdělování finančních prostředků a na solidaritě, budu se proto zabývat tím, zda existují rozdíly ve vnímání legitimacy míry sociální solidarity mezi oběma generacemi. Vycházím z předpokladu, že u mladší generace bude ochota k solidaritě nižší, poněvadž je jí vštěpováno, že by se každý měl snažit uspokojit své životní potřeby sám. Smyslem mé práce je nalézt rozdíly, které panují mezi generací rodičů a jejich dětí, a zjistit tak, zda se přístup k řešení sociálně politických problémů generace vyrůstající v demokratickém režimu liší od přístupu generace vyrůstající v socialismu. Míra závislosti občanů na péči státu, přijetí jisté míry odpovědnosti za vlastní život a prosazování principu subsidiarity v rámci sociální politiky je, dle mého mínění, měřítkem posunu ČR v její cestě od socialistického státního paternalismu, v němž byl občan pouhým pasivním objektem sociální politiky, k demokratickému modelu, v němž se občané stávají plnoprávními aktivními subjekty sociální politiky.

1. Současný stav

1.1. Principy sociální politiky

Principy sociální politiky jsou v podstatě jedny z hlavních ukazatelů směru, jimž se sociální politika daného státu ubírá. Při volbě a interpretaci těchto základních principů má stěžejní význam obecné filozofické myšlení a sociálně politické doktríny. V Evropě tradičně převládají myšlenky konzervativního směru, křesťanského sociálního učení a demokratického socialismu. Liberalismus prosazuje odpovědnost jedince za svůj vlastní život. Říká, že míra blahobytu člověka se odvíjí od jeho aktivity a ochoty nést rizika. Křesťanské sociální učení také uznává osobní svobodu a odpovědnost, ale navíc říká, že situaci jedince neovlivňuje pouze on sám, nýbrž také společenský systém, jehož je součástí a jež předurčuje jeho postavení. Demokratický socialismus je opakem ke konzervativní doktríně. Požaduje rovnost v sociálních právech a předpokládá částečné převzetí odpovědnosti za občany státem, což vyžaduje silný veřejný sektor a vysokou míru sociální solidarity (Krebs, 2002). K modelům sociálního státu se vrátím v dalších kapitolách.

Občané se s nastavením principů sociální politiky nemusí vždy ztotožňovat. To, zda lidé dané principy přijmou za své a budou podle nich dobrovolně jednat, záleží na společenském klimatu, na hodnotové orientaci občanů a množství a kvalitě relevantních informací, jež by měly být veřejnosti poskytnuty z řad vládních činitelů např. prostřednictvím tisku a médií. Sociálněpolitické principy jsou tedy základní určující hlediska pro sociální politiku, která se v sociální politice nejen odrážejí, ale jsou zároveň využívány k hodnocení výsledků sociální politiky (Duben, 1999).

Mezi nejdůležitější principy sociální politiky patří princip sociální spravedlnosti, princip sociální solidarity, princip subsidiarity a princip participace.

1.1.1 Princip sociální spravedlnosti

Spravedlnost je považována za měřítko mezilidských vztahů. Obvykle je chápána buď ve smyslu právním, jakožto souhrn právních norem, nebo ve smyslu sociální spravedlnosti. Na základě sociální spravedlnosti jsou ve společnosti rozdělovány příjmy, bohatství, životní příležitosti a předpoklady. Spravedlnost v právním slova pak smyslu může být chápána tak, že každý dostane to, co si zaslouží, ať už ve formě odměny či trestu. Konflikty mezi těmito pojetími spravedlnosti mohou být zdrojem problémů ve společnosti. Jako příklad vzniku takového konfliktu uvádí Scruton (1989) v knize Slovník politického myšlení jednání Robina Hooda, který bere bohatým to, nač nemá právo, aby to přerozdělil mezi chudé a tím uskutečnil sociální spravedlnost.

Spravedlnost je, díky svému významu pro stabilitu společnosti, pojem, s nímž operují nejrůznější skupiny, včetně politiků.

Spravedlnost lze vykládat různými způsoby. Vnímání spravedlivého je do značné míry subjektivní záležitost. Většinou to bývá tak, že to, co je pro nás výhodné, považujeme za spravedlivé. Proto je velice těžké nastavit sociálněpolitické, ale i ostatní, normy, tak, aby byly brány celou společností jako spravedlivé. Sociálněpolitická opatření jsou totiž zaměřena vždy na určitou skupinu lidí, tzv. sociálně potřebných. Tito lidé získávají určité výhody, aniž by společnosti poskytli nějakou protihodnotu. Aby ve společnosti nedošlo k sociálnímu napětí, je nezbytná přítomnost sociální solidarity. Její míra by se měla odvíjet od jakéhosi společenského konsensu, který odpovídá na otázku „co by měl dostávat a proč“

Sociální spravedlnost není jednoznačně vymežitelná nějakou obecně platnou definicí. Pro posouzení sociální spravedlnosti se používají další dílčí hlediska, zásady. Jsou to principy výkonu a zásluh, souladu mezi vstupy a výstupy, rovnosti, rovných příležitostí a sociální potřebnosti (Krebs, 2002).

V sociálních politikách se tyto principy vyskytují v určitých kombinacích, přičemž záleží na modelu sociálního státu a také na aktuální sociální situaci dané společnosti. Ve vyspělých zemích se u určitých oborů považuje za sociálně spravedlivé má-li převahu

jeden konkrétní princip. Příkladem může být princip rovných příležitostí ve vzdělávání nebo princip potřeby při řešení chudoby. Sociální spravedlnost v takovýchto politikách je potom vnímána jako kombinace těchto jednotlivých principů, přičemž může více inklinovat k jednomu z nich. Během socialismu byl v ČR dominantní princip rovnosti. Tato rovnost však byla pouze zdánlivá. Rovnost, jak ji chápe komunismus a jiné totalitní systémy, krásně vyjádřil ve své knize Farma zvířat Orwell, kdy píše: „Všechna zvířata jsou si rovna, ale některá jsou si rovnější.“ Po roce 1990 se u nás začal prosazovat princip zásluhovosti. Transformace ekonomiky a sociální politiky však dostala mnoho lidí do problematické sociální situace, což nezbytně vedlo k uplatňování principu potřeby. Pro země s tržní ekonomikou je typický model „pevného dna a otevřeného stropu.“ Pevné dno je jistota, že se o nás stát v době největší nouze postará, zatímco otevřený strop značí prostor pro naši iniciativu, snahu, píli atd., jež nejsou ničím omezovány (Krebs, 2002).

1.1.2 Princip sociální solidarity

Pod pojmem sociální solidarita se ukrývá vzájemná podpora a sounáležitost členů společnosti. Je výrazem toho, že člověk je tvor společenský, a tudíž je do jisté míry vždy odkázán také na druhé. V moderní době je sociální solidarita chápána jako vzájemná odpovědnost mezi členy společnosti a je považována za významného činitele materiálního, mravního a duchovního vývoje lidstva. (Krebs, 2002)

Již výše bylo naznačeno, že princip sociální solidarity je velice důležitý pro zachování sociálního smíru ve společnosti. Míra solidarity mezi lidmi se výrazně podílí na tom, jak bude vnímána spravedlnost. Je však třeba rozlišovat solidaritu dobrovolnou, založenou na filantropii, a solidaritu organizovanou státem, jež spočívá zejména v redistribuci příjmů. Příkladem státem organizované solidarity je např. solidarita mezigenerační (ekonomicky aktivní obyvatelstvo s ekonomicky neaktivním), solidarita zdravých s nemocnými, zaměstnaných s nezaměstnanými a bezdětných rodin a rodinami s dětmi. Je třeba dbát na to, aby stát svou přílišnou solidaritou občany nedemotivoval od vlastní

aktivity. Příkladem může být vyplácení podpory v nezaměstnanosti. Pokud by byla výše dávek příliš vysoká, zvláště pak vyšší než minimální mzda, nezaměstnaný by neměl důvod snažit se najít pracovní uplatnění v co nejkratší době. Na druhé straně, občané, jimž je solidarita státem nařizována prostřednictvím zákonných norem, mohou shledávat požadovanou míru solidarity jako neadekvátní, což může vést k sociálnímu neklidu (Krebs, 2002).

Na principu sociální solidarity je založen sociální stát. Sociální soudržnost společnosti, předpokládající solidární vztah a solidární jednání ve prospěch sociálně potřebných je základním předpokladem pro fungování sociálního státu. Občané s vyššími příjmy se podílejí na sociálním zabezpečení občanů s příjmy nižšími a ekonomicky aktivní přispívají na dávky pro občany, jenž nejsou z uznaných důvodů schopni pracovat. Pro zachování sociálního smíru ve společnosti je důležité, aby společnost přijala obecný sociální konsensus: v sociálně nepříznivé situaci se může ocitnout každý občan sociálního státu (Večeřa, 1993)

- Solidarita dle Kellera

Keller (2006) píše, že nejistota na trhu práce, špatné pracovní podmínky a malá možnost domáhat se svých práv vedou k velké míře řevnivosti mezi lidmi, a tím pádem k poklesu solidarity. Ve zvýhodněné části společnosti, jenž má privilegium stálého zaměstnání, a kterou Keller nazývá pevným jádrem zaměstnanců, panuje mezi jednotlivými zaměstnanci velká rivalita. Spojuje je však odpor k periferním pracovníkům, kteří mají nízké příjmy nebo nestálé zaměstnání a na něž, podle svého mínění zaměstnanci pevného jádra doplácí vyššími daněmi a vyšším pojistným. Stejně jako solidarita mezi pracujícími a těmi, kdo práci nemají je ohrožena solidarita mezi rodinami s dětmi a bezdětnými rodinami a dále také solidarita mezigenerační. Keller zde hovoří o desolidarizaci, která se projevuje nevolí vůči organizované solidaritě. Krize a pokles solidarity jsou způsobeny flexibilizací práce, krizí rodiny, stárnutím populace a dalšími problémy, s nimiž se dnešní společnost potýká.

Podle Kellera (Roubal, 2011) je základem sociálního státu solidarita. Její existence a tedy existence sociálního státu je dnes ohrožena globalizací trhu práce a zaměstnanosti, jenž vychází z neodarwinismu a jeho principu úspěchu nejsilnějších. Podle Kellera hrozí, že společnost bude dualizována na skupinu trvale úspěšných a trvale neúspěšných, přičemž trvale úspěšní nebudou mít důvod podporovat neúspěšné, což povede k zániku solidarity ve společnosti. Keller (Roubal, 2011) dále uvádí, že solidarita a silný sociální stát budou existovat za předpokladu nerozštěpení společnosti, a tím pádem udržení pozic středních vrstev.

1.1.3 Princip subsidiarity

Princip subsidiarity je upraven ve Smlouvě o založení Evropského hospodářského společenství z roku 1957. Podle tohoto principu se sociální otázky mají řešit v sociálním prostoru, v němž vznikají, tedy co nejbližše občanovi, jakožto objektu sociální politiky. Moc se tedy buduje zdola a vyšší orgány jen podporují orgány nižšího stupně ve věcech přesahujících jejich územní kompetence. Výchozím prostorem pro realizaci cílů sociální politiky je v první řadě obec a zaměstnavatel. Pokud tito nejsou schopni naplnit určité cíle, řeší sociální otázky vyšší správní článek, tedy kraj nebo ústřední správa státu. Vyšší článek působí až tehdy, není-li nižší článek schopen určité sociální otázky řešit, jinak má pouze roli podpůrnou (Tomeš, 2010).

Podíváme-li se na princip subsidiarity z jiného úhlu, můžeme říci, že vlastně spojuje dva atributy lidství, a to odpovědnost, neboť být člověkem znamená být odpovědný, a solidaritu, jakožto projev sounáležitosti, porozumění a pospolitosti. Dle tohoto principu má člověk mravní povinnost využívat své osobní zdroje a možnosti k řešení jak svých vlastních problémů, tak k zajištění sociálního bezpečí i pro své blízké, poněvadž žádoucí a mravné je, aby každý pomohl nejprve sám sobě. Na druhou stranu lidé nežijí v izolaci, tudíž vstupují do nejrůznějších interakcí a jsou též ovlivňováni skupinami, jejichž jsou členy a s nimiž jsou ve vzájemné závislosti. Tato závislost znamená, že lidé

mají sebou vzájemnou odpovědnost, že k sobě budou solidární a bude-li třeba, nastoupí akt vzájemné pomoci. Stát je k pomoci vyzýván až na posledním místě, jsou-li vyčerpány všechny předchozí možnosti. Stát by však neměl být pouhým pasivním čekatelem na prosbu o pomoc ze strany občanů. Měl by si stále ověřovat, do jaké míry mohou jednotlivci či skupiny v konkrétních situacích svou sebeodpovědnost převzít. V mnoha politikách začíná být v souvislosti s krizí sociálního státu kladen na tento princip velký důraz. Obyvatelstvo je však třeba k uplatnění principu subsidiarity a převzetí odpovědnosti za svůj život „vychovávat.“ Jde o to, aby občané přijali za svou zásadu „Co může být rozhodnuto na nižší úrovni, o tom nemá co rozhodovat úroveň vyšší, a akceptovali s tím spojenou odpovědnost za vlastní život“ (Možný, 2002).

1.1.4 Princip participace

Každý sociální subjekt má své cíle a jeho chování v určitých sociálních situacích je odvislé od míry zájmu, motivace a možností a předpokladů tyto cíle realizovat. Principem participace se míní možnost podílet se na společenském životě, a tedy i na sociální politice. Tento princip je charakteristický zejména pro demokratické společnosti a jde ruku v ruce s principem subsidiarity, poněvadž tím, že je lidem dána možnost účastnit se procesu tvorby sociálněpolitických norem, se zvyšuje pravděpodobnost akceptace těchto norem a sociálního smíru ve společnosti. Naplňování principu participace je postupným, dlouhodobějším procesem, jehož výsledkem je přechod od člověka, jako objektu sociální politiky k člověku, jakožto plnoprávnému, odpovědnému a respektovanému subjektu sociální politiky. Pro smysluplnou aplikaci principu participace do praxe sociální politiky, jsou však nezbytné dostatečná informovanost a vzdělání, jež by měli vést k tomu, aby si občané uvědomili svá práva na jedné straně, a odpovědnost na straně druhé. Princip participace se v dnešní době uplatňuje i v jiných oblastech než je sociální politika (Krebs, 2002).

- Výzkum míry participace občanů ČR

Co se týče participace občanů na veřejném životě, je tato pravidelně sledována European Social Survey(ESS). Ve výzkumu Round 1 bylo pozorováno deset forem nevolebních politických aktivit, jejichž prostřednictvím by se mohli občané pokusit zlepšit situaci v různých problémových oblastech, nebo alespoň zabránit zhoršení. Mezi tyto aktivity patří: kontaktování politiků nebo úředníků státní správy či místní samosprávy, práce v politické straně nebo aktivistické skupině, práce v jiné organizaci či sdružení, veřejné nošení nebo vystavení znaku či nálepky kampaně, podepsání petice, účast na legální demonstraci, bojkot určitého zboží, koupě zboží z politických, etických či ekologických důvodů, darování peněz politické straně či skupině, účast na nelegálním protestu (Patočková, 2010).

Podle výsledků výzkumu Round 1 se Česká republika, na rozdíl od jiných postkomunistických zemí, blíží strukturou participace spíše západnímu modelu. V postkomunistických zemích je míra participace velmi nízká. Nejvyšší míru průměrné participace naopak mají Skandinávské státy následované státy západní Evropy, s výjimkou Nizozemí, kde je participace občanů výrazně nižší. V západoevropských a skandinávských zemích převažuje pasivní typ participace, který je charakteristický účastí občanů na legálních demonstracích, účastí na nelegálních protestech a nošením nebo vystavením znaku či nálepky kampaně (Vlachová, Lebeda, 2009). *Ve výzkumném projektu nazvaném „Partnerství a participace v místní veřejné správě: význam, praxe, příslib“ z roku 2008 se mimo jiné zjišťovalo, jak je pro lidi důležité mít možnost ovlivňovat veřejné záležitosti. Výzkum byl prováděn ve třech městech Českém Krumlově, Valašském Meziříčí a v Blatné. Ve všech třech městech 60% respondentů odpovědělo, že možnost podílet se na veřejných záležitostech pro ně není podstatná. Odpovědi respondentů korelovaly s jejich vzděláním. Souhlasnou odpověď volili respondenti z řad absolventů vysokých či vyšších odborných škol. Vysvětlením tohoto postoje k participaci na veřejném životě nám mohou být odpovědi na otázku jaký vliv na rozhodování o důležitých otázkách mají v jejich městech oni sami, kdy 70%*

respondentů ve Valašském Meziříčí a 75% respondentů v Českém Krumlově a Blatné uvedlo, že v této oblasti nemají žádný vliv (Patočková, 2010).

1.2. Principy sociální politiky v kontextu s modelem sociálního státu

Stát, který chce směřovat ke zlepšení života národa, má na výběr mezi nejvyšším dobrem subjektivním a objektivním, tzn. mezi štěstím a spokojeností lidí a mezi ideálem života, zdraví a kultury národa. Stát ovšem není schopen sledovat subjektivní dobro občanů; to může dělat pouze každý jednotlivec pečující sám o sebe. Může těmto jednotlivcům pomáhat v jejich péči o sebe sama tím, že bude chránit jejich zájmovou sféru (před ublížením na zdraví, krádeží), usnadní styk mezi občany dopravním řádem (jízda vpravo, tvorba smluv a společností) a vytvoří zařízení, která tento styk podpoří (cesty, dráhy, peníze, míry, váha atd.). Pokud stát omezuje svobodu občanů, např. přikázaným směrem jízdy vpravo, činí tak proto, aby maximalizoval volný pohyb a svobodu všech. Výše popsaný stát můžeme nazvat individualistickým a označit jej za demokratický či liberální. Proti individualistickému státu stojí stát solidaristický, jenž uskutečňuje v národě ideál jeho života, zdraví a kultury, a tudíž rovnoměrného vývoje. Člověk a národ je zde předmětem péče státu, proto, na rozdíl od občana v individualistickém systému, nedisponuje spotřební ani výrobní svobodou ani žádnými statky. Tento systém počítá pouze s objektivními užitky a ztrátami, např. přírůstek a úbytek života, zdraví a kultury, jenž jsou užitkem a škodou státu. Radost, slast či naopak strasti jednotlivců stát nezajímají a vůbec s nimi nepočítá. Jak již napovídá pojmenování, tento systém je založen na solidaritě. Neexistuje zde přímá úměra mezi vykonanou prací a výší odměny. Aby vývoj k ideálu byl rovnoměrný, silní podporují slabé a společně vytvářejí jedno solidární těleso. Samozřejmě se vyskytují i soustavy smíšené, kde jsou spojeny pořádkové principy předchozích systémů (Engliš, 1992).

1.2.1 Typologie sociálního státu

Podle toho, kdo a v jakém rozsahu sociální politiku provádí, na koho je orientována, jaký je její směr, jakou část z hrubého národního produktu veřejné výdaje spotřebují a z jakého myšlenkového konceptu vychází, členíme sociální státy do různých typologií (Večeřa, 1993). V následujících podkapitolách se budu podrobněji zabývat Titmusovým a Esping-Andersenovým dělením.

- Titmusova typologie

Titmus definoval sociální stát trojího typu: reziduální, institucionální a korporativistický. Reziduální model je z politického hlediska konzervativní, přičemž s jeho cíly se ztotožňuje také krajní liberalismus. Reziduální model je založený na pomoci rodiny a soukromém pojištění občanů. Sociální síť je určena jen těm lidem, kteří prokazatelně nejsou schopni řešit svou nepříznivou sociální situaci vlastními silami nebo za pomoci rodiny. Dávky jsou v tomto systému poskytovány na základě potřeby, která se zjišťuje testováním příjmů žadatele. Nezkoumá se míra předchozího přispívání do systému sociálního zabezpečení ani zaměstnanecký status. Dávky, kterými stát podporuje své občany, jsou v tomto modelu co nejnižší, aby se nestaly dlouhodobou náhradou příjmů ze zaměstnání a nesnižovaly tak motivaci lidí k hledání zaměstnání. Hlavním cílem reziduálního státu je zejména zajistit rovnost příležitostí pro všechny. Při odstraňování chudoby se zaměřuje jen na chudobu absolutní, kdy se snaží odstranit základní strádání. Odstraňování relativní chudoby, tedy nedosahování běžného standardu, si za povinnost nedává. Typickým představitelem jsou Spojené Státy Americké (Mareš, 1999).

V modelu sociálního státu, který je spojen s trhem práce, lze rozpoznat rysy toho, co se dnes označuje jako korporativistický sociální stát. Lidé se v jednotlivých etapách svého života dostávají do situací, jež mohou na přechodnou dobu snížit jejich životní úroveň. Hlavním cílem tohoto modelu sociálního státu je chránit občany před riziky spojenými s těmito událostmi a zachovat tak rovnost jednotlivých etap života a jejich

status. Chce tedy zabezpečit stabilní standard života po celou jeho délku, včetně stáří. Lidé jsou oprávněni pobírat dávky na základě diferencovaného pojištění, spojeného se statutem zaměstnance. Dávky jsou odstupňované na základě míry účasti na pojištění. Redistribuce je v tomto modelu sociálního státu smíšená, přičemž důraz je kladen na redistribuci horizontální. Občané odkládají část své spotřeby pro případ, že budou ohroženi na základě určité sociální události (Mareš, 1999).

Institucionální model je v podstatě opakem reziduálního státu. Stát se zde stará o všechny své občany, a to v podstatě ve všech oblastech důležitých pro zajištění jejich hmotných potřeb a optimalizaci kulturní, vzdělanostní a zdravotní úrovně. Tento model klade důraz na prevenci sociálních událostí a účast státu na sociální politice považuje za legitimní. Institucionální welfare state si klade za cíl dosažení sociálního bezpečí a zvýšení sociální rovnosti, jenž by měly vést ke snižování sociálního napětí, konfliktů a k integraci společnosti (Musil, 1996).

- Esping-Andersenova typologie

Esping-Andersen vycházel při tvorbě své typologie zejména ze sociálních práv, jejichž rozvoj považoval za základ a podstatu sociální politiky. Za kritérium realizace sociálních práv považoval stupeň dekomodifikace pracovní síly člověka. Dekomodifikace pracovní síly totiž umožňuje dosahování životních standardů bez ohledu na čistě tržní síly. Esping-Andersen tedy zkoumal úroveň dekomodifikace různých států, přístupy k sociálnímu zabezpečení a podobu sociální stratifikace. Základem pro rozlišování různých typů sociálních států se pro Esping-Andersena stala specifika ve vztazích mezi státem, trhem a rodinou (Munková, 2005).

Prvním typem sociálního státu je liberální, který je v podstatě srovnatelný s reziduálním welfare state. Pomoc poskytovaná státem je v liberálním sociálním státu zaměřena na občany s nízkými příjmy, přičemž jsou majetkové poměry žadatelů o sociální dávky testovány. Sociální pojištění je velice skromné a úroveň univerzalistického přerozdělování je nízká. Účelem minimalizace dávek je omezit, aby

lidé místo práce žádali podporu. Liberální teorie klade důraz na individualismus, odpovědnost jedince za vlastní život a rovnost šancí. Esping-Andersen však v charakteristice liberálního modelu opomíjí, že v kontextu liberální etiky je sociální politika chápána jako nástroj obnovy klientovy soběstačnosti. Přesto je však třeba dbát na to, aby se dávky a služby poskytované státem nestaly nelegitimními. Tato situace by nastala v případě, že by lidé, kteří pobírají dávky, měli lepší životní standard než lidé pobírající minimální či nízkou mzdu (Musil, 1996).

V korporativistickém modelu je stát v případě potřeby připraven nahradit trh, jakožto zdroj sociálního zabezpečení. Redistributivní působení státu je zanedbatelné, protože je kladen důraz na zachování statusových rozdílů. Ve státech, kde je praktikován tento model je obvyklý značný vliv církve. S korporativistickým modelem sociálního státu se můžeme setkat v Rakousku, Německu, Francii a Itálii (Večeřa, 1993).

Nejméně obvyklým typem je sociálně-demokratický model, který vychází z univerzalizmu a dekomodifikace sociálních práv, jenž je v tomto pojetí rozšířena i na střední třídu. Sociálně-demokratický režim sociálního státu potlačuje dualismus mezi státem a trhem, a mezi jednotlivými třídami ve společnosti. Sociální stát tohoto typu pracuje s množstvím univerzalistických programů, jejichž úkolem je zmenšování sociálních nerovností a směřování k rovnosti v co nejvyšším standardu. Výsledkem tohoto přístupu státu k jeho občanům je jejich vysoká solidarita ve vztahu k sociálnímu státu. Lidé jsou ochotnější platit vyšší daně, protože ze systému profitují všichni, a tedy i oni sami. Tato solidarita významně determinuje sjednocení společnosti. V oblasti rodinné politiky se snaží zasahovat preventivně, čímž chce posílit individuální nezávislost rodiny. Fungování tohoto modelu je nákladné, proto je sociálně-demokratický stát závislý na trhu práce, zejména na maximalizaci jeho efektivity a minimalizaci nezaměstnanosti (Munková, 2005).

V Evropě pak vedle sociálně-demokratického, korporativistického a liberálního modelu také tzv. model „Latinského pobřeží.“ Tento model obsahuje prvky jak liberálního, tak korporativistického typu sociálního státu dle definice Esping-

Andersena, a je uplatňován ve Španělsku, Portugalsku, Itálii a Řecku. Tyto státy prosazují zbytkovou úlohu státu v sociální politice a prosazují „vstup na trh práce“. V tomto typu sociálního státu je běžné, že sociální dávky jsou občanům garantovány prostřednictvím zástupců lokálních politických uskupení a odborových sdružení, a to výměnou za volební hlasy. V tomto typu se tímto způsobem projevuje politický klientelismus. V zemích „Latinského pobřeží se také projevuje stratifikační dualismus. Společnost je rozdělena na lidi závislé na pomoci státu a rovné si v minimu, a lidi, jenž si zajišťují živobytí participací na trhu práce. Dávky prvních z výše uvedených jsou ekonomicky slabé a jsou poskytovány příležitostně, díky politickým patronům a v souvislosti s politickým klientelismem a volebními hlasy. Naopak vrstva tzv. bílých límečků, veřejní zaměstnanci, zaměstnanci středních a velkých soukromých podniků pobírají jako náhradu za krátkodobá rizika velkorysé dávky a vysoké starobní důchody, které jsou odvislé od jejich příjmu. Velice výrazná a neopomenutelná je v modelu „Latinského pobřeží“ funkce rodiny. Ta má schopnost překonat výše zmíněný dualismus a alespoň jednoho svého člena zařadit do kategorie zajištěných zaměstnanců. Postavení rodin z hůře zajištěné kategorie je stabilizováno velkorysým pojetím systému zdravotní péče s decentralizovanou organizační strukturou, jenž většině občanů poskytuje standardizované služby (Musil, 1996).

1.2.2 Typ sociálního státu a politický režim

Na uplatnění konkrétního typu sociálního státu má vliv politický režim, pod jehož vládou daný stát funguje. Bývalé socialistické státy střední a východní Evropy byly sociálními státy, jejichž sociální politika vznikala na základě kombinace sociálně-demokratického a korporativistického modelu. Tzv. „leninský režim“ sociálního státu uplatňoval princip občanské solidarity, avšak jen ve vztahu ke státním zaměstnancům. Příslušníci jiných statusových vrstev, např. podnikatelé, neměli v tomto systému sociálního zabezpečení nárok na pomoc ze strany státu (Musil, 1996).

Socialistický stát určoval, jaké mají mít lidé potřeby a jak je mohou nebo nemohou uspokojovat. Sociální politika byla založena zejména na přerozdělování zdrojů ze státního rozpočtu, který však dokázal pokrýt potřeby sociální politiky jen minimálně. Prostřednictvím této sociální politiky byla ve společnosti nastolována sociální rovnost, která však dosahovala pouze úrovně existenčního minima. Zdůrazňována byla rovnost potřeb. Tento druh politiky přispíval k pasivitě občanů a k posunu sociálních norem a hodnot. Lidé rezignovali na veškeré vlastní úsilí a raději se odevzdali do rukou egalitářské ideologie. V těchto podmínkách lze spíše než o sociálním státu hovořit o státu reálného socialismu. V kapitalistických zemích byl sociální stát budován jak z iniciativy státu, tak na základě spontánních aktivit občanů, společenských skupin a organizací, jejichž činnost stát následně formalizoval nebo sponzoroval. Roli na utváření welfare state měl také tlak, který vytvářely velké společenské skupiny a třídy na státní administrativu a byrokracii (Večeřa, 1993).

Pro země s demokratickým režimem je dnes typická pluralita subjektů při realizaci sociálního státu. Je snaha uplatňovat kromě principů sociální spravedlnosti a solidarity také principy subsidiarity a participace, což se pojí s účastí samotných občanů, rodinných příslušníků a komunit na tvorbě sociální politiky. Co se týče modelů sociálních států, zkušenost z minula ukazuje, že sám o sobě není efektivní ani univerzalistický typ ani čistě liberální. První se pokoušel čelit nerovnosti zestátňováním ekonomické iniciativy a v podstatě v lidech vypěstoval ekonomickou závislost na státu. Liberálové naopak tvrdí, že lidé by se o sebe měli postarat sami tím, že budou participovat na trhu (Kohák, 1997).

Období komunismu zaneslo do České politické kultury stereotypy, které mezi občany stále do jisté míry přežívají. Češi jsou přesvědčeni, že, co se týče ovlivňování politických rozhodnutí, jsou bezmocní, a proto nemá cenu se jakkoliv angažovat nebo jít k volbám. Svět politiky jim připadá komplikovaný a jsou přesvědčeni, že jim politici dostatečně nenaslouchají. Na druhou stranu však požadují, aby za ně někdo řešil jejich problémy, a obracejí se na ony proklínané politiky. Mnoho lidí tedy nakonec nevěří v potenciál ke zlepšení jejich situace, který nabízí participativní demokracie, a naopak

by spíše uvítali paternalistickou péči státu, kterou si pamatují z dob socialismu (Vodička, Cabada, 2007).

1.3. Hodnoty a postoje a jejich význam pro sociální politiku

Wilson (1993) ve své knize píše, že v mozku existují vrození cenzoři a motivátoři, kteří hluboce a bez našeho vědomí ovlivňují naše etické předpoklady, z nichž se vyvinula morálka jako instinkt. Pokud by se tato představa ukázala jako správná, bylo by v budoucnu možné zkoumat samotný počátek a smysl lidských hodnot, z nichž vyplývají veškeré etické názory a politické praxe.

Hodnoty, hodnotová orientace a postoje člověka se odrážejí v jeho osobním pohledu na sociální politiku. To, zda jsou jeho hodnoty spíše technokratické či altruistické ovlivňuje preferenci jednotlivých principů sociální politiky. V následující části své bakalářské práce se budu zabývat tím, co to jsou postoje a hodnoty, jak vznikají a jak mohou ovlivnit sociální politiku.

1.3.1 Co jsou to hodnoty

Hodnotou nazýváme to, co je pro nás pozitivní, žádoucí a má pro nás nějaký zvláštní význam. Hodnoty určují volbu jedince a ovlivňují jednání ve specifických situacích. Naše individuální hodnoty nemusejí být v souladu s hodnotami, které uznává společnost. Liší-li se naše hodnoty od hodnotové orientace našeho okolí, neznamená to, že jsou špatné a měli bychom se jich vzdát, snažit se je potlačit atd. Naopak. Naše rozhodnutí a činy by měly být v souladu s naším svědomím, a toho lze docílit jedinečně tím, že zůstaneme věrni svým hodnotám (Rozsypalová, Čechová, Mellanová, 2003).

Ať chceme či nechceme, osvojujeme si během života prostřednictvím rodiny, školky, školy, aj. určité kulturní vzorce. Hodnoty v nich obsažené se pak postupem času

přijímáme za vlastní. Stávají se naší součástí a zůstávají v nás i tehdy, pokoušíme-li se s nimi vést boj. Člověk je zkrátka bytostí společenskou a měl by si uvědomit, že společnost je spoluodpovědná nejen za jeho pády, ale má podíl i na jeho vzestupech. Lidé, a někdy se zdá, že Češi zvláště, mají tendenci obviňovat ze svého neúspěchu či neštěstí druhé. Na druhé straně, pokud zaznamenají úspěch, nemají nejmenší chuť se o zásluhy podělit. Každá mince má dvě strany a nic není černobílé, což v sociální politice platí dvojnásob. Někdy je velice obtížné hodnotit, do jaké míry je špatná sociální situace vinou občana a do jaké míry je za ni zodpovědná společnost. Liberálové sice razí heslo “ každý svého štěstí strůjcem“, ale těžko může člověk vytvořit něco kvalitního s dlouhou životností, nemá-li k tomu potřebný materiál a náčiní. V případě dlouhodobé nezaměstnanosti si jako materiál můžeme představit určité vrozené schopnosti, nadání, talent, dobrý zdravotní stav a jako náčiní např. odborné vzdělání. Sociální stát by se měl snažit, aby se vzdělání a zdraví stalo hodnotami, o které budou pečovat, jak jednotlivci, tak společnost jako celek, a které budou náležitě oceňovány, jakož i ti, kdo se na jejich rozvoji a péči o ně podílí (Kosek, 2004).

1.3.2 Rozdělení hodnot

Hodnoty můžeme rozdělit na obecné a instrumentální. Obecné hodnoty vyjadřují obecně smysl života. Takovými hodnotami mohou být např. svoboda, moudrost, štěstí, zdraví atd. Pomocí instrumentálních hodnot dosahujeme naplnění smyslu života a obecných hodnot. Lze tedy říci, že pro toho, kdo za obecnou hodnotu označí štěstí, může být instrumentální hodnotou, tzn. prostředkem k dosažení onoho štěstí, manželství či fungující vztah (Nakonečný, 2000).

Existuje velké množství různých typologií hodnot a hodnotových orientací. Pro potřeby své práce jsem zvolila typologii dle Eduarda Sprangera a Leonarda V. Gordona. Tyto dva jsem vybrala proto, že v jejich práci spatřuji aspekty, jenž se dají aplikovat na sociální politiku.

1.3.3 Typologie hodnotové orientace dle Sprangera

Spranger (in Mikšík, 2001) viděl hodnotové orientace jako ideální osobnostní vzorce. Na základě těchto vzorců a z nich vyplývajících hodnotových orientací pak charakterizoval osobnost jako celek. Rozlišil šest základních typů, z nichž ke každému přiřadil hodnotu, kterou vyznává, charakteristiku a cíl, k němuž daný typ směřuje (viz tabulka¹).

Tabulka 1: Hodnotové orientace podle Sprangera (upravil O.M.)

Typ	hodnota	charakteristika	cíl
Teoretický	poznání	Individualista, teoretik, který se zaměřuje na abstraktní poznávání předmětů a jevů. Svět je pro něj systémem obecných podstat, vztahů a závislostí. Jeho poznávání, rozlišování, třídění je neosobní, neprožitkové, necitové	Poznání pravdy
ekonomický	užitečnost	Ve všem hledá jen užitkové hodnoty, osobní prospěch. Vše je prostředkem na udržení vlastní existence a příjemné uspořádání života. Hodnoty vidí jen ve vnějším efektu, prožitku, blahu	Obhajoba své vlastní existence
Estetický	krása	Je založený citově, život vidí, pociťuje a prožívá po svém, jako hru obrazů, často odtrženě od skutečné reality	Hledání harmonie
Sociální	láska	Zaměřuje se na lidi, je vždy ochoten jim pomoci. Lehko se vžívá do situace jiných, v jeho životních a sociálních vztazích dominuje sympatie a antipatie, láska a nenávisť	Konání dobra
Politický	moc	Usiluje o moc, převládá u něj snaha o ovládnutí druhých. Vše podřizuje potřebě dominovat, vládnout. Je blažený, když jsou na něm druzí závislí, stále zdůrazňuje sebe sama, nesnáší konkurenci	Ovládnutí druhých
Náboženský (ideový)	jednota	Je lhostejný k materiálním hodnotám, vše podřizuje vyšším cílům, je zaměřený na utváření a uznávání nejvyšších hodnot a pojetí smyslu života	Překračování (překonávání) sebe sama

Zdroj: (Mikšík, 2001)

1.3.4 Typologie hodnotové orientace dle Gordona

Gordon (in Mikšík, 2001) vymezil šest interpersonálních hodnot osobnosti, které zahrnují vztahy jedince k druhým lidem a naopak. To, jak silně sou tyto hodnoty zastoupeny v osobnostním profilu člověka, ovlivňuje jeho osobní, sociální manželské a profesionální vztahy.

Konkrétně jde o tyto hodnoty: podpora, konformita, uznání, nezávislost, benevolence a vůdcovství. Gordon dal tyto hodnoty do vztahu ke Sprangerovým hodnotovým orientacím, a to takto:

- a) osobnost teoreticky orientovaná-nezávislost, vůdcovství
- b) osobnost ekonomicky orientovaná-uznání
- c) osobnost sociálně orientovaná-benevolence
- d) osobnost esteticky orientovaná-nezávislost
- e) osobnost politicky orientovaná-vůdcovství
- f) osobnost nábožensky orientovaná-konformita, benevolence

Z této koncepce vychází i strukturálně hierarchická diagnostika interpersonálních hodnot komplexem šesti škál. První tři škály se orientují na to, co jedinec od svého okolí očekává a zbylé tři na to, co člověk vůči druhým projevuje. Očekávanými hodnotami jsou porozumění, uznání a nezávislost. Ve vztahu k druhým lidem má člověk tendenci dominovat (vést, rozhodovat), být konformní (řídít se konvencí) a směřovat k altruismu (Mikšík, 2001).

1.3.5 Postoje

S hodnotami úzce souvisí i postoje lidí. Katz a Stotland definovali postoj jako tendenci či predispozici jedince k oceňování určitého objektu určitým způsobem. Oceňování spočívá v připisování vlastností, které jsou v rozmezí dobrý-špatný nebo žádoucí- nežádoucí. Postoje determinují způsob jednání. Např. ocitne-li se v nesnázích osoba, k níž máme pozitivní postoj, budeme se dotyčnému snažit pomoci. To, zda

onomu člověku nakonec pomůžeme, však dále ovlivňuje motivace a rizika spojená s potencionálním jednáním. Pokud je riziko pro nás nepřijatelné nebo hrozí trest, může se stát, že veřejně vyslovené mínění nevyjadřuje skutečný postoj k subjektu (Nakonečný, 2000).

Jiná definice nám říká, že postoj je názor zabarvený citovým vztahem. Postoj je tvořen z premisy a velké premisy. Premisa se týká našeho názoru, např. lidé s kulatým obličejem jsou upovídání. Velká premisa vyjadřuje osobní citový vztah, v našem případě to může být: nemám rád upovídání lidí. Spojením těchto dvou premis dospějeme k tomu, že nemáme rádi lidi s kulatým obličejem (Křivohlavý, 2002).

1.3.6 Vývoj a změna hodnot a postojů

Postoje a hodnoty se během života mění a vyvíjí. Nejprve uznáváme hodnoty, které nám vštěpují naši rodiče, později si budujeme vlastní hodnotovou orientaci. Určité hodnoty nám podsouvá i společnost. Všichni si uvědomujeme, že bychom si měli vážit zdraví, vzdělání, měli bychom toužit po lásce a ctít svou rodinu, protože tyto hodnoty jsou ve společnosti prezentovány jako správné. Mnoho lidí se bojí přiznat, že se jejich hodnoty neshodují s obecnými hodnotami společnosti. Mají strach, že je jejich okolí odsoudí a zavrhne. Příkladem mohou být ženy, které upřednostňují kariéru před mateřstvím. Ačkoliv se společnost v tomto ohledu posunula dále, stále slýcháme, že se o takovýchto ženách hovoří jako o ctižádostivých zlatokopkách, jimž lidé prorokují osamělé a neutěšené stáří. (Nakonečný, 2004)

Postoje se mohou měnit na základě změny situace nebo získání nových informací a také na důvěryhodnosti komunikátora, který se snaží ovlivnit náš postoj. Změnit postoj není až tak jednoduché, poněvadž jsou v něm zainteresovány osobní emoce. Aby člověk změnil svůj postoj vůči něčemu či někomu, musí přehodnotit svůj vztah k onomu subjektu (Kosek, 2004). Významné postoje se obvykle nemění, a pokud ano, pak vlivem výrazné korektivní zkušenosti, např. psychického otřesu, životní krize apod.

Pravděpodobnější než úplná konverze je změna intenzity postoje, tzn. zeslabení či zesílení v pozitivním i negativním smyslu. Pro změnu postoje nejsou stěžejní fakta, ale vztah jedince k těmto faktům a kontext, v němž jsou prezentována (Nakonečný, 2000).

Triandis určil následující faktory změn postoje:

-důvěryhodnost zdroje informace

-atraktivita zdroje informace

-styl, struktura a obsah informace

Podle Thomase je však třeba nejprve prolomit hodnotovou strukturu jedince, vytvořit motivaci pro přijetí nového hodnocení a nakonec cvičením nového postoje, kdy je zničena identita jedince a on je schopen přijmout vše, co se mu nabídne. Nový postoj se udržuje opakováním. V podstatě se jedná o tři fáze „vymývání mozku“. Ke změně postoje může vést i velké psychické trauma, např. znásilnění může u ženy vést k odmítavému postoji k sexu a mužům vůbec (Nakonečný, 2000).

Hodnotová orientace a postoje lidí se odrážejí v tom, jaké politiky a politické strany podporují. Tito se pak snaží o manipulaci s postoji občanů, a to zejména před volbami, prostřednictvím předvolebních kampaní a s nimi spojených slibů. Operují s preferovanými hodnotami občanů, jejich postoji k různým sociálním otázkám a představou sociální spravedlnosti. Bohužel většinou ke splnění předvolebních slibů nedojde, a pokud ano, tak ve značně přetransformované podobě. Tato skutečnost vede k nepokojům ve společnosti, případně protestním akcím a v neposlední řadě je důvodem nízké důvěry občanů k vládě (Tuček et al., 2006).

1.4. Determinanty vzniku a změny hodnot a postojů

Člověk je bytostí biologicko-sociální. Rodí se jako biologická bytost s podobou člověka, ale psychologicky se stane lidským až během procesu socializace, kdy si osvojuje návyky, způsoby chování a sociální role, které jsou charakteristické pro kulturní prostředí, v němž vyrůstá. Hlavními prostředníky socializace jsou rodina, ale také škola, nejrůznější skupiny, pracovní prostředí, masmédiá a další. V průběhu svého vrůstání do společnosti, si člověk vytváří a upevňuje své hodnoty a hodnotové orientace, na jejichž základě následně zaujímá určité postoje. Socializace však, na rozdíl od biologického růstu, není ohraničena věkem, neboť je to celoživotní proces. Z toho vyplývá, že ani hodnoty a postoje člověka nezůstávají po celý život stejné. Díky sociálnímu prostředí, interakci s ostatními lidmi, specifickým životním událostem, sociálním vlivům, kultuře aj. se hodnoty a postoje mění (Nakonečný, 2004).

Společnost disponuje celou řadou nástrojů, jimiž nás ovlivňuje. Nositeli tohoto vlivu jsou zejména institucionalizované útvary společenského života jako např. rodina, pracovní skupina a v současné době také prostředky hromadné komunikace (Kosek, 2004) .

1.4.1 Hodnoty, postoje a rodina

Člověk se rodí jako bytost biologická a působením socializace či akulturace se stává bytostí společenskou. Tato přeměna je složitým a celý život trvajícím procesem doprovázeným mnoha úkoly, které musí člověk splnit, od osvojování základních kulturních návyků, mluvené řeči, vpravování se do role svého pohlaví až po orientaci ve světě hodnot a jejich zvnitřňování. Toto všechno samozřejmě člověk nemůže zvládnout sám, musí jej to někdo naučit. Sociální učení se uskutečňuje především v interakci dítěte a rodiny. Rodina je stěžejní institucí v osvojování a přejímání rolí a v budování morálky, hodnot a postojů. Ať chceme či nechceme, to, co do nás v dětství vložili rodiče, se do určité míry projeví v naší individuální morálce, případně hodnotové orientaci (Nakonečný, 2000).

Pro správný psychický i fyzický vývoj potřebuje dítě zázemí, které uspokojí jeho veškeré potřeby, a to od těch fyziologických až po potřebu lásky, bezpečí, uznání atd. Jen v dobrém rodinném zázemí může z dítěte vyrůst dospělý jedinec, který je schopen přijímat své role a plnit očekávání z nich plynoucí, který uznává společenské normy a zákony, a který má vytvořenou vlastní hodnotovou orientaci a morálku (Havlík, Koř'a, 2002).

Láska a sounáležitost mezi rodiči a dětmi podporují ochotu dětí přizpůsobovat se požadavkům dospělých, napodobovat jednání rodičů a ztotožňovat se s nimi, přijímat a internalizovat si rodinné normy a hodnoty. Rodina je velice důležitá i proto, že je prvním společenským útvarem, jehož je dítě součástí a zprostředkovává mu první sociální zkušenost. Úkolem rodičů není pouze dávat dítěti lásku, pocit bezpečí a péči, ale také dítě vychovávat. K tomu je zapotřebí, aby byl rodič pro dítě autoritou. K vytvoření správné autority přispívá vzájemné uspokojování psychických potřeb, trvalost a hloubka citových vztahů a prolínání soukromí. Rodič by také nikdy neměl dítěti lhát nebo slibovat něco, o čem ví, že to nebude moci být splněno. Je totiž důležité, aby dítě mělo v matku a otce důvěru. Jedině tak bude ochotno přijímat pravidla a hodnoty, které mu budou rodiči vštěpovány. Rodiče si také musejí dávat velký pozor na to, jak se před dětmi chovají. Děti jsou totiž výbornými bystrými pozorovateli a větší dojem než slova, na nich zanechají právě činy. Dítě se musí naučit chápat rozdíl mezi dobrým a zlým, osvojit si lásku k pravdě, smysl pro spravedlnost, čestnost, poctivost, skromnost atd., a vědět, že tyto ctnosti má hledat nejen u druhých, ale zejména samo u sebe. Sobectví, pokrytectví, lež, krutost a zbabělost by měl člověk v sobě potlačovat a snažit se těchto negativních vlastností zbavit (Vacínová, 1995).

Dalším významným činitelem při tvorbě morálky, hodnotové orientace a postojů je identifikace dítěte s jeho rodiči. Identifikace, tedy ztotožňování se, je spojeno s imitací. Nápodoba není nijak spojena s odměnou či trestem. Jde o to, že dítě napodobuje a přijímá určité vlastnosti a chování svých rodičů, přičemž si zachovává své individuální charakteristiky. Jinou formou nápodoby je observační učení, kdy na základě pozorování chování druhých lidí, a jeho důsledků, zjišťujeme efektivitu určitých činností. Na

základě tohoto pozorování, dospějeme k určitým subjektivním očekáváním, která se týkají specifických projevů chování, zejména jejich pozitivních či negativních dopadů (Plhánková, 2004).

Internalizaci hodnot a norem chování ovlivňují vnitřní negativní a pozitivní sankce (např. pocit studu či hrdosti, případně představovaného studu či hrdosti, tzn. „co by si o mně pomyslel, kdyby mě viděl“, nebo „byl by na mě hrdý, kdyby věděl“) a dále námi očekávané hodnocení pro nás významných osob. Tato vztažnost k druhým osobám, a později i k určitým skupinám a organizacím, jako jsou církve či politické strany, je velice důležitá, poněvadž lidé jednají tak, aby nezklamali ty, jenž považují za významné. Významnými osobami bývají v dětství nejčastěji rodiče, případně později pedagogové (Nakonečný, 2000).

1.4.2 Vliv společenského prostředí

Společnost je největší sociální skupina, sestávající se z ekonomicky a politicky soběstačných lidí různého pohlaví i věku, kteří sdílejí společnou kulturu, hodnoty a území, respektují své instituce, normy a kulturní vzorce. Společnost vzniká všude tam, kde si jedinec uvědomuje existenci druhých lidí, s nimiž komunikuje a vstupuje do interakcí. Člověk tedy přestává být egoistou a začíná respektovat existenci určitého řádu, jakým mohou být autority, normy, kulturní tradice aj., a dle těchto pravidel pak řídí své chování.

Fungování společnosti je možné jen tehdy, pokud její členové dodržují společná pravidla a podporují rozvoj společné materiální i nemateriální kultury. Společnost je významným činitelem v procesu socializace., a to zejména sekundární. Člověk se prostřednictvím učitelů, třídních kolektivů, nejrůznějších skupin, médií atd. dozvídá spoustu nových informací, které mu pomáhají vytvářet jeho vlastní hodnoty a postoje. Lidé, s nimiž se setkáváme nám svými názory a chováním, ukazují určité možnosti volby, z nichž si pak dále my, na základě specifických rysů naší osobnosti, vybíráme ty, které jsme ochotni a schopni přijmout za své (Danics, 2009).

Dnešní společnost však řadu hodnot relativizuje, případně jim dává jen jakýsi demonstrativní a sebeuklidňující charakter. Doma, ve škole a zejména v médiích jsou nám předkládány čest, poctivost, úcta a láska k druhým jako hodnoty, které by měl vyznávat každý člen společnosti. Skutečnost je však taková, že díky tlakům, které na nás dnešní doba vytváří, se najde jen pár takových, kteří tyto hodnoty přenášejí do reálného života (Dufková, Urban, Dubský, 2008).

Podle významného francouzského sociologa E. Durkheima je společnost založena na univerzálně platném normativním řádu, který se skládá z hodnot a norem, na jejichž dodržování závisí sociální konsensus. Právě míra individuální identifikace jedince s těmito hodnotami a normami je obsahem kolektivního vědomí a ukazatelem sociální solidarity. V případě, že by ve společnosti neexistovaly žádné respektované normy a hodnoty, nastala by anomie, tedy stav, kdy se lidé cítí oproštěni od společenských regulací, a jdou za svými cíly bez ohledu na to, jaký dopad bude mít jejich jednání na druhé. Durkheim byl přesvědčen, že moderní společnosti k anomii směřují. Člověk tedy potřebuje určitou kontrolu ze strany společnosti, aby nesklouzl k deviantnímu či delikventnímu chování. Je také důležité, aby společnost dávala dětem a mladým lidem dobrý příklad, a tím vytvořila základnu pro přijetí pozitivních hodnot a postojů (Munková, 2004).

Pro tvorbu a realizaci hodnotové orientace a postojů člověka je důležité, zda žije v uzavřené či otevřené společnosti. Uzavřená společnost direktivně předkládá svým členům hodnoty a výklad těchto hodnot, podle nichž se musí řídit. Nedává žádný prostor pro variabilitu či pro různé přístupy k těmto hodnotám. Lidé jsou pouhými pasivními členy společnosti, kteří nemají právo na vlastní názor a jsou pod neustálým dohledem cenzury. Většina lidí žijících v takovýchto podmínkách přestane postupem času přemýšlet o tom, co a proč dělají. Vše, co je jim autoritou předkládáno bezvýhradně přijímají téměř jako dogma. Takovéto společnosti nalezneme např. v totalitních režimech. Naproti tomu otevřená společnost je přístupná pluralitě názorů, občané mohou svobodně myslet a své názory zveřejňovat, společenské normy jsou tvořeny většinovou společností nikoliv jedinou osobou, nikdo není stíhán za své názory, hodnoty či postoje. I v této společnosti je samozřejmě nutné dodržovat právní řád. Ten

je však tvořen zákonodárnou mocí, jejíž představitelé jsou voleni občany. Lidé mohou své hodnoty a postoje veřejně prezentovat prostřednictvím nejrůznějších manifestačních akcí nebo, v případě, že jsou nespokojeni se stavem ve společnosti, protestů. Otevřená společnost vytváří dobré podmínky pro tvorbu individuální hodnotové orientace (Urban, 2008).

Společnost po nás žádá nejen dodržování zákonných norem, ale i norem společenským. Zákonné normy jsou psané, tvořené mocí zákonodárnou a jsou vynutitelné. Společenské normy vznikají na základě společenského konsensu o tom, co je dobré, normální, mravné a co již ne. K dodržování norem využívá společnost pozitivní či negativní formální a neformální sankce. Formální sankce jsou v kompetenci soudů, zatímco neformálně jsme sankciovaní, ať už pozitivně (pochvala) či negativně (kritika) svou rodinou, kolegy, přáteli, atd. A právě snaha vyhnout se zesměšnění, hanbě či odmítnutí ze strany okolí nás často nutí ke konformnímu jednání, ačkoliv je v rozporu s našimi hodnotami, morálkou a tedy svědomím.

V různých společnostech je však na normy a deviace pohlíženo rozdílně. Co je někde považováno za deviantní, může být jinde bráno hodnoceno jako normální. Nedodržování společenských norem není trestné, nicméně společnost jej po svých členech vyžaduje. Pokud se člověk nechová konformně, tedy v souladu s požadavky společnosti, může to vést až k jeho vyloučení z dané společnosti. Kulturní prostředí, do něhož se rodíme a v němž vyrůstáme, má tak velký vliv na naše chování, že bychom si mohli připadat zbaveni jakékoliv individuality nebo svobodné volby. To však není pravda. Během našeho života vstupujeme do nejrůznějších interakcí s nejrůznějšími lidmi, a zkušenosti, které tímto nabýváme, mají vliv na naši osobnost, nadhodnoty, které vyznáváme, a jednání. V průběhu socializace každý z nás míří k sebeuvědomování a samostatnému myšlení a jednání (Mucha, 2001).

1.4.3 Přístup k informacím a vývoj hodnotové orientace

Autoritářské režimy jsou charakteristické utlačováním lidských práv a svobod, mimo jiné také svobodného přístupu k informacím či svobody projevu. Naopak v demokratických státech jsou tato dvě práva spolu s dalšími zakotvena v ústavách, případně mezinárodních smlouvách, a jejich dodržování je podrobena kontrole ze strany občanů, ale i ostatních států a nadnárodních organizací, např. OSN. Nicméně i v demokratických státech jsou dle Hermana a Chomského informace filtrovány prostřednictvím masových sdělovacích prostředků, reklamy, nedostatečně prověřovanými informačními zdroji, nejrůznějšími antiideologiemi (např. antirusismus, antiterorismus atp.) a používáním tzv. bubnové palby, což je v podstatě tlak dobře organizovaných přímých i nepřímých nesouhlasných reakcí vyvíjený na médium, které přinese nežádoucí zprávu či program. Informace jsou filtrovány tak, aby byly vhodné k uveřejnění, marginalizovaly nesouhlas a umožňovaly vládě ovlivňovat veřejnost. Informace a šíře jejich dostupnosti jsou vázány na propagandu, a to jak v demokratických, tak totalitních systémech. Největším rozdílem mezi nimi je, že demokratické systémy nebrání občanům, aby si sami vyhledávali informace např. prostřednictvím internetu a nezávislého tisku, případně literatury, rádia a televize. Propaganda postihuje všechny sociální vrstvy a je využívána nejen mocenskými elitami, ale i skupinami, jenž o moc usilují. Zářným příkladem toho jsou předvolební boje politických stran. V demokratických státech jsme tedy zavalováni ohromným množstvím informací, z nichž však žádná není stoprocentně pravdivá. Je tedy třeba vycházet z více zdrojů a „poskládat si“ informaci, která se bude co nejvíce blížit skutečnosti. To však vyžaduje celkem značnou časovou investici, a ta je v době, kdy čas jsou peníze, které jak známo hýbou světem, velmi omezená a nedostatečná. Proto se lidé často spokojí jen s informacemi, které jim předkládají komerční televize či ne vždy seriózní tisk (Koukolík, 2010).

V souvislosti s demokratizací systému a rozvojem technologií, zejména internetu, mají občané možnost udržovat si přehled o situaci, která vládne v sociální politice a která ovlivňuje jejich život. Naráží tak mimo jiné na skutečnosti, jenž pro něj mohou

být hrozbou. Bohužel, v dnešní době je podobných „objevů“ čím dál více, což vede na jedné straně k tomu, že lidé, zavaleni obavami o svou vlastní existenci, jsou méně svolní k poskytování solidarity a na druhé straně se jí pro sebe důrazně dožadují. Tento antagonistický přístup pak vede k sociálnímu napětí ve společnosti. Informace tedy mohou měnit postoje lidí k posuzování spravedlnosti a ovlivňovat míru solidarity ve společnosti (Tuček a kol., 2006).

Informovanost je vlivným faktorem ve vývoji přístupu občanů ke zdravotní politice, politice zaměstnanosti a politice vzdělávací. Díky internetu a televizním médiím mají lidé přístup k nejnovějším poznatkům z různých oblastí, kterých bylo dosaženo na místní i celosvětové úrovni. Dozvídáme se tak o nových trendech a objevech v oblasti medicíny, o možnostech studia u nás i v zahraničí, o výsledcích statistických výzkumů, o nabídce a poptávce na tuzemském i zahraničním trhu práce atp. Tyto informace nám pomáhají v rozhodování o našich životech (např. stěhování za prací, výběr školy) nebo dokonce mohou formovat či měnit naše postoje a hodnotové orientace, a to zejména ve vztahu ke zdraví (změna životního stylu, přístup k alternativním léčebným metodám, přípravky k redukci váhy, omezení kouření atd.). Je však třeba zmínit, že prostředky jimiž jsou nám nové poznatky, služby a technologie prezentovány jsou často manipulativní a těží ze znalostí psychologické vědy. Typickým příkladem takového ovlivňování jsou reklamy (Dvořák, 2010).

Změny, pro něž se pak nakonec rozhodneme, pro nás mohou mít pozitivní i negativní dopad. Každý z nás si totiž z informace, která je mu předkládána, vybere jen to, co je pro něj, vzhledem k jeho aktuálnímu psychickému a emočnímu stavu, charakterovým vlastnostem a hodnotové orientaci, podstatné (Vybíral, 2003).

2. Cíl práce a hypotézy

Pro výzkumnou část mé bakalářské práce byl určen jeden hlavní cíl, jeden dílčí cíl a dvě hypotézy.

2.1 Cíle

Hlavním cíl: Identifikovat sociálněpolitické principy, které jsou preferovány jednotlivými generacemi.

Dílčí cíl: Zjistit generační rozdíly ve způsobu zapojení do veřejného života.

2.1.1 Základní pojmy

- Sociálně politické principy – myšlenkové postupy, které jsou určující pro sociální politiku, jsou jí vlastní a zřetelně se do ní promítají (Krebs, 2005)
- Generace – ve svém výzkumu se budu zabývat generacemi v rozmezí 20-25 let a 40-45 let
- Veřejný život – realizace volebního práva, účast na referendech, organizace kulturních, sportovních aj. veřejných akcí, dobrovolnická činnost, zapojení do činnosti obce (účast na schůzích, úklid obce), veřejné protesty

2.2 Hypotézy

1. hypotéza: Preference liberálních hodnot je vyšší u současné generace 20-25 letých než u generace předchozí.

2. hypotéza: Zapojení do veřejného života je u současné generace 20-25 letých spíše v podobě fyzické aktivity než v podobě finanční participace.

2.2.1 Základní pojmy

- Liberální hodnoty – v rámci praktické části své bakalářské práce se zaměřím na tyto konkrétní liberální hodnoty: osobní odpovědnost každého za svůj život, neomezenou svobodu v souvislosti s nakládáním s finančními prostředky, rovnost příležitostí, nezávislost na státu, prosazování svých občanských práv a svobod (Večeřa, 1993)
- Fyzické aktivity – účast ve volbách, referendech a jednáních zastupitelstva obce, aktivní zapojení do veřejného protestu, aktivní osobní pomoc při vykonávání dobrovolnické činnosti, organizace kulturních, sportovních a společenských akcí, úklid a zvelebování obce
- Finanční participace – poskytování peněžitých a věcných darů, zasílání dárcovských SMS, koupě výrobků z chráněných dílen a propagačních předmětů neziskových organizací

3. Metodika

Sběr dat pro praktickou část mé bakalářské práce byl prováděn s využitím kvantitativního šetření. Dle Dismana je na počátku kvantitativního šetření existence problému buď v teorii nebo v sociální realitě. Tento problém je následně přeložen do hypotéz, které jsou základem pro výběr proměnných. Sebraná data jsou následně použita pro testování hypotéz. Výstupem kvantitativního výzkumu je potom soubor přijatých nebo zamítnutých hypotéz. Kvantitativní výzkum také vyžaduje silnou standardizaci, která vede k silné redukci informace, což má za následek poměrně nízkou validitu (Disman, 1993). K získání dat byla využita metoda dotazování, jejíž podstatou je kladení kladení otázek, a to ve formě mluvené nebo písemné. Já jsem pro potřeby svého výzkumu zvolila psanou formu dotazování, tedy dotazníkovou techniku. . Dotazník je přirozeně standardizovanou technikou sběru dat, jejíž nevýhodou je redukce informací. Tato technika spočívá v tom, že respondent odpovídá písemně na otázky tištěného formuláře. Technika dotazníku je efektivní, poněvadž může postihnout veliký počet jedinců při relativně malých nákladech. Problémem této techniky je však nízká návratnost dotazníků (Disman, 1993). S ohledem na stanovené hypotézy a cíle výzkumu byl vyhotoven strukturovaný dotazník sestávající z čtyřiadvaceti otázek (viz příloha 1).

Dotazník je tvořen převážně uzavřenými otázkami, a to jak dichotomickými, tak polytomickými. U dichotomických otázek kdy si respondent volí jednu ze dvou nabízených možností, zatímco polytomické nabízejí více než dvě varianty odpovědí. Polytomické otázky lze rozlišit na výběrové a výčtové podle toho, kolik z nabízených variant si smí respondent zvolit (Reichl, 2009). Dále bylo využito otázek polouzavřených, volných a filtračních. Filtrační otázky byly využity tam, kde respondentova schopnost odpovědět na danou otázku byla podmíněna zvolením specifické odpovědi předcházející. Volné otázky respondentovi nenabízejí žádnou variantu odpovědi a nechávají mu tak pro vyjádření zcela volný prostor. Polouzavřené otázky nabízejí soubor odpovědí a kromě toho dávají možnost odpovědět vlastní variantou (Reichl, 2009).

V úvodu dotazníku byli respondenti seznámeni s účelem výzkumu a byli informováni o jeho anonymitě.

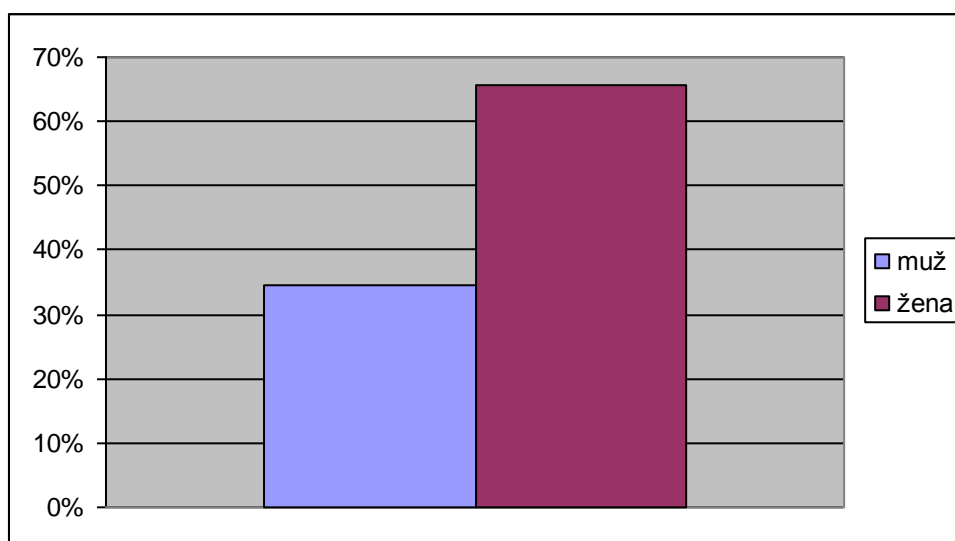
Dotazník byl distribuován jak v tištěné, tak v elektronické podobě v průběhu ledna až března 2012. V tištěné podobě bylo mezi základní soubor rozšířeno 400 dotazníků, přičemž výběr respondentů byl prostý náhodný. Základní soubor je soubor jednotek, o němž předpokládáme, že jsou pro něj naše závěry platné (Disman, 1993). Základním souborem mého výzkumu byli všichni členové populace spadající buď do věkové generace 20-25 let nebo do generace 40-45 let. Výzkumný soubor je skupina jednotek, které skutečně pozorujeme (Disman, 1993). V elektronické podobě byl dotazník umístěn na adrese <http://login.oursurvey.biz/4242>. Tato adresa byla k dispozici na sociální síti Facebook, a dále byla rozesílána prostřednictvím e-mailů. Na internetu se výzkumu účastnilo 140 respondentů, kteří byli vybráni samovýběrem. 105 dotazníků bylo vyplněno respondenty ve věku 20-25 let a 35 respondenty z generace předcházející. Z těchto 140 dotazníků jich bylo do výzkumu zařazeno 131. 9 dotazníků nemohlo být použito z důvodu neúplnosti a absence zásadních informací, např. příslušnosti k jedné z generací. Návratnost tištěných dotazníků byla u generace 20-25 let 34% (68 dotazníků) a u generace 40-45 let 42% (84 dotazníků). Celková návratnost činila 38%. Respondenty bylo tedy vyplněno 152 dotazníků, z nichž bylo 127 zařazeno do zpracování. V 15 případech chyběly odpovědi na stěžejní výzkumné otázky nebo nebylo splněno kritérium příslušnosti k jedné z generací.

Výzkum byl tedy prováděn na výzkumném vzorku 258 respondentů, přičemž 156 z nich spadalo do věkové kategorie 20-25 let a 102 se přihlásilo k věkové skupině 40-45 let. Vzhledem k nízkému počtu oslovených respondentů, nelze výzkumný soubor považovat za reprezentativní. Z tohoto důvodu mají získaná data orientační charakter.

Vyplněné dotazníky byly rozděleny podle věkových kategorií a následně vyhodnocovány. Výsledná data byla zpracována do tabulek a grafů v programu MS Excel. Nakonec byly výsledné hodnoty kategorie 20-25 let porovnány s výsledky u kategorie 40-45 let.

4. Výsledky

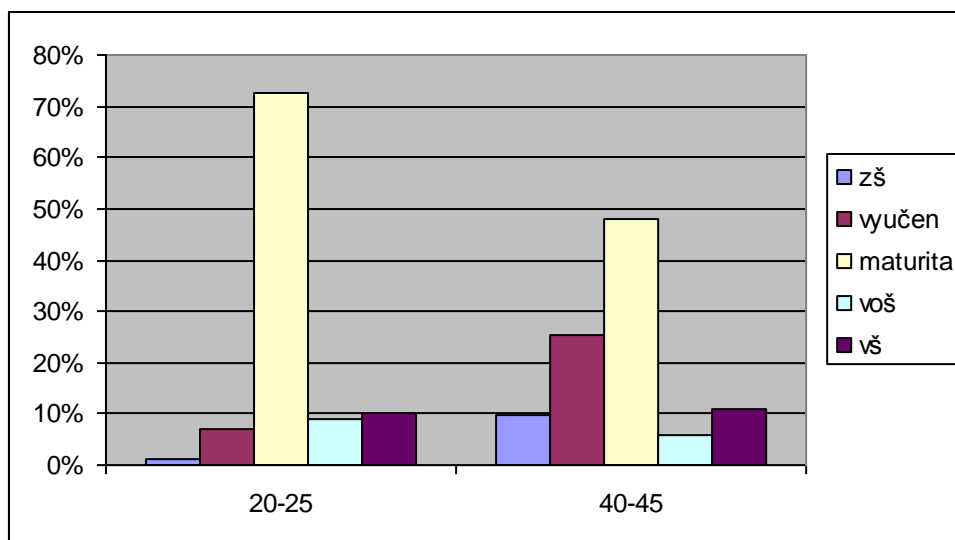
Graf 1: Zastoupení mužů a žen v rámci výzkumného souboru



Zdroj: vlastní výzkum

Výzkumu k mé bakalářské práci se zúčastnilo celkem 88 mužů (34%) a 170 žen (66%).

Graf 2: Charakteristika souboru z pohledu vzdělání

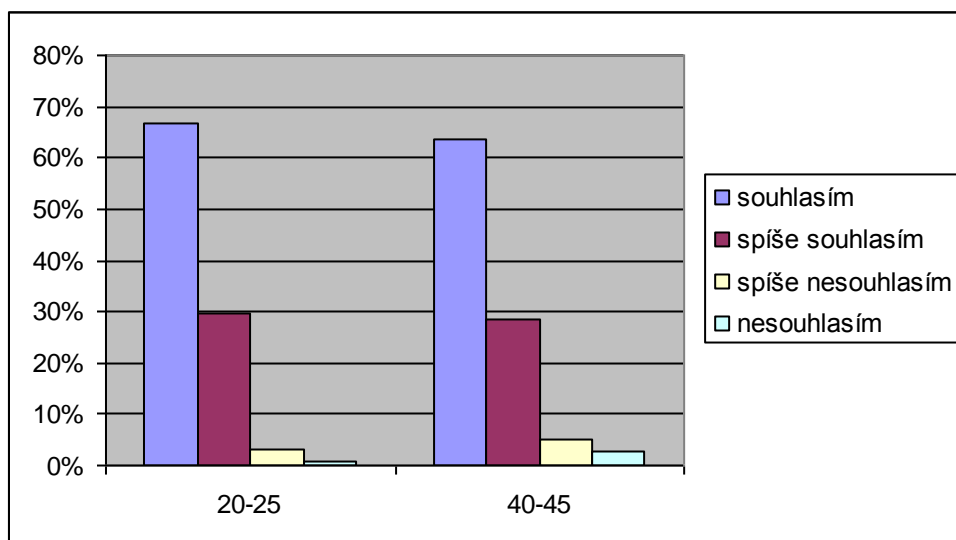


Zdroj: vlastní výzkum

Ve skupině 20-25 let se výzkumu účastnilo 10% vysokoškoláků, 9% absolventů VOŠ a 73% respondentů, kteří úspěšně složili maturitní zkoušku. 7% dotazovaných uvedlo, že jsou vyučeni a 1% dosáhlo základního vzdělání.

Ve skupině 40-45 let dosáhlo vysokoškolského vzdělání 11% respondentů, vyššího odborného vzdělání 6% a maturitou své vzdělání zakončilo 48% dotazovaných. 26% lidí uvedlo, že jsou vyučeni a 10% mělo základní vzdělání.

Graf 3: Postoj k principu rovnosti příležitostí v rámci vzdělávání

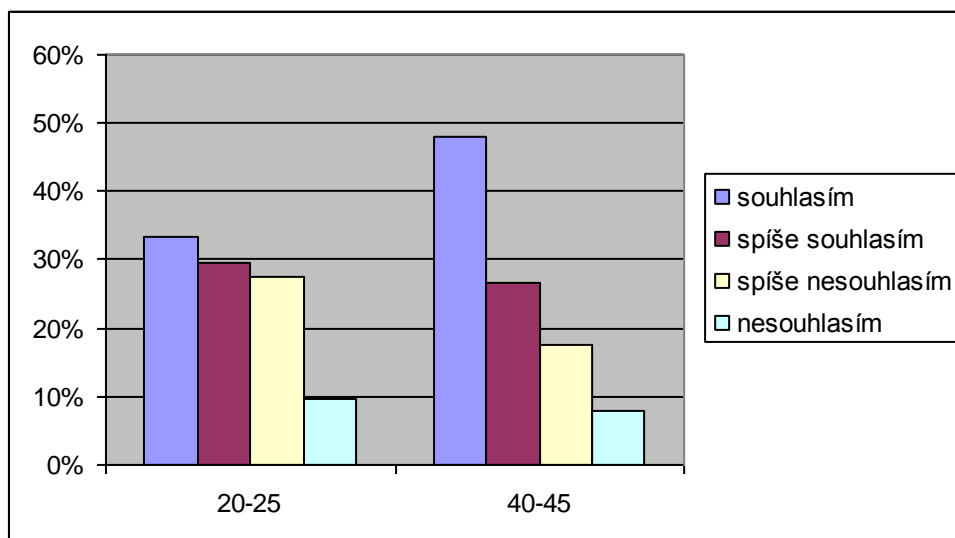


Zdroj: vlastní výzkum

Ve skupině 20-25 let 97% respondentů souhlasilo či spíše souhlasilo s tím, aby byly vytvořeny rovné podmínky pro získání vzdělání a zaměstnání. 3% dotazovaných pak nesouhlasilo nebo spíše nesouhlasilo.

Ve skupině 40-45 let 92% odpovídajících souhlasilo nebo spíše souhlasilo s rovnými podmínkami pro získání vzdělání. 8% respondentů se vyslovilo proti.

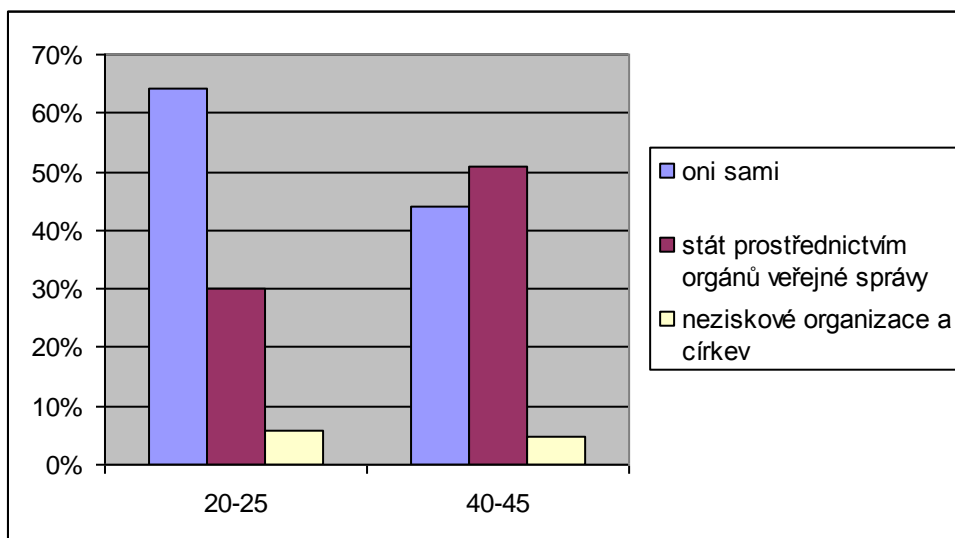
Graf 4: Akceptace minimálních rozdílů ve výši starobního důchodu



Zdroj: vlastní výzkum

S minimálními rozdíly ve výši starobního důchodu v kategorii 20-25 let 63% respondentů souhlasilo nebo spíše souhlasilo, 37% spíše nesouhlasilo a nesouhlasilo. V kategorii 40-45 let souhlasily či spíše souhlasily tři čtvrtiny dotazovaných, jedna čtvrtina pak s minimálními rozdíly ve výši starobních důchodů nesouhlasila či spíše nesouhlasila.

Graf 5: Preference subjektů poskytujících pomoc osobám v hmotné nouzi



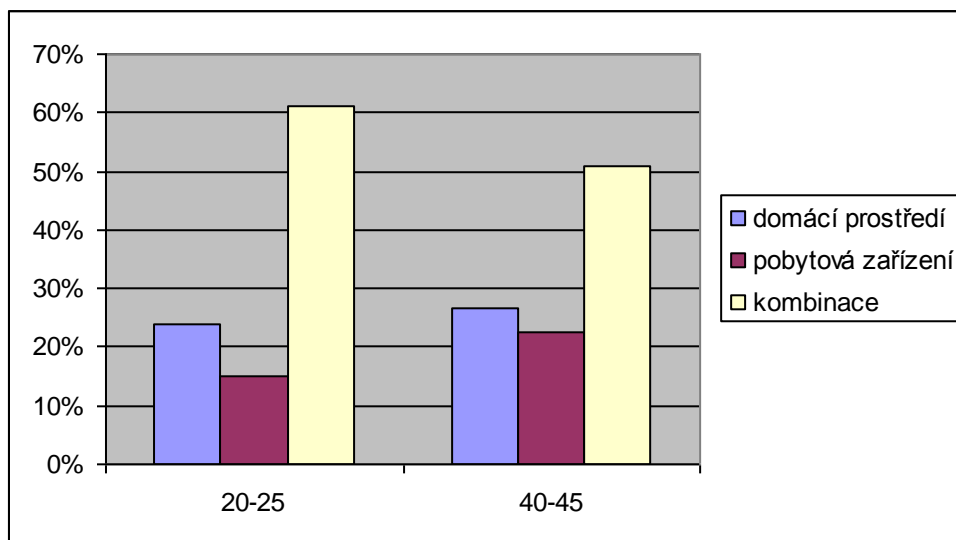
Zdroj: vlastní výzkum

Ve skupině 20-25 let zvolilo odpověď a) oni sami-rodina-neziskové organizace a církev- stát prostřednictvím orgánů veřejné správy 64 % respondentů, odpověď b) stát prostřednictvím orgánů veřejné správy-neziskové organizace a církev-rodina-oni sami 30% a 6% si vybralo variantu c) neziskové organizace a církev-rodina- stát prostřednictvím orgánů veřejné správy- oni sami.

Ve skupině 40-45 let byla možnost a) oni sami-rodina-neziskové organizace a církev- stát prostřednictvím orgánů veřejné správy zastoupena 44%, možnost b) stát prostřednictvím orgánů veřejné správy-neziskové organizace a církev-rodina-oni sami 51% a možnost c) neziskové organizace a církev-rodina- stát prostřednictvím orgánů veřejné správy- oni sami 5%.

Data uvedená v tomto grafu ukazují, že ,oproti generaci 40-45, se o 20% více respondentů z generace 20-25 se domnívá, že v případě hmotné nouze by se měl o sebe člověk postarat v první řadě sám.

Graf 6: Preference péče o seniory, osoby se zdravotním postižením a osoby s chronickým duševním onemocněním

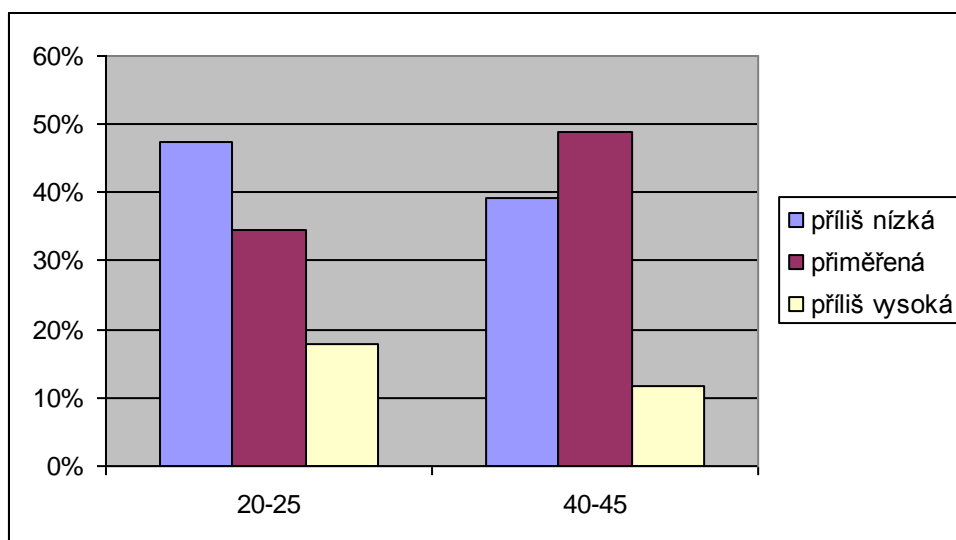


Zdroj: vlastní výzkum

V kategorii 20-25 let 24% dotazovaných uvedlo, že o seniory, osoby se zdravotním postižením a o osoby s chronickým duševním onemocněním by mělo být pečováno a) v domácím prostředí (rodinným příslušníkem, osobním asistentem, pečovatelem/kou...), 15% volilo variantu b) v pobytových zařízeních sociálních služeb (domovy pro seniory, týdenní stacionáře, domovy pro osoby se zdravotním postižením atp.) a možnost c) kombinace péče v domácím prostředí a péče v pobytových zařízeních sociálních služeb považovalo za optimální 61% respondentů.

V kategorii 40-45 let se pro možnost a) v domácím prostředí (rodinným příslušníkem, osobním asistentem, pečovatelem/kou...) rozhodlo 27% tázaných, pro variantu b) v pobytových zařízeních sociálních služeb (domovy pro seniory, týdenní stacionáře, domovy pro osoby se zdravotním postižením atp.) 23% a v 51% se objevila odpověď c) kombinace péče v domácím prostředí a péče v pobytových zařízeních sociálních služeb.

Graf 7: Hodnocení míry solidarity v ČR

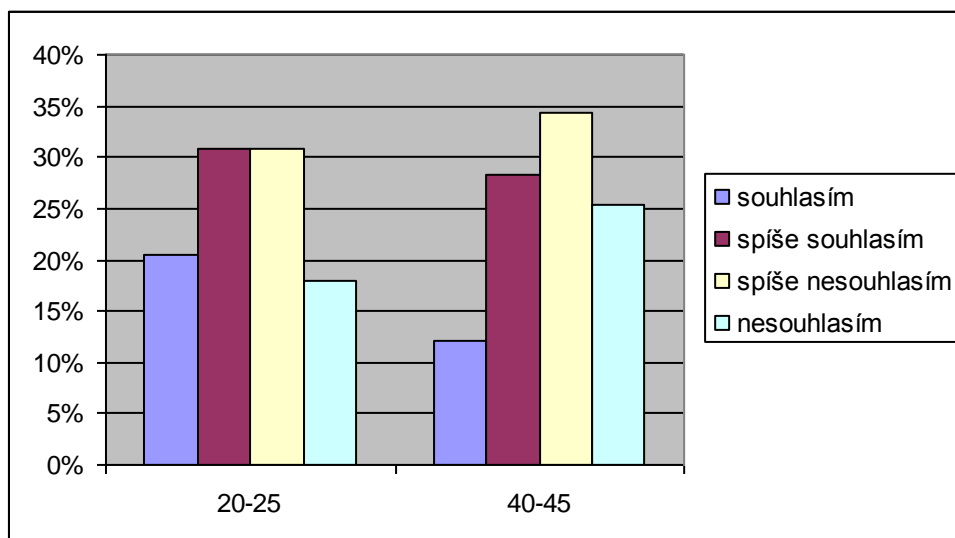


Zdroj: vlastní výzkum

Jako příliš nízkou shledává míru solidarity v přerozdělování finančních prostředků 47% respondentů ve věku 20-25 let. 35% ji vidí jako přiměřenou a 18% si myslí, že míra solidarity je příliš vysoká.

39% účastníků výzkumu ve věku 40-45 let považuje míru solidarity za příliš nízkou, 49% za přiměřenou a 12% považuje míru solidarity za příliš vysokou.

Graf 8: Individuální soukromé spoření na starobní důchod

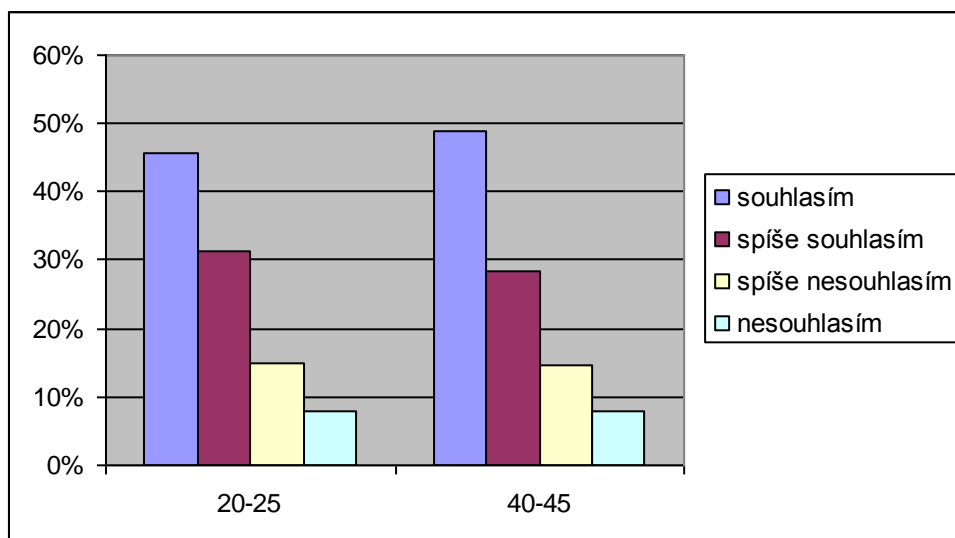


Zdroj: vlastní výzkum

S tím, aby si lidé spořili na starobní důchod sami v průběhu svého života souhlasilo či spíše souhlasilo 52% respondentů ve věku 20-25 let, nesouhlasně se vyjádřilo 48% dotazovaných.

Ve skupině 40-45 let souhlasilo či spíše souhlasilo 40% účastníků výzkumu, nesouhlasilo a spíše nesouhlasilo 60% osob.

Graf 9: Přijímání osobní odpovědnosti za poškození zdraví v důsledku rizikového způsobu života

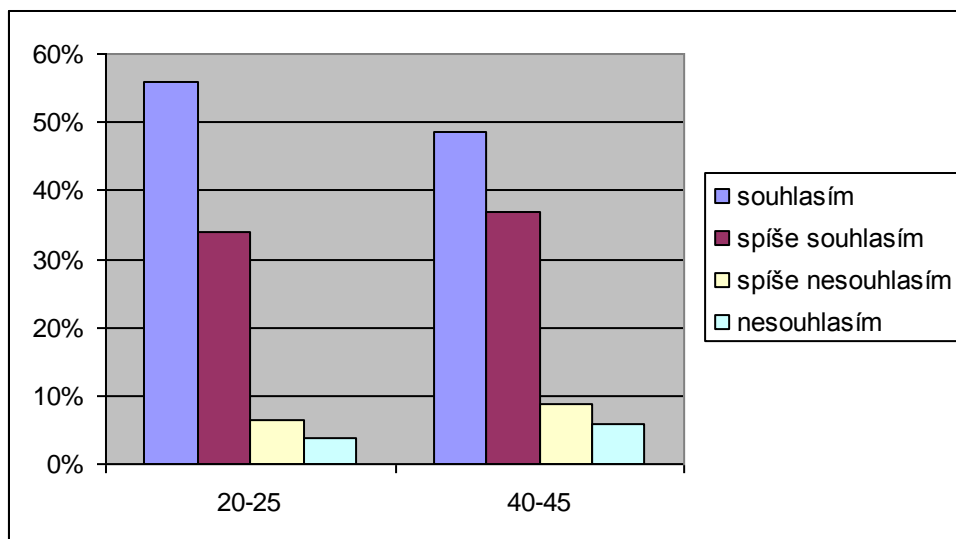


Zdroj: vlastní výzkum

S tím, aby si lidé, kteří ohrožují své zdraví rizikovým chováním, hradili zdravotní péči, spojenou s následky jejich způsobu života, sami souhlasily či spíše souhlasily tři čtvrtiny dotazovaných ve věku 20-25 let. Jedna čtvrtina respondentů s tímto výrokem nesouhlasila či spíše nesouhlasila.

Ve skupině 40-45 let byly odpovědi souhlasím a spíše souhlasím zastoupeny celkem v 77%. Odpověď spíše nesouhlasím nebo nesouhlasím zvolilo 23% respondentů.

Graf 10: Postoj k finanční dostupnosti vzdělání

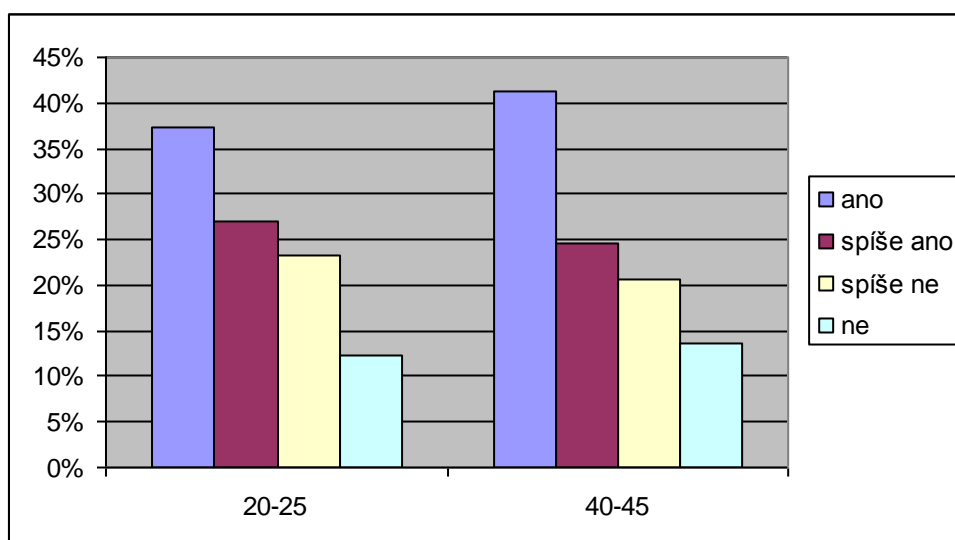


Zdroj: vlastní výzkum

S „bezplatným“ vysokoškolským a vyšším odborným vzděláním pro všechny souhlasilo či spíše souhlasilo 90% dotazovaných ve věku 20-25 let. 10% respondentů nesouhlasilo či spíše nesouhlasilo.

Ve skupině 40-45 let se v 86% vyskytovala odpověď souhlasím či spíše souhlasím. Nesouhlasně se vyjádřilo 14% dotazovaných.

Graf 11: Účast v referendu celostátního významu

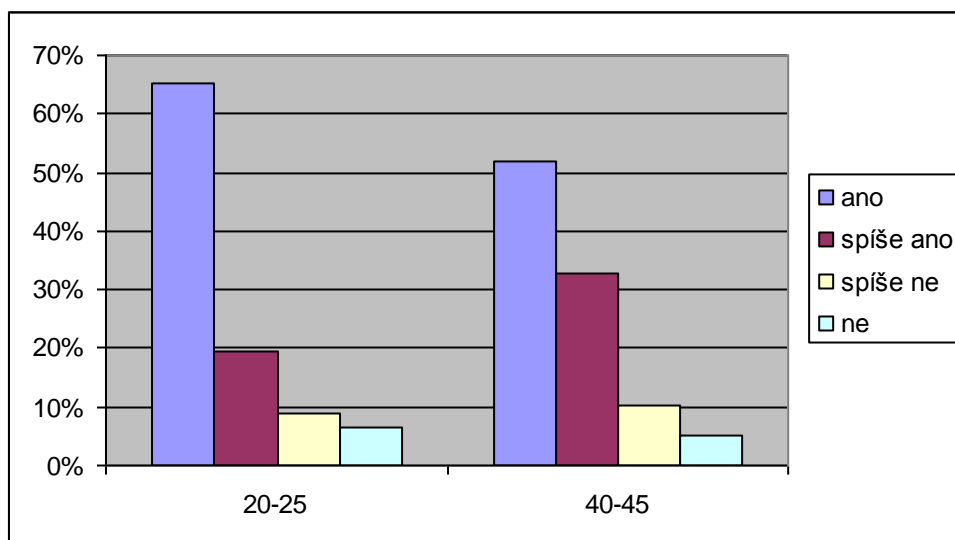


Zdroj: vlastní výzkum

Referenda týkajícího se vstupu ČR do mezinárodní organizace by se v rámci skupiny 20-25 let účastnilo 64% respondentů a spíše účastnilo. 36% dotazovaných by se neúčastnilo nebo spíše neúčastnilo.

Respondenti v rozmezí 40-45 let by se referenda v 66% účastnili nebo spíše účastnili a v 34% neúčastnili nebo spíše neúčastnili.

Graf 12: Participace občanů na rozhodování o podstatných změnách v obci

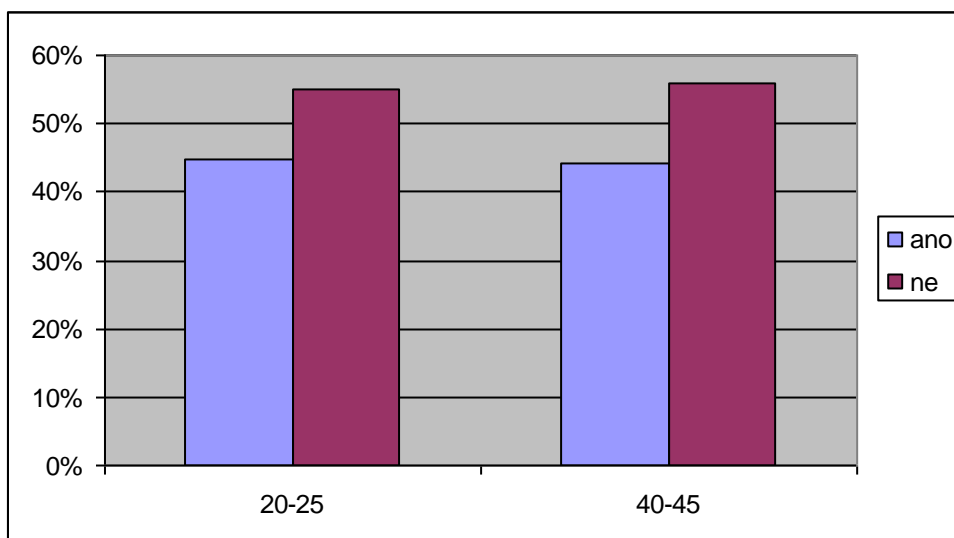


Zdroj: vlastní výzkum

Referenda, které by se týkalo jejich obce, by se zúčastnilo nebo spíše zúčastnilo 84% lidí ve věku 20-25 let. 16% se nezúčastnilo nebo spíše nezúčastnilo.

Skupina 40-45 let by se z 85% referenda zúčastnila či spíše zúčastnila. 15% respondentů by se nezúčastnilo nebo spíše nezúčastnilo.

Graf 13: Participace občanů na činnosti obce

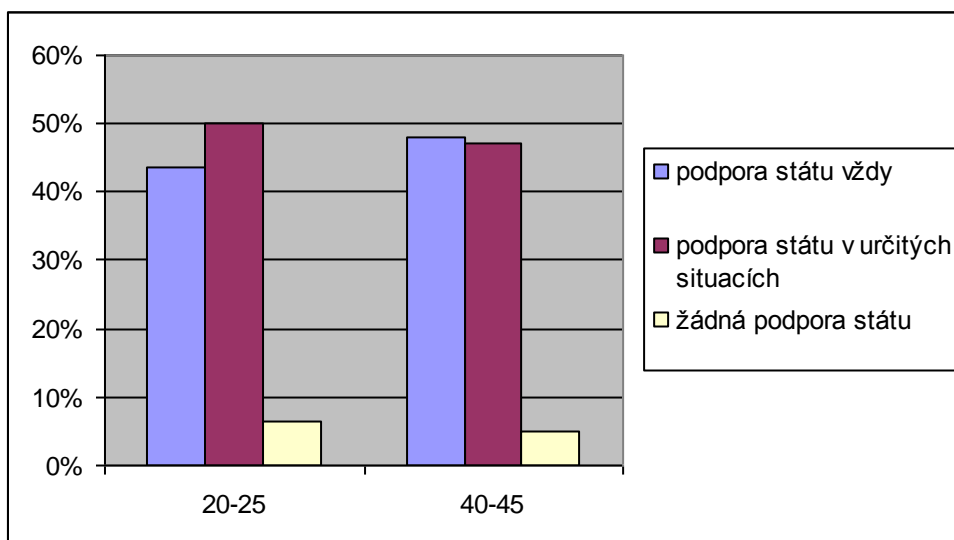


Zdroj: vlastní výzkum

Do činnosti obce se v kategorii 20-25 let v posledních dvou letech zapojilo 45% respondentů. Nejčastěji uváděným druhem činnosti bylo pořádání kulturních a společenských akcí, akcí pro děti a mládež, účast na zasedání zastupitelstva, volby, úklid obce, účast na referendu a členství ve sboru dobrovolných hasičů. 55% dotazovaných uvedlo, že se do činnosti obce v posledních dvou letech nezapojili, a to zejména z důvodu nedostatku příležitosti, nedostatku času a nedostatku informací. Častým důvodem byl také nezájem a přesvědčení, že jakákoliv činnost ze strany občanů je zbytečná, protože ji obec nepodporuje.

V kategorii 40-45 let se na činnosti obce podílelo 44% respondentů, a to pořádáním kulturních a společenských akcí, akcí pro děti a mládež, akcí pro seniory, účastí na obecních schůzích, v zastupitelstvu a volbách a úklidem obce. Neúčast uvedlo 56% dotázaných. Lidé se neúčastní pro nedostatek času, nedostatek příležitostí, nezájem a ze zdravotních důvodů.

Graf 14: Míra solidarity vůči rodinám s dětmi

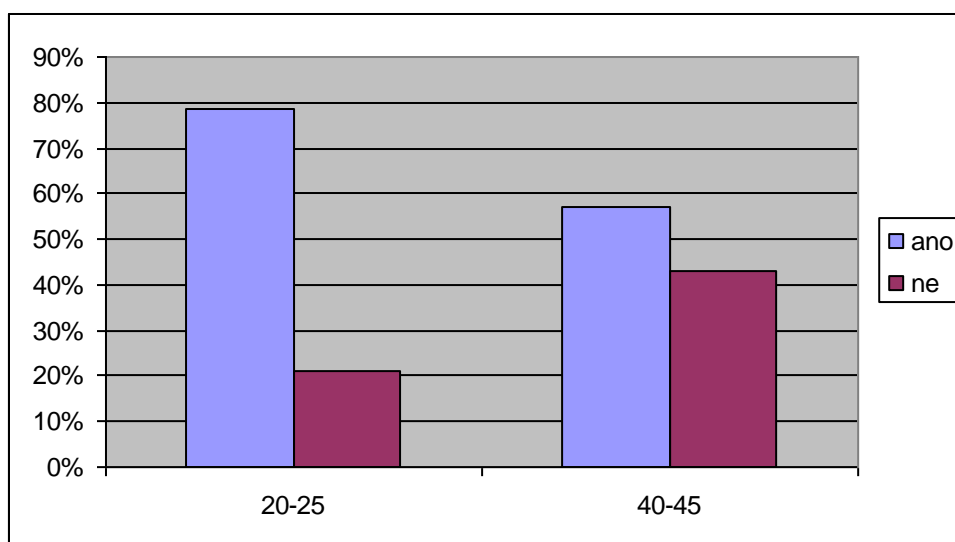


Zdroj: vlastní výzkum

44% respondentů ve věku 20-25 let se domnívá, že rodiny s dětmi by a) bez výjimky měly být podporovány státem, polovina z nich se pak domnívá, že rodiny s dětmi by b) měl stát podporovat jen za určitých situací (např. pokud jsou jejich společné příjmy nižší než průměrná mzda) a 6% se přiklonilo k variantě c) stát neměl podporovat, pokud se lidé rozhodnou mít děti, musí být schopni je zabezpečit.

Ze skupiny 40-45 let souhlasí 48% s možností a) bez výjimky měly být podporovány státem, 47% s možností b) měl stát podporovat jen za určitých situací (např. pokud jsou jejich společné příjmy nižší než průměrná mzda) a 5% respondentů se ztotožnilo s možností c) stát neměl podporovat, pokud se lidé rozhodnou mít děti, musí být schopni je zabezpečit.

Graf 15: Zapojení do dobrovolnické činnosti



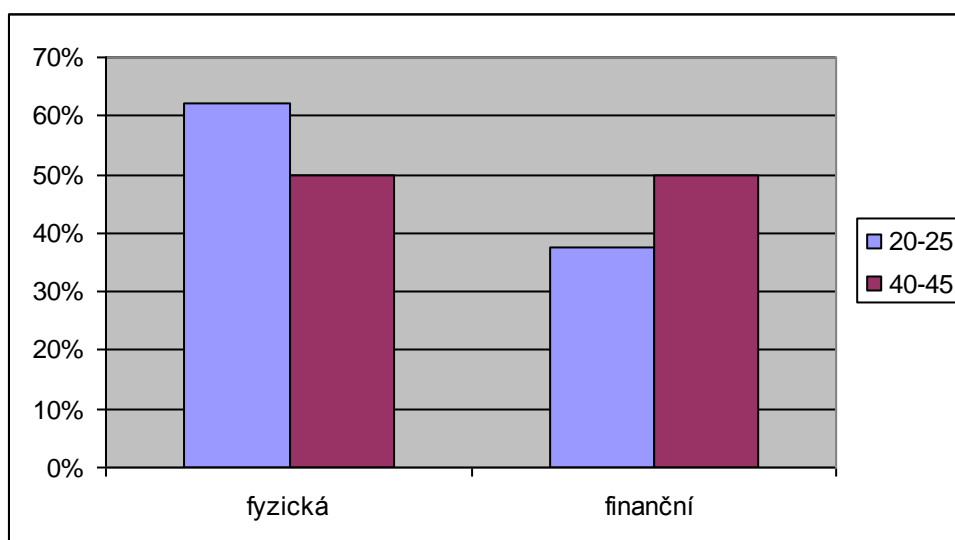
Zdroj: vlastní výzkum

Do dobrovolnické činnosti by bylo ochotno se zapojit, nebo se již zapojilo 79% dotázaných ve věkové kategorii 20-25 let. 21% se do dobrovolnické činnosti nezapojuje a ani zapojit nehodlá.

Z věkové kategorie 40-45 let se dobrovolnické činnosti věnuje 57%. 43% dotázaných žádnou dobrovolnickou činnost nevykonává.

Z dat prezentovaných v tomto grafu je zřejmé, že zapojení do dobrovolnické činnosti je u generace 40-45 o více než 20% nižší než u generace následující.

Graf 16: Formy vykonávané dobrovolnické činnosti

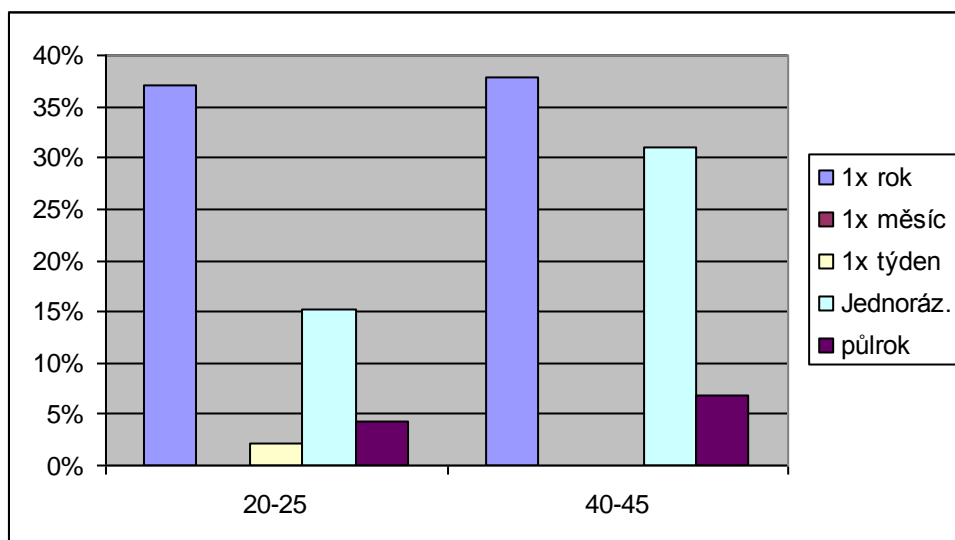


Zdroj: vlastní výzkum

Z respondentů ve věku 20-25 let, kteří se zapojují do dobrovolnické činnosti, 62% uvedlo, že se jedná o fyzickou pomoc či aktivity. Finanční či věcné dary poskytuje nebo by poskytlo 38% z nich. Uvedená data ukazují, že v této věkové skupině fyzická forma pomoci o jednu čtvrtinu převládá nad poskytováním finančních darů.

Fyzickou formu pomoci zvolila i polovina respondentů ve věku 40-45 let. K finanční pomoci se přihlásila též polovina dotázaných z této skupiny.

Graf 17: Intenzita finanční a věcné pomoci



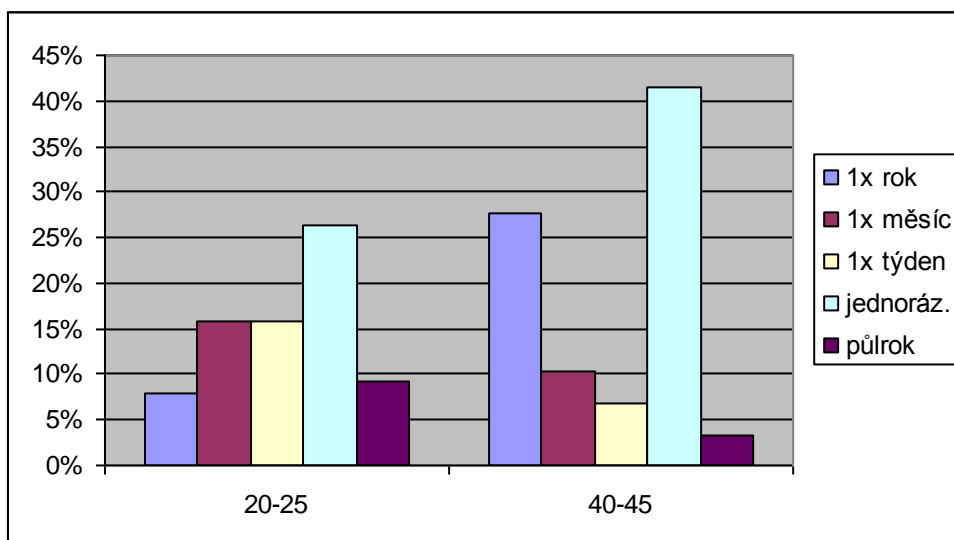
Zdroj: vlastní výzkum

15% respondentů ve věku 20-25 let by volilo jednorázovou finanční pomoc, 37% by přispělo alespoň jednou za rok, 4% alespoň jednou za půl roku a 2% alespoň jednou za týden.

V generaci 40-45 by 31% dotázaných volilo jednorázovou pomoc, 38% by přispělo alespoň jednou za rok a 7% alespoň jednou za půl roku.

Z tohoto grafu vyplývá, že jednorázovou finanční pomoc je v generaci 40-45 let ochotno poskytnout téměř o polovinu více zástupců než v generaci 20-25 let.

Graf 18: Intenzita fyzické dobrovolnické činnosti



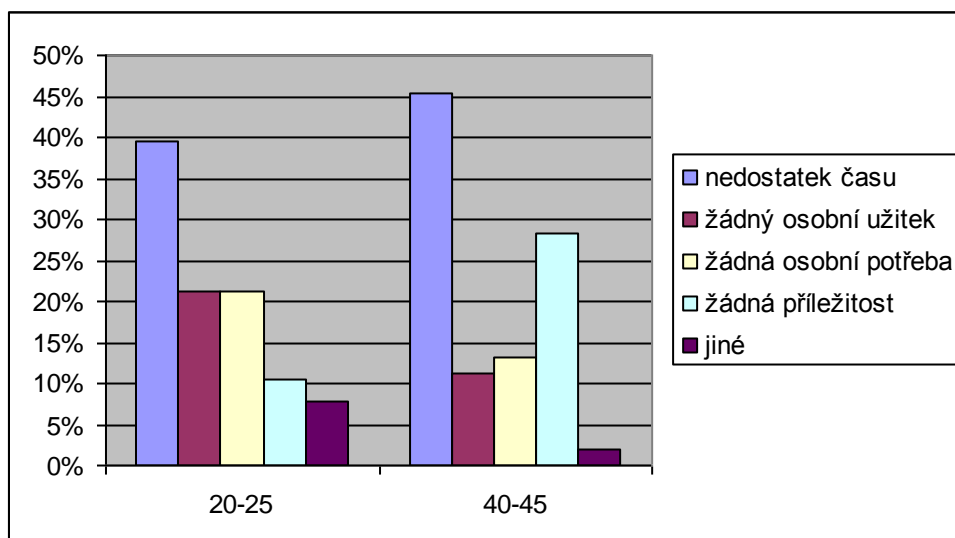
Zdroj: vlastní výzkum

Jednorázově se zapojuje nebo by bylo ochotno se zapojit 26% respondentů ve věku 20-25 let, alespoň jednou za rok 8%, alespoň jednou za půl roku 9%, alespoň jednou za měsíc 16% a alespoň jednou za týden 16%.

V generaci 40-45 se jednorázově zapojuje nebo by bylo ochotno se zapojit 41% dotazovaných, alespoň jednou za rok 28%, alespoň jednou za půl roku 3%, alespoň jednou za měsíc 10% a alespoň jednou za týden 7%.

Z výsledků uvedených v grafu vyplývá, že z generace 40-45 let poskytuje fyzickou pomoc alespoň jednou ročně o 20% více zástupců než z generace následující. Dále lze z grafu vysledovat, že v generaci 20-25 pomáhá alespoň jednou týdně či měsíčně o 15% více zástupců než v generaci předcházející.

Graf 19: Důvody neúčasti na dobrovolnických aktivitách

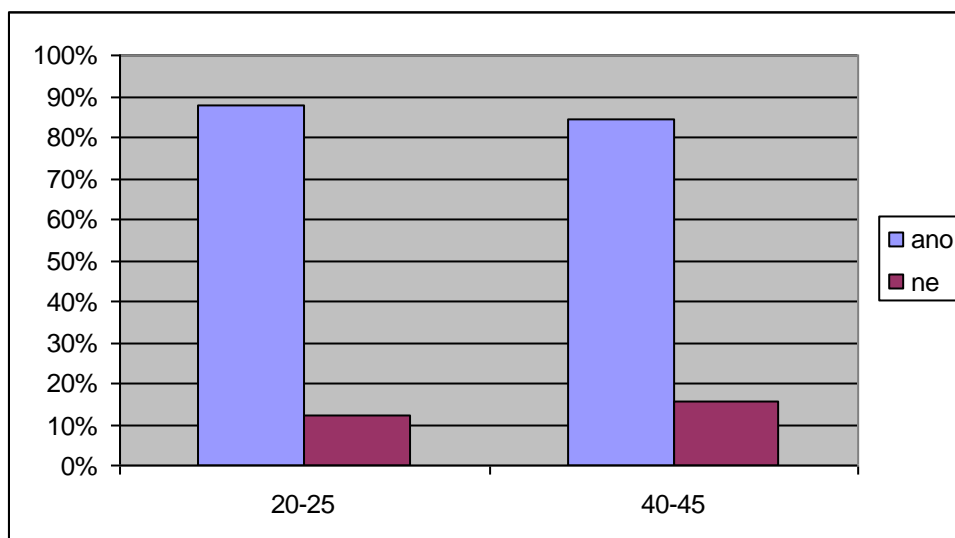


Zdroj: vlastní výzkum

40% respondentů ve věku 20-25 let, kteří se nezapojují do dobrovolnické činnosti, uvedlo jako důvod variantu a) nemám dostatek času, 21% variantu b) nevidím v tom pro sebe žádný užitek, 21% variantu c) nemám potřebu takto pomáhat, 11% variantu d) nemám příležitost. 8% zvolilo e) jiný důvod, přičemž jako důvod napsali nedostatek finančních prostředků a nedostatek motivace.

Ze skupiny 40-45 let se pro variantu a) nemám dostatek času rozhodlo 45% dotázaných, pro variantu b) nevidím v tom pro sebe žádný užitek 11%, pro variantu c) nemám potřebu takto pomáhat 13% a pro variantu d) nemám příležitost 28%. Možnost e) jiný důvod si vybralo 2%, kdy byl jako důvod uveden nedostatek finančních prostředků.

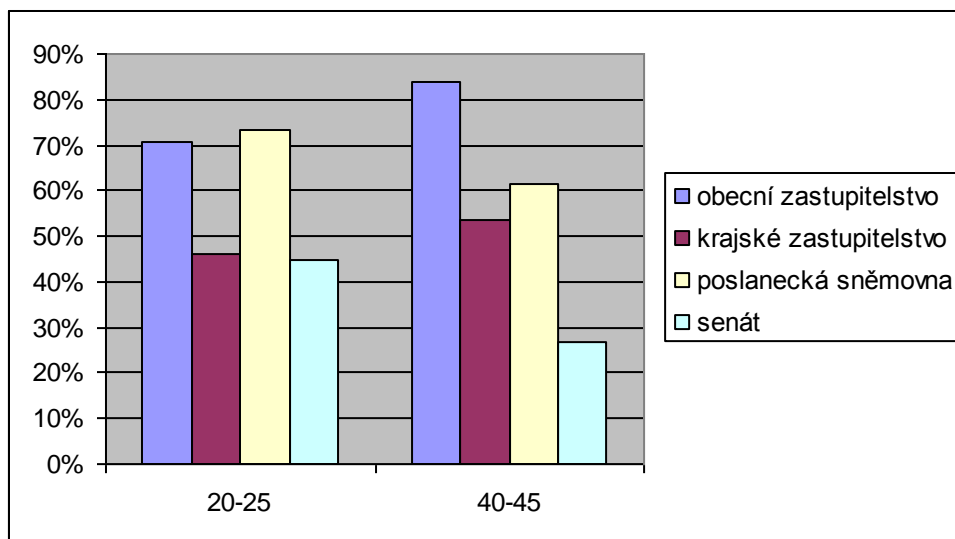
Graf 20: Realizace volebního práva



Zdroj: vlastní výzkum

Z respondentů ve věku 20-25 let 88% uvedlo, že realizuje své volební právo. Voleb se neúčastní 12% dotazovaných, a to převážně z důvodu nezájmu, znechucení českou politickou scénou, a protože nevěří v sílu svého volebního hlasu nebo neví koho volit. Respondenti ve věku 40-45 let realizují své volební právo v 84%. K volbám nechodí 16% respondentů, a to převážně proto, že nevěří politikům, přijde jim to zbytečné, nemají zájem, mají nedostatek času a nevyhovují jim politické strany.

Graf 21: Účast ve volbách

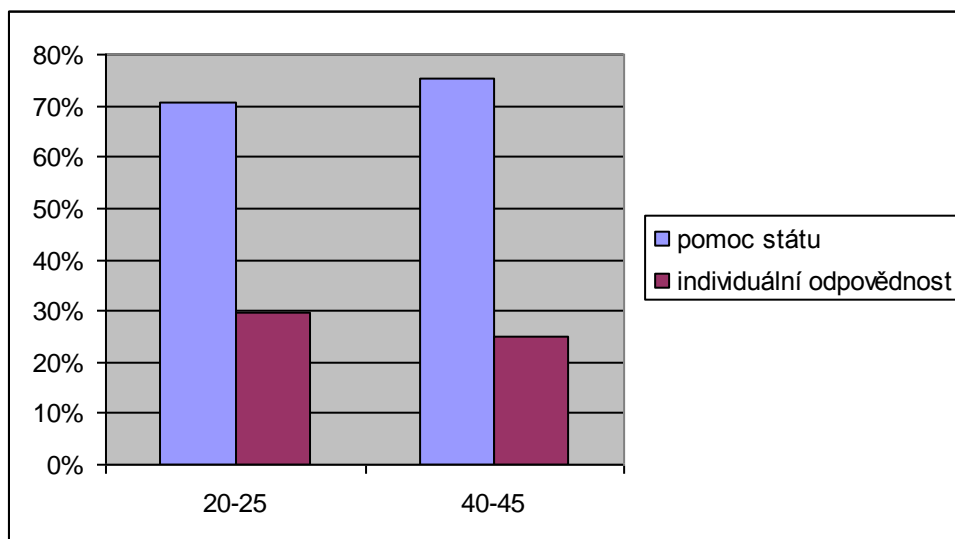


Zdroj: vlastní výzkum

71% respondentů ve věku 20-25 uvedlo, že se účastní voleb do obecního zastupitelstva, 46% do krajského zastupitelstva, 74% do poslanecké sněmovny a 45% do senátu.

84% respondentů ve věku 40-45 se přihlásilo k účasti ve volbách do obecního zastupitelstva, 54% do krajského zastupitelstva, 62% do poslanecké sněmovny a 45% do senátu.

Graf 22: Péče státu versus individuální odpovědnost jedince při řešení nepříznivé sociální situace

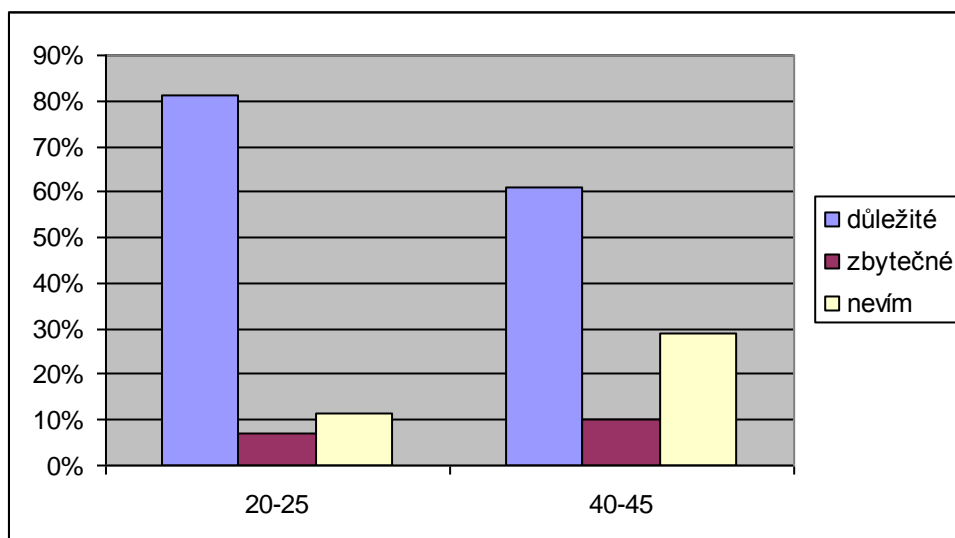


Zdroj: vlastní výzkum

Pro 71% respondentů ze skupiny 20-25 let by bylo přijatelnější obětovat část svých svobod v případě, že by se o ně stát v případě nepříznivé sociální situace postaral. Druhé variantě, mít absolutní svobodu v nakládání s finančními prostředky a převzít odpovědnost za vlastní život za všech okolností, by dala přednost 30% dotázaných.

Pro tři čtvrtiny dotázaných ve skupině 40-45 let by bylo přijatelnější obětovat část svých svobod a zisků ve prospěch státu a společnosti s tím, že v případě potřeby se o ně stát postará. Zbývající čtvrtina by dala přednost absolutní svobodě v nakládání s finančními prostředky a převzala by odpovědnost za svůj vlastní život, a to i v nepříznivé sociální situaci (nemoc, nezaměstnanost...).

Graf 23: Postoj k činnosti neziskových organizací

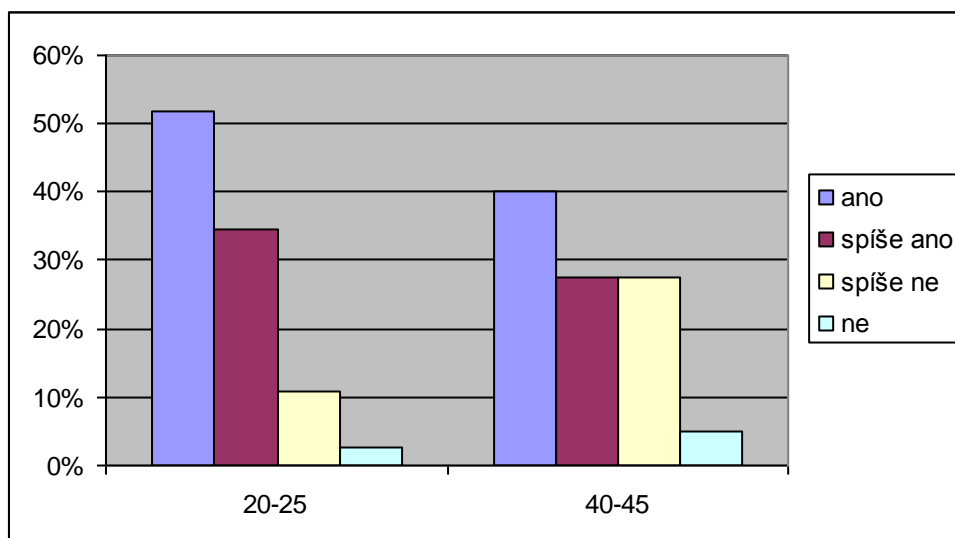


Zdroj: vlastní výzkum

Neziskové organizace považuje za důležitou součást při řešení nepříznivých sociálních situací 81% respondentů ve věku 20-25 let, 7% za zbytečné pro fungování sociálního systému a 12% uvedlo, že neví, protože nemá o činnosti neziskových organizací žádné informace.

Ve skupině 40-45 let se 61% respondentů domnívalo, že neziskové organizace jsou důležité při řešení nepříznivých sociálních situací, 10% si myslí, že jsou pro fungování sociálního systému zbytečné a 29% zvolilo odpověď c) nevím, nemám o jejich činnosti žádné informace.

Graf 24: Podpora veřejných protestů



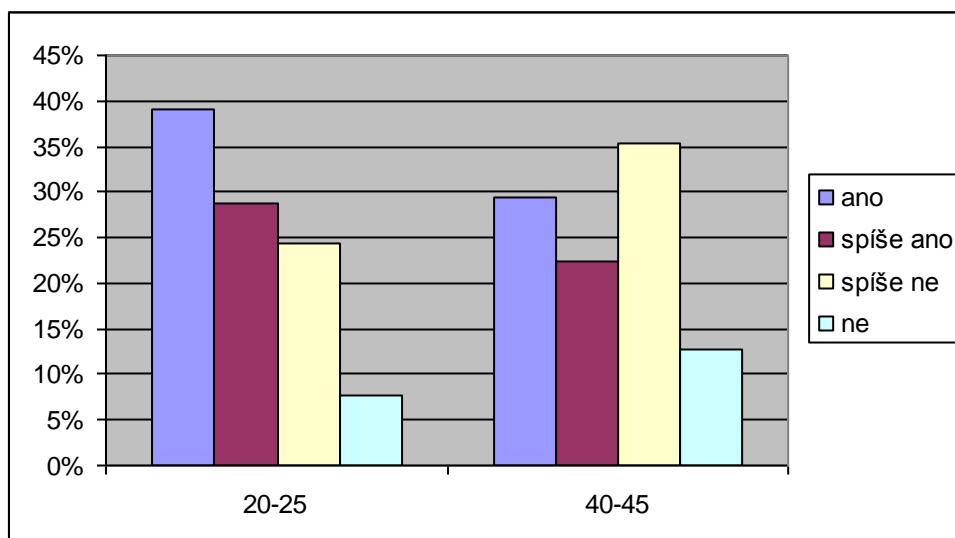
Zdroj: vlastní výzkum

Ve věkové skupině 20-25 let 86% respondentů uvedlo, že s veřejnými protesty souhlasí či spíše souhlasí. 14% se naopak vyjádřilo proti či spíše proti veřejným protestům.

Souhlas s veřejnými protesty projevilo ve skupině 40-45 let 68% dotazovaných. Odmítavý postoj zaujalo 32% respondentů.

Z dat uvedených v tomto grafu vyplývá, že podpora veřejných protestů je u generace 40-45 let téměř o 20% nižší než u generace 20-25 let.

Graf 25: Aktivní participace na veřejných protestech



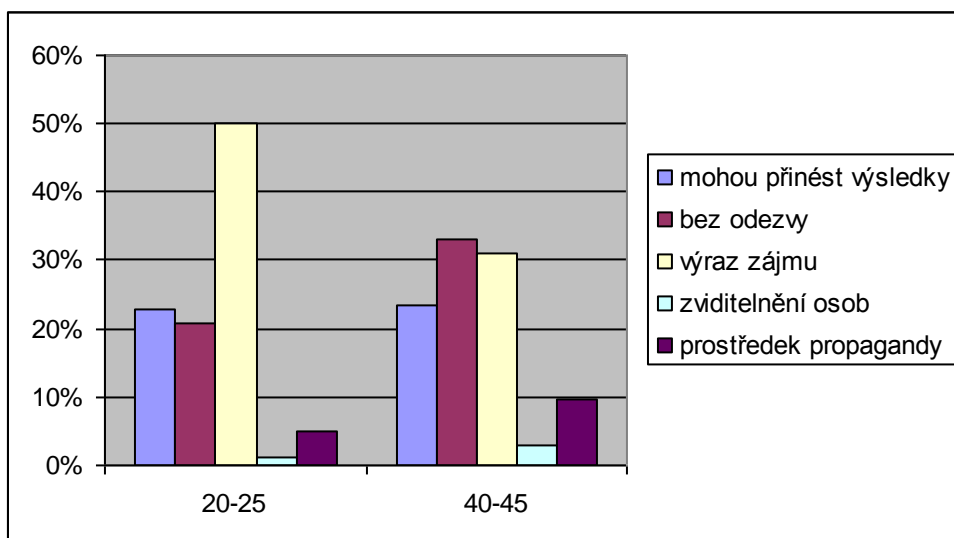
Zdroj: vlastní výzkum

Aktivně se zúčastnit protestu by bylo ochotno 68% respondentů ve věku 20-25 let. 32% dotázaných by se protestů nezúčastnilo.

Respondenti ve věku 40-45 let by byli ochotni jít veřejně protestovat v 52%. Možnost spíše ne či ne zvolilo 48% respondentů.

Hodnoty tohoto grafu ukazují, že ochota aktivně se zapojit do veřejných protestů je u generace 20-25 let o 16% vyšší než u generace předcházející.

Graf 26: Vnímání veřejných protestů



Zdroj: vlastní výzkum

Dle výsledků se 23% dotazovaných ve věku 20-25 let domnívá, že veřejné protesty mohou přinést výsledky; 21% si myslí, že skončí bez odezvy; polovina je považuje za důkaz toho, že občanům nejsou veřejné věci lhostejné; 1% má zato, že lidé používají veřejných protestů ke svému zviditelnění a 5% respondentů je považuje za prostředek propagandy zájmů určitých skupin a k manipulaci s širokou veřejností.

To, že veřejné protesty mohou přinést výsledky, si ve skupině 40-45 let myslí 23% dotazovaných, že skončí bez odezvy 33%. S tím, že jsou veřejné protesty důkazem toho, že občanům nejsou veřejné věci lhostejné, souhlasilo 31%. Jako cestu ke zviditelnění vlastní osoby vidí veřejné protesty 3% a jako prostředek propagandy 10% respondentů.

5. Diskuze

Česká společnost prošla za posledních dvacet let mnoha změnami, kdy největší z nich byl přechod od komunistického k demokratickému režimu. Moji rodiče, a tedy i rodiče mých vrstevníků, vyrůstali v socialismu, jehož hodnoty se lišily od těch demokratických, které by měly být preferovány dnes. Proto jsem nejprve očekávala, že se výsledky výzkumu budou u obou skupin značně lišit. K mému překvapení tomu tak není. Větší rozdíly se objevily jen u několika málo otázek, přičemž důvod těchto odlišností nespátřuji ani tak v hodnotách, jako spíše v časových možnostech a životní zkušenosti obou generací.

To, že přístup k solidaritě, spravedlnosti a odpovědnosti za vlastní život jsou u generace dětí a jejich rodičů takřka totožné je podle mého názoru způsobeno tím, že v České republice nejsou vytvořeny podmínky pro to, aby lidé mohli v první řadě zabezpečit sami sebe a svou rodinu. Aby člověk byl schopen zvládnout sám, bez pomoci státu, nepříznivé sociální situace, musel by být schopen vytvořit si finanční rezervy, ať už spořením na soukromé účty nebo dobrovolným soukromým pojištěním. Keller (2006) definuje tři hlavní způsoby, jak přesunout financování sociálních výdajů na občany. Prvý spočívá v úplném či částečném osvobození příjmů z podnikání od daní, druhý ve snižování vedlejších mzdových nákladů a třetí ve zvyšování úlohy soukromých pojištění. Podíváme-li se však na ekonomickou situaci většiny rodin v ČR, musí nám být jasné, že s výší platů, neustálým zvyšováním daní, růstem cen a nejistotou panující na trhu práce, není v možnostech občanů, aby si vytvořily dostatečné finanční rezervy. Další otázkou samozřejmě je, jakou úroveň ekonomických a sociálních podmínek by musel stát zajistit, aby lidé byli ochotni řešit sociální události svépomocí. Jak totiž píše Tomeš (2001) „...všichni lidé by chtěli reformovat ekonomiku, ale zároveň by si chtěli zachovat zděděné velkorysé sociální podpory“.

Pro generaci našich rodičů je běžné, že se o ně stát v případě potřeby postará, v takovém systému vyrůstali. Moji generaci jsou sice vštěpovány liberálnější hodnoty,

zejména odpovědnost za vlastní život, nicméně ti, kdo po nás tuto odpovědnost vyžadují, nejsou zatím schopni zajistit nám podmínky pro její realizaci. Podobnost názorů mezi oběma generacemi může být způsobena i vlivem rodiny na budování hodnotové orientace mladých lidí, což potvrzují např. Nakonečný (2000), Vacínová (1995) či Plháková (2004), kteří ve svých odborných publikacích zdůrazňují velký vliv identifikace dítěte s rodiči a jejich imitace, rodinného zázemí a sounáležitosti a důvěry mezi rodiči a dětmi ve vztahu k tvorbě osobní hodnotové orientace.

Zajímavý mi přišel rozpor mezi odpověďmi na otázku č. 6, kdy ve skupině 20-25letých 64% respondentů odpovědělo, že by se o sebe lidé v hmotné nouzi měli v první řadě postarat sami (viz graf 5), a otázkou č. 20, kdy jich 71% bylo ochotno obětovat část svých svobod a zisků ve prospěch společnosti s tím, že se o ně stát v případě potřeby postará (viz graf 22). Tyto údaje ukazují na to, že mladí lidé žijí v jakémsi konfliktu mezi tím, co je po nich požadováno, a co je pro ně reálné. Uvedené výsledky jsou dokladem výše zmíněné teze, že mladí lidé si uvědomují svoji odpovědnost za vlastní osud, ale stejně tak si uvědomují veškeré ekonomické a sociální problémy a hrozby, kterým musí člověk v dnešní společnosti čelit. V tomto ohledu tedy souhlasím s autory Dufkovou, Urbanem a Dubským (2008), kteří píší, že tlaky ze strany společnosti spouště lidí neumožňují přenášení hodnot, s nimiž se ztotožňují, do reálného života. Pokud bychom se na výsledky podívali z pohledu solidarity, dalo by se říci, že dotazovaní z generace 20-25 let očekávají solidaritu od ostatních, poněvadž stát poskytuje svou pomoc převážně na základě přerozdělování finančních prostředků, avšak na stranu druhou požadují, aby si ostatní v případě nepříznivé sociální situace poradili sami. Z toho lze usoudit, že míra požadované solidarity je větší než ochota být solidární. S tím koresponduje i fakt, že 47% respondentů ve věku 20-25 let považuje míru solidarity v ČR za příliš nízkou. U generace 40-45 byly nejvíce procentuálně zastoupené odpovědi na otázky týkající se solidarity v souladu. Nejvíce respondentů odpovědělo, že o lidi v hmotné nouzi by se měl postarat v první řadě stát (51%), že by byli ochotni obětovat část svých svobod a zisků s tím, že se o ně stát v případě potřeby postará (75%) a míru solidarity označili za přiměřenou (49%). Ovšem i v této skupině byl

v hojném počtu zastoupen názor, že v případě nouze by se o sebe měl člověk postarat v první řadě sám (44%). Důvod akcentace osobní svobody u této skupiny spatřuji v tom, že si lidé uvědomují, že stát v situaci, v níž se nachází a kam směřuje, není a nebude schopen se o své občany dostatečně postarat, a že vzhledem k demografickému vývoji a růstu státního dluhu bude situace v budoucnu ještě horší. To, že dopady stárnutí populace, úbytku dětí v rodině, nárůstu počtu neúplných domácností, růstu nezaměstnanosti a neplnohodnotných forem pracovního kontraktu vyvolávají vážné problémy v systému sociálního zabezpečení, potvrzuje i přední český sociolog Keller (2006).

I přes určitý náznak příklonu k osobní odpovědnosti za vlastní zabezpečení však 60% respondentů z generace 40-45 bylo proti či spíše proti tomu, aby si lidé spořili na důchod sami v průběhu svého života. V tomto ohledu je názor generace 20-25, kde převažovaly odpovědi spíše ne a spíše ano (31% a 31%), nejasný. Je logické, že lidé, kteří již dvacet let odvádějí pojistné na důchodové pojištění, očekávají, že se jim tato odložená spotřeba v budoucnu v podobě dávek starobního důchodu vrátí. Naproti tomu mladí lidé, kteří studují nebo pracují teprve pár let, tímto ovlivněni nejsou. V jejich případě jde opět o to, jak velkou částku by museli spořit, aby byli schopni se na důchod zabezpečit, a zda by vůbec byli schopni takovou částku odkládat na zvláštní účty či fondy.

Otázka důchodů je vůbec problematická, a to i vzhledem k jejich výši. Obě generace preferují výši důchodů dle zásady všem stejně, s tolerancí rozdílu maximálně pět tisíc korun. Je to zřejmě způsobeno tím, že náš systém důchodového pojištění nezohledňuje princip zásluhovosti. Vyššího důchodu mohou dosáhnout jen lidé se skutečně vysokými příjmy. U lidí s nízkými či středními příjmy se výše starobního důchodu příliš neliší. Tato situace je samozřejmě na jedné straně pro pracující demotivující, a na druhé straně vyvolává závist vůči těm, kteří pobírají vyšší starobní důchod. Tomeš uvádí (2001), že starobní důchod nahrazuje příjem z výdělečné činnosti, a proto je přiměřený potřebě člověka jen tehdy, je-li přiměřený ztrátě, kterou občan utrpěl odchodem do důchodu. Za jejich výsluhy zaručuje společnost jednotlivým občanům předem určené právo, že po

dosažení určitého věku se jim dostane přiměřeného zabezpečení. Sama za sebe však musím dodat, že neshledávám tento systém důchodového pojištění spravedlivým a dávky starobního důchodu přiměřenými. Dle mého názoru zvýhodňuje lidi, kteří jsou ochotni zapojit se do pracovní činnosti jen na nezbytně nutnou dobu a v nezbytně nutné míře. Stejně jako Možný (2002) se domnívám, že problém všeho pramení již z finančního ohodnocování jednotlivých povolání a pracovních činností, kdy některé profese jsou značně podhodnocovány a jiné přepláceny. Možný dále poukazuje na podprůměrný příjem zaměstnanců do třiceti let věku.

Požadavek minimálních rozdílů v částkách důchodů je dle mého mínění podporován i médii a tiskem, jenž s oblibou prezentují výše důchodů politických činitelů, umělců a jiných významných osobností, což v lidech vyvolává pocit nespravedlnosti systému, a ve svém důsledku by to mohlo vést až k sociálnímu konfliktu.

Obě skupiny vyjádřily neochotu být solidární s lidmi praktikujícími rizikový způsob života, kterým ohrožují nejen své zdraví a život, ale v případě kuřáků a narkomanů, i zdraví ostatních. Naopak rodiny s dětmi by podle většiny respondentů z obou věkových kategorií měly být podporovány státem, a to buď bez výjimky, nebo v nepříznivé sociální situaci (tyto možnosti byly zastoupeny takřka shodně). Z těchto závěrů můžeme vyvozovat, že lidé vnímají solidaritu s rodinami s dětmi jako oprávněnou. Toto zjištění je v protikladu s Kellerovou desolidarizací mezi bezdětnými rodinami a rodinami s dětmi (Keller, 2006). Bohužel, tento fakt zřejmě nijak neovlivní rozhodnutí vlády, kterými jsou neustále zpříšňovány podmínky nároku na dávky státní sociální podpory a snižovány nebo přímo rušeny dávky samotné. Je celkem nepochopitelné, že v době, kdy populace stárne a český národ v důsledku nízké míry porodnosti v podstatě vymírá, naše vláda zasazuje rodinám s dětmi, a zejména jejich rodinnému rozpočtu, další a další rány.

Dalším krokem, který by dle mého názoru rozhodně nepomohl zvýšení porodnosti v ČR by bylo tolik diskutované zavedení školného na vysokých školách. Pokud se absolventi středních škol rozhodnou pokračovat ve studiu na vysoké škole, uchází jim potencionální zisk ze zaměstnání a od 1.ledna 2010 také doba pojištění pro potřeby

důchodového pojištění. Jsou znevýhodněni i tím, že oproti pracujícím vrstevníkům nemohou získat praxi. Vysokoškolské vzdělání by jim tedy teoreticky mělo zajistit takové příjmy, aby se mohli i přes ztrátu mzdy v době studia co nejdříve osamostatnit, případně se připravovat na založení vlastní rodiny. To vše samozřejmě v závislosti na schopnostech a pílí jednotlivce. Všichni víme, že takhle to samozřejmě nefunguje. Absolventi vysokých škol mají problém najít jakékoliv zaměstnání, natož uplatnění ve svém oboru. Situace je tedy velice obtížná, což si uvědomují respondenti obou generací, kteří se vyjádřili pro „bezplatné“ vysokoškolské a vyšší odborné vzdělání. Význam dosažení co nejvyššího stupně vzdělání zdůrazňuje i Keller (2006), stavící se proti reformě vysokých škol. Předpokládá, že středně a méně kvalifikovaní pracovníci budou mít v budoucnu problém s nalezením a udržením plnohodnotného pracovního poměru, který by jim umožnil solidní sociální zabezpečení. S ohledem na demografické stárnutí populace České republiky, jež je jedním z příčin problémů s financováním sociálního systému, by dle mého názoru měla vláda od zpoplatnění studia na vysokých školách upustit, a zaměřit se spíše pronatalitním směrem.

V posledních letech se Česká republika potýká s nedostatkem pobytových sociálních služeb, zejména domovů pro seniory. Na místa v těchto zařízeních jsou dlouhé pořadníky a čekací lhůta je i několik let. Mohlo by se zdát, že česká společnost má tendenci odkládat seniory, jakožto zátěž společnosti, do zařízení sociálních služeb. Já jsem však na základě svého výzkumu, kdy se většina respondentů z obou generací vyjádřila pro kombinaci domácí péče a pobytové služby či pro domácí péči, dospěla k názoru, že přeplněné domovy pro seniory nejsou zapříčiněny ageistickým zaměřením společnosti, ale sociálními podmínkami. Starat se o seniora trpícího polymorbiditou a demencí je práce na plný úvazek i s přesčasy, kterou ve většině případů nikdo nezaplatí. Téměř žádná rodina si nemůže dovolit ztratit jeden příjem, aby se jeden z jejích členů mohl postarat o nemocného seniora či postiženého člena rodiny. Senioři v pokročilém věku nejsou často schopni zvládat některé běžné aktivity denního života, ačkoliv jinak je jejich zdravotní stav, fyzický i mentální, uspokojivý. V těchto případech by samozřejmě bylo ideální, aby si seniora vzalo k sobě některé z jeho dětí. Domácí péče

však, vzhledem k bytové, ekonomické a sociální situaci rodin, není většinou možná. Za těchto podmínek se kombinace domácí péče a pobytových služeb jeví jako nejlepší řešení. Lidé se chovají subsidiárně v tom smyslu, že nejstarším členům rodiny zařídí, případně financují určitou formu pobytové či ambulantní sociální služby a podle možností, převážně o víkendech nebo v odpoledních hodinách, o ně pečují v domácím prostředí. V otázce uplatnění principu subsidiarity tedy souhlasím s Možným (2002), který odkazuje na mravní povinnost využívat své osobní zdroje a možnosti k řešení vlastních problémů, tak k zajištění své rodiny. Na druhou stranu však připouští, že lidé nežijí v izolaci, tudíž vstupují do nejrůznějších interakcí a jsou ovlivňováni mnoha skupinami, se kterými je poji členství nebo vzájemná závislost. Tato závislost předpokládá vzájemnou odpovědnost, solidaritu a v případě potřeby akt vzájemné pomoci.

Srovnáním odpovědí obou generací na otázky, které se týkaly závislosti na péči státu (viz graf 5, graf 14), odpovědnosti jednotlivce za vlastní život (viz graf 8, graf 9), přístupu k rovnosti (viz graf 3, graf 4, graf 10) a svobody v nakládání s finančními prostředky (viz graf 22), jsem zjistila, že varianty liberálního charakteru byly respondenty 20-25 voleny jen v malé míře, a to navíc u otázek, u nichž se postoje obou generací shodovaly. To sice znamená, že obě skupiny v konkrétních případech zaujaly liberální postoj (viz graf 9) ale nepotvrzuje to hypotézu, že generace 20-25letých preferuje liberální hodnoty více než generace 40-45.

Dobrovolnická činnost se v ČR začala rozvíjet až v 90. letech 20. století. Minulý režim dal dobrovolnictví značně pokřivenou podobu zejména tím, že dobrovolná či dobrovolnická činnost byla v podstatě povinná. Setkala jsem se s obavou, že tento přístup zanechal v lidech nechut k dobrovolnické činnosti. Očekávala jsem tedy, že rozdíl v ochotě zapojit se do dobrovolnické činnosti budou mezi jednotlivými generacemi výraznější. Je pravdou, že generace 20-25 se dle výsledků zapojuje více (79%) než generace 40-45 (57% - viz graf 15), nicméně dle mého názoru padesáti procentní zapojení nelze považovat za projev nechuti vůči dobrovolnické činnosti.

Potvrdila se hypotéza 2, že generace 20-25 se do dobrovolnické činnosti zapojuje spíše prostřednictvím fyzických aktivit, nejčastěji alespoň jednou za rok, jednou měsíčně či jednou týdně. Dobrovolnictví se stává populární zejména mezi studenty vysokých škol, kdy nejen získávají cenné zkušenosti v práci s lidmi, ale mohou tímto způsobem absolvovat i odbornou praxi. Vysoké školy také podporují nebo dokonce sami vytvářejí řadu dobrovolnických programů. Na naší fakultě funguje např. program 5P, který byl respondenty též zmiňován. Mladí lidé mají o dobrovolnictví a neziskových organizacích, díky aktivitě škol a koordinátorů programů, dostatek informací. Zastoupení finanční a fyzické formy dobrovolnické činnosti je u skupiny 40-45 let shodné, a to 50%. Na rozdíl od generace 20-25 dávají přednost jednorázové aktivitě či finančnímu daru, nebo se dobrovolnické činnosti účastní jednou do roka. Tyto výsledky korelují s tím, že se začíná rozmáhat trend firemního dobrovolnictví, kdy se zaměstnanci jeden den věnují místo své práce dobrovolnické činnosti. Finanční dary se rozmohly s rozvojem techniky, médií a internetu. Poslat SMS zvládne každý, přičemž 27Kč není pro jednotlivce závratná částka, avšak součet několika takovýchto dárcovských zpráv může zaplatit např. elektrický invalidní vozík. Výsledky mého výzkumu tedy potvrzují informace Možného ohledně občanské participace. Ten uvádí, že angažovanost Čechů v dobrovolných sportovních organizacích, hnutích za ochranu životního prostředí a v pomoci seniorům či handicapovaným lidem, nijak nezaostává za evropským průměrem, dokonce je v některých oblastech vyšší (Možný, 2002). Nejčastějším důvodem nezapojení do dobrovolnictví je u obou kategorií nedostatek času a u generace 40-45 let ještě nedostatek příležitostí (28% - viz graf 19). To by měl být signál pro neziskové organizace a koordinátory, aby se snažily o lepší šíření informací o dobrovolnických programech a jejich propagaci, protože oněch 28% lidí ve věku 40-45 let jsou pro ně potencionální dobrovolníci.

Politická situace v ČR je v současné době značně napjatá, stejně jako situace ve společnosti. Politické strany nejsou schopné se shodnout ohledně plánovaných reforem, vzájemně se napadají, nerespektují se ani jako lidé, ani jako odborníci. Z české politiky se vytratila elementární lidská slušnost. Do politiky zasahují osobní problémy a

prohřešky politiků, díky čemuž se z politiky stává jedno velké divadlo. Během svého krátkého života jsem zažila několik vlád, a to jak pravicových, tak levicových, a musím říct, že neshledávám příliš velký rozdíl v jejich politické úrovni. Za jedinou světlou výjimku považuji vládu odborníků vedenou Janem Fischerem. Pod vlivem těchto skutečností jsem se domnívala, že odpovědi na dotaz ohledně realizace volebního práva budou spíše záporné. Opak byl pravdou. 88% respondentů ve věku 20-25 a 84% ve věku 40-45 uvedlo, že realizuje své volební právo (graf 20). Největší počet lidí volí do obecních zastupitelstev a do poslanecké sněmovny. Občané tedy evidentně stále věří, že změna k lepšímu je možná. Je dobře, že lidé využívají svého práva volit si své politické představivě, poněvadž toto právo je jedním ze základních pilířů demokracie. Zvolení zastupitelé, poslanci a senátoři by měli získání svého mandátu považovat za čest a snažit se, aby své voliče nezklamali. Bohužel, většina politických činitelů má minimálně dvě tváře. Ta první, kterou ukazují před volbami, je tvář vzorného občana, rodiče a bojovníka proti zhýralosti současně vládnoucích politiků a za lepší život občanů. Ta druhá, kterou odkryjí po volbách, je tvář vševědoucí a mocné bytosti, která všechno ví a zná nejlépe, nepřipouští jiný než svůj názor a mravní normy vnímá jako značně relativní. Občané sice mohou vyjádřit svůj nesouhlas s vládními kroky prostřednictvím protestů, stávek či demonstrací, problémem však je, že jejich aktivita má jen zřídka vliv na politická rozhodnutí. Problémem je podle mého názoru také nedostatek srozumitelných informací, které by občanům pomohly pochopit nezbytnost některých opatření, jejich důvody a budoucí dopady, a učinily je tak v jejich očích legitimními. Podle Krebse (2002) jsou navíc dostatečná informovanost a vzdělání důležité i pro aplikaci principu participace do praxe sociální politiky. Občané se mohou stát z objektů sociální politiky jejími plnoprávnými subjekty jen tehdy, budou-li schopni porozumět problémům, jež souvisí s realizací sociálně politických cílů.

Respondenti, kteří se voleb neúčastní, jako nejčastější důvod uváděli právě výše zmíněnou nízkou úroveň české politické scény a politiků samotných, nezájem o politiku, nedostatek času a to, že jejich hlas nic nezmění.

Vysoká míra účasti ve volbách do obecního zastupitelstva souvisí i s otázkou participace občanů na činnosti jejich obce. Lidé se spíše zajímají o věci, které se jich bezprostředně dotýkají, a které mohou ovlivnit. Přece jen, jeden hlas má mezi stem hlasů větší sílu než v milionu. Z výzkumu vyplynulo, že lidé se účastní těch činností, které mohou mít dopad na jejich život. Jedná se zejména na účast v referendu, schůzích zastupitelstva a právě ve volbách. K pořádání kulturních a společenských akcí, akcí pro děti a mládež, sportovních akcí a úklidu obce se připojuje méně občanů z obou generací. Hlavními příčinami jsou nedostatek času, nezáměr, ale také málo příležitostí a informací o pořádání veřejných akcí ze strany obce. Musím se podělit o jednu konkrétní odpověď, kdy respondent uvedl, že se do aktivit obce nezapojuje „protože by to stejně nikdo neoceníl a ještě by ho jistí lidé roznesli“. Nevím, zda dotyčný myslel obyvatele obce či členy zastupitelstva, každopádně je politováníhodné, že se v 21. století v demokratickém státě někdo bojí ukázat iniciativu. Obec by měla podporovat soudržnost občanů, protože právě komunita může hrát v sociální politice, zejména v řešení sociálních situací, v budoucnu významnou roli. Stejně jako Večeřa (1993), příkládám existenci fungující rodiny, svépomocných hnutí, sousedských skupin, obcí, zaměstnavatelských podniků, charitativních a církevních organizací, nadací a občanských iniciativ velký význam pro fungování sociálního státu a uspokojování potřeb jedince v sociální oblasti.

Veřejné protesty jsou v současné době aktuálním tématem. Protestuje se proti sociální reformě, proti reformě vysokých škol, proti ACTA atd. Vzhledem k těmto skutečnostem jsem očekávala, že veřejné protesty budou respondenty vnímány pozitivně, což se potvrdilo. Ochota osobně se veřejného protestu účastnit byla všeobecně nižší než míra souhlasu s nimi, přičemž se v tomto případě objevil rozdíl mezi jednotlivými generacemi. U generace 20-25 převládli ti, kteří by se veřejného protestu zúčastnili, zatímco u generace 40-45 ti, kteří by se spíše neúčastnili. Je to dáno tím, že mladí lidé mají obvykle více času a energie a postrádají negativní životní zkušenost starší generace. Mladí lidé si také uvědomují, že před sebou mají celý svůj aktivní život, a že jejich budoucí životní úroveň závisí na tom, jaké politické, sociální a

ekonomické podmínky se jim podaří nastavit. Během týdnu neklidu a protestů proti smlouvě ACTA občané prokázali, že jim není lhostejné, jaká budoucnost je čeká, že přemýšlejí dopředu, a že nehodlají být jen loutkami v rukách mocných. Důležitost názorů, postojů a reakcí občanů na sociální politiku zdůrazňuje i Krebs. Dále vyzdvihuje význam aktivní účasti občanů na sociální politice a kontrolu státu širokou veřejností a nevládními organizacemi (Krebs, 2002). O tom, že protesty mají politikům ukázat zejména zájem lidí o veřejné záležitosti svědčí i skutečnost, že polovina respondentů mezi 20-25 lety spojila odpověď na otázku týkající se účelnosti veřejných protestů právě s touto variantou. Druhou nejčastější odpovědí bylo, že protesty mohou přinést výsledky. Syntézou těchto faktů můžeme dospět k tezi, že mladí lidé protestují zejména proto, aby dali najevo zájem o věci veřejné, přičemž věří, že by protestem mohli docílit změn. Naproti tomu u skupiny 40-45 let převládá názor, že veřejné protesty skončí většinou bez odezvy. Druhou nejčastější volbou pak byla možnost c) jsou důkazem toho, že občanům nejsou veřejné věci lhostejné. Lze tedy říci, že generace 40-45 let sice nevěří v úspěch veřejných protestů, ale protestuje, aby ukázala svůj zájem o veřejné záležitosti, a tím nepodporovala mínění politikům, že si mohou dělat, co chtějí, poněvadž občany veřejné dění nezajímá. Osobně se domnívám, že je opravdu dobře, pokud se lidé nebojí vyjádřit své názory a postoje veřejně, avšak co se týče účinku těchto protestů, jsem značně skeptická. Je pravda, že protesty ohledně ACTA lidé vládu značně překvapili, poněvadž politici snad vůbec nepočítali s tím, že by se o obsah smlouvy před její ratifikací kdokoliv zajímal. Nicméně si nedělám iluze o tom, že to, co přijetí smlouvy oddálilo byly veřejné protesty. Domnívám se, že příčinou byla spíše obava z hackerských útoků na vládní servery a strach ze zveřejnění citlivých údajů. Úspěch, alespoň dočasný, mohou mít také protesty a stávkové akce lékařů, protože to jsou odborníci, bez nichž se neobejdou ani ti nejmocnější. Protestům široké veřejnosti není přikládána žádná váha, což je, jak jsem již zmínila výše, způsobeno tím, že občané nemají vůči kontroverzním politickým rozhodnutím žádný účinný prostředek obrany.

Z předchozího textu však vyplývá, že míra participace na veřejném dění je v rámci mnou sledovaných skupin 20-25 a 40-45 let poměrně vysoká, což by mohlo značit, že

lidé se snaží vytvářet si podmínky k tomu, aby se náš stát stal skutečně demokratickým státem, kde lidé mohou o svém životě sami rozhodovat. Myslím, že nás v tomto ohledu čeká ještě dlouhá cesta, ale věřím, že jednou dospějeme k demokracii, v níž budou názory občanů přijímány jako názory politických partnerů, k nimž se bude při rozhodování o důležitých politických otázkách přihlížet.

V odpovědích respondentů se podařilo identifikovat preferenci principů sociální spravedlnosti (u generace 20-25letých dle zásady rovných příležitostí a zásluhovosti, u generace 40-45letých pak ještě navíc podle zásady všem stejně), sociální solidarity a také, jak je zřejmé z posledních odstavců, princip participace. U generace 20-25 bylo navíc možno zaregistrovat princip subsidiarity v otázce řešení situace hmotné nouze. Generační rozdíly v zapojení do veřejného života byly nejzřetelnější v souvislosti s dobrovolnickou činností a veřejnými protesty. Generace 20-25letých upřednostňuje fyzickou formu pomoci, zatímco generace 40-45letých spíše přispívá finančními či věcnými dary. Mladší generace se dobrovolnictví z velké části věnuje alespoň jednou týdně či měsíčně, kdežto starší generace se dobročinností zabývá nejčastěji jednorázově. Veřejné protesty mají větší podporu, a to jak ve formě pasivního souhlasu, tak aktivní účasti, u zástupců generace 20-25letých než u generace předchozí.

6. Závěr

Hlavním cílem mé bakalářské práce bylo identifikovat sociálněpolitické principy preferované generacemi 20-25 a 40-45letých. Většina respondentů z obou generací se shodla, že rodiny s dětmi by měli být státem podporovány buď bez výjimky, nebo v nepříznivých sociálních situacích, z čehož lze vyvodit, že obě skupiny vnímají princip sociální solidarity jako důležitý. U generace 20-25 byla vzhledem k četnosti zapojení do dobrovolnické činnosti zjištěna značná ochota k dobrovolné solidaritě. Obě skupiny však odmítly být solidární s lidmi, jenž své zdraví dobrovolně vystavují riziku kouření, alkoholu, drog apod. Dále bylo možno identifikovat princip spravedlnosti a jeho dvě zásady-zásadu rovných příležitostí a zásadu zásluhovosti. Pozitivním postojem k výroku, že „Pro všechny by měly být vytvořeny stejné podmínky pro získání vzdělání a zaměstnání, přičemž míra konečného užitku a zisku záleží z velké části na pílí a schopnostech každého člověka“ se u obou generací potvrdila preference principu spravedlnosti a jeho zmiňovaných zásad. Generace 40-45let pohlíží na sociální spravedlnost spíše podle zásady všem stejně. V otázce řešení hmotné nouze se generace 20-25 přiklání k principu subsidiarity, s tím, že lidé v hmotné nouzi by si v první řadě měli pokusit pomoci sami. Většina zástupců obou generací realizuje své volební právo, a zároveň se obě skupiny staví kladně k veřejným protestům, proto u nich můžeme shledat pozitivní postoj k principu participace. Shrňme-li předchozí řádky, můžeme říci, že generace 20-25 preferuje princip sociální solidarity, princip sociální spravedlnosti (konkrétně dle zásady rovnosti příležitostí a zásady zásluhovosti), princip subsidiarity a princip sociální participace. Generace 40-45 se vyznačuje upřednostňováním principu sociální solidarity, sociální spravedlnosti (zásada rovnosti příležitostí, zásada zásluhovosti a zásada všem stejně) a principu participace.

Dílčím cílem této práce bylo zjistit generační rozdíly ve způsobu zapojení do veřejného života. Po zhodnocení výsledků jsem došla k závěru, že, co se týče účasti ve volbách a referendech, jsou na tom s účastí generace 20-25 let a 40-45 let srovnatelně. Rozdíly nebyly ani v druhu aktivit konaných ve prospěch obce. U obou skupin respondentů se objevovalo pořádání kulturních a společenských akcí, sportovních akcí,

úklid obce, účast na obecních schůzích a volby. Odchylky v zapojení do veřejného života lze spatřit v dobrovolnické činnosti, kdy se mladší generace zapojuje více než starší. Generace 20-25letých pak preferuje spíše fyzickou dobrovolnickou činnost, které se věnuje nejčastěji jednorázově, alespoň jednou měsíčně nebo jednou týdně. Generace 40-45 se nevyhranila ani pro jednu formu pomoci. Polovina respondentů, z těch, kteří se podílejí na dobrovolnické činnosti, se přihlásila k finanční formě pomoci a polovina k fyzické. V obou případech by respondenti byli ochotni poskytnout pomoc převážně buď jednorázově, nebo jednou do roka. Značný rozdíl byl zaznamenán ohledně participace na veřejných protestech, kdy u generace 20-25 nejvíce lidí odpovědělo, že by se veřejného protestu zúčastnili, zatímco u generace 40-45 převážila možnost spíše ne. Největší difference ve způsobu zapojení do veřejného života spatřuji v tom, že generace 40-45 se zapojuje spíše prostřednictvím finanční pomoci a méně často, zatímco lidé ve věku 20-25let pomáhají aktivně a častěji. S větší ochotou mladší generace k aktivní účasti na veřejném životě souvisí i jejich vyšší zastoupení na veřejných protestních akcích.

Na počátku byly stanoveny dvě hypotézy: 1. Preference liberálních hodnot je vyšší u současné generace 20-25letých než u generace jí předcházející a 2. Zapojení do veřejného života je u současné generace 20-25letých spíše v podobě fyzické aktivity než v podobě finanční participace.

Směrování k liberálním hodnotám se dalo vyčíst z odpovědí na minimálně 11 otázek. Odpovědi na většinu těchto otázek se u obou generací příliš nelišily, přičemž varianty, které volila většina respondentů, byly spíše konzervativního rázu. Odpovědnost jedince za své chování ve vztahu k vlastnímu zdraví byla požadována oběma generacemi, zde tedy nelze říci, že by v tomto ohledu byla mladší generace liberálnější. Ohledně důchodových dávek, vzdělávání a péče o rodiny vyžadují zástupci obou generací pomoc státu. Liberálnější smýšlení, oproti skupině 40-45, projevila skupina 20-25 v souvislosti s pomocí osobám v hmotné nouzi. Nejdůležitější otázkou, která měla zjistit, zda je generace 20-25 let skutečně liberálnější smýšlející, zda vyznává individuální odpovědnost za svůj život, svobodu v nakládání s finančními prostředky, nezávislost a prosazování svých práva a svobod, byla otázka číslo dvacet. V této otázce si měli

respondenti vybrat mezi obětováním části svých svobod a zisků, s tím, že se o ně stát v případě potřeby postará, a absolutní svobodou v nakládání s finančními prostředky, s tím, že převezmou odpovědnost za svůj život, a to i v nepříznivých sociálních situacích. Respondenti ve věku 20-25 let by z velké části byli ochotni vzdát se části svých svobod a příjmů, aby si zajistili pomoc státu v případě nouze. Generace 40-45 let by volila stejně. Na základě uvedených skutečností lze tedy konstatovat, že se 1. hypotéza „Preference liberálních hodnot je vyšší u současné generace 20-25letých než u generace jí předcházející“ nepotvrdila.

Vzhledem k preferenci dobrovolnické činnosti ve formě fyzických aktivit, vysoké míře realizace volebního práva a účasti v referendech, pozitivnímu postoji k veřejným protestům a osobní participaci na nich se 2. hypotéza „Zapojení do veřejného života je u současné generace 20-25letých spíše v podobě fyzické aktivity než v podobě finanční participace“ potvrdila.

Ze závěrů mého výzkumu vyplynulo, že generace 20-25 se ve svých hodnotách a preferencích sociálněpolitických principů liší od generace předchozí jen minimálně. Lze také vyzorovat začínající změny v pohledu na sociální spravedlnost od zásady všem stejně směrem k zásadě zásluhovosti a zvyšování významu principu subsidiarity. Výsledky mé práce mohou sloužit pro rozšíření studijního materiálu pro výuku sociální politiky, politologie, sociologie apod.

7. Seznam použitých zdrojů

- Monografie

DANICS, Š., a kol. *Základy sociologie a politologie*. Plzeň: Vydavatelství a nakladatelství Aleš Čeněk, 2009. ISBN 978-80-7380-225-7.

DISMAN, M. *Jak se vyrábí sociologická znalost: příručka pro uživatele*. Praha: Karolinum, 1993. ISBN 80-7066-822-9.

DUBEN, Rostislav. *Teorie a praxe sociální politiky*. 1. vyd. Praha: Vysoká škola ekonomická v Praze, 1999. 203 s. ISBN 80-7079-479-8.

DUFKOVÁ, J., URBAN, L., DUBSKÝ, J. *Sociologie životního stylu*. Plzeň: Vydavatelství a nakladatelství Aleš Čeněk, 2008. ISBN 978-80-7380-123-6.

DVOŘÁK, Tomáš. *Kapitoly z dějin a teorie médií*. 1. vyd. Praha: VVP AVU, 2010. ISBN 978-80-87108-16-8.

ENGLIŠ, Karel. *Věčné ideály lidstva*. 1. vyd. Praha: Vyšehrad, 1992. 168 s. ISBN 80-7021-113-X.

HAVLÍK, R., KOŤA, J. *Sociologie výchovy a školy*. 1. vyd. Praha: Portál, 2002. ISBN 80-7178-635-7.

KELLER, J. *Soumrak sociálního státu*. 1.vyd. 158s. Praha: SLON, 2006. ISBN 80-86-429-41-5.

KOHÁK, Erazim. *Průvodce po demokracii: vzpomínky z amerického života, naděje z pražského návratu*. 1. vyd. Praha: Sociologické nakladatelství, 1997. 156 s. ISBN 80-85850-23-0.

KOSEK, Jan. *Člověk (ne)tvor společenský: kapitoly ze sociální psychologie*. 1. vyd. Praha: Argo, 2004. 253 s. ISBN 80-7203-591-6.

KOUKOLÍK, F. *Mocenská posedlost*. 1. vyd. Praha: Karolinum, 2010. 265 s. ISBN 978-80-246-1825-8.

- KREBS, Vojtěch, et al. *Sociální politika*. 2. vyd. Praha: ASPI Publishing, 2002. 376 s. ISBN 80-86395-33-2.
- KŘIVOHLAVÝ, Jaro. *Konflikty mezi lidmi*. 2. vyd. Praha: Portál, 2002. 192 s. ISBN 80-7178-642-X.
- MAREŠ, P. *Sociologie nerovnosti a chudoby*. 1.vyd. Praha: Sociologické nakladatelství, 1999. ISBN 80-85850-61-3.
- MIKŠÍK, Oldřich. *Psychologická charakteristika osobností*. 1. vyd. Praha: Karolinum, 2001. 257 s. ISBN 80-246-0240-7.
- MOŽNÝ, Ivo. *Česká společnost: nejdůležitější fakta o kvalitě našeho života*. 1. vyd. Praha: Portál, 2002. 208 s. ISBN 80-7178-624-1.
- MUCHA, I. *Texty ze sociologie*. Praha: Tiskárna a vydavatelství 999, 2001. ISBN 80-86391-04-3.
- MUNKOVÁ, G. a kol. *Sociální politika v evropských zemích*. 1. vyd. Praha: Karolinum, 2005. ISBN 80-246-0780-8.
- MUNKOVÁ, G. *Sociální deviace: přehled sociologických teorií*. 1. vyd., Praha: Karolinum, 2004. ISBN 80-246-0279-2.
- NAKONEČNÝ, Milan. *Psychologie téměř pro každého*. 1. vyd. Praha: Academia, nakladatelství Akademie věd České republiky, 2004. 318 s. ISBN 80-200-1198-6.
- NAKONEČNÝ, Milan. *Sociální psychologie*. 1. vyd. Praha: Academia, nakladatelství Akademie věd České republiky, 2000. 287 s. ISBN 80-200-0690-7.
- PLHÁKOVÁ, A. *Učebnice obecné psychologie*. 1.vydání. Praha: Academia, 2004. ISBN 80-200-1086-6.
- REICHEL, J. *Kapitoly metodologie sociálních výzkumů*. 1. vyd. Praha: Grada, 2009. ISBN 978-80-247-3006-6.

- ROZSYPALOVÁ, Marie, ČECHOVÁ, Věra, MELLANOVÁ, Alena. *Psychologie a pedagogika 1: pro střední zdravotnické školy*. 1. vyd. Praha: Informatorium, 2003. 186 s. ISBN 80-7333-014-8.
- SCRUTON, Roger. *Slovník politického myšlení*. 1. vyd. Brno: Atlantis, 1989. 184 s. ISBN 80-7108-013-6.
- Tomeš, I. *Sociální politika: teorie a mezinárodní zkušenost*. 2.vyd. Praha: Socioklub, 2001. ISBN 80-86484-00-9
- TOMEŠ, I. *Úvod do teorie a metodologie sociální politiky*. 1.vyd. Praha: Portál, 2010. 440 s. ISBN 978-80-7367-680-3.
- TUČEK, M. a kol. *Soudržnost společnosti z pohledu české veřejnosti*. 1. vyd. Praha : Sociologický ústav AV ČR, 2006. ISBN 80-7330-110-5.
- TUČEK, Milan, et al. *České elity po patnácti letech transformace*. 1. vyd. Praha: Sociologický ústav AV ČR, 2006. 107 s. ISBN 80-7330-084-2.
- URBAN, L. *Sociologie trochu jinak*. 1. vyd., Praha: Grada, 2008. ISBN 978-80-247-2493-5.
- VACÍNOVÁ, Marie. *Psychologie a společenská výchova : pro střední odborné školy se zaměřením na oblast služeb, rodinné výchovy a pro studijní a učební obory středních odborných učilišť*. 2. přepracované. Praha: Victoria Publishing, 1995. 159 s. ISBN 80-7187-006-4.
- VEČEŘA, Miloš. *Sociální stát: východiska a přístupy*. 1. vyd. Praha: SLON, 1993. ISBN 80-901424-6-X.
- VODIČKA, Karel, CABADA, Ladislav. *Politický systém České republiky: historie a současnost*. 2.aktualizované a rozšířené vyd. Praha: Portál, 2007. 374 s. ISBN 978-80-7367-337-6.

VYBÍRAL, Zbyněk. *Lži, polopravdy a pravda v lidské komunikaci*. 1. vyd. Praha: Portál, 2003. ISBN 80-7178-812-0.

Vývoj sociálního státu v Evropě : Čítanka z historie moderní evropské sociální politiky. Libor Musil. 1. vyd. Brno: Doplněk, 1996. 258 s. ISBN 80-85765-62-4.

WILSON, Edward O. *O lidské přirozenosti: máme svobodnou vůli, nebo je naše chování řízeno genetickým kódem?* . 2. vyd. Praha: Nakladatelství Lidové noviny, 1993. 247 s. ISBN 80-7106-076-3.

- Elektronické zdroje

ČERMÁK, Daniel. Občanská participace prostřednictvím internetu. In: Socioweb.cz [online]. Únor 2011. [cit. 29.11.2011]. Dostupné z:
<http://www.socioweb.cz/index.php?disp=teorie&shw=457&lst=117>

PATOČKOVÁ, Věra. Občané a jejich vliv na veřejné záležitosti. In: *Socioweb.cz* [online]. Únor 2010. [cit. 29.11.2011]. Dostupné z:
<http://www.socioweb.cz/index.php?disp=teorie&shw=424&lst=117>.

ROUBAL, Ondřej. Solidarita ve společnosti je základem sociálního státu, říká profesor sociologie Jan Keller. In: *Socioweb.cz* [online]. [cit. 27.11.2011]. Dostupné z:
<http://www.socioweb.cz/index.php?disp=teorie&shw=288&lst=117>.

VLACHOVÁ, Klára, LEBEDA, Tomáš. Formy a typy nevolební politické participace v Evropě. In: *Socioweb.cz* [online]. Leden 2009. [cit. 27.11.2011]. Dostupné z:
<http://www.socioweb.cz/index.php?disp=teorie&shw=373&lst=117>.

8. Klíčová slova

- Hodnoty
- Model sociálního státu
- Postoje
- Princip participace
- Princip sociální solidarity
- Princip sociální spravedlnosti
- Princip subsidiarity

9. Přílohy

Příloha 1 – Dotazník k praktické části bakalářské práce

Dotazník: Generační rozdíly v přístupu k sociálně politickým principům

Vážení respondenti a respondetky, jmenuji se Lucie Horelicová a jsem studentkou oboru Sociální práce ve veřejné správě na Zdravotně sociální fakultě Jihočeské univerzity. Dotazník, který se Vám dostává do rukou, bude sloužit jako zdroj dat pro praktickou část mé bakalářské práce na téma Generační rozdíly v přístupu k sociálně politickým principům. Ráda bych Vás touto cestou požádala o několik minut Vašeho času a vyplnění tohoto anonymního dotazníku. Mnohokrát děkuji za Vaše odpovědi.

Pokud není uvedeno jinak, zakroužkujte prosím 1 variantu.

1. Jsem: a) muž
b) žena

2. Můj věk je: a) 20-25 let
b) 40-45 let

3. Uveďte prosím dosažený stupeň vzdělání :

.....

4. „Pro všechny by měly být vytvořeny stejné podmínky pro získání vzdělání a zaměstnání, přičemž míra konečného užítku a zisku záleží z velké části na pílí a schopnostech každého člověka.“

S předcházejícím výrokem:

- a) souhlasím
b) spíše souhlasím
c) spíše nesouhlasím
d) nesouhlasím

5. „V rámci důchodového zabezpečení by rozdíly ve výši starobního důchodu měly být co nejmenší - maximálně cca do 5 tisíc Kč.“

S předchozím tvrzením:

- a) souhlasím
b) spíše souhlasím
c) spíše nesouhlasím

- d)
 - e) nesouhlasím
6. O lidi, kteří se ocitnou v hmotné nouzi, by se měl/a v první řadě postarat:
(vyberte prosím tu variantu odpovědi, ve které pomáhající subjekty jsou uvedeny v pořadí, jež považujete za optimální)
- a) oni sami-rodina-neziskové organizace a církve- stát prostřednictvím orgánů veřejné správy
 - b) stát prostřednictvím orgánů veřejné správy-neziskové organizace a církve-rodina-oni sami
 - c) neziskové organizace a církve-rodina- stát prostřednictvím orgánů veřejné správy- oni sami
7. O seniory, osoby se zdravotním postižením, včetně osob s chronickým duševním onemocněním, by mělo být pečováno:
- a) v domácím prostředí (rodinným příslušníkem, osobním asistentem, pečovatelem/kou...)
 - b) v pobytových zařízeních sociálních služeb (domovy pro seniory, týdenní stacionáře, domovy pro osoby se zdravotním postižením atp.)
 - c) kombinace péče v domácím prostředí a péče v pobytových zařízeních sociálních služeb
8. Míru solidarity na podkladě přerozdělování finančních prostředků tak, jak je nastavena v ČR vnímám jako
- a) příliš nízkou
 - b) přiměřenou
 - c) příliš vysokou
9. Vyjádřete prosím svůj postoj k následujícímu výroku: „ Na starobní důchod by si měl každý člověk v průběhu svého života spořit sám, ukládáním části svých příjmů na zvláštní účet. “
- a) souhlasím
 - b) spíše souhlasím
 - c) spíše nesouhlasím
 - d) nesouhlasím
10. „Lidé, kteří kouřením, nadměrným pitím alkoholu, užíváním drog či nedodržováním léčebných postupů hazardují se svým zdravím, by si měli následnou zdravotní péči převážně hradit ze svých vlastních zdrojů.“
S tímto tvrzením: a) souhlasím
b) spíše souhlasím

- c) spíše nesouhlasím
- d) nesouhlasím

11. „Dosažení co nejvyššího stupně vzdělání je jedním ze základních předpokladů pro nalezení zaměstnání s vyšším platovým ohodnocením, a tím získávání finančních prostředků na živobytí. Proto by mělo být vysokoškolské a vyšší odborné vzdělání poskytované veřejnými školami pro všechny „bezplatné“.“

- a) souhlasím
- b) spíše souhlasím
- c) spíše nesouhlasím
- d) nesouhlasím

12. Účastnili byste se referenda, které by se týkalo vstupu ČR do mezinárodní organizace?

- a) ano
- b) spíše ano
- c) spíše ne
- d) ne

13. Představte si, že vaše obec má být přidružena k sousednímu městu. O připojení či zachování samostatnosti obce však mají rozhodnout výsledky referenda, které je k této příležitosti vyhlášeno. Zúčastníte se ho?

- a) ano
- b) spíše ano
- c) spíše ne
- d) ne

14. Zapojili jste se v posledních dvou letech do činnosti vaší obce?

ANO-NE

Pokud ano, uveďte prosím jakým způsobem

Pokud ne, uveďte prosím proč

15. Rodiny s dětmi by

- a) bez výjimky měly být podporovány státem

- b) měl stát podporovat jen za určitých situací (např. pokud jsou jejich společné příjmy nižší než průměrná mzda)
- c) stát neměl podporovat, pokud se lidé rozhodnou mít děti, musí být schopni je zabezpečit

16. Byli byste ochotni zapojit se (nebo jste se již zapojili) do dobrovolnické činnosti?

- a) ano (přejděte dále na otázku č.17)
- b) ne (přejděte dále na otázku č.18)

17. Pokud ano, jednalo se o:

- a) poskytnutí finančního či věcného daru (zároveň prosím uveďte, v jakém rozsahu za minulý kalendářní rok-cca...)
- b) fyzickou činnost (zároveň prosím uveďte, v jakém rozsahu...)

- jednorázová dobrovolnická činnost
- pravidelně alespoň 1x za rok
- pravidelně alespoň 1x za půlrok
- pravidelně alespoň 1x měsíčně
- pravidelně alespoň 1x týdně

Nyní prosím přejděte na otázku č. 19

18. Pokud ne, proč? (Je možné zaškrtnout i více odpovědí.)

- a) nemám dostatek času
- b) nevidím v tom pro sebe žádný užitek
- c) nemám potřebu takto pomáhat
- d) nemám příležitost
- e) jiný důvod, uveďte prosím jaký...

19. Realizujete své volební právo?

ANO- NE

Pokud ANO, jedná se o volbu (možno zaškrtnout i více odpovědí)

- a) do obecního zastupitelstva
- b) do krajského zastupitelstva
- c) do poslanecké sněmovny

d) do senátu

Pokud NE, uveďte prosím proč

20. Co je pro vás přijatelnější

- a) obětovat část svých svobod a zisků ve prospěch státu a společnosti s tím, že v případě potřeby se o vás stát postará
- b) mít absolutní svobodu v nakládání s finančními prostředky a převzít odpovědnost za svůj vlastní život, a to i v nepříznivé sociální situaci (nemoc, nezaměstnanost...)

21. Neziskové organizace jsou podle mého názoru

- a) důležitou součástí při řešení nepříznivých sociálních situací
- b) pro fungování sociálního systému zbytečné
- c) nevím, nemám o jejich činnosti žádné informace

22. Souhlasíte s veřejnými protesty, kterými brání občané své zájmy proti sociálněpolitickým reformám či zákonům?

- a) ano
- b) spíše ano
- c) spíše ne
- d) ne

23. Byli byste ochotni jít do ulic veřejně protestovat?

- a) ano
- b) spíše ano
- c) spíše ne
- d) ne

24. Veřejné protesty podle vás

- a) mohou přinést výsledky
- b) skončí většinou bez odezvy
- c) jsou důkazem toho, že občanům nejsou veřejné věci lhostejné
- d) lidé používají k tomu, aby se zviditelnili
- e) slouží jako prostředek propagandy zájmů určitých skupin a k manipulaci s širokou veřejností

