

Univerzita Hradec Králové

Filozofická fakulta

Historický ústav

# **Zanikání nižší šlechty na Chrudimsku v raném novověku**

Bakalářská práce

Autor: Jiří Šauer  
Studijní program: B0114A120001 Historie se zaměřením na vzdělávání  
Studijní obor: Český jazyk a literatura se zaměřením na vzdělávání  
Historie se zaměřením na vzdělávání  
Forma studia: Prezenční  
Vedoucí práce: PhDr. Ondřej Tikovský, Ph.D.

Hradec Králové 2023

## Zadání bakalářské práce

**Autor:** Jiří Šauer

**Studium:** F20BP0299

**Studijní program:** B0114A120001 Historie se zaměřením na vzdělávání

**Studijní obor:** Český jazyk a literatura se zaměřením na vzdělávání, Historie se zaměřením na vzdělávání

**Název bakalářské práce:** **Zanikání nižší šlechty na Chrudimsku v raném novověku**

**Název bakalářské práce AJ:** The Continuous Decline of Lower Nobility in Chrudim Region

### Cíl, metody, literatura, předpoklady:

Cílem práce je zkoumat obecné i specifické aspekty procesu zanikání nižší šlechty v Chrudimském kraji na počátku novověku. Teritoriální vymezení bylo zvoleno vzhledem k dlouhodobé existenci rozsáhlých správních celků (panství) v Chrudimském kraji a ke skutečnosti, že v něm v závěru sledovaného období existoval pouze jediný drobný statek nižší šlechty (polovina 18. století). Metodicky se práce opírá zejména o kvantitativní vyhodnocení majetkových poměrů a o sledovatelné uplatnění příslušníků nižší šlechty ve strukturách dobové společnosti v perspektivě několika staletí. Zjištění budou zasazena do již známých souvislostí historického vývoje kraje a Českého království (pauperizace, arondace, zadlužení, klientský systém, proměna životních strategií šlechty). Zdroje práce představuje odborná literatura, vydané prameny a výběrově prameny nevydané (desky zemské, knihy pražského purkrabského soudu, genealogické sbírky atd.).

BÍLEK, Tomáš Václav, *Dějiny konfiskací v Čechách po r. 1618 – Díl I, Díl II*, Praha 1882, 1883.

BŮŽEK, Václav, *Nižší šlechta v politickém systému a kultuře předbělohorských Čech*, Praha 1996.

DOSKOČIL, Karel (ed.), *Berní rula 2 – popis Čech r. 1654: souhrnný index obcí, osad a samot k berní rule*, Praha 1953.

FELCMAN, Ondřej (ed.), *Území východních Čech od středověku po raný novověk*, Praha 2011.

MRVÍK, Vladimír Jakub, *Pauperizace raně novověké nižší šlechty v Čechách a její (zkreslený) úpadek v pramenech hromadné povahy*, *Historická demografie* 40, 2016, s. 1–47.

PĚŠÁK, Václav, *Berní rejstříky z roku 1544 a 1620*, Praha 1953.

SEDLÁČEK, August, *Hradý, zámky a tvrze Království českého 1. – Chrudimsko*, Praha 1931.

**Zadávací pracoviště:** Historický ústav,  
Filozofická fakulta

**Vedoucí práce:** PhDr. Ondřej Tikovský, Ph.D.

**Oponent:** doc. PhDr. Martin Šandera, Ph.D.

**Datum zadání závěrečné práce:** 29.3.2022

## **Prohlášení**

Prohlašuji, že jsem tuto bakalářskou práci vypracoval pod vedením vedoucího práce samostatně a uvedl jsem všechny použité prameny a literaturu.

V Hradci Králové dne

Podpis autora

## **Poděkování**

Rád bych poděkoval panu PhDr. Ondřeji Tikovskému, Ph.D. za jeho trpělivost, odborné rady a metodologickou pomoc při vedení této práce.

## **Anotace**

ŠAUER, Jiří, *Zanikání nižší šlechty na Chrudimsku v raném novověku*, bakalářská práce, Filozofická fakulta Univerzity Hradec Králové, Hradec Králové 2023.

Bakalářská práce se zaměřuje na proces zanikání nižší šlechty v historickém Chrudimském kraji. Nejdříve je popisována sídelně-strukturální podoba tohoto regionu, je objasněna výjimečnost této oblasti. Dále je pak na pozadí měnících se historických reálií sledován vlastní proces zanikání nižší šlechty, a to jak obecně, tak především konkrétně na Chrudimsku. Tato problematika je zkoumána částečně i v období středověku, především ale v raném novověku, kdy byl ústup nižší šlechty z jejich tradičních pozic nejmarkantnější. Speciální prostor je pak věnován pobělohorským konfiskacím, které do tohoto problému promluvily nejvýrazněji. Práce komparuje údaje, které nám poskytují vydané prameny, s jejich pomocí vytváří statistiku, která ukazuje, jak se vyvíjelo majetkové postavení této sociální vrstvy v Chrudimském kraji a ukazuje tedy úpadek rytířského stavu. Práce také přednáší mnohé příklady rytířů, jejichž osudy potvrzují obecné soudy, které práce uvádí.

Klíčová slova: nižší šlechta, zanikání, raný novověk, Chrudimský kraj

## **Annotation**

ŠAUER, Jiří, *The Continuous Decline of Lower Nobility in Chrudim Region*, Bachelor Thesis, Philosophical Faculty, University of Hradec Králové, Hradec Králové 2023.

The main interest of this Bachelor thesis is the continuous decline of lower nobility in the historical Chrudim region. At first it describes the characteristics of Chrudim region in terms of its residential structure which shows the uniqueness of this region. Then this Bachelor thesis follows the process of lower nobility's decline while taking the general historical realities into account both in general and especially in Chrudim region. This topic is being researched partly in the Middle Ages, but mainly in the early modern period, which was the age most associated with lower nobility's decline. Special attention is being given to property confiscations that took place after the year 1620 because it was something that affected lower nobility greatly. This paper compares the information that is being given to us by primary sources. Thanks to them it can create a statistic that shows the evolution of property owned by the lower nobility while also showing the decline of this social class. The Bachelor thesis also presents many examples of the members of this social class whose lives confirm the general information that this paper presents.

Key words: lower nobility, decline, early modern period, Chrudim region

## Obsah

Úvod.....	8
1. Sídlně-strukturální podoba Chrudimska .....	15
2. Proces upadání nižší šlechty na Chrudimsku .....	21
2.1 Nižší šlechta na Chrudimsku ve středověku .....	22
2.2 Situace nižší šlechty na Chrudimsku v předbělohorském období.....	26
2.3 Majetky nižší šlechty na Chrudimsku v roce 1620 .....	31
2.4 Dopady pobělohorských konfiskací na nižší šlechtu na Chrudimsku .....	35
2.4.1 Přehled nižších šlechticů na Chrudimsku zasažených pobělohorskými konfiskacemi.....	36
2.5 Stav po pobělohorských konfiskacích .....	44
2.6 Stav v době berní ruly.....	47
2.7 Situace mezi berní rulou a tereziánským katastrem .....	50
Závěr .....	52
Seznam pramenů a literatury .....	57
Přílohy .....	61

## Úvod

Nižší šlechta je nedílnou součástí českých dějin. Byli to právě příslušníci této vrstvy, kteří se v průběhu staletí výrazně podíleli na všech aspektech tehdejšího života, například konstituování státu a obecně životě společnosti. Někteří z nich patřili mezi největší majetkové hráče v zemi, v období raného novověku můžeme uvést například rod Trčků z Lípy. Jiní pak v této době zasvětili svoje životy službě „větším pánům“, zde vyvstává v paměti Jakub Krčín z Jelčan, jenž se proslavil jako rožmberský úředník, další pak nechali o svém osudu rozhodovat bitevní pole, jedním z nejslavnějších zástupců nižších šlechticů-válečníků byl Zdeněk Kašpar Kaplíř ze Sulevic, obránce Vídně z roku 1683. Nižší šlechta samozřejmě nespadá pouze do období raného novověku, z dřívějšího období středověku vyvstávají na mysl například milci krále Václava IV. (Jan Čuch ze Zásady)<sup>1</sup> či husitští válečníci, kde můžeme jmenovat třeba Mikuláše z Husi. Stejně tak nezbytné je i dodat, že nižší šlechta v raném novověku nezanikla, pouze docházelo k postupnému oslabování jejího vlivu. Jako zástupce této vrstvy z mladších století můžeme uvést například Josefa Bartoně z Dobenína, který byl do rytířského stavu povýšen až v roce 1912.<sup>2</sup> Raný novověk je ale zlomové období, kdy nastala změna podmínek pro život nižší šlechty.

Nutné je také samozřejmě dodat, že tito mnou zmínění zástupci jsou pouze různými příklady, šlechta obecně byla mimořádně početnou skupinou obyvatelstva, která byla pevně svázána s ekonomicko-správní složkou života na venkově a také s jeho sídelní sítí.

Avšak k nižší šlechtě nepatřili pouze slavní rytíři, velcí válečníci, dvorští kariéristé, pozemkoví magnáti... Je to i mnoho urozených mužů, které už historie dávno zapomněla, rody, které vymřely jako nevýznamné před více než půl tisíciletím, jejichž dřívější pozemky již mnohdy zdaleka ani nepřipomínají to, jak vypadaly v jejich době. Šlechtic, i když „nižší“, to nebyl vždy zámožný magnát, který vlastnil rozsáhlá panství, mnohdy (můžeme říct až většinově) šlo i o extrémně skromné rody, které často vlastnily byť jen jedinou vesnici, někdy také jenom její část. Pro nižší šlechtu je totiž typické

---

<sup>1</sup> Robert NOVOTNÝ, *Ráj milců? Nižší šlechta na dvoře krále Václava IV.*, in: Dana DVOŘÁČKOVÁ – Jan ZELENKA (edd.), *Dvory a rezidence ve středověku*, Praha 2006, s. 219–221.

<sup>2</sup> Karel VAVŘINEK a kol., *Almanach českých šlechtických a rytířských rodů 2027*, Praha 2016, s. 61–65.



(stejně jako ale i pro aristokracii), že majetkové rozdíly mezi jejími příslušníky byly často enormní – je pravděpodobné, že mnoho nižších šlechticů by puklo závistí jenom při pomýšlení na směřické panství Trčků z Lípy, což byla pouze část jejich majetku. Mnoho takovýchto rodů bylo již dávno zapomenuto, o mnohých ani nejsou žádné zmínky, jejich příslušníci (často zchudlí) se vydali žít do měst, kde splynuli se zdejším obyvatelstvem, některé rody také v chudobě vymírají – právě tyto rody a jejich osudy budou centrem zájmu této práce.

Prostorem zájmu této práce je oblast Chrudimska (míněno jako historický kraj, ne dnešní oblast Chrudimska). Proč právě Chrudimsko? Pokud pomineme osobní pouto k tomuto regionu, spatřuji zde pro svůj výběr několik důvodů. Chrudimsko totiž představuje konstelaci okolností, které ve výsledku tvoří dostatek podnětů pro sledování otázek, které si kladu. Zaprvé jde o hledisko kvantitativní – nižší šlechta byla v Chrudimském kraji v dost specifickém postavení, co se týče jejího zastoupení. Během raného novověku postupně nižší šlechta ztrácela svůj význam, často ztrácela i své majetky, postavení ve prospěch vyšší šlechty. Tato situace se začala výrazně zhoršovat po bitvě na Bílé hoře, kdy poměr majetku nižší šlechty začal výrazně klesat.<sup>3</sup> Tento postupný úpadek zapříčinil to, že v druhé polovině 18. století, asi jedno a půl století poté, byly majetky nižší šlechty v porovnání s aristokracií skoro až zanedbatelné. Nejextrémnější situace nastala právě v Chrudimském kraji, kde v tomto období existoval pouze jediný statek nižší šlechty (což je ve srovnání s ostatními kraji skoro až komické).

I když situace nižší šlechty byla pro tuto vrstvu krajně nepříznivá, a to ať už z hlediska sociálního, titulárního či majetkového (samozřejmě najdeme i výjimky, například rod Vratislavů z Mitrovic), Chrudimsko i tak tvořilo poměrně speciální případ – i v kontextu již nepříznivé situace bylo v situaci ještě vyhraněnější, je tedy vhodné si nastínit něco málo o sídelní síti Chrudimska, potažmo českých zemí, jelikož to mělo přímý vliv na podmínky existence nižší šlechty.

Další je tedy hledisko sídelně-strukturální. Každá z českých oblastí je nějak zajímavá, co se týče sídelní sítě, například pro Křivoklátsko je typické, že zde není sídelní síť moc hustá, není zde mnoho měst, to je zapříčiněno tím, že oblast fungovala jako honební hvozd českých králů. Dále pak Hradecko je zajímavé tím, že zde nikdy nebyla

---

<sup>3</sup> Ještě na počátku 17. století bylo v držení nižší šlechty asi 34 % celkového majetku.

příliš hustá síť hradů, naopak velice hustá síť hradů je typická pro oblast Krušnohoří.<sup>4</sup> Pro některé oblasti jsou zase typické rozsáhlé klášterní majetky. Stejně tak má své charakteristické rysy i oblast Chrudimska.<sup>5</sup>

Třetím hlediskem, které se zde výrazně prokresluje, je tedy hledisko obsahu této sídelně-správní struktury. Pro území Chrudimska bylo typických několik aspektů. Prvním z nich je zastoupení královských (zde dokonce královských věnných) měst v této oblasti, nezanedbatelné majetky tedy najdeme v rukou městského stavu, konkrétně jde o majetky měst Chrudimi, Poličky a Vysokého Mýta. V období středověku byl na Chrudimsku také hojně zastoupen stav první, církevní, který také vlastnil rozsáhlé majetky, nejvýznamnější byla pravděpodobně panství Litomyšl a Lanšperk–Lanškroun, která byla ve vlastnictví litomyšlského biskupství (předtím litomyšlského premonstrátského kláštera). Jelikož Chrudimsko bylo právě oblastí s velkým zastoupením klášterů a královských měst, vstupují do našich úvah fenomény, které ovlivňovaly jejich majetkové postavení – konjunktura klášterů, jejich zanikání po období husitství, majetkové sankce vůči českým městům po revoltě roku 1547... Patrně nejvýznamnější však byly pozemky stavu druhého, urozených. Ti, stejně jako před nimi stav první, vytvořili v této oblasti rozsáhlá panství, která se stala pro Chrudimsko příznačná, konkrétně jde například o panství Rychmburk či o poněkud mladší panství Pardubice, které se dokonce stalo největším v této oblasti.

Tato velká panství se stala symbolem pozemkové stability v regionu – i když panství mnohdy měnila majitele (například sekularizace majetků litomyšlského biskupství po období husitství), velká panství Chrudimska jako taková se teritoriálně moc neměnila, a to ani v obdobích turbulentních majetkových změn, jako například období pobělohorské. Je ale nutné podotknout, že velká panství v oblasti Chrudimska, vzniklá po vrcholné kolonizaci, se stala majetky zpravidla vyšší šlechty, nižší šlechta totiž své majetky často získala již dříve, ve starším sídelním území, navazovala tedy pravděpodobně na původce rané kolonizace.<sup>6</sup>

---

<sup>4</sup> Srov. August SEDLÁČEK, *Hrady, zámky a tvrze Království českého, díl 14, Litoměřicko a Žatecko*, Praha 1923.

<sup>5</sup> Ondřej FELCMAN – František MUSIL (edd.), *Dějiny východních Čech v pravěku a středověku*, Praha 2009.

<sup>6</sup> Ondřej TIKOVSKÝ, *Dynamika a stabilita východočeských statků na počátku novověku*, in: Ondřej FELCMAN (ed.), *Území východních Čech od středověku po raný novověk*, Praha 2011, s. 71–84.

Při takovéto situaci považuji Chrudimsko za ideálního kandidáta na analýzu úpadku nižší šlechty. Majetkové rozložení v této oblasti nahrávalo již od začátku budoucímu vývoji, dalo by se říci, že bylo jasné, že velká panství (ve své honbě za arondací) nakonec pojmou „menší ryby v rybníku“, které pak budou odsouzeny k živoření či zániku. Časové zasazení práce je především raný novověk, jelikož to je právě historická doba, kdy nižší šlechta zažila svůj strmý pád.

Šlechta celkově je v české historiografii relativně oblíbené téma, v porevolučním období se těší velkému zájmu badatelů. Je však nutno podotknout, že zájem o tuto společenskou vrstvu není rovnoměrný, tématu vyšší šlechty je věnováno mnohem více pozornosti než šlechtě nižší. Nelze ale říci, že by nižší šlechta byla zanedbávána. Zde je však nutné poukázat na to, že ani u nižší šlechty obecně není zájem rovnoměrný (co se týče raného novověku), předbělohorskému období je věnováno nepoměrně více zájmu než období následnému.

Zájem o nižší šlechtu ale nacházíme již na konci 19. století, zde je bezpodmínečně nutné uvést jméno Augusta Sedláčka, jehož monumentální dílo podává mimo jiné obraz o sídlech nižší šlechty, z důvodu naprostého vyčerpání tematiky venkovských sídel šlechty (tedy i drobné) je toto dílo stěžejní.<sup>7</sup> V podobné době také vytváří své dílo Tomáš Václav Bílek, významnou prací je v této oblasti jeho dílo, které zaznamenává soupis šlechticů, kteří byli zasaženi pobělohorskými konfiskacemi. Vzhledem k tématu této práce bude i toto dílo velmi důležité, zjišťujeme z něj, jaký majetek byl šlechtici odebrán.<sup>8</sup> Z období pozdějšího je podnětná také studie Aloise Míky, který se velice podrobně věnoval tématu majetkového rozložení šlechty v období předcházející bitvě na Bílé hoře. Čerpá z berních knih 16. století, předkládá statistický přehled o počtu šlechticů a jejich majetku. Sám autor však zde uvádí, že uvedené údaje je nutné brát s rezervou, často nemusí správně odrážet realitu.<sup>9</sup>

Výše uvedená díla bych nazval pravděpodobně jako statistická, kvantitativní postižení života a majetku nižší šlechty však není jediný úhel pohledu, který česká

---

<sup>7</sup> August SEDLÁČEK, *Hrady, zámky a tvrze království Českého I–XV*, Praha 1882–1927. Pro tuto práci bude zásadní především díl první, který se věnuje Chrudimsku.

<sup>8</sup> Tomáš Václav BÍLEK, *Dějiny konfiskací v Čechách po r. 1618*, Praha 1882.

<sup>9</sup> Alois MÍKA, *Majetkové rozvrstvení české šlechty v předbělohorském období*, Sborník historický 15, 1967, s. 45–75.

historiografie nabízí. Nižší šlechta je často podrobována analýze z hlediska jejího společenského působení v království, naprosto zásadní je v tomto ohledu práce Václava Bůžka. Ten si ve svých dílech pokládá různé otázky, například jaké posty v rámci politického systému zastávali příslušníci této společenské vrstvy, zdali a případně jaké měla nižší šlechta styky se soudobou kulturou,<sup>10</sup> velice důležitý je také jeho příspěvek ohledně otázky úvěru v životě nižší šlechty (například vztahy mezi dlužníkem a věřitelem), jelikož se jedná o nedílnou součást života tehdejší šlechty.<sup>11</sup> V rámci svého zájmu o nižší šlechtu jižních Čech se také objevují například studie o domácnostech nižších šlechticů, kteří sloužili na rožmberských dvorech.<sup>12</sup>

Tématy spojenými s nižší nobilitou se ve svých dílech zabývali například také Vladimír Březina, který věnuje pozornost sociální stratifikaci uvnitř rytířského stavu,<sup>13</sup> ze starších autorů můžeme uvést například Vladimíra Klecandu, který se zabýval například otázkou tzv. erbovních měšťanů a s tím souvisejícím dostáváním se do šlechtického stavu.<sup>14</sup>

Jak už jsem jednou uvedl, zájem o nižší šlechtu není rozdělen rovnoměrně, hodně převažují práce, které se zaměřují na období předbělohorské, situace nižší šlechty v období pobělohorském není ani zdaleka tak dobře zdokumentována (když pomineme konfiskace). Zajímavé je, že právě tomuto tématu se věnují někteří mladí badatelé ve svých pracích. Jedním z nich je František Koreš, který ve své práci věnuje pozornost řízené proměně nižší nobility Habsburky, klade si otázky, jak se změny této vrstvy v dané

---

<sup>10</sup> Václav BŮŽEK, *Nižší šlechta v politickém systému a kultuře předbělohorských Čech*, Praha 1996. Pro kontext tématu rovněž: Václav BŮŽEK, *Rytíři renesančních Čech*, Praha 1995. Zde autor na mnoha příkladech předkládá životní peripetie příslušníků nižší šlechty, například již uvedeného Jakuba Krčina z Jelčan či Adama Hrzána z Harasova. Toto téma částečně rozvíjí jeho další kniha: Václav BŮŽEK a kol., *Rytíři renesančních Čech ve válkách*, Praha 2016. V tomto díle se kolektiv autorů zaměřuje především na nižší šlechtice, kteří zasvětili svůj život válečnému umění, například Adam Vilém Vratislav z Mitrovic. V podobném duchu se nese i jeho článek Václav BŮŽEK, *Nižší šlechta v předbělohorských Čechách (Prameny, metody, stav a perspektivy bádání)*, Český časopis historický 91, č.1 1993, s. 37–54.

<sup>11</sup> Václav BŮŽEK, *Úvěrové podnikání nižší šlechty v předbělohorských Čechách*, Praha 1989. Týž, *Úvěrové podnikání rytířů Malovců v předbělohorské době*, Folia Historica Bohemica 14, č. 1 1990, s. 135–194. Vzhledem k tématu této práce bude znalost úvěrové hospodaření nižší šlechty důležitá.

<sup>12</sup> Václav BŮŽEK, *Městské domácnosti úředníků a dvořanů posledních Rožmberků*, in: Zdeněk BENEŠ – Eduard MAUR – Jaroslav PÁNEK (edd.), *Poceta Josefu Petráňovi sborník prací z českých dějin k 60. narozeninám prof. dr. Josefa Petráně*, Praha 1991, s. 301–325. Týž, *Mezi dvorem, rezidenčním městem a rytířskou tvrzí*, in: Václav BŮŽEK (ed.), *Život na dvoře a v rezidenčních městech posledních Rožmberků*, České Budějovice 1993, s. 287–313.

<sup>13</sup> Vladimír BŘEZINA, *Rytířský stav v Čechách a na Moravě v raném novověku*, České Budějovice 2008.

<sup>14</sup> Vladimír KLECANDA, *Tři kapitoly o českomoravských erbovnících*, Zprávy českého zemského archivu 7, 1932, s. 69–96.

době promítly do jejího postavení, každodennosti či zdali to nějak nezměnilo způsob uvažování daných jedinců. Zaměřuje se také na náboženský aspekt života pobělohorské nižší nobility.<sup>15</sup>

Další prací, kterou je bezpochyby nutné uvést (i když možná z jiných důvodů), je disertační práce Davida Richtera, která se věnuje proměňování sociálního rozvrstvení nižší šlechty v 15. a 16. století. Tato práce je zaměřena na drobnou šlechtu, často jde například o panoše, vladyky, zkoumá také rozdíly mezi tím, jak se v různých obdobích lidé dostávali do šlechtického stavu.<sup>16</sup> Někde na pomezí mezi Korešem a Richterem se nachází příspěvek Jana Al Saheba, který se věnuje uvádání postavení drobné šlechty (zemanů, vladyků) na severovýchodní Moravě na začátku raného novověku.<sup>17</sup>

V souvislosti se zájmem o tematiku nižší šlechty se také často objevují studie o konkrétních osobnostech či rodech, uvést můžeme například Vladimíra Jakuba Mrvíka, který ve své studii rozebírá erbovní měšťanstvo (rozdíl oproti Klecandovi je v tom, že Mrvík je konkrétní, kdežto Klecanda hovoří obecně o společenské vrstvě),<sup>18</sup> Otakara Vinaře<sup>19</sup> nebo Radku Behenskou.<sup>20</sup>

Studie svým zaměřením relativně podobná této práci byla napsána již zmíněným V. J. Mrvíkem, který se v ní zabýval právě postupným úpadkem nižší šlechty v období

---

<sup>15</sup> František KOREŠ, *Proměna nižší šlechty Království českého v pobělohorské době*, disertační práce, Filozofická fakulta Jihočeské univerzity v Českých Budějovicích, České Budějovice 2020.

<sup>16</sup> David RICHTER, *Politický a ekonomický kontext změn v sociální struktuře drobné šlechty v Čechách na počátku raného novověku (se zvláštním zřetelem k Chrudimsku)*, disertační práce, Fakulta filozofická Univerzity Pardubice, Pardubice 2022. Považoval jsem nutné tuto práci zmínit kvůli její zdanlivé podobnosti s prací touto. Tato disertační práce byla obhájena v roce 2022, práce tedy vznikala současně s touto. Práce Richtera však pracuje na jiné úrovni, zároveň se ale také týká jiného tématu, jejím cílem je spíše popsat stav nižší (spíše ale drobné) šlechty v období konce středověku a začátku raného novověku, popsat její změny (ne tedy nutné zanikání), kdežto tato práce si klade za cíl spíše kvantifikovat a popsat úbytek této společenské vrstvy v období pozdějším.

<sup>17</sup> Jan AL SAHEB, *K procesu úpadku drobné šlechty na severovýchodní Moravě v 16. století*, in: Ivo POSPÍŠIL (ed.), *Sborník prací Filozofické fakulty brněnské univerzity, řada historická*, Brno 2009, s. 35–52. Autor se věnuje nižší šlechtě i v dalších studiích, například: Jan AL SAHEB, *Působení rytíře Jana Němčického z Němčic na Vyškovsku: skica ze života nižší šlechty před Bílou horou*, *Vyškovský sborník* 12, 2016, s. 51–90.

<sup>18</sup> Vladimír Jakub MRVÍK, *Nižší šlechta a erbovní měšťanstvo Černokostecka v období raného novověku*, *Archivní prameny Kolínska* 11, č. 1 2002, s. 3–60.

<sup>19</sup> Otakar VINAŘ, *Rozporná osobnost Floriána Griespeka z Griespachu*, in: Griespekové a předbělohorská šlechta, Kralovice a poddanská města: sborník příspěvků ze semináře konaného v Mariánské Týnici ve dnech 21.–23. května 1997, Mariánská Týnice 1998, s. 18–20.

<sup>20</sup> Radka BEHENSKÁ, *Jan Jeníšek z Újezda a na Svrčovci: život předbělohorského rytíře*, *Bohemiae Occidentalis historica* 2, č. 1 2016, s. 5–31.

raného novověku. Práce také podává zprávu o počtu nižších šlechticů na území Čech, předkládá také vývoj majetku nižší šlechty napříč českými kraji.<sup>21</sup>

Abychom se nepohybovali pouze v mnou vymezeném prostředí raného novověku, zmiňme také některé badatele, kteří se věnovali nižší šlechtě v období středověku, jde například o Karla Mlatečka, který se zaměřil především na různé rody z oblasti Moravy,<sup>22</sup> Roberta Šimůnka, jehož centrem zájmu jsou především jižní Čechy,<sup>23</sup> či Miloslava Polívku, který se zabýval nižší šlechtou na začátku 15. století.<sup>24</sup>

---

<sup>21</sup> Vladimír Jakub MRVÍK, *Pauperizace raně novověké nižší šlechty v Čechách a její (zkreslený) úbytek v pramenech hromadné povahy*, Historická demografie 40, č.1 2016, s. 1–47.

<sup>22</sup> Karel MLATEČEK, *Nižší šlechta na Moravě před husitskou revolucí, možnosti dalšího studia*, in: Eva DOLEŽALOVÁ – Robert NOVOTNÝ – Pavel SOUKUP (edd.), *Evropa a Čechy na konci středověku*, sborník příspěvků věnovaných Františku Šmahelovi, Praha 2004, s. 281–290. Týž, *Rytíři z Lulče a jejich přátelé*, Brno 2014. Týž, *Tři záhady Geblina z Kučerova.*, Acta historica et museologica Universitatis Silesianae Opaviensis C 13, 2007, s. 225–231.

<sup>23</sup> Robert ŠIMŮNEK, *Jan Smil z Křemže: K postavení nižší šlechty v jižních Čechách v první polovině 15. století*, Jihočeský sborník historický 66–67, 1998, s. 3–12. Týž, *Mikrosvět společenských vazeb drobné šlechty v pozdním středověku: vladykové z Radíče okolo poloviny 15. století*, Středočeský sborník historický 34, č. 1 2008, s. 3–36.

<sup>24</sup> Miloslav POLÍVKA, *Mikuláš z Husi a nižší šlechta v počátcích husitské revoluce*, Praha 1982.

## 1. Sídelně-strukturální podoba Chrudimska

Jak bylo zmíněno výše, na Chrudimsku panovala v ohledu strukturálně-správním velice zajímavá situace, ta (mimo jiné) vytvořila podhoubí pro budoucí uvažování tradiční role nižší šlechty, respektive výjimečnost Chrudimského kraje, co se týče zastoupení nižší šlechty v roli pozemkových vlastníků v mladších stoletích. Z tohoto důvodu je nezbytné uvést základní přehled obsahu této struktury.

Území Chrudimska bylo až do počátku 11. století považováno za majetek knížete (stejně jako zbytek východních Čech), toto přestává v následující době platit, majetek se dostává k dalším vlastníkům prostřednictvím knížecích donací – takto získává majetek jak církve, tak i různí velmoži (ti často začínali jako družiníci knížete). V tomto období probíhá také tzv. raná kolonizace, je osidlováno například povodí řeky Loučné. Zajímavá sídelní síť Chrudimska avšak za svůj stav vděčí spíše kolonizaci vrcholné ve 13. století, kdy bylo kolonizováno například orlické podhůří. Vznikají tedy poměrně *rozsáhlá* panství, která jsou pro Chrudimsko *příznačná* (tato panství budou také mnohdy plnit funkci hranice regionu).<sup>25</sup> V této sídelní síti postupně vykrytalizovalo několik „velkých hráčů“.

Jako první uvedu královská města – Chrudim, Polička a Vysoké Mýto. Je nutno podotknout, že jejich pozemkové majetky nebyly v porovnání se zdejšími typicky velkými panstvími tak rozsáhlé, ale představují důležitou část tehdejšího majetkového rozložení.

Největším majetkem z královských měst v kraji disponovala Polička (největší v době berní ruly, i když co do počtu obyvatel šlo o nejmenší královské město v kraji), ta v 70. letech 15. století disponovala 13 vesnicemi, v první polovině 16. století již šlo o 14 vesnic. Ty však byly městu odebrány z důvodu účasti na povstání roku 1547 (ostatní města na tom byla obdobně) a přešly do správy panství Rychmburk. Král ale zjistil, že to není efektivní a sám si tím obírá královskou pokladnu, několik obcí bylo navraceno již 2 roky po povstání, v roce 1558 král prodal i zbytek dříve zkonfiskovaného majetku. Panství bylo relativně kompaktní, mělo pouze dvě enklávy, Makov v rámci panství

---

<sup>25</sup> O. FELCMAN – F. MUSIL (edd.), *Dějiny...*

Litomyšl a Česká Radiměř v rámci svojanovského panství.<sup>26</sup> Majetek zůstal v podstatě obdobný po dalších sto let.<sup>27</sup> V dalším století byly zakládány nové vesnice u těch starých, vzniklo jich až 10.<sup>28</sup>

Vysoké Mýto disponovalo v čase berní ruly druhým největším městským majetkem v Chrudimském kraji. Jako první byla k městu připojena vesnice Vraclav a dalších několik dvorů (14. století), majetek se v průběhu staletí rozšiřoval, v polovině 16. století majetek čítal už skoro 20 vesnic či dvorů. Město bylo také tvrdě sankcionováno po revoltě roku 1547, stejně jako Poličce mu byly odebrány veškeré pozemky, ale stejně jako Poličce byl i Vysokému Mýtu majetek prodán zpět (1561), i když zde ne v původním rozsahu, ale asi jenom 10 vesnic.<sup>29</sup> Tento majetek Vysokému Mýtu zůstal v relativně stejné podobě i po dobu dalších sta let, kdy o stavu majetku města vypovídá berní rula.<sup>30</sup>

Z královských měst v kraji disponovala nejmenším majetkem Chrudim,<sup>31</sup> a to navzdory tomu, že byla z těchto měst největší. Po prohlášení za věnné město českých královen začal vrchnostenský majetek města postupně růst, stejně jako u dalších měst byl ale vývoj zpomalen po povstání roku 1547.<sup>32</sup> Podle berní ruly patřilo k Chrudimi roku 1654 „pouhých“ 6 vesnic (pouhých proto, že navzdory tomuto počtu vesnic šlo i tak o sedmé největší panství v kraji co se počtu osedlých týče). Královská města byla v té době pátým, šestým a sedmým největším panstvím v Chrudimském kraji. I když to je slušná pozice, je nutno dodat, že se nejedná o tak velký majetek, když ho srovnáme s panským stavem.<sup>33</sup>

Nutné podotknout v tomto ohledu také je, že to byla právě města, kde chudnoucí nižší šlechta nalézala své působiště. Často její příslušníci nežili na svém dvoře, ale pouze v měšťanském domě, v lepším případě vlastnili nějaký majetek na předměstí.

---

<sup>26</sup> David JUNEK – Stanislav KONEČNÝ, *Dějiny města Poličky*, Polička 2015, s. 66–105.

<sup>27</sup> Karel DOSKOČIL (ed.), *Berní rula 2 – popis Čech r. 1654: souhrnný index obcí, osad a samot k berní rula*, Praha 1953.

<sup>28</sup> D. JUNEK – S. KONEČNÝ, *Dějiny...*, s. 152.

<sup>29</sup> Radovan DVOŘÁK, *Vysoké Mýto: stručné dějiny města*, Ústí nad Orlicí 2003, s. 13–31.

<sup>30</sup> K. DOSKOČIL (ed.), *Berní rula...*, s. 271–298.

<sup>31</sup> V době berní ruly.

<sup>32</sup> Josef DVOŘÁK a kol., *Východní Čechy: okresy Polička, Litomyšl, Vysoké Mýto, Chrudim, Ústí nad Orlicí*, Polička 1930.

<sup>33</sup> K. DOSKOČIL (ed.), *Berní rula...*, s. 271–298.



V období středověku byly významné také majetky církve, v kraji se nacházely například statky klášterů v Opatovicích či Podlažicích, zároveň také majetky litomyšlského biskupství. Nabízí se otázka, proč zde uvádím církevní majetky, když je práce zasazena do období raného novověku, ale tento církevní majetek byl po husitských válkách sekularizován – předkládám, že velká panství se stala jedním z důvodů postupného uvadání nižší šlechty, některá tato panství ale mají svůj původ církevní a v období středověku, rozsahově se příliš neliší od svojí středověké podoby, pouze byla v rukou někoho jiného, přijde mi tedy vhodné zde toto uvést také.

Prvním z těchto útvarů bylo panství litomyšlské, jednalo se o rozsáhlé panství, jehož počátky byly spojeny s aktivitou řádu premonstrátů. Významný je pro oblast Litomyšle vznik zdejšího biskupství roku 1344, majetek biskupa v té době tvořilo okolí řeky Loučné, šlo o téměř 40 vesnic.<sup>34</sup> Po pádu biskupství většina jeho majetků přešla na rod Kostků z Postupic,<sup>35</sup> těm byl majetek odebrán v rámci konfiskací po stavovské revoltě roku 1547, nakonec se panství dostalo do rukou Pernštejnů. Navzdory tomu, že šlo o opravdu rozsáhlé panství (také bylo poměrně kompaktní, pouze několik málo enkláv) – ještě větší než panství Lanškroun-Lanšperk – je zajímavé, že toto panství nebylo nijak zvlášť výnosné, spíše bylo zaostalé, rozvoj přichází až v období posledního mužského zástupce rodu Pernštejnů, Vratislava Eusebia.<sup>36</sup> Právě v této době šlo o druhé největší panství v Chrudimském kraji, co se týče osedlosti.<sup>37</sup> Stejný stav platí také pro období berní ruly, kdy, už pod správou Trauttmansdorffů, patří k panství kromě města Litomyšle dalších skoro 70 vesnic.<sup>38</sup>

Druhým panstvím, které bylo (alespoň po nějakou dobu) vlastněno litomyšlským biskupstvím, bylo panství Lanškroun-Lanšperk. Je poměrně zajímavé, že navzdory tomu, že panství patřilo k těm rozsáhlejšími v zemi, prošlo poměrně turbulentním vývojem, co se týče vlastníků. Území tohoto správního útvaru se ale nijak významně neměnilo, za zmínku může stát například rozdělení panství právě na dvě správní části, lanškrounskou

---

<sup>34</sup> Zdeněk NEJEDLÝ, *Dějiny města Litomyšle a okolí I: dějiny kláštera a biskupství Litomyšlského (do r. 1421)*, Praha 1903, s. 102–104.

<sup>35</sup> Vojtěch VEČEŘE, *Litomyšlské biskupství po roce 1421*, *Studia mediaevalia Bohemica* 10, č. 1 2018, s. 7–50.

<sup>36</sup> Jaroslav ČECHURA, *Systém hospodaření Pernštejnů v předbělohorských Čechách*, in: Petr VOREL (ed.), *Pernštejnové v českých dějinách: sborník příspěvků z konference konané 8.– 9. 9. 1993 v Pardubicích*, Pardubice 1995, s. 77–90.

<sup>37</sup> Václav PEŠÁK, *Berní rejstříky z roku 1544 a 1620*, Praha 1953, s. 73–78.

<sup>38</sup> K. DOSKOČIL (ed.), *Berní rula...*, s. 271–298.

a lanšperskou, které se událo v polovině 16. století.<sup>39</sup> K tomuto panství náleželo již na přelomu 13. a 14. století město, několik městeček a přes 40 vesnic.<sup>40</sup> Litomyšlské biskupství získalo toto panství od Zbraslavského kláštera, se začátkem husitství přechází panství definitivně do světské správy,<sup>41</sup> z významných vlastníků můžeme jmenovat například rod Kostků z Postupic či Pernštejnů. Je poměrně zajímavou ironií (vzhledem k názvu této práce), že panství přešlo od rodu Pernštejnů na Adama Hrzána z Harasova, majetného rytířského lichváře.<sup>42</sup> Majetkové poměry jsou opravdu poměrně stabilní, podobné jsou v roce 1620,<sup>43</sup> relativně stejné údaje poskytuje také berní rula z roku 1654,<sup>44</sup> to už ale panství patřilo Lichtenštejnům. Za jejich správy však upadal především Lanšperk, což vyvrcholilo roku 1790 zrušením zdejšího dvora.<sup>45</sup>

Jak již jsem zmínil, na Chrudimsku ovládaly ve středověku rozsáhlá území také kláštery, jedním z nich byl benediktinský klášter v Opatovicích. Jeho majetky byly značné, v dobách největšího rozsahu šlo až o 80 vesnic a 2 městečka, i když je nutno podotknout, že některé majetky kláštera se nenacházely v Chrudimském kraji, ale pouze s ním těsně sousedily. Šlo o poměrně kompaktní území, jelikož v případě zisku odlehlých statků se klášter snažil tyto majetky vyměnit, anebo je prodal. Působení kláštera končí v roce 1421 po vypálení husity.<sup>46</sup>

Dalším významným klášteřem zde byl (rovněž benediktinský) klášter v Podlažicích, jeho majetek byl asi poloviční oproti majetkům kláštera v Opatovicích. Klášter si našel stejný osud, stejně jako mnoho dalších byl v roce 1421 zničen husity.<sup>47</sup> Tento klášter však nevyhynul především svými majetky, ale spíše svým písemnictvím, jelikož právě zde vznikl Codex gigas, největší rukopisná kniha světa.<sup>48</sup>

---

<sup>39</sup> Jaroslav HONC, *Cena a výnos velkostatku Lanškroun v letech 1420–1622*, Sborník prací východočeských archivů 3, 1975, s. 9–62.

<sup>40</sup> Tomáš ŠIMEK a kol., *Hrady, zámky a tvrze v Čechách, na Moravě a ve Slezsku 6: východní Čechy*, Praha 1989, s. 251–255.

<sup>41</sup> Z. NEJEDLÝ, *Dějiny...*, s. 131–134.

<sup>42</sup> V. BŮŽEK, *Rytíři...*, s. 118.

<sup>43</sup> V. PEŠÁK, *Berní rejstříky...*, s. 73–78.

<sup>44</sup> K. DOSKOČIL (ed.), *Berní rula...*, s. 271–298.

<sup>45</sup> T. ŠIMEK a kol., *Hrady...*, s. 254–255.

<sup>46</sup> Jaroslav TEPLÝ, *Feudální pozemková držba v předhusitském Chrudimsku*, Pardubice 1997, s. 108–134.

<sup>47</sup> *Tamtéž*, s. 134–144.

<sup>48</sup> Pavel VLČEK – Petr SOMMER – Dušan FOLTÝN (edd.), *Encyklopedie českých klášterů*, Praha 1997, s. 258–259.

V oblasti Chrudimska bylo také několik dalších církevních majetků, například klášter cisterciáček v Sezemicích, který byl však oproti dvěma předešlým klášterům relativně chudý, patřilo mu několik málo vesnic a části některých dalších statků.<sup>49</sup>

Jako poslednímu faktoru se budu věnovat velkým územním celkům, které byly ve vlastnictví šlechty. Prvním z nich bude panství Rychmburk, které by bylo možné v období raného novověku považovat za „nejmenší z velkých“ správních celků Chrudimska. Jiná situace ale panovala ve středověku, například ve 14. století patřilo k panství Rychmburk přes 60 vesnic, což z něj činilo jeden z největších (světských) správních celků předhusitské éry. Podobná situace panovala také o 100 let později.<sup>50</sup> U tohoto panství je ale zajímavé, že nepotvrzuje trend, kdy nižší šlechta prodávala své majetky zámožnějším šlechticům, jelikož v době berní ruly je majetek panství Rychmburk o trochu menší, než jaký udává odhad z roku 1485.<sup>51</sup> V době berní ruly bylo panství zhruba poloviční velikosti oproti Litomyšli, i tak ale šlo o čtvrtý největší správní celek v Chrudimském kraji. Jako nejdůležitější majetky panství Rychmburk by bylo možné nazvat město Skuteč a městečka Hlinsko a Svatku, dále pak náleželo k Rychmburku dalších více než 50 vesnic.<sup>52</sup> Majetek panství se však poté začal opět rozšiřovat, v roce 1763 již šlo o více než 70 vsí.<sup>53</sup>

Velice zajímavým správním celkem bylo také panství Pardubice. Z Pardubic se postupně stalo největší panství v celém Chrudimském kraji, nebylo tomu tak ale vždy. S obdobím rozmachu tohoto panství je spojen také zisk bývalých majetků již zmíněného opatovického kláštera. Důležitým se stalo spojení s Pernštejnou na přelomu 15. a 16. století, Vilém II. z Pernštejna postupně vytvořil panství, ke kterému patřilo ještě 6 městeček a dalších 130 vsí. Za zmínku také stojí, že Pardubice byly roku 1560 koupeny králem Ferdinandem I., panství připadlo královské komoře a tento stav vydržel až do roku 1856.<sup>54</sup> Je pozoruhodné, že velikost panství se v dalších letech nijak zvlášť neměnila,

---

<sup>49</sup> J. TEPLÝ, *Feudální pozemková držba...*, s. 144–146.

<sup>50</sup> T. ŠIMEK a kol., *Hrady...*, s. 427–430.

<sup>51</sup> J. TEPLÝ, *Feudální pozemková držba...*, s. 19–21.

<sup>52</sup> K. DOSKOČIL (ed.), *Berní rula...*, s. 271–298.

<sup>53</sup> T. ŠIMEK a kol., *Hrady...*, s. 427–430.

<sup>54</sup> *Tamtéž*, s. 355–361.

podobný stav trvá jak na začátku 17. století,<sup>55</sup> tak i v období berní ruly, kdy jsou pozemky panství v podstatě stejné, jako kterými disponoval Vilém II.<sup>56</sup>

Všichni tito „velcí pozemkoví hráči“ se svým působením mohli podílet na postupném ústupu nižší šlechty z jejího postavení, často jejich aktivita přispívala až k úplnému zániku těchto osob (samozřejmě to není jediný, dost možná ani ne hlavní důvod pauperizace nižší šlechty, bezpochyby ale je to faktor, který je nutno zohlednit).

---

<sup>55</sup> V. PEŠÁK, *Berní rejstříky...*, s. 73.

<sup>56</sup> K. DOSKOČIL (ed.), *Berní rula...*, s. 271–298.

## 2. Proces upadání nižší šlechty na Chrudimsku

Aby bylo možné se zabývat stagnací a úpadkem nižší šlechty v raném novověku, je nezbytné předtím zanalyzovat její situaci ve středověku. Je zde však několik faktorů, o kterých je nejdříve nutné pohovořit.

V období středověku je mnohdy obtížné jemněji diferencovat skupinu nižší šlechty, práce tedy nedělá rozdíly v tom, zdali se jedná o vladyku či rytíře. Jsem si vědom rozdílů v tituluře nižších šlechticů, avšak jelikož je to problém především právě středověku a tato práce zkoumá situaci hlavně v raném novověku, nepříjde mi nemístné pracovat v tomto období s touto vrstvou jako jednolitým stavem.

Zanikání nižší šlechty mohlo mít několik různých podob. Nejvíce nás zajímá ekonomické zanikání, kdy nižší šlechtic pozbude svůj majetek (to však neznamená, že zaniká nižší šlechtic jako takový).

Další možné „zaniknutí“ je statusové – nejedná se o zanikání v pravém slova smyslu, šlechtic postupuje do vyšší společenské vrstvy (např. povýšení do panského stavu) – ve statistice se to promítne jako ztráta rytířského majetku v porovnání s panským stavem, i když žádný rytíř majetek neztratil.

Naopak zaniknutí v pravém slova smyslu je zanikání existenciální, rod vymírá a s tím definitivně ztrácí svůj majetek.

Zdánlivé zanikání nižší šlechty může být také regionální – nižší šlechtic ztrácí majetky v daném regionu, avšak v jiných částech země majetek stále má. S vědomím toho, že šlechta byla velice mobilní (a to jak teritoriálně, sociálně a částečně také hierarchicky) je nutné podotknout, že tato práce se věnuje pouze majetkům nižší šlechty v Chrudimském kraji – nižšího šlechtice přestáváme sledovat v momentě, kdy pozbyl majetky na Chrudimsku, zároveň tím ale netvrdíme, že ztratil veškerý svůj majetek.

## 2.1 Nižší šlechta na Chrudimsku ve středověku

Navzdory tomu, že se práce věnuje primárně zanikání nižší šlechty v raném novověku, je vhodné si nastínit situaci, ve které se nižší šlechta na Chrudimsku vyskytovala v období předchozím, středověku. Sledování majetku nižší šlechty ve středověku je ale poměrně obtížné. Oproti následujícímu ranému novověku nemáme k dispozici takové prameny, které by průřezově popisovaly objem majetku této společenské vrstvy – berní rula, tereziánský katastr či berní rejstříky, které, leč nejsou dokonalé, popisují alespoň hrubý stav tehdejšího majetkového rozložení.

Pro alespoň přibližné vyčíslení majetku (nižší) šlechty mohou posloužit tehdejší šlechtická sídla – hrady a tvrze. Pro vrstvu nižší šlechty pak jde v naprosté většině právě o tvrze, které fungovaly jako ústředí správních jednotek, jež nižší šlechtic vlastnil.

Pro tuto část práce je zásadní dílo Augusta Sedláčka,<sup>57</sup> který se šlechtickým sídlům (a tedy také tvrzím) na Chrudimsku věnoval zevrubně. I když jde o dílo staršího data, jedná se stále o neopomenutelný zdroj, který je i přes své stáří stále platný svými kvantitativními údaji. Sedláček uvádí, že na Chrudimsku se nacházelo na 120 tvrzí (souhrnně za celé období středověku), to však ale neznamená, že na každé tvrzi seděl nižší šlechtic, existovaly i panské rody na tvrzích, stejně tak ale i rody nižší šlechty, které žily na hradech. Většina tvrzí ale byla sídlem nižšího šlechtice. Stejně tak je i nutné uvést, že jeden šlechtic mohl mít více sídel.

Fakt, že se na Chrudimsku nacházelo ve středověku až 120 tvrzí, tedy neznamená, že do raného novověku vstupovalo 120 majetkových vlastníků z řad nižší šlechty. Tvrze se svými vlastníky měly mnohdy diametrálně rozdílné osudy, některé nebyly obývány již v první polovině 15. století, na některých nižší šlechta sídlila až do století 18.<sup>58</sup>

Již jsem konstatoval, že oblast Chrudimska byla charakteristická výskytem velkých panství. Tyto celky však zpravidla vznikaly postupným pohlcováním menších územně-správních jednotek.

Například litomyšlské panství se značně rozrostlo za vlády Kostků z Postupic, v letech 1470–1520 pohltilo asi 13 Sedláčkem zmiňovaných tvrzí včetně jejich dvorů.

---

<sup>57</sup> August SEDLÁČEK, *Hrady, zámky a tvrze království Českého, díl 1, Chrudimsko*, Praha 1882.

<sup>58</sup> *Tamtéž*.

Jako příklad šlechtice, který takto přišel o svůj majetek, může být uveden například Bohuše Člupecký z Člupku, který prodává svůj statek Člupek Kostkům z Postupic roku 1520.<sup>59</sup>

Naopak panství Rychmburk dosáhlo skoro maximálního rozsahu již ve 14. století, většina osad patřících k Rychmburku v raném novověku k němu patřila už v roce 1392. Rychmburk byl tedy stabilním správním celkem a je příkladem panství, které v následujících staletích mnoho dalších pozemků nepohltilo.<sup>60</sup>

Asi nejvýrazněji do otázky pohlcování menších správních jednotek promluvilo panství Pardubice pod vládou Pernštejnů. V období přelomu středověku a raného novověku (roky cca 1490–1520) pohltilo toto panství asi 20 tvrzí s jejich dvory<sup>61</sup> (a to započítáváme pouze tvrže, kdybychom brali veškeré majetkové přírůstky, dostaneme se až na číslo 80)<sup>62</sup> a započalo tak svoji cestu za statusem největšího panství v regionu.<sup>63</sup> Právě případ Pardubic je charakteristický tím, že mnoho nižších šlechticů pracovalo v perňštejnských službách. Příkladem pro nás může být Jan Tamchyna z Doubravice a na Tošově, od roku 1529 perňštejnský regent,<sup>64</sup> jehož bratr Václav prodal roku 1513 tvrz Lipka nedaleko Chrudimi.<sup>65</sup> U Pernštejnů však nepůsobili pouze ti nižší šlechtici, kteří k tomu byli dohnáni ztrátou majetku, jako příklad můžeme uvést Václava Dobřenského z Dobřenic, jehož rod vlastnil majetek v blízkosti perňštejnských držav.<sup>66</sup> Pro zdejší situaci je také charakteristické, že v perňštejnských službách nenajdeme mnoho rytířů, kteří utrpěli majetkovou ztrátu právě v důsledku rozšiřování perňštejnského dominia, naopak vztahy byly mnohdy napjaté.<sup>67</sup>

---

<sup>59</sup> *Tamtéž*, s. 25–29.

<sup>60</sup> Jaroslav TEPLÝ, *Osady statku hradu Rychmburk v deskovém vkladu z roku 1392*, Sborník vědeckých prací Univerzity Pardubice C 5, 1999, s. 93–95.

<sup>61</sup> A. SEDLÁČEK, *Hrady... (jako pozn. 57)*, s. 60–74.

<sup>62</sup> O. TIKOVSKÝ, *Dynamika...*, s. 79

<sup>63</sup> A. SEDLÁČEK, *Hrady... (jako pozn. 57)*, s. 60–74.

<sup>64</sup> Vítězslav PRCHAL, *Úřednický personál na perňštejnském panství Pardubice v letech 1491-1560*, Acta Universitatis Palackianae Olomucensis, 31, č. 1 2003, s. 88–89.

<sup>65</sup> A. SEDLÁČEK, *Hrady... (jako pozn. 57)*, s. 163.

<sup>66</sup> Byl synem Kunáty mladšího Dobřenského z Dobřenic, který působil ve své době jako projektant rybníků. Rod Dobřenských z Dobřenic se opět výrazně připomene v období pobělohorských konfiskací. V. PRCHAL, *Úřednický personál...*, s. 89–90.

<sup>67</sup> S Pernštejnem neměl dobré vztahy například rod Komárovských z Libanic, jež vlastnil tvrz Komárov nedaleko Pardubic, najdeme ale také případy nižších šlechticů, kteří i přes původní špatné vztahy později vstoupili do perňštejnských služeb – vladyka Hostovský ze Sdoměře. V. PRCHAL, *Úřednický personál...*, s. 89–90.

Je tedy patrné, že z celkového počtu 120 středověkých tvrzí (120 je maximální počet všech tvrzí, které na Chrudimsku existovaly v průběhu středověku) část nebyla na počátku raného novověku sídlem nižšího šlechtice (některé již ani neexistovaly). Po důkladném studiu Sedláčka vychází, že roku 1526 (což může být v českém prostředí bráno jako začátek raného novověku) sídlilo na Chrudimsku na tvrzích mezi 60 a 70 nižšími šlechtici, zbytek již splynul s většími územními celky, některé statky také přešly pod správu královských měst.<sup>68</sup> Opětovně je nutné připomenout, že vlastníci tvrzí nebyli ve středověku jedinými majetkovými vlastníky z řad nižší šlechty, jistě existovalo mnoho šlechticů, kteří vlastnili majetek, aniž by muselo jít o tvrz.<sup>69</sup>

Velké majetkové zisky pro nižší šlechtu znamenalo také období husitství a s ním související sekularizace církevního majetku. Mnoho z nich získalo obrovské majetky, příkladem může být husitský hejtman a lipanský vítěz Diviš Bořek z Miletínka, původně chudý zeman, který se na krátkou dobu stal nejbohatším mužem ve východních Čechách.<sup>70</sup> Pro některé se staly výhodné také následky prvního stavovského povstání z roku 1547, po kterém král potrestal především města, některé jejich majetky přešly do rukou nižší šlechty, jako příklad zde může sloužit Heřman Lhotský ze Zásbuk, který takto získal statek Rabštejn.<sup>71</sup>

V souvislosti se středověkem je ještě třeba uvést, že pro období 15. století bylo typické pustnutí vesnic a s nimi i sídel nižší šlechty. Pro mnohé z nich se stalo osudným období husitství, pro jiné pak polipanské bezvládní, pro další soupeření Jiřího z Poděbrad s Matyášem Korvínem, kdy uherská armáda některá sídla zničila. Sedláček ve svém díle uvádí asi 15 tvrzí, které zanikly právě v 15. století.<sup>72</sup>

---

<sup>68</sup> A. SEDLÁČEK, *Hrady...* (jako pozn. 57).

<sup>69</sup> Například v okolí Prahy vlastnili tvrze a hrádky dokonce měšťané.

<sup>70</sup> A. SEDLÁČEK, *Hrady...* (jako pozn. 57), s. 54–59.

<sup>71</sup> *Tamtéž*, s. 143–146.

<sup>72</sup> *Tamtéž*.



Ne všechna sídla však zanikla v důsledku násilné činnosti, pustnutí mohlo mít i jiné důvody, mnohdy bylo řízené a motivované ekonomickými příčinami.<sup>73</sup> Důvody zanikání vesnic však nemusí být vždy patrné až do zásahu archeologie.<sup>74</sup>

Pro alespoň velmi hrubý odhad zaniklých vsí poslouží publikace Františka Roubíka, který ve svém díle zaznamenal známé případy zaniklých vesnic v Čechách.<sup>75</sup> Používat budu údaje o moderním Pardubickém kraji – jsem si vědom, že je nepřesné zaměňovat moderní Pardubicko a historické Chrudimsko, avšak jedná se pouze o velmi hrubý odhad, který ale dobře poslouží pro výchozí srovnání. V okresech Hlinsko, Holice, Chrudim, Lanškroun, Litomyšl, Vysoké Mýto, Pardubice, Polička, Přelouč, Ústí nad Orlicí se nachází 132 lokalit, kde se dříve nacházely vesnice, avšak buď byly nadobro opuštěny, anebo byly opuštěny například na několik století. Roubík také do Pardubicka zahrnuje okresy Chotěboř a Čáslav, ve kterých se podobných lokalit nachází přes 80.<sup>76</sup>

Pasáž o pustnutí vesnic a sídel nižší šlechty zde uvádím proto, že míra zaniklých lokalit upozorňuje na rozsah demografického a majetkového pohybu, na proměny historické sídelní struktury, což mělo bezprostřední souvislost s existenčními podmínkami, v nichž existovala sledovaná skupina nižších šlechticů. Je třeba mít na paměti i míru tohoto tlaku na základní ekonomické zajištění existence této sociální skupiny.

Bez ohledu na to, zda šlo o lokality se sídlem majitele či nikoliv (zmiňované tvrže), přinese s vysokou pravděpodobností budoucí průzkum vedený transdisciplinárním přístupem zjištění dalších vlivů na pohyb nižší šlechty, například při identifikaci lokalit zaniklých nikoliv následkem konfliktu, ale z důvodů proměňujících se hospodářských podmínek (klíma, předchozí nevhodné založení...), pro které mohly být jisté lokality opouštěny dobrovolně a řízeně.

---

<sup>73</sup> Příkladem mohou být zaniklé vesnice Svídna a Hol ve středních Čechách. Lokality byly archeologicky probádány a bylo zjištěno, že byly opuštěny (asi po 2–3 generacích) na základě odchodu obyvatelstva, ne kvůli násilné činnosti. Zásadní je v této oblasti práce Zdeňka Smetánky, např. Zdeněk SMETÁNKA, *Život středověké vesnice: zaniklá Svídna*, Praha 1988.

<sup>74</sup> Směr dalšího možného zjišťování naznačuje nová publikace Jiřího Škabradý, která si mimo jiné všímá možných podobností při obnovování vsí (jako tomu bylo po třicetileté válce) nebo jejich proměnách na dominikálním zázemí (vrchnostenské dvory) v období raného novověku. Jiří ŠKABRADA, *Nástin vývoje vesnických půdorysů a plužin v Čechách*, Praha 2022.

<sup>75</sup> František ROUBÍK, *Soupis a mapa zaniklých osad v Čechách*, Praha 1959.

<sup>76</sup> *Tamtéž*, s. 107–116.

## 2.2 Situace nižší šlechty na Chrudimsku v předbělohorském období

V období raného novověku je již snadnější odhadovat majetkové rozložení v rámci českých stavů, zásadní informace o tom podávají berní rejstříky. Nejstarší z nich pocházejí z 20. let 16. století,<sup>77</sup> pro Chrudimský kraj je však zásadní berní rejstřík z roku 1557.<sup>78</sup> Úroveň těchto knih však není možné přeceňovat, nejsou za žádných okolností dokonalé a používají se především proto, že se jiné prameny tohoto typu nedochovaly.<sup>79</sup>

Berní rejstřík z roku 1557 má však tu výhodu (kterou předchozí nemají, jelikož jde o fragmenty), že v něm nalezneme informace o 14 tehdejších krajích včetně Chrudimska.

V souvislosti s tímto berním rejstříkem mi přijde vhodné srovnat údaje, které poskytuje, s informacemi od Sedláčka. Tento pramen předkládá, že v roce 1577 bylo na Chrudimsku 94 majetkových vlastníků z řad nižší šlechty. Zajímavé je zde pak srovnání se Sedláčkovým jmenným rejstříkem. Když překryjeme tyto dva zdroje, zjistíme, že asi 65 pozemkových vlastníků, které zmiňuje Sedláček v souvislosti s vlastněním tvrze na Chrudimsku, najdeme v tomto berním rejstříku. Za zmínku také stojí, že mnohdy můžeme nalézt případy, kdy majetky v kraji vlastní například 4 příslušníci jednoho rodu, zástupci této kategorie mohou být Dobříkovští z Malejova, kteří vlastnili v této době třeba statky Dobříkov či Vinaře. Z dalších takovýchto rodů rytířského stavu můžeme jmenovat ještě například rod Talacků z Ještětic, Dobřenských z Dobřenic či Anděle z Ronovce.<sup>80</sup>

V roce 1577 bylo na Chrudimsku téměř 40 majetkových vlastníků z řad nižší šlechty, kteří patřili k rodům, které na Chrudimsku vlastnily majetek i v období středověku, jedná se například o Sobky z Kornic či Slepotické ze Sulic. Dále zde pak nalezneme skoro 30 nižších šlechticů, o kterých se Sedláček ve svém díle nezmiňuje. Důvodů může být více, například to, že Sedláček je v tomto ohledu zaměřen především na tvrze (ne však výhradně, jsou zde i informace ohledně vsí bez tvrzí), šlechtic však

---

<sup>77</sup> Jan HEŘMAN, *Zemské berní rejstříky z l. 1523 a 1529*, Československý časopis historický 10, 1962, s. 248–257.

<sup>78</sup> Otto PLACHT, *Odhad majetku stavů království českého z r. 1557*, Věstník Královské české společnosti nauk, třída filosoficko-historicko-filologická 62, č.4 1950, s. 54–56.

<sup>79</sup> A. MÍKA, *Majetkové rozvrstvení...*, s. 45.

<sup>80</sup> O. PLACHT, *Odhad...*, s. 54–56.

nemusel disponovat tvrzí, ale třeba vesnicí či její částí.<sup>81</sup> Poslední kategorii tvoří ti příslušníci rytířského stavu, o kterých se Sedláček zmiňuje (v souvislosti s vlastnictvím tvrže či pouhé vsi), ale kteří nevlastnili v kraji majetky ve středověku, avšak získali je v období cca 1526–1557. Do této kategorie bychom mohli zařadit asi 27 nižších šlechticů, což je poměrně vysoké číslo vzhledem k tomu, že uvažujeme o poměrně krátkém časovém období. Toto může svědčit o již zmíněné velké míře mobility nižší šlechty v tomto období. Příkladem takového rodu můžou být Štítní ze Štítného, kteří získali majetek na Chrudimsku právě až po roce 1526.<sup>82</sup>

Rytířský stav a jeho 94 příslušníků, kteří přiznávali majetek na Chrudimsku, vlastnil majetek o celkové hodnotě téměř 200 000 kop grošů českých. Nejbohatším rytířem pak byl Jiřík Gerštorf z Gerštorfu a na Cholticích,<sup>83</sup> který přiznal majetek o hodnotě asi 15 000 kgč.<sup>84</sup>

Ve stejném roce je v Chrudimském kraji pouhých 6 majetkových vlastníků z řad panského stavu. Dva z nich přiznávají menší majetek, než kterým disponuje Jiřík z Gerštorfu. Největším majetkovým vlastníkem z panského stavu je Jaroslav z Pernštejna,<sup>85</sup> který přiznává obrovský majetek o hodnotě téměř 216 000 kgč.<sup>86</sup> Takovýto majetek z něj dělal druhého nejbohatšího šlechtice v celém království, avšak zanedlouho bude následovat úpadek Pernštejnů.<sup>87</sup> Celkový přiznaný majetek panského stavu na Chrudimsku činí 350 000 kgč.<sup>88</sup>

Majetek městského stavu je v porovnání se šlechtou mnohem menší, dohromady činí 39 000 kgč, avšak to je zapříčiněno stavovským povstáním z roku 1547, kdy byla městům odebrána velká část jejich majetku.<sup>89</sup>

---

<sup>81</sup> Majetkům o velikosti např. jedné vesnice či pouze její části se někdy také říká vladycké majetky, navzdory tomu, že majitel nemusel být právě vladyka, toto je používáno např. v publikaci Josef MACEK, *Česká středověká šlechta*, Praha 1997.

<sup>82</sup> A. SEDLÁČEK, *Hrady... (jako pozn. 57)*. O. PLACHT, *Odhad...*

<sup>83</sup> V té době podkomoří království českého.

<sup>84</sup> Zde je nutné poznamenat, že hovoříme pouze o majetku přiznaném, je pravděpodobné, že šlechtici vlastnili také nějaký majetek, který ke zdanění nepřiznali, zjištění tohoto majetku je však nad naše síly. O. PLACHT, *Odhad ...*, s. 1–155.

<sup>85</sup> V té době královský rada, komorník a nejvyšší stolmistr.

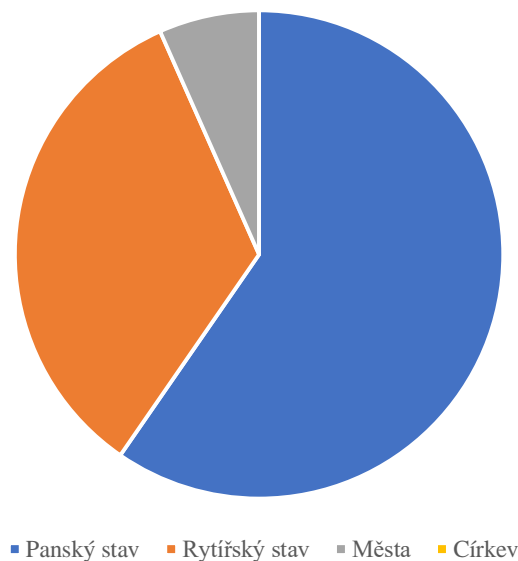
<sup>86</sup> O. PLACHT, *Odhad...*, s. 53.

<sup>87</sup> A. MÍKA, *Majetkové rozvrstvení...*, s. 57.

<sup>88</sup> O. PLACHT, *Odhad...*, s. 53.

<sup>89</sup> *Tamtéž*, s. 55.

Majetkové rozvrstvení na Chrudimsku v roce 1557



Jak je patrné z grafu, nižší šlechta ovládala v roce 1557 34 % majetkové držby. Vyšší šlechta držela asi 60 % majetkové držby v Chrudimském kraji, velkou měrou tomu pomáhalo tehdejší pernštejnské dominium. Města se podílela 7 % majetkové držby, což je lehce podprůměrné vzhledem k zemskému průměru, který činil 9 %.<sup>90</sup>

Za zmínku také stojí fakt, že v Chrudimském kraji nedisponuje vůbec žádným majetkem církev. I když byla pozice církve v tomto období silně oslabena, nebyla však naprosto bez majetku, v zemském průměru církev stále ovládala 2,4 % majetkové držby.<sup>91</sup>

Nejdůležitější je ale pro nás poměr majetku panský stav : rytířský stav. Již v roce 1557 vlastní panský stav na Chrudimsku téměř dvojnásobný majetek oproti stavu rytířskému, což je situace, která se naprosto vymyká zemskému průměru. Když budeme započítávat veškerý přiznaný majetek, tak v rámci království oba stavy přiznávají přibližně stejný majetek.<sup>92</sup> Již zde můžeme vidět první náznaky, že nižší šlechta bude na Chrudimsku v porovnání s jinými kraji v podstatně horší pozici. Důkazem také může být

<sup>90</sup> A. MÍKA, *Majetkové rozvrstvení...*, s. 47.

<sup>91</sup> *Tamtéž.*

<sup>92</sup> *Tamtéž.*, s. 49. Rytířský majetek byl již v této době na sestupné trajektorii, ještě podle berních rejstříků z roku 1529 vlastnil panský stav až 57 % přiznaného majetku.

to, že ve více než polovině krajů disponovala nižší šlechta větším majetkem než panský stav, například v Hradeckém kraji disponovali rytíři dvakrát větším majetkem.<sup>93</sup>

Vhodné je také podívat se na absolutní počty rytířských vlastníků majetku na Chrudimsku. V roce 1557 zde vlastnilo nějaký majetek 94 příslušníků nižší šlechty. Zemský průměr byl v té době 102 rytířů vlastnících majetek v kraji.<sup>94</sup> Chrudimsko bylo tedy v tomto ohledu pouze lehce podprůměrné, dokonce si vedlo lépe než 6 dalších krajů, avšak již v této době zdejší rytíři nevlastnili velké majetky, navzdory svému počtu.<sup>95</sup> Toto dokládá údaj, že i když, co se týče počtu rytířů, bylo Chrudimsko v podstatě průměrné, tak v oblasti hodnoty rytířského majetku na tom bylo trochu hůře. Rytířský stav zde disponoval větším majetkem než rytíři v pouhých 3 dalších krajích, měl také stejný majetek jako rytíři na Boleslavsku.<sup>96</sup> Jak již ale bylo zmíněno, nejfatálnější byl pro nižší šlechtu na Chrudimsku poměr rytířských majetků v porovnání s panskými, který byl na polovinu 16. století opravdu nezvyklý, horší byla v tomto ohledu situace pouze na Prácheňsku, kde byla situace ovlivněna obrovským rožmberským dominiem.<sup>97</sup>

Speciální byla však situace Chrudimska v ohledu mizení rytířských vlastníků majetku. Kdežto roku 1557 bylo v kraji již zmíněných 94 pozemkových vlastníků z nižší šlechty, podle údajů z roku 1615 již šlo pouze o 35 rytířů.<sup>98</sup> To se rovná propadu o 63 %, což byl v Čechách naprosto bezprecedentní případ, zemský průměr byl propad o necelých 30 %. V tomto ohledu byl Chrudimsku nejbližší Rakovnický kraj, kde nastal propad o 55 %, poté Kouřimsko s 53 %, další kraje se však již těmto číslům ani nepřibližují. Za zmínku také stojí, že ve 2 krajích se dokonce zvedly počty rytířů s nějakým majetkem (Žatecko a Prácheňsko), i když v obou případech šlo o zvýšení pouze o jednoho rytíře.<sup>99</sup> Je zajímavé porovnání Chrudimska s Prácheňskem, jelikož to byly kraje, které byly v podobné situaci v roce 1557 (velký rozdíl v poměru majetkového rozložení ve prospěch panského stavu; dominance jednoho velkého dominia), oba kraje však byly po 60 letech v diametrálně odlišné situaci.

---

<sup>93</sup> O. PLACHT, *Odhad...*, s. 13.

<sup>94</sup> Tento údaj je zde pro srovnání, kraje byly samozřejmě různě velké a měly jinou sídlení strukturu.

<sup>95</sup> V. J. MRVÍK, *Pauperizace...*, s. 11.

<sup>96</sup> O. PLACHT, *Odhad...*, s. 13.

<sup>97</sup> *Tamtéž*, s. 76–77.

<sup>98</sup> August SEDLÁČEK, *Rozvržení sbírek a berní r. 1615 dle uzavření sněmu generálního nejvyššími berníky učiněné*, Praha 1869.

<sup>99</sup> V. J. MRVÍK, *Pauperizace...*, s. 11.

Na místě je také uvést příklady těch nižších šlechticů, kteří ztratili majetek na Chrudimsku v předbělohorské éře. Jedním z nich byl Jan Komárovský z Libanic, který zdědil po svém otci statek Komárov, ten však mezi lety 1549–1557 přešel pod panství Pardubice. Podobný osud potkal také jeho bratra Zdeňka, který zdědil zbytek otcovského majetku. Ten však záhy o svůj majetek přichází také, rod již nadržel žádný majetek a přesunul se do měst.<sup>100</sup> Z dalších příslušníků rytířského stavu, kteří přiznávali majetek ještě v roce 1557, avšak nedlouho poté o něj přišli, můžeme jmenovat rod Sekerků ze Sedčic. Téměř ihned po smrti Beneše Sekerky ze Sedčic byla jeho vdova nucena majetek rozprodat z důvodu velkého zadlužení, rod tím pozbyl majetky v Chrudimském kraji.<sup>101</sup>

Situace nižší šlechty na Chrudimsku se ještě v polovině 16. století nemusela zdát nijak vážně, avšak při bližším zkoumání je již v tento moment vidět, že se majetková převaha začíná výrazně přiklánět na stranu vyšší šlechty, tento proces se v příštím půlstoletí stále umocňoval.

---

<sup>100</sup> A. SEDLÁČEK, *Hrady... (jako pozn. 57)*, s. 63.

<sup>101</sup> *Tamtéž*, s. 111.

## 2.3 Majetky nižší šlechty na Chrudimsku v roce 1620

Pro další vytyčení majetkových poměrů a pro lepší srovnání mezi stavem nižší šlechty v období předbělohorském a pobělohorském je vhodné využít již citovanou publikaci Václava Pešáka, který zpracoval berní rejstříky z roku 1620 a opět tedy předkládá veškerý přiznaný majetek všech majetkových vlastníků v kraji.<sup>102</sup>

S pomocí berního rejstříku z roku 1620 je možné určit, jak byl majetek v rámci šlechty rozložen, velikost panství je posuzována podle počtu osedlých.

V roce 1620 dosahoval na Chrudimsku souhrn osedlých rytířského stavu na 2761 osedlých, kteří náleželi 33 příslušníkům rytířského stavu, což činí asi 84 osedlých na jednoho rytíře. Toto číslo je však výrazně zkreslováno několika faktory, jedním z nich je vlastnictví panství Lanškroun-Lanšperk, které se svými 1550 osedlými výrazně promlouvá do této statistiky (druhý největší rytířský statek, co se osedlých týče, byly Choltice a Svojsice se 158 osedlými). Stejně tak zde najdeme mnoho rytířů, kteří mají až zanedbatelný majetek, někteří z nich nedisponovali dokonce ani jediným osedlým (konkrétně dva), 3 rytíři disponovali jedním osedlým, dále zde pak nalezneme jednoho rytíře se 3 osedlými a jednoho rytíře se 7. Pokud bychom odečetli tyto anomálie, byli bychom již na 48 osedlých na rytíře, pokud bychom se rozhodli nepovažovat rytíře s velmi malým majetkem za anomálii (jelikož jich bylo 7 ze 33), dostali bychom se v průměru na 38 osedlých na jednoho rytíře.<sup>103</sup>

Pro srovnání je nutné uvést i poměry v panském stavu. Pod panský stav patřilo na Chrudimsku v roce 1620 4945 osedlých, pánů pak bylo 16, což znamená v průměru 309 osedlých na jednoho pána. I tato čísla jsou výrazně ovlivňována několika faktory, prvním z nich je již mnohokrát zmíněná existence velkých panství – Litomyšl s 2138 osedlými, Rychmburk s 969. Zajímavé ale je, že i mezi pány se najdou tací, kteří disponují velmi malým majetkem, na Chrudimsku v roce 1620 byli dva páni, kteří disponovali pouze 6 osedlými, další dva poté pouhými 8 osedlými – čtvrtina pánů na Chrudimsku tedy disponovala pouze velmi malým majetkem.<sup>104</sup> Pokud bychom se rozhodli tyto „anomálie“

---

<sup>102</sup> V. PEŠÁK, *Berní rejstříky...*

<sup>103</sup> *Tamtéž*, s. 75–78.

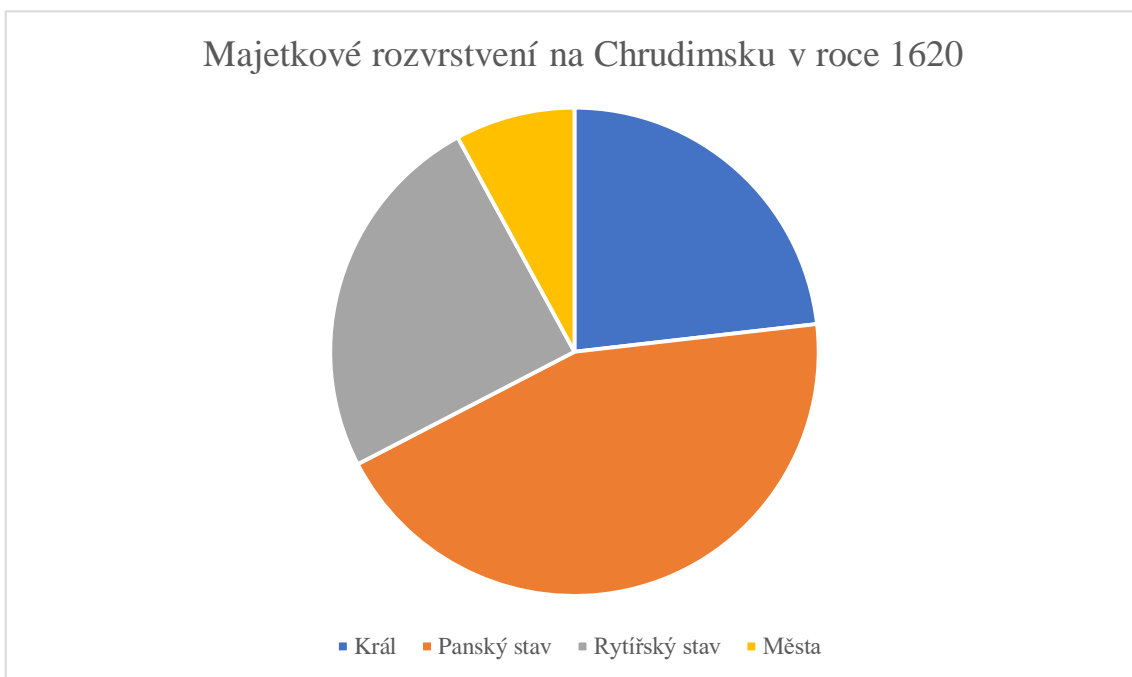
<sup>104</sup> Je však nutné uvést, že v některých případech šlo o pány, jejichž primární majetek se nalézal v jiném kraji a na Chrudimsku měli pouze majetek dílčí, toto je případ konkrétně Vaňka Skocha Čertorejského z Čertorej, který sám sídlil na Skalách v Hradeckém kraji.

vyřadit, vycházelo by poté 181 osedlých na svobodného pána, avšak tato statistika není úplně relevantní, hlavní bude poměr u absolutních údajů.<sup>105</sup>

Městský stav je v roce 1620 na Chrudimsku reprezentován několika městy o celkové osedlosti 888, největším městem byla Polička se svými téměř 400 osedlými, z královských měst disponuje nejmenším počtem osedlých Chrudim, u které je uvedeno pouze 46 osedlých.<sup>106</sup>

Důležité je také zmínit, že panství Pardubice bylo pod správou královské komory, proto již není (jako v předchozím berním rejstříku) zařazováno jako majetek pánů.

Rytířský stav na Chrudimsku v roce 1620 disponoval cca jednou čtvrtinou veškerého majetku – to bylo nezanedbatelně méně, než byl zemský průměr (šlechta vlastnila zhruba 80 % majetku v zemi,<sup>107</sup> čili absolutní podíl majetku vyšší šlechty v Čechách byl 47 % a nižší 33 %), poměr majetku vyšší šlechty : nižší šlechty byl v Čechách v průměru 59:41,<sup>108</sup> na Chrudimsku byl tento poměr 64:36 (ten se tedy od roku 1557 v podstatě nezměnil). Nelze ale říci, že by to byl zanedbatelný rozdíl, naopak se tento rozdíl v dalších letech stále více a více prohluboval.



<sup>105</sup> V. PEŠÁK, *Berní rejstříky...*, s. 73–75.

<sup>106</sup> *Tamtéž*, s. 78.

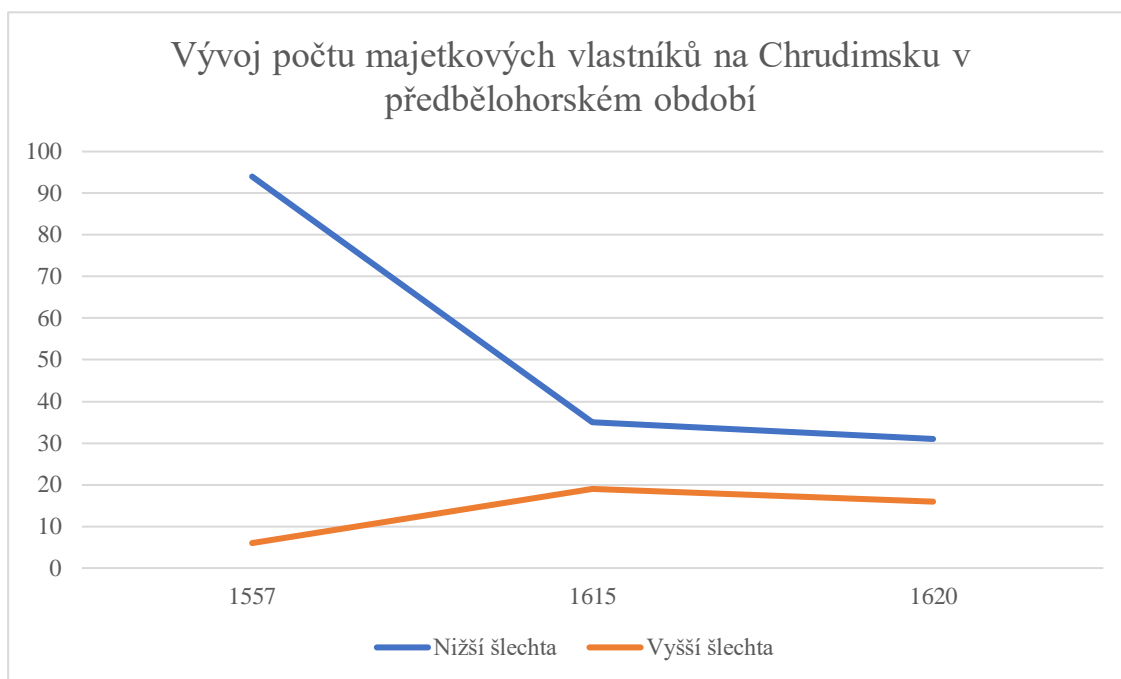
<sup>107</sup> A. MÍKA, *Majetkové rozvrstvení...*, s. 47.

<sup>108</sup> V. J. MRVÍK, *Pauperizace...*, s.12.



Jako příklad rodu, který pozbyl majetek na Chrudimsku na začátku 17. století, ještě před turbulentním pobělohorským obdobím, můžeme uvést Heřmanské ze Sloupna. Krátce po smrti Václava Plese Heřmanského ze Sloupna roku 1603 přechází jeho majetek Stolany do rukou krále, který tento statek připojil k panství Pardubice.<sup>109</sup>

Za zmínku také stojí, že v roce 1620 už malé šlechtické statky (tj. do 100 usedlých poddaných) tvořily pouze 16 % z celkového počtu, v roce 1557 toto číslo bylo ještě na 28 % a postupně od té doby klesalo. V souvislosti s tím také vzrostl počet největších šlechtických majetků (tj. více než 900 usedlých), který ještě v roce 1557 činil 25 % z celkového počtu, v roce 1615 už to bylo 33 % a v roce 1620 dokonce 42 %. Nutné je také podotknout, že tento proces byl v uvedeném období nejrychlejší mezi lety 1615–1620.<sup>110</sup>



V roce 1620 již bylo patrnější, jak se bude situace vyvíjet. I když oproti roku 1557 nijak výrazně nepoklesl poměr rytířského majetku oproti majetku panského stavu (což bylo dáno hlavně přesunem panství Pardubice pod správu královské komory), v absolutním měřítku začíná nižší šlechta vyklízet své tradiční pozice. Od roku 1557 klesl počet rytířských vlastníků majetku o 63 %, celková majetková držba na Chrudimsku

<sup>109</sup> A. SEDLÁČEK, *Hrady... (jako pozn. 57)*, s. 189.

<sup>110</sup> V. J. MRVÍK, *Pauperizace...*, s. 12.

klesla z původní jedné třetiny na jednu čtvrtinu. Nutné je však podotknout, že tento údaj značně ovlivňuje vlastnictví velkého panství Lanškroun–Lanšperk Hrzány z Harasova – po „konfiskaci“ tohoto panství bude majetkové rozložení na Chrudimsku diametrálně odlišné. V souvislosti s rodem Hrzánů z Harasova je zde také na místě uvést, že jejich rytířský titul byl opravdu pouze záležitostí sociálně-statusovou, protože ve skutečnosti patřili k nejbohatším rodům v království.

## 2.4 Dopady pobělohorských konfiskací na nižší šlechtu na Chrudimsku

Jedním z důvodů postupného zanikání nižší šlechty v raném novověku byly majetkové konfiskace, naprosto zásadní byly především konfiskace pobělohorské, o nichž velice podrobné informace předává ve svém díle Tomáš V. Bílek.<sup>111</sup>

Bílek předkládá statistiku od Františka Palackého, ten uvádí, že v rámci pobělohorských konfiskací změnilo majitele 491 z celkových 926 statků (Bílek v celé publikaci užívá slovo statek, je tím pravděpodobně myšleno obecně jakékoliv majetkové vlastnictví, jelikož pouze občas využívá slovo panství pro větší územní celek – například panství Pardubice). Rovněž také uvádí, že ze 435 statků nezkonfiskovaných bylo 253 „statečků nepatrných“, to je zde vysvětleno jako majetek obsahující zpravidla jednu nebo dvě vesnice, což byly většinou právě majetky nižší šlechty.<sup>112</sup>

Již u tohoto statistického popisu začíná být zřejmá příznačná situace Chrudimského kraje. Palacký uvádí, že na Chrudimsku se nacházelo před konfiskacemi celkově 27 světských statků (tedy územních celků), což je v absolutním měřítku nejméně (relativně podobně je na tom podle Palackého Budějovicko s 29 statky, avšak další nejbližší kraj, co se počtu územních jednotek týče, je Bydžovsko s 39 statky, v porovnání s tím největší počet statků je na Kouřimsku, kde najdeme 87 statků). Toto potvrzuje, že Chrudimsko je opravdu specifický kraj, co se velkých panství týče.<sup>113</sup>

Dalším zajímavým faktorem je potom podíl zkonfiskovaných pozemků v absolutním měřítku. Na Chrudimsku z uvedených 27 statků bylo zkonfiskováno podle Palackého 14, v podstatě tedy polovina – to je v podstatě naprosto přesný průměr pro Čechy, který činí 53 % (průměr počtu zkonfiskovaných majetků, není zde brán ohled na různé počty statků v různých krajích). Nejmenší absolutní podíl zkonfiskovaných majetků byl na Rakovnicku, kde změnilo majitele pouze 30 % všech statků, podobně malé procento najdeme také na Berounsku a Prácheňsku (32 %, respektive 37 %). Naopak největší podíl zkonfiskovaných statků najdeme na Boleslavsku a Bydžovsku, kde tento

---

<sup>111</sup> T. V. BÍLEK, *Dějiny...* Tato kniha je pro práci zásadní, jelikož přednáší (velice podrobně) informace o všech majetkových konfiskacích, které bychom mohli označit za pobělohorské.

<sup>112</sup> T. V. BÍLEK, *Dějiny...*, s. 148.

<sup>113</sup> *Tamtéž*, s. 147–150.

podíl dosahuje až astronomických 80, respektive 82 % – toto číslo bylo pravděpodobně vyhnáno nahoru kvůli konfiskacím valdštejnským.<sup>114</sup>

Pozoruhodná byla také situace již zmíněných velkých správních celků na Chrudimsku. Bílek obecně uvádí, že v rukou původních majitelů zůstalo pouze 147 větších panství z celkového počtu 926 statků v Čechách – k nim patřila tato panství na Chrudimsku: Litomyšl, Pardubice, Rosice (kromě pár částí), Heřmanův Městec, Rychmburk, Novýhrad, Lanškroun. Chrast. Není s podivem, že nebylo zkonfiskováno panství Pardubice (když bylo ve vlastnictví královské komory), ale i tak je zajímavé, že velká část velkých správních celků, kterými bylo Chrudimsko v této době typické, zůstala v rukou původních majitelů (i když minimálně u panství Lanškroun-Lanšperk byl zajímavý vlastnický vývoj, avšak o tom později). Toto srovnání stojí za zmínku především proto, že z 491 konfiskátů v království bylo 275 velice rozsáhlých – jenom těchto necelých 300 statků činilo na dvě třetiny Čech, díky čemuž se celkový podíl konfiskátů posunul na tři čtvrtiny celých Čech. Srovnáme-li tento údaj se situací na Chrudimsku, vidíme, že se tento kraj vymyká.<sup>115</sup>

#### **2.4.1 Přehled nižších šlechticů na Chrudimsku zasažených pobělohorskými konfiskacemi**

Bílek ve svém díle přednáší, které statky v království byly zkonfiskovány, již na první pohled do dat je vidět, že Chrudimsko bude v tomto ohledu speciální.<sup>116</sup> Dílo uvádí i ty majetky, jejichž majitel byl zpočátku odsouzen k trestu pozbytí majetku, avšak nakonec byl omilostněn (například z důvodu extrémního zadlužení), anebo zemřel a konfiskace se už na jeho potomcích neudála. Celkově bylo podle Bílka zpočátku konfiskacemi zasaženo na 24 majetkových vlastníků na Chrudimsku, avšak jak již bylo uvedeno, mnoho z nich bylo omilostněno, některým z nich byl také majetek převeden na manský. Zároveň také bylo mnoho rytířů, kteří již v této době nevlastnili žádný majetek, a tak nebyli (například po účasti na vojenském tažení) perzekuováni.<sup>117</sup>

---

<sup>114</sup> *Tamtéž*, s. 148.

<sup>115</sup> *Tamtéž*, s. 148–150.

<sup>116</sup> Chrudimsko je během celých 1300 stran díla zmíněno pouze asi 45x, což ale také obsahuje zmínky o městě Chrudim, různých margináliích, ale také především i o statcích, které zkonfiskovány nebyly, pouze je o nich v díle řeč, některé z nich se objevují i mnohonásobně víc.

<sup>117</sup> T. V. BÍLEK, *Dějiny...*

Nyní předkládám seznam těch nižších šlechticů s majetkem na Chrudimsku, kterým byl prokazatelně odňat majetek, některé případy těch, kterým se tento trest vyhnul, budou uvedeny níže:

Šlechtic	Zkonfiskovaný majetek na Chrudimsku a jeho hodnota	Poznámka
Jan starší Varlich rytíř z Bubna	Libchavy – odhad 10 000 kgm	Odsouzen ke ztrátě třetiny majetku. Zakoupeno Albrechtem z Valdštejna, vnučce přislíbena reparační 6750 kgm. <sup>118</sup>
Jan Petr Dobřenský rytíř z Dobřenic <sup>119</sup>	Tuněchody – odhad z roku 1576 – 2400 kgm	Odsouzen ke ztrátě poloviny majetku, poté omilostněn, avšak poté opět odsouzen. <sup>120</sup>
Jindřich Kunata Dobřenský rytíř z Dobřenic	Libanice – odhad z roku 1613 – 5300 kgm	Trochu zvláštní případ, statek byl zpustošený a vydrancovaný, nikdo neměl zájem o jeho koupi, proto bylo po více než 7 letech Dobřenskému povoleno, aby přebral (po zaplacení pokuty) nad

<sup>118</sup> *Tamtéž*, s. 195.

<sup>119</sup> Případ rytíře, který měl majetky také v jiném kraji než Chrudimském (konkrétně v Hradeckém), avšak jak bylo zmíněno, práce sleduje pouze majetky na Chrudimsku. O tomto rytíři píše: Ondřej TIKOVSKÝ, *S údělem prosebníka: restituční úsilí šlechty českého severovýchodu potrestané pobělohorskými konfiskacemi*, Hradec Králové 2013. T. V. BÍLEK, *Dějiny...*, s. 229.

<sup>120</sup> Majetek Jana Petra Dobřenského z Dobřenic měl v pobělohorském období relativně zajímavý osud, tento rytíř byl původně odsouzen ke ztrátě poloviny svého majetku, což měl být statek Tuněchody nedaleko Chrudimi. Dobřenský však byl zadlužen nad hodnotu svého majetku, proto byl omilostněn, respektive jeho dědic byl omilostněn, protože Dobřenský v roce 1629 odešel kvůli víře do Slezska. Po 3 letech se ale vrátil, byl uvězněn a jako trest byl statek Tuněchody přidělen k pardubickému panství.

		zadluženým majetkem správou. <sup>121</sup>
Bernard Mikuláš Gerštorf rytíř z Gerštorfu a z Malšvic	Svinčany – odhad v průměru 32 000 kgm, Žilovice – odhad 14 000 kgm, Žestoky – odhad 18 500 kgm	Odsouzen ke ztrátě třetiny majetku, na těchto majetcích byl souhrnný dluh ve výši 36 000 kgm, tedy skoro polovina hodnoty majetků. <sup>122</sup>
Štěpán Gerštorf rytíř z Gerštorfu	Chroustovice – odhad z roku 1612 – 65 000 kgm, Choltice a Švojsice – odhad 55 000 kgm	Původně odsouzen ke ztrátě veškerého majetku, avšak nakonec trest zmírněn na jednu třetinu. Součástí statku Chroustovice bylo městečko a tvrz, součástí statku Choltice a Švojsice byl zámek a několik tvrzí. Rovněž také propadl 10 000 kgm. <sup>123</sup>
Karel Kapoun rytíř ze Svojkova	Zámorsk – odhad 35 000 kgm	Odsouzen ke ztrátě veškerého majetku, byl ale omilostněn a díky tomu mu zůstala třetina původního majetku. Mimo statku Zámorsk ztratil také statek mimo Chrudimsko (statek Běruničky), zároveň také jistiny na 10 000 kgm. <sup>124</sup>

<sup>121</sup> T. V. BÍLEK, *Dějiny...*, s. 230. Dobřenskému byla také nakonec prominuta pokuta, jelikož vstoupil do císařského vojska.

<sup>122</sup> T. V. BÍLEK, *Dějiny...*, s. 266–267.

<sup>123</sup> *Tamtéž*, s. 271–273.

<sup>124</sup> *Tamtéž*, s. 399–400.

Jiří Karlík z Nežetic	Slatiňany – odhad 43 000 kgm	Propadnul hrdlem i celým majetkem, po bitvě na Bílé hoře ale utekl ze země. <sup>125</sup>
Albrecht Kekule rytíř ze Stradonic	Nasavrky – odhad 26 000 kgm	Šlo o statek s pustým zámkem, tvrzí a městečkem. Byl odsouzen ke ztrátě poloviny majetku, došlo ale k tomu až po jeho smrti v roce 1622. Mimo Nasavrky ztratil ještě další majetky v jiných krajích, také jistiny na 20 000 kgm a několik domů v Praze. <sup>126</sup>
Jan Jiří Myška rytíř ze Žlunic	Zaječice – odhad 16 500 kgm	Odsouzen ke ztrátě veškerého majetku, avšak byl omilostněn a jedna třetina mu zůstala. Statek Zaječice obsahoval tvrz a půl vesnice. Statek prodán pouze za 10 000 kgm. <sup>127</sup>
Petr Přibík z Otoslavic	Čenkovice – odhad 4300 kgm	Zkonfiskována byla jedna třetina jeho majetku, součástí statku byla tvrz a k ní patřící vesnice. Část hodnoty (asi polovina) byla později Přibíkovi z milosti ponechána. <sup>128</sup>
Zdeněk Slavíkovec rytíř ze Slavíkova	Dřevíkov – odhad 1 500 kgm	Původní rozsudek byla konfiskace veškerého

<sup>125</sup> *Tamtéž*, s. 406.

<sup>126</sup> *Tamtéž*, s. 408–409.

<sup>127</sup> *Tamtéž*, s. 539.

<sup>128</sup> *Tamtéž*, s. 594–595.

		majetku, avšak nakonec zmírněno pouze na polovinu, byl poměrně zadlužen. <sup>129</sup>
Václav Šťastný Talacko z Ještětic	Synčany – odhad 7 000 kgm	Odsouzen k propadnutí třetiny majetku. Součástí statku Synčany byla tvrz a vesnice. Statek koupen Lvem Burianem Berkou z Dubé za 5 000 kgm. <sup>130</sup>
Jan Sobek rytíř z Kornic	Kamenice Trhová – odhad 11 000 kgm	Trochu jiný případ, Sobek z Kornic byl odsouzen k manství, tudíž po jeho smrti statek Kamenice Trhová připadl králi. Jeho vdova se snažila alespoň o nějakou formu náhrady, ta jí byla přiznána, avšak zemřela, než se daná věc stihla vyřídit. <sup>131</sup>

U statků, kde není uveden rok odhadnutí majetku, jde o odhad královskou komorou během konfiskace.

Toto jsou všichni majetkoví vlastníci z řad nižší šlechty, kteří byli podle Bílka přímo zasaženi konfiskací jejich majetku v oblasti Chrudimska. Je zde ale také mnoho těch, kteří se, jak již bylo uvedeno, konfiskaci vyhnuli (například také zaplacením pokuty), v této souvislosti je vhodné zmínit postavu Adama Hrzána z Harasova.

<sup>129</sup> *Tamtéž*, s. 673–674.

<sup>130</sup> *Tamtéž*, s. 671–672.

<sup>131</sup> *Tamtéž*, s. 712–713.



Adam Hrzán z Harasova byl jedním z nejbohatších mužů v českém království na přelomu 16. a 17. století, ke svému bohatství přišel pomocí lichvy, byl jedním z předních lichvářů v Čechách. Konfiskační komisi se znelíbil především tím, že v roce 1618 půjčil odbojným stavům 300 000 kgm, víc toho však již nestihl, jelikož zemřel nedlouho poté v roce 1619. Navzdory tomu měly být jeho dědicům odejmuty četné statky například na Žatecku či Litoměřicku, zároveň mělo být zkonfiskováno panství Lanškroun-Lanšperk. Právě toto panství se stalo základem dohody, kterou uzavřel syn Adama Hrzána, Zdislav, s knížetem Karlem z Lichtenštejna – tomu bylo prodáno panství za cenu 180 000 kgm (i když bylo oceněno na 300 000), díky tomu si Zdislav získal knížecí přízeň a bývalé statky Adama Hrzána, které měly propadnout, si příslušníci rodu mohli ponechat.<sup>132</sup>

Z dalších rytířů, kteří vlastnili majetek na Chrudimsku, ale byli omilostněni, můžeme jmenovat také Burkharda Střelu z Rokyc, který byl odsouzen ke ztrátě veškerého majetku, část mu ale byla ponechána, včetně statku Štěpánov u Skutče (ostatní statky se nacházely mimo Chrudimsko).<sup>133</sup> Uvést také můžeme například Jindřicha staršího Kustoše ze Zubřího a Lipky, kterému byl navzdory prvotnímu trestu ponechán statek Lipka.<sup>134</sup>

Zmínit můžeme ještě další významné konfiskáty v kraji, jedním z nich byly statky Choceň a Postolov ve vlastnictví Rudolfa Žejdlice ze Šenfeldu, které byly dohromady odhadnuty na 75 000 kgm. Rudolf Žejdlic sice již nepatřil k nižší šlechtě, avšak ještě jeho otec se narodil jako rytíř, který byl později přijat do panského stavu.<sup>135</sup>

Značná část všech konfiskacemi postižených šlechticů se se svým osudem nechtěla smířit, dlouho se snažili o svůj majetek bojovat, vedli dlouhé spory, často za účelem získání alespoň části škody, která jim byla provedena. Mnohé spory se vedly ještě po smrti daných šlechticů, mnohdy se o jistou formu reparace snažily vdovy po šlechticích, najdeme i příklady, kde se o získání peněz snaží ještě vnoučata daného šlechtice – některé spory se táhly až do 80. let 17. století, těžko uvěřitelných 60 let.<sup>136</sup>

---

<sup>132</sup> *Tamtéž*, s. 346–351.

<sup>133</sup> *Tamtéž*, s. 723–724.

<sup>134</sup> *Tamtéž*, s. 465.

<sup>135</sup> *Tamtéž*, s. 932–934.

<sup>136</sup> *Tamtéž*.

Mnoho konfiskovaných statků se prodávalo pod cenou (i když nejde o ukázkovou konfiskaci, tak se jako první vybaví případ již zmíněného panství Lanškroun-Lanšperk, kde Karel z Lichtenštejna ušetřil sumu 120 000 kgm, celých 40 % hodnoty panství), mnohé statky se také dostaly do rukou cizozemské šlechty, často to bylo i přes „prostředníka“ – mnoho panství skoupil za dobrou cenu Albrecht z Valdštejna, který je následně prodával.<sup>137</sup>

Naskýtá se otázka, jak si rytířský stav „vedl“ v konfiskacích v porovnání se stavem panským. Z Bílkovy studie vyplývá, že většina zkonfiskovaného majetku na Chrudimsku náležela rytířskému stavu (co se počtu statků týče, ne pozemkovou výměrou). Většina šlechticů, kteří byli konfiskacemi postiženi, náležela k rytířskému stavu, k panskému patřil například již zmíněný Rudolf Žejdlic ze Šenfeldu či bratři Lickové z Risenburka, kteří ztratili statek Domoradice. Postihnutí měli být i bratři Ludvík a Vilém Jindřich Bezdružičtí z Kolovrat – Ludvík původně odsouzen k manství, avšak stihl prodat svůj statek Hrochův Týnec, Vilém Jindřich díky zadlužení nepřišel o svůj statek Bystré. Někteří páni byli také viny zproštěni, avšak kvůli víře se rozhodli své statky prodat a odejít ze země (Jan Záruba svobodný pán z Hustiřan, později se angažoval proti císařské straně).<sup>138</sup>

Můžeme tedy říct, že rytířský stav na Chrudimsku byl zasažen mnohem tvrdším způsobem, než stav panský, většina konfiskátů náležela právě nižší šlechtě, dokonce i největší konfiskát v kraji, panství Lanškroun-Lanšperk, náležel rytířskému stavu. Je pravdou, že druhým nejhodnotnějším konfiskátem byla Choceň, která patřila šlechtici z panského stavu (šlo ale o poměrně čerstvého člena vyšší šlechtické vrstvy), obecně však můžeme konstatovat, že vyšší šlechta na Chrudimsku nebyla pobělohorskými konfiskacemi postižena tak tvrdě.

Pobělohorské konfiskace tedy výrazně promluvily do existenciální otázky mnoha českých rytířů. Mnoho z nich se již předtím nacházelo v obtížné životní situaci, to dokládá, že mnoho příslušníků nižší šlechty ani nebylo potrestáno pro vzpouru, protože zkrátka neměli žádný majetek (nebo například jenom část vesnice), který by jim mohl být odňat. Toto období představovalo pro mnoho nižších šlechticů alespoň možnost pro

---

<sup>137</sup> *Tamtéž.*

<sup>138</sup> *Tamtéž.*

znovuzískání zašlého majetku, mnohdy se to však nepovedlo. Pro mnoho rodů šlo také o poslední období před úplným zchudnutím, rozhodně bylo také (a to především na Chrudimsku) předzvěstí dalšího majetkového vývoje, zpravidla již v plné režii vyšší šlechty.

Konfiskace v Chrudimském kraji rozhodně přispěly k již probíhajícímu úpadku nižší šlechty. Samozřejmě, rytířský stav upadal již v předcházejících 100 letech, v některých krajích však nebyly dopady konfiskací na majetky nižší šlechty tak markantní. Na Chrudimsku ale konfiskace rozhodně urychlily ústup nižší šlechty ze svých tradičních pozic – přeci jen byla jistou měrou trestu (někdy i odejmutí celého majetku) zasažena polovina zdejších nižších šlechticů.

## 2.5 Stav po pobělohorských konfiskacích

Relativně nedlouho po roce 1620 (míněno po ukončení poslední vlny konfiskací) je již situace na Chrudimsku poměrně odlišná. Podle Bílka bylo příslušníkům nižší šlechty v tomto období zkonfiskováno 15 statků (když nepočítáme zvláštní situaci statku Libanice), což byla polovina majetku tohoto stavu na Chrudimsku (opět počet statků, není brána v potaz jejich výměra). Najdeme ojedinělý případ, kdy byl konfiskát připojen ke komornímu majetku (panství Pardubice),<sup>139</sup> jinak ale majetky zpravidla přecházejí pod správu vyšší šlechty.

Z daných 15 statků přešlo: 1 pod správu královské komory, 10 pod správu příslušníků vyšší šlechty (od svobodných pánů až po říšská hrabata), 2 získal cizozemský rytíř,<sup>140</sup> 1 získal rytíř původem z Čech. Cizozemská šlechta nezískala na Chrudimsku tak rozsáhlé majetky, i když započítáme majetky rytíře de Courniers, tak se stále nedostaneme ani na polovinu všech konfiskátů.<sup>141</sup>



<sup>139</sup> Statek Tuněchody Jana Petra Dobřenského z Dobřenic, srov. poznámky 119 a 120. T.V. BÍLEK, *Dějiny...*, s. 229.

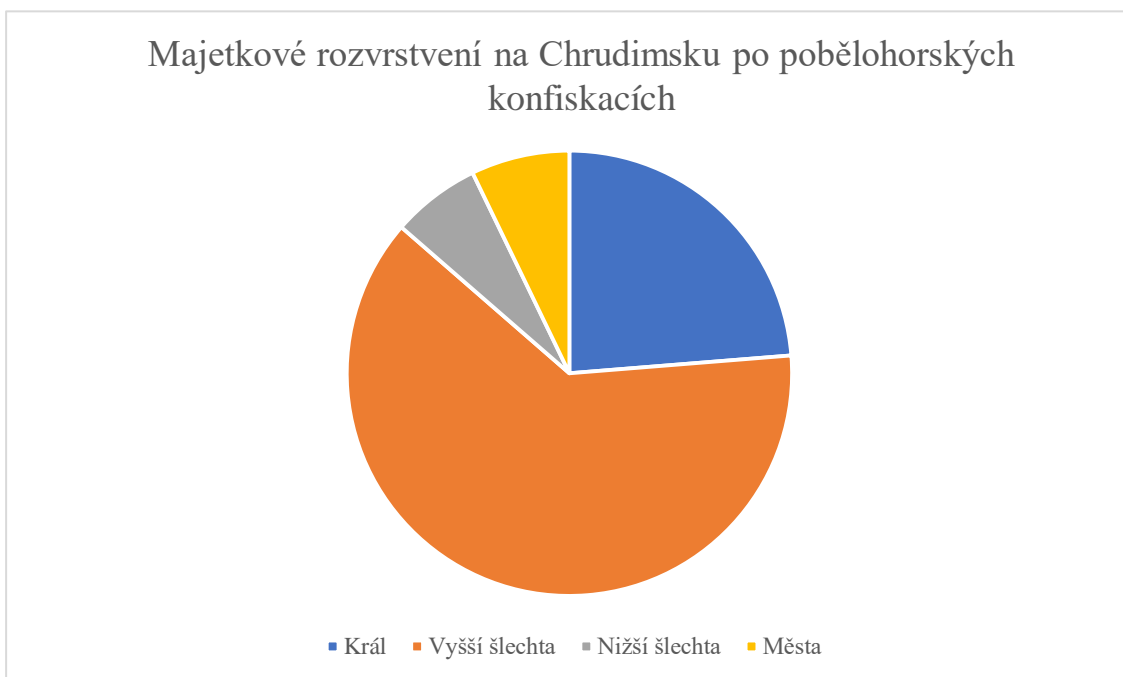
<sup>140</sup> František rytíř de Courniers, statky Nasavrky a Kamenice Trhová.

<sup>141</sup> Do této statistiky jsem nezapočítal případ Adama Hrzána z Harasova, jelikož se nejednalo o „ukázkovou“ konfiskaci, avšak v další statistice již bude započten.

Když tato data aplikujeme na předchozí informace o počtu osedlých (a budeme ignorovat možné proměny v demografii), vyjde nám následující:

Místo 2764 osedlých, kterými disponoval rytířský stav na Chrudimsku v roce 1620, se po konfiskacích dostáváme na číslo 720.<sup>142</sup> Tuto statistiku samozřejmě velmi ovlivňuje panství Lanškroun-Lanšperk, se započtením tohoto statku klesl počet osedlých nižší šlechty na 26 % stavu z roku 1620 (pokud bychom ho vynechali, tak se počet osedlých snížil na 52 % předchozího stavu).

Ruku v ruce s tím tedy logicky musí vzrůstat poměrné zastoupení vyšší šlechty. Před konfiskacemi disponovala vyšší šlechta na Chrudimsku 4945 osedlými, po konfiskacích se toto číslo dostalo na více než 7000, velkou měrou do toho opět zasahuje panství Lanškroun-Lanšperk. Majetek vyšší šlechty tedy vzrostl na 141 % stavu v roce 1620.



<sup>142</sup> Maximální možná hodnota, jelikož někteří pozemkoví vlastníci, kteří jsou uvedeni v Bílkovi, nejsou uvedeni v berním rejstříku. Pokud bychom aplikovali na tyto „neuvezené“ průměr (bez započtení Adama Hrzána do statistiky, čili necelých 40 osedlých na rytíře), dostali bychom se dokonce pouze na 600 osedlých rytířského stavu na Chrudimsku.

Jak můžeme vidět na grafu, majetkové rozložení se v kraji masivně přehouplo na stranu vyšší šlechty, v roce 1620 byl ještě poměr majetku vyšší šlechta : nižší šlechta 64:36, po konfiskacích již šlo o poměr v podstatě 90:10.

Nutné je také podotknout, že v této kapitole pracuji s údaji o osedlých z roku 1620 – není tedy brán v potaz úbytek obyvatelstva v důsledku třicetileté války – ten bude vidět v další kapitole, když počty osedlých budou v době berní ruly mnohem menší než v roce 1620.

Pobělohorské konfiskace tedy promluvily do majetkového rozložení na Chrudimsku velice silně, nižší šlechta zažila ve srovnání s rokem 1620 extrémní oslabení své pozice, znovu už se podobné úrovni majetku ani nepřiblížila.

## 2.6 Stav v době berní ruly

Dalším důležitým pramenem je pro práci berní rula. Naskýtá se otázka, proč berní rula, když je to období tak brzy po ukončení pobělohorských konfiskací, je tedy pravděpodobné, že se stav na Chrudimsku za tu dobu moc nezměnil. To je samozřejmě pravda, berní rula je však důležitá především kvůli tomu, že můžeme velice jednoduše srovnat stav poměru šlechtického majetku v království obecně se stavem právě na Chrudimsku.

V roce 1654 drželo na Chrudimsku alespoň nějaký majetek 14 rytířů (z celkového počtu 41 majetkových vlastníků), je zde tedy vidět další posun v trajektorii, kterou naznačila léta po roce 1620.<sup>143</sup> Zároveň opět musíme podotknout, že tento majetek se stále zmenšuje, v této době už 7 rytířů na Chrudimsku disponuje majetkem o velikosti pouze jedné vesnice,<sup>144</sup> tedy celá polovina. Největším rytířským statkem na Chrudimsku byla Bělá nad Svitavou (v té době Německá Bělá, patřící nám již známému rodu Kapounů), ke kterému patřilo 6 vesnic o celkovém počtu 55 osedlých (což se zrovna u tohoto šlechtice rovnalo 240 poddaných celkově).<sup>145</sup> Vhodné je také podotknout, že jde až o 21. největší statek v kraji, tudíž ani jeden rytířský majetek se nedostal do první poloviny největších statků v kraji.<sup>146</sup> Jak můžeme vidět, rytířský stav pokračuje ve svém úpadku, v názornosti opět může pomoci statistika.

Rytířský stav je celkově na Chrudimsku v roce 1654 reprezentován majetkem o velikosti 248 osedlých. V porovnání s tím městský stav disponuje osedlostí o hodnotě 914, což je více než trojnásobek, navzdory tomu, že majetek v kraji drží městský stav pouze skrze tři královská města (je zde ale také jedna vesnice ve vlastnictví Kutné Hory). Největší nepoměr ale přichází u panského stavu, kterému již na Chrudimsku patří majetek

---

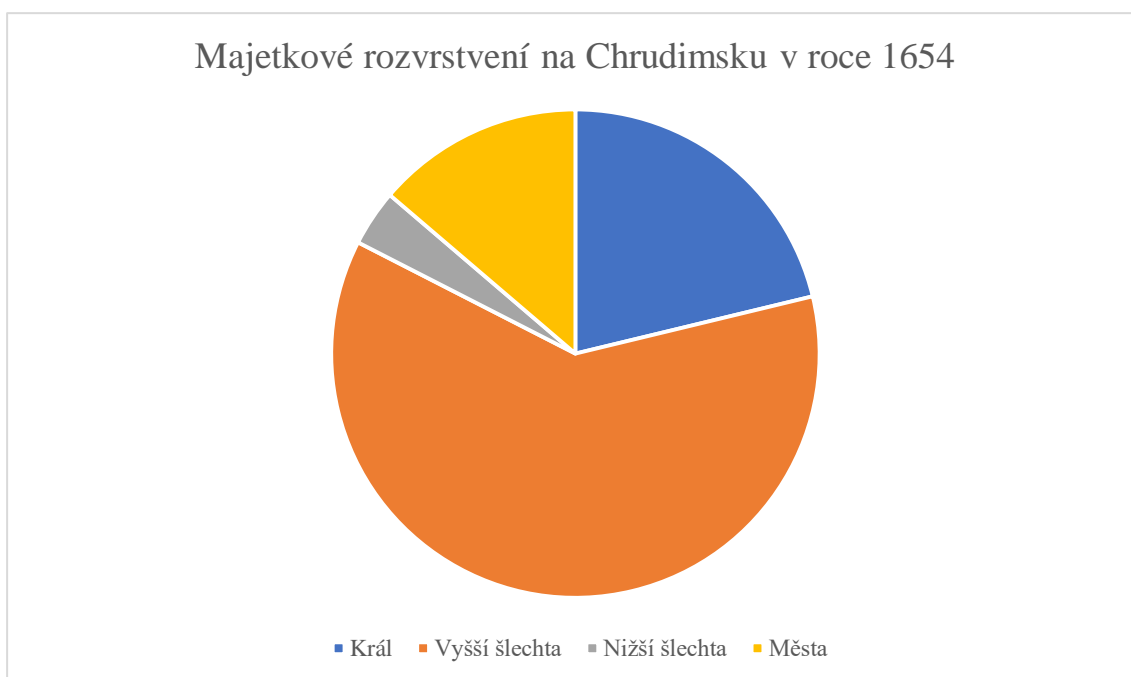
<sup>143</sup> Je vhodné uvést také některé rytířské rody, které byly před stavovským povstáním držiteli majetku na Chrudimsku (a zároveň jim majetek nebyl zkonfiskován), kteří již v době berní ruly majetkem nedisponují: Tlukové z Vrábí, Dobříkovští z Malejova, Lukavští z Lukavce, Lipanští z Lipan, Bošínští z Božejova, Kobylkové z Kobylího, Závašové z Chlumce...

<sup>144</sup> Jako příklad můžeme uvést Zikmunda Kličošovského z Kličošova a jeho statek Domoradice, o kterém v této práci ještě uslyšíme.

<sup>145</sup> Lenka MATUŠÍKOVÁ – Alena PAZDEROVÁ (edd.), *Soupis poddaných podle víry z roku 1651: Chrudimsko*, Praha 2017, s. 20. Tato poznámka je zde pro rozlišení pojmů osedlý a poddaný.

<sup>146</sup> K. DOSKOČIL (ed.), *Berní rula...*, s. 271–298.

o hodnotě 4077 osedlých, což je dokonce 16x tolik, co vlastní rytířský stav. Nutné je také podotknout, že komorní panství Pardubice disponovalo 1412 osedlými.<sup>147</sup>



Jak můžeme vidět z grafů, majetek rytířského stavu na Chrudimsku stále upadal, v roce 1654 se dostal dokonce na pouhých 4 % majetku v kraji, poměr majetku vyšší a nižší šlechty se dostal v tomto roce až na hrozivých 94:6 v neprospěch rytířů, je tedy vidět propad i od období po konci pobělohorských konfiskací. Především zajímavé je ale srovnání s rokem 1620, kdy poměr byl stále ve stavu cca 2:1 ve prospěch panského stavu.

Příhodné je tady srovnání se zbytkem království, v Čechách bylo v roce 1654 v rukou vyšší šlechty 478 statků, v rukou nižší šlechty potom 625 statků, podíl majetku však již byl v poměru 85:15 ve prospěch vyšší šlechty (vyšší šlechta disponovala zpravidla mnohem většími statky, proto tento nepoměr).<sup>148</sup>

Chrudimsko představovalo krajní situaci i z hlediska toho, jak moc klesly počty statků nižší šlechty napříč kraji, v tomto kraji nastal mezi lety 1615 a 1655 pokles statků nižší šlechty na 43 % původního stavu (obdobný byl stav také na Žatecku a Slánsku, ještě horší pouze na Vltavsku), na opačném pólu pak stál například Plzeňský kraj, kde v rukou

<sup>147</sup> *Tamtéž.*

<sup>148</sup> Otto PLACHT, *Lidnatost a společenská skladba Českého státu v 16.–18. století*, Praha 1957, s. 217.



rytířů zůstalo 77 % jejich majetku z roku 1615. Zemský průměr činil 63,5 % majetku z roku 1615, Chrudimsko bylo tedy v tomto ohledu silně podprůměrné. Naopak prim hrálo Chrudimsko v této době již v ohledu absolutního počtu rytířských statků, méně než jeho 14 rytířských statků měly pouze dva kraje, Vltavsko a Rakovnicko, o trochu více potom Podbrdsko a Slánsko (v těchto 4 krajích však došlo ke spojování a z původních 4 vznikly pouze 2 kraje). Když vynecháme tyto menší kraje, není žádný kraj, který by Chrudimsku mohl v tomto ohledu konkurovat, nejbližší v tomto ohledu bylo Žatecko, kde bylo v roce 1654 39 rytířských statků, tedy dvakrát tolik, co na Chrudimsku.<sup>149</sup>

Na první pohled by se mohlo zdát, že se situace nižší šlechty na Chrudimsku v období berní ruly moc nemění od stavu, který panoval po pobělohorských konfiskacích. Podle grafů to tak částečně vypadá (na oko nejsou zas tak rozdílné), avšak při pohledu do konkrétních dat vidíme jinou situaci. Ještě po konfiskacích bylo v držení nižší šlechty asi 6 % veškerého majetku, v roce berní ruly to už jsou pouze 4 %. V absolutních číslech to takový rozdíl být nemusí, ale relativně jde o rozdíl jedné třetiny, což rozhodně není zanedbatelné. Takovýto skok ale není tak překvapivý, přeci jen i v krátkém období 1615–1620 přišlo mnoho příslušníků rytířského stavu o svůj majetek.

V době berní ruly již bylo možno vidět velký rozdíl mezi zemským průměrem a situací na Chrudimsku, kde šlo o skutečně velice atypickou situaci. Když však zohledníme dosavadní data o průběhu vývoje majetku nižší šlechty, bude poměrně očekávatelné, že právě tento kraj dohnal nižší šlechtu s jejími majetky do krajního extrému.

---

<sup>149</sup> Nejvíce rytířských statků existovalo v Plzeňském kraji – 117, tedy více než osmkrát tolik, co na Chrudimsku. V. J. MRVÍK, *Pauperizace...*, s. 15.

## 2.7 Situace mezi berní rulou a tereziánským katastrem

V dalších 100 letech se postavení nižší šlechty na Chrudimsku dále zhoršovalo, až v době tereziánského katastru nastala poměrně symbolická situace – v celém kraji byl pouze jeden statek, který byl ve vlastnictví nižší šlechty, konkrétně pak šlo o statek Domoradice (šlo ale jen o jedinou vesnici).<sup>150</sup>

V tomto období statky nižší šlechty mizely poměrně rovnoměrně, jeden statek zmizel mezi lety 1665–1669, poté nastává období asi 25 let, kdy rytíři své statky drželi. Nejhorším obdobím v tomto „století“ byla pro nižší šlechtu léta 1694–1704, kdy ztratila 7 statků, tedy celou polovinu. Mezi lety 1705–1714 zmizely další 2 statky, stejný počet statků ztratila nižší šlechta na Chrudimsku také v období let 1715–1724. Předposlední rytířský statek na Chrudimsku zmizel v období 1745–1754,<sup>151</sup> tedy nedlouho před finalizací tereziánského katastru. Tento stav trval v Chrudimském kraji dalších sto let, ještě v roce 1848 byl v kraji pouze jeden rytířský statek, to už je ale mimo časový rámec této práce.<sup>152</sup>

Jako příklad rytířského statku, který v tomto období přešel do vlastnictví vyšší šlechty, můžeme uvést Bítovany. Tato ves byla v době berní ruly rozdělena na několik částí, jedna z nich byla ve vlastnictví rodu Bořických z Hostovic. Po vymření mužské části této rodové větve se majetek dostal k rytíři Karlu Talackovi z Ještětic, ten však umírá v roce 1690 a po 4 letech je jeho vdovou (rozenou Marií Kunou Bořickou z Hostovic) prodán Josefu Františku hraběti ze Šenfeldu.<sup>153</sup>

Ve srovnání se zbytkem království tento stav nemá obdoby. Jediné kraje, které se Chrudimsku v tomto ohledu blížily (v době tereziánského katastru), jsou Rakovnicko se 7 rytířskými statky, Boleslavsko se 6 a Litoměřicko se 4.<sup>154</sup> Vhodné je zde porovnání s průměrem v království, v roce 1757 bylo v držení nižší šlechty 25 % úrovně majetku, kterou rytíři drželi v roce 1615 (což dělalo v průměru 21 rytířských statků na kraj), na

---

<sup>150</sup> Aleš CHALUPA – Marie LIŠKOVÁ – Josef NUHLÍČEK – František RAJTORAL (edd.), *Tereziánský katastr český. Sv. 1, Rustikál (kraje A-CH)*, Praha 1964, s. 295.

<sup>151</sup> V. J. MRVÍK, *Pauperizace...*, s. 40.

<sup>152</sup> *Tamtéž*, s. 15.

<sup>153</sup> Druhá část Bítovan byla v téže době rovněž ve vlastnictví Talacků z Ještětic, v roce 1708 ji kupuje rovněž Josef František hrabě ze Šenfeldu. A. SEDLÁČEK, *Hrady... (jako pozn. 57)*, s. 170–171

<sup>154</sup> Opozitním „extrémem“ jsou již tradičně Plzeňsko a Prácheňsko, na Plzeňsku zůstalo v polovině 18. století 55 rytířských statků, na Prácheňsku 47.

Chrudimsku jde o necelá 3 %. Jediné pozitivum, které lze v tomto ohledu uvést, je, že již nebylo moc kam dál klesat, tudíž ostatní kraje si ve století 1757–1848 vedly mnohem hůře, co se týče mizení rytířského majetku.<sup>155</sup>

Situace nižší šlechty na Chrudimsku tedy nalezla v polovině 18. století svůj nejnižší bod, v některých krajích stále bylo i přes 50 rytířských statků (Plzeňsko), na Chrudimsku však byl pouze jeden. Je ale nutné dodat, že tento rytířský statek se zde nacházel i o 90 let později, kdežto ostatní kraje v letech 1757–1848 ztratily 75 % rytířského majetku (z původních 251 statků v Čechách šlo v roce 1848 již o pouhých 75), na Chrudimsku se tedy „situace ustálila“.<sup>156</sup>

---

<sup>155</sup> V. J. MRVÍK, *Pauperizace...*, s. 15.

<sup>156</sup> *Tamtéž.*

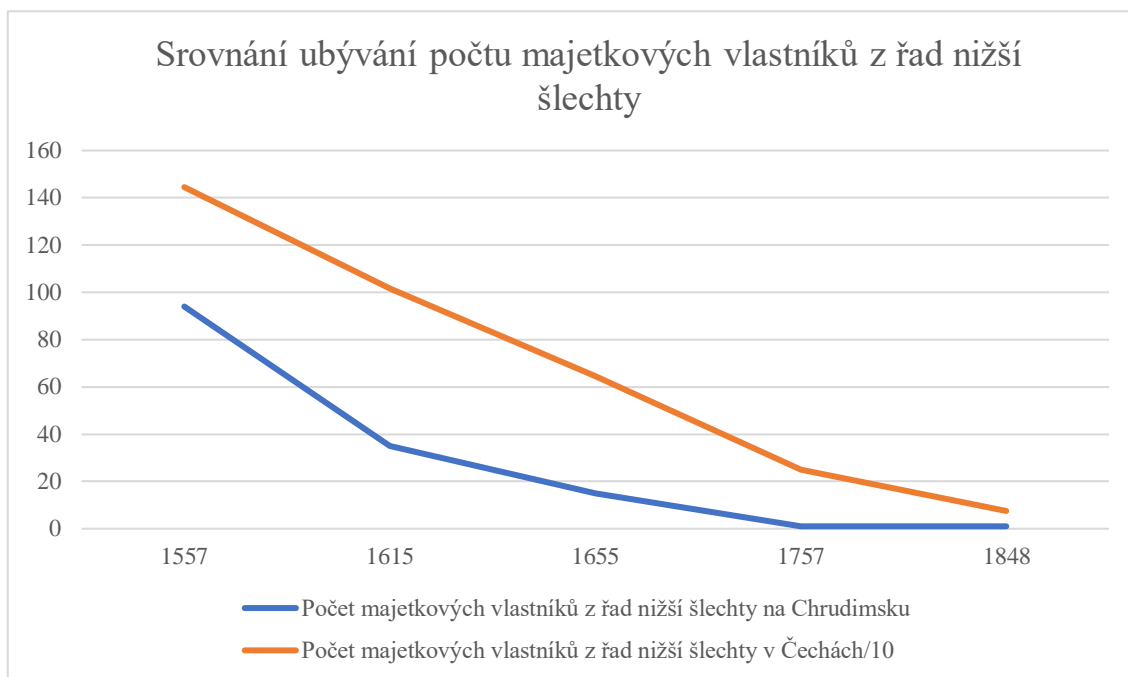
## Závěr

Cílem této bakalářské práce bylo sumarizovat ukazatele procesu úpadku a zánikání společenské vrstvy nižší šlechty v Chrudimském kraji v raném novověku. Důvodem pro zvolení tohoto kraje byl fakt, že v době tereziánského katastru disponoval rytířský stav v tomto kraji pouze jedním drženým pozemkovým majetkem – prvotní premisou bylo, že se jedná o ojedinělý případ v rámci Českého království, a proto se nabízelo sledovat předchozí vývoj směřující k této mimořádnosti.

Práce celkově tedy přináší data o tomto ústupu nižší šlechty ze svých tradičních pozic. Jsem si vědom skutečnosti, že tato data kvantitativní povahy nejsou v průběhu století vzájemně zcela souměřitelná a mohou nést informaci s pozměněným obsahem a kvalitou. Podobně je třeba předpokládat, že některá z nich odrážejí historickou realitu s jistou mírou zkreslení. Přes tato metodologická úskalí jsou pomůckou k mapování sledovaného procesu. Práce uvádí také vývoj rozdělení pozemkové držby v kraji, na kterém je vidět postupný úbytek rytířských majetků – právě toto dokládá zánikání nižších šlechtických rodů v kraji.

Z období středověku vycházela nižší šlechta v relativně dobré pozici (jak obecně, tak i na Chrudimsku), největší posílení (co se týče majetku) zažila v první polovině 15. století, kdy získala značné statky díky sekularizaci církevního majetku.

V polovině století 16. se ještě při pohledu do statistiky nezdálo, že by měl nižší šlechtu v Chrudimském kraji čekat nějaký výrazný majetkový propad, avšak při bližším studiu pramenů bylo již tehdy možné vidět určité náznaky budoucího vývoje. Ten začal nabírat na rychlosti již ve 2. polovině 16. století a začátku století 17., kdy nižší šlechta ztrácela na Chrudimsku své majetky ve větším tempu (téměř dvakrát), než byl zemský průměr (srov. graf níže).



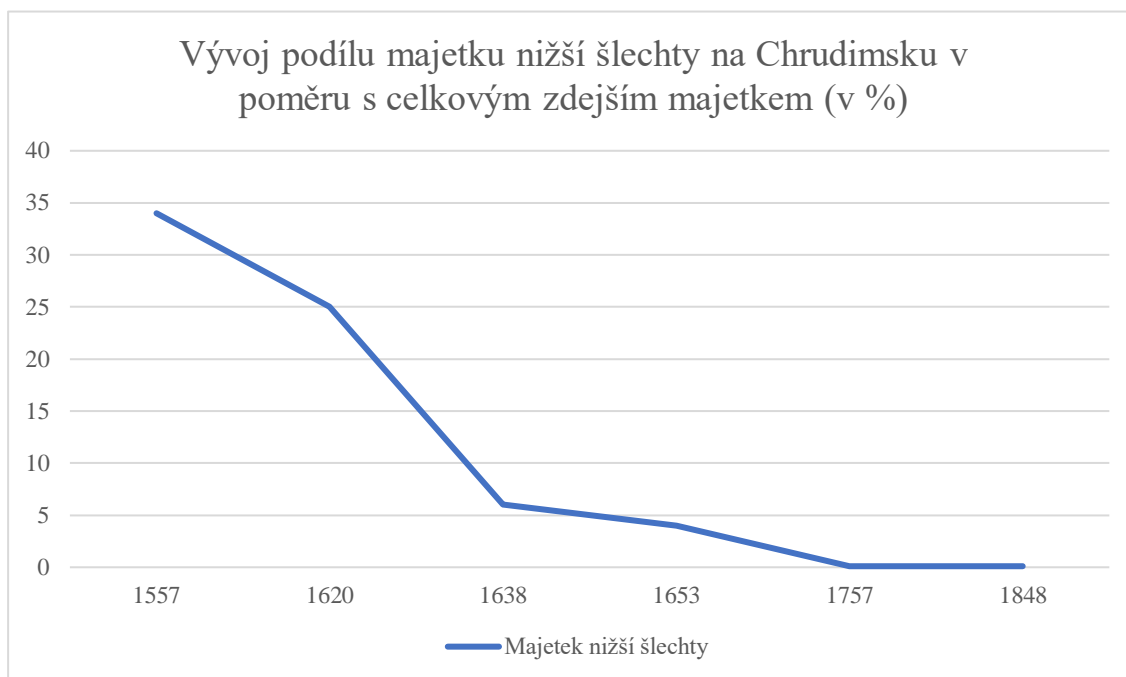
Velmi kritickým obdobím pro nižší šlechtu byla první polovina 17. století. Ještě na konci předbělohorské éry nižší šlechta přicházela o svůj zdejší majetek v poměrně rychlém tempu, se stavovským povstáním však přišel další prvek, který úpadek nižší šlechty na Chrudimsku ještě urychlil – pobělohorské konfiskace.

Stojí za zmínku, že v některých krajích pobělohorské konfiskace tolik do majetkového rozložení nezasáhly, avšak na Chrudimsku pomohly velkou měrou překlopit poměr majetkového rozvrstvení silně na stranu aristokracie. Konfiskacemi byla zasažena téměř polovina zdejších rytířů, pro mnoho z nich to znamenalo ztrátu veškerého majetku a eventuálně i zánik.

V době berní ruly byla již tedy situace diametrálně odlišná od té z roku 1620. Za těchto 34 let se její podíl na majetkové držbě snížil z 25 % na pouhých 4 %. Dřívější druhý největší majetkový vlastník v kraji se posunul až na čtvrté místo, větším majetkem na Chrudimsku disponovala královská komora, ale také i královská města.

Situace v 18. století byla částečně impulsem pro vznik této práce, současně ale také může fungovat jako logické a symbolické završení průzkumu procesu zanikání nižší šlechty na Chrudimsku. Necelé století mezi berní rulou a tereziánským katastrem rovněž nebylo pro nižší šlechtu šťastným, postupně z Chrudimska vymizely všechny rody nižší šlechty až na jedinou výjimku – Korduly ze Sloupna, kteří stále vlastnili statek Domoradice (i když šlo pouze o jednu vesnici).<sup>157</sup>

Graf níže reprezentuje, jak se v průběhu raného novověku měnilo majetkové postavení nižší šlechty na Chrudimsku. Ještě v polovině 16. století byla v jeho vlastnictví více než třetina zdejšího majetku, brzy však ústup této sociální vrstvy nabírat na rychlosti. Z hlediska poměrného zastoupení představovalo nejhorší dobu pro nižší šlechtu v Chrudimském kraji období pobělohorských konfiskací, které znamenalo největší zásah do majetkového rozložení tehdejší společnosti. Je však nutné podotknout, že situace nebyla již moc příznivá ani v roce 1620, avšak statistiku pro rytířský stav zachraňoval rod Hrzánů z Harasova, po konfiskaci jejich panství Lanškroun–Lanšperk se začala ukazovat opravdová situace nižší šlechty na Chrudimsku. Později již byl sestup pozvolnější, to však bylo dáno především malým absolutním počtem majetků nižší šlechty v kraji.



<sup>157</sup> Poslední majetek rytířského stavu na Chrudimsku byl tedy vlastněn rodem, který byl původem z Hradeckého kraje.

Postupné chudnutí a zanikání nižší šlechty však nebylo jevem, který by se děl náhodně, pro tento proces existovalo mnoho různých důvodů. Z obecných můžeme uvést například všeobecné chudnutí v 16. století zapříčiněné inflací (nastala úplná změna ekonomických podmínek a životních nároků). Významným důvodem mohlo být také časté rozdrobování majetku v důsledku dědických řízení. Z původního majetku, který dříve bohatě stačil k obživě, se souhrou mnoha historických faktorů staly statky, které již svou výnosností nemohly zařídit obživu nižšího šlechtice a jeho rodiny (navíc tento proces mohl probíhat v období inflace, tudíž i kdyby byla výnosnost statku otce i syna stejná, kupní síla dané částky již byla menší).

V souvislosti s tímto je také nutné vyzdvihnout důležitost úvěrů. Úvěry byly naprosto zásadní a běžnou součástí života tehdejších šlechticů, mnohdy se však také staly jejich záhubou. Nižší šlechtic, neschopný dostát ekonomickým nárokům doby z výnosů svého statku, byl nucen si půjčovat peníze. Když si vypůjčil moc peněz a nebyl schopen je splácet, nátlak věřitelů ho donutil prodat své majetky a tím jeho majetek zaniknul<sup>158</sup> – jako příklad zadluženého nižšího šlechtice můžeme jmenovat například již zmíněného Bernarda Mikuláše Gerštorfa rytíře z Gerštorfu a z Malšvic, který byl v rámci pobělohorských konfiskací odsouzen ke ztrátě třetiny majetku, ten byl ale zadlužen větší částkou, než byla vlastní hodnota těchto majetků. Současně se také mnohdy úvěr stával nástrojem ekonomického a společenského vzestupu nižších šlechticů, kteří díky své finanční obratnosti byli významnými úvěrovateli ostatních šlechticů včetně pánů.

Jistým důvodem pro „oficiální“ ubývání příslušníků nižší šlechty a jejich majetku bylo také povyšování zámožných rytířů do panského stavu. Tímto aktem samozřejmě nezaniká rod ani majetek příslušného rodu, avšak znamená to úbytek majetku rytířského stavu, což znatelně vstupuje do statistiky. Jako příklad rodu, který takto postoupil mezi pány, můžeme uvést již zmíněné Žejdlíce ze Šenfeldu.<sup>159</sup> Často se ale také stávalo, že do

---

<sup>158</sup> Neznamená to samozřejmě existenční konec nižšího šlechtice, ten se mohl i po ztrátě majetku dál pokoušet nějak prosadit, například ve vojenské službě, mohl působit jako úředník na panském dominiu či se přestěhovat do města.

<sup>159</sup> Rod byl původem ze Slezska, vybrání tohoto rodu slouží jako příklad (stejně jako předchozí uvedení Kordulů ze Sloupna) toho, že na Chrudimsku samozřejmě nevlastnila majetek pouze původní místní šlechta.

vyšší sociální vrstvy postoupily pouze některé větve rodu, zde můžeme uvést (opět již zmíněný) rod Talacků z Ještětic.

Dalším důvodem zanikání nižší šlechty bylo také to, že z důvodu velikosti svého majetku nebyla schopna konkurovat velkým režijním velkostatkům, které vlastnili zpravidla příslušníci aristokracie. Právě zde mohla být důležitá také charakteristika sídelně-strukturální sítě Chrudimského kraje, konkrétněji pak přítomnost mnoha velkých panství. Jelikož na Chrudimsku zabírala rozsáhlá panství velkou část celkové rozlohy kraje, mohlo to mít dopad na eventuální nižší počet rytířských majetků v kraji. Chrudimsko bylo speciální v ohledu počtu rozsáhlých panství a v jejich výměře v poměru k celkové majetkové tržbě, stejně tak bylo typické také tím, že již od poloviny 18. století se zde nevyskytoval v podstatě žádný majetek patřící rytířskému stavu, v tom vidím určitou souvislost.

Proces zanikání nižší šlechty s sebou logicky také nesl další důsledky, a to jak obecně, tak i v Chrudimském kraji. Z důvodu nízkého počtu nižších šlechticů mohl být problém například obsadit post krajského hejtmana, v Chrudimském kraji pak muselo jít ještě o náročnější proces. Tento problém však byl často řešen tím, že byl na post dosazen nižší šlechtic z jiného kraje (nejčastěji z Čáslavska), v jiných případech se hejtmany stávali zcela nemajetní rytíři žijící ve městech.<sup>160</sup>

Na úplný závěr se sluší konstatovat, že otázka zanikání nižší šlechty nemůže být v žádném případě zcela vyčerpána pouhým materiálním součtem. Budoucí výzkum této problematiky se musí transdisciplinárně opřít o hospodářské dějiny, archeologii, historickou klimatologii, historickou demografii a výzkumy řady dalších oborů včetně technických. Jejich výsledky mohou doplnit absentující písemné prameny, zejména v oblasti posuzování hospodářských a ekonomických podmínek existence nižší šlechty a jejího základního zázemí.

---

<sup>160</sup> V. J. MRVÍK, *Pauperizace...*, s. 35–36.



## Seznam pramenů a literatury

### Archivní prameny vydané

DOSKOČIL, Karel (ed.), *Berní rula 2 – popis Čech r. 1654: souhrnný index obcí, osad a samot k berní rule*, Praha 1953.

HEŘMAN, Jan, *Zemské berní rejstříky z l. 1523 a 1529*, Československý časopis historický 10, 1962, s. 248–257.

CHALUPA, Aleš – LIŠKOVÁ, Marie – NUHLÍČEK, Josef – RAJTORAL, František (edd.), *Tereziánský katastr český. Sv. 1, Rustikál (kraje A-CH)*, Praha 1964.

MATUŠÍKOVÁ, Lenka – PAZDEROVÁ, Alena (edd.), *Soupis poddaných podle víry z roku 1651: Chrudimsko*, Praha 2017.

PEŠÁK, Václav, *Berní rejstříky z roku 1544 a 1620*, Praha 1953.

PLACHT, Otto, *Odhad majetku stavů království českého z r. 1557*, Věstník Královské české společnosti nauk, třída filosoficko-historicko-filologická 62, č.4 1950, s. 1–155.

SEDLÁČEK, August, *Rozvržení sbírek a berní r. 1615 dle uzavření sněmu generálního nejvyššími berníky učiněné*, Praha 1869.

### Literatura

AL SAHEB, Jan, *K procesu úpadku drobné šlechty na severovýchodní Moravě v 16. století*, in: POSPÍŠIL, Ivo (ed.), *Sborník prací Filozofické fakulty brněnské univerzity, řada historická*, Brno 2009, s. 35–52.

AL SAHEB, Jan, *Působení rytíře Jana Němčického z Němčic na Vyškovsku: skica ze života nižší šlechty před Bílou horou*, Vyškovský sborník 12, 2016, s. 51–90.

BEHENSKÁ, Radka, *Jan Jeníšek z Újezda a na Svrčovci: život předbělohorského rytíře*, Bohemiae Occidentalis historica 2, č. 1 2016, s. 5–31.

BERAN a kol., *Zdeněk, Východočeská šlechta, její sídla a teritoria*, Praha 2013.

BÍLEK, Tomáš Václav, *Dějiny konfiskací v Čechách po r. 1618*, Praha 1882.

BŘEZINA, Vladimír, *Rytířský stav v Čechách a na Moravě v raném novověku*, České Budějovice 2008.

BŮŽEK, Václav, *Městské domácnosti úředníků a dvořanů posledních Rožmberků*, in: BENEŠ, Zdeněk – MAUR, Eduard – PÁNEK, Jaroslav (edd.), *Pocta Josefu Petráňovi*:

sborník prací z českých dějin k 60. narozeninám prof. dr. Josefa Petráně, Praha 1991, s. 301–325.

BŮŽEK, Václav, *Mezi dvorem, rezidenčním městem a rytířskou tvrzí*, in: BŮŽEK, Václav (ed.), *Život na dvoře a v rezidenčních městech posledních Rožmberků*, České Budějovice 1993, s. 287–313.

BŮŽEK, Václav, *Nižší šlechta v politickém systému a kultuře předbělohorských Čech*, Praha 1996.

BŮŽEK, Václav, *Nižší šlechta v předbělohorských Čechách (Prameny, metody, stav a perspektivy bádání)*, Český časopis historický 91, č. 1 1993, s. 37–54.

BŮŽEK, Václav, *Rytíři renesančních Čech*, Praha 1995.

BŮŽEK, Václav a kol., *Rytíři renesančních Čech ve válkách*, Praha 2016.

BŮŽEK, Václav, *Úvěrové podnikání nižší šlechty v předbělohorských Čechách*, Praha 1989.

BŮŽEK, Václav, *Úvěrové podnikání rytířů Malovců v předbělohorské době*, Folia Historica Bohemica 14, č. 1 1990, s. 135–194.

ČECHURA, Jaroslav, *Systém hospodaření Pernštejnů v předbělohorských Čechách*, in: VOREL, Petr (ed.), *Pernštejnové v českých dějinách: sborník příspěvků z konference konané 8.–9. 9. 1993 v Pardubicích*, Pardubice 1995, s. 77–90.

DVOŘÁK, Josef a kol., *Východní Čechy: okresy Polička, Litomyšl, Vysoké Mýto, Chrudim, Ústí nad Orlicí*, Polička 1930.

DVOŘÁK, Radovan, *Vysoké Mýto: stručné dějiny města*, Ústí nad Orlicí 2003.

FELCMAN, Ondřej – MUSIL, František (edd.), *Dějiny východních Čech v pravěku a středověku*, Praha 2009.

HONC, Jaroslav, *Cena a výnos velkostatku Lanškroun v letech 1420–1622*, Sborník prací východočeských archivů 3, 1975, s. 9–62.

JUNEK, David – KONEČNÝ, Stanislav, *Dějiny města Poličky*, Polička 2015.

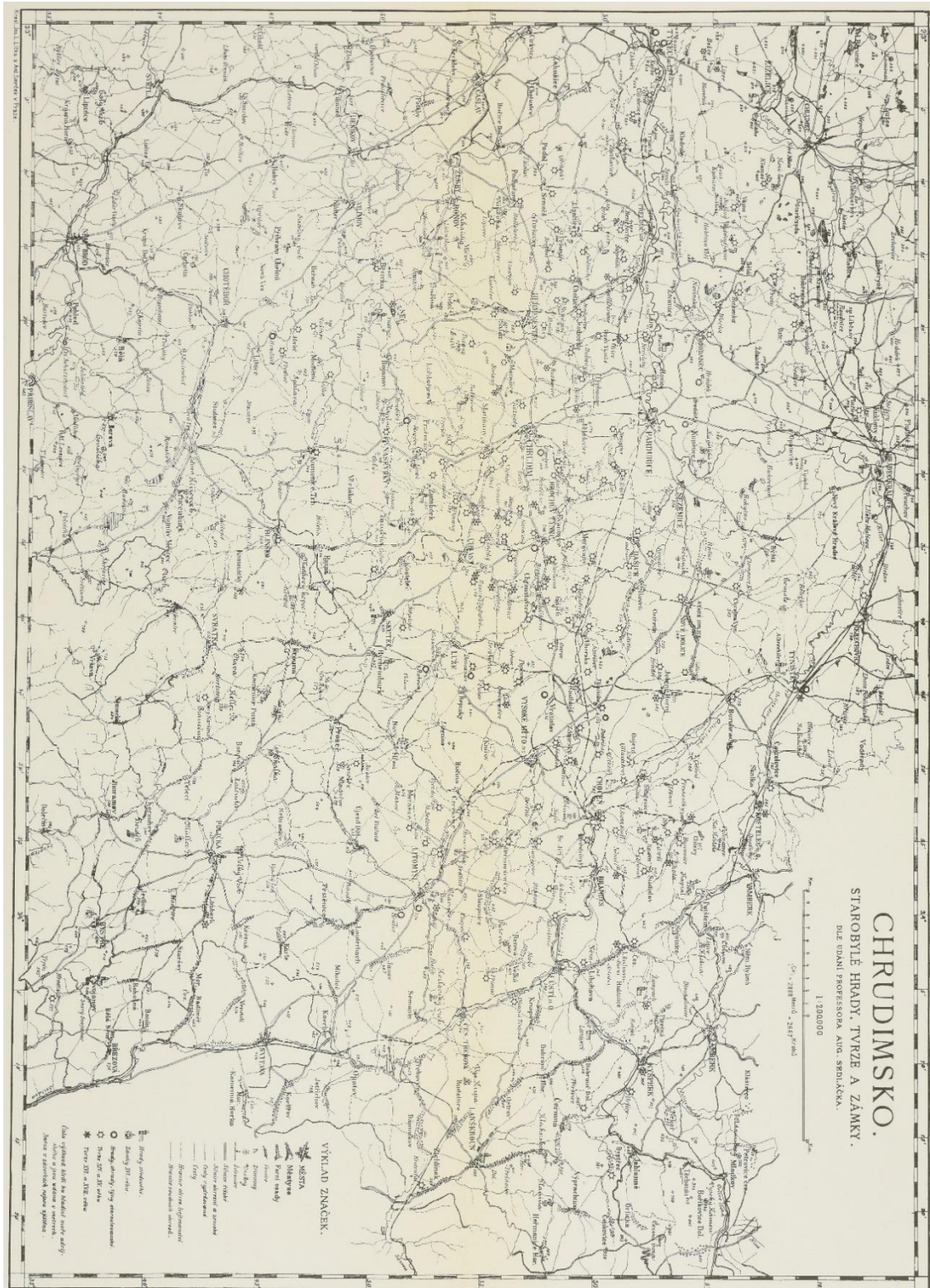
KLECANDA, Vladimír, *Tři kapitoly o českomoravských erbovnících*, Zprávy českého zemského archivu 7, 1932, s. 69–96.

KOREŠ, František, *Proměna nižší šlechty Království českého v pobělohorské době*, disertační práce, Filozofická fakulta Jihočeské univerzity v Českých Budějovicích, České Budějovice 2020.

- MACEK, Josef, *Česká středověká šlechta*, Praha 1997.
- MÍKA, Alois, *Majetkové rozvrstvení české šlechty v předbělohorském období*, Sborník historický 15, 1967, s. 45–75.
- MLATEČEK, Karel, *Nižší šlechta na Moravě před husitskou revolucí, možnosti dalšího studia*, in: DOLEŽALOVÁ, Eva – NOVOTNÝ, Robert – SOUKUP, Pavel (edd.), *Evropa a Čechy na konci středověku*, sborník příspěvků věnovaných Františku Šmahelovi, Praha 2004, s. 281–290.
- MLATEČEK, Karel, *Rytíři z Lulče a jejich přátelé*, Brno 2014.
- MLATEČEK, Karel, *Tři záhady Geblina z Kučerova*, Acta historica et museologica Universitatis Silesianae Opaviensis C 13, 2007, s. 225–231.
- MRVÍK, Vladimír Jakub, *Nižší šlechta a erbovní měšťanstvo Černokostecka v období raného novověku*, Archivní prameny Kolínska 11, č.1 2002, s. 3–60.
- MRVÍK, Vladimír Jakub, *Pauperizace raně novověké nižší šlechty v Čechách a její (zkreslený) úbytek v pramenech hromadné povahy*, Historická demografie 40, č.1 2016, s. 1–47.
- NEJEDLÝ, Zdeněk, *Dějiny města Litomyšle a okolí I: dějiny kláštera a biskupství Litomyšlského (do r. 1421)*, Praha 1903.
- NOVOTNÝ, Robert, *Ráj milců? Nižší šlechta na dvoře krále Václava IV.*, in: DVOŘÁČKOVÁ, Dana – ZELENKA, Jan (edd.), *Dvory a rezidence ve středověku*, Praha 2006, s. 215–229.
- PLACHT, Otto, *Lidnatost a společenská skladba Českého státu v 16.–18. století*, Praha 1957.
- POLÍVKA, Miloslav, *Mikuláš z Husi a nižší šlechta v počátcích husitské revoluce*, Praha 1982.
- PRCHAL, Vítězslav, *Úřednický personál na pernštejnském panství Pardubice v letech 1491–1560*, Acta Universitatis Palackianae Olomucensis 31, č. 1 2003, s. 79–99.
- RICHTER, David, *Politický a ekonomický kontext změn v sociální struktuře drobné šlechty v Čechách na počátku raného novověku (se zvláštním zřetelem k Chrudimsku)*, disertační práce, Fakulta filozofická Univerzity Pardubice, Pardubice 2022.
- ROUBÍK, František, *Soupis a mapa zaniklých osad v Čechách*, Praha 1959.

- SEDLÁČEK, August, *Hrady, zámky a tvrze království Českého I–XV*, Praha 1882–1927.
- SMETÁNKA, Zdeněk, *Život středověké vesnice: zaniklá Svídna*, Praha 1988.
- ŠIMEK, Tomáš a kol., *Hrady, zámky a tvrze v Čechách, na Moravě a ve Slezsku 6: východní Čechy*, Praha 1989.
- ŠIMŮNEK, Robert, *Jan Smil z Křemže: K postavení nižší šlechty v jižních Čechách v první polovině 15. století*, Jihočeský sborník historický 66–67, 1998, s. 3–12.
- ŠIMŮNEK, Robert, *Mikrosvět společenských vazeb drobné šlechty v pozdním středověku: vladykové z Radíče okolo poloviny 15. století*, Středočeský sborník historický 34, č. 1 2008, s. 3–36.
- ŠKABRADA, Jiří, *Nástin vývoje vesnických půdorysů a plužin v Čechách*, Praha 2022.
- TEPLÝ, Jaroslav, *Feudální pozemková držba v předhusitském Chrudimsku*, Pardubice 1997.
- TEPLÝ, Jaroslav, *Osady statku hradu Rychmburk v deskovém vkladu z roku 1392*, Sborník vědeckých prací Univerzity Pardubice C 5, 1999, s. 93–113.
- TIKOVSKÝ, Ondřej, *Dynamika a stabilita východočeských statků na počátku novověku*, in: Ondřej FELCMAN (ed.), *Území východních Čech od středověku po raný novověk*, Praha 2011, s. 71–84.
- TIKOVSKÝ, Ondřej, *S údělem prosebníka: restituční úsilí šlechty českého severovýchodu potrestané pobělohorskými konfiskacemi*, Hradec Králové 2013.
- VAVŘINEK, Karel a kol., *Almanach českých šlechtických a rytířských rodů 2027*, Praha 2016.
- VEČEŘE, Vojtěch, *Litomyšlské biskupství po roce 1421*, *Studia mediaevalia Bohemica* 10, č. 1 2018, s. 7–50.
- VINAŘ, Otakar, *Rozporná osobnost Floriána Griespeka z Griespachu*, in: Gryspekové a předbělohorská šlechta, Kralovice a poddanská města: sborník příspěvků ze semináře konaného v Mariánské Týnici ve dnech 21.–23. května 1997, Mariánská Týnice 1998, s. 18–20.
- VLČEK, Pavel – SOMMER, Petr – FOLTÝN, Dušan (edd.), *Encyklopedie českých klášterů*, Praha 1997.

# Přílohy



Příloha č. 1: Mapa historického Chrudimska, na které jsou vyznačena tehdejší sídla (včetně tvrzí). August SEDLÁČEK, *Hrady, zámky a tvrze království Českého, díl 1, Chrudimsko*, Praha 1882.