

**UNIVERZITA PALACKÉHO V OLOMOUCI  
PŘÍRODOVĚDECKÁ FAKULTA  
KATEDRA GEOGRAFIE**

**Lukáš TOBIÁŠ**

**Novobydžovsko: regionálně geografická studie**

**BAKALÁŘSKÁ PRÁCE**

**Vedoucí práce: RNDr. Tatiana MINTÁLOVÁ, Ph.D.  
Olomouc 2010**

Prohlašuji, že jsem bakalářskou práci vypracoval samostatně pod vedením RNDr. Tatiány Mintálové, Ph.D. a uvedl jsem v seznamu literatury všechny literární a ostatní zdroje, které jsem použil.

V Olomouci dne 3. května 2010

.....

podpis autora

Rád bych poděkoval RNDr. Tatianě Mintálové, Ph.D. a doc. RNDr. Václavu Touškovi, CSc. za rady a připomínky při psaní této práce.

UNIVERZITA PALACKÉHO V OLOMOUCI  
Přírodovědecká fakulta  
Akademický rok: 2009/2010

**ZADÁNÍ BAKALÁŘSKÉ PRÁCE**  
(PROJEKTU, UMĚLECKÉHO DÍLA, UMĚLECKÉHO VÝKONU)

Jméno a příjmení: **Lukáš TOBIÁŠ**  
Studijní program: **B1301 Geografie**  
Studijní obor: **Regionální geografie**  
Název tématu: **Novobydžovsko: regionálně geografická studie**  
Zadávající katedra: **Katedra geografie**

**Z á s a d y p r o v y p r a c o v á n í :**

Cílem bakalářské práce je zpracování části regionálně geografické studie o území správního obvodu obce s rozšířenou působností Nový Bydžov.

Struktura práce

1. Úvod (obsahující i vlastní formulaci dílčích cílů práce) 2. Přehled literatury k řešené problematice 3. Zdroje dat a zvolená metodika 4. Historický vývoj studovaného území (s důrazem na vývoj administrativního členění po roce 1848) 5. Stručná fyzickogeografická charakteristika 6. Obyvatelstvo, jeho vývoj a struktura 7. Hospodářství, transformace, největší zaměstnavatelé 8. Trh práce 9. Hlavní závěry shrnutí (v angličtině)

Kontrolní etapy

1. Kapitoly 2.,4. a 5. do 31.12.2009 2. Analýza obyvatelstva do 28.2.2010 3. Analýza hospodářství do 31.3.2010 4. Analýza trhu práce a závěry do 30.4.2010

Rozsah grafických prací: Zhruba 25 tabulek, grafů a kartogramů (kartodiagramů).

Rozsah průvodní zprávy: 40 až 50 stran textu včetně příloh.

Rozsah grafických prací: **Podle potřeb zadání**  
Rozsah pracovní zprávy: **10 000 - 12 000 slov**  
Forma zpracování bakalářské práce: **tištěná/elektronická**

Seznam odborné literatury:

**a) publikace i články týkající se studovaného území b) učební texty věnované alespoň okrajově problematice metod sociálněgeografického výzkumu**

Vedoucí bakalářské práce: **RNDr. Tatiana Mintálová, Ph.D.**  
Katedra geografie

Datum zadání bakalářské práce: **3. listopadu 2009**

Termín odevzdání bakalářské práce: **30. dubna 2010**

L.S.

Prof. RNDr. Juraj Ševčík, Ph.D.  
děkan

Doc. RNDr. Zdeněk Szczyrba, Ph.D.  
vedoucí katedry

V Olomouci dne 3. listopadu 2009

# OBSAH

1 PŘEHLED LITERATURY .....	7
2 METODIKA PRÁCE .....	9
3 VYMEZENÍ ZKOUMANÉHO ÚZEMÍ .....	10
4 CHARAKTERISTIKA ZKOUMANÉHO ÚZEMÍ.....	11
5 HISTORICKÝ VÝVOJ STUDOVANÉHO ÚZEMÍ .....	12
5.1 Historický vývoj studovaného území do roku 1848 .....	12
5.2 Historický vývoj studovaného území od roku 1848 .....	13
6 FYZICKO-GEOGRAFICKÁ CHARAKTERISTIKA.....	15
6.1 Geomorfologie a Geologie.....	15
6.2 Klimatologie a hydrologie .....	16
6.3 Pedogeografie a biogeografie .....	17
7 OBYVATELSTVO .....	19
7.1 Vývoj počtu obyvatelstva v letech 1869-2001 .....	19
7.2 Pohyb obyvatelstva v letech 2001-2008 .....	22
7.2.1 Přirozený pohyb .....	22
7.2.2 Mechanický pohyb.....	25
7.3 Struktura obyvatelstva .....	26
7.3.1 Věková struktura.....	26
7.3.2 Vzdělanostní struktura obyvatelstva .....	29
7.3.3 Národnostní struktura Obyvatelstva .....	31
7.3.4 Náboženská struktura obyvatelstva .....	32
7.3.5 Ekonomická struktura obyvatelstva.....	34
8 HOSPODÁŘSTVÍ.....	37
8.1 Zemědělství.....	37
8.2 Průmysl .....	39
8.3 Cestovní ruch .....	42
8.4 Služby .....	42
8.5 Trh práce .....	44
8.6 Doprava.....	47
ZÁVĚR .....	50
SUMMARY .....	51
SEZNAM POUŽITÉ LITERATURY .....	52
SEZNAM PŘÍLOH.....	57

# ÚVOD

Předmětem bakalářské práce bylo vypracování základní regionálně-geografické charakteristiky správního obvodu obce s rozšířenou působností Nový Bydžov. Zájmová oblast byla vymezena a zhodnocena v širším geografickém měřítku. Zahrnuty byly zdroje dat a popis zvolené metodiky využití při jejich zpracování. Kapitola věnující se historii, se věnuje vybraným událostem zachycující vývoj vybraného území, s důrazem na administrativní členění po roce 1848. Ve fyzicko-geografické charakteristice území jsou popsány její jednotlivé složky. Největší pozornost byla věnována obyvatelstvu. Zpracován byl jeho početní vývoj v letech 1869-2001, přirozený a mechanický pohyb. Struktura věková, vzdělanostní, národnostní, náboženská a podle ekonomické aktivity. Oblast ORP Nový Bydžov je porovnána s dalšími územními celky. Vyhodnocena je situace v jednotlivých obcích ORP. Část věnující se hospodářství se postupně zabývá zemědělstvím, průmyslem, dopravou, službami, a atraktivitou regionu z hlediska cestovního ruchu. Analyzována je situace na trhu práce a její vývoj v letech 2005-2009. Na závěr jsou vyvozeny charakteristiky oblasti, analyzovány s pomocí předchozích kapitol.

## 1 PŘEHLED LITERATURY

Při psaní práce byly zdroje dat čerpáno z knižní literatury i internetových zdrojů. V kapitole historický vývoj území především z publikace J. Prokopa, Nový Bydžov v proměnách staletí. Popisující vývoj od prvních stop osídlení v pravěku až po moderní dějiny, zároveň se zabývá popisem kulturního, společenského života i oblasti hospodářství. Informace o administrativním členění od počátku 20. století do konce 80. let, byly čerpány z knihy Správní vývoj okresu Hradec Králové: 1850-1986, jež posloužila, zejména jako přehledný zdroj přesunu obcí v rámci jednotlivých územních jednotek. Novější data týkající se především reformy veřejné zprávy po roce 1989 jsou použita z díla Správa v Českých zemích a v Československu v letech 1848–2005 od L. Kocourka. Fyzicko-geografické charakteristice se věnuje dílo Královéhradecko:chráněná území ČR (P. Mackovčín, M. Sedláček a kol.), z něž byly čerpány informace ve všech podkapitolách dané oblasti. K prohloubení tématu posloužily specializované publikace. V oblasti geomorfologie se jedná o Zeměpisný lexikon ČR: Hory a nížiny (J. Demek, P. Mackovčín, 2006) zachycující charakteristiku

celé geomorfologické soustavy, včetně jednotlivých vrcholů. Hydrologie byla doplněna z díla Zeměpisný lexikon ČSR: vodní toky a nádrže (V. Vlček a kol., 1984). Různorodost podzemních vod v rámci obcí daného regionu je zachycena ve Vlastivědném sborníku Novobydžovska (Kolektiv autorů Národního výboru v Novém Bydžově, 1960). Rozšiřující literaturu zabývající se biogeografií představuje Biogeografické členění České republiky (M. Culek a kol., 1996). Oblast je zprvu rozdělena v rámci fytoGRAFICKÉHO členění s popisem potenciální i současně se vyskytující se flory. U fauny jsou zmapovány tradiční živočišné druhy území s důrazem na nejhroženější. V kapitole týkající se obyvatelstva byly použity převážně internetové zdroje Českého statistického úřadu. Především se jedná o pramenné dílo Sčítání lidu, domů a bytů 2001. Vývoj obyvatelstva v jednotlivých obcích je shrnut v publikaci Historický vývoj obcí České republiky 1869-2005 (Kolektiv autorů Českého statistického úřadu, 2006). Oblast hospodářství postrádá aktuální komplexní literaturu zabývající se problematikou daného regionu. Pro obecný vývoj po roce 1989 bylo čerpáno z knihy Transformační procesy v českém zemědělství po roce 1990 (I. Bičík a kol., 2005). Období před rokem 1989 bylo charakterizováno z několika publikací. Historie a architektonické památky Pocerliní, II. díl (Kuča K., 1995), Města a městečka v Čechách na Moravě a ve Slezsku, IV. díl (Kuča K., 2000), Vlastivěda Královéhradecka: Kulturní a hospodářský snímek okresu (Horyna V., 1968). Internetový server ([www.hbi.cz](http://www.hbi.cz)) poskytl údaje o počtu zaměstnanců společností při zpracování hospodářských charakteristik vybrané jednotky. Doplnující zdroj informací představovaly firemní webové stránky. V oblasti cestovního ruchu byl o čerpáno z Atlasu cestovního ruchu České republiky (J. Vystoupil a kol., 2006), z kterého byla vybrána kritéria hodnotící turistickou atraktivitu regionu. Jedná se o podíl potenciálu rekreační plochy a zaměstnanost v cestovním ruchu. Turisticky zajímavé pamětihodnosti byly sepsány pomocí literatury od J. Prokopa (Nový Bydžov v proměnách stalet) a V. Horyny (Vlastivěda Královéhradecka: Kulturní a hospodářský snímek okresu). Data o službách poskytl internetové servery, převážně ČSÚ. Kapitola trhu práce byla analyzována pomocí internetového zdroje ministerstva práce a sociálních věcí.



## 2 METODIKA PRÁCE

Při zpracování bakalářské práce byla použita metodika porovnání regionu ORP Nový Bydžov s ostatními územními jednotkami. K vypracování bakalářské práce byly použity programy Microsoft Word a Microsoft Excel. Pro tvorbu map softwarová aplikace ArcGis. Převážná část výpočtů byla použita pro zhodnocení charakteristik obyvatelstva dané územní jednotky. K zhodnocení historického vývoje obyvatelstva byl použit bazický index. Pro jeho výpočet posloužila data z jednotlivých sčítání lidu.

$bi = \frac{i_2}{i_1} * 100$  , kde  $i_1$  je stálá hodnota počtu obyvatel při prvním sčítání lidu na počátku

sledovaného časového úseku. Zatímco  $i_2$  je proměnlivý a značí počet obyvatel v postupně následujících censech. Pro lepší zhodnocení vývoje v období mezi soupisy

obyvatel byl použit řetězový index.  $\check{r}i = \frac{i_2}{i_1} * 100 \dots \check{r}i = \frac{i_{10}}{i_2} * 100$  , kde jsou oba indexy

proměnné a značí dvě následující censity po sobě, přičemž horní index se vyznačuje mladším datem. Přirozený pohybu obyvatelstva je vyjádřen hrubou mírou porodnosti

(hmp) a hrubou mírou úmrtnosti (hmú).  $hmp = \frac{N^v}{P} * 1000$  , kde  $N^v$  značí počet živě

narozených a  $P$  je střední stav obyvatelstva. Postup výpočtu je obdobný, rozdíl spočívá v dosažení veličin. Struktura obyvatelstva dle pohlaví je vyjádřena indexem feminity

$if = \frac{P\check{z}}{Pm} * 100$  ,  $P\check{z}$  značí počet žen a  $Pm$  počet mužů. Kapitola zabývající se věkovou

strukturou zahrnuje index stáří  $is = \frac{x_3}{x_1} * 100$  , kde  $x_3$  značí počet obyvatel ve věku 65 let

a více, zatímco  $x_1$  zahrnuje věkové rozmezí 0 až 14 let. Pro bližší analýzu jsou použity

index ekonomické závislosti  $iez = \frac{(x_1 + x_3)}{x_2} * 100$  , kde  $x_2$  zahrnuje skupinu obyvatele

ve věkovém rozmezí 15 až 64 let, Index ekonomické závislosti I.  $iezI. = \frac{x_1}{x_2} * 100$

a index ekonomické závislosti II.  $iezII. = \frac{x_3}{x_2} * 100$  . Syntetický ukazatel vzdělanosti

značí úroveň dosaženého vzdělaní vybraného regionu.

$si = \frac{4 * v\check{s}}{100} + \frac{3 * s\check{s}sm}{100} + \frac{2 * s\check{s}bm}{100} + \frac{1 * z\check{s}}{100}$  , veličina  $v\check{s}$  značí počet vysokoškoláků,  $s\check{s}sm$

zahrnuje středoškoláky s maturitou a absolventy vyšších odborných škol, sšbm jsou středoškoláci bez maturity a vyučení, a zš představuje počet obyvatel se základním vzděláním, bez vzdělání a nezjištěno. Podle míry zaměstnanosti ekonomicky aktivních obyvatel (dále jen EAO) ve složkách národního hospodářství, byly rozděleny obce v ORP Nový Bydžov do tří kategorií. V obcích polyfunkčně průmyslových, podíl EAO v sekundéru převyšuje primární i terciérní sektor, v kterých podíl EAO dosahuje alespoň 25 % podílu. V obcích bifunkčních obslužně-průmyslových dosahuje nejvyšší hodnoty podíl EAO v terciéru převyšující hodnotu sekundéru. Primární sektor nedosahuje 25% podílu EAO. V bifunkčních průmyslově-obslužných obcích vykazuje nejvyšší podíl zaměstnaných EAO sekundér před terciérem, hodnoty priméru jsou menší než 25 %.

Turistická atraktivita území byla zhodnocena podle metodiky publikace Atlasu cestovního ruchu České republiky. Analyzován byl počet EAO v cestovním ruchu. Podílu potenciálu rekreační plochy na celkové rozloze území, zahrnující zahrady, ovocné sady, travní porosty, lesní půdu a vodní plochy. Dle rozmezí intervalu jsou obce Novobydžovska rozděleny do čtyř kategorií. Méně než 20% podíl značí zemědělsky intenzivně využívanou krajinu, pro cestovní ruch a rekreaci s jen velmi málo vhodnými přírodními podmínkami. Rozmezí 20 % až 37,9 % označuje většinou zemědělsky využívanou krajinu pro cestovní ruch a rekreaci s málo vhodnými přírodními podmínkami. S 38% až 56,9% podílem se jedná o krajinu s průměrnými přírodními podmínkami pro cestovní ruch a rekreaci. Krajina s příznivými přírodními podmínkami pro cestovní ruch a rekreaci se nachází v intervalu 57 % až 74,9 % (Vystoupil J. a kol., 2006).

### **3 VYMEZENÍ ZKOUMANÉHO ÚZEMÍ**

Z fyzicko-geografického hlediska se správní obvod obce s rozšířenou působností Nový Bydžov nachází v mírně zvlněné krajině v okrajové části východního Polabí.

Správní obvod obce s rozšířenou působností Nový Bydžov se nachází v severovýchodních Čechách. Spolu s dalšími 14 jednotkami stejného řádu tvoří Královéhradecký kraj. Společně s ORP Hradec Králové je součástí okresu Hradec Králové. Nalézá se v jeho severozápadní části. Představuje spíše periferní region, doplácující na svoji okrajovou polohu v rámci kraje. Sousední oblasti představují,

ze Středočeského kraje SO ORP Poděbrady, a ze stejného kraje ORP Hradec Králové, Hořice a Jičín. Obvodem se shoduje s oblastí pověřeného obecního úřadu.<sup>1</sup>

## 4 CHARAKTERISTIKA ZKOUMANÉHO ÚZEMÍ

Správní obvod ORP Nový Bydžov vznikl k 1. 1. 2003 při reformě veřejné správy dle zákona č.314/2002 Sb. o stanovení obcí s pověřeným obecním úřadem a stanovení obcí s rozšířenou působností. Jedná se obce tzv. III. řádu, které přebraly část pravomocí po zaniklých okresních úřadech. Celkový počet 205 správních obvodů se měl přiblížit dřívějším politickým okresům.<sup>2</sup>

K 31. 12. 2009 žilo v ORP Nový Bydžov 17 347 obyvatel ve 23 obcích (viz Příloha 1). Rozlohou 214 km<sup>2</sup> se řadí v rámci kraje k menším.<sup>3</sup> Na území regionu se nachází pouze jedno město. Dříve byla ale situace odlišná. Od roku 1911 disponovaly tímto označením Smidary, avšak v pozdějších letech došlo k jeho ztrátě. V současnosti se jím může pochlubit pouze Nový Bydžov tvořící přirozené centrum oblasti. S počtem 7177 obyvatel, představující více jak 40% podíl v regionu, je zároveň největší obcí. Na opačném konci se nachází Šaplava se 121 obyvateli. Většina obcí se řadí mezi populačně menší, pouze tři dosahují 1000 obyvatel. Hustota zalidnění je pod celorepublikovým průměrem a činí 81,0 obyvatel na km<sup>2</sup>. Také míra urbanizace je na podprůměrných hodnotách a dosahuje 59 %.

**Tab. 1** Velikostní struktura obcí v ORP Nový Bydžov k 31. 12. 2009<sup>4</sup>

Počet obyvatel	počet obcí	podíl obyvatelstva na populaci ORP Nový Bydžov (%)
0 - 199	5	4,6
200 - 499	11	22,3
500 - 999	4	16,7
1000 - 1999	2	15,1
2000 a více	1	41,4

*Pozn. ORP - obec s rozšířenou působností*

<sup>1</sup> [http://geoportal.cenia.cz/mapmaker/MapWin.aspx?M\\_Site=cenia&M\\_Lang=cs](http://geoportal.cenia.cz/mapmaker/MapWin.aspx?M_Site=cenia&M_Lang=cs); vlastní zpracování

<sup>2</sup> Kocourek L., 2007

<sup>3</sup> <http://www.czso.cz/csu/2009edicniplan.nsf/p/1302-09>; vlastní zpracování

<sup>4</sup> Český statistický úřad. *Czso.cz* [online]. 2010 [cit. 2010-05-03]. MOS - Městská a obecní statistika. Dostupné z WWW: <[http://www.czso.cz/lexikon/mos\\_vdb.nsf/okresy/CZ0521/](http://www.czso.cz/lexikon/mos_vdb.nsf/okresy/CZ0521/)>. vlastní zpracování

V oblasti se nacházejí dva svazky obcí. Většina je přidružená k mikroregionu Novobydžovsko, čítající 19 členů.<sup>5</sup> Babice, Lužec Nad Cidlinou, Mlékosrby a Nepochy, jež se nacházejí v jižní části ORP patří k Mikroregionu Cidlina, jehož členy jsou i obce z ORP Hradec Králové.<sup>6</sup> Obě skupiny tvoří občanské sdružení Místní akční skupina Společná Cidlina. Jež je projektem zástupců obcí, podnikatelského sektoru a občanských sdružení. Založena byla v roce 2003. Jeho cílem je zajištění podmínek pro čerpání dotací z fondů Evropské Unie a zajištění všech potřebných zdrojů k naplnění zájmů členů.<sup>7</sup>

## 5 HISTORICKÝ VÝVOJ STUDOVANÉHO ÚZEMÍ

### 5.1 Historický vývoj studovaného území do roku 1848

První stopy pravěkého osídlení Novobydžovska spadají do počátků mladší doby kamenné na konci 6. tisíciletí před naším letopočtem. Zaslouhou příhodných podmínek v poříčí řeky Cidliny se oblast stala jednou z nejdůležitějších oblastí kolonizačního proudu prvních zemědělců v našich zemích. Nejstarší zmínka pochází z roku 1110 o obci Skřivany. V okolí pozdějšího města je v roce 1143 v majetku strahovského premonstrátského kláštera obec Chudonice.

První písemná zmínka o Bydžově pochází z listiny českého knížete Bedřicha z 23. dubna 1186. Prvním doloženým správcem byl Bohuš Bradatý, hradecký správce v Kladsku, později se jím stal knězic Přemysl (budoucí král Přemysl Otakar I.). V této době vedla přes Bydžov významná obchodní cesta z Prahy do Polska. Koncem 80. či počátkem 90. let 13. století byl za vlády Václava II. povýšen na město, poté přenesen na nynější místo a pravidelně vyměřen na „zeleném drnu“. V době svého založení byl menším střediskem zemědělsko-řemeslnického charakteru s několika sty obyvatel.

Kvůli dluhům Jana Lucemburského se roku 1325 ujal města Beneš z Vartenberka, což zapříčinilo pokles mezi poddanská města. Na podzim 1415 podnikli

---

<sup>5</sup> Mikroregion Novobydžovsko. *Novobydzovsko.cz* [online]. 2007 [cit. 2010-05-03]. Mikroregion Novobydžovsko. Dostupné z WWW: <<http://www.novobydzovsko.cz/>>. ; vlastní zpracování

<sup>6</sup> Svazek obcí Cidlina. *Mikroregioncidlina.cz* [online]. 2008 [cit. 2010-05-03]. Cidlina svazek obcí. Dostupné z WWW: <<http://www.mikroregioncidlina.cz/>>. ; vlastní zpracování

<sup>7</sup> Společná Cidlina o.s. *Spolecnacidlina.cz* [online]. 2010 [cit. 2010-05-03]. Společná Cidlina. Dostupné z WWW: <<http://www.spolecnacidlina.cz/>>.

bydžovští řemeslníci útok na minoritský klášter, představující jedno z prvních ozbrojených vystoupení proti katolické církvi v zemi. V dobách Husitských válek při průchodu Žižkových vojsk a poté Táborských vojsk utrpěla oblast značné škody. Vypálena byla obec Smidary a tvrze v Mlázovicích, Zachrašťanech a Chlumci nad Cidlinou. Za období vlády Pernštejnů v 1. polovině 16. století nastal hospodářský a kulturní vzestup. Výkupem z poddanství 6. ledna 1569 se Nový Bydžov znovu zařadil mezi královská města. Přijetí do třetího stavu umožňovalo účast na zemských sněmech. Podle statistického údaje z roku 1598 se ve městě nacházelo 171 domů a počet obyvatel dosahoval odhadem 1 000 osob. Slibný rozvoj zastavila až pobělohorská doba. Za třicetileté války celé území trpělo častými vpády vojsk protestantského tábora. V Novém Bydžově zůstala pouze polovina obydlených domů a mnohé statky a dvory byly přeměněny v ruiny. Od 40. let 18. století je v Novém Bydžově tradice tzv. merendy. Studentské slavnosti spojené původně se šťastným návratem mladých lidí, kteří dobrovolně vstoupili do zemských milic na obranu Prahy, před pruskými vojsky. V roce 1751 při tereziánské reformě krajského zřízení vznikl Bydžovský kraj se sídlem v Novém Bydžově. Krajský úřad zde ale působil pouhých 23 let, než byl přestěhován do Jičína. Území zasahovalo k Hořicím, Vrchlábí, Poděbradům a Rokytnici nad Jizerou. V březnu 1775 se v oblasti Novobydžovska odehrávaly nepokoje spojené s povstáním podaných a krvavým střetnutím u chlumeckého zámku. Katastrofu znamenal velký požár roku 1817, který zasáhl čtvrtinu města a výrazně pozměnil jeho tvář. Do té doby převážně dřevěné domy začaly být nahrazovány kamennou a cihlovou výstavbou. V roce 1847 zaujímal kraj rozlohou 47 čtverečných mil a s 285 778 obyvateli 12. respektive 6. místo z tehdejších 16 českých krajů.<sup>8</sup> Zrušením poddanství a feudálních povinností skončila vrchnostenská práva města nad jeho vesnicemi a zaniklo i bydžovské panství čítající 10 osad a obcí.<sup>9</sup>

## 5.2 Historický vývoj studovaného území od roku 1848

Císařské nařízení z 26. června 1849 rozčlenilo území Čech na 7 vládních krajských obvodů a 80 okresních hejtmanství. Takto nově organizovaná veřejná zpráva zahájila činnost 1. ledna 1850. Nový Bydžov se stal po zrušení Bydžovského kraje

---

<sup>8</sup> Prokop J., 2005

<sup>9</sup> Kolektiv autorů Okresního národního výboru v Novém Bydžově: Správní vývoj okresu Hradec Králové: 1850-1986, 1986

sídlem politického okresu, tvořící základní územní jednotky, a přešel pod správu kraje Jičínského.<sup>10</sup> Na území kraje s rozlohou 8 120 km<sup>2</sup> žilo v roce 1851 celkem 853 863 obyvatel. Pod správu Novobydžovského okresního hejtmanství rozkládajícího se na ploše 491 km<sup>2</sup> spadalo 94 místních obcí, které obývalo 45 382 obyvatel.

Při reorganizaci došlo k oddělení soudnictví od správy. Bydžovské hejtmanství spravovalo dva soudní okresy v Chlumci nad Cidlinou a Novém Bydžově, kde sídlil také kolegiální soud představující vyšší instanci. Mezi léty 1855-1868 po další reformě veřejné správy zahájily činnost smíšené okresní úřady, vzniklé spojením okresních soudů a okresních hejtmanství. V Čechách se zvýšil počet krajů ze sedmi na třináct. Nový Bydžov i nadále patřil pod správu Jičínského kraje. Zrušením krajských úřadů roku 1862 došlo k přenesení politické působnosti na úřady okresní. K obnově okresních hejtmanství s oddělenou soudní správou dochází opět v roce 1868. V sídlech bývalých krajských úřadů byla zřízena tzv. dohlédací okresní hejtmanství.

Československo po svém vzniku přebralo dosavadní členění a došlo pouze k formálním změnám. V roce 1919 přejmenováním okresního hejtmanství na okresní správu politickou a od roku 1928 užíváním označení úřad.

V roce 1945 došlo k vymezení pravomoci národních výborů jako zastupitelských sborů veřejné moci pro obvody jednotlivých obcí, okresů a zemí. Reorganizace území zavádějící krajské zřízení místo dosavadního zemského vstoupila v platnost 1. února 1949. K okresu, který se stal součástí Hradeckého kraje, byly přičleněny obec Skopovice, osada Žantov z okresu Poděbrady a z Královéhradeckého okresu obec Babice. Celkem se v okresu nacházelo 56 obcí.

Bydžovský okres zanikl 1. července 1960, kdy stal se podle zákona č. 36/60 Sb. součástí Východočeského kraje a začlenil se do okresu Hradec Králové. K okresu bylo také připojeno 14 obcí z okresu Jaroměř, 8 obcí z okresu Hořice a v roce 1962 obec Kozojídky z okresu Jičín.<sup>11</sup>

Nastolení nového politického systému po roce 1989 sebou přineslo nutnost reformy národních výborů, zejména oddělení státní správy a samosprávy, což přineslo v roce 1990 jejich zrušení. K dokončení I. etapy reformy došlo 1. ledna 2000, vstoupením v platnost ústavního zákona č.147/1997 Sb. ustanovující vznik krajů jakožto vyšších územních samosprávných celků. Nový Bydžov se stal součástí

---

<sup>10</sup> Prokop J., 2005

<sup>11</sup> Kolektiv autorů Okresní archívu v Hradci Králové: Správní vývoj okresu Hradec Králové: 1850-1986., 1986

Královéhradeckého kraje a od 1. ledna 2003 v rámci II. etapy dle zákona č.314/2002 Sb. obcí s rozšířenou působností (ORP). Společně s krajem převzal kompetence po zaniklých okresních úřadech.<sup>12</sup>

## 6 FYZICKO-GEOGRAFICKÁ CHARAKTERISTIKA

### 6.1 Geomorfologie a Geologie

Z geomorfologického hlediska můžeme zkoumané území zařadit do provincie Česká vysočina, soustava Česká tabule, podsoustava Východočeská tabule, celek Východolabská tabule, podcelek Cidlinská tabule a Chlumecká tabule.<sup>13</sup>

Z Geologického hlediska je území monotoní. Počátky horotvorných pohybů v alpsko-karpatské soustavě na rozhraní mezi spodní a svrchní křídou způsobil, že region byl ve svrchní křídě pokryt mělkým epikontinentálním mořem, v němž docházelo k ukládání převážně jemnozrnných svrchnokřídových sedimentů české křídové pánve, s převahou turonských a až coniackých jílovců a slínovců, vystupují v úrovních okolo 2 – 3 m pod povrchem terénu a na svém zvětralém povrchu nesou vrstvu eluviálních slínů proměnlivé mocnosti. Ve starších čtvrtohorách byly většinou překryty štěrkopískovými říčními nánosy.<sup>14</sup> V Chlumecké tabuli, která vyplňuje jižní část území, se nacházejí také spongility a pískovce svrchní křídy. Lze jí charakterizovat jako plochou pahorkatinu v povodí Labe, Cidliny a Bystřice s plestoceními říčními a eolickými sedimenty, slabě rozčleněným erozně denudačním a akumulacním reliéfem se staroplestoceními terasy v údolních nivách řek. V Severní části je Cidlinská tabule, kde se nacházejí strukturně denudační plošiny s plochými hřbety např. Homolka 286,4 m. n. m. v katastru obce Vinary a svědeckými vrchy, např. U liščíků 281,1 m. n. m. poblíž Vysokého Veselí nebo svědecká plošina nazývaná Chlum vysoká 284,2 m. n. m. západně od Praseka. Na svazích pahorku vycházejí jílovce řezenského souvrství svrchní křídy, tyto horniny budují též nižší zarovnaný povrch středoplestoceního stáří nacházející se v okolí. U obcí Starý Bydžov a Nový Bydžov došlo vlivem zvětrávání křídových hornin k ukládání spraše a také k druhotné přeměně na sprašové hlíny.<sup>15</sup>

---

<sup>12</sup> Kocourek L., 2007

<sup>13</sup> Mackovčín P., Sedláček M., a kol., 2002

<sup>14</sup> Mackovčín P., Sedláček M., a kol., 2002

<sup>15</sup> Demek J., Mackovčín P., 2006

## 6.2 Klimatologie a hydrologie

Území ORP Nový Bydžov spadá do úmoří Severního moře a povodí řeky Labe. Převážná část je odvodňována pravostranným přítokem Cidlinou pramenící v Košově v Turnovské pahorkatině ve výšce 508 m. n. m. Jihovýchodní oblast odvodňuje její levostranný přítok Bystřice. Pro Cidlinu jež je dlouhá 89,7 km a protéká pahorkatinami a nížinami je charakteristická velká rozkolísanost průtoku, jedna z největších v České republice. V Novém Bydžově činí její průměrný průtok  $2,16 \text{ (m}^3 \cdot \text{s}^{-1}\text{)}$ , nejvyššího odtoku dosahuje v únoru a březnu při tání sněhové pokrývky. Povodí se rozkládá na  $1\,177 \text{ km}^2$ , je méně vodné, roční úhrny srážek se pohybují kolem 600 – 800 mm, specifické odtoky většinou nepřekračují  $3 \text{ (l} \cdot \text{s}^{-1} \cdot \text{km}^{-2}\text{)}$ .<sup>16</sup> Největší přítoky jsou levostranné. Tvoří je Javorka vlévající se u Skřivan, s délkou toku přes 39 km s průměrným průtokem v ústí  $0,94 \text{ (m}^3 \cdot \text{s}^{-1}\text{)}$  a 20 km dlouhý Králický potok s povodím  $65,1 \text{ km}^2$  ústící u Nového Bydžova s průtokem  $0,20 \text{ (m}^3 \cdot \text{s}^{-1}\text{)}$ . Rybníky se vyskytují většinou na místech podmáčených neobdělávatelných půd. Netvoří výrazné soustavy, ale jsou rozptýleny v krajině. Jmenovitě např. Medřič, Štěpánský. Největší je rybník Říha na Lužeckém potoce, rozkládající se na ploše 20 ha.<sup>17</sup> V Sedimentech druhohorního křídového moře se vyskytují značné a stálé zásoby podzemních vod velké tvrdosti, vyvěrající v četných pramenech. Přítomnost výtlakové vody dovolovalo zakládat artézské studně, zejména v Petrovicích a Králíkách. V Kobylicích, Myštěvsi a Skřivanech se jednalo o minerální vodu se síranovými salinickými vlastnostmi.<sup>18</sup>

Celé území spadá do teplé klimatické oblasti (T) konkrétně do jednotky (T-2), pro niž je charakteristické dlouhé, teplé a suché léto, velmi krátké přechodné období a teplé až mírně teplé jaro a podzim, krátká mírně teplá, suchá až velmi suchá zima s velmi krátkým trváním sněhové pokrývky. Charakteristický roční chod teplot je následující. Průměrná lednová hodnota dosahuje  $-2 \text{ }^\circ\text{C}$  až  $-3 \text{ }^\circ\text{C}$ , dubnová  $8\text{-}9 \text{ }^\circ\text{C}$ , červencová  $18\text{-}19 \text{ }^\circ\text{C}$  a říjnová  $7\text{-}9 \text{ }^\circ\text{C}$ . V dané oblasti je ročně 50-60 letních 30-40 ledových a 100-110 mrazových dnů. Počet dní se sněhovou pokrývkou, stejně jako jasných dosahuje 40-50. Na území regionu převládají západní složky proudění, relativně vyšší je i četnost proudění z jihovýchodního sektoru. Průměrná rychlost větru dosahuje

---

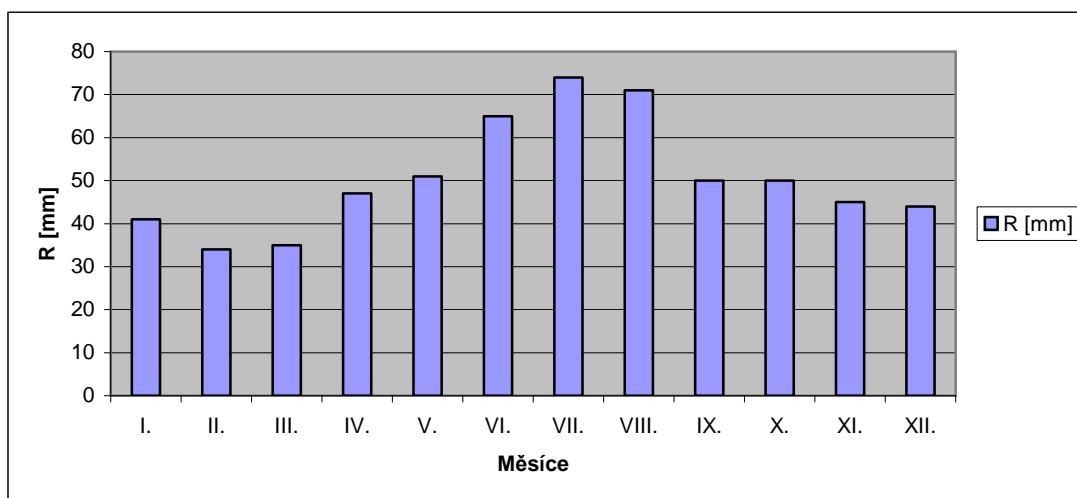
<sup>16</sup> Mackovčín P., Sedláček M., a kol., 2002

<sup>17</sup> Vlček V. a kol., 1984

<sup>18</sup> Kolektiv autorů Národního výboru v Novém Bydžově: Vlastivědný sborník Novobydžovska, 1960



2 [m.s<sup>-1</sup>]. Při zemi je silně ovlivněna konfigurací terénu. Roční délka slunečního svitu dosahuje 1500 – 1550 hodin.<sup>19</sup>



**Obr. 1** Roční chod průměrných úhrnů srážek (mm) na stanici Nový Bydžov v období 1901-1950<sup>20</sup>

### 6.3 Pedogeografie a biogeografie

Z hlediska půdního pokryvu je oblast značně proměnlivá. Nejproduktivnější oblasti pokrývají černozemě pelické ze slínů, černozemě luvické a černozemě modální a karbonátové ze spraší. Jedná se o půdy vzniklé na spraších a sprašových překryvech slinitých jílu až slínů. Nacházejí se na severu a západě vymezeného regionu. Podobnou charakteristikou, ale s vyšším obsahem humusu a vyšší hladinou podzemních vod se vyznačují černice modální, zasahující na severu části oblasti. Leží na bezkarbonátových a nivních sedimentech, spraších a sprašových jílech až slínech.

Ostrůvkovitě se zde vyskytují modální hnědozemě, vyskytují se na spraších a sprašových hlínách. Doprovodnou složku zpravidla představují luvizemě modální vázané na spraše a kyselá terasové štěrky a štěrkopísky. Vyskytují se na jihu a východě sledovaného území. Přechodnou složku k černozemím, s kterými jsou povětšinou svázány tvoří šedozemě ze spraší. V nivách vodních toků, především Cidliny se vyskytují fluvizemě glejové, představující bezkarbonátové nivní sedimenty, vzniklé akumulací humusu a periodickou fluviální akumulací. Hojně zastoupeny jsou

<sup>19</sup> Mackovčín P., Sedláček M., a kol., 2002

<sup>20</sup> Podnebí ČSSR – tabulky 1960, vlastní zpracování

kambizemě pelické, nacházející se ve střední až jižní části území. Vznikaly zvětráváním převážně kyselých a pevných i zpevněných hornin.

V krajině intenzivně zemědělsky využívané převládají nad ostatními plochami pole. Význačnou součástí druhotného bezlesí jsou fragmenty přirozených společenstev vodních toků, rákosiny a mokřadů v okolí rybníků. Vyskytují se na místech podmáčených neobdělávatelných půd. Převládají listnaté lesy, místy smíšené na západě území přecházející v jehličnaté.<sup>21</sup>

Novobydžovsko spadá do oblasti termofytika, obvodu České termofytikum. Na většině území se rozkládá fytogeografický okres Cidlinská pánev s podokresem Bydžovská pánev. Na západě území zasahuje okres Rožďálovické pahorkatiny s podokresem Rožďálovické tabule.<sup>22</sup> Potenciální přirozenou vegetaci území jsou dubohabřiny, ostrůvkovitě se vyskytují acidofilní doubravy a na jihu v nivě Cidliny zasahují zbytky lužních lesů v prostoru říčních teras a plošin. Jejich stromové patro tvoří listnaté dřeviny, které vyžadují nebo snášejí vysokou hladinu podzemní vody a občasné záplavy. Patří mezi ně dub lesní, topol černý atd. Na místech po vykácení lužních lesů vznikaly jako náhrada nivní louky s bohatou květenou, které byly prakticky zničeny meliorací a rekultivací.<sup>23</sup> Flora území je složena z termofilnějšího křídla středoevropské vegetace. Jsou zde zastoupeny subatlanské typy, reprezentované druhy jako pupečník obecný (*hydrocotyle vulgarit*) či ovsíček obecný (*aira caryophellea*). Hlavní dřeviny představují dub letní i zimní, smrk ztepilý a Borovice lesní. Z hlediska zoogeografie patří území do českého úseku provincie listnatých lesů eurosibiřské podoblasti palearktické oblasti.<sup>24</sup> Převládají zde zoocenózy a kulturní stepi lidských sídlišť, místy prostoupené fragmenty přirozených společenstev. Intenzivní zemědělství však liminuje existenci řady původních hojných druhů.<sup>25</sup> Bioregion je tvořen silně ochuzenou faunou nižších poloh, převážně hercynského původu havran polní (*Corvus frugilegus*), břehule říční (*Riparia riparia*), se západními vlivy, např. ropucha krátkonohá (*Bufo calamita*). V lesních porostech se vyskytuje mlok skvrnitý (*Salamandra salamandra*) a v torzovitých mokřadních biotopech žije z měkkýšů např. vlahovka rezavá (*Pseudotrachia rubiginosa*). Tok Cidliny patří do parmového až cejnového pásma, ostatní říčky do pstruhového až parmového pásma. Četné rybníky

---

<sup>21</sup> Mackovčín P., Sedláček M., a kol., 2002

<sup>22</sup> Culek M. a kol., 1996

<sup>23</sup> Mackovčín P., Sedláček M., a kol., 2002

<sup>24</sup> Culek M. a kol., 1996

<sup>25</sup> Mackovčín P., Sedláček M., a kol., 2002

mají faunu stojatých vod nižších poloh. Vyskytuje se zde ježek západní (*Erinaceus europaeus*), či ze zástupců plazů zmije obecná (*Vipera berus*) a ještěrka obecná (*Lacerta agilis*).<sup>26</sup> Na území správního obvodu ORP Nový Bydžov se nenacházejí žádná chráněná území, pouze sedm památných stromů. Jedná se o duby letní, jasany ztepilé a dřevozec trojtrný.

## 7 OBYVATELSTVO

### 7.1 Vývoj počtu obyvatelstva v letech 1869-2001

Ve vybraných regionech byl sledován počet obyvatel v období let 1869-2001. Na Novobydžovsku docházelo po většinu 20. století k poklesu, čímž se počet snížil o téměř jednu třetinu. V posledních dvaceti letech však dochází ke stagnaci přibližně na hodnotě okolo 17 000. Vývoj v ostatních sledovaných územních jednotkách, zejména ve zbývajících částech okresu Hradec Králové je však zcela odlišný.

**Tab. 2** Vývoj počtu obyvatel v ORP Nový Bydžov v letech 1869-2001<sup>27</sup>

	1869	1880	1890	1900	1910	1921	1930	1950	1961	1970	1980	1991	2001
počet obyvatel	24 904	27 008	27 947	28 994	29 920	28 435	27 052	21 379	20 555	19 099	18 274	17 043	17 053
Bi (%)	100,0	108,4	112,2	116,4	120,1	114,2	108,6	85,8	82,5	76,7	73,4	68,4	68,5
Ři (%)	100,0	108,5	103,5	103,8	103,2	95,0	95,1	79,0	96,2	92,9	95,7	100,6	99,1
obyvatelstvo ORP NB v okrese HK (%)	24,8	23,9	24,4	24,5	23,6	22,3	19,6	16,7	14,9	13,0	11,3	10,5	10,6

Pozn. Bi – bazický index, Ři – řetězový index, ORP NB-obec s rozšířenou působností Nový Bydžov, HK-Hradec Králové

Počet obyvatel se zvyšoval od počátku sledovaného období tj. od roku 1869 až do roku 1910, kdy dosáhl nejvyšších hodnot. Nárůst mezi jednotlivými sčítáními lidu se pohyboval nad 3 procentními body, avšak v roce 1880 přesáhl 8 procentních bodů. V tomto období byl největší nárůst ve Skřivanech, kde se téměř zdvojnásobil a půl násobil počet obyvatel. Jedná se zejména o období v 90. letech 18. století, kdy byla poptávka po zaměstnancích v nově vybudované rafinerii cukru. Převážně v obcích s hlavní

<sup>26</sup> Culek M. a kol., 1996

<sup>27</sup> Český statistický úřad. *Historický lexikon obcí České republiky 1869-2005* [online]. [s.l.] : [s.n.], 2006 [cit. 2010-05-03]. Dostupné z WWW: <<http://www.czso.cz/csu/2004edicniplan.nsf/p/4128-04>>.

zdrojem obživy zemědělstvím, dochází k poklesu obyvatel. V ostatních sledovaných jednotkách byl trend obdobný. Nárůst počtu obyvatel zasáhl do proměny velikostní struktury obcí. V roce 1910 se ve sledované oblasti nacházelo devět obcí s více jak jedním tisícem obyvatel, a Nový Bydžov poprvé překročil počet 10 000 obyvatel.

Následující období do roku 1920 ovlivnila nejvíce První světová válka. Nejvíce postiženou oblast představuje Královéhradecký kraj. V roce 1910 dosáhl nejvyššího počtu obyvatel, avšak o jedenáct let později zde došlo k poklesu obyvatelstva o 6 procentních bodů. Ve sledovaném ORP činil pokles obyvatel v letech 1910-1921 téměř 5 procentních bodů, doložený v sedmnácti obcích. Vývoj se odlišoval se od okresu Hradec Králové, kde byla situace zcela opačná.

Ve 20. letech pokračovala započatá tendence poklesu, docházelo zejména k výraznému snížení porodnosti. Patrný byl i vliv nedalekého Hradce Králové, kde dochází k prudkému stavebnímu rozmachu a s ním i spojeného stěhování za prací. V Novém Bydžově se neustále snižoval počet Židů. Po požáru, který zcela zdevastoval městskou čtvrť, jež obývali, nedocházelo již k jejich usazování ve městě, ale naopak daný region opouštěli. Vývoj v jednotlivých obcích ovlivnila pozemková reforma z roku 1925. Pozitivní dopad, měla například v Hlušicích, kde vlivem rozparcelování pozemků došlo k možnosti usazení dělníků pracujících ve Smidarech, z nichž se část začala živit jako zemědělci. Avšak v některých místech kde neproběhla, došlo ke zpomalení rozvoje hospodářství. Na konci 30. let se v oblasti začali usazovat obyvatelé vyhnání z oblastí, jež připadly Německu.<sup>28</sup>

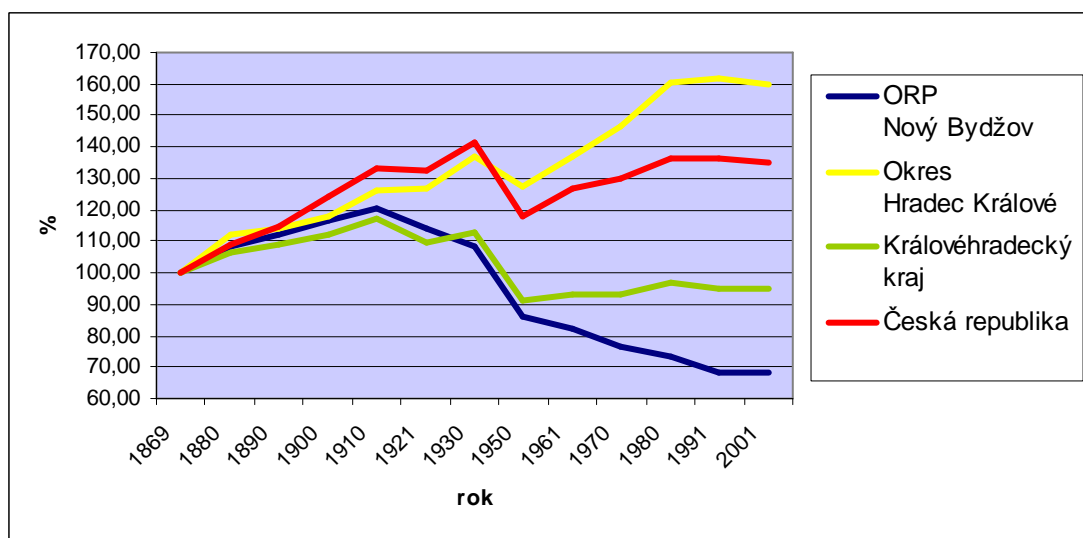
Při prvním sčítání po Druhé světové válce v roce 1950, zde žilo o téměř šest tisíc obyvatel méně. Počet obcí s více jak tisícem obyvateli se snížil na polovinu, naopak přibýlo obcí do 500 obyvatel. V některých činil pokles až o jednu třetinu. Jednou z hlavních příčin představoval návrat původních občanů a pozitivní ohlas na osídlování pohraničí. Jelikož území bylo homogenního charakteru, počet odsunutých Němců nebyl nijak vysoký. Naopak Královéhradecký kraj, kde žila v příhraničí početná komunita, na to doplatil ztrátou 130 000 obyvatel představující jednu pětinu tehdejší populace.

I přes oživení výstavby byly investice do oblasti na nízké úrovni, což se projevilo do roku 1960 dalším poklesem o 4 procentní body. Ještě složitější situace nastala po Novobydžovské ztrátě statutu okresního města, téhož roku. Význam celé oblasti byl snížen, což výrazně ovlivnilo realizaci investičních projektů. V ostatních

---

<sup>28</sup> KUČA K.: *Historie a architektonické památky Pocičliní, II. díl*. Hradec Králové, 1995

sledovaných územních jednotkách pokračoval růstový trend počtu obyvatel, zejména v okrese Hradec Králové, jehož správní centrum bylo krajským městem, došlo k navýšení o více jak 25 procentních bodů. V oblasti dnešního ORP, se však do roku 1991 počet nadále snižoval. Obdobná situace nastala ve většině obcí. V Novém Bydžově vlivem řízené integrace po roce 1980 počet obyvatel vzrostl o téměř tři tisíce. Takto uměle vytvořený svazek se, ale ihned po listopadu 1989 začal rozpadat.<sup>29</sup> Poslední sčítání lidu ukázalo zastavení propadu a ustálení hodnot.

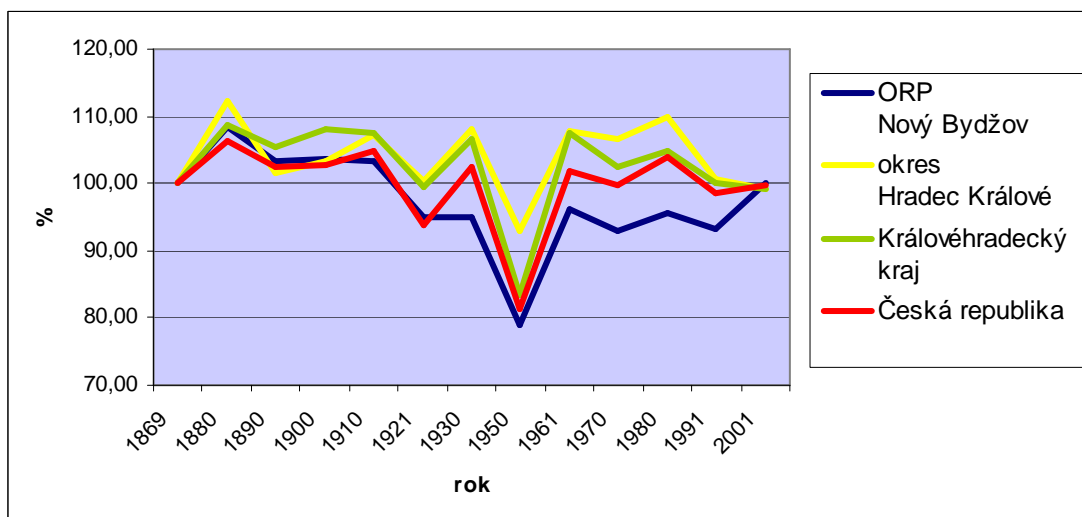


**Obr. 2** Vývoj počtu obyvatel ve vybraných regionech 1869 – 2001 vyjádřené bazickým indexem<sup>30</sup>

*Pozn. ORP – obec s rozšířenou působností*

<sup>29</sup> KUČA K.: *Historie a architektonické památky Pocerad, II. díl*. Hradec Králové, 1995

<sup>30</sup> Český statistický úřad. *Historický lexikon obcí České republiky 1869-2005* [online]. [s.l.] : [s.n.], 2006 [cit. 2010-05-03]. Dostupné z WWW: <<http://www.czso.cz/csu/2004edicniplan.nsf/p/4128-04>>.



**Obr. 3** Vývoj počtu obyvatel ve vybraných regionech 1869 – 2001 vyjádřené řetězovým indexem<sup>31</sup>

*Pozn. ORP – obec s rozšířenou působností*

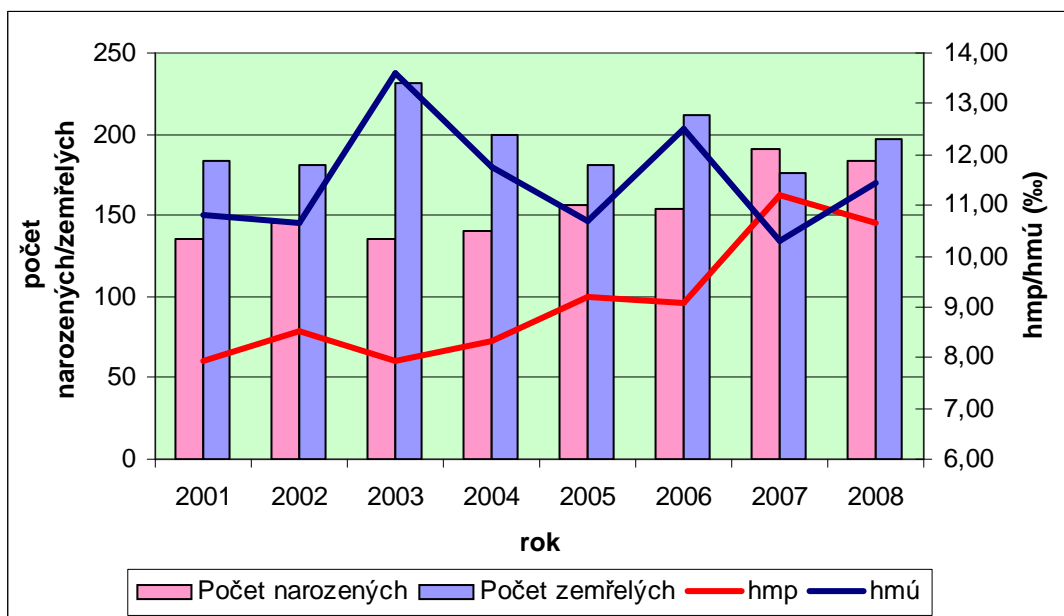
## 7.2 Pohyb obyvatelstva v letech 2001-2008

Pohyb obyvatelstva, lze rozdělit do dvou kategorií. Přírozený srovnávací počet narozených a zemřelých a mechanický pohyb zahrnující množství osob vystěhovalých a přistěhovalých.

### 7.2 1 Přírozený pohyb

Počet obyvatel od roku 2001 neustále klesal až do roku 2005, kdy dosáhl minimální hodnoty. Již od roku 2002 se pohyboval pod hranicí 17 000, jenž se podařilo znovu překonat až po pěti letech. Poté nastává zvrat a v závěru sledovaného období 2001-2008 je již počet obyvatel vyšší než na jeho počátku a jeho celkový přírůstek činí 205 osob.

<sup>31</sup> Český statistický úřad. *Historický lexikon obcí České republiky 1869-2005* [online]. [s.l.] : [s.n.], 2006 [cit. 2010-05-03]. Dostupné z WWW: <<http://www.czso.cz/csu/2004edicniplan.nsf/p/4128-04>>.



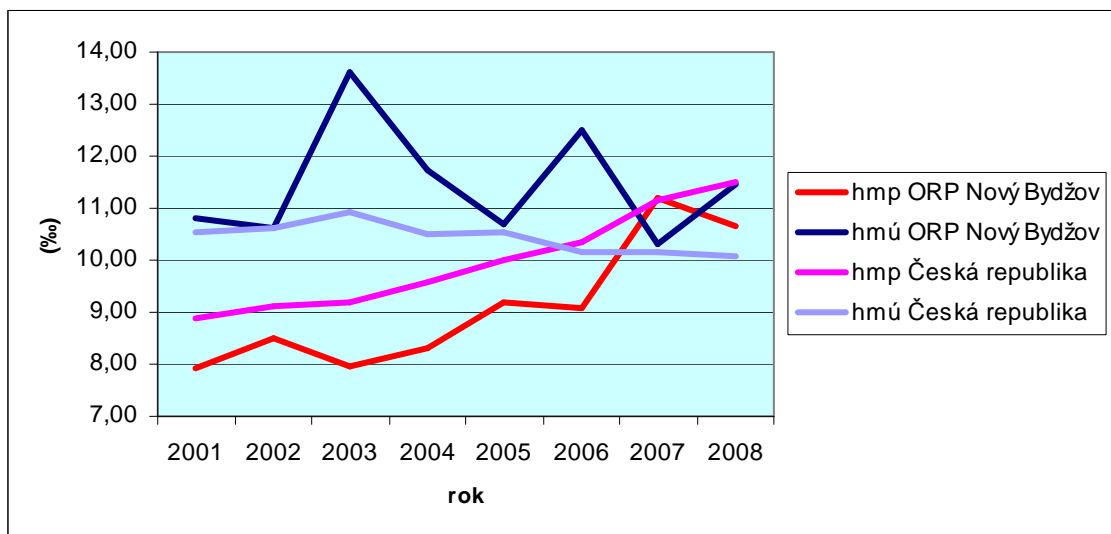
**Obr. 4** Vývoj počtu narozených, zemřelých, hmp a hmú v ORP Nový Bydžov v letech 2001-2008<sup>32</sup>

Pozn. hmp – hrubá míra porodnosti, hmú – hrubá míra úmrtnosti, ORP – obec s rozšířenou působností

Počet obyvatel neustále klesal. Hrubá míra porodnosti (dále jen hmp) se v sledovaném období vyjma roku 2007 neustále pohybovala pod úrovní hrubé míry úmrtnosti (dále jen hmú).

Dlouhodobá tendence hmp je však s drobnými výkyvy vzrůstající, což je zapříčiněno odloženým mateřstvím silných populačních ročníků 70. let, tzv. „Husákových dětí“. V první polovině periody činí její průměrná hodnota 8,17, zatímco v druhé již 10,02. Nejslabšího výsledku dosáhla v roce 2001. Příčinou je nejméně narozených, pouze 135 osob. Naopak v roce 2007, je počet narozených nejvyšší (191 osob), což má za následek také nejvyšší hodnotu hmp ve sledovaném období. Společně s nejnižší hmú, odrážející nejnižší počet zemřelých, se podílela na jediném kladném přirozeném přírůstku. V ostatních letech se pohyboval v záporných číslech. Nejvíce v roce 2003, kdy úbytek dosáhl 96 osob. Příčinou je hned několik. Velmi nízký počet narozených a nejvyšší počet zemřelých (231), hmú dosáhla svého maxima. Od této doby, lze vyzorovat její postupný pokles. Za první čtyři roky sledovaného období dosáhla průměrně 11,69 ‰, ale poté již 11,23 ‰. Charakteristická je pro ni velká rozkolísanost. Její rozptyl se pohybuje v rozmezí 3,30 ‰. Saldo přirozeného přírůstku Novobydžovska je v letech 2001-2008 v záporné hodnotě 321 osob.

<sup>32</sup> Český statistický úřad. *Czso.cz* [online]. 2009 [cit. 2010-05-03]. Databáze demografických údajů za obce ČR. Dostupné z WWW: <[http://www.czso.cz/cz/obce\\_d/index.htm](http://www.czso.cz/cz/obce_d/index.htm)>; vlastní zpracování



**Obr. 5** Porovnání vývoje hrubé míry porodnosti a hrubé míry úmrtnosti v České republice a ORP Nový Bydžov<sup>33</sup>

*Pozn. hmp - hrubá míra porodnosti, hmú - hrubá míra úmrtnosti, ORP - obec s rozšířenou působností*

Když se podíváme na sledování změn hmp ORP Nový Bydžov a ČR můžeme konstatovat, že její vývoj je v daném časovém období podobný. Celkově má hmp vzrůstající tendenci. Celostátně se v letech 2001-2008 zvýšila o 2,59 ‰, zatímco ve sledovaném regionu pouze o 0,67 ‰. Za Českou republiku téměř vždy dosahovala hmp vyšší hodnoty, než v ORP Nový Bydžov ( viz Obr. 5). Výjimku tvoří rok 2007, kdy jsou její hodnoty nižší o 0,04 ‰. Křivku tohoto ukazovatele lze charakterizovat neustálou vzrůstající tendencí, zatímco u správního obvodu ORP je patrná její rozkolísanost.

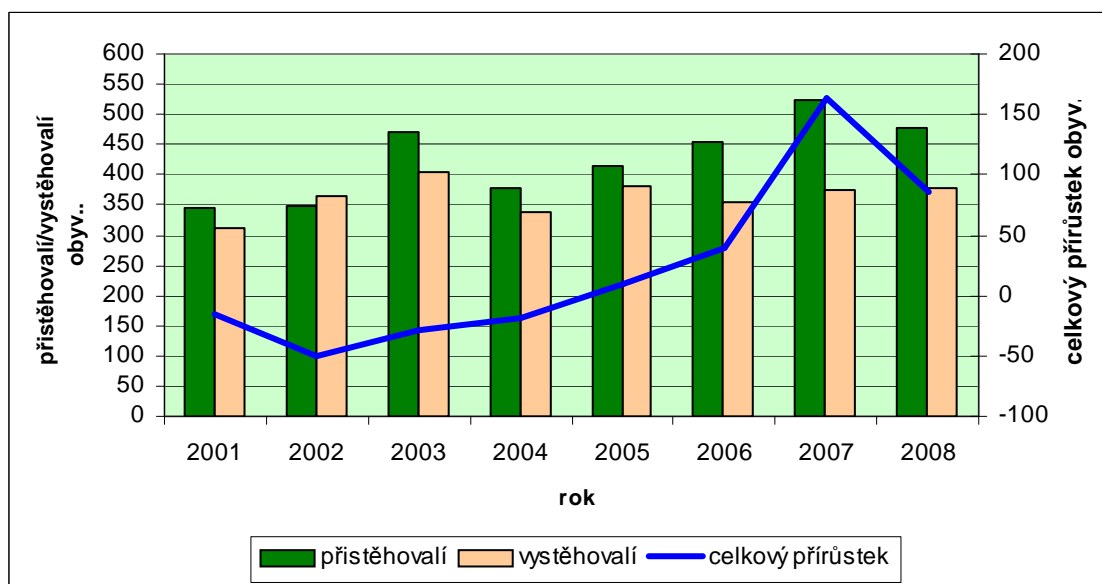
Z Obr. 6 vyjadřujícím vývoj hmú v období 2001 až 2008 jsou patrné výrazné rozdíly v průběhu křivek ČR a sledovaného ORP. Na Novobydžovsku vždy vykazovala větší hodnoty. Rozdíl ve srovnání s celorepublikovým průměrem se pohyboval v rozmezí 0,02 ‰ až 2,69 ‰. Rozdíl mezi počátkem a závěrem sledovaného období v ORP je nárůst hmú o 0,66 ‰, zatímco v celostátním průměru jde o pokles 0,48 ‰. Když srovnáme obě křivky hmú, v prvních dvou letech dosahovaly přibližně stejné úrovně. Obě také dosahují svých nejvyšších hodnot v roce 2003. Rozdíly jsou však v jejich nárůstu. Zatímco v ORP byl meziroční nárůst oproti roku 2002 o 2,97 ‰,

<sup>33</sup> Český statistický úřad. *Czso.cz* [online]. 2009 [cit. 2010-05-03]. Databáze demografických údajů za obce ČR. Dostupné z WWW: <[http://www.czso.cz/cz/obce\\_d/index.htm](http://www.czso.cz/cz/obce_d/index.htm)>; vlastní zpracování  
Český statistický úřad. *Czso.cz* [online]. 2009 [cit. 2010-05-03]. Demografická ročenka krajů 1999 až 2008. Dostupné z WWW: <<http://www.czso.cz/csu/2009edicniplan.nsf/p/4027-09>>; vlastní zpracování



v České republice činil pouze 0,30 %. Obdobná situace nastala v letech 2005, kdy křivky hmů docílili stejné úrovně a již příští rok (2006) byl zaznamenán významný rozdíl hodnot.

Zajímavé je postupné sblížení všech křivek, co vypovídá o zmírňování rozdílu mezi v sledovaných ukazatelích mezi ČR a ORP.



**Obr. 6** Pohyb obyvatelstva v ORP Nový Bydžov v letech 2001-2008<sup>34</sup>

## 7.2.2 Mechanický pohyb

Počet přistěhovalých do správního obvodu ORP Nový Bydžov vykazuje dlouhodobě vzrůstající tendenci. V prvních čtyřech letech sledovaného období se hodnota pohybovala na 385 osobách ročně, zatímco později to bylo již 467 osob. Nejméně osob se přistěhovalo v roce 2001, naopak nejvyšší množství v roce 2007. Jež se stal pro oblast nejpriznivější. Došlo k nejvyššímu přirozenému i migračnímu přírůstku a celkový přírůstek dosáhl 163 osob, což je zdaleka nejvíce ve sledovaném období. Počet přistěhovalých dlouhodobě převyšuje vystěhovalé. Výjimku tvoří rok 2002, kdy se migrační saldo ocitlo v záporných číslech (15 osob). Roční počet vystěhovalých se prudce zvýšil v rozmezí let 2001-2003. Rozdíl činí téměř 100 osob. Po předchozí rozkolísanosti se počet vystěhovalých v posledních letech usadil hodnotách dosahující téměř 380 osob. Celkový přírůstek byl z počátku sledovaného

<sup>34</sup> Český statistický úřad. *Czso.cz* [online]. 2009 [cit. 2010-05-03]. Databáze demografických údajů za obce ČR. Dostupné z WWW: <[http://www.czso.cz/cz/obce\\_d/index.htm](http://www.czso.cz/cz/obce_d/index.htm)>; vlastní zpracování

období v záporných hodnotách. Nejvíce v roce 2002, ale od roku 2006 se již dostal do kladných čísel.

Oblast ORP ve sledovaném období let 2001-2008 vykázala záporný přirozený přírůstek, ovšem díky zvýšené migraci dosáhl celkový přírůstek kladných hodnot.

## 7.3 Struktura obyvatelstva

### 7.3.1 Věková struktura

V ORP Nový Bydžov lze vypočítat ve letech 1991-2001 postupné stárnutí obyvatelstva.

**Tab. 3** Vývoj věkové struktury v ORP Nový Bydžov<sup>35</sup>

Rok	obyvatelstvo celkem	z toho ženy	index feminity	ve věku					
				0-14		14-64		65 a více	
				abs.	%	abs.	%	abs.	%
1991	17 043	8 829	51,80	3 467	20,3	10 963	64,3	2 613	15,3
2001	17 053	8 655	50,75	2 899	17,0	11 457	67,2	2 697	15,8
2008	17 247	8 692	50,40	2 515	14,6	12 034	69,8	2 698	15,6

Jestli se podíváme na vývoj v jednotlivých věkových kategoriích od roku 1991 do roku 2008, můžeme sledovat postupné snižování podílu předproduktivní složky obyvatelstva (o 5,7 procentního bodu) a postupné zvyšování podílu produktivní složky (o 5,5 procentního bodu). Poproduktivní složka narůstá jenom minimálně (o 0,3 procentního bodu). Po nástupu generačně slabších ročníků můžeme očekávat i snížení porodnosti, což ovlivní množství předproduktivního obyvatelstva. Na Novobydžovsku došlo k postupnému snížení žen v populaci (viz Tab. 3). Index feminity se snížil o 1,4. Stále však dosahuje hodnoty vyšší než 50.

Když srovnáme změny v uvedených ukazatelích navzájem mezi jednotlivými obcemi ORP Nový Bydžov (viz Příloha 11) je patrné, že největší podíl předproduktivní

<sup>35</sup> Český statistický úřad Věkové složení obyvatelstva obcí Královéhradeckého kraje. In *Sčítání lidu, domů a bytů 1991*. [s.l.] : [s.n.], 2010 [cit. 2010-05-03]. Poskytnuté ČSÚ; vlastní zpracování  
Český statistický úřad Struktura obyvatelstva podle pohlaví v Královéhradeckém kraji. In *Sčítání lidu, domů a bytů 1991*. [s.l.] : [s.n.], 2010 [cit. 2010-05-03]. Poskytnuté ČSÚ; vlastní zpracování  
Český statistický úřad. *Czso.cz* [online]. 2005 [cit. 2010-05-03]. Sčítání lidu, domů a bytů 2001. Dostupné z WWW: <<http://www.czso.cz/sldb/sldb2001.nsf/tabx/CZ0520>>; vlastní zpracování  
Český statistický úřad. *Czso.cz* [online]. 2010 [cit. 2010-05-03]. Obce Královéhradecka 2010. Dostupné z WWW: <<http://www.czso.cz/csu/2010ediciplan.nsf/krajp/521317-10-xh>>; vlastní zpracování

složky byl v roce 2008 v Mlékosrbech, které představují jedinou obcí, kde překonal 20 %. Na opačném pólu se nacházejí Zdechovice se 6 %. Nízký počet obyvatel ve věku nedosahujících 15 let se podílí na nejvyšším indexu stáří ze všech obcí, jež zde ve sledovaném období dosáhl nejvyššího nárůstu. V letech 1991-2008 naopak poklesl ve třech obcích, nejvýznamněji v Petrovicích. V Kobylicích byla v roce 2008 nejnižší poproduktivní složka. Ve třech obcích přesahuje 20 %. Nejvyšší je v Humburkách., kde ovšem sídlí domov důchodců, a lze předpokládat, že někteří se změnou trvalého bydliště podíleli na deformaci hodnoty. V Zachrašťanech dosahuje nejnižší hodnoty podíl obyvatel v produktivním věku, což se odráží na nejvyšším indexu ekonomického zatížení. 50 % hodnotu překračuje ve čtyřech obcích. Nejméně dosahuje v Lužci nad Cidlinou, který vykazuje v rozmezí 15 až 64 let relativně nejvíc obyvatel. V rozmezí let 1991-2008 byl zaznamenán pokles ekonomické aktivity ve všech obcích, nejvíce ve Zdechovicích. Ve sledovaném období došlo také ke snížení indexu feminity. Na počátku období převažovaly ženy v obyvatelstvu v sedmnácti obcích, na koci již pouze v jedenácti.

**Tab. 4** Věková struktura obyvatelstva ve vybraných regionech v letech 1991, 2001 a 2008<sup>36</sup>

	Rok	obyvatelstvo celkem	ve věku						index feminity	index stáří
			0-14		15-64		65 a více			
			abs.	%	abs.	%	abs.	%		
Královéhradecký kraj	1991	552 809	114 790	20,76	364 821	65,99	73 198	13,24	51,6	63,8
	2001	550 724	89 738	16,29	381 170	69,21	79 816	14,49	51,3	88,9
	2008	554 520	79 228	14,29	388 434	70,05	86 858	15,66	51,0	109,6
okres Hradec Králové	1991	162 050	32 604	20,12	108 323	66,85	21 123	13,03	51,8	64,8
	2001	160 558	24 803	15,45	111 312	69,33	24 443	15,22	51,6	98,5
	2008	162 377	22 231	13,69	113 205	69,72	26 941	16,59	51,5	121,2
ORP Nový Bydžov	1991	17 043	3 467	20,34	10 963	64,33	2 613	15,33	51,8	75,4
	2001	17 053	2 899	17,00	11 457	67,18	2 697	15,82	50,8	93,0
	2008	17 247	2 515	14,58	12 034	69,77	2 698	15,64	50,4	107,3

Pozn. ORP – obec s rozšířenou působností

<sup>36</sup> Český statistický úřad Věkové složení obyvatelstva obcí Královéhradeckého kraje. In *Sčítání lidu, domů a bytů 1991*. [s.l.] : [s.n.], 2010 [cit. 2010-05-03]. Poskytnuté ČSÚ; vlastní zpracování Český statistický úřad. *Czso.cz* [online]. 2005 [cit. 2010-05-03]. Sčítání lidu, domů a bytů 2001. Dostupné z WWW: <<http://www.czso.cz/sldb/sldb2001.nsf/tabx/CZ0520>>; vlastní zpracování Český statistický úřad. *Czso.cz* [online]. 2010 [cit. 2010-05-03]. Obce Královéhradecka 2010. Dostupné z WWW: <<http://www.czso.cz/csu/2010ediciplan.nsf/krajp/521317-10-xh>>; vlastní zpracování Český statistický úřad. *Czso.cz* [online]. 2005 [cit. 2010-05-03]. Sčítání lidu, domů a bytů 2001. Dostupné z WWW: <<http://www.czso.cz/sldb/sldb2001.nsf/tabx/CZ0520>>; vlastní zpracování Český statistický úřad. *Czso.cz* [online]. 2009 [cit. 2010-05-03]. Demografická ročenka krajů 1999 až 2008. Dostupné z WWW: <<http://www.czso.cz/csu/2009ediciplan.nsf/p/4027-09>>; vlastní zpracování

Když srovnáme změny v uvedených ukazatelích navzájem mezi ORP, okresem a krajem (viz Tab. 4) je patrné, že v roce 2008 oblast Novobydžovska vykazuje při srovnání s okresem i krajem, nejnižší hodnotu indexu stáří. Nebylo tomu tak ale vždy. V roce 1991 byla naopak jeho hodnota nejvyšší 75,4. Do roku 2008, zde ale nedošlo k takovému nárůstu, jako v ostatních sledovaných územních jednotkách. Podíl předproduktivní složky v ORP Nový Bydžov je vyšší než v okrese Hradec Králové, ale zaostává za Královéhradeckým krajem. Její podíl se snížil ve sledovaném období o 6 procentních bodů, což je nejméně ze všech sledovaných jednotek. Největší nárůst v ORP Nový Bydžov zaznamenala složka zahrnující obyvatelstvo produktivního věku, jejíž podíl jako jediný vzrostl o 5 procentních bodů. Vývoj v kategorii obyvatel 65 let a více je zcela odlišný než v okrese a kraji. Zatímco v okrese i kraji postupně stoupal, v ORP Nový Bydžov zaznamenal mezi lety 2001-2008 dokonce nepatrný pokles. Nutno ovšem dodat, že v roce 1991 oblast ORP Nový Bydžov vykazovala nejvíce obyvatel v poproduktivním věku, a v následujících letech docházelo k postupnému snižování rozdílu s ostatními jednotkami. V roce 2008 již tato hodnota byla nejnižší. Klesající Index feminity značí, že z Novobydžovska, vykazující nejvyšší podíl žen se sledovaných jednotek, se stala oblast s jejich nejnižším zastoupením v populaci.

**Tab. 5** Vývoj struktury obyvatelstva v ORP Nový Bydžov podle indexu stáří a indexů ekonomického zatížení<sup>37</sup>

Rok	index stáří	index ekonomického zatížení	index ekonomického zatížení I.	index ekonomického zatížení II.
1991	75,4	55,5	31,6	23,8
2001	93,0	48,8	25,3	23,5
2008	107,3	43,3	20,9	22,4

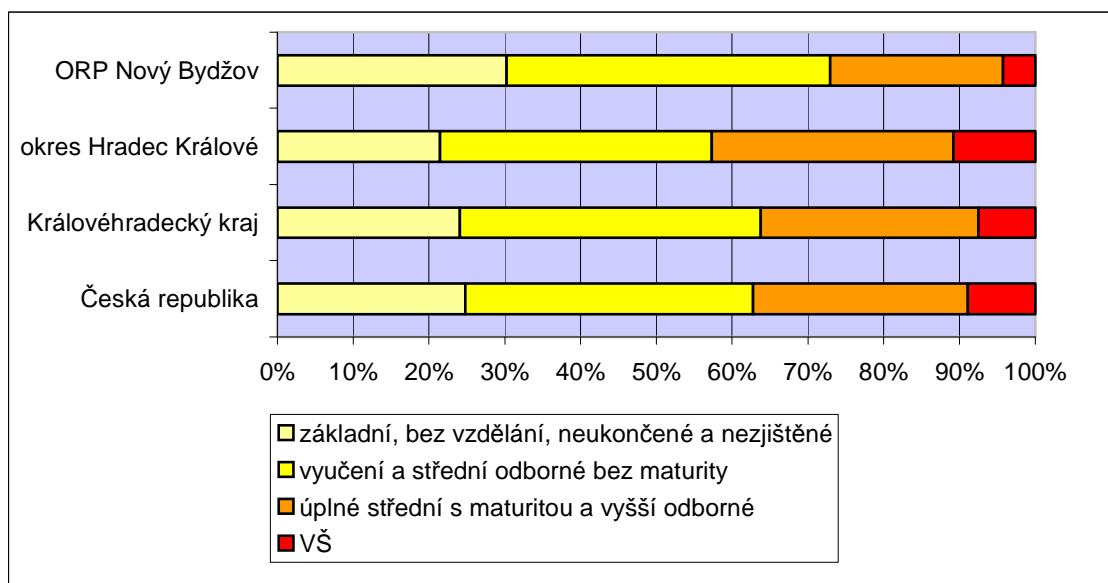
<sup>37</sup> Český statistický úřad Věkové složení obyvatelstva obcí Královéhradeckého kraje. In *Sčítání lidu, domů a bytů 1991*. [s.l.] : [s.n.], 2010 [cit. 2010-05-03]. Poskytnuté ČSÚ; vlastní zpracování  
Český statistický úřad. *Czso.cz* [online]. 2005 [cit. 2010-05-03]. Sčítání lidu, domů a bytů 2001. Dostupné z WWW: <<http://www.czso.cz/sldb/sldb2001.nsf/tabx/CZ0520>>; vlastní zpracování  
Český statistický úřad. *Czso.cz* [online]. 2010 [cit. 2010-05-03]. Obce Královéhradecka 2010. Dostupné z WWW: <<http://www.czso.cz/csu/2010edicniplan.nsf/krajp/521317-10-xh>>; vlastní zpracování  
Český statistický úřad. *Czso.cz* [online]. 2005 [cit. 2010-05-03]. Sčítání lidu, domů a bytů 2001. Dostupné z WWW: <<http://www.czso.cz/sldb/sldb2001.nsf/tabx/CZ0520>>; vlastní zpracování  
Český statistický úřad. *Czso.cz* [online]. 2009 [cit. 2010-05-03]. Demografická ročenka krajů 1999 až 2008. Dostupné z WWW: <<http://www.czso.cz/csu/2009edicniplan.nsf/p/4027-09>>; vlastní zpracování

V letech 1991-2008 se zvýšila hodnota indexu stáří téměř o polovinu. Postupně se také mění věková struktura obyvatelstva. Došlo ke snížení ekonomického indexu zatížení I. o jednu třetinu, což vyjadřuje výrazný pokles předproduktivní složky. Podíl obyvatel do 14 let se sledovaném období snížil o téměř jednu polovinu a v roce 2008 klesl pod hodnotu podílu poproduktivní složky, jež vykazuje ve sledovaném časovém úseku mírný nárůst na necelých 16 % (viz Tab. 4). U indexu ekonomického zatížení II. dochází ke snižování hodnoty. Což dokazuje nárůst obyvatelstva v produktivním věku. U příznivého vývoje indexu ekonomického zatížení, jenž se v letech 1991-2008 snížil o pětinu, lze očekávat v budoucnu obrat.

### **7.3.2 Vzdělanostní struktura obyvatelstva**

Celkově můžeme hodnotit úroveň dosaženého vzdělání na Novobydžovsku jako nižší. V kategoriích zahrnující obyvatele se základním vzděláním, vyučení a středoškoláci bez maturity vykazuje ORP Nový Bydžov vyšší hodnoty.

Nejvíce obyvatel se základním vzděláním je ve Vinarech 39,3 %, vyučených a středoškoláků s maturitou v Kobylicích 52,9 %. Více jak poloviční hodnotu přesahuje také v obci Myštěves. V Mlékosrbech je nejvíce středoškoláků s maturitou (29,5 %), stejně jako obyvatel s dosaženou maturitní zkouškou (33,2 %). Nový Bydžov, vykazující nejvyšší syntetický ukazatel vzdělanosti 2,13 má podíl vysokoškoláků 6,5 %, naopak žádný obyvatel Šaplavy tímto vzděláním v daném roce nedisponoval.



**Obr. 7** Struktura dosaženého vzdělání ve vybraných regionech v roce 2001<sup>38</sup>

Když srovnáme daný ukazatel v rámci ORP Nový Bydžov, okresu a kraje (viz Tab. 6), je zřejmé, že úroveň dosaženého vzdělání je na Novobydžovsku nižší, v porovnání s ostatními územními jednotkami zvláště s okresem Hradec Králové. Tato situace je poněkud paradoxní neboť dané ORP je jeho součástí. V kategoriích zahrnující obyvatele se základním vzděláním, vyučení a středoškoláci bez maturity vykazuje ORP Nový Bydžov vyšší hodnoty, než okres i kraj. V obou sledovaných ukazatelích je hodnota ve sledované jednotce oproti celostátnímu průměru přibližně o 5 procentních bodů vyšší. Úspěšně vykonanou maturitní zkoušku má pouze 29 % obyvatel. Zaostalost v tomto ukazateli je v ORP patrná obzvláště ve srovnání s okresem Hradec Králové, ve kterém je počet obyvatel s vykonanou maturitní zkouškou 42 %. Podíl vysokoškoláků v ORP Nový Bydžov ve srovnání s Českou republikou nedosahuje ani jedné poloviny, stejně jako počet středoškoláků s maturitou.

<sup>38</sup> Český statistický úřad. *Czso.cz* [online]. 2003 [cit. 2010-05-03]. Úroveň vzdělání obyvatelstva podle výsledků sčítání lidu. Dostupné z WWW: <<http://www.czso.cz/csu/2003edicniplan.nsf/p/4113-03>>; vlastní zpracování

Český statistický úřad. *Czso.cz* [online]. 2003 [cit. 2010-05-03]. Sčítání lidu, domů a bytů 2001. Dostupné z WWW: <[http://www.czso.cz/kraje/hk/stat\\_publ/r2003/sldb/13-5220-03/start.htm](http://www.czso.cz/kraje/hk/stat_publ/r2003/sldb/13-5220-03/start.htm)>; vlastní zpracování  
 Český statistický úřad. *Czso.cz* [online]. 2003 [cit. 2010-05-03]. Sčítání lidu, domů a bytů 2001. Dostupné z WWW: <[http://www.czso.cz/kraje/hk/stat\\_publ/r2003/sldb/13-5219-03/data/cz/start\\_cz.htm](http://www.czso.cz/kraje/hk/stat_publ/r2003/sldb/13-5219-03/data/cz/start_cz.htm)>; vlastní zpracování

**Tab. 6** Vzdelanostní struktura obyvatelstva v České republice, Královéhradeckém kraji, okrese Hradec Králové a ORP Nový Bydžov v roce 2001<sup>39</sup>

	obyvatelstvo 15+	základní, bez vzdělání, neukončené a nezjištěné	vyučení a střední odborné bez maturity	úplné střední s maturitou a vyšší odborné	vš	Syntetický ukazatel vzdělanosti
<b>Česká republika</b>	8 575 198	24,80	37,96	28,35	8,89	2,21
<b>Královéhradecký kraj</b>	460 986	24,06	39,70	28,75	7,49	2,20
<b>okres Hradec Králové</b>	135 755	21,47	35,83	31,91	10,79	2,32
<b>ORP Nový Bydžov</b>	14 154	30,25	42,67	22,81	4,27	2,01

*Pozn. ORP – obec s rozšířenou působností*

Vzdelanostní struktura ve správním obvodu Nový Bydžov se odráží i na dosažené hodnotě syntetického ukazatele vzdělanosti, jež nepatrně přesahuje 2,00. Naopak okres Hradec Králové vykazuje i s porovnáním s Českou republikou nadprůměrné hodnoty.

### 7.3.3 Národnostní struktura Obyvatelstva

Správním obvodu ORP Nový Bydžov je národnostně homogenní. Dominují zde Češi s celkovým podílem na obyvatelstvu přes 96,5 %. Moravané jsou zastoupeni méně než 0,1 % a pouze jeden obyvatel z Praseku se přihlásil ke slezské národnosti. Společně tvoří 96,74 %, což je o 2,5 procentního bodu více než celostátní průměr (viz Tab. 7). Kromě Slováků žádná další národnost nedosahuje jednoho procenta. Avšak vykazovaná statistika u Romů je částečně zkreslená, neboť při sčítání v roce 2001 se ze strachu část osob k tomuto etniku nepřihlásila. Ostatní jsou zastoupeny minimálně v počtu desítek

<sup>39</sup> Český statistický úřad. *Czso.cz* [online]. 2003 [cit. 2010-05-03]. Úroveň vzdělání obyvatelstva podle výsledků sčítání lidu. Dostupné z WWW: <<http://www.czso.cz/csu/2003ediciplan.nsf/p/4113-03>>; vlastní zpracování

Český statistický úřad. *Czso.cz* [online]. 2003 [cit. 2010-05-03]. Sčítání lidu, domů a bytů 2001. Dostupné z WWW: <[http://www.czso.cz/kraje/hk/stat\\_publ/r2003/slodb/13-5220-03/start.htm](http://www.czso.cz/kraje/hk/stat_publ/r2003/slodb/13-5220-03/start.htm)>; vlastní zpracování

Český statistický úřad. *Czso.cz* [online]. 2003 [cit. 2010-05-03]. Sčítání lidu, domů a bytů 2001. Dostupné z WWW: <[http://www.czso.cz/kraje/hk/stat\\_publ/r2003/slodb/13-5219-03/data/cz/start\\_cz.htm](http://www.czso.cz/kraje/hk/stat_publ/r2003/slodb/13-5219-03/data/cz/start_cz.htm)>; vlastní zpracování

osob. Ve srovnání s Královéhradeckým krajem je v ORP Nový Bydžov pětinašobně méně Poláků a Němců, jenž početně převyšují Ukrajinci.

**Tab. 7** Národnostní složení ve vybraných regionech v roce 2001<sup>40</sup>

Národnost	Česká republika		Královéhradecký kraj		okres Hradec Králové		ORP Nový Bydžov	
	abs.	%	abs.	%	abs.	%	abs.	%
česká	9 249 777	94,24	523 783	95,25	153 043	95,47	16 480	96,74
moravská	380 474		736		237		16	
slezská	10 878		44		8		1	
slovenská	193 190	1,89	8518	1,55	2 269	1,41	168	0,99
polská	51 968	0,51	1844	0,33	273	0,17	11	0,06
německá	39 106	0,38	2601	0,47	193	0,12	17	0,10
ukrajinská	22 112	0,22	1171	0,21	324	0,20	23	0,13
vietnamská	17 462	0,17	441	0,08	166	0,10	13	0,08
romská	11 746	0,11	722	0,13	136	0,08	14	0,08
ostatní	80 520	0,79	2699	0,49	888	0,55	42	0,25
nezjištěno	172 827	1,69	8 165	1,48	3 021	1,88	268	1,57

Češi, Moravané a Slezané jsou zastoupeni ve třech obcích více jak 99% podílem a v žádné neklesá jejich počet pod 90 %. Největší počet vykazují Zdechovice, nejméně v Barchov, s relativně nejpočetnější skupinou Slováků přesahující 4 %. Jejich množství je v ORP Nový Bydžov oproti celostátním hodnotám poloviční, ale kromě Zachrašťan jsou přítomni ve všech obcích. Se zvětšujícím se počtem obyvatel v obcích, narůstá i rozmanitost národnostního složení. Pestré zejména v Novém Bydžově.

#### 7.3.4 Náboženská struktura obyvatelstva

Novobydžovsko patří mezi oblasti s nízkým počtem věřících obyvatel. Jejich podíl je přibližně čtvrtinový. Jestliže byl v roce 1991 počet obyvatel bez vyznání o několik procent nižší než věřících, při sčítání o deset let později se pozice prohodily (viz Tab.8 ). Podíl věřících se v ORP Nový Bydžov snížil o 16 procentních bodů, zatímco obyvatel bez vyznání výrazně přibýlo. Jejich počet se zvýšil o téměř dvě třetiny na 63 %. Podíl věřících se nejvíce snížil v Petrovicích a Ohnišťanech, o 32 % respektive

<sup>40</sup> Český statistický úřad. *Czso.cz* [online]. 2003 [cit. 2010-05-03]. Národnostní složení obyvatelstva.

Dostupné z WWW: <<http://www.czso.cz/csu/2003ediciplan.nsf/p/4114-03>>. vlastní zpracování

Český statistický úřad. *Czso.cz* [online]. 2003 [cit. 2010-05-03]. Sčítání lidu, domů a bytů 2001.

Dostupné z WWW: <[http://www.czso.cz/kraje/hk/stat\\_publ/r2003/slodb/13-5220-03/start.htm](http://www.czso.cz/kraje/hk/stat_publ/r2003/slodb/13-5220-03/start.htm)>; vlastní zpracování

Český statistický úřad. *Czso.cz* [online]. 2003 [cit. 2010-05-03]. Sčítání lidu, domů a bytů 2001.

Dostupné z WWW: <[http://www.czso.cz/kraje/hk/stat\\_publ/r2003/slodb/13-5219-03/data/cz/start\\_cz.htm](http://www.czso.cz/kraje/hk/stat_publ/r2003/slodb/13-5219-03/data/cz/start_cz.htm)>; vlastní zpracování



26 %. Celková klesající tendence v ORP Nový Bydžov se ale neprojevila ve všech obcích. Výjimku tvoří Humburky, kde se k náboženské víře hlásí okolo 40 % obyvatel.

**Tab. 8** Vývoj náboženské struktury V ORP Nový Bydžov v letech 1991-2001<sup>41</sup>

Rok	počet obyvatel	věřící		bez vyznání		nezjištěno	
		abs.	%	abs.	%	abs.	%
1991	17043	7 081	41,5	6 491	38,1	3471	20,37
2001	17053	4 381	25,7	10 767	63,1	1 905	11,17

Téměř čtyři pětiny věřících se v roce 2001 hlásilo k římsko-katolické církvi. Její podpora v obcích byla však značně rozdílná a kolísá v přibližném rozmezí 94 % v Babicích až po 62 % ve Sloupně, kde je nejvíce Evangelíků (9 %) a silné sympatie zde měla Československá církev husitská. Podporu ji vyjadřovalo 29 % věřících, naopak žádný obyvatel Myštěvse se k ní nehlásil. Ze sledovaných jednotek má v ORP Nový Bydžov nejvyšší podporu. V porovnání s Českou republikou byl její podíl více jak čtyřnásobný. Silná tradice Husitství v oblasti zapříčinila, že v pořadí přeskočila Českobratrskou církev evangelickou. Její podpora je zde na nižší úrovni. Ve srovnání s okresem Hradec Králové je poloviční a ve čtyřech obcích nemá žádného sympatizanta. Pravoslavná církev i Svědkové Jehovovi jsou oproti vyšším územním jednotkám v menším počtu. Věřící ostatních církví nejsou např. ve Zdechovicích vůbec zastoupeny, ale v Králíkách dosahují téměř 25 %.

<sup>41</sup> Český statistický úřad. *Czso.cz* [online]. 2003 [cit. 2010-05-03]. Národnostní složení obyvatelstva. Dostupné z WWW: <<http://www.czso.cz/csu/2003edicniplan.nsf/p/4114-03>>. vlastní zpracování  
 Český statistický úřad. *Czso.cz* [online]. 2003 [cit. 2010-05-03]. Sčítání lidu, domů a bytů 2001. Dostupné z WWW: <[http://www.czso.cz/kraje/hk/stat\\_publ/r2003/sldb/13-5220-03/start.htm](http://www.czso.cz/kraje/hk/stat_publ/r2003/sldb/13-5220-03/start.htm)>. ; vlastní zpracování  
 Český statistický úřad. *Czso.cz* [online]. 2003 [cit. 2010-05-03]. Sčítání lidu, domů a bytů 2001. Dostupné z WWW: <[http://www.czso.cz/kraje/hk/stat\\_publ/r2003/sldb/13-5219-03/data/cz/start\\_cz.htm](http://www.czso.cz/kraje/hk/stat_publ/r2003/sldb/13-5219-03/data/cz/start_cz.htm)>. ; vlastní zpracování  
 Český statistický úřad. Náboženské vyznání obyvatelstva obcí ORP Nový Bydžov. In *Sčítání lidu, domů a bytů 1991*. [s.l.] : [s.n.], 2010 [cit. 2010-05-03]. Dostupné z WWW: <[www.czso.cz](http://www.czso.cz)>. ; vlastní zpracování

**Tab. 9** Podíl jednotlivých církví na celkovém množství věřících ve vybraných regionech v roce 2001<sup>42</sup>

	Církev římsko-katolická		Českokobratrská církev evangelická		Církev čsl. Husitská		Náboženská společnost Svědkové Jehovovi		Pravoslavná církev v českých zemích		ostatní	
	abs.	%	abs.	%	abs.	%	abs.	%	abs.	%	abs.	%
<b>Česká republika</b>	2 740 780	83,35	117 212	3,56	99 103	3,01	23 162	0,70	22 968	0,70	284 863	8,66
<b>Královéhradecký kraj</b>	113 630	77,44	5 358	3,65	13 141	8,96	1 100	0,75	827	0,56	12 682	8,64
<b>okres Hradec Králové</b>	29 034	76,58	1 861	4,91	2 880	7,60	165	0,44	221	0,58	3 752	9,90
<b>ORP Nový Bydžov</b>	3 428	78,25	99	2,26	544	12,42	10	0,23	6	0,14	294	6,71

Pozn. ORP – obec s rozšířenou působností

Oproti celostátním hodnotám je podíl věřících na Novobydžovsku přibližně o procentních bodů nižší. Odpovídá průměrné religiozitě v Královéhradeckém kraji, ale v rámci okresu dosahuje vyšší hodnoty o 3 procentní body. Částečnou nepřesnost však způsobuje největší počet dat ze všech regionů, zařazených do kategorie nezjištěno.

**Tab. 10** Náboženská struktura ve vybraných regionech v roce 2001<sup>43</sup>

	obyvatelstvo celkem	bez vyznání		věřící		nezjištěno	
		abs.	%	abs.	%	abs.	%
<b>ČR</b>	10 230 060	6 039 991	59,0	3 288 088	32,1	901 981	8,8
<b>Královéhradecký kraj</b>	550 724	352 132	63,9	146 738	26,6	51 854	9,4
<b>okres Hradec Králové</b>	160 558	105 947	66,0	37 913	23,6	16 698	10,4
<b>ORP Nový Bydžov</b>	17 053	10 767	63,1	4 381	25,7	1 905	11,2

Pozn. ORP – obec s rozšířenou působností

### 7.3.5 Ekonomická struktura obyvatelstva

Restrukturalizace a optimalizace hospodářství po roce 1989, se projevila i v oblasti ORP Nový Bydžov. V letech 1991-2001 se změnil podíl ekonomicky

<sup>42</sup> Český statistický úřad. *Czso.cz* [online]. 2003 [cit. 2010-05-03]. Sčítání lidu, domů a bytů 2001. Dostupné z WWW: <[http://www.czso.cz/kraje/hk/stat\\_publ/r2003/slodb/13-5219-03/data/cz/start\\_cz.htm](http://www.czso.cz/kraje/hk/stat_publ/r2003/slodb/13-5219-03/data/cz/start_cz.htm)>; vlastní zpracování

Český statistický úřad. *Czso.cz* [online]. 2005 [cit. 2010-05-03]. Sčítání lidu, domů a bytů 2001 - Pramenné dílo. Dostupné z WWW: <<http://www.czso.cz/csu/2005edicniplan.nsf/kapitola/4132-05--3002>>; vlastní zpracování

Český statistický úřad. *Czso.cz* [online]. 2003 [cit. 2010-05-03]. Sčítání lidu, domů a bytů 2001. Dostupné z WWW: <[http://www.czso.cz/kraje/hk/stat\\_publ/r2003/slodb/13-5220-03/start.htm](http://www.czso.cz/kraje/hk/stat_publ/r2003/slodb/13-5220-03/start.htm)>; vlastní zpracování

<sup>43</sup> Tamtéž

aktivních obyvatel (EAO) v jednotlivých složkách hospodářství ( viz Tab. 11). Podíl priméru, jenž v roce 1991 zaměstnával více jak čtvrtinu obyvatel, klesl do roku 2001 o 16 procentních bodů. Ostatních složky naopak zaznamenaly nárůst. Zaměstnanost v sekundéru se zvýšila o 4 procentní body. Jeho podíl se pohybuje stabilně nad 40 %. Rozdíl mezi sekundérem a terciérem se snížil za deset let o 10 procentních bodů. III. sektor hospodářství zaznamenal v tomto období nejvyšší nárůst. Jeho hodnota se zvýšila o 16 procentních bodů z přibližně 30 % v roce 1991.

**Tab. 11** Vývoj podílu ekonomicky aktivních obyvatel v ORP Nový Bydžov v letech 1991-2001<sup>44</sup>

Rok	ekonomicky aktivní obyvatelstvo	z toho (%)		
		primér	sekundér	terciér
1991	8 676	26,8	41,0	29,1
2001	8 204	11,4	45,2	43,4

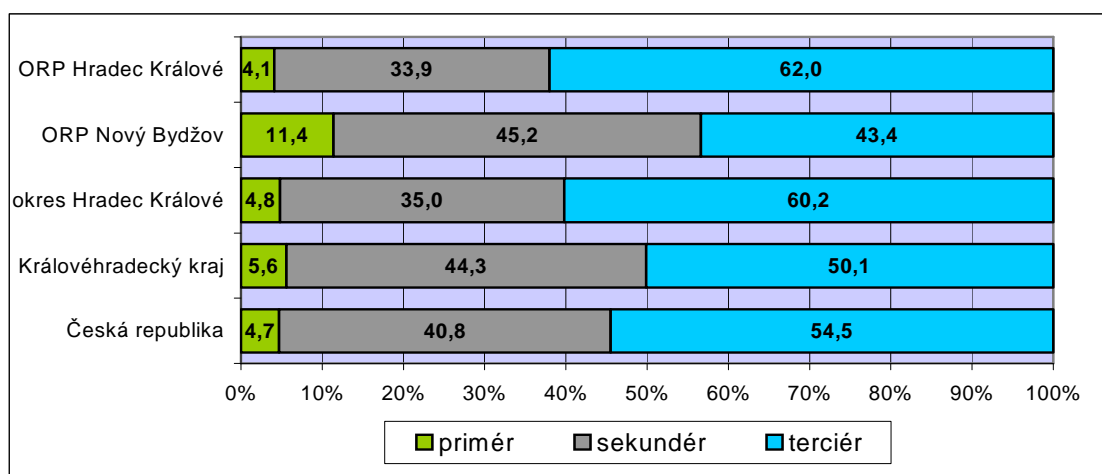
Zaměstnanost EAO v jednotlivých obcích se liší (viz Příloha 15 ). Nejvíce obcí má bifunkční charakter s obslužně-průmyslovou funkcí. Z uvedeného vyplývá, že většina obyvatel ORP Nový Bydžov je zaměstnána v terciérním sektoru hospodářství. Další početnou skupinu představují bifunkční průmyslově-obslužné obce, kde dominuje zaměstnanost obyvatel v sekundárním sektoru. Čtyři obce ORP Nový Bydžov mají víc jak 50% zaměstnaných v sekundárním sektoru, přičemž nejvíce ve Smidarech (57,1%).

Nejmenší skupinu představují polyfunkční průmyslové obce. Největším zaměstnavatelem je sekundární sektor, avšak zbývající sektory přesahují čtvrtinový podíl, jedná se např. o Starý Bydžov. Přibližně v 1/3 obcí ORP Nový Bydžov je v primárním sektoru zaměstnaných do 10 % EAO. Druhá třetina obcí má podíl zaměstnaných v priméru od 10 do 20 % a poslední třetina jej má nad 20 % (viz Příloha 15).

Správní obvod ORP Nový Bydžov vykazuje oproti ostatním územním jednotkám odlišné rozložení EAO v jednotlivých složkách hospodářství. Největší

<sup>44</sup> Český statistický úřad. *Czso.cz* [online]. 2003 [cit. 2010-05-03]. Sčítání lidu, domů a bytů 2001. Dostupné z WWW: <[http://www.czso.cz/kraje/hk/stat\\_publ/r2003/slodb/13-5220-03/start.htm](http://www.czso.cz/kraje/hk/stat_publ/r2003/slodb/13-5220-03/start.htm)>; vlastní zpracování  
Český statistický úřad Struktura EAO obcí Královéhradeckého kraje. In *Sčítání lidu, domů a bytů 1991*. [s.l.] : [s.n.], 2010 [cit. 2010-05-03]. Dostupné z WWW: <[www.czso.cz](http://www.czso.cz)>; vlastní zpracování

rozdílné hodnoty jsou především v porovnání s ORP Hradec Králové, s kterým společně spadá do okresu Hradec Králové.



**Obr. 8** Struktura ekonomicky aktivních obyvatel ve vybraných regionech v roce 2001<sup>45</sup>

*Pozn. ORP – obec s rozšířenou působností*

V oblasti priméru, pod nějž spadá zemědělství, lesnictví a rybolov stále pracuje přes 10 % EAO, čímž převyšuje ostatní sledované regiony přibližně dvou a půl násobně. Nejmenší hodnotu vykazuje ORP Hradec Králové, stejně jako v sekundárním sektoru zahrnující průmysl a stavebnictví. Naopak pro ORP Nový Bydžov představuje sekundér hlavní složku zaměstnanosti s téměř jednou polovinou EAO, celorepublikový průměr převyšuje o 5 procentních bodů, a dosahuje přibližně stejných hodnot jako v Královéhradeckém kraji. Pouze ve sledované oblasti nepřekonává terciér procentuálním podílem sekundární složku. Vůči krajským a celorepublikovým hodnotám zaostává o 7 procentních bodů respektive 11 procentních bodů. V porovnání s ORP Hradec Králové vykazuje ztrátu 19 procentních bodů.

Podíl EAO obyvatel v terciéru je nejvyšší v ORP Hradec Králové. V ORP Nový Bydžov, jenž jako jediný region nevykazuje ani 50 %, je hodnota nejnižší a za celorepublikovým průměrem zaostává o více jak 3 procentní body. V regionech

<sup>45</sup> Český statistický úřad. *Czso.cz* [online]. 2003 [cit. 2010-05-03]. Sčítání lidu, domů a bytů 2001. Dostupné z WWW: <[http://www.czso.cz/kraje/hk/stat\\_publ/r2003/slodb/13-5220-03/start.htm](http://www.czso.cz/kraje/hk/stat_publ/r2003/slodb/13-5220-03/start.htm)>; vlastní zpracování  
 Český statistický úřad. *Czso.cz* [online]. 2003 [cit. 2010-05-03]. Sčítání lidu, domů a bytů 2001. Dostupné z WWW: <[http://www.czso.cz/kraje/hk/stat\\_publ/r2003/slodb/13-5219-03/data/cz/start\\_cz.htm](http://www.czso.cz/kraje/hk/stat_publ/r2003/slodb/13-5219-03/data/cz/start_cz.htm)>; vlastní zpracování  
 Český statistický úřad. *Czso.cz* [online]. 2005 [cit. 2010-05-03]. Sčítání lidu, domů a bytů 2001 - Pramenné dílo. Dostupné z WWW: <<http://www.czso.cz/csu/2005edicniplan.nsf/kapitola/4132-05--3002>>.

s nejvyšším podílem EAO v terciéru, je zároveň nejvíce EAO na celkové populaci dané oblasti.

**Tab. 12** Ekonomicky aktivní obyvatelstvo dle odvětví, a jeho podíl na celkové populaci v roce 2001<sup>46</sup>

	EAO celkem	z toho						podíl EAO vůči celkovému počtu obyvatelstva (%)
		primér		sekundér		terciér		
		abs.	%	abs.	%	abs.	%	
<b>Česká republika</b>	5 253 400	230 475	4,7	1 980 672	40,8	2 644 418	54,5	51,4
<b>Královéhradecký kraj</b>	279 064	14 556	5,6	114 881	44,3	130 119	50,1	50,7
<b>okres Hradec Králové</b>	82 294	3 631	4,8	26 460	35,0	45 486	60,2	51,3
<b>ORP Nový Bydžov</b>	8 204	837	11,4	3 327	45,2	3 191	43,4	48,1
<b>ORP Hradec Králové</b>	74 090	2 794	4,1	23 133	33,9	42 295	62,0	51,6

Pozn. ORP – obec s rozšířenou působností, EAO – ekonomicky aktivní obyvatelstvo

## 8 HOSPODÁŘSTVÍ

### 8.1 Zemědělství

Novobydžovsko v historii vždy náleželo k nejproduktivnějším oblastem kraje. Hlavní produkci plodin představovalo pěstování cukrovky, rozmáhající se po provádění meliorací na přelomu 19/20 století, obilovin, zeleniny a čekanky. Živočišnou výrobu představoval chov užitkového dobytka, prasat a koní.

Před Druhou světovou válkou se nejvíce podílel na zemědělské výrobě velkostatek Kinských v Chlumci nad Cidlinou vlastníci 5 703 ha polí, 934 ha luk, 24 částečně pronajímaných dvorů, 2 cukrovary, pivovary, vinopalny, 3 cihelny, parní pilu a lázně. Ve 30. letech byl největším zemědělsko-lesnickým podnikem v severovýchodních Čechách a sezoně zaměstnával až 11 000 dělníků.

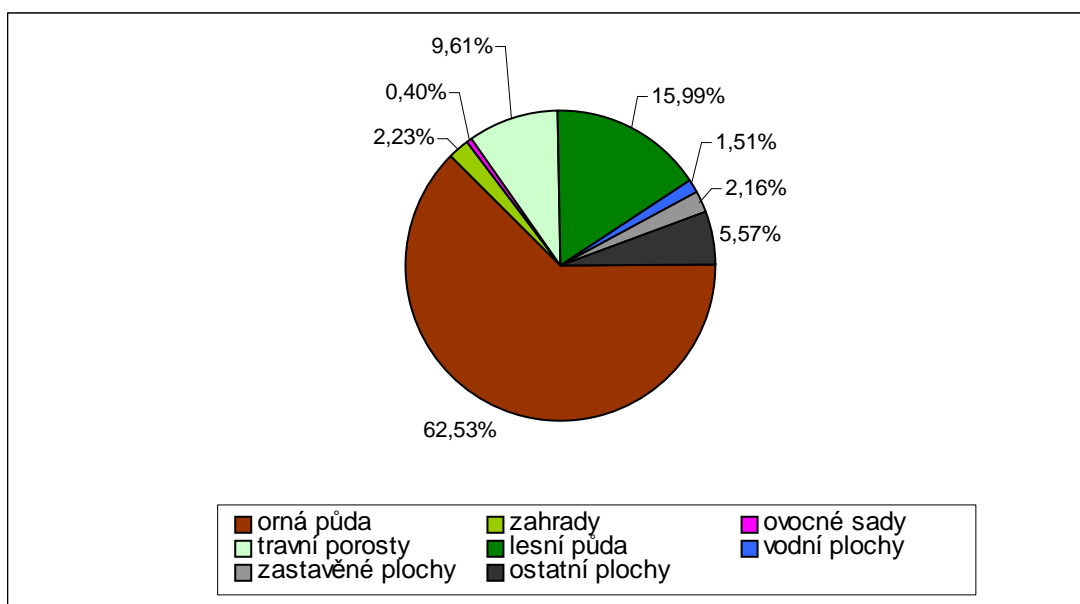
<sup>46</sup> Český statistický úřad. *Czso.cz* [online]. 2003 [cit. 2010-05-03]. Sčítání lidu, domů a bytů 2001. Dostupné z WWW: <[http://www.czso.cz/kraje/hk/stat\\_publ/r2003/slodb/13-5220-03/start.htm](http://www.czso.cz/kraje/hk/stat_publ/r2003/slodb/13-5220-03/start.htm)>; vlastní zpracování

Český statistický úřad. *Czso.cz* [online]. 2003 [cit. 2010-05-03]. Sčítání lidu, domů a bytů 2001. Dostupné z WWW: <[http://www.czso.cz/kraje/hk/stat\\_publ/r2003/slodb/13-5219-03/data/cz/start\\_cz.htm](http://www.czso.cz/kraje/hk/stat_publ/r2003/slodb/13-5219-03/data/cz/start_cz.htm)>; vlastní zpracování

Český statistický úřad. *Czso.cz* [online]. 2005 [cit. 2010-05-03]. Sčítání lidu, domů a bytů 2001 - Pramenné dílo. Dostupné z WWW: <<http://www.czso.cz/csu/2005edicniplan.nsf/kapitola/4132-05--3002>>.

V roce 1945 proběhla revize 1. pozemkové reformy, týkající se 40 statků a dvorů. O rok později vznikl Státní statek Chlumeck nad Cidlinou, rozdělený v roce 1952 na Šlechtitelský podnik a Státní statek se sídlem v Humburkách. V roce 1949 působilo v oblasti několik menšinových podniků Jednotného zemědělského družstva (dále jen JZD) zahrnující 187 zemědělských závodů s výměrou pozemků 945,95 ha. O šest let později zde již existovalo 26 JZD s 1 012 členy hospodařících na 7 278 ha. Postupně se zvyšoval podíl půdy ve vlastnictví JZD. K 1. lednu 1957 činil 13,7 % a na koci roku 1959 již 96 %.<sup>47</sup> V roce 1987 po slučování JZD působilo na Novobydžovsku 5 družstev, v Hlušicích, Humburkách, Králikách, Novém Bydžově a Smidarech. Ve Skřivanech měl svoje sídlo Státní statek. Celkem tyto podniky zaměstnávaly 2 681 družstevníků a hospodařily na 16 654 ha půdy.<sup>48</sup>

Podíl ekonomicky aktivních obyvatel (dále jen EAO) v zemědělství činil v roce 2001 více jak 11 %. I přes pokles oproti roku 1991, se jednalo v rámci České republiky o vysokou hodnotu.<sup>49</sup> Největší složku půdního fondu tvoří orná půda, rozprostírající se na ploše 134 ha, což představuje téměř dvě třetiny rozlohy. Další významné podíly zaujímají lesní půdy a travní porosty (viz Obr. 9).



**Obr. 9** Struktura půdního fondu v ORP Nový Bydžov v roce k 31. 12. 2008<sup>50</sup>

<sup>47</sup> Kuča K., 1995

<sup>48</sup> Dosoudil F. a kol., 1987

<sup>49</sup> Kolektiv autorů Českého statistického úřadu: *Sčítání lidu, domů a bytů v roce 1991*, 2010; vlastní zpracování

<sup>50</sup> Český statistický úřad. *Czso.cz* [online]. 2008 [cit. 2010-05-03]. MOS - Městská a obecní statistika. Dostupné z WWW: <[http://www.czso.cz/lexikon/mos\\_vdb.nsf/okresy/CZ0521/](http://www.czso.cz/lexikon/mos_vdb.nsf/okresy/CZ0521/)>; vlastní zpracování

Po roce 1989 nastalo období transformace. Probíhaly privatizace a restituce. Nutná byla restrukturalizace agrokomplexu. Výrazně se proměnili vlastníci zemědělské půdy a došlo ke změně půdního fondu. Pokles zaznamenala předymenzovaná živočišná výroba, naopak trend rostlinné výroby byl opačný. Nové konkurenční prostředí vzniklé při přechodu na tržní hospodářství znamenalo pro mnohé podniky zánik.<sup>51</sup>

Největší současný zaměstnavatel v oblasti zemědělství na Novobydžovsku představuje **Zem a.s.**, založen v roce 1995, zabývá se chovem prasat a skotu, rostlinnou výrobou zahrnující pěstování obilí a zeleniny. Doplnkovou činností jsou opravy a služby spojené se zemědělskou technikou. Další firmou působící v oblasti zemědělství je **Rolnická a.s. Králíky**, kromě rostlinné a živočišné výroby se zabývá také prodejem akumulátorů a výrobou elektrické energie v bioplynové stanici. **Agropodnik Humburky a.s.** se specializuje na pěstování obilovin a cukrovky, chov skotu a produkci mléka. V portfoliu firmy je obsažena i zámečnická výroba a těžba písku. Mezi malé podniky se řadí **V & H Betta a.s.** ze Smidar produkující živočišnou i rostlinnou výrobu. **Porky Nový Bydžov s.r.o.** se zabývá chovem prasat. V oblasti působí i několik menších zemědělců, převážně na rodinných statcích.<sup>52</sup>

**Tab. 13** Největší zemědělské zaměstnavatele v ORP Nový Bydžov

Název firmy	sídlo	počet zaměstnanců*
Zem a.s.	Nový Bydžov	240
Rolnická a.s. Králíky	Králíky	117
Agropodnik Humburky a.s.	Humburky	110
V & H Betta a.s.	Smidary	36
Porky Nový Bydžov s.r.o.	Nový Bydžov	10-19

*Pozn. Údaje o počtu zaměstnanců se vztahují k poslednímu dostupnému datu.*

## 8.2 Průmysl

Do oblasti Novobydžovska pronikal průmysl pomalu. Jednu z prvních továren představovala Bergmanova koželuzna, dodávající od poloviny 19. století výzbroj armádě. Kromě mnoha cihlen se rozvíjel především potravinářský průmysl, tvořící několik pivovarů, sušárna cikorky a cukrovary v Novém Bydžově a Skřivanech, představující v roce 1889 jednoho z největších producentů cukru v Rakousku-Uhersku.

<sup>51</sup> Bičák I. a kol., 2005

<sup>52</sup> HBI Česká republika. *Hbi.cz* [online]. 2010 [cit. 2010-05-04]. On-line databáze firem. Dostupné z WWW: <<http://www.hbi.cz/>>. vlastní zpracování

Postupně se v oblasti rozšiřovalo zaměření průmyslové výroby. Vznikla továrna na perleťové a galalitové zboží či Grafické závody V. a A. Janata. V období první republiky došlo k založení mlékárny, a především k rozvoji textilních závodů. Za Druhé světové války sloužil cukrovar jako montovna pro válečný průmysl.<sup>53</sup> Po jejím skončení byl postupně znárodnován průmysl, procházející řadou reorganizací, usilující o optimální strukturalizaci výroby. Vznikl nový závod Průmyslu mléčné výživy a textilek Tiba, Mileta a Silka, naopak byla zrušena Elektrokemika. Přestavbou prošla koželužna, která nově představovala pobočku podniku ZAZ v Jaroměři. V roce 1963 byla založena nová výroba Jablonecké bižuterie a Novobrodského skla.<sup>54</sup> Postupně se rozšiřovala i na výrobu křišťálových lustrů, která se v průběhu dalších let stala nosným programem firmy. Jako doplňující výrobní činnost byly do výrobního programu zařazeny další sklářské produkce, především výroba lepených křišťálových figurek a broušených lahví.<sup>55</sup> Od 60. let zanikaly především malé výrobny. Výroba ve skřivanském cukrovaru, byla ukončena v roce 1977 a závod převeden do státního podniku Strojbal.<sup>56</sup> V 80. letech byl v Novém Bydžově zastoupen průmysl strojírenský, stavební, sklářský, kožedělný, potravinářský, polygrafický a textilní, který se nacházel i ve Skřivanech.<sup>57</sup> Vývoj po roce 1989 je charakterizován celou řadou změn. Proběhla transformace z centrálně plánované ekonomiky na tržní systém a nastalo otevření trhu zahraničním investorům.

Největším současným zaměstnavatelem na Novobydžovsku (viz Tab. 14) je **Impress CZ a.s.** Zabývá se výrobou jemných kovových obalů pro potravinářské a technické použití. Většina produkce jde na export zejména do zemí EU. Společnost **Prokeš a Co. CZ s.r.o.** byla založena v roce 1990. Její činnost spočívá v provádění vulkanizace, výrobě pryžového těsnění, gumokovových výrobků a výrobků z technické pryže. Specializuje se na precizní gumárenské výrobky.<sup>58</sup> **BL, spol. s r.o.** se zabývá výrobou křišťálových svítidel, lustrových ověsů. V roce 1991 vznikl z bývalého závodu Jabloneckých skláren státní podnik Sklářny Bydžov, který byl v roce 1993 přetransformován do akciové společnosti. V dalších letech došlo k postupnému upevňování pozice hlavního akcionáře firmy, kterým byla společnost BL, spol. s r.o.

---

<sup>53</sup> Kuča K., 1995

<sup>54</sup> Horyna V., 1968

<sup>55</sup> BL, spol. s r.o. *Sklarny-nb.cz* [online]. 2010 [cit. 2010-05-03]. Představení. Dostupné z WWW: <<http://www.sklarny-nb.cz/o-nas.htm>>.

<sup>56</sup> Kuča K., 1995

<sup>57</sup> Kuča K., 1995

<sup>58</sup> HBI Česká republika. *Hbi.cz* [online]. 2010 [cit. 2010-05-04]. On-line databáze firem. Dostupné z WWW: <<http://www.hbi.cz/>>; vlastní zpracování



Tato společnost následně převzala jmění Skláren Bydžov a.s., ale nadále užívá zavedenou ochrannou známku Skláren Bydžov.<sup>59</sup> **Nobyko s.r.o.** vyrábí a prodává tříslopečné hovězinové usně. Obchodní činnost **Natury DK a.s.** vykazuje širší zaměření. Zabývá se velkoobchodem i maloobchodem se smíšeným zbožím a tabákovými výrobky, zprostředkování obchodu, výrobou potravin, kovoobráběčstvím, opravou pracovních strojů, půjčováním věcí movitých a nákupem, prodejem a skladováním zkapalněných uhlovodíkových plynů v tlakových nádobách, včetně zajištění jejich dopravy. **Toors CZ s.r.o.** se specializuje na výrobu sekčních vrat a distribucí a importem komponentů na jejich výrobu. **Wepol s.r.o.** vyrábí kovové zboží, exportované především do Německa. Její činnost také spočívá v podnikatelském poradenství a zprostředkovávání obchodu.<sup>60</sup> V roce 2001 pracovalo v průmyslu a stavebnictví téměř 41 % ekonomicky aktivních obyvatel ORP Nový Bydžov.<sup>61</sup> **VOBO s.r.o.** se zabývá výrobou a montáží strojních zařízení, zařízení z nerezových ocelí a ocelových konstrukcí, tryskání a povrchová úprava. V portfoliu nabízí i mezinárodní dopravu svého zboží. Společnost byla založena v roce 1993. Původní sídlo bylo v Hradci Králové a po restrukturalizaci a privatizaci se přestěhovala do nových montážních prostor ve Sloupně.<sup>62</sup>

**Tab. 14** Největší průmyslový zaměstnavatelé v ORP Nový Bydžov<sup>63</sup>

Název firmy	sídlo	počet zaměstnanců
Impress a.s	Skřivany	450
Prokeš a Co. CZ s.r.o	Nový Bydžov	150
BL spol s.r.o	Nový Bydžov	140
Nobyko s.r.o	Nový Bydžov	85
Natura DK a.s.	Nový Bydžov	80

*Pozn. Údaje o počtu zaměstnanců se vztahují k poslednímu dostupnému datu.*

<sup>59</sup> BL, spol. s r.o. *Sklarny-nb.cz* [online]. 2010 [cit. 2010-05-03]. Představení. Dostupné z WWW: <<http://www.sklarny-nb.cz/o-nas.htm>>.

<sup>60</sup> HBI Česká republika. *Hbi.cz* [online]. 2010 [cit. 2010-05-04]. On-line databáze firem. Dostupné z WWW: <<http://www.hbi.cz/>>; vlastní zpracování

<sup>61</sup> Český statistický úřad. *Czso.cz* [online]. 2003 [cit. 2010-05-03]. Sčítání lidu, domů a bytů 2001. Dostupné z WWW: <[http://www.czso.cz/kraje/hk/stat\\_publ/r2003/sldb/13-5220-03/start.htm](http://www.czso.cz/kraje/hk/stat_publ/r2003/sldb/13-5220-03/start.htm)>; vlastní zpracování

<sup>62</sup> VOBO s.r.o. *Vobo-sro.cz* [online]. 2008 [cit. 2010-05-03]. Představení. Dostupné z WWW: <<http://www.vobo-sro.cz/predstaveni.php>>.

<sup>63</sup> HBI Česká republika. *Hbi.cz* [online]. 2010 [cit. 2010-05-04]. On-line databáze firem. Dostupné z WWW: <<http://www.hbi.cz/>>; vlastní zpracování

### 8.3 Cestovní ruch

Území náleží do turistického regionu Východní Čechy, oblasti Hradecko a Bydžovsko-Chlumecko.<sup>64</sup> Z turistického hlediska se řadí mezi méně atraktivní regiony. Krajina je intenzivně zemědělsky využívána. V roce 2001 dosahoval průměrný podíl potenciálu rekreačních ploch v ORP 29,8 %. V jednotlivých obcích je hodnota značně proměnlivá (viz Příloha 3). Počet ekonomicky aktivních obyvatel ORP v cestovním ruchu byl v roce 2001 na hodnotě 2,8 %. V roce 1990 byla v Novém Bydžově vyhlášena Městská památková zóna, díky unikátnímu pravidelnému půdorysu, vyprojektovaném při zakládání města. Dvě Vesnické památkové zóny ve Vysočanech (nyní část obce Nový Bydžov) a Libni (nyní část obce Měník) byly vyhlášeny v roce 2004.<sup>65</sup> Významné památky tvoří převážně sakrální stavby. Jedná se o původně románský kostel sv. Prokopa ve Starém Bydžově, kostel sv. Vavřince z počátku 14. století, jehož věž tvoří novobydžovskou dominantu. Židovský hřbitov založen v roce 1520 je jeden z nejstarších v České Republice.<sup>66</sup> Ve Vysočanech se společně s kostelíkem nachází dřevěná polygonální zvonice ze 17. století patřící mezi vzácné lidové stavby východních Čech. V Barchově je barokní zámek.<sup>67</sup> V současnosti ve špatném technickém stavu. Vzhledem k příznivému reliéfu krajiny se nabízí možný rozvoj cykloturistiky. Několik vyznačených cyklotras je pouze místního významu. Turistickou přitažlivost území odráží pouze jediná turistická trasa spojující obec Prasek s nedalekým zámekem Hrádkem u Nechanic ležícím ale mimo vymezenou oblast.

### 8.4 Služby

Podíl ekonomicky aktivního obyvatelstva (dále jen EAO) zaměstnaného ve službách činil ve správním obvodu ORP Nový Bydžov v roce 2001 43,4 %. Nejvíce osob bylo zaměstnáno v oblasti zdravotnictví, školství a sociální činnosti.<sup>68</sup> Zdravotnické zařízení se nachází v pěti obcích. Nový Bydžov disponuje

---

<sup>64</sup> Vystoupil J., 2006

<sup>65</sup> Královéhradecký kraj. *Kr-kralovehradecky.cz* [online]. 2008 [cit. 2010-05-03]. Seznam památkově chráněných území Královéhradeckého kraje. Dostupné z WWW: <<http://www.kr-kralovehradecky.cz/cz/krajsky-urad/kultura/seznam-pamatkove-chronenych-uzemi-kralovehradeckeho-kraje-32552/>>.

<sup>66</sup> Prokop J., 2005

<sup>67</sup> V. Horyna, 1968

<sup>68</sup> Český statistický úřad. *Vdb.czso.cz* [online]. 2010 [cit. 2010-05-03]. Veřejná databáze ČSÚ. Dostupné z WWW: <[http://vdb.czso.cz/vdbvo/maklist.jsp?kapitola\\_id=89&vo=tabulka](http://vdb.czso.cz/vdbvo/maklist.jsp?kapitola_id=89&vo=tabulka)>.

nejzrozsáhlejšími službami, zahrnující ordinace lékařů specialistů i nemocnici. Jejím zřizovatelem je Královéhradecký kraj a od 1. 1. 2004 je součástí Oblastní nemocnice Jičín. Nachází se zde osm oddělení včetně pobočky záchranné služby.<sup>69</sup> Další místo s koncentrací zdravotnické péče jsou Skřivany s detašovaným nemocničním pracovištěm, Domovem sociálních služeb a ambulantním a lékárenským zařízením. Služby praktického lékaře mohou využít občané v Nepolisích, Humburkách a Smidarech.<sup>70</sup>

V necelé polovině obcí správního obvodu jsou mateřské školy. Všech devět ročníků základní školy lze vystudovat ve čtyřech obcích, v polovině je první stupeň. Středoškolský stupeň je zastoupen v Novém Bydžově. První škola hospodářsko-zemědělského zaměření zde byla otevřena již v roce 1884 a představovala jednu z prvních tohoto druhu v českých zemích.<sup>71</sup> Nachází se zde i speciální a umělecká základní škola, střední odborné učiliště, střední odborná škola technická a řemeslná, gymnázium a vyšší odborná škola.<sup>72</sup>

Sociální služby poskytují domov důchodců v Humburkách, ústav sociální péče ve Skřivanech. Ve Smidarech a Novém Bydžově se nacházejí domy s pečovatelskou službou. Nový Bydžov poskytuje největší sportovní vyžití v podobě fotbalového a nekrytého hokejového stadionu a bazénu. Možnost ke koupání se nabízí také v Králíkách a Humburkách. Hřiště pod vedením provozovatele, je většinou obcí., ale pouze v necelé jedné třetině obcí jsou k dispozici tělocvičny.<sup>73</sup>

Ke kulturnímu vyžití slouží především společenská zařízení vhodná pro pořádání společenských akcí. Knihovny jsou zastoupeny přibližně v 60 % obcí. Rozšiřující nabídku kultury představují novobydžovské Jiráskovo divadlo s kinem a centrum pro volný čas mládeže.<sup>74</sup>

Více jak 1/5 EAO teriéru je zaměstnáno v obchodě (viz Obr. 10) Více jak 10% podíl představuje složka zahrnující dopravu, telekomunikaci a pošty.<sup>75</sup> Ve statní správě

---

<sup>69</sup> Oblastní nemocnice Jičín a.s. *Nemjc.cz* [online]. 2010 [cit. 2010-05-03]. Oblastní nemocnice Jičín. Dostupné z WWW: <<http://www.nemjc.cz/>>.

<sup>70</sup> Český statistický úřad. *Vdb.czso.cz* [online]. 2010 [cit. 2010-05-03]. Veřejná databáze ČSÚ. Dostupné z WWW: <[http://vdb.czso.cz/vdbvo/maklist.jsp?kapitola\\_id=89&vo=tabulka](http://vdb.czso.cz/vdbvo/maklist.jsp?kapitola_id=89&vo=tabulka)>.

<sup>71</sup> Prokop J., 2005

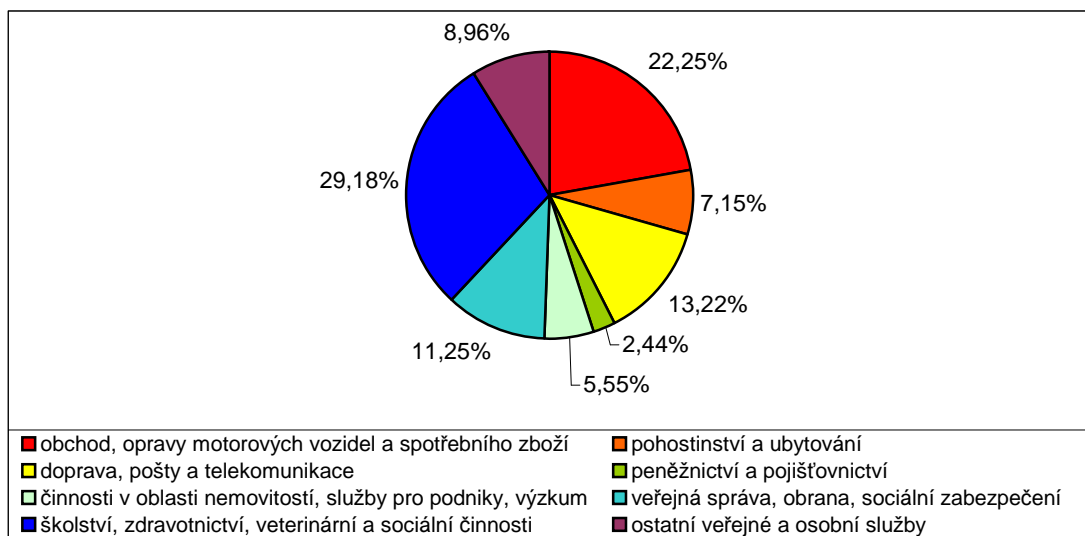
<sup>72</sup> Český statistický úřad. *Http://www.czso.cz* [online]. 2008 [cit. 2010-05-03]. MOS - Městská a obecní statistika. Dostupné z WWW: <[http://www.czso.cz/lexikon/mos\\_vdb.nsf/okresy/CZ0521/](http://www.czso.cz/lexikon/mos_vdb.nsf/okresy/CZ0521/)>.

<sup>73</sup> Český statistický úřad. *Http://www.czso.cz* [online]. 2008 [cit. 2010-05-03]. MOS - Městská a obecní statistika. Dostupné z WWW: <[http://www.czso.cz/lexikon/mos\\_vdb.nsf/okresy/CZ0521/](http://www.czso.cz/lexikon/mos_vdb.nsf/okresy/CZ0521/)>.

<sup>74</sup> Tamtéž

<sup>75</sup> Český statistický úřad. *Vdb.czso.cz* [online]. 2010 [cit. 2010-05-03]. Veřejná databáze ČSÚ. Dostupné z WWW: <[http://vdb.czso.cz/vdbvo/maklist.jsp?kapitola\\_id=89&vo=tabulka](http://vdb.czso.cz/vdbvo/maklist.jsp?kapitola_id=89&vo=tabulka)>.

a obraně pracuje 11,25 %. Podílejí se na tom především úřady správního střediska oblasti a radarové zařízení protivzdušné obrany NATO umístěné jižně od Nepolis.<sup>76</sup>



**Obr. 10** Struktura ekonomicky aktivního obyvatelstva ORP Nový Bydžov zaměstnaného v terciéru v roce 2001<sup>77</sup>

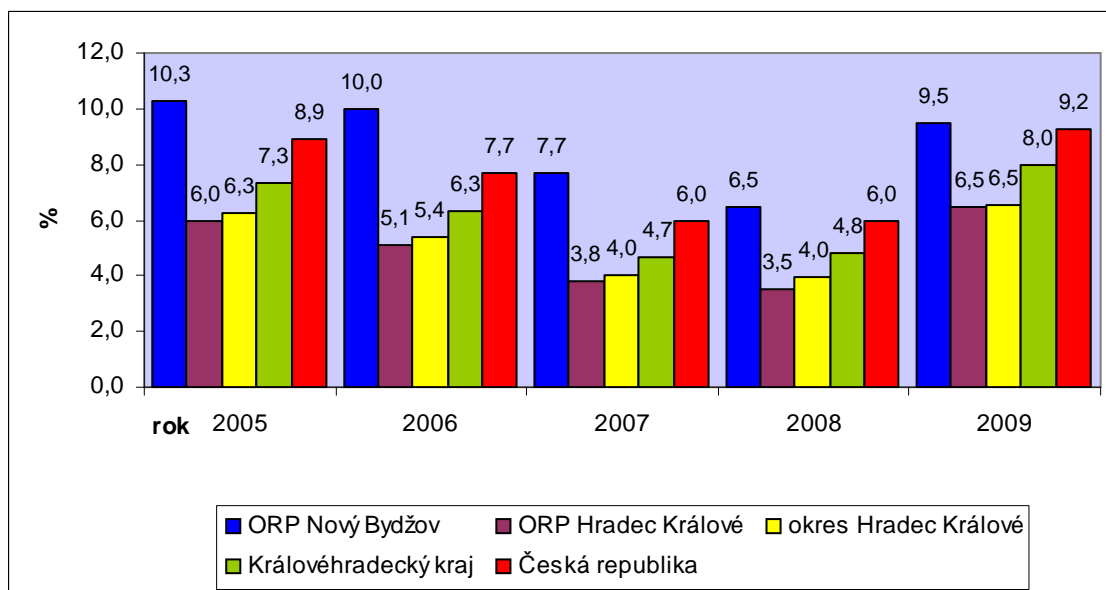
## 8.5 Trh práce

Tendenci poklesu registrované míry nezaměstnanosti lze vypořádat v letech 2005-2008, kdy došlo v ORP Nový Bydžov ke snížení o 4 procentní body. V následujícím roce pod vlivem hospodářské krize dochází k pozvolnému nárůstu. V únoru 2010 dosahovala míra nezaměstnanosti 11,6 %, což představuje největší hodnotu od počátku sledovaného časového období. Nejnižší registrovaná nezaměstnanost byla v květnu 2008 a činila 5,7 %.<sup>78</sup> Při srovnání s ostatními územními jednotkami dosahuje sledovaná oblast nadprůměrných hodnot. Rozdíl je zejména oproti správnímu obvodu ORP Hradec Králové.

<sup>76</sup> Tisková a informační složka ministerstva obrany. *Infoservis : Radarová stanice Nepolisy*[online]. [s.l.] : [s.n.], 2007 [cit. 2010-05-04]. Dostupné z WWW: <[www.army.cz/assets/files/8621/radarova\\_stanice\\_nepolisy.doc](http://www.army.cz/assets/files/8621/radarova_stanice_nepolisy.doc)>.

<sup>77</sup> Český statistický úřad. *Vdb.czso.cz* [online]. 2010 [cit. 2010-05-03]. Veřejná databáze ČSÚ. Dostupné z WWW: <[http://vdb.czso.cz/vdbvo/maklist.jsp?kapitola\\_id=89&vo=tabulka](http://vdb.czso.cz/vdbvo/maklist.jsp?kapitola_id=89&vo=tabulka)>.

<sup>78</sup> Ministerstvo práce a sociálních věcí. *Http://www.mpsv.cz* [online]. 2010 [cit. 2010-05-03]. Statistika nezaměstnanosti z územního hlediska. Dostupné z WWW: <<http://portal.mpsv.cz/sz/stat/nz/uzem>>



**Obr. 11** Vývoj míry nezaměstnanosti ve vybraných územních jednotkách v letech 2005-2009 k 31.12<sup>79</sup>

Pozn. ORP - obec s rozšířenou působností

Registrovaná nezaměstnanost byla v jednotlivých obcích ve sledovaném období značně proměnlivá. Mezi obce s největší mírou nezaměstnanosti se řadí Petrovice, kde neklesla pod 10 %. Naopak dlouhodobě nízké hodnoty pohybující se maximálně okolo 6 % vykazují Zdechovice. Krize na pracovním trhu zasáhla obce zcela odlišně. Nejvíce na ní doplatily Starý Bydžov, kde se nezaměstnanost v letech 2008-2009 zvýšila o téměř 11 procentních bodů a Babice s nárůstem o necelých 9 procentních bodů. V Barchově a Mlékosrbech naopak došlo v roce 2009 k meziročnímu snížení nezaměstnanosti. V tomto období se zvýšil počet obcí, kde nezaměstnanost překročila 10% hodnotu z jedné na deset (viz Příloha 16).

<sup>79</sup> Ministerstvo práce a sociálních věcí. [Http://portal.mpsv.cz/](http://portal.mpsv.cz/) [online]. 2010 [cit. 2010-05-03]. Statistiky nezaměstnanosti. Dostupné z WWW: <<http://portal.mpsv.cz/sz/stat/nz/mes>>. ; vlastní zpracování Ministerstvo práce a sociálních věcí. [Http://www.mpsv.cz](http://www.mpsv.cz) [online]. 2010 [cit. 2010-05-03]. Statistiky nezaměstnanosti z územního hlediska. Dostupné z WWW: <<http://portal.mpsv.cz/sz/stat/nz/uzem>> ; vlastní zpracování

**Tab. 15** Struktura trhu práce v ORP Nový Bydžov v letech 2005-2009 k 31. 12.<sup>80</sup>

Rok	míra registrované nezaměstnanosti (%)	počet uchazečů o práci	volná pracovní místa	počet uchazečů na jedno pracovní místo
2005	10,3	846	43	19,7
2006	10	820	92	8,9
2007	7,7	633	101	6,3
2008	6,5	536	106	5,1
2009	9,5	780	34	22,9

Situace na trhu práce se v letech 2005-2008 postupně zlepšovala. Počet uchazečů o jedno pracovní místo se snížil téměř čtyřnásobně. Zvyšovala se možnost získání pracovního úvazku, protože při klesajícím počtu uchazečů o práci se zvyšovalo množství pracovních míst. V prosinci 2006 činil meziroční nárůst 49 míst. V dalších letech přibývalo pracovních míst již pozvolněji. Krize na pracovním trhu zapříčinila skokový nárůst uchazečů o jedno pracovní místo. V České republice došlo v období od 31. 12. 2008 do 28. 2. 2010 k nárůstu nezaměstnanosti o 2,4 procentního bodu, ale v Královéhradeckém kraji činí nárůst pouhých 0,7 procentního bodu. Zatímco ve správním obvodu ORP Hradec Králové se zvýšila nezaměstnanost o 0,6 procentního bodu, správní obvod ORP Nový Bydžov je postižen daleko více a nárůst je o 2,1 procentního bodu. Projev hospodářské krize na míře nezaměstnanosti v ORP Nový Bydžov lze vypořádat na přelomu prvního a druhého čtvrtletí 2009. V březnu ještě činil meziroční pokles 0,5 procentního bodu, ale v dalších měsících již dochází k meziročním nárůstům. V dubnu o 0,2 procentního bodu a v květnu již o 0,7 procentního bodu. Určitý vliv na zranitelnost hospodářství může mít i jeho struktura, v níž dominuje průmysl. Nízký počet volných pracovních míst znesnadňuje možnost získání pracovní příležitosti. V počtech uchazečů na jedno pracovní místo převyšuje zbývající část okresu trojnásobně a i oproti ostatním oblastem výrazně zaostává, což může i po odeznění krize představovat dlouhodobý problém.

<sup>80</sup> Ministerstvo práce a sociálních věcí. [Http://www.mpsv.cz](http://www.mpsv.cz) [online]. 2010 [cit. 2010-05-03]. Statistiky nezaměstnanosti z územního hlediska. Dostupné z WWW: <<http://portal.mpsv.cz/sz/stat/nz/uzem>>

**Tab. 16** Struktura trhu práce ve vybraných regionech k 28. 2. 2010<sup>81</sup>

Region	míra registrované nezaměstnanosti (%)	počet uchazečů o práci	volná pracovní místa	počet uchazečů na jedno pracovní místo
Česká republika	11,6	568 486	32 120	17,7
Královéhradecký kraj	8,7	25 107	1 512	16,6
okres Hradec Králové	7,2	6 355	720	8,8
ORP Hradec králové	7,1	5 285	680	7,8
ORP Nový Bydžov	11,6	949	40	23,7

Pozn. ORP - obec s rozšířenou působností

## 8.6 Doprava

Silniční síť je tvořena komunikacemi II. tříd propojující jednotlivé okresy a III. tříd sloužící k napojení obcí mezi sebou nebo na ostatní pozemní komunikace. Vlastníkem je Královéhradecký kraj, který prostřednictvím jeho příspěvkové organizace Správy a Údržby Silnic Královéhradeckého kraje zabezpečuje jejich správu, údržbu a opravy. Nejbližší dálnice D 11 spojující Prahu s Hradcem Králové se nachází u Chlumce nad Cidlinou. Do provozu byla uvedena v prosinci 2006. Dopravní obslužnost regionu zlepšují mimoúrovňové křižovatky Chlumeck nad Cidlinou – západ, s napojením silnice II/327 a Chlumeck nad Cidlinou - východ s napojením silnice I/36 pokračující do Pardubic. Novobydžovsku se vyhýbají hlavní silniční komunikace. V jeho blízkosti se ale nacházejí dvě mezinárodní silnice, E 442 - I/35 (K. Vary - Liberec - Slovensko) a E 67-D 11 (Praha – Hradec Králové -Polsko), ke kterým představují hlavní spojnice silnice II. tříd tvořící dopravní kostru území a nacházejí se především v Novém Bydžově, jež je hlavní silničním uzlem daného správního obvodu. Jedná se o silnice č. 324 (Podmoky - Městec Králové - Hradec Králové) tvořící spojení s krajským městem, č. 326 s Hořickem a č. 327 (Podhorní újezd – Smidary - Nový Bydžov - Chlumeck nad Cidlinou) s D 11 a I/35. Smidary, jimiž prochází i silnice II/280 (Židněves – Kopidlno – Sukorady) představují další místní dopravní uzel.<sup>82</sup>

<sup>81</sup> Ministerstvo práce a sociálních věcí. [Http://www.mpsv.cz](http://www.mpsv.cz) [online]. 2010 [cit. 2010-05-03]. Statistiky nezaměstnanosti z územního hlediska. Dostupné z WWW: <<http://portal.mpsv.cz/sz/stat/nz/uzem>>; vlastní zpracování

Ministerstvo práce a sociálních věcí. [Http://portal.mpsv.cz/](http://portal.mpsv.cz/) [online]. 2010 [cit. 2010-05-03]. Statistiky nezaměstnanosti. Dostupné z WWW: <<http://portal.mpsv.cz/sz/stat/nz/mes>>; vlastní zpracování

<sup>82</sup> Ministerstvo vnitra. *Portál veřejné zprávy České republiky* [online]. 2010 [cit. 2010-05-03]. Mapy. Dostupné z WWW: <[http://geoportal.cenia.cz/mapmaker/MapWin.aspx?M\\_Site=cenia&M\\_Lang=cs](http://geoportal.cenia.cz/mapmaker/MapWin.aspx?M_Site=cenia&M_Lang=cs)>.

Při celostátním sčítání v roce 2005 byla zjišťována celoroční průměrná intenzita všech vozidel. Největší dopravní zátěž byla sledována v Novém Bydžově, kde pohyb vozidel za 24 h dosahoval téměř 10 000. Intenzita dopravy v rozmezí 3001–5000 vozidel za 24 hodin se vyskytuje v okrajových částech města na silnicích II/327 ve směru na Chlumeck nad Cidlinou a II/324 obousměrně. Zbývající komunikace II. tříd, kromě II/280 ve Smidarech a silnice III. třídy - III/32728 procházející Měním a III/32419 Hlušicemi mají intenzitu dopravy v kategorii 1000–3000 vozidel za 24 hodin. Jejich vytíženost je ovlivněna napojením na novobydžovský dopravní uzel.<sup>83</sup> Železní síť představuje pouze jednokolejná neelektrifikovaná trať 040 spojující Trutnov s Chlumcem nad Cidlinou, kde dochází na napojení na nadregionální trať 020 (Velký Osek – Choceň) umožňující spojení Prahou a Hradcem Králové. V regionu se nachází železniční stanice v Novém Bydžově a Smidarech a čtyři železniční zastávky (Luková, Zachrašťany, Skřivany, Ohnišťany).<sup>84</sup> Lodní ani letecká doprava není zastoupena.

---

<sup>83</sup> Ředitelství silnic a dálnic ČR. *Scitani2005.rsd.cz* [online]. 2007 [cit. 2010-05-03]. Výsledky celostátního sčítání dopravy na silniční a dálniční síti ČR v roce 2005. Dostupné z WWW: <<http://www.scitani2005.rsd.cz/start.htm>>.

<sup>84</sup> Správa železniční dopravní cesty. *Szdc.cz* [online]. 2009 [cit. 2010-05-03]. Železniční mapy ČR. Dostupné z WWW: <<http://www.szdc.cz/o-nas/zeleznicni-mapy-cr.html>>.



## 9 SWOT ANALÝZA

SILNÉ STRÁNKY	SLABÉ STRÁNKY
<ul style="list-style-type: none"> <li>▪ Tradice zemědělské výroby</li> <li>▪ Migrační saldo</li> <li>▪ Vysoká kvalita půdního fondu</li> <li>▪ Absence významných znečišťovatelů životního prostředí</li> </ul>	<ul style="list-style-type: none"> <li>▪ Nízká turistická atraktivita</li> <li>▪ Podíl zaměstnanosti EAO v jednotlivých složkách hospodářství</li> <li>▪ Nízký podíl vysokoškolsky vzdělaných obyvatel</li> <li>▪ Vysoká nezaměstnanost</li> <li>▪ Rozsah dopravní infrastruktury</li> <li>▪ Úroveň služeb</li> <li>▪ Stav veřejných prostranství</li> <li>▪ Absence chráněných území</li> </ul>
PŘÍLEŽITOSTI	OHROŽENÍ
<ul style="list-style-type: none"> <li>▪ Rozvoj cykloturistiky</li> <li>▪ Spolupráce ve svazcích obcí</li> <li>▪ Čerpání dotací z programů EU</li> <li>▪ Rozvoj ekozemědělství</li> <li>▪ Výstavba v průmyslové zóně Zabědov</li> <li>▪ Zlepšení technického stavu památek</li> </ul>	<ul style="list-style-type: none"> <li>▪ Stárnutí populace</li> <li>▪ Zvyšující se dopravní zátěž na stávajících komunikacích</li> <li>▪ Poloha strategického vojenského objektu</li> <li>▪ Narušení ekosystému spojené se zásahy na intenzifikaci zemědělství</li> </ul>

## ZÁVĚR

Území Novobydžovska patřilo v historii k významným oblastem. I přes jeho výhodnou geografickou polohu se nyní však jedná spíše o periferní region. Počátek úpadku lze vysledovat v 19. století, kdy se nepodařilo regionu zachytit průmyslový rozvoj. Klesající význam dokládají postupně ztráty statusu Nového Bydžova jako krajského i okresního města. Jedním z důsledků bylo snížení investičních prostředků do výstavby v období po roce 1960, což se podílelo na kvalitě poskytovaných služeb. V dlouhodobém měřítku lze souvislost vysledovat s klesajícím počtem obyvatel. V posledních letech se však zvyšující atraktivita území, doložená kladným migračním saldem. Region má převážně venkovský charakter, a proto lze vývoj spojit s probíhající suburbanizací. Od roku 1991 došlo k poklesu předproduktivní složky věkové struktury obyvatelstva a dochází ke stárnutí populace.

Vzhledem k výhodným klimatickým podmínkám si zachoval částečně zemědělský ráz. Dokladem je výskyt agrárních podniků mezi největšími zaměstnavateli a vysoký podíl orných ploch, jež se výraznou měrou podílejí na charakteristice krajiny a její turistické atraktivitě. Vlivem nenáročného profilu je sice příhodná pro lehkou sportovní rekreaci, ale turisty není příliš vyhledávána.

Průmyslová výroba na Novobydžovsku prošla od roku 1989 transformací. Možnost zatraktivnění oblasti pro investory nabízí dokončená dálnice D 11 procházející jen několik kilometrů od regionu. Míra ekonomicky aktivních obyvatel v terciéru se zvyšuje, ale stále neodpovídá celorepublikovým hodnotám. Je potřeba zvýšit celkovou úroveň dosaženého vzdělání a odpovídající kvalifikaci osob pro investory. Zátěž pro oblast představuje nezaměstnanost, dosahující v porovnání s okresem i krajem nadprůměrných hodnot. Její výše může ovlivňovat rozhodování mladých lidí o setrvání v regionu.

## **SUMMARY**

Subject of this thesis is the treatment of regionally-geographical study of district Nový Bydžov. Evaluation of the historical development of the territory, followed by physical-geographical characteristics. The population of the region has been analyzed in several socio-economic characters. Economy is divided into several sections. It also covers the characteristics of the labor market. At the end of the work were evaluated using the properties of regions of SWOT analysis.

**Key words:** regional geographical studies, municipalities with extended competens, compared with the territorial units

## SEZNAM POUŽITÉ LITERATURY

BIČÍK I. a kol.: *Transformační procesy v českém zemědělství po roce 1990*. Praha 2005

CULEK M. a kol.: *Biogeografické členění České Republiky*. Praha, 1996

DEMEK J., MACKOVČIN P.: *Zeměpisný lexikon ČR: Hory a nížiny*. Praha, 2006

DOSOUDIL F. a kol.: *Agrokomplex okresu Hradec Králové*. Hradec Králové 1987

HORYNA V.: *Vlastivěda Královéhradecka: Kulturní a hospodářský snímek okresu*. Hradec Králové, 1968

KOCOUREK L.: *Správa v Českých zemích a v Československu v letech 1848 - 2005*. Praha, 2007

Kolektiv autorů Okresní archívu v Hradci Králové: *Správní vývoj okresu Hradec Králové: 1850-1986*. Hradec Králové 1986

Kolektiv autorů Národního výboru v Novém Bydžově: *Vlastivědný sborník Novobydžovska*. Nový Bydžov 1960

KUČA K.: *Historie a architektonické památky Pocidliní, II. díl*. Hradec Králové, 1995

KUČA K.: *Města a městečka v Čechách na Moravě a ve Slezsku, IV. díl*, Praha 2000

MACKOVČIN P., SEDLÁČEK M. a kol.: *Královéhradecko.: chráněná území ČR, svazek V*.

Praha, 2002

Podnebí ČSSR – tabulky, 1960

PROKOP J.: *Nový Bydžov v proměnách staletí*. Nový Bydžov, 2005

VLČEK V. a kol.: *Zeměpisný lexikon ČSSR: Vodní toky a nádrže*. Praha, 1984

VYSTOUPIL J. a kol.: *Atlas cestovního ruchu České republiky*. Praha, 2006

## **Internetové zdroje**

BL, spol. s r.o. *Sklarny-nb.cz* [online]. 2010 [cit. 2010-05-03]. Představení. Dostupné z WWW: <<http://www.sklarny-nb.cz/o-nas.htm>>.

Česká pošta s.p. *Cpost.cz* [online]. 2010 [cit. 2010-05-03]. Seznam pošt s jejich adresami. Dostupné z WWW: <<http://www.cpost.cz/cz/nastroje/dokumenty-ke-stazeni-id355/>>.

Český statistický úřad Náboženské vyznání obyvatelstva obcí ORP Nový Bydžov. In *Sčítání lidu, domů a bytů 1991*. [s.l.] : [s.n.], 2010 [cit. 2010-05-03]. Poskytnuté ČSÚ

Český statistický úřad Věkové složení obyvatelstva obcí Královéhradeckého kraje. In *Sčítání lidu, domů a bytů 1991*. [s.l.] : [s.n.], 2010 [cit. 2010-05-03]. Poskytnuté ČSÚ

Český statistický úřad Struktura obyvatelstva podle pohlaví v Královéhradeckém kraji. In *Sčítání lidu, domů a bytů 1991*. [s.l.] : [s.n.], 2010 [cit. 2010-05-03]. Poskytnuté ČSÚ

Český statistický úřad Struktura EAO obcí Královéhradeckého kraje. In *Sčítání lidu, domů a bytů 1991*. [s.l.] : [s.n.], 2010 [cit. 2010-05-03]. Poskytnuté ČSÚ

Český statistický úřad. *Historický lexikon obcí České republiky 1869-2005* [online]. [s.l.] : [s.n.], 2006 [cit. 2010-05-03]. Dostupné z WWW: <<http://www.czso.cz/csu/2004edicniplan.nsf/p/4128-04>>.

Český statistický úřad. *Czso.cz* [online]. 2010 [cit. 2010-05-03]. MOS - Městská a obecní statistika. Dostupné z WWW: <[http://www.czso.cz/lexikon/mos\\_vdb.nsf/okresy/CZ0521/](http://www.czso.cz/lexikon/mos_vdb.nsf/okresy/CZ0521/)>.

Český statistický úřad. *Czso.cz* [online]. 2009 [cit. 2010-05-03]. Databáze demografických údajů za obce ČR. Dostupné z WWW: <[http://www.czso.cz/cz/obce\\_d/index.htm](http://www.czso.cz/cz/obce_d/index.htm)>.

Český statistický úřad. *Czso.cz* [online]. 2009 [cit. 2010-05-03]. Demografická ročenka krajů 1999 až 2008. Dostupné z WWW: <<http://www.czso.cz/csu/2009edicniplan.nsf/p/4027-09>>.

Český statistický úřad. *Czso.cz* [online]. 2005 [cit. 2010-05-03]. Sčítání lidu, domů a bytů 2001. Dostupné z WWW: <<http://www.czso.cz/slodb/slodb2001.nsf/tabx/CZ0520>>.

Český statistický úřad. *Czso.cz* [online]. 2010 [cit. 2010-05-03]. Obce Královéhradecka 2010. Dostupné z WWW: <<http://www.czso.cz/csu/2010edicniplan.nsf/krajp/521317-10-xh>>.

Český statistický úřad. *Czso.cz* [online]. 2005 [cit. 2010-05-03]. Sčítání lidu, domů a bytů 2001. Dostupné z WWW: <<http://www.czso.cz/slodb/slodb2001.nsf/tabx/CZ0520>>.

Český statistický úřad. *Czso.cz* [online]. 2009 [cit. 2010-05-03]. Demografická ročenka krajů 1999 až 2008. Dostupné z WWW: <<http://www.czso.cz/csu/2009edicniplan.nsf/p/4027-09>>.

Český statistický úřad. *Czso.cz* [online]. 2003 [cit. 2010-05-03]. Úroveň vzdělání obyvatelstva podle výsledků sčítání lidu. Dostupné z WWW: <<http://www.czso.cz/csu/2003edicniplan.nsf/p/4113-03>>.

Český statistický úřad. *Czso.cz* [online]. 2003 [cit. 2010-05-03]. Sčítání lidu, domů a bytů 2001. Dostupné z WWW: <[http://www.czso.cz/kraje/hk/stat\\_publ/r2003/slodb/13-5220-03/start.htm](http://www.czso.cz/kraje/hk/stat_publ/r2003/slodb/13-5220-03/start.htm)>.

Český statistický úřad. *Czso.cz* [online]. 2003 [cit. 2010-05-03]. Národnostní složení obyvatelstva. Dostupné z WWW: <<http://www.czso.cz/csu/2003edicniplan.nsf/p/4114-03>>.

Český statistický úřad. *Czso.cz* [online]. 2005 [cit. 2010-05-03]. Sčítání lidu, domů a bytů 2001 - Pramenné dílo. Dostupné z WWW:

<<http://www.czso.cz/csu/2005edicniplan.nsf/kapitola/4132-05--3002>>.

Český statistický úřad. *Czso.cz* [online]. 2003 [cit. 2010-05-03]. Sčítání lidu, domů a bytů 2001. Dostupné z WWW: <[http://www.czso.cz/kraje/hk/stat\\_publ/r2003/sldb/13-5219-03/data/cz/start\\_cz.htm](http://www.czso.cz/kraje/hk/stat_publ/r2003/sldb/13-5219-03/data/cz/start_cz.htm)>.

Český statistický úřad. *Czso.cz* [online]. 2003 [cit. 2010-05-03]. Obce Královéhradecka 2001. Dostupné z WWW: <<http://www.czso.cz/xh/edicniplan.nsf/p/13-5203-01>>.

Český statistický úřad. *Czso.cz* [online]. 2009 [cit. 2010-05-03]. Malý lexikon obcí ČR 2009. Dostupné z WWW: <<http://www.czso.cz/csu/2009edicniplan.nsf/p/1302-09>>.

Český statistický úřad. *Vdb.czso.cz* [online]. 2010 [cit. 2010-05-03]. Veřejná databáze ČSÚ. Dostupné z WWW:

<[http://vdb.czso.cz/vdbvo/maklist.jsp?kapitola\\_id=89&vo=tabulka](http://vdb.czso.cz/vdbvo/maklist.jsp?kapitola_id=89&vo=tabulka)>.

HBI Česká republika. *Hbi.cz* [online]. 2010 [cit. 2010-05-04]. On-line databáze firem. Dostupné z WWW: <<http://www.hbi.cz/>>.

Královéhradecký kraj. *Kr-kralovehradecky.cz* [online]. 2008 [cit. 2010-05-03]. Seznam památkově chráněných území Královéhradeckého kraje. Dostupné z WWW:

<<http://www.kr-kralovehradecky.cz/cz/krajsky-urad/kultura/seznam-pamatkove-chronenych-uzemi-kralovehradeckeho-kraje-32552/>>.

Svazek obcí Cidlina. *Mikroregioncidlina.cz* [online]. 2008 [cit. 2010-05-03]. Cidlina svazek obcí. Dostupné z WWW: <<http://www.mikroregioncidlina.cz/>>.

Ministerstvo práce a sociálních věcí. *Http://portal.mpsv.cz/* [online]. 2010 [cit. 2010-05-03]. Statistiky nezaměstnanosti. Dostupné z WWW:

<<http://portal.mpsv.cz/sz/stat/nz/mes>>.

Ministerstvo práce a sociálních věcí. *Http://www.mpsv.cz* [online]. 2010 [cit. 2010-05-03]. Statistiky nezaměstnanosti z územního hlediska. Dostupné z WWW: <<http://portal.mpsv.cz/sz/stat/nz/uzem>>

Ministerstvo vnitra. *Portál veřejné zprávy České republiky* [online]. 2010 [cit. 2010-05-03]. Mapy. Dostupné z WWW: <[http://geoportal.cenia.cz/mapmaker/MapWin.aspx?M\\_Site=cenia&M\\_Lang=cs](http://geoportal.cenia.cz/mapmaker/MapWin.aspx?M_Site=cenia&M_Lang=cs)>.

Mikroregion Novobydžovsko. *Novobydzovsko.cz/* [online]. 2007 [cit. 2010-05-03]. Mikroregion Novobydžovsko. Dostupné z WWW: <<http://www.novobydzovsko.cz/>>.

Oblastní nemocnice Jičín a.s. *Nemjc.cz* [online]. 2010 [cit. 2010-05-03]. Oblastní nemocnice Jičín. Dostupné z WWW: <<http://www.nemjc.cz/>>.

Společná Cidlina o.s. *Spolecnacidlina.cz/* [online]. 2010 [cit. 2010-05-03]. Společná Cidlina. Dostupné z WWW: <<http://www.spolecnacidlina.cz/>>.

Správa železniční dopravní cesty. *Szdc.cz* [online]. 2009 [cit. 2010-05-03]. Železniční mapy ČR. Dostupné z WWW: <<http://www.szdc.cz/o-nas/zeleznicni-mapy-cr.html>>.

Ředitelství silnic a dálnic ČR. *Scitani2005.rsd.cz* [online]. 2007 [cit. 2010-05-03]. Výsledky celostátního sčítání dopravy na silniční a dálniční síti ČR v roce 2005. Dostupné z WWW: <<http://www.scitani2005.rsd.cz/start.htm>>.

Tisková a informační složka ministerstva obrany. *Infoservis : Radarová stanice Nepolisy*[online]. [s.l.] : [s.n.], 2007 [cit. 2010-05-04]. Dostupné z WWW: <[www.army.cz/assets/files/8621/radarova\\_stanice\\_nepolisy.doc](http://www.army.cz/assets/files/8621/radarova_stanice_nepolisy.doc)>.

VOBO s.r.o . *Vobo-sro.cz/* [online]. 2008 [cit. 2010-05-03]. Představení. Dostupné z WWW: <<http://www.vobo-sro.cz/predstaveni.php>>



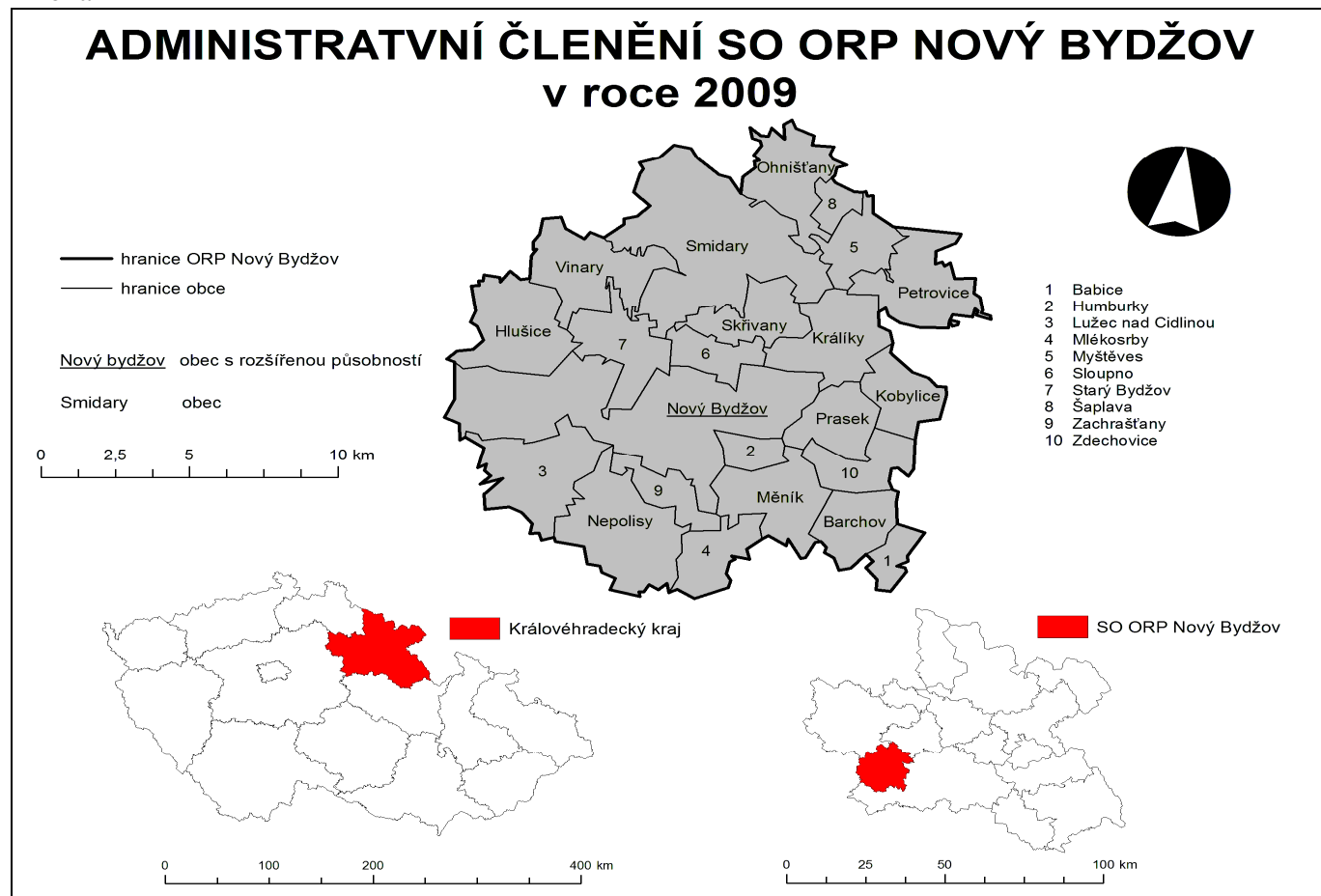
# SEZNAM PŘÍLOH

## Mapy

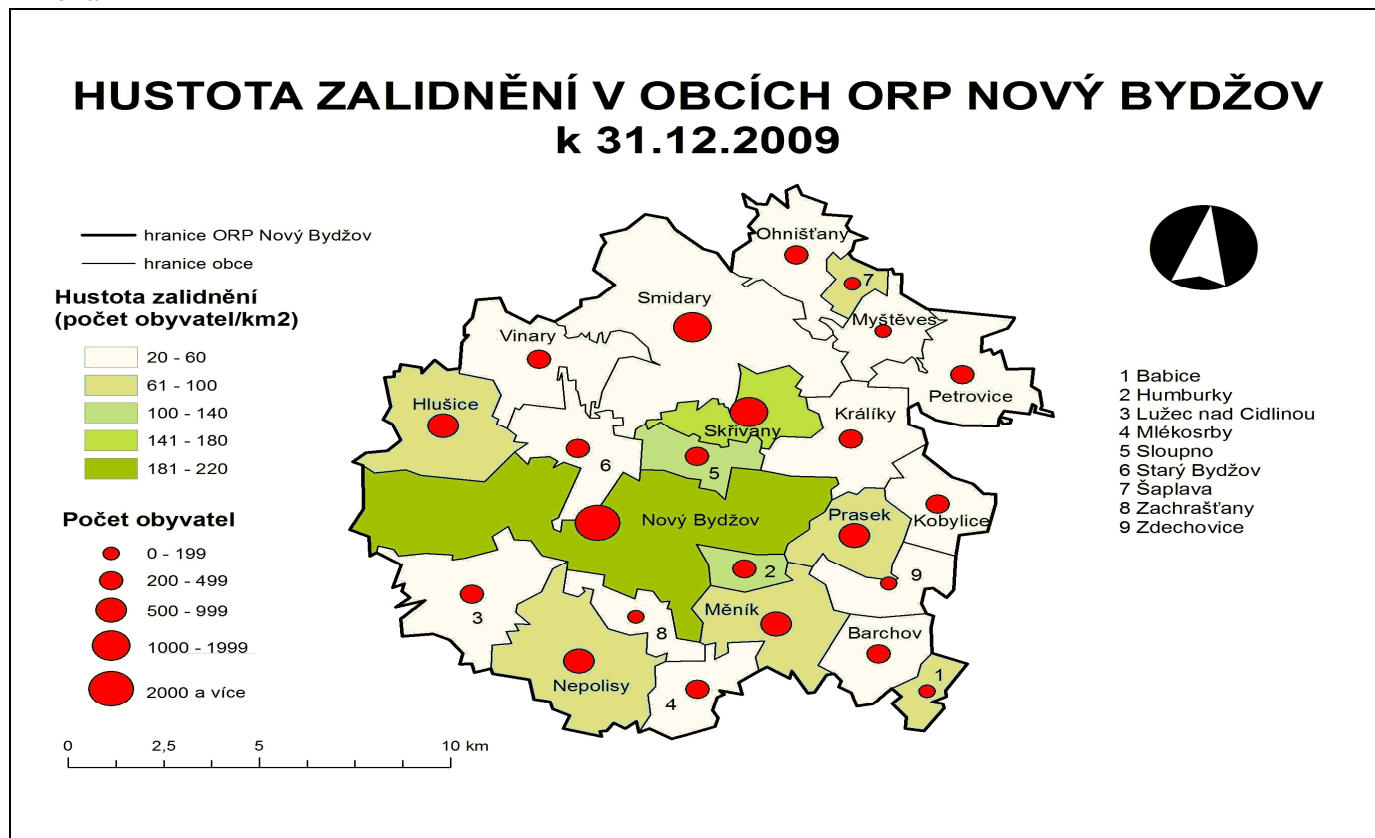
Příloha 1	Administrativní členění SO ORP Nový Bydžov v roce 2009
Příloha 2	Hustota zalidnění v obcích ORP Nový Bydžov k 31. 12. 2009
Příloha 3	Podíl potenciálu rekreační plochy na celkové rozloze obcí k 31. 12. 2008
Příloha 4	Zaměstnanost ekonomicky aktivních obyvatel v cestovním ruchu v roce 2001
Příloha 5	Míra nezaměstnanosti v obcích SO ORP Nový Bydžov v únoru 2010

## Tabulky

Příloha 6	Počet obyvatel a rozloha obcí SO ORP Nový Bydžov k 31. 12. 2008
Příloha 7	Vývoj počtu obyvatel v obcích SO ORP Nový Bydžov v letech 1869-2001
Příloha 8	Vývoj počtu obyvatel v obcích SO ORP Nový Bydžov v letech 1869-2001 vyjádřený bazickým indexem
Příloha 9	Věková struktura obyvatelstva v obcích SO ORP Nový Bydžov v roce 1991
Příloha 10	Věková struktura obyvatelstva v obcích SO ORP Nový Bydžov v roce 2001
Příloha 11	Věková struktura obyvatelstva v obcích SO ORP Nový Bydžov v roce 2008
Příloha 12	Vzdělanostní struktura obyvatelstva v obcích SO ORP Nový Bydžov v roce 2001
Příloha 13	Národnostní struktura obcí SO ORP Nový Bydžov v roce 2001
Příloha 14	Obyvatelstvo podle náboženského vyznání v obcích SO ORP Nový Bydžov v roce 2001
Příloha 15	Struktura obcí podle ekonomické aktivity obyvatelstva
Příloha 16	Vývoj míry registrované nezaměstnanosti v obcích SO ORP Nový Bydžov v období let 2005-2009

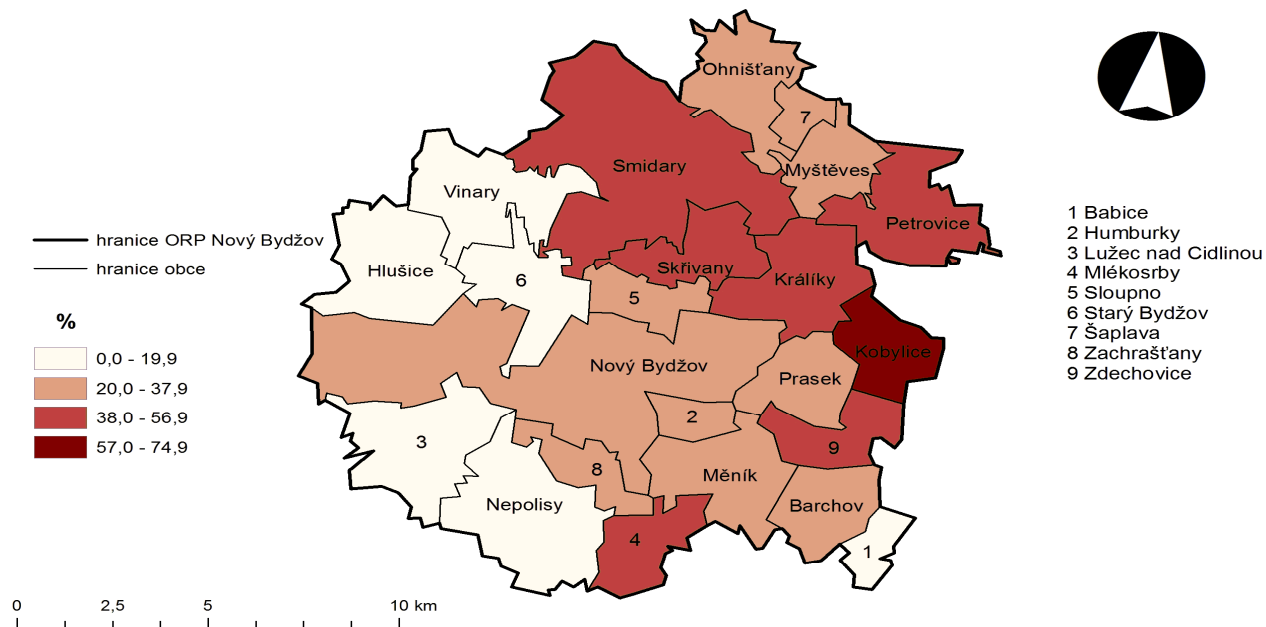


Zdroj: Ministerstvo vnitra. *Portál veřejné zprávy České republiky* [online]. 2010 [cit. 2010-05-03]. Mapy. Dostupné z WWW: <[http://geoportal.cenia.cz/mapmaker/MapWin.aspx?M\\_Site=cenia&M\\_Lang=cs](http://geoportal.cenia.cz/mapmaker/MapWin.aspx?M_Site=cenia&M_Lang=cs)>.



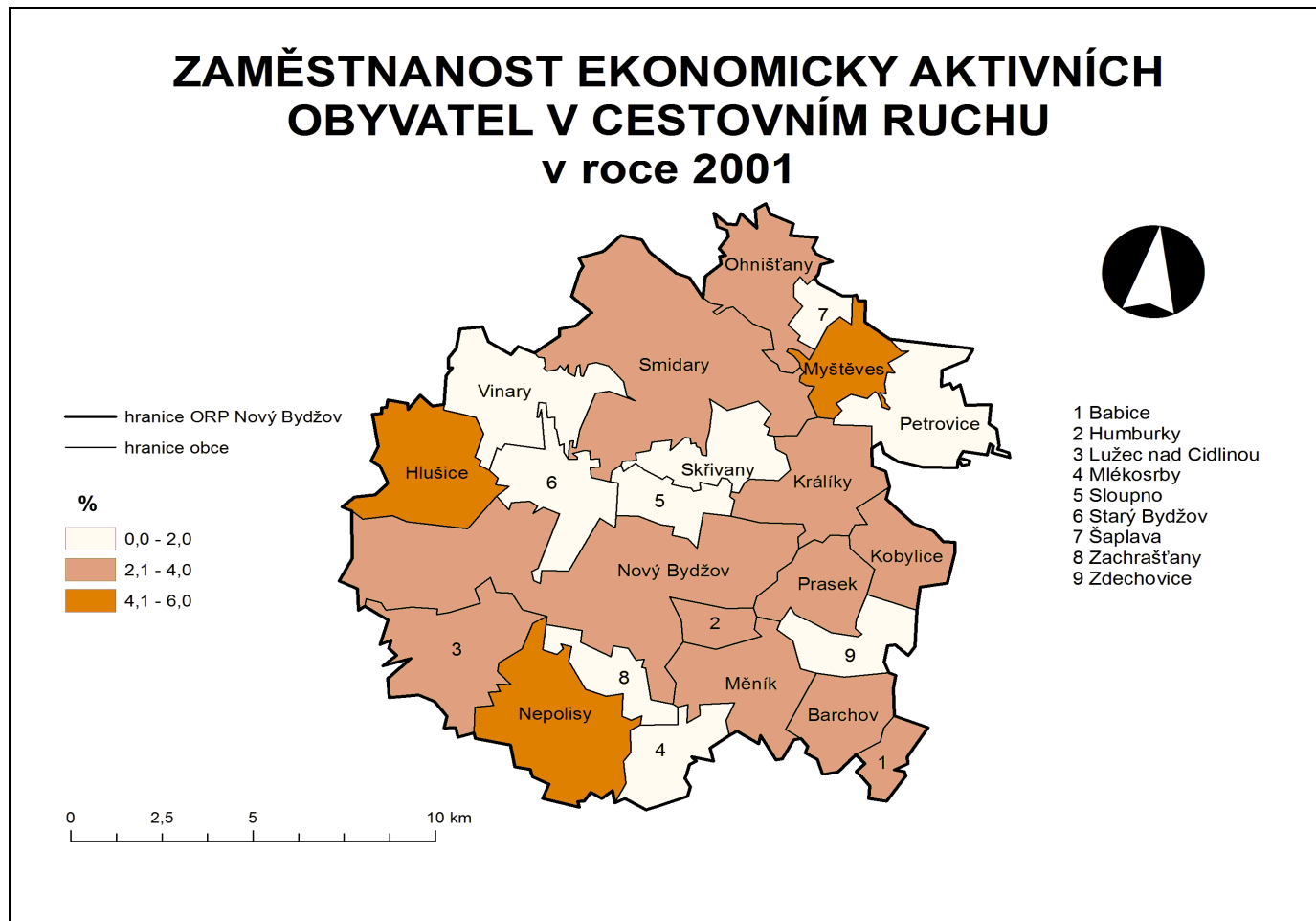
Zdroj: Český statistický úřad. *Czso.cz* [online]. 2008 [cit. 2010-05-03]. MOS - Městská a obecní statistika.  
Dostupné z WWW: <[http://www.czso.cz/lexikon/mos\\_vdb.nsf/okresy/CZ0521/](http://www.czso.cz/lexikon/mos_vdb.nsf/okresy/CZ0521/)>.

## PODÍL POTENCIÁLU REKREAČNÍ PLOCHY NA CELKOVÉ ROZLOZE OBCÍ k 31.12.2008



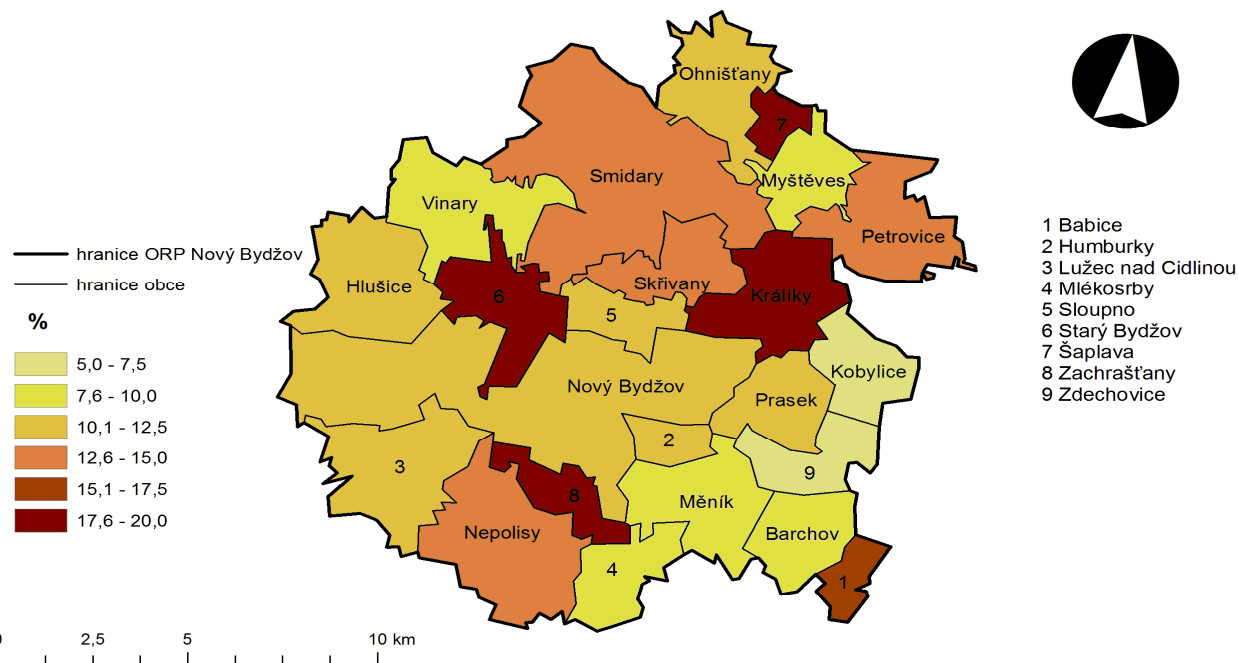
Zdroj: Český statistický úřad. *Vdb.czso.cz* [online]. 2010 [cit. 2010-05-03]. Veřejná databáze ČSÚ. Dostupné z WWW: [http://vdb.czso.cz/vdbvo/maklist.jsp?kapitola\\_id=89&vo=tabulka](http://vdb.czso.cz/vdbvo/maklist.jsp?kapitola_id=89&vo=tabulka).

## ZAMĚSTNANOST EKONOMICKY AKTIVNÍCH OBYVATEL V CESTOVNÍM RUCHU v roce 2001



Zdroj: Český statistický úřad. *Vdb.czso.cz* [online]. 2010 [cit. 2010-05-03]. Veřejná databáze ČSÚ. Dostupné z WWW: [http://vdb.czso.cz/vdbvo/maklist.jsp?kapitola\\_id=89&vo=tabulka](http://vdb.czso.cz/vdbvo/maklist.jsp?kapitola_id=89&vo=tabulka).

## MÍRA NEZAMĚŠTNANOSTI V OBCÍCH ORP NOVÝ BYDŽOV únor 2010



Zdroj: Ministerstvo práce a sociálních věcí. [Http://www.mpsv.cz](http://www.mpsv.cz) [online]. 2010 [cit. 2010-05-03]. Statistiky nezaměstnanosti z územního hlediska. Dostupné z WWW: <<http://portal.mpsv.cz/sz/stat/nz/uzem>>

## Příloha 6

Obec	počet obyvatel	rozloha (ha)	hustota zalidnění (obyv./km <sup>2</sup> )
Babice	193	255	75,6
Barchov	253	592	42,7
Hlušice	752	1 112	67,6
Humburky	344	258	133,4
Kobylice	243	617	39,4
Králíky	376	969	38,8
Lužec nad Cidlinou	497	1 170	42,5
Měník	609	960	63,5
Mlékosrby	242	582	41,5
Myštěves	183	572	32,0
Nepolisy	939	1 353	69,4
Nový Bydžov	7 177	3 525	203,6
Ohnišťany	302	882	34,3
Petrovice	241	995	24,2
Prasek	593	626	94,7
Skřivany	1 051	652	161,3
Sloupno	499	451	110,7
Smidary	1 564	2 797	55,9
Starý Bydžov	406	786	51,6
Šaplava	121	201	60,2
Vinary	458	1 078	42,5
Zachrašťany	174	440	39,6
Zdechovice	130	542	24,0
<b>Celkem ORP Nový Bydžov</b>	<b>17 347</b>	<b>21 416</b>	<b>81,0</b>

Zdroj: Český statistický úřad. *Czso.cz* [online]. 2008 [cit. 2010-05-03]. MOS - Městská a obecní statistika. Dostupné z WWW: <[http://www.czso.cz/lexikon/mos\\_vdb.nsf/okresy/CZ0521/](http://www.czso.cz/lexikon/mos_vdb.nsf/okresy/CZ0521/)>.

## Příloha 7

Obec	1869	1880	1890	1900	1910	1921	1930	1950	1961	1970	1980	1991	2001
Babice	396	420	404	403	394	356	329	279	281	235	205	216	216
Barchov	520	538	504	490	425	422	391	296	281	267	258	277	257
Hlušice	1 130	1 191	1 158	1 083	1 162	1 140	1 078	936	899	779	725	705	739
Humburky	303	302	336	363	356	339	376	265	276	270	272	263	324
Kobylice	233	251	233	261	264	245	228	168	151	141	180	176	189
Králíky	675	683	699	783	779	728	700	484	448	385	410	401	396
Lužec nad Cidlinou	993	1 072	1 085	1 044	1 067	1 040	1 053	778	784	678	625	555	504
Měník	1 109	1 112	1 109	1 077	1 026	977	909	634	618	600	562	510	530
Mlékosrby	426	383	399	416	405	416	444	349	341	264	251	231	222
Myštěves	560	626	646	663	656	583	590	346	301	248	225	180	180
Nepolisy	1 066	1 169	1 163	1 220	1 342	1 291	1 330	1 055	1 096	1 014	936	848	838
Nový Bydžov	7 719	8 753	9 401	9 876	10 486	9 775	9 295	8 015	8 163	7 656	7 545	7 242	7 201
Ohnišťany	815	802	745	723	736	696	661	451	508	450	407	335	330
Petrovice	652	682	687	665	635	591	565	401	343	289	279	222	245
Prasek	995	1 057	1 076	1 125	1 048	1 008	908	687	639	605	568	553	562
Skřivany	604	797	936	1 309	1 323	1 242	1 246	1 021	1 118	1 077	997	926	1 029
Sloupno	620	646	696	754	859	905	891	632	626	537	499	464	494
Smidary	3 395	3 587	3 626	3 682	3 796	3 371	3 038	2 264	2 245	1 933	1 735	1 559	1 507
Starý Bydžov	695	762	825	943	959	931	907	671	551	442	414	384	403
Šaplava	248	271	300	286	277	281	286	236	211	172	162	126	113
Vinary	1 114	1 150	1 164	1 092	1 096	1 128	1 052	783	684	581	582	511	454
Zachrašťany	340	409	418	413	549	565	471	417	373	286	234	204	178
Zdechovice	296	345	337	323	280	335	304	211	225	190	143	155	142

Zdroj: Český statistický úřad. *Historický lexikon obcí České republiky 1869-2005* [online]. [s.l.] : [s.n.], 2006 [cit. 2010-05-03]. Dostupné z WWW: <<http://www.czso.cz/csu/2004edicniplan.nsf/p/4128-04>>.



## Příloha 8

Obec	1869	1880	1890	1900	1910	1921	1930	1950	1961	1970	1980	1991	2001
<b>Babice</b>	100,00	106,06	102,02	101,77	99,49	89,90	83,08	70,45	70,96	59,34	51,77	54,55	54,55
<b>Barchov</b>	100,00	103,46	96,92	94,23	81,73	81,15	75,19	56,92	54,04	51,35	49,62	53,27	49,42
<b>Hlušice</b>	100,00	105,40	102,48	95,84	102,83	100,88	95,40	82,83	79,56	68,94	64,16	62,39	65,40
<b>Humburky</b>	100,00	99,67	110,89	119,80	117,49	111,88	124,09	87,46	91,09	89,11	89,77	86,80	106,93
<b>Kobylice</b>	100,00	107,73	100,00	112,02	113,30	105,15	97,85	72,10	64,81	60,52	77,25	75,54	81,12
<b>Králíky</b>	100,00	101,19	103,56	116,00	115,41	107,85	103,70	71,70	66,37	57,04	60,74	59,41	58,67
<b>Lužec nad Cidlinou</b>	100,00	107,96	109,26	105,14	107,45	104,73	106,04	78,35	78,95	68,28	62,94	55,89	50,76
<b>Měník</b>	100,00	100,27	100,00	97,11	92,52	88,10	81,97	57,17	55,73	54,10	50,68	45,99	47,79
<b>Mlékosrby</b>	100,00	89,91	93,66	97,65	95,07	97,65	104,23	81,92	80,05	61,97	58,92	54,23	52,11
<b>Myštěves</b>	100,00	111,79	115,36	118,39	117,14	104,11	105,36	61,79	53,75	44,29	40,18	32,14	32,14
<b>Nepolisy</b>	100,00	109,66	109,10	114,45	125,89	121,11	124,77	98,97	102,81	95,12	87,80	79,55	78,61
<b>Nový Bydžov</b>	100,00	113,40	121,79	127,94	135,85	126,64	120,42	103,83	105,75	99,18	97,75	93,82	93,29
<b>Ohnišťany</b>	100,00	98,40	91,41	88,71	90,31	85,40	81,10	55,34	62,33	55,21	49,94	41,10	40,49
<b>Petrovice</b>	100,00	104,60	105,37	101,99	97,39	90,64	86,66	61,50	52,61	44,33	42,79	34,05	37,58
<b>Prasek</b>	100,00	106,23	108,14	113,07	105,33	101,31	91,26	69,05	64,22	60,80	57,09	55,58	56,48
<b>Skřivany</b>	100,00	131,95	154,97	216,72	219,04	205,63	206,29	169,04	185,10	178,31	165,07	153,31	170,36
<b>Sloupno</b>	100,00	104,19	112,26	121,61	138,55	145,97	143,71	101,94	100,97	86,61	80,48	74,84	79,68
<b>Smidary</b>	100,00	105,66	106,80	108,45	111,81	99,29	89,48	66,69	66,13	56,94	51,10	45,92	44,39
<b>Starý Bydžov</b>	100,00	109,64	118,71	135,68	137,99	133,96	130,50	96,55	79,28	63,60	59,57	55,25	57,99
<b>Šaplava</b>	100,00	109,27	120,97	115,32	111,69	113,31	115,32	95,16	85,08	69,35	65,32	50,81	45,56
<b>Vinary</b>	100,00	103,23	104,49	98,03	98,38	101,26	94,43	70,29	61,40	52,15	52,24	45,87	40,75
<b>Zachrašťany</b>	100,00	120,29	122,94	121,47	161,47	166,18	138,53	122,65	109,71	84,12	68,82	60,00	52,35
<b>Zdechovice</b>	100,00	116,55	113,85	109,12	94,59	113,18	102,70	71,28	76,01	64,19	48,31	52,36	47,97

Zdroj: Český statistický úřad. *Historický lexikon obcí České republiky 1869-2005* [online]. [s.l.] : [s.n.], 2006 [cit. 2010-05-03]. Dostupné z WWW: <<http://www.czso.cz/csu/2004edicniplan.nsf/p/4128-04>>.

## Příloha 9

Obec	počet obyvatel celkem	z toho žen	ve věku						index feminity	index ekonomické aktivity	index stáří
			0-14		15-64		65 a více				
			abs.	%	abs.	%	abs.	%			
Babice	216	115	50	23,1	126	58,3	40	18,5	53,2	71,4	80,0
Barchov	277	150	68	24,5	170	61,4	39	14,1	54,2	62,9	57,4
Hlušice	705	363	147	20,9	441	62,6	117	16,6	51,5	59,9	79,6
Humburky	263	135	59	22,4	171	65,0	33	12,5	51,3	53,8	55,9
Kobylice	176	92	45	25,6	117	66,5	14	8,0	52,3	50,4	31,1
Králíky	401	205	104	25,9	236	58,9	61	15,2	51,1	69,9	58,7
Lužec nad Cidlinou	555	276	104	18,7	360	64,9	91	16,4	49,7	54,2	87,5
Měník	510	250	103	20,2	331	64,9	76	14,9	49,0	54,1	73,8
Mlékosrby	231	125	43	18,6	145	62,8	43	18,6	54,1	59,3	100,0
Myštěves	180	92	26	14,4	110	61,1	44	24,4	51,1	63,6	169,2
Nepolisy	848	442	163	19,2	552	65,1	133	15,7	52,1	53,6	81,6
Nový Bydžov	7242	3791	1474	20,4	4737	65,4	1031	14,2	52,3	52,9	69,9
Ohnišťany	335	170	74	22,1	203	60,6	58	17,3	50,7	65,0	78,4
Petrovice	222	110	33	14,9	146	65,8	43	19,4	49,5	52,1	130,3
Prasek	553	276	116	21,0	354	64,0	83	15,0	49,9	56,2	71,6
Skřivany	926	520	194	21,0	621	67,1	111	12,0	56,2	49,1	57,2
Sloupno	464	248	99	21,3	290	62,5	75	16,2	53,4	60,0	75,8
Smidary	1559	750	280	18,0	1029	66,0	250	16,0	48,1	51,5	89,3
Starý Bydžov	384	204	72	18,8	235	61,2	77	20,1	53,1	63,4	106,9
Šaplava	126	63	24	19,0	80	63,5	22	17,5	50,0	57,5	91,7
Vinary	511	264	106	20,7	307	60,1	98	19,2	51,7	66,4	92,5
Zachrašťany	204	114	46	22,5	118	57,8	40	19,6	55,9	72,9	87,0
Zdechovice	155	74	37	23,9	84	54,2	34	21,9	47,7	84,5	91,9

Zdroj: Český statistický úřad Věkové složení obyvatelstva obcí Královéhradeckého kraje. In *Sčítání lidu, domů a bytů 1991*. [s.l.] : [s.n.], 2010 [cit. 2010-05-03].

Dostupné z WWW: <[www.czso.cz](http://www.czso.cz)>.

Český statistický úřad Struktura obyvatelstva podle pohlaví v Královéhradeckém kraji. In *Sčítání lidu, domů a bytů 1991*. [s.l.] : [s.n.], 2010 [cit. 2010-05-03].

Dostupné z WWW: <[www.czso.cz](http://www.czso.cz)>.

## Příloha 10

Obec	počet obyvatel celkem	z toho žen	ve věku						index feminity	index ekonomické aktivity	index stáří
			0 - 14		15 - 64		65 a více				
			abs.	%	abs.	%	abs.	%			
Babice	216	111	33	15,3	140	64,8	43	19,9	51,4	54,3	130,3
Barchov	257	137	43	16,7	171	66,5	43	16,7	53,3	50,3	100,0
Hlušice	739	382	143	19,4	488	66,0	108	14,6	51,7	51,4	75,5
Humburky	324	175	55	17,0	191	59,0	78	24,1	54,0	69,6	141,8
Kobylice	189	95	36	19,0	134	70,9	19	10,1	50,3	41,0	52,8
Králíky	396	211	72	18,2	280	70,7	44	11,1	53,3	41,4	61,1
Lužec nad Cidlinou	504	241	80	15,9	329	65,3	95	18,8	47,8	53,2	118,8
Měník	530	256	85	16,0	359	67,7	86	16,2	48,3	47,6	101,2
Mlékosrby	222	123	32	14,4	144	64,9	46	20,7	55,4	54,2	143,8
Myštěves	180	92	31	17,2	110	61,1	39	21,7	51,1	63,6	125,8
Nepolisy	838	415	123	14,7	577	68,9	138	16,5	49,5	45,2	112,2
Nový Bydžov	7201	3705	1294	18,0	4834	67,1	1073	14,9	51,5	49,0	82,9
Ohnišťany	330	162	57	17,3	219	66,4	54	16,4	49,1	50,7	94,7
Petrovice	245	124	43	17,6	176	71,8	26	10,6	50,6	39,2	60,5
Prasek	562	267	108	19,2	371	66,0	83	14,8	47,5	51,5	76,9
Skřivany	1029	549	180	17,5	728	70,7	121	11,8	53,4	41,3	67,2
Sloupno	494	252	80	16,2	338	68,4	76	15,4	51,0	46,2	95,0
Smidary	1507	711	223	14,8	1018	67,6	266	17,7	47,2	48,0	119,3
Starý Bydžov	403	202	67	16,6	265	65,8	71	17,6	50,1	52,1	106,0
Šaplava	113	54	16	14,2	79	69,9	18	15,9	47,8	43,0	112,5
Vinary	454	234	65	14,3	285	62,8	104	22,9	51,5	59,3	160,0
Zachrašťany	178	94	14	7,9	124	69,7	40	22,5	52,8	43,5	285,7
Zdechovice	142	63	19	13,4	97	68,3	26	18,3	44,4	46,4	136,8

Zdroj: Český statistický úřad. *Czso.cz* [online]. 2005 [cit. 2010-05-03]. Sčítání lidu, domů a bytů 2001. Dostupné z WWW: <<http://www.czso.cz/sldb/sldb2001.nsf/tabx/CZ0520>>. ; vlastní zpracování

Příloha 11

Obec	počet obyvatel celkem	z toho žen	ve věku						index feminity	index ekonomické aktivity	index stáří
			0-14		15-64		65 a více				
			abs.	%	abs.	%	abs.	%			
Babice	192	93	17	8,9	139	72,4	36	18,8	48,4	38,1	211,8
Barchov	255	131	26	10,2	189	74,1	40	15,7	51,4	34,9	153,8
Hlušice	744	370	113	15,2	519	69,8	112	15,1	49,7	43,4	99,1
Humburky	323	181	39	12,1	212	65,6	72	22,3	56,0	52,4	184,6
Kobylice	224	110	42	18,8	164	73,2	18	8,0	49,1	36,6	42,9
Králíky	376	192	64	17,0	270	71,8	42	11,2	51,1	39,3	65,6
Lužec nad Cidlinou	488	249	47	9,6	363	74,4	78	16,0	51,0	34,4	166,0
Měník	616	310	106	17,2	419	68,0	91	14,8	50,3	47,0	85,8
Mlékosrby	254	131	51	20,1	169	66,5	34	13,4	51,6	50,3	66,7
Myštěves	178	90	27	15,2	116	65,2	35	19,7	50,6	53,4	129,6
Nepolisy	929	461	154	16,6	642	69,1	133	14,3	49,6	44,7	86,4
Nový Bydžov	7 154	3636	1 056	14,8	4 971	69,5	1 127	15,8	50,8	43,9	106,7
Ohnišťany	306	151	41	13,4	210	68,6	55	18,0	49,3	45,7	134,1
Petrovice	249	124	39	15,7	179	71,9	31	12,4	49,8	39,1	79,5
Prasek	582	278	80	13,7	424	72,9	78	13,4	47,8	37,3	97,5
Skřivany	1 057	564	178	16,8	750	71,0	129	12,2	53,4	40,9	72,5
Sloupno	492	246	64	13,0	359	73,0	69	14,0	50,0	37,0	107,8
Smidary	1 529	717	209	13,7	1 051	68,7	269	17,6	46,9	45,5	128,7
Starý Bydžov	398	199	53	13,3	279	70,1	66	16,6	50,0	42,7	124,5
Šaplava	121	57	12	9,9	88	72,7	21	17,4	47,1	37,5	175,0
Vinary	465	243	64	13,8	304	65,4	97	20,9	52,3	53,0	151,6
Zachrašťany	182	98	25	13,7	118	64,8	39	21,4	53,8	54,2	156,0
Zdechovice	133	61	8	6,0	99	74,4	26	19,5	45,9	34,3	325,0

Český statistický úřad. Czso.cz [online]. 2010 [cit. 2010-05-03]. Obce Královéhradecka 2010. Dostupné z WWW: <<http://www.czso.cz/csu/2010edicniplan.nsf/kraj/521317-10-xh>>

## Příloha 12

Obec	základní, bez vzdělání, neukončené a zjištěné		vyučení a střední odborné bez maturity		úplné střední s maturitou a vyšší odborné		vysokoškolské		Podíl obyvatel s dosaženou maturitní zkouškou	Syntetický ukazatel vzdělanosti
	abs.	(%)	abs.	(%)	abs.	(%)	abs.	(%)	(%)	
Babice	424	36,07	72	39,34	41	22,40	4	2,19	75,41	1,91
Barchov	445	33,64	76	35,51	55	25,70	11	5,14	69,16	2,02
Hlušice	190	32,21	253	42,45	125	20,97	26	4,36	74,66	1,97
Humburky	149	30,86	125	46,47	55	20,45	6	2,23	77,32	1,94
Kobylice	715	19,61	81	52,94	40	26,14	2	1,31	72,55	2,09
Králíky	5 907	33,95	153	47,22	58	17,90	3	0,93	81,17	1,86
Lužec nad Cidlinou	273	35,85	179	42,22	86	20,28	7	1,65	78,07	1,88
Měník	202	28,99	195	43,82	103	23,15	18	4,04	72,81	2,02
Mlékosrby	454	27,37	75	39,47	56	29,47	7	3,68	66,84	2,09
Myštěves	849	32,21	78	52,35	18	12,08	5	3,36	84,56	1,87
Nepolisy	414	29,65	332	46,43	158	22,10	13	1,82	76,08	1,96
Nový Bydžov	1 284	26,34	2 395	40,55	1 571	26,60	385	6,52	66,89	2,13
Ohnišťany	336	33,33	133	48,72	46	16,85	3	1,10	82,05	1,86
Petrovice	97	29,70	89	44,06	46	22,77	7	3,47	73,76	2,00
Prasek	389	34,14	202	44,49	82	18,06	15	3,30	78,63	1,91
Skřivany	164	36,16	353	41,58	162	19,08	27	3,18	77,74	1,89
Sloupno	123	26,81	181	43,72	108	26,09	14	3,38	70,53	2,06
Smidary	0	35,51	592	46,11	208	16,20	28	2,18	81,62	1,85
Starý Bydžov	0	30,36	148	44,05	77	22,92	9	2,68	74,40	1,98
Šaplava	0	39,18	37	38,14	22	22,68	0	0,00	77,32	1,84
Vinary	0	39,33	160	41,13	66	16,97	10	2,57	80,46	1,83
Zachrašťany	0	37,80	73	44,51	27	16,46	2	1,22	82,32	1,81
Zdechovice	217	36,59	57	46,34	19	15,45	2	1,63	82,93	1,82

Zdroj: Český statistický úřad. Czso.cz [online]. 2003 [cit. 2010-05-03]. Sčítání lidu, domů a bytů 2001. Dostupné z WWW: <[http://www.czso.cz/kraje/hk/stat\\_publ/r2003/sldb/13-5220-03/start.htm](http://www.czso.cz/kraje/hk/stat_publ/r2003/sldb/13-5220-03/start.htm)>. ; vlastní zpracování

## Příloha 13

Obec	počet obyvatel	národnost z toho								
		česká	moravská	slezská	slovenská	polská	německá	ukrajinská	vietnamská	romská
Babice	216	214	0	0	1	0	0	0	0	0
Barchov	257	238	0	0	11	0	0	0	0	0
Hlušice	739	717	0	0	5	2	0	0	0	0
Humburky	324	317	0	0	1	0	0	1	0	0
Kobylice	189	185	0	0	2	0	0	0	0	0
Králíky	396	383	0	0	4	0	0	0	0	0
Lužec nad Cidlinou	504	477	0	0	3	0	0	0	0	0
Měník	530	516	0	0	7	0	1	1	0	0
Mlékosrby	222	218	0	0	1	0	0	0	0	0
Myštěves	180	173	0	0	3	0	0	0	0	0
Nepolisy	838	812	1	0	6	1	1	0	0	0
Nový Bydžov	7201	6958	5	0	58	6	12	12	13	11
Ohnišťany	330	321	0	0	5	0	0	0	0	0
Petrovice	245	241	0	0	4	0	0	0	0	0
Prasek	562	526	0	1	2	0	0	1	0	1
Skřivany	1029	1007	0	0	6	0	2	4	0	0
Sloupno	494	485	1	0	7	0	0	0	0	0
Smidary	1507	1438	9	0	33	2	1	0	0	1
Starý Bydžov	403	393	0	0	2	0	0	1	0	1
Šaplava	113	112	0	0	1	0	0	0	0	0
Vinary	454	433	0	0	5	0	0	3	0	0
Zachrašťany	178	175	0	0	0	0	0	0	0	0
Zdechovice	142	141	0	0	1	0	0	0	0	0

Zdroj: Český statistický úřad. Czso.cz [online]. 2003 [cit. 2010-05-03]. Sčítání lidu, domů a bytů 2001. Dostupné z WWW: <[http://www.czso.cz/kraje/hk/stat\\_publ/r2003/sldb/13-5220-03/start.htm](http://www.czso.cz/kraje/hk/stat_publ/r2003/sldb/13-5220-03/start.htm)>; vlastní zpracování

## Příloha 14

Obec	z toho													
	věřící celkem		Církev římsko-katolická		Církev československá husitská		Českobratrská církev evangelická		Pravoslavná církev v Českých zemích		Náboženská spol. Svědkové Jehovovi		ostatní	
	abs.	%	abs.	%	abs.	%	abs.	%	abs.	%	abs.	%	abs.	%
Babice	85	39,4	80	94,1	2	2,4	2	2,4	0	0,0	0	0,0	1	1,2
Barchov	74	28,8	68	91,9	2	2,7	0	0,0	2	2,7	0	0,0	2	2,7
Hlušice	205	27,7	182	88,8	11	5,4	1	0,5	0	0,0	0	0,0	11	5,4
Humburky	131	40,4	107	81,7	10	7,6	1	0,8	0	0,0	0	0,0	13	9,9
Kobylice	37	19,6	27	73,0	3	8,1	1	2,7	0	0,0	0	0,0	6	16,2
Králíky	65	16,4	41	63,1	5	7,7	0	0,0	0	0,0	4	6,2	15	23,1
Lužec nad Cidlinou	139	27,6	113	81,3	15	10,8	1	0,7	0	0,0	0	0,0	10	7,2
Měník	162	30,6	117	72,2	26	16,0	2	1,2	0	0,0	0	0,0	17	10,5
Mlékosrby	77	34,7	69	89,6	4	5,2	0	0,0	0	0,0	0	0,0	4	5,2
Myštěves	45	25,0	42	93,3	0	0,0	0	0,0	0	0,0	0	0,0	3	6,7
Nepolisy	199	23,7	139	69,8	44	22,1	1	0,5	0	0,0	2	1,0	13	6,5
Nový Bydžov	1 824	25,3	1 355	74,3	275	15,1	59	3,2	4	0,2	3	0,2	128	7,0
Ohnišťany	86	26,1	75	87,2	8	9,3	2	2,3	0	0,0	0	0,0	1	1,2
Petrovice	43	17,6	37	86,0	3	7,0	1	2,3	0	0,0	0	0,0	2	4,7
Prasek	164	29,2	133	81,1	17	10,4	1	0,6	0	0,0	0	0,0	13	7,9
Skřivany	198	19,2	152	76,8	27	13,6	8	4,0	0	0,0	0	0,0	11	5,6
Sloupno	90	18,2	56	62,2	26	28,9	8	8,9	0	0,0	0	0,0	0	0,0
Smidary	343	22,8	288	84,0	24	7,0	7	2,0	0	0,0	1	0,3	23	6,7
Starý Bydžov	116	28,8	88	75,9	20	17,2	0	0,0	0	0,0	0	0,0	8	6,9
Šaplava	30	26,5	28	93,3	2	6,7	0	0,0	0	0,0	0	0,0	0	0,0
Vinary	171	37,7	152	88,9	6	3,5	2	1,2	0	0,0	0	0,0	11	6,4
Zachrašťany	54	30,3	43	79,6	8	14,8	1	1,9	0	0,0	0	0,0	2	3,7
Zdechovice	43	30,3	36	83,7	6	14,0	1	2,3	0	0,0	0	0,0	0	0,0

Zdroj: Český statistický úřad. Czso.cz [online]. 2003 [cit. 2010-05-03]. Sčítání lidu, domů a bytů 2001. Dostupné z WWW: <[http://www.czso.cz/kraje/hk/stat\\_publ/r2003/sldb/13-5220-03/start.htm](http://www.czso.cz/kraje/hk/stat_publ/r2003/sldb/13-5220-03/start.htm)>; vlastní zpracování

## Příloha 15

Obec	primér		sekundér		terciér		typ obce
	abs.	%	abs.	%	abs.	%	
Babice	23	23,5	36	36,7	39	39,8	bifunkční obslužně-průmyslová
Barchov	9	7,7	56	47,9	52	44,4	bifunkční průmyslově-obslužná
Hlušice	47	15,2	125	40,3	138	44,5	bifunkční obslužně-průmyslová
Humburky	25	20,5	44	36,1	53	43,4	bifunkční obslužně-průmyslová
Kobylice	9	8,7	44	42,3	51	49,0	bifunkční obslužně-průmyslová
Králíky	44	26,5	69	41,6	53	31,9	polyfunkční průmyslová
Lužec nad Cidlinou	69	29,2	87	36,9	80	33,9	polyfunkční průmyslová
Měník	50	19,8	113	44,7	90	35,6	bifunkční průmyslově-obslužná
Mlékosrby	22	22,4	43	43,9	33	33,7	bifunkční průmyslově-obslužná
Mystěves	15	20,5	30	41,1	28	38,4	bifunkční průmyslově-obslužná
Nepolisy	69	18,1	149	39,1	163	42,8	bifunkční obslužně-průmyslová
Nový Bydžov	189	6,0	1 399	44,4	1 561	49,6	bifunkční obslužně-průmyslová
Ohnišťany	11	8,7	69	54,8	46	36,5	bifunkční průmyslově-obslužná
Petrovice	20	19,8	32	31,7	49	48,5	bifunkční obslužně-průmyslová
Prasek	31	14,9	83	39,9	94	45,2	bifunkční obslužně-průmyslová
Skřivany	12	3,0	218	55,3	164	41,6	bifunkční průmyslově-obslužná
Sloupno	17	7,3	126	53,8	91	38,9	bifunkční průmyslově-obslužná
Smidary	48	7,6	359	57,1	222	35,3	bifunkční průmyslově-obslužná
Starý Bydžov	43	25,0	76	44,2	53	30,8	polyfunkční průmyslová
Šaplava	13	26,5	19	38,8	17	34,7	polyfunkční průmyslová
Vinary	52	26,7	97	49,7	46	23,6	bifunkční průmyslově-obslužná
Zachrašťany	12	14,3	32	38,1	40	47,6	bifunkční obslužně-průmyslová
Zdechovice	7	12,5	21	37,5	28	50,0	bifunkční obslužně-průmyslová

Zdroj: Český statistický úřad. *Czso.cz* [online]. 2003 [cit. 2010-05-03]. Sčítání lidu, domů a bytů 2001. Dostupné z WWW: <[http://www.czso.cz/kraje/hk/stat\\_publ/r2003/sldb/13-5220-03/start.htm](http://www.czso.cz/kraje/hk/stat_publ/r2003/sldb/13-5220-03/start.htm)>. ; vlastní zpracování



## Příloha 16

Obec	míra registrované nezaměstnanosti (%)				
	12/2005	12/2006	12/2007	12/2008	12/2009
Babice	11,5	8,7	6,7	5,8	14,4
Barchov	11,0	7,6	3,4	6,8	4,2
Hlušice	13,5	12,6	9,5	7,5	8,0
Humburky	10,1	6,7	4,0	6,0	7,4
Kobylice	5,2	7,8	7,0	4,3	4,3
Králíky	12,3	11,3	8,9	5,9	11,8
Lužec nad Cidlinou	9,7	12,4	8,5	7,8	10,1
Měník	8,6	7,5	5,2	5,2	7,5
Mlékosrby	9,5	12,9	10,3	7,8	4,3
Myštěves	7,6	10,1	8,9	2,5	7,6
Nepolisy	12,3	11,4	8,1	8,3	12,1
Nový Bydžov	9,4	8,7	7,5	6,3	9,3
Ohnišťany	7,7	12,0	7,7	7,0	10,6
Petrovice	15,7	10,2	15,0	11,8	10,2
Prasek	11,4	12,1	6,4	4,2	8,3
Skřivany	10,6	9,4	8,8	7,1	10,4
Sloupno	10,0	8,8	6,4	4,0	9,2
Smidary	10,6	13,5	8,8	7,9	10,9
Starý Bydžov	14,0	11,9	8,3	4,7	15,5
Šaplava	15,7	13,7	5,9	7,8	13,7
Vinary	12,1	12,6	8,2	8,7	8,7
Zachrašťany	14,8	10,2	6,8	5,7	6,8
Zdechovice	6,1	6,1	4,5	3,0	4,5

Zdroj: Ministerstvo práce a sociálních věcí. [Http://www.mpsv.cz](http://www.mpsv.cz) [online]. 2010 [cit. 2010-05-03]. Statistiky nezaměstnanosti z územního hlediska. Dostupné z WWW: <<http://portal.mpsv.cz/sz/stat/nz/uzem>>; vlastní zpracování

