



Zemědělská
fakulta
Faculty
of Agriculture

Jihočeská univerzita
v Českých Budějovicích
University of South Bohemia
in České Budějovice

JIHOČESKÁ UNIVERZITA V ČESKÝCH BUDĚJOVICÍCH ZEMĚDĚLSKÁ FAKULTA

Katedra krajinného managementu

Bakalářská práce

Návrh přírodní zahrady ve vybrané lokalitě

Autorka práce: Petra Bednářová, Dis.

Vedoucí práce: Koupilová Monika, Ing., Ph.D.

Konzultant práce: Žaneta Šišková, Ing.

České Budějovice
2021

Prohlášení

Prohlašuji, že jsem autorem této kvalifikační práce a že jsem ji vypracovala pouze s použitím pramenů a literatury uvedených v seznamu použitých zdrojů.

V Českých Budějovicích dne

.....

Podpis

Abstrakt

Bakalářská práce je zaměřena na návrh přírodní zahrady ve vybrané lokalitě. Literární přehled se zabývá historií a současností zahrad, kritérii těchto zahrad a jejich přírodními prvky. Práce také popisuje typy a vznik přírodních zahrad. Zahradám, které splní daná kritéria, se uděluje plaketa Přírodní zahrady nebo Ukázková přírodní zahrada. Praktická část věnuje pozornost návrhu zahrady v Jihočeském kraji v obci Strmilov. Popisuje vybranou lokalitu, historii a současnost zahrady.

Klíčová slova: přírodní zahrada, historie zahrad, ukázkové zahrady

Abstract

This bachelor thesis deals with the design of natural garden in selected location. Literary review deals with the history and present of gardens, the criteria of these gardens and their natural elements. The thesis describes the types and origin of natural gardens. The gardens that meet the criteria are awarded the Natural Garden or Exemplary Natural Garden plaque. The practical part pays attention to the design of garden in the village Strmilov, located in the South Bohemian Region. This part also describes location, history and present conditions of the garden.

Keywords: wild garden, history of garden, exemplary garden

Poděkování

Ráda bych poděkovala vedoucí mé bakalářské práce Ing. Monice Koupilové, Ph.D. za odbornou pomoc, cenné rady a připomínky k psaní této bakalářské práce. Dále bych ráda poděkovala mému příteli Jakobovi Chramostovi za poskytnutí zahrady, pro kterou byl vytvořen návrh na přírodní zahradu a cenné rady.

Obsah

Úvod.....	6
1 Literární rešerše.....	7
1.1 Co je přírodní zahrada	7
1.2 Historie přírodních zahrad.....	9
1.2.1 Historie v evropských zemích.....	9
1.2.2 Historie v českých zemích	10
1.3 Vznik přírodních zahrad.....	11
1.4 Prvky přírodních zahrad	12
1.4.1 Bylinková spirála	13
1.4.2 Ovocné stromky	14
1.4.3 Dřeviny vhodné pro tvorbu živého plotu	14
1.4.4 Trvalky	15
1.4.5 Květiny.....	15
1.5 Typy přírodních zahrad	16
1.6 Přírodní plaketa	17
1.7 Ukázkové přírodní zahrady	19
2 Metodika	20
2.1 Cíl práce.....	20
2.2 Materiál.....	20
2.2.1 Lokalizace území	20
2.2.2 Popis přírodních podmínek	21
2.2.3 Klimatické poměry.....	24
2.2.4 Hydrologie.....	26
2.2.5 Geologie	29
2.2.6 Pedologie.....	30
2.2.7 Chráněná území.....	30

2.2.8	Válečné hroby	31
2.2.9	Chráněná území.....	31
2.3	Metody.....	32
3	Výsledky	33
3.1	Historie vybrané zahrady.....	33
3.2	Současná podoba zahrady.....	35
3.3	Navržená zahrada	36
3.3.1	Předzahrádka	37
3.3.2	Okolí kolem domu.....	39
3.3.3	Zahrada.....	40
3.4	Plán výsadby a údržby zahrady	43
4	Diskuse.....	46
	Závěr	48
	Seznam použité literatury.....	49
	Seznam obrázků	54
	Přílohy.....	55

Úvod

Zahradu mnoho lidí vnímá jako místo, kde mohou trávit svůj volný čas. Místo, kde mohou načerpat energii nebo si tam jen tak zajít odpočinout. Někteří se o svou zahradu starají, jak nejlépe umí a snaží se ji tvořit podle svého stylu. V přírodních zahradách ale velkou roli hraje to, že vznikají a existují bez pomoci člověka nebo s jeho minimálním zásahem. To znamená hospodaření bez použití chemie, postřiků a hnojiv, která by jakýmkoliv způsobem pomáhala růstu rostlin, jako je tomu v běžném zemědělství. Tímto heslem se řídí každý, kdo vlastní nějakou z druhů přírodních zahrad.

Teoretická část bakalářské práce se zabývá pojmem přírodní zahrada, jejím vznikem a různými typy těchto zahrad. Najdeme zde i základní prvky, které musí zahrady mít, aby splňovaly kritéria přírodních zahrad. Největším přáním všech majitelů zahrad je možnost získání plakety Přírodní zahrada nebo Ukázková přírodní zahrada. Je to jakási odměna majiteli za jeho práci, kterou vynaložil ke splnění všech podmínek pro získání plakety. Nechybí zde ani zmínka o lokalizaci vybraného místa, kde by se měla zahrada nacházet. Jsou zde popsány přírodní podmínky vybrané lokality např. hydrologické, pedologické, geologické a klimatické podmínky.

Praktická část je věnována vybranému místu, kde by se měl uskutečnit návrh zahrady. Tato část práce by měla seznámit čtenáře se vznikem zahrady, charakteristikou a tím, co se v dané zahradě nachází. V daném místě je popsána historie zahrady a současný stav. Zahradu nalezneme v obci Strmilov v Jihočeském kraji nedaleko Jindřichova Hradce. V této bakalářské práci naleznete i pořízené fotografie z vybrané lokality.

1 Literární rešerše

1.1 Co je přírodní zahrada

Pod pojmem přírodní zahrada se dá představit mnoho definic, jak tento pojem vlastně vysvětlit. Někdy to může být jenom zahrada, kterou si pamatují ještě naše babičky nebo dokonce prababičky, které měly svou zahrádku, ve které trávily svůj veškerý volný čas.

Myslím, že právě k těmto zvyklostem se někteří majitelé přírodních zahrad snaží vracet i dnes. Tyto zahrady však mohou mít inspiraci úplně jinde nebo dokonce v úplně jiné zemi. Pokud chceme hospodařit s přírodou, znamená to respektovat její řád, který do zahrady vnáší, a také se vzdát vlastních požadavků na to, jak by měla zahrada vypadat.

Přírodní zahrada je vlastně zahrada, která je vytvářena v souladu s přírodou. Je zde viděn jen minimální zásah člověka, kterému zahrada patří. Každý majitel má svoje místo vytvořené podle svého vkusu a podle toho, co se mu líbí (*Přírodní zahrada wikipedia, 2018*).

Je to jakýsi prostor, kde se cítí dobře veškerí obyvatelé zahrady, květiny a hlavně majitel zahrady. V přírodních zahradách je zakázáno používat jakoukoliv chemii. Zahrada by měla poskytovat domov pro rostliny a živočichy, kteří žijí ve volné přírodě. Heslo: *„Přírodní zahrada není to, co vidím, ale to, co se v ní děje“* (Krčma et al., 2010).

Přírodní zahrada nemá žádnou předepsanou definici, jak by měla vypadat. Záleží na vkusu a stylu každého člověka, kterému dané místo patří. Jenom na ně záleží, jak daná zahrada bude vypadat. Zahrada se pro něj stává zdrojem inspirace, poznatků a znalostí. Majitel si tak vytváří zahradu, ve které by chtěl trávit volný čas a ne přemýšlet nad tím, co by se mělo v zahradě dělat. Tato zahrada je jakési soužití člověka, přírody a kultury (*Anonymus 2020*).

Pokud majitel zahrady přihlásí svoji zahradu do soutěže přírodních zahrad, může získat plaketu Přírodní zahrady. Pokud chceme získat plaketu „Přírodní zahrada“ musíme splňovat určitá kritéria, která jsou předem stanovena.

Někdo si může představit přírodní zahradu představit jako divočinu zarostlou plevelem, bodláky a vysokou travou, kam se nedá možná ani vstoupit. V tomto případě někteří lidé začali tyto zahrady označovat názvem divoké zahrady. Pojem přírodní zahrada je dnes velice rozšířeným názvem, který je používán nejen v České republice, ale můžeme se s ním setkat i ve světě. S pojmem bývají spojeny i soukromé nebo veřejné zahrady (*Přírodní zahrada wikipedia, 2018*).

Přírodní zahrada je vnímána jako životní prostor, ve kterém se snažíme co nejvíce spolupracovat s přírodou (*Charvát, 2019*). Přírodní zahrady jsou novým, lepším a vítaným způsobem, jak by lidé mohli lépe přistupovat k přírodě a jejím obyvatelům (*Lavelleovi 2010*).

Některé přírodní zahrady se snaží přiblížit vzhledu stanoviště předtím, než ho začal obhospodařovat člověk. Přírodní zahradu by měla tvořit jedna nebo více zahradních úprav, které by měly odpovídat biotopům vyskytujících se v přírodě. Velkým rozdílem oproti běžným zahradám je to, že tato není tak náročná na úpravu. Cílem je vytvoření prostředí, které by mělo odpovídat myšlenkám a představám majitele dané zahrady nebo parku. Některé zahrady mohou plnit i rekreační účel, ne pouze účel dekorativní. V jiných případech slouží i k výukovým účelům (*Přírodní zahrada wikipedia, 2018*).

Tyto zahrady vyjadřují potřeby lidí, rostlin a živočichů. Snaží se tak vrátit přírodu do lidských sídel. Přírodní zahrady vytváří návaznost rostlin, uznává jejich jedinečnost terénu a odráží charakter a stáří domu, u kterého se nachází (*Greenoak, 2001*). Přírodní zahrady nejsou jen přímý příspěvek k zachování přírody, tyto zahrady nás učí žít v souladu s přírodou. Snaží se zlepšit náš životní prostor a tím i kvalitu života. Zahrady se snaží podporovat druhovou rozmanitost, protože zde nejsou používány žádné chemické látky, nezatěžují vzduch, půdu a vodu dodatečným znečištěním (*Pejchal, 2012*).

S takovou zahradou se můžeme setkat v Českých Budějovicích při Střední škole veterinární, mechanizační a zahradnické. Přírodní zahrady jsou založeny ve stylu svého majitele, který nepoužívá žádné průmyslové pesticidy a hnojiva pro růst rostlin, které pěstuje. Zahrady bývají založeny na respektu k přírodě, na zdravém životním a snaze pečovat o životní prostředí. Každý majitel nebo vlastník přírodní zahrady nebo parku se snaží vytvořit zahradu, která by co nejvíce odpovídala jeho stylu a snažila se přizpůsobit místním podmínkám, ve kterých se nachází.

1.2 Historie přírodních zahrad

Přírodní zahrady původně začaly vznikat v Rakousku, odkud jsme se jimi inspirovali i v České republice. První zmínka o přírodních zahradách se poprvé objevila již v 19. století v Irsku. V dřívější době byly různé krajinářské celky označovány pojmem přírodní zahrady. Jejich cílem bylo vytvořit přírodní vzhled dané zahrady a zachovat tak některé vzácné druhy rostlin i ohrožených druhů zvířat, které by jinak vyhynuly. Mezi nejčastěji pěstované rostliny patřily divoké rostliny a různé druhy skalniček. Pro tyto skalničky a rostliny byl vymezen určitý prostor, kde byly pěstovány. Tím některé zahrady získaly více pestřejší a přirozenější styl. Lednicko-valtický areál býval také označován jako přírodní zahrada. Dnes je spíše označován jako zámecký komplex (*Přírodní zahrada wikipedia, 2018*).

1.2.1 Historie v evropských zemích

Prvním člověkem, který se zabýval přírodní zahradou, byl Joseph Spence v 18. stol. S pojmem přírodní zahrada se poprvé setkáváme v 19. století, kdy se jednalo spíše o venkovskou zahradu než o přírodní. Zahrada venkovského stylu byla často součástí klášterů, u nichž sloužila k pěstování užitkových rostlin a plodin. Cílem bylo vypěstovat plodiny za účelem dosažení zdravého životního stylu (*Martinek, 2004*).

V polovině 19. století se objevil zahradní architekt William Robinson, který vydal knihu týkající se přírodních zahrad „The Wild Garden“. Pod tímto pojmem si nepředstavoval nic jiného než návrat k přírodě a zachování její estetické hodnoty. Zaměřil se především na venkovské a příměstské zahrady, kde se snažil vytvořit zahradní úpravy, které by co nejvíce souvisely s přírodou, přírodními společenstvy a také se zajímal o chování rostlin v přírodě (*Robinson a Darke 2009*).

Přírodní zahrady dále ovlivnil William Morris v roce 1880, který se spojil se zahradní architektkou Gertrude Jekyll. Oba dva se snažili o barevnost zahrady, což ji činilo něčím zajímavým. Tím chtěli docílit, aby se zahrada měnila během roku. Tato architektka navrhovala květinové záhony plné hortenzií, letniček, hlíznatých a cibulnatých rostlin (*Wood, 2006*).

V polovině 20. století se stal zastáncem přírodní zahrady i Willy Lange, který nechtěl, aby zahrada byla řešena jen podle svého majitele, ale aby tu byl prostor i pro původní faunu a floru. Uplatňoval tak myšlenku, aby se zahrada dokázala ponořit do okolní krajiny a tak se s ní sžít. Na těchto místech se měly vyskytovat pouze domácí druhy rostlin (*Martinek, 2004*).

1.2.2 Historie v českých zemích

K rozvoji přírodních zahrad v českých zemích došlo až po druhé světové válce. Jednalo se spíše o kopírování jednotlivých stylů ze zahraničí. První zahrada, která u nás vznikla a je řazena k těmto zahradám, se nachází v Lednici. Zahrady bývaly většinou součástí parků, kde jsme se mohli setkat s domácími i cizokrajnými druhy dřevin. Mezi významnou českou osobnost patří Arnošt Silva Tarouca, který se podílel na vzniku Průhonického parku (*Zatloukal et al., 2012*).

V druhé polovině 19. století byli dalšími významnými zahradníky např. Josef Vaněk a Martin Fulín. Až po roce 1989 dochází v českých zemích k rozšíření zahradních trendů. Začaly zde vznikat okrasné školky, které nabízely nové druhy rostlin včetně zahraničních. Objevovaly se tak pestřejší a barevnější druhy rostlin. Nové přístupy byly vyzkoušeny na zahradnické fakultě v Lednici a ve výzkumném centru v Průhonicích (*Baroš a Martinek 2011*).

Na našem území existují různé organizace zabývající se přírodními zahradami. Jedná se například o Ekologický institut Veronica a nadace Partnerství. Některé zahrady mohou získat plaketu Přírodní zahrada, ale nejdříve musí splnit určitá kritéria (*Arbodesign.cz, 2015*).

1.3 Vznik přírodních zahrad

V minulém století nebyl moc velký zájem o přírodu a zakládání přírodních zahrad, které se v dnešní době snažíme vytvářet. Majitelé pozemků se v tomto období snažili přiblížit spíše exotickým zemím než domácímu prostředí. Pěstovaly se zde divoké druhy rostlin a chovala exotická zvířata. V dnešním světě by tato zahrada byla nazývána spíše venkovskou než přírodní (*Přírodní zahrada wikipedia, 2018*).

Někteří lidé měli za to, že tyto zahrady jsou jen plné bodláků nebo kopřiv a nedá se jimi ani projít, natož zde něco pěstovat. Později lidé zjistili, že přírodní zahrada může mít mnoho podob a každá může být originální. Lidé toužící po přírodní zahradě se musí občas smířit s tím, že jim nějaká rostlina uschne nebo jí něco sežere. Dále se musí obejít bez postupů, které jsou typické pro normální zahrady, o které je neustále pečováno (*www.prirodnizahrada.eu, 2021*).

Postupem času se začal objevovat zájem o zachování vzhledu zmizelých přirozených stanovišť. Ale občas bylo opravdu obtížné tato stanoviště nalézt. Některá místa jako mokřady, pustiny, vřesoviště, řeky a další byla zničena, rozdrobeny nebo upraveny na podporu hospodářské činnosti. Tímto způsobem začala vznikat místa, která měla za úkol chránit tato stanoviště a živočichy, kteří zde žijí. Začaly tak vznikat různé chráněné oblasti, přírodní rezervace a národní parky - místa kam byl omezen vstup, aby zde nebylo vše zničeno a aby zde mohly být navraceny původní druhy, které se podařilo v minulých dobách zničit. Snahou navázat na přírodní rezervace a chráněné oblasti bylo nechat vzniknout místům, kam by se člověk mohl vracet a kde by se cítil dobře. Místům, kde by mohl čerpat energii a sílu, kde by mohl trávit svůj volný čas a kde by mohly být různé druhy rostlin, které by mohl obdivovat. Tato místa opravdu vznikla a byla nazvána přírodními zahradami. Vznikla tak z důvodu duševní lidské potřeby a potřeby vyrovnat se se ztrátou původní krajiny, s její následnou devastací a zmizením některých druhů živočichů (*Přírodní zahrada wikipedia, 2018*).

1.4 Prvky přírodních zahrad

Mezi základní prvky, se kterými se lze setkat, patří stromy a domácí keře, které neodmyslitelně patří do každé zahrady. Listnaté stromy nabízejí celou škálu barev po celý rok, takže se je opravdu na co dívat. Mimo jiné tu můžeme nalézt i květnaté louky se spoustou druhů květin či plané rostliny a různé pastviny. Vyskytují se tu i trvalkové záhony. Do zahrad lze použít jak domácí druhy rostlin, tak i dovezené ze zahraničí. Někdy tu můžeme spatřit různé druhy trav, které nepotřebují žádnou speciální údržbu. Měly by být vysazeny i různé druhy cibulovin, které nám také nabízejí hezkou podívanou, než vykvetou trvalky, které nás potěší až v létě nebo na podzim (*Knížní klub, 2007*).

Postupy používané v přírodních zahradách přímo vyplývají z přírodních jevů a principů. Vytvoření těchto prvků je poměrně náročnější na založení a výsadbu. Velkou výhodou je jejich následná, téměř bezúdržbová péče (*Bruchter, 2012*).

Je obecně známo, že dochází ke ztrátě vodních biotopů v přírodě, proto je velmi důležité se na toto odvětví zaměřit. Jednou z možností, jak je možné pomoci, je vybudovat nějaké vodní plochy v zahradě, kam by se živočichové měli možnost navrátit, protože každý přeci potřebuje ke svému životu vodu. Někteří majitelé si dávají na svou zahradu nádoby pro zachycování dešťové vody, kterou potom využívají pro zalévání (*Anonymus, 2020*).

V dnešní podobě je populární založit si bylinkovou nebo kořeninovou zahradu, kde si můžeme vysadit veškerou zeleninu a bylinky, které se potom dají různě využít. V ovocné zahradě bychom měli používat známé odrůdy dřevin, protože jsou méně náchylné ke škůdcům, hnilobám, nemocem a mrazu. K výsadbě můžeme použít polokmeny, zákrsky nebo čtvrtkmeny. Musíme také dbát na místo, kam dřevinu vysazujeme. Zda se jedná o polostín, stín nebo tam svítí celý den slunce. V dnešní době se setkáváme s mnoha druhy ovocných dřevin, takže je opravdu z čeho vybírat (*Anonymus, 2020*).

Nedílnou součástí by měla být i fauna. Proto bychom měli do zahrady dostat několik málo prvků, které by mohly přilákat drobné živočichy. Jako stavební materiál nám v tomto případě může posloužit kámen, dřevo, listí nebo staré odumřelé stromy. Někdy si majitel může na zahradě vybudovat skalku, která poslouží jako dobrý úkryt (*Anonymus, 2020*).

Co patří mezi přírodní prvky zahrad:

- bylinková spirála
- hromada kamenů
- hromada mrtvého dřeva
- kompost
- louka
- ovocný vysokokmen
- ozeleněná zeď a domovní stěna
- planě rostoucí dřeviny
- pomůcky pro hmyz
- potůček
- ptačí budka
- ptačí napajedlo
- rostliny pro motýly
- suchá zídka
- volně rostoucí živý plot
- zahradní jezírko
- zahradní rostliny (*Knižní klub, 2007*).

1.4.1 Bylinková spirála

Jedním ze specifických druhů vyvýšeného záhonu je bylinková spirála. Tento druh záhonu nejlépe představuje jednotlivá mikroklimata v malém prostoru. Poblíž bylinkové spirály je dobré umístit nějakou malou vodní plochu. Tato vodní plocha může posloužit jako zdroj vody na zalévání (*Bruchter, 2012*).

Můžeme v ní pěstovat různé druhy bylinek a nemusíme tak řešit stanovištní podmínky jednotlivých druhů. Spirála by měla být na slunném místě, aby měly bylinky dostatek světla. Do spodních vrstev bychom měli umístit všechny vlhkomilné a širokolisté rostliny: libeček lékařský (*Levisticum officinale*), kozlík lékařský (*Valeriana officinalis*) a mátu (*Mentha*). Dále bychom měli dát rostliny snášející sucho: saturejku (*Satureja*), tymián obecný (*Thymus vulgaris*) a šalvěj (*Salvia*). Pro zlepšení půdy můžeme použít humus a kompost. Do spirály můžeme použít i vonné byliny, které poznáme již podle jejich vůně, kterou se vyznačují (*Komendová, 2016*).

Může se jednat například o česnek medvědí (*Allium ursinum*), fenykl obecný (*Foeniculum vulgare*), heřmánek pravý (*Matricaria chamomilla*), levanduli lékařskou (*Lavandula angustifolia*), mátu peprnou (*Mentha piperita*), mátu vonnou (*Mentha suaveolens*), meduňku lékařskou (*Melissa officinalis*), rozmarýn lékařský (*Rosmarinus officinalis*), šan-tu kočičí (*Nepeta cataria*) a tymián obecný (*Thymus vulgaris*). Dále můžeme vysadit řeřichu (*Lepidium*), kopr vonný (*Anethum graveolens*), pažitku (*Allium*), saturejku (*Satureja*), tymián (*Thymus*) a mateřídoušku (*Thymus*). Tato spirála by měla být umístěna co nejbližší domu, aby byla přístupná pro sklizeň. Vhodným materiálem pro tvorbu jsou kameny nebo cihly. Lze samozřejmě použít i další přírodní materiály. Spirálu osazujeme podle požadavků jednotlivých druhů (Komendová, 2016).

Je to vlastně taková suchá zídka nebo skalka z kamenů stočených do spirály, jejíž vrchol je obrácený k jihu a jejíž jednotlivé části se liší mikroklimatickými podmínkami. Tím může poskytnout vhodné podmínky pro různé druhy bylin (Vlašínová et al., 2015).

1.4.2 Ovocné stromky

Dají se použít sazenice v nádobách neboli kontejnerové sazenice, sazenice se zemním kořenovým balem nebo prostokořenné sazenice. Broskvoň obecná (*Prunus persica*), hrušeň obecná (*Pyrus communis*), jablonoň domácí (*Malus domestica*), kdouloň obecná (*Cydonia oblonga*), meruňku obecná (*Prunus armeniaca*), ořešák královský (*Juglans regia*), révu vinnou (*Vitis vinifera*), rybíz (*Ribes*), slivoň (*Prunus*) a třešeň (*Prunus*) můžeme pěstovat v našich podmínkách. V některých zahradách se můžeme setkat i s ovocnými keři. Najdeme zde rybíz (*Ribes*), ostružiny (*Rubus*), angrešt (*Ribes uva-crispa*) a maliny (*Rubus idaeus*) (Vermeulen, 2002).

1.4.3 Dřeviny vhodné pro tvorbu živého plotu

Někteří lidé si svoji zahradu zkrášlují živými ploty, které se dají různě tvarovat. Mezi vhodné dřeviny, které lze pro tvorbu živého plotu použít patří: buk lesní (*Fagus sylvatica*), dříšťál Thunbergův (*Berberis thunbergii*), habr obecný (*Carpinus betulus*), hloh obecný (*Crataegus laevigata*), ptačí zob (*Ligustrum*), tavolníky (*Spiraea*), zimozelený (*Buxus sempervirens*), cypřišek Lawsonův (*Chamaecyparis lawsoniana*), smrk ztepilý (*Picea abies*), tis červený (*Taxus baccata*) a tuje (*Thuja*) (Vermeulen, 2002).

Živé ploty plní řadu funkcí. Udržují vlhkost, chrání před slunečním svitem a také slouží jako protivětrná zábrana. Ptákům a dalším živočichům poskytují místo ke hnízdění, úkryt a zdroj potravy. Můžeme použít i bobulovité keře, které přináší potravu pro ptáky. Vybrat lze z ptačího zobu (*Ligustrum*), brslenu evropského (*Euonymus europaeus*), hlohyně šarlatové (*Pyracantha coccinea*), svídy krvavé (*Cornus sanguinea*), zimolezu obecného (*Lonicera xylosteum*), skalníků (*Cotoneaster*), kalin (*Viburnum*), hlohů (*Crataegus*), habrů (*Carpinus*) a dalších. Mezi další vhodné rostliny patří černý bez (*Sambucus nigra*), růže svraskalá (*Rosa rugosa*), růže šípková (*Rosa canina*), trnka obecná (*Prunus spinosa*), rybíz (*Ribes*) a rakytník řešetlákový (*Hippophae rhamnoides*) (Větvička, 2001 a Bruchter, 2012).

1.4.4 Trvalky

Dnes existuje celá řada trvalek, které se dají vysadit na zahradu. Setkáváme se například s čechravou zahradní (*Astilbe arendsii*), denivkami (*Hemerocallis*), hvozdíkem (*Dianthus*), kontryhelem obecným (*Alchemilla vulgaris*), konvalinkou vonnou (*Convallaria majalis*), kopretinami (*Leucanthemum*), kosatcem zahradním (*Iris*), netřeskem (*Sempervivum*), pivoňkou zahradní (*Paeonia*), sasankou (*Hateractis*) a dalšími (Knižní klub, 2007).

1.4.5 Květiny

V zahradě můžeme vybudovat květinové zóny, kde najdeme rostliny bohaté na nektar. Ty poskytují potravu pro hmyz. Při výběru dbáme na to, aby si zde mohly jednotlivé druhy hmyzu vybrat svoji potravu (Lavellovi, 2009). Proto bychom měli použít rostliny z venkovských zahrad nebo staré odrůdy, kam je jednodušší přístup pro sběr nektaru a pylu. Je to způsobeno tím, že tyto rostliny mají jednoduchou skladbu květu. Dalším důvodem proč použít tyto květiny je doba kvetení. Do květinovým záhonů můžeme použít tyto druhy rostlin: Třapatku nachovou (*Echinacea purpurea*), Řebříček tužebníkovitý (*Achillea filipendula*), Otočník stromovitý (*Heliotropium arborescens*), Voskovku větší (*Cerithe major Purpurascens*), Máčku plocholistá (*Eryngium planum*), Sporýš argentinský (*Verbena bonariensis*) a mnohé komule (Lavellovi, 2009).

Typické vlastnosti pro přírodní zahrady:

- důsledné hospodaření s vodou
- místo rašeliny používat obnovitelné materiály (kůra, seno, sláma, kompost,...)
- místo umělých hnojiv používat přírodní (kompost,...)
- místo monokultur zavádět princip smíšených porostů
- v boji proti škodlivým živočichům využívat ty prospěšné
- metody údržby a péče zaměřit na nižší pracnost
- bezodpadovost
- rozmanitost prostředí
- místo cizích a exotických druhů používat spíše domácí nebo tradiční druhy rostlin
- při výsevu a výsadbě používat co nejširší sortiment rostlin
- kombinace více funkcí zahrady (*Svoboda, 2018*).

1.5 Typy přírodních zahrad

Veřejná zahrada

V těchto typech zahrad se většinou setkáváme s výsadbou trvalek, keřů a okrasných trav. Tyto druhy rostlin vnášejí do záhonu vzdušný charakter. Do výsadby jsou používány odolné a osvědčené druhy rostlin (*Oudolf a Gerritsen 2013*). Zahrady jsou volně přístupné veřejnosti a celoročně otevřené. Pečují o ně veřejné organizace. Poloveřejné zahrady mají svou otevírací dobu a většinou jsou ve správě soukromé nebo veřejné organizace.

Soukromá přírodní zahrada

Soukromá zahrada je prostor, kam je omezený přístup. Pokud chceme zahradu navštívit, musíme si předem domluvit schůzku s majitelem zahrady. Je to jakýsi prostor, který vlastní konkrétní člověk. Tento majitel má zahradu pro vlastní potřebu a snaží se v ní trávit co nejvíce času. Majitel o svoji zahradu pečuje, jak nejlépe umí a snaží se, aby jeho zahrada jenom vzkvétala a přinášela mu radost. V těchto typech zahrad se vyskytují domácí druhy bylin a dřevin, nicméně se zde mohou vyskytovat i vzácné druhy rostlin, které nejsou již běžně k vidění (*Anonymus, 2020*).

Naučná přírodní zahrada

S tímto typem se setkáváme u školních zahrad, zahrad u školek nebo rekreačních zařízení. Ten, kdo se sem vydá na návštěvu, určitě nebude litovat. Může si totiž vyzkoušet, jaké to je navrhnout přírodní prvky do zahrady nebo se může stát zahradníkem, který má za úkol se postarat o tuto zahradu. Nejbližší zahrada, která funguje na tomto principu, se nachází při Střední škole veterinární, mechanizační a zahradnické v Českých Budějovicích.

1.6 Přírodní plaketa

Certifikaci přírodních zahrad provádí ekologický institut Veronica. Získané plakety visí na plotech majitelů, kteří ji získali. S plaketou majitelé získávají i certifikát, že na své zahradě spolupracují s přírodou.

Pro to, abyste získali plaketu Přírodní zahrada, musíte splnit tři základní kritéria:

- nesmí používat umělá minerální hnojiva
- nesmí používat pesticidy, herbicidy a chemické postřiky
- nesmí používat rašelinu k úpravě půdy

Prvky přírodní zahrady (musí být dosaženo minimálně 5 bodů ze 14):

- živý plot z planých keřů
- přirozená louka, prvky louky
- divoké porosty
- divoký koutek
- mimořádná stanoviště (vlhká nebo suchá)
- listnaté stromy
- květiny a kvetoucí trvalky

Za každý tento splněný prvek, lze získat 1 až 2 body. Pros získání plakety musíte získat min. 5 bodů.

Dalším kritériem je způsob obhospodařování zahrady. Za to lze získat také 1 nebo 2 body podle toho jaká péče je zahradě věnována.

Obhospodařování a užitková zahrada (musí být dosaženo minimálně 5 bodů z 16)

- kompost
- „domečky“ pro zvířecí pomocníky
- využití dešťové vody
- užívání k přírodě šetrných materiálů a postupů
- mulčování
- zeleninové záhony a bylinky
- ovocná zahrada a bobulové keře
- smíšená kultura/střídání plodin/zelené hnojení (*ČSOP Veronica, 2015*).

Jakmile je tohle všechno splněno a pokud zahrada dosáhla minimálně 5 bodů za prvky přírodní zahrady a minimálně 5 bodů za její obhospodařování, tak má majitel možnost získat plaketu Přírodní zahrada. Plaketa bývá vyvěšena na plotě nebo někde u vstupních dveří, aby byla vidět a dávala tak najevo, že majitel má být opravdu na co hrdý.

Udělení plakety Přírodní zahrada je dvoustupňové. Základní plaketa Přírodní zahrada (malý jezeček) a plaketa Ukázková přírodní zahrada (velký jezeček).

Ten, kdo nesplní kritéria, ale chce dosáhnout této plakety, se může obrátit na ekologický institut Veronica, kde mu rádi poradí, jak by zahrada mohla dosáhnout této plakety a certifikátu (*prirodnizahrada.eu, 2020*).



Obrázek 1.1.: Plaketa přírodní zahrada (vlastní foto, 2021)

1.7 Ukázkové přírodní zahrady

Ukázková přírodní zahrada je taková zahrada, která je přístupná veřejnosti. Neznamená to ale, že sem může přijít kdokoliv a kdykoliv. Vždy je to možné po předchozí domluvě s majiteli zahrady nebo při Víkendu otevřených zahrad, kdy je možné navštívit i více přírodních zahrad v okolí. Pro to, aby byla zahrada zařazena mezi ukázkové zahrady, musela splnit určité body, potom získat plaketu Přírodní zahrada a následně přivítat první návštěvníky. Myslím, že je to pocta, když majitel získá za svou zahradu takové ocenění, proto bych Vás ráda seznámila s přírodními zahradami v jižních Čechách.

V jižních Čechách je už v současné době 26 ukázkových přírodních zahrad. Jsou to zahrady různých typů. Od veřejně přístupných ploch jako např. bylinková v obci Mutišov, kde si můžete s pomocí informačních cedulí udělat vlastní prohlídku i bez průvodce, přes školní zahrady, produkční zahradnictví až k zahradám soukromým. U většiny zahrad je vlastní prohlídka či komentovaná prohlídka možná pouze po předchozí domluvě. Pokud se chcete dozvědět více o tom, které zahrady patří mezi ukázkové v jižních Čechách, tak se prosím podívejte do přílohy s názvem obr. 11 Přírodní zahrady v Jižních Čechách. Najdete zde přehled všech lokalit a jejich stručný popis. Na této webové stránce se nachází mapa všech přírodních zahrad v České republice: (www.veronica.cz/mapa-prirodnich-zahrad, 2017).

2 Metodika

2.1 Cíl práce

Cílem bakalářské práce je stručně popsat historii přírodních zahrad, seznámení s přírodními zahradami, jejich typy a prvky, které se v zahradách vyskytují. Ve vybrané lokalitě navrhnout svoji přírodní zahradu a popsat přírodní podmínky místa, kde se zahrada nachází. Popsat tuto zahradu, tak aby odpovídala podmínkám, které musí splnit přírodní zahrady.

2.2 Materiál

2.2.1 Lokalizace území

Zkoumaná přírodní zahrada je situována v jihočeském městě nazývaném Strmilov, které se nachází nedaleko Jarošova nad Nežárkou kousek od Jindřichova Hradce. Zahrada se nachází nedaleko náměstí na soukromém pozemku.

Mapa zahrady- Strmilov



Obrázek 1.2.: Mapa zahrady- Strmilov (program Gis, 2021)

2.2.2 Popis přírodních podmínek

Identifikační údaje o katastrálním území:

Kraj: Jihočeský kraj

Obec: Strmilov

Katastrální číslo: 756962

Okres: Jindřichův Hradec

Katastrální území: Strmilov

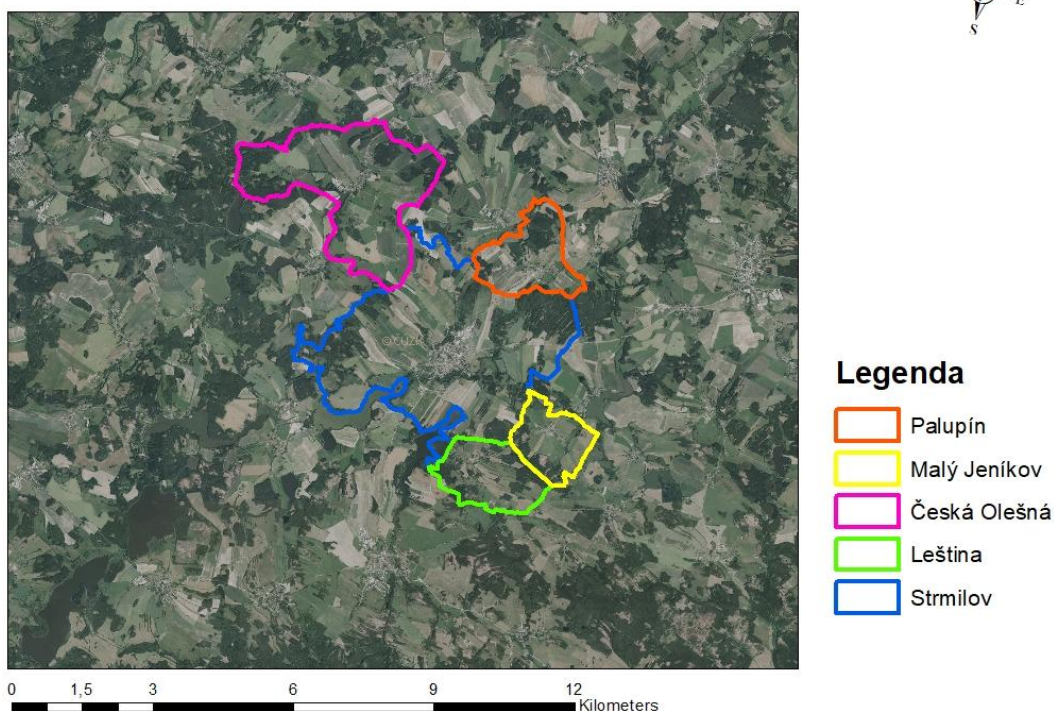
Celková výměra k. ú.: 30,58 km²

Nadmořská výška: 558 m n. m. (*Katastr nemovitostí, 2020*).

Zajímavosti o obci:

Město Strmilov se nachází v Jihočeském kraji v okrese Jindřichův Hradec. Strmilov se nachází po obou stranách historické česko-moravské hranice. Dnes zde žije okolo 1412 obyvatel. Strmilov se skládá z 5 místních částí nebo-li katastrálních území. Patří sem Strmilov, Leština, Česká Olešná, Malý Jeníkov a Papulín (*Průvodce po Strmilovsku, 2015*).

Části Strmilova



Obrázek 1.3.: Části Strmilova (program Gis, 2021)

Historie:

Původní osada města Strmilov zde stála už ve 13. století. První písemná zmínka pochází z roku 1255. Strmilov byl v roce 1294 původně trhovává ves. Název města pochází se staročeského jména Střemil. Obyvatelé si mysleli, že název Strmilov pochází z toho, že byl postaven na vysokém příkrém kopci. V roce 1385 byla osada povýšena na městečko. Tehdy Strmilov dostal do svého znaku zlatou pětilistou růží pánů z Hradce s červeným středem a se zelenými lístky na modrém štítě (*Strmilov wikipedie, 2020*).

Strmilov byl v historii součástí Bechyňského kraje, po jeho rozdělení patřil k Tábořskému kraji. V minulosti řádl ve městě mor a probíhala zde i třicetiletá válka. Před vojskem utíkali lidé do lesů. O tomto čase vypráví pověst. Velké škody v městě napáchaly i časté požáry. Ten nejhorší postihl město v roce 1835. Shořelo několik stovek domů, kostel, škola, uhořeli i lidé a hlavně veškerá úroda. Po tomto požáru dostalo město nový vzhled. V roce 1954 dostalo novou parkovou úpravu, když město Strmilov vyhrálo soutěž o nejlepší obec.

Strmilov patřil k panství Kunžak do roku 1850. V roce 1904 byl zde postaven pivovar, ale již v roce 1936 byl zastaven jeho provoz. Do podoby Strmilova zasáhla významně 2. světová válka. Došlo zde k vybudování řopíků. Později začalo vznikat další obranné postavení, které mělo za úkol zadržet nepřátelské jednotky. Při podpisu Mnichovské dohody došlo k zastavení výstavby řopíků. V roce 1939 připadly veškeré pevnosti Německu. Později přišlo rozhodnutí, aby byly všechny objekty zničeny. Pozůstatky některých řopíků jsou patrné v území dodnes. V roce 1944 se zde odehrálo drama z 2. světové války. Jedna z největších leteckých bitev v České republice. Americké bombardéry, které se vracely z náletu, zde byly napadeny německými stíhačkami. Bitva trvala pouze několik málo minut. Nedaleko Vlčic se v plamenech zřítíl jeden ze strojů. Zachránil se pouze jeden člen posádky, ostatní zahynuli a byli pohřbeni u kostela sv. Ondřeje. Na místě se nachází pamětní deska s jejich jmény. V roce 2006 dostala obec status městyse, později v tomto roce bylo rozhodnutí změněno a obec byla povýšena na město (*strmilovsko.cz, 2020*).

Památky:

Kostel sv. Jiljí je významnou dominantou města. Byl dostavěn v roce 1849 v empírovém stylu. Spolu s parkovou úpravou je významným symbolem města. Dalšími památkami jsou socha Nejsvětější Trojice poblíž kostela, nejstarší boží muka při cestě do Malého Jeníkova a nejstarší kostel sv. Ondřeje. Největší zajímavostí jsou úzké spojovací uličky mezi domy. Některé jsou široké ani ne metr. Tyto uličky sloužily k vymezení usedlostí, obranně a bezpečnosti. Zajímavostí je i to, že z každého domu na náměstí byly prokopány sklepy. Tyto sklepy měly sloužit k ukládání zboží a též jako úkryt v době nebezpečí. V městě naleznete i dvě malá muzea. Malé muzeum minulosti a muzeum tkalcovství (*strmilovsko.cz, 2020*).



Obrázek 1.4.: Kostel Sv. Ondřeje (stránky Strmilova, 2021)



Obrázek 1.5.: Pohled na kostel na náměstí (stránky Strmilova, 2021)

2.2.3 Klimatické poměry

Teplotní poměry

Průměrná měsíční teplota vzduchu (°C)- Dačice

měsíc	I.	II.	III.	IV.	V.	VI.	VII.	VIII.	IX.	X.	XI.	XII.	Rok
	-3,4	-1,8	2,2	6,8	12,2	15,1	16,9	16,0	12,6	7,3	2,0	-1,5	7,0

Srážkové poměry

Měsíční úhrn srážek (mm)- Kunžak

Měsíc	I.	II.	III.	IV.	V.	VI.	VII.	VIII.	IX.	X.	XI.	XII.	Rok
	42	40	35	49	66	74	91	74	50	49	40	42	652

Četnost směru větru v roce (Počátky o. Pelhřimov)

	S	SV	V	JV	J	JZ	Z	SZ	Bezvětří
	N	NE	E	SE	S	SW	W	NW	Calm
%	9,0	4,4	7,9	21,4	6,7	10,2	21,2	12,9	6,3

Fenologické charakteristiky (Dačice)

Místo	Průměrná nadmořská výška v m	Zeměpisná šířka	Zeměpisná délka	Počátek jarních polních prací	Počátek setí jarního ječmene	Počátek setí ovsy	Počátek sázení pozdních brambor
Dačice	470	49°05'	15°26'	31.3	7.4.	6.4.	29.4.

Počátek květu trnky obecné	Počátek květu jabloní	Rozkvět ozimého žita	Počátek senoseče	Počátek žní ozimého žita	Počátek žní jarního ječmene	Počátek žní ovsy	Počátek setí ozimého žita
-----	12.5.	6.6.	12.6.	25.7.	31.7.	11.8	16.9.

Průměrný počet dnů se sněhovou pokrývkou (Jindřichův Hradec)

Měsíc	IX.	X.	XI.	XII.	I.
	0	0,7	3,7	15,9	20,7

II.	III.	IV.	V.	Rok
17,1	7,8	0,8	0	66,7

Hodnocení klimatu

Langův dešťový faktor – LDF

$$\text{LDF} = \frac{s}{t} = \frac{652}{7} = 93,14 \text{ humidní oblast}$$

s průměrné roční srážky (mm)

t průměrná roční teplota (°C)

Podle Langova dešťového faktoru území spadá do humidní oblasti.

Minářova vláhová jistota- MVJ

$$\text{MVJ} = \frac{s - (30(t+7))}{t} = \frac{652 - 30(7+7)}{7} = 33,14 \text{ středně vlhká oblast}$$

s průměrné roční srážky (mm)

t průměrná roční teplota (°C)

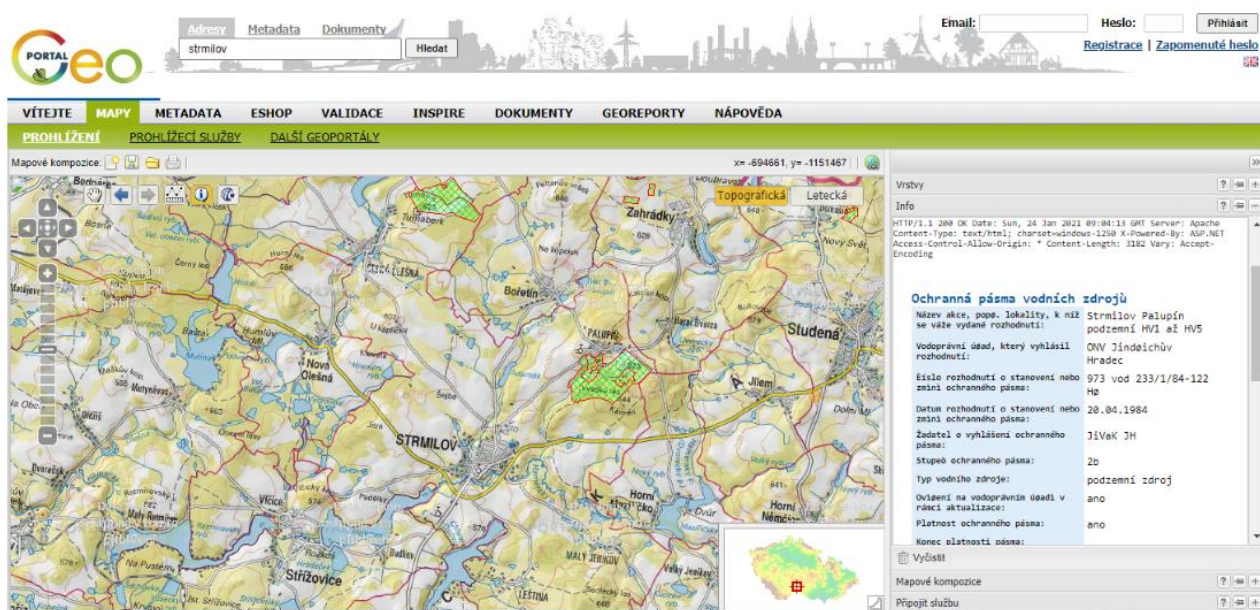
Podle Minářovi vláhové jistoty území spadá do středně vlhké oblasti.

(Klimatické tabulky, 1960)

2.2.4 Hydrologie

Na území Strmilova se nachází ochranná pásma vodních zdrojů (vodní nádrže). Patří sem Popelín vrt a Strmilov Palupín. Popelínský vrt je chráněn od roku 1984. Je řazen do 2 stupně ochranného pásma. Rozloha ochranného pásma je 503 045 m². Strmilov Palupín patří také mezi chráněné vodní zdroje od roku 1984. Náleží do 2 stupně ochrany. Jedná se o podzemní zdroj o rozloze 662 728 m².

Nachází se tu i záplavové a zranitelné území. Záplavové území nalezneme na Hamerském potoce. Zranitelné území se nachází ve Strmilově a jeho plocha je 14 km². Jsou zde vymezeny lososovité a kaprovité vody dne nařízení vlády č.71/2003 Sb. Na Hamerském potoce se nachází voda kaprovitá (*geoportal.gov.cz, 2021*).



Obrázek 1.6.: Hydrologická mapa (geoportal.gov.cz, 2021)

Hamerský potok

- správce povodí: Povodí Vltavy
- délka toku: 46,31 km
- plocha povodí: 221,54 km²

Jedná se o levostranný přítok řeky Nežárky. Do Nežárky se vlévá v Jindřichově Hradci. Hamerský potok pramení na Českomoravské vrchovině u obce Horní Dubenky. Jejím největším přítokem je Olešná. Na povodí se nachází mnoho vodních ploch např. Krvavý rybník, Ratmírovský rybník, Hejtman a Mutina. Je řazen do kategorie významných toků.

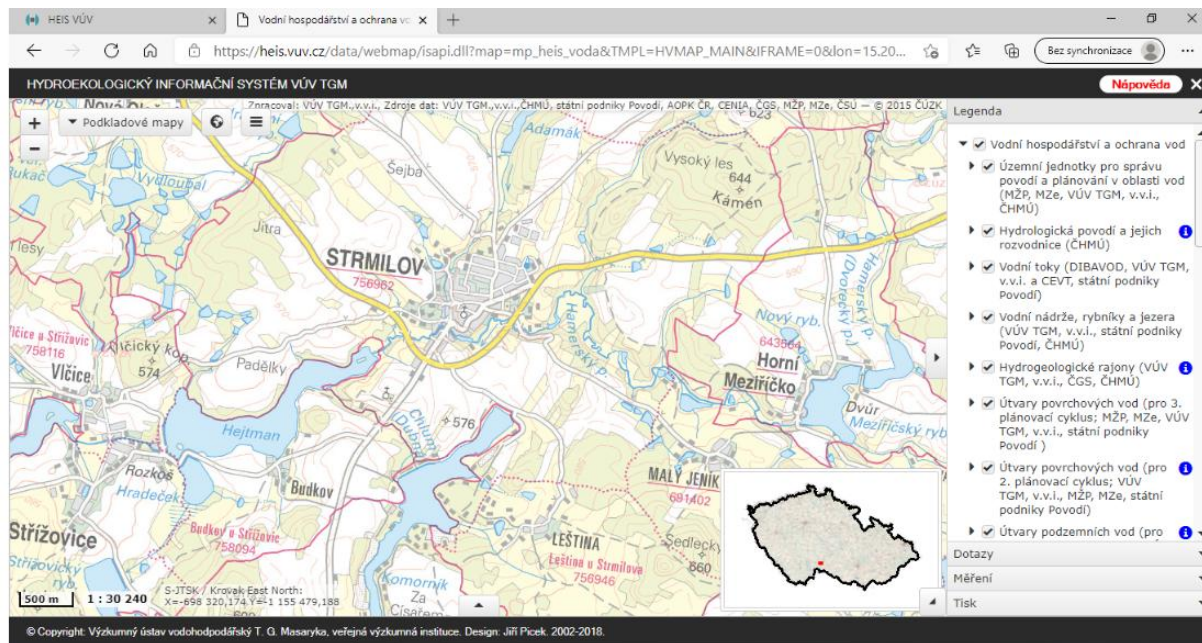
Dále tu nalezneme Kamenitý potok, Chlum, Adamák, Hejtman, Komorník, Kotrčův rybník, Horní a Dolní rybník, Zámecký rybník a Ticháč (*dibavod.cz, 2021*).

Komorník

Spadá pod Povodí Labe. Jedná se o rybochovný rybník, který se nachází nedaleko obce Strmilov. Plocha nádrže je 59,2 ha. Rybník slouží spíše k rekreačním účelům. Na jeho březích se nachází mnoho chat a autokempů, které nabízejí možnost se zde ubytovat (*kct-tabor.cz, 2021*).

Hejtman

Nachází se blízko obce Střížovice. Plocha rybníka je 64,8 ha. Rybník byl založen Zachariášem z Hradce v roce 1567 (*kct-tabor.cz, 2021*).

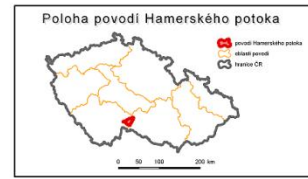


Obrázek 1.7.: Mapa vodních prvků (*heis.vuv.cz, 2021*)

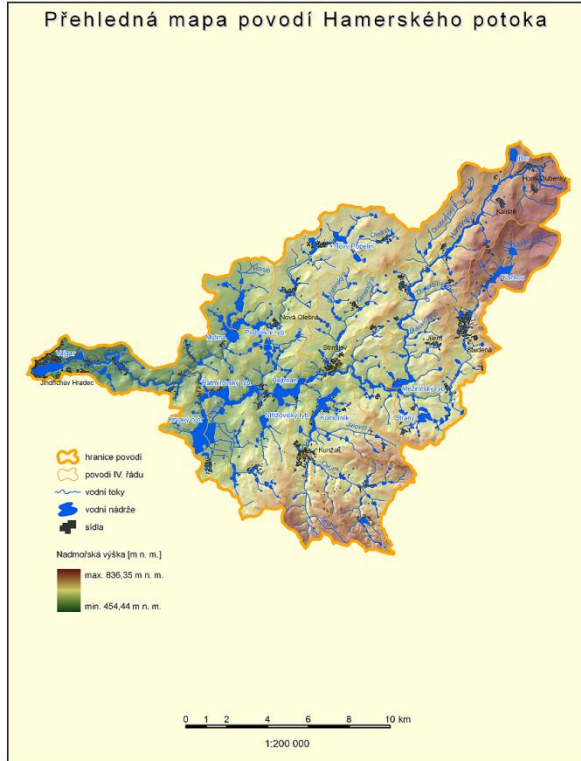
Základní charakteristiky HAMERSKÉHO POTOKA a jeho povodí

Identifikátor toku: TOK_ID = 117810000100
 Členění toku podle Gravelia: V. řád
 Správce povodí: Povodí Vltavy, státní podnik
 Číslo povodí: HLGP_ID = 1-07-03-032/0 až 1-07-03-048/0

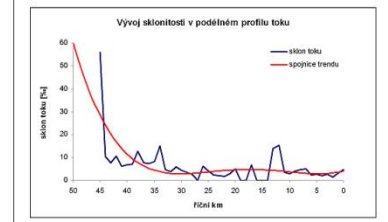
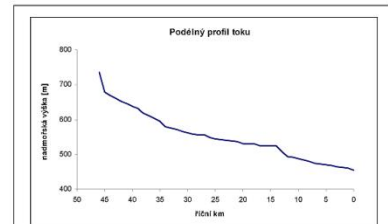
Délka toku: 46,31 km
 Plocha povodí: 221,54 km²



Hamerský potok je levostranný přítok Nežárky (povodí Lužnice), do které se vlevá v Jindřichově Hradci na jejím 44,36 ř. km v nadmořské výšce 455,44 m. Pramení na Českomoravské vrchovině u obce Horní Dubenky v nadmořské výšce 756,67 m. Největším přítokem je Olešná (17,34 km). V povodí se nachází 61 vodních ploch s celkovou rozlohou 907,67 ha. Největší z nich jsou Krvavý rybník (117,84 ha), Ratmírovský rybník (72,87 ha), Hejtman (64,79 ha) a Mutina (62,54 ha).



délka toku [km]	počet toků
0-1	423
1-10	77
10-20	3
20-40	0
40-60	1
nad 60	0

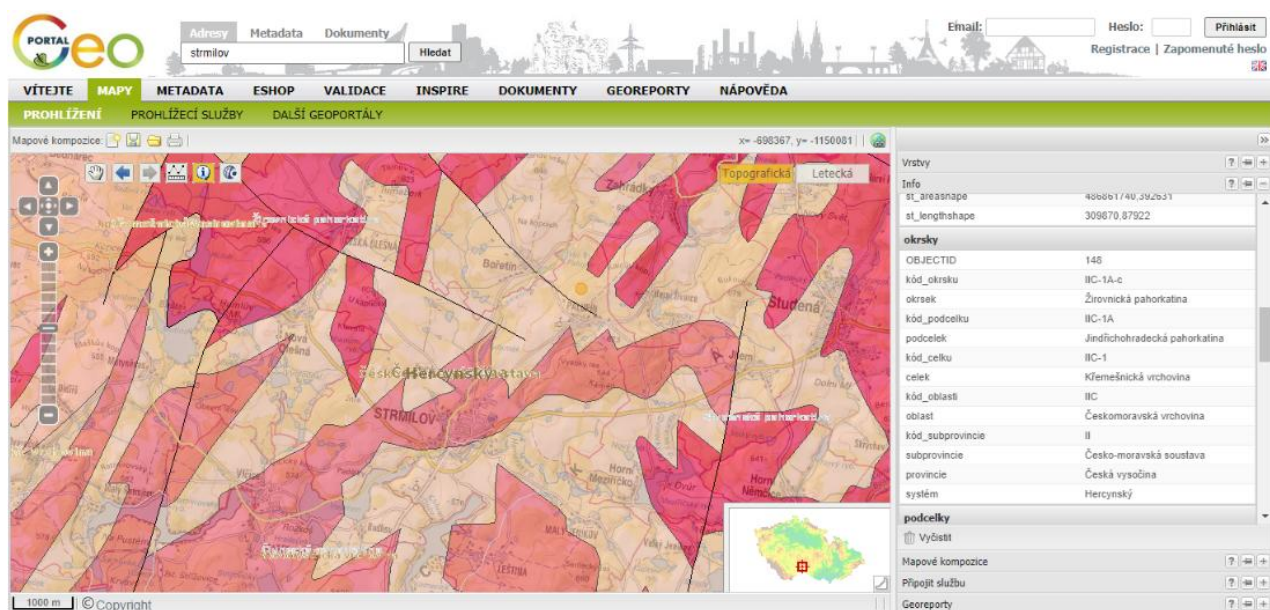


Obrázek 1.8.: Základní charakteristiky Hamerského potoka (dibavod.cz, 2021)

2.2.5 Geologie

Strmilov se nachází v regionu Český masiv. Z hornin je tu typický výskyt dvojslíd-
ných granitů (muskovit, biotit), prekambriuma a porfyrických dvojslídých granitů.

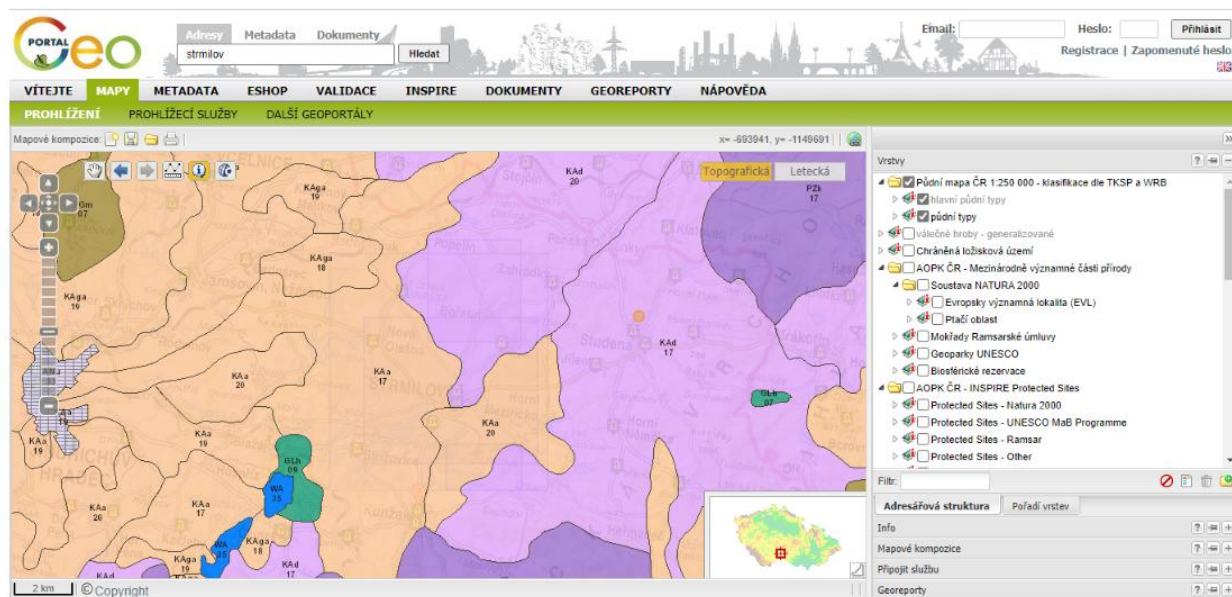
- okresek: Žirovnická pahorkatina
- podcelek: Jindřichohradecká pahorkatina
- celek: Křemešnická vrchovina
- subprovincie: Česko- moravská soustava
- provincie: Česká vysočina
- systém: Hercynský (*geoportal.gov.cz, 2021*).



Obrázek 1.9.: Geologická mapa (*geoportal.gov.cz, 2021*)

2.2.6 Pedologie

Na území se nacházejí nejčastěji kambisoly- KAd (kambizem dystrická), KAa (kambizem kyselá) a KAga (kambizem oglejená kyselá) (*geoportal.gov.cz, 2021*).



Obrázek 1.10.: Pedologická mapa (*geoportal.gov.cz, 2021*)

2.2.7 Chráněná území

Z chráněných území se tu nachází Hrádeček, Pazourův rybník a Malý Bukač. V území je i mnoho válečných hrobů. Jižně od Strmilova se rozprostírá přírodní park Česká Kanada a východním směrem nalezneme Podjavořicko. Nacházejí se tu i různé cyklostezky. Například Jindřichův Hradec- Telč, Strmilov- Žirovnice, Český Rudolec- Kačlehy (*Průvodce po Strmilovsku, 2015*).

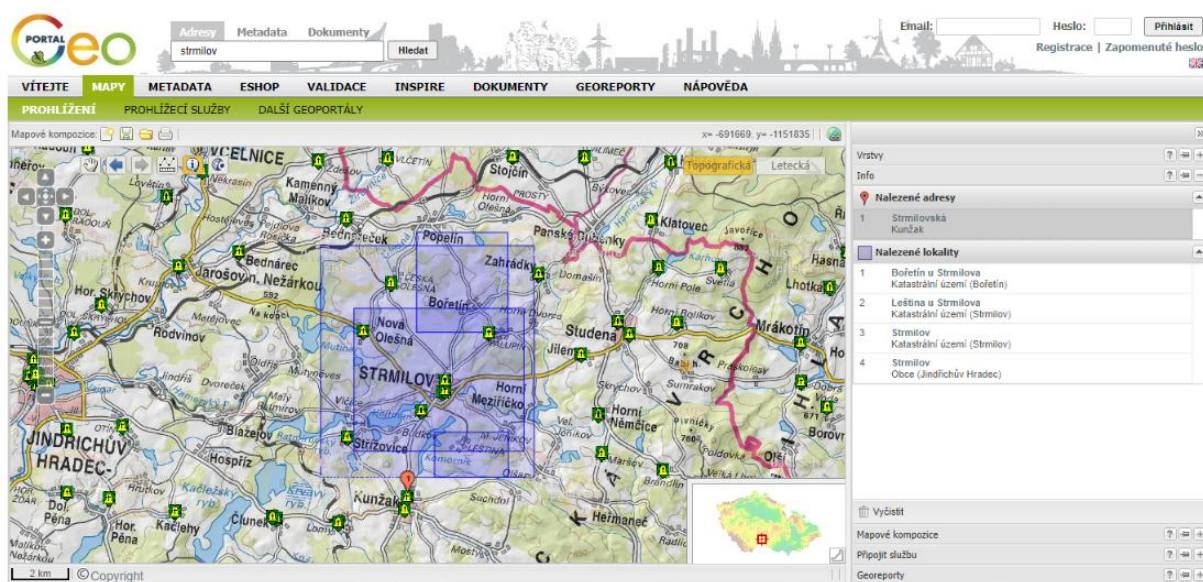
Pazourův rybník

Je to přírodní památka nedaleko obce Strmilov. Důvodem ochrany je zachování a zlepšení podmínek pro výskyt leknínu bělostného a živočichů vázaných na citlivě obhospodařované rybníky. Přírodní památka byla vyhlášena v roce 2002. Rozloha rybníka je 1,56 ha (*Pazourův rybník wikipedie, 2021*).

Malý Bukač

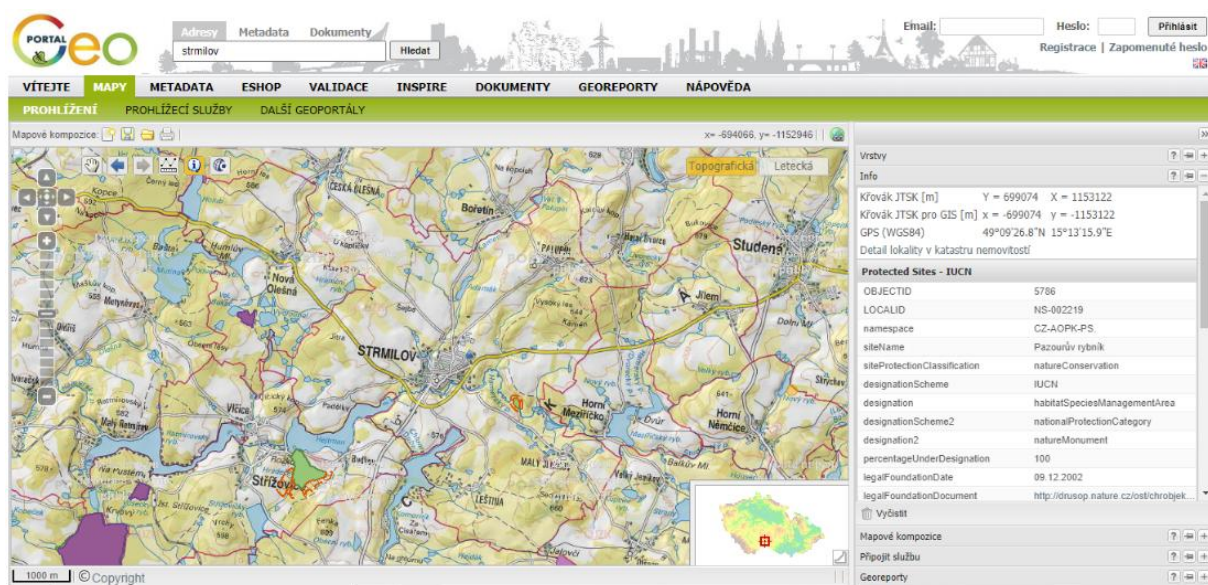
Jedná se o přírodní památku v obci Nová Olešná. Předmětem ochrany je ekosystém rybníka a okolních stanovišť s výskytem zvláště chráněných a významných druhů živočichů a významných druhů rostlin. Území bylo zařazeno v roce 2005 mezi evropsky významné lokality. Přírodní památkou byl vyhlášen v roce 2011. Jeho rozloha je 3,56 ha (*Malý Bukač wikipedia, 2021*).

2.2.8 Válečné hroby



Obrázek 1.11.: Válečné hroby (geoportal.gov.cz, 2021)

2.2.9 Chráněná území



Obrázek 1.12.: Chráněná území (geoportal.gov.cz, 2021)

2.3 Metody

Tvorbě bakalářské práce předcházelo studium knih a literárních zdrojů. Z těchto zdrojů byla vytvořena literární rešerše. Literární rešerše obsahuje údaje o tom, co je to přírodní zahrada, historii a současnost zahrad. Dále jsou zde údaje o prvcích přírodních zahrad, typech zahrad a udělení plakety pro přírodní zahrady. Autorka práce měla za úkol najít vhodné území pro vytvoření své vlastní přírodní zahrady a zkon-
sultovat výběr území s vedoucím práce.

Autorka práce se spojila s majitelem dané zahrady a probrala s ním návrh na vytvoření zahrady právě v této lokalitě. Ve vybraném území byl proveden průzkum pozemku se zahradou. Následovalo popsání místa, kde se daná zahrada nachází. Byly popsány klimatické, hydrologické, pedologické a geologické podmínky místa. K tomuto popisu byl použit portál geoportal.gov.cz. K tvorbě map vybraného místa posloužil program GIS. Byly pořízeny i fotografie daného místa. Fotografie zahrady jsou k dispozici v příloze. Dále následovalo popsání historie vybraného a současné podoby místa. Podle těchto podkladů byla vytvořena zahrada obsahující přírodní prvky. Zahrada, která by odpovídala požadavkům na přírodní zahrady, a které by bylo možno udělit plaketu přírodních zahrad. Inspirací pro tvorbu navrhované zahrady byly autorce knihy a časopisy zabývající se těmito zahradami a návštěva některých přírodních zahrad, které se v České republice nacházejí.

3 Výsledky

3.1 Historie vybrané zahrady

Vybraná zahrada se nachází v okrese Jindřichův Hradec v menším městě Strmilov v Zahradnické ulici. Zahrada se nachází na soukromém pozemku. Majitelem zahrady je v současné době Jakub Chramosta. Ten se rozhodl zhruba před pěti lety zahradu koupit od původních majitelů, kteří se rozhodli zahradu i s pozemky, které k ní patří prodat z finančních důvodů. Na pozemku se nacházel starý dům a stodola. Součástí pozemku byla také předzahrádka viz příloha (obr. 4) a velká zahrada za domem příloha (obr. 6). Současný majitel se rozhodl pro zbourání původní stavby viz příloha (obr. 5), které hrozilo spadnutí a pro vybudování nové zahrady i s rodinným domem.

Součástí pozemku je předzahrádka, která je u vstupní brány na pozemek. Předzahrádka má asi 100 m². V předzahrádce se nachází stará studna s velkým množstvím vody. Studna byla využívána jako zdroj pitné vody a k zavlažovacím účelům. V předzahrádce se nacházelo velké množství rostlin. Byly zde záhony s pivoňkami (*Paeonia*), jiřinami (*Dahlia*) a hortenziemi (*Hydrangea*). Podél zdi byla vytvořena konstrukce pro popínavé růže, které lemovaly budovu stodoly. Za stodolou byl rodinný dům, který byl obklopen květinovou výzdobou. K vidění zde byly trvalky a přírodní dekorace. Z trvalek zde byly čechavy (*Astible*), kopretiny (*Leucanthemum*), denivky (*Hemerocallis*) a hvozdíky (*Dianthus*). Pozemek byl z jedné strany oplocen plotem a z druhé strany se nacházela kamenná zeď porostlá netřeskem (*Sempervivum*) a břečtanem popínavým (*Hedera helix*).

Za domem se rozprostírala prostorná zahrada plná různých druhů stromů. Nacházely se zde velké ořešáky královské (*Juglans regia*), jabloně domácí (*Malus domestica*), švestky domácí (*Prunus domestica*), třešně (*Prunus*) a hrušně obecné (*Pyrus communis*). Pod těmito stromy ležely staré kmeny stromů, které tvořily úkryt pro místní živočichy. V zahradě bylo vytvořeno malé ohniště na opékání buřtů.

Ještě před těmito majiteli zahrada patřila jiným manželům, kteří zde měli velký statek, jehož součástí byly i okolní pozemky. Jednalo se o největší statek, který se v tomto městě nacházel. Na pozemcích se pásly ovce, slepice, husy a kachny. V maštelích byly krávy s telátky, prasata a koně. Součástí statku bylo i zahradnictví specializované na pěstování bylinek a zeleniny. Na některých pozemcích se nacházela i kvalitní černozem, proto se zde majitelé rozhodly vybudovat zahradnictví.

Pěstovaly se zde různé druhy zeleniny a bylinek. Vzniklo zde velké množství záhonků obsahující např. mrkev obecnou (*Daucus carota*), kopr vonný (*Anethum graveolens*), cibuli kuchyňskou (*Allium cepa*), pór zahradní (*Allium porrum*), zelí (*Brassica*), ředkev setou (*Raphanus sativus*) a mnoho další zeleniny. Z bylinek se zde pěstovala šalvěj lékařská (*Salvia officinalis*), smil italský (*Helichrysum italicum*), levandule lékařská (*Lavandula augustifolia*), petržel kadeřavá (*Petroselinum crispum*), pažitka (*Allium*), tymián (*Thymus*), mateřídouška (*Thymus*)...

Docházelo zde ke střídání záhonů, kde se co pěstovalo. Majitelé své produkty prodávali místním obyvatelům a nabízeli své zboží i do obchodů. Majitelka ve svém volném čase vyráběla různé masti z bylinek a bylinkové čaje.

Za domem se rozprostíral skleník, ve kterém se pěstovaly okurky, rajčata a papriky. Na zahradě byla studna, která sloužila především pro potřeby dobytka a pro zalévání zahrady. V této zahradě vás na první dojem uchvátila atmosféra starých časů a přírodní dekorace, které si sama vyráběla paní domu z materiálů, které jí toto místo poskytovalo. Byla zde k vidění řada starých historických předmětů, které zdobili plaňkový plot v předzahrádce. Na něm se nacházely mimo jiné i keramické hrnečky, z nichž některé byly vlastnoručně vyrobeny.

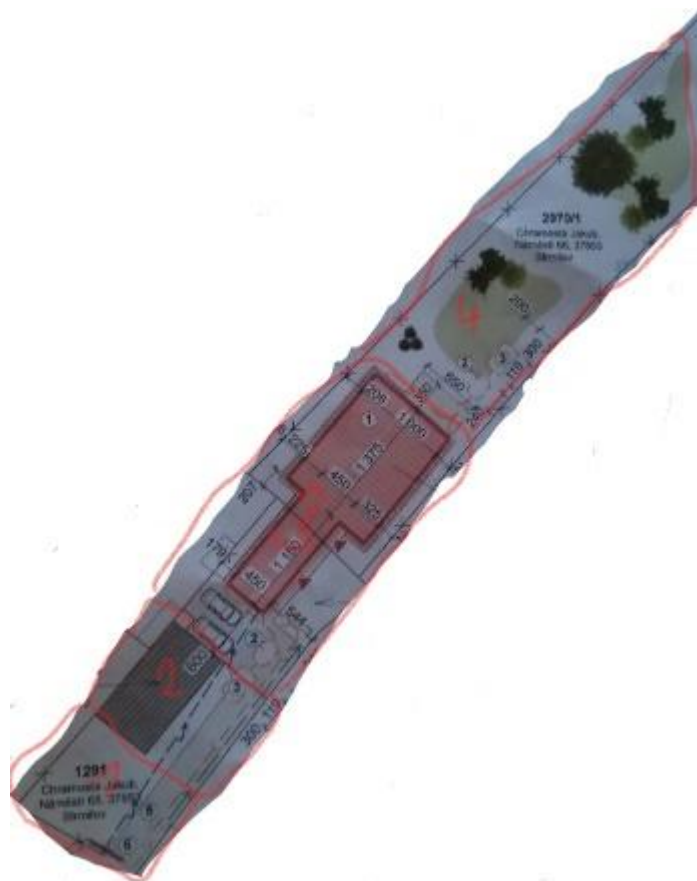
Toto místo měla většina obyvatelů Strmilova ráda a rádi sem chodili pro různé bylinky, masti a zeleninu. Když byl někdo nemocný a nechtělo se mu do města, tak mu paní domu ráda pomohla a dala mu nějaké léčivé bylinky. Postupem času došlo k úbytku sil majitelů, kteří toto všechno vlastnili a rozhodli se všechno prodat a odstěhovat se do menšího domku. Došlo k prodeji pozemku a vedlejší pozemky se rozdělily na menší parcely. Tento pozemek si koupili majitelé, po kterých si pozemek koupil dnešní vlastník pozemku.

3.2 Současná podoba zahrady

Když chceme budovat tyto zahrady, nemusíte mít velkou parcelu, na které vytvoříme prostor, aby vyhovoval všem. Stačí malá předzahrádka, větší zahrada nebo jen nějaký kout. Tato zahrada se nachází na bývalém zemědělském statku. Její jádro tvoří velká zahrada, která pokud je potřeba, poskytne rodině dostatečné soukromí. V současné době zahrada činí 1080 m² a předzahrádka 100 m².

V přední části pozemku se nachází zrekonstruovaná stodola a předzahrádka. V předzahrádce nalezneme ovocné keře kanadských borůvek (*Vaccinium myrtillus*), rybíz (*Ribes*), angrešt (*Ribes uva-crispa*) a meruňku obecnou (*Prunus armeniaca*). Největší prostor zde zabírá opravená studna. Studna slouží v předzahrádce jako zdroj vody pro zalévání. Jsou zde umístěny i sudy na dešťovou vodu, která stéká z místní stodoly. Stěna stodoly je porostlá vinnou révou (*Vitis vinifera*). Naproti stodole se nachází bytovka porostlá břečtanem popínavým (*Hedera helix*). Podél stodoly je trvalkový záhonek.

V zadní části zahrady se nachází malé kamenné ohniště a původní druhy dřevin. Mezi původními druhy dřevin zde najdeme listnaté stromy jabloň (*Malus*), lísku obecnou (*Corylus avellana*), švestky (*Prunus*) viz příloha (obr. 7). V zahradě nalezneme i pár starých ovocných stromů, které se budou muset bohužel pokácet z důvodu výstavby rodinného domu. Na stromech jsou vybudována krmítka pro ptactvo, které sem každý rok přilétá. Zahrada zároveň poskytuje prostor pro volně žijící živočichy a zároveň plní i funkci rekreační a relaxační. Majitel pozemku se zde v současné době rozhodl postavit rodinný dům s prostorem kolem domu, který by obsahoval přírodní prvky. Rodinný dům se bude nacházet mezi velkou zahradou a stodolou. Pozemek je obklopen kamennou zdí porostlou břečtanem a netřesky. Bohužel zeď už není ve stavu, kdy by sloužila jako oplocení pozemku, proto dojde k jejímu zbourání a postavení nové zdi z původního materiálu.



Legenda:

1. Předzahrádka
2. Stodola
3. Rodinný dům
4. Zahrada

Obrázek 1.14.: Návrh zahrady (vlastní foto, 2020)

3.3.1 Předzahrádka

Při vstupu na pozemek Vás zaujme zelený trávník, který lemuje cestu až k rodinnému domu. V předzahrádce se nachází nově zrekonstruovaná kamenná studna, ke které přijde ještě přidělat dřevěný přístřešek, aby do vody nepadalo listí. Studna zde stojí už několik let a pořád je v ní dostatečné množství vody. Před dvěma lety došlo k prohloubení studny. Studna slouží k zalévání zahrady dešťovou vodou. Prostor okolo studny je vysypán dekoračními kamínky různých velikostí a barev.

Kolem předzahrádky se vybuduje plaňkový plot. Za plaňkami budou vykukovat staré odrůdy růží (*Rosa*) a pivoňky (*Paeonia*), které vás okouzlí svou jedinečnou vůní, takže si rázem budete připadat jako v jiném světě. Nedaleko plotu bude vysazen šerík obecný (*Syringa vulgaris*), který bude svou omamnou vůní přitahovat včely z místního úlu a motýly. V předzahrádce nalezneme také ovocné keře a některé ovocné stromky.

Z ovocných keřů zde budou kanadské borůvky (*Vaccinium myrtillus*), černý a červený rybíz (*Ribes*), angrešt (*Ribes uva-crispa*) a ostružiny (*Rubus*). U studny najdeme vysazenou meruňku obecnou (*Prunus armeniaca*). Podél stodoly jsou opěrné body pro vinnou révu (*Vitis vinifera*), která lemuje přední část stodoly. U studny jsou umístěny sudy na dešťovou vodu, kterou budou zalévány rostliny v předzahrádce. Vedle stodoly byl vybudován kompostér, do kterého se budou vyhazovat rostlinné zbytky. Půda, která v kompostéru postupem času vznikne, bude využita v místní zahradě. Návrh předzahrádky najdete v příloze (obr. 10).



Obrázek 1.15.: Studna (vlastní foto, 2020)

3.3.2 Okolí kolem domu

U rodinného domu bude k posezení vybudována pergola s dřevěným nábytkem, která se bude nacházet při vstupu z domu na zahradu. Takže tu bude možnost se posadit a prohlédnout si nerušeně místní krásu. Člověk, který zde bude sedět, bude mít možnost si prohlédnout místní zahradu a nerušeně si, tak užít její kouzlo. Podél pergoly se vysadí popínavé růže, které budou poskytovat stín místním obyvatelům. Nedaleko pergoly roste stará jabloň, která je v zahradě již několik let. Jabloň poskytuje majitelům velkou úrodu každým rokem. Každé jaro dochází v zahradě k ostříhání ovocných stromků, aby se zde v létě nebo na podzim mohli majitelé těšit na ohromnou sklizeň.

Prostor kolem domu bude lemovat záhonek, do kterého budou vysazeny květiny. V záhonku u vstupních dveří nalezneme hortenzie velkokvěté (*Hydrangea macrophylla*) s obrovitými kulovitými květy v růžových a modrých odstínech. Nedaleko pergoly a rodinného domu bude vysazen ibišek syrský (*Hibiscus syriacus*) s nádhernými bílými a růžovými květy. Z druhé části domu bude prostor zdobit trvalková výsadba. Trvalky mají jednu výhodu oproti ostatním rostlinám. Mohou se samovolně přesévat, takže každý rok připraví jinou škálu barev a odstínů, na které je nádhera se dívat. Takže zahrada bude během roku neustále měnit svou podobu. Mimo trvalek se zde vysadí i jarní cibuloviny a vřesy (*Calluna vulgaris*), takže se budeme mít na co dívat celý rok. Nalezneme zde kopretiny zahradní (*Leucanthemum*), levanduli lékařskou (*Lavandula angustifolia*), hvozdíky čínské (*Dianthus chinensis*) a okrasné trávy. Záhonky budou obsypané drobnými dekoračními kamínky. Návrh okolí kolem rodinného domu najdete v příloze (obr. 8).



Obrázek 1.16.: Část zahrady (vlastní foto, 2020)

3.3.3 Zahrada

Prostor za domem plní funkci ovocného sadu se zahradním jezírkiem, včelínem a květnatou loukou. Samostatná zahrada se nachází za domem majitelů. V současné době dochází ke stavbě rodinného domu a později k realizaci přírodní zahrady. Nejblíže domu bude situována bylinková spirála, aby zde byly bylinky využity v místní kuchyni a byly pořád po ruce. S bylinkami žije člověk odjakživa. Nejprve je člověk sbíral, a později si je přál mít blíž k sobě, tak si je začal pěstovat. Pro pěstování bylinek můžeme založit buď normální čtvercové záhony nebo můžeme vytvořit bylinkovou spirálu, jako tomu bývá u přírodních zahrad. Tyto spirály mohou vytvářet různé mikroklima a mají různou vláhovou dostupnost. Do spirály můžeme umístit bylinky podle toho, jaké podmínky jim vyhovují. K dolní části spirály je ideální umístit nějaký vodní předmět např. malé jezírko nebo vanu. Bylinkové spirály jsou tvořeny z různého materiálu, my jsme pro tvorbu této spirály použili kámen z místní zahrady.

Doprostřed spirály jsme umístit šalvěj lékařskou (*Salvia officinalis*), pažitku čínskou (*Allium*), smil italský (*Helichrysum italicum*), levanduli lékařskou (*Lavandula augustifolia*), petržel kadeřavou (*Petroselinum crispum*) a rozmarýn lékařský (*Salvia rosmarinus*). V dolní části spirály nalezneme zimní cibuli (*Allium fistulosum*), dobromysl obecnou (*Origanum vulgare*), tymián (*Thymus*), libeček lékařský (*Levisticum officinale*), mateřídoušku (*Thymus*), meduňku lékařskou (*Melissa officinalis*), mátu (*Mentha*) a puškvorec obecný (*Acorus calamus*). Nákres spirály najdete v příloze (obr. 3).

Prostor pod kamennou zdí budou zdobit vyvýšené dřevěné záhony s trvalkami a zeleninovým záhonem. U těchto záhonů bude postaven kompostér. Mezi trvalkami můžeme obdivovat čechravou zahradní (*Astilbe arendsii*), denivky (*Hemerocallis*), kontryhel obecný (*Alchemilla vulgaris*), konvalinky vonné (*Convallaria majalis*), kopretiny (*Leucanthemum*) a pivoňky zahradní (*Paeonia*). Mrkev obecná (*Daucus carota*), cibule kuchyňská (*Allium cepa*), rajčata (*Solanum*), petržel kadeřavá (*Petroselinum crispum*), česnek (*Allium*) a kopr vonný (*Anethum graveolens*) budou zdobit zeleninový záhon. Najdeme zde i maliny (*Rubus idaeus*), šípky (*Rosa rugosa*) a ostružiny (*Rubus*). Z těchto plodů se dají vyrábět kompoty, marmelády nebo různé koláče. Vše, co je v této zahradě vypěstováno, je zde také dále využito.

Tyto rostliny budou vhodnými pro hmyzí návštěvníky, kteří do zahrady zavítají. Na konci zahrady má majitel pár včelích úlů, protože je vášnivým včelařem a tomuto řemeslu se věnuje už řadu let. Cesta ke včelínu bude lemována travnatými zelenými pásy. Před včelínem se bude nacházet louka plná medonosných květin. Květiny budou poskytovat velké množství nektaru pro včely.

Na nedaleké kamenné zdi se plazí popínavé rostliny a rostou tu i netřesky (*Sempervivum*). Popínavé rostliny svým růstem dokážou zakrýt nehezká místa a proměnit, tak krajinu v něco nevidaného. Těmto rostlinám můžeme vytvořit pevnou konstrukci upevněnou v zemi, po které se budou dobře pnout. Vybírat se dá z druhů, které jsou stálezelené nebo z druhů, které mají květy a mnoho barev. Z popínavých rostlin tu najdeme břečťan popínavý (*Hedera helix*), plamének plotní (*Clematis vitalba*) a ostružiny (*Rubus*).

Nejdůležitější prvek, který se zde bude nacházet, bude zahradní jezírko. Zahradní jezírko bude vybudováno uprostřed zahrady. Prostor kolem jezírka bude vysypán dekoračními kameny a osázen okrasnými trávami, kosatci (*Iris*), kapradinami (*Poly-podiopsida*), malým cypřišem (*Chamaecyparis*) a vrbou bílou (*Salix alba*). V jezírku budou malé okrasné rybičky a žáby. Hladinu budou zdobit lekníny (*Nymphaea*) různých barev. Od pergoly bude k jezírku vybudována kamenná cestička.

Na zahradě mimo jiné zůstanou původní ovocné stromy a nově vysazené ovocné stromy. Na těchto stromech se nacházejí ptačí budky, které dobře poslouží jako úkryt pro ptáky, kteří do zahrady zavítají. Pod starou jabloní nedaleko domu je vybudované malé ohniště a posezení. Lavička a stůl vyrobené ze dřeva budou příjemným posezením v zahradě. Když to počasí dovolí, tak majitelé rádi posedí u ohně a upečou si něco dobrého. Zahradu z jedné strany lemuje kamenná zídka a z druhé strany bude vysazen živý plot z různých druhů dřevin. Návrh zahrady najdete v příloze (obr. 9).



Obrázek 1.17.: Stará jabloň (vlastní foto, 2020)



Obrázek 1.18.: Zahrada (vlastní foto, 2020)

3.4 Plán výsadby a údržby zahrady

Do realizace zahrady se pustíme, až bude návrh zahrady schválen panem majitelem. Je důležité myslet před realizací zahrady na správný výběr rostlin. S výběrem rostlin si poradíme sami podle toho, co už známe z různých oborů o zahradách a dané lokalitě. Jako nejlepší termín pro výsadbu rostlin je období jara nebo podzimu. Pro lepší růst rostlin použijeme po výsadbě různá hnojiva. V našem případě to bude rohovina a granulovaný hnůj.

V případě výsadby stromů musíme pamatovat na to, aby strom nebyl zasazen příliš hluboko a měl kolem sebe dostatek místa. Nejdříve si vykopeme jámu, do které pak strom budeme sázet. Do vykopané jámy umístíme nový strom a přihrneme zeminou. Nový strom připevníme kůlkem, aby nedošlo k jeho vývratu. Před výsadbou strom namočíme do vody a zkrátíme mu trošku kořínky. Pamatujeme také na to, že ovocné stromy je třeba upravovat každý rok řezem, aby se mohla tvarovat koruna a poskytly nám, co největší úrodu každým rokem. Pokácené stromy, které se na zahradě nachází, dále využijeme jako různé úkryty pro živočichy nebo hmyz. Pro živočichy lze, tak vyrobit různé hmyzí domečky nebo ptačí budky.

Vytvořené záhonky se zeleninou a bylinkami se budou nacházet v našem případě, co nejbližší k domu, aby byly pořád při ruce. Na zeleninovém záhonku bude docházet ke střídání plodin, aby nedošlo k výskytu některých chorob nebo škůdců. Poblíž domu bude nádoba na vodu, která bude sloužit jak k zálivce, tak i k umytí rukou po práci na zahradě.

Pro tvorbu záhonů je potřeba předem připravit plochu, kde se bude záhon nacházet. Tato plocha se nejprve musí zryt, odstranit plevel a přidat do půdy chlévský hnůj nebo kompost, aby půda měla dostatek živin. V našem případě budeme postupovat úplně stejným způsobem. Půda se pak nechá nějakou dobu ležet ladem, než dojde k výsadbě zeleniny. Pak už zbývá vysadit zeleninu, která se bude na záhonku pěstovat. Výsadba zeleniny bude do řádků a různých tvarů. Musíme, ale pamatovat na to, aby byl k záhonkům dobrý přístup, proto k nim bude vést malá kamenná cestička. Pro výsadbu bylinek bude do zahrady vybrána bylinková spirála, která je součástí přírodních zahrad. Náskres osázené spirály se nachází v příloze (obr. 3).

Tato spirála bude osázena typickými bylinkami, které nalezneme skoro v každém zahradnictví. Bylinky budou umístěny podle stanovištních podmínek, které mají rády. Pro tvorbu spirály se použijí kameny z místní zahrady a okolí.

Jako mulč nám v zahradě poslouží sláma nebo seno. Velkou výhodou těchto materiálů je, že se sami rozkládají a obohacují, tak půdu o důležité živiny. Můžeme využít i kůru, štěpku nebo jehličí z místních stromů. Tento přírodní materiál se hodí tam, kde chceme mít kyselejší půdu. Můžeme je použít například u rododendronů, borůvek nebo malin. Využít se dá i čerstvě posekaná tráva, která může posloužit jako zelené hnojení.

V přírodní zahradě musíme pamatovat také na to, že bychom se při ochraně rostlin měli vyhnout všem pesticidům a chemickým hnojivům. Nahradit je lze například rostlinnými oleji nebo výběrem rostlin odolným proti některým chorobám. Údržba takovéto zahrady souvisí většinou se způsobem výsadby, použitých rostlinách a úpravě povrchu půdy před a po výsadbě.

Nejdůležitější věcí je odplevelení pozemku před výsadbou rostlin. My nejdříve provedeme odplevelení pozemku, pak prokypříme půdu a srovnáme terén, tam kde budeme sázet rostliny. Na záhoncích si vytvoříme otvory na rostliny, abychom věděli, kam později přijdou vysázet. Až budeme mít zasazeno, tak na povrch záhonu dáme kačírek a kůru, aby záhonky nebyly, tak často plné plevele. Bude následovat výsadba trvalek. Trvalky potřebují kolem sebe dostatek místa, protože se rozrostou do určité plochy. Tyto rostliny se nejčastěji rozmnožují samo výsevem. Trvalky vysadíme po určitých skupinách podle druhů. Vypadá to lépe z hlediska estetiky a je to i lepší na údržbu. Při výsadbě budeme brát v úvahu i dobu odkvětu jednotlivých rostlin. Odkvetlé nebo suché květy lze na rostlinách buďto ponechat nebo ostříhat. V případě ponechání květů dojde v rostlině k nahromadění semen a postupnému vysemenění. My se rozhodneme pro metodu ponechání odkvetlých květů, aby tak zahrada vypadala pestřeji.

Některá semena později sklídíme a vysejeme v jiné části zahrady. Důležité je mít na mysli, aby se v záhonu nacházely rostliny, které se budou střídat v kvetení po celý rok. Trvalky by měly mezi sebou mít určité mezery, aby nebyly na sebe hustě naleněné. Většinou by měla být vzdálenost mezi nimi taková, která by odpovídala dospělé rostlině.

Mezery mezi trvalkami budou vyplněny letničkami a dvouletkami, než trvalky dosáhnou své plné velikosti. Na zahradě vysadíme i cibuloviny, které na jaře potěší snad každého. Důležité je také rozmyslet si, kolik rostlin chceme do záhonku umístit, abychom jich tam neměli zbytečně moc anebo málo.

V případě keřů je nutné myslet na to, že mezi sebou potřebují určité rozestupy, aby nebyly při výsadbě namačkány na sebe. Obvyklá mezera mezi keři je 0,5 m nebo 1 m. Pro živočichy je vhodné, když je živý plot tvořen více jak čtyřmi druhy keřů, jako tomu bude i v našem případě. Musíme také myslet na to, že když bude plot tvořen z více druhů keřů, tak by keře měly mít ty samé požadavky na růst. Plot by měl být rovný, proto jsme si budoucí řadu živého plotu vyznačit provázkem. Ideálním obdobím pro stříhání plotu je podzim. Keře jsou jedny z nejméně náročných druhů na údržbu. Bobule, které se na nich nacházejí, jsou i zdrojem potravy pro ptactvo. Musíme pamatovat na to, že keře potřebují po nějakém čase údržbu řezem. Plot by měl v tomto případě poskytnout i jakousi zábranu mezi pozemky.

Keře použity pro tvorbu živého plotu, budou několikrát za sezonu sestříhány, aby mohl vzniknout určitý tvar živého plotu. Také musíme pamatovat na to, že je dobré vybrat si do zahrady takové rostliny, které co nejvíce odpovídají danému stanovišti a daným klimatickým podmínkám místa. Údržba přírodní zahrady není, tak složitá jako u normálních zahrad. Přírodní zahrady potřebují jen minimální údržbu a zásah člověka.

4 Diskuse

Přírodní zahrady v minulosti byly zahrady, které nikdo neznal, ale skoro každý je měl doma. Byly to zahrady, které se nacházely skoro u každého venkovského stavení. Zahrady, které měly naše babičky, prababičky u svého domu (*Chatař- chalupář, 2019*). V dnešní době jsou přírodní zahrady již známé po celém světě a stávají se, čím dál tím více oblíbené. Někteří majitelé zahrad se rozhodli na své zahradě právě tyto zahrady vybudovat a pokusit se, tak vytvořit něco jiného, co už tu kdysi bylo, ale mnozí na to zapomněli (*Lavelleovi, 2010*).

Dnes se s přírodními zahradami setkáváme opravdu po celém světě. Najdeme je v Německu, ve Švýcarsku, v Rakousku a v Holandsku, kde jsou tyto zahrady velice populární. Jejich cílem je zachovat přírodu takovou jaká je, bez žádných změn a zásahů člověka. V České republice se s tímto trendem setkáváme až v posledních letech (*Přírodní zahrady v Jižních Čechách, 2016*).

Občas se objevuje názor, že přírodní zahrady jsou mnoha lidmi vnímány spíše negativním způsobem. Z pohledu některých lidí je přírodní zahrada vnímána pouze jako neupravený prostor, kde si příroda vytváří svoje vlastní podmínky. Nelíbí se jim ani to, že by o svou zahradu nemohli pečovat. Proto byly dříve přírodní zahrady odmítané. Setkávali jsme se také s názorem, že lépe působí spíše čistá a upravená zahrada než málo udržovaná (*Arbodesign.cz, 2015*). Dnes se však snažíme k těmto zahradám vracet a nevadí nám ani to, že o ně nemusíme tak moc pečovat. V dnešním uspěchaném světě je to spíše výhoda než problém. V přírodní zahradě se setkáváme s tím, že respektuje a napodobuje řád přírody, poskytuje útočiště domácí fauně a flóře (*Pejchal, 2012*). Přírodní zahrada má užitkovou funkci i okrasnou funkci, která zaujímá také důležité místo.

Přírodní zahrada vystřídala za dobu své existence řadu podob, i když v základu zůstala stejná. Je to jakýsi prostor vymezený člověkem, respektující přírodu, domácí faunu i flóru, sloužící pro potěchu, radost i odpočinek. Podle (*Koppensteinera, 2014*) se začíná v České republice přírodní zahradničení uplatňovat v soukromých, naučných a veřejných zahradách.

Přírodní zahrady v ČR jsou, ale teprve na začátku vývoje (*Ondráček, 2014*). Veřejností jsou často odmítány, protože nesplňují dokonalost a pravidelnost. V současné době se ale přírodní zahrada stává moderním trendem. Některá školská zařízení se specializují na jejich tvorbu a tyto zahrady využívají i v praxi. Učí své žáky, jak se dá spolupracovat s přírodou a nenarušit její přirozený způsob života.

Začínají se objevovat výukové přírodní zahrady, které mohou spolupracovat s ekologickým institutem Veronica. Tento ekologický institut má za úkol poradit každému, kdo chce mít přírodní zahradu a neví si rady s tím jak na to. Tato instituce pomáhá i majitelům zahrad k tomu, aby získali plaketu Přírodních zahrad (*ČSOP Veronica, 2017*).

Stále více se uplatňuje v zahradách trvalková výsadba, která vydrží několik let a při dobře zvolené výsadbě poskytuje hezkou podívanou (*Wood, 2006*). Důraz je zde také kladen na psychiku člověka. Když se tu bude člověk cítit dobře, budou se tam cítit dobře také živočichové, kteří do zahrady zavítají. Proto je naším úkolem vybudovat zahradu takovou, která bude odpovídat co nejvíce přírodním podmínkám, a bude splňovat všechna kritéria proto, aby mohla být mezi přírodními zahradami (*Gamerith, 2000*).

Je tak cílem každého majitele těchto přírodních zahrad vytvořit takovou zahradu, aby se v ní cítil nejenom on sám dobře, ale i různí tvorové, kteří do zahrady zavítají. Úkolem majitele je tak vytvořit prostor s mnoha různými prvky, které jsou důležité pro každou zahradu. Podle mého názoru se přírodní zahrady stávají stále více a více populárními, a proto jsem se rozhodla vybrat toto téma a pokusit se, tak navrhnout svoji vlastní zahradu. Přiznávám, že někdy to není úplně jednoduchý úkol, ale musím říct, že když už se Vám to povede, tak výsledek stojí opravdu za to. Navržená zahrada se nachází nedaleko Strmilovského náměstí v okrese Jindřichův Hradec. Majitel zahrady se rozhodl, že by chtěl svoji zahradu udělat něčím výjimečnou. Proto se rozhodl pro vybudování přírodní zahrady, která by se lišila od ostatních zahrad, které se v tomto městečku nacházejí.

Závěr

Cílem mé bakalářské práce bylo seznámení s pojmem přírodní zahrada a vznikem těchto zahrad. Dále jsem se věnovala charakteristickým prvkům, které by neměly chybět v žádné z těchto zahrad. Přírodní zahrady jsem rozdělila podle toho, do jaké sféry patří. Ať už šlo o zahrady veřejné, soukromé nebo naučné zahrady. Zjistila jsem také, že není zrovna jednoduché získat certifikát a plaketu Přírodní zahrada viz příloha č. 1 a 2.

K tomu abychom mohli plaketu získat, musíme splňovat určitá kritéria. Některá se zdají být jednoduchá, ale zdání může klamat. Každý, kdo chce mít přírodní zahradu, ale musí splňovat tři nejdůležitější předpoklady, které tato kritéria obsahují. Mezi tyto požadavky patří hospodaření bez chemických přípravků, hnojiv a nepoužívání rašeliny. Tyto požadavky se mohou zdát pro někoho jako nesplnitelné, ale v přírodních zahradách tomu tak není.

Zjistila jsem také, že v minulosti byly přírodní zahrady veřejností odmítané, ale dnes už se k nim zase začínáme vracet. Velkou inspirací se nám staly zahraniční státy, kde se tyto zahrady také nacházejí a jsou velmi navštěvované. Myslím, že u nás už se také setkáváme s tím, že lidé pomalu začínají navštěvovat přírodní zahrady. V České republice existuje celá řada přírodních zahrad, které je možné navštívit a seznámit se tak s nimi. Každá přírodní zahrada má své vlastní kouzlo, kterým vás ohromí.

Asi největším cílem této práce bylo seznámit někoho, kdo vůbec neví, co znamená přírodní zahrada, s tímto typem zahrady a s tím, jak někdo může z malých věcí udělat něco tak nádherného, co mohou všichni obdivovat.

Seznam použité literatury

a) Seznam klasické literatury:

BAROŠ, A., MARTINEK, J. (2011). *Trvalkové výsadby: s vyšším stupněm autoregulace a extenzivní údržbou*. Nová tiskárna Pelhřimov, spol. s r.o., Průhonice. ISBN 978-80-85116-88-5.

BRUCHTER, M. (2012). *Zakládáme a udržujeme ekozahradu*. Grada, Praha. ISBN 978-80-247-4280-9.

GAMERITH, W. (2000). *Naturgarten: der sanfte Weg zum Gartengluck*. Ed. Grune Erde im Verl, Brandstatter, Wien. ISBN: 3-85498-052-3.

JEKYLL, G. a WOOD, M. (2006). *The unknown Gertrude Jekyll*. Frances Lincoln, London. ISBN 978-0-7112-2611-1.

Klimatické tabulky: Podnebí československé socialistické republiky: tabulky. (1960). Vyd. 1. Hydrometeorologický ústav, Praha.

Koppensteiner, E. et al. (2014). *Cesta k zahradní plaketě aneb Vítejte v přírodní zahradě*. Občanské sdružení Přírodní zahrada, Jindřichův Hradec.

KRCMA, L. et al. (2010). *Moje přírodní zahrada: příručka zahradního vědění*. Umweltschutzverein Bürger und Umwelt, Geschäftsbereich Natur im Garten, St. Pölten. ISBN 9788025484326.

LAVELLE, Ch. a LAVELLE, M. (2010). *Přírodní zahrady*. Fortuna Libri, Praha. ISBN 978-80-7321-526-2.

MARTINEK, J. (2004). *Bylinné lemy dřevinných vegetačních prvků: Problematika navrhování, zakládání a následné údržby*. Mendelova univerzita v Brně, Lednice.

Ondráček, V. (2014). *Přírodní zahrada – Využití principů přírodní zahrady v revitalizaci veřejného prostoru modelového objektu Lesopark Akátka v Brně Židenicích*. Diplomová práce. Mendelova univerzita v Brně. Zahradnická fakulta. Brno.

LOUDOLF, P. a GERRITSEN, H. (2013). *Dream plants for the Natural Garden*. 2.vyd. Frances Lincoln Limited, London. ISBN 978-0-7112-3462-8.

PEJCHAL, M. (2012). *Přírodní zahrada“ a krajinářská architektura. In Zahrada: Přírozenost a 39 umělost: (Krása, krajina, příroda IV)*. 1. vyd. Dokořán, Praha. ISBN 978-807-3634-315.

Přírodní zahrady v Jižních Čechách. (2016). Přírodní zahrady z.s., Jindřichův Hradec.

ROBINSON, W. a DARKE, R. (2009). *The wild garden*. 3.vyd. Timber Press, Portland. ISBN 978-0-88192-955-3.

SVOBODA, J. (2018). Velká ekologie na malé zahrádce pro naše nejmenší. *Zahrádkář: nejoblíbenější časopis o zahradě*. Český zahrádkářský svaz, Praha. 5 (18), 24-25. ISSN: 0139-7761.

VERMEULEN, N. (2002). *Encyklopedie stromů a keřů*. Dotisk 2. vydání. ReboProductions, Čestlice – Praha. ISBN 80-7234-093-X.

VĚTVIČKA, V. (2001). *Stromy a keře*. 2. české vyd. Aventinum, Praha. ISBN 80-7151.

VLAŠÍNOVÁ, H. et al. (2015). *Jak na přírodní zahradu*. Ekologická poradna Veronica, Brno. ISBN: 978-80-87308-31-8.

Vše o zahradě- Váš zelený rádce. (2007). Euromedia Group- k.s.- Knižní klub, Praha. ISBN 978-80-242-1767-3.

ZATLOUKAL, P. et al. (2012). *Lednicko-valtický areál*. FOIBOS BOOKS s r.o., Praha. ISBN 978-80-87073-45-2.

b) Seznam internetových zdrojů:

Cesta k zahradní plaketě – Přírodní zahrada z.s., (2018) [online] [cit. 2021-01-13]. Dostupné z: <http://prirodnizahrada.eu/zahradni-plaketa/>

Český úřad zeměměřický a katastrální, (2021) [online] [cit. 2021-02-03]. Dostupné z: http://www.cuzk.cz/Dokument.aspx?AKCE=META:SESTAVA:MDR002_XSLT:WEBCUZZK_ID:756962

Hejtman u Strmilova - Jihočeské rybníky, (2015) [online] [cit. 2021-02-03]. Dostupné z: <https://www.kct-tabor.cz/gymta/JihoceskeRybniky/HejtmanUStrmilova/index.htm>

Charvát, M. (2016). *Prezentace Přírodní zahrady - prostor k životu* [online] [cit. 2021-01-13]. Dostupné z: <http://docplayer.cz/6528277-Prirodni-zahrady-prostor-k-zivotu.html>

Chatař- chalupář, (2019) [online] [cit. 2021-03-16]. Dostupné z: <https://www.chatar-chalupar.cz/zahrada-bez-hranic/>

In: Wikipedia: the free encyclopedia, (2020). *Malý Bukač*. [online]. San Francisco (CA): Wikimedia Foundation. [cit. 2021-01-13]. Dostupné z: https://cs.wikipedia.org/wiki/Mal%C3%BD_Buka%C4%8D

In: Wikipedia: the free encyclopedia, (2020). *Pazourův rybník*. [online]. San Francisco (CA): Wikimedia Foundation, [cit. 2021-01-13]. Dostupné z: https://cs.wikipedia.org/wiki/Pazour%C5%AFv_rybn%C3%ADk

In: Wikipedia: the free encyclopedia, (2021). *Přírodní zahrada*. [online]. San Francisco (CA): Wikimedia Foundation [cit. 2020-10-15]. Dostupné z: https://cs.wikipedia.org/wiki/P%C5%99%C3%ADrodn%C3%AD_zahrada

In: Wikipedia: the free encyclopedia, (2021). *Strmilov*. [online]. San Francisco (CA): Wikimedia Foundation, [cit. 2021-01-13]. Dostupné z: <https://cs.wikipedia.org/wiki/Strmilov>

Jak vypadá přírodní zahrada – Přírodní zahrada z.s., (2018) [online]. [cit. 2021-01-13]. Dostupné z: <http://prirodnizahrada.eu/jak-vypada-prirodni-zahrada/>

KOMENDOVÁ, L. (2016). *Zahrada pro radost*. [online]. [cit. 2021-02-03]. Dostupné z: <http://www.zahradaproradost.cz/>

Komorník - Jihočeské rybníky, (2015). [online] [cit. 2021-02-03]. Dostupné z: <https://www.kct-tabor.cz/gymta/JihoceskeRybniky/Komornik/index.htm>

Oficiální stránky Města Strmilov, (2021). [online] [cit. 2021-01-13]. Dostupné z: <https://www.strmilovsko.cz/mesto/historie-mesta/13-19stoleti/>

Oficiální stránky Města Strmilov, (2021). [online] [cit. 2021-01-13]. Dostupné z: <https://www.strmilovsko.cz/mesto/historie-mesta/20stoleti/>

Oficiální stránky Města Strmilov, (2021). [online] [cit. 2021-01-13]. Dostupné z: <https://www.strmilovsko.cz/mesto/historie-mesta/kostely-a-pamatky/>

Průvodce po Strmilovsku, (2015). [online] [cit. 2021-02-03]. Dostupné z: https://www.strmilovsko.cz/e_download.php?file=data/editor/171cs_1.pdf&original=Strmilov+2020+FIN%C3%81LE.pdf

Přírodní zahrada, (2015). ArboDesign: zahradní architektura. [online] [cit. 2020-01-20]. Dostupné z: <http://www.arbodesign.cz/vychodiska.html>

Veronica: Ekologický institut, (2017). [online] [cit. 2021-02-03]. Dostupné z: <http://www.veronica.cz/prirodni-zahrady>

Veronica: Ekologický institut, (2015). [online]. [cit. 2021-02-03]. Dostupné z: <http://www.veronica.cz/>

VÚV T.G.Masaryka- oddělení Geografických informačních systémů a kartografie,
(2021). Charakteristiky toků a povodí ČR: Hamerský potok. [online] [cit. 2021-
01-13]. Dostupné z: <https://www.dibavod.cz/24/charakteristiky-toku-a-povodi-cr.html>

c) Seznam zdrojů:

Ortofoto mapa pozemku Strmilov: <http://sgi-nahlizenidokn.cuzk.cz/marushka/default.aspx?themeid=33&&MarQueryId=2EDA9E08&MarQParam0=2362003303&MarQParamCount=1&MarWindowName=Marushka>

Geoportál gov.cz- chráněná území: <https://geoportal.gov.cz/web/guest/map>

Geoportál gov.cz- válečné hroby: <https://geoportal.gov.cz/web/guest/map>

Geoportál gov.cz- geologie: <https://geoportal.gov.cz/web/guest/map>

Geoportál gov.cz- půdní mapa: <https://geoportal.gov.cz/web/guest/map>

Geoportál gov.cz- ochranná pásma vodních zdrojů: <http://geoportal.gov.cz/web/guest/map>

Seznam obrázků

- Obrázek 1.1.: Plaketa přírodní zahrada (vlastní foto, 2021)
- Obrázek 1.2.: Mapa zahrady- Strmilov (program Gis, 2021)
- Obrázek 1.3.: Části Strmilova (program Gis, 2021)
- Obrázek 1.4.: Kostel Sv. Ondřeje (stránky Strmilova, 2021)
- Obrázek 1.5.: Pohled na kostel na náměstí (stránky Strmilova, 2021)
- Obrázek 1.6.: Hydrologická mapa (geoportal.gov.cz, 2021)
- Obrázek 1.7.: Mapa vodních prvků (heis.vuv.cz, 2021)
- Obrázek 1.8.: Základní charakteristiky Hamerského potoka (dibavod.cz, 2021)
- Obrázek 1.9.: Geologická mapa (geoportal.gov.cz, 2021)
- Obrázek 1.10.: Pedologická mapa (geoportal.gov.cz, 2021)
- Obrázek 1.11.: Válečné hroby (geoportal.gov.cz, 2021)
- Obrázek 1.12.: Chráněná území (geoportal.gov.cz, 2021)
- Obrázek 1.13.: Mapa současné podoby pozemku (www.cuzk.cz, 2021)
- Obrázek 1.14.: Návrh zahrady (vlastní foto, 2020)
- Obrázek 1.15.: Studna (vlastní foto, 2020)
- Obrázek 1.16.: Část zahrady (vlastní foto, 2020)
- Obrázek 1.17.: Stará jabloň (vlastní foto, 2020)
- Obrázek 1.18.: Zahrada (vlastní foto, 2020)
-

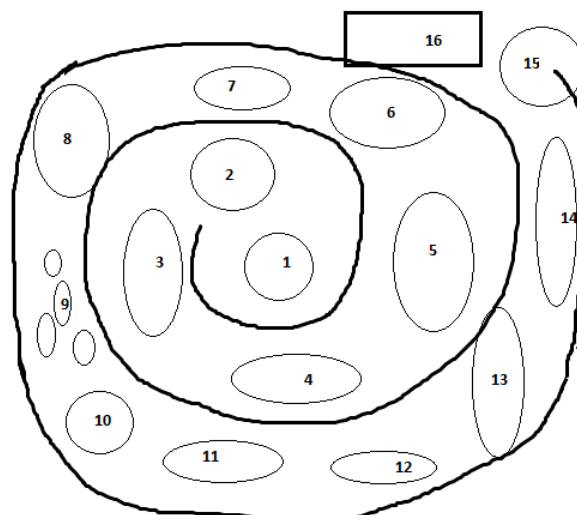
Přílohy



Obr.1:<http://www.lesanek2011.cz/clanky/ekologie/prirodni-zahrady-bez-hranic.html>



Obr. 2: vlastní zdroj: Plaketa přírodní zahrady



Obr. 3: Vlastní zdroj: Bylinková spirála

Bylinková spirála:

1. Šalvěj lékařská
2. Pažitka čínská
3. Smil italský
4. Levandule lékařská
5. Petržel kadeřavá
6. Pažitka
7. Zimní cibule
8. Dobromysl (oregano)
9. Tymián
10. Rozmarýn
11. Libeček
12. Mateřídouška
13. Meduňka
14. Máta
15. Puškvorec



Předzahrádka v minulosti

Obr. 4: vlastní zdroj



Starý dům a okolí kolem domu

Obr. 5: vlastní zdroj



Zahrada v minulosti

Obr. 6: vlastní zdroj

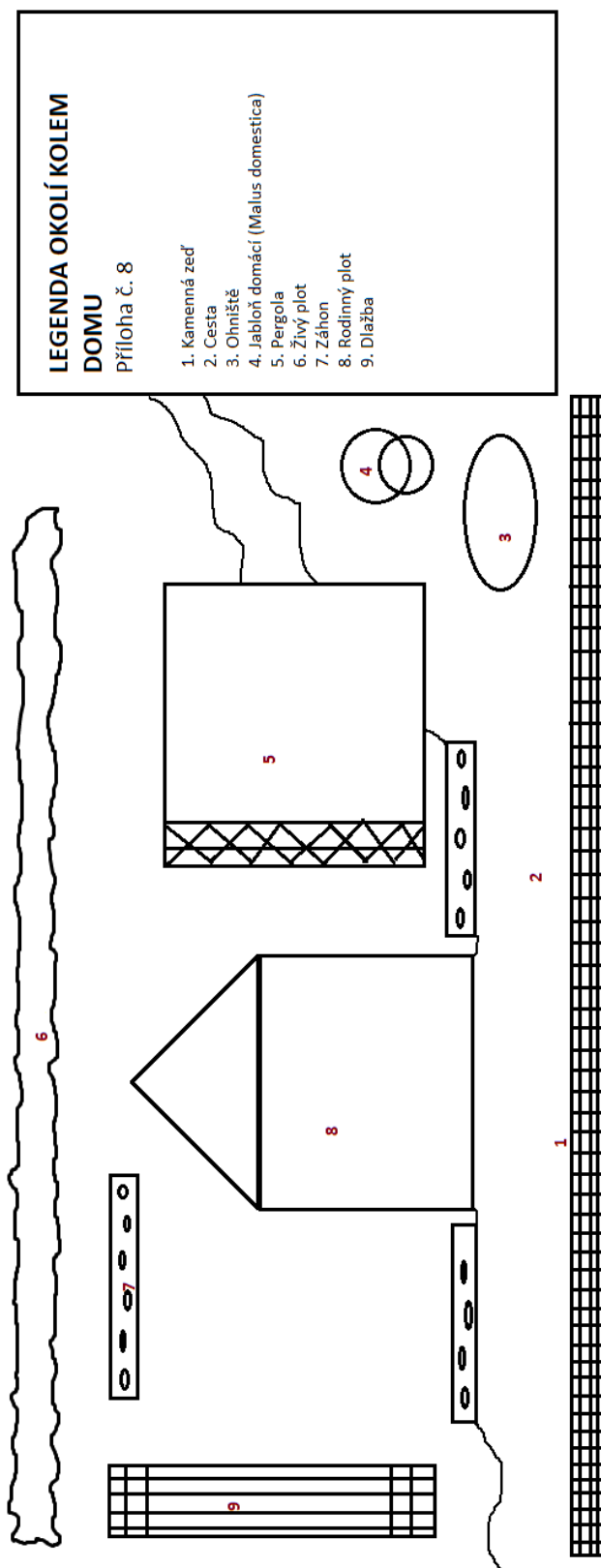


Zahrada s ovocnými stromy

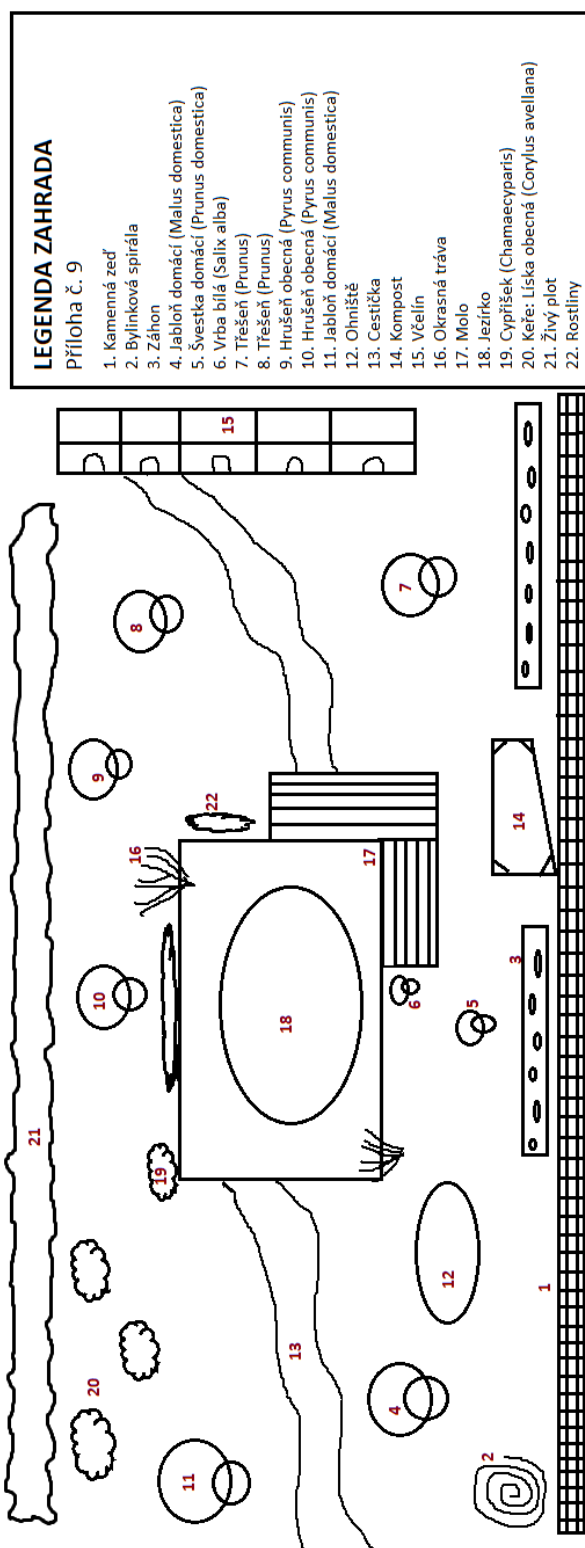
Obr. 7: vlastní zdroj

Návrhy zahrady:

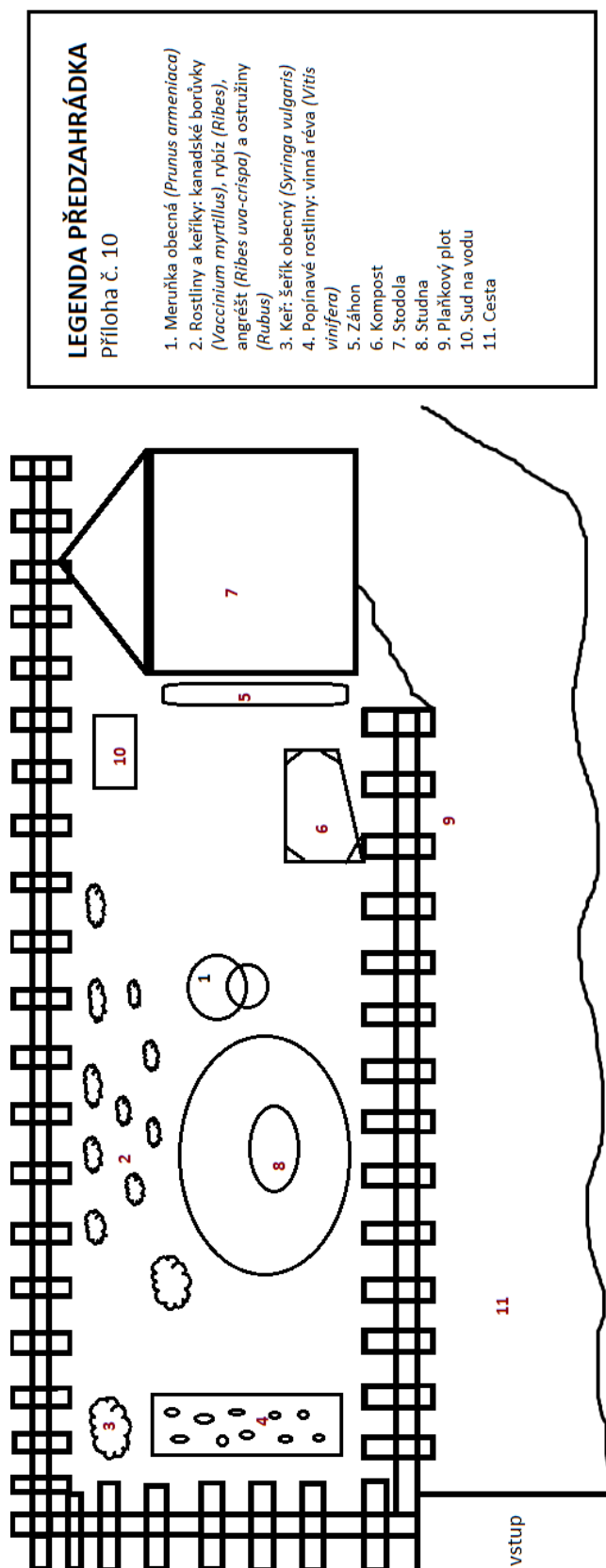
Obr. 8: okolí kolem domu



Obr. 9: zahrada



Obr. 10: předzahrádka



Obr. 11: Přírodní zahrady v Jižních Čechách

Číslo	Název zahrady	Typ zahrady	Okres	Místo
1.	Přírodní zahrada Radonice	Soukromá zahrada v anglickém stylu	Vltavotýnský	Radonice
2.	Zahrada chutí a vůní	Soukromá venkovská zahrada	Třeboňsko	Rapšach-Spáleniště
3.	Farská zahrada Nadějkov	Venkovský veřejný prostor	Táborsko	Nadějkov
4.	Lom „Svatá Anna“	Soukromý přírodní park	Táborsko	Tábor- Měšice
5.	Selská zahrada Lesánek	Selská zahrada u ekofarmy	Táborsko	Borotín
6.	Ukázková přírodní zahrada Šelmberk	Bylinná zahrada v Historicko-řemeslně vzdělávacím centru	Táborsko	Šelmberk – Běleč
7.	Duhová zahrada	Školní zahrada při MŠ Holečkova	Strakonicko	Strakonice
8.	Malá zahrada	Soukromá zahrada	Prachaticko	Chlumany

9.	U Vyšaty	Soukromá venkovská zahrada	Prachaticko	Chlumany
10.	KY.BY	Obecní květinová a bylinková produkční zahrada	Prachaticko	Chlumany
11.	Kolkovi, Višňová 35	Soukromá venkovská zahrada	Jindřichohradecko	Višňová
12.	Příbrazská přírodní zahrada	Přírodní venkovská zahrada	Jindřichohradecko	Příbraz
13.	Kouzelná zahrada pro všechny generace	Veřejná a školní herní zahrada	Jindřichohradecko	Plavsko
14.	Ateliér ZaJGebr	Soukromá ukázková přírodní zahrada	Jindřichohradecko	Plavsko
15.	Ovčárna	Soukromá zahrada	Jindřichohradecko	Nová Bystřice
16.	Přírodní zahrada Bochníčkoví	Soukromá selská zahrada	Jindřichohradecko	Mutišov
17.	Bylinková obec Mutišov	Veřejné prostranství s bylinkovými záhony	Jindřichohradecko	Mutišov

18.	Zahrada „Pod stromy“	Školní zahrada	Jindřichohradecko	Kunžak
19.	Květinová zahrada Florianus	Ukázková zahrada produkčního zahradnictví	Jindřichohradecko	Jindřichův Hradec
20.	Statek Kloubek	Zahrada u penzionu	Českokrumlovsko	Chabičovice
21.	Kouzelné bylinky	Bylinková zahrada	Českokrumlovsko	Český Krumlov
22.	Zahrada Anastazie	Soukromá zahrada	Českobudějovicko	Rudolfov
23.	Příměstská zahrada na Dobré Vodě	Soukromá zahrada	Českobudějovicko	Dobrá Voda u Č. Budějovic
24.	Školní výuková naučná stezka	Školní zahrada	Českobudějovicko	České Budějovice
25.	Zahrada u Dobro-mysli	Výuková zahrada	Českobudějovicko	České Budějovice
26.	Zelený ostrov	Školní zahrada	Českobudějovicko	České Budějovice
