



KONVERZE BÝVALÉ TEXTILNÍ TOVÁRNY BRNĚNEC

vedoucí: prof. Ing. arch. Helena Zemánková, CSc.
vypracoval: Bc. Petr Kotek

Zadání diplomové práce

Číslo práce: FA-DIP0043/2020
Ústav: Ústav památkové péče
Student: **Bc. Petr Kotek**
Studijní program: Architektura a urbanismus
Studijní obor: Architektura
Vedoucí práce: **prof. Ing. arch. Helena Zemánková, CSc.**
Akademický rok: 2020/21

Název diplomové práce:

Konverze bývalé textilní továrny v Brněnci

Zadání diplomové práce:

Diplomová práce navazuje na předcházející semestr, ve kterém bylo vypracováno nové využití objektů továrny v nichž zaměstnal Oskar Schindler tisíce židů, a tak pomohl k jejich záchraně v závěru II. světové války. Do horní části původního továrního areálu navrhl několik nových objektů, administrativní budovu nadace Archa, hotel pro návštěvníky areálu, který se stane místem muzea holocaustu i vzpomínek na oběti druhé světové války.

V diplomové práci se bude vyvíjet přístup ke konverzi a variantní řešení nových funkcí v objektu bývalé továrny. Další významnou částí diplomové práce bude park v jižní části bývalé továrny. Zde budou nutné konzultace s krajinářem i studium četných referencí.

Rozsah grafických prací:

I.) ÚVODNÍ ÚDAJE

- identifikace stavby, název, lokalita
- údaje o zadavateli (potenciální investor)
- údaje o zpracovateli (autor studie)
- stupeň zpracovávané dokumentace
- datum zpracování

II.) SOUHRNNÁ PRŮVODNÍ A TECHNICKÁ ZPRÁVA

- základní údaje charakterizující zástavbu a její budoucí provoz
- přehled výchozích podkladů a soulad s nimi
- zdůvodnění cílů návrhu
- souhrnná technická zpráva – území výstavby, popis situačních vazeb, popis stávajících poměrů na staveništi, limity využití, ochranná pásma, architektonická a technická koncepce navrhované zástavby, východiska návrhu, idea návrhu,
- ekonomické zhodnocení návrhu dle rozpočtových ukazatelů jednotné klasifikace objektů

III.) VÝKRESOVÁ DOKUMENTACE

- přehledná situace širších vztahů – dokumentující vztahy navržené stavby k urbanistické struktuře území

(1 : 5 000 ...) Zobrazení urbanistických vazeb v souvisejícím území.

- celková situace stavby s vyznačením stávajících objektů, navržené zástavby, dopravního řešení, hranic

pozemku – řešeného území, parcel, zeleně... (1 : 1000...) Zobrazení urbanistických vazeb v souvisejícím

území.

- jednotlivé objekty – diplomová práce se bude zabývat oživením historie slavné židovské rodiny Low Beer muzeální formou, galerií, archivy a návrhem nového využití objektu bývalé továrny:

- půdorysy všech podlaží – dokumentující provozně dispoziční řešení, s vyznačením zařízení jednotl. prostor

a místností (1 : 200...)

- řezy – minimálně dva (příčný a podélný), dokumentující povahu navrhovaného konstrukčního řešení stavby

(1 : 200...)

- pohledy – na všechny fasády objektu, případně zákresy do stávající situace – do fotografie (1 : 200...),

vč. barevného řešení stavby

- prostorový zákres–perspektivy, axonometrie...

- konstrukční prostorové schéma

- vybraný architektonický detail – část stavby nebo konstrukce, rozpracovaná v podrobnějším měřítku (1 : 50 nebo 1 : 20...)

- Jižní část bývalé továrny, reference, a návrh dokumentovaný situací v měř 1:500 a detaily vybavení v odpovídajících měř.

- fotodokumentace stávajícího stavu území

IV.) MODEL

Seznam literatury:

Landscape architecture , 2010 BOOQS .be

Modern Landscape. Michael Spens PHAIDON ISBN 071 484 1552

Ristrutturazioni , Nuovi usi per vecchi edifici , tecniche nuove

Termín zadání diplomové práce: 15.2.2021

Termín odevzdání diplomové práce: 24.5.2021

Diplomová práce se odevzdává v rozsahu stanoveném vedoucím práce; současně se odevzdává 1 výstavní panel formátu B1 a diplomová práce v elektronické podobě.

Bc. Petr Kotek
student(ka)

prof. Ing. arch. Helena Zemánková,
CSc.
vedoucí práce

doc. Ing. arch. Ivo Boháč, Ph.D.
vedoucí ústavu

V Brně dne 15.2.2021

Ing.arch. MArch Jan Kristek, Ph.D.
děkan

ABSTRAKT

Návrh diplomové práce se zabývá komplexem bývalé textilní továrny v Brněnci. Tento tovární areál má, vzhledem k událostem které se zde staly, vysokou historickou hodnotu. Objekty původní textilní továrny je nutno zajisit a opravit, jelikož se v průběhu let kvůli nečinnosti majitelů upadly do neudržitelného stavu.

Hlavní myšlenkou diplomové práce je vytvořit návrh propojující původní zástavbu s novotvory. V důsledku tak vznikne potřebné centrum Brněnce s novými funkcemi oslavujícími historii daného místa a zároveň přispívajícími k rozvoji obce a vytvoření nových pracovních příležitostí.

PODĚKOVÁNÍ

Rád bych poděkoval vedoucí své diplomové práce paní prof. Ing.arch. Heleně Zemánkové, CSc.
a všem externím konzultantům za jejich rady a věnovaný čas, kterými přispěli ke zpracování mé diplomové práce.

OBSAH

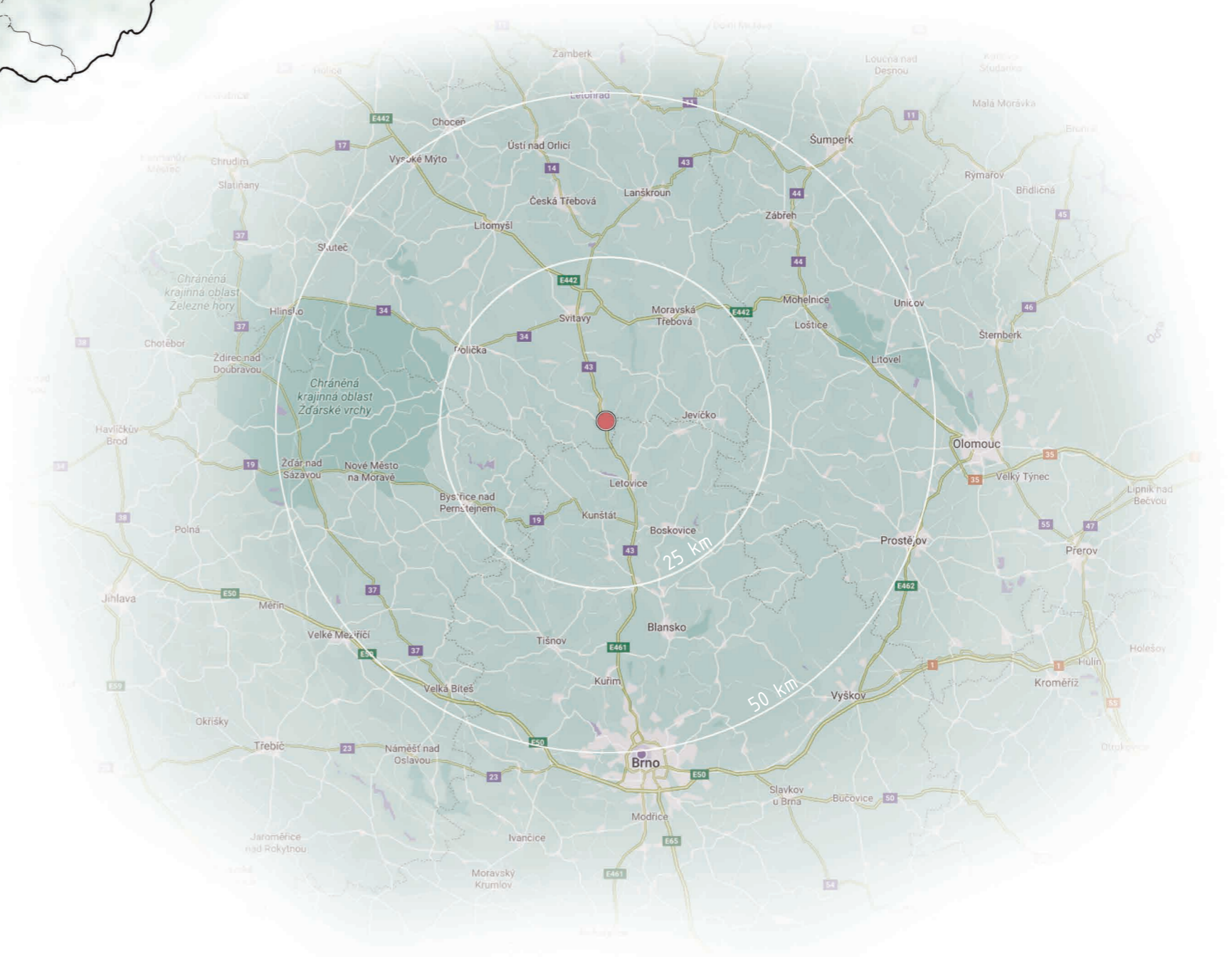
ANALITICKÁ ČÁST	8-19
ŠIRÍ VZTAHY	10-11
ANALÝZA DOPRAVY	12
ANALÝZA ZELENĚ	12
LIMITY	13
HISTORIE	14-15
HISTORICKO ARCHITEKTONICKÉ ANALÝZA	16-17
ASANACE ÚZEMÍ	18-19
GRAFICKÁ ČÁST	20-53
MASTER PLAN	22-23
KONCEPT	24-25
PROVOZ	26-27
DISPOZIČNÍ ŘEŠENÍ	28-35
ŘEZY + DETAILS	36-37
ROZVINUTÝ ŘEZ + POHLEDY	38-39
POŽÁRNÍ ÚNIKY	40-43
VIZUALIZACE	44-53
ZÁVĚR	54-55

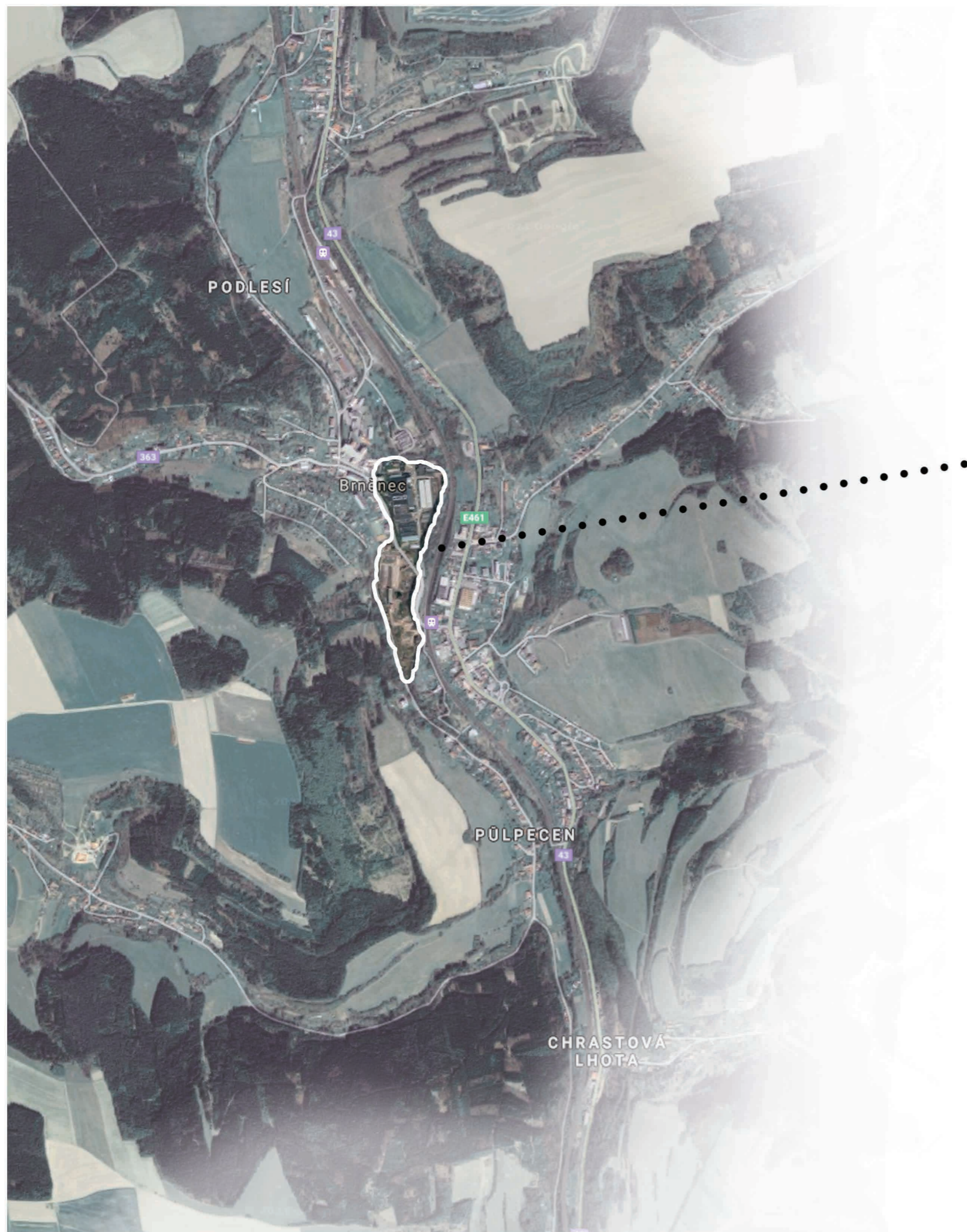
ANALITICKÁ ČÁST

LOKALIZACE



BRNĚNEC JE OBEC V PARDUBICKÉM KRAJI ASI 15 KM OD SVITAV. OBEC LEŽÍ NA POMEZÍ HISTORICKÉ HRANICE ČECH A MORAVY. DNES V OBCI ŽIJE TĚMĚŘ 1300 OBYVATEL. OD SEVERU ZDE PROTĚKÁ ŘEKA SVITAVA, KTERÁ SE ZAŘEZÁVÁ DO RELIEFU TERÉNU A DĚLÍ OBEC NA DVĚ ČÁSTI. TENTO MEZNÍK OBCHÁZÍ TAKÉ ŘEŠENOU LOKALITU. AREÁL JE PŘEDĚLEN MÍSTNÍ KOMUNIKACÍ NA SEVERNÍ A JIŽNÍ ČÁST. DIPLOMOVÁ PRÁCE SE ZAOBÍRÁ ČÁSTÍ SEVERNÍ, KDE SE NACHÁZÍ I ZMÍNĚNÉ HISTORICKY HODNOTNÉ OBJEKTY.





STAV AREÁLU SE DÁ PŘÍČÍST SVÉ HISTORII A FAKTU, ŽE DLOUHÁ LÉTA NEBYL NIJAKÝM ZPŮSOBEM UDRŽOVÁN A CHÁTRAL. DÍKY NADACI ARCHA VŠAK TYTO TĚŽKÉ DOBY SKONČILY A AREÁL SE ZAČÍNÁ POMALU PŘIPRAVOVAT NA JEHO DALŠÍ FÁZI.

AREÁLU DOMINUJE ROZLEHLÁ VÝROBNÍ HALA S ŠEDOVOU STŘECHOU, KTERÁ JE ÚSTŘEDNÍM PRVKEM MÉ DIPLOMOVÉ PRÁCE. NOSNÝM PRVKEM TOHOTO OBJEKTU JE SKELETOVÁ ŽELEZOBETONOVÁ KONSTRUKCE, KTERÁ VYNÁŠÍ PRŮVLAKY S ŠEDOVOU STŘECHOU. TATO KONSTRUKCE MÁ POUZE MÍSTNÍ PORUCHY, BOHUŽEL STŘECHA JE VE ŠPATNÉM STAVU A MUSELA BY SE ZCELA OPRAVIT, ČI VYMĚNIT. NA TUTO HALU NAVAZUJE ZE SEVERU STARŠÍ OBJEKT, KTERÝ SE VYZNAČUJE KONSTRUKCÍ Z REŽNÉHO ZDIVA. AREÁL PROŠEL DLOUHOU HISTORIÍ, A TA NA NĚM ZANECHALA I NE PŘÍLIŠ IDEÁLNÍ VÝDOBYTKY MINULÝCH DOB. DÍKY TOMU KOMPLEX ZAHRNUJE NĚKOLIKERO PŘÍSTAVEB A DOSTAVEB K PŮVODNÍM OBJEKTŮM, ZA POUŽITÍ ROZLIČNÝCH MATERIÁLŮ I PŘÍSTUPU K MÍSTU.



- LEGENDA
- HL. CESTY
 - VEDEJŠÍ CESTY
 - CYKLOSTEZKA
 - ŽELEZNICE

- LEGENDA
- ZAHŘÁDKÁŘSKÁ KOLONIE
 - NÁBŘEŽNÍ ZELEŇ
 - LESNATÉ PLOCHY

1863

Isaac Löw-Beer dostal povolení ke stavbě úpravny a valchy. 1871 Löw-Beerovi kupují sousední přádelnu.

1853

Významná tkalcovská rodina Löw-Beerů zakoupila v Brněnci v Eliščině údolí papírnu. Isaac Löw-Beer (1811-1898) zde vybudoval přádelnu, brevnu, později roku 1861 i tkalcovnu vlny.

1902

Do základů vyhořela továrna č. 15. Objekt byl znovu postaven a rozšířen, s velkou halou tkalcovny. 1909 průmyslový architekt Bruno Bauer navrhl železobetonový velkorozponový šedový sál přádelny 160x50 metrů.

1883

Od tohoto roku vede továrnu až do své smrti Arnold Löw-Beer (1852-1922), jenž bydlel se svou rodinou jižně od továrny.

1855

Synové zakladatelů v čele s Isaacem Löw-Beerem nově zakoupenou papírnu přestavěli na přádelnu mykané příže a jednopatrovou budovu o patro zvýšili.

1938

Brněnec připojen k Německé říši, majitelé uprchli do zahraničí. 1940 továrna arizována firmou Brüder Dohmann, která pokračovala v textilní produkci jen v nejstarší části továrny a většinu budov pronajímají pro zbrojní výrobu - Sudetia, Schindler a MEWA Meatllwaren G.m.b.H.

O R I E

1944

Schindler zahájil přesun své krakowské továrny včetně některých zaměstnanců (dnese známý Schindlerův seznam) do Brněnce - pobočky koncentračního tábora Gross-Rosen, ti zde vyráběli zbrojní materiál pro Německo.

1959

Po privatizaci vznikla nová akciová společnost Vitka Brněnec a.s., která produkovala stejný sortiment až do roku 2004.

1959

Továrna připadla národnímu podniku Vlněna, který se zabýval výrobou nábytkových tkanin a autopotahů.

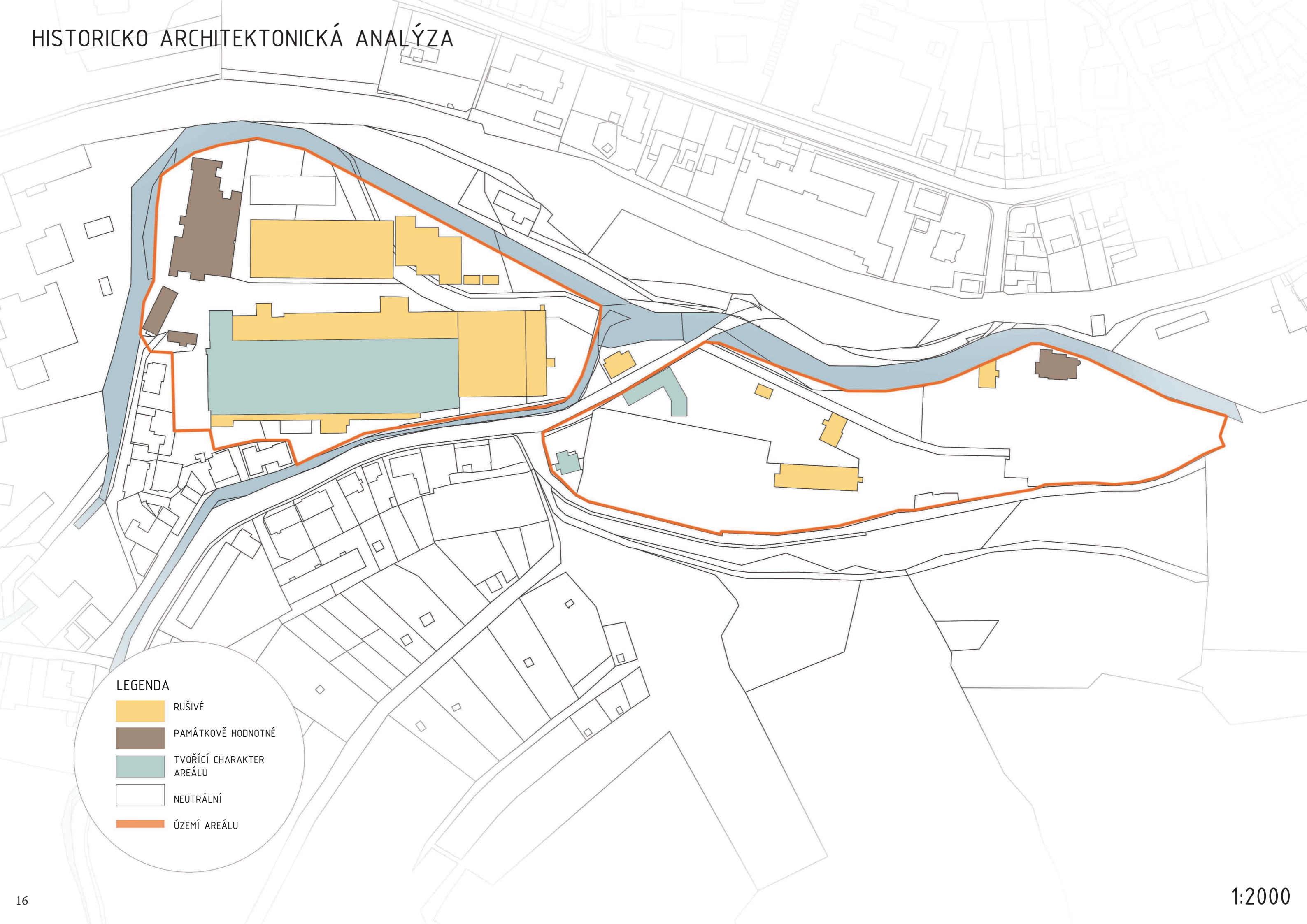
2011

Byla provedena neprofesionální nedokončená demolice architektonicky zajímavého šedového sálu.






2016

Část areálu (budovy archy) zapsány na světový seznam kulturních památek UNESCO.

HISTORICKO ARCHITEKTONICKÁ ANALÝZA

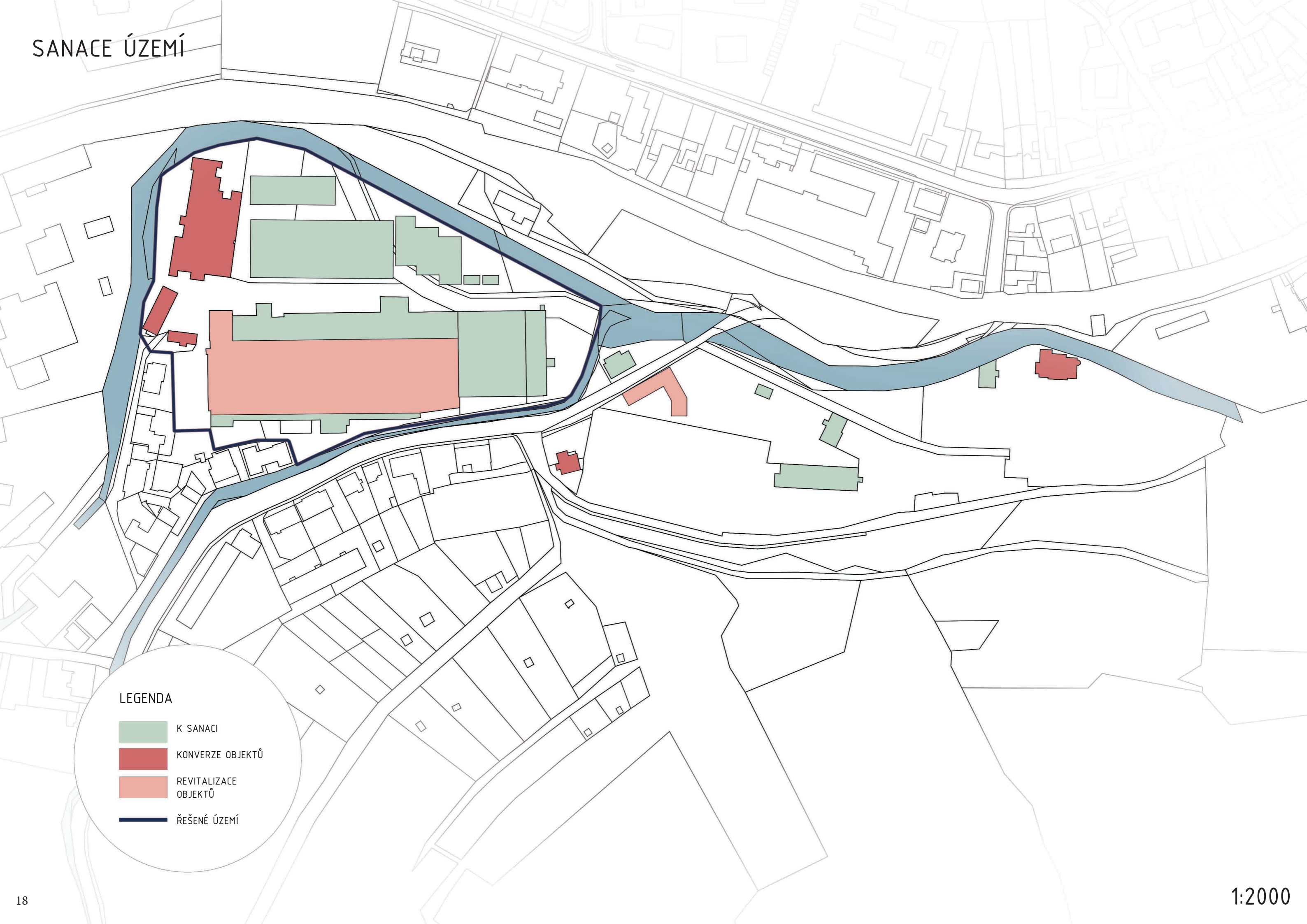


LEGENDA


-  RUŠIVÉ
-  PAMÁTKOVĚ HODNOTNÉ
-  TVOŘÍCÍ CHARAKTER AREÁLU
-  NEUTRÁLNÍ
-  ÚZEMÍ AREÁLU



SANACE ÚZEMÍ



LEGENDA

-  K SANACI
-  KONVERZE OBJEKTŮ
-  REVITALIZACE OBJEKTŮ
-  ŘEŠENÉ ÚZEMÍ



SÁL S PILOVITOU STŘECHOU JE V DEZOLÁTNÍM STAVU. ALE Z HISTORICKÉHO HLEDISKA TVOŘÍ CHARAKTER MÍSTA.

HISTORICKÉ BUDOVY NA SEZNAMU UNESCO JSOU V KATASTROFÁLNÍM SAVU, NUTNÁ REKONSTRUKCE.



KONTRAST HISTORICKÝCH BUDOV V POZADÍ A BUDOV BEZ ARCHITEKTONICKÉ ČI HISTORICKÉ HODNOTY.

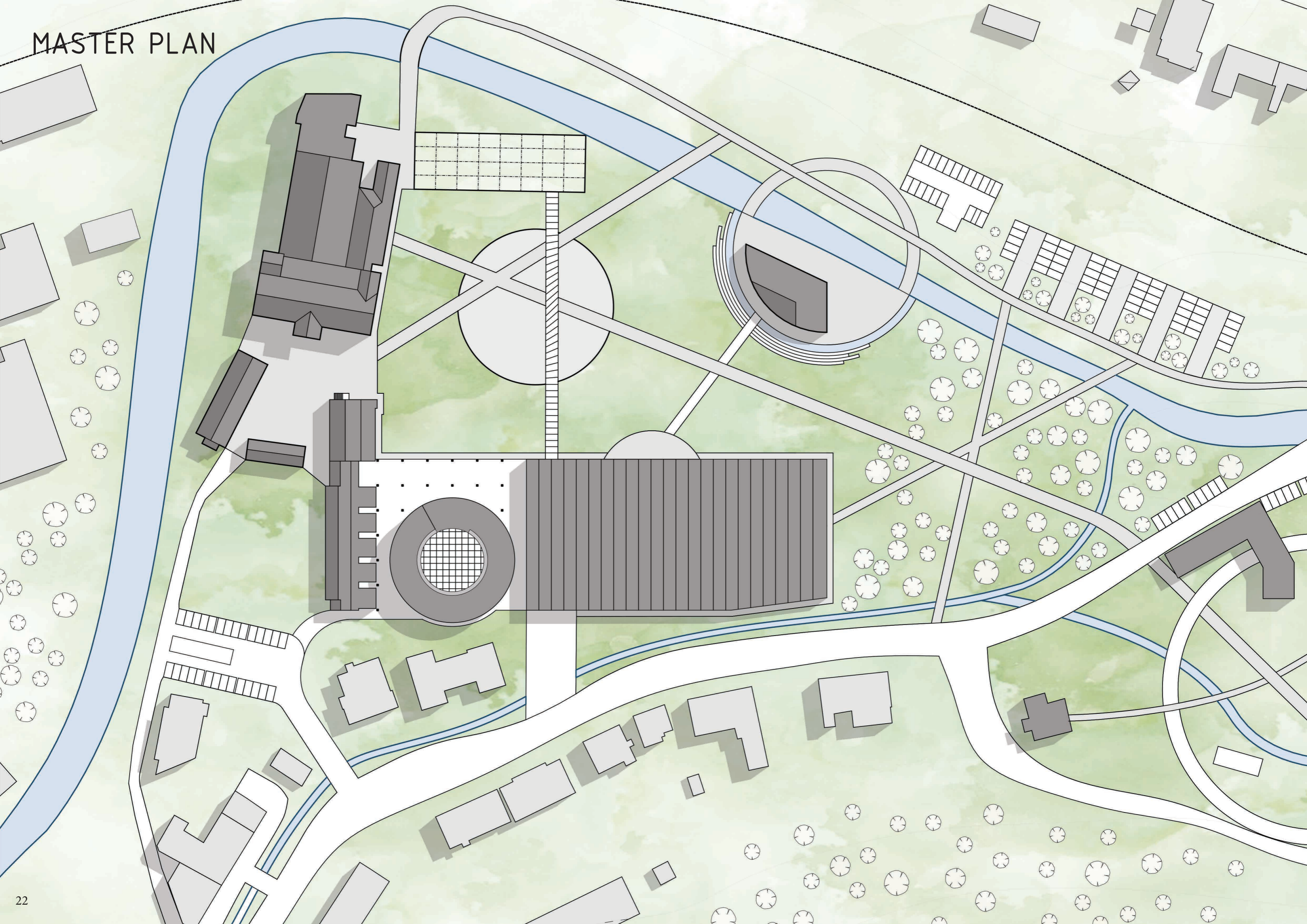


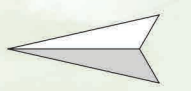
ZANEDBANÝ STAV BUDOV V JIŽNÍ ČÁSTI AREÁLU.



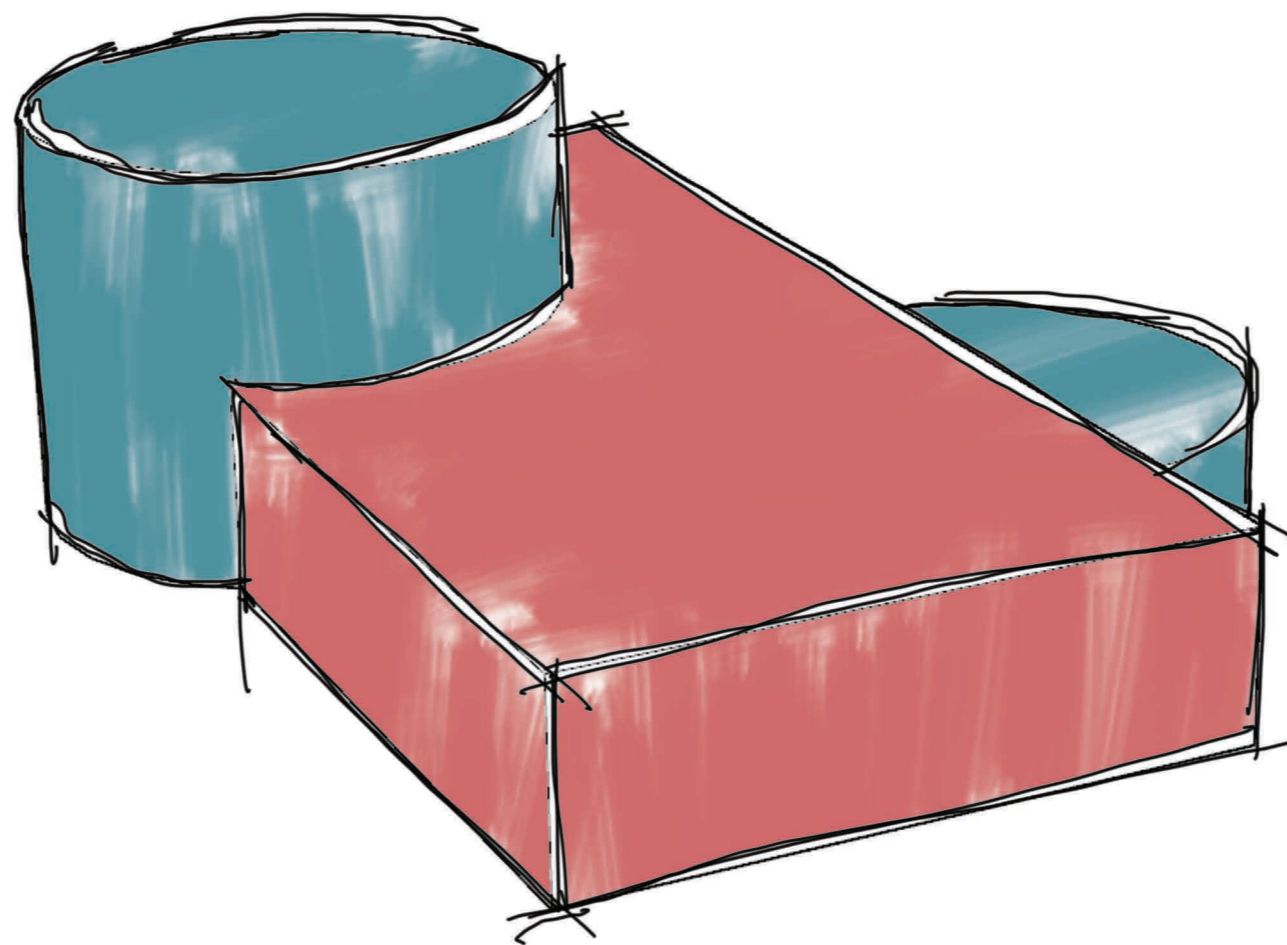
GRAFICKÁ ČÁST

MASTER PLAN



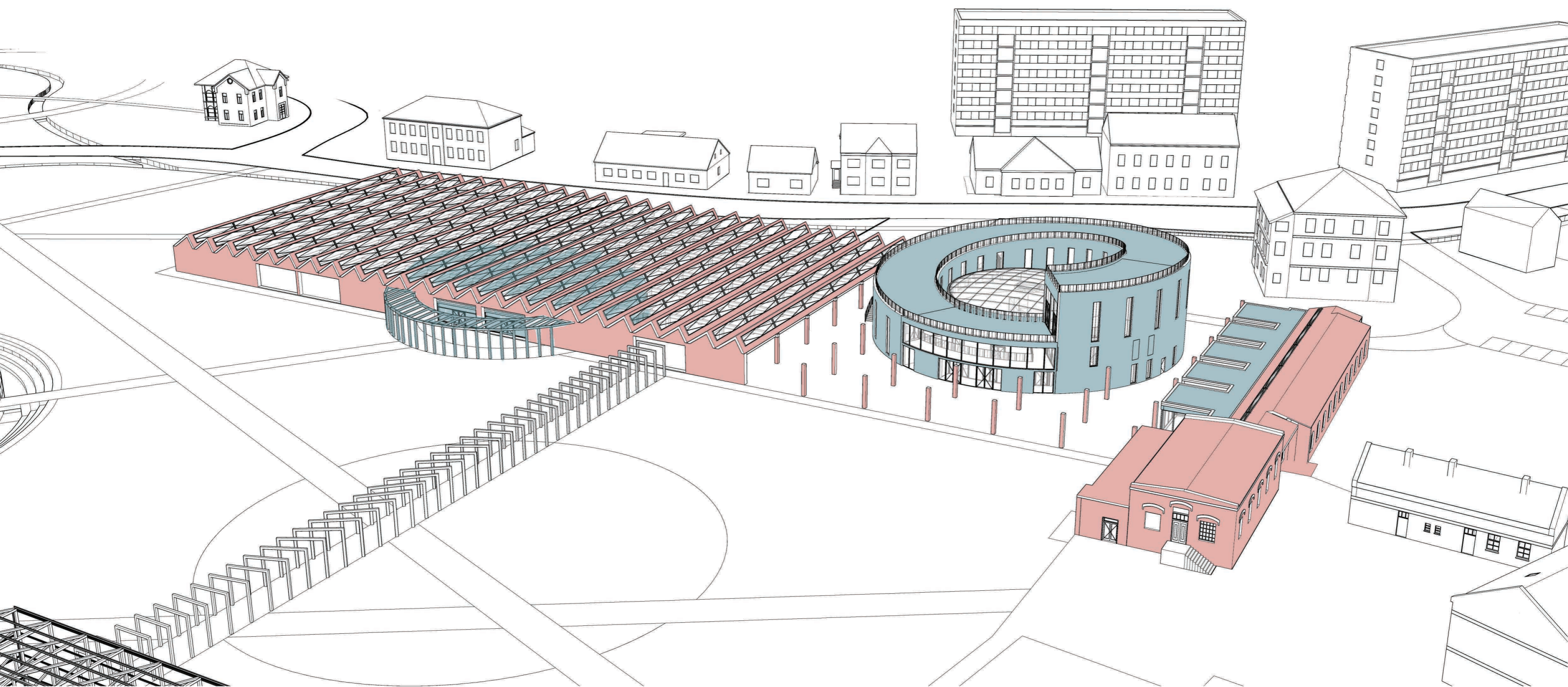


1:1000



KONCEPT

HLAVNÍ MYŠLENKOU KONCEPTU JE PROPOJENÍ A KOMBINACE DVOU TYPŮ HMOT. TĚŽKÉ, HRANATÉ, NETVÁRNÉ HMOTY PŮVODNÍ ZÁSTAVBY A OBLÉ, ODLEHČENÉ, JEDNODUCHÉ HMOTY NAVRŽENÝCH NOVÝCH STAVEB.



SÁVAJÍCÍ OBJEKTY - TRADIČNÍ TĚŽKÁ, HRANATÁ HMOTA



NOVÉ OBJEKTY - MODERNÍ OBLÉ TVARY, VIZUÁLNĚ CO NEVÍCE ODLEHČENO

Restaurace

Objekt restaurace oproti muzeu se ukrývá pod šedovými střechami a pouze terasa vplouvá do prostoru mimo halu. Restaurace je kruhového půdorysu a veškeré zázemí se nachází po obvodu budovy, aby v centrální části mohla být obytná plocha s výhledem do zrekonstruovaného areálu směrem k řece.

Knihovna

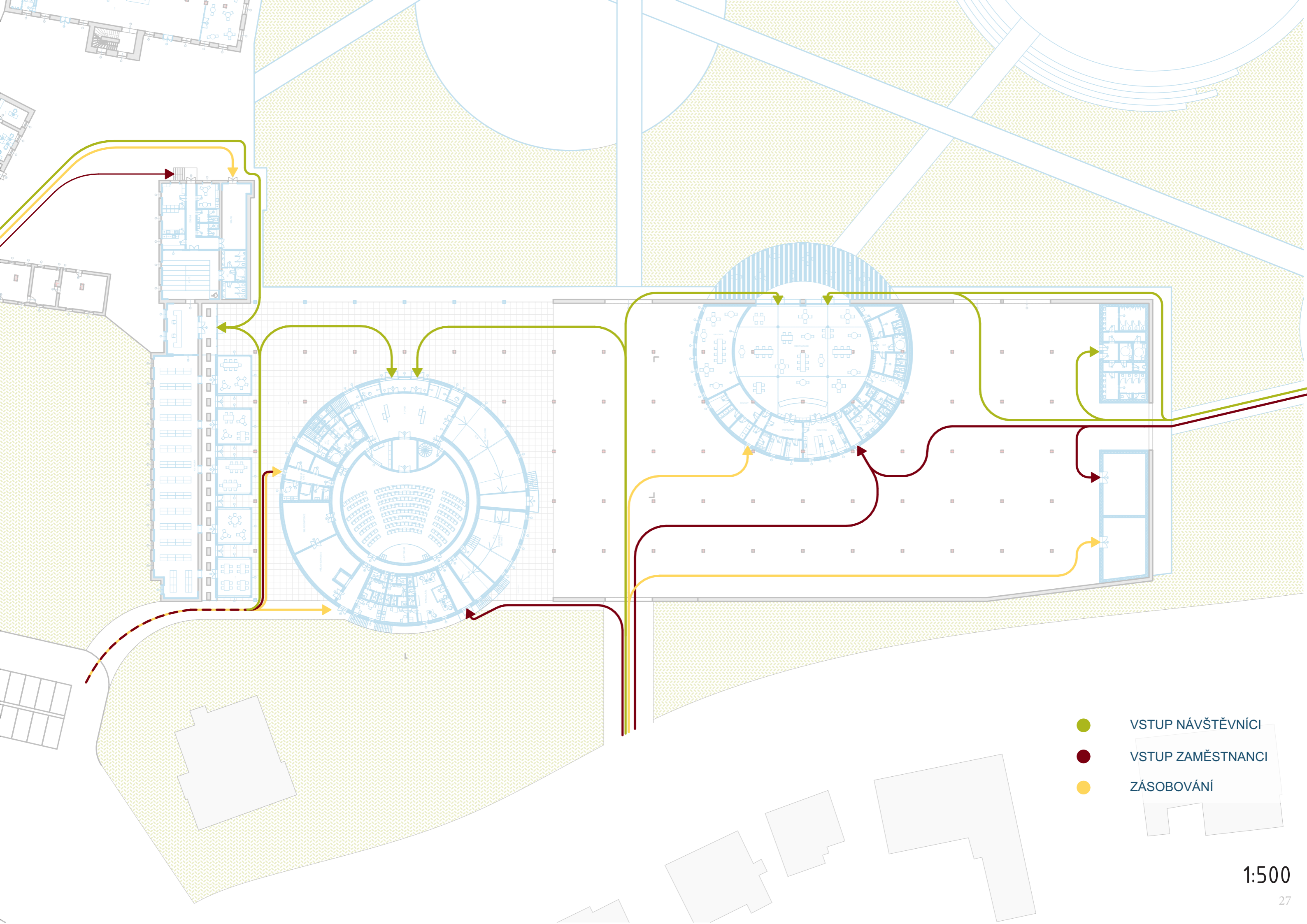
Knihovna zaměřená na historii Löw-Beerů a téma holocaustu se nachází v nejsevernější části přilehlé k šedové hale. V historickém traktu se nachází hlavní část knihovny, na tuto část navazují novostavby buněk přístupné z chodby, která je mezilehlým článkem mezi novostavbou a původním objektem.

Šedová hala

Otevřené prostory bývalé haly budou sloužit jako veřejné plochy. V jižní části šedové haly jsou veřejné toalety, které jsou umístěny v linii se skladovými rosotory, jež budou sloužit jako zázemí pro pořádání příležitostných trhů a různých slavností.

Muzeum

Muzeum svým novotvarem nabádá návštěvníka k zamyšlení se nad komunikací mezi starou zástavbou a moderní architekturou. Koncept stavby spočívá v postupném gradování výstavy, čehož je docíleno návrhem na sebe navazující soustavy ramp. Expozice je dělená do několika úseků, které na sebe navazují a jsou oddělené mezilehlou podestou s vloženou buňkou, která má v každé části rozličnou funkci. Rampa tvoří spirálu kolem přednáškového multifunkčního sálu. Součástí muzea je i mezilehlá kavárna, která nabízí průchod do převýšeného prostoru foyer.



- VSTUP NÁVŠTĚVNÍCI
- VSTUP ZAMĚSTNANCI
- ZÁSOBOVÁNÍ

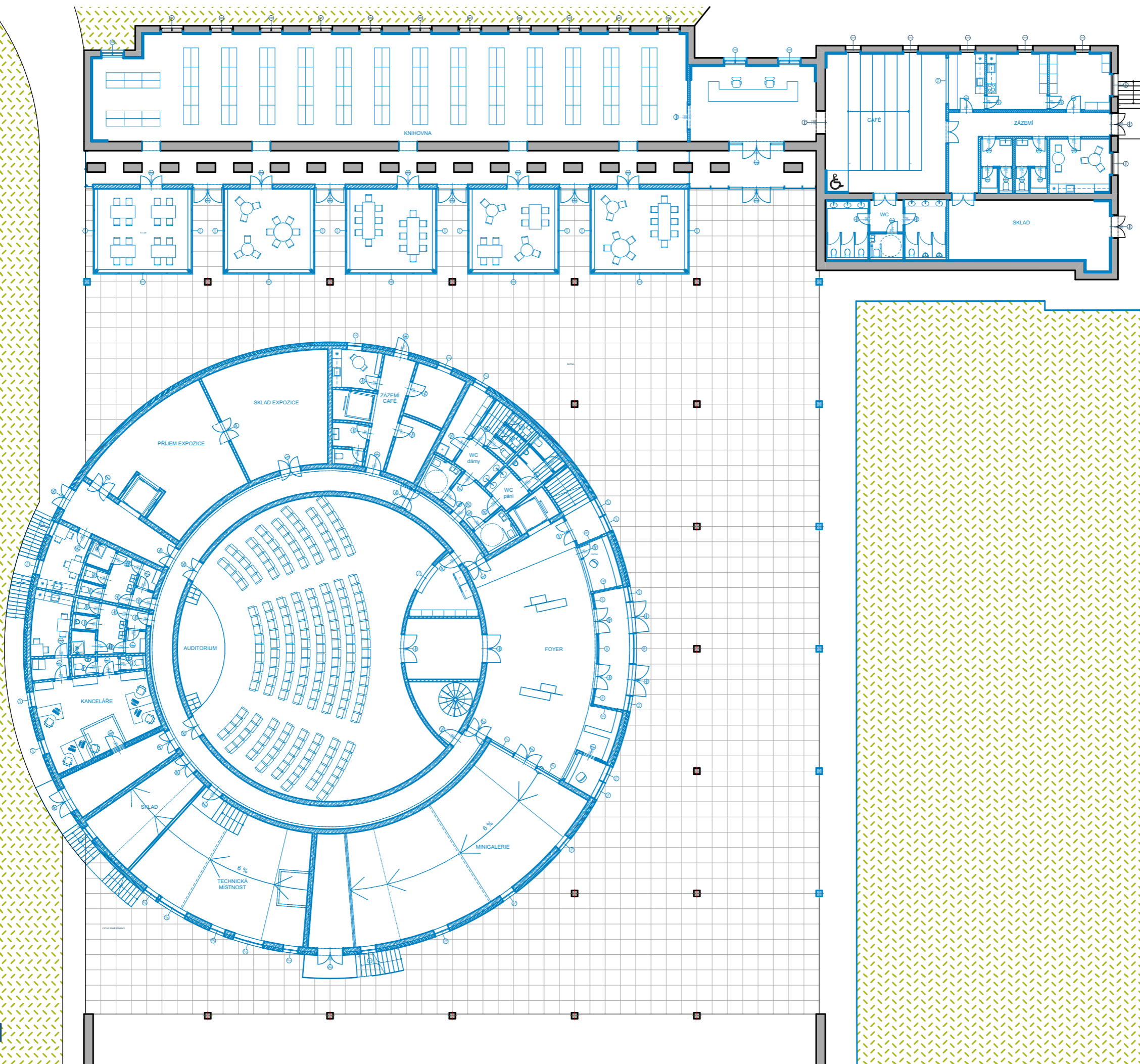
KNIHOVNA

KNIHOVNA ZAMĚŘENÁ NA HISTORII LÖW-BEERŮ A TÉMA HOLOCAUSTU SE NACHÁZÍ V NEJSEVERNĚJŠÍ ČÁSTI PŘILEHLÉ K ŠEDOVÉ HALE. V HISTORICKÉM TRAKTU SE NACHÁZÍ HLAVNÍ ČÁST KNIHOVNY, NA TUTO ČÁST NAVAZUJÍ NOVOSTAVBY BUNĚK PŘÍSTUPNÉ Z CHODBY, KTERÁ JE MEZILEHLÝM ČLÁNKEM MEZI NOVOSTAVBOU A PŮVODNÍM OB- JEKTEM.

MUZEUM

MUZEUM SVÝM NOVOTVAREM NABÁDÁ NÁVŠTĚVNÍKA K ZAMYŠLENÍ SE NAD KOMUNIKACÍ MEZI STAROU ZÁSTAVBOU A MODERNÍ ARCHITEKTUROU. KONCEPT STAVBY SPOČÍVÁ V POSTUPNÉM GRADOVÁNÍ VÝSTAVY, ČEHOŽ JE DOCÍLENO NÁVRHEM NA SEBE NAVAZUJÍCÍ SOUSTAVY RAMP. EXPOZICE JE DĚLENÁ DO NĚKOLIKA ÚSEKŮ, KTERÉ NA SEBE NAVAZUJÍ A JSOU ODDĚLENÉ MEZILEHLOU PODESTOU S VLOŽENOU BUŇKOU, KTERÁ MÁ V KAždÉ ČÁSTI ROZLIČNOU FUNKCI. RAMPA TVOŘÍ SPIRÁLU KOLEM PŘEDNÁŠKOVÉHO MULTIFUNKČNÍHO SÁLU. SOUČÁSTÍ MUZEA JE I MEZILEHLÁ KAVÁRNA, KTERÁ NABÍZÍ PRŮCHOD DO PŘEVÝŠENÉHO PROSTORU FOYER.

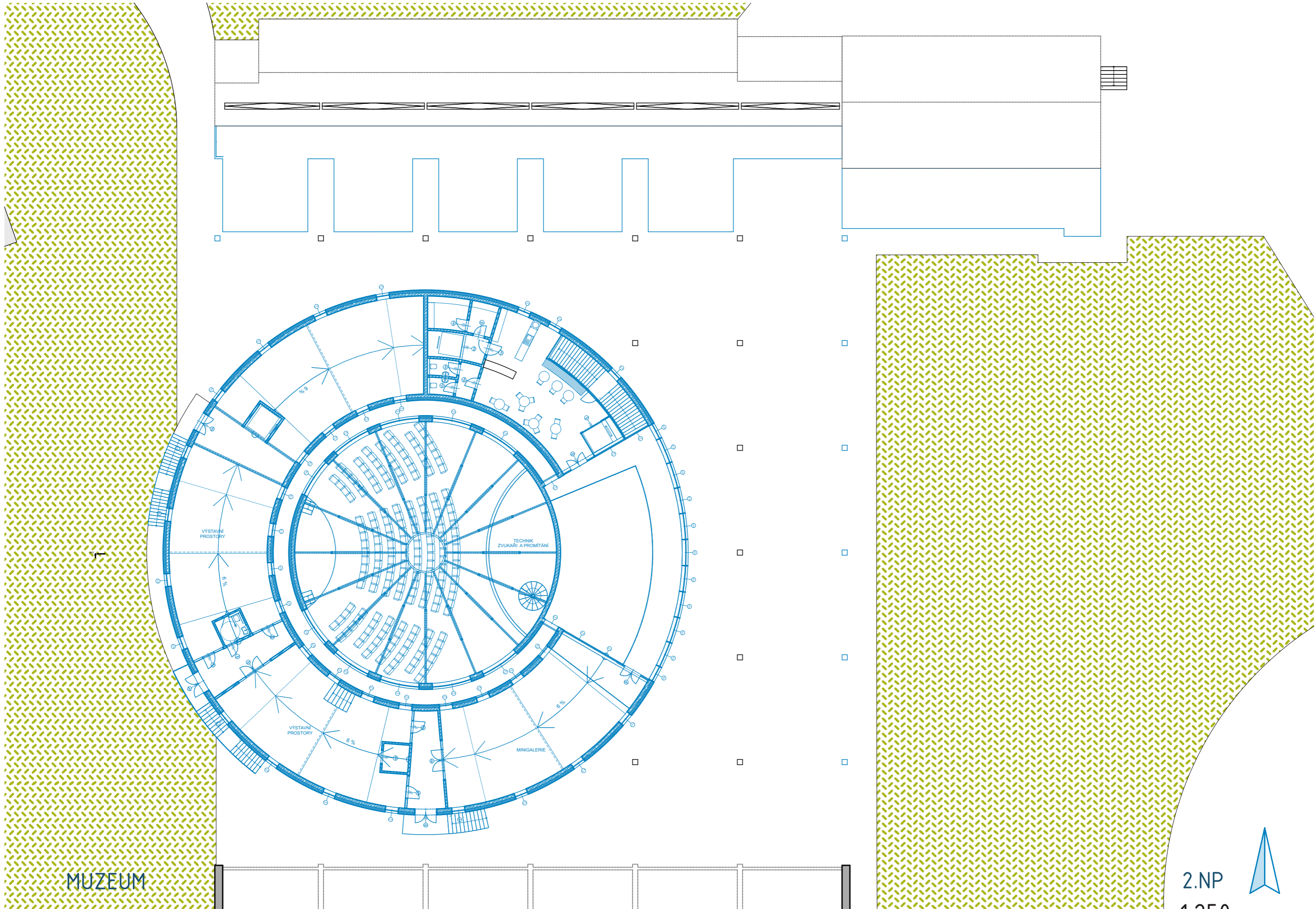




MUZEUM

1.NP
1:250

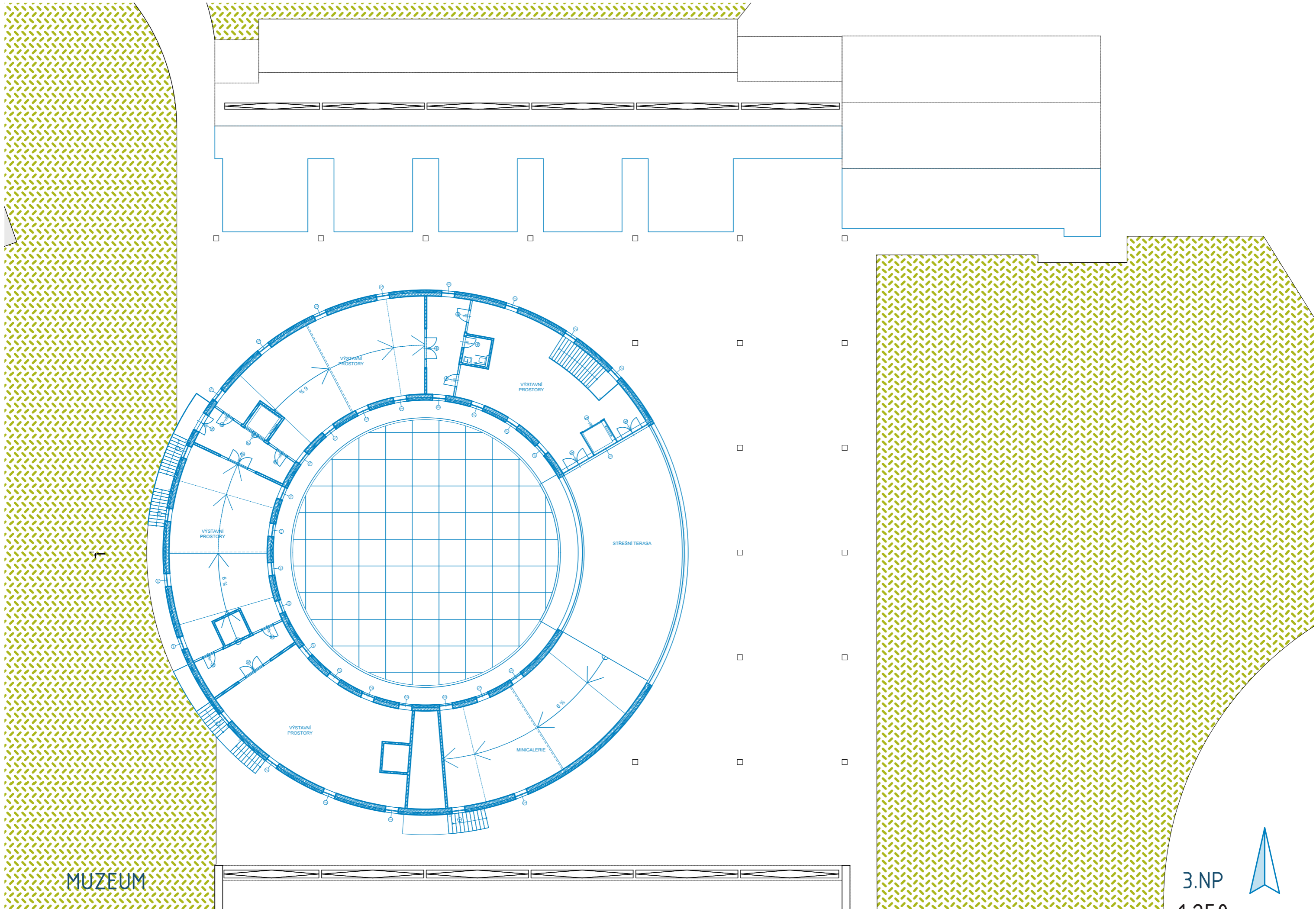




MUZEUM

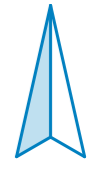
2.NP
1:250

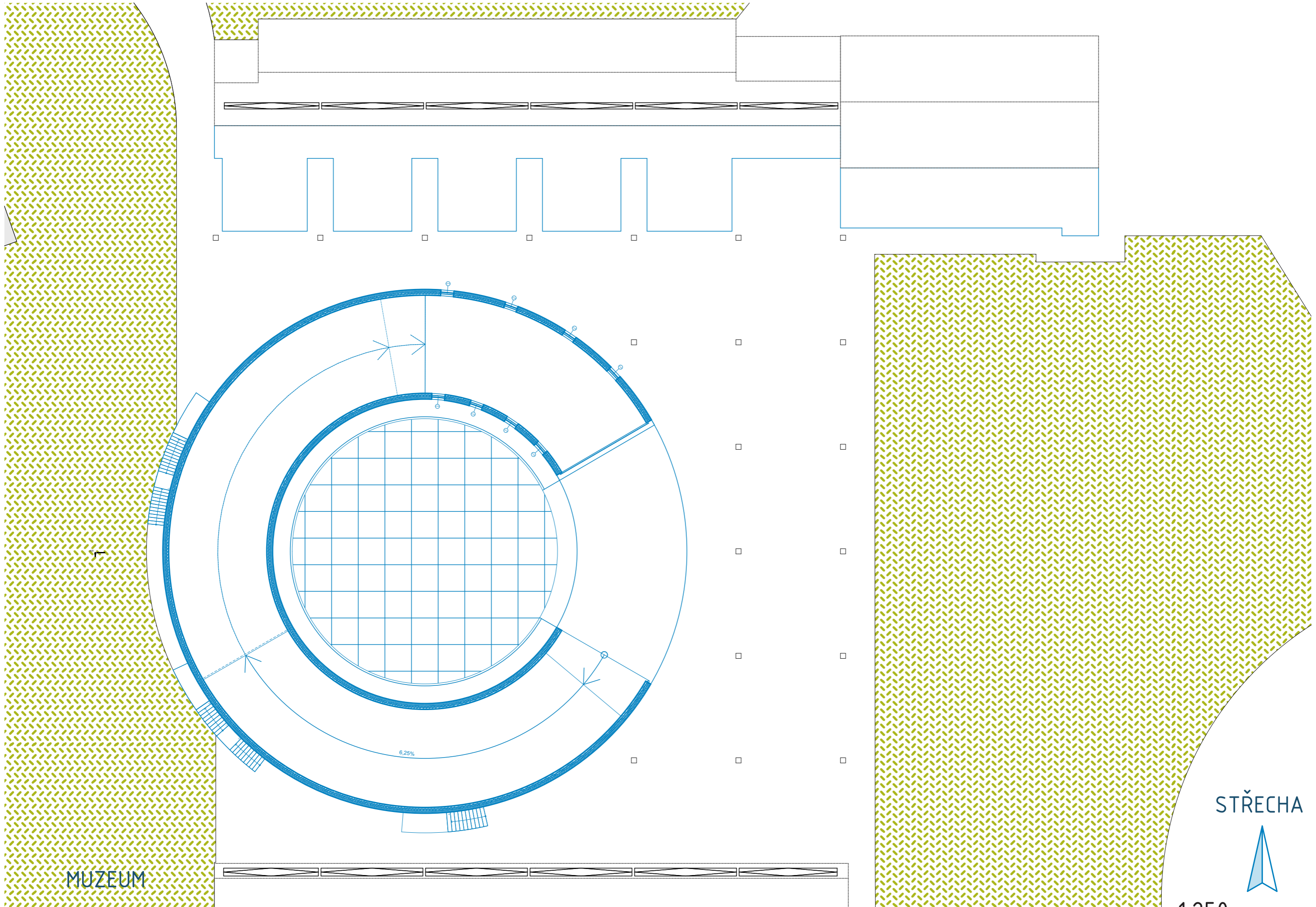




MUZEUM

3.NP
1:250





MUZEUM

STŘECHA

1:250

Restaurace

Objekt restaurace oproti muzeu se ukrývá pod šedými střechami a pouze terasa vplouvá do prostoru mimo halu. Restaurace je kruhového půdorysu a veškeré zázemí se nachází po obvodu budovy, aby v centrální části mohla být obytná plocha s výhledem do zrekonstruovaného areálu směrem k řece.

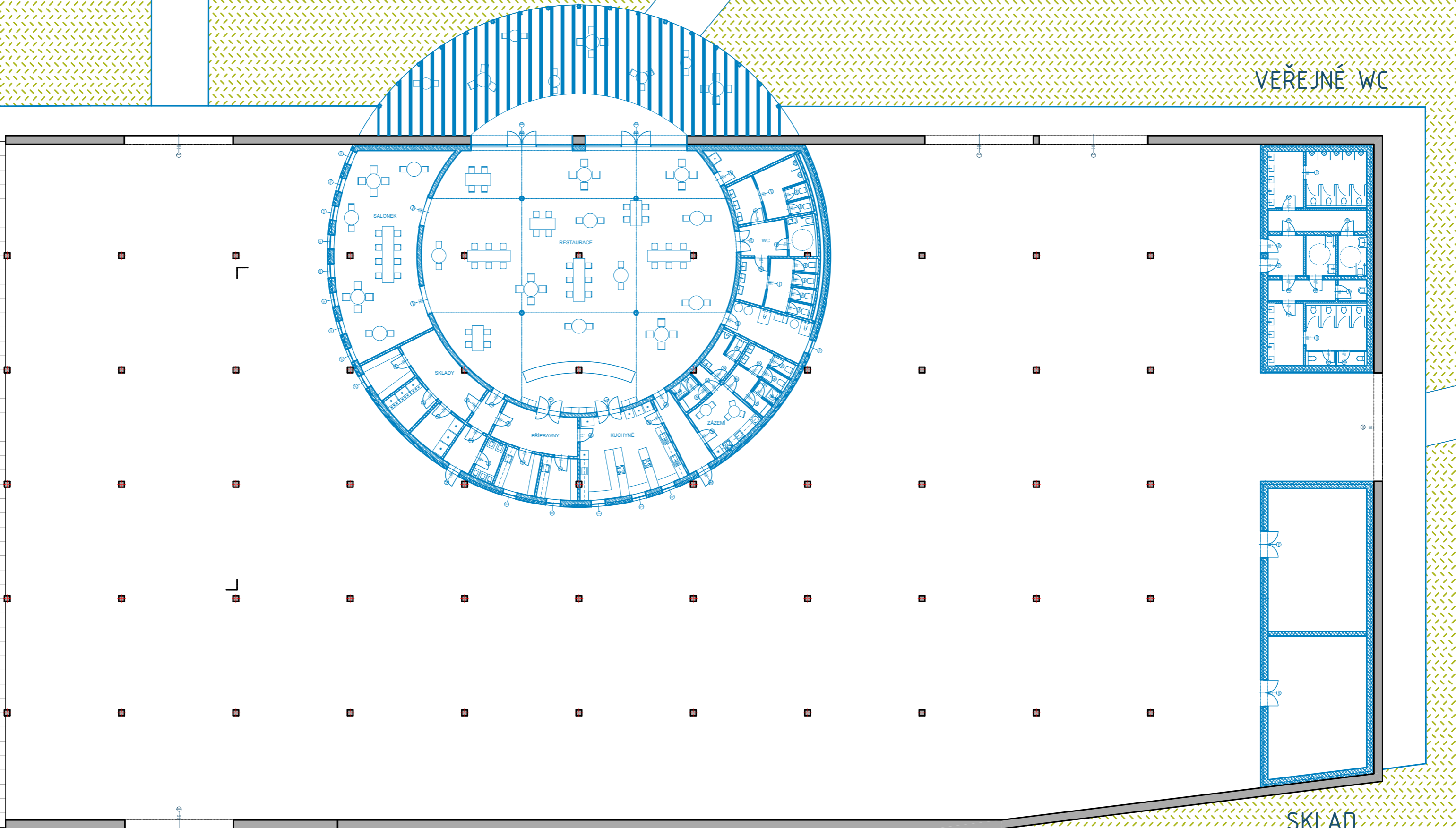
Šedová hala

Otevřené prostory bývalé haly budou sloužit jako veřejné plochy. V jižní části šedové haly jsou veřejné toalety, které jsou umístěny v linii se skladovými rosoťmi, jež budou sloužit jako zázemí pro pořádání příležitostných trhů a různých slavností.



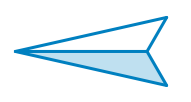
RESTAURACE

VEŘEJNÉ WC



SKLAD

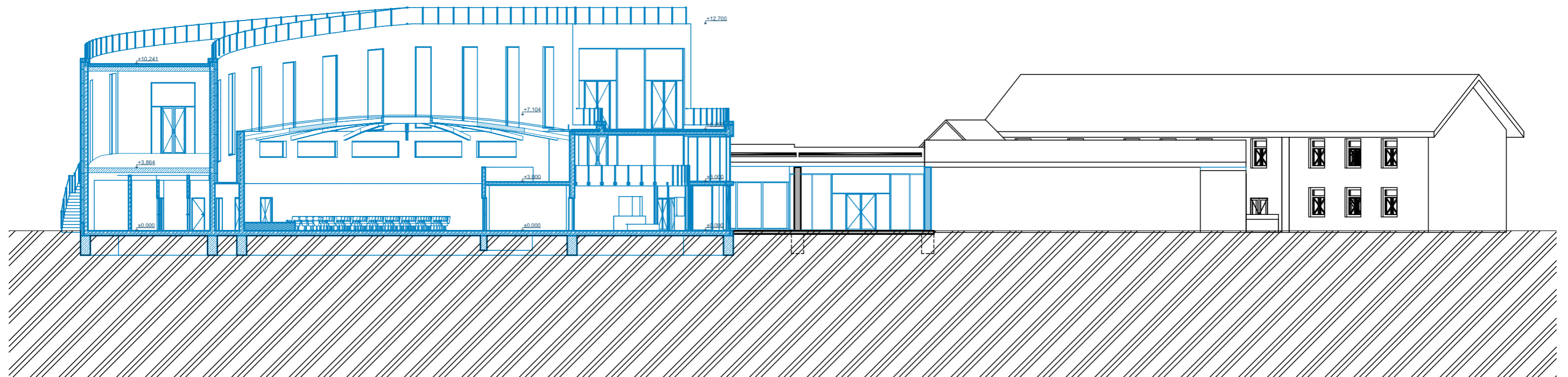
1.NP
1:250

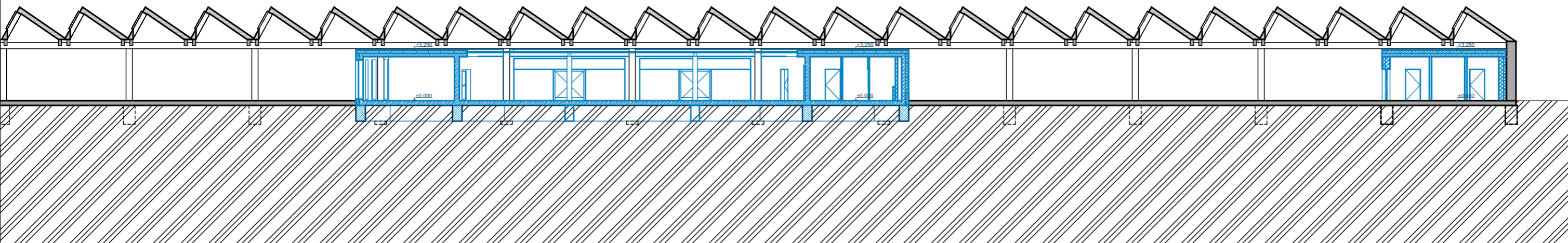


ŘEZ A-A'

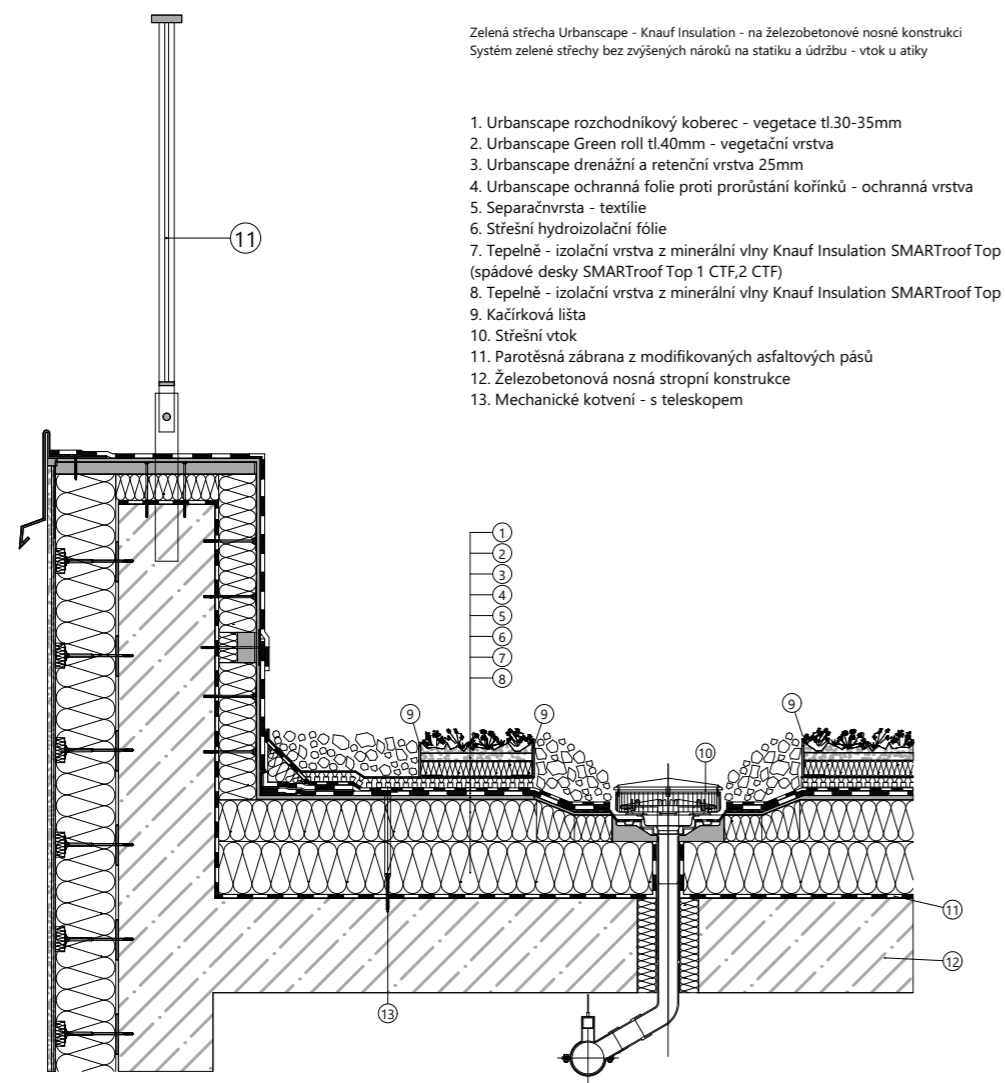


ŘEZ B-B'

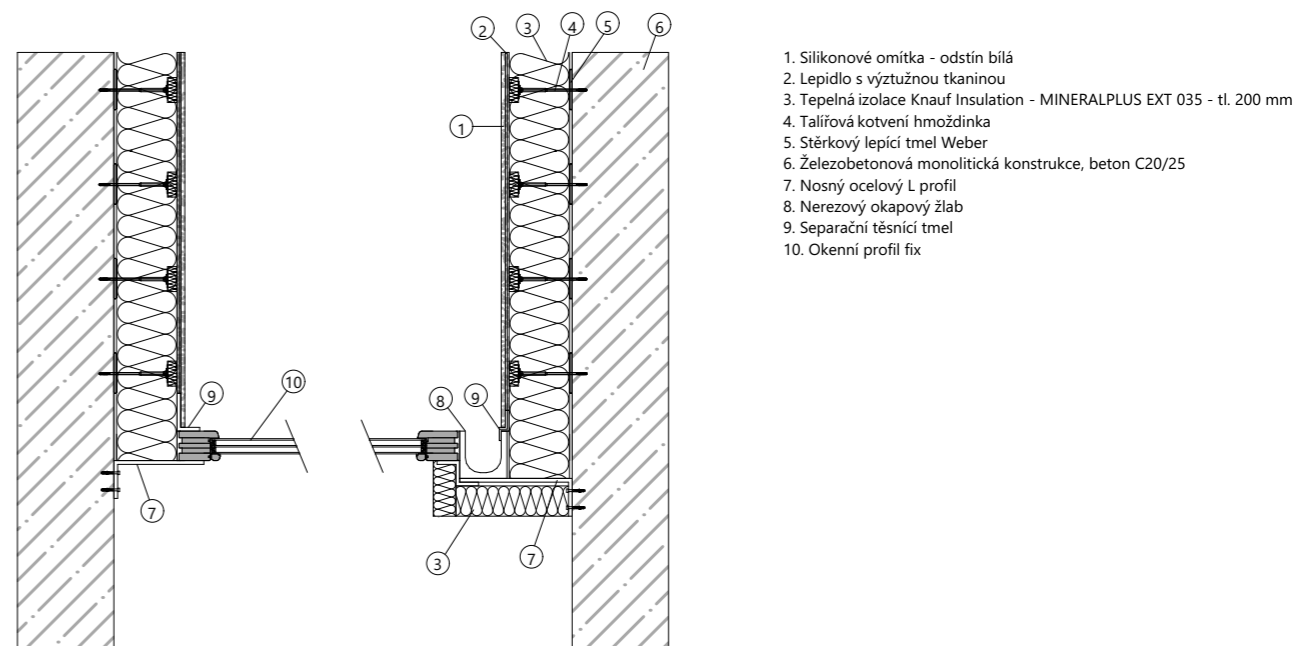




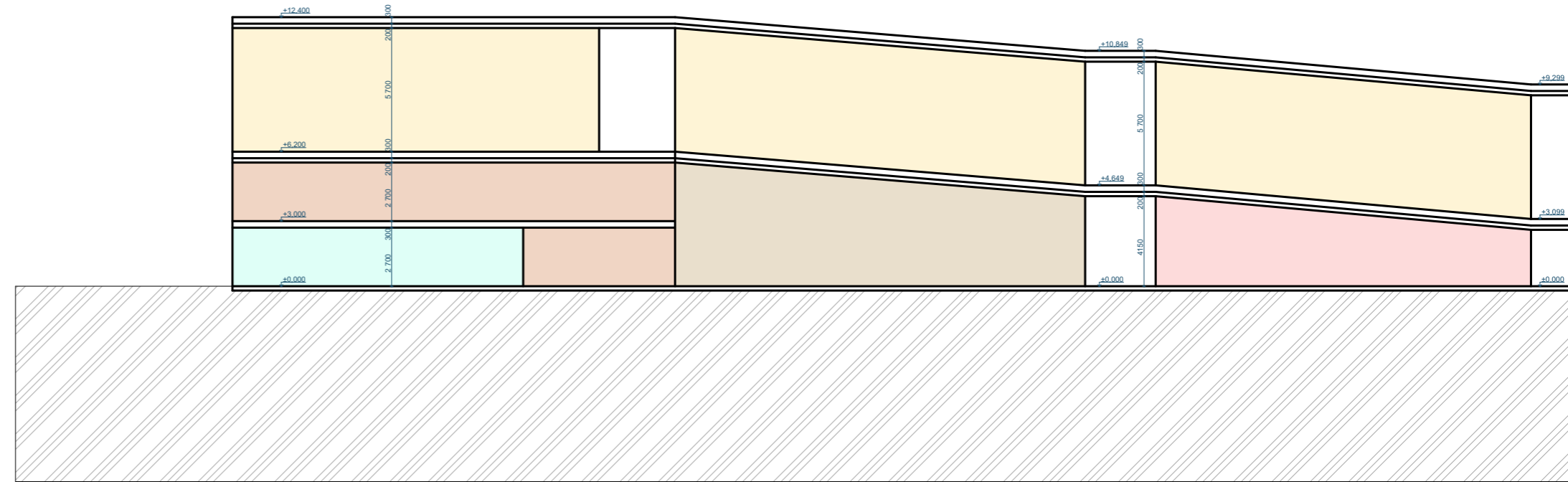
DETAIL A



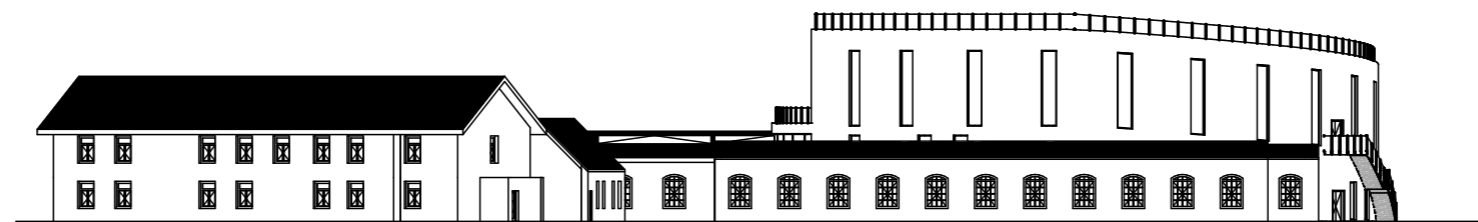
DETAIL B



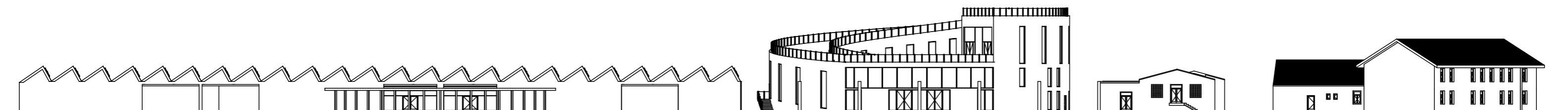
ROZVINUTÝ ŘEZ
1:250

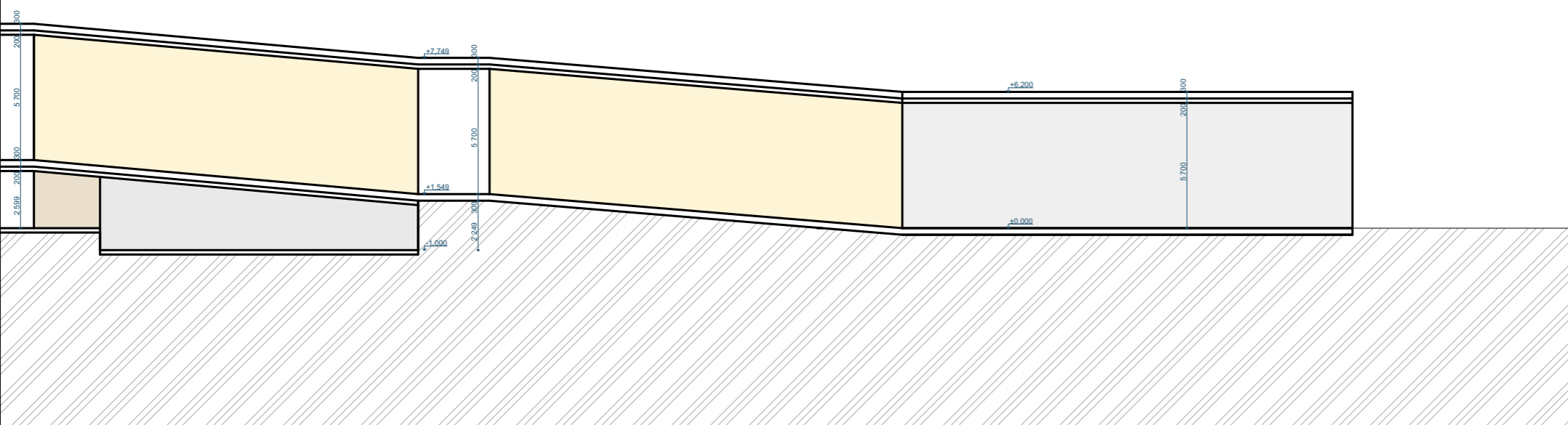


SEVERNÍ POHLED



VÝCHODNÍ POHLED

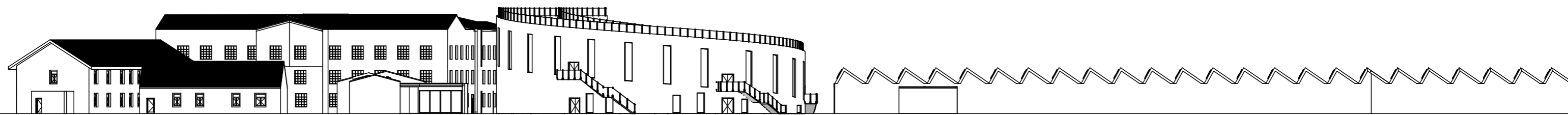




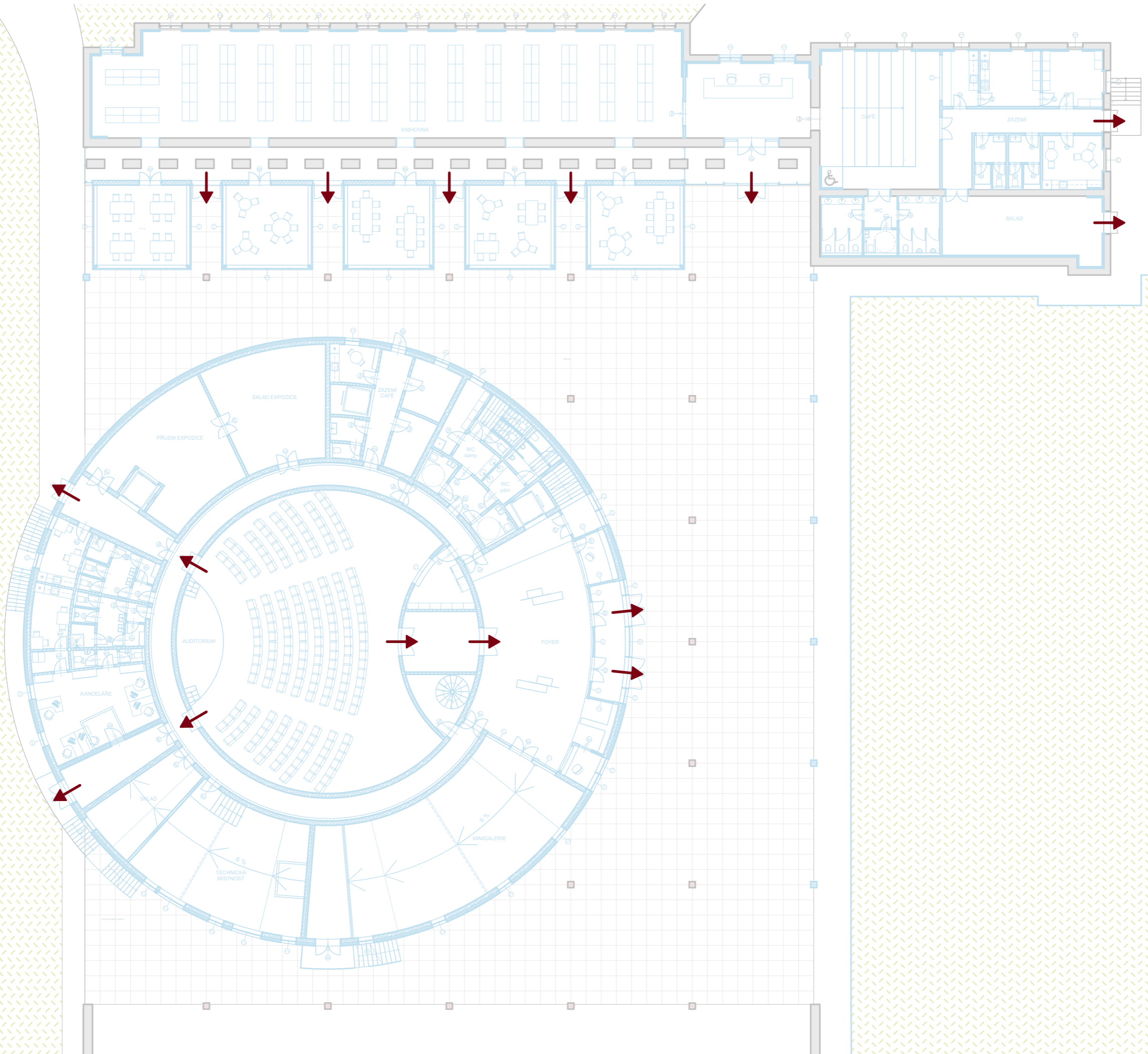
JIŽNÍ POHLED



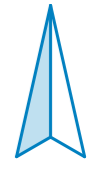
ZÁPADNÍ POHLED

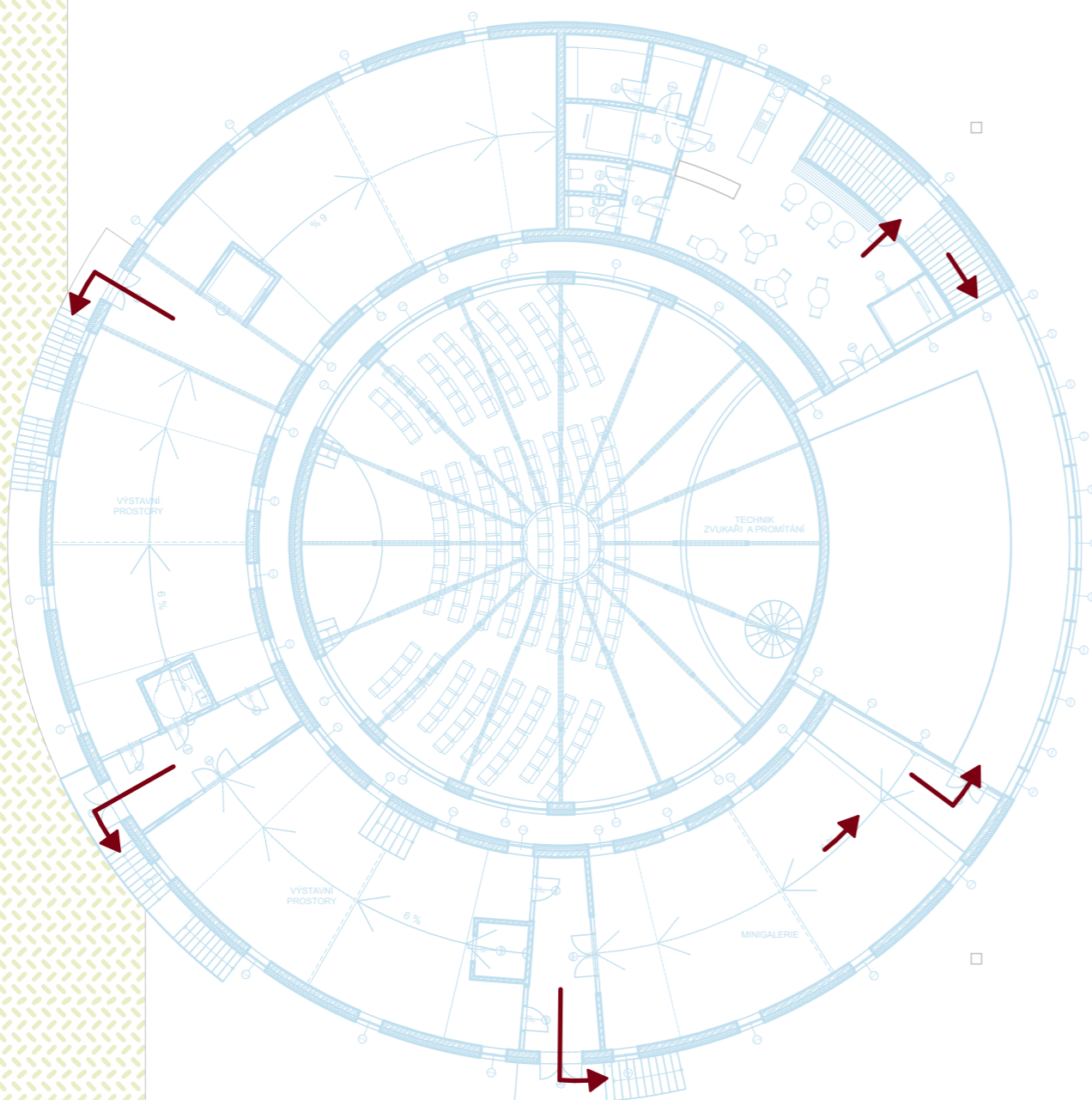


POŽÁRNÍ ÚNIK



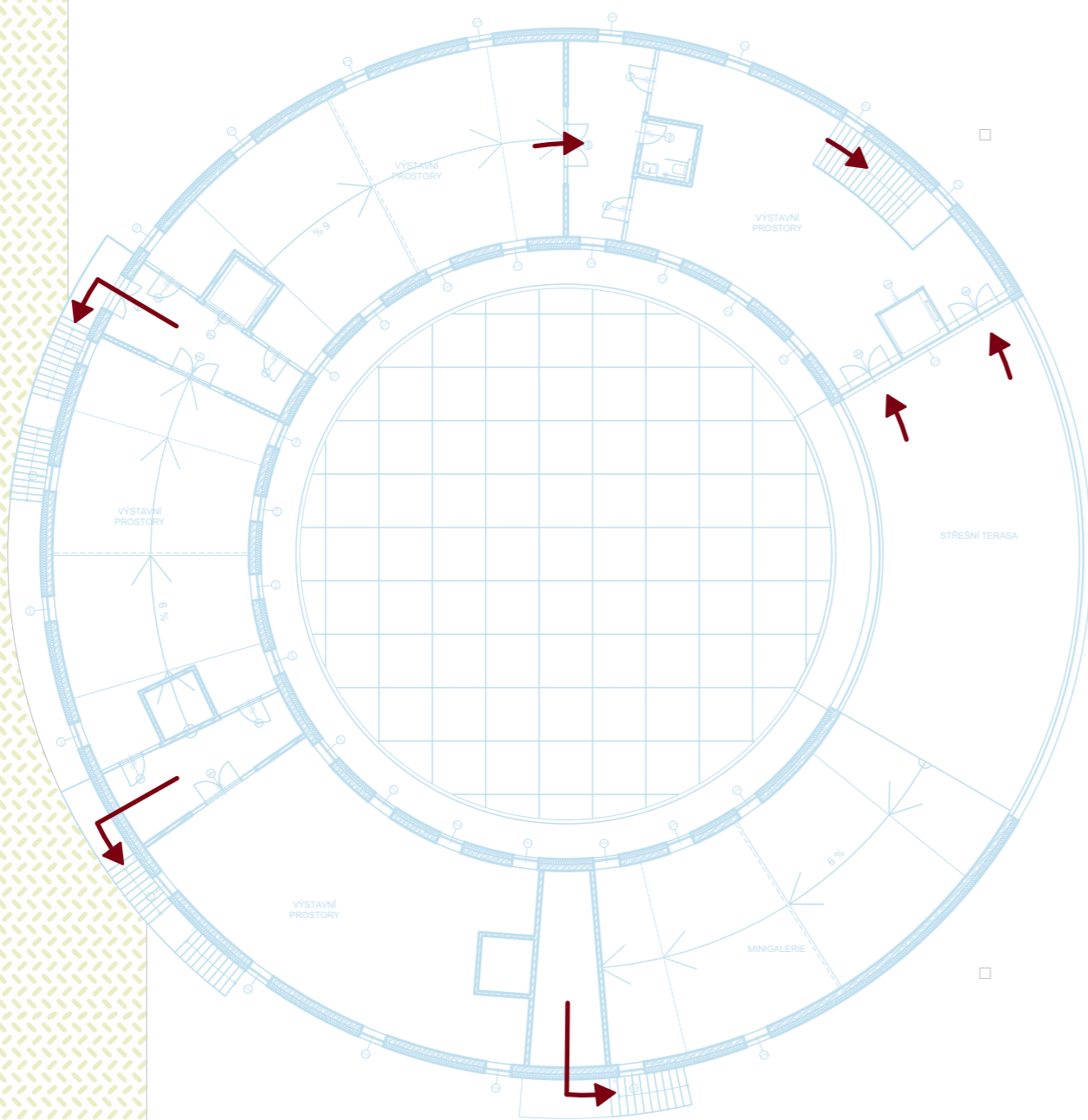
1.NP
1:250

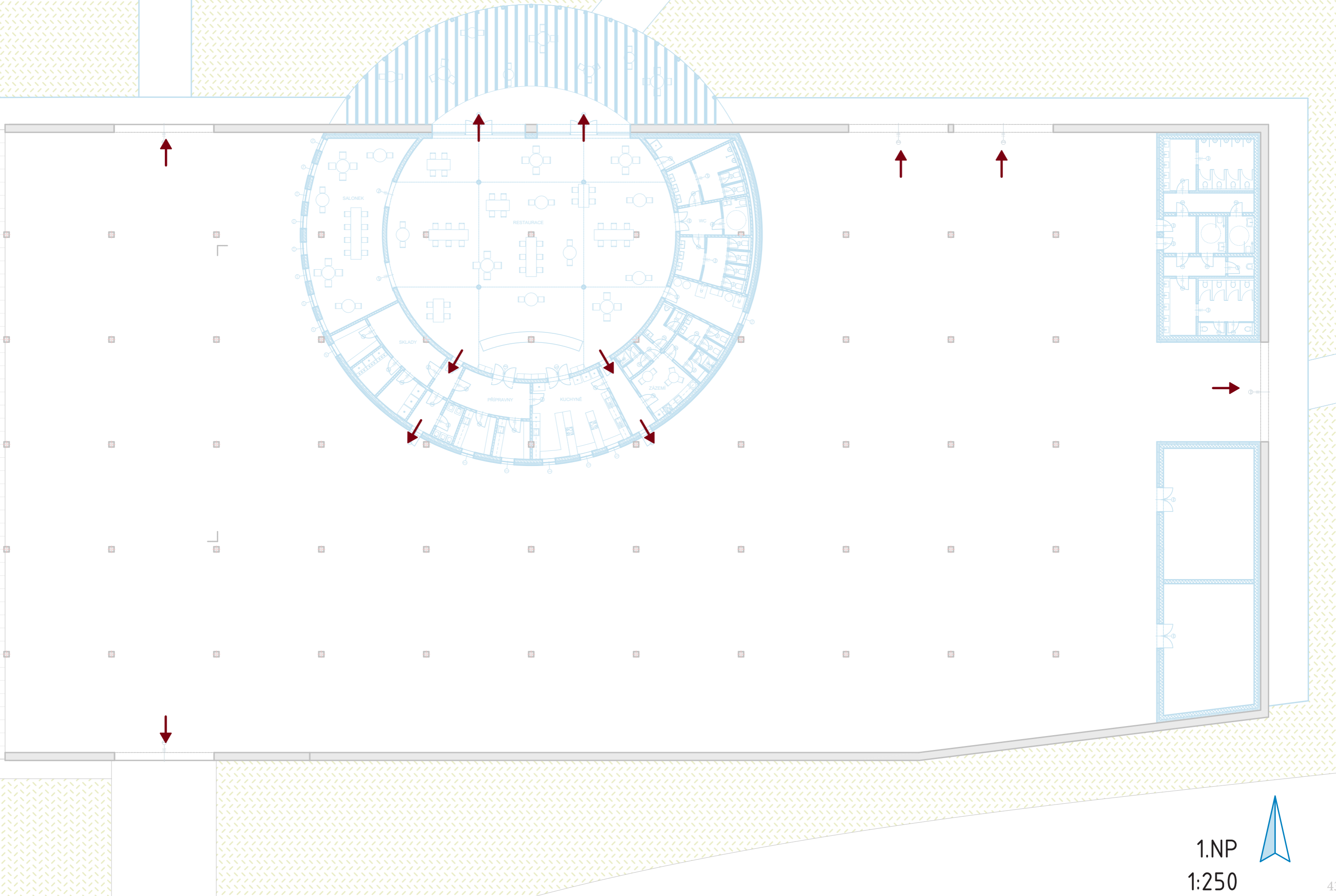




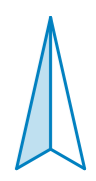
2.NP
1:250







1.NP
1:250























ZÁVĚR

NÁVRH NOVÉHO AREÁLU SE SNAŽÍ NAJÍT HARMONII MEZI HISTORICKÝMI BUDOVAMI A NAVRŽENÝMI NOVOTVARY. PRIMÁRNĚ JE DŮLEŽITÉ VYTVOŘIT VHODNÉ OKOLÍ PRO UNESCEM CHRÁNĚNÉ BUDOVY A OBOHATIT HO O SOUDOBOU ARCHITEKTURU, KTERÁ ZAJISTÍ POTŘEBNÉ FUNKCE PRO IDEÁLNÍ VYUŽITÍ A ZKVALITNĚNÍ JAK CESTOVNÍHO RUCHU A PROSTŘEDÍ OBCE.