

Univerzita Hradec Králové
Fakulta informatiky a managementu
Katedra rekreologie a cestovního ruchu

**Srovnávací analýza současné nabídky bikeparků a singltreků
v oblasti Krkonoš**

Bakalářská práce

Autor: Natálie Mádlová

Studijní obor: Management cestovního ruchu

Vedoucí práce: Mgr. David Chaloupský, Ph.D.

Hradec Králové

říjen 2023

Prohlášení:

Prohlašuji, že jsem bakalářskou práci zpracovala samostatně a s použitím uvedené literatury.

V Hradci Králové dne 10.11.2023

Natálie Mádlová

Poděkování:

Tímto bych chtěla poděkovat vedoucímu bakalářské práce Mgr. Davidu Chaloupskému, Ph.D. za odborné konzultace, cenné rady a připomínky.

Abstrakt

Tato bakalářská práce se zabývá srovnávací analýzou bikeparků a singltreků ve vymezené oblasti Krkonoš. Práce se primárně zaměřuje na současnou nabídku vybraných areálů, ale poukazuje i na jejich vytyčené cíle do budoucna. Teoretická část se zaměřuje na definování pojmů horské cyklistiky. Důraz je kladen na pojmy bikepark, singltrek a singltrail a rozdíly mezi nimi. Práce se zároveň soustředí na pojmy z oblasti cestovního ruchu. Praktická část se zabývá geografickým vymezením oblasti Krkonoš, popisem a následnou analýzou vybraných areálů. Zároveň byly popsány a zanalyzovány služby, které nabízejí v rámci cestovního ruchu. Výzkum praktické části využívá mnohostranný přístup, který zahrnuje terénní výzkum a rozhovory nebo dotazníky s jednotlivými provozovateli a staviteli.

Klíčová slova: Srovnávací analýza, cestovní ruch, bikepark, singltrek, singltrail, Krkonoše

Abstract

Title: Comparative analysis of the current offer of bike parks and singletracks in the Giant Mountains area

This bachelor's thesis deals with a comparative analysis of bike parks and singletracks in the defined area of the Giant Mountains. The work primarily focuses on the current offer of selected areas, but also points to their set goals for the future. The theoretical part focuses on defining the concepts of mountain biking. Emphasis is placed on the terms bikepark, singletrack and singletrail and the differences between them. At the same time, the work focuses on concepts from the field of tourism. The practical part deals with the geographical definition of the Giant Mountains region, description, and subsequent analysis of selected areas. At the same time, the services they offer within the tourism industry were described and analysed. The research of the practical part uses a multifaceted approach that includes field research and interviews or questionnaires with individual operators and builders.

Keywords: Comparative analysis, tourism, bikepark, singletrack, singletrail, Giant Mountains

Obsah

1	Úvod.....	1
2	Cíl práce a metodika zpracování	2
2.1	Cíl práce.....	2
2.2	Metodika zpracování.....	2
3	Teoretická východiska	3
3.1	Cestovní ruch	3
3.1.1	Formy cestovního ruchu	3
3.1.2	Vybrané specifické formy cestovního ruchu.....	3
3.1.3	Služby v cestovním ruchu.....	6
3.2	Cyklistika	9
3.2.1	Druhy cyklistiky	9
3.3	Horská cyklistika	12
3.3.1	Typy horských kol	13
3.3.2	Disciplíny horské cyklistiky.....	13
3.4	Základní pojmy.....	17
3.4.1	Singltrek a Singltrail	17
3.4.2	Trail.....	20
3.4.3	Bikepark	20
3.4.4	Pumptrack.....	21
3.4.5	Skill centrum	22
4	Praktická část.....	24
4.1	Klasifikace českých stezek pro horská kola	24
4.2	Krkonoše.....	25
4.3	Popis jednotlivých stezek pro horskou cyklistiku	27
4.3.1	Trutnov Trails	27
4.3.2	Singltrek Benecko.....	34

4.3.3	Bikepark Rock-it-nice	35
4.3.4	Bikepark Aldrov Vítkovice	38
4.3.5	Bikepark Vlčka	40
4.4	Srovnávací analýza	42
5	Diskuse	46
6	Závěr a doporučení.....	47
7	Seznam použité literatury.....	48
8	Přílohy	53

Seznam obrázků

Obrázek 1: Dobrodružný cestovní ruch	5
Obrázek 2: Služby v cestovním ruchu	6
Obrázek 3: Rozdělení cyklistiky	10
Obrázek 4: Cross-country	15
Obrázek 5: Enduro závod.....	16
Obrázek 6: Světový šampionát Downhillu v Itálii	17
Obrázek 7: Singltrail	19
Obrázek 8: Bikepark	21
Obrázek 9: Pumptrack	22
Obrázek 10: Skill centrum	23
Obrázek 11: Vymezená oblast Krkonoš	26
Obrázek 12: Mapa Trutnov Trails	28
Obrázek 13: Stoupací trail	30
Obrázek 14: Singltrek Benecko	35
Obrázek 15: Mapa Bikeparku Rock-it-nice	36
Obrázek 16: Mapa Bikeparku Aldrov Vítkovice	39
Obrázek 17: Logo Krakonošovi jezdci	41

Seznam tabulek

Tabulka 1: Klasifikace stezek pro horská kola	24
Tabulka 2: Trutnov Trails.....	29
Tabulka 3: Singltrek Benecko.....	34
Tabulka 4: Přehled tratí Bikeparku Rock-it-nice.....	37
Tabulka 5: Typy jízdenek Bikeparku Rock-it-nice	37
Tabulka 6: Přehled singltrailů v Bikeparku Aldrov Vítkovice	40
Tabulka 7: Typy jízdenek v Bikeparku Aldrov Vítkovice	40
Tabulka 8: Souhrnný přehled zkoumaných areálů.....	43
Tabulka 9: Srovnávací analýza zkoumaných areálů.....	44

Seznam zkratek

Níže jsou vysvětleny zkratky související s tématem, které jsou použité v následujících kapitolách této práce.

BMX	Cyklistický motokros	Bicycle motocross
CR	Cestovní ruch	
ČeMBA	Česká Mountainbiková organizace	
IMBA	Mezinárodní organizace horské cyklistiky	International Mountain Bicycle Association
MTB	Horské kolo	Mountain Bike
UNWTO	Světová organizace cestovního ruchu	World Tourism Organisation
UCI	Mezinárodní cyklistická unie	The Union Cycliste Internationale

1 Úvod

Cyklistika jakožto rekreační aktivita, tak způsob dopravy, má v současné společnosti obrovský význam. V průběhu let se cyklistika rozvinula a vzniklo nespočet jejích druhů, z nichž každý vyhovuje jiným preferencím, terénům i účelům. Horská cyklistika je dobrodružná rekreační aktivita, která se v posledních desetiletích celosvětově výrazně prosadila. Její význam zahrnuje ekonomické, environmentální, sociální a individuální zdravotní přínosy. Zároveň v posledních letech vzniklo mnoho kategorií horské cyklistiky, které se prozatím příliš nedostali do povědomí široké veřejnosti.

Krkonoše jsou známé svou malebnou přírodou, díky které se staly významnou turistickou destinací. Cestovní ruch v Krkonoších významně přispívá k místní ekonomice a hraje klíčovou roli při podpoře živobytí místních komunit. Region nabízí nepřeborné množství outdoorových aktivit po celý rok. Na popularitě v posledních letech vzrostla horská cyklistika, která láká čím dál tím více nadšenců dobrodružných aktivit. Autorka si téma zvolila právě díky vlastnímu zájmu o tento sport a také pro rozšíření povědomí o dalších formách horské cyklistiky. Zároveň autorka pobývá nedaleko oblasti Krkonoš a jednotlivé lokality sama pravidelně navštěvuje.

Bakalářská práce se zaměřuje na problematiku singltreků a bikeparků, které jsou součástí horské cyklistiky. V první části práce popisuje terminologii v oblasti cestovního ruchu a horské cyklistiky a zároveň poukazuje na neshody v určitých termínech. Pro vypracování této části je využito mnoho odborných knižních i internetových zdrojů. Velikou oporou jsou internetové zdroje asociací cyklistiky v České republice i ve světě. Užitečné publikace z oblasti cestovního ruchu jsou například od Ryglové a kol. nebo Páskové a Zelenky. Druhá část práce vymezuje oblast Krkonoš, popisuje konkrétní bikeparky a singltreky ve vymezené oblasti a následně je porovnává. Důležité informace o jednotlivých bikeparcích a singltrecích jsou získány z větší části pomocí terénního výzkumu autorky. Dále jsou data získána prostřednictvím polostrukturovaných rozhovorů a dotazníkového šetření. Z internetových zdrojů jsou velice užitečné například odborné články od ČEMBA.

2 Cíl práce a metodika zpracování

2.1 Cíl práce

Cílem práce je popsat a analyzovat potenciál vybraných bikeparků a singltreků ve vymezené oblasti Krkonoš včetně dalších služeb, které poskytují v rámci cestovního ruchu.

2.2 Metodika zpracování

Práce je rozdělena na teoretickou a praktickou část. V první fázi byla využita sekundární data. Informace o cestovním ruchu, cyklistice a jejich disciplín byly čerpány z tištěných publikací i internetových odborných zdrojů.

V druhé fázi byla data získána prostřednictvím primárního výzkumu. Studie je zčásti založena na terénním výzkumu autorky, která jednotlivé bikeparky a singltreky navštívila. Zároveň byla aktivním účastníkem cestovního ruchu a vyzkoušela širokou škálu služeb. Součástí primárního výzkumu byly i polostrukturované rozhovory nebo dotazníky podle možností a preferencí provozovatelů jednotlivých areálů. Dotazníky byly zvláště vytvořeny pro jednotlivé bikeparky a singltreky s ohledem na jejich charakteristiku. Byly zaměřeny na specifické vlastnosti, poskytované služby i vize do budoucnosti. Rozhovory byly uskutečněny s provozovateli Trutnov Trails a bikeparku Aldrov Vítkovice. V průběhu šetření a vypracovávání práce byl uzavřen Bikepark Špindl, který byl součástí zadání práce. Naopak byl postaven nový bikepark Aldrov Vítkovice, který se stal součástí práce.

Výzkumné otázky:

- 1) Jaké jsou společné rysy a jaké rozdíly v charakteru vybraných areálů (bikeparků a singltreků) v oblasti Krkonoš?
- 2) Jaké služby v rámci cestovního ruchu jsou přímo či nepřímo na bikeparky a singltreky napojeny?

3 Teoretická východiska

3.1 Cestovní ruch

Cestovní ruch se bezesporu řadí mezi celosvětově nejvýznamnější hospodářská odvětví. Má však podle UNWTO (cit. Ryglovou a spol., 2011) význam nejenom ekonomický, ale ovlivňuje i mnohé další činnosti. Jakubíková (2012) tvrdí, že lidé cestují ze dvou důvodů, a to z povinnosti nebo pro potěšení a zábavu. Dodává, že základním předpokladem rozvoje cestovního ruchu je svoboda člověka cestovat. K dalším předpokladům dle ní patří volný čas a dostatek volných finančních prostředků.

Zelenka a Pásková (2012) vysvětlují cestovní ruch jako komplexní společenský jev, zahrnující aktivity osob cestujících mimo jejich obvyklé prostředí nebo pobývajících v těchto místech méně než jeden rok. Dodávají, že to může být za účelem zábavy, rekreace, vzdělávání, pracovní či jiným účelem, i aktivity subjektů poskytujících služby a produkty cestujícím osobám. Pro vymezení cestovního ruchu se dle Ryglové a spol. (2011) často používají i jiné pojmy jako například zotavení, rekreace či turistika. Synonymem pojmu cestovní ruch je však dle nich stále více používaný termín turismus, který téměř identicky používají světové jazyky.

3.1.1 Formy cestovního ruchu

Pro vymezení forem CR je podle Drobné a Morávkové (2019) klíčovým kritériem motivace návštěvníka. Šauer a kol. (2015) upozorňují, že v praxi lidé realizují z hlediska cestovního ruchu různé potřeby a nejčastěji se řídí i více než jedním motivem. Doplnují, že i přes řízení mnoha lidí mnoha motivy tu existuje snaha o určitý stupeň sjednocení a vymezení hlavních motivů cestování. Drobná a Morávková (2019) dále uvádějí, že motivace v CR představuje souhrn vnitřních i vnějších podnětů vedoucích k účasti na cestovním ruchu.

3.1.2 Vybrané specifické formy cestovního ruchu

3.1.2.1 Sportovní cestovní ruch

Sport jako profesionální, amatérská či volnočasová aktivita zahrnuje dle organizace UNWTO (2023) značné množství cestování za hraním a soutěžením v různých destinacích. Dále uvádí, že sportovní cestovní ruch je jedním z nejrychleji

rostoucích odvětví cestovního ruchu. Doplňuje, že stále více turistů se na svých cestách zajímá o sportovní aktivity, ať už je sport hlavním cílem cestování či nikoliv. Zelenka a Pásková (2012) tvrdí, že stále roste význam zvyšování návštěvnosti sportovních akcí a jsou upravována pravidla jednotlivých sportů. Zároveň uvádějí, že závody jsou pořádány blíže divákům a jsou pro ně vytvářena sportovní představení nebo dokonce vznikají nové sporty určené zejména pro diváky.

Sportovní cestovní ruch Zelenka a Pásková (2012) konkrétně popisují jako formu CR, jejíž účastníci jsou diváky nebo aktivními sportovci ať už příležitostnými či vrcholovými. Dodávají, že tomu tak je u různých druhů outdoorových i indoorových, letních i zimních sportovních soutěží, závodů či sportovních masových akcí. Mezi masové akce dle nich patří zejména olympijské hry, mistrovství světa ve fotbale nebo závody F1.

Gibson (2007, cit. Kotíkovou, 2013) sportovní cestovní ruch definuje jako volnočasovou aktivitu, které se účastní jedinci mimo své bydliště za účelem účasti na pohybových aktivitách, sledování pohybových aktivit nebo obdivování atraktivit, které jsou spojeny s pohybovými aktivitami. Do pohybových aktivit spadají i všechny druhy cyklistiky.

3.1.2.2 Dobrodružný cestovní ruch

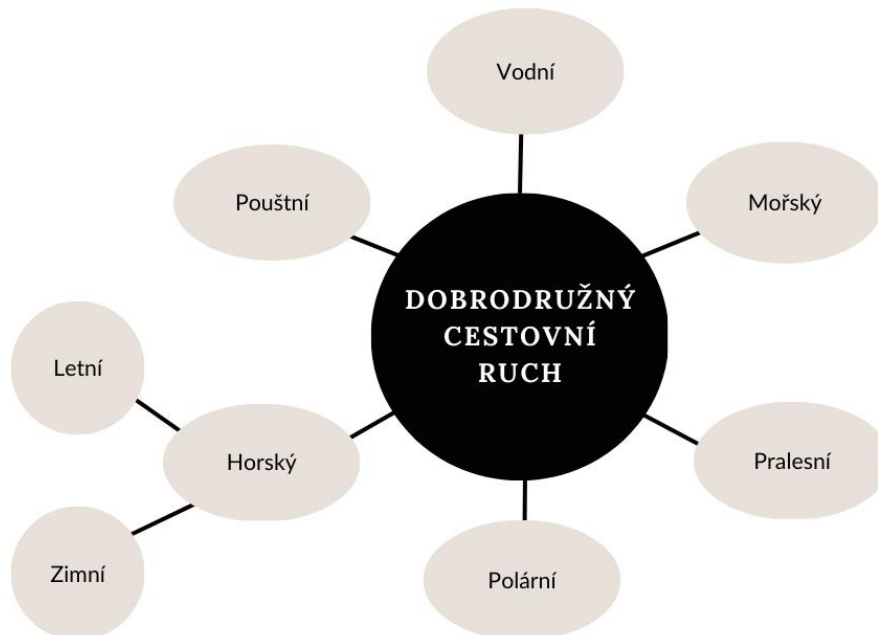
Dobrodružný cestovní ruch patří k velmi rychle se rozvíjejícímu doplňkovému segmentu cestovního ruchu. Při snaze o definici dobrodružného cestovního ruchu je podle Kotíkové (2013) zapotřebí nejprve definovat samotný pojem „dobrodružství“. Uvádí, že pocitově tomuto pojmu rozumí každý člověk. Dobrodružství dle ní představuje prožitky, se kterými se spojuje určité riziko, nebezpečí a výzva k překonání sebe sama a jejichž průběh i dopady nemůžeme předvídat. Mezi aktivity dobrodružného cestovního ruchu se řadí právě také horská cyklistika.

Kotíková (2013) dále uvádí, že dobrodružný cestovní ruch je dáván často do souvislosti se sportovním cestovním ruchem. Dobrodružný cestovní ruch je jakýmsi podsystémem v rámci té části sportovního ruchu, která se zabývá aktivní sportovní činností. Tvrdí, že je tomu tak zejména pokud se jedná o rizikové sporty. Rizikové sporty se dle ní odlišují od ostatních sportů z hlediska rizika, námahy či doby trvání nebo i zábavy. Ryglová a spol. (2011) uvádí jako příklady paragliding, bungee jumping či vysokohorskou turistiku. Doplňují však, že dobrodružný cestovní ruch má

různé stupně odlišující se fyzickou náročností. Weber (2001, cit. Kotíkovou, 2013) zdůrazňuje vztah mezi dobrodružným cestovním ruchem a přírodním prostředím, jelikož většina aktivit v rámci dobrodružného CR spadá do kategorie aktivit v přírodě. Kotíková (2013) poukazuje na to, že se dobrodružný CR rozvíjí z velké části v organizované formě a stává se předmětem podnikání. Významnou součástí realizace dobrodružného turismu je podle Zelenky a Páskové (2012) vymezení podmínek jeho udržitelnosti a zajištění bezpečnosti důkladnou přípravou organizátorů i účastníků volbou vhodného vybavení.

Charakteristické rysy dobrodružného cestovního ruchu jsou podle Drobné a Morávkové (2010) následující:

- značná rizika, která vyžadují bezchybná organizační a technická zabezpečení
- individuální charakter
- speciální vybavení účastníků výstrojí a výzbrojí, která je určena pro jednotlivé aktivity



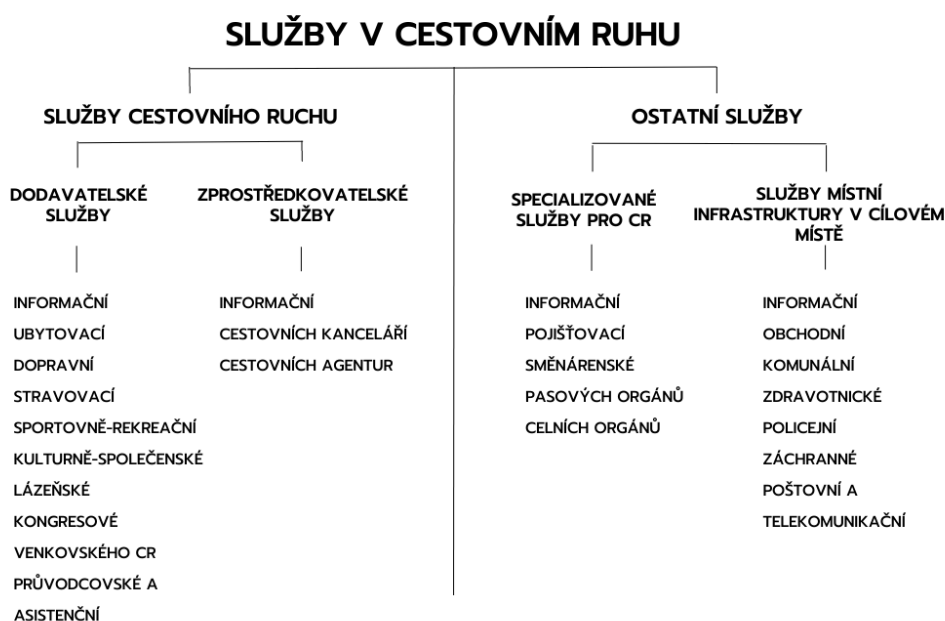
Obrázek 1: Dobrodružný cestovní ruch

Zdroj: Vlastní zpracování dle Marson (2011, cit. Kotíkovou, 2013)

3.1.3 Služby v cestovním ruchu

Pojem „služba“ je podle Zapletalové a kol. (2019) starý jako lidstvo samo. Označuje dle nich už situaci, kdy se člověk začal obsluhovat sám (samoobsluha). Uvádějí, že v dnešní době však služby výrazně ovlivňují náš životní styl a kvalitu života. Doplnují, že všichni lidé se stali výrobci služeb i spotřebiteli. Jakubíková (2012) tvrdí, že ve službách je důležitá strategická předvídatost. Dodává, že je potřebné se u nich zabývat činnostmi, které směřují k budování loajality zákazníka. Dále uvádí, že se služby během několika uplynulých let začaly úspěšně rozvíjet. Neustálé inovace a rozvoj nových služeb zejména v oblasti cestovního ruchu patří podle Peterse a Pikkermaata (2005, cit. Voráčkovou, 2018) mezi důležité faktory k zajištění udržitelného růstu a bohatství na trhu. Dle Jakubíkové (2012) jsou poskytované služby v cestovním ruchu velice nesourodé, což umožňuje jejich klasifikaci z několika hledisek.

Hesková a kol. (2011) služby v cestovním ruchu rozdělují na služby cestovního ruchu a ostatní služby. Služby cestovního ruchu jsou podle nich výlučně nebo převážně určené na uspokojování potřeb účastníků cestovního ruchu. Ostatní služby jsou dle nich určené převážně místnímu obyvatelstvu s tím, že účastníkům cestovního ruchu je určena část jejich produkce.



Obrázek 2: Služby v cestovním ruchu

Zdroj: Vlastní zpracování dle Ryglové a kol. (2011)

Z obrázku výše lze vidět, že služeb spojených s cestovním ruchem je nespočet. K tématu této práce se vztahují pouze následující:

3.1.3.1 Ubytovací služby

Ryglová a kol. (2011) uvádí, že hotel jako samostatné zařízení pro ubytování cestující veřejnosti vznikl na přelomu 18. a 19. století. Dodává, že rozvoj cyklistiky a automobilismu výrazně ovlivnil další rozšíření ubytovacích služeb a vznikaly první hotely pro potřeby členů sportovních klubů. Doplňuje, že velké luxusní hotely vznikaly na přelomu 19. a 20. století. Největší podíl na obratu dnes podle ní zajišťují právě rozsáhlé mezinárodní řetězce.

Funkcí ubytovacích služeb je podle Jakubíkové (2012) umožnit ubytování mimo místo obvyklého pobytu účastníka cestovního ruchu včetně uspokojení jeho dalších potřeb, které s přenocováním nebo přechodným pobytem souvisejí. Tvrdí, že jejich znakem je dočasný a přechodný charakter. Dle Ryglové (2011) činí dnes ubytovací služby největší část příjmů v cestovním ruchu, přestože samo ubytování není cílem žádné cesty, ale podmínkou pro naplnění jejího účelu. Jakubíková (2012) dodává, že ubytování původně sloužilo pouze k přenocování a čerpání služeb s ním spojených. Doplňuje, že se stoupajícími nároky hostů a růstem konkurence hledají ubytovací zařízení nové příležitosti rozšíření své nabídky.

3.1.3.2 Stravovací služby

Stravovací služby patří dle Ryglové (2011) mezi velmi staré obory lidské činnosti. Doplňuje, že jejich rozvoj probíhal současně s rozvojem ubytovacích služeb, zejména služeb hotelových. Jakubíková (2012) tvrdí, že stravovací služby jsou nedílnou součástí produktu cestovního ruchu. Uvádí, že bývají poskytované v zařízeních, která jsou pro tyto účely cíleně vybudována. Upozorňuje, že nejsou určena pouze turistům, ale i široké veřejnosti. V mnoha případech jsou podle ní stravovací zařízení dokonce budována primárně pro uspokojování potřeb místních obyvatel.

3.1.3.3 Dopravní služby

Podle Ryglové (2011) zajišťuje doprava styk mezi výchozím místem účastníka a navštěvovanou oblastí. Zároveň dle ní rozhoduje o využívání daného turistického

cíle. Jedna ze základních klíčových otázek v rozhodování cestovatele je dle ní jednoduchost, bezpečnost, rychlost a pohodlnost dopravy za přiměřenou cenu.

Dle Heskové (2011) rozumíme službami v cestovním ruchu takové, které jsou spojené se zabezpečením vlastní přepravy účastníků a jejich zavazadel. Jakubíková (2012) dále uvádí, že dopravní služby představují nejen rozsáhlou a významnou součást služeb, ale také základní podmínku realizace cestovního ruchu. Doplňuje, že různé druhy dopravy představují zároveň i rozdílnou zátěž životního prostředí a ovlivňují tím samotnou kvalitu života. Kvalitní dopravní služby, jejich dostupnost a cena i šetrnost k životnímu prostředí přispívají k trvale udržitelnému rozvoji společnosti. I příměstská rekreace bývá podle Šauera a kol. (2015) často spojena s nějakou formou dopravy. Doplňuje, že se může jednat jak o cestu autem do příměstského letoviska, cestu městskou hromadnou dopravou na okraj města tak o jízdu na kole.

3.1.3.4 Informační služby

Informační technologie se stávají součástí všech oblastí lidské činnosti. Současný cestovní ruch je podle Zelenky a Kysela (2013) také stále více závislý na informacích. Doplňují, že se zároveň rozšiřují možnosti jejich informační podpory a potřebné informace se díky tomu stávají stále dostupnějšími.

Všeobecné průvodce se podle Heskové (2011) orientují hlavně na základní informace jednotlivých zemí, regionů či měst. Dodává, že oproti tomu speciální průvodci se zaměřují na informace určené zájemcům o putování, cykloturistiku, umění a další aktivity. Efektivnímu informování návštěvníků jednotlivých cílových míst dále dle ní napomáhá budování jednotného informačního a orientačního systému, který se skládá z informačních tabulí, ze směrovek, map a grafických symbolů rozmístěných na frekventovaných místech.

3.1.3.5 Sportovně-rekreační služby

Jakubíková (2011) tvrdí, že sportovně-rekreační služby patří k nejvýznamnějším z hlediska účasti na cestovním ruchu. Dále uvádí, že využívají přírodních i uměle vytvořených předpokladů především k rozvoji sportu, rekreace a turistiky. Mohou to dle ní být například hřiště, stadiony, lanovky či vleky. Ubytovací zařízení, dopravci, cestovní kanceláře či destinace cestovního ruchu se podle Šauera a

kol. (2015) zároveň snaží vytvářet a nabízet svoje služby tak, aby minimalizovali vliv svých aktivit na životní prostředí.

3.2 Cyklistika

Cyklistika je stále populárnějším způsobem dopravy a volnočasovou aktivitou po celém světě. Cambridge dictionary (2023) ji definuje jako „činnost jízdy na kole, zejména pro potěšení nebo jako sport.“ Podle Ralpa a Puchera (2021) existují velké rozdíly v úrovních cyklistiky po celém světě, a to dokonce i mezi zeměmi s podobně vysokou úrovní ekonomického rozvoje.

Přestože cyklistika nabízí mnoho zdravotních výhod, není bez rizik. Pucher a Buehler (2019) tvrdí, že jednou z největších obav spojených s cyklistikou je riziko nehod a zranění. Cyklisté jsou dle nich nejvíce náchylní k nehodám s účastí motorových vozidel, které mohou mít za následek vážná zranění nebo dokonce smrt. Pro předcházení nehodám je důležité budování cyklostezek a pro silniční cyklistiku fyzické bariéry k oddělení od motorových vozidel. Götschi a kol. (2015) však tvrdí, že míra nehod může být založena na různých aspektech. Dle nich to mohou být například nehody na počet cest, nehody na vzdálenost nebo nehody za čas.

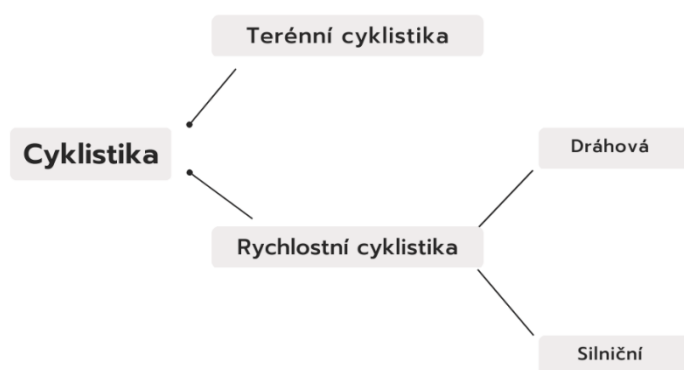
Zásluhy za vynález kola nelze dle Hurford (2022) připsat jedinému vynálezci. Většina odborníků se podle něho shoduje, že skutečný začátek moderního kola přišel kolem roku 1860 s vynálezem „Velocipédu“. De Geus a Hendriksen (2015) upozorňují, že v posledních desetiletích se objevil nový typ jízdního kola, který přichází s malým elektrickým motorem, jenž pomáhá cyklistům šlapat s menší námahou, a kterým je elektrokolo. Elektrokola mají podle Hendriksen (2008, cit. De Geus a Hendriksen, 2015) tu výhodu, že snižují problémy spojené s jízdou na kole v kopcovitém terénu, a díky tomu je na kole možné ujet delší vzdálenosti. Snížení námahy při jízdě mohou elektrokola motivovat i ty, kteří by s ježděním chtěli začínat. Pucher a Buehler (2019) dodávají, že elektrokola představují konkurenceschopnější alternativu pro osobní automobily, protože jsou rychlejší než mechanická kola.

3.2.1 Druhy cyklistiky

Existuje několik druhů cyklistiky, z nichž každý má své jedinečné vlastnosti i požadavky. Není však stanovené jednotné dělení, proto se u každého autora mohou

jednotlivé druhy lišit. Společným rysem všech disciplín je však dle Bernacikové a spol. (2010) jízda na kole, kterou spojuje cyklický pohyb šlapání.

Obecně se do cyklistiky podle Bernacikové a spol. (2010) řadí terénní cyklistika a rychlostní cyklistika, která se rozděluje na dráhovou a silniční cyklistiku. Tyto druhy cyklistiky se dále dělí na další kategorie, které se neustále rozvíjejí a rozšiřují.



Obrázek 3: Rozdělení cyklistiky

Zdroj: Vlastní zpracování dle Bernacikové a spol (2010)

Bernaciková a spol. (2010) uvádí, že silniční cyklistika je individuálním sportem. Doplňují, že cílem sportovce je projet danou trať v co nejlepším čase. V cyklistice se lze dle nich setkat jak s jednodenními závody, tak i závody etapovými, z nichž nejznámější je Tour de France.

Bernaciková a spol. (2010) dále uvádějí, že dráhová cyklistika může být individuálním i týmovým sportem, kde cyklista se snaží projet danou trať v co nejlepším čase. Tvrdí, že se jezdí na speciálním oválu zvaném velodrom a speciálně upraveném kole bez brzd s pevným převodem. Dodávají, že se jezdí krátké sprinty i vytrvalostní závody.

Terénní cyklistika je podle Zelenky a Páskové (2012) veškerá cyklistika, odehrávající se mimo silnice i asfaltové povrchy.

Český svaz cyklistiky (2023) oproti tomu rozlišuje následující základní druhy cyklistiky:

1. BMX
2. Cyklokros
3. Dráhová cyklistika
4. MTB + Biketrial
5. Para-cyklistika
6. Sálková cyklistika
7. Silniční cyklistika

Dělení cyklistiky dle UCI (2023):

1. Silniční cyklistika
2. Dráhová cyklistika
3. Horská cyklistika
4. BMX
5. Cyklokros
6. Indoor cyklistika
7. Biketrial
8. Gravel
9. Cycling esport
10. Para-cyklistika

Mezinárodní cyklistická unie neboli UCI rozděluje 10 závodních disciplín. Oproti Českému svazu cyklistiky zvlášť rozděluje MTB a Biketrial do dvou kategorií. Zároveň rozlišují dvě nové disciplíny cyklistiky, kterými jsou Gravel a Cycling esport. Disciplína gravel se dle Moore (2021) odehrává na nezpevněných stezkách a řadí se někde mezi silniční a horskou cyklistiku. Slovo gravel lze přeložit jako „štěrk“ či „šotolina“, jelikož celá disciplína vznikla právě na štěrkových cestách ve Spojených státech. Cycling esport je dle Mazuru (2023) jízda na silničním kole virtuálně na speciálních trenažerech. První mistrovství světa v této disciplíně pořádalo UCI (2023) roku 2020 na 50kilometrové virtuální trase přes platformu zvanou Zwift.

3.3 Horská cyklistika

Horská cyklistika označovaná též jako terénní cyklistika je jedním z nejpobulárnějších sportů. Jízdní kolo bylo dle Hyráka (2011) používáno i mimo dobrý silniční povrch už od doby svého vzniku. Vývoj dnešního horského kola začal ovšem teprve na začátku 70. let v USA. V 80. letech 20. století se dle Veselého (2022) začalo formovat svébytné odvětví cyklistiky navázané na nové využití kola v terénu. UCI (2023) uvádí, že první závody horské cyklistiky se konaly ve Spojených státech v Kalifornii na začátku 80. let. Od té doby se dle ní tato disciplína stále rozšiřovala ve všech ohledech. Doplnuje, že první světový šampionát oficiálně pořádaný UCI byl roku 1990 a první závody o světový pohár se konaly následující rok.

Horská cyklistika se v posledních letech těší čím dál větší oblibě napříč všemi generacemi. IMBA (2023) ji konkrétně definuje jako „*sport jízdy na kole mimo zpevněné cesty, často přes nerovný terén, za použití speciálně navržených horských kol.*“ Dodává, že horská kola sice sdílejí stejné komponenty s ostatními koly, ale obsahují prvky navržené pro zvýšení odolnosti a výkonu v nerovném terénu. Uvádějí, že takovými prvky jsou širší pneumatiky, větší odpružení a nižší převodové poměry. Barber (2016) poukazuje na to, že od silniční cyklistiky se dělí převážně překážkami na cestách. Počet a velikost překážek na stezce se může velmi lišit, ale obvykle dle něho přicházejí ve formě kamenů a kořenů. Doplnuje, že zmíněné překážky na stezce zpomalují jezdce a tím zvyšují množství potřebné fyzické námahy a vytrvalosti. Jezdci na horských kolech si přezdívali „bajkeři“.

Se vrůstajícím zájmem veřejnosti o horskou cyklistiku dochází dle Bartesové (2022) k masovému užívání přírodních stezek a přibývá konfliktů nejen s ochránci přírody. Za účelem prosazování horské cyklistiky dle ní vznikla v USA roku 1988 International Mountain Bicycling Association (IMBA), která se aktivně snaží o podporu a udržitelný rozvoj horské cyklistiky. Doplnuje, že od roku 2007 existuje i Česká mountainbiková asociace (ČeMBA), jejímž úkolem je podporovat horskou cyklistiku, starat se o značení tras a podporovat tematické projekty. Zelenka a Pásková (2012) potvrzují, že v chráněných územích je nutné soustavně sledovat dopady horské cyklistiky a přijímat odpovídající manažerská rozhodnutí.

Díky stále rostoucí popularitě horské cyklistiky po celém světě lze dle IMBA (2017) očekávat mnoho změn v následujících letech. Největší změna se podle ní očekává v technologickém růstu a inovaci. Popisuje, že horská kola budou stále lehčí a

nové technologie se dostanou i na středně a nízkonákladová kola, díky čemuž bude tento sport dostupnější pro širší veřejnost.

3.3.1 Typy horských kol

Horská kola neboli zkratkou MTB mají odlišné vlastnosti, které je odlišují od ostatních typů jízdních kol, a proto jsou vhodná pro jízdu v terénu. Obecně je geometrie rámu všech horských kol navržena tak, aby poskytovala stabilitu, kontrolu a odolnost a zároveň umožňovala manévrovatelnost na nerovném terénu. Horská kola jsou rozdělena do několika typů, z nichž každý je navržen pro konkrétní styl jízdy a terény.

Hřebíčková (2015) rozděluje následující typy horských kol:

1. XC kolo
2. Trail
3. All mountain
4. Enduro
5. Freeride
6. DH (downhill)
7. Rekreační
8. Dámská geometrie

3.3.2 Disciplíny horské cyklistiky

Redbull (2023) uvádí, že existuje mnoho různých dílčích disciplín, závodních formátů a akcí včetně endura, cross-country, slopestyle a freeride. Dodávají, že zatímco všechny typy horské cyklistiky vyžadují kondici, zručnost a bleskurychlé reakce, stále mezi nimi existují značné rozdíly.

Redbull (2023) disciplíny:

1. Downhill (DH)
2. Cross-country
3. Freeride
4. Slopestyle
5. Four-cross (4X) a dual slalom

6. Pump track
7. Speed and style
8. Enduro

Disciplíny dle UCI (2023):

1. CROSS-COUNTRY OLYMPIC (XCO)
2. CROSS-COUNTRY MARATHON (XCM)
3. CROSS-COUNTRY ELEMINÁTOR (XCE)
4. DOWNHILL (DHI)
5. FOUR-CROSS (4X)
6. ENDURO (END)
7. ALPINE SNOW BIKE

Oproti Redbull závodům rozlišuje Mezinárodní cyklistická unie (2023) 3 disciplíny v cyklokrosu neboli cross-country. Od roku 2022 zařadili na seznam disciplín i Alpine snow bike. Jak sami uvádějí, jedná se o závody totožné downhillu, ale jezdí se ve sněhu.

Český svaz cyklistiky (2023):

1. Cross country Eliminátor
2. Cross country Maraton
3. Enduro
4. Sjezd (DH)
5. Four-cross
6. Trial

Český svaz cyklistiky rozlišuje také disciplínu Trial. Uvádí, že se podobá Motorovému trialu. Úkolem závodníků je dle ní zdolat několik překážek, aniž by se dotknuli nohou země. Dodává, že za každý dotek země se udělují trestné body.

Pro potřeby této práce si blíže popíšeme pouze následující disciplíny:

3.3.2.1 Cross-country

Cross-country neboli XC je dle Alfaro a Glass (2020) možná nejslavnější disciplína v horské cyklistice, protože ji zle spatřit na olympijských hrách. Doplnuje, že ve skutečnosti existuje několik podkategorií cross-country závodů.

Cross-country se vyvinulo z disciplíny cyklokros jehož počátky se podle Českého cyklistického svazu (2023) vází již k roku 1902, kdy se v Paříži konal historicky první národní cyklokrosový šampionát.

Alfaro a Glass (2020) uvádějí, že olympijský cyklokros neboli zkratkou XCO byl představen v roce 1996 a umožňuje jezdcům soutěžit v několika kolech na trati dlouhé čtyři až šest kilometrů. Závod se podle nich pohybuje v délce kolem 90 minut. Canyon (2021) doplňuje, že tratě se v posledních letech staly mnohem techničtějšími, protože zahrnují kořenové sekce, skalky a rampy.

Cross-country Maraton je druhou podkategorií závodů cyklokrosu. Dle Canyon (2021) se jedná také o závody s hromadným startem, ale vzdálenosti jsou mnohem delší než ty olympijské. Doplnuje, že se pohybují v rozpětí mezi 40-140 kilometry. Tvrdí, že některé závody musejí z bezpečnostních důvodů tvořit dvojice nebo tým.

Poslední disciplínou je Cross-country Eliminator, která podle UCI (2023) zahrnuje krátké a rychlé závody v různorodém terénu. Doplnují, že se jedná o vyřazovací formát soutěže, který umožňuje nejlepším jezdcům postup do dalšího kola.



Obrázek 4: Cross-country

Zdroj: Canyon (2021)

3.3.2.2 Enduro

Disciplína enduro se v posledních letech těší veliké popularitě. Zároveň má tato disciplína dle Redbull (2023) kořeny již v samotných počátcích horské cyklistiky. Cottingham (2021) popisuje enduro jako spojení cross-country a downhillu. Dodává, že enduro terén odpovídá tomu, který se jezdí na trailových kolech, avšak enduro kola mají drsnější charakteristiku a vyšší zdvihy vidlic pro lepší odrážení terénu. Dále uvádí, že enduro závody vyžadují, aby sportovci využívali kombinaci vytrvalosti, rychlosti i technických dovedností. Trať by se dle něho měla skládat z různorodého terénu a obsahovat by měla rychlé i pomalé úseky a také technické prvky. Redbull (2023) doplňuje, že během závodu se jezdcům měří čas na obvykle třech až šesti značených tratích. Závody dle něho mohou být jeden či dva dny dlouhé.

V České republice je dle Trail Huntera (2022) nejznámějším seriálem závodů Enduroserie. V průběhu sezóny se dle něho koná několik závodů po celé republice, které vždy probíhají v neděli a dva dny před ním je již možné trénovat. Enduroserie se dále rozděluje na dvě kategorie, a to Hobby pro začínající jezdce a kategorie Race pro ty zkušenější.

Další populární série závodů v České republice je takzvané Blinduro. Tyto závody se jezdí bez předchozí znalosti trati, a tudíž před závody neprobíhají ani tréninky.



Obrázek 5: Enduro závod

Zdroj: Hájiček (2019)

3.3.2.3 Downhill

Downhill neboli sjezd je jednou z nejrizikovějších disciplín horské cyklistiky. Jak vyplývá z názvu, jedná se dle Redbull (2023) o jízdu z vrcholu kopce až do jeho konce a vyhrává ten, kdo jízdu dokončí v nejlepším čase. Tvrdí, že se závody pořádají obvykle v lyžařských střediscích, kde jezdci využijí sedačkové lanovky na cestu nahoru. Dle českého svazu cyklistiky (2023) jsou tratě doplněny o různé můstky, skoky, lavice a přírodní či umělé skalky. V závodech mužů dosahují jezdci rychlosti až 80 kilometrů za hodinu a o umístění rozhodují mnohdy i setiny vteřiny. Zároveň upozorňuje, že technická náročnost těchto tratí je mnohdy extrémní. Redbull (2023) dodává, že disciplína vyžaduje vysokou úroveň síly, vytrvalosti a koncentrace, protože jezdci si musejí trať zapamatovat na základě tréninkových jízd.



Obrázek 6: Světový šampionát Downhillu v Itálii

Zdroj: Mountainbike Action (2022)

3.4 Základní pojmy

3.4.1 Singltrek a Singltrail

V České republice se můžeme setkat s pojmy singletrail a singletrack, jejichž počesttělá verze je singltrail a singltrek. Obecně všechny tyto pojmy značí jednostopé stezky pro horská kola. V České republice jsou tyto stezky poměrně mladou

záležitostí. Navzdory tomu jich bylo v České republice vybudováno již několik a jejich popularita stále roste. Zelenka a Pásková (2012) singltrek definují jako „úzkou stezku s přírodním povrchem vytvořenou pouze na šířku kola, která je vedená především v horských oblastech a v dalších oblastech se zajímavými krajinnými scenériemi a terény.“ Simonovich (2021, cit. Bartesovou, 2022) doplňuje, že singltrailové tratě mohou kombinovat výjezdy, sjezdy i oddechové rovinné pasáže. Stezky mohou mít různý povrch a obsahují technické úseky s kamenitými pasážemi nebo kořeny. Výjimkou nejsou ani překážky ve stylu klopených zatáček, terénních vln, lavic, visutých lávek.

Název není jednotně definován a mnoho autorů používá všechny výše uvedené označení pro jakékoliv stezky. I přes to, že všechny čtyři pojmy mají stejný význam, není možné použít všechny pro různé stezky. Na pojem singltrek získal dle Hájička (2012) ochrannou známku stavitel Tomáš Kvasnička. Tomáš Kvasnička je zakladatelem jedné z prvních singltreků v České republice Singltrek Pod Smrkem. Hájiček (2012) dále zmiňuje, že získání ochranné známky umožní celé značce Singltrek.cz snáze expandovat do dalších míst v republice. Kvasnička (2012, cit. Hájičkem, 2012) tvrdí, že chce po získání ochranné známky zabránit tomu, aby nebyl Singltrek zaměňován s nekvalitními a amatérskými projekty. Zároveň jsou dle něho stezky Singltrek garancí vysoké kvality realizovány jako tradiční úzké vrstevnicové stezky splňující inženýrské standardy organizací jako IMBA. Všechny stezky Singltrek jsou podle něho realizovány na základě stejných hodnot, plánovacích a projektových přístupů a standardů a z uživatelského hlediska mají všechny podobný charakter. Vizí Tomáše Kvasničky je vybudování osmi velkých destinací značky Singltrek a k tomu několik desítek příměstských stezek této značky. Značkou Singltrek byla vybudována i stezka Singltrek Benecko.

Pro stezky, které nejsou součástí značky Singltrek je tedy možné používat pojmy singletrail, singltrail i singletrack bez jakéhokoliv omezení. Někteří však mohou používat i lehce jiné označení, které bude mít stejný význam. V této práci bude pro stezky pro horská kola dále používán pojem singltrail.

Cinkánová (2016) poukazuje na to, že stezky zpravidla představují maximální respektování životního prostředí, eliminaci eroze a zároveň jsou efektivním nástrojem v cestovním ruchu. Náklady na stavbu jsou dle ní ve srovnání s asfaltovou cyklostezkou minimální. Na druhou stranu v České republice existuje nespočet

nelegálních neboli neoficiálních singltrailů, které nesplňují podmínky nejen životního prostředí, ale mají negativní i ekonomické dopady.

Stravovací a servisní zázemí, nástupní místo s parkovištěm, případně i s ubytovacími službami a dalším vybavením se dle ČeMBA (2017) označuje jako trail centrum. V trail centru se nachází vždy více než jedna stezka. Nejstaršími trailovými centry v České republice jsou Rychlebské stezky a Singltrek pod Smrkem, které vznikly roku 2009. Obě centra mají dnes rozsáhlou síť stezek o délce dohromady více než 160 kilometrů.



Obrázek 7: Singltrail

Zdroj: Natálie Mádlová (2023)

3.4.2 Trail

Pojem singltrail bývá také často zaměňován s pojmem trail. V definici pojmu trail se mnoho autorů rozporuje a popisuje ho rozdílně. Dle Bartesové (2022) platí, že všechny singltraily mohou být traily, ale ne všechny traily mohou být singltraily. Trail neboli v překladu stezka je podle Simonovich (2021, cit. Bartesovou, 2022) jakákoli nezpevněná cesta určená pro motorová vozidla, kola i pěší. Jsou podle něho užší než klasická silnice, ale zároveň širší než singltrail, jsou dvoustopé, a proto je možné se vzájemně míjet. Avšak dle České MTB (2023) se zpravidla jedná o jednosměrné trasy, které jsou postaveny tak, aby maximálně využily potenciálu terénu a nabídly jezdcí skvělý jízdní zážitek při dodržení maximální bezpečnosti. Z definice České MTB (2023) by vyplývalo, že trail má totožný význam jako singltrail.

3.4.3 Bikepark

Bikeparky neboli v překladu areály pro horská kola zaznamenaly v posledních letech obrovský vzestup popularity. Zpravidla nabízejí rozmanitou škálu stezek, funkcí a vybavení, které uspokojí cyklisty všech úrovní dovedností. Definice bikeparků však není jednotná a každý autor ji vysvětluje trochu jinak. Rozdílné názory mají autoři především v nutnosti přítomnosti lanovky. Bikeparky se nachází převážně v horských resortech v přítomnosti lanovky, ale není to pravidlem. Organizace MTB Czech (2019) například tvrdí, že podstatou bikeparku je jízda z kopce dolů a každý bikepark je vybaven lanovkou či vlekem. Dodává, že se často jedná o jízdu plnou lávek, skoků, klopených zatáček nebo náročných kořenových pasáží. Oproti tomu FlowForm bike ramps (2023) lze bikepark budovat i v městských oblastech bez potřeby lanovky. ČeMBA (2017) uvádí, že bikeparky jsou tvořeny převážně uměle vybudovanými tratěmi vedenými z kopce dolů a není na nich nutné šlapat. Tratě jsou dle ní určeny převážně pro bajkery používajícími celoodpružená kola s vyššími zdvihy vhodné spíše pro enduro a downhill.

Bikepark se obvykle skládá z různých tratí, které se liší obtížností. Doplňuje, že je tomu tak od jednoduchých tratí vhodných pro začátečníky až po pokročilé tratě s náročnými prvky pro zkušené jezdce. Zároveň se v nich nachází často i tratě typu enduro či downhill, které vyžadují speciální vybavení a jsou vhodné pouze pro pokročilé jezdce. Na druhou stranu mohou být bikeparky tvořeny i singltraily

vhodnějšími i pro začínající jezdce. Bikeparky umístěné v lyžařských střediscích nabízí zpravidla i stravovací a ubytovací služby.

Scorer (2013, cit. Cinkánovou 2016) uvádí, že nejstarší bikepark Mammoth Mountain Bike Park se nachází v Kalifornii v USA a vznikl již v roce 1987. V České republice se v současné době nachází 26 bikeparků. Nejstarším bikeparkem na našem území je Bikepark Špičák, který byl otevřen roku 2007.



Obrázek 8: Bikepark

Zdroj: Natálie Mádlová (2022)

3.4.4 Pumptrack

Pumptrack neboli pumptrek je poměrně starší záležitostí využívaný nejen v cyklistice. Cambridge dictionary (2023) definuje pumptrack jako „*dráhu sestávající ze zatáček a malých kopců, která je navržena tak, aby ji mohli používat lidé na horských kolech, skateboardech a dalších prostředcích.*“ Princip pumptracku dle MTB CZECH (2023) spočívá v tom, že kolo je poháněno setrvačností a jezdec mu v tom pomáhá pohybem těla a střídavým tlakem na přední a zadní kolo, takzvaným pumpováním.

Pumptracky mohou být vybudovány z více materiálů, například asfalt, dřevo či hlína. Často bývají součástí bikeparků nebo jsou budovány i samostatně ve městských oblastech.



Obrázek 9: Pumptrack

Zdroj: SAALFELDEN LEOGANG (2010)

3.4.5 Skill centrum

Skill centrum označované též jako skill zóna poskytuje jezdcům kontrolované prostředí pro rozvoj a zlepšení jejich cyklistických dovedností. Buduje se často společně s pumptrackem, a tudíž bývají součástí větších bikeparků nebo trail center. Cykloextra (2023) popisuje skill centrum jako souhrn překážek jejichž jízdou v dovednostní dráze lze natrénovat jízdu na kole a slouží jako příprava pro obdobný terén v přírodě. Funkce ve skill centru jsou obvykle odstupňovány na základě úrovní obtížnosti, podobně jako hodnocené singltreky či singltraily. To umožňuje jezdcům postupovat vlastním tempem, počínaje jednoduššími funkcemi a postupně pokročit k těm náročnějším, jak si budují sebevědomí a zlepšují své dovednosti. Některá centra mají k dispozici instruktory nebo trenéry, kteří jezdcům poskytují pokyny, tipy a techniky.



Obrázek 10: Skill centrum

Zdroj: SZCZYRK Mountain resort (2023)

4 Praktická část

4.1 Klasifikace českých stezek pro horská kola

Bikeparky, singltraily i singltreky často využívají barevně odlišené označení úrovně obtížnosti a technických vlastností stezek. Tyto barevné klasifikace pomáhají jezdcům vybrat si vhodné trasy na základě jejich úrovně dovedností a preferencí. Obvykle bývají značeny barevnou škálou obdobně jako tomu je u lyžařských stezek, a to od modré barvy po černou.

Standard pro hodnocení trailů v České republice určuje ČEMBA. ČEMBA (2017) sama uvádí, že standard zahrnuje parametry, na základě kterých jsou jednotlivé traily nezávisle hodnoceny. Výsledkem nezávislého hodnocení jsou dle ní požadavky, které jsou stanoveny na označení jednotlivých trailů popsané v tabulce níž.

Tabulka 1: Klasifikace stezek pro horská kola

Název	Barva	Popis
Easy MTB Trail	Modrá	průměrný sklon trailu do 4 %, průměrná šíře cca 1 m
Medium MTB Trail	Červená	průměrný sklon trailu 5–10 %, šíře menší 1 m
Hard MTB Trail	Černá	průměrný sklon trailu nad 10 %, šíře trailu menší 50 cm, překážky na více jak 30 % trailu
Extra Hard MTB Trail	Černočerná	skoky bez objížděk, nezajištěné sjezdy, průměrný sklon trailu nad 15 %

Zdroj: Vlastní zpracování dle ČEMBA (2017)

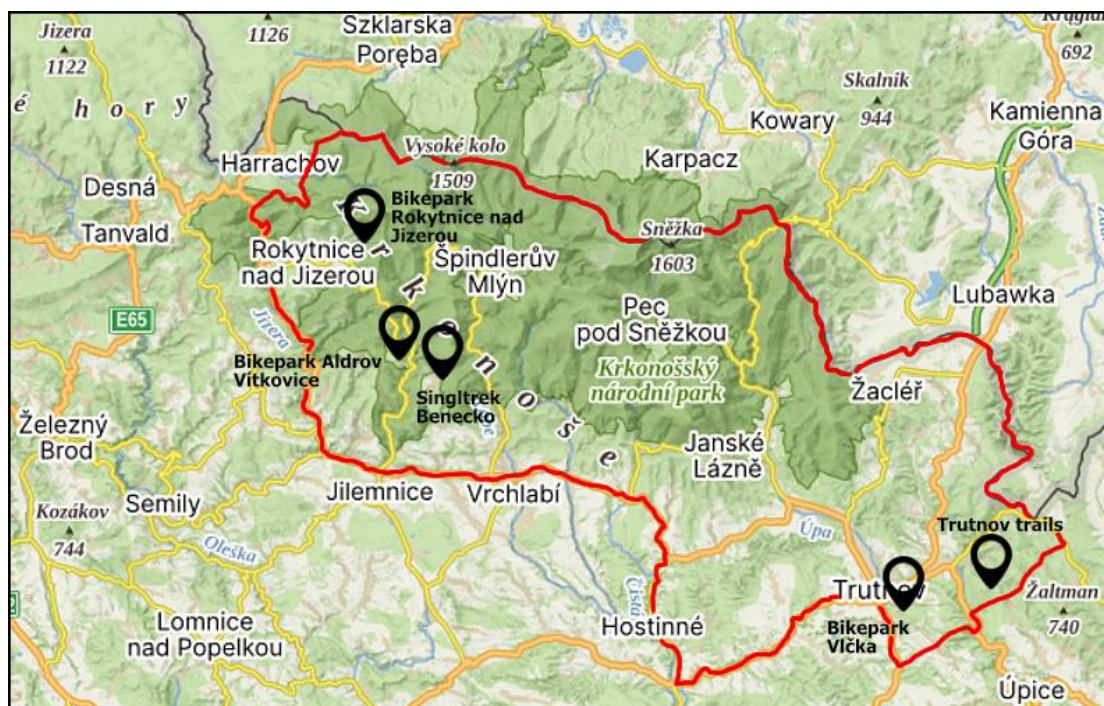
V případě, že trailová centra či bikeparky chtějí získat certifikaci od ČeMBA (2017), musejí dle ní splnit řadu požadavků, jako například bezpečnost areálu, poskytované doplňkové služby či celkovou kvalitu areálu. Dodává, že v případě splnění požadavků na označení, obdrží klasifikační znak v podobě samolepky, kterou provozovatel danou stezku označí.

Avšak ne všechny traily či singltrailly mají certifikaci od ČeMBA, proto u některých stezek v České republice nemusí barevné značení přímo odpovídat podmínkám. Zároveň se lze u několika stezek setkat se zvláštním označením zelené barvy. Zelené stezky bývají zpravidla jednodušší než modré, a proto jsou vhodné pro děti či začátečníky. Zelenou barvou jsou označeny například Singltrek Benecko či Mlýnský trail v Trail parku Dolní Morava.

4.2 Krkonoše

Krkonoše jsou nejvyšším a nejvýznamnějším pohořím České republiky, vyznačující se členitým terénem, vysokohorskou krajinou a výraznými skalními útvary.

Flousek a kol. (2007) dodávají, že jsou významným pohořím i rozsáhlejšího geologicky vymezeného českého masivu, který přesahuje také do sousedního Polska, Německa a Rakouska. Dále uvádějí, že vymezení územních celků, které splňuje hlediska jak přírodovědná na jedné straně, tak historická, etnografická, socioekonomická i kulturní na druhé straně je obtížným úkolem a vždy bude určitým kompromisem. Z geografického hlediska jsou Krkonoše vymežovány mnoha autory odlišně. Pro účely této práce je oblast Krkonoš vymezena dle obrázku níže.



Obrázek 11: Vymezená oblast Krkonoš

Zdroj: Vlastní zpracování (2023)

Krkonoše jsou také oblíbeným cílem letních i zimních aktivit. V teplejších měsících si mohou návštěvníci užít pěší turistiku, jízdu na horském kole, horolezectví a prozkoumávání malebných stezek. V zimě se region promění v oblíbené lyžařské středisko s četnými sjezdovkami a lyžařskými středisky, které přitahují milovníky lyžování a snowboardingu.

Oproti tomu Pilous (2007) upozorňuje, že neustále stoupající návštěvnost v letním i zimním období řadí Krkonoše k předním světovým příčkám v takzvaném overturismu. Dodává, že vzrůstající počet návštěvníků a s tím spojený tlak na pokračující výstavbu a rozšiřování nové sportovní a zábavní infrastruktury postupně zvyšují ohrožení prvků neživé přírody. Proto je podle něho ochranně významným geomorfologickým tvarům, zařazeným mezi předměty ochrany věnována pozornost jak v dosavadním Plánu péče, tak i v podrobnější podobě připravovaných Zásadách péče do roku 2040.

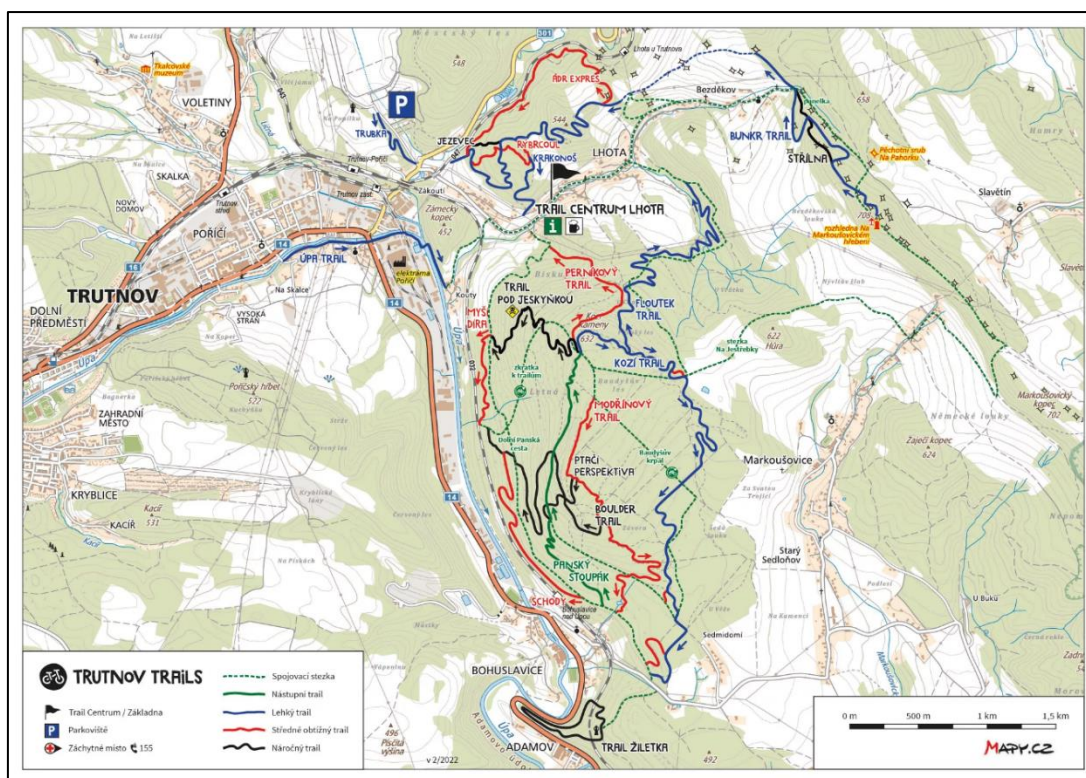
4.3 Popis jednotlivých stezek pro horskou cyklistiku

4.3.1 Trutnov Trails

Trutnov Trails je síť jednosměrných stezek pro horská kola nacházející se v okolí města Trutnov v lokalitě Čížkových Kamenů a Jestřebích hor. Čížkovy kameny jsou oblíbenou lokalitou i pro pěší turisty s malebným výhledem na Krkonoše. Trutnov a jeho okolí je známé svou krásnou přírodou, díky čemuž je atraktivním cílem pro outdoorové nadšence, včetně horských cyklistů. Tato oblast se vyznačuje rozmanitým terénem, včetně lesů, kopců a hor, poskytující rozmanitou kulisu pro dobrodružství na horských kolech.

Stezky byly založeny již roku 2013. Od té doby se neustále vyvíjejí a přibývají nové trasy. V současné době se zde nachází celkem 17 trailů celkové délky okolo 40 kilometrů. Jak uvádí Trail Hunter (2018) Trutnov Trails jsou singltrailly přírodního stylu, na kterých jen výjimečně narazíte na uhlazený štěrkový povrch. Dodává, že převažuje udusaná hlína a kameny. Nástupními místy je buď Trail centrum restaurace Lhotanka v obci Lhota nebo parkoviště pod Sedmidomím. Na Trutnov Trails se nenachází žádná lanovka, a proto jsou tu postaveny dva stoupací trailly, které jsou značeny zelenou barvou. Všechny stezky poté začínají ze stejného odpočinkového místa na kopci. Stezky jsou vhodné pro jezdce od začátečníků až pro pokročilé a jsou klasifikovány barevným rozlišením dle obtížnosti.

Vzhledem k tomu, že se jedná o stezku v lese, tak není zákonem dovoleno vybírat vstupné. Každý návštěvník může dobrovolně přispět na budování a údržbu zakoupením takzvaného trailovného, které je na den či více dní a návštěvník obdrží náramek o zakoupení. Další možností je přispět libovolnou částkou na webových stránkách. V minulosti přispívalo na stavbu a údržbu stezek ve velké míře město Trutnov, ale dnes je tato částka zanedbatelná. Největší podíl tvoří právě dobrovolné příspěvky od návštěvníků.



Obrázek 12: Mapa Trutnov Trails

Zdroj: Trutnov Trails (2023)

Odkaz na obrázek mapy: <https://www.trutnovtrails.cz/ws/media-library/001c40fc51ef432cb3229e588b0e9f32/kreslici-platno-12048x-80.webp>

Traily modré barvy mají zpravidla lehkou až střední obtížnost. Trutnov Trails (2023) uvádějí, že tyto traily jsou vhodné pro všechny návštěvníky včetně začátečníků a rodin s dětmi. Nejoblíbenějším trailem je Kozí trail, který je zároveň jedním z nejstarších a nejdelších. Je oblíbený převážně díky dostupnosti pro všechny návštěvníky včetně dětí a nabízí zábavu i pro pokročilý. Traily mají převážně hladký povrch bez větších skoků či kamenů, proto je možné je sjíždět i na kole bez zadního odpružení.

Červenou barvou jsou poté značeny traily střední až středně těžké náročnosti a celkem se jich tu nachází pět. Dle Trutnov Trails (2023) jsou červené traily techničtějšího a přírodního charakteru se skalkami a skoky vhodné pro zdatnější bajkery. Pro tyto traily je nezbytné mít celoodpružené kolo.

Těžkou až nejtěžší obtížnost mají traily černé barvy, kterých se tu nachází šest. Traily černé barvy jsou většinou o poznání kratší a strmější vhodné pro opravdu zkušené jezdce. Na černé traily je nutné mít celoodpružené kolo ideálně s vyššími

zdvihy. Je doporučeno mít integrální přilbu a chrániče kolen a páteře. Podle Trutnov Trails (2023) jsou místní černé traily jedny z nejtěžších v České republice.

Zároveň se tu nacházejí dva traily značené zelenou barvou. Tyto traily slouží k výjezdu do kopce a přezdívá se jim stoupací trail.

Tabulka 2: Trutnov Trails

Název	Délka	Obtížnost	Barva
Floutek trail	3,8 km	Lehká	Modrá
Kozí trail	5,1 km	Lehká	Modrá
Bunkr trail	7,0 km	Střední	Modrá
Trubka trail	0,7 km	Lehká	Modrá
Úpa trail	4,6 km	Lehká	Modrá
Krakonoš trail	0,7 km	Lehká	Modrá
Perníkový trail	2,0 km	Střední – Těžká	Červená
Modřínový trail	3,1 km	Střední	Červená
Rýbrcoul	1,0 km	Střední	Červená
Myší díra	1,0 km	Lehká – Střední	Červená
Ádr expres	2,7 km	Střední	Červená
Boulder trail	2,5 km	Těžká	Černá
Ptačí perspektiva	0,8 km	Nejtěžší	Černá
Trail pod Jeskyňkou	2,0 km	Těžká	Černá
Střílna trail	1,0 km	Nejtěžší	Černá
Jezevec trail	0,7 km	Nejtěžší	Černá
Žiletka trail	2,0 km	Střední	Černá
Panský stoupák	3,2 km	Lehká	Stoupací trail
Zkratka k trailům	4,1 km	Lehká	Stoupací trail

Zdroj: Vlastní zpracování dle Trutnov Trails (2023)



Obrázek 13: Stoupačí trail

Zdroj: Natálie Mádlová (2023)

Počet návštěvníků se každoročně navyšuje a za sezónu 2022 překonal 30 000 jezdců. Pro sezónu 2023 není počet návštěvníků dosud znám, avšak je již jisté, že bude vyšší než vloni. Nejčastěji sem přijíždějí muži, ale poslední dobou stoupá i počet žen a rodin s dětmi. Zvyšuje se i počet cizinců, kteří navštíví Trutnov Trails zpravidla na prodloužený víkend nebo minimálně dva dny. Nejčastěji se jedná o návštěvníky z Německa, Polska, Holandska, Dánska a Švédska. Počet návštěvníků ze zahraničí vzrostl hlavně díky organizaci Czech MTB Holidays, která organizuje zájezdy do českých bikeparků a singltrailových lokalit. Tito účastníci stráví v rámci své dovolené den na Trutnov Trails, ale využívají i další služby včetně ubytování.

Trail centrum neboli základna restaurace Lhotanka v obci Lhota poskytuje dobře vybavené zázemí s rozmanitými službami. O letních prázdninách je základna otevřena denně, mimo sezónu pátky a víkendy. V restauraci nabízejí dostačující občerstvení pro jezdce. Součástí zázemí je také hadice na umývání kol a stojan s náradím na opravu kola. Ve Lhotance je zároveň i půjčovna kol. Kola zde půjčují od místní značky Qayron a je možné si vybrat si z několika modelů. Qayron (2023) uvádí, že se značka zrodila z vášně k cyklistice, která je již přes 30 let jejich pracovním posláním. Tvrdí, že dnes patří mezi nejvýznamnější cyklistické distributory a výrobce jízdních kol v České republice. Zaměřují se převážně na horská kola typu enduro a

trail vhodná právě na singltraily. Kola si lze půjčit pouze na celý den, je vhodné si jej předem rezervovat. Půjčovné vyjde zhruba na 1000 Kč dle typu kola, poskytují i helmu a chrániče. V trail centru si je možné zakoupit i různé vybavení či reklamní předměty. Parkoviště není součástí trail centra, ale nachází se nedaleko na terasách Mrtvého jezera.

Každoročně pořádanou společenskou akcí je Enduro Trutnov Trails. Dle MTBS (2022) patří mezi první závody sezóny a konají se v dubnu. Dodává, že program akce je vždy dvoudenní. V sobotu je dle ní čas na přípravu, během které je potřeba seznámit se s tratí a prezentovat se. Tvrdí, že závod se jede v neděli na nejtěžších místních trailech. Závod je rozdělen do třech kategorií a každoročně se ho účastní stovky závodníků.

V průběhu roku jsou na Trutnov Trails pořádány i takzvané bajkové kempy pro všechny věkové skupiny i úrovně zdatnosti. Kempy bývají zpravidla dvoudenní. Účastníci si mohou vybrat kurz podle svých dovedností a vhodného termínu, kterých je za sezónu na výběr několik. Všechny kempy jsou vedeny zkušenými jezdci s licencí instruktora MTB. Podstatou je, aby účastníci zdokonalili své schopnosti jízdy v terénu a naučili se i novým dovednostem.

Aktuálně nabízené kempy:

- 1) Kemp trailového ježdění
 - základní kemp pro začátečníky a mírně pokročilé
 - v sekcích modrých a červených trailů

- 2) Pokročilý kemp trailového ježdění
 - pro pokročilé jezdce
 - ježdění na černých trailech

- 3) Ladies kemp
 - pouze pro ženy
 - začátečnice a mírně pokročilé
 - základní techniky na horském kole

4) Vyšší dívčí

- pouze pro ženy
- pokročilé jezdkyňe
- ježdění na červených trailech

5) Vyšší pilotáž

- pro zkušené jezdce
- nejtěžší části trailů

6) Krotitelé trailů

- kemp určený pro děti od 8 let
- základní dovednosti na horském kole hravou formou

V budoucnu by chtěli provozovatelé Trutnov Trails rozšířit síť stezek. Agentura Czech Tourism (2021) uvádí, že Trutnov Trails chtějí výhledově nabídnout dokonce 60 kilometrů stezek a zařadit se tak mezi 3 nejlepší resorty pro horská kola v České republice. Zároveň je jejich vizí postavit nové Trail centrum u Mrtvého jezera nacházejícího se nedaleko restaurace Lhotanka. Právě v okolí jezera by se měly stavět i nové traily. Součástí nového centra by mělo být i skill centrum a pumpтрек. Zázemí by mělo být podstatně větší než stávající a nabízet daleko více služeb pro bajkery. Momentálně se na stavbu shánějí finance, a tudíž není jasné, kdy se nová základna zprovozní.

Město Trutnov, a dokonce i vesnice Lhota, kde se nachází Trail centrum Lhotanka, nabízí celou řadu možností ubytování různých preferencí a cenového rozpětí. Díky Trutnov Trails vznikly nové možnosti ubytování a mnoho stávajících se přizpůsobilo potřebám jezdců. Nejčastěji nabízejí možnost úschovny kol, některé i možnost umytí či zapůjčení náradí.

Trutnov Trails (2023) na svých webových stránkách doporučuje nimi prověřené a jezdcům přizpůsobené následující ubytování:

1) Apartmánový dům Sklípek a 3J

- Ubytování 5 minut jízdy od základny
- Nabízí možnost kol v kolárně

- 2) Chata Klopenka
 - Chata postavena místními jezdci pro jezdce
 - V obci Lhota blízko nástupu na traily
 - Nabízí úschovnu i myčku kol
- 3) Hotel Krakonoš
 - V historickém centru města Trutnov
 - Nabízí úschovnu kol hlídanou kamerovým systémem, myčku i využití nářadí na kola
- 4) Apartmán TraiLenka
 - Apartmán v rodinném domě přímo u trailů
 - Nabízí místnost pro kola, mytí i základní servis
- 5) Penzion Pohoda
 - V centru Trutnova
 - Nabízí úschovnu kol monitorovanou kamerovým systémem
- 6) Chata Lhota
 - V centru obce Lhota
 - Nabízí úschovnu i mytí kol
- 7) Hotel Davídek
 - U historického centra Trutnova
- 8) Camp Dolce
 - 4 kilometry od Trutnova
- 9) Chata u Huberta
 - V obci Petříkovice 6 kilometrů od Trutnov Trails
- 10) Sokolovna Markoušovice
 - 8 kilometrů od Trutnov Trails
- 11) Penzion Dračí údolí
 - V centru obce Lhota

Návštěvníci Trutnov Trails využívají při své návštěvě i stravovací služby. Nejčastěji v restauraci Lhotanka, která je přímo součástí Trail centra. I město Trutnov nabízí mnoho stravovacích zařízení, které jezdci využívají a přispívají tím jejich provozu.

4.3.2 Singltrek Benecko

Benecko je obec nacházející se v Krkonošském národním parku nedaleko města Jilemnice. Obec Benecko (2023) sama uvádí, že se jí přezdívá Vzdušné lázně v Krkonoších. Dále uvádí, že obec Benecko se skládá ze čtyř katastrálních území dříve samostatných obcí Horní a Dolní Štěpanice, Benecko a Mrklov, které se v roce 1960 sloučily v jednu střediskovou obec. Doplnuje, že se obec nachází ze dvou třetin v třetí zóně Krkonošského národního parku a všechny obytné části jsou v ochranném pásmu.

Významným aspektem místní ekonomiky je cestovní ruch, díky kterému Benecko navštíví desetitisíce návštěvníků v průběhu celého roku. Obec se neustále snaží rozšiřovat pestrou nabídku aktivit a zážitků, aby uspokojil zájmy širokého spektra turistů. Přes zimu je největším lákadlem Skiareál Benecko, který dle Benecko (2023) nabízí více jak 5 kilometrů sjezdovek. Region nabízí i rozsáhlé běžecké tratě jež jsou pravidelně udržované. Přes léto Benecko nabízí díky krásné přírodě několik stezek pro pěší turistiku i cykloturistiku. Návštěvníky může nalákat také na malebné vyhlídky z nichž nejznámější jsou rozhledny Žalý a Štěpánka.

Singltrek Benecko vznikl právě jako další aktivita škály služeb cestovního ruchu v obci, aby přilákal více turistů. Singltrek Benecko byl projektován značkou Singltrek, která vznikla již roku 2011. Od doby svého vzniku projektovala značka Singltrek (2023) více než 150 kilometrů stezek po celé České republice. Benecko původně plánovalo vybudovat přes 40 kilometrů stezek pro terénní cyklistiku, ale Správa Krkonošského národního parku jim to nedovolila. Získávání povolení na Singltrek Benecko trvalo 5 let. Stezka má nejnižší náročnost a je označena zelenou barvou. Její celková délka je okolo 1,3 kilometru. Singltrek je vhodný převážně pro děti a začínající jezdce a zvládnou ho i tací, co nemají kolo do terénu. Největší návštěvnost je o letních prázdninách, kdy do Benecka míří právě rodiny s dětmi. Přímo před Singltrekiem se nachází prostorné parkoviště.

Tabulka 3: Singltrek Benecko

Název	Délka	Obtížnost	Barva
Singltrek Benecko	1,5 km	Velmi lehká	Zelená

Zdroj: Vlastní zpracování (2023)

Vzhledem k široké nabídce aktivit v Benecku zde velká část návštěvníků zůstává na více dní. Singltrek Benecko má tudíž pozitivní vliv na cestovní ruch a je lákadlem pro mnoho turistů. Možností ubytování a stravování je v obci opravdu mnoho. V blízkosti singltreku se nachází například Hotel Kubát či pension Holubec. Návštěvníci v obci naleznou i infocentrum, které je otevřené celoročně.

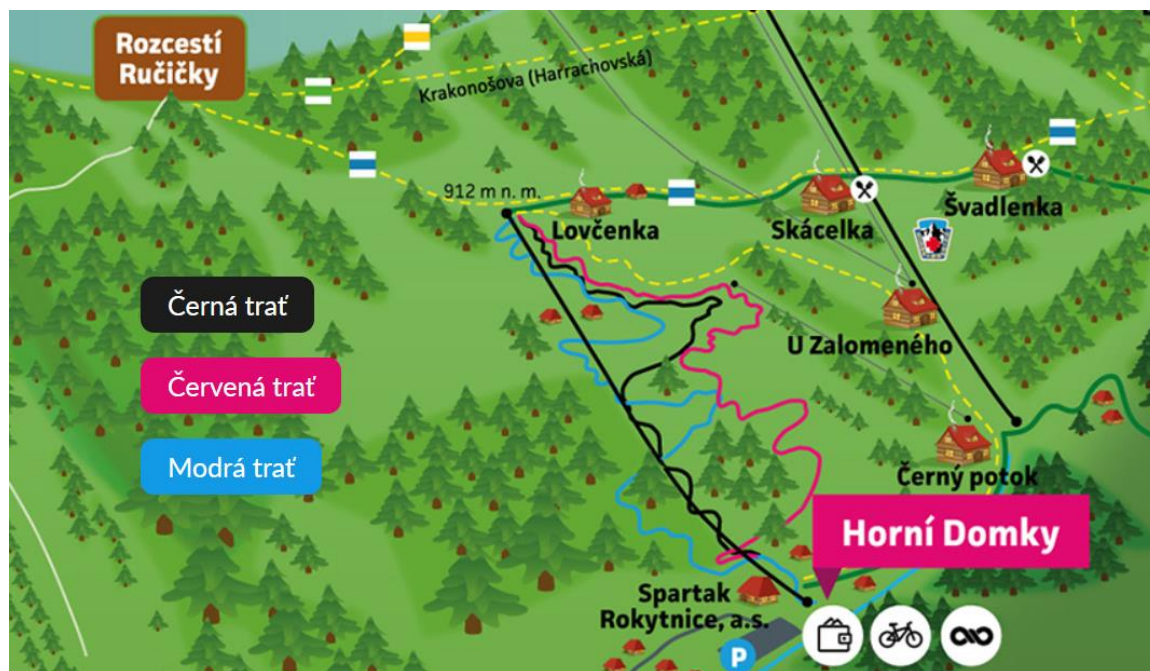


Obrázek 14: Singltrek Benecko

Zdroj: Natálie Mádlová (2022)

4.3.3 Bikepark Rock-it-nice

Bikepark Rock-it-nice se nachází ve městě Rokytnice nad Jizerou. Rokytnice (2023) uvádí, že se město skládá ze čtyř částí, a to Horní a Dolní Rokytnice, Františkov a Hled'sebe. Doplnuje, že během rozvoje ji ovlivnil sklářský a textilní průmysl. Dnes je Rokytnice oblíbenou turistickou destinací ležící v malebném údolí podél řeky Jizery. Největší podíl na ekonomice města má cestovní ruch. Rokytnice je prominentní destinací zimních sportů a může se pochlubit několika lyžařskými středisky s moderním zázemím. Přes léto se město promění v centrum outdoorových aktivit jako je turistika, horolezectví, cykloturistika a další. Rokytnice (2023) dodává, že je součástí Sdružení pro rozvoj cestovního ruchu v Rokytnici nad Jizerou.



Obrázek 15: Mapa Bikeparku Rock-it-nice

Zdroj: Skiroky (2023)

Největším lyžařským střediskem je skiareál Horní Domky, jehož součástí je i Bikepark Rock-it-nice. Bikepark byl založen již roku 2013 pro větší využití areálu i přes letní sezónu. Nabízí celkem tři tratě o celkové délce 5 kilometrů. Nejlehčí stezkou je Modrá trať označena lehkou obtížností a dle názvu i modrou barvou. Jedná se o flow singltrail poměrně hladkým povrchem a je vhodný i pro začínající bajkery či děti. Modrou trať mohou sjet jezdcí bez potřeby celoodpruženého kola. Modrá trať je doplněna o řadu lávek a menších skoků. Celková délka flow singltrailu je 1,7 kilometrů. Přestože se jedná o singltrail modré barvy, je zde mnohem náročnější než singltraily modré barvy v jiných bikeparcích. Červená trať je pro zkušenější bajkery a je značena střední obtížností. Je nepatrně kratší než Modrá trať s celkovou délkou 1,65 kilometrů. Červená trať má hrubší povrch s kořeny a kameny a je vhodná pro enduro zkušené jezdce. Trať je obohacena o dvojité skoky i skoky přes cestu. Je zde potřeba celoodpružené kolo a na místě jsou i chrániče páteře a integrální přilba. Poslední a nejtěžší trať je Černá Trať downhillového charakteru pouze pro opravdu zkušené jezdce. Na tuto trať je potřeba mít sjezdové kolo s vyššími zdvihy a jsou doporučeny chrániče páteře i integrální přilba. Nacházejí se zde několikametrové skoky, kořeny a skalky.

Tabulka 4: Přehled tratí Bikeparku Rock-it-nice

Název	Délka	Obtížnost
Modrá trať	1,7 km	Lehká
Červená trať	1,65 km	Střední
Černá trať	1,5 km	Těžká

Zdroj: Vlastní zpracování dle Skiroky (2023)

Bikepark je přístupný pouze pro ty, kteří si zakoupí jízdenku na lanovku, která je dopraví i s kolem nahoru. Nabízí několik typů jízdenek pro dospělé, mládež a děti. Bajkeři si mohou zakoupit například pouze jednu jízdu nebo dokonce až sezónní jízdenku.

Tabulka 5: Typy jízdenek Bikeparku Rock-it-nice

Typ jízdenky	Dospělý (od 18 let)	Mládež (12-17,99 let)	Děti (do 11,99 let)
1 jízda	270 Kč	245 Kč	220 Kč
3 jízdy	360 Kč	330 Kč	300 Kč
5 jízd	550 Kč	500 Kč	460 Kč
10 jízd	810 Kč	720 Kč	650 Kč
20 jízd	1 200 Kč	1 080 Kč	900 Kč
1 den	650 Kč	580 Kč	520 Kč
2 dny (po sobě jdoucí)	1 170 Kč	1 050 Kč	930 Kč
Sezónní	5 900 Kč	5 100 Kč	4 700 Kč

Zdroj: Vlastní zpracování dle Skiroky (2023)

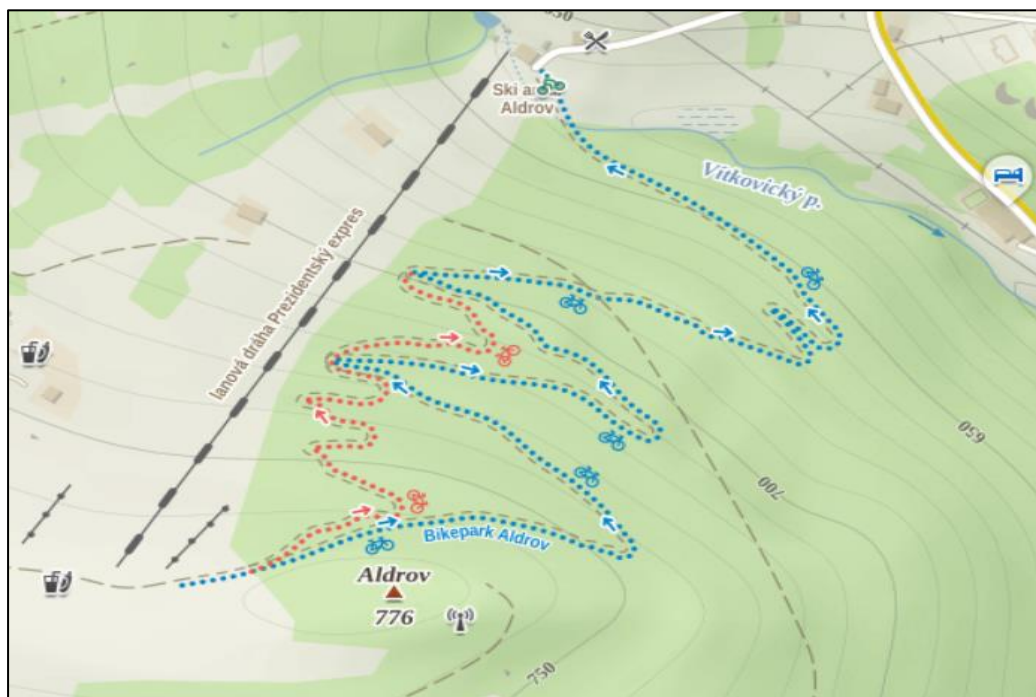
Každoročně konanou akcí v bikeparku je HANNAH RACE, což je downhillový závod pořádaný na závěr sezóny. Závodu se může účastnit i začátečník, ale je určený i pro zkušené sjezdaře. Povinnou výbavou pro účast v závodu je integrální přilba, chránič páteře, rukou a nohou a dlouhoprsté rukavice. Závod je určen pouze pro sjezdová a enduro kola s vysokými zdvihy. Celá událost probíhá po celý víkend, kdy v sobotu bývá trénink a v neděli se jede samotný závod.

Součástí zázemí je servis a půjčovna sjezdových kol, které zapůjčují včetně přileb a chráničů. Pro bajkery je pod lanovkou možnost mytí kol i stojan s nářadím. Parkoviště je též přímo u areálu za poplatek 150 Kč. U nástupu na lanovku se nachází bufet s občerstvením a vedle parkoviště je v areálu restaurace Kamínek. Možností ubytování je ve Skiareálu nespočet. Přímo u lanové dráhy se nachází například Chata Akuma, Horská Chata U Vleku a Apartmány U Lanovky.

Kromě Bikeparku ve Skiareálu Horní Domky jsou přes letní sezónu v provozu další aktivity jako je lanový park včetně zip-line a půjčovna koloběžek a elektrokol. Do nedávna byl skiareál Horní Domky ve vlastnictví Tělovýchovné jednotky SPARTAK, ale dle ČESKÝCH NOVIN (2023) byl areál v září roku 2023 prodán firmě TRIGEMA. Dodávají, že firma se chystá do areálu investovat 1,3 miliardy korun a výrazně zlepšit jeho služby.

4.3.4 Bikepark Aldrov Vítkovice

Bikepark Aldrov Vítkovice se nachází ve stejnojmenné obci Vítkovice, která má necelých 400 obyvatel. Czech Tourism (2023) uvádí, že se v obci nacházejí celkem 3 lyžařské areály. Díky tomu jsou dle ní Vítkovice v zimní sezóně vyhledávanou destinací pro milovníky zimních sportů. Přes léto nabízejí mnoho turistických i cykloturistických tras vedoucích k významným místům Krkonoš.



Obrázek 16: Mapa Bikeparku Aldrov Vítkovice

Zdroj: Skiareál Aldrov (2023)

Bikepark byl vystavěn ve Skiareálu Aldrov, který se nachází v nadmořské výšce 733 metrů. Bikepark se začal plánovat již roku 2019, ale s výstavbou se začalo v roce 2022. První sezóna byla zahájena v červenci 2023. V současné době se tu nachází dva singltrailly vhodné převážně pro děti a začínající, ale i zkušenější jezdce. Pro zdolání místních stezek není potřeba celoodpružené kolo ani další speciální vybavení. Singltrail zvaný POHODA má délku 2,5 kilometru a je označen modrou barvou s lehkou náročností. Tato stezka je vhodná převážně pro děti a začínající jezdce. POHODA má po celou svou délku hladký povrch bez větších skoků a překážek. Druhý singltrail zvaný FUNFLOW má délku 2,7 kilometrů a je označen červenou barvou s lehkou až střední náročností. Je vhodný pro zkušenější jezdce, ale zvládnou ho i děti a začínající. FUNFLOW má hladký, ale částečně kamenitý povrch s klopenými zatáčkami a menšími skoky. Zázemí se nachází přímo u začátku lanovky a jeho součástí je bufet a sociální zařízení.

Tabulka 6: Přehled singltrailů v Bikeparku Aldrov Vítkovice

Název	Délka	Náročnost	Barva
POHODA	2,5 km	Lehká	Modrá
FUNFLOW	2,7 km	Lehká – Střední	Červená

Zdroj: Vlastní zpracování dle Skiareál Aldrov (2023)

Pro sezónu 2024 je naplánována výstavba nového singltrailu, který bude označen černou barvou a bude tedy vhodný pro zkušené jezdce. Zároveň provozovatelé plánují rozšíření zázemí o půjčovnu kol, servis a myčku kol.

Vítkovice Bikepark (2023) uvádí, že je pro bikepark využívána 4 sedačková lanovka zvaná Prezidentský Expres. Lanovka je zaopatřena speciálním hákem pro zavěšení kol, které tam při každé jízdě zabezpečí obsluha lanovky. V provozu je v sezóně od 9:30 do 17:00 hodin. Návštěvníci si mohou zakoupit jízdenky přímo na místě nebo přes webové stránky bikeparku. Na výběr je z několika možností typů jízdenek, které jsou navíc rozděleny pro děti a dospělé. Věková hranice pro využití dětské jízdenky není přímo stanovena.

Tabulka 7: Typy jízdenek v Bikeparku Aldrov Vítkovice

Typ jízdenky	Dospělí	Děti
1 jízda	100 Kč	80 Kč
5 jízd	300 Kč	250 Kč
10 jízd	600 Kč	500 Kč
Celodenní	500 Kč	400 Kč

Zdroj: Vlastní zpracování dle Skiareál Aldrov (2023)

Vzhledem k malému rozsahu stezek je návštěva bikeparku ideální maximálně na jeden den. Na druhou stranu ve Vítkovicích tráví návštěvníci i více dní, aby využili další aktivity, které tato obec nabízí a napomáhají tím rozvoji cestovního ruchu.

4.3.5 Bikepark Vlčka

Bikepark Vlčka se nachází ve městě Trutnov v blízkosti centra. Ačkoliv je postaven na poměrně malém prostoru, nabízí mnoho vyžití. Nenachází se zde

lanovka, tudíž musí jezdcí využívat stoupací trail. Se stavbou se začalo již roku 2011 skupinou místních jezdců, kteří založili spolek jménem Krakonošovi jezdcí. Bikepark Vlčka začali dále stavět a využívat k jejich tréninku. SPARTAK Trutnov (2021) uvádí, že se „VLČKA“ dočkal již od konce roku 2012 velkého rozšíření a park byl doplněn o mnoho různých překážek. Doplnuje, že od té doby je možné si zajezdit a vyzkoušet svoji zručnost na dřevěných lávkách, klopených zatačkách, až 10metrových skocích a skalek. Překážky jsou postaveny převážně z hlíny, kamenů a dřeva. Bikepark je zaměřen spíše na techničtější jízdu, ale je vhodný i pro začínající jezdce. Tratě tu jsou díky mnoha překážkám ideální pro jezdce enduro i downhill. Údržbu a výstavbu zpočátku financovali stavitelé bikeparku, ale později začalo přispívat i město Trutnov. Krakonošovi jezdcí každoročně rozšiřují svůj spolek a pořádají i náborové akce pro děti od 7 do 17 let.



Obrázek 17: Logo Krakonošovi jezdcí

Zdroj: Bikepark Vlčka (2023)

Tratě jsou tu vzájemně propojené a nejsou označeny názvem ani obtížností. Celkově se tu nachází 7 stezek, které mají dohromady více než dva kilometry. Bikepark je vhodný jak pro začátečníky, tak pokročilé. Na druhou stranu je větší část tratí spíše pro zkušené bajkery. Do budoucna je naplánováno rozšíření o další stezky, ale momentálně se o tom jedná s lesy a parky města Trutnov. Každý návštěvník zde může jezdit bez omezení na své vlastní nebezpečí. Díky velkému množství skoků a překážek je zde vhodné mít celoodpružené kolo.

V sezóně 2023 byla postavena klubovna a prostory na potřebné nářadí pro stavbu a údržbu. Dále je v prostoru vystavěna pergola s posezením a nechybí ani parkoviště. Budování většího zázemí či zprovoznění dalších služeb není prozatím v plánu. Vzhledem k rozloze bikeparku je navštěvován z velké části jezdci z Trutnova a okolí. Ostatní návštěvníci tu zůstávají maximálně jeden den, a tudíž nevyužívají mnoho dalších služeb v jeho blízkosti. Největší návštěvnost je podle stavitelů od dubna do srpna a meziročně jich přibývá.

Oddíl Krakonošovi jezdci každoročně pořádají závod VLČKA TRAILS. Účastnit se můžou jak členové spolku, tak i široká veřejnost. Závod je rozdělen do několika kategorií a každoročně se ho účastní desítky jezdců. Roku 2023 se pořádal již 11. ročník závodu a účastnilo se ho celkem 63 závodníků.

Kategorie VLČKA RACE:

- 1) Odrážedla
 - 2 jízdy na nejlehčím singltrailu
- 2) Děti do 5 let
 - 2 jízdy na nejlehčím singltrailu
- 3) Děti 6-10 let
 - 3 různé tratě
- 4) Děti 11-15 let
 - 4 různé tratě
- 5) Open race (otevřený závod) 16+ let
 - 4 různé tratě

4.4 Srovnávací analýza

V kapitolách výše byly podrobně popsány jednotlivé zkoumané areály, které budou následně analyzovány. Nejprve budou porovnány obecné informace rozepsané v tabulce níže. Nejdéle fungujícím areálem je Bikepark Vlčka, který je v provozu od roku 2011. Bikepark Aldrov Vítkovice byl uveden do provozu 2023, tedy první sezónu. Naopak největší síť stezek disponují Trutnov Trails s celkovým počtem 17 stezek. Zároveň jsou i nejdelší a to 40 kilometrů celkově. Pouze jedinou stezku nabízí

Singltrek Benecko s její délkou 1,5 kilometrů. Přestože Bikepark Vlčka disponuje 7 stezkami, mají celkovou délku pouze 2 kilometry.

Tabulka 8: Souhrnný přehled zkoumaných areálů

Název	Rok zprovoznění	Počet stezek	Celková délka stezek
Trutnov Trails	2013	17	40 km
Singltrek Benecko	2019	1	1,5 km
Bikepark Rock-it-nice	2013	3	5 km
Bikepark Aldrov Vítkovice	2023	2	5 km
Bikepark Vlčka	2011	7	2 km

Zdroj: Vlastní zpracování (2023)

Služby poskytované jako součást zázemí se u některých areálů shodují a u jiných naopak zcela odlišují. Tyto základní služby pro potřeby bajkerů jsou shrnuty v tabulce níže. Prvním zásadním rozdílem je možnost lanovky, která se dle některých autorů musí nacházet ve všech bikeparcích. Avšak z výzkumu práce vyplývá, že lanovka není součástí každého bikeparku. Lanovka je součástí Bikeparku Rock-it-nice a Bikeparku Aldrov Vítkovice, které se nacházejí v lyžařských střediscích, ale není součástí Bikeparku Vlčka, nacházejícího se ve městě Trutnov. Obecně nabízí nejméně přidružených služeb Singltrek Benecko, který vznikl jako doplňková součást služeb cestovního ruchu ve stejnojmenné obci Benecko. Obec Benecko sice nabízí nespočet aktivit a atraktivit, ale nejsou přímo napojeny na Singltrek Benecko, ke kterému se přímo pojí pouze bezplatné parkoviště. Naopak nejvíce služeb pro bajkery nabízejí Bikepark Rock-it-nice a Trutnov Trails. Bikepark Rock-it-nice z níže uvedených neposkytuje pouze bezplatné parkoviště. Na druhou stranu parkoviště součástí lyžařského střediska je, ale je zpoplatněno. Oproti tomu součástí Trutnov Trails není

lanovka, což potvrzuje definici, že lanovka může být součástí pouze bikeparků. Bikepark Aldrov Vítkovice v současné době sice nenabízí půjčovnu a servis kol, ale na sezónu 2024 již tyto služby budou jeho součástí. Na rozdíl od toho Bikepark Vlčka nemá ani v plánu v budoucnu zařadit tyto služby jako součást bikeparku.

Tabulka 9: Srovnávací analýza zkoumaných areálů

Název	Lanovka	Půjčovna kol	Servis kol	Mytí kol	Bezplatné parkoviště
Trutnov Trails	✗	✓	✓	✓	✓
Singltrek Benecko	✗	✗	✗	✗	✓
Bikepark Rock-it-nice	✓	✓	✓	✓	✗
Bikepark Aldrov Vítkovice	✓	✗	✗	✓	✓
Bikepark Vlčka	✗	✗	✗	✗	✓

Zdroj: Vlastní zpracování (2023)

Stravovací zařízení jsou součástí tří z pěti srovnávaných. Jsou mezi nimi Trutnov Trails, Bikepark Aldrov Vítkovice a Bikepark Rock-it-nice. Přestože Bikepark Vlčka a Singltrek Benecko žádnými stravovacími zařízeními přímo nedisponují, v jejich blízkém okolí se nachází několik takových zařízení, které mohou návštěvníci využít. Žádný ze zkoumaných areálů přímo nenabízí ubytování, ale Trutnov Trails například doporučují vhodné ubytování pro bajkery v blízkém okolí. Ubytování je zároveň součástí skiareálu Horní Domky, ve kterém se nachází Bikepark Rock-it-nice, ale nejsou na bikepark přímo napojeny.

Pro zaujmutí většího počtu návštěvníků se všechny areály snaží vybudovat stezky vhodné pro co největší složení bajkerů. Přesto lze říci, že Singltrek Benecko je

vhodný spíše pro děti a začínající jezdce, a ne pro zkušenější. Bikepark Aldrov Vítkovice disponuje dvěma singltrailly, které jsou dle nich vhodné pro všechny kategorie jezdců, avšak z terénního výzkumu vyplývá, že je také vhodnější pro začínající a středně pokročilé. Na druhou stranu plánují na sezónu 2024 jak již bylo zmíněno výše vystavět novou stezku. Stezka bude značena černou barvou, díky čemuž bude vhodná pro zkušené jezdce. Bikepark Rock-it-nice obecně disponuje nejtěžšími stezkami. Dvě ze tří vystavěných tratí jsou vhodné spíše pro enduro až downhill jezdce s hojnými zkušenostmi. Nejširší škálu stezek pro všechny kategorie jezdců nabízí Bikepark Vlčka a Trutnov Trails, kde si vybere, jak naprostý začátečník, tak i profesionální bajker.

Výše byly porovnány pouze základní charakteristické rysy a poskytované služby jednotlivých bikeparků, singltreků a singltrailů. Areály mají zároveň některé specifické vlastnosti či nabízejí doplňkové služby, které nelze s ostatními porovnávat.

5 Diskuse

Z výsledků vyplývá, že jednoznačně největším areálem jsou Trutnov Trails, které disponují největším množstvím stezek. Zároveň nabízejí velké množství služeb a napomáhají růstu služeb ubytovacích a stravovacích ve městě Trutnov a okolí. Naopak nejmenší lokalitou je Singltrek Benecko, který má pouze jednu stezku o nejnižší náročnosti. Je tomu však z důvodu, že se obec nachází v ochranné zóně Krkonošského národního parku a výstavba dalších stezek byla správou parku zamítnuta. Dva areály se nacházejí v lyžařských střediscích s lanovkou a vstup je možný pouze při zakoupení jízdenky na lanovku.

Při zadávání práce autorka chybně označila všechny jednostopé stezky pro horská kola pojmem singltrek, při jehož definování později narazila na neshody od různých autorů, kteří tento pojem vysvětlují rozdílně. Autorka v průběhu šetření odhalila fakt, že na pojem singltrek byla udělena ochranná známka značce Singltrek s.r.o., a z tohoto důvodu byl dále v práci pro stezky, které nejsou vybudovány od dané značky použit výraz singltrail. Je možné, že někteří autoři pojem singltrek používají i pro stezky od jiných stavitelů z důvodu převzetí definice, která vznikla před obdržetím ochranné známky značkou Singltrek s.r.o., kdy se mohly oba pojmy používat bez problémů na jakékoliv jednostopé stezky pro horská kola. Rozporně je mnoha autory definován i pojem bikepark, kde se názory autorů liší převážně v nutnosti lanovky. Autorka se ovšem přiklání k nepotřebnosti lanovky obdobně jako například ČEMBA (2017) nebo FlowForm bike ramps (2023), neboť jeden ze zkoumaných bikeparků lanovkou nedisponuje.

Areály porovnávané v praktické části se neshodují s těmi, které byly uvedeny v zadání. Je tomu tak z důvodu, že během zkoumání byl trvale uzavřen Špindl Bike Park, a naopak se na sezónu 2023 otevřel zcela nový Bikepark Aldrov Vítkovice, který se stal součástí práce. Tato změna zcela jistě ovlivnila výsledky, jelikož Špindl Bike Park byl jedním z prvních bikeparků v České republice a disponoval mnoha doplňkovými službami. Zároveň byly součástí tohoto bikeparku pouze tratě pro zkušené jezdce typu downhill nebo enduro. Oproti tomu Bikepark Aldrov Vítkovice je naprosto novou záležitostí vhodnou převážně pro začínající jezdce a prozatím nenabízí mnoho dalších služeb.

6 Závěr a doporučení

Cílem práce bylo popsat a analyzovat potenciál vybraných bikeparků a singltreků ve vymezené oblasti Krkonoš včetně dalších služeb, které poskytují v rámci cestovního ruchu. V první části byly vysvětleny potřebné pojmy v oblasti cestovního ruchu a cyklistiky. Zároveň bylo poukázáno na rozpory v definicích určitých odborných pojmů. Na základě terénního výzkumu bylo možné popsat charakteristiku jednotlivých areálů a stezek, kterými disponují. Primárním výzkumem formou rozhovoru či dotazníku byly zjištěny specifické vlastnosti areálů, jejich vznik a plány do budoucna. Z výsledků vyplývá, že všechny zkoumané areály mají určitý vliv na cestovním ruchu, přesto některé více než jiné. Každý areál má své specifické rysy, které nelze s jinými porovnávat, ale mnohé mají i společné. Tato studie dosáhla stanoveného cíle ve formě popisu jednotlivých areálů a následně porovnání ve formě grafických tabulek.

V rámci doporučení navrhuji rozšíření stezek nižší náročnosti a doplňkových služeb. Převážně by se jednalo o půjčovny kol a potřebného vybavení pro zvýšení zájmu začátečníků o tento sport. Zároveň je ve zkoumané oblasti mnoho dalších lokalit vhodných pro vybudování bikeparků či singltreků nebo singltrailů, které jsou z tohoto hlediska nevyužity.

Způsoby navázání na téma této bakalářské práce mohou mít několik souvisejících variant. Jednou z možností by bylo zaměřit se pouze na analýzu Trutnov Trails a jejich vliv na cestovní ruch v regionu. Příhodné by bylo také porovnání bikeparků, singltreků a singltrailů v oblasti Krkonoš s další vybranou oblastí v České republice. Práce by mohla být pro další badatele přínosná pro lepší pochopení jednotlivých odborných pojmů a zároveň by mohla být vhodným podkladem k podrobnějšímu výzkumu v dané oblasti nebo konkrétní lokalitě.

7 Seznam použité literatury

- [1] BARBER Jeff (2016), *MTB vs. Road: How Much More Effort Does Mountain Biking Take, Really?* [online]. Singletracks, 2016 [cit. 27.03.2023]. Dostupné z: <https://www.singletracks.com/mtb-progression/mtb-vs-road-how-much-more-effort-does-mountain-biking-take-really/>
- [2] BARTESOVÁ Veronika, *Bikeparky v České republice* [online]. Olomouc: UNIVERZITA PALACKÉHO V OLOMOUCI – přírodovědecká fakulta: 2022. [cit. 25.03.2023]. Dostupné z: <https://theses.cz/id/f1jocw/>
- [3] BENECKO, *Úvod* [online]. [cit. 02.10.2023]. Dostupné z: <https://www.benecko.info/>
- [4] Bernaciková, Kapounková, Hřebíčková, Sýkorová, Novotný BERNACIKOVÁ Martina, KAPOUNKOVÁ Kateřina, NOVOTNÝ Jan a kol., *Fyziologie sportovních disciplín* [online]. Brno: Masarykova Univerzita v Brně – Fakulta sportovních studií: 2010. [cit. 03.04.2023]. Dostupné z: <https://is.muni.cz/do/rect/el/estud/fsps/ps10/fyziol/web/index.html>
- [5] Bikepark Vlčka, *Krakonošovy jezdcí* [online]. 2022 [cit. 05.10.2023]. Dostupné z: <https://images.app.goo.gl/2KENG0ZXM9VGvYRA7>
- [6] BUEHLER Ralph, PUCHER John. *Cycling for Sustainable Cities*. MIT Press: 2021. ISBN 9780-26254-2029.
- [7] Cambridge University. *Cycling* [online]. Cambridge University Press & Assessment: 2023 [cit. 07.03.2023]. Dostupné z: <https://dictionary.cambridge.org/dictionary/english/cycling>
- [8] CANYON, *How to race XC mountain bikes* [online]. Canyon, 2021. [cit. 13.04.2023]. Dostupné z: <https://www.canyon.com/en-fr/blog-content/mountain-bike-news/start-xc-and-marathon-racing/b13102021.html>
- [9] CINKÁNOVÁ Petra, *Singltrek v kontextu terénní cyklistiky* [online]. Praha: Univerzita Karlova v Praze: Fakulta tělesné výchovy a sportu: 2016. [cit. 27.8.2023]. Dostupné z: <https://dspace.cuni.cz/handle/20.500.11956/80104>
- [10] Cykloextra, *Bike centrum – náročné trasy pump track a skill track prověří i ty nejzkušenější cyklisty!* [online]. Borovany: 2022. Dostupné z: <https://cykloextra.cz/bike-centrum>
- [11] ČeMBA, *KLASIFIKACE AREÁLŮ PRO TERÉNNÍ CYKLISTIKU* [online]. 2017. [cit. 25.09.2023]. Dostupné z: <https://cemba.eu/source/certifikace/CeMBA-Klasifikace-arealu-pro-terenni-cyklistiky-CSKS.pdf>
- [12] ČESKÉ NOVINY, *Trigema se stala vlastníkem lyžařského areálu v krkonošské Rokytnici* [online]. 2023 [cit.07.10.2023]. Dostupné z: <https://www.ceskenoviny.cz/zpravy/2376530>
- [13] ČESKÝ SVAZ CYKLISTIKY, *Cyklokros* [online]. Praha 5, 2023. [cit. 13.04.2023]. Dostupné z: <https://www.czechcyclingfederation.com/cyklokros-o-discipline/>
- [14] DE GEUS Bas, HENDRIKSEN Ingrid. *Cycling for transport, physical activity and health: What about Pedelecs?* [online]. Ashgate: 2015 [cit. 07.03.2023].

- Dostupné z: https://www.researchgate.net/profile/Bas-De-Geus/publication/282752633_Cycling_for_transport_physical_activity_and_health_What_about_Pedelecs/links/561b5fce08aea8036722bec6/Cycling-for-transport-physical-activity-and-health-What-about-Pedelecs.pdf
- [15] DROBNÁ Daniela, MORÁVKOVÁ Eva. *Cestovní ruch PRO STŘEDNÍ ŠKOLY A PRO VEŘEJNOST*. Třetí, upravené vydání. Praha: Nakladatelství fortuna, 2019. ISBN 978-80-7373-151-9.
- [16] FLOUSEK Jiří, HARTMANOVÁ Olga, ŠTURSA Jan, POTOCKI Jan, *KRKONOŠE – příroda, historie, život*. Praha: Nakladatelství Baset, 2007. ISBN 978-80-7340-104-7.
- [17] FLOWFORM BIKE RAMPS, *what is a bike park?* [online]. 2023. Dostupné z: <https://www.flowformramps.com/about/what-bike-park>
- [18] GERIG Urs, Frischnecht Thomas, *Jezdíme na horském kole*. České Budějovice: Nakladatelství Kopp, 2006. ISBN 978-80-7232-227-5.
- [19] Graham Cottingham, *Enduro mountain biking: everything you need to know* [online]. BIKEPERFECT: 2021. [cit. 15.04.2023]. Dostupné z: <https://www.bikeperfect.com/features/enduro-mountain-biking-everything-you-need-to-know>
- [20] HÁJÍČEK Štěpán, *Kona Enduro Race Klínovec 2019 – Pust' brzdy! (Andrea D.)* [online]. Klínovec, 2019. [cit. 04.04.2023]. Dostupné z: <https://www.bikeandride.cz/2019/10/kona-enduro-race-klinovec-2019-pust-brzdy-andrea-d/>
- [21] HÁJÍČEK Štěpán, *Singltrek získal ochrannou známku – rozhovor* [online]. Bikeandride: 2012. [cit.05.10.2023]. Dostupné z: <https://www.bikeandride.cz/2012/06/singltrek-ziskal-ochrannou-znamku-rozhovor/>
- [22] HESKOVÁ, Marie a kolektiv. *Cestovní ruch PRO VYŠŠÍ ODBORNÉ A VYSOKÉ ŠKOLY*. Druhé, upravené vydání. Praha: Nakladatelství fortuna, 2011. ISBN 978-80-7373-107-6.
- [23] HŘEBÍČKOVÁ Silva, *ZÁKLADY CYKLISTIKY MTB*. Brno: Masarykova Univerzita. IMPACT – INOVACE A MODERNIZACE STUDIJNÍCH OBORŮ FAKULTY SPORTOVNÍCH STUDIÍ MASARYKOVY UNIVERZITY. 2015. ISBN 978-80-210-7468-2
- [24] HURFORD Molly. *Who invented bicycle?* [online]. BICYCLING: 2022 [cit. 07.03.2023]. Dostupné z: <https://www.bicycling.com/culture/a36298882/who-invented-the-bicycle/>
- [25] HYRÁK Lukáš, *Historie mountainbikingu* [online]. Brno: MASARYKOVA UNIVERZITA – fakulta sportovních studií, 2010. [cit. 27.03.2023]. Dostupné z: https://is.muni.cz/th/e5ccc/Bakalarska_prace.pdf
- [26] International Mountain Biking Association, *What is mountain biking?* [online]. 2012 [cit. 27.03.2023]. Dostupné z: <https://www.imba.com/ride/what-is-mountain-biking>

- [27] JAKUBÍKOVÁ, Dagmar. *Marketing v cestovním ruchu*. Druhé vydání. Praha: Grada Publishing, a.s., 2012. ISBN 978-80-247-4209-0.
- [28] John Pucher & Ralph Buehler. *Cycling towards a more sustainable transport future* [online]. Published by Taylor & Francis: 2019 [cit. 06.03.2023].
Dostupné z: <https://www.tandfonline.com/doi/full/10.1080/01441647.2017.1340234>
- [29] KOTÍKOVÁ, Halina. *Nové trendy v nabídce cestovního ruchu*. Praha: Grada Publishing, a.s., 2013. ISBN 978-80-247-4603-6.
- [30] Kudy z nudy, *Trutnov Trails – terénní stezky pro MTB v okolí Trutnova* [online]. 2021. [cit.26.09.2023]. Dostupné z: <https://www.kudyznudy.cz/aktivity/trutnov-trails>
- [31] LOPATOVÁ, Zuzana. *Vývoj cestovního ruchu v České republice po roce 1989* [online]. Praha: Vysoká škola regionálního rozvoje a Bankovní institut – AMBIS, 2020 [cit. 25.01.2023]. Dostupné z: https://is.ambis.cz/th/mhe6w/Bakalarska_prace_Lopatova.pdf
- [32] MAZURU Mircea, *Deep Dive: The 2023 Cycling Esports World Championship Features New Gamified Format* [online]. Autoevolution: 2023 [cit. 01.04.2023]. Dostupné z: <https://www.autoevolution.com/news/deep-dive-the-2023-cycling-esports-world-championship-features-new-gamified-format-210431.html>
- [33] MOORE Katherine, *Gravel riding explained | Everything you need to know to get started* [online]. Bikeradar: 2021 [cit. 01.04.2023]. Dostupné z: <https://www.bikeradar.com/features/routes-and-rides/what-is-gravel-riding/>
- [34] MOUNTAINBIKE ACTION, *WORLD CUP DOWNHILL REPORT AND PHOTOS FROM VAL DI SOLE, ITALY* [online]. Itálie, 2022. [cit. 04.04. 2023]. Dostupné z: <https://mbaction.com/world-cup-downhill-report-and-photos-from-val-di-sole-italy/>
- [35] Mtbs, *ENDURO TRUTNOV TRAILS JIŽ ZA 14 DNÍ* [online]. [cit.26.09.2023]. Dostupné z: <https://mtbs.cz/clanek/enduro-trutnov-trails-jiz-za-14-dni/kategorie/pozvanky>
- [36] National Center for Statistics and Analysis. *Bicyclists and other cyclists: 2019 data* [online]. Washington DC, National Highway Traffic Safety Administration: 2019. Dostupné z: <https://crashstats.nhtsa.dot.gov/Api/Public/ViewPublication/813197>
- [37] QAYRON, *O nás* [online]. 2023. [cit.25.09.2023]. Dostupné z: <https://qayron.com/o-nas>
- [38] RedBull, *Everything you need to ride a pump track* [online]. Portugal, 2020. [cit. 04.04.2023]. Dostupné z: <https://www.redbull.com/pt-pt/pump-track-setup-bicicleta>

- [39] RYGLOVÁ Kateřina, BURIAN Michal, VAJČNEROVÁ Ida. *Cestovní ruch – podnikatelské principy a příležitosti v praxi*. Praha: Grada Publishing, a.s., 2011. ISBN 978-80-247-4039-3.
- [40] SAALFELDEN LEOGANG, *World Champs Pumptrack* [online]. SAALFELDENLEOGANG, 2023. [cit. 15.04.2023]. Dostupné z: <https://www.saalfelden-leogang.com/World-Champs-Pumptrack-en>
- [41] SAALFELDEN LEOGANG, *World Champs Pumptrack* [online]. 2023. Dostupné z: <https://www.saalfelden-leogang.com/World-Champs-Pumptrack-en>
- [42] Singltrek, *TVORBA STEZEK SINGLTREK* [online]. [cit. 02.10.2023]. Dostupné z: <https://projektovanistezek.singltrek.cz/>
- [43] Skiareál Aldrov, *ÚVOD* [online]. Vítkovice: 2023. [cit.03.10.2023]. Dostupné z: <https://www.skialdrov.cz/cs/>
- [44] Skiareal SPARTAK ROKYTNICE N. J., *Letní aktivity* [online]. [cit.07.10.2023]. Dostupné z: <https://www.skiareal-rokytnice.cz/letni-aktivity/>
- [45] SPARTAK Trutnov, *Vlčka* [online]. 2021. [cit.27.09.2023]. Dostupné z: <https://spartaktrutnov.com/spartak-trutnov/oddily/mtb-cyklistika/vlcka/>
- [46] SZCZYRK, *Skill Zone v Hala Skrzyczeńska* [online]. [cit. 12.09.2023]. Dostupné z: <https://www.szczyrkowski.pl/rowery/skill-zone>
- [47] ŠAUER Martin, VYSTOUPIL Jiří, HOLEŠINSKÁ Andrea a kolektiv. *CESTOVNÍ RUCH učební text*. [online]. Brno: Masarykova Univerzita – Ekonomicko-správní fakulta, 2015 [cit. 26.02.2023]. Dostupné z: https://is.muni.cz/do/econ/soubory/katedry/kres/studijni_texty/cestovni_ruch_ePDF.pdf
- [48] THE RED BULLETIN, *THESE WOMEN FOREVER CHANGED THE LANDSCAPE OF FREERIDE MOUNTAIN BIKING* [online]. Utah, 2021. [cit. 04.04.2023]. Dostupné z: <https://www.redbull.com/gb-en/theredbulletin/formation-freeride-mountain-bike-inside-story>
- [49] Thomas Götschi, Jan Garrard & Billie Giles-Corti. *Cycling as a Part of Daily Life: A Review of Health Perspectives* [online]. Published by Taylor & Francis: 2015 [cit. 06.03.2023]. Dostupné z: <https://www.tandfonline.com/doi/full/10.1080/01441647.2015.1057877>
- [50] Trail Hunter, *Enduro závody na kole: Česká Enduroserie nebo Blinduro stojí za vyzkoušení* [online]. TRAIL HUNTER, 2022. [cit. 15.04.2023]. Dostupné z: <https://www.trailhunter.cz/enduro-zavody-na-kole-ceska-enduroserie-nebo-blinduro/>
- [51] TRUTNOV TRAILS, *Nabídka ubytování* [online]. [cit.26.09.2023]. Dostupné z: <https://trutnovtrails.cz/ubytovani/>
- [52] TRUTNOV TRAILS, *Mapa trailů* [online]. Trutnov: 2023. Dostupné z: <https://www.trutnovtrails.cz/ws/media-library/001c40fc51ef432cb3229e588b0e9f32/kreslici-platno-12048x-80.webp>

- [53] UCI, *2022 UCI MOUNTAIN BIKE ELIMINATOR WORLD CHAMPIONSHIPS* [online]. Barcelona, 2022 [cit.13.04.2023]. Dostupné z: <https://www.uci.org/competition-hub/2022-uci-mountain-bike-eliminator-world-championships/eCAerS2wZSEZTW5FSaLri>
- [54] UCI, *Mountain Bike* [online]. Switzerland: 2023 [cit. 26.03.2023]. Dostupné z: <https://www.uci.org/discipline/mountain-bike/4LArSj7CKcytMrGEDtKwkb?tab=discover>
- [55] UNWTO, *SPORT TOURISM* [online]. Madrid, 2023. [cit. 10.03. 2023]. Dostupné z: <https://www.unwto.org/sport-tourism>
- [56] VESELÝ Radim, *Historie horských kol* [online]. 2022 [cit. 27. 03. 2023]. Dostupné z: <https://www.trailhunter.cz/historie-horskych-kol/>
- [57] VORÁČKOVÁ, Lenka. *Služby cestovního ruchu Nepomucka jako významný prvek v nabídce destinace* [online]. Plzeň: Západočeská univerzita v Plzni, 2018 [cit. 02.02.2023]. Dostupné z: https://dspace5.zcu.cz/bitstream/11025/33544/1/BP_Vorackova.pdf
- [58] ZELENKA Josef, KYSELA Jiří. *Informační a komunikační technologie v cestovním ruchu* [online]. Hradec Králové: Univerzita Hradec Králové – Fakulta informatiky a managementu, 2013 [cit. 01.03.2023]. Dostupné z: <https://databaze.op-vk.cz/Product/Detail/60465>
- [59] ZELENKA, Josef a Martina PÁSKOVÁ. *Výkladový slovník cestovního ruchu*. Kompletně přeprac. a dopl. 2. vyd. Praha: Linde Praha, 2012. ISBN 978-80-7201-880-2.

8 Přílohy

1. Seznam otázek dotazníku pro bikepark Rock-it-nice

1. V jakém roce jste začali stavět bikepark Rock-it-nice?
2. Jaký byl Váš motiv k vybudování bikeparku?
3. Inspirovali jste se při výstavbě jinými bikeparky či trail centry? Pokud ano, jakými konkrétně?
4. Plánujete vybudovat nové tratě? Pokud ano, jaké a kdy?
5. V jakém měsíci máte největší návštěvnost?
6. Jaká byla zhruba návštěvnost areálu v letních sezónách 2022 a 2023?
7. Jezdí k vám i zahraniční návštěvníci? Pokud ano, odkud?
8. Kolik procent ročních příjmů areálu pokryje letní sezóna?
9. Roste podle Vás počet návštěvníků v posledních letech?
10. Jaké složení návštěvníků k Vám nejvíce jezdí?
11. Které typy jízdenek si návštěvníci nejčastěji kupují?
12. Máte v Bikeparku omezení pro jízdu na elektrokolech?
13. Myslíte si, že Bikepark Rock-it-nice napomáhá k růstu cestovního ruchu ve Vašem regionu?
14. Plánujete vystavět i skill centrum či pumptrack?
15. Plánujete nabízet více služeb spojených s cestovním ruchem? Pokud ano, jaké?

Zadání bakalářské práce

Autor: Natálie Mádlová
Studium: I2000624
Studijní program: B0413P050030 Management cestovního ruchu
Studijní obor: Management cestovního ruchu - anglický jazyk
Název bakalářské práce: **Srovnávací analýza současné nabídky bikeparků a singltreků v oblasti Krkonoš**
Název bakalářské práce AJ: Comparative analysis of the current offer of bike parks and single tracks in the Giant Mountains area

Cíl, metody, literatura, předpoklady:

Cíl práce: Cílem práce je analyzovat potenciál vybraných bikeparků a singltreků v oblasti Krkonoš včetně dalších služeb, které poskytují v rámci cestovního ruchu.

Výzkumné otázky:

Jaké jsou společné rysy a jaké rozdíly v charakteru vybraných areálů (bikeparků a singltreků) v oblasti Krkonoš?

Jaké služby v rámci cestovního ruchu jsou přímo či nepřímo na bikeparky a singlterky napojeny?

Klíčová slova: Srovnávací analýza, cestovní ruch, bikepark, singltrek, Krkonoše

Struktura práce:

1. Úvod
2. Metodika
3. Teoretická část
 - o Cestovní ruch
 - o Sportovní cestovní ruch
 - o Cyklistika
 - o Horská cyklistika
 - o Bikepark
 - o Singltrek
4. Praktická část
 - o Krkonoše
 - o Trutnov Trails
 - o Singltrek Benecko
 - o Bikepark Rock-it-nice
 - o Špindl Bike Park
 - o Bikepark Vlčka
 - o Srovnávací analýza
5. Závěr

PÁSKOVÁ, M; ZELENKA, J. (2012). *Výkladový slovník cestovního ruchu*. Praha: Linde, 2012, ISBN 978-80-7201-880-2

FLOUSEK, Jiří (2007). *Krkonoše: příroda, historie, život*. Praha: Baset, 2007, ISBN 978-80-7340-104-7

SOULEK, Ivan (2000). *Cyklistika: horská, silniční, rekreační, výkonnostní*. Praha: Grada, 2000, ISBN 80-7169-951-9 : 99

MIKOŠKA, Jaroslav, 2006. *Outdoorové sporty*. Brno: Computer Press, 116 s. ISBN 80-251-0896-1.

HOFMAN, Kamil. *30 let historie mountainbikingu. 1976–2006*. Upress, 2006. ISBN 80- 239-8371-7.

Zadávací pracoviště: Katedra rekreologie a cestovního ruchu,
Fakulta informatiky a managementu

Vedoucí práce: Mgr. David Chaloupský, Ph.D.

Oponent: Mgr. Pavlína Chaloupská, Ph.D.

Datum zadání závěrečné práce: 24.1.2021